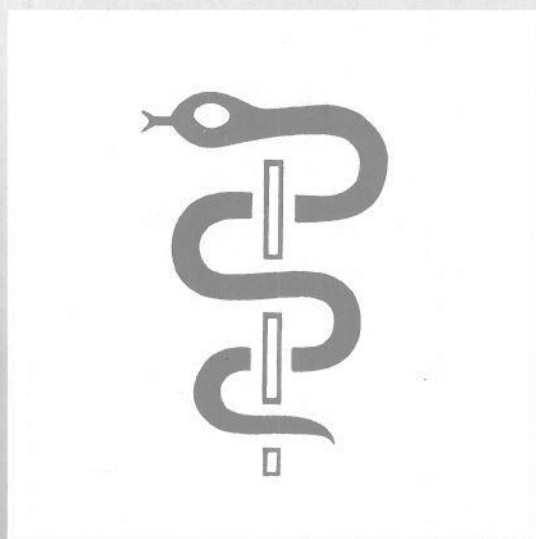


Statistisches Bundesamt

Gesundheitswesen

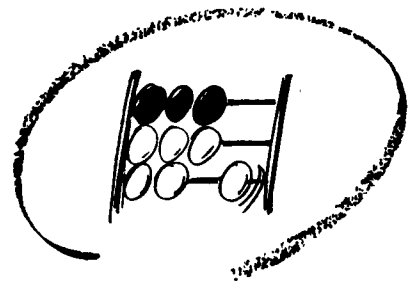


Fachserie **12**

Reihe 2

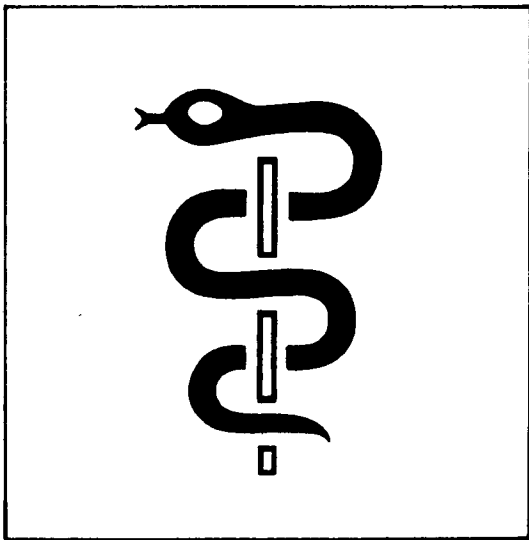
Meldepflichtige Krankheiten

1993



Statistisches Bundesamt

Gesundheitswesen



Fachserie **12**

Reihe 2

Meldepflichtige Krankheiten

1993

Statistisches Bundesamt
Bibliothek - Dokumentation - Archiv

**METZLER
POESCHEL**

Herausgeber:

Statistisches Bundesamt, Wiesbaden, Gustav-Stresemann-Ring 11

Postanschrift:

Statistisches Bundesamt
65180 Wiesbaden

Verlag:

Metzler-Poeschel Stuttgart

Verlagsauslieferung:

Hermann Leins GmbH & Co. KG
Postfach 1152
72125 Kusterdingen
Telefon: 07071/935350
Telex: 7 262 891 mepo d
Telefax: 07071/33653

Erscheinungsfolge: jährlich

Erschienen im November 1994

Preis: DM 10,80

Bestellnummer: 2120200 - 93700

© Statistisches Bundesamt, Wiesbaden 1994

Alle Rechte vorbehalten. Es ist insbesondere nicht gestattet, ohne ausdrückliche Genehmigung des Statistischen Bundesamtes diese Veröffentlichung oder Teile daraus für gewerbliche Zwecke zu übersetzen, zu vervielfältigen, auf Mikrofilm/-fiche zu verfilmen oder in elektronische Systeme einzuspeichern.

Inhalt

	Seite
Vorbemerkung	4
Erläuterungen zu den Statistiken	4
Schaubilder	6

Tabellenteil

1	Zeitreihen	
1.1	Erst- und Wiedererkrankte an aktiver Tuberkulose nach Diagnosegruppen	8
1.2	Gemeldete Erkrankte an Geschlechtskrankheiten nach Art der Erkrankung	9
1.3	Erkrankungen an ausgewählten meldepflichtigen übertragbaren Krankheiten	10
2	Tuberkulose 1993	
2.1	Zugänge an aktiver Tuberkulose nach Diagnose- und Altersgruppen	12
2.2	Zugänge an aktiver Tuberkulose der Atmungsorgane nach Diagnose- und Altersgruppen	
2.2.1	– Mit Nachweis von Tuberkulosebakterien	15
2.2.2	– Ohne Nachweis von Tuberkulosebakterien	17
2.3.	Zugänge an aktiver Tuberkulose anderer Organe nach Diagnose- und Altersgruppen	19
2.4	Zugänge an aktiver Tuberkulose nach Diagnosegruppen und Ländern	21
2.5	Zugänge an aktiver Tuberkulose der Atmungsorgane nach Diagnosegruppen und Ländern	
2.5.1	– Mit Nachweis von Tuberkulosebakterien	24
2.5.2	– Ohne Nachweis von Tuberkulosebakterien	26
2.6	Zugänge an aktiver Tuberkulose anderer Organe nach Diagnosegruppen und Ländern	28
3	Geschlechtskrankheiten 1993	
	Gemeldete Erkrankte an Geschlechtskrankheiten nach Art der Erkrankung, Altersgruppen und Ländern	
3.1	– Insgesamt	30
3.2	– männlich	32
3.3	– weiblich	34
4	Sonstige meldepflichtige Krankheiten 1993	
4.1	Erkrankungen an sonstigen meldepflichtigen übertragbaren Krankheiten	36
4.2	Erkrankungen an ausgewählten meldepflichtigen übertragbaren Krankheiten nach Altersgruppen und Ländern	40
4.3	Sterbefälle an ausgewählten meldepflichtigen Krankheiten 1993 nach der Todesursachenstatistik	43
4.4	Bazillenausscheider	43

Angaben für die Bundesrepublik Deutschland nach dem Gebietsstand seit dem 03.10.1990.

Zeichenerklärung

- nichts vorhanden
- Zahlenwert unbekannt oder geheimzuhalten

Vorbemerkung

Das Statistische Bundesamt veröffentlicht jährlich in der vorliegenden Fachserie 12 Reihe 2 die Ergebnisse der Tuberkulosestatistik, der Statistik der Geschlechtskrankheiten und der Statistik der sonstigen meldepflichtigen Krankheiten.

Erläuterung zu den Statistiken

Tuberkulosestatistik

Rechtsgrundlage

§ 5a des Gesetzes zur Verhütung und Bekämpfung übertragbarer Krankheiten beim Menschen (Bundesseuchengesetz) in der Fassung der Bekanntmachung vom 18. Dezember 1979 (BGBl. I S. 2262), zuletzt geändert durch Artikel 10 des 2. Statistikbereinigungsgesetzes vom 19. Dezember 1986 (BGBl. I S. 2555), zuletzt geändert durch Artikel 7 § 1 des Gesetzes vom 24. Juni 1994 (BGBl. I S. 1416).

Periodizität

Jährliche Berichterstattung und Zusammenstellung der Ergebnisse.

Erhebungstatbestände

Zugänge von Erkrankungen an aktiver Tuberkulose der Atmungsorgane und anderer Organe nach Geschlecht, Alter, Ausländereigenschaft und Diagnosegruppen. Es werden nur die Zugänge (Erst- und Wiedererkrankte), nicht die Bestände, pro Berichtsperiode erfaßt.

Meldeweg/Aufbereitung

Die Statistik basiert auf den Mitteilungen meldepflichtiger Personen (in der Regel Ärzte) an die Gesundheitsämter (Tuberkulose-Fürsorgestellen).

Die Meldungen der Gesundheitsämter gehen — zum Teil über die obersten Gesundheitsbehörden der Bundesländer — an die Statistischen Landesämter.

Das Statistische Bundesamt erhält von diesen zusammengefaßte Ergebnisse in Tabellenform, aus denen es Bundesergebnisse konzentriert.

Veröffentlichung

Die Ergebnisse werden jährlich in der vorliegenden Fachserie veröffentlicht.

Statistik der Geschlechtskrankheiten

Rechtsgrundlage

Artikel 1 des Gesetzes zur Änderung des Gesetzes zur Bekämpfung der Geschlechtskrankheiten vom 25. August 1969 (BGBl. I S. 1351), geändert durch Artikel 11 des 2. Statistikbereinigungsgesetzes vom 19. Dezember 1986 (BGBl. I S. 2555), zuletzt geändert durch Artikel 7 § 3 des Gesetzes vom 24. Juni 1994 (BGBl. I S. 1416).

Periodizität

Vierteljährliche und jährliche Berichterstattung; jährliche Aufbereitung und Zusammenstellung der Ergebnisse.

Erhebungstatbestände

Erkrankte nach Geschlecht, Alter und Art der Erkrankung. Mehrfachinfektionen einer Person werden als ein Erkrankungsfall gezählt.

Meldeweg/Aufbereitung

Die Statistik basiert auf den Mitteilungen meldepflichtiger Ärzte an die Gesundheitsämter.

Die Meldungen der Gesundheitsämter bzw. der Sanitätsämter der Bundeswehr gehen an die Statistischen Landesämter. Einige Statistische Landesämter bereiten selbst Landesergebnisse auf, die sie dem Statistischen Bundesamt maschinenlesbar übermitteln. Für die übrigen Bundesländer erfolgt die maschinelle Aufbereitung zentral im Statistischen Bundesamt. Die Ergebnisse dieser Aufbereitung werden mit den übermittelten Daten koordiniert und zu Bundesergebnissen konzentriert.

Veröffentlichung

Die Ergebnisse werden jährlich in der vorliegenden Fachserie veröffentlicht.

Sonstige Hinweise

Die Ergebnisse sind hinsichtlich ihrer Größenordnung und Entwicklung mit Vorbehalt zu betrachten, weil verschiedene Indizien darauf hindeuten, daß nicht alle Ärzte ihrer Meldepflicht nachkommen; ferner muß mit einer gewissen Zahl von Mehrfachzählungen gerechnet werden, weil ein Erkrankter mehrere Ärzte in Anspruch genommen haben kann.

Statistik der sonstigen meldepflichtigen Krankheiten

Rechtsgrundlage

§ 5a des Gesetzes zur Verhütung und Bekämpfung übertragbarer Krankheiten beim Menschen (Bundesseuchengesetz) in der Fassung der Bekanntmachung vom 18. Dezember 1979 (BGBl. I S. 2262), zuletzt geändert durch Artikel 10 des 2. Statistikbereinigungsgesetzes vom 19. Dezember 1986 (BGBl. I S. 2555), zuletzt geändert durch Artikel 7 § 3 des Gesetzes vom 24. Juni 1994 (BGBl. I S. 1416).

Periodizität

Vierteljährliche und jährliche Berichterstattung und jährliche Zusammenstellung der Ergebnisse.

Erhebungstatbestände

Erkrankungs- und Sterbefälle an den in § 3 Abs. 1 und 2 bzw. Abs. 3 (nur Sterbefälle) des Bundesseuchengesetzes aufgeführten Krankheiten, Ausscheider von Erregern gemäß § 3 Abs. 4, Nr. 2 Buchstaben a und b, Ausbrüche von Krankheiten in Anstalten gemäß § 8 Bundesseuchengesetz.

Meldeweg/Aufbereitung

Die Statistik basiert auf den Mitteilungen meldepflichtiger Personen (in der Regel Ärzte) an die Gesundheitsämter.

Die Meldungen der Gesundheitsämter gehen über die obersten Gesundheitsbehörden der Bundesländer an die Statistischen Landesämter.

Das Statistische Bundesamt erhält von diesen zusammengefaßte Ergebnisse in Tabellenform, aus denen es Bundesergebnisse konzentriert.

Veröffentlichung

Die Ergebnisse werden jährlich in der vorliegenden Fachserie veröffentlicht.

Sonstige Hinweise

Für das aktuelle Berichtsjahr können nur vorläufige Ergebnisse dargestellt werden. Bei der Beurteilung des Aussagewertes der Ergebnisse ist zu beachten, daß wegen Schwierigkeiten bei der Diagnosenstellung und der Erfassung nicht alle meldepflichtigen Erkrankungen berücksichtigt sind; die absoluten Werte der Neuerkrankungen sind daher ebenso wie die auf 100 000 Einwohner bezogenen Morbiditätsziffern mit Vorbehalten zu betrachten. Aussagen über die zeitliche Entwicklung sind jedoch möglich.

Ziffern, denen weniger als 50 Fälle zugrunde liegen, besitzen infolge zu großer Zufallsschwankungen keinen sicheren statistischen Aussagewert.

Die Angaben über die Sterbefälle an sonstigen meldepflichtigen Krankheiten für das Berichtsjahr 1993 wurden aus der Todesursachenstatistik übernommen.

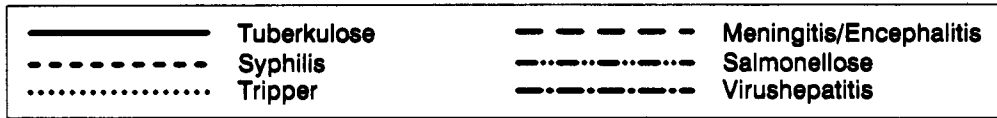
Morbiditätsziffern je 100 000 Einwohner

Die Morbiditätsziffern werden aus dem jeweils letzten verfügbaren Stand der Bevölkerungsdaten berechnet.

Es ist deshalb möglich, daß — bedingt durch unterschiedliche Veröffentlichungstermine — die in dieser Fachserie ausgewiesenen Morbiditätsziffern geringfügig von denen abweichen, die in der Fachserie 12, Reihe 1 "Ausgewählte Zahlen für das Gesundheitswesen" bzw. in anderen Querschnittsveröffentlichungen dargestellt sind.

Inzidenz von ausgewählten meldepflichtigen Krankheiten

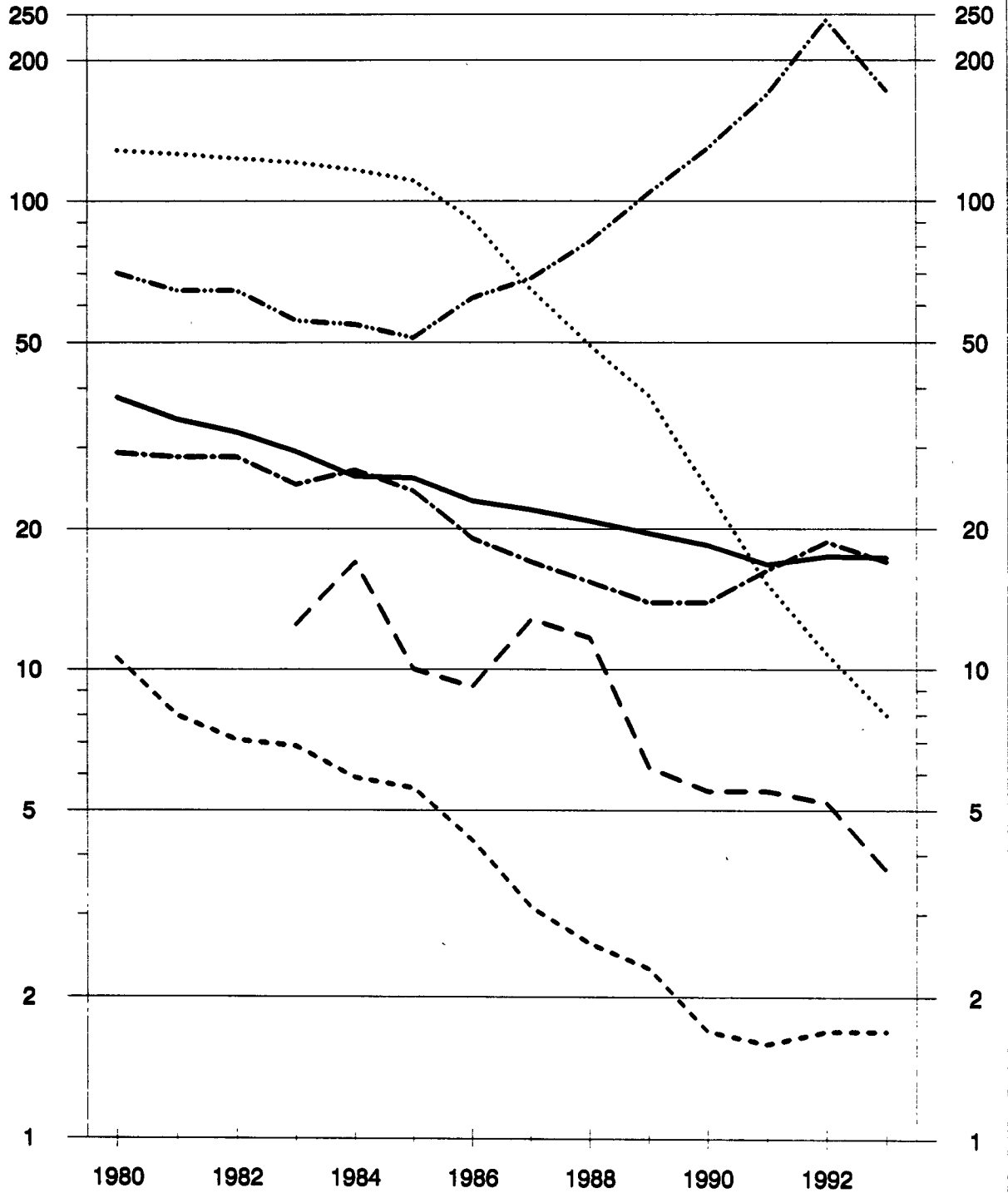
je 100 000 Einwohner



- Deutschland -

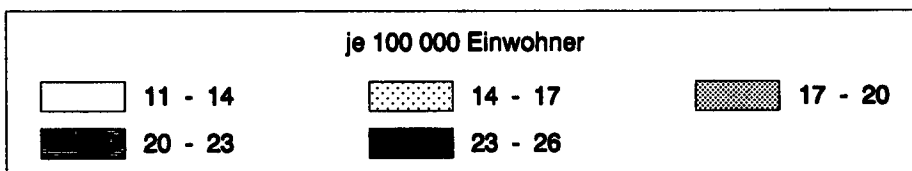
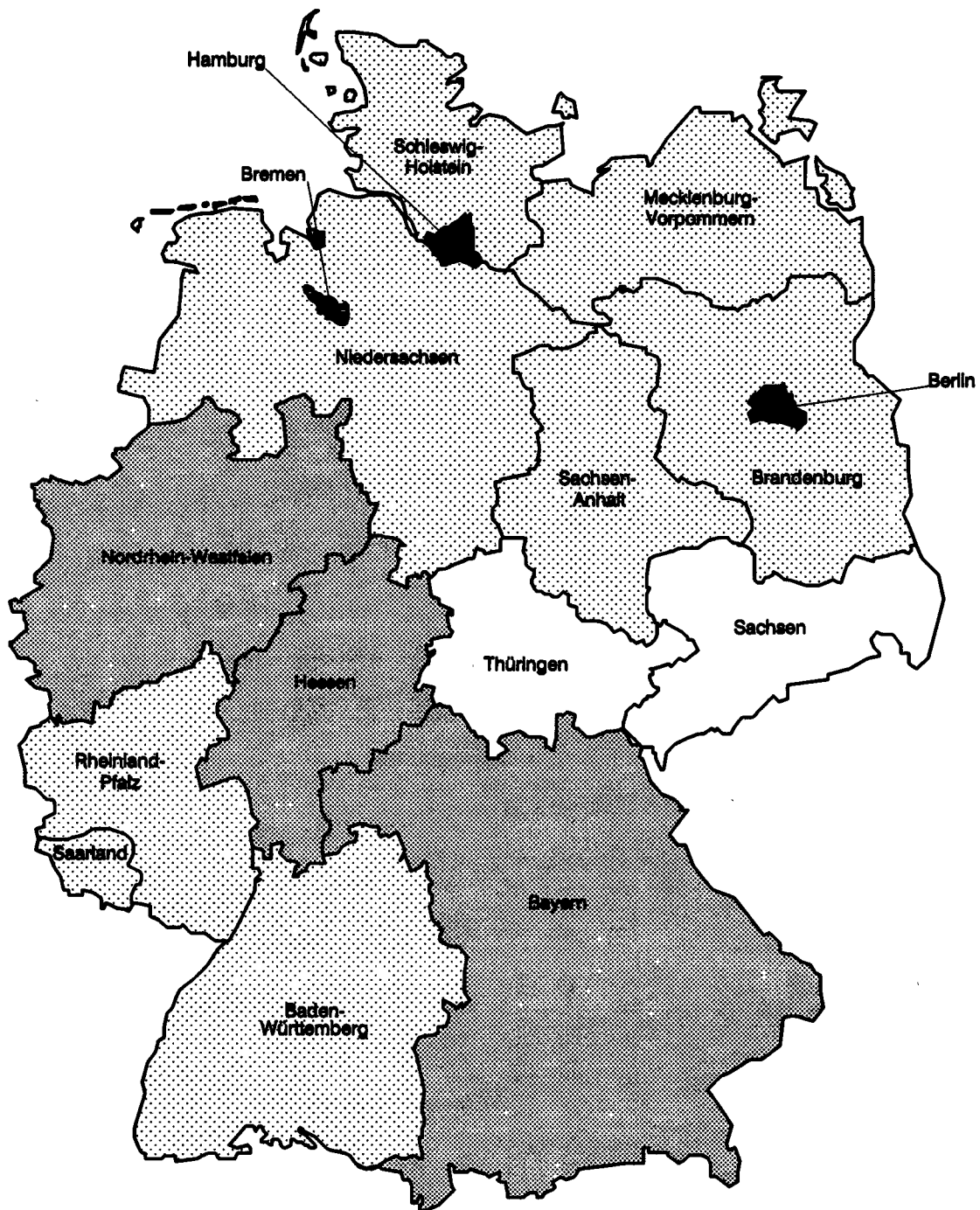
log. Maßstab

log. Maßstab



Statistisches Bundesamt VII-D

Inzidenz der Tuberkulose 1993



Statistisches Bundesamt VII-D

DEUTSCHLAND

1 ZEITREIHEN

1.1 Erst- und Wiedererkrankte an aktiver Tuberkulose nach Diagnosegruppen

Jahr ----- Land	Tuberkulose									
	Insgesamt	der Atmungsorgane			anderer Organe	Insgesamt	der Atmungsorgane			anderer Organe
		zusammen	mit Nach- weis von Tuber- kulose- bakterien	ohne Nach- weis von Tuber- kulose- bakterien			zusammen	mit Nach- weis von Tuber- kulose- bakterien	ohne Nach- weis von Tuber- kulose- bakterien	
Anzahl					je 100 000 Einwohner					

Früheres Bundesgebiet

1949	157 352	136 285	35 812	100 473	21 067	343.6	297.6	78.2	219.4	46.0
1950	130 080	113 876	35 005	78 871	16 204	279.8	245.0	75.3	169.7	34.9
1951	-1)	124 761	108 269	34 822	73 447	16 492	265.5	230.4	74.1	156.3	35.1
1952	117 282	101 741	32 456	69 285	15 541	247.5	214.7	68.5	146.2	32.8
1953	115 613	100 169	32 194	67 975	15 444	229.5	198.8	63.9	134.9	30.7
1954	103 348	88 926	27 579	61 347	14 422	203.0	174.7	54.2	120.5	28.3
1955	-2)	98 643	84 230	26 497	57 733	14 413	191.9	163.9	51.6	112.3	28.0
1956	92 187	79 127	23 901	55 226	13 060	176.7	151.7	45.8	105.9	25.0
1957	87 719	75 543	23 314	52 229	12 176	163.4	140.8	43.5	97.3	22.7
1958	84 744	75 520	22 753	49 767	12 224	156.1	133.6	41.9	91.7	22.5
1959	77 926	66 945	20 976	45 969	10 981	142.0	122.0	38.2	83.8	20.0
1960	70 325	60 173	18 988	41 185	10 152	126.5	108.3	34.2	74.1	18.3
1961	65 040	55 256	17 474	37 782	9 784	115.7	98.3	31.1	67.2	17.4
1962	58 968	49 449	16 164	33 285	9 519	103.6	86.8	28.4	58.5	16.7
1963	57 305	48 503	16 165	32 338	8 962	99.5	84.2	28.1	56.2	15.3
1964	55 204	46 509	15 535	30 974	8 695	94.4	79.6	26.6	53.1	14.9
1965	55 010	46 513	15 285	31 228	8 497	93.2	78.8	25.9	52.9	14.4
1966	3)	55 023	47 008	15 799	31 209	8 015	101.1	86.4	29.0	57.3	14.7
1967	54 671	46 266	15 536	30 731	8 405	91.3	77.3	25.9	51.3	14.0
1968	51 786	44 116	15 010	29 106	7 670	85.8	73.1	24.8	48.3	12.7
1969	49 695	42 476	14 109	28 367	7 219	81.7	69.8	23.2	46.6	11.9
1970	48 262	41 459	14 475	26 984	6 803	79.6	68.4	23.9	44.5	11.2
1971	45 325	38 495	13 697	24 798	6 830	74.0	62.8	22.4	40.5	11.1
1972	4)	36 337	30 936	10 544	20 392	5 401	66.5	56.6	19.3	37.3	9.9
1973	4)	37 524	32 094	11 076	21 018	5 430	63.1	53.9	18.6	35.3	9.1
1974	36 551	31 068	10 951	20 117	5 483	58.9	50.1	17.6	32.4	8.8
1975	34 070	28 691	10 452	18 239	5 379	55.1	46.4	16.9	29.5	8.7
1976	32 857	28 277	10 525	17 752	4 580	53.3	45.8	17.1	28.8	7.4
1977	31 617	27 095	10 091	17 004	4 522	51.5	44.1	16.4	27.7	7.4
1978	29 536	25 216	9 474	15 742	4 320	48.2	41.1	15.4	25.7	7.0
1979	27 845	23 914	9 065	14 849	3 931	45.4	39.0	14.8	24.2	6.4
1980	25 924	22 236	8 604	13 632	3 688	42.1	36.1	14.0	22.1	6.0
1981	23 358	19 750	7 958	11 792	3 608	37.9	32.0	12.9	19.1	5.8
1982	21 727	18 516	7 571	10 945	3 211	35.2	30.0	12.3	17.8	5.2
1983	19 587	16 780	7 254	9 526	2 807	31.9	27.3	11.8	15.5	4.6
1984	17 137	14 632	6 649	8 043	2 445	28.0	24.0	10.9	13.1	4.0
1985	16 973	14 546	6 888	7 658	2 427	27.8	23.8	11.3	12.5	4.0
1986	14 976	13 002	6 542	6 460	1 974	24.5	21.3	10.7	10.6	3.2
1987	14 178	12 226	6 418	5 808	1 952	23.2	20.0	10.5	9.5	3.2
1988	13 379	11 561	6 254	5 307	1 818	21.8	18.8	10.2	8.6	3.0
1989	12 549	10 878	6 195	4 683	1 671	20.2	17.5	10.0	7.5	2.7
1990	12 184	10 641	6 246	4 395	1 543	19.6	17.1	10.1	7.1	2.5

Deutschland

1991	13 474	11 550	7 089	4 461	1 924	16.8	14.4	8.9	5.6	2.4
1992	14 113	12 097	7 620	4 477	2 016	17.5	15.0	9.5	5.6	2.5
1993	14 161	12 179	7 735	4 444	1 982	17.4	15.0	9.5	5.5	2.4

davon (1993):

Baden-Württemberg	1 709	1 456	912	544	253	16.8	14.3	8.9	5.3	2.5
Bayern	2 214	1 951	1 169	782	263	18.7	16.5	9.9	6.6	2.2
Berlin	878	769	515	254	109	25.3	22.2	14.8	7.3	3.1
Brandenburg	394	356	233	123	38	15.5	14.0	9.1	4.8	1.5
Bremen	157	136	89	47	21	22.9	19.9	13.0	6.9	3.1
Hamburg	436	378	251	127	58	25.6	22.2	14.8	7.5	3.4
Hessen	1 185	961	571	390	224	19.9	16.1	9.6	6.6	3.8
Mecklenburg-Vorpommern	273	235	169	66	38	14.7	12.7	9.1	3.6	2.1
Niedersachsen	1 069	921	620	301	148	14.0	12.1	8.1	4.0	1.9
Nordrhein-Westfalen	3 276	2 821	1 784	1 037	455	18.5	15.9	10.1	5.9	2.6
Rheinland-Pfalz	636	541	322	219	95	16.3	13.9	8.2	5.6	2.4
Saarland	171	148	108	40	23	15.8	13.6	10.0	3.7	2.1
Sachsen	616	519	377	142	97	13.3	11.2	8.2	3.1	2.1
Sachsen-Anhalt	440	392	222	170	48	15.8	14.1	8.0	6.1	1.7
Schleswig-Holstein	416	347	230	117	69	15.5	12.9	8.6	4.4	2.6
Thüringen	291	248	163	85	43	11.5	9.8	6.4	3.3	1.7

1) Ohne Regierungsbezirke Südbaden, Südwürttemberg-Hohenzollern (einschl. Lindau) und Saarland.
2) Ohne Saarland.

3) Ohne Hessen.
4) Ohne Niedersachsen und Kreis Schleswig.

DEUTSCHLAND

1 ZEITREIHEN

1.2 Gemeldete Erkrankte an Geschlechtskrankheiten nach Art der Erkrankung

Jahr Land	Insgesamt			Syphilis			Tripper			Übrige		
	Ins- gesamt	männ- lich	weib- lich	zu- sammen	männ- lich	weib- lich	zu- sammen	männ- lich	weib- lich	zu- sammen	männ- lich	weib- lich
Anzahl												
Früheres Bundesgebiet												
1971	81884	58762	23122	5665	3954	1711	75855	54552	21303	364	256	108
1972	87977	63130	24847	5877	4163	1714	81711	58691	23020	389	276	113
1973	84616	61157	23459	5847	4186	1661	78431	56712	21718	338	259	79
1974	85264	61986	23278	5968	4263	1705	78957	57494	21463	339	229	110
1975	77511	56573	20938	6206	4477	1729	70964	51855	19109	341	241	100
1976	67317	48668	18649	7307	5026	2281	59627	43360	16267	363	282	101
1977	63248	45667	17581	8582	6064	2528	54277	39324	14953	379	279	100
1978	59180	42426	16754	8553	5998	2555	50285	36187	14098	322	241	81
1979	58393	42064	16329	7682	5383	2279	50421	36436	13985	310	245	65
1980	57786	41813	15973	7325	5181	2144	50118	36352	13766	343	280	63
1981	54896	39921	14975	5502	4054	1448	49014	35558	13456	380	309	71
1982	52481	37871	14610	5022	3756	1266	47160	33871	13289	299	244	55
1983	49813	35455	14358	4938	3678	1260	44539	31504	13035	336	273	63
1984	46645	32835	13810	4250	3185	1065	42045	29374	12671	350	276	74
1985	40968	27937	13031	3991	2869	1122	36710	24873	11837	267	195	72
1986	29538	20047	9491	2955	2121	834	26350	17762	8588	233	164	69
1987	17457	11587	5870	1852	1251	601	15473	10242	5231	132	94	38
1988	11265	7145	4120	1233	800	433	9870	6298	3572	62	47	15
1989	8740	5634	3106	961	643	318	7718	4941	2777	61	50	11
1990	7545	5279	2266	868	572	296	6614	4655	1959	63	52	11
Deutschland												
1991	13509	9202	4307	1268	832	436	12162	8309	3853	79	61	18
1992	10184	6886	3298	1389	892	497	8698	5920	2778	97	74	23
1993	7933	5382	2551	1349	926	423	6503	4405	2098	81	51	30
davon (1993):												
Baden-Württemberg	378	299	79	89	54	35	285	244	41	4	1	3
Bayern	515	395	120	125	90	35	386	304	82	4	1	3
Berlin	1070	798	272	130	90	40	930	701	229	10	7	3
Brandenburg	493	323	170	35	21	14	456	301	155	2	1	1
Bremen	120	63	57	11	4	7	108	58	50	1	1	-
Hamburg	809	375	434	59	47	12	749	327	422	1	1	-
Hessen	539	373	166	64	43	21	470	327	143	5	3	2
Mecklenburg-Vorpommern ..	437	314	123	87	68	19	344	242	102	6	4	2
Niedersachsen	416	308	108	150	110	40	262	194	68	4	4	-
Nordrhein-Westfalen ..	762	534	228	179	113	66	579	418	161	4	3	1
Rheinland-Pfalz	138	108	30	28	21	7	110	87	23	-	-	-
Saarland	25	12	13	3	2	1	22	10	12	-	-	-
Sachsen	1084	711	373	194	113	81	884	595	289	6	3	3
Sachsen-Anhalt	674	479	195	148	122	26	525	367	158	1	-	1
Schleswig-Holstein ...	119	64	55	18	14	4	100	49	51	1	1	-
Thüringen	354	226	128	29	14	15	293	191	102	32	21	11
Je 100 000 Einwohner												
Früheres Bundesgebiet												
1971	133.6	200.8	72.2	9.2	3.5	5.3	123.7	186.4	66.5	0.6	0.9	0.3
1972	142.3	213.7	76.9	9.5	14.1	5.3	132.1	198.6	71.3	0.6	0.9	0.3
1973	136.5	206.3	72.6	9.4	14.1	5.1	128.5	191.3	67.2	0.5	0.9	0.2
1974	137.4	208.9	71.9	9.6	14.4	5.3	127.2	193.8	66.3	0.5	0.8	0.3
1975	125.4	191.8	64.8	10.0	15.2	5.3	114.8	175.8	59.1	0.6	0.8	0.3
1976	109.1	165.6	57.7	11.8	17.1	7.1	96.6	147.5	50.4	0.6	1.0	0.3
1977	103.0	158.2	54.7	14.0	20.7	7.9	88.4	134.5	46.5	0.6	1.0	0.3
1978	96.5	145.2	52.1	13.9	20.5	8.0	82.0	123.9	43.9	0.5	0.8	0.3
1979	95.2	143.8	50.9	12.5	18.4	7.1	82.2	124.6	43.6	0.5	0.8	0.2
1980	93.6	141.8	49.5	11.9	17.6	6.7	81.2	123.2	42.7	0.6	0.9	0.2
1981	89.0	135.3	46.5	8.9	13.7	4.5	79.5	120.5	41.8	0.6	1.0	0.2
1982	85.1	128.5	45.4	8.1	12.7	3.9	76.5	114.9	41.3	0.5	0.8	0.2
1983	81.1	120.7	44.8	8.0	12.5	3.9	72.5	107.3	40.7	0.5	0.8	0.2
1984	76.0	112.0	43.1	6.9	10.9	3.3	68.5	100.2	39.6	0.6	0.9	0.2
1985	67.1	95.7	40.9	6.5	9.8	3.5	60.2	85.2	37.2	0.4	0.7	0.2
1986	48.4	68.7	29.8	4.8	7.3	2.6	43.2	60.9	27.0	0.4	0.6	0.2
1987	28.6	39.5	18.5	3.0	4.3	1.9	25.3	34.9	16.5	0.2	0.3	0.1
1988	18.3	24.2	12.9	2.0	2.7	1.4	16.2	21.3	11.5	0.1	0.2	0.0
1989	14.1	18.8	9.7	1.5	2.2	1.0	12.4	16.5	8.6	0.1	0.2	0.0
1990	12.6	17.6	7.9	1.7	1.9	0.9	10.7	15.6	6.1	0.1	0.2	0.0
Deutschland												
1991	16.9	23.9	10.4	1.6	2.2	1.1	15.2	21.6	9.3	0.1	0.2	0.0
1992	12.6	17.6	7.9	1.7	2.3	1.2	10.8	15.2	6.7	0.1	0.2	0.1
1993	9.8	13.6	6.1	1.7	2.3	1.0	8.0	11.2	5.0	0.1	0.1	0.1
davon (1993):												
Baden-Württemberg	3.7	6.0	1.5	0.9	1.1	0.7	2.8	4.9	0.8	0.0	0.0	0.1
Bayern	4.4	6.8	2.0	1.1	1.6	0.6	3.3	5.3	1.4	0.0	0.0	0.0
Berlin	30.8	48.0	15.0	3.7	5.4	2.2	26.8	42.2	12.7	0.3	0.4	0.2
Brandenburg	19.4	26.0	13.0	1.4	1.7	1.1	17.9	24.2	11.9	0.1	0.1	0.1
Bremen	17.5	19.1	16.1	1.6	1.2	2.0	15.8	17.6	14.1	0.1	0.3	-
Hamburg	47.5	45.8	49.1	3.5	5.7	1.4	44.0	40.0	47.8	0.1	0.1	-
Hessen	9.1	12.8	5.5	1.1	1.5	0.7	7.9	11.2	4.7	0.1	0.1	0.1
Mecklenburg-Vorpommern ..	23.6	34.7	13.0	4.7	7.5	2.0	18.6	26.7	10.8	0.3	0.4	0.2
Niedersachsen	5.5	8.3	2.8	2.0	3.0	1.0	3.4	5.2	1.7	0.1	0.1	-
Nordrhein-Westfalen ..	4.3	6.2	2.5	1.0	1.3	0.7	3.3	4.9	1.8	0.0	0.0	0.0
Rheinland-Pfalz	3.5	5.7	1.5	0.7	1.1	0.4	2.8	4.6	1.2	-	-	-
Saarland	2.3	2.3	2.3	0.3	0.4	0.2	2.0	1.9	2.1	-	-	-
Sachsen	23.4	32.4	15.4	4.2	5.1	3.3	19.1	27.1	11.9	0.1	0.1	0.1
Sachsen-Anhalt	24.2	35.7	13.5	5.3	9.1	1.8	18.8	26.6	11.6	0.0	-	0.1
Schleswig-Holstein ...	4.4	4.9	4.0	0.7	1.1	0.3	3.7	3.7	3.7	0.0	0.1	-
Thüringen	14.0	18.5	9.7	1.1	1.1	1.1	11.5	15.6	7.8	1.3	1.7	0.8

DEUTSCHLAND

1 ZEITREIHEN

1.3 Erkrankungen an ausgewählten meldepflichtigen übertragbaren Krankheiten Anzahl

Jahr Land	Enteritis infectiosa 1)		Typhus abdomi- nalis	Para- typhus A, B u. C	Shi- gellen- ruhr	Meningitis/ Encephalitis		Diph- therie	Polio- mye- litis	Virushepatitis 2)		
	Salmo- nellose	Übrige Formen				Meningo- kokken- Menin- gitis	Übrige Formen			Hepa- titis A	Hepa- titis B	nicht be- stimmbare u. übrige Formen

Früheres Bundesgebiet

1946	1 352	.	22 406	6 102	3 244	989	.	142 788	947	.	.	.
1947 3)	3 711	.	19 827	12 361	4 141	1 238	.	91 718	3 296	.	.	.
1948 4)	2 071	.	12 581	6 196	2 076	1 070	.	62 616	5 826	.	.	.
1949 4)	3 059	.	8 606	5 943	1 280	958	.	50 050	2 152	.	.	.
1950	2 016	.	5 735	5 704	1 299	801	.	42 888	2 911	.	.	.
1951	2 473	.	4 268	5 557	1 514	957	.	28 411	1 603	.	.	.
1952	1 580	.	3 535	4 050	1 697	969	.	21 789	9 750	.	.	.
1953	3 484	.	3 760	4 068	2 571	969	.	19 037	2 418	.	.	.
1954	2 682	.	2 788	3 221	2 444	862	.	14 787	2 829	.	.	.
1955	3 907	.	3 223	3 940	5 994	1 081	.	12 236	3 155	.	.	.
1956	4 566	.	2 210	3 189	3 210	1 381	.	8 399	4 237	.	.	.
1957	2 838	.	2 141	2 926	3 530	848	.	6 744	2 402	.	.	.
1958	2 503	.	1 762	2 167	2 580	856	.	5 410	1 750	.	.	.
1959	3 481	.	1 864	2 792	5 461	709	.	3 526	2 114	.	.	.
1960	3 047	.	1 548	2 406	3 251	859	.	1 965	4 198	.	.	.
1961	2 889	.	1 355	2 263	2 805	960	.	1 317	4 673	.	.	.
1962	2 254	242	1 157	994	1 681	1 075	797	813	296	14 708	.	.
1963	5 118	321	1 112	1 147	1 930	1 835	1 560	662	241	14 077	.	.
1964	4 020	382	997	1 095	4 291	1 473	2 205	637	54	17 126	.	.
1965	5 913	428	744	640	1 408	1 177	1 637	307	48	19 759	.	.
1966	7 189	418	1 015	739	1 142	1 285	2 731	201	17	21 472	.	.
1967	8 240	509	636	938	1 070	1 331	7 859	117	54	21 328	.	.
1968	6 926	191	601	527	966	1 065	3 900	367	59	20 538	.	.
1969	6 213	252	530	501	642	1 151	3 879	147	25	21 024	.	.
1970	12 410	437	477	540	542	1 800	4 987	57	15	21 770	.	.
1971	10 817	478	381	422	598	1 638	4 609	38	17	22 738	.	.
1972	13 842	616	385	394	593	1 577	4 940	34	15	23 321	.	.
1973	15 986	655	420	374	616	1 400	4 975	37	29	25 900	.	.
1974	22 243	715	753	292	494	1 474	6 228	17	18	22 597	.	.
1975	30 728	534	252	248	697	1 424	5 074	37	24	20 942	.	.
1976	32 262	893	276	235	759	1 186	5 347	88	40	21 355	.	.
1977	28 772	880	258	304	1 166	1 107	4 146	26	25	20 849	.	.
1978	33 215	394	242	194	2 737	1 195	4 614	20	13	21 400	.	.
1979	40 763	557	284	172	1 368	1 400	4 917	13	14	20 176	.	.
1980	48 537	863	352	212	1 272	1 145	4 975	19	7	7 302	5 313	7 396
1981	42 236	3 309	287	191	1 693	1 153	4 913	7	8	9 142	7 277	3 394
1982	40 977	5 393	231	196	1 466	953	4 531	30	3	9 049	7 317	3 003
1983	34 969	10 067	212	165	1 611	786	3 319	17	7	6 513	7 280	2 177
1984	31 701	15 313	205	134	1 637	778	3 938	8	2	7 906	7 042	2 189
1985	30 566	15 690	227	167	1 599	725	3 529	4	4	7 300	6 211	1 642
1986	33 271	19 508	230	153	1 635	658	3 299	6	6	5 934	5 112	1 211
1987	39 342	22 932	228	149	1 871	603	2 800	6	4	5 841	4 411	997
1988	49 564	22 715	199	126	1 739	529	3 839	3	1	5 713	3 942	751
1989	63 588	27 159	205	118	2 026	572	2 491	4	3	4 984	4 091	651
1990	91 237	30 652	194	126	1 869	558	2 193	2	2	5 102	4 145	851

Deutschland

1991	135 366	42 020	224	122	2 074	810	3 584	2	3	6 587	5 081	1 370
1992	195 378	51 191	213	120	2 339	818	3 413	1	2	6 990	5 987	2 188
1993	140 435	58 328	197	91	1 959	796	2 214	9	-	5 839	5 497	2 498

davon (1993):

Baden-Württemberg	19 025	5 497	39	20	373	111	234	1	-	639	822	700
Bayern	24 867	6 158	40	17	485	89	319	1	-	415	561	253
Berlin	4 366	973	22	6	162	23	168	-	-	671	272	104
Brandenburg	6 100	2 459	2	2	41	26	132	-	-	97	93	19
Bremen	670	365	5	-	15	7	8	-	-	27	78	50
Hamburg	3 112	1 575	5	-	58	22	55	3	-	330	399	188
Hessen	9 059	1 651	11	11	80	55	97	-	-	377	542	125
Mecklenburg-Vorpommern	5 761	3 057	2	3	36	35	151	-	-	110	79	5
Niedersachsen	11 126	5 172	13	12	62	74	176	2	-	650	783	310
Nordrhein-Westfalen	22 739	14 370	35	12	165	174	364	1	-	1 717	1 138	503
Rheinland-Pfalz	7 526	3 068	6	-	121	31	93	1	-	200	230	117
Saarland	1 733	792	1	4	7	17	14	-	-	106	74	25
Sachsen	9 984	5 276	8	-	181	52	178	-	-	129	100	33
Sachsen-Anhalt	5 738	3 828	-	-	98	33	94	-	-	174	72	13
Schleswig-Holstein	3 279	1 542	5	3	24	24	60	-	-	137	202	47
Thüringen	5 350	2 545	3	1	51	23	71	-	-	60	52	6

1) Bis einschl. 1961 bakterielle Lebensmittelvergiftung (einschl. Botulismus).

2) Von 1962-1979 Hepatitis infectiosa, ab 1980 Virushepatitis.

3) Ohne Saarland und Berlin (West).

4) Ohne Saarland.

a) Einschl. übrige Formen.

b) Ohne Saarland.

c) Einschl. Hepatitis B sowie nicht bestimmbare u. übrige Formen.

DEUTSCHLAND

1 ZEITREIHEN

1.3 Erkrankungen an ausgewählten meldepflichtigen übertragbaren Krankheiten
Je 100 000 Einwohner

Jahr Land	Enteritis infectiosa 1)		Typhus abdomi- nalis	Para- typhus A, B u. C	Shi- gellen- ruhr	Meningitis/ Encephalitis		Diph- therie	Polio- mye- litis	Virushepatitis 2)		
	Salmo- nellose	Übrige Formen				Meningo- kokken- Meningi- tis	Übrige Formen			Hepa- titis A	Hepa- titis B	nicht be- stimmbare u. übrige Formen

Früheres Bundesgebiet

1946	3.1	.	51.8	14.1	7.5	2.3	.	330.2	2.2	.	.	.
1947 3)	8.4	.	45.0	28.1	9.4	2.8	.	208.1	7.5	.	.	.
1948 4)	4.4	.	26.6	13.1	4.4	2.3	.	132.2	12.3	.	.	.
1949 4)	6.3	.	17.8	12.3	2.7	2.0	.	103.7	4.5	.	.	.
1950	4.0	.	11.5	11.4	2.6	1.6	.	85.8	5.8	.	.	.
1951	4.9	.	8.4	11.0	3.0	1.9	.	56.2	3.2	.	.	.
1952	3.1	.	7.0	8.0	3.3	1.9	.	42.8	19.2	.	.	.
1953	6.8	.	7.3	7.9	5.0	1.9	.	37.1	4.7	.	.	.
1954	5.2	.	5.4	6.2	4.7	1.7	.	28.5	5.5	.	.	.
1955	7.5	.	6.2	7.5	11.4	2.1	.	23.4	6.0	.	.	.
1956	8.6	.	4.2	6.0	6.1	2.6	.	15.8	8.0	.	.	.
1957	5.3	.	4.0	5.5	6.6	1.6	.	12.6	4.5	.	.	.
1958	4.6	.	3.2	4.0	4.8	1.6	.	10.0	3.2	.	.	.
1959	6.3	.	3.4	5.1	10.0	1.3	.	6.4	3.9	.	.	.
1960	5.5	.	2.8	4.3	5.8	1.5	.	3.5	7.5	.	.	.
1961	5.1	.	2.4	4.0	5.0	1.7	.	2.3	8.3	.	.	.
1962	4.0	0.4	2.0	1.7	3.0	1.9	1.4	1.4	0.5	25.8	.	.
1963	8.9	0.6	1.9	2.0	3.4	3.2	2.8	1.1	0.4	24.4	.	.
1964	6.9	0.7	1.7	1.9	7.4	2.5	3.8	1.1	0.1	29.3	.	.
1965	10.0	0.7	1.3	1.1	2.4	2.0	2.8	0.5	0.1	33.5	.	.
1966	12.1	0.7	1.7	1.2	1.9	2.2	4.6	0.3	0.0	36.0	.	.
1967	13.8	0.9	1.1	1.6	1.8	2.2	13.1	0.2	0.1	35.6	.	.
1968	11.5	0.3	1.0	0.9	1.6	1.8	6.5	0.6	0.1	34.8	.	.
1969	10.2	0.4	0.9	0.8	1.1	1.9	6.4	0.2	0.0	34.8	.	.
1970	20.3	0.7	0.8	0.9	0.9	2.9	8.1	0.1	0.0	35.6	.	.
1971	17.8	0.8	0.6	0.7	1.0	2.7	7.6	0.1	0.0	37.5	.	.
1972	22.5	1.0	0.6	0.6	1.0	2.6	8.0	0.1	0.0	37.9	.	.
1973	25.9	1.1	0.7	0.6	1.0	2.3	8.0	0.1	0.1	41.9	.	.
1974	35.9	1.2	1.2	0.5	0.8	2.4	10.0	0.0	0.0	36.4	.	.
1975	49.7	0.9	0.4	0.4	1.2	2.3	8.2	0.1	0.0	33.9	.	.
1976	52.3	1.4	0.4	0.4	1.2	1.9	8.7	0.1	0.1	34.6	.	.
1977	46.9	1.4	0.4	0.5	1.9	1.8	6.8	0.0	0.0	34.0	.	.
1978	54.2	0.6	0.4	0.3	4.5	1.9	7.5	0.0	0.0	34.9	.	.
1979	66.4	0.9	0.5	0.3	2.2	2.3	8.0	0.0	0.0	32.8	.	.
1980	78.6	1.4	0.6	0.3	2.1	1.9	8.0	0.0	0.0	11.8	8.6	12.0
1981	68.5	5.4	0.5	0.3	2.7	1.9	8.0	0.0	0.0	14.8	11.8	5.5
1982	66.5	8.7	0.4	0.3	2.4	1.5	7.4	0.1	0.0	14.7	11.9	4.9
1983	56.8	16.3	0.3	0.3	2.6	1.3	5.4	0.0	0.0	10.6	11.8	3.5
1984	51.7	25.0	0.3	0.2	2.7	1.3	6.4	0.0	0.0	12.9	11.5	3.6
1985	50.1	25.7	0.4	0.3	2.6	1.2	5.8	0.0	0.0	12.0	10.2	2.7
1986	54.4	31.9	0.4	0.3	2.7	1.1	5.4	0.0	0.0	9.7	8.4	2.0
1987	64.4	37.5	0.4	0.2	3.1	1.0	4.6	0.0	0.0	9.6	7.2	1.6
1988	80.7	37.0	0.3	0.2	2.8	0.9	6.2	0.0	0.0	9.3	6.4	1.2
1989	102.5	43.8	0.3	0.2	3.3	0.9	4.0	0.0	0.0	8.0	6.6	1.0
1990	147.0	49.4	0.3	0.2	3.0	0.9	3.5	0.0	0.0	8.2	6.7	1.4

Deutschland

1991	169.2	52.5	0.3	0.2	2.6	1.0	4.5	0.0	0.0	8.2	6.4	1.7
1992	242.4	63.5	0.3	0.1	2.9	1.0	4.2	0.0	0.0	8.7	7.4	2.7
1993	173.0	71.8	0.2	0.1	2.4	1.0	2.7	0.0	-	7.2	6.8	3.1

davon (1993):

Baden-Württemberg	196.5	53.9	0.4	0.2	3.7	1.1	2.3	0.0	-	6.3	8.1	6.9
Bayern	210.4	52.1	0.3	0.1	4.1	0.8	2.7	0.0	-	3.5	4.7	2.1
Berlin	125.8	28.0	0.6	0.2	4.7	0.7	4.8	-	-	19.3	7.8	3.0
Brandenburg	239.5	96.5	0.1	0.1	1.6	1.0	5.2	-	-	3.8	3.7	0.7
Bremen	97.9	53.3	0.7	-	2.2	1.0	1.2	-	-	3.9	11.4	7.3
Hamburg	192.9	92.6	0.3	-	3.4	1.3	3.2	0.2	-	19.4	23.4	11.0
Hessen	152.2	27.7	0.2	0.2	1.3	0.9	1.6	-	-	6.3	9.1	2.1
Mecklenburg-Vorpommern	311.1	165.1	0.1	0.2	1.9	1.9	8.2	-	-	5.9	4.3	0.3
Niedersachsen	146.1	67.9	0.2	0.2	0.8	1.0	2.3	0.0	-	8.5	10.3	4.1
Nordrhein-Westfalen	128.3	81.1	0.2	0.1	0.9	1.0	2.1	0.0	-	9.7	6.4	2.8
Rheinland-Pfalz	192.8	78.6	0.2	-	3.1	0.8	2.4	0.0	-	5.1	5.9	3.0
Saarland	169.8	73.0	0.1	0.4	0.6	1.6	1.3	-	-	9.8	6.8	2.3
Sachsen	215.9	114.1	0.2	-	3.9	1.1	3.8	-	-	2.8	2.2	0.7
Sachsen-Anhalt	205.7	137.2	-	-	3.5	1.2	3.4	-	-	6.2	2.6	0.5
Schleswig-Holstein	122.1	57.4	0.2	0.1	0.9	0.9	2.2	-	-	5.1	7.5	1.8
Thüringen	210.8	100.3	0.1	0.0	2.0	0.9	2.8	-	-	2.4	2.0	0.2

1) Bis einschl. 1961 bakterielle Lebensmittelvergiftung
(einschl. Botulismus).

2) Von 1962-1979 Hepatitis infectiosa, ab 1980 Virushepatitis.

3) Ohne Saarland und Berlin (West).

4) Ohne Saarland.

a) Einschl. übrige Formen.

b) Ohne Saarland.

c) Einschl. Hepatitis B sowie nicht bestimmbar u. übrige Formen.

DEUTSCHLAND

2 TUBERKULOSE 1993

2.1 Zugänge an aktiver Tuberkulose nach Diagnose- und Altersgruppen
Insgesamt

Alter von ... bis unter ... Jahren	Geschlecht	Insgesamt		Tuberkulose der Atmungsorgane						Tuberkulose anderer Organe	
				zusammen		mit Nachweis von Tuberkulose- bakterien		ohne Nachweis von Tuberkulose- bakterien			
		ins- samt	dar. Aus- länder	zusam- men	dar. Aus- länder	zusam- men	dar. Aus- länder	zusam- men	dar. Aus- länder	zusam- men	dar. Aus- länder
Anzahl											
0 - 1	M	9	5	6	4	5	3	1	1	3	1
	W	7	4	4	3	2	1	2	2	3	1
	Z	16	9	10	7	7	4	3	3	6	2
1 - 5	M	180	89	131	71	41	21	90	50	49	18
	W	123	62	78	44	18	11	60	33	45	18
	Z	303	151	209	115	59	32	150	83	94	36
5 - 10	M	105	61	87	53	15	8	72	45	18	8
	W	78	44	62	39	12	11	50	28	16	5
	Z	183	105	149	92	27	19	122	73	34	13
10 - 15	M	79	47	63	39	9	4	54	35	16	8
	W	77	54	61	43	24	20	37	23	16	11
	Z	156	101	124	82	33	24	91	58	32	19
15 - 20	M	208	141	183	124	102	66	81	58	25	17
	W	187	113	158	92	87	51	71	41	29	21
	Z	395	254	341	216	189	117	152	99	54	38
20 - 25	M	574	428	523	390	334	253	189	137	51	38
	W	375	226	331	194	197	112	134	82	44	32
	Z	949	654	854	584	531	365	323	219	95	70
25 - 30	M	826	565	740	499	448	292	292	207	86	66
	W	476	230	409	192	249	111	160	81	67	38
	Z	1 302	795	1 149	691	697	403	452	288	153	104
30 - 35	M	870	429	787	370	511	222	276	148	83	59
	W	454	174	377	127	224	75	153	52	77	47
	Z	1 324	603	1 164	497	735	297	429	200	160	106
35 - 40	M	759	292	694	254	466	146	228	108	65	38
	W	332	116	279	91	158	48	121	43	53	25
	Z	1 091	408	973	345	624	194	349	151	118	63
40 - 45	M	664	157	607	141	404	80	203	61	57	16
	W	278	77	207	48	107	22	100	26	71	29
	Z	942	234	814	189	511	102	303	87	128	45
45 - 50	M	651	160	587	138	399	75	188	63	64	22
	W	243	75	177	47	96	23	81	24	66	28
	Z	894	235	764	185	495	98	269	87	130	50
50 - 55	M	832	167	770	149	509	80	261	69	62	18
	W	286	58	207	34	121	14	86	20	79	24
	Z	1 118	225	977	183	630	94	347	89	141	42
55 - 60	M	774	116	683	101	447	56	236	45	91	15
	W	298	55	225	42	124	22	101	20	73	13
	Z	1 072	171	908	143	571	78	337	65	164	28
60 - 65	M	646	66	596	60	390	37	206	23	50	6
	W	296	37	214	24	136	11	78	13	82	13
	Z	942	103	810	84	526	48	284	36	132	19
65 - 70	M	590	41	536	37	387	19	149	18	54	4
	W	306	35	242	29	156	19	86	10	64	6
	Z	896	76	778	66	543	38	235	28	118	10
70 - 75	M	469	19	427	17	311	8	116	9	42	2
	W	354	23	264	17	182	12	82	5	90	6
	Z	823	42	691	34	493	20	198	14	132	8
75 und mehr	M	790	23	707	20	537	14	170	6	83	3
	W	965	30	757	25	527	14	230	11	208	5
	Z	1 755	53	1 464	45	1 064	28	400	17	291	8
Insgesamt	M	9 026	2 806	8 127	2 467	5 315	1 384	2 812	1 083	899	339
	W	5 135	1 413	4 052	1 091	2 420	577	1 632	514	1 083	322
	Z	14 161	4 219	12 179	3 558	7 735	1 961	4 444	1 597	1 982	661

DEUTSCHLAND
2 TUBERKULOSE 1993
2.1 Zugänge an aktiver Tuberkulose nach Diagnose- und Altersgruppen
Insgesamt

Alter von ... bis unter ... Jahren	Geschlecht	Insgesamt		Tuberkulose der Atmungsorgane						Tuberkulose anderer Organe	
				zusammen		mit Nachweis von Tuberkulose- bakterien		ohne Nachweis von Tuberkulose- bakterien			
		ins- samt	dar. Aus- länder	zusam- men	dar. Aus- länder	zusam- men	dar. Aus- länder	zusam- men	dar. Aus- länder	zusam- men	dar. Aus- länder
Je 100 000 Einwohner											
0 - 1	m	2.2	14.7	1.4	11.7	1.2	8.8	0.2	2.9	0.7	2.9
	w	1.8	12.7	1.0	9.5	0.5	3.2	0.5	6.3	0.8	3.2
	z	2.0	13.7	1.2	10.7	0.9	6.1	0.4	4.6	0.7	3.0
1 - 5	m	9.7	49.0	7.0	39.1	2.2	11.6	4.8	27.5	2.6	9.9
	w	7.0	37.1	4.4	26.3	1.0	6.6	3.4	19.7	2.5	10.8
	z	8.3	43.3	5.8	32.9	1.6	9.2	4.1	23.8	2.6	10.3
5 - 10	m	4.6	30.0	3.8	26.1	0.7	3.9	3.2	22.2	0.8	3.9
	w	3.6	24.0	2.9	21.2	0.6	6.0	2.3	15.3	0.7	2.7
	z	4.1	27.1	3.4	23.8	0.6	4.9	2.8	18.9	0.8	3.4
10 - 15	m	3.5	20.9	2.8	17.3	0.4	1.8	2.4	15.6	0.7	3.6
	w	3.6	27.4	2.9	21.8	1.1	10.1	1.7	11.7	0.8	5.6
	z	3.6	23.9	2.8	19.4	0.8	5.7	2.1	13.7	0.7	4.5
15 - 20	m	9.7	47.7	8.6	41.9	4.8	22.3	3.8	19.6	1.2	5.7
	w	9.3	45.9	7.8	37.3	4.3	20.7	3.5	16.6	1.4	8.5
	z	9.5	46.8	8.2	39.8	4.5	21.6	3.7	18.3	1.3	7.0
20 - 25	m	19.2	100.5	17.5	91.5	11.1	59.4	6.3	32.2	1.7	8.9
	w	13.3	67.7	11.8	58.2	7.0	33.6	4.8	24.6	1.6	9.6
	z	16.3	96.1	14.7	76.9	9.1	48.1	5.6	28.8	1.6	9.2
25 - 30	m	22.2	118.7	19.9	104.8	12.0	61.3	7.8	43.5	2.3	13.9
	w	13.8	73.0	11.9	60.9	7.2	35.2	4.6	25.7	1.9	12.1
	z	18.2	100.5	16.0	87.3	9.7	50.9	6.3	36.4	2.1	13.1
30 - 35	m	25.0	109.9	22.6	94.8	14.7	56.9	7.9	37.9	2.4	15.1
	w	14.0	68.0	11.6	49.7	6.9	29.3	4.7	20.3	2.4	18.4
	z	19.7	93.3	17.3	76.9	10.9	46.0	6.4	31.0	2.4	16.4
35 - 40	m	25.0	90.5	22.9	78.8	15.3	45.3	7.5	33.5	2.1	11.8
	w	11.5	48.2	9.7	37.8	5.5	19.9	4.2	17.9	1.8	10.4
	z	18.5	72.4	16.5	61.2	10.6	34.4	5.9	26.8	2.0	11.2
40 - 45	m	23.6	52.4	21.6	47.0	14.4	26.7	7.2	20.4	2.0	5.3
	w	10.3	30.3	7.6	18.9	4.0	8.7	3.7	10.2	2.6	11.4
	z	17.1	42.3	14.7	34.1	9.3	18.4	5.5	15.7	2.3	8.1
45 - 50	m	27.4	57.7	24.7	49.8	16.8	27.0	7.9	22.7	2.7	7.9
	w	10.6	39.9	7.7	25.0	4.2	12.2	3.5	12.8	2.9	14.9
	z	19.2	50.5	16.4	39.8	10.6	21.1	5.8	18.7	2.8	10.7
50 - 55	m	27.0	69.8	25.0	62.3	16.5	33.5	8.5	28.9	2.0	7.5
	w	9.5	43.4	6.9	25.4	4.0	10.5	2.9	15.0	2.6	18.0
	z	18.4	60.4	16.1	49.1	10.4	25.2	5.7	23.9	2.3	11.3
55 - 60	m	29.9	70.2	26.3	61.1	17.2	33.9	9.1	27.2	3.5	9.1
	w	11.5	63.2	8.6	48.3	4.8	25.3	3.9	23.0	2.8	14.9
	z	20.6	67.8	17.5	56.7	11.0	30.9	6.5	25.8	3.2	11.1
60 - 65	m	31.0	73.4	28.6	66.7	18.7	41.2	9.9	25.6	2.4	6.7
	w	13.2	68.8	9.6	44.6	6.1	20.4	3.5	24.2	3.7	24.2
	z	21.8	71.7	18.7	58.5	12.2	33.4	6.6	25.1	3.1	13.2
65 - 70	m	38.3	91.9	34.8	83.0	25.1	42.6	9.7	40.4	3.5	9.0
	w	13.5	97.8	10.7	81.0	6.9	53.1	3.8	27.9	2.8	16.8
	z	23.6	94.5	20.5	82.1	14.3	47.3	6.2	34.8	3.1	12.4
70 - 75	m	42.9	80.5	39.1	72.0	28.5	33.9	10.6	38.1	3.8	8.5
	w	17.8	106.0	13.3	78.3	9.1	55.3	4.1	23.0	4.5	27.6
	z	26.7	92.7	22.4	75.1	16.0	44.2	6.4	30.9	4.3	17.7
75 und mehr	m	50.9	88.8	45.5	77.2	34.6	54.1	11.0	23.2	5.3	11.6
	w	25.8	97.4	20.2	81.2	14.1	45.5	6.2	35.7	5.6	18.2
	z	33.2	93.6	27.7	79.5	20.1	49.5	7.6	30.0	5.5	14.1
Insgesamt	m	23.0	75.4	20.7	66.3	13.5	37.2	7.2	29.1	2.3	9.1
	w	12.3	50.9	9.7	39.3	5.8	20.8	3.9	18.5	2.6	11.6
	z	17.5	64.9	15.0	54.8	9.6	30.2	5.5	24.6	2.4	10.2

DEUTSCHLAND
2 TUBERKULOSE 1993
2.1 Zugänge an aktiver Tuberkulose nach Diagnose- und Altersgruppen
Insgesamt

Alter von ... bis unter ... Jahren	Geschlecht	Insgesamt		Tuberkulose der Atmungsorgane						Tuberkulose anderer Organe	
				zusammen		mit Nachweis von Tuberkulose- bakterien		ohne Nachweis von Tuberkulose- bakterien			
		ins- samt	der. Aus- länder	zusam- men	der. Aus- länder	zusam- men	der. Aus- länder	zusam- men	der. Aus- länder	zusam- men	der. Aus- länder
In % von allen Zugängen											
0 - 1	m	100.0	100.0	66.7	80.0	55.6	60.0	11.1	20.0	33.3	20.0
	w	100.0	100.0	57.1	75.0	28.6	25.0	28.6	50.0	42.9	25.0
	z	100.0	100.0	62.5	77.8	43.8	44.4	18.8	33.3	37.5	22.2
1 - 5	m	100.0	100.0	72.8	79.8	22.8	23.6	50.0	56.2	27.2	20.2
	w	100.0	100.0	63.4	71.0	14.6	17.7	48.8	53.2	36.6	29.0
	z	100.0	100.0	69.0	76.2	19.5	21.2	49.5	55.0	31.0	23.8
5 - 10	m	100.0	100.0	82.9	86.9	14.3	13.1	68.6	73.8	17.1	13.1
	w	100.0	100.0	79.5	88.6	15.4	25.0	64.1	63.6	20.5	11.4
	z	100.0	100.0	81.4	87.6	14.8	18.1	66.7	69.5	18.6	12.4
10 - 15	m	100.0	100.0	79.7	83.0	11.4	8.5	68.4	74.5	20.3	17.0
	w	100.0	100.0	79.2	79.6	31.2	37.0	48.1	42.6	20.8	20.4
	z	100.0	100.0	79.5	81.2	21.2	23.8	58.3	57.4	20.5	18.8
15 - 20	m	100.0	100.0	88.0	87.9	49.0	46.8	38.9	41.1	12.0	12.1
	w	100.0	100.0	84.5	81.4	46.5	45.1	38.0	36.3	15.5	18.6
	z	100.0	100.0	86.3	85.0	47.8	46.1	38.5	39.0	13.7	15.0
20 - 25	m	100.0	100.0	91.1	91.1	58.2	59.1	32.9	32.0	8.9	8.9
	w	100.0	100.0	88.3	85.8	52.5	49.6	35.7	36.3	11.7	14.2
	z	100.0	100.0	90.0	89.3	56.0	55.8	34.0	33.5	10.0	10.7
25 - 30	m	100.0	100.0	89.6	88.3	54.2	51.7	35.4	36.6	10.4	11.7
	w	100.0	100.0	85.9	83.5	52.3	48.3	33.6	35.2	14.1	16.5
	z	100.0	100.0	88.2	86.9	53.5	50.7	34.7	36.2	11.8	13.1
30 - 35	m	100.0	100.0	90.5	86.2	58.7	51.7	31.7	34.5	9.5	13.8
	w	100.0	100.0	83.0	73.0	49.3	43.1	33.7	29.9	17.0	27.0
	z	100.0	100.0	87.9	82.4	55.5	49.3	32.4	33.2	12.1	17.6
35 - 40	m	100.0	100.0	91.4	87.0	61.4	50.0	30.0	37.0	8.6	13.0
	w	100.0	100.0	84.0	78.4	47.6	41.4	36.4	37.1	16.0	21.6
	z	100.0	100.0	89.2	84.6	57.2	47.5	32.0	37.0	10.8	15.4
40 - 45	m	100.0	100.0	91.4	88.8	60.8	51.0	30.6	38.9	8.6	10.2
	w	100.0	100.0	74.5	62.3	38.5	28.6	36.0	33.8	25.5	37.7
	z	100.0	100.0	86.4	80.8	54.2	43.6	32.2	37.2	13.6	19.2
45 - 50	m	100.0	100.0	90.2	86.3	61.3	46.9	28.9	39.4	9.8	13.8
	w	100.0	100.0	72.8	62.7	39.5	30.7	33.3	32.0	27.2	37.9
	z	100.0	100.0	85.5	78.7	55.4	41.7	30.1	37.0	14.5	21.9
50 - 55	m	100.0	100.0	92.5	89.2	61.2	47.9	31.4	41.3	7.5	10.8
	w	100.0	100.0	72.4	58.6	42.3	24.1	30.1	34.5	27.6	41.4
	z	100.0	100.0	87.4	81.3	56.4	41.8	31.0	39.6	12.6	18.7
55 - 60	m	100.0	100.0	88.2	87.1	57.8	48.3	30.5	38.8	11.8	12.9
	w	100.0	100.0	75.5	76.4	41.6	40.0	33.9	36.4	24.5	23.6
	z	100.0	100.0	84.7	83.6	53.3	45.6	31.4	38.0	15.3	16.4
60 - 65	m	100.0	100.0	92.3	90.9	60.4	56.1	31.9	34.8	7.7	9.1
	w	100.0	100.0	72.3	64.9	45.9	29.7	26.4	35.1	27.7	35.1
	z	100.0	100.0	86.0	81.6	55.8	46.6	30.1	35.0	14.0	18.4
65 - 70	m	100.0	100.0	90.8	90.2	65.6	46.3	25.3	43.9	9.2	9.8
	w	100.0	100.0	79.1	82.9	51.0	54.3	28.1	28.6	20.9	17.1
	z	100.0	100.0	86.8	86.8	60.6	50.0	26.2	36.8	13.2	13.2
70 - 75	m	100.0	100.0	91.0	89.5	66.3	42.1	24.7	47.4	9.0	10.5
	w	100.0	100.0	74.6	73.9	51.4	52.2	23.2	21.7	25.4	26.1
	z	100.0	100.0	84.0	81.0	59.9	47.6	24.1	33.3	16.0	19.0
75 und mehr	m	100.0	100.0	89.5	87.0	68.0	60.9	21.5	26.1	10.5	13.0
	w	100.0	100.0	78.4	83.3	54.6	46.7	23.8	36.7	21.6	16.7
	z	100.0	100.0	83.4	84.9	60.6	52.8	22.8	32.1	16.6	15.1
Insgesamt	m	100.0	100.0	90.0	87.9	58.9	49.3	31.2	38.6	10.0	12.1
	w	100.0	100.0	78.9	77.2	47.1	40.8	31.8	36.4	21.1	22.8
	i	100.0	100.0	86.0	84.3	54.6	46.5	31.4	37.9	14.0	15.7

DEUTSCHLAND
2 TUBERKULOSE 1993

2.2 Zugänge an aktiver Tuberkulose der Atmungsorgane nach Diagnose- und Altersgruppen
2.2.1 Mit Nachweis von Tuberkulosebakterien

Alter von ... bis unter ... Jahren	Geschlecht	Tuberkulose der Atmungsorgane mit Nachweis von Tuberkulosebakterien		Davon			
				direkt mit Sputumausstrich		in sonstigem Material oder mit anderen Methoden	
		zusammen	dar. Ausländer	zusammen	dar. Ausländer	zusammen	dar. Ausländer

Anzahl							
0 - 1	m	5	3	2	-	3	3
	w	2	1	-	-	2	1
	z	7	4	2	-	5	4
1 - 5	m	41	21	7	2	34	19
	w	18	11	2	-	16	11
	z	59	32	9	2	50	30
5 - 10	m	15	8	7	4	8	4
	w	12	11	4	4	8	7
	z	27	19	11	8	16	11
10 - 15	m	9	4	2	1	7	3
	w	24	20	15	12	9	8
	z	33	24	17	13	16	11
15 - 20	m	102	66	61	40	41	26
	w	87	51	55	31	32	20
	z	189	117	116	71	73	46
20 - 25	m	334	253	217	170	117	83
	w	197	112	126	58	71	44
	z	531	365	343	238	188	127
25 - 30	m	448	292	281	183	167	109
	w	249	111	154	70	95	41
	z	697	403	435	253	262	150
30 - 35	m	511	222	325	140	186	82
	w	224	75	140	47	84	28
	z	735	297	465	187	270	110
35 - 40	m	466	146	331	99	136	47
	w	158	48	107	31	51	17
	z	624	194	438	130	186	64
40 - 45	m	404	80	267	53	137	27
	w	107	22	68	16	39	6
	z	511	102	335	69	176	33
45 - 50	m	399	75	261	44	138	31
	w	96	23	46	12	51	11
	z	495	98	306	56	189	42
50 - 55	m	509	80	330	47	179	33
	w	121	14	69	10	52	4
	z	630	94	399	57	231	37
55 - 60	m	447	56	270	34	177	22
	w	124	22	68	8	56	14
	z	571	78	338	42	233	36
60 - 65	m	390	37	253	19	137	18
	w	136	11	74	5	62	6
	z	526	48	327	24	199	24
65 - 70	m	387	19	233	10	154	9
	w	156	19	85	12	71	7
	z	543	38	318	22	225	16
70 - 75	m	311	8	195	5	116	3
	w	182	12	101	9	81	3
	z	493	20	296	14	197	6
75 und mehr	m	537	14	285	7	252	7
	w	527	14	290	4	237	10
	z	1 064	28	575	11	489	17
zusammen	m	5 315	1 384	3 327	858	1 988	526
	w	2 420	577	1 403	339	1 017	238
	z	7 735	1 961	4 730	1 197	3 005	764

DEUTSCHLAND

2 TUBERKULOSE 1993

2.2 Zugänge an aktiver Tuberkulose der Atmungsorgane nach Diagnose- und Altersgruppen
2.2.1 Mit Nachweis von Tuberkulosebakterien

Alter von ... bis unter ... Jahren	Geschlecht	Tuberkulose der Atmungsorgane mit Nachweis von Tuberkulosebakterien		Davon			
				direkt mit Sputumausstrich		in sonstigem Material oder mit anderen Methoden	
		zusammen	dar. Ausländer	zusammen	dar. Ausländer	zusammen	dar. Ausländer

Je 100 000 Einwohner

0 - 1	M	1.2	8.8	0.5	-	0.7	8.8
	F	0.5	3.2	-	-	0.5	3.2
	Z	0.9	6.1	0.2	-	0.6	6.1
1 - 5	M	2.2	11.6	0.4	1.1	1.8	10.5
	F	1.0	6.6	0.1	-	0.9	6.6
	Z	1.6	9.2	0.2	0.6	1.4	8.6
5 - 10	M	0.7	3.9	0.3	2.0	0.4	2.0
	F	0.6	6.0	0.2	2.2	0.4	3.8
	Z	0.6	4.9	0.2	2.1	0.4	2.8
10 - 15	M	0.4	1.8	0.1	0.4	0.3	1.3
	F	1.1	10.1	0.7	6.1	0.4	4.1
	Z	0.8	5.7	0.4	3.1	0.4	2.6
15 - 20	M	4.8	22.3	2.9	13.5	1.9	8.8
	F	4.3	20.7	2.7	12.6	1.6	8.1
	Z	4.5	21.6	2.8	13.1	1.8	8.5
20 - 25	M	11.1	59.4	7.2	39.3	3.9	19.5
	F	7.0	33.6	4.5	20.4	2.5	13.2
	Z	9.1	48.1	5.9	31.3	3.2	16.7
25 - 30	M	12.0	61.3	7.5	38.4	4.5	22.9
	F	7.2	35.2	4.5	22.2	2.8	13.0
	Z	9.7	50.9	6.1	32.0	3.7	19.0
30 - 35	M	14.7	56.9	9.3	35.9	5.3	21.0
	F	6.9	29.3	4.3	18.4	2.6	11.0
	Z	10.9	46.0	6.9	28.9	4.0	17.0
35 - 40	M	15.3	45.3	10.9	30.7	4.4	14.6
	F	5.5	19.9	3.7	12.9	1.8	7.1
	Z	10.6	34.4	7.4	23.1	3.1	11.4
40 - 45	M	14.4	26.7	9.5	17.7	4.9	9.0
	F	4.0	8.7	2.5	6.3	1.4	2.4
	Z	9.3	18.4	6.1	12.5	3.2	6.0
45 - 50	M	16.8	27.0	11.0	15.9	5.8	11.2
	F	4.2	12.2	2.0	6.4	2.2	5.9
	Z	10.6	21.1	6.6	12.0	4.1	9.0
50 - 55	M	16.5	33.5	10.7	19.7	5.8	13.8
	F	4.0	10.5	2.3	7.5	1.7	3.0
	Z	10.4	25.2	6.6	15.3	3.8	9.9
55 - 60	M	17.2	33.9	10.4	20.6	6.8	13.3
	F	4.8	25.3	2.6	9.2	2.2	15.1
	Z	11.0	30.9	6.5	16.7	4.5	14.3
60 - 65	M	18.7	41.2	12.1	21.1	6.6	20.0
	F	6.1	20.4	3.3	9.3	2.8	11.2
	Z	12.2	33.4	7.6	16.7	4.6	16.7
65 - 70	M	25.1	42.6	15.1	22.4	10.0	20.2
	F	6.9	53.1	3.8	33.5	3.1	19.6
	Z	14.3	47.3	8.4	27.4	5.9	19.9
70 - 75	M	28.5	33.9	17.9	21.2	10.6	12.7
	F	9.1	55.3	5.1	41.5	4.1	13.8
	Z	16.0	44.2	9.6	30.9	6.4	13.2
75 und mehr	M	34.6	54.1	18.4	27.0	16.2	27.0
	F	14.1	45.5	7.8	13.0	6.3	32.5
	Z	20.1	49.5	10.9	16.4	9.2	30.0
zusammen	M	13.5	37.2	8.5	23.1	5.1	14.1
	F	5.8	20.8	3.4	12.2	2.4	8.6
	Z	9.6	30.2	5.8	18.4	3.7	11.8

DEUTSCHLAND

2 TUBERKULOSE 1993

2.2 Zugänge an aktiver Tuberkulose der Atmungsorgane nach Diagnose- und Altersgruppen
2.2.2 Ohne Nachweis von Tuberkulosebakterien

Alter von ... bis unter ... Jahren	Geschlecht	Tuberkulose der Atmungsorgane ohne Nachweis von Tuberkulosebakterien		Davon					
		Primärtuberkulose (ausgenommen Pleuritis tuberculosa)		Pleuritis tuberculosa		postprimäre Tuberkulose (ausgenommen Pleuritis tuberculosa)		zusam- men	dar. Aus- länder
		zusam- men	dar. Aus- länder	zusam- men	dar. Aus- länder	zusam- men	dar. Aus- länder		
Anzahl									
0 - 1	m	1	1	1	1	-	-	-	-
	w	2	2	2	2	-	-	-	-
	z	3	3	3	3	-	-	-	-
1 - 5	m	90	50	67	38	2	2	21	10
	w	60	33	44	24	1	1	15	8
	z	150	83	111	62	3	3	36	18
5 - 10	m	72	45	47	30	1	1	24	14
	w	50	28	32	15	2	2	16	11
	z	122	73	79	45	3	3	40	25
10 - 15	m	54	35	27	15	8	4	19	16
	w	37	23	20	12	5	2	12	9
	z	91	58	47	27	13	6	31	25
15 - 20	m	81	58	19	15	18	7	44	36
	w	71	41	17	8	14	11	40	22
	z	152	99	36	23	32	18	84	58
20 - 25	m	189	137	39	31	26	14	124	92
	w	134	82	28	16	16	9	90	57
	z	323	219	67	47	42	23	214	149
25 - 30	m	292	207	42	24	39	22	211	161
	w	160	81	27	7	24	14	109	60
	z	452	288	69	31	63	36	320	221
30 - 35	m	276	148	39	14	37	22	200	112
	w	153	52	31	11	20	5	102	36
	z	429	200	70	25	57	27	302	148
35 - 40	m	228	108	42	17	31	13	155	78
	w	121	43	25	7	10	3	86	33
	z	349	151	67	24	41	16	241	111
40 - 45	m	203	61	38	9	36	8	129	44
	w	100	26	14	3	9	2	77	21
	z	303	87	52	12	45	10	206	65
45 - 50	m	188	63	28	6	25	6	135	51
	w	81	24	18	3	7	1	56	20
	z	269	87	46	9	32	7	191	71
50 - 55	m	261	69	49	12	29	5	184	52
	w	86	20	21	4	8	3	57	13
	z	347	89	69	16	37	8	241	65
55 - 60	m	236	45	45	2	27	2	164	41
	w	101	20	17	1	12	-	72	19
	z	337	65	62	3	39	2	236	60
60 - 65	m	206	23	25	1	23	3	158	19
	w	78	13	10	1	7	-	61	12
	z	284	36	35	2	30	3	219	31
65 - 70	m	149	18	31	2	16	2	102	14
	w	86	10	19	2	7	-	60	8
	z	235	28	50	4	23	2	162	22
70 - 75	m	116	9	24	1	14	2	78	6
	w	82	5	13	-	9	-	60	5
	z	198	14	37	1	23	2	138	11
75 und mehr	m	170	6	37	1	26	1	107	4
	w	230	11	44	-	36	2	150	9
	z	400	17	81	1	62	3	257	13
zusammen	m	2 812	1 083	599	219	358	114	1 855	750
	w	1 632	514	382	116	187	55	1 063	343
	i	4 444	1 597	981	335	545	169	2 918	1 093

DEUTSCHLAND

2 TUBERKULOSE 1993

2.2 Zugänge an aktiver Tuberkulose der Atmungsorgane nach Diagnose- und Altersgruppen
2.2.2 Ohne Nachweis von Tuberkulosebakterien

Alter von ... bis unter ... Jahren	Geschlecht	Tuberkulose der Atmungsorgane ohne Nachweis von Tuberkulosebakterien		Davon					
		zusam- men	dar. Aus- länder	Primärtuberkulose (ausgenommen Pleuritis tuberculosa)		Pleuritis tuberculosa		postprimäre Tuberkulose (ausgenommen Pleuritis tuberculosa)	
				zusam- men	dar. Aus- länder	zusam- men	dar. Aus- länder	zusam- men	dar. Aus- länder
Je 100 000 Einwohner									
0 - 1	m	0.2	2.9	0.2	2.9	-	-	-	-
	w	0.5	6.3	0.5	6.3	-	-	-	-
	z	0.4	4.6	0.4	4.6	-	-	-	-
1 - 5	m	4.8	27.5	3.6	20.9	0.1	1.1	1.1	5.5
	w	3.4	19.7	2.5	14.3	0.1	0.6	0.8	4.8
	z	4.1	23.8	3.1	17.8	0.1	0.9	1.0	5.2
5 - 10	m	3.2	22.2	2.1	14.8	0.0	0.5	1.1	6.9
	w	2.3	15.3	1.5	8.2	0.1	1.1	0.7	6.0
	z	2.8	18.9	1.8	11.6	0.1	0.8	0.9	6.5
10 - 15	m	2.4	15.6	1.2	6.7	0.4	1.8	0.8	7.1
	w	1.7	11.7	0.9	6.1	0.2	1.0	0.6	4.6
	z	2.1	13.7	1.1	6.4	0.3	1.4	0.7	5.9
15 - 20	m	3.8	19.6	0.9	5.1	0.8	2.4	2.1	12.2
	w	3.5	16.6	0.8	3.2	0.7	4.5	2.0	8.9
	z	3.7	18.3	0.9	4.2	0.8	3.3	2.0	10.7
20 - 25	m	6.3	32.2	1.3	7.3	0.9	3.3	4.1	21.6
	w	4.8	24.6	1.0	4.8	0.6	2.7	3.2	17.1
	z	5.6	28.8	1.2	6.2	0.7	3.0	3.7	19.6
25 - 30	m	7.8	43.5	1.1	5.0	1.0	4.6	5.7	33.8
	w	4.6	25.7	0.8	2.2	0.7	4.4	3.2	19.0
	z	6.3	36.4	1.0	3.9	0.9	4.6	4.5	27.9
30 - 35	m	7.9	37.9	1.1	3.6	1.1	5.6	5.7	28.7
	w	4.7	20.3	1.0	4.3	0.6	2.0	3.1	14.1
	z	6.4	31.0	1.0	3.9	0.8	4.2	4.5	22.9
35 - 40	m	7.5	33.5	1.4	5.3	1.0	4.0	5.1	24.2
	w	4.2	17.9	0.9	2.9	0.3	1.2	3.0	13.7
	z	5.9	26.8	1.1	4.3	0.7	2.8	4.1	19.7
40 - 45	m	7.2	20.4	1.4	3.0	1.3	2.7	4.6	14.7
	w	3.7	10.2	0.5	1.2	0.3	0.8	2.8	8.3
	z	5.5	15.7	0.9	2.2	0.8	1.8	3.7	11.7
45 - 50	m	7.9	22.7	1.2	2.2	1.1	2.2	5.7	18.4
	w	3.5	12.8	0.8	1.6	0.3	0.5	2.4	10.6
	z	5.8	18.7	1.0	1.9	0.7	1.5	4.1	15.3
50 - 55	m	8.5	28.9	1.6	5.0	0.9	2.1	6.0	21.7
	w	2.9	15.0	0.7	3.0	0.3	2.2	1.9	9.7
	z	5.7	23.9	1.1	4.3	0.6	2.1	4.0	17.4
55 - 60	m	9.1	27.2	1.7	1.2	1.0	1.2	6.3	24.8
	w	3.9	23.0	0.7	1.1	0.5	-	2.8	21.8
	z	6.5	25.8	1.2	1.2	0.8	0.8	4.5	23.8
60 - 65	m	9.9	25.6	1.2	1.1	1.1	3.3	7.6	21.1
	w	3.5	24.2	0.4	1.9	0.3	-	2.7	22.3
	z	6.6	25.1	0.8	1.4	0.7	2.1	5.1	21.6
65 - 70	m	9.7	40.4	2.0	4.5	1.0	4.5	6.6	31.4
	w	3.8	27.9	0.8	5.6	0.3	-	2.7	22.3
	z	6.2	34.8	1.3	5.0	0.6	2.5	4.3	27.4
70 - 75	m	10.6	38.1	2.2	4.2	1.3	8.5	7.1	25.4
	w	4.1	23.0	0.7	-	0.5	-	3.0	23.0
	z	6.4	30.9	1.2	2.2	0.7	4.4	4.5	24.3
75 und mehr	m	11.0	23.2	2.4	3.9	1.7	3.9	6.9	15.4
	w	6.2	35.7	1.2	-	1.0	6.5	4.0	29.2
	z	7.6	30.0	1.5	1.8	1.2	5.3	4.9	23.0
zusammen	m	7.2	29.1	1.5	5.9	0.9	3.1	4.7	20.2
	w	3.9	18.5	0.9	4.2	0.4	2.0	2.6	12.4
	i	5.5	24.6	1.2	5.2	0.7	2.6	3.6	16.8

DEUTSCHLAND
2 TUBERKULOSE 1993
2.3 Zugänge an aktiver Tuberkulose anderer Organe nach Diagnose- und Altersgruppen¹

Alter von ... bis unter ... Jahren	Geschlecht	Tuberkulose anderer Organe		Davon									
				Tuberkulose der Meningen		Tuberkulose des Urogenital- traktes		Tuberkulose der Knochen und Gelenke		Tuberkulose der peripheren Lymphknoten		Tuberkulose der sonstigen Organe	
		zu- sam- men	dar. Aus- Län- der	zu- sam- men	dar. Aus- Län- der	zu- sam- men	dar. Aus- Län- der	zu- sam- men	dar. Aus- Län- der	zu- sam- men	dar. Aus- Län- der	zu- sam- men	dar. Aus- Län- der
Anzahl													
0 - 1	m	3	1	-	-	-	-	-	-	2	1	1	-
	w	3	1	1	-	-	-	-	-	2	1	-	-
	Z	6	2	1	-	-	-	-	-	4	2	1	-
1 - 5	m	49	18	5	1	-	-	4	-	37	16	3	1
	w	45	18	2	-	-	-	2	1	35	13	6	4
	Z	94	36	7	1	-	-	6	1	72	29	9	5
5 - 10	m	18	8	1	1	1	-	-	-	14	6	2	1
	w	16	5	-	-	-	-	1	-	14	4	1	1
	Z	34	13	1	1	1	-	1	-	28	10	3	2
10 - 15	m	16	8	1	-	-	-	2	2	10	6	3	-
	w	16	11	2	1	1	-	2	2	8	5	3	3
	Z	32	19	3	1	1	-	4	4	18	11	6	3
15 - 20	m	25	17	1	-	-	-	4	2	13	9	7	6
	w	29	21	3	3	3	2	1	-	19	15	3	1
	Z	54	38	4	3	3	2	5	2	32	24	10	7
20 - 25	m	51	38	-	-	3	1	7	3	28	24	13	10
	w	44	32	-	-	11	6	-	-	30	24	3	2
	Z	95	70	-	-	14	7	7	3	58	48	16	12
25 - 30	m	86	66	2	1	11	7	13	10	44	34	16	14
	w	67	38	2	1	14	5	5	3	36	24	10	5
	Z	153	104	4	2	25	12	18	13	80	58	26	19
30 - 35	m	83	59	-	-	9	5	4	3	49	37	21	14
	w	77	47	1	-	20	5	11	9	33	24	12	9
	Z	160	106	1	-	29	10	15	12	82	61	33	23
35 - 40	m	65	38	1	-	15	5	7	4	31	24	11	5
	w	53	25	-	-	13	2	1	1	32	20	7	2
	Z	118	63	1	-	28	7	8	5	63	44	18	7
40 - 45	m	57	16	2	-	30	6	2	-	15	8	8	2
	w	71	29	1	-	19	6	5	2	35	16	11	5
	Z	128	45	3	-	49	12	7	2	50	24	19	7
45 - 50	m	64	22	4	1	30	7	4	1	17	10	9	3
	w	66	28	-	-	26	1	7	2	26	21	7	4
	Z	130	50	4	1	56	8	11	3	43	31	16	7
50 - 55	m	62	18	1	-	37	8	5	1	13	7	6	2
	w	79	24	1	-	30	3	6	1	34	15	8	5
	Z	141	42	2	-	67	11	11	2	47	22	14	7
55 - 60	m	91	15	1	-	52	6	9	1	20	7	9	1
	w	73	13	4	1	27	1	5	-	28	11	9	-
	Z	164	28	5	1	79	7	14	1	48	18	18	1
60 - 65	m	50	6	2	-	27	4	6	1	10	1	5	-
	w	82	13	5	-	29	2	7	1	30	10	11	-
	Z	132	19	7	-	56	6	13	2	40	11	16	-
65 - 70	m	54	4	2	-	29	1	8	1	5	-	10	2
	w	64	6	-	-	25	3	11	-	21	3	7	-
	Z	118	10	2	-	54	4	19	1	26	3	17	2
70 - 75	m	42	2	3	-	15	1	8	-	8	1	8	-
	w	90	6	3	1	30	2	10	1	35	1	12	1
	Z	132	8	6	1	45	3	18	1	43	2	20	1
75 und mehr	m	83	3	2	-	23	-	12	1	20	-	26	2
	w	208	5	1	-	42	-	21	-	110	5	34	-
	Z	291	8	3	-	65	-	33	1	130	5	60	2
zusammen	m	899	339	28	4	282	51	95	30	336	191	158	63
	w	1 083	322	26	7	290	38	95	23	528	212	144	42
	Z	1 982	661	54	11	572	89	190	53	864	403	302	105

DEUTSCHLAND

2 TUBERKULOSE 1993

2.3 Zugänge an aktiver Tuberkulose anderer Organe nach Diagnose- und Altersgruppen

Alter von ... bis unter ... Jahren	Geschlecht	Tuberkulose anderer Organe		Davon								Tuberkulose der sonstigen Organe	
				Tuberkulose der Meningen		Tuberkulose des Urogenital- traktes		Tuberkulose der Knochen und Gelenke		Tuberkulose der peripheren Lymphknoten			
		zu- sam- men	dar. Aus- Län- der	zu- sam- men	dar. Aus- Län- der	zu- sam- men	dar. Aus- Län- der	zu- sam- men	dar. Aus- Län- der	zu- sam- men	dar. Aus- Län- der	zu- sam- men	dar. Aus- Län- der
Je 100 000 Einwohner													
0 - 1	M	0.7	2.9	-	-	-	-	-	-	0.5	2.9	0.2	-
	M	0.8	3.2	0.3	-	-	-	-	-	0.5	3.2	-	-
	Z	0.7	3.0	0.1	-	-	-	-	-	0.5	3.0	0.1	-
1 - 5	M	2.6	9.9	0.3	0.6	-	-	0.2	-	2.0	8.8	0.2	0.6
	M	2.5	10.8	0.1	-	-	-	0.1	0.6	2.0	7.8	0.3	2.4
	Z	2.6	10.3	0.2	0.3	-	-	0.2	0.3	2.0	8.3	0.2	1.4
5 - 10	M	0.8	3.9	0.0	0.5	0.0	-	-	-	0.6	3.0	0.1	0.5
	M	0.7	2.7	-	-	-	-	0.0	-	0.7	2.2	0.0	0.5
	Z	0.8	3.4	0.0	0.3	0.0	-	0.0	-	0.6	2.6	0.1	0.5
10 - 15	M	0.7	3.6	0.0	-	-	-	0.1	0.9	0.4	2.7	0.1	-
	M	0.8	5.6	0.1	0.5	0.0	-	0.1	1.0	0.4	2.5	0.1	1.5
	Z	0.7	4.5	0.1	0.2	0.0	-	0.1	0.9	0.4	2.6	0.1	0.7
15 - 20	M	1.2	5.7	0.0	-	-	-	0.2	0.7	0.6	3.0	0.3	2.0
	M	1.4	8.5	0.1	1.2	0.1	0.8	0.0	-	0.9	6.1	0.1	0.4
	Z	1.3	7.0	0.1	0.6	0.1	0.4	0.1	0.4	0.8	4.4	0.2	1.3
20 - 25	M	1.7	8.9	-	-	0.1	0.2	0.2	0.7	0.9	5.6	0.4	2.3
	M	1.6	9.6	-	-	0.4	1.8	-	-	1.1	7.2	0.1	0.6
	Z	1.6	9.2	-	-	0.2	0.9	0.1	0.4	1.0	6.3	0.3	1.6
25 - 30	M	2.3	13.9	0.1	0.2	0.3	1.5	0.3	2.1	1.2	7.1	0.4	2.9
	M	1.9	12.1	0.1	0.3	0.4	1.6	0.1	1.0	1.0	7.6	0.3	1.6
	Z	2.1	13.1	0.1	0.3	0.3	1.5	0.3	1.6	1.1	7.3	0.4	2.4
30 - 35	M	2.4	15.1	-	-	0.3	1.3	0.1	0.8	1.4	9.5	0.6	3.6
	M	2.4	18.4	0.0	-	0.6	2.0	0.3	3.5	1.0	9.4	0.4	3.5
	Z	2.4	16.4	0.0	-	0.4	1.5	0.2	1.9	1.2	9.4	0.5	3.6
35 - 40	M	2.1	11.8	0.0	-	0.5	1.6	0.2	1.2	1.0	7.4	0.4	1.6
	M	1.8	10.4	-	-	0.5	0.8	0.0	0.4	1.1	8.3	0.2	0.8
	Z	2.0	11.2	0.0	-	0.5	1.2	0.1	0.9	1.1	7.8	0.3	1.2
40 - 45	M	2.0	5.3	0.1	-	1.1	2.0	0.1	-	0.5	2.7	0.3	0.7
	M	2.6	11.4	0.0	-	0.7	2.4	0.2	0.8	1.3	6.3	0.4	2.0
	Z	2.3	8.1	0.1	-	0.9	2.2	0.1	0.4	0.9	4.3	0.3	1.3
45 - 50	M	2.7	7.9	0.2	0.4	1.3	2.5	0.2	0.4	0.7	3.6	0.4	1.1
	M	2.9	14.9	-	-	1.1	0.5	0.3	1.1	1.1	11.2	0.3	2.1
	Z	2.8	10.7	0.1	0.2	1.2	1.7	0.2	0.6	0.9	6.7	0.3	1.5
50 - 55	M	2.0	7.5	0.0	-	1.2	3.3	0.2	0.4	0.4	2.9	0.2	0.8
	M	2.6	18.0	0.0	-	1.0	2.2	0.2	0.7	1.1	11.2	0.3	3.7
	Z	2.3	11.3	0.0	-	1.1	3.0	0.2	0.5	0.8	5.9	0.2	1.9
55 - 60	M	3.5	9.1	0.0	-	2.0	3.6	0.3	0.6	0.8	4.2	0.3	0.6
	M	2.8	14.9	0.2	1.1	1.0	1.1	0.2	-	1.1	12.6	0.3	-
	Z	3.2	11.1	0.1	0.4	1.5	2.8	0.3	0.4	0.9	7.1	0.3	0.4
60 - 65	M	2.4	6.7	0.1	-	1.3	4.4	0.3	1.1	0.5	1.1	0.2	-
	M	3.7	24.2	0.2	-	1.3	3.7	0.3	1.9	1.3	18.6	0.5	-
	Z	3.1	13.2	0.2	-	1.3	4.2	0.3	1.4	0.9	7.7	0.4	-
65 - 70	M	3.5	9.0	0.1	-	1.9	2.2	0.5	2.2	0.3	-	0.6	4.5
	M	2.8	16.8	-	-	1.1	8.4	0.5	-	0.9	8.4	0.3	-
	Z	3.1	12.4	0.1	-	1.4	5.0	0.5	1.2	0.7	3.7	0.4	2.5
70 - 75	M	3.8	8.5	0.3	-	1.4	4.2	0.7	-	0.7	4.2	0.7	-
	M	4.5	27.6	0.2	4.6	1.5	9.2	0.5	4.6	1.8	4.6	0.6	4.6
	Z	4.3	17.7	0.2	2.2	1.5	6.6	0.6	2.2	1.4	4.4	0.6	2.2
75 und mehr	M	5.3	11.6	0.1	-	1.5	-	0.8	3.9	1.3	-	1.7	7.7
	M	5.6	16.2	0.0	-	1.1	-	0.6	-	2.9	16.2	0.9	-
	Z	5.5	14.1	0.1	-	1.2	-	0.6	1.8	2.5	8.8	1.1	3.5
zusammen	M	2.3	9.1	0.1	0.1	0.7	1.4	0.2	0.8	0.9	5.1	0.4	1.7
	M	2.6	11.6	0.1	0.3	0.7	1.4	0.2	0.8	1.3	7.6	0.3	1.5
	Z	2.4	10.2	0.1	0.2	0.7	1.4	0.2	0.8	1.1	6.2	0.4	1.6

DEUTSCHLAND
2 TUBERKULOSE 1993
2.4 Zugänge an aktiver Tuberkulose nach Diagnosegruppen und Ländern
Insgesamt

Land	Geschlecht	Insgesamt		Tuberkulose der Atmungsorgane						Tuberkulose anderer Organe	
				zusammen		mit Nachweis von Tuberkulosebakterien		ohne Nachweis von Tuberkulosebakterien			
		insgesamt	dar. Ausländer	zusammen	dar. Ausländer	zusammen	dar. Ausländer	zusammen	dar. Ausländer	zusammen	dar. Ausländer
Anzahl											
Baden-Württemberg	m	1 076	383	964	333	613	176	351	157	112	50
	w	633	207	492	156	299	85	193	71	141	51
	z	1 709	590	1 456	489	912	261	544	228	253	101
Bayern	m	1 474	423	1 348	381	841	185	507	196	126	42
	w	740	186	603	153	328	74	275	79	137	39
	z	2 214	609	1 951	534	1 169	259	782	275	263	75
Berlin	m	556	210	503	181	356	122	147	59	53	29
	w	322	91	266	71	159	42	107	29	56	20
	z	878	301	769	252	515	164	254	88	109	49
Brandenburg	m	253	56	239	55	161	40	78	15	14	1
	w	141	17	117	16	72	8	45	8	24	1
	z	394	73	356	71	233	48	123	23	38	2
Bremen	m	92	30	80	25	55	17	25	8	12	5
	w	65	15	56	11	34	7	22	4	9	4
	z	157	45	136	36	89	24	47	12	21	9
Hamburg	m	302	134	261	107	185	64	76	43	41	27
	w	134	41	117	34	66	18	51	16	17	7
	z	436	175	378	141	251	82	127	59	58	34
Hessen	m	775	371	661	303	401	168	260	135	114	68
	w	410	194	300	129	170	64	130	65	110	65
	z	1 185	565	961	432	571	232	390	200	224	133
Mecklenburg-Vorpommern	m	173	22	158	18	115	12	43	6	15	4
	w	100	5	77	4	54	3	23	1	23	1
	z	273	27	235	22	169	15	66	7	38	5
Niedersachsen	m	625	207	562	192	385	110	177	82	63	15
	w	444	120	359	98	235	46	124	52	85	22
	z	1 069	327	921	290	620	156	301	134	148	37
Nordrhein-Westfalen	m	2 082	618	1 888	546	1 209	305	679	241	194	72
	w	1 194	369	933	289	575	160	358	129	261	80
	z	3 276	987	2 821	835	1 784	465	1 037	370	455	152
Rheinland-Pfalz	m	393	101	357	94	219	48	138	46	36	7
	w	243	69	184	51	103	29	81	22	59	18
	z	636	170	541	145	322	77	219	68	95	25
Saarland	m	115	34	107	31	84	24	23	7	8	3
	w	56	18	41	14	24	6	17	8	15	4
	z	171	52	148	45	108	30	40	15	23	7
Sachsen	m	389	63	348	60	265	36	83	24	41	3
	w	227	25	171	22	112	14	59	8	56	3
	z	616	88	519	82	377	50	142	32	97	6
Sachsen-Anhalt	m	274	46	257	44	156	20	101	24	17	2
	w	166	9	135	7	66	2	69	5	31	2
	z	440	55	392	51	222	22	170	29	48	4
Schleswig-Holstein	m	257	84	227	75	153	41	74	34	30	9
	w	159	43	120	33	77	18	43	15	39	10
	z	416	127	347	108	230	59	117	49	69	19
Thüringen	m	190	24	167	22	117	16	50	6	23	2
	w	101	4	81	3	46	1	35	2	20	1
	z	291	28	248	25	163	17	85	8	43	3
Deutschland	m	9 026	2 806	8 127	2 467	5 315	1 384	2 812	1 063	899	339
	w	5 135	1 413	4 052	1 091	2 420	577	1 632	514	1 063	322
	i	14 161	4 219	12 179	3 558	7 735	1 961	4 444	1 597	1 962	661

DEUTSCHLAND
2 TUBERKULOSE 1993
2.4 Zugänge an aktiver Tuberkulose nach Diagnosegruppen und Ländern
Insgesamt

Land		Insgesamt		Tuberkulose der Atmungsorgane						Tuberkulose anderer Organe	
				zusammen		mit Nachweis von Tuberkulosebakterien		ohne Nachweis von Tuberkulosebakterien			
Geschlecht		insgesamt	dar. Ausländer	zusammen	dar. Ausländer	zusammen	dar. Ausländer	zusammen	dar. Ausländer	zusammen	dar. Ausländer
Je 100 000 Einwohner											
Baden-Württemberg	m	21.7	57.5	19.4	50.0	12.3	26.4	7.1	23.6	2.3	7.5
	w	12.2	39.4	9.5	29.7	5.8	16.2	3.7	13.5	2.7	9.7
	z	16.8	49.5	14.3	41.1	9.0	21.9	5.4	19.1	2.5	8.5
Bayern	m	25.7	73.0	23.5	65.7	14.6	31.9	8.8	33.8	2.2	7.2
	w	12.3	45.1	10.0	37.1	5.4	17.9	4.6	19.2	2.3	8.0
	z	18.8	61.4	16.6	53.8	9.9	26.1	6.6	27.7	2.2	7.6
Berlin	m	33.6	97.0	30.4	83.6	21.5	56.3	8.9	27.2	3.2	13.4
	w	17.8	54.7	14.7	42.7	8.8	25.3	5.9	17.4	3.1	12.0
	z	25.3	78.6	22.2	65.8	14.9	42.8	7.3	23.0	3.1	12.8
Brandenburg	m	20.4	139.2	19.3	136.7	13.0	99.4	6.3	37.3	1.1	2.5
	w	10.8	115.4	9.0	108.6	5.5	54.3	3.5	54.3	1.8	6.8
	z	15.5	132.8	14.0	129.1	9.2	87.3	4.8	41.8	1.5	3.6
Bremen	m	27.9	69.0	24.2	57.5	16.7	39.1	7.6	18.4	3.6	11.5
	w	18.3	46.5	15.7	34.1	9.6	21.7	6.2	12.4	2.5	12.4
	z	22.9	59.4	19.8	47.5	13.0	31.7	6.9	15.8	3.1	11.9
Hamburg	m	37.3	97.2	32.2	77.6	22.9	46.4	9.4	31.2	5.1	19.6
	w	15.2	42.0	13.3	34.8	7.5	18.4	5.8	16.4	1.9	7.2
	z	25.8	74.3	22.4	59.9	14.9	34.8	7.5	25.1	3.4	14.4
Hessen	m	26.7	86.8	22.8	70.9	13.8	39.3	9.0	31.6	3.9	15.9
	w	13.6	61.0	9.9	40.5	5.6	20.1	4.3	20.4	3.6	20.4
	z	20.0	75.8	16.2	57.9	9.6	31.1	6.6	26.8	3.8	17.8
Mecklenburg-Vorpommern	m	19.0	140.8	17.3	115.2	12.6	76.8	4.7	38.4	1.6	25.6
	w	10.5	72.2	8.1	57.8	5.7	43.3	2.4	14.4	2.4	14.4
	z	14.6	119.8	12.6	97.6	9.1	66.5	3.5	31.1	2.0	22.2
Niedersachsen	m	16.9	85.5	15.2	79.3	10.4	45.4	4.8	33.9	1.7	6.2
	w	11.4	65.4	9.2	53.4	6.0	25.1	3.2	28.3	2.2	12.0
	z	14.1	76.8	12.2	68.1	8.2	36.6	4.0	31.5	2.0	8.7
Nordrhein-Westfalen	m	24.3	60.9	22.1	53.8	14.1	30.1	7.9	23.8	2.3	7.1
	w	13.1	46.2	10.2	36.2	6.3	20.0	3.9	16.2	2.9	10.0
	z	18.5	54.5	16.0	46.1	10.1	25.7	5.9	20.4	2.6	8.4
Rheinland-Pfalz	m	20.8	67.5	18.9	62.9	11.6	32.1	7.3	30.8	1.9	4.7
	w	12.2	63.1	9.3	46.6	5.2	26.5	4.1	20.1	3.0	16.5
	z	16.4	65.7	13.9	56.0	8.3	29.7	5.6	26.3	2.4	9.7
Saarland	m	21.9	86.0	20.4	78.4	16.0	60.7	4.4	17.7	1.5	7.6
	w	10.0	62.7	7.3	48.8	4.3	20.9	3.0	27.9	2.7	13.9
	z	15.8	76.2	13.7	65.9	10.0	44.0	3.7	22.0	2.1	10.3
Sachsen	m	17.7	173.4	15.8	165.1	12.0	99.1	3.8	66.1	1.9	8.3
	w	9.3	173.1	7.0	152.3	4.6	96.9	2.4	55.4	2.3	20.8
	z	13.3	173.3	11.2	161.5	8.1	98.5	3.1	63.0	2.1	11.8
Sachsen-Anhalt	m	20.4	178.4	19.1	170.6	11.6	77.6	7.5	93.1	1.9	7.8
	w	11.4	110.5	9.3	86.0	4.5	24.6	4.7	61.4	2.1	24.6
	z	15.7	162.1	14.0	150.3	7.9	64.8	6.1	85.5	1.7	11.8
Schleswig-Holstein	m	19.7	117.7	17.4	105.1	11.7	57.4	5.7	47.6	2.3	12.6
	w	11.6	78.9	8.7	60.6	5.6	33.0	3.1	27.5	2.8	18.4
	z	15.5	100.9	12.9	85.8	8.6	46.9	4.4	38.9	2.6	15.1
Thüringen	m	15.5	168.8	13.6	154.7	9.6	112.5	4.1	42.2	1.9	14.1
	w	7.6	65.6	6.1	49.2	3.5	16.4	2.6	32.8	1.5	16.4
	z	11.4	137.8	9.7	123.1	6.4	83.7	3.3	39.4	1.7	14.8
Deutschland	m	23.0	75.4	20.7	66.3	13.5	37.2	7.2	29.1	2.3	9.1
	w	12.3	50.9	9.7	39.3	5.8	20.8	3.9	18.5	2.6	11.6
	i	17.5	64.9	15.0	54.8	9.6	30.2	5.5	24.6	2.4	10.6

DEUTSCHLAND
2 TUBERKULOSE 1993
2.4 Zugänge an aktiver Tuberkulose nach Diagnosegruppen und Ländern
Insgesamt

Land		Insgesamt		Tuberkulose der Atmungsorgane						Tuberkulose anderer Organe	
				zusammen		mit Nachweis von Tuberkulosebakterien		ohne Nachweis von Tuberkulosebakterien			
Geschlecht		insgesamt	dar. Ausländer	zusammen	dar. Ausländer	zusammen	dar. Ausländer	zusammen	dar. Ausländer	zusammen	dar. Ausländer
In % von allen Zugängen											
Baden-Württemberg	m	100.0	100.0	89.6	86.9	57.0	46.0	32.6	41.0	10.4	13.1
	w	100.0	100.0	77.7	75.4	47.2	41.1	30.5	34.3	22.3	24.6
	z	100.0	100.0	85.2	82.9	53.4	44.2	31.8	36.6	14.8	17.1
Bayern	m	100.0	100.0	91.5	90.1	57.1	43.7	34.4	46.3	8.5	9.9
	w	100.0	100.0	81.5	82.3	44.3	39.8	37.2	42.5	18.5	17.7
	z	100.0	100.0	88.1	87.7	52.8	42.5	35.3	45.2	11.9	12.3
Berlin	m	100.0	100.0	90.5	86.2	64.0	58.1	26.4	28.1	9.5	13.8
	w	100.0	100.0	82.6	78.0	49.4	46.2	33.2	31.9	17.4	22.0
	z	100.0	100.0	87.6	83.7	58.7	54.5	28.9	29.2	12.4	16.3
Brandenburg	m	100.0	100.0	94.5	98.2	63.6	71.4	30.8	26.8	5.5	1.8
	w	100.0	100.0	83.0	94.1	51.1	47.1	31.9	47.1	17.0	5.9
	z	100.0	100.0	90.4	97.3	59.1	65.8	31.2	31.5	9.6	2.7
Bremen	m	100.0	100.0	87.0	83.3	59.8	56.7	27.2	26.7	13.0	16.7
	w	100.0	100.0	86.2	73.3	52.3	46.7	33.8	26.7	13.8	26.7
	z	100.0	100.0	86.6	80.0	56.7	53.3	29.9	26.7	13.4	20.0
Hamburg	m	100.0	100.0	86.4	79.9	61.3	47.8	25.2	32.1	13.6	20.1
	w	100.0	100.0	87.3	82.9	49.3	43.9	36.1	39.0	12.7	17.1
	z	100.0	100.0	86.7	80.6	57.6	46.9	29.1	33.7	13.3	19.4
Hessen	m	100.0	100.0	85.3	81.7	51.7	45.3	33.5	36.4	14.7	18.3
	w	100.0	100.0	73.2	66.5	41.5	33.0	31.7	33.5	26.8	33.5
	z	100.0	100.0	81.1	76.5	48.2	41.1	32.9	35.4	18.9	23.5
Mecklenburg-Vorpommern	m	100.0	100.0	91.3	81.8	66.5	54.5	24.9	27.3	8.7	18.2
	w	100.0	100.0	77.0	80.0	54.0	60.0	23.0	20.0	23.0	20.0
	z	100.0	100.0	86.1	81.5	61.9	55.6	24.2	25.9	13.9	18.5
Niedersachsen	m	100.0	100.0	89.9	92.8	61.6	53.1	28.3	39.6	10.1	7.2
	w	100.0	100.0	80.9	81.7	52.9	38.3	27.9	43.3	19.1	18.3
	z	100.0	100.0	86.2	88.7	58.0	47.7	28.2	41.0	13.8	11.3
Nordrhein-Westfalen	m	100.0	100.0	90.7	88.3	58.1	49.4	32.6	39.0	9.3	11.7
	w	100.0	100.0	78.1	78.3	48.2	43.4	30.0	35.0	21.9	21.7
	z	100.0	100.0	86.1	84.6	54.5	47.1	31.7	37.5	13.9	15.4
Rheinland-Pfalz	m	100.0	100.0	90.8	93.1	56.7	47.5	35.1	45.5	9.2	6.9
	w	100.0	100.0	75.7	73.9	42.4	42.0	33.3	31.9	24.3	26.1
	z	100.0	100.0	85.1	85.3	50.6	45.3	34.4	40.0	14.9	14.7
Saarland	m	100.0	100.0	93.0	91.2	73.0	70.6	20.0	20.6	7.0	8.8
	w	100.0	100.0	73.2	77.8	42.9	33.3	30.4	44.4	26.8	22.2
	z	100.0	100.0	86.5	86.5	63.2	57.7	23.4	28.8	13.5	13.5
Sachsen	m	100.0	100.0	89.5	95.2	68.1	57.1	21.3	38.1	10.5	4.8
	w	100.0	100.0	75.3	88.0	49.3	56.0	26.0	32.0	24.7	12.0
	z	100.0	100.0	84.3	93.2	61.2	56.8	23.1	36.4	15.7	6.8
Sachsen-Anhalt	m	100.0	100.0	93.8	96.7	56.9	43.5	36.9	52.2	6.2	4.3
	w	100.0	100.0	81.3	77.8	39.8	22.2	41.6	55.6	18.7	22.2
	z	100.0	100.0	89.1	92.7	50.5	40.0	36.6	52.7	10.9	7.3
Schleswig-Holstein	m	100.0	100.0	88.3	89.3	59.5	48.8	28.8	40.5	11.7	10.7
	w	100.0	100.0	75.5	76.7	48.4	41.9	27.0	34.9	24.5	23.3
	z	100.0	100.0	83.4	85.0	55.3	46.5	28.1	38.6	16.6	15.0
Thüringen	m	100.0	100.0	87.8	91.7	61.6	66.7	26.3	25.0	12.1	8.3
	w	100.0	100.0	80.2	75.0	45.5	25.0	34.7	50.0	19.8	25.0
	z	100.0	100.0	85.2	89.3	56.0	60.7	29.2	28.6	14.8	10.7
Deutschland	m	100.0	100.0	90.0	87.9	58.9	49.3	31.2	38.6	10.0	12.1
	w	100.0	100.0	78.9	77.2	47.1	40.8	31.8	36.4	21.1	22.8
	i	100.0	100.0	86.0	84.3	54.6	46.5	31.4	37.9	14.0	15.7

DEUTSCHLAND

2 TUBERKULOSE 1993

2.5 Zugänge an aktiver Tuberkulose der Atmungsorgane nach Diagnosegruppen und Ländern
2.5.1 Mit Nachweis von Tuberkulosebakterien

Land	Geschlecht	Tuberkulose der Atmungsorgane mit Nachweis von Tuberkulosebakterien		Davon			
				direkt mit Sputumausstrich		in sonstigem Material oder mit anderen Methoden	
		zusammen	dar. Ausländer	zusammen	dar. Ausländer	zusammen	dar. Ausländer
Anzahl							
Baden-Württemberg	m	613	176	407	116	206	60
	w	299	85	182	57	117	28
	z	912	261	589	173	323	88
Bayern	m	841	185	492	105	349	80
	w	328	74	155	36	173	38
	z	1 169	259	647	141	522	118
Berlin	m	356	122	170	64	186	58
	w	159	42	74	23	85	19
	z	515	164	244	87	271	77
Brandenburg	m	161	40	126	33	35	7
	w	72	8	56	7	16	1
	z	233	48	182	40	51	8
Bremen	m	55	17	31	9	24	8
	w	34	7	18	3	16	4
	z	89	24	49	12	40	12
Hamburg	m	185	64	114	36	71	28
	w	86	18	38	10	28	8
	z	251	82	152	46	99	36
Hessen	m	401	168	259	113	142	55
	w	170	64	90	35	80	29
	z	571	232	349	148	222	84
Mecklenburg-Vorpommern	m	115	12	96	9	19	3
	w	54	3	41	3	13	-
	z	169	15	137	12	32	3
Niedersachsen	m	385	110	223	61	162	49
	w	235	46	127	34	108	12
	z	620	156	350	95	270	61
Nordrhein-Westfalen	m	1 209	305	735	194	474	111
	w	575	160	331	89	244	71
	z	1 784	465	1 066	283	718	182
Rheinland-Pfalz	m	219	48	140	32	79	16
	w	103	29	57	17	46	12
	z	322	77	197	49	125	28
Saarland	m	84	24	36	9	48	15
	w	24	6	17	4	7	2
	z	108	30	53	13	55	17
Sachsen	m	265	36	203	28	62	8
	w	112	14	85	10	27	4
	z	377	50	288	38	89	12
Sachsen-Anhalt	m	156	20	117	16	39	4
	w	86	2	46	1	20	1
	z	222	22	163	17	59	5
Schleswig-Holstein	m	153	41	78	20	75	21
	w	77	18	46	9	31	9
	z	230	59	124	29	106	30
Thüringen	m	117	16	100	13	17	3
	w	46	1	40	1	6	-
	z	163	17	140	14	23	3
Deutschland	m	5 315	1 384	3 327	858	1 988	526
	w	2 420	577	1 403	339	1 017	238
	z	7 735	1 961	4 730	1 197	3 005	764

DEUTSCHLAND

2 TUBERKULOSE 1993

2.5 Zugänge an aktiver Tuberkulose der Atmungsorgane nach Diagnosegruppen und Ländern
2.5.1 Mit Nachweis von Tuberkulosebakterien

Land		Tuberkulose der Atmungsorgane mit Nachweis von Tuberkulosebakterien		Davon				
				direkt mit Sputumausstrich		in sonstigem Material oder mit anderen Methoden		
		Geschlecht		zusammen	der. Ausländer	zusammen	der. Ausländer	zusammen
Je 100 000 Einwohner								
Baden-Württemberg	m	12.3	26.4	8.2	17.4	4.1	9.0	
	w	5.8	16.2	3.5	10.9	2.3	5.3	
	z	9.0	21.9	5.8	14.5	3.2	7.4	
Bayern	m	14.6	31.9	8.6	18.1	6.1	13.8	
	w	5.4	17.9	2.6	8.7	2.9	9.2	
	z	9.9	26.1	5.5	14.2	4.4	11.9	
Berlin	m	21.5	56.3	10.3	29.6	11.2	26.8	
	w	8.8	25.3	4.1	13.8	4.7	11.4	
	z	14.9	42.8	7.0	22.7	7.8	20.1	
Brandenburg	m	13.0	99.4	10.2	82.0	2.8	17.4	
	w	5.5	54.3	4.3	47.5	1.2	6.8	
	z	9.2	87.3	7.2	72.8	2.0	14.6	
Bremen	m	16.7	39.1	9.4	20.7	7.3	18.4	
	w	9.6	21.7	5.1	9.3	4.5	12.4	
	z	13.0	31.7	7.1	15.8	5.8	15.8	
Hamburg	m	22.9	46.4	14.1	26.1	8.8	20.3	
	w	7.5	18.4	4.3	10.2	3.2	8.2	
	z	14.9	34.8	9.0	19.5	5.9	15.3	
Hessen	m	13.8	39.3	8.9	26.4	4.9	12.9	
	w	5.6	20.1	3.0	11.0	2.6	9.1	
	z	9.6	31.1	5.9	19.9	3.7	11.3	
Mecklenburg-Vorpommern	m	12.6	76.8	10.5	57.6	2.1	19.2	
	w	5.7	43.3	4.3	43.3	1.4	-	
	z	9.1	66.5	7.3	53.2	1.7	13.3	
Niedersachsen	m	10.4	45.4	6.0	25.2	4.4	20.2	
	w	6.0	25.1	3.3	18.5	2.8	6.5	
	z	8.2	36.6	4.6	22.3	3.6	14.3	
Nordrhein-Westfalen	m	14.1	30.1	8.6	19.1	5.5	10.9	
	w	6.3	20.0	3.6	11.2	2.7	8.9	
	z	10.1	25.7	6.0	15.6	4.1	10.0	
Rheinland-Pfalz	m	11.6	32.1	7.4	21.4	4.2	10.7	
	w	5.2	26.5	2.9	15.6	2.3	11.0	
	z	8.3	29.7	5.1	18.9	3.2	10.8	
Saarland	m	16.0	60.7	6.9	22.8	9.1	38.0	
	w	4.3	20.9	3.0	13.9	1.3	7.0	
	z	10.0	44.0	4.9	19.1	5.1	24.9	
Sachsen	m	12.0	99.1	9.2	77.1	2.8	22.0	
	w	4.6	96.9	3.5	69.2	1.1	27.7	
	z	8.1	98.5	6.2	74.8	1.9	23.6	
Sachsen-Anhalt	m	11.6	77.6	8.7	62.1	2.9	15.5	
	w	4.5	24.6	3.2	12.3	1.4	12.3	
	z	7.9	64.8	5.8	50.1	2.1	14.7	
Schleswig-Holstein	m	11.7	57.4	6.0	28.0	5.7	29.4	
	w	5.6	33.0	3.3	16.5	2.3	16.5	
	z	8.6	46.9	4.6	23.0	4.0	23.8	
Thüringen	m	9.6	112.5	8.2	91.4	1.4	21.1	
	w	3.5	16.4	3.0	16.4	0.5	-	
	z	6.4	83.7	5.5	68.9	0.9	14.8	
Deutschland	m	13.5	37.2	8.5	23.1	5.1	14.1	
	w	5.8	20.8	3.4	12.2	2.4	8.6	
	i	9.6	30.2	5.8	18.4	3.7	11.8	

DEUTSCHLAND

2 TUBERKULOSE 1993

2.5 Zugänge an aktiver Tuberkulose der Atmungsorgane nach Diagnosegruppen und Ländern
2.5.2 Ohne Nachweis von Tuberkulosebakterien

Land		Tuberkulose der Atmungsorgane ohne Nachweis von Tuberkulosebakterien		Davon					
				Primärtuberkulose (ausgenommen Pleuritis tuberculosa)		Pleuritis tuberculosa		postprimäre Tuberkulose (ausgenommen Pleuritis tuberculosa)	
		Geschlecht	zusam- men	dar. Aus- länder	zusam- men	dar. Aus- länder	zusam- men	dar. Aus- länder	zusam- men
Anzahl									
Baden-Württemberg	m	351	157	26	16	51	23	274	118
	w	193	71	22	11	25	10	146	50
	z	544	228	48	27	76	33	420	168
Bayern	m	507	196	41	17	63	17	403	162
	w	275	79	35	12	36	7	204	60
	z	782	275	76	29	99	24	607	222
Berlin	m	147	59	17	10	23	4	107	45
	w	107	29	17	7	16	2	74	20
	z	254	88	34	17	39	6	181	65
Brandenburg	m	78	15	47	10	9	1	22	4
	w	45	8	30	5	2	2	13	1
	z	123	23	77	15	11	3	35	5
Bremen	m	25	8	-	-	6	-	19	8
	w	22	4	-	-	4	-	18	4
	z	47	12	-	-	10	-	37	12
Hamburg	m	76	43	4	2	10	4	62	37
	w	51	16	3	-	3	1	45	15
	z	127	59	7	2	13	5	107	52
Hessen	m	260	135	40	22	38	21	182	92
	w	130	65	16	9	16	12	98	44
	z	390	200	56	31	54	33	280	136
Mecklenburg-Vorpommern	m	43	6	38	5	4	1	1	-
	w	23	1	20	1	2	-	1	-
	z	66	7	58	6	6	1	2	-
Niedersachsen	m	177	82	58	22	20	5	99	55
	w	124	52	42	19	14	3	68	30
	z	301	134	100	41	34	8	167	85
Nordrhein-Westfalen	m	679	241	140	64	77	23	462	154
	w	358	129	89	39	33	13	236	83
	z	1 037	370	229	97	110	36	698	237
Rheinland-Pfalz	m	138	46	15	8	14	3	109	35
	w	81	22	10	5	11	2	60	15
	z	219	68	25	13	25	5	169	50
Saarland	m	23	7	5	2	4	1	14	4
	w	17	8	3	1	2	1	12	6
	z	40	15	8	3	6	2	26	10
Sachsen	m	83	24	40	11	13	4	30	9
	w	59	8	27	4	7	1	25	3
	z	142	32	67	15	20	5	55	12
Sachsen-Anhalt	m	101	24	83	23	8	-	10	1
	w	69	5	41	4	11	1	17	-
	z	170	29	124	27	19	1	27	1
Schleswig-Holstein	m	74	34	12	4	10	5	52	25
	w	43	15	7	3	4	-	32	12
	z	117	49	19	7	14	5	84	37
Thüringen	m	50	6	33	3	8	2	9	1
	w	35	2	20	2	1	-	14	-
	z	85	8	53	5	9	2	23	1
Deutschland	m	2 812	1 083	599	219	358	114	1 855	750
	w	1 632	514	382	116	187	55	1 063	343
	z	4 444	1 597	981	335	545	169	2 918	1 093

DEUTSCHLAND

2 TUBERKULOSE 1993

2.5 Zugänge an aktiver Tuberkulose der Atmungsorgane nach Diagnosegruppen und Ländern
2.5.2 Ohne Nachweis von Tuberkulosebakterien

Land	Geschlecht	Tuberkulose der Atmungsorgane ohne Nachweis von Tuberkulosebakterien		Davon					
				Primärtuberkulose (ausgenommen Pleuritis tuberculosa)		Pleuritis tuberculosa		postprimäre Tuberkulose (ausgenommen Pleuritis tuberculosa)	
		zusammen	dar. Ausländer	zusammen	dar. Ausländer	zusammen	dar. Ausländer	zusammen	dar. Ausländer
Je 100 000 Einwohner									
Baden-Württemberg	m	7.1	23.6	0.5	2.4	1.0	3.5	5.5	17.7
	w	3.7	13.5	0.4	2.1	0.5	1.9	2.8	9.5
	z	5.4	19.1	0.5	2.3	0.7	2.8	4.1	14.1
Bayern	m	8.8	33.8	0.7	2.9	1.1	2.9	7.0	28.0
	w	4.6	19.2	0.6	2.9	0.6	1.7	3.4	14.6
	z	6.6	27.7	0.6	2.9	0.8	2.4	5.2	22.4
Berlin	m	8.9	27.2	1.0	4.6	1.4	1.8	6.5	20.8
	w	5.9	17.4	0.9	4.2	0.9	1.2	4.1	12.0
	z	7.3	23.0	1.0	4.4	1.1	1.6	5.2	17.0
Brandenburg	m	6.3	37.3	3.8	24.8	0.7	2.5	1.8	9.9
	w	3.5	54.3	2.3	33.9	0.2	13.6	1.0	6.8
	z	4.8	41.8	3.0	27.3	0.4	5.5	1.4	9.1
Bremen	m	7.6	18.4	-	-	1.8	-	5.8	18.4
	w	6.2	12.4	-	-	1.1	-	5.1	12.4
	z	6.9	15.8	-	-	1.5	-	5.4	15.8
Hamburg	m	9.4	31.2	0.5	1.5	1.2	2.9	7.7	26.8
	w	5.8	16.4	0.3	-	0.3	1.0	5.1	15.4
	z	7.5	25.1	0.4	0.8	0.8	2.1	6.3	22.1
Hessen	m	9.0	31.6	1.4	5.1	1.3	4.9	6.3	21.5
	w	4.3	20.4	0.5	2.8	0.5	3.8	3.2	13.8
	z	6.6	26.8	0.9	4.2	0.9	4.4	4.7	18.2
Mecklenburg-Vorpommern	m	4.7	38.4	4.2	32.0	0.4	6.4	0.1	-
	w	2.4	14.4	2.1	14.4	0.2	-	0.1	-
	z	3.5	31.1	3.1	26.6	0.3	4.4	0.1	-
Niedersachsen	m	4.8	33.9	1.6	9.1	0.5	2.1	2.7	22.7
	w	3.2	28.3	1.1	10.3	0.4	1.6	1.8	16.3
	z	4.0	31.5	1.3	9.6	0.4	1.9	2.2	20.0
Nordrhein-Westfalen	m	7.9	23.8	1.6	6.3	0.9	2.3	5.4	15.2
	w	3.9	16.2	1.0	4.1	0.4	1.6	2.6	10.4
	z	5.9	20.4	1.3	5.4	0.6	2.0	3.9	13.1
Rheinland-Pfalz	m	7.3	30.8	0.8	5.3	0.7	2.0	5.8	23.4
	w	4.1	20.1	0.5	4.6	0.6	1.8	3.0	13.7
	z	5.6	26.3	0.6	5.0	0.6	1.9	4.4	19.3
Saarland	m	4.4	17.7	1.0	5.1	0.8	2.5	2.7	10.1
	w	3.0	27.9	0.5	3.5	0.4	3.5	2.1	20.9
	z	3.7	22.0	0.7	4.4	0.6	2.9	2.4	14.7
Sachsen	m	3.8	66.1	1.8	30.3	0.6	11.0	1.4	24.8
	w	2.4	55.4	1.1	27.7	0.3	6.9	1.0	20.8
	z	3.1	63.0	1.4	29.5	0.4	9.8	1.2	23.6
Sachsen-Anhalt	m	7.5	93.1	6.2	89.2	0.6	-	0.7	3.9
	w	4.7	61.4	2.8	49.1	0.8	12.3	1.2	-
	z	6.1	85.5	4.4	79.6	0.7	2.9	1.0	2.9
Schleswig-Holstein	m	5.7	47.6	0.9	5.6	0.8	7.0	4.0	35.0
	w	3.1	27.5	0.5	5.5	0.3	-	2.3	22.0
	z	4.4	36.9	0.7	5.6	0.5	4.0	3.1	29.4
Thüringen	m	4.1	42.2	2.7	21.1	0.7	14.1	0.7	7.0
	w	2.6	32.8	1.5	32.8	0.1	-	1.1	-
	z	3.3	39.4	2.1	24.6	0.4	9.8	0.9	4.9
Deutschland	m	7.2	29.1	1.5	5.9	0.9	3.1	4.7	20.2
	w	3.9	18.5	0.9	4.2	0.4	2.0	2.6	12.4
	i	5.5	24.6	1.2	5.2	0.7	2.6	3.6	16.8

DEUTSCHLAND

2 TUBERKULOSE 1993

2.6 Zugänge an aktiver Tuberkulose anderer Organe nach Diagnosegruppen und Ländern

Land	Geschlecht	Tuberkulose anderer Organe		Davon									
				Tuberkulose der Meningen		Tuberkulose des Urogenitaltraktes		Tuberkulose der Knochen und Gelenke		Tuberkulose der peripheren Lymphknoten		Tuberkulose der sonstigen Organe	
		zu-sam-men	dar. Aus-Län-der	zu-sam-men	dar. Aus-Län-der	zu-sam-men	dar. Aus-Län-der	zu-sam-men	dar. Aus-Län-der	zu-sam-men	dar. Aus-Län-der	zu-sam-men	dar. Aus-Län-der
Anzahl													
Baden-Württemberg	m	112	50	1	-	30	7	10	4	55	28	16	11
	w	141	51	7	5	41	10	10	3	58	30	15	3
	z	253	101	8	5	71	17	20	7	123	58	31	14
Bayern	m	126	42	2	-	38	6	19	5	45	22	22	9
	w	137	33	2	-	40	5	12	1	63	25	20	2
	z	263	75	4	-	78	11	31	6	108	47	42	11
Berlin	m	53	29	2	1	11	4	6	4	25	15	9	5
	w	56	20	3	1	9	2	1	-	33	14	10	3
	z	109	49	5	2	20	6	7	4	58	29	19	8
Brandenburg	m	14	1	3	-	4	-	-	-	6	1	1	-
	w	24	1	1	-	12	1	1	-	8	-	2	-
	z	38	2	4	-	16	1	1	-	14	1	3	-
Bremen	m	12	5	-	-	3	1	-	-	4	2	5	2
	w	9	4	-	-	-	-	-	-	6	2	3	2
	z	21	9	-	-	3	1	-	-	10	4	8	4
Hamburg	m	41	27	3	1	3	1	3	3	21	16	11	6
	w	17	7	-	-	2	-	3	1	8	4	4	2
	z	58	34	3	1	5	1	6	4	29	20	15	8
Hessen	m	114	68	4	2	26	7	9	3	53	45	22	11
	w	110	65	3	-	19	4	3	1	70	52	15	8
	z	224	133	7	2	45	11	12	4	123	97	37	19
Mecklenburg-Vorpommern	m	15	4	1	-	8	1	1	1	3	1	2	1
	w	23	1	-	-	7	-	-	-	12	1	4	-
	z	38	5	1	-	15	1	1	1	15	2	6	1
Niedersachsen	m	63	15	3	-	33	8	4	-	14	7	9	-
	w	85	22	1	-	30	5	5	-	35	12	14	5
	z	148	37	4	-	63	13	9	-	49	19	23	5
Nordrhein-Westfalen	m	194	72	3	-	59	14	23	6	73	40	36	12
	w	261	80	1	-	62	6	34	11	125	51	39	12
	z	455	152	4	-	121	20	57	17	198	91	75	24
Rheinland-Pfalz	m	36	7	3	-	13	-	6	2	9	4	5	1
	w	59	18	1	-	18	-	7	4	25	10	8	4
	z	95	25	4	-	31	-	13	6	34	14	13	5
Saarland	m	8	3	-	-	4	1	1	-	3	2	-	-
	w	15	4	2	-	6	-	1	1	5	2	1	1
	z	23	7	2	-	10	1	2	1	8	4	1	1
Sachsen	m	41	3	-	-	18	-	6	1	8	-	9	2
	w	56	3	1	-	12	1	7	-	31	2	5	-
	z	97	6	1	-	30	1	13	1	39	2	14	2
Sachsen-Anhalt	m	17	2	-	-	9	1	2	-	4	1	2	-
	w	31	2	1	-	11	1	5	-	12	1	2	-
	z	48	4	1	-	20	2	7	-	16	2	4	-
Schleswig-Holstein	m	30	9	1	-	11	-	2	1	9	5	7	3
	w	39	10	1	1	15	2	6	1	16	6	1	-
	z	69	19	2	1	26	2	8	2	25	11	8	3
Thüringen	m	23	2	2	-	12	-	3	-	4	2	2	-
	w	20	1	2	-	6	1	-	-	11	-	1	-
	z	43	3	4	-	18	1	3	-	15	2	3	-
Deutschland	m	899	339	28	4	282	51	95	30	336	191	158	63
	w	1 083	322	26	7	290	38	95	23	528	212	144	42
	z	1 982	661	54	11	572	89	190	53	864	403	302	105

DEUTSCHLAND
2 TUBERKULOSE 1993

2.6 Zugänge an aktiver Tuberkulose anderer Organe nach Diagnosegruppen und Ländern

Land	Geschlecht	Tuberkulose anderer Organe		Davon									
				Tuberkulose der Meningen		Tuberkulose des Urogenitaltraktes		Tuberkulose der Knochen und Gelenke		Tuberkulose der peripheren Lymphknoten		Tuberkulose der sonstigen Organe	
		zu-sam-men	dar. Aus-Län-der	zu-sam-men	dar. Aus-Län-der	zu-sam-men	dar. Aus-Län-der	zu-sam-men	dar. Aus-Län-der	zu-sam-men	dar. Aus-Län-der	zu-sam-men	dar. Aus-Län-der
Je 100 000 Einwohner													
Baden-Württemberg	m	2.3	7.5	0.0	-	0.6	1.1	0.2	0.6	1.1	4.2	0.3	1.7
	w	2.7	9.7	0.1	1.0	0.8	1.9	0.2	0.6	1.3	5.7	0.3	0.6
	z	2.5	8.5	0.1	0.4	0.7	1.4	0.2	0.6	1.2	4.9	0.3	1.2
Bayern	m	2.2	7.2	0.0	-	0.7	1.0	0.3	0.9	0.8	3.8	0.4	1.6
	w	2.3	8.0	0.0	-	0.7	1.2	0.2	0.2	1.0	6.1	0.3	0.5
	z	2.2	7.6	0.0	-	0.7	1.1	0.3	0.6	0.9	4.7	0.4	1.1
Berlin	m	3.2	13.4	0.1	0.5	0.7	1.8	0.4	1.8	1.5	6.9	0.5	2.3
	w	3.1	12.0	0.2	0.6	0.5	1.2	0.1	-	1.8	8.4	0.6	1.8
	z	3.1	12.8	0.1	0.5	0.6	1.6	0.2	1.0	1.7	7.6	0.5	2.1
Brandenburg	m	1.1	2.5	0.2	-	0.3	-	-	-	0.5	2.5	0.1	-
	w	1.8	6.8	0.1	-	0.9	6.8	0.1	-	0.6	-	0.2	-
	z	1.5	3.6	0.2	-	0.6	1.8	0.0	-	0.6	1.8	0.1	-
Bremen	m	3.6	11.5	-	-	0.9	2.3	-	-	1.2	4.6	1.5	4.6
	w	2.5	12.4	-	-	-	-	-	-	1.7	6.2	0.8	6.2
	z	3.1	11.9	-	-	0.4	1.3	-	-	1.5	5.3	1.2	5.3
Hamburg	m	5.1	19.6	0.4	0.7	0.4	0.7	0.4	2.2	2.6	11.6	1.4	4.4
	w	1.9	7.2	-	-	0.2	-	0.3	1.0	0.9	4.1	0.5	2.0
	z	3.4	14.4	0.2	0.4	0.3	0.4	0.4	1.7	1.7	8.5	0.9	3.4
Hessen	m	3.9	15.9	0.1	0.5	0.9	1.6	0.3	0.7	1.8	10.5	0.8	2.6
	w	3.6	20.4	0.1	-	0.6	1.3	0.1	0.3	2.3	16.3	0.5	2.5
	z	3.8	17.8	0.1	0.3	0.8	1.5	0.2	0.5	2.1	13.0	0.6	2.5
Mecklenburg-Vorpommern	m	1.6	25.6	0.1	-	0.9	6.4	0.1	6.4	0.3	6.4	0.2	6.4
	w	2.4	14.4	-	-	0.7	-	-	-	1.3	14.4	0.4	-
	z	2.0	22.2	0.1	-	0.8	4.4	0.1	4.4	0.8	8.9	0.3	4.4
Niedersachsen	m	1.7	6.2	0.1	-	0.9	3.3	0.1	-	0.4	2.9	0.2	-
	w	2.2	12.0	0.0	-	0.8	2.7	0.1	-	0.9	6.5	0.4	2.7
	z	2.0	8.7	0.1	-	0.8	3.1	0.1	-	0.6	4.5	0.3	1.2
Nordrhein-Westfalen	m	2.3	7.1	0.0	-	0.7	1.4	0.3	0.6	0.9	3.9	0.4	1.2
	w	2.9	10.0	0.0	-	0.7	0.8	0.4	1.4	1.4	6.4	0.4	1.5
	z	2.6	8.4	0.0	-	0.7	1.1	0.3	0.9	1.1	5.0	0.4	1.3
Rheinland-Pfalz	m	1.9	4.7	0.2	-	0.7	-	0.3	1.3	0.5	2.7	0.3	0.7
	w	3.0	16.5	0.1	-	0.9	-	0.4	3.7	1.3	9.1	0.4	3.7
	z	2.4	9.7	0.1	-	0.8	-	0.3	2.3	0.9	5.4	0.3	1.9
Saarland	m	1.5	7.6	-	-	0.8	2.5	0.2	-	0.6	5.1	-	-
	w	2.7	13.9	0.4	-	1.1	-	0.2	3.5	0.9	7.0	0.2	3.5
	z	2.1	10.3	0.2	-	0.9	1.5	0.2	1.5	0.7	5.9	0.1	1.5
Sachsen	m	1.9	8.3	-	-	0.8	-	0.3	2.8	0.4	-	0.4	5.5
	w	2.3	20.8	0.0	-	0.5	6.9	0.3	-	1.3	13.8	0.2	-
	z	2.1	11.8	0.0	-	0.6	2.0	0.3	2.0	0.8	3.9	0.3	3.9
Sachsen-Anhalt	m	1.3	7.8	-	-	0.7	3.9	0.1	-	0.3	3.9	0.1	-
	w	2.1	24.6	0.1	-	0.8	12.3	0.3	-	0.8	12.3	0.1	-
	z	1.7	11.8	0.0	-	0.7	5.9	0.3	-	0.6	5.9	0.1	-
Schleswig-Holstein	m	2.3	12.6	0.1	-	0.8	-	0.2	1.4	0.7	7.0	0.5	4.2
	w	2.8	18.4	0.1	1.8	1.1	3.7	0.4	1.8	1.2	11.0	0.1	-
	z	2.6	15.1	0.1	0.8	1.0	1.6	0.3	1.6	0.9	8.7	0.3	2.4
Thüringen	m	1.9	14.1	0.2	-	1.0	-	0.2	-	0.3	14.1	0.2	-
	w	1.5	16.4	0.2	-	0.5	16.4	-	-	0.8	-	0.1	-
	z	1.7	14.8	0.2	-	0.7	4.9	0.1	-	0.6	9.8	0.1	-
Deutschland	m	2.3	9.1	0.1	0.1	0.7	1.4	0.2	0.8	0.9	5.1	0.4	1.7
	w	2.6	11.6	0.1	0.3	0.7	1.4	0.2	0.8	1.3	7.6	0.3	1.5
	i	2.4	10.2	0.1	0.2	0.7	1.4	0.2	0.8	1.1	6.2	0.4	1.6

DEUTSCH
3 GESCHLECHTS
3.1 Gemeldete Erkrankte an Geschlechts
Altersgruppen
Ins

Lfd. Nr.	Alter von ... bis unter ... Jahren	Deutschland		Baden- Württem- berg	Bayern	Berlin	Branden- burg	Bremen	Hamburg	Ins
		Anzahl	je 100 000 Einwohner							
1	0 - 15	34	0.25	1	-	3	3	1	3	
2	15 - 20	688	16.37	14	39	66	51	7	100	
3	20 - 25	2 083	38.47	70	123	243	173	41	247	
4	25 - 30	2 052	28.80	98	132	269	128	33	238	
5	30 - 40	2 014	15.40	129	123	351	108	22	153	
6	40 - 50	644	6.26	37	59	82	18	9	41	
7	50 und mehr	394	1.41	28	39	56	8	7	25	
8	unbekannt	24	X	1	-	-	4	-	2	
9	zusammen ...	7 933	9.74	378	515	1 070	493	120	809	
Syphi										
10	0 - 15	13	0.10	-	-	-	-	-	1	
11	15 - 20	86	2.05	1	5	4	1	-	6	
12	20 - 25	245	4.53	11	27	18	14	4	7	
13	25 - 30	319	4.48	27	32	29	12	1	14	
14	30 - 40	389	2.97	30	29	47	6	3	15	
15	40 - 50	159	1.54	8	19	16	1	2	7	
16	50 und mehr	132	0.47	12	13	16	1	1	8	
17	unbekannt	6	X	-	-	-	-	-	1	
18	zusammen ...	1 349	1.66	89	125	130	35	11	59	
Trip										
19	0 - 15	19	0.14	-	-	3	3	1	2	
20	15 - 20	594	14.13	13	33	61	49	7	94	
21	20 - 25	1 818	33.58	58	95	221	159	37	240	
22	25 - 30	1 710	24.00	70	100	238	116	31	224	
23	30 - 40	1 607	12.29	98	94	303	102	19	137	
24	40 - 50	477	4.63	29	38	65	16	7	34	
25	50 und mehr	260	0.93	16	26	39	7	6	17	
26	unbekannt	18	X	1	-	-	4	-	1	
27	zusammen ...	6 503	7.98	285	386	930	456	108	749	
Weicher										
28	0 - 15	1	0.01	1	-	-	-	-	-	
29	15 - 20	3	0.07	-	1	1	-	-	-	
30	20 - 25	5	0.09	-	1	1	-	-	-	
31	25 - 30	8	0.11	1	-	1	-	1	-	
32	30 - 40	3	0.02	1	-	-	-	-	1	
33	40 - 50	2	0.02	-	1	-	1	-	-	
34	50 und mehr	1	0.00	-	-	1	-	-	-	
35	unbekannt	-	X	-	-	-	-	-	-	
36	zusammen ...	23	0.03	3	3	4	1	1	1	
Venerische Lymph										
37	0 - 15	-	-	-	-	-	-	-	-	
38	15 - 20	3	0.07	-	-	-	-	-	-	
39	20 - 25	11	0.20	-	-	3	-	-	-	
40	25 - 30	14	0.20	-	-	1	-	-	-	
41	30 - 40	10	0.08	-	-	-	-	-	-	
42	40 - 50	6	0.06	-	1	1	-	-	-	
43	50 und mehr	-	-	-	-	-	-	-	-	
44	unbekannt	-	X	-	-	-	-	-	-	
45	zusammen ...	44	0.05	-	1	5	-	-	-	
Mehrfach										
46	0 - 15	1	0.01	-	-	-	-	-	-	
47	15 - 20	2	0.05	-	-	-	1	-	-	
48	20 - 25	4	0.07	1	-	-	-	-	-	
49	25 - 30	1	0.01	-	-	-	-	-	-	
50	30 - 40	5	0.04	-	-	1	-	-	-	
51	40 - 50	-	-	-	-	-	-	-	-	
52	50 und mehr	1	0.00	-	-	-	-	-	-	
53	unbekannt	-	X	-	-	-	-	-	-	
54	zusammen ...	14	0.02	1	-	1	1	-	-	

LAND

KRANKHEITEN 1993

krankheiten nach Art der Erkrankung,
und Ländern

gesamt

Hessen	Mecklen- burg- Vorpommern	Nieder- sachsen	Nordrhein- Westfalen	Rheinland- Pfalz	Seeland	Sachsen	Sachsen- Anhalt	Schleswig- Holstein	Thüringen	Lfd. Nr.
--------	---------------------------------	--------------------	-------------------------	---------------------	---------	---------	--------------------	------------------------	-----------	-------------

gesamt

-	4	5	4	-	-	3	4	1	2	1
12	76	43	33	7	-	118	63	7	52	2
82	150	87	145	27	4	318	222	38	113	3
130	89	107	206	35	8	267	201	23	88	4
183	84	95	209	42	7	266	144	29	69	5
76	25	46	96	16	2	80	27	12	18	6
43	9	32	69	11	4	32	13	6	12	7
13	-	1	-	-	-	-	-	3	-	8
539	437	416	762	138	25	1 084	674	119	364	9

ils

-	1	-	2	-	-	2	2	1	2	10
2	11	17	6	1	-	11	13	-	8	11
10	30	25	31	5	-	30	29	2	2	12
15	16	34	34	4	1	49	41	4	6	13
20	18	35	42	10	-	73	48	5	8	14
8	9	20	32	5	-	18	9	4	1	15
5	2	17	32	3	2	11	6	1	2	16
4	-	-	-	-	-	-	-	1	-	17
64	87	150	179	28	3	194	148	18	29	18

per

-	2	3	2	-	-	1	2	-	-	19
10	65	26	27	6	-	106	50	7	40	20
71	117	61	112	22	4	286	193	36	106	21
113	72	72	170	31	7	217	159	19	71	22
161	66	58	167	32	7	191	96	24	52	23
68	16	26	64	11	2	62	18	7	14	24
38	6	15	37	8	2	21	7	5	10	25
9	-	1	-	-	-	-	-	2	-	26
470	344	262	579	110	22	884	525	100	293	27

Schanker

-	-	-	-	-	-	-	-	-	-	28
1	-	-	2	-	-	-	-	-	1	29
2	-	-	1	-	-	-	-	-	-	30
-	-	1	-	-	-	-	1	-	-	31
-	-	-	-	-	-	-	-	-	-	32
-	-	-	-	-	-	-	-	-	-	33
-	-	-	-	-	-	-	-	-	-	34
3	-	2	3	-	-	-	1	-	1	35
-	-	-	-	-	-	-	-	-	-	36

knotenentzündung

-	-	-	-	-	-	-	-	-	-	37
-	2	-	-	-	-	-	-	-	3	38
-	1	-	-	-	-	2	-	-	4	39
1	-	-	1	-	-	-	-	-	11	40
-	-	-	-	-	-	-	-	-	9	41
-	-	-	-	-	-	-	-	1	3	42
-	-	-	-	-	-	-	-	-	-	43
1	3	-	1	-	-	2	-	1	30	44
-	-	-	-	-	-	-	-	-	-	45

Infektion

-	1	-	-	-	-	-	-	-	-	46
-	1	-	-	-	-	1	-	-	-	47
-	-	1	-	-	-	-	-	-	1	48
1	-	-	-	-	-	1	-	-	-	49
-	-	1	-	-	-	2	-	-	-	50
-	1	-	-	-	-	-	-	-	-	51
-	-	-	-	-	-	-	-	-	-	52
1	3	2	-	-	-	4	-	-	1	53
-	-	-	-	-	-	-	-	-	-	54

DEUTSCH
3 GESCHLECHTS
3.2 Gemeldete Erkrankte an Geschlechts
Altersgruppen
Männ

Lfd. Nr.	Alter von ... bis unter ... Jahren	Deutschland		Baden- Württem- berg	Bayern	Berlin	Branden- burg	Bremen	Hamburg
		Anzahl	je 100 000 Einwohner						
Ins									
1	0 - 15	19	0.28	-	-	2	-	1	2
2	15 - 20	321	14.78	8	19	38	21	3	31
3	20 - 25	1 274	45.47	49	84	171	104	13	62
4	25 - 30	1 469	39.58	84	107	211	91	22	103
5	30 - 40	1 474	21.75	106	99	264	85	11	117
6	40 - 50	495	9.43	31	50	69	14	8	35
7	50 und mehr	311	2.56	20	36	43	6	5	23
8	unbekannt	19	X	1	-	-	2	-	2
9	zusammen ...	5 382	13.56	299	395	798	323	63	375
Syphi									
10	0 - 15	10	0.15	-	-	-	-	-	1
11	15 - 20	49	2.26	-	2	2	1	-	6
12	20 - 25	158	5.64	3	15	9	11	-	7
13	25 - 30	215	5.79	20	23	20	4	-	8
14	30 - 40	280	4.13	20	25	35	4	1	11
15	40 - 50	114	2.17	4	14	13	1	2	5
16	50 und mehr	95	0.78	7	11	11	-	1	8
17	unbekannt	5	X	-	-	-	-	-	1
18	zusammen ...	926	2.33	54	90	90	21	4	47
Trip									
19	0 - 15	8	0.12	-	-	2	-	1	1
20	15 - 20	271	12.48	8	17	35	20	3	25
21	20 - 25	1 104	39.40	46	69	159	93	13	55
22	25 - 30	1 236	33.30	64	84	190	87	21	95
23	30 - 40	1 182	17.44	85	74	229	81	10	105
24	40 - 50	376	7.16	27	35	55	12	6	30
25	50 und mehr	214	1.76	13	25	31	6	4	15
26	unbekannt	14	X	1	-	-	2	-	1
27	zusammen ...	4 405	11.10	244	304	701	301	58	327
Weicher									
28	0 - 15	-	-	-	-	-	-	-	-
29	15 - 20	1	0.05	-	-	1	-	-	-
30	20 - 25	4	0.14	-	-	1	-	-	-
31	25 - 30	5	0.13	-	-	1	-	1	-
32	30 - 40	3	0.04	1	-	-	-	-	1
33	40 - 50	1	0.02	-	-	-	1	-	-
34	50 und mehr	1	0.01	-	-	1	-	-	-
35	unbekannt	-	X	-	-	-	-	-	-
36	zusammen ...	15	0.04	1	-	4	1	1	1
Venerische Lymph									
37	0 - 15	-	-	-	-	-	-	-	-
38	15 - 20	-	-	-	-	-	-	-	-
39	20 - 25	6	0.21	-	-	2	-	-	-
40	25 - 30	12	0.32	-	-	-	-	-	-
41	30 - 40	7	0.10	-	-	-	-	-	-
42	40 - 50	4	0.08	-	1	1	-	-	-
43	50 und mehr	-	-	-	-	-	-	-	-
44	unbekannt	-	X	-	-	-	-	-	-
45	zusammen ...	29	0.07	-	1	3	-	-	-
Mehrfach									
46	0 - 15	1	0.01	-	-	-	-	-	-
47	15 - 20	-	-	-	-	-	-	-	-
48	20 - 25	2	0.07	-	-	-	-	-	-
49	25 - 30	1	0.03	-	-	-	-	-	-
50	30 - 40	2	0.03	-	-	-	-	-	-
51	40 - 50	-	-	-	-	-	-	-	-
52	50 und mehr	1	0.01	-	-	-	-	-	-
53	unbekannt	-	X	-	-	-	-	-	-
54	zusammen ...	7	0.02	-	-	-	-	-	-

LAND

KRANKHEITEN 1993

krankheiten nach Art der Erkrankung,
und Ländern

lich

Hessen	Mecklen- burg- Vorpommern	Nieder- sachsen	Nordrhein- Westfalen	Rheinland- Pfalz	Saarland	Sachsen	Sachsen- Anhalt	Schleswig- Holstein	Thüringen	Lfd. Nr.
gesamt										
-	4	2	2	-	-	2	2	1	1	1
9	37	31	20	4	-	56	26	2	16	2
56	111	66	87	27	2	195	160	17	70	3
90	71	85	148	25	2	198	146	15	71	4
117	63	71	153	32	3	179	111	15	48	5
57	21	29	69	13	1	57	23	8	10	6
34	7	23	55	7	4	24	11	3	10	7
10	-	1	-	-	-	-	-	3	-	8
373	314	308	534	108	12	711	479	64	226	9
lis										
-	1	1	1	-	-	2	2	1	1	10
-	7	12	2	-	-	4	10	-	3	11
8	26	20	15	5	-	15	23	1	-	12
6	11	25	23	1	-	34	34	3	3	13
17	13	27	27	9	-	43	40	3	5	14
7	8	14	19	4	-	10	8	4	1	15
2	2	11	26	2	2	5	5	1	1	16
3	-	-	-	-	-	-	-	1	-	17
43	68	110	113	21	2	113	122	14	14	18
per										
-	2	1	1	-	-	-	-	-	-	19
9	30	19	18	4	-	52	18	2	13	20
47	84	45	70	22	2	179	137	16	67	21
83	59	59	124	24	2	163	112	12	57	22
99	50	42	126	23	3	135	71	12	37	23
50	13	15	50	9	1	47	15	3	8	24
32	4	12	29	5	2	19	6	2	9	25
7	-	1	-	-	-	-	-	2	-	26
327	242	194	418	87	10	595	357	49	191	27
Schanke										
-	-	-	-	-	-	-	-	-	-	28
-	-	-	-	-	-	-	-	-	-	29
1	-	-	2	-	-	-	-	-	-	30
1	-	1	1	-	-	-	-	-	-	31
-	-	1	-	-	-	-	-	-	-	32
-	-	-	-	-	-	-	-	-	-	33
-	-	-	-	-	-	-	-	-	-	34
-	-	-	-	-	-	-	-	-	-	35
2	-	2	3	-	-	-	-	-	-	36
knotenentzündung										
-	-	-	-	-	-	-	-	-	-	37
-	-	-	-	-	-	-	-	-	-	38
-	-	-	-	-	-	1	-	-	3	39
-	1	-	-	-	-	-	-	-	11	40
1	-	-	-	-	-	-	-	-	6	41
-	-	-	-	-	-	-	-	1	1	42
-	-	-	-	-	-	-	-	-	-	43
-	-	-	-	-	-	-	-	-	-	44
1	1	-	-	-	-	1	-	1	21	45
infektion										
-	1	-	-	-	-	-	-	-	-	46
-	-	-	-	-	-	-	-	-	-	47
-	1	1	-	-	-	-	-	-	-	48
-	-	-	-	-	-	1	-	-	-	49
-	-	1	-	-	-	1	-	-	-	50
-	-	-	-	-	-	-	-	-	-	51
-	1	-	-	-	-	-	-	-	-	52
-	-	-	-	-	-	-	-	-	-	53
-	3	2	-	-	-	2	-	-	-	54

DEUTSCH
3 GESCHLECHTS

3.3 Gemeldete Erkrankte an Geschlechts
Altersgruppen

Weib

Lfd. Nr.	Alter von ... bis unter ... Jahren	Deutschland		Baden- Württem- berg	Bayern	Berlin	Branden- burg	Bremen	Hamburg
		Anzahl	je 100 000 Einwohner						
Ins									
1	0 - 15	15	0.23	1	-	1	3	-	1
2	15 - 20	367	18.07	6	20	28	30	4	69
3	20 - 25	809	30.97	21	39	72	69	28	185
4	25 - 30	583	17.09	14	25	58	37	11	135
5	30 - 40	540	8.57	23	24	87	23	11	36
6	40 - 50	149	2.95	6	9	13	4	1	6
7	50 und mehr	83	0.52	8	3	13	2	2	2
8	unbekannt	5	X	-	-	-	2	-	-
9	zusammen ...	2 551	6.11	79	120	272	170	57	434
Syphi									
10	0 - 15	3	0.05	-	-	-	-	-	-
11	15 - 20	37	1.82	1	3	2	-	-	-
12	20 - 25	87	3.33	8	12	9	3	4	-
13	25 - 30	104	3.05	7	9	9	8	1	6
14	30 - 40	109	1.73	10	4	12	2	2	4
15	40 - 50	45	0.89	4	5	3	-	-	2
16	50 und mehr	37	0.23	5	2	5	1	-	-
17	unbekannt	1	X	-	-	-	-	-	-
18	zusammen ...	423	1.01	35	35	40	14	7	12
Trip									
19	0 - 15	11	0.17	-	-	1	3	-	1
20	15 - 20	323	15.90	5	16	26	29	4	69
21	20 - 25	714	27.33	12	28	62	66	24	185
22	25 - 30	474	13.89	6	16	48	29	10	129
23	30 - 40	425	6.74	13	20	74	21	9	32
24	40 - 50	101	2.00	2	3	10	4	1	4
25	50 und mehr	46	0.29	3	1	8	1	2	2
26	unbekannt	4	X	-	-	-	2	-	-
27	zusammen ...	2 098	5.02	41	82	229	155	50	422
Weicher									
28	0 - 15	1	0.02	1	-	-	-	-	-
29	15 - 20	2	0.10	-	1	-	-	-	-
30	20 - 25	1	0.04	-	1	-	-	-	-
31	25 - 30	3	0.09	1	-	-	-	-	-
32	30 - 40	-	-	-	-	-	-	-	-
33	40 - 50	1	0.02	-	1	-	-	-	-
34	50 und mehr	-	-	-	-	-	-	-	-
35	unbekannt	-	X	-	-	-	-	-	-
36	zusammen ...	8	0.02	2	3	-	-	-	-
Venerische Lymph									
37	0 - 15	-	-	-	-	-	-	-	-
38	15 - 20	3	0.15	-	-	-	-	-	-
39	20 - 25	5	0.19	-	-	1	-	-	-
40	25 - 30	2	0.06	-	-	1	-	-	-
41	30 - 40	3	0.05	-	-	-	-	-	-
42	40 - 50	2	0.04	-	-	-	-	-	-
43	50 und mehr	-	-	-	-	-	-	-	-
44	unbekannt	-	X	-	-	-	-	-	-
45	zusammen ...	15	0.04	-	-	2	-	-	-
Mehrfach									
46	0 - 15	-	-	-	-	-	-	-	-
47	15 - 20	2	0.10	-	-	-	1	-	-
48	20 - 25	2	0.08	1	-	-	-	-	-
49	25 - 30	-	-	-	-	-	-	-	-
50	30 - 40	3	0.05	-	-	1	-	-	-
51	40 - 50	-	-	-	-	-	-	-	-
52	50 und mehr	-	-	-	-	-	-	-	-
53	unbekannt	-	X	-	-	-	-	-	-
54	zusammen ...	7	0.02	1	-	1	1	-	-

LAND
KRANKHEITEN 1993
 krankheiten nach Art der Erkrankung,
 und Ländern
 lch

Hessen	Mecklen- burg- Vorpommern	Nieder- sachsen	Nordrhein- Westfalen	Rheinland- Pfalz	Saarland	Sachsen	Sachsen- Anhalt	Schleswig- Holstein	Thüringen	Lfd. Nr.
gesamt										
-	-	3	2	-	-	1	2	-	1	1
3	39	12	13	3	-	62	37	5	36	2
26	39	21	58	-	2	123	62	21	43	3
40	18	22	58	10	6	69	55	8	17	4
66	21	24	56	10	4	87	33	14	21	5
19	4	17	27	3	1	23	4	4	8	6
9	2	9	14	4	-	8	2	3	2	7
3	-	-	-	-	-	-	-	-	-	8
166	123	108	228	30	13	373	195	55	128	9
lfs										
-	-	1	1	-	-	-	-	-	1	10
2	4	5	4	1	-	7	3	-	5	11
2	4	5	16	-	-	15	6	1	2	12
9	5	9	11	3	1	15	7	1	3	13
3	5	8	15	1	-	30	8	2	3	14
1	1	6	13	1	-	8	1	-	-	15
3	-	6	6	1	-	6	1	-	1	16
1	-	-	-	-	-	-	-	-	-	17
21	19	40	66	7	1	81	26	4	15	18
per										
-	-	2	1	-	-	1	2	-	-	19
1	35	7	9	2	-	54	34	5	27	20
24	33	16	42	-	2	107	56	20	39	21
30	13	13	46	7	5	54	47	7	14	22
62	16	16	41	9	4	56	25	12	15	23
18	3	11	14	2	1	15	3	4	6	24
6	2	3	8	3	-	2	1	3	1	25
2	-	-	-	-	-	-	-	-	-	26
143	102	68	161	23	12	289	168	51	102	27
Schanker										
-	-	-	-	-	-	-	-	-	-	28
-	-	-	-	-	-	-	-	-	1	29
-	-	-	-	-	-	-	-	-	-	30
1	-	-	-	-	-	-	1	-	-	31
-	-	-	-	-	-	-	-	-	-	32
-	-	-	-	-	-	-	-	-	-	33
-	-	-	-	-	-	-	-	-	-	34
-	-	-	-	-	-	-	-	-	-	35
1	-	-	-	-	-	-	1	-	1	36
knotenentzündung										
-	-	-	-	-	-	-	-	-	-	37
-	-	-	-	-	-	-	-	-	3	38
-	2	-	-	-	-	1	-	-	1	39
-	-	-	1	-	-	-	-	-	-	40
-	-	-	-	-	-	-	-	-	3	41
-	-	-	-	-	-	-	-	-	2	42
-	-	-	-	-	-	-	-	-	-	43
-	-	-	-	-	-	-	-	-	-	44
-	2	-	1	-	-	1	-	-	9	45
infektion										
-	-	-	-	-	-	-	-	-	-	46
-	-	-	-	-	-	1	-	-	-	47
-	-	-	-	-	-	-	-	-	1	48
-	-	-	-	-	-	-	-	-	-	49
1	-	-	-	-	-	1	-	-	-	50
-	-	-	-	-	-	-	-	-	-	51
-	-	-	-	-	-	-	-	-	-	52
-	-	-	-	-	-	-	-	-	-	53
1	-	-	-	-	-	2	-	-	1	54

4.1 Erkrankungen an sonstigen melde

Land Regierungsbezirk	Botu- lismus	Cholera	Enteritis infectiosa		Fleck- fieber	Lepra	Milz- brand	Orni- those	Para- typhus A, B und C	Pest	Pocken	An
			Salmo- nel- lose	Übrige Formen								
Baden-Württemberg	5	-	19 025	5 497	1	1	-	13	20	-	-	-
RB Stuttgart	3	-	6 530	1 393	1	1	-	1	9	-	-	-
RB Karlsruhe	2	-	4 967	1 839	-	-	-	5	6	-	-	-
RB Freiburg	-	-	3 923	882	-	-	-	3	2	-	-	-
RB Tübingen	-	-	3 605	1 383	-	-	-	4	3	-	-	-
Bayern	2	-	24 867	6 158	-	2	1	27	17	-	-	-
RB Oberbayern	-	-	7 520	2 695	-	1	-	12	6	-	-	-
RB Niederbayern	-	-	3 445	531	-	-	-	4	2	-	-	-
RB Oberpfalz	-	-	2 008	484	-	-	-	1	-	-	-	-
RB Oberfranken	-	-	2 116	212	-	-	1	-	-	-	-	-
RB Mittelfranken	1	-	2 594	876	-	-	-	5	2	-	-	-
RB Unterfranken	1	-	3 098	523	-	-	-	2	2	-	-	-
RB Schwaben	-	-	4 086	837	-	1	-	3	5	-	-	-
Berlin	-	1	4 366	973	-	-	-	9	6	-	-	-
Brandenburg	-	-	6 100	2 459	-	-	-	9	2	-	-	-
Bremen	-	-	670	365	-	-	-	1	-	-	-	-
Hamburg	-	-	3 112	1 575	-	-	-	5	-	-	-	-
Hessen	-	-	9 059	1 651	-	1	-	17	11	-	-	-
RB Darmstadt	-	-	5 398	912	-	1	-	10	6	-	-	-
RB Giessen	-	-	1 601	154	-	-	-	3	3	-	-	-
RB Kassel	-	-	2 060	585	-	-	-	4	2	-	-	-
Mecklenburg-Vorpommern	1	-	5 761	3 057	-	-	-	5	3	-	-	-
Niedersachsen	-	-	11 126	5 172	-	1	-	23	12	-	-	-
RB Braunschweig	-	-	2 164	875	-	-	-	4	7	-	-	-
RB Hannover	-	-	2 478	1 090	-	-	-	7	3	-	-	-
RB Lüneburg	-	-	1 575	1 118	-	-	-	4	1	-	-	-
RB Weser-Ems	-	-	4 908	2 089	-	1	-	8	1	-	-	-
Nordrhein-Westfalen ..	1	-	22 739	14 370	1	-	1	30	12	-	-	-
RB Düsseldorf	-	-	6 556	3 384	-	-	1	3	4	-	-	-
RB Köln	1	-	4 960	2 307	-	-	-	4	4	-	-	-
RB Münster	-	-	3 900	2 596	-	-	-	4	2	-	-	-
RB Detmold	-	-	2 193	1 715	1	-	-	13	1	-	-	-
RB Arnsberg	-	-	5 130	4 368	-	-	-	6	1	-	-	-
Rheinland-Pfalz	2	-	7 526	3 068	-	-	-	12	-	-	-	-
RB Koblenz	-	-	2 360	1 076	-	-	-	1	-	-	-	-
RB Trier	-	-	1 068	562	-	-	-	-	-	-	-	-
RB Rheinhessen-Pfalz	2	-	4 098	1 430	-	-	-	11	-	-	-	-
Saarland	-	-	1 733	792	-	-	-	5	4	-	-	-
Sachsen	-	-	9 984	5 276	-	-	-	18	-	-	-	-
Sachsen-Anhalt	6	-	5 738	3 828	-	-	-	22	-	-	-	-
RB Dessau	-	-	1 029	872	-	-	-	2	-	-	-	-
RB Halle	-	-	1 701	1 488	-	-	-	13	-	-	-	-
RB Magdeburg	6	-	3 008	1 468	-	-	-	7	-	-	-	-
Schleswig-Holstein ...	-	-	3 279	1 542	-	-	-	7	3	-	-	-
Thüringen	-	-	5 350	2 545	-	-	-	8	1	-	-	-
Deutschland ...	17	1	140 435	58 328	2	5	2	211	91	-	-	-
Je 100 000												
Baden-Württemberg	0.05	-	186.50	53.89	0.01	0.01	-	0.13	0.20	-	-	-
Bayern	0.02	-	210.42	52.11	-	0.02	0.01	0.23	0.14	-	-	-
Berlin	-	0.03	125.77	28.03	-	-	-	0.26	0.17	-	-	-
Brandenburg	-	-	239.48	96.54	-	-	-	0.35	0.08	-	-	-
Bremen	-	-	97.90	53.33	-	-	-	0.15	-	-	-	-
Hamburg	-	-	182.88	92.56	-	-	-	0.29	-	-	-	-
Hessen	-	-	152.24	27.75	-	0.02	-	0.29	0.18	-	-	-
Mecklenburg-Vorpommern	0.05	-	311.05	165.06	-	-	-	0.27	0.16	-	-	-
Niedersachsen	-	-	145.11	67.92	-	0.01	-	0.30	0.16	-	-	-
Nordrhein-Westfalen ..	0.01	-	128.31	81.08	0.01	-	0.01	0.17	0.07	-	-	-
Rheinland-Pfalz	0.05	-	192.79	78.59	-	-	-	0.31	-	-	-	-
Saarland	-	-	159.79	73.03	-	-	-	0.46	0.37	-	-	-
Sachsen	-	-	215.91	114.10	-	-	-	0.39	-	-	-	-
Sachsen-Anhalt	0.22	-	205.71	137.23	-	-	-	0.79	-	-	-	-
Schleswig-Holstein ...	-	-	122.11	57.42	-	-	-	0.26	0.11	-	-	-
Thüringen	-	-	210.85	100.30	-	-	-	0.32	0.04	-	-	-
Deutschland ...	0.02	0.00	172.98	71.84	0.00	0.01	0.00	0.26	0.11	-	-	-

*) Vorläufiges Ergebnis.

LAND

PFLICHTIGE KRANKHEITEN

pflichtigen übertragbaren Krankheiten 1993 *)

Polio- mye- litis	Rück- fell- fieber	Shi- gellen- ruhr	Tollwut	Tular- ämie	Typhus abdomi- nalis	virus- bedingt. hämorrh. Fieber	angeborene					Land Regierungsbezirk
							Cytome- galie	Liste- riose	Lues	Toxo- plas- mose	Röteln- embryo- pathie	
zahl												
-	-	373	-	1	39	6	3	4	2	1	-	Baden-Württemberg
-	-	110	-	-	21	-	3	1	2	-	-	RB Stuttgart
-	-	78	-	1	10	-	-	1	-	-	-	RB Karlsruhe
-	-	77	-	-	2	1	-	1	-	-	-	RB Freiburg
-	-	108	-	-	6	5	-	1	-	1	-	RB Tübingen
-	-	485	-	-	40	1	2	9	-	2	-	Bayern
-	-	347	-	-	18	1	-	5	-	-	-	RB Oberbayern
-	-	20	-	-	-	-	-	-	-	1	-	RB Niederbayern
-	-	17	-	-	3	-	-	-	-	-	-	RB Oberpfalz
-	-	5	-	-	-	-	2	-	-	-	-	RB Oberfranken
-	-	38	-	-	10	-	-	1	-	-	-	RB Mittelfranken
-	-	7	-	-	4	-	-	2	-	-	-	RB Unterfranken
-	-	51	-	-	5	-	-	1	-	1	-	RB Schwaben
-	-	162	-	1	22	-	1	1	1	-	-	Berlin
-	-	41	-	-	2	-	-	-	-	1	-	Brandenburg
-	-	15	-	-	5	-	-	-	-	-	-	Bremen
-	-	58	-	-	5	-	-	3	-	-	-	Hamburg
-	-	80	-	-	11	3	2	1	-	2	-	Hessen
-	-	61	-	-	8	2	2	1	-	2	-	RB Darmstadt
-	-	4	-	-	2	-	-	-	-	-	-	RB Giessen
-	-	15	-	-	1	1	-	-	-	-	-	RB Kassel
-	-	36	-	-	2	-	-	-	-	-	-	Mecklenburg-Vorpommern
-	-	62	-	-	13	-	2	2	3	4	-	Niedersachsen
-	-	24	-	-	3	-	-	-	-	-	-	RB Braunschweig
-	-	9	-	-	6	-	1	1	3	1	-	RB Hannover
-	-	12	-	-	1	-	-	-	-	1	-	RB Lüneburg
-	-	17	-	-	3	-	1	1	-	2	-	RB Weser-Ems
-	1	165	-	-	35	-	2	3	1	3	-	Nordrhein-Westfalen
-	-	49	-	-	9	-	-	2	1	1	-	RB Düsseldorf
-	-	59	-	-	11	-	2	1	-	-	-	RB Köln
-	1	8	-	-	3	-	-	-	-	2	-	RB Münster
-	-	32	-	-	5	-	-	-	-	-	-	RB Detmold
-	-	17	-	-	7	-	-	-	-	-	-	RB Arnsberg
-	-	121	-	-	6	-	-	1	1	1	-	Rheinland-Pfalz
-	-	27	-	-	2	-	-	-	-	1	-	RB Koblenz
-	-	14	-	-	-	-	-	-	1	-	-	RB Trier
-	-	80	-	-	4	-	-	1	-	-	-	RB Rheinhessen-Pfalz
-	-	7	-	-	1	-	-	-	-	-	-	Saarland
-	-	181	-	-	8	-	2	-	1	1	1	Sachsen
-	-	98	-	-	-	-	1	-	-	1	-	Sachsen-Anhalt
-	-	19	-	-	-	-	1	-	-	1	-	RB Dessau
-	-	65	-	-	-	-	-	-	-	-	-	RB Halle
-	-	14	-	-	-	-	-	-	-	-	-	RB Magdeburg
-	-	24	-	-	5	-	-	-	-	1	-	Schleswig-Holstein
-	-	51	-	-	3	-	-	-	1	-	-	Thüringen
-	1	1 959	-	2	197	10	15	24	10	17	1	Deutschland

Einwohner

-	-	3.66	-	0.01	0.38	0.06	0.03	0.04	0.02	0.01	-	Baden-Württemberg
-	-	4.10	-	-	0.34	0.01	0.02	0.08	-	0.02	-	Bayern
-	-	4.67	-	0.03	0.63	-	0.03	0.03	0.03	-	-	Berlin
-	-	1.61	-	-	0.08	-	-	-	-	0.04	-	Brandenburg
-	-	2.19	-	-	0.73	-	-	-	-	-	-	Bremen
-	-	3.41	-	-	0.29	-	-	0.18	-	-	-	Hamburg
-	-	1.34	-	-	0.18	0.05	0.03	0.02	-	0.03	-	Hessen
-	-	1.94	-	-	0.11	-	-	-	-	-	-	Mecklenburg-Vorpommern
-	-	0.81	-	-	0.17	-	0.03	0.03	0.04	0.05	-	Niedersachsen
-	0.01	0.93	-	-	0.20	-	0.01	0.02	0.01	0.02	-	Nordrhein-Westfalen
-	-	3.10	-	-	0.15	-	-	0.03	0.03	0.03	-	Rheinland-Pfalz
-	-	0.65	-	-	0.09	-	-	-	-	-	-	Saarland
-	-	3.91	-	-	0.17	-	0.04	-	0.02	0.02	0.02	Sachsen
-	-	3.51	-	-	-	-	0.04	-	-	0.04	-	Sachsen-Anhalt
-	-	0.89	-	-	0.19	-	-	-	-	0.04	-	Schleswig-Holstein
-	-	2.01	-	-	0.12	-	-	-	0.04	-	-	Thüringen
-	0.00	2.41	-	0.00	0.24	0.01	0.02	0.03	0.01	0.02	0.00	Deutschland

4 SONSTIGE MELDE

noch 4.1 Erkrankungen an sonstigen melde

Land Regierungsbezirk	Brucel- lose	Diph- therie	Gelb- fieber	Leptospirose		Malaria	Meningitis / Encephalitis			
				Weil - sche Krank- heit	Übrige Formen		Meningo- kokken- Menin- gitis	andere bakter. Menin- gitiden	Virus Meningo- Encephali- tis	Übrige Formen
An										
Baden-Württemberg	4	1	-	3	4	158	111	101	79	54
RB Stuttgart	1	-	-	1	2	65	29	35	31	41
RB Karlsruhe	2	-	-	1	-	43	23	29	16	4
RB Freiburg	-	-	-	1	1	16	28	25	30	4
RB Tübingen	1	1	-	-	1	34	31	12	2	5
Bayern	-	1	-	1	2	131	89	167	85	67
RB Oberbayern	-	1	-	1	-	64	34	63	22	11
RB Niederbayern	-	-	-	-	2	6	13	18	8	4
RB Oberpfalz	-	-	-	-	-	7	8	11	5	12
RB Oberfranken	-	-	-	-	-	10	5	25	18	11
RB Mittelfranken	-	-	-	-	-	9	4	8	4	3
RB Unterfranken	-	-	-	-	-	10	9	17	2	3
RB Schwaben	-	-	-	-	-	25	16	25	26	23
Berlin	1	-	-	1	1	76	23	37	24	107
Brandenburg	1	-	-	-	-	8	26	65	18	49
Bremen	-	-	-	-	-	7	7	3	-	5
Hamburg	2	3	-	-	1	73	22	29	12	14
Hessen	3	-	-	1	-	42	55	41	21	35
RB Darmstadt	-	-	-	-	-	28	31	31	16	18
RB Giessen	2	-	-	-	-	3	6	4	4	7
RB Kassel	1	-	-	1	-	11	18	6	1	10
Mecklenburg-Vorpommern	2	-	-	1	-	4	35	36	115	-
Niedersachsen	2	2	-	2	1	61	74	81	26	69
RB Braunschweig	-	1	-	-	1	26	17	22	8	16
RB Hannover	1	1	-	1	-	8	15	13	4	25
RB Lüneburg	1	-	-	-	-	16	12	29	8	6
RB Weser-Ems	-	-	-	1	-	11	30	17	6	22
Nordrhein-Westfalen	4	1	-	4	3	69	174	176	79	109
RB Düsseldorf	2	-	-	-	1	24	53	37	23	10
RB Köln	2	-	-	1	-	14	37	32	6	6
RB Münster	-	1	-	3	-	10	18	25	9	26
RB Detmold	-	-	-	-	2	5	21	19	19	3
RB Arnsberg	-	-	-	-	-	16	45	63	22	64
Rheinland-Pfalz	1	1	-	2	-	23	31	56	12	25
RB Koblenz	1	-	-	2	-	4	12	33	7	9
RB Trier	-	-	-	-	-	1	7	7	3	1
RB Rheinhessen-Pfalz	-	1	-	-	-	18	12	16	2	15
Saarland	-	-	-	-	-	12	17	10	-	4
Sachsen	-	-	-	-	5	24	52	57	121	-
Sachsen-Anhalt	-	-	-	-	1	14	33	47	47	-
RB Dessau	-	-	-	-	-	-	5	7	16	-
RB Halle	-	-	-	-	-	5	11	20	13	-
RB Magdeburg	-	-	-	-	1	9	17	20	18	-
Schleswig-Holstein	1	-	-	-	1	21	24	29	13	18
Thüringen	-	-	-	-	5	9	23	24	45	2
Deutschland ...	21	9	-	15	24	732	796	959	697	558
Je 100 000										
Baden-Württemberg	0.04	0.01	-	0.03	0.04	1.55	1.09	0.99	0.77	0.53
Bayern	-	0.01	-	0.01	0.02	1.11	0.75	1.41	0.72	0.57
Berlin	0.03	-	-	0.03	0.03	2.19	0.66	1.07	0.69	3.08
Brandenburg	0.04	-	-	-	-	0.31	1.02	2.55	0.71	1.92
Bremen	-	-	-	-	-	1.02	1.02	0.44	-	0.73
Hamburg	0.12	0.18	-	-	0.06	4.29	1.29	1.70	0.71	0.82
Hessen	0.05	-	-	0.02	-	0.71	0.92	0.69	0.35	0.59
Mecklenburg-Vorpommern	0.11	-	-	0.05	-	0.22	1.89	1.94	6.21	-
Niedersachsen	0.03	0.03	-	0.03	0.01	0.80	0.97	1.06	0.34	0.91
Nordrhein-Westfalen	0.02	0.01	-	0.02	0.02	0.39	0.98	0.99	0.45	0.62
Rheinland-Pfalz	0.03	0.03	-	0.05	-	0.59	0.79	1.43	0.31	0.64
Saarland	-	-	-	-	-	1.11	1.57	0.92	-	0.37
Sachsen	-	-	-	-	0.11	0.52	1.12	1.23	2.62	-
Sachsen-Anhalt	-	-	-	-	0.04	0.50	1.18	1.68	1.68	-
Schleswig-Holstein	0.04	-	-	-	0.04	0.78	0.89	1.08	0.48	0.67
Thüringen	-	-	-	-	0.20	0.35	0.91	0.95	1.77	0.08
Deutschland ...	0.03	0.01	-	0.02	0.03	0.90	0.98	1.18	0.86	0.69

*) Vorläufiges Ergebnis.

LAND
PFLICHTIGE KRANKHEITEN
pflichtigen Übertragbaren Krankheiten 1993 *)

Q-Fieber	Rotz	Trachom	Trichi- nose	Virushepatitis			anaerobe Wundinfektion		Land Regierungsbezirk
				Hepati- tis A	Hepati- tis B	nicht bestimm- t. übrige Formen	Gesbrand / Gesoeodem	Tetanus	
zahl									
22	-	1	-	639	822	700	9	2	Baden-Württemberg
5	-	-	-	323	376	367	2	-	RB Stuttgart
1	-	-	-	142	250	236	4	-	RB Karlsruhe
9	-	1	-	74	100	38	-	1	RB Freiburg
7	-	-	-	100	96	59	3	1	RB Tübingen
4	-	-	2	415	561	253	13	5	Bayern
2	-	-	2	189	211	61	4	1	RB Oberbayern
1	-	-	-	39	36	12	1	2	RB Niederbayern
-	-	-	-	11	43	14	1	2	RB Oberpfalz
-	-	-	-	23	35	9	1	-	RB Oberfranken
-	-	-	-	58	86	80	2	-	RB Mittelfranken
-	-	-	-	36	60	38	1	-	RB Unterfranken
1	-	-	-	59	90	39	3	-	RB Schwaben
2	-	-	-	671	272	104	2	1	Berlin
-	-	-	-	97	93	19	4	-	Brandenburg
-	-	-	-	27	78	50	1	-	Bremen
-	-	1	-	330	399	188	1	-	Hamburg
16	-	-	-	377	542	125	9	-	Hessen
4	-	-	-	274	345	79	5	-	RB Darmstadt
12	-	-	-	46	101	11	3	-	RB Giessen
-	-	-	-	57	96	35	1	-	RB Kassel
1	-	-	-	110	79	5	3	-	Mecklenburg-Vorpommern
-	-	-	-	650	783	310	9	2	Niedersachsen
-	-	-	-	181	266	75	-	-	RB Braunschweig
-	-	-	-	209	187	78	2	-	RB Hannover
-	-	-	-	111	101	37	1	2	RB Lüneburg
-	-	-	-	169	229	120	6	-	RB Weser-Ems
34	-	5	-	1 717	1 138	503	36	2	Nordrhein-Westfalen
-	-	-	-	576	387	210	17	-	RB Düsseldorf
-	-	-	-	315	198	74	4	-	RB Köln
-	-	-	-	319	149	36	2	1	RB Münster
-	-	-	-	108	160	51	4	-	RB Detmold
34	-	5	-	399	244	132	9	1	RB Arnsberg
1	-	-	-	200	230	117	10	-	Rheinland-Pfalz
-	-	-	-	86	57	34	6	-	RB Koblenz
-	-	-	-	24	39	14	1	-	RB Trier
1	-	-	-	90	134	69	3	-	RB Rheinhessen-Pfalz
1	-	-	-	106	74	25	-	-	Saarland
-	-	-	-	129	100	33	10	1	Sachsen
-	-	1	-	174	72	13	11	1	Sachsen-Anhalt
-	-	-	-	8	15	1	5	-	RB Dessau
-	-	-	-	100	14	6	3	1	RB Halle
-	-	1	-	66	43	6	3	-	RB Magdeburg
-	-	-	-	137	202	47	4	-	Schleswig-Holstein
2	-	-	-	60	52	6	5	2	Thüringen
83	-	8	2	5 839	5 497	2 498	127	16	Deutschland
Einwohner									
0.22	-	0.01	-	6.26	8.06	6.86	0.09	0.02	Baden-Württemberg
0.03	-	-	0.02	3.51	4.75	2.14	0.11	0.04	Bayern
0.06	-	-	-	19.33	7.84	3.00	0.06	0.03	Berlin
-	-	-	-	3.81	3.65	0.75	0.16	-	Brandenburg
-	-	-	-	3.95	11.40	7.31	0.15	-	Bremen
-	-	0.06	-	19.39	23.45	11.05	0.06	-	Hamburg
0.27	-	-	-	6.34	9.11	2.10	0.15	-	Hessen
0.05	-	-	-	5.94	4.27	0.27	0.16	-	Mecklenburg-Vorpommern
-	-	-	-	8.54	10.28	4.07	0.12	0.03	Niedersachsen
0.19	-	0.03	-	9.69	6.42	2.84	0.20	0.01	Nordrhein-Westfalen
0.03	-	-	-	5.12	5.89	3.00	0.26	-	Rheinland-Pfalz
0.09	-	-	-	9.77	6.82	2.31	-	-	Saarland
-	-	-	-	2.79	2.16	0.71	0.22	0.02	Sachsen
-	-	0.04	-	6.24	2.58	0.47	0.39	0.04	Sachsen-Anhalt
-	-	-	-	5.10	7.52	1.75	0.15	-	Schleswig-Holstein
0.08	-	-	-	2.36	2.05	0.24	0.20	0.08	Thüringen
0.10	-	0.01	0.00	7.19	6.77	3.08	0.16	0.02	Deutschland

DEUTSCHLAND

4 SONSTIGE MELDEPFLICHTIGE KRANKHEITEN

4.2 Erkrankungen an ausgewählten meldepflichtigen übertragbaren Krankheiten 1993
nach Altersgruppen und Ländern *)

Alter von ... bis unter ... Jahren	Enteritis infectiosa		Polio- mye- litis	Para- typhus A, B und C	Shi- gel- len- ruhr	Typhus abdo- mina- lis	Diph- therie	Meningitis/ Encephalitis			Virushepatitis			Malaria
	Salmo- nel- lose	übrige Formen						Meningo- kokken- Menin- gitis	andere bakte- rielle Meningi- tiden	Virus- Meningo- ence- phalitis	Hepa- titis A	Hepa- titis B	nicht bestimm- bare u. übrige Formen	

Baden-Württemberg

0 - 1	652	389	-	-	2	-	-	19	14	3	1	2	-	1
1 - 5	4 138	1 272	-	2	30	4	-	29	16	9	53	15	1	3
5 - 15	3 246	773	-	4	46	1	-	26	22	5	147	40	7	4
15 - 25	2 181	749	-	2	94	15	-	17	5	25	146	272	205	16
25 - 45	4 421	1 445	-	9	173	18	-	9	10	18	230	357	357	86
45 - 65	2 689	564	-	1	22	-	1	5	16	15	44	97	89	38
65 u. mehr	1 640	284	-	2	6	-	-	6	18	5	16	35	40	6
unbekannt	58	21	-	-	-	-	-	-	-	-	2	4	1	4
zusammen ...	19 025	5 497	-	20	373	39	1	111	101	79	639	822	700	158

Bayern

0 - 1	834	757	-	-	3	1	-	22	21	5	-	5	-	-
1 - 5	5 116	1 515	-	2	51	1	-	27	22	6	40	14	-	1
5 - 15	4 095	786	-	3	63	3	-	18	26	14	91	32	5	2
15 - 25	3 092	804	-	2	132	12	-	3	14	8	72	142	62	25
25 - 45	6 091	1 387	-	4	206	20	1	10	19	24	145	223	116	83
45 - 65	3 553	595	-	3	32	7	-	4	26	11	45	99	49	22
65 u. mehr	1 960	306	-	1	4	1	-	5	37	14	25	38	22	6
unbekannt	145	19	-	-	1	-	-	-	-	-	2	1	1	1
zusammen ...	24 886	6 169	-	15	492	45	1	89	165	82	420	554	255	140

Berlin

0 - 1	136	293	-	-	7	-	-	4	5	2	4	1	-	1
1 - 5	1 034	275	-	2	26	1	-	6	5	1	54	6	-	2
5 - 15	1 016	118	-	1	17	6	-	3	8	5	122	10	1	3
15 - 25	462	54	-	1	19	4	-	4	1	4	112	71	23	10
25 - 45	1 030	153	-	1	75	9	-	3	4	9	291	154	57	51
45 - 65	464	54	-	-	15	2	-	3	10	3	67	25	9	8
65 u. mehr	224	26	-	-	3	-	-	-	4	-	21	5	14	1
unbekannt	-	-	-	-	-	-	-	-	-	-	-	-	-	-
zusammen ...	4 366	973	-	5	162	22	-	23	37	24	671	272	104	76

Brandenburg

0 - 1	111	496	-	-	1	-	-	2	11	-	3	-	-	-
1 - 5	1 269	1 035	-	-	6	-	-	10	11	-	5	2	-	-
5 - 15	1 678	421	-	1	10	-	-	4	13	7	17	7	1	-
15 - 25	729	142	-	-	6	1	-	8	3	5	21	22	5	3
25 - 45	1 402	235	-	1	13	1	-	1	9	6	31	30	7	4
45 - 65	639	85	-	-	4	-	-	-	15	-	18	20	5	1
65 u. mehr	269	43	-	-	1	-	-	1	3	-	2	12	1	-
unbekannt	3	2	-	-	-	-	-	-	-	-	-	-	-	-
zusammen ...	6 100	2 459	-	2	41	2	-	26	65	18	97	93	19	8

Bremen

0 - 1	27	11	-	-	-	-	-	-	-	-	-	-	-	-
1 - 5	183	67	-	-	1	1	-	4	-	-	6	3	-	1
5 - 15	86	49	-	-	1	-	-	2	2	-	3	7	4	1
15 - 25	79	72	-	-	2	-	-	2	-	-	4	22	17	2
25 - 45	130	115	-	-	6	5	-	-	2	1	9	31	23	3
45 - 65	99	48	-	-	3	-	-	-	1	-	3	3	3	2
65 u. mehr	66	17	-	-	2	-	-	-	-	-	2	2	1	-
unbekannt	-	-	-	-	-	-	-	-	-	-	-	-	-	-
zusammen ...	670	379	-	-	15	6	-	8	5	1	27	68	48	9

Hamburg

0 - 1	43	199	-	-	-	-	-	3	4	-	2	-	-	-
1 - 5	635	552	-	-	4	-	-	6	6	4	8	-	1	1
5 - 15	537	162	-	-	5	-	-	4	3	5	33	12	2	5
15 - 25	368	148	-	-	9	-	-	3	4	-	73	50	31	10
25 - 45	886	339	-	-	21	5	2	1	4	2	150	206	132	47
45 - 65	388	132	-	-	9	-	1	2	3	1	15	39	11	10
65 u. mehr	255	43	-	-	10	-	-	3	5	-	7	10	11	-
unbekannt	-	-	-	-	-	-	-	-	-	-	-	-	-	-
zusammen ...	3 112	1 575	-	-	58	5	3	22	29	12	330	399	188	73

*) Vorläufiges Ergebnis.

DEUTSCHLAND

4 SONSTIGE MELDEPFLICHTIGE KRANKHEITEN

noch 4.2 Erkrankungen an ausgewählten meldepflichtigen übertragbaren Krankheiten 1993
nach Altersgruppen und Ländern *)

Alter von ... bis unter ... Jahren	Enteritis infectiosa		Polio- mye- litis	Para- typhus A, B und C	Shi- gel- len- ruhr	Typhus abdo- mine- lis	Diph- therie	Meningitis/ Encephalitis			Virushepatitis			Malaria
	Salmo- nel- lose	Übrige Formen						Meningo- kokken- Meningi- tis	andere bakte- rielle Meningi- tiden	Virus- Meningo- Ence- phalitis	Hepa- titis A	Hepa- titis B	nicht bestimm- bare u. Übrige Formen	
Hessen														
0 - 1	-	.	.	.	-
1 - 5	-	.	.	.	-
5 - 15	-	.	.	.	-
15 - 25	-	.	.	.	-
25 - 45	-	.	.	.	-
45 - 65	-	.	.	.	-
65 u. mehr	-	.	.	.	-
unbekannt	-	.	.	.	-
zusammen ...	9 059	1 651	-	11	80	11	-	55	41	21	377	542	125	42
Mecklenburg-Vorpommern														
0 - 1	122	716	-	-	-	-	-	-	5	4	-	-	-	-
1 - 5	1 119	1 211	-	1	4	-	-	7	4	39	18	-	-	-
5 - 15	1 667	514	-	-	5	-	-	9	7	52	30	2	-	-
15 - 25	646	149	-	1	12	1	-	9	4	6	22	32	1	3
25 - 45	1 347	320	-	-	12	-	-	4	8	11	31	29	2	1
45 - 65	618	109	-	-	3	1	-	5	6	3	8	13	1	-
65 u. mehr	242	38	-	-	-	-	-	1	2	-	1	3	1	-
unbekannt	-	-	-	-	-	-	-	-	-	-	-	-	-	-
zusammen ...	5 761	3 057	-	3	36	2	-	35	36	115	110	79	5	4
Niedersachsen														
0 - 1	477	707	-	-	2	-	-	15	19	2	-	3	1	-
1 - 5	2 884	1 683	-	-	6	-	-	20	20	5	51	27	-	4
5 - 15	1 892	827	-	2	5	1	-	18	41	12	126	53	4	3
15 - 25	1 192	476	-	-	11	2	-	12	8	4	151	204	80	9
25 - 45	2 073	784	-	5	21	2	-	4	12	3	234	331	123	25
45 - 65	1 319	336	-	5	2	1	1	7	16	1	61	87	25	7
65 u. mehr	846	211	-	6	1	5	1	3	8	-	21	27	18	2
unbekannt	28	33	-	-	-	-	-	-	1	-	1	5	1	-
zusammen ...	10 711	5 057	-	18	48	11	2	79	125	27	645	737	252	50
Nordrhein-Westfalen														
0 - 1	759	2 418	-	-	4	-	-	25	27	7	7	11	-	-
1 - 5	6 589	4 115	-	2	15	2	-	54	28	16	180	51	5	3
5 - 15	4 080	1 609	-	4	21	4	-	34	46	33	443	132	11	2
15 - 25	2 403	1 510	-	1	30	7	-	20	12	10	327	246	96	15
25 - 45	4 701	2 846	-	2	75	12	-	21	24	9	548	425	263	28
45 - 65	2 867	1 172	-	5	11	5	1	25	28	6	172	209	82	17
65 u. mehr	1 714	621	-	1	4	1	-	9	21	3	67	75	47	-
unbekannt	78	245	-	1	5	-	-	1	-	-	12	5	2	2
zusammen ...	23 191	14 536	-	16	165	31	1	189	186	84	1 756	1 154	508	67
Rheinland-Pfalz														
0 - 1	285	545	-	-	-	-	-	5	8	2	1	1	1	-
1 - 5	1 950	871	-	-	17	1	-	9	12	4	27	12	3	-
5 - 15	1 255	392	-	1	23	-	-	5	14	6	47	21	2	-
15 - 25	813	331	-	-	19	1	-	7	4	2	37	67	25	4
25 - 45	1 595	526	-	1	47	2	-	1	3	1	67	86	59	11
45 - 65	1 015	250	-	-	10	2	-	2	7	1	22	34	21	4
65 u. mehr	626	160	-	-	3	-	-	-	7	1	6	16	14	-
unbekannt	32	21	-	-	1	-	-	-	1	1	-	3	-	-
zusammen ...	7 571	3 096	-	2	120	6	-	29	56	18	207	240	125	19
Saarland														
0 - 1	78	84	-	-	-	-	-	6	1	-	3	-	1	-
1 - 5	507	219	-	1	-	-	-	5	1	-	14	3	-	-
5 - 15	287	99	-	-	-	-	-	4	1	-	49	7	-	2
15 - 25	189	88	-	-	2	1	-	1	2	-	5	14	4	-
25 - 45	332	203	-	1	5	-	-	1	2	-	24	30	8	7
45 - 65	213	62	-	1	-	-	-	-	1	-	8	13	8	3
65 u. mehr	127	37	-	-	-	-	-	-	2	-	3	7	4	-
unbekannt	-	-	-	-	-	-	-	-	-	-	-	-	-	-
zusammen ...	1 733	792	-	4	7	1	-	17	10	-	106	74	25	12

*) Vorläufiges Ergebnis.

DEUTSCHLAND
4 SONSTIGE MELDEPFLICHTIGE KRANKHEITEN

noch 4.2 Erkrankungen an ausgewählten meldepflichtigen übertragbaren Krankheiten 1993
nach Altersgruppen und Ländern *)

Alter von ... bis unter ... Jahren	Enteritis infectiosa		Polio- mye- litis	Para- typhus A, B und C	Shi- gel- len- ruhr	Typhus abdo- mina- lis	Diph- therie	Meningitis/ Encephalitis			Virushepatitis			Malaria
	Salmo- nel- lose	Übrige Formen						Meningo- kokken- Menin- gitis	andere bakte- rielle Meningi- tiden	Virus- Meningo- ence- phalitis	Hepa- titis A	Hepa- titis B	nicht bestimm- bare u. Übrige Formen	

Sachsen

0 - 1	224	1 227	-	-	1	-	-	2	4	4	2	4	-	-
1 - 5	2 082	2 277	-	-	10	-	-	19	4	27	8	3	-	-
5 - 15	2 743	673	-	-	56	1	-	13	1	33	20	4	2	-
15 - 25	1 148	224	-	-	32	5	-	15	6	15	27	12	-	7
25 - 45	2 326	362	-	-	61	2	-	1	12	26	43	30	11	9
45 - 65	1 003	171	-	-	19	-	-	1	15	13	19	29	17	7
65 u. mehr	458	100	-	-	2	-	-	1	15	3	10	18	3	1
unbekannt	-	242	-	-	-	-	-	-	-	-	-	-	-	-
zusammen ...	9 984	5 276	-	-	181	8	-	52	57	121	129	100	33	24

Sachsen-Anhalt

0 - 1	144	1 074	-	-	-	-	-	2	4	1	1	-	1	-
1 - 5	1 333	1 530	-	-	20	-	-	15	4	13	25	3	-	-
5 - 15	1 611	779	-	-	36	-	-	7	6	21	54	5	-	1
15 - 25	578	128	-	-	17	-	-	7	4	3	39	9	-	6
25 - 45	1 164	198	-	-	23	-	-	-	9	5	41	23	6	7
45 - 65	577	85	-	-	2	-	-	2	11	4	9	16	4	-
65 u. mehr	331	34	-	-	-	-	-	-	9	-	5	16	2	-
unbekannt	-	-	-	-	-	-	-	-	-	-	-	-	-	-
zusammen ...	5 738	3 828	-	-	98	-	-	33	47	47	174	72	13	14

Schleswig-Holstein

0 - 1	85	210	-	-	1	-	-	8	2	1	-	-	-	-
1 - 5	839	427	-	-	-	-	-	1	5	1	3	-	-	-
5 - 15	610	203	-	-	1	-	-	7	6	7	21	6	1	2
15 - 25	394	184	-	1	3	-	-	6	5	2	35	47	7	4
25 - 45	714	302	-	2	10	2	-	-	-	-	47	99	25	13
45 - 65	397	159	-	-	6	3	-	1	4	2	22	38	7	4
65 u. mehr	229	49	-	-	3	-	-	1	6	-	8	13	6	-
unbekannt	20	5	-	-	-	-	-	1	-	-	1	-	-	-
zusammen ...	3 288	1 539	-	3	24	5	-	25	28	13	137	203	46	23

Thüringen

0 - 1	140	597	-	1	-	-	-	1	-	2	-	-	-	-
1 - 5	1 477	1 228	-	-	4	-	-	9	4	10	7	1	-	-
5 - 15	1 318	342	-	-	11	-	-	4	3	24	8	3	-	-
15 - 25	535	112	-	-	17	1	-	5	2	1	6	6	-	4
25 - 45	1 080	154	-	-	13	2	-	1	3	6	24	11	1	3
45 - 65	556	68	-	-	4	-	-	1	11	1	12	12	3	2
65 u. mehr	244	26	-	-	2	-	-	2	1	1	3	19	2	-
unbekannt	-	18	-	-	-	-	-	-	-	-	-	-	-	-
zusammen ...	5 350	2 545	-	1	51	3	-	23	24	45	60	52	6	9

Deutschland

0 - 1	4 117	9 723	-	1	21	1	-	114	125	33	24	27	4	2
1 - 5	31 155	18 277	-	10	194	10	-	221	142	134	524	148	10	15
5 - 15	26 121	7 747	-	18	300	16	-	158	199	244	1 251	341	40	25
15 - 25	14 809	5 171	-	9	405	50	-	119	74	65	1 054	1 290	558	118
25 - 45	29 292	9 369	-	25	761	80	3	57	121	121	1 915	2 065	1 190	378
45 - 65	16 397	3 890	-	15	142	21	4	58	170	61	525	734	334	125
65 u. mehr	9 231	1 895	-	10	41	8	1	32	138	27	197	296	186	16
unbekannt	364	606	-	1	7	-	-	2	2	1	18	18	5	7
insgesamt ...	140 545	58 429	-	100	1 951	197	8	816	1 012	707	5 885	5 461	2 452	728

*) Vorläufiges Ergebnis.

1) Ohne Hessen.

DEUTSCHLAND

4 SONSTIGE MELDEPFLICHTIGE KRANKHEITEN

4.3 Sterbefälle an ausgewählten meldepflichtigen Krankheiten 1993 nach der Todesursachenstatistik
Anzahl

Land	Tuber- kulose (einschl. Spät- folgen) Pos.-Nr. 010-018, 137	Typhus abdomi- nalis Pos.-Nr. 002.0	Para- typhus A,B u. C Pos.-Nr. 002.1-1.9	sonstige Salmo- nellen- infek- tionen Pos.-Nr. 003	Brucel- lose Pos.-Nr. 023	Shigel- lenruhr Pos.-Nr. 004	Scher- lach Pos.-Nr. 034.1	Diph- therie Pos.-Nr. 032	Meningo- kokken- Infektion Pos.-Nr. 036	Pertussis (Keuch- husten) Pos.-Nr. 033	Tetanus Pos.-Nr. 037
Baden-Württemberg	146	-	-	11	-	-	-	-	7	-	-
Bayern	181	-	-	35	-	1	1	-	7	-	2
Berlin	39	-	1	3	-	-	-	-	4	-	-
Brandenburg	23	-	-	2	-	-	-	-	-	-	-
Bremen	9	-	-	2	-	-	-	-	2	-	-
Hamburg	26	-	-	3	-	-	-	-	3	-	-
Hessen	84	-	-	13	1	-	-	-	11	1	-
Mecklenburg-Vorpommern	41	-	-	1	-	-	-	-	4	-	-
Niedersachsen	115	-	-	15	-	-	-	-	8	-	-
Nordrhein-Westfalen ..	153	-	-	27	-	-	-	-	20	1	-
Rheinland-Pfalz	37	-	-	9	-	-	-	-	4	-	-
Saarland	11	-	-	2	-	-	-	-	-	-	-
Sachsen	52	-	-	5	-	-	-	-	4	-	1
Sachsen-Anhalt	59	-	-	1	1	-	-	-	4	-	-
Schleswig-Holstein ...	19	-	-	2	-	-	-	-	1	1	-
Thüringen	42	-	-	2	-	-	-	-	3	-	1
Deutschland ...	1 037	-	1	133	2	1	1	-	82	3	4

Land	Weil Krank- heit Pos.-Nr. 100.0	akute Polio- mye- litis Pos.-Nr. 045	Virus- Ence- phalitis Pos.-Nr. 062-064	Masern Pos.-Nr. 055	Virus- Hepa- titis Pos.-Nr. 070	Psitta- kose Pos.-Nr. 073	Malaria Pos.-Nr. 084	Grippe (Influ- enza) Pos.-Nr. 487	Puerperal- Fieber Pos.-Nr. 670	infek- tiöse und para- sitäre Krank- heiten Pos.-Nr. 001-139 487,670
Baden-Württemberg	-	-	1	-	40	-	-	169	1	1 347
Bayern	2	-	-	-	32	1	2	52	-	1 376
Berlin	-	-	-	-	7	-	3	2	-	455
Brandenburg	-	-	-	-	-	-	-	6	-	73
Bremen	-	-	1	-	2	1	-	7	-	77
Hamburg	-	-	-	-	13	-	-	4	-	287
Hessen	-	2	-	-	48	-	3	25	1	887
Mecklenburg-Vorpommern	-	-	-	1	2	-	-	13	-	88
Niedersachsen	1	2	-	4	10	1	2	102	1	887
Nordrhein-Westfalen ..	-	1	-	2	46	-	4	14	-	1 601
Rheinland-Pfalz	-	-	-	-	20	-	-	11	-	354
Saarland	-	-	-	-	8	-	-	5	-	116
Sachsen	-	-	-	-	5	-	1	11	-	149
Sachsen-Anhalt	-	-	-	-	5	-	1	3	-	114
Schleswig-Holstein ...	-	-	-	-	4	-	1	2	1	190
Thüringen	-	-	-	-	3	-	-	8	-	123
Deutschland ...	3	5	2	7	247	3	17	434	4	8 124

4.4 Bazillenausscheider

Stand: jeweils 31. Dezember

Land	1985	1986	1987	1988	1989	1990	1991	1992	1993		
	Salmonella - Ausscheider insgesamt								davon mit...Bazillen		
									Salmonella Paratyphi A,B u. C	Salmo- nella- Typhi	
Baden-Württemberg	159	162	162	131	111	120	86	82	77	39	38
Bayern	256	268	237	263	273	212	250	283	140	60	80
Berlin	226	238	234	226	177	176	213	186	180	58	122
Brandenburg	377	347	275	103	172
Bremen	13	27	14	20	10	22	10	14	16	1	15
Hamburg	44	34	32	29	27	.	11	12	12	4	8
Hessen	127	62	69	56	.	44	52	41	36	19	17
Mecklenburg-Vorpommern	458	409	326	111	215
Niedersachsen	515	405	275	287	265	253	199	237	183	66	117
Nordrhein-Westfalen ..	562	540	417	325	298	258	257	208	186	98	88
Rheinland-Pfalz	136	181	154	145	112	79	58	58	49	27	22
Saarland	82	74	58	60	53	50	49	46	48	37	11
Sachsen	239	232	215	194	67	127
Sachsen-Anhalt	234	214	203	84	119
Schleswig-Holstein ...	203	196	177	184	191	172	166	143	174	57	117
Thüringen	119	107	99	36	63
Deutschland ...	2 323	2 187	1 829	1 726	1 517	1 625	2 771	2 602	2 198	867	1 331

Fachserie 12: Gesundheitswesen

Reihe 1: Ausgewählte Zahlen für das Gesundheitswesen

Die unregelmäßig erscheinende Querschnittsveröffentlichung bietet einen Überblick über den gesamten Bereich des Gesundheitswesens. Außer den wichtigsten Daten über Kranke, Schwangerschaftsabbrüche, Todesursachen, Ärzte und sonstige Berufe des Gesundheitswesens sowie Krankenhäuser werden auch Ergebnisse aus fachübergreifenden Statistiken (Gesetzliche Kranken-, Renten- und Unfallversicherung, Ärzte und Zahnärzte nach Beteiligung an der kasernenärztlichen Versorgung, Verunglückte bei Straßenverkehrsunfällen sowie Schulen und Schüler des Gesundheitswesens) veröffentlicht. Für besonders wichtige Eckdaten werden längere Zeitreihen gebracht.

Reihe 2: Meldepflichtige Krankheiten

In dem Jahresbericht werden Zahlen über Tuberkuloseerkrankungen, Geschlechtskrankheiten und sonstige nach dem Bundesseuchengesetz zu meldende Krankheiten veröffentlicht.

Tuberkulose: Die an aktiver Tuberkulose Erkrankten werden nach Diagnose- und Altersgruppen sowie nach Bundesländern nachgewiesen. Sterbefälle an Tuberkulose werden nach Bundesländern aufgegliedert.

Geschlechtskrankheiten: Die Daten über gemeldete Erkrankte umfassen die Merkmale Art der Erkrankung, Geschlecht und Altersgruppen.

Sonstige meldepflichtige Krankheiten werden nach Art der Erkrankung, Altersgruppen und Regierungsbezirken nachgewiesen.

Reihe 3: Schwangerschaftsabbrüche

In dieser jährlich erscheinenden Reihe werden Daten über die Begründung des Abbruchs, die Schwangerschaftsdauer, Art und Ort des Eingriffs, die beobachteten Komplikationen und die Dauer des Krankenhausaufenthaltes veröffentlicht. Daneben werden Angaben zur Person der Schwangeren (Alter, Familienstand, Zahl der versorgten Kinder und Zahl der vorangegangenen Schwangerschaften) gebracht.

Reihe 4: Todesursachen

In dem Jahresbericht werden Angaben über Sterbefälle nach ausgewählten Todesursachen in detaillierter systematischer und altersmäßiger Gliederung sowie besondere Nachweisungen über Säuglings- und Müttersterblichkeit veröffentlicht. Die Angaben beziehen sich auf die Bundesrepublik Deutschland nach dem Gebietsstand seit dem 3.10.1990.

Reihe 5: Berufe des Gesundheitswesens

Die jährliche Veröffentlichung enthält Angaben über die berufstätigen Ärzte und Zahnärzte nach Berufsausübung und Gebietsbezeichnungen sowie über die sonstigen im Gesundheitswesen tätigen Personen. Neben Apotheken, Apothekern und Tierärzten wird auch das Personal der Gesundheitsämter nach Art des Berufes nachgewiesen.

Reihe 6: Krankenhäuser

Die neue Krankenhausstatistik gliedert sich in die Erhebungsteile

Teil I: Grunddaten

Teil II: Diagnosen

Teil III: Kostennachweis

deren Ergebnisse in drei Einzelveröffentlichungen nachgewiesen werden. Die Erhebungseinheiten werden nach Krankenhäusern und Vorsorge- oder Rehabilitationseinrichtungen unterschieden. Das Erhebungsprogramm ist nicht für alle Einrichtungen identisch.

6.1 Grunddaten der Krankenhäuser und Vorsorge- oder Rehabilitationseinrichtungen

Innerhalb der Grunddaten werden zum Beispiel die Zahl der Häuser und Betten nach Arten, die Patientenbewegung, Sondereinrichtungen und ab dem Berichtsjahr 1991 auch Angaben zum ärztlichen und nichtärztlichen Personal nachgewiesen.

6.2 Diagnosen der Krankenhäuser

Ab dem Berichtsjahr 1993 wird in diesem Erhebungsteil der Krankenhausaufenthalt der Patienten nach den ermittelten Hauptdiagnosen nachgewiesen.

6.3 Kostennachweis der Krankenhäuser

Der Kostennachweis wird nur für Krankenhäuser, nicht für Vorsorge- oder Rehabilitationseinrichtungen, erhoben. Die Gesamtkosten werden nach Hauptkostenarten, die Personal- und Sachkosten zusätzlich gegliedert dargestellt.

Reihe S: Sonderbeiträge

S. 2: Ausgaben für Gesundheit 1970 bis 1991

Für jedes der Berichtsjahre sind die Ausgaben im Gesundheitsbereich nach Leistungsarten, Ausgabenträgern und -arten aufgegliedert.

S. 3: Fragen zur Gesundheit

Die Ergebnisse des Mikrozensus vom April 1989 vermitteln einen Überblick über kranke und unfallverletzte Personen in demographischer und sozioökonomischer Gliederung, differenziert nach Dauer der Krankheit/Unfallverletzung, Arbeitsunfähigkeit, Art und Dauer der Behandlung und Art des Unfalls. Ferner sind Angaben über die Verwendung von Jodsalz und die Rauchgewohnheiten der Bevölkerung enthalten. Hierzu werden u.a. schichtspezifische und regionale Unterschiede dargestellt. Das Rauchverhalten wird mit den Ergebnissen der gleichen Erhebung aus 1978 verglichen.



STATISTISCHES BUNDESAMT
GUSTAV-STRESEMANN-RING 11
65189 WIESBADEN

Veröffentlichungen und Prospekte sind durch den Verlag METZLER-POESCHEL, Verlagsauslieferung Hermann Leins, Postfach 1152, 72125 Kusterdingen, erhältlich.

Statistisches Jahrbuch 1994

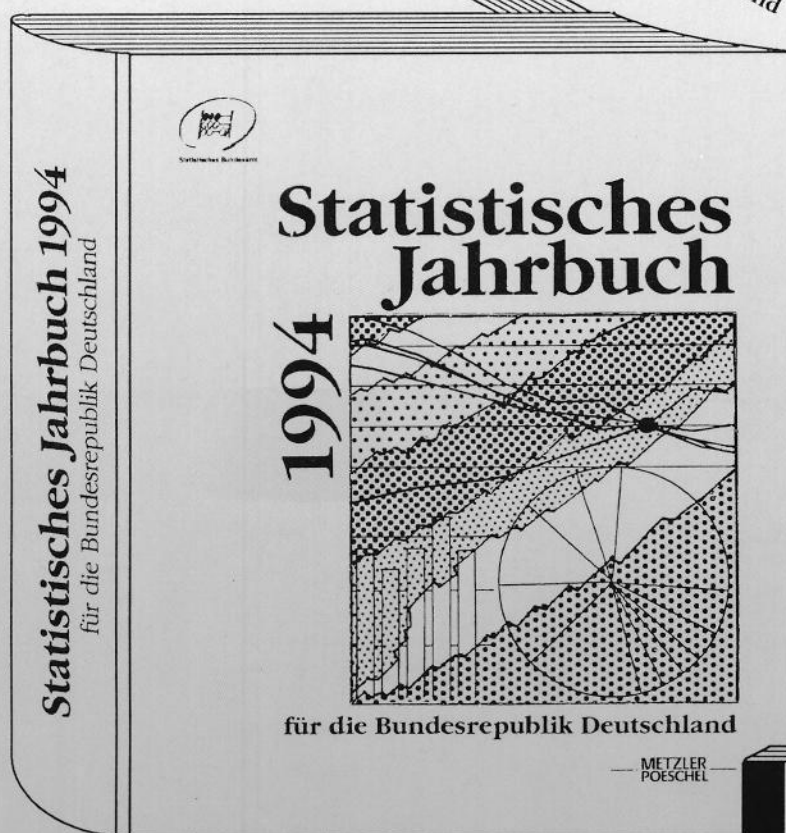


Statistisches Bundesamt



400 Seiten

ISBN 3-8246-0376-4 • DM 56.-



792 Seiten

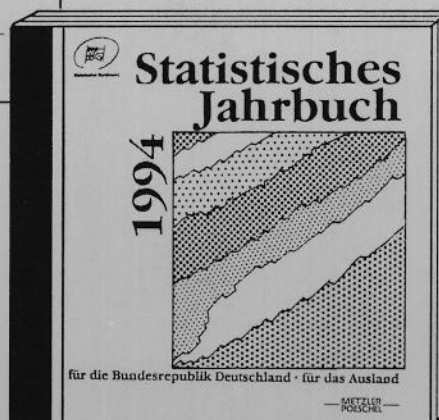
ISBN 3-8246-0375-6 • DM 128.-

Beide Bände im Schuber

ISBN 3-8246-0374-8 • DM 158.-

Beide Bände auf CD-ROM

ISBN 3-8246-0386-1 • DM 200.-



Bestell-Nr. 2120200-93700