

# Finanzen und Steuern

## Steuerhaushalt



## 2019

Erscheinungsfolge: jährlich  
Erschienen am 7. April 2020, korrigiert am 2. Juni 2020 [Tab. 4]  
Artikelnummer: 2140400197004

Ihr Kontakt zu uns:  
[www.destatis.de/kontakt](http://www.destatis.de/kontakt)  
Telefon: +49 (0) 611 / 75 24 05

© Statistisches Bundesamt (Destatis), 2020

Vervielfältigung und Verbreitung, auch auszugsweise, mit Quellenangabe gestattet.

## **Inhalt**

Zeichenerklärung

Abkürzungen

Grafik 1+2

Grafik 3+4

ZR.1 Nach ausgewählten Steuerarten v o r der Verteilung in 1 000 Euro

ZR.2 Nach ausgewählten Steuerarten v o r der Verteilung Vorjahresveränderung in Prozent

### **1 Kassenmäßige Steuereinnahmen des Bundes, der Länder und der Gemeinden/Gv. im Jahr 2019**

1.1 Nach Steuerarten v o r der Steuerverteilung

1.2 Nach Steuerarten n a c h der Steuerverteilung

1.3 Nach Ländern

1.4 Nach Steuerarten und Ländern vor und nach Steuerverteilung

1.4 Nach Steuerarten und Ländern vor und nach Steuerverteilung

1.5 Nach Steuerarten und Ländern verteilungsrelevante Positionen

### **2 Kassenmäßige Steuereinnahmen der Gemeinden/Gv. nach der Steuerverteilung im Jahr 2019**

2.1 Nach Steuerarten und Ländern

2.2 Nach Steuerarten, Körperschaftsgruppen und Ländern

2.2.1 Gemeinden insgesamt

2.2.2 Kreisfreie Städte

2.2.3 Kreisangehörige Gemeinden

2.2.4 Landkreise und Bezirksverbände

2.3 Nach Körperschaftsgruppen und Ländern

2.3 Nach Körperschaftsgruppen und Ländern

### **3 Sonstige Steuern und steuerähnliche Einnahmen der Gemeinden/Gv. im Jahr 2019**

3 Sonstige Steuern und steuerähnliche Einnahmen der Gemeinden/Gv.

### **4 Bruttoaufkommen, Abzüge und Nettoaufkommen ausgewählter Gemeinschaftsteuern von 2016 bis 2019**

4 Bruttoaufkommen, Abzüge und Nettoaufkommen ausgewählte Gemeinschaftsteuern von 2016 bis 2019

Qualitätsbericht

## Zeichenerklärung

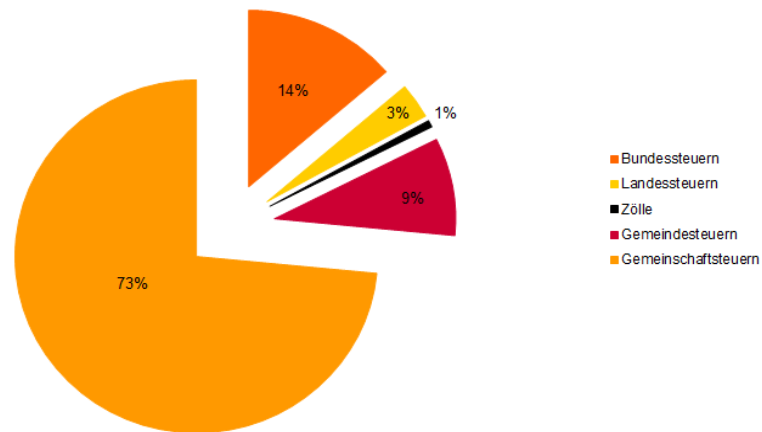
- = nichts vorhanden
- . = Zahlenwert unbekannt oder geheim zu halten
- 0 = weniger als die Hälfte von 1 in der letzten besetzten Stelle, jedoch mehr als nichts
- x = Tabellenfach gesperrt, weil Aussage nicht sinnvoll
- r = berichtiges Ergebnis

## Abkürzungen

- BEZ = Bundesergänzungszuweisungen
- BZSt = Bundeszentralamt für Steuern
- BGBL. = Bundesgesetzblatt
- BNE = Bruttonationaleinkommen
- EU = Europäische Union
- FDE = Fonds "Deutsche Einheit"
- GG = Grundgesetz
- Gv. = Gemeindeverbände
- Hj = Halbjahr
- LFA = Länderfinanzausgleich
- Mill. = Million
- Mrd. = Milliarde
- MWSt = Mehrwertsteuer
- ÖPNV = Öffentlicher Personennahverkehr
- Tsd. = Tausend
- vH = vom Hundert
- Vj = Vierteljahr

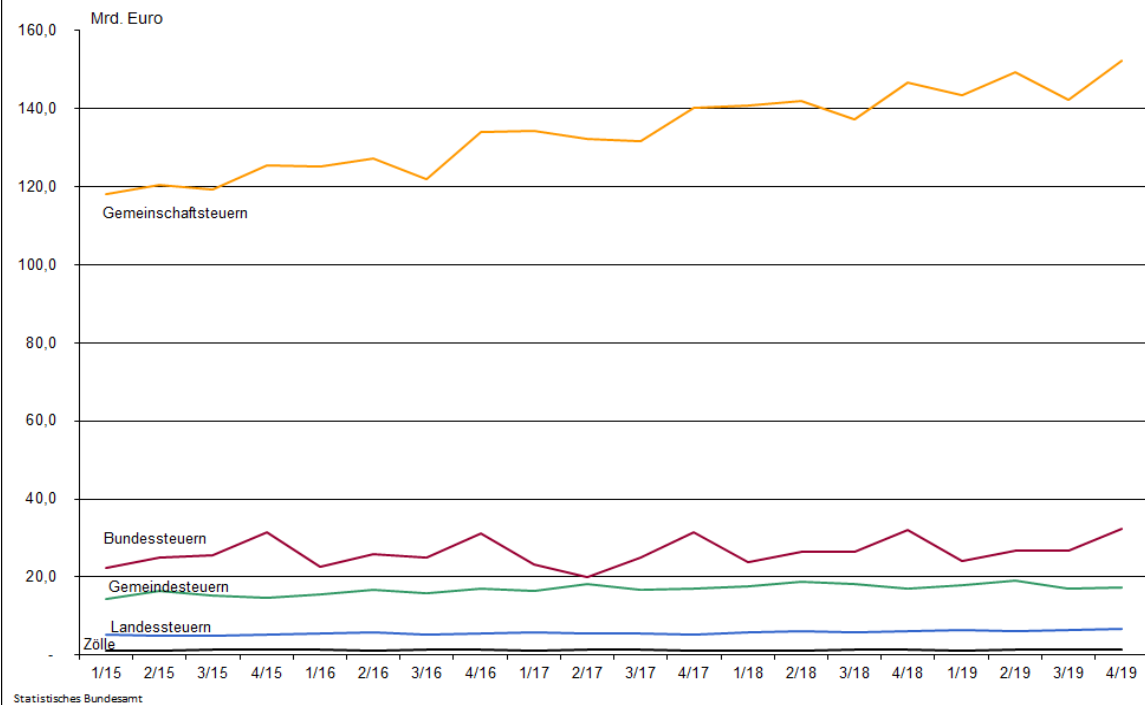
Abweichungen in den Summen durch Runden der Zahlen.

**Verteilung des kassenmäßigen Steueraufkommens 2019  
nach der Ertragskompetenz**

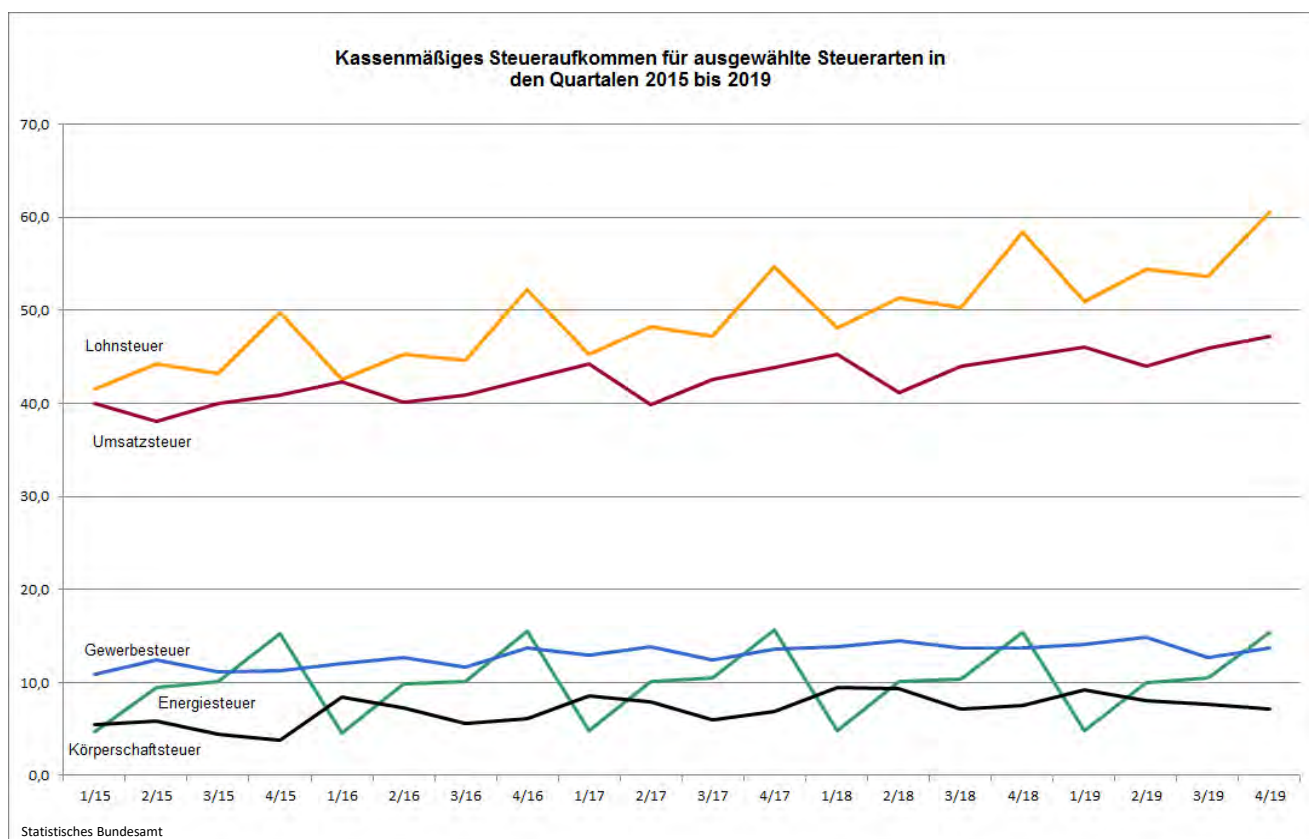
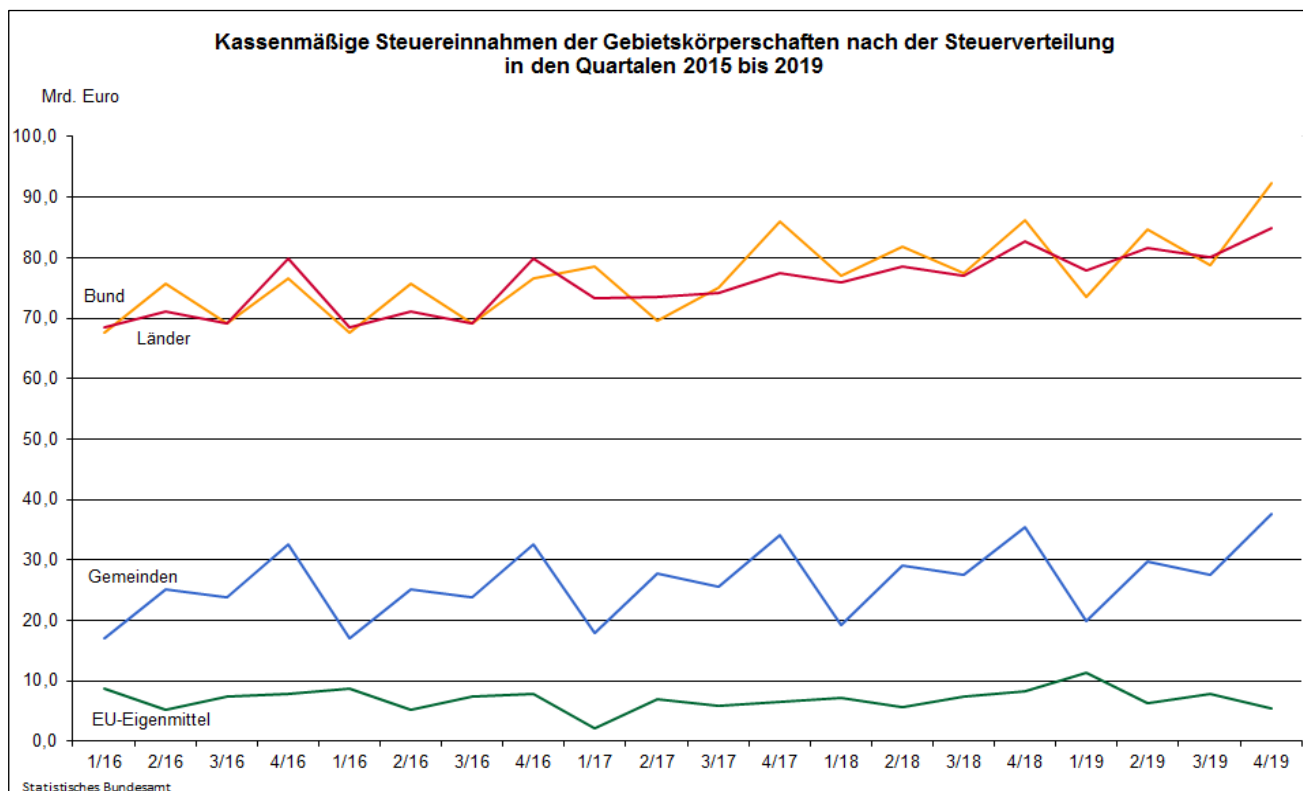


Statistisches Bundesamt

**Kassenmäßiges Steueraufkommen nach der Ertragskompetenz  
in den Quartalen 2015 bis 2019**



Statistisches Bundesamt



**Zeitreihe der kassenmäßigen Steuereinnahmen des Bundes, der Länder und der Gemeinden/Gemeindeverbände**
**ZR.1 Nach ausgewählten Steuerarten v o r der Steuerverteilung in 1 000 Euro**

Zeitraum	Insgesamt	Darunter					
		Lohnsteuer <sup>1</sup>	veranlagte Einkommensteuer	nicht veranlagte Einkommensteuer <sup>2</sup> und Abgeltungsteuer <sup>3</sup>	Körperschaftsteuer	Steuern vom Umsatz <sup>4</sup>	Tabaksteuer
1998	425 837 590	132 054 327	5 683 651	17 710 875	18 508 599	127 932 387	11 070 571
1999	452 997 600	133 809 053	10 886 993	17 353 224	22 359 169	137 155 581	11 654 646
2000	467 177 291	135 733 066	12 224 722	20 849 157	23 574 796	140 871 289	11 442 942
2001	446 169 820	132 625 923	8 771 351	29 845 577	- 425 581	138 935 081	12 071 935
2002	441 628 291	132 189 841	7 540 679	22 501 466	2 864 145	138 195 081	13 778 019
2003	442 166 627	133 090 156	4 568 069	16 633 323	8 275 190	136 995 939	14 093 892
2004	442 912 676	123 895 370	5 393 537	16 691 349	13 123 323	137 365 942	13 630 004
2005	452 078 595	118 919 271	9 765 482	16 942 616	16 332 506	139 712 499	14 273 003
2006	488 444 133	122 612 127	17 566 266	19 537 306	22 898 264	146 688 345	14 386 523
2007	538 242 918	131 773 289	25 026 749	24 968 561	22 929 311	169 635 873	14 254 366
2008	561 182 025	141 895 371	32 684 657	30 034 532	15 868 087	175 989 044	13 574 276
2009	524 000 434	135 165 057	26 429 927	24 916 205	7 173 093	176 991 302	13 366 001
2010	530 586 956	127 904 117	31 178 898	21 691 483	12 041 036	180 041 554	13 492 271
2011	573 351 423	139 749 312	31 995 670	26 155 321	15 634 068	190 032 991	14 414 751
2012	600 045 798	149 064 613	37 262 401	28 293 537	16 934 456	194 634 875	14 143 449
2013	619 708 304	158 198 079	42 279 510	25 923 360	19 507 608	196 843 172	13 819 940
2014	643 617 163	167 982 512	45 612 603	25 236 044	20 044 025	203 110 383	14 611 742
2015	673 261 489	178 890 539	48 580 380	26 203 656	19 583 012	209 920 563	14 920 926
2016	705 791 410	184 826 060	53 832 998	25 391 251	27 441 942	217 089 649	14 186 061
2017	734 512 853	195 523 742	59 428 210	28 251 169	29 258 889	226 354 957	14 398 831
2018	776 262 785	208 230 862	60 415 397	30 069 442	33 425 385	234 800 470	14 339 005
2019	799 308 178	219 660 081	63 711 136	28 631 921	32 013 350	243 255 526	14 256 828
1.Vj 2016	170 357 674	42 583 476	14 569 384	5 204 235	8 433 392	54 408 499	2 721 763
2.Vj 2016	176 879 264	45 311 496	12 943 300	8 904 694	7 329 319	52 704 920	4 139 226
3.Vj 2016	169 374 034	44 656 141	11 898 033	6 037 211	5 545 698	53 905 622	3 010 172
4.Vj 2016	189 180 438	52 274 947	14 422 281	5 245 111	6 133 533	56 070 608	4 314 900
1.Vj 2017	181 506 249	45 308 810	17 009 126	6 161 081	8 510 527	57 502 491	2 637 075
2.Vj 2017	177 089 513	48 255 580	18 825 370	7 224 542	7 872 161	54 242 964	3 633 764
3.Vj 2017	180 406 502	47 252 702	12 720 243	9 211 228	6 033 684	56 481 414	3 867 042
4.Vj 2017	195 510 588	54 706 650	14 873 471	5 654 318	6 842 517	58 128 088	4 260 950
1.Vj 2018	189 456 839	48 059 371	17 639 831	6 595 036	9 418 379	59 248 437	2 425 205
2.Vj 2018	194 714 658	51 395 121	14 889 038	10 736 377	9 301 606	55 801 247	3 484 529
3.Vj 2018	189 015 132	50 367 521	12 683 019	7 862 306	7 192 214	59 169 362	3 886 359
4.Vj 2018	203 076 155	58 408 849	15 203 509	4 875 723	7 513 186	60 581 424	4 542 912
1.Vj 2019	192 331 072	50 923 392	17 453 286	5 425 721	9 193 926	60 402 060	2 494 730
2.Vj 2019	203 105 622	54 436 764	16 069 348	11 543 193	8 085 175	59 100 933	3 588 039
3.Vj 2019	193 917 711	53 667 511	13 613 779	6 379 020	7 606 555	61 056 931	3 667 412
4.Vj 2019	209 953 772	60 632 414	16 574 723	5 283 987	7 127 694	62 695 602	4 506 647
2018							
Januar	x	17 305 070	984 650	2 800 472	773 027	19 072 570	332 192
Februar	x	15 732 474	1 286 645	2 015 224	485 735	24 142 252	990 513
März	x	15 021 827	15 368 535	1 779 340	8 159 617	16 033 615	1 102 500
April	x	17 136 339	1 548 044	2 241 406	413 414	16 997 331	960 364
Mai	x	16 046 552	197 656	3 382 481	852 798	19 903 107	1 469 788
Juni	x	18 212 230	13 143 338	5 112 490	8 035 394	18 900 809	1 054 377
Juli	x	18 239 537	- 644 040	4 951 724	- 505 624	19 319 662	1 557 543
August	x	16 450 975	- 456 672	1 517 186	47 723	20 665 383	1 247 790
September	x	15 677 009	13 783 731	1 393 396	7 650 115	19 184 317	1 081 026
Oktober	x	16 119 840	- 228 109	1 261 536	- 100 532	18 907 587	1 473 868
November	x	16 265 039	- 395 880	1 198 617	- 231 472	20 783 974	1 202 702
Dezember	x	26 023 970	15 827 498	2 415 570	7 845 190	20 889 863	1 866 342
2019							
Januar	x	18 456 023	1 116 397	2 817 025	327 337	19 251 637	246 931
Februar	x	16 611 169	441 904	1 335 224	- 32 618	24 937 301	842 968
März	x	15 856 200	15 894 985	1 273 472	8 899 207	16 213 122	1 404 831
April	x	18 071 784	1 509 934	2 280 616	- 42 879	18 295 411	1 001 476
Mai	x	16 867 240	309 169	2 443 143	- 37 560	20 899 048	1 682 204
Juni	x	19 497 740	14 250 245	6 819 434	8 165 614	19 906 474	904 359
Juli	x	19 067 744	- 641 875	3 015 869	- 38 634	19 016 075	1 450 480
August	x	18 140 242	- 487 819	1 892 363	71 138	21 126 220	1 293 958
September	x	16 459 525	14 743 473	1 470 788	7 574 051	20 914 636	922 974
Oktober	x	16 314 187	- 32 383	1 421 855	- 143 720	19 403 796	1 683 462
November	x	17 416 264	- 262 661	1 308 268	- 621 610	21 996 284	1 358 904
Dezember	x	26 901 963	16 869 767	2 553 864	7 893 024	21 295 522	1 464 281

1 Nach Abzug des Kindergeldes (Familienkassen und Arbeitgeber).

2 Nach Erstattungen durch das Bundeszentralamt für Steuern.

3 Bis 2008 Zinsabschlag, ab 2009 Abgeltungsteuer (einschl. ehem. Zinsabschlag)

4 Mehrwertsteuer und Einfuhrumsatzsteuer.

5 Bis November 2006 Mineralölsteuer, ab Dezember 2006 Energiesteuer.

**Zeitreihe der kassenmäßigen Steuereinnahmen des Bundes, der Länder und der Gemeinden/Gemeindeverbände**
**ZR.1 Nach ausgewählten Steuerarten v o r der Steuerverteilung in 1 000 Euro**

Zeitraum	Darunter						
	Energiesteuer <sup>5</sup>	Kraftfahrzeugsteuer	Stromsteuer	Grunderwerbsteuer	Erbschaftsteuer	Biersteuer	Gemeindesteuern
							zusammen darunter Gewerbesteuer
1998	34 091 381	7 756 753	-	5 681 592	2 459 154	849 864	34 905 203 25 824 528
1999	36 443 616	7 038 702	1 815 521	6 259 585	3 055 742	846 085	36 519 794 27 059 757
2000	37 826 309	7 014 963	3 355 736	5 241 000	2 981 597	843 490	36 658 394 27 025 482
2001	40 689 987	8 376 140	4 322 498	5 014 782	3 068 693	828 533	34 399 218 24 533 679
2002	42 192 460	7 591 888	5 096 522	4 837 724	3 020 664	811 478	33 447 710 23 489 259
2003	43 187 680	7 335 585	6 531 159	4 840 493	3 372 800	785 926	34 477 315 24 138 562
2004	41 781 700	7 739 486	6 596 667	4 669 288	4 283 400	787 408	39 109 764 28 372 995
2005	40 100 982	8 673 444	6 462 394	4 811 861	4 096 638	777 239	43 170 445 32 128 637
2006	39 916 025	8 937 215	6 272 847	6 160 843	3 762 581	779 447	49 562 479 38 369 424
2007	38 954 593	8 897 542	6 354 531	6 952 382	4 203 061	756 751	51 400 847 40 116 206
2008	39 247 543	8 841 764	6 260 626	5 728 331	4 771 145	739 481	52 468 231 41 036 900
2009	39 821 718	8 200 870	6 277 933	4 856 804	4 549 827	729 569	44 027 804 32 420 959
2010	39 838 120	8 487 893	6 171 223	5 290 426	4 404 309	712 518	47 780 387 35 711 487
2011	40 036 168	8 422 259	7 246 874	6 365 521	4 245 909	702 152	52 983 924 40 423 795
2012	39 304 650	8 442 660	6 973 152	7 389 060	4 304 624	696 604	55 398 163 42 344 539
2013	39 363 868	8 490 322	7 009 205	8 394 241	4 633 036	668 895	56 548 889 43 027 015
2014	39 757 846	8 501 011	6 638 220	9 339 142	5 452 389	684 623	57 720 767 43 755 549
2015	39 593 795	8 804 827	6 592 531	11 248 671	6 289 769	676 399	60 381 440 45 737 412
2016	40 090 730	8 952 084	6 569 174	12 408 112	7 006 463	677 773	65 313 277 50 096 957
2017	41 022 287	8 947 729	6 943 904	13 139 177	6 113 658	664 203	68 494 700 52 872 044
2018	40 881 612	9 046 955	6 858 041	14 083 591	6 813 078	655 326	71 765 471 55 852 445
2019	40 682 716	9 372 267	6 688 783	15 788 622	6 986 876	617 391	71 553 138 55 419 456
1.Vj 2016	4 620 165	2 489 205	1 685 375	3 217 432	1 668 270	146 789	15 638 740 12 089 743
2.Vj 2016	9 860 462	2 365 884	1 514 653	2 952 006	2 283 153	176 416	16 739 848 12 635 396
3.Vj 2016	10 148 686	2 197 679	1 641 293	3 049 694	1 500 719	190 111	15 895 471 11 698 684
4.Vj 2016	15 461 417	1 899 316	1 727 853	3 188 981	1 554 321	164 457	17 039 219 13 673 134
1.Vj 2017	4 811 952	2 536 319	1 746 137	3 359 257	1 640 816	144 193	16 592 711 12 904 649
2.Vj 2017	10 090 926	2 373 641	1 783 790	3 129 422	1 538 170	173 566	18 112 971 13 880 802
3.Vj 2017	10 497 151	2 131 558	1 628 399	3 393 877	1 496 848	191 256	16 697 599 12 443 373
4.Vj 2017	15 622 258	1 906 211	1 785 578	3 256 621	1 437 824	155 188	17 091 419 13 643 221
1.Vj 2018	4 864 686	2 602 273	1 725 258	3 575 740	1 431 128	142 381	17 637 458 13 879 495
2.Vj 2018	10 157 752	2 360 368	1 805 082	3 270 882	2 166 444	174 746	18 827 385 14 547 667
3.Vj 2018	10 422 737	2 128 203	1 677 420	3 592 068	1 463 346	194 059	18 128 330 13 764 166
4.Vj 2018	15 436 437	1 956 111	1 650 281	3 644 901	1 752 160	144 140	17 172 298 13 661 116
1.Vj 2019	4 848 247	2 594 179	1 645 543	3 976 229	1 704 671	142 732	17 236 309 13 523 471
2.Vj 2019	9 936 613	2 491 437	1 659 454	3 666 610	1 660 325	153 050	19 885 170 15 484 958
3.Vj 2019	10 518 852	2 251 387	1 638 921	3 922 760	1 824 370	174 511	17 118 041 12 658 481
4.Vj 2019	15 379 004	2 035 264	1 744 865	4 223 023	1 797 510	147 098	17 313 619 13 752 545
2018							
Januar	278 551	904 947	585 555	1 222 570	485 648	53 789	x x
Februar	1 436 442	739 367	546 171	1 130 893	453 391	44 277	x x
März	3 149 693	957 959	593 532	1 222 277	492 088	44 315	x x
April	3 405 124	741 794	591 098	1 121 821	992 083	49 483	x x
Mai	3 144 500	798 701	540 015	1 051 916	522 469	56 699	x x
Juni	3 608 128	819 873	673 969	1 097 145	651 892	68 564	x x
Juli	3 503 688	709 125	531 530	1 197 377	487 202	64 743	x x
August	3 446 943	765 064	581 313	1 258 668	505 088	62 366	x x
September	3 472 106	654 014	564 577	1 136 023	471 056	66 950	x x
Oktober	3 615 055	675 540	567 413	1 249 650	631 985	51 281	x x
November	3 307 960	740 680	562 004	1 233 310	463 413	55 716	x x
Dezember	8 513 422	539 891	520 864	1 161 941	656 762	37 143	x x
2019							
Januar	353 156	918 429	575 530	1 407 215	513 839	61 274	x x
Februar	1 314 428	766 361	531 286	1 275 824	556 539	40 325	x x
März	3 180 663	909 389	538 727	1 293 190	634 293	41 133	x x
April	3 066 943	853 679	527 517	1 302 548	602 709	43 258	x x
Mai	3 280 361	871 833	543 959	1 264 034	544 682	54 112	x x
Juni	3 589 309	765 925	587 978	1 100 028	512 934	55 680	x x
Juli	3 522 815	810 047	542 638	1 276 011	555 205	58 537	x x
August	3 324 954	752 106	555 750	1 349 098	722 879	63 745	x x
September	3 671 083	689 234	540 533	1 297 651	546 286	52 229	x x
Oktober	3 534 080	711 623	579 788	1 416 870	568 086	53 150	x x
November	3 379 433	698 578	573 768	1 314 779	568 191	48 309	x x
Dezember	8 465 491	625 063	591 309	1 491 374	661 233	45 639	x x

1 Nach Abzug des Kindergeldes (Familienkassen und Arbeitgeber).

2 Nach Erstattungen durch das Bundeszentralamt für Steuern.

3 Bis 2008 Zinsabschlag, ab 2009 Abgeltungsteuer (einschl. ehem. Zinsabschlag)

4 Mehrwertsteuer und Einfuhrumsatzsteuer.

5 Bis November 2006 Mineralölsteuer, ab Dezember 2006 Energiesteuer.

Zeitreihe der kassenmäßigen Steuereinnahmen des Bundes, der Länder und der Gemeinden/Gemeindeverbände

ZR.2 Nach ausgewählten Steuerarten v o r der Steuerverteilung Vorjahresveränderung in Prozent

Zeitraum	Insgesamt	Darunter					
		Lohnsteuer <sup>1</sup>	veranlagte Einkommensteuer	nicht-veranlagte Einkommensteuer <sup>2</sup> und Abgeltungsteuer <sup>3</sup>	Körperschaftsteuer	Steuern vom Umsatz <sup>4</sup>	Tabaksteuer
1998	4,5	3,9	92,9	32,8	8,8	3,9	2,4
1999	6,4	1,3	91,5	-2,0	20,8	7,2	5,3
2000	3,1	1,4	12,3	20,1	5,4	2,7	-1,8
2001	-4,5	-2,3	-28,2	43,2	-101,8	-1,4	5,5
2002	-1,0	-0,3	-14,0	-24,6	x	-0,5	14,1
2003	0,1	0,7	-39,4	-26,1	x	-0,9	2,3
2004	0,2	-6,9	18,1	0,3	58,6	0,3	-3,3
2005	2,1	-4,0	81,1	1,5	24,5	1,7	4,7
2006	8,0	3,1	79,9	15,3	40,2	5,0	0,8
2007	10,2	7,5	42,5	27,8	0,1	15,6	-0,9
2008	4,3	7,7	30,6	20,3	-30,8	3,7	-4,8
2009	-6,6	-4,7	-19,1	-17,0	-54,8	0,6	-1,5
2010	1,3	-5,4	18,0	-12,9	67,9	1,7	0,9
2011	8,1	9,3	2,6	20,6	29,8	5,5	6,8
2012	4,7	6,7	16,5	8,2	8,3	2,4	-1,9
2013	3,3	6,1	13,5	-8,4	15,2	1,1	-2,3
2014	3,9	6,2	7,9	-2,7	2,7	3,2	5,7
2015	4,6	6,5	6,5	3,8	-2,3	3,4	2,1
2016	4,8	3,3	10,8	-3,1	40,1	3,4	-4,9
2017	4,1	5,8	10,4	11,3	6,6	4,3	1,5
2018	5,7	6,5	1,7	6,4	14,2	3,7	-0,4
2019	3,0	5,5	5,5	-4,8	-4,2	3,6	-0,6
1.Vj 2016	-0,9	2,5	10,9	-14,6	55,1	4,9	22,4
2.Vj 2016	5,4	2,4	5,0	22,2	25,3	3,8	12,4
3.Vj 2016	1,7	3,2	11,5	-21,0	24,6	1,3	-24,4
4.Vj 2016	6,3	4,9	15,8	1,3	59,6	3,6	-14,3
1.Vj 2017	6,5	6,4	16,7	18,4	0,9	5,7	-3,1
2.Vj 2017	0,1	6,5	14,5	-18,9	7,4	2,9	-12,2
3.Vj 2017	6,5	5,8	6,9	52,6	8,8	4,8	28,5
4.Vj 2017	3,3	4,7	3,1	7,8	11,6	3,7	-1,3
1.Vj 2018	4,4	6,1	3,7	7,0	10,7	3,0	-8,0
2.Vj 2018	10,0	6,5	0,4	48,6	18,2	2,9	-4,1
3.Vj 2018	4,8	-2,0	-14,8	-26,8	-22,7	6,0	11,5
4.Vj 2018	3,9	6,8	2,2	-13,8	9,8	4,2	6,6
1.Vj 2019	1,5	6,0	-1,1	-17,7	-2,4	1,9	2,9
2.Vj 2019	4,3	5,9	7,9	7,5	-13,1	5,9	3,0
3.Vj 2019	2,6	6,6	7,3	-18,9	5,8	3,2	-5,6
4.Vj 2019	3,4	3,8	9,0	8,4	-5,1	3,5	-0,8
2018							
Januar	x	5,3	0,7	6,5	142,7	1,6	-23,0
Februar	x	6,7	23,7	50,0	33,1	5,9	2,0
März	x	6,3	2,5	-18,7	4,2	0,7	-10,7
April	x	6,1	11,5	15,2	-25,0	-1,8	-21,1
Mai	x	8,5	-32,2	19,9	204,7	4,4	28,3
Juni	x	5,2	0,0	108,1	14,1	5,7	-17,0
Juli	x	7,9	x	5,4	x	2,1	29,1
August	x	4,3	x	-52,9	140,4	8,6	-5,7
September	x	7,5	2,1	8,1	31,3	3,6	-19,1
Oktober	x	8,3	x	1,7	x	2,3	45,9
November	x	7,8	x	-12,6	x	1,4	-12,7
Dezember	x	5,2	2,4	-20,6	-9,0	9,0	-0,4
2019							
Januar	x	6,7	13,4	0,6	-57,7	0,9	-25,7
Februar	x	5,6	-65,7	-33,7	-106,7	3,3	-14,9
März	x	5,6	3,4	-28,4	9,1	1,1	27,4
April	x	5,5	-2,5	1,7	-110,4	7,6	4,3
Mai	x	5,1	56,4	-27,8	-104,4	5,0	14,5
Juni	x	7,1	8,4	33,4	1,6	5,3	-14,2
Juli	x	4,5	x	-39,1	x	-1,6	-6,9
August	x	10,3	x	24,7	49,1	2,2	3,7
September	x	5,0	7,0	5,6	-1,0	9,0	-14,6
Oktober	x	1,2	x	12,7	x	2,6	14,2
November	x	7,1	x	9,1	x	5,8	13,0
Dezember	x	3,4	6,6	5,7	0,6	1,9	-21,5

1 Nach Abzug des Kindergeldes (Familienkassen und Arbeitgeber).

2 Nach Erstattungen durch das Bundeszentralamt für Steuern.

3 Bis 2008 Zinsabschlag, ab 2009 Abgeltungsteuer (einschl. ehem. Zinsabschlag).

4 Mehrwertsteuer und Einfuhrumsatzsteuer.

5 Bis November 2006 Mineralölsteuer, ab Dezember 2006 Energiesteuer.



Zeitreihe der kassenmäßigen Steuereinnahmen des Bundes, der Länder und der Gemeinden/Gemeindeverbände

ZR.2 Nach ausgewählten Steuerarten v o r der Steuerverteilung Vorjahresveränderung in Prozent

Zeitraum	Darunter							Gemeindesteuern	
	Energiesteuer <sup>5</sup>	Kraftfahrzeugsteuer	Stromsteuer	Grunderwerbsteuer	Erbschaftsteuer	Biersteuer		zusammen	darunter Gewerbesteuer
1998	1,0	5,2	x	17,4	18,5	-2,1		4,0	3,9
1999	6,9	-9,3	x	10,2	24,3	-0,4		4,6	4,8
2000	3,8	-0,3	84,8	-16,3	-2,4	-0,3		0,4	-0,1
2001	7,6	19,4	28,8	-4,3	2,9	-1,8		-6,2	-9,2
2002	3,7	-9,4	17,9	-3,5	-1,6	-2,1		-2,8	-4,3
2003	2,4	-3,4	28,1	0,1	11,7	-3,1		3,1	2,8
2004	-3,3	5,5	1,0	-3,5	27,0	0,2		13,4	17,5
2005	-4,0	12,1	-2,0	3,1	-4,4	-1,3		10,4	13,2
2006	-0,5	3,0	-2,9	28,0	-8,2	0,3		14,8	19,4
2007	-2,4	-0,4	1,3	12,8	11,7	-2,9		3,7	4,6
2008	0,8	-0,6	-1,5	-17,6	13,5	-2,3		2,1	2,3
2009	1,5	-7,2	0,3	-15,2	-4,6	-1,3		-16,1	-21,0
2010	0,0	3,5	-1,7	8,9	-3,2	-2,3		8,5	10,1
2011	0,5	-0,8	17,4	20,3	-3,6	-1,5		10,9	13,2
2012	-1,8	0,2	-3,8	16,1	1,4	-0,8		4,6	4,8
2013	0,2	0,6	0,5	13,6	7,6	-4,0		2,1	1,6
2014	1,0	0,1	-5,3	11,3	17,7	2,4		2,1	1,7
2015	-0,4	3,6	-0,7	20,4	15,4	-1,2		4,6	4,5
2016	1,3	1,7	-0,4	10,3	11,4	0,2		8,2	9,5
2017	2,3	0,0	5,7	5,9	-12,7	-2,0		4,9	5,5
2018	-0,3	1,1	-1,2	7,2	11,4	-1,3		4,8	5,6
2019	-0,5	3,6	-2,5	12,1	2,6	-5,8		-0,3	-0,8
1.Vj 2016	-1,8	1,4	-6,7	16,6	0,0	-0,4		9,5	10,8
2.Vj 2016	3,7	0,2	3,4	15,3	41,2	0,2		2,3	2,0
3.Vj 2016	-0,1	4,3	-0,1	0,9	12,4	-1,3		4,7	5,2
4.Vj 2016	1,6	0,9	3,0	9,7	-6,9	2,6		17,1	20,7
1.Vj 2017	4,2	1,9	3,6	4,4	-1,6	-1,8		6,1	6,7
2.Vj 2017	2,3	0,3	17,8	6,0	-32,6	-1,6		8,2	9,9
3.Vj 2017	3,4	-3,0	-0,8	11,3	-0,3	0,6		5,0	6,4
4.Vj 2017	1,0	0,4	3,3	2,1	-7,5	-5,6		0,3	-0,2
1.Vj 2018	1,1	2,6	-1,2	6,4	-12,8	-1,3		6,3	7,6
2.Vj 2018	0,7	-0,6	1,2	4,5	40,8	0,7		3,9	4,8
3.Vj 2018	2,6	-9,8	-7,1	9,8	-32,5	11,1		8,6	10,6
4.Vj 2018	-1,2	2,6	-7,6	11,9	21,9	-7,1		0,5	0,1
1.Vj 2019	-0,3	-0,3	-4,6	11,2	19,1	0,2		-2,3	-2,6
2.Vj 2019	-2,2	5,6	-8,1	12,1	-23,4	-12,4		5,6	6,4
3.Vj 2019	0,9	5,8	-2,3	9,2	24,7	-10,1		-5,6	-8,0
4.Vj 2019	-0,4	4,0	5,7	15,9	2,6	2,1		0,8	0,7
2018									
Januar	0,7	2,5	11,3	10,6	-6,7	-0,9		x	x
Februar	-1,8	0,8	9,7	3,5	-4,3	8,5		x	x
März	2,5	4,1	-17,8	5,3	-23,9	-9,7		x	x
April	13,7	-1,9	1,6	21,2	97,1	-6,8		x	x
Mai	-12,2	3,1	4,7	-6,9	10,7	3,4		x	x
Juni	2,7	-2,7	-1,8	2,2	15,8	4,5		x	x
Juli	-3,0	-1,2	0,1	10,0	10,5	-4,4		x	x
August	-0,3	6,3	9,7	5,0	-5,0	3,2		x	x
September	1,3	-5,7	-0,5	2,7	-10,2	6,1		x	x
Oktober	-0,6	4,5	-0,9	18,3	54,2	-2,8		x	x
November	-4,7	6,6	0,7	10,1	-11,9	16,2		x	x
Dezember	0,0	-4,4	-20,4	7,6	30,8	-31,9		x	x
2019									
Januar	26,8	1,5	-1,7	15,1	5,8	13,9		x	x
Februar	-8,5	3,7	-2,7	12,8	22,8	-8,9		x	x
März	1,0	-5,1	-9,2	5,8	28,9	-7,2		x	x
April	-9,9	15,1	-10,8	16,1	-39,2	-12,6		x	x
Mai	4,3	9,2	0,7	20,2	4,3	-4,6		x	x
Juni	-0,5	-6,6	-12,8	0,3	-21,3	-18,8		x	x
Juli	0,5	14,2	2,1	6,6	14,0	-9,6		x	x
August	-3,5	-1,7	-4,4	7,2	43,1	2,2		x	x
September	5,7	5,4	-4,3	14,2	16,0	-22,0		x	x
Oktober	-2,2	5,3	2,2	13,4	-10,1	3,6		x	x
November	2,2	-5,7	2,1	6,6	22,6	-13,3		x	x
Dezember	-0,6	15,8	13,5	28,4	0,7	22,9		x	x

1 Nach Abzug des Kindergeldes (Familienkassen und Arbeitgeber).

2 Nach Erstattungen durch das Bundeszentralamt für Steuern.

3 Bis 2008 Zinsabschlag, ab 2009 Abgeltungsteuer (einschl. ehem. Zinsabschlag).

4 Mehrwertsteuer und Einfuhrumsatzsteuer.

5 Bis November 2006 Mineralölsteuer, ab Dezember 2006 Energiesteuer.

# 1 Kassenmäßige Steuereinnahmen des Bundes, der Länder und der Gemeinden/Gv. im Jahr 2019

## 1.1 Nach Steuerarten v o r der Steuerverteilung

Steuerart	Steuereinnahmen					
	2019	2018	Veränderung			
	Mill. Euro			%		
Deutschland						
Steuereinnahmen insgesamt .....	799 308,1	776 262,7	+	23 045,4	+	3,0
Gemeinschaftsteuern nach Art. 106 Abs. 3 GG .....	587 271,8	566 941,4	+	20 330,4	+	3,6
Lohnsteuer .....	219 660,1	208 230,9	+	11 429,2	+	5,5
Veranlagte Einkommensteuer .....	63 711,1	60 415,4	+	3 295,7	+	5,5
Nicht veranlagte Steuern vom Ertrag .....	23 485,5	23 176,0	+	309,4	+	1,3
Abgeltungsteuer (einschl. ehem. Zinsabschlag).....	5 146,4	6 893,4	-	1 747,0	-	25,3
Körperschaftsteuer .....	32 013,2	33 425,3	-	1 412,1	-	4,2
Umsatzsteuer .....	183 112,7	175 437,2	+	7 675,6	+	4,4
Einfuhrumsatzsteuer .....	60 142,8	59 363,3	+	779,5	+	1,3
Bundessteuern .....	109 548,5	108 586,3	+	962,2	+	0,9
Versicherungsteuer .....	14 135,9	13 778,8	+	357,1	+	2,6
Tabaksteuer .....	14 256,8	14 339,0	-	82,2	-	0,6
Kaffeesteuer .....	1 060,3	1 036,6	+	23,7	+	2,3
Alkoholsteuer <sup>1</sup> .....	2 117,8	2 132,7	-	14,9	-	0,7
Alkopopsteuer .....	1,0	2,5	-	1,4	-	58,5
Schaumweinsteuer .....	383,9	377,7	+	6,2	+	1,6
Zwischenerzeugnissteuer .....	19,4	17,5	+	1,9	+	10,8
Energiesteuer .....	40 682,7	40 881,6	-	198,9	-	0,5
dar.: Heizölsteuer .....	1 195,1	1 045,9	+	149,1	+	14,3
Erdgassteuer .....	2 768,8	3 082,1	-	313,3	-	10,2
Stromsteuer .....	6 688,8	6 858,0	-	169,3	-	2,5
Kraftfahrzeugsteuer .....	9 372,3	9 047,0	+	325,3	+	3,6
Luftverkehrssteuer .....	1 182,2	1 186,8	-	4,6	-	0,4
Kernbrennstoffsteuer .....	- 0,5	- 0,4	-	0,1	-	x
Solidaritätszuschlag .....	19 646,1	18 926,7	+	719,3	+	3,8
Pauschalierte Eingangsabgaben .....	1,8	1,8	+	0,1	+	3,5
Sonstige Bundessteuern .....	0,0	0,0	+	0,0	+	214,4
Landessteuern .....	25 849,6	23 912,5	+	1 937,1	+	8,1
Vermögensteuer .....	- 0,1	- 0,1	+	0,0	-	x
Erbschaftsteuer .....	6 986,9	6 813,1	+	173,8	+	2,6
Grunderwerbsteuer .....	15 788,6	14 083,0	+	1 705,6	+	12,1
Rennwett- und Lotteriesteuer .....	1 974,8	1 894,0	+	80,8	+	4,3
dar.: Lotteriesteuer .....	1 503,5	1 503,2	+	0,3	+	0,0
Feuerschutzsteuer .....	482,0	467,1	+	14,9	+	3,2
Biersteuer .....	617,4	655,3	-	37,9	-	5,8
Zölle .....	5 085,0	5 057,1	+	28,0	+	0,6
Gemeindesteuern .....	71 553,1	71 765,5	-	212,3	-	0,3
Grundsteuer A (Land- und Forstwirtschaft) .....	406,8	405,4	+	1,4	+	0,3
Grundsteuer B (Sonstige Grundstücke) .....	14 032,4	13 797,3	+	235,1	+	1,7
Gewerbesteuer .....	55 419,5	55 852,4	-	433,0	-	0,8
Sonstige Steuern <sup>2</sup> .....	1 694,5	1 710,3	-	15,8	-	0,9

1 Bis 2017: Branntweinsteuer.

2 Ohne steuerähnliche Einnahmen.

# 1 Kassenmäßige Steuereinnahmen des Bundes, der Länder und der Gemeinden/Gv. im Jahr 2019

## 1.2 Nach Steuerarten nach der Steuerverteilung

Steuerart	Steuereinnahmen					
	2019	2018	Veränderung			
	Mill. Euro			%		
Deutschland						
Steuereinnahmen insgesamt .....	799 389,9	776 379,2	+	23 010,7	+	3,0
EU-Eigenmittel insgesamt .....	30 921,4	28 588,7	+	2 332,7	+	8,2
Zölle .....	5 085,0	5 057,1	+	28,0	+	0,6
Mehrwertsteuer-Eigenmittel .....	2 519,8	2 384,7	+	135,0	+	5,7
BNE-Eigenmittel <sup>1</sup> .....	23 316,6	21 146,9	+	2 169,7	+	10,3
Steuereinnahmen des Bundes .....	329 052,2	322 358,7	+	6 693,5	+	2,1
Bundessteuern .....	109 548,5	108 586,3	+	962,2	+	0,9
Lohn- und veranl. Einkommensteuer (42,5%) .....	120 432,8	114 174,7	+	6 258,1	+	5,5
Nicht veranlagte Steuern vom Ertrag						
und Körperschaftsteuer (50 %) .....	27 749,4	28 300,7	-	551,3	-	1,9
Abgeltungsteuer (einschl. ehem. Zinsabschlag) (44 %) .....	2 264,4	3 033,1	-	768,7	-	25,3
Steuern vom Umsatz (2019: 48,90 %) .....	118 944,3	116 512,7	+	2 431,6	+	2,1
Gewerbsteuerumlage .....	1 947,2	2 058,3	-	111,1	-	5,4
Zuweisung ÖPNV .....	- 8 650,8	- 8 497,9	-	153,0		x
Bundesergänzungszuweisungen .....	- 7 555,4	- 8 485,8	+	930,4		x
Kompensation Kfz-Steuer .....	- 8 991,8	- 8 991,8	+	0,0		x
Konsolidierungshilfen .....	- 800,0	- 800,0	+	0,0		x
Mehrwertsteuer-Eigenmittel .....	- 2 519,8	- 2 384,7	-	135,0		x
BNE-Eigenmittel <sup>1</sup> .....	- 23 316,6	- 21 146,9	-	2 169,7		x
Steuereinnahmen der Länder .....	324 517,3	314 057,7	+	10 459,7	+	3,3
Landessteuern .....	25 849,6	23 912,5	+	1 937,1	+	8,1
Lohn- und veranl. Einkommensteuer (42,5%) .....	120 432,8	114 174,7	+	6 258,1	+	5,5
Nicht veranlagte Steuern vom Ertrag						
und Körperschaftsteuer (50 %) .....	27 749,4	28 300,7	-	551,3	-	1,9
Abgeltungsteuer (einschl. ehem. Zinsabschlag) (44 %) .....	2 264,4	3 033,1	-	768,7	-	25,3
Steuern vom Umsatz (2019: 47,71 %) .....	116 056,0	110 841,3	+	5 214,7	+	4,7
Gewerbsteuerumlage .....	2 752,9	2 910,0	-	157,1	-	5,4
Erhöhte Gewerbsteuerumlage .....	3 414,2	4 110,0	-	695,8	-	16,9
Zuweisung ÖPNV .....	8 650,8	8 497,9	+	153,0	+	1,8
Bundesergänzungszuweisungen .....	7 555,4	8 485,8	-	930,4	-	11,0
Kompensation Kfz-Steuer .....	8 991,8	8 991,8	+	0,0	+	0,0
Konsolidierungshilfen .....	800,0	800,0	+	0,0	+	0,0
Steuereinnahmen der Gemeinden/Gv. ....	114 899,0	111 374,2	+	3 524,8	+	3,2
Gewerbsteuer (brutto) .....	55 419,5	55 852,4	-	433,0	-	0,8
Gewerbsteuerumlage (Ausgabe) .....	- 8 165,4	- 9 057,9	+	892,5		x
Gewerbsteuer (netto) .....	47 254,0	46 794,5	+	459,5	+	1,0
Gemeindeanteil an der Lohn- und veranlagten						
Einkommensteuer und Abgeltungsteuer .....	43 220,2	41 182,3	+	2 038,0	+	4,9
Gemeindeanteil an der Umsatzsteuer .....	8 291,0	7 484,3	+	806,7	+	10,8
Übrige Gemeindesteuern .....	16 133,7	15 913,0	+	220,7	+	1,4
Es entfallen auf:						
Stadtstaaten .....	10 577,2	10 211,1	+	366,1	+	3,6
Gemeinden/Gv. ....	104 321,8	101 163,1	+	3 158,7	+	3,1
Kreisfreie Städte .....	34 937,9	33 742,6	+	1 195,4	+	3,5
Kreisangehörige Gemeinden zusammen .....	69 490,0	67 529,0	+	1 961,0	+	2,9
mit weniger als 10 000 Einwohnern .....	22 299,3	21 607,6	+	691,7	+	3,2
mit 10 000 Einwohnern und mehr .....	47 190,6	45 921,4	+	1 269,3	+	2,8
Landkreise und Bezirksverbände .....	- 106,1	- 108,5	+	2,3		x
Verteilungsrelevante Positionen:						
Insgesamt .....	- 45 953,6	- 44 120,8	-	1 832,8		x
Steuerliches Kindergeld .....	- 3 709,0	- 3 659,4	-	49,6		x
Kindergeld Familienkassen .....	- 38 772,2	- 36 923,3	-	1 849,0		x
Altersvorsorge .....	- 2 438,3	- 2 242,8	-	195,5		x
Erstattungen BZSt veranlagte Einkommensteuer .....	0,1	4,2		x	-	98,5
Erstattungen BZSt nicht veranlagte Steuern vom Ertrag .....	- 1 034,9	- 1 299,5	+	264,6		x
Erstattungen BZSt Körperschaftsteuer .....	-	-		x		x
EU-Quellensteuer auf Zinserträge .....	0,8	-	+	0,8		

1 Eigenmittelbeträge auf der Basis des Bruttonational-einkommens zu Marktpreisen (Spitzenfinanzierung).

# 1 Kassenmäßige Steuereinnahmen des Bundes, der Länder und der Gemeinden/Gv. im Jahr 2019

## 1.3 Nach Ländern

Mill. Euro

Land	Jahr	Steuereinnahmen v o r der Steuerverteilung		Nach der Steuerverteilung entfallen auf	
		Landes- steuern	Gemeinde- steuern	Länder	Gemeinden
Deutschland .....	2019	25 849,6	71 553,1	324 517,3	114 899,0
	2018	23 912,5	71 765,5	314 057,7	111 374,2
Baden-Württemberg .....	2019	3 431,2	10 167,9	40 784,9	16 783,0
	2018	3 594,6	10 478,6	39 663,8	16 443,3
Bayern .....	2019	4 466,4	12 108,9	48 489,1	20 537,3
	2018	4 236,2	12 497,9	47 110,5	20 049,8
Brandenburg .....	2019	569,7	1 448,2	10 452,4	2 465,6
	2018	528,1	1 331,5	10 145,2	2 277,6
Hessen .....	2019	2 608,7	6 800,1	23 831,9	10 379,2
	2018	2 340,0	6 553,7	22 694,2	10 000,6
Mecklenburg-Vorpommern .....	2019	313,8	804,1	6 848,7	1 346,0
	2018	289,6	814,2	6 719,6	1 306,4
Niedersachsen .....	2019	1 943,8	6 099,8	29 722,7	9 803,6
	2018	1 775,8	5 985,4	28 637,9	9 422,9
Nordrhein-Westfalen .....	2019	5 811,9	17 011,9	66 538,2	26 066,9
	2018	5 081,4	16 888,9	63 841,8	25 183,2
Rheinland-Pfalz .....	2019	1 135,0	3 012,8	15 211,9	4 916,1
	2018	1 039,8	3 155,1	14 801,6	4 824,4
Saarland .....	2019	221,3	652,0	4 133,5	1 058,6
	2018	220,7	683,6	4 036,3	1 080,6
Sachsen .....	2019	600,8	2 260,4	16 728,5	3 748,9
	2018	528,5	2 200,2	16 372,4	3 571,7
Sachsen-Anhalt .....	2019	291,3	1 136,8	9 396,0	1 876,5
	2018	281,2	1 123,9	9 277,3	1 813,8
Schleswig-Holstein .....	2019	1 058,4	2 192,4	11 050,6	3 502,0
	2018	934,6	2 136,8	10 576,7	3 381,4
Thüringen .....	2019	294,9	1 084,9	8 997,1	1 838,0
	2018	285,2	1 104,3	8 870,3	1 807,3
Flächenländer .....	2019	22 747,2	64 780,1	292 185,5	104 321,8
	2018	21 135,7	64 954,0	282 747,5	101 163,1
Berlin .....	2019	1 876,2	2 932,2	19 726,6	5 000,6
	2018	1 558,1	2 980,2	19 056,8	4 852,6
Bremen .....	2019	242,4	768,1	3 809,6	1 071,5
	2018	186,0	818,4	3 673,6	1 092,2
Hamburg .....	2019	983,9	3 072,8	8 795,6	4 505,1
	2018	1 032,8	3 012,8	8 579,7	4 266,4
Stadtstaaten .....	2019	3 102,4	6 773,0	32 331,8	10 577,2
	2018	2 776,8	6 811,4	31 310,1	10 211,1

**1 Kassenmäßige Steuereinnahmen des Bundes, der Länder und der Gemeinden/Gv. im Jahr 2019**

1.4 Nach Steuerarten und Ländern

1 000 Euro

Steuerart	Deutschland	Baden- Württemberg	Bayern	Brandenburg
<b>v o r der Steuerverteilung</b>				
<b>Gemeinschaftsteuern nach Art. 106 Abs. 3 GG .....</b>	<b>587 271 912</b>	x	x	x
Lohnsteuer .....	219 660 080	37 605 241	44 025 784	3 224 991
Veranlagte Einkommensteuer .....	63 711 135	10 146 859	13 962 356	1 115 277
Nicht veranl. Steuern vom Ertrag .....	23 485 476	3 270 159	6 127 698	293 356
Abgeltungsteuer (einschl. ehem. Zinsabschlag) .....	5 146 445	201 072	718 767	9 918
Körperschaftsteuer .....	32 013 249	4 143 640	6 569 830	655 890
Umsatzsteuer .....	183 112 738	17 804 279	31 399 594	3 853 305
Einfuhrumsatzsteuer .....	60 142 788	x	x	x
<b>Bundessteuern .....</b>	<b>109 548 459</b>	x	x	x
<b>Zölle .....</b>	<b>5 085 031</b>	x	x	x
<b>Landessteuern .....</b>	<b>25 849 637</b>	<b>3 431 232</b>	<b>4 466 353</b>	<b>569 743</b>
Vermögensteuer .....	- 54	11	- 15	-
Erbschaftsteuer .....	6 986 874	999 341	1 853 987	38 319
Grunderwerbsteuer .....	15 788 621	2 091 037	2 104 390	451 881
Rennwett- und Lotteriesteuer .....	1 974 755	233 739	273 570	46 905
Totalisatorsteuer .....	5 700	343	205	127
Andere Rennwettsteuer .....	1 095	-	-	-
Lotteriesteuer .....	1 503 495	183 380	214 856	36 622
Sportwettsteuer .....	464 466	50 017	58 509	10 155
Feuerschutzsteuer .....	482 047	67 615	83 989	13 953
Biersteuer .....	617 392	39 487	150 432	18 685
Sonstige .....	2	2	-	-
<b>Gemeindesteuern .....</b>	<b>71 553 138</b>	<b>10 167 918</b>	<b>12 108 869</b>	<b>1 448 159</b>
Grundsteuer A .....	406 815	46 499	86 324	15 120
Grundsteuer B .....	14 032 376	1 740 423	1 807 275	268 979
Gewerbsteuer (brutto) .....	55 419 456	8 041 498	10 147 231	1 138 930
Sonstige Steuern <sup>1</sup> .....	1 694 492	339 498	68 039	25 130
<b>Steuereinnahmen insgesamt .....</b>	<b>799 308 178</b>	x	x	x
<b>n a c h der Steuerverteilung</b>				
<b>EU-Eigenmittel insgesamt .....</b>	<b>30 921 422</b>	x	x	x
<b>Steuereinnahmen des Bundes .....</b>	<b>329 052 167</b>	x	x	x
<b>Steuereinnahmen der Länder .....</b>	<b>324 517 324</b>	<b>40 784 911</b>	<b>48 489 149</b>	<b>10 452 414</b>
Landessteuern .....	25 849 637	3 431 232	4 466 353	569 743
Lohn- und veranl. Einkommensteuer (42,5 %) .....	120 432 767	19 073 647	24 147 772	2 727 348
Nicht veranl. St. vom Ertrag u. Körperschaftsteuer (50 %) .....	27 749 413	3 698 822	6 052 626	513 511
Abgeltungsteuer (44 %) .....	2 264 436	279 219	549 565	43 561
Steuern vom Umsatz .....	116 056 003	13 402 655	15 832 130	4 527 634
Gewerbsteuerumlage .....	2 752 870	447 740	533 697	70 559
Erhöhte Gewerbesteuerumlage .....	3 414 250	635 993	751 132	-
Zuweisung ÖPNV .....	8 650 818	946 501	1 307 818	471 709
Bundesergänzungszuweisung .....	7 555 367	-	-	704 366
Länderfinanzausgleich .....	-	- 2 436 159	- 6 700 572	555 451
Kompensation Kfz-Steuer .....	8 991 764	1 305 261	1 548 629	268 531
Konsolidierungshilfen .....	800 000	-	-	-
<b>Steuereinnahmen der Gemeinden/Gv. ....</b>	<b>114 898 994</b>	<b>16 782 982</b>	<b>20 537 290</b>	<b>2 465 634</b>
Gemeindesteuern .....	71 553 138	10 167 918	12 108 869	1 448 159
Gewerbsteuerumlage (Ausgabe) .....	- 8 165 418	- 1 392 096	- 1 652 952	- 120 465
Anteil an Lohn-, veranl. Einkommensteuer u. Abgeltungsteuer ...	43 220 246	6 854 488	8 679 502	979 462
Gemeindeanteil an der Umsatzsteuer .....	8 291 028	1 152 672	1 401 871	158 478
<b>Steuereinnahmen insgesamt .....</b>	<b>799 389 906</b>	x	x	x

1 Ohne steuerähnliche Einnahmen.

**1 Kassenmäßige Steuereinnahmen des Bundes, der Länder und der Gemeinden/Gv. im Jahr 2019**

1.4 Nach Steuerarten und Ländern

1 000 Euro

Steuerart	Hessen	Mecklenburg- Vorpommern	Niedersachsen	Nordrhein- Westfalen	Rheinland- Pfalz	Saarland
<b>v o r der Steuerverteilung</b>						
<b>Gemeinschaftsteuern nach Art. 106 Abs. 3 GG</b>	x	x	x	x	x	x
Lohnsteuer	21 132 214	1 468 731	15 372 957	51 016 807	7 528 251	1 845 479
Veranlagte Einkommensteuer	4 535 016	774 954	5 703 380	12 836 365	2 875 320	354 447
Nicht veranl. Steuern vom Ertrag	2 253 441	128 230	2 123 051	5 020 801	1 144 734	157 212
Abgeltungsteuer (einschl. ehem. Zinsabschlag)	2 767 042	2 724	148 994	596 720	66 353	11 629
Körperschaftsteuer	3 896 498	251 208	1 198 924	8 121 615	1 391 942	208 549
Umsatzsteuer	17 688 126	1 535 994	9 125 176	49 416 973	6 944 159	2 810 815
Einfuhrumsatzsteuer	x	x	x	x	x	x
<b>Bundessteuern</b>	x	x	x	x	x	x
<b>Zölle</b>	x	x	x	x	x	x
<b>Landessteuern</b>	<b>2 608 676</b>	<b>313 842</b>	<b>1 943 755</b>	<b>5 811 939</b>	<b>1 134 987</b>	<b>221 285</b>
Vermögensteuer	- 1	-	9	-	- 51	-
Erbschaftsteuer	671 035	18 016	491 743	1 477 086	303 277	58 216
Grundwerbsteuer	1 662 157	237 222	1 197 582	3 667 428	598 700	122 068
Rennwett- und Lotteriesteuer	221 511	27 437	177 224	418 685	180 826	25 749
Totalisatorsteuer	3	10	182	563	7	18
Andere Rennwettsteuer	35	-	-	1 060	-	-
Lotteriesteuer	122 766	21 027	140 429	326 317	151 761	20 529
Sportwettsteuer	98 708	6 400	36 613	90 745	29 057	5 202
Feuerschutzsteuer	37 693	8 699	48 337	97 599	25 262	5 701
Biersteuer	16 281	22 469	28 860	151 141	26 973	9 552
Sonstige	-	-	-	-	-	-
<b>Gemeindesteuern</b>	<b>6 800 114</b>	<b>804 127</b>	<b>6 099 768</b>	<b>17 011 924</b>	<b>3 012 837</b>	<b>651 971</b>
Grundsteuer A	24 565	17 483	72 186	49 012	19 126	1 499
Grundsteuer B	1 201 392	181 703	1 403 250	3 772 078	572 724	149 514
Gewerbesteuer (brutto)	5 450 050	577 258	4 434 860	12 756 891	2 323 014	480 811
Sonstige Steuern <sup>1</sup>	124 107	27 683	189 472	433 943	97 973	20 147
<b>Steuereinnahmen insgesamt</b>	<b>x</b>	<b>x</b>	<b>x</b>	<b>x</b>	<b>x</b>	<b>x</b>
<b>n a c h der Steuerverteilung</b>						
<b>EU-Eigenmittel insgesamt</b>	<b>x</b>	<b>x</b>	<b>x</b>	<b>x</b>	<b>x</b>	<b>x</b>
<b>Steuereinnahmen des Bundes</b>	<b>x</b>	<b>x</b>	<b>x</b>	<b>x</b>	<b>x</b>	<b>x</b>
<b>Steuereinnahmen der Länder</b>	<b>23 831 921</b>	<b>6 848 731</b>	<b>29 722 656</b>	<b>66 538 214</b>	<b>15 211 861</b>	<b>4 133 477</b>
Landessteuern	2 608 676	313 842	1 943 755	5 811 939	1 134 987	221 285
Lohn- und veranl. Einkommensteuer (42,5 %)	10 409 682	1 359 945	10 266 851	24 994 620	5 427 913	1 065 105
Nicht veranl. St. vom Ertrag u. Körperschaftsteuer (50 %)	2 834 910	197 051	2 048 926	6 471 334	1 255 237	175 270
Abgeltungsteuer (44 %)	321 297	9 001	150 089	451 518	101 054	16 808
Steuern vom Umsatz	7 586 167	3 417 863	11 939 367	22 534 977	5 572 802	1 793 791
Gewerbesteuerumlage	272 419	31 819	225 223	573 952	113 827	17 633
Erhöhte Gewerbesteuerumlage	386 054	-	330 187	813 931	160 590	25 222
Zuweisung ÖPNV	626 387	279 785	732 940	1 439 159	441 884	108 410
Bundesergänzungszuweisung	-	559 925	413 476	502 106	212 656	152 133
Länderfinanzausgleich	- 1 904 746	516 506	775 805	1 041 142	307 749	178 535
Kompensation Kfz-Steuer	691 076	162 995	896 037	1 903 538	483 163	119 286
Konsolidierungshilfen	-	-	-	-	-	260 000
<b>Steuereinnahmen der Gemeinden/Gv.</b>	<b>10 379 172</b>	<b>1 346 043</b>	<b>9 803 573</b>	<b>26 066 935</b>	<b>4 916 066</b>	<b>1 058 637</b>
Gemeindesteuern	6 800 114	804 127	6 099 768	17 011 924	3 012 837	651 971
Gewerbesteuerumlage (Ausgabe)	- 851 158	- 52 285	- 704 152	- 1 924 346	- 370 287	- 73 309
Anteil an Lohn-, veranl. Einkommensteuer u. Abgeltungsteuer	3 732 708	483 344	3 686 648	9 015 799	1 931 235	382 524
Gemeindeanteil an der Umsatzsteuer	697 508	110 857	721 309	1 963 558	342 281	97 451
<b>Steuereinnahmen insgesamt</b>	<b>x</b>	<b>x</b>	<b>x</b>	<b>x</b>	<b>x</b>	<b>x</b>

1 Ohne steuerähnliche Einnahmen.

**1 Kassenmäßige Steuereinnahmen des Bundes, der Länder und der Gemeinden/Gv. im Jahr 2019**

1.4 Nach Steuerarten und Ländern

1 000 Euro

Steuerart	Sachsen	Sachsen-Anhalt	Schleswig-Holstein	Thüringen	Flächenländer
<b>v o r der Steuerverteilung</b>					
<b>Gemeinschaftsteuern nach Art. 106 Abs. 3 GG</b> .....	x	x	x	x	x
Lohnsteuer .....	4 935 489	2 252 819	5 045 490	2 371 582	197 825 834
Veranlagte Einkommensteuer .....	1 519 671	758 175	2 441 819	759 454	57 783 028
Nicht veranl. Steuern vom Ertrag .....	359 369	156 818	424 982	161 858	21 621 707
Abgeltungsteuer (einschl. ehem. Zinsabschlag) .....	10 398	4 362	302 842	6 269	4 847 090
Körperschaftsteuer .....	815 612	395 707	684 175	400 484	28 734 073
Umsatzsteuer .....	6 048 582	2 459 835	5 652 639	2 456 203	157 195 681
Einfuhrumsatzsteuer .....	x	x	x	x	x
<b>Bundessteuern</b> .....	x	x	x	x	x
<b>Zölle</b> .....	x	x	x	x	x
<b>Landessteuern</b> .....	<b>600 797</b>	<b>291 273</b>	<b>1 058 418</b>	<b>294 889</b>	<b>22 747 188</b>
Vermögensteuer .....	-	-	-	-	- 48
Erbschaftsteuer .....	68 116	19 269	218 710	17 009	6 234 124
Grundwerbsteuer .....	378 882	200 600	737 777	208 081	13 657 806
Rennwett- und Lotteriesteuer .....	73 047	43 278	63 776	37 907	1 823 653
Totalisatorsteuer .....	75	35	-	-	1 567
Andere Rennwettsteuer .....	-	-	-	-	1 095
Lotteriesteuer .....	56 510	34 040	50 932	29 356	1 388 525
Sportwettsteuer .....	16 462	9 203	12 844	8 551	432 466
Feuerschutzsteuer .....	20 495	11 994	16 601	11 399	449 338
Biersteuer .....	60 256	16 132	21 554	20 492	582 314
Sonstige .....	-	-	-	-	2
<b>Gemeindesteuern</b> .....	<b>2 260 351</b>	<b>1 136 780</b>	<b>2 192 422</b>	<b>1 084 863</b>	<b>64 780 103</b>
Grundsteuer A .....	14 652	24 709	23 088	11 571	405 834
Grundsteuer B .....	503 066	240 114	451 360	236 191	12 528 069
Gewerbesteuer (brutto) .....	1 702 165	847 927	1 625 078	814 985	50 340 698
Sonstige Steuern <sup>1</sup> .....	40 468	24 030	92 896	22 116	1 505 502
<b>Steuereinnahmen insgesamt</b> .....	<b>x</b>	<b>x</b>	<b>x</b>	<b>x</b>	<b>x</b>
<b>n a c h der Steuerverteilung</b>					
<b>EU-Eigenmittel insgesamt</b> .....	<b>x</b>	<b>x</b>	<b>x</b>	<b>x</b>	<b>x</b>
<b>Steuereinnahmen des Bundes</b> .....	<b>x</b>	<b>x</b>	<b>x</b>	<b>x</b>	<b>x</b>
<b>Steuereinnahmen der Länder</b> .....	<b>16 728 469</b>	<b>9 396 008</b>	<b>11 050 610</b>	<b>8 997 111</b>	<b>292 185 534</b>
Landessteuern .....	600 797	291 273	1 058 418	294 889	22 747 188
Lohn- und veranl. Einkommensteuer (42,5 %) .....	3 600 315	1 814 708	3 898 228	1 839 541	110 625 675
Nicht veranl. St. Vom Ertrag u. Körperschaftsteuer (50 %) .....	699 222	338 766	617 792	314 928	25 218 397
Abgeltungsteuer (44 %) .....	34 456	14 509	73 551	16 175	2 060 800
Steuern vom Umsatz .....	8 315 057	4 755 122	4 101 467	4 596 954	108 375 986
Gewerbesteuerumlage .....	81 508	45 643	82 418	40 800	2 537 236
Erhöhte Gewerbesteuerumlage .....	-	-	133 879	-	3 236 988
Zuweisung ÖPNV .....	593 558	423 157	275 299	330 820	7 977 425
Bundesergänzungszuweisung .....	1 225 624	748 227	180 013	706 316	5 404 843
Länderfinanzausgleich .....	1 175 997	652 318	230 396	626 207	-4 981 371
Kompensation Kfz-Steuer .....	401 935	232 285	319 149	230 482	8 562 366
Konsolidierungshilfen .....	-	80 000	80 000	-	420 000
<b>Steuereinnahmen der Gemeinden/Gv.</b> .....	<b>3 748 929</b>	<b>1 876 512</b>	<b>3 501 957</b>	<b>1 838 043</b>	<b>104 321 773</b>
Gemeindesteuern .....	2 260 351	1 136 780	2 192 422	1 084 863	64 780 103
Gewerbesteuerumlage (Ausgabe) .....	- 139 339	- 77 926	- 280 133	- 72 007	- 7 710 455
Anteil an Lohn-, veranl. Einkommensteuer u. Abgeltungsteuer .....	1 280 017	651 710	1 371 080	655 295	39 703 812
Gemeindeanteil an der Umsatzsteuer .....	347 900	165 948	218 588	169 892	7 548 313
<b>Steuereinnahmen insgesamt</b> .....	<b>x</b>	<b>x</b>	<b>x</b>	<b>x</b>	<b>x</b>

<sup>1</sup> Ohne steuerähnliche Einnahmen.

**1 Kassenmäßige Steuereinnahmen des Bundes, der Länder und der Gemeinden/Gv. im Jahr 2019**

1.4 Nach Steuerarten und Ländern

1 000 Euro

Steuerart	Berlin	Bremen	Hamburg	Stadtstaaten
<b>vor der Steuerverteilung</b>				
<b>Gemeinschaftsteuern nach Art. 106 Abs. 3 GG</b> .....	x	x	x	x
Lohnsteuer .....	9 916 179	2 070 781	9 847 286	21 834 246
Veranlagte Einkommensteuer .....	2 806 137	445 021	2 676 884	5 928 042
Nicht veranl. Steuern vom Ertrag .....	797 317	115 567	950 886	1 863 770
Abgeltungsteuer (einschl. ehem. Zinsabschlag) .....	71 984	11 548	215 822	299 354
Körperschaftsteuer .....	1 450 009	248 638	1 580 530	3 279 176
Umsatzsteuer .....	9 492 240	1 862 880	14 561 937	25 917 057
Einfuhrumsatzsteuer .....	x	x	x	x
<b>Bundessteuern</b> .....	x	x	x	x
<b>Zölle</b> .....	x	x	x	x
<b>Landessteuern</b> .....	<b>1 876 165</b>	<b>242 351</b>	<b>983 933</b>	<b>3 102 449</b>
Vermögensteuer .....	-	- 6	-	- 6
Erbschaftsteuer .....	321 463	91 350	339 937	752 750
Grundwerbsteuer .....	1 461 493	118 349	550 973	2 130 815
Rennwett- und Lotteriesteuer .....	62 425	13 154	75 524	151 102
Totalisatorsteuer .....	498	-	3 634	4 132
Andere Rennwettsteuer .....	-	-	-	-
Lotteriesteuer .....	46 243	9 996	58 731	114 970
Sportwettsteuer .....	15 683	3 158	13 159	32 000
Feuerschutzsteuer .....	16 784	4 040	11 885	32 709
Biersteuer .....	14 000	15 464	5 614	35 078
Sonstige .....	-	-	-	-
<b>Gemeindesteuern</b> .....	<b>2 932 156</b>	<b>768 128</b>	<b>3 072 751</b>	<b>6 773 035</b>
Grundsteuer A .....	56	201	723	981
Grundsteuer B .....	827 349	204 868	472 090	1 504 307
Gewerbsteuer (brutto) .....	1 983 564	539 201	2 555 993	5 078 758
Sonstige Steuern <sup>1</sup> .....	121 187	23 858	43 945	188 990
<b>Steuereinnahmen insgesamt</b> .....	<b>x</b>	<b>x</b>	<b>x</b>	<b>x</b>
<b>nach der Steuerverteilung</b>				
<b>EU-Eigenmittel insgesamt</b> .....	<b>x</b>	<b>x</b>	<b>x</b>	<b>x</b>
<b>Steuereinnahmen des Bundes</b> .....	<b>x</b>	<b>x</b>	<b>x</b>	<b>x</b>
<b>Steuereinnahmen der Länder</b> .....	<b>19 726 618</b>	<b>3 809 619</b>	<b>8 795 558</b>	<b>32 331 795</b>
Landessteuern .....	1 876 165	242 351	983 933	3 102 449
Lohn- und veranl. Einkommensteuer (42,5 %) .....	5 089 662	800 448	3 916 982	9 807 092
Nicht veranl. St. Vom Ertrag u. Körperschaftsteuer (50 %) .....	1 264 974	172 280	1 093 762	2 531 016
Abgeltungsteuer (44 %) .....	78 901	15 295	109 439	203 635
Steuern vom Umsatz .....	4 415 376	1 036 579	2 228 064	7 680 019
Gewerbsteuerumlage .....	90 335	23 576	101 723	215 634
Erhöhte Gewerbesteuerumlage .....	-	33 352	143 909	177 261
Zuweisung ÖPNV .....	447 544	50 470	175 380	673 393
Bundesergänzungszuweisung .....	1 841 831	308 693	-	2 150 524
Länderfinanzausgleich .....	4 330 277	771 087	- 119 990	4 981 374
Kompensation Kfz-Steuer .....	211 554	55 489	162 355	429 398
Konsolidierungshilfen .....	80 000	300 000	-	380 000
<b>Steuereinnahmen der Gemeinden/Gv.</b> .....	<b>5 000 643</b>	<b>1 071 514</b>	<b>4 505 063</b>	<b>10 577 221</b>
Gemeindesteuern .....	2 932 156	768 128	3 072 751	6 773 035
Gewerbsteuerumlage (Ausgabe) .....	- 63 895	- 73 486	- 317 582	- 454 963
Anteil an Lohn-, veranl. Einkommensteuer u. Abgeltungsteuer .....	1 817 499	286 459	1 412 476	3 516 434
Gemeindeanteil an der Umsatzsteuer .....	314 884	90 413	337 418	742 715
<b>Steuereinnahmen insgesamt</b> .....	<b>x</b>	<b>x</b>	<b>x</b>	<b>x</b>

<sup>1</sup> Ohne steuerähnliche Einnahmen.



**1 Kassenmäßige Steuereinnahmen des Bundes, der Länder und der Gemeinden/Gv. im Jahr 2019**

## 1.5 Verteilungsrelevante Positionen

1 000 Euro

Land	Steuer- liches Kinder- geld	Kindergeld Familien- kassen	Alters- vorsorge	Zerlegungs- beträge Lohnsteuer	Erstattungen BZSt veranlagte Einkommen- steuer	Erstattungen BZSt nicht veranlagte Steuern vom Ertrag	EU-Quellen- steuer auf Zins- erträge	Zerlegungs- beträge Abgeltung- steuer	Erstattungen BZSt Körperschaft- steuer	Zerlegungs- beträge Körperschaft- steuer	Insgesamt
Deutschland .....	- 3 709 017	- 38 772 246	- 2 438 341	x	63	- 1 034 889	828	x	-	x	- 45 953 602
Baden- Württemberg .....	- 537 222	- 5 313 890	- 394 146	- 2 872 930	11	- 148 771	131	433 517	-	- 16 259	- 8 849 559
Bayern .....	- 710 390	- 5 969 332	- 481 163	- 1 169 853	14	- 277 501	178	530 244	-	- 592 273	- 8 670 076
Brandenburg .....	- 53 788	- 1 085 392	- 64 030	2 077 022	1	- 10 702	17	89 084	-	77 777	1 029 988
Hessen .....	- 307 365	- 3 004 936	- 179 683	- 1 173 862	4	- 98 235	96	- 2 036 822	-	- 480 119	- 7 280 921
Mecklenburg- Vorpommern .....	- 9 213	- 713 283	- 36 219	956 185	1	- 5 503	4	17 733	-	14 665	224 369
Niedersachsen .....	- 361 621	- 3 839 789	- 235 676	3 080 959	6	- 91 569	54	192 117	-	775 878	- 479 641
Nordrhein- Westfalen .....	- 941 049	- 8 742 811	- 473 705	- 5 042 302	13	- 210 631	177	429 456	-	- 199 747	- 15 180 599
Rheinland- Pfalz .....	- 44 817	- 1 984 051	- 118 020	2 367 989	3	- 52 429	35	163 315	-	- 26 201	305 822
Saarland .....	- 37 342	- 427 585	- 21 487	306 203	0	- 6 530	7	26 570	-	- 15 220	- 175 384
Sachsen .....	- 183 011	- 1 703 467	- 130 075	2 016 169	1	- 14 807	14	67 910	-	223 464	276 200
Sachsen- Anhalt .....	- 8 633	- 950 529	- 51 311	1 258 907	1	- 6 537	6	28 612	-	125 007	395 523
Schleswig- Holstein .....	- 123 575	- 1 347 551	- 74 952	1 684 993	2	- 20 424	24	- 135 681	-	126 427	109 263
Thüringen .....	- 86 358	- 864 169	- 63 372	1 197 297	1	- 8 308	7	30 492	-	67 514	273 105
Flächenländer .....	- 3 404 384	- 35 946 785	- 2 323 839	4 686 778	57	- 951 948	750	- 163 453	-	80 914	- 38 021 911
Berlin .....	- 169 876	- 1 632 281	- 64 980	- 746 642	3	- 36 112	32	107 337	-	282 622	- 2 259 896
Bremen .....	- 5 778	- 333 215	- 11 284	- 632 396	0	- 5 751	6	23 212	-	- 19 646	- 984 850
Hamburg .....	- 128 979	- 859 965	- 38 238	- 3 307 740	2	- 41 078	40	32 904	-	- 343 890	- 4 686 945
Stadtstaaten .....	- 304 632	- 2 825 461	- 114 501	- 4 686 778	6	- 82 941	78	163 453	-	- 80 914	- 7 931 691

## 2 Kassenmäßige Steuereinnahmen der Gemeinden/Gv. n a c h der Steuerverteilung im Jahr 2019

### 2.1 Nach Steuerarten und Ländern

Mill. Euro

Steuerart	Viertel- jahr	Deutsch- land	Baden- Württemberg	Bayern	Branden- burg	Hessen	Mecklen- burg-Vor- pommern	Nieder- sachsen	Nordrhein- Westfalen	Rhein- land- Pfalz	Saarland
Steuern insgesamt <sup>1</sup>	2019	114 899,0	16 783,0	20 537,3	2 465,6	10 379,2	1 346,0	9 803,6	26 066,9	4 916,1	1 058,6
	2018	111 374,2	16 443,3	20 049,8	2 277,6	10 000,6	1 306,4	9 422,9	25 183,2	4 824,4	1 080,6
	2017	105 237,1	15 671,0	18 721,7	2 164,5	9 573,3	1 228,0	8 809,6	24 204,8	4 474,5	970,9
Grundsteuer A	2019	406,8	46,5	86,3	15,1	24,6	17,5	72,2	49,0	19,1	1,5
	2018	405,4	46,4	86,4	15,1	23,9	17,3	72,1	48,7	19,3	1,5
	2017	404,0	47,0	86,2	14,9	23,9	17,2	71,2	48,6	19,5	1,5
Grundsteuer B	2019	14 032,4	1 740,4	1 807,3	269,0	1 201,4	181,7	1 403,3	3 772,1	572,7	149,5
	2018	13 797,3	1 747,2	1 782,2	266,5	1 144,7	179,4	1 371,8	3 687,9	569,9	151,0
	2017	13 561,4	1 711,0	1 757,5	261,5	1 129,2	175,3	1 343,5	3 627,8	560,4	141,9
Gewerbesteuer (brutto)	2019	55 419,5	8 041,5	10 147,2	1 138,9	5 450,1	577,3	4 434,9	12 756,9	2 323,0	480,8
	2018	55 852,4	8 326,8	10 566,2	1 024,7	5 256,7	590,3	4 352,2	12 725,7	2 460,9	508,9
	2017	52 872,0	7 809,1	9 809,1	1 020,1	5 060,9	562,0	4 079,3	12 453,2	2 195,0	456,8
Gewerbesteuer- umlage (Ausgabe)	2019	- 8 165,4	- 1 392,1	- 1 653,0	- 120,5	- 851,2	- 52,3	- 704,2	- 1 924,3	- 370,3	- 73,3
	2018	- 9 057,9	- 1 575,6	- 1 980,4	- 119,2	- 843,6	- 55,4	- 726,1	- 2 116,8	- 446,1	- 75,4
	2017	- 8 567,9	- 1 457,7	- 1 880,6	- 113,4	- 851,7	- 54,8	- 704,1	- 2 009,2	- 397,7	- 70,8
Gewerbesteuer (netto)	2019	47 254,0	6 649,4	8 494,3	1 018,5	4 598,9	525,0	3 730,7	10 832,5	1 952,7	407,5
	2018	46 794,5	6 751,3	8 585,8	905,5	4 413,1	534,9	3 626,1	10 608,9	2 014,9	433,5
	2017	44 304,2	6 351,4	7 928,6	906,7	4 209,3	507,2	3 375,3	10 444,0	1 797,4	386,0
Anteil an Lohn-, veranl.Eink.steuer und Abgeltungsteuer	2019	43 220,2	6 854,5	8 679,5	979,5	3 732,7	483,3	3 686,6	9 015,8	1 931,2	382,5
	2018	41 182,3	6 514,2	8 262,1	916,5	3 667,9	447,2	3 512,3	8 632,3	1 817,1	385,7
	2017	39 249,2	6 388,9	7 906,3	829,0	3 552,8	419,3	3 331,8	8 197,7	1 751,8	348,0
Anteil an der Umsatzsteuer	2019	8 291,0	1 152,7	1 401,9	158,5	697,5	110,9	721,3	1 963,6	342,3	97,5
	2018	7 484,3	1 026,1	1 270,3	148,9	622,6	100,4	651,3	1 778,8	298,2	86,7
	2017	6 061,1	836,3	983,4	128,2	534,8	83,7	503,2	1 456,6	248,0	70,9
Sonstige Steuern <sup>1</sup>	2019	1 694,5	339,5	68,0	25,1	124,1	27,7	189,5	433,9	98,0	20,1
	2018	1 710,3	358,1	63,1	25,2	128,4	27,2	189,4	426,7	105,0	22,2
	2017	1 657,2	336,5	59,8	24,3	123,5	25,3	184,5	430,0	97,4	22,6

1 Ohne steuerähnliche Einnahmen.

## 2 Kassenmäßige Steuereinnahmen der Gemeinden/Gv. n a c h der Steuerverteilung im Jahr 2019

### 2.1 Nach Steuerarten und Ländern

Mill. Euro

Steuerart	Viertel-jahr	Sachsen	Sachsen-Anhalt	Schleswig-Holstein	Thüringen	Flächen-länder	Berlin	Bremen	Hamburg	Stadtstaaten
Steuern insgesamt <sup>1</sup>	2019	3 748,9	1 876,5	3 502,0	1 838,0	104 321,8	5 000,6	1 071,5	4 505,1	10 577,2
	2018	3 571,7	1 813,8	3 381,4	1 807,3	101 163,1	4 852,6	1 092,2	4 266,4	10 211,1
	2017	3 430,1	1 702,9	3 211,0	1 684,8	95 847,1	4 471,7	1 034,4	3 884,0	9 390,1
Grundsteuer A	2019	14,7	24,7	23,1	11,6	405,8	0,1	0,2	0,7	1,0
	2018	14,7	24,4	22,7	11,8	404,5	0,1	0,2	0,7	1,0
	2017	14,5	24,2	22,7	11,7	403,0	0,1	0,2	0,7	1,0
Grundsteuer B	2019	503,1	240,1	451,4	236,2	12 528,1	827,3	204,9	472,1	1 504,3
	2018	496,3	236,8	437,1	234,6	12 305,4	816,6	203,1	472,2	1 491,9
	2017	490,9	233,8	431,0	231,3	12 095,1	804,7	197,4	464,2	1 466,4
Gewerbesteuer (brutto)	2019	1 702,2	847,9	1 625,1	815,0	50 340,7	1 983,6	539,2	2 556,0	5 078,8
	2018	1 648,6	838,6	1 581,9	835,9	50 717,4	2 054,4	589,4	2 491,3	5 135,1
	2017	1 637,5	790,2	1 533,5	759,0	48 165,8	1 948,5	572,2	2 185,6	4 706,3
Gewerbesteuerumlage (Ausgabe)	2019	- 139,3	- 77,9	- 280,1	- 72,0	- 7 710,5	- 63,9	- 73,5	- 317,6	- 455,0
	2018	- 138,5	- 81,9	- 278,0	- 71,6	- 8 508,6	- 78,0	- 85,6	- 385,8	- 549,4
	2017	- 141,5	- 74,7	- 278,9	- 66,2	- 8 101,1	- 72,1	- 85,2	- 309,5	- 466,7
Gewerbesteuer (netto)	2019	1 562,8	770,0	1 344,9	743,0	42 630,2	1 919,7	465,7	2 238,4	4 623,8
	2018	1 510,1	756,7	1 303,9	764,2	42 208,8	1 976,4	503,7	2 105,6	4 585,7
	2017	1 496,0	715,5	1 254,6	692,8	40 064,6	1 876,4	487,0	1 876,1	4 239,5
Anteil an Lohn-, veranl.Eink.steuer und Abgeltungsteuer	2019	1 280,0	651,7	1 371,1	655,3	39 703,8	1 817,5	286,5	1 412,5	3 516,4
	2018	1 198,7	622,6	1 325,8	622,2	37 924,6	1 664,6	278,8	1 314,4	3 257,7
	2017	1 126,2	576,8	1 256,7	605,5	36 290,9	1 451,2	260,2	1 246,8	2 958,3
Anteil an der Umsatzsteuer	2019	347,9	165,9	218,6	169,9	7 548,3	314,9	90,4	337,4	742,7
	2018	311,3	149,2	196,8	152,5	6 793,0	285,7	80,7	324,9	691,3
	2017	263,0	129,8	155,4	121,6	5 514,8	234,8	65,3	246,2	546,3
Sonstige Steuern <sup>1</sup>	2019	40,5	24,0	92,9	22,1	1 505,5	121,2	23,9	43,9	189,0
	2018	40,6	24,0	95,1	22,0	1 526,8	109,1	25,7	48,6	183,5
	2017	39,4	22,8	90,6	21,9	1 478,6	104,5	24,3	49,8	178,6

<sup>1</sup> Ohne steuerähnliche Einnahmen.

## 2 Kassenmäßige Steuereinnahmen der Gemeinden/Gv. n a c h der Steuerverteilung im Jahr 2019

### 2.2 Nach Steuerarten, Körperschaftsgruppen und Ländern

#### 2.2.1 Gemeinden insgesamt

1 000 Euro

Land	Grund- steuer A	Grund- steuer B	Gewerbe- steuer (brutto)	Gewerbe- steuer- umlage (Ausgabe)	Gewerbe- steuer (netto)	Anteil an Lohn-, veranl. Eink. u. Abgeltungsteuer	Anteil an der Umsatz- steuer	Sonstige Steuern <sup>1</sup>	Insgesamt
Deutschland .....	406 815	14 032 376	55 419 456	-8 165 418	47 254 038	43 220 246	8 291 028	1 694 492	114 898 994
Baden- Württemberg .....	46 499	1 740 423	8 041 498	-1 392 096	6 649 402	6 854 488	1 152 672	339 498	16 782 982
Bayern .....	86 324	1 807 275	10 147 231	-1 652 952	8 494 279	8 679 502	1 401 871	68 039	20 537 290
Brandenburg .....	15 120	268 979	1 138 930	-120 465	1 018 465	979 462	158 478	25 130	2 465 634
Hessen .....	24 565	1 201 392	5 450 050	-851 158	4 598 892	3 732 708	697 508	124 107	10 379 172
Mecklenburg- Vorpommern .....	17 483	181 703	577 258	-52 285	524 973	483 344	110 857	27 683	1 346 043
Niedersachsen .....	72 186	1 403 250	4 434 860	-704 152	3 730 708	3 686 648	721 309	189 472	9 803 573
Nordrhein- Westfalen .....	49 012	3 772 078	12 756 891	-1 924 346	10 832 545	9 015 799	1 963 558	433 943	26 066 935
Rheinland- Pfalz .....	19 126	572 724	2 323 014	-370 287	1 952 727	1 931 235	342 281	97 973	4 916 066
Saarland .....	1 499	149 514	480 811	-73 309	407 502	382 524	97 451	20 147	1 058 637
Sachsen .....	14 652	503 066	1 702 165	-139 339	1 562 826	1 280 017	347 900	40 468	3 748 929
Sachsen- Anhalt .....	24 709	240 114	847 927	-77 926	770 001	651 710	165 948	24 030	1 876 512
Schleswig- Holstein .....	23 088	451 360	1 625 078	-280 133	1 344 945	1 371 080	218 588	92 896	3 501 957
Thüringen .....	11 571	236 191	814 985	-72 007	742 978	655 295	169 892	22 116	1 838 043
Flächenländer .....	405 834	12 528 069	50 340 698	-7 710 455	42 630 243	39 703 812	7 548 313	1 505 502	104 321 773
Berlin .....	56	827 349	1 983 564	-63 895	1 919 669	1 817 499	314 884	121 187	5 000 643
Bremen .....	201	204 868	539 201	-73 486	465 715	286 459	90 413	23 858	1 071 514
Hamburg .....	723	472 090	2 555 993	-317 582	2 238 411	1 412 476	337 418	43 945	4 505 063
Stadtstaaten .....	981	1 504 307	5 078 758	-454 963	4 623 795	3 516 434	742 715	188 990	10 577 221
<b>nachrichtlich:</b>									
Gewerbesteuer aus Offshore- Windkraftanlagen									
Niedersachsen .....	x	x	77 743	-11 847	65 896	x	x	x	65 896
Mecklenburg-Vorpommern ....	x	x	30 251	-2 654	27 597	x	x	x	27 597

1 Ohne steuerähnliche Einnahmen.

## 2 Kassenmäßige Steuereinnahmen der Gemeinden/Gv. n a c h der Steuerverteilung im Jahr 2019

### 2.2 Nach Steuerarten, Körperschaftsgruppen und Ländern

#### 2.2.2 Kreisfreie Städte \*

1 000 Euro

Land	Grund- steuer A	Grund- steuer B	Gewerbe- steuer (brutto)	Gewerbe- steuer- umlage (Ausgabe)	Gewerbe- steuer (netto)	Anteil an Lohn-, veranl. Eink. u. Abgeltungsteuer	Anteil an der Umsatz- steuer	Sonstige Steuern <sup>1</sup>	Insgesamt
Deutschland .....	12 058	4 238 863	18 769 556	-2 429 825	16 339 731	10 820 773	2 994 435	532 069	34 937 929
Baden- Württemberg .....	1 643	425 900	2 103 106	- 294 055	1 809 051	1 200 202	339 901	83 909	3 860 606
Bayern .....	2 242	783 299	4 660 611	- 575 441	4 085 170	2 752 194	693 237	19 885	8 336 027
Brandenburg .....	319	51 425	186 192	- 19 201	166 991	162 638	37 845	5 911	425 129
Hessen .....	459	393 737	2 746 276	- 385 534	2 360 742	919 328	323 111	42 157	4 039 534
Mecklenburg- Vorpommern .....	125	38 898	146 938	- 10 464	136 474	101 525	31 552	6 165	314 739
Niedersachsen .....	1 204	214 549	675 765	- 110 136	565 629	498 745	153 292	33 657	1 467 076
Nordrhein- Westfalen .....	2 728	1 667 930	5 830 565	- 769 018	5 061 547	3 598 860	940 885	234 784	11 506 734
Rheinland- Pfalz .....	1 377	191 068	845 707	- 125 499	720 208	494 390	143 492	46 060	1 596 595
Saarland .....	-	-	-	-	-	-	-	-	-
Sachsen .....	566	214 841	762 907	- 56 258	706 649	471 250	147 833	24 339	1 565 478
Sachsen- Anhalt .....	386	69 059	230 035	- 16 383	213 652	170 087	53 232	7 213	513 629
Schleswig- Holstein .....	367	113 268	347 174	- 49 776	297 398	261 275	70 040	17 491	759 839
Thüringen .....	642	74 889	234 280	- 18 060	216 220	190 279	60 015	10 498	552 543
Nachrichtlich: Früheres Bundesgebiet .....	10 020	3 789 751	17 209 204	-2 309 459	14 899 745	9 724 994	2 663 958	477 943	31 566 411
Neue Länder .....	2 038	449 112	1 560 352	- 120 366	1 439 986	1 095 779	330 477	54 126	3 371 518

\* Ohne Stadtstaaten.

1 Ohne steuerähnliche Einnahmen.

## 2 Kassenmäßige Steuereinnahmen der Gemeinden/Gv. n a c h der Steuerverteilung im Jahr 2019

### 2.2 Nach Steuerarten, Körperschaftsgruppen und Ländern

#### 2.2.3 Kreisangehörige Gemeinden

1 000 Euro

Land	Grund- steuer A	Grund- steuer B	Gewerbe- steuer (brutto)	Gewerbe- steuer- umlage (Ausgabe)	Gewerbe- steuer (netto)	Anteil an Lohn-, veranl. Eink. u. Abgeltungsteuer	Anteil an der Umsatz- steuer	Sonstige Steuern <sup>1</sup>	Insgesamt
Deutschland .....	392 824	8 289 167	31 571 071	-5 165 562	26 405 509	28 883 039	4 553 878	965 575	69 489 992
Baden- Württemberg .....	44 856	1 314 523	5 938 392	-1 098 041	4 840 351	5 654 286	812 771	255 519	12 922 306
Bayern .....	83 130	1 023 937	5 486 549	-1 077 511	4 409 038	5 927 308	708 634	48 154	12 200 201
Brandenburg .....	14 801	217 554	952 738	-101 264	851 474	816 824	120 633	19 161	2 040 447
Hessen .....	24 106	807 655	2 703 774	-465 624	2 238 150	2 813 380	374 397	80 467	6 338 155
Mecklenburg- Vorpommern .....	17 358	142 805	430 320	-41 821	388 499	381 819	79 305	21 518	1 031 304
Niedersachsen .....	70 982	1 188 701	3 759 095	-594 016	3 165 079	3 187 903	568 017	153 712	8 334 394
Nordrhein- Westfalen .....	46 284	2 104 148	6 926 326	-1 040 260	5 886 066	5 416 939	1 022 673	199 159	14 675 269
Rheinland- Pfalz <sup>2</sup> .....	17 749	381 656	1 477 307	-244 788	1 232 519	1 436 845	198 789	48 379	3 315 937
Saarland <sup>3</sup> .....	1 499	149 514	480 811	-73 309	407 502	382 524	97 451	20 076	1 058 566
Sachsen .....	14 086	288 225	939 258	-83 081	856 177	808 767	200 067	16 129	2 183 451
Sachsen- Anhalt .....	24 323	171 055	617 892	-61 543	556 349	481 623	112 716	16 817	1 362 883
Schleswig- Holstein .....	22 721	338 092	1 277 904	-230 357	1 047 547	1 109 805	148 548	74 866	2 741 579
Thüringen .....	10 929	161 302	580 705	-53 947	526 758	465 016	109 877	11 618	1 285 500

1 Ohne steuerähnliche Einnahmen.

2 In den sonstigen Steuern sind 17 419 Tsd. Euro der Verbandsgemeinden enthalten.

3 Einschl. Landeshauptstadt Saarbrücken.

## 2 Kassenmäßige Steuereinnahmen der Gemeinden/Gv. n a c h der Steuerverteilung im Jahr 2019

### 2.2 Nach Steuerarten, Körperschaftsgruppen und Ländern

#### 2.2.4 Landkreise und Bezirksverbände

1 000 Euro

Land	Grund- steuer A	Grund- steuer B	Gewerbe- steuer	Sonstige Steuern <sup>1</sup>	Insgesamt
Deutschland .....	952	39	71	7 858	- 106 148
Baden-Württemberg .....	-	-	-	70	70
Bayern .....	952	39	71	-	1 062
Brandenburg .....	-	-	-	58	58
Hessen .....	-	-	-	1 483	1 483
Mecklenburg-Vorpommern .....	-	-	-	-	-
Niedersachsen .....	-	-	-	2 103	2 103
Nordrhein-Westfalen <sup>2</sup> .....	-	-	-	-	- 115 068
Rheinland-Pfalz .....	-	-	-	3 534	3 534
Saarland <sup>3</sup> .....	-	-	-	71	71
Sachsen .....	-	-	-	-	-
Sachsen-Anhalt .....	-	-	-	-	-
Schleswig-Holstein .....	-	-	-	539	539
Thüringen .....	-	-	-	-	-

1 Ohne steuerähnliche Einnahmen.

2 Sondereffekt bei der Gewerbesteuerumlage durch Einbeziehung der Einheitslastenabrechnung in Nordrhein-Westfalen;  
Landkreise 61 829 Tsd. Euro; Bezirksverbände 53 239 Tsd. Euro.

3 Einschl. Stadtverband Saarbrücken.

## 2 Kassenmäßige Steuereinnahmen der Gemeinden/Gv. n a c h der Steuerverteilung im Jahr 2019 \*

### 2.3 Nach Körperschaftsgruppen und Ländern

1 000 Euro

Land	Jahr	Gemeinden und Gemeindeverbände					
		insgesamt	Kreisfreie Städte <sup>1</sup>	Kreisangehörige Gemeinden			Landkreise und Bezirksverbände
				zusammen	mit 10 000 und mehr	mit weniger als 10 000	
Deutschland .....	2019	104 321 773	34 937 929	69 489 992	47 190 645	22 299 347	- 106 148
	2018	101 163 052	33 742 560	67 528 977	45 921 369	21 607 608	- 108 485
	2017	95 847 072	32 016 465	63 914 550	43 420 352	20 494 198	- 83 943
Baden-Württemberg .....	2019	16 782 982	3 860 606	12 922 306	8 577 363	4 344 943	70
	2018	16 443 286	3 762 418	12 680 761	8 386 957	4 293 804	107
	2017	15 671 023	3 646 085	12 024 794	7 964 924	4 059 870	144
Bayern .....	2019	20 537 290	8 336 027	12 200 201	5 431 377	6 768 824	1 062
	2018	20 049 842	8 077 641	11 971 134	5 421 298	6 549 836	1 067
	2017	18 721 730	7 434 746	11 286 028	5 067 704	6 218 324	956
Brandenburg .....	2019	2 465 634	425 129	2 040 447	1 362 669	677 778	58
	2018	2 277 640	415 112	1 862 488	1 220 972	641 516	40
	2017	2 164 458	399 374	1 765 029	1 148 880	616 149	55
Hessen .....	2019	10 379 172	4 039 534	6 338 155	4 899 899	1 438 256	1 483
	2018	10 000 611	3 904 483	6 094 511	4 703 836	1 390 675	1 617
	2017	9 573 349	3 635 922	5 935 582	4 595 804	1 339 778	1 845
Mecklenburg-Vorpommern .....	2019	1 346 043	314 739	1 031 304	370 724	660 580	-
	2018	1 306 403	306 530	999 873	355 134	644 739	-
	2017	1 227 958	300 800	927 158	331 785	595 373	-
Niedersachsen .....	2019	9 803 573	1 467 076	8 334 394	6 385 700	1 948 694	2 103
	2018	9 422 924	1 408 629	8 012 352	6 163 562	1 848 790	1 943
	2017	8 809 585	1 349 431	7 457 781	5 699 846	1 757 935	2 373
Nordrhein-Westfalen <sup>2</sup> .....	2019	26 066 935	11 506 734	14 675 269	14 150 636	524 633	- 115 068
	2018	25 183 237	11 034 747	14 266 578	13 776 859	489 719	- 118 088
	2017	24 204 767	10 703 802	13 595 199	13 130 659	464 540	- 94 234

\* Ohne steuerähnliche Einnahmen.

1 Ohne Stadtstaaten.

2 Sondereffekt bei der Gewerbesteuerumlage durch Einbeziehung der Einheitslastenabrechnung in Nordrhein-Westfalen.



## 2 Kassenmäßige Steuereinnahmen der Gemeinden/Gv. n a c h der Steuerverteilung im Jahr 2019 \*

### 2.3 Nach Körperschaftsgruppen und Ländern

1 000 Euro

Land	Viertel-jahr	Gemeinden und Gemeindeverbände					
		insgesamt	Kreisfreie Städte <sup>1</sup>	Kreisangehörige Gemeinden			Landkreise und Bezirks-verbände
				zusammen	mit 10 000 und mehr	mit weniger als 10 000	
Rheinland-Pfalz .....	2019	4 916 066	1 596 595	3 315 937	1 072 455	2 243 482	3 534
	2018	4 824 351	1 551 193	3 269 102	1 121 309	2 147 793	4 056
	2017	4 474 515	1 467 261	3 003 109	952 749	2 050 360	4 145
Saarland .....	2019	1 058 637	-	1 058 566	970 162	88 404	71
	2018	1 080 604	-	1 080 514	993 243	87 271	90
	2017	970 877	-	970 776	896 707	74 069	101
Sachsen .....	2019	3 748 929	1 565 478	2 183 451	1 164 733	1 018 718	-
	2018	3 571 688	1 477 337	2 094 351	1 100 252	994 099	-
	2017	3 430 110	1 435 071	1 995 039	1 056 597	938 442	-
Sachsen-Anhalt .....	2019	1 876 512	513 629	1 362 883	890 284	472 599	-
	2018	1 813 778	480 747	1 333 031	866 643	466 388	-
	2017	1 702 868	442 214	1 260 654	845 973	414 681	-
Schleswig-Holstein .....	2019	3 501 957	759 839	2 741 579	1 370 161	1 371 418	539
	2018	3 381 359	759 460	2 621 216	1 329 973	1 291 243	683
	2017	3 211 027	686 233	2 524 122	1 288 610	1 235 512	672
Thüringen .....	2019	1 838 043	552 543	1 285 500	544 482	741 018	-
	2018	1 807 329	564 263	1 243 066	481 331	761 735	-
	2017	1 684 805	515 526	1 169 279	440 114	729 165	-

\* Ohne steuerähnliche Einnahmen.

1 Ohne Stadtstaaten.

### 3 Sonstige Steuern und steuerähnliche Einnahmen der Gemeinden/Gv. im Jahr 2019

nach Steuerarten und Ländern

1 000 Euro

Land	Vergnügungs- steuer für die Vorführung von Bildstreifen	Sonstige Vergnügungs- steuer	Hunde- steuer	Getränke- steuer	Schank- erlaubnis- steuer	Jagd- und Fischerei- steuer	Zweit- wohnung- steuer	Verpackung- steuer
	1	2	3	4	5	6	7	8
Deutschland .....	-	997 110	370 038	-	284	7 741	169 579	-
Baden-Württemberg .....	-	269 206	47 151	-	-	83	19 848	-
Bayern .....	-	-	31 910	-	-	-	35 317	-
Brandenburg .....	-	7 810	9 761	-	-	58	6 068	-
Hessen .....	-	88 732	26 442	-	-	1 380	4 866	-
Mecklenburg-Vorpommern ..	-	9 125	6 715	-	-	-	10 680	-
Niedersachsen .....	-	124 382	40 133	-	-	2 115	19 560	-
Nordrhein-Westfalen .....	-	261 532	116 305	-	-	-	12 376	-
Rheinland-Pfalz .....	-	71 270	19 306	-	284	3 485	2 563	-
Saarland .....	-	14 834	5 036	-	-	71	-	-
Sachsen .....	-	15 234	11 931	-	-	-	3 285	-
Sachsen-Anhalt .....	-	11 694	10 821	-	-	-	1 515	-
Schleswig-Holstein .....	-	33 047	17 500	-	-	539	38 806	-
Thüringen .....	-	10 509	8 141	-	-	10	598	-
Flächenländer .....	-	917 375	351 152	-	284	7 741	155 482	-
Berlin .....	-	43 597	12 019	-	-	-	10 354	-
Bremen .....	-	16 929	2 506	-	-	-	769	-
Hamburg .....	-	19 208	4 360	-	-	-	2 974	-
Stadtstaaten .....	-	79 735	18 886	-	-	-	14 097	-

1 Ohne steuerähnliche Einnahmen.

### 3 Sonstige Steuern und steuerähnliche Einnahmen der Gemeinden/Gv. im Jahr 2019

nach Steuerarten und Ländern

1 000 Euro

Land	Sonstige Steuern <sup>1</sup>	Insgesamt	nachrichtlich					
			Fremden- verkehrs- abgabe	Zweckge- bundene Abgaben	Abgaben von Spielbanken	Sonstige steuerähnliche Einnahmen	Zusammen	Insgesamt
	9	10	11	12	13	14	15	16
Deutschland .....	149 740	1 694 492	14 640	302 571	34 000	12 879	364 090	2 058 582
Baden-Württemberg .....	3 210	339 498	11 265	32 540	-	6 116	49 921	389 419
Bayern .....	812	68 039	-	104 468	-	411	104 879	172 918
Brandenburg .....	1 433	25 130	593	5 475	-	5	6 073	31 203
Hessen .....	2 687	124 107	-	10 702	16 401	1 088	28 191	152 298
Mecklenburg-Vorpommern ..	1 163	27 683	-	11 130	62	-	11 192	38 875
Niedersachsen .....	3 282	189 472	-	52 799	-	47	52 846	242 318
Nordrhein-Westfalen .....	43 730	433 943	2 096	15 180	13 325	1 688	32 289	466 232
Rheinland-Pfalz .....	1 065	97 973	-	14 924	-	142	15 066	113 039
Saarland .....	206	20 147	-	149	2 517	10	2 676	22 823
Sachsen .....	10 018	40 468	686	15 697	-	-	16 383	56 851
Sachsen-Anhalt .....	-	24 030	-	6 378	1 695	-	8 073	32 103
Schleswig-Holstein .....	3 004	92 896	-	28 308	-	3 367	31 675	124 571
Thüringen .....	2 858	22 116	-	4 821	-	5	4 826	26 942
Flächenländer .....	73 468	1 505 502	14 640	302 571	34 000	12 879	364 090	1 869 592
Berlin .....	55 217	121 187	-	-	-	-	-	121 187
Bremen .....	3 653	23 858	-	-	-	-	-	23 858
Hamburg .....	17 402	43 945	-	-	-	-	-	43 945
Stadtstaaten .....	76 272	188 990	-	-	-	-	-	188 990

<sup>1</sup> Ohne steuerähnliche Einnahmen.

**4 Bruttoaufkommen, Abzüge und Nettoaufkommen ausgewählter Gemeinschaftsteuern von 2016 bis 2019**  
**Deutschland**  
 Mill. Euro

Steuerart	2016	2017	2018	2019
<b>4.1 Lohnsteuer</b>				
Lohnsteuer, Bruttoaufkommen .....	227 019	238 345	250 615	264 131
- Lohnsteuerjahresausgleich .....	.	.	-	.
- Bergmannsprämien .....	.	.	-	.
- Pauschsteuer Mini-Jobs .....	422	432	442	449
- Altersvorsorgezulage .....	- 2 408	- 2 332	- 2 243	- 2 438
Lohnsteuer vor Kindergeld .....	225 032	236 445	248 814	262 141
- Kindergeld Arbeitgeber .....	- 5 321	- 5 344	- 3 659	- 3 709
- Kindergeld Familienkassen .....	- 34 885	- 35 577	- 36 923	- 38 772
Lohnsteuer, Nettoaufkommen .....	184 826	195 524	208 231	219 660
<b>4.2 Veranlagte Einkommensteuer</b>				
Vorauszahlungsmonate .....	.	.	.	.
Nachzahlungsmonate .....	.	.	.	.
Veranlagte Einkommensteuer, Bruttoaufkommen .....	69 690	73 581	75 423	79 303
- Investitionszulage .....	- 36	- 6	- 1	- 1
- Erstattungen gem. § 46 EStG .....	- 15 795	- 14 133	- 15 003	- 15 588
- Erstattungen des Bundeszentralamt für Steuern .....	.	.	.	.
- Eigenheimzulage .....	- 27	- 14	- 9	- 5
Veranlagte Einkommensteuer, Nettoaufkommen .....	53 833	59 428	60 415	63 711
<b>4.3 Körperschaftsteuer</b>				
Vorauszahlungsmonate .....	.	.	.	.
Nachzahlungsmonate .....	.	.	.	.
Körperschaftsteuer, Bruttoaufkommen .....	27 538	29 284	33 437	32 058
- Investitionszulage .....	- 96	- 25	- 12	- 45
- Erstattungen des Bundeszentralamt für Steuern .....	.	.	-	-
Körperschaftsteuer, Nettoaufkommen .....	27 442	29 259	33 425	32 013

# Statistik über den Steuerhaushalt



2019

Erscheinungsfolge: jährlich  
Erschienen im April 2020

Ihr Kontakt zu uns:

[www.destatis.de/kontakt](http://www.destatis.de/kontakt)

Telefon: +49 (0) 611-75 2405

© Statistisches Bundesamt (Destatis), 2020

Vervielfältigung und Verbreitung, auch auszugsweise, mit Quellenangabe gestattet.

# Kurzfassung

## 1 Allgemeine Angaben zur Statistik

Seite 3

- Grundgesamtheit: Erfasst werden die nach Steuerarten gegliederten kassenmäßigen Steuereinnahmen des Bundes, der Länder und der Gemeinden/Gemeindeverbände.
- Berichtszeitraum/-zeitpunkt: Die kassenmäßigen Steuereinnahmen des Bundes und der Länder werden monatlich zusammengestellt, die der Gemeinden und Gemeindeverbände vierteljährlich.
- Erhebungstermin: Die Daten werden dem Statistischen Bundesamt für den Bund und die Länder monatlich ca. 6 Wochen nach Monatsende geliefert; die Daten für die Gemeinden/Gemeindeverbände werden vierteljährlich ca. 100 Tage nach Ende des Berichtszeitraums geliefert.
- Periodizität: Quartalsweise.
- Räumliche Abdeckung: Nach Bundesländern.
- Rechtsgrundlagen und andere Vereinbarungen: Finanz- und Personalstatistikgesetz (FPStatG).

## 2 Inhalte und Nutzerbedarf

Seite 3

- Inhalte der Statistik: Die Statistik der kassenmäßigen Steuereinnahmen dient der Abbildung des Steueraufkommens nach Steuerarten.
- Nutzerbedarf: Zu den Hauptnutzern der Statistik der kassenmäßigen Steuereinnahmen zählen das Bundesministerium der Finanzen, die jeweiligen Länderressorts sowie die Gemeinden und Gemeindeverbände.

## 3 Methodik

Seite 4

- Konzept der Datengewinnung: Elektronische oder schriftliche Meldungen der Auskunftspflichtigen an die Statistischen Ämter der Länder bzw. das Bundesministerium der Finanzen.
- Vorbereitung und Durchführung der Datengewinnung: Gemeinden/Gemeindeverbände: Erhebungsgrundlage sind schriftliche oder elektronische Meldungen der Gemeinden/Gemeindeverbände an die Statistischen Ämter der Länder. Diese übermitteln die Landesergebnisse an das Statistische Bundesamt. Bund und Länder: Die Oberfinanzdirektionen bzw. die Finanzministerien der Länder übermitteln ihre Daten an das Bundesministerium der Finanzen. Das Bundesministerium der Finanzen sendet die Daten für die Bundesländer und den Bund an das Statistische Bundesamt, wo die Ergebnisse zusammengeführt werden.
- Beantwortungsaufwand: Die Belastung der Auskunftspflichtigen ist als gering einzustufen.

## 4 Genauigkeit und Zuverlässigkeit

Seite 4

- Qualitative Gesamtbewertung der Genauigkeit: Es handelt sich um Angaben aus den Haushalten der Gebietskörperschaften. Grundsätzliche qualitative Einschränkungen liegen daher nicht vor.

## 5 Aktualität und Pünktlichkeit

Seite 4

- Die Ergebnisse liegen ca. 5 Monate nach Ende des Berichtszeitraums vor und stehen in der Regel termingerecht zur Verfügung.

## 6 Vergleichbarkeit

Seite 4

- Räumliche und zeitliche Vergleichbarkeit: Einschränkung der räumlichen oder zeitlichen Vergleichbarkeit liegen normalerweise nicht vor.

## 7 Kohärenz

Seite 5

- Statistikübergreifende Kohärenz: es existieren zu zahlreichen Statistiken methodische Unterschiede
- Input für andere Statistiken: Das Istaufkommen aus den Realsteuern wird auch im Realsteuervergleich abgebildet. Ergebnisse zu den kommunalen Steuereinnahmen werden auch im Rahmen der Finanzstatistik dargestellt.

## 8 Verbreitung und Kommunikation

Seite 6

- Verbreitungswege: Die Ergebnisse können über: <http://www.destatis.de/> abgerufen werden. Zeitreihenergebnisse über die Genesis Datenbank: <http://www.destatis.de/genesis/>.
- Fragen oder Anmerkungen an:  
Statistisches Bundesamt  
Tel.: 0611/75-2405 (Zentraler Auskunftsdienst)  
Kontaktformular: <http://www.destatis.de/kontakt>

## 9 Sonstige fachstatistische Hinweise

Seite 6

- Weitere methodische Hinweise

# **1 Allgemeine Angaben zur Statistik**

## **1.1 Grundgesamtheit**

Erfasst werden die nach Steuerarten gegliederten kassenmäßigen Steuereinnahmen des Bundes, der Länder und der Gemeinden/Gemeindeverbände.

## **1.2 Statistische Einheiten (Darstellungs- und Erhebungseinheiten)**

Bund, Länder, Gemeinden/Gemeindeverbände (bis zu den Aggregationsebenen Landkreise, kreisfreie Städte, kreisangehörige Gemeinden)

## **1.3 Räumliche Abdeckung**

Bundesgebiet

## **1.4 Berichtszeitraum/-zeitpunkt**

Die kassenmäßigen Steuereinnahmen des Bundes und der Länder werden monatlich zusammengestellt, die der Gemeinden und Gemeindeverbände vierteljährlich.

## **1.5 Periodizität**

Quartalsweise. Vergleichbare Angaben zu den Quartalsdaten liegen ab 1991 vor.

## **1.6 Rechtsgrundlagen und andere Vereinbarungen**

Finanz- und Personalstatistikgesetz (FPStatG).

## **1.7 Geheimhaltung**

### **1.7.1 Geheimhaltungsvorschriften**

Die Daten sind frei zugänglich und unterliegen daher nicht der Geheimhaltung.

### **1.7.2 Geheimhaltungsverfahren**

nicht relevant

## **1.8 Qualitätsmanagement**

### **1.8.1 Qualitätssicherung**

nicht relevant

### **1.8.2 Qualitätsbewertung**

Es handelt sich um Angaben aus den Haushalten der Gebietskörperschaften. Grundsätzliche qualitative Einschränkungen liegen daher nicht vor.

# **2 Inhalte und Nutzerbedarf**

## **2.1 Inhalte der Statistik**

### **2.1.1 Inhaltliche Schwerpunkte der Statistik**

Für die Statistik der kassenmäßigen Steuereinnahmen werden von den Berichtsstellen die innerhalb eines bestimmten Zeitraums in die Kassen der Gebietskörperschaften fließenden Beträge nach Steuerarten gemeldet.

### **2.1.2 Klassifikationssysteme**

nicht relevant

### **2.1.3 Statistische Konzepte und Definitionen**

Die Statistik der kassenmäßigen Steuereinnahmen dient der Abbildung des Steueraufkommens. Aus der Beobachtung des Steueraufkommens ergeben sich wichtige Hinweise für Haushaltsplanungen und Steuerschätzungen sowie zur Abschätzung der Wirkungen von Steuerrechtsänderungen.

## **2.2 Nutzerbedarf**

Zu den Hauptnutzern der Statistik der kassenmäßigen Steuereinnahmen zählen das Bundesministerium der Finanzen, die jeweiligen Länderressorts sowie die Gemeinden und Gemeindeverbände. Daneben wird die Statistik von Wirtschaftsverbänden, Interessenvertretungen, Unternehmen, Forschungsinstituten und privaten Interessenten verwendet.

## **2.3 Nutzerkonsultation**

Die Statistik der kassenmäßigen Steuereinnahmen basiert auf Verwaltungsdaten, die Festlegung der Merkmale ergibt sich aus dem Finanz- und Personalstatistikgesetz. Fachspezifische Fragen oder Anregungen können im Fachausschuss "Finanz- und Steuerstatistik" eingebracht werden. Neben diesem institutionalisierten Gremium stehen die Mitarbeiterinnen und Mitarbeiter der Statistik über das Steueraufkommen in direktem Kontakt mit den Nutzern.

### **3 Methodik**

#### **3.1 Konzept der Datengewinnung**

Elektronische oder schriftliche Meldungen der Auskunftspflichtigen an die Statistischen Ämter der Länder bzw. das Bundesministerium der Finanzen.

#### **3.2 Vorbereitung und Durchführung der Datengewinnung**

Bund und Länder: Die Oberfinanzdirektionen bzw. die Finanzministerien der Länder übermitteln ihre Daten an das Bundesministerium der Finanzen. Das Bundesministerium der Finanzen sendet die Daten für die Bundesländer und den Bund an das Statistische Bundesamt, wo die Ergebnisse zusammengeführt werden.

Gemeinden/Gemeindeverbände: Erhebungsgrundlage sind schriftliche oder elektronische Meldungen der Gemeinden/Gemeindeverbände an die Statistischen Ämter der Länder. Diese übermitteln die Landesergebnisse an das Statistische Bundesamt.

#### **3.3 Datenaufbereitung (einschl. Hochrechnung)**

Es handelt sich um bereits aufbereitete Angaben aus den Haushalten der Gebietskörperschaften, die Daten werden direkt für die zu erstellenden Ergebnistabellen genutzt.

#### **3.4 Preis- und Saisonbereinigung; andere Analyseverfahren**

nicht relevant

#### **3.5 Beantwortungsaufwand**

Die Belastung der Auskunftspflichtigen ist als gering einzustufen, da die Daten aus den Haushalten der Gebietskörperschaften stammen und der Erhebungsumfang gering ist.

### **4 Genauigkeit und Zuverlässigkeit**

#### **4.1 Qualitative Gesamtbewertung der Genauigkeit**

Es handelt sich um Angaben aus den Haushalten der Gebietskörperschaften. Grundsätzliche qualitative Einschränkungen liegen daher nicht vor.

#### **4.2 Stichprobenbedingte Fehler**

nicht relevant

#### **4.3 Nicht-Stichprobenbedingte Fehler**

nicht relevant

#### **4.4 Revisionen**

##### **4.4.1 Revisionsgrundsätze**

nicht relevant

##### **4.4.2 Revisionsverfahren**

nicht relevant

##### **4.4.3 Revisionsanalysen**

nicht relevant

### **5 Aktualität und Pünktlichkeit**

#### **5.1 Aktualität**

Die Ergebnisse liegen ca. 5 Monate nach Ende des Berichtszeitraums vor.

#### **5.2 Pünktlichkeit**

Die Ergebnisse stehen in der Regel termingerecht zur Verfügung.

### **6 Vergleichbarkeit**

#### **6.1 Räumliche Vergleichbarkeit**

Grundsätzlich liegen keine Einschränkungen der räumlichen Vergleichbarkeit vor. Aufgrund von Änderungen der Steuersätze bei den einzelnen Steuerarten sowie der Verteilungsschlüssel und der Änderung der Ertragshöhe kann es zu einer Einschränkung der räumlichen Vergleichbarkeit kommen. Jährliche Daten für Deutschland insgesamt werden ab dem ersten Quartal 1991, für das frühere Bundesgebiet für den Zeitraum 1950 bis 1990 bereitgestellt.

Die dargestellten Ergebnisse entsprechen sachlich und systematisch jeweils dem Stand des aktuellen Berichtsjahres. Der Vergleich mit den Ergebnissen vorangegangener Berichtsjahre ist jedoch nicht immer möglich. Soweit Gebiets- bzw. Verwaltungsreformen stattfinden, ist hierdurch auch der Ländervergleich beeinträchtigt.



Nach dem Beschluss der Innenministerkonferenz aus dem Jahr 2003 zur Reform des Gemeindehaushaltsrechts hat eine wachsende Anzahl der Gemeinden/Gv. auf die doppelte Buchführung nach dem Gemeindehaushaltsrecht des jeweiligen Bundeslandes umgestellt. Damit ändert sich auch die Datenbasis der Finanzstatistiken, welche Datenquelle für die kassenmäßigen Steuereinnahmen der Gemeinden ist. Die Statistischen Landesämter erheben von diesen Einheiten nach der Änderung des FPStatG des Jahres 2006 anstelle der Gruppierungen die Einzahlungen und Auszahlungen nach den Konten der direkten Finanzrechnung, die von den Gemeinden zu führen ist. Statt der Gliederungspositionen werden die Produktgruppen erhoben. Ab dem Berichtsjahr 2011 werden die Aufgabenbereiche der kameralen Haushaltssystematik in die doppische Systematik der Produktgruppen überführt. Die Überleitungen führen aufgrund systematischer Unterschiede zu Unschärfen.

## **6.2 Zeitliche Vergleichbarkeit**

Grundsätzlich liegen keine Einschränkungen der zeitlichen Vergleichbarkeit vor. Die Jahresangaben zum Steueraufkommen nach Steuerarten werden ab dem Jahr 1950 angeboten.

Aufgrund von Änderungen der Steuersätze bei den einzelnen Steuerarten sowie der Verteilungsschlüssel und der Änderung der Ertragshoheit kann es zu einer Einschränkung der zeitlichen Vergleichbarkeit kommen.

Durch die Reform des Gemeindehaushaltsrechts werden Datenbasis und Datenquellen der Finanzstatistik verändert. Die Datenquellen unterscheiden sich inhaltlich und systematisch gravierend von den bisherigen Erhebungsgrundlagen. Die Daten sind deswegen über einen längeren Übergangszeitraum regional und zeitlich nur beschränkt vergleichbar. Die Finanzstatistik ist Datenquelle für die Gemeindesteuern.

## **7 Kohärenz**

### **7.1 Statistikübergreifende Kohärenz**

Zu einzelnen Steuerarten (Umsatzsteuer, Lohn- und Einkommensteuer, Gewerbesteuer, Körperschaftsteuer) liegen auf Basis der Einzeldaten der Steuerpflichtigen tief gegliederte Daten vor. Es handelt sich dabei um Angaben, die im Rahmen der Steuerveranlagung/-voranmeldung anfallen. Die zeitliche Abgrenzung erfolgt bei diesen Statistiken jedoch nicht wie bei der Statistik des kassenmäßigen Steueraufkommens nach dem Zeitraum, in dem die Steuern den Gebietskörperschaften zufließen, sondern nach dem Zeitraum, für den die Steuer veranlagt wird.

Ergebnisse zum Ist-Aufkommen der Realsteuern (Grundsteuer A und B, Gewerbesteuer) werden auch in der Statistik über den Realsteuervergleich (Fachserie 14, Reihe 10.1) abgebildet. Bei den darin abgebildeten Realsteuern ergeben sich geringe Unterschiede zu den Angaben in der Statistik über das Steueraufkommen, da für den Realsteuervergleich nachträgliche Berichtigungen berücksichtigt werden. Beim Gemeindeanteil an der Einkommensteuer und der Gewerbesteuerumlage werden für den Realsteuervergleich die Ergebnisse nach der sog. Schlussabrechnung verwendet. Durch die Bereinigung um früher geleistete Abschläge und Vorauszahlungen handelt es sich hier um Beträge, die nicht in einem, sondern für ein bestimmtes Jahr eingenommen worden sind.

Zwischen den Nachweisungen der Steuereinnahmen (nach der Steuerverteilung) in den Fachserien 14, Reihe 4 (Steuerhaushalt) und Reihe 2 (Vierteljährliche Kassenergebnisse der öffentlichen Haushalte) bestehen - bedingt durch den z.T. unterschiedlichen Aufbau und Berichtsweg beider Statistiken - Differenzen, deren wichtigste nachstehend erläutert werden:

- EU-Anteile: die in Fachserie 14, Reihe 4 eine besondere Ebene bildenden Einnahmen sind in den Ergebnissen der Fachserie 14, Reihe 2 nicht enthalten.
- Länderanteile an den Steuern vom Umsatz: der Fachserie 14, Reihe 4 liegen die monatlichen Meldungen des Bundesministeriums der Finanzen zugrunde (siehe unter Abschnitt 9: Sonstige fachstatistische Hinweise, Punkt "Steuern vom Umsatz"), die sich nicht auf das Haushaltsjahr, sondern auf das sog. Ausgleichsjahr beziehen, während die Fachserie 14, Reihe 2 die kassenmäßigen Ist-Ergebnisse der einzelnen Länder im Berichtsvierteljahr nach Abrechnung der Ansprüche des Landes aus der Umsatzsteuer und der Forderungen oder Verbindlichkeiten des Landes gem. Gesetz über den Finanzausgleich zwischen Bund und Ländern enthält.
- Gemeindesteuern: die Gemeindesteuern der Stadtstaaten, in Fachserie 14, Reihe 4 im gemeindlichen Bereich einzeln aufgeführt, sind in Fachserie 14, Reihe 2 dem Bereich "Staat" zugeordnet und werden nur in einer Summe ausgewiesen.
- Steueranteile: Abweichungen in der Darstellung des Gemeindeanteils an der Einkommensteuer und der Gewerbesteuerumlage bei den Stadtstaaten erklären sich aus der Fiktion eines getrennten staatlichen und gemeindlichen Bereichs in Fachserie 14, Reihe 4.

Weitere Differenzen erklären sich aus zeitlichen Überschneidungen bei der Abrechnung mit dem Bund bei der Einkommen- und Körperschaftsteuer.

### **7.2 Statistikinterne Kohärenz**

Die beschriebene Statistik ist intern kohärent.

## **7.3 Input für andere Statistiken**

Das Istaufkommen aus den Realsteuern wird auch im Realsteuervergleich (Fachserie 14 Reihe 10.1) abgebildet (s. hierzu auch Abschnitt 7.1). Ergebnisse zu den kommunalen Steuereinnahmen werden auch im Rahmen der Finanzstatistik (Fachserie 14 Reihe 2) dargestellt.

## **8 Verbreitung und Kommunikation**

### **8.1 Verbreitungswege**

#### **Pressemitteilungen**

Ad-hoc Pressemitteilungen

#### **Veröffentlichungen**

Fachserie 14 Finanzen und Steuern, Reihe 4 Steuerhaushalt: quartalsweise und jährlich. Alle Fachserien werden nur noch online veröffentlicht, es gibt keine gedruckten Veröffentlichungen mehr.

Die Fachserie sowie weitere Ergebnisse können auf der Homepage des Statistischen Bundesamtes abgerufen werden.

#### **Online-Datenbank**

Über das Datenbanksystem GENESIS-Online können unter Themen > 71 > 712 > 71211 > Tabellen ausführliche Ergebnisse in unterschiedlichen Dateiformaten (.xls, .html und .csv) direkt geladen werden.

#### **Zugang zu Mikrodaten**

Mikrodaten sind nicht verfügbar.

#### **Sonstige Verbreitungswege**

Bei Fragen oder Anmerkungen zur Statistik über das Steueraufkommen wenden Sie sich bitte an folgende Adresse:

Statistisches Bundesamt

65180 Wiesbaden

Tel.: 0611/75-2405 (Allgemeiner Auskunftsdienst)

Fax: 0611/72-4000

Schriftlich über unser Kontaktformular unter:

Kontaktformular: <http://www.destatis.de/kontakt>

### **8.2 Methodenpapiere/Dokumentation der Methodik**

s. unter Punkt 9

### **8.3 Richtlinien der Verbreitung**

#### **Veröffentlichungskalender**

Es werden keine Veröffentlichungstermine für die Statistik über den Steuerhaushalt über den Veröffentlichungskalender festgehalten.

#### **Zugriff auf den Veröffentlichungskalender**

nicht relevant

#### **Zugangsmöglichkeiten der Nutzer/-innen**

Die Daten sind frei zugänglich.

## **9 Sonstige fachstatistische Hinweise**

### **Methodische Hinweise zur Statistik über den Steuerhaushalt**

#### **Steuerliche Merkmale**

#### **Steuerberechnung und Steuerentrichtung**

Der Zusammenhang zwischen dem Zeitpunkt bzw. Zeitraum, in dem sich die wirtschaftlichen und rechtlichen Vorgänge abspielen, an welche die Steuer anknüpft, und dem Zeitpunkt der Steuerentrichtung ist bei den einzelnen Steuern unterschiedlich. Er hängt zum einen von der für die einzelne Steuer getroffenen gesetzlichen Regelung ab, zum anderen von der Lage des Einzelfalls (z.B. Dauer der Veranlagungsarbeiten, Stundungsgewährung usw.).

Für die Mehrzahl der Steuern ist der zeitliche Zusammenhang auch bei einem längeren Abrechnungszeitraum, wie er etwa bei der Lohnsteuer oder der Umsatzsteuer (1 Jahr) gegeben ist, wegen der monatlichen oder vierteljährlichen Voranmeldung dieser Steuern relativ eng. Erhebliche zeitliche Verzögerungen treten bspw. bei der Veranlagungssteuer vom Einkommen auf.

## **Ermittlung der Steuerschuld**

Der Veranlagungszeitraum für die Einkommen-, Körperschaft- und Gewerbesteuer beträgt ein Jahr.

Für die Gewerbesteuer setzt das Finanzamt den einheitlichen Steuermessbetrag fest; auf dieser Grundlage erhebt die Gemeinde nach ihrem Hebesatz die Steuer.

Je nach Steuerart beansprucht die Veranlagung unter Berücksichtigung der Abgabetermine für die Steuererklärung 8 bis 18 Monate; nach Lage des Einzelfalls wird die Steuerschuld unter Umständen aber auch erst erheblich später festgestellt.

Der Steuerpflichtige hat vierteljährliche Zahlungen auf die Steuerschuld des Veranlagungszeitraums (Einkommen- und Körperschaftsteuer) bzw. des Erhebungszeitraums (Gewerbesteuer) zu entrichten. Sie belaufen sich in der Regel auf ein Viertel der Steuer, die sich bei der letzten Veranlagung ergeben hat, bei der Einkommen- und Körperschaftsteuer nach Anrechnung der Steuerabzugsbeträge (Lohnsteuer, Kapitalertragsteuer, Abgeltungsteuer und Körperschaftsteuer).

Auf die im Veranlagungsverfahren festgesetzte Steuer werden angerechnet:

- die für den betreffenden Veranlagungs-/ Erhebungszeitraum entrichteten Vorauszahlungen;
- bei der Einkommen- und Körperschaftsteuer nach Maßgabe des § 36 EStG ferner die durch Steuerabzug erhobene Steuer (soweit sie auf die bei der Veranlagung erfassten Einkünfte entfällt) und die anrechenbare Körperschaftsteuer.

Ist die Steuerschuld größer als die Vorauszahlungen/Abzugsbeträge, so ist der Differenzbetrag sogenannte Abschlusszahlung (Vermögensteuer: Nachzahlung) kurzfristig an das Finanzamt/die Gemeinde zu entrichten. Ist sie kleiner, so erfolgt eine Rückzahlung an den Steuerpflichtigen.

Eine Rückzahlung oder Gutschrift kann die Folge überhöhter Vorauszahlungen (Vorauszahlungsanpassungen) und/oder geminderter Besteuerungsgrundlagen (z.B. rückläufiger Gewinne) sein. Bei der veranlagten Einkommensteuer kommt es z.B. regelmäßig in den Fällen der sog. Antragsveranlagung (sie entspricht weitestgehend dem früheren Lohnsteuer-Jahresausgleich) zu Erstattungen; alle Erstattungen mindern das Aufkommen an veranlagter Einkommensteuer.

## **Steuernachforderungen/-rückerstattungen**

Sie sind u.a. bedingt durch

- Betriebsprüfungen, die eine Neufestsetzung der Steuer erforderlich machen,
- richterliche Entscheidungen über Bestehen und/oder Höhe einer Steuerschuld.

## **Nachsteuer**

Erhebung bei Steuertarifierhöhungen der Verbrauchsteuern für bereits versteuerte aber noch nicht verkaufte Erzeugnisse in Höhe der Differenz zwischen altem und neuem Steuersatz zur Verhinderung von Steuervorteilen durch Vorratskäufe; Zahlungstermin in der Regel kurzfristig.

## **Aus dem Steueraufkommen geleistete Zulagen**

Hierzu zählen z.B.

- Arbeitnehmer-Sparzulage
- Bergmannsprämie
- Investitionszulage

## **Steueraufkommen und Steuerverteilung nach Art der Gebietskörperschaften**

### **Gesetzliche Grundlage**

Grundlage für die Zuordnung der Steuern zu den verschiedenen Arten von Gebietskörperschaften und für ihre endgültige Verteilung bilden Art. 106 und 107 GG in der im BGBl. III, Gliederungsnummer 100-1 veröffentlichten bereinigten Fassung, zuletzt geändert durch Gesetz vom 15. November 2019 (BGBl. I S. 1546) in Verbindung mit dem

- Finanzausgleichsgesetz vom 20. Dezember 2001 (BGBl. I S. 3955, 3956), das zuletzt durch Artikel 6 G. v. 21. Dezember 2019 BGBl. I S. 2886 geändert worden ist
- Gemeindefinanzreformgesetz in der Fassung der Bekanntmachung vom 10. März 2009 (BGBl. I S. 502), das zuletzt durch Artikel 5 des Gesetzes vom 9. Dezember 2019 (BGBl. I S. 2051) geändert worden ist
- Zerlegungsgesetz vom 6. August 1998 (BGBl. I S. 1998), das zuletzt durch Artikel 11 des Gesetzes vom 11. Dezember 2018 (BGBl. I S. 2338) geändert worden ist.

### **Steueraufkommen**

Es stehen zu (Steuereinnahmen vor der Steuerverteilung):

- Bund und Ländern gemeinsam (Gemeinschaftssteuern)

das Aufkommen aus den Steuern vom Einkommen (Lohn-, veranlagte Einkommensteuer, nicht veranlagte Steuern vom Ertrag, Abgeltungsteuer, Körperschaftsteuer) und vom Umsatz (Umsatz- und Einfuhrumsatzsteuer)

- dem Bund (Bundessteuern)

das Aufkommen aus der Versicherungsteuer, den Verbrauchsteuern (ohne Biersteuer), der Kraftfahrzeugsteuer, der Luftverkehrsteuer und dem Solidaritätszuschlag

- den Ländern (Landessteuern)

das Aufkommen aus der Vermögen-, Erbschaft-, Grunderwerb-, Rennwett- und Lotteriesteuer, der Feuerschutzsteuer und der Biersteuer

- den Gemeinden (Gemeindesteuern)

das Aufkommen aus den Grundsteuern, der Gewerbesteuer und den örtlichen Aufwand- und Verbrauchsteuern.

In den Stadtstaaten steht das Aufkommen der Gemeinde Steuern dem Land zu.

### **Verteilungsvorgänge**

Das ursprüngliche Steueraufkommen der einzelnen Gebietskörperschaften wird durch vertikale und horizontale Verteilungsvorgänge verändert. Einen Überblick über Art, Rechtsgrundlage und statistischen Nachweis dieser Vorgänge in der vorliegenden Fachserie gibt nachfolgende Übersicht:

#### **Tabelle einfügen Verteilungsvorgänge**

##### **Steuereinnahmen nach der Steuerverteilung**

Es verbleiben/fließen zum (Stand 2019)

der EU:

Zölle, Teile des Umsatzsteueraufkommens sowie BNE-Eigenmittel;

dem Bund:

die Bundessteuern,

42,5 vH der Lohn- und veranlagten Einkommensteuer,

44 vH der Abgeltungsteuer,

50 vH der nicht veranlagten Steuern vom Ertrag und der Körperschaftsteuer,

rd. 48,9 vH der Steuern vom Umsatz,

14,5/35 vH der normalen Gewerbesteuerumlage in den neuen Bundesländern,

14,5/64 vH der normalen Gewerbesteuerumlage in den alten Bundesländern;

den Ländern:

die Landessteuern,

42,5 vH der Lohn- und veranlagten Einkommensteuer,

44 vH der Abgeltungsteuer,

50 vH der nicht veranlagten Steuern vom Ertrag und der Körperschaftsteuer,

rd. 47,7 vH der Steuern vom Umsatz,

20,5/35 vH der normalen Gewerbesteuerumlage in den neuen Bundesländern,

49,5/64 vH der normalen Gewerbesteuerumlage in den alten Bundesländern,

100 vH der erhöhten Gewerbesteuerumlage;

den Gemeinden:

die Grundsteuern,

die Gewerbesteuer (abzüglich der Gewerbesteuerumlage),

15 vH der Lohn- und veranlagten Einkommensteuer,

12 vH der Abgeltungsteuer,

rd. 3,4 vH der Steuern vom Umsatz,

die örtlichen Verbrauch- und Aufwandsteuern, das sind Vergnügungs-, Hunde-, Getränke-, Schankerlaubnis-, Jagd- und Fischerei-, Zweitwohnungs-, Verpackungsteuer und steuerähnliche Einnahmen wie Fremdenverkehrsabgabe, zweckgebundene Abgaben und Abgaben von Spielbanken.

Aus der Fiktion eines getrennten staatlichen und kommunalen Bereichs für Hamburg und Berlin (für Bremen ergibt sich die Trennung aus dem Status der beiden selbständigen Gemeinden Bremen und Bremerhaven) in der vorliegenden Statistik folgt:

Die Steuerüberweisungen zwischen beiden Bereichen werden brutto nachgewiesen. In den "Steuereinnahmen der Länder" sind die dem staatlichen Bereich, in den "Steuereinnahmen der Gemeinden" die dem gemeindlichen Bereich zugeordneten Steuern/Steuerüberweisungen der Stadtstaaten enthalten. Berlin weist die erhöhte Gewerbesteuerumlage, die vom kommunalen Bereich an die Länder fließt, nicht nach.

### **Überschneidungen zwischen Steuereinnahmen vor und nach der Steuerverteilung**

Die Steuereinnahmen vor und nach der Verteilung decken sich nicht, sondern differieren in den einzelnen Berichtszeiträumen um sehr unterschiedliche Beträge. Beginnend mit der Veröffentlichung zum 1. Vierteljahr 2007 wird das Steueraufkommen der Gemeinschaftsteuern netto ausgewiesen. Die Angaben der verteilungsrelevanten Positionen (s. Tab. 1.5) sind nun bereits bei den jeweiligen Steuerarten abgesetzt. Diese Beträge fließen unmittelbar an die Steuerpflichtigen zurück und stehen den Gebietskörperschaften somit nicht als Steuereinnahme zur Verfügung. Dadurch reduziert sich die Differenz der Steuereinnahmen vor und nach der Verteilung gegenüber der bisherigen Abgrenzung erheblich.

Die Ursache für die verbleibende Abweichung liegt darin begründet, dass der Gemeindeanteil an der Einkommensteuer, soweit er eine Ausgabe des staatlichen Bereichs zugunsten der Gemeinden darstellt, mit Ablauf des jeweiligen Berichtszeitraums in Höhe von 15 vH des Aufkommens an Lohn- und veranlagter Einkommensteuer bzw. 12 vH des Aufkommens an Abgeltungsteuer feststeht und in dieser Höhe die Einnahmen des Bundes und der Länder nach der Verteilung im gleichen Berichtszeitraum mindert. Den Gemeinden fließen dagegen die Einnahmen aus dem Gemeindeanteil an der Einkommensteuer mit einer zeitlichen Verzögerung von jeweils einem Vierteljahr zu; sie erhalten darüber hinaus im 4. Quartal eine zweite Vierteljahreszahlung, während im 1. Quartal des neuen Jahres nur Restbeträge auf die sog. Schlussabrechnung anfallen.

Für die von den Gemeinden abzuführende Gewerbesteuerumlage gilt derselbe Zahlungsrhythmus wie für den Gemeindeanteil an der Einkommensteuer. Da Bund und Länder die Gewerbesteuerumlage jedoch zu den gleichen Terminen einnehmen, zu denen die Gemeinden sie abführen, ergibt sich zwischen staatlichem und gemeindlichem Bereich in der Regel keine zeitliche Überschneidung.

### **Regionaler Verteilungsmodus**

#### **Steuern vom Einkommen**

Für ihre Verteilung auf die einzelnen Bundesländer gilt grundsätzlich das Prinzip des örtlichen Aufkommens, modifiziert durch die Bestimmungen des Zerlegungsgesetzes, das die aus der Wirtschaftskonzentration resultierenden Verzerrungen durch einen Zahlungsausgleich zwischen den Ländern mildert. Diese Verzerrungen entstehen vor allem dadurch, dass die Körperschaftsteuer von Unternehmen mit mehreren Betriebsstätten dem Land zufließt, in dem die Geschäftsleitung des Unternehmens ihren Sitz hat und ferner dadurch, dass die Lohnsteuer - wegen eines vom Wohnort abweichenden Beschäftigungsorts oder infolge des zentralen Abrechnungsverfahrens - vielfach nicht dem Land zufließt, in dem die Arbeitnehmer wohnen. Bei der Abgeltungsteuer ist die Konzentration der Banken auf einzelne Länder bestimmend für die Zerlegung.

#### **Steuern vom Umsatz**

Die regionale Verteilung der Länderanteile erfolgt nach einem in § 1 des Gesetzes über den Finanzausgleich zwischen Bund und Ländern festgelegten Schlüssel, nach dem im Prinzip 75 vH nach der Einwohnerzahl und 25 vH nach der Steuerkraft verteilt werden.

#### **Gemeindeanteil an der Einkommensteuer**

Der Gesamtheit der Gemeinden eines Landes stehen 15 vH der im Land aufgekommene Lohn- und veranlagte Einkommensteuer sowie 12 vH der aufgekommene Abgeltungsteuer zu, bei Lohnsteuer und Abgeltungsteuer unter Berücksichtigung der Zerlegung (§ 1 des Gesetzes zur Neuordnung der Gemeindefinanzen - Gemeindefinanzreformgesetz). Der Anteil jeder einzelnen Gemeinde bestimmt sich nach ihrem Anteil an der Summe der durch die Bundesstatistiken über die Lohn- und Einkommensteuer ermittelten Einkommensteuerbeträge. Dabei werden aktuell nur Einkommensteuerbeträge berücksichtigt, die bundeseinheitlich auf zu versteuernde Einkommen bis zu 35 000 Euro (seit 2012), bei Zusammenveranlagung bis zu 70 000 Euro (seit 2012) entfallen.

#### **Gemeindeanteil an der Umsatzsteuer**

Der Gesamtheit der Gemeinden eines Landes stehen 3 vH der Steuern vom Umsatz (3,2 vH nach Abzug des Vorabanteils des Bundes zur Finanzierung eines zusätzlichen Bundeszuschusses an die Rentenversicherung bzw. zusätzlich ab 2007 als Zuschuss für die Bundesagentur für Arbeit zur Senkung des Beitrags zur Arbeitslosenversicherung) zu.

Die Verteilung des Gemeindeanteils an der Umsatzsteuer auf die einzelnen Gemeinden erfolgt seit dem 1. Januar 2009 nach einem fortschreibungsfähigen und bundeseinheitlichen Schlüssel (Gesetz zur Neuordnung der Gemeinde финанzen i. d. Fassung der Bekanntmachung vom 10. März 2009 (BGBl. I S. 502):

In einem Übergangszeitraum setzt sich der Schlüssel wie folgt zusammen:

- in den Jahren 2009 bis 2011 zu 75 % aus dem ehemaligen Übergangsschlüssel und zu 25 % aus dem zukünftigen Schlüssel,
- in den Jahren 2012 bis 2014 je zur Hälfte aus beiden Schlüsseln,
- in den Jahren 2015 bis 2017 zu 25 % aus dem ehemaligen Übergangsschlüssel und zu 75 % aus dem zukünftigen Schlüssel zusammen.

Der Schlüssel wird alle drei Jahre, erstmals 2012, auf der Grundlage der jeweils verfügbaren Datenbasis aktualisiert.

Ab dem Jahr 2018 gilt allein der zukünftige und dann endgültige Schlüssel.

Der zukünftige Schlüssel setzt sich zusammen:

- zu 25 % aus der Summe des Gewerbesteueraufkommens der letzten sechs verfügbaren Jahre des Realsteuervergleichs nach § 4 Nr. 2 des Finanz- und Personalstatistikgesetzes,
- zu 50 % aus der Anzahl der sozialversicherungspflichtig Beschäftigten (ohne öffentlichen Dienst im engeren Sinne) jeweils am 30. Juni der letzten drei verfügbaren Jahre nach §281 SGB III),
- zu 25 % aus der Summe der sozialversicherungspflichtigen Entgelte (ohne öffentlichen Dienst im engeren Sinne) der letzten drei verfügbaren Jahre nach §281 SGB III.

Die Merkmale "Beschäftigte" und "Entgelte" werden mit der Abweichung des gewogenen durchschnittlichen örtlichen Hebesatzes vom gewogenen durchschnittlichen bundesweiten Gewerbesteuer-Hebesatz im jeweiligen Erfassungszeitraum gewichtet.

Weiterer Fortgang

Für die Jahre 2021 bis 2023 erfolgt eine Aktualisierung auf der Grundlage des Gewerbesteueraufkommens der Jahre 2013 bis 2018, der sozialversicherungspflichtig Beschäftigten der Jahre 2016 bis 2018, der sozialversicherungspflichtigen Entgelte der Jahre 2015 bis 2017 sowie der Gewerbesteuerhebesätze der Jahre 2015 bis 2018. Diese Aktualisierungen werden dann im Drei-Jahres-Turnus zukünftig fortgeführt.

### **Gewerbesteuerumlage**

Sie wird für jede Gemeinde nach der Formel:

Istaufkommen der Gewerbesteuer x Vervielfältiger / Hebesatz

für das Kalenderjahr ermittelt.

Der Vervielfältiger ist die Summe eines Bundes- und Landesvervielfältigers für das jeweilige Land. Die Gesamtumlage in den alten Bundesländern beträgt 64 vH, in den neuen Bundesländern 35 vH.

Bestandteile des Vervielfältigers zur Ermittlung der Gewerbesteuerumlage 2019:

Alte Bundesländer:

- o Bundesvervielfältiger der Normalumlage: 14,5 vH
- o Landesvervielfältiger der Normalumlage: 14,5 vH
- o Erhöhungen für den Fonds "Deutsche Einheit": Vorzeitige Abschaffung der „FDE“-Umlage durch das Gesetz zur fortgesetzten Beteiligung des Bundes an den Integrationskosten der Länder und Kommunen und zur Regelung der Folgen der Abfinanzierung des Fonds "Deutsche Einheit" vom 20. Dezember 2018
- o Erhöhungen durch den Solidarpakt: 29 vH
- o Erhöhung infolge der Gewerbekapitalsteuer-Abschaffung: 6 vH

Neue Bundesländer:

- o Bundesvervielfältiger der Normalumlage: 14,5 vH
- o Landesvervielfältiger der Normalumlage: 14,5 vH
- o Erhöhung infolge der Gewerbekapitalsteuer-Abschaffung: 6 vH

## **Verschiedenes**

### **Jahresnachweis**

Das Jahresergebnis wird ab dem Berichtsjahr 1981 durch Addition der vier Vierteljahre gebildet. Dabei bleiben in der Regel Änderungen unberücksichtigt, die sich durch nachträgliche Berichtigungen ergeben können. Änderungen im Verlauf des Berichtsjahres werden allerdings im Jahresergebnis berücksichtigt, so dass die Addition der vorläufigen Vierteljahresangaben nicht den Jahresdaten entspricht.

### **Nachweis der Grunderwerbsteuer**

Nach Einführung des neuen Grunderwerbsteuerrechts zum 1. Januar 1983 behandeln die Länder den Teil des Grunderwerbsteueraufkommens, den sie ihren Kommunen überlassen, haushaltssystematisch unterschiedlich. Ab dem Jahr 2004 wird die Grunderwerbsteuer voll als Landessteuer dargestellt. Seit dem 1. September 2006 dürfen die Bundesländer den Steuersatz selbst festlegen (Art. 105 Abs. 2a GG).

### **Bei der Steuerverteilung unberücksichtigte Beträge**

Nicht in den vorliegenden Nachweis der Steuerverteilung aufgenommen blieb die teilweise oder völlige Überlassung von Steuererträgen seitens der Länder an die Gemeinden im Rahmen des kommunalen Finanzausgleichs.

### **Kein Nachweis der Bundessteuern nach Ländern**

Aufgrund der Zusammenlegung und der Änderung der Zuständigkeiten von Bundeskassen können ab 2002 nicht mehr alle Steuerarten länderweise ausgewiesen werden. Aus diesem Grund muss auf die Zuordnung der Bundessteuern auf die Länder verzichtet werden.

### **Änderungen des Steuerrechts und der Steuerverteilung von Juli 2018 bis Juni 2019**

An wesentlichen Änderungen sind zu nennen:

1. Verordnung zur Absenkung der Steuersätze im Jahr 2019 nach § 11 Absatz 2 des Luftverkehrsteuergesetzes (Luftverkehrsteuer-Absenkungsverordnung 2019 - LuftVStAbsenkV 2019) vom 27. November 2018.

Aufgrund der Einbeziehung des Luftverkehrs in den Handel mit Emissionszertifikaten wurden durch die Verordnung die gesetzlichen Luftverkehrsteuersätze nach § 11 Absatz 2 LuftVStG mit Wirkung ab 1. Januar 2019 abgesenkt. Damit wird dem Umstand Rechnung getragen, dass der Bund Erlöse aus der Versteigerung von Emissionshandelszertifikaten im Bereich Luftverkehr erzielt. Die Einnahmen in 2018 aus dem Emissionshandel für den Bereich Luftverkehr betrugen 16,3 Mio. €. Daraus ergibt sich eine Absenkung der gesetzlichen Luftverkehrsteuersätze um 1,63 % in 2019.

Zu näheren Einzelheiten sowie den finanziellen Auswirkungen der Steuerrechtsänderungen siehe [BMF\\_Finanzbericht 2020](#) des Bundesministeriums der Finanzen.

### **Spezielle Hinweise**

#### **Gewerbesteuererinnahmen aus Offshore-Windparks in gemeindefreien Gebieten**

Die Gewerbesteuererinnahmen aus Offshore-Windparks in gemeindefreien Gebieten werden in den betroffenen Bundesländern Mecklenburg-Vorpommern, Niedersachsen und Schleswig-Holstein auf unterschiedlicher Ebene verbucht. Während Schleswig-Holstein sie einer Gemeinde zuordnet, erfolgt die Verbuchung in Mecklenburg-Vorpommern und Niedersachsen auf Landesebene. In der Folge sind sie für Schleswig-Holstein in den abgebildeten Gemeindesteuern (u. a. in Tabelle 2.2.1) enthalten, während sie für Mecklenburg-Vorpommern und Niedersachsen weder bei den Landessteuern noch den Gemeindesteuern berücksichtigt werden. Aus diesem Grund erfolgt in **Tabelle 2.2.1 des Jahresberichtes (Fachserie 14 Reihe 4)** zumindest ein nachrichtlicher Ausweis der Gewerbesteuererinnahmen der Länder Mecklenburg-Vorpommern und Niedersachsen.