

STATISTISCHES
BUNDESAMT
WIESBADEN

FACHSERIE **M**

PREISE LÖHNE WIRTSCHAFTSRECHNUNGEN

Reihe 8

**Großhandelspreise im Ausland
Weltmarktpreise ausgewählter Waren**

Januar - Februar 1962


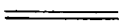




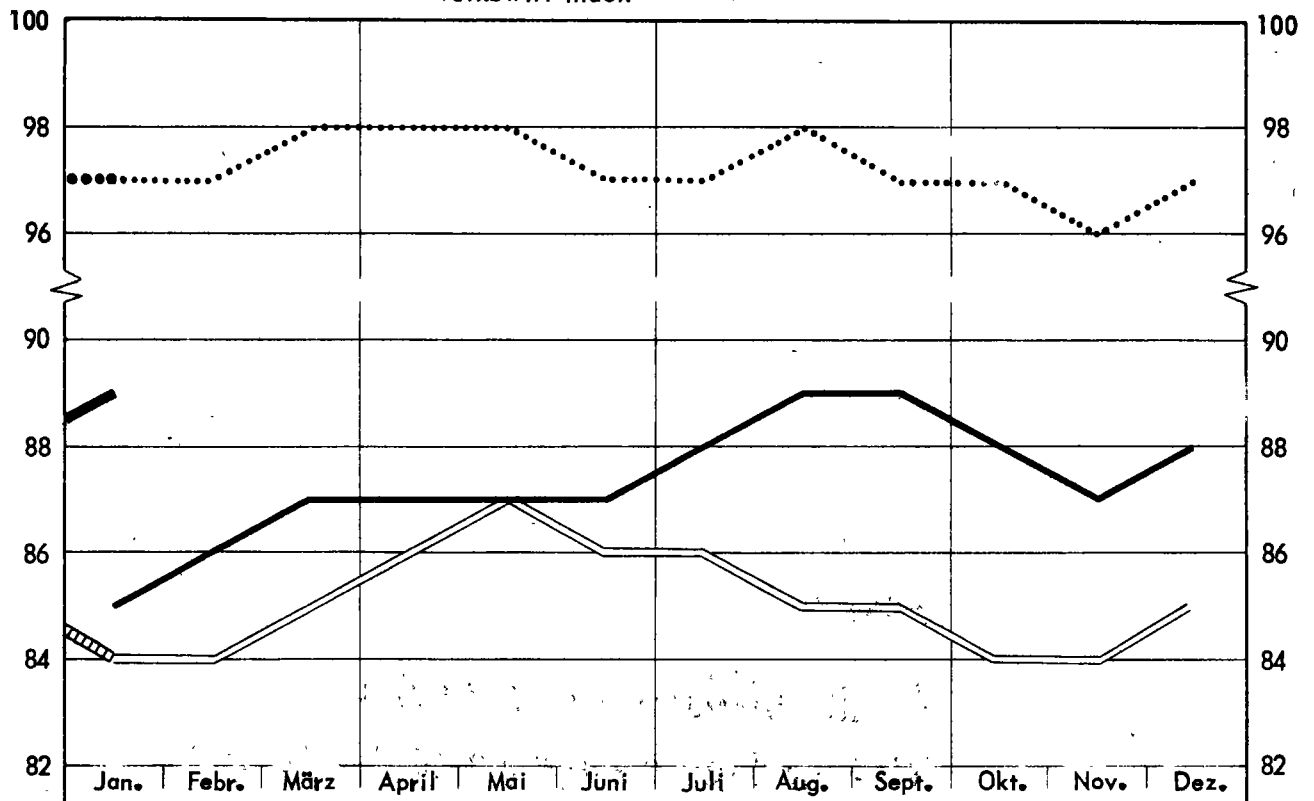
Bestellnummer : M 8 - m 2/62

VERLAG: W. KOHLHAMMER GMBH, STUTTGART UND MAINZ

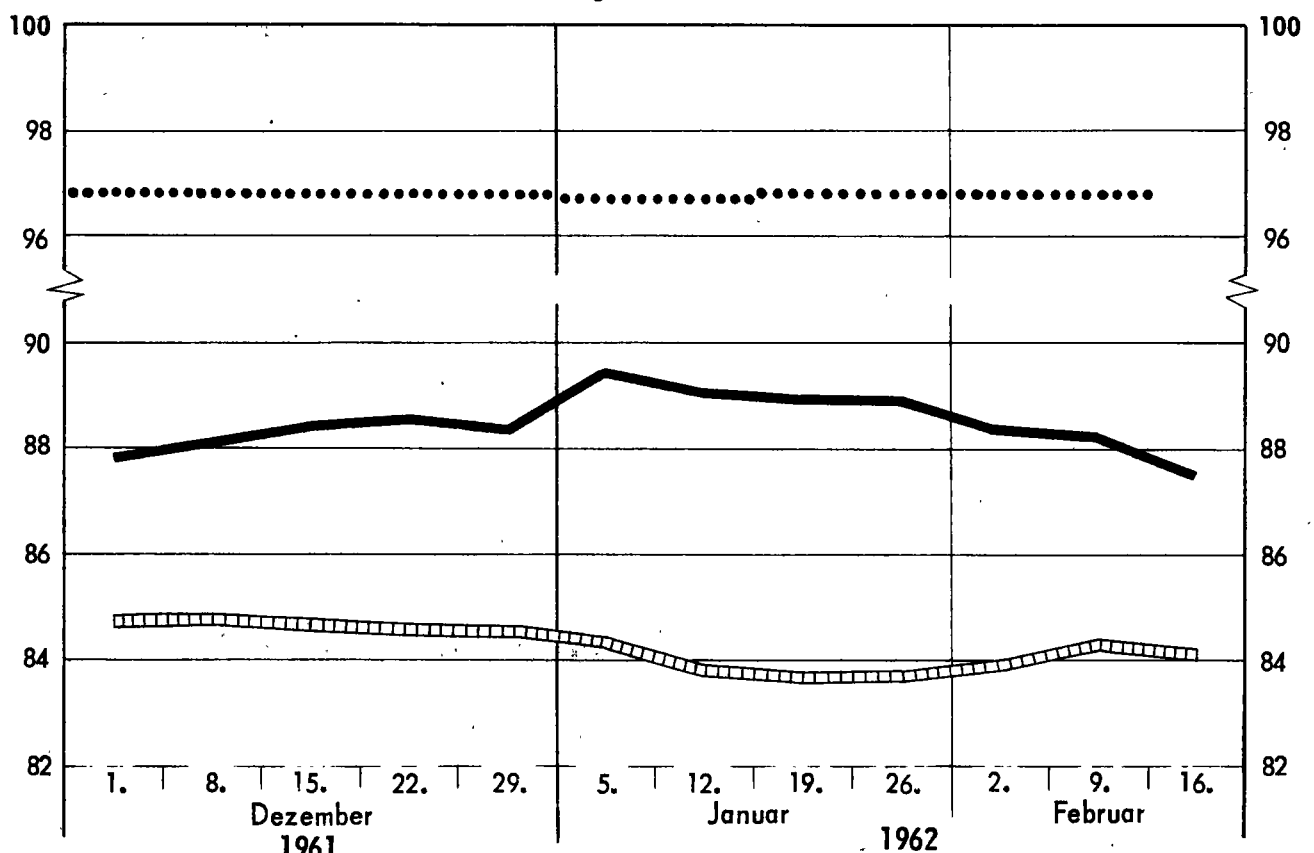
PREISVERLAUF AN DEN WELTWARENMÄRKTEN

1954 = 100

Moody's Index **1962** **1961**
 Reuter's Index  
 Volkswirt Index  



Veränderung in der Berichtszeit



Der Preisverlauf an den
Weltwarenmärkten vom Jahresanfang
bis Mitte Februar 1962

An den Weltwarenmärkten haben sich die Preise nach dem schwachen Anstieg am Jahresende 1961 seit Beginn des Jahres 1962 wieder leicht zurückgebildet. Nach den Indices von Reuter (Großbritannien) und Moody (USA) weisen die Preise für Stapelwaren seit Anfang Januar einen Rückgang auf (bis 16. Februar um - 0,5 bzw. 1,5 %). Verglichen mit dem Stand von Mitte Februar 1961 liegt Reuters Index damit um 0,4 % niedriger, während Moodys Index ein um 1,7 % höheres Niveau ausweist.

Von den auch für die deutsche Einfuhr bedeutsamen Welthandelsgütern haben seit Jahresbeginn vor allem Hafer (USA), Schnittkäse, Eier, Rohkakao, Erdnüsse, ferner Jute, Zellstoff, Walzstahl, Stahlschrott, Blei, Zink, Aluminium und Silber erhebliche Preiseinbußen erfahren. Diese Preisrückgänge wurden durch beachtliche Preiserhöhungen bei Gerste, Tee, Wolle, Sisal, Kautschuk, Kupfer und Quecksilber weitgehend kompensiert.

Die Bewegung der Seefrachtraten in der Trampschiffahrt (Reisecharter für trockene Ladung) war erneut abwärts gerichtet (- 8 %). Die Entwicklung war damit ähnlich wie zu Beginn des Jahres 1961. Bemerkenswert stark haben seit Anfang Januar 1962 die Raten für Erze, Schrott, Zucker, Kopra und Kohle nachgegeben. Im Gegensatz hierzu erhöhten sich die Tankerfrachten (auf Basis Scale Nr.3) um reichlich 7 %, nachdem sie in den vorangegangenen Monaten erheblich zurückgegangen waren. Lediglich für US-Tanker, deren Raten seither gegenüber Tankern unter anderen Flaggen überhöht waren, wurden Frachtminderungen verzeichnet.

Das für den Welthandel mit Brotgetreide bedeutsamste Ereignis ist die am 31. Januar eröffnete Weltweizenkonferenz der UN; sie wird über das fünfte internationale Weizenabkommen (IWA) beraten, das am 1. August 1962 in Kraft treten soll. Im Rahmen des z.Z. laufenden IWA wurden zuletzt rund 92 % aller Transaktionen des internationalen Weizenhandels abgewickelt. Mit dem angekündigten Beitritt der Sowjetunion würde künftig der Vertrag für alle größeren Exportländer verbindlich sein. Der Zweck des Abkommens ist auch weiterhin, stabile Preis- und Absatzverhältnisse zu schaffen bzw. zu sichern. Das bisherige Weizenabkommen hat sich als das einzige voll funktionsfähige internationale Warenabkommen erwiesen. Für das neue Abkommen wird mit einer Heraufsetzung des gegenwärtigen Höchstpreises von 190 US-cts je 60 lbs gerechnet, da einerseits die Exportländer entsprechende Forderungen geltend machen, andererseits die EWG als Importgebiet künftig auf erhöhte interne Richtpreise kommen dürfte.

Der US-amerikanische Präsident kündigte in der sog. "Agrarbotschaft" u.a. die schärfste Anbaukontrolle für Getreide in der Geschichte der USA an. Da gleichzeitig umfangreiche Mehlkäufe für das US-Hilfsprogramm vorgenommen wurden, haben sich die Preise für Weizen und Roggen an den nordamerikanischen Plätzen befestigt.

Bei Futtergetreide ergaben sich besonders für Hafer und teilweise auch für Mais rückläufige Preise. In Argentinien wurden die steuerlichen Ausfuhrbelastungen für Mais gelockert, nachdem die Ernte 1961/1962 auf mindestens 5,5 Mill.t, d.h. auf einen um 0,65 Mill.t höheren Ertrag als im vorangegangenen Jahr, geschätzt wurde. Damit würden für den Export im Jahre 1962 3 Mill.t zur Verfügung stehen gegenüber 2,3 Mill.t im Vorjahr. Die Preise für Gerste lagen weiterhin fest.

Die Weltreisernte dürfte im laufenden Wirtschaftsjahr mit rd. 150 Mill.t um etwa 3 Mill.t niedriger ausfallen als im Rekordjahr 1960/61. Die starke Nachfrage nach Reis, besonders aus Indien und Südvietnam, brachte z.B. für kalifornische Lang- und Rundkornsorten in der ersten Februarhälfte Preiserhöhungen bis zu 30 %.

Die Nachricht, daß Kuba im Jahre 1962 keinen Rohzucker am freien Weltmarkt absetzen würde, hatte eine Erholung der Notierungen im New Yorker Weltkontrakt zur Folge, nachdem diese mit 1,95 cts je lb am 29. Januar 1962 den absoluten Tiefstand seit 20 Jahren erreicht hatten. Die Preiserhöhung von Ende Januar bis Mitte Februar beträgt 25 %.

Gelegentlich seiner Agrarbotschaft hat der amerikanische Präsident vor dem Kongreß auch eine grundlegende Neuregelung der US-Zucker-gesetzgebung in Aussicht gestellt. Dabei ist u.a. daran gedacht, ausländischen Rohzucker nicht mehr wie bisher zum höheren amerikanischen Inlandspreis zu übernehmen, sondern zum Weltmarktpreis zu kaufen. Der Unterschiedsbetrag zwischen beiden Preisen soll einbehalten und ggf. zur Förderung der heimischen Zuckererzeugung verwandt werden. Bereits mit dem Abbruch der Beziehungen zu Kuba war die Anbaubeschränkung für Zuckerrüben in den USA aufgehoben worden, was 1961 zu einer Steigerung der Inlandsproduktion führte, die mit 5 Mill.t um 10 % über dem Kampagneergebnis von 1960 lag. Für 1962 wird eine weitere Zunahme um 10 % erwartet.

Die Preise für Rohkaffee haben sich an den meisten Plätzen erhöht. Am kolumbianischen Markt hörten praktisch die privaten Exporte auf, nachdem die Federation de Cafeteros fast die gesamte verfügbare Ware im Lande übernommen und Forderungen gestellt hatte, die über den Weltmarktpreisen liegen.

Bei Rohkakao setzte sich der Preisrückgang verstärkt fort. Die Aussicht auf eine neue Rekordernte, die nach Schätzungen mit rd. 1,17 Mill.t nur knapp unter der des Vorjahres liegen soll, führte zu einer abwartenden Haltung der Käufer. In Bahia stellte die Kakao-handelskommission bis auf weiteres die Verkäufe ein, da bei dem gegenwärtigen Preisniveau der Erlös für die Produzenten nicht als ausreichend angesehen wird. Die wichtigsten Kakaoerzeugerländer, die 80 % der Welterzeugung repräsentieren, einigten sich Ende Januar in Abidjan über die Bildung einer Allianz zur Regulierung des Kakaoabsatzes auf der Grundlage von Vorschlägen einer Studiengruppe der FAO.

Steigende Preise bei lebhafter Nachfrage kennzeichneten den internationalen Teemarkt. Von der Geschäftsbelebung wurden fast alle Qualitäten betroffen, was auch in der Erhöhung des Londoner Auktions-durchschnittspreises (mit 2 %) zum Ausdruck kommt.

Für Fleisch und Fleischwaren waren meist rückläufige Notierungen zu verzeichnen. Besonders Schweinefleisch, Schinken und Speck wiesen Preisabschläge bis zu 10 % auf. In Argentinien wurde zur Förderung des Fleischexports die Umsatzsteuer von 4 % auf die Ausfuhr von vieh-

wirtschaftlichen Produkten, insbesondere von Rind-, Schaf- und Pferdefleisch, aufgehoben. Bei Rindfleisch war diese Umsatzsteuer im vergangenen Jahre vorübergehend sogar auf 10 % erhöht worden. Vor allem an den europäischen Plätzen gaben die Preise für Eier nach einer vorübergehenden leichten Befestigung nach. In Kopenhagen erreichte der Abgabepreis am 12. Februar mit 2,10 dkr je kg den niedrigsten Stand seit 20 Jahren.

Unter starkem Angebotsdruck standen auch die internationalen Märkte für Butter und Käse. Ende Januar hatte Dänemark den Exportpreis für Butter bei Lieferung nach Großbritannien um rd. 10 % gesenkt. Andererseits wurden die dänischen Molkereiabgabepreise für Trinkmilch, Rahm, Butter und Käse heraufgesetzt. Weil rd. zwei Drittel der dänischen Buttererzeugung in den Export gehen, vermögen die erhöhten Inlandspreise nicht die Verminderung der Ausfuhrerlöse auszugleichen. Da Ende Februar die deutschen Einfuhrlizenzen für Butter auslaufen, wird Dänemark in der nächsten Zeit hauptsächlich nach Großbritannien ausführen. In den Niederlanden, in Belgien, Frankreich und in Schweden gingen die Inlandspreise für Butter zurück. In Irland haben sich infolge der britischen Einfuhrrestriktionen hohe Buttervorräte angesammelt. Auf der Butterkonferenz, die Ende Januar in Genf unter der Schirmherrschaft des GATT stattgefunden hat, konnte keine Einigung über ein "Internationales Butterabkommen" erzielt werden. Um einem stärkeren Rückgang der Käsepreise vorzubeugen, hat man sowohl in den Niederlanden als auch in Dänemark Maßnahmen zur Produktionsdrosselung bei den Käsereien eingeleitet. Preisstützend wirkt hier ebenfalls die Einlagerung von Schnittkäse durch den dänischen Exportausschuß. Für Januar 1962 ergaben sich, verglichen mit Januar 1961, für Westeuropa folgende durchschnittliche Produktionssteigerungen: Milch + 5 %, Butter + 6 % (dagegen z.B. Margarine - 5 %) und Käse + 3 %. In der gleichen Zeit nahm der Bestand an Milchkühen um etwa 2,5 % zu.

Während sich die Preise für Schweineschmalz in den USA leicht erhöhten, gaben die Notierungen für Rindertalg in New York und London deutlich nach.

Die Tendenz am Markt für Ölfrüchte und Ölsaaten war während der Berichtszeit uneinheitlich. Die Leinsaatpreise, die sich vorübergehend unter dem Eindruck höherer Ernteschätzungen für Argentinien abgeschwächt haben, konnten sich wieder erholen. Die Trockenheit im bedeutendsten Erzeugungsgebiet für Kopra, den Philippinen, führte bei dieser Ware zu steigenden Preisen, besonders in London. Auch für die nächsten Monate wird mit einem Anhalten der Verknappung an greifbarer Ware gerechnet, da die übrigen Exportländer für Kopra, z.B. Indonesien und Ceylon, durch Mehrlieferungen das verminderte Angebot der Philippinen kaum wettmachen werden. Die Preise für Erdnüsse, Sojabohnen und Rizinus Saat gingen zurück. In den USA ist der Stütungspreis für Sojabohnen von 2,30 auf 2,25 \$ je bsh gesenkt worden, da mit einem Lagerüberhang von 2 - 3 Mill.t aus der Rekorderte 1961/62 gerechnet werden muß. Zur Entlastung des Marktes kaufte die US-Regierung 180 000 t Sojaöl zur Verteilung an Wohlfahrtsorganisationen auf. Bei Sonnenblumensaat ist sowohl in Argentinien als auch in der Sowjetunion eine gute bis sehr gute Ernte zu erwarten. Die Notierungen für pflanzliche Öle folgten im wesentlichen dem Preisverlauf ihrer Grundstoffe. Besonders drückte sowjetrussisches Angebot von Sonnenblumenöl auf den Markt. Erhebliche Preissteigerungen ergaben sich bei Ölkuchen.

Der internationale Wollmarkt stand im Zeichen kräftig anziehender Preise an allen wichtigen Auktionsplätzen. In Australien traten besonders Japan und europäische Länder als Käufer hervor. Die Lager wurden geräumt; stark begehrt waren feine Wollsorten, die infolge der trockenen Witterung während der Schursaison nur knapp angeboten wurden. Auch in Südafrika und Neuseeland sowie am La Plata wurden z.T. bis zu 10 % höhere Preise als im Dezember 1961 erzielt.

Die Baumwollpreise zeigten zum Jahresanfang eine feste Tendenz, verharren aber dann auf dem damals erreichten Niveau. Aus den USA wird berichtet, daß das Landwirtschafts-Department den Stützungspreis für die Ernte 1962 auf 32,47 cts je lb (gegenüber 30,04 cts im Vorjahr) festgesetzt hat. Die Exportsubvention mit 8,5 cts je lb bleibt jedoch unverändert. In Handelskreisen wird daran gedacht, daß ein Teil der strategischen Baumwollreserven der USA (etwa 219 000 Ballen langfaseriger Baumwolle meist ägyptischen Ursprungs) demnächst freigegeben werden soll. In Bremen wurde russische Baumwolle zu relativ niedrigen Preisen angeboten.

Unter der Chemiefasern kam es in den USA zu Preisermäßigungen für Dacron (am 25. Januar um 8 %) und Fortrel (am 1. Februar um 9 %). Für italienisches Viskose-Reyon wurden die Preise um 6 % erhöht.

Am Markt für Hart- und Bastfasern dauert bei Sisal der Preisanstieg nun schon seit Mitte November 1961 an, da das afrikanische Angebot infolge von Witterungsunbilden zurückging und Verarbeitervorräte auf Grund des steigenden Konsums erschöpft waren. Bei Jute hingegen führte die Zurückhaltung der Käufer trotz der Bemühungen Pakistans um stabile Exportpreise in Europa zu nachgebenden Notierungen. An den Flachsmärkten war die Preistendenz trotz einer undurchsichtigen Marktlage fest.

In Argentinien wurde die Umsatzsteuer beim Export von Rindshäuten und Schaffellen aufgehoben. Die Notierung für Frigorifico-Ochsenhäute gab daraufhin in London leicht nach. Auch in Chicago verbilligten sich schwere Packerhäute. Zur Schwäche neigten ferner die Preise für Kalbfelle in Manchester.

Die Preise für Rohkautschuk, die Ende November 1961 den niedrigsten Stand des Vorjahres erreicht hatten, stiegen seitdem zum Teil infolge beträchtlicher Käufe der Sowjetunion bis in die erste Dekade des Februar 1962 um 15 %. Inzwischen zeichnet sich jedoch wieder ein leichter Preisrückgang ab. Zu der Unsicherheit des Marktes trug besonders die Nachricht bei, daß in den USA erneut die Möglichkeit zu einer Verminderung der strategischen Kautschukreserve geprüft werden soll.

Nachdem bereits zum Jahresbeginn in Großbritannien Preiserhöhungen für Steinkohle eingetreten sind, die bei den Exportsorten eine Verteuerung bis zu 10 DM je t brachten, sollen am 1. Mai auch die britischen Inlandspreise für Hausbrand heraufgesetzt werden (um etwa 6 DM je t). Diese Maßnahme wird mit im Sommer zu erwartenden Lohnsteigerungen begründet.

Vom Mineralölmarkt wird über höhere Preisforderungen der Sowjetunion für rohes Erdöl (um 10 - 20 %) bei der Ausfuhr nach Schweden berichtet. In den Niederlanden wurden am 22. Januar die Preise für folgende Mineralölprodukte erhöht (je 100 l) : Heiz- und Leuchtöl um 50 Cent, Gasöl um 40 Cent und Traktorenöl um 30 Cent. In der Schweiz trat Mitte Januar eine zollbedingte Verteuerung der Beizinspreise um 5 Rappen je Liter ein, deren Ertrag dem Straßenbau zugute kommen soll.

Für Eisenerze wurden in den USA zum 1. April 1962 Preisermäßigungen um 7 % angekündigt. Diese erste Preissenkung seit 1940 wurde trotz ständig steigender Förderungskosten erforderlich, da hochprozentige Erze aus Kanada und Übersee in den USA billiger als einheimische Erze angeboten werden.

Am internationalen Markt für Eisen und Stahl zeichneten sich auch in der Berichtszeit keine Aussichten auf eine Steigerung der Umsätze ab. Bei Stahleisen wird seit der zweiten Januarhälfte in der Bundesrepublik (wie seit längerem schon beim Gießereiroheisen) ein Treuerabatt gewährt, der Abnehmern, die ihren gesamten Bedarf ausschließlich innerhalb der Montanunion decken, einen Nachlaß von 10 DM je t bringt. Dabei war der deutsche Stahleisenpreis auch bisher schon der niedrigste in der Montanunion. In den USA gab die Notierung für Stahlschrott in Chicago um 1 - 2 \$ je lt nach. Die erstmalige Freigabe von Schrott zu Exportzwecken in Großbritannien hatte bisher noch keine Auswirkungen auf dem internationalen Schrottmarkt, da in Frankreich gleichzeitig die Preise unter das britische Niveau ermäßigt wurden. Trotz einer Erhöhung der Mindestexportpreise der Montanunion für Walzstahl (um 1 \$ je t) am 18. Januar werden in der Praxis Erlöse erzielt, die z.T. erheblich unter den bisherigen Mindestpreisen liegen. Auch die japanischen Exportpreise schwächten sich weiter ab. In Frankreich wurden die Listenpreise für Eisenbahnoberbaumaterial um 2,5 % und die Abmessungsaufpreise für Bandstahl um 8,6 % erhöht. Andererseits hat ein belgisches Stahlwerk der Hohen Behörde eine Ermäßigung der Listenpreise für Warmbreitband (Coils) um 6,5 % angezeigt. Weitere Preisermäßigungen wurden aus Italien für Feinbleche (bis zu 12 %) bekannt. Um den Preisdruck, den französischer Walzstahl besonders im süddeutschen Raum ausübt, zu mildern, haben die deutschen Erzeuger eine Erhöhung der Umsatzausgleichsteuer für importierten Stahl von bisher 4 % auf künftig 10 % gefordert. In Frankreich und Großbritannien werden gegenwärtig generelle Stahlpreiserhöhungen (um etwa 2 - 3 %) diskutiert. Bei Edelstahl (hitzebeständigen und rostfreien Qualitäten) haben deutsche und französische Produzenten an den bisherigen Listenpreisen eine Reihe von z.T. erheblichen Korrekturen nach oben und unten vorgenommen.

Im Sektor der NE-Metalle hat der seit Jahresende andauernde leicht steigende Preistrend beim Kupfer angehalten. Die Beilegung der Grubenstreiks in Chile und Nordrhodesien hat diesen Anstieg nicht beeinträchtigt, da gleichzeitig erhebliche Stützungskäufe für rhodesische Rechnung vorgenommen wurden. Der im Bericht Nr. 1/62 erwähnte Vertragsabschluß zwischen der Sowjetunion und Chile über 300 000 t Kupfer ist nicht zustande gekommen, da Chile nur zu Weltmarktpreisen verkaufen wollte, die Sowjetunion dagegen das Kupfer im Tauschwege zu beziehen beabsichtigte. Weiterhin rückläufig waren, z.T. durch sowjetrussische Abgaben bedingt, die Notierungen für Zink und Blei. Mit 54 3/4 £ je lt erreichte der Londoner Bleipreis am 7. Februar den tiefsten Stand seit 1946. Von der Anfang März in Genf zusammentretenden UN-Studiengruppe erwartet man, daß sie versucht, die Erzeuger zu einer verschärften Drosselung des Ausstoßes bzw. des Exports beider Metalle zu veranlassen. Da inzwischen manche Gruben wegen Unterschreitung der Rentabilitätsgrenze stillgelegt wurden, dürfte der von dem Überangebot hervorgerufene Preisdruck nachlassen. Zinn konnte unter Schwankungen im ganzen den Preisstand von Dezember 1961 halten. US-Regierungskreise sollen versichert haben, daß man nicht zu Preisen verkaufen werde, die die Erzeugerländer schädigen könnten, obwohl man das Internationale Zinnabkommen

hinsichtlich der Reserve nicht als bindend ansieht. Als Reaktion auf die zunehmende "Aushöhlung" des Weltpreises für Aluminium durch west- und osteuropäische Exporteure gab ein maßgebendes kanadisches Unternehmen am 13. Februar eine Senkung des sog. Weltexportpreises (cif Haupthäfen) für Rohaluminium um $3 \frac{1}{4} \%$ bekannt, wobei jedoch in Ländern, deren Inlandspreis höher als dieser Mindestpreis liegt, der cif-Preis jeweils nach oben angepaßt werden soll. Dies bedeutet, daß auch für die Bundesrepublik der gegenwärtige Inlandspreis von DM 216 je 100 kg beibehalten wird. Bereits am 22. Januar waren in Großbritannien die Preise für Aluminiumhalbzeug (Bleche und Bänder) sowie für Legierungen herabgesetzt worden. Der Anstieg der Quecksilberpreise hält nunmehr schon seit November 1961 an. Trotz des Wiederauftretens der VR. China als Anbieter erreichte die Notierung in London am 8. Februar mit $61 \frac{1}{2} \text{ £}$ je Flasche die Preisgrenze, unter der bisher Italien und Spanien grundsätzlich nicht verkauft haben. In Handelskreisen rechnet man in Kürze mit einer Erhöhung der spanischen und italienischen Mindestexportpreise.

Auf dem Edelmetallmarkt in London setzte sich beim Silber der Abbau der vorangegangenen Hausse fort. Infolge einer zurückhaltenden Nachfrage gaben auch die Notierungen für Gold nach. Am 16. Februar stand der Goldpreis in London auf $249 \text{ s } 6 \frac{1}{2} \text{ d}$, dem tiefsten Wert seit April 1959. In Südafrika wurde die Prägung von 2-Rand-Goldmünzen für Exportzwecke beschlossen. Der hierbei zu erwartende Gewinn ist größer, als wenn wie bisher ausschließlich Barrengold exportiert und zu dem nach südafrikanischer Ansicht zu niedrigen US-amerikanischen Festpreis verkauft wird.

Von den Holzmärkten wird über nur geringe Abschlußtätigkeit in den skandinavischen Ländern berichtet. Infolgedessen neigten auch die Preise für Schnittholz in den westeuropäischen Importländern allgemein zur Schwäche. Eine geringere Nachfrage führte bei Zellstoff vielfach zu Käufen unter den vom skandinavischen Zellstoffverband für das I. Quartal 1962 empfohlenen Richtpreisen, die bereits niedriger lagen als die Richtpreise des letzten Vierteljahres 1961. Lediglich für Zeitungsdruckpapier konnte infolge des allgemein zunehmenden Verbrauchs im Januar eine Preiserhöhung um etwa $2,5 \%$ durchgesetzt werden.

Auf dem Kunststoffsektor wurden in Großbritannien die Preise für Polyesterharz "Setarol" um 4 bis 6 d je lb und für Vinylazetat um 5 £ je lt gesenkt. In der Bundesrepublik wurden die Preise für Versamid-Harze ermäßigt.

Für Phenol ging in den USA die Notierung um $3,4 \%$ zurück.

Abschließend sei noch erwähnt, daß nach den Beschlüssen des Minister-rats der Europäischen Wirtschaftsgemeinschaft vom 14. Januar 1962 ab Mitte dieses Jahres etwa 90 % der landwirtschaftlichen Erzeugnisse des gemeinsamen Marktes der gemeinsamen Agrarpolitik der EWG unterliegen. Aufgrund dieser Regelung ist auf dem Agrarsektor mit Preisveränderungen zu rechnen. Die Übergangszeit bis zum Wirksamwerden eines uneingeschränkten gemeinsamen Agrarmarktes mit einem harmonisierten Preisniveau soll längstens bis zum 31. Dezember 1969 dauern.

Indices der Stapelwarenpreise und Trampfrachtraten

Jahr Monat	Ver.Staaten Moody's Index	Großbritannien Reuter's Index	Ver.Staaten DowJones-Index (Terminmarkt)	Britischer Trampfrachten- Index
	31.12.1931 = 100	18.9.1931 = 100	1924 - 1926 = 100	1960 = 100
1956 D	418,4	485,1	157,1	211,6 ¹⁾
1957 D	411,2	459,6	158,2	151,9 ¹⁾
1958 D	395,9	414,5	154,8	90,4 ¹⁾
1959 D	384,5	417,3	149,4	96,9 ¹⁾
1960 D	369,8	422,1	144,8	100,0
1961 D	369,1	414,9	146,3	106,8
1960 Dezember	356,0	406,4	141,7	105,3
1961 Januar	360,2	408,2	142,0	103,7
1961 Dezember	372,8	413,3	149,3	101,2
1962 Januar	375,6	409,2	147,7	106,8
12. Jan.	375,7	408,1	148,1	.
19. "	375,2	408,3	147,2	.
26. "	375,1	409,2	146,8	.
2. Febr.	372,6	411,2	146,9	.
9. "	372,1	410,3	146,2	.
16. "	369,3	409,5	145,5	.

1) 1956 - 1959 umbasierte Zwölfmonatsmittel des früher veröffentlichten Index auf Basis 1952 = 100.

Anmerkungen

+) Lfd. Nr. 71 - 73 Umgerechnet in DM je 100 Stück
138 - 139) " " " " 100 Meter
171 - 173)
197 - 211 " " " " 100 Liter
214 - 215 " " " " 100 kg Ware
286 - 287 " " " " kg
288 - 290 " " " " g
301 - 303 " " " " cbm

- a) D aus weniger als 12 Monatspreisen berechnet.-
- b) Preise zum Jahresende.-
- c) Notierungen vom Vortage.-
- p = vorläufige Zahl.-
- r = berichtigte Zahl.-

Erschienen im März 1962

Nachdruck - auch auszugsweise - nur mit Quellenangabe gestattet.
Einzelpreis DM 1,50 Jahresbezugspreis DM 16,00

Lfd. Nr.	Ware	Markort	Währungs- und Mengeneinheit	Jahr	
				1960	1961
				Originalwährung	
Weizen					
1	Standard, erstnotierter Monat	Chicago	cts je 60 lbs	196,41	199,68
2	Hardwinter II, loco	New York	cts je 60 lbs	251,92	253,77
3	Redwinter II, cif Domestic	New York	cts je 60 lbs	227,78	227,91
4	Northern Manitoba I, Exportpreis	Winnipeg	kan.cts je 60 lbs	165,93	175,79
5	Northern Manitoba I/II, ab kan. Atl.-Häfen, cif	London	£ je 2240 lbs	26,17,8	27,13,10
6	argentinischer, "UP RIVER", cif Terminlieferung	London	£ je 2240 lbs	24,16,8	25,17,1
7	australischer, lose, cif Terminlieferung	London	£ je 2240 lbs	24,5,10	24,19,9
8	einheimischer, gazette average	Großbritannien	s.d. je 112 lbs	21,4 ¹ /2	...
Roggen					
9	Nr. II, erstnotierter Monat	Chicago	cts je 56 lbs	118,98	126,17
10	Western II, cif domestic	New York	cts je 56 lbs	156,73	166,41
11	kan. Western I/II, erstnotierter Monat	Winnipeg	kan.cts je 56 lbs	106,03	120,37
12	einheimischer, Börsennotierung	Kopenhagen	dkr je 100 kg	53,98a)	53,90p
13	milling, ab Farm	London	s.d. je 112 lbs	21,71 ¹ /5a)	20,10 ⁴ /5
Hafer					
14	weiß II, erstnotierter Monat	Chicago	cts je 32 lbs	69,37	67,13
15	weiß II, loco	New York	cts je 32 lbs	91,23	88,49
16	kan. Western, erstnotierter Monat	Winnipeg	kan.cts je 34 lbs	80,32	86,65
17	einheimischer, gazette average	Großbritannien	s.d. je 112 lbs	22,5 ⁵ /6	...
Gerste					
18	Standard, erstnotierter Monat	Winnipeg	kan.cts je 48 lbs	100,33	113,42
19	australische Chevalier III/IV, cif Terminlieferung	London	£ je 2240 lbs	23,2,1a)	23,0,6a)
20	kanadische Futter- I/II, cif Terminlieferung	London	£ je 2240 lbs	21,0,9	22,0,8a)
21	versch. Typen, erstnot. Monat, cif-Basis	London	£ je 2240 lbs	20,11,9	19,11,7
22	Futter-, zweizeilig, Börsennotierung	Kopenhagen	dkr je 100 kg	42,98a)	40,55p
Mais					
23	mixed II, erstnotierter Monat	Chicago	cts je 56 lbs	113,49	111,85
24	gelb II, loco	New York	cts je 56 lbs	143,94	141,76
25	amerikan. gelb II, ab Atl.-Häfen, cif	London	£ je 2240 lbs	20,15,9	20,1,8
26	La Plata gelb, faq, cif	London	£ je 2240 lbs	21,12,6	21,2,1a)
27	versch. Typen, erstnotierter Monat, cif-Basis	London	£ je 2240 lbs	20,15,6	19,15,8
28	versch. Typen, erstnotierter Monat, cif-Basis	Rotterdam	hfl je 100 kg	20,77	-
29	einheimischer, fein, ab Lager	Mailand	Lire je 100 kg	5095	5127a)
Reis					
30	Arkansas Perl-, extra fancy, ex dock	New York	cts je lb	9,62	10,07
31	Siam Patna I, in Partien, ab Lager	London	s.d. je 112 lbs	71,8 ⁴ /5	73,3 ³ /4
32	Vialone, ab Mühle	Mailand	Lire je 100 kg	17 959	16 465
Weizenmehl					
33	Hardwinter straights, 72 %, Exportpreis fas	New York	\$ je 100 lbs	6,20	6,36
34	Spring short patents, 72 %, Exportpreis fas	New York	\$ je 100 lbs	6,44	6,63
35	Bakers ordinary (National), frei Käufer	London	s.d. je 280 lbs	97,6 ¹ /2	101,5 ¹ /4
36	australisches, 72 % Ausmahlung, cif	London	s.d. je 280 lbs	72,32/5	76,9
Zucker					
37	Weltkontrakt Nr. VIII, erstn. Mon., fob od. ab Lag. Urspr.	New York	cts je lb	3,08	2,91
38	Roh-, 96°, verzollt, cif	New York	cts je lb	6,30	6,30
39	Roh-, raffiniert, prompte Verschiffung	New York	cts je lb	9,43	9,36
40	Roh-, 96°, unverzollt, cif UK	London	s.d. je 112 lbs	28,5 ³ /5	25,8 ¹ /6
41	Kristall-, in Säcken, Exprs. fas. Terminverschiffung	London/Liverpool	s.d. je 112 lbs	36,4 ¹ /2	32,11 ¹ /8
42	weiß. frei Seeschiffseite, erstnot. Monat	Hamburg	DM je 100 kg	37,19	29,42a)
Rohkaffee					
43	Santos IV, ex dock	New York	cts je lb	36,49	35,85
44	Rio VII, fair, Anlandung New Orleans	New York	cts je lb	33,79	-
45	Columbia, Medellin, ex dock	New York	cts je lb	45,19	43,95
46	Santos, extra prime, fob Santos	London	s.d. je 50 kg	279,11 ² /5	273,33/8
47	Uganda Robusta, stan. grade ungew., fob Mombasa	London	s.d. je 112 lbs	142,25/6	132,24/5
48	Kenya A, Auktions-Höchstpreis, loco	Nairobi	s.d. je 112 lbs	516,10 ¹ /2a)	542,11 ⁴ /5a)

Monat				Stichtag						Lfd. Nr.
1961	Dez. 1961	Jan. 1962	umger. in DM je 100 kg	Jan. 1962			Febr. 1962			
Jan.				12.	19.	26.	2.	9.	16.	
Originalwährung				Originalwährung						
211,55	205,84	204,38	30,00	204,75	203,00	202,38	203,00	203,00	201,50	1
256,64	259,95	258,00	37,87	257,88	257,38	257,50	258,75	258,75	257,13	2
239,66	238,82	234,61	34,44	234,00	235,50	234,75	235,38	235,38	232,88	3
167,55	187,80	189,75	26,66	190,13	190,00	190,00	190,38	190,63	190,75	4
26.19.8	29.5.3	29.0.2	32,06	29.0.9	28.15.9	28.15.0	28.12.6	28.12.6	28.12.3	5
25.5.11	26.0.9	25.16.9	28,55	26.3.9	25.15.0	25.15.0	25.12.6	25.12.6	25.12.6	6
24.16.6	25.16.4	25.17.6	28,60	25.17.6	25.17.6	25.17.6	25.17.6	25.17.6	25.17.6	7
20.21/4	23.71/2	23,10	24.1	24.1	8
116,38	139,40	135,62	21,33	134,50	133,88	135,88	135,75	135,00	134,38	9
155,92	179,05	178,43	28,06	176,00	176,25	178,25	178,25	176,50	175,75	10
105,70	140,09	138,31	20,82	136,38	135,25	138,38	138,25	139,13	137,38	11
53,27	53,11	54,03p	31,37	53,80	54,25	54,25	54,70	54,70	55,15	12
20.33/4	22.44/5	23.0	25,42	23.0	23.0	23.0	22.0	22.0	22.0	13
65,89	69,63	70,26	19,34	72,75	69,00	67,75	67,75	66,13	63,38	14
87,99	92,47	91,89	25,29	94,50	90,75	89,63	90,00	88,25	85,50	15
76,28	94,64	95,13	23,58	95,18	93,38	95,13	94,63	95,50	93,00	16
20.105/6	20.103/5	21.8	21.7	21.10	17
97,54	130,92	133,63	23,47	132,00	133,25	134,50	135,00	135,88	135,00	18
23.1.10	24.16.10	25.5.10	27,95	25.5.0	-	-	-	25.12.6	-	19
19.15.11	26.4.3	25.0.0	28,73	26.2.6	26.2.6	25.18.9	25.18.9	25.15.0	26.2.6	20
18.11.9	22.19.4	23.9.8	25,95	23.7.0	23.11.0	23.19.0	25.7.0	25.0.0	24.7.0	21
33,73	46,00	46,25p	26,85	46,25	46,25	46,25	46,25	46,25	46,25	22
112,40	108,35	107,58	16,92	107,63	106,88	106,00	106,75	106,25	105,50	23
142,56	141,33	139,51	21,86	138,38	139,13	138,63	139,38	138,88	138,13	24
19.7.8	20.7.1	19.16.3	21,90	20.0.0	19.11.3	19.15.3	19.18.9	19.13.9	19.12.6	25
21.8.10	22.0.10	21.15.7	24,07	21.12.6	22.0.0	21.12.6	21.0.0	21.17.6	20.5.0	26
19.3.6	19.16.9	19.12.9	21,70	19.12.0	19.12.0	19.14.6	19.17.0	19.11.6	19.0.3	27
19,44	-	-	-	-	-	-	-	-	-	28
5 238	5 200	5 263	33,88	5 250	5 288	5 288	5 288	5 263	5 263	29
10,00	10,25	10,25	90,28	10,25	10,25	10,25	10,25	10,25	...	30
72.0	76.0	76.0	83,99	76.0	76.0	76.0	76.0	76.0	76.0	31
16 962	15 700	15 700	101,06	15 700	15 700	15 700	15 700	15 700	15 700	32
6,24	6,55	6,42	56,55	6,25	6,40	6,40	6,40	6,40	6,30	33
6,42	6,73	6,74	59,36	6,70	6,80	6,75	6,75	6,75	6,75	34
98.0	106.0	106.0	46,86	106.0	106.0	106.0	106.0	106.0	106.0	35
74.41/5	79.52/3	80.21/5	35,45	80.3	80.3	80.3	80.3	80.3	80.3	36
3,01	2,55	2,24	19,73	2,32	2,15	2,04	2,15	2,43	2,45	37
5,33	6,39	6,45	56,81	6,45	6,48	6,45	6,40	6,40 ^{c)}	6,35 ^{c)}	38
9,51	9,32	9,42	82,97	9,40	9,40	9,45	9,45	9,45	9,35 ^{c)}	39
27.5	21.93/7	20.93/4	23,00	21.0	20.6	20.0	21.9	22.3	22.0	40
34.81/4	26.91/6	27.10	30,76	22.0	27.6	27.0	29.3	29.9	29.9	41
30,52	-	-	-	-	-	-	-	-	-	42
36,52	34,05	34,26	301,75	34,25	34,25	34,25	34,25	34,13	34,00	43
33,00	-	-	-	-	-	-	-	-	-	44
44,55	43,09	43,00	378,73	43,00	43,00	43,00	43,00	43,00	43,00	45
277.6	253.101/2	255.0	286,34	254.6	254.6	256.6	256.6	256.6	256.3	46
129.102/3	138.105/7	137.111/6	152,44	139.0	139.6	139.0	136.0	139.6	139.6	47
546.6	557.4	587.8	649,47	547.0	587.0	629.0	620.0	599.0	582.0	48

Lfd. Nr.	Ware	Markort	Währungs- und Mengeneinheit	Jahr	
				1960	1961
				Originalwährung	
	R o h k a k a o				
49	Accra, main crop, loco	New York	cts je lb	28,54	22,60
50	Bahia, superior, loco	New York	cts je lb	26,95	22,38
51	Ghana, gut fermentiert, cif Term.-Verschiffung	London	s.d. je 50 kg	215,8	171,5
52	Kongo, I. Qualität, cif	Antwerpen	bfrs je kg	29,79a)	23,13
53	versch. Typen, erstnotierter Monat	Amsterdam	hfl je 100 kg	220,42	167,74
	T e e				
54	Auktionsdurchschnittspreis	London	d je lb	55,37	52,67
55	Pekoe, clean black, Auktionspreis	Kalkutta	Rupien je kg	5,31a)	4,72a)
56	Orange Pekoe, good medium broken, Auktionspreis	Kolombo	Ceylon-cts je lb	234,60	218,83
	P f e f f e r				
57	Canton, schwarz, cif UK	London	d je lb	46,77	34,85
58	Muntok, weiß, loco	New York	cts je lb	87,07	58,62
	R i n d e r				
59	Kühe, junge, I. Qualität, Lebendgewicht	Kopenhagen	dkr je 100 kg	239,00	229,92
	S c h w e i n e				
60	leichte, bis 220 lbs Lebendgewicht	Chicago	\$ je 100 lbs	16,66	17,32
	R i n d f l e i s c h				
61	von ausgew. Stieren (600 - 700 lbs)	New York	\$ je 100 lbs	45,10	42,79
62	engl. longsides, I. Qualität	London	s.d. je 8 lbs	17,11	15,64/7
63	französisches, I. Qualität, ohne Knochen	La Villette	NF je kg	4,16	4,19
	S c h w e i n e f l e i s c h				
64	frische Lenden, 8 - 12 lbs schwer	New York	\$ je 100 lbs	47,54	47,76
65	frische Hälften, bis 100 lbs schwer	London	s.d. je 8 lbs	19,104/5	18,37/8
66	frische Hälften, 60-70 kg schwer, I. Qualität	Kopenhagen	dkr je kg	3,99	3,80p
	S p e c k				
67	polnischer, Standard, Kl. A, Importeur-VPr.	London	s.d. je 112 lbs	260,111/4	246,04/5
68	dänischer, frische Seiten, Importeur-VPr.	London	s.d. je 112 lbs	308,11/2	289,51/5
	S c h i n k e n				
69	Nr. 1, geräuchert, 16-18 lbs, ohne Schwarte	New York	cts je lb	44,08	45,29
70	gammons, green, inländisch	London	s.d. je 112 lbs	382,7	385,4
	E i e r				
71	große, gemischte Farben, loco	Chicago	cts je 12 Stück	37,68	35,82
72	Standard/Large, frische inländ., Packer-VPr.	London	s.d. je 120 Stück	38,33/5	36,111/8
73	Erz.-Preis bei Abgabe an Exportgenossenschaft	Kopenhagen	dkr je kg	3,17	3,19p
	B u t t e r				
74	Molkerei-, A Qualität, 920, loco	New York	cts je lb	59,91	61,24
75	dänische Spitzensorte, ab Lager, Höchstpreis	London	s.d. je 112 lbs	348,9	322,52/3
76	Molkerei-, I. Qualität, Abrechnungspreis	Kopenhagen	dkr je 100 kg	574,00	545,67p
	K ä s e				
77	30 % Fett, Molkerei-VPr. für Export	Kopenhagen	dkr je 1 kg	2,58	2,48
78	Gorgonzola, ab Großhandelslager	Mailand	Lire je kg	300,74	300,03
	S c h m a l z				
79	Prime steam, in Fässern, erstnotierter Monat	Chicago	cts je lb	9,65	10,24
80	Prime western steam, loco	New York	cts je lb	10,96	11,50
81	importiertes, ab Lager	London	s.d. je 112 lbs	109,01/2	121,111/3
82	inländisches, ab Großhändler	Mailand	Lire je kg	168,50	175,81
	T a l g				
83	technisch, extra fancy, lose	New York	cts je lb	6,07	6,86
84	home melt, good colour, lose, ab Werk	London	£ je 2240 lbs	59,9,11	64,7,6
	L e i n s a a t				
85	US-Standard I, loco, ab Lagerhaus	Minneapolis	cts je 56 lbs	310,92	333,29
86	kanad. Western I, Lfg. Ft. William	Winnipeg	kan.cts je 56 lbs	311,52	340,34
87	kanad. Nr. 1, lose, cif europ. Häfen, Terminlfg.	London	£ je 2240 lbs	52,14,9	54,12,7

Monat				Stichtag						Lfd. Nr.
1961 Jan.	Dez. 1961	Jan. 1962		Jan. 1962			Febr. 1962			
				12.	19.	26.	2.	9.	16.	
Originalwährung			umger. in DM je 100 kg	Originalwährung						
23,38	26,18	23,04	202,93	23,58	23,00	22,04	20,93	19,68	19,83	49
23,63	25,53	22,63	199,32	23,08	22,50	21,79	20,68	19,43	19,58	50
175.8 ³ /5	199.6 ³ /7	172.8 ⁶ /7	193,97	171.3	170.0	168.9	163.9	155.0	151.3	51
22,25	27,33	52
177,13	195,09	172,65	191,32	-	170,50	169,00	160,50	154,50	157,00	53
55,54	50,90	51,59	532,14	51,60	51,06	52,08	52,87	52,38	52,54	54
5,48	3,60	3,65	306,60	-	-	3,65	3,80	3,90	3,90	55
231,70	210,66	212,75	393,99	212,00	212,00	215,00	225,00	245,00	230,00	56
36,75	31,14	34,27	353,49	34,50	34,00	34,00	33,50	33,50	33,50	57
74,10	50,25	49,75	438,18	49,75	49,25	50,50	50,00	50,50	...	58
234,00	218,00	214,00	124,23	213,00	213,00	213,00	213,00	213,00	218,00	59
17,44	16,81	17,55	154,57	17,63	17,88	17,50	17,50	17,63	17,13	60
47,54	44,10	44,91	395,55	44,50	45,13	45,13	45,75	44,75 ^{c)}	44,75 ^{c)}	61
16.3 ¹ /5	16.6 ³ /5	18.8	288,82	19.0	18.4	18.4	18.4	62
4,24	4,28	4,44	361,98	4,50	4,46	4,42	4,36	4,36	4,36	63
48,79	45,20	48,67	428,67	51,25	48,00	47,75	46,50	48,25 ^{c)}	47,00 ^{c)}	64
20.13 ⁵ /5	18.5	17.13 ⁵ /5	265,09	19.0	16.0	16.0	16.0	65
4,20	3,69	3,68p	213,63	3,66	3,66	3,66	3,80	3,80	3,80	66
259.0	232.0	241.0	266,35	238.0	250.0	250.0	250.0	242.0	242.0	67
300.9 ³ /5	288.0	298.0	329,34	293.0	303.0	303.0	303.0	68
47,74	48,00	47,57	418,98	49,00	47,00	47,00	44,50	44,50	44,50	69
376.0	417.6	350.0	386,81	345.0	345.0	345.0	345.0	70
37,50	33,70	35,66	11,87)	35,00	36,00	39,50	35,00	35,50 ^{c)}	33,00 ^{c)}	71
37.6 ³ /5	37.11	32.7 ⁴ /5	15,28)+	34.0	31.0	31.0	29.6	72
3,35	2,72	2,50p	8,13)	2,50	2,50	2,50	2,30	2,30	2,10	73
61,13	61,13	61,05	537,71	61,13	61,00	61,00	61,00	61,00	61,00	74
358.4 ⁴ /5	346.6	340.4 ⁴ /5	376,20	349.0	349.0	329.0	326.0	75
592,00	570,00	585,00p	339,60	570,00	600,00	600,00	570,00	570,00	580,00	76
2,69	2,63	2,42	140,49	2,45	2,45	2,35	2,35	2,35	2,35	77
311,25	351,25	354,00	227,87	360,00	355,00	350,00	345,00	345,00	345,00	78
11,16	9,42	9,36	82,44	9,45	9,50	9,40	9,50	9,70	9,50	79
12,39	10,05	10,51	92,57	10,67	10,45	10,50	10,57	10,77	10,57	80
119.4 ⁴ /5	113.0	112.3 ³ /5	124,11	113.3	113.0	111.0	111.0	81
135,00	200,00	190,00	122,30	190,00	190,00	190,00	190,00	190,00	190,00	82
6,63	6,12	6,55	57,69	6,62	6,62	6,62	6,25	6,00	6,12	83
62.7.6	55.10.0	55.10.0	61,34	55.10.0	55.10.0	55.10.0	55.0.0	54.10.0	53.0.0	84
285,76	346,75	345,73	54,38	345,00	345,00	345,00	355,00	355,00	350,00	85
302,61	361,94	361,27	54,38	361,00	357,00	355,25	362,50	361,75	356,88	86
49.9.10	56.17.4	55.18.6	61,81	56.0.0	55.10.0	55.10.0	55.7.6	58.8.9	54.12.6	87

Lfd. Nr.	Ware	Markort	Währungs- und Mengeneinheit	Jahr	
				1960	1961
				Originalwährung	
	K o p r a				
88	philippinische, cif Kontinent	London	\$ je 2240 lbs	205,49	167,19
89	Mesambik, FM, cif Kontinent	London	Esc. je 1000 kg	6 107	4 914
90	Straits, FM, cif Kontinent	London	£ je 2240 lbs	75.4.0	61.8.8
	E r d n ü s s e				
91	nigerische, geschält, cif Kontinent	London	£ je 2240 lbs	71.13.6	71.14.4a)
92	sudanesische, 3 %, geschält, cif Kontinent	London	£ je 1000 kg	72.9.11	67.18.9
	P a l m k e r n e				
93	malaiische, cif	London	£ je 2240 lbs	59.3.9	48.14.8a)
94	kongolesische, cif	Antwerpen	bfrs je kg	8,10a)	6,53a)
	S o j a b o h n e n				
95	gelb, I/II, in Wagenladungen, erstnot. Monat	Chicago	cts je 60 lbs	214,50	266,31
96	kanadische, Nr.2/3, gelb, lose, cif Terminlfg.	London	£ je 2240 lbs	35.4.0	41.14.9
	R i z i n u s s a a t				
97	Britisch-Ostafrika, cif Terminlieferung	London	£ je 2240 lbs	64.7.6	62.5.11
	L e i n ö l				
98	roh, in Tanks, Terminlieferung, loco	New York	cts je lb	14,08	15,30
99	roh, indisches, lose, cif Terminlieferung	London	£ je 2240 lbs	112.0.5	130.14.1a)
100	belgisches, in Fässern, ab belg. Mühle	London	bfrs je 100 kg	1 309	1 379
	B a u m w o l l s a a t ö l				
101	Prime summer yellow, erstnotierter Monat	New York	cts je lb	11,77	14,64
102	roh, lose, Exportpreis, fob New Orleans	New York	cts je lb	10,98	14,00
103	gewaschen, netto, lose, ab Mühle	Hull Area	£ je 2240 lbs	109.1.8	125.18.11
	O l i v e n ö l				
104	spanisches, e8bar, in Fässern, loco	New York	\$ je 7,6 lbs	2,39	2,41
105	spanisches, e8bar, 1 % fr. Fettsäure, fob	London	£ je 1000 kg	209.1.8	199.18.9
106	portugiesisches, geschwefelt, 3 % fr. Fettsäure, cif	London	£ je 1000 kg	103.2.4	89.11.3
107	geschwefelt, 3-4 % fr. Fetts., unversteuert	Mailand	Lire je kg	274	185
	K o k o s ö l				
108	Minila, roh, in Tanks, unversteuert	New York	cts je lb	14,26	11,44
109	Straits, 3,5 % fr. Fettsäure, cif Terminlieferung	London	£ je 2240 lbs	108.11.2	86.11.4
110	westafrik., 3 % fr. Fettsäure, ab Mühle	Marseille	NF je kg	1,68	1,38
	E r d n u s ö l				
111	roh, in Tanks, fot	New York	cts je lb	15,14	16,11
112	roh, indisches, 2 % fr. Fettsäure, lose, cif Terminlfg.	London	£ je 2240 lbs	117.10.1a)	111.7.1a)
	P a i m ö l				
113	geklärt, in Tankwagen, fot	New York	cts je lb	11,48	11,82
114	kongolesisches, 6-8 % freie Fettsäure, cif	Antwerpen	bfrs je 1000 kg	11 110a)	11 290
	S o j a ö l				
115	roh, fob Mittelwest, prompte Verschiffung	New York	cts je lb	8,72	11,46
116	roh, lose, Exportpreis fob New York	New York	cts je lb	9,75	12,48
	R i z i n u s ö l				
117	Nr. 3, techn., in Tanks, fot New York	New York	cts je lb	19,25	19,25
118	indian first, cif Terminlieferung	London	£ je 2240 lbs	129.10.5	130.19.3
	W o l l e				
119	Schweiß-, 64's, ab Lager Groß-Boston, erstnot. Monat	New York	cts je lb	114,16	117,69
120	Low Crossbred-, argent., Vs 43/45, ungerein. in bond	New York	cts je lb	80,08	77,18
121	Merino-Vliese, 70's, australische, entfettet	London	d je lb	97,43	98,43
122	Crossbred-, II. Sorte, 56's, neuseel., entfettet	London	d je lb	64,07	61,85
123	Merino-, 3 inches, 64's, im Fell	Melbourne	dA je lb	38,04	40,37
124	Crossbred-, feine 3 1/2 inches, 56-60's, im Fell	Melbourne	dA je lb	35,30	36,90
125	Kammzüge, Tops 64's warp, ölgekämmt	Bradford/UK	d je lb	104,54	106,04
126	Kammzüge, Tops 64's Bradford "B", erstnot. Monat	London	d je lb	94,02	98,00
127	Kammzüge, ab belg. Lager, erstnot. Monat	Antwerpen	bfrs je kg	128,44	127,25
	B a u m w o l l e				
128	middling upland, 1 inch, loco	New York	cts je lb	33,16	34,30
129	middling upland, 1 inch, erstnotierter Monat	New Orleans	cts je lb	30,86	31,93

Monat				Stichtag						Lfd. Nr.
1961 Jan.	Dez. 1961	Jan. 1962		Jan. 1962			Febr. 1962			
				12.	19.	26.	2.	9.	16.	
Originalwährung			umger. in DM je 100 kg	Originalwährung						
171,61	161,13	163,23	64,18	164,00	166,50	160,00	163,50	161,00	161,00	88
5 025	4 765	4 783	66,96	4 800	4 800	4 700	4 700	4 800	4 725	89
63.15.11	58.6.10	60.6.10	66,69	60.0.0	-	-	62.0.0	62.0.0	62.0.0	90
69.11.10	67.5.3	69.8.10	76,74	70.0.0	69.10.0	71.0.0	66.15.0	65.15.0	63.15.0	91
68.15.11	64.14.6	65.13.1	73,72	65.15.0	66.10.0	65.0.0	64.0.0	64.0.0	63.0.0	92
50.12.3	45.19.5	47.1.9	52,04	46.10.0	48.0.0	48.0.0	47.0.0	47.0.0	47.0.0	93
6,97	6,17	94
245,76	243,94	243,87	35,80	244,00	242,63	244,38	245,00	244,75	241,75	95
39.15.10	38.16.5	38.12.6	42,69	38.12.6	38.12.6	38.7.6	38.5.0	38.12.6	38.10.0	96
65.14.5	55.19.9	58.16.5	65,01	59.15.0	59.10.0	58.10.0	57.17.6	58.0.0	57.7.6	97
13,72	16,28	16,28	143,39	16,28	16,28	16,28	16,28	16,28	16,28	98
125.0.0	-	-	-	-	-	-	-	-	-	99
1 229	1 419	1 403	112,62	1 425	1 410	1 380	1 375	1 375	1 355	100
13,26	14,55	14,52	127,89	14,62	14,71	14,57	14,57	14,33	14,36	101
12,08	13,72	13,92	122,60	14,13	13,88	-	13,75	13,63	13,63	102
113.2.6	123.0.0	123.4.0	136,16	124.0.0	124.0.0	123.0.0	122.0.0	118.0.0	116.0.0	103
2,40	2,40	2,43	281,61	2,45	2,45	-	2,45	2,45	2,50	104
202.16.9	198.18.11	201.10.5	226,29	200.0.0	200.0.0	205.0.0	205.0.0	210.0.0	210.0.0	105
96.0.11	78.9.6	75.0.0	84,22	75.0.0	75.0.0	75.0.0	75.0.0	75.0.0	75.0.0	106
208	155	158	101,70	155	155	165	165	165	165	107
11,83	10,74	10,59	93,27	10,50	10,75	10,38	10,38	10,00 ^{c)}	10,25 ^{c)}	108
92.10.11	80.10.0	82.6.6	90,98	81.0.0	84.0.0	83.0.0	82.0.0	82.0.0	82.0.0	109
1,42	1,30	1,32	107,62	1,31	1,32	1,34	1,33	1,33	1,33	110
13,49	18,43	19,13	168,49	19,00	19,50	20,00	19,25	19,13 ^{c)}	18,75 ^{c)}	111
112.10.0	114.5.6	121.10.9	134,32	123.0.0	123.0.0	122.10.0 ^{c)}	-	-	117.15.0	112
14,50	11,94	11,90	104,81	11,75	12,00	12,10	12,10	12,10	12,10	113
10 770	11 230	114
10,90	10,50	10,47	92,22	10,71	10,50	10,34	10,48	10,20	10,28	115
11,70	11,46	11,54	101,64	11,67	11,55	-	11,30	11,25	11,30	116
19,25	19,25	19,25	169,55	19,25	19,25	19,25	19,25	19,25	19,25	117
129.0.5	130.7.4	133.6.6	147,35	132.10.0	134.0.0	133.0.0	129.0.0	132.0.0	129.10.0	118
113,87	121,96	122,46	1 078,59	121,50	121,80	123,10	124,30	123,20	121,40	119
73,25	76,00	75,00	660,58	75,00	75,00	75,00	75,00	75,00	75,00	120
91,80	109,50	100,00	1 031,49	100,00	99,00	99,00	100,00	121
60,60	62,75	62,40	643,65	62,00	62,00	62,00	63,00	122
37,17	43,00	41,67	342,97	42,00	42,00	42,00	42,00	43,38	43,00	123
33,33	39,17	38,00	312,76	38,00	38,00	38,00	39,00	39,75	39,50	124
98,40	104,00	103,50	1 067,59	103,00	103,00	105,00	106,00	107,00	108,00	125
91,47	97,41	98,25	1 013,44	97,63	97,63	99,38	100,63	100,88	99,63	126
123,29	124,32	125,98	1 011,24	125,00	126,00	127,00	128,25	128,00	127,25	127
32,25	34,93	35,53	312,94	35,50	35,50	35,55	35,55	35,55	35,55	128
29,65	33,19	33,25	292,86	33,25	33,25	33,25	33,25	33,40	33,40	129

Lfd. Nr.	Ware	Markort	Währungs- und Mengeneinheit	Jahr	
				1960	1961
				Originalwährung	
noch: Baumwolle					
130	amerik. middling, 1 inch, loco	Liverpool	d je lb	22,84	23,97
131	Ashmouni, sehr gute Qualität, Exportpreis fob	Alexandria	Tal. je 99,05 lbs	83,93	75,68a)
132	Karnak, sehr gute Qualität, Exportpreis fob	Alexandria	Tal. je 99,05 lbs	91,89	85,85
133	National-Kontrakt, erstnotierter Monat	Sao Paulo	Crz je kg	88,89	128,80a)
134	pakistan.- 289 F. SG	Karachi	Rupien je 37,32 kg	95,83	98,19
135	Mischkontrakt 1 1/16 inch, erstnotierter Monat	Bremen	DM je 100 kg	270,80	266,80
Baumwollgarn					
136	kardiert, weiß, 22/2's	New York	cts je lb	67,41	66,14
137	Ring Beams, 36's, loco	Liverpool	d je lb	62,69	64,64
Baumwolldruckstoff					
138	64 x 60, 38,5 inches, loco	New York	cts je yard	15,10	13,54
139	64 x 64, 36's und 42's, 31 inches	London	d je yard	12,94	13,67
Rohseide					
140	jap., weiß, 20-22 denier "AA", Kassapreis	New York	\$ je lb	4,59	5,18
141	japanische, weiß, 20-22 denier, Kassapreis	Lyon	NF je kg	55,12a)	-
142	gelb, 20-22 denier, extra, Exportnotierung	Mailand	Lire je kg	8 481a)	8 778a)
143	gelb, 20-22 denier "A", extra, Kassapreis	Yokohama	Yen je kg	3 410	3 891
144	weiß, 20-22 denier, cif	Hongkong	HK\$ je 133,3 lbs	3 228	3 738a)
Viskose-Reyon					
145	150/40 denier, glänzend, auf Kegelspulen, fob	Ver. Staaten	cts je lb	82,00	82,00
146	150/40 denier, glänzend, auf Spinnkuchen	Großbritannien	d je lb	60,00	61,03
147	150/36 denier, glänzend, versteuert, auf Spinnk.	Mailand	Lire je kg	945	945
Viskose-Zellwolle					
148	1,5-3 den., 1,5-2 inches, fob	Ver. Staaten	cts je lb	31,33	27,69
149	ab 1 1/2 den., versch. Längen, 14 Tg. netto Kasse	Großbritannien	d je lb	22,75	22,75
Protein-Stapelfaser					
150	"Fibrolane", Wolltyp, ab 1 1/2 den., versch. Längen	Großbritannien	d je lb	42,00	42,00
Nylon-Stapelfaser					
151	1,5 den., 1,5 inch; halbmatt, fob	Ver. Staaten	cts je lb	133,00	126,25
152	BNS-, 3-6-10-18 den., Kassapreis, ab Werk	Großbritannien	d je lb	117,00	116,67
Schwungflachs					
153	flämischer "HC", Wasserröste, Exportprs., fr. Grenze	Courtraï	bfrs je 100 kg	4 163	4 150
154	flämischer "LDC" Tauröste, Exportprs., frei Grenze	Courtraï	bfrs je 100 kg	2 908	2 813
155	holländ., "TRH" Tauröste, Exportpreis, frei Grenze	Rotterdam	hfl je 100 kg	204,17	194,17
156	weißholländer "WD", Exportpreis, frei Grenze	Rotterdam	hfl je 100 kg	227,92	214,17
Rohhanf					
157	Secondo basso, ab Lager des Hanfkonsortiums	Mailand	Lire je 100 kg	38 840	38 840
158	Terzo corpo, ab Lager des Hanfkonsortiums	Mailand	Lire je 100 kg	35 125	35 125
159	Secondo basso, Bologna, cif UK	London	£ je 2240 lbs	232.15.0	240.1.3
160	ital., III ^o corpo, cif	Marseille	NF je kg	2,90	-
Manilahanf					
161	Davao I, cif	New York	cts je lb	31,63	29,01
162	Non Davao J 2, cif Kontinent	London	£ je 2240 lbs	149.11.6	112.12.9
163	Non Davao S 2, versteuert, cif Kontinent	Frankreich	NF je kg	3,02	2,50
Sisal					
164	ostafrikanischer I, cif	New York	cts je lb	12,95	11,77
164	Tanganjika I, cif UK	London	£ je 2240 lbs	102.7.0	92.12.11
166	portugiesischer, versteuert, cif	Frankreich	NF je kg	1,31	1,17
Rohjute					
167	indische, Mill Firsts, Offertenpreis, ex dock	New York	cts je lb	18,63	23,41a)
168	indische, LJA First, cif Kontinent	London	£ je 2240 lbs	133.6.8	163.5.11
169	indische, Dundee Daisee 2 - 3, loco	Kalkutta	Rupien je 400 lbs	240,18	296,54
170	indische, First Grade, cif ital. Häfen	Mailand	£ je 2240 lbs	128.17.3	163.7.2

Monat				Stichtag						Lfd. Nr.
1961 Jan.	Dez. 1961	Jan. 1962		Jan. 1962			Febr. 1962			
				12.	19.	26.	2.	9.	16.	
Originalwährung			umger. in DM je 100 kg	Originalwährung						
23,07	24,20	24,87	256,53	24,20	24,30	24,40	24,40	24,60	24,45	130
75,68	-	-	-	-	-	-	-	-	-	131
89,82	82,57	81,42	-	81,25 ^{c)}	81,25 ^{c)}	81,25 ^{c)}	81,25 ^{c)}	81,25 ^{c)}	81,25 ^{c)}	132
100,48	-	-	-	-	-	-	170,00	170,00	165,00	133
101,09	106,32	111,51	250,96	111,40	112,55	113,80	112,25	112,95	112,45	134
277,50	259,70	263,90	263,90	263,00	263,00	262,50	263,00	263,00	260,00	135
65,50	68,50	68,50	603,33	68,50	68,50	68,50	68,50	68,50	68,50	136
65,75	59,38	58,50	603,42	59,00	58,50	58,00	58,00	137
13,50	14,00	14,00	61,17)	14,00	14,00	14,00	14,00	14,00	14,00	138
13,66	12,93	12,79	65,44)	12,85	12,85	12,70	12,70	139
5,18	4,99	5,05	4 447,88	5,10	5,12	5,12	5,20	5,20 ^{c)}	5,25 ^{c)}	140
59,00	-	-	-	-	-	-	-	-	-	141
-	8 859	8 779	5 651,04	8 788	8 775	8 775	8 775	8 775	8 775	142
3 866	3 759	3 755	4 172,22	3 720	-	3 820	3 870	3 880	3 950	143
3 554	3 752	3 750	4 340,35	3 750	3 750	3 740	144
82,00	82,00	82,00	722,23	82,00	82,00	82,00	82,00	82,00	82,00	145
60,00	61,50	61,50	634,37	61,50	61,50	61,50	61,50	61,50	61,50	146
945	945	945	608,30	945	945	945	1 005	1 005	1 005	147
28,00	27,00	27,00	237,81	27,00	27,00	27,00	148
22,75	22,75	22,75	234,66	22,75	22,75	22,75	22,75	22,75	22,75	149
42,00	42,00	42,00	433,22	42,00	42,00	42,00	42,00	42,00	42,00	150
133,00	124,00	124,00	1 092,15	124,00	124,00	124,00	151
117,00	113,00	109,00	1 124,32	109,00	109,00	109,00	109,00	109,00	109,00	152
4 150	4 150	4 150	333,12	4 150	4 150	4 150	4 100	4 100	4 100	153
2 800	2 750	2 650	212,72	2 650	2 650	2 650	2 625	2 625	2 625	154
200,00	185,00	180,00	199,47	180,00	180,00	180,00	180,00	180,00	180,00	155
220,00	205,00	205,00	227,17	205,00	205,00	205,00	205,00	205,00	205,00	156
38 840	38 840	38 840	250,01	38 840	38 840	38 840	38 840	38 840	38 840	157
35 125	35 125	35 125	226,10	35 125	35 125	35 125	35 125	35 125	35 125	158
232.15,0	262.0,0	262.0,0	289,55	262.0,0	262.0,0	262.0,0	-	-	-	159
2,90	-	-	-	-	-	-	-	-	-	160
31,25	28,06	27,00	237,81	27,00	27,00	27,00	24,75	-	25,50	161
127.0,0	114.5,0	162
2,74	2,38	2,27	185,07	2,35	2,36	2,16	2,14	2,22	2,21	163
13,32	11,00	11,53	101,55	11,38	11,38	12,00	11,88	12,00	12,25	164
103.0,0	86.13,2	91.2,9	100,72	90.0,0	90.0,0	95.0,0	95.0,0	96.0,0	96.10,0	165
1,23	1,16	1,18	96,20	1,15	1,16	1,20	1,24	1,25	1,23	166
25,29	21,00	20,27	178,53	21,00	19,90	19,90	19,90	19,90	18,60	167
195.0,0	129.4,3	125.19,1	139,20	126.0,0	127.0,0	125.0,0	119.0,0	121.0,0	121.0,0	168
336,84	220,00	220,00	101,85	220,00	220,00	220,00	220,00	220,00	220,00	169
187.2,0	128.14,0	127.15,0	141,18	129.0,0	129.0,0	126.10,0	126.10,0	123.10,0	120.0,0	170

Lfd. Nr.	Ware	Markort	Währungs- und Mengeneinheit	Jahr	
				1960	1961
				Originalwährung	
	J u t e - G e w e b e				
171	Burlaps, 40 inches, 10 oz, loco	New York	cts je yard	12,09	14,09
172	Hessians, 40 inches, 10 oz, Kalkutta, fob	London	s.d. je 100 yards	72.11 ⁵ / ₆	83,0
173	Hessians, 40 inches, 10 oz, 11 porter, loco	Kalkutta	Rupien je 100 yd	48,76	56,66
	R i n d s h ä u t e				
174	Kuh-, leichte Packer-, naßges., erstnot. Monat	New York	cts je lb	16,64	17,06
175	Stier-, Packer-, über 58 lbs schwer	Chicago	cts je lb	13,70	14,86
176	Frigorificos, schwere Ochsen, 25 kg, gesalzen, c&f UK	London	d je lb	17,47	16,06
177	B.A. Americanos, trocken-gesalzen, c&f UK	London	d je lb	25,10	19,30
178	Kap-, trocken, 18-22 lbs, 1. Qualität, c&f UK	London	d je lb	22,79	20,03
	K a l b f e l l e				
179	Collector, 9-12 lbs, ungeschoren	New York	\$ je Fell	7,48	8,61
180	Firsts, unter 8 lbs	Manchester	d je lb	52,45	54,40
	N a t u r k a u t s c h u k				
181	RSS I, frei Fahrzeug, ex dock	New York	cts je lb	38,39	30,05
182	RSS I, cif Kontinent, erstnot. Monat	London	d je lb	31,57	24,61
183	RSS I, in Ballen, Erz.-VPr., Terminfg., fob	Singapur	M\$ -cts je lb	108,50	83,59
184	Crêpe I, fein gebll., Erz.-VPr., Terminfg., fob	Singapur	M\$ -cts je lb	117,40	90,94
	K u n s t k a u t s c h u k				
185	Butadien/Styren "Butaprene", Grundprs.	Ver. Staaten	cts je lb	23,00	24,01
186	Neoprene "GN-A", Grundpreis	Ver. Staaten	cts je lb	41,00	41,00
	S t e i n k o h l e				
187	Anthrazit Stove, ab Zeche	Pennsylvanien	\$ je 2000 lbs	14,20	13,42
188	beste Gas-, Kl.I/II, für Export	Durham	s.d. je 2240 lbs	91,5	90,0a)
189	beste Gas-, fob Tyne, für Inland	Durham	s.d. je 2240 lbs	113,9 ⁴ / ₅	119,1a)
190	Gasflam-, Stücke, ab Zeche Ruhrrevier	BR-Deutschland	DM je 1000 kg	64,50	64,50
191	Fett-, 50/80 mm, ab nordfranz. Zeche	Frankreich	NF je 1000 kg	75,00	75,00
192	Flamm-, polnische, 30/80 mm, in Wagenladungen	Mailand	Lire je 100 kg	1 140	1 165
	K o k s				
193	Hütten-, fot Ofen, Standard	Connelsville	\$ je 2000 lbs	15,25	15,25
194	Hütten-, fot Ofen, Nordostküste	Durham	s.d. je 2240 lbs	164,5	177,6
195	Hütten-, 90 mm, grob, ab nordfranz. Zeche	Frankreich	NF je 1000 kg	96,25	97,00
196	Hütten-, 40-70 mm, in Wagenladungen	Mailand	Lire je 100 kg	1 864	1 872
	E r d ö l				
197	Pennsylvanien, 44,60 B&B, ab Bohrfeld	Bredford/USA	\$ je 42 gals	4,69	4,80
198	Aramco, 36-36,90 B&B, fob Ras Tanura	Saudi Arabien	\$ je 42 gals	1,89	1,84
199	Kirkuk, 36-36,90 B&B, fob Tripoli/Libanon	Irak	\$ je 42 gals	2,27	2,21
200	Kuweit, 31-31,90 B&B, fob Mina-al-Ahmadi	Kuweit	\$ je 42 gals	1,64	1,59
201	Venezuela, Lia Juana Medium, 26-26 90 B&B, fob Amuay	Venezuela	\$ je 42 gals	2,30	2,30
	L e u c h t ö l				
202	wasserweiß "Illuminating", 41-430 B&B, Exportprs. fob	Aruba	cts je gallon	9,32	9,60
	D i e s e l ö l				
203	53-57 Dieselindex, Exportpreis fob	Aruba	cts je gallon	8,51	8,59
204	53 Dieselindex min., fob Abadan	Iran	cts je gallon	8,37	8,10
	B e n z i n				
205	80 Oktan "R", regulär, Exportpreis fob	Aruba	cts je gallon	9,25	8,42
206	87 Oktan "R", regulär, Exportpreis fob	Aruba	cts je gallon	10,13	9,27
207	90 Oktan "R", fob Abadan	Iran	cts je gallon	9,80	9,23
	H e i z ö l				
208	schwer, Grad C, Exportpreis fob	Aruba	\$ je 42 gals	2,00	2,00
209	schwer, Grad C, fob	New York Harbor	\$ je 42 gals	2,56	2,62
210	leicht, Nr. 2, Exportpreis fob	Aruba	cts je gallon	8,21	8,27
211	leicht, Nr. 2, fob Abadan	Iran	cts je gallon	7,97	7,70
	E i s e n e r z				
212	Bessemer, Old Range, 51,5 % Fe, ab Kai	US Lake Superior	\$ je 2240 lbs	11,85	11,85
213	Non-Bessemer, Mesabi, 51,5 % Fe, ab Kai	US Lake Superior	\$ je 2240 lbs	11,45	11,45
214	brasilian., 68-69 % Fe, fob brasil. Häfen	New York	cts je 1 % Fe	21,96	22,25

Monat				Stichtag						Lfd. Nr.
1961 Jan.	Dez. 1961	Jan. 1962		Jan. 1962			Febr. 1962			
				12.	19.	26.	2.	9.	16.	
Originalwährung			umger. in DM je 100 kg	Originalwährung						
15,44	14,15	14,33	62,61)	14,65	14,00	14,25	14,00	14,10 ^{c)}	14,10 ^{c)}	171
94,52/5	77,0	79,63/5	48,84)+	77,6	79,0	82,0	79,6	172
62,63	54,36	56,32	51,74)	57,81	53,81	56,81 ^{c)}	55,25	53,00 ^{c)}	55,25	173
15,02	18,21	18,63	164,09	18,28	18,35	18,46	18,35	18,20	18,35	174
12,19	15,00	15,13	133,26	15,25	15,75	14,75	14,75	14,25	13,25	175
15,90	16,25	16,13	166,38	16,13	16,13	16,13	16,13	16,00	16,00	176
22,00	18,00	18,00	185,67	18,00	18,00	18,00	18,00	18,00	18,00	177
20,00	18,00	18,00	185,67	18,00	18,00	18,00	18,00	18,00	18,00	178
8,06	8,45	9,05	759,14	9,00	9,10	9,10	9,00	9,00	9,00	179
50,55	53,78	56,13	578,97	56,13	56,13	-	-	53,50	53,50	180
29,05	28,15	28,33	249,52	28,00	28,50	28,38	28,50	28,50 ^{c)}	28,38 ^{c)}	181
24,64	23,03	23,73	244,77	23,19	23,78	24,31	24,72	25,06	24,35	182
83,23	77,87	80,04	230,57	78,13	80,38	81,57	83,32	84,56	82,50	183
87,76	86,31	87,39	251,75	86,00	87,25	87,75	88,75	90,50	88,00	184
23,00	23,00	23,00	202,58	23,00	23,00	23,00	23,00	23,00	23,00	185
41,00	41,00	41,00	361,12	41,00	41,00	41,00	41,00	41,00	41,00	186
14,20	13,75	13,75	6,06	13,75	13,75	13,75	13,75	13,75	13,75	187
90,0	-	-	-	-	-	-	-	188
118,11	-	-	-	-	-	-	-	189
64,50	64,50	64,50	6,45	64,50	64,50	64,50	64,50	64,50	64,50	190
61,00	75,00	75,00	6,11	75,00	75,00	75,00	75,00	75,00	75,00	191
1 145	1 160	1 160	7,47	1 160	1 160	1 160	1 160	1 160	1 160	192
15,25	15,25	15,25	6,72	15,25	15,25	15,25	15,25	15,25	15,25	193
177,6	177,6	177,6	9,81	177,6	177,6	177,6	177,6	177,6	177,6	194
97,00	97,00	97,00	7,91	97,00	97,00	97,00	97,00	97,00	97,00	195
1 880	1 918	1 918	12,35	1 918	1 918	1 918	1 918	1 918	1 918	196
4,80	4,71	4,63	11,63)	4,63	4,63	4,63	4,63	4,63	4,63	197
1,84	1,84	1,84	4,62)	1,84	1,84	1,84	1,84	1,84	1,84	198
2,21	2,21	2,21	5,55)	2,21	2,21	2,21	2,21	2,21	2,21	199
1,59	1,59	1,59	4,00)	1,59	1,59	1,59	1,59	1,59	1,59	200
2,30	2,30	2,30	5,78)	2,30	2,30	2,30	2,30	2,30	2,30	201
9,50	9,62	9,70	10,24)	9,70	9,70	9,70	9,70	9,70	9,70	202
8,75	8,52	8,60	9,08)	8,60	8,60	8,60	8,60	8,60	8,60	203
8,10	8,10	8,10	8,55)+	8,10	8,10	8,10	8,10	8,10	8,10	204
9,00	8,08	8,00	8,44)	8,00	8,00	8,00	8,00	8,00	8,00	205
9,88	8,98	8,90	9,39)	8,90	8,90	8,90	8,90	8,90	8,90	206
9,30	9,30	9,30	9,82)	9,30	9,30	9,30	9,30	9,30	9,30	207
2,00	2,00	2,00	5,03)	2,00	2,00	2,00	2,00	2,00	2,00	208
2,62	2,62	2,62	6,58)	2,62	2,62	2,62	2,62	2,62	2,62	209
8,38	8,22	8,30	8,76)	8,30	8,30	8,30	8,30	8,30	8,30	210
7,70	7,70	7,70	8,13)	7,70	7,70	7,70	7,70	7,70	7,70	211
11,85	11,85	11,85	4,66	11,85	11,85	11,85	11,85	11,85	11,85	212
11,45	11,45	11,45	4,50	11,45	11,45	11,45	11,45	11,45	11,45	213
22,25	22,25	22,25	5,99)+	22,25	22,25	22,25	22,25	22,25	22,25	214

Lfd. Nr.	Ware	Markort	Währungs- und Mengeneinheit	Jahr	
				1960	1961
				Originalwährung	
	noch: Eisen erz				
215	schwedisches, 60-68 % Fe, ab Kai Atlantikhäfen	New York	cts je 1 % Fe	24,50	24,50
216	Minette, 32 % Fe, kalkhaltig, ab Grube La Mourière	Frankreich	NF je 1000 kg	17,30	17,30
	Gießer-ei-Roheisen				
217	phosphorreiches, Frachtlage Neville Island	Ver. Staaten	\$ je 2240 lbs	66,00	66,00
218	phosphorhalt., Nr. 3, Middlesbrough, ab 10 lts, fr. Käufer	Großbritannien	£ je 2240 lbs	21.7.0	21.19.3
219	phosphorhalt., 1,4-2 % P, Frachtl. Longwy	Frankreich	NF je 1000 kg	287,00	287,00
220	phosphorhalt., 1,4-2 % P, Frachtl. Charleroi/Musson	Belgien	bfrs je 1000 kg	2 750	2 750
221	Hämatit-, 2 % Si, 0,03-0,05 % P, ab 10 lts, fr. Käufer	Großbritannien	£ je 2240 lbs	24.0.7	24.1.6
222	Hämatit-, 2,5-3 % Si, 0,08-0,12 % P, Frachtl. Longwy	Frankreich	NF je 1000 kg	348,20	348,20
223	Hämatit-, 2,5-3 % Si, 0,06-0,08 % P, Frachtl. Seraing	Belgien	bfrs je 1000 kg	4 350	4 350
224	Hämatit-, 0,08-0,12 % P, frei Wagen Mailand	Mailand	Lire je 1000 kg	43 490	43 750
	Stahlschrott				
225	Heavy melting I, frei Käufer	Pittsburgh	\$ je 2240 lbs	32,87	35,22
226	schwerer, in 500-lts-Ladungen, N.O.-Küste	Großbritannien	£ je 2240 lbs	11.8.3	11.8.3
227	schwerer, Siemens-Martin, frei Verbraucher	Belgien	bfrs je 1000 kg	2 193	2 120
228	schwerer, 150x50x50, kompl. Wagenldg. Ankpr.	Frankreich	NF je 1000 kg	100,85	88,57
229	schwerer, 150x50x50, frei Wagen, ab Lager	Mailand	Lire je 100 kg	2 708	2 677
	Halbzeug				
230	Walzknüppel, Bessemer-Güte, Inlandspreis, ab Werk	Pittsburgh	\$ je 2240 lbs	89,60	89,60
231	Walzknüppel, Thomas-Güte, in 100-lts-Ladungen	Großbritannien	£ je 2240 lbs	31.15.6	31.18.10
232	Vorblöcke, Thomas-Güte, Frachtlage Thionville	Frankreich	NF je 1000 kg	334,45	341,80
233	Walzknüppel, Thomas-Güte, Frachtlage Clabecq	Belgien	bfrs je 1000 kg	4 241	4 250
	Stabstahl				
234	warmgewalzt, Bessemergüte, Exportpreis fob	Ver. Staaten	\$ je 100 lbs	6,44	6,44
235	rounds + squares, 5/8-2 3/4", Exportpreis fob	Großbritannien	£ je 2240 lbs	41.12.6	41.12.6
236	Betonrundstahl, Thomasgüte, bis 1/2", Exportprs. fob	Montanunion	\$ je 1000 kg	97,98	87,17
237	Rundstahl, SM-Güte, 3/4-1", Exportpreis fob	Japan	\$ je 1000 kg	102,96	98,75
	Gezogener Draht				
238	geglüht, Exportpreis fob	Ver. Staaten	\$ je 100 lbs	9,03	9,03
239	geglüht, BWG 8, Exportpreis fob	Japan	\$ je 1000 kg	130,01a)	123,23
240	blanker Nagel-, Exportpreis fob	BR-Deutschland	\$ je 1000 kg	125,00a)	107,35a)
241	galvan., Exportpreis fob	Frankreich	\$ je 1000 kg	139,13a)	123,69
	Formstahl				
242	Winkel und Träger, Bessemergüte, Exportpreis fob	Ver. Staaten	\$ je 100 lbs	5,98	5,76
243	Winkel und Träger, S.M.-Güte, Exportpreis fob	Großbritannien	£ je 2240 lbs	38.16.1	38.12.6
244	Winkel und Träger, Thomasgüte, Exportpreis fob	Montanunion	\$ je 1000 kg	96,82	93,36
245	Träger, S.M.-Güte, Exportpreis fob	Japan	\$ je 1000 kg	120,42	125,96
	Grobbleche				
246	Behälter-, warmgewalzt, Exportpreis fob	Ver. Staaten	\$ je 100 lbs	5,75	5,43
247	3/16 inch und mehr, S.M.-Güte, Exportpreis fob	Großbritannien	£ je 2240 lbs	41.13.4	41.12.0
248	3/8 inch und stärker, Thomasgüte, Exportpreis fob	Montanunion	\$ je 1000 kg	102,95	94,89
249	1/8 "x4 ft x 8 ft, S.M.-Güte, Exportpreis fob	Japan	\$ je 1000 kg	124,13	119,67
	Feinbleche				
250	18 gauge, warm gewalzt, Exportpreis fob	Ver. Staaten	\$ je 100 lbs	5,18	5,18
251	17-20 gauge, kalt gewalzt, Exportpreis fob	Großbritannien	£ je 2240 lbs	54.12.6	54.12.6
252	20 gauge, kalt gewalzt, SPO, Exportpreis fob	Montanunion	\$ je 1000 kg	175,92	126,82
253	12 gauge, warm gewalzt, Exportpreis fob	Japan	\$ je 1000 kg	140,75	122,56a)
	Weißblech				
254	feuerverzinkt, 1,25 lbs-Auflage, Exportpreis fob	Pittsburgh	\$ je 107 lbs	10,87	10,87
255	feuerverzinkt, Mengen von 15-50 lts, fot Herst.-Werk	Großbritannien	£ je 108 lbs	3.6.9	3.7.3
256	feuerverzinkt, 14"x 20", 112 Tafeln, Exportpreis fob	Cardiff	£ je 108 lbs	3.17.4	3.16.0
257	feuerverzinkt, 1,25 lbs Auflage, Exportpreis fob	Japan	\$ je 1000 kg	223,33	210,42
	Elektrolyt-Kupfer				
258	Drahtbarren, Erzeugerpreis, fr. Verbr.-Werk Ver. Staaten	Connect. Valley	cts je lb	32,34	30,32
259	Drahtbarren, Exportpreis fas	New York	cts je lb	30,02	28,04
260	Drahtbarren, Kassapreis ab Lager	London	£ je 2240 lbs	245.19.2	229.11.5

Monat				Stichtag						Lfd. Nr.
1961 Jan.	Dez. 1961	Jan. 1962	umger. in DM je 100 kg	Jan. 1962			Febr. 1962			
				12.	19.	26.	2.	9.	16.	
Originalwährung				Originalwährung						
24,50	24,50	24,50	6,17)	24,50	24,50	24,50	24,50	24,50	24,50	215
17,30	17,30	17,30	1,41	17,30	17,30	17,30	17,30	17,30	17,30	216
66,00	66,00	66,00	25,95	66,00	66,00	66,00	66,00	66,00	66,00	217
21.17.0	22.1.3	22.1.3	24,38	22.1.3	22.1.3	22.1.3	22.1.3	22.1.3	22.1.3	218
287,00	287,00	287,00	23,40	287,00	287,00	287,00	287,00	287,00	287,00	219
2 750	2 750	2 750	22,07	2 750	2 750	2 750	2 750	2 750	2 750	220
23.19.0	24.3.9	24.3.9	26,73	24.3.9	24.3.9	24.3.9	24.3.9	24.3.9	24.3.9	221
348,20	348,20	348,20	28,39	348,20	348,20	348,20	348,20	348,20	348,20	222
4 350	4 350	4 350	34,92	4 350	4 350	4 350	4 350	4 350	4 350	223
43 750	43 750	43 750	28,16	43 750	43 750	43 750	43 750	43 750	43 750	224
30,10	36,15	38,81	15,26	39,00	39,00	39,00	38,00	38,00	37,00	225
11.8.3	11.8.3	11.8.3	12,61	11.8.3	11.8.3	11.8.3	11.8.3	11.8.3	11.8.3	226
2 175	1 750	1 770	14,21	1 750	1 750	1 800	1 800	1 800	1 050	227
92,30	58,26	56,00	4,57	56,00	56,00	56,00	56,00	56,00	56,00	228
2 600	2 567	2 550	16,41	2 550	2 550	2 550	2 550	2 550	2 550	229
89,60	89,60	89,60	35,23	89,60	89,60	89,60	89,60	89,60	89,60	230
31.15.6	32.1.9	32.1.9	35,46	32.1.9	32.1.9	32.1.9	32.1.9	32.1.9	32.1.9	231
341,80	341,80	341,80	27,87	341,80	341,80	341,80	341,80	341,80	341,80	232
4 250	4 250	4 250	34,11	4 250	4 250	4 250	4 250	4 250	4 250	233
6,44	6,44	6,44	56,72	6,44	6,44	6,44	6,44	6,44	6,44	234
41.12.6	41.12.6	41.12.6	46,00	41.12.6	41.12.6	41.12.6	41.12.6	41.12.6	41.12.6	235
95,03	80,90	78,59	31,40	78,00	77,50	76,50	76,50	76,50	75,50	236
98,00	96,00	90,00	35,96	90,00	90,00	90,00	237
9,03	9,03	9,03	79,53	9,03	9,03	9,03	9,03	9,03	9,03	238
123,00	123,00	123,00	49,14	123,00	123,00	123,00	239
120,00	100,00	99,00	39,55	100,00	100,00	98,00	98,00	98,00	98,00	240
130,00	118,00	118,00	47,14	118,00	118,00	118,00	118,00	118,00	117,50	241
5,98	5,73	5,73	50,47	5,73	5,73	5,73	5,73	5,73	5,73	242
38.12.6	38.12.6	38.12.6	42,69	38.12.6	38.12.6	38.12.6	38.12.6	38.12.6	38.12.6	243
95,50	91,60	92,80	37,07	91,60	94,00	94,00	94,00	93,00	93,00	244
120,00	122,00	117,00	46,74	117,00	117,00	117,00	245
5,75	5,38	5,38	47,39	5,38	5,38	5,38	5,38	5,38	5,38	246
41.12.0	41.12.0	41.12.0	45,97	41.12.0	41.12.0	41.12.0	41.12.0	41.12.0	41.12.0	247
99,72	88,70	87,57	34,99	87,00	87,00	87,00	87,00	87,00	87,00	248
121,00	114,00	112,00	44,75	112,00	112,00	112,00	249
5,18	5,18	5,18	45,62	5,18	5,18	5,18	5,18	5,18	5,18	250
54.12.6	54.12.6	53.6.3	58,92	53.6.3	53.6.3	53.6.3	52.0.0	52.0.0	52.0.0	251
146,78	117,00	117,50	46,94	117,00	118,00	118,00	118,00	118,00	118,00	252
131,00	253
10,87	10,87	10,87	89,48	10,87	10,87	10,87	10,87	10,87	10,87	254
3.6.8	3.8.5	3.8.4 1/2	78,41	3.8.4 1/2	3.8.4 1/2	3.8.4 1/2	3.8.4 1/2	3.8.4 1/2	3.8.4 1/2	255
3.16.0	3.16.0	3.16.0	87,10	3.16.0	3.16.0	3.16.0	3.13.0	3.13.0	3.13.0	256
220,00	205,00	205,00	81,90	205,00	205,00	205,00	257
29,29	31,00	31,00	273,04	31,00	31,00	31,00	31,00	31,00	31,00	258
26,87	28,20	28,19	248,29	28,13	27,98	28,75	28,83	28,68	28,70	259
220.0.7	229.18.8	230.9.0	254,69	229.7.6	228.10.0	234.2.6	234.17.6	234.7.6	234.12.6	260

Lfd. Nr.	Ware	Markort	Währungs- und Mengeneinheit	Jahr	
				1960	1961
				Originalwährung	
	noch: Elektrolyt-Kupfer				
261	Drahtbarren, Erlösnotiz, cif europ. Häfen	London	£ je 2240 lbs	246.0.2	230.9.9
262	Drahtbarren, Grundpreis, ab Werk, unverst.	Belgien	bfrs je kg	33,79	31,75
263	Drahtbarren, 99,9 % Cu., ab Werk	Mailand	Lire je kg	486,99	450,00
	Blei				
264	Grad A und B, 99,73-99,85 % Pb, Inlandspreis, loco	New York	cts je lb	11,95	10,87
265	Virgin brands, common grades	Montreal	kan. cts je lb	10,68	10,21
266	Weich, raff., mind. 99,97 % Pb, lfd. Mon., Übern. i. Lagerhaus	London	£ je 2240 lbs	72.2.11	64.4.2
	Zink				
267	Prime Western, Inlandspreis, loco	East St. Louis	cts je lb	12,95	11,54
268	99,85 % Zn, High Grade	Montreal	kan. cts je lb	13,35	12,58
269	98 % Zn, Ingots, lfd. Mon., Übern. i. Lagerhaus	London	£ je 2240 lbs	89.6.4	77.15.2
270	Good ordinary brands, Grundpreis ab Werk	Belgien	bfrs je kg	12,69	11,15
	Zinn				
271	malaiisches, ab Werk	Singapur	M\$ je 60,479 kg	393,76	447,07
272	Straits, 99,8 % Sn, loco	New York	cts je lb	101,44	113,31
273	Standard, mind. 99,75 % Sn, Kassapreis ab Lager	London	£ je 2240 lbs	796.12.8	887.18.11
	Nickel				
274	Elektro-Kathoden, 99 % Ni, fob Pt. Colborne	New York	cts je lb	74,00	77,65
275	Standard, raffiniert, frei Käufer UK	London	£ je 2240 lbs	600.0.0	630.3.4
276	Anodenschrott, freier Marktpreis	London	£ je 2240 lbs	564.7.6	583.17.1
	Aluminium				
277	Virgin, mind. 99,5 % Al, Ingots à 50 lbs, fr. Käuferwerk	New York	cts je lb	26,00	25,46
278	Ingots, "99,5 % Al, frei Käuferwerk	London	£ je 2240 lbs	186.0.0	186.0.0
279	Primär-, 99,5 % Al, Exportpreis cif europ. Häfen	Montreal	US-cts je lb	23,25	23,25
	Quecksilber				
280	in Flaschen, loco	New York	\$ je 76 lbs	210,33	197,04
281	in Flaschen, loco	London	£ je 76 lbs	70.9.5	64.18.6
282	in Flaschen, loco	Mailand	Lire je kg	5 192	5 053
	Antimon				
283	RMM-Brands, 99,5 % Sb, fot Laredo	New York	cts je lb	29,00	31,63
284	99,6 % Sb, ab Werk	Toronto	kan. cts je lb	34,50	34,50
285	Regulus, 99 % Sb, frei Käufer	London	£ je 2240 lbs	193.0.0	225.0.0
	Silber				
286	fein, in Barren	New York	cts je 31,103 g	91,38	92,45
287	fein, in Barren	London	d je 31,103 g	79,38	80,28
	Gold				
288	fein, in Barren	London	s.d. je 31,103 g	251.2	250.11 ⁵ /6
	Platin				
289	raffiniert	New York	\$ je 31,103 g	83,21	83,30
290	raffiniert	London	£ je 31,103 g	30.3.0	30.3.0
	Zement				
291	Portland-, in Säcken, frei N.Y.	New York	\$ je 170,55 kg	4,19	4,20
292	Portland-, in 6-lts-Ladg., ab Stat. Charing Cross	London	s.d. je 2240 lbs	110.2	114.5 ¹ /3
	Holz				
293	Rund-, Tiama, Ghana, cif	Liverpool	£ je 2240 lbs	16.5.3	16.12.2
294	Rund-, Iroko, Ghana, cif	Liverpool	£ je 2240 lbs	16.8.4	16.8.6
295	Rund-, Lagos Mahagoni, Ghana, cif	Liverpool	£ je 2240 lbs	26.3.6	27.16.3
296	Rund-, Iroko, Ø-Preis, Lfg. Elfenbeink., fob	Bingerville	CFA frs je cbm	8 254	9 704
297	Rund-, Makoré, Ø-Preis, Lfg. Elfenbeink., fob	Bingerville	CFA frs je cbm	9 250	9 548
298	Rund-, Limba, Lfg. Kongo, cif	Antwerpen	bfrs je cbm	2 944	2 704
299	Schnitt-, Kambala, Lfg. Kongo, cif	Antwerpen	bfrs je cbm	4 514a)	4 379
300	Schnitt-, Limba, Lfg. Kongo, cif	Antwerpen	bfrs je cbm	4 747a)	5 017
301	Bretter, Buchen-, slowenische, I. Qual., ab Lager	Mailand	Lire je cbm	73 500	71 634
302	Bretter, Eichen-, slowenische, I. Qual., ab Lager	Mailand	Lire je cbm	96 500	96 242
303	Bretter, Lärchen-, 4 m x 16 cm, 20-60 mm stark	Mailand	Lire je cbm	65 927	66 000

Monat				Stichtag						Lfd. Nr.
1961 Jan.	Dez. 1961	Jan. 1962		Jan. 1962			Febr. 1962			
				12.	19.	26.	2.	9.	16.	
Originalwährung			umger. in DM je 100 kg	Originalwährung						
221.2.10	230.17.8	231.3.0	255,46	230.2.4	229.3.3	235.1.11	236.4.8	235.1.9	234.16.10	261
30,63	31,75	31,85	255,66	31,75	31,75	32,25	32,25	32,25	32,25	262
430,63	452,50	452,50	291,27	452,50	452,50	452,50	457,50	457,50	457,50	263
11,00	10,25	10,03	88,34	10,00	10,00	10,00	9,75	9,50	9,50	264
10,00	10,25	10,25	86,40	10,25	10,25	10,25	10,00	10,00	10,00	265
63.15.11	60.9.5	59.2.1	65,32	59.10.0	59.1.3	58.18.9	57.16.3	57.3.9	57.18.9	266
11,53	11,98	12,00	105,69	12,00	12,00	12,00	12,00	12,00	12,00	267
12,60	12,10	12,10	101,99	12,10	12,10	12,10	12,10	12,10	12,10	268
79.4.8	71.7.3	70.4.3	77,60	71.3.9	69.18.9	69.1.3	68.1.3	68.6.3	68.8.9	269
11,65	10,50	10,50	84,28	10,50	10,50	10,50	10,50	10,50	10,50	270
390,25	476,94	473,26	1 022,50	470,00	474,13	471,12	471,13	472,13	472,75	271
100,41	121,01	120,30	1 059,56	119,50	120,50	120,00	121,00	120,87	121,00	272
783.12.5	949.5.0	946.12.11	1 046,20	936.10.0	951.5.0	944.5.0	949.5.0	948.10.0	948.15.0	273
74,00	81,25	81,25	715,62	81,25	81,25	81,25	81,25	81,25	81,25	274
600.0.0	660.0.0	660.0.0	729,41	660.0.0	660.0.0	660.0.0	660.0.0	660.0.0	660.0.0	275
565.0.0	602.10.0	602.10.0	665,86	602.10.0	602.10.0	602.10.0	602.10.0	602.10.0	602.10.0	276
26,00	24,00	24,00	211,38	24,00	24,00	24,00	24,00	24,00	24,00	277
186.0.0	186.0.0	186.0.0	205,56	186.0.0	186.0.0	186.0.0	186.0.0	186.0.0	180.0.0	278
23,25	23,25	23,25	204,78	23,25	23,25	23,25	23,25	23,25	22,50	279
208,00	188,70	190,00	2 201,92	190,00	190,00	190,00	190,00	190,00	190,00	280
69.0.11	59.0.0	59.15.5	1 946,93	59.0.0	60.0.0	60.10.0	61.0.0	61.10.0	61.10.0	281
5 150	4 750	4 750	3 057,58	4 750	4 750	4 750	4 750	4 750	4 750	282
29,00	32,50	32,50	286,25	32,50	32,50	32,50	32,50	32,50	32,50	283
34,50	34,50	34,50	290,80	34,50	34,50	34,50	34,50	34,50	34,50	284
210.0.0	230.0.0	230.0.0	254,19	230.0.0	230.0.0	230.0.0	230.0.0	230.0.0	230.0.0	285
91,38	103,33	104,28	133,94)	104,75	103,75	103,75	103,75	103,00	102,00	286
79,45	87,06	87,08	130,99)	87,75	85,75	86,63	86,50	85,50	85,25	287
253.44/5	250.21/8	250.22/5	4,52) ⁺	250.21/2	250.2	250.21/4	250.1	249.91/2	249.61/2	288
83,50	83,50	83,50	10,73)	83,50	83,50	83,50	83,50	83,50	83,50	289
30.5.0	30.5.0	30.5.0	10,92)	30.5.0	30.5.0	30.5.0	30.5.0	30.5.0	30.5.0	290
4,20	4,20	4,20	9,84	4,20	4,20	4,20	4,20	4,20	4,20	291
111.71/5	116.0	116.0	6,41	116.0	116.0	116.0	116.0	292
16.19.0	18.3.0	-	-	-	-	-	-	-	-	293
16.14.2	16.11.0	-	-	-	-	-	-	-	-	294
28.7.6	27.15.2	-	-	-	-	-	-	-	-	295
9 450	8 750	-	-	-	-	-	-	-	-	296
9 450	9 500	-	-	-	-	-	-	-	-	297
2 850	2 675	-	-	-	-	-	-	-	-	298
4 650	4 325	-	-	-	-	-	-	-	-	299
5 000	5 000	-	-	-	-	-	-	-	-	300
73 113	71 500	71 500	460,25)	71 500	71 500	71 500	71 500	71 500	71 500	301
96 406	98 500	98 500	634,04) ⁺	98 500	98 500	98 500	98 500	98 500	98 500	302
66 000	66 000	66 000	424,84)	66 000	66 000	66 000	66 000	66 000	66 000	303

Lfd. Nr.	Ware	Markttort	Währungs- und Mengeneinheit	Jahr	
				1960	1961
				Originalwährung	
	H o l z s c h l i f f				
304	skandin., naß, Kontraktpreis, cif Ostküste UK	Großbritannien	£ je 2240 lbs	28.10.0	28.10.0
305	weiß, 90/100 trocken, Exportpreis nach UK	Norwegen	nkr je 1015 kg	571	570
306	skandin. Kontraktpreis, cif nordw.-europ. Häfen	Schweden	skr je 1000 kg	400	400
307	import. Tannen-, lufttrocken, frei Bahnstation	Mailand	Lire je 100 kg	6 171	6 451
	Z e l l s t o f f				
308	Sulfit-, ungebleicht, Kontraktpreis, cif Ostk. UK	Großbritannien	£ je 2240 lbs	46.5.0	48.5.1
309	Sulfit-, ungebleicht und gebleicht	Österreich	S je 100 kg	450,00	450,00
310	Sulfit-, ungebl., Kontraktpr., cif n.-west-europ. Häfen	Schweden	skr je 1000 kg	656,25	686,50
311	Sulfit-, ungebleicht, Importeur-Verkaufspreis	Mailand	Lire je 100 kg	8 126	9 477
	A z e t o n				
312	in 50-lts-Ladungen, frei Käufer UK	London	£ je 2240 lbs	81.15.5	80.0.0
313	rein, 99 % frei Verkäuferlager	Mailand	Lire je kg	120,92	91,63
	F o r m a l d e h y d				
314	40 % in Behältern, frei Bahnstation	London	£ je 2240 lbs	35.11.2	31.0.0
315	36 %, frei Großhandelslager	Mailand	Lire je kg	65,00	65,00
	P h e n o l				
316	90 - 92 %, rein, in Fässern, ab Werk	New York	cts je lb	17,81	17,90
317	B.P. rein, in 10-lts-Ladungen, frei UK	London	d je lb	16,50	16,50
	E s s i g s ä u r e				
318	B.P. Eis-, 99-100 %, in 10-lts-Ladungen	London	£ je 2240 lbs	106.17.4	92.17.11
319	96 - 97 %, technisch rein, frei Großhandelslager	Mailand	Lire je kg	135,00	127,57
	S c h w e f e l s ä u r e				
320	66° Bz, in Tanks, ab östliche Werke	New York	\$ je 2000 lbs	19,35	19,35
321	168° Tw., ab Werk	London	£ je 2240 lbs	11.7.6	11.18.3
322	66° Bz, handelsübliche, frei Großhandelslager	Mailand	Lire je 100 kg	2 003	1 950
	K u p f e r s u l f a t				
323	kristallin, in Wagenladungen, ab Werk	New York	\$ je 100 lbs	12,83	12,34
324	abzüglich 2 % Rabatt, fob	Liverpool	£ je 2240 lbs	80.15.2	77.18.3
325	grob, kristallin, unverteuert, frei Empfänger	Paris	NF je 100 kg	110,00	110,00
326	98-99 %, in Wagenladungen, frei Station Mailand	Mailand	Lire je 100 kg	14 233	13 677
	S a l p e t e r				
327	Chile-, 16 % N, in 6-lts-Ladungen	London	£ je 2240 lbs	24.19.9	23.13.10
	S c h w e f e l s . A m m o n i a k				
328	21 % N, neutral, in 6-lts-Ladungen	London	£ je 2240 lbs	20.13.0	20.4.8
329	20-21 % N, ab Lager	Mailand	Lire je 100 kg	2 934	3 139
	S u p e r p h o s p h a t				
330	18 % P ₂ O ₅ , wasserlöslich, 6-lts-Ladungen	London	£ je 2240 lbs	14.2.4	13.13.0
	K a l k s t i c k s t o f f				
331	20-21 % N, in Wagenladungen, ab Lager	Mailand	Lire je 75 kg	3 309	3 589
	K a l k d ü n g e r				
332	60 % K ₂ O, in 1 cwt-Säcken, ab Importeurlager	London	£ je 2240 lbs	20.0.8	20.11.8
	T e r p e n t i n				
333	in galvanisierten Fässern, fob	Savannah	cts je 7,23 lbs	48,57	32,67
334	amerikanisches, ab Werk	London	s.d. je 112 lbs	116.3	107.11 1/6
	K u n s t s t o f f e				
335	Zellulose-Azetat, hellfarbig, ab Werk	New York	cts je lb	39,50	39,50
336	Zellulose-Azetat, "Aceloid", pol. Platten, ab Werk	Frankreich	NF je kg	5,00	5,29
337	Polyäthylen, naturfarbig, ab Werk	New York	cts je lb	34,71	30,13
338	Polyäthylen "CCP", hellfarbig, ab Werk	Frankreich	NF je kg	4,50	3,69
339	Polystyren, hellfarbig, ab Werk	New York	cts je lb	21,20	18,60
340	Polystyren "Naxolen", Platten, ab Werk	Frankreich	NF je kg	6,40	6,38
341	Polyester, gen. purpose, ab Werk	New York	cts je lb	33,00	32,00
342	Polyvinylchlorid "Lucoflex", Barren, ab Werk	Frankreich	NF je kg	6,23	6,23

Monat				Stichtag						Lfd. Nr.
1961 Jan.	Dez. 1961	Jan. 1962		Jan. 1962			Febr. 1962			
				12.	19.	26.	2.	9.	16.	
				Originalwährung			umger. in DM je 100 kg	Originalwährung		
28.10.0	28.10.0	28.10.0	31,50	28.10.0	28.10.0	28.10.0	28.10.0	28.10.0	28.10.0	304
570	570	570	31,44	570	570	570	570	570	570	305
400	400	400	30,92	400	400	400	400	400	400	306
6 150	6 450	6 450	41,52	6 450	6 450	6 450	6 450	6 450	6 450	307
48.10.0	48.0.3	47.0.0	51,94	47.0.0	47.0.0	47.0.0	47.0.0	47.0.0	47.0.0	308
450,00	450,00	450,00p	69,58	450,00	450,00	450,00	309
690,00	683,00	655,00	50,63	655,00	655,00	655,00	655,00	655,00	655,00	310
9 340	9 500	9 500	61,15	9 500	9 500	9 500	9 500	9 500	9 500	311
80.0.0	80.0.0	80.0.0	88,41	80.0.0	80.0.0	80.0.0	80.0.0	82.0.0	82.0.0	312
114,17	76,00	76,00	48,92	76,00	76,00	76,00	76,00	75,00	75,00	313
31.0.0	31.0.0	31.0.0	34,26	31.0.0	31.0.0	31.0.0	31.0.0	31.0.0	31.0.0	314
65,00	65,00	65,00	41,84	65,00	65,00	65,00	65,00	65,00	65,00	315
18,25	17,38	17,00	149,73	17,00	17,00	17,00	17,00	15,00	...	316
16,50	16,50	16,50	170,20	16,50	16,50	16,50	16,50	16,50	16,50	317
93.0.0	91.15.0	88.0.0	97,25	88.0.0	88.0.0	88.0.0	88.0.0	88.0.0	88.0.0	318
135,00	115,00	115,00	74,03	115,00	115,00	115,00	115,00	110,00	110,00	319
19,35	19,35	19,35	8,52	19,35	19,35	19,35	19,35	19,35	19,35	320
11.7.6	12.0.0	12.0.0	13,26	12.0.0	12.0.0	12.0.0	12.0.0	12.0.0	12.0.0	321
1 950	1 950	1 950	12,55	1 950	1 950	1 950	1 950	1 950	1 950	322
12,13	12,50	12,50	110,10	12,50	12,50	12,50	12,50	12,50	12,50	323
76.5.0	78.0.0	78.4.0	86,42	78.0.0	78.0.0	78.0.0	79.0.0	79.0.0	79.0.0	324
110,00	110,00	114,00	92,94	114,00	114,00	114,00	114,00	114,00	114,00	325
13 600	13 500	13 200	84,97	13 200	13 200	13 200	13 100	13 100	13 100	326
29.0.0	23.3.0	22.18.0	25,31	22.18.0	22.18.0	22.18.0	22.18.0	327
20.13.0	20.9.6	19.3.0	21,16	19.3.0	19.3.0	19.3.0	19.3.0	19.3.0	19.3.0	328
3 170	3 130	3 170	20,41	3 170	3 170	3 170	3 210	3 210	3 210	329
13.15.0	13.10.0	13.10.0	14,92	13.10.0	13.10.0	13.10.0	13.10.0	13.10.0	13.10.0	330
3 640	3 580	3 640	31,24	3 640	3 640	3 640	3 680	3 680	3 680	331
20.2.7	21.1.0	21.3.0	23,37	21.1.0	21.1.0	21.1.0	21.9.0	21.9.0	21.9.0	332
47,69	20,53	19,41	23,65	18,13	19,50	19,25	18,55	333
112.0	94,3	94,3	104,16	94,3	94,3	94,3	94,3	94,3	94,3	334
39,50	39,50	39,50	347,90	39,50	39,50	39,50	39,50	39,50	39,50	335
5,00	5,35	5,35	436,17	5,35	5,35	5,35	5,35	5,35	5,35	336
34,25	26,00	26,00	229,00	26,00	26,00	26,00	26,00	26,00	26,00	337
4,10	3,25	3,25	264,96	3,25	3,25	3,25	3,25	3,25	3,25	338
18,63	18,50	18,50	162,94	18,50	18,50	18,50	18,50	18,50	18,50	339
6,40	6,40	6,40	521,77	6,40	6,40	6,40	6,40	6,40	6,40	340
32,00	32,00	32,00	281,85	32,00	32,00	32,00	32,00	32,00	32,00	341
6,23	6,23	6,23	507,91	6,23	6,23	6,23	6,23	6,23	6,23	342

