

STATISTISCHES
BUNDESAMT
WIESBADEN

FACHSERIE M

PREISE LÖHNE WIRTSCHAFTSRECHNUNGEN

Reihe 8

**Großhandelspreise im Ausland
Weltmarktpreise ausgewählter Waren**

Dezember 1961 - Januar 1962



Bestellnummer : M 8 - m 1/62

VERLAG W. KOHLHAMMER GMBH / STUTTGART UND MAINZ

Der Preisverlauf an den Weltwarenmärkten
um die Jahreswende 1961/62

Die Weltmarktpreise haben sich um die Jahreswende im ganzen nur wenig verändert. Während Moodys Index (Vereinigte Staaten) vom 12. Dezember 1961 zum 12. Januar 1962 weiter um 0,9 % anstieg, gab Reuters Index (Großbritannien) um 1,2 % nach. Die unterschiedliche Veränderung beruht im wesentlichen darauf, daß in Moodys Index Schweine und Stahlschrott mit erheblichen Gewichten vertreten sind und ihre Preise stark angezogen haben. Beurteilt man die Bewegung der Stapelwarenpreise nach Reuters Index, so kann man annehmen, daß der leichte Anstieg der Weltmarktpreise von November auf Dezember 1961 durch einen entsprechenden Rückgang im Januar d.J. bereits wieder ausgeglichen wurde. Im einzelnen waren um die Jahreswende mehrere stärkere Preisbewegungen an den Weltwarenmärkten zu verzeichnen, und zwar Preiserhöhungen vor allem bei Kopro, Erdnüssen, Kautschuk und Silber, Preisabschwächungen in erster Linie bei Kakao, Zucker, Jute und Blei.

Im Vergleich zum Januar 1961 sind die Weltmarktpreise insgesamt nahezu unverändert geblieben, zumindest nach Reuters Index. Jedoch waren gegenüber damals sehr erhebliche Preisveränderungen nach oben und unten zu verzeichnen, die sich im ganzen wieder ausgeglichen haben. So standen beträchtlichen Preiserhöhungen bei Häuten, Zinn, Leinsaat, Silber, Wolle, Baumwolle, Weizen und Kupfer bemerkenswerte Preisrückgänge bei Jute, Zucker, Blei, Kautschuk, Kaffee und Kakao gegenüber.

Da der Anteil der Seefrachtkosten an den cif-Preisen der Stapelwaren des Weltmarktes z.T. erheblich ist, soll kurz die Entwicklung des Seefrachtenmarktes gestreift werden. Die Seefrachtraten (Reisechartern) haben in der Berichtszeit weiter nachgegeben. Sie lagen um 9 % niedriger als im Dezember 1961. Maßgebend für diesen allgemeinen Rückgang war die Frachtenentwicklung in der Getreidefahrt. Auch die Tankerfrachten gaben nach einer vorübergehenden Marktberuhigung erneut nach (im Durchschnitt um 3 %, vereinzelt bis zu 9 %).

Gegenüber Januar 1961 haben sich die Frachtraten für trockene Ladung um 5 %, die Tankerfrachten um 22 % gesenkt.

Die Notierungen für Brotgetreide haben sich zu Beginn des neuen Jahres etwas ermäßigt. In den USA (Chicago) wurde ein stärkeres Abbröckeln der Weizenpreise durch beträchtliche Käufe Brasiliens, Perus und Spaniens verhindert. Das kanadische Weizenamt setzte seine Exportpreise leicht herauf. Auch die Preise für Futtergetreide waren um die Jahreswende leicht abgeschwächt. Die Preise für Mais erreichten den tiefsten Stand der Saison. In der zweiten Januar-Woche zogen die Futtergetreide-Preise, vor allem die Notierungen für Gerste, wieder etwas an. An der Londoner Börse erreichte der Gerstenpreis mit 23 £ 17 s je 2240 lbs wieder den Höchststand von Mitte Dezember 1961 und lag um 5 £ höher als Anfang 1961.

Die Tendenz auf den Reismärkten war weiterhin fest.

Nachdem die Zuckerpreise wegen des Mißerfolgs der Genfer Zuckerkonferenz Mitte Dezember mit 2,43 cts je lb (Mindestpreis des Zuckerabkommens: 3,25 cts) einen Tiefpunkt der Nachkriegszeit erreicht hatten, hielten sie sich seitdem auf diesem Stand. Nach Meldungen

aus der Schweiz wurde dort Kuba-Zucker durch Ostblockstaaten zum halben Weltmarktpreis angeboten. Für 1962 wird mit einem starken Überhang der Weltproduktion gegenüber der Nachfrage gerechnet.

Am New Yorker Terminmarkt zogen die Kaffee-Preise an. Maßgebend für den Tendenzumschwung nach der vorhergehenden Marktschwäche war das Angebot der Vereinigten Staaten an die mittelamerikanischen Kaffee-länder, ihnen eine Anleihe von 12 Millionen Dollar zur Stützung des Kaffeepreises zu gewähren. Die Einzelheiten sollen auf einer Konferenz in Washington geklärt werden. Wegen der Verbesserung der Aussichten für ein neues Internationales Kaffeeabkommen zogen auch die Notierungen des Brasil-Kontraktes und des Mild-Kontraktes an. Die Preise für Uganda-Robusta-Kaffee lagen ebenfalls fest.

Die Kakaonotierungen fielen in London und in New York stark zurück. Der Londoner Preis lag Mitte Januar mit 173 s 3 d je 50 kg wieder auf dem Stand von Anfang Oktober 1961. Für den Rückgang waren höhere Ernteschätzungen für Ghana und Nigerien bestimmend.

An den Teemärkten lagen die Notierungen in Kolombo und Kalkutta fester. Auch am Londoner Markt zogen die Preise an. Für hochwertigen Tabak wird in der EWG ab 1. Januar 1962 mit der ersten Angleichungsstufe laut EWG-Vertrag ein Sonderzoll erhoben.

In Anbetracht der hohen Lagerbestände an gefrorenem Rindfleisch ergab sich für den französischen Markt eine Erleichterung durch den Verkauf von 40 000 Tonnen Gefrierfleisch (zu 2 NF je kg bei Produzentenpreisen von mindestens 4 NF je kg) an die Sowjetunion. An den Eiermärkten trat kurz vor dem Weihnachtsfest der saisonale Preisrückgang ein.

Infolge Kontingentierung der Butterimporte in England lagen die Buttermärkte in Holland und Belgien bei erheblichen Vorräten schwach. Am höchsten waren die Bestände in Frankreich. Alle drei Länder sind bemüht, den Inlandsabsatz an Butter durch Preissenkungen anzuheben und damit den Angebotsdruck auf die Exportmärkte zu vermindern. Während die Käsepreise in Holland sich weiter erholen konnten, zeigt der dänische Exportmarkt ein verstärktes Angebot. Infolge der hohen Vorräte in beiden Ländern wird auf weitere Sicht mit einer schwachen Markttendenz gerechnet.

Im Sektor der Ölsaaten und pflanzlichen Öle wird die Leinsaaternte Argentinien um 25 % höher geschätzt als im Vorjahr und um 10 % höher als im Durchschnitt der letzten 5 Jahre. Umgekehrt lag die Leinsaaternte in den USA um rund ein Drittel niedriger als 1960. Die Leinsaatpreise sind z.Zt. auf den amerikanischen Märkten beständig. Die Preise der wichtigsten Rohstoffe für die Margarine-industrie: Kokos- und Palmkernöl, waren wenig verändert. Erhöht haben sich die Notierungen für Erdnußöl und Palmöl. Sojaöl und Baumwollsaatöl lagen anfangs schwächer. Während Sojaöl später wieder fester tendierte, blieb Baumwollsaatöl im Preis unverändert.

Da die Wollversteigerungen in Australien, wie üblich, um die Jahreswende unterbrochen wurden, haben sich in dieser Zeit keine Preisbewegungen für australische Wolle abgezeichnet, nachdem hier um die Mitte des Monats Dezember die Preise noch leicht zurückgegangen waren. In Neuseeland und in Südafrika bröckelten die Wollpreise zum Ende des vergangenen Jahres ab. Auch die Preise für Kammzüge gaben

nach. Der Marktverlauf an den Baumwollmärkten war ruhig. An der New Yorker Baumwollbörse zogen die Preise leicht an, nachdem sie um die Mitte des Monats Dezember zurückgegangen waren. Der Baumwollhandel in den USA klagt darüber, daß die New Yorker Börse wegen der Eingriffe der Regierung in das Marktgeschehen durch Beileihung der Produktion und durch Zahlung von Exportsubsidien (von etwa 8 1/2 cts je lb) an Bedeutung eingebüßt habe. Man rechnet mit einem leichten Rückgang der hohen Baumwollbestände in den USA nach Abschluß der Saison, da bei geringeren Ernteerträgen mit einem Ansteigen des Inlandsverbrauches und der Auslandsnachfrage gerechnet wird. U.a. wird eine erhebliche Nachfrage Ägyptens nach amerikanischer Baumwolle, die in der ägyptischen Textilindustrie verarbeitet werden soll, erwartet; dadurch sollen die besseren ägyptischen Baumwollsorten für den Export frei gemacht werden. Die Preise für Baumwolle aus der Türkei, Syrien, Sudan und Uganda lagen fest. In Spanien hat sich die Baumwollerzeugung stark erhöht.

Die Notierungen am japanischen Rohseidenmarkt lagen am Jahresende 1961 mit 3700 Yen je kg nur geringfügig über dem tiefsten Stand des Jahres. Die Abschwächung begann Anfang September und wird nach Meinung der Fachkreise weiter anhalten.

Bei den Hart- und Bastfasern war der Markt für Rohjute nach größeren Schwankungen ruhig, späterhin abgeschwächt. Die indische Regierung will notfalls durch Stützungsaktionen den Jutepreis von 30 Rupien je Maund (= 37,345 kg), Basis Assam und Bottoms, halten. Die Tendenz am Sisalmarkt war weiterhin fest.

Der argentinische Häutemarkt verlief lebhaft. Ochsenhäute gaben im Preis nach. In Uruguay war die Tendenz fest. Die japanischen Häuteimporte haben sich beträchtlich erhöht.

An den Kautschukmärkten in London und Singapur gaben die Preise auf Grund der Preisherabsetzung für künstlichen Kautschuk zunächst leicht nach, während sich zum Jahresbeginn in New York, später in Singapur, Preisbesserungen ergaben. An der New Yorker Börse vermutete man, daß sich die Reservepolitik der USA zugunsten der Pflanzler ändern würde. In größerem Umfang traten die Ostblockländer als Käufer auf. Am Welt-Kautschukmarkt wird für 1962 erstmals mit einem gegenüber dem Verbrauch an Naturkautschuk stärkeren Verbrauch an Synthese-Kautschuk gerechnet.

Nach der neuesten Prognose der Hohen Behörde der Montanunion wird für das erste Vierteljahr 1962 nicht mit einer Entlastung des Kohlenmarktes, sondern vielmehr mit einer Erhöhung der Haldenbestände gerechnet. Auch der Koksbedarf der Schwerindustrie in der Montanunion wird nach dieser Prognose zurückgehen.

Infolge des anhaltenden Konkurrenzdruckes bleibt die Marktlage am internationalen Erdölmarkt weiterhin unbeständig.

Die Verladungen von Eisenerzen in dem bisher portugiesischen Goa wurde am 29. Dezember 1961 wieder aufgenommen, nachdem sie Mitte Dezember im Zusammenhang mit der Besetzung dieses Gebietes durch Indien eingestellt worden waren. Soweit in den Kaufverträgen die Preise für längere Zeit festgelegt sind, werden sie für diese Zeit von der indischen Regierung bestätigt, jedoch nur bis spätestens zum Ablauf des Kalenderjahres 1962. Ab 1963 wird mit einer Angleichung der Preise an die höheren indischen Erzpreise gerechnet.

Voraussichtlich werden dann außerdem Hafengebühren für die Erzverschiffungen eingeführt, die bisher in Goa nicht erhoben wurden. Die bereits angekündigte Preisherabsetzung für Schwedenerze um 6 % ist am 1. Januar in Kraft getreten.

Im Eisen- und Stahlsektor wurden die Formstahlpreise in Frankreich am 18. Dezember 1961 um 2,6 bis 2,9 % erhöht. Ein belgisches Hüttenwerk erhöhte die Preise für Halbzeug zum Weiterwalzen um rd. 12 %. Die Preise für Bleche waren auf den Exportmärkten der Montanunion leicht rückläufig, während die Notierungen für Profileisen fester lagen. Japanische Exporteure ermäßigten am 1. Januar die Preise für Formstahl und Weißblech um 4 bzw. 2 %. Am Schrottmarkt war die Tendenz im allgemeinen fest.

An den NE-Metallmärkten tendierten die Preise für Kupfer und Blei schwächer, während die Zinkpreise im ganzen unverändert blieben. Die Zinnpreise lagen nach der Abschwächung im Vormonat fest.

Die Union Minière du Haut-Katanga hat am 3. Januar die Kupfernotierungen wieder aufgenommen und zwar in gleicher Höhe wie am Tage der Einstellung der Notierungen (12. Dezember 1961: 31,75 bfrs je kg). Die Kupferelektrolyse in Luilu nahm bereits unmittelbar nach dem Weihnachtsfest den Betrieb wieder auf. Da immer noch erhebliche Vorräte (mehr als 400 000 shorttons Kupfer) auf den Kupfermarkt drücken, haben die Preise, nachdem sie sich in der zweiten Dezemberhälfte behauptet hatten, um die Jahreswende leicht nachgegeben. Sie zogen infolge des drohenden Arbeitskonfliktes in der Chuquicamata-Mine in Chile, in der mit 250 000 Tonnen etwa die Hälfte des chilenischen Kupfers erzeugt wird, in den ersten Januartagen vorübergehend etwas an, gaben aber erneut nach, als die Streikgefahr durch den Abschluß eines Arbeitsvertrages, der eine Lohnerhöhung von 16 1/2 % brachte, gebannt wurde.

Die Bleinotierungen waren anfangs behauptet, sanken aber schon vor dem Weihnachtsfest wieder ab. Mit 10 Cents je lb erreichte der Bleipreis am 5. Januar an der New Yorker Börse den tiefsten Stand seit 1946. Der Angebotsüberhang und erneute Verkäufe der Sowjetunion drückten auf den Markt. Die Preise für Zink waren behauptet. Auch hier brachten bevorstehende sowjetrussische Lieferungen eine gewisse Unsicherheit in das Marktgeschehen.

In der zweiten Dezemberhälfte hielt, vermutlich wegen umfangreicher Liquidation durch Hausse-Spekulanten, die schwache Tendenz an den Zinnmärkten an. Zur Jahreswende trat eine vorübergehende Befestigung ein. Der Internationale Zinnrat beschloß auf seiner Tagung am 12. Januar in London, die Preisspanne für Zinn, die für ein Eingreifen des Puffer-Pools in den Markt maßgebend ist, von 730 bis 880 £ auf 790 bis 965 £ je longton heraufzusetzen. Man hofft, daß Bolivien nunmehr bereit sein wird, das zweite Nachkriegsabkommen für Zinn zu ratifizieren, das damit endgültig in Kraft treten würde. Eine gewisse Unsicherheit des Marktes ergab sich daraus, daß nicht bekannt war, in welchem Umfang und zu welchem Preis die US-Regierung Material aus ihrer strategischen Reserve auf den Markt schleusen würde, nachdem am 3. Januar bereits 700 longtons der Type A aus dieser Reserve bereitgestellt worden sind. Grundsätzlich ist die Versorgungslage am Zinnmarkt weiterhin sehr angespannt. Nach der Bekanntgabe der Entscheidung

des Zinnrates zog der Zinnpreis erneut an und erreichte in London mit 946 £ je lt den höchsten Stand seit Mitte Dezember 1961.

Der Wolfram-Preis erholte sich von seinem niedrigsten Stand der letzten drei Jahre mit 89 s je 22,4 lbs WO₃ am 13. Dezember auf 105 bis 107 s zum Jahresbeginn (10. 1. 1962) und blieb alsdann konstant.

Am Edelmetallmarkt hat sich der New Yorker Silberpreis, der infolge der Einstellung der Silberabgaben durch das US-Schatzamt kräftig angestiegen war (bis auf 104 3/4 cts per tr.oz.), seit Mitte Dezember auf dieser Höhe gehalten, während die Londoner Silbernotierungen nach Erreichung eines Höchststandes am 20. Dezember mit 88 3/4 d wieder nachgaben. In London bildete sich ein gespaltener Silberkurs heraus, da für nicht-chinesisches Silber eine Prämie von einem halben Penny und mehr pro tr.oz. bezahlt wird. Rotchinesisches Silber unterliegt am New Yorker Markt einem Embargo. Mitte Januar gab die Silbernotierung erneut nach, und zwar um einen halben d auf 87 1/4 d je tr.oz., während der New Yorker Silberpreis auf dem höchsten Stand mit 104 3/4 cts je tr.oz. stehenblieb.

Der Goldpreis ging an der Londoner Börse in der zweiten Dezemberhälfte in \$ etwas zurück. Er stieg jedoch infolge der gleichzeitigen Abschwächung des Pfund-Sterling-Kurses in £ leicht an. Zum Jahresbeginn 1962 verlief die Entwicklung genau umgekehrt. Infolge stärkerer Nachfrage zu Hortungszwecken zog der Londoner Goldpreis in \$ etwas an. Da sich jedoch zur gleichen Zeit der £-Kurs befestigte, ging der Sterling-Preis für Gold leicht zurück.

Der Londoner Markt für Platin verharrte weiterhin, wie schon seit 2 - 3 Monaten, auf etwa gleichem Preisstand.

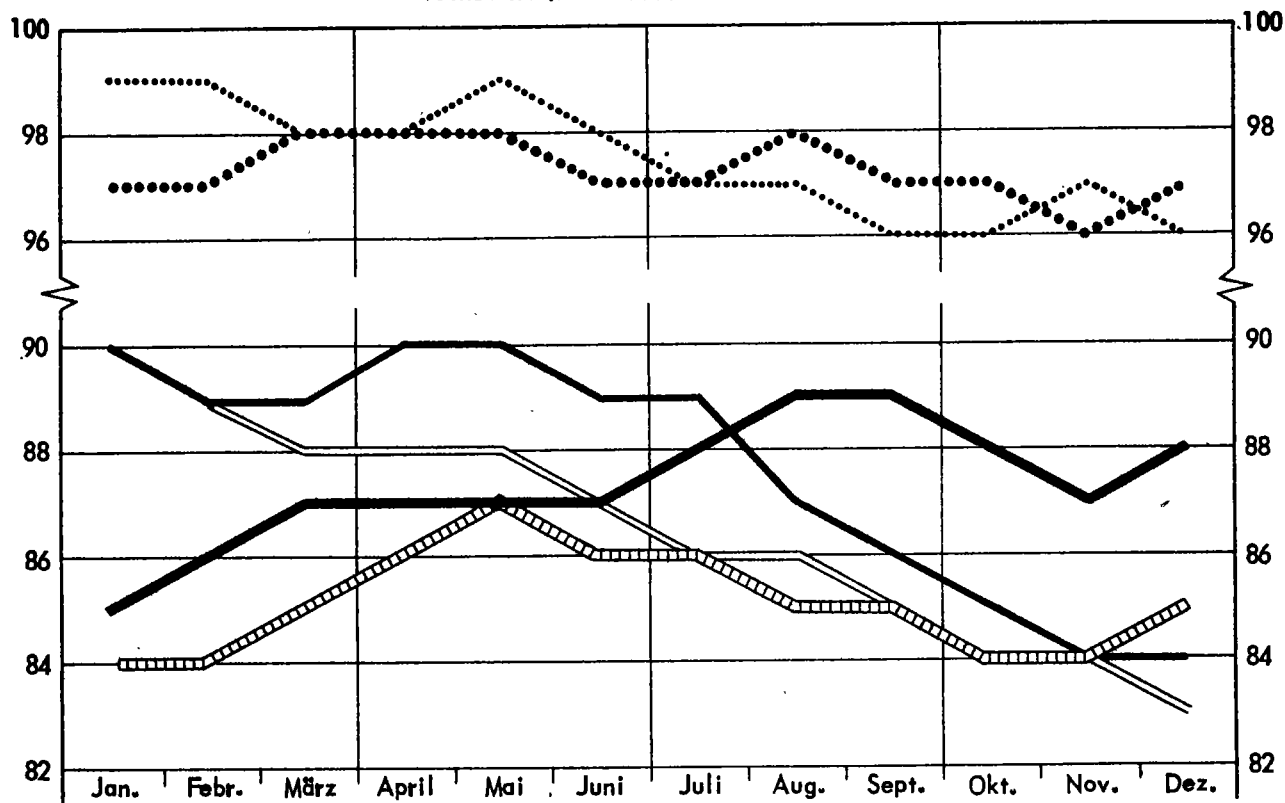
An den Märkten für Holz und Zellstoff wurden bei Faserholzabschlüssen in Finnland (neuerdings auch in Schweden) die Preise aufgrund von Abschlüssen der Sowjetunion um gut 9 % auf 9,80 \$ je rm (Fichte/Tanne ohne Rinde, fob Ostseehafen) heruntergehandelt. Auch in Kanada gaben die Papierholzpreise nach.

Am Chemiekalienmarkt lagen die US-Angebote für Polyäthylen bisher um etwa 40 % unter den deutschen Erzeugerpreisen. Nachdem bereits ein europäisches Zweigwerk eines amerikanischen Chemikalienkonzerns die Preise für dieses Erzeugnis um 10 % erhöht hatte, wurden auch von der Verwaltung des du Pont-Konzerns in USA in gleicher Weise, wie dies schon kurz vorher von der Union Carbide durchgeführt worden war, die Exportpreise für Polyäthylen um 10 % erhöht. Außer Frankreich hatte inzwischen auch Großbritannien "Antidumping-Zölle" für dieses chemische Erzeugnis eingeführt.

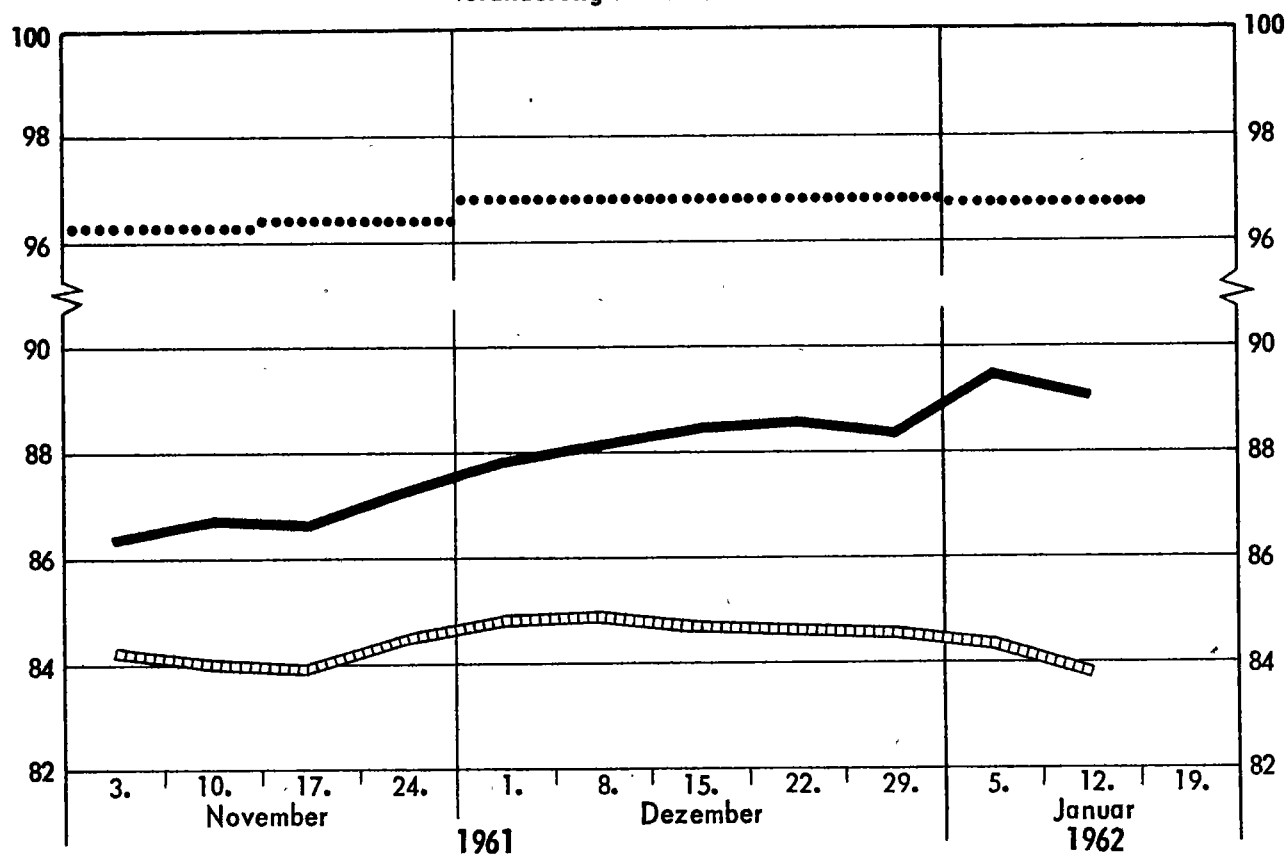
PREISVERLAUF AN DEN WELTWARENMÄRKTEN

1954 = 100

1961 1960
 Moody's Index ———
 Reuter's Index □□□□□□□□
 Volkswirt Index



Veränderung in der Berichtszeit



Indices der Stapelwarenpreise und Trampfrachtraten

Jahr Monat	Ver. Staaten Moody's Index	Großbritannien Reuters Index	Ver. Staaten Dow Jones-Index (Terminmarkt)	Britischer Trampfrachten- Index
	31.12.1931 = 100	18.9.1931 = 100	1924 - 1926 = 100	1960 = 100
1956 D	418,4	485,1	157,1	211,6 ¹⁾
1957 D	411,2	459,6	158,2	151,9 ¹⁾
1958 D	395,9	414,5	154,8	90,4 ¹⁾
1959 D	384,5	417,3	149,4	96,9 ¹⁾
1960 D	369,8	422,1	144,8	100,0
1961 D	369,1	414,9	146,3	106,8
1960 November	355,8	408,0	143,4	99,8
Dezember	356,0	406,4	141,7	105,3
1961 November	366,2	410,3	148,9	109,3
Dezember	372,8	413,3	149,3	101,2
15. Dez.	373,1	413,0	149,5	.
22. "	373,5	412,7	148,2	.
29. "	372,6	412,4	148,4	.
1962 5. Jan.	377,3	411,3	148,9	.
12. "	375,7	408,8	148,1	.

1) 1956 - 1959 umbasierte Zwölfmonatsmittel des früher veröffentlichten Index auf Basis 1952 = 100.

Anmerkungen

+) Lfd. Nr. 71 - 73 Ungerechnet in DM je 100 Stück

138 - 139)	"	"	"	100 Meter
171 - 173)	"	"	"	"
197 - 211	"	"	"	100 Liter
214 - 215	"	"	"	100 kg Ware
286 - 287	"	"	"	kg
288 - 290	"	"	"	g
296 - 303	"	"	"	cbm

- a) D aus weniger als 12 Monatspreisen berechnet.-
- b) Preise zum Jahresende.-
- c) Notierungen vom Vortage.-
- p = vorläufige Zahl.-
- r = berichtigte Zahl.-

Lfd. Nr.	Ware	Markort	Währungs- und Mengeneinheit	Jahr	
				1960	1961
				Originalwährung	
Weizen					
1	Standard, erstnotierter Monat	Chicago	cts je 60 lbs	196,41	199,68
2	Hardwinter II, loco	New York	cts je 60 lbs	251,92	253,77
3	Redwinter II, cif domestic	New York	cts je 60 lbs	227,78	227,51
4	Northern Manitoba I, Exportpreis	Winnipeg	kan. cts je 60 lbs	165,93	175,79
5	Northern Manitoba I/II, ab kan. Atl.-Häfen, cif	London	£ je 2240 lbs	26.17.8	27.13.10
6	argentinischer, "UP RIVER", cif Terminlieferung	London	£ je 2240 lbs	24.16.8	25.17.1
7	australischer, lose, cif Terminlieferung	London	£ je 2240 lbs	24.5.10	24.19.9
8	einheimischer, gazette average	Großbritannien	s.d. je 112 lbs	21.4 1/2	...
Roggen					
9	Nr. II, erstnotierter Monat	Chicago	cts je 56 lbs	118,98	126,17
10	Western II, cif domestic	New York	cts je 56 lbs	156,73	166,41
11	kan. Western I/II, erstnotierter Monat	Winnipeg	kan. cts je 56 lbs	106,03	120,37
12	einheimischer, Börsennotierung	Kopenhagen	dkr je 100 kg	53,98a)	53,90b)
13	milling, ab Farm	London	s.d. je 112 lbs	21.7 1/5a)	20.10 4/5
Hafer					
14	weiß II, erstnotierter Monat	Chicago	cts je 32 lbs	69,37	67,13
15	weiß II, loco	New York	cts je 32 lbs	91,23	88,49
16	kan. Western, erstnotierter Monat	Winnipeg	kan. cts je 34 lbs	80,32	86,05
17	einheimischer, gazette average	Großbritannien	s.d. je 112 lbs	22.5 5/6	...
Gerste					
18	Standard, erstnotierter Monat	Winnipeg	kan. cts je 48 lbs	100,35	113,42
19	australische Chevalier III/IV, cif Terminlieferung	London	£ je 2240 lbs	23.2.1a)	23.0.6a)
20	kanadische Futter- I/II, cif Terminlieferung	London	£ je 2240 lbs	21.0.9	22.0.8a)
21	versch. Typen, erstnot. Monat, cif-Basis	London	£ je 2240 lbs	20.11.9	19.11.7
22	Futter-, zweizeilig, Börsennotierung	Kopenhagen	dkr je 100 kg	42,98a)	40,55b)
Mais					
23	mixed II, erstnotierter Monat	Chicago	cts je 56 lbs	113,49	111,85
24	gelb II, loco	New York	cts je 56 lbs	143,94	141,76
25	amerikan. gelb II, ab Atl.-Häfen, cif	London	£ je 2240 lbs	20.15.9	20.1.8
26	La Plata gelb, faq, cif	London	£ je 2240 lbs	21.12.5	21.2.1a)
27	versch. Typen, erstnotierter Monat, cif-Basis	London	£ je 2240 lbs	20.15.6	19.15.8
28	versch. Typen, erstnotierter Monat, cif-Basis	Rotterdam	bfl je 100 kg	20,77	-
29	einheimischer, fein, ab Lager	Mailand	Lira je 100 kg	5095	5127a)
Reis					
30	Arkansas Perl-, extra fancy, ex dock	New York	cts je lb	9,62	10,07
31	Siam Patna I, in Partien, ab Lager	London	s.d. je 112 lbs	71.8 4/5	73.3 1/4
32	Viadone, ab Mühle	Mailand	Lira je 100 kg	17 959	16 455
Weizenmehl					
33	Hardwinter straights, 72 %, Exportpreis fas	New York	\$ je 100 lbs	6,20	6,36
34	Spring short patents, 72 %, Exportpreis fas	New York	\$ je 100 lbs	6,44	6,63
35	Bakers ordinary (National), frei Käufer	London	s.d. je 280 lbs	97.6 1/2	101.5 1/4
36	australisches, 72 % Ausmahlung, cif	London	s.d. je 280 lbs	72.32/5	76.5
Zucker					
37	Weltkontrakt Nr. VIII, erstn. Mon., fob od. ab Lag. Urspr.	New York	cts je lb	3,08	2,91
38	Roh-, 96°, verzollt, cif	New York	cts je lb	6,30	6,30
39	Roh-, raffiniert, prompte Verschiffung	New York	cts je lb	9,43	9,36
40	Roh-, 96°, unverzollt, cif UK	London	s.d. je 112 lbs	28.5 3/5	25.8 1/5
41	Kristall-, in Säcken, Exprs. fas, Terminverschiffung	London/Liverpool	s.d. je 112 lbs	36.4 1/2	32.4 1/8
42	walb. frei Seeschiffseite, erstnot. Monat	Hamburg	DM je 100 kg	37,19	29,42a)
Rohkaffee					
43	Santos IV, ex dock	New York	cts je lb	36,49	35,95
44	Rio VII, fair, Anlandung New Orleans	New York	cts je lb	33,79	-
45	Columbia, Medellin, ex dock	New York	cts je lb	45,19	43,95
46	Santos, extra prime, fob Santos	London	s.d. je 50 kg	279.112/5	273.33/8
47	Uganda Robusta, stan. grade ungev., fob Mombasa	London	s.d. je 112 lbs	142.25/6	132.24/5
48	Kenya A, Auktions-Höchstpreis, loco	Nairobi	s.d. je 112 lbs	516.10 1/2a)	542.11 4/5a)

Monat				Stichtag					Lfd. Nr.
1960 Dez.	Nov. 1961	Dez. 1961	umger. in DM je 100 kg	Dez. 1961			Jan. 1962		
				15.	22.	29.	5.	12.	
Originalwährung				Originalwährung					
206,16	203,59	205,84	30,25	204,38	208,38	207,38	207,13	204,75	1
253,47	259,52	259,95	38,20	260,75	259,25	259,39	256,50	257,88	2
235,78	234,55	238,82	35,09	238,63	236,75	236,63	236,50	234,00	3
165,49	185,22	187,80	26,47	187,63	-	188,63	189,75	190,13	4
27.1.4	29.2.0	29.5.3	32,36	29.6.6	29.7.0	29.6.6	29.6.3	29.0.9	5
25.1.11	26.8.1	26.0.9	28,79	25.17.6	25.17.6	25.17.6	25.15.0	26.3.9	6
24.10.0	25.11.7	25.16.4	28,55	25.17.6	25.17.6	25.17.6	25.17.6	25.17.6	7
19.44/5	22.101/4	8
110,90	139,72	139,40	21,95	142,50	139,13	137,50	136,63	134,50	9
156,40	179,83	179,05	28,15	179,00	179,50	180,78	181,00	176,00	10
94,50	138,18	140,09	21,15	142,98	140,00	139,50	139,88	136,38	11
52,45	52,22	53,08p	30,88	52,90	53,35	53,35	53,80	53,80	12
20,3	22,3	22.44/5	24,77	22,0	22,0	22,0	23,0	23,0	13
61,42	67,10	69,63	19,18	69,38	72,63	71,75	72,13	72,75	14
83,96	89,54	92,47	25,48	93,50	93,38	92,25	92,87	94,50	15
75,01	91,59	94,64	23,54	95,00	96,00	94,63	96,50	95,18	16
20.111/4	19.67/8	17
95,97	126,68	130,92	23,06	130,38	133,38	132,25	133,38	132,00	18
23.10.0	23.16.3	24.16.10	27,47	25,0.0	25,0.0	25,5.0	25,5.0	25,5.0	19
19.12.7	25.17.6	26.4.3	28,99	26,5.0	26,2.6	26,2.6	26,2.6	26,2.6	20
18.11.5	22.15.9	22.19.4	25,40	22.18.6	22.17.6	22.14.3	23.2.6	23.7.0	21
39,95	42,69	45,95p	26,73	46,25	46,25	46,25	46,25	46,25	22
105,98	109,67	108,35	17,06	107,63	110,50	110,75	109,50	107,63	23
135,19	140,44	141,33	22,25	142,00	142,38	141,88	139,62	138,38	24
18.16.1	20.11.5	20.7.1	22,51	20.11.3	20,8.9	20.1.3	20,0.0	20,0.0	25
21.5.4	-	22.0.10	24,37	-	22,0.0	22,0.0	21.12.6	21.12.6	26
18.15.2	20.11.6	19.16.9	21,94	20,0.3	19.16.0	19.15.6	19.11.6	19.12.0	27
19,18	-	-	-	-	-	-	-	-	28
4 975	5 150	5 200	33,51	5 200	5 200	5 200	5 200	5 250	29
9,69	10,25	10,25	90,37	10,25	10,25	10,25	10,25	...	30
73,3	75,0	76,0	84,04	76,0	76,0	-	76,0	76,0	31
16 575	15 650	15 700	101,19	15 700	15 700	15 700	15 700	15 700	32
6,29	6,55	6,55	57,75	6,55	6,55	6,55	6,50	6,25	33
6,41	6,70	6,73	59,33	6,70	6,80	6,70	6,75	6,70	34
98,0	105,0	106,0	46,89	106,0	106,0	106,0	106,0	106,0	35
71.101/5	78.64/5	79.52/3	35,15	79,6	79,6	79,6	80,3	80,3	36
3,13	2,56	2,55	22,48	2,49	2,46	2,51	2,47	2,32	37
5,96	6,29	6,39	56,34	6,45	6,45	6,45	6,45	6,45	38
9,58	9,25	9,32	82,17	9,25	9,45	9,45	9,40	9,40	39
26,6	22.83/8	21.93/7	23,87	21,6	21,6	21,6	21,6	21,0	40
33.91/6	29.84/7	28.91/6	31,81	28,6	28,6	28,6	28,6	28,0	41
32,77	-	-	-	-	-	-	-	-	42
36,15	32,26	34,05	300,19	34,00	34,00	34,25	34,50	34,25	43
33,00	-	-	-	-	-	-	-	-	44
44,08	43,25	43,09	379,89	43,00	43,00	43,00	43,00	43,00	45
275.41/2	257,6	253.101/2	285,25	255,6	255,6	-	254,6	254,6	46
133.93/5	135.02/3	138.105/7	153,60	138,6	138,0	137,6	136,9	138,0	47
532.13/4	569,0	557,4	616,33	557,0	543,0	-	-	547,0	48

lfd. Nr.	Ware	Markort	Währungs- und Mengeneinheit	Jahr	
				1960	1961
				Originalwährung	
	R o h k a k a o				
49	Accra, main crop, loco	New York	cts je lb	28,54	22,60
50	Bahia, superior, loco	New York	cts je lb	26,95	22,38
51	Ghana, gut fermentiert, cif Tern.-Verschiffung	London	s.d. je 50 kg	215,8	171,5
52	Kongo, I. Qualität, cif	Antwerpen	bfrs je kg	29,79a)	23,13
53	versch. Typen, erstnotierter Monat	Amsterdam	hfl je 100 kg	220,42	167,74
	T e e				
54	Auktionsdurchschnittspreis	London	d je lb	55,37	52,67
55	Pekoe, clean black, Auktionspreis	Kalkutta	Rupien je kg	5,31a)	4,72a)
56	Orange Pekoe, good medium broken, Auktionspreis	Kolombo	Ceylon-cts je lb	234,60	218,83
	P f e f f e r				
57	Canton, schwarz, cif UK	London	d je lb	46,77	34,85
58	Muntok, weiß, loco	New York	cts je lb	87,07	58,62
	R i n d e r				
59	Kühe, junge, I. Qualität, Lebendgewicht	Kopenhagen	dkr je 100 kg	239,00	229,92
	S c h w e i n e				
60	leichte, bis 220 lbs Lebendgewicht	Chicago	\$ je 100 lbs	16,66	17,32
	R i n d f l e i s c h				
61	von ausgew. Stieren (600 - 700 lbs)	New York	\$ je 100 lbs	45,10	42,79
62	engl. longsides, I. Qualität	London	s.d. je 8 lbs	17,11	15,64/7
63	französisches, I. Qualität, ohne Knochen	La Villette	NF je kg	4,16	4,19
	S c h w e i n e f l e i s c h				
64	frische Lenden, 8 - 12 lbs schwer	New York	\$ je 100 lbs	47,54	47,76
65	frische Hälften, bis 100 lbs schwer	London	s.d. je 8 lbs	19,10 ⁴ /5	18,3 ² /8
66	frische Hälften, 60-70 kg schwer, I. Qualität	Kopenhagen	dkr je kg	3,99	3,80p
	S p e c k				
67	polnischer, Standard, Kl. A, Importeur-VP.	London	s.d. je 112 lbs	260,11 ¹ /4	246,0 ⁴ /5
68	dänischer, frische Seiten, Importeur-VP.	London	s.d. je 112 lbs	308,11 ¹ /2	289,5 ¹ /5
	S c h i n k e n				
69	Nr. 1, geräuchert, 16-18 lbs, ohne Schwarte	New York	cts je lb	44,08	45,29
70	gammons, green, inländisch	London	s.d. je 112 lbs	382,7	385,4
	E i e r				
71	große, gemischte Farben, loco	Chicago	cts je 12 Stück	37,68	35,82
72	Standard/Large, frische inländ., Packer-VP.	London	s.d. je 120 Stück	38,3 ³ /5	36,11 ¹ /8
73	Erz.-Preis bei Abgabe an Exportgenossenschaft	Kopenhagen	dkr je kg	3,17	3,19p
	B u t t e r				
74	Molkerei-, A Qualität, 92°, loco	New York	cts je lb	59,91	61,24
75	dänische Spitzensorte, ab Lager, Höchstpreis	London	s.d. je 112 lbs	348,9	322,5 ² /3
76	Molkerei-, I. Qualität, Abrechnungspreis	Kopenhagen	dkr je 100 kg	574,00	545,67p
	K ä s e				
77	30 % Fett, Molkerei-VP. für Export	Kopenhagen	dkr je 1 kg	2,58	2,48
78	Gorgonzola, ab Großhandelslager	Mailand	Lire je kg	300,74	300,03
	S c h m a l z				
79	Prime steam, in Fässern, erstnotierter Monat	Chicago	cts je lb	9,65	10,24
80	Prime western steam, loco	New York	cts je lb	10,96	11,50
81	importiertes, ab Lager	London	s.d. je 112 lbs	109,0 ¹ /2	121,11 ¹ /3
82	inländisches, ab Großhändler	Mailand	Lire je kg	168,50	175,81
	T a l g				
83	technisch, extra fancy, lose	New York	cts je lb	6,07	6,86
84	home melt, good colour, lose, ab Werk	London	£ je 2240 lbs	59,9,11	64,7,6
	L e i n s a a t				
85	US-Standard I, loco, ab Lagerhaus	Minneapolis	cts je 56 lbs	310,92	333,29
86	kanad. Western I, Lfg. Ft. William	Winnipeg	kan.cts je 56 lbs	311,52	340,34
87	kanad. Nr. 1, lose, cif europ. Häfen, Terminlfg.	London	£ je 2240 lbs	52,14,9	54,12,7

Monat				Stichtag					Lfd. Nr.
1960 Dez.	Nov. 1961	Dez. 1961	umger.in DM je 100 kg	Dez. 1961			Jan. 1962		
				15.	22.	29.	5.	12.	
Originalwährung				Originalwährung					
25,57	25,13	26,18	230,81	26,51	24,50	24,25	24,50	23,58	49
25,46	24,08	25,53	225,08	25,76	24,00	23,75	24,00	23,18	50
188,03/4	195,51/4	199,63/7	224,20	196,3	183,9	180,0	178,9	171,3	51
26,50	27,00	27,33	219,60	27,00	27,00	-	52
191,33	187,94	195,09	216,75	193,00	-	174,00	177,00	...	53
60,08	53,98	50,90	525,33	51,23	50,59	-	51,61	51,60	54
4,96	3,96	3,60	302,40	3,75	-	-	-	-	55
230,23	215,00	210,66	390,12	212,00	208,00	-	212,00	212,00	56
35,69	30,58	31,14	321,39	31,50	31,00	31,00	35,00	34,50	57
73,50	52,00	50,25	443,02	50,00	50,50	50,50	49,25	...	58
233,00	214,00	218,00	126,81	218,00	218,00	218,00	218,00	213,00	59
17,37	16,10	16,81	148,20	16,75	17,45	17,25	17,38	17,63	60
45,94	42,81	44,10	388,80	44,50	44,00	44,50	44,50	44,50	61
16,4	15,5	16,63/5	256,23	16,8	17,0	-	62
4,08	4,21	4,28	349,21	4,26	4,30	4,30	-	4,50	63
48,96	46,70	45,20	398,50	44,50	45,50	45,50	48,50	51,25	64
22,1	17,11	18,5	285,13	18,0	19,8	18,0	65
4,57	3,67	3,68p	214,07	3,66	3,66	3,66	3,66	3,66	66
305,0	232,3	232,0	256,56	236,0	226,0	226,0	226,0	238,0	67
345,0	288,0	288,0	318,49	288,0	288,0	288,0	68
49,40	46,24	48,00	423,13	47,50	49,00	49,00	49,00	49,00	69
457,6	386,3	417,6	461,69	420,0	420,0	420,0	70
44,93	35,74	33,70	11,23)	35,00	34,00	35,00	33,00	...	71
44,4	42,03/4	37,11	17,75)+	37,9	-	38,3	72
3,49	3,20	2,72p	8,86)	2,80	2,60	2,60	2,60	2,50	73
61,94	61,13	61,13	538,94	61,13	61,13	61,13	61,13	61,13	74
357,0	333,0	346,5	383,18	349,0	349,0	349,0	75
580,00	535,00	570,00p	331,58	570,00	570,00	570,00	570,00	570,00	76
2,60	2,68	2,63	152,99	2,65	2,65	2,55	2,45	2,45	77
314,38	334,38	351,25	226,38	350,00	350,00	360,00	360,00	360,00	78
10,64	8,67	9,42	83,05	9,50	9,55	9,35	9,27	9,45	79
11,50	9,57	10,05	88,60	10,17	10,17	10,05	10,55	10,67	80
117,0	113,0	113,0	124,96	113,0	113,0	113,0	81
135,00	212,50	200,00	128,90	210,00	190,00	190,00	190,00	190,00	82
6,29	5,92	6,12	53,96	6,12	6,25	6,37	6,50	6,62	83
64,0,0	55,16,0	55,10,0	61,37	55,10,0	55,10,0	55,10,0	55,10,0	55,10,0	84
283,38	342,29	346,75	54,59	350,00	350,00	350,00	347,00	345,00	85
279,21	344,78	361,94	54,65	363,00	368,75	372,00	367,00	361,00	86
47,15,9	54,11,1	56,17,4	62,89	57,12,6	57,3,9	56,15,0	56,7,6	56,0,0	87

Lfd. Nr.	Ware	Markttort	Währungs- und Mengeneinheit	Jahr	
				1960	1961
				Originalwährung	
	K o p r i a				
88	philippinische, cif Kontinent	London	\$ je 2240 lbs	205,49	167,19
89	Mosambik, FM, cif Kontinent	London	Esc. je 1000 kg	6 107	4 914
90	Straits, FM, cif Kontinent	London	£ je 2240 lbs	75.4.0	61.8.8
	E r d n ü s s e				
91	nigerische, geschält, cif Kontinent	London	£ je 2240 lbs	71.13.6	71.14.4a)
92	sudanesische, 3 %, geschält, cif Kontinent	London	£ je 1000 kg	72.9.11	67.18.9
	P a l m k e r n e				
93	malaiische, cif	London	£ je 2240 lbs	59.3.9	48.14.8a)
94	kongolesische, cif	Antwerpen	bfrs je kg	8,10a)	6,53a)
	S o j a b o h n e n				
95	gelb, I/II, in Wagenladungen, erstnot. Monat	Chicago	cts je 60 lbs	214,50	266,31
96	kanadische, Nr.2/3, gelb, lose, cif Terminlfg.	London	£ je 2240 lbs	35.4.0	41.14.9
	R i z i n u s s a a t				
97	Britisch-Ostafrika, cif Terminlieferung	London	£ je 2240 lbs	64.7.6	62.5.11
	L e i n ö l				
98	roh, in Tanks, Terminlieferung, loco	New York	cts je lb	14,08	15,30
99	roh, indisches, lose, cif Terminlieferung	London	£ je 2240 lbs	112.0.5	130.14.1a)
100	belgisches, in Fässern, ab belg. Mühle	London	bfrs je 100 kg	1 309	1 379
	B a u m w o l l s a a t ö l				
101	Prime summer yellow, erstnotierter Monat	New York	cts je lb	11,77	14,64
102	roh, löse, Exportpreis, fob New Orleans	New York	cts je lb	10,98	14,00
103	gewaschen, netto, löse, ab Mühle	Hull Area	£ je 2240 lbs	109.1.8	125.18.11
	O l i v e n ö l				
104	spanisches, eßbar, in Fässern, loco	New York	\$ je 7,6 lbs	2,39	2,41
105	spanisches, eßbar, 1 % fr. Fettsäure, fob	London	£ je 1000 kg	209.1.8	199.18.9
106	portugiesisches, geschwefelt, 3 % fr. Fettsäure, cif	London	£ je 1000 kg	103.2.4	89.11.3
107	geschwefelt, 3-4 % fr. Fetts., unverteuert	Mailand	Lire je kg	274	185
	K o k o s ö l				
108	Minila, roh, in Tanks, unverteuert	New York	cts je lb	14,26	11,44
109	Straits, 3,5 % fr. Fettsäure, cif Terminlieferung	London	£ je 2240 lbs	108.11.2	86.11.4
110	westafrik., 3 % fr. Fettsäure, ab Mühle	Marseille	NF je kg	1,68	1,38
	E r d n u s s ö l				
111	roh, in Tanks, fot	New York	cts je lb	15,14	16,11
112	roh, indisches, 2 % fr. Fettsäure, lose, cif Terminlfg.	London	£ je 2240 lbs	117.10.1a)	111.7.1a)
	P a l m ö l				
113	geklärt, in Tankwagen, fot	New York	cts je lb	11,48	11,82
114	kongolesisches, 6-8 % freie Fettsäure, cif	Antwerpen	bfrs je 1000 kg	11 110a)	11 290
	S o j a ö l				
115	roh, fob Mittelwest, prompte Verschiffung	New York	cts je lb	8,72	11,46
116	roh, löse, Exportpreis fob New York	New York	cts je lb	9,75	12,48
	R i z i n u s ö l				
117	Nr. 3, techn., in Tanks, fot New York	New York	cts je lb	19,25	19,25
118	indian first, cif Terminlieferung	London	£ je 2240 lbs	129.10.5	130.19.3
	W o l l e				
119	Schweiß-, 64's, ab Lager Groß-Boston, erstnot. Monat	New York	cts je lb	114,16	117,69
120	Low Crossbred-, argent., Vs 43/45, ungerein. in bond	New York	cts je lb	80,08	77,18
121	Merino-Vliese, 70's, australische, entfettet	London	d je lb	97,43	98,43
122	Crossbred-, II. Sorte, 56's, neuseel., entfettet	London	d je lb	64,07	61,85
123	Merino-, 3 inches, 64's, im Fell	Melbourne	dA je lb	38,04	40,37
124	Crossbred-, feine 3 1/2 inches, 56-60's, im Fell	Melbourne	dA je lb	35,30	36,90
125	Kammzüge, Tops 64's warp, ölgekämmt	Bradford/UK	d je lb	104,54	106,04
126	Kammzüge, Tops 64's Bradford "B", erstnot. Monat	London	d je lb	94,02	98,00
127	Kammzüge, ab belg. Lager, erstnot. Monat	Antwerpen	bfrs je kg	128,44	127,25
	B a u m w o l l e				
128	middling upland, 1 inch, loco	New York	cts je lb	33,16	34,30
129	middling upland, 1 inch, erstnotierter Monat	New Orleans	cts je lb	30,86	31,93

Monat				Stichtag					Lfd. Nr.
1960 Dez.	Nov. 1961	Dez. 1961		Dez. 1961			Jan. 1962		
				15.	22.	29.	5.	12.	
Originalwährung			umger.in DM je 100 kg	Originalwährung					
171,63	155,73	161,13	63,42	163.0.0	165.0.0	163.0.0	163.0.0	164.0.0	88
5 088	4 759	4 765	66,77	4 750	4 800	4 800	4 800	4 800	89
63.17.6	58.17.3	58.6.10	64,52	58.10.0	58.10.0	59.10.0	60.0.0	60.0.0	90
62.2.0	-	67.5.3	74,38	66.5.0	67.15.0	67.15.0	68.10.0	70.0.0	91
64.6.6	62.16.8	64.14.6	72,73	64.0.0	65.0.0	65.0.0	65.10.0	65.15.0	92
50.14.0	46.8.8	45.19.5	50,84	46.0.0	46.10.0	46.10.0	46.10.0	46.10.0	93
7,00	6,23	6,17	49,58	6,17	6,17	6,17	94
220,61	242,39	243,94	35,84	243,88	244,63	243,50	244,00	244,00	95
36.0.10	37.4.9	38.16.5	42,93	38.17.6	38.17.6	38.15.0	38.16.3	38.12.6	96
63.4.6	53.14.7	55.19.9	61,91	57.10.0	58.15.0	58.0.0	58.15.0	59.15.0	97
13,69	16,35	16,28	143,53	16,28	16,28	16,28	16,28	16,28	98
122.15.0	-	-	-	-	-	-	-	-	99
1 195	1 398	1 419	114,02	1 425	1 425	1 425	1 425	1 425	100
12,23	14,07	14,55	128,28	14,95	14,58	14,45	14,40	14,62	101
11,19	13,41	13,72	120,96	14,00	-	13,88	13,75	14,13	102
104.0.0	120.5.0	123.0.0	136,02	123.0.0	123.0.0	-	123.0.0	124.0.0	103
-	2,35	2,41	2,40	278,41	2,40	2,40	2,40	2,45	104
-	197.7.6	195.0.0	198.18.11	223,54	200.0.0	200.0.0	200.0.0	200.0.0	105
-	97.0.0	84.3.8	78.9.6	88,17	80.0.0	75.0.0	75.0.0	75.0.0	106
-	220	155	155	99,90	155	155	155	155	107
11,70	10,93	10,74	94,69	10,75	10,75	10,75	10,50	10,63	108
90.15.9	81.5.0	80.10.0	89,02	81.10.0	82.0.0	82.10.0	82.10.0	81.0.0	109
1,44	1,32	1,30	106,07	1,29	1,31	1,30	1,30	1,31	110
12,82	18,79	18,43	162,48	19,00	18,50	18,50	18,38	18,75	111
112.2.6	108.12.6	114.5.6	126,37	104.0.0	115.10.0	119.0.0	121.0.0	123.0.0	112
11,25	12,00	11,94	105,27	12,00	11,75	11,75	11,75	11,75	113
10 890	10 230	11 230	90,23	11 230	11 230	11 230	114
9,96	10,40	10,50	92,57	10,74	10,62	10,40	10,46	10,71	115
10,94	11,43	11,46	101,03	11,70	-	11,45	11,40	11,67	116
19,25	19,25	19,25	169,71	19,25	19,25	19,25	19,25	19,25	117
130.14.0	123.4.6	130.7.4	144,17	132.0.0	132.0.0	134.0.0	134.0.0	132.10.0	118
109,90	121,53	121,96	1 075,23	124,00	118,20	119,80	122,00	121,50	119
71,88	76,20	76,00	670,04	76,00	76,00	76,00	75,00	75,00	120
91,50	100,75	109,50	1 130,14	102,00	100,00	102,00	121
61,25	62,50	62,75	647,34	63,00	62,00	63,00	122
35,88	43,00	43,00	353,92	43,00	43,00	43,00	41,00	42,00	123
33,12	39,00	39,17	322,39	40,00	38,00	38,00	38,00	38,00	124
98,18	104,00	104,00	1 073,37	104,00	103,00	103,00	103,00	103,00	125
89,06	98,22	97,41	1 005,36	97,50	97,00	96,63	97,13	97,63	126
122,49	125,58	124,32	998,91	123,25	123,00	124,00	125,00	125,00	127
32,26	35,63	34,93	307,95	35,50	33,45	35,55	35,55	35,50	128
29,70	33,15	33,19	292,61	33,25	33,25	33,25	33,25	33,25	129

Lfd. Nr.	Ware	Markort	Währungs- und Mengeneinheit	Jahr	
				1960	1961
				Originalwährung	
noch: Baumwolle					
130	amerik. middling, 1 inch, loco	Liverpool	d je lb	22,84	23,97
131	Ashmouni, sehr gute Qualität, Exportpreis fob	Alexandria	Tal. je 99,05 lbs	83,93	75,68a)
132	Karnak, sehr gute Qualität, Exportpreis fob	Alexandria	Tal. je 99,05 lbs	91,89	85,85
133	National-Kontrakt, erstnotierter Monat	Sao Paulo	Crz je kg	88,89	128,80a)
134	pakistan.- 289 F. SQ	Karachi	Rupien je 37,32 kg	95,83	98,19
135	Mischkontrakt 1 1/16 inch, erstnotierter Monat	Bremen	DM je 100 kg	270,80	266,80
Baumwollgarn					
136	kardiart, weiß, 22/2's	New York	cts je lb	67,41	66,14
137	Ring Beams, 36's, loco	Liverpool	d je lb	62,69	64,64
Baumwolldruckstoff					
138	64 x 60, 38,5 inches, loco	New York	cts je yard	15,10	13,54
139	64 x 64, 36's und 42's, 31 inches	London	d je yard	12,94	13,67
Rohseide					
140	jap., weiß, 20-22 denier "AA", Kassapreis	New York	\$ je lb	4,59	5,18
141	japanische, weiß, 20-22 denier, Kassapreis	Lyon	NF je kg	55,12a)	-
142	gelb, 20-22 denier, extra, Exportnotierung	Mailand	Lire je kg	8 481a)	8 778a)
143	gelb, 20-22 denier "A", extra, Kassapreis	Yokohama	Yen je kg	3 410	3 891
144	weiß, 20-22 denier, cif	Hongkong	HK\$ je 133,3 lbs	3 228	3 738a)
Viskose-Reyon					
145	150/40 denier, glänzend, auf Kegelspulen, fob	Ver. Staaten	cts je lb	82,00	82,00
146	150/40 denier, glänzend, auf Spinnkuchen	Großbritannien	d je lb	60,00	61,03
147	150/36 denier, glänzend, versteuert, auf Spinnk.	Mailand	Lire je kg	945	945
Viskose-Zellwolle					
148	1,5-3 den., 1,5-2 inches, fob	Ver. Staaten	cts je lb	31,33	27,69
149	ab 1 1/2 den., versch. Längen, 14 Tg. netto Kasse	Großbritannien	d je lb	22,75	22,75
Protein-Stapelfaser					
150	"Fibrolane", Wolltyp, ab 1 1/2 den., versch. Längen	Großbritannien	d je lb	42,00	42,00
Nylon-Stapelfaser					
151	1,5 den., 1,5 inch; halbmatt, fob	Ver. Staaten	cts je lb	133,00	126,25
152	BNS-, 3-6-10-18 den., Kassapreis, ab Werk	Großbritannien	d je lb	117,00	116,67
Schwungflachs					
153	flämischer "HC", Wasserröste, Exportprs., fr. Grenze	Courtrai	bfrs je 100 kg	4 163	4 150
154	flämischer "LDC" Tauröste, Exportprs., frei Grenze	Courtrai	bfrs je 100 kg	2 908	2 813
155	holländ., "TRH" Tauröste, Exportpreis, frei Grenze	Rotterdam	hfl je 100 kg	204,17	194,17
156	weißholländer "WC", Exportpreis, frei Grenze	Rotterdam	hfl je 100 kg	227,92	214,17
Rohhanf					
157	Secondo basso, ab Lager des Hanfkonsortiums	Mailand	Lire je 100 kg	38 840	38 840
158	Terzo corpo, ab Lager des Hanfkonsortiums	Mailand	Lire je 100 kg	35 125	35 125
159	Secondo basso, Bologna, cif UK	London	£ je 2240 lbs	232,15,0	240,1,3
160	ital., III ^o corpo, cif	Marseille	NF je kg	2,90	-
Manilahanf					
161	Davao I, cif	New York	cts je lb	31,63	29,01
162	Non Davao J 2, cif Kontinent	London	£ je 2240 lbs	149,11,6	112,12,9
163	Non Davao S 2, versteuert, cif Kontinent	Frankreich	NF je kg	3,02	2,50
Sisal					
164	ostafrikanischer I, cif	New York	cts je lb	12,95	11,77
164	Tanganjika I, cif UK	London	£ je 2240 lbs	102,7,0	92,12,11
166	portugiesischer, versteuert, cif	Frankreich	NF je kg	1,31	1,17
Rohjute					
167	indische, Mill Firsts, Offertenpreis, ex dock	New York	cts je lb	18,63	23,41a)
168	indische, LJA First, cif Kontinent	London	£ je 2240 lbs	133,6,8	163,5,11
169	indische, Dundee Daisee 2 - 3, loco	Kalkutta	Rupien je 400 lbs	240,18	296,54
170	indische, First Grade, cif ital. Häfen	Mailand	£ je 2240 lbs	128,17,3	163,7,2

Monat				Stichtag					Lfd. Nr.
1960 Dez.	Nov. 1961	Dez. 1961	umger.in DM je 100 kg	Dez. 1961			Jan. 1962		
				15.	22.	29.	5.	12.	
Originalwährung				Originalwährung					
23,10	24,10	24,20	249,77	24,20	24,20	24,20	24,20	24,20	130
77,49	-	-	-	-	-	-	-	-	131
87,50	83,25	82,57	-	82,75c)	82,25c)	82,25c)	82,25c)	81,25c)	132
99,18	165,14	-	-	-	-	-	-	-	133
94,32	102,96	106,32	239,28	105,90c)	106,20	106,70	108,60c)	111,40	134
274,50	257,60	259,70	259,70	256,00	265,00	265,10	265,00	263,00	135
65,50	68,09	68,50	603,92	68,50	68,50	68,50	68,50	68,50	136
65,63	61,00	59,38	612,85	59,50	59,50	59,00	137
13,57	14,00	14,00	61,23)	14,00	14,00	14,00	14,00	14,00	138
13,60	13,05	12,93	66,20)	12,95	12,95	12,85	139
4,86	5,24	4,99	4 399,33	4,96	4,93	4,93	4,88	4,98	140
56,88	-	-	-	-	-	-	-	-	141
8 800	-	8 859	5 709,63	9 000	9 000	8 788	8 788	8 788	142
3 642	3 906	3 759	4 176,62	3 730	-	3 700c)	3 650	3 720	143
3 528	3 775	3 752	4 342,67	3 750	3 750	3 760	3 760	...	144
82,00	82,00	82,00	722,94	82,00	82,00	82,00	82,00	82,00	145
60,00	61,50	61,50	634,73	61,50	61,50	61,50	61,50	61,50	146
945	945	945	609,05	945	945	945	945	945	147
28,00	27,00	27,00	238,04	27,00	27,00	27,00	27,00	27,00	148
22,75	22,75	22,75	234,80	22,75	22,75	22,75	22,75	22,75	149
42,00	42,00	42,00	433,48	42,00	42,00	42,00	42,00	42,00	150
133,00	124,00	124,00	1 093,22	124,00	124,00	124,00	124,00	124,00	151
117,00	117,00	113,00	1 166,26	113,00	113,00	113,00	109,00	109,00	152
4 200	4 150	4 150	333,45	4 150	4 150	4 150	153
2 900	2 750	2 750	220,96	2 750	2 750	2 750	154
205,00	185,00	185,00	205,54	185,00	185,00	185,00	155
225,00	205,00	205,00	227,76	205,00	205,00	205,00	156
38 840	38 840	38 840	250,32	38 840	38 840	38 840	38 840	38 840	157
35 125	35 125	35 125	226,52	35 125	35 125	35 125	35 125	35 125	158
232.15.0	262.0.0	262.0.0	289,73	262.0.0	262.0.0	262.0.0	159
2,90	2,90	-	-	-	-	-	-	-	160
30,69	27,80	28,06	247,39	28,25	28,13	28,13	27,00	27,00	161
129.8.0	109.8.0	114.5.0	126,34	116.0.0	116.0.0	116.0.0	162
2,86	2,38	2,38	194,19	2,36	2,39	2,34	2,35	2,35	163
13,05	10,30	11,00	96,98	11,00	11,13	11,13	11,38	11,38	164
103.0.0	80.15.6	86.13.2	95,83	87.0.0	88.0.0	88.0.0	90.0.0	90.0.0	165
1,27	1,02	1,16	94,65	-	1,15	1,16	1,17	1,15	166
24,70	21,10	21,00	185,14	21,00	21,00	21,00	21,00	...	167
182.15.0	129.6.4	129.4.3	142,89	128.0.0	128.0.0	128.0.0	127.0.0	126.0.0	168
307,89	225,00	220,00	101,85	220,00	220,00	220,00	220,00	220,00	169
184.15.0	131.5.0	128.14.0	142,32	128.0.0	128.10.0	129.0.0	129.0.0	129.0.0	170

Lfd. Nr.	Ware	Markort	Währungs- und Mengeneinheit	Jahr	
				1960	1961
				Originalwährung	
	J u t e - G e w e b e				
171	Burlaps, 40 inches, 10 oz, loco	New York	cts je yard	12,09	14,09
172	Hessians, 40 inches, 10 oz, Kalkutta, fob	London	s.d. je 100 yards	72.11 ² / ₆	83,0
173	Hessians, 40 inches, 10 oz, 11 porter, loco	Kalkutta	Rupien je 100 yd	48,76	56,66
	R i n d s h ä u t e				
174	Kuh-, leichte Packer-, naßges., erstnot. Monat	New York	cts je lb	16,64	17,06
175	Stier-, Packer-, über 53 lbs schwer	Chicago	cts je lb	13,70	14,86
176	Frigorificos, schwere Ochsen, 25 kg, gesalzen, c&f UK	London	d je lb	17,47	16,06
177	B.A. Americanos, trocken-gesalzen, c&f UK	London	d je lb	25,10	19,30
178	Kap-, trocken, 18-22 lbs, 1. Qualität, c&f UK	London	d je lb	22,79	20,03
	K a l b f e l l e				
179	Collector, 9-12 lbs, ungeschoren	New York	\$ je Fell	7,48	8,61
180	Firsts, unter 8 lbs	Manchester	d je lb	52,45	54,40
	N a t u r k a u t s c h u k				
181	RSS I, frei Fahrzeug, ex dock	New York	cts je lb	38,39	30,05
182	RSS I, cif Kontinent, erstnot. Monat	London	d je lb	31,57	24,61
183	RSS I, in Ballen, Erz.-VPr., Terminlfg., fob	Singapur	M\$ -cts je lb	108,50	83,59
184	Crêpe I, fein gebl., Erz.-VPr., Terminlfg., fob	Singapur	M\$ -cts je lb	117,40	90,94
	K u n s t k a u t s c h u k				
185	Butadien/Styren "Butaprene", Grundprs.	Ver. Staaten	cts je lb	23,00	24,01
186	Neoprene "GN-A", Grundpreis	Ver. Staaten	cts je lb	41,00	41,00
	S t e i n k o h l e				
187	Anthrazit Stove, ab Zeche	Pennsylvanien	\$ je 2000 lbs	14,20	13,42
188	beste Gas-, Kl.I/II, für Export	Durham	s.d. je 2240 lbs	91,5	90,0a)
189	beste Gas-, fob Tyne, für Inland	Durham	s.d. je 2240 lbs	113.9 ⁴ / ₅	119.1a)
190	Gasflamme-, Stücke, ab Zeche Ruhrrevier	BR-Deutschland	DM je 1000 kg	64,50	64,50
191	Fett-, 50/80 mm, ab nordfranz. Zeche	Frankreich	NF je 1000 kg	75,00	75,00
192	Flamme-, polnische, 30/80 mm, in Wagenladungen	Mailand	Lire je 100 kg	1 140	1 165
	K o k s				
193	Hütten-, fot Ofen, Standard	Connelsville	\$ je 2000 lbs	15,25	15,25
194	Hütten-, fot Ofen, Nordostküste	Durham	s.d. je 2240 lbs	164,5	177,6
195	Hütten-, 90 mm, grob, ab nordfranz. Zeche	Frankreich	NF je 1000 kg	96,25	97,00
196	Hütten-, 40-70 mm, in Wagenladungen	Mailand	Lire je 100 kg	1 864	1 872
	E r d ö l				
197	Pennsylvanien, 44,60 B&B, ab Bohrfeld	Bredford/USA	\$ je 42 gals	4,69	4,80
198	Aramco, 36-36,90 B&B, fob Ras Tanura	Saudi Arabien	\$ je 42 gals	1,89	1,84
199	Kirkuk, 36-36,90 B&B, fob Tripoli/Libanon	Irak	\$ je 42 gals	2,27	2,21
200	Kuweit, 31-31,90 B&B, fob Mina-al-Ahmadi	Kuweit	\$ je 42 gals	1,64	1,59
201	Venezuela, Tia Juana Medium, 26-26,90 B&B, fob Amuay	Venezuela	\$ je 42 gals	2,30	2,30
	L e u c h t ö l				
202	wasserweiß "Illuminating", 41-430 B&B, Exportprs. fob	Aruba	cts je gallon	9,32	9,60
	D i e s e l ö l				
203	53-57 Dieselindex, Exportpreis fob	Aruba	cts je gallon	8,51	8,59
204	53 Dieselindex min., fob Abadan	Iran	cts je gallon	8,37	8,10
	B e n z i n				
205	80 Oktan "R", regulär, Exportpreis fob	Aruba	cts je gallon	9,25	8,42
206	87 Oktan "R", regulär, Exportpreis fob	Aruba	cts je gallon	10,13	9,27
207	90 Oktan "R", fob Abadan	Iran	cts je gallon	9,80	9,23
	H e i z ö l				
208	schwer, Grad C, Exportpreis fob	Aruba	\$ je 42 gals	2,00	2,00
209	schwer, Grad C, fob	New York Harbor	\$ je 42 gals	2,56	2,62
210	leicht, Nr. 2, Exportpreis fob	Aruba	cts je gallon	8,21	8,27
211	leicht, Nr. 2, fob Abadan	Iran	cts je gallon	7,97	7,70
	E i s e n e r z				
212	Bessemer, Old Range, 51,5 % Fe, ab Kai	US Lake Superior	\$ je 2240 lbs	11,85	11,85
213	Non-Bessemer, Mesabi, 51,5 % Fe, ab Kai	US Lake Superior	\$ je 2240 lbs	11,45	11,45
214	brasilian., 68-69 % Fe, fob brasil. Häfen	New York	cts je 1 % Fe	21,96	22,25

Monat				Stichtag					Lfd. Nr.
1960 Dez.	Nov. 1961	Dez. 1961		Dez. 1961			Jan. 1962		
				15.	22.	29.	5.	12.	
Originalwährung			umger. in DM je 100 kg	Originalwährung					
14,21	13,80	14,15	61,88)	14,00	14,50	14,25	14,35	14,75	171
83,9	73,0	77,0	47,31)+	76,6	77,6	79,6	172
56,73	51,88	54,36	49,94)	54,50	57,81c)	57,81c)	55,06	57,81	173
15,41	17,95	18,21	160,54	18,29	17,63	18,75	18,85	18,28	174
12,75	16,00	15,00	132,24	14,75	14,75	14,50	14,50	15,25	175
16,60	15,75	16,25	167,71	16,25	16,25	16,25	16,13	16,13	176
22,00	18,00	18,00	185,78	18,00	18,00	18,00	18,00	18,00	177
19,50	18,63	18,00	185,78	18,00	18,00	18,00	18,00	18,00	178
7,85	8,50	8,45	709,50	9,00	9,00	9,00	9,00	9,00	179
55,00	53,07	53,78	555,06	53,00	54,56	54,56	54,56	56,13	180
28,90	27,94	28,15	248,18	28,25	28,25	28,38	28,13	28,60	181
25,40	22,42	23,03	237,69	23,25	23,19c)	23,78	23,06	23,19	182
86,05	75,43	77,87	224,32	79,13	78,63	79,94	77,38	78,13	183
90,55	86,04	86,31	248,63	86,50	87,00	88,50	86,75	86,00	184
23,00	23,00	23,00	202,77	23,00	23,00	23,00	23,00	23,00	185
41,00	41,00	41,00	361,47	41,00	41,00	41,00	41,00	41,00	186
14,20	13,75	13,75	6,06	13,75	13,75	13,75	13,75	13,75	187
90,0	90,0	-	-	-	-	-	188
118,11	119,4	-	-	-	-	-	189
64,50	64,50	64,50	6,45	64,50	64,50	64,50	64,50	64,50	190
75,00	75,00	75,00	6,12	75,00	75,00	75,00	75,00	75,00	191
1 155	1 160	1 160	7,48	1 160	1 160	1 160	1 160	1 160	192
15,25	15,25	15,25	6,72	15,25	15,25	15,25	15,25	15,25	193
177,6	177,6	177,6	9,81	177,6	177,6	177,6	177,6	177,6	194
97,00	97,00	97,00	7,91	97,00	97,00	97,00	97,00	97,00	195
1 880	1 918	1 918	12,36	1 918	1 918	1 918	1 918	1 918	196
4,80	4,80	4,80	12,07)	4,80	4,80	4,80	4,63p	4,63	197
1,84	1,84	1,84	4,63)	1,84	1,84	1,84	1,84	1,84	198
2,21	2,21	2,21	5,56)	2,21	2,21	2,21	2,21	2,21	199
1,59	1,59	1,59	4,00)	1,59	1,59	1,59	1,59	1,59	200
2,30	2,30	2,30	5,79)	2,30	2,30	2,30	2,30	2,30	201
9,26	9,50	9,62	10,16)	9,70	9,70	9,70	9,70	9,70	202
8,51	8,40	8,52	9,00)	8,60	8,60	8,60	8,60	8,60	203
7,98	8,10	8,10	8,56)+	8,10	8,10	8,10	8,10	8,10	204
9,24	8,20	8,08	8,54)	8,00	8,00	8,00	8,00	8,00	205
8,26	9,10	8,98	9,49)	8,90	8,90	8,90	8,90	8,90	206
9,42	9,30	9,30	9,83)	9,30	9,30	9,30	9,30	9,30	207
2,00	2,00	2,00	5,03)	2,00	2,00	2,00	2,00	2,00	208
2,62	2,62	2,62	6,59)	2,62	2,62	2,62	2,62	2,62	209
8,13	8,10	8,22	8,68)	8,30	8,30	8,30	8,30	8,30	210
7,58	7,70	7,70	8,13)	7,70	7,70	7,70	7,70	7,70	211
11,85	11,85	11,85	4,66	11,85	11,85	11,85	11,85	11,85	212
11,45	11,45	11,45	4,51	11,45	11,45	11,45	11,45	11,45	213
22,25	22,25	22,25	6,00)+	22,25	22,25	22,25	22,25	22,25	214

Lfd. Nr.	Ware	Markort	Währungs- und Mengeneinheit	Jahr	
				1960	1961
				Originalwährung	
	noch: Eiseneriez				
215	schwedisches, 60-68 % Fe, ab Kai Atlantikhäfen	New York	cts je 1 % Fe	24,50	24,50
216	Minette, 32 % Fe, kaikhaltig, ab Grube La Mourière Gießerei - Roheisen	Frankreich	NF je 1000 kg	17,30	17,30
217	phosphorreiches, Frachtlage Neville Island	Ver. Staaten	\$ je 2240 lbs	66,00	66,00
218	phosphorhalt., Nr. 3, Middlesbrough, ab 10 lts, fr. Käufer	Großbritannien	£ je 2240 lbs	21.7.0	21.19.3
219	phosphorhalt., 1,4-2 % P, Frachtl. Longwy	Frankreich	NF je 1000 kg	287,00	287,00
220	phosphorhalt., 1,4-2 % P, Frachtl. Charleroi/Musson	Belgien	bfrs je 1000 kg	2 750	2 750
221	Hämatit-, 2 % Si, 0,03-0,05 % P, ab 10 lts, fr. Käufer	Großbritannien	£ je 2240 lbs	24.0.7	24.1.6
222	Hämatit-, 2,5-3 % Si, 0,08-0,12 % P, Frachtl. Longwy	Frankreich	NF je 1000 kg	348,20	348,20
223	Hämatit-, 2,5-3 % Si, 0,06-0,08 % P, Frachtl. Seraing	Belgien	bfrs je 1000 kg	4 350	4 350
224	Hämatit-, 0,08-0,12 % P, frei Wagen Mailand Stahlschrott	Mailand	Lira je 1000 kg	43 490	43 750
225	Heavy melting I, frei Käufer	Pittsburgh	\$ je 2240 lbs	32,87	35,22
226	schwerer, in 500-lts-Ladungen, N.O.-Küste	Großbritannien	£ je 2240 lbs	11.8.3	11.8.3
227	schwerer, Siemens-Martin, frei Verbraucher	Belgien	bfrs je 1000 kg	2 193	2 120
228	schwerer, 150x50x50, kompl. Waganldg. Ankpr.	Frankreich	NF je 1000 kg	100,85	88,57
229	schwerer, 150x50x50, frei Wagen, ab Lager Halbzeug	Mailand	Lira je 100 kg	2 708	2 677
230	Walzknüppel, Bessemer-Güte, Inlandspreis, ab Werk	Pittsburgh	\$ je 2240 lbs	89,60	89,60
231	Walzknüppel, Thomas-Güte, in 100-lts-Ladungen	Großbritannien	£ je 2240 lbs	31.15.6	31.18.10
232	Vorblöske, Thomas-Güte, Frachtlage Thionville	Frankreich	NF je 1000 kg	334,45	341,80
233	Walzknüppel, Thomas-Güte, Frachtlage Clabecq Stabstahl	Belgien	bfrs je 1000 kg	4 241	4 250
234	warmgewalzt, Bessemergüte, Exportpreis fob	Ver. Staaten	\$ je 100 lbs	6,44	6,44
235	rounds + squares, 5/8-2 3/4", Exportpreis fob	Großbritannien	£ je 2240 lbs	41.12.6	41.12.6
236	Betonrundstahl, Thomasgüte, bis 1/2", Exportprs. fob	Montanunion	\$ je 1000 kg	97,98	87,17
237	Rundstahl, SM-Güte, 3/4-1", Exportpreis fob Gezogener Draht	Japan	\$ je 1000 kg	102,96	98,75
238	geglüht, Exportpreis fob	Ver. Staaten	\$ je 100 lbs	9,03	9,03
239	geglüht, BWG 8, Exportpreis fob	Japan	\$ je 1000 kg	130,01a)	123,23
240	blanker Nagel-, Exportpreis fob	BR-Deutschland	\$ je 1000 kg	125,00a)	107,35a)
241	galvan., Exportpreis fob Formstahl	Frankreich	\$ je 1000 kg	139,13a)	123,69
242	Winkel und Träger, Bessemergüte, Exportpreis fob	Ver. Staaten	\$ je 100 lbs	5,98	5,76
243	Winkel und Träger, S.M.-Güte, Exportpreis fob	Großbritannien	£ je 2240 lbs	38.16.1	38.12.6
244	Winkel und Träger, Thomasgüte, Exportpreis fob	Montanunion	\$ je 1000 kg	96,82	93,36
245	Träger, S.M.-Güte, Exportpreis fob Grobbleche	Japan	\$ je 1000 kg	120,42	125,96
246	Behälter-, warmgewalzt, Exportpreis fob	Ver. Staaten	\$ je 100 lbs	5,75	5,43
247	3/16 inch und mehr, S.M.-Güte, Exportpreis fob	Großbritannien	£ je 2240 lbs	41.13.4	41.12.0
248	3/8 inch und stärker, Thomasgüte, Exportpreis fob	Montanunion	\$ je 1000 kg	102,95	94,89
249	1/8 "x4 ft x 8 ft, S.M.-Güte, Exportpreis fob Feinbleche	Japan	\$ je 1000 kg	124,13	119,67
250	18 gauge, warm gewalzt, Exportpreis fob	Ver. Staaten	\$ je 100 lbs	5,18	5,18
251	17-20 gauge, kalt gewalzt, Exportpreis fob	Großbritannien	£ je 2240 lbs	54.12.6	54.12.6
252	20 gauge, kalt gewalzt, SPO, Exportpreis fob	Montanunion	\$ je 1000 kg	175,92	126,82
253	12 gauge, warm gewalzt, Exportpreis fob Weißblech	Japan	\$ je 1000 kg	140,75	122,56a)
254	feuerverzinkt, 1,25 lbs-Auflage, Exportpreis fob	Pittsburgh	\$ je 107 lbs	10,87	10,87
255	feuerverzinkt, Mengen von 15-50 lts, fot Herst.-Werk	Großbritannien	£ je 108 lbs	3.6.9	3.7.3
256	feuerverzinkt, 14"x 20", 112 Tafeln, Exportpreis fob	Cardiff	£ je 108 lbs	3.17.4	3.16.0
257	feuerverzinkt, 1,25 lbs Auflage, Exportpreis fob Elektrolyt-Kupfer	Japan	\$ je 1000 kg	223,33	210,42
258	Drahtbarren, Erzeugerpreis, fr. Verbr.-Werk Ver. Staaten	Connect. Valley	cts je 1b	32,34	30,32
259	Drahtbarren, Exportpreis fas	New York	cts je 1b	30,02	28,04
260	Drahtbarren, Kassapreis ab Lager	London	£ je 2240 lbs	245,19.2	229,11.5

Monat				Stichtag					Lfd. Nr.
1960 Dez.	Nov. 1961	Dez. 1961		Dez. 1961			Jan. 1962		
				15.	22.	29.	5.	12.	
Originalwährung			umger.in DM je 100 kg	Originalwährung					
24,50	24,50	24,50	6,17)	24,50	24,50	24,50	24,50	24,50	215
17,30	17,30	17,30	1,41	17,30	17,30	17,30	17,30	17,30	216
66,00	66,00	66,00	25,98	66,00	66,00	66,00	66,00	66,00	217
21.17.0	22.1.3	22.1.3	24,40	22.1.3	22.1.3	22.1.3	22.1.3	22.1.3	218
287,00	287,00	287,00	23,42	287,00	287,00	287,00	287,00	287,00	219
2 750	2 750	2 750	22,10	2 750	2 750	2 750	2 750	2 750	220
23.19.0	24.3.9	24.3.9	26,75	24.3.9	24.3.9	24.3.9	24.3.9	24.3.9	221
348,20	348,20	348,20	28,41	348,20	348,20	348,20	348,20	348,20	222
4 350	4 350	4 350	34,95	4 350	4 350	4 350	4 350	4 350	223
43 750	43 750	43 750	28,20	43 750	43 750	43 750	43 750	43 750	224
27,29	34,00	36,15	14,23	36,00	36,00	39,00	39,00	39,00	225
11.8.3	11.8.3	11.8.3	12,62	11.8.3	11.8.3	11.8.3	11.8.3	11.8.3	226
2 169	1 800	1 750	14,06	1 750	1 750	1 750	1 750	1 750	227
89,91	68,33	58,26	4,75	56,00	56,00	56,00	56,00	56,00	228
2 600	2 675	2 567	16,54	2 550	2 550	2 550	2 550	2 550	229
89,60	89,60	89,60	35,27	89,60	89,60	89,60	89,60	89,60	230
31.15.6	32.1.9	32.1.9	35,48	32.1.9	32.1.9	32.1.9	32.1.9	32.1.9	231
341,80	341,80	341,80	27,89	341,80	341,80	341,80	341,80	341,80	232
4 250	4 250	4 250	34,15	4 250	4 250	4 250	4 250	4 250	233
6,44	6,44	6,44	56,78	6,44	6,44	6,44	6,44	6,44	234
41.12.6	41.12.6	41.12.6	46,03	41.12.6	41.12.6	41.12.6	41.12.6	41.12.6	235
89,81	80,48	80,90	32,35	80,90	80,90	80,90	80,90	80,90	236
98,00	96,00	96,00	38,39	96,00	96,00	96,00	90,00	90,00	237
9,03	9,03	9,03	79,61	9,03	9,03	9,03	9,03	9,03	238
123,00	123,00	123,00	49,19	123,00	123,00	123,00	123,00	123,00	239
120,00	100,00	100,00	39,99	100,00	100,00	100,00	100,00	100,00	240
138,00	119,00	118,00	47,19	118,00	118,00	118,00	118,00	118,00	241
5,98	5,73	5,73	50,52	5,73	5,73	5,73	5,73	5,73	242
38.12.6	38.12.6	38.12.6	42,71	38.12.6	38.12.6	38.12.6	38.12.6	38.12.6	243
93,50	91,24	91,60	36,63	91,60	91,60	91,60	91,60	91,60	244
120,00	122,00	122,00	48,79	122,00	122,00	122,00	117,00	117,00	245
5,75	5,38	5,38	47,43	5,38	5,38	5,38	5,38	5,38	246
41.12.0	41.12.0	41.12.0	46,00	41.12.0	41.12.0	41.12.0	41.12.0	41.12.0	247
98,44	88,77	88,70	35,47	88,70	88,70	88,70	88,70	88,70	248
123,00	116,00	114,00	45,59	114,00	114,00	114,00	112,00	112,00	249
5,18	5,18	5,18	45,67	5,18	5,18	5,18	5,18	5,18	250
54.12.6	54.12.6	54.12.6	60,41	54.12.6	54.12.6	54.12.6	54.12.6	54.12.6	251
151,50	118,33	117,00	46,79	117,00	117,00	117,00	117,00	117,00	252
134,00	253
10,87	10,87	10,87	89,56	10,87	10,87	10,87	10,87	10,87	254
3.6.8	3.8.5	3.8.5	78,46	3.8.5	3.8.5	3.8.5	3.8.5	3.8.5	255
3.16.0	3.16.0	3.16.0	87,16	3.16.0	3.16.0	3.16.0	3.16.0	3.16.0	256
220,00	205,00	205,00	81,98	205,00	205,00	205,00	205,00	205,00	257
30,00	31,00	31,00	273,30	31,00	31,00	31,00	31,00	31,00	258
28,16	28,13	28,20	248,62	28,35	28,13	28,10	28,10	28,13	259
230.19.8	229.6.4	229.18.8	254,27	230.5.0	230.5.0	229.7.6	230.2.6	229.7.6	260

Lfd. Nr.	Ware	Markort	Währungs- und Mengeneinheit	Jahr	
				1960	1961
				Originalwährung	
	noch: Elektrolyt-Kupfer				
261	Drahtbarren, Erlösmitz, cif europ. Häfen	London	£ je 2240 lbs	246.0.2	230.9.9
262	Drahtbarren, Grundpreis, ab Werk, unverst.	Belgien	bfrs je kg	33,79	31,75
263	Drahtbarren, 99,9 % Cu., ab Werk	Mailand	Lire je kg	486,99	450,00
	B l o i				
264	Grad A und B, 99,73-99,93 % Pb, Inlandspreis, loco	New York	cts je lb	11,95	10,87
265	Virgin brands, common grades	Montreal	kan. cts je lb	10,68	10,21
266	Weich, raff., mind. 99,97 % Pb, lfd. Mon., Übern. i. Lagerhaus	London	£ je 2240 lbs	72.2.11	64.1.2
	Z i n k				
267	Prime Western, Inlandspreis, loco	East St. Louis	cts je lb	12,95	11,54
268	99,85 % Zn, High Grade	Montreal	kan. cts je lb	13,35	12,58
269	98 % Zn, Ingots, lfd. Mon., Übern. i. Lagerhaus	London	£ je 2240 lbs	89.6.4	77.15.2
270	Good ordinary brands, Grundpreis ab Werk	Belgien	bfrs je kg	12,69	11,15
	Z i n n				
271	malaiisches, ab Werk	Singapur	M\$ je 60,479 kg	393,76	447,31
272	Straits, 99,8 % Sn, loco	New York	cts je lb	101,44	113,31
273	Standard, mind. 99,75 % Sn, Kassapreis ab Lager	London	£ je 2240 lbs	796.12.8	887.18.11
	N i c k e l				
274	Elektro-Kathoden, 99 % Ni, fob Pt. Colborne	New York	cts je lb	74,00	77,65
275	Standard, raffiniert, frei Käufer UK	London	£ je 2240 lbs	600.0.0	630.3.4
276	Anodenschrott, freier Marktpreis	London	£ je 2240 lbs	564.7.5	583.17.1
	A l u m i n i u m				
277	Virgin, mind. 99,5 % Al, Ingots à 50 lbs, fr. Käuferwerk	New York	cts je lb	26,00	25,46
278	Ingots, "99,5 % Al, frei Käuferwerk	London	£ je 2240 lbs	186.0.0	186.0.0
279	Primär-, 99,5 % Al, Exportpreis cif europ. Häfen	Montreal	US-cts je lb	23,25	23,25
	Q u e c k s i l b e r				
280	in Flaschen, loco	New York	\$ je 76 lbs	210,33	197,04
281	in Flaschen, loco	London	£ je 76 lbs	70.9.5	64.18.6
282	in Flaschen, loco	Mailand	Lire je kg	5 192	5 050
	A n t i m o n				
283	RMM-Brands, 99,5 % Sb, fot Laredo	New York	cts je lb	29,00	31,63
284	99,6 % Sb, ab Werk	Toronto	kan. cts je lb	34,50	34,50
285	Regulus, 99 % Sb, frei Käufer	London	£ je 2240 lbs	193.0.0	225.0.0
	S i l b e r				
286	fein, in Barren	New York	cts je 31,103 g	91,38	92,45
287	fein, in Barren	London	d je 31,103 g	79,38	80,28
	G o l d				
288	fein, in Barren	London	s.d. je 31,103 g	251.2	250.11.6
	P l a t i n				
289	raffiniert	New York	\$ je 31,103 g	83,21	83,50
290	raffiniert	London	£ je 31,103 g	30.3.0	30.5.0
	Z e m e n t				
291	Portland-, in Säcken, frei N.Y.	New York	\$ je 170,55 kg	4,19	4,20
292	Portland-, in 6-lts-Ladg., ab Stat. Charing Cross	London	s.d. je 2240 lbs	110.2	114.5 1/3
	H o l z				
293	Rund-, Tiama, Ghana, cif	Liverpool	£ je 2240 lbs	16.5.3	16.12.2
294	Rund-, Iroko, Ghana, cif	Liverpool	£ je 2240 lbs	16.8.4	16.8.6
295	Rund-, Lagos Mahagoni, Ghana, cif	Liverpool	£ je 2240 lbs	26.3.6	27.16.3
296	Rund-, Iroko, Ø-Preis, Lfg. Elfenbeink., fob	Bingerville	CFA frs je cbm	8 254	9 704
297	Rund-, Makoré, Ø-Preis, Lfg. Elfenbeink., fob	Bingerville	CFA frs je cbm	9 250	9 548
298	Rund-, Limba, Lfg. Kongo, cif	Antwerpen	bfrs je cbm	2 944	2 704
299	Schnitt-, Kambala, Lfg. Kongo, cif	Antwerpen	bfrs je cbm	4 514a)	4 379
300	Schnitt-, Limba, Lfg. Kongo, cif	Antwerpen	bfrs je cbm	4 747a)	5 017
301	Bretter, Buchen-, slowenische, I. Qual., ab Lager	Mailand	Lire je cbm	73 500	71 634
302	Bretter, Eichen-, slowenische, I. Qual., ab Lager	Mailand	Lire je cbm	96 500	96 242
303	Bretter, Lärchen-, 4 m x 16 cm, 20-60 mm stark	Mailand	Lire je cbm	65 927	66 000

Monat				Stichtag					Lfd. Nr.
1960 Dez.	Nov. 1961	Dez. 1961		Dez. 1961			Jan. 1962		
				15.	22.	29.	5.	12.	
Originalwährung			umger.in DM je 100 kg	Originalwährung					
231.8.4	230.10.4	230.17.8	255,32	231.17.8	231.2.0	229.18.3	230.13.1	230.2.4	261
31,75	31,75	31,75	255,11	-	-	-	31,75	31,75	262
442,50	451,87	452,50	291,64	452,50	452,50	452,50	452,50	452,50	263
11,38	10,20	10,25	90,37	10,25	10,25	10,25	10,00	10,00	264
10,45	10,21	10,25	86,67	10,25	10,25	10,25	10,25	10,25	265
64.19.6	60.7.11	60.9.5	66,87	60.10.0	60.7.6	60.7.6	59.1.3	59.10.0	266
12,48	11,50	11,98	105,62	12,00	12,00	12,00	12,00	12,00	267
12,91	12,28	12,10	102,32	12,10	12,10	12,10	12,10	12,10	268
82.15.3	69.11.6	71.7.3	78,92	71.10.0	71.16.3	71.16.3	71.6.3	71.3.9	269
12,25	10,50	10,50	84,37	10,50	10,50	10,50	10,50	10,50	270
392,89	483,04	476,94	1 030,45	478,25	473,63	472,00	475,13	470,00	271
101,16	122,91	121,01	1 066,86	121,00	120,25	120,25	120,50	119,50	272
795.9.0	964.5.8	949.5.0	1 049,73	952.10.0	944.10.0	946.10.0	945.10.0	936.10.0	273
74,00	81,25	81,25	716,32	81,25	81,25	81,25	81,25	81,25	274
600.0.0	660.0.0	660.0.0	729,86	660.0.0	660.0.0	660.0.0	660.0.0	660.0.0	275
565.0.0	602.10.0	602.10.0	666,28	602.10.0	602.10.0	602.10.0	602.10.0	602.10.0	276
26,00	24,00	24,00	211,59	24,00	24,00	24,00	24,00	24,00	277
186.0.0	186.0.0	186.0.0	205,69	186.0.0	186.0.0	186.0.0	186.0.0	186.0.0	278
23,25	23,25	23,25	204,98	23,25	23,25	23,25	23,25	23,25	279
208,00	188,00	188,70	2 188,99	188,00	190,00	190,00	190,00	190,00	280
69.14.3	59.8.2	59.0.0	1 923,02	59.0.0	59.0.0	59.0.0	59.0.0	59.0.0	281
5 150	4 750	4 750	3 061,38	4 750	4 750	4 750	4 750	4 750	282
29,00	32,50	32,50	286,53	32,50	32,50	32,50	32,50	32,50	283
34,50	34,50	34,50	291,73	34,50	34,50	34,50	34,50	34,50	284
200.0.0	230.0.0	230.0.0	254,35	230.0.0	230.0.0	230.0.0	230.0.0	230.0.0	285
91,38	92,31	103,33	132,85)	104,75	104,75	104,75	104,75	104,75	286
79,46	80,45	87,06	131,04)+	87,25	88,38	88,00	88,00	87,75	287
253.2	250.0	250.2 ¹ / ₈	4,52)	250.1 ¹ / ₂	250.3 ³ / ₄	250.4 ¹ / ₂	250.3	250.2 ¹ / ₂	288
83,50	83,50	83,50	10,74)+	83,50	83,50	83,50	83,50	83,50	289
30.5.0	30.5.0	30.5.0	10,93)	30.5.0	30.5.0	30.5.0	30.5.0	30.5.0	290
4,20	4,20	4,20	9,85	4,20	4,20	4,20	4,20	4,20p	291
110.0	116.0	116.0	6,41	116.0	116,0	116.0	116.0p	116.0p	292
16.10.0	18.5.6	18.3.0	20,07	18.3.0	18.3.0	18.3.0	293
16.16.0	16.17.7	16.11.0	18,30	16.11.0	16.11.0	16.11.0	294
29.0.0	28.2.3	27.15.2	30,70	27.15.2	27.15.2	27.15.2	295
9 250	8 750	8 750	141,79)	8 750	8 750	8 750	296
9 250	9 500	9 500	153,94)	9 500	9 500	9 500	297
2 950	2 675	2 675	214,94)	2 675	2 675	2 675	298
4 650	4 325	4 325	347,51)+	4 325	4 325	4 325	299
5 000	5 000	5 000	401,75)	5 000	5 000	5 000	300
73 500	71 500	71 500	460,82)	71 500	71 500	71 500	71.500	71.500	301
96 500	96 000	98 500	634,83)	98 500	98 500	98 500	98 500	98 500	302
66 000	66 000	66 000	425,37)	66 000	66 000	66 000	66 000	66 000	303

Lfd. Nr.	Ware	Markort	Währungs- und Mengeneinheit	Jahr	
				1960	1961
				Originalwährung	
H o l z s c h l i f f					
304	skandin., naß, Kontraktpreis, cif Ostküste UK	Großbritannien	£ je 2240 lbs	28.10.0	28.10.0
305	weiß, 90/100 trocken, Exportpreis nach UK	Norwegen	nkr je 1016 kg	571	570
306	skandin. Kontraktpreis, cif nordw.-europ. Häfen	Schweden	skr je 1000 kg	400	400
307	import. Tannen-, lufttrocken, frei Bahnstation	Mailand	Lire je 100 kg	6 171	6 451
Z e l l s t o f f					
308	Sulfit-, ungebleicht, Kontraktpreis, cif Ostk. UK	Großbritannien	£ je 2240 lbs	46.5.0	48.5.1
309	Sulfit-, ungebleicht und gebleicht	Österreich	S je 100 kg	450,00	450,00
310	Sulfit-, ungebl., Kontraktprs., cif n.-west-europ. Häfen	Schweden	skr je 1000 kg	656,25	686,50
311	Sulfit-, ungebleicht, Importeur-Verkaufspreis	Mailand	Lire je 100 kg	8 126	9 477
A z e t o n					
312	in 50-lts-Ladungen, frei Käufer UK	London	£ je 2240 lbs	81.15.5	80.0.0
313	rein, 99 % frei Verkäuferlager	Mailand	Lire je kg	120,92	91,63
F o r m a l d e h y d					
314	40 % in Behältern, frei Bahnstation	London	£ je 2240 lbs	35.11.2	31.0.0
315	36 %, frei Großhandelslager	Mailand	Lire je kg	65,00	65,00
P h e n o l					
316	90 - 92 %, rein, in Fässern, ab Werk	New York	cts je lb	17,81	17,90
317	B.P. rein, in 10-lts-Ladungen, frei UK	London	d je lb	16,50	16,50
E s s i g s ä u r e					
318	B.P. Eis-, 99-100 %, in 10-lts-Ladungen	London	£ je 2240 lbs	106.17.4	92.17.11
319	96 - 97 %, technisch rein, frei Großhandelslager	Mailand	Lire je kg	135,00	127,57
S c h w e f e l s ä u r e					
320	66° BÉ, in Tanks, ab östliche Werke	New York	\$ je 2000 lbs	19,35	19,35
321	168° Tw., ab Werk	London	£ je 2240 lbs	11.7.6	11.10.3
322	66° BÉ, handelsübliche, frei Großhandelslager	Mailand	Lire je 100 kg	2 003	1 950
K u p f e r s u l f a t					
323	kristallin, in Wagenladungen, ab Werk	New York	\$ je 100 lbs	12,83	12,34
324	abzüglich 2 % Rabatt, fob	Liverpool	£ je 2240 lbs	80.15.2	77.18.3
325	grob, kristallin, unversteuert, frei Empfänger	Paris	NF je 100 kg	110,00	110,00
326	98-99 %, in Wagenladungen, frei Station Mailand	Mailand	Lire je 100 kg	14 233	13 677
S a l p e t e r					
327	Chile-, 16 % N, in 6-lts-Ladungen	London	£ je 2240 lbs	24.19.9	23.13.10
S c h w e f e l s . A m m o n i a k					
328	21 % N, neutral, in 6-lts-Ladungen	London	£ je 2240 lbs	20.13.0	20.4.8
329	20-21 % N, ab Lager	Mailand	Lire je 100 kg	2 934	3 139
S u p e r p h o s p h a t					
330	18 % P ₂ O ₅ , wasserlöslich, 6-lts-Ladungen	London	£ je 2240 lbs	14.2.4	13.13.0
K a l k s t i c k s t o f f					
331	20-21 % N, in Wagenladungen, ab Lager	Mailand	Lire je 75 kg	3 309	3 569
K a l k d ü n g e r					
332	60 % K ₂ O, in 1 cwt-Säcken, ab Importeurlager	London	£ je 2240 lbs	20.0.8	20.11.8
T e r p e n t i n					
333	in galvanisierten Fässern, fob	Savannah	cts je 7,23 lbs	48,57	32,67
334	amerikanisches, ab Werk	London	s.d. je 112 lbs	116.3	107.11/6
K u n s t s t o f f e					
335	Zellulose-Azetat, hellfarbig, ab Werk	New York	cts je lb	39,50	39,50
336	Zellulose-Azetat, "Aceloid", pol. Platten, ab Werk	Frankreich	NF je kg	5,00	5,29
337	Polyäthylen, naturfarbig, ab Werk	New York	cts je lb	34,71	30,13
338	Polyäthylen "CCP", hellfarbig, ab Werk	Frankreich	NF je kg	4,50	3,69
339	Polystyren, hellfarbig, ab Werk	New York	cts je lb	21,20	18,60
340	Polystyren "Naxolen", Platten, ab Werk	Frankreich	NF je kg	6,40	6,38
341	Polyester, gen. purpose, ab Werk	New York	cts je lb	33,00	32,00
342	Polyvinylchlorid "Lucoflex", Barren, ab Werk	Frankreich	NF je kg	6,23	6,23

Monat				Stichtag					Lfd. Nr.
1960 Dez.	Nov. 1961	Dez. 1961		Dez. 1961			Jan. 1962		
				15.	22.	29.	5.	12.	
Originalwährung			umger. in DM je 100 kg	Originalwährung					
28.10.0	28.10.0	28.10.0	31,52	28.10.0	28.10.0	28.10.0	28.10.0	28.10.0	304
570	570	570	31,50	570	570	570	570	570	305
400	400	400	30,95	400	400	400	400	400	306
6 350	6 450	6 450	41,57	6 450	6 450	6 450	6 450	6 450	307
46.10.0	48.0.3	48.0.3	53,09	48.0.3	48.0.3	48.0.3	47.0.0	47.0.0	308
450,00	450,00	450,00	69,70	450,00	450,00	450,00	309
660,00	683,00	683,00	52,85	683,00	683,00	683,00	655,00	655,00	310
8 900	9 500	9 500	61,23	9 500	9 500	9 500	9 500	9 500	311
80.0.0	80.0.0	80.0.0	88,47	80.0.0	80.0.0	80.0.0	80.0.0	80.0.0	312
117,50	76,00	76,00	48,98	76,00	76,00	76,00	76,00	76,00	313
31.0.0	31.0.0	31.0.0	34,28	31.0.0	31.0.0	31.0.0	31.0.0	31.0.0	314
65,00	65,00	65,00	41,89	65,00	65,00	65,00	65,00	65,00	315
18,25	17,75	17,38	153,23	17,75	17,00	17,00	17,00	...	316
16,50	16,50	16,50	170,29	16,50	16,50	16,50	16,50	16,50	317
93.0.0	93.0.0	91.15.0	101,46	93.0.0	93.0.0	88.0.0	88.0.0	88.0.0	318
135,00	117,50	115,00	74,12	115,00	115,00	115,00	115,00	115,00	319
19,35	19,35	19,35	8,53	19,35	19,35	19,35	19,35	19,35	320
11.7.6	12.0.0	12.0.0	13,27	12.0.0	12.0.0	12.0.0	12.0.0	12.0.0	321
1 950	1 950	1 950	12,57	1 950	1 950	1 950	1 950	1 950	322
12,25	12,50	12,50	110,20	12,50	12,50	12,50	12,50	12,50	323
77.10.0	78.0.0	78.0.0	86,26	78.0.0	78.0.0	78.0.0	78.0.0	78.0.0	324
110,00	110,00	110,00	89,75	110,00	110,00	110,00	110,00	110,00	325
13 600	13 700	13 500	87,01	13 500	13 500	13 500	13 200	13 200	326
23.13.0	23.8.0	23.3.0	25,60	23.8.0	22.18.0	22.18.0	327
20.9.6	20.3.3	20.9.6	22,64	20.9.6	20.9.6	20.9.6	19.3.0	19.3.0	328
3 130	3 090	3 130	20,17	3 130	3 130	3 130	3 170	3 170	329
13.15.0	13.10.0	13.10.0	14,93	13.10.0	13.10.0	13.10.0	13.10.0	13.10.0	330
3 580	3 540	3 580	30,76	3 580	3 550	3 580	3 640	3 640	331
20.1.0	21.1.0	21.1.0	23,28	21.1.0	21.1.0	21.1.0	21.1.0	21.1.0	332
46,69	21,70	20,53	25,03	20,13	20,25	-	20,75	...	333
112.0	94.3	94.3	104,23	94.3	94.3	94.3	94.3	94.3	334
39,50	39,50	39,50	348,24	39,50	39,50	39,50	39,50	39,50	335
5,00	5,35	5,35	436,51	5,35	5,35	5,35	5,35	5,35	336
34,25	26,00	26,00	229,22	26,00	26,00	26,00	26,00	26,00	337
4,10	3,25	3,25	265,17	3,25	3,25	3,25	3,25	3,25	338
18,63	18,50	18,50	163,10	18,50	18,50	18,50	18,50	18,50	339
6,40	6,40	6,40	522,18	6,40	6,40	6,40	6,40	6,40	340
33,00	32,00	32,00	282,12	32,00	32,00	32,00	32,00	32,00	341
6,23	6,23	6,23	508,31	6,23	6,23	6,23	6,23	6,23	342

