

**STATISTISCHES
BUNDESAMT
WIESBADEN**

PREISE LÖHNE WIRTSCHAFTSRECHNUNGEN

Reihe 8

Großhandelspreise im Ausland

Weltmarktpreise ausgewählter Waren

November - Dezember 1961



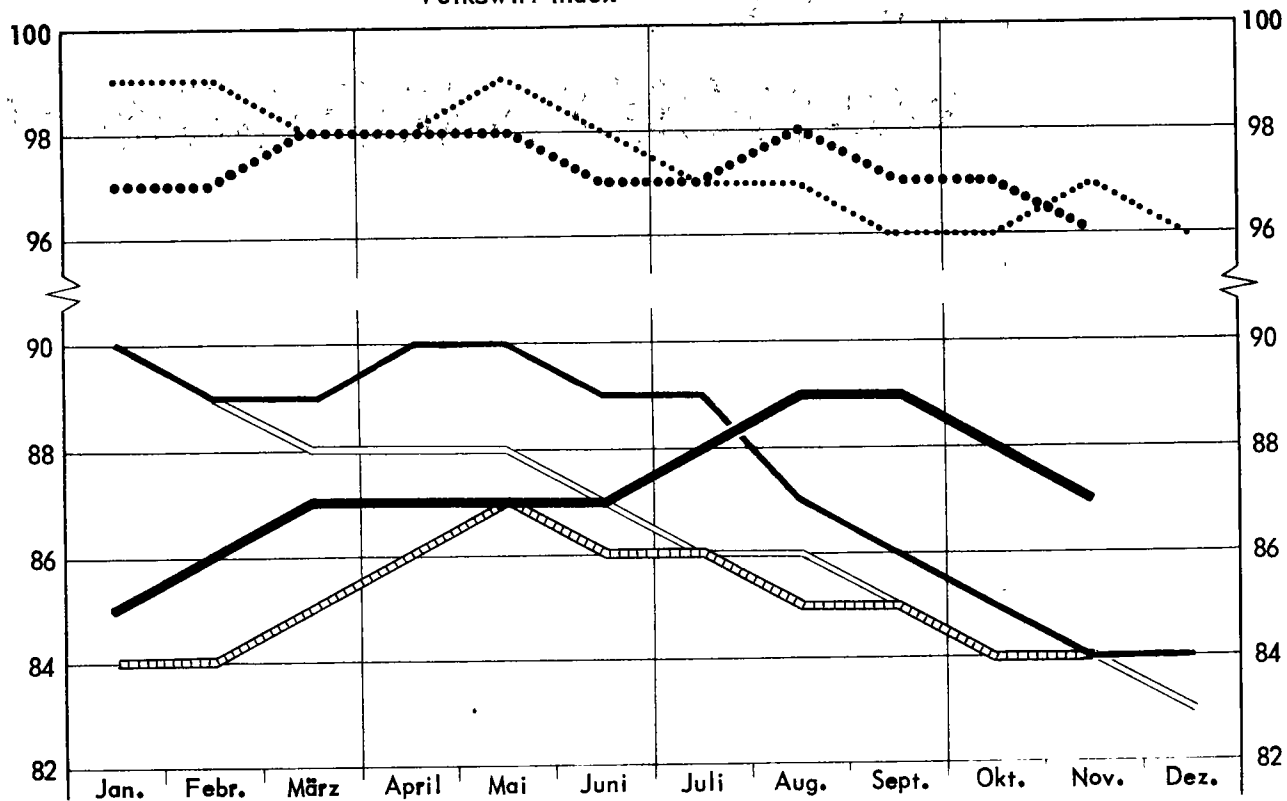
Jahrgang 1961 Heft 12

VERLAG W. KOHLHAMMER GMBH / STUTTGART UND MAINZ

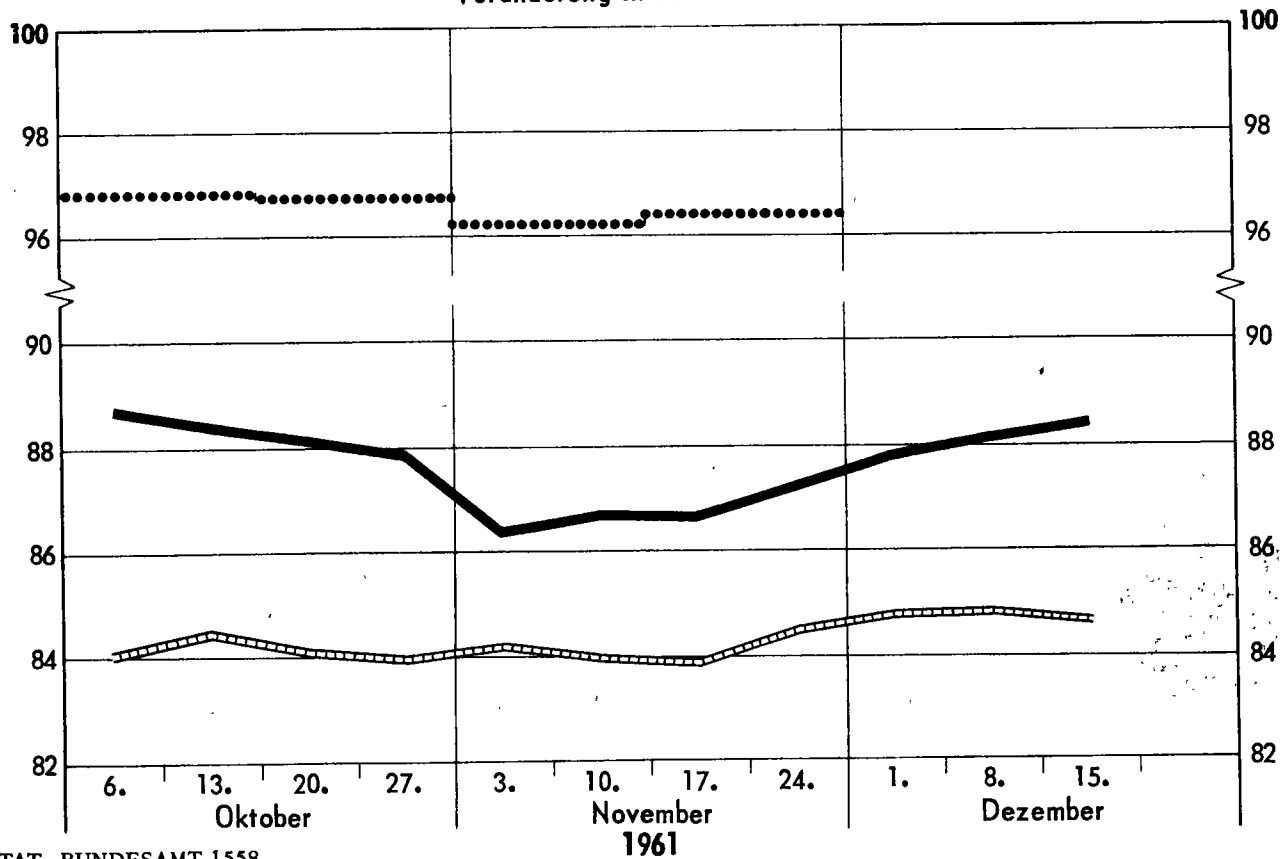
PREISVERLAUF AN DEN WELTWARENMÄRKTEN

1954 = 100

1961 1960
 Moody's Index ———
 Reuter's Index □□□□□
 Volkswirt Index



Veränderung in der Berichtszeit



Der Preisverlauf an den Weltwarenmärkten

November/Dezember 1961

Der seit September zu beobachtende Rückgang der Weltmarktpreise hat in der Berichtszeit (November/Dezember) einem leichten Anstieg Platz gemacht. Moody's Index, der am Binnenmarkt in den Vereinigten Staaten orientiert ist, verlor von Mitte September bis Mitte November 3,0 vH und ist seitdem um 2,2 vH angestiegen. Reuter's Index (Großbritannien) hat von September bis November 1,3 vH eingebüßt, stieg aber dann seit Mitte November um etwa den gleichen Satz (+ 1,1 vH) wieder an. Im einzelnen waren die Preisbewegungen uneinheitlich. Kräftige Preiserhöhungen hatten Reis, Kakao, Wolle, Sisal und Silber zu verzeichnen. Mäßig erhöht haben sich die Preise für Weizen, Roggen, Futtergetreide und Kakao. Rückläufig waren demgegenüber die Notierungen für Schweine, Rinder, Eier, Schrott, Zinn, Wolfram und für einzelne Walzwerkserzeugnisse.

Gegenüber dem Dezember des Vorjahres lagen die Weltmarktpreise insgesamt um etwa 3 vH höher.

Die Seefrachtraten (Reisecharter) für trockene Ladung, die seit März/April ständig angestiegen sind, haben sich seit Mitte November zurückentwickelt. Sie gaben gegenüber dem Vormonat um 7 vH nach. Am stärksten rückläufig waren die Frachten für Kohle und Getreide (- 11 vH bzw. - 9 vH). Die Tankerfrachten haben sich gegenüber dem Vormonat nicht wesentlich verändert.

Im Vergleich zu Dezember 1960 waren die Frachtraten für trockene Ladung leicht erhöht, während die Tankerfrachten um 19 vH niedriger lagen.

Die Notierungen für Brotgetreide haben sich allgemein leicht gefestigt. Am Weizenmarkt waren außer den umfangreichen Käufen der Volksrepublik China größere Käufe mehrerer europäischer Länder für die Auftriebstendenz verantwortlich. Zudem haben geringere Ernten in den USA und Kanada zur Befestigung des Marktes beigetragen. Nur für Argentinien wird eine erheblich größere Ernte als im Vorjahr erwartet, die jedoch immer noch um etwa 13 vH unter dem Durchschnittsertrag der letzten fünf Jahre liegen soll. Die Notierungen für argentinischen Weizen lagen infolgedessen sehr niedrig. Am Hamburger Brotgetreidemarkt war Auslandsroggen verhältnismäßig knapp, so daß sich die Preise wieder stabilisierten, nachdem sie von ihrem Höchststand der letzten Jahre im Oktober etwas zurückgefallen waren. Stark nachgefragt war russischer Roggen.

Die Notierungen für Futtergetreide lagen infolge ungünstiger Welternten ebenfalls fester als im Vormonat, vor allem bei Gerste

und Hafer, während die Maispreise nach anfänglicher Erhöhung aufgrund größerer Regierungsverkäufe wieder nachgaben und seitdem unverändert blieben.

Die Tendenz am Reismarkt war nach wie vor sehr fest. Der Bedarf der ostasiatischen Länder ist im Zuge einer Erhöhung des Lebensstandards merklich angestiegen. Auf der anderen Seite fielen die Ausfuhrlieferungen der VR-China infolge einer schlechten Ernte auf etwa 1/4 zurück (nach den Zahlen des ersten Halbjahres), so daß sogar mit Importen dieses Landes gerechnet werden muß. Auch Indonesien wird infolge geringer Ernteaussichten Reis importieren müssen. Ob Burma mit einer etwa gleichstarken Ausfuhr wie im Vorjahr und Thailand mit einer um etwa 1/4 verstärkten Ausfuhr den erhöhten Bedarf decken können, erscheint unsicher, so daß zumindest mit einer stetigen Preisentwicklung gerechnet werden kann.

Die Preise an den internationalen Zuckermärkten waren nach einer leichten Abschwächung Mitte November fest. Die Welterzeugung wird für das laufende Wirtschaftsjahr um etwa 5 bis 6 vH niedriger eingeschätzt als im vorigen Jahr. Am stärksten ist die Rübenzuckerproduktion zurückgegangen (- ca. 10 vH). Der "Zuckerberg" in der Bundesrepublik kann voraussichtlich weitgehend abgebaut werden. In der zweiten Dezemberwoche wurden die Genfer Verhandlungen der Welt-Zucker-Konferenz wieder aufgenommen, in denen vor allem eine Herabsetzung des kubanischen Kontingents zur Debatte stand. Da eine Einigung nicht erzielt wurde, war die Tendenz am Terminmarkt der New Yorker Zuckerbörse schwach. Mit 2,45 cts je lb erreichte der Zuckerpreis am 15. Nov. und später nochmals am 19. Dez. einen Nachkriegstiefstand.

An den Märkten für Rohkaffee war die Preisbewegung uneinheitlich. Sehr fest lag infolge der Flutschäden in Ostafrika der Preis für Uganda-Robusta-Kaffee an der Londoner Börse. Er erreichte am 6. 12. mit 154 s/cwt den Höchststand der letzten zwei Jahre. Die mittelamerikanischen Sorten tendierten seit der Konferenz in Mexiko stetig. Nach anfänglich schwacher Haltung war auch die Notierung für Santos-Kaffee behauptet. Später ermäßigten sich sowohl der Mild- als auch der Brasilkontrakt. Die Welternte 1961/62 an Kaffee wird auf 76,1 Mill. Sack geschätzt, d.s. 11 Mill. Sack mehr als im Vorjahr. Von dieser Zunahme entfallen 10 Mill. Sack auf die brasilianische Kaffee-Ernte. In Brasilien konstituierte sich die Exekutivgruppe für die Rationalisierung des Kaffee-Anbaues, die für das erste Jahr die Vernichtung von 1 Mrd. Kaffee-Sträuchern anordnen wird.- Als Verhandlungsgrundlage für eine Tagung der "Kaffee-Studien-Gruppe" im Februar 1962 ist der Entwurf eines langfristigen Kaffee-Abkommens fertiggestellt worden. Darin sind Exportkontrollen der Erzeugerländer und Importkontrollen der Verbraucherländer vorgesehen. Das System der Exportquoten soll beibehalten werden. Ferner soll ein internationaler Kaffee-Fonds gebildet werden, aus dem ggf. die Erzeugerländer finanziell unterstützt werden sollen.

Die Kakaoernte in Ghana wird um mindestens ein Drittel niedriger geschätzt als im Vorjahr. Zudem hat am 4. Nov. die Sowjetunion mit Ghana ein Abkommen über die Lieferung größerer Kakaomengen abgeschlossen (im ersten Jahr 35 000 t, dann ansteigend bis 60 000 t im 5. Jahr). Bisher waren die russischen Kakaokäufe in Ghana sehr wechselhaft gewesen. Für Bahia wird eine Ernteminderung infolge Trockenheit erwartet. Die gesamte Welternte für Kakao wird 1961/62 nach einer Schätzung der Kakaostudiengruppe um etwa 10 vH niedriger liegen als im Vorjahr. Die Umsätze an den Kakao-

terminbörsen in New York und London erzielten eine Rekordhöhe für das laufende Jahr (in London seit etwa 7 Jahren), was eine kräftige Erholung der Notierungen, teilweise um mehr als 10 vH, zur Folge hatte. Für die zweite Dekade des Dezembers ergab sich infolge eines größeren Angebots eine leichte Abschwächung.

Am Londoner Markt für Tee lagen die Notierungen, besonders für die geringen Sorten, allgemein schwächer als im Vormonat.

Es wird damit gerechnet, daß die Weltermenge an Tabak den Weltverbrauch überschreitet. Da die Marktlage zur Zeit im ganzen noch ausgeglichen ist, haben sich die Preise bisher kaum verändert. Feste Preise ergaben sich bei Java- und Sumatratabaken guter Qualität sowie beim griechischen Tabak.

Bei Schweinen und Schweinefleisch schwächten sich die Notierungen in New York weiter ab. Auch die Kopenhagener Notierungen für Schweinefleisch waren nach den Preiserhöhungen im Vormonat nunmehr rückläufig. An den westeuropäischen Schlachtrindermärkten wirkte sich die Einfuhrsperre Italiens preisdrückend aus. Nur am Kopenhagener Rindermarkt konnten sich die Preise etwa auf der Höhe des Vormonats halten.

Stark abgeschwächt waren die Preise für Eier. An den Eiermärkten in London und in Chicago lagen die Notierungen um rd. 8 vH niedriger als im Vormonat.

Der starke Rückgang der Butterpreise am Londoner Markt im Vormonat hat sich in der Berichtszeit nicht fortgesetzt. Seit Anfang November zogen hier die Preise sogar kräftig an, nachdem die Erzeugerländer vereinbarungsgemäß ihre Butterlieferungen nach dem englischen Markt eingeschränkt hatten. Zur Zeit drücken größere Überschüsse in Frankreich, Belgien und Holland auf den westeuropäischen Buttermarkt. Die Notierung in Kopenhagen gab weiterhin nach.

Nach dem Preisauftrieb an den Märkten für Käse in den Niederlanden und Dänemark trat hier eine allgemeine Beruhigung ein. Die niederländischen Schnittkäsepreise lagen in der zweiten Monatshälfte des Novembers etwas schwächer als um die Mitte des Monats, zogen aber Anfang Dezember wieder leicht an. Der 45%ige dänische Käse blieb im Preis unverändert. In beiden Ländern waren größere Vorräte vorhanden, die eine stärkere Aufwärtsbewegung der Käsepreise verhinderten.

Im Sektor der Ölsaaten und pflanzlichen Öle waren die Preise an den Weltmärkten anfangs kaum verändert. Die schlechten Ernten der VR-China und der Sowjetunion verstärkten die Nachfrage nach Sojabohnen aus den USA. Jedoch war hier das Angebot aus vorjähriger Ernte knapp. Für das laufende Jahr wird allerdings für die USA aufgrund der Erhöhung der staatlich festgesetzten Stützungspreise um 24 vH mit einer Rekordernte an Sojabohnen gerechnet. Die Preise an den westeuropäischen Importmärkten schwächten sich später wieder ab. Japan hat die Einfuhr von Sojabohnen liberalisiert, so daß hier mit höheren Importen gerechnet werden kann.

Die Leinsaaternte Kanadas ist zurückgegangen, ebenso die Erdnußernte in Indien. Die Notierungen für Leinsaat in Minneapolis und London zogen seit Anfang Dezember beachtlich an, desgleichen die Londoner Notierungen für Erdnüsse. Die Preise für die verschie-

denen pflanzlichen Öle hielten sich im allgemeinen im Rahmen der Preise des Vormonats. Lediglich Soja-, Erdnuß- und Baumwollsaatöl notierten etwas höher. Auch die Preise für Leinsaatöl haben leicht angezogen. Nachgegeben haben die Preise für Kopra, Palmkerne und Kokosöl.

An allen Wollmärkten, vor allem auf den Auktionen in Australien, behaupteten die Preise zunächst weiterhin ihren Stand. Am La Plata wurden Preise gefordert, die noch über den Weltmarktpreisen lagen. Die Nachfrage seitens der Länder des europäischen Kontinents, Japans und Großbritanniens war unverändert stark. Beträchtlich erhöht haben sich die Käufe der VR-China in Australien. Der Verbrauch hat sich vor allem in Japan (14%), aber auch in den U.S.A. und in der Bundesrepublik (jeweils + 5%) erheblich erhöht. Diesem Mehrverbrauch steht eine voraussichtlich um etwa 1 vH geringere Produktion gegenüber. Bei knappem Angebot und lebhafter Nachfrage lagen die Preise für Kamelhaar sehr fest (besonders für chinesische Herkünfte).

Die Baumwollmärkte zeigten anfangs wenig Preisänderungen. Die Baumwollernte in Ägypten wird infolge erheblicher Ernteschäden sehr viel niedriger ausfallen als im Vorjahr. Dieser Rückgang wird durch die Ausweitung der Anbauflächen für langfaserige Baumwolle im Sudan nicht ausgeglichen. In den ersten Wochen der laufenden Saison haben sich die Exporte Ägyptens nach der Bundesrepublik und nach Österreich stark erhöht, während die Ausfuhr nach dem Ostblock einstweilen noch unbedeutend war. Am New-Yorker Markt bröckelten die Preise bei erhöhter Umsatztätigkeit leicht ab. Es herrschte noch Unklarheit über die weitere Baumwollpolitik in den U.S.A. Bei einer größeren Ernte wird der Export etwas zurückgehen und voraussichtlich nur noch 35% des Welt Handels ausmachen, statt 40 % in den vergangenen beiden Jahren. Der Übertrag am Ende der Saison wird sich leicht erhöhen auf 7,6 Mill. Ballen bei einem gesamten Weltverbrauch von 47,3 Mill. Ballen. Die Preise für südbrasilianische und afrikanische Baumwolle (Uganda und Tanganjika) lagen sehr fest.

Die Preise für Viskose-Reyon und -Zellwolle notierten unverändert.

Die Preise für Rohjute haben sich ebenfalls nicht wesentlich geändert. Der Abstieg von dem Höchststand im Frühjahr dieses Jahres hat sich damit einstweilen nicht fortgesetzt.

Eine rege Nachfrage nach Sisal hatte bei knappem Angebot (infolge der Überschwemmungen in Tanganjika und Kenia) leicht steigende Preise zur Folge.

Die Notierungen für Rindshäute und Kalbfelle blieben im wesentlichen unverändert. Dies gilt auch für den Häutemarkt in Uruguay.

Am Kautschukmarkt gaben die Preise zunächst noch etwas nach, haben sich jedoch später leicht gefestigt. Am 28. 11. hatte der Londoner Locopreis für erstklassigen Plantagengummi (Nr. 1 RSS) mit 22 1/8 d/lb den niedrigsten Stand seit Anfang Mai 1958 erreicht. Die Produktion von Natur- und Kunstkautschuk wird 1962 voraussichtlich den Bedarf übersteigen, zumal Freigaben aus amerikanischen und britischen Regierungsbeständen erwartet werden. Die Bunawerke (BRD) nahmen ebenso wie die Shell-Chemical-Co. (USA) für Kunstkautschuk eine Preissenkung um etwa 5 vH vor. Die Markt-

stimmung änderte sich, als höhere Verbrauchsschätzungen bekannt wurden. Auch wirkten sich die politischen Ereignisse in Katanga festigend aus. - Ein amerikanisches Unternehmen hat die Preise für Kraftfahrzeugreifen z.T. erheblich herabgesetzt.

An den Märkten für Kohle und Koks haben sich die Preise in der Berichtszeit nicht verändert. Ab Januar 1962 werden die Preise für Industriekohle in Großbritannien, und zwar in Schottland, Lancashire und Nordwales beträchtlich heraufgesetzt, um die unbefriedigende Ertragslage in diesen Kohlenrevieren zu verbessern. Durch erhebliche Verkäufe von rohem Erdöl zu billigsten Preisen drückte die Sowjetunion stark auf den europäischen Markt. Am amerikanischen Golfmarkt wurden die Preise für Erdölerzeugnisse (Gas- und leichtes Heizöl sowie Petroleum) am 8. Dez. um 2 - 3 vH heraufgesetzt, nachdem sie kurz vorher (am 20. Nov.) schon einmal um das gleiche Verhältnis erhöht worden waren. Nachdem die Sowjetunion die Exportpreise für Gasöl und Benzin um 2 - 3 \$ je t erhöht hatte, schloß sich in der Berichtszeit auch Rumänien mit der gleichen Preiserhöhung an. Im Persischen Meerbusen wurden dagegen die Preise für Benzin um etwa 1 - 2 vH und für industrielles Heizöl um 6 vH reduziert.

Die Notierungen für Eisenerze hielten sich einstweilen noch auf dem alten Stand. Die Senkung der Cif-Preise für Schwedenerze um etwa 6 vH (einschl. Frachtermäßigung) tritt erst im Januar 1962 in Kraft.

Am Schrottmarkt macht sich das Absinken der Stahlproduktion bemerkbar. Die westdeutschen Hüttenwerke haben ihre Schrottkäufe zum Teil drastisch eingeschränkt. Andererseits drängt ein starkes Angebot der USA-Exporteure auf den Markt, nachdem dort auch die Käufe Japans infolge Devisenschwierigkeiten nachgelassen haben. Die italienischen Hütten, die in großem Umfang Schrott aus der Bundesrepublik und Frankreich beziehen, haben die Preise auf etwa DM 135,-- bis 142,-- je t frei Grenze für die Sorte M herabgedrückt. Neuerdings haben die Schrottpreise im Pittsburger Stahlbezirk etwas angezogen, da die amerikanischen Stahlwerke infolge der Erhöhung des Auftragseingangs (vor allem seitens der Automobilindustrie) eine Erhöhung der Stahlproduktion erwarten.

Die Preise für Eisen-Halbzeug waren allgemein behauptet. Lediglich die österreichische "Alpine Montangesellschaft" beantragte eine Erhöhung der seit 1953 (Schillingsabwertung!) behördlich niedrig gehaltenen Preise für Halbzeug und Fertigware um reichlich 8 vH. In Frankreich und in Schweden wurden einige Stahlpreise angehoben. Am 21. 12. wird die Brüsseler Exportkonvention voraussichtlich einige Mindestpreise für walzstahl anheben. Die Notierungen für walzwerkserzeugnisse waren im allgemeinen weiterhin abgeschwächt.

Am NE-Metallmarkt gaben gegen Ende November die Kupfernotierungen leicht nach, nachdem der chilenische Kupferarbeiterstreik abgewendet werden konnte. Die Rohkupfererzeugung in den USA hat einen neuen Rekord erzielt. Nach den bisher vorliegenden Außenhandelszahlen dürften die U.S.A. im laufenden Jahr erstmalig ein Netto-Exportland für Kupfer darstellen. - Die Preise erholten sich jedoch zu Beginn des Dezember. Stark beachtet wurde der Abschluß eines mehrjährigen Liefervertrages zwischen Chile und der Sowjetunion über eine jährliche Lieferung von 35 000 t Rohkupfer und 25 000 t Kupferdraht. Auch zeichneten sich erneut soziale

Spannungen in den chilenischen Kupferminen ab. Vor allem aber wurde die politische Lage in Katanga undurchsichtig. Als während der Kämpfe hier zum ersten Mal ein Betrieb der Union Minière du Haut-Katanga bombardiert wurde, kam es an der Londoner Kupferbörse am 12. 12. zu einer Preisbefestigung. Die Gesellschaft stellte die Notierung ihres Verkaufspreises für Elektrolyt-Kupfer vorübergehend ein.

Für Blei war um Mitte November auf Grund der Nachrichten über geplante Stabilisierungsmaßnahmen in den U.S.A. ein leichtes Anziehen der Notierungen zu beobachten. Die starken russischen Angebote des Vormonats haben nachgelassen. In Japan wurden Absichten über eine Einschränkung der Bleigewinnung bekannt. Späterhin war dann die Tendenz am Bleimarkt stetig.

Auch die Preise für Zink haben sich nach ihrem Tiefstand am 11. November zunächst leicht erhöht. Sie blieben alsdann in den U.S.A. behauptet, während sie sich an der Londoner Metallbörse vorübergehend leicht abschwächten.

Die allgemeine Auftriebstendenz bei den Zinnpreisen wurde Mitte November vorübergehend durch eine etwas schwächere Haltung des Marktes unterbrochen. Die Börsenpreise gingen leicht zurück. Jedoch war die Marktlage zu Beginn des Dezember uneinheitlich, als die Absicht Indonesiens, größere Mengen nach der Sowjetunion zu liefern, bekannt wurde. Zudem wurde mit der Einstellung sowjet-russischer Lieferungen an den freien Weltmarkt gerechnet. Andererseits kamen aus dem Pufferpool und aus den Regierungsreserven der U.S.A. größere Posten Zinn an den Markt. Anfang Januar 1962 sollen weitere 700 t Longhorn-Zinn der Gradierung A von der General Services Administration (GSA) freigegeben werden. Auf weitere Sicht steht jedoch der stagnierenden Zinnproduktion ein steigender Bedarf gegenüber.

Die Wolfram-Notierungen dürften mit 89-92 s/t den Tiefpunkt des hauptsächlich durch sowjet-russische Verkäufe verursachten Abstiegs von dem diesjährigen Höchststand (Juli: 130 s) erreicht haben.

Am Edelmetallmarkt geriet der Silberpreis stark in Bewegung, als die Regierung der USA die Silberabgaben durch das Schatzamt zum festgesetzten Preis von 91 3/8 cts je troy ounce einstellte, nachdem der Silberschatz seit Ende 1959 von 174 Mill. Unzen auf 32 Mill. Unzen zusammengeschmolzen war. Am 29. Nov. stieg der Silberpreis in New York kräftig auf 100 3/4 cts an. Die Londoner Notierung zog bis zum 4. Dez. auf 86 3/4 d an. In der Bundesrepublik stieg der Silberpreis der Scheideanstalten von 123,10 auf 135,40 DM/kg. Mit knapp 87 d/Unze wurde am 4. Dez. an der Londoner Börse der höchste Silberpreis seit 40 Jahren (Februar 1920: 89 1/2 d) erzielt. In New York blieb der Kurs einige Tage konstant, stieg aber dann vom 6. zum 8. Dez. nochmals um 1 Cent an.

Nachdem der Goldpreis Ende November infolge einer Schrumpfung der Nachfrage nachgegeben hatte, zog er Anfang Dezember im Zusammenhang mit den Vorgängen am Silbermarkt leicht an, lag aber in der 2. Dezemberwoche wieder schwächer.

Die Preise für afrikanisches Holz gaben weiterhin leicht nach. Schwedisches und finnisches Schnittholz scheint am englischen Markt den gedrückten Preisstand überwunden zu haben, nachdem die Räumungsverkäufe seltener geworden sind und die ersten Verkäufe zur Verschiffung Anfang 1962 getätigt werden konnten. Die führenden skandinavischen Produzenten senkten die Preise für Zellstoff (cif Ostküste UK bzw. westeuropäische Häfen) für Lieferung im 1. Quartal 1962 um durchschnittlich 4 vH. Die Preise für Holzschliff blieben unverändert. Dagegen wurden für das kommende Jahr die schwedischen Exportpreise für Zeitungspapier um 2,5 vH heraufgesetzt.

Am Chemikalienmarkt waren im allgemeinen keine größeren Preisveränderungen zu verzeichnen. Nur beim Hochdruckpolyäthylen ergaben sich starke Preiseinbrüche. US-Firmen setzten ihre Preise (cif BRD) auf DM 1,55 je kg (unverzollt und unversteuert) herab, womit sie 40 vH und mehr unter den entsprechenden deutschen Preisen lagen. Die chemische Industrie hat einen Anti-Dumping-Zoll beantragt, nachdem Frankreich bereits einen solchen eingeführt hatte. Daraufhin setzte eines der maßgebenden amerikanischen Werke in Europa seine Preise für hochwertiges Polyäthylen (für die Folienherstellung) um 10 vH herauf.

Anmerkungen

+) Lfd. Nr.	71 - 73	Umgerechnet in DM je 100 Stück			
	138 - 139)	"	"	"	100 Meter
	171 - 173)	"	"	"	100 Liter
	197 - 211	"	"	"	100 kg Ware
	214 - 215	"	"	"	kg
	286 - 287	"	"	"	g
	288 - 290	"	"	"	cbm
	296 - 303	"	"	"	

Berichtigungen: Lfd. Nr. 56 ab August 1961
Sorte PLAIN BROKEN PEKOE
Nr. 327 statt 97-98 % Na NO₃,
16 % N
Jahresdurchschnitt 1960
24. 19. 9.

- a) D aus weniger als 12 Monatspreisen berechnet.-
- b) Preise zum Jahresende.-
- c) Notierungen vom Vortage.-
- p = vorläufige Zahl.-
- r = berichtigte Zahl.-

Lfd. Nr.	Ware	Markort	Währungs- und Mengeneinheit	Jahr	
				1959	1960
				Originalwährung	
Weizen					
1	Standard, erstnotierter Monat	Chicago	cts je 60 lbs	195,77	196,41
2	Hardwinter II, loco	New York	cts je 60 lbs	250,64	251,92
3	Redwinter II, cif domestic	New York	cts je 60 lbs	223,73	227,78
4	Northern Manitoba I, Exportpreis	Winnipeg	kan.cts je 60 lbs	166,61	165,93
5	Northern Manitoba I/II, ab kan. Atl.-Häfen, cif	London	£ je 2240 lbs	27.12.1	26.17.8
6	argentinischer, "UP RIVER", cif Terminlieferung	London	£ je 2240 lbs	24.4.11 ^{a)}	24.16.8
7	australischer, lose, cif Terminlieferung	London	£ je 2240 lbs	23.12.6	24.5.10
8	einheimischer, gazette average	Großbritannien	s.d. je 112 lbs	21.0	21.4 ¹ /2
Roggen					
9	Nr. II, erstnotierter Monat	Chicago	cts je 56 lbs	133,12	118,98
10	Western II, cif domestic	New York	cts je 56 lbs	173,83	156,73
11	kan. Western I/II, erstnotierter Monat	Winnipeg	kan.cts je 56 lbs	112,59	106,03
12	einheimischer, Börsennotierung	Kopenhagen	dkr je 100 kg	52,34	53,28
13	milling, ab Farm	London	s.d. je 112 lbs	20.3 ¹ /5	21.7 ¹ /5a
Hafer					
14	weiß II, erstnotierter Monat	Chicago	cts je 32 lbs	68,63	69,37
15	weiß II, loco	New York	cts je 32 lbs	91,95	91,23
16	kan. Western, erstnotierter Monat	Winnipeg	kan.cts je 34 lbs	76,23	80,32
17	einheimischer, gazette average	Großbritannien	s.d. je 112 lbs	22.7	22.5 ¹ /6
Gerste					
18	Standard, erstnotierter Monat	Winnipeg	kan.cts je 48 lbs	98,69	100,33
19	australische Chevalier III, cif Terminlieferung	London	£ je 2240 lbs	24.13.5	23.2.1a
20	kanadische Futter- I/II, cif Terminlieferung	London	£ je 2240 lbs	21.4.3a)	21.0.9
21	versch. Typen, erstnot. Monat, cif-Basis	London	£ je 2240 lbs	20.16.3	20.11.9
22	Futter-, zweizeilig, Börsennotierung	Kopenhagen	dkr je 100 kg	45,57	42,98
Mais					
23	mixed II, erstnotierter Monat	Chicago	cts je 56 lbs	117,70	113,49
24	gelb II, loco	New York	cts je 56 lbs	150,71	143,94
25	amerikan. gelb II, ab Atl.-Häfen, cif	London	£ je 2240 lbs	21.9.8	20.15.9
26	La Plata gelb, faq, cif	London	£ je 2240 lbs	21.4.1	21.12.6
27	versch. Typen, erstnotierter Monat, cif-Basis	London	£ je 2240 lbs	20.17.11	20.15.6
28	versch. Typen, erstnotierter Monat, cif-Basis	Rotterdam	hfl je 100 kg	21,30	20,77
29	einheimischer, fein, ab Lager	Mailand	Lire je 100 kg	5 282	5 095
Reis					
30	Arkansas Perl-, extra fancy, ex dock	New York	cts je lb	70,47	9,62
31	Siam Patna I, in Partien, ab Lager	London	s.d. je 112 lbs	75.5 ¹ /2	71.8 ¹ /5
32	Vialone, ab Mühle	Mailand	Lire je 100 kg	15 458	17 959
Weizenmehl					
33	Hardwinter straights, 72 %, Exportpreis fas	New York	\$ je 100 lbs	1,02a)	6,20
34	Spring short patents, 72 %, Exportpreis fas	New York	\$ je 100 lbs	6,43a)	6,44
35	Bakers ordinary (National), frei Käufer	London	s.d. je 280 lbs	96.4 ¹ /2	97.6 ¹ /2
36	australisches, 72 % Ausmahlung, cif	London	s.d. je 280 lbs	73.103 ¹ /4a)	72.3 ² /5
Zucker					
37	Weltkontrakt Nr.VIII, 96 ^o , erstn.Mon., fob od.ab Lag.Urspr.L.	New York	cts je lb	2,99	3,08
38	Roh-, 96 ^o , verzollt, cif	New York	cts je lb	6,24	6,30
39	Rohr-, raffiniert, prompte Verschiffung	New York	cts je lb	9,34	9,43
40	Roh-, 96 ^o , unverzollt, cif UK	London	s.d. je 112 lbs	27.35 ¹ /6	28.53 ¹ /5
41	Kristall-, in Säcken, Exprs. fas, Terminverschiffung	London/Liverpool	s.d. je 112 lbs	34.11 ¹ /3	36.4 ¹ /2
42	weiß, frei Seeschiffseite, erstnot. Monat	Hamburg	DM je 100 kg	35,73	37,19
Rohkaffee					
43	Santos IV, mild, ex dock	New York	cts je lb	36,83	36,49
44	Rio VII, fair, Anlandung New Orleans	New York	cts je lb	33,33	33,79
45	Columbia, Medellin, ex dock	New York	cts je lb	45,60	45,19
46	Santos, extra prime, fob Santos	London	s.d. je 50 kg	280.1	279.11 ² /5
47	Uganda Robusta, stan.grade ungew., fob Mombasa	London	s.d. je 112 lbs	205.11 ¹ /2	142.2 ¹ /6
48	Kenya A, Auktions-Höchstpreis, loco	Nairobi	s.d. je 112 lbs	575.11 ¹ /3a)	516.10 ¹ /2a

monat				Stichtag					Lfd. Nr.
1960 Nov.	Okt. 1961	Nov. 1961		Nov. 1961		Dez. 1961			
				17.	24.	1.	8.	15.	
Originalwährung			umger. in DM je 100 kg	Originalwährung					
200,81	203,49	203,59	29,94	202,50	204,50	204,13	206,25	204,38	1
252,75	256,94	259,52	38,16	259,12	260,25	259,63	260,50	260,75	2
232,08	227,63	234,55	34,49	234,00	238,88	239,13	241,38	238,63	3
164,46	183,61	185,22	26,30	185,00	186,63	187,63	187,38	187,63	4
26.12.6	28.6.3	29.2.0	32,26	29.5.0	29.5.9	29.8.9	29.6.6	29.6.6	5
24.16.9	27.5.0	26.8.1	29,27	26.7.6	26.3.9	26.5.0	26.5.0	25.17.6	6
24.6.10	25.6.10	25.11.7	28,36	25.12.6	25.12.6	25.15.0	25.15.0	25.17.6	7
19.32/5	21.23/5	23,0	8
112,80	138,13	139,72	22,01	138,38	136,88	138,25	142,25	142,50	9
155,70	177,35	179,83	28,33	178,75	178,25	179,75	180,00	179,00	10
96,34	142,17	138,18	21,03	135,00	136,63	135,38	144,50	142,88	11
51,65	51,33p	52,23p	30,36	52,45	52,45	52,90	52,90	52,90	12
20.81/4	21.6	22.3	24,67	22.0	23.0	23.0	23.0	22.0	13
59,83	68,19	67,10	18,50	66,38	67,50	66,63	69,63	69,88	14
79,41	86,22	89,54	24,69	89,13	91,13	89,88	93,25	93,50	15
75,63	94,89	91,59	22,95	90,00	91,25	92,88	93,50	95,00	16
21.04/5	18.94/5	19.5	17
96,23	131,88	126,68	22,49	126,25	127,25	128,25	129,38	130,38	18
24.16.2	-	23.16.3	26,40	24.0.0	24.7.6	24.10.0	25.0.0	25.0.0	19
19.19.3	-	25.17.6	28,69	-	25.17.6	25.17.6	26.12.6	26.5.0	20
19.5.8	21.15.7	22.15.9	25,26	23.2.0	23.0.0	22.19.0	23.4.6	22.18.6	21
39,12	38,25p	42,44p	24,67	45,00	45,00	45,25	45,75	46,25	22
104,43	109,96	109,67	17,28	109,00	110,50	108,75	106,50	107,63	23
129,02	138,28	140,44	22,13	140,12	144,13	141,38	140,88	142,00	24
19.3.4	20.2.4	20.11.6	22,81	20.17.6	20.14.6	20.10.0	20.0.0	20.11.3	25
21.16.9	-	-	-	-	-	-	-	-	26
19.7.8	19.15.11	20.11.6	22,81	20.16.6	20.17.6	20.2.9	19.13.0	20.0.3	27
20,27	-	-	-	-	-	-	-	-	28
4 805	4 950	5 150	33,21	5 150	5 200	5 200	5 200	5 200	29
9,43	10,25	10,25	90,43	10,25	10,25	10,25	10,25	...	30
73.8	74.6	75.0	83,15	75.0	75.0	76.0	76.0	76.0	31
16 430	15 420	15 650	100,93	15 700	15 700	15 700	15 700	15 700	32
6,34	6,55	6,55	57,79	6,55	6,55	6,55	6,55	6,55	33
6,45	6,68	6,70	59,11	6,70	6,70	6,70	6,70	6,70	34
98.0	104.0r	105.0	46,56	106.0	106.0	106.0	106.0	106.0	35
71.94/5	78.6	78.64/5	34,84	78.6	78.6	79.3	79.6	79.6	36
3,15	2,67	2,56	22,59	2,48	2,66	2,70	2,59	2,49	37
6,53	6,19	6,29	55,49	6,31	6,31	6,31	6,31	6,31	38
9,65	9,18	9,25	81,61	9,25	9,25	9,25	9,25	9,25	39
27.33/5	23.32/5	22.83/8	25,16	22.0	22.3	22.6	22.3	21.6	40
34.61/5	30.81/6	29.84/7	32,94	29.0	29.6	29.3	29.3	28.6	41
35,51	-	-	-	-	-	-	-	-	42
36,01	33,99	32,26	284,62	33,75	33,75	34,00	34,00	34,00	43
32,79	-	-	-	-	-	-	-	-	44
44,75	43,68	43,25	381,58	43,25	43,25	43,25	43,25	43,25	45
277.0	260.93/4	257.6	290,05	258.9	253.9	252.3	252.3	255.6	46
141.113/5	128.104/7	135.02/3	149,72	135.6	138.6	140.6	140.6	138.6	47
528.71/5	608.11/5	569.0	630,80	565.0	564.0	557.0	572.0	557.0	48

Lfd. Nr.	Ware	Markort	Währungs- und Mengeneinheit	Jahr	
				1959	1960
				Originalwährung	
R o h k a k a o					
49	Accra, main crop, loco	New York	cts je lb	36,17	28,54
50	Bahia, superior, loco	New York	cts je lb	35,34	26,95
51	Ghana, gut fermentiert, cif Term.-Verschiffung	London	s.d. je 50 kg	269.5 ¹ / ₆	215,8
52	Kongo, I. Qualität, cif	Antwerpen	bfrs je kg	37,30	29,79 ^a)
53	versch. Typen, erstnotierter Monat	Amsterdam	hfl je 100 kg	284,12	220,42
T e e					
54	Auktionsdurchschnittspreis	London	d je lb	54,78	55,37
55	Pekoe, clean black, Auktionspreis	Kalkutta	Rupien je kg	4,48 ^a)	5,31 ^a)
56	Orange Pekoe, good medium broken, Auktionspreis	Kolombo	Ceylon-cts je lb	238,79	234,60
P f e f f e r					
57	Canton, schwarz, cif UK	London	d je lb	24,00	46,77
58	Muntok, weiß, loco	New York	cts je lb	49,80	87,07
R i n d e r					
59	Kühe, junge, I. Qualität, Lebendgewicht	Kopenhagen	dkr je 100 kg	244,05	239,00
S c h w e i n e					
60	leichte, bis 220 lbs Lebendgewicht	Chicago	\$ je 100 lbs	15,18	16,66
R i n d f l e i s c h					
61	von ausgew. Stieren (600 - 700 lbs)	New York	\$ je 100 lbs	47,34	45,10
62	engl. longsides, I. Qualität	London	s.d. je 8 lbs	18.10 ⁵ / ₆	17,11
63	französisches, I. Qualität, ohne Knochen	La Villette	NF je kg	3,92	4,16
S c h w e i n e f l e i s c h					
64	frische Lenden, 8 - 12 lbs schwer	New York	\$ je 100 lbs	44,74	47,54
65	frische Hälften, bis 100 lbs schwer	London	s.d. je 8 lbs	18,9	19.10 ⁴ / ₅
66	frische Hälften, 60-70 kg schwer, I. Qualität	Kopenhagen	dkr je kg	4,04	3,99
S p e c k					
67	polnischer, Standard, Kl. A, Importeur-VPr.	London	s.d. je 112 lbs	271,3	260.11 ¹ / ₄
68	dänischer, frische Seiten, Importeur-VPr.	London	s.d. je 112 lbs	310.5 ⁵ / ₆	308.1 ¹ / ₂
S c h i n k e n					
69	Nr. 1, geräuchert, 16-18 lbs, ohne Schwarte	New York	cts je lb	45,03	44,08
70	gammons, green, inländisch	London	s.d. je 112 lbs	390.1 ¹ / ₄	382,7
E i e r					
71	große, gemischte Farben, loco	Chicago	cts je 12 Stück	31,83	37,68
72	Standard/Large, frische inländ., Packer-VPr.	London	s.d. je 120 Stück	34,0	38.3 ³ / ₅
73	Erz.-Preis bei Abgabe an Exportgenossenschaft	Kopenhagen	dkr je kg	2,96	3,17
B u t t e r					
74	Molkerei-, A Qualität, 92 ^o , loco	New York	cts je lb	60,62	59,91
75	dänische Spitzensorte, ab Lager, Höchstpreis	London	s.d. je 112 lbs	406.10 ¹ / ₂	348,9
76	Molkerei-, I. Qualität, Abrechnungspreis	Kopenhagen	dkr je 100 kg	652,00	577,00
K ä s e					
77	30 % Fett, Molkerei-VPr. für Export	Kopenhagen	dkr je kg	2,77	2,58
78	Gorgonzola, ab Großhandelslager	Mailand	Lire je kg	296,81	300,74
S c h m a l z					
79	Prime steam, in Fässern, erstnotierter Monat	Chicago	cts je lb	9,00	9,65
80	Prime western steam, loco	New York	cts je lb	10,11	10,96
81	importiertes, ab Lager	London	s.d. je 112 lbs	112.6 ¹ / ₅	109.0 ¹ / ₂
82	inländisches, ab Großhändler	Mailand	Lire je kg	266,08	168,50
T a l g					
83	technisch, extra fancy, lose	New York	cts je lb	6,77	6,07
84	home melt, good colour, lose, ab Werk	London	£ je 2240 lbs	71.15.5	59.9.11
L e i n s a a t					
85	US-Standard I, loco, ab Lagerhaus	Minneapolis	cts je 56 lbs	320,22	310,92
86	kanad. Western I, Lfg. Ft. William	Winnipeg	kan.cts je 56 lbs	322,26	311,52
87	kanad. Nr. 1, lose, cif europ. Häfen, Terminlfg.	London	£ je 2240 lbs	56.11.3	52.14.9

Monat				Stichtag					Lfd. Nr.
1960 Nov.	Okt. 1961	Nov. 1961	umger. in DM je 100 kg	Nov. 1961		Dez. 1961			
				17.	24.	1.	8.	15.	
				Originalwährung		Originalwährung			
28,12	22,37	25,13	221,71	25,10	25,50	28,00	27,56	26,51	49
26,33	21,65	24,08	212,45	23,85	24,75	27,25	26,81	25,76	50
205.104/5	172.116/7	195.51/4	220,14	189,6	200,0	217,6	210,0	196,3	51
28,25	22,75	27,00	217,08	-	27,00	28,00	28,00	27,00	52
211,36	167,53	187,94	208,86	185,50	190,25	210,00	202,50	193,00	53
64,06	56,50	53,98	558,53	54,95	53,43	50,91	50,89	51,23	54
5,67	4,40	3,96	332,64	3,90	3,70	3,50	3,45	3,50	55
270,20	218,40	215,00	398,15	218,00	212,00	210,00	212,00	212,00	56
39,50	32,85	30,58	316,41	30,50	31,50	31,00	31,00	31,50	57
76,63	55,20	52,00	458,78	51,50	51,50	52,00	50,00	50,00	58
237,00	213,00	214,00	124,38	213,00	213,00	218,00	218,00	218,00	59
17,75	17,11	16,10	142,06	16,00	16,50	16,13	16,38	16,75	60
43,69	41,97	42,81	377,70	42,50	43,00	44,00	43,50	...	61
15,10	15.73/5	15,5	239,27	15,4	16,0	16,0	62
3,92	4,13	4,21	343,14	4,18	-	4,30	4,26	4,26	63
50,61	50,41	46,70	412,02	44,75	47,00	45,00	44,50	...	64
21.111/5	17,8	17,11	278,08	18,0	18,0	18,0	65
4,48	3,20p	3,65p	212,14	3,90	3,82	3,74	3,74	3,66	66
293,6	208,6	232,3	257,47	236,0	236,0	236,0	236,0	236,0	67
337,0	252,0	288,0	319,28	288,0	288,0	288,0	68
45,31	44,77	46,24	407,96	46,50	47,00	47,00	47,50	...	69
421,0	361,0	386,3	428,20	375,0	390,0	410,0	70
52,65	39,00	35,74	11,92)	35,50	34,50	30,50	32,50	...	71
47.22/5	37.74/5	42.03/4	19,75)+	43,0	42,3	40,0	72
4,16	2,75p	3,21p	10,45)	3,30	3,10	3,00	2,80	2,80	73
62,37	61,35	61,13	539,33	61,13	61,13	61,13	61,13	61,13	74
357,0	295,0r	333,0	369,17	327,0	339,0	339,0	75
580,00	480,00p	528,00p	306,88	520,00	560,00	560,00	570,00	570,00	76
2,60	2,48	2,68	155,76	2,70	2,70	2,65	2,65	2,65	77
323,00	313,50	311,38	200,81	330,00	335,00	345,00	345,00	350,00	78
10,67	8,13	8,67	76,49	9,30	9,15	8,90	9,52	9,50	79
11,35	9,43	9,57	84,43	9,60	9,60	9,80	10,05	10,17	80
116.71/5	112.44/5	113,0	125,27	113,0	113,0	113,0	81
135,00	212,00	212,50	137,04	210,00	210,00	210,00	210,00	210,00	82
6,13	6,07	5,92	52,23	5,87	5,87	5,88	6,00	6,12	83
64.2.6	58.10.0	55.16.0	61,68	55.10.0	55.10.0	55.10.0	55.10.0	55.10.0	84
276,25	355,36	342,29	53,93	342,00	342,00	335,00	350,00	350,00	85
277,75	357,04	344,78	52,46	345,50	347,75	347,75	363,25	363,00	86
47.19.9	56.19.4	54.11.1	60,48	54.10.0	55.2.6	54.18.9	57.2.6	57.12.6	87

Lfd. Nr.	Ware	Markort	Währungs- und Mengeneinheit	Jahr	
				1959	1960
				Originalwährung	
K o p r a					
88	philippinische, cif Kontinent	London	\$ je 2240 lbs	255,28	205,49
89	Mosambik, FM, cif Kontinent	London	Esc. je 1000 kg	7 155	6 107
90	Straits, FM, cif Kontinent	London	£ je 2240 lbs	90.2.6	75.4.0
E r d n ü s s e					
91	nigerische, geschält, cif Kontinent	London	£ je 2240 lbs	66.2.1	71.13.6
92	sudanesische, 3 %, geschält, cif Kontinent	London	£ je 1000 kg	65.1.6	72.9.11
P a l m k e r n e					
93	malaiische, cif	London	£ je 2240 lbs	69.0.11a)	59.3.9
94	kongolesische, cif	Antwerpen	bfrs je kg	9,30	8,10
S o j a b o h n e n					
95	gelb, I/II, in Wagenladungen, erstnot. Monat	Chicago	cts je 60 lbs	219,28	214,50
96	kanadische, Nr.2/3, gelb, lose, cif Terminlfg.	London	£ je 2240 lbs	35.9.5	35.4.0
R i z i n u s s a a t					
97	Britisch-Ostafrika, cif Terminlieferung	London	£ je 2240 lbs	55.6.6	64.7.6
L e i n ö l					
98	roh, in Tanks, Terminlieferung, loco	New York	cts je lb	14,56	13,99
99	roh, indisches, lose, cif Terminlieferung	London	£ je 2240 lbs	110.19.5a)	112.0.5
100	belgisches, in Fässern, ab belg. Mühle	London	bfrs je 100 kg	1 274a)	1 309
B a u m w o l l s a a t ö l					
101	Prime summer yellow, erstnotierter Monat	New York	cts je lb	12,84	11,77
102	roh, lose, Exportpreis, fob New Orleans	New York	cts je lb	11,77a)	10,98
103	gewaschen, netto, lose, ab Mühle	Hull Area	£ je 2240 lbs	108.8.1	109.1.8
O l i v e n ö l					
104	spanisches, eßbar, in Fässern, loco	New York	\$ je 7,6 lbs	2,53	2,39
105	spanisches, eßbar, 1 % fr. Fettsäure, fob	London	£ je 1000 kg	210.3.1	209.1.8
106	portugiesisches, geschwefelt, 3 % fr. Fettsäure, cif	London	£ je 1000 kg	108.9.1a)	103.2.4
107	geschwefelt, 3-4 % fr. Fetts., unversteuert	Mailand	Lire je kg	321	274
K o k o s ö l					
108	Manila, roh, in Tanks, unversteuert	New York	cts je lb	18,51	14,26
109	Straits, 3,5 % fr. Fettsäure, cif Terminlieferung	London	£ je 2240 lbs	133.6.3	108.11.2
110	westafrik., 3 % fr. Fettsäure, ab Mühle	Marseille	NF je kg	1,97	1,68
E r d n u ß ö l					
111	roh, in Tanks, fot	New York	cts je lb	12,67	15,14
112	roh, indisches, 2 % fr. Fettsäure, lose, cif Terminlfg.	London	£ je 2240 lbs	112.4.6a)	117.10.1
P a l m ö l					
113	geklärt, in Tanks fot	New York	cts je lb	15,48	14,73
114	kongolesisches, 6-8 % freie Fettsäure, cif	Antwerpen	bfrs je 1000 kg	11 870	11 110
S o j a ö l					
115	roh, fob Mittelwest, prompte Verschiffung	New York	cts je lb	9,04	8,72
116	roh, lose, Exportpreis fob New York	New York	cts je lb	10,62	9,75
R i z i n u s ö l					
117	Nr. 3, techn., in Tanks, fot New York	New York	cts je lb	19,25	19,25
118	indian first, cif Terminlieferung	London	£ je 2240 lbs	116.2.8	129.10.5
W o l l e					
119	Schweiß-, 64's, ab Lager Groß-Boston, erstnot. Monat	New York	cts je lb	121,68	114,16
120	Low Crossbred-, argent., Vs 43/45, ungerein. in bond	New York	cts je lb	77,17	80,08
121	Merino-Vliese, 70's, australische, entfettet	London	d je lb	98,65	97,43
122	Crossbred-, II. Sorte, 56's, neuseel., entfettet	London	d je lb	62,32	64,07
123	Merino-, 3 inches, 64's, im Fell	Melbourne	dA je lb	40,89	38,04
124	Crossbred-, feine 3 1/2 inches, 56-60's, im Fell	Melbourne	dA je lb	37,28	35,30
125	Kammzüge, Tops 64's warp, ölgekömmt	Bradford/UK	d je lb	107,74	104,54
126	Kammzüge, Tops 64's Bradford "B", erstnot. Monat	London	d je lb	99,42	94,02
127	Kammzüge, ab belg. Lager, erstnot. Monat	Antwerpen	bfrs je kg	127,09	128,44
B a u m w o l l e					
128	middling upland, 1 inch, loco	New York	cts je lb	34,57	33,16
129	middling upland, 1 inch, erstnotierter Monat	New Orleans	cts je lb	32,88	36,86

Monat				Stichtag					Lfd. Nr.
1960 Nov.	Okt. 1961	Nov. 1961		Nov. 1961		Dez. 1961			
				17.	24.	1.	8.	15.	
Originalwährung			umger. in DM je 100 kg	Originalwährung					
182,84	164,18	155,73	61,34	158,00	159,00	153,50	160,00	163,00	88
5 400	4 793	4 759	66,84	4 775	4 750	4 750	4 750	4 750	89
65.13.11	59.0.8	58.17.3	65,26	58.10.0	58.10.0	58.0.0	58.0.0	58.10.0	90
62.13.8	63.17.6	-	-	-	-	-	-	66.5.0	91
64.6.8	60.15.3	62.16.8	70,78	61.10.0	63.10.0	64.0.0	64.0.0	64.0.0	92
52.7.8	46.2.3	46.8.8	51,48	46.10.0	46.10.0	45.10.0	45.10.0	46.0.0	93
7,18	6,26	6,23	50,09	6,32	6,24	6,17	6,17	6,17	94
215,53	240,08	242,39	35,64	242,13	243,68	243,75	244,25	243,88	95
34.11.1	37.4.4r	37.4.9	41,28	-	36.7.6	38.15.0	38.17.6	38.17.6	96
61.14.9	56.0.11	53.14.7	59,56	53.10.0	53.0.0	53.0.0	53.10.0	57.10.0	97
13,41	16,58	16,35	144,25	16,28	16,28	16,28	16,28	16,28	98
117.7.3	-	-	-	-	-	-	-	-	99
1 228	1 454	1 398	112,40	1 400	1 390	1 400	1 400	1 425	100
12,02	13,87	14,07	124,14	14,05	14,39	14,17	14,53	14,56	101
11,15	13,13	13,41	118,31	13,38	13,63	13,38	13,63	14,00	102
102.11.5	119.12.0	120.5.0	133,31	119.0.0.	120.0.0	122.0.0	123.0.0	123.0.0	103
2,35	2,41	2,41	279,77	2,40	2,40	2,40	2,40	2,40	104
192.14.6	195.0.0	195.0.0	219,65	195.0.0	195.0.0	195.0.0	200.0.0	200.0.0	105
97.9.1	85.0.0	84.3.8	94,82	83.0.0	85.0.0	83.0.0	80.0.0	80.0.0	106
258	158	155	99.96	155	155	155	155	155	107
12,76	11,07	10,93	96,43	10,75	10,75	10,58	...	10,75c)	108
93.17.9	80.8.2	81.5.0	90,07	80.0.0	81.0.0	80.0.0	79.10.0	80.10.0	109
1,51	1,34	1,32	107,59	1,33	1,30	1,30	1,29	1,29	110
13,84	18,42	18,79	165,78	19,00	17,75	17,50	...	18,50c)	111
107.8.6	109.7.8	108.12.6	120,42	109.0.0	-	111.10.0	112.0.0	114.0.0	112
14,50	15,25	15,25	134,55	15,25	15,25	15,25	15,25	15,25	113
10 780	11 200	11 230	90,29	11 230	11 230	11 230	11 230	11 230	114
10,03	10,69	10,40	91,76	10,37	10,40	10,29	10,39	10,74	115
11,01	11,75	11,43	100,84	11,38	11,43	11,35	11,35	11,70	116
19,25	19,25	19,25	169,84	19,25	19,25	19,25	19,25	19,25	117
130.12.3	121.18.8	123.4.6	136,50	124.0.0	123.0.0	126.0.0	128.0.0	132.0.0	118
111,74	118,31	121,53	1 072,22	121,60	120,70	122,00	122,70	124,00	119
74,75	77,88	76,20	672,29	76,00	76,00	77,00	76,00	76,00	120
94,20	97,80	100,75	1 042,46	100,00	101,00	102,00	121
62,60	62,00	62,50	646,69	62,00	63,00	63,00	122
37,50	42,33	43,00	353,92	43,50	43,00	43,00	43,00	43,00	123
35,50	38,33	39,00	320,99	39,50	39,00	39,50	39,50	40,00	124
98,63	103,56	104,00	1 076,09	104,00	105,00	105,00	105,00	104,00	125
90,74	98,24	98,22	1 016,29	98,63	98,63	97,50	97,88	97,50	126
123,54	125,74	125,58	1 009,66	125,75	124,75	125,75	125,25	123,25	127
32,27	35,58	35,63	314,35	35,60	35,60	35,60	35,60	35,50	128
29,75	33,15	33,15	292,47	33,15	33,15	33,15	33,15	33,25	129

Lfd. Nr.	Ware	Markort	Währungs- und Mengeneinheit	Jahr	
				1959	1960
				Originalwährung	
	noch: Baumwolle				
130	amerik. middling, 1 inch, loco	Liverpool	d je lb	22,96	22,84
131	Ashmouni, sehr gute Qualität, Exportpreis fob	Alexandria	Tal. je 99,05 lbs	80,20	83,93
132	Karnak, sehr gute Qualität, Exportpreis fob	Alexandria	Tal. je 99,05 lbs	87,23	91,89
133	National-Kontrakt, erstnotierter Monat	Sao Paulo	Crz je kg	65,44	88,89
134	pakistan., 289 F. SG	Karachi	Rupien je 37,32 kg	79,61	95,83
135	Mischkontrakt 1 1/16 inch, erstnotierter Monat	Bremen	DM je 100 kg	259,31	270,80
	Baumwollgarn				
136	kardiert, weiß, 22/2's	New York	cts je lb	66,90	67,41
137	Ring Beams, 36's, loco	Liverpool	d je lb	56,06a)	62,69
	Baumwolldruckstoff				
138	64 x 60, 38,5 inches, loco	New York	cts je yard	15,07	15,10
139	64 x 64, 36's und 42's, 31 inches	London	d je yard	10,90	12,94
	Rohseide				
140	jap., weiß, 20-22 denier "AA", Kassapreis	New York	\$ je lb	4,10	4,59
141	japanische, weiß, 20-22 denier, Kassapreis	Lyon	NF je kg	48,08	55,12a)
142	gelb, 20-22 denier, extra, Exportnotierung	Mailand	Lire je kg	7 083a)	8 481a)
143	gelb, 20-22 denier "A", extra, Kassapreis	Yokohama	Yen je kg	2 980	3 410
144	weiß, 20-22 denier, cif	Hongkong	HK\$ je 133,3 lbs	2 769	3 228
	Viskose-Reyon				
145	150/40 denier, glänzend, auf Kegelspulen, fob	Ver. Staaten	cts je lb	80,06	82,00
146	150/40 denier, glänzend, auf Spinnkuchen	Großbritannien	d je lb	60,00	60,00
147	150/36 denier, glänzend, versteuert, auf Spinnk.	Mailand	Lire je kg	914	945
	Viskose-Zellwolle				
148	1,5-3 den., 1,5-2 inches, fob	Ver. Staaten	cts je lb	32,46	31,33
149	ab 1 1/2 den., versch. Längen, 14 Tg. netto Kasse	Großbritannien	d je lb	23,06	22,75
	Protein-Stapelfaser				
150	"Fibrolane", Wolltyp, ab 1 1/2 den., versch. Längen	Großbritannien	d je lb	42,00	42,00
	Nylon-Stapelfaser				
151	1,5 den., 1,5 inch, halbmatt, fob	Ver. Staaten	cts je lb	133,00	133,00
152	BNS-, 3-6-10-18 den., Kassapreis, ab Werk	Großbritannien	d je lb	117,00	117,00
	Schwungflachs				
153	flämischer "HC", Wasserröste, Exportprs., fr. Grenze	Courtrai	bfrs je 100 kg	3 942	4 163
154	flämischer "LDC" Tauröste, Exportprs., frei Grenze	Courtrai	bfrs je 100 kg	2 660	2 908
155	holland., "TRH" Tauröste, Exportpreis, frei Grenze	Rotterdam	hfl je 100 kg	184,17	204,17
156	weißhollander "WD", Exportpreis, frei Grenze	Rotterdam	hfl je 100 kg	198,33	227,92
	Rohhanf				
157	Secondo basso, ab Lager des Hanfkonsortiums	Mailand	Lire je 100 kg	38 840	38 840
158	Terzo corpo, ab Lager des Hanfkonsortiums	Mailand	Lire je 100 kg	35 125	35 125
159	Secondo basso, Bologna, cif UK	London	£ je 2240 lbs	232.15.0	232.15.0
160	ital., III ^e corpo, cif	Marseille	NF je kg	2,90	2,90
	Manilahanf				
161	Davao, I, cif	New York	cts je lb	30,59	31,63
162	Non Davao, J 2, cif Kontinent	London	£ je 2240 lbs	149.12.9	149.11.6
163	Non Davao, S 2, versteuert, cif Kontinent	Frankreich	NF je kg	2,97	3,02
	Sisal				
164	ostafrikanischer I, cif	New York	cts je lb	11,52	12,95
165	Tanganika I, cif UK	London	£ je 2240 lbs	89.18.3	102.7.0
166	portugiesischer, versteuert, cif	Frankreich	NF je kg	1,16	1,21
	Rohjute				
167	indische, Mill Firsts, Offertenpreis, ex dock	New York	cts je lb	15,12	18,63
168	indische, LJA First, cif Kontinent	London	£ je 2240 lbs	92.0.2	133.6.8
169	indische, Dundee Daisee 2 - 3, loco	Kalkutta	Rupien je 400 lbs	159,83	240,18
170	indische, First Grade, cif ital. Häfen	Mailand	£ je 2240 lbs	92.0.1	128.17.3

Monat				Stichtag					Lfd. Nr.
1960 Nov.	Okt. 1961	Nov. 1961	Nov. 1961		Dez. 1961				
			17.	24.	1.	8.	15.		
			Originalwährung		umger. in DM je 100 kg	Originalwährung			
22,85	24,10	24,10	249,36	24,10	24,10	24,20	24,20	24,20	130
78,65	73,38	-	-	-	-	-	-	-	131
88,25	83,27	83,25	.	83,25c)	83,25c)	83,25c)	83,25c)	82,75c)	132
97,60	152,67	165,14	220,19	164,00c)	169,00	-	-	-	133
90,49	93,71	102,96	231,72	104,15	105,10	105,76c)	107,30	105,90c)	134
271,60	265,40	257,60	257,60	256,00	256,00	256,00	256,00	256,00	135
66,40	67,50	68,09	600,74	68,50	68,50	68,50	68,50	68,50	136
65,75	61,70	61,00	631,17	61,00	61,00	61,00	137
14,48	14,00	14,00	61,27)+	14,00	14,00	14,00	14,00	14,00	138
13,56	13,21	13,05	66,98)+	13,05	13,05	13,05	139
4,70	5,21	5,24	4 623,08	5,30	5,28	5,15	...	4,96c)	140
55,95	-	-	-	-	-	-	-	-	141
8 900	9 000	-	-	-	-	-	-	9 000	142
3 513	3 894	3 906	4 340,00	3 955	-	3 850	3 765	3 730	143
3 507	3 795	3 775	4 369,29	-	3 760	3 750	3 750	3 750	144
82,00	82,00	82,00	723,46	82,00	82,00	82,00	82,00	82,00	145
60,00	61,50	61,50	636,34	61,50	61,50	61,50	61,50	61,50	146
945	945	945	609,43	945	945	945	945	945	147
28,00	27,00	27,00	238,21	27,00	27,00	27,00	27,00	27,00	148
22,75	22,75	22,75	235,39	22,75	22,75	22,75	22,75	22,75	149
42,00	42,00	42,00	434,58	42,00	42,00	42,00	42,00	42,00	150
133,00	124,00	124,00	1 094,01	124,00	124,00	124,00	124,00	124,00	151
117,00	117,00	117,00	1 210,60	117,00	117,00	109,00	109,00	109,00	152
4 250	4 150	4 150	333,66	4 150	4 150	153
2 950	2 750	2 750	221,10	2 750	2 750	154
210,00	190,00	185,00	205,59	185,00	185,00	155
230,00	210,00	205,00	227,82	205,00	205,00	156
38 840	38 840	38 840	250,48	38 840	38 840	38 840	38 840	38 840	157
35 125	35 125	35 125	226,52	35 125	35 125	35 125	35 125	35 125	158
232.15.0	262.0.0	262.0.0	290,46	262.0.0	262.0.0	159
2,90	-	-	-	-	-	-	-	-	160
29,88	27,88	27,80	245,27	27,75	27,75	27,75	...	28,25	161
129.15.0	111.5.0	109.8.0	121,28	109.0.0	109.0.0	109.0.0	109.0.0	116.0.0	162
2,80	2,37	2,38	193,98	2,36	2,42	2,36	2,41	2,36	163
13,00	10,81	10,30	90,87	10,13	10,25	10,50	...	11,00	164
103.0.0	84.10.0	80.15.6	89,55	80.0.0	81.0.0	84.0.0	85.0.0	87.0.0	165
1,28	1,07	1,02	83,14	0,99	1,01	1,08	-	-	166
25,28	21,88	21,10	186,16	21,00	21,00	21,00	21,00	21,00	167
193.15.5	135.10.0	129.6.4	143,36	130.0.0	128.0.0	130.0.0	131.0.0	128.0.0	168
313,18	237,14	225,00	104,17	225,00	220,00	220,00	220,00	220,00	169
191.15.0	136.8.0	131.5.0	145,51	129.0.0	130.0.0	130.0.0	129.0.0	128.0.0	170

Lfd. Nr.	Ware	Markort	Währungs- und Mengeneinheit	Jahr	
				1959	1960
				Originalwährung	
	J u t e - G e w e b e				
171	Burlaps, 40 inches, 10 oz, loco	New York	cts je yard	10,19	12,01
172	Hessians, 40 inches, 10 oz, Kalkutta, fob	London	s.d. je 100 yards	60,11	72,115/1
173	Hessians, 40 inches, 10 oz, 11 porter, loco	Kalkutta	Rupien je 100 yards	41,20	48,71
	R i n d s h ä u t e				
174	Kuh-, leichte Packer-, naßges., erstnot. Monat	New York	cts je lb	23,23	16,61
175	Stier-, Packer-, über 58 lbs schwer	Chicago	cts je lb	18,96	13,71
176	Frigorificos, schwere Ochsen, 25 kg, gesalzen, c&f UK	London	d je lb	22,23	17,41
177	B.A. Americanos, trocken-gesalzen, c&f UK	London	d je lb	26,73	25,11
178	Kap-, trocken, 18-22 lbs, 1. Qualität, c&f UK	London	d je lb	24,82	22,71
	K a l b f e l l e				
179	Collector, 9-12 lbs, ungeschoren	New York	\$ je Fell	8,36	7,41
180	Firsts, unter 8 lbs	Manchester	d je lb	66,81	52,41
	N a t u r k a u t s c h u k				
181	RSS I, frei Fahrzeug, ex dock	New York	cts je lb	36,70	38,31
182	RSS I, cif Kontinent, erstnot. Monat	London	d je lb	29,67	31,51
183	RSS I, in Ballen, Erz.-VPr., Terminlfg., fob	Singapur	M\$ -cts je lb	101,56	108,51
184	Crêpe I, fein gebl., Erz.-VPr., Terminlfg., fob	Singapur	M\$ -cts je lb	108,20	117,41
	K u n s t k a u t s c h u k				
185	Butadien/Styren "Butaprene", Grundprs.	Ver. Staaten	cts je lb	23,00	23,01
186	Neoprene "GN-A", Grundpreis.	Ver. Staaten	cts je lb	41,00	41,01
	S t e i n k o h l e				
187	Anthrazit Stove, ab Zeche	Pennsylvanien	\$ je 2000 lbs	14,07	14,21
188	beste Gas-, Kl.I/II, für Export	Durham	s.d. je 2240 lbs	100,0	91,1
189	beste Gas-, fob Tyne, für Inland	Durham	s.d. je 2240 lbs	113,6	113,94/1
190	Gasflamm-, Stücke, ab Zeche Ruhrrevier	BR-Deutschland	DM je 1000 kg	65,80	64,51
191	Fett-, 50/80 mm, ab nordfranz. Zeche	Frankreich	NF je 1000 kg	74,91	75,01
192	Flamm-, polnische, 30/80 mm, in Wagenladungen	Mailand	Lire je 100 kg	1 190	1 111
	K o k s				
193	Hütten-, fot Ofen, Standard	Connelsville	\$ je 2000 lbs	15,25	15,21
194	Hütten-, fot Ofen, Nordostküste	Durham	s.d. je 2240 lbs	159,3	164,1
195	Hütten-, 90 mm, grob, ab nordfranz. Zeche	Frankreich	NF je 1000 kg	93,88	96,21
196	Hütten-, 40-70 mm, in Wagenladungen	Mailand	Lire je 100 kg	1 895	1 861
	E r d ö l				
197	Pennsylvanien, 44,6° Bé, ab Bohrfeld	Bredford/USA	\$ je 42 gals	4,24	4,61
198	Aramco, 36-36,9° Bé, fob Ras Tanura	Saudi Arabien	\$ je 42 gals	1,95	1,81
199	Kirkuk, 36-36,9° Bé, fob Tripoli/Libanon	Irak	\$ je 42 gals	2,33	2,21
200	Kuweit, 31-31,9° Bé, fob Mina-al-Ahmadi	Kuweit	\$ je 42 gals	1,69	1,61
201	Venezuela, Tia Juana Medium, 26-26,9° Bé, fob Amway	Venezuela	\$ je 42 gals	2,34	2,31
	L e u c h t ö l				
202	wasserweiß "illuminating", 41-43° Bé, Exportprs. fob	Aruba	cts je gallon	9,43	9,31
	D i e s e l ö l				
203	53-57 Dieselindex, Exportpreis fob	Aruba	cts je gallon	9,05	8,51
204	53 Dieselindex min., fob Abadan	Iran	cts je gallon	9,10	8,31
	B e n z i n				
205	80 Oktan "R", regulär, Exportpreis fob	Aruba	cts je gallon	9,22	9,21
206	87 Oktan "R", regulär, Exportpreis fob	Aruba	cts je gallon	10,10	10,11
207	90 Oktan "R", fob Abadan	Iran	cts je gallon	10,12	9,81
	H e i z ö l				
208	schwer, Grad C, Exportpreis fob	Aruba	\$ je 42 gals	2,00	2,01
209	schwer, Grad C, fob	New York Harbor	\$ je 42 gals	2,47	2,51
210	leicht, Nr. 2, Exportpreis fob	Aruba	cts je gallon	8,68	8,21
211	leicht, Nr. 2, fob Abadan	Iran	cts je gallon	8,79	7,91
	E i s e n e r z				
212	Bessemer, Old Range, 51,5 % Fe, ab Kai	US Lake Superior	\$ je 2240 lbs	11,85	11,81
213	Non-Bessemer, Mesabi, 51,5 % Fe, ab Kai	US Lake Superior	\$ je 2240 lbs	11,45	11,41
214	brasilian., 68-69 % Fe, fob brasil. Häfen	New York	cts je 1 % Fe	21,00	21,91

Monat				Stichtag					Lfd. Nr.
1960 Nov.	Okt. 1961	Nov. 1961	umger. in DM je 100 kg	Nov. 1961		Dez. 1961			
				17.	24.	1.	8.	15.	
Originalwährung				Originalwährung					
14,12	13,82	13,80	60,40)	13,80	13,70	13,85	...	14,00c)	171
86,44/5	75,81/2	73,0	44,96)+	73,9	71,9	70,3	172
57,50	54,63	51,88	47,66)	51,50	50,50	53,50	53,25	54,50	173
14,92	17,77	17,95	158,37	17,71	18,06	18,08	17,96	18,29	174
12,81	16,25	16,00	141,16	16,25	16,25	15,75	15,75	14,75	175
15,28	15,35	15,75	162,97	15,50	16,00	16,25	16,25	16,25	176
20,88	17,90	18,00	186,25	18,00	18,00	18,00	18,00	18,00	177
19,00	20,50	18,63	192,77	18,00	18,00	18,00	18,00	18,00	178
7,31	8,75	8,50	714,22	8,50	8,50	8,50	8,75	9,00	179
50,16	54,13	53,07	549,12	53,00	53,13	53,13	53,00	53,00	180
31,11	29,84	27,94	246,51	28,25	28,25	27,75	...	28,25c)	181
25,71	24,11	22,42	231,98	22,63	22,31	22,34	22,56	23,25	182
87,38	82,20	75,43	217,29	76,25	75,44	75,25	75,81	79,13	183
91,68	91,64	86,04	247,86	87,00	85,50	83,75	85,25	86,50	184
23,00	24,10	24,10	212,63	24,10	24,10	24,10	24,10	24,10	185
41,00	41,00	41,00	361,73	41,00	41,00	41,00	41,00	41,00	186
14,20	13,10	13,75	6,07	13,75	13,75	13,75	13,75	13,75	187
90,0	90,0	90,0	4,99	90,0	90,0	90,0	188
118,11	119,4	119,4	6,61	119,4	119,4	119,4	189
64,50	64,50	64,50	6,45	64,50	64,50	64,50	64,50	64,50	190
75,00	75,00	75,00	6,11	75,00	75,00	75,00	75,00	75,00	191
1 155	1 190	1 160	7,48	1 160	1 160	1 160	1 160	1 160	192
15,25	15,25	15,25	6,73	15,25	15,25	15,25	15,25	15,25	193
177,6	177,6	177,6	9,84	177,6	177,6	177,6	194
97,00	97,00	97,00	7,91	97,00	97,00	97,00	97,00	97,00	195
1 880	1 918	1 918	12,37	1 918	1 918	1 918	1 918	1 918	196
4,80	4,80	4,80	12,08)	4,80	4,80	4,80	4,80	4,80	197
1,84	1,84	1,84	4,63)	1,84	1,84	1,84	1,84	1,84	198
2,21	2,21	2,21	5,56)	2,21	2,21	2,21	2,21	2,21	199
1,59	1,59	1,59	4,00)	1,59	1,59	1,59	1,59	1,59	200
2,30	2,30	2,30	5,79)	2,30	2,30	2,30	2,30	2,30	201
9,25	9,50	9,50	10,04)	9,50	9,50	9,50	9,50	9,50	202
8,50	8,40	8,40	8,88) +	8,40	8,40	8,40	8,40	8,40	203
7,90	8,10	8,10	8,56)	8,10	8,10	8,10	8,10	8,10	204
9,25	8,20	8,20	8,67)	8,20	8,20	8,20	8,20	8,20	205
10,13	9,10	9,10	9,62)	9,10	9,10	9,10	9,10	9,10	206
9,50	9,30	9,30	9,83)	9,30	9,30	9,30	9,30	9,30	207
2,00	2,00	2,00	5,03)	2,00	2,00	2,00	2,00	2,00	208
2,62	2,62	2,62	6,60)	2,62	2,62	2,62	2,62	2,62	209
8,13	8,10	8,10	8,56)	8,10	8,10	8,10	8,10	8,10	210
7,50	7,70	7,70	8,14)	7,70	7,70	7,70	7,70	7,70	211
11,85	11,85	11,85	4,67	11,85	11,85	11,85	11,85	11,85	212
11,45	11,45	11,45	4,51	11,45	11,45	11,45	11,45	11,45	213
22,25	22,25	22,25	6,00)+	22,25	22,25	22,25	22,25	22,25	214

Lfd. Nr.	Ware	Markort	Währungs- und Mengeneinheit	Jahr	
				1959	1960
				Originalwährung	
	noch: E i s e n e r z				
215	schwedisches, 60-68 % Fe, ab Kai Atlantikhäfen	New York	cts je 1 % Fe	24,50	24,50
216	Minette, 32 % Fe, kalkhaltig, ab Grube La Mourière	Frankreich	NF je 1000 kg	17,30	17,30
	G i e ß e r e i - R o h e i s e n				
217	phosphorreiches, Frachtlage Neville Island	Ver. Staaten	\$ je 2240 lbs	66,00	66,00
218	phosphorhalt., Nr. 3, Middlesbrough, ab 10 lts, fr. Käufer	Großbritannien	£ je 2240 lbs	21.6.0	21.7.0
219	phosphorhalt., 1,4-2 % P, Frachtl. Longwy	Frankreich	NF je 1000 kg	285,81	287,00
220	phosphorhalt., 1,4-2 % P, Frachtl. Charleroi/Musson	Belgien	bfrs je 1000 kg	3 054	2 750
221	Hämatit-, 2 % Si, 0,03-0,05 % P, ab 10 lts, fr. Käufer	Großbritannien	£ je 2240 lbs	24.19.3	24.0.7
222	Hämatit-, 2,5-3 % Si, 0,08-0,12 % P, Frachtl. Longwy	Frankreich	NF je 1000 kg	351,22	348,20
223	Hämatit-, 2,5-3 % Si, 0,06-0,08 % P, Frachtl. Seraing	Belgien	bfrs je 1000 kg	4 350	4 350
224	Hämatit-, 0,08-0,12 % P, frei Wagen Mailand	Mailand	Lire je 1000 kg	43 080	43 490
	S t a h l s c h r o t t				
225	Heavy melting I, frei Käufer	Pittsburgh	\$ je 2240 lbs	40,11	32,87
226	schwerer, in 500-lts-Ladungen, N.O.-Küste	Großbritannien	£ je 2240 lbs	11.8.3	11.8.3
227	schwerer, Siemens-Martin, frei Verbraucher	Belgien	bfrs je 1000 kg	1 993	2 193
228	schwerer, 150x50x50, kompl. Wagenldg. Ankpr.	Frankreich	NF je 1000 kg	90,24	100,85
229	schwerer, 150x50x50, frei Wagen, ab Lager	Mailand	Lire je 100 kg	2 560	2 708
	H a l t z e u g				
230	Walzknüppel, Bessemer-Güte, Inlandspreis, ab Werk	Pittsburgh	\$ je 2240 lbs	89,60	89,60
231	Walzknüppel, Thomas-Güte, in 100-lts-Ladungen	Großbritannien	£ je 2240 lbs	32.3.10	31.15.6
232	Verblöcke, Thomas-Güte, Frachtlage Thionville	Frankreich	NF je 1000 kg	309,85	334,45
233	Walzknüppel, Thomas-Güte, Frachtlage Clabecq	Belgien	bfrs je 1000 kg	4 000	4 241
	S t a b s t a h l				
234	warmgewalzt, Bessemergüte, Exportpreis fob	Ver. Staaten	\$ je 100 lbs	6,45	6,44
235	rounds + squares, 5/8-2 3/4", Exportpreis fob	Großbritannien	£ je 2240 lbs	41.2.11	41.12.6
236	Betonrundstahl, Thomasgüte, bis 1/2", Exportprs. fob	Montanunion	\$ je 1000 kg	95,52	97,98
237	Rundstahl, SM-Güte, 3/4-1", Exportpreis fob	Japan	\$ je 1000 kg	103,58	102,96
	G e z o g e n e r D r a h t				
238	geglüht, Exportpreis fob	Ver. Staaten	\$ je 100 lbs	9,04	9,03
239	geglüht, BWG 8, Exportpreis fob	Japan	\$ je 1000 kg	141,90	130,01 ^{a)}
240	blanker Nagel-, Exportpreis fob	BR-Deutschland	\$ je 1000 kg	117,17	125,00 ^{a)}
241	galvan., Exportpreis fob	Frankreich	\$ je 1000 kg	125,60	139,13 ^{a)}
	F o r m s t a h l				
242	Winkel und Träger, Bessemergüte, Exportpreis fob	Ver. Staaten	\$ je 100 lbs	5,99	5,98
243	Winkel und Träger, S.M.-Güte, Exportpreis fob	Großbritannien	£ je 2240 lbs	40.0.0	38.16.1
244	Winkel und Träger, Thomasgüte, Exportpreis fob	Montanunion	\$ je 1000 kg	92,33	96,82
245	Träger, S.M.-Güte, Exportpreis fob	Japan	\$ je 1000 kg	124,58	120,42
	G r o b b l e c h e				
246	Behälter-, warmgewalzt, Exportpreis fob	Ver. Staaten	\$ je 100 lbs	5,76	5,75
247	3/16 inch und mehr, S.M.-Güte, Exportpreis fob	Großbritannien	£ je 2240 lbs	42.2.0	41.13.4
248	3/8 inch und stärker, Thomasgüte, Exportpreis fob	Montanunion	\$ je 1000 kg	98,09	102,95
249	1/8 "x4 ft x 8 ft, S.M.-Güte, Exportpreis fob	Japan	\$ je 1000 kg	119,17	124,13
	F e i n b l e c h e				
250	18 gauge, warm gewalzt, Exportpreis fob	Ver. Staaten	\$ je 100 lbs	5,19	5,18
251	17-20 gauge, kalt gewalzt, Exportpreis fob	Großbritannien	£ je 2240 lbs	54.6.2	54.12.6
252	20 gauge, kalt gewalzt, SPO, Exportpreis fob	Montanunion	\$ je 1000 kg	157,75	175,92
253	12 gauge, warm gewalzt, Exportpreis fob	Japan	\$ je 1000 kg	145,27 ^{a)}	140,75
	W e i ß b l e c h				
254	feuerverzinkt, 1,25 lbs-Auflage, Exportpreis fob	Pittsburgh	\$ je 107 lbs	10,89	10,87
255	feuerverzinkt, Mengen von 15-50 lts, fot Herst.-Werk	Großbritannien	£ je 108 lbs	3.7.5	3.6.9
256	feuerverzinkt, 14"x 20", 112 Tafeln, Exportpreis fob	Cardiff	£ je 108 lbs	3.14.8	3.17.4
257	feuerverzinkt, 1,25 lbs Auflage, Exportpreis fob	Japan	\$ je 1000 kg	208,75	223,33
	E l e k t r o l y t - K u p f e r				
258	Drahtbarren, Erzeugerpreis, fr. Verbr.-Werk Ver. Staaten	Connect. Valley	cts je lb	31,00	32,34
259	Drahtbarren, Exportpreis fas	New York	cts je lb	29,02	30,02
260	Drahtbarren, Kasapreis ab Lager	London	£ je 2240 lbs	237.15.3	245.19.2

Monat				Stichtag					Lfd. Nr.
1960 Nov.	Okt. 1961	Nov. 1961	umger. in DM je 100 kg	Nov. 1961		Dez. 1961			
				17.	24.	1.	8.	15.	
Originalwährung				Originalwährung					
24,50	24,50	24,50	6,18)+	24,50	24,50	24,50	24,50	24,50	215
17,30	17,30	17,30	1,41	17,30	17,30	17,30	17,30	17,30	216
66,00	66,00	66,00	26,00	66,00	66,00	66,00	66,00	66,00	217
21.7.1	22.1.3	22.1.3	24,46	22.1.3	22.1.3	22.1.3	22.1.3	22.1.3	218
287,00	287,00	287,00	23,39	287,00	287,00	287,00	287,00	287,00	219
2 750	2 750	2 750	22,11	2 750	2 750	2 750	2 750	2 750	220
23.19.0	24.3.9	24.3.9	26,81	24.3.9	24.3.9	24.3.9	24.3.9	24.3.9	221
348,20	348,20	348,20	28,38	348,20	348,20	348,20	348,20	348,20	222
4 350	4 350	4 350	34,97	4 350	4 350	4 350	4 350	4 350	223
43 750	43 750	43 750	28,21	43 750	43 750	43 750	43 750	43 750	224
26,97	37,33	34,00	13,39	34,00	34,00	36,00	36,00	36,00	225
11.8.3	11.8.3	11.8.3	12,65	11.8.3	11.8.3	11.8.3	11.8.3	11.8.3	226
2 140	1 938	1 800	14,47	1 800	1 750	1 750	1 750	1 750	227
94,08	79,29	68,33	5,57	66,00	66,00	66,00	56,00	56,00	228
2 600	2 717	2 675	17,25	2 650	2 650	2 600	2 600	2 550	229
89,60	89,60	89,60	35,29	89,60	89,60	89,60	89,60	89,60	230
31.15.6	32.1.9	32.1.9	35,58	32.1.9	32.1.9	32.1.9	32.1.9	32.1.9	231
341,80	341,80	341,80	27,86	341,80	341,80	341,80	341,80	341,80	232
4 250	4 250	4 250	34,17	4 250	4 250	4 250	4 250	4 250	233
6,44	6,44	6,44	56,82	6,44	6,44	6,44	6,44	6,44	234
41.12.6	41.12.6	41.12.6	46,15	41.12.6	41.12.6	41.12.6	41.12.6	41.12.6	235
87,69	79,44	80,48	32,21	80,90	80,90	80,90	80,90	80,90	236
100,00	100,00	96,00	38,42	96,00	96,00	96,00	96,00	96,00	237
9,03	9,03	9,03	79,67	9,03	9,03	9,03	9,03	9,03	238
123,00	123,00	123,00	49,22	123,00	123,00	123,00	123,00	123,00	239
121,00	99,17	100,00	40,02	99,50	100,00	100,00	100,00	100,00	240
138,00	120,33	119,00	47,62	119,00	119,00	119,00	118,00	118,00	241
5,98	5,73	5,73	50,55	5,73	5,73	5,73	5,73	5,73	242
38.12.6	38.12.6	38.12.6	42,82	38.12.6	38.12.6	38.12.6	38.12.6	38.12.6	243
93,38	89,89	91,24	36,51	91,60	91,60	91,60	91,60	91,60	244
120,00	125,00	122,00	48,82	122,00	122,00	122,00	122,00	122,00	245
5,75	5,38	5,38	47,47	5,38	5,38	5,38	5,38	5,38	246
41.12.0	41.12.0	41.12.0	46,12	41.12.0	41.12.0	41.12.0	41.12.0	41.12.0	247
97,38	89,00	88,77	35,52	88,70	88,70	88,70	88,70	88,70	248
123,00	119,00	116,00	46,42	116,00	116,00	114,00	114,00	114,00	249
5,18	5,18	5,18	45,70	5,18	5,18	5,18	5,18	5,18	250
54.12.6	54.12.6	54.12.6	60,56	54.12.6	54.12.6	54.12.6	54.12.6	54.12.6	251
156,07	123,00	118,33	47,35	117,00	117,00	117,00	117,00	117,00	252
136,00	253
10,87	10,87	10,87	89,63	10,87	10,87	10,87	10,87	10,87	254
3.6.8	3.7.9	3.8.41/2	78,59	3.8.41/2	3.8.41/2	3.8.41/2	3.8.41/2	3.8.41/2	255
3.17.6	3.16.0	3.16.0	87,37	3.16.0	3.16.0	3.16.0	3.16.0	3.16.0	256
220,00	205,00	205,00	82,04	205,00	205,00	205,00	205,00	205,00	257
30,00	31,00	31,00	273,50	31,00	31,00	31,00	31,00	31,00	258
27,60	28,00	28,13	248,18	28,13	28,13	28,05	28,30	28,35	259
226.6.11	228.12.9	229.4.6	254,12	229.10.0	229.7.6	228.7.6	229.7.6	230.5.0	260

Lfd. Nr.	Ware	Markort	Währungs- und Mengeneinheit	Jahr	
				1959	1960
				Originalwährung	
	noch: E l e k t r o l y t - K u p f e r				
261	Drahtbarren, Erlösnotiz, cif europ. Häfen	London	£ je 2240 lbs	237.18.4	246.0.
262	Drahtbarren, Grundpreis, ab Werk, unverst.	Belgien	bfrs je kg	32,72	33,7
263	Drahtbarren, 99,9 % Cu., ab Werk	Mailand	Lire je kg	471,58	486,9
	B l e i				
264	Grad A und B, 99,73-99,85 % Pb, Inlandspreis, loco	New York	cts je lb	12,21	11,9
265	Virgin brands, common grades	Montreal	kan.cts je lb	10,61	10,6
266	Weich, raff., mind. 99,97 % Pb, Lfd. Mon. Übern. i. Lagerhaus	London	£ je 2240 lbs	70.15.9	72.2.1
	Z i n k				
267	Prime Western, Inlandspreis, loco	East St. Louis	cts je lb	11,45	12,9
268	99,85 % Zn, High Grade	Montreal	kan.cts je lb	12,25	13,3
269	98 % Zn, Ingots, Lfd. Mon., Übern. i. Lagerhaus	London	£ je 2240 lbs	82.2.7	89.6.
270	Good ordinary-brands, Grundpreis ab Werk	Belgien	bfrs je kg	11,37	12,6
	Z i n n				
271	malaiisches, ab Werk	Singapur	M\$ je 60,479 kg	396,96	393,7
272	Straits, 99,8 % Sn, loco	New York	cts je lb	102,05	101,4
273	Standard, mind. 99,75 % Sn, Kassapreis ab Lager	London	£ je 2240 lbs	785.4.3	796.12.1
	N i c k e l				
274	Elektro-Kathoden, 99 % Ni, fob Pt. Colborne	New York	cts je lb	74,00	74,00
275	Standard, raffiniert, frei Käufer UK	London	£ je 2240 lbs	600.0.0	600.0.1
276	Anodenschrott, freier Marktpreis	London	£ je 2240 lbs	555.4.9	564.7.1
	A l u m i n i u m				
277	Virgin, mind. 99,5 % Al, Ingots à 50 lbs, fr. Käuferwerk	New York	cts je lb	24,75	26,00
278	Ingots, " 99,5 % Al, frei Käuferwerk	London	£ je 2240 lbs	180.5.5	186.0.1
279	Primär-, 99,5 % Al, Exportpreis cif europ. Häfen	Montreal	US-cts je lb	22,53	23,20
	Q u e c k s i l b e r				
280	in Flaschen, loco	New York	\$ je 76 lbs	227,48	210,30
281	in Flaschen, loco	London	£ je 76 lbs	74.4.6	70.9.1
282	in Flaschen, loco	Mailand	Lire je kg	6 150	5 190
	A n t i m o n				
283	MM-Brands, 99,5 % Sb, fob Laredo	New York	cts je lb	29,00	29,00
284	99,6 % Sb, ab Werk	Toronto	kan.cts je lb	34,50	34,50
285	Regulus, 99 % Sb, frei Käufer	London	£ je 2240 lbs	190.0.0	193.0.1
	S i l b e r				
286	fein, in Barren	New York	cts je 31,103 g	91,20	91,30
287	fein, in Barren	London	d je 31,103 g	78,82	79,30
	G a l l i d				
288	fein, in Barren	London	s.d. je 31,103 g	249.10	251.1
	P l a t i n				
289	raffiniert	New York	\$ je 31,103 g	74,59	83,20
290	raffiniert	London	£ je 31,103 g	27.2.2	30.3.0
	Z e m e n t				
291	Portland-, in Säcken, frei N.Y.	New York	\$ je 170,55 kg	4,29	4,19
292	Portland-, in 6-lt-Ladg., ab Stat. Charing Cross	London	s.d. je 2240 lbs	112.0	110.2
	H o l z				
293	Rund-, Tiama, Ghana, cif	Liverpool	£ je 2240 lbs	15.3.11	16.5.3
294	Rund-, Iroko, Ghana, cif	Liverpool	£ je 2240 lbs	15.14.6	16.8.1
295	Rund-, Lagos Mahagoni, Ghana, cif	Liverpool	£ je 2240 lbs	23.4.2	26.3.6
296	Rund-, Iroko, Preis, Lfg. Elfenbeink., fob	Bingerville	CFA frs je cbm	6 756	8 254
297	Rund-, Makoré, Preis, Lfg. Elfenbeink., fob	Bingerville	CFA frs je cbm	8 406	9 250
298	Rund-, Limba, Lfg. Kongo, cif	Antwerpen	bfrs je cbm	2 621	2 944
299	Schnitt-, Kambala, Lfg. Kongo, cif	Antwerpen	bfrs je cbm	4 263	4 514
300	Schnitt-, Limba, Lfg. Kongo, cif	Antwerpen	bfrs je cbm	4 244	4 747
301	Bretter, Buchen-, slowenische, I. Qual., ab Lager	Mailand	Lire je cbm	73 500	73 500
302	Bretter, Eichen-, slowenische, I. Qual., ab Lager	Mailand	Lire je cbm	96 500	96 500
303	Bretter, Eichen-, 4 m x 16 cm, 20-60 mm stark	Mailand	Lire je cbm	65 000	65 927

Monat				Stichtag					Lfd. Nr.
1960 Nov.	Okt. 1961	Nov. 1961		Nov. 1961		Dez. 1961			
				17.	24.	1.	8.	15.	
Originalwährung			umger. in DM je 100 kg	Originalwährung					
226.8.6	229.7.2	230.10.4	255,55	230.6.2	230.8.1	229.18.10	230.11.9	231.17.9	261
30,89	31,56	31,75	255,27	31,75	31,75	31,75	31,75	-	262
438,75	446,25	451,87	291,41	452,50	452,50	452,50	452,50	452,50	263
12,00	11,00	10,20	89,99	10,00	10,00	10,25	10,25	10,25	264
10,50	10,50	10,21	87,00	10,00	10,00	10,25	10,25	10,25	265
68.3.6	62.12.5	60.7.11	66,96	58.0.0	61.7.6	60.17.6	60.12.6	60.10.0	266
13,00	11,50	11,50	101,46	11,50	11,50	12,00	12,00	12,00	267
13,10	12,60	12,28	104,64	12,10	12,10	12,10	12,10	12,10	268
87.12.9	71.17.10	69.11.6	77,13	67.18.9	70.2.6	71.2.6	70.11.3	71.10.0	269
12,25	10,50	10,50	84,42	10,50	10,50	10,50	10,50	10,50	270
395,46	475,06	483,04	1 043,63	485,75	482,88	480,88	479,25	478,25	271
102,88	121,04	122,91	1 084,40	123,50	122,62	122,25	121,37	121,00	272
800.12.3	945.6.7	964.5.8	1 057,93	966.10.0	960.10.0	956.10.0	949.10.0	952.10.0	273
74,00	81,25	81,25	716,03	81,25	81,25	81,25	81,25	81,25	274
600.0.0	660.0.0	660.0.0	731,68	660.0.0	660.0.0	660.0.0	660.0.0	660.0.0	275
565.0.0	603.15.0	602.10.0	667,94	602.10.0	602.10.0	602.10.0	602.10.0	602.10.0	276
26,00	24,00	24,00	211,74	24,00	24,00	24,00	24,00	24,00	277
186.0.0	186.0.0	186.0.0	206,20	186.0.0	186.0.0	186.0.0	186.0.0	186.0.0	278
23,25	23,25	23,25	205,13	23,25	23,25	23,25	23,25	23,25	279
208,00	188,00	188,00	2 182,45	188,00	188,00	188,00	188,00	188,00	280
70.10.0	61.5.5	59.8.2	1 941,16	59.0.0	59.0.0	59.0.0	59.0.0	59.0.0	281
5 150	4 750	4 750	3 063,28	4 750	4 750	4 750	4 750	4 750	282
29,00	32,50	32,50	286,74	32,50	32,50	32,50	32,50	32,50	283
34,50	34,50	34,50	293,97	34,50	34,50	34,50	34,50	34,50	284
200.0.0	230.0.0	230.0.0	254,98	230.0.0	230.0.0	230.0.0	230.0.0	230.0.0	285
91,38	91,38	92,31	118,77)	91,38	91,38	100,75	102,25	104,75	286
79,50	79,86	80,45	121,39)+	80,00	80,00	84,00	86,00	87,25	287
254.7	250.02/9	250.0	3,77)	250.01/2	248.83/8	250.03/4	250.2	250.11/2	288
83,50	83,50	83,50	10,74)+	83,50	83,50	83,50	83,50	83,50	289
30.5.0	30.5.0	30.5.0	10,96)	30.5.0	30.5.0	30.5.0	30.5.0	30.5.0	290
4,20	4,20	4,20	9,86	4,20	4,20	4,20	4,20	4,20	291
110.0	116.0	116.0	6,43	116.0	116.0	116.0	292
16.18.3	18.13.0	18.5.6	20,26	18.5.6	18.5.6	18.3.0	18.3.0	18.3.0	293
16.4.0	16.7.6	16.17.7	18,71	16.17.7	16.17.7	16.11.0	16.11.0	16.11.0	294
24.10.0	28.10.6	28.2.3	31,17	28.2.3	28.2.3	27.15.2	27.15.2	27.15.2	295
10 050	9 250	8 750	141,79)	8 750	8 750	8 750	8 750	8 750	296
9 250	9 500	9 500	153,94)	9 500	9 500	9 500	9 500	9 500	297
2 850	2 675	2 675	215,07)	2 675	2 675	2 675	2 675	2 675	298
4 650	4 325	4 325	347,73)+	4 325	4 325	4 325	4 325	4 325	299
5 000	5 000	5 000	402,00)	5 000	5 000	5 000	5 000	5 000	300
73 500	71 500	71 500	461,10)	71 500	71 500	71 500	71 500	71 500	301
96 500	96 000	96 000	619,10)	96 000	96 000	98 500	98 500	98 500	302
66 000	66 000	66 000	425,63)	66 000	66 000	66 000	66 000	66 000	303

Lfd. Nr.	Ware	Markort	Währungs- und Mengeneinheit	Jahr	
				1959	1960
				Originalwährung	
	H o l z s c h l i f f				
304	skandin., naß, Kontraktpreis, cif Ostküste UK	Großbritannien	£ je 2240 lbs	28.10.0	28.10.0
305	weiß, 90/100 trocken, Exportpreis nach UK	Norwegen	nkr je 1016 kg	571	571
306	skandin. Kontraktpreis, cif nordw.-europ. Häfen	Schweden	skr je 1000 kg	400	400
307	import. Tannen-, lufttrocken, frei Bahnstation	Mailand	Lire je 100 kg	5 997	6 171
	Z e l l s t o f f				
308	Sulfit-, ungebleicht, Kontraktpreis, cif Ostk. UK	Großbritannien	£ je 2240 lbs	45.0.0	46.5.0
309	Sulfit-, ungebleicht und gebleicht	Österreich	S je 100 kg	450,00	450,00
310	Sulfit-, ungebl., Kontraktp., cif n.-west-europ. Häfen	Schweden	skr je 1000 kg	636,25	656,25
311	Sulfit-, ungebleicht, Importeur-Verkaufspreis	Mailand	Lire je 100 kg	7 265	8 126
	A z e t o n				
312	in 50-lts-Ladungen, frei Käufer UK	London	£ je 2240 lbs	88.0.0	81.15.5
313	rein, 99 % frei Verkäuferlager	Mailand	Lire je kg	136,25	120,92
	F o r m a l d e h y d				
314	40 % in Behältern, frei Bahnstation	London	£ je 2240 lbs	39.15.0	35.11.2
315	36 %, frei Großhandelslager	Mailand	Lire je kg	65,00	65,00
	r h e n o l				
316	90 - 92 %, rein, in Fässern, ab Werk	New York	cts je lb	17,76	17,81
317	B.P. rein, in 10-lts-Ladungen, frei UK	London	d je lb	16,50	16,50
	E s s i g s ä u r e				
318	B.P. Eis-, 99-100 %, in 10-lts-Ladungen	London	£ je 2240 lbs	102.5.10	106.17.4
319	96 - 97 %, technisch rein, frei Großhandelslager	Mailand	Lire je kg	135,00	135,00
	S c h w e f e l s ä u r e				
320	660 B6, in Tanks, ab östliche Werke	New York	\$ je 2000 lbs	19,35	19,35
321	1680 Tw., ab Werk	London	£ je 2240 lbs	11.7.6	11.7.6
322	660 B6, handelsübliche, frei Großhandelslager	Mailand	Lire je 100 kg	2 083	2 003
	K u p f e r s u l f a t				
323	99 %, kristallin, in Wagenladungen, ab Werk	New York	\$ je 100 lbs	12,25	12,83
324	abzüglich 2 % Rabatt, fob	Liverpool	£ je 2240 lbs	76.8.8	80.15.2
325	grob, kristallin, unversteuert, frei Empfänger	Paris	NF je 100 kg	110,00	110,00
326	98-99 %, in Wagenladungen, frei Station Mailand	Mailand	Lire je 100 kg	13 050	14 233
	S a l p e t e r				
327	Chile-, 97-98 % NaNO_3 , in 6-lts-Ladungen	London	£ je 2240 lbs	29.0.0	29.0.0
	S c h w e f e l s . A m m o n i a k				
328	21 % N, neutral, in 6-lts-Ladungen	London	£ je 2240 lbs	20.18.0	20.13.0
329	20-21 % N, ab Lager	Mailand	Lire je 100 kg	3 377	2 934
	S u p e r p h o s p h a t				
330	18 % P_2O_5 , wasserlöslich, 6-lts-Ladungen	London	£ je 2240 lbs	14.8.6	14.2.4
	K a l k s t i c k s t o f f				
331	20-21 % N, in Wagenladungen, ab Lager	Mailand	Lire je 75 kg	3 561	3 309
	K a l i d ü n g e r				
332	60 % K_2O , in 1 cwt-Säcken, ab Importeurlager	London	£ je 2240 lbs	20.0.5a)	20.0.8
	T e r p e n t i n				
333	in galvanisierten Fässern, fob	Savannah	cts je 7,23 lbs	53,28	48,57
334	amerikanisches, ab Werk	London	s.d. je 112 lbs	119.63/4	116.3
	K u n s t s t o f f e				
335	Zellulose-Azetat, hellfarbig, ab Werk	New York	cts je lb	39,50	39,50
336	Zellulose-Azetat, "Aceloid", pol. Platten, ab Werk	Frankreich	NF je kg	4,95	5,00
337	Polyäthylen, naturfarbig, ab Werk	New York	cts je lb	35,00	34,71
338	Polyäthylener "CCP", hellfarbig, ab Werk	Frankreich	NF je kg	4,70b)	4,50
339	Polystyren, hellfarbig, ab Werk	New York	cts je lb	22,02	21,20
340	Polystyren "Naxolen", Platten, ab Werk	Frankreich	NF je kg	6,38	6,40
341	Polyester, gen. purpose, ab Werk	New York	cts je lb	33,35	33,00
342	Polyvinylchlorid "Lucoflex", Barren, ab Werk	Frankreich	NF je kg	6,23	6,23

Monat				Stichtag					Lfd. Nr.
1960 Nov.	Okt. 1961	Nov. 1961		Nov. 1961		Dez. 1961			
				17.	24.	1.	8.	15.	
Originalwährung			unger. in DM je 100 kg	Originalwährung					
28.10.0	28.10.0	28.10.0	31,60	28.10.0	28.10.0	28.10.0	28.10.0	28.10.0	304
570	570	570	31,54	570	570	570	570	570	305
400	400	400	30,97	400	400	400	400	400	306
6 288	6 450	6 450	41,60	6 450	6 450	6 450	6 450	6 450	307
46.10.0	48.0.3	48.0.3	53,23	48.0.3	48.0.3	48.0.3	48.0.3	48.0.3	308
450,00	450,00	450,00	69,61	450,00	450,00	309
660,00	683,00	683,00	52,88	683,00	683,00	683,00	683,00	683,00	310
8 538	9 500	9 500	61,27	9 500	9 500	9 500	9 500	9 500	311
80.0.0	80.0.0	80.0.0	88,69	80.0.0	80.0.0	80.0.0	80.0.0	80.0.0	312
117,50	75,00	76,00	49,01	76,00	76,00	76,00	76,00	76,00	313
31.0.0	31.0.0	31.0.0	34,37	31.0.0	31.0.0	31.0.0	31.0.0	31.0.0	314
65,00	65,00	65,00	41,92	65,00	65,00	65,00	65,00	65,00	315
18,25	17,75	17,75	156,60	17,75	17,75	17,75	17,75	17,75	316
16,50	16,50	16,50	170,73	16,50	16,50	16,50	16,50	16,50	317
99.8.0	93.0.0	93.0.0	103,10	93.0.0	93.0.0	93.0.0	93.0.0	93.0.0	318
135,00	120,00	117,50	75,78	120,00	120,00	115,00	115,00	115,00	319
19,35	19,35	19,35	8,54	19,35	19,35	19,35	19,35	19,35	320
11.7.6	12.0.0	12.0.0	13,30	12.0.0	12.0.0	12.0.0	12.0.0	12.0.0	321
1 950	1 950	1 950	12,58	1 950	1 950	1 950	1 950	1 950	322
12,25	12,50	12,50	110,28	12,50	12,50	12,50	12,50	12,50	323
75.18.0	77.10.0	78.0.0	86,47	78.0.0	78.0.0	78.0.0	78.0.0	78.0.0	324
110,00	110,00	110,00	89,66	110,00	110,00	110,00	110,00	110,00	325
13 600	13 700	13 700	88,35	13 700	13 700	13 500	13 500	13 500	326
23.3.0	23.8.0	23.8.0	25,94	23.8.0	23.8.0	23.8.0	327
20.3.3	19.3.0	19.3.0	21,23	19.3.0	19.3.0	19.3.0	19.3.0	19.3.0	328
3 090	3 090	3 090	19,93	3 090	3 090	3 130	3 130	3 130	329
13.15.0	13.10.0	13.10.0	14,97	13.10.0	13.10.0	13.10.0	13.10.0	13.10.0	330
3 540	3 540	3 540	30,44	3 540	3 540	3 580	3 580	3 580	331
20.1.0	20.17.0	21.1.0	23,34	21.1.0	21.1.0	21.1.0	21.1.0	21.1.0	332
46,47	22,56	21,70	26,48	21,88	20,70	21,25	20,50	...	333
112.0	97.0	94.3	104,49	94.3	94.3	94.3	94.3	94.3	334
39,50	39,50	39,50	348,50	39,50	39,50	39,50	39,50	39,50	335
5,00	5,35	5,35	436,05	5,35	5,35	5,35	5,35	5,35	336
34,25	26,00	26,00	229,39	26,00	26,00	26,00	26,00	26,00	337
4,10	3,25	3,25	264,89	3,25	3,25	3,25	3,25	3,25	338
20,78	18,53	18,50	163,22	18,50	18,50	18,50	18,50	18,50	339
6,40	6,40	6,40	521,63	6,40	6,40	6,40	6,40	6,40	340
33,00	32,00	32,00	282,33	32,00	32,00	32,00	32,00	32,00	341
6,23	6,23	6,23	507,78	6,23	6,23	6,23	6,23	6,23	342

