

**STATISTISCHES
BUNDESAMT
WIESBADEN**

FACHSERIE M

PREISE LÖHNE WIRTSCHAFTSRECHNUNGEN

Reihe 9

Preise im Ausland

I. Großhandelspreise

Weltmarktpreise ausgewählter Waren

Juli 1966



Bestellnummer: M 9/I - m 7/66
VERLAG: W. KOHLHAMMER GMBH, STUTTGART UND MAINZ

Anmerkungen zum Tabellenteil

+) Lfd. Nr.	69 - 72	Umgerechnet in DM je 100 Stück
	195 - 213	" " " " 100 Liter
	280 - 281	" " " " kg
	282 - 285	" " " " g
	291 - 298	" " " " cbm

- a) D aus weniger als 12 Monatspreisen berechnet.
b) Preise zum Jahresende.- c) Notierungen vom Vortage.
p = vorläufige Zahl.- r = berichtigte Zahl.

Erschienen im September 1966

Nachdruck - auch auszugsweise - nur mit Quellenangabe gestattet.

Preis DM 1,--



Der Preisverlauf an den Weltmärkten im Juli/August 1966

Die Weltmarktpreise für Grundstoffe haben sich von Mitte Juli bis Mitte August 1966 gesenkt. Moody's Index der amerikanischen Großhandelspreise ging vom 12. Juli bis zum 12. August um 2,8 % zurück. Reuter's Index der Londoner Börsennotierungen fiel um 3,5 %.

Stark nachgegeben hat der in London notierte Kupferpreis, während der New Yorker Kupferpreis weiterhin auf dem bisherigen niedrigen Niveau gehalten wurde. Der Baumwollpreis fiel am New Yorker Markt um 24 % zurück, nachdem der Stützungspreis von bisher 29 auf 21 cts je lb herabgesetzt worden war. Die Notierung für Baumwolle (US-middling) in Liverpool wurde um 5,1 % zurückgenommen. Die Häutepreise gaben in Chicago um 10,4 % nach. Beachtliche Preisminderungen waren ferner bei Zucker und bei amerikanischem Stahlschrott zu beobachten. Verteuert haben sich gegenüber dem Vormonat vor allem Mais, Leinsaat, Erdnüsse, Sojabohnen und Seide.

Im Vergleich zum Stande vom August 1965 sind beide Weltmarktpreisindices leicht gestiegen (Moody + 1,4 %, Reuter + 0,9 %). Im einzelnen ergaben sich starke Preiserhöhungen bei Kakao, Mais, Sojabohnen, Jute, Wolle und Seide, während sich Zucker, Kaffee, Baumwolle, Kautschuk, Zinn, Zink, Kopra und Erdnüsse sowie amerikanischer Stahlschrott gegenüber damals erheblich verbilligt haben.

Am 24. Juli wurden EWG-Marktordnungen für Zucker, pflanzliche Fette und Öle, Obst und Gemüse festgelegt. Für Milch und Milchprodukte, Rindfleisch, Reis, Zucker, Ölsaaten und Olivenöl wurden gemeinsame Preise beschlossen. Ab 1. Juli 1968 wird es innerhalb der Gemeinschaft auch bei den Agrarprodukten einen völlig freien Warenverkehr geben.

Im EWG-Ministerrat war Ende 1964 vereinbart worden, daß man die für den 1. Juli 1967 festgelegten gemeinsamen Getreidepreise bis zum 1. Juli 1966 überprüfen und sich dann entscheiden wollte, ob an diesen Preisen noch etwas geändert werden sollte. Kommission und Ministerrat sahen nach Prüfung der Versorgungslage keine Veranlassung, an diesen Preisen etwas zu ändern. Sie werden demnach vom 1. Juli 1967 an im ganzen EWG-Bereich gültig sein.

Das Internationale Weizenabkommen von 1962 ist bis zum 31. Juli 1967 verlängert worden. Am Abkommen sind die 10 wichtigsten Exportländer und 39 wichtige Importländer beteiligt.

Im Verlauf des Monats Juli lagen die Weizennotierungen durchweg fest. Dabei sind die Ernteaussichten in Europa gut. Die amerikanische Regierung stimmte einer Erhöhung der Weizenanbaufläche um 15 % zu. Mit einer schlechten Ernte wird in Argentinien gerechnet. Sie wird rd. 25 % unter dem Durchschnitt der Ernten in den letzten 5 Jahren liegen.

Die Preise für Roggen, Hafer und Mais haben ebenfalls angezogen. Die Notierungen für Futtergerste gaben teilweise etwas nach. Die Reispreise blieben unter Schwankungen im ganzen konstant. Weizenmehl hat sich an den wichtigsten Handelsplätzen weiter verteuert.

Die Aufwärtsbewegung der Zuckerpreise scheint zum Stillstand gekommen zu sein. Die Notierungen haben vor knapp drei Jahren etwa das Siebenfache des gegenwärtigen Preises betragen. Die europäische Rübenzuckererzeugung, die rd. 36 % der Welterzeugung an Zucker ausmacht,

wird trotz einer Beschränkung der Anbaufläche um 3,88 % höher als im Durchschnitt der letzten Jahre liegen. Neben Frankreich hat auch die UdSSR ihre Anbaufläche verringert, obwohl ihre Inlandserzeugung nicht ausreicht, um den Bedarf zu decken. Südafrika rechnet mit einer guten Zuckerrohrernte, von der es etwa ein Drittel zu den Verlustpreisen des Weltmarktes exportieren muß.

Die Kaffeemärkte neigten im allgemeinen zur Schwäche. Nur der Auktionspreis für Kenya A in Nairobi zog kräftig an. Von der Sitzung der Internationalen Kaffeeorganisation (ICO), die am 22. August in London begann, sind Ergebnisse noch nicht bekannt. Man erwartet vor allem eine Neufestsetzung der Exportquoten für das am 1. Oktober beginnende neue Regulierungsjahr. Die brasilianische Regierung hat energische Schritte zur Verringerung der Überproduktion unternommen. Von den vorhandenen 2 Mrd. Kaffeesträuchern sollen 350 Mill. Stück vernichtet werden. Die Regierung hat dem Drängen der Pflanzler auf Erhöhung des Ankaufspreises, der mit 36 500 Cr\$(= rd. 66 DM) je Sack (zu 60 kg) im Verhältnis zu dem staatlichen Verkaufspreis von 110 000 Cr\$(= 198 DM) je Sack sehr niedrig liegt, bisher widerstanden. Sie gewährt auch nicht mehr, wie bisher, einen Ausgleich für die Geldentwertung. Die Regierung befürchtet bei einer Erhöhung des Ankaufspreises eine weitere Ausdehnung der Anbaufläche. Andererseits hat der hohe Verkaufspreis eine Verstärkung des Angebots hervorgerufen, besonders seitens der afrikanischen Erzeugerländer. Die neue Ernte Brasiliens wird auf rd. 23 Mill. Sack geschätzt, womit sie um 10 Mill. Sack niedriger liegen würde als im vorigen Jahr.

Kräftig erhöht hat sich der Kakaopreis (seit Jahresbeginn um rd. 22 %). Das Defizit zwischen Weltproduktion und Weltvermahlung wird auf 207 000 t veranschlagt (gesamte Welternte 1964/65: 1,4 Mill. t). Dabei zeigt der Verbrauch an den wichtigsten Märkten eine steigende Tendenz. Nur in der Bundesrepublik war die Nachfrage im 2. Vierteljahr etwas schwächer.

Die Teepreise (vor allem die Preise für Common Pekoe) schwächten sich infolge einer erheblichen Überproduktion weiter stark ab. Qualitätstees waren jedoch weiterhin knapp. Auf den Uva-Plantagen in Ceylon ist ein Pflanzerstreik ausgebrochen.

An den Schlachtviehmärkten sind die Rinderpreise zurückgegangen. Die Schweinepreise haben sich wenig verändert, sie tendierten unter Schwankungen aufwärts. In Frankreich sind die Schweinebestände beträchtlich zurückgegangen. Es wird mit einer Verknappung des Angebots am deutschen Importmarkt gerechnet, da weder in Dänemark noch im Ostblock größere Lieferreserven verfügbar sind. Auch die Preise für Schweinefleisch und für Speck haben sich erhöht. Die Schlachtgeflügelpreise lagen unverändert.

Die Eierpreise zogen in Dänemark (Kopenhagen) und Italien (Mailand) an. Da die Eigenproduktion in den wichtigsten Importländern der EWG, in Italien und in der Bundesrepublik Deutschland, kräftig gestiegen ist, verliert die Eiereinfuhr aus den Drittländern immer mehr an Bedeutung. Dänemark und Finnland haben ihre Verkäufe auf dem EWG-Markt schon stark vermindert. Von einem weiteren Importrückgang würden vor allem die osteuropäischen Exportländer betroffen.

Die Preise für Butter sind weiter gestiegen, während die Käsepreise leicht nachgaben. Schmalz, Talg sowie Heringsöl wurden billiger.

Die Ölfrüchte und Ölsaaten sind allgemein im Preis gestiegen. Mehrere pflanzliche Ole sind ebenfalls teurer geworden mit Ausnahme von Kokosöl, Leinöl und Palmöl, die im Preise nachgaben. Eine niedrige Sojabohnenernte in den USA hatte bei hohen indischen Käufen eine Hausse beim Sojaöl zur Folge, die sich auf die anderen Ölfruchtmärkte auswirkte. Die Preise für Ölkuchen haben sich erhöht.

Die Lage am Wollmarkt ist dadurch gekennzeichnet, daß in den wichtigsten Industrieländern die Wollvorräte zurückgegangen sind. Zugleich hat sich in diesen Ländern, besonders aber auch in den USA, der Wollverbrauch erhöht, nachdem die Schafzüchter sich um eine Verbesserung der Qualität hinsichtlich Ausrüstung und Pfllegbarkeit bemüht hatten. Sie hatten außerdem die Werbung für den Wollverbrauch erheblich verstärkt. Die USA sind an Stelle Großbritanniens zum wichtigsten Wollimportland geworden. In Australien und Südafrika sind die Schurergebnisse vor allem infolge der Dürre geringer gewesen. Dagegen werden größere Schurergebnisse in Neuseeland, der Sowjetunion und in Argentinien erwartet. Die ersten australischen Wollauktionen nach der Sommerpause brachten um 20 % höhere Preise gegenüber dem Vorjahresniveau.

Die Baumwollpreise sind Anfang August in New York um 24 % gesunken (in Liverpool - 5 %). Anfang August fand in Lima eine Plenarsitzung des Internationalen Baumwollrates statt, der allerdings nur ein beratendes Gremium darstellt. Hauptthema der Besprechungen waren die Marktlage und das Problem der erheblichen Lagerbestände. Die kommende Ernte wird auf eine bisher noch nicht erreichte Menge von 52,4 Mill. Ballen geschätzt. Infolge der Subventionspolitik der USA war die Baumwollproduktion sehr hoch, so daß sich inzwischen ein Lagerbestand von 29,5 Mill. Ballen angesammelt hat. Eine Senkung des Baumwollpreises, die im Interesse der Konkurrenzfähigkeit gegenüber den Kunstfasern erwünscht wäre, würde die amerikanischen Produzenten am wenigsten treffen, da sie mit relativ geringen Kosten arbeiten. Um ein zu starkes Abgleiten des Preises zu vermeiden, hält man eine Einschränkung der Produktion für notwendig. Die USA sind mit ihrer neuen Baumwollpolitik auf diesem Wege vorangegangen. Mit der Gewährung von Prämien für Felder, die nicht mehr bebaut werden, streben sie eine Verringerung der Anbaufläche um rd. ein Viertel an. Ein von acht Baumwollproduzenten der westlichen Hemisphäre gegründetes "Baumwollinstitut" soll in Zusammenarbeit mit der Textilindustrie einen stärkeren Baumwollverbrauch propagieren.

Die Rohseidenpreise haben weiter angezogen. Sie erreichten in der 2. Julihälfte den höchsten Stand seit 3 Jahren. Um eine Marktüberhitzung zu verhindern, haben die Marktbehörden in Yokohama und Kobe den Einschlußflichtsatz bei Termingeschäften um 50 % erhöht. Sie kündigten eine weitere kräftige Erhöhung dieses Satzes im Falle eines weiteren Anstiegens des Marktpreises an. Besonders stark ist die Nachfrage nach Chinaseide, deren Preis aber vorläufig noch konstant gehalten wurde.

Die Listenpreise für Chemiefasern haben sich nicht verändert. Ebenso blieben die Preise für Flachs und Sisal konstant. Die Preise für Hanf haben sich auf dem europäischen Kontinent etwas abgeschwächt. Am Jutemarkt zeigte sich bei indischer Ware eine unterschiedliche Preisentwicklung. Die Notierungen in Kalkutta für Dundee Daisec 2 - 3 zogen im Laufe des Juli an, die Notierungen in Mailand für indische First Grade gaben leicht nach.

Die Unsicherheit an den Märkten für Häute und Felle hielt an. Die Häutepreise lagen im allgemeinen jedoch etwas fester als bisher.

Die Preise für Naturkautschuk haben erneut leicht nachgegeben. Die Sowjetunion verringerte ihre Ankäufe. Nach Berichten aus Malaysia können die Industrieländer infolge zunehmender Rationalisierung synthetischen Kautschuk schon jetzt billiger produzieren als es beim Anbau von Naturkautschuk möglich ist. Man rechnet deshalb damit, daß die industrielle Erzeugung einen immer größeren Anteil an der gesamten Kautschukerzeugung gewinnen wird. Man befürchtet zudem, daß der Synthesekautschuk eines Tages dem Naturkautschuk qualitativ überlegen sein wird.

In der Bundesrepublik sind die Zechen bemüht, die Kohlenpreise bei Exporten nach Frankreich und Belgien durch Rabattgewährung dem Preis der US-Kohle anzunähern. Man hofft, daß die Montanunion wenigstens die Festsetzung eines Zolls auf Importkohle empfehlen wird. Wie das Problem der billigeren US-Kohle am Weltmarkt für die Bundesrepublik Deutschland gelöst werden soll, ist z.Z. noch nicht zu übersehen. Frankreich führt ein nationales Modernisierungsprogramm für seine Stahlindustrie durch, in dem die Regierung sich verpflichtet, die Versorgung dieser Industrie mit Kohle und Koks zu den Cif-Preisen der US-Kohle zu gewährleisten.

Beim rohen Erdöl und bei den Mineralölerzeugnissen waren nur geringfügige Preisänderungen am Weltmarkt zu beobachten. In der Bundesrepublik Deutschland wurden die Tankstellenpreise für Benzin von einigen Konzernen in örtlich unterschiedlichem Ausmaß herabgesetzt (um 0,8 bis 10 %). Diese Maßnahme wurde mit einer Anpassung an die lokalen Konkurrenzverhältnisse begründet. Die 4 000 "freien" Tankstellen in der Bundesrepublik machen 10 % der Gesamtzahl aus, haben aber einen Marktanteil von 20 %.

Die Preise für Stahlerzeugnisse wurden vereinzelt etwas angehoben, in der Mehrzahl jedoch herabgesetzt. Um die schwierige Lage der deutschen Stahlindustrie zu erleichtern, hat die Montanunion der Zusammenfassung des Stahlverkaufs in der Bundesrepublik in vier "Stahlkontore" zugestimmt. Man nimmt an, daß mit Hilfe dieser Verkaufssyndikate wenigstens die stark ausgeweitete Rabattgewährung eingeeengt werden kann.

In den USA haben Anfang August einige führende Stahlkonzerne die Preise für mehrere Stahlerzeugnisse um rd. 2 % erhöht. U.a. wurden kaltgewalzte Bleche teurer, die zu 50 % der Produktion in der Automobilindustrie verbraucht werden.

Die Kupferpreise kamen mit dem Augenblick der Wiederaufnahme des Eisenbahntransports von sambischem Kupfer durch rhodesisches Gebiet ins Gleiten. Von den Abmachungen über die Wiederaufnahme der Kupfertransporte wurde nur bekannt, daß zunächst monatlich 20 000 t, dann 40 000 t und schließlich 60 000 t Kupfer mit der Eisenbahn abtransportiert werden sollten. Nachdem auf anderen Transportwegen weiterhin etwa 25 000 t abgefahren werden konnten, dürfte Sambia bald in der Lage sein, monatlich etwa 80 000 t auf den Markt zu bringen. Es könnte also bei einer Monatsproduktion von rd. 60 000 t schon damit beginnen, seine inzwischen erheblich angewachsenen Lagervorräte (ca. 75 000 t) abzubauen.

An den europäischen Börsenplätzen gingen die Kupfernotierungen scharf zurück. Chile, das noch am 15. Juli seinen Produzentenpreis auf 560 £/lgt erhöht hatte, hob am 15. August die Preisbindung auf und

verkaufte nunmehr sein Kupfer zu einem Mittelpreis zwischen der Kassa- und der Drei-Monats-Terminnotierung der Londoner Metallbörse. Er lag in diesem Zeitpunkt um 115 £/lgt niedriger als der bisherige Kontraktpreis. Am 19. August fiel der Kupferpreis an der Londoner Börse (Drahtbarren, Drei-Monats-Termin) erstmals unter die Grenze von 400 £/lgt. Er hatte am 5. April mit 790 £/lgt seinen höchsten Stand erreicht. Der "Grubenhüttenpreis" in New York (Inlandspreis) wurde weiterhin auf dem Stande von 36 cts/lb = 288 £/lgt festgehalten. Der Rückgang des Kupferpreises wäre noch stärker gewesen, wenn nicht zwei Momente hemmend gewirkt hätten: 1) In Chile drohte ein Streik der Grubenarbeiter zum 1. August, wurde aber im letzten Augenblick abgewendet. 2) Um die Monatsmitte trat die VR China am Londoner Markt mit großen Kupferkäufen auf.

Der Zinnpreis ging seit Jahresbeginn stetig zurück. Er fiel von 1417 1/2 £/lgt zum Jahresbeginn auf 1227 £/lgt am 22. August, womit das niedrige Niveau von Anfang 1965 nahezu wieder erreicht war. Wird die Grenze von 1200 £ unterschritten, kann die Verwaltung des "Pufferpools" nach den Bestimmungen des Internationalen Zinnabkommens als Käufer auftreten; bei der Grenze von 1100 £ wäre sie dazu sogar verpflichtet.

Die Londoner Zinknotierung für Ingots (Kassapreis) ging im Verlauf des Juli zurück und hat sich erst um die Monatswende zum August wieder etwas erholt. Die Bleipreise haben unter Schwankungen im ganzen etwas angezogen. Der Aluminiumpreis hat sich allgemein auf der Höhe vom Juni gehalten, nur in Großbritannien und in der Bundesrepublik wurde er etwas erhöht.

In London zogen die Preise für Nickelschrott kräftig an. Amerikanische Produzenten von Molybdän haben von einer schon angekündigten Preiserhöhung abgesehen. Der Preis für Antimon erreichte mit 285 DM/100 kg einen Tiefststand.

Die Quecksilberpreise sind im allgemeinen kräftig gestiegen. Nur die Mailänder Notierung blieb unverändert.

Die Preise für Gold und Silber haben sich leicht erhöht. Die Zufuhr von südafrikanischem Gold nach London war infolge des britischen Seeleute-Streiks in Rückstand geraten. Im 1. Halbjahr verminderte sich das Angebot an Gold auf 103,8 Mill.£ (im Vorjahr 249,4 Mill.£). Die Bank von England hielt in der letzten Zeit den Markt knapp. Dadurch hat sich für die Nachfrage, hinter der die VR China vermutet wird, der Kaufpreis erhöht. Der Londoner Goldpreis erreichte am 24. August mit 35,1928 \$/troy vorübergehend einen neuen Höchststand dieses Jahres. Er war damit nahe an den Höchststand des Vorjahres (35,1939 \$) herangekommen, der vorher nur während der Kubakrise im Oktober 1962 erreicht worden war.

Der Kassapreis für Silber erreichte am 14. Juli mit 112,25 d/fine oz. wieder das Rekordniveau, das schon einmal in der Zeit vom 17. September bis 20. November 1964 erreicht worden war. Der erneute Anstieg wurde - ebenso wie das Anziehen des Goldpreises - auf die Schwäche des englischen Pfundes zurückgeführt. Es war zudem eine starke spekulative Nachfrage zu beobachten, die den Preis für Lieferung in einem Jahr bis auf 118,25 bis 118,50 d/fine oz. hinauftrieb. Man glaubt aber, daß das US-Schatzamt den Silberpreis mindestens bis 1967 durch Verkäufe unter Kontrolle halten kann. Für die spätere Zeit wird allgemein mit einem erneuten Ansteigen des Silberpreises gerechnet.

Der New Yorker Platinpreis blieb weiterhin konstant. Bei einigen Platin-Beimetalen sind die Preise innerhalb des letzten Jahres stark erhöht worden, z.B. bei Osmium um 67 % und bei Iridium um etwa 50 %. Bei Rhodium war die Preiserhöhung mit etwa 8 % nur gering. Palladium und Ruthenium zeigten praktisch unveränderte Preise.

An den internationalen Märkten für chemische Erzeugnisse haben sich die Preise für Schwefelsäure in den letzten Wochen den gestiegenen Schwefelpreisen angepaßt. Aus den USA wurden folgende Preiserhöhungen bekannt: Natriumtripolyphosphat + 3,5 %, synthetisches Phenol + 2 bis 3 %, Toluol + 2 %, Phthalsäureanhydrid + 12 %, Oxo-Alkohole + 3 bis 4 %, Aluminiumsulfat + 2 %, Vanillin + 7 bis 8 %.

Die Preise für Chininpräparate haben sich in der Bundesrepublik ebenso wie in den anderen westlichen Ländern seit Jahresanfang um mehr als 25 % erhöht, was zur Hauptsache auf die verstärkte Nachfrage für den militärischen Bedarf in Vietnam zurückgeführt wird.

Bei wasserfreiem Lanolin für technische, pharmazeutische und kosmetische Zwecke kam es in den USA zu Preissenkungen bis zu 40 %, bedingt durch ein überreichliches Angebot an Rohwollfett.

Zum erstenmal seit 1962 haben sich in den USA die wichtigsten Polycarbonat-Typen verbilligt (- 14 bis 17 %), was durch einen Übergang zur Massenproduktion ermöglicht wurde. Auch der Preis des zur Folienherstellung und für Beschichtungszwecke geeigneten Ionomer-Kunststoffs "Surllyn A" wurde in den USA infolge einer Ausdehnung seines Anwendungsbereiches um fast 10 % auf 45 cts je lb ermäßigt. Im April 1965 war der Preis bereits einmal von 55 auf 49 cts/lb zurückgenommen worden. In der Bundesrepublik rechnet man infolge zunehmender Produktion mit Preissenkungen für Dichloräthan, einem Ausgangsmaterial für die PVC-Herstellung.

In Bewegung geraten sind schließlich die internationalen Düngemittelpreise. In den USA haben sich die Preise für Rohphosphate um durchschnittlich 3 % verteuert. Als Begründung hierfür wurden u.a. erhöhte Erschließungskosten und steigender Investitionsbedarf angeführt. Im April 1965 waren die Preise bereits um 7 % heraufgesetzt worden. In der Bundesrepublik wurden die Höchstpreise für Kalkstickstoff und Düngekalk zum 1. 7. 1966 aufgehoben, wodurch es zu Preiserhöhungen kam.

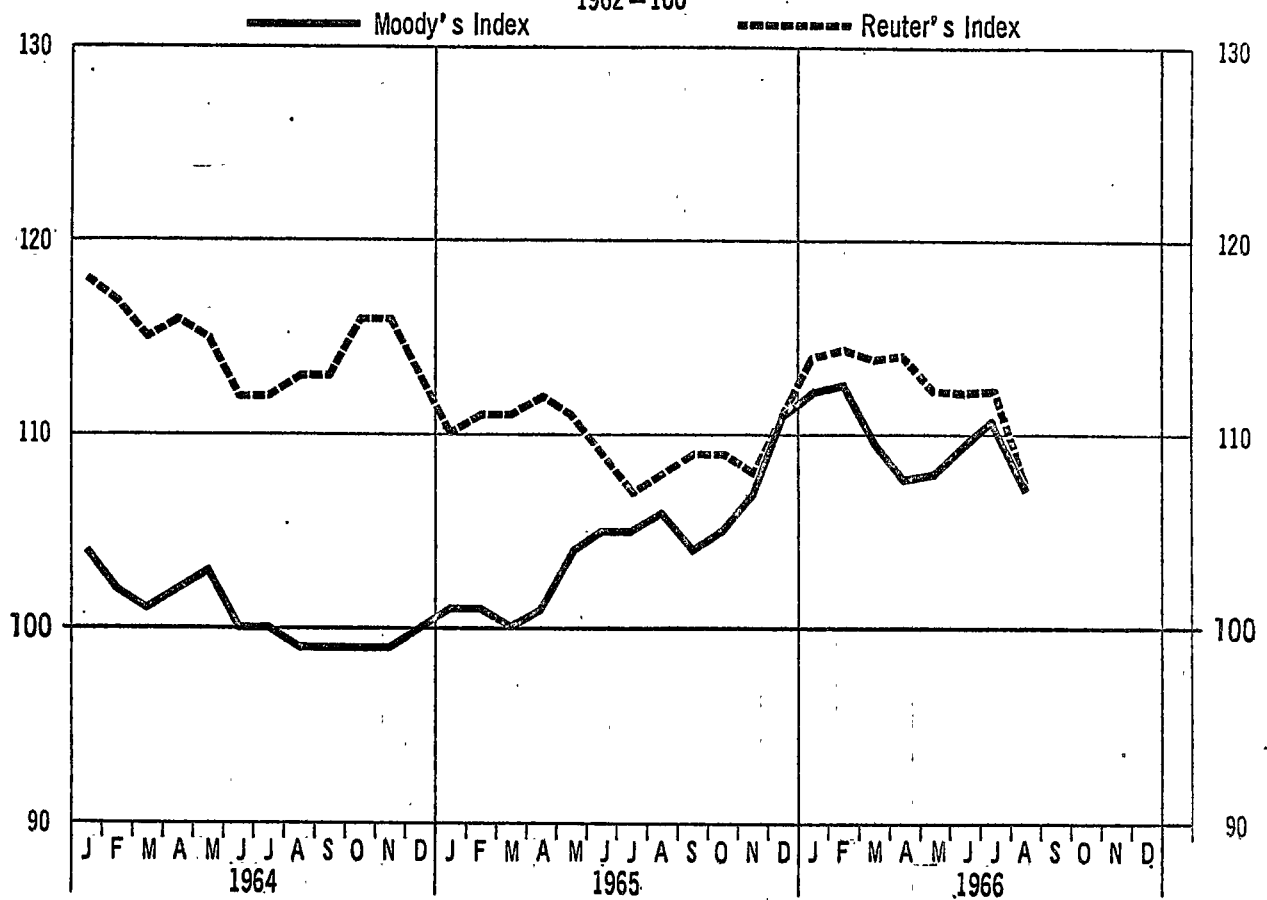
In Kanada, das durch die Erschließung riesiger Kali-Lagerstätten in die Spitzengruppe der Kali erzeugenden Länder getreten ist, wird seit einiger Zeit bereits ein Rabatt von 10 % auf die Listenpreise gewährt. In Fachkreisen wird mit einem relativ starken Ansteigen der Kali-Weltproduktion und infolgedessen mit weiteren Preisrückgängen gerechnet.

Zur Beachtung:

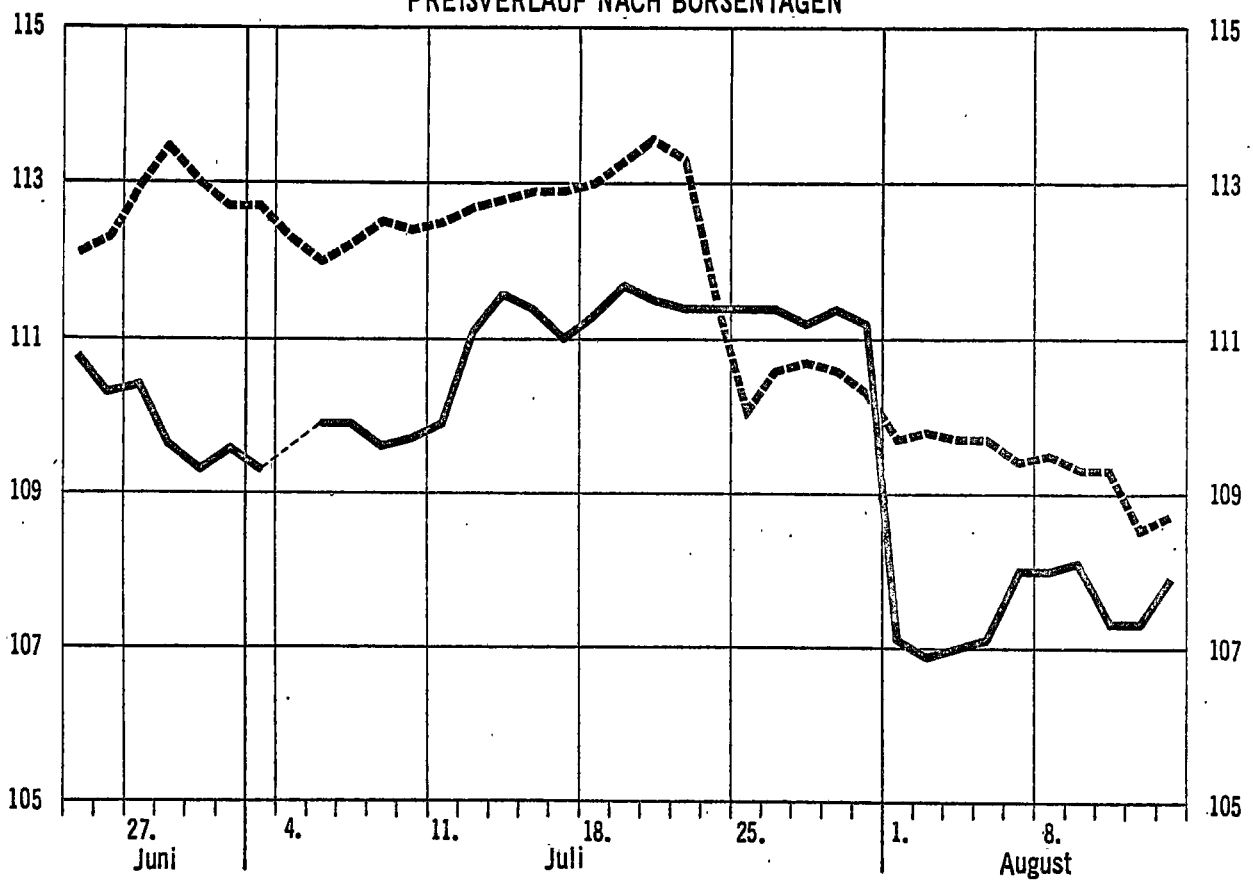
Zur Erklärung der Preisänderungen wurden zum Teil nicht nachprüfbare Markt- und Zeitungsmeldungen verwendet.

MONATLICHER PREISVERLAUF AN DEN WELTWARENMÄRKTEN

1962 = 100



PREISVERLAUF NACH BÖRSENTAGEN



Lfd. Nr.	Ware	Markort	Währungs- und Mengeneinheit	Jahr	
				1964	1965
				Originalwährung	
	<u>Weizen</u>				
1	Standard, erstnotierter Monat	Chicago	cts je 60 lbs	183,34	151,50
2	Hardwinter II, loco	New York	cts je 60 lbs	237,57	206,70
3	Redwinter II, cif	New York	cts je 60 lbs	206,40	185,78
4	Northern Manitoba I, Exportpreis	Winnipeg	kan.cts je 60 lbs	206,00	194,26
5	Northern Manitoba I/II, ab kan. Atl.-Häfen, cif	London	£ je 2240 lbs	29.12.4 ^{a)}	29.6.1
6	argentinischer "UP RIVER", cif Terminlieferung	London	£ je 2240 lbs	26.17.6 ^{a)}	25.6.5
7	australischer, lose, cif Terminlieferung	London	£ je 2240 lbs	26.13.7	25.8.11
8	Weich-, versch. Herkünfte, mittlerer cif-Preis	EWG	DM je 100 kg	24,81	22,42
	<u>Roggen</u>				
9	Nr. II, erstnotierter Monat	Chicago	cts je 56 lbs	130,02	119,70
10	Western II, cif domestic	New York	cts je 56 lbs	175,89	163,58
11	kan. Western I/II, erstnotierter Monat	Winnipeg	kan. cts je 56 lbs	139,09	124,48 ^{a)}
12	dänischer, Börsennotierung	Kopenhagen	dkr je 100 kg	54,72 ^{a)}	55,90 ^{a)}
	<u>Hafer</u>				
13	weiß II, erstnotierter Monat	Chicago	cts je 32 lbs	65,55	69,21
14	weiß II, loco	New York	cts je 32 lbs	87,96	93,71
15	kan. Western II, erstnotierter Monat	Winnipeg	kan. cts je 34 lbs	80,17	84,35
	<u>Futtergerste</u>				
16	kan. Western I/II, erstnotierter Monat	Winnipeg	kan. cts je 48 lbs	119,92	129,27 ^{a)}
17	kanadische Western I/II, cif Terminlieferung	London	£ je 2240 lbs	22.8.4	24.9.7 ^{a)}
18	versch. Typen, erstnotierter Monat, cif-Basis	London	£ je 2240 lbs	21.11.3 ^{a)}	22.7.3 ^{a)}
19	zweizeilig, Börsennotierung	Kopenhagen	dkr je 100 kg	44,20 ^{a)}	46,69 ^{a)}
	<u>Mais</u>				
20	gelb II, erstnotierter Monat	Chicago	cts je 56 lbs	121,75	125,66
21	gelb II, loco	New York	cts je 56 lbs	151,35	151,21
22	amerikan. gelb II, ab Atl.-Häfen, cif	London	£ je 2240 lbs	22.5.6	23.7.9 ^{a)}
23	La Plata gelb, faq, cif	London	£ je 2240 lbs	23.16.11	25.17.3 ^{a)}
24	versch. Typen, erstnotierter Monat, cif-Basis	London	£ je 2240 lbs	22.2.2 ^{a)}	23.0.5
25	italienischer, fein, ab Lager	Mailand	Lire je 100 kg	6 448 ^{a)}	6 376
	<u>Reis</u>				
26	Bluebonnet, Langkorn-, ab Lager	New York	cts je 1b	12,01	11,69 ^{a)}
27	Nato, Mittelkorn-, ab Lager	New York	cts je 1b	10,09	10,09 ^{a)}
28	Siam Patna I, Langkorn-, ab Lager	London	s.d. je 112 lbs	75.6 ¹ / ₄	74.1 ¹ / ₄
29	Bluebonnet 10 %, Langkorn-, ab Lager	London	s.d. je 112 lbs	72.0 ¹ / ₂	73.11 ² / ₅
30	Amerikan. Langkorn-, cif Nordseehäfen	BR-Deutschland	DM je 100 kg	59,41	59,38
31	Vialone, Langkorn-, ab Mühle	Mailand	Lire je 100 kg	20 850	18 320
32	Originario, Rundkorn-, ab Mühle	Mailand	Lire je 100 kg	11 823	12 502
	<u>Weizenmehl</u>				
33	Hardwinter straights, 72 %, Exportpreis fas	New York	\$ je 100 lbs	6,70	6,84 ^{a)}
34	Spring short patents, 72 %, Exportpreis fas	New York	\$ je 100 lbs	6,90	7,03 ^{a)}
35	australisches, 72 % Ausmahlung, cif	London	s.d. je 280 lbs	91.10 ¹ / ₈	89.0
36	kanadisches, 72 % Ausmahlung, cif	London	s.d. je 280 lbs	104.6	103.6
	<u>Zucker</u>				
37	Weltkontrakt Nr. VIII, erstnotierter Monat	New York	cts je 1b	5,76	2,22
38	Roh-, 96° ISC-Preis, fas kuban. Häfen	New York	cts je 1b	5,73	2,01
39	Roh-, 96°, unverzollt, cif UK	London	s.d. je 112 lbs	5.6 ¹ / ₃	21.9 ¹ / ₇
40	Kristall, in Säcken, Exportpreis fas	London	s.d. je 112 lbs	64.0 ¹ / ₇	32.2
41	Weiß-, 50 t-Kontrakt, erstnot. Monat	Paris	FF je 1000 kg	.	329,42
	<u>Rohkaffee</u>				
42	versch. Herkünfte, Weltmarktpreis des I.C.O., ex dock	New York	cts je 1b	-	40,36 ^{a)}
43	Santos IV, ex dock	New York	cts je 1b	47,13	45,11
44	Columbia, Medellin, ex dock	New York	cts je 1b	49,36	48,93
45	Santos, extra prime, fob Santos	London	s.d. je 50 kg	380.2 ¹ / ₄	341.9 ⁵ / ₈
46	Uganda Robusta, ungewaschen, CTMAL, erstnot. Monat	London	s.d. 112 lbs	280.9 ³ / ₅	240.9 ⁵ / ₇
47	Kenya A, Auktions-Höchstpreis, loco	Nairobi	s.d. je 112 lbs	396.5 ⁴ / ₇	40 7.2

Monat				Stichtag						Lfd. Nr.
1966				Juli					August	
Mai	Juni	Juli		1.	8.	15.	22.	29.	5.	
Originalwährung			umger.in DM. je 100 kg	Originalwährung						
162,95	176,86	185,31	27,18	178,63	183,25	180,25	186,13	187,25	187,00	1
221,98	238,86	245,11	35,96	239,25	243,38	249,00	243,75	246,75	246,30	2
193,95	208,35	217,76	31,94	210,38	213,63	218,63	219,50	220,13	219,38	3
210,50	213,05	213,82	29,18	-	215,50	215,13	210,25	215,13	215,25	4
29.3.10	29.6.7	30.10.4	33,44	30.10.0	30.10.0	30.10.0	30.10.0	30.11.3	30.11.3	5
-	25.16.0	25.16.5	28,29	25.11.3	25.11.3	25.15.0	25.10.0	26.15.0	26.15.0	6
26.15.0	26.15.0	27.3.4	29,77	26.15.0	26.15.0	27.0.0	27.12.6	27.12.6	27.12.6	7
22,22p	23,30p	24,58p	24,58	24,44	24,22	25,08	24,80	24,60	24,60	8
120,50	125,45	131,07	20,60	124,75	128,50	132,75	132,00	132,00	129,75	9
161,76	167,28	171,16	26,90	166,25	171,00	175,50	169,50	168,50	170,25	10
124,83	131,42	134,82	19,72	131,50	133,38	137,38	133,50	132,50	134,50	11
59,70	60,58	61,48	35,61	61,25	61,25	61,25	61,70	61,70	-	12
69,00	70,65	74,00	20,35	74,75	73,75	73,50	72,00	72,13	72,38	13
94,38	97,53	98,88	27,20	100,50	98,00	98,75	96,25	95,88	96,13	14
90,08	92,81	93,83	22,60	94,00	93,50	93,88	94,00	93,75	94,13	15
130,78	130,58	133,72	22,81	132,38	132,00	133,63	134,00	135,63	137,25	16
25.1.0	24.10.9	24.14.0	27,06	24.12.6	24.12.6	24.12.6	24.16.3	24.16.3	24.16.3	17
21.4.10	20.11.3	20.10.3	22,48	20.12.3	20.8.3	20.7.6	20.12.0	20.8.0	20.6.0	18
52,70	53,19	52,45	30,38	53,75	53,75	53,50	52,00	50,25	-	19
126,72	129,60	139,05	21,85	134,25	133,50	138,50	140,63	141,25	143,13	20
151,87	154,10	162,63	25,56	157,50	158,00	162,75	163,63	164,75	166,13	21
22.17.10	23.0.1	23.17.7	26,16	23.12.6	23.10.0	23.17.6	24.5.0	23.5.0	24.0.0	22
25.0.11	24.16.2	25.8.3	27,84	-	25.5.0	25.5.0	25.7.6	25.10.0	25.3.9	23
22.13.4	22.13.6	23.7.0	25,58	23.3.6	22.18.0	23.4.0	23.13.0	23.3.0	24.11.0	24
7 225	7 375	-	-	-	-	-	-	-	-	25
11,50	11,50	11,50	101,22	11,50	11,50	11,50	11,50	11,50	11,50	26
9,50	9,50	9,50	83,61	9,50	9,50	9,50	9,50	9,50	9,50	27
84.10 ⁴ /5	83,8	88,6	97,35	84,0	88,0	88,0	90,0	-	-	28
82.11/5	84.11/2	83.4 ⁴ /5	91,38	84,0	82,0	84,0	85,0	82,0	83,6	29
62,93	62,32	63,90	63,90	63,00	63,20	63,20	64,60	64,60	64,60	30
25 900	25 900	24 750	158,40	25 900	25 500	25 000	24 500	24 000	23 500	31
13 663	13 070	12 338	78,96	12 900	12 650	12 400	12 200	12 100	12 050	32
7,01	7,60	7,92	69,71	7,77	7,77	8,05	7,90	8,05	8,15	33
7,29	7,77	8,18	72,00	8,17	8,02	8,25	8,10	8,30	8,45	34
91.4 ¹ /2	91.7 ⁴ /7	94.2 ¹ /8	41,28	92,0	92,0	94,8	95,8	95,8	98,0	35
102,6	102.8 ³ /7	103.1 ⁵ /7	45,21	103,0	103,0	103,0	103,6	103,6	103,6	36
2,12	1,80	1,85	16,28	1,81	1,83	1,85	1,82	1,84	1,77	37
1,99	1,64p	1,67p	14,70	1,62	1,68	1,67	1,75	1,63	1,63	38
20.1 ³ /8	17,3	17.4 ³ /5	19,05	17,6	17,6	17,6	17,6	16,9	16,9	39
31.71/7	28.8 ³ /7	28.9 ⁴ /7	31,55	29,0	29,0	29,0	29,0	28,3	28,3	40
314,65	295,00	291,00	23,71	290,00	286,00	286,00	300,00	296,50	297,00	41
40,46	39,83	39,49	347,57	39,72	39,58	39,53	39,35	39,25	39,04	42
41,25	40,95	40,86	359,63	40,75	40,75	40,75	41,00	41,00	41,00	43
48,83	48,67	48,51	426,96	48,75	48,50	48,50	48,50	48,50	47,75	44
318.0 ³ /4	318,0	320,9	357,09	318,6	323,0	318,6	322,0	322,0	322,0	45
271.5 ⁶ /7	276.2 ¹ /8	272.2 ⁶ /7	298,30	277,6	276,3	272,9	266,9	263,9	259,3	46
378.102/7	338.22/5	349,8	383,13	327,0	327,0	359,0	359,0	363,0	379,0	47

Lfd. Nr.	Ware	Markort	Währungs- und Mangeneinheit	Jahr	
				1964	1965
				Originalwährung	
	<u>Rohkakao</u>				
48	Accra, main crop, loco	New York	cts je lb	23,40	17,28
49	Bahia, superior, loco	New York	cts je lb	23,15	16,62
50	Ghana, gut fermentiert, cif Term.-Verschiffung	London	s.d. je 50 kg	185,4/7	133,2
51	versch. Herkunft, 10 t-Kontrakt, erstnot. Monat	Paris	FF je 100 kg	247,78	175,40
52	versch. Herkunft, erstnot. Monat	Amsterdam	hfl je 100 kg	178,71	127,71
	<u>Tee</u>				
53	Auktionsdurchschnittspreis	London	d je lb	51,08	50,31
54	Pekoe, clean black, Auktionshöchstpreis	Kalkutta	Rupien je kg	5,38 ^{a)}	5,28
55	Orange Pekoe, good medium broken, Aukt.-Höchstpreis	Kolombo	Ceylon-cts je lb	224,42	234,02
	<u>Pfeffer</u>				
56	Canton, schwarz, cif UK	London	d je lb	28,11	34,37
57	Canton, weiß, cif UK	London	d je lb	34,25	41,43
	<u>Rinder</u>				
58	Kühe, junge, I. Qualität, Lebendgewicht	Kopenhagen	dkr je kg	3,00	3,19
59	Ochsen u. Färsen, prima, Lebendgewicht	Kopenhagen	dkr je kg	3,53	3,65
	<u>Schweine</u>				
60	Leichte, Lebendgewicht	Chicago	\$ je 100 lbs	16,23	22,13
	<u>Rindfleisch</u>				
61	von ausgew. Stieren (600 - 700 lbs)	New York	\$ je 100 lbs	39,81	43,36
62	engl. longsides, I. Qualität	London	s.d. je lb	2,7 ¹ /6	2,8 ⁵ /6
63	argentin. Hinterviertel, gefroren, Höchstpreis	London	s.d. je lb	2,9 ³ /7	2,11 ³ /4
64	französisches, I. Qualität, ohne Knochen	La Villette	FF je kg	5,68	5,76
	<u>Schweinefleisch</u>				
65	frische Lenden, 8 - 12 lbs schwer	New York	\$ je 100 lbs	43,58	53,34
66	frische Hälften, bis 100 lbs schwer	London	s.d. je lb	2,3 ² /3	2,2 ¹ /8
67	frische Hälften, I. Qualität, 63 - 66 kg schwer	Niederlande	hfl je kg	2,68	2,57
68	frische Hälften, I. Qualität, 60 - 70 kg schwer	Kopenhagen	dkr je kg	4,49	4,15
	<u>Speck</u>				
69	polnischer, Standard, Kl. A, Importeur-VPr.	London	s.d. je 112 lbs	274,6 ⁴ /5	259,4 ² /3
70	dänischer, frische Seiten, Importeur-VPr.	London	s.d. je 112 lbs	278,2	262,4 ¹ /6
	<u>Geflügel</u>				
71	junge Brathühner, 4 lbs, gefroren	New York	cts je lb	28,99	31,35 ^{a)}
72	Junghähnchen, 800-1400 g, Lebendgewicht	Niederlande	hfl je kg	1,68	1,66
73	Junghähnchen, extra Qual., ab 750 g Schlachtgew.	Randers	dkr je kg	3,14	3,09
	<u>Eier</u>				
74	große, gemischte Farben, loco	Chicago	cts je 12 Stück	33,22	32,98
75	frische inländ., 65 g und schwerer	Mailand	Lire je Stück	25,01	29,51
76	Erzeugerdurchschnittspreis	Niederlande	hfl je kg	1,63	2,26
77	Erz.-Preis bei Abgabe an Exportgenossenschaft	Kopenhagen	dkr je kg	2,28	3,00
	<u>Butter</u>				
78	Molkerei-, A Qualität 92 ⁰ , loco	New York	cts je lb	59,91	61,10
79	australische, beste Qualität, Imp.-VPr., ab Kai	London	s.d. je 112 lbs	337,0	334,1 ¹ /3 ^{a)}
80	dänische, Importeur-VPr., ab Kai	London	s.d. je 112 lbs	387,1	368,10 ³ /5
81	neuseeländ., beste Qual., Imp.-VPr., ab Kai	London	s.d. je 112 lbs	338,0	333,2 ¹ /6
82	84 %, lose, ab Molkerei	Niederlande	hfl je kg	4,26	4,70
83	Molkerei-, I. Qualität, Abrechnungspreis	Kopenhagen	dkr je kg	7,27	7,11
	<u>Käse</u>				
84	40 % Fett, Edamer, Molkerei-VPr.	Niederlande	hfl je kg	2,39	2,43
85	30 % Fett, Molkerei-VPr. für Export	Kopenhagen	dkr je kg	3,10	3,03
86	Gorgonzola, ab Großhandelslager	Mailand	Lire je kg	458,00	570,85
	<u>Schmalz</u>				
87	Prime steam, lose, in Tankwagen	Chicago	cts je lb	9,67	11,68
88	Prime western steam, loco	New York	cts je lb	11,07	13,09
89	amerikan. Prime steam, lose, cif	London	L je 112 lbs	4,11,9	5,6,4
90	inländisches, ab Großhändler	Mailand	Lire je kg	200,96	135,50

Monat				Stichtag							Lfd. Nr.
1966				Juli					August		
Mai	Juni	Juli		1.	8.	15.	22.	29.	5.		
Originalwährung			umger.in DM je 100 kg	Originalwährung							
24,24	24,91	27,17	239,14	25,75	26,75	27,13	27,25	27,75	28,00	48	
22,92	23,41	25,76	226,73	24,38	25,25	26,38	25,88	26,25	26,50	49	
187.113/7	192,7	210.13/7	233,92	200,0	205,0	217,6	212,6	215,0	216,3	50	
255,75	264,06	279,63	227,79	-	271,50	280,50	281,00	285,50	285,50	51	
185,75	189,75	205,55	227,51	194,50	198,50	212,50	208,50	212,50	213,00	52	
48,05	47,87	42,89	438,62	47,64	43,59	41,51	40,89	40,82	41,04	53	
-	5,72	5,80	309,33	5,80	5,80	5,80	5,80	5,80	5,60	54	
195,50	202,85	191,25	354,17	195,00	195,00	195,00	195,00	180,00	190,00	55	
33,06	29,95	33,19	339,42	31,00	31,50	35,00	33,00	34,00	34,75	56	
47,80	46,09	45,93	469,71	45,00	45,00	46,50	45,50	46,00	47,50	57	
3,02	3,19	2,91	167,85	3,05	3,05	2,95	2,85	2,75	2,75	58	
3,43	3,50	3,33	192,07	3,43	3,43	3,35	3,30	3,20	3,20	59	
24,86	25,82	25,68	226,02	25,38	25,13	25,25	26,00	26,25	26,50	60	
44,26	42,38	42,89	377,50	42,25	43,25	42,25	44,50	42,50	43,00	61	
2.103/ 4	2.115/8	2.93/4	345,15	2,11	2,10	2.101/2	2,10	2.81/2	2,8	62	
3.01/4	3.11/2	3.15/8	384,78	3,2	3,0	3,2	3,3	3.21/2	-	63	
6,09	5,99	5,94	483,88	5,96	5,96	5,96	5,96	5,86	5,96	64	
56,15	60,64	56,64	498,52	54,50	57,50	53,50	58,00	59,00	55,50	65	
2.71/4	2.65/7	2.61/4	309,35	2.61/2	2,6	2,6	2.61/2	2.61/2	2.61/2	66	
2,40	2,64	2,76	305,49	2,69	2,74	2,74	2,74	2,82	2,87	67	
4,88	4,90	4,94	284,94	4,94	4,94	4,94	4,94	4,94	4,94	68	
322,0	322,0	290.44/5	318,20	302,0	275,0	275,0	300,0	300,0	312,0	69	
320,0	320,0	294,0	322,14	300,0	285,0	285,0	300,0	300,0	310,0	70	
32,63	33,25	33,25	292,65	33,25	33,25	33,25	33,25	33,25	33,25	71	
1,73	1,71	1,71	189,27	1,71	1,71	1,70	1,71	1,71	1,70	72	
3,35	3,31	3,30	190,34	3,30	3,30	3,30	3,30	3,30	3,30	73	
32,07	32,75	40,19	13,37)	32,50	37,00	41,00	44,00	45,50	43,00	74	
21,56	24,06	24,95	15,97)	23,50	24,50	24,25	25,00	27,50	28,75	75	
1,60	1,55	1,69	10,48)	1,65	1,77	1,69	1,65	1,67	1,77	76	
1,50	1,50	1,51	4,90)	1,50	1,50	1,50	1,50	1,70	1,70	77	
64,06	66,64	71,49	629,22	67,88	70,88	71,88	73,38	72,88	71,88	78	
300,0	300,0	300,0	328,72	300,0	300,0	300,0	300,0	300,0	300,0	79	
363,0	363,0	363,0	397,75	363,0	363,0	363,0	363,0	363,0	363,0	80	
300,0	300,0	300,0	328,72	300,0	300,0	300,0	300,0	300,0	300,0	81	
5,17	5,17	5,17	572,23	5,17	5,17	5,17	5,17	5,17	5,17	82	
6,90	6,90	6,90	397,99	6,90	6,90	6,90	6,90	6,90	6,90	83	
2,73	2,74	2,75	304,38	2,75	2,75	2,75	2,75	2,75	2,75	84	
3,32	3,30	3,15	182,47	3,30	3,30	3,10	3,10	3,10	3,10	85	
490,00	496,00	495,00	316,80	500,00	495,00	495,00	495,00	495,00	495,00	86	
10,84	10,35	10,19	89,69	10,38	10,13	10,13	10,13	10,63	10,50	87	
12,12	11,75	11,59	102,01	11,63	11,38	11,50	11,88	11,88	11,88	88	
5,0,3	4.14,0	4.13,2	102,08	4.14,0	4.13,0	4.13,0	4.13,0	4.13,0	4.15,0	89	
205,00	186,00	170,00	108,80	170,00	170,00	170,00	170,00	170,00	190,00	90	

Lfd. Nr.	Ware	Markort	Währungs- und Mengeneinheit	Jahr	
				1964	1965
				Originalwährung	
	<u>Ialq</u>				
91	bleachable fancy, frei Käufer	New York	cts je lb	7,13	8,29
92	home melt, good colour, lose, ab Werk	London	£ je 2240 lbs	71.13	80.3.4
	<u>Wal- und Fischöl</u>				
93	Walöl, roh Nr. 1, ex Tank Rotterdam	London	£ je 1000 kg	82.7.3	88.8.7
94	Heringöl, lose, cif UK/Kont.	London	£ je 1000 kg	77.0.0	76.8.1
95	Menhadenöl, roh, in Tanks, fob Baltimore	New York	cts je lb	8,70	9,20
	<u>Erdnüsse</u>				
96	nigerische, geschält, cif Kontinent	London	£ je 2240 lbs	67.14.6	74.19.1
97	sudanesische, 3 %, geschält, cif Kontinent	London	£ je 1000 kg	64.5.0 ^{a)}	-
	<u>Kopra</u>				
98	philippinische, cif Pazifikküste	New York	\$ je 2000 lbs	179,46	203,29
99	philippinische, cif Kontinent	London	\$ je 2240 lbs	197,50	230,35
100	Neue Hebriden, cif	Marseille	FF je 100 kg	93,28	109,73 ^{a)}
	<u>Leinsaat</u>				
101	US-Standard I, loco, ab Lagerhaus	Minneapolis	cts je 56 lbs	316,60	309,66
102	kanad. Western I, Lfg. Ft. William	Winnipeg	kan. cts je 56 lbs	323,12	315,10
103	kanad. Nr. 1, lose, cif europ. Häfen, Terminlfg.	London	£ je 2240 lbs	49.7.2	48.5.4
	<u>Palmkerne</u>				
104	nigerische, cif	London	£ je 2240 lbs	54.14.5	65.3.11
105	westafrikanische, cif	Marseille	FF je 100 kg	74,42	88,59
	<u>Rizinussaat</u>				
106	ostafrikanische, cif Terminlieferung	London	£ je 2240 lbs	54.14.3	49.2.0
	<u>Sojabohnen</u>				
107	gelb, I/II, in Wagenladungen, erstnot. Monat	Chicago	cts je 60 lbs	264,32	276,28
108	kanadische, Nr. 2, gelb, lose, cif Terminlfg.	London	£ je 2240 lbs	43.19.9 ^{a)}	43.9.1 ^{a)}
	<u>Baumwollsaatöl</u>				
109	Prime summer yellow, erstnotierter Monat	New York	cts je lb	11,73	13,06
110	roh, lose, Exportpreis, fob New Orleans	New York	cts je lb	11,45	12,93 ^{a)}
111	gewaschen, netto, lose, ab Mühle	Hull Area	£ je 2240 lbs	118.7.8	127.7.4
	<u>Erdnußöl</u>				
112	roh, in Tanks, fot	New York	cts je lb	12,83	13,53
113	roh, nigerisches 3 - 5 % fr. Fettsäure lose, cif	London	£ je 2240 lbs	114.4.8	117.16.6
	<u>Kokosöl</u>				
114	Manila, roh, in Tanks, unverteuert	New York	cts je lb	13,02	14,94
115	Ceylon, 1 % fr. Fettsäure, cif Rotterdam	London	£ je 2240 lbs	108.8.10	126.0.0 ^{a)}
116	Philippinen, Offertenpreis cif	Rotterdam	hfl je 100 kg	-	114,08
	<u>Leinöl</u>				
117	roh, in Tanks, loco	New York	cts je lb	14,14	14,49
118	roh, argentinisches, lose, cif Terminlieferung	London	£ je 2240 lbs	86.1.2	77.10.0
119	versch. Herkünfte, Offertenpreis cif	Rotterdam	hfl 100 kg	83,14	74,56
	<u>Olivensöl</u>				
120	spanisches, eßbar, in Fässern, loco	New York	\$ je 7,6 lbs	2,49	2,77 ^{a)}
121	spanisches, eßbar, 1 % fr. Fettsäure, fob	London	£ je 1000 kg	209.3.2	245.16.3 ^{a)}
122	tunesisches, 1 % Fettsäure, cif	London	£ je 1000 kg	227.9.9 ^{a)}	249.18.8
	<u>Palmöl</u>				
123	geklärt, in Tankwagen, fot	New York	cts je lb	11,83	13,37 ^{a)}
124	nigerisches, 5 % fr. Fettsäure, cif	London	£ je 2240 lbs	84.17.2	96.17.6 ^{a)}
	<u>Rizinusöl</u>				
125	Nr. 3, techn., in Tanks	New York	cts je lb	16,46	14,08
126	brasilian., BSS, cif	London	£ je 2240 lbs	.	87.14.4
	<u>Sojaöl</u>				
127	roh, in Tankwagen, fob Dacatur	New York	cts je lb	9,19	11,22
128	roh, lose, Exportpreis, fob New York	New York	cts je lb	10,26	12,43 ^{a)}

Monat				Stichtag							Lfd. Nr.
1966				Juli					August		
Mai	Juni	Juli		1.	8.	15.	22.	29.	5.		
Originalwährung			umger.in DM je 100 kg	Originalwährung							
7,74 71,10.0	7,54 74,5.0r	7,45 77,10.0	65,57 84,92	7,38 77,10.0	7,38 77,10.0	7,50 77,10.0	7,50 77,10.0	7,50 77,10.0	7,38 77,10.0	91 92	
92.0.0 76.2.6 9,50	87,10.0 68,12.6 9,50	80.0.0 61,14.0 9,45	89,06 68,69 83,17	80.0.0 60,10.0 9,50	80.0.0 60,0.0 9,50	80.0.0 61,0.0 9,50	80.0.0 63,0.0 9,38	80.0.0 64,0.0 9,38	80.0.0 61,10.0 9,38	93 94 95	
66.3.6 64,10.0	65,10.3 63,16.4	66.2.6 64,8.6	72,45 71,72	65,15.0 64,0.0	65,5.0 64,0.0	66,7.6 64,0.0	66,10.0 65,0.0	66,0.0 65,0.0	66,0.0 65,0.0	96 97	
161,02 183,29 85,75	163,80 186,25 87,60	167,62 188,07 88,25	73,77 73,90 71,89	166,50 186,00 88,00	165,00 185,00 88,00	168,50 191,00 86,00	168,50 187,00 90,00	171,00 189,00 89,00	169,00 185,00 87,00	98 99 100	
312,80 292,78 45,15.10	312,00 293,54 45,16.4	314,80 295,93 46,1.11	49,48 43,27 50,51	- 294,50 45,15.0	312,00 289,13 45,0.0	316,00 296,38 46,12.6	316,00 297,13 46,12.6	316,00 297,50 46,7.6	316,00 299,00 46,12.6	101 102 103	
54,16.7 73,50	56,1.4 74,15	57,5.2 76,00	62,74 61,91	57,0.0 75,00	56,12.6 75,50	57,12.6 75,50	57,0.0 76,50	57,2.6 76,50	56,5.0 76,00	104 105	
49,14.10	48,19.1	48,6.8	52,96	48,0.0	48,0.0	48,0.0	49,0.0	49,0.0	49,0.0	106	
305,97 46,7.9	334,39 46,12.2	351,32 50,8.1	51,54 55,23	367,25 49,7.6	346,75 49,0.0	350,25 -	341,50 50,16.3	339,75 -	381,50 53,7.6	107 108	
16,09 - 123,4.0	16,66 16,13 123,13.4	17,18 16,22 124,0.0	151,21 142,76 135,87	16,72 16,13 nom.	16,95 16,13 nom.	17,88 16,25 nom.	17,00 16,38 nom.	17,14 16,38 124,0.0	18,26 16,38 124,0.0	109 110 111	
14,02 104,10.3	13,51 104,19.1	13,89 107,4.10	122,25 117,51	13,88 105,0.0	13,75 106,0.0	13,63 107,10.0	14,13 108,10.0	14,38 107,10.0	15,00 107,10.0	112 113	
11,64 118,1.11 85,96	11,83 118,8.2 90,34	11,78 116,14.10 91,79	103,68 127,92 101,60	11,88 119,0.0 91,90	11,63 117,0.0 89,00	12,13 117,0.0 92,50	11,75 116,10.0 91,20	12,25 115,0.0 94,45	12,13 111,0.0 94,60	114 115 116	
13,88 67,14.10 64,94	13,88 67,12.9 64,44	13,88 66,14.10 63,70	122,17 73,13 70,51	13,88 67,0.0 64,00	13,88 64,10.0 63,30	13,88 67,0.0 61,00	13,88 68,0.0 67,05	13,88 66,10.0 63,45	13,88 68,10.0 63,90	117 118 119	
2,75 231,10.0 245,0.0	2,75 231,10.0 245,0.0	2,94 234,0.0 245,0.0	340,48 260,44 272,69	2,75 234,0.0 245,0.0	2,75 234,0.0 245,0.0	3,00 234,0.0 245,0.0	3,00 234,0.0 245,0.0	3,00 234,0.0 245,0.0	3,00 234,0.0 245,0.0	120 121 122	
12,75 81,9.6	12,66 81,2.1	12,25 nom.	107,82 -	12,25 nom.	12,25 nom.	12,25 -	12,25 -	12,25 -	12,25 -	123 124	
14,50 107,17.2	14,57 107,5.0	14,88 108,8.2	130,97 118,78	14,88 109,0.0	14,88 108,0.0	14,88 108,10.0	14,88 108,10.0	14,88 108,10.0	14,88 108,10.0	125 126	
11,29 -	11,21 12,82	12,42 13,28	109,31 116,88	11,66 12,94	11,82 12,94	12,50 13,70	12,66 13,55	12,62 13,55	13,67 15,42	127 128	

Lfd. Nr.	Ware	Markort	Währungs- und Mengeneinheit	Jahr	
				1964	1965
				Originalwährung	
	<u>Ölkuchen</u>				
129	von Baumwollsaat, burmes., 43 % Protein, cif UK	London	£ je 2240 lbs	32.10.3 ^{a)}	34.10.6 ^{a)}
130	von Baumwollsaat, 46 % Protein, ab Lager	Aarhus	dkr je 100 kg	66,74	67,98
131	von Leinsaat, argentin., 36 % Protein, cif UK	London	£ je 2240 lbs	36.2.1	37.7.9
132	von Leinsaat, frei Station	Mailand	Lire je 100 kg	7 266	7 189
	<u>Fischmehl</u>				
133	weiß, 66 % Protein, 3 - 4 % Öl, ab Werk	Hull/Aberdeen	£ je 2240 lbs	65.1.10	73.4.2
134	Peru/Chile, 69 % Protein, Importpreis	Niederlande	hfl je 100 kg	57,39	74,56
	<u>Wolle</u>				
135	Schweiß-, 64's, ab Lager Groß-Boston, erstnot. Monat	New York	cts je lb	137,3	124,4
136	Lincoln wethers, greasy	Bradford	d je lb	67,16	47,55
137	Lincoln hogs, greasy	Bradford	d je lb	67,15	53,81
138	Schweiß-, Type 78, erstnot. Monat	Sydney	cts je lb	104,71	92,67
139	Merino-, 64's, ab Versteigerungsraum	Australien	cts je lb	105,60	92,71
140	Merino-, 3 inches, 64's, im Fell	Melbourne	cts je lb	43,77	36,17
141	Crossbred-, 3 1/2 inches, 56-60's, im Fell	Melbourne	cts je lb	40,57	32,80
142	Kammzüge, Tops 64's, Bradford "B", erstnot. Monat	London	d je lb	114,26	101,82
143	Kammzüge, ab belg. Lager, erstnot. Monat	Antwerpen	bfrs je kg	154,49	130,72
	<u>Baumwolle</u>				
144	middling upland, 1 inch, loco	New York	cts je lb	34,30	32,28
145	amerik. middling, 1 inch, loco	Liverpool	d je lb	23,42	22,98
146	Menoufi, sehr gute Qualität, Exportpreis fob	Alexandria	Tal. je 99,05 lbs	108,31	111,03
147	Kontrakt Nr. 5, loco	Sao Paulo	Crz je 15 kg	8 371	13 131
148	pakistanische 269 F. SG spot	Karachi	Rupien je 37,32 kg	92,46	107,93
149	Mischkontrakt 1 1/16 inch., erstnotierter Monat	Bremen	DM je 100 kg	259,50	256,70
	<u>Rohseide</u>				
150	jap., weiß, 20 - 22 denier "AA", Kassapreis	New York	\$ je lb	5,67	6,80
151	gelb, 20 - 22 denier, extra, Exportnotierung	Mailand	Lire je kg	7 928	8 987
152	gelb, 20 - 22 denier, "A", extra, Kassapreis	Yokohama	Yen je kg	4 364 ^{a)}	5 209
	<u>Viskose-Reyon</u>				
153	150/40 denier, glänzend, auf Kegelspulen, fob	Ver. Staaten	cts je lb	82,00	82,00
154	150/40 denier, glänzend, auf Spinnkuchen	Ver. Königreich	d je lb	61,70	62,50
155	150/36 denier, glänzend, versteuert, auf Spinnk.	Mailand	Lire je kg	1 076	1 105
	<u>Viskose-Zellwolle</u>				
156	1,5 - 3 den., 1,5 - 2 inches, fob	Ver. Staaten	cts je lb	28,00	28,00
157	"Fibro", 1/4 - 4 1/2 den., versch. Längen,	Ver. Königreich	d je lb	23,75	23,75
	<u>Protein-Stapelfaser</u>				
158	"Fibrolane", Wolltyp, ab 1 1/2 den., versch. Längen	Ver. Königreich	d je lb	42,00	43,50
	<u>Nylon-Stapelfaser</u>				
159	1,5 den., 1 1/8 - 4 1/2 inches, halbmatt, fob	Ver. Staaten	cts je lb	120,50	118,00
160	BNS, 3 - 10 den., Kassapreis, ab Werk	Ver. Königreich	d je lb	104,25	99,50
	<u>Schwungflachs</u>				
161	flämischer "HC", Wasserröste, Exportprs., frei Grenze	Courtrai	bfrs je 100 kg	5 325	5 500
162	flämischer "LDC", Tauröste, Exportprs., frei Grenze	Courtrai	bfrs je 100 kg	3 583	3 071
163	holländ. "TRH", Tauröste, Exportpreis, frei Grenze	Rotterdam	hfl je 100 kg	238,38	215,83
164	weißholländer "WD", Exportpreis, frei Grenze	Rotterdam	hfl je 100 kg	260,33	242,92
	<u>Manihanhf</u>				
165	Davao I, cif	New York	cts je lb	23,44	23,09
166	Non Davao J 2, cif Kontinent	London	£ je 2240 lbs	129.3.11	105.3.10
167	Non Davao S 2, versteuert, cif Kontinent	Frankreich	FF je kg	2,24	2,06
	<u>Sisal</u>				
168	ostafrikanischer I, cif	New York	cts je lb	17,15 ^{a)}	12,33
169	brasilianischer III, cif	New York	cts je lb	15,04 ^{a)}	9,58
170	ostafrikanischer I, cif UK	London	£ je 2240 lbs	133.13.6	90.0.6
171	portugiesischer, versteuert, cif	Frankreich	FF je kg	1,76	1,16 ^{a)}

Monat				Stichtag						Lfd. Nr.
1966				Juli					August	
Mai	Juni	Juli		1.	8.	15.	22.	29.	5.	
Originalwährung			umger.in DM je 100 kg	Originalwährung						
32.1.10	31.19.9	34.0.0	37,25	-	-	-	-	34.0.0	34.0.0	129
68,38	68,00	69,13	39,87	69,00	69,00	69,00	69,00	69,50	69,50	130
43.5.0	44.2.6	44.15.9	49,07	44.10.0	44.10.0	44.10.0	45.5.0	44.10.0	44.10.0	131
8 575	8 630	8 825	56,48	8 750	8 800	8 800	8 850	8 850	8 850	132
74.10.0	76.5.0	77.0.0	84,37	77.0.0	77.0.0	77.0.0	77.0.0	77.0.0	77.0.0	133
71,90	71,75	73,06	80,86	72,45	73,15	73,15	73,15	73,50	72,45	134
131,9	131,6	137,2	1 207,57	134,7	136,3	138,2	137,6	136,8	135,5	135
49,00	49,00	48,75	498,55	49,00	49,00	49,00	49,00	48,00	48,00	136
53,00	53,00	53,00	542,01	53,00	53,00	53,00	53,00	53,00	53,00	137
103,77	104,59	107,27	1 059,47	104,70	106,70	110,20	104,60	105,00	104,50	138
106,25	107,20 r	107,00	1 056,81	106,00	107,00	107,00	107,00	107,00	107,00	139
42,88	42,28	41,91	413,93	41,75	41,50	41,62	41,75	42,75	43,50	140
40,67	39,05	39,50	390,13	39,25	39,00	39,50	39,75	39,75	39,25	141
110,90	112,92	114,25	1 168,40	113,50	114,90	114,05	114,15	114,60	113,75	142
144,92	143,14	147,57	1 185,43	144,00	147,75	147,50	=	148,75	148,25	143
31,54	31,55	31,55	277,69	31,55	31,55	31,55	31,55	31,55	24,30	144
22,43	22,65	22,65	231,63	22,65	22,65	22,65	22,65	22,65	22,65	145
108,50	108,50	107,88	-	108,50	108,50	108,50	107,00	107,00	107,00	146
14 400	14 400	14 400	174,83	14 400	14 400	14 400	14 400	14 400	14 400	147
100,84	103,54	-	-	-	-	-	-	-	-	148
255,20	255,50	250,70	250,70	255,20	255,00	254,80	246,10	245,80	245,80	149
7,29	7,55	8,24	7 252,45	7,67	7,79	8,75	8,57	8,17	8,33	150
10 200	10 338	10 308	6 597,12	10 325	10 300	-	-	10 300	10 300	151
5 612	5 689	6 185	6 872,22	5 890	6 090	6 130	6 380	-	-	152
87,00	87,00	87,00	765,73	87,00	87,00	87,00	87,00	87,00	87,00	153
62,50	62,50	62,50	639,17	62,50	62,50	62,50	62,50	62,50	62,50	154
1 126	1 126	1 126	720,64	1 126	1 126	1 126	1 126	1 126	1 126	155
28,00	28,00	28,00	246,44	28,00	28,00	28,00	28,00	28,00	28,00	156
23,75	23,75	23,75	242,88	23,75	23,75	23,75	23,75	23,75	23,75	157
45,00	45,00	45,00	460,20	45,00	45,00	45,00	45,00	45,00	45,00	158
118,00	118,00	118,00	1 138,58	118,00	118,00	118,00	118,00	118,00	118,00	159
92,00	92,00	92,00	940,86	92,00	92,00	92,00	92,00	92,00	92,00	160
5 500	5 500	5 500	441,60	5 500	5 500	5 500	5 500	5 500	5 500	161
3 100	3 100	3 100	240,90	3 100	3 100	3 100	3 100	3 100	3 100	162
215,00	215,00	215,00	237,97	215,00	215,00	215,00	215,00	215,00	215,00	163
237,00	237,00	237,00	262,32	237,00	237,00	237,00	237,00	237,00	237,00	164
-	21,75	23,79	209,39	-	-	24,00	24,00	23,38	23,38	165
104.0.0	107.12.0	106.10.0	116,69	110.0.0	109.0.0	109.0.0	105.0.0	103.0.0	103.0.0	166
1,93	1,94	1,85	150,70	1,88	1,88	1,86	1,84	1,82	1,79	167
10,75	10,50	10,50	92,42	10,50	10,50	10,50	10,50	10,50	10,50	168
8,85	9,03	8,85	77,89	9,75	8,85	8,85	8,85	8,85	8,85	169
81.10.6	84.10.0	84.10.0	92,59	84.10.0	84.10.0	84.10.0	84.10.0	84.10.0	84.10.0	170
1,06	1,09	1,08	87,98	-	-	-	1,08	1,08	1,08	171

Lfd. Nr.	Ware	Markort	Währungs- und Mengeneinheit	Jahr	
				1964	1965
				Originalwährung	
	<u>Rohjute</u>				
172	indische, LJA Firsts, cif Kontinent	London	£ je 2240 lbs	121.0.10	128.6.1
173	indische, Dundee Daisee 2 - 3, loco	Kalkutta	Rupien je 400 lbs	234,09	276,36
174	indische, First Grade, cif ital. Häfen	Mailand	£ je 2240 lbs	121.5.11	128.19.3
	<u>Rindshäute</u>				
175	Kuh-, leichte Packer-, naßges., erstnot. Monat	New York	cts je lb	11,22	13,62
176	Stier-, Packer-, über 58 lbs schwer	Chicago	cts je lb	10,36	14,01
177	Frigorificos, schwere Ochsen, 25 kg, gesalzen, cif UK	London	d je lb	13,69	15,99
178	B.A. Americanos, trocken-gesalzen, cif UK	London	d je lb	17,47	17,59
179	Kap-, trocken, 18 - 22 lbs, 1. Qualität, cif UK	London	d je lb	16,83	16,20
	<u>Kalbfelle</u>				
180	Collector, 9 - 12 lbs, ungeschoren	New York	\$ je Fell	5,04	6,43
181	Firsts, unter 8 lbs	Manchester	d je lb	35,37	51,84
	<u>Naturkautschuk</u>				
182	RSS I, frei Fahrzeug, ex dock	New York	cts je lb	25,62	26,19
183	RSS I, cif Kontinent, erstnot. Monat	London	d je lb	20,54	21,20
184	RSS I, in Ballen, Erz.-VPr., Terminfg., fob	Singapur	M\$-cts je lb	68,49	70,22
	<u>Kunstkautschuk</u>				
185	Butadien/Styren "S 1500", Grundprs.	Ver. Staaten	cts je lb	23,00	23,00
186	Neoprene "GN-A", Grundpreis	Ver. Staaten	cts je lb	41,00	41,00
187	Butadien/Styren "1500", Grundpreis	Ver. Königreich	d je lb	19,38	19,00
188	Butyl, unverst., frei Waggon ab Importhäfen	Frankreich	FF je kg	2,71	2,71
189	S. B. R. 1500, Mengen von 10 t, frei Werk	Mailand	Lire je kg	289,58	272,46
	<u>Steinkohle</u>				
190	Anthrazit Stove, ab Zeche	Pennsylvanien	\$ je 2000 lbs	14,78	14,03
191	Gasflam-, Stücke, ab Zeche Ruhrrevier	BR-Deutschland	DM je 1000 kg	68,50	71,50
192	Fett-, 50/80 mm, ab nordfranz. Zeche	Frankreich	FF je 1000 kg	78,00	78,00
193	Flamm-, polnische, 40/80 mm, in Wagenladungen	Mailand	Lire je 1000 kg	14 313	13 844
	<u>Koks</u>				
194	Hütten-, fot Ofen, Standard	Connellsville	\$ je 2000 lbs	15,25	15,25
195	Hütten-, fot Ofen, Nordostküste	Durham	s.d. je 2240 lbs	177.6	191.0
196	Hütten-, über 90 mm, grob, ab nordfranz. Zeche	Frankreich	FF je 1000 kg	100,00	100,00
197	Hütten-, 40 - 70 mm, in Wagenladungen	Mailand	Lire je 1000 kg	19 892	19 875
	<u>Erdöl</u>				
198	Pennsylvanien, 44,6° Bé, ab Bohrfeld	Bradford/USA	\$ je 42 gals	4,48	4,48
199	Venezuela, Tia Juana Medium, 26-26,9° Bé, fob Amuay	Venezuela	\$ je 42 gals	2,30	2,30
200	Aramco, 36-36,9° Bé, fob Ras Tanura	Saudi Arabien	\$ je 42 gals	1,84	1,84
201	Kirkuk, 36-36,9° Bé, fob Tripoli/Libanon	Irak	\$ je 42 gals	2,21	2,21
202	Iran, 34-34,9° Bé, fob Abadan	Iran	\$ je 42 gals	1,73	1,73
203	Kuwait, 31-31,9° Bé, fob Mina-al-Ahmadi	Kuweit	\$ je 42 gals	1,59	1,59
204	Algerien, 40° Bé, fob Bougie	Algerien	\$ je 42 gals	2,35	2,35
205	Zelten, 39-39,9° Bé, fob Marsa el Brega	Libyen	\$ je 42 gals	2,21	2,21
	<u>Motorenbenzin</u>				
206	80 Oktan "R", regulär, Exportpreis fob	Aruba	cts je gallon	6,99	6,60
207	98 Oktan "R", premium, Exportpreis fob	Aruba	cts je gallon	10,75	10,40
208	90 Oktan "R", fob Abadan	Iran	cts je gallon	8,40	8,40
209	90/92 Oktan, fob leichter, EWG-Ware (AFM)	Rotterdam/A'dam	\$ je 1000 kg	18,52	19,05
210	90/92 Oktan, fob leichter, Drittlandsware (AFM)	Rotterdam/A'dam	\$ je 1000 kg	18,52	18,32
	<u>Dieselmkraftstoff und Gasöl</u>				
211	53-57 Dieselindex, Exportpreis fob	Aruba	cts je gallon	7,62	6,79
212	53 Dieselindex Min., fob Abadan	Iran	cts je gallon	7,60	7,10
213	Marine-, fob Abadan	Iran	\$ je 42 gallons	2,93	2,80
214	53-57 Dieselindex, fob Leichter, EWG-Ware (AFM)	Rotterdam/A'dam	\$ je 1000 kg	21,25	18,21
215	53-57 Dieselindex, fob Leichter, Drittlandsware (AFM)	Rotterdam/A'dam	\$ je 1000 kg	21,25	17,69

Monat				Stichtag						Lfd. Nr.
1966				Juli					August	
Mai	Juni	Juli		1.	8.	15.	22.	29.	5.	
Originalwährung			umger. in DM. je 100 kg	Originalwährung						
-	-	-	-	-	-	-	-	-	-	172
371,94	394,21	411,75	121,05	400,00	410,00	405,00	420,00	415,00	425,00	173
150.0.0	147.0.0	142.0.0	155,59	145.0.0	145.0.0	141.0.0	141.0.0	139.0.0	139.0.0	174
21,87	19,80	19,52	171,81	18,40	19,45	20,13	19,68	19,95	18,77	175
19,63	20,38	20,32	178,85	20,63	20,13	19,88	20,63	20,63	19,63n	176
26,00	25,50	25,13	257,00	25,50	25,50	25,50	25,00	24,50	24,50	177
26,00	25,00	26,25	268,45	25,00	25,00	25,00	25,00	30,00	31,00	178
28,00	26,75	27,13	277,45	27,00	27,00	27,00	27,50	27,00	28,00	179
7,75	7,28	6,81	570,84	6,00	7,25	7,25	6,00	6,75	6,75n	180
-	-	58,50	598,26	-	-	58,50	58,50	58,50	-	181
24,61	24,04	23,82	209,65	23,63	23,63	23,75	24,00	24,00	23,75	182
20,42	19,66	19,51	199,52	19,19	19,25	20,39	19,47	19,88	19,38	183
68,92	65,90	64,85	186,81	63,75	62,82	64,88	65,50	64,63	64,75	184
23,00	23,00	23,00	202,43	23,00	23,00	23,00	23,00	23,00	23,00	185
41,00	41,00	41,00	360,86	41,00	41,00	41,00	41,00	41,00	41,00	186
19,00	19,00	19,00	194,31	19,00	19,00	19,00	19,00	19,00	19,00	187
2,71	2,71	2,71	220,76	2,71	2,71	2,71	2,71	2,71	2,71	188
277,00	277,00	277,00	177,28	277,00	277,00	277,00	277,00	277,00	277,00	189
12,25	12,25	12,25	5,39	12,25	12,25	12,25	12,25	12,25	12,25	190
71,50	71,50	71,50	7,15	71,50	71,50	71,50	71,50	71,50	71,50	191
78,00	78,00	78,00	6,35	78,00	78,00	78,00	78,00	78,00	78,00	192
14 050	14 050	14 050	8,99	14 050	14 050	14 050	14 050	14 050	14 050	193
15,25	15,25	15,25	6,71	15,25	15,25	15,25	15,25	15,25	15,25	194
191.0	191.0	191.0	10,46	191.0	191.0	191.0	191.0	191.0	191.0	195
100,00	100,00	100,00	8,15	100,00	100,00	100,00	100,00	100,00	100,00	196
19 200	19 335	19 520	12,49	19 475	19 475	19 475	19 475	19 675	19 675	197
4,63	4,63	4,63	11,63)	4,63	4,63	4,63	4,63	4,63	4,63	198
2,30	2,30	2,30	5,78)	2,30	2,30	2,30	2,30	2,30	2,30	199
1,84	1,84	1,84	4,62)	1,84	1,84	1,84	1,84	1,84	1,84	200
2,21	2,21	2,21	5,55)	2,21	2,21	2,21	2,21	2,21	2,21	201
1,73	1,73	1,73	4,34)	1,73	1,73	1,73	1,73	1,73	1,73	202
1,59	1,59	1,59	3,99)	1,59	1,59	1,59	1,59	1,59	1,59	203
2,35	2,35	2,35	5,90)	2,35	2,35	2,35	2,35	2,35	2,35	204
2,21	2,21	2,21	5,55)	2,21	2,21	2,21	2,21	2,21	2,21	205
6,60	6,60	6,60	6,96)	6,60	6,60	6,60	6,60	6,60	6,60	206
10,40	10,40	10,40	10,97)	10,40	10,40	10,40	10,40	10,40	10,40	207
8,40	8,40	8,40	8,86)	8,40	8,40	8,40	8,40	8,40	8,40	208
21,07	21,25	21,08	6,24)	21,08	21,08	21,07	21,07	21,07	21,19	209
19,75	19,75	19,50	5,78)	19,50	19,50	19,50	19,50	19,50	-	210
6,60	6,60	6,60	6,96)	6,60	6,60	6,60	6,60	6,60	6,60	211
7,20	7,20	7,20	7,59)	7,20	7,20	7,20	7,20	7,20	7,20	212
2,75	2,75	2,75	6,91)	2,75	2,75	2,75	2,75	2,75	2,75	213
17,88	17,82	17,58	5,93)	17,33	17,33	17,82	17,82	17,82	18,31	214
17,94	17,38	17,07	5,76)	16,88	16,88	17,25	17,25	17,25	17,63	215

Lfd. Nr.	Ware	Markort	Währungs- und Meneeneinheit	Jahr	
				1964	1965
				Originalwährung	
	<u>Heizöl</u>				
216	schwer, Grad C, Exportpreis fob	Aruba	\$ je 42 gals	2,00	2,00
217	schwer, Grad C, fob	New York Harbor	\$ je 42 gals	2,51	2,50
218	leicht, Nr. 2, Exportpreis fob	Aruba	cts je gallon	7,32	5,53
219	leicht, Nr. 2, fob Abadan	Iran	cts je gallon	7,20	6,73
	<u>Eisenerz</u>				
220	Bessemer, Mesabi, 51,5 % Fe, ab Kai	US Lake Superior	\$ je 2240 lbs	10,73	10,70
221	Pellets, Taconite, ab Kai	US Lake Superior	\$ je 2240 lbs	13,25	13,25
222	brasilian., 68 - 69 % Fe, ab Atl.-Häfen	New York	\$ je 2240 lbs	10,40	10,40
223	Kiruna D, 60 % Fe, 1,8 % P, cif Rotterdam	Schweden	skr je 1000 kg	52,50	52,50
224	Minette, 32 % Fe, kalkhaltig, ab Grube La Mourière	Frankreich	FF je 1000 kg	14,80	14,30
	<u>Hämatit-Gießeretroheisen</u>				
225	2 % bis 2,5 % Si, 0,08-0,12 % P, Frachtl. Oberhausen-West	BR-Deutschland	DM je 1000 kg	247,22	243,50
226	2 % Si, 0,03 - 0,05 % P, ab 10 lts, fr. Käufer	Ver. Königreich	£ je 2240 lbs	24.6.0	24.1.6
227	2,5-3 % Si, 0,08 - 0,12 % P, Frachtl. Longwy	Frankreich	FF je 1000 kg	339,60	337,00
228	2,5-3 % Si, 0,06 - 0,08 % P, Frachtl. Monceau	Belgien	bfrs je 1000 kg	3 455	3 455
229	0,08-0,12 % P, frei Wagen Mailand	Mailand	Lire je 1000 kg	41 000	42 000
	<u>Stahlschrott</u>				
230	schwerer Schmelz- I, frei Käufer	Pittsburgh	\$ je 2240 lbs	34,75	35,10
231	schwerer, in 500-lts-Ladungen, N.O.-Küste	Ver. Königreich	£ je 2240 lbs	11.8.3	11.5.3
232	schwerer, Siemens-Martin, frei Verbraucher	Belgien	bfrs je 1000 kg	1 772	1 677
233	schwerer, 150 x 50 x 50, kompl. Wagenldg. Ankpr.	Frankreich	FF je 1000 kg	95,78	94,16
234	schwerer, 150 x 50 x 50, frei Wagen, ab Lager	Mailand	Lire je kg	20,63	20,93
	<u>Halbzeug</u>				
235	Walzknüppel, Bessemer-Güte, Inlandspreis, ab Werk	Pittsburgh	\$ je 2000 lbs	84,00	84,00
236	Walzknüppel, Thomas-Güte, in 100-lts-Ladungen	Ver. Königreich	£ je 2240 lbs	32.2.9	32.0.6
237	Vorblöcke, Thomas-Güte, Frachtlage Thionville	Frankreich	FF je 1000 kg	367,40	367,40
238	Walzknüppel, Thomas-Güte, Frachtlage Clabecq	Belgien	bfrs je 1000 kg	3 750	3 750
	<u>Walzdraht</u>				
239	Bessemer-Güte, Exportpreis fob	Ver. Staaten	\$ je 100 lbs	6,63	6,59
240	5,5 mm, Thomas-Güte, Exportpreis fob	Montanunion	\$ je 1000 kg	91,53	86,46
	<u>Stabstahl</u>				
241	warmgewalzt, Bessemergüte, Exportpreis fob	Ver. Staaten	\$ je 100 lbs	6,69	6,69
242	rounds + squares, 5/8-2 3/4", Exportpreis fob	Ver. Königreich	£ je 2240 lbs	41.12.6	41.10.7
243	Betonrundstahl, Thomas-Güte, Exportpreis fob	Montanunion	\$ je 1000 kg	82,49	77,99
244	Rundstahl, SM-Güte, 3/4-1", Exportpreis fob	Japan	\$ je 1000 kg	84,96	91,83
	<u>Formstahl</u>				
245	Winkel und Träger, Bessemergüte, Exportpreis fob	Ver. Staaten	\$ je 100 lbs	5,93	5,93
246	Winkel und Träger, S.M.-Güte, Exportpreis fob	Ver. Königreich	£ je 2240 lbs	40.17.8	41.10.0
247	Winkel und Träger, Thomasgüte, Exportpreis fob	Montanunion	\$ je 1000 kg	83,24	80,97
248	Träger, S.M.-Güte, Exportpreis fob	Japan	\$ je 1000 kg	90,68	97,33
	<u>Grobbleche</u>				
249	Behälter-, warmgewalzt, Exportpreis fob	Ver. Staaten	\$ je 100 lbs	5,63	5,63
250	3/16 inch und stärker, S.M.-Güte, Exportpreis fob	Ver. Königreich	£ je 2240 lbs	42.17.10	43.5.0
251	3/8 inch und stärker, Thomasgüte, Exportpreis fob	Montanunion	\$ je 1000 kg	105,76	89,81
252	1/8" x 4 ft x 8 ft, S.M.-Güte, Exportpreis fob	Japan	\$ je 1000 kg	113,00	105,67
	<u>Feinbleche</u>				
253	16 gauge, warmgewalzt, Exportpreis fob	Ver. Staaten	\$ je 100 lbs	5,38	5,38
254	20 gauge, kaltgewalzt, SPO, Exportpreis fob	Montanunion	\$ je 1000 kg	122,03	107,34
	<u>Weißblech</u>				
255	feuerverzinkt, 1,25 lbs-Auflage, Exportpreis fob	Ver. Staaten	\$ je 107 lbs	10,87	10,87
256	feuerverzinkt, 1,25 lbs-Auflage, Exportpreis fob	Japan	\$ je 1000 kg	205,00	204,17
	<u>Gezogener Draht</u>				
257	Blank- und Nageldraht, Exportpreis fob	Montanunion	\$ je 1000 kg	100,05	95,87
258	Blank- und Nageldraht, Exportgrundpreis	New York	\$ je 100 lbs	8,18	6,08

Monat				Stichtag						Lfd. Nr.
1966				Juli					August	
Mai	Juni	Juli		1.	8.	15.	22.	29.	5.	
Originalwährung			umger. in DM je 100 kg	Originalwährung						
2,00	2,00	2,00	5,02)	2,00	2,00	2,00	2,00	2,00	2,00	216
2,51	2,51	2,51	6,30)	2,51	2,51	2,51	2,51	2,51	2,51	217
6,30	6,30	6,30	6,64)	6,30	6,30	6,30	6,30	6,30	6,30	218
6,80	6,80	6,80	7,17)	6,80	6,80	6,80	6,80	6,80	6,80	219
10,70	10,70	10,70	4,20	10,70	10,70	10,70	10,70	10,70	10,70	220
13,25	13,25	13,25	5,21	13,25	13,25	13,25	13,25	13,25	13,25	221
10,40	10,40	10,40	4,09	10,40	10,40	10,40	10,40	10,40	10,40	222
51,00	51,00	51,00	3,94	51,00	51,00	51,00	51,00	51,00	51,00	223
13,80	13,80	13,80	1,12	13,80	13,80	13,80	13,80	13,80	13,80	224
243,50	243,50	243,50	24,35	243,50	243,50	243,50	243,50	243,50	243,50	225
25.1.6	25.1.6	25.1.6	27,48	25.1.6	25.1.6	25.1.6	25.1.6	25.1.6	25.1.6	226
337,00	337,00	337,00	27,45	337,00	337,00	337,00	337,00	337,00	337,00	227
3 455	3 455	3 455	27,74	3 455	3 455	3 455	3 455	3 455	3 455	228
42,00	42,00	42,00	26,88	42,00	42,00	42,00	42,00	42,00	42,00	229
32,01	30,64	30,28	11,90	29,00	30,00	31,00	31,00	29,50	29,50 ^{c)}	230
11.8.3	11.8.3	11.8.3	12,50	11.8.3	11.8.3	11.8.3	11.8.3	11.8.3	11.8.3	231
1 550	1 550	1 550	12,44	1 550	1 550	1 550	1 550	1 550	1 550	232
84,50	84,50	84,50	6,88	84,50	84,50	84,50	84,50	84,50	84,50	233
18,63	18,50	18,50	11,84	18,50	18,50	18,50	18,50	18,50	18,50	234
84,00	84,00	84,00	36,97	84,00	84,00	84,00	84,00	84,00	84,00	235
33.5.6	33.5.6	33.5.6	36,46	33.5.6	33.5.6	33.5.6	33.5.6	33.5.6	33.5.6	236
367,40	367,40	367,40	29,93	367,40	367,40	367,40	367,40	367,40	367,40	237
3 750	3 750	3 750	30,11	3 750	3 750	3 750	3 750	3 750	3 750	238
6,53	6,53	6,53	57,47	6,53	6,53	6,53	6,53	6,53	6,53	239
77,75	76,28	77,72	31,03	76,50	77,00	77,00	77,50	79,00	80,00 ⁿ⁾	240
6,73	6,79	6,79	59,76	6,79	6,79	6,79	6,79	6,79	6,79	241
41.0.0	41.0.0	41.0.0	44,92	41.0.0	41.0.0	41.0.0	41.0.0	41.0.0	41.0.0	242
75,25	74,28	73,50	29,34	74,00	74,00	73,00	73,50	73,50	73,50	243
84,00	84,50	83,00	33,14	85,00	85,00	81,00	81,00	81,00	87,00	244
6,07	6,07	6,07	53,43	6,07	6,07	6,07	6,07	6,07	6,07	245
41.10.0	41.10.0	41.10.0	45,47	41.10.0	41.10.0	41.10.0	41.10.0	41.10.0	41.10.0	246
75,75	77,43	79,00	31,54	79,00	79,00	79,00	79,00	79,00	80,00 ⁿ⁾	247
97,00	97,00	93,50	37,33	97,00	97,00	90,00	90,00	90,00	98,00	248
5,63	5,63	5,63	49,55	5,63	5,63	5,63	5,63	5,63	5,63	249
43.5.0	43.5.0	43.5.0	47,39	43.5.0	43.5.0	43.5.0	43.5.0	43.5.0	43.5.0	250
87,13	86,17	85,33	34,07	85,00	85,00	85,00	85,00	86,00	86,00	251
100,00	101,00	96,00	38,33	102,00	102,00	90,00	90,00	90,00	100,00	252
5,38	5,38	5,38	47,35	5,38	5,38	5,38	5,38	5,38	5,38	253
107,75	108,00	110,00	43,92	110,00	110,00	110,00	110,00	110,00	110,00	254
10,87	10,87	10,87	89,41	10,87	10,87	10,87	10,87	10,87	10,87	255
204,00	204,00	204,00	81,44	204,00	204,00	204,00	204,00	204,00	204,00	256
87,75	87,06	87,83	35,06	86,50	86,50	88,50	88,50	88,50	88,50	257
8,08	8,08	8,08	71,12	8,08	8,08	8,08	8,08	8,08	8,08	258

Lfd. Nr.	Ware	Markort	Währungs- und Mengeneinheit	Jahr	
				1954	1955
				Originalwährung	
	<u>Elektrolyt-Kupfer, Drahtbarren</u>				
259	Grubenhüttenpreis, fr. Verbr.-Werk	Ver. Staaten	cts je lb	32,35	35,37
260	Exportpreis fas	New York	cts je lb	31,11	35,73
261	Kassapreis, Übernahme im Lagerhaus	London	£ je 2240 lbs	351.1.4	468.16.1
262	Erlösnotiz, cif europ. Häfen	London	£ je 2240 lbs	253.12.9	290.2.9
263	Produzentenpreis, cif europ. Häfen	London	£ je 2240 lbs	250.16.3	287.5.6
264	DEL-Notiz, frei Fahrzeug Erzeugerwerk	BR-Deutschland	DM je 100 kg	350,67	443,30
265	Grundpreis, unverteuert, ab Werk	Belgien	bfrs je kg	34,00	38,51
	<u>Blei</u>				
266	Grad A und B, 99,73 - 99,85 % Pb, Inlandspreis	New York	cts je lb	13,60	16,00
267	Virgin brands, common grades	Montreal	kan. cts je lb	13,42	15,50
268	Weich-, raff., 99,97 % Pb, Kassaprs., Übern.f. Lagerh.	London	£ je 2240 lbs	101.0.9	115.0.0
	<u>Zink</u>				
269	Prime Western, Inlandspreis	East St. Louis	cts je lb	13,57	14,50
270	Prime Western	Montreal	kan. cts je lb	13,57	14,50
271	98 % Zn, Ingots, Kassaprs., Übernahme im Lagerhaus	London	£ je 2240 lbs	117.17.9	112.18.0
272	Good ordinary brands, Produzentenpreis	London	£ je 2240 lbs	115.6.9	110.0.0
273	Good ordinary brands, Grundpreis ab Werk	Belgien	bfrs je kg	16,77	15,88
	<u>Zinn</u>				
274	malaisches, ab Werk Penang	Singapur	M\$ je 60,479 kg	620,49	702,81
275	Straits, 99,8 % Sn, loco	New York	cts je lb	157,56	178,20
276	99,75 % Sn, Kassapreis, Übernahme im Lagerhaus	London	£ je 2240 lbs	1236.18.1	1412.14.4
277	Rein, 99,9 % Sn, Hamburger Notiz	Duisburg	DM je 100 kg	1392,38	1593,80
	<u>Nickel</u>				
278	Elektro-Kathoden, 99 % Ni, fob Pt. Colborne	New York	cts je lb	79,00	78,67
279	raffiniert, frei Käufer UK	London	£ je 2240 lbs	642.0.0	642.0.0
280	Anodenschrott, freier Marktpreis	London	£ je 2240 lbs	609.7.5	606.4.7
	<u>Aluminium</u>				
281	ab 99,5 % Al, Ingots à 50 lbs, fr. Käuferwerk	New York	cts je lb	23,73	24,51
282	ab 99,5 % Al, Ingots, kanad. u. einheim. frei Käuferwerk	London	£ je 2240 lbs	190.16.8	196.0.0
283	ab 99,5 % Al, Ingots, sonstige Herkünfte, fr. Käuferw.	London	£ je 2240 lbs	179.9.9	179.5.5
284	Primär-, 99,5 % Al, Exportpreis frei europ. Käuferwerk	Montreal	US-cts je lb	23,86	24,50
	<u>Quecksilber</u>				
285	in Flaschen, loco	New York	\$ je 76 lbs	313,08	571,17
286	in Flaschen, loco	London	£ je 76 lbs	101.19.1	218.5.8
287	in Flaschen, loco	Mailand	Lire je 34,507 kg	192 653	377 866
	<u>Silber</u>				
288	999/1000, in Barren	New York	cts je 31,103 g	129,30	129,30
289	999/1000, in Barren	London	d je 31,103 g	111,92	111,58
	<u>Gold</u>				
290	1000/1000, in Barren	London	s.d. je 31,103 g	251.3 ⁷ / ₇	251.3 ³ / ₆
	<u>Platin</u>				
291	raffiniert	New York	\$ je 31,103 g	88,48	98,04
292	raffiniert, kanadisches und südafrikanisches	London	£ je 31,103 g	31.12.5	35.5.1
293	raffiniert, sonstige Herkünfte	London	£ je 31,103 g	45.11.4	50.11.2
	<u>Zement</u>				
294	Portland-, in Säcken, frei N.Y.	New York	\$ je 170,55 kg	3,56	3,85
295	Normal-, Type 730, in Säcken, ab Werk	Mailand	Lire je 100 kg	895,00	895,00
	<u>Holz</u>				
296	Rund-, Tiama, Ghana, cif	Liverpool	£ je 2240 lbs	23.8.7a)	24.7.7
297	Rund-, Iroko, Nigeria, cif	Liverpool	£ je 2240 lbs	21.10.2a)	16.12.11
298	Rund-, Lagos Mahagoni, cif	Liverpool	£ je 2240 lbs	26.6.1a)	25.12.6
299	Schnitt-, russ. Rot-, Deals/Battens IV, 7", cif UK	Großbritannien	£ je 4,672 cbm	80.18.4	88.16.8
300	Schnitt-, russ. Weiß-, Deals/Battens IV, 7", cif UK	Großbritannien	£ je 4,672 cbm	80.1.8	88.5.0
301	Rund-, Niangon, frei Fahrzeug, ab Importhafen	Frankreich	FF je cbm	364,25	373,33
302	Rund-, Iroko, frei Fahrzeug, ab Importhafen	Frankreich	FF je cbm	365,00	361,67
303	Schnitt-, amerik. Hemlock clears, frei Fahrzeug	Frankreich	FF je cbm	605,08	627,33

Monat				Stichtag						Lfd. Nr.
1966				Juli					August	
Mai	Juni	Juli		1.	8.	15.	22.	29.	5.	
Originalwährung			umger. in DM je 100 kg	Originalwährung						
36,00	36,00	36,00	316,85	36,00	36,00	36,00	36,00	36,00	36,00	259
55,56	57,40	57,84	509,08	57,58	56,73	54,95	48,58	55,63	54,95	260
602.6.2	614.10.5	568.10.0	622,92	583.10.0	587.10.0	580.5.0	563.10.0	516.10.0	468.10.0	261
515.14.3	543.13.11	537.0.8	588,77	525.5.3	511.10.10	557.13.0	568.5.5	517.2.3	477.17.3	262
496.0.0	496.0.0	529.10.6	580,21	496.0.0	496.0.0	496.0.0	560.0.0	560.0.0	560.0.0	263
637,84	661,45	624,82	624,82	642,75	639,50	636,25	628,25	590,00	542,50	264
73,31	80,77	75,90	609,40	81,00	77,00	77,00	77,00	68,00	63,00	265
15,14	15,00	15,00	132,02	15,00	15,00	15,00	15,00	15,00	15,00	266
15,07	15,00	15,00	122,84	15,00	15,00	15,00	15,00	15,00	15,00	267
95.0.2	94.0.2	95.11.8	104,73	94.8.9	97.11.3	94.18.9	94.7.6	94.17.6	97.2.6	268
14,50	14,50	14,50	127,62	14,50	14,50	14,50	14,50	14,50	14,50	269
14,50	14,50	14,50	118,96	14,50	14,50	14,50	14,50	14,50	14,50	270
97.19.6	98.10.9	96.0.5	105,21	96.7.6	97.2.6	95.16.3	94.11.3	95.17.6	97.1.3	271
102.0.0	102.0.0	102.0.0	111,76	102.0.0	102.0.0	102.0.0	102.0.0	102.0.0	102.0.0	272
14,50	14,50	14,50	116,42	14,50	14,50	14,50	14,50	14,50	14,50	273
669,44	635,37	632,86	1 367,32	637,25	631,50	633,25	632,25	630,00	627,75	274
169,44	160,88	159,94	1 407,71	161,13	159,75	162,00	159,63	158,75	158,75	275
1338.7.10	1277.16.4	1275.9.1	1 397,54	1280.10.0	1278.0.0	1285.10.0	1266.10.0	1259.0.0	1258.10.0	276
1533,09	1455,26	1442,88	1 442,88	1448,00	1433,00	1439,00	1435,00	1431,00	1427,00	277
77,75	77,75	77,75	684,32	77,75	77,75	77,75	77,75	77,75	77,75	278
642.0.0	642.0.0	642.0.0	703,45	642.0.0	642.0.0	642.0.0	642.0.0	642.0.0	642.0.0	279
602.10.0	635.0.0	685.0.0	750,57	665.0.0	665.0.0	675.0.0	685.0.0	715.0.0	747.10.0	280
24,50	24,50	24,50	215,64	24,50	24,50	24,50	24,50	24,50	24,50	281
196.0.0	196.0.0	196.0.0	214,76	196.0.0	196.0.0	196.0.0	196.0.0	196.0.0	196.0.0	282
167.12.6	170.14.6	175.0.0	191,75	175.0.0	175.0.0	175.0.0	175.0.0	175.0.0	181.0.0	283
24,50	24,50	24,50	215,64	24,50	24,50	24,50	24,50	24,50	24,50	284
373,29	334,45	373,00	4 319,69	340,00	350,00	380,00	390,00	410,00	440,00	285
130.12.6	112.10.0	122.15.7	3 965,13	105.0.0	125.0.0	125.0.0	125.0.0	125.0.0	145.0.0	286
293 750	256 667	250 000	4 636,74	250 000	250 000	250 000	250 000	250 000	250 000	287
129,30	129,30	129,30	165,96)	129,30	129,30	129,30	129,30	129,30	129,30	288
111,69	111,97	112,13	167,23)	112,00	112,00	112,25	112,25	112,13	112,13	289
251.6 ² /3	251.11 ⁵ /6	252.3 ¹ /8	4,51)*	252.1 ³ /4	252.4	252.4 ¹ /4	252.1 ³ /4	252.2	252.4	290
99,64	100,00	100,00	12,84)	100,00	100,00	100,00	100,00	100,00	100,00	291
35.7.10	36.9.9	36.12.6	13,11)	36.12.6	36.12.6	36.12.6	36.12.6	36.12.6	36.12.6	292
49.0.0	49.11.5	49.12.7	17,76)	49.15.0	49.15.0	49.15.0	49.15.0	49.5.0	49.5.0	293
3,65	3,45	3,45	8,08	3,45	3,45	3,45	3,45	3,45	3,45	294
895,00	895,00	895,00	5,73	895,00	895,00	895,00	895,00	895,00	895,00	295
25.10.6	25.12.6	25.12.6	280,78	25.12.6	25.12.6	25.12.6	25.12.6	25.12.6	25.12.6	296
17.3.10	17.5.7	17.5.7	189,33	17.5.7	17.5.7	17.5.7	17.5.7	17.5.7	17.5.7	297
26.2.5	26.5.6	26.5.6	287,90	26.5.6	26.5.6	26.5.6	26.5.6	26.5.6	26.5.6	298
84.0.0	84.0.0	84.0.0	200,16	84.0.0	84.0.0	84.0.0	84.0.0	84.0.0	84.0.0	299
86.0.0	86.0.0	86.0.0	204,93	86.0.0	86.0.0	86.0.0	86.0.0	86.0.0	86.0.0	300
375,00	375,00	375,00	305,48	375,00	375,00	375,00	375,00	375,00	375,00	301
360,00	360,00	360,00	293,26	360,00	360,00	360,00	360,00	360,00	360,00	302
630,00	630,00	630,00	513,21	630,00	630,00	630,00	630,00	630,00	630,00	303

Lfd. Nr.	Ware	Markort	Währungs- und Mengeneinheit	Jahr	
				1964	1965
				Originalwährung	
	noch: Holz				
304	Schnitt-, amerik. Oregon clears, frei Fahrz., ab Imp. Häfen	Frankreich	FF je cbm	608,15	642,33
305	Schnitt-, kanad. Spruce, frei Fahrzeug, ab Imp. Häfen	Frankreich	FF je cbm	928,06	943,67
306	Bretter, Buchen-, slowenische, 1. Qual., ab Lager	Mailand	Lire je cbm	70 000	72 319
307	Bretter, Eichen-, slowenische, 1. Qual., ab Lager	Mailand	Lire je cbm	103 320	11 427
	<u>Holzschliff</u>				
308	skandin., naß, Kontraktpreis, cif Ostküste UK	Ver. Königreich	£ je 2240 lbs	28.15.0	30.10.0
309	weiß, 90/100 trocken, Exportpreis nach UK	Norwegen	nkr je 1016 kg	575	610
310	skandin., Kontraktpreis cif nordw.-europ. Häfen	Schweden	skr je 1000 kg	403,75	440,00
311	import. Tannen-, lufttrocken, frei Bahnstation	Mailand	Lire je 100 kg	6 700	6 626
	<u>Sulfit-Zellstoff</u>				
312	skandin. ungebl., Kontraktpreis, cif Ostküste UK	Ver. Königreich	£ je 2240 lbs	48.0.0	50.10.0
313	ungebleicht und gebleicht	Österreich	S je 100 kg	461,50	461,50
314	ungebl., Kontraktprs., cif nordw.-europ. Häfen	Schweden	skr je 1000 kg	668,00	705,00
315	ungebleicht, Importeur-Verkaufspreis	Mailand	Lire je 100 kg	10 027	10 340
	<u>Azeton</u>				
316	Ladungen ab 10 lts, frei Käufer UK	London	£ je 2240 lbs	64.10.0	64.0.0
317	rein, 99 %, frei Verkäuferlager	Mailand	Lire je kg	71,58	71,44
	<u>Formaldehyd</u>				
318	40 % in Behältern, frei Bahnstation	London	£ je 2240 lbs	28.8.9	28.3.0
319	36 %, frei Großhandelslager	Mailand	Lire je kg	61,46	65,00
	<u>Phenol</u>				
320	90 - 92 %, methanolfrei, in Fässern, ab Werk	New York	cts je lb	12,25	12,25
321	B.P. rein, in 10-lts-Ladungen, frei UK	London	d je lb	16,00	16,00
	<u>Essigsäure</u>				
322	B.P. Eis-, 99-100 %, in 10-lts-Ladungen	London	£ je 2240 lbs	77.0.5	73.17.6
323	96 - 97 %, technisch rein, frei Großhandelslager	Mailand	Lire je kg	133,96	139,57
	<u>Schwefelsäure</u>				
324	66° Bé, in Tanks, ab östliche Werke	New York	\$ je 2000 lbs	19,89	23,54
325	168° Tw., ab Werk	London	£ je 2240 lbs	12.0.0	12.6.5
326	Basis 100 %, wasserfrei, frei Großhandelslager	Mailand	Lire je kg	21,98	21,50
	<u>Kupfersulfat</u>				
327	kristallin, in Wagenladungen, ab Werk	New York	\$ je 100 lbs	14,07	15,34r
328	abzüglich 2 % Rabatt, fob	Liverpool	£ je 2240 lbs	91.3.8	120.1.11
329	grob, kristallin, unverteuert, frei Empfänger	Paris	FF je 100 kg	126,36	131,09r
330	98-99 %, in Wagenladungen, frei Station Mailand	Mailand	Lire je 100 kg	14 770	22 316
	<u>Salpater</u>				
331	Chile-, 16 % N, in 6-lts-Ladungen	London	£ je 2240 lbs	22.0.5	22.6.2
	<u>Schwefels. Ammoniak</u>				
332	21 % N, neutral, in 6-lts-Ladungen	London	£ je 2240 lbs	19.5.5	19.13.3
333	20-21 % N, ab Lager	Mailand	Lire je 100 kg	3 263	3 359
	<u>Superphosphat</u>				
334	18 % P ₂ O ₅ , wasserlöslich, 6-lts-Ladungen	London	£ je 2240 lbs	13.10.0	14.2.6
	<u>Kalkstickstoff</u>				
335	20-21 % N, in Wagenladungen, ab Lager	Mailand	Lire je 75 kg	3 607r	3 709
	<u>Kalidünger</u>				
336	60 % K ₂ O, in 1 cwt-Säcken, ab Importeurlager	London	£ je 2240 lbs	20.13.3	21.0.3
	<u>Terpentin</u>				
337	in galvanisierten Fässern, fob	Savannah	cts je 7,23 lbs	43,31	54,25a)
338	amerikanisches, ab Lager, unverzollt	London	s.d. je 112 lbs	.	79.7/8
	<u>Kunststoffe</u>				
339	Zellulose-Azetat, hellfarbig, ab Werk	New York	cts je lb	40,00	40,00
340	Zellulose-Azetat, "Acetabel" 1. Qualität, ab Werk	Frankreich	FF je kg	5,35	5,35
341	Polyäthylen, naturfarben, ab Werk	New York	cts je lb	24,90	24,22
342	Polyäthylen "CCP", hellfarbig, ab Werk	Frankreich	FF je kg	3,14	3,10
343	Polystyren, hellfarbig, ab Werk	New York	cts je lb	16,30	15,00
344	Polystyren "Naxolen", Platten, ab Werk	Frankreich	FF je kg	6,30	6,30
345	Polyester, gen. purpose, ab Werk	New York	cts je lb	32,00	32,00

Monat				Stichtag						Lfd. Nr.
1966				Juli					August	
Mai	Juni	Juli		1.	8.	15.	22.	29.	5.	
Originalwährung			umger.in DM je 100 kg	Originalwährung						
645,00	645,00	645,00	525,43	645,00	645,00	645,00	645,00	645,00	645,00	304
945,00	945,00	945,00	769,82	945,00	945,00	945,00	945,00	945,00	945,00	305
72 500	72 500	72 500	464,00	72 500	72 500	72 500	72 500	72 500	72 500	306
12 000	12 000	12 000	768,00	12 000	12 000	12 000	12 000	12 000	12 000	307
30.0.0	30.0.0	30.0.0	32,87	30.0.0	30.0.0	30.0.0	30.0.0	30.0.0	30.0.0	308
600	600	600	32,95	600	600	600	600	600	600	309
432,50	432,50	432,50	33,42	432,50	432,50	432,50	432,50	432,50	432,50	310
6 550	6 550	6 550	41,92	6 550	6 550	6 550	6 550	6 550	6 550	311
48.0.0	48.0.0	48.0.0	52,59	48.0.0	48.0.0	48.0.0	48.0.0	48.0.0	48.0.0	312
										313
667,50	667,50	667,50	51,58	667,50	667,50	667,50	667,50	667,50	667,50	314
10 150	10 150	10 150	64,96	10 150	10 150	10 150	10 150	10 150	10 150	315
64.0.0	64.0.0	64.0.0	70,13	64.0.0	64.0.0	64.0.0	64.0.0	64.0.0	64.0.0	316
73,50	79,50	81,00	51,84	81,00	81,00	81,00	81,00	81,00	81,00	317
31.0.0	31.0.0	31.0.0	33,97	31.0.0	31.0.0	31.0.0	31.0.0	31.0.0	31.0.0	318
60,00	60,00	60,00	38,40	60,00	60,00	60,00	60,00	60,00	60,00	319
12,25	12,25	12,25	107,82	12,25	12,25	12,25	12,25	12,25	12,25	320
16,00	16,00	16,00	163,63	16,00	16,00	16,00	16,00	16,00	16,00	321
73.0.0	73.0.0	73.0.0	79,99	73.0.0	73.0.0	73.0.0	73.0.0	73.0.0	73.0.0	322
137,50	137,50	137,50	88,00	137,50	137,50	137,50	137,50	137,50	137,50	323
24,30	24,30	24,95	10,98	24,95	24,95	24,95	24,95	24,95	24,95	324
13.12.0	13.12.0	13.12.0	14,90	13.12.0	13.12.0	13.12.0	13.12.0	13.12.0	13.12.0	325
21,50	21,50	21,50	13,76	21,50	21,50	21,50	21,50	21,50	21,50	326
18,00	18,00	18,00	158,43	18,00	18,00	18,00	18,00	18,00	18,00	327
170.0.0	171.0.0	171.0.0	187,37	171.0.0	171.0.0	171.0.0	171.0.0	171.0.0	171.0.0	328
242.10	242.10									329
31 625	31 350	31 200	199,68	31 200	31 200	31 200	31 200	31 200	31 200	330
23.3.0	21.13.0	21.13.0	23,72	21.13.0	21.13.0	21.13.0	21.13.0	21.13.0	21.13.0	331
19.19.0	19.19.0	19.19.0	21,86	19.19.0	19.19.0	19.19.0	19.19.0	19.19.0	19.19.0	332
3 590	3 590	3 310	21,18	3 310	3 310	3 310	3 310	3 310	3 310	333
15.12.6	15.12.6	15.12.6	17,12	15.12.6	15.12.6	15.12.6	15.12.6	15.12.6	15.12.6	334
3 990	3 990	3 670	31,32	3 670	3 670	3 670	3 670	3 670	3 670	335
21.7.3	19.16.0	19.16.0	21,70	19.16.0	19.16.0	19.16.0	19.16.0	19.16.0	19.16.0	336
56,56	56,28	56,06	68,25	56,50	56,50	56,00	56,00	55,75	56,00	337
96.0	96.0	96.0	105,19	96.0	96.0	96.0	96.0	96.0	96.0	338
40,00	40,00	40,00	352,06	40,00	40,00	40,00	40,00	40,00	40,00	339
5,35	5,35	5,35	435,82	5,35	5,35	5,35	5,35	5,35	5,35	340
20,00	20,00	20,00	176,03	20,00	20,00	20,00	20,00	20,00	20,00	341
3,10	3,10	3,10	252,53	3,10	3,10	3,10	3,10	3,10	3,10	342
15,00	15,00	15,00	132,02	15,00	15,00	15,00	15,00	15,00	15,00	343
6,30	6,30	6,30	513,21	6,30	6,30	6,30	6,30	6,30	6,30	344
32,00	32,00	32,00	281,65	32,00	32,00	32,00	32,00	32,00	32,00	345