

**STATISTISCHES  
BUNDESAMT  
WIESBADEN**

**FACHSERIE M**

# **PREISE LÖHNE WIRTSCHAFTSRECHNUNGEN**

**Reihe 9**

**Preise im Ausland**

**I. Großhandelspreise**

**Weltmarktpreise ausgewählter Waren**

**Mai 1965**



**Bestellnummer : M 9/1 - m 5/65**

**VERLAG: W. KOHLHAMMER GMBH, STUTTGART UND MAINZ**

Abgeschlossen am 15. Juli 1965.

Erschienen im August 1965

Nachdruck - auch auszugsweise - nur mit Quellenangabe gestattet

Preis DM 1,--

## Der Preisverlauf an den Weltmärkten im Juni/Juli 1965

Die Weltmarktpreise für Grundstoffe zeigten in der Zeit von Anfang Juni bis Anfang Juli im ganzen eine leicht rückläufige Tendenz. Zwar ist Moodys Index noch leicht gestiegen (+ 0,6 % nach + 2,4 % im Vormonat), aber hier hat sich eine nur für den amerikanischen Binnenmarkt bedeutsame Erhöhung der Schweinepreise am Schlachtviehmarkt in Chicago (+ 8,8 %) ausgewirkt. Gegenüber dem Vorjahr sind die Chicagoer Schweinepreise sogar um 37 % gestiegen. Reuters Index der in Großbritannien notierten Börsenpreise enthält keine Schlachtviehpreise. Von einigem Gewicht war hier nur die Erhöhung des Reispreises um 2,9 % und der Anstieg des Silberpreises um 1,6 %. Alle übrigen bedeutsamen Grundstoffe hatten Preisrückgänge zu verzeichnen. Besonders stark fielen die Kupfer- und Kakaopreise zurück, nämlich um 23 bzw. 19 %. Auch die übrigen NE-Metalle haben sich z.T. beträchtlich verbilligt.

Im Vergleich zum Stand vom 7. Juli 1964 ist Moodys Index um 4,8 % gestiegen, Reuters Index dagegen um 5,6 % zurückgegangen. Zucker und Kakao sind gegenüber dem Vergleichsmonat des Vorjahres auf die Hälfte des damaligen Preisstandes zurückgefallen. In Moodys Index haben die schon erwähnten kräftigen Preissteigerungen bei den Schweinen sowie beachtliche Preiserhöhungen für Kupfer und Blei die Preissenkungen bei Zucker und Kakao mehr als ausgeglichen.

An den internationalen Brotgetreidemärkten war die Tendenz weiterhin leicht abgeschwächt, obwohl einzelne Sorten wie z.B. australischer Weizen in London oder dänischer Roggen in Kopenhagen höhere Preise erzielen konnten als im Mai. Argentinien hat, um Weizen nach der Sowjetunion verkaufen zu können, den Exportpreis hierfür von DM 280 - 325/t (je nach Qualität und Herkunft) auf DM 207 - 213/t herabgesetzt.

Vom 10. bis 19. Juni hat in Genf die Getreidegruppe des GATT getagt, zu der neben den Hauptproduktionsländern USA, Kanada, Argentinien und Australien auch wichtige Verbrauchsländer wie Japan, England und die Länder der EWG gehören. Angestrebt wird eine weltweite Regulierung des Getreideangebots, ähnlich der Regulierung innerhalb der USA. Das bisherige Weizenabkommen, das aus dem Jahre 1949 stammt und regelmäßig um 3 Jahre verlängert worden ist, läuft am 31. Juli aus.

An den Futtergetreidemärkten haben sich die Preise im großen und ganzen auf der Höhe des Vormonats gehalten. Die Reispreise gaben in den USA und in Großbritannien etwas nach, während sie in Mailand leicht nach oben tendierten.

Bei Zucker fiel der Preis nach dem New Yorker Kontrakt Nr. 8 zeitweise auf den tiefsten Stand seit 25 Jahren. Am 26. Juni stellte sich der Londoner Rohzuckerpreis auf 19 1/4 £/lgt, nachdem er in der stärksten Hausseperiode im Herbst 1963 auf 105 £ gestanden hatte. Mit einer Beruhigung des Marktes wird frühestens für die Zeit nach der für September/Oktober dieses Jahres geplanten Weltzuckerkonferenz gerechnet, falls sich die großen Erzeugerländer auf eine Regulierung des Angebots einigen können. In den

letzten Junitagen hat sich der Zuckerpreis in London zwar leicht erholt, aber die Marktbedingungen haben sich grundsätzlich noch nicht geändert.

Das Eingreifen der internationalen Kaffee-Organisation in das Marktgeschehen durch die Herabsetzung der Exportkontingente um 4,5 % hat den gewünschten Erfolg gehabt: Die Kaffeepreise für südamerikanische Herkünfte haben sich leicht, die Preise für Robustakaffee stärker erhöht.

Am Kakaomarkt ist weiterhin die erhebliche Überproduktion für die Preisentwicklung maßgebend. Alle bedeutenden Notierungen schwächten sich weiter ab. Die Hoffnungen auf eine Kakaokonferenz der Vereinten Nationen sind geringer geworden, seitdem kürzlich auf einer Kakaotagung der Vereinten Nationen eine erneute Prüfung der Zweckmäßigkeit von Verhandlungen auf den Januar 1966 verschoben worden ist. Ende Juni betrug der Kakao-Preis in London nur noch rd. 95 £/50 kg und hatte damit einen Tiefstand seit den letzten 18 Jahren erreicht. Der bisherige Höchstpreis des Jahres 1965 hat fast doppelt so hoch gelegen.

Am Teemarkt ist z.Z. die Weltproduktion immer noch etwa doppelt so groß wie der Verbrauch. Dennoch reagiert der Marktpreis verhältnismäßig schnell auf alle günstigen Momente. So konnte festgestellt werden, daß die Sowjetunion trotz ihres Bestrebens, für Genußmittel möglichst wenig Devisen aufzuwenden, für den teuren Darjeeling-Tee großes Interesse zeigt. Indonesien beabsichtigt, seinen Tee wieder über die Niederlande anzubieten, statt wie z.Z. über Hamburg und Antwerpen. Man hofft, auch bei der nicht besonders guten Qualität der letzten Tee-Ernte durch verstärkten Absatz bei den Holländern, die dem indonesischen Tee trotz der politischen Differenzen der letzten Jahre treu geblieben sind, günstigere Preise zu erzielen.

Südafrika hat zu Versuchszwecken Tee angepflanzt. Von dem dafür geeigneten Boden könnte etwa ein Drittel des nationalen Teebedarfs gedeckt werden. Da erst 7 Jahre nach der Aussaat mit Vollernten zu rechnen ist, kann erst dann mit einer dortigen Einfuhrminderung gerechnet werden.

Die EWG-Marktordnungen für Rinder- und Schweine sind am 1. Juli durch eine Vereinheitlichung der veterinärpolizeilichen Bestimmungen ergänzt worden. Darauf hin wird mit einer verstärkten Einfuhr von Schweinekoteletts aus Holland sowie von Rindervordervierteln aus Frankreich gerechnet, was wiederum Preisverschiebungen zwischen den einzelnen Qualitäten und Teilstücken erwarten läßt. Z.Z. sind die Rinderpreise am Kopenhagener Markt etwas nach oben gerichtet. In Chicago sind die Schweinepreise von neuem kräftig angestiegen.

In der BR Deutschland konnte der Verbrauch von Butter der starken Produktion bisher noch nicht angepaßt werden. Es wurde daher Kühlhausbutter preiswert verkauft. Als daraufhin entsprechend weniger frische Markenbutter verkauft wurde, mußte diese auf Lager genommen werden. Am Londoner Markt sind die Preise für neuseeländische und für australische Butter weiter gesunken.

Niederländischer und italienischer Käse tendierte im Preis nach oben. In der Bundesrepublik versucht man, über das "delicado" - Programm der Inlandsproduktion an Schnittkäse einen größeren Anteil an der Inlandsversorgung und sogar am Export zu verschaffen. Als wichtigstes Abnehmerland kommt z.Z. Italien in Betracht.

Die Schmalzpreise haben im Juni etwas angezogen, während die Talgpreise nach der Verteuerung im April und Mai neuerdings wieder abbröckelten.

Die EWG-Kommission hat eine Untersuchung des Industriezweiges "Margarine-Industrie" beschlossen, um zu klären, ob der auffallend geringe Austausch von Margarine zwischen den EWG-Ländern etwa auf Preismanipulationen bzw. Kartellabreden zurückzuführen ist.

Unter den Ölfrüchten wiesen Erdnüsse, Leinsaat, Palmkerne und Rizinus- und Rapskörner Preisminbrungen auf. Unter den Kopranotierungen wich die Londoner Notierung für philippinische Herkünfte durch einen kräftigen Anstieg von dieser allgemeinen Tendenz ab. Auch die Sojabohnenpreise sind neuerdings gestiegen, hier besonders die Notierungen an der Chicagoer Börse. Infolge der Fischmehl-Hausse haben sich die amerikanischen Exporte von Sojabohnenmehl nach Westeuropa stark erhöht. Die Preise für dieses Futtermittel haben seit dem Frühjahr kräftig angezogen. Zugleich ist in den USA selbst die Nachfrage erheblich gestiegen, besonders seitens der Rindviehmäster. Die pflanzlichen Öle haben allgemein unter Schwankungen das Preisniveau des Vormonats gehalten. Nur Olivenöl lag weiterhin schwach. Die Preise für Ölkuchen haben im ganzen etwas angezogen.

Im Textilfasern-Sektor haben die Wollpreise zwar zunächst etwas angezogen, gegen Ende Juni aber erneut nachgegeben. An sich dürften die positiven Momente für den Marktverlauf überwiegen. In Australien haben die Preise auch tatsächlich z.T. angezogen. Die USA und der Ostblock haben ihre Nachfrage verstärkt. Die englischen Kammgarn- und Tuchproduzenten hatten lange Zeit mit Käufer zurückgehalten, so daß Großbritannien in der Zeit von Juli 1964 bis März 1965 18 % weniger aufgenommen hat als in den entsprechenden Vorjahresmonaten. Man rechnet aber damit, daß die englischen Verarbeiter demnächst wieder Wolle kaufen müssen. Andererseits hat die Wollschnur durch die Dürre in Australien gelitten, so daß mit einem Minderertrag von mindestens 5 % gerechnet werden muß.

Brasilianische und pakistanische Baumwollen haben im Preis deutlich angezogen, während sich bei den anderen Herkünften die Preise im ganzen wenig veränderten. Erhebliche Sorgen verursacht die Überproduktion an Baumwolle in den USA. Es herrscht Uneinigkeit darüber, in welchem Ausmaß die Anbaufläche eingeschränkt werden müßte. Man neigt dazu, eine drastische Einschränkung um 25 % vorzunehmen, weil Einschränkungen geringeren Ausmaßes erfahrungsgemäß durch bessere Erträge ausgeglichen werden.

Die Preise für langstapelige Baumwolle sind seit Oktober 1964, dem Beginn des laufenden Wirtschaftsjahres, nach der vorhergehenden Hausse wieder etwa auf den Ausgangspunkt zurückgegangen. Die Weltermte ist um etwa ein Viertel gestiegen, während sich der gesamte Verbrauch wenig verändert hat. Bemerkenswert ist ein Rückgang der Ostblock-Käufe um etwa 28 %. Im Hintergrund steht nach wie vor die Bedrohung der Baumwolle durch die synthetischen Fasern.

Ausgesprochen schwach lagen die Rohseidenpreise. Die Preise für Chemiefasern haben sich nicht wesentlich verändert und auch die Nylonpreise sind nach der kräftigen Senkung im April konstant geblieben. Bei den natürlichen Bast- und Hartfasern hielten sich

die Preise im ganzen konstant. Nur der Jutepreis gab deutlich nach, wenn er auch in Kalkutta vorübergehend sehr hoch geklettert war.

Die Preise für Rindshäute neigten in den USA zur Schwäche, waren aber in London im großen und ganzen konstant. Auch Kalbfelle waren im Preis leicht abgeschwächt.

Die Preise für Naturkautschuk tendierten zunächst nach oben, gaben aber seit Mitte Juni wieder deutlich nach. In Mailand hat der Preis für Kunstkautschuk weiter angezogen. Da 90 % des Naturkautschuks aus Ostasien stammen, dauert an diesem Markt eine gewisse Unsicherheit an. Es wird mit einem weiterhin ansteigenden Weltverbrauch an Kautschuk gerechnet, den die Naturkautschukgewinnung auch bei einer Verdoppelung der Erträge nicht befriedigen kann. Man rechnet daher für 1975 mit einem Anteil des Synthesekautschuks am Gesamtverbrauch in Höhe von 70 % statt z.Z. 54 %. Wegen der starken internationalen Konkurrenz ist der Preis für Kunstkautschuk in den letzten Jahren allgemein zurückgegangen.

Malaysia bemüht sich stark um eine Qualitätsverbesserung beim Naturkautschuk. Es beabsichtigt, eine Standardkautschukmarke zu schaffen, die etwa dem "Straits-Zinn" entsprechen würde. Die Standardballen sollen nur noch das halbe Gewicht gegenüber dem bisherigen haben. Schließlich soll der Kautschuk nach den verschiedenen technischen Eigenschaften klassifiziert werden.

Bei Kohle und Koks blieben die Preise konstant. In den USA wurde von einer Energiekommission die Preisentwicklung bei der US-Kohle für die nächsten 15 Jahre geschätzt. Die Kommission erwartet einen Preisrückgang von 20 bis 33 % durch eine radikale Herabsetzung der Produktions- und Transportkosten. U.a. soll das Fassungsvermögen der Trichterwagen, die die Kohle vor Ort abtransportieren, von z.Z. 75 t auf 250 t erhöht werden. Die 15 - 20 000 t-Frachter, die z.Z. die US-Kohle nach Europa bringen, sollen durch Schiffe von 63 000 t Fassungsvermögen ersetzt werden.

Beim Erdöl und seinen Derivaten hat die Marktberuhigung angehalten. Anfang Juli erhöhten die Raffinerien der Golfküste in den USA den Benzinpreis um etwa 7 %. In der Bundesrepublik hat sich der Gesamtverbrauch an Mineralöl im Jahre 1964 zwar weiter um 16 % erhöht, jedoch sind diese Zuwachsraten niedriger als die der letzten Jahre, die zwischen 20 und 26 % betragen hatten. Der Anteil des ausländischen Rohöls erhöhte sich auf 87 % des Gesamtaufkommens. Stark rückläufig war infolge der Erhöhung der Raffineriekapazitäten der Import von Fertigerzeugnissen.

Am Eisen- und Stahlmarkt wurden die Exportpreise der Montanunion allgemein etwas herabgesetzt. An den übrigen Märkten haben sich die Preise jedoch gehalten. In den USA hätten erhebliche Lohnerhöhungen bei den Stahlarbeitern an sich eine Erhöhung der Stahlverkaufspreise erforderlich gemacht. Der starke ausländische Wettbewerb hat jedoch bisher noch eine allgemeine Preiserhöhung verhindert.

Die Kupferpreise sind nach der letzten Erhöhung von April auf Mai im Verlauf des Juni wieder zurückgegangen. Vom 10. Juni bis Anfang Juli verlor der Kupferpreis rd. 100 £, d.s. etwa 20 %. Der Rückgang wird auf die Schwäche an der New Yorker Wertpapierbörse zurückgeführt, die Glättstellungen offener spekulativer Positionen erforderlich machte. Darüber hinaus dürften auch Verluste am Zucker-

und am Kakaomarkt zu Verkäufen an den Metallmärkten geführt haben.

In Anbetracht der bevorstehenden Ferienzeit in der Industrie wird mit einer weiteren Preisabschwächung nicht nur am Kupfermarkt, sondern auch bei den anderen führenden NB-Metallen gerechnet. Der Zinnpreis fiel gegenüber dem Stand vom 1. Juni sogar um 200 £/lt zurück, was aber angesichts der hohen Zinnnotierung nur etwa 12 % ausgemacht hat. Beim Blei wurde die Marktklemme durch größere Bleiankünfte beseitigt. Sie trafen zudem auf eine zurückhaltende Nachfrage. Obwohl die Grundlage des Zinkmarktes eine festere ist als beim Blei, machte der Zinkpreis doch zunächst einmal die Abwärtsbewegung des Bleipreises mit.

Die Preise für Nickel und Aluminium blieben konstant. Wegen einer Lohnerhöhung wird in den USA mit einer weiteren Erhöhung des Aluminiumpreises gerechnet, zumal die Nachfrage dort unverändert stark ist. Am 17. Mai wurde in New York an der Mercantile Exchange der Terminhandel in Aluminium aufgenommen. Es bietet sich hier die einzige Möglichkeit, Terminkontrakte für Aluminium abzuschließen. Vor etwa einem Jahr waren Bestrebungen im Gange, einen solchen Aluminiumkontrakt an die Londoner Metallbörse zu legen. Man hörte von Bedenken der großen Aluminiumerzeuger, die um ihr Festpreissystem fürchteten. Der Quecksilberpreis setzte seinen ungewöhnlichen Anstieg auch in der Berichtszeit fort. Im Verhältnis zum Durchschnittspreis des Jahres 1963 betrugen der Londoner und der New Yorker Loco-Preis Mitte Juni etwa das Vierfache, der Mailänder Preis das Dreifache.

Der australische Preis für Cadmium wurde von 18 auf 16 sh je lb zurückgesetzt. Nach 10 Jahren unveränderten Preises wurde von einer amerikanischen Erzeugerfirma der Preis für Wismut um 30 % heraufgesetzt. Die Umsätze sind mit 3 000 metrischen Tonnen (im Jahre 1962) allerdings sehr gering. Es wird mit einem erheblichen - wenn auch nur vorübergehenden - Mehrbedarf in der chemischen Industrie gerechnet.

Die kanadische Regierung hat Hilfsmaßnahmen für den kanadischen Uranbergbau beschlossen. In Anbetracht der seit Jahren anhaltenden Stagnation des Uranmarktes sollen noch genauer festzulegende Mengen von Uranoxyd zum festen Preis von 4,90 kan. \$/lb angekauft und eingelagert werden. Um einer Überkapazität vorzubeugen, wird das Uranoxyd nur bei schon bestehenden Werken aufgekauft. Auf diese Weise soll ihnen die Aufrechterhaltung des normalen Betriebs so lange ermöglicht werden, bis der vorgesehene Verkauf von 50 000 t Uranoxyd an Frankreich durchgeführt worden ist. Die Menge stellt etwa ein Viertel der in Kanada vorhandenen Uranvorräte dar.

Auf dem Edelmetallmarkt tendierte der Goldpreis leicht aufwärts, während der Silberpreis unter leichten Schwankungen sein Vormonatniveau behauptete.

Am Holzmarkt waren auch im Juni keine bemerkenswerten Preisänderungen zu beobachten. Die nordischen Länder sind über den Absatz von Zellulose enttäuscht. Sie hatten mit einer 5 %igen Exporterhöhung gerechnet, die fast ganz ausgeblieben ist. Von der vor einiger Zeit beabsichtigten Preiserhöhung wird nicht mehr gesprochen. Da bei den Verbrauchern die Lagerhaltung gestiegen ist, soll die Erzeugung vorübergehend eingeschränkt werden.

In Großbritannien wurden die Preise für Zement Anfang Juli um 3 % erhöht. Als Begründung für diesen Schritt führt die Zementindustrie

an, daß der bisherige "niedrige" Inlandspreis keinen Anreiz zu einer Produktionssteigerung bot, so daß in diesem Jahr z.B. 600 000 t Zement zu weit über dem Inlandspreis liegenden Preisen importiert werden müssen. Die Regierung hatte zunächst versucht, einen Aufschub für die Preiserhöhung zu erreichen. Die englischen Zementpreise waren zuletzt im Juli 1963 angehoben worden.

Unter den chemischen Erzeugnissen wurden die Preise für Benzol in den USA am 1. Juli nunmehr einheitlich um rd. 4 % erhöht. Bereits Anfang April hatte ein bedeutender Produzent die angespannte Versorgungslage zu einer Preisanhebung genutzt. Gleichfalls verteuert hat sich in den USA Maleinsäureanhydrid (um + 7 %). Die Preise waren seit Jahresbeginn wegen der vorhandenen Überkapazität gedrückt. 1965 beträgt das Verhältnis der Produktionskapazität zum Verbrauch 90 000 zu 60 000 t. Die Preise konnten nur noch durch drastische Produktionskürzungen stabilisiert werden. Stark ermäßigt wurden in den USA die Preise für monomere Acrylstäure-Verbindungen (- 10 bis 16 %). Gleichfalls verbilligt haben sich dort einige polymere Kunststoffe.

In Großbritannien hat ein großer Chemiekonzern die Absicht bekanntgegeben, die Preise für fast alle Kunststoffmaterialien während der nächsten zehn Jahre stabil zu halten. Im Juni wurden die französischen Inlandspreise für Glyzerin den höheren Weltmarktpreisen angepaßt. Beim Schwefel hält die steigende Preistendenz weiter an. In Kanada hat eine bedeutende Verkaufsgesellschaft am 1. Juli den Exportpreis erneut angehoben, und zwar um etwa 12 %.

Da der Hauptanteil des kanadischen Schwefel-Exports gegenwärtig noch auf langfristige Lieferverträge entfällt, die zu niedrigeren Preisen abgeschlossen wurden und erst Ende 1965 auslaufen, wirkte sich diese Preiserhöhung zunächst nur auf die stetig wachsende Nachfrage neuer Interessenten nach sofort lieferbarer Ware aus. Eine Dumpingklage amerikanischer Schwefelproduzenten wegen angeblicher kanadischer Preisunterbietungen am Chicagoer Markt wurde kürzlich vom amerikanischen Finanzministerium abgewiesen.

#### Zur Beachtung

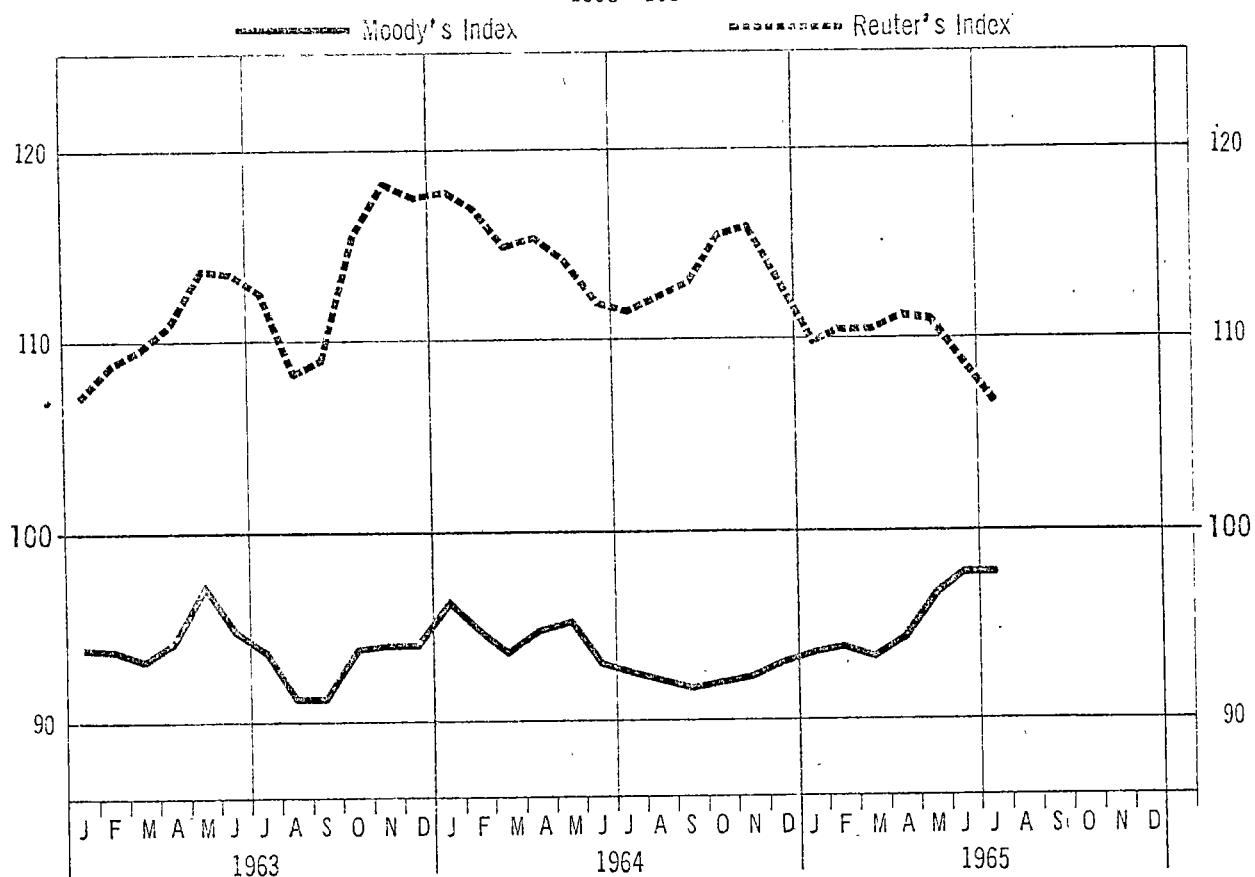
Zur Erklärung der Preisänderungen werden zum Teil nicht nachprüfbare Markt- und Zeitungsmeldungen verwendet.

#### Anmerkungen zum Tabellenteil

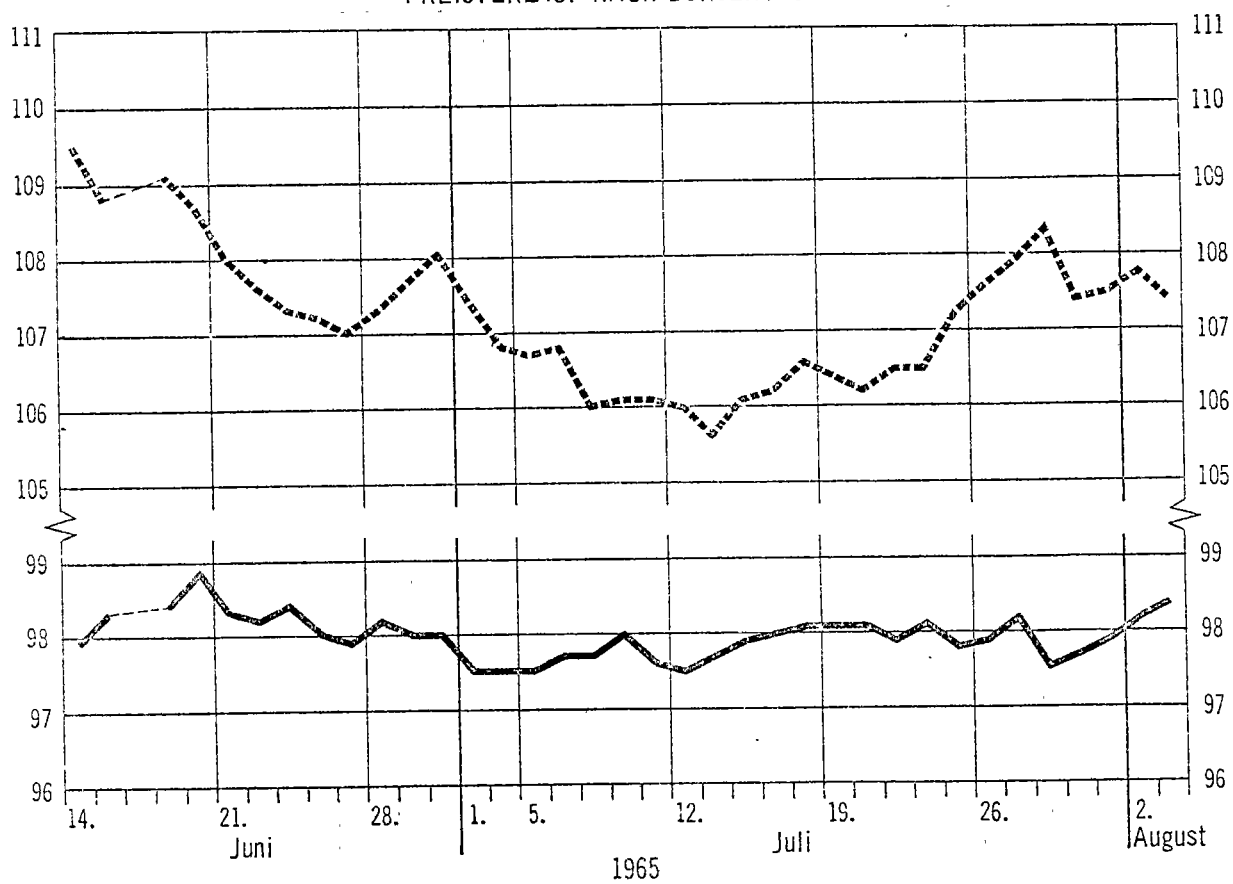
+) Lfd. Nr.	69 - 72	Umgerechnet in DM je	100 Stück
	195 - 213	" " " "	100 Liter
	280 - 281	" " " "	kg
	282 - 285	" " " "	g
	291 - 298	" " " "	cbm



# MONATLICHER PREISVERLAUF AN DEN WELTWARENMÄRKTEN 1958=100



## PREISVERLAUF NACH BÖRSENTAGEN.



Lfd. Nr.	Ware	Markort	Währungs- und Mangeneinheit	Jahr	
				1963	1964
				Originalwährung	
	<u>Weizen</u>				
1	Standard, erstnotierter Monat	Chicago	cts je 60 lbs	201,56	183,34
2	Hardwinter II, loco	New York	cts je 60 lbs	269,01	257,57
3	Redwinter II, cif domestic	New York	cts je 60 lbs	234,27 <sup>a)</sup>	206,40
4	Northern Manitoba I, Exportpreis	Winnipeg	kan. cts je 60 lbs	196,92	206,00
5	Northern Manitoba I/II, ab kan. Atl.-Häfen, cif	London	£ je 2240 lbs	28.15.9	29.12.4 <sup>a)</sup>
6	argentinischer "UP RIVER", cif Terminlieferung	London	£ je 2240 lbs	26.4.5 <sup>a)</sup>	26.17.6 <sup>a)</sup>
7	australischer, lose, cif Terminlieferung	London	£ je 2240 lbs	28.11.6	26.13.7
	<u>Reis</u>				
8	Mr. II, erstnotierter Monat	Chicago	cts je 56 lbs	136,15	130,02
9	Western II, cif domestic	New York	cts je 56 lbs	176,39	175,89
10	kan. Western I/II, erstnotierter Monat	Winnipeg	kan. cts je 56 lbs	147,68	139,09
11	einheimischer, Börsennotierung	Kopenhagen	dkr je 100 kg	55,35 <sup>a)</sup>	54,96 <sup>a)</sup>
	<u>Hafer</u>				
12	weiß II, erstnotierter Monat	Chicago	cts je 32 lbs	69,21	65,55
13	weiß II, loco	New York	cts je 32 lbs	91,49	94,23
14	kan. Western II, erstnotierter Monat	Winnipeg	kan. cts je 34 lbs	79,89	80,17
	<u>Futtererste</u>				
15	kan. Western I/II, erstnotierter Monat	Winnipeg	kan. cts je 48 lbs	118,49	119,92
16	australische Chevalier III/IV, cif Terminlieferung	London	£ je 2240 lbs	22.17.4 <sup>a)</sup>	25.11.7 <sup>a)</sup>
17	kanadische Western I/II, cif Terminlieferung	London	£ je 2240 lbs	22.6.10	22.8.4
18	versch. Typen, erstnot. Monat, cif-Basis	London	£ je 2240 lbs	21.11.8 <sup>a)</sup>	21.11.3 <sup>a)</sup>
19	zweizeilig, Börsennotierung	Kopenhagen	dkr je 100 kg	45,52 <sup>a)</sup>	44,38 <sup>a)</sup>
	<u>Mais</u>				
20	gelb II, erstnotierter Monat	Chicago	cts je 56 lbs	120,15	121,75
21	gelb II, loco	New York	cts je 56 lbs	154,72	151,35
22	amerikan. gelb II, ab Atl.-Häfen, cif	London	£ je 2240 lbs	21.19.5	22.5.6
23	La Plata gelb, faq, cif	London	£ je 2240 lbs	23.15.10	23.16.11
24	versch. Typen, erstnotierter Monat, cif-Basis	London	£ je 2240 lbs	21.11.2	22.2.2
25	einheimischer, fein, ab Lager	Mailand	Lire je 100 kg	6 133 <sup>a)</sup>	6 448 <sup>a)</sup>
	<u>Reis</u>				
26	Wato, extra fancy, ab Lagerhaus	New York	cts je lb	10,22	10,00
27	Siam Patna I, ab Lager	London	s.d. je 112 lbs	78.62/3	75.61/4
28	Vialonc, I. Qualität, ab Mühle	Mailand	Lire je 100 kg	19 660 <sup>a)</sup>	20 350
	<u>Weizenmehl</u>				
29	Hardwinter straights, 72 %, Exportpreis fas	New York	\$ je 100 lbs	6,76	6,70
30	Spring short patents, 72 %, Exportpreis fas	New York	\$ je 100 lbs	6,92	6,90
31	Bakers ordinary, Inlandspreis, frei Käufer	London	s.d. je 280 lbs	105.64/5	112.0
32	australisches, 72 % Ausmahlung, cif	London	s.d. je 280 lbs	81.101/5	91.107/8
33	kanadisches, 72 % Ausmahlung, cif	London	s.d. je 280 lbs	98.75/6	104.6
	<u>Zucker</u>				
34	Weltkontrakt Nr. VIII, erstnotierter Monat	New York	cts je lb	8,36	5,76
35	Roh-, 96°, unverzollt, cif UK	London	s.d. je 112 lbs	71.81/8	51.61/3
36	Roh-, 96°, ISC-Preis, fas kuban. Häfen	New York	cts je lb	8,31	5,73
37	Roh-, 96°, verzollt, loco	New York	cts je lb	8,18	6,90
38	Kristall-, in Säcken, Exportpreis fas	London/Liverpool	s.d. je 112 lbs	86.73/5	64.07/7
	<u>Rohkaffee</u>				
39	Santos IV, ex dock	New York	cts je lb	34,26	47,13
40	Columbia, Medellin, ex dock	New York	cts je lb	38,88	49,36
41	Santos, extra prime, fob Santos	London	s.d. je 50 kg	260.105/7	300.21/4
42	Uganda Robusta, ungewaschen, fob Mombasa	London	s.d. je 112 lbs	216.01/6	293.111/3
43	Kenya A, Auktions-Höchstpreis, loco	Mairobi	s.d. je 112 lbs	383.13/8 <sup>a)</sup>	396.54/7
	<u>Rohkakao</u>				
44	Accra, main crop, loco	New York	cts je lb	25,31	23,40
45	Bahia, superior, loco	New York	cts je lb	26,52	23,15
46	Ghana, gut fermentiert, cif Term.-Verschiffung	London	s.d. je 50 kg	202.63/8	135.41/7
47	versch. Typen, erstnotierter Monat	Amsterdam	hfl je 100 kg	198,52	178,71

Monat				Stichtag						Lfd. Nr.
März 1965	April 1965	Mai 1965	Umsatz in DM je 100 kg	Mai 1965		Juni 1965				
				21	28	4	11	18	25	
Originalwährung				Originalwährung						
149,17	146,44	139,73	20,46	139,00	140,50	138,50	139,63	139,00	139,13	1
207,05	203,63	200,48	29,35	199,13 <sub>R)</sub>	197,28	195,25	196,25	194,50	194,50	2
103,69	180,11	178,77	26,17	170,88 <sub>R)</sub>	179,88	176,13	178,50	177,80	172,50	3
192,67	192,65	192,73	26,14	192,75	192,88	193,13	193,38	193,38	193,38	4
28.10.9	28.12.5	28.14.0	31,48	28.13.6	28.13.3	28.13.3	28.7.9	28.6.3	28.10.0	5
25.5.0	25.6.1	25.5.0	27,69	25.5.0	25.5.0	25.5.0	25.5.0	25.5.0	25.5.0	6
24.13.11	24.18.9	25.3.9	27,63	25.2.6	25.7.6	25.10.0	25.12.6	25.12.6	25.12.6	7
121,58	116,25	117,59	18,44	117,38	117,75	115,25	114,75	115,25	113,75	8
166,47	165,24	165,86	26,02	165,13	165,88	161,75	160,25	161,00	159,63	9
127,75	121,59	119,90	17,42	120,25	120,88	122,00	118,75	121,25	120,00	10
55,88	56,75	57,68 <sub>p</sub>	33,23	57,90	57,90	58,35	58,35	58,80	58,80	11
69,69	72,61	69,75	19,15	67,13	67,75	68,25	67,75	67,50	68,13	12
93,50	96,38	95,36	26,18	93,88	94,50	95,63	94,00	93,75	94,13	13
82,87	82,82	83,00	19,86	83,00	83,13	83,25	83,25	83,25	83,75	14
128,64	126,91	128,43	21,77	128,75	128,50	127,88	127,38	127,50	127,50	15
25.8.2	25.8.6	25.7.6	27,83	25.7.6	25.7.6	25.7.6	25.10.0	25.10.0	25.10.0	16
24.11.2	24.2.5	24.3.1	26,49	24.2.6 <sub>R)</sub>	24.2.6	24.2.6	24.2.6	24.3.9	24.3.9	17
24.1.1	23.17.6	24.0.10	26,78	24.0.0 <sub>R)</sub>	24.0.0	24.0.0	24.0.0	20.12.9	20.12.9	18
44,68	45,90	49,06 <sub>p</sub>	28,26	49,00	49,25	49,25	49,50	49,50	50,25	19
130,49	133,01	133,28	20,91	132,88	132,38	132,13	131,50	132,63	132,50	20
154,70	157,03	159,27	24,98	158,38	158,38	158,13	155,50	157,13	157,25	21
24.1.1	23.15.10	23.18.10	26,26	24.2.6	24.1.6	24.0.0	24.0.0	23.17.0	23.17.3	22
26.3.11	25.12.4	26.1.6	23,60	-	25.18.9	-	-	-	-	23
24.1.10	23.11.10	23.13.8	25,98	23.13.6	23.14.0	23.12.0	23.11.0	23.8.6	23.8.0	24
6 456	6 425	6 413	40,90	6 425	6 375	6 375	6 375	6 375	6 375	25
10,25	10,81	10,50	92,23	11,00	11,00	11,00	10,25	10,25	10,25	26
75.0	75.6	74.3	81,44	75.0	72.0	70.0	70.0	72.0	72.0	27
17 750	17 650	17 150	109,38	17 250	17 250	17 250	17 250	17 250	17 450	28
6,55	6,61	6,52	57,27	6,52	6,52	6,52	6,87	6,87	6,92	29
6,80	6,80	6,80	59,73	6,80 <sub>R)</sub>	6,80	6,80	7,07	7,07	7,12	30
112.0	110.10	110.0	48,26	110.0	110.0	110.0	110.0	110.0	110.0	31
84.161/8	87.71/5	88.44/5	38,78	89.0	89.0	89.0	89.0	89.0	89.0	32
104.6	102.6	102.6	44,97	102.6	102.6	102.6	102.6	102.6	102.6	33
2,62	2,46	2,33	20,47	2,29	2,10	2,16	1,90	2,09	2,05	34
25.21/3	24.1	23.42/5	25,63	23.3 <sub>R)</sub>	22.6	22.6	21.9	21.9	19.3	35
2,51	2,32	2,06	18,10	2,25 <sub>R)</sub>	2,06	2,06	1,92	1,92	1,71	36
6,61	6,59	6,73	59,12	6,75	6,72	6,75	6,75	6,70	6,67	37
35.71/8	34.62/7	33.93/7	37,06	33.6	32.3	32.3	32.0	32.3	30.3	38
45,36	45,68	45,51	399,76	45,75	45,75	45,75	45,75	45,75	45,50	39
48,04	47,93	47,81	419,97	47,75	48,00	48,25	48,00	48,00	47,75	40
344.0	341.37/8	334.71/8	372,87	333.0	336.0	340.0	340.0	340.0	340.0	41
198.21/8	198.83/5	170.47/8	186,90	169.0	192.0	221.6	233.3	231.6	232.6	42
425.0	379.9	373.41/2	409,51	375.0	379.0	376.0	362.0	382.0	364.0	43
17,00	16,39	15,55	136,59	15,00	15,00	14,63	14,13	13,63	13,25	44
16,50	15,98	15,36	134,92	14,75	14,75	14,00	13,50	13,25	13,00	45
129.10	126.21/8	119.74/5	133,33	116.3	115.0	115.0	111,3	106,3	100.0	46
125,25	122,73	115,95	128,32	110,50	113,25	109,75	105,50	100,00	98,25 <sup>a)</sup>	47

Lfd. Nr.	Ware	Markort	Währungs- und Mengeneinheit	Jahr	
				1963	1964
				Originalwährung	
	<u>Tee</u>				
48	Auktionsdurchschnittspreis	London	d je lb	50,41	51,08
49	Pekoe, clean black, Auktionshöchstpreis	Kalkutta	Rupien je kg	5,01a)	5,38a)
50	Orange Pekoe, good medium broken, Aukt.-Höchstpreis	Kolombo	Ceylon-cts je lb	215,67	224,42
	<u>Pfeffer</u>				
51	Canton, schwarz, cif UK	London	d je lb	25,69	28,11
52	Canton, weiß, cif UK	London	d je lb	34,09	34,25
	<u>Rinder</u>				
53	Kühe, junge, I. Qualität, Lebendgewicht	Kopenhagen	dkr je kg	2,22	3,00
54	Ochsen u. Färsen, prima, Lebendgewicht	Kopenhagen	dkr je kg	2,73	3,53
	<u>Schweine</u>				
55	leichte, Lebendgewicht	Chicago	\$ je 100 lbs	16,10	16,23
	<u>Rindfleisch</u>				
56	von ausgew. Stieren (600 - 700 lbs)	New York	\$ je 100 lbs	41,74	39,81
57	engl. longsides, I. Qualität	London	s.d. je lb	2,1	2,71/6
58	argentin. Hinterviertel, gefroren, Höchstpreis	London	s.d. je lb	2,21/2	2,93/7
59	französisches, I. Qualität, ohne Knochen	La Villette	FF je kg	4,88	5,68
	<u>Schweinefleisch</u>				
60	frische Lenden, 8 - 12 lbs schwer	New York	\$ je 100 lbs	44,29	43,58
61	frische Hälften, bis 100 lbs schwer	London	s.d. je lb	2,14/5	2,32/3
62	frische Hälften, I. Qualität, 63 - 66 kg schwer	Niederlande	hfl je kg	2,43	2,68
63	frische Hälften, I. Qualität, 60 - 70 kg schwer	Kopenhagen	dkr je kg	4,06	4,49
	<u>Speck</u>				
64	polnischer, Standard, Kl. A, Importeur-VPr.	London	s.d. je 112 lbs	258,10	274,64/5
65	dänischer, frische Seiten, Importeur-VPr.	London	s.d. je 112 lbs	257,53/4	278,2
	<u>Geflügel</u>				
66	junge Brathühner, 4 lbs, gefroren	New York	cts je lb	29,83	28,99
67	Junghähnchen, 800-1400 g, Lebendgewicht	Niederlande	hfl je kg	1,68b)	1,68
68	Junghähnchen, extra Qual., ab 750 g Schlachtgew.	Randers	dkr je kg	3,11	3,14
	<u>Eier</u>				
69	große, gemischte Farben, loco	Chicago	cts je 12 Stück	34,53	33,22
70	frische inländ., 60 g. und schwerer	Mailand	Lire je Stück	29,02	24,93
71	Erzeugerdurchschnittspreis	Niederlande	hfl je kg	2,00	1,63
72	Erz.-Preis bei Abgabe an Exportgenossenschaft	Kopenhagen	dkr je kg	3,33	2,32
	<u>Butter</u>				
73	Molkerei-, A Qualität, 92°, loco	New York	cts je lb	59,01	59,91
74	australische, beste Qualität, Imp.-VPr., ab Kai	London	s.d. je 112 lbs	324,11	337,0
75	dänische, Importeur-VPr., ab Kai	London	s.d. je 112 lbs	373,0	387,1
76	neuseeländ., beste Qual., Imp-VPr., ab Kai	London	s.d. je 112 lbs	326,3	338,0
77	84 %, lose, ab Molkerei	Niederlande	hfl je kg	3,59	4,26
78	Molkerei-, I. Qualität, Abrechnungspreis	Kopenhagen	dkr je kg	6,96	7,33
	<u>Käse</u>				
79	40 % Fett, Edamer, Molkerei-VPr.	Niederlande	hfl je kg	2,05	2,39
80	30 % Fett, Molkerei-VPr. für Export	Kopenhagen	dkr je kg	2,96	3,10
81	Gorgonzola, ab Großhandelslager	Mailand	Lire je kg	422,64	458,00
	<u>Schmalz</u>				
82	Prime steam, lose, in Tankwagen	Chicago	cts je lb	8,79	9,67
83	Prime western steam, loco	New York	cts je lb	10,09	11,07
84	amerikan. Prime steam, lose, cif	London	£ je 112 lbs	3,17,8	4,11,9
85	inländisches, ab Großhändler	Mailand	Lire je kg	233,13	200,96
	<u>Falg</u>				
86	bleachable fancy, frei Käufer N.Y.	New York	cts je lb	5,93	7,13
87	home melt, good colour, lose, ab Werk	London	£ je 2240 lbs	55,12,11	71,1,3

Monat				Stichtag						Lfd. Nr.
März 1965	April 1965	Mai 1965	wäger. in DM je 100 kg	Mai 1965		Juni 1965				
				21	28	4	11	18	25	
				Originalwährung						
Originalwährung				Originalwährung						
5,20	5,20	5,30	445,20	5,20	5,30	5,25	5,25	5,40	5,40	48
263,75	270,00	210,00	388,90	205,00	205,00	205,00	210,00	220,00	230,00	49
33,74	30,65	29,20	298,91	31,50 <sup>R)</sup>	30,75	32,00	32,25	32,00	31,25	51
35,20	34,08	33,74	345,39	36,50 <sup>R)</sup>	35,75	36,25	36,75	36,50	36,75	52
3,32	3,32	3,32	191,27	3,33	3,38	3,40	3,40	3,33	3,33	53
3,79	3,73	3,66	210,66	3,68	3,65	3,65	3,65	3,65	3,70	54
17,64	18,34	21,14	185,70	21,75	21,63	22,50	24,50	25,25	24,83	55
40,34	41,75	44,60	391,77	44,75	46,25	46,75	46,25	45,75	45,75	56
2.81/2	2.81/2	2.71/2	322,46	2,8	2.91/2	2,11	2,11	2,11	2,11	57
2.113/7	2.115/8	2.111/8	359,57	2.101/2 <sup>a)</sup>	3,0 <sup>a)</sup>	.	3.23/4 <sup>a)</sup>	3,2 <sup>a)</sup>	3,4 <sup>a)</sup>	58
5,81	5,83	5,93	482,03	5,90	5,96	5,96	5,96	5,86	5,90	59
45,61	45,02	51,21	449,83	51,00	52,50	58,00	59,25	63,00	58,00	60
2,2	2.11/8	2.15/8	262,31	1,11	2.01/2	2,1	2,1	2,0	2,0	61
2,55	2,45	2,47	273,29	2,48	2,53	2,58	2,58	2,46	2,46	62
4,13	4,08	4,08 <sub>p</sub>	235,05	4,28	4,28	4,28	4,28	4,28	4,23	63
253,8 <sup>R)</sup>	227,5 <sup>R)</sup>	253,9	278,31	260,0	260,0	260,0	260,0	270,0	270,0	64
253,4 <sup>R)</sup>	240,5 <sup>R)</sup>	255,5	280,14	260,0	260,0	260,0	260,0	270,0	270,0	65
31,76	31,92	30,35	266,60	33,00	33,75	33,75	33,75	34,25	34,25	66
1,64	1,64	1,65	182,57	1,63	1,63	1,62	1,63	1,64	.	67
2,82	2,89	2,92	168,22	2,92	2,92	2,92	2,92	2,92	2,92	68
29,30	30,45	27,38	9,09 )	27,50	27,50	27,50	29,00	30,00	30,00	69
24,88	24,65	25,75	16,49 )	25,25	25,50	27,00	28,75	28,00	28,25	70
1,93	2,13	1,93	11,96 ) <sup>+</sup>	1,88	1,78	1,76	1,77	1,92	.	71
2,13	2,70	2,68 <sub>p</sub>	8,65 )	2,70	2,70	2,20	2,20	2,20	2,20	72
58,77	59,48 <sup>R)</sup>	59,75	524,85	59,88	59,88	59,88	59,88	59,80	59,88	73
350,0	349,3 <sup>R)</sup>	337,11	370,63	342,0	331,0	331,0	331,0	321,0	321,0	74
378,0	371,8 <sup>R)</sup>	362,11	398,05	362,10	363,0	363,0	363,0	363,0	363,0	75
350,0	340,0 <sup>R)</sup>	338,0	370,72	342,0	332,0	332,0	332,0	332,0	321,0	76
4,67	4,72	4,72	522,25	4,72	4,72	4,72	4,72	4,72	4,72 <sub>p</sub>	77
7,43	7,12	6,85	394,64	6,85	6,85	6,85	6,75	6,75	6,75	78
2,40	2,34	2,32	256,70	2,32	2,32	2,32	2,36	2,38	2,38 <sub>p</sub>	79
3,00	3,00	3,00	172,83	3,00	3,00	3,00	3,00	3,00	3,00	80
515,00	483,00	530,00	338,03	540,00	555,00	500,00	525,00	540,00	555,00	81
11,56	12,29	11,19	98,29	11,00	11,00	11,00	11,00	11,75	11,75	82
12,94	13,64	12,53	109,13	13,38	12,38	12,38	12,38	12,51	13,13	83
5,6,8	5,9,8	4,19,6	109,13	5,0,0	4,18,0	4,18,0	4,18,0	5,0,0	5,6,0	84
133,75	130,00	130,00	82,91	130,00	130,00	130,00	130,00	130,00	130,00	85
8,86	8,97	8,57	75,28	8,63	8,56	8,50	8,25	8,00	8,06	86
82,17,6	85,0,0	84,5,2	92,41	84,0,0	82,10,0	82,0,0	82,0,0	81,10,0	81,0,0	87

Lfd. Nr.	Ware	Markttort	Währungs- und Mengeneinheit	Jahr	
				1963	1964
				Originalwährung	
	<u>Wal- und Fischöl</u>				
88	Walöl, roh Nr. 1, ex Tank Rotterdam	London	£ je 1000 kg	73.3.2a)	82.7.3
89	Heringöl, lose, ab Werk	Liverpool	£ je 2240 lbs	59.14.10	77.0.0
	<u>Erdnüsse</u>				
90	nigerische, geschält, cif Kontinent	London	£ je 2240 lbs	62.4.4	67.14.6
91	sudanesische, 3 %, geschält, cif Kontinent	London	£ je 1000 kg	59.19.3	64.5.0
	<u>Kopra</u>				
92	philippinische, cif Pazifikküste	New York	\$ je 2000 lbs	169,85	179,46
93	philippinische, cif Kontinent	London	\$ je 2240 lbs	186,83	197,50
94	Neue Hebriden, cif	Marseille	FF je 100 kg	91,88	93,28
	<u>Leinsaat</u>				
95	US-Standard I, loco, ab Lagerhaus	Minneapolis	cts je 56 lbs	303,92	316,60
96	kanad. Western I, Lfg. Ft. William	Winnipeg	kan.cts je 56 lbs	325,25	323,12
97	kanad. Nr. 1, lose, cif europ. Häfen, Terminlfg.	London	£ je 2240 lbs	49.6.9	49.7.6
	<u>Palmkerne</u>				
98	malaisische, cif	London	£ je 2240 lbs	55.11.10a)	55.19.3
99	westafrikanische, cif	Marseille	FF je 100 kg	75,89	74,42
	<u>Rizinussaat</u>				
100	ostafrikanische, cif Terminlieferung	London	£ je 2240 lbs	50.13.10	54.14.3
	<u>Sojabohnen</u>				
101	gelb, I/II, in Wagenladungen, erstnot. Monat	Chicago	cts je 60 lbs	264,93	264,32
102	kanadische, Nr. 2, gelb, lose, cif Terminlfg.	London	£ je 2240 lbs	41.17.6a)	43.19.9
	<u>Baumwollsaatöl</u>				
103	Prime summer yellow, erstnotierter Monat	New York	cts je lb	12,45	11,73
104	roh, lose, Exportpreis, fob New Orleans	New York	cts je lb	11,44	11,45
105	gewaschen, netto, lose, ab Mühle	Hull Area	£ je 2240 lbs	111.10.2	118.7.8
	<u>Erdnußöl</u>				
106	roh, in Tanks, fot	New York	cts je lb	11,71	12,83
107	roh, nigerisches 3 - 5 % fr.Fettsäure lose, cif	London	£ je 2240 lbs	.	114.4.8
	<u>Kokosöl</u>				
108	Manila, roh, in Tanks, unversteuert	New York	cts je lb	11,83	13,02
109	Ceylon, 1 % fr. Fettsäure, cif Terminlieferung	London	£ je 2240 lbs	97.1.7a)	108.8.1
110	Philippinen, cif	Rotterdam	hfl je 100 kg	.	69,83
	<u>Leinöl</u>				
111	roh, in Tanks, loco	New York	cts je lb	13,74	14,14
112	roh, argentinisches, lose, cif Terminlieferung	London	£ je 2240 lbs	77.6.4	88.11.2
113	belgisches, in Fässern, ab belg. Mühle	London	bfrs je 1 000 kg	10 835	11 925a)
	<u>Olivenöl</u>				
114	spanisches, eßbar, in Fässern, loco	New York	\$ je 7,6 lbs	3,77	2,49
115	spanisches, eßbar, 1 % fr. Fettsäure, fob	London	£ je 1000 kg	327.18.2	209.3.2
116	tunesisches, 1 % Fettsäure, cif	London	£ je 1000 kg	.	227.9.9a)
	<u>Palmöl</u>				
117	geklärt, in Tankwagen, fot	New York	cts je lb	11,57	11,83
118	nigerisches, 5 % fr. Fettsäure, cif	London	£ je 2240 lbs	79.15.10a)	84.17.2
	<u>Rizinusöl</u>				
119	Nr. 3, techn., in Tanks	New York	cts je lb	19,05	16,46
120	Brazil, BSS, cif	London	£ je 2240 lbs	.	.
	<u>Sojaöl</u>				
121	roh, in Tankwagen, fob Decatur	New York	cts je lb	8,91	9,19
122	roh, lose, Exportpreis, fob New York	New York	cts je lb	9,93	10,26
	<u>Ölkuchen</u>				
123	von Baumwollsaat, burmes., 43 % Protein, cif UK	London	£ je 2240 lbs	31.17.10	32.10.3a)
124	von Baumwollsaat, 46 % Protein, ab Lager	Aarhus	dkr je 100 kg	67,42	66,74
125	von Leinsaat, argentin., 38 % Protein, cif UK	London	£ je 2240 lbs	36.17.1	36.2.1
126	von Leinsaat, frei Station	Mailand	Lire je 100 kg	7 156	7 266

Monat				Stichtag						Lfd. Nr.
März 1965	April 1965	Mai 1965	Lager in DM je 100 kg	Mai 1965		Juni 1965				
				21	28	4	11	18	25	
Originalwährung				Originalwährung						
90.7.5	90.7.6	90.0.0	100,30	-	90.0.0	89.10.0	89.10.0	89.10.0	89.10.0	88
79.7.6	80.0.0	76.10.0	83,91	74.0.0	75.0.0	75.0.0	75.0.0	74.0.0	77.10.0	89
78.2.11	75.17.2	74.10.6	81,74	73.10.0	74.0.0	73.0.0	72.15.0	72.0.0	72.10.0	90
78.16.0	-	-	-	-	-	-	-	-	-	91
213,72	224,52	233,95	102,75	232,50	227,50	230,00	225,00	222,50	227,50	92
240,02	255,48	263,20	103,21	260,00	261,00	262,50	260,50	264,50	270,50	93
117,50	117,00	122,00	99,17	120,00	-	-	-	117,00	119,00	94
315,91	314,55	319,42	49,94	318,00	320,00	320,00	315,00	313,00	313,00	95
327,38	322,92	324,66	47,18	325,89	325,25	325,25	319,63	318,25	316,38	96
49.17.9	49.3.10	49.10.2	54,30	49.17.6	49.12.6	49.15.0	49.0.0	48.15.0	48.12.6	97
-	-	-	-	-	-	-	-	-	-	98
94,00	95,00	-	-	-	-	-	91,50	91,50	93,00	99
51.1.10	50.4.0	48.2.10	53,20	48.0.0	46.0.0	46.0.0	46.0.0	45.0.0	45.0.0	100
299,37	300,23	282,49	41,36	276,75	282,00	292,25	289,00	291,13	298,63	101
47.6.2	47.6.4	40.18.1	44,86	40.12.6	40.13.9	41.0.0	41.0.0	40.16.3	41.0.0	102
14,31	14,03	12,52	109,98	12,36	12,34	12,60	12,14	11,73	12,24	103
14,03	13,00	12,32	108,22	-	12,00	-	-	-	-	104
138.0.0	135.0.0	130.15.0	143,41	135.0.0	135.0.0	135.0.0	135.0.0	128.0.0	125.0.0	105
14,39	14,36	13,65	119,90	13,25	13,25	13,25	13,25	13,00	12,75	106
125.13.8	118.16.9	107.15.9	118,22	106.0.0	106.10.0	106.10.0	106.10.0	108.10.0	110.0.0	107
15,28	16,49	17,49	153,63	17,25	17,00	17,00	16,25	16,50	16,75	108
-	-	-	-	-	150.0.0	152.0.0	154.0.0	154.10.0	154.10.0	109
116,38	125,00	130,38	144,26	124,00	127,50	131,00	-	130,00	122,75	110
14,98	14,98	14,98	131,59	14,98	14,98	14,98	14,98	14,48	14,48	111
81.3.10	79.16.2	80.7.8	88,16	80.15.0	80.0.0	80.0.0	80.10.0	80.10.0	79.10.0	112
11 770	12 622	11 866	95,28	11 950	11 900	11 900	-	nom.	nom.	113
2,91	2,69	2,75	317,85	-	2,75	-	-	-	-	114
251.12.6	242.0.0	237.14.3	264,91	237.10.0	237.10.0	237.10.0	232.10.0	232.10.0	232.10.0	115
264.4.1	270.0.0	243.16.2	271,70	237.10.0	237.10.0	237.10.0	232.10.0	232.10.0	232.10.0	116
13,38	13,50	14,11	123,94	15,25	15,25	15,25	15,25	15,25	16,63	117
-	108.0.0	106.7.1	116,65	108.0.0	108.0.0	108.0.0	108.0.0	nom.	104.0.0	118
14,25	14,19	14,00	122,98	14,00	14,00	14,00	14,00	14,00	14,00	119
83.2.7	81.15.0	76.19.1	84,40	77.0.0	74.10.0	75.0.0	75.10.0	75.10.0	76.0.0	120
12,12	12,16	10,59	93,02	10,00	10,25	10,50	10,03	9,87	11,30	121
13,04	12,25	11,43	100,40	-	11,20	-	-	-	-	122
-	34.10.0	33.10.0	36,74	33.10.0	33.10.0	33.10.0	33.10.0	33.10.0	33.10.0	123
69,30	68,13	67,00	38,60	66,50	66,00	66,00	66,00	66,50	67,00	124
34.19.11	35.5.3	36.2.10	39,64	36.5.0	36.10.0	37.7.6	38.2.6	39.5.0	39.5.0	125
7 025	6 825	6 800	43,37	6 825	6 825	6 825	6 825	6 825	6 925	126

Lfd. Nr.	Ware	Markort	Währungs- und Mangeneinheit	Jahr	
				1963	1964
				Originalwährung	
	<u>Wolle</u>				
127	Schweiß-, 64's, ab Lager Groß-Boston, erstnot. Monat	New York	cts je lb	136,7	137,3
128	Low Crossbred-, argent., Vs 50/52, ungerrein. in bond	New York	cts je lb	83,57	101,77
129	Lincoln wethers, greasy	Bradford	d je lb	56,73	67,16
130	Lincoln hogs, greasy	Bradford	d je lb	58,56	67,15
131	Schweiß-, Type 78, erstnot. Monat	Sydney	dA je lb	124,92	125,65
132	Merino-, 64's, ab Versteigerungsraum	Australien	dA je lb	128,77	126,72
133	Merino-, 3 inches, 64's, im Fell	Melbourne	dA je lb	52,46	52,52
134	Crossbred-, 3 1/2 inches, 56-60's, im Fell	Melbourne	dA je lb	47,60	48,69
135	Kammzüge, Tops 64's, Bradford "B", erstnot. Monat	London	d je lb	115,09	114,26
136	Kammzüge, ab belg. Lager, erstnot. Monat	Antwerpen	bfrs je kg	151,25	154,49
	<u>Baumwolle</u>				
137	middling upland, 1 inch, loco	New York	cts je lb	35,40	34,30
138	amerik. middling, 1 inch, loco	Liverpool	d je lb	23,63	23,42
139	Menouti, sehr gute Qualität, Exportpreis fob	Alexandria	Tal. je 99,05 lbs	91,45	103,31
140	Kontrakt Nr. 5, loco	Sao Paulo	Crz je 15 kg	280,39	6371,20
141	pakistanische 289 F. SG spot	Karachi	Rupien je 37,32 kg	92,73	92,46
142	Mischkontrakt 1 1/16 inch., erstnotierter Monat	Bremen	DM je 100 kg	259,60	259,50
	<u>Rohseide</u>				
143	jap., weiß, 20 - 22 denier "AA", Kassapreis	New York	\$ je lb	7,10	5,67
144	gelb, 20 - 22 denier, extra, Exportnotierung	Mailand	Lire je kg	11 132	7 928
145	gelb, 20 - 22 denier, "A", extra, Kassapreis	Yokohama	Yen je kg	5 574	4 564a)
	<u>Viskose-Reyon</u>				
146	150/40 denier, matt FVPr. fr. Empf. Stat.	BR-Deutschland	DM je kg	7,00	7,00
147	150/40 denier, glänzend, auf Kegelspulen, fob	Ver. Staaten	cts je lb	82,00	82,00
148	150/40 denier, glänzend, auf Spinnkuchen	Ver. Königreich	d je lb	61,50	61,70
149	150/36 denier, glänzend, versteuert, auf Spinnk.	Mailand	Lire je kg	1 064	1 076
	<u>Viskose-Zellwolle</u>				
150	1,5-3 den., 1,5-2 inches, fob	Ver. Staaten	cts je lb	27,23	28,00
151	"Fibro", 1/4 - 4 1/2 den., versch. Längen, 14 Tg. netto Ks.	Ver. Königreich	d je lb	22,78	23,75
	<u>Protein-Stapelfaser</u>				
152	"Fibrolane", Molltyp, ab 1 1/2 den., versch. Längen	Ver. Königreich	d je lb	42,00	42,00
	<u>Nylon-Stapelfaser</u>				
153	1,5 den., 1 1/8 - 4 1/2 inches, halbmatt, fob	Ver. Staaten	cts je lb	124,00	120,50
154	BNS, 3 - 10 den., Kassapreis, ab Werk	Ver. Königreich	d je lb	109,00	104,25
	<u>Schwungfläche</u>				
155	flämischer "HC", Wasserröste, Exportprs., fr. Grenze	Courtrai	bfrs je 100 kg	4 354	5 375
156	flämischer "LDC", Tauröste, Exportprs., frei Grenze	Courtrai	bfrs je 100 kg	3 221	3 583
157	holländ. "TRH", Tauröste, Exportpreis, frei Grenze	Rotterdam	hfl je 100 kg	227,71	238,38
158	weißholländer "WD", Exportpreis, frei Grenze	Rotterdam	hfl je 100 kg	245,00	260,33
	<u>Rohhanf</u>				
159	Lungo tiglio E.M.P., verpackt, ab Lager	Mailand	Lire je 100 kg	35 708	33 870
160	Secondo basso, Bologna, cif UK	London	£ je 2240 lbs	253.17.6	246.13.4
	<u>Manilahanf</u>				
161	Davao 1, cif	New York	cts je lb	22,62	23,44
162	Non Davao J 2, cif Kontinent	London	£ je 2240 lbs	129.11.10	129.3.11
163	Non Davao S 2, versteuert, cif Kontinent	Frankreich	FF je kg	2,14	2,24
	<u>Sisal</u>				
164	ostafrikanischer I, cif	New York	cts je lb	18,45	17,15
165	brasilianischer II, cif	New York	cts je lb	17,95a)	15,04a)
166	ostafrikanischer I, cif UK	London	£ je 2240 lbs	145.12.10	133.13.6
167	portugiesischer, versteuert, cif	Frankreich	FF je kg	1,92	1,76
	<u>Rohjute</u>				
168	indische, LJA Firsts, cif Kontinent	London	£ je 2240 lbs	110.16.5	121.10.0
169	pakistanische, First marks, loco	Chittagong	Rupien je 400 lbs	209,84a)	239,31
170	indische, Dundee Daisee 2-3, loco	Kalkutta	Rupien je 400 lbs	220,70	234,09
171	indische, First Grade, cif ital. Häfen	Mailand	£ je 2240 lbs	111.12.9	121.5.11



Monat				Stichtag						Lfd. Nr.
März 1965	April 1965	Mai 1965	unger.in DM je 100 kg	Mai 1965		Juni 1965				
				21	28	4	11	18	25	
Originalwährung				Originalwährung						
119,8	121,9	117,7	1 033,89	117,2	118,3	118,4	117,6	117,6	117,6	127
-	-	-	-	-	-	-	-	-	-	128
47,00	47,00	47,00	481,13	47,00	47,00	47,00	47,00	47,00	47,00	129
55,00	54,20	53,00	542,55	53,00	53,00	53,00	53,00	53,00	53,00	130
104,66	109,71	107,46	884,45	107,80	107,50	110,00	110,30	109,60	109,50	131
107,50	108,75	108,75	895,07	109,00	108,00	108,00	108,00	108,00	107,00	132
39,83	40,17	40,50	333,34	41,00	41,00	40,50	41,50	41,50	41,50	133
36,13	36,83	37,00	304,53	37,50	37,50	37,50	38,50	37,50	37,50	134
97,00	99,16	98,45	1 007,81	97,40	99,45	110,00	-	-	106,00	135
124,73	126,64	125,63	1 008,81	125,25	125,00	125,75	126,00	126,25	125,75	136
32,69	32,70	32,75	287,68	32,75	32,75	32,80	32,80	32,80	32,80	137
23,50	23,50	23,63	241,90	23,70	23,45	23,45	23,45	23,45	23,45	138
115,00	115,00	115,00	-	115,00	115,00	115,00	115,00	115,00	115,00	139
12 475	11 865	12 570	182,95	12 600	12 800	13 200	13 600	14 200	14 200	140
119,03	121,28	118,93	267,77	117,25	117,20	115,80	120,55	121,05	120,00	141
259,30	259,40	259,30	259,30	-	260,00	259,70	259,70	259,80	259,40	142
6,72	6,93	7,00	6 148,87	7,00	7,00	6,83	6,75	6,62	6,30	143
8 613	8 618	8 731	556,86	8 750	8 800	8 800	8 800	8 800	9 000	144
5 195	5 420	5 368	6 264,46	5 370	5 390	5 320	5 240	5 070	4 690	145
-	-	-	-	-	-	-	-	-	-	146
82,00	82,00	82,00	720,30	82,00	82,00	82,00	82,00	82,00	82,00	147
62,50	62,50	62,50	639,80	62,50	62,50	62,50	62,50	62,50	62,50	148
1 076	1 076	1 076	686,27	1 076	1 076	1 076	1 076	1 076	1 076	149
28,00	28,00	28,00	245,95	28,00	28,00	28,00	28,00	28,00	28,00	150
23,75	23,75	23,75	243,12	23,75	23,75	23,75	23,75	23,75	23,75	151
42,00	45,00	45,00	460,66	45,00	45,00	45,00	45,00	45,00	45,00	152
118,00	118,00	118,00	1 036,52	118,00	118,00	118,00	118,00	118,00	118,00	153
103,00	96,00	96,00	982,73	96,00	96,00	96,00	96,00	96,00	96,00	154
5 500	5 500	5 500	441,65	5 500	5 500	5 500	5 500	5 500	5 500	155
3 000	3 000	3 000	240,90	3 000	3 000	3 000	3 000	3 000	3 000	156
210,00	210,00	212,50	235,12	212,50	212,50	212,50	212,50	212,50	212,50	157
235,00	235,00	240,00	265,55	240,00	240,00	240,00	240,00	240,00	240,00	158
36 250	36 250	36 250	231,20	36 250	36 250	36 250	36 250	36 250	36 250	159
267.10.0	267.10.0	267.10.0	293,39	267.10.0	267.10.0	267.10.0	267.10.0	267.10.0	267.10.0	160
23,13	23,13	23,34	205,02	24,00	23,13	23,13	23,13	23,13	23,13	161
109.10.0	105.0.0	105.10.0	115,71	108.0	108.0	108.0	103.0	103.0	103.0	162
2,09	2,13	2,09	169,89	2,08	2,08	2,07	2,07	2,06	2,06p	163
13,10	13,10	13,10	115,07	13,10	13,10	13,10	13,10	13,10	13,10	164
-	-	-	-	-	-	-	-	-	-	165
94.0.0	93.8.7	93.11.0	102,61	94.0.0	94.0.0	94.0.0	94.0.0	94.0.0	94.0.0	166
1,20	1,20	1,19	96,73	1,19	1,20	1,21	1,21	1,19	1,19p	167
126.5.3	133.5.6	135.0.0	148,07	134.0.0	133.0.0	132.0.0	132.0.0	130.0.0	130.0.0	168
269,35	284,05	282,14	130,62	280,00	280,00	280,00	280,00	275,00	275,00	169
251,67	231,90	278,00	128,71	275,00	280,00	280,00	290,00	285,00	285,00	170
130.15.0	130.0.0	135.0.0	148,07	134.0.0	134.0.0	133.10.0	132.10.0	132.0.0	132.0.0	171

Lfd. Nr.	Ware	Markort	Währungs- und Mangeneinheit	Jahr	
				1963	1964
				Originalwährung	
	<u>Rindshäute</u>				
172	Kuh-, leichte Packer-, naßges., erstnot. Monat	New York	cts je lb	11,60	11,22
173	Stier-, Packer-, über 58 lbs schwer	Chicago	cts je lb	11,25	10,35
174	Frigorificos, schwere Ochsen, 25 kg, gesalzen, cif UK	London	d je lb	13,27	13,69
175	B.A. Americanos, trocken-gesalzen, cif UK	London	d je lb	17,36	17,47
176	Kap-, trocken, 18 - 22 lbs, 1. Qualität, cif UK	London	d je lb	18,16	16,83
	<u>Kalbfelle</u>				
177	Collector, 9 - 12 lbs, ungeschoren	New York	\$ je Fell	4,90	5,04
178	Firsts, unter 8 lbs	Manchester	d je lb	34,14a)	35,37
	<u>Naturkautschuk</u>				
179	RSS I, frei Fahrzeug, ex dock	New York	cts je lb	26,82	25,82
180	RSS I, cif Kontinent, erstnot. Monat	London	d je lb	21,47	20,54
181	RSS I, in Ballen, Erz.-VPr., Terminlg., fob	Singapur	MZ-cts je lb	72,51	68,49
	<u>Kunstkautschuk</u>				
182	Butadien/Styren "S 1500", Grundprs.	Ver. Staaten	cts je lb	23,00	23,00
183	Neoprene "GN-A", Grundpreis	Ver. Staaten	cts je lb	41,00	41,00
184	Butadien/Styren "1500", Grundpreis	Ver. Königreich	d je lb	19,56	19,38
185	Butyl, unverst., frei Waggon ab Imorthäfen	Frankreich	FF je kg	2,71	2,71
186	S. B. R. 1500, Mengen von 10 t, frei Werk	Mailand	Lire je kg	308,50	289,58
	<u>Steinkohle</u>				
187	Anthrazit Stove, ab Zeche	Pennsylvanien	\$ je 2000 lbs	13,72	14,78
188	Gasflam-, Stücke, ab Zeche Ruhrrevier	BR-Deutschland	DM je 1000 kg	66,70	68,50
189	Fett-, 50/80 mm, ab nordfranz. Zeche	Frankreich	FF je 1000 kg	76,63	78,00
190	Flam-, polnische, 40/80 mm, in Wagenladungen	Mailand	Lire je 1000 kg	13 508	14 313
	<u>Koks</u>				
191	Hütten-, fot Ofen, Standard	Connelsville	\$ je 2000 lbs	15,25	15,25
192	Hütten-, fot Ofen, Nordostküste	Durham	s.d. je 2240 lbs	177.6	177.6
193	Hütten-, über 90 mm, grob, ab nordfranz. Zeche	Frankreich	FF je 1000 kg	100,00	100,00
194	Hütten-, 40 - 70 mm, in Wagenladungen	Mailand	Lire je 1000 kg	19 354	19 892
	<u>Erdöl</u>				
195	Pennsylvanien, 44,6° Bé, ab Bohrfeld	Bradford/USA	\$ je 42 gals	4,63	4,48
196	Venezuela, Tia Juana Medium, 26-26,9° Bé, fob Amuay	Venezuela	\$ je 42 gals	2,33	2,30
197	Aramco, 36-36,9° Bé, fob Ras Tanura	Saudi Arabien	\$ je 42 gals	1,84	1,84
198	Kirkuk, 36-36,9° Bé, fob Tripoli/Libanon	Irak	\$ je 42 gals	2,21	2,21
199	Iran, 34-34,9° Bé, fob Abadan	Iran	\$ je 42 gals	1,73	1,73
200	Kuweit, 31-31,9° Bé, fob Mina-al-Ahmadi	Kuweit	\$ je 42 gals	1,59	1,59
201	Algerien, 40° Bé, fob Bougie	Algerien	\$ je 42 gals	2,33	2,35
202	Zelten, 39-39,9° Bé, fob Marsa el Brega	Libyen	\$ je 42 gals	2,21	2,21
	<u>Benzin</u>				
203	80 Oktan "R", regulär, Exportpreis fob	Aruba	cts je gallon	7,35	6,99
204	98 Oktan "R", premium, Exportpreis fob	Aruba	cts je gallon	10,92	10,75
205	90 Oktan "R", fob Abadan	Iran	cts je gallon	8,83	8,40
	<u>Dieselöl</u>				
206	53-57 Dieselindex, Exportpreis fob	Aruba	cts je gallon	8,33	7,62
207	53 Dieselindex Min., fob Abadan	Iran	cts je gallon	8,09	7,60
208	Marine-, ex wharf UK	Ver. Königreich	s.d. je 2240 lbs	194.11 1/4	195.6
209	Marine-, fob Abadan	Iran	\$ je 42 gals	3,00	2,93
	<u>Heizöl</u>				
210	schwer, Grad C, Exportpreis fob	Aruba	\$ je 42 gals	2,00	2,00
211	schwer, Grad C, fob	New York Harbor	\$ je 42 gals	2,51	2,51
212	leicht, Nr. 2, Exportpreis fob	Aruba	cts je gallon	7,93	7,32
213	leicht, Nr. 2, fob Abadan	Iran	cts je gallon	7,69	7,20
	<u>Eisenerz</u>				
214	Bessemer, Mesabi, 51,5 % Fe, ab Kai	US Lake Superior	\$ je 2240 lbs	10,80	10,73
215	Pellets, Taconite, ab Kai	US Lake Superior	\$ je 2240 lbs	13,25	13,25

Monat				Stichtag						Lfd. Nr.
März 1965	April 1965	Mai 1965	Mai 1965		Juni 1965					
			21	28	4	11	18	25		
			Originalwährung		wäger. in DM je 100 kg	Originalwährung				
11,83	12,43	13,09	114,98	12,92	12,25	12,33	12,00	12,00	12,00	172
10,38	10,89	13,34	117,13	13,33	14,25	14,25	13,88	13,63	13,13	173
14,50	14,56	14,88	152,32	14,75	15,00	15,00	15,38	15,38	16,00	174
16,75	16,75	16,63	170,24	16,75	16,50	16,50	16,50	16,50	16,50	175
15,50	15,50	15,50	158,67	15,50	15,50	15,50	15,50	15,50	15,50	176
6,40	6,31	6,75	564,69	6,75	6,75	6,75	6,75	6,50	6,50	177
47,00	nom.	48,50	496,48	48,50	48,50	48,00	48,00	-	-	178
26,82	28,05	28,38	249,29	28,50	28,50	28,50	28,50	28,25	27,50	179
23,03	22,60	22,16	226,85	22,13	22,13	22,19	22,25	22,13	-	180
72,34	74,33	73,96	213,96	73,00	73,88	74,25	73,00	72,38	72,13	181
23,00	23,00	23,00	202,03	23,00	23,00	23,00	23,00	23,00	23,00	182
41,00	41,00	41,00	360,15	41,00	41,00	41,00	41,00	41,00	41,00	183
19,00 <sup>R)</sup>	19,00 <sup>R)</sup>	19,00 <sup>R)</sup>	194,50	19,00	19,00	19,00	19,00	19,00	19,00	184
2,72 <sup>R)</sup>	2,72 <sup>R)</sup>	2,72 <sup>R)</sup>	221,10	2,72	2,72	2,72	2,72	2,72	2,72	185
265,00	265,00	268,50	171,25	268,50	268,50	277,00	277,00	277,00	277,00	186
15,00	15,00	15,00	6,59	15,00	15,00	15,00	15,00	15,00	15,00	187
71,50	71,50	71,50	7,15	71,50	71,50	71,50	71,50 <sup>p</sup>	71,50 <sup>p</sup>	71,50 <sup>p</sup>	188
78,00	78,00	78,00	6,34	78,00	78,00	78,00	78,00	78,00	78,00	189
13 850	13 850	13 750	8,77	13 750	13 750	13 750	13 750	13 750	13 750	190
15,25	15,25	15,25	6,70	15,25	15,25	15,25	15,25	15,25	15,25	191
191,0	191,0	191,0	10,47	191,0	191,0	191,0	191,0	191,0	191,0	192
100,00	100,00	100,00	8,13	100,00	100,00	100,00	100,00	100,00	100,00	193
20 075	18 975	19 075	12,17	19 675	19 075	19 075	19 075	19 075	19 075	194
4,48	4,48	4,48	11,20 )	4,48	4,48	4,48	4,48	4,48	4,48	195
2,30	2,30	2,30	5,75 )	2,30	2,30	2,30	2,30	2,30	2,30	196
1,84	1,84	1,84	4,60 )	1,84	1,84	1,84	1,84	1,84	1,84	197
2,21	2,21	2,21	5,53 )	2,21	2,21	2,21	2,21	2,21	2,21	198
1,73	1,73	1,73	4,33 ) <sup>+</sup>	1,73	1,73	1,73	1,73	1,73	1,73	199
1,59	1,59	1,59	3,98 )	1,59	1,59	1,59	1,59	1,59	1,59	200
2,35	2,35	2,35	5,88 )	2,35	2,35	2,35	2,35	2,35	2,35	201
2,21	2,21	2,21	5,53 )	2,21	2,21	2,21	2,21	2,21	2,21	202
6,60	6,60	6,60	6,93 )	6,60	6,60	6,60	6,60	6,60	6,60	203
10,40	10,40	10,40	10,92 ) <sup>+</sup>	10,40	10,40	10,40	10,40	10,40	10,40	204
8,40	8,40	8,40	8,82 )	8,40	8,40	8,40	8,40	8,40	8,40	205
7,30	7,30	7,30	7,67 )	7,30	7,30	7,30	7,30	7,30	7,30	206
7,30	7,30	7,00	7,37 )	7,30	7,30	7,00	7,00	7,00	7,00	207
195,6	195,6	195,6	10,72 ) <sup>+</sup>	195,6	195,6	195,6	195,6	195,6	195,6	208
2,90	2,90	2,75	6,89 )	2,75	2,75	2,75	2,75	2,75	2,75	209
2,00	2,00	2,00	5,00 )	2,00	2,00	2,00	2,00	2,00	2,00	210
2,50	2,50	2,49	6,25 )	2,49	2,49	2,49	2,49	2,49	2,49	211
7,00	7,00	6,30	7,35 ) <sup>+</sup>	6,30	6,30	6,30	6,30	6,30	6,30	212
6,90	6,90	6,90	7,25 )	6,90	6,90	6,60	6,60	6,60	6,60	213
10,70	10,70	10,70	4,20	10,70	10,70	10,70	10,70	10,70	10,70	214
13,25	13,25	13,25	5,20	13,25	13,25	13,25	13,25	13,25	13,25	215

Lfd. Nr.	Ware	Markort	Währungs- und Mangeneinheit	Jahr	
				1963	1964
				Originalwährung	
	noch: <u>Eisenerz</u>				
216	schwed. Pellets, 68 % Fe min., ab Atl.-Häfen	New York	\$ je 2240 lbs	14,85	14,00
217	brasilian., 68 - 69 % Fe, ab Atl.-Häfen	New York	\$ je 2240 lbs	11,20	10,40
218	Kiruna D, 60 % Fe, 1,8 % P, cif Rotterdam	Schweden	skr je 1000 kg	52,50	52,50
219	Minette, 32 % Fe, kalkhaltig, ab Grube La Mourière	Frankreich	FF je 1000 kg	16,30	14,80
	<u>Hämatit-Gießereiroheisen</u>				
220	2 % bis 2,5 % Si, 0,08-0,12 % P, Frachtl. Oberhausen-West	BR-Deutschland	DM je 1000 kg	265,80	247,22
221	2 % Si, 0,03-0,05 % P, ab 10 lts, fr. Käufer	Ver. Königreich	£ je 2240 lbs	25.1.6	24.6.0
222	2,5- 3 % Si, 0,08 - 0,12 % P, Frachtl. Longwy	Frankreich	FF je 1000 kg	348,20	337,00
223	2,5- 3 % Si, 0,06 - 0,08 % P, Frachtl. Monceau	Belgien	bfrs je 1000 kg	3 455	3 455
224	0,08-0,12 % P, frei Wagen Mailand	Mailand	Lire je 1000 kg	42 060	41 000
	<u>Stahlschrott</u>				
225	schwerer Schmelz- I, frei Käufer	Pittsburgh	\$ je 2240 lbs	26,93	34,75
226	schwerer, in 500-lts-Ladungen, N.O.-Küste	Ver. Königreich	£ je 2240 lbs	11.8.3	11.8.3
227	schwerer, Siemens-Martin, frei Verbraucher	Belgien	bfrs je 1000 kg	1 565	1 771
228	schwerer, 150 x 50 x 50, kompl. Wagenldg. Ankpr.	Frankreich	FF je 1000 kg	94,00	95,68
229	schwerer, 150 x 50 x 50, frei Wagen, ab Lager	Mailand	Lire je 100 kg	2 078	2 063
	<u>Halbzeug</u>				
230	Walzknüppel, Bessemer-Güte, Inlandspreis, ab Werk	Pittsburgh	\$ je 2000 lbs	81,00	84,00
231	Walzknüppel, Thomas-Güte, in 100-lts-Ladungen	Ver. Königreich	£ je 2240 lbs	32.10.6	32.2.9
232	Vorblöcke, Thomas-Güte, Frachtlage Thionville	Frankreich	FF je 1000 kg	367,40	367,40
233	Walzknüppel, Thomas-Güte, Frachtlage Clabecq	Belgien	bfrs je 1000 kg	3 750	37 50
	<u>Walzdraht</u>				
234	Bessemer-Güte, Exportpreis fob	Ver. Staaten	\$ je 100 lbs	6,63	6,63
235	5,5 mm, Thomas-Güte, Exportpreis fob	Montanunion	\$ je 1000 kg	78,19	91,53
	<u>Stabstahl</u>				
236	warmgewalzt, Bessemergüte, Exportpreis fob	Ver. Staaten	\$ je 100 lbs	6,50	6,69
237	rounds + squares, 5/8-2 3/4", Exportpreis fob	Ver. Königreich	£ je 2240 lbs	41.12.6	41.12.6
238	Betonrundstahl, Thomas-Güte, Exportprs. fob	Montanunion	\$ je 1000 kg	73,69	82,49
239	Rundstahl, SM-Güte, 3/4-1", Exportpreis fob	Japan	\$ je 1000 kg	83,79	84,96
	<u>Formstahl</u>				
240	Winkel und Träger, Bessemergüte, Exportpreis fob	Ver. Staaten	\$ je 100 lbs	5,77	5,93
241	Winkel und Träger, S.M.-Güte, Exportpreis fob	Ver. Königreich	£ je 2240 lbs	38.12.6	37.13.3
242	Winkel und Träger, Thomasgüte, Exportpreis fob	Montanunion	\$ je 1000 kg	76,05	83,24
243	Träger, S.M.-Güte, Exportpreis fob	Japan	\$ je 1000 kg	89,21	90,68
	<u>Grobbleche</u>				
244	Behälter-, warmgewalzt, Exportpreis fob	Ver. Staaten	\$ je 100 lbs	5,44	5,63
245	3/16 inch und stärker, S.M.-Güte, Exportpreis fob	Ver. Königreich	£ je 2240 lbs	41.12.0	42.17.10
246	3/8 inch und stärker, Thomasgüte, Exportpreis fob	Montanunion	\$ je 1000 kg	83,88	105,76
247	1/8" x 4 ft x 8 ft, S.M.-Güte, Exportpreis fob	Japan	\$ je 1000 kg	113,20	113,00
	<u>Feinbleche</u>				
248	18 gauge, warmgewalzt, Exportpreis fob	Ver. Staaten	\$ je 100 lbs	5,32	5,38
249	20 gauge, kaltgewalzt, SPO, Exportpreis fob	Montanunion	\$ je 1000 kg	109,76	122,03
	<u>MeiBblech</u>				
250	feuerverzinkt, 1,25 lbs-Auflage, Exportpreis fob	Ver. Staaten	\$ je 107 lbs	10,87	10,87
251	feuerverzinkt, 1,25 lbs-Auflage, Exportpreis fob	Japan	\$ je 1000 kg	205,00	205,00
	<u>Gezogener Draht</u>				
252	Blank- und Nageldraht, Exportpreis fob	Montanunion	\$ je 1000 kg	.	100,05
253	Blank- und Nageldraht, Exportgrundpreis	New York	\$ je 100 lbs	8,18	8,18
	<u>Elektrolyt-Kupfer</u>				
254	Drahtbarren, Grubenhüttenpreis, fr. Verbr.-Werk	Ver. Staaten	cts je lb	31,00	32,35
255	Drahtbarren, Exportpreis fas	New York	cts je lb	28,54	31,11
256	Drahtbarren, Kassapreis, Übernahme im Lagerhaus	London	£ je 2240 lbs	234.5.5	351.1.4
257	Drahtbarren, Erlösnotiz, cif europ. Häfen	London	£ je 2240 lbs	234.14.6	253.12.9
258	Drahtbarren, Grundpreis, ab Werk, unverst.	Belgien	bfrs je kg	32,25	34,00
259	Drahtbarren, 99,9 % Cu, ab Werk	Mailand	Lire je kg	451,30	535,84

Monat				Stichtag						Lfd. Nr.
März 1965	April 1965	Mai 1965	Lager in DM je 100 kg	Mai 1965		Juni 1965				
				21	20	4	11	18	25	
Originalwährung				Originalwährung						
14,00	14,00	14,00	5,49	14,00	14,00	14,00	14,00	14,00	14,00	216
10,40	10,40	10,40	4,08	10,40	10,40	10,40	10,40	10,40	10,40	217
52,50	52,50	52,50	4,06	52,50	52,50	52,50	52,50	52,50	52,50	218
14,80	14,80	14,80	1,20	14,80	14,80	14,80	14,80	14,80	14,80	219
243,50	243,50	243,50	24,35	243,50	243,50	243,50	243,50	243,50	243,50	220
24.1.6	24.1.6	24.1.6	26,41	24.1.6	24.1.6	24.1.6	24.1.6	24.1.6	24.1.6	221
337,00	337,00	337,00	27,32	337,00	337,00	337,00	337,00	337,00	337,00	222
3 455	3 455	3 455	27,74	3 455	3 455	3 455	3 455	3 455	3 455	223
42 000	42 000	42 000	26,79	42 000	42 000	42 000	42 000	42 000	42 000	224
36,77	37,71	37,63	14,76	36,50	36,60	35,00	35,00	35,00	35,00	225
11.8.3	11.8.3	11.8.3	12,52	11.8.3	11.8.3	11.8.3	11.8.3	11.8.3	11.8.3	226
1 775	1 713	1 650	13,25	1 650	1 650	1 650	1 650	1 650	1 650	227
96,50	96,50	96,50	7,84	96,50	96,50	96,50	96,50	96,50	96,50	228
2 100	2 083	2 050	13,07	2 100	2 050	2 050	2 050	2 050	2 050	229
84,00	84,00	84,00	5,89	84,00	84,00	84,00	84,00	84,00	84,00	230
32.0.6	32.0.6	32.0.6	5,13	32.0.6	32.0.6	32.0.6	32.0.6	32.0.6	32.0.6	231
367,40	367,40	367,40	9,86	367,40	367,40	367,40	367,40	367,40	367,40	232
3 750	3 750	3 750	0,11	3 750	3 750	3 750	3 750	3 750	3 750	233
6,63	6,63	6,63	58,12	6,63	6,63	6,63	6,63	6,63	6,63	234
90,17	90,00	89,39	35,62	89,50	90,00	90,00	90,00	90,00	87,50	235
6,69	6,69	6,69	58,64	6,69	6,69	6,69	6,69	6,69	6,69	236
42.10.0	42.10.0	42.10.0	46,61	42.10.0	42.10.0	42.10.0	42.10.0	42.10.0	42.10.0	237
82,11	82,00	81,36	32,42	81,00	81,00	81,00	81,00	80,00	78,50	238
97,00	97,00	92,00	36,66	92,00	92,00	92,00	92,00	92,00	92,00	239
5,93	5,93	5,93	51,98	5,93	5,93	5,93	5,93	5,93	5,93	240
41.10.0	41.10.0	41.10.0	45,52	41.10.0	41.10.0	41.10.0	41.10.0	41.10.0	41.10.0	241
85,39	85,00	84,11	33,51	84,00	83,50	83,50	83,50	84,00	83,50	242
98,00	97,00	95,00	37,35	95,00	95,00	95,00	95,00	95,00	95,00	243
5,63	5,63	5,63	49,35	5,63	5,63	5,63	5,63	5,63	5,63	244
43.5.0	43.5.0	43.5.0	47,44	43.5.0	43.5.0	43.5.0	43.5.0	43.5.0	43.5.0	245
98,05	96,62	92,61	36,90	90,00	89,50	88,50	88,50	88,50	86,50	246
106,00	105,00	102,00	40,64	102,00	102,00	102,00	102,00	102,00	102,00	247
5,38	5,38	5,38	47,16	5,38	5,38	5,38	5,38	5,38	5,38	248
112,39	109,38	106,44	42,41	105,00	105,00	106,00	105,00	105,00	107,00	249
10,87	10,87	10,87	89,24	10,87	10,87	10,87	10,87	10,87	10,87	250
204,00	204,00	204,00	81,28	204,00	204,00	204,00	204,00	204,00	204,00	251
100,78	99,88	99,11	39,49	99,00	99,00	99,00	97,50	97,00	97,00	252
8,08	8,08	8,08	70,83	8,08	8,08	8,08	8,08	8,08	8,08	253
34,00	34,00	36,00	316,23	36,00	36,00	36,00	36,00	36,00	36,00	254
33,66	33,20	36,05	315,67	36,48	36,43	35,90	35,90	37,48	36,03	255
447.11.9	488.3.3	498.14.9	547,02	487.10.0	461.5.0	509.0.0	501.5.0	475.0.0	421.15.0	256
269.10.2	271.10.2	294.8.0	322,90	295.12.1	288.4.2	292.2.9	292.13.10	296.3.5	296.13.4	257
35,55	35,55	39,35	315,98	39,35	39,35	39,35	39,35	39,35	39,35	258
679,93	667,50	748,25	477 23	757,50	735,00	717,00	745,00	742,50	742,50	259

Lfd. Nr.	Ware	Markort	Währungs- und Mengeneinheit	Jahr	
				1963	1964
				Originalwährung	
	<u>Blei</u>				
260	Grad A und B, 99,73 - 99,85 % Pb, Inlandspreis	New York	cts je lb	11,14	13,60p
261	Virgin brands, common grades	Montreal	kan. cts je lb	11,04	13,42p
262	Weich-, raff., 99,97 % Pb, Kassaprs., Übern.i.Lagerh.	London	£ je 2240 lbs	63.8.8	101.0.9
	<u>Zink</u>				
263	Prime Western, Inlandspreis	East St. Louis	cts je lb	12,00	13,56p
264	Prime Western	Montreal	kan. cts je lb	12,21	13,47p
265	98 % Zn, Ingots, Kassaprs., Übernahme im Lagerhaus	London	£ je 2240 lbs	76.15.4	117.17.9
266	Good ordinary brands, Grundpreis ab Werk	Belgien	bfrs je kg	10,87	16,77
	<u>Zinn</u>				
267	malaiisches, ab Werk Penang	Singapur	M\$ je 60,479 kg	455,55	620,49
268	Straits, 99,8 % Sn, loco	New York	cts je lb	116,65	157,56
269	99,75 % Sn, Kassapreis, Übernahme im Lagerhaus	London	£ je 2240 lbs	909.17.4	1236.18.1
	<u>Nickel</u>				
270	Elektro-Kathoden, 99 % Ni, fob Pt. Colborne	New York	cts je lb	79,00	79,00
271	raffiniert, frei Käufer UK	London	£ je 2240 lbs	642.0.0	642.0.0
272	Anodenschrott, freier Marktpreis	London	£ je 2240 lbs	594.10.3	609.15.0
	<u>Aluminium</u>				
273	ab 99,5 % Al, Ingots à 50 lbs, fr. Käuferwerk	New York	cts je lb	22,62	23,71
274	ab 99,5 % Al, Ingots, kanad.u.einheim.frei Käuferwerk	London	£ je 2240 lbs	180.19.9	190.17.8
275	ab 99,5 % Al, Ingots, sonstige Herkünfte, fr. Käuferw.	London	£ je 2240 lbs	161.4.4a)	179.9.9
276	Primär-, 99,5 % Al, Exportpreis frei europ.Käuferwerk	Montreal	US-cts je lb	22,62	23,96
	<u>Quecksilber</u>				
277	in Flaschen, loco	New York	\$ je 76 lbs	189,93	313,06
278	in Flaschen, loco	London	£ je 76 lbs	61.9.7	101.19.1
279	in Flaschen, loco	Mailand	Lire je 34,507 kg	155 282	231 197
	<u>Silber</u>				
280	999/1000, in Barren	New York	cts je 31,103 g	127,91	129,30
281	999/1000, in Barren	London	d je 31,103 g	110,11	111,92
	<u>Gold</u>				
282	1000/1000, in Barren	London	s.d. je 31,103 g	250.67/8	251.35/7
	<u>Platin</u>				
283	raffiniert	New York	\$ je 31,103 g	80,93	88,46
284	raffiniert, kanadisches und südafrikanisches	London	£ je 31,103 g	29.7.5	31.12.4
285	raffiniert, sonstige Herkünfte	London	£ je 31,103 g	27.15.5	45.11.4
	<u>Zement</u>				
286	Portland-, in Säcken, frei N.Y.	New York	\$ je 170,55 kg	3,72	3,56
287	Normal-, Type 730, in Säcken, ab Werk	Mailand	Lire je 100 kg	895,60	895,00
	<u>Holz</u>				
288	Rund-, Tzama, Ghana, cif	Liverpool	£ je 2240 lbs	20.18.0a)	23.8.7a)
289	Rund-, Iroko, Ghana, cif	Liverpool	£ je 2240 lbs	17.6.8a)	21.10.2a)
290	Rund-, Lagos Mahagoni, Ghana, cif	Liverpool	£ je 2240 lbs	25.14.3a)	26.6.1a)
291	Rund-, Iroko, Ø-Preis, Lfg. Elfenbeink., fob	Bingerville	CFA-frs je cbm	9 531	9 500
292	Rund-, Makoré, Ø-Preis, Lfg. Elfenbeink., fob	Bingerville	CFA-frs je cbm	9 656	10 281
293	Rund-, Mahagoni, Ø-Preis, Lfg. Elfenbeink., fob	Bingerville	CFA-frs je cbm	9 417	10 104
294	Rund-, Nangon	Frankreich	FF je cbm	354, 16	364,2 5
295	Rund-, Iroko	Frankreich	FF je cbm	353,75	365,00
296	Schnitt-, Hemlock clears	Frankreich	FF je cbm	595,00	605,42
297	Bretter, Buchen-, slowenische, I. Qual., ab Lager	Mailand	Lire je cbm	71 104	70 000
298	Bretter, Eichen-, slowenische, I. Qual., ab Lager	Mailand	Lire je cbm	98 500	103 230
	<u>Holzschliff</u>				
299	skandin., naß, Kontraktpreis, cif Ostküste UK	Ver. Königreich	£ je 2240 lbs	28.10.0	28.15.0
300	weiß, 90/100 trocken, Exportpreis nach UK	Norwegen	nkr je 1016 kg	570	575
301	skandin., Kontraktpreis cif nordw.-europ. Häfen	Schweden	skr je 1000 kg	400,00	403, 75
302	import. Tannen-, lufttrocken, frei Bahnstation	Mailand	Lire je 100 kg	6 568	6 700

Monat				Stichtag						Lfd. Nr.
März 1965	April 1965	Mai 1965	Wagor. in DM je 100 kg	Mai 1965		Juni 1965				
				21	28	4	11	18	25	
Originalwährung				Originalwährung						
16,00	16,00	16,00	140,55	16,00	16,00	16,00	16,00	16,00	16,00	260
15,50	15,50	15,50	126,13	15,50	15,50	15,50	15,50	15,50	15,50	261
143.8.10	128.2.1	109.17.3	120,50	108.12.6	108.7.3	104.8.9	104.2.6	101.6.3	97.17.6	262
14,50	14,50	14,50	127,37	14,50	14,50	14,50	14,50	14,50	14,50	263
14,50	14,50	14,50	117,99	14,50	14,50	14,50	14,50	14,50	14,50	264
114.12.7	114.13.2	117.10.6	128,61	119.15.0	116.5.0	117.11.3	116.11.3	115.5.0	110.2.6	265
15,85	15,85	15,90	127,68	15,90	15,90	15,90	15,90	15,90	15,90	266
615,90	647,24	712,90	1 540,25	770,00	778,75	773,75	777,38	730,25	703,00	267
165,01	180,71	185,56	1 629,93	197,50	197,00	195,38	195,75	185,13	176,75	268
1301.0.8	1431.1.0	1529.14.1	1 677,80	1622.10.0	1582.10.0	1577.10.0	1568.15.0	1445.10.0	1377.10.0	269
79,00	79,00	79,00	693,94	79,00	79,00	79,00	79,00	79,00	79,00	270
642.0.0	642.0.0	642.0.0	704,15	642.0.0	642.0.0	642.0.0	642.0.0	642.0.0	642.0.0	271
608.15.0	602.10.0	600.0.0	658,08	600.0.0	600.0.0	600.0.0	600.0.0	600.0.0	600.0.0	272
24,50	24,50	24,50	215,21	24,50	24,50	24,50	24,50	24,50	24,50	273
196.0.0	196.0.0	196.0.0	214,97	196.0.0	196.0.0	196.0.0	196.0.0	196.0.0	196.0.0	274
179.0.0	179.0.0	179.0.0	196,33	179.0.0	179.0.0	179.0.0	179.0.0	179.0.0	179.0.0	275
24,50	24,50	24,50	215,21	24,50	24,50	24,50	24,50	24,50	24,50	276
481,00	500,19	613,00	7 085,07	630,00	700,00	700,00	700,00	700,00	700,00	277
179.11.4	198.16.2	215.16.8	6 961,02	205.0.0	245.0.0	245.0.0	247.10.0	265.0.0	265.0.0	278
290 000	290 000	290 000	5 360,13	290 000	290 000	290 000	450 000	450 000	450 000	279
129,30	129,30	129,30	165,64 )	129,30	129,30	129,30	129,30	129,30	129,30	280
112,00	111,86	111,63	166,65 )*	111,63	111,63	109,75	109,75	111,50	111,50	281
251.91/2	251.54/5	251.01/3	4,50 )*	251.01/2	251.41/2	251.21/2	251.31/4	251.63/4	251.6	282
98,50	98,50	98,50	12,62 )	98,50	98,50	98,50	98,50	98,50	98,50	283
35.15.0	35.15.0	35.15.0	12,81 )	35.15.0	35.15.0	35.5.0	35.5.0	35.5.0	35.5.0	284
49.8.4	48.0.0	48.0.0	17,20 )*	48.0.0	48.0.0	48.10.0	48.12.0	48.15.0	48.15.0	285
3,85	3,85	3,85	8,99	3,85	3,85	3,85	3,85	3,85	3,85	286
895,00	895,00	895,00	5,71	895,00	895,00	895,00	895,00	895,00	895,00	287
24.1.9	24.5.0	24.5.0	265,97	24.5.0	24.5.0	24.5.0	24.5.0	24.5.0	24.5.0	288
17.2.6	17.2.6	16.0.0	175,49	16.0.0	16.0.0	16.0.0	16.0.0	16.0.0	16.0.0	289
15.12.0	25.5.0	25.5.0	276,94	25.5.0	25.5.0	25.5.0	25.5.0	25.5.0	25.5.0	290
9 500	9 500	9 500	154,44	9 500	9 500	9 500	9 500	9 500	9 500	291
10 500	10 500	10 500	170,70	10 500	10 500	10 500	10 500	10 500	10 500	292
10 000	10 000	10 000	162,56	10 000	10 000	10 000	10 000	10 000	10 000	293
370,00	370,00	370,00	300,76	370,00	370,00	370,00	370,00	370,00	370,00	294
360,00	360,00	360,00	292,63	360,00	360,00	360,00	360,00	360,00	360,00	295
620,00	630,00	630,00	512,10	630,00	630,00	630,00	630,00	630,00	630,00	296
72 500	72 500	72 500	462,41	72 500	72 500	72 500	72 500	72 500	72 500	297
115 000	115 000	115 000	733,47	115 000	115 000	115 000	115 000	115 000	115 000	298
31.0.0	31.0.0	31.0.0	34,00	31.0.0	31.0.0	31.0.0	31.0.0	31.0.0	31.0.0	299
635	635	635	34,75	635	635	635	635	635	635	300
447,25	447,25	447,25	34,59	447,25	447,25	447,25	447,25	447,25	447,25	301
6 650	6 650	6 650	42,41	6 650	6 650	6 650	6 650	6 650	6 650	302

Lfd. Nr.	Ware	Markort	Währungs- und Mengeneinheit	Jahr	
				1963	1964
				Originalwährung	
	<u>Sulfit-Zellstoff</u>				
303	skandin. ungebl., Kontraktpreis, cif Ostküste UK	Ver. Königreich	£ je 2240 lbs	44.5.0	48.0.0
304	ungebleicht und gebleicht	Österreich	S je 100 kg	461,50	461,50
305	ungebl., Kontraktprs., cif nordw.-europ. Häfen	Schweden	skr je 1000 kg	615,00	668,00
306	ungebleicht, Importeur-Verkaufspreis	Mailand	Lire je 100 kg	9 933	10 027
	<u>Azeton</u>				
307	Ladungen ab 10 lts, frei Käufer UK	London	£ je 2240 lbs	66.0.0	64.10.0
308	rein, 99 %, frei Verkäuferlager	Mailand	Lire je kg	81,77	71,58
	<u>Formaldehyd</u>				
309	40 % in Behältern, frei Bahnstation	London	£ je 2240 lbs	31.0.0	28.8.9
310	36 %, frei Großhandelslager	Mailand	Lire je kg	60,00	61,46
	<u>Phenol</u>				
311	90 - 92 %, methanolfrei, in Fässern, ab Werk	New York	cts je lb	12,39	12,25
312	B.P. rein, in 10-lts-Ladungen, frei UK	London	d je lb	16,00	16,00
	<u>Essigsäure</u>				
313	B.P. Eis-, 99-100 %, in 10-lts-Ladungen	London	£ je 2240 lbs	83.0.0	77.0.5
314	96 - 97 %, technisch rein, frei Großhandelslager	Mailand	Lire je kg	117,08	133,96
	<u>Schwefelsäure</u>				
315	66° Bè, in Tanks, ab östliche Werke	New York	\$ je 2000 lbs	19,35	19,89
316	168° Tw., ab Werk	London	£ je 2240 lbs	12.0.0	12.0.0
317	Basis 100 %, wasserfrei, frei Großhandelslager	Mailand	Lire je 100 kg	1 950	2 138
	<u>Kupfersulfat</u>				
318	kristallin, in Wagenladungen, ab Werk	New York	\$ je 100 lbs	12,50	14,07
319	abzüglich 2 % Rabatt, fob	Liverpool	£ je 2240 lbs	79.0.0	91.3.8
320	grob, kristallin, unversteuert, frei Empfänger	Paris	FF je 100 kg	117,75	126,36
321	98-99 %, in Wagenladungen, frei Station Mailand	Mailand	Lire je 100 kg	13 042	14 770
	<u>Salpeter</u>				
322	Chile-, 16 % N, in 6-lts-Ladungen	London	£ je 2240 lbs	22.15.10	22.0.5
	<u>Schwefels. Ammoniak</u>				
323	21 % N, neutral, in 6-lts-Ladungen	London	£ je 2240 lbs	19.5.10	19.5.5
324	20-21 % N, ab Lager	Mailand	Lire je 100 kg	3 133	3 263
	<u>Superphosphat</u>				
325	18 % P <sub>2</sub> O <sub>5</sub> , wasserlöslich, 6-lts-Ladungen	London	£ je 2240 lbs	13.10.0	13.10.0
	<u>Kalkstickstoff</u>				
326	20-21 % N, in Wagenladungen, ab Lager	Mailand	Lire je 75 kg	3 588	3 660
	<u>Kalidüngeer</u>				
327	60 % K <sub>2</sub> O, in 1 cwt-Säcken, ab Importeurlager	London	£ je 2240 lbs	20.7.6	20.13.3
	<u>Terpentin</u>				
328	in galvanisierten Fässern, fob	Savannah	cts je 7,23 lbs	30,96	43,31
329	amerikanisches, ab Lager, unverzollt	London	s.d. je 112 lbs	.	.
	<u>Kunststoffe</u>				
330	Zellulose-Azetat, hellfarbig, ab Werk	New York	cts je lb	40,00	40,00
331	Zellulose-Azetat, "Acetabel" I. Qualität, ab Werk	Frankreich	FF je kg	5,35	5,35
332	Polyäthylen, naturfarben, ab Werk	New York	cts je lb	24,50	24,90
333	Polyäthylen "CCP", hellfarbig, ab Werk	Frankreich	FF je kg	3,25	3,14
334	Polystyren, hellfarbig, ab Werk	New York	cts je lb	17,07	16,30
335	Polystyren "Maxolen", Platten, ab Werk	Frankreich	FF je kg	6,30	6,30
336	Polyester, gen. purpose, ab Werk	New York	cts je lb	32,00	32,00



Monat				Stichtag						Lfd. Nr.
März 1965	April 1965	Mai 1965	Lager in DM je 100 kg	Mai 1965		Juni 1965				
				21	28	4	11	18	25	
Originalwährung				Originalwährung						
50.10.0 461,50 705,00 10 200	50.10.0 461,50 705,00 10 200	50.10.0 461,50 705,00 10 200	55,39 71,19 54,53 65,06	50.10.0 461,50 705,00 10 200	50.10.0 461,50 705,00 10 200	50.10.0 461,50 705,00 10 200	50.10.0 461,50 705,00 10 200	50.10.0 461,50 705,00 10 200	50.10.0 461,50 705,00 10 200	303 304 305 306
64.0.0 71,00	64.0.0 71,00	64.0.0 71,00	70,20 45,28	64.0.0 71,00	64.0.0 71,00	64.0.0 71,00	64.0.0 74,00	64.0.0 74,00	64.0.0 74,00	307 308
28.0.0 65,00	28.0.0 65,00	28.0.0 65,00	30,71 41,46	28.0.0 65,00	28.0.0 65,00	28.0.0 65,00	28.0.0 65,00	28.0.0 65,00	28.0.0 65,00	309 310
12,25 16,00	12,25 16,00	12,25 16,00	107,61 163,79	12,25 16,00	12,25 16,00	12,25 16,00	12,25 16,00	12,25 16,00	12,25 16,00	311 312
76.0.0 142,50	74.10.0 142,50	73.0.0 142,33	80,07 90,78	73.0.0 142,50	73.0.0 137,50	73.0.0 137,50	73.0.0 137,50	73.0.0 137,50	73.0.0 137,50	313 314
23,25 12.0.0 2 150	23,25 12.4.3 2 150	23,25 12.7.0 2 150	10,21 13,55 13,71	23,25 12.7.0 2 150	23,25 12.7.0 2 150	23,25 12.7.0 2 150	23,25 12.7.0 2 150	23,25 12.7.0 2 150	23,25 12.7.0 2 150	315 316 317
15,00 110.0.0 147,35 20 500	15,00 110.0.0 147,35 20 900	15,38 120.0.0 147,35 21 900	135,10 131,62 119,77 139,68	15,50 125.0.0 147,35 21 900	15,50 125.0.0 147,35 22 400	15,50 125.0.0 147,35 22 400	15,50 125.0.0 147,35 22 400	15,50 125.0.0 147,35 22 400	15,50 125.0.0 147,35 222 400	318 319 320 321
23.3.0	23.3.0	23.3.0	25,39	23.3.0	23.3.0	23.3.0	23.3.0	23.3.0	23.3.0	322
19.19.0 3 400	19.19.0 3 400	19.19.0 3 400	21,88 21,69	19.19.0 3 400	19.19.0 3 400	19.19.0 3 400	19.19.0 3 400	19.19.0 3 400	19.19.0 3 400	323 324
13.10.0 3 740	13.10.0 3 740	13.10.0 3 740	14,81 31,80	13.10.0 3 740	13.10.0 3 740	13.10.0 3 740	13.10.0 3 740	13.10.0 3 740	13.10.0 3 740	325 326
21.7.0	21.7.0	21.7.0	23,42	21.7.0	21.7.0	20.11.0	20.11.0	20.11.0	20.11.0	327
53,88 79.6	54,80 79.6	53,06 79.6	64,47 87,20	52,75 79.6	52,50 79.6	54,50 79.6	54,50 79.6	54,00 79.6	54,00 79.6	328 329
40,00 5,35 25,00 3,10 15,00 6,30 32,00	40,00 5,35 25,00 3,10 15,00 6,30 32,00	40,00 5,35 22,60 3,10 15,00 6,30 32,00	351,36 434,88 198,52 251,99 131,76 512,10 281,09	40,00 5,35 22,00 3,10 15,00 6,30 32,00	40,00 5,35 22,00 3,10 15,00 6,30 32,00	40,00 5,35 22,00 3,10 15,00 6,30 32,00	40,00 5,35 22,00 3,10 15,00 6,30 32,00	40,00 5,35 20,00 3,10 15,00 6,30 32,00	40,00 5,35 20,00 3,10 15,00 6,30 32,00	330 331 332 333 334 335 336