

**STATISTISCHES
BUNDESAMT
WIESBADEN**

FACHSERIE M

PREISE LÖHNE WIRTSCHAFTSRECHNUNGEN

Reihe 9

Preise im Ausland

I. Großhandelspreise

Weltmarktpreise ausgewählter Waren

Juli 1964



Bestellnummer: M 9/I - m 7/64

VERLAG: W. KOHLHAMMER GMBH, STUTTGART UND MAINZ

Abgeschlossen am 31. Juli 1964

Erschienen im August 1964

Nachdruck - auch auszugsweise - nur mit Quellenangabe gestattet
Preis DM 1.-

Der Preisverlauf an den Weltmärkten
im Juni/Juli 1964

Die Weltmarktpreise der Grundstoffe haben nach den Indices von Moody und Reuter zwischen dem 30. Juni und dem 30. Juli 1964 im Durchschnitt nachgegeben. Der auf die amerikanischen Börsenpreise ausgerichtete Index nach Moody wies in dieser Zeit einen Rückgang um 2,5 % auf. Reuters Index der Londoner Preise sank im gleichen Zeitraum um 1 %. Gegenüber dem Stand vom 30. Juli 1963 sind beide Indices mit - 0,6 bzw. - 0,2 % im Verhältnis nur leicht zurückgegangen.

Die Seefrachtraten (Trockenfrachten) schwächten sich nach einer leichten Erhöhung, im Mai im Verlauf des Monats Juni wieder etwas ab. Die Trampfrachten lagen Mitte Juli um 2,2 % niedriger als im Juni, aber um mehr als 6 % höher als im Vorjahr. Der Frachtratenrückgang bei den Tankern war (nach Intascale) binnen Monatsfrist mit fast 6 % sehr viel stärker als bei den Trockenfrachtern. Die Tankerraten lagen ebenfalls höher als im Juli 1963 (nach Intascale + 10 %). Seit März bewegen sich die Frachtraten im Durchschnitt wieder auf dem Niveau vom Sommer 1963.

Am Weltmarkt für Getreide blieben die Notierungen bei geringen Schwankungen im allgemeinen unverändert. Lediglich Mais hat sich an den meisten Plätzen weiterhin verbilligt (z.B. in New York um 8,2%). Die Tschechoslowakei kaufte in Kanada 500 000 t Weizen, die im Rahmen eines Fünfjahreskontraktes über eine Gesamtmenge von rd. 1,2 Mill.t geliefert werden sollen. Die Vorausschätzungen der diesjährigen Weizenernte in Kanada lassen dort mit 13,5 bis 15 Mill.t einen um 25 bis 32 % niedrigeren Ertrag als im Jahre 1963 erwarten. Zur Linderung der Hungersnot in Indien wollen die USA innerhalb von sieben Monaten, beginnend mit August 1964, 4 Mill.t Weizen zur Verfügung stellen. In Frankreich rechnet man in diesem Jahre mit einer Weizenernte von 12,7 Mill.t, die damit ein um 48 % höheres Ergebnis bringen würde als im Vorjahr. Die damalige Ernte hatte unter starken Frostschäden gelitten. Die italienische Weizenernte wird auf 9,2 Mill.t veranschlagt (+ 13,5 %).

Die Notierungen für Siam-Patna-Reis haben sich in London Mitte Juli wieder befestigt (+ 1,4 %). Ende Juli wurde in den USA mit der Ernte der frühen Langkorn-Sorten begonnen. Man rechnet dort mit einem Ertrag von 2,2 Mill.t. Am Mailänder Markt gab der Preis für Vialone-Rundkornreis um 4,9 % nach.

Die Baisse der Zuckerpreise setzte sich während der Berichtszeit fort (in London - 15 %). Diese Entwicklung wurde vor allem durch größere Angebote an Zucker aus Brasilien und der Dominikanischen Republik ausgelöst. Da auch in Argentinien eine große Rohrzuckerernte erwartet wird und in Europa günstige Aussichten für Zuckerrüben bestehen, hielten sich die Käufer zurück.

Die Notierungen für Rohkaffee gaben nur noch teilweise nach (Santos in London - 3,3 %). Ende Juli wurde der Exportrückgang für Uganda-Robusta durch Stützungskäufe des Kaffeeamtes in Uganda aufgefangen. Auf einer Sitzung der Afrikanischen Kaffee-Organisation in Paris haben sich die Mitgliedsländer auf die Festsetzung von Mindestpreisen geeinigt. Gleichzeitig wurden dort Abwehrmaßnahmen gegen die niedrigen Preisofferten Angolas beschlossen. Vom Internationalen Kaffeerat, der am 28. Juli in London zusammentrat, erwartete man eine Erhöhung der Exportquoten für das am 1. Oktober beginnende Kaffeewirtschaftsjahr 1964/65.

Beim Rohkakao haben sich die Preise weiterhin erholt (in London + 2,7 %, in New York + 4,5 %). Die Allianz kakaoerzeugender Länder unterzeichnete am 25. Juli in Lomé ein Kakaoregulierungsabkommen. Der Vertrag sieht vor, sofort ein Internationales Kakaoamt einzurichten, welches für die im September in Rio de Janeiro stattfindende Sitzung der Allianz Kakao-Mindestpreise vorschlagen soll. Die Preisregulierung soll schon auf das am 1. Oktober beginnende Kakaowirtschaftsjahr 1964/65 angewendet werden.

Auf den Teeauktionen in den Ursprungsländern gaben die Notierungen vielfach nach. In London erzielte Ceylon-Tee mittlerer Qualität infolge lebhafter Nachfrage höhere Erlöse. Besonders gefragt waren Uva-Qualitäten aus den Gebirgsdistrikten Ceylons.

An den Märkten für Vieh und Fleisch war seit Mitte Juli die Tendenz uneinheitlich. So verbilligten sich z.B. junge Kühe in Kopenhagen um 7,5 %, während frische Schweinehälften um 6,1 % teurer wurden. Die Londoner Preise für Speck haben sich weiterhin erholt (+ 7 %). Nahezu unverändert notierte Geflügel. Die Nachfrage nach Geflügel war infolge der sommerlichen Hitze allgemein nur schwach.

An den Eiermärkten zogen die Preise, die im Juni einen Tiefstand erreicht hatten, wieder etwas an. Die dänische Exportnotierung stieg seit Mitte Juni um 29 %. In der gleichen Zeit gingen die niederländischen Erzeugerpreise um 13 % nach oben. Da sich die Angebotspreise für Eier aus Drittländern an die EWG-Einschleusungspreise annäherten, setzte die EWG-Kommission Mitte Juli die Zusatzabschöpfung von 80 auf 60 Pf je kg herab. Die Zusatzabschöpfungen für Eiprodukte bei Importen aus Drittländern sind dagegen am 29. Juni erhöht worden.

Unter den tierischen Fetten und Ölen erhöhten sich die Notierungen für amerikanisches Schweineschmalz in London seit Ende Juni um 4,9 %. Gleichzeitig hat sich Walöl erneut verbilligt (- 0,6 %). Die Internationale Walfangkommission einigte sich Ende Juni, die Walfangquote von bisher 10 000 auf 8 000 Blauwal-Einheiten für die Saison 1964/65 zu senken. Da die letzte Fangsaison infolge eines Rückganges der Walbestände tatsächlich nur 8 425 Einheiten erbracht hat, dürfte die geringfügige Quotenkürzung noch keine Schonung des Walbestandes bedeuten.

Bei den Ölfrüchten und pflanzlichen Ölen war der Preisverlauf meist nach oben gerichtet. Höher notierten in London vor allem Leinsaat (+ 4,4 %), Rizinussaat (+ 1,8 %) und Palmkerne (+ 0,9 %), ferner argentinisches Leinöl (+ 2,3 %), Rizinusöl (+ 8,1 %), Baumwollsaatöl (+ 1,7 %) und Olivenöl (+ 7,5 %). Die spanische Olivenernte soll nach neuesten Schätzungen bei weitem nicht die Rekorderwartungen vom Frühjahr erfüllen, die damals zu einem starken Preiseinbruch geführt hatten. Zudem hatte sich die spanische Regierung aus preispolitischen Gründen entschlossen, einen Reservevorrat von 300 000 t Olivenöl anzulegen. Beim Leinöl wurden in letzter Zeit größere Käufe für osteuropäische Rechnung getätigt. Im Sudan ist die diesjährige Erdnußernte wesentlich geringer ausgefallen, als erwartet wurde. Da bei Erdnüssen die Haupteindeckungen erfahrungsgemäß im September erfolgen, wird mit einem weiteren Ansteigen der Londoner Notierungen gerechnet.

Allgemein teurer wurden auch Ölkuchen und Ölschrote für Futterzwecke.

Die Preissteigerungen bei der Wolle hielten auch im Juli noch an. Bei einigen Sorten wurde der Höchststand während der Korea-Krise wieder erreicht. Während sonst an den Wollmärkten um diese Zeit sommerliche Ruhe herrscht, war diesmal die Nachfrage seitens der Verarbeiter sehr rege. In Australien erwägt man gegenwärtig, ein Mindestpreissystem ähnlich wie in Neuseeland einzuführen. Die neue Auktionssaison wird in Australien in der letzten Augustwoche beginnen.

An den Baumwollmärkten gingen die Notierungen weiter zurück (in New York - 3,1 %). Stärkeres Kaufinteresse gab es lediglich für langstapelige Sorten, so daß die angebotenen Partien ägyptischen Ursprungs raschen Absatz fanden. Als die ägyptische Regierung daraufhin ihre Vorräte, die vor allem zur Erfüllung von Lieferkontrakten mit Ostblockländern dienen sollten, schwinden sah, verhängte sie am 12. Juli einen Verkaufsstop. Die Baumwollbörse in New Orleans wurde nach 93jährigem Bestehen am 9. Juli geschlossen. Nach einer Verlautbarung der Börsenleitung besteht infolge der staatlichen Einflußnahme auf die Preisgestaltung keine Möglichkeit mehr für einen freien Terminhandel.

Die Rohseidenpreise haben sich in Yokohama wieder etwas erholt. Da das Exportgeschäft nach wie vor sehr ruhig war, verlied lediglich die lebhaftere Inlandsnachfrage dem Markt eine Stütze.

Unter den Chemiefasern wurden die Preise für Viskose-Reyon, 300 den/120 fil; in den USA am 25. Juni um 6,5 % erhöht.

An den Märkten für Hart- und Bastfasern überwogen in der Berichtszeit die Preisrückgänge. Die Qualität der diesjährigen Flachsernte in Westeuropa und in der UdSSR wird sehr günstig beurteilt. Da die Flachsbestände alter Ernte so gut wie geräumt sind, richtet sich das Augenmerk des Marktes auf das künftige Angebot neuerntigen Flachses. Als hauptsächliche Käufer traten schottische Flachsspinnereien in Erscheinung. Am Sisalmarkt haben

infolge der billigen brasilianischen Angebote des Vormonats nunmehr auch die seit sechzehn Monaten stabilen Preise für ostafrikanische Ware nachgegeben (in London um 8,8 %). Da sich die Käufer trotz der ermäßigten Sisalnotierungen weitgehend zurückhalten, rechnet man mit weiteren Preisabschwächungen. Gleichfalls verbilligt hat sich in London Manilahanf (- 6,1 %).

Die Jutepreise haben sich nach einem Rückgang um die Monatswende Juni/Juli wieder auf dem Niveau von Mitte Juni eingependelt. Die Zunahme des Juteverbrauchs hält mit der großen Juteernte dieses Jahres Schritt, so daß besonders bei guten Qualitäten kaum mit einem Überangebot zu rechnen sein wird.

Bei den Häuten und Fellen haben sich Preiserhöhungen durchgesetzt. In Argentinien erreichten die Häutepreise infolge des Rückganges der Schlachtungen ein Niveau, das Exportabschlüsse nahezu unmöglich machte. Die amerikanischen Offerten lagen Mitte Juli um 35 % unter den argentinischen Exportpreisen. Am britischen Markt haben die USA seit Jahresanfang Argentinien als Hauptlieferland für Häute abgelöst. In Uruguay wurden seit Anfang Juli mehr als 5 000 Ochsenhäute für Exportzwecke verkauft.

Die Notierungen für Naturkautschuk erreichten in London Ende Juli den tiefsten Stand seit Anfang März 1964. Die Spannungen in Südostasien haben nur vorübergehend (nämlich in der ersten Julidekade) einen befestigenden Einfluß auf die Kautschukmärkte ausgeübt.

Auf dem Kohlesektor herrschte jahreszeitlich bedingte Ruhe. In Mailand wurden die Preise für Hüttenkoks weiter erhöht (seit Anfang April insgesamt um 3,7 %).

Unter den Mineralölen scheint Heizöl in Europa den niedrigsten Preisstand dieses Sommers erreicht zu haben. Neben dem Einsetzen der Vorratskäufe für den kommenden Winter wirkten sich auch die Niedrigwasserzuschläge auf den europäischen Binnenwasserstraßen preiserhöhend aus. Auf der am 14. Juli in Genf beendeten 6. Konferenz der Erdöl-Exportländer haben die internationalen Erdölgesellschaften Vorschläge zu einer Erhöhung der sogenannten Royalties (Abgaben an den Staat) um 1,5 % unterbreitet. Die Exportländer hatten um 5 bis 6 % höhere Abgaben gefordert. Die Exportpreise für Diesel- und Heizöl (fob Abadan/Iran) gingen Mitte Juli um 5,1 bzw. 5,4 % zurück. In Großbritannien wurden Anfang Juli die Benzinpreise um rd. 1 % erhöht.

Japan schloß mit Indien einen Vertrag über die Lieferung von 3,3 Mill. t Eisenerz-Pellets aus Goa innerhalb von 6 Jahren, beginnend mit 1966. Der Preis für die ersten 3 Jahre wurde auf 16,5 \$ je t c + f festgesetzt.

An den Exportmärkten für Eisen und Stahl kam es im Bereich der Montanunion zu Preissenkungen für Grob- und Feibleche (-0,9 bzw. - 4,2 %). Bei der Hohen Behörde in Luxemburg hat ein bedeutender deutscher Stahlerzeuger eine neue Aufpreisliste für besondere

Stabstahl-Abmessungen hinterlegt. Die neuen Preise, die eine durchschnittliche Verteuerung um 0,8 % zeigen, wurden damit den Aufpreisen in den anderen Montanunionländern (ohne Italien) angepaßt. In Großbritannien sind am 13. Juli die Maximalpreise für molybdänhaltige Legierungsstähle um 1,7 % erhöht worden. Gleichzeitig wurden vanadiumhaltige Stahllegierungen etwas verbilligt. Die Preise für Ferrolegierungen wurden in den USA (kohlenstoffarmes Ferromangan + 1 %) und in Norwegen (Ferro-silizium + 3 bis 4 %) infolge der günstigen Absatzlage heraufgesetzt.

Stahlschrott hat sich in den Vereinigten Staaten weiter verknappt. In Chicago wurden Ende Juli die Ankaufspreise der Stahlwerke für Paketschrott erster Wahl um 15 % erhöht.

Unter den NE-Metallen erreichten an der Londoner Börse die Notierungen für Kupfer (am 31.7.), Blei (am 31.7.), Zink (am 24.7.) und Zinn (am 16.7.) einen neuen Höchststand. Diese Preise waren zuletzt erzielt worden: bei Kupfer im Mai 1956, bei Blei im Mai 1957, bei Zink im Mai 1952 und bei Zinn im März 1951. In Chile und in den USA dauerten die Streiks bei einigen großen Kupferhütten auch während der Berichtszeit an. Greifbare Ware hat sich daher weiter verknappt. In Börsenkreisen rechnet man damit, daß die rhodesischen Kupfererzeuger in Kürze ihren Festpreis von 244 £ je lt erhöhen werden. In den USA wurden Ende Juli Kupferrohre um 5 % teurer. Die starke Nachfrage nach Blei soll vor allem durch den Produktionsanstieg in der Automobilindustrie bedingt sein. Es wird angenommen, daß infolge der ungenügenden Weltbleierzeugung im laufenden Jahr der Bedarf das Angebot um mehr als 100 000 t übersteigt. Die maßgeblichen Zinkproduzenten haben Mitte Juli - ähnlich wie im Februar 1964 die Kupferproduzenten - einen Festpreis von 125 £ je lt eingeführt, zu dem sie das Zink ihren regelmäßigen Kunden unmittelbar, d.h. unter Umgehung der Londoner Metallbörse, liefern. Obwohl auf die zusammengeschlossenen Zinkerzeuger etwa 70 % des Weltangebots entfällt, wird bezweifelt, daß mit dem neuen Festpreis die Preisstabilisierung erreicht werden kann. Die Weltzinkerzeugung soll nämlich 1964 nach Ansicht von Fachleuten um etwa 150 000 t hinter dem Konsum zurückbleiben. Die deutsche Zinkhüttenindustrie hat die Einführung einer eigenen deutschen Zinknotierung gefordert, um eine gewisse Unabhängigkeit von der Londoner Börse zu erlangen. Der Internationale Zinnrat hat auf seiner Londoner Tagung im Juli eine Neuverteilung der Stimmen im Rat vorgenommen. Dabei wurde im besonderen der starken Verbrauchszunahme an Zinn in Japan Rechnung getragen. Die vom Zinnrat erarbeiteten Vorschläge für das dritte Welt-Zinnabkommen sollen einer Welt-Zinnkonferenz der UN im Frühjahr 1965 vorgelegt werden. Von der 16. Tagung des Internationalen Zinnrates in London im November 1964 wird eine neuerliche Erhöhung der Höchst- und Mindestpreise des gegenwärtig laufenden Abkommens erwartet, zumal für das Jahr 1964 mit einem Defizit von 30 000 t in der weltweiten Versorgung mit diesem Metall gerechnet wird.

Eine erneute Hausse der Quecksilberpreise ließ die Londoner Notierung seit Anfang Juli um 11 % ansteigen. Sie erreichte damit den höchsten Stand seit August 1955. In Italien haben die

Quecksilbergruben ihre gesamte Produktion bereits bis zum Frühjahr 1965 verkauft. Der strategische Vorrat an Quecksilber in den USA, der 1963: 46 000 Fl. à 76 lbs betragen hat, dürfte inzwischen schon so stark abgebaut worden sein, daß auch seine völlige Auflösung eine Marktentspannung kaum noch herbeiführen könnte.

In den USA wurden aus Regierungsbeständen 26 000 t Aluminium zu Marktpreisen an einige große Aluminiumgesellschaften verkauft. Die Preise für Wismut wurden dort am 10. Juli zum ersten Mal seit Oktober 1950 erhöht (+ 4,4 %).

Bei den Edelmetallen stellte der Anstieg der Londoner Gold- und Silberpreise lediglich einen Ausgleich für die Abschwächung des £-Kurses gegenüber dem US-\$ dar. Der freie Platinpreis erreichte in London am 23. Juli (gegenüber Anfang Juli + 13,8 %) erneut den bisherigen Höchststand dieses Jahres vom 5. Mai. Vorher war dieser Preis zuletzt im Jahre 1952 erzielt worden. Aufgrund der günstigen Nachfrage wurden am 20. Juli die Preise für Palladium in den USA um 3 % heraufgesetzt.

Für Holz aus den nordischen Ländern und aus Übersee hielt die günstige Konjunktur auch im Juli an. In Frankreich genehmigte die Regierung eine Heraufsetzung der im August 1963 fixierten Höchstpreise für Tropenholz, und zwar um 14 % für Sipo und um 10 % für alle übrigen Sorten.

An den europäischen Märkten für Holzschliff wurden die Kontraktpreise für skandinavisches Material zur Lieferung im 2. Halbjahr 1964 am 1. Juli um 1,8 % erhöht.

Auf dem Gebiet der chemischen Erzeugnisse haben sich besonders in den USA verschiedene Preise verändert. So wurden folgende Produkte teurer: Pyridin + 5,5 %, wasserfreie Borsäure + 16 %, Nikotinsäure + 17 %, Vitamin B2 (Riboflavin) + 5 % und Vitamin B6 (Pyridoxin) + 6 %. Verbilligungen ergaben sich bei verschäumbarem Polystyrol (- 20 %), Phthalsäure-Anhydrid (- 14 %) und Glyzerin (- 2,3 %).

Auch der Düngemittelmarkt ist in Bewegung geraten. In den USA wurden die Exportpreise für stickstoff- und phosphorsäurehaltige Düngemittel infolge starken Kaufinteresses einiger Ostblockländer erhöht.

Zur Beachtung

Zur Erklärung der Preisänderungen werden zum Teil nicht nachprüfbare Markt- und Zeitungsmeldungen verwendet.

Anmerkungen zum Tabellenteil

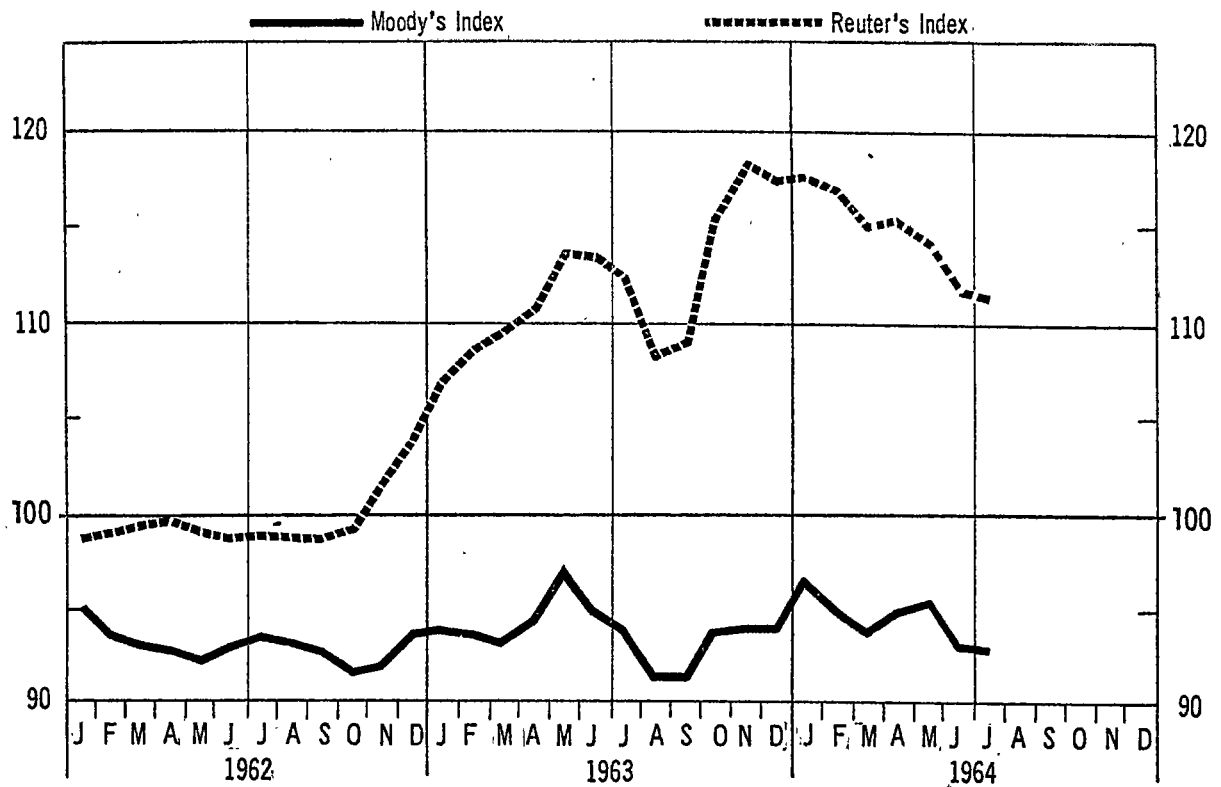
+ Lfd. Nr.	69 - 72	Umgerechnet in DM je	100 Stück
	195 - 213	" " " "	100 Liter
	280 - 281	" " " "	kg
	282 - 285	" " " "	g
	292 - 298	" " " "	cbm

a) D aus weniger als 12 Monatspreisen berechnet. -

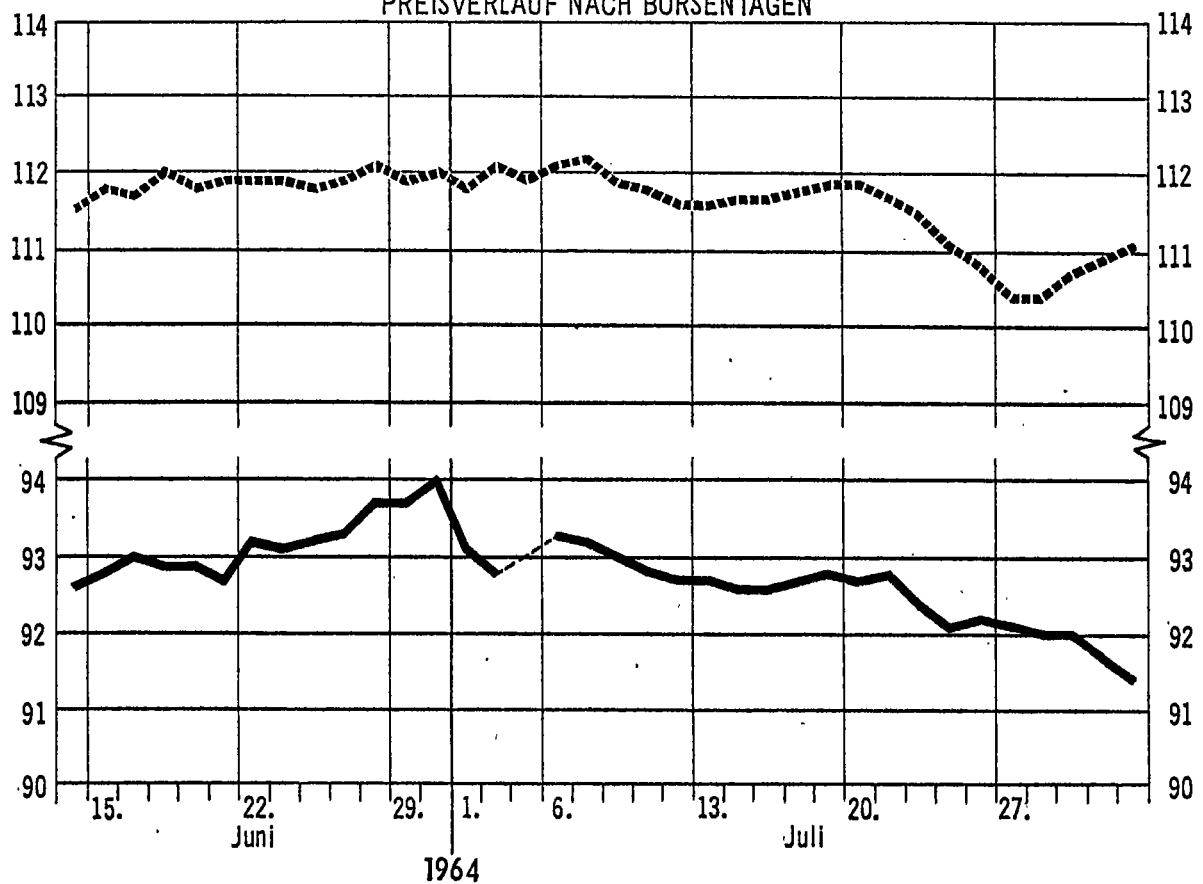
b) Preise zum Jahresende.- c) Notierungen vom Vortage.

p = vorläufige Zahl.- r = berichtigte Zahl.

MONATLICHER PREISVERLAUF AN DEN WELTWARENMÄRKTEN,
1958 = 100



PREISVERLAUF NACH BÖRSENTAGEN



Lfd. Nr.	Ware	Markort	Währungs- und Mengeneinheit	Jahr	
				1962	1963
				Originalwährung	
<u>Weizen</u>					
1	Standard, erstnotierter Monat	Chicago	cts je 60 lbs	208,07	201,56
2	Hardwinter II, loco	New York	cts je 60 lbs	267,29	269,01
3	Redwinter II, cif domestic	New York	cts je 60 lbs	240,64	234,87 ^{a)}
4	Northern Manitoba I, Exportpreis	Winnipeg	kan.cts je 60 lbs	194,80	196,92
5	Northern Manitoba I/II, ab kan. Atl.-Häfen, cif	London	£ je 2240 lbs	28.5.6	28.15.9
6	argentinischer "UP RIVER", cif Terminlieferung	London	£ je 2240 lbs	25.15.9	26.4.5 ^{a)}
7	australischer, lose, cif Terminlieferung	London	£ je 2240 lbs	25.14.7	28.11.6
<u>Roggen</u>					
8	Nr. II, erstnotierter Monat	Chicago	cts je 56 lbs	127,32	136,15
9	Western II, cif domestic	New York	cts je 56 lbs	168,88	176,89
10	kan. Western I/II, erstnotierter Monat	Winnipeg	kan.cts je 56 lbs	134,58	147,68
11	einheimischer, Börsennotierung	Kopenhagen	dkr je 100 kg	54,83 ^{a)}	55,35 ^{a)}
<u>Hafer</u>					
12	weiß II, erstnotierter Monat	Chicago	cts je 32 lbs	67,09	69,21
13	weiß II, loco	New York	cts je 32 lbs	88,24	91,49
14	kan. Western II, erstnotierter Monat	Winnipeg	kan.cts je 34 lbs	88,53	79,89
<u>Futter-Gerste</u>					
15	kan. Western I/II, erstnotierter Monat	Winnipeg	kan.cts je 48 lbs	130,72	118,49 ^{a)}
16	australische Chevalier III/IV, cif Terminlieferung	London	£ je 2240 lbs	24.12.7 ^{a)}	22.17.4 ^{a)}
17	kanadische Western I/II, cif Terminlieferung	London	£ je 2240 lbs	24.9.8	22.6.10 ^{a)}
18	versch. Typen, erstnot. Monat, cif-Basis	London	£ je 2240 lbs	22.16.7	21.11.8
19	zweizeilig, Börsennotierung	Kopenhagen	dkr je 100 kg	48,20 ^{a)}	45,52 ^{a)}
<u>Mais</u>					
20	gelb II, erstnotierter Monat	Chicago	cts je 56 lbs	109,07	120,15
21	gelb II, loco	New York	cts je 56 lbs	141,99	154,72
22	amerikan. gelb II, ab Atl.-Häfen, cif	London	£ je 2240 lbs	19.13.0	21.19.5
23	La Plata gelb, faq, cif	London	£ je 2240 lbs	20.16.5 ^{a)}	23.15.10
24	versch. Typen, erstnotierter Monat, cif-Basis	London	£ je 2240 lbs	19.12.8	21.11.2
25	einheimischer, fein, ab Lager	Mailand	Lire je 100 kg	5 643	6 133 a)
<u>Reis</u>					
26	Nato, extra fancy, ab Lagerhaus	New York	cts je lb	10,69	10,22
27	Siam Patna I, ab Lager	London	s.d. je 112 lbs	81.6 ¹ / ₄	78.6 ² / ₃
28	Vialone, I. Qualität, ab Mühle	Mailand	Lire je 100 kg	14 859	19 660 a)
<u>Weizenmehl</u>					
29	Hardwinter straights, 72 %, Exportpreis fas	New York	\$ je 100 lbs	6,91	6,76
30	Spring short patents, 72 %, Exportpreis fas	New York	\$ je 100 lbs	7,03	6,92
31	Bakers ordinary, Inlandspreis, frei Käufer	London	s.d. je 280 lbs	105.7	105.6 ¹ / ₅
32	australisches, 72 % Ausmahlung, cif	London	s.d. je 280 lbs	80.9 ¹ / ₈	81.10 ¹ / ₅
33	kanadisches, 72 % Ausmahlung, cif	London	s.d. je 280 lbs	98.1 ¹ / ₈	98.7 ⁵ / ₆
<u>Zucker</u>					
34	Weltkontrakt Nr. VIII, erstnotierter Monat	New York	cts je lb	3,02	8,36
35	Roh-, 96 ⁰ , unverzollt, cif UK	London	s.d. je 112 lbs	26.0 ⁷ / ₈	71.8 ¹ / ₈
36	Roh-, 96 ⁰ , ISC-Preis, fas kuban. Häfen	New York	cts je lb	2,80	8,31
37	Roh-, 96 ⁰ , verzollt, loco	New York	cts je lb	6,45	8,18
38	Kristall-, in Säcken, Exportpreis fas	London/Liverpool	s.d. je 112 lbs	34.0 ³ / ₈	86.7 ³ / ₅
<u>Rohkaffee</u>					
39	Santos IV, ex dock	New York	cts je lb	34,01	34,26
40	Columbia, Medellin, ex dock	New York	cts je lb	41,95	38,88
41	Santos, extra prime, fob Santos	London	s.d. je 50 kg	254.6 ² / ₇	260.10 ⁷ / ₇
42	Uganda Robusta, ungewaschen, fob Mombasa	London	s.d. je 112 lbs	149.4 ¹ / ₄	216.0 ¹ / ₆
43	Kenya A, Auktions-Höchstpreis, loco	Nairobi	s.d. je 112 lbs	511.0a)	383.1 ³ / ₈ a)
<u>Rohkakao</u>					
44	Accra, main crop, loco	New York	cts je lb	21,01	25,31
45	Bahia, superior, loco	New York	cts je lb	21,37	26,52
46	Ghana, gut fermentiert, cif Term.-Verschiffung	London	s.d. je 50 kg	161.3 ¹ / ₈	202.6 ³ / ₈

Monat				Stichtag						Lfd. Nr.
1963	1964			Juni		Juli				
Juni	Mai	Juni		19.	26.	3.	10.	17.	24.	
Originalwährung			wäger.in DM je 100 kg	Originalwährung						
186,66	151,56	144,89	21,15	143,88	140,38	141,00 ^{c)}	143,00	140,50	142,75	1
257,57	269,03	219,76	32,09	206,00	199,50	203,00 ^{c)}	205,13	205,00	205,50	2
239,97	236,71	182,03	26,58	174,50	172,50	172,38 ^{c)}	176,38	174,38	174,13	3
195,48	206,25	206,38	27,87	203,88	205,88	205,75	205,88	205,75	205,63	4
27.17.2	29.5.9	29.5.0	31,96	29.5.0	29.5.0	29.5.0	29.5.0	29.5.0	29.5.0	5
-	27.10.0	27.8.4	29,96	27.0.0	27.0.0 ^{c)}	27.6.3	27.2.6	27.0.0	27.0.0	6
24.16.2	26.19.9	26.10.0	28,96	26.10.0	26.10.0	26.10.0	26.5.0	26.5.0	26.0.0	7
127,44	125,55	124,18	19,43	123,00	123,13	125,50 ^{c)}	123,75	124,25	124,50	8
169,93	175,03	174,48	27,29	173,50	173,63	176,00 ^{c)}	174,25	167,00	166,00	9
136,63	136,76	136,33	19,73	135,63	134,00	134,25	133,50	134,88	133,75	10
58,58	57,68	58,58p	33,69	58,80	58,80	59,25	59,25	59,70	59,70	11
67,03	61,73	61,23	16,76	59,38	60,38	60,75 ^{c)}	60,88	60,50	61,50	12
91,70	84,52	83,43	22,84	61,63	63,63	64,00 ^{c)}	64,13	63,75	63,75	13
80,02	78,06	79,38	18,92	79,50	79,38	79,25	79,75	80,00	80,25	14
118,08	116,27	117,63	19,86	118,00	117,63	116,88	117,75	118,50	118,75	15
-	24.15.0	-	-	-	-	-	-	-	-	16
21.13.8	21.18.10	22.4.3	24,27	22.6.6	22.6.6	20.12.6	21.0.0	22.10.0	22.12.6	17
20.9.6	21.10.1	21.6.1	23,28	21.2.0	20.19.0	20.15.3	20.14.6	20.14.0	20.16.0	18
45,85	46,41	47,25p	27,17	47,50	47,75	47,75	47,75	48,25	-	19
126,01	124,36	123,35	19,30	123,50	123,63	123,00 ^{c)}	120,88	120,88	118,00	20
157,77	157,08	157,16	24,58	158,13	158,25	157,13 ^{c)}	155,00	147,25	145,25	21
21.16.9	22.4.11	22.2.3	24,16	22.2.6	21.16.9	21.15.0	21.15.0	21.12.6	21.13.9	22
24.13.1	23.10.4	23.8.1	25,58	23.10.0	23.5.0	23.7.6	23.7.6	22.17.6	22.17.6	23
21.11.3	22.5.8	21.16.11	23,87	21.16.0	21.16.0	21.15.0	21.15.6	21.12.0	21.3.0	24
-	6 600	-	-	-	-	-	-	-	-	25
10,50	10,50	10,50	91,98	10,50	10,50	10,50	10,50	10,50	10,25	26
76.4	77.0	75.3	82,23	73.6	73.6	73.6	73.6	74.6	74.6	27
18 900	22 150	21 125	134,33	20 500	20 500	20 500	20 500	19 500	19 500	28
6,60	6,60	6,44	56,41	6,32	6,27	7,07	7,12	7,00	7,00	29
7,05	6,81	6,70	58,69	6,60	6,60	7,25	7,25	7,20	7,20	30
106.0	112.0	112.0	48,96	112.0	112.0	112.0	112.0	112.0	112.0	31
78.0	93.9	91.9 ^{7/8}	40,14	90.6	90.6	90.6	89.6	89.6	89.6	32
37.6	104.6	104.6	45,68	104.6	104.6	104.6	104.6	104,6	104.6	33
8.97	6.92	5.28	46,25	5.22	5,11	5,13 ^{c)}	4,63	4,60	4,38	34
84.4 ^{3/7}	63.1 ^{4/5}	47.7 ^{2/8}	52,05	46.0	46.0	46.0	43,6	43.6	40.0	35
9,77	6,99p	5,24	45,90	5,14	5,14	5,14 ^{c)}	4,81	4,81	4,39	36
8,71	6.63	6,46	56,59	6,65	6,45	6,27	6,20	6,35	6,20	37
10.2.6 ^{1/3}	75.11 ^{2/7}	60.0 ^{4/5}	65,63	58.3	58.3	58.3	55.9	55.6	52.0	38
33,79	47,54	46,86	410,50	46,25	47,25	47,25 ^{c)}	47,25	47,25	46,50	39
39,31	49,46	49,18	430,82	49,25	49,00	49,50	49,50	49,50	49,50	40
251.6	399.3	385.6	428,02	381.0	381.6	381.6	381.6	375.0	369.0	41
208.0 ^{1/2}	312.0	278.0	303,79	260.0	281.6	286.0	284.0	284.0	284.0	42
285.4	372.3	370.3	404,60	372.0	364.0	-	-	363.0	362.0	43
25,38	22,30	22,81	199,82	22,50	23,63	23,88 ^{c)}	23,88	23,50	23,38	44
25,93	21,89	22,49	197,01	22,25	23,38	23,88 ^{c)}	23,88	23,38	23,38	45
211.11 ^{2/3}	175.11 ^{1/8}	182.3 ^{2/3}	202,32	180.0	185.0	187.6	190.0	187.6	190.0	46

Lfd. Nr.	Ware	Markort	Mährungs- und Mangeseinheit	Jahr	
				1963	1962
				Originalwährung	
47	noch: Rohkakao versch. Typen, erstnotierter Monat <u>Tee</u>	Amsterdam	hfl je 100 kg	161,52	198,52
48	Auktionsdurchschnittspreis	London	d je lb	53,52	50,41
49	Pekoe, clean black, Auktionshöchstpreis	Kalkutta	Rupien je kg	4,24a)	5,01a)
50	Orange Pekoe, good medium broken, Aukt.-Höchstpreis <u>Pfeffer</u>	Kolombo	Ceylon-cts je lb	224,15	215,67
51	Canton, schwarz, cif UK	London	d je lb	28,87	25,69
52	Canton, weiß, cif UK <u>Rinder</u>	London	d je lb	36,32	34,09
53	Kühe, junge, I. Qualität, Lebendgewicht	Kopenhagen	dkr je kg	2,15	2,22
54	Ochsen u. Färsen, prima, Lebendgewicht <u>Schweine</u>	Kopenhagen	dkr je kg	2,61	2,73
55	leichte, Lebendgewicht <u>Rindfleisch</u>	Chicago	\$ je 100 lbs	17,50	16,10
56	von ausgew. Stieren (600 - 700 lbs)	New York	\$ je 100 lbs	46,39	41,74
57	engl. longsides, I. Qualität	London	s.d. je lb	2.2 ¹ / ₅	2,1
58	argentin. Hinterviertel, gefroren, Höchstpreis	London	s.d. je lb	2.4 ² / ₃	2.2 ¹ / ₂
59	französisches, I. Qualität, ohne Knochen <u>Schweinefleisch</u>	La Villette	FF je kg	4,55	4,88
60	frische London, 8 - 12 lbs schwer	New York	\$ je 100 lbs	47,54	44,29
61	frische Hälften, bis 100 lbs schwer	London	s.d. je lb	2.0 ¹ / ₅	2.1 ⁴ / ₅
62	I. Qualität, 63 - 66 kg	Niederlande	hfl je kg	2,16	2,42
63	frische Hälften, I. Qualität, 60 - 70 kg schwer <u>Speck</u>	Kopenhagen	dkr je kg	3,92	4,06
64	polnischer, Standard, Kl. A, Importeur-VPr.	London	s.d. je 112 lbs	231.4 ³ / ₄	258,10
65	dänischer, frische Seiten, Importeur-VPr. <u>Geflügel</u>	London	s.d. je 112 lbs	236.2 ¹ / ₅	257.5 ³ / ₄
66	jungo Brathühner, 4 lbs, gefroren	New York	cts je lb	31,63	29,83
67	Junghähnchen, 800-1400 g, Lebendgewicht	Niederlande	hfl je kg	1,65b)	1,68b)
68	Junghähnchen, extra Qual., ab 750 g Schlachtgew. <u>Eier</u>	Randers	dkr je kg	3,22	3,11
69	große, gemischte Farben, loco	Chicago	cts je 12 Stück	33,58	34,53
70	Standard/Large, frische inländ., Packer-VPr.	London	s.d. je 120 Stück	31.7 ⁵ / ₈	39.2 ¹ / ₃
71	Erzeugerdurchschnittspreis	Niederlande	hfl je kg	1,62	2,00
72	Erz.-Preis bei Abgabe an Exportgenossenschaft <u>Butter</u>	Kopenhagen	dkr je kg	2,76	3,33
73	Molkerei-, A Qualität, 92 ⁰ , loco	New York	cts je lb	59,38	59,01
74	dänische, beste Qualität, ab Lager, Höchstpreis	London	s.d. je 112 lbs	348.4 ¹ / ₇	399.5 ¹ / ₃
75	dänische, Importeur-VPr., ab Kai	London	s.d. je 112 lbs	324.9 ¹ / ₆	373.6 ¹ / ₈
76	neuseeländ., beste Qual., Imp.-VPr., ab Kai	London	s.d. je 112 lbs	297,10	326,3
77	84 %, lose, ab Molkerei	Niederlande	hfl je kg	3,43	3,59
78	Molkerei-, I. Qualität, Abrechnungspreis <u>Käse</u>	Kopenhagen	dkr je kg	5,78	6,96
79	40 % Fett, Edamer, Molkerei-VPr.	Niederlande	hfl je kg	1,86	2,05
80	30 % Fett, Molkerei-VPr. für Export	Kopenhagen	dkr je kg	2,46	2,96
81	Gorgonzola, ab Großhandelslager <u>Schmalz</u>	Mailand	Lire je kg	330,40	422,64
82	Prime steam, lose, in Tankwagen	Chicago	cts je lb	9,06	8,79
83	Prime western steam, loco	New York	cts je lb	10,07	10,09
84	amerikan. Prime steam, lose, cif	London	£ je 112 lbs	3.19.1	3.17.8
85	inländisches, ab Großhändler <u>Talg</u>	Mailand	Lire je kg	181,25	233,13
86	bleachable fancy, frei Käufer N.Y.	New York	cts je lb	6,08	5,93
87	home melt, good colour, lose, ab Werk	London	£ je 2240 lbs	49.0.4	55.12.11

Monat				Stichtag						Lfd. Nr.
1963	1964			Juni		Juli				
Juni	Mai	Juni		19.	26.	2.	10.	17.	24.	
Originalwährung			wäger.in DM je 100 kg	Originalwährung						
208,13	171,18	178,24	195,69	177,00	183,25	184,00	182,25	180,50	179,50 ^{c)}	47
43,63	48,36	45,50	464,06	45,04	45,35	46,78	45,83	46,19	46,96	48
-	-	5,40	453,60	-	5,40	5,40	5,40	5,40	5,30	49
194,80	219,00	214,00	396,30	212,00	210,00	210,00	208,00	208,00	200,00	50
23,64	27,42	25,50	260,08	24,25	26,00	26,25	26,50	27,00	26,50	51
33,47	33,71	32,64	332,90	32,25	33,50	33,00	33,00	33,00	32,75	52
2,41	3,27	3,34	192,07	3,38	3,33	3,33	3,33	3,23	3,08	53
2,79	3,63	3,72	213,92	3,68	3,75	3,80	3,80	3,70	3,70	54
17,85	15,76	16,97	148,66	17,00	18,00	18,00 ^{c)}	18,00	18,00	17,68	55
40,16	36,56	38,36	336,04	38,75	40,25	40,25	40,75	41,25	40,75	56
2,3	2,7 ³ / ₄	2,9 ⁵ / ₈	342,95	2,10 ¹ / ₂ ^{c)}	2,11 ^{c)}	2,8 ¹ / ₂ ^{c)}	2,10 ¹ / ₂ ^{c)}	2,11 ^{c)}	2,9 ^{c)}	57
2,2 ³ / ₄	2,10 ¹ / ₆	2,9 ⁷ / ₈	345,49	2,11 ^{c)}	2,11 ^{c)}	2,10 ^{c)}	3,1 ^{c)}	3,2 ^{c)}	3,2 ¹ / ₂ ^{c)}	58
5,29	5,76	6,02	488,09	6,10	6,16	6,06	5,96	...	5,50	59
47,03	39,45	46,34	405,94	48,00	48,25	49,25	49,25	52,25	53,00	60
1,10 ¹ / ₂	2,2 ³ / ₇	2,0 ¹ / ₈	253,70	-	-	2,0 ¹ / ₂ ^{c)}	2,1	2,2 ^{c)}	2,0 ^{c)}	61
2,20	2,52	2,59	284,35	2,55	2,65	2,75	2,75	2,73	2,60	62
3,85	4,60	4,24 ^p	243,83	4,24	4,24	4,24	4,24	4,34	4,50	63
237,0	254,8	272,0	297,23	281,0	286,0	286,0	291,0	301,0	306,0	64
238,9	265,0	268,9	293,68	275,0	280,0	280,0	285,0	295,0	300,0	65
29,63	27,55	28,09	246,07	27,75	30,50	31,50	31,50	31,50	29,00	66
1,65	1,70	1,69	185,54	1,69	1,69	1,69	1,69	1,69	...	67
3,10	3,25	3,24	186,32	3,25	3,20	3,20	3,20	3,25	3,25	68
29,05	27,79	30,02	9,94)	30,50	31,00	31,00 ^{c)}	31,00	36,50	33,00	69
31,10 ¹ / ₂	25,10 ¹ / ₂	70
1,73	1,30	1,19	7,32) ⁺	1,15	1,22	1,44	1,57	1,30	...	71
2,69	2,05	1,40 ^p	4,51)	1,40	1,40	1,40	1,50	1,80	1,80	72
58,62	58,67	58,71	514,30	58,63	59,00	58,88	59,13	59,13	59,13	73
391,9	401,0	74
368,0	377,6	377,6	412,52	377,6	377,6	377,6	377,6	377,6	377,6	75
330,0	335,0	335,0	366,08	335,0	335,0	335,0	335,0	335,0	335,0	76
3,42	4,23	4,23	464,40	4,23	4,23	4,23	4,23	4,23	4,23	77
6,50	6,75	6,75	388,17	6,75	6,75	6,75	6,75	6,75	6,75	78
1,91	2,38	2,39	262,39	2,41	2,41	2,39	2,37	2,38	2,39	79
2,83	3,13	3,93	174,24	3,00	3,00	2,95	2,95	2,90	2,90	80
351,25	355,00	368,75	234,49	370,00	390,00	390,00	395,00	400,00	400,00	81
7,68	9,08	9,08	79,54	9,00	8,88	9,13 ^{c)}	9,13	9,13	9,13	82
9,05	10,47	10,45	91,54	10,38	10,38	10,51 ^{c)}	10,51	10,51	10,51	83
3,11,3	4,5,0	4,4,4	92,16	4,4,6	4,2,0	4,4,0	4,6,0	4,6,0	4,6,0	84
240,00	195,00	180,00	114,46	175,00	175,00	175,00	175,00	175,00	175,00	85
5,85	6,29	6,55	57,38	6,75	6,63	6,63	6,75	6,75	6,75	86
51,0,0	70,0,0	70,0,0	76,49	70,0,0	70,0,0	70,0,0	70,0,0	70,0,0	70,0,0	87

Lfd. Nr.	Ware	Markort	Währungs- und Mengeneinheit	Jahr	
				1962	1963
				Originalwährung	
	<u>Mal- und Fischöl</u>				
88	Malöl, roh Nr. 1, ex Tank Rotterdam	London	£ je 1000 kg	47.13.9	73.3.2a)
89	Merfingöl, lose, ab Werk	Liverpool	£ je 2240 lbs	47.16.2	59.14.10
	<u>Erdnüsse</u>				
90	nigerische, geschält, cif Kontinent	London	£ je 2240 lbs	61.19.6	62.4.4
91	sudanesische, 3 %, geschält, cif Kontinent	London	£ je 1000 kg	58.18.0	59.19.3
	<u>Kopra</u>				
92	philippinische, cif Pazifikküste	New York	\$ je 2000 lbs	151,35	169,85
93	philippinische, cif Kontinent	London	\$ je 2240 lbs	166,89	186,83
94	Neue Hebriden, cif	Marseille	FF je 100 kg	80,53	91,88
	<u>Leinsaat</u>				
95	US-Standard I, loco, ab Lagerhaus	Minneapolis	cts je 56 lbs	330,14	303,92
96	kanad. Western I, Lfg. Ft. William	Winnipeg	kan.cts je 56 lbs	359,07	325,25
97	kanad. Nr. 1, lose, cif europ. Häfen, Terminlfg.	London	£ je 2240 lbs	53.17.3	49.6.9
	<u>Palmkerne</u>				
98	malaiische, cif	London	£ je 2240 lbs	49.3.9	55.11.10a)
99	westafrikanische, cif	Marseille	FF je 100 kg	66,70	75,89
	<u>Rizinussaat</u>				
100	ostafrikanische, cif Terminlieferung	London	£ je 2240 lbs	51.17.9	50.13.10
	<u>Sojabohnen</u>				
101	gelb, I/II, in Wagenladungen, erstnot. Monat	Chicago	cts je 60 lbs	244,82	264,93
102	kanadische, Nr. 2, gelb, lose, cif Terminlfg.	London	£ je 2240 lbs	38.4.0	41.17.6a)
	<u>Baumwollsaatöl</u>				
103	Prime summer yellow, erstnotierter Monat	New York	cts je lb	13,24	12,45
104	roh, lose, Exportpreis, fob New Orleans	New York	cts je lb	12,55	11,44
105	gewaschen, netto, lose, ab Mühle	Hull Area	£ je 2240 lbs	111.15.3	111.10.2
	<u>Erdnußöl</u>				
106	roh, in Tanks, fot	New York	cts je lb	16,38	11,71
107	roh, indisches, 2 % fr. Fettsäure, lose, cif Terminlfg.	London	£ je 2240 lbs	106.4.11a)	100.7.8
	<u>Kokosöl</u>				
108	Manila, roh, in Tanks, unversteuert	New York	cts je lb	10,77	11,83
109	Straits, 3,5 % fr. Fettsäure, cif Terminlieferung	London	£ je 2240 lbs	85.6.9	97.1.7a)
110	westafrik., 3 % fr. Fettsäure, ab Mühle	Marseille	FF je kg	1,34	1,49 a)
	<u>Leinöl</u>				
111	roh, in Tanks, loco	New York	cts je lb	15,27	13,74
112	roh, argentinisches, lose, cif Terminlieferung	London	£ je 2240 lbs	92.3.9	77.6.4
113	belgisches, in Fässern, ab belg. Mühle	London	bfrs je 1000 kg	13 081	13 835
	<u>Olivanöl</u>				
114	spanisches, eßbar, in Fässern, loco	New York	\$ je 7,6 lbs	2,67	3,77
115	spanisches, eßbar, 1 % fr. Fettsäure, fob	London	£ je 1000 kg	234.0.8	327.13.2
116	portugiesisches, geschwefelt, 3 % fr. Fettsäure, cif	London	£ je 1000 kg	72.124	98.19.10a)
	<u>Palmöl</u>				
117	geklärt, in Tankwagen, fot	New York	cts je lb	11,63	11,57
118	nigerisches, 5 % fr. Fettsäure, cif	London	£ je 2240 lbs	76.4.3	79.15.10a)
	<u>Rizinusöl</u>				
119	Nr. 3, techn., in Tanks	New York	cts je lb	19,09	19,05
120	Indien first, cif Terminlieferung	London	£ je 2240 lbs	120.8.2	111.7.6
	<u>Sojaöl</u>				
121	roh, in Tankwagen, fob Decatur	New York	cts je lb	9,02	8,91
122	roh, lose, Exportpreis, fob New York	New York	cts je lb	10,04	9,93
	<u>Ölkuchen</u>				
123	von Baumwollsaat, burmes., 43 % Protein, cif UK	London	£ je 2240 lbs	32.9.8	31.12.10
124	von Baumwollsaat, 46 % Protein, ab Lager	Aarhus	dkr je 100 kg	61,55	67,42
125	von Leinsaat, argentin., 38 % Protein, cif UK	London	£ je 2240 lbs	34.5.0a)	36.17.1
126	von Leinsaat, frei Station	Mailand	Lire je 100 kg	6 428a)	7 156

Monat				Stichtag						Lfd. Nr.
1963	1964			Juni		Juli				
Juni	Mai	Juni		19.	26.	3.	10.	17.	24.	
Originalwährung			Wasser in DM je 100 kg	Originalwährung						
75.0.0 64.0.0	81.0.0 -	78.13.4 -	87,36 -	78.10.0 -	78.10.0 -	78.0.0 -	78.0.0 -	78.0.0 -	78.0.0 -	68 89
63.11.2 59.13.11	68.17.4 -	69.16.2 -	76,28 -	69.17.6 -	70.15.0 -	71.0.0 -	70.0.0 -	70.0.0 -	69.0.0 -	90 91
165,33 182,03 88,25	180,12 194,48 92,50	184,09 203,59 95,12	80,63 79,62 77,12	185,00 209,00 95,50	187,50 205,50 96,00	187,50 208,00 96,00	190,00 208,00 95,00	190,00 209,50 94,50	192,50 208,50 97,50	92 93 94
305,30 329,89 49.3.2	311,67 314,02 47.6.11	306,00 318,98 48.0.9	47,87 46,16 52,49	302,00 317,88 47.16.3	300,00 319,13 48.2.6	300,00 ^{c)} 317,75 47.16.3	300,00 317,63 47.17.6	300,00 330,00 49.5.0	300,00 333,50 50.5.0	95 96 97
53.16.10 72,75	53.6.0 72,17	54.12.1 72,80	59,67 59,02	55.0.0 73,25	56.0.0 75,00	56.0.0 75,00	56.0.0 74,50	56.10.0 75,00	56.10.0 76,00	98 99
52.12.11	54.5.8	54.15.5	59,85	54.5.0	55.0.0	54.10.0	55.15.0	56.0.0	56.0.0	100
262,96 41.19.8	250,79 -	249,39 -	36,41 -	249,38 -	250,50 -	249,38 ^{c)} -	249,13 -	249,00 -	246,00 -	101 102
12,79 11,85 111.0.0	11,36 11,50 116.0.0	11,36 11,50 116.8.0	99,51 100,74 127,20	11,25 11,50 117.0.0	11,23 11,63 117.0.0	11,28 ^{c)} 11,63 117.0.0	11,38 11,63 117.0.0	11,57 11,63 117.0.0	11,67 11,63 119.0.0	103 104 105
11,66 103.14.3	11,79 -	11,79 120.13.4	103,28 131,86	13,00 -	13,25 121.0.0	13,13 -	13,38 -	14,13 -	14,00 -	106 107
11,28 96.12.8 1,44	13,23 - 1,54	13,60 - 1,55	119,14 - 125,67	13,75 - -	13,75 - -	13,63 - -	13,63 - -	13,63 - -	13,75 - -	108 109 110
13,78 78.0.6 10.963	13,88 84.0.3 11.363	13,88 86.0.0 12.000	121,59 93,98 95,66	13,88 85.0.0 11.850	13,88 86.10.0 12.500	13,88 87.10.0 12.200	13,88 86.10.0 12.300	13,88 87.5.0 12.300	13,88 88.10.0 12.150	111 112 113
4,36 380.5.3 105.0.0	2,30 190.0.0 -	2,30 192.0.11 -	265,11 213,23 -	2,30 190.0.0 -	2,30 200.0.0 -	2,35 200.0.0 -	2,35 200.0.0 -	2,35 200.0.0 -	2,45 215.0.0 -	114 115 116
11,50 78.16.10	12,00 82.12.6	11,23 83.5.5	104,51 91,00	12,00 83.10.0	11,75 83.10.0	11,75 83.10.0	11,75 83.10.0	11,75 83.10.0	11,75 83.10.0	117 118
19,25 108.0.3	18,25 111.17.0	16,98 111.2.6	148,75 121,43	18,25 112.0.0	14,75 111.0.0	14,75 115.0.0	14,75 115.10.0	14,75 118.0.0	14,75 120.0.0	119 120
9,04 10,08	8,37 9,38	8,23 9,18	72,10 80,42	8,15 9,15	8,15 9,15	8,25 ^{c)} 9,25	8,30 .	8,69 .	8,60 9,60	121 122
31.17.8 63,63 35.9.6 6.800	31.13.3 64,10 34.0.6 7.050	31.10.6 62,80 30.10.9 7.050	34,45 36,11 33,37 44,83	30.12.6 62,80 34.10.0 7.050	32.10.6 62,80 35.12.6 7.050	32.2.6 62,80 35.12.6 7.050	32.2.6 62,80 35.12.6 7.050	32.2.6 63,80 36.7.6 7.050	32.2.6 64,00 37.5.0 7.100	123 124 125 126

Lfd. Nr.	Ware	Markort	Währungs- und Mengeneinheit	Jahr	
				1962	1963
				Originalwährung	
	<u>Wolle</u>				
127	Schweiß-, 64's, ab Lager Groß-Boston, erstnot. Monat	New York	cts je lb	126,7	136,7
128	Low Crossbred-, argent., Vs 50/52, ungerein. in bond	New York	cts je lb	70,58	83,57
129	Schweiß-, austral. Merino-, 64's, erstnot. Monat	London	d je lb	-	103,66 ^{a)}
130	Crossbred-, II. Sorte, 50-56's, neuseel., entfettet.	London	d je lb	59,88	68,95
131	Schweiß-, Type 78, erstnot. Monat	Sydney	dA je lb	110,18	124,92
132	Merino-, 64's, ab Versteigerungsraum	Australien	dA je lb	112,29	128,77
133	Merino-, 3 inches, 64's, im Fell	Melbourne	dA je lb	43,64	52,46
134	Crossbred-, 3 1/2 inches, 56-60's, im Fell	Melbourne	dA je lb	39,96	47,60
135	Kammzüge, Tops 64's Bradford "B", erstnot. Monat	London	d je lb	100,53	115,99
136	Kammzüge, ab belg. Lager, erstnot. Monat	Antwerpen	bfrs je kg	129,23	151,25
	<u>Baumwolle</u>				
137	middling upland, 1 inch, loco	New York	cts je lb	35,43	35,40
138	amerik. middling, 1 inch, loco	Liverpool	d je lb	24,26	23,63
139	Karnak, sehr gute Qualität, Exportpreis fob	Alexandria	Tal. je 99,05 lbs	86,46	91,45
140	Kontrakt Nr. 5, loco	Sao Paulo	Crz je kg	183,78	280,39
141	pakistanische 289 F. SG	Karachi	Rupien je 37,32 kg	97,31	92,73
142	Mischkontrakt 1 1/16 inch., erstnotierter Monat	Bremen	DM je 100 kg	257,30	259,60
	<u>Rohseide</u>				
143	jap., weiß, 20-22 denier "AA", Kassapreis	New York	\$ je lb	6,07	7,10
144	gelb, 20-22 denier, extra, Exportnotierung	Mailand	Lire je kg	9 624	11 132 ^{a)}
145	gelb, 20-22 denier "A", extra, Kassapreis	Yokohama	Yen je kg	4 587	5 574
146	weiß, 20-22 denier, cif	Hongkong	HK\$ je 133,3 lbs	4 134 ^{a)}	5 283 ^{a)}
	<u>Viskose-Reyon</u>				
147	150/40 denier, glänzend, auf Kegelspulen, fob	Ver. Staaten	cts je lb	82,00	82,00
148	150/40 denier, glänzend, auf Spinnkuchen	Ver. Königreich	d je lb	61,50	61,50
149	150/36 denier, glänzend, versteuert, auf Spinnk.	Mailand	Lire je kg	1 000	1 064
	<u>Viskose-Zellwolle</u>				
150	1,5-3 den., 1,5-2 inches, fob	Ver. Staaten	cts je lb	27,00	27,20 ^r
151	"Fibro", 1/4-4 1/2 den., versch. Längen, 14 Tg. netto Kasse	Ver. Königreich	d je lb	22,75	22,78
	<u>Protein-Stapelfaser</u>				
152	"Fibrolane", Wolltyp, ab 1 1/2 den., versch. Längen	Ver. Königreich	d je lb	42,00	42,00
	<u>Nylon-Stapelfaser</u>				
153	1,5 den., 1 1/8- 4 1/2 inches, halbmatt, fob	Ver. Staaten	cts je lb	124,00	124,00
154	BNS, 3-10 den., Kassapreis, ab Werk	Ver. Königreich	d je lb	109,00	109,00
	<u>Schwungflachs</u>				
155	flämischer "HC", Wasserröste, Exportprs., fr. Grenze	Courtrai	bfrs je 100 kg	4 104	4 354
156	flämischer "LDC", Tauröste, Exportprs., frei Grenze	Courtrai	bfrs je 100 kg	2 727	3 221
157	holländ. "TRI", Tauröste, Exportpreis, frei Grenze	Rotterdam	hfl je 100 kg	185,42	227,71
158	weißholländer "WD", Exportpreis, frei Grenze	Rotterdam	hfl je 100 kg	202,92	245,00
	<u>Rohhanf</u>				
159	Lungo tiglio E.M.P., verpackt, ab Lager	Mailand	Lire je 100 kg	38 645	35 708
160	Secondo basso, Bologna, cif Un	London	£ je 2240 lbs	262.0.0	253.17.6
	<u>Manilahanf</u>				
161	Davao I, cif	New York	cts je lb	23,17	22,62
162	Non Davao J 2, cif Kontinent	London	£ je 2240 lbs	110.7.1	129.11.10
163	Non Davao S 2, versteuert, cif Kontinent	Frankreich	FF je kg	1,99	2,14
	<u>Sisal</u>				
164	ostafrikanischer I, cif	New York	cts je lb	12,84	18,45
165	brasilianischer II, cif	New York	cts je lb	12,16	17,95 ^{a)}
166	ostafrikanischer I, cif UK	London	£ je 2240 lbs	101.18.4	145.12.10
167	portugiesischer, versteuert, cif	Frankreich	FF je kg	1,33	1,92
	<u>Rohjute</u>				
168	indische, Mill Firsts, Offertenpreis, ex dock	New York	cts je lb	17,57	16,95 ^{b)}
169	indische, LJA Firsts, cif Kontinent	London	£ je 2240 lbs	111.6.1	110.16.5
170	indische, Dundee Daisee 2-3, loco	Kalkutta	Rupien je 400 lbs	224,58	220,70
171	indische, First Grade, cif ital. Häfen	Mailand	£ je 2240 lbs	111.12.3	111.12.9

Monat				Stichtag						Lfd. Nr.
1963	1964			Juni		Juli				
Juni	Mai	Juni		19.	26.	3.	10.	17.	24.	
Originalwährung			wäger.in DM je 100 kg	Originalwährung						
133,9	131,8	129,6	1 135,30	127,4	128,0	127,9 ^{c)}	131,0	131,8	133,6	127
85,00	101,00	101,00	884,77	101,00	101,00	101,00	101,00	101,00	101,00	128
100,35	107,08	115,91	1 182,18	107,50	107,50	109,75	105,00	105,50	104,75	129
68,50	72,25	130
128,36	123,13	123,01	1 012,44	123,10	123,10	117,10	121,30	121,90	123,90	131
130,00	123,75	125,50	1 032,93	125,00	123,00	121,00	120,00	123,00	...	132
51,17	52,38	50,00	411,53	50,00	47,50	46,50	46,50	133
47,67	49,25	47,80	393,42	47,50	46,00	45,50	45,50	134
117,32	113,91	112,01	1 142,41	112,60	111,60	111,55	113,25	111,90	114,65	135
153,42	146,12	145,99	1 163,83	145,50	148,75	149,00	156,50	155,00	154,50	136
35,77	35,40	35,37	309,84	35,35	35,30	35,25 ^{c)}	34,90	34,80	34,20	137
23,85	23,66	23,50	239,68	23,50	23,50	23,50	23,50	23,50	23,50	138
89,50	112,00	112,00	-	112,00 ^{c)}	112,00 ^{c)}	112,00 ^{c)}	112,00 ^{c)}	112,00 ^{c)}	112,00 ^{c)}	139
256,70	505,55	503,33	172,39	508,33	508,33	503,33	503,33	503,33	503,33	140
94,20	89,45	87,53	196,99	84,10	84,00	89,50	90,65	90,65	90,30	141
261,30	262,60	262,00	262,00	262,00	262,00	262,00	262,00	256,60	256,40	142
7,71	5,53	5,76	5 045,80	5,68	5,72	5,83	5,83	5,78	5,78	143
11 725	8 308	8 288	5 270,34	8 300	8 250	8 350	8 300	8 300	8 350	144
6 538	4 263	4 378	4 864,44	4 280	4 280	4 510	4 450	...	4 425	145
5 652	3 826	3 477	4 024,37	3 477	3 477	3 477	3 903	3 308	...	146
82,00	82,00	82,00	718,33	82,00	82,00	82,00	82,00	82,00	82,00	147
61,50	61,50	61,50	627,25	61,50	61,50	61,50	61,50	61,50	61,50	148
1 076	1 076	1 076	684,23	1 076	1 076	1 076	1 076	1 076	1 076	149
27,00	28,00	28,00	245,28	28,00	28,00	28,00	28,00	28,00	28,00	150
22,75	23,75	23,75	242,23	23,75	23,75	23,75	23,75	23,75	23,75	151
42,00	42,00	42,00	428,36	42,00	42,00	42,00	42,00	42,00	42,00	152
124,00	124,00	124,00	1 086,25	124,00	124,00	124,00	124,00	124,00	124,00	153
109,00	103,00	103,00	1 050,51	103,00	103,00	103,00	103,00	103,00	103,00	154
4 100	5 400	5 500	438,46	5 500	5 500	5 500	5 500	5 500	5 500	155
3 000	3 750	3 750	298,95	3 750	3 750	3 600	3 600	3 600	3 600	156
212,50	239,00	239,00	262,39	239,00	239,00	230,00	230,00	230,00	230,00	157
232,50	264,00	260,00	285,45	260,00	260,00	255,00	255,00	255,00	255,00	158
36 810	33 870	33 870	215,38	33 870	33 870	33 870	33 870	33 870	33 870	159
262.0.0	242.10.0	242.10.0	265,00	242.10.0	242.10.0	160
22,50	23,94	23,91	209,45	23,88	24,00	23,88	23,88	23,88	23,88	161
126.0.0	135.6.8	132.0.0	144,24	131.0.0	131.0.0	131.0.0	123.0.0	123.0.0	123.0.0	162
2,10	2,29	2,24	181,61	2,25	2,15	2,15	2,15	2,16	2,12	163
18,63	18,80	18,80	164,69	18,80	18,80	18,80	18,33	18,33	18,33	164
18,63	17,50	-	-	-	-	-	-	-	-	165
148.0.0	148.0.0	148.0.0	161,73	148.0.0	148.0.0	148.0.0	142.0.0	135.0.0	135.0.0	166
1,96	1,95	1,94	157,29	1,91	1,95	-	1,90	-	1,72	167
-	17,60	17,00	148,92	17,00	17,00	17,00	17,00	17,00	17,00	168
106.12.8	106.9.0	106.7.3	116,23	106.0.0	106.0.0	102.10.0	103.0.0	106.10.0	107.0.0	169
220,00	220,00	210,95	97,66	215,00	215,00	215,00	215,00	215,00	215,00	170
109.16.0	108.0.0	107.12.6	117,61	107.0.0	107.10.0	107.0.0	105.0.0	105.0.0	105.0.0	171

Lfd. Nr.	Ware	Markort	Währungs- und Mengeneinheit	Jahr	
				1962	1963
				Originalwährung	
	<u>Rindshäute</u>				
172	Kuh-, leichte Packer-, naßges., erstnot. Monat	New York	cts je lb	16,94	11,60
173	Stier-, Packer-, über 58 lbs schwer	Chicago	cts je lb	15,20	11,25
174	Frigorificos, schwere Ochsen, 25 kg, gesalzen, c&f UK	London	d je lb	15,71	13,27
175	B.A. Americanos, trocken-gesalzen, c&f UK	London	d je lb	19,07	17,36
176	Kap-, trocken, 18-22 lbs, 1. Qualität, c&f UK	London	d je lb	18,43	18,16
	<u>Kalbfelle</u>				
177	Collector, 9-12 lbs, ungeschoren	New York	\$ je Fell	7,78	4,90
178	Firsts, unter 8 lbs	Manchester	d je lb	49,03	34,14 ^{a)}
	<u>Naturkautschuk</u>				
179	RSS I, frei Fahrzeug, ex dock	New York	cts je lb	29,03	26,82
180	RSS I, cif Kontinent, erstnot. Monat	London	d je lb	23,10	21,47
181	RSS I, in Ballen, Erz.-VPr., Terminlfg., fob	Singapur	M\$-cts je lb	78,40	72,51
	<u>Kunstkautschuk</u>				
182	Butadien/Styren "S 1000", Grundprs.	Ver. Staaten	cts je lb	23,00	23,00
183	Neoprene "GN-A", Grundpreis	Ver. Staaten	cts je lb	41,00	41,00
184	Butadien/Styren "1500", Grundpreis	Ver. Königreich	d je lb	21,38	19,56
185	Butyl, unverst., frei Waggon ab Importhäfen	Frankreich	FF je kg	2,71	2,71
186	S. B. R. 1500, Mengen von 10 t, frei Werk	Mailand	Lire je kg	317,00	308,50
	<u>Steinkohle</u>				
187	Anthrazit Stove, ab Zeche	Pennsylvanien	\$ je 2000 lbs	13,42	13,72
188	Gasflam-, Stücke, ab Zeche Ruhrrevier	BR-Deutschland	DM je 1000 kg	65,30	66,70
189	Fett-, 50/80 mm, ab nordfranz. Zeche	Frankreich	FF je 1000 kg	75,00	76,63
190	Flamm-, polnische, 40/80 mm, in Wagenladungen	Mailand	Lire je 1000 kg	11 808	13 508
	<u>Koks</u>				
191	Hütten-, fot Ofen, Standard	Connellsville	\$ je 2000 lbs	15,25	15,25
192	Hütten-, fot Ofen, Nordostküste	Durham	s.d. je 2240 lbs	177,6	177,6
193	Hütten-, über 90 mm, grob, ab nordfranz. Zeche	Frankreich	FF je 1000 kg	98,19	100,00
194	Hütten-, 40-70 mm, in Wagenladungen	Mailand	Lire je 1000 kg	18 956	19 354
	<u>Erdöl</u>				
195	Pennsylvanien, 44,6 ⁰ Bê, ab Bohrfeld	Bradford/USA	\$ je 42 gals	4,63	4,63
196	Venezuela, Lia Juana Medium, 26-26,9 ⁰ Bê, fob Amuay	Venezuela	\$ je 42 gals	2,30	2,33
197	Aramco, 36-36,9 ⁰ Bê, fob Ras Tanura	Saudi Arabien	\$ je 42 gals	1,84	1,84
198	Kirkuk, 36-36,9 ⁰ Bê, fob Tripoli/Libanon	Irak	\$ je 42 gals	2,21	2,21
199	Iran 34-34,9 ⁰ Bê, fob Abadan	Iran	\$ je 42 gals	1,73	1,73
200	Kuweit, 31-31,9 ⁰ Bê, fob Mina-al-Ahmadi	Kuweit	\$ je 42 gals	1,59	1,59
201	Algerien, 40 ⁰ Bê, fob Bougie	Algerien	\$ je 42 gals	2,65	2,33
202	Zelten, 39-39,9 ⁰ Bê, fob Marsa el Brega	Libyen	\$ je 42 gals	2,21	2,21
	<u>Benzin</u>				
203	80 Oktan "R", regulär, Exportpreis fob	Aruba	cts je gallon	7,79	7,35
204	98 Oktan "R", premium, Exportpreis fob	Aruba	cts je gallon	11,44	10,92
205	90 Oktan "R", fob Abadan	Iran	cts je gallon	9,24	8,83
	<u>Dieselöl</u>				
206	53-57 Dieselindex, Exportpreis fob	Aruba	cts je gallon	8,33	8,33
207	53 Dieselindex Min., fob Abadan	Iran	cts je gallon	8,10	8,09
208	Marine-, ex wharf UK	Ver. Königreich	s.d. je 2240 lbs	225,6	194.11 ^{1/4}
209	Marine-, fob Abadan	Iran	\$ je 42 gals	3,00	3,00
	<u>Heizöl</u>				
210	schwer, Grad C, Exportpreis fob	Aruba	\$ je 42 gals	2,00	2,00
211	schwer, Grad C, fob	New York Harbor	\$ je 42 gals	2,54	2,51
212	leicht, Nr. 2, Exportpreis fob	Aruba	cts je gallon	8,03	7,93
213	leicht, Nr. 2, fob Abadan	Iran	cts je gallon	7,70	7,69
	<u>Eisenerz</u>				
214	Bessemer, Mesabi, 51,5 % Fe, ab Kai	US Lake Superior	\$ je 2240 lbs	11,00	10,80
215	Pollets, Taconite, ab Kai	US Lake Superior	\$ je 2240 lbs	13,25 ^{a)}	13,25

Monat				Stichtag						Lfd. Nr.
1963	1964			Juni		Juli				
Juni	Mai	Juni		19.	26.	3.	10.	17.	24.	
Originalwährung			umger.in DM je 100 kg	Originalwährung						
11,45	11,18	10,98	96,19	10,72	11,28	11,35 ^{c)}	11,30	11,20	11,40	172
10,50	9,88	10,38	90,93	10,50	10,13	10,25	10,38	10,38	...	173
13,06	14,13	13,40	136,67	13,25	13,25	13,75	14,00	14,00	...	174
18,00	17,75	17,75	181,03	17,25	17,25	17,25	17,25	17,25	...	175
19,00	17,00	16,80	171,35	16,75	16,75	16,75	16,75	16,75	...	176
4,94	5,38	5,45	454,69	5,50	5,50	5,50	5,50	5,50	...	177
32,13	35,00	32,25	328,92	32,00	32,50	32,50	32,50	32,50	...	178
27,15	26,01	25,64	224,61	25,50	25,75	25,63	25,25	25,13	25,00	179
21,80	20,73	20,73	211,43	20,69	29,69	20,66	20,84	20,56	20,50	180
73,83	68,84	68,06	196,06	68,38	68,19	67,13	67,13	67,00	65,50	181
23,00	23,00	23,00	201,48	23,00	23,00	23,00	23,00	23,00	23,00	182
41,00	41,00	41,00	359,16	41,00	41,00	41,00	41,00	41,00	41,00	183
19,50	19,50	19,50	198,88	19,50	19,50	19,50	19,50	19,50	19,50	184
2,71	2,71	2,71	219,72	2,71	2,71	2,71	2,71	2,71	2,71	185
308,50	308,50	290,00	184,41	308,50	308,50	290,00	290,00	290,00	290,00	186
12,88	14,75	14,75	6,46	14,75	14,75	14,75	14,75	14,75	14,75	187
66,10	68,50	68,50	6,85	68,50	68,50	68,50	68,50	68,50	68,50	188
75,00	78,00	78,00	6,32	78,00	78,00	78,00	78,00	78,00	78,00	189
12 850	14 050	14 050	8,93	14 050	14 050	14 050	14 050	14 050	14 050	190
15,25	15,25	15,25	6,68	15,25	15,25	15,25	15,25	15,25	15,25	191
177,6	177,6	177,6	9,70	177,6	177,6	177,6	177,6	177,6	177,6	192
100,00	100,00	100,00	8,11	100,00	100,00	100,00	100,00	100,00	100,00	193
18 725	19 125	19 325	12,29	19 375	19 375	19 475	19 475	19 575	19 575	194
4,63	4,48	4,48	11,20)	4,48	4,48	4,48	4,48	4,48	4,48	195
2,30	2,30	2,30	5,75)	2,30	2,30	2,30	2,30	2,30	2,30	196
1,84	1,84	1,84	4,60)	1,84	1,84	1,84	1,84	1,84	1,84	197
2,21	2,21	2,21	5,52)	2,21	2,21	2,21	2,21	2,21	2,21	198
1,73	1,73	1,73	4,32)	1,73	1,73	1,73	1,73	1,73	1,73	199
1,59	1,59	1,59	3,97)	1,59	1,59	1,59	1,59	1,59	1,59	200
2,33	2,35	2,35	5,87)	2,35	2,35	2,35	2,35	2,35	2,35	201
2,21	2,21	2,21	5,52)	2,21	2,21	2,21	2,21	2,21	2,21	202
7,30	7,10	7,10	7,45)	7,10	7,10	7,10	7,10	7,10	7,10	203
10,90	10,90	10,90	11,44)	10,90	10,90	10,90	10,90	10,90	10,90	204
8,90	8,40	8,40	8,82)	8,40	8,40	8,40	8,40	8,40	8,40	205
8,30	7,67	7,50	7,87)	7,50	7,50	7,50	7,50	7,50	7,50	206
8,19	7,80	7,80	8,19)	7,80	7,80	7,80	7,80	7,40	7,40	207
195,6	195,6	195,6	9,86)	195,6	195,6	195,6	195,6	195,6	195,6	208
3,02	2,95	2,95	7,37)	2,95	2,95	2,95	2,95	2,90	2,90	209
2,00	2,00	2,00	5,00)	2,00	2,00	2,00	2,00	2,00	2,00	210
2,51	2,51	2,51	6,27)	2,51	2,51	2,51	2,51	2,51	2,51	211
8,00	7,37	7,20	7,56)	7,20	7,20	7,20	7,20	7,20	7,20	212
7,70	7,40	7,40	7,77)	7,40	7,40	7,40	7,40	7,00	7,00	213
10,80	10,70	10,70	4,18	10,70	10,70	10,70	10,70	10,70	10,70	214
13,25	13,25	13,25	5,18	13,25	13,25	13,25	13,25	13,25	13,25	215

Lfd. Nr.	Ware	Markort	Währungs- und Mengeneinheit	Jahr	
				1962	1963
				Originalwährung	
	noch: Eisenerz				
216	schwed. Pellets, 68 % Fe min., ab Atl.-Häfen	New York	\$ je 2240 lbs	15,00 ^{b)}	14,85
217	brasilian., 68-69 % Fe, ab Atl.-Häfen	New York	\$ je 2240 lbs	11,20	11,20
218	Kiruna D, 60 % Fe, 1,8 % P, cif Rotterdam	Schweden	skr je 1000 kg	56,00	52,50
219	Minette, 32 % Fe, kalkhaltig, ab Grube La Mourière	Frankreich	FF je 1000 kg	17,30	16,30
	<u>Hämatit-Gießereiroheisen</u>				
220	2 % bis 2,5 % Si, 0,08-0,12 % P, Frachtl. Oberhausen-West	BR-Deutschland	DM je 1000 kg	270,90	265,80
221	2 % Si, 0,03-0,05 % P, ab 10 lts, fr. Käufer	Ver. Königreich	£ je 2240 lbs	24.18.8	25.1.6
222	2,5-3 % Si, 0,08-0,12 % P, Frachtl. Longwy	Frankreich	FF je 1000 kg	348,20	348,20
223	2,5-3 % Si, 0,06-0,08 % P, Frachtl. Monceau	Belgien	bfrs je 1000 kg	3 536	3 455
224	0,08-0,12 % P, frei Wagen Mailand	Mailand	Lire je 1000 kg	43 610	42 060
	<u>Stahlschrott</u>				
225	schwerer Schmelz- I, frei Käufer	Pittsburgh	\$ je 2240 lbs	29,28	26,93
226	schwerer, in 500-lts-Ladungen, N.O.-Küste	Ver. Königreich	£ je 2240 lbs	11.8.3	11.8.3
227	schwerer, Siemens-Martin, frei Verbraucher	Belgien	bfrs je 1000 kg	1 681	1 565
228	schwerer, 150x50x50, kompl. Wagenldg. Ankpr.	Frankreich	FF je 1000 kg	.	94,00
229	schwerer, 150x50x50, frei Wagen, ab Lager	Mailand	Lire je 100 kg	2 367	2 078
	<u>Halbzeug</u>				
230	Walzknüppel, Bessemer-Güte, Inlandspreis, ab Werk	Pittsburgh	\$ je 2000 lbs	80,00	81,00
231	Walzknüppel, Thomas-Güte, in 100-lts-Ladungen	Ver. Königreich	£ je 2240 lbs	32.9.2	32.10.6
232	Vorblöcke, Thomas-Güte, Frachtlage Thionville	Frankreich	FF je 1000 kg	351,78	367,40
233	Walzknüppel, Thomas-Güte, Frachtlage Clabecq	Belgien	bfrs je 1000 kg	3 758	3 750
	<u>Walzdraht</u>				
234	Bessemer-Güte, Exportpreis fob	Ver. Staaten	\$ je 100 lbs	6,63	6,63
235	5,5 mm, Thomas-Güte, Exportpreis fob	Montanunion	\$ je 1000 kg	84,12	78,19
	<u>Stabstahl</u>				
236	warmgewalzt, Bessemergüte, Exportpreis fob	Ver. Staaten	\$ je 100 lbs	6,44	6,50
237	rounds + squares, 5/8-2 3/4", Exportpreis fob	Ver. Königreich	£ je 2240 lbs	41.12.6	41.12.6
238	Betonrundstahl, Thomas-Güte, Exportprs. fob	Montanunion	\$ je 1000 kg	73,07	73,69
239	Rundstahl, SM-Güte, 3/4-1", Exportpreis fob	Japan	\$ je 1000 kg	79,96	83,79
	<u>Formstahl</u>				
240	Winkel und Träger, Bessemergüte, Exportpreis fob	Ver. Staaten	\$ je 100 lbs	5,73	5,77
241	Winkel und Träger, S.M.-Güte, Exportpreis fob	Ver. Königreich	£ je 2240 lbs	38.12.6	38.12.6
242	Winkel und Träger, Thomasgüte, Exportpreis fob	Montanunion	\$ je 1000 kg	85,75	76,05
243	Träger, S.M.-Güte, Exportpreis fob	Japan	\$ je 1000 kg	100,50	89,21
	<u>Grobbleche</u>				
244	Behälter-, warmgewalzt, Exportpreis fob	Ver. Staaten	\$ je 100 lbs	5,38	5,44
245	3/16 inch und stärker, S.M.-Güte, Exportpreis fob	Ver. Königreich	£ je 2240 lbs	41.12.0	41.12.0
246	3/8 inch und stärker, Thomasgüte, Exportpreis fob	Montanunion	\$ je 1000 kg	93,49	83,88
247	1/8" x 4 ft x 8 ft, S.M.-Güte, Exportpreis fob	Japan	\$ je 1000 kg	114,93	113,20
	<u>Feinbleche</u>				
248	18 gauge, warmgewalzt, Exportpreis fob	Ver. Staaten	\$ je 100 lbs	5,18	5,32
249	17-20 gauge, kaltgewalzt, Exportpreis fob	Ver. Königreich	£ je 2240 lbs	52.2.3	52.0.0
250	20 gauge, kaltgewalzt, SPO, Exportpreis fob	Montanunion	\$ je 1000 kg	123,80	109,76
	<u>Heißblech</u>				
251	feuerverzinkt, 1,25 lbs-Auflage, Exportpreis fob	Pittsburgh	\$ je 107 lbs	10,87	10,87
252	feuerverzinkt, 14"x 20", 112 Tafeln, Exportpreis fob	Cardiff	£ je 108 lbs	3.13.3	3.13.0
253	feuerverzinkt, 1,25 lbs Auflage, Exportpreis fob	Japan	\$ je 1000 kg	205,00	205,00
	<u>Elektrolyt-Kupfer</u>				
254	Drahtbarren, Grubenhüttenpreis, fr. Verbr.-Werk Ver. St.	Ver. Staaten	cts je lb	31,00	31,00
255	Drahtbarren, Exportpreis fas	New York	cts je lb	28,64	28,54
256	Drahtbarren, Kassapreis, Übernahme im Lagerhaus	London	£ je 2240 lbs	233.19.8	234.5.5
257	Drahtbarren, Erlösnotiz, cif europ. Häfen	London	£ je 2240 lbs	234.15.5	234.14.6
258	Drahtbarren, Grundpreis, ab Werk, unverst.	Belgien	bfrs je kg	32,22	32,25
259	Drahtbarren, 99,9 % Cu, ab Werk	Mailand	Lire je kg	453,75	451,30

Monat				Stichtag						Lfd. Nr.
1963	1964			Juni		Juli				
Juni	Mai	Juni		19.	26.	3.	10.	17.	24.	
Originalwährung			unger.in DM je 100 kg	Originalwährung						
15,00	14,00	14,00	5,48	14,00	14,00	14,00	14,00	14,00	14,00	216
11,20	11,20	11,20	4,38	11,20	11,20	11,20	11,20	11,20	11,20	217
52,50	52,50	52,50	4,06	52,50	52,50	52,50	52,50	52,50	52,50	218
17,30	14,80	14,80	1,20	14,80	14,80	14,80	14,80	14,80	14,80	219
265,80	243,50	243,50	24,35	243,50	243,50	243,50	243,50	243,50	243,50	220
25.1.6	24.1.6	24.1.6	26,31	24.1.6	24.1.6	24.1.6	24.1.6	24.1.6	24.1.6	221
348,20	337,00	337,00	27,32	337,00	337,00	337,00	337,00	337,00	337,00	222
3 455	3 455	3 455	27,54	3 455	3 455	3 455	3 455	3 455	3 455	223
42 500	41 000	41 000	26,07	41 000	41 000	41 000	41 000	41 000	41 000	224
25,00	33,70	35,09	13,72	36,00	36,00	36,00	36,00	36,00	36,00	225
11.8.3	11.8.3	11.8.3	12,47	11.8.3	11.8.3	11.8.3	11.8.3	11.8.3	11.8.3	226
1 600	1 838	1 781	14,20	1 775	1 775	1 775	1 775	227
94,00	96,50	96,50	7,82	96,50	96,50	96,50	96,50	96,50	96,50	228
2 050	2 050	2 050	13,04	2 000	2 000	2 000	2 000	2 000	2 000	229
80,00	84,00	84,00	36,79	84,00	84,00	84,00	84,00	84,00	84,00	230
32.10.6	32.0.6	32.0.6	35,00	32.0.6	32.0.6	32.0.6	32.0.6	32.0.6	32.0.6	231
367,40	367,40	367,40	29,79	367,40	367,40	367,40	367,40	367,40	367,40	232
3 750	3 750	3 750	29,90	3 750	3 750	3 750	3 750	3 750	3 750	233
6,63	6,63	6,63	58,08	6,63	6,63	6,63	6,63	6,63	6,63	234
79,00	96,00	98,00	38,94	nom.	nom.	98,00	98,00	98,00	96,00	235
6,44	6,69	6,69	58,60	6,69	6,69	6,69	6,69	6,69	6,69	236
41.12.6	41.12.6	41.12.6	45,49	41.12.6	41.12.6	41.12.6	41.12.6	41.12.6	41.12.6	237
73,79	85,36	85,44	33,95	85,50	85,50	85,00	85,00	84,50	84,50	238
84,00	85,50	83,00	32,98	83,00	83,00	83,00	83,00	83,00	83,00	239
5,73	5,93	5,93	51,95	5,93	5,93	5,93	5,93	5,93	5,93	240
38.12.6	41.10.0	41.10.0	45,35	41.10.0	41.10.0	41.10.0	41.10.0	41.10.0	41.10.0	241
76,71	86,29	86,28	34,28	86,00	86,00	86,00	86,00	86,00	85,50	242
88,00	85,50	87,00	34,57	87,00	87,00	87,00	87,00	87,00	87,00	243
5,38	5,63	5,63	49,32	5,63	5,63	5,63	5,63	5,63	5,63	244
41.12.0	43.5.0	43.5.0	47,26	43.5.0	43.5.0	43.5.0	43.5.0	43.5.0	43.5.0	245
85,21	115,71	116,00	46,09	116,00	116,00	116,00	115,00	115,00	115,00	246
113,20	113,20	113,20	44,98	113,20	113,20	113,20	113,20	113,20	113,20	247
5,38	5,38	5,38	47,13	5,38	5,38	5,38	5,38	5,38	5,38	248
52.0.0	52.0.0	52.0.0	56,82	52.0.0	52.0.0	52.0.0	52.0.0	52.0.0	52.0.0	249
111,93	130,33	130,83	52,01	130,00	130,00	130,00	126,00	127,50	124,50	250
10,87	10,87	10,87	88,99	10,87	10,87	10,87	10,87	10,87	10,87	251
3.13.0	3.13.0	3.13.0	82,73	3.13.0	3.13.0	3.13.0	3.13.0	3.13.0	3.13.0	252
205,00	200,00	205,00	81,46	205,00	205,00	205,00	205,00	205,00	205,00	253
31,00	32,00	32,00	280,32	32,00	32,00	32,00 ^{c)}	32,00	32,00	32,00	254
28,52	29,80	29,96	262,45	29,93	30,08	29,70	29,90	29,75	33,03	255
234.3.2	249.19.9	292.17.1	320,02	297.10.0	296.0.0	299.10.0	309.5.0	304.10.0	311.15.0	256
234.12.5	246.9.5	245.5.10	268,05	246.4.6	246.19.1	245.6.7	244.10.8	245.10.0	...	257
32,25	33,45	33,45	266,66	33,45	33,45	33,45	33,45	33,45	33,45	258
452,50	487,50	487,50	310,00	487,50	487,50	487,50	487,50	487,50	487,50	259

Lfd. Nr.	Ware	Markort	Währungs- und Mengeneinheit	Jahr	
				1952	1963
				Originalwährung	
	<u>Blei</u>				
260	Grad A und B, 99,73-99,85 % Pb, Inlandspreis	New York	cts je lb	9,63	11,14
261	Virgin brands, common grades	Montreal	kan.cts je lb	9,92	11,04
262	Weich-, raff., 99,97 % Pb, Kassaprs., Übern.i. Lagerhaus	London	£ je 2240 lbs	56.6.5	63.8.8
	<u>Zink</u>				
263	Prime Western, Inlandspreis	East St. Louis	cts je lb	11,63	12,00
264	Prime Western	Montreal	kan.cts je lb	11,50	12,21
265	98 % Zn, Ingots, Kassaprs., Übernahme im Lagerhaus	London	£ je 2240 lbs	67.9.2	76.15.4
266	Good ordinary brands, Grundpreis ab Werk	Belgien	bfrs je kg	10,50	10,87
	<u>Zinn</u>				
267	malaiisches, ab Werk	Singapur	M\$ je 60,479 kg	447,82	455,55
268	Straits, 99,8 % Sn	New York	cts je lb	114,65	116,65
269	99,75 % Sn, Kassapreis, Übernahme im Lagerhaus	London	£ je 2240 lbs	896.12.8	909.17.4
	<u>Nickel</u>				
270	Elektro-Kathoden, 99 % Ni, fob Pt. Colborne	New York	cts je lb	79,90	79,00
271	raffiniert, frei Käufer UK	London	£ je 2240 lbs	649.2.2	642.0.0
272	Anodenschrott, freier Marktpreis	London	£ je 2240 lbs	583.1.1	594.10.3
	<u>Aluminium</u>				
273	ab 99,5 % Al, Ingots a 50 lbs, fr. Käuferwerk	New York	cts je lb	23,88	22,62
274	ab 99,5 % Al, Ingots, kanad.u.einheim.frei Käuferwerk	London	£ je 2240 lbs	180.14.0	180.19.9
275	ab 99,5 % Al, Ingots, sonstige Herkünfte, fr. Käuferw.	London	£ je 2240 lbs	157.11.3	161.4.4 ^{a)}
276	Primär- 99,5 % Al, Exportpreis frei europ. Käuferwerk	Montreal	US-cts je lb	22,59	22,62
	<u>Quecksilber</u>				
277	in Flaschen, loco	New York	\$ je 76 lbs	191,27	189,93
278	in Flaschen, loco	London	£ je 76 lbs	61.11.2	61.9.7
279	in Flaschen, loco	Mailand	Lire je kg	4 750	4 500
	<u>Silber</u>				
280	999/1000, in Barren	New York	cts je 31,103 g	108,38	127,91
281	999/1000, in Barren	London	d je 31,103 g	91,51	110,11
	<u>Gold</u>				
282	1000/1000, in Barren	London	s.d. je 31,103 g	250.1	250.6 ^{7/8}
	<u>Platin</u>				
283	raffiniert	New York	\$ je 31,103 g	83,50	80,93
284	raffiniert, kanadisches und südafrikanisches	London	£ je 31,103 g	30.5.0	29.7.5
285	raffiniert, sonstige Herkünfte	London	£ je 31,103 g	27.7.0	27.15.5
	<u>Zement</u>				
286	Portland-, in Säcken, frei N.Y.	New York	\$ je 170,55 kg	4,27	3,72
287	Portland-, in 6-lts-Ladungen	London	s.d. je 2240 lbs	116.0	118.6
288	Normal-, Type 730, in Säcken, ab Werk	Mailand	Lire je 100 kg	895,00	895,00
	<u>Holz</u>				
289	Rund-, Tiama, Ghana, cif	Liverpool	£ je 2240 lbs	18.3.6	20.18.0a)
290	Rund-, Iroko, Ghana, cif	Liverpool	£ je 2240 lbs	16.9.11	17.6.8a)
291	Rund-, Lagos Mahagoni, Ghana, cif	Liverpool	£ je 2240 lbs	28.2.9	25.14.3a)
292	Rund-, Iroko, Ø-Preis, Lfg. Elfenbeink., fob	Bingerville	CFA-frs je cbm	8 792	9 531
293	Rund-, Magoré, Ø-Preis, Lfg. Elfenbeink., fob	Bingerville	CFA-frs je cbm	9 375	9 656
294	Rund-, Mahagoni, Ø-Preis, Lfg. Elfenbeink., fob	Bingerville	CFA-frs je cbm	9 000	9 417
295	Schnitt-, Kambala, Lfg. Kongo, cif	Antwerpen	bfrs je cbm	4 273	4 531a)
296	Schnitt-, Limba, Lfg. Kongo, cif	Antwerpen	bfrs je cbm	4 950	4 991a)
297	Bretter, Buchen-, slowenische, I. Qual., ab Lager	Mailand	Lire je cbm	71 500	71 104
298	Bretter, Eichen-, slowenische, I. Qual., ab Lager	Mailand	Lire je cbm	98 500	98 500
	<u>Holzschliff</u>				
299	skandin., naß, Kontraktpreis, cif Ostküste UK	Ver. Königreich	£ je 2240 lbs	28.10.0	28.10.0
300	weiß, 90/100 trocken, Exportpreis nach UK	Norwegen	nkr je 1016 kg	570	570
301	skandin., Kontraktpreis, cif nordw.-europ. Häfen	Schweden	skr je 1000 kg	400,0	400,0
302	import. Tannen-, lufttrocken, frei Bahnstation	Mailand	Lire je 100 kg	6 460	6 568

Monat				Stichtag						Lfd. Nr.
1963	1964		Umsatz in DM je 100 kg	Juni		Juli				
Juni	Mai	Juni		19.	26.	3.	10.	17.	24.	
Originalwährung				Originalwährung						
10,71	13,00	13,00	113,88	13,00	13,00	12,00	13,00	13,00	13,00	260
10,50	13,00	13,00	105,35	13,00	13,00	13,00	13,00	13,00	13,00	261
64.19.6	88.9.0	89.7.6	97,67	90.7.6	91.12.6	92.15.0	95.1.3	99.13.9	99.18.9	262
11,50	13,50	13,50	118,26	13,50	13,50	13,50	13,50	13,50	13,50	263
12,00	13,50	13,50	109,40	13,50	13,50	13,50	13,50	13,50	13,50	264
75.18.8	124.9.10	129.12.5	141,65	136.10.0	134.10.0	139.15.0	139.5.0	134.10.0	148.10.0	265
10,60	17,10	18,17	144,85	18,40	19,30	19,30	19,30	19,30	19,30	266
460,93	532,75	580,94	1 255,14	595,13	594,25	603,50 ^{c)}	613,00	650,25	637,88	267
117,81	134,88	150,48	1 318,22	156,50	155,00	154,50	157,75	167,00	160,75	268
907.9.3	1054.8.9	1183.1.4	1 292,81	1222.10.0	1197.10.0	1226.5.0	1238.15.0	1293.15.0	1256.5.0	269
79,00	79,00	79,00	692,05	79,00	79,00	79,00	79,00	79,00	79,00	270
642.0.0	642.0.0	642.0.0	701,55	642.0.0	642.0.0	642.0.0	642.0.0	642.0.0	642.0.0	271
593.2.6	610.0.0	610.0.0	666,59	610.0.0	610.0.0	610.0.0	610.0.0	610.0.0	610.0.0	272
22,50	23,50	23,83	208,75	24,00	24,00	24,00	24,00	24,00	24,00	273
180.0.0	192.0.0	192.0.0	209,81	192.0.0	192.0.0	192.0.0	192.0.0	192.0.0	192.0.0	274
160.7.6	182.0.0	182.18.0	199,87	183.10.0	183.10.0	183.10.0	183.10.0	183.10.0	183.10.0	275
22,50	24,00	24,00	210,24	24,00	24,00	24,00	24,00	24,00	24,00	276
183,00	262,68	266,96	3 077,09	267,00	268,00	268,00 ^{c)}	281,00	281,00	281,00	277
58.0.6	90.0.0	90.0.0	2 098,70	90.0.0	90.0.0	90.0.0	95.0.0	95.0.0	100.0.0	278
4 750	5 050	5 050	3 211,30	5 050	5 050	5 050	5 050	5 050	5 050	279
126,69	129,30	129,30	165,18)	129,30	129,30	129,30	129,30	129,30	129,30	280
109,86	111,71	111,72p	166,17)	111,63	111,75	111,75	111,98	112,00	112,00	281
250.6 ¹ /3	250.7	251.0 ² /5p	4,48)	251.0 ¹ /2	251.3 ¹ /2	251.3 ¹ /2	251.3 ¹ /2	251.6 ¹ /2	251.7 ¹ /2	282
78,50	88,50	88,50	11,31)	88,50	88,50	88,50	88,50	88,50	88,50	283
28.10.0	31.12.6	31.12.6	11,29)	31.12.6	31.12.6	31.12.6	31.12.6	31.12.6	31.12.6	284
26.5.0	49.7.11	47.8.11	16,94)	47.15.0	46.0.0	45.5.0	47.0.0	47.10.0	50.10.0	285
3,85	3,48	3,48	8,11	3,48	3,48	3,48	3,48	3,48	3,48	286
116.0	121.0	121.0	6,61	121.0	121.0	121.0	121.0	121.0	121.0	287
895,00	895,00	895,00	5,69	895,00	895,00	895,00	895,00	895,00	895,00	288
20.4.7	23.4.2	23.7.6	255,43	23.7.6	23.7.6	23.7.6	23.7.6	23.7.6	23.7.6	289
16.7.9	21.18.6	21.16.6	238,50	21.16.6	21.16.6	21.16.6	21.16.6	21.16.6	21.16.6	290
25.4.6	27.4.4	25.0.5	273,42	25.0.5	25.0.5	25.0.5	25.0.5	25.0.5	25.0.5	291
9 375	10 250	10 250	166,09)	10 250	10 250	10 250	10 250	10 250	10 250	292
9 500	10 500	10 500	170,14)	10 500	10 500	10 500	10 500	10 500	10 500	293
9 250	10 125	10 125	164,07)	10 125	10 125	10 125	10 125	10 125	10 125	294
4 500	-	-	-)	-	-	-	-	-	-	295
5 000	-	-	-)	-	-	-	-	-	-	296
71 500	70 000	70 000	445,13)	70 000	70 000	70 000	70 000	70 000	70 000	297
98 500	105 000	105 000	657,70)	105 000	105 000	105 000	105 000	105 000	105 000	298
28.10.0	28.10.0	28.10.0	31,14	28.10.0	28.10.0	29.0.0	29.0.0	29.0.0	29.0.0	299
570	570	570	31,68	570	570	580	580	580	580	300
400,0	400,0	400,0	30,95	400,0	400,0	407,5	407,5	407,5	407,5	301
6 550	6 700	6 700	42,61	6 700	6 700	6 700	6 700	6 700	6 700	302

Lfd. Nr.	Ware	Markort	Währungs- und Mengeneinheit	Jahr	
				1962	1963
				Originalwährung	
	<u>Sulfit-Zellstoff</u>				
303	skandin. ungebl., Kontraktpreis, cif Ostküste UK	Ver. Königreich	£ je 2240 lbs	47.0.0	44.5.0
304	ungebleicht und gebleicht	Österreich	S je 100 kg	461,50	461,50
305	ungebl., Kontraktprs., cif nordw.-europ.Häfen	Schweden	skr je 1000 kg	655,00 ^{a)}	615,00
306	ungebleicht, Importeur-Verkaufspreis	Mailand	Lire je 100 kg	9 548	9 933
	<u>Azeton</u>				
307	Ladungen ab 10 lts, frei Käufer UK	London	£ je 2240 lbs	77.10.0	66.0.0
308	rein, 99 %, frei Verkäuferlager	Mailand	Lire je kg	78,60	81,77
	<u>Formaldehyd</u>				
309	40 % in Behältern, frei Bahnstation	London	£ je 2240 lbs	31.0.0	31.0.0
310	36 %, frei Großhandelslager	Mailand	Lire je kg	62,08	60,00
	<u>Phenol</u>				
311	90 - 92 %, methanolfrei, in Fässern, ab Werk	New York	cts je lb	14,62	12,39
312	B.P. rein, in 10-lts-Ladungen, frei UK	London	d je lb	16,45	16,00
	<u>Essigsäure</u>				
313	B.P. Eis-, 99-100 %, in 10-lts-Ladungen	London	£ je 2240 lbs	87.2.6	83.0.0
314	96 - 97 %, technisch rein, frei Großhandelslager	Mailand	Lire je kg	107,29	117,08
	<u>Schwefelsäure</u>				
315	66° B ϕ , in Tanks, ab östliche Werke	New York	\$ je 2000 lbs	19,35	19,35
316	168° Tw., ab Werk	London	£ je 2240 lbs	12.0.0	12.0.0
317	Basis 100 %, wasserfrei, frei Großhandelslager	Mailand	Lire je 100 kg	1 950	1 950
	<u>Kupfersulfat</u>				
318	kristallin, in Wagenladungen, ab Werk	New York	\$ je 100 lbs	12,50	12,50
319	abzüglich 2 % Rabatt, fob	Liverpool	£ je 2240 lbs	78.18.8	79.0.0
320	grob, kristallin, unversteuert, frei Empfänger	Paris	FF je 100 kg	114,00	117,75
321	98-99 %, in Wagenladungen, frei Station Mailand	Mailand	Lire je 100 kg	13 169	13 042
	<u>Salpeter</u>				
322	Chile-, 16 % N, in 6-lts-Ladungen	London	£ je 2240 lbs	23.3.3	22.15.10
	<u>Schwefels. Ammoniak</u>				
323	21 % N, neutral, in 6-lts-Ladungen	London	£ je 2240 lbs	19.2.8	19.5.10
324	20-21 % N, ab Lager	Mailand	Lire je 100 kg	3 133	3 133
	<u>Superphosphat</u>				
325	18 % P ₂ O ₅ , wasserlöslich, 6-lts-Ladungen	London	£ je 2240 lbs	13.10.0	13.10.0
	<u>Kalkstickstoff</u>				
326	20-21 % N, in Wagenladungen, ab Lager	Mailand	Lire je 75 kg	3 588	3 588
	<u>Kalidünger</u>				
327	60 % K ₂ O, in 1 cwt-Säcken, ab Importeurlager	London	£ je 2240 lbs	20.19.8	20.7.6
	<u>Terpentin</u>				
328	in galvanisierten Fässern, fob	Savannah	cts je 7,23 lbs	19,34	30,96
329	amerikanisches, ab Lager	London	s.d. je 112 lbs	86.9	94.9 ² /5
	<u>Kunststoffe</u>				
330	Zellulose-Azetat, hellfarbig, ab Werk	New York	cts je lb	39,50	40,00
331	Zellulose-Azetat, "Acetabel" i. Qualität, ab Werk	Frankreich	FF je kg	5,35	5,35
332	Polyäthylen, naturfarben, ab Werk	New York	cts je lb	25,66	24,50
333	Polyäthylen "CCP", hellfarbig, ab Werk	Frankreich	FF je kg	3,25	3,25
334	Polystyren, hellfarbig, ab Werk	New York	cts je lb	18,50	17,07
335	Polystyren "Naxolen", Platten, ab Werk	Frankreich	FF je kg	6,35	6,30
336	Polyester, gen. purpose, ab Werk	New York	cts je lb	32,00	32,00

Monat				Stichtag						Lfd. Nr.
1963		1964		Juni		Juli				
Juni	Mai	Juni		19.	26.	3.	10.	17.	24.	
Originalwährung			unger. in DM je 100 kg	Originalwährung						
43.0.0	48.0.0	48.0.0	52,45	48.0.0	48.0.0	48.0.0	48.0.0	48.0.0	48.0.0	303
461,50	461,50	461,50	71,00	304
600,00	668,00	668,00	51,68	668,00	668,00	668,00	668,00	668,00	668,00	305
10 100	10 050	10 025	63,75	10 050	10 050	10 000	10 000	10 000	10 000	306
64.0.0	64.0.0	64.0.0	69,94	64.0.0	64.0.0	64.0.0	64.0.0	64.0.0	64.0.0	307
82,50	75,00	72,00	45,78	72,00	72,00	72,00	72,00	72,00	72,00	308
31.0.0	28.0.0	28.0.0	30,60	28.0.0	28.0.0	28.0.0	28.0.0	28.0.0	28.0.0	309
60,00	62,00	62,00	39,43	62,00	62,00	62,00	62,00	62,00	62,00	310
12,25	12,25	12,25	107,31	12,25	12,25	12,25	12,25	12,25	12,25	311
16,00	16,00	16,00	163,19	16,00	16,00	16,00	16,00	16,00	16,00	312
83.0.0	76.0.0	76.0.0	83,05	76.0.0	76.0.0	76.0.0	76.0.0	76.0.0	76.0.0	313
115,00	132,50	132,50	84,26	132,50	132,50	132,50	132,50	132,50	132,50	314
19,35	19,35	19,85	8,69	20,35	20,35	20,35	20,35	20,35	20,35	315
12.0.0	12.0.0	12.0.0	13,11	12.0.0	12.0.0	12.0.0	12.0.0	12.0.0	12.0.0	316
1 950	2 150	2 150	13,67	2 150	2 150	2 150	2 150	2 150	2 150	317
12,50	14,50	14,50	127,02	14,50	14,50	14,50	14,50	14,50	14,50	318
79.0.0	82.10.0	82.10.0	90,15	82.10.0	82.10.0	82.10.0	82.10.0	82.10.0	101.12.6	319
118,50	118,50	118,50	96,08	118,50	118,50	118,50	118,50	118,50	118,50	320
13 200	14 100	14 100	89,66	14 100	14 100	13 950	13 950	13 950	13 950	321
24.13.0	23.3.0	21.13.0	23,66	21.13.0	21.13.0	21.13.0	21.13.0	21.13.0	21.13.0	322
18.11.0	19.19.0	18.14.0	20,43	18.14.0	18.14.0	18.14.0	18.14.0	18.14.0	18.14.0	323
3 250	3 400	3 400	71,62	3 400	3 400	3 120	3 120	3 120	3 120	324
13.10.0	13.10.0	13.10.0	14,75	13.10.0	13.10.0	13.10.0	13.10.0	13.10.0	13.10.0	325
3 720	3 740	3 740	31,71	3 740	3 740	3 420	3 420	3 420	3 420	326
19.13.0	20.17.0	20.3.0	22,02	20.3.0	20.3.0	20.3.0	20.3.0	20.3.0	20.3.0	327
24,66	39,63	39,63	48,02	39,50	40,00	40,50	39,50	41,00	41,50	328
89.3	106.6	106.6	116,38	106.6	106.6	106.6	106.6	106.6	107.6	329
40,00	40,00	40,00	350,40	40,00	40,00	40,00	40,00	40,00	40,00	330
5,35	5,35	5,35	433,77	5,35	5,35	5,35	5,35	5,35	5,35	331
24,50	25,00	25,00	219,00	25,00	25,00	25,00	25,00	25,00	25,00	332
3,25	3,10	3,10	251,34	3,10	3,10	3,10	3,10	3,10	3,10	333
16,50	16,50	16,50	144,54	16,50	16,50	16,50	16,50	16,50	16,50	334
6,30	6,30	6,30	510,79	6,30	6,30	6,30	6,30	6,30	6,30	335
32,00	32,00	32,00	280,32	32,00	32,00	32,00	32,00	32,00	32,00	336