

**STATISTISCHES
BUNDESAMT
WIESBADEN**

FACHSERIE M

PREISE LÖHNE WIRTSCHAFTSRECHNUNGEN

Reihe 9

Preise im Ausland

I. Großhandelspreise

Weltmarktpreise ausgewählter Waren

Juni 1964



Bestellnummer: M 9/I - m 6/64

VERLAG: W. KOHLHAMMER GMBH, STUTTGART UND MAINZ

Abgeschlossen am 26. Juni 1964

Erschienen im Juli 1964

Nachdruck - auch auszugsweise - nur mit Quellenangabe gestattet
Preis DM 1,-

Der Preisverlauf an den Weltmärkten
im Mai/Juni 1964

Die Weltmarktpreise der Grundstoffe entwickelten sich von Ende Mai bis Ende Juni uneinheitlich. Moodys Index der amerikanischen Börsennotierungen sank vom 26. Mai bis 26. Juni um 1,9 %, während Reuters Index der Londoner Preise in der gleichen Zeit um 0,1 % stieg. Im Vergleich zum Stand vom 26. Juni 1963 betrug die Veränderung der beiden Indices - 0,2 bzw. - 0,6 %.

Der Verlauf der Seefrachtraten war gleichfalls unterschiedlich. Die Frachtraten der Trampschiffahrt (Trockenfrachten) stiegen weiter an, und zwar um 2,9 %, während die L-Tankerraten nach Intascale um 2,5 %, die \$-Tankerraten nach ATRS sogar um 12 % zurückgingen. Im einzelnen erhöhten sich vor allem die Kohle- und Getreide-Frachtraten. Beträchtlich nachgegeben haben die Tramp-raten für Zement und Schrott. Im Vergleich zu dem Stand von Juni 1963 - also noch lange vor dem herbstlichen Frachtenanstieg - haben sich die Trockenfracht-Trampraten um 10,5 % und die Intascale-Tankerraten um 8,8 % erhöht.

An den internationalen Getreidebörsen waren die Preise seit Ende Mai im Durchschnitt rückläufig. Besonders stark verbilligte sich Weizen in den USA (New York: - 27,4 %). Mit dem Erntebeginn waren große Zufuhren aus den südlichen US-Anbaugebieten zu beobachten. Die Terminpreise für Juli-Lieferungen fielen stark zurück. Nach Schätzungen des amerikanischen Landwirtschaftsministeriums wird in diesem Jahre in den USA eine Weizenernte von rd. 32,75 Mill. t erwartet, was einen um 6,7 % größeren Ertrag als im vorhergehenden Erntejahr bedeutet. Brasilien will aus den USA bis Ende 1964 1,1 Mill. t Weizen beziehen, nachdem die UdSSR eine Lieferzusage über 600 000 t Weizen zurückgezogen hatte. Kanada hat mit Ungarn ein Abkommen getroffen, wonach in den nächsten drei Jahren 9,25 Mill. bsh (= 252 000 t) Weizen nach Ungarn geliefert werden. Die Nachricht von bevorstehenden Roggenverkäufen der Türkei am Weltmarkt (1,2 Mill. bsh = 32 700 t) drückte auf die amerikanischen Roggennotierungen. Obwohl über den gemeinsamen Getreidepreis der EWG - Länder bisher noch keine Einigung erzielt worden ist, haben die Niederlande in Brüssel mitgeteilt, daß sie bereits jetzt ihre Getreidepreise auf das für später vorgesehene EWG-Niveau anheben werden. Der Internationale Weizenrat beschloß auf seiner Juni-Sitzung in London, den Mitgliedsländern eine Verlängerung des Internationalen Weizenabkommens um 2 Jahre (bis zum 31. 12. 1967) vorzuschlagen.

Das Angebot an Rundkorn-Reis am Weltmarkt war weiterhin knapp. Spanien verkaufte den Rest seiner Exportbestände (19 000 t) an Japan. Die noch verfügbaren geringen Mengen an ägyptischem Reis aus zweiter Hand konnten infolge Verschiffungsschwierigkeiten nicht verkauft werden. Nachdem sich Verkaufsverhandlungen zwischen Thailand und einigen ostasiatischen Ländern zerschlagen hatten, wurde Siam-Patna Reis in verstärktem Umfang in London angeboten. Der Preis fiel um 4,5 %.

Der Preisrückgang beim Rohzucker hielt auch während der Berichtszeit an (vom 1. bis 26. Juni in London - 11 %). Die bedeutenden Erzeugerländer hielten sich vom Markt zurück, wogegen größere Angebote aus zweiter Hand auf die Notierungen drückten. In Brasilien sollen aufgrund von Vereinbarungen zwischen den staatlichen

Instituten für Kaffee und Zucker die durch die Ausrodung von Kaffee-sträuchern freiwerdenden Flächen für den Anbau von Zuckerrohr verwendet werden. Die gegenwärtige Zuckerproduktion Brasiliens von 60 Mill. Sack p.a. wird dadurch bis 1970 auf 100 Mill. Sack angehoben.

Weiterhin rückläufig notierte Rohkaffee an den meisten Plätzen. Die Käufer hatten auf Nachrichten über eine bevorstehende Neuverteilung der Restquoten aus der Exportmenge des laufenden Wirtschaftsjahres (rd. 725 000 Sack) mit Zurückhaltung reagiert, zumal sie sich in den letzten Monaten gut bevorratet hatten. Auf seiner Sitzung am 28. Juli in London will der Internationale Kaffeerat über die Festsetzung der Exportquoten für das Wirtschaftsjahr 1964/65 verhandeln.

Die brasilianischen Kaffeeausfuhren blieben im April und Mai d. J. mit rd. 2 Mill. Sack um 20 % hinter den Verschiffungen der entsprechenden Vorjahresmonate zurück.

Die Kakaopreise haben sich nach ihrem Tiefstand von Mitte Mai wieder leicht erhöht, was wahrscheinlich auf die Stabilisierungsbemühungen der Kakaoproduzenten zurückzuführen ist. Für Mitte Juli wurde eine Vollsitzung der Allianz kakaoerzeugender Länder einberufen, in der ein Regulierungsabkommen beschlossen werden soll, welches ggf. schon auf das nächste Erntejahr Anwendung finden wird.

Auf den Teeauktionen hat sich der Preisabstand zwischen den guten Qualitäten und den geringwertigen Sorten weiter vergrößert. Die Auktionsdurchschnittspreise in London gaben infolge einer Verstärkung des Angebots an Konsumtee erneut nach.

An den Märkten für Vieh und Fleisch scheint bei Schlachtrindern und Rindfleisch in der Aufwärtsentwicklung der Preise ein gewisser Stillstand eingetreten zu sein. In Frankreich wurden im Juni die Einfuhrzölle für Importe aus Drittländern (bisher 8 bzw. 10 %) halbiert. Gleichzeitig gab die französische Regierung ihre Lagerbestände von 8 000 t Gefrierfleisch zum Verkauf frei. Importeure aus der Bundesrepublik, Frankreich und Italien sind zu Verhandlungen über den Ankauf von amerikanischem Rindfleisch in den USA eingetroffen. Auf amerikanischer Seite rechnet man allein für französische Rechnung mit Verkäufen von 5 000 t bis 6 000 t. In Argentinien wurde die Ausfuhr von lebendem Vieh (mit Ausnahme des Exports nach den Nachbarstaaten) verboten. Der Rückgang der argentinischen Fleischlieferungen (Trockenheit, Viehverluste) nach Großbritannien von 76 000 t im 1. Quartal 1963 auf 43 000 t im 1. Vierteljahr 1964 hatte am englischen Markt zu Preissteigerungen geführt. Da andererseits der britische Export an Lebendvieh von etwa 1 % des gesamten Marktangebots im Jahre 1963 auf etwa 10 % im 2. Quartal 1964 gestiegen ist, haben Handelskreise von der britischen Regierung Maßnahmen zur Einschränkung dieser Exporte gefordert.

Der Rückgang der Preise für Schweinehälften hielt in Kopenhagen weiterhin an (- 7,8 %). In Chicago haben dagegen die Notierungen für leichte Schweine seit Ende Mai um 9,7 % angezogen. Auch dänischer und polnischer Speck wurden seit der Monatswende in London teurer (+ 1,9 bzw. 6,8 %).

Der Anstieg der Rindfleischpreise hatte in Westeuropa vor allem ein Anwachsen des Konsums von Geflügelfleisch zur Folge, doch hielt die Verbrauchszunahme nicht Schritt mit der weiterhin gestiegenen Geflügelerzeugung. Auch in den USA hat das Brathähnchenangebot seit Jahresanfang um etwa 6 % zugenommen. Mit 1,23 DM je kg lagen die Erlöse der amerikanischen Erzeuger im April-Durchschnitt um 11 % unter

den Erlösen von April 1963. Eine Verlagerung der amerikanischen Geflügelexporte von der Bundesrepublik, wo sie auf die starke dänische Konkurrenz trafen, nach Japan stößt auf Schwierigkeiten, da auch die zunehmende japanische Eigenproduktion durch zolltechnische Maßnahmen geschützt wird. Im deutschen Importhandel wurden die Preise für französische und belgische Suppenhennen ermäßigt, während dänische und amerikanische Brathähnchen etwas höher notierten.

Die stark ausgeweitete Hühnerhaltung in den westeuropäischen Ländern führte in der Berichtszeit zu einem weiteren Rückgang der Eierpreise. In Kopenhagen sanken die Exportnotierungen am 1. Juni (1,40 dkr je kg) auf einen Tiefstand, der zuletzt 1940 erreicht worden war.

Um dem Preisanstieg für Butter am italienischen Markt entgegenzuwirken, hat die italienische Regierung Anfang Juni ein Importkontingent von 3 230 t Butter für Bezüge aus Ostblockländern freigegeben. Ferner sollen in OECD-Ländern außerhalb der EWG 1 350 t Butter gekauft werden. In den Niederlanden wurde von der nationalen Molkereigenossenschaft der Zwang zur Lagerhaltung von Butter aufgehoben. Den Lagerhaltern wird künftig keine Prämie mehr für ihre Reserven an Butter und tiefgekühltem Rahm gezahlt. Nach vorläufigen Schätzungen wird die niederländische Butterproduktion im Wirtschaftsjahr 1964/65 etwa 86 000 t betragen gegenüber 94 500 t im Vorjahr. Da sich der Inlandsverbrauch auf ca. 60 000 t Butter belaufen wird, stehen für Exportzwecke annähernd 26 000 t zur Verfügung, wovon allein 16 000 t für Großbritannien bestimmt sind. In Australien wurden die Großhandelspreise für Butter zum ersten Mal seit 1960 erhöht (+ 2,5 %).

Unter den tierischen Ölen und Fetten gaben seit Ende Mai vor allem Schweineschmalz und Walöl im Preis nach (in London 1,8 bzw. 3,1 %). Das vorläufige Endergebnis der am 7. April abgeschlossenen Walfang-saison 1963/64 beträgt 175 000 t Walöl. Es liegt damit um rd. 20 % unter der Ausbeute der Vorjahressaison. Auf der Jahreskonferenz der Internationalen Walfangkommission, die am 22. Juni in Sandefjord (Norwegen) zusammentrat, wurde erneut über eine drastische Kürzung der Abschußquoten für Blauwale von bisher 10 000 Stück auf etwa 5 500 bis 6 000 Stück je Saison beraten. Japan hat eine Erhöhung seiner Teilquote gefordert. Bisher war die Gesamtquote wie folgt aufgeteilt: Japan 46 %, Norwegen 28 %, UdSSR 20 %, Niederlande 6 %.

An den Märkten für Ölfrüchte und pflanzliche Öle kam es in der Berichtszeit nur zu unwesentlichen Preisänderungen. Lediglich die Notierungen für Kopra zogen unter dem Einfluß der Wirren in Südostasien etwas stärker an (in London 8,3 %). Beim Sojaöl halten sich die amerikanischen Bestände trotz verringerter Erzeugung auf Rekordhöhe. Die Absatzmöglichkeiten stehen in keinem Verhältnis zum Gesamtangebot an Sojaöl, das für das Wirtschaftsjahr 1963/64 auf 2,63 Mill. t geschätzt wird (im Vorjahr 2,59 Mill. t). Der Sojaölpreis ging in New York binnen Monatsfrist um 1,6 % zurück.

Auf den Juni-Auktionen wurden für gute Wollqualitäten durchweg wieder höhere Preise erzielt. In Neuseeland stieg der Grundpreis für Crossbred-Schweißwolle für das am 1. Juli anlaufende Wollwirtschaftsjahr 1964/65 von bisher 33 d auf 35 d je lb. Anlässlich des 33. Internationalen Wollkongresses, der vom 15. bis 19. Juni 1964 in Berlin stattfand, wurde die Zunahme des Weltwollverbrauchs inner-

halb der nächsten zehn Jahre auf 30 % veranschlagt. Die unter Berücksichtigung einer jährlichen Zuwachsrate von 1 % für das Wolljahr 1963/64 geschätzte Produktion von 4,625 Mill. lbs reicht zur Deckung des Bedarfs nicht aus. Die Schafzüchter des Commonwealth, die fast 70 % des Weltexportes an Schurwolle bestreiten, wollen deshalb ihre Produktion in den nächsten 20 Jahren verdoppeln. Die Wollproduzenten wollen u. a. durch die Einführung eines Markenzeichens für reine Schurwolle den Kampf gegen die Chemiefasern aufnehmen.

Die Baumwollpreise gingen an verschiedenen Plätzen leicht zurück. Auf der 23. Jahrestagung des Internationalen Beratenden Baumwollausschusses (ICAC) in Frankfurt konnte zwischen den teilnehmenden 38 Erzeuger- und Verbraucherländern keine Einigung über ein internationales Baumwollabkommen erzielt werden. Die Teilnehmer entschlossen sich deshalb dazu, eine Preisgarantie für die baumwollerzeugenden Länder festzulegen.

Nach einer vorübergehenden Stabilisierung um die Monatswende Mai/Juni haben die Notierungen für Rohseide erneut nachgegeben. In Yokohama beschränkte sich das Geschäft bei fehlender Exportnachfrage fast ausschließlich auf Käufe inländischer Webereien.

Im Sektor der Chemiefasern kam es Anfang Juni in den USA zu Preisermäßigungen für Nylon-Teppichgarne (- 20 bis 22 %). Auch in Japan haben sich Nylon-Endlosgarne für textile Zwecke um durchschnittlich 15 % verbilligt. Nach der Mitteilung eines maßgeblichen Nylon-Erzeugers in Großbritannien ist auch in Zukunft weltweit mit weiteren Preissenkungen für Nylongarn zu rechnen, da der Verbrauch an Chemiefasern seit 1959 nur um 20 % zugenommen hat, während die Kapazität der Erzeuger in der gleichen Zeit um mehr als 100 % ausgeweitet worden ist.

Unter den Hart- und Bastfasern hat sich Manilahanf in London um 3 % verbilligt. Die Notierungen für ostafrikanischen Sisal blieben auch in der Berichtszeit stabil, während brasilianische Ware seit Anfang Juni zu niedrigeren Preisen angeboten wird (- 1 %). Neue Offerten in russischem Flachs lösten teilweise bei niederländischem und belgischem Flachs Preisrückgänge aus. Die Jutepreise pendelten um ihren Stand zur Monatswende.

An den Märkten für Häute und Felle herrschte Unsicherheit über die künftige Exportpolitik Argentiniens. In London verbilligten sich Frigorifico- und Americano-Häute innerhalb von vier Wochen um 7 bzw. 2,8 %.

Die Notierungen für Naturkautschuk haben seit Ende Mai wieder nachgegeben (in London - 5,7 %). Die Liquidation der britischen Kriegsreserve an Kautschuk wurde Anfang Juni mit dem Verkauf von 525 t abgeschlossen. Insgesamt sind damit seit Oktober 1959: 100 000 t Naturkautschuk zu den jeweiligen Marktpreisen in kleineren Losen aus den Reservebeständen abgegeben worden. Die strategischen Kautschuk-Vorräte der USA, die sich im Oktober 1959 auf 490 000 t beliefen, sind bis Ende Mai auf knapp 190 000 t abgebaut worden. Die monatlichen Verkäufe aus der US-Reserve betragen zur Zeit zwischen 6 500 und 7 900 t je nach Marktlage.

Bei Kohle und Koks ergaben sich im Berichtszeitraum keine wesentlichen Preisänderungen.

Unter den Mineralölen haben sich die Exportnotierungen für Dieselöl und leichtes Heizöl aus der Karibischen See (Aruba) erneut ermäßigt (- 2,3 %). Die dänischen Benzinpreise wurden hauptsächlich infolge einer Steuererhöhung um 6,7 % angehoben.

Aus Japan wurde erneut über größere Kaufabschlüsse für Eisenerz berichtet. So kam Anfang Juni ein Vertrag mit Kanada zustande, wonach innerhalb einer Frist von 10 Jahren 8,5 Mill. t kanadischen Erzes mit einem Fe-Gehalt von 65 % zu einem Preis von 18,5 US-cts je Einheit c + f japanische Häfen geliefert werden sollen. Aus Südkorea wollen japanische Werke ferner 230 000 t Eisenerz zu einem Preis von 11,4 - 11,6 \$ je t beziehen. In Chile ermäßigte sich der fob-Preis aus einem laufenden Eisenerzkontrakt mit Japan (11 Mill.t) von 9,90 auf 8,90 \$ je t.

Bei Eisen und Stahl hat sich im Export der Montanunion das Preisniveau stabilisiert. Die Exportdurchschnittserlöse fob Antwerpen blieben im Laufe des Monats Juni im wesentlichen unverändert. Ende Mai haben einige belgische und französische Stahlwerke die Preise für Feinblech um rd. 6 % angehoben. In Großbritannien wurden dagegen am 8. Juni die Höchstpreise für Feinblech um 1,5 % ermäßigt. Gleichzeitig verteuerte sich dort legierter Schnelldrehstahl um 4,1 bis 6,3 %. Aus den USA wird von Preisermäßigungen für rostfreie Bleche und Platten um 5 % (zum 3. Juni) berichtet. Vom gleichen Zeitpunkt an wird für Schmiedeknüppel ein Zusatzrabatt von 10 % eingeräumt. Die japanischen Exportpreise für Walzdraht zur Verschiffung im 3. Vierteljahr 1964 wurden von 85 auf 87 \$ je t fob heraufgesetzt. Damit steigt der Preis cif USA-Westküste auf 120 \$ und liegt nur noch um 10 \$ unter dem amerikanischen Inlandspreis für Walzdraht. Japanische Stahlfirmen interessieren sich wegen des rückläufigen Preistrends in zunehmendem Maße für die Einfuhren von Roheisen aus der UdSSR. Der derzeitige Preis cif japanische Häfen beträgt 48,50 - 49,00 \$ je t gegenüber 50,50 - 51,00 \$ vor einigen Wochen.

Da in den USA die Nachfrage der Stahlindustrie nach Schrott unvermindert angehalten hat, sind die Notierungen für Stahlschrott dort weiter gestiegen und erreichten Ende Mai den höchsten Stand seit Januar 1962. Demgegenüber haben sich in Belgien die Stahlschrottpreise seit Mitte Mai verbilligt. (- 4,1 %).

Im Sektor der NE-Metalle sind die Kupfernotierungen in London zunächst erneut gestiegen, und zwar vom 26. Mai bis 15. Juni um 15,9 %. Bis Ende Juni bildete sich dann das Preisniveau unter Schwankungen leicht zurück. Diese Entwicklung wurde vor allem auf Lohnkämpfe in den kupfererzeugenden Industrien der USA und Chiles zurückgeführt. Der chilenische Kongreß hat kürzlich ein Gesetz zur Neuregelung der Kupferexportzölle verabschiedet, wonach ab 1. 7. 1965 eine Exportsteuer von 2 cts je lb auf alle Ausfuhren von unraffiniertem Kupfer erhoben werden soll. Davon würde hauptsächlich die Produktion eines großen amerikanischen Unternehmens an chilenischem Rohkupfer betroffen (mit einer Erzeugung von etwa 200 000 t p.a.). Diese Gesellschaft wird nämlich erst 1969 in der Lage sein, das im Lande gewonnene Kupfer in ihrer z. Z. im Bau befindlichen neuen Hütte umzuschmelzen. Im Rahmen ihrer Bemühungen um die Erschließung neuer Absatzmärkte hat die chilenische Regierung der VR China 5 000 t Kupfer verkauft, welches ab März 1965 von den in chilenischen Händen befindlichen mittleren und kleinen Bergbaubetrieben geliefert werden soll.

In London hielt der Anstieg der Zinknotierungen während der Berichtszeit an. Die Vertauung machte vom 28. Mai bis zum 23. Juni 17,7 %

aus. Von der starken industriellen Nachfrage nach Zink zeigten auch die Bleipreise Nutzen (in London + 6,8 %). Die Zinn-Notierungen erreichten in London am 17. Juni mit 1 257 £ je lt den höchsten Stand seit der Korea-Krise (März 1951). Dies wird vor allem darauf zurückgeführt, daß aus den US-Stockpile-Beständen nur geringe Zinnmengen abgegeben wurden.

Mitte Juni ist auch die "freie Aluminiumnotierung" in London erneut gestiegen (+ 0,8 %). In den USA wurden Anfang Juni die Inlandspreise für Rohaluminium dem kanadischen Exportpreis von 24 US-cts je lb angepaßt (+ 2,1 %). Die Preissenkung für legierte Alu-Bleche und -Platten von Ende Mai wurde Mitte Juni wieder rückgängig gemacht.

In Großbritannien hat sich Antimon am 10. Juni um 7,8 % verteuert. Obwohl sich am Londoner Markt der offizielle Preis für Quecksilber von 90 £ je Flasche (76 lbs) seit 1. Mai nicht geändert hat, werden Großabnehmer mit dem Material schon zu inoffiziellen Preisen von 86 bis 88 £ beliefert. Die italienische Quecksilber-Produktion dieses Jahres soll bereits ganz verkauft sein.

Bei den Edelmetallen wiesen lediglich die freien Platin-Notierungen in London stärkere Veränderungen auf. Sie ermäßigten sich seitdem 1. Juni um 4,2 % auf 46. 0. 0 £ je tr.oz. Die Verkaufspolitik der führenden Erzeuger in Kanada und Südafrika, die ihre "Stammkunden" nach wie vor zu einem Preis von 31.12. 6 £ beliefern, ist nicht ohne Einfluß auf die freie Notierung geblieben.

Auf den Holzmärkten tendierten die Preise für nordisches Schnittholz weiter nach oben. Im österreichischen Schnittholzexport nach Italien waren die Preise weiterhin gedrückt, da hier zuungunsten der österreichischen Lieferanten Ablader aus den Balkanländern mehr und mehr in den Vordergrund getreten sind. Aus dem Preisanstieg beim nordischen Schnittholz konnten die österreichischen Exporteure bisher nur in geringem Ausmaß durch Lieferungen nach den Niederlanden Nutzen ziehen.

Beim Zellstoff kam es zu einer Erhöhung der Kontraktpreise für skandinavischen Kunstfaserzellstoff bei Lieferung im 2. Halbjahr 1964. Material aus Nadelholz verteuerte sich um 3,3 % und aus Laubholz um 6,3 %. Hierin spiegelt sich die weltweit verbesserte Preislage bei der Zellwolle wider.

Auf dem Sektor der chemischen Erzeugnisse wurden in den USA am 1. Juni einige Sorten von Polyäthylen-Harzen und Polystyrol um 5,6 bzw. 6,7 % teurer. Im Preis ermäßigt wurden Vinylacetat und Triacetin. Aus dem Bereich der Chemiegrundstoffe verteuerten sich in den USA Natriumbicarbonat, Ammonsulfat, Rohschwefel, Rohphosphate, Chlorkali und Hydrosulfit. Infolgedessen stiegen auch die Preise für chemische Düngemittel.

Zur Beachtung

Zur Erklärung der Preisänderungen werden zum Teil nicht nachprüf-bare Markt- und Zeitungsmeldungen verwendet.

Anmerkungen zum Tabellenteil

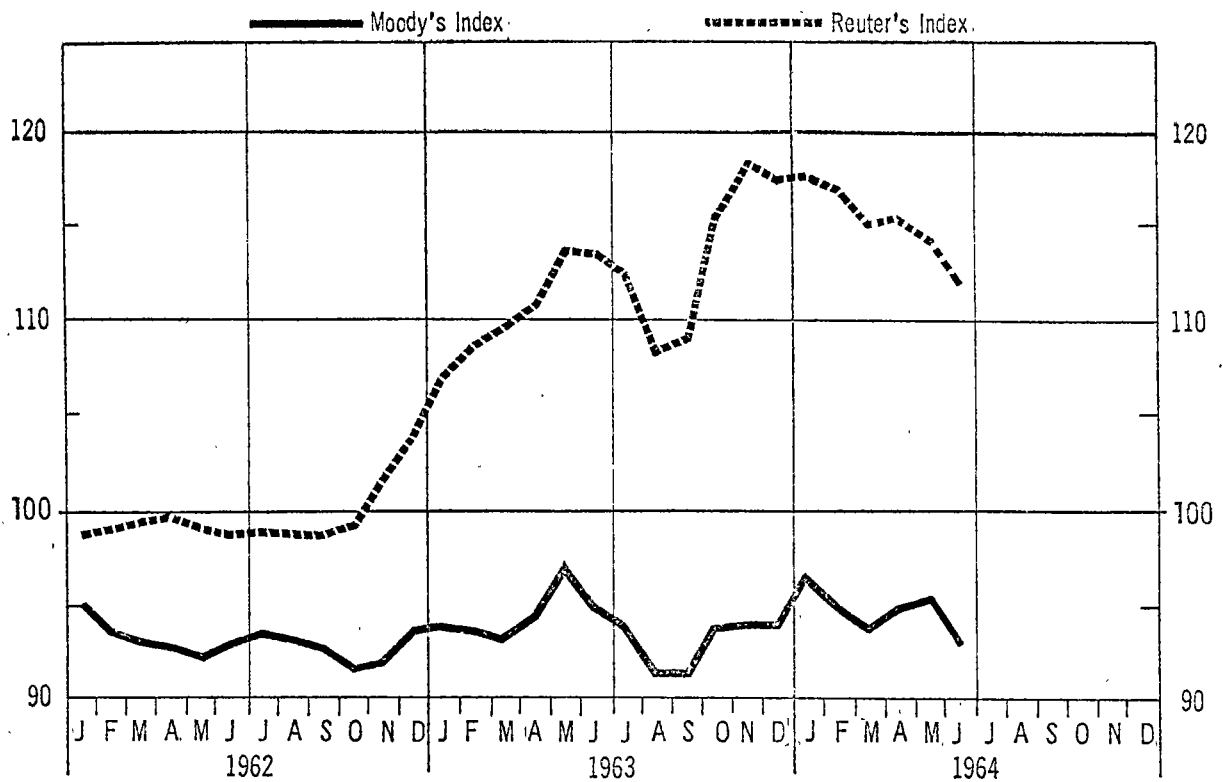
+ Lfd. Nr.	69 - 72	Umgerechnet	in DM	je	100 Stück
	195 - 213	"	"	"	100 Liter
	280 - 281	"	"	"	kg
	282 - 285	"	"	"	g
	292 - 298	"	"	"	cbm

a) D aus weniger als 12 Monatspreisen berechnet. -

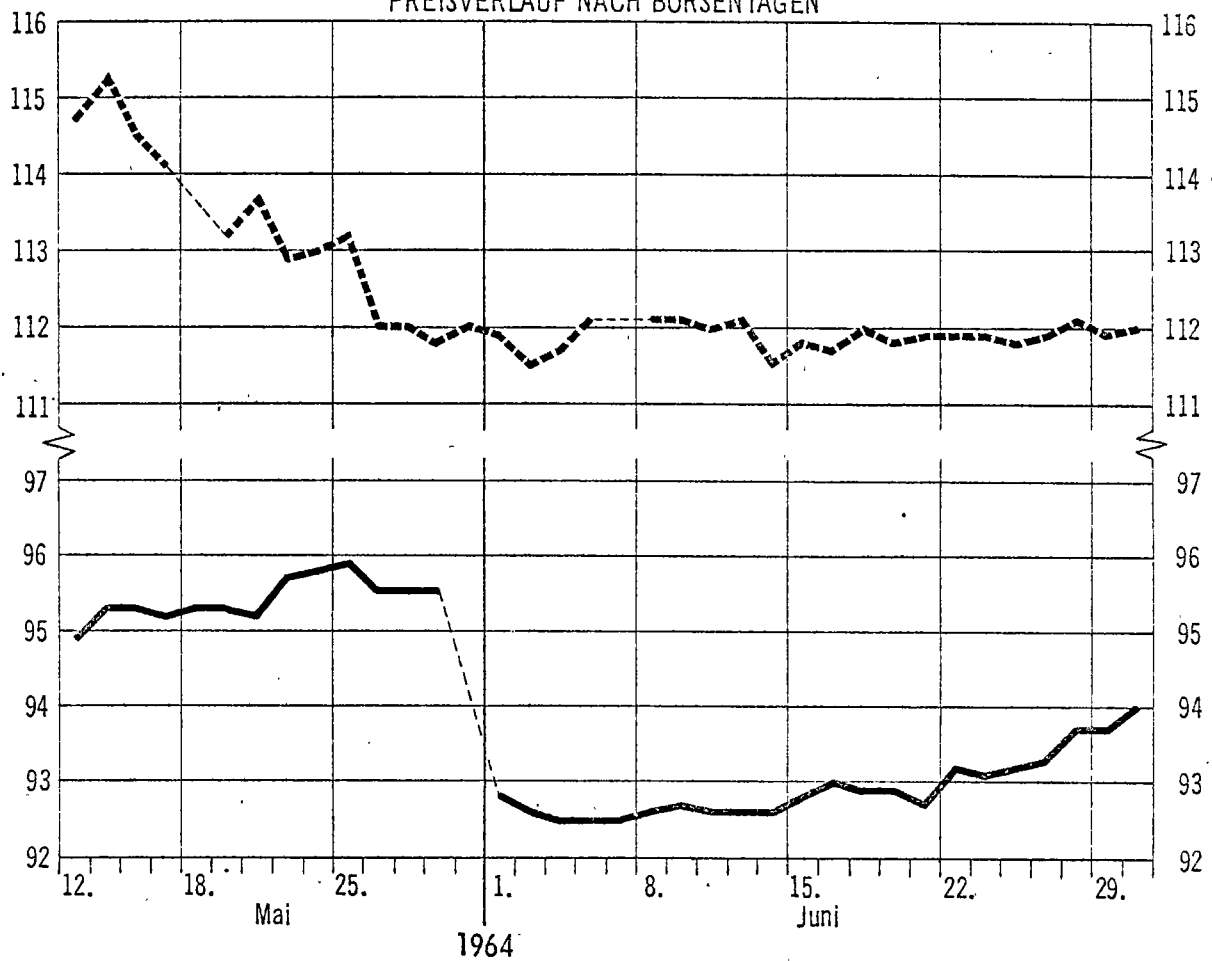
b) Preise zum Jahresende. - c) Notierungen vom Vortage.

p = vorläufige Zahl. - r = berichtigte Zahl.

MONATLICHER PREISVERLAUF AN DEN WELTWARENMÄRKTEN
1958 = 100



PREISVERLAUF NACH BÖRSENTAGEN



Lfd. Nr.	Ware	Markort	Währungs- und Mangeneinheit	Jahr	
				1962	1963
				Originalwährung	
	<u>Weizen</u>				
1	Standard, erstnotierter Monat	Chicago	cts je 60 lbs	208,07	201,56
2	Hardwinter II, loco	New York	cts je 60 lbs	267,29	269,01
3	Redwinter II, cif domestic	New York	cts je 60 lbs	240,64	234,87 ^{a)}
4	Northern Manitoba I, Exportpreis	Winnipeg	kan. cts je 60 lbs	194,89	196,92
5	Northern Manitoba I/II, ab kan. Atl.-Häfen, cif	London	£ je 2240 lbs	28,5.6	28,15.9
6	argentinischer "UP RIVER", cif Terminlieferung	London	£ je 2240 lbs	25,15.9	26,4.5 ^{a)}
7	australischer, lose, cif Terminlieferung	London	£ je 2240 lbs	25,14.7	28,11.6
	<u>Roggen</u>				
8	Nr. II, erstnotierter Monat	Chicago	cts je 56 lbs	127,32	136,15
9	Western II, cif domestic	New York	cts je 56 lbs	168,88	176,89
10	kan. Western I/II, erstnotierter Monat	Winnipeg	kan. cts je 56 lbs	134,58	147,68
11	einheimischer, Börsennotierung	Kopenhagen	dkr je 100 kg	54,83 ^{a)}	55,35 ^{a)}
	<u>Hafer</u>				
12	weiß II, erstnotierter Monat	Chicago	cts je 32 lbs	67,09	69,21
13	weiß II, loco	New York	cts je 32 lbs	88,24	91,49
14	kan. Western II, erstnotierter Monat	Winnipeg	kan. cts je 34 lbs	88,53	79,89
	<u>Futter-Gerste</u>				
15	kan. Western I/II, erstnotierter Monat	Winnipeg	kan. cts je 48 lbs	130,72	118,49
16	australische Chevalier III/IV, cif Terminlieferung	London	£ je 2240 lbs	24,12.7 ^{a)}	22,17.4 ^{a)}
17	kanadische Western I/II, cif Terminlieferung	London	£ je 2240 lbs	24,9.8	22,6.0 ^{a)}
18	versch. Typen, erstnot. Monat, cif-Basis	London	£ je 2240 lbs	22,16.7	21,11.8
19	zweizeilig, Börsennotierung	Kopenhagen	dkr je 100 kg	48,20 ^{a)}	45,52 ^{a)}
	<u>Mais</u>				
20	gelb II, erstnotierter Monat	Chicago	cts je 56 lbs	109,07	120,15
21	gelb II, loco	New York	cts je 56 lbs	141,99	154,72
22	amerikan. gelb II, ab Atl.-Häfen, cif	London	£ je 2240 lbs	19,13.0	21,19.5
23	La Plata gelb, faq, cif	London	£ je 2240 lbs	20,16.5 ^{a)}	23,15.10
24	versch. Typen, erstnotierter Monat, cif-Basis	London	£ je 2240 lbs	19,12.8	21,11.2
25	einheimischer, fein, ab Lager	Mailand	Lire je 100 kg	5 643	6 133 a)
	<u>Reis</u>				
26	Nato, extra fancy, ab Lagerhaus	New York	cts je lb	10,69	10,22
27	Siam Patna I, ab Lager	London	s.d. je 112 lbs	81.6 ¹ /4	78.6 ² /3
28	Vialone, I. Qualität, ab Mühle	Mailand	Lire je 100 kg	14 859	19 660 a)
	<u>Weizenmehl</u>				
29	Hardwinter straights, 72 %, Exportpreis fas	New York	\$ je 100 lbs	5,91	6,76
30	Spring short patents, 72 %, Exportpreis fas	New York	\$ je 100 lbs	7,03	6,92
31	Bakers ordinary, Inlandspreis, frei Käufer	London	s.d. je 280 lbs	105.7	105.6 ¹ /5
32	australisches, 72 % Ausmahlung, cif	London	s.d. je 280 lbs	80.9 ¹ /8	81.10 ¹ /5
33	kanadisches, 72 % Ausmahlung, cif	London	s.d. je 280 lbs	98.1 ¹ /8	98.7 ⁵ /6
	<u>Zucker</u>				
34	Weltkontrakt Nr. VIII, erstnotierter Monat	New York	cts je lb	3,02	8,36
35	Roh-, 96 ⁰ , unverzollt, cif UK	London	s.d. je 112 lbs	26.0 ¹ /8	71.8 ¹ /8
36	Roh-, 96 ⁰ , ISC-Preis, fas kuban. Häfen	New York	cts je lb	2,80	8,31
37	Roh-, 96 ⁰ , verzollt, loco	New York	cts je lb	6,45	8,18
38	Kristall-, in Säcken, Exportpreis fas	London/Liverpool	s.d. je 112 lbs	34.0 ³ /8	86.7 ³ /5
	<u>Rohkaffee</u>				
39	Santos IV, ex dock	New York	cts je lb	34,01	34,26
40	Columbia, Medellin, ex dock	New York	cts je lb	41,95	38,88
41	Santos, extra prime, fob Santos	London	s.d. je 50 kg	254.6 ² /7	260.10 ⁷ /7
42	Uganda Robusta, ungewaschen, fob Mombasa	London	s.d. je 112 lbs	149.4 ¹ /4	216.0 ¹ /6
43	Kenya A, Auktions-Höchstpreis, loco	Nairobi	s.d. je 112 lbs	511.0a)	383.1 ³ /8a)
	<u>Rohkakao</u>				
44	Accra, main crop, loco	New York	cts je lb	21,01	25,31
45	Bahia, superior, loco	New York	cts je lb	21,37	26,52
46	Ghana, gut fermentiert, cif Term.-Verschiffung	London	s.d. je 50 kg	161.3 ¹ /8	202.6 ³ /8

Monat				Stichtag						Lfd. Nr.
1963	1964			Mai 1964			Juni 1964			
Mai	April	Mai		15.	22.	29.	5.	12.	19.	
Originalwährung			unger.in DM je 100 kg	Originalwährung						
202,26	180,60	151,56	22,13	149,75 ^{c)}	151,25	149,13 ^{c)}	149,25	144,00	142,88	1
274,09	275,39	269,03	39,29	277,25	255,75	246,38 ^{c)}	249,75	221,63	206,00	2
240,80	247,00	236,71	34,57	246,13	226,38	207,00	194,63	180,63	174,50	3
195,22	206,73	206,25	27,87	205,63	205,50	205,63	205,63	205,63	208,88	4
28.4.11	29.7.6	29.5.9	32,07	29.5.0	29.5.0	29.5.0	29.5.0	29.5.0	29.5.0	5
-	27.10.3	27.10.0	30,12	27.10.0	27.10.0	27.10.0	27.10.0	27.10.0	27.8.0	6
24.12.5	27.5.4	26.19.9	29,55	27.0.0	27.0.0	27.0.0	26.10.0	26.10.0	26.10.0	7
127,27	130,48	125,55	19,64	124,50 ^{c)}	124,75	123,13 ^{c)}	126,00	123,50	123,00	8
168,34	177,28	175,03	27,39	172,75	173,25	171,50	176,25	174,00	173,50	9
142,65	141,45	136,76	19,80	134,75 ^{c)}	135,88	135,00 ^{c)}	137,88	137,88	135,63	10
57,70	56,78p	57,60p	33,16	57,45	57,90	57,90	58,35	58,35	58,80	11
68,53	64,33	61,73	16,90	61,25	63,25	62,75 ^{c)}	62,38	61,50	53,38	12
92,68	85,51	84,52	23,14	84,50	85,00	84,50	84,13	83,75	81,63	13
80,26	77,54	78,06	18,61	78,25 ^{c)}	78,50	78,25 ^{c)}	79,38	79,25	79,50	14
119,55	115,84	116,27	19,64	116,18 ^{c)}	116,38	116,75 ^{c)}	117,38	117,38	118,00	15
22.16.3	26.10.0	24.15.0	27,10	23.0.0	22.10.0	22.5.0	-	-	-	16
21.18.11	21.15.0	21.18.10	24,03	22.3.9	22.3.9	21.15.0	22.1.9	22.6.6	22.6.6	17
21.9.0	21.9.1	21.10.1	23,55	21.9.6	21.9.3	21.12.6	21.12.6	21.9.0	21.2.0	18
46,71	46,38p	46,90p	27,00	47,00	46,75	46,75	46,75	47,00	47,50	19
120,66	123,12	124,36	19,46	123,75 ^{c)}	124,75	123,13 ^{c)}	124,00	122,83	123,50	20
153,54	155,98	157,08	24,58	156,25	157,38	155,75	157,13	156,50	158,13	21
21.12.8	22.2.1	22.4.11	24,36	22.0.6	22.4.3	22.2.6	22.9.3 ^{c)}	22.1.3	22.2.6	22
22.18.1	23.18.4	23.10.4	25,75	23.10.0	23.10.0	23.10.0	23.0.0 ^{c)}	23.12.6	23.10.0	23
21.10.5	21.17.0	22.5.8	24,40	22.0.6	22.4.0	21.19.6	21.19.0	21.16.6	21.16.0	24
6 500	6 600	6 600	41,98	6 600	-	-	-	-	-	25
10,50	10,28	10,50	92,00	10,50	10,50	10,50	10,50	10,50	10,50p	26
76,8	76,9	77,0	84,32	77,0	77,0	77,0	77,0	77,0	73,6	27
18 900	22 000	22 150	140,90	22 200	22 200	22 200	22 200	21 500	20 500	28
6,93	6,66	6,60	57,83	6,62	6,62	6,52	6,52	6,37	6,32	29
7,10	6,84	6,81	59,67	6,85	6,85	6,85	6,70	6,60	6,60	30
104,0	112,0	112,0	49,06	112,0	112,0	112,0	112,0	112,0	112,0	31
77.2 ¹ /8	94,9	93,9	41,07	93,9	93,9	93,9	93,9	90,6	90,6	32
96.8 ¹ /8	104,6	104,6	45,78	104,6	104,6	104,6	104,6	104,6	104,6	33
10,70	7,98	6,92	60,63	7,41 ^{c)}	6,53	5,65 ^{c)}	6,04	5,12	5,22	34
85.3 ¹ /8	67.4 ³ /8	63.1 ⁴ /5	69,16	66,0	60,0	53,0	50,0	46,0	46,0	35
9,94	7,78p	6,99p	61,25	6,90	6,40	5,82 ^{c)}	5,67	5,02	5,14 ^{c)}	36
11,08	7,43	6,63	58,09	6,50	6,45	6,20	6,40	6,45	6,70 ^{c)}	37
100.1 ¹ /8	80.7 ¹ /2	75.11 ² /7	83,20	79,6	68,6	65,6	62,9	58,3	58,3	38
33,38	48,90	47,54	416,56	47,50	47,75	47,00 ^{c)}	45,75	47,00	46,25	39
39,67	48,99	49,46	433,38	49,75	49,75	49,50	49,25	49,00	49,25	40
252.5 ¹ /4	403,3	399,3	444,25	405,0	397,6	394,6	394,6	385,0	381,0	41
212.5 ¹ /2	335.11 ³ /7	312,0	341,68	313,0	302,0	297,0	287,0	267,0	260,0	42
298,0	392.7 ¹ /5	372,3	407,65	371,0	382,0	385,0	381,0	364,0	372,0	43
28,12	22,15	22,30	195,40	22,00	22,75	22,88	22,50	22,50	22,50	44
28,64	21,90	21,89	191,81	21,63	22,25	22,38	22,13	22,00	22,25	45
228.10 ¹ /6	177.4 ³ /8	175.11 ¹ /8	195,75	173,9	172,0	178,9	181,3	182,0	180,0	46

Lfd. Nr.	Ware	Markort	Währungs- und Mengeneinheit	Jahr	
				1962	1963
				Originalwährung	
47	noch: Rohkakao versch. Typen, erstnotierter Monat <u>Tee</u>	Amsterdam	hfl je 100 kg	161,52	198,52
48	Auktionsdurchschnittspreis	London	d je lb	53,52	50,41
49	Pekoe, clean black, Auktionshöchstpreis	Kalkutta	Rupien je kg	4,24a)	5,01a)
50	Orange Pekoe, good medium broken, Aukt.-Höchstpreis <u>Pfeffer</u>	Kolombo	Ceylon-cts je lb	224,15	215,67
51	Canton, schwarz, cif UK	London	d je lb	28,87	25,69
52	Canton, weiß, cif UK <u>Rinder</u>	London	d je lb	36,32	34,09
53	Kühe, junge, I. Qualität, Lebendgewicht	Kopenhagen	dkr je kg	2,15	2,22
54	Ochsen u. Färsen, prima, Lebendgewicht <u>Schweine</u>	Kopenhagen	dkr je kg	2,61	2,73
55	leichte, Lebendgewicht <u>Rindfleisch</u>	Chicago	\$ je 100 lbs	17,50	16,10
56	von ausgew. Stieren (600 - 700 lbs)	New York	\$ je 100 lbs	46,39	41,74
57	engl. longsides, I. Qualität	London	s.d. je lb	2.2 ¹ / ₅	2.1
58	argentin. Hinterviertel, gefroren, Höchstpreis	London	s.d. je lb	2.4 ² / ₃	2.2 ¹ / ₂
59	französisches, I. Qualität, ohne Knochen <u>Schweinefleisch</u>	La Villette	FF je kg	4,55	4,88
60	frische Lenden, 8 - 12 lbs schwer	New York	\$ je 100 lbs	47,54	44,29
61	frische Hälften, bis 100 lbs schwer	London	s.d. je lb	2.0 ¹ / ₅	2.1 ⁴ / ₅
62	I. Qualität, 63 - 66 kg	Niederlande	hfl je kg	2,16	2,43
63	frische Hälften, I. Qualität, 60 - 70 kg schwer <u>Speck</u>	Kopenhagen	dkr je kg	3,92	4,06
64	polnischer, Standard, Kl. A, Importeur-VPr.	London	s.d. je 112 lbs	231.4 ³ / ₄	258,10
65	dänischer, frische Seiten, Importeur-VPr. <u>Geflügel</u>	London	s.d. je 112 lbs	236.2 ¹ / ₅	257.5 ³ / ₄
66	junge Brathühner, 4-1 ¹ / ₂ lbs, gefroren	New York	cts je lb	31,63	29,83
67	Junghähnchen, 800-1400 g, Lebendgewicht	Niederlande	hfl je kg	1,65b)	1,68b)
68	Junghähnchen, extra Qual., ab 750 g Schlachtgew. <u>Eier</u>	Randers	dkr je kg	3,22	3,11
69	große, gemischte Farben, loco	Chicago	cts je 12 Stück	33,58	34,53
70	Standard/Large, frische inländ., Packer-VPr.	London	s.d. je 120 Stück	31.7 ⁵ / ₈	39.2 ¹ / ₃
71	Erzeugerdurchschnittspreis	Niederlande	hfl je kg	1,62	2,00
72	Erz.-Preis bei Abgabe an Exportgenossenschaft <u>Butter</u>	Kopenhagen	dkr je kg	2,76	3,33
73	Molkerei-, A Qualität, 92 ⁰ , loco	New York	cts je lb	59,38	59,01
74	dänische, beste Qualität, ab Lager, Höchstpreis	London	s.d. je 112 lbs	348.4 ¹ / ₇	399.5 ¹ / ₃
75	dänische, Importeur-VPr., ab Kai	London	s.d. je 112 lbs	324.9 ¹ / ₆	373.6 ¹ / _{8p}
76	neuseeländ., beste Qual., Imp.-VPr., ab Kai	London	s.d. je 112 lbs	297,10	326,3
77	84 %, lose, ab Molkerei	Niederlande	hfl je kg	3,43	3,59
78	Molkerei-, I. Qualität, Abrechnungspreis <u>Käse</u>	Kopenhagen	dkr je kg	5,78	6,96
79	40 % Fett, Edamer, Molkerei-VPr.	Niederlande	hfl je kg	1,86	2,05
80	30 % Fett, Molkerei-VPr. für Export	Kopenhagen	dkr je kg	2,46	2,96
81	Gorgonzola, ab Großhandelslager <u>Schmalz</u>	Mailand	Lire je kg	330,40	422,64
82	Prime steam, lose, in Tankwagen	Chicago	cts je lb	9,06	8,79
83	Prime western steam, loco	New York	cts je lb	10,07	10,09
84	amerikan. Prime steam, lose, cif	London	£ je 112 lbs	3.19.1	3.17.8
85	inländisches, ab Großhändler <u>Talg</u>	Mailand	Lire je kg	181,25	233,13
86	bleachable fancy, frei Käufer N.Y.	New York	cts je lb	6,08	5,93
87	home melt, good colour, lose, ab Werk	London	£ je 2240 lbs	49.0.4	55.12.11

Monat				Stichtag						Lfd. Nr.
1963	1964		Umsatz in DM je 100 kg	Mai 1964			Juni 1964			
Mai	April	Mai		15.	22.	29.	5.	12.	19.	
Originalwährung				Originalwährung						
223,09	171,81	171,18	188,36	169,25	174,50	176,25	177,00	176,50	176,00 ^{c)}	47
47,24	46,99	48,36	494,30	48,63	-	47,06	46,29	45,32	45,04	48
-	-	-	-	-	-	-	-	-	-	49
218,00	228,00	219,00	405,56	220,00	218,00	218,00	218,00	215,00	212,00	50
26,12	30,23	27,42	280,26	27,50	27,00	26,25	26,25	25,00	24,25	51
34,97	36,24	33,71	344,56	34,00	33,50	32,25	32,50	32,00	32,25	52
2,21	3,03	3,27	188,24	3,28	3,38	3,38	3,35	3,30	3,38	53
2,61	3,41	3,63	208,96	3,60	3,73	3,73	3,73	3,68	3,68	54
15,74	14,95	15,76	138,09	15,50	16,50	15,80	16,13	16,88	17,00	55
40,89	37,73	36,56	320,35	37,25	35,25	36,75	37,25 ^{c)}	37,75	38,75 ^{c)}	56
1.11 ¹ /2	2.6 ¹ /3	2.7 ³ /4	324,52	2.8 ^{c)}	2.9 ^{c)}	2.8 ^{c)}	2.7 ¹ /2	2.9 ^{c)}	2.10 ¹ /2 ^{c)}	57
2.3 ³ /7	2.8 ² /3	2.10 ¹ /6	349,22	2.11 ^{c)}	2.11 ^{c)}	2.10 ^{c)}	2.8 ¹ /2 ^{c)}	2.8 ^{c)}	2.11 ^{c)}	58
5,13	5,62	5,76	467,21	5,76	5,76	5,76	5,80	6,00	6,10	59
40,76	40,31	39,45	345,67	39,00	40,00	40,00	40,00	49,00	48,00	60
1.11 ³ /4	2.3 ³ /4	2.2 ³ /7	270,13	2.2 ^{c)}	2.2	2.2	2.0 ^{c)}	2.0 ¹ /2 ^{c)}	-	61
2,23	2,62	2,52	277,29	2,50	2,55	2,55	2,55	2,55	2,55	62
3,72	4,60p	4,60p	264,80	4,60	4,60	4,60	4,24	4,24	4,24	63
235,6	254,3	254,8	278,89	263,0	253,0	248,0	253,0	268,0	281,0	64
230,0	265,0	265,0	290,21	270,0	270,0	255,0	255,0	265,0	275,0	65
30,85	27,68	27,55	241,40	27,25	27,50	28,25	26,75	26,75	27,75	66
1,65	1,70	1,70	187,06	1,70	1,70	1,70	1,70	1,70	...	67
3,05	3,23	3,25	187,09	3,25	3,25	3,25	3,25	3,25	3,25	68
28,03	29,17	27,79	9,20)	27,00	27,50	28,00	28,00	31,50	30,50	69
31,6	29,00)	70
1,90	1,61	1,30	8,01)+	1,29	1,20	1,16	1,09	1,20	...	71
2,44	2,32p	2,08p	6,71)	2,20	2,00	1,60	1,40	1,40	1,40	72
58,63	58,63	58,67	514,08	58,69	58,69	58,63	58,63	58,63	58,63	73
385,0	401,0	74
361,0	382.7 ¹ /2	377,6	413,41	277,6	277,6	277,6	277,6	277,6	277,6	75
315,0	335,0	335,0	366,87	335,0	335,0	335,0	335,0	335,0	335,0	76
4,42	4,23	4,23	465,45	4,23	4,23	4,23	4,23	4,23	4,23	77
6,50	7,36p	6,75p	388,56	6,75	6,75	6,75	6,75	6,75	6,75	78
1,89	2,39	2,38	261,88	2,38	2,38	2,38	2,38	2,38	2,41	79
2,76	3,18	3,13	180,18	3,15	3,10	3,10	3,05	3,05	3,00	80
325,00	371,25	355,00	225,82	355,00	355,00	355,00	355,00	360,00	3,70	81
8,12	9,09	9,08	79,56	9,00	9,00	9,13 ^{c)}	9,13	9,13	9,00	82
9,28	10,48	10,47	91,74	10,38	10,46	10,51	10,51	10,51	10,38 ^{c)}	83
3.9.9	4.4.9	4.5.0	93,09	4.5.0	4.5.0	4.5.0	4.5.0	4.5.0	4.3.6	84
240,00	199,00	195,00	124,04	195,00	195,00	195,00	195,00	175,00	175,00	85
5,64	6,38	6,29	55,11	6,25	6,25	6,25	6,50	6,50	6,75	86
52.2.0	69.4.0	70.0.0	76,66	70.0.0	70.0.0	70.0.0	70.0.0	70.0.0	70.0.0	87

Lfd. Nr.	Ware	Markort	Währungs- und Mengeneinheit	Jahr	
				1962	1963
				Originalwährung	
	<u>Mal- und Fischöl</u>				
88	Walöl, roh Nr. 1, ex Tank Rotterdam	London	£ je 1000 kg	47.18.9	73.3.2a)
89	Heringöl, lose, ab Werk	Liverpool	£ je 2240 lbs	47.16.2	59.14.10
	<u>Erdnüsse</u>				
90	nigerische, geschält, cif Kontinent	London	£ je 2240 lbs	61.19.6	62.4.4
91	sudanesische, 3 %, geschält, cif Kontinent	London	£ je 1000 kg	58.18.0	59.19.3
	<u>Kopra</u>				
92	philippinische, cif Pazifikküste	New York	\$ je 2000 lbs	151.35	169.85
93	philippinische, cif Kontinent	London	\$ je 2240 lbs	166.89	186.83
94	Neue Hebriden, cif	Marseille	FF je 100 kg	80.53	91.88
	<u>Leinsaat</u>				
95	US-Standard I, loco, ab Lagerhaus	Minneapolis	cts je 56 lbs	330.14	303.92
96	kanad. Western I, Lfg. Ft. William	Winnipeg	kan.cts je 56 lbs	359.07	325.25
97	kanad. Nr. 1, lose, cif europ. Häfen, Terminlfg.	London	£ je 2240 lbs	53.17.3	49.6.9
	<u>Palmkerne</u>				
98	malaiische, cif	London	£ je 2240 lbs	49.3.9	55.11.10a)
99	westafrikanische, cif	Marseille	FF je 100 kg	66.70	75.89
	<u>Rizinussaat</u>				
100	ostafrikanische, cif Terminlieferung	London	£ je 2240 lbs	51.17.9	50.13.10
	<u>Sojabohnen</u>				
101	gelb, I/II, in Wagenladungen, erstnot. Monat	Chicago	cts je 60 lbs	244.82	264.93
102	kanadische, Nr. 2, gelb, lose, cif Terminlfg.	London	£ je 2240 lbs	38.4.0	41.17.6a)
	<u>Baumwollsaatöl</u>				
103	Prime summer yellow, erstnotierter Monat	New York	cts je lb	13.24	12.45
104	roh, lose, Exportpreis, fob New Orleans	New York	cts je lb	12.55	11.44
105	gewaschen, netto, lose, ab Mühle	Hull Area	£ je 2240 lbs	111.15.3	111.10.2
	<u>Erdnußöl</u>				
106	roh, in Tanks, fot	New York	cts je lb	16.38	11.71
107	roh, indisches, 2 % fr. Fettsäure, lose, cif Terminlfg.	London	£ je 2240 lbs	106.4.11a)	100.7.8
	<u>Kokosöl</u>				
108	Manila, roh, in Tanks, unversteuert	New York	cts je lb	10.77	11.83
109	Straits, 3,5 % fr. Fettsäure, cif Terminlieferung	London	£ je 2240 lbs	85.6.9	97.1.7a)
110	westafrik., 3 % fr. Fettsäure, ab Mühle	Marseille	FF je kg	1.34	1.49 a)
	<u>Leinöl</u>				
111	roh, in Tanks, loco	New York	cts je lb	15.27	13.74
112	roh, argentinisches, lose, cif Terminlieferung	London	£ je 2240 lbs	92.3.9	77.6.4
113	belgisches, in Fässern, ab belg. Mühle	London	bfrs je 1000 kg	13 081	10 835
	<u>Olivenöl</u>				
114	spanisches, eßbar, in Fässern, loco	New York	\$ je 7,6 lbs	2.67	3.77
115	spanisches, eßbar, 1 % fr. Fettsäure, fob	London	£ je 1000 kg	234.0.8	327.13.2
116	portugiesisches, geschwefelt, 3 % fr. Fettsäure, cif	London	£ je 1000 kg	72.174	98.19.10a)
	<u>Palmöl</u>				
117	geklat, in Tankwagen, fot	New York	cts je lb	11.63	11.57
118	nigerisches, 5 % fr. Fettsäure, cif	London	£ je 2240 lbs	76.4.3	79.15.10a)
	<u>Rizinusöl</u>				
119	Nr. 3, techn., in Tanks	New York	cts je lb	19.09	19.05
120	Indian first, cif Terminlieferung	London	£ je 2240 lbs	120.8.2	111.7.6
	<u>Sojaöl</u>				
121	roh, in Tankwagen, fob Decatur	New York	cts je lb	9.02	8.31
122	roh, lose, Exportpreis, fob New York	New York	cts je lb	10.04	9.93
	<u>Ölkuchen</u>				
123	von Soja, Vollsaat, burmes., 43 % Protein, cif UK	London	£ je 2240 lbs	32.9.8	31.17.10
124	von Soja, Vollsaat, 46 % Protein, ab Lager	Aarhus	dkr je 100 kg	61.55	67.42
125	von Leinsaat, argentin., 38 % Protein, cif UK	London	£ je 2240 lbs	34.5.0a)	36.17.1
126	von Leinsaat, frei Station	Mailand	Lire je 100 kg	6 422a)	7 156

Monat				Stichtag						Lfd. Nr.
1963	1964			Mai 1964						
Mai	April	Mai		15.	22.	29.	5.	12.	19.	
Originalwährung			weger.in DM je 100 kg	Originalwährung						
70.10.0 58.4.0	82.10.0 -	81.0.0 -	90,13 -	81.0.0 -	81.0.0 -	80.0.0 -	79.0.0 -	79.0.0 -	78.10.0 -	88 89
62.5.0 59.16.1	64.19.6 61.15.6	68.17.4 -	75,42 -	67.0.0 -	68.15.0 -	69.12.6 -	- -	69.7.6 -	69.17.6 -	90 91
168,32 184.13 87,25	180,11 192.41 89,50	180,12 194.48 92,50	78,91 76,08 75,03	180,00 193,00 -	180,00 195,00 -	182,50 200,00 92,50	182,50 200,00 94,00	182,50 201,00 94,25	185,00 209,00 95,50	92 93 94
307,00 332,72 49.14.9	310,27 316,97 47.17.5	311,67 314,02 47.6.11	48,77 45,46 51,85	310,00 312,38 ^{c)} 47.3.9	310,00 315,13 47.11.3	310,00 ^{c)} 315,38 ^{c)} 47.11.3	310,00 320,25 48.3.9	310,00 317,13 48.18.9	302,00 317,88 47.16.3	95 96 97
52.15.3 71,65	53.4.1 72,30	53.6.0 72,17	58,37 58,54	53.5.0 72,00	53.5.0 72,50	53.15.0 72,50	53.15.0 73,00	53.15.0 72,75	55.0.0 73,25	98 99
50.8.8	53.17.1	54.5.8	59,45	54.10.0	54.10.0	54.10.0	55.5.0	54.15.0	54.5.0	100
260,55 41.15.11	256,83 -	250,79 -	36,62 -	247,25 ^{c)} -	250,50 -	248,00 ^{c)} -	250,88 ^{c)} -	249,00 -	249,38 -	101 102
12,66 11,73 112.0.0	10,98 11,01 109.10.0	11,36 11,50 116.0.0	99,54 100,77 127,03	11,30 ^{c)} 11,63 116.0.0	11,60 11,63 116.0.0	11,46 ^{c)} 11,50 116.0.0	11,49 11,50 116.0.0	11,35 11,38 116.0.0	11,25 11,50 117.0.0	103 104 105
11,77 102.6.2	11,22 -	11,79 -	103,31 -	11,50 -	11,88 -	12,00 -	12,50 -	12,75 -	13,00 -	106 107
11,63 94.19.6 1,43	12,97 - 1,52	13,23 - 1,54	115,92 - 124,91	13,25 - 1,54	13,25 - 1,54	13,38 - 1,55	13,50 - 1,55	13,50 - 1,55	13,75 - -	108 109 110
13,78 78.5.6 11 120	13,88 82.19.1 11 400	13,88 84.0.3 11 363	121,62 92,00 90,74	13,88 84.0.0 11 250	13,88 86.10.0 11 450	13,88 86.5.0 11 500	13,88 86.10.0 11 700	13,88 86.10.0 11 950	13,88 85.0.0 11 650	111 112 113
4,44 401.1.9 104.16.6	2,33 190.0.0 -	2,30 190.0.0 -	265,17 211,41 -	2,30 190.0.0 -	2,30 190.0.0 -	2,30 190.0.0 -	2,30 190.0.0 -	2,30 190.0.0 -	2,30 190.0.0 -	114 115 116
11,50 77.0.5	11,97 82.10.0	12,00 82.12.6	105,15 90,48	12,00 82.10.0	12,00 82.10.0	12,00 83.0.0	12,00 83.0.0	12,00 83.0.0	12,00 83.10.0	117 118
18,82 107.0.11	18,25 112.9.1	18,25 111.17.0	159,91 122,49	18,25 112.0.0	18,25 111.0.0	18,25 110.10.0	18,25 110.10.0	18,25 112.0.0	18,25 112.0.0	119 120
9,25 10,20	7,91 8,91	8,37 9,38	73,34 82,19	8,30 ^{c)} 9,38	8,50 9,50	8,50 ^{c)} 9,49	8,25 9,25	8,15 9,15	8,15 9,15	121 122
31.6.8 63,30 34.6.11 6 875	31.3.7 66,33 34.0.0 7 070	31.13.3 64,10 34.0.6 7 050	34,67 36,90 37,26 44,85	31.15.0 64,30 34.2.6 7 050	31.15.0 63,80 34.2.6 7 050	31.10.0 63,30 34.5.0 7 050	31.15.0 62,80 34.10.0 7 050	30.10.0 62,80 34.10.0 7 050	30.12.6 62,80 34.10.0 7 050	123 124 125 126

Lfd. Nr.	Ware	Markort	Währungs- und Mengeneinheit	Jahr	
				1962	1963
				Originalwährung	
	<u>Wolle</u>				
127	Schweiß-, 64's, ab Lager Groß-Boston, erstnot. Monat	New York	cts je lb	126,7	136,7
128	Low Crossbred-, argent., Vs 50/52, ungerein. in bond	New York	cts je lb	70,58	83,57
129	Schweiß-, austral. Merino-, 64's, erstnot. Monat	London	d je lb	-	103,66 ^{a)}
130	Crossbred-, II. Sorte, 50-56's, neuseel., entfettet	London	d je lb	59,88	68,95
131	Schweiß-, Type 78, erstnot. Monat	Sydney	dA je lb	110,18	124,92
132	Merino-, 64's, ab Versteigerungsraum	Australien	dA je lb	112,29	128,77
133	Merino-, 3 inches, 64's, im Fell	Melbourne	dA je lb	43,64	52,46
134	Crossbred-, 3 1/2 inches, 56-60's, im Fell	Melbourne	dA je lb	39,56	47,60
135	Kammzüge, Tops 64's Bradford "B", erstnot. Monat	London	d je lb	100,53	115,99
136	Kammzüge, ab belg. Lager, erstnot. Monat	Antwerpen	bfrs je kg	129,23	151,25
	<u>Baumwolle</u>				
137	middling upland, 1 inch, loco	New York	cts je lb	35,43	35,40
138	amerik. middling, 1 inch, loco	Liverpool	d je lb	24,26	23,63
139	Karnak, sehr gute Qualität, Exportpreis fob	Alexandria	Tal. je 99,05 lbs	86,46	91,45
140	Kontrakt Nr. 5, loco	Sao Paulo	Crz je kg	193,78	280,39
141	pakistanische 289 F. SG	Karachi	Rupien je 37,32 kg	97,31	92,73
142	Mischkontrakt 1 1/16 inch., erstnotierter Monat	Bremen	DM je 100 kg	257,20	259,60
	<u>Rohseide</u>				
143	jap., weiß, 20-22 denier "AA", Kassapreis	New York	¢ je lb	6,07	7,10
144	gelb, 20-22 denier, extra, Exportnotierung	Mailand	Lire je kg	9 624	11 132 ^{a)}
145	gelb, 20-22 denier "A", extra, Kassapreis	Yokohama	Yen je kg	4 587	5 574 ^{a)}
146	weiß, 20-22 denier, cif	Hongkong	HK\$ je 133,3 lbs	4 134 ^{a)}	5 283 ^{a)}
	<u>Viskose-Reyon</u>				
147	150/40 denier, glänzend, auf Kegelspulen, fob	Ver. Staaten	cts je lb	82,00	82,00
148	150/40 denier, glänzend, auf Spinnkuchen	Ver. Königreich	d je lb	61,50	61,50
149	150/36 denier, glänzend, versteuert, auf Spinnk.	Mailand	Lire je kg	1 000	1 064
	<u>Viskose-Zellwolle</u>				
150	1,5-3 den., 1,5-2 inches, fob	Ver. Staaten	cts je lb	27,00	27,20 ^r
151	"Fibro", 1/4-4 1/2 den., versch. Längen, 14 Tg. netto Kasse	Ver. Königreich	d je lb	22,75	22,78
	<u>Protein-Stapelfaser</u>				
152	"Fibrolano", Wolltyp, ab 1 1/2 den., versch. Längen	Ver. Königreich	d je lb	42,00	42,00
	<u>Nylon-Stapelfaser</u>				
153	1,5 den., 1 1/8- 4 1/2 inches, halbmatt, fob	Ver. Staaten	cts je lb	124,00	124,00
154	BHS, 3-10 den., Kassapreis, ab Werk	Ver. Königreich	d je lb	109,00	109,00
	<u>Schwunoflachs</u>				
155	flämischer "HC", Wasserröste, Exportprs., fr. Grenze	Courtrai	bfrs je 100 kg	4 104	4 354
156	flämischer "LDC", Tauröste, Exportprs., frei Grenze	Courtrai	bfrs je 100 kg	2 727	3 221
157	holländ. "TRH", Tauröste, Exportpreis, frei Grenze	Rotterdam	hfl je 100 kg	195,42	227,71
158	weißholländer "WD", Exportpreis, frei Grenze	Rotterdam	hfl je 100 kg	202,92	245,00
	<u>Rohhanf</u>				
159	Lungo tiglio E.M.P., verpackt, ab Lager	Mailand	Lire je 100 kg	38 645	35 708
160	Secondo basso, Bologna, cif UK	London	£ je 2240 lbs	262.0.0	253.17.6
	<u>Manilahanf</u>				
161	Davao I, cif	New York	cts je lb	23,17	22,62
162	Non Davao J 2, cif Kontinent	London	£ je 2240 lbs	110.7.1	129.11.10
163	Non Davao S 2, versteuert, cif Kontinent	Frankreich	FF je kg	1,99	2,14
	<u>Sisal</u>				
164	ostafrikanischer I, cif	New York	cts je lb	12,84	18,45
165	brasilianischer II, cif	New York	cts je lb	12,16	17,95 ^{a)}
166	ostafrikanischer I, cif UK	London	£ je 2240 lbs	101.18.4	145.12.10
167	portugiesischer, versteuert, cif	Frankreich	FF je kg	1,33	1,92
	<u>Rohjute</u>				
168	indische, Mill Firsts, Offertenpreis, ex dock	New York	cts je lb	17,57	16,95 ^{b)}
169	indische, LJA Firsts, cif Kontinent	London	£ je 2240 lbs	111.6.1	110.16.5
170	indische, Dundee Daisee 2-3, loco	Kalkutta	Rupien je 400 lbs	224,58	220,70
171	indische, First Grade, cif ital. Häfen	Mailand	£ je 2240 lbs	111.12.3	111.12.9

Monat				Stichtag						Lfd. Nr.
1963	1964			Mai 1964			Juni 1964			
Mai	April	Mai		15.	22.	29.	5.	12.	19.	
Originalwährung			wäger.in DM je 100 kg	Originalwährung						
133,3	138,4	131,8	1154,87	131,0	133,5	129,5 ^c	132,5	130,0	127,4	127
82,20	101,00	101,00	884,99	101,00	101,00	101,00	101,00	101,00	...	128
97,84	112,03	107,08	1094,48	102,50	109,00	110,50	110,50	108,00	107,50	129
66,50	77,25	130
125,00	132,77	123,13	1013,42	120,20	124,10	123,20	124,90	122,70	123,10	131
127,50	135,25	123,75	1018,53	121,00	119,00	126,00	127,00	127,00	125,00	132
49,75	58,33	52,38	431,11	50,00	52,00	53,00	51,50	51,00	50,00	133
46,50	54,67	49,25	405,35	48,00	50,00	50,00	49,50	48,50	47,50	134
114,64	119,56	113,91	1164,29	112,35	114,80	111,90	112,90	111,30	112,60	135
146,76	157,22	146,12	1166,91	143,00	148,00	145,00	146,50	144,00	145,50	136
35,95	35,43	35,40	310,18	35,40	35,40	35,40	35,40	35,40	35,35	137
23,85	23,75	23,66	241,83	23,60	23,60 ^c	23,50	23,50	23,50	23,50 ^c	138
90,67	109,12	112,00	-	112,00	112,00	112,00	112,00	112,00 ^c	112,00 ^c	139
256,70	522,92	505,55	173,15	503,33	503,33 ^c	503,33	508,33	508,33	508,33 ^c	140
93,89	86,33	89,45	201,31	90,50	88,05 ^c	87,80	90,20	90,10	90,40 ^c	141
262,40	263,00	262,60	262,60	262,60	262,80	262,20	262,00	262,00	262,00 ^c	142
7,60	5,56	5,53	4845,54	5,48	5,58	5,68	5,83	5,73	5,68	143
11 765	8 488	8 308	5284,72	8 250	8 400	-	8 350	8 250	8 300	144
6 044	4 242	4 263	4736,67	4 210	4 295	4 450	4 440	4 350	4 280	145
5 652	-	3 826	4428,32	-	3 826	3 826	3 826	3 826	3 477	146
82,00	82,00	82,00	718,51	82,00	82,00	82,00	82,00	82,00	82,00	147
61,50	61,50	61,50	628,60	61,50	61,50	61,50	61,50	61,50	61,50	148
1 076	1 076	1 076	684,44	1 076	1 076	1 076	1 076	1 076	1 076	149
27,00	28,00	28,00	245,34	28,00	28,00	28,00	28,00	28,00	28,00	150
22,75	23,75	23,75	242,75	23,75	23,75	23,75	23,75	23,75	23,75	151
42,00	42,00	42,00	429,29	42,00	42,00	42,00	42,00	42,00	42,00	152
124,00	124,00	124,00	1086,52	124,00	124,00	124,00	124,00	124,00	124,00	153
109,00	103,00	103,00	1052,78	103,00	103,00	103,00	103,00	103,00	103,00	154
4 100	5 000	5 400	431,24	5 400	5 400	5 400	5 500	5 500	5 500	155
3 000	3 750	3 750	299,48	3 750	3 750	3 750	3 750	3 750	3 750	156
212,50	237,50	239,00	262,98	239,00	239,00	239,00	239,00	239,00	239,00	157
227,50	262,50	264,00	290,49	264,00	264,00	264,00	260,00	260,00	260,00	158
36 810	33 870	33 870	215,45	33 870	33 870	33 870	33 870	33 870	33 870	159
262.0.0	242.10.0	242.10.0	265,57	242.10.0	242.10.0	242.10.0	160
22,90	24,00	23,94	209,77	23,88	24,00	24,00	23,88	23,88	...	161
132.15.0	137.12.0	135.6.8	148,20	135.0.0	135.0.0	135.0.0	135.0.0	131.0.0	131.0.0	162
2,06	2,31	2,29	185,75	-	2,29	2,27	2,29	2,26	2,25	163
18,63	18,80	18,80	164,73	18,80	18,80	18,80	18,80	18,80	18,80	164
-	17,50	17,50	153,34	17,50	-	-	-	-	-	165
148.0.0	148.0.0	148.0.0	162,08	148.0.0	148.0.0	148.0.0	148.0.0	148.0.0	148.0.0	166
1,75	1,99	1,95	158,17	-	1,95	1,95	1,95	1,94	1,91	167
15,75	17,96	17,60	154,22	17,80	17,80	17,00	17,00	17,00	17,00	168
109.9.7	108.7.3	106.9.0	116,58	106.0.0	106.0.0	107.0.0	107.0.0	106.0.0	106.0.0	169
220,00	225,00	220,00	101,85	220,00	220,00	-	205,00	205,00	215,00	170
109.7.6	110,8.0	108.0.0	118,27	107.10.0	108.0.0	108.0.0	108.0.0	108.0.0	107,00	171

Lfd. Nr.	Ware	Markort	Währungs- und Mengeneinheit	Jahr	
				1962	1963
				Originalwährung	
	<u>Rindshäute</u>				
172	Kuh-, leichte Packer-, naßges., erstnot. Monat	New York	cts je lb	16,94	11,60
173	Stier-, Packer-, über 58 lbs schwer	Chicago	cts je lb	15,20	11,25
174	Frigorificos, schwere Ochsen, 25 kg, gesalzen, c&f UK	London	d je lb	15,71	13,27
175	B.A. Americanos, trocken-gesalzen, c&f UK	London	d je lb	19,07	17,36
176	Kap-, trocken, 18-22 lbs, 1. Qualität, c&f UK	London	d je lb	18,43	18,16
	<u>Kalbfolle</u>				
177	Collector, 9-12 lbs, ungeschoren	New York	£ je Fell	7,79	4,90
178	Firsts, unter 8 lbs	Manchester	d je lb	49,03	34,14 ^{a)}
	<u>Naturkautschuk</u>				
179	RSS I, frei Fahrzeug, ex dock	New York	cts je lb	29,03	26,82
180	RSS I, cif Kontinent, erstnot. Monat	London	d je lb	23,10	21,47
181	RSS I, in Ballen, Erz.-VPr., Terminfg., fob	Singapur	M£-cts je lb	78,40	72,51
	<u>Kunstkautschuk</u>				
182	Butadien/Styren "S 1000", Grundprs.	Ver. Staaten	cts je lb	23,00	23,00
183	Neoprene "GN-A", Grundpreis	Ver. Staaten	cts je lb	41,00	41,00
184	Butadien/Styren "1500", Grundpreis	Ver. Königreich	d je lb	21,33	19,56
185	Butyl, unverst., frei Waggon ab Importhäfen	Frankreich	FF je kg	2,71	2,71
186	S. B. R. 1500, Mengen von 10 t, frei Werk	Mailand	Lire je kg	317,00	308,50
	<u>Steinkohle</u>				
187	Anthrazit Stove, ab Zeche	Pennsylvanien	£ je 2000 lbs	13,42	13,72
188	Gasflam-, Stücke, ab Zeche Ruhrrevier	BR-Deutschland	DM je 1000 kg	65,30	66,70
189	Fett-, 50/80 mm, ab nordfranz. Zeche	Frankreich	FF je 1000 kg	75,00	76,63
190	Flam-, polnische, 40/80 mm, in Wagenladungen	Mailand	Lire je 1000 kg	11 808	13 508
	<u>Koks</u>				
191	Hütten-, fot Ofen, Standard	Connelsville	£ je 2000 lbs	15,25	15,25
192	Hütten-, fot Ofen, Nordostküste	Durham	s.d. je 2240 lbs	177,6	177,6
193	Hütten-, über 90 mm, grob, ab nordfranz. Zeche	Frankreich	FF je 1000 kg	98,19	100,00
194	Hütten-, 40-70 mm, in Wagenladungen	Mailand	Lire je 1000 kg	18 956	19 354
	<u>Erdöl</u>				
195	Pennsylvanien, 44,6° B&B, ab Bohrfeld	Bradford/USA	£ je 42 gals	4,63	4,63
196	Venezuela, Lia Juana Medium, 26-26,9° B&B, fob Amuay	Venezuela	£ je 42 gals	2,30	2,33
197	Aramco, 36-36,9° B&B, fob Ras Tanura	Saudi Arabien	£ je 42 gals	1,24	1,84
198	Kirkuk, 36-36,9° B&B, fob Tripoli/Libanon	Irak	£ je 42 gals	2,21	2,21
199	Iran 34-34,9° B&B, fob Abadan	Iran	£ je 42 gals	1,73	1,73
200	Kuwait, 31-31,9° B&B, fob Mina-al-Ahmadi	Kuweit	£ je 42 gals	1,59	1,59
201	Algerien, 40° B&B, fob Bougie	Algerien	£ je 42 gals	2,65	2,33
202	Zelten, 39-39,9° B&B, fob Marsa el Brega	Libyen	£ je 42 gals	2,21	2,21
	<u>Benzin</u>				
203	80 Oktan "R", regulär, Exportpreis fob	Aruba	cts je gallon	7,79	7,35
204	98 Oktan "R", premium, Exportpreis fob	Aruba	cts je gallon	11,44	10,92
205	90 Oktan "R", fob Abadan	Iran	cts je gallon	9,24	8,83
	<u>Dieselloil</u>				
206	53-57 Dieselindex, Exportpreis fob	Aruba	cts je gallon	8,33	8,33
207	53 Dieselindex Min., fob Abadan	Iran	cts je gallon	8,10	8,09
208	Marine-, ex wharf UK	Ver. Königreich	s.d. je 2240 lbs	225,6	194,11 ^{1/4}
209	Marine-, fob Abadan	Iran	£ je 42 gals	3,00	3,00
	<u>Heizöl</u>				
210	schwer, Grad C, Exportpreis fob	Aruba	£ je 42 gals	2,00	2,00
211	schwer, Grad C, fob	New York Harbor	£ je 42 gals	2,54	2,51
212	leicht, Nr. 2, Exportpreis fob	Aruba	cts je gallon	8,03	7,92
213	leicht, Nr. 2, fob Abadan	Iran	cts je gallon	7,70	7,69
	<u>Eisenerz</u>				
214	Bessemer, Mosabi, 51,5 % Fe, ab Kai	US Lake Superior	£ je 2240 lbs	11,00	10,80
215	Pellets, Taconite, ab Kai	US Lake Superior	£ je 2240 lbs	13,25 ^{a)}	13,25

Monat				Stichtag						Lfd. Nr.
1963	1964			Mai 1964			Juni 1964			
Mai	April	Mai		15.	22.	29.	5.	12.	19.	
Originalwährung			wäger. in DM je 100 kg	Originalwährung						
12,69	12,52	11,18	97,96	10,75	11,40	11,70	11,58	10,61	10,72	172
11,63	10,44	9,88	86,57	10,00	9,50	10,00	10,00	10,63	10,50	173
13,75	13,72	14,13	144,43	14,50	14,25	13,75	13,50	13,25	13,25	174
18,00	17,75	17,75	181,43	17,75	17,75	17,75	17,75	17,25	17,25	175
19,00	17,00	17,00	173,76	17,00	17,00	17,00	17,00	16,75	16,75	176
4,50	4,75	5,38	448,96	5,38	5,38	5,38	5,38	5,38	5,50	177
34,32	31,02	35,00	357,74	32,00	32,00	38,00	38,00	32,00	32,00	178
27,21	26,13	26,01	227,91	26,00	26,00	26,00	25,75	25,75	25,50	179
22,18	20,45	20,73	211,89	20,75	21,00	21,25	20,94	20,44	20,69	180
75,20	69,10	68,84	198,31	68,75	69,00	69,25	68,50	67,25	67,43	181
23,00	23,00	23,00	201,53	23,00	23,00	23,00	23,00	23,00	23,00	182
41,00	41,00	41,00	359,25	41,00	41,00	41,00	41,00	41,00	41,00	183
19,50	19,50	19,50	199,31	19,50	19,50	19,50	19,50	19,50	19,50	184
2,71	2,71	2,71	219,82	2,71	2,71	2,71	2,71	2,71	2,71	185
308,50	308,50	308,50	196,24	308,50	308,50	308,50	308,50	308,50	308,50	186
12,35	14,75	14,75	6,46	14,75	14,75	14,75	14,75	14,75	14,75	187
66,10	68,50	68,50	6,85	68,50	68,50	68,50	68,50	68,50	68,50	188
75,00	78,00	78,00	6,33	78,00	78,00	78,00	78,00	78,00	78,00	189
12 750	14 750	14 050	8,94	14 050	14 050	14 050	14 050	14 050	14 050	190
15,25	15,25	15,25	6,68	15,25	15,25	15,25	15,25	15,25	15,25	191
177,6	177,6	177,6	9,72	177,6	177,6	177,6	177,6	177,6	177,6	192
100,00	100,00	100,00	8,11	100,00	100,00	100,00	100,00	100,00	100,00	193
18 525	18 875	19 125	12,17	19 175	19 175	19 175	19 275	19 275	19 375	194
4,63	4,48	4,48	11,20)	4,48	4,48	4,48	4,48	4,48	4,48	195
2,30	2,30	2,30	5,75)	2,30	2,30	2,30	2,30	2,30	2,30	196
1,84	1,84	1,84	4,60)	1,84	1,84	1,84	1,84	1,84	1,84	197
2,21	2,21	2,21	5,52)	2,21	2,21	2,21	2,21	2,21	2,21	198
1,73	1,73	1,73	4,32)	1,73	1,73	1,73	1,73	1,73	1,73	199
1,59	1,59	1,59	3,97)	1,59	1,59	1,59	1,59	1,59	1,59	200
2,33	2,35	2,35	5,87)	2,35	2,35	2,35	2,35	2,35	2,35	201
2,21	2,21	2,21	5,52)	2,21	2,21	2,21	2,21	2,21	2,21	202
7,30	7,10	7,10	7,45)	7,10	7,10	7,10	7,10	7,10	7,10	203
10,90	10,90	10,90	11,44)	10,90	10,90	10,90	10,90	10,90	10,90	204
8,90	8,40	8,40	8,82)	8,40	8,40	8,40	8,40	8,40	8,40	205
8,45	8,00	7,67	8,05)	7,67	7,67	7,67	7,50	7,50	7,50	206
8,30	7,84	7,80	8,19)	7,80	7,80	7,80	7,80	7,80	7,80	207
195,6	195,6	195,6	9,88)	195,6	195,6	195,6	195,6	195,6	195,6	208
3,05	2,95	2,95	7,37)	2,95	2,95	2,95	2,95	2,95	2,95	209
2,00	2,00	2,00	5,00)	2,00	2,00	2,00	2,00	2,00	2,00	210
2,51	2,51	2,51	6,27)	2,51	2,51	2,51	2,51	2,51	2,51	211
8,15	7,70	7,37	7,47)	7,37	7,37	7,37	7,20	7,20	7,20	212
7,90	7,44	7,40	7,77)	7,40	7,40	7,40	7,40	7,40	7,40	213
10,80	10,70	10,70	4,19	10,70	10,70	10,70	10,70	10,70	10,70	214
13,25	13,25	13,25	5,18	13,25	13,25	13,25	13,25	13,25	13,25	215

Lfd. Nr.	Ware	Markort	Währungs- und Mengeneinheit	Jahr	
				1962	1963
				Originalwährung	
	noch: <u>Eisenerz</u>				
216	schwed. Pellets, 68 % Fe min., ab Kai Atl.-Häfen	New York	\$ je 2240 lbs	15,00 ^{b)}	14,85
217	brasilian., 68-69 % Fe, fob brasil. Häfen	New York	\$ je 2240 lbs	11,20	11,20
218	Kiruna D, 60 % Fe, 1,8 % P, cif Rotterdam	Schweden	skr je 1000 kg	56,00	52,50
219	Minette, 32 % Fe, kalkhaltig, ab Grube La Mourière	Frankreich	FF je 1000 kg	17,30	16,30
	<u>Hämatit-Giesereisenerz</u>				
220	2 % bis 2,5 % Si, 0,08-0,12 % P, Frachtl. Oberhausen-West	BR-Deutschland	DM je 1000 kg	270,90	265,80
221	2 % Si, 0,03-0,05 % P, ab 10 lts, fr. Käufer	Ver. Königreich	£ je 2240 lbs	24.18.8	25.1.6
222	2,5-3 % Si, 0,08-0,12 % P, Frachtl. Longwy	Frankreich	FF je 1000 kg	348,20	348,20
223	2,5-3 % Si, 0,06-0,08 % P, Frachtl. Monceau	Belgien	bfrs je 1000 kg	3 535	3 455
224	0,08-0,12 % P, frei Wagen Mailand	Mailand	Lire je 1000 kg	43 610	42 060
	<u>Stahlschrott</u>				
225	schwerer Schmelz- I, frei Käufer	Pittsburgh	\$ je 2240 lbs	29,28	26,93
226	schwerer, in 500-lts-Ladungen, N.O.-Küste	Ver. Königreich	£ je 2240 lbs	11.8.3	11.8.3
227	schwerer, Siemens-Martin, frei Verbraucher	Belgien	bfrs je 1000 kg	1 631	1 565
228	schwerer, 150x50x50, kompl. Wagenldg. Ankpr.	Frankreich	FF je 1000 kg	.	94,00
229	schwerer, 150x50x50, frei Wagen, ab Lager	Mailand	Lire je 100 kg	2 367	2 078
	<u>Halbzeug</u>				
230	Walzknüppel, Bessemer-Güte, Inlandspreis, ab Werk	Pittsburgh	\$ je 2000 lbs	80,00	81,00
231	Walzknüppel, Thomas-Güte, in 100-lts-Ladungen	Ver. Königreich	£ je 2240 lbs	32.9.2	32.10.6
232	Vorblöcke, Thomas-Güte, Frachtlage Thionville	Frankreich	FF je 1000 kg	351,78	367,40
233	Walzknüppel, Thomas-Güte, Frachtlage Clabecq	Belgien	bfrs je 1000 kg	3 758	3 750
	<u>Walzdraht</u>				
234	Bessemer-Güte, Exportpreis fob	Ver. Staaten	\$ je 100 lbs	6,63	6,63
235	5,5 mm, Thomas-Güte, Exportpreis fob	Montanunion	\$ je 1000 kg	84,12	78,19
	<u>Stabstahl</u>				
236	warmgewalzt, Bessemergüte, Exportpreis fob	Ver. Staaten	\$ je 100 lbs	6,44	6,50
237	rounds + squares, 5/8-2 3/4", Exportpreis fob	Ver. Königreich	£ je 2240 lbs	41.12.6	41.12.6
238	Betonrundstahl, Thomas-Güte, Exportpreis fob	Montanunion	\$ je 1000 kg	73,07	73,69
239	Rundstahl, SM-Güte, 3/4-1", Exportpreis fob	Japan	\$ je 1000 kg	79,96	83,79
	<u>Formstahl</u>				
240	Winkel und Träger, Bessemergüte, Exportpreis fob	Ver. Staaten	\$ je 100 lbs	5,73	5,77
241	Winkel und Träger, S.M.-Güte, Exportpreis fob	Ver. Königreich	£ je 2240 lbs	38.12.6	38.12.6
242	Winkel und Träger, Thomasgüte, Exportpreis fob	Montanunion	\$ je 1000 kg	85,75	76,05
243	Träger, S.M.-Güte, Exportpreis fob	Japan	\$ je 1000 kg	100,50	89,21
	<u>Grobbleche</u>				
244	Behälter-, warmgewalzt, Exportpreis fob	Ver. Staaten	\$ je 100 lbs	5,33	5,44
245	3/16 inch und stärker, S.M.-Güte, Exportpreis fob	Ver. Königreich	£ je 2240 lbs	41.12.0	41.12.0
246	3/8 inch und stärker, Thomasgüte, Exportpreis fob	Montanunion	\$ je 1000 kg	93,49	83,88
247	1/8" x 4 ft x 8 ft, S.M.-Güte, Exportpreis fob	Japan	\$ je 1000 kg	114,93	113,20
	<u>Feinbleche</u>				
248	18 gauge, warmgewalzt, Exportpreis fob	Ver. Staaten	\$ je 100 lbs	5,18	5,32
249	17-20 gauge, kaltgewalzt, Exportpreis fob	Ver. Königreich	£ je 2240 lbs	52.2.3	52.0.0
250	20 gauge, kaltgewalzt, SPO, Exportpreis fob	Montanunion	\$ je 1000 kg	123,80	109,76
	<u>Weißblech</u>				
251	feuerverzinkt, 1,25 lbs-Auflage, Exportpreis fob	Pittsburgh	\$ je 107 lbs	10,87	10,87
252	feuerverzinkt, 14"x 20", 112 Tafeln, Exportpreis fob	Cardiff	£ je 108 lbs	3.13.3	3.13.0
253	feuerverzinkt, 1,25 lbs Auflage, Exportpreis fob	Japan	\$ je 1000 kg	205,00	205,00
	<u>Elektrolyt-Kupfer</u>				
254	Drahtbarren, Grubenhüttenpreis, fr. Verbr.-Werk Ver. St.	Ver. Staaten	cts je lb	31,00	31,00
255	Drahtbarren, Exportpreis fas	New York	cts je lb	28,64	23,58
256	Drahtbarren, Kassapreis, Übernahme im Lagerhaus	London	£ je 2240 lbs	233.19.8	234.5.5
257	Drahtbarren, Erlösnotiz, cif europ. Häfen	London	£ je 2240 lbs	234.15.5	234.14.6
258	Drahtbarren, Grundpreis, ab Werk, unverst.	Belgien	bfrs je kg	32,22	32,25
259	Drahtbarren, 99,9 % Cu, ab Werk	Mailand	Lire je kg	453,75	451,30

Monat				Stichtag						Lfd. Nr.
1963	1964			Mai 1964			Juni 1964			
Mai	April	Mai		15.	22.	29.	5.	12.	19.	
Originalwährung			wäger. in DM je 100 kg	Originalwährung						
15,00	14,00	14,00	5,48	14,00	14,00	14,00	14,00	14,00	14,00	216
11,20	11,20	11,20	4,38	11,20	11,20	11,20	11,20	11,20	11,20	217
52,50	52,50	52,50	4,06	52,50	52,50	52,50	52,50	52,50	52,50	218
17,30	14,80	14,80	1,20	14,80	14,80	14,80	14,80	14,80	14,80	219
265,80	243,50	243,50	24,35	243,50	243,50	243,50	243,50	243,50	243,50	220
25.1.6	24.1.6	24.1.6	26,37	24.1.6	24.1.6	24.1.6	24.1.6	24.1.6	24.1.6	221
348,20	337,00	337,00	27,34	337,00	337,00	337,00	337,00	337,00	337,00	222
3 455	3 455	3 455	27,59	3 455	3 455	3 455	3 455	3 455	3 455	223
42 500	41 000	41 000	26,08	41 000	41 000	41 000	41 000	41 000	41 000	224
29,59	32,08	33,70	13,18	33,50	33,50	35,00 ^{c)}	34,50	34,50	34,50 ^{c)}	225
11.8.3	11.8.3	11.8.3	12,50	11.8.3	11.8.3	11.8.3	11.8.3	11.8.3	11.8.3	226
1 635	1 850	1 838	14,68	1 850	1 925	1 825	1 800	1 775	1 775	227
94,00	95,33	96,50	7,83	96,50	96,50	96,50	96,50	96,50	96,50	228
2 050	2 103	2 050	13,04	2 000	2 000	2 000	2 000	2 000	2 000	229
80,00	84,00	84,00	36,80	84,00	84,00	84,00	84,00	84,00	84,00	230
32.10.6	32.0.6	32.0.6	35,07	32.0.6	32.0.6	32.0.6	32.0.6	32.0.6	32.0.6	231
367,40	367,40	367,40	29,80	367,40	367,40	367,40	367,40	367,40	367,40	232
3 750	3 750	3 750	29,95	3 750	3 750	3 750	3 750	3 750	3 750	233
6,63	6,63	6,63	58,09	6,63	6,63	6,63	6,63	6,63	6,63	234
80,83	90,00	96,00	38,16	96,00	96,00	98,00	nom.	nom.	nom.	235
6,44	6,69	6,69	58,62	6,69	6,69	6,69	6,69	6,69	6,69	236
41.12.6	41.12.6	41.12.6	45,58	41.12.6	41.12.6	41.12.6	41.12.6	41.12.6	41.12.6	237
71,94	84,17	85,36	33,93	85,50	85,50	85,50	85,50	85,50	85,50	238
84,00	84,00	85,50	33,98	85,50	85,50	85,50	239
5,73	5,93	5,93	51,96	5,93	5,93	5,93	5,93	5,93	5,93	240
38.12.6	41.10.0	41.10.0	45,45	41.10.0	41.10.0	41.10.0	41.10.0	41.10.0	41.10.0	241
75,50	84,33	86,29	34,30	86,50	86,50	86,50	86,50	86,50	86,50	242
88,00	87,00	85,50	33,98	85,50	85,50	85,50	85,50	85,50	85,50	243
5,38	5,63	5,63	49,33	5,63	5,63	5,63	5,63	5,63	5,63	244
41.12.0	43.5.0	43.5.0	47,36	43.5.0	43.5.0	43.5.0	43.5.0	43.5.0	43.5.0	245
83,63	113,33	115,71	45,99	116,00	116,00	116,00	116,00	116,00	116,00	246
113,20	113,20	113,20	44,99	113,20	113,20	113,20	247
5,38	5,38	5,38	47,14	5,38	5,38	5,38	5,38	5,38	5,38	248
52.0.0	52.0.0	52.0.0	56,95	52.0.0	52.0.0	52.0.0	52.0.0	52.0.0	52.0.0	249
112,50	130,75	130,33	51,80	130,00	130,00	132,00	132,00	132,00	130,00	250
10,87	10,87	10,87	89,01	10,87	10,87	10,87	10,87	10,87	10,87	251
3.13.0	3.13.0	3.13.0	82,91	3.13.0	3.13.0	3.13.0	3.13.0	3.13.0	3.13.0	252
205,00	205,00	200,00	79,49	200,00	200,00	200,00	253
31,00	32,00	32,00	280,39	32,00	32,00	32,00	32,00	32,00	32,00	254
28,53	29,76	29,80	261,12	29,73	29,75	29,45	29,83	29,98	29,93	255
234.2.9	312.4.4	299.19.9	328,52	304.10.0	295.10.0	277.5.0	286.10.0	300.10.0	297.10.0	256
234.11.1	245.12.11	246.9.5	269,92	247.3.10	246.9.9	246.14.6	245.4.2	245.8.5	246.4.6	257
32,25	33,45	33,45	267,13	33,45	33,45	33,45	33,45	33,45	33,45	258
452,50	482,50	487,50	310,10	487,50	487,50	487,50	487,50	487,50	487,50	259

Lfd. Nr.	Ware	Markort	Mährungs- und Mangeneinheit	Jahr	
				1962	1963
				Originalwährung	
	<u>Blei</u>				
260	Grad A und B, 99,73-99,85 % Pb, Inlandspreis	New York	cts je lb	9,03	11,14
261	Virgin brands, common grades	Montreal	kan. cts je lb	9,92	11,04
262	Weich-, raff., 99,97 % Pb, Kassaprs., Übern. i. Lagerhaus	London	£ je 2240 lbs	56.6.5	63.8.8
	<u>Zink</u>				
263	Prime Western, Inlandspreis	East St. Louis	cts je lb	11,63	12,00
264	Prime Western	Montreal	kan. cts je lb	11,50	12,21
265	98 % Zn, Ingots, Kassaprs., Übernahme im Lagerhaus	London	£ je 2240 lbs	67.9.2	76.15.4
266	Good ordinary brands, Grundpreis ab Werk	Belgien	bfrs je kg	10,50	10,87
	<u>Zinn</u>				
267	malaiisches, ab Werk	Singapur	M\$ je 60,479 kg	447,82	455,55
268	Straits, 99,8 % Sn	New York	cts je lb	114,65	116,65
269	99,75 % Sn, Kassapreis, Übernahme im Lagerhaus	London	£ je 2240 lbs	896.12.8	909.17.4
	<u>Nickel</u>				
270	Elektro-Kathoden, 99 % Ni, fob Pt. Colborne	New York	cts je lb	79,90	79,00
271	raffiniert, frei Käufer UK	London	£ je 2240 lbs	649.2.2	642.0.0
272	Anodenschrott, freier Marktpreis	London	£ je 2240 lbs	583.1.1	594.10.3
	<u>Aluminium</u>				
273	ab 99,5 % Al, Ingots a 50 lbs, fr. Käuferwerk	New York	cts je lb	23,88	22,62
274	ab 99,5 % Al, Ingots, kanad. u. einheim. frei Käuferwerk	London	£ je 2240 lbs	180.14.0	180.19.9
275	ab 99,5 % Al, Ingots, sonstige Herkünfte, fr. Käuferw.	London	£ je 2240 lbs	157.11.3	161.4.4 ^{a)}
276	Primär- 99,5 % Al, Exportpreis frei europ. Käuferwerk	Montreal	US-cts je lb	22,59	22,62
	<u>Quecksilber</u>				
277	in Flaschen, loco	New York	\$ je 76 lbs	191,27	189,93
278	in Flaschen, loco	London	£ je 76 lbs	61.11.2	61.9.7
279	in Flaschen, loco	Mailand	Lire je kg	4 750	4 500
	<u>Silber</u>				
280	999/1000, in Barren	New York	cts je 31,103 g	108,38	127,91
281	999/1000, in Barren	London	d je 31,103 g	91,51	110,11
	<u>Gold</u>				
282	1000/1000, in Barren	London	s.d. je 31,103 g	250.1	250.6 ⁷ / ₈
	<u>Platin</u>				
283	raffiniert	New York	\$ je 31,103 g	83,50	80,93
284	raffiniert, kanadisches und südafrikanisches	London	£ je 31,103 g	30.5.0	29.7.5
285	raffiniert, sonstige Herkünfte	London	£ je 31,103 g	27.7.0	27.15.5
	<u>Zement</u>				
286	Portland-, in Säcken, frei N.Y.	New York	\$ je 170,55 kg	4,27	3,72
287	Portland-, in 6-lts-Ladungen	London	s.d. je 2240 lbs	116.0	118.6
288	Normal-, Type 730, in Säcken, ab Werk	Mailand	Lire je 100 kg	895,00	895,00
	<u>Holz</u>				
289	Rund-, Tiama, Ghana, cif	Liverpool	£ je 2240 lbs	18.3.6	20.18.0a)
290	Rund-, Iroko, Ghana, cif	Liverpool	£ je 2240 lbs	16.9.11	17.6.8a)
291	Rund-, Lagos Mahagoni, Ghana, cif	Liverpool	£ je 2240 lbs	28.2.9	25.14.3a)
292	Rund-, Iroko, Ø-Preis, Lfg. Elfenbeink., fob	Bingerville	CFA-frs je cbm	8 792	9 531
293	Rund-, Mahagoni, Ø-Preis, Lfg. Elfenbeink., fob	Bingerville	CFA-frs je cbm	9 375	9 656
294	Rund-, Mahagoni, Ø-Preis, Lfg. Elfenbeink., fob	Bingerville	CFA-frs je cbm	9 000	9 417
295	Schnitt-, Kambala, Lfg. Kongo, cif	Antwerpen	bfrs je cbm	4 273	4 531a)
296	Schnitt-, Limba, Lfg. Kongo, cif	Antwerpen	bfrs je cbm	4 950	4 991a)
297	Breiter, Buchen-, slowenische, I. Qual., ab Lager	Mailand	Lire je cbm	71 500	71 104
298	Breiter, Eichen-, slowenische, I. Qual., ab Lager	Mailand	Lire je cbm	98 500	98 500
	<u>Holzschliff</u>				
299	skandin., naß, Kontraktpreis, cif Ostküste UK	Ver. Königreich	£ je 2240 lbs	28.10.0	28.10.0
300	weiß, 90/100 trocken, Exportpreis nach UK	Norwegen	nkr je 1016 kg	570	570
301	skandin., Kontraktpreis, cif nordw.-europ. Häfen	Schweden	skr je 1000 kg	400	400
302	import. Tannen-, lufttrocken, frei Bahnstation	Mailand	Lire je 100 kg	6 460	6 568

Monat				Stichtag						Lfd. Nr.
1963	1964			Mai 1964			Juni 1964			
Mai	April	Mai		15.	22.	29.	5.	12.	19.	
Originalwährung			wäger.in DM je 100 kg	Originalwährung						
10,50	13,00	13,00	113,91	13,00	13,00	13,00	13,00	13,00	13,00	260
10,50	13,00	13,00p	105,38	13,00	13,00	13,00	13,00	13,00	13,00	261
60.12.1	82.6.2	88.9.0	96,86	86.5.0	90.5.0	88.12.6	87.8.9	88.12.6	90.7.6	262
11,50	13,32	13,50	118,29	13,50	13,50	13,50	13,50	13,50	13,50	263
12,00	13,32	13,50p	109,44	13,50	13,50	13,50	13,50	13,50	13,50	264
76.0.3	108.7.5	124.9.10	136,33	125.5.0	134.5.0	123.10.0	122.5.0	128.0.0	136.10.0	265
10,53	15,10	17,10	136,56	17,30	17,30	16,70	17,70	17,70	17,70	266
458,54	525,68	532,75	1151,03	527,50	548,00	543,75	557,25	575,00	595,13	267
116,67	133,48	134,88	1181,86	134,25	140,50	137,62 ^{c)}	144,00	150,00	156,50	268
905.6.9	1043.8.8	1054.8.9	1154,74	1043.10.0	1083.10.0	1075.0.0	1127.10.0	1170.0.0	1222.10.0	269
79,00	79,00	79,00p	692,22	79,00	79,00	79,00	79,00	79,00	79,00	270
642.0.0	642.0.0	642.0.0	703,07	642.0.0	642.0.0	642.0.0	642.0.0	642.0.0	642.0.0	271
592.10.0	610.0.0	610.0.0	668,03	610.0.0	610.0.0	610.0.0	610.0.0	610.0.0	610.0.0	272
22,50	23,50	23,50	205,91	23,50	23,50	23,50	23,50	24,00	24,00	273
180.0.0	192.0.0	192.0.0	210,26	192.0.0	192.0.0	192.0.0	192.0.0	192.0.0	192.0.0	274
159.2.0	175.10.0	182.0.0	199,31	182.0.0	182.0.0	182.0.0	182.0.0	182.0.0	183.10.0	275
22,50	24,00	24,00	210,29	24,00	24,00	24,00	24,00	24,00	24,00	276
184,82	262,73	262,68	3028,52	262,00	264,00	266,00 ^{c)}	266,00	267,00	267,00 ^{c)}	277
59.9.7.	87.0.0	90.0.0	2904,97	90.0.0	90.0.0	90.0.0	90.0.0	90.0.0	90.0.0	278
4 750	5 050	5 050	3212,31	5 050	5 050	5 050	5 050	5 050	5 050	279
127,87	129,30	129,30	165,22)	129,30	129,30	129,30	129,30	129,30	129,30	280
109,95	111,75	111,71	166,51)	111,75	111,63	111,63	111,63	111,63	111,63	281
250.6 ⁵ /7	250.7 ³ /4	250.7	4,48)+	250.7 ³ /4	250.7 ¹ /4	250.8 ¹ /2	250.11	251.1	251.0 ¹ /2	282
78,50	88,50	88,50	11,31)	88,50	88,50	88,50	88,50	88,50	88,50	283
28.10.0	31.12.6	31.12.6	11,31)	31.12.6	31.12.6	31.12.6	31.12.6	31.12.6	31.12.6	284
26.5.0	44.10.1	49.7.11	17,67)	49.0.0	48.15.0	47.5.0	48.0.0	47.15.0	47.15.0	285
3,85	3,48	3,48	8,11	3,48	3,48	3,43	3,48	3,48	3,48	286
116.0	121.0	121.0	6,63	121.0	121.0	121.0	121.0	121.0	121.0	287
895,00	895,60	895,00	5,69	895,00	895,00	895,00	895,00	895,00	895,00	288
20.4.7	23.4.2	23.4.2	254,16	23.4.2	23.4.2	23.4.2	23.7.6	23.7.6	23.7.6	289
16.7.9	21.18.6	21.18.6	240,11	21.8.16	21.18.6	21.18.6	21.16.6	21.16.6	21.16.6	290
25.4.6	27.4.4	27.4.4	298,06	27.4.4	27.4.4	27.4.4	25.0.5	25.0.5	25.0.5	291
9 375	10 250	10 250	166,09)	10 250	10 250	10 250	10 250	10 250	10 250	292
9 500	10 500	10 500	170,14)	10 500	10 500	10 500	10 500	10 500	10 500	293
9 250	10 125	10 125	164,07)	10 125	10 125	10 125	10 125	10 125	10 125	294
4 500	-	-	-)+	-	-	-	-	-	-	295
4 975	-	-	-)	-	-	-	-	-	-	296
71 500	70 000	70 000	445,27)	70 000	70 000	70 000	70 000	70 000	70 000	297
98 500	100 166	105 000	667,91)	105 000	105 000	105 000	105 000	105 000	105 000	298
28.10.0	28.10.0	28.10.0	31,21	28.10.0	28.10.0	28.10.0	28.10.0	28.10.0	28.10.0	299
570	570	570	31,70	570	570	570	570	570	570	300
400	400	400	30,95	400	400	400	400	400	400	301
6 542	6 700	6 700	42,62	6 700	6 700	6 700	6 700	6 700	6 700	302

Lfd. Nr.	Ware	Markort	Währungs- und Mengeneinheit	Jahr	
				1962	1963
				Originalwährung	
	<u>Sulfit-Zellstoff</u>				
303	skandin. ungebl., Kontraktpreis, cif Ostküste UK	Ver. Königreich	£ je 2240 lbs	47.0.0	44.5.0
304	ungebleicht und gebleicht	Österreich	S je 100 kg	461,50	461,50
305	ungebl., Kontraktprs., cif nordw.-europ. Häfen	Schweden	skr je 1000 kg	655,00 ^{a)}	615,00
306	ungebleicht, Importeur-Verkaufspreis	Mailand	Lire je 100 kg	9 548	9 933
	<u>Azetat</u>				
307	Ladungen ab 10 lts, frei Käufer UK	London	£ je 2240 lbs	77.10.0	66.0.0
308	rein, 99 %, frei Verkäuferlager	Mailand	Lire je kg	78,60	81,77
	<u>Formaldehyd</u>				
309	40 % in Behältern, frei Bahnstation	London	£ je 2240 lbs	31.0.0	31.0.0
310	36 %, frei Großhandelslager	Mailand	Lire je kg	62,08	60,00
	<u>Phenol</u>				
311	90 - 92 %, methanolfrei, in Fässern, ab Werk	New York	cts je lb	14,62	12,39
312	B.P. rein, in 10-lts-Ladungen, frei UK	London	d je lb	16,45	16,00
	<u>Essigsäure</u>				
313	B.P. Eis-, 99-100 %, in 10-lts-Ladungen	London	£ je 2240 lbs	87.2.6	83.0.0
314	96 - 97 %, technisch rein, frei Großhandelslager	Mailand	Lire je kg	107,29	117,08
	<u>Schwefelsäure</u>				
315	66° B ² , in Tanks, ab östliche Werke	New York	\$ je 2000 lbs	19,35	19,35
316	168° Tw., ab Werk	London	£ je 2240 lbs	12.0.0	12.0.0
317	Basis 100 %, wasserfrei, frei Großhandelslager	Mailand	Lire je 100 kg	1 950	1 950
	<u>Kupfersulfat</u>				
318	kristallin, in Wagenladungen, ab Werk	New York	\$ je 100 lbs	12,50	12,50
319	abzüglich 2 % Rabatt, fob	Liverpool	£ je 2240 lbs	78.18.8	79.0.0
320	grob, kristallin, unverteuert, frei Empfänger	Paris	FF je 100 kg	114,00	117,75
321	98-99 %, in Wagenladungen, frei Station Mailand	Mailand	Lire je 100 kg	13 169	13 042
	<u>Salpeter</u>				
322	Chile-, 16 % N, in 6-lts-Ladungen	London	£ je 2240 lbs	23.3.3	22.15.10
	<u>Schwefels. Ammoniak</u>				
323	21 % N, neutral, in 6-lts-Ladungen	London	£ je 2240 lbs	19.2.8	19.5.10
324	20-21 % N, ab Lager	Mailand	Lire je 100 kg	3 133	3 133
	<u>Superphosphat</u>				
325	18 % P ₂ O ₅ , wasserlöslich, 6-lts-Ladungen	London	£ je 2240 lbs	13.10.0	13.10.0
	<u>Kalkstickstoff</u>				
326	20-21 % N, in Wagenladungen, ab Lager	Mailand	Lire je 75 kg	3 588	3 588
	<u>Kalidünger</u>				
327	60 % K ₂ O, in 1 cwt-Säcken, ab Importeurlager	London	£ je 2240 lbs	20.19.8	20.7.6
	<u>Terpentin</u>				
328	in galvanisierten Fässern, fob	Savannah	cts je 7,23 lbs	19,34	30,96
329	amerikanisches, ab Werk	London	s.d. je 112 lbs	86.9	94.9 ² /5
	<u>Kunststoffe</u>				
330	Zellulose-Azetat, hellfarbig, ab Werk	New York	cts je lb	39,50	40,00
331	Zellulose-Azetat, "Acetabel" !. Qualität, ab Werk	Frankreich	FF je kg	5,35	5,35
332	Polyäthylen, naturfarbig, ab Werk	New York	cts je lb	25,66	24,50
333	Polyäthylen "CCP", hellfarbig, ab Werk	Frankreich	FF je kg	3,25	3,25
334	Polystyren, hellfarbig, ab Werk	New York	cts je lb	18,50	17,07
335	Polystyren "Naxolen", Platten, ab Werk	Frankreich	FF je kg	6,35	6,30
336	Polyester, gen. purpose, ab Werk	New York	cts je lb	32,00	32,00

Monat				Stichtag						Lfd. Nr.
1963	1964			Mai 1964			Juni 1964			
Mai	April	Mai		15.	27.	29.	5.	17.	19.	
Originalwährung			Wzger.in DM je 100 kg	Originalwährung						
43.0.0	48.0.0	48.0.0	52,57	48.0.0	48.0.0	48.0.0	48.0.0	48.0.0	49.0.0	303
461,50	461,50	461,50	71,01	461,50	461,50	461,50	304
600,00	668,00	668,00	51,68	668,00	668,00	668,00	668,00	668,00	668,00	305
9 817	10 050	10 050	63,93	10 050	10 050	10 050	10 050	10 050	10 050	306
64.0.0	64.0.0	64.0.0	70,09	64.0.0	64.0.0	64.0.0	64.0.0	64.0.0	64.0.0	307
82,50	75,00	75,00	47,71	75,00	75,00	75,00	75,00	72,00	72,00	308
31.0.0	28.0.0	28.0.0	30,66	28.0.0	28.0.0	28.0.0	28.0.0	28.0.0	28.0.0	309
60,00	62,00	62,00	39,44	62,00	62,00	62,00	62,00	62,00	62,00	310
12,25	12,25	12,25	107,34	12,25	12,25	12,25	12,25	12,25	12,25	311
16,00	16,00	16,00	163,54	16,00	16,00	16,00	16,00	16,00	16,00	312
83.0.0	76.0.0	76.0.0	83,23	76.0.0	76.0.0	76.0.0	76.0.0	76.0.0	76.0.0	313
115,00	132,50	132,50	84,28	132,50	132,50	132,50	132,50	132,50	132,50	314
19,35	19,35	19,35	8,48	19,35	19,35	19,35	19,35	19,35	19,35	315
12.0.0	12.0.0	12.0.0	13,14	12.0.0	12.0.0	12.0.0	12.0.0	12.0.0	12.0.0	316
1 250	2 150	2 150	13,63	2 150	2 150	2 150	2 150	2 150	2 150	317
12,50	13,90	14,50	127,05	14,50	14,50	14,50	14,50	14,50	14,50	318
79.0.0	82.10.0	82.10.0	90,35	82.10.0	82.10.0	82.10.0	82.10.0	82.10.0	82.10.0	319
118,50	118,50	118,50	96,12	118,50	118,50	118,50	118,50	118,50	118,50	320
13 100	14 025	14 100	89,69	14 100	14 100	14 100	14 100	14 100	14 100	321
23.8.0	23.3.0	23.3.0	25,35	23.3.0	23.3.0	23.3.0	-	21.13.0	21.13.0	322
19.18.0	19.19.0	19.19.0	21,85	19.19.0	19.19.0	19.19.0	18.14.0	18.14.0	18.14.0	323
3 250	3 400	3 400	21,63	3 400	3 400	3 400	3 400	3 400	3 400	324
13.10.0	13.10.0	13.10.0	14,78	13.10.0	13.10.0	13.10.0	13.10.0	13.10.0	13.10.0	325
3 720	3 740	3 740	31,72	3 740	3 740	3 740	3 740	3 740	3 740	326
21.9.0	20.17.0	20.17.0	22,83	20.17.0	20.17.0	20.17.0	20.3.0	20.3.0	20.3.0	327
24,78	39,38	39,63	48,03	39,38	39,63	40,00	39,50	39,50	...	328
89,3	106,6	106,6	116,63	106,6	106,6	106,6	106,6	106,6	106,6	329
40,00	40,00	40,00	350,49	40,00	40,00	40,00	40,00	40,00	40,00	330
5,35	5,35	5,35	433,95	5,35	5,35	5,35	5,35	5,35	5,35	331
24,50	25,00	25,00	219,06	25,00	25,00	25,00	25,00	25,00	25,00	332
3,25	3,10	3,10	251,45	3,10	3,10	3,10	3,10	3,10	3,10	333
16,50	16,50	16,50	144,58	16,50	16,50	16,50	16,50	16,50	16,50	334
6,30	6,30	6,30	511,01	6,30	6,30	6,30	6,30	6,30	6,30	335
32,00	32,00	32,00	280,39	32,00	32,00	32,00	32,00	32,00	32,00	336