

**STATISTISCHES
BUNDESAMT
WIESBADEN**

FACHSERIE M

PREISE LÖHNE WIRTSCHAFTSRECHNUNGEN

Reihe 9

Preise im Ausland

I. Großhandelspreise

Weltmarktpreise ausgewählter Waren

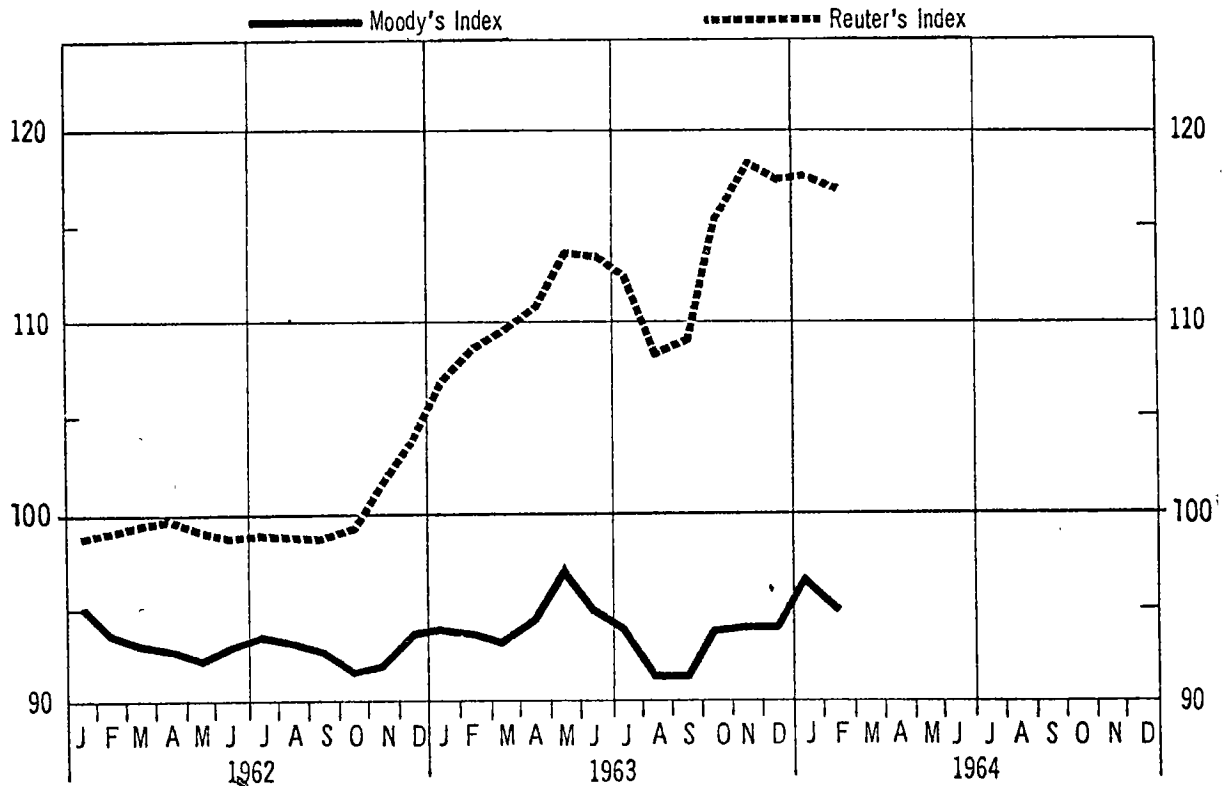
März 1964



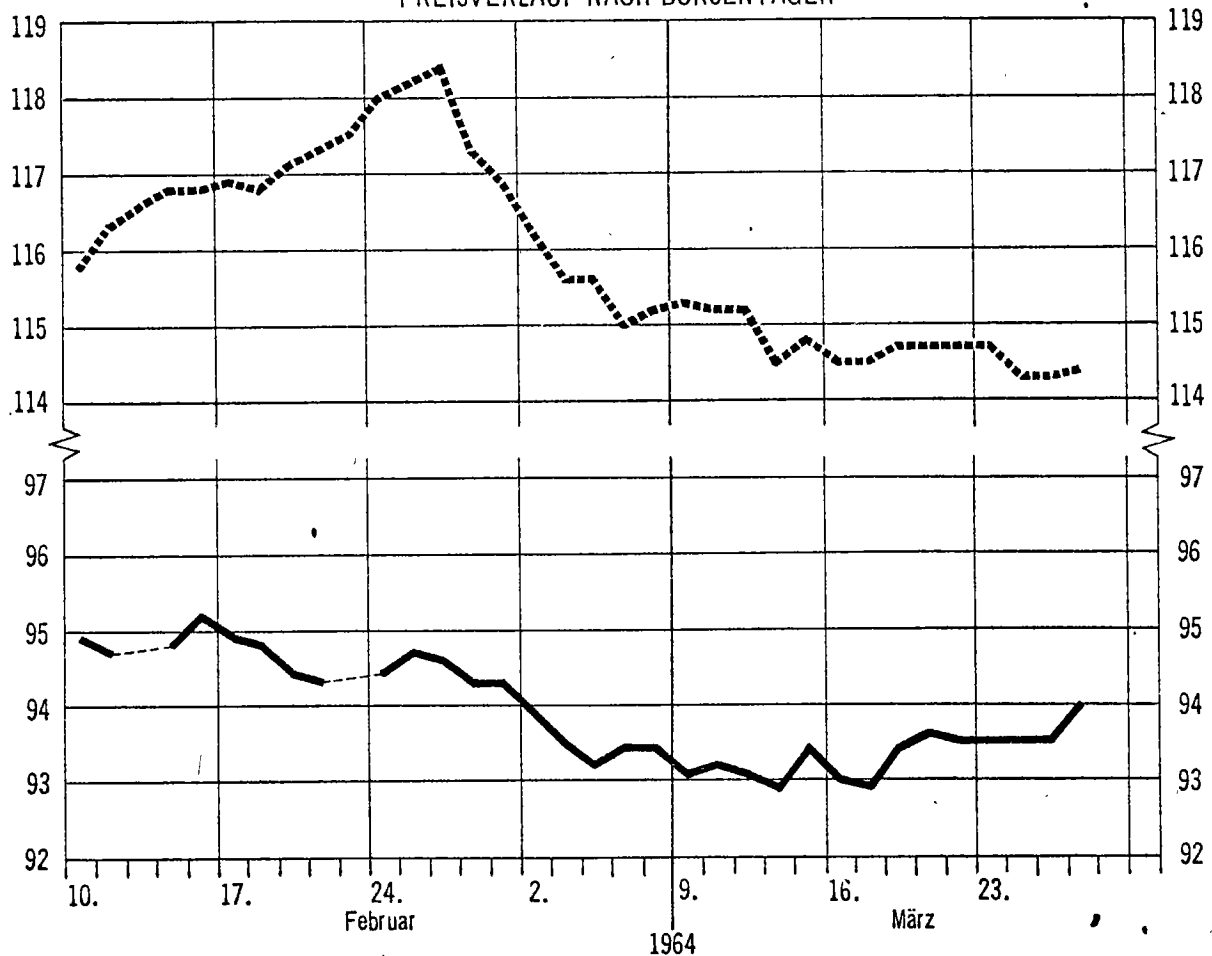
Bestellnummer: M 9/I - m 3/64

VERLAG: W. KOHLHAMMER GMBH, STUTTGART UND MAINZ

MONATLICHER PREISVERLAUF AN DEN WELTWARENMÄRKTEN 1958 = 100



PREISVERLAUF NACH BÖRSENTAGEN



Der Preisverlauf an den Weltmärkten im Februar/März 1964

Die Weltmarktpreise der Grundstoffe haben vom Februar zum März 1964 weiter leicht nachgegeben. Moodys Index, der die Entwicklung der amerikanischen Börsennotierungen wiedergibt, ging vom 13. Februar bis 13. März um 1,5 % zurück, Reuters Index der Londoner Börsenpreise um 1,7 %.

Gegenüber dem Stand vom März 1963 sind im einzelnen beachtliche Preisveränderungen eingetreten. Trotzdem hat sich Moodys Index insgesamt mit + 0,5 % kaum verändert, während Reuters Index seither um 5,1 % gestiegen ist.

Die Seefrachtraten sind weiter zurückgegangen. Die Trampfrachten der Reisecharter sind vom 7. Februar zum 7. März um 10,4 % gesunken. Damit ist der ganze Aufstieg der Frachtraten, der nach den sowjet-russischen Weizenkäufen im September 1963 eingesetzt hatte, wieder rückgängig gemacht worden. Stark abgefallen sind die Trampraten für Getreide, Kohle, Bauholz und Schrott. Im Vergleich zum Stand vom März 1963 lagen die Trampfrachten um 10,4 % höher. Wie im Monat zuvor war der Rückgang der Tankerfrachten noch stärker als die Abschwächung der Trockenfrachten. Die £-Tankerraten nach Intascale verloren vom 7. Februar bis 7. März 8 %. Sie lagen damit um 51 % niedriger als vor einem Jahr; im vorigen Jahr war ein scharfer Rückgang der Tankerfrachten eingetreten. Er begann aber erst im März, also einen Monat später als in diesem Jahr.

Dem Rückgang der Weltmarktpreise verschiedener Getreidearten schlossen sich in der Berichtszeit auch die internationalen Weizenpreise an. Im einzelnen betrug der Preisrückgang bei: Redwinter-Weizen in New York 7,4 %, Roggen in Chicago 11 %, Hafer in Chicago 2 % und Futtergerste in London 3,3 %. Lediglich der Maispreis lag Mitte März höher als Mitte Februar (z.B. in New York um 2,8 %). Maßgebende Ursache der allgemeinen Abschwächung der Getreidepreise auf den US-Märkten war die Unsicherheit über die künftige Agrargesetzgebung. Nach einer Schätzung des amerikanischen Landwirtschaftsministeriums wird die US-Anbaufläche für Sommerweizen 1964 um 6,5 % über der des Jahres 1963 liegen. Wie das amerikanische Handelsministerium bekanntgegeben hat, wird die UdSSR über die bisherigen Abschlüsse von 1,7 Mill. t hinaus keine weiteren Weizenmengen in den USA kaufen. Die USA hatten russische Bezüge von weiteren 800 000 t erwartet. Von Kanada hat die UdSSR bis Anfang März insgesamt 5,3 Mill. t Weizen erworben. Die australische Landwirtschaftsbehörde rechnet für das Ende Juni ablaufende Erntejahr 1963/64 mit einer Rekordausfuhr an Weizen von rd. 260 Mill. t bsh (= 7,1 Mill. t). In den vorhergehenden Jahren haben sich die Ausfuhrmengen wie folgt belaufen: 1962/63 auf 183 Mill. bsh (= 5 Mill. t), 1961/62 auf 230 Mill. bsh (= 6,3 Mill. t; bisherige Ausfuhrspitze!); wichtigstes Abnehmerland war in den letzten Jahren die VR.China. Während der Berichtszeit wurden folgende weitere Getreidekäufe von Ostblockländern bekannt: 750 000 t argentinischer Weizen durch die VR.China, 750 000 t kanadischer Weizen durch die SBZ (Lieferzeit zwischen dem 1.8.1964 und dem 31.7.1967), 50 000 t bzw. 40 000 t italienischer Weizen durch Polen und Ungarn sowie 350 000 t kanadische Gerste durch die VR.China (zur Lieferung zwischen April und Juli 1964).

Da in den Hauptanbaugebieten große Reisernten zu erwarten sind, haben die Notierungen an den europäischen Plätzen nachgegeben (z.B. Siam-Patna-Langkornreis in London - 1,3 %, Vialone-Rundkornreis

in Mailand - 3,1 %). Trotz der guten Reiserträge bleiben - nach einer Untersuchung der FAO - weiterhin viele reisverbrauchende Entwicklungsländer unterversorgt.

An den internationalen Zuckermärkten hat sich nunmehr ein deutlicher Preisrückgang durchgesetzt (seit dem 20. 2. in New York - 17 %, in London - 22 %). Nach Londoner Schätzungen dürfte die Weltzuckerernte 1963/64 mit 55,8 Mill. t rd. 3 Mill. t mehr erbringen als im Vorjahr. Marokko hat in Kuba 250 000 t Rohzucker zu einem Preis von 10 cts je lb zur Lieferung bis Ende 1964 gekauft. Die Bezahlung soll durch Gegenlieferung von Ölsardinen, Getreideerzeugnissen und Phosphaten erfolgen. Da die gesunkenen Weltmarktpreise für Zucker nicht mehr den brasilianischen Preisvorstellungen entsprechen, hat sich Brasilien Ende Februar als Anbieter für eine unbestimmte Zeit vom Zuckermarkt zurückgezogen. In Paris, wo in der zweiten Monatshälfte April ohnehin ein Terminmarkt für raffinierten Zucker eröffnet werden soll, erwägt man neuerdings auch die Einführung von Börsennotierungen für Rohzucker. Südafrika hat mit Kanada ein langfristiges Abkommen zur Lieferung von jährlich 56 000 lts südafrikanischen Zuckers abgeschlossen. Die Verrechnung soll unter Zugrundelegung der täglichen Londoner Notierungen abgewickelt werden. Eine kanadische Raffinerie hat daneben 44 800 lts südafrikanischen Zucker zur Lieferung bis Ende 1964 erworben.

Der Preisanstieg beim Rohkaffee hielt an fast allen Märkten bis Anfang März an. Danach schwächten sich jedoch die Notierungen ab (z.B. Santos IV in New York vom 4. bis 17. 3.: - 4,4 %). Der aus 59 Nationen bestehende Internationale Kaffeerat wurde für die Zeit vom 13. bis 17. April zu einer Sitzung nach London einberufen. Das Direktorium der Internationalen Kaffee-Organisation (ICO) hat eine ständige Überwachung der Kaffeepreise beschlossen. Vom 1. April an müssen alle kaffeexportierenden Mitgliedsländer ihren Kaffeeausfuhren Ursprungsbescheinigungen beifügen. Den der Organisation angeschlossenen Kaffeeimportländern wird es ab 1. Juni verboten sein, ohne Herkunftszeugnis Kaffee aus Mitgliedsländern einzuführen. Der Finanzausschuß des amerikanischen Senats verabschiedete am 5. März den Entwurf zu einem Gesetz über die Beteiligung der USA am Internationalen Kaffeeabkommen. Hiernach soll sich u.a. die US-Regierung aus dem Abkommen zurückziehen, falls die Kaffeepreise in Auswirkung des Abkommens übermäßig steigen und die Internationale Kaffeeorganisation nicht innerhalb von dreißig Tagen geeignete Abhilfemaßnahmen ergreift.

Die Notierungen für Rohkakao waren an den meisten Plätzen nach oben gerichtet (z.B. in London vom 6. Februar bis 11. März + 1,4 %). Jedoch verhielten sich die Käufer in der zweiten Märzhälfte wieder abwartend, als in Handelskreisen Berichte über eine Rekordernte in Nigeria und über höhere Erträge in Ghana bekannt wurden.

Die auf den Teeversteigerungen in Colombo, Kalkutta und London ausgetobenen Partien entsprachen nicht immer den qualitativen Anforderungen der europäischen Käufer, so daß nur die vereinzelt angebotenen guten Sorten ihre Preise halten konnten.

Höhere Preise erzielte im Berichtszeitraum Pfeffer in London, und zwar schwarze Ware + 5,4 %, weiße Ware + 8,5 %.

An den Märkten für Schlachtvieh und Fleisch entwickelten sich die Notierungen gegensätzlich. Weiteren Erhöhungen der Rinder- und Rindfleischpreise standen Preisabschwächungen bei Schweinen und

Schweinefleisch gegenüber (z.B. in Kopenhagen junge Kühe + 8,1 %, Schweinehälften - 1,6 %). In London gaben die Notierungen für polnischen Speck um 14 % nach. Großbritanniens Verhandlungen mit den sieben Lieferländern für Bacon über die Beteiligung an der Versorgung des britischen Bacon-Marktes fanden Ende März ihren Abschluß. Das Grundeinfuhrkontingent für das am 1. April begonnene Wirtschaftsjahr 1964/65 wurde auf 615 000 t Bacon festgelegt. In Frankreich wurde zum 1. April der sog. Orientierungspreis für Rind- und Kalbfleisch um 2 % erhöht. Der amtliche Interventionspreis für Rindfleisch, zu dem die staatliche Interventionsstelle Schlachtvieh ankauft, ging gleichzeitig um 4 % nach oben. Die französische Landwirtschaft hatte eine Heraufsetzung des Orientierungspreises um 12 % gefordert. In der Schweiz wurden die Richtpreise für Schlachtkälber zum 1. April je nach Qualität um 4,4 bis 7,0 % erhöht. Die Preise für Schlachtgeflügel blieben bis zu den Osterfeiertagen stabil.

Bei den Eiern kam es zu den erwarteten vorösterlichen Preissteigerungen (z.B. in den Niederlanden + 51 %, in Dänemark + 34 %). Die seit dem 8. Februar wirksame erhöhte EWG-Zusatzabschöpfung für Eier aus Drittländern (60 Pf je kg) wurde am 9. März auf 50 Pf ermäßigt. Diese Entscheidung begründete die EWG-Kommission mit der Beruhigung des Eiermarktes. In der Schweiz wurden den Eier-Importeuren Abnahmeverpflichtungen für inländische Eier in Höhe von bis zu 35 % der Importmengen auferlegt. Um die Preise der Inlandseier den billigeren Importpreisen anzugleichen, gewährt die schweizer Regierung aus einem Sonderfonds Zuschüsse, die auf eine Verbraucher-Subvention von etwa 3 Pf je Ei hinauslaufen. Verhandlungen Dänemarks mit der UdSSR über eine Lieferung von 1 500 t dänische Eier sind an der Preisfrage gescheitert.

Bei der Butter hat sich die internationale Marktversorgung bisher kaum gebessert. In den Niederlanden wurden wegen des akuten Buttermangels die Abgabemengen des Großhandels an die Einzelhändler rationiert. Die Milchproduktion hatte dort in letzter Zeit laufend abgenommen. Die staatlichen Lagerbestände waren erschöpft. Seit Jahresanfang mußten die Niederlande auf Importe aus den USA zurückgreifen, um ihre traditionellen Käufermärkte weiter beliefern zu können.

Unter den tierischen Fetten und Ölen entwickelten sich die Preise für Schmalz und Talg analog den Notierungen für Schweine und Rinder (in New York - 4,6 % bzw. + 2 %). Die Londoner Notierungen für Wal- und Heringöl blieben dagegen (bis 18. März) unverändert. Ein großer internationaler Margarinekonzern hat am 5. März praktisch die gesamte Produktion des norwegischen und japanischen Walfangs in der Saison 1964 aufgekauft (etwa 10 000 bzw. 65 000 t). Der Kontraktpreis beträgt 79 £ je lt (offizielle Londoner Notierung z.Z. 83 £) und liegt damit um 14 £ über dem Abschlußpreis der vergangenen Saison.

Bei den Ölfrüchten und pflanzlichen Ölen überwogen in der Berichtszeit leichte Preiserhöhungen (Erdnüsse in London + 3,7 %, Kopra in New York + 4,5 %, Leinsaat in Minneapolis + 1,6 %, Baumwollsaatöl in New York + 2,1 %, Leinöl in London + 6,3 %, spanisches Olivenöl in London + 2,7 %). Bemerkenswert war dabei die Preiserhöhung beim Olivenöl, die die spanischen Stützungsmaßnahmen (s. Februar-Heft) widerspiegelt. Die Erhöhung der argentinischen Stützungspreise für Leinöl hat sich ebenfalls auf den Londoner Markt ausgewirkt. Im übrigen rechnen Marktkreise nicht mit weiteren Preissteigerungen, weil die erhofften russischen Ölkäufe ausgeblieben ^{zu} sind. Die Sonnenblumenernte in der UdSSR war 1963 im Gegensatz der russischen Getreideernte recht gut.

Die amerikanischen Vorräte an Ölsaaten und Ölen sollen bis Ende des Erntejahres 1963/64 bis auf etwa 1 Mill. t Ölgehalt abgebaut werden. Dies würde durch eine Steigerung der Ausfuhr um 15 % auf rd. 2,2 Mill. t Ölgehalt erreichbar sein. Dabei ist an eine weitere Verstärkung der Lieferungen zu Sonderbedingungen (z.B. Hilfsmaßnahmen für Entwicklungsländer) gedacht, die bisher schon 20 % der amerikanischen Ausfuhren an Ölen und Fetten ausmachten.

Der Beginn des Weideganges bewirkte auf den Futtermittel-Märkten eine weitere Preisabschwächung.

Bei den Wollpreisen zeichnet sich vielleicht eine Tendenzumkehr ab. Bis vor den Osterfeiertagen wurden bei den Auktionen in Australien, Neuseeland und Südafrika vielfach niedrigere Erlöse erzielt. Auch die Terminmärkte wiesen einen rückläufigen Trend auf.

Die Baumwollnotierungen sind seit Mitte Februar geringfügig angestiegen. Nach Mitteilung des amerikanischen Handelsministeriums sind während der Saison 1963/64: 15,28 Mill. Ballen Baumwolle entkörnt worden gegenüber 14,86 Mill. Ballen in dem vorhergehenden Erntejahr. Das europäische Kaufinteresse für amerikanische Baumwolle hat nach dem 1. März infolge der Seefrachtenerhöhung merklich nachgelassen.

Der Rückgang der Seidenpreise griff in der Berichtszeit auf alle Plätze über. In Hongkong waren die Anlieferungen an weißer Kantonrohseide so umfangreich, daß das Angebot die Nachfrage bei weitem übertraf. Die Aufträge des Auslandes in Japan haben sich vermindert, so daß die Geschäftstätigkeit in Yokohama überwiegend auf Inlandskäufen beruhte. Das japanische Landwirtschaftsministerium setzte für das am 1. Juni beginnende Seidenwirtschaftsjahr 1964/65 einen Höchstpreis von 330 000 Yen und einen Mindestpreis von 240 000 Yen je 60 kg-Ballen fest. Der derzeitige Ankaufspreis lautet 210 000 Yen.

Auf dem Gebiet der Chemiefasern waren wieder einige Preisänderungen zu verzeichnen. So wurden in den USA Mitte Februar die Preise für die Modacryl-Faser "Verel" um 6,7 % heraufgesetzt. Gleichfalls wurde eine Verteuerung der Azetat-Webgarne um 6,8 % zum 1. April angekündigt. Man begründete diese Maßnahmen mit gestiegenen Rohmaterial- und Lohnkosten. In Großbritannien verbilligten sich dagegen Anfang März Polypropylen-Fasern und -fäden vom Typ "Ulstron" infolge des Überganges zur Massenproduktion um 15 bis 29 %. Ende März gaben auch die Preise für Nylon-Fasern für die Mischverspinnung mit Streich- und Kammgarnen aus Wolle und Baumwolle um 5,5 % nach. Nylon-Endlosgarne blieben im Preis unverändert.

Bei den Hart- und Bastfasern kam es zu Preisermäßigungen für Manilahanf und Jute in London (- 0,7 bzw. - 0,9 %). In dem Bestreben, neue Verwendungsmöglichkeiten für die in Pakistan reichlich vorhandene Jute geringer Qualität und für Juteabfälle zu erschließen, wird in Ostpakistan gegenwärtig die Möglichkeit geprüft, Reyon, Papier und Karton aus Jute herzustellen. Die Exportpreise für niederländischen und belgischen Flachs haben sich gleichfalls verbilligt (- 1,9 bzw. - 2,6 %).

Rindshäute und Kalbfelle verteuerten sich in den USA um 4 bis 6 %. Auch in Argentinien stiegen die Häutepreise bei zunehmender Angebotsverknappung um 3 - 5 %. Die Häutevorräte in Uruguay haben sich wegen zurückgehender Schlachtungen nahezu erschöpft.

Die Erholung der Kautschukpreise hielt während der ganzen Berichtszeit an. Insgesamt ist die Londoner Notierung seit ihrem Tiefstand am 20. Januar bis zum 18. März um 14 % gestiegen. Die UdSSR, die in Singapur Ende Januar nach Monaten erstmalig wieder als Käufer aufgetreten war, scheint neudeutings ein starkes Interesse für indonesischen Kautschuk zu bekunden, der zwar qualitativ unter dem Malaya-Kautschuk liegt, dafür auch wesentlich billiger ist.

Die französische Regierung hat Mitte Februar die Verkaufspreise für US-Kokskohle bei Lieferung an Stahlwerke in der Normandie und in Elsaß-Lothringen um 4,1 - 4,6 % herabgesetzt. Dies kann für die Preise von Kokskohle und Koks aus der Bundesrepublik von Einfluß sein, die bisher z.B. in Lothringen 37 bzw. 45 % des Bedarfs der Werke deckten. In Mailand wurden die Preise für importierten Hüttenkoks Mitte März um 2,2 % ermäßigt. Der japanische Importbedarf an Kokskohle wird für das laufende Wirtschaftsjahr auf 10,04 Mill. t veranschlagt. Davon sollen 4,4 Mill. t aus den USA, 3,9 Mill. t aus Australien, 0,8 Mill. t aus Kanada und 0,9 Mill. t aus der UdSSR kommen. Falls Verhandlungen der japanischen Stahlindustrie mit der VR.China zum Erfolg führen, sollen auch von dort 250 000 t Kohle importiert werden. Eine staatliche italienische Stahlgesellschaft hat an die USA einen Auftrag zur Lieferung von 11 Mill. t Kohle in den Jahren 1965 - 1975 vergeben. Der Preis soll etwa 6 \$ je t ab Zeche in Westvirginia betragen. Die SBZ bekundete die Absicht, bis zu 1 Mill. t britische Steinkohle zu importieren.

Bei den Mineralölen kam es Mitte März im Südwesten der USA zu Preissenkungen für Benzin (z.B. bei 91 Oktan - 2,2%). Die Heizölpreise standen auf den meisten Märkten infolge der milden Witterung unter Angebotsdruck. Aus dem Erdölgeschäft wurde ein Kaufabschluß des staatlichen italienischen Mineralkonzerns mit einer amerikanischen Ölfirma bekannt, wonach Italien in den Jahren 1964 bis 1968: 12,5 Mill. t Kuweit-Erdöl beziehen will. Syrien hat mit der UdSSR ein Tauschabkommen abgeschlossen, das die Lieferung von 70 000 t syrischen Erdöls gegen 280 000 t russischen Dieselöls vorsieht. Auch aus Rumänien sollen 120 000 t Dieselöl im Austausch gegen landwirtschaftliche Produkte bezogen werden.

Auf dem internationalen Markt für Eisenerz nimmt die Bedeutung des pelletisierten (= angereicherten und brikettierten) Erzes ständig zu. In den USA wurde aufgrund der starken Nachfrage der Inlandspreis für Pellets zum 1. April um rd. 1 % heraufgesetzt. Japanische Hüttenwerke haben in den USA einen Vertrag über die jährliche Lieferung von 1 Mill. t Eisenerz-Pellets mit 65 % Fe-Gehalt während der nächsten sechs Jahre abgeschlossen. Ferner kaufte Japan Anfang März Eisenerz in Thailand (400 000 t zu 8,2 \$ je t fob), auf den Philippinen (800 000 t zu 8,5 \$ je t fob) und in Malaysia (3,9 Mill. t zu einem unbekannten fob-Preis).

Im Export der Montanunion sind die Durchschnittserlöse für Walzstahl seit Mitte Februar weiter gestiegen (z.B. Grobblech + 10 %, Formstahl + 9,1 %, Bandstahl + 7,4 %, Stabstahl + 7,1 %).

Dezember

Seit/1963, dem Beginn der Preiserhöhungen, haben sich damit die Exportpreise fob Antwerpen um 10 % (beim Stabstahl) bis 33 % (beim Grobblech) erhöht. Auch die Inlandspreise der EWG-Länder tendierten nach oben, und zwar z.B. Grobbleche in den Niederlanden + 11 % und in Belgien + 5 %, Betonrundstahl in Italien + 3 %. Die Preise für Roheisen lagen weiterhin gedrückt. In Großbritannien wurde Hämatit-Roheisen am 23. März um rd. 4 % billiger. Außerdem wurden dort die Preise für einige Spezialstähle und Stahllegierungen um 1 bis 2 %

ermäßigt. Auf der anderen Seite wurden am 19. März die britischen Exportgrundpreise für einige Walzstahlerzeugnisse um 2,4 bis 4,2 % angehoben. In Schweden haben sich Ende Februar die Großhandelspreise für verschiedene Walzstahlsorten verteuert. Während sich Stahlschrott in den USA vorübergehend verbilligte, stiegen die belgischen Notierungen erneut an und zwar um 2,8 %. Die Belebung in der Stahlindustrie der Montanunionländer hat zu einem erheblichen Mehrbedarf an Schrott geführt. Von dem in der zweiten Aprilhälfte tagenden EWG-Ministerrat erwartet man in diesem Zusammenhang ein Exportverbot, das voraussichtlich am 1. Juni wirksam wird.

Für Stahleinfuhren aus Drittländern hat die Hohe Behörde Anfang März einige Importkontingente zu ermäßigten Zollsätzen bewilligt. Im einzelnen handelt es sich dabei z.B. um 30 000 t Spezialroheisen für die Bundesrepublik (5 statt 7 % Zoll; hauptsächlich aus Kanada und Norwegen stammend), 307 000 t Coils über 600 mm Breite für die Bundesrepublik (5 statt 7,9 % Zoll; aus Schweden und Österreich), und 20 000 t Coils über 1 500 mm Breite für Frankreich (6 statt 7 % Zoll; aus Österreich und Großbritannien). Kleinere Kontingente wurden der Bundesrepublik auch für Spezialstähle zur Herstellung von Sprungfedern, Transportbändern und Kugellagern eingeräumt.

Weiterhin steigende Preise kennzeichneten die NE-Metallmärkte. Besonders stark erhöhten sich die Londoner Notierungen für Kupfer. Der Preisanstieg betrug in der Zeit vom 20. Januar bis zum 31. März 25 %. Die Streiks in den chilenischen Kupfererzgruben hielten auch während der Berichtszeit an. In Rhodesien wurde das Eisenbahnnetz durch Streiks lahmgelegt. Infolgedessen hat sich greifbare Ware im freien Handel weiter verknappt. Die führenden Kupfererzeuger haben daraufhin am 14. März trotz fortgesetzter Stabilisierungsbemühungen ihre Abgabepreise für ständige Kunden erhöhen müssen, und zwar von 236 auf 244 £ je lt. Deutsche Kupferverarbeiter, die ihr aus "billigem Kontraktkupfer" hergestelltes Halbzeug zu Preisen verkauft haben, die dem Londoner Börsenniveau angeglichen waren, wurden durch die Erzeuger vom weiteren Kontraktbezug ausgeschlossen. Die Londoner Blei- und Zinkpreise hielten sich bis Ende März auf dem in der zweiten Februarhälfte erreichten höheren Niveau. Die Nachfrage nach den beiden Metallen war unverändert rege. In Australien erhöhte sich am 16. März der Exportpreis für Blei fob Port Pirie um 5 %. Die Zinn-Notierungen, die am 26. Februar mit 1 222.10.0 £ je lt ihren höchsten Stand seit März 1951 erreicht hatten, gaben unter dem Eindruck freizügiger Verkäufe aus der strategischen US-Reserve bis Ende März auf 1051 £ je lt nach. Am 6. März haben maßgebliche amerikanische und kanadische Aluminiumerzeuger den Preis für Rohmasseln (Hüttenaluminium) im Inland um 2,2 % und im Export um 4,3 % angehoben. In Großbritannien folgten die offiziellen Aluminiumnotierungen den kanadischen Exportpreisen mit einer Erhöhung von 4,3 %, während sich das Aluminium im freien Handel (sonstige Herkünfte) nur um 2,1 % verteuerte. Der schweizer Ausfuhrpreis und der japanische Inlandspreis wurden dem kanadischen Preis ebenfalls angeglichen. Amerikanisches und britisches Alu-Halbzeug verteuerten sich am 17. bzw. 20. März. Aufgrund einer entsprechenden Empfehlung der EWG-Kommission haben die Benelux-Länder eine Beschränkung der Aluminiueinfuhren aus Ostblockländern auf 8 100 t im Jahre 1964 beschlossen.

Bei den Edelmetallen hat sich das Kaufinteresse für Gold nach einem seit Jahresanfang andauernden ruhigen Geschäftsverlauf mit Beginn des Monats März belebt. Die Hauptnachfrage kam in London von italienischer und griechischer Seite. Mitte März hat die UdSSR

mit einem Lufttransport von 25 t Gold nach Paris ihre Verkäufe erstmals in diesem Jahr wieder aufgenommen. Der Silbermarkt steht unverändert im Zeichen der Abgaben des amerikanischen Schatzamtes zum "monetären" Silberpreis von 129,30 cts je Feinunze. Während sich die Platinpreise auf dem Stand von Mitte Februar hielten, hat sich die amerikanische Notierung für Palladium am 23. März zum drittenmal in diesem Jahr erhöht. Insgesamt hat sich Palladium damit seit Anfang Januar um 3,6 % verteuert.

Den Preissteigerungen für Flachglas (s. Heft 10/1963, S. 8) folgte in den USA ein Anziehen der Preise für Glasbehälter zum 1. April (+ 3 %). Die verteuerten Glasbehälter finden für Lebensmittel, hauptsächlich für Milcherzeugnisse, aber auch für pharmazeutische, kosmetische und chemische Produkte Verwendung.

Unter den chemischen Erzeugnissen kam es während der Berichtszeit in den USA zu folgenden Preiserhöhungen: Styrol-Acrylnitrilpolymer (kristallförmig) + 7 %, Flußsäure und Fluoride + 13 bzw. + 18 %, PVC-Harze + 6,7 %, Polyäthylen + 6 % und synthetisches Glyzerin + 4 %. Verbilligt haben sich dort hingegen Trichloräthylen (um 4,4 %) und Lithiumverbindungen (z.B. Lithiumhydroxyd um 6,5 %).

In Großbritannien wurden Ende Februar die Preise für verschiedene Chemikalien ermäßigt, und zwar für Formaldehyd um 9,7 %, Essigsäure um 8,4 % und amerikanisches Terpentin um 1,3 %. Die deutschen PVC-Preise schlossen sich der Aufwärtsentwicklung am amerikanischen Markt an.

Zur Beachtung:

Zur Erklärung der Preisänderungen werden zum Teil nicht nachprüfbare Markt- und Zeitungsmeldungen verwendet.

Anmerkungen zum Tabellenteil

| | | |
|------------|-----------|--------------------------------|
| +) Lfd.Nr. | 69 - 72 | Umgerechnet in DM je 100 Stück |
| | 195 - 213 | " " " " 100 Liter |
| | 280 - 281 | " " " " kg |
| | 282 - 285 | " " " " g |
| | 292 - 298 | " " " " cbm |

a) D aus weniger als 12 Monatspreisen berechnet.-

b) Preise zum Jahresende.- c) Notierungen vom Vortage.

p = vorläufige Zahl.- r = berichtigte Zahl.

Abgeschlossen am 31. März 1964

Erschienen im April 1964

Nachdruck - auch auszugsweise - nur mit Quellenangabe gestattet

Preis DM 1,-

| Lfd. Nr. | Ware | Markort | Währungs- und Mengeneinheit | Jahr | |
|----------------------|---|------------------|-----------------------------------|-----------------------|-------------------------|
| | | | | 1962 | 1963 |
| | | | | Originalwährung | |
| <u>Weizen</u> | | | | | |
| 1 | Standard, erstnotierter Monat | Chicago | cts je 60 lbs | 208,07 | 201,56 |
| 2 | Hardwinter II, loco | New York | cts je 60 lbs | 267,29 | 269,01 |
| 3 | Redwinter II, cif domestic | New York | cts je 60 lbs | 240,64 | 234,87 |
| 4 | Northern Manitoba I, Exportpreis | Winnipeg | kan.cts je 60 lbs | 194,89 | 196,92 |
| 5 | Northern Manitoba I/II, ab kan. Atl.-Häfen, cif | London | £ je 2240 lbs | 28.5.6 | 28.15.9 |
| 6 | argentinischer "UP RIVER", cif Terminlieferung | London | £ je 2240 lbs | 25.15.9 | 26.4.5 ^{a)} |
| 7 | australischer, lose, cif Terminlieferung | London | £ je 2240 lbs | 25.14.7 | 28.11.6 |
| <u>Roggen</u> | | | | | |
| 8 | Nr. II, erstnotierter Monat | Chicago | cts je 56 lbs | 127,32 | 136,15 |
| 9 | Western II, cif domestic | New York | cts je 56 lbs | 168,88 | 176,89 |
| 10 | kan. Western I/II, erstnotierter Monat | Winnipeg | kan.cts je 56 lbs | 134,58 | 147,68 |
| 11 | einheimischer, Börsennotierung | Kopenhagen | dkr je 100 kg | 54,83 | 55,35 |
| <u>Hafer</u> | | | | | |
| 12 | weiß II, erstnotierter Monat | Chicago | cts je 32 lbs | 67,09 | 69,21 |
| 13 | weiß II, loco | New York | cts je 32 lbs | 88,24 | 91,49 |
| 14 | kan. Western II, erstnotierter Monat | Winnipeg | kan.cts je 34 lbs | 88,53 | 79,89 |
| <u>Futter-Gerste</u> | | | | | |
| 15 | kan. Western I/II, erstnotierter Monat | Winnipeg | kan.cts je 48 lbs | 130,72 | 118,49 |
| 16 | australische Chevalier III/IV, cif Terminlieferung | London | £ je 2240 lbs | 24.12.7 ^{a)} | 22.17.4 ^{a)} |
| 17 | kanadische Western I/II, cif Terminlieferung | London | £ je 2240 lbs | 24.9.8 | 22.6.10 ^{a)} |
| 18 | versch. Typen, erstnot. Monat, cif-Basis | London | £ je 2240 lbs | 22.16.7 | 21.11.8 |
| 19 | zweizeilig, Börsennotierung | Kopenhagen | dkr je 100 kg | 48,20 | 45,52 |
| <u>Mais</u> | | | | | |
| 20 | gelb II, erstnotierter Monat | Chicago | cts je 56 lbs | 109,07 | 120,15 |
| 21 | gelb II, loco | New York | cts je 56 lbs | 141,99 | 154,72 |
| 22 | amerikan. gelb II, ab Atl.-Häfen, cif | London | £ je 2240 lbs | 19.13.0 | 21.19.5 |
| 23 | La Plata gelb, faq, cif | London | £ je 2240 lbs | 20.16.5 ^{a)} | 23.15.10 |
| 24 | versch. Typen, erstnotierter Monat, cif-Basis | London | £ je 2240 lbs | 19.12.8 | 21.11.2 |
| 25 | einheimischer, fein, ab Lager | Mailand | Lire je 100 kg | 5 643 | 6 133 a) |
| <u>Reis</u> | | | | | |
| 26 | Nato, extra fancy, ab Lagerhaus | New York | cts je lb | 10,69 | 10,22 |
| 27 | Siam Patna I, ab Lager | London | s.d. je 112 lbs | 81.6 ¹ /4 | 78.6 ² /3 |
| 28 | Vialone, I. Qualität, ab Mühle | Mailand | Lire je 100 kg | 14 859 | 19 660 a) |
| <u>Weizenmehl</u> | | | | | |
| 29 | Hardwinter straights, 72 %, Exportpreis fas | New York | \$ je 100 lbs | 6,91 | 6,76 |
| 30 | Spring short patents, 72 %, Exportpreis fas | New York | \$ je 100 lbs | 7,03 | 6,92 |
| 31 | Bakers ordinary, Inlandspreis, frei Käufer | London | s.d. je 280 lbs | 105.7 | 105.6 ⁴ /5 |
| 32 | australisches, 72 % Ausmahlung, cif | London | s.d. je 280 lbs | 80.9 ¹ /8 | 81.10 ¹ /5 |
| 33 | kanadisches, 72 % Ausmahlung, cif | London | s.d. je 280 lbs | 98.1 ⁷ /8 | 98.7 ⁵ /6 |
| <u>Zucker</u> | | | | | |
| 34 | Weltkontrakt Nr. VIII, erstnotierter Monat | New York | cts je lb | 3,02 | 8,36 |
| 35 | Roh-, 96 ⁰ , unverzollt, cif UK | London | s.d. je 112 lbs | 26.0 ¹ /8 | 71.8 ¹ /8 |
| 36 | Roh-, 96 ⁰ , ISC-Preis, fas kuban. Häfen | New York | cts je lb | 2,80 | 8,31 |
| 37 | Roh-, 96 ⁰ , verzollt, loco | New York | cts je lb | 6,45 | 8,18 |
| 38 | Kristall-, in Säcken, Exportpreis fas | London/Liverpool | s.d. je 112 lbs | 34.0 ³ /8 | 86.7 ³ /5 |
| <u>Rohkaffee</u> | | | | | |
| 39 | Santos IV, ex dock | New York | cts je lb | 34,01 | 34,26 |
| 40 | Columbia, Medellin, ex dock | New York | cts je lb | 41,95 | 38,88 |
| 41 | Santos, extra prime, fob Santos | London | s.d. je 50 kg | 254.6 ² /7 | 260.10 ⁷ /7 |
| 42 | Uganda Robusta, ungewaschen, fob Mombasa | London | s.d. je 112 lbs | 149.4 ¹ /4 | 216.0 ¹ /6 |
| 43 | Kenya A, Auktions-Höchstpreis, loco | Nairobi | s.d. je 112 lbs | 511.0a) | 383.1 ³ /8a) |
| <u>Rohkakao</u> | | | | | |
| 44 | Accra, main crop, loco | New York | cts je lb | 21,01 | 25,31 |
| 45 | Bahia, superior, loco | New York | cts je lb | 21,37 | 26,52 |
| 46 | Ghana, gut fermentiert, cif Term.-Verschiffung | London | s.d. je 50 kg | 161.3 ⁷ /8 | 202.6 ³ /8 |

| Monat | | | | Stichtag | | | | | Lfd. Nr. |
|-----------------------|-----------------------|-----------------------|--------------------------|-----------------|----------------------|---------|---------|---------|-------------|
| 1963 | 1964 | | | Februar | | | März | | |
| Februar | Januar | Februar | | 14. | 21. | 28. | 6. | 13. | |
| Originalwährung | | | umger.in DM je 100 kg | Originalwährung | | | | | |
| 207,73 | 221,57 | 218,90 | 31,95 | 223,75 | 219,25 ^{c)} | 212,00 | 198,00 | 201,75 | 1 |
| 279,29 | 275,28 | 273,11 | 39,87 | 275,25 | 272,13 ^{c)} | 270,75 | 261,00 | 267,00 | 2 |
| 239,38 | 255,70 | 251,96 | 36,78 | 256,13 | 251,65 ^{c)} | 245,38 | 231,38 | 237,13 | 3 |
| 195,66 | 205,79 | 210,10 | 28,40 | 212,25 | 207,88 | 208,00 | 208,00 | 208,00 | 4 |
| 28.17.2 | - | 29.11.10 | 32,37 | 29.12.6 | 29.6.6 | 29.6.6 | 29.7.6 | 29.7.6 | 5 |
| 24.9.2 | 28.9.11 | - | - | - | - | - | - | - | 6 |
| 24.14.7 | 28.6.8 | 28.6.3 | 30,97 | 28.7.6 | 28.5.0 | 28.2.6 | 28.2.6 | 28.2.6 | 7 |
| 133,51 | 153,08 | 142,38 | 22,27 | 146,25 | 140,25 ^{c)} | 133,75 | 135,00 | 130,13 | 8 |
| 172,28 | 194,12 | 185,43 | 29,00 | 189,75 | 183,75 ^{c)} | 178,25 | 181,50 | 180,63 | 9 |
| 148,92 | 164,83 | 155,73 | 22,55 | 157,00 | 155,75 | 151,00 | 152,00 | 142,75 | 10 |
| 54,96 | 54,09 | 54,98 | 31,59 | 54,75 | 55,20 | 55,20 | 55,65 | 55,65 | 11 |
| 72,09 | 71,37 | 66,48 | 18,20 | 66,00 | 66,00 | 64,00 | 65,50 | 64,75 | 12 |
| 94,26 | 92,26 | 87,27 | 23,89 | 86,25 | 86,75 ^{c)} | 85,25 | 87,38 | 86,25 | 13 |
| 82,03 | 80,81 | 78,04 | 18,62 | 78,00 | 77,88 | 78,00 | 77,00 | 77,75 | 14 |
| 127,56 | 119,39 | 115,62 | 19,54 | 114,25 | 116,00 | 116,25 | 116,38 | 114,50 | 15 |
| 24.3.2 | - | 28.0.0 | 30,62 | - | - | 28.0.0 | 26.10.0 | 26.10.0 | 16 |
| 23.11.2 | 23.12.8 | 21.4.4 | 23,21 | 20.15.0 | 20.15.0 | 20.5.0 | 20.10.0 | 20.10.0 | 17 |
| 22.2.7 | 22.5.7 | 21.2.1 | 23,08 | 21.0.3 | 20.15.0 | 20.15.6 | 20.17.3 | 20.14.3 | 18 |
| 46,00 | 46,75 | 46,25p | 26,57 | 46,25 | 46,25 | 46,25 | 45,75 | 45,75 | 19 |
| 116,28 | 120,68 | 118,63 | 18,55 | 117,88 | 118,00 ^{c)} | 118,38 | 119,63 | 120,38 | 20 |
| 150,46 | 154,11 | 151,71 | 23,73 | 150,50 | 151,13 ^{c)} | 152,50 | 153,38 | 154,75 | 21 |
| 21.5.1 | 22.10.0 | 21.13.4 | 23,70 | 21.7.6 | 21.5.0 | 21.12.0 | 21.16.3 | 21.16.3 | 22 |
| 21.11.1 | 24.11.5 | 23.17.8 | 26,12 | 24.15.0 | 23.5.0 | 23.2.6 | 23.2.6 | 23.12.6 | 23 |
| 21.6.7 | 22.6.1 | 21.9.8 | 23,50 | 21.5.0 | 21.7.0 | 21.6.0 | 21.5.0 | 21.12.0 | 24 |
| 5 963 | 6 500 | 6 750 | 43,09 | 6 750 | 6 750 | 6 750 | 6 750 | 6 650 | 25 |
| 10,75 | 10,02 | 10,20 | 89,34 | 10,20 | 10,20 | 10,20 | 10,20 | 10,20 | 26 |
| 82.0 | 77.0 | 76.2 ² /5 | 83,34 | 76.0 | 76.0 | 75.0 | 75.0 | 75.0 | 27 |
| 17 975 | 24 250 | 24 250 | 154,79 | 24 250 | 24 250 | 24 250 | 24 250 | 23 500 | 28 |
| 6,96 | 6,73 | 6,73 | 58,95 | 6,77 | 6,72 | 6,52 | 6,37 | 6,47 | 29 |
| 7,04 | 6,84 | 6,89 | 60,35 | 6,95 | 6,98 | 6,80 | 6,70 | 6,65 | 30 |
| 104.0 | 112.0 | 112.0 | 49,00 | 112.0 | 112.0 | 112.0 | 112.0 | 112.0 | 31 |
| 78.3 ³ /7 | 97.7 ³ /7 | 96.9 | 42,33 | 96.9 | 96.9 | 96.9 | 96.9 | 96.9 | 32 |
| 96.6 | 104.6 | 104.6 | 45,72 | 104.6 | 104.6 | 104.6 | 104.6 | 104.6 | 33 |
| 6,03 | 10,45 | 8,93 | 78,22 | 9,07 | 9,19 ^{c)} | 8,49 | 7,10 | 7,45 | 34 |
| 50.11 ⁵ /6 | 90.0 ¹ /7 | 79.5 ¹ /8 | 86,87 | 80.6 | 79.6 ^{c)} | 77.6 | 67.0 | 65.0 | 35 |
| 5,92 | 10,48 | 9,03p | 79,09 | 9,12 | 9,12 ^{c)} | 8,72 | 7,17 | 7,42 | 36 |
| 6,79 | 9,32 | 8,03 | 70,33 | 8,05 | 8,00 | 7,92 | 7,30 | 7,30 | 37 |
| 62.11 ³ /4 | 107.8 ¹ /6 | 95.1 ¹ /3 | 104,03 | 96.0 | 95.0 | 93.0 | 81.0 | 79.0 | 38 |
| 34,00 | 45,39 | 46,71 | 409,12 | 46,50 | 46,50 ^{c)} | 51,25 | 50,50 | 50,25 | 39 |
| 39,75 | 45,81 | 46,18 | 404,48 | 45,00 | 45,50 | 50,50 | 50,50 | 50,50 | 40 |
| 248.9 | 386.1 ¹ /5 | 401.3 | 445,91 | 400.0 | 400.0 | 405.0 | 405.0 | 418.0 | 41 |
| 189.4 ³ /4 | 332.3 ² /7 | 332.8 ² /5 | 363,89 | 330.0 | 331.0 | 334.0 | 343.0 | 328.0 | 42 |
| 453.6 | 448.6 | 409.10 | 448,25 | 430.0 | 396.0 | 416.0 | 441.0 | 428.0 | 43 |
| 24,55 | 25,70 | 23,58 | 206,53 | 23,75 | 22,87 ^{c)} | 23,75 | 23,75 | 24,00 | 44 |
| 27,01 | 25,57 | 23,19 | 203,12 | 23,00 | 22,50 ^{c)} | 23,25 | 23,38 | 23,50 | 45 |
| 197.7 ⁴ /7 | 202.0 ¹ /8 | 183.7 ¹ /5 | 204,03 | 183.9 | 183.9 | 185.0 | 183.9 | 186.3 | 46 |

| Lfd. Nr. | Ware | Markort | Währungs- und Mengeneinheit | Jahr | |
|-------------|--|-------------|-----------------------------------|-----------------------------------|------------------------------------|
| | | | | 1962 | 1963 |
| | | | | Originalwährung | |
| 47 | noch: <u>Rohkakao</u> versch. Typen, erstnotierter Monat | Amsterdam | hfl je 100 kg | 161,52 | 198,52 |
| 48 | <u>Tee</u> Auktionsdurchschnittspreis | London | d je lb | 53,52 | 50,41 |
| 49 | Pekoe, clean black, Auktionshöchstpreis | Kalkutta | Rupien je kg | 4,24a) | 5,01a) |
| 50 | Orange Pekoe, good medium broken, Aukt.-Höchstpreis | Kolombo | Ceylon-cts je lb | 224,15 | 215,67 |
| 51 | <u>Pfeffer</u> Canton, schwarz, cif UK | London | d je lb | 28,87 | 25,69 |
| 52 | Canton, weiß, cif UK | London | d je lb | 36,32 | 34,09 |
| 53 | <u>Rinder</u> Kühe, junge, I. Qualität, Lebendgewicht | Kopenhagen | dkr je kg | 2,15 | 2,22 |
| 54 | Ochsen u. Färsen, prima, Lebendgewicht | Kopenhagen | dkr je kg | 2,61 | 2,73 |
| 55 | <u>Schweine</u> leichte, Lebendgewicht | Chicago | \$ je 100 lbs | 17,50 | 16,10 |
| 56 | <u>Rindfleisch</u> von ausgew. Stieren (600 - 700 lbs) | New York | \$ je 100 lbs | 46,39 | 41,74 |
| 57 | engl. longsides, I. Qualität | London | s.d. je lb | 2.2 ¹ / ₅ | 2.1 |
| 58 | argentin. Hinterviertel, gefroren, Höchstpreis | London | s.d. je lb | 2.4 ² / ₃ | 2.2 ¹ / ₂ |
| 59 | französisches, I. Qualität, ohne Knochen | La Villette | FF je kg | 4,55 | 4,88 |
| 60 | <u>Schweinefleisch</u> frische Lenden, 8 - 12 lbs schwer | New York | \$ je 100 lbs | 47,54 | 44,29 |
| 61 | frische Hälften, bis 100 lbs schwer | London | s.d. je 8 lbs | 2.0 ¹ / ₅ | 2.1 ⁴ / ₅ |
| 62 | I. Qualität, 63 - 66 kg | Niederlande | hfl je kg | 2,16 | 2,43 |
| 63 | frische Hälften, I. Qualität, 60 - 70 kg schwer | Kopenhagen | dkr je kg | 3,92 | 4,06 |
| 64 | <u>Speck</u> polnischer, Standard, Kl. A, Importeur-VP. | London | s.d. je 112 lbs | 231.4 ³ / ₄ | 258.10 |
| 65 | dänischer, frische Seiten, Importeur-VP. | London | s.d. je 112 lbs | 236.2 ¹ / ₅ | 257.5 ³ / ₄ |
| 66 | <u>Geflügel</u> junge Brathühner, 4-4 ¹ / ₂ lbs, gefroren | New York | cts je lb | 31,63 | 29,83 |
| 67 | Junghähnchen, 800-1400 g, Lebendgewicht | Niederlande | hfl je kg | 1,65b) | 1,68b) |
| 68 | Junghähnchen, extra Qual., ab 750 g Schlachtgew. | Randers | dkr je kg | 3,22 | 3,11 |
| 69 | <u>Eier</u> große, gemischte Farben, loco | Chicago | cts je 12 Stück | 33,58 | 34,53 |
| 70 | Standard/Large, frische inländ., Packer-VP. | London | s.d. je 120 Stück | 31.7 ² / ₈ | 39.2 ¹ / ₃ |
| 71 | Erzeugerdurchschnittspreis | Niederlande | hfl je kg | 1,62 | 2,00 |
| 72 | Erz.-Preis bei Abgabe an Exportgenossenschaft | Kopenhagen | dkr je kg | 2,76 | 3,33 |
| 73 | <u>Butter</u> Molkerei-, A Qualität, 92 ⁰ , loco | New York | cts je lb | 59,38 | 59,01 |
| 74 | dänische, beste Qualität, ab Lager, Höchstpreis | London | s.d. je 112 lbs | 348.4 ¹ / ₇ | 399.5 ¹ / ₃ |
| 75 | dänische, Importeur-VP., ab Kai | London | s.d. je 112 lbs | 324.9 ¹ / ₆ | 373.6 ¹ / _{8p} |
| 76 | neuseeländ., beste Qual., Imp.-VP., ab Kai | London | s.d. je 112 lbs | 297.10 | 326.3 |
| 77 | 84 %, lose, ab Molkerei | Niederlande | hfl je kg | 3,43 | 3,59 |
| 78 | Molkerei-, I. Qualität, Abrechnungspreis | Kopenhagen | dkr je kg | 5,78 | 6,96 |
| 79 | <u>Käse</u> 40 % Fett, Edamor, Molkerei-VP. | Niederlande | hfl je kg | 1,86 | 2,05 |
| 80 | 30 % Fett, Molkerei-VP. für Export | Kopenhagen | dkr je kg | 2,46 | 2,96 |
| 81 | Gorgonzola, ab Großhandelslager | Mailand | lire je kg | 330,40 | 422,64 |
| 82 | <u>Schmalz</u> Prime steam, lose, in Tankwagen | Chicago | cts je lb | 9,06 | 8,79 |
| 83 | Prime western steam, loco | New York | cts je lb | 10,07 | 10,09 |
| 84 | amerikan. Prime steam, lose, cif | London | l je 112 lbs | 3.19.1 | 3.17.8 |
| 85 | inländisches, ab Großhändler | Mailand | lire je kg | 181,25 | 233,13 |
| 86 | <u>Talg</u> bleachable fancy, frei Käufer N.Y. | New York | cts je lb | 6,08 | 5,93 |
| 87 | home melt, good colour, lose, ab Werk | London | l je 2240 lbs | 49.0.4 | 55.12.11 |

| Monat | | | | Stichtag | | | | | Lfd. Nr. |
|-----------------|----------|---------|--------------------------|-------------------|----------------------|---------------------|---------------------|----------------------|-------------|
| 1963 | 1964 | | | Februar | | | März | | |
| Februar | Januar | Februar | | 14. | 21. | 28. | 6. | 13. | |
| Originalwährung | | | umger.in DM je 100 kg | Originalwährung | | | | | |
| 192,33. | 199,31 | 181,23 | 199,71 | 182,65 | 180,25 | 179,75 | 178,05 | 181,40 | 47 |
| 50,05 | 49,80 | 47,15 | 481,32 | 47,77 | 46,61 | 46,73 | 46,26 | 46,91 | 48 |
| 4,28 | 5,40 | 5,38 | 451,92 | 5,40 | 5,40 | 5,30 | 5,20 | 5,20 | 49 |
| 219,50 | 221,00 | 237,00 | 438,90 | 230,00 | 250,00 | 225,00 | 225,00 | 225,00 | 50 |
| 27,59 | 26,97 | 27,83 | 284,10 | 27,75 | 28,00 | 28,50 | 29,00 | 29,25 | 51 |
| 37,26 | 33,77 | 35,71 | 364,54 | 35,50 | 36,00 | 36,75 | 38,00 | 38,50 | 52 |
| 1,88 | 2,63 | 2,78 | 159,71 | 2,73 | 2,88 | 2,90 | 2,85 | 2,95 | 53 |
| 2,43 | 3,24 | 3,32 | 190,73 | 3,33 | 3,33 | 3,33 | 3,30 | 3,35 | 54 |
| 15,63 | 15,47 | 15,28 | 133,83 | 15,25 | 15,00 ^{c)} | 15,00 | 15,50 | 15,00 | 55 |
| 43,82 | 40,04 | 38,15 | 334,15 | 38,25 | 37,75 ^{c)} | 37,75 ^{c)} | 37,25 ^{c)} | 37,75 ^{c)} | 56 |
| 2.17/8 | 2.31/6 | 2.43/5 | 291,92 | 2.5 ^{c)} | 2.41/2 ^{c)} | 2.5 ^{c)} | 2.5 ^{c)} | 2.6 ^{c)} | 57 |
| 1.103/7 | 2.52/7 | 2.81/6 | 328,36 | 2.71/2 | 2.7 ^{c)} | 2.7 | 2.8 ^{c)} | 2.81/2 ^{c)} | 58 |
| 4,64 | 5,28 | 5,60 | 453,99 | 5,56 | 5,60 | 5,44 | 5,54 | 5,54 | 59 |
| 42,76 | 44,04 | 41,33 | 362,00 | 41,00 | 41,00 | 41,50 | 40,50 | 42,50 | 60 |
| 2.07/8 | 2.42/7 | 2.41/4 | 288,39 | 2.4 | 2.4 | 2.4 | 2.4 | 2.31/2 | 61 |
| 2,31 | 3,05 | 3,04 | 335,00 | 3,05 | 3,05 | 3,00 | 3,00 | 2,85 | 62 |
| 4,12 | 4,74 | 4,86p | 279,21 | 4,86 | 4,86 | 4,86 | 4,78 | 4,78 | 63 |
| 250,6 | 300,0 | 298,6 | 326,48 | 303,0 | 303,0 | 285,0 | 285,0 | 260,0 | 64 |
| 256,3 | 300,0 | 295,0 | 322,66 | 300,0 | 300,0 | 280,0 | 280,0 | 265,0 | 65 |
| 33,29 | 28,25 | 30,25 | 264,95 | 30,50 | 30,50 | 30,50 | 30,00 | 30,50 | 66 |
| 1,64 | 1,69 | 1,69 | 186,23 | 1,68 | 1,69 | 1,69 | 1,69 | 1,69 | 67 |
| 3,01 | 3,20 | 3,20 | 183,84 | 3,20 | 3,20 | 3,20 | 3,20 | 3,20 | 68 |
| 37,28 | 39,10 | 32,22 | 10,67) | 31,50 | 32,00 ^{c)} | 32,50 | 31,50 | 32,00 | 69 |
| 45,3 | 31,0 | 28,3 | 13,08) | 28,3 | 28,3 | 28,3 | ... | ... | 70 |
| 2,50 | 1,39 | 1,40 | 8,64)* | 1,29 | 1,43 | 1,61 | 1,71 | ... | 71 |
| 4,40 | 2,03 | 1,50p | 4,83) | 1,50 | 1,50 | 1,50 | 1,60 | 2,00 | 72 |
| 58,63 | 58,74 | 58,67 | 513,88 | 58,69 | 58,69 | 58,63 | 58,63 | 58,63 | 73 |
| 385,0 | 428,0 | 428,0 | 468,12 | 428,0 | 428,0 | 428,0 | ... | ... | 74 |
| 361,0 | 398.11/2 | 398,0 | 435,31 | 398,0 | 398,0 | 398,0 | 398,0 | 398,0 | 75 |
| 315,0 | 335,0 | 335,0 | 366,41 | 350,0 | 350,0 | 350,0 | 350,0 | 350,0 | 76 |
| 3,42 | 3,90 | 3,90 | 429,77 | 3,90 | 3,90 | 3,90 | 3,90 | 4,23 | 77 |
| 6,80 | 7,70 | 7,70p | 442,37 | 7,70 | 7,70 | 7,70 | 7,55 | 7,55 | 78 |
| 2,12 | 2,36 | 2,23 | 245,74 | 2,20 | 2,25 | 2,25 | 2,27 | 2,32 | 79 |
| 2,99 | 3,20 | 3,25 | 186,71 | 3,25 | 3,25 | 3,25 | 3,25 | 3,25 | 80 |
| 354,00 | 500,00 | 455,00 | 290,43 | 460,00 | 450,00 | 445,00 | 430,00 | 410,00 | 81 |
| 9,75 | 8,87 | 9,20 | 80,58 | 9,38 | 9,25 | 9,06 | 8,88 | 8,81 | 82 |
| 10,95 | 10,26 | 10,61 | 92,93 | 10,76 | 10,63 | 10,51 | 10,38 | 10,26 | 83 |
| 3.17.6 | 4.7.2 | 4.9.8 | 98,16 | 4.10.0 | 4.10.0 | 4.10.0 | 4.6.0 | 4.6.0 | 84 |
| 230,00 | 254,00 | 247,50 | 157,98 | 250,00 | 245,00 | 245,00 | 235,00 | 225,00 | 85 |
| 5,75 | 6,07 | 6,06 | 53,08 | 6,07 | 6,07 | 6,13 | 6,13 | 6,19 | 86 |
| 50.7.6 | 66.14.0 | 65.0.0 | 71,09 | 65.0.0 | 65.0.0 | 65.0.0 | 65.10.0 | 66.0.0 | 87 |

| Lfd. Nr. | Ware | Markort | Währungs- und Mengeinheit | Jahr | |
|-------------|---|-------------|---------------------------------|-----------------|------------|
| | | | | 1962 | 1963 |
| | | | | Originalwährung | |
| | <u>Wal- und Fischöl</u> | | | | |
| 88 | Walöl, roh Nr. 1, ex Tank Rotterdam | London | £ je 1000 kg | 47.18.9 | 73.3.2a) |
| 89 | Heringöl, lose, ab Werk | Liverpool | £ je 2240 lbs | 47.16.2 | 59.14.10 |
| | <u>Erdnüsse</u> | | | | |
| 90 | nigerische, geschält, cif Kontinent | London | £ je 2240 lbs | 61.19.6 | 62.4.4 |
| 91 | sudaneseische, 3 %, geschält, cif Kontinent | London | £ je 1000 kg | 58.18.0 | 59.19.3 |
| | <u>Kopra</u> | | | | |
| 92 | philippinische, cif Pazifikküste | New York | \$ je 2000 lbs | 151,35 | 169,85 |
| 93 | philippinische, cif Kontinent | London | \$ je 2240 lbs | 166,89 | 186,83 |
| 94 | Neue Hebriden, cif | Marseille | FF je 100 kg | 80,53 | 91,88 |
| | <u>Leinsaat</u> | | | | |
| 95 | US-Standard I, loco, ab Lagerhaus | Minneapolis | cts je 56 lbs | 330,14 | 303,92 |
| 96 | kanad. Western I, Lfg. Ft. William | Winnipeg | kan.cts je 56 lbs | 359,07 | 325,25 |
| 97 | kanad. Nr. 1, lose, cif europ. Häfen, Terminlfg. | London | £ je 2240 lbs | 53.17.3 | 49.6.9 |
| | <u>Palmkerne</u> | | | | |
| 98 | malaiische, cif | London | £ je 2240 lbs | 49.3.9 | 55.11.10a) |
| 99 | westafrikanische, cif | Marseille | FF je 100 kg | 66,70 | 75,89 |
| | <u>Rizinussaat</u> | | | | |
| 100 | ostafrikanische, cif Terminlieferung | London | £ je 2240 lbs | 51.17.9 | 50.13.10 |
| | <u>Sojabohnen</u> | | | | |
| 101 | gelb, I/II, in Wagenladungen, erstnot. Monat | Chicago | cts je 60 lbs | 244,82 | 264,93 |
| 102 | kanadische, Nr. 2, gelb, lose, cif Terminlfg. | London | £ je 2240 lbs | 38.4.0 | 41.17.6a) |
| | <u>Baumwollsaatöl</u> | | | | |
| 103 | Prime summer yellow, erstnotierter Monat | New York | cts je lb | 13,24 | 12,45 |
| 104 | roh, lose, Exportpreis, fob New Orleans | New York | cts je lb | 12,55 | 11,44 |
| 105 | gewaschen, netto, lose, ab Mühle | Hull Area | £ je 2240 lbs | 111.15.3 | 111.10.2 |
| | <u>Erdnuöl</u> | | | | |
| 106 | roh, in Tanks, fot | New York | cts je lb | 16,38 | 11,71 |
| 107 | roh, indisches, 2 % fr. Fettsäure, lose, cif Terminlfg. | London | £ je 2240 lbs | 106.4.11a) | 100.7.8 |
| | <u>Kokosöl</u> | | | | |
| 108 | Manila, roh, in Tanks, unversteuert | New York | cts je lb | 10,77 | 11,83 |
| 109 | Straits, 3,5 % fr. Fettsäure, cif Terminlieferung | London | £ je 2240 lbs | 85.6.9 | 97.1.7a) |
| 110 | westafrik., 3 % fr. Fettsäure, ab Mühle | Marseille | FF je kg | 1,34 | 1,49 a) |
| | <u>Leinöl</u> | | | | |
| 111 | roh, in Tanks, loco | New York | cts je lb | 15,27 | 13,74 |
| 112 | roh, argentinisches, lose, cif Terminlieferung | London | £ je 2240 lbs | 92.3.9 | 77.6.4 |
| 113 | belgisches, in Fässern, ab belg. Mühle | London | bfrs je 1000 kg | 13 081 | 10 835 |
| | <u>Olivenöl</u> | | | | |
| 114 | spanisches, eßbar, in Fässern, loco | New York | \$ je 7,6 lbs | 2,67 | 3,77 |
| 115 | spanisches, eßbar, 1 % fr. Fettsäure, fob | London | £ je 1000 kg | 234.0.8 | 237.18.2 |
| 116 | portugiesisches, geschwefelt, 3 % fr. Fettsäure, cif | London | £ je 1000 kg | 72.124 | 98.19.10a) |
| | <u>Palmöl</u> | | | | |
| 117 | geklärt, in Tankwagen, fot | New York | cts je lb | 11,63 | 11,57 |
| 118 | nigerisches, 5 % fr. Fettsäure, cif | London | £ je 2240 lbs | 76.4.3 | 79.15.10a) |
| | <u>Rizinusöl</u> | | | | |
| 119 | Nr. 3, techn., in Tanks | New York | cts je lb | 19,09 | 19,05 |
| 120 | Indien first, cif Terminlieferung | London | £ je 2240 lbs | 120.8.2 | 111.7.6 |
| | <u>Sojaöl</u> | | | | |
| 121 | roh, in Tankwagen, fob Decatur | New York | cts je lb | 9,02 | 8,91 |
| 122 | roh, lose, Exportpreis, fob New York | New York | cts je lb | 10,04 | 9,93 |
| | <u>Ölkuchen</u> | | | | |
| 123 | von Baumwollsaat, burmes., 43 % Protein, cif UK | London | £ je 2240 lbs | 32.9.8 | 31.12.10 |
| 124 | von Baumwollsaat, 46 % Protein, ab Lager | Aarhus | dkr je 100 kg | 61,55 | 67,42 |
| 125 | von Leinsaat, argentin., 38 % Protein, cif UK | London | £ je 2240 lbs | 34.5.0a) | 36.17.1 |
| 126 | von Leinsaat, frei Station | Mailand | Lire je 100 kg | 6 428a) | 7 156 |

| Monat | | | | Stichtag | | | | | Lfd. Nr. |
|--------------------------------------|-------------------------------------|-------------------------------|------------------------------|-------------------------------|---|---|--------------------------------|--------------------------------|--------------------------|
| 1963 | 1964 | | | Februar | | | März | | |
| Februar | Januar | Februar | | 14. | 21. | 28. | 6. | 13. | |
| Originalwährung. | | | umger.in DM je 100 kg | Originalwährung | | | | | |
| 61.0.0 42.0.0 | 85.0.0 73.0.0 | 83.7.6 73.0.0 | 92,65 79,84 | 83.10.0 73.0.0 | 83.10.0 73.0.0 | 83.10.0 73.0.0 | 83.10.0 73.0.0 | 83.10.0 73.0.0 | 88 89 |
| 61.13.5 60.13.9 | 62.19.7 61.12.9 | 61.0.3 - | 66,73 - | 60.10.0 - | 60.17.6 - | 61.15.0 - | 62.5.0 - | 62.15.0 - | 90 91 |
| 160,32 176,97 85,50 | 178,63 195,91 95,30 | 170,13 188,40 87,25 | 74,51 73,67 70,73 | 167,50 186,50 86,50 | 167,50 188,00 85,00 | 170,00 190,00 86,50 | 170,00 191,00 89,00 | 175,00 190,00 89,00 | 92 93 94 |
| 310,00 329,96 49.1.5 | 310,00 329,05 50.17.3 | 307,95 327,28 49.17.11 | 48,17 47,40 54,57 | 307,00 327,25 49.18.9 | 310,00 ^{c)} 328,88 49.17.6 | 310,00 326,25 49.11.3 | 310,00 328,00 49.12.6 | 312,00 328,13 49.15.0 | 95 96 97 |
| 56.5.0 74,83 | 57.0.11 77,75 | 54.8.11 73,00 | 59,55 59,18 | 54.0.0 73,50 | 54.0.0 72,00 | 53.0.0 71,50 | 53.0.0 71,25 | 53.0.0 72,25 | 98 99 |
| 48.10.9 | 53.1.3 | 54.6.0 | 59,39 | 54.10.0 | 54.5.0 | 53.10.0 | 54.10.0 | 55.0.0 | 100 |
| 262,99 42.13.2 | 273,83 - | 266,05 - | 38,84 - | 266,00 - | 264,25 ^{c)} - | 264,25 - | 270,50 - | 268,75 40.11.3 | 101 102 |
| 12,27 11,13 112.0.0 | 10,82 10,13 110.0.0 | 10,73 10,19 108.0.0 | 93,98 89,25 118,12 | 10,79 10,25 108.0.0 | 10,75 ^{c)} 10,13 108.0.0 | 10,86 10,25 108.0.0 | 10,97 10,38 108.0.0 | 11,02 10,63 108.0.0 | 103 104 105 |
| 12,63 96.19.0 | 9,98 98.12.10 | 10,00 96.18.9 | 87,59 106,03 | 10,00 - | 9,88 - | 10,25 - | 10,38 - | 10,50 - | 106 107 |
| 11,19 92.16.9 1,45 | 12,37 - 1,55 | 11,99 - 1,49 | 105,02 - 120,79 | 12,00 - 1,48 | 12,00 - 1,48 | 12,00 - 1,48 | 12,00 - 1,50 | 12,25 - 1,51 | 108 109 110 |
| 13,78 77.11.10 10 750 | 13,88 82.16.2 11 750 | 13,88 84.7.3 - | 121,57 92,27 - | 13,88 83.15.0 - | 13,88 85.0.0 - | 13,88 86.5.0 - | 13,88 87.15.0 - | 13,88 89.0.0 - | 111 112 113 |
| 3,90 360.5.0 - | 2,57 192.6.3 90.0.0 | 2,49 189.5.0 88.13.0 | 286,96 210,31 98,51 | 2,50 185.0.0 90.0.0 | 2,50 185.0.0 87.0.0 | 2,45 ^{e)} 190.0.0 87.0.0 | 2,50 190.0.0 90.0.0 | 2,50 190.0.0 90.0.0 | 114 115 116 |
| 11,36 77.0.0 | 12,00 83.7.6 | 11,98 82.11.0 | 104,93 90,29 | 12,00 82.10.0 | 12,00 82.10.0 | 11,88 82.10.0 | 11,88 82.10.0 | 11,88 82.10.0 | 117 118 |
| 18,75 113.14.3 | 19,02 113.9.1 | 18,25 115.5.0 | 159,85 126,05 | 18,25 116.0.0 | 18,25 114.10.0 | 18,25 113.0.0 | 18,25 113.10.0 | 18,25 114.0.0 | 119 120 |
| 9,15 10,11 | 8,12 9,16 | 7,95 8,94 | 69,63 78,30 | 8,00 9,00 | 7,90 8,88 | 7,90 8,82 | 7,50 8,95 | 8,05 9,05 | 121 122 |
| 32.9.0 72,18 36.10.10 7 750 | 32.10.0 70,58 38.1.5 7 350 | - 69,35 34.1.0 7 325 | - 39,84 37,24 46,76 | - 69,10 34.0.0 7 350 | - 69,10 33.10.0 7 350 | - 68,60 33.5.0 7 250 | - 68,10 33.10.0 7 150 | - 67,60 33.10.0 7 100 | 123 124 125 126 |

| Lfd. Nr. | Ware | Marktdort | Währungs- und Mengeneinheit | Jahr | |
|-------------|---|-----------------|-----------------------------------|---------------------|----------------------|
| | | | | 1962 | 1963 |
| | | | | Originalwährung | |
| | <u>Wolle</u> | | | | |
| 127 | Schweiß-, 64's, ab Lager Groß-Boston, erstnot. Monat | New York | cts je lb | 126,7 | 136,7 |
| 128 | Low Crossbred-, argent., Vs 50/52, ungerein. in bond | New York | cts je lb | 70,58 | 83,57 |
| 129 | Schweiß-, austral. Merino-, 64's, erstnot. Monat | London | d je lb | - | 103,66 ^{a)} |
| 130 | Crossbred-, II. Sorte, 50-56's, neuseel., entfettet | London | d je lb | 59,88 | 68,95 |
| 131 | Schweiß-, Type 78, erstnot. Monat | Sydney | dA je lb | 110,18 | 124,92 |
| 132 | Merino-, 64's, ab Versteigerungsraum | Australien | dA je lb | 112,29 | 128,77 |
| 133 | Merino-, 3 inches, 64's, im Fell | Melbourne | dA je lb | 43,64 | 52,46 |
| 134 | Crossbred-, 3 1/2 inches, 56-60's, im Fell | Melbourne | dA je lb | 39,96 | 47,60 |
| 135 | Kammzüge, Tops 64's Bradford "B", erstnot. Monat | London | d je lb | 100,53 | 115,99 |
| 136 | Kammzüge, ab belg. Lager, erstnot. Monat | Antwerpen | bfrs je kg | 129,23 | 151,25 |
| | <u>Baumwolle</u> | | | | |
| 137 | middling upland, 1 inch, loco | New York | cts je lb | 35,43 | 35,40 |
| 138 | amerik. middling, 1 inch, loco | Liverpool | d je lb | 24,26 | 23,63 |
| 139 | Karnak, sehr gute Qualität, Exportpreis fob | Alexandria | Tal. je 99,05 lbs | 86,46 | 91,45 |
| 140 | Kontrakt Nr. 5, loco | Sao Paulo | Crz je kg | 183,78 | 280,39 |
| 141 | pakistanische 289 F. SG | Karachi | Rupien je 37,32 kg | 97,31 | 92,73 |
| 142 | Mischkontrakt 1 1/16 inch., erstnotierter Monat | Bremen | DM je 100 kg | 257,30 | 259,60 |
| | <u>Rohseide</u> | | | | |
| 143 | jap., weiß, 20-22 denier "AA", Kassapreis | New York | \$ je lb | 6,07 | 7,10 |
| 144 | gelb, 20-22 denier, extra, Exportnotierung | Mailand | Lire je kg | 9 624 | 11 132 ^{a)} |
| 145 | gelb, 20-22 denier "A", extra, Kassapreis | Yokohama | Yen je kg | 4 587 | 5 574 |
| 146 | weiß, 20-22 denier, cif | Hongkong | HK\$ je 133,3 lbs | 4 134 ^{a)} | 5 283 ^{a)} |
| | <u>Viskose-Reyon</u> | | | | |
| 147 | 150/40 denier, glänzend, auf Kugelspulen, fob | Ver. Staaten | cts je lb | 82,00 | 82,00 |
| 148 | 150/40 denier, glänzend, auf Spinnkuchen | Ver. Königreich | d je lb | 61,50 | 61,50 |
| 149 | 150/36 denier, glänzend, versteuert, auf Spinnk. | Mailand | Lire je kg | 1 000 | 1 064 |
| | <u>Viskose-Zellwolle</u> | | | | |
| 150 | 1,5-3 den., 1,5-2 inches, fob | Ver. Staaten | cts je lb | 27,00 | 26,74 |
| 151 | "Fibro", 1/4-4 1/2 den., versch. Längen, 14 Tg. netto Kasse | Ver. Königreich | d je lb | 22,75 | 22,78 |
| | <u>Protein-Stapelfaser</u> | | | | |
| 152 | "Fibrolane", Wolltyp, ab 1 1/2 den., versch. Längen | Ver. Königreich | d je lb | 42,00 | 42,00 |
| | <u>Nylon-Stapelfaser</u> | | | | |
| 153 | 1,5 den., 1 1/8- 4 1/2 inches, halbmatt, fob | Ver. Staaten | cts je lb | 124,00 | 124,00 |
| 154 | BNS, 3-10 den., Kassapreis, ab Werk | Ver. Königreich | d je lb | 109,00 | 109,00 |
| | <u>Schwungflachs</u> | | | | |
| 155 | flämischer "HC", Wasserröste, Exportprs., fr. Grenze | Courtrai | bfrs je 100 kg | 4 104 | 4 354 |
| 156 | flämischer "LDC", Tauröste, Exportprs., frei Grenze | Courtrai | bfrs je 100 kg | 2 727 | 3 221 |
| 157 | holländ. "TRH", Tauröste, Exportpreis, frei Grenze | Rotterdam | hfl je 100 kg | 185,42 | 227,71 |
| 158 | weißholländer "WD", Exportpreis, frei Grenze | Rotterdam | hfl je 100 kg | 202,92 | 245,00 |
| | <u>Rohhanf</u> | | | | |
| 159 | Lungo tiglio E.M.P., verpackt, ab Lager | Mailand | Lire je 100 kg | 38 645 | 35 708 |
| 160 | Secondo basso, Bologna, cif UK | London | £ je 2240 lbs | 262.0.0 | 253.17.6 |
| | <u>Manilahanf</u> | | | | |
| 161 | Davao I, cif | New York | cts je lb | 23,17 | 22,62 |
| 162 | Non Davao J 2, cif Kontinent | London | £ je 2240 lbs | 110,7.1 | 129.11.10 |
| 163 | Non Davao S 2, versteuert, cif Kontinent | Frankreich | FF je kg | 1,99 | 2,14 |
| | <u>Sisal</u> | | | | |
| 164 | ostafrikanischer I, cif | New York | cts je lb | 12,84 | 18,45 |
| 165 | brasilianischer II, cif | New York | cts je lb | 12,16 | 17,95 ^{a)} |
| 166 | ostafrikanischer I, cif UK | London | £ je 2240 lbs | 101.18.4 | 145.12.10 |
| 167 | portugiesischer, versteuert, cif | Frankreich | FF je kg | 1,33 | 1,92 |
| | <u>Rohjute</u> | | | | |
| 168 | indische, Mill Firsts, Offertenpreis, ex dock | New York | cts je lb | 17,57 | 16,95 ^{b)} |
| 169 | indische, LJA Firsts, cif Kontinent | London | £ je 2240 lbs | 111.6.1 | 110.16.5 |
| 170 | indische, Dundee Daisee 2-3, loco | Kalkutta | Rupien je 400 lbs | 224,58 | 220,70 |
| 171 | indische, First Grade, cif ital. Häfen | Mailand | £ je 2240 lbs | 111.12.3 | 111.12.9 |

| Monat | | | | Stichtag | | | | | Lfd. Nr. |
|-----------------|----------|----------|--------------------------|---------------------|---------------------|----------------------|---------|---------|-------------|
| 1963 | 1964 | | | Februar | | | März | | |
| Februar | Januar | Februar | | 14. | 21. | 28. | 6. | 13. | |
| Originalwährung | | | umger.in DM je 100 kg | Originalwährung | | | | | |
| 134,6 | 152,1 | 152,2 | 1333,08 | 152,8 | 153,0 ^{c)} | 153,9 | 155,4 | 145,0 | 127 |
| 72,50 | 101,00 | 101,00 | 884,63 | 101,00 | 101,00 | 101,00 | 101,00 | 101,00 | 128 |
| - | 111,18 | 112,53 | 1148,74 | 112,75 | 113,50 | 114,00 | 115,25 | 111,00 | 129 |
| 60,50 | 77,50 | 79,25 | 809,01 | 79,00 | 79,00 | 80,00 | ... | ... | 130 |
| 120,48 | 137,30 | 140,95 | 1160,09 | 141,80 | 141,30 | 141,30 | 141,30 | 139,40 | 131 |
| 126,25 | 140,00 | 143,75 | 1183,14 | 143,00 | 144,00 | 144,00 | 145,00 | 144,00 | 132 |
| 47,00 | 63,00 | 64,17 | 528,15 | 64,50 | 64,50 | 64,50 | 65,00 | 62,50 | 133 |
| 41,75 | 56,67 | 58,67 | 482,88 | 59,00 | 59,00 | 59,00 | 59,50 | 57,00 | 134 |
| 108,06 | 123,57 | 123,33 | 1258,99 | 123,60 | 123,25 | 123,30 | 124,75 | 121,60 | 135 |
| 141,31 | 162,85 | 166,88 | 1330,70 | 167,75 | 169,00 | 169,00 | 171,00 | 171,00 | 136 |
| 35,49 | 35,28 | 35,34 | 309,53 | 35,35 | 35,35 ^{c)} | 35,40 | 35,40 | 35,40 | 137 |
| 24,15 | 23,26 | 23,63 | 241,22 | 23,75 | 23,75 | 23,75 | 23,75 | 23,75 | 138 |
| 89,00 | 95,00 | 96,41 | - | 95,00 | 95,00 ^{c)} | 101,00 ^{c)} | 101,00 | 105,00 | 139 |
| 258,70 | 369,66 | 411,17 | 272,26 | 403,33 | 403,33 | 446,66 | 520,00 | 550,00 | 140 |
| 87,66 | 94,02 | 91,43 | 205,77 | 92,00 ^{c)} | 91,85 | 89,80 | 90,95 | 91,05 | 141 |
| 263,10 | 260,20 | 259,90 | 259,90 | 259,70 | 260,00 | 261,00 | 261,40 | 261,50 | 142 |
| 7,61 | 5,75 | 5,66 | 4957,45 | 5,73 | 5,73 | 5,73 | 5,63 | 5,58 | 143 |
| 11 763 | 9 225 | 9 000 | 5744,70 | 9 000 | 8 900 | - | 8 900 | 8 900 | 144 |
| 6 144 | 4 413 | 4 385 | 4872,22 | 4 450 | - | 4 400 | 4 350 | 4 350 | 145 |
| 5 565 | 4 260 | 4 144 | 4796,38 | 4 144 | 4 144 | 4 144 | 4 144 | 4 144 | 146 |
| 82,00 | 82,00 | 82,00 | 718,22 | 82,00 | 82,00 | 82,00 | 82,00 | 82,00 | 147 |
| 61,50 | 61,50 | 61,50 | 627,81 | 61,50 | 61,50 | 61,50 | 61,50 | 61,50 | 148 |
| 1 005 | 1 076 | 1 076 | 686,81 | 1 076 | 1 076 | 1 076 | 1 076 | 1 076 | 149 |
| 26,00 | 27,00 | 27,00 | 236,49 | 27,00 | 27,00 | 27,00 | 27,00 | 27,00 | 150 |
| 22,75 | 23,75 | 23,75 | 242,45 | 23,75 | 23,75 | 23,75 | 23,75 | 23,75 | 151 |
| 42,00 | 42,00 | 42,00 | 428,75 | 42,00 | 42,00 | 42,00 | 42,00 | 42,00 | 152 |
| 124,00 | 124,00 | 124,00 | 1086,08 | 124,00 | 124,00 | 124,00 | 124,00 | 124,00 | 153 |
| 109,00 | 109,00 | 109,00 | 1112,71 | 109,00 | 109,00 | 109,00 | 109,00 | 109,00 | 154 |
| 4 100 | 5 000 | 5 000 | 398,70 | 5 000 | 5 000 | 5 000 | 5 000 | 5 000 | 155 |
| 3 000 | 4 000 | 3 850 | 307,00 | 3 850 ^r | 3 850 | 3 850 | 3 750 | 3 750 | 156 |
| 210,00 | 277,50 | 252,50 | 278,25 | 252,50 | 252,50 | 252,50 | 247,50 | 247,50 | 157 |
| 222,50 | 297,50 | 272,50 | 300,29 | 272,50 | 272,50 | 272,50 | 267,50 | 267,50 | 158 |
| 36 810 | 33 870 | 33 870 | 216,19 | 33 870 | 33 870 | 33 870 | 33 870 | 33 870 | 159 |
| 262.0.0 | 242.10.0 | 242.10.0 | 265,23 | 242.10.0 | 242.10.0 | 242.10.0 | ... | ... | 160 |
| 21,92 | 23,75 | 23,75 | 208,02 | 23,75 | 23,75 | 23,75 | 23,75 | 23,75 | 161 |
| 126.0.0 | 141.0.0 | 141.0.0 | 154,22 | 141.0.0 | 141.0.0 | 141.0.0 | ... | 140.0.0 | 162 |
| 2,01 | 2,38 | 2,44 | 197,81 | 2,44 | 2,44 | 2,44 | 2,40 | 2,40 | 163 |
| 17,63 | 18,80 | 18,80 | 164,66 | 18,80 | 18,80 | 18,80 | 18,80 | 18,00 | 164 |
| 17,75 | 17,75 | 17,75 | 155,47 | 17,75 | 17,75 | 17,75 | 17,75 | - | 165 |
| 138.18.11 | 148.0.0 | 148.0.0 | 161,87 | 148.0.0 | 148.0.0 | 148.0.0 | 148.0.0 | 148.0.0 | 166 |
| - | 1,98 | 1,98 | 160,52 | 1,98 | 1,98 | 1,98 | 1,98 | - | 167 |
| - | 17,36 | 18,00 | 157,66 | 18,00 | 18,00 | 18,00 | 18,00 | 18,00 | 168 |
| 118.2.0 | 110.12.9 | 110.0.0 | 120,31 | 110.0.0 | 110.0.0 | 110.0.0 | 110.0.0 | 110.0.0 | 169 |
| 220,00 | 220,00 | 220,00 | 101,85 | 220,00 | 220,00 | 220,00 | 220,00 | 220,00 | 170 |
| 119.3.4 | 110.19.0 | 111.0.0 | 121,41 | 111.0.0 | 111.0.0 | 111.0.0 | 111.0.0 | 111.0.0 | 171 |

| Lfd. Nr. | Ware | Markort | Währungs- und Mengeneinheit | Jahr | |
|-------------|---|------------------|-----------------------------------|---------------------|------------|
| | | | | 1962 | 1963 |
| | | | | Originalwährung | |
| | <u>Rindshäute</u> | | | | |
| 172 | Kuh-, leichte Packer-, naßges., erstnot. Monat | New York | cts je lb | 16,94 | 11,60 |
| 173 | Stier-, Packer-, über 58 lbs schwer | Chicago | cts je lb | 15,20 | 11,25 |
| 174 | Frigorificos, schwere Ochsen, 25 kg, gesalzen, c&f UK | London | d je lb | 15,71 | 13,27 |
| 175 | B.A. Americanos, trocken-gesalzen, c&f UK | London | d je lb | 19,07 | 17,36 |
| 176 | Kap-, trocken, 18-22 lbs, 1. Qualität, c&f UK | London | d je lb | 18,43 | 18,16 |
| | <u>Kalbfelle</u> | | | | |
| 177 | Collector, 9-12 lbs, ungeschoren | New York | \$ je Fell | 7,78 | 4,90 |
| 178 | Firsts, unter 8 lbs | Manchester | d je lb | 49,03 | 34,14 |
| | <u>Naturkautschuk</u> | | | | |
| 179 | RSS I, frei Fahrzeug, ex dock | New York | cts je lb | 29,03 | 26,82 |
| 180 | RSS I, cif Kontinent, erstnot. Monat | London | d je lb | 23,10 | 21,47 |
| 181 | RSS I, in Ballen, Erz.-VPr., Terminfg., fob | Singapur | M\$-cts je lb | 78,40 | 72,51 |
| | <u>Kunstkautschuk</u> | | | | |
| 182 | Butadien/Styren "S 1000", Grundprs. | Ver. Staaten | cts je lb | 23,00 | 23,00 |
| 183 | Neoprene "GN-A", Grundpreis | Ver. Staaten | cts je lb | 41,00 | 41,00 |
| 184 | Butadien/Styren "1500", Grundpreis | Ver. Königreich | d je lb | 21,38 | 19,56 |
| 185 | Butyl, unverst., frei Waggon ab Importhäfen | Frankreich | FF je kg | 2,71 | 2,71 |
| 186 | S. B. R. 1500, Mengen von 10 t, frei Werk | Mailand | Lire je kg | 317,00 | 308,50 |
| | <u>Steinkohle</u> | | | | |
| 187 | Anthrazit Stove, ab Zeche | Pennsylvanien | \$ je 2000 lbs | 13,42 | 13,72 |
| 188 | Gasflamm-, Stücke, ab Zeche Ruhrrevier | BR-Deutschland | DM je 1000 kg | 65,30 | 66,70 |
| 189 | Fett-, 50/80 mm, ab nordfranz. Zeche | Frankreich | FF je 1000 kg | 75,00 | 76,63 |
| 190 | Flamm-, polnische, 40/80 mm, in Wagenladungen | Mailand | Lire je 1000 kg | 11 808 | 13 508 |
| | <u>Koks</u> | | | | |
| 191 | Hütten-, fot Ofen, Standard | Connellsville | \$ je 2000 lbs | 15,25 | 15,25 |
| 192 | Hütten-, fot Ofen, Nordostküste | Durham | s.d. je 2240 lbs | 177,6 | 177,6 |
| 193 | Hütten-, über 90 mm, grob, ab nordfranz. Zeche | Frankreich | FF je 1000 kg | 98,19 | 100,00 |
| 194 | Hütten-, 40-70 mm, in Wagenladungen | Mailand | Lire je 1000 kg | 18 956 | 19 354 |
| | <u>Erdöl</u> | | | | |
| 195 | Pennsylvanien, 44,6° B&B, ab Bohrfeld | Bradford/USA | \$ je 42 gals | 4,63 | 4,63 |
| 196 | Venezuela, Tia Juana Medium, 26-26,9° B&B, fob Amuay | Venezuela | \$ je 42 gals | 2,30 | 2,33 |
| 197 | Aramco, 36-36,9° B&B, fob Ras Tanura | Saudi Arabien | \$ je 42 gals | 1,84 | 1,84 |
| 198 | Kirkuk, 36-36,9° B&B, fob Tripoli/Libanon | Irak | \$ je 42 gals | 2,21 | 2,21 |
| 199 | Iran 34-34,9° B&B, fob Abadan | Iran | \$ je 42 gals | 1,73 | 1,73 |
| 200 | Kuweit, 31-31,9° B&B, fob Mina-al-Ahmadi | Kuweit | \$ je 42 gals | 1,59 | 1,59 |
| 201 | Algerien, 40° B&B, fob Bougie | Algerien | \$ je 42 gals | 2,65 | 2,33 |
| 202 | Zelten, 39-39,9° B&B, fob Marsa el Brega | Libyen | \$ je 42 gals | 2,21 | 2,21 |
| | <u>Benzin</u> | | | | |
| 203 | 80 Oktan "R", regulär, Exportpreis fob | Aruba | cts je gallon | 7,79 | 7,35 |
| 204 | 98 Oktan "R", premium, Exportpreis fob | Aruba | cts je gallon | 11,44 | 10,92 |
| 205 | 90 Oktan "R", fob Abadan | Iran | cts je gallon | 9,24 | 8,83 |
| | <u>Dieselloil</u> | | | | |
| 206 | 53-57 Dieselindex, Exportpreis fob | Aruba | cts je gallon | 8,33 | 8,33 |
| 207 | 53 Dieselindex Min., fob Abadan | Iran | cts je gallon | 8,10 | 8,09 |
| 208 | Marine-, ex wharf UK | Ver. Königreich | s.d. je 2240 lbs | 225,6 | 194.11 1/4 |
| 209 | Marine-, fob Abadan | Iran | \$ je 42 gals | 3,00 | 3,00 |
| | <u>Heizöl</u> | | | | |
| 210 | schwer, Grad C, Exportpreis fob | Aruba | \$ je 42 gals | 2,00 | 2,00 |
| 211 | schwer, Grad C, fob | New York Harbor | \$ je 42 gals | 2,54 | 2,51 |
| 212 | leicht, Nr. 2, Exportpreis fob | Aruba | cts je gallon | 8,03 | 7,95 |
| 213 | leicht, Nr. 2, fob Abadan | Iran | cts je gallon | 7,70 | 7,69 |
| | <u>Eisenerz</u> | | | | |
| 214 | Bessemer, Mesabi, 51,5 % Fe, ab Kai | US Lake Superior | \$ je 2240 lbs | 11,00 | 10,80 |
| 215 | Pellets, Taconite, ab Kai | US Lake Superior | \$ je 2240 lbs | 13,25 ^{a)} | 13,25 |

| Monat | | | | Stichtag | | | | | Lfd. Nr. |
|-----------------|--------|---------|--------------------------|-----------------|---------------------|--------|--------|--------|-------------|
| 1963 | 1964 | | | Februar | | | März | | |
| Februar | Januar | Februar | | 14. | 21. | 28. | 6. | 13. | |
| Originalwährung | | | umger.in DM je 100 kg | Originalwährung | | | | | |
| 14,01 | 9,93 | 10,39 | 91,00 | 10,65 | 10,40 ^{c)} | 10,40 | 10,75 | 11,00 | 172 |
| 12,00 | 8,38 | 7,41 | 64,90 | 7,50 | 7,25 | 7,38 | 7,25 | 7,75 | 173 |
| 13,69 | 12,81 | 13,29 | 135,67 | 13,38 | 13,38 | 13,38 | 13,38 | 13,38 | 174 |
| 18,00 | 17,75 | 17,75 | 181,20 | 17,75 | 17,75 | 17,75 | 17,75 | 17,75 | 175 |
| 19,00 | 18,00 | 18,00 | 183,75 | 18,00 | 18,00 | 18,00 | 17,00 | 17,00 | 176 |
| 6,03 | 4,50 | 4,44 | 370,37 | 4,25 | 4,50 | 4,50 | 4,50 | 4,50 | 177 |
| 40,25 | - | 29,50 | 301,15 | - | - | - | 28,25 | 28,25 | 178 |
| 29,07 | 23,88 | 24,15 | 211,52 | 24,13 | 24,50 | 24,25 | 24,75 | 25,50 | 179 |
| 23,06 | 18,98 | 19,63 | 200,39 | 19,69 | 19,91 | 19,75 | 20,25 | 21,00 | 180 |
| 78,39 | 63,03 | 65,76 | 189,44 | - | 66,50 | 65,69 | 66,63 | 69,88 | 181 |
| 23,00 | 23,00 | 23,00 | 201,45 | 23,00 | 23,00 | 23,00 | 23,00 | 23,00 | 182 |
| 41,00 | 41,00 | 41,00 | 359,11 | 41,00 | 41,00 | 41,00 | 41,00 | 41,00 | 183 |
| 19,50 | 19,50 | 19,50 | 199,06 | 19,50 | 19,50 | 19,50 | 19,50 | 19,50 | 184 |
| 2,71 | 2,71 | 2,71 | 219,70 | 2,71 | 2,71 | 2,71 | 2,71 | 2,71 | 185 |
| 308,50 | 308,50 | 308,50 | 196,92 | 308,50 | 308,50 | 308,50 | 308,50 | 308,50 | 186 |
| 14,00 | 14,75 | 14,75 | 6,46 | 14,75 | 14,75 | 14,75 | 14,75 | 14,75 | 187 |
| 66,10 | 68,50 | 68,50 | 6,85 | 68,50 | 68,50 | 68,50 | 68,50 | 68,50 | 188 |
| 75,00 | 78,00 | 78,00 | 6,32 | 78,00 | 78,00 | 78,00 | 78,00 | 78,00 | 189 |
| 12 050 | 15 050 | 14 750 | 9,41 | 14 750 | 14 750 | 14 750 | 14 750 | 14 750 | 190 |
| 15,25 | 15,25 | 15,25 | 6,68 | 15,25 | 15,25 | 15,25 | 15,25 | 15,25 | 191 |
| 177,6 | 177,6 | 177,6 | 9,71 | 177,6 | 177,6 | 177,6 | 177,6 | 177,6 | 192 |
| 100,00 | 100,00 | 100,00 | 8,11 | 100,00 | 100,00 | 100,00 | 100,00 | 100,00 | 193 |
| 19 175 | 20 525 | 20 525 | 13,10 | 20 525 | 20 525 | 20 525 | 20 075 | 20 075 | 194 |
| 4,63 | 4,53 | 4,48 | 11,20) | 4,48 | 4,48 | 4,48 | 4,48 | 4,48 | 195 |
| 2,30 | 2,30 | 2,30 | 5,75) | 2,30 | 2,30 | 2,30 | 2,30 | 2,30 | 196 |
| 1,84 | 1,84 | 1,84 | 4,60) | 1,84 | 1,84 | 1,84 | 1,84 | 1,84 | 197 |
| 2,21 | 2,21 | 2,21 | 5,52) | 2,21 | 2,21 | 2,21 | 2,21 | 2,21 | 198 |
| 1,73 | 1,73 | 1,73 | 4,32) | 1,73 | 1,73 | 1,73 | 1,73 | 1,73 | 199 |
| 1,59 | 1,59 | 1,59 | 3,97) | 1,59 | 1,59 | 1,59 | 1,59 | 1,59 | 200 |
| 2,33 | 2,35 | 2,35 | 5,87) | 2,35 | 2,35 | 2,35 | 2,35 | 2,35 | 201 |
| 2,21 | 2,21 | 2,21 | 5,52) | 2,21 | 2,21 | 2,21 | 2,21 | 2,21 | 202 |
| 7,46 | 7,30 | 7,30 | 7,66) | 7,30 | 7,30 | 7,30 | 7,30 | 7,10 | 203 |
| 10,98 | 10,90 | 10,90 | 11,44)+ | 10,90 | 10,90 | 10,90 | 10,90 | 10,90 | 204 |
| 9,16 | 8,40 | 8,40 | 8,82) | 8,40 | 8,40 | 8,40 | 8,40 | 8,40 | 205 |
| 8,52 | 8,00 | 8,00 | 8,40) | 8,00 | 8,00 | 8,00 | 8,00 | 8,00 | 206 |
| 8,13 | 7,90 | 7,90 | 8,29) | 7,90 | 7,90 | 7,90 | 7,90 | 7,90 | 207 |
| 193,0 | 195,6 | 195,6 | 9,87) | 195,6 | 195,6 | 195,6 | 195,6 | 195,6 | 208 |
| 3,01 | 2,95 | 2,95 | 7,37) | 2,95 | 2,95 | 2,95 | 2,95 | 2,95 | 209 |
| 2,00 | 2,00 | 2,00 | 5,00) | 2,00 | 2,00 | 2,00 | 2,00 | 2,00 | 210 |
| 2,51 | 2,51 | 2,51 | 6,27) | 2,51 | 2,51 | 2,51 | 2,51 | 2,51 | 211 |
| 8,22 | 7,70 | 7,70 | 8,08) | 7,70 | 7,70 | 7,70 | 7,70 | 7,70 | 212 |
| 7,73 | 7,50 | 7,50 | 7,87) | 7,50 | 7,50 | 7,50 | 7,50 | 7,50 | 213 |
| 10,80 | 10,80 | 10,80 | 4,22 | 10,80 | 10,80 | 10,80 | 10,80 | 10,80 | 214 |
| 13,25 | 13,25 | 13,25 | 5,18 | 13,25 | 13,25 | 13,25 | 13,25 | 13,25 | 215 |

| Lfd. Nr. | Ware | Markort | Währungs- und Mengeneinheit | Jahr | |
|-------------|---|-----------------|-----------------------------------|---------------------|----------|
| | | | | 1962 | 1963 |
| | | | | Originalwährung | |
| | noch: <u>Eisenerz</u> | | | | |
| 216 | schwed. Pellets, 68 % Fe min., ab Kai Atl.-Häfen | New York | \$ je 2240 lbs | 15,00 ^{b)} | 14,85 |
| 217 | brasilian., 68-69 % Fe, fob brasil. Häfen | New York | \$ je 2240 lbs | 11,20 | 11,20 |
| 218 | Kiruna D, 60 % Fe, 1,8 % P, cif Rotterdam | Schweden | skr je 1000 kg | 56,00 | 52,50 |
| 219 | Minette, 32 % Fe, kalkhaltig, ab Grube La Mourière | Frankreich | FF je 1000 kg | 17,30 | 16,30 |
| | <u>Hämatit-Gießeisenerz</u> | | | | |
| 220 | 2 % bis 2,5 % Si, 0,08-0,12 % P, Frachtl. Oberhausen-West | BR-Deutschland | DM je 1000 kg | 270,90 | 265,80 |
| 221 | 2 % Si, 0,03-0,05 % P, ab 10 lts, fr. Käufer | Ver. Königreich | £ je 2240 lbs | 24.18.8 | 25.1.6 |
| 222 | 2,5-3 % Si, 0,08-0,12 % P, Frachtl. Longwy | Frankreich | FF je 1000 kg | 348,20 | 348,20 |
| 223 | 2,5-3 % Si, 0,06-0,08 % P, Frachtl. Seraing | Belgien | bfrs je 1000 kg | 4 350 | 4 350 |
| 224 | 0,08-0,12 % P, frei Wagen Mailand | Mailand | Lire je 1000 kg | 43 610 | 42 060 |
| | <u>Stahlschrott</u> | | | | |
| 225 | schwerer Schmelz- I, frei Käufer | Pittsburgh | \$ je 2240 lbs | 29,28 | 26,93 |
| 226 | schwerer, in 500-lts-Ladungen, N.O.-Küste | Ver. Königreich | £ je 2240 lbs | 11.8.3 | 11.8.3 |
| 227 | schwerer, Siemens-Martin, frei Verbraucher | Belgien | bfrs je 1000 kg | 1 681 | 1 565 |
| 228 | schwerer, 150x50x50, kompl. Wagenldg. Ankpr. | Frankreich | FF je 1000 kg | . | 94,00 |
| 229 | schwerer, 150x50x50, frei Wagen, ab Lager | Mailand | Lire je 100 kg | 2 367 | 2 078 |
| | <u>Halbzeug</u> | | | | |
| 230 | Walzknüppel, Bessemer-Güte, Inlandspreis, ab Werk | Pittsburgh | \$ je 2240 lbs | 89,60 | 90,72 |
| 231 | Walzknüppel, Thomas-Güte, in 100-lts-Ladungen | Ver. Königreich | £ je 2240 lbs | 32.9.2 | 32.10.6 |
| 232 | Vorblöcke, Thomas-Güte, Frachtlage Thionville | Frankreich | FF je 1000 kg | 351,78 | 367,40 |
| 233 | Walzknüppel, Thomas-Güte, Frachtlage Clabecq | Belgien | bfrs je 1000 kg | 3 758 | 3 750 |
| | <u>Walzdraht</u> | | | | |
| 234 | Bessemer-Güte, Exportpreis fob | Ver. Staaten | \$ je 100 lbs | 6,63 | 6,63 |
| 235 | 5,5 mm, Thomas-Güte, Exportpreis fob | Montanunion | \$ je 1000 kg | 84,12 | 78,19 |
| | <u>Stabstahl</u> | | | | |
| 236 | warmgewalzt, Bessemergüte, Exportpreis fob | Ver. Staaten | \$ je 100 lbs | 6,44 | 6,50 |
| 237 | rounds + squares, 5/8-2 3/4", Exportpreis fob | Ver. Königreich | £ je 2240 lbs | 41.12.6 | 41.12.6 |
| 238 | Betonrundstahl, Thomas-Güte, Exportpreis fob | Montanunion | \$ je 1000 kg | 73,07 | 73,69 |
| 239 | Rundstahl, SM-Güte, 3/4-1", Exportpreis fob | Japan | \$ je 1000 kg | 79,96 | 83,79 |
| | <u>Formstahl</u> | | | | |
| 240 | Winkel und Träger, Bessemergüte, Exportpreis fob | Ver. Staaten | \$ je 100 lbs | 5,73 | 5,77 |
| 241 | Winkel und Träger, S.M.-Güte, Exportpreis fob | Ver. Königreich | £ je 2240 lbs | 38.12.6 | 38.12.6 |
| 242 | Winkel und Träger, Thomasgüte, Exportpreis fob | Montanunion | \$ je 1000 kg | 85,75 | 76,05 |
| 243 | Träger, S.M.-Güte, Exportpreis fob | Japan | \$ je 1000 kg | 100,50 | 89,21 |
| | <u>Grobbleche</u> | | | | |
| 244 | Behälter-, warmgewalzt, Exportpreis fob | Ver. Staaten | \$ je 100 lbs | 5,38 | 5,44 |
| 245 | 3/16 inch und stärker, S.M.-Güte, Exportpreis fob | Ver. Königreich | £ je 2240 lbs | 41.12.0 | 41.12.0 |
| 246 | 3/8 inch und stärker, Thomasgüte, Exportpreis fob | Montanunion | \$ je 1000 kg | 93,49 | 83,88 |
| 247 | 1/8" x 4 ft x 8 ft, S.M.-Güte, Exportpreis fob | Japan | \$ je 1000 kg | 114,93 | 113,20 |
| | <u>Feinbleche</u> | | | | |
| 248 | 18 gauge, warmgewalzt, Exportpreis fob | Ver. Staaten | \$ je 100 lbs | 5,18 | 5,32 |
| 249 | 17-20 gauge, kaltgewalzt, Exportpreis fob | Ver. Königreich | £ je 2240 lbs | 52.2.3 | 52.0.0 |
| 250 | 20 gauge, kaltgewalzt, SPQ; Exportpreis fob | Montanunion | \$ je 1000 kg | 123,80 | 109,76 |
| | <u>Weißblech</u> | | | | |
| 251 | feuerverzinkt, 1,25 lbs-Auflage, Exportpreis fob | Pittsburgh | \$ je 107 lbs | 10,87 | 10,87 |
| 252 | feuerverzinkt, 14"x 20", 112 Tafeln, Exportpreis fob | Cardiff | £ je 108 lbs | 3.13.3 | 3.13.0 |
| 253 | feuerverzinkt, 1,25 lbs Auflage, Exportpreis fob | Japan | \$ je 1000 kg | 205,00 | 205,00 |
| | <u>Elektrolyt-Kupfer</u> | | | | |
| 254 | Drahtbarren, Grubenhüttenpreis, fr. Verbr.-Werk Ver. St. | Ver. Staaten | cts je lb | 31,00 | 31,00 |
| 255 | Drahtbarren, Exportpreis fas | New York | cts je lb | 28,64 | 28,58 |
| 256 | Drahtbarren, Kassapreis, Übernahme im Lagerhaus | London | £ je 2240 lbs | 233.19.8 | 234.5.5 |
| 257 | Drahtbarren, Erlösnotiz, cif europ. Häfen | London | £ je 2240 lbs | 234.15.5 | 234.14.6 |
| 258 | Drahtbarren, Grundpreis, ab Werk, unverst. | Belgien | bfrs je kg | 32,22 | 32,23 |
| 259 | Drahtbarren, 99,9 % Cu, ab Werk | Mailand | Lire je kg | 453,75 | 451,30 |

| Monat | | | | Stichtag | | | | | Lfd. Nr. |
|-----------------|----------|----------|--------------------------|-----------------|---------------------|-----------|----------|---------|-------------|
| 1963 | 1964 | | | Februar | | | März | | |
| Februar | Januar | Februar | | 14. | 21. | 28. | 6. | 13. | |
| Originalwährung | | | umger.in DM je 100 kg | Originalwährung | | | | | |
| 15,00 | 14,00 | 14,00 | 5,47 | 14,00 | 14,00 | 14,00 | 14,00 | 14,00 | 216 |
| 11,20 | 11,20 | 11,20 | 4,38 | 11,20 | 11,20 | 11,20 | 11,20 | 11,20 | 217 |
| 52,50 | 52,50 | 52,50 | 4,02 | 52,50 | 52,50 | 52,50 | 52,50 | 52,50 | 218 |
| 17,30 | 14,80 | 14,80 | 1,20 | 14,80 | 14,80 | 14,80 | 14,80 | 14,80 | 219 |
| 265,80 | 265,80 | 265,80 | 26,58 | 265,80 | 265,80 | 265,80 | 243,50 | 243,50 | 220 |
| 25.1.6 | 25.1.6 | 25.1.6 | 27,43 | 25.1.6 | 25.1.6 | 25.1.6 | 25.1.6 | 25.1.6 | 221 |
| 348,20 | 348,20 | 348,20 | 28,23 | 348,20 | 348,20 | 348,20 | 348,20 | 348,20 | 222 |
| 4 350 | 4 350 | 4 350 | 34,69 | 4 350 | 4 350 | 4 350 | 4 350 | 4 350 | 223 |
| 42 500 | 41 000 | 41 000 | 26,17 | 41 000 | 41 000 | 41 000 | 41 000 | 41 000 | 224 |
| 28,03 | 29,12 | 28,53 | 11,16 | 29,00 | 28,00 ^{c)} | 28,00 | 28,00 | 29,00 | 225 |
| 11.8.3 | 11.8.3 | 11.8.3 | 12,48 | 11.8.3 | 11.8.3 | 11.8.3 | 11.8.3 | 11.8.3 | 226 |
| 1 500 | 1 631 | 1 775 | 14,15 | 1 800 | 1 800 | 1 800 | 1 800 | 1 850 | 227 |
| 94,00 | 94,00 | 94,00 | 7,62 | 94,00 | 94,00 | 94,00 | 94,00 | 94,00 | 228 |
| 2 050 | 2 100 | 2 100 | 13,40 | 2 100 | 2 100 | 2 100 | 2 150 | 2 150 | 229 |
| 89,60 | 94,08 | 94,08 | 36,79 | 94,08 | 94,08 | 94,08 | 94,08 | 94,08 | 230 |
| 32.10.6 | 32.10.6 | 32.10.6 | 35,57 | 32.10.6 | 32.10.6 | 32.10.6 | 32.10.6 | 32.10.6 | 231 |
| 367,40 | 367,40 | 367,40 | 29,78 | 367,40 | 367,40 | 367,40 | 367,40 | 367,40 | 232 |
| 3 750 | 3 750 | 3 750 | 29,90 | 3 750 | 3 750 | 3 750 | 3 750 | 3 750 | 233 |
| 6,63 | 6,63 | 6,63 | 58,07 | 6,63 | 6,63 | 6,63 | 6,63 | 6,63 | 234 |
| 81,88 | 79,22 | 81,50 | 32,38 | 82,00 | nom. | nom. | 86,00 | - | 235 |
| 6,44 | 6,69 | 6,69 | 58,60 | 6,69 | 6,69 | 6,69 | 6,69 | 6,69 | 236 |
| 41.12.6 | 41.12.6 | 41.12.6 | 45,53 | 41.12.6 | 41.12.6 | 41.12.6 | 41.12.6 | 41.12.6 | 237 |
| 71,47 | 76,28 | 78,50 | 31,19 | 77,50 | 79,00 | 79,50 | 80,50 | 81,50 | 238 |
| 80,00 | 83,00 | 83,00 | 32,98 | 83,00 | 83,00 | 83,00 | ... | ... | 239 |
| 5,73 | 5,93 | 5,93 | 51,94 | 5,93 | 5,93 | 5,93 | 5,93 | 5,93 | 240 |
| 38.12.6 | 38.12.6 | 38.12.6 | 42,25 | 38.12.6 | 38.12.6 | 38.12.6 | 38.12.6 | 38.12.6 | 241 |
| 76,69 | 76,33 | 76,88 | 30,54 | 77,00 | 77,00 | 77,00 | 78,00 | 78,50 | 242 |
| 88,00 | 87,00 | 87,00 | 34,56 | 87,00 | 87,00 | 87,00 | ... | ... | 243 |
| 5,38 | 5,63 | 5,63 | 49,31 | 5,63 | 5,63 | 5,63 | 5,63 | 5,63 | 244 |
| 41.12.0 | 41.12.0 | 41.12.0 | 45,50 | 41.12.0 | 41.12.0 | 41.12.0 | 41.12.0 | 41.12.0 | 245 |
| 83,50 | 87,00 | 98,07 | 38,96 | 100,00 | 98,50 | 102,00 | 104,00 | 105,00 | 246 |
| 113,20 | 113,20 | 113,20 | 44,97 | 113,20 | 113,20 | 113,20 | ... | ... | 247 |
| 5,18 | 5,38 | 5,38 | 47,12 | 5,38 | 5,38 | 5,38 | 5,38 | 5,38 | 248 |
| 52.0.0 | 52.0.0 | 52.0.0 | 56,87 | 52.0.0 | 52.0.0 | 52.0.0 | 52.0.0 | 52.0.0 | 249 |
| 110,81 | 118,17 | 126,43 | 50,23 | 127,50 | 127,50 | 127,50 | 130,00 | 130,00 | 250 |
| 10,87 | 10,87 | 10,87 | 88,98 | 10,87 | 10,87 | 10,87 | 10,87 | 10,87 | 251 |
| 3.13.0 | 3.13.0 | 3.13.0 | 82,80 | 3.13.0 | 3.13.0 | 3.13.0 | 3.13.0 | 3.13.0 | 252 |
| 205,00 | 205,00 | 205,00 | 81,44 | 205,00 | 205,00 | 205,00 | ... | ... | 253 |
| 31,00 | 31,00 | 31,00 | 271,52 | 31,00 | 31,00 | 31,00 | 31,00 | 31,00 | 254 |
| 28,56 | 28,69 | 28,75 | 253,34 | 28,73 | 28,73 | 28,78 | 28,80 | 28,80 | 255 |
| 234.2.11 | 237.13.5 | 251.10.2 | 275,09 | 248.2.6 | 259.15.0 | 254.15.0 | 256.10.0 | 272.5.0 | 256 |
| 234.10.1 | 236.1.4 | 236.11.8 | 258,76 | 236.9.4 | 236.15.1 | 236.13.10 | 237.13.5 | 237.6.1 | 257 |
| 32,25 | 32,26 | 32,35 | 257,96 | 32,35 | 32,35 | 32,35 | 32,35 | 32,35 | 258 |
| 452,50 | 451,00 | 460,00 | 293,62 | 455,00 | 462,50 | 467,50 | 467,50 | 467,50 | 259 |

| Lfd. Nr. | Ware | Markort | Währungs- und Mengeneinheit | Jahr | |
|-------------|--|-----------------|-----------------------------------|-----------------|-----------------------|
| | | | | 1962 | 1963 |
| | | | | Originalwährung | |
| | <u>Blei</u> | | | | |
| 260 | Grad A und B, 99,73-99,85 % Pb, Inlandspreis | New York | cts je lb | 9,63 | 11,14 |
| 261 | Virgin brands, common grades | Montreal | kan.cts je lb | 9,92 | 11,04 |
| 262 | Weich-, raff., 99,97 % Pb, Kassaprs., Übern.i. Lagerhaus | London | £ je 2240 lbs | 56.6.5 | 63.8.8 |
| | <u>Zink</u> | | | | |
| 263 | Prime Western, Inlandspreis | East St. Louis | cts je lb | 11,63 | 12,00 |
| 264 | Prime Western | Montreal | kan.cts je lb | 11,50 | 12,21 |
| 265 | 98 % Zn, Ingots, Kassaprs., Übernahme im Lagerhaus | London | £ je 2240 lbs | 67.9.2 | 76.15.4 |
| 266 | Good ordinary brands, Grundpreis ab Werk | Belgien | bfrs je kg | 10,50 | 10,87 |
| | <u>Zinn</u> | | | | |
| 267 | malaiisches, ab Werk | Singapur | M\$ je 60,479 kg | 447,82 | 455,55 |
| 268 | Straits, 99,8 % Sn | New York | cts je lb | 114,65 | 116,65 |
| 269 | 99,75 % Sn, Kassapreis, Übernahme im Lagerhaus | London | £ je 2240 lbs | 896.12.8 | 909.17.4 |
| | <u>Nickel</u> | | | | |
| 270 | Elektro-Kathoden, 99 % Ni, fob Pt. Colborne | New York | cts je lb | 79,90 | 79,00 |
| 271 | raffiniert, frei Käufer UK | London | £ je 2240 lbs | 649.2.2 | 642.0.0 |
| 272 | Anodenschrott, freier Marktpreis | London | £ je 2240 lbs | 583.1.1 | 594.10.3 |
| | <u>Aluminium</u> | | | | |
| 273 | ab 99,5 % Al, Ingots a 50 lbs, fr. Käuferwerk | New York | cts je lb | 23,88 | 22,62 |
| 274 | ab 99,5 % Al, Ingots, kanad.u.einheim.frei Käuferwerk | London | £ je 2240 lbs | 180.14.0 | 180.19.9 |
| 275 | ab 99,5 % Al, Ingots, sonstige Herkünfte, fr. Käuferw. | London | £ je 2240 lbs | 157.11.3 | 161.4.4 ^{a)} |
| 276 | Primär- 99,5 % Al, Exportpreis frei europ. Käuferwerk | Montreal | US-cts je lb | 22,59 | 22,62 |
| | <u>Quecksilber</u> | | | | |
| 277 | in Flaschen, loco | New York | \$ je 76 lbs | 191,27 | 189,93 |
| 278 | in Flaschen, loco | London | £ je 76 lbs | 61.11.2 | 61.9.7 |
| 279 | in Flaschen, loco | Mailand | Lire je kg | 4 750 | 4 500 |
| | <u>Silber</u> | | | | |
| 280 | 999/1000, in Barren | New York | cts je 31,103 g | 108,38 | 127,91 |
| 281 | 999/1000, in Barren | London | d je 31,103 g | 91,51 | 110,11 |
| | <u>Gold</u> | | | | |
| 282 | 1000/1000, in Barren | London | s.d. je 31,103 g | 250.1 | 250.6 ^{7/8} |
| | <u>Platin</u> | | | | |
| 283 | raffiniert | New York | \$ je 31,103 g | 83,50 | 80,93 |
| 284 | raffiniert, kanadisches und südafrikanisches | London | £ je 31,103 g | 30.5.0 | 29.7.5 |
| 285 | raffiniert, sonstige Herkünfte | London | £ je 31,103 g | 27.7.0 | 27.15.5 |
| | <u>Zement</u> | | | | |
| 286 | Portland-, in Säcken, frei N.Y. | New York | \$ je 170,55 kg | 4,27 | 3,72 |
| 287 | Portland-, in 6-lts-Ladungen | London | s.d. je 2240 lbs | 116.0 | 118.6 |
| 288 | Normal-, Type 730, in Säcken, ab Werk | Mailand | Lire je 100 kg | 895,00 | 895,00 |
| | <u>Holz</u> | | | | |
| 289 | Rund-, Tiama, Ghana, cif | Liverpool | £ je 2240 lbs | 18.3.6 | 20.18.0a) |
| 290 | Rund-, Iroko, Ghana, cif | Liverpool | £ je 2240 lbs | 16.9.11 | 17.6.8a) |
| 291 | Rund-, Lagos Mahagoni, Ghana, cif | Liverpool | £ je 2240 lbs | 28.2.9 | 25.14.3a) |
| 292 | Rund-, Iroko, Ø-Preis, Lfg. Elfenbeink., fob | Bingerville | CFA-frs je cbm | 8 792 | 9 531 |
| 293 | Rund-, Magoré, Ø-Preis, Lfg. Elfenbeink., fob | Bingerville | CFA-frs je cbm | 9 375 | 9 656 |
| 294 | Rund-, Mahagoni, Ø-Preis, Lfg. Elfenbeink., fob | Bingerville | CFA-frs je cbm | 9 000 | 9 417 |
| 295 | Schnitt-, Kambala, Lfg. Kongo, cif | Antwerpen | bfrs je cbm | 4 273 | 4 531a) |
| 296 | Schnitt-, Limba, Lfg. Kongo, cif | Antwerpen | bfrs je cbm | 4 950 | 4 991a) |
| 297 | Bretter, Buchen-, slowenische, I. Qual., ab Lager | Mailand | Lire je cbm | 71 500 | 71 104 |
| 298 | Bretter, Eichen-, slowenische, I. Qual., ab Lager | Mailand | Lire je cbm | 98 500 | 98 500 |
| | <u>Holzschliff</u> | | | | |
| 299 | skandin., naß, Kontraktpreis, cif Ostküste UK | Ver. Königreich | £ je 2240 lbs | 28.10.0 | 28.10.0 |
| 300 | weiß, 90/100 trocken, Exportpreis nach UK | Norwegen | nkr je 1016 kg | 570 | 570 |
| 301 | skandin., Kontraktpreis, cif nordw.-europ. Häfen | Schweden | skr je 1000 kg | 400 | 400 |
| 302 | import. Tannen-, lufttrocken, frei Bahnstation | Mailand | Lire je 100 kg | 6 460 | 6 568 |

| Monat | | | | Stichtag | | | | | Lfd. Nr. |
|-----------------|-----------------------|-----------------------|--------------------------|-----------------|------------------------|-----------------------|------------------------|-----------------------|-------------|
| 1963 | 1964 | | | Februar | | | März | | |
| Februar | Januar | Februar | | 14. | 21. | 28. | 6. | 13. | |
| Originalwährung | | | umger.in DM je 100 kg | Originalwährung | | | | | |
| 10,50 | 12,98 | 13,00 | 113,86 | 13,00 | 13,00 ^{c)} | 13,00 | 13,00 | 13,00 | 260 |
| 10,50 | 12,98 | 13,00 | 105,43 | 13,00 | 13,00 | 13,00 | 13,00 | 13,00 | 261 |
| 54.13.8 | 78.19.11 | 80.18.9 | 88,53 | 79.11.3 | 82.6.3 | 83.17.6 | 79.10.0 | 80.7.6 | 262 |
| 11,50 | 13,02 | 13,00 | 113,86 | 13,00 | 13,00 ^{c)} | 13,00 | 13,00 | 13,00 | 263 |
| 11,50 | 13,00 | 13,00 | 105,43 | 13,00 | 13,00 | 13,00 | 13,00 | 13,00 | 264 |
| 69.11.0 | 95.16.4 | 98.3.5 | 107,37 | 98.15.0 | 102.10.0 | 102.5.0 | 98.15.0 | 97.7.6 | 265 |
| 10,50 | 13,55 | 13,72 | 109,40 | 13,55 | 13,70 | 14,20 | 14,20 | 14,20 | 266 |
| 426,83 | 523,35 | 553,02 | 1194,82 | - | 568,50 | 575,00 | 531,70 | 538,25 | 267 |
| 108,60 | 133,95 | 139,84 | 1224,82 | 137,00 | 145,75 ^{c)} | 135,62 | 133,70 | 135,37 | 268 |
| 852.2.6 | 1041.8.8 | 1109.3.0 | 1213,13 | 1077.10.0 | 1138.0.0 | 1122.10.0 | 1056.5.0 | 1066.5.0 | 269 |
| 79,00 | 79,00 | 79,00 | 691,94 | 79,00 | 79,00 | 79,00 | 79,00 | 79,00 | 270 |
| 642.0.0 | 642.0.0 | 642.0.0 | 702,19 | 642.0.0 | 642.0.0 | 642.0.0 | 642.0.0 | 642.0.0 | 271 |
| 592.10.0 | 607.0.0 | 610.0.0 | 667,19 | 610.0.0 | 610.0.0 | 610.0.0 | 610.0.0 | 610.0.0 | 272 |
| 22,50 | 23,00 | 23,00 | 201,45 | 23,00 | 23,00 | 23,00 | 23,50 | 23,50 | 273 |
| 180.0.0 | 184.0.0 | 184.0.0 | 201,25 | 184.0.0 | 184.0.0 | 184.0.0 | 192.0.0 | 192.0.0 | 274 |
| 158.10.0 | 172.10.0 | 170.0.0 | 185,94 | nom. | nom. | nom. | 173.10.0 | 173.10.0 | 275 |
| 22,50 | 23,00 | 23,00 | 201,45 | 23,00 | 23,00 | 23,00 | 24,00 | 24,00 | 276 |
| 188,00 | 236,36 | 259,58 | 2991,57 | 260,00 | 260,00 ^{c)} | 266,00 ^{c)} | 266,00 | 266,00 | 277 |
| 61.0.0 | 78.10.0 | 86.16.0 | 2798,15 | 87.0.0 | 87.0.0 | 87.0.0 | 87.0.0 | 87.0.0 | 278 |
| 4 750 | 4 250 | 4 750 | 3031,93 | 4 750 | 4 750 | 4 750 | 4 750 | 4 750 | 279 |
| 125,64 | 129,30 | 129,30 | 165,16) | 129,30 | 129,30 | 129,30 | 129,30 | 129,30 | 280 |
| 107,62 | 111,75 | 111,75 | 166,36) | 111,75 | 111,75 | 111,75 | 111,75 | 111,75 | 281 |
| 250.3 | 250.8 ³ /7 | 250.9 ⁵ /7 | 4,48) | 250.9 | 250.11 ¹ /4 | 250.8 ¹ /4 | 250.10 ¹ /4 | 250.8 ³ /4 | 282 |
| 83,50 | 88,27 | 88,50 | 11,30) | 88,50 | 88,50 | 88,50 | 88,50 | 88,50 | 283 |
| 30.5.0 | 31.11.0 | 31.12.6 | 11,30) | 31.12.6 | 31.12.6 | 31.12.6 | 31.12.6 | 31.12.6 | 284 |
| 27.5.0 | 33.17.2 | 35.0.6 | 12,51) | 35.2.6 | 35.2.6 | 35.2.6 | 35.2.6 | 35.2.6 | 285 |
| 3,85 | 3,48 | 3,48 | 8,11 | 3,48 | 3,48 | 3,48 | 3,48 | 3,48 | 286 |
| 116.0 | 121.0 | 121.0 | 6,62 | 121.0 | 121.0 | 121.0 | 121.0 | 121.0 | 287 |
| 895,00 | 895,00 | 895,00 | 5,71 | 895,00 | 895,00 | 895,00 | 895,00 | 895,00 | 288 |
| 18.3.0 | ... | 23.3.5 | 253,43 | 23.3.5 | 23.3.5 | 23.3.5 | ... | ... | 289 |
| 16.9.6 | ... | 22.3.2 | 242,36 | 22.3.2 | 22.3.2 | 22.3.2 | ... | ... | 290 |
| - | ... | 27.1.4 | 296,04 | 27.1.4 | 27.1.4 | 27.1.4 | ... | ... | 291 |
| 9 000 | 10 250 | 10 250 | 166,09 | 10 250 | 10 250 | 10 250 | ... | ... | 292 |
| 9 250 | 10 375 | 10 500 | 170,14 | 10 500 | 10 500 | 10 500 | ... | ... | 293 |
| 9 250 | 10 000 | 10 250 | 166,09 | 10 250 | 10 250 | 10 250 | ... | ... | 294 |
| 4 600 | - | - | - | - | - | - | ... | ... | 295 |
| 4 975 | - | - | - | - | - | - | ... | ... | 296 |
| 71 500 | 70 000 | 70 000 | 446,81) | 70 000 | 70 000 | 70 000 | 70 000 | 70 000 | 297 |
| 98 500 | 98 597 | 100 000 | 638,30) ⁺ | 100 000 | 100 000 | 100 000 | 100 000 | 100 000 | 298 |
| 28.10.0 | 28.10.0 | 28.10.0 | 31,17 | 28.10.0 | 28.10.0 | 28.10.0 | 28.10.0 | 28.10.0 | 299 |
| 570 | 570 | 570 | 31,62 | 570 | 570 | 570 | 570 | 570 | 300 |
| 400 | 400 | 400 | 30,66 | 400 | 400 | 400 | 400 | 400 | 301 |
| 6 500 | 6 700 | 6 700 | 42,77 | 6 700 | 6 700 | 6 700 | 6 700 | 6 700 | 302 |

| Lfd. Nr. | Ware | Markort | Währungs- und Mengeneinheit | Jahr | |
|-------------|--|-----------------|-----------------------------------|----------------------|----------|
| | | | | 1962 | 1963 |
| | | | | Originalwährung | |
| | <u>Sulfit-Zellstoff</u> | | | | |
| 303 | skandin. ungebl., Kontraktpreis, cif Ostküste UK | Ver. Königreich | £ je 2240 lbs | 47.0.0 | 44.5.0 |
| 304 | ungebleicht und gebleicht | Österreich | S je 100 kg | 461,50 | 461,50 |
| 305 | ungebl., Kontraktprs., cif nordw.-europ.Häfen | Schweden | skr je 1000 kg | 655,00 ^{a)} | 615,00 |
| 306 | ungebleicht, Importeur-Verkaufspreis | Mailand | Lire je 100 kg | 9 548 | 9 933 |
| | <u>Azeton</u> | | | | |
| 307 | Ladungen ab 10 lts, frei Käufer UK | London | £ je 2240 lbs | 77.10.0 | 66.0.0 |
| 308 | rein, 99 %, frei Verkäuferlager | Mailand | Lire je kg | 78,60 | 81,77 |
| | <u>Formaldehyd</u> | | | | |
| 309 | 40 % in Behältern, frei Bahnstation | London | £ je 2240 lbs | 31.0.0 | 31.0.0 |
| 310 | 36 %, frei Großhandelslager | Mailand | Lire je kg | 62,08 | 60,00 |
| | <u>Phenol</u> | | | | |
| 311 | 90 - 92 %, methanolfrei, in Fässern, ab Werk | New York | cts je lb | 14,62 | 12,39 |
| 312 | B.P. rein, in 10-lts-Ladungen, frei UK | London | d je lb | 16,45 | 16,00 |
| | <u>Essigsäure</u> | | | | |
| 313 | B.P. Eis-, 99-100 %, in 10-lts-Ladungen | London | £ je 2240 lbs | 87.2.6 | 83.0.0 |
| 314 | 96 - 97 %, technisch rein, frei Großhandelslager | Mailand | Lire je kg | 107,29 | 117,08 |
| | <u>Schwefelsäure</u> | | | | |
| 315 | 66° B _é , in Tanks, ab östliche Werke | New York | \$ je 2000 lbs | 19,35 | 19,35 |
| 316 | 168° Tw., ab Werk | London | £ je 2240 lbs | 12.0.0 | 12.0.0 |
| 317 | Basis 100 %, wasserfrei, frei Großhandelslager | Mailand | Lire je 100 kg | 1 950 | 1 950 |
| | <u>Kupfersulfat</u> | | | | |
| 318 | kristallin, in Wagenladungen, ab Werk | New York | \$ je 100 lbs | 12,50 | 12,50 |
| 319 | abzüglich 2 % Rabatt, fob | Liverpool | £ je 2240 lbs | 78.18.8 | 79.0.0 |
| 320 | grob, kristallin, unvorsteuert, frei Empfänger | Paris | FF je 100 kg | 114,00 | 117,75 |
| 321 | 98-99 %, in Wagenladungen, frei Station Mailand | Mailand | Lire je 100 kg | 13 169 | 13 042 |
| | <u>Salpeter</u> | | | | |
| 322 | Chile-, 16 % N, in 6-lts-Ladungen | London | £ je 2240 lbs | 23.3.3 | 22.15.10 |
| | <u>Schwefels. Ammoniak</u> | | | | |
| 323 | 21 % N, neutral, in 6-lts-Ladungen | London | £ je 2240 lbs | 19.2.8 | 19.5.10 |
| 324 | 20-21 % N, ab Lager | Mailand | Lire je 100 kg | 3 133 | 3 133 |
| | <u>Superphosphat</u> | | | | |
| 325 | 18 % P ₂ O ₅ , wasserlöslich, 6-lts-Ladungen | London | £ je 2240 lbs | 13.10.0 | 13.10.0 |
| | <u>Kalkstickstoff</u> | | | | |
| 326 | 20-21 % N, in Wagenladungen, ab Lager | Mailand | Lire je 75 kg | 3 588 | 3 588 |
| | <u>Kalidünger</u> | | | | |
| 327 | 60 % K ₂ O, in 1 cwt-Säcken, ab Importeurlager | London | £ je 2240 lbs | 20.19.8 | 20.7.6 |
| | <u>Terpentin</u> | | | | |
| 328 | in galvanisierten Fässern, fob | Savannah | cts je 7,23 lbs | 19,34 | 30,96 |
| 329 | amerikanisches, ab Werk | London | s.d. je 112 lbs | 86.9 | 94.92/5 |
| | <u>Kunststoffe</u> | | | | |
| 330 | Zellulose-Azetat, hellfarbig, ab Werk | New York | cts je lb | 39,50 | 40,00 |
| 331 | Zellulose-Azetat, "Aceloid", pol. Platten, ab Werk | Frankreich | FF je kg | 5,35 | 5,35 |
| 332 | Polyäthylen, naturfarben, ab Werk | New York | cts je lb | 25,66 | 24,50 |
| 333 | Polyäthylen "CCP", hellfarbig, ab Werk | Frankreich | FF je kg | 3,25 | 3,25 |
| 334 | Polystyren, hellfarbig, ab Werk | New York | cts je lb | 18,50 | 17,07 |
| 335 | Polystyren "Naxolen", Platten, ab Werk | Frankreich | FF je kg | 6,35 | 6,30 |
| 336 | Polyester, gen. purpose, ab Werk | New York | cts je lb | 32,00 | 32,00 |

| Monat | | | | Stichtag | | | | | Lfd. Nr. |
|-----------------|---------|------------------------|--------------------------|-----------------|---------|---------|---------|---------|-------------|
| 1963 | 1964 | | | Februar | | | März | | |
| Februar | Januar | Februar | | 14. | 21. | 28. | 6. | 13. | |
| Originalwährung | | | umger.in DM je 100 kg | Originalwährung | | | | | |
| 43.0.0 | 48.0.0 | 48.0.0 | 52,50 | 48.0.0 | 48.0.0 | 48.0.0 | 48.0.0 | 48.0.0 | 303 |
| 461,50 | 461,50 | 461,50 | 70,96 | 461,50 | 461,50 | 461,50 | ... | ... | 304 |
| 600,00 | 668,00 | 668,00 | 51,20 | 668,00 | 668,00 | 668,00 | 668,00 | 668,00 | 305 |
| 9 525 | 10 050 | 10 050 | 64,15 | 10 050 | 10 050 | 10 050 | 10 050 | 10 050 | 306 |
| 70.0.0 | 66.0.0 | 66.0.0 | 72,19 | 66.0.0 | 66.0.0 | 66.0.0 | 66.0.0 | 66.0.0 | 307 |
| 82,50 | 79,00 | 75,00 | 47,87 | 75,00 | 75,00 | 75,00 | 75,00 | 75,00 | 308 |
| 31.0.0 | 31.0.0 | 30.5.0 | 33,09 | 31.0.0 | 31.0.0 | 28.0.0 | 28.0.0 | 28.0.0 | 309 |
| 60,00 | 60,00 | 60,00 | 38,30 | 60,00 | 60,00 | 60,00 | 60,00 | 60,00 | 310 |
| 12,25 | 12,25 | 12,25 | 107,29 | 12,25 | 12,25 | 12,25 | 12,25 | 12,25 | 311 |
| 16,00 | 16,00 | 16,00 | 163,33 | 16,00 | 16,00 | 16,00 | 16,00 | 16,00 | 312 |
| 83.0.0 | 83.0.0 | 81.5.0 | 88,87 | 83.0.0 | 83.0.0 | 76.0.0 | 76.0.0 | 76.0.0 | 313 |
| 115,00 | 128,75 | 132,50 | 84,57 | 132,50 | 132,50 | 132,50 | 132,50 | 132,50 | 314 |
| 19,35 | 19,35 | 19,35 | 8,47 | 19,35 | 19,35 | 19,35 | 19,35 | 19,35 | 315 |
| 12.0.0 | 12.0.0 | 12.0.0 | 13,12 | 12.0.0 | 12.0.0 | 12.0.0 | 12.0.0 | 12.0.0 | 316 |
| 1 950 | 2 050 | 2 100 | 13,40 | 2 050 | 2 150 | 2 150 | 2 150 | 2 150 | 317 |
| 12,50 | 12,50 | 12,50 | 109,48 | 12,50 | 12,50 | 12,50 | 12,50 | 12,50 | 318 |
| 79.0.0 | 79.7.1 | 82.7.6 | 90,10 | 81.0.0 | 82.10.0 | 86.0.0 | 82.10.0 | 82.10.0 | 319 |
| 114,00 | 118,50 | 118,50 | 96,07 | 118,50 | 118,50 | 118,50 | 118,50 | 118,50 | 320 |
| 13 050 | 12 950 | 13 300 | 84,89 | 13 300 | 13 300 | 13 300 | 13 413 | 13 413 | 321 |
| 23.8.0 | 22.3.0 | 22.3.0 | 24,23 | 22.3.0 | 22.3.0 | 22.3.0 | 22.3.0 | 22.3.0 | 322 |
| 19.16.0 | 19.8.6 | 19.8.6 | 21,25 | 19.8.6 | 19.8.6 | 19.8.6 | 19.8.6 | 19.8.6 | 323 |
| 3 210 | 3 170 | 3 269 | 20,87 | 3 170 | 3 400 | 3 400 | 3 400 | 3 400 | 324 |
| 13.10.0 | 13.10.0 | 13.10.0 | 14,77 | 13.10.0 | 13.10.0 | 13.10.0 | 13.10.0 | 13.10.0 | 325 |
| 3 680 | 3 640 | 3 699 | 31,49 | 3 640 | 3 740 | 3 740 | 3 740 | 3 740 | 326 |
| 21.9.0 | 20.9.0 | 20.17.0 | 22,80 | 20.17.0 | 20.17.0 | 20.17.0 | 20.17.0 | 20.17.0 | 327 |
| 25,67 | 39,00 | 39,58 | 47,95 | 39,50 | 39,75 | - | - | 39,00 | 328 |
| 89,3 | 110,6 | 113.10 ⁴ /5 | 124,58 | 111,6 | 115,6 | 115,6 | 105,6 | 106,6 | 329 |
| 40,00 | 40,00 | 40,00 | 350,35 | 40,00 | 40,00 | 40,00 | 40,00 | 40,00 | 330 |
| 5,35 | 5,35 | 5,35 | 433,72 | 5,35 | 5,35 | 5,35 | 5,35 | 5,35 | 331 |
| 24,50 | 24,50 | 24,50 | 214,59 | 24,50 | 24,50 | 24,50 | 24,50 | 24,50 | 332 |
| 3,25 | 3,25 | 3,25 | 263,47 | 3,25 | 3,25 | 3,25 | 3,25 | 3,25 | 333 |
| 18,50 | 16,50 | 16,50 | 144,52 | 16,50 | 16,50 | 16,50 | 16,50 | 16,50 | 334 |
| 6,30 | 6,30 | 6,30 | 510,73 | 6,30 | 6,30 | 6,30 | 6,30 | 6,30 | 335 |
| 32,00 | 32,00 | 32,00 | 280,28 | 32,00 | 32,00 | 32,00 | 32,00 | 32,00 | 336 |