

**STATISTISCHES
BUNDESAMT
WIESBADEN**

FACHSERIE **M**

PREISE LÖHNE WIRTSCHAFTSRECHNUNGEN

Reihe 9

Preise im Ausland

I. Großhandelspreise

Weltmarktpreise ausgewählter Waren

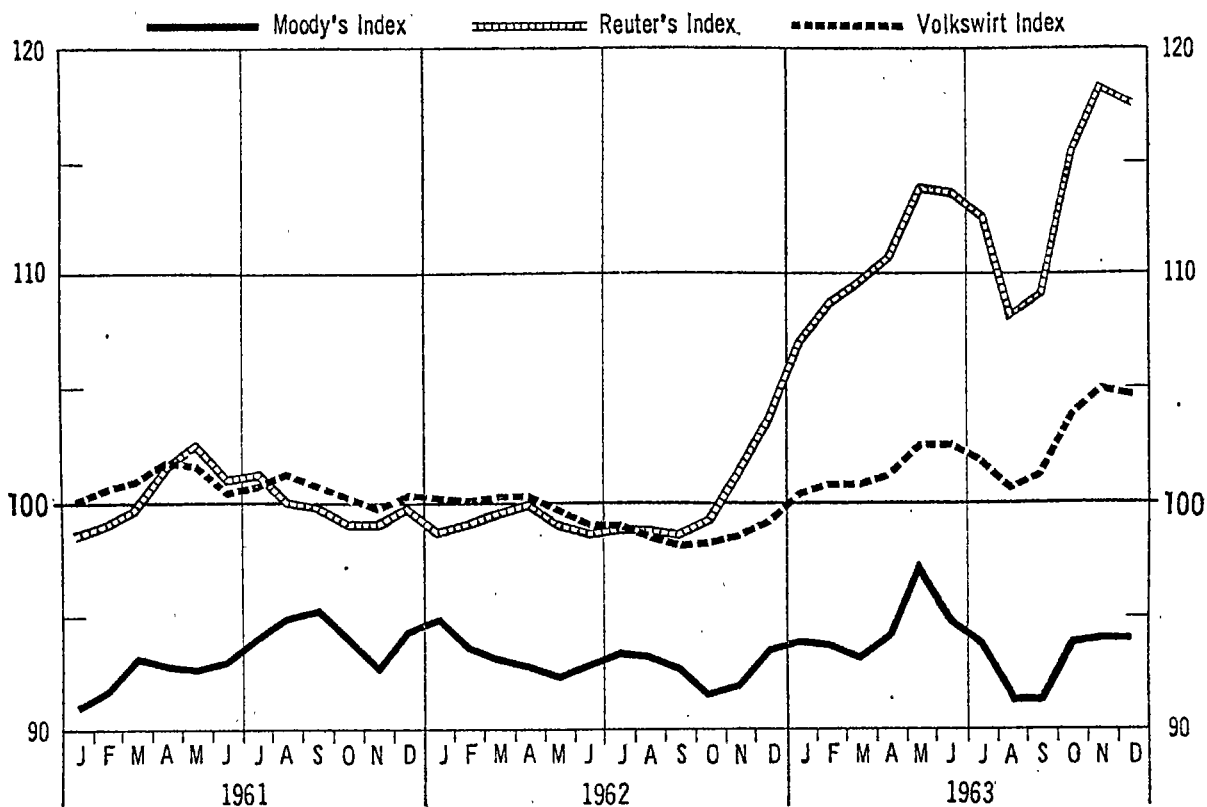
Januar 1964



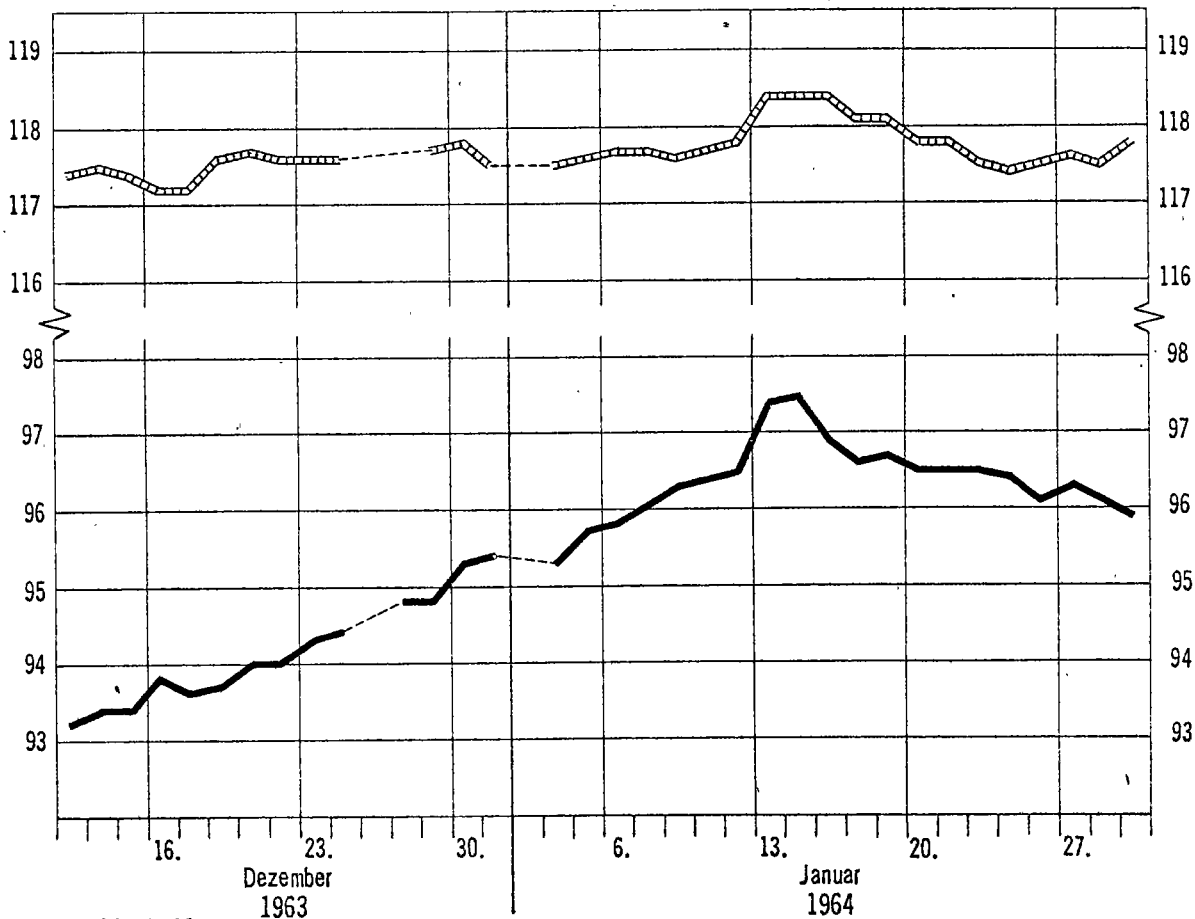
Bestellnummer: M 9/1 - m 1/64

VERLAG: W. KOHLHAMMER GMBH, STUTTGART UND MAINZ

MONATLICHER PREISVERLAUF AN DEN WELTWARENMÄRKTEN 1958 = 100



PREISVERLAUF NACH BÖRSENTAGEN



Der Preisverlauf an den Weltwarenmärkten um die Jahreswende 1963/64

Die Weltmarktpreise, die nach den Indices von Moody und Reuter im August 1963 den niedrigsten Stand des Jahres 1963 erreicht hatten, sind bis Mitte Januar 1964 unter Schwankungen kräftig angestiegen. Gegenüber dem Vormonat (13. Dezember 1963) wies Reuters Index am 15. Januar 1964 ein um 0,8 % höheres Niveau auf. In der gleichen Zeit stieg Moodys Index um 3,7 %. Gegenüber dem Stand von Mitte Januar 1963 zeigten die beiden Indices Erhöhungen um 11 % bzw. 3 %. Die stärkere Erhöhung von Reuters Index beruhte auf einer größeren Beteiligung vom Zinn, das gegenüber Mitte Dezember 1963 um 22 % im Preis gestiegen ist, sowie auf den beträchtlichen Preiserhöhungen für Ghana-Kakao (+ 16 %) und Kopra (+ 7,1 %). Demgegenüber sind im Moody's Index die Preisminderungen für Schweine, Häute und Seide stark durchgeschlagen. Nach beiden Indices sind vor allem die Weltmarktpreise für Zucker gestiegen, die Preise für Kautschuk dagegen erheblich zurückgegangen.

Die Seefrachtraten (Reisecharter der Trampschiffahrt) haben sich seit September 1963 beachtlich erhöht, vor allem im Zusammenhang mit den sowjetischen Getreidekäufen, die viel Schiffsraum in Anspruch genommen haben. Sie blieben jedoch immer noch um etwa 50 % hinter dem Höchststand während der Suez-Krise 1956/57 zurück. Die Trampfrachtraten sind von Anfang Dezember 1963 bis Anfang Januar 1964 um 3 % gestiegen, während sich die Tankerraten im gleichen Zeitabschnitt um 23 % anhoben. Die Veränderungen betrugen gegenüber dem Jahresbeginn 1963 bei diesen Einsatzarten + 55 % bzw. + 51 %.

An den internationalen Getreidemärkten hielt der Preisanstieg, der mit den Weizenkäufen der UdSSR in Kanada am 22. November begonnen hat, unvermindert an. Im einzelnen betrugen die Verteuerungen gegenüber diesem Zeitpunkt z.B. an den US-amerikanischen Plätzen bis zum 17. Januar beim Weizen 6,2 %, beim Roggen 6,4 %, bei der Futtergerste 7,7 %, beim Hafer 6,6 % und beim Mais 5,7 %. Beim Weizen standen die Kaufabschlüsse der UdSSR, die in den USA rd. 1 Mill. t Weizen erwarb, im Vordergrund. Auch Indien, die CSSR und einige westeuropäische Länder traten am amerikanischen Markt als Käufer größerer Weizenmengen in Erscheinung. Der Verkauf amerikanischen Weizens an die Sowjetunion ist dadurch ermöglicht worden, daß auf den offiziellen Preis von 2,50 \$ je bsh Hartweizen eine Exportsubvention von 73 cts gewährt wurde. Diese bisher höchste Subvention versetzt den Exporteur in die Lage, die höheren Frachtraten für amerikanischen Schiffsraum auszugleichen, der für etwa die Hälfte der Verschiffung verwendet werden sollte. Überdies wurde die amerikanische Export-Import-Bank von der US-Regierung ermächtigt, für die Nahrungsmittellieferungen an Ostblockländer Garantien zu übernehmen, jedoch nur, soweit derartige Verkäufe im nationalen Interesse lägen. Der Ministerrat der EWG will bis zum 15. April eine Entscheidung über eine Anpassung der gemeinsamen Getreidepreise treffen. Dem ursprünglichen Vorschlag der EWG-Kommission zufolge sollten die EWG-Getreidepreise einander bereits zu Beginn des Jahres 1964 voll angeglichen werden. Nachdem in der Bundesrepublik die Einfuhr- und Vorratsstellen die entsprechende Versorgung der Mühlen am 1. Januar 1964 eingestellt haben, können die Mühlen Hartweizen nur noch am freien Weltmarkt kaufen. Japan will 1964 etwa 1,3 Mill. t Mais in Südafrika kaufen. Das sind mehr als 20 % des südafrikanischen Ernteertrages des Jahres 1963.

Der Reis hat sich am Weltmarkt weiter verknapppt. Der Kauf von 50 000 t US-Reis durch die UdSSR zur Februar-Verschiffung ab US-Golfhäfen führte in New York zu Verteuerungen (z.B. Nato-Type + 2,6 %). Der EWG-Ministerrat hat anlässlich seiner Sitzung am 23. Dezember eine Klärung der Einzelheiten der künftigen Reismarktordnung noch nicht herbeiführen können. Insbesondere steht noch offen, ob der Hamburger Raum oder das Rhein-Main-Gebiet zum deutschen "Hauptzuschußgebiet" erklärt wird. Die italienische Reisernte des Wirtschaftsjahres 1962/63 erbrachte nach vorläufigen Schätzungen 620 000 t Rohreis. Sie blieb damit um 30 000 t unter dem Vorjahresergebnis. In Frankreich dagegen wurde 1963 mit 143 000 t Rohreis eine Rekordernte erzielt. Sie lag um 30 000 t über der des Jahres 1962. Die amerikanischen Reismüller haben die US-Regierung aufgefordert, Maßnahmen zum Schutze der amerikanischen Reisexporte in die EWG-Länder zu ergreifen. Etwa 20 % der amerikanischen Reisausfuhren werden durch die EWG-Reismarktordnung bedroht, die eine Einfuhrbelastung von 40 bis 50 % beim Reis aus Drittländern vorsieht.

Die Preise für Zucker (nach dem New Yorker Weltkontrakt) unterlagen in der Berichtszeit starken Schwankungen. An der Londoner Börse hat der erneute Preisanstieg beim Zucker nun schon seit dem 6. Dezember angehalten. Bis zum 17. Januar zog der Preis um 7,6 % an. Hierzu haben vor allem Nachrichten über die brasilianischen Verkäufe zu Preisen, die über dem Weltmarktniveau lagen, entscheidend beigetragen. Die Regierung von Kuba kündigte Maßnahmen zu einer Erhöhung des Zuckerrohr-Anbaus an. Für den Terminhandel in Weißzucker hat die französische Regierung die Gründung einer internationalen Börse in Paris genehmigt. Mit den Notierungen für raffinierten Zucker aller Herkünfte (zur Lieferung außerhalb Frankreichs) will man voraussichtlich Anfang Februar 1964 beginnen. Bereits von 1881 bis 1939 hat es in Paris eine Zuckerbörse gegeben, die sich allerdings nur auf Lieferverträge innerhalb Frankreichs bezog.

An den Kaffeemärkten hat sich Mitte Dezember eine allgemeine Hausse entwickelt, die z.B. bis zum 9. Januar in New York eine Verteuerung für Santos IV um 28 % brachte. Auch die sonst in Zeiten einer stürmischen Preisentwicklung verhältnismäßig stabilen Notierungen für mittelamerikanische Sorten wurden diesmal von der Teuerungswelle mit erfaßt. Am Londoner Kaffee-Terminmarkt wurden Mitte Januar Rekordpreise (seit der Eröffnung des Marktes am 1. 4. 1958) erzielt. Robusta-Kaffee hat in London Anfang Januar erstmals wieder seit August 1958 das Niveau von 300 s je cwt überschritten. Diese Entwicklung wurde dadurch ausgelöst, daß die Kaffee-Exportquoten für 1963 in einigen Ausfuhrländern, insbesondere in Brasilien, vorzeitig erschöpft waren. Der Präsident der Nationalen Kaffeevereinigung der Vereinigten Staaten hat die US-Regierung aufgefordert, sich im Rahmen des neuen (am 1. 1. 1964 inkraft getretenen) Internationalen Kaffeeabkommens für eine wesentliche Erhöhung der Exportquoten einzusetzen, um den Preissteigerungen zu begegnen, die nach der allgemeinen Weltvorrats-situation nicht gerechtfertigt seien. Ein entsprechender Vorschlag der amerikanischen Regierung soll der Internationalen Kaffee-Organisation auf der Sitzung am 27. Januar in London unterbreitet werden.

In der Bundesrepublik kündigten die Kaffeeegroßröstereien infolge der gestiegenen Weltmarktpreise Preiserhöhungen für ihre Erzeugnisse an. Um die Inlandspreise möglichst stabil zu halten, hat das Bundeswirtschaftsministerium gegen diese Erhöhungen interveniert.

Die Kakaonotierungen haben sich nach dem vorübergehenden Preisauftrieb zum Jahresende wieder abgeschwächt. In London belief sich der Rückgang vom 31. Dezember zum 20. Januar auf 8,7 %. Wegen der Unsicherheit über das endgültige Ergebnis der Kakaoernte in Ghana waren die Käufer allgemein zurückhaltend.

Auf den internationalen Teeauktionen war die Tendenz wieder uneinheitlich. Während in Kalkutta vielfach höhere Preise für gute Sorten erzielt wurden, notierte indischer Tee in London niedriger. In Colombo ruhten Mitte Januar die Teeversteigerungen infolge eines Hafenarbeiterstreiks. Zur Förderung des Teeimports aus den Entwicklungsländern wurde in der Bundesrepublik am 1. Januar der Zoll auf eingeführten Tee in Verpackungen von mehr als 3 kg Inhalt aufgehoben.

Die Pfefferpreise haben, wenn auch unter Schwankungen, den Stand von Mitte Dezember gehalten. Bei den Kaufinteressenten bestand Unklarheit über die künftige Verkaufspolitik Indonesiens, besonders beim weißen Pfeffer.

Bei Vieh und Fleisch hielt der Preisanstieg in Europa während der Berichtszeit an. Bei Rindern machte sich nach den Feiertagen der saisonübliche Rückgang des Marktauftriebes bemerkbar. In Kopenhagen verteuerten sich junge Kühe um 6 %. Auch die Preise für frische Schweinehälften zogen um 7 % an. In London wurde Rindfleisch argentinischer Herkunft um 5,4 % höher notiert. Auch in Paris stiegen die Rindfleischpreise, und zwar um 1 %. Um den deutschen Binnenmarkt besser zu versorgen, hat das Bundesernährungsministerium die sog. "Exporterstattungen" bei der Ausfuhr von Schweinefleisch erheblich gekürzt. In Brasilien wurde am 1. Januar eine Ausfuhrsperre für Rindfleisch angeordnet. Italien hingegen hat die Einfuhr von weiteren 150 000 t Gefrierfleisch freigegeben, die zu 90 % aus Südamerika bezogen werden sollen. Beim Schlachtgeflügel ermäßigten die niederländischen, französischen und dänischen Exporteure nach den Festtagen ihre Forderungen, und drückten damit die sog. untere Preisgrenze für den Handel mit Geflügelfleisch innerhalb der EWG herab.

Die dänischen und niederländischen Eier-Erzeuger haben ihre Preise seit der zweiten Dezemberhälfte mehrfach herabgesetzt (- 20 % bzw. - 18 %). Bei einem Anhalten des kalten Winterwetters wird jedoch infolge der nachlassenden Legetätigkeit mit einem baldigen Preisanstieg gerechnet. Der dänische Eierexport nach der Bundesrepublik kam durch die EWG-Abschöpfungsmaßnahmen fast völlig zum Erliegen.

Unter den tierischen Ölen und Fetten hielten sich die Preise für Butter, Schmalz und Talg im wesentlichen auf der Höhe von Mitte Dezember. Dagegen haben sich Wal- und Fischöl in London erneut verteuert (+ 1,2 % bzw. + 4,3 %).

An den Märkten für Ölfrüchte und pflanzliche Öle erholten sich die Notierungen für Ölfrüchte. Besonders Kopra (in London + 1,3 %), Leinsaat (in Winnipeg + 5,4 %), Rizinus- und Sojabohnen (in Chicago + 1,3 %) konnten ihre Verluste aus der vorhergehenden Berichtszeit wettmachen. Im Gegensatz dazu gaben die

Preise für pflanzliche Öle seit Mitte Dezember vielfach nach, und zwar für Baumwollsaatöl (in New York) um 1,3 %, für Erdnußöl um 7 % sowie für Olivenöl um 5 %. Das amerikanische Landwirtschaftsministerium genehmigte der Vereinigten Arabischen Republik den Ankauf von 32 500 t Pflanzenöl zur Verschiffung im 1. Halbjahr 1964. In Malaysia wurde das Ausfuhrverbot für Kokosöl am 20. Dezember aufgehoben, während Kopra weiterhin vom Export ausgeschlossen bleibt.

Bei der Wiederaufnahme der Wollversteigerungen in Australien und Neuseeland nach der Weihnachtspause hielten die Preissteigerungen an. Nachdem die Wollverarbeiter einen Höchststand ihrer Produktion erreicht haben, ist die Industrie in den Hauptverbraucherländern bestrebt, ihre Vorräte aufzufüllen. In Japan wurde in Wollhandelskreisen die australische Anregung aufgegriffen, in Tokio einen Terminmarkt für Rohwolle einzurichten. Damit könnte an der dort schon bestehenden Textilbörse den häufig spekulativ übersteigerten Preisschwankungen bei den Wollgarnen ein Ende bereitet werden. In der letzten Zeit ist Japan das wichtigste Abnehmerland Australiens geworden vor Großbritannien, das es auf den zweiten Platz verdrängte.

Die Notierungen für Baumwolle haben sich in den USA seit Ende Dezember leicht erhöht. Zu einem starken Preisanstieg für Brasil-Baumwolle kam es im Zusammenhang mit einer Neuordnung des brasilianischen Devisenabrechnungssystems (in Sao Paulo + 14,6 %). Nach einer Vorhersage des Internationalen Beratenden Baumwollausschusses werden sich während der Saison 1963/64 trotz einer zu erwartenden Belebung der US-Baumwollexporte das Baumwollaufkommen und der Verbrauch der Welt nicht ausgleichen lassen. Die US-Baumwollvorräte haben während des letzten Erntejahres von 7,8 Mill. auf 11,2 Mill. Ballen zugenommen, so daß der Weltüberhang am 1. August 1963 auf 22,8 Mill. Ballen anwuchs (gegenüber 19,6 Mill. Ballen am 1. 8. 1962). Mexiko hat mit der VR.China einen Vertrag abgeschlossen zur Lieferung von 200 000 t Baumwolle (im Werte von rd. 28 Mill.\$) während des Jahres 1964.

Auf den Chemiefasermärkten kam es verschiedentlich zu Preisänderungen. So wurden Azetat-Zellwolle in den USA Anfang Dezember um rd. 5 % und grobe Viskose-Zellwolltypen (für die Teppichherstellung) in Großbritannien Ende Dezember um vier bis acht Prozent teurer. Der britische Erzeuger von "Terylen" (Polyester) hat hingegen seine Preise am 1. Januar für Spinnfasern um 18,2 % und für Kammzüge um 16,2 % ermäßigt. Diese Maßnahme wurde durch eine Verminderung der Produktionskosten bei einer besseren Kapazitätsausnutzung ermöglicht. Desgleichen wurden am 10. Januar in den Vereinigten Staaten die Preise für Dacron-Polyesterfasern (Spinnkabel und Füllmaterial) um rd. 14 % herabgesetzt.

Bei der Rohseide hielt der Preisrückgang seit Anfang Dezember an (in New York - 7,3 %, in Mailand - 2,1 %). Infolge der Unsicherheit über die künftige Preisentwicklung deckten die Webereien nur ihren dringenden Bedarf und zeigten im übrigen eine abwartende Haltung. In den USA, einem der wichtigsten Seiden-Importländer, ging der Seidenverbrauch von 44 920 Ballen im Jahr 1962 auf 32 570 Ballen im Jahr 1963 zurück, offenbar infolge der starken Preiserhöhung im 1. Halbjahr 1963.

Nahezu unveränderte Preise kennzeichneten den Weltmarkt für Hart- und Bastfasern. Beim Sisal hat die bisherige günstige Preissituation in Verbindung mit dem Rückgang der indonesischen Erzeugung und einer starken Zunahme des brasilianischen Eigenverbrauchs zu einer Ausdehnung der Anbauflächen in Kenya geführt. Infolgedessen ist dort 1963 eine Rekorderte von 70 000 t eingebracht worden, die um 11 000 t höher lag als im Vorjahr. Den strengen Preisstabilisierungsmaßnahmen für Jute war in Pakistan und Indien nur ein teilweiser Erfolg beschieden. Das vorhandene Überangebot an Jute dürfte in nächster Zeit die Preise erneut herabdrücken. Nach den Schätzungen des US-Landwirtschaftsministeriums beläuft sich der Juteertrag des Erntejahres 1963 auf rd. 2,2 Mill. t, wovon 94 % etwa zu gleichen Teilen auf Pakistan und Indien entfallen sind.

Zu einer entgegengesetzten Preisentwicklung kam es bei Häuten und Fellen. Während Kuhhäute in New York seit Mitte Dezember laufend teurer geworden sind (+ 10 %), verbilligten sich argentinische Ochsenhäute am Londoner Markt (- 5,6 %).

Der Preisrückgang beim Kautschuk hält nun schon seit Anfang Dezember an (in London - 4,9 %). Einige Käufe für osteuropäische Rechnung beeinflussten die Märkte nur vorübergehend. Die Notierungen für Kautschuk erreichten in Singapore am 21. 1. den niedrigsten Stand seit 10 Jahren.

Bei der Kohle wurden in den Niederlanden am 15. Januar die Preise für verschiedene Sorten heraufgesetzt (z.B. für Hausbrand-Mußkohlen 1 - 2 um rd. 11 %). Daneben wurden die niederländischen Kokspreise nur geringfügig angehoben. Diesen Maßnahmen lag eine Erhöhung der Eisenbahnfrachttarife zugrunde. Zugleich sollte aber auch die Gewinnmarge des Kohlenhandels vergrößert werden.

Unter den Mineralölen wurden in den USA die Preise ab Bohrfeld für Pennsylvania-Rohöl am 11. Januar um 15 Cents je Barrel (= 4%) herabgesetzt, nachdem sie bei Lieferung durch Pipelines bereits am 1. Dezember um den gleichen Betrag ermäßigt worden waren. Nach Presseberichten sollen Frankreich und VR.China über die jährliche Lieferung von 3,5 Mill. t Sahara-Erdöl an China verhandeln. Bei den Mitteldestillaten wurden infolge der kühlen Witterung verschiedentlich die Preise erhöht. Im US-Golf-Export verteuerten sich zwischen dem 10. und 13. Januar Petroleum, Gasöl und leichtes Heizöl um durchschnittlich 2 bis 3 %. Auch die AFM-Notierungen fob Nordseehäfen für Gasöl stiegen Ende Dezember um 1 - 2 %. In der Bundesrepublik wird trotz der reichlichen Bevorratung der Großverteiler beim leichten Heizöl mit Preiserhöhungen um bis zu 5 % gerechnet. Superbenzin (ROZ 100) wurde in den USA am 30. Dezember um mehr als 2 % teurer.

Japanische Firmen haben in Chile 5 Mill. t Eisenerz mit 62 % Fe zu einem Preis von 7,48 \$ je t fob zur Lieferung in den nächsten 10 Jahren gekauft. In den USA verhandelten weitere japanische Stahlwerke über den Kauf von 6 Mill. t Pellets.

Die Märkte für Eisen und Stahl stehen unter dem Eindruck der am 15. Februar bevorstehenden Erhöhung der EWG-Einfuhrmindestzölle für Roheisen um 5 % und für Walzstahl um 9 % bei Importen aus Drittländern. Andererseits wird aus den USA über Abwehrmaßnahmen der amerikanischen Stahlindustrie gegen Betonstahlimporte aus EWG-Ländern berichtet. An der US-Ostküste sollen in letzter Zeit des öfteren die Preise für Betonstahl den Exportpreisen der Montan-

union angeglichen worden sein. In Italien hat ein staatlicher Stahlkonzern Mitte Dezember Armierungseisen und Feinbleche verbilligt (um 1,8 % bis 5 %). Weißblech wurde dagegen um 1,7 % teurer. Unter den Edelmetallen wurden die Preise für Schnelldrehstahl in Großbritannien am 1. Januar um durchschnittlich 11 % ermäßigt. In Japan hat sich dagegen rostfreier Stabstahl um rd. 2 - 4 % verteuert. Gegen Importe von rostfreiem Stahl aus den USA zu Preisen, die angeblich unter den Selbstkostenpreisen der amerikanischen Industrie liegen, haben sich maßgebliche italienische Werke in Luxemburg beschwert.

Bei den Ferro-Legierungen kam es in Japan zu einer Preiserhöhung für Ferro-Nickel (+ 3 %) und in Großbritannien zu einer Ermäßigung für norwegisches Ferro-Silizium (- 6 %).

Infolge einer verstärkten Nachfrage haben sich die Preise für Stahlschrott seit der Jahreswende erhöht (in Pittsburgh um 11,5 %, in Belgien um 6,6 %).

Auf dem NE-Metallsektor setzte Kupfer seinen Preisanstieg fort, der Ende November eingesetzt hatte. Vorher waren die Kupferpreise von März 1962 bis November 1963 konstant gewesen. Die Londoner Kupfernotierung (für Drahtbarren) erhöhte sich seit dem 27. November um 1,3 %. Hierzu trug einmal ein Abbau der Londoner Lagerbestände, zum anderen die Ankündigung eines Streiks in einer chilenischen Kupfererzgrube bei. Die maßgeblichen Erzeuger haben am Ende der Berichtszeit die Produktionsdrosselung gelockert, um dadurch eine erneute Preisstabilisierung zu erreichen. Bei Blei und Zink hielt der Preisanstieg an der Londoner Börse in der Berichtszeit an. Seit Mitte Dezember betragen die Preiserhöhungen 5,5 % bzw. 2,6 %. Die Zinnpreise bewegen sich nun schon seit dem 13. Dezember oberhalb der neuen Interventionshöchstgrenze des Internationalen Zinnabkommens (1 000 £ je lt). Da der Zinnpool über keine Vorräte mehr verfügt, versprach man sich von verstärkten Abgaben aus der strategischen US-Reserve eine Marktberuhigung. Eine Erhöhung des wöchentlichen US-Verkaufskontingents von 400 auf 600 lts (am 23. 12.) hat sich indessen als wirkungslos erwiesen. Beim Aluminium ist ein erneuter Versuch von zwei US-Erzeugern, die Preise ab 20. Januar zu erhöhen, fehlgeschlagen. Da die Konkurrenzfirmen darauf nicht reagierten, wurden die Preiserhöhungen am 22. Januar wieder zurückgenommen. Die Preiserhöhung von Mitte Januar für Alu-Halbzeug (Bleche und Platten) um bis zu 6 % durch den größten US-Erzeuger bleibt jedoch bestehen. Die schweizer Hüttenaluminiumproduzenten haben die Inlandspreise am 1. Januar um 8 % ermäßigt. Die schweizer Halbzeughersteller haben sich diesem Schritt angepaßt. In Großbritannien wurde Alu-Halbzeug Mitte Dezember um 3 bis 5 % teurer. Der Engpaß am Quecksilbermarkt bestand weiter fort. Die Londoner Notierung stieg in der Berichtszeit um 6,8 %. In den USA wurden die Kadmiumpreise nochmals heraufgesetzt. Innerhalb Jahresfrist (seit Januar 1963) haben sie sich um fast 80 % erhöht. Eine Preisermäßigung für Beryllium wurde in den USA für Anfang Februar in Aussicht gestellt.

Auf dem Markt der Edelmetalle blieben die Notierungen für Gold und Silber in der Berichtszeit im allgemeinen konstant. Die südafrikanische Golderzeugung erreichte 1963, angeregt durch die günstigen Londoner Preise, einen Rekordstand von 27,43 Mill. oz. Seit 1953 hat sie sich damit verdoppelt. Die Hausse der Platinpreise hielt unvermindert an. Seit Mitte Dezember betragen die Preiser-

höhungen am Londoner Markt für südafrikanisches und kanadisches Material (die sog. "Festpreise") 4,8 %, während die "freien" Preise vorübergehend um 4,3 % nachgaben. Seit ihrem niedrigsten Stand im August 1963 haben sich damit die Preise um 11 % bzw. 28 % erhöht. Mit einem Abklingen der Hausse wird erst für den Fall von größeren Verkäufen der UdSSR gerechnet. Palladium folgte der Preisentwicklung beim Platin mit einer Verteuerung um 10 % Anfang Januar 1964.

Die Erlöse für Holz haben sich in der Berichtszeit weiter erhöht. Die skandinavischen Exporteure folgten mit ihren Forderungen dem Preisanstieg für Schnittholz aus der UdSSR. Ein Ausweichen der europäischen Holzverbraucher auf kanadische Ware ist nach Ansicht von Fachkreisen nicht zu erwarten, da die hohen Seefrachtraten die an sich niedrigeren fob-Preise überkompensieren würden.

In den USA folgten die Preise für Sulfit-Zellstoff am 1. Januar der Preissteigerung von Sulfatzellstoff im 3. Quartal 1963 mit einer Erhöhung von 3,7 %.

Bei Papier und Pappe rechnen die norwegischen Erzeuger in den nächsten Monaten mit einer Preiserhöhung am internationalen Markt. In den USA hat eine kleinere Papierfabrik Abschlüsse für Zeitungsdruckpapier (bis zu 4 %) von dem seit 1957 stabilen allgemeinen Erzeugerpreis von 134 - 135 \$ je sht bekanntgegeben.

Der Kapazitätsausnutzungsgrad ist in Kanada bei der gesamten Papierindustrie für die Zeit seit 1957 von 95 % auf 81 % im Jahre 1963 zurückgegangen. Der Ministerrat der EWG hat der Bundesrepublik eine Erhöhung des zollfreien Kontingents für Zeitungsdruckpapier von 360 000 t für 1963 auf 375 000 t für 1964 zugestimmt.

Die Preise für Chemikalien sind in den USA seit Dezember 1963 vielfach in Bewegung geraten. So verteuerten sich Maleinsäure, Fumarsäure, Alaun, Aluminium-Pigmente, Acrylsäurenitril, Isophthalsäure, synthetisches Glycerin und einige Silikate. Verbilligt haben sich hingegen der Süßstoff "Sucaryl" und Alpha-Naphtol. In Großbritannien wurden die Preise für Weichmacher auf Phthalsäure-Basis weiter herabgesetzt.

Zur Beachtung:

Zur Erklärung der Preisänderungen werden zum Teil nicht nachprüf-bare Markt- und Zeitungsmeldungen verwendet.

Anmerkungen zum Tabellenteil

+) Lfd.Nr.	69 - 72	Umgerechnet in DM je	100 Stück
	195 - 213	" " " "	100 Liter
	280 - 281	" " " "	kg
	282 - 285	" " " "	g
	292 - 298	" " " "	cbm

a) D aus weniger als 12 Monatspreisen berechnet.-

b) Preise zum Jahreswende.- c) Notierungen vom Vortage.

p = vorläufige Zahl.- r = berichtigte Zahl.

Abgeschlossen am 22. Januar 1964

Erschienen im Februar 1964

Nachdruck - auch auszugsweise - nur mit Quellenangabe gestattet

Preis DM 1.--

Lfd. Nr.	Ware	Markort	Währungs- und Mengeneinheit	Jahr	
				1962	1963
				Originalwährung	
<u>Weizen</u>					
1	Standard, erstnotierter Monat	Chicago	cts je 60 lbs	208,07	201,56
2	Hardwinter II, loco	New York	cts je 60 lbs	267,29	269,01
3	Redwinter II, cif domestic	New York	cts je 60 lbs	240,64	234,87
4	Northern Manitoba I, Exportpreis	Winnipeg	kan.cts je 60 lbs	194,89	196,92
5	Northern Manitoba I/II, ab kan. Atl.-Häfen, cif	London	£ je 2240 lbs	28.5.6	28.15.9 ^{a)}
6	argentinischer "UP RIVER", cif Terminlieferung	London	£ je 2240 lbs	25.15.9	26.4.5 ^{a)}
7	australischer, lose, cif Terminlieferung	London	£ je 2240 lbs	25.14.7	28.11.6
<u>Roggen</u>					
8	Nr. II, erstnotierter Monat	Chicago	cts je 56 lbs	127,32	136,15
9	Western II, cif domestic	New York	cts je 56 lbs	168,88	176,89
10	kan. Western I/II, erstnotierter Monat	Winnipeg	kan.cts je 56 lbs	134,58	147,68
11	einheimischer, Börsennotierung	Kopenhagen	dkr je 100 kg	54,83	55,00
<u>Hafer</u>					
12	weiß II, erstnotierter Monat	Chicago	cts je 32 lbs	67,09	69,21
13	weiß II, loco	New York	cts je 32 lbs	88,24	91,49
14	kan. Western II, erstnotierter Monat	Winnipeg	kan.cts je 34 lbs.	88,53	79,89
<u>Futter-Gerste</u>					
15	kan. Western I/II, erstnotierter Monat	Winnipeg	kan.cts je 48 lbs	130,72	118,49 ^{a)}
16	australische Chevalier III/IV, cif Terminlieferung	London	£ je 2240 lbs	24.12.7 ^{a)}	22.17.4 ^{a)}
17	kanadische Western I/II, cif Terminlieferung	London	£ je 2240 lbs	24.9.8	22.6.10 ^{a)}
18	versch. Typen, erstnot. Monat, cif-Basis	London	£ je 2240 lbs	22.16.7	21.11.8
19	zweizeilig, Börsennotierung	Kopenhagen	dkr je 100 kg	48,20	45,57
<u>Mais</u>					
20	mixed II, erstnotierter Monat	Chicago	cts je 56 lbs	109,07	120,15
21	gelb II, loco	New York	cts je 56 lbs	141,99	154,72
22	amerikan. gelb II, ab Atl.-Häfen, cif	London	£ je 2240 lbs	19.13.0	21.19.5
23	La Plata gelb, faq, cif	London	£ je 2240 lbs	20.16.5 ^{a)}	23.15.10
24	versch. Typen, erstnotierter Monat, cif-Basis	London	£ je 2240 lbs	19.12.8	21.11.2
25	einheimischer, fein, ab Lager	Mailand	Lire je 100 kg	5 643	6 133 a)
<u>Reis</u>					
26	Nato, extra fancy, ex dock	New York	cts je lb	10,69	10,22
27	Siam Patna I, ab Lager	London	s.d. je 112 lbs	81.6 ¹ /4	78.6 ² /3
28	Vialone, I. Qualität, ab Mühle	Mailand	Lire je 100 kg	14 859	19 660 a)
<u>Weizenmehl</u>					
29	Hardwinter straights, 72 %, Exportpreis fas	New York	\$ je 100 lbs	6,91	6,76
30	Spring short patents, 72 %, Exportpreis fas	New York	\$ je 100 lbs	7,03	6,92
31	Bakers ordinary, Inlandspreis, frei Käufer	London	s.d. je 280 lbs	105.7	105.6 ⁴ /5
32	australisches, 72 % Ausmahlung, cif	London	s.d. je 280 lbs	80.9 ¹ /8	81.10 ¹ /5
33	kanadisches, 72 % Ausmahlung, cif	London	s.d. je 280 lbs	98.1 ¹ /8	98.7 ⁵ /6
<u>Zucker</u>					
34	Weltkontrakt Nr. VIII, erstnotierter Monat	New York	cts je lb	3,02	8,36
35	Roh-, 96 ⁰ , unverzollt, cif UK	London	s.d. je 112 lbs	26.0 ¹ /8	71.8 ¹ /8
36	Roh-, 96 ⁰ , ISC-Preis, fas kuban. Häfen	New York	cts je lb	2,80	8,32p
37	Roh-, 96 ⁰ , verzollt, loco	New York	cts je lb	6,45	8,18
38	Kristall-, in Säcken, Exportpreis fas	London/Liverpool	s.d. je 112 lbs	34.0 ² /8	86.7 ³ /5
<u>Rohkaffee</u>					
39	Santos IV, ex dock	New York	cts je lb	34,01	34,26
40	Columbia, Medellin, ex dock	New York	cts je lb	41,95	38,88
41	Santos, extra prime, fob Santos	London	s.d. je 50 kg	254.6 ² /7	250.10 ¹ /7
42	Uganda Robusta, ungewaschen, fob Mombasa	London	s.d. je 112 lbs	149.4 ¹ /4	216.0 ¹ /6
43	Kenya A, Auktions-Höchstpreis, loco	Nairobi	s.d. je 112 lbs	511.0a)	383.1 ³ /8a)
<u>Rohkakao</u>					
44	Accra, main crop, loco	New York	cts je lb	21,01	25,31
45	Bahia, superior, loco	New York	cts je lb	21,37	26,52
46	Ghana, gut fermentiert, cif Term.-Verschiffung	London	s.d. je 50 kg	161.3 ¹ /8	202.6 ³ /8

Monat				Stichtag						Lfd. Nr.
1962	1963			Dezember 1963			Januar 1964			
Dez.	Nov.	Dezember		13.	20.	27.	3.	10.	17.	
Originalwährung			wäger.in DM je 100 kg	Originalwährung						
209,05	214,37	217,24	31,72	218,25	218,50	220,00	222,00	222,00	222,63	1
275,65	269,97	271,89	39,70	273,50	272,75	274,50	275,75	275,63	275,75	2
244,79	244,97	251,66	36,74	253,63	252,88	254,38	256,88	256,38	256,00	3
195,27	204,00	204,49	27,66	204,50	204,75	204,88	205,00	205,00	205,13	4
28.15.11	30.16.3	30.13.9	33,56	30.15.0	-	-	30.11.3	-	-	5
24.8.10	28.8.0	28.8.9	31,10	28.13.9	28.12.6	-	-	28.7.6	28.7.6	6
25.5.0	28.0.0	28.2.6	30,76	28.0.0	28.5.0	28.5.0	28.5.0	28.5.0	28.7.6	7
129,07	150,11	147,63	23,09	149,00	149,75	151,25	153,00	152,50	152,75	8
170,32	190,00	190,48	29,80	193,00	190,00	191,75	193,25	193,00	195,00	9
136,07	156,47	156,26	22,65	159,25	156,25	157,00	164,00	164,25	165,63	10
53,15	52,23p	53,18p	30,62	52,95	53,40	53,40	53,85	53,85	54,30	11
72,22	69,74	70,19	19,22	68,13	79,50	71,63	70,88	71,88	72,13	12
94,99	90,15	92,16	25,23	92,00	92,25	93,38	92,63	92,63	92,88	13
80,36	78,60	77,15	18,42	77,00	76,63	76,75	81,00	81,38	81,38	14
125,65	113,04	114,15	19,30	114,00	114,00	114,75	118,63	120,13	120,50	15
24.14.2	-	-	-	-	-	-	-	-	-	16
23.17.4	23.0.10	22.18.3	25,06	-	22.16.3	22.17.6	22.17.6	22.17.6c)	24.2.6	17
22.4.7	22.11.6	22.12.3	24,73	22.16.0	22.13.3	22.14.0	22.4.0	22.9.6	22.11.0	18
46,66	46,05p	46,06p	26,52	46,00	46,50	46,50	46,75	47,00	47,00	19
110,78	117,41	118,56	18,55	118,00	120,13	121,00	119,75	120,75	120,75	20
144,77	146,80	152,51	23,66	193,38	152,75	154,13	152,88	154,38	154,88	21
20.9.8	22.8.4	22.9.10	24,60	22.17.6	22.12.6	22.17.6	22.13.9	22.13.9	22.12.6	22
20.17.1	26.2.8	25.4.9	27,60	-	-	-	-	24.12.6	24.7.6	23
20.3.11	21.16.6	22.7.7	24,48	22.12.0	22.11.0	22.10.6	22.9.0	22.16.0	22.6.0	24
5 725	6 050	6 100	38,94	6 100	6 100	6 100	6 100	6 200	6 500	25
10,50	9,55	9,74	85,33	9,75	9,75	9,85	9,85	9,85	...	26
83.6	78.0	77.6	84,77	78.0	77.0	77.0	77.0	77.0	77.0	27
16 250	23 500	24 200	154,49	24 250	24 250	24 250	24 250	24 250	24 250	28
7,17	6,78	6,74	59,05	6,82	6,67	6,67	6,72	6,72	...	29
7,44	6,91	6,82	59,75	6,85	6,85	6,85	6,60	6,85	...	30
104.0	107.9 ² /5	109.0	47,69	109.0	109.0	109.0	109.0	112.0	112.0	31
79.4 ¹ /8	94.10 ³ /7	96.11 ³ /4	42,43	98.0	98.0	98.0	98.0	98.0	98.0	32
97.6	104.9	104.6	45,72	104.6	104.6	104.6	104.6	104.6	104.6	33
4,44	11,49	10,17	89,09	10,10	9,70	10,26	9,98	11,05	10,96	34
35.7 ¹ /4	99.7 ¹ /7	88.5 ² /7	96,77	87.6	88.0	88.0	88.0	91.0	91.6	35
4,00	11,53	10,26p	89,88	9,49	10,17	10,17	10,17	10,54	10,75	36
6,53	9,34	8,79	77,00	8,40	8,40	9,20	9,30	9,50	...	37
43.7 ¹ /3	118.1 ¹ /7	105.9 ² /7	115,69	104.6	105.0	105.0	105.0	107.9	108.9	38
33,61	37,24	37,35	327,20	37,25	38,50	38,75c)	41,50	47,50	46,75	39
40,25	40,51	39,94	349,89	39,88	39,50	40,00	43,00	47,50	...	40
251.0	291.0	308.0	342,28	311.6	311.6	-	339.6	367.0	408.0	41
164.9 ² /3	290.10 ² /7	288.5 ² /5	315,49	282.0	286.0	286.0	300.0	322.0	350.0	42
473.0	433.0	401.8	439,32	402.0	390.0	-	-	420.0	501.0	43
21,83	25,92	26,57	232,77	26,37	26,00	27,00	26,88	26,50	25,50	44
23,15	26,29	26,81	234,87	26,62	26,25	27,25	26,88	26,37	25,25	45
162.5 ² /5	207.6 ² /7	206.2 ¹ /5	229,13	205.0	203.9	203.9	213.9	205.0	202.6	46

Lfd. Nr.	Ware	Markort	Währungs- und Mengeneinheit	Jahr	
				1962	1963
				Originalwährung	
47	noch: <u>Rohkakao</u> versch. Typen, erstnotierter Monat	Amsterdam	hfl je 100 kg	161,52	198,52
48	<u>Tee</u> Auktionsdurchschnittspreis	London	d je lb	53,52	50,41
49	Pekoe, clean black, Auktionshöchstpreis	Kalkutta	Rupien je kg	4,24a)	5,01a)
50	Orange Pekoe, good medium broken, Aukt.-Höchstpreis	Kolombo	Ceylon-cts je lb	224,15	215,67
51	<u>Pfeffer</u> Canton, schwarz, cif UK	London	d je lb	28,87	25,69
52	Canton, weiß, cif UK	London	d je lb	36,32	34,09
53	<u>Rinder</u> Kühe, junge, I. Qualität, Lebendgewicht	Kopenhagen	dkr je kg	2,15	2,22
54	Ochsen u. Färsen, prima, Lebendgewicht	Kopenhagen	dkr je kg	2,61	2,73
55	<u>Schweine</u> leichte, Lebendgewicht	Chicago	\$ je 100 lbs	17,50	16,10
56	<u>Rindfleisch</u> von ausgew. Stieren (600 - 700 lbs)	New York	\$ je 100 lbs	46,39	41,74
57	engl. longsides, I. Qualität	London	s.d. je lb	2.2 ¹ / ₅	2.1
58	argentin. Hinterviertel, gefroren, Höchstpreis	London	s.d. je lb	2.4 ² / ₃	2.2 ¹ / ₂
59	französisches, I. Qualität, ohne Knochen	La Villette	FF je kg	4,55	4,88
60	<u>Schweinefleisch</u> frische Lenden, 8 - 12 lbs schwer	New York	\$ je 100 lbs	47,54	44,29
61	frische Hälften, bis 100 lbs schwer	London	s.d. je 8 lbs	16.1 ⁵ / ₈	17.2 ² / ₅
62	I. Qualität, 63 - 66 kg	Niederlande	hfl je kg	2,16	2,44p
63	frische Hälften, I. Qualität, 60 - 70 kg schwer	Kopenhagen	dkr je kg	3,92	4,06p
64	<u>Speck</u> polnischer, Standard, Kl. A, Importeur-VP.	London	s.d. je 112 lbs	231.4 ³ / ₄	258,10
65	dänischer, frische Seiten, Importeur-VP.	London	s.d. je 112 lbs	236.2 ¹ / ₅	257.5 ³ / ₄
66	<u>Geflügel</u> junge Brathühner, 4-4 ¹ / ₂ lbs, gefroren	New York	cts je lb	31,63	29,83
67	Junghähnchen, 800-1400 g, Lebendgewicht	Niederlande	hfl je kg	1,65b)	1,68b)
68	Junghähnchen, extra Qual., ab 750 g Schlachtgew.	Randers	dkr je kg	3,22	3,11
69	<u>Eier</u> große, gemischte Farben, loco	Chicago	cts je 12 Stück	33,58	34,53
70	Standard/Large, frische inländ., Packer-VP.	London	s.d. je 120 Stück	31.7 ⁵ / ₈	39.2 ¹ / ₃
71	Erzeugerdurchschnittspreis	Niederlande	hfl je kg	1,62	2,00
72	Erz.-Preis bei Abgabe an Exportgenossenschaft	Kopenhagen	dkr je kg	2,76	3,50
73	<u>Butter</u> Molkerei-, A Qualität, 92 ⁰ , loco	New York	cts je lb	59,38	59,01
74	dänische, beste Qualität, ab Lager, Höchstpreis	London	s.d. je 112 lbs	348.4 ¹ / ₇	399.5 ¹ / ₃
75	dänische, Importeur-VP., ab Kai	London	s.d. je 112 lbs	324.9 ¹ / ₆	373.6 ⁷ / _{8p}
76	neuseeländ., beste Qual., Imp.-VP., ab Kai	London	s.d. je 112 lbs	297,10	326,3
77	84 %, lose, ab Molkerei	Niederlande	hfl je kg	3,43	3,59
78	Molkerei-, I. Qualität, Abrechnungspreis	Kopenhagen	dkr je kg	5,78	7,01
79	<u>Käse</u> 40 % Fett, Edamer, Molkerei-VP.	Niederlande	hfl je kg	1,86	2,05
80	30 % Fett, Molkerei-VP. für Export	Kopenhagen	dkr je kg	2,46	2,96
81	Gorgonzola, ab Großhandelslager	Mailand	Lire je kg	330,40	422,64
82	<u>Schmalz</u> Prime steam, erstnotierter Monat	Chicago	cts je lb	9,06	8,79
83	Prime western, steam, loco	New York	cts je lb	10,07	10,09
84	amerikan. Prime steam, lose, cif	London	£ je 112 lbs	3.19.1	3.17.8
85	inländisches, ab Großhändler	Mailand	Lire je kg	181,25	233,13
86	<u>Talg</u> bleachable fancy, frei Käufer N.Y.	New York	cts je lb	6,08	5,93
87	home melt, good colour, lose, ab Werk	London	£ je 2240 lbs	49.0.4	55.12.11

Monat				Stichtag						Lfd. Nr.
1962	1963			Dezember 1963			Januar 1964			
Dez.	Nov.	Dezember		13.	20.	27.	3.	10.	17.	
Originalwährung			wäger in DM je 100 kg	Originalwährung						
163,48	204,24	203,26	224,28	200,50	201,85	207,20	208,50	204,50	204,75c	47
55,92	53,41	52,18	532,67	52,19	52,47	52,17	50,02	50,37	50,14	48
4,20	5,32	5,20	436,80	5,20	5,20	5,20	5,40	5,40	5,40	49
222,00	216,00	212,00	392,60	215,00	215,00	210,00	215,00	215,00	215,00	50
24,14	27,30	26,71	272,66	27,00	26,50	26,25	26,75	27,00	27,00	51
32,30	33,37	33,26	339,53	33,50	33,00	33,00	33,00	33,75	33,75	52
1,98	2,43	2,47	142,24	2,48	2,48	-	2,53	2,58	2,63	53
2,44	2,97	3,13	180,24	3,13	3,15	-	3,20	3,18	3,23	54
17,00	15,14	15,12	132,46	14,75	15,50	15,25	15,50	15,25	15,50	55
48,40	40,44	39,08	342,36	38,75	38,75	38,75	38,75	40,25	...	56
2.02 ³ / ₄	2.02 ⁷ / ₈	2.13 ¹ / ₅	261,33	2.11 ¹ / ₂	2.2	2.2	2.21 ¹ / ₂	2.31 ¹ / ₂	2.31 ¹ / ₂	57
1.11 ⁷ / ₈	2.11 ⁵ / ₆	2.31 ³ / ₄	283,28	2.4	2.4	2.61 ¹ / ₂	2.4	2.6	2.51 ¹ / ₂	58
4,49	4,54	4,75	385,17	4,72	4,70	4,74	4,94	5,14	5,24	59
44,68	42,83	41,70	365,31	42,00	42,00	44,00	41,50	44,50	...	60
18,11	20,0	20.31 ¹ / ₅	310,33	20,4	20,8	20,4	19,8	61
2,25	2,95	3,05	336,55	3,05	3,05	3,05	3,05	3,05	3,05	62
4,02	4,46p	4,54p	261,44	4,54	4,54	4,54	4,54	4,54	4,86	63
258,0	308,0	308,0	336,87	308,0	308,0	308,0	298,0	298,0	298,0	64
255,0	300,0	300,0	328,12	300,0	300,0	300,0	300,0	300,0	300,0	65
28,78	29,78	26,36	230,93	25,25	26,00	26,00	26,00	27,00	...	66
1,65	1,68	1,68	185,38	1,68	1,68	1,67	1,68	1,68	1,68	67
2,90	3,17	3,20	184,28	3,20	3,20	...	3,20	3,20	3,20	68
36,82	37,79	37,21	12,32)	35,50	39,00	41,50	41,50	38,00	...	69
41.81 ¹ / ₄	41,9	40.93 ³ / ₄	18,90)	40,6	40,6	-	40,6	70
2,29	1,82	1,71	10,57)	1,79	1,63	1,64	1,50	1,47	1,48	71
3,66	3,91p	2,50p	8,07)	2,50	2,50	2,50	2,50	2,20	2,00	72
58,88	59,27	59,25	519,06	59,25	59,32	59,25	59,13	58,88	...	73
385,0	428,0	428,0	468,12	428,0	428,0	428,0	428,0	74
360,11	398.31 ³ / ₅	397,10	435,13	398,10	397,0	-	398,0	398,6	398,6	75
315,0	335,0	335,0	366,41	335,0	335,0	-	350,0	350,0	350,0	76
3,58	3,89	3,90	430,34	3,90	3,90	3,90	3,90	3,90	3,90	77
6,52	7,70p	7,70p	443,41	7,70	7,70	7,70	7,70	7,70	7,70	78
1,97	2,29	2,30	253,79	2,30	2,30	2,30	2,30	2,34	2,33	79
2,83	3,14	3,15	181,40	3,15	3,15	3,15	3,15	3,15	3,20	80
360,62	600,00	540,50	345,06	547,50	527,50	527,50	525,00	525,00	505,00	81
9,65	9,64	8,82	77,27	8,88	9,00	8,88	8,50	9,00	9,00	82
8,75	11,14	10,11p	88,57	10,26	10,13	10,13	10,01	10,38	...	83
3.17.1	4.13.5	4.6.3	94,34	4.5.0	4.6.0	4.6.0	4.5.0	4.7.0	4.8.0	84
180,00	230,00	257,50	164,39	260,00	260,00	260,00	260,00	260,00	250,00	85
5,99	6,48	6,11	53,53	6,13	6,25	6,25	6,13	6,15	...	86
47,0,0	65.12.6	68,0,0	74,37	68,0,0	68,0,0	68,0,0	68,0,0	67,6,0	67,0,0	87

Lfd. Nr.	Ware	Markort	Währungs- und Mengeneinheit	Jahr	
				1962	1963
				Originalwährung	
88	<u>Wal- und Fischöl</u>				
89	Walöl, roh Nr. 1, ex Tank Rotterdam	London	£ je 1000 kg	47.18.9	73.3.2
	Heringöl, lose, ab Werk	Liverpool	£ je 2240 lbs	47.16.2	59.14.10
	<u>Erdnüsse</u>				
90	nigerische, geschält, cif Kontinent	London	£ je 2240 lbs	61.19.6	62.4.4
91	sudanesische, 3 %, geschält, cif Kontinent	London	£ je 1000 kg	58.18.0	59.19.3
	<u>Konra</u>				
92	philippinische, cif Pazifikküste	New York	\$ je 2000 lbs	151,35	169,85
93	philippinische, cif Kontinent	London	\$ je 2240 lbs	166,89	186,83
94	Neue Hebriden, cif	Marseille	FF je 100 kg	80,53	91,88
	<u>Leinsaat</u>				
95	US-Standard I, loco, ab Lagerhaus	Minneapolis	cts je 56 lbs	330,14	303,92
96	kanad. Western I, Lfg. Ft. William	Winnipeg	kan.cts je 56 lbs	359,07	325,25
97	kanad. Nr. 1, lose, cif europ. Häfen, Terminlfg.	London	£ je 2240 lbs	53.17.3	49.6.9
	<u>Palmkerne</u>				
98	malaiische, cif	London	£ je 2240 lbs	49.3.9	55.11.10a)
99	westafrikanische, cif	Marseille	FF je 100 kg	66,70	75,89
	<u>Rizinussaat</u>				
100	ostafrikanische, cif Terminlieferung	London	£ je 2240 lbs	51.17.9	50.13.10
	<u>Sojabohnen</u>				
101	gelb, I/II, in Wagenladungen, erstnot. Monat	Chicago	cts je 60 lbs	244,82	264,93
102	kanadische, Nr. 2, gelb, lose, cif Terminlfg.	London	£ je 2240 lbs	38.4.0	41.17.6a)
	<u>Baumwollsaatöl</u>				
103	Prime summer yellow, erstnotierter Monat	New York	cts je lb	13,24	12,45
104	roh, lose, Exportpreis, fob New Orleans	New York	cts je lb	12,55	11,44
105	gewaschen, netto, lose, ab Mühle	Hull Area	£ je 2240 lbs	111.15.3	111.10.2
	<u>Erdnußöl</u>				
106	roh, in Tanks, fot	New York	cts je lb	16,38	11,71
107	roh, indisches, 2 % fr. Fettsäure, lose, cif Terminlfg.	London	£ je 2240 lbs	106.4.11a)	100.7.8
	<u>Kokosöl</u>				
108	Manila, roh, in Tanks, unversteuert	New York	cts je lb	10,77	11,83
109	Straits, 3,5 % fr. Fettsäure, cif Terminlieferung	London	£ je 2240 lbs	85.6.9	97.1.7a)
110	westafrik., 3 % fr. Fettsäure, ab Mühle	Marseille	FF je kg	1,34	1,49
	<u>Leinöl</u>				
111	roh, in Tanks, loco	New York	cts je lb	15,27	13,74
112	roh, argentinisches, lose, cif Terminlieferung	London	£ je 2240 lbs	92.3.9	77.6.4
113	belgisches, in Fässern, ab belg. Mühle	London	bfrs je 1000 kg	13 081	10 893
	<u>Olivenöl</u>				
114	spanisches, eßbar, in Fässern, loco	New York	\$ je 7,6 lbs	2,67	3,77
115	spanisches, eßbar, 1 % fr. Fettsäure, fob	London	£ je 1000 kg	234.0.8	237.18.2
116	portugiesisches, geschwefelt, 3 % fr. Fettsäure, cif	London	£ je 1000 kg	72.174	98.19.10a)
	<u>Palmöl</u>				
117	geklärt, in Tankwagen, fot	New York	cts je lb	11,63	11,57
118	nigerisches, 5 % fr. Fettsäure, cif	London	£ je 2240 lbs	76.4.3	79.15.10a)
	<u>Rizinusöl</u>				
119	Nr. 3, techn., in Tanks	New York	cts je lb	19,09	19,05
120	Indien first, cif Terminlieferung	London	£ je 2240 lbs	120.8.2	111.7.6
	<u>Sojaöl</u>				
121	roh, in Tankwagen, fob Decatur	New York	cts je lb	9,02	8,91
122	roh, lose, Exportpreis, fob New York	New York	cts je lb	10,04	9,93
	<u>Ölkuchen</u>				
123	von Baumwollsaat, burmes., 43 % Protein, cif UK	London	£ je 2240 lbs	32.9.8	31.1210
124	von Baumwollsaat, 46 % Protein, ab Lager	Aarhus	dkr je 100 kg	61,55	67,42
125	von Leinsaat, argentin., 38 % Protein, cif UK	London	£ je 2240 lbs	34.5.0a)	36.17.1
126	von Leinsaat, frei Station	Mailand	Lire je 100 kg	6 428a)	7 156

Monat				Stichtag						Lfd. Nr.
1962	1963			Dezember 1963			Januar 1964			
Dez.	Nov.	Dezember		13.	20.	27.	3.	10.	17.	
Originalwährung			unger.in DM je 100 kg	Originalwährung						
42.0.0	82.0.0	83.18.4	93,26	84.0.0	84.0.0	84.0.0	-	85.0.0	85.0.0	88
44.13.4	67.0.0	70.0.0	76,56	70.0.0	70.0.0	70.0.0	-	73.0.0	73.0.0	89
60.8.5	63.3.8	62.14.4	68,60	62.0.0	63.15.0	63.15.0	63.15.0	63.15.0	62.12.6	90
58.7.8	61.5.8	61.1.8	67,88	61.0.0	-	-	61.15.0	62.0.0	61.15.0	91
151,35	182,50	180,21	78,94	177,50	182,50	182,50	182,50	180,00	...	92
186,03	200,07	195,93	76,63	193,50	196,00	197,00	198,00	193,50	196,00	93
91,17	98,94	94,38	76,53	92,50	93,00	96,50	96,00	96,00	96,00	94
301,84	303,00	306,19	47,90	305,00	310,00	310,00	310,00	310,00	312,00	95
320,84	314,67	316,08	45,82	316,50	318,63	317,00	325,38	329,00	333,50	96
48.14.3	50.4.7	50.15.8	55,54	51.5.0	51.10.0	51.10.0	51.0.0	52.7.6	50.5.0	97
55.12.8	59.10.0	57.14.0	63,11	57.0.0	57.0.0	57.0.0	57.10.0	57.10.0	57.10.0	98
79,00	83,00	78,13	63,35	76,50	78,00	78,50	79,00	.	78,50	99
46.17.11	51.11.7	52.0.11	56,93	51.10.0	53.0.0	53.0.0	53.5.0	52.7.6	53.0.0	100
246,42	278,96	275,27	40,19	273,25	285,00	284,75	277,88	275,88	276,75	101
39.11.11	-	-	-	-	-	-	-	-	-	102
13,24	12,75	11,02	96,54	10,75	11,34	11,39	11,22	10,99	10,61	103
11,04	12,38	10,50	91,99	-	10,38	10,63	10,36	10,25	10,00	104
107.5.0	112.0.0	110.0.0	120,31	110.0.0	110.0.0	110.0.0	110.0.0	110.0.0	110.0.0	105
13,65	11,31	10,67	93,47	10,75	10,75	10,50	10,25	10,00	...	106
-	100.13.7	100.4.0	109,59	100.10.0	101.10.0	101.0.0	100.10.0	100.10.0	99.0.0	107
11,71	12,77	12,60	110,38	12,63	12,63	12,63	12,50	12,63	...	108
85.6.9	105.6.5	-	-	-	-	-	-	-	-	109
1,46	.	1,55	125,69	1,55	1,55	1,55	1,55	1,55	1,55	110
13,78	13,88	13,88	121,60	13,88	13,88	13,88	13,88	13,88	13,88	111
78.10.10	77.6.8	80.8.2	87,95	80.10.0	82.10.0	81.15.0	83.0.0	83.15.0	82.10.0	112
11 050	10 063	11 280	89,96	11 200	11 350	11 450	11 450	11 800	11 700	113
3,18	3,20	2,80	322,76	-	2,80	2,65	2,60	2,65	2,60	114
285.0.0	237.10.0	200.5.0	222,54	200.0.0	195.0.0	195.0.0	190.2.6	190.2.6	190.0.0	115
76.1.1	98.0.0	92.8.0	102,68	90.0.0	90.0.0	90.0.0	90.0.0	90.0.0	90.0.0	116
11,25	11,82	12,00	105,13	12,00	12,00	12,00	12,00	12,00	...	117
74.17.11	82.8.1	82.16.5	90,59	82.10.0	83.0.0	83.0.0	83.0.0	83.0.0	83.10.0	118
18,75	19,25	19,25	168,64	19,25	19,25	19,25	19,25	19,25	...	119
114.12.1	113.12.5	113.12.6	124,28	114.0.0	114.0.0	114.0.0	114.0.0	113.0.0	112.0.0	120
8,61	9,02	8,21	71,92	8,13	8,50	8,30	8,50	8,20	8,20	121
9,91	10,71	9,19	80,51	-	9,13	9,30	9,38	9,20	9,20	122
35.3.11	32.13.8	32.10.0	35,55	32.10.0	32.10.0	32.10.0	32.10.0	32.10.0	32.10.0	123
68,63	69,98	69,70	40,14	69,90	69,90	69,90	69,70	70,40	70,40	124
39.10.8	38.13.2	38.1.9	41,66	38.2.6	38.0.0	38.0.0	38.5.0	38.5.0	38.2.6	125
-	7 225	7 250	46,28	7 250	7 250	7 250	7 250	7 350	7 350	126

Lfd. Nr.	Ware	Markort	Währungs- und Mengeneinheit	Jahr	
				1962	1963
				Originalwährung	
	<u>Wolle</u>				
127	Schweiß-, 64's, ab Lager Groß-Boston, erstnot. Monat	New York	cts je lb	126,7	136,7
128	Low Crossbred-, argent., Vs 50/52, ungerein. in bond	New York	cts je lb	70,58	83,57
129	Schweiß-, austral. Merino-, 64's, erstnot. Monat	London	d je lb	-	103,66 ^{a)}
130	Crossbred-, II. Sorte, 56's, neuseel., entfettet	London	d je lb	59,88	68,95
131	Schweiß-, Type 78, erstnot. Monat	Sydney	dA je lb	110,18	124,92
132	Merino-, 64's, ab Versteigerungsraum	Australien	dA je lb	112,29	128,77
133	Merino-, 3 inches, 64's, im Fell	Melbourne	dA je lb	43,64	52,46
134	Crossbred-, 3 1/2 inches, 56-60's, im Fell	Melbourne	dA je lb	39,96	47,60
135	Kammzüge, Tops 64's Bradford "B", erstnot. Monat	London	d je lb	100,53	115,99
136	Kammzüge, ab belg. Lager, erstnot. Monat	Antwerpen	bfrs je kg	129,23	151,25
	<u>Baumwolle</u>				
137	middling upland, 1 inch, loco	New York	cts je lb	35,43	35,40
138	amerik. middling, 1 inch, loco	Liverpool	d je lb	24,26	23,63
139	Karnak, sehr gute Qualität, Exportpreis fob	Alexandria	Tal. je 99,05 lbs	86,46	91,45
140	Kontrakt Nr. 5, loco	Sao Paulo	Crz je kg	183,78	280,39
141	pakistanische 289 F. SG	Karachi	Rupien je 37,32 kg	97,31	92,73
142	Mischkontrakt 1 1/16 inch., erstnotierter Monat	Bremen	DM je 100 kg	257,30	259,60
	<u>Rohseide</u>				
143	jap., weiß, 20-22 denier "AA", Kassapreis	New York	\$ je lb	6,07	7,10
144	gelb, 20-22 denier, extra, Exportnotierung	Mailand	Lire je kg	9 624	11 132 ^{a)}
145	gelb, 20-22 denier "A", extra, Kassapreis	Yokohama	Yen je kg	4 587	4 728
146	weiß, 20-22 denier, cif	Hongkong	HK\$ je 133,3 lbs	4 134 ^{a)}	5 283 ^{a)}
	<u>Viskose-Reyon</u>				
147	150/40 denier, glänzend, auf Kegelspulen, fob	Ver. Staaten	cts je lb	82,00	82,00
148	150/40 denier, glänzend, auf Spinnkuchen	Ver. Königreich	d je lb	61,50	61,50
149	150/36 denier, glänzend, versteuert, auf Spinnk.	Mailand	Lire je kg	1 000	1 064
	<u>Viskose-Zellwolle</u>				
150	1,5-3 den., 1,5-2 inches, fob	Ver. Staaten	cts je lb	27,00	26,74
151	"Fibro", 1/4-4 1/2 den., versch. Längen, 14 Tg. netto Kasse	Ver. Königreich	d je lb	22,75	22,78
	<u>Protein-Stapelfaser</u>				
152	"Fibrolane", Wolltyp, ab 1 1/2 den., versch. Längen	Ver. Königreich	d je lb	42,00	42,00
	<u>Nylon-Stapelfaser</u>				
153	1,5 den., 1 1/8- 4 1/2 inches, halbmatt, fob	Ver. Staaten	cts je lb	124,00	124,00
154	BNS, 3-10 den., Kassapreis, ab Werk	Ver. Königreich	d je lb	109,00	109,00
	<u>Schwungflachs</u>				
155	flämischer "HC", Wasserröste, Exportprs., fr. Grenze	Courtrai	bfrs je 100 kg	4 104	4 354
156	flämischer "LDC", Tauröste, Exportprs., frei Grenze	Courtrai	bfrs je 100 kg	2 727	3 221
157	holländ. "TRH", Tauröste, Exportpreis, frei Grenze	Rotterdam	hfl je 100 kg	185,42	227,71
158	weißholländer "WD", Exportpreis, frei Grenze	Rotterdam	hfl je 100 kg	202,92	245,00
	<u>Rohhanf</u>				
159	Lungo tiglio E.M.P., verpackt, ab Lager	Mailand	Lire je 100 kg	38 645	35 708
160	Secondo basso, Bologna, cif UK	London	£ je 2240 lbs	262.0.0	253.17.6
	<u>Manilahanf</u>				
161	Davao I, cif	New York	cts je lb	23,17	22,62
162	Non Davao J 2, cif Kontinent	London	£ je 2240 lbs	110.7.1	129.11.10
163	Non Davao S 2, versteuert, cif Kontinent	Frankreich	FF je kg	1,99	2,14
	<u>Sisal</u>				
164	ostafrikanischer I, cif	New York	cts je lb	12,84	18,45 ^{a)}
165	brasilianischer II, cif	New York	cts je lb	12,16	17,95 ^{a)}
166	ostafrikanischer I, cif UK	London	£ je 2240 lbs	101.18.4	145.12.10
167	portugiesischer, versteuert, cif	Frankreich	FF je kg	1,33	1,92
	<u>Rohjute</u>				
168	indische, Mill Firsts, Offertenpreis, ex dock	New York	cts je lb	17,57	16,95 ^{b)}
169	indische, LJA Firsts, cif Kontinent	London	£ je 2240 lbs	111.6.1	110.16.5
170	indische, Dundee Daisee 2-3, loco	Kalkutta	Rupien je 400 lbs	224,58	220,70
171	indische, First Grade, cif ital. Häfen	Mailand	£ je 2240 lbs	111.12.3	111.12.9

Monat				Stichtag						Lfd. Nr.
1962	1963		Lager in DM je 100 kg	Dezember 1963			Januar 1964			
Dez.	Nov.	Dezember		13.	20.	27.	3.	10.	17.	
Originalwährung				Originalwährung						
131,2	148,4	151,4	1326,34	151,8	154,5	151,4	152,3	154,0	153,5	127
69,25	93,25	101,00	884,81	101,00	101,00	101,00	101,00	101,00	...	128
-	113,18	112,45	1147,93	114,25	111,00	111,00	110,50	111,00	112,50	129
60,00	81,00	78,40	800,33	80,03	78,00	77,00	75,00	130
110,35	133,88	134,11	1103,79	135,70	136,10	-	134,10	135,80	136,90	131
116,25	138,75	138,33	1138,53	139,00	137,00	-	-	-	138,00	132
45,50	61,33	62,00	510,29	62,00	63,00	-	-	63,00	63,00	133
40,75	55,00	55,33	455,39	55,00	55,00	-	-	56,00	56,00	134
102,77	125,98	121,62	1241,54	117,80	120,05	122,75	123,90	124,75	124,40	135
131,99	163,35	163,07	1300,48	162,50	160,00 ^{c)}	161,75	162,00	162,75	163,25	136
34,87	35,04	35,20	308,34	35,20	35,20	35,20	35,25	35,25	35,30	137
24,00	23,07	23,27	237,55	23,20	23,40	-	23,25	23,25	23,25	138
88,76	95,00	95,00	-	95,00	95,00 ^{c)}	95,00	95,00	95,00	95,00	139
239,93	316,66	318,85	211,16	320,00	323,33 ^{c)}	-	326,66	346,66	366,66	140
90,64	93,09	95,91	215,85	97,20	94,70 ^{c)}	95,70	94,15	94,40	93,95	141
259,20	255,50	258,70	258,70	258,80	259,40 ^{c)}	259,60	259,80	260,20	260,60	142
7,38	6,27	6,12	5361,43	6,18	6,12	6,02	6,02	5,83	...	143
10 775	9 567	9 600	6128,64	9 600	9 600 ^{c)}	-	-	9 400	9 200	144
5 682	4 811	4 728	5253,28	4 760	4 740 ^{c)}	4 660	4 600	4 450	4 430	145
4 672	-	4 306	4983,88	4 294	4 318	4 318	4 318	4 318	4 318	146
82,00	82,00	82,00	718,36	82,00	82,00	82,00	82,00	82,00	82,00	147
61,50	61,50	61,50	627,81	61,50	61,50	61,50	61,50	61,50	61,50	148
1 005	1 076	1 076	686,92	1 076	1 076	1 076	1 076	1 076	1 076	149
27,00	27,00	27,00	236,53	27,00	27,00	27,00	27,00	27,00	27,00	150
22,75	22,75	23,14	236,22	22,75	23,75	23,75	23,75	23,75	23,75	151
42,00	42,00	42,00	428,75	42,00	42,00	42,00	42,00	42,00	42,00	152
124,00	124,00	124,00	1086,30	124,00	124,00	124,00	124,00	124,00	124,00	153
109,00	109,00	109,00	1112,71	109,00	109,00	109,00	109,00	109,00	109,00	154
4 100	4 950	5 200	414,70	5 200	5 200	5 200	5 000	5 000	5 000	155
2 950	3 850	4 000	319,00	4 000	4 000	4 000	4 000	4 000	4 000	156
205,00	272,50	287,50	317,24	287,50	287,50	287,50	277,50	277,50	277,50	157
220,00	292,50	307,50	339,30	337,50	307,50	307,50	297,50	297,50	297,50	158
36 810	33 870	33 870	216,23	33 870	33 870	33 870	33 870	33 870	33 870	159
262.0.0	242.10.0	242.10.0	265,23	242.10.0	242.10.0	242.10.0	160
21,13	23,53	23,75	208,06	23,75	23,75	23,75	23,75	161
113.5.0	128.0.0	136.15.0	149,57	138.0.0	138.0.0	138.0.0	162
1,93	2,34	2,37	192,18	2,36	2,39	2,40	2,41	2,39	2,37	163
15,56	18,88	18,80	164,70	18,80	18,80	18,80	18,80	164
15,00	17,67	17,75	155,50	17,75	17,75	17,75	17,75	165
123.18.5	148.0.0	148.0.0	161,87	148.0.0	148.0.0	148.0.0	148.0.0	148.0.0	148.0.0	166
1,66	1,98	1,98	160,56	1,98	-	-	-	-	1,98	167
18,00	16,95	16,95	148,49	16,95	16,95	16,95	16,95	168
121.11.7	109.5.3	111.0.0	121,41	111.0.0	111.0.0	111.0.0	111.0.0	111.0.0	111.0.0	169
230,00	220,00	220,00	101,85	220,00	220,00	220,00	220,00	220,00	220,00	170
116.18.0	109.2.0	110.15.0	121,13	110.10.0	110.10.0	111.0.0	111.0.0	111.0.0	110.15.0	171

Lfd. Nr.	Ware	Markort	Währungs- und Mengeneinheit	Jahr	
				1962	1963
				Originalwährung	
	<u>Rindshäute</u>				
172	Kuh-, leichte Packer-, naßges., erstnot. Monat	New York	cts je lb	16,94	11,60
173	Stier-, Packer-, über 58 lbs schwer	Chicago	cts je lb	15,20	11,25
174	Frigorificos, schwere Ochsen, 25 kg, gesalzen, c&f UK	London	d je lb	15,71	13,27
175	B.A. Americanos, trocken-gesalzen, c&f UK	London	d je lb	19,07	17,36
176	Kap-, trocken, 18-22 lbs, 1. Qualität, c&f UK	London	d je lb	18,43	18,16
	<u>Kalbfeile</u>				
177	Collector, 9-12 lbs, ungeschoren	New York	\$ je Fell	7,78	4,90
178	Firsts, unter 8 lbs	Manchester	d je lb	49,03	34,14
	<u>Naturkautschuk</u>				
179	RSS I, frei Fahrzeug, ex dock	New York	cts je lb	29,03	26,82
180	RSS I, cif Kontinent, erstnot. Monat	London	d je lb	23,10	21,47
181	RSS I, in Ballen, Erz.-VPr., Terminlfg., fob	Singapur	M\$-cts je lb	78,40	72,51
	<u>Kunstkautschuk</u>				
182	Butadien/Styren "S 1000", Grundprs.	Ver. Staaten	cts je lb	23,00	23,00
183	Neoprene "GN-A", Grundpreis	Ver. Staaten	cts je lb	41,00	41,00
184	Butadien/Styren "1500", Grundpreis	Ver. Königreich	d je lb	21,38	19,56
185	Butyl, unverst., frei Waggon ab Importhäfen	Frankreich	FF je kg	2,71	2,71
186	S. B. R. 1500, Mengen von 10 t, frei Werk	Mailand	Lire je kg	317,00	308,50
	<u>Steinkohle</u>				
187	Anthrazit Stove, ab Zeche	Pennsylvanien	\$ je 2000 lbs	13,42	13,75
188	Gasflamm-, Stücke, ab Zeche Ruhrrevier	BR-Deutschland	DM je 1000 kg	65,30	66,70
189	Fett-, 50/80 mm, ab nordfranz. Zeche	Frankreich	FF je 1000 kg	75,00	76,63
190	Flamm-, polnische, 40/80 mm, in Wagenladungen	Mailand	Lire je 1000 kg	11 808	13 508
	<u>Koks</u>				
191	Hütten-, fot Ofen, Standard	Connelsville	\$ je 2000 lbs	15,25	15,25
192	Hütten-, fot Ofen, Nordostküste	Durham	s.d. je 2240 lbs	177,6	177,6
193	Hütten-, über 90 mm, grob, ab nordfranz. Zeche	Frankreich	FF je 1000 kg	98,19	100,60
194	Hütten-, 40-70 mm, in Wagenladungen	Mailand	Lire je 1000 kg	18 956	19 354
	<u>Erdöl</u>				
195	Pennsylvanien, 44,6° B&B, ab Bohrfeld	Bradford/USA	\$ je 42 gals	4,63	4,63
196	Venezuela, Tia Juana Medium, 26-26,9° B&B, fob Amuay	Venezuela	\$ je 42 gals	2,30	2,33
197	Aramco, 36-36,9° B&B, fob Ras Tanura	Saudi Arabien	\$ je 42 gals	1,84	1,84
198	Kirkuk, 36-36,9° B&B, fob Tripoli/Libanon	Irak	\$ je 42 gals	2,21	2,21
199	Iran 34-34,9° B&B, fob Abadan	Iran	\$ je 42 gals	1,73	1,73
200	Kuweit, 31-31,9° B&B, fob Mina-al-Ahmadi	Kuweit	\$ je 42 gals	1,59	1,59
201	Algerien, 40° B&B, fob Bougie	Algerien	\$ je 42 gals	2,65	2,33
202	Zelten, 39-39,9° B&B, fob Marsa el Brega	Libyen	\$ je 42 gals	2,21	2,21
	<u>Benzin</u>				
203	80 Oktan "R", regulär, Exportpreis fob	Aruba	cts je gallon	7,79	7,35
204	98 Oktan "R", premium, Exportpreis fob	Aruba	cts je gallon	11,44	10,92
205	90 Oktan "R", fob Abadan	Iran	cts je gallon	9,24	8,83
	<u>Dieselöl</u>				
206	53-57 Dieselindex, Exportpreis fob	Aruba	cts je gallon	8,33	8,33
207	53 Dieselindex Min., fob Abadan	Iran	cts je gallon	8,10	8,09
208	Marine-, ex wharf UK	Ver. Königreich	s.d. je 2240 lbs	225,6	225,6
209	Marine-, fob Abadan	Iran	\$ je 42 gals	3,00	3,00
	<u>Heizöl</u>				
210	schwer, Grad C, Exportpreis fob	Aruba	\$ je 42 gals	2,00	2,00
211	schwer, Grad C, fob	New York Harbor	\$ je 42 gals	2,54	2,51
212	leicht, Nr. 2, Exportpreis fob	Aruba	cts je gallon	8,03	7,39
213	leicht, Nr. 2, fob Abadan	Iran	cts je gallon	7,70	7,69
	<u>Eisenerz</u>				
214	Bessemer, Mesabi, 51,5 % Fe, ab Kai	US Lake Superior	\$ je 2240 lbs	11,00	10,80
215	Pellets, Taconite, ab Kai	US Lake Superior	\$ je 2240 lbs	13,25 ^{a)}	13,25

Monat				Stichtag						Lfd. Nr.
1962	1963			Dezember 1963			Januar 1964			
Dez.	Nov.	Dezember		13.	20.	27.	3.	10.	17.	
Originalwährung			Wasser in DM je 100 kg	Originalwährung						
15,28	10,22	9,28	81,50	9,13	8,96	9,78	9,45	9,82	10,05	172
14,05	11,13	9,53	83,49	9,50	9,50	9,50	9,00	8,75	8,25	173
13,80	13,50	13,38	136,59	13,50	13,00	13,00	13,00	13,00	12,75	174
17,50	16,81	17,75	181,20	17,75	17,75	17,75	17,75	17,75	17,75	175
19,00	17,50	18,00	183,75	18,00	18,00	18,00	18,00	18,00	18,00	176
6,07	4,19	4,38	365,44	4,25	4,50	4,50	4,50	4,50	4,50	177
45,50	31,28	34,00	347,08	-	34,00	34,00	34,00	-	-	178
30,50	25,78	24,71	216,47	24,50	24,63	24,50	24,00	24,13	...	179
23,65	20,60	19,70	201,10	19,79	19,50	19,21	18,81	19,03	18,83	180
80,85	69,00	65,59	188,95	66,25	64,69	63,75	62,63	63,25	62,50	181
23,00	23,00	23,00	201,49	23,00	23,00	23,00	23,00	23,00	23,00	182
41,00	41,00	41,00	359,18	41,00	41,00	41,00	41,00	41,00	41,00	183
21,00	19,50	19,50	199,06	19,50	19,50	19,50	19,50	19,50	19,50	184
2,71	2,71	2,71	219,75	2,71	2,71	2,71	2,71	2,71	2,71	185
312,00	308,50	308,50	196,95	308,50	308,50	308,50	308,50	308,50	308,50	186
13,42	14,75	14,75	6,46	14,75	14,75	14,75	14,75	14,75	14,75	187
66,10	68,50	68,50	6,85	68,50	68,50	68,50	68,50	68,50	68,50	188
78,00	78,00	78,00	6,32	78,00	78,00	78,00	78,00	78,00	78,00	139
11 850	14 050	15 050	9,61	15 050	15 050	15 050	15 050	15 050	15 050	190
15,25	15,25	15,25	6,68	15,25	15,25	15,25	15,25	15,25	15,25	191
177,6	177,6	177,6	9,71	177,6	177,6	177,6	177,6	177,6	177,6	192
100,00	100,00	100,00	8,11	100,00	100,00	100,00	100,00	100,00	100,00	193
19 175	19 925	20 525	13,10	20 525	20 525	20 525	20 525	20 525	20 525	194
4,63	4,63	4,63	11,57)	4,63	4,63	4,63	4,48	4,48	4,48	195
2,30	2,30	2,30	5,75)	2,30	2,30	2,30	2,30	2,30	2,30	196
1,84	1,84	1,84	4,60)	1,84	1,84	1,84	1,84	1,84	1,84	197
2,21	2,21	2,21	5,52)	2,21	2,21	2,21	2,21	2,21	2,21	198
1,73	1,73	1,73	4,32)	1,73	1,73	1,73	1,73	1,73	1,73	199
1,59	1,59	1,59	3,97)	1,59	1,59	1,59	1,59	1,59	1,59	200
2,65	2,33	2,33	5,82)	2,33	2,33	2,33	2,35	2,35	2,35	201
2,21	2,21	2,21	5,52)	2,21	2,21	2,21	2,21	2,21	2,21	202
7,30	7,30	7,30	7,66)	7,30	7,30	7,30	7,30	7,30	7,30	203
11,10	10,90	10,90	11,44)+	10,90	10,90	10,90	10,90	10,90	10,90	204
9,20	8,60	8,42	8,84)	8,40	8,40	8,40	8,40	8,40	8,40	205
8,00	8,00	8,00	8,40)	8,00	8,00	8,00	8,00	8,00	8,00	206
8,10	7,90	7,90	8,29)	7,90	7,90	7,90	7,90	7,90	7,90	207
225,6	195,6	195,6	9,87)	195,6	195,6	195,6	195,6	195,6	195,6	208
3,00	2,95	2,95	7,37)	2,95	2,95	2,95	2,95	2,95	2,95	209
2,00	2,00	2,00	5,00)	2,00	2,00	2,00	2,00	2,00	2,00	210
2,51	2,51	2,51	6,27)	2,51	2,51	2,51	2,51	2,51	2,51	211
7,90	7,70	7,70	8,08)	7,70	7,70	7,70	7,70	7,70	7,70	212
7,70	7,50	7,50	7,67)	7,50	7,50	7,50	7,50	7,50	7,50	213
10,80	10,80	10,80	4,22	10,80	10,80	10,80	10,80	10,80	10,80	214
13,25	13,25	13,25	5,18	13,25	13,25	13,25	13,25	13,25	13,25	215

Lfd. Nr.	Ware	Markort	Währungs- und Mengeneinheit	Jahr	
				1962	1963
				Originalwährung	
	noch: <u>Eisenerz</u>				
216	schwed. Pellets, 68 % Fe min., ab Kai Atl.-Häfen	New York	\$ je 2240 lbs	15,00 ^{b)}	14,85
217	brasilian., 68-69 % Fe, fob brasil. Häfen	New York	\$ je 2240 lbs	11,20	11,20
218	Kiruna O, 60 % Fe, 1,8 % P, cif Rotterdam	Schweden	skr je 1000 kg	56,00	52,50
219	Minette, 32 % Fe, kalkhaltig, ab Grube La Mourièrre	Frankreich	FF je 1000 kg	17,30	16,30
	<u>Hämatit-Gießereierohisen</u>				
220	2 % bis 2,5 % Si, 0,08-0,12 % P, Frachtl. Oberhausen-West	BR-Deutschland	DM je 1000 kg	270,90	265,80
221	2 % Si, 0,03-0,05 % P, ab 10 lts, fr. Käufer	Ver. Königreich	£ je 2240 lbs	24.18.8	25.1.6
222	2,5-3 % Si, 0,08-0,12 % P, Frachtl. Longwy	Frankreich	FF je 1000 kg	348,20	348,20
223	2,5-3 % Si, 0,06-0,08 % P, Frachtl. Seraing	Belgien	bfrs je 1000 kg	4 350	4 350
224	0,08-0,12 % P, frei Wagen Mailand	Mailand	Lire je 1000 kg	43 610	42 060
	<u>Stahlschrott</u>				
225	schwerer Schmelz- I, frei Käufer	Pittsburgh	\$ je 2240 lbs	29,28	26,93
226	schwerer, in 500-lts-Ladungen, N.O.-Küste	Ver. Königreich	£ je 2240 lbs	11.6.3	11.8.3
227	schwerer, Siemens-Martin, frei Verbraucher	Belgien	bfrs je 1000 kg	1 681	1 565
228	schwerer, 150x50x50, kompl. Wagenldg. Ankpr.	Frankreich	FF je 1000 kg	.	94,00
229	schwerer, 150x50x50, frei Wagen, ab Lager	Mailand	Lire je 100 kg	2.367	2 078
	<u>Halbzeug</u>				
230	Walzknüppel, Bessemer-Güte, Inlandspreis, ab Werk	Pittsburgh	\$ je 2240 lbs	89,60	90,72
231	Walzknüppel, Thomas-Güte, in 100-lts-Ladungen	Ver. Königreich	£ je 2240 lbs	32.9.2	32.10.6
232	Vorblöcke, Thomas-Güte, Frachtlage Thionville	Frankreich	FF je 1000 kg	351,78	367,40
233	Walzknüppel, Thomas-Güte, Frachtlage Clabecq	Belgien	bfrs je 1000 kg	3 758	3 750
	<u>Walzdraht</u>				
234	Bessemer-Güte, Exportpreis fob	Ver. Staaten	\$ je 100 lbs	6,63	6,63
235	5,5 mm, Thomas-Güte, Exportpreis fob	Montanunion	\$ je 1000 kg	84,12	78,19
	<u>Stabstahl</u>				
236	warmgewalzt, Bessemergüte, Exportpreis fob	Ver. Staaten	\$ je 100 lbs	6,44	6,50
237	rounds + squares, 5/8-2 3/4", Exportpreis fob	Ver. Königreich	£ je 2240 lbs	41.12.6	41.12.6
238	Betonrundstahl, Thomas-Güte, Exportprs. fob	Montanunion	\$ je 1000 kg	73,07	73,69
239	Rundstahl, SM-Güte, 3/4-1", Exportpreis fob	Japan	\$ je 1000 kg	79,96	83,79
	<u>Formstahl</u>				
240	Winkel und Träger, Bessemergüte, Exportpreis fob	Ver. Staaten	\$ je 100 lbs	5,73	5,77
241	Winkel und Träger, S.M.-Güte, Exportpreis fob	Ver. Königreich	£ je 2240 lbs	38.12.6	38.12.6
242	Winkel und Träger, Thomasgüte, Exportpreis fob	Montanunion	\$ je 1000 kg	85,75	76,05
243	Träger, S.M.-Güte, Exportpreis fob	Japan	\$ je 1000 kg	100,50	89,21
	<u>Grobbleche</u>				
244	Behälter-, warmgewalzt, Exportpreis fob	Ver. Staaten	\$ je 100 lbs	5,38	5,44
245	3/16 inch und stärker, S.M.-Güte, Exportpreis fob	Ver. Königreich	£ je 2240 lbs	41.12.0	41.12.0
246	3/8 inch und stärker, Thomasgüte, Exportpreis fob	Montanunion	\$ je 1000 kg	93,49	83,88
247	1/8" x 4 ft x 8 ft, S.M.-Güte, Exportpreis fob	Japan	\$ je 1000 kg	114,93	113,20
	<u>Feinbleche</u>				
248	18 gauge, warmgewalzt, Exportpreis fob	Ver. Staaten	\$ je 100 lbs	5,18	5,32
249	17-20 gauge, kaltgewalzt, Exportpreis fob	Ver. Königreich	£ je 2240 lbs	52.2.3	52.0.0
250	20 gauge, kaltgewalzt, SP0, Exportpreis fob	Montanunion	\$ je 1000 kg	123,80	109,76
	<u>Weißblech</u>				
251	feuerverzinkt, 1,25 lbs-Auflage, Exportpreis fob	Pittsburgh	\$ je 107 lbs	10,87	10,87
252	feuerverzinkt, 14"x 20", 112 Tafeln, Exportpreis fob	Cardiff	£ je 108 lbs	3.13.3	3.13.0
253	feuerverzinkt, 1,25 lbs Auflage, Exportpreis fob	Japan	\$ je 1000 kg	205,00	205,00
	<u>Elektrolyt-Kuoper</u>				
254	Drahtbarren, Grubenhüttenpreis, fr. Verbr.-Werk Ver.St.	Ver. Staaten	cts je lb	31,00	31,00
255	Drahtbarren, Exportpreis fas	New York	cts je lb	28,64	28,58
256	Drahtbarren, Kassapreis, Übernahme im Lagerhaus	London	£ je 2240 lbs	233.19.8	234.5.5
257	Drahtbarren, Erlösnotiz, cif europ. Häfen	London	£ je 2240 lbs	234.15.5	234.14.6
258	Drahtbarren, Grundpreis, ab Werk, unverst.	Belgien	bfrs je kg	32,22	32,25
259	Drahtbarren, 99,9 % Cu, ab Werk	Mailand	Lire je kg	453,75	451,30

Monat				Stichtag						Lfd. Nr.
1962	1963			Dezember 1963			Januar 1964			
Dez.	Nov.	Dezember		13.	20.	27.	3.	10.	17.	
Originalwährung			wäger. in DM je 100 kg	Originalwährung						
15,00	14,25	14,00	5,48	14,00	14,00	14,00	14,00	14,00	14,00	216
11,20	11,20	11,20	4,38	11,20	11,20	11,20	11,20	11,20	11,20	217
56,00	52,50	52,50	4,02	52,50	52,50	52,50	218
17,30	15,30	15,30	1,20	15,30	15,30	15,30	15,30	15,30	15,30	219
265,80	265,80	265,80	26,58	265,80	265,80	265,80	265,80	265,80	265,80	220
25.1.6	25.1.6	25.1.6	27,43	25.1.6	25.1.6	25.1.6	25.1.6	25.1.6	25.1.6	221
348,20	348,20	348,20	28,24	348,20	348,20	348,20	348,20	348,20	348,20	222
4 350	4 350	4 350	34,69	4 350	4 350	4 350	4 350	4 350	4 350	223
42 500	41 000	41 000	26,17	41 000	41 000	41 000	41 000	41 000	41 000	224
26,52	25,00	26,43	10,34	26,00	26,00	26,00	28,75	29,00	29,00	225
11.8.3	11.8.3	11.8.3	12,48	11.8.3	11.8.3	11.8.3	11.8.3	11.8.3	11.8.3	226
1 513	1 531	1 525	12,16	1 525	1 525	1 525	-	1 600	1 525	227
94,00	94,00	94,00	7,62	94,00	94,00	94,00	94,00	94,00	94,00	228
2 050	2 100	2 100	13,41	2 100	2 100	2 100	2 100	2 100	2 100	229
89,60	94,08	94,08	36,79	94,08	94,08	94,08	94,08	94,08	94,08	230
32.10.6	32.10.6	32.10.6	35,57	32.10.6	32.10.6	32.10.6	32.10.6	32.10.6	32.10.6	231
367,40	367,40	367,40	29,79	367,40	367,40	367,40	367,40	367,40	367,40	232
3 750	3 750	3 750	29,91	3 750	3 750	3 750	3 750	3 750	3 750	233
6,63	6,63	6,63	58,08	6,63	6,63	6,63	6,63	6,63	6,63	234
83,25	74,56	78,00	30,99	78,00	78,00	78,00	78,00	78,00	80,00	235
6,44	6,69	6,69	58,61	6,69	6,69	6,69	6,69	6,69	6,69	236
41.12.6	41.12.6	41.12.6	45,53	41.12.6	41.12.6	41.12.6	41.12.6	41.12.6	41.12.6	237
71,09	75,75	75,38	29,95	75,50	75,50	75,50	75,50	75,50	76,00	238
74,50	87,50	85,00	33,78	85,00	85,00	85,00	83,00	83,00	83,00	239
5,73	5,93	5,93	51,95	5,93	5,93	5,93	5,93	5,93	5,93	240
38.12.6	38.12.6	38.12.6	42,25	38.12.6	38.12.6	38.12.6	38.12.6	38.12.6	38.12.6	241
78,94	75,44	75,06	29,83	75,00	75,00	75,00	76,50	76,50	76,50	242
88,00	92,50	89,00	35,37	89,00	89,00	89,00	87,00	87,00	87,00	243
5,38	5,63	5,63	49,32	5,63	5,63	5,63	5,63	5,63	5,63	244
41.12.0	41.12.0	41.12.0	45,50	41.12.0	41.12.0	41.12.0	41.12.0	41.12.0	41.12.0	245
89,81	82,13	83,50	33,18	83,00	83,50	84,50	84,50	86,50	89,00	246
113,20	113,20	113,20	44,98	113,20	113,20	113,20	113,20	113,20	113,20	247
5,18	5,38	5,38	47,13	5,38	5,38	5,38	5,38	5,38	5,38	248
52.0.0	52.0.0	52.0.0	56,87	52.0.0	52.0.0	52.0.0	52.0.0	52.0.0	52.0.0	249
115,50	105,25	105,44	41,90	nom.	107,00	107,00	112,00	114,00	nom.	250
10,87	10,87	10,87	89,00	10,87	10,87	10,87	10,87	10,87	10,87	251
3.13.0	3.13.0	3.13.0	82,80	3.13.0	3.13.0	3.13.0	3.13.0	3.13.0	3.13.0	252
205,00	205,00	205,00	81,46	205,00	205,00	205,00	205,00	205,00	205,00	253
31,00	31,00	31,00	271,58	31,00	31,00	31,00	31,00	31,00	31,00	254
28,59	28,51	28,64	249,76	28,73	28,68	28,70	28,75	28,78	28,68	255
234.3.0	234.3.3	235.13.6	257,77	235.17.6	235.17.6	235.17.6	235.17.6	235.17.6	238.10.0	256
235.1.1	234.14.11	236.0.6	258,15	236.6.2	236.5.4	236.11.5	235.18.4	236.7.8	236.0.2	257
32,25	32,25	32,25	257,19	32,25	32,25	32,25	32,25	32,25	32,25	258
452,50	446,88	448,75	286,48	450,00	450,00	450,00	450,00	450,00	450,00	259

Lfd. Nr.	Ware	Markort	Währungs- und Mengeneinheit	Jahr	
				1962	1963
				Originalwährung	
	<u>Blei</u>				
260	Grad A und B, 99,73-99,85 % Pb, Inlandspreis	New York	cts je lb	9,63	11,14
261	Virgin brands, common grades	Montreal	kan. cts je lb	9,92	11,04
262	Weich-, raff., 99,97 % Pb, Kassaprs., Übern. i. Lagerhaus	London	£ je 2240 lbs	56.6.5	53.8.8
	<u>Zink</u>				
263	Prime Western, Inlandspreis	East St. Louis	cts je lb	11,63	12,00
264	Prime Western	Montreal	kan. cts je lb	11,50	12,21
265	98 % Zn, Ingots, Kassaprs., Übernahme im Lagerhaus	London	£ je 2240 lbs	67.9.2	76.15.4
266	Good ordinary brands, Grundpreis ab Werk	Belgien	bfrs je kg	10,50	10,87
	<u>Zinn</u>				
267	malaiisches, ab Werk	Singapur	M\$ je 60,479 kg	447,82	455,55
268	Straits, 99,8 % Sn	New York	cts je lb	114,65	116,65
269	99,75 % Sn, Kassapreis, Übernahme im Lagerhaus	London	£ je 2240 lbs	896.12.8	909.17.4
	<u>Nickel</u>				
270	Elektro-Kathoden, 99 % Ni, fob Pt. Colborne	New York	cts je lb	79,90	79,00
271	raffiniert, frei Käufer UK	London	£ je 2240 lbs	649.2.2	642.0.0
272	Anodenschrott, freier Marktpreis	London	£ je 2240 lbs	583.1.1	594.10.3
	<u>Aluminium</u>				
273	ab 99,5 % Al, Ingots a 50 lbs, fr. Käuferwerk	New York	cts je lb	23,88	22,62
274	ab 99,5 % Al, Ingots, kanad. u. einheim. frei Käuferwerk	London	£ je 2240 lbs	180.14.0	180.19.9
275	ab 99,5 % Al, Ingots, sonstige Herkunft, fr. Käuferw.	London	£ je 2240 lbs	157.11.3	161.4.4
276	Primär- 99,5 % Al, Exportpreis frei europ. Käuferwerk	Montreal	US-cts je lb	22,59	22,62
	<u>Quecksilber</u>				
277	in Flaschen, loco	New York	\$ je 76 lbs	191,27	189,93
278	in Flaschen, loco	London	£ je 76 lbs	61.11.2	61.9.7
279	in Flaschen, loco	Mailand	Lire je kg	4 750	4 500
	<u>Silber</u>				
280	999/1000, in Barren	New York	cts je 31,103 g	108,38	127,91
281	999/1000, in Barren	London	d je 31,103 g	91,51	110,11
	<u>Gold</u>				
282	1000/1000, in Barren	London	s.d. je 31,103 g	250.1	250.6 ⁷ /8
	<u>Platin</u>				
283	raffiniert	New York	\$ je 31,103 g	83,50	80,93
284	raffiniert, kanadisches und südafrikanisches	London	£ je 31,103 g	30.5.0	29.7.5
285	raffiniert, sonstige Herkunft	London	£ je 31,103 g	27.7.0	27.15.5
	<u>Zement</u>				
286	Portland-, in Säcken, frei N.Y.	New York	\$ je 170,55 kg	4,27	3,72
287	Portland-, in 6-lts-Ladungen	London	s.d. je 2240 lbs	116,0	118,6
288	Normal-, Type 730, in Säcken, ab Werk	Mailand	Lire je 100 kg	895,00	895,00
	<u>Holz</u>				
289	Rund-, Tiama, Ghana, cif	Liverpool	£ je 2240 lbs	18.3.6	...
290	Rund-, Iroko, Ghana, cif	Liverpool	£ je 2240 lbs	16.9.11	...
291	Rund-, Lagos Mahagoni, Ghana, cif	Liverpool	£ je 2240 lbs	28 2.9	...
292	Rund-, Iroko, Ø-Preis, Lfg. Elfenbeink., fob	Bingerville	CFA-frs je cbm	8 792	...
293	Rund-, Magoré, Ø-Preis, Lfg. Elfenbeink., fob	Bingerville	CFA-frs je cbm	9 375	...
294	Rund-, Mahagoni, Ø-Preis, Lfg. Elfenbeink., fob	Bingerville	CFA-frs je cbm	9 000	...
295	Schnitt-, Kambala, Lfg. Kongo, cif	Antwerpen	bfrs je cbm	4 273	...
296	Schnitt-, Limba, Lfg. Kongo, cif	Antwerpen	bfrs je cbm	4 950	...
297	Bretter, Buchen-, slowenische, I. Qual., ab Lager	Mailand	Lire je cbm	71 500	71 104
298	Bretter, Eichen-, slowenische, I. Qual., ab Lager	Mailand	Lire je cbm	98 500	98 500
	<u>Holzschliff</u>				
299	skandin., naß, Kontraktpreis, cif Ostküste UK	Ver. Königreich	£ je 2240 lbs	28.10.0	28.10.0
300	weiß, 90/100 trocken, Exportpreis nach UK	Norwegen	nkr je 1016 kg	570	570
301	skandin., Kontraktpreis, cif nordw.-europ. Häfen	Schweden	skr je 1000 kg	400	400
302	import. Tannen-, lufttrocken, frei Bahnstation	Mailand	Lire je 100 kg	6 460	6 568

Monat			Stichtag							Lfd. Nr.
1962	1963		Dezember 1963			Januar 1964				
Dez.	Nov.	Dezember	13.	20.	27.	3.	10.	17.		
Originalwährung			wäger.in DM je 100 kg	Originalwährung						
10,00	12,15	12,50	109,51	12,50	12,50	12,50	12,50	13,00	13,00	260
10,00	12,00	12,38	100,49	12,50	12,50	12,50	13,00	13,00	13,00	261
55.8.8	69.1.9	74.6.5	81,29	75.12.6	74.18.9	75.12.6	79.1.3	78.18.9	79.15.0	262
11,50	12,50	12,94	113,36	13,00	13,00	13,00	13,00	13,00	13,00	263
11,50	13,00	13,00	105,52	13,00	13,00	13,00	13,00	13,00	13,00	264
67.0.7	84.1.7	94.14.2	103,59	94.7.6	93.17.6	97.7.6	96.5.0	98.10.0	96.17.6	265
10,50	11,50	13,12	104,63	13,55	13,55	13,55	13,55	13,55	13,55	266
427,84	485,07	503,72	1088,31	500,63	510,13	512,50	518,38	521,38	525,00	267
110,87	126,88	130,24	1140,97	129,37	132,37	133,25	134,37	134,50	135,50	268
859.7.4	974.16.8	1010.7.9	1105,11	1003.10.0	1018.10.0	1025.0.0	1038.15.0	1029.10.0	1041.10.0	269
79,00	79,00	79,00	692,08	79,00	79,00	79,00	79,00	79,00	79,00	270
642.0.0	642.0.0	642.0.0	702,19	642.0.0	642.0.0	642.0.0	642.0.0	642.0.0	642.0.0	271
602.10.0	595.0.0	597.10.0	653,52	595.0.0	595.0.0	605.0.0	605.0.0	605.0.0	605.0.0	272
22,54	23,00	23,00	201,49	23,00	23,00	23,00	23,00	23,00	23,00	273
180.0.0	184.0.0	184.0.0	201,25	184.0.0	184.0.0	184.0.0	184.0.0	184.0.0	184.0.0	274
155.10.0	nom.	nom.	-	nom.	nom.	nom.	nom.	nom.	nom.	275
22,50	23,00	23,00	201,49	23,00	23,00	23,00	23,00	23,00	23,00	276
188,50	199,18	219,57	2530,98	216,00	218,00	227,00	235,00	235,00	235,00	277
61.10.0	66.4.9	73.18.0	2382,50	73.0.0	76.0.0	77.0.0	77.0.0	78.0.0	78.0.0	278
4 750	4 250	4 250	2713,20	4 250	4 250	4 250	4 250	4 250	4 250	279
119,88	129,30	129,30	165,19)	129,30	129,30	129,30	129,30	129,30	129,30	280
103,22	111,75	111,75	166,36)	111,75	111,75	111,75	111,75	111,75	111,75	281
250.2 ³ /4	250.9	250.10 ² /7	4,48)+	250.10 ¹ /2	250.10 ¹ /4	250.10 ¹ /4	250.9 ³ /4	250.7	250.8 ¹ /2	282
83,50	82,97	83,50	10,67)	83,50	83,50	83,50	86,00	88,50	88,50	283
30.2.2	30.5.0	30.5.0	10,81)	30.5.0	30.5.0	30.5.0	31.0.0	31.3.9	31.13.9	284
27.5.0	30.0.8	34.10.3	12,33)	35.0.0	34.12.6	34.0.0	32.10.0	33.2.6	33.10.0	285
4,19	3,48	3,48	8,11	3,48	3,48	3,48	3,48	3,48	3,48	286
116,0	121,0	121,0	6,62	121,0	121,0	121,0	121,0	121,0	121,0	287
895,00	895,00	895,00	5,71	895,00	895,00	895,00	895,00	895,00	895,00	288
18.3.0	22.19.11	289
16.9.6	21.16.6	290
28.10.6	26.14.0	291
9 000	10 250	292
9 000	10 375	293
9 000	10 000	294
4 325	-	-	295
4 950	-	-	296
71 500	70 000	70 000	446,88)	70 000	70 000	70 000	70 000	70 000	70 000	297
98 500	98 500	98 500	628,82)+	98 500	98 500	98 500	98 500	98 500	98 500	298
28.10.0	28.10.0	28.10.0	31,17	28.10.0	28.10.0	28.10.0	28.10.0	28.10.0	28.10.0	299
570	570	570	31,65	570	570	570	570	570	570	300
400	400	400	30,60	400	400	400	400	400	400	301
6 400	6 700	6 700	42,77	6 700	6 700	6 700	6 700	6 700	6 700	302

Lfd. Nr.	Ware	Markort	Währungs- und Mengeneinheit	Jahr	
				1962	1963
				Originalwährung	
	<u>Sulfit-Zellstoff</u>				
303	skandin. ungebl., Kontraktpreis, cif Ostküste UK	Ver. Königreich	£ je 2240 lbs	47.0.0	44.5.0
304	ungebleicht und gebleicht	Österreich	S. je 100 kg	461,50	461,50
305	ungebl., Kontraktprs., cif nordw.-europ. Häfen	Schweden	skr je 1000 kg	655,00 ^{a)}	615,00
306	ungebleicht, Importeur-Verkaufspreis	Mailand	Lire je 100 kg	9 548	9 933
	<u>Azeton</u>				
307	Ladungen ab 10 lts, frei Käufer UK	London	£ je 2240 lbs	77.10.0	66.0.0
308	rein, 99 %, frei Verkäuferlager	Mailand	Lire je kg	78,60	81,77
	<u>Formaldehyd</u>				
309	40 % in Behältern, frei Bahnstation	London	£ je 2240 lbs	31.0.0	31.0.0
310	36 %, frei Großhandelslager	Mailand	Lire je kg	62,08	60,00
	<u>Phenol</u>				
311	90 - 92 %, methanolfrei, in Fässern, ab Werk	New York	cts je lb	14,62	12,39
312	B.P. rein, in 10-lts-Ladungen, frei UK	London	d je lb	16,45	16,00
	<u>Essigsäure</u>				
313	B.P. Eis-, 99-100 %, in 10-lts-Ladungen	London	£ je 2240 lbs	87.2.6	83.0.0
314	96 - 97 %, technisch rein, frei Großhandelslager	Mailand	Lire je kg	107,29	117,08
	<u>Schwefelsäure</u>				
315	66° B _é , in Tanks, ab östliche Werke	New York	\$ je 2000 lbs	19,35	19,35
316	168° Tw., ab Werk	London	£ je 2240 lbs	12.0.0	12.0.0
317	Basis 100 %, wasserfrei, frei Großhandelslager	Mailand	Lire je 100 kg	1 950	1 950
	<u>Kupfersulfat</u>				
318	kristallin, in Wagenladungen, ab Werk	New York	\$ je 100 lbs	12,50	12,50
319	abzüglich 2 % Rabatt, fob	Liverpool	£ je 2240 lbs	78.18.8	79.0.0
320	grob, kristallin, unverteuert, frei Empfänger	Paris	FF je 100 kg	114,00	117,75
321	98-99 %, in Wagenladungen, frei Station Mailand	Mailand	Lire je 100 kg	13 169	13 042
	<u>Salpeter</u>				
322	Chile-, 16 % N, in 6-lts-Ladungen	London	£ je 2240 lbs	23.3.3	22.15.10
	<u>Schwefels. Ammoniak</u>				
323	21 % N, neutral, in 6-lts-Ladungen	London	£ je 2240 lbs	19.2.8	19.5.10
324	20-21 % N, ab Lager	Mailand	Lire je 100 kg	3 133	3 133
	<u>Superphosphat</u>				
325	18 % P ₂ O ₅ , wasserlöslich, 6-lts-Ladungen	London	£ je 2240 lbs	13.10.0	13.10.0
	<u>Kalkstickstoff</u>				
326	20-21 % N, in Wagenladungen, ab Lager	Mailand	Lire je 75 kg	3 588	3 588
	<u>Kalidünger</u>				
327	60 % K ₂ O, in 1 cwt-Säcken, ab Importeurlager	London	£ je 2240 lbs	20.19.8	20.7.6
	<u>Terpentin</u>				
328	in galvanisierten Fässern, fob	Savannah	cts je 7,23 lbs	19,34	30,96
329	amerikanisches, ab Werk	London	s.d. je 112 lbs	86.9	94.92/5
	<u>Kunststoffe</u>				
330	Zellulose-Azetat, hellfarbig, ab Werk	New York	cts je lb	39,50	40,00
331	Zellulose-Azetat, "Aceloid", pol. Platten, ab Werk	Frankreich	FF je kg	5,35	5,35
332	Polyäthylen, naturfarben, ab Werk	New York	cts je lb	25,66	24,50
333	Polyäthylen "CCP", hellfarbig, ab Werk	Frankreich	FF je kg	3,25	3,25
334	Polystyren, hellfarbig, ab Werk	New York	cts je lb	18,50	17,07
335	Polystyren "Naxolen", Platten, ab Werk	Frankreich	FF je kg	6,35	6,30
336	Polyester, gen. purpose, ab Werk	New York	cts je lb	32,00	32,00

Monat				Stichtag						Lfd. Nr.
1962	1963			Dezember 1963			Januar 1964			
Dez.	Nov.	Dezember		13.	20.	27.	3.	10.	17.	
Originalwährung			Wäger in DM je 100 kg	Originalwährung						
47.0.0	45.10.0	45.10.0	49,77	45.10.0	45.10.0	45.10.0	48.0.0	48.0.0	48.0.0	303
461,50	461,50	461,50	71,00	461,50	461,50	461,50	304
655,00	630,00	630,00	48,20	630,00	630,00	630,00	668,00	668,00	668,00	305
9 538	10 200	10 100	64,48	10 150	10 150	10 050	10 050	10 050	10 050	306
70.0.0	66.0.0	66.0.0	72,19	66.0.0	66.0.0	66.0.0	66.0.0	66.0.0	66.0.0	307
85,00	79,00	79,00	50,43	79,00	79,00	79,00	79,00	79,00	79,00	308
31.0.0	31.0.0	31.0.0	33,91	31.0.0	31.0.0	31.0.0	31.0.0	31.0.0	31.0.0	309
60,00	60,00	60,00	38,30	60,00	60,00	60,00	60,00	60,00	60,00	310
14,15	12,25	12,25	107,32	12,25	12,25	12,25	12,25	12,25	12,25	311
16,00	16,00	16,00	163,33	16,00	16,00	16,00	16,00	16,00	16,00	312
83.0.0	83.0.0	83.0.0	90,78	83.0.0	83.0.0	83.0.0	83.0.0	83.0.0	83.0.0	313
110,00	125,00	125,00	79,80	125,00	125,00	125,00	125,00	125,00	125,00	314
19,35	19,35	19,35	8,48	19,35	19,35	19,35	19,35	19,35	19,35	315
12.0.0	12.0.0	12.0.0	13,12	12.0.0	12.0.0	12.0.0	12.0.0	12.0.0	12.0.0	316
1 950	1 950	1 950	12,45	1 950	1 950	1 950	1 950	2 050	2 050	317
12,50	12,50	12,50	109,51	12,50	12,50	12,50	12,50	12,50	12,50	318
79.0.0	79.0.0	79.0.0	86,41	79.0.0	79.0.0	79.0.0	79.0.0	79.0.0	79.0.0	319
114,00	118,50	118,50	96,09	118,50	118,50	118,50	118,50	118,50	118,50	320
12 950	12 950	12 950	82,67	12 950	12 950	12 950	12 950	12 950	12 950	321
22.18.0	22.3.0	22.3.0	24,23	22.3.0	22.3.0	22.3.0	22.3.0	22.3.0	22.3.0	322
19.9.11	19.6.2	19.8.6	21,25	19.8.6	19.8.6	19.8.6	19.8.6	19.8.6	19.8.6	323
3 130	3 090	3 130	19,98	3 130	3 130	3 130	3 170	3 170	3 170	324
13.10.0	13.10.0	13.10.0	14,77	13.10.0	13.10.0	13.10.0	13.10.0	13.10.0	13.10.0	325
3 580	3 540	3 580	30,47	3 580	3 580	3 580	3 640	3 640	3 640	326
21.1.0	20.9.0	20.9.0	22,37	20.9.0	20.9.0	20.9.0	20.9.0	20.9.0	20.9.0	327
22,25	38,00	39,28	47,60	-	40,13	39,50	39,00	38,50	39,50	328
82.3	102.6	103.6	113,20	103.6	103.6	-	-	107.6	111.6	329
39,50	40,00	40,00	350,42	40,00	40,00	40,00	40,00	40,00	40,00	330
5,35	5,35	5,35	433,83	5,35	5,35	5,35	5,35	5,35	5,35	331
25,50	24,50	24,50	214,63	24,50	24,50	24,50	24,50	24,50	24,50	332
3,25	3,25	3,25	263,54	3,25	3,25	3,25	3,25	3,25	3,25	333
18,50	16,50	16,50	144,55	16,50	16,50	16,50	16,50	16,50	16,50	334
6,30	6,30	6,30	510,86	6,30	6,30	6,30	6,30	6,30	6,30	335
32,00	32,00	32,00	280,34	32,00	32,00	32,00	32,00	32,00	32,00	336