

STATISTISCHES
BUNDESAMT
WIESBADEN

FACHSERIE **M**

PREISE LÖHNE WIRTSCHAFTSRECHNUNGEN

Reihe 9

Preise im Ausland

I. Großhandelspreise

Weltmarktpreise ausgewählter Waren

September 1963



Bestellnummer: M 9/1 - m 9/63

VERLAG: W. KOHLHAMMER GMBH, STUTTGART UND MAINZ

Erschienen im Oktober 1963

Nachdruck - auch auszugsweise - nur mit Quellenangabe gestattet

Preis DM 1,--

Der Preisverlauf an den Weltmärkten
von Mitte August bis Mitte September 1963

Die Weltmarktpreise haben sich von August auf September 1963 im ganzen nur geringfügig verändert. Reuters Index, dem die Warennotierungen an der Londoner Börse zugrundeliegen, ging vom 13. August bis zum 13. September um 0,5 % zurück. Etwas stärker war der Rückgang bei Moodys Index (- 1,0 %), der sich auf amerikanische Import- bzw. Großhandelspreise bezieht. Für das stärkere Absinken von Moodys Index dürften der Rückgang der Preise für Schweine in Chicago sowie für Stahlschrott und Häute ausschlaggebend gewesen sein, die in Reuters Index nicht erfaßt werden. Gegenüber dem Vergleichsmonat des Vorjahres (13. September 1962) ist Reuters Index um nahezu 10 % angestiegen, während Moodys Index um 2,5 % zurückgegangen ist. Die Bewegung der beiden Indices seit der Kuba-Krise im Oktober 1962 läßt erkennen, daß bei den Großhandelspreisen an den amerikanischen Märkten Ende August die Steigerung seit der Kuba-Krise wieder durch Preisrückgänge ausgeglichen war. Die Londoner Warenpreise lagen dagegen Ende August noch etwa auf der Mitte zwischen dem Ausgangsniveau vor der Kuba-Krise (407,4) und dem Indexhöchststand am 23. Mai (478,9).

Der Anstieg der Seefrachtraten hat sich von Anfang August bis Anfang September verstärkt fortgesetzt. Die Trampraten (für Trockenfrachten) zogen vom August bis September um 6,5 % an. Besonders stark haben sich von August zu September die Tankerfrachten erhöht (+ 27 %). Im Vergleich zum September 1962 lagen die Trampfrachten um knapp 40 % höher, während die Tankerfrachten nach dem britischen Index von Harley-Mullion um knapp 20 % niedriger lagen als vor einem Jahr.

Auf den Getreidemärkten hat sich der Weizenpreis nach einem zunächst weiter anhaltenden Rückgang in der ersten Septemberhälfte kräftig erholt. Nachdem Kanada bereits im Juli und August größere Lieferungen von Weizen nach der VR China und nach Polen abgeschlossen hatte, machte sich um die Monatswende August/September in der Preisentwicklung für kanadischen Weizen bereits der große Kaufabschluß mit der Sowjetunion über 6,25 Mill. t zu fast 500 Mill. US-\$ von Mitte September bemerkbar. Damit ist der wegen einer besonders guten Ernte von Kanada her auf den Weizenmärkten lastende Preisdruck schnell beseitigt worden. In Europa brachte die französische Weizenernte einen geringen Ertrag, so daß sogar mit Weizenkäufen Frankreichs gerechnet wird. Da sich in ganz Westeuropa die Einbringung der Getreideernte wegen des schlechten Erntewetters verspätet hat, wird eine stärkere Nachfrage nach amerikanischem Weizen erwartet. Auch der Roggenpreis ist an der Chicagoer Getreidebörse wegen einer geringeren Ernteschätzung in den USA gestiegen.

Die Futtergetreideernte wird in den USA sehr viel niedriger geschätzt als im vergangenen Jahr. Zur Zeit tendieren daher die Futtergetreidepreise leicht nach oben. Auch der Maispreis zog weiter an, obwohl in den USA mit einer Rekordernte von fast 4 Mrd. bushel (= 100 Mill. t) Mais gerechnet wird. Da aber noch erhebliche Bestände an Futtergetreide aus früheren Ernten vorhanden sind, rechnet das amerikanische Landwirtschaftsministerium für den Herbst und Winter mit im ganzen konstanten Preisen.

An den Reismärkten tendierten die Preise kurz vor Beginn der neuen Ernten in den großen Erzeugungsländern etwas nach oben.

Bei Rohzucker wurde die ungewöhnliche Hausse der vergangenen Monate von einem radikalen Rückgang der Preise abgelöst. Die Entwicklung war hier in beiden Richtungen stark von politischen Faktoren bestimmt. Die Hausse war seinerzeit von dem amerikanisch-sowjet-russischen Konflikt um Kuba ausgelöst worden, das Moskauer-Atomtest-Abkommen zwischen beiden Ländern vom 23. Juli ließ den Zuckerpreis stark zurückfallen. Ein erneuter Anstieg der Zuckerpreise begann um die Monatswende August/September. Er war offenbar auf eine geringere Ernteschätzung zurückzuführen, die sich sowohl auf Rohzucker als auch auf Rübenzucker erstreckte.

Dem Internationalen Kaffeeabkommen sind seit Herausgabe des vorhergehenden Berichts weitere 9 Exportländer und 7 Importländer beigetreten. Insgesamt sind jetzt 29 Export- und 17 Importländer beteiligt, die 93 % der Weltausfuhr bzw. 93 % des Welt-Kaffeeverbrauchs repräsentieren. An der New Yorker Kaffeebörse zogen die Preise für Brasilkaffee infolge von Meldungen über Frostschäden kräftig an, gaben aber bald wieder nach, als sich herausstellte, daß die Schäden unerheblich waren. Die späteren Meldungen über die Buschbrände in Parana ließen indessen die Kaffeepreise wieder ansteigen.

Die Kakaopreise haben in der Berichtszeit zunächst nachgegeben, zogen aber gegen Ende dieser Zeit erneut an, als über schwere Regenfälle in West-Nigeria und Ost-Ghana berichtet wurde. Umgekehrt sind die Teepreise anfangs noch angestiegen; sie bröckelten aber gegen Ende der Berichtszeit teilweise etwas ab. Beste Assam-Sorten erzielten weiterhin höhere Preise.

An den Märkten für Vieh und Fleisch sind in Chicago die Schweinepreise von Mitte August bis Mitte September (jeweils zum 13. des betr. Monats) um 12 % zurückgegangen. Umgekehrt zogen in Kopenhagen die Preise für frische Schweinehälften etwas an. Ein kräftiger Anstieg war bei den Londoner Notierungen für dänischen und polnischen Speck zu verzeichnen. Die dänischen und amerikanischen Preise für Schlachthühner haben weiter nachgegeben. In den USA wird mit einer Zunahme der Geflügelfleischproduktion um 7 % gerechnet. Im "Hähnchenkrieg", der wegen der höheren Abschöpfung bei der Einfuhr aus "Drittländern" zwischen den USA und der EWG entbrannt ist, konnte bisher eine Einigung noch nicht erzielt werden. Niederländische Lieferanten setzten ihre Preisforderungen für bessere Qualitäten herauf.

Die Eierpreise haben weiterhin kräftig angezogen (in Kopenhagen + 8 %).

Die Butterpreise haben sich in London teilweise noch weiter erhöht, blieben im übrigen aber eher konstant. Die Preise für Käse zogen besonders in Mailand weiter an. Bei den tierischen Ölen und Fetten hatte das Schmalz eine uneinheitliche Preisbewegung aufzuweisen, besonders in den USA. Die Preise für Talg gingen in New York zurück, stiegen aber in London weiter. Die Preise für Walöl und Heringöl blieben am Londoner Markt unverändert.

Im Sektor der Ölfrüchte und der pflanzlichen Öle sind die Preise für Leinsaat zunächst weiter zurückgegangen, erhöhten sich aber zum Ende der Berichtszeit wieder. Die Preise für Kopra, Erdnüsse, Palkerne und Sojabohnen tendierten allgemein nach oben. Bei den pflanzlichen Ölen war die Preisentwicklung eher leicht abwärts gerichtet, wobei besonders der Preis für Olivenöl stark nachgab. Hier haben sich die vormals offenbar stark überhöhten Preise teilweise zurückgebildet. Die Preisentwicklung bei den Ölkuchen war uneinheitlich.

Ende August wurden in Australien und Neuseeland die Wollversteigerungen wieder aufgenommen, während die Wollsaison in Südafrika erst im September begann. Die Anfangsnotierungen lagen teilweise (z.B. in Australien) niedriger als am Schluß der vorausgegangenen Saison. Die Preisentwicklung war im Laufe des August nicht ganz einheitlich. Allgemein wurde mit hohen Schurergebnissen gerechnet. Bis Mitte September zogen jedoch die Wollpreise allgemein an. Die Vorjahrespreise für Wolle wurden um mehr als 10 %, teilweise um 20 % übertroffen.

Die Baumwollpreise haben sich von August zu September kaum verändert. An der New Yorker Börse war die Nachfrage sehr zurückhaltend; weil die Verabschiedung eines neuen Baumwollgesetzes durch den Kongreß abgewartet wurde. Ein kräftiger Preisanstieg war bei der brasilianischen Baumwolle zu beobachten, der aber offenbar zur Hauptsache saisonbedingt war. Hinzu kam eine devisenmäßige Besserstellung der Exporteure.

Die Preise für japanische Rohseide waren weiterhin rückläufig. Sowohl in Yokohama als auch in New York gaben die Preise für Japanseide nach. Die sonstigen Seidenpreise konnten den Vormonatsstand behaupten.

An den Märkten für Chemiefasern haben keine bemerkenswerten Preisbewegungen stattgefunden.

Bei den Hart- und Bastfasern blieben die Preise für Schwungflachs im wesentlichen unverändert. Italienischer Rohhanf notierte in London bis zu 10 % niedriger, wofür als Begründung geringe Nachfrage bei großen Lagerbeständen angeführt wurde. Die Preise für Manilahanf zogen nach der Abschwächung im Vormonat wieder an. Die Sisalpreise haben den im März erreichten Höchststand weiter behauptet. Am Jutemarkt blieben die Preise in Pakistan unverändert, da bei erhöhten Forderungen der Anbieter die Nachfrageseite noch sehr zurückhaltend war. Die Preise für indische Jute sind an fast allen wichtigen Marktorten gestiegen.

Der Preisrückgang an den Häutemärkten hat auch in der Berichtszeit angehalten. Es werden dafür mehrere Gründe angegeben: das Vordringen von Kunststoffen in der Schuhindustrie, verstärkte Exporte Argentiniens, Erhöhung des Rinderbestandes in der Welt sowie rückläufige Schuhproduktion in den USA.

Die Preise für Naturkautschuk waren weiterhin abgeschwächt. Sie erreichten am 9. September den tiefsten Stand seit Mai 1954. Erst am Ende der Berichtszeit haben die politischen Spannungen zwischen Indonesien und Malaysia den Preisrückgang beim Kautschuk aufgehalten.

An den wichtigsten Kohlemärkten sind die Notierungen im allgemeinen unverändert geblieben. In den Niederlanden wurden am 1. September die Preise für einige Kohlensorten sowie für Koks um bis zu 3,5 hfl je t heraufgesetzt. Leicht erhöht haben sich ferner die Preise für polnische Importkohle in Mailand.

Im Mineralölsektor haben die Preise für Erdöl keine nennenswerte Bewegung gezeigt. Bei den einzelnen Arten der Mineralölderivate waren teilweise leichte Preisabschwächungen festzustellen. Nur am amerikanischen Golfmarkt haben sich einzelne Mitteldestillate (Heizöl) etwas verteuert.

Eisenerze lagen preislich im Vergleich zum Vormonat gleichfalls unverändert. Ebenso blieben die Preise für Ämatit-Roh Eisen allgemein konstant. Bei den Walzwerkerzeugnissen haben sich die westeuropäischen Exportpreise nach Drittländern leicht erhöht. Zur gleichen Zeit hat

ein führendes belgisches Stahlunternehmen die Listenpreise für Walzdraht, Grob- und Mittelbleche erheblich gesenkt. Im Mittelwesten der USA wurden die Betonstahlpreise heraufgesetzt, die zuletzt im Juni 1961 ermäßigt worden waren.

Die Preise für Stahlschrott haben sich in Pittsburgh und Mailand etwas erhöht. An den anderen beobachteten Märkten blieben sie unverändert.

Weit stärkere Preisbewegungen waren an den NE-Metallmärkten festzustellen: Wie bisher zeigte allerdings der Kupferpreis, der weitgehend von den Produzenten reguliert wird, nur geringe Bewegung. Die Bleipreise lagen durchweg etwas höher als vor einem Monat. Auch die Zinkpreise zogen zunächst kräftig an, fielen aber vom Monatsbeginn September an wieder etwas zurück. Zinn erlebte am Londoner Markt eine kräftige Preisbewegung nach oben, die allerdings allgemein auf markttechnische Gründe zurückgeführt wird. Während der Londoner Zinnpreis am 12. September mit 949 1/2 £/lgt sein höchstes Niveau seit dem 17. April 1962 erreichte, hielten sich die Preiserhöhungen an den anderen bedeutenden Zinnmärkten (Singapur und New York) in sehr engen Grenzen. An den sonstigen NE-Metallmärkten waren keine wesentlichen Preisänderungen zu beobachten, außer bei Quecksilber (+ ca. 2 %) und Antimon (+ ca. 6 %).

Die Edelmetallpreise tendierten allgemein nach oben. Der Silberpreis, der im Vormonat leicht nachgegeben hatte, stieg von neuem an und erreichte wiederum einen Höchststand (seit etwa 40 Jahren). Er überschritt in New York am 9. Sept. mit 129,3 Cents erstmalig den offiziellen Silberverkaufspreis des amerikanischen Schatzamtes (129,29 cts je troy), das daraufhin zum ersten Mal Silber aus der Reserve des Schatzamtes an Private verkauft hat. Der Goldpreis lag ebenfalls zunächst höher als im Vormonat. Er ging jedoch Anfang September infolge eines größeren Angebots von Sowjetgold zurück. Schließlich kam der Platinpreis nach kurzem Stagnieren erneut in Bewegung. Er wurde in New York und später auch in London um etwa 6 % heraufgesetzt.

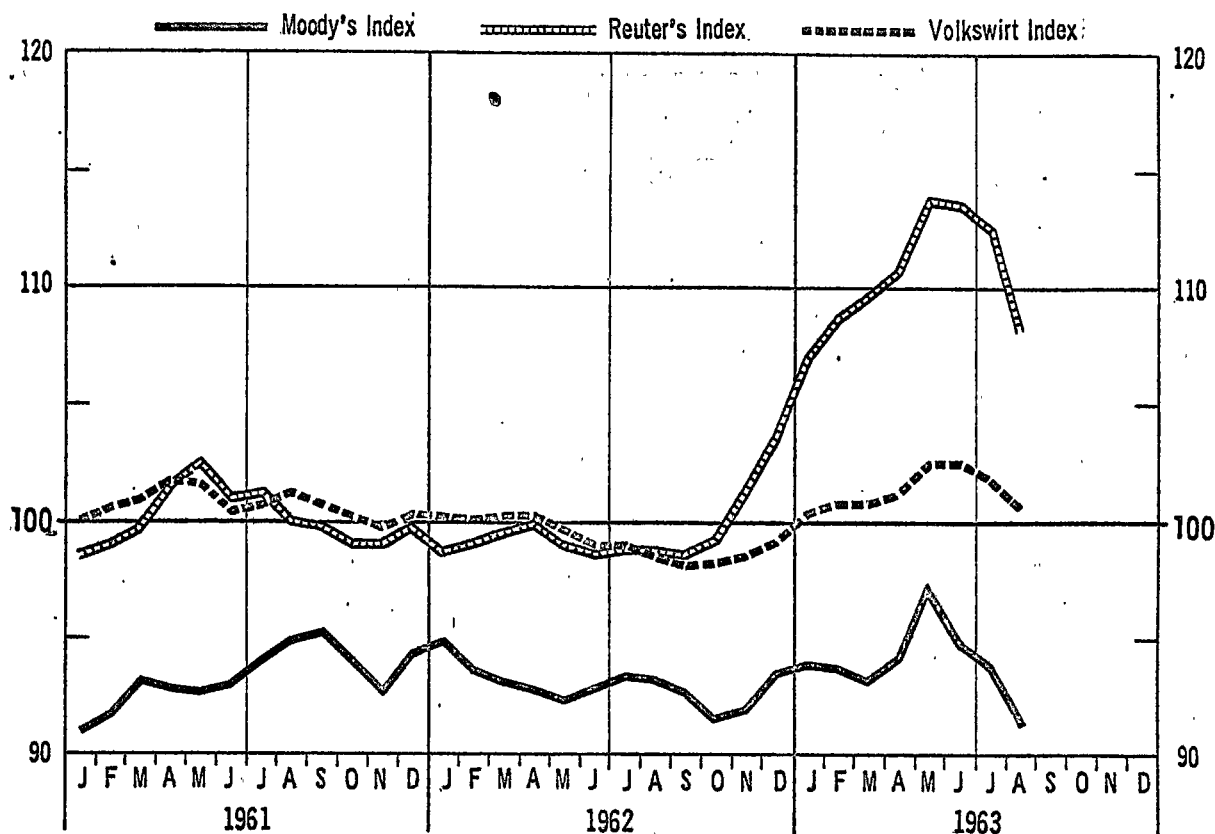
An den Märkten der Chemikalien zeigten sich einzelne leichte Preiserhöhungen bei den Düngemitteln (schwefelsaures Ammoniak und Kalkstickstoff). Preis minderungen hatten Kupfersulfat und Terpentin zu verzeichnen. Die Preise für Phthalsäureanhydrid haben zum dritten Mal innerhalb des letzten Vierteljahres nachgegeben und liegen fast 40 % unter den Vorjahrespreisen.

Bei Holz und Holzschliff blieben die Preise an den wichtigsten Märkten zunächst allgemein unverändert. Erst gegen Ende der Berichtszeit zogen die Tropenholzpreise kräftig an. Vom Tropenschnittholz erzielten die sogenannten "roten Hölzer" wegen der starken Nachfrage höhere Preise.

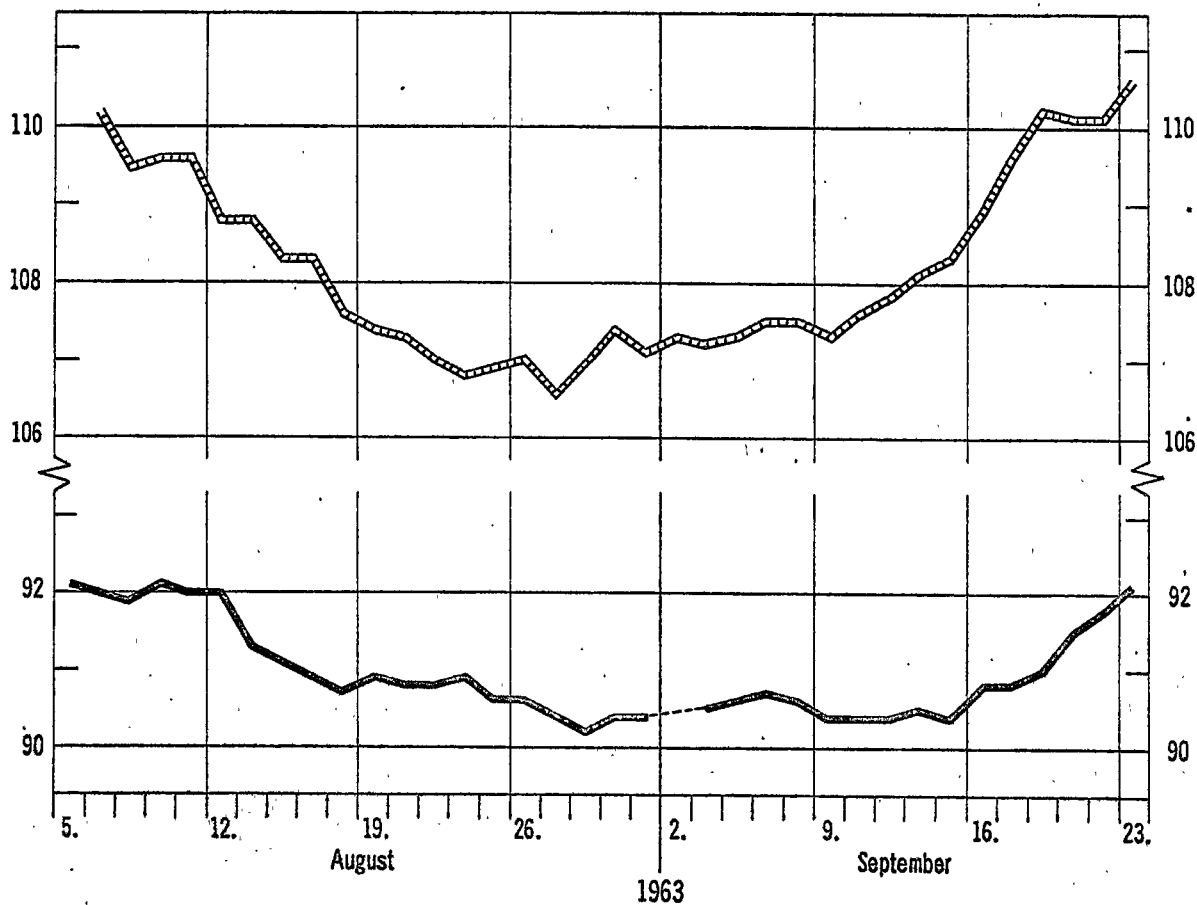
Indices der Stapelwarenpreise und Trampfrachtraten

Jahr Monat	Ver.Staaten Moody's Index	Ver.Königreich Reuter's Index	BR-Deutschland Volkswirt Index	Ver.Königreich Trampfrachten Index
	31.12.1931=100	18.9.1931=100	1936=100	1960=100
1950 D	417,9	512,8	267,8	.
1951 D	488,6	605,9	312,9	.
1952 D	430,9	545,7	259,4	.
1953 D	411,8	494,6	252,0	.
1954 D	421,9	487,7	256,6	.
1955 D	404,0	494,0	260,0	.
1956 D	418,4	485,1	264,8	.
1957 D	411,2	459,6	261,4	.
1958 D	395,9	414,5	247,8	.
1959 D	384,5	417,3	252,6	.
1960 D	369,8	422,1	250,3	100,0
1961 D	369,2	414,9	249,6	106,8
1962 D	368,0	412,7	245,9	89,1
1962 Juli	369,6	409,5	245,0	78,4
August	369,5	409,2	244,2	79,4
September	367,0	408,5	243,2	81,0
Oktober	362,4	411,1	243,4	84,3
November	304,0	419,7	244,4	87,5
Dezember	370,0	429,8	245,9	87,8
1963 Januar	371,9	443,4	248,7	93,1
Februar	371,2	450,4	249,3	94,1
März	368,8	454,2	249,8	97,5
April	373,0	459,0	250,8	100,7
Mai	385,1	471,3	253,9	109,9
Juni	375,4	470,3	253,9	105,9
Juli	371,2	466,2	252,4	101,1
August	360,9	448,3	249,4	104,8
16. August	359,2	446,2	.	.
23. "	358,8	443,1	.	.
30. "	357,9	443,8	.	.
6. September	358,5	445,4	.	.
13. "	357,9	448,8	.	.
20. "	363,6	456,2	.	.
27. "	364,5	458,7	.	.

MONATLICHER PREISVERLAUF AN DEN WELTWARENMÄRKTEN 1958=100



PREISVERLAUF NACH BÖRSENTAGEN



STAT. BUNDESAMT 3433

Vorbemerkung

Erläuterungen zu den in vorliegendem Monatsheft der Fachserie M, Reihe 9, "Weltmarktpreise ausgewählter Waren" ausgewiesenen Preisreihen werden in den Vierteljahresheften der Fachserie M, Reihe 9 "Preise im Ausland", I. Großhandelspreise, Grundstoffe, Teil 1 bis 3 gegeben, die auch Preise für weitere Waren und Märkte enthalten. Diese Monatshefte erschienen bis Juli 1962 in der Reihe 8 der Fachserie M. Vor Mai 1960 wurden sie unter der Arb.Nr. VI/19 veröffentlicht.

Dem Monatsheft Mai-Juni 1960 lag ein Quellenverzeichnis für die laufend in dieser Berichtsreihe veröffentlichten Preise bei, das einen Nachtrag für die ab 1958 neu aufgenommenen Preisreihen enthält.

Bei den Originalpreisen handelt es sich im allgemeinen bei Jahrespreisen um Zwölfmonatsmittel und bei Monatspreisen um das Mittel börsentäglicher Notierungen. Bei auktionsmäßig gehandelten Waren wird anstelle des jeweiligen Stichtagpreises (Freitag) der letzt-erzielte Auktionspreis eingesetzt.

Für Preisreihen, die aus den Terminnotierungen (erstnotierter Monat bzw. nächste Sicht) einer Warenterminbörse berechnet werden, sind in der Regel die offiziellen Schlußkurse für tatsächlich getätigte Abschlüsse in den jeweiligen Vormittagssitzungen zugrunde gelegt.

Zur Umrechnung der Originalpreise in DM-Beträge werden die amtlichen Devisenkurse (Kassakurse) an der Frankfurter Devisenbörse verwandt. Bei Ländern mit differenziertem Kurssystem werden die von der Deutschen Bundesbank veröffentlichten Freimarktkurse (Ankauf) mit genereller Gültigkeit bzw. die speziellen Exportkurse für die jeweilige Ware benutzt.

Anmerkungen zum Tabellenteil

+) Lfd.Nr.	68 - 70	Umgerechnet in DM je 100 Stück
	194 - 212	" " " 100 Liter
	282 - 283	" " " kg
	284 - 286	" " " g
	292 - 298	" " " cbm

- a) D aus weniger als 12 Monatspreisen berechnet.
b) Preise zum Jahresende.- c) Notierungen vom Vortage.
p = vorläufige Zahl.- r = berichtigte Zahl.

Lfd. Nr.	Ware	Markort	Währungs- und Mengeneinheit	Jahr	
				1961	1962
				Originalwährung	
	<u>Weizen</u>				
1	Standard, erstnotierter Monat	Chicago	cts je 60 lbs	199,68	208,07
2	Hardwinter II, loco	New York	cts je 60 lbs	253,77	267,29
3	Redwinter II, cif domestic	New York	cts je 60 lbs	227,91	240,64
4	Northern Manitoba I, Exportpreis	Winnipeg	kan.cts je 60 lbs	175,79	194,89
5	Northern Manitoba I/II, ab kan. Atl.-Häfen, cif	London	£ je 2240 lbs	27.13.10	28.5.6
6	argentinischer "UP RIVER", cif Terminlieferung	London	£ je 2240 lbs	25.17.1a)	25.15.9
7	australischer, lose, cif Terminlieferung	London	£ je 2240 lbs	24.19.9	25.14.7
	<u>Roggen</u>				
8	Nr. II, erstnotierter Monat	Chicago	cts je 56 lbs	126,17	127,32
9	Western II, cif domestic	New York	cts je 56 lbs	166,41	168,88
10	kan. Western I/II, erstnotierter Monat	Winnipeg	kan.cts je 56 lbs	120,37	134,58
11	einheimischer, Börsennotierung	Kopenhagen	dkr je 100 kg	54,38a)	54,83
	<u>Hafer</u>				
12	weiß II, erstnotierter Monat	Chicago	cts je 32 lbs	67,13	67,09
13	weiß II, loco	New York	cts je 32 lbs	88,49	88,24
14	kan. Western II, erstnotierter Monat	Winnipeg	kan.cts je 34 lbs	86,65	88,53
	<u>Futter-Gerste</u>				
15	kan. Western I/II, erstnotierter Monat	Winnipeg	kan.cts je 48 lbs	113,42	130,72
16	australische Chevalier III/IV, cif Terminlieferung	London	£ je 2240 lbs	23.0.6a)	24.12.7a)
17	kanadische Western I/II, cif Terminlieferung	London	£ je 2240 lbs	22.0.8a)	24.9.8
18	versch. Typen erstnot. Monat, cif-Basis	London	£ je 2240 lbs	19.11.7	22.16.7
19	zweizeilig, Börsennotierung	Kopenhagen	dkr je 100 kg	40,26a)	48,20
	<u>Mais</u>				
20	mixed II, erstnotierter Monat	Chicago	cts je 56 lbs	111,85	109,07
21	gelb II, loco	New York	cts je 56 lbs	141,76	141,99
22	amerikan. gelb II, ab Atl.-Häfen, cif	London	£ je 2240 lbs	20.1.8	19.13.0
23	La Plata gelb, faq, cif	London	£ je 2240 lbs	21.2.1a)	20.16.5a)
24	versch. Typen, erstnotierter Monat, cif-Basis	London	£ je 2240 lbs	19.15.8	19.12.8
25	einheimischer, fein, ab Lager	Mailand	Lire je 100 kg	5 127a)	5 643
	<u>Reis</u>				
26	Arkansas Perl-, extra fancy, ex dock	New York	cts je lb	10,07	10,69
27	Siam Patna I, ab Lager	London	s.d. je 112 lbs	73.3 ³ / ₄	81.6 ¹ / ₄
28	Vialone, I. Qualität, ab Mühle	Mailand	Lire je 100 kg	16 465	14 859
	<u>Weizenmehl</u>				
29	Hardwinter straights, 72 %, Exportpreis fas	New York	\$ je 100 lbs	6,36	6,91
30	Spring short patents, 72 %, Exportpreis fas	New York	\$ je 100 lbs	6,63	7,03
31	Bakers ordinary, Inlandspreis, frei Käufer	London	s.d. je 280 lbs	101.5 ¹ / ₄	105.7
32	australisches, 72 % Ausmahlung, cif	London	s.d. je 280 lbs	76.9	80.9 ¹ / ₈
33	kanadisches, 72 % Ausmahlung, cif	London	s.d. je 280 lbs	93.9	98.1 ⁷ / ₈
	<u>Zucker</u>				
34	Weltkontrakt Nr. VIII erstnotierter Monat	New York	cts je lb	2,91	3,02
35	Roh-, 96 ⁰ , unverzollt, cif UK	London	s.d. je 112 lbs	25.8 ¹ / ₆	26.0 ¹ / ₈
36	Roh-, 96 ⁰ , ISC-Preis, fas kuban. Häfen	New York	cts je lb	2,70	2,80
37	Roh-, 96 ⁰ , verzollt, loco	New York	cts je lb	6,30	6,45
38	Kristall-, in Säcken, Exportpreis fas	London/Liverpool	s.d. je 112 lbs	32.11 ¹ / ₈	34.0 ³ / ₈
	<u>Rohkaffee</u>				
39	Santos 2/3, ex dock	New York	cts je lb	35,85	34,01
40	Columbia, Modellin, ex dock	New York	cts je lb	43,95	41,95
41	Santos, extra prime, fob Santos	London	s.d. je 50 kg	273.3 ³ / ₈	254.6 ⁵ / ₇
42	Uganda Rubusta, ungewaschen, fob Mombasa	London	s.d. je 112 lbs	132.2 ⁴ / ₅	149.4 ¹ / ₄
43	Kenya A, Auktions-Höchstpreis, loco	Nairobi	s.d. je 112 lbs	542.11 ⁴ / _{5a})	511.0a)
	<u>Rohkakao</u>				
44	Accra, main crop, loco	New York	cts je lb	22,60	21,01
45	Bahia, superior, loco	New York	cts je lb	22,38	21,37
46	Ghana, gut fermentiert, cif Term.-Verschiffung	London	s.d. je 50 kg	171.5	161.3 ⁷ / ₈

Monat				Stichtag					Lfd. Nr.
1962	1963			August 1963			Sept. 1963		
August	Juli	August		16.	23.	30.	6.	13.	
Originalwährung			umger.in DM je 100 kg	Originalwährung					
208,59	180,58	179,39	26,26	180,00	179,50	177,13	183,38	189,63	1
268,32	247,80	251,75	36,85	251,88	253,25	253,75	254,63	257,13	2
239,92	209,15	208,66	30,54	208,38	207,88	207,50	213,75	218,75	3
197,12	194,90	192,73	26,05	192,63	192,50	192,50	193,25	192,75	4
27.18.6	27.15.4	27.12.1	30,30	nom.	27.11.9	27.14.3	-	27.17.6	5
26.2.1	-	24.12.8	27,04	24.10.0	24.13.9	24.12.6	24.17.6	25.15.0	6
25.17.5	24.17.6	24.17.6	27,30	24.17.6	24.17.6	24.17.6	25.0.0	25.7.6	7
120,43	126,56	127,75	20,04	127,25	130,75	130,13	129,25	138,25	8
160,29	168,64	169,39	26,57	168,75	174,25	172,50	171,75	184,50	9
124,14	133,88	138,19	20,01	138,00	142,13	143,63	142,38	153,63	10
...	59,48p	54,21p	31,25	50,25	50,25	50,25	50,25	50,25	11
62,51	65,96	63,64	17,47	62,88	63,50	64,88	65,63	65,38	12
84,34	88,35	85,20	23,38	84,63	84,75	85,63	87,38	87,63	13
83,81	78,93	77,37	18,46	77,00	77,50	78,25	78,50	79,00	14
123,95	115,55	108,76	16,20	108,75	109,00	109,50	109,75	110,25	15
-	-	21.0.0	23,05	-	21.0.0	-	-	-	16
22.17.6	21.8.10	20.11.11	22,61	20.10.0	20.15.0	20.15.0 ⁵⁾	20.17.6	-	17
21.2.1	20.1.11	19.13.5	21,59	19.10.3	19.8.6	19.7.9	19.14.9	20.5.3	18
...	44,00p	43,25p	24,94	-	-	-	-	-	19
106,67	127,04	123,24	19,33	122,50	124,38	125,88	125,75	129,25	20
139,48	160,34	162,41	25,47	161,63	163,00	164,50	165,38	168,88	21
18.17.3	22.5.9	22.8.5	24,61	22.8.6	22.15.0	23.1.3	23.5.0	21.17.6	22
20.6.1	24.10.8	24.5.11	26,67	24.1.3	24.6.3	24.12.6	24.15.0	24.15.0	23
19.2.5	21.6.3	20.8.0	22,39	20.7.6	20.8.9	20.12.3	20.15.0	21.2.6	24
6 085	-	-	-	-	-	-	-	-	25
10,65	10,50	10,50	92,22	10,50	-	-	-	-	26
84.11/5	77.6	78.0	85,62	78.0	78.0	78.0	78.0	78.0	27
14 250	18 900	18 900	121,26	18 900	18 900	18 900	18 900	18 900	28
7,25	6,36	6,33	55,59	6,37	6,37	6,52	6,52	-	29
7,05	6,69	6,36	55,86	6,50	6,50	6,55	6,60	-	30
106.0	106.0	106.0	46,54	106.0	106.0	106.0	106.0	106.0	31
82.6	78.04/5	78.3	34,36	78.3	78.3	78.3	78.3	79.3	32
97.6	97.6	97.6	42,81	97.6	97.6	97.6	97.6	97.6	33
3,28	8,37	6,54	57,44	7,25	5,64	6,83	6,94	7,50	34
26.8 ⁵ /7	77.11	56.0 ⁶ /7	61,55	53.0	50.0	52.0	56.0	61.6	35
2,93	8,96p	6,45p	56,65	6,56	5,70	5,98	6,48	7,22	36
6,54	7,98	6,62	58,14	6,50	6,50	6,50	7,05	-	37
34.10 ³ /7	95.64/5	70.91/6	77,68	72.6	63.3	65.3	69.6	75.0	38
34,21	34,10	33,41	293,43	33,50	33,50	33,25	33,00	33,00	39
40,26	39,75	39,75	349,11	39,75	39,75	39,75	39,75	39,75p	40
254.11 ² /5	251.6	251.11/5	280,05	252.6	250.6	250.6	250.6	250.6	41
146.67/8	200.97/8	192.11 ⁵ /7	211,83	191.0	191.6	198.6	196.9	203.3	42
485.71/5	297.8	338.8	371,75	332.0	359.6	352.0	382.0	407.0	43
20,15	23,97	23,79	208,94	23,43	23,34	24,50	25,51	25,50	44
21,21	25,34	25,57	224,57	25,43	25,34	25,62	26,00	26,37	45
159.53/5	197.10 ³ /4	191.01/5	213,04	190.0	190.0	192.6	196.3	201.3	46

Lfd. Nr.	Ware	Markort	Währungs- und Mengeneinheit	Jahr	
				1961	1962
				Originalwährung	
	noch: <u>Rohkakao</u>				
47	Kongo, I. Qualität, cif	Antwerpen	bfrs je kg	23,13	22,30
48	versch. Typen, erstnotierter Monat	Amsterdam	hfl je 100 kg	167,74	161,52
	<u>Tee</u>				
49	Auktionsdurchschnittspreis	London	d je lb	52,67	53,52
50	Pekoe, clean black, Auktionshöchstpreis	Kalkutta	Rupien je kg	4,72a)	4,24a)
51	Orange Pekoe, good medium broken, Aukt.-Höchstpreis	Kolombo	Ceylon-cts je lb	218,83	224,15
	<u>Pfeffer</u>				
52	Canton, schwarz, cif UK	London	d je lb	34,85	28,87
53	Canton, weiß, cif UK	London	d je lb	42,95	36,32
	<u>Rinder</u>				
54	Kühe, junge, I. Qualität, Lebendgewicht	Kopenhagen	dkr je kg	2,30	2,15
55	Ochsen u. Färsen, prima, Lebendgewicht	Kopenhagen	dkr je kg	2,72	2,61
	<u>Schweine</u>				
56	leichte, Lebendgewicht	Chicago	\$ je 100 lbs	17,32	17,50
	<u>Rindfleisch</u>				
57	von ausgew. Stieren (600 - 700 lbs)	New York	\$ je 100 lbs	42,79	46,39
58	engl. longsides, I. Qualität	London	s.d. je 8 lbs	15.6 ⁴ /7	17.5 ⁴ /5
59	französisches, I. Qualität, ohne Knochen	La Villette	FF je kg	4,19	4,55
	<u>Schweinefleisch</u>				
60	frische Lenden, 8 - 12 lbs schwer	New York	\$ je 100 lbs	47,76	47,54
61	frische Hälften, bis 100 lbs schwer	London	s.d. je 8 lbs	18.3 ⁵ /8	16.1 ⁵ /8
62	frische Hälften, I. Qualität, 60-70 kg schwer	Kopenhagen	dkr je kg	3,80	3,92
	<u>Speck</u>				
63	polnischer, Standard, Kl. A, Importeur-VPr.	London	s.d. je 112 lbs	246.0 ⁴ /5	231.4 ³ /4
64	dänischer, frische Seiten, Importeur-VPr.	London	s.d. je 112 lbs	242.11	236.2 ¹ /5
	<u>Geflügel</u>				
65	junge Brathühner, 4-4 ¹ /2 lbs, gefroren	New York	cts je lb	29,23	31,63
66	Junghähnchen, extra Qual., ab 750 g Schlachtgew.	Randers	dkr je kg	3,13	3,22
67	Hühner, Klasse A, Schlachtgew.	Mailand	Lire je kg	1 028	1 102
	<u>Eier</u>				
68	große, gemischte Farben, loco	Chicago	cts je 12 Stück	35,82	33,58
69	Standard/Large, frische inländ., Packer-VPr.	London	s.d. je 120 Stück	36.11 ¹ /8	31.7 ⁵ /8
70	Erz.-Preis bei Abgabe an Exportgenossenschaft	Kopenhagen	dkr je kg	3,17	2,76
	<u>Butter</u>				
71	Molkerei-, A Qualität, 92 ⁰ , loco	New York	cts je lb	61,24	59,38
72	dänische, beste Qualität, ab Lager, Höchstpreis	London	s.d. je 112 lbs	322.5 ² /3	348.4 ¹ /7
73	dänische, Importeur-VPr., ab Kai	London	s.d. je 112 lbs	299.4	324.9 ¹ /4p
74	neuseeländ., beste Qual., Imp.-VPr., ab Kai	London	s.d. je 112 lbs	256.0 ⁷ /8	297.10
75	Molkerei-, I. Qualität, Abrechnungspreis	Kopenhagen	dkr je kg	5,44	5,78
	<u>Käse</u>				
76	30 % Fett, Molkerei-VPr. für Export	Kopenhagen	dkr je kg	2,48	2,46
77	Gorgonzola, ab Großhandelslager	Mailand	Lire je kg	300,03	330,40
	<u>Schmalz</u>				
78	Prime steam, erstnotierter Monat	Chicago	cts je lb	10,24	9,06
79	Prime western steam, loco	New York	cts je lb	11,50	10,07
80	importiertes, ab Lager	London	s.d. je 112 lbs	121.11 ¹ /3	110.3 ¹ /7
81	inländisches, ab Großhändler	Mailand	Lire je kg	175,81	181,25
	<u>Talg</u>				
82	bleachable fancy, frei Käufer N.Y.	New York	cts je lb	6,86	6,08
83	home melt, good colour, lose, ab Werk	London	£ je 2240 lbs	64.7.6	49.0.4
	<u>Wal- und Fischöl</u>				
84	Walöl, roh Nr. 1, ex Tank Rotterdam	London	£ je 1000 kg	69.15.0	47.18.9
85	Heringöl, lose, ab Werk	Liverpool	£ je 2240 lbs	59.12.11	47.16.2
	<u>Leinsaat</u>				
86	US-Standard I, loco, ab Lagerhaus	Minneapolis	cts je 56 lbs	333,29	330,14

Monat				Stichtag					Lfd. Nr.
1962	1963			August 1963			Sept. 1963		
August	Juli	August		16.	23.	30.	6.	13.	
Originalwährung			umger.in DM je 100 kg	Originalwährung					
22,25	27,50	26,25	209,61	-	26,25	26,25	26,00	26,50	47
159,73	193,45	189,50	209,24	191,00	190,25	186,25	190,50	197,00	48
49,46	45,00	49,71	509,28	50,41	50,14	53,60	51,19	55,46	49
4,47	5,55	5,43	456,12	5,50	5,40	5,40	5,50	5,30	50
216,75	201,20	230,00	425,93	230,00	235,00	235,00	220,00	218,00	51
26,63	22,79	22,70	232,56	22,50	22,50	23,25	22,75	22,75	52
34,86	32,63	32,15	329,38	32,00	32,00	31,75	31,00	31,00	53
2,15	2,39	2,37	136,64	2,35	2,38	2,38	2,38	2,30	54
2,65	2,88	2,87	165,47	2,85	2,88	2,88	2,90	2,85	55
18,83	19,00	17,79	156,24	17,63	17,75	17,13	16,38	15,74	56
47,84	42,13	42,11	369,83	42,25	42,25	42,25	42,75	...	57
17,6	17,11/5	18,0	276,62	18,0	18,0	17,8	58
4,68	5,37	5,16	419,49	5,20	5,20	5,04	5,10	5,10	59
51,78	49,86	49,43	434,12	50,50	52,75	51,00	50,00	...	60
13,10	15,8	16,3	249,72	16,0	16,4	17,4	61
3,60	3,81p	4,22p	243,30	4,26	4,26	4,36	4,36	4,36	62
198,7 1/5	243,3	277,9	304,88	281,0	281,0	286,0	291,0	291,0	63
210,2	240,0	266,3	292,26	270,0	270,0	270,0	290,0	290,0	64
32,11	29,43	29,16	257,94	29,50	29,50	29,50	29,50	31,00	65
3,18	3,14	3,14	181,04	3,14	3,14	3,14	3,11	3,21	66
1 115	1 118	1 090	699,34	1 100	1 100	1 050	1 025	1 000	67
34,59	32,27	34,66	11,51)	35,50	36,50	39,50	40,00	...	68
33,1 1/2	35,3	36,3	16,85)	36,0	36,0	37,0	69
2,88	2,87p	3,55p	11,47)	3,70	3,70	3,70	3,70	4,00	70
58,93	58,72	59,01	518,26	59,00	59,00	59,13	59,13	...	71
351,0	395,7 1/5	398,0	436,88	398,0	398,0	398,0	72
329,0	370,9p	370,6p	406,42	371,0	371,0	370,6	371,0	382,6	73
305,0	335,0	335,0	367,72	335,0	335,0	335,0	335,0	335,0	74
5,70	6,60p	7,09p	408,77	7,35	7,35	7,35	7,35	7,35	75
2,15	2,85	2,86	164,89	2,85	2,85	2,90	2,95	3,05	76
306,25	383,00	410,00	263,06	405,00	405,00	425,00	435,00	460,00	77
8,50	8,21	8,57	75,27	8,63	8,38	8,63	8,38	8,38	78
9,80	9,63	9,91	87,04	9,88	9,76	9,76	9,76	9,76	79
107,6	109,0	109,0	119,65	109,0	109,0	109,0	80
180,00	216,00	210,00	134,74	210,00	210,00	210,00	230,00	230,00	81
5,66	6,03	6,01p	52,78	6,00	6,00	5,88	5,88	5,88	82
46,12,6	54,0,0	56,8,0	61,91	56,10,0	56,10,0	57,0,0	57,10,0	58,0,0	83
44,12,0	76,16,0	80,7,6	88,23	80,10,0	80,10,0	80,10,0	80,10,0	80,10,0	84
47,4,0	65,14,0	67,0,0	73,54	67,0,0	67,0,0	67,0,0	67,0,0	67,0,0	85
318,35	304,45	294,86	46,24	295,00	290,00	290,00	285,00	285,00	86

Lfd. Nr.	Ware	Markort	Währungs- und Mengeinheit	Jahr	
				1961	1962
				Originalwährung	
	noch: <u>Leinsaat</u>				
87	kanad. Western I, Lfg. Ft. William	Winnipeg	kan.cts je 56 lbs	340,34	359,07
88	kanad. Nr. 1, lose, cif europ. Häfen, Terminlfg.	London	£ je 2240 lbs	54.12.7	53.17.3
	<u>Kopra</u>				
89	philippinische, cif Kontinent	London	\$ je 2240 lbs	167,19	166,89
90	Mosambik, FM, cif Kontinent	London	Esc. je 1000 kg	4 914	4 856
91	Neue Hebriden, cif	Marseille	FF je 100 kg	83,00	80,53
	<u>Erdnüsse</u>				
92	nigerische, geschält, cif Kontinent	London	£ je 2240 lbs	71.14.4a)	61.19.6
93	sudanesische, 3 %, geschält, cif Kontinent	London	£ je 1000 kg	67.18.9	58.18.0
	<u>Palmkerne</u>				
94	malaiische, cif	London	£ je 2240 lbs	48.14.8a)	49.3.9
95	westafrikanische, cif	Marseille	FF je 100 kg	65,00	66,70
	<u>Sojabohnen</u>				
96	gelb, I/II, in Wagenladungen, erstnot. Monat	Chicago	cts je 60 lbs	266,31	244,82
97	kanadische, Nr. 2, gelb, lose, cif Terminlfg.	London	£ je 2240 lbs	41.14.9	38.4.0
	<u>Rizinussaat</u>				
98	ostafrikanische, cif Terminlieferung	London	£ je 2240 lbs	62.5.11	51.17.9
	<u>Leinöl</u>				
99	roh, in Tanks, loco	New York	cts je lb	15,30	15,27
100	roh, argentinisches, lose, cif Terminlieferung	London	£ je 2240 lbs	101.15.2	92.3.9
101	belgisches, in Fässern, ab belg. Mühle	London	bfrs je 1000 kg	13 789	13 081
	<u>Baumwollsaatöl</u>				
102	Prime summer yellow, erstnotierter Monat	New York	cts je lb	14,64	13,24
103	roh, lose, Exportpreis, fob New Orleans	New York	cts je lb	14,00	12,55
104	gewaschen, netto, lose, ab Mühle	Hull Area	£ je 2240 lbs	125.18.11	111.15.3
	<u>Oliveöl</u>				
105	spanisches, eßbar, in Fässern, loco	New York	\$ je 7,6 lbs	2,41	2,67
106	spanisches, eßbar, 1 % fr. Fettsäure, fob	London	£ je 1000 kg	199.18.9	234.0.8
107	portugiesisches, geschwefelt, 3 % fr. Fettsäure, cif	London	£ je 1000 kg	89.11.3	72.17.4
108	geschwefelt, 3-4 % fr. Fetts., unversteuert	Mailand	Lire je kg	186	166
	<u>Kokosöl</u>				
109	Manila, roh, in Tanks, unversteuert	New York	cts je lb	11,44	10,77
110	Straits, 3,5 % fr. Fettsäure, cif Terminlieferung	London	£ je 2240 lbs	86.11.4	85.6.9
111	westafrikan., 3 % fr. Fettsäure, ab Mühle	Marseille	FF je kg	1,38	1,34
	<u>Erdnußöl</u>				
112	roh, in Tanks, fot	New York	cts je lb	16,11	16,38
113	roh, indisches, 2 % fr. Fettsäure, lose, cif Terminlfg.	London	£ je 2240 lbs	-	106.4.11a)
	<u>Palmöl</u>				
114	geklärt, in Tankwagen, fot	New York	cts je lb	11,82	11,63
115	kongolesisches, 6-8,5 % freie Fettsäure, cif	Antwerpen	bfrs je 1000 kg	11 290	10 750
	<u>Sojaöl</u>				
116	roh, in Tankwagen, fob Decatur	New York	cts je lb	11,46	9,02
117	roh, lose, Exportpreis, fob New York	New York	cts je lb	12,48	10,04
	<u>Rizinusöl</u>				
118	Nr. 3, techn., in Tanks	New York	cts je lb	19,25	19,09
119	Indian first, cif Terminlieferung	London	£ je 2240 lbs	130.19.3	120.8.2
	<u>Ölkuchen</u>				
120	von Baumwollsaat, burmes., 43 % Protein, cif UK	London	£ je 2240 lbs	28.14.8	32.9.8
121	von Baumwollsaat, 46 % Protein, ab Lager	Aarhus	dkr je 100 kg	55,44	61,55
122	von Leinsaat, argentin., 38 % Protein, cif UK	London	£ je 2240 lbs	30.18.2	34.5.0a)
123	von Leinsaat, frei Station	Mailand	Lire je 100 kg	6 101	6 428a)
	<u>Wolle</u>				
124	Schweiß-, 64's, ab Lager Groß-Boston, erstnot. Monat	New York	cts je lb	117,79	126,70
125	Low Crossbred-, argent., Vs 43/45, ungerein. in bond	New York	cts je lb	77,18	70,58
126	Crossbred-, II. Sorte, 56's, neuseel., entfettet	London	d je lb	61,85	59,88

Monat				Stichtag					Lfd. Nr.
1962	1963			August 1963			Sept. 1963		
August	Juli	August		16.	23.	30.	6.	13.	
Originalwährung			umger. in DM je 100 kg	Originalwährung					
362,18 53.17.4	330,77 49.0.10	318,44 47.13.4	46,12 52,32	324,50 48.12.6	319,00 47.10.0	314,25 47.2.6	310,50 46.6.3	320,00 48.0.0	87 88
163,36 4 761	181,26 -	186,57 -	73,15 -	186,00 -	186,50 -	190,00 -	187,00 -	187,50 -	89 90
80,45	89,17	92,00	74,79	92,00	92,50	-	94,00	-	91
62.4.6 58.10.0	65.0.0 60.4.2	61.13.1 58.3.8	67,68 64,89	60.2.6 57.10.0	58.15.0 56.10.0	60.0.0 58.15.0	59.0.0 59.0.0	59.17.6 -	92 93
48.4.4 65,85	54.17.8 73,67	55.10.0 75,67	60,92 61,52	55.10.0 76,00	55.10.0 76,00	55.10.0 -	55.10.0 76,50	55.10.0 -	94 95
241,24 35.18.11	263,59 42.2.2	258,49 41.3.11	37,84 45,22	257,63 41.1.3	258,00 41.1.3	257,00 41.5.0	253,38 41.2.6	258,25 42.0.0	96 97
49.17.6	52.6.9	49.0.0	53,79	48.15.0	48.15.0	50.0.0	50.0.0	53.10.0	98
14,90 91.0.0 13 038	13,78 76.0.6 10 430	13,53 73.3.1 10 213	118,83 80,31 81,55	13,38 73.0.0 10 200	13,38 72.10.0 10 300	13,38 72.10.0 10 050	13,38 71.0.0 9 900	13,38 73.17.6 9 950	99 100 101
12,67 12,00 109.8.0	13,07 12,21 111.0.0	12,32 11,18 111.0.0	108,20 98,19 121,84	12,27 11,13 111.0.0	11,91 10,75 111.0.0	12,14 10,75 111.0.0	12,00 10,88 111.0.0	11,82 10,63 111.0.0	102 103 104
2,64 239.1.10 70.0.0 165	4,25 336.6.1 106.11.4 -	3,75 298.11.5 100.12.4 -	433,35 333,00 112,22 -	3,80 305.0.0 100.0.0 -	3,50 290.0.0 100.0.0 -	3,50 290.0.0 98.0.0 -	3,35 290.0.0 98.0.0 -	3,35 290.0.0 98.0.0 -	105 106 107 108
10,81 83.0.8 1,31	11,47 96.18.6 1,46	11,79 98.17.7 1,52	103,55 108,54 123,57	11,75 99.0.0 1,52	11,75 99.9.9 1,53	12,00 100.0.0 1,54	11,88 99.15.0 1,55	11,88 99.10.0 -	109 110 111
16,27 95.18.2	11,98 103.14.4	11,11 103.0.0	97,57 113,06	11,00 nom.	10,75 nom.	11,25 nom.	11,25 nom.	10,50 nom.	112 113
11,25 10 370	11,50 11 450	11,50 11 530	101,00 92,07	11,50 11 540	11,50 11 540	11,50 11 540	11,50 11 580	11,50 11 540	114 115
8,16 9,13	8,95 10,00	8,20 9,23	72,02 81,06	8,18 9,18	8,00 9,00	8,07 9,07	8,05 ⁵⁾ 9,02	8,00 9,00	116 117
19,14 118.7.3	19,25 108.15.3	19,25 108.5.3	169,06 118,84	19,25 108.0.0	19,25 109.10.0	19,25 109.10.0	19,25 110.10.0	19,25 112.0.0	118 119
33.16.3 60,80	32.9.6 66,40	32.8.4 65,73	35,58 37,90	32.10.0 65,60	32.10.0 65,60	32.5.0 65,60	32.0.0 66,60	31.15.0 ⁵⁾ 67,30	120 121
6 775	35.19.6 6 810	37.15.0 6 883	41,44 44,16	- 6 950	- 6 850	39.0.0 6 850	39.0.0 6 950	38.10.0 6 925	122 123
124,49 67,50 58,50	131,40 85,00 69,80	133,70 88,00p 70,00	1174,23 772,86 717,15	133,70 88,00 70,00	133,30 88,00 70,00	133,20 88,00 70,00	134,70 88,50 ...	135,50	124 125 126

Lfd. Nr.	Ware	Markttort	Währungs- und Mengeneinheit	Jahr	
				1961	1962
				Originalwährung	
	<u>noch: Wolle</u>				
127	Schweiß-, Type 78, erstnot. Monat	Sydney	dA je lb	107,19	110,18
128	Merino-, 64's, ab Versteigerungsraum	Australien	dA je lb	107,06a)	112,29
129	Merino-, 3 inches, 64's, im Fell	Melbourne	dA je lb	40,37	43,64
130	Crossbred-, 3 1/2 inches, 56-60's, im Fell	Melbourne	dA je lb	36,90	39,96
131	Kammzüge, Tops 64's warp, ölgekämmt	Bradford/UK	d je lb	106,04	107,39
132	Kammzüge, Tops 64's Bradford "B", erstnot. Monat	London	d je lb	98,00	100,53
133	Kammzüge, ab belg. Lager, erstnot. Monat	Antwerpen	bfrs je kg	127,25	129,23
	<u>Baumwolle</u>				
134	middling upland, 1 inch, loco	New York	cts je lb	34,30	35,43
135	middling upland, 1 inch, loco	New Orleans	cts je lb	31,93	33,22
136	amerik. middling, 1 inch, loco	Liverpool	d je lb	23,97	24,26
137	Karnak, sehr gute Qualität, Exportpreis fob	Alexandria	Tal. je 99,05 lbs	85,85	86,46
138	Kontrakt Nr. 5, loco	Sao Paulo	Crz je kg	133,51	183,78
139	pakistanische 289 F. SG	Karachi	Rupien je 37,32 kg	98,19	97,31
140	Mischkontrakt 1 1/16 inch., erstnotierter Monat	Bremen	DM je 100 kg	266,80	257,30
	<u>Rohseide</u>				
141	jap., weiß, 20-22 denier "AA", Kassapreis	New York	\$ je lb	5,18	6,07
142	gelb, 20-22 denier, extra, Exportnotierung	Mailand	Lire je kg	8 778a)	9 624
143	gelb, 20-22 denier "A", extra, Kassapreis	Yokohama	Yen je kg	3 891	4 587
144	weiß, 20-22 denier, cif	Hongkong	HK\$ je 133,3 lbs	3 738a)	4 134a)
	<u>Viskose-Reyon</u>				
145	150/40 denier, glänzend, auf Kegelspulen, fob	Ver. Staaten	cts je lb	82,00	82,00
146	150/40 denier, glänzend, auf Spinnkuchen	Ver. Königreich	d je lb	61,03	61,50
147	150/36 denier, glänzend, versteuert, auf Spinnk.	Mailand	Lire je kg	945	1 000
	<u>Viskose-Zellwolle</u>				
148	1,5-3 den., 1,5-2 inches, fob	Ver. Staaten	cts je lb	27,69	27,00
149	ab 1 1/2 den., versch. Längen, 14 Tg. netto Kasse	Ver. Königreich	d je lb	22,75	22,75
	<u>Protein-Stapelfaser</u>				
150	"Fibrolane", Wolltyp, ab 1 1/2 den., versch. Längen	Ver. Königreich	d je lb	42,00	42,00
	<u>Nylon-Stapelfaser</u>				
151	1,5 den., 1 1/8-4 1/2 inches, halbmatt, fob	Ver. Staaten	cts je lb	126,25	124,00
152	BNS-, 3-18 den., Kassapreis, ab Werk	Ver. Königreich	d je lb	116,67	109,00
	<u>Schwungflachs</u>				
153	flämischer "HC", Wasserröste, Exportprs., fr. Grenze	Courtrai	bfrs je 100 kg	4 150	4 104
154	flämischer "LDC", Tauröste, Exportprs., frei Grenze	Courtrai	bfrs je 100 kg	2 813	2 727
155	holländ. "TRH", Tauröste, Exportpreis, frei Grenze	Rotterdam	hfl je 100 kg	194,17	185,42
156	weißholländer "WD", Exportpreis, frei Grenze	Rotterdam	hfl je 100 kg	214,17	202,92
	<u>Rohhanf</u>				
157	Terzo corpo, ab Lager des Hanfkonsortiums	Mailand	Lire je 100 kg	35 113	35 085
158	Secondo basso, Bologna, cif UK	London	£ je 2240 lbs	240.1.3	262.0.0
	<u>Manilahanf</u>				
159	Davao I, cif	New York	cts je lb	29,01	23,17
160	Non Davao J 2, cif Kontinent	London	£ je 2240 lbs	112.12.9	110.7.1
161	Non Davao S 2, versteuert, cif Kontinent	Frankreich	FF je kg	2,50	1,99
	<u>Sisal</u>				
162	ostafrikanischer I, cif	New York	cts je lb	11,77	12,84
163	brasilianischer I, cif	New York	cts je lb	11,10	12,16
164	ostafrikanischer I, cif UK	London	£ je 2240 lbs	92.12.11	101.18.4
165	portugiesischer, versteuert, cif	Frankreich	FF je kg	1,17	1,33
	<u>Rohjute</u>				
166	indische, Export Firsts, Offertenpreis, ex dock	New York	cts je lb	23,41a)	17,57
167	indische, LJA Firsts, cif Kontinent	London	£ je 2240 lbs	164.10.6	111.6.1
168	indische, Dundee Daisee 2-3, loco	Kalkutta	Rupien je 400 lbs	296,54	224,58
169	indische, First Grade, cif ital. Häfen	Mailand	£ je 2240 lbs	163.7.2	111.12.3
	<u>Rindshäute</u>				
170	Kuh-, leichte Packer-, naßges., erstnot. Monat	New York	cts je lb	17,06	16,94

Monat				Stichtag					Lfd. Nr.
1962	1963			August 1963			Sept. 1963		
August	Juli	August		16.	23.	30.	6.	13.	
Originalwährung			umger.in DM je 100 kg	Originalwährung					
108,32	126,24	120,56	992,27	121,20	120,50	118,50	119,60	124,70	127
105,00	127,50	123,00	1012,35	-	-	123,00	122,00	124,00	128
43,50	51,50	53,30	438,69	53,50	54,00	53,00	53,00	54,00	129
40,50	48,13	49,40	406,59	49,00	50,00	49,00	49,00	49,00	130
106,63	126,00	124,75	1278,07	126,00	126,00	120,00	119,00	120,00	131
99,77	118,35	117,78	1206,66	118,25	117,05	116,40	118,00	118,35	132
131,28	156,37	159,96	1277,72	-	159,25	158,25	158,00	155,50	133
35,51	35,44	35,09	308,18	35,10	35,00	35,00	35,00	35,00	134
32,85	33,05	32,75	287,63	32,75	32,75	32,75	32,75	32,75	135
24,20	23,75	23,40	239,73	23,35	23,25	23,25	23,15	23,15	136
95,67	89,65	92,06	-	92,50	92,50	92,50	92,50	92,50	137
175,05	266,49	287,50	190,91	283,33	300,00	306,66	316,66	316,66	138
96,97	93,02	93,68	210,83	94,00	94,00	94,00	94,00	95,00	139
254,20	258,50	254,80	254,30	254,80	254,80	254,80	255,00	254,90	140
6,44	7,04	6,83	5998,49	6,80	6,48	6,45	6,53	...	141
10 000	11 438	10 800	6929,28	-	-	10 800	10 800	-	142
4 710	5 448	5 209	5787,77	5 240	5 000	4 960	4 950	4 860	143
4 357	5 583	5 346	6187,60	5 350	5 340				144
82,00	82,00	82,00	720,17	82,00	82,00	82,00	82,00	82,00	145
61,50	61,50	61,50	630,07	61,50	61,50	61,50	61,50	61,50	146
1 005	1 076	1 076	690,36	1 076	1 076	1 076	1 076	1 076	147
27,00	27,00	27,00	237,13	27,00	27,00	27,00	27,00	27,00	148
22,75	22,75	22,75	233,08	22,75	22,75	22,75	22,75	22,75	149
42,00	42,00	42,00	430,29	42,00	42,00	42,00	42,00	42,00	150
124,00	124,00	124,00	1089,04	124,00	124,00	124,00	124,00	124,00	151
109,00	109,00	109,00	1116,71	109,00	109,00	109,00	109,00	109,00	152
4 100	4 200	4 200	335,37	4 200	4 200	4 200	153
2 750	3 000	3 000	239,55	3 000	3 000	3 000	154
180,00	212,50	215,00	237,39	215,00	215,00	215,00	155
195,00	232,50	235,00	259,48	235,00	235,00	235,00	156
35 085	35 085	35 085	225,11	35 085	35 085	35 085	35 085	35 085	157
262.0.0	262.0.0	242.10.0	266,19	242.10.0	242.10.0	242.10.0	158
22,30	22,13	21,28	186,89	20,00	21,50	21,38	21,63	...	159
106.8.0	127.5.0	125.4.0	137,43	123.0.0	123.0.0	123.0.0	123.0.0	127.0.0	160
1,85	2,06	2,08	169,10	2,08	2,09	2,07	2,09	...	161
12,43	18,63	18,63	163,62	18,88	18,88	18,88	18,88	...	162
12,10	18,63	18,58	163,18	18,63	18,50	18,50	18,50	...	163
99.0.0	148.0.0	148.0.8	162,46	148.0.0	148.0.0	148.0.0	148.0.0	148.0.0	164
1,29	2,02	-	-	-	-	-	-	-	165
15,49	15,05	14,43	126,73	14,45	14,25	14,25	14,25	...	166
103,7.3	106.0.11	106.2.10	116,51	106.0.0	106.0.0	106.0.0	107.0.0	108.0.0	167
230,00	220,00	220,00	107,05	220,00	220,00	220,00	220,00	220,00	168
102.17.6	108.0.0	107.14.0	118,22	107.10.0	107.10.0	108.10.0	109.0.0	107.0.0	169
16,14	11,12	10,21	89,67	10,22	9,85	9,60	8,99	8,60	170

Lfd. Nr.	Ware	Markort	Währungs- und Mengeneinheit	Jahr	
				1961	1962
				Originalwährung	
	<u>noch: Rindschäute</u>				
171	Stier-, Packer-, über 58 lbs schwer	Chicago	cts je lb	14,86	15,20
172	Frigorificos, schwere Ochsen, 25 kg, gesalzen, c&f UK	London	d je lb	16,06	15,71
173	B.A. Americanos, trocken-gesalzen, c&f UK	London	d je lb	19,30	19,07
174	Kap-, trocken, 18-22 lbs, 1. Qualität, c&f UK	London	d je lb	20,03	18,43
	<u>Kalbfelle</u>				
175	Collector, 9-12 lbs, ungeschoren	New York	\$ je Fell	8,61	7,78
176	Firsts, unter 8 lbs	Manchester	d je lb	54,40	49,03
	<u>Naturkautschuk</u>				
177	RSS I, frei Fahrzeug, ex dock	New York	cts je lb	30,05	29,03
178	RSS I, cif Kontinent, erstnot. Monat	London	d je lb	24,61	23,10
179	RSS I, in Ballen, Erz.-VPr., Terminlfg., fob	Singapur	M\$ -cts je lb	83,59	78,40
	<u>Kunstkautschuk</u>				
180	Butadien/Styren "S 1000", Grundprs.	Ver. Staaten	cts je lb	24,01	23,00
181	Neoprene "GN-A", Grundpreis	Ver. Staaten	cts je lb	41,00	41,00
182	Butadien/Styren "1500", Grundpreis	Ver. Königreich	d je lb	.	21,38
183	Butyl, unverst., frei Waggon ab Importhäfen	Frankreich	FF je kg	2,75	2,71
184	S. B. R. 1500, Mengen von 10 t, frei Werk	Mailand	Lire je kg	344	317
	<u>Steinkohle</u>				
185	Anthrazit Stove, ab Zeche	Pennsylvanien	\$ je 2000 lbs	13,42	13,42
186	Gasflam-, Stücke, ab Zeche Ruhrrevier	BR-Deutschland	DM je 1000 kg	64,50	65,30
187	Fett-, 50/80 mm, ab nordfranz. Zeche	Frankreich	FF je 1000 kg	75,00	75,00
188	Flam-, polnische, 40/80 mm, in Wagenladungen	Mailand	Lire je 1000 kg	11 653	11 808
189	Gasflam-, amerikan., 50/75 mm, in Wagenladungen	Mailand	Lire je 1000 kg	12 226	12 333
	<u>Koks</u>				
190	Hütten-, fot Ofen, Standard	Connellsville	\$ je 2000 lbs	15,25	15,25
191	Hütten-, fot Ofen, Nordostküste	Durham	s.d. je 2240 lbs	177,6	177,6
192	Hütten-, über 90 mm, grob, ab nordfranz. Zeche	Frankreich	FF je 1000 kg	97,00	98,19
193	Hütten-, 40-70 mm, in Wagenladungen	Mailand	Lire je 1000 kg	18 716	18 956
	<u>Erdöl</u>				
194	Pennsylvanien, 44,6° Bé, ab Bohrfeld	Bradford/USA	\$ je 42 gals	4,79	4,63
195	Venezuela, Tia Juana Medium, 26-26,9° Bé, fob Amuay	Venezuela	\$ je 42 gals	2,30	2,30
196	Aramco, 36-36,9° Bé, fob Ras Tanura	Saudi Arabien	\$ je 42 gals	1,84	1,84
197	Kirkuk, 36-36,9° Bé, fob Tripoli/Libanon	Irak	\$ je 42 gals	2,21	2,21
198	Iran 34-34,9° Bé, fob Abadan	Iran	\$ je 42 gals	1,73	1,73
199	Kuweit, 31-31,9° Bé, fob Mina-al-Ahmadi	Kuweit	\$ je 42 gals	1,59	1,59
200	Algerien, 40° Bé, fob Bougie	Algerien	\$ je 42 gals	2,65a)	2,65
201	Zelten, 39-39,9° Bé, fob Marsa el Brega	Libyen	\$ je 42 gals	2,21	2,21
	<u>Benzin</u>				
202	80 Oktan "R", regulär, Exportpreis fob	Aruba	cts je gallon	8,42	7,79
203	98 Oktan "R", premium, Exportpreis fob	Aruba	cts je gallon	11,71	11,44
204	90 Oktan "R", fob Abadan	Iran	cts je gallon	9,23	9,24
	<u>Dieselöl</u>				
205	53-57 Dieselindex, Exportpreis fob	Aruba	cts je gallon	8,59	8,33
206	53 Dieselindex Min., fob Abadan	Iran	cts je gallon	8,10	8,10
207	Marine-, ex wharf UK	Ver. Königreich	s.d. je 2240 lbs	229,3 1/2	225,6
208	Marine-, fob Abadan	Iran	\$ je 42 gals	3,00	3,00
	<u>Heizöl</u>				
209	schwer, Grad C, Exportpreis fob	Aruba	\$ je 42 gals	2,00	2,00
210	schwer, Grad C, fob	New York Harbor	\$ je 42 gals	2,62	2,54
211	leicht, Nr. 2, Exportpreis fob	Aruba	cts je gallon	8,27	8,03
212	leicht, Nr. 2, fob Abadan	Iran	cts je gallon	7,70	7,70
	<u>Eisenerz</u>				
213	Bessemer, Mesabi, 51,5 % Fe, ab Kai	US Lake Superior	\$ je 2240 lbs	11,60	11,00
214	Non-Bessemer, Mesabi, 51,5 % Fe, ab Kai	US Lake Superior	\$ je 2240 lbs	11,45	10,85
215	brasilian., 68-69 % Fe, fob brasil. Häfen	New York	\$ je 2240 lbs	11,20	11,20

				Stichtag					Lfd. Nr.
1962	1963			August 1963			Sept. 1963		
August	Jul.	August		16.	23.	30.	6.	13.	
Originalwährung			umger. in DM je 100 kg	Originalwährung					
15,95	11,45	10,88	95,55	11,00	10,75	10,75	10,75	10,75	171
15,25	12,50	12,69	130,01	12,75	12,75	12,75	12,50	12,50	172
19,25	16,70	16,50	169,04	16,50	16,50	16,50	16,50	16,50	173
19,00	17,40	17,00	174,17	17,00	17,00	17,00	17,00	17,00	174
7,45	4,55	4,31	360,50	4,25	4,25	4,25	4,25	4,25	175
45,38	31,75	32,00	327,84	32,00	32,00	-	-	-	176
27,77	26,90	25,76	226,24	25,75	25,00	25,00	24,00	23,50	177
21,92	21,50	20,40	209,00	20,50	19,33	19,81	19,13	19,19	178
73,98	72,19	68,47	197,24	69,13	66,63	67,00	64,75	64,56	179
23,00	23,00	23,00	202,00	23,00	23,00	23,00	23,00	23,00	180
41,00	41,00	41,00	360,08	41,00	41,00	41,00	41,00	41,00	181
21,00	19,50	19,50	199,78	19,50	19,50	19,50	19,50	19,50	182
2,69	2,71	2,71	220,31	2,71	2,71	2,71	2,71	2,71	183
312,00	308,50	308,50	197,93	308,50	308,50	308,50	308,50	308,50	184
12,85	13,13	13,13	5,77	13,13	13,13	13,13	14,13	14,13	185
66,10	66,10	66,10	6,61	66,10	66,10	66,10	66,10	66,10	186
75,00	78,00	78,00	6,34	78,00	78,00	78,00	78,00	78,00	187
11 850	12 850	12 850	8,24	12 850	12 850	12 850	13 050	13 050	188
12 400	13 100	13 100	8,40	13 100	13 100	13 100	13 100	13 100	189
15,25	15,25	15,25	6,70	15,25	15,25	15,25	15,25	15,25	190
177,6	177,6	177,6	9,74	177,6	177,6	177,6	177,6	177,6	191
99,23	100,00	100,00	8,13	100,00	100,00	100,00	100,00	100,00	192
19 175	19 025	19 475	12,50	19 475	19 475	19 475	19 475	19 475	193
4,63	4,63	4,63	11,60)	4,63	4,63	4,63	4,63	4,63	194
2,30	2,30	2,30	5,76)	2,30	2,30	2,30	2,30	2,30	195
1,84	1,84	1,84	4,61)	1,84	1,84	1,84	1,84	1,84	196
2,21	2,21	2,21	5,54)	2,21	2,21	2,21	2,21	2,21	197
1,73	1,73	1,73	4,33)	1,73	1,73	1,73	1,73	1,73	198
1,59	1,59	1,59	3,98)	1,59	1,59	1,59	1,59	1,59	199
2,65	2,33	2,33	5,84)	2,33	2,33	2,33	2,33	2,33	200
2,21	2,21	2,21	5,54)	2,21	2,21	2,21	2,21	2,21	201
7,70	7,30	7,30	7,68)	7,30	7,30	7,30	7,30	7,30	202
11,40	10,90	10,90	11,47)+	10,90	10,90	10,90	10,90	10,90	203
9,20	8,90	8,90	9,37)	8,90	8,90	8,90	8,60	8,60	204
8,20	8,04	8,00	8,42)	8,00r	8,00	8,00	8,00	8,00	205
8,10	8,10	8,10	8,52)	8,10	8,10	8,10	7,90	7,90	206
225,6	195,6	195,6	9,90)	195,6	195,6	195,6	195,6	195,6	207
3,00	3,00	3,00	7,52)	3,00	3,00	3,00	2,95	2,95	208
2,00	2,00	2,00	5,01)	2,00	2,00	2,00	2,00	2,00	209
2,51	2,51	2,48	6,21)	2,40r	2,40	2,51	2,51	2,51	210
7,90	7,74	7,70	8,10)	7,70r	7,70	7,70	7,70	7,70	211
7,70	7,70	7,70	8,10)	7,70	7,70	7,70	7,50	7,50	212
10,80	10,80	10,80p	4,23	10,80p	10,80p	10,80p	10,80p	10,80p	213
10,65	10,65	10,65p	4,18	10,65p	10,65p	10,65p	10,65p	10,65p	214
11,20	11,20	11,20	4,39	11,20	11,20	11,20	11,20	11,20	215

Lfd. Nr.	Ware	Markort	Währungs- und Mengeneinheit	Jahr	
				1961	1962
				Originalwährung	
	noch: <u>Eisenerz</u>				
216	Kiruna D, 60 % Fe, 1,8 % P cif Rotterdam	Schweden	skr je 1000 kg	59,50	56,00
217	Minette, 32 % Fe, kalkhaltig, ab Grube La Mourière	Frankreich	FF je 1000 kg	17,30	17,30
	<u>Hämatit-Gießereiseneisen</u>				
218	bis 3 % Si, 0,08-0,12 % P, Frachtl.Oberhausen-West	BR-Deutschland	DM je 1000 kg	295,50	290,50
219	2 % Si, 0,03-0,05 % P, ab 10 lts, fr. Käufer	Ver. Königreich	£ je 2240 lbs	24.1.6	24.18.8
220	2,5-3 % Si, 0,08-0,12 % P, Frachtl.Longwy	Frankreich	FF je 1000 kg	348,20	348,20
221	2,5-3 % Si, 0,06-0,08 % P, Frachtl.Seraing	Belgien	bfrs je 1000 kg	4 350	4 350
222	0,08-0,12 % P, frei Wagen Mailand	Mailand	Lire je 1000 kg	43 750	43 610
	<u>Stahlschrott</u>				
223	schwerer Schmelz- I, frei Käufer	Pittsburgh	\$ je 2240 lbs	35,22	29,28
224	schwerer, in 500-lts-Ladungen, N.O.-Küste	Ver. Königreich	£ je 2240 lbs	11.8.3	11.8.3
225	schwerer, Siemens-Martin, frei Verbraucher	Belgien	bfrs je 1000 kg	2 120	1 681
226	schwerer, 150x50x50, kompl. Wagenldg. Ankpr.	Frankreich	FF je 1000 kg	.	.
227	schwerer, 150x50x50, frei Wagen, ab Lager	Mailand	Lire je 100 kg	2 677	2 367
	<u>Halbzeug</u>				
228	Walzknüppel, Bessemer-Güte, Inlandspreis, ab Werk	Pittsburgh	\$ je 2240 lbs	89,60	89,60
229	Walzknüppel, Thomas-Güte, in 100-lts-Ladungen	Ver. Königreich	£ je 2240 lbs	31.18.10	32.9.2
230	Vorblöcke, Thomas-Güte, Frachtlage Thionville	Frankreich	FF je 1000 kg	341,80	351,78
231	Walzknüppel, Thomas-Güte, Frachtlage Clabecq	Belgien	bfrs je 1000 kg	4 250	3 758
	<u>Stabstahl</u>				
232	warmgewalzt, Bessemergüte, Exportpreis fob	Ver. Staaten	\$ je 100 lbs	6,44	6,44
233	rounds + squares, 5/8-2 3/4", Exportpreis fob	Ver. Königreich	£ je 2240 lbs	41.12.6	41.12.6
234	Betonrundstahl, Thomas-Güte, bis 1/2", Exportprs. fob	Montanunion	\$ je 1000 kg	87,17	73,07
235	Rundstahl, SM-Güte, 3/4-1", Exportpreis fob	Japan	\$ je 1000 kg	98,75	79,96
	<u>Formstahl</u>				
236	Winkel und Träger, Bessemergüte, Exportpreis fob	Ver. Staaten	\$ je 100 lbs	5,76	5,73
237	Winkel und Träger, S.M.-Güte, Exportpreis fob	Ver. Königreich	£ je 2240 lbs	38.12.6	38.12.6
238	Winkel und Träger, Thomasgüte, Exportpreis fob	Montanunion	\$ je 1000 kg	93,36	85,75
239	Träger, S.M.-Güte, Exportpreis fob	Japan	\$ je 1000 kg	125,96	100,50
	<u>Grobbleche</u>				
240	Behälter-, warmgewalzt, Exportpreis fob	Ver. Staaten	\$ je 100 lbs	5,43	5,38
241	3/16 inch und stärker, S.M.-Güte, Exportpreis fob	Ver. Königreich	£ je 2240 lbs	41.12.0	41.12.0
242	3/8 inch und stärker, Thomasgüte, Exportpreis fob	Montanunion	\$ je 1000 kg	94,89	93,49
243	1/8" x 4 ft x 8 ft, S.M.-Güte, Exportpreis fob	Japan	\$ je 1000 kg	119,67	114,93
	<u>Feinbleche</u>				
244	18 gauge, warmgewalzt, Exportpreis fob	Ver. Staaten	\$ je 100 lbs	5,18	5,18
245	17-20 gauge, kaltgewalzt, Exportpreis fob	Ver. Königreich	£ je 2240 lbs	54.12.6	52.2.3
246	20 gauge, kaltgewalzt, SPO, Exportpreis fob	Montanunion	\$ je 1000 kg	126,82	123,80
	<u>Weißblech</u>				
247	feuerverzinkt, 1,25 lbs-Auflage, Exportpreis fob	Pittsburgh	\$ je 107 lbs	10,87	10,87
248	feuerverzinkt, Mengen von 15-50 lts, fot Herst.-Werk	Ver. Königreich	£ je 108 lbs	3.7.3	3.10.6
249	feuerverzinkt, 14"x 20", 112 Tafeln, Exportpreis fob	Cardiff	£ je 108 lbs	3.16.0	3.13.3
250	feuerverzinkt, 1,25 lbs Auflage, Exportpreis fob	Japan	\$ je 1000 kg	210,42	205,00
	<u>Gezogener Draht</u>				
251	geglüht, Exportpreis fob	Ver. Staaten	\$ je 100 lbs	9,03	9,03
252	geglüht, BWG 8, Exportpreis fob	Japan	\$ je 1000 kg	123,23	109,21a)
253	blanker Nagel-, Exportpreis fob	BR-Deutschland	\$ je 1000 kg	107,35a)	96,44
254	galvan., Exportpreis fob	Frankreich	\$ je 1000 kg	123,69	112,83
	<u>Elektrolyt-Kupfer</u>				
255	Drahtbarren, Grubenhüttenpreis, fr.Verbr.-Werk Ver.St.	Ver. Staaten	cts je lb	30,32	31,00
256	Drahtbarren, Lohnhüttenpreis, fr. Verbr.-Werk Ver.St.	Ver. Staaten	cts je lb	30,31	31,00
257	Drahtbarren, Exportpreis fas	New York	cts je lb	28,04	28,64
258	Drahtbarren, Kassapreis, Übernahme im Lagerhaus	London	£ je 2240 lbs	229.11.5	233.19.8
259	Drahtbarren, Erlösnotiz, cif europ. Häfen	London	£ je 2240 lbs	230.9.9	234.15.5
260	Drahtbarren, Grundpreis, ab Werk, unverst.	Belgien	bfrs je kg	31,75	32,22

Monat				Stichtag					Lfd. Nr.
1962		1963		August 1963			Sept. 1963		
August	Juli	August		16.	23.	30.	6.	13.	
Originalwährung			umger.in DM je 100 kg	Originalwährung					
56,00	52,50	52,50	4,03	52,50	52,50	52,50	52,50	52,50	216
17,30	15,30	15,30	1,24	15,30	15,30	15,30	15,30	15,30	217
285,50	275,50	275,50	27,55	275,50	275,50	275,50	275,50	275,50	218
25.1.6	25.1.6	25.1.6	27,52	25.1.6	25.1.6	25.1.6	25.1.6	25.1.6	219
348,20	348,20	348,20	28,31	348,20	348,20	348,20	348,20	348,20	220
4 350	4 350	4 350	34,73	4 350	4 350	4 350	4 350	4 350	221
43 750	42 500	42 500	27,27	42 500	42 500	42 500	42 500	42 500	222
28,78	25,00	25,00	9,80	25,00	25,00	25,00	26,00	26,00	223
11.8.3	11.8.3	11.8.3	12,53	11.8.3	11.8.3	11.8.3	11.8.3	11.8.3	224
1 600	1 600	1 600	12,78	1 600	1 600	1 600	1 600	1 600	225
41,00	94,00	94,00	7,64	94,00	94,00	94,00	94,00	94,00	226
2 250	2 050	2 100	13,47	2 050	2 050	2 150	2 150	2 150	227
89,60	89,60	89,60	35,13	89,60	89,60	89,60	89,60	89,60	228
32.10.6	32.10.6	32.10.6	35,70	32.10.6	32.10.6	32.10.6	32.10.6	32.10.6	229
359,14	367,40	367,40	29,87	367,40	367,40	367,40	367,40	367,40	230
3 750	3 750	3 750	29,94	3 750	3 750	3 750	3 750	3 750	231
6,44	6,44	6,44	56,56	6,44	6,44	6,44	6,44	6,44	232
41.12.6	41.12.6	41.12.6	45,69	41.12.6	41.12.6	41.12.6	41.12.6	41.12.6	233
73,22	75,00	75,56	30,10	75,50	75,50	76,00	76,00	76,00	234
80,00	84,00	80,50	32,07	80,50	80,50	80,50	80,50	80,50	235
5,73	5,73	5,73	50,32	5,73	5,73	5,73	5,73	5,73	236
38.12.6	38.12.6	38.12.6	42,40	38.12.6	38.12.6	38.12.6	38.12.6	38.12.6	237
83,39	76,83	76,19	30,35	76,00	76,00	76,50	76,50	76,50	238
100,00	88,00	88,00	35,06	88,00	88,00	88,00	88,00	88,00	239
5,38	5,38	5,38	47,25	5,38	5,38	5,38	5,38	5,38	240
41.12.0	41.12.0	41.12.0	45,66	41.12.0	41.12.0	41.12.0	41.12.0	41.12.0	241
98,00	85,39	84,53	33,67	84,50	84,50	84,50	84,50	84,50	242
113,20	113,20	113,20	45,10	113,20	113,20	113,20	113,20	113,20	243
5,18	5,38	5,38	47,25	5,38	5,38	5,38	5,38	5,38	244
52.0.0	52.0.0	52.0.0	57,08	52.0.0	52.0.0	52.0.0	52.0.0	52.0.0	245
126,00	111,44	110,69	44,10	111,00	110,50	110,00	109,50	110,00	246
10,87	10,87	10,87	89,22	10,87	10,87	10,87	10,87	10,87	247
3.10.11	3.10.5 ¹ / ₂	3.10.5 ¹ / ₂	80,16	3.10.5 ¹ / ₂	3.10.5 ¹ / ₂	3.10.5 ¹ / ₂	3.10.5 ¹ / ₂	3.10.5 ¹ / ₂	248
3.13.3	3.13.0	3.13.0	83,10	3.13.0	3.13.0	3.13.0	3.13.0	3.13.0	249
205,00	205,00	205,00	81,67	205,00	205,00	205,00	205,00	205,00	250
9,03	9,03	9,03	79,31	9,03	9,03	9,03	9,03	9,03	251
105,00	105,00	105,00	41,83	105,00	105,00	105,00	105,00	105,00	252
92,00	95,00	95,00	37,85	95,00	95,00	95,00	253
109,00	110,50	110,50	44,02	110,50	110,50	110,50	254
31,00	31,00	31,00	272,26	31,00	31,00	31,00	31,00	31,00	255
31,00	31,00	-	-	-	-	-	-	-	256
28,69	28,52	28,53	250,57	28,58	28,55	28,50	28,58	28,53	257
234.2.6	234.2.9	234.2.6	257,00	234.2.6	234.2.6	234.2.6	234.2.6	234.2.6	258
235.3.10	234.12.0	234.12.3	257,53	234.13.3	234.13.0	234.16.10	234.13.3	234.15.3	259
32,25	32,25	32,25	257,52	32,25	32,25	32,25	32,25	32,25	260

Lfd. Nr.	Ware	Markort	Nährungs- und Mengeneinheit	Jahr	
				1961	1962
				Originalwährung	
261	noch: <u>Elektrolyt-Kupfer</u> Drahtbarren, 99,9 % Cu, ab Werk	Mailand	Lire je kg	450,00	453,75
262	<u>Blei</u> Grad A und B, 99,73-99,85 % Pb, Inlandspreis	New York	cts je lb	10,87	9,63
263	Virgin brands, common grades	Montreal	kan.cts je lb	10,21	9,92
264	Weich-, raff., 99,97 % Pb, Kassaprs., Übern., i. Lagerhaus	London	£ je 2240 lbs	64.4.2	56.6.5
265	<u>Zink</u> Prime Western, Inlandspreis	East St. Louis	cts je lb	11,54	11,63
266	Prime Western	Montreal	kan.cts je lb	11,98	11,50
267	98 % Zn, Ingots, Kassaprs., Übernahme im Lagerhaus	London	£ je 2240 lbs	77.15.2	67.9.2
268	Good ordinary brands, Grundpreis ab Werk	Belgien	bfrs je kg	11,15	10,50
269	<u>Zinn</u> malaiisches, ab Werk	Singapur	M\$ je 60,479 kg	447,07	447,82
270	Straits, 99,8 % Sn	New York	cts je lb	113,31	114,65
271	99,75 % Sn, Kassapreis, Übernahme im Lagerhaus	London	£ je 2240 lbs	887.18.11	896.12.8
272	<u>Nickel</u> Elektro-Kathoden, 99 % Ni, fob Pt. Colborne	New York	cts je lb	77,65	79,90
273	raffiniert, frei Käufer UK	London	£ je 2240 lbs	630.3.4	649.2.2
274	Anodenschrott, freier Marktpreis	London	£ je 2240 lbs	583.17.1	583.1.1
275	<u>Aluminium</u> ab 99,5 % Al, Ingots à 50 lbs, fr. Käuferwerk	New York	cts je lb	25,46	23,88
276	ab 99,5 % Al, Ingots, kanad. u. einheim. frei Käuferwerk	London	£ je 2240 lbs	186.0.0	180.14.0
277	ab 99,5 % Al, Ingots, sonstige Herkunft, fr. Käuferw.	London	£ je 2240 lbs	170.9.5	157.11.3
278	Primär- 99,5 % Al, Exportpreis frei europ. Käuferwerk	Montreal	US-cts je lb	23,25	22,59
279	<u>Quecksilber</u> in Flaschen, loco	New York	\$ je 76 lbs	197,04	191,27
280	in Flaschen, loco	London	£ je 76 lbs	64.18.6	61.11.2
281	in Flaschen, loco	Mailand	Lire je kg	5 050	4 750
282	<u>Silber</u> 999/1000, in Barren	New York	cts je 31,103 g	92,45	108,38
283	999/1000, in Barren	London	d je 31,103 g	80,28	91,51
284	<u>Gold</u> 1000/1000, in Barren	London	s.d. je 31,103 g	250.11 ⁵ /6	250.1
285	<u>Platin</u> raffiniert	New York	\$ je 31,103 g	83,50	83,50
286	raffiniert	London	£ je 31,103 g	30.5.0	30.5.0
287	<u>Zement</u> Portland-, in Säcken, frei N.Y.	New York	\$ je 170,55 kg	4,20	4,27
288	Portland-, in 6-lts-Ladungen	London	s.d. je 2240 lbs	114.5 ¹ /3	116.0
289	<u>Holz</u> Rund-, Tiama, Ghana, cif	Liverpool	£ je 2240 lbs	16.12.2	18.3.6
290	Rund-, Iroko, Ghana, cif	Liverpool	£ je 2240 lbs	16.8.6	16.9.11
291	Rund-, Lagos Mahagoni, Ghana, cif	Liverpool	£ je 2240 lbs	27.16.3	28.2.9
292	Rund-, Iroko, Ø-Preis, Lfg. Elfenbeink., fob	Bingerville	CFA frs je cbm	9 704	8 792
293	Rund-, Makoré, Ø-Preis, Lfg. Elfenbeink., fob	Bingerville	CFA frs je cbm	9 548	9 375
294	Rund-, Limba, Lfg. Kongo, cif	Antwerpen	bfrs je cbm	2 704	2 690
295	Schnitt-, Kambala, Lfg. Kongo, cif	Antwerpen	bfrs je cbm	4 379	4 273
296	Schnitt-, Limba, Lfg. Kongo, cif	Antwerpen	bfrs je cbm	5 017	4 950
297	Bretter, Buchen-, slowenische, I. Qual., ab Lager	Mailand	Lire je cbm	71 534	71 500
298	Bretter, Eichen-, slowenische, I. Qual., ab Lager	Mailand	Lire je cbm	96 242	98 500
299	<u>Holzschliff</u> skandin., naß, Kontraktpreis, cif Ostküste UK	Ver. Königreich	£ je 2240 lbs	28.10.0	28.10.0
300	weiß, 90/100 trocken, Exportpreis nach UK	Norwegen	nkr je 1016 kg	570	570
301	skandin., Kontraktpreis, cif nordv.-europ. Häfen	Schweden	skr je 1000 kg	400	400
302	import. Tannen-, lufttrocken, frei Bahnstation	Mailand	Lire je 100 kg	6 451	6 460
303	<u>Sulfit-Zellstoff</u> skandin. ungebl., Kontraktpreis, cif Ostküste UK	Ver. Königreich	£ je 2240 lbs	48.5.1	47.0.0

Monat				Stichtag					Lfd. Nr.
1962	1963			August 1963			Sept. 1963		
August	Juli	August		16.	23.	30.	6.	13.	
Originalwährung			umger.in DM je 100 kg	Originalwährung					
425,50	452,50	452,50	290,32	452,50	452,50	452,50	452,50	452,50	261
9,50	11,07	11,35	99,68	11,25	11,50	11,50	11,50	11,50	262
9,50	10,98	11,19	90,75	11,00	11,50	11,50	11,50	11,50	263
51.1.0	65.2.5	67.1.2	73,61	67.2.6	68.3.9	68.2.6	67.6.3	67.17.6	264
11,50	12,03	12,50	109,78	12,50	12,50	12,50	12,50	12,50	265
11,50	12,48	12,50	101,38	12,50	12,50	12,50	12,50	12,50	266
64.11.8	74.6.10	76.7.3	83,82	76.2.6	77.3.9	77.11.3	76.17.6	76.10.0	267
10,50	10,60	10,60	84,64	10,60	10,60	10,60	10,60	10,60	268
424,31	451,75	450,63	973,60	451,00	450,25	451,13	452,00	454,38	269
108,51	115,43	114,89	1009,03	115,50	115,00	115,50	115,50	116,00	270
851.15.5	901.4.7	904.12.10	993,01	907.10.0	901.0.0	914.15.0	919.10.0	940.10.0	271
79,00	79,00	79,00	693,82	79,00	79,00	79,00	79,00	79,00	272
642.0.0	642.0.0	642.0.0	704,71	642.0.0	642.0.0	642.0.0	642.0.0	642.0.0	273
560.0.0	595.0.0	595.0.0	653,12	595.0.0	595.0.0	595.0.0	595.0.0	595.0.0	274
24,00	22,50	22,50	197,61	22,50	22,50	22,50	22,50	22,50	275
180.0.0	180.0.0	180.0.0	197,58	180.0.0	180.0.0	180.0.0	180.0.0	180.0.0	276
165.0.0	164.10.0	165.0.0	181,12	165.0.0	165.0.0	165.0.0	165.0.0	165.0.0	277
22,50	22,50	22,50	197,61	22,50	22,50	22,50	22,50	22,50	278
192,00	182,32	182,00	2103,19	182,00	182,00	182,00	182,00	186,00	279
61.10.0	58.0.0	58.0.0	1876,46	58.0.0	58.0.0	58.0.0	58.0.0	58.0.0	280
4 750	4 250	4 250	2726,80	4 250	4 250	4 250	4 250	4 250	281
108,30	128,99	128,78	164,94)	128,80	129,00	129,00	129,20	129,30	282
91,80	111,04	111,08	165,96)	111,00	111,00	111,25	111,38	111,50	283
250.6 ¹ /6	250.6 ¹ /6	250.8 ¹ /2	4,49)	250.8 ¹ /4	250.9 ³ /4	250.11	250.9	250.9 ¹ /4	284
83,50	78,50	78,96	10,11)	78,50	78,50	81,50	81,50	81,50	285
30.5.0	28.10.0	28.12.0	10,26)	28.10.0	28.10.0	29.15.0	29.15.0	29.5.0	286
4,30	3,85	3,70p	8,64	3,85	3,48	3,48	3,48	3,48	287
116.0	121.0	121.0	6,64	121.0	121.0	121.0	121.0	121.0	288
18.13.0	20.4.7	20.14.9	22,76	20.14.9	20.14.9	20.14.9	289
16.1.2	16.0.10	16.0.10	17,61	16.0.10	16.0.10	16.0.10	290
28.10.6	25.0.0	25.0.0	27,44	25.0.0	25.0.0	25.0.0	291
8 750	9 375	9 375	151,91	9 375	9 375	9 375	292
9 500	9 500	9 500	153,94	9 500	9 500	9 500	293
2 700	2 000	2 000	159,70	2 000	2 000	2 000	294
4 325	4 500	4 500	359,33	4 500	4 500	4 500	295
4 950	5 000	5 000	399,25	5 000	5 000	5 000	296
71 500	71 500	71 500	458,74	71 500	71 500	71 500	71 500	71 500	297
98 500	98 500	98 500	631,98	98 500	98 500	98 500	98 500	98 500	298
28.10.0	28.10.0	28.10.0	31,28	28.10.0	28.10.0	28.10.0	28.10.0	28.10.0	299
570	570	570	32,27	570	570	570	570	570	300
400	400	400	30,70	400	400	400	400	400	301
6 475	6 550	6 550	42,02	6 550	6 550	6 550	6 550	6 550	302
47.0.0	45.10.0	45.10.0	49,94	45.10.0	45.10.0	45.10.0	45.10.0	45.10.0	303

Lfd. Nr.	Ware	Markort	Währungs- und Mengeneinheit	Jahr	
				1961	1962
				Originalwährung	
304	noch: <u>Sulfit-Zellstoff</u> ungebleicht und gebleicht	Österreich	S je 100 kg	450,00	461,50
305	ungebl., Kontraktprs., cif nordw.-europ.Häfen	Schweden	skr je 1000 kg	686,50	655,00a)
306	ungebleicht, Importeur-Verkaufspreis <u>Azeton</u>	Mailand	Lire je 100 kg	9 477	9 548
307	Ladungen ab 10 lts, frei Käufer UK	London	£ je 2240 lbs	80.0.0	77.10.0
308	rein, 99 %, frei Verkäuferlager <u>Formaldehyd</u>	Mailand	Lire je kg	91,63	78,60
309	40 % in Behältern, frei Bahnstation	London	£ je 2240 lbs	31.0.0	31.0.0
310	36 %, frei Großhandelslager <u>Phenol</u>	Mailand	Lire je kg	65,00	62,08
311	90 - 92 %, methanol frei, in Fässern, ab Werk	New York	cts je lb	17,90	14,62
312	B.P. rein, in 10-lts-Ladungen, frei UK <u>Essigsäure</u>	London	d je lb	16,50	16,45
313	B.P. Eis-, 99-100 %, in 10-lts-Ladungen	London	£ je 2240 lbs	92.17.11	87.2.6
314	96 - 97 %, technisch rein, frei Großhandelslager <u>Schwefelsäure</u>	Mailand	Lire je kg	127,57	107,29
315	66° BÉ, in Tanks, ab östliche Werke	New York	\$ je 2000 lbs	19,35	19,35
316	168° Tw., ab Werk	London	£ je 2240 lbs	11.18.3	12.0.0
317	66° BÉ, handelsübliche, frei Großhandelslager <u>Kupfersulfat</u>	Mailand	Lire je 100 kg	1 950	1 950
318	kristallin, in Wagenladungen, ab Werk	New York	\$ je 100 lbs	12,34	12,50
319	abzüglich 2 % Rabatt, fob	Liverpool	£ je 2240 lbs	77.18.3	78.18.8
320	grob, kristallin, unversteuert, frei Empfänger	Paris	FF je 100 kg	110,00	114,00
321	98-99 %, in Wagenladungen, frei Station Mailand <u>Salpeter</u>	Mailand	Lire je 100 kg	13 677	13 169
322	Chile-, 16 % N, in 6-lts-Ladungen <u>Schwefels.-Ammoniak</u>	London	£ je 2240 lbs	23.13.10	23.3.3
323	21 % N, neutral, in 6-lts-Ladungen	London	£ je 2240 lbs	20.4.8	19.2.8
324	20-21 % N, ab Lager <u>Superphosphat</u>	Mailand	Lire je 100 kg	3 134	3 133
325	18 % P ₂ O ₅ , wasserlöslich, 6-lts-Ladungen <u>Kalkstickstoff</u>	London	£ je 2240 lbs	13.13.0	13.10.0
326	20-21 % N, in Wagenladungen, ab Lager <u>Kalidünger</u>	Mailand	Lire je 75 kg	3 589	3 588
327	60 % K ₂ O, in 1.cwt-Säcken, ab Importeurlager <u>Terpentin</u>	London	£ je 2240 lbs	20.11.8	20.19.8
328	in galvanisierten Fässern, fob	Savannah	cts je 7,23 lbs	32,67	19,24
329	amerikanisches, ab Werk <u>Kunststoffe</u>	London	s.d. je 112 lbs	107.11 ¹ /6	86.9
330	Zellulose-Azetat, hellfarbig, ab Werk	New York	cts je lb	39,50	39,50
331	Zellulose-Azetat, "Aceloid", pol. Platten, ab Werk	Frankreich	FF je kg	5,29	5,35
332	Polyäthylen, naturfarben, ab Werk	New York	cts je lb	30,13	25,66
333	Polyäthylen "CCP", hellfarbig, ab Werk	Frankreich	FF je kg	3,69	3,25
334	Polystyren, hellfarbig, ab Werk	New York	cts je lb	18,60	18,50
335	Polystyren "Naxolen", Platten, ab Werk	Frankreich	FF je kg	6,38	6,35
336	Polyester, genl. purpose, ab Werk	New York	cts je lb	32,00	32,00
337	Polyvinylchlorid "Lucoflex", Barren, ab Werk	Frankreich	FF je kg	6,23	6,26

Monat				Stichtag					Lfd. Nr.
1962	1963			August 1963			Sept. 1963		
August	Juli	August		16.	23.	30.	6.	13.	
Originalwährung			umger.in DM je 100 kg	Originalwährung					
461,50	461,50	461,50	71,26	461,50	461,50	461,50	304
655,00	630,00	630,00	48,36	630,00	630,00	630,00	630,00	630,00	305
9 563	10 100	10 100	64,80	10 100	10 100	10 100	10 150	10 150	306
80.0.0	64.0.0	64.0.0	70,25	64.0.0	64.0.0	64.0.0	64.0.0	64.0.0	307
80,00	82,50	82,50	52,93	82,50	82,50	82,50	82,50	82,50	308
31.0.0	31.0.0	31.0.0	34,03	31.0.0	31.0.0	31.0.0	31.0.0	31.0.0	309
60,00	60,00	60,00	38,50	60,00	60,00	60,00	60,00	60,00	310
14,15	12,25	12,25	107,59	12,25	12,25	12,25	12,25	12,25	311
16,50	16,00	16,00	163,92	16,00	16,00	16,00	16,00	16,00	312
88.0.0	83.0.0	83.0.0	91,11	83.0.0	83.0.0	83.0.0	83.0.0	83.0.0	313
105,00	115,00	115,00	73,78	115,00	115,00	115,00	115,00	115,00	314
19,35	19,35	19,35	8,50	19,35	19,35	19,35	19,35	19,35	315
12.0.0	12.0.0	12.0.0	13,17	12.0.0	12.0.0	12.0.0	12.0.0	12.0.0	316
1 950	1 950	1 950	12,51	1 950	1 950	1 950	1 950	1 950	317
12,50	12,50	12,50	109,78	12,50	12,50	12,50	12,50	12,50	318
79.0.0	79.0.0	79.0.0	86,72	79.0.0	79.0.0	79.0.0	79.0.0	79.0.0	319
114,00	118,50	118,50	96,34	118,50	118,50	118,50	118,50	118,50	320
13 200	13 000	13 000	83,41	13 000	13 000	13 000	12 950	12 950	321
22.8.0	22.5.0	21.13.0	23,76	21.13.0	21.13.0	21.13.0	21.13.0	21.13.0	322
18.16.8	18.11.0	18.11.0	20,36	18.11.0	18.11.0	18.11.0	18.11.0	19.1.6	323
2 970	2 970	2 970	19,06	2 970	2 970	2 970	3 010	3 010	324
13.10.0	13.10.0	13.10.0	14,82	13.10.0	13.10.0	13.10.0	13.10.0	13.10.0	325
3 400	3 400	3 400	29,09	3 400	3 400	3 400	3 440	3 440	326
20.13.0	19.9.10	18.17.0	20,69	18.17.0	18.17.0	18.17.0	18.17.0	18.17.0	327
18,03	31,80	37,38p	45,41	37,38	36,63	37,00	-	-	328
84.3	93.7 1/5	101.6	111,42	101.6	101.6	101.6	101.6	101.6	329
39,50	40,00	40,00	351,30	40,00	40,00	40,00	40,00	40,00	330
5,35	5,35	5,35	434,93	5,35	5,35	5,35	5,35	5,35	331
25,50	24,50	24,50	215,17	24,50	24,50	24,50	24,50	24,50	332
3,25	3,25	3,25	264,21	3,25	3,25	3,25	3,25	3,25	333
18,50	16,50	16,50	144,91	16,50	16,50	16,50	16,50	16,50	334
6,30	6,30	6,30	512,16	6,30	6,30	6,30	6,30	6,30	335
32,00	32,00	32,00	281,04	32,00	32,00	32,00	32,00	32,00	336
6,23	6,62	6,62	538,18	6,62	6,62	6,62	6,62	6,62	337