

STATISTISCHES
BUNDESAMT
WIESBADEN

FACHSERIE **M**

PREISE LÖHNE WIRTSCHAFTSRECHNUNGEN

Reihe 9

Preise im Ausland

I. Großhandelspreise

Weltmarktpreise ausgewählter Waren

Juli - August 1962

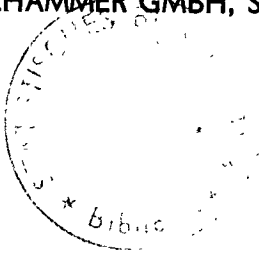
Hinweis :

Die bisher in der Reihe 8 unter dem Titel „Großhandelspreise im Ausland, Weltmarktpreise ausgewählter Waren“ veröffentlichten Ergebnisse, erscheinen nunmehr in der Reihe 9 unter dem Titel „Preise im Ausland, I. Großhandelspreise - Weltmarktpreise ausgewählter Waren“.



Bestellnummer: M 9/1 - m 8/62

VERLAG: W. KOHLHAMMER GMBH, STUTTGART UND MAINZ



Erschienen im September 1962
Nachdruck - auch auszugsweise - nur mit Quellenangabe gestattet.
Einzelpreis DM 1, 50

Der Preisverlauf an den Weltwarenmärkten von Mitte Juli bis Mitte August 1962

Die seit Februar d.J. zu beobachtende rückläufige Tendenz der Weltmarktpreise hat sich nach einem geringfügigen Preisanstieg von Juni auf Juli im Berichtszeitraum fortgesetzt. Nach Reuters Index (Großbritannien) betrug der Preisrückgang von Mitte Juli bis Mitte August 0,3 %. Moodys Index, der hauptsächlich die Preisbewegung auf dem US-Binnenmarkt widerspiegelt, wies in der gleichen Zeit einen Anstieg um 0,6 % auf. Verglichen mit dem Stand von August 1961 lagen beide Indices niedriger (- 0,5 bzw. - 2,1 %).

Die Seefrachtraten der Trampschiffahrt (Reise- und Zeitcharter für trockene Ladung) haben vom 7. Juli zum 7. August 1962 weiter nachgegeben. Mit 4,3 % war der Rückgang allerdings nicht mehr so stark wie in den Monaten Mai bis Juli, in denen die Rückgänge jedesmal über 10 % betragen haben. Im Vergleich zum August 1961 sind am stärksten die Überseefrachten gesunken, nämlich um rd. 25 %. Der Anstieg der Tankerfrachtraten für Erdöl setzte sich vom Juli zum August weiter fort (Sterlingraten + 11 %).

Die Notierungen an den internationalen Getreidemärkten neigten allgemein zur Schwäche (Weizen und Roggen in Chicago je - 3 %, Hafer in Chicago und Winnipeg - 5,5 bzw. 11 %, Futtergerste in Winnipeg - 7,5 %, Mais in London - 2,8 %). Dies war hauptsächlich bedingt durch die günstigen Ernteaussichten in den USA und Kanada. Z.B. wird die kanadische Weizenernte auf 450 Mill. bsh geschätzt gegenüber 260 Mill. bsh im Vorjahr. Der vom US-Repräsentantenhaus verabschiedete Agrargesetzentwurf zur Verlängerung der freiwilligen Anbaukontrolle für Weizen und Futtergetreide auf ein weiteres Jahr vermochte die rückläufige Preistendenz nicht zu beeinflussen. Auch in Frankreich wird nach einer Schätzung des französischen Landwirtschaftsministeriums mit einer höheren Weizenernte gerechnet. Sie wird etwa 11,1 Mill.t betragen, was gegenüber 1961 eine Steigerung von 16 % bedeuten würde. Am 1. August ist das neue Internationale Weizenabkommen in Kraft getreten (vgl. Heft Jan./Febr. 1962).

Beim Reis wird das Geschäft in Europa durch die Ungewißheit behindert, welche Folgen die EWG-Marktregelung für die Reispreise haben wird. Nachdem inzwischen auch die geringeren Qualitäten am Weltmarkt untergebracht worden sind, liegen an den europäischen Plätzen keine überseeischen Angebote mehr vor. Trotzdem gab in London Patna-Weißreis weiter im Preis nach (- 3,5 %). Aus Ägypten wird von einer Ausweitung der Reisanbaufläche um fast 50 % auf 330 000 ha berichtet. Der dadurch erzielbare Mehrertrag soll sich auf 550 000 t Paddy-Reis belaufen. Auch in Frankreich wurde das Areal für Reispflanzungen erweitert (um 6 % auf 35 000 ha).

Die Unterzeichnung des neuen Zucker-Gesetzes in den USA durch den Präsidenten und die damit verbundene Lockerung der Importbestimmungen führten zu einer weiteren Erhöhung der Notierungen an den Zuckermärkten (Weltkontrakt IX + 16 %).

Da die Aussichten auf eine baldige Einigung bei der internationalen Kaffee-konferenz in New York gering waren, tendierten die internationalen Kaffeebörsen allgemein schwach. Die brasilianische Delegation verließ die Konferenz, um mit dieser Demonstration die EWG zu veranlassen, daß sie ihren Außenzoll für Rohkaffee senkt. Die Notierungen

für Santos IV in New York und Uganda Robusta in London gaben um 1,5 % nach. Selbst Nachrichten über Frostschäden in Parana hatten in Anbetracht der hohen Weltvorräte keinen sichtbaren Einfluß auf die Kaffeespreise.

Abgeschwächt haben sich auch die Notierungen für Kakao (Accra in New York - 4,3 %, in London - 2,3 %). Ein detaillierter Entwurf für ein internationales Kakaoabkommen soll am 10. September von einer Arbeitsgruppe der FAO vorbereitet werden. Die Allianz der Haupterzeugerländer für Kakao ist auf einer Konferenz in Lagos (Nigeria) zu der Auffassung gelangt, daß die Absatzprobleme langfristig durch eine nachhaltige Nachfragesteigerung anstelle von Produktionseinschränkungen gelöst werden sollten.

Beim Tee war die Preissituation uneinheitlich. Während sich in London und Kolombo die Notierungen unter Schwankungen auf dem Stand von Mitte Juli hielten, gaben die Preise in Kalkutta trotz reger Kauf-tätigkeit nach.

An den Märkten für Vieh und Fleisch in Europa überwogen Preisrückgänge infolge der saisonbedingt verringerten Nachfrage (Rinder in Kopenhagen - 6,4 %, Rindfleisch in La Villette - 1,4 %, Schweinehälften in Kopenhagen - 7,9 %, Speck in London - 19 %).

In den Pariser Markthallen war Schweinefleisch französischer Herkunft im Wettbewerb mit niederländischer und belgischer Ware erheblich billiger als im Vormonat. Beim Schlachtgeflügel wurden die Preise für amerikanische Suppenhühner und Masthähnchen in der Einfuhr nach der Bundesrepublik niedriger notiert. Hier waren in Erwartung anziehender Preise in den letzten Wochen vor Inkrafttreten der EWG-Marktordnung die Kühlhäuser bis an die Grenzen ihrer Kapazität mit Nahrungsmitteln, die der neuen Marktordnung unterliegen, und zwar vor allem mit Schlachtgeflügel aus dritten Ländern belegt worden, so daß mit dem Wirksamwerden der Marktordnung der Importbedarf zurückging.

Die Eierpreise haben sich an den meisten Plätzen saisonmäßig erhöht (Kopenhagen + 12 %). Als maßgebend hierfür ist auch eine beachtliche Verringerung der Junghennenbestände in wichtigen Erzeugerländern anzusehen (Niederlande - 20 %, Dänemark - 19 %, Großbritannien - 12 %). Der sog. Eierzyklus, der sich in den Nachkriegsjahren herausgebildet hat, führte als Folge der niedrigen Preise während der vorjährigen Hauptbruttsaison zu einer Drosselung der Produktion in diesem Jahr.

Bei der Butter ergaben sich in der Berichtszeit keine wesentlichen Preisänderungen. Die Butterproduktion in Westeuropa verzeichnete im ersten Halbjahr 1962 mit rd. 815 000 t gegenüber dem Vorjahr eine Zunahme um 3,5 %. Sie hielt damit nur knapp mit der Verbrauchssteigerung Schritt. Die Kühlhausbestände in den Niederlanden und Frankreich belaufen sich z.Zt. auf 25 bzw. 15 % einer Jahresproduktion.

An den Käsemärkten haben sich die Preise unter dem Druck der noch aus dem Vorjahr vorhandenen Überschußbestände abgeschwächt (in Kopenhagen - 2,5 %). Erzeugung und Verbrauch an Schnittkäse blieben in Westeuropa gegenüber 1961 unverändert.

Während sich Schweineschmalz und Rindertalg im Preis verteuerten (+ 3,1 bzw. + 1,1 %), notierten Walöl und Fischöl weiterhin abgeschwächt (Walöl - 1,1 %).

Bei Ölfrüchten und pflanzlichen Ölen entwickelten sich die einzelnen Märkte unterschiedlich. Für philippinische Kopra hielt in London der Preisanstieg bis Anfang August noch an (+ 4,3 %). Weitere Preiserhöhungen waren bei sudanesischen Erdnüssen (+ 2,2 %) und malaiischen Palmkernen (+ 3,8 %) sowie bei spanischem Olivenöl (+ 4,3 %), malaiischem Kokosöl (+ 6,3 %) und indischem Rizinusöl (+ 2,6 %) zu verzeichnen. Niedriger notiert wurden vor allem kanadische Leinsaat und kanadische Sojabohnen (- 3,5 bzw. 8 %), ostafrikanische Rizinussaat (- 6,7 %), amerikanisches Leinöl und amerikanisches Baumwollsaatöl (- 7,7 bzw. 9,5 %). Der Preis für Sojabohnenöl ist am Londoner Markt von April bis Mitte August von 90 £/lt auf unter 72 £/lt gefallen und erreichte damit einen Tiefstand. Über eine neue kommerziell verwertbare Rekordernte an Erdnüssen in Höhe von 890 000 t wird aus dem Senegal berichtet. Damit wird das Ergebnis der Saison 1960/61 um 10 % übertroffen. Der Mehrertrag ist hauptsächlich auf eine Verbesserung der Anbaumethoden zurückzuführen. Die brasilianische Sojabohnenernte 1962 wird mit 310 000 t veranschlagt, womit der Vorjahresertrag um 24 % überschritten würde. In Schweden wird dagegen das Ergebnis der diesjährigen Rapsernte mit 49 000 t um 53 % niedriger ausfallen als 1961. Einschränkungen der Anbaufläche und Auswinterungsschäden waren für diesen Rückgang maßgebend.

Die internationalen Wollmärkte wiesen im Berichtszeitraum eine uneinheitliche Tendenz auf. Während auf den ersten Auktionen der Wollsaison 1962/63 in Neuseeland bei leicht erhöhten Preisen die angebotenen Partien voll geräumt wurden, gaben sowohl die Terminnotierungen für Schweißwolle in New York (- 3,5 %) als auch für Kammzüge in Bradford (- 2 %) nach. Die Auktionen in Australien beginnen erst wieder am 20. August. Das Weltwollaufkommen der Schursaison 1962/63 wird auf 5,705 Mrd. lbs (auf Schweißbasis) geschätzt, was gegenüber dem Vorjahre einen Rückgang von 10 % bedeuten würde.

Die Nachrichten über günstige Wetterbedingungen in den amerikanischen Baumwollanbaugebieten und über Produktionseinschränkungen der Baumwollindustrie führten in New York zu einem Rückgang der Baumwollpreise (- 1,7 %). Die Ernteschätzung des US-Landwirtschaftsministeriums für das Erntejahr 1962/63 lautet auf 15,1 Mill. Ballen oder 5,5 % mehr als 1961/62.

Bei Rohseide haben sich die Notierungen in Yokohama erneut erhöht. Rege Nachfrage aus den USA und der Schweiz gab dabei den Ausschlag.

Am Chemiefasermarkt wurden Anfang August in Großbritannien die Preise für Courtelle - Polyacrylnitrilfasern gesenkt. Der Rückgang beträgt z.B. für mattes und glänzend weißes Duracol 16,7 %.

Unter den Hart- und Bastfasern hielten sich die Preise für Rohjute und Sisal unter Schwankungen auf dem Stand von Mitte Juli 1962. Rückläufig waren die Notierungen für Manilahanf sowohl in London (- 1,9 %) als auch in New York (- 2,8 %). Die Juteindustrie in Dundee hat die Preise ihrer Erzeugnisse mit Wirkung vom 1. August erheblich ermäßigt.

An den Märkten für Häute und Felle haben sich die Preise nur unwesentlich verändert.

Beim Kautschuk schwächten sich die Notierungen an allen Plätzen ab. Das Geschäft verlief infolge der Betriebsferien vieler Verarbeitungsbetriebe allgemein schleppend. Die Preisrückgänge beliefen sich in London auf 3,7 %, in Singapur auf 4,8 %.

Am 1. August wurden in Belgien infolge des fortschreitenden Abbaus der Kohlenfelder die mengenmäßigen Einfuhrbeschränkungen für einige Kohlensorten (Anthrazit und Magerkohlen) aufgehoben. Die Importkontingente der übrigen Steinkohlensorten wurden um 10 % erhöht. Gleichzeitig wurde das belgische Kohlenverkaufskontor ermächtigt, die Preise für Hausbrandkohlen um durchschnittlich 4 % zu erhöhen. In Frankreich setzten die Staatszechen am 9. August die Preise für Hüttenkoks um 3 % herauf. Aus dieser Maßnahme erwartet man eine jährliche Mehreinnahme von 23 Mill. NF, wodurch allerdings das für 1962 veranschlagte Defizit der Staatszechen von 510 Mill. NF nur um 10 Mill. NF vermindert würde. Die Hohe Behörde in Luxemburg hält eine Verlängerung des deutschen Kohlenimportzolls (von 20 DM je t) über den 31.12.1962 hinaus für wahrscheinlich. Sie hält allerdings zugleich eine Neufestlegung des zollfreien Kontingents für Kohleneinfuhren aus dritten Ländern, das gegenwärtig 6 Mill. t jährlich beträgt, für denkbar. In Mailand verteuerte sich Hüttenkoks um 1,6 %.

Am Mineralölmarkt kam es mehrfach zu Preisveränderungen. In Großbritannien hat eine bedeutende Mineralölfirma, die 25 % des britischen Marktes versorgt, den Preis für zwei Benzinsorten am 15. August um rd. 1 Pf je Liter gesenkt. Dies bedeutet eine Anpassung an die Abgabepreise der freien Tankstellen. In der Bundesrepublik sind die Preise für leichtes Heizöl seit Ende Juli von den Raffinerien nach und nach um bis zu 10 % erhöht worden. In Frankreich gab das Finanzministerium Anfang August eine Senkung der Heizölpreise um 2,3 bis 3,6 % bekannt. Damit soll der verarbeitenden Industrie ein gewisser Ausgleich für den Anstieg der sonstigen Kosten geboten werden.

Bei Eisen und Stahl waren die Preise weiterhin gedrückt. In der Bundesrepublik wurde für Gießereiroheisen ab 1. August der Listenpreis herabgesetzt und dabei auch der bisherige Treuerabatt um 60 DM je t ermäßigt. An solche Kunden, die in zwei aufeinanderfolgenden Quartalen kein Roheisen aus dritten Ländern importierten, wird künftig ein zusätzlicher Treuerabatt von 10 DM je t gewährt.

In Frankreich haben die vier größten Stahlunternehmen am 11. August Preiserhöhungen vorgenommen, die von 3,6 % bei Feinblech bis zu 7,5 % bei Röhren-Vormaterial reichen. Gleichzeitig wurden die Aufpreislisen in noch stärkerem Maße revidiert (z.B. Aufpreise für Stab- und Betonstahl + 8,14 %). Zwei Hüttenwerke des Saarlandes haben in Anpassung an die Situation am französischen Markt Preiserhöhungen für einige Stahlsorten um 1,5 bis 2,9 % angezeigt. Die französischen Stahlverteuerungen brachten noch keine spürbare Entspannung auf dem süddeutschen Stahlmarkt, da die erhöhten Preise frei Bestimmungsort für französische Ware noch immer unter denen für Erzeugnisse aus dem Ruhrgebiet liegen.

In Erwartung einer Nachfragebelebung durch die amerikanische Automobilindustrie haben sich die Stahlschrottnotierungen in den USA weiter befestigt (in Pittsburgh + 11,5 %). Der deutsche Schrottexport nach Italien ist von Jahresanfang bis zum Juni um mehr als 45 % zurückgegangen, da die italienischen Küstenstahlwerke in zunehmendem Maße auf Bezüge billigeren US-Schrotts übergegangen sind. Japan, das noch 1960 5 Mill. t Stahlschrott aus den USA bezogen hatte, deckt seinen auf 2 Mill. t verminderten Jahresbedarf gegenwärtig überwiegend in Großbritannien.

Mit Ausnahme des Kupfermarktes neigten die internationalen NE-Metallmärkte weiterhin zur Schwäche. Beim Kupfer hielten die Stützungskäufe der Produzenten am Londoner Markt an, so daß keine wesentlichen

Preisveränderungen eintraten. Infolge der weiterhin geringen Nachfrage gingen die Preise für Blei und Zink in London zurück. Der Bleipreis erreichte am 1. August den tiefsten Stand seit Juni 1946. Ähnlich wie in der Bundesrepublik hat auch in den USA die Preisentwicklung für Blei und Zink zu Schwierigkeiten im Metallerzbergbau geführt. Das US-Repräsentantenhaus hat Ende Juli einem Gesetz zur Zahlung von Subventionen an kleine Blei- und Zinkerzgruben zugestimmt. Die Preise für Zinn gaben infolge des Scheiterns der Verhandlungen zwischen Vertretern des Internationalen Zinnrates und der US-Regierung über die Verkaufsmodalitäten der amerikanischen strategischen Vorräte erneut nach (in London - 2,5 %), so daß der Welt-Zinnrat mit Stützungskäufen eingriff. Preisrückgänge waren in London außerdem für Nickelschrott (- 1,8 %) und Wolframerz (- 4 %) zu verzeichnen. Wolframerz erreichte mit 62 sh je 22,4 lbs WO₃ den niedrigsten Preisstand seit Mitte 1942. Anlaß dieser Entwicklung waren starke Angebote der VR. China. Mit rd. 22 000 lts beläuft sich der Anteil des kontinentalen China auf mehr als die Hälfte der jährlichen Weltförderung von Wolframerz.

In Frankreich wurden am 13. August auf Grund einer Erlaubnis der Preisbehörde erstmals seit zwei Jahren die Preise für NE-Metallhalbzeug erhöht. Im einzelnen betragen die Verteuerungen bei Kupferdraht, Messingbarren und -blechen rd. 1 %, bei Profilen und Leichtlegierungen 2 bis 3 %.

Unter den Edelmetallen zeichnete sich am Silbermarkt eine ausgesprochene Hausse ab, wie sie seit der Zeit nach dem ersten Weltkrieg nicht in Erscheinung getreten ist. In London und New York stiegen die Silberpreise gegenüber Mitte Juli um 5,4 bzw. 6,3 % und überschritten damit den bisherigen Höchststand vom Februar 1920. Bei der Einstellung der Silberabgaben aus den Beständen des US-Schatzamtes im November 1961 war bereits offenbar geworden, daß die Weltsilbergewinnung zur Befriedigung des ständig zunehmenden Bedarfs nicht ausreichte. Im Frühjahr 1962 stellte überdies die VR. China die Silberverschiffungen in die freie Welt ein. Die Weigerung amerikanischer Produzenten, zu den seitherigen Preisen weiter zu verkaufen, gab schließlich den Anstoß für die gegenwärtige Preisentwicklung.

Die Preiserhöhungen beim Silber wirkten sich in London auch auf die Goldpreise aus. Da die Bank von England nur zögernd mit Goldangeboten an den Markt kam, hielt der leichte Preisanstieg während der ganzen Berichtszeit an.

Die Lage am Holz- und Zellstoffmarkt wird durch die Ankündigung weiterer Produktionseinschränkungen für Zellstoff in Skandinavien gekennzeichnet. Auf die für das 3. Vierteljahr 1962 geltenden, gegenüber dem 2. Vierteljahr unveränderten Listenpreise für Zellstoff mußten die nordischen Erzeuger ihren kontinentaleuropäischen Abnehmern vielfach Rabatte einräumen. In den Niederlanden wurde die Produktion von Strohzellulose wegen Unrentabilität eingestellt. Die österreichische Papierindustrie forderte von der dortigen Forstwirtschaft infolge des starken Papierholzanfalls eine Preismäßigung für Schleifholz von rd. 20 %. In Anbetracht der gestiegenen Waldarbeiterlöhne glaubt indes die Forstwirtschaft, dieser Forderung nicht entsprechen zu können.

Am Chemiemarkt waren im Berichtszeitraum keine wesentlichen Preisänderungen zu verzeichnen.

Vorbemerkung

Erläuterungen zu den in vorliegendem Monatsheft der PLW-Reihe 8 "Weltmarktpreise ausgewählter Waren" ausgewiesenen Preisreihen werden in den Vierteljahresheften der PLW-Reihe 8 "Großhandelspreise im Ausland", Grundstoffe, Teil I bis III, gegeben, die auch Preise für weitere Waren und Märkte enthalten. Bis April 1960 wurden die Monatshefte der PLW-Reihe 8 als Statistische Berichte unter der Arb.-Nr. VI/19 veröffentlicht (letzter Bericht VI/19/117 vom 12.5.1960). Dem Monatsheft Mai-Juni 1960 lag ein Quellenverzeichnis für die laufend in dieser Berichtsreihe veröffentlichten Preise bei, das einen Nachtrag für die ab 1958 neu aufgenommenen Preisreihen enthält.

Bei den Originalpreisen handelt es sich im allgemeinen bei Jahrespreisen um Zwölfmonatsmittel und bei Monatspreisen um das Mittel börsentäglicher Notierungen. Bei auktionsmäßig gehandelten Waren wird anstelle des jeweiligen Stichtagpreises (Freitag) der letzterzielte Auktionspreis eingesetzt.

Für Preisreihen, die aus den Terminnotierungen (erstnotierter Monat bzw. nächste Sicht) einer Warenterminbörse berechnet werden, sind in der Regel die offiziellen Schlußkurse für tatsächlich getätigte Abschlüsse in den jeweiligen Vormittagssitzungen zugrundegelegt.

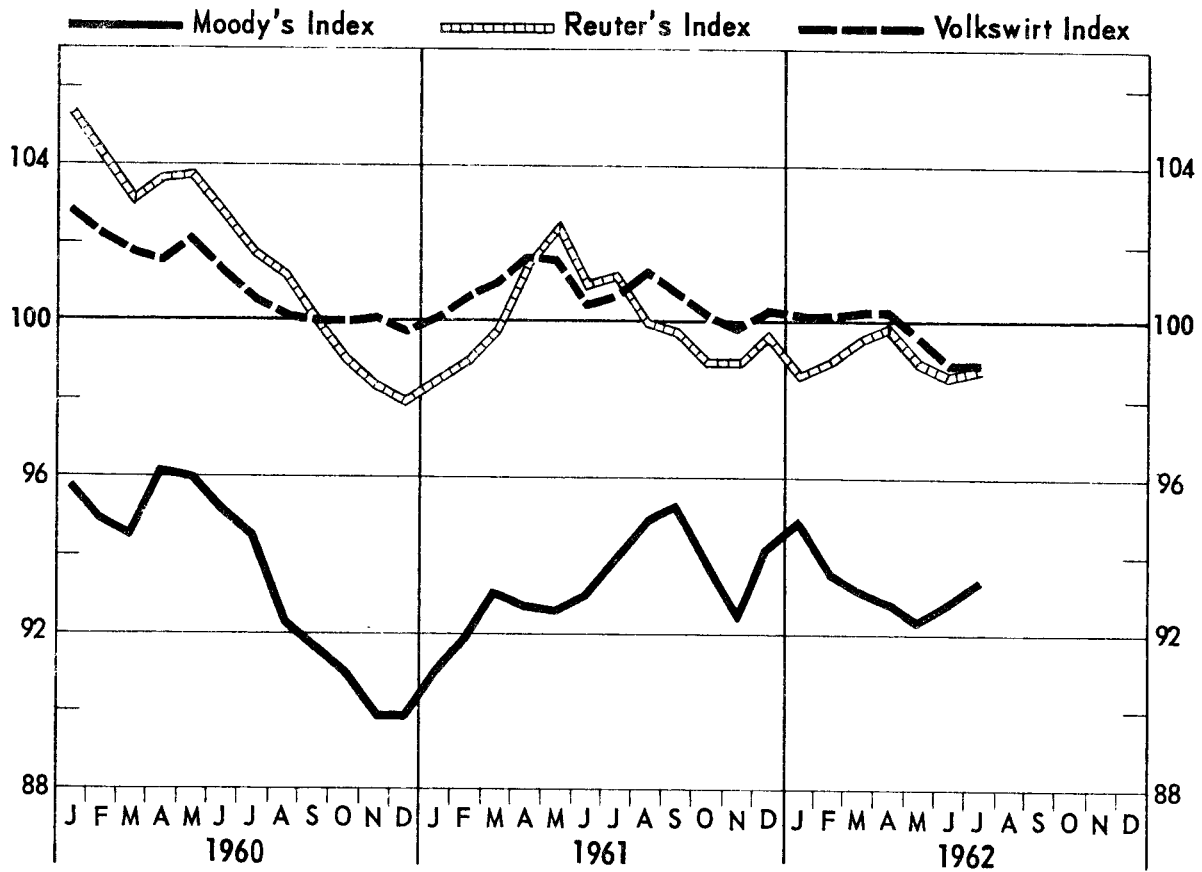
Zur Umrechnung der Originalpreise in DM-Beträge werden die amtlichen Devisenkurse (Kassakurse) an der Frankfurter Devisenbörse verwandt. Bei Ländern mit differenziertem Kurssystem werden die von der Deutschen Bundesbank veröffentlichten Freimarktkurse (Ankauf) mit genereller Gültigkeit bzw. die speziellen Exportkurse für die jeweilige Ware benutzt.

Anmerkungen

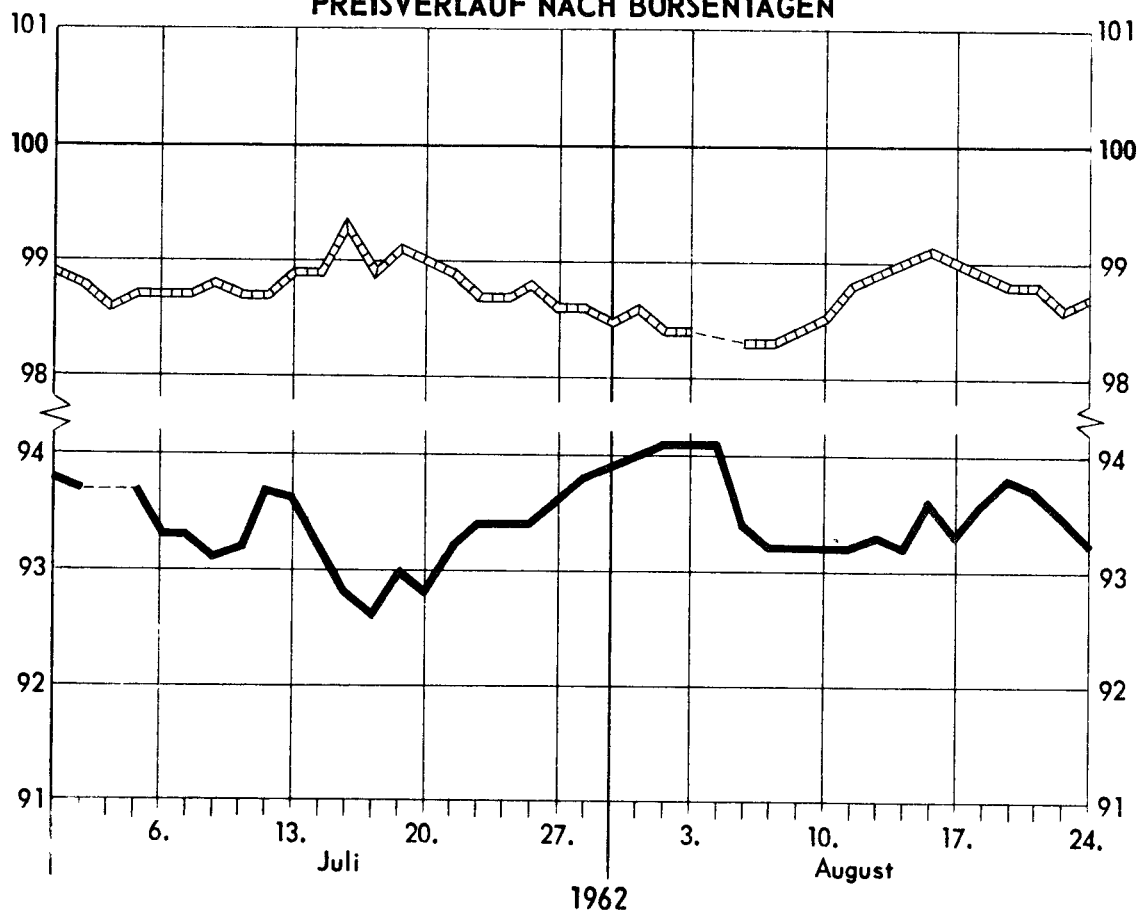
+) Lfd.Nr.	69 - 71	Umgerechnet	in DM je	100 Stück
	195 - 212	"	" " "	100 Liter
	215 - 216	"	" " "	100 kg Ware
	281 - 282	"	" " "	kg
	283 - 285	"	" " "	g
	291 - 298	"	" " "	cbm

- a) D aus weniger als 12 Monatspreisen berechnet.
b) Preise zum Jahresende.- c) Notierungen vom Vortage.
p = vorläufige Zahl.- r = berichtigte Zahl.

MONATLICHER PREISVERLAUF AN DEN WELTWARENMÄRKTEN 1958 = 100



PREISVERLAUF NACH BÖRSENTAGEN



Lfd. Nr.	Ware	Markort	Währungs- und Mengeinheit	Jahr	
				1960	1961
				Originalwährung	
	W e i z e n				
1	Standard, erstnotierter Monat	Chicago	cts je 60 lbs	196,41	199,68
2	Hardwinter II, loco	New York	cts je 60 lbs	251,92	253,77
3	Redwinter II, cif domestic	New York	cts je 60 lbs	227,78	227,91
4	Northern Manitoba I, Exportpreis	Winnipeg	kan.cts je 60 lbs	165,93	175,79
5	Northern Manitoba I/II, ab kan. Atl.-Häfen, cif	London	£ je 2240 lbs	26.17.8	27.13.10
6	argentinischer, "UP RIVER", cif Terminlieferung	London	£ je 2240 lbs	24.16.8	25.17.1a)
7	australischer, lose, cif Terminlieferung	London	£ je 2240 lbs	24.5.10	24.19.9
	R o g g e n				
8	Nr. II, erstnotierter Monat	Chicago	cts je 56 lbs	118,98	126,17
9	Western II, cif domestic	New York	cts je 56 lbs	156,73	166,41
10	kan. Western I/II, erstnotierter Monat	Winnipeg	kan.cts je 56 lbs	106,03	120,37
11	einheimischer, Börsennotierung	Kopenhagen	dkr je 100 kg	53,98a)	54,38a)
	H a f e r				
12	weiß II, erstnotierter Monat	Chicago	cts je 32 lbs	69,37	67,13
13	weiß II, loco	New York	cts je 32 lbs	91,23	88,49
14	kan. Western II, erstnotierter Monat	Winnipeg	kan.cts je 34 lbs	80,32	86,65
	F u t t e r - G e r s t e				
15	kan. Western I/II, erstnotierter Monat	Winnipeg	kan.cts je 48 lbs	100,33	113,42
16	australische Chevalier III/IV, cif Terminlieferung	London	£ je 2240 lbs	23.2.1a)	23.0.6a)
17	kanadische Western I/II, cif Terminlieferung	London	£ je 2240 lbs	21.0.9	22.0.8a)
18	versch. Typen, erstnot. Monat, cif-Basis	London	£ je 2240 lbs	20.11.9	19.11.7
19	zweizeilig, Börsennotierung	Kopenhagen	dkr je 100 kg	42,98a)	40,26a)
	M a i s				
20	mixed II, erstnotierter Monat	Chicago	cts je 56 lbs	113,49	111,85
21	gelb II, loco	New York	cts je 56 lbs	143,94	141,76
22	amerikan. gelb II, ab Atl.-Häfen, cif	London	£ je 2240 lbs	20.15.9	20.1.8
23	La Plata gelb, faq, cif	London	£ je 2240 lbs	21.12.6	21.2.1a)
24	versch. Typen, erstnotierter Monat, cif-Basis	London	£ je 2240 lbs	20.15.6	19.15.8
25	einheimischer, fein, ab Lager	Mailand	Lire je 100 kg	5095	5127a)
	R e i s				
26	Arkansas Perl-, extra fancy, ex dock	New York	cts je 1b	9,62	10,07
27	Siam Patna I, in Partien, ab Lager	London	s.d. je 112 lbs	71.8 ⁴ /5	73.3 ³ /4
28	Vialone, I. Qualität, ab Mühle	Mailand	Lire je 100 kg	17 959	16 465
	W e i z e n m e h l				
29	Hardwinter straights, 72 %, Exportpreis fas	New York	\$ je 100 lbs	6,20	6,36
30	Spring short patents, 72 %, Exportpreis fas	New York	\$ je 100 lbs	6,44	6,63
31	Bakers ordinary (National), frei Käufer	London	s.d. je 280 lbs	97.6 ¹ /2	101.5 ¹ /4
32	australisches, 72 % Ausmahlung, cif	London	s.d. je 280 lbs	72.3 ² /5	76.9
33	kanadisches, 72 % Ausmahlung, cif	London	s.d. je 280 lbs	91.5 ² /3	93.9
	Z u c k e r				
34	Weltkontrakt Nr. IX, erstnotierter Monat	New York	cts je 1b	3,08	2,91
35	Roh-, 96 ⁰ , verzollt, loco	New York	cts je 1b	6,30	6,30
36	Roh-, raffiniert, prompte Verschiffung	New York	cts je 1b	9,43	9,36
37	Roh-, 96 ⁰ , unverzollt, cif UK	London	s.d. je 112 lbs	28.5 ³ /5	25.8 ¹ /6
38	Kristall-, in Säcken, Exportpreis fas	London/Liverpool	s.d. je 112 lbs	36.4 ¹ /2	32.11 ¹ /8
	R o h k a f f e e				
39	Santos IV, ex dock	New York	cts je 1b	36,49	35,85
40	Columbia, Medellin, ex dock	New York	cts je 1b	45,19	43,95
41	Santos, extra prime, fob Santos	London	s.d. je 50 kg	279.11 ² /5	273.3 ³ /8
42	Uganda Robusta, ungewaschen, fob Mombasa	London	s.d. je 112 lbs	142.2 ⁵ /6	132.2 ⁴ /5
43	Kenya A, Auktions-Höchstpreis, loco	Nairobi	s.d. je 112 lbs	516.10 ¹ /2a)	542.11 ⁴ /5a)
	R o h k a k a o				
44	Accra, main crop, loco	New York	cts je 1b	28,54	22,60
45	Bahia, superior, loco	New York	cts je 1b	26,95	22,38
46	Ghana, gut fermentiert, cif Term.-Verschiffung	London	s.d. je 50 kg	215.8	171.5
47	Kongo, I. Qualität, cif	Antwerpen	bfrs je kg	29,79a)	23,13

Monat				Stichtag						Lfd. Nr.
1961 Juli	Juni 1962	Juli 1962		Juli 1962			Aug. 1962			
				13.	20.	27.	3.	10.	17.	
Originalwährung			unger.in DM je 100 kg	Originalwährung						
193,41	213,96	212,61	31,14	212,88	212,13	212,75	212,25	207,13	207,00	1
249,05	269,78	271,51	39,77	271,75	272,25	272,25	271,75	267,88	266,38	2
220,61	245,60	243,51	35,67	244,38	243,63	242,13	241,63	237,63	237,38	3
178,85	197,64	196,38	26,65	196,38	196,25	196,25	196,25	196,25	198,18	4
27.10.10	27.17.2	27.17.10	30,72	27.14.0	28.0.0	27.16.3	27.8.9	27.16.6	28.3.9	5
-	25.19.9	26.5.0	28,91	-	-	26.7.6	26.2.6	26.2.6	26.2.6	6
24.12.10	26.0.0	26.0.0	28,63	26.0.0	26.0.0	26.0.0	26.0.0	25.17.6	25.17.6	7
129,18	133,76	125,41	19,68	126,00	119,25	123,00	119,25	119,50	121,88	8
172,55	172,74	163,65	25,68	162,00	162,00	163,50	159,25	161,00	161,25	9
125,28	143,95	130,22	18,94	127,13	129,50	129,50	124,50	123,50	124,13	10
58,05	58,54	59,43p	34,32	59,20	59,65	59,65	60,10	60,10	50,25	11
71,71	66,97	65,25	17,92	65,63	63,25	62,88	62,25	61,88	62,00	12
94,11	89,75	85,57	23,50	86,88	84,25	83,50	83,50	83,63	84,25	13
91,76	94,97	92,44	22,14	95,25	95,50	86,75	85,75	84,50	84,25	14
119,91	132,34	131,45	22,30	135,00	131,00	126,38	125,13	123,00	124,88	15
22.5.0	25.0.0	24.10.0	26,43	24.10.0	24.10.0	-	-	-	-	16
-	24.6.9	24.13.6	27,17	25.0.0	24.12.6	23.15.0	23.10.0	23.3.9	23.4.3	17
19.3.7	21.14.3	21.17.4	24,08	22.3.6	21.13.6	21.10.0	21.2.0	21.0.6	21.4.0	18
40,04	52,47	-	-	-	-	-	-	-	-	19
114,29	111,61	109,39	17,17	109,38	108,89	107,13	105,88	105,38	108,38	20
142,04	143,40	141,88	22,27	142,13	141,50	139,75	139,00	138,50	141,50	21
20.18.0	19.14.6	19.7.3	21,32	19.11.3	19.5.9	19.2.9	18.15.0	18.13.9	18.16.3	22
20.11.2	20.18.0	20.7.9	22,45	20.8.9	20.0.0	20.15.0	19.10.0	20.15.0	20.15.0	23
20.15.9	19.9.3	19.6.8	21,29	19.15.0	19.4.0	18.17.6	19.6.6	19.2.6	19.4.0	24
5 250	5 875	6 075	39,03	6 025	6 125	6 125	6 125	6 125	...	25
10,00	11,25	11,25	98,87	11,25	11,25	11,25	11,25	11,00	...	26
74.22/5	87.6	85.104/5	94,60	86.6	85.0	85.0	85.0	85.0	83.6	27
17 000	14 250	14 250	91,54	14 250	14 250	14 250	14 250	14 250	...	28
6,38	6,99	7,12	62,57	7,15	7,15	7,15	7,25	7,25	7,25	29
6,70	6,85	6,90	60,64	6,85	6,95	6,95	7,05	7,05	7,05	30
101.0	106.0	106.0	46,69	106.0	106.0	106.0	106.0	106.0	106.0	31
74.65/6	81.9	82.6	36,34	82.6	82.6	82.6	82.6	82.6	82.6	32
93.6	97.6	97.6	42,95	97.6	97.6	97.6	97.6	97.6	97.6	33
3,02	2,59	2,88	25,31	2,85	2,94	3,02	2,99	3,25	3,30	34
6,39	6,45	6,38	56,07	6,40	6,35	6,40	6,43	6,50	...	35
9,36	9,56	9,55	83,93	9,55	9,55	9,55	9,55	9,55	...	36
26.41/2	24.5	26.1	28,72	25.6	26.9	26.6	26.6	26.6	27.0	37
33.71/2	32.9	34.31/3	37,75	33.9	34.9	34.9	34.9	34.9	35.3	38
37,24	34,68	34,76	305,49	34,75	34,75	34,75	34,50	34,50	34,25	39
43,88	39,95	40,18	353,12	40,25	40,25	40,25	40,00	40,00	...	40
284.0	258.74/5	253.9	283,92	253.9	253.9	253.9	253.9	257.6	255.9	41
130.73/4	148.61/3	147.72/8	162,58	149.6	149.6	147.0	146.6	146.0	147.0	42
-	-	502.0	552,82	475.0	511.0	520.0	520.0	517.0	494.0	43
22.02	20,64	20,81	182,89	21,17	20,22	20,35	20,48	20,06	20,25	44
22.02	20,45	21,29	187,11	21,67	20,72	20,85	20,98	21,31	21,50	45
168.01/3	161.52/8	161.113/7	552,82	164.41/2	158.9	160.71/2	159.3	158.9	160.71/2	46
23,19	22,53	22,38	179,42	22,00	22,00	22,50	22,75	22,25	22,25	47

Lfd. Nr.	Ware	Markort	Währungs- und Mengeneinheit	Jahr	
				1960	1961
				Originalwährung	
48	noch: R o h k a k a o , versch. Typen, erstnotierter Monat T e e	Amsterdam	nfl je 100 kg	220,42	167,74
49	Auktionsdurchschnittspreis	London	d je lb	55,37	52,67
50	Pekoe, clean black, Auktionshöchstpreis	Kalkutta	Rupien je kg	5,31a)	4,72a)
51	Orange Pekoe, good medium broken, Aukt.-Höchstpreis P f e f f e r	Kolombo	Ceylon-cts je lb	234,60	218,83
52	Canton, schwarz, cif UK	London	d je lb	46,77	34,85
53	Muntok, weiß, loco R i n d e r	New York	cts je lb	87,07	58,62
54	Kühe, junge, I. Qualität, Lebendgewicht S c h w e i n e	Kopenhagen	dkr je kg	2,39	2,30
55	leichte, bis 220 lbs Lebendgewicht R i n d f l e i s c h	Chicago	¢ je 100 lbs	16,66	17,32
56	von ausgew. Stieren (600 - 700 lbs)	New York	¢ je 100 lbs	45,10	42,79
57	engl. longsides, I. Qualität	London	s.d. je 8 lbs	17,11	15,64/7
58	französisches, I. Qualität, ohne Knochen S c h w e i n e f l e i s c h	La Villette	NF je kg	4,16	4,19
59	frische Lenden, 8 - 12 lbs schwer	New York	¢ je 100 lbs	47,54	47,76
60	frische Hälften, bis 100 lbs schwer	London	s.d. je 8 lbs	19,10 4/5	18,35/8
61	frische Hälften, 60-70 kg schwer, I. Qualität S p e c k	Kopenhagen	dkr je kg	3,99	3,80
62	polnischer, Standard, Kl. A, Importeur-VP.	London	s.d. je 112 lbs	260,11 1/4	246,04/5
63	dänischer, frische Seiten, Importeur-VP. S c h i n k e n	London	s.d. je 112 lbs	308,11 1/2	289,51/5
64	Nr. 1, gerauchert, 16-20 lbs, ohne Schwarte	New York	cts je lb	44,08	45,29
65	gammons, green, inländisch G e f l ü g e l	London	s.d. je 112 lbs	362,7	385,4
66	junge Brathühner, 4-4 1/2 lbs, gefroren	New York	cts je lb	35,10	24,23
67	Junghähnchen, extra Qual., ab 750 g Schlachtgew.	Randers	dkr je kg	3,65	3,13
68	Hühner, Klasse A, Schlachtgew. E i e r	Mailand	Lire je kg	1024	1028
69	große, gemischte Farben, loco	Chicago	cts je 12 Stück	37,68	35,82
70	Standard/Large, frische inländ., Packer-VP.	London	s.d. je 120 Stück	38,33/5	36,11 1/8
71	Erz.-Preis bei Abgabe an Exportgenossenschaft B u t t e r	Kopenhagen	dkr je kg	3,17	3,17
72	Molkerei-, A Qualität, 92°, loco	New York	cts je lb	59,91	61,24
73	dänische Spitzensorte, ab Lager, Höchstpreis	London	s.d. je 112 lbs	348,9	322,52/3
74	neuseeländ., beste Qual., Imp.-VP.	London	s.d. je 112 lbs	310,10 1/2	256,07/8
75	Molkerei-, I. Qualität, Abrechnungspreis K ä s e	Kopenhagen	dkr je kg	5,74	5,44
76	30 % Fett, Molkerei-VP. für Export	Kopenhagen	dkr je kg	2,58	2,48
77	Gorgonzola, ab Großhandelslager S c h m a l z	Mailand	Lire je kg	300,74	300,03
78	Prime steam, in Fässern, erstnotierter Monat	Chicago	cts je lb	9,65	10,24
79	Prime western steam, loco	New York	cts je lb	10,96	11,50
80	importiertes, ab Lager	London	s.d. je 112 lbs	109,01 1/2	121,11 1/3
81	inländisches, ab Großhändler T a l g	Mailand	Lire je kg	168,50	175,81
82	technisch, extra fancy, lose	New York	cts je lb	6,07	6,86
83	Röme melt, good colour, lose, ab Werk F i s c h o l	London	£ je 2240 lbs	59,9.11	64,7.6
84	Walöl, roh Nr. 1, ex Tank Rotterdam	London	£ je 1000 kg	74.11.10	69.15.0
85	Heringöl, lose, ab Werk L e i n s a a t	Liverpool	£ je 2240 lbs	62.17.10	59.12.11
86	US-Standard I, loco, ab Lagerhaus	Minneapolis	cts je 56 lbs	310,92	333,29
87	kanad. Western I, Lfg. Ft. William	Winnipeg	kan.cts je 56 lbs	311,52	340,34

Monat				Stichtag						Lfd. Nr.
1961	Juni 1962		Juli 1962	Juli 1962			Aug. 1962			
Juli				13.	20.	27.	3.	10.	17.	
Originalwährung			umgerechnet in 100 kg	Originalwährung						
162,78	162,00	162,27	180,01	165,00	159,75	160,25	161,25	158,75	...	48
47,72	49,80	46,58	478,76	46,40	44,42	47,14	45,81	46,02	...	49
4,95	-	4,10	344,40	-	-	4,10	4,60	-	4,40	50
218,77	205,50	217,25	402,32	218,00	216,00	220,00	215,00	219,00	218,00	51
35,73	28,80	26,85	275,97	27,00	27,00	25,25	26,00	27,50	26,50	52
55,38	46,25	44,81	393,81	45,00	45,00	44,75	44,75	44,00	45,50	53
2,30	2,39	2,31	133,40	2,35	2,30	2,25	2,25	2,20	2,20	54
17,90	17,71	18,79	165,14	18,75	18,88	19,13	19,38	18,88	18,88	55
39,11	44,05	44,55	391,53	44,25	44,25	46,00	47,00	46,75	...	56
13,...	17,11	17,62/5	270,31	17,8	17,8	17,4	17,0	57
4,05	4,95	4,54	369,37	4,50	4,54	4,46	4,56	4,50	4,44	58
51,13	46,10	50,64	445,05	51,00	50,00	52,50	54,00	49,75	...	59
17,0	15,0	14,0	215,84	14,8	14,4	13,8	13,4	60
4,00	3,70	3,78p	218,30	3,80	3,80	3,80	3,80	3,50	3,50	61
261,0	211,71/5	222,3	244,75	228,0	228,0	205,0	185,0	185,0	185,0	62
297,0	257,6	271,0	298,43	280,0	280,0	265,0	250,0	63
44,13	43,37	43,82	385,11	43,50	43,50	44,50	44,50	45,25	...	64
445,0	365,0	371,22/5	408,78	380,0	386,0	355,0	345,0	65
25,53	30,00	32,31	283,96	33,00	33,00	32,00	32,00	32,00	...	66
3,03	3,50	3,25	187,69	3,30	3,20	3,20	3,20	3,20	3,20	67
1 031	1 155	1 144	734,91	1 150	1 150	1 125	1 125	68
35,24	26,81	28,21	9,37)	28,50	26,00	27,00	29,00	33,50	...	69
39,93/4	28,6	31,44/5	14,64)+	29,9	31,0	33,3	33,3	70
3,65	2,50	2,66p	8,61)	2,50	2,80	2,80	2,80	2,80	2,80	71
61,25	56,46	58,76	516,41	58,63	58,88	58,88	58,88	58,88	...	72
297,5	347,0	351,0	386,53	351,0	351,0	351,0	351,0	73
250,0	299,0	305,0	335,87	305,0	305,0	305,0	305,0	305,0	305,0	74
5,31	5,42	5,70p	329,18	5,70	5,70	5,70	5,70	5,70	5,70	75
2,19	2,23	2,15	124,16	2,15	2,15	2,15	2,15	2,10	2,15	76
292,50	305,63	309,50	198,82	310,00	310,00	310,00	310,00	77
9,34	8,58	8,35	73,38	8,27	8,42	8,45	8,55	8,47	8,55	78
10,59	9,81	9,71	85,34	9,57	9,87	9,80	9,80	9,80	9,80	79
125,0	112,00	111,0	122,24	112,0	112,0	112,0	112,0	80
170,00	180,00	180,00	115,63	180,00	180,00	180,00	180,00	180,00	...	81
6,59	5,51	5,76	50,62	5,75	5,75	5,75	5,75	5,75	5,75	82
68,15,1	48,5,0	45,10,0	50,11	45,10,0	45,10,0	45,10,0	46,10,0	45,10,0	46,0,0	83
70,0,0	42,0,0	45,10,0	50,91	45,10,0	45,10,0	45,0,0	45,0,0	45,0,0	45,0,0	84
51,0,0	48,0,0	46,0,0	52,86	48,0,0	48,0,0	48,0,0	48,0,0	48,0,0	48,0,0	85
382,75	329,80	327,14	51,34	330,00	327,00	327,00	322,00	320,00	320,00	86
383,71	366,13	365,49	53,15	375,25	363,50	364,00	361,25	359,00	362,00	87

Lfd. Nr.	Ware	Markort	Währungs- und Mengeneinheit	Jahr	
				1960	1961
				Originalwährung	
88	noch: Leinsaat kanad. Nr. 1, lose, cif europ. Häfen, Terminlfg.	London	£ je 2240 lbs	52.14.9	54.12.7
89	Kopra philippinische, cif Kontinent	London	\$ je 2240 lbs	205,49	167,19
90	Mosambik, FM, cif Kontinent	London	Esc. je 1000 kg	6 107	4 914
91	Straits, FM, cif Kontinent	London	£ je 2240 lbs	75.4.0	61.8.8
92	Erdnüsse nigerische, geschält, cif Kontinent	London	£ je 2240 lbs	71.13.6	71.14.4a)
93	sudanesische, 3 %, geschält, cif Kontinent	London	£ je 1000 kg	72.9.11a)	67.18.9
94	Palmkerne malaisische, cif	London	£ je 2240 lbs	59.3.9	48.14.8a)
95	kongolesische, cif	Antwerpen	bfrs je kg	8,10a)	6,53a)
96	Sojabohnen gelb, I/II, in Wagenladungen, erstnot. Monat	Chicago	cts je 60 lbs	214,50	206,31
97	kanadische, Nr.2, gelb, lose, cif Terminlfg.	London	£ je 2240 lbs	35.4.0	41.14.9
98	Rizinusaat ostafrikanische, cif Terminlieferung	London	£ je 2240 lbs	64.7.6	62.5.11
99	Leinöl roh, in Tanks, loco	New York	cts je lb	14,08	15,30
100	roh, argentinisches, lose, cif Terminlieferung	London	£ je 2240 lbs	91.19.8a)	101.15.2
101	belgisches, in Fässern, ab belg. Mühle	London	bfrs je 1000 kg	13 091	3 789
102	Baumwollsaatöl Prime summer yellow, erstnotierter Monat	New York	cts je lb	11,77	4,64
103	roh, lose, Exportpreis, fob New Orleans	New York	cts je lb	10,98	14,06
104	gewaschen, netto, lose, ab Mühle	Hull Area	£ je 2240 lbs	109.1.8	125.18.1
105	Oliveöl spanisches, eßbar, in Fässern, loco	New York	\$ je 7,6 lbs	2,39	2,41
106	spanisches, eßbar, 1 % fr. Fettsäure, fob	London	£ je 1000 kg	209.1.8	199.18.9
107	portugiesisches, geschwefelt, 3 % fr. Fettsäure, cif	London	£ je 1000 kg	103.2.4	89.11.3
108	geschwefelt, 3-4 % fr. Fetts., unversteuert	Mailand	Lire je kg	274	186
109	Kokcosöl Manila, roh, in Tanks, unversteuert	New York	cts je lb	14,26	11,44
110	Straits, 3,5 % fr. Fettsäure, cif Terminlieferung	London	£ je 2240 lbs	108.11.2	86.11.4
111	westafrik., 3 % fr. Fettsäure, ab Mühle	Marseille	NF je kg	1,68	1,38
112	Erdnuöl roh, in Tanks, fot	New York	cts je lb	15,14	16,11
113	roh, indisches, 2 % fr. Fettsäure, lose, cif Terminlfg.	London	£ je 2240 lbs	117.10.1a)	-
114	Palmöl geklärt, in Tankwagen, fot	New York	cts je lb	11,48	11,82
115	kongolesisches, 6-8 % freie Fettsäure, cif	Antwerpen	bfrs je 1000 kg	11 110a)	11 290
116	Sojaöl roh, in Tankwagen, fob Decatur	New York	cts je lb	8,72	11,46
117	roh, lose, Exportpreis, fob New York	New York	cts je lb	9,75	12,48
118	Rizinusöl Nr. 3, techn., in Tanks, fot New York	New York	cts je lb	19,25	19,25
119	Indian first, cif Terminlieferung	London	£ je 2240 lbs	129.10.5	130.19.3
120	Ölkuchen von Baumwollsaat, burmes., 43 % Protein, cif UK	London	£ je 2240 lbs	32.1.11a)	28.14.8
121	von Baumwollsaat, 46 % Protein, ab Lager	Aarhus	dkr je 100 kg	59,07	55,44
122	von Leinsaat, argentin., 38 % Protein, cif UK	London	£ je 2240 lbs	31.16.10	30.18.2
123	von Leinsaat, frei Station	Mailand	Lire je 100 kg	6 398	6 101
124	Wolle Schweiß-, 64's, ab Lager Groß-Boston, erstnot. Monat	New York	cts je lb	114,16	117,69
125	Low Crossbred-, argent., Vs 43/45, ungerein. in bond	New York	cts je lb	80,08	77,18
126	Merino-Vliese, 70's, australische, entfettet	London	d je lb	97,43	98,43
127	Crossbred-, II. Sorte, 56's, neuseel., entfettet	London	d je lb	64,07	61,85
128	Merino-, 3 inches, 64's, im Fell	Melbourne	dA je lb	38,04	40,37

Monat				Stichtag						Lfd. Nr.
1961	Juni 1962	Juli 1962		Juli 1962			Aug. 1962			
Juli				13.	20.	27.	3.	10.	17.	
Originalwährung			umger.in DM je 100 kg	Originalwährung						
59.11.9	53.14.11	53.11.7	59,00	54.12.6	53.15.0	53.2.6	53.7.6	53.0.0	54.2.6	88
170,21	159,00	162,20	63,64	161,00	163,00	165,00	168,00	164,50	163,00	89
4 868	4 715	4 727	65,97	4 700	4 750	4 750	4 750	4 800	4 750	90
60.19.2	58.9.3	58.19.4	64,94	59.0.0	59.10.0	59.10.0	59.10.0	59.10.0	59.0.0	91
69.11.11	61.4.0	62.0.0	68,28	62.0.0	62.0.0	62.0.0	62.0.0	62.0.0	62.10.0	92
67.9.6	57.10.9	57.15.11	64,67	57.15.0	58.0.0	57.15.0	57.12.6	57.7.6	59.0.0	93
49.2.6	47.5.0	47.0.0	51,76	46.5.0	47.10.0	47.15.0	48.0.0	48.0.0	48.0.0	94
6,55	6,41	6,51	52,19	-	-	6,51	6,59	6,59	-	95
261,92	248,19	250,58	36,70	256,50	255,25	247,88	242,25	242,88	250,25	96
41.17.3	37.12.10	37.6.9	41,12	39.2.6	36.15.0	36.0.0	35.18.9	35.12.6	36.0.0	97
65.0.11	52.5.9	52.7.3	57,66	52.10.0	52.10.0	52.0.0	51.10.0	51.0.0	49.0.0	98
16,77	15,74	15,58	136,92	15,58	15,58	15,58	15,58	15,58	14,38	99
109.6.6	93.0.6	92.15.3	102,15	92.0.0	92.0.0	92.0.0	92.0.0	91.5.0	91.0.0	100
14 217	13 675	13 375	107,23	13 650	13 400	13 150	-	13 000	13 150	101
14,79	13,28	13,32	117,06	13,93	12,91	13,15	13,00	12,86	12,60	102
14,54	12,88	12,55	110,30	12,75	12,25	12,38	12,38	12,38	...	103
128.10.0	114.10.0	111.0.0	122,24	111.0.0	111.0.0	111.0.0	111.0.0	111.0.0	111.0.0	104
2,44	2,54	2,58	298,35	2,55	2,60	2,60	2,55	2,60	...	105
196.3.10	230.0.0	230.0.0	257,35	230.0.0	230.0.0	230.0.0	235.0.0	235.0.0	240.0.0	106
86.1.0	71.16.0	70.0.0	78,32	70.0.0	70.0.0	70.0.0	70.0.0	70.0.0	70.0.0	107
188	165	165	106,00	165	165	165	165	108
11,68	10,32	10,74	94,39	10,75	10,75	11,00	11,25	11,00	...	109
85.7.7	79.15.0	79.18.2	88,00	79.0.0	81.0.0	81.0.0	81.0.0	84.15.0	84.0.0	110
1,35	1,30	1,30	105,77	1,30	1,30	1,30	1,31	1,32	1,31	111
15,73	15,51	15,99	140,53	16,00	16,00	16,00	16,25	16,13	...	112
-	103.10.0	97.0.0	106,82	-	-	96.0.0	95.10.0	96.0.0	96.0.0	113
12,00	11,79	11,61	102,03	11,75	11,50	11,25	11,25	11,25	...	114
11 260	10 720	10 580	84,82	10 610	10 540	10 540	10 470	10 470	10 430	115
10,98	8,39	7,98	70,13	8,30	8,10	8,26	8,30	8,23	8,21	116
11,94	9,33	9,02	79,27	9,18	9,00	9,25	9,25	9,25	...	117
19,25	19,25	19,25	169,18	19,25	19,25	19,25	19,25	19,25	...	118
135.11.5	114.5.0	117.1.4	129,58	116.10.0	119.10.0	119.0.0	120.0.0	119.10.0	119.10.0	119
29.0.3	32.3.4	33.5.0	36,62	-	33.10.0	33.10.0	33.10.0	33.10.0	34.5.0	120
54,00	59,93	61,43	35,48	60,80	61,80	61,80	61,80	60,80	60,80	121
32.14.4	32.3.9	34.9.0	37,94	34.10.0	34.10.0	34.5.0	34.10.0	122
6 225	6 313	6 625	42,56	6 625	6 725	6 625	6 675	123
118,48	126,59	128,36	1128,09	130,00	129,20	126,00	124,90	124,70	125,20	124
79,00	65,90	68,17	599,11	68,50	-	67,50	67,50	67,50	...	125
100,00	107,75	106,80	1097,70	108,00	106,00	106,00	106,00	126
61,00	60,25	59,40	610,52	60,00	59,00	58,00	59,00	127
40,25	44,00	44,00	362,14	44,00	44,00	44,00	43,50	43,50	43,50	128

Lfd. Nr.	Ware	Markort	Währungs- und Mengeneinheit	Jahr	
				1960	1961
				Originalwährung	
	noch: W o l l e				
129	Crossbred-, 3 1/2 inches, 56-60's, in Fell	Melbourne	dA je lb	35,30	36,90
130	Kammzüge, Tops 64's warp, ölgekämmt	Bradford/UK	d je lb	104,54	106,04
131	Kammzüge, Tops 64's Bradford "B", erstnot. Monat	London	d je lb	94,02	98,00
132	Kammzüge, ab belg. Lager, erstnot. Monat	Antwerpen	bfrs je kg	128,44	127,25
	B a u m w o l l e				
133	middling upland, 1 inch, loco	New York	cts je lb	33,16	34,30
134	middling upland, 1 inch, loco	New Orleans	cts je lb	30,86	31,93
135	amerik. middling, 1 inch, loco	Liverpool	d je lb	22,84	23,97
136	Menoufi, sehr gute Qualität, Exportpreis fob	Alexandria	Tal. je 99,05 lbs	93,00	84,80
137	Karnak, sehr gute Qualität, Exportpreis fob	Alexandria	Tal. je 99,05 lbs	91,89	85,85
138	Kontrakt Nr. 5, loco	Sao Paulo	Crz je kg	91,52	133,51
139	pakistanische 289 F. SG	Karachi	Rupien je 37,32 kg	95,83	98,19
140	Mischkontrakt 1 1/16 inch, erstnotierter Monat	Bremen	DM je 100 kg	270,80	266,80
	B a u m w o l l g a r n				
141	kardiert, weiß, 22/2's	New York	cts je lb	67,41	66,14
142	Ring Beams, 36's, loco	London	d je lb	62,69	64,64
	R o h s e i d e				
143	jap., weiß, 20-22 denier "AA", Kassapreis	New York	\$ je lb	4,59	5,18
144	gelb, 20-22 denier, extra, Exportnotierung	Mailand	Lire je kg	8 481a)	8 778a)
145	gelb, 20-22 denier "A", extra, Kassapreis	Yokohama	Yen je kg	3 410	3 891
146	weiß, 20-22 denier, cif	Hongkong	HK\$ je 133,3 lbs	3 228	3 738a)
	V i s k o s e - R e y o n				
147	150/40 denier, glänzend, auf Kegelspulen, fob	Ver. Staaten	cts je lb	82,00	82,00
148	150/40 denier, glänzend, auf Spinnkuchen	Großbritannien	d je lb	60,00	61,03
149	150/36 denier, glänzend, versteuert, auf Spinnk.	Mailand	Lire je kg	945	945
	V i s k o s e - Z e l l w o l l e				
150	1,5-3 den., 1,5-2 inches, fob	Ver. Staaten	cts je lb	31,33	27,69
151	ab 1 1/2 den., versch. Längen, 14 Tg. netto Kasse	Großbritannien	d je lb	22,75	22,75
	P r o t e i n - S t a p e l f a s e r				
152	"Fibrolane", Wolltyp, ab 1 1/2 den., versch. Längen	Großbritannien	d je lb	42,00	42,00
	N y l o n - S t a p e l f a s e r				
153	1,5 den., 1 1/8-4 1/2 inches, halbmatt, fob	Ver. Staaten	cts je lb	133,00	126,25
154	BNS-, 3-6-10-18 den., Kassapreis, ab Werk	Großbritannien	d je lb	117,00	116,67
	S c h w u n g f l a c h s				
155	flämischer "HC", Wasserröste, Exportprs., fr. Grenze	Courtrai	bfrs je 100 kg	4 163	4 150
156	flämischer "LDC", Tauröste, Exportprs., frei Grenze	Courtrai	bfrs je 100 kg	2 908	2 813
157	holländ. "TRH", Tauröste, Exportpreis, frei Grenze	Rotterdam	hfl je 100 kg	204,17	194,17
158	weißholländer "WD", Exportpreis, frei Grenze	Rotterdam	hfl je 100 kg	227,92	214,17
	R o h h a n f				
159	Terzo corpo, ab Lager des Hanfkonsortiums	Mailand	Lire je 100 kg	35 125	35 113
160	Secondo basso, Bologna, cif UK	London	£ je 2240 lbs	232.15.0	240.1.3
	M a n i l a h a n f				
161	Davao I, cif	New York	cts je lb	31,63	29,01
162	Non Davao J 2, cif Kontinent	London	£ je 2240 lbs	149.11.6	112.12.9
163	Non Davao S 2, versteuert, cif Kontinent	Frankreich	NF je kg	3,02	2,50
	S i s a l				
164	ostafrikanischer I, cif	New York	cts je lb	12,95	11,77
165	brasilianischer I, cif	New York	cts je lb	12,15	11,10
166	ostafrikanischer I, cif UK	London	£ je 2240 lbs	102.7.0	92.12.11
167	portugiesischer, versteuert, cif	Frankreich	NF je kg	1,31	1,17
	R o h j u t e				
168	indische, Mill Firsts, Offertenpreis, ex dock	New York	cts je lb	18,63	23,41a)
169	indische, LJA Firsts, cif Kontinent	London	£ je 2240 lbs	133.6.8	163.5.11
170	indische, Dundee Daisee 2-3, loco	Kalkutta	Rupien je 400 lbs	240,18	296,54
171	indische, First Grade, cif ital. Häfen	Mailand	£ je 2240 lbs	128.17.3	163.7.2

Monat				Stichtag						Lfd. Nr.
1961 Juli	Juni 1962	Juli 1962		Juli 1962			Aug. 1962			
				13.	20.	27.	3.	10.	17.	
Originalwährung			umger.in DM je 100 kg	Originalwährung						
37,50	40,50	38,33	315,48	38,00	38,00	38,00	40,50	40,50	40,50	129
109,13	108,00	108,00	1110,04	108,00	108,00	108,00	108,00	108,00	108,00	130
101,22	101,84	101,04	887,99	101,88	101,00	100,88	100,75	100,13	99,88	131
129,00	131,39	131,93	1057,68	132,00	131,50	131,75	132,50	131,50	131,50	132
34,84	36,01	36,04	316,74	36,05	36,00	35,90	35,85	35,65 ^{c)}	35,45	133
32,54	33,98	33,48	294,24	33,50	33,25	33,25	33,15	32,50 ^{c)}	32,90	134
24,08	24,29	24,20	248,73	24,20	24,20	24,20	24,20 ^{c)}	24,20 ^{c)}	24,20 ^{c)}	135
85,49	-	97,35	-	-	-	97,35 ^{c)}	97,35 ^{c)}	97,35 ^{c)}	94,75 ^{c)}	136
86,43	81,25	85,98	-	81,25 ^{c)}	81,25	97,35 ^{c)}	97,35 ^{c)}	97,35 ^{c)}	94,75 ^{c)}	137
125,50	162,70	162,70	181,72	162,70 ^{c)}	162,70	162,70	162,70	167,70 ^{c)}	179,70	138
91,55	98,62	99,76	224,52	100,50 ^{c)}	99,00	99,00	99,00	99,50 ^{c)}	96,50	139
263,10	257,50	257,20	257,20	257,00 ^{c)}	257,00	258,00	257,00	256,00	254,50	140
65,00	67,50	67,50	593,22	67,50	67,50	67,50	67,50	67,50	...	141
65,50	55,31	55,40	569,41	55,50	55,50	55,50	55,50	142
5,24	6,35	6,52	5730,11	6,63	6,40	6,48	6,48	6,43	...	143
8 588	9 413	9 844	6323,79	9 625	9 900	9 900	10 000	10 000	...	144
3 954	4 883	4 456	4951,11	4 810	-	-	4 920	4 910	4 980	145
3 720	4 063	4 393	5084,58	4 443	4 443	4 443	4 308	4 443	4 499	146
82,00	82,00	82,00	720,66	82,00	82,00	82,00	82,00	82,00	82,00	147
61,50	61,50	61,50	632,10	61,50	61,50	61,50	61,50	61,50	61,50	148
945	1 005	1 005	645,61	1 005	1 005	1 005	1 005	1 005	1 005	149
28,00	27,00	27,00	237,29	27,00	27,00	27,00	27,00	27,00	27,00	150
22,75	22,75	22,75	233,83	22,75	22,75	22,75	22,75	22,75	22,75	151
42,00	42,00	42,00	431,68	42,00	42,00	42,00	42,00	42,00	42,00	152
124,00	124,00	124,00	1089,77	124,00	124,00	124,00	124,00	124,00	124,00	153
117,00	109,00	109,00	1120,32	109,00	109,00	109,00	109,00	109,00	109,00	154
4 150	4 100	4 100	328,70	4 100	4 100	4 100	155
2 850	2 750	2 750	220,47	2 750	2 750	2 750	156
195,00	180,00	180,00	199,67	180,00	180,00	180,00	157
215,00	195,00	195,00	216,31	195,00	195,00	195,00	158
38 840	35 085	35 085	225,39	35 085	35 085	35 085	35 085	35 085	35 085	159
232.15.0	262.0.0	262.0.0	288,52	262.0.0	262.0.0	262.0.0	262.0.0	262.0.0	262.0.0	160
28,50	22,88	22,88	201,08	22,88	22,88	22,88	22,25	22,25	...	161
110.15.0	114.0.0	109.15.0	120,86	108.0.0	108.0.0	108.0.0	108.0.0	106.0.0	106.0.0	162
2,53	1,95	1,89	153,77	1,90	1,88	1,88	1,89	1,83	1,82	163
11,62	12,50	12,44	109,33	12,50	12,50	12,25	12,25	12,38	...	164
11,50	11,25	11,63	102,21	11,50	11,88	11,88	11,88	11,88	...	165
92.4.3	99.0.0	99.0.0	109,02	99.0.0	99.0.0	99.0.0	99.0.0	99.0.0	99.0.0	166
1,18	1,25	1,27	103,33	1,27	1,27	1,27	1,28	1,29	1,29	167
-	16,34	15,03	132,09	14,95	15,10	15,10	15,10	15,10	...	168
151.13.4	101.8.0	103.0.11	113,48	103.0.0	103.0.0	100.0.0	101.0.0	103.0.0	104.0.0	169
309,00	220,00	225,00	104,17	220,00	230,00	230,00	230,00	230,00	230,00	170
146.0.0	101.2.0	104.5.0	114,80	104.0.0	104.0.0	105.0.0	104.0.0	102.0.0	...	171

Lfd. Nr.	Ware	Markort	Währungs- und Mengeneinheit	Jahr	
				1960	1961
				Originalwährung	
R i n d s h ä u t e					
172	Kuh-, leichte Packer-, naßges., erstnot. Monat	New York	cts je lb	16,64	17,06
173	Stier-, Packer-, über 58 lbs schwer	Chicago	cts je lb	13,70	14,86
174	Frigorificos, schwere Ochsen, 25 kg, gesalzen,c&f UK	London	d je lb	17,47	16,06
175	B.A. Americanos, trocken-gesalzen, c&f UK	London	d je lb	25,10	19,30
176	Kap-, trocken, 18-22 lbs, 1. Qualität, c&f UK	London	d je lb	22,79	20,03
K a l b f e l l e					
177	Collector, 9-12 lbs, ungeschoren	New York	\$ je Fell	7,48	8,61
178	Firsts, unter 8 lbs	Manchester	d je lb	52,45	54,40
N a t u r k a u t s c h u k					
179	RSS I, frei Fahrzeug, ex dock	New York	cts je lb	38,39	30,05
180	RSS I, cif Kontinent, erstnot. Monat	London	d je lb	31,57	24,61
181	RSS I, in Ballen, Erz.-VPr., Terminfg., fob	Singapur	M\$ -cts je lb	108,50	83,59
K u n s t k a u t s c h u k					
182	Butadien/Styren "S 1000", Grundprs.	Ver. Staaten	cts je lb	23,00	24,01
183	Neoprene "GN-A", Grundpreis	Ver. Staaten	cts je lb	41,00	41,00
184	Butyl, unverst.,frei Waggon ab Importhäfen	Frankreich	NF je kg	2,75	2,75
185	Europrene 1500, Mengen von 10 t, frei Werk	Mailand	Lire je kg	.	344
S t e i n k o h l e					
186	Anthrazit Stove, ab Zeche	Pennsylvanien	\$ je 2000 lbs	14,20	13,42
187	Gasflamm-, Stücke, ab Zeche Ruhrrevier	BR-Deutschland	DM je 1000 kg	64,50	64,50
188	Fett-, 50/80 mm, ab nordfranz. Zeche	Frankreich	NF je 1000 kg	75,00	75,00
189	Flamm-, polnische, 30/80 mm, in Wagenladungen	Mailand	Lire je 1000 kg	11 400	11 653
190	Gasflamm-, amerikan., 50/75 mm, in Wagenladungen	Mailand	Lire je 1000 kg	12 852	12 226
K o k s					
191	Hütten-, fot Ofen, Standard	Connelsville	\$ je 2000 lbs	15,25	15,25
192	Hütten-, fot Ofen, Nordostküste	Durham	s.d. je 2240 lbs	164,5	177,6
193	Hütten-, 90 mm, grob, ab nordfranz. Zeche	Frankreich	NF je 1000 kg	96,25	97,00
194	Hütten-, 40-70 mm, in Wagenladungen	Mailand	Lire je 1000 kg	18 642	18 716
E r d ö l					
195	Pennsylvanien, 44,6° B6, ab Bohrfeld	Bradford/USA	\$ je 42 gals	4,69	4,79
196	Venezuela, Tia Juana Medium, 26-26 9° B6, fob Amuay	Venezuela	\$ je 42 gals	2,30	2,30
197	Aramco, 36-36,9° B6, fob Ras Tanura	Saudi Arabien	\$ je 42 gals	1,89	1,84
198	Kirkuk, 36-36,9° B6, fob Tripoli/Libanon	Irak	\$ je 42 gals	2,27	2,21
199	Iran 34-34,9° B6, fob Abadan	Iran	\$ je 42 gals	1,78	1,73
200	Kuweit, 31-31,9° B6, fob Mina-al-Ahmadi	Kuweit	\$ je 42 gals	1,64	1,59
201	Algerien, 40° B6, fob Bougie	Algerien	\$ je 42 gals	2,77a)	2,65a)
D i e s e l ö l					
202	53-57 Dieselindex, Exportpreis fob	Aruba	cts je gallon	8,51	8,59
203	53 Dieselindex Min., fob Abadan	Iran	cts je gallon	8,37	8,10
204	Marine-, ex wharf UK	Großbritannien	s.d. je 2240 lbs	230,72/5	229,31/2
205	Marine-, fob Abadan	Iran	\$ je 42 gals	3,11	3,00
B e n z i n					
206	80 Oktan "R", regulär, Exportpreis fob	Aruba	cts je gallon	9,25	8,42
207	98 Oktan "R", premium, Exportpreis fob	Aruba	cts je gallon	11,79	11,71
208	90 Oktan "R", fob Abadan	Iran	cts je gallon	9,80	9,23
H e i z ö l					
209	schwer, Grad C, Exportpreis fob	Aruba	\$ je 42 gals	2,00	2,00
210	schwer, Grad C, fob	New York Harbor	\$ je 42 gals	2,56	2,62
211	leicht, Nr. 2, Exportpreis fob	Aruba	cts je gallon	8,21	8,27
212	leicht, Nr. 2, fob Abadan	Iran	cts je gallon	7,97	7,70
E i s e n e r z					
213	Bessemer, Mesabi, 51,5 % Fe, ab Kai	US Lake Superior	\$ je 2240 lbs	11,60	11,60
214	Non-Bessemer, Mesabi, 51,5 % Fe, ab Kai	US Lake Superior	\$ je 2240 lbs	11,45	11,45
215	brasilian., 68-69 % Fe, fob brasil. Häfen	New York	cts je 1 % Fe	21,96	22,25
216	schwedisches, 60-68 % Fe, ab Kai Atlantikhäfen	New York	cts je 1 % Fe	24,50	24,50

Monat				Stichtag						Lfd. Nr.
1961 Juli	Juni 1962	Juli 1962	umger.in DM je 100 kg	Juli 1962			Aug. 1962			
				13.	20.	27.	3.	10.	17.	
				Originalwährung						
Originalwährung			umger.in DM je 100 kg	Originalwährung						
17,50	16,76	16,38	143,96	16,20	16,80	16,05	16,22	16,05	16,02	172
15,69	15,88	15,55	136,66	15,50	16,25	15,25	15,25	15,75	15,75	173
15,50	16,75	16,10	165,48	16,25	16,25	16,25	15,25	15,25	15,25	174
17,25	20,50	20,50	210,70	20,50	20,50	20,50	19,25	19,25	19,25	175
20,50	18,00	18,00	185,01	18,00	18,00	18,00	19,00	19,00	19,00	176
8,18	7,66	7,23	605,15	7,50	7,25	7,25	7,25	7,50	7,50	177
54,50	49,32	47,50	488,21	48,50	48,50	46,50	46,50	45,00	45,00	178
29,92	29,05	28,05	246,52	28,25	28,00	27,75	27,75	27,75	...	179
24,79	22,17	22,62	230,44	22,75	22,38	22,38	22,16	22,07	21,91	180
84,57	75,10	76,17	219,42	77,63	75,50	75,69	74,69	74,38	73,94	181
24,10	23,00	23,00	202,14	23,00	23,00	23,00	23,00	23,00	23,00	182
41,00	41,00	41,00	360,33	41,00	41,00	41,00	41,00	41,00	41,00	183
2,75	2,69	2,69	218,86	2,69	2,69	2,69	2,69	2,69	2,69	184
344	312	312	200,43	312	312	312	312	312	312	185
13,13	12,65	12,25	5,38	12,25	12,25	12,25	12,25	12,25	...	186
64,50	64,50	66,10	6,61	66,10	66,10	66,10	66,10	66,10	66,10	187
75,00	75,00	75,00	6,10	75,00	75,00	75,00	75,00	75,00	75,00	188
11 900	11 850	11 850	7,61	11 850	11 850	11 850	11 850	11 850	11 850	189
12 400	12 400	12 400	7,97	12 400	12 400	12 400	12 400	12 400	12 400	190
15,25	15,25	15,25	6,70	15,25	15,25	15,25	15,25	15,25	15,25	191
177,6	177,6	177,6	9,80	177,6	177,6	177,6	177,6	177,6	177,6	192
97,00	97,00	97,00	7,89	97,00	97,00	97,00	97,00	100,00	100,00	193
18 490	18 600	18 875	12,13	18 875	18 875	18 875	19 175	19 175	19 175	194
4,80	4,63	4,63	11,61)	4,63	4,63	4,63	4,63	4,63	4,63	195
2,30	2,30	2,30	5,77)	2,30	2,30	2,30	2,30	2,30	2,30	196
1,84	1,84	1,84	4,61)	1,84	1,84	1,84	1,84	1,84	1,48	197
2,21	2,21	2,21	5,54)	2,21	2,21	2,21	2,21	2,21	2,21	198
1,73	1,73	1,73	4,34)	1,73	1,73	1,73	1,73	1,73	1,73	199
1,59	1,59	1,59	3,99)	1,59	1,59	1,59	1,59	1,59	1,59	200
2,65	2,65	2,65	6,64)	2,65	2,65	2,65	2,65	2,65	2,65	201
8,40	8,20	8,20	8,64)	8,20	8,20	8,20	8,20	8,20	8,20	202
8,10	8,10	8,10	8,53)	8,10	8,10	8,10	8,10	8,10	8,10	203
225,6	225,6	225,6	11,46)*	225,6	225,6	225,6	225,6	225,6	225,6	204
3,00	3,00	3,00	7,52)	3,00	3,00	3,00	3,00	3,00	3,00	205
8,20	7,70	7,70	8,11)	7,70	7,70	7,70	7,70	7,70	7,70	206
11,70	11,40	11,40	12,01)	11,40	11,40	11,40	11,40	11,40	11,40	207
9,10	9,20	9,20	9,69)	9,20	9,20	9,20	9,20	9,20	9,20	208
2,00	2,00	2,00	5,01)	2,00	2,00	2,00	2,00	2,00	2,00	209
2,62	2,51	2,51	6,29)	2,51	2,51	2,51	2,51	2,51	2,51	210
8,63	7,90	7,90	8,32)	7,90	7,90	7,90	7,90	7,90	7,90	211
7,70	7,70	7,70	8,11)	7,70	7,70	7,70	7,70	7,70	7,70	212
11,60	10,80	10,80	4,24	10,80	10,80	10,80	10,80	10,80	10,80	213
11,45	10,65	10,65	4,18	10,65	10,65	10,65	10,65	10,65	10,65	214
22,25	22,25	22,25	5,98)	22,25	22,25	22,25	22,25	22,25	22,25	215
24,50	24,50	24,50	6,15)*	24,50	24,50	24,50	24,50	24,50	24,50	216

Lfd. Nr.	Ware	Markort	Währungs- und Mengeneinheit	Jahr	
				1960	1961
				Originalwährung	
	noch: Eisen erz				
217	Minette, 32 % Fe, kalkhaltig, ab Grube La Mourière Gieberei roheisen	Frankreich	NF je 1000 kg	17,30	17,30
218	Hämatit-, bis 3% Si, 0,08-0,12% P Frachtl. Oberhaus.-W.	BR.-Deutschland	DM je 1000 kg	295,50	295,50
219	Hämatit-, 2 % Si, 0,03-0,05 % P, ab 10 lts, fr. Käufer	Großbritannien	£ je 2240 lbs	24.0.7	24.1.6
220	Hämatit-, 2,5-3 % Si, 0,08-0,12 % P, Frachtl. Longwy	Frankreich	NF je 1000 kg	348,20	348,20
221	Hämatit-, 2,5-3 % Si, 0,06-0,08 % P, Frachtl. Seraing	Belgien	bfrs je 1000 kg	4 350	4 350
222	Hämatit-, 0,08-0,12 % P, frei Wagen Mailand Stahlschrott	Mailand	Lire je 1000 kg	43 490	43 750
223	schwer schmelzbar I, frei Käufer	Pittsburgh	\$ je 2240 lbs	32,87	35,22
224	schwerer, in 500-lts-Ladungen, N.O.-Küste	Großbritannien	£ je 2240 lbs	11.8.3	11.8.3
225	schwerer, Siemens-Martin, frei Verbraucher	Belgien	bfrs je 1000 kg	2 193	2 120
226	schwerer, 150x50x50, kompl. Wagenldg. Ankpr.	Frankreich	NF je 1000 kg	100,85	88,57
227	schwerer, 150x50x50, frei Wagen, ab Lager Halbzeug	Mailand	Lire je 100 kg	2 708	2 677
228	Walzknüppel, Bessemer-Güte, Inlandspreis, ab Werk	Pittsburgh	\$ je 2240 lbs	89,60	89,60
229	Walzknüppel, Thomas-Güte, in 100-lts-Ladungen	Großbritannien	£ je 2240 lbs	31.15.6	31.18.10
230	Vorblöcke, Thomas-Güte, Frachtlage Thionville	Frankreich	NF je 1000 kg	334,45	341,80
231	Walzknüppel, Thomas-Güte, Frachtlage Clabecq Stabstahl	Belgien	bfrs je 1000 kg	4 241	4 250
232	warmgewalzt, Bessemergüte, Exportpreis fob	Ver. Staaten	\$ je 100 lbs	6,44	6,44
233	rounds + squares, 5/8-2 3/4", Exportpreis fob	Großbritannien	£ je 2240 lbs	41.12.6	41.12.6
234	Betonrundstahl, Thomas-Güte, bis 1/2", Exportprs. fob	Montanunion	\$ je 1000 kg	97,98	87,17
235	Rundstahl, SM-Güte, 3/4-1", Exportpreis fob Formstahl	Japan	\$ je 1000 kg	102,96	98,75
236	Winkel und Träger, Bessemergüte, Exportpreis fob	Ver. Staaten	\$ je 100 lbs	5,98	5,76
237	Winkel und Träger, S.M.-Güte, Exportpreis fob	Großbritannien	£ je 2240 lbs	38.16.1	38.12.6
238	Winkel und Träger, Thomasgüte, Exportpreis fob	Montanunion	\$ je 1000 kg	96,82	93,36
239	Träger, S.M.-Güte, Exportpreis fob Grobbleche	Japan	\$ je 1000 kg	120,42	125,96
240	Behälter-, warmgewalzt, Exportpreis fob	Ver. Staaten	\$ je 100 lbs	5,75	5,43
241	3/16 inch und mehr, S.M.-Güte, Exportpreis fob	Großbritannien	£ je 2240 lbs	41.13.4	41.12.0
242	3/8 inch und stärker, Thomasgüte, Exportpreis fob	Montanunion	\$ je 1000 kg	102,95	94,89
243	1/8" x 4 ft x 8 ft, S.M.-Güte, Exportpreis fob Feinbleche	Japan	\$ je 1000 kg	124,13	119,67
244	18 gauge, warmgewalzt, Exportpreis fob	Ver. Staaten	\$ je 100 lbs	5,18	5,18
245	17-20 gauge, kaltgewalzt, Exportpreis fob	Großbritannien	£ je 2240 lbs	54.12.6	54.12.6
246	20 gauge, kaltgewalzt, SPO, Exportpreis fob Weißblech	Montanunion	\$ je 1000 kg	175,92	126,82
247	feuerverzinkt, 1,25 lbs-Auflage, Exportpreis fob	Pittsburgh	\$ je 107 lbs	10,87	10,87
248	feuerverzinkt, Mengen von 15-50 lts, fot Herst.-Werk	Großbritannien	£ je 108 lbs	3.6.9	3.7.3
249	feuerverzinkt, 14"x 20", 112 Tafeln, Exportpreis fob	Cardiff	£ je 108 lbs	3.17.4	3.16.0
250	feuerverzinkt, 1,25 lbs Auflage, Exportpreis fob Gezogener Draht	Japan	\$ je 1000 kg	223,33	210,42
251	geglüht, Exportpreis fob	Ver. Staaten	\$ je 100 lbs	9,03	9,03
252	geglüht, BWG 8, Exportpreis fob	Japan	\$ je 1000 kg	130,01a)	123,23
253	blanker Nagel-, Exportpreis fob	BR.-Deutschland	\$ je 1000 kg	125,00a)	107,35a)
254	galvan., Exportpreis fob Elektrolyt-Kupfer	Frankreich	\$ je 1000 kg	139,13a)	123,69
255	Drahtbarren, Grubenhüttenpreis, fr. Verbr.-Werk Ver.St.	Ver. Staaten	cts je lb	32,34	30,32
256	Drahtbarren, Lohnhüttenpreis, fr. Verbr.-Werk Ver.St.	Ver. Staaten	cts je lb	32,65	30,31
257	Drahtbarren, Exportpreis fas	New York	cts je lb	30,02	28,04
258	Drahtbarren, Kassapreis, Übernahme im Lagerhaus	London	£ je 2240 lbs	245.19.2	229.11.5
259	Drahtbarren, Erlösnotiz, cif europ. Häfen	London	£ je 2240 lbs	246.0.2	230.9.9
260	Drahtbarren, Grundpreis, ab Werk, unverst.	Belgien	bfrs je kg	33,79	31,75
261	Drahtbarren, 99,9 % Cu., ab Werk	Mailand	Lire je kg	486,99	450,00

Monat				Stichtag						Lfd. Nr.
1961 Juli	Juni 1962	Juli 1962		Juli 1962			Aug. 1962			
				13.	20.	27.	3.	10.	17.	
Originalwährung			umger.in DM je 100 kg	Originalwährung						
17,30	17,30	17,30	1,41	17,30	17,30	17,30	17,30	17,30	17,30	217
295,50	285,50	285,50	28,55	285,50	285,50	285,50	285,50	285,50	285,50	218
24.3.9	25.1.6	25.1.6	27,61	25.1.6	25.1.6	25.1.6	25.1.6	25.1.6	25.1.6	219
348,20	348,20	348,20	28,33	348,20	348,20	348,20	348,20	348,20	348,20	220
4 350	4 350	4 350	34,87	4 350	4 350	4 350	4 350	4 350	4 350	221
43 750	43 750	43 750	28,11	43 750	43 750	43 750	43 750	43 750	43 750	222
36,00	26,00	26,52	10,40	26,00	26,00	28,00	29,00	29,00	29,00	223
11.8.3	11.8.3	11.8.3	12,57	11.8.3	11.8.3	11.8.3	11.8.3	11.8.3	11.8.3	224
2 125	1 619	1 600	12,83	1 600	1 600	1 600	1 600	1 600	1 600	225
96,00	50,17	41,00	3,34	41,00	41,00	41,00	41,00	41,00	41,00	226
2 700	2 425	2 250	14,45	2 250	2 250	2 250	2 250	2 250	2 250	227
89,60	89,60	89,60	35,15	89,60	89,60	89,60	89,60	89,60	89,60	228
32.1.9	32.10.6	32.10.6	35,82	32.10.6	32.10.6	32.10.6	32.10.6	32.10.6	32.10.6	229
341,80	341,80	341,80	27,81	341,80	341,80	341,80	341,80	341,80	367,40	230
4 250	3 750	3 750	30,06	3 750	3 750	3 750	3 750	3 750	3 750	231
6,44	6,44	6,44	56,60	6,44	6,44	6,44	6,44	6,44	6,44	232
41.12.6	41.12.6	41.12.6	45,84	41.12.6	41.12.6	41.12.6	41.12.6	41.12.6	41.12.6	233
87,32	71,00	71,08	28,34	71,00	71,00	71,50	73,00	73,00	73,00	234
100,00	75,00	76,00	30,30	76,00	76,00	76,00	80,00	80,00	80,00p	235
5,73	5,73	5,73	50,36	5,73	5,73	5,73	5,73	5,73	5,73	236
38.12.6	38.12.6	38.12.6	42,53	38.12.6	38.12.6	38.12.6	38.12.6	38.12.6	38.12.6	237
93,67	84,71	83,11	33,13	83,00	83,00	83,00	84,00	84,00	83,50	238
135,00	95,00	95,00	37,87	95,00	95,00	95,00	101,00	101,00	101,00p	239
5,38	5,38	5,38	47,28	5,38	5,38	5,38	5,38	5,38	5,38	240
41.12.0	41.12.0	41.12.0	45,81	41.12.0	41.12.0	41.12.0	41.12.0	41.12.0	41.12.0	241
94,17	95,32	97,56	38,89	98,00	97,50	97,50	98,00	98,00	98,00	242
121,00	113,20	113,20	45,13	113,20	113,20	113,20	113,20	113,20	113,20	243
5,18	5,18	5,18	45,52	5,18	5,18	5,18	5,18	5,18	5,18	244
54.12.6	52.0.0	52.0.0	57,26	52.0.0	52.0.0	52.0.0	52.0.0	52.0.0	52.0.0	245
116,83	130,07	127,50	50,83	127,50	127,50	126,50	126,50	125,50	126,00	246
10,87	10,87	10,87	89,28	10,87	10,87	10,87	10,87	10,87	10,87	247
3.7.6	3.10.11	3.10.11	80,99	3.10.11	3.10.11	3.10.11	3.10.11	3.10.11	3.10.11	248
3.16.0	3.13.0	3.13.0	83,37	3.13.0	3.13.0	3.13.0	3.13.0	3.13.0	3.13.0	249
205,00	205,00	205,00	81,72	205,00	205,00	205,00	205,00	205,00	205,00	250
9,03	9,03	9,03	79,36	9,03	9,03	9,03	9,03	9,03	9,03	251
125,00	252
103,00	98,00	92,00	36,67	92,00	92,00	92,00	92,00	92,00	92,00	253
124,00	108,50	111,00	44,25	111,00	111,00	111,00	111,00	111,00	111,00	254
31,00	31,00	31,00	272,44	31,00	31,00	31,00	31,00	31,00	31,00	255
31,00	31,00	31,00	272,44	31,00	31,00	31,00	31,00	31,00	31,00	256
28,00	23,70	28,66	251,88	28,65	28,63	28,70	28,75	28,75	28,73	257
229.13.8	234.2.6	234.2.6	257,83	234.2.6	234.2.6	234.2.6	234.5.0	234.2.6	234.2.6	258
231.4.11	234.17.1	235.4.3	259,02	234.14.4	235.3.5	235.6.11	235.9.1	235.2.11	235.4.6	259
31,85	32,25	32,25	258,55	32,25	32,25	32,25	32,25	32,25	32,25	260
457,50	452,50	452,50	290,69	452,50	452,50	452,50	452,50	452,50	452,50	261

Lfd. Nr.	Ware	Markort	Währungs- und Mengeneinheit	Jahr	
				1960	1961
				Originalwährung	
	B l e i				
262	Grad A und B, 99,73-99,85 % Pb, Inlandspreis	New York	cts je lb	11,95	10,87
263	Virgin brands, common grades	Montreal	kan.cts je lb	10,68	10,21
264	Weich-, raff., 99,97% Pb, Kassaprs., Übern. i. Lagerhaus	London	£ je 2240 lbs	72.2.11	64.4.2
	Z i n k				
265	Prime Western, Inlandspreis	East St. Louis	cts je lb	12,95	11,54
266	99,85 % Zn, High Grade	Montreal	kan.cts je lb	13,35	12,58
267	98 % Zn, Ingots, Kassaprs., Übern. i. Lagerhaus	London	£ je 2240 lbs	89.6.4	77.15.2
268	Good ordinary brands, Grundpreis ab Werk	Belgien	bfrs je kg	12,69	11,15
	Z i n n				
269	malaisches, ab Werk	Singapur	M\$ je 60,479 kg	393,76	447,07
270	Straits, 99,8 % Sn	New York	cts je lb	101,44	113,31
271	99,75 % Sn, Kassapreis, Übern. i. Lagerhaus	London	£ je 2240 lbs	796.12.8	887.18.11
	N i c k e l				
272	Elektro-Kathoden, 99 % Ni, fob Pt. Colborne	New York	cts je lb	74,00	77,65
273	raffiniert, frei Käufer UK	London	£ je 2240 lbs	600.0.0	630.3.4
274	Anodenschrott, freier Marktpreis	London	£ je 2240 lbs	564.7.6	583.17.1
	A l u m i n i u m				
275	Virgin, mind. 99,5% Al, Ingots à 50 lbs, fr. Käuferwerk	New York	cts je lb	26,00	25,46
276	Ingots, mind. 99,5 % Al, frei Käuferwerk	London	£ je 2240 lbs	186.0.0	186.0.0
277	Primär-, 99,5 % Al, Exportpreis cif europ. Häfen	Montreal	US-cts je lb	23,25	23,25
	Q u e c k s i l b e r				
278	in Flaschen, loco	New York	\$ je 76 lbs	210,33	197,04
279	in Flaschen, loco	London	£ je 76 lbs	70.9.5	64.18.6
280	in Flaschen, loco	Mailand	Lire je kg	5 192	5 050
	S i l b e r				
281	fein, in Barren	New York	cts je 31,103 g	91,38	92,45
282	fein, in Barren	London	d je 31,103 g	79,38	80,28
	G o l d				
283	fein, in Barren	London	s.d. je 31,103 g	251.22.18	250.11.5/6
	P l a t i n				
284	raffiniert	New York	\$ je 31,103 g	83,21	83,50
285	raffiniert	London	£ je 31,103 g	30.3.0	30.5.0
	Z e m e n t				
286	Portland-, in Säcken, frei N.Y.	New York	\$ je 170,55 kg	4,19	4,20
287	Portland-, in 6-lts-Ladg., ab Stat. Charing Cross	London	s.d. je 2240 lbs	110.2	114.5.1/3
	H o l z				
288	Rund-, Tiama, Ghana, cif	Liverpool	£ je 2240 lbs	16.5.3	16.12.2
289	Rund-, Iroko, Ghana, cif	Liverpool	£ je 2240 lbs	16.8.4	16.8.6
290	Rund-, Lagos Mahagoni, Ghana, cif	Liverpool	£ je 2240 lbs	26.3.6	27.16.3
291	Rund-, Iroko, Ø-Preis, Lfg. Elfenbeink., fob	Bingerville	CFA frs je cbm	8 254	9 704
292	Rund-, Makoré, Ø-Preis, Lfg. Elfenbeink., fob	Bingerville	CFA frs je cbm	9 250	9 548
293	Rund-, Limba, Lfg. Kongo, cif	Antwerpen	bfrs je cbm	2 944	2 704
294	Schnitt-, Kambala, Lfg. Kongo, cif	Antwerpen	bfrs je cbm	4 514a)	4 379
295	Schnitt-, Limba, Lfg. Kongo, cif	Antwerpen	bfrs je cbm	4 747a)	5 017
296	Bretter, Buchen-, slowenische, I. Qual., ab Lager	Mailand	Lire je cbm	73 500	71 634
297	Bretter, Eichen-, slowenische, I. Qual., ab Lager	Mailand	Lire je cbm	96 500	96 242
298	Bretter, Lärchen-, 4 m x 16 cm, 20-60 mm stark	Mailand	Lire je cbm	65 927	66 000
	H o l z s c h l i f f				
299	skandin., naß, Kontraktpreis, cif Ostküste UK	Großbritannien	£ je 2240 lbs	28.10.0	28.10.0
300	weiß, 90/100 trocken, Exportpreis nach UK	Norwegen	nkr je 1016 kg	571	570
301	skandin., Kontraktpreis, cif nordw.-europ. Häfen	Schweden	skr je 1000 kg	400	400
302	import. Tannen-, lufttrocken, frei Bahnstation	Mailand	Lire je 100 kg	6 171	6 451
	S u l f i t - Z e l l s t o f f				
303	ungebleicht, Kontraktpreis, cif Ostk. UK	Großbritannien	£ je 2240 lbs	46.5.0	48.5.1
304	ungebleicht und gebleicht	Österreich	S je 100 kg	450,00	450,00
305	ungebl., Kontraktpsr., cif nordw.-europ. Häfen	Schweden	skr je 1000 kg	656,25	686,50

Monat				Stichtag						Lfd. Nr.
1961 Juli	Juni 1962	Juli 1962		Juli 1962			Aug. 1962			
				13.	20.	27.	3.	10.	17.	
				Originalwährung			umger.in DM je 100 kg	Originalwährung		
11,00	9,50	9,50	83,49	9,50	9,50	9,50	9,50	9,50	9,50	262
10,50	10,13	9,74	79,32	10,00	9,50	9,50	9,50	9,50	9,50	263
64.17.1	57.14.5	53.16.2	59,25	54.11.3	52.15.0	52.13.9	51.1.3	51.17.6	51.1.3	264
11,50	11,50	11,50	101,07	11,50	11,50	11,50	11,50	11,50	11,50	265
12,59	12,10	12,10	98,54	12,10	12,10	12,10	12,10	12,10	12,10	266
77.17.10	66.19.11	66.2.1	72,80	66.13.9	65.6.3	66.1.3	65.1.3	65.3.9	64.16.3	267
10,90	10,50	10,50	84,18	10,50	10,50	10,50	10,50	10,50	10,50	268
461,91	441,50	436,53	943,14	442,75	436,00	434,25	426,75	423,50	423,63	269
116,23	113,14	111,48	979,74	113,00	111,12	110,37	109,12	108,62	108,37	270
913.13.10	876.0.9	862.17.6	950,22	871.10.0	859.10.0	857.15.0	851.0.0	851.10.0	849.15.0	271
81,25	79,00	79,00	694,29	79,00	79,00	79,00	79,00	79,00	79,00	272
660.0.0	642.0.0	642.0.0	706,99	642.0.0	642.0.0	642.0.0	642.0.0	642.0.0	642.0.0	273
597.10.0	570.0.0	565.0.0	622,19	570.0.0	560.0.0	560.0.0	560.0.0	560.0.0	560.0.0	274
26,00	24,00	24,00	210,92	24,00	24,00	24,00	24,00	24,00	24,00	275
186.0.0	180.0.0	180.0.0	198,22	180.0.0	180.0.0	180.0.0	180.0.0	180.0.0	180.0.0	276
23,25	22,50	22,50	197,74	22,50	22,50	22,50	22,50	22,50	22,50	277
193,70	192,00	192,00	2220,26	192,00	192,00	192,00	192,00	192,00	192,00	278
65.7.8	61.10.0	61.10.0	1996,12	61.10.0	61.10.0	61.10.0	61.10.0	61.10.0	61.10.0	279
5 150	4 750	4 750	3051,40	4 750	4 750	4 750	4 750	280
91,38	102,27	103,55	132,72)	102,75	103,75	104,75	105,00	108,00	109,25	281
79,52	85,67	87,54	131,21)*	87,25	87,88	88,50	88,50	90,50	92,00	282
251.11 ³ /5	249.11 ² /3	250.3 ¹ /5	4,50)	250.2 ³ /4	250.3 ¹ /2	250.3 ³ /4	250.3 ¹ /2	250.5	250.6 ³ /4	283
83,50	83,50	83,50	10,70)+	83,50	83,50	83,50	83,50	83,50	83,50	284
30.5.0	30.5.0	30.5.0	10,88)	30.5.0	30.5.0	30.5.0	30.5.0	30.5.0	30.5.0	285
4,20	4,30	4,30	10,05	4,30	4,30	4,30	4,30	4,30	...	286
115,3	116,0	116,0	6,39	116,0	116,0	116,0	116,0	287
15.15.0	18.3.0	18.4.6	20,07	18.4.6	18.4.6	18.4.6	18.13.0	18.13.0	18.13.0	288
16.4.0	16.1.2	16.3.5	17,81	16.3.5	16.3.5	16.3.5	16.1.2	16.1.2	16.1.2	289
27.0.0	28.2.3	27.19.9	30,82	27.19.9	27.19.9	27.19.9	28.10.6	28.10.6	28.10.6	290
10 000	8 750	8 750	141,79	8 750	8 750	8 750	8 750	8 750	8 750	291
9 625	9 500	9 500	153,94	9 500	9 500	9 500	9 500	9 500	9 500	292
2 675	2 700	2 700	216,46	2 700	2 700	2 700	2 700	2 700	2 700	293
4 325	4 325	4 325	346,74	4 325	4 325	4 325	4 325	4 325	4 325	294
5 000	4 950	4 950	396,84	4 950	4 950	4 950	4 950	4 950	4 950	295
71 500	71 500	71 500	459,32	71 500	71 500	71 500	71 500	71 500	71 500	296
96 000	98 500	98 500	632,76	98 500	98 500	98 500	98 500	98 500	98 500	297
66 000	66 000	66 000	423,98	66 000	66 000	66 000	66 000	66 000	66 000	298
28.10.0	28.10.0	28.10.0	31,39	28.10.0	28.10.0	28.10.0	28.10.0	28.10.0	28.10.0	299
570	570	570	31,33	570	570	570	570	570	570	300
400	400	400	30,99	400	400	400	400	400	400	301
6 490	6 450	6 450	41,43	6 450	6 450	6 450	6 450	6 450	6 450	302
48.0.3	47.0.0	47.0.0	51,76	47.0.0	47.0.0	47.0.0	47.0.0	47.0.0	47.0.0	303
450,00	461,50	461,50	71,31	461,50	461,50	461,50	461,50p	461,50	461,50	304
683,00	655,00	655,00	50,74	655,00	655,00	655,00	655,00	655,00	655,00	305

Lfd. Nr.	Ware	Markttort	Währungs- und Mengeneinheit	Jahr	
				1960	1961
				Originalwährung	
306	noch: Sulfit-Zellstoff ungebleicht, Importeur-Verkaufspreis A z e t o n	Mailand	Lire je 100 kg	8 126	9 477
307	Ladungen ab 10 lts, frei Käufer UK	London	£ je 2240 lbs	81.15.5	80.0.0
308	rein, 99 %, frei Verkäuferlager F o r m a l d e h y d	Mailand	Lire je kg	120,92	91,63
309	40 % in Behältern, frei Bahnstation	London	£ je 2240 lbs	35.11.2	31.0.0
310	36 %, frei Großhandelslager P h e n o l	Mailand	Lire je kg	65,00	65,00
311	90 + 92 %, methanolfrei, in Fässern, ab Werk	New York	cts je lb	17,81	17,90
312	B.P. rein, in 10-lts-Ladungen, frei UK E s s i g s ä u r e	London	d je lb	16,50	16,50
313	B.P. Eis-, 99-100 %, in 10-lts-Ladungen	London	£ je 2240 lbs	106.17.4	92.17.11
314	96 - 97 %, technisch rein, frei Großhandelslager S c h w e f e l s ä u r e	Mailand	Lire je kg	135,00	127,57
315	66° BÉ, in Tanks, ab östliche Werke	New York	\$ je 2000 lbs	19,35	19,35
316	168° Tw., ab Werk	London	£ je 2240 lbs	11.7.6	11.18.3
317	66° BÉ, handelsübliche, frei Großhandelslager K u p f e r s u l f a t	Mailand	Lire je 100 kg	2 003	1 950
318	kristallin, in Wagenladungen, ab Werk	New York	\$ je 100 lbs	12,83	12,34
319	abzüglich 2 % Rabatt, fob	Liverpool	£ je 2240 lbs	80.15.2	77.18.3
320	grob, kristallin, unverteuert, frei Empfänger	Paris	NF je 100 kg	110,00	110,00
321	98-99 %, in Wagenladungen, frei Station Mailand S a l p e t e r	Mailand	Lire je 100 kg	14 233	13 677
322	Chile-, 16 % N, in 6-lts-Ladungen S c h w e f e l s - A m m o n i a k	London	£ je 2240 lbs	24.19.9	23.13.10
323	21 % N, neutral, in 6-lts-Ladungen	London	£ je 2240 lbs	20.13.0	20.4.8
324	20-21 % N, ab Lager S u p e r p h o s p h a t	Mailand	Lire je 100 kg	2 934	3 134
325	18 % P ₂ O ₅ , wasserlöslich, 6-lts-Ladungen K a l k s t i c k s t o f f	London	£ je 2240 lbs	14.2.4	13.13.0
326	20-21 % N, in Wagenladungen, ab Lager K a l i d ü n g e r	Mailand	Lire je 75 kg	3 309	3 589
327	60 % K ₂ O, in 1 cwt-Säcken, ab Importeurlager T e r p e n t i n	London	£ je 2240 lbs	20.0.8	20.11.8
328	in galvanisierten Fässern, fob	Savannah	cts je 7,23 lbs	48,57	32,67
329	amerikanisches, ab Werk K u n s t s t o f f e	London	s.d. je 112 lbs	116.3	107.11 ¹ /6
330	Zellulose-Azetat, hellfarbig, ab Werk	New York	cts je lb	39,50	39,50
331	Zellulose-Azetat, "Aceloid", pol. Platten, ab Werk	Frankreich	NF je kg	5,00	5,29
332	Polyäthylen, naturfarben, ab Werk	New York	cts je lb	34,71	30,13
333	Polyäthylen "CCP", hellfarbig, ab Werk	Frankreich	NF je kg	4,50	3,69
334	Polystyren, hellfarbig, ab Werk	New York	cts je lb	21,20	18,60
335	Polystyren "Naxolen", Platten, ab Werk	Frankreich	NF je kg	6,40	6,38
336	Polyester, gen. purpose, ab Werk	New York	cts je lb	33,00	32,00
337	Polyvinylchlorid "Lucoflex", Barran, ab Werk	Frankreich	NF je kg	6,23	6,23

Monat				Stichtag						Lfd. Nr.
1961 Juli	Juni 1962	Juli 1962	umger.in DM je 100 kg	Juli 1962			Aug. 1962			
				13.	20.	27.	3.	10.	17.	
				Originalwährung			Originalwährung			
9 570	9 588	9 575	61,51	9 575	9 575	9 575	9 575	9 575	9 575	306
80,0,0	80,0,0	80,0,0	88,10	80,0,0	80,0,0	80,0,0	80,0,0	80,0,0	80,0,0	307
85,00	77,50	80,00	51,39	80,00	80,00	80,00	80,00	308
31,0,0	31,0,0	31,0,0	34,14	31,0,0	31,0,0	31,0,0	31,0,0	31,0,0	31,0,0	309
65,00	60,00	60,00	38,54	60,00	60,00	60,00	60,00	310
17,75	14,50	14,15	124,36	14,15	14,15	14,15	14,15	14,15	14,15	311
16,50	16,50	16,50	169,59	16,50	16,50	16,50	16,50	16,50	16,50	312
93,0,0	88,0,0	88,0,0	96,91	88,0,0	88,0,0	88,0,0	88,0,0	88,0,0	88,0,0	313
125,00	105,00	105,00	67,45	105,00	105,00	105,00	105,00	314
19,35	19,35	19,35	8,50	19,35	19,35	19,35	19,35	19,35	19,35	315
12,0,1	12,0,0	12,0,0	13,21	12,0,0	12,0,0	12,0,0	12,0,0	12,0,0	12,0,0	316
1 950	1 950	1 950	12,53	1 950	1 950	1 950	1 950	317
12,50	12,50	12,50	109,86	12,50	12,50	12,50	12,50	12,50	12,50	318
78,6,3	79,0,0	79,0,0	87,00	79,0,0	79,0,0	79,0,0	79,0,0	79,0,0	79,0,0	319
110,00	114,00	114,00	92,75	114,00	114,00	114,00	114,00	114,00	114,00	320
13 800	13 300	13 250	85,12	13 250	13 250	13 250	13 200	13 200	13 200	321
23,13,0	23,8,0	23,8,0	25,77	23,8,0	23,8,0	23,8,0	23,8,0	322
21,0,0	19,3,0	19,3,0	21,09	19,3,0	19,3,0	19,3,0	19,3,0	18,14,6	18,14,6	323
2 970	3 250	2 970	19,08	2 970	2 970	2 970	2 970	2 970	2 970	324
13,15,0	13,10,0	13,10,0	14,87	13,10,0	13,10,0	13,10,0	13,10,0	13,10,0	13,10,0	325
3 400	3 720	3 400	29,12	3 400	3 400	3 400	3 400	3 400	3 400	326
20,6,8	20,5,0	20,9,0	22,52	20,5,0	20,5,0	20,5,0	20,13,0	20,13,0	20,13,0	327
23,65	19,40	17,60	21,39	17,75	17,63	17,25	17,75	18,00	...	328
111,0 3/4	86,3	85,3	93,88	86,3	84,3	84,3	84,3	84,3	84,3	329
39,50	39,50	39,50	347,15	39,50	39,50	39,50	39,50	39,50	39,50	330
5,15	5,35	5,35	435,27	5,35	5,35	5,35	5,35	5,35	5,35	331
26,00	25,50	25,50	224,11	25,50	25,50	25,50	25,50	25,50	25,50	332
3,50	3,25	3,25	264,42	3,25	3,25	3,25	3,25	3,25	3,25	333
18,63	18,50	18,50	162,59	18,50	18,50	18,50	18,50	18,50	18,50	334
6,40	6,40	6,32	514,19	6,30	6,30	6,30	6,30	6,30	6,30	335
32,00	32,00	32,00	281,23	32,00	32,00	32,00	32,00	32,00	32,00	336
6,23	6,23	6,23	506,87	6,23	6,23	6,23	6,23	6,23	6,23	337