

**STATISTISCHES
BUNDESAMT
WIESBADEN**

FACHSERIE A

BEVÖLKERUNG UND KULTUR

Reihe 7

Gesundheitswesen

IV. Sterbefälle nach Todesursachen

1964



Bestellnummer: A 7/IV - j 64

VERLAG: W. KOHLHAMMER GMBH, STUTTGART UND MAINZ

I n h a l t

	Seite
A. Text	5
B. Tabellen	
1. Sterbefälle 1964 und 1963 nach ausgewählten Todesursachen und Altersgruppen	11
2. Säuglingssterblichkeit nach ausgewählten Todesursachen 1964 und 1963	14
3. Müttersterblichkeit nach Todesursachen und Altersgruppen 1956 - 1964	15
4. Sterbefälle 1964 nach Todesursachen und Altersgruppen (kurzes Internationales Ver- zeichnis 1958, Liste B)	16

Zeichenerklärung

- = nichts vorhanden
- , = kein Nachweis vorhanden

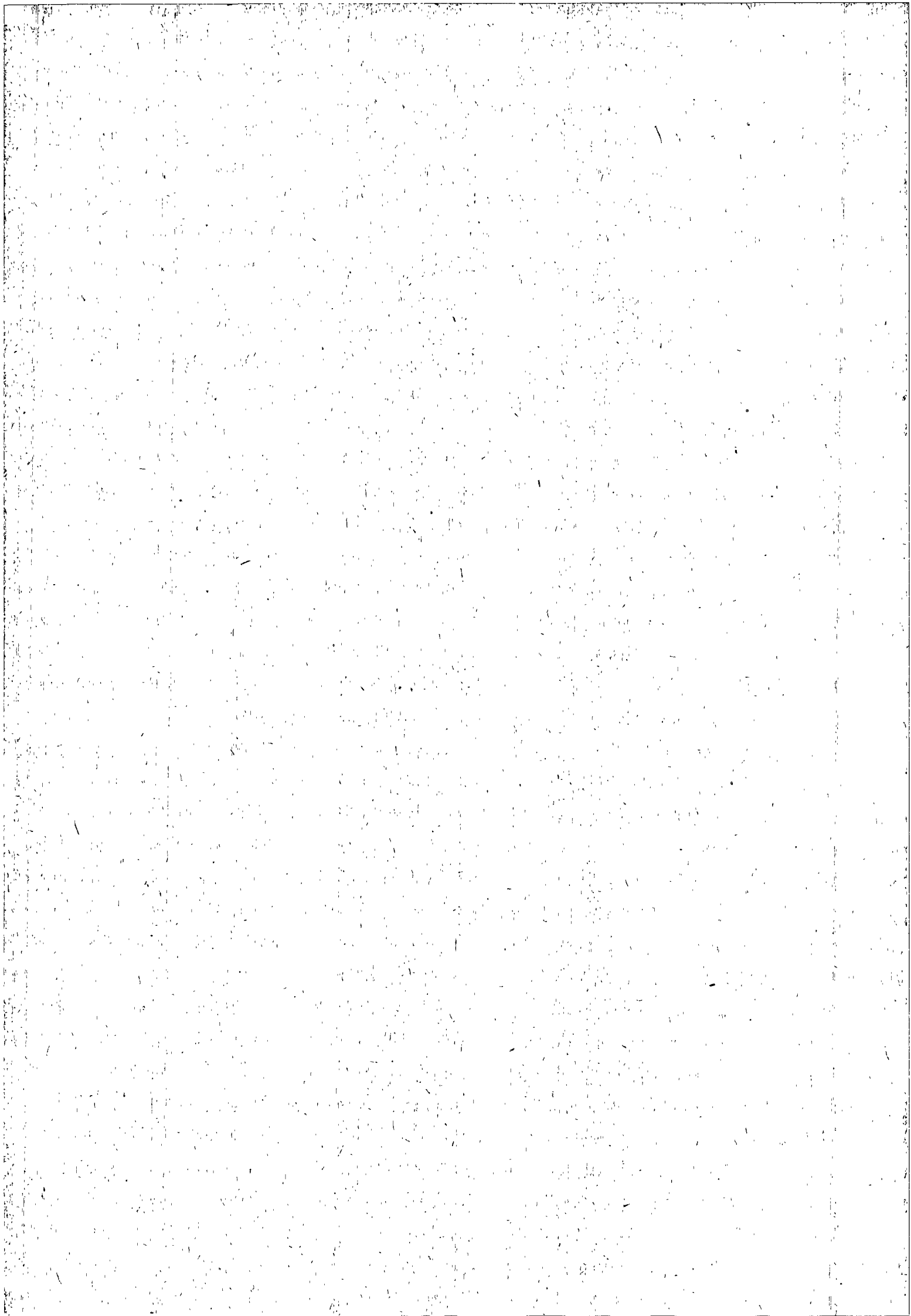
Die Angaben beziehen sich auf das Bundesgebiet

.Erschienen im Juni 1966

Nachdruck - auch auszugsweise - nur mit Quellenangabe
gestattet.

Preis: DM 1,--

Ergebnisse für die einzelnen Bundesländer werden in
den "Statistischen Berichten" der Statistischen Lan-
desämter mit der Kennziffer A IV 3 j veröffentlicht.



Sterbefälle 1964 nach Todesursachen

Vorbemerkungen

Die amtliche Todesursachenstatistik, die auf dem Gesetz über die Statistik der Bevölkerungsbewegung und die Fortschreibung des Bevölkerungsstandes vom 4. Juli 1957 (BGBl. I S. 694) beruht, ist eine der wichtigsten Informationsquellen über den Gesundheitszustand der Bevölkerung.

Die Einordnung der auf den Leichenschauschein oder Todesbescheinigung von den Ärzten angegebenen Todesursachen wird mit Hilfe eines Verzeichnisses vorgenommen. Deutschland hat 1932 das Internationale Verzeichnis der Todesursachen übernommen, das auf Bertillon (1893) zurückgeht und alle zehn Jahre einer Revision unterworfen wird. Nachdem 1948 die sechste Revision dieses Verzeichnisses stattgefunden hat, wobei auch die Krankheiten und Verletzungen miteinbezogen wurden, entstand im Statistischen Bundesamt das sogenannte Deutsche Verzeichnis der Krankheiten, Verletzungen und Todesursachen 1950, das seit 1. Januar 1952 benutzt wird. Dieses Verzeichnis, das für die meisten Todesursachen ohne Schwierigkeiten internationale Vergleiche zuläßt, wird ab 1. Januar 1968 vom 1965 neu revidierten Internationalen Verzeichnis der Krankheiten, Verletzungen und Todesursachen abgelöst. Während das zur Zeit benutzte deutsche Verzeichnis 372 Positionen enthält, werden die Todesursachen ab 1968 in etwa 800 Positionen ausgewiesen. Für diese große Verbesserung, mit der zugleich die volle internationale Vergleichbarkeit erreicht werden wird, ist eine exakt ausgefüllte Todesbescheinigung unbedingte Voraussetzung.

Die von den Standesbeamten bei Anzeige eines Sterbefalles ausgefüllten Zählkarten werden in den Statistischen Landesämtern mit den über das zuständige Gesundheitsamt zur Überprüfung geleiteten Leichenschauschein oder Todesbescheinigungen zusammengeführt und nach Todesursache, Alter und Geschlecht aufbereitet¹⁾. Außerdem werden auf 100 000 Einwohner der jeweils betrachteten Personengruppe bezogene Sterbeziffern nach Todesursachen berechnet. Werden mehrjährige Vergleiche der nicht nach dem Alter spezifizierten Sterbeziffern angestellt, so müssen sogenannte „standardisierte“ Sterbeziffern berechnet werden, die einen den Vergleich störenden Einfluß der Änderung im Altersaufbau der Bevölkerung ausschließen. Die Standardisierung hat die Altersgliederung der Bevölkerung des Bundesgebietes 1950 zur Grundlage.

Die Gesamtsterblichkeit

Im Jahre 1964 (1963) starben in der Bundesrepublik Deutschland 333 879 (347 717) Personen männlichen und 310 249 (325 352) Personen weiblichen Geschlechts; insgesamt wurden also 644 128 (673 069) Sterbefälle registriert. 1964 starben demnach 28 941 Personen weniger als im Grippejahr 1963.

¹⁾ Da nicht selten zwei oder mehrere Leiden den Tod herbeiführen, jedoch nur eine Todesursache für die Statistik ausgewertet wird („monokausale Todesursachenstatistik“), muß ein sog. Grundleiden für die Zuordnung in das Verzeichnis ausgewählt werden. Dies geschieht nach international festgelegten Signierregeln, die von den Mitgliedsstaaten der WHO erarbeitet worden sind. Danach wird bei zusammenhängenden Krankheiten das Ausgangsleiden, bei nicht zusammenhängenden das rascher zum Tode führende Leiden signiert. Dabei werden u. a. Infektionskrankheiten, auch Grippe, Hirnblutung sowie unnatürliche Todesursachen vorgezogen (Sonderregeln).

Schaubild 1

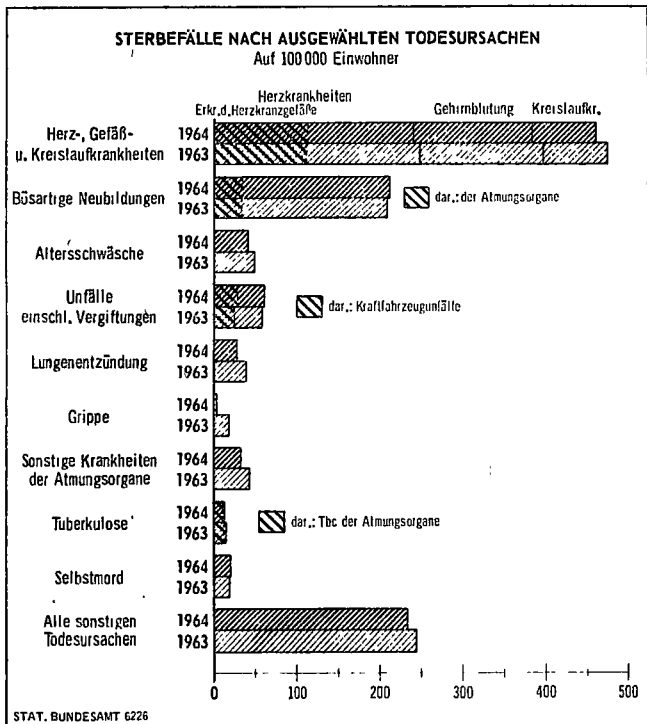


Tabelle 1: Sterbefälle nach ausgewählten Todesursachen

Todesursache ¹⁾	1964		1963
	Anzahl	auf 100 000 Einwohner	
Natürliche Todesursachen insgesamt	596 410	1 020,8	1 090,2
Tuberkulose insgesamt	7 390	12,6	14,3
darunter der Atmungsorgane	6 888	11,8	13,5
Bösartige Neubildungen	123 773	211,8	209,7
darunter der Atmungsorgane	19 943	34,1	32,7
Herz-, Gefäß- und Kreislaufkrankheiten	269 473	461,2	475,3
Herzkrankheiten	140 910	241,2	249,5
darunter Erkrankungen der Herzkranzgefäße	66 157	113,2	111,0
Gehirnblutung und sonstige Gefäßstörungen des Zentralnervensystems	84 001	143,8	149,0
Sonstige Krankheiten des Kreislaufsystems	44 562	76,3	76,7
Grippe	1 435	2,5	17,9
Lungenentzündung	16 095	27,5	39,0
Sonstige Krankheiten der Atmungsorgane	18 964	32,5	42,6
Altersschwäche	23 830	40,8	49,1
Alle sonstigen natürlichen Todesursachen	135 450	231,8	242,5
Unnatürliche Todesursachen insgesamt (Unfälle, Vergiftungen, Selbstmord und sonstige Gewalteinwirkungen)	47 718	81,7	78,6
Unfälle und Vergiftungen	35 295	60,4	58,0
darunter Kraftfahrzeugunfälle	16 259	27,8	24,8
Selbstmord	11 707	20,0	19,3
Alle sonstigen unnatürlichen Todesursachen	716	1,2	1,2
Gestorbene insgesamt	644 128	1 102,5	1 168,8

¹⁾ Nr. des Deutschen Todesursachenverzeichnisses s. Tabelle S. 11 ff.

Damit sind 1964 etwa so viel Menschen wie 1962 (644 819) gestorben. Meist ist nach Grippejahren ein größerer Rückgang

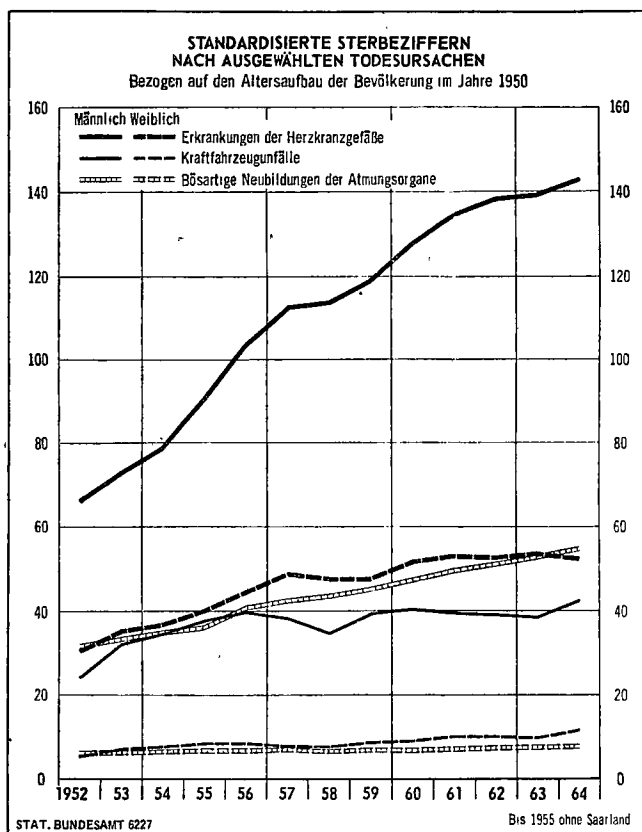
der Sterblichkeit zu verzeichnen, da die Grippe eine gewisse Anzahl von Sterbefällen vorwegnimmt. Die allgemeine Sterbeziffer, auf 100 000 Einwohner berechnet, betrug 1964 (1963) 1 103 (1 169) für beide Geschlechter zusammen, für das männliche 1 207 (1 277) und für das weibliche 1 009 (1 072). Der Rückgang um 5,7 % erfolgte also bei beiden Geschlechtern, allerdings stärker beim weiblichen mit 5,9 % als beim männlichen mit 5,5 %. Dagegen war im Grippejahr 1963 mit einer Grippesterbeziffer von 17,9 gegenüber 1962 eine deutliche Erhöhung der Sterbeziffer eingetreten: Die Sterblichkeitszunahme betrug 3,2 %, und zwar 2,4 % für das männliche und 4,1 % für das weibliche Geschlecht. Wie sehr die Grippe die Sterblichkeit beeinflusst, direkt oder indirekt, geht z. B. aus der Sterblichkeitszunahme von 4,8 % im Jahre 1960, dem vorletzten Grippejahr, mit einer Grippesterbeziffer von 22,6 gegenüber 1959 deutlich hervor. Im darauf folgenden Jahr 1961 war bei einer Grippesterbeziffer von 3,4 ein Sterblichkeitsrückgang von 3,2 % zu beobachten, der allerdings keinen Ausgleich herbeiführte.

Verläuft also der kurzfristige Sterblichkeitsvergleich uneinheitlich und stark von der Grippe beeinflusst, ergibt sich langfristig gesehen, etwa ab 1952 bis 1964 ein langsames Ansteigen der allgemeinen Sterbeziffern, und zwar von 1 056 im Jahre 1952 auf 1 103 im Jahre 1964. Diese Sterblichkeitszunahme geht jedoch auf den steigenden Bevölkerungsanteil älterer Personen zurück. Schaltet man die Veränderung des Altersaufbaus durch die bereits erwähnte Standardisierung der Sterbeziffern aus, ergibt sich ein Rückgang der „standardisierten“ Sterbeziffern von 1 011 im Jahre 1952 auf 884 im Jahre 1964. Einen Überblick über die „standardisierte“ Sterblichkeit nach Geschlecht und nach einigen Todesursachen seit 1952 vermittelt Tabelle 2 und das Schaubild.

Die Veränderung der Sterblichkeit 1964 gegenüber 1963 nach Geschlecht und fünfjährigen Altersgruppen geht aus der folgenden Tabelle 3 hervor. Danach ist die größte prozentuale Sterblichkeitszunahme bei den 10- bis 15jährigen, aber auch bei den 20- bis 25jährigen beiderlei Geschlechts zu beobachten, desgleichen bei den 35- bis 45jährigen Männern. — Die größte Abnahme dagegen ist neben den 15- bis 19- und 25- bis 29jährigen Frauen, bei beiden Geschlechtern vom 45. Lebensjahre ab — mit dem Alter zunehmend — festzustellen. Letztere Altersgruppen hatten aber im Jahre vorher — vor allem die über 65jährigen — ganz besonders unter der Grippe zu leiden.

Rund 93 % der Sterblichkeit gingen 1964 wie schon 1963 auf natürliche Todesursachen zurück, wobei es beim männ-

Schaubild 2



lichen Geschlecht nur 91 % und beim weiblichen 94,5 % waren. Die bedeutendsten von ihnen waren wieder die Krankheiten des Kreislaufsystems und die bösartigen Neubildungen, die 1964 (1963) zusammen bereits 61 % (58 %) der Gesamtsterblichkeit ausmachten, und zwar 58 % (56 %) beim männlichen Geschlecht und 64 % (62 %) beim weiblichen. Die Gesamtsterblichkeit konzentriert sich — wie schon seit längerer Zeit zu beobachten ist — weiter auf diese beiden Todesursachen.

Nimmt man die unnatürlichen Todesursachen als drittgrößte Gruppe hinzu, so gehen auf die drei großen Todesursachen- gruppen 1964 (1963) über zwei Drittel der Gesamtsterblich-

Tabelle 2: Sterbeziffern nach ausgewählten Todesursachen
Standardisierte Sterbeziffern bezogen auf den Altersaufbau der Bevölkerung im Jahre 1950
Gestorbene auf 100 000 Einwohner

Todesursache ¹⁾	1952 ²⁾		1953 ²⁾	1954 ²⁾	1955 ²⁾	1956 ²⁾	1957 ²⁾	1958 ²⁾	1959 ²⁾	1960	1961	1962	1963	1964			
	männlich	weiblich												männlich	weiblich		
	insgesamt																
Tuberkulose insgesamt	36,7	19,3	27,4	21,5	20,2	19,7	18,6	17,8	16,1	15,3	15,2	13,4	12,9	13,0	11,4	18,5	5,1
der Atmungsorgane	32,3	15,0	23,1	18,5	17,6	17,5	16,6	16,2	14,7	14,1	14,1	12,3	12,0	12,2	10,6	17,7	4,4
sonstiger Organe	4,4	4,3	4,3	3,0	2,5	2,2	2,0	1,6	1,4	1,2	1,1	1,0	0,9	0,8	0,8	0,8	0,7
Bösartige Neubildungen	177,4	169,7	173,3	170,7	170,4	170,4	172,9	174,1	169,8	171,5	173,5	172,8	173,6	175,9	176,0	196,1	158,3
darunter der																	
Verdauungsorgane	105,0	88,9	95,4	92,0	89,7	89,8	89,8	88,9	85,2	85,5	84,8	83,4	83,0	83,4	82,1	94,0	71,7
Atmungsorgane	30,6	6,0	17,5	18,3	19,4	20,3	21,9	22,7	23,2	24,1	25,7	27,0	27,9	28,7	29,7	54,6	7,7
Brustdrüse sowie der Harn- und Geschlechtsorgane	23,0	60,5	42,9	42,7	42,9	44,3	44,6	45,7	45,1	44,9	45,8	45,7	46,0	46,9	47,7	29,8	63,6
Gehirnblutung und sonstige Gefäßstörungen des Zentralnervensystems	126,2	134,8	130,8	133,7	134,9	136,5	137,3	134,2	126,7	123,3	121,7	118,1	114,8	114,1	108,7	114,3	103,7
Herzkrankheiten	198,4	186,2	181,3	191,9	190,0	197,1	200,5	201,1	189,5	186,0	196,8	194,6	199,5	200,0	193,0	247,9	144,7
darunter																	
Erkrankungen der Herzkranzgefäße	65,3	31,0	47,1	52,9	56,1	62,8	71,0	77,1	77,4	79,2	87,4	91,1	92,6	93,4	94,6	142,8	52,1
Sonstige Krankheiten des Kreislaufsystems	53,5	52,3	52,9	48,6	49,0	51,3	53,9	50,6	51,6	55,4	57,3	56,4	55,1	55,4	54,1	56,9	51,6
Lungenentzündung	45,0	37,2	40,8	48,6	35,4	36,7	37,6	38,2	33,0	29,5	33,5	24,7	25,5	29,9	20,9	24,5	17,8
Altersschwäche	60,9	76,1	69,0	66,3	57,9	57,9	51,8	45,8	41,6	39,3	38,2	34,3	33,4	30,1	24,1	21,2	26,6
Selbstmord	24,6	11,4	17,6	18,3	19,2	18,9	18,1	17,7	18,2	17,9	18,5	18,5	17,3	18,4	19,1	26,2	12,9
Unfälle	74,9	25,1	48,4	53,1	52,4	55,1	55,4	53,5	49,6	51,1	49,9	51,1	51,3	50,1	52,2	76,7	30,5
darunter																	
Kraftfahrzeugunfälle	25,4	5,5	14,8	19,8	21,0	22,9	23,6	22,6	20,7	23,4	23,5	23,8	23,6	23,3	26,3	42,7	11,7
Gestorbene insgesamt	1 135,1	932,0	1 027,2	1 065,5	993,0	1 012,9	1 012,2	1 006,5	952,9	938,1	971,8	924,8	924,3	943,1	884,4	1 061,6	728,1

¹⁾ Nr. des Deutschen Todesursachenverzeichnisses siehe Tabelle S. 11 ff. — ²⁾ Ohne Saarland und Berlin. — ³⁾ Ohne Berlin. — ⁴⁾ Einschl. Berlin (West); männlich 1 114,3, weiblich 919,9, insgesamt 1 011,0.

Tabelle 3: Veränderung der Sterblichkeit nach Alter und Geschlecht 1964 gegenüber 1963

Alter von...bis unter...Jahren	Insgesamt			Männlich			Weiblich		
	1963	1964	Zu- (-) bzw. Abnahme (-)	1963	1964	Zu- (+) bzw. Abnahme (-)	1963	1964	Zu- (+) bzw. Abnahme (-)
	Gestorbene auf 100 000 Einwohner gleichen Alters und Geschlechts			Gestorbene auf 100 000 Einwohner gleichen Alters und Geschlechts			Gestorbene auf 100 000 Einwohner gleichen Alters und Geschlechts		
			%			%			%
0—1	2 707,0 ¹⁾	2 534,0 ¹⁾	— 6,4	3 012,0 ¹⁾	2 823,0 ¹⁾	— 6,3	2 382,0 ¹⁾	2 230,0 ¹⁾	— 6,4
1—5	121,5	106,4	— 12,4	134,1	120,8	— 9,9	108,3	91,3	— 15,7
5—10	52,2	51,2	— 1,9	82,7	61,0	— 2,7	41,2	40,9	— 0,7
10—15	37,3	41,3	+ 10,7	46,5	52,1	+ 12,0	27,7	29,9	+ 7,9
15—20	86,9	85,4	— 1,7	121,6	122,7	+ 0,9	50,4	46,1	— 8,5
20—25	115,7	120,8	+ 4,4	169,6	178,0	+ 5,0	58,0	59,4	+ 2,4
25—30	117,5	117,4	— 0,1	156,4	160,0	+ 2,3	75,4	71,1	— 5,7
30—35	143,4	142,7	— 0,5	181,8	180,2	— 0,9	102,2	102,2	—
35—40	189,5	193,6	+ 2,2	231,8	238,0	+ 2,7	152,9	152,3	— 0,4
40—45	284,9	282,8	— 0,7	348,7	352,6	+ 1,1	238,3	231,4	— 2,9
45—50	450,1	431,1	— 4,2	563,4	547,6	— 2,8	367,1	346,0	— 5,7
50—55	704,9	683,9	— 3,0	940,0	914,3	— 2,7	525,8	510,8	— 2,9
55—60	1 189,2	1 145,4	— 3,7	1 647,5	1 592,5	— 3,3	813,5	788,2	— 3,1
60—65	1 983,7	1 915,0	— 3,5	2 757,3	2 667,4	— 3,3	1 360,3	1 305,0	— 4,1
65—70	3 115,8	2 968,5	— 4,7	4 279,5	4 094,6	— 4,3	2 352,3	2 216,1	— 5,8
70—75	5 093,4	4 746,6	— 6,8	6 473,3	6 123,4	— 5,4	4 232,2	3 911,5	— 7,6
75—80	8 651,1	7 865,7	— 9,1	10 132,7	9 374,9	— 7,5	7 696,6	6 925,6	— 10,0
80—85	14 337,7	12 844,8	— 10,4	16 036,3	14 373,4	— 10,4	13 217,6	11 886,9	— 10,2
85—90	22 855,2	19 988,3	— 12,5	24 994,6	21 732,7	— 13,1	21 482,1	18 886,4	— 12,1
90 und mehr	34 891,4	30 306,9	— 13,1	37 668,6	32 910,9	— 12,6	33 292,8	28 826,7	— 13,4
Zusammen	1 168,8	1 102,5	— 5,7	1 277,2	1 206,6	— 5,5	1 071,6	1 008,8	— 5,9

¹⁾ Gestorbene im 1. Lebensjahr auf 100 000 Lebendgeborene (= Säuglingssterblichkeit) unter Berücksichtigung der Geburtenentwicklung.

keit, genau 68,5 % (65,3 %), zurück, und zwar 67,3 % (64,0 %) beim männlichen und 69,8 % (66,8 %) beim weiblichen Geschlecht. Der Hauptgrund für die Konzentration der Sterblichkeit auf diese drei Todesursachen liegt in der Veränderung der Altersstruktur der Bevölkerung. Da insbesondere der Anteil der über 65jährigen noch bis 1980 anwachsen wird, wird sich auch der Anteil dieser drei Todesursachengruppen an der Gesamtsterblichkeit weiter vergrößern, es sei denn, daß es gelingt, durch Forschungen auf dem Gebiet der Diagnostik und der Therapie, vor allem aber der Ätiologie und der Prophylaxe die Sterblichkeit an diesen drei großen Todesursachengruppen zu senken.

Todesursache Nr. 1: Herz-, Gefäß- und Kreislaufkrankheiten

Auf die große Gruppe der Herz-, Gefäß- und Kreislaufkrankheiten, als die bei weitem bedeutendste Todesursache mit einer Sterbeziffer von 461,2 (475,3), entfielen 1964 (1963) bereits 42 % (40 %) der Gesamtsterblichkeit, und zwar 40 % (39 %) beim männlichen und 44 % (43 %) beim weiblichen Geschlecht. Wie ersichtlich, nimmt also die Bedeutung dieser Krankheiten für die Sterblichkeit weiter zu. Über die Hälfte der durch sie bedingten Sterblichkeit verursachen die Krankheiten der Herzkranzgefäße mit 10 %, wobei die Sterblichkeit bei den Männern 13 % erreichte, bei den Frauen nur knapp 7 %, und die Gehirnblutung mit sonstigen Gefäßstörungen des Zentralnervensystems mit 13 %. Hier ist es umgekehrt: nur 11 % der Sterblichkeit verursachten sie bei den Männern und 15 % bei den Frauen. Die entsprechenden Sterbeziffern sind den Tabellen zu entnehmen. Nach dem Alter betrachtet, ist eine eindeutige Zunahme der Sterblichkeit an Herzkranzgefäßkrankheiten gegenüber 1963 bereits bei den 40- bis 44jährigen Männern feststellbar. Sie setzte sich fort bei den 50- bis 59jährigen und war 1964 gegenüber 1963 besonders stark bei den über 60jährigen. Bei den Frauen war dagegen in allen Altersgruppen ein Rückgang dieser Sterblichkeit zu verzeichnen. Auch die Position „Herzfunktionsstörungen jeder Art, Herzblock“ war 1964 in auffallend zunehmendem Maße bei Männern über 55 Jahren gegenüber 1963 als Todesursache aufgetreten. Diese Todesursache war 1964 ebenfalls bei den über 50jährigen Frauen gegenüber 1963 vermehrt festzustellen, wenn sie auch bei ihnen eine geringere Sterblichkeit als bei den Männern hervorrief.

Es werden also in zunehmendem Maße jüngere Altersgruppen in die Sterblichkeit an diesen Todesursachen einbezogen, was als alarmierend bezeichnet werden kann.

Zweithäufige Todesursache: Die bösartigen Neubildungen

Sie verursachten 1964 (1963) 19 % (18 %) der Gesamtsterblichkeit, und zwar 18 % (17 %) beim männlichen und 20 %

(19 %) beim weiblichen Geschlecht.

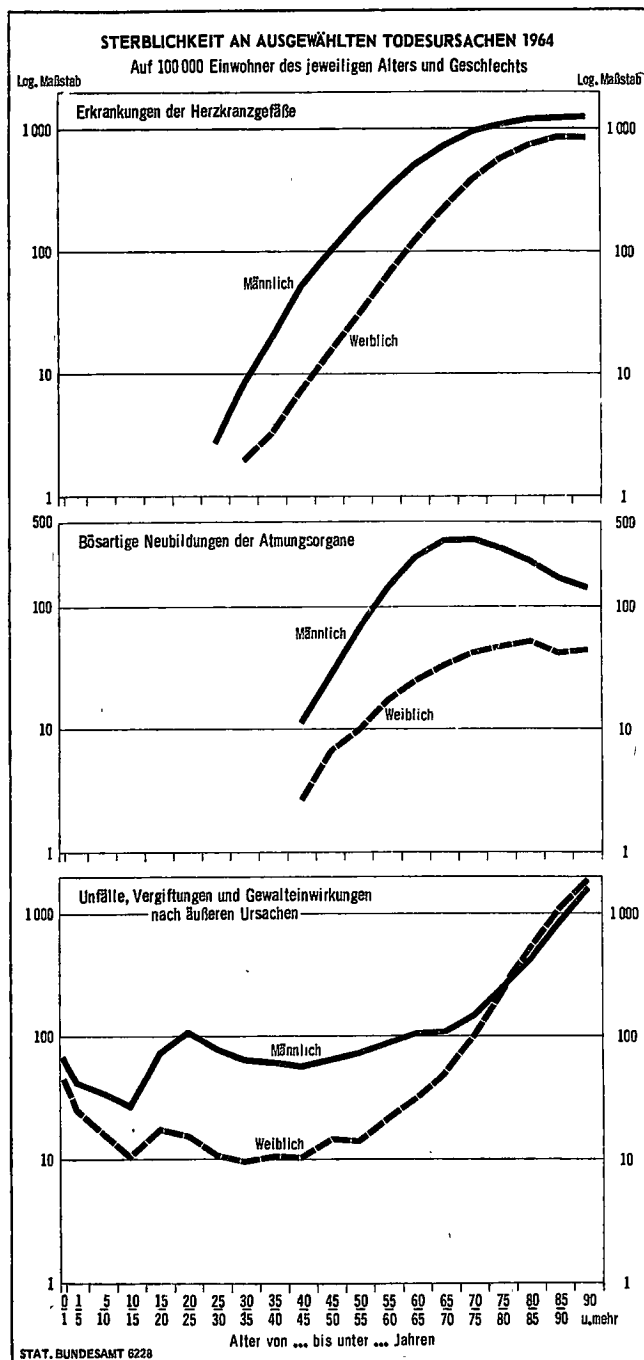
Die Sterblichkeit der Männer an bösartigen Neubildungen der Atmungsorgane betrug 1963 4,6 %, 1964 schon 5,1 % der Gesamtsterblichkeit, während sie bei den Frauen jeweils nur knapp 1 % betrug. Gemessen an allen Neubildungen entfielen auf die bösartigen Neubildungen der Atmungsorgane 1964 bei den Männern bereits nahezu 28 % der Sterblichkeit an allen bösartigen Neubildungen; 1960 waren es erst 25 %. Dies zeigt eindringlich die Zunahme der Bedeutung dieser Todesursache bei den Männern. Bei den 50- bis 54jährigen wie bei den über 60jährigen Männern hat wiederum die Sterblichkeit an bösartigen Neubildungen der Atmungsorgane bis in die höchsten Altersgruppen stark zugenommen. Eine ebenso deutliche Zunahme — wenn auch von einer wesentlich kleineren Ausgangsbasis — ist bei den Frauen schon vom 45. Lebensjahr an festzustellen. — Auch die Sterblichkeit an Gebärmutterkrebs hat zwischen 35 und 75 Jahren 1964 gegenüber 1963 eine deutliche Zunahme erfahren. — Dasselbe gilt für die bösartigen Neubildungen der Brustdrüse und für die bösartigen Neubildungen des Eierstocks und sonstiger weiblicher Geschlechtsorgane bei den meisten Altersgruppen der Frauen über 35 Jahre sowie für die bösartigen Neubildungen der Harn- und Geschlechtsorgane bei den 45- bis 69jährigen Männern. — Vor allem haben 1964 die bösartigen Neubildungen der Prostata die Sterblichkeit der Männer über 50 Jahre gegenüber 1963 deutlich erhöht.

Die unnatürlichen Todesursachen

An Unfällen, Vergiftungen, Selbstmord und sonstigen Gewalteinwirkungen, der dritthäufigsten Todesursache, starben 1964 (1963) 47 718 (45 263) Personen, davon 30 527 (28 901) männlichen und 17 191 (16 362) weiblichen Geschlechts. Der Anteil an der Gesamtsterblichkeit betrug 1964 (1963) 7,4 % (6,7 %), beim männlichen Geschlecht 9 % (8 %) und 5,5 % (5 %) beim weiblichen.

Die Sterblichkeit durch Kraftfahrzeug- und sonstige Straßenverkehrsunfälle, die sich auch erhöhten, ist der Tabelle zu entnehmen. Sie nahm 1964 (1963) 2,6 % (2,2 %) der Gesamtsterblichkeit bei beiden Geschlechtern zusammen ein, beim männlichen Geschlecht 3,8 % (3,3 %) und beim weiblichen Geschlecht 1,3 % (1,0 %). Hierdurch verloren 1964 (1963) 16 755 (14 796) Menschen in der Bundesrepublik ihr Leben, davon 12 692 (11 379) männlichen und 4 063 (3 417) weiblichen Geschlechts. Auch hier ist die Tatsache sehr beunruhigend, daß 1964 gegenüber 1963 in allen Altersgruppen der Männer und Frauen die Sterblichkeit zugenommen hat.

Schaubild 3



Mütter- und Säuglingssterblichkeit

Im folgenden sollen die Mütter- und Säuglingssterblichkeit sowie die „Übersterblichkeit“ des männlichen Geschlechts einer kurzen Betrachtung unterzogen werden.

Die Müttersterbefälle in der Bundesrepublik erreichten 1964 (1963) mit 739 (873) einen neuen Tiefstand. Die Müttersterblichkeit (gestorbene Mütter auf 100 000 Lebendgeborene) sank von 82,8 im Jahre 1963 auf 69,4.

Auch 1964 waren die Hauptursachen Komplikationen bei Entbindung und im Wochenbett, woran 1964 (1963) 487 (571) Mütter starben, darunter 99 an einer Thrombose oder Embolie im Wochenbett und 107 an Blutungen, und zwar 37 infolge einer Placenta praevia. Während der Schwangerschaft traten 1964 bei 170 Müttern Komplikationen auf, die zum Tode führten; infolge Fehlgeburt kamen 82 Mütter ums Leben.

Die Säuglingssterblichkeit (im ersten Lebensjahr gestorbene Säuglinge auf 1 000 Lebendgeborene) betrug

Tabelle 4: Müttersterblichkeit

Todesursache	Nr. des deutschen Verzeichnisses 1958	An nebenstehenden Todesursachen gestorbene Frauen			
		1964	1963	1964	1963
		Anzahl		Auf 100 000 Lebendgeborene ¹⁾	
Infektionen in der Schwangerschaft	751	7	9	(0,7)	(0,9)
Eklampsie und Präeklampsie in der Schwangerschaft	752	42	41	(3,9)	(3,9)
Sonstige Schwangerschaftstoxikosen	753	30	27	(2,8)	(2,6)
Blutungen in der Schwangerschaft	754	6	9	(0,6)	(0,9)
Schwangerschaft am unrechten Ort (Extrauterinschwangerschaft)	755	38	40	(3,6)	(3,8)
Sonstige Komplikationen in der Schwangerschaft	759	47	60	(4,4)	5,7
Komplikationen in der Schwangerschaft	751—759	170	186	16,0	17,6
Fehlgeburt ohne Sepsis und Toxikose	761	37	49	(3,5)	(4,6)
Fehlgeburt mit Sepsis	762	37	56	(3,5)	5,3
Fehlgeburt mit Toxikose, aber ohne Sepsis	763	8	11	(0,8)	(1,0)
Fehlgeburt	761—763	82	116	7,7	11,0
Kindbettfieber, ausgenommen Fehlgeburt	771	39	24	(3,7)	(2,3)
Eklampsie und Präeklampsie bei Entbindung und im Wochenbett	772	36	68	(3,4)	6,5
Sonstige Toxikose bei Entbindung und im Wochenbett	773	15	15	(1,4)	(1,4)
Entbindungskomplikationen durch Placenta praevia	774	37	53	(3,5)	5,0
Sonstige Blutungen vor, während oder nach der Entbindung	775	70	85	6,6	8,0
Entbindungskomplikationen bei engem Becken und Lageanomalie des Kindes	776	27	41	(2,5)	(3,9)
Thrombose und Embolie im Wochenbett	777	99	88	9,3	8,3
Brustdrüsenentzündung und sonstige Laktationsstörungen im Wochenbett	778	—	1	—	(0,1)
Sonstige Komplikationen bei Entbindung und im Wochenbett	779	164	196	15,4	18,6
Komplikationen bei Entbindung und im Wochenbett	771—779	487	571	45,7	54,2
Komplikationen in der Schwangerschaft, bei Entbindung und im Wochenbett	751—779	739	873	69,4	82,8

¹⁾ Ziffern, denen weniger als 50 Fälle zugrunde liegen werden eingeklammert, da diese Ziffern infolge Zufallsschwankungen keinen sicheren statistischen Aussagewert besitzen.

1964 (1963) bei 26 948 (28 473) Säuglingssterbefällen 25,3 (27,1). Nach dem Geschlecht ergab sich eine Säuglingssterbeziffer von 28,2 (30,1) für die Knaben mit 15 429 (16 292) und 22,3 (23,8) für die Mädchen mit 11 519 (12 181) Sterbefällen. Somit ist gegenüber 1963 ein Rückgang der Säuglingssterblichkeit von über 6,6% zu verzeichnen.

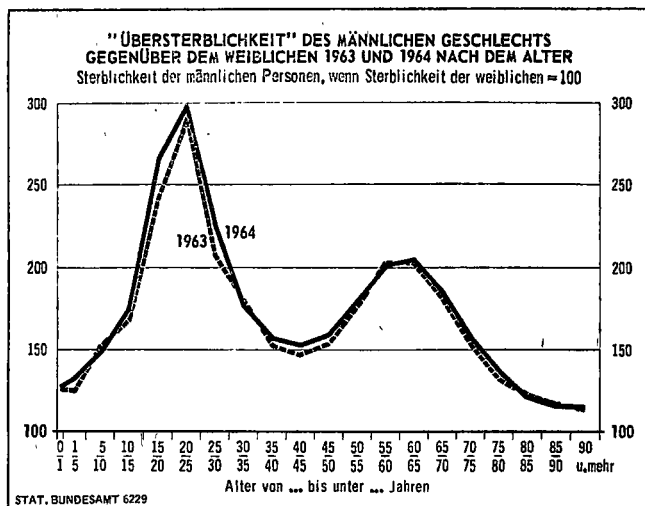
20 123 Säuglinge oder fast 75% starben 1964 im ersten Lebensmonat, 67% (= 18 090) in der ersten Lebenswoche und 47% (= 12 615) bereits am ersten Lebenstag. Die entsprechenden Prozentsätze für 1963 lauten: 74%, 66% und 46%. Dies zeigt, daß die Verminderung der Säuglingssterblichkeit im wesentlichen den über einen Monat alten Säuglingen zugute kam.

Folgende Hauptursachen der Säuglingssterblichkeit wurden 1964 festgestellt: Frühgeburt bei 7 735 Säuglingen (= fast 29% aller Säuglingssterbefälle), angeborene Mißbildungen bei 4 378 Säuglingen (= über 16%) und Geburtsverletzungen der Neugeborenen bei 3 004 Säuglingen (= über 11%). Aber auch die Pneumonie sowie die Darmerkrankungen und Ernährungsstörungen spielten 1964 mit 1 638 bzw. 875 Sterbefällen noch eine Rolle. Als Folge einer unnatürlichen Todesursache kamen 1964 (1963) 703 (693) Säuglinge ums Leben, davon 466 durch „mechanisches Ersticken“.

„Übersterblichkeit“ des männlichen Geschlechts

Einen Überblick über die relative „Übersterblichkeit“ 1963 und 1964 des männlichen gegenüber dem weiblichen Geschlecht vermittelt das folgende Schaubild. Es zeigt deutlich, wie sich die Sterblichkeit des männlichen Geschlechts nur in den höchsten und tiefsten Altersgruppen der des weiblichen Geschlechts nähert. Auffallend ist die hohe Übersterblichkeit

Schaubild 4



20- bis 25- und 55- bis 65-jähriger Männer, aber auch die weitere Steigerung der „Übersterblichkeit“ des männlichen Geschlechts in fast allen Altersstufen seit 1963.

Diese „Übersterblichkeit“ des männlichen Geschlechts bestand 1964 bei fast allen Todesursachen, mit Ausnahme der gutartigen Neubildungen, des Diabetes mellitus und der Krankheiten der Gallenblase, die beim weiblichen Geschlecht eine höhere Sterblichkeit als beim männlichen auslösten. Hinsichtlich der Gesamtsterblichkeit spielen sie jedoch eine untergeordnete Rolle.

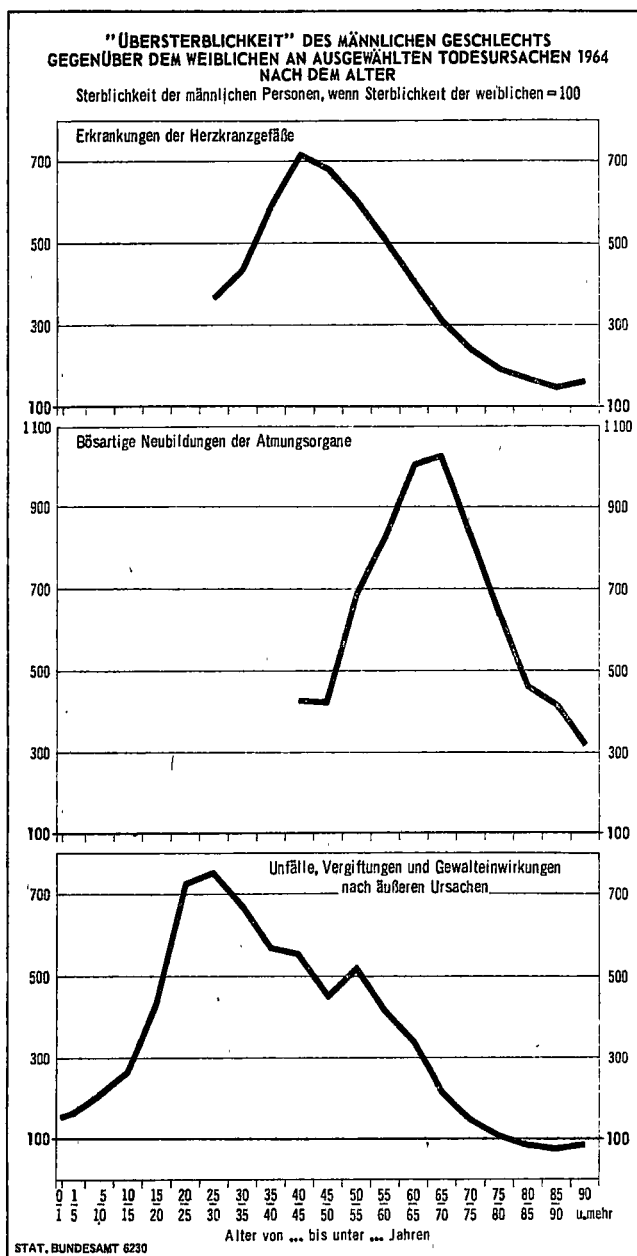
Welche Ausmaße die „Übersterblichkeit“ des männlichen Geschlechts bei bestimmten, sehr bedeutenden Todesursachen haben kann, zeigen die Schaubilder, in denen die Darstellung erst mit jenem Lebensalter beginnt, in dem so viele Sterbefälle beobachtet wurden, daß eine Sterbeziffer mit einer statistisch verwertbaren Aussage errechnet werden konnte. Es sei darauf hingewiesen, daß diese Darstellung nur die relative „Übersterblichkeit“ erkennen läßt; die absolute Überhöhung der Sterblichkeit des männlichen Geschlechts gegenüber dem weiblichen Geschlecht zeigt das Schaubild 3.

Zusammenfassung

Es wurde die Sterblichkeit 1964 im Vergleich zu der des Grippejahres 1963 betrachtet. Dabei ergab sich vor allem dreierlei:

1. Die drei Haupttodesursachen, nämlich die Herz-, Gefäß- und Kreislaufkrankheiten, die bösartigen Neubildungen und die Unfälle, die zusammen fast 70 % der Gesamtsterblichkeit ausmachen, werden immer wichtiger. Trotz Abnahme der Gesamtsterblichkeit hat die Sterblichkeit an Herzkrankheiten, bösartigen Neubildungen der Atmungsorgane und an Kraftfahrzeug- und sonstigen Straßenverkehrsunfällen deutlich zugenommen.

Schaubild 5



2. Der wegen der höheren Sterblichkeit der Männer vorhandene Abstand der Sterblichkeit des männlichen von jener des weiblichen Geschlechts wird immer größer.
3. Die Mütter- und Säuglingssterblichkeit ist weiterhin rückläufig.

Sterbefälle nach ausgewählten Todesursachen und Altersgruppen

Todesursache Nr. des deutschen Verzeichnisses 1958	1963			1964			1963			1964		
	insges.	männl.	weibl.	insges.	männl.	weibl.	insges.	männl.	weibl.	insges.	männl.	weibl.
	Anzahl						Auf 100 000 Lebende gleichen Alters und Geschlechts ¹⁾					
im Alter unter 1 Jahr (berechnet auf 100 000 Lebendgeborene)												
Natürliche Todesursachen insgesamt (000-899)	27 780	15 901	11 879	26 245	14 996	11 249	2 635,4	2 934,8	2 318,7	2 463,4	2 736,5	2 173,7
Tuberkulose insgesamt (000-039)	11	7	4	2	2	-	(1,0)	(1,3)	(0,8)	(0,2)	(0,4)	-
Infektionskrankheiten (außer Tuberkulose) (051-199)	295	173	122	255	126	129	28,0	31,9	23,8	23,9	23,0	24,9
darunter:												
Angeborene Syphilis (051)	9	8	1	10	4	6	(0,9)	(1,5)	(0,2)	(0,9)	(0,7)	(1,2)
Keuchhusten (132)	119	56	63	64	27	37	11,3	10,3	12,3	6,0	(4,9)	(7,1)
Masern (162)	20	14	6	37	23	14	(1,9)	(2,6)	(1,2)	(3,5)	(4,2)	(2,7)
Grippe (521, 522)	212	124	88	106	62	44	(20,1)	22,9	17,2	9,9	11,3	8,5
Lungenentzündung (531-538, 844)	1 773	1 023	750	1 638	915	723	168,2	188,8	146,4	153,7	167,0	139,7
Sonstige Krankheiten der Atmungsorgane (501-503, 511, 541, 549, 551, 552, 561, 571-579)	521	294	227	436	258	178	49,4	54,3	44,3	40,9	47,1	34,4
Darmerkrankungen, Ernährungsstörungen (661, 843, 847)	922	536	386	875	546	329	87,5	98,9	75,3	82,1	99,6	63,6
Angeborene Mißbildungen (830-839)	4 535	2 442	2 093	4 378	2 348	2 030	430,2	450,7	408,5	410,9	428,5	392,3
Geburtsverletzungen der Neugeborenen (841)	3 309	2 032	1 277	3 004	1 865	1 139	313,9	375,0	249,3	282,0	340,3	220,1
Angeborene Lebensschwäche (851)	626	364	262	474	271	203	59,4	67,2	51,1	44,5	49,5	39,2
Frühgeburt (852)	8 154	4 581	3 573	7 735	4 346	3 389	773,5	845,5	697,4	726,0	793,1	654,9
Alle sonstigen natürlichen Todesursachen (Rest von 000-899)	7 422	4 325	3 097	7 342	4 257	3 085	704,1	798,2	604,5	689,1	776,8	596,1
Unnatürliche Todesursachen (901-999) (Unfälle, Vergiftungen, Selbstmord u. sonst. Gewalteinwirkungen)	693	391	302	703	433	270	65,7	72,2	58,9	66,0	79,0	52,2
Gestorbene insgesamt (000-999)	28 473	16 292	12 181	26 948	15 429	11 519	2 707,0 ^{a)}	3 012,0 ^{a)}	2 382,0 ^{a)}	2 534,0 ^{a)}	2 823,0 ^{a)}	2 230,0 ^{a)}
im Alter von 1 bis unter 5 Jahren												
Natürliche Todesursachen insgesamt (000-899)	3 251	1 762	1 489	2 822	1 577	1 245	86,2	91,1	81,0	72,4	79,0	65,5
Tuberkulose insgesamt (000-039)	27	12	15	26	15	11	(0,7)	(0,6)	(0,8)	(0,7)	(0,8)	(0,6)
Infektionskrankheiten (außer Tuberkulose) (051-199)	260	138	122	214	106	108	6,9	7,1	6,6	5,5	5,3	5,7
darunter:												
Diphtherie (111)	1	1	-	5	3	2	(0,0)	(0,1)	-	(0,1)	(0,2)	(0,1)
Keuchhusten (132)	45	15	30	22	10	12	(1,2)	(0,8)	(1,6)	(0,6)	(0,5)	(0,6)
Kinderlähmung (151, 152)	3	2	1	1	1	-	(0,1)	(0,1)	(0,1)	(0,0)	(0,1)	-
Bösartige Neubildungen (201-249)	162	88	74	149	84	65	4,3	4,5	4,0	3,8	4,2	3,4
Grippe (521, 522)	150	87	63	63	36	27	4,0	4,5	3,4	1,6	(1,8)	(1,4)
Lungenentzündung (531-538)	328	165	163	255	131	124	8,7	8,5	8,9	6,5	6,6	6,5
Sonstige Krankheiten der Atmungsorgane (501-503, 511, 541, 549, 551, 552, 561, 571-579)	336	190	146	225	130	95	8,9	9,8	7,9	5,8	6,5	5,0
Angeborene Mißbildungen (830-839)	488	242	246	445	229	216	12,9	12,5	13,4	11,4	11,5	11,4
Alle sonstigen natürlichen Todesursachen (Rest von 000-899)	1 500	840	660	1 445	846	599	39,8	43,4	35,9	37,1	42,4	31,5
Unnatürliche Todesursachen (901-999) (Unfälle, Vergiftungen, Selbstmord u. sonst. Gewalteinwirkungen)	1 335	833	502	1 323	834	489	35,4	43,1	27,3	34,0	41,8	25,7
Kraftfahrzeugunfälle (901)	430	259	171	480	307	173	11,4	13,4	9,3	12,3	15,4	9,1
Sonstige Straßenverkehrsunfälle (912, 919)	7	5	2	11	8	3	(0,2)	(0,3)	(0,1)	(0,3)	(0,4)	(0,2)
Alle sonstigen unnatürlichen Todesursachen (911, 913, 914, 921-969, 970-979, 981-999)	898	569	329	832	519	313	23,8	29,4	17,9	21,4	26,0	16,5
Gestorbene insgesamt (000-999)	4 586	2 595	1 991	4 145	2 411	1 734	121,5	134,1	108,3	106,4	120,8	91,3
im Alter von 5 bis unter 15 Jahren												
Natürliche Todesursachen insgesamt (000-899)	1 960	1 121	839	1 883	1 036	847	24,5	27,3	21,5	23,1	24,8	21,3
Tuberkulose insgesamt (000-039)	25	15	10	14	3	11	(0,3)	(0,4)	(0,3)	(0,2)	(0,1)	(0,3)
Infektionskrankheiten (außer Tuberkulose) (051-199)	92	56	36	102	60	42	1,2	1,4	(0,9)	1,3	1,4	(1,1)
darunter:												
Diphtherie (111)	3	3	-	8	6	2	(0,0)	(0,1)	-	(0,1)	(0,1)	(0,1)
Tetanus (155)	17	14	3	14	13	1	(0,2)	(0,3)	(0,1)	(0,2)	(0,3)	(0,0)
Kinderlähmung (151, 152)	9	6	3	3	3	-	(0,1)	(0,1)	(0,1)	(0,0)	(0,1)	-
Bösartige Neubildungen (201-249)	195	112	83	212	116	96	2,4	2,7	2,1	2,6	2,8	2,4
Herz-, Gefäß- und Kreislaufkrankheiten (371, 372, 401-498)	79	43	36	107	73	34	1,0	(1,0)	(0,9)	1,3	1,7	(0,9)
Herzkrankheiten (421-462)	48	23	25	61	42	19	(0,6)	(0,6)	(0,6)	0,7	(1,0)	(0,5)
Gehirnblutung und sonstige Gefäßstörungen des Zentralnervensystems (371)	18	10	8	34	22	12	(0,2)	(0,2)	(0,2)	(0,4)	(0,5)	(0,3)
Akuter fieberhafter Gelenkrheumatismus mit Herzbeteiligung (411)	4	3	1	5	3	2	(0,1)	(0,1)	(0,0)	(0,1)	(0,1)	(0,1)
Sonstige Krankheiten des Kreislaufsystems (372, 401, 402, 463-498)	9	7	2	7	6	1	(0,1)	(0,2)	(0,1)	(0,1)	(0,1)	(0,0)
Grippe (521, 522)	29	15	14	16	6	10	(0,4)	(0,4)	(0,4)	(0,2)	(1,1)	(0,3)
Lungenentzündung (531-538)	76	44	32	67	35	32	1,0	(1,1)	(0,8)	0,8	(0,8)	(0,8)
Sonstige Krankheiten der Atmungsorgane (501-503, 511, 541, 549, 551, 552, 561, 571-579)	62	31	31	49	27	22	0,8	(0,8)	(0,8)	(0,6)	(0,6)	(0,6)
Angeborene Mißbildungen (830-839)	219	128	91	215	115	100	2,7	3,1	2,3	2,6	2,8	2,5
Alle sonstigen natürlichen Todesursachen (Rest von 000-899)	1 183	677	506	1 101	601	500	14,8	16,5	13,0	13,5	14,4	12,6
Unnatürliche Todesursachen (901-999) (Unfälle, Vergiftungen, Selbstmord u. sonst. Gewalteinwirkungen)	1 635	1 127	508	1 902	1 334	568	20,5	27,5	13,0	23,3	31,9	14,3
Kraftfahrzeugunfälle (901)	943	605	338	1 161	761	400	11,8	14,8	8,7	14,2	18,2	10,1
Sonstige Straßenverkehrsunfälle (912, 919)	35	22	13	32	23	9	(0,4)	(0,5)	(0,3)	(0,4)	(0,6)	(0,2)
Alle sonstigen unnatürlichen Todesursachen (911, 913, 914, 921-969, 970-979, 981-999)	657	500	157	709	550	159	8,2	12,2	4,0	8,7	13,2	4,0
Gestorbene insgesamt (000-999)	3 595	2 248	1 347	3 785	2 370	1 415	45,0	54,8	34,6	46,4	56,7	35,6
im Alter von 15 bis unter 25 Jahren												
Natürliche Todesursachen insgesamt (000-899)	3 013	1 726	1 287	2 750	1 573	1 177	36,6	40,7	32,2	33,9	37,6	30,0
Tuberkulose insgesamt (000-039)	76	37	39	65	39	26	0,9	(0,9)	(1,0)	0,8	(0,9)	(0,7)
Infektionskrankheiten (außer Tuberkulose) (051-199)	53	32	21	59	36	23	0,6	(0,8)	(0,5)	0,7	(0,9)	(0,6)
Bösartige Neubildungen (201-249)	423	260	163	405	269	136	5,1	6,1	4,1	5,0	6,4	3,5
Herz-, Gefäß- und Kreislaufkrankheiten (371, 372, 401-498)	334	199	135	280	170	110	4,1	4,7	3,4	3,5	4,1	2,8
Herzkrankheiten (421-462)	231	135	96	193	127	66	2,8	3,2	2,4	2,4	3,0	1,7
Gehirnblutung und sonstige Gefäßstörungen des Zentralnervensystems (371)	57	37	20	40	24	16	0,7	(0,9)	(0,5)	(0,5)	(0,6)	(0,4)
Akuter fieberhafter Gelenkrheumatismus mit Herzbeteiligung (411)	13	9	4	4	2	2	(0,2)	(0,2)	(0,1)	(0,0)	(0,0)	(0,1)
Sonstige Krankheiten des Kreislaufsystems (372, 401, 402, 463-498)	33	18	15	43	17	26	(0,4)	(0,4)	(0,4)	(0,5)	(0,4)	(0,7)
Grippe (521, 522)	46	32	14	14	11	3	(0,6)	(0,8)	(0,4)	(0,2)	(0,3)	(0,1)
Lungenentzündung (531-538)	65	38	27	63	39	24	0,8	(0,9)	(0,7)	0,8	(0,9)	(0,6)
Sonstige Krankheiten der Atmungsorgane (501, 503, 511, 541, 549, 551, 552, 561, 571-579)	67	38	29	60	34	26	0,8	(0,9)	(0,7)	0,7	(0,8)	(0,7)
Alle sonstigen natürlichen Todesursachen (Rest von 000-899)	1 949	1 090	859	1 804	975	829	23,7	25,7	21,5	22,3	23,3	21,1
Unnatürliche Todesursachen (901-999) (Unfälle, Vergiftungen, Selbstmord u. sonst. Gewalteinwirkungen)	5 505	4 607	898	5 788	4 864	924	66,8	108,5	22,5	71,4	116,3	23,6
Kraftfahrzeugunfälle (901)	3 151	2 697	454	3 477	2 948	529	38,2	63,5	11,4	42,9	70,5	13,5
Sonstige Straßenverkehrsunfälle (912, 919)	34	26	8	33	29	4	(0,4)	(0,6)	(0,2)	(0,4)	(0,7)	(0,1)
Unfälle durch Sturz (921-929)	157	146	11	157	142	15	1,9	3,4	(0,3)	1,9	3,4	(0,4)
Selbstmord (970-979)	1 132	842	290	1 117	856	261	13,7	19,8	7,3	13,8	20,5	6,7
Alle sonstigen unnatürlichen Todesursachen (911, 913, 914, 930-969, 981-999)	1 031	896	135	1 004	889	115	12,5	21,1	3,4	12,4	21,3	2,9
Gestorbene insgesamt (000-999)	8 518	6 333	2 185	8 538	6 437	2 101	103,4	149,2	54,7	105,4	154,0	53,6

Fußnoten vgl. Seite 13

Sterbefälle nach ausgewählten Todesursachen und Altersgruppen

Todesursache Nr. des deutschen Verzeichnisses 1958	1963			1964			1963			1964		
	insges.	männl.	weibl.	insges.	männl.	weibl.	insges.	männl.	weibl.	insges.	männl.	weibl.
	Anzahl						Auf 100 000 Lebende gleichen Alters und Geschlechts 1)					
im Alter von 25 bis unter 45 Jahren												
Natürliche Todesursachen insgesamt (000-899)	19 760	9 810	9 950	19 973	10 218	9 755	125,7	129,2	122,4	122,4	128,2	116,9
Tuberkulose insgesamt (000-039)	1 068	700	368	998	667	331	6,8	9,2	4,5	6,1	8,4	4,0
Infektionskrankheiten (außer Tuberkulose) (051-199)	182	110	72	188	104	84	1,2	1,4	0,9	1,1	1,5	1,0
Bösartige Neubildungen (201-249)	5 063	1 685	3 378	5 279	1 785	3 494	32,2	22,2	41,6	32,4	22,4	41,9
darunter												
der Atmungsorgane (221-229)	433	304	129	444	326	118	2,8	4,0	1,6	2,7	4,1	1,4
Herz-, Gefäß- und Kreislaufkrankheiten (371, 372, 401-498)	4 395	2 760	1 635	4 568	2 972	1 596	28,0	36,4	20,1	28,0	37,3	19,1
Herzkrankheiten (421-462)	3 348	2 231	1 117	3 417	2 378	1 039	21,3	29,4	13,7	20,9	29,8	12,4
darunter												
Erkrankungen der Herzkranzgefäße (455)	1 645	1 362	283	1 756	1 472	284	10,5	17,9	3,5	10,8	18,5	3,4
Gehirnblutung und sonstige Gefäßstörungen des Zentralnervensystems (371)	628	320	308	712	370	342	4,0	4,2	3,8	4,4	4,6	4,1
Akuter fieberhafter Gelenkrheumatismus mit Herzbeteiligung (411)	18	13	5	10	5	5	(0,1)	(0,2)	(0,1)	(0,1)	(0,1)	(0,1)
Sonstige Krankheiten des Kreislaufsystems (372, 401, 402, 463-498)	401	196	205	429	219	210	2,6	2,6	2,5	2,6	2,7	2,5
Grippe (521, 522)	146	77	69	156	85	71	0,9	1,0	0,8	(0,3)	(0,4)	(0,2)
Lungenentzündung (531-538)	293	157	136	266	159	107	1,9	2,1	1,7	1,6	2,0	1,3
Sonstige Krankheiten der Atmungsorgane (501-503, 511, 541, 549, 551, 552, 561, 571-579)	282	173	109	284	181	103	1,8	2,3	1,3	1,7	2,3	1,2
Alle sonstigen natürlichen Todesursachen (Rest von 000-899)	8 331	4 148	4 183	8 345	4 322	4 023	53,0	54,6	51,5	51,1	54,2	48,2
Unnatürliche Todesursachen insgesamt (901-999)(Unfälle, Vergiftungen, Selbstmord u. sonst. Gewalteinwirkungen)	8 558	6 866	1 692	9 529	7 566	1 963	54,4	90,4	20,8	58,4	94,9	23,5
Kraftfahrzeugunfälle (901)	3 341	2 871	470	3 909	3 294	615	21,3	37,8	5,8	24,0	41,3	7,4
Sonstige Straßenverkehrsunfälle (912, 919)	66	45	21	65	46	19	0,4	(0,6)	(0,3)	0,4	(0,6)	(0,2)
Unfälle durch Sturz (921-929)	400	351	49	457	402	55	2,5	4,6	(0,6)	2,8	5,0	0,7
Selbstmord (970-979)	2 897	1 969	928	3 185	2 144	1 041	18,4	25,9	11,4	19,5	26,9	12,5
Alle sonstigen unnatürlichen Todesursachen (911, 913, 914, 930-969, 981-999)	1 854	1 630	224	1 913	1 680	233	11,8	21,5	2,8	11,7	21,1	2,8
Gestorbene insgesamt (000-999)	28 318	16 676	11 642	29 502	17 784	11 718	180,1	219,7	143,2	180,8	223,1	140,4
im Alter von 45 bis unter 65 Jahren												
Natürliche Todesursachen insgesamt (000-899)	144 464	86 352	58 112	139 240	83 292	55 948	1 013,7	1 381,2	726,4	988,3	1 354,1	704,9
Tuberkulose insgesamt (000-039)	3 632	3 046	586	3 096	2 534	562	25,5	48,7	7,3	22,0	41,2	7,1
Infektionskrankheiten (außer Tuberkulose) (051-199)	625	336	289	621	342	279	4,4	5,4	3,6	4,4	5,6	3,5
Bösartige Neubildungen (201-249)	42 469	21 191	21 278	42 851	21 591	21 260	298,0	339,0	266,0	304,2	351,0	267,8
darunter												
der Atmungsorgane (221-229)	8 947	7 849	1 098	9 191	7 994	1 197	62,8	125,5	13,7	65,2	130,0	15,1
Herz-, Gefäß- und Kreislaufkrankheiten (371, 372, 401-498)	54 223	34 861	19 362	52 962	34 606	18 356	380,5	557,6	242,0	375,9	562,6	231,3
Herzkrankheiten (421-462)	36 925	25 570	11 355	35 953	25 289	10 664	259,1	409,0	141,9	255,2	411,1	134,4
darunter												
Erkrankungen der Herzkranzgefäße (455)	22 157	17 434	4 723	22 525	17 827	4 698	155,5	278,9	59,0	159,9	289,8	59,2
Gehirnblutung und sonstige Gefäßstörungen des Zentralnervensystems (371)	12 748	6 710	6 038	12 627	6 846	5 781	89,5	107,3	75,5	89,6	111,3	72,8
Akuter fieberhafter Gelenkrheumatismus mit Herzbeteiligung (411)	72	51	21	85	46	39	0,5	(0,5)	(0,5)	0,6	(0,7)	(0,5)
Sonstige Krankheiten des Kreislaufsystems (372, 401, 402, 463-498)	4 478	2 550	1 928	4 297	2 425	1 872	31,4	40,8	24,1	30,5	39,4	23,6
Grippe (521, 522)	1 262	771	491	1 176	1 099	67	8,9	12,3	6,1	1,2	1,8	0,8
Lungenentzündung (531-538)	2 946	1 858	1 088	2 015	1 208	807	20,7	29,7	13,6	14,3	19,6	10,2
Sonstige Krankheiten der Atmungsorgane (501-503, 511, 541, 549, 551, 552, 561, 571-579)	5 642	4 692	950	4 523	3 765	758	39,6	75,0	11,9	32,1	61,2	9,5
Alle sonstigen natürlichen Todesursachen (Rest von 000-899)	33 665	19 597	14 068	32 996	19 137	13 859	236,2	313,5	175,9	234,2	311,1	174,6
Unnatürliche Todesursachen insgesamt (901-999)(Unfälle, Vergiftungen, Selbstmord u. sonst. Gewalteinwirkungen)	11 336	8 020	3 316	11 910	8 333	3 577	79,5	128,3	41,5	84,5	135,5	45,1
Kraftfahrzeugunfälle (901)	3 434	2 665	769	3 875	2 956	919	24,1	42,6	9,6	27,5	48,1	11,6
Sonstige Straßenverkehrsunfälle (912, 919)	163	133	30	163	128	35	1,1	2,1	(0,4)	1,2	2,1	(0,4)
Unfälle durch Sturz (921-929)	1 162	780	382	1 218	834	384	8,2	12,5	4,8	8,6	13,6	4,8
Selbstmord (970-979)	4 767	2 990	1 777	4 935	3 021	1 914	33,4	47,8	22,2	35,0	49,1	24,1
Alle sonstigen unnatürlichen Todesursachen (911, 913, 914, 930-969, 981-999)	1 810	1 452	358	1 719	1 394	325	12,7	23,2	4,5	12,2	22,7	4,1
Gestorbene insgesamt (000-999)	155 800	94 372	61 428	151 150	91 625	59 525	1 093,2	1 509,5	767,9	1 072,9	1 489,6	749,9
im Alter von 65 bis unter 75 Jahren												
Natürliche Todesursachen insgesamt (000-899)	169 954	87 174	82 780	165 067	85 350	79 717	3 821,3	5 012,6	3 056,3	3 584,0	4 739,9	2 841,9
Tuberkulose insgesamt (000-039)	2 168	1 662	506	1 989	1 505	484	48,7	95,6	18,7	43,2	83,6	17,3
Infektionskrankheiten (außer Tuberkulose) (051-199)	428	211	217	472	234	238	9,6	12,1	8,0	10,2	13,0	8,5
Bösartige Neubildungen (201-249)	38 724	19 843	18 881	40 206	20 681	19 525	870,7	1 141,0	697,1	873,0	1 148,5	696,1
darunter												
der Atmungsorgane (221-229)	6 743	5 766	977	7 349	6 293	1 056	151,6	331,6	36,1	159,6	349,5	37,6
Herz-, Gefäß- und Kreislaufkrankheiten (371, 372, 401-498)	81 305	40 046	41 259	81 133	40 748	40 385	1 828,1	2 302,7	1 523,3	1 761,6	2 262,9	1 439,7
Herzkrankheiten (421-462)	44 831	23 710	21 121	44 691	24 367	20 324	1 008,0	1 363,3	779,8	970,3	1 353,2	724,5
darunter												
Erkrankungen der Herzkranzgefäße (455)	22 071	13 644	8 427	23 005	14 545	8 460	496,3	784,5	311,1	499,5	807,8	301,6
Gehirnblutung und sonstige Gefäßstörungen des Zentralnervensystems (371)	26 652	11 709	14 943	26 413	11 820	14 593	599,3	673,3	551,7	573,5	656,4	520,2
Akuter fieberhafter Gelenkrheumatismus mit Herzbeteiligung (411)	73	17	56	84	24	60	1,6	(1,0)	2,1	1,8	(1,3)	2,1
Sonstige Krankheiten des Kreislaufsystems (372, 401, 402, 463-498)	9 749	4 610	5 139	9 945	4 537	5 408	219,2	265,1	189,7	215,9	252,0	192,8
Grippe (521, 522)	2 395	1 104	1 291	2 84	134	150	53,9	63,5	47,7	6,2	7,4	5,3
Lungenentzündung (531-538)	5 025	2 622	2 403	3 469	1 812	1 657	113,0	150,8	88,7	75,3	100,6	59,1
Sonstige Krankheiten der Atmungsorgane (501-503, 511, 541, 549, 551, 552, 561, 571-579)	7 047	5 093	1 954	5 686	4 298	1 388	158,4	292,9	72,1	123,5	238,7	49,5
Altersschwäche (891, 892)	1 787	752	1 035	1 440	584	856	40,2	43,2	38,2	31,3	32,4	30,5
darunter												
Altersschwäche mit Geistesstörung (892)	195	45	150	192	45	147	4,4	(2,6)	5,5	4,2	(2,5)	5,2
Alle sonstigen natürlichen Todesursachen (Rest von 000-899)	31 075	15 841	15 234	30 388	15 354	15 034	698,7	910,9	562,5	659,8	852,7	536,0
Unnatürliche Todesursachen insgesamt (901-999)(Unfälle, Vergiftungen, Selbstmord u. sonst. Gewalteinwirkungen)	5 619	3 006	2 613	5 865	3 112	2 753	126,3	172,8	96,5	127,3	172,8	98,1
Kraftfahrzeugunfälle (901)	1 537	1 000	537	1 796	1 120	676	34,6	57,5	19,8	39,0	62,2	24,1
Sonstige Straßenverkehrsunfälle (912, 919)	114	74	40	101	68	33	2,6	4,3	(1,5)	2,2	3,8	(1,2)
Unfälle durch Sturz (921-929)	1 930	763	1 167	1 826	729	1 097	43,4	43,9	43,1	39,6	40,5	39,1
Selbstmord (970-979)	1 449	802	647	1 546	834	712	32,6	46,1	23,9	33,6	46,3	25,4
Alle sonstigen unnatürlichen Todesursachen (911, 913, 914, 930-969, 981-999)	589	367	222	596	361	235	13,2	21,1	8,2	12,9	20,0	8,4
Gestorbene insgesamt (000-999)	175 573	90 180	85 393	170 932	88 462	82 470	3 947,7	5 185,4	3 152,8	3 711,3	4 912,7	2 990,0

Fußnoten vgl. Seite 13.

Sterbefälle nach ausgewählten Todesursachen und Altersgruppen

Todesursache Nr. des deutschen Verzeichnisses 1958	1963			1964			1963			1964		
	insges.	männl.	weibl.	insges.	männl.	weibl.	insges.	männl.	weibl.	insges.	männl.	weibl.
	Anzahl						Auf 100 000 Lebende gleichen Alters und Geschlechts 1)					
im Alter von 75 Jahren und darüber												
Natürliche Todesursachen insgesamt (000-899)	257 604	114 955	142 649	238 412	105 300	133 112	11 988,8	13 626,7	10 930,1	10 731,5	12 298,4	9 748,3
Tuberkulose insgesamt (000-039)	1 232	756	476	1 200	735	465	57,3	89,6	36,5	54,0	85,8	34,1
Infektionskrankheiten (außer Tuberkulose) (051-199)	275	110	165	320	133	187	12,8	13,0	12,6	14,4	15,5	13,7
Bösartige Neubildungen (201-249)	33 679	16 127	17 552	34 642	16 451	18 191	1 567,4	1 911,7	1 344,9	1 559,3	1 921,4	1 332,2
darunter												
der Atmungsorgane (221-229)	2 673	2 058	615	2 901	2 250	651	124,4	244,0	47,1	130,6	262,8	47,7
Herz-, Gefäß- und Kreislaufkrankheiten (371, 372, 401-498)	133 208	56 155	77 053	130 286	54 397	75 889	6 199,5	6 656,6	5 904,0	5 864,5	6 353,2	5 557,7
Herzkrankheiten (421-462)	58 213	25 147	33 066	56 522	24 488	32 034	2 709,2	2 980,9	2 533,6	2 544,2	2 860,0	2 346,0
darunter												
Erkrankungen der Herzkranzgefäße (455)	18 016	9 413	8 603	18 836	9 841	8 995	838,5	1 115,8	659,2	847,9	1 149,4	658,7
Gehirnblutung und sonstige Gefäßstörungen des Zentralnervensystems (371)	45 672	18 601	27 071	44 127	17 714	26 413	2 125,6	2 205,0	2 074,2	1 986,3	2 068,9	1 934,3
Akuter fieberhafter Gelenkrheumatismus mit Herzbeteiligung (411)	75	18	57	79	22	57	3,5	(2,1)	4,4	3,6	(2,6)	4,2
Sonstige Krankheiten des Kreislaufsystems (372, 401, 402, 463-498)	29 248	12 389	16 859	29 558	12 173	17 385	1 361,2	1 468,6	1 291,8	1 330,5	1 421,7	1 273,2
Grippe (521, 522)	6 042	2 656	3 386	731	283	448	281,2	314,8	259,4	32,9	33,1	32,8
Lungenentzündung (531-538)	11 922	5 578	6 344	8 322	3 784	4 538	554,8	661,2	486,1	374,6	441,9	332,3
Sonstige Krankheiten der Atmungsorgane (501-503, 511, 541, 549, 551, 552, 561, 571-579)	11 132	6 113	5 019	7 701	4 454	3 247	518,1	724,6	384,6	346,6	520,2	237,8
Altersschwäche (891, 892)	26 456	10 182	16 274	22 370	8 254	14 116	1 231,3	1 207,0	1 247,0	1 006,9	964,0	1 033,8
darunter												
Altersschwäche mit Geistesstörung (892)	892	287	605	759	218	541	41,5	34,0	46,4	34,2	25,5	39,6
Alle sonstigen natürlichen Todesursachen (Rest von 000-899)	33 658	17 278	16 380	32 840	16 809	16 031	1 566,4	2 048,1	1 255,1	1 478,2	1 963,2	1 174,0
Unnatürliche Todesursachen insgesamt (901-999) (Unfälle, Vergiftungen, Selbstmord u. sonst. Gewalteinwirkungen)	10 574	4 043	6 531	10 694	4 049	6 645	492,1	479,3	500,4	481,4	472,9	486,6
Kraftfahrzeugunfälle (901)	1 426	898	528	1 538	930	608	66,4	106,4	40,5	69,2	108,6	44,5
Sonstige Straßenverkehrsunfälle (912, 919)	93	68	25	90	60	30	4,3	8,1	(1,9)	4,1	7,0	(2,2)
Unfälle durch Sturz (921-929)	7 533	2 236	5 297	7 593	2 228	5 365	350,6	265,1	405,9	341,8	260,2	392,9
Selbstmord (970-979)	853	519	334	875	549	326	39,7	61,5	25,6	39,4	64,1	23,9
Alle sonstigen unnatürlichen Todesursachen (911, 913, 914, 930-969, 981-999)	669	322	347	598	282	316	31,1	38,2	26,6	26,9	32,9	23,1
Gestorbene insgesamt (000-999)	268 178	118 998	149 180	249 106	109 349	139 757	12 481,0	14 106,0	11 430,5	11 212,9	12 771,3	10 235,0
Sterbefälle insgesamt												
Natürliche Todesursachen insgesamt (000-899)	627 806	318 816	308 990	596 410	303 352	293 058	1 090,2	1 171,0	1 017,7	1 020,8	1 096,3	952,9
Tuberkulose insgesamt (000-039)	8 239	6 235	2 004	7 390	5 500	1 890	14,3	22,9	6,6	12,6	19,9	6,1
darunter												
der Atmungsorgane (000-010)	7 747	5 963	1 784	6 888	5 265	1 623	13,5	21,9	5,9	11,8	19,0	5,3
Infektionskrankheiten (außer Tuberkulose) (051-199)	2 702	1 438	1 264	2 231	1 141	1 090	4,7	5,3	4,2	3,8	4,1	3,5
Bösartige Neubildungen (201-249)	120 751	59 329	61 422	123 773	60 987	62 786	209,7	217,9	203,3	211,8	220,4	204,2
darunter												
der Atmungsorgane (221-229)	18 847	16 012	2 835	19 943	16 903	3 040	32,7	58,8	9,3	34,1	61,1	9,9
Herz-, Gefäß- und Kreislaufkrankheiten (371, 372, 401-498)	273 688	134 149	139 539	269 473	133 054	136 419	475,3	492,7	459,6	461,2	480,9	443,6
Herzkrankheiten (421-462)	143 687	76 866	66 821	140 910	76 737	64 173	249,5	282,3	220,1	241,2	277,3	208,7
darunter												
Erkrankungen der Herzkranzgefäße (455)	63 938	41 887	22 051	66 157	43 710	22 447	111,0	153,9	72,6	113,2	158,0	73,0
Gehirnblutung und sonstige Gefäßstörungen des Zentralnervensystems (371)	85 816	37 415	48 401	84 001	36 828	47 173	149,0	137,4	159,4	143,8	133,1	153,4
Akuter fieberhafter Gelenkrheumatismus mit Herzbeteiligung (411)	256	92	164	267	102	165	0,4	0,3	0,5	0,5	0,4	0,5
Sonstige Krankheiten des Kreislaufsystems (372, 401, 402, 463-498)	43 929	19 776	24 153	44 295	19 387	24 908	76,3	72,6	79,6	75,8	70,1	81,0
Grippe (521, 522)	10 282	4 866	5 416	1 435	669	766	17,9	17,8	2,5	2,4	2,5	2,5
Lungenentzündung (531-538, 844)	22 432	11 487	10 945	16 095	8 083	8 012	39,0	42,2	36,0	27,5	29,2	26,1
Sonstige Krankheiten der Atmungsorgane (501-503, 511, 541, 549, 551, 552, 561, 571-579)	24 520	16 294	8 226	18 964	13 147	5 817	42,6	59,8	27,1	32,5	47,5	18,9
Altersschwäche (891, 892)	28 266	10 941	17 325	23 830	8 846	14 984	49,1	40,2	57,1	40,8	32,0	48,7
Alle sonstigen natürlichen Todesursachen (Rest von 000-899)	136 926	74 077	62 849	133 219	71 925	61 294	237,8	272,1	207,0	228,0	259,9	199,3
Unnatürliche Todesursachen insgesamt (901-999) (Unfälle, Vergiftungen, Selbstmord u. sonst. Gewalteinwirkungen)	45 263	28 901	16 362	47 718	30 527	17 191	78,6	106,2	53,9	81,7	110,3	56,0
davon												
Unfälle und Vergiftungen (901-969)	33 425	21 307	12 118	35 295	22 633	12 662	58,0	78,3	39,9	60,4	81,8	41,2
darunter:												
Kraftfahrzeugunfälle (901)	14 284	11 006	3 278	16 259	12 330	3 929	24,8	40,4	10,8	27,8	44,6	12,8
Sonstige Straßenverkehrsunfälle (912, 919)	512	373	139	496	362	134	0,9	1,4	0,5	0,8	1,3	0,4
Unfälle durch Sturz (921-929)	11 356	4 385	6 971	11 424	4 452	6 972	19,7	16,1	23,0	19,6	16,1	22,7
Selbstmord (970-979)	11 141	7 150	3 991	11 707	7 448	4 259	19,3	26,3	13,1	20,0	26,9	13,8
Alle sonstigen unnatürlichen Todesursachen (981-999)	697	444	253	716	446	270	1,2	1,6	0,8	1,2	1,6	0,9
Gestorbene insgesamt (000-999)	673 069	347 717	325 352	644 128	333 879	310 249	1 168,8	1 277,2	1 071,6	1 102,5	1 206,6	1 008,8

1) Ziffern denen weniger als 50 Fälle zugrunde liegen werden eingeklammert, da diese Ziffern infolge Zufallsschwankungen keinen sicheren stat. Aussagewert besitzen. - a) Unter Berücksichtigung der Geburtenentwicklung. - b) Einschl. der Sterbefälle ohne Altersangabe; 1964: 22 Sterbefälle (12 männlich, 10 weiblich); 1963: 28 Sterbefälle (23 männlich, 5 weiblich).

Säuglingssterblichkeit nach ausgewählten Todesursachen

Todesursache Nummer des deutschen Verzeichnisses 1958	Alter der gestorbenen Säuglinge									
	unter 24 Std	24 Std bis unter 7 Tage	7 Tage bis unter 28 Tage	28 Tage bis unter 1 Jahr	0 bis unter 1 Jahr	unter 24 Std	24 Std bis unter 7 Tage	7 Tage bis unter 28 Tage	28 Tage bis unter 1 Jahr	0 bis unter 1 Jahr
	Anzahl					Auf 100 000 Lebendgeborene 1)				
1963										
männlich										
Natürliche Todesursachen insgesamt (000 - 899)	7 501	3 292	1 216	3 892	15 901	1 384,4	607,6	224,4	718,3	2 934,8
Frühgeburt (852)	3 393	993	146	49	4 581	626,2	183,3	26,9	(9,0)	845,5
Angeborene Mißbildungen (830 - 839)	616	534	410	882	2 442	113,7	98,6	7,7	162,8	450,7
Angeborene Lebensschwäche (851)	280	57	11	16	364	51,7	10,5	(2,0)	(3,0)	87,2
Geburtsverletzungen der Neugeborenen (841)	1 160	751	90	31	2 032	214,1	138,6	16,6	(5,7)	375,0
Lungenentzündung (531, 533, 538, 844)	58	127	144	694	1 023	10,7	23,4	26,6	128,1	188,8
Infektionskrankheiten insgesamt (000 - 199)	8	4	14	154	180	(1,5)	(0,7)	(2,6)	28,4	33,2
Darmerkrankungen, Ernährungsstörungen (661,843,847)	1	9	73	453	536	(0,2)	(1,7)	13,5	83,6	98,9
Alle übrigen natürlichen Todesursachen	1 985	817	328	1 613	4 743	366,4	150,8	60,5	297,7	875,4
Unnatürliche Todesursachen insgesamt (901 - 999)	30	9	17	335	391	(5,5)	(1,7)	(3,1)	61,8	72,2
Gestorbene Säuglinge insgesamt (000 - 999)	7 531	3 301	1 233	4 227	16 292	1 390,0	609,3	227,6	780,2	3 012,0 ²⁾
weiblich										
Natürliche Todesursachen insgesamt (000 - 899)	5 643	2 289	966	2 981	11 879	1 101,5	446,8	188,6	581,9	2 318,7
Frühgeburt (852)	2 607	777	125	64	3 573	508,9	151,7	24,4	12,5	697,4
Angeborene Mißbildungen (830 - 839)	559	356	341	837	2 093	109,1	69,5	66,6	163,4	408,5
Angeborene Lebensschwäche (851)	201	43	13	5	262	39,2	(8,4)	(2,5)	(1,0)	51,1
Geburtsverletzungen der Neugeborenen (841)	721	470	64	22	1 277	140,7	91,7	12,5	(4,3)	249,3
Lungenentzündung (531, 533, 538, 844)	38	80	120	512	750	(7,4)	15,6	23,4	99,9	146,4
Infektionskrankheiten insgesamt (000 - 199)	-	1	15	110	126	-	(0,2)	(2,9)	21,5	24,6
Darmerkrankungen, Ernährungsstörungen (661,843,847)	1	7	63	312	386	(0,8)	(1,4)	12,3	60,9	75,3
Alle übrigen natürlichen Todesursachen	5 113	555	225	1 119	3 412	295,2	108,3	43,9	218,4	666,0
Unnatürliche Todesursachen insgesamt (901 - 999)	19	10	18	255	302	(3,7)	(2,0)	(3,5)	49,8	58,9
Gestorbene Säuglinge insgesamt (000 - 999)	5 662	2 299	984	3 236	12 181	1 105,2	448,8	192,1	631,6	2 382,0 ²⁾
insgesamt										
Natürliche Todesursachen insgesamt (000 - 899)	13 144	5 581	2 182	6 873	27 780	1 246,9	529,4	207,0	652,0	2 635,4
Frühgeburt (852)	6 000	1 770	271	113	8 154	569,2	167,9	25,7	10,7	773,5
Angeborene Mißbildungen (830 - 839)	1 175	890	751	1 719	4 595	111,5	84,4	7,2	163,1	430,4
Angeborene Lebensschwäche (851)	481	100	24	21	626	45,6	9,5	(2,3)	(2,0)	59,4
Geburtsverletzungen der Neugeborenen (841)	1 881	1 221	154	53	3 309	178,4	115,8	14,6	5,0	313,9
Lungenentzündung (531, 533, 538, 844)	96	207	264	1 206	1 773	9,1	19,6	25,0	114,4	168,2
Infektionskrankheiten insgesamt (000 - 199)	8	5	29	264	306	(0,8)	(0,5)	(2,8)	25,0	29,0
Darmerkrankungen, Ernährungsstörungen (661,843,847)	5	16	136	765	922	(0,5)	(1,5)	12,9	72,6	87,5
Alle übrigen natürlichen Todesursachen	3 498	1 372	553	2 732	8 155	331,8	130,2	52,5	259,2	773,6
Unnatürliche Todesursachen insgesamt (901 - 999)	49	19	35	590	693	(4,6)	(1,8)	(3,3)	56,0	65,7
Gestorbene Säuglinge insgesamt (000 - 999)	13 193	5 600	2 217	7 463	28 473	1 251,6	531,2	210,3	708,0	2 707,0 ²⁾
1964										
männlich										
Natürliche Todesursachen insgesamt (000 - 899)	7 190	3 160	1 091	3 555	14 996	1 312,0	576,6	199,1	648,7	2 736,5
Frühgeburt (852)	3 233	924	145	44	4 346	590,0	168,6	26,5	(8,0)	793,1
Angeborene Mißbildungen (830 - 839)	595	522	328	903	2 348	108,6	95,3	59,9	164,8	428,5
Angeborene Lebensschwäche (851)	217	36	8	10	271	39,6	(6,6)	(1,5)	(1,8)	49,5
Geburtsverletzungen der Neugeborenen (841)	1 045	704	89	27	1 865	190,7	128,5	16,2	(4,9)	340,3
Lungenentzündung (531, 533, 538, 844)	56	141	121	597	915	10,2	23,7	22,1	108,9	167,0
Infektionskrankheiten insgesamt (000 - 199)	1	10	112	128	(0,2)	(0,9)	(1,8)	12,0	20,4	23,4
Darmerkrankungen, Ernährungsstörungen (661,843,847)	4	18	66	458	546	(0,7)	(3,3)	12,0	83,6	99,6
Alle übrigen natürlichen Todesursachen	2 039	810	324	1 404	4 577	372,1	147,8	59,1	256,2	835,2
Unnatürliche Todesursachen insgesamt (901 - 999)	37	8	28	360	433	(6,8)	(1,5)	(5,1)	65,7	79,0
Gestorbene Säuglinge insgesamt (000 - 999)	7 227	3 168	1 119	3 915	15 429	1 318,8	578,1	204,2	714,4	2 823,0 ²⁾
weiblich										
Natürliche Todesursachen insgesamt (000 - 899)	5 354	2 288	900	2 697	11 249	1 034,6	444,1	173,9	521,2	2 173,7
Frühgeburt (852)	2 481	792	113	43	3 389	479,4	145,2	21,8	(8,3)	654,9
Angeborene Mißbildungen (830 - 839)	568	371	340	751	2 030	109,8	71,7	65,7	145,1	392,3
Angeborene Lebensschwäche (851)	153	27	11	12	203	29,6	(5,2)	(2,1)	(2,3)	39,2
Geburtsverletzungen der Neugeborenen (841)	629	418	69	23	1 139	121,5	80,8	13,3	(4,4)	220,1
Lungenentzündung (531, 533, 538, 844)	61	108	100	454	723	11,8	20,9	19,3	87,7	139,7
Infektionskrankheiten insgesamt (000 - 199)	1	5	13	110	129	(0,2)	(1,0)	(2,5)	21,3	24,9
Darmerkrankungen, Ernährungsstörungen (661,843,847)	2	4	40	283	329	(0,4)	(0,8)	(7,7)	54,7	63,6
Alle übrigen natürlichen Todesursachen	1 459	613	214	1 021	3 307	281,9	118,5	41,4	197,3	639,0
Unnatürliche Todesursachen insgesamt (901 - 999)	34	9	14	213	270	(6,6)	(1,7)	(2,7)	41,2	52,2
Gestorbene Säuglinge insgesamt (000 - 999)	5 388	2 307	914	2 910	11 519	1 041,2	445,8	176,6	562,3	2 230,0 ²⁾
insgesamt										
Natürliche Todesursachen insgesamt (000 - 899)	12 544	5 458	1 991	6 252	26 245	1 177,4	512,3	186,9	586,8	2 463,4
Frühgeburt (852)	5 714	1 676	258	87	7 735	536,3	157,3	24,2	8,2	726,0
Angeborene Mißbildungen (830 - 839)	1 163	893	668	1 654	4 378	109,2	83,8	62,7	155,2	410,9
Angeborene Lebensschwäche (851)	370	63	19	22	474	34,7	5,9	(1,8)	(2,1)	44,5
Geburtsverletzungen der Neugeborenen (841)	1 674	1 122	158	50	3 004	157,1	105,3	14,8	4,7	282,0
Lungenentzündung (531, 533, 538, 844)	117	249	221	1 051	1 638	11,0	23,4	20,7	98,6	153,7
Infektionskrankheiten insgesamt (000 - 199)	2	10	23	222	257	(0,2)	(0,9)	(2,2)	20,8	24,1
Darmerkrankungen, Ernährungsstörungen (661,843,847)	6	22	106	741	875	(0,6)	(2,1)	9,9	69,6	82,1
Alle übrigen natürlichen Todesursachen	3 498	1 423	538	2 425	7 884	328,3	133,6	50,5	227,6	740,0
Unnatürliche Todesursachen insgesamt (901 - 999)	71	17	42	573	703	(6,7)	(1,6)	(3,9)	53,8	66,0
Gestorbene Säuglinge insgesamt (000 - 999)	12 615	5 475	2 033	6 825	26 948	1 184,1	513,9	190,8	640,6	2 534,0 ²⁾

1) Ziffern denen weniger als 50 Fälle zugrunde liegen werden eingeklammert, da diese Ziffern infolge Zufallsschwankungen keinen sicheren statistischen Aussagewert besitzen.- 2) Errechnete unter Berücksichtigung der Geburtenentwicklung.

Müttersterblichkeit nach Todesursachen und Altersgruppen 1956 – 1964 *)

Todesursache und Nr. der internationalen Liste A	Jahr	davon im Alter von ... bis unter ... Jahren															
		insgesamt		15 – 20		20 – 25		25 – 30		30 – 35		35 – 40		40 – 45		45 u. älter	
		An- zahl	auf 100 000 Lebend- gebore- ne 1)	An- zahl	auf 100 000 Lebend- gebore- ne 1)	An- zahl	auf 100 000 Lebend- gebore- ne 1)	An- zahl	auf 100 000 Lebend- gebore- ne 1)	An- zahl	auf 100 000 Lebend- gebore- ne 1)	An- zahl	auf 100 000 Lebend- gebore- ne 1)	An- zahl	auf 100 000 Lebend- gebore- ne 1)	An- zahl	auf 100 000 Lebend- gebore- ne 1)
Infektionen in der Schwangerschaft, bei Entbindung und im Wochenbett (A 115) ...	1956	163	19,4	3	5,3	15	6,6	48	18,9	45	23,6	31	38,1	19	75,0	2	92,8
	1957	158	18,1	1	1,6	24	9,6	47	18,1	41	21,6	32	34,8	10	46,5	3	136,5
	1958	142	16,0	3	4,8	20	7,5	36	14,1	48	25,9	29	29,9	5	27,8	1	50,1
	1959	141	15,1	4	5,9	22	7,5	31	11,7	37	20,0	33	32,2	13	71,0	1	50,4
	1960	149	15,4	4	5,9	17	5,4	30	10,8	38	20,6	45	44,3	15	70,5	—	—
	1961	159	15,7	3	4,5	25	7,5	47	15,7	34	18,5	35	35,0	11	44,4	4	285,3
	1962	138	13,5	6	9,1	27	7,9	23	7,3	23	12,9	36	38,4	21	79,0	2	186,2
	1963	121	11,5	3	4,3	17	4,9	40	11,7	26	14,6	27	29,0	8	29,0	—	—
	1964	145	13,6	2	2,9	33	9,8	38	10,6	27	15,0	33	36,0	11	39,8	1	85,1
Toxikosen in der Schwangerschaft und im Wochenbett (A 116)	1956	279	33,3	10	17,8	45	19,7	71	27,9	69	36,1	44	54,1	36	142,1	4	185,6
	1957	229	26,2	16	26,1	41	16,5	58	22,4	58	30,6	37	40,2	18	83,7	1	45,5
	1958	204	23,0	10	16,0	41	15,4	51	20,0	50	27,0	35	36,1	13	72,4	4	200,2
	1959	210	22,6	9	13,4	41	14,0	44	16,7	48	26,0	59	57,6	8	43,7	1	50,4
	1960	210	21,7	7	10,3	32	10,2	49	17,6	53	28,7	53	52,2	13	61,1	3	171,8
	1961	181	17,9	17	25,3	42	12,5	41	13,7	29	15,7	42	42,0	9	36,3	1	71,3
	1962	145	14,2	11	16,7	30	8,8	49	15,6	25	14,1	22	23,5	6	22,6	2	186,2
	1963	162	15,4	5	7,2	36	10,5	34	10,0	42	23,6	30	32,3	13	47,1	2	201,2
	1964	131	12,3	4	5,7	22	6,6	35	9,7	28	15,5	26	28,4	15	54,3	1	85,1
Blutungen in der Schwangerschaft und bei Entbindung (A 117)	1956	195	23,3	1	1,8	17	7,5	40	15,7	68	35,6	41	50,4	26	102,6	2	92,8
	1957	200	22,9	4	6,5	23	9,2	57	22,0	55	29,0	36	39,1	24	111,6	1	45,5
	1958	174	19,6	3	4,8	15	5,6	49	19,2	38	20,5	51	52,6	14	78,0	4	200,2
	1959	155	16,6	1	1,5	25	8,6	32	12,1	39	21,1	48	46,8	9	49,2	1	50,4
	1960	178	18,4	1	1,5	14	4,5	39	14,0	39	21,1	64	63,0	19	89,3	2	114,5
	1961	194	19,2	4	5,9	21	6,3	39	13,0	57	31,0	47	47,0	25	100,9	1	71,3
	1962	170	16,7	4	6,1	21	6,2	36	11,5	44	24,8	42	44,8	22	82,8	1	93,1
	1963	147	13,9	—	—	15	4,4	31	9,1	43	24,1	39	41,9	18	65,2	1	100,6
	1964	113	10,6	3	4,3	18	5,4	26	7,2	21	11,7	33	36,0	11	39,8	1	85,1
Fehlgeburt ohne Sepsis und Toxikose (A 118)	1956	59	7,0	1	1,8	15	6,6	14	5,5	15	7,9	12	14,7	2	7,9	—	—
	1957	57	6,5	3	4,9	15	6,0	15	5,8	13	6,9	10	10,9	1	4,6	—	—
	1958	59	6,7	1	1,6	17	6,4	16	6,3	10	5,4	12	12,4	3	16,7	—	—
	1959	71	7,6	11	16,4	10	3,4	15	5,7	18	9,7	13	12,7	2	10,9	2	100,8
	1960	60	6,2	1	1,5	12	3,8	9	3,2	16	8,7	17	16,7	4	18,8	1	57,3
	1961	63	6,2	6	8,9	17	5,1	7	2,3	14	7,6	13	13,0	6	24,2	—	—
	1962	53	5,2	2	3,0	12	3,5	13	4,1	16	9,0	7	7,5	3	11,3	—	—
	1963	49	4,6	4	5,8	14	4,1	10	2,9	8	4,5	10	10,6	2	7,2	1	100,6
	1964	37	3,5	1	1,4	6	1,8	11	3,1	7	3,9	10	10,9	2	7,2	—	—
Fehlgeburt mit Sepsis (A 119)	1956	81	9,7	4	7,1	16	7,0	18	7,1	22	11,5	18	22,1	3	11,8	—	—
	1957	73	8,3	5	8,2	10	4,0	20	7,7	14	7,4	17	18,5	7	32,5	—	—
	1958	53	6,0	5	8,0	11	4,1	10	3,9	12	6,5	11	11,3	3	16,7	1	50,1
	1959	64	6,9	3	4,5	13	4,4	18	6,8	15	8,1	10	9,8	4	21,9	1	50,4
	1960	70	7,2	5	7,3	11	3,5	22	7,9	12	6,5	14	13,8	4	18,8	2	114,5
	1961	50	4,9	4	5,9	6	1,8	14	4,7	15	8,1	10	10,0	1	4,0	—	—
	1962	47	4,6	2	3,0	9	2,6	12	3,8	13	7,3	10	10,7	1	3,8	—	—
	1963	56	5,3	4	5,8	9	2,6	16	4,7	14	7,9	11	11,8	2	7,2	—	—
	1964	37	3,5	4	5,7	8	2,4	12	3,3	5	2,8	5	5,5	3	10,9	—	—
Sonstige Komplikationen in der Schwanger- schaft, bei Entbindung und im Wochenbett (A 120)	1956	383	45,7	11	19,6	23	10,1	92	36,2	114	59,7	95	116,7	46	181,6	2	92,8
	1957	395	45,2	8	13,1	45	18,1	87	33,6	125	63,9	81	88,0	45	209,2	4	182,0
	1958	412	46,5	5	8,0	48	18,1	80	31,4	115	62,1	120	123,7	40	222,8	4	200,2
	1959	368	39,5	4	5,9	56	19,2	75	28,4	111	60,1	89	86,8	29	158,4	4	201,6
	1960	363	37,5	12	17,6	49	15,6	61	21,9	108	58,6	102	100,5	28	131,7	3	171,8
	1961	342	33,8	7	10,4	52	15,5	66	22,0	88	47,8	81	81,0	43	173,5	5	356,6
	1962	334	32,8	6	9,1	51	15,0	66	21,0	94	52,9	78	83,2	36	135,5	3	279,3
	1963	338	32,1	7	10,1	42	12,2	84	24,6	72	40,5	81	87,1	50	181,2	2	201,2
	1964	276	25,9	10	14,3	34	10,1	58	16,1	74	41,1	73	79,7	27	97,7	—	—
Müttersterbefälle insgesamt (A 115 – A 120)	1956	1 160	138,4	30	53,4	131	57,4	283	111,4	333	174,4	241	296,1	132	521,0	10	464,0
	1957	1 112	127,2	37	60,5	158	63,5	284	109,7	306	161,4	213	231,5	105	488,2	9	409,5
	1958	1 044	117,9	27	43,2	152	57,2	242	94,9	273	147,5	258	266,0	78	434,4	14	700,7
	1959	1 009	108,4	32	47,6	167	57,1	215	81,5	268	145,2	252	245,9	65	355,1	10	504,0
	1960	1 030	106,3	30	44,0	135	43,1	210	75,5	266	144,2	295	290,6	83	390,3	11	630,0
	1961	989	97,7	41	60,9	163	48,6	214	71,4	237	128,7	228	228,0	95	383,3	11	784,6
	1962	887	87,1	31	47,1	150	44,2	199	63,4	215	120,9	195	208,0	89	335,0	8	744,9
	1963	873	82,8	23	33,1	133	38,7	215	63,1	205	115,2	198	212,9	93	337,0	6	603,6
	1964	739	69,4	24	34,4	121	36,1	180	50,0	162	89,9	180	196,6	69	249,6	3	255,3

*) 1956 – 1959 Bundesgebiet ohne Berlin, ab 1960 Bundesgebiet einschl. Berlin (West). – 1) Lebendgeborene nach Altersjahren der Mütter.

Nr. der internationalen Liste B	Todesursache Nr. des deutschen Verzeichnisses von 1958	Gestorbene insgesamt	Gestorbene davon im Alter								
			insgesamt	0 bis unter 24 Stunden	24 Stunden bis 7 Tage	7 Tage bis 28 Tage	28 Tage bis 1 Jahr	0 bis unter 1 Jahr	1 - 5	5 - 10	10 - 15
B 1	Tuberkulose der Atmungsorgane (000, 010)	6 888	5 265	-	-	-	-	-	5	1	-
B 2	Sonstige Formen der Tuberkulose (021-024, 031-039)	502	235	-	-	-	2	2	10	1	1
B 3	Syphilis, einschl. Spätfolgen (051-053, 059)	613	332	-	2	-	2	4	-	-	-
B 4	Typhus (Typhus abdominalis) (071)	13	8	-	-	-	-	-	-	-	-
B 5	Cholera (081)	-	-	-	-	-	-	-	-	-	-
B 6	Übertragbare Ruhr (083)	4	3	-	-	-	-	-	-	-	-
B 7	Scharlach und durch Streptokokken hervorgerufene Rachenkrankheiten (091, 137)	2	1	-	-	-	-	-	1	-	-
B 8	Diphtherie (111)	16	10	-	-	-	-	-	3	4	2
B 9	Keuchhusten (132)	89	38	-	-	1	26	27	10	1	-
B 10	Meningokokken-Infektion (121)	146	80	-	-	2	22	24	34	4	1
B 11	Pest (133)	-	-	-	-	-	-	-	-	-	-
B 12	Polioomyelitis (übertragbare Kinderlähmung), ausgenommen Spätfolgen (151)	7	6	-	-	-	-	-	-	-	1
B 13	Pocken (161)	-	-	-	-	-	-	-	-	-	-
B 14	Masern (162)	153	82	-	-	-	23	23	38	17	2
B 15	Fleckfieber und sonstige Rickettsiosen (171, 172)	1	1	-	-	-	-	-	-	-	-
B 16	Malaria (181)	5	4	-	-	-	-	-	-	-	-
B 17	Sonstige infektiöse und parasitäre Krankheiten (061, 063, 069, 072, 073, 082, 084, 101, 131, 134-136, 139, 141, 142, 149, 152-154, 163-167, 169, 191-197, 199)	1 182	576	1	3	7	37	48	20	16	12
B 18	Bösartige Neubildungen, einschl. der Neubildungen der lymphatischen und blutbildenden Organe (201, 202, 209, 211-219, 221-224, 229, 231-233, 235-239, 241-246, 248, 249, 251-253, 259)	130 849	64 802	-	2	4	26	32	234	155	130
B 19	Gutartige Neubildungen und Neubildungen unbekannten Charakters (261-264, 269, 270-276, 279)	5 510	2 490	1	1	2	11	15	34	23	16
B 20	Diabetes mellitus (331)	8 471	2 845	-	-	-	-	-	4	3	4
B 21	Anämien (861, 865)	1 182	443	-	-	-	3	3	5	2	4
B 22	Gehirnblutung und sonstige Gefäßstörungen des Zentralnervensystems (371, 372)	101 311	44 240	-	-	-	22	22	12	12	11
B 23	Meningitis, ausgenommen Meningokokken- und tuberkulöse Meningitis (381)	687	384	2	14	28	84	128	50	6	7
B 24	Fieberhafte, rheumatische Erkrankungen mit und ohne Herzbeteiligung (401, 402, 411)	285	108	-	-	-	-	-	-	3	2
B 25	Chronische, rheumatische Herzerkrankungen (421-423, 429)	556	201	-	-	-	-	-	-	1	2
B 26	Arteriosklerotische und degenerative Herzerkrankungen (451, 452, 455)	119 054	67 147	1	-	2	8	11	14	8	17
B 27	Sonstige Herzerkrankungen (431-433, 441, 459)	12 724	6 429	2	-	-	4	6	14	2	11
B 28	Bluthochdruck mit Herzbeteiligung (461, 462)	8 576	2 960	-	-	-	-	-	1	-	1
B 29	Bluthochdruck ohne Herzbeteiligung (463, 464)	3 005	1 215	-	-	-	-	-	-	-	-
B 30	Grippe (521, 522)	1 435	669	1	-	1	60	62	36	4	2
B 31	Pneumonie der Personen im Alter von 4 Wochen und darüber (531, 533, 538)	15 505	7 763	-	-	-	595	595	131	20	15
B 32	Bronchitis (541, 549)	9 112	6 381	-	-	1	68	69	28	5	-
B 33	Magen- und Zwölffingerdarmgeschwür (611, 612)	3 964	3 035	-	-	-	2	2	-	-	1
B 34	Blinddarmentzündung (631, 632, 639)	2 087	1 169	-	-	-	-	-	40	30	19
B 35	Eingeweidebruch und Darmverschluß (641, 651)	6 455	3 053	7	17	26	73	123	31	8	6
B 36	Schleimhautentzündung des Magens und Zwölffingerdarms sowie entzündliche Darmkrankheiten der Personen im Alter von 4 Wochen und darüber (621, 661)	1 987	974	-	-	-	252	252	111	11	1
B 37	Lebercirrhose (672)	12 107	7 706	-	-	-	7	7	4	7	2
B 38	Nephritis und Nephrose (701-705)	3 961	1 994	-	-	-	3	3	8	11	15
B 39	Prostatahypertrophie (721)	6 050	6 050	-	-	-	-	-	-	-	-
B 40	Komplikationen in der Schwangerschaft, bei Entbindung und im Wochenbett (751-755, 759, 761-763, 771-779)	739	-	-	-	-	-	-	-	-	-
B 41	Angeborene Mißbildungen (830-839)	5 462	2 919	595	522	328	903	2 348	229	74	41
B 42	Geburtsverletzungen und Asphyxie der Neugeborenen (841, 842)	5 805	3 548	2 192	1 149	149	58	3 548	-	-	-
B 43	Infektionen der Neugeborenen (843-845)	822	468	61	172	202	33	468	-	-	-
B 44	Sonstige Krankheiten der frühesten Kindheit (846, 847, 849, 851-853, 859)	11 310	6 384	4 317	1 248	280	539	6 384	-	-	-
B 45	Altersschwäche ohne Geistesstörung und sonstige mangelhaft bezeichnete Todesursachen (891, 893-899)	34 900	15 612	4	11	13	123	151	82	24	20
B 46	Sonstige Krankheiten und Todesursachen (restliche Nummern)	72 878	35 722	6	19	45	569	639	388	118	119
BE 47	Kraftfahrzeugunfälle (901)	16 259	12 330	-	-	1	13	14	307	474	287
BE 48	Sonstige Unfälle, einschl. Vergiftungen (911-914, 919, 921, 922, 929-933, 935-937, 941, 942, 951-959, 961-964, 968, 969)	19 036	10 303	7	4	18	336	365	507	263	244
BE 49	Selbstmord und Selbstbeschädigung (970-979)	11 707	7 448	-	-	-	-	-	-	3	41
BE 50	Mord und Totschlag sowie Schadensfälle bei Kriegshandlungen (981-986, 991, 999)	716	446	30	4	9	11	54	20	12	10
B 1 - BE 50	Sterbefälle insgesamt (000-999)	644 128	333 879	7 227	3 168	1 119	3 915	15 429	2 411	1 323	1 047

*) Ohne Totgeborene, nachträglich beurkundete Kriegersterbefälle und ohne gerichtliche Todeserklärungen.

ursachen und Altersgruppen *)

männliche Personen																	Nr. der inter- nation- alen Liste B
von . . . bis . . . Stunden, Tagen bzw. Jahren																	
15 - 20	20 - 25	25 - 30	30 - 35	35 - 40	40 - 45	45 - 50	50 - 55	55 - 60	60 - 65	65 - 70	70 - 75	75 - 80	80 - 85	85 - 90	90 und mehr	unbe- kannt	
9	20	62	110	196	266	187	488	781	986	861	596	418	205	61	13	-	B 1
5	5	5	4	13	11	15	23	24	30	26	22	18	14	6	-	-	B 2
1	1	3	2	8	8	12	26	32	73	73	48	28	12	-	1	-	B 3
1	1	-	-	1	1	-	-	1	1	1	-	-	-	1	-	-	B 4
-	-	-	-	-	-	-	-	-	-	-	-	-	-	-	-	-	B 5
-	-	-	-	-	-	1	1	1	-	-	-	-	-	-	-	-	B 6
-	-	-	-	-	-	-	-	-	-	-	-	-	-	-	-	-	B 7
-	-	-	-	-	1	-	-	-	-	-	-	-	-	-	-	-	B 8
-	-	-	-	-	-	-	-	-	-	-	-	-	-	-	-	-	B 9
-	2	-	-	1	-	-	3	2	6	2	-	-	1	-	-	-	B 10
-	-	-	-	-	-	-	-	-	-	-	-	-	-	-	-	-	B 11
3	1	-	-	1	-	-	-	-	-	-	-	-	-	-	-	-	B 12
-	-	-	-	-	-	-	-	-	-	-	-	-	-	-	-	-	B 13
-	2	-	-	-	-	-	-	-	-	-	-	-	-	-	-	-	B 14
-	-	-	-	-	-	-	-	1	-	-	-	-	-	-	-	-	B 15
-	-	-	-	1	-	-	1	1	-	-	1	-	-	-	-	-	B 16
12	12	13	15	26	23	19	42	56	63	65	44	37	31	18	4	-	B 17
170	284	380	376	608	948	1 148	3 589	7 097	11 072	11 427	10 185	8 785	5 550	2 208	424	-	B 18
19	29	36	51	70	66	86	168	295	389	340	291	272	171	99	20	-	B 19
7	7	15	23	37	36	46	131	254	437	443	519	483	295	83	18	-	B 20
9	5	4	8	2	6	5	16	26	56	59	57	61	68	42	5	-	B 21
7	17	41	47	109	185	281	868	2 100	4 058	5 753	7 720	9 409	8 121	4 350	1 117	-	B 22
13	4	11	10	14	5	18	24	23	29	15	11	11	3	2	-	-	B 23
2	-	2	2	1	-	6	8	18	16	16	9	6	15	1	1	-	B 24
2	4	2	7	10	12	7	18	26	31	26	17	14	14	7	1	-	B 25
16	72	136	282	533	1 113	1 330	3 805	6 948	10 474	10 755	10 473	9 658	7 121	3 485	896	-	B 26
14	18	25	46	62	100	95	270	584	931	1 018	1 038	1 016	738	360	81	-	B 27
-	1	5	2	13	30	41	119	238	372	500	540	554	346	166	31	-	B 28
2	3	6	7	21	19	20	72	119	171	175	181	209	137	61	12	-	B 29
9	2	12	3	6	7	6	17	32	54	55	79	93	99	69	22	-	B 30
23	16	30	31	36	62	54	176	408	570	788	1 024	1 312	1 363	835	274	-	B 31
3	3	4	10	2	23	45	152	466	892	1 066	1 072	1 038	828	502	173	-	B 32
2	19	54	60	80	119	139	279	437	524	440	339	295	178	59	8	-	B 33
21	35	36	35	41	51	35	81	130	158	113	114	107	77	35	11	-	B 34
9	12	21	17	29	32	52	139	238	355	407	425	472	415	209	53	-	B 35
6	8	14	13	8	13	10	21	51	72	72	79	90	75	47	20	-	B 36
3	12	18	43	130	203	266	685	1 150	1 422	1 298	1 039	825	435	136	21	-	B 37
21	68	75	77	97	104	91	201	251	280	194	194	151	99	44	10	-	B 38
-	-	-	1	-	2	2	11	69	233	475	900	1 455	1 507	1 062	333	-	B 39
-	-	-	-	-	-	-	-	-	-	-	-	-	-	-	-	-	B 40
32	33	28	17	20	24	13	13	20	10	7	4	1	3	1	1	-	B 41
-	-	-	-	-	-	-	-	-	-	-	-	-	-	-	-	-	B 42
-	-	-	-	-	-	-	-	-	-	-	-	-	-	-	-	-	B 43
-	-	-	-	-	-	-	-	-	-	-	-	-	-	-	-	-	B 44
31	58	83	83	125	191	174	467	829	998	1 091	1 254	2 071	3 142	3 135	1 593	10	B 45
148	219	265	368	487	633	638	1 620	2 876	4 569	4 731	4 783	5 148	4 420	2 715	838	-	B 46
996	1 952	1 310	773	663	548	420	745	881	910	626	494	447	314	148	21	-	BE 47
364	648	627	504	477	394	293	517	671	759	532	582	780	825	663	286	2	BE 48
259	597	565	523	547	509	479	838	885	819	508	326	261	184	89	15	-	BE 49
12	36	39	26	28	33	31	30	33	22	26	18	10	3	3	-	-	BE 50
2 231	4 206	3 927	3 576	4 503	5 778	6 065	15 664	28 054	41 842	43 984	44 478	45 535	36 809	20 702	6 303	12	B 1 - BE 50

Nr. der internationalen Liste B	Todesursache Nr. des deutschen Verzeichnisses von 1958	insgesamt	Gestorbene							
			davon im Alter							
			0 bis unter 24 Stunden	24 Stunden bis 7 Tage	7 Tage bis 28 Tage	28 Tage bis 1 Jahr	0 bis unter 1 Jahr	1 - 5	5 - 10	10 - 15
B 1	Tuberkulose der Atmungsorgane (000, 010)	1 623	-	-	-	-	-	2	1	-
B 2	Sonstige Formen der Tuberkulose (021-024, 031-039)	267	-	-	-	-	-	9	5	5
B 3	Syphilis, einschl. Spätfolgen (051-055, 059)	281	-	2	1	3	6	-	-	1
B 4	Typhus (Typhus abdominalis) (071)	5	-	-	-	-	-	-	-	-
B 5	Cholera (081)	-	-	-	-	-	-	-	-	-
B 6	Übertragbare Ruhr (083)	1	-	-	-	-	-	-	-	-
B 7	Scharlach und durch Streptokokken hervorgerufene Rachenkrankheiten (091, 137)	1	-	-	-	-	-	-	1	-
B 8	Diphtherie (111)	6	-	-	-	-	-	2	2	-
B 9	Keuchhusten (132)	51	-	-	2	35	37	12	-	1
B 10	Meningokokken-Infektion (121)	66	-	1	-	25	26	25	3	2
B 11	Pest (133)	-	-	-	-	-	-	-	-	-
B 12	Polioomyelitis (übertragbare Kinderlähmung), ausgenommen Spätfolgen (151)	1	-	-	-	1	1	-	-	-
B 13	Pocken (161)	-	-	-	-	-	-	-	-	-
B 14	Masern (162)	71	-	-	-	14	14	42	9	4
B 15	Fleckfieber und sonstige Rickettsiosen (171, 172)	-	-	-	-	-	-	-	-	-
B 16	Malaria (181)	1	-	-	-	-	-	-	-	-
B 17	Sonstige infektiöse und parasitäre Krankheiten (061, 063, 069, 072, 073, 082, 084, 101, 131, 134-136, 139, 141, 142, 149, 152-154, 163-167, 169, 191-197, 199)	606	1	2	10	32	45	27	10	9
B 18	Bösartige Neubildungen, einschl. der Neubildungen der lymphatischen und blutbildenden Organe (201, 202, 209, 211-219, 221-224, 229, 231-233, 235-239, 241-246, 248, 249, 251-253, 259)	66 047	1	1	2	33	37	171	126	90
B 19	Gutartige Neubildungen und Neubildungen unbekannten Charakters (261-264, 269, 270-276, 279)	3 020	2	1	-	12	15	23	22	13
B 20	Diabetes mellitus (331)	5 626	-	-	-	-	-	4	3	7
B 21	Anämien (861, 865)	739	-	-	-	2	2	9	2	3
B 22	Gehirnblutung und sonstige Gefäßstörungen des Zentralnervensystems (371, 372)	57 071	-	-	1	5	6	11	4	8
B 23	Meningitis, ausgenommen Meningokokken- und tuberkulöse Meningitis (381)	303	3	12	18	64	97	33	7	5
B 24	Fieberhafte, rheumatische Erkrankungen mit und ohne Herzbeteiligung (401, 402, 411)	177	-	-	-	-	-	-	-	2
B 25	Chronische, rheumatische Herzerkrankungen (421-423, 429)	355	-	-	-	-	-	-	1	-
B 26	Arteriosklerotische und degenerative Herzerkrankungen (451, 452, 455)	51 907	-	-	1	8	9	5	6	7
B 27	Sonstige Herzerkrankungen (431-433, 441, 459)	6 295	-	-	-	6	6	5	4	1
B 28	Bluthochdruck mit Herzbeteiligung (461, 462)	5 616	-	-	-	1	1	1	-	-
B 29	Bluthochdruck ohne Herzbeteiligung (463, 464)	1 790	-	-	-	-	-	-	-	-
B 30	Grippe (521, 522)	766	-	-	2	42	44	27	5	5
B 31	Pneumonie der Personen im Alter von 4 Wochen und darüber (531, 533, 538)	7 742	-	-	-	453	453	124	21	11
B 32	Bronchitis (541, 549)	2 731	-	-	-	54	54	24	3	-
B 33	Magen- und Zwölffingerdarmgeschwür (611, 612)	929	-	-	-	-	-	-	-	-
B 34	Blinddarmentzündung (631, 632, 639)	918	-	-	1	2	3	28	29	17
B 35	Eingeweidebruch und Darmverschluß (641, 651)	3 402	7	12	12	38	69	18	7	3
B 36	Schleimhautentzündung des Magens und Zwölffingerdarms sowie entzündliche Darmkrankheiten der Personen im Alter von 4 Wochen und darüber (621, 661)	1 013	-	-	-	164	164	61	6	1
B 37	Lebercirrhose (672)	4 401	-	-	-	3	3	1	2	3
B 38	Nephritis und Nephrose (701-705)	1 967	-	-	-	1	1	13	7	11
B 39	Prostatahypertrophie (721)	-	-	-	-	-	-	-	-	-
B 40	Komplikationen in der Schwangerschaft, bei Entbindung und im Wochenbett (751-755, 759, 761-763, 771-779)	739	-	-	-	-	-	-	-	-
B 41	Angeborene Mißbildungen (830-839)	2 543	568	371	340	751	2 030	216	65	35
B 42	Geburtsverletzungen und Asphyxie der Neugeborenen (841, 842)	2 257	1 363	737	108	49	2 257	-	-	-
B 43	Infektionen der Neugeborenen (843-845)	354	63	124	146	21	354	-	-	-
B 44	Sonstige Krankheiten der frühesten Kindheit (846, 847, 849, 851-853, 859)	4 926	3 330	1 016	228	352	4 926	-	-	-
B 45	Altersschwäche ohne Geistesstörung und sonstige mangelhaft bezeichnete Todesursachen (891, 893-899)	19 288	6	3	12	103	124	78	11	12
B 46	Sonstige Krankheiten und Todesursachen (restliche Nummern)	37 156	10	16	16	423	465	274	122	107
BE 47	Kraftfahrzeugunfälle (901)	3 929	-	1	-	8	9	173	260	140
BE 48	Sonstige Unfälle, einschl. Vergiftungen (911-914, 919, 921, 922, 929-933, 935-937, 941, 942, 951-959, 961-964, 968, 969)	8 733	9	2	12	201	224	295	81	53
BE 49	Selbstmord und Selbstbeschädigung (970-979)	4 259	-	-	-	-	-	-	-	5
BE 50	Mord und Totschlag sowie Schadensfälle bei Kriegshandlungen (981-986, 991, 999)	270	25	6	2	4	37	21	18	11
B 1 - BE 50	Sterbefälle insgesamt (000-999)	310 249	5 388	2 307	914	2 910	11 519	1 734	843	572

*) Ohne Totgeborene, nachträglich bewerkundete Kriegessterbefälle und ohne gerichtliche Todeserklärungen.

ursachen und Altersgruppen *)

weibliche Personen																	Nr. der inter- natio- nalen Liste B
von . . . bis . . . Stunden, Tagen bzw. Jahren																	
15 - 20	20 - 25	25 - 30	30 - 35	35 - 40	40 - 45	45 - 50	50 - 55	55 - 60	60 - 65	65 - 70	70 - 75	75 - 80	80 - 85	85 - 90	90 und mehr	unbe- kannt	
4	8	31	67	94	100	63	129	134	163	192	236	218	124	43	14	-	B 1
4	10	8	7	10	14	6	12	28	27	30	26	36	18	10	2	-	B 2
-	-	-	-	3	7	7	17	34	51	58	52	29	8	8	-	-	B 3
-	1	-	1	-	-	1	-	-	1	1	-	-	-	-	-	-	B 4
-	-	-	-	-	-	-	-	-	-	-	-	-	-	-	-	-	B 5
-	-	-	1	-	-	-	-	-	-	-	-	-	-	-	-	-	B 6
-	-	-	-	-	-	-	-	-	-	-	-	-	-	-	-	-	B 7
-	-	-	1	-	-	-	-	-	-	-	1	-	-	-	-	-	B 8
-	-	-	-	-	-	-	-	-	1	-	-	-	-	-	-	-	B 9
-	1	2	-	1	-	-	-	3	1	1	-	-	-	1	-	-	B 10
-	-	-	-	-	-	-	-	-	-	-	-	-	-	-	-	-	B 11
-	-	-	-	-	-	-	-	-	-	-	-	-	-	-	-	-	B 12
-	-	-	-	-	-	-	-	-	-	-	-	-	-	-	-	-	B 13
1	-	-	-	-	1	-	-	-	-	-	-	-	-	-	-	-	B 14
-	-	-	-	-	-	-	-	-	-	-	-	-	-	-	-	-	B 15
-	-	-	-	-	-	-	-	-	-	-	-	-	1	-	-	-	B 16
7	13	15	11	19	22	14	41	55	53	67	58	60	40	31	9	-	B 17
97	176	285	451	1 039	2 151	2 266	5 035	6 650	8 373	9 933	10 471	9 210	6 265	2 631	590	-	B 18
20	20	31	49	79	151	166	248	283	303	334	388	374	299	169	33	-	B 19
6	10	15	24	24	36	39	139	363	673	960	1 270	1 148	655	223	27	-	B 20
3	8	3	4	1	10	10	15	38	56	80	123	146	136	78	12	-	B 21
7	10	28	43	87	191	252	781	1 684	3 386	6 238	10 449	13 533	11 965	6 525	1 863	-	B 22
9	12	9	3	3	8	10	16	17	19	14	18	10	7	5	1	-	B 23
1	1	3	-	1	3	1	13	14	17	30	34	27	17	10	3	-	B 24
1	1	5	3	5	15	12	23	33	45	50	60	51	33	15	2	-	B 25
13	36	57	109	218	427	498	1 350	2 453	4 312	6 780	9 530	10 715	8 973	4 998	1 411	-	B 26
4	9	21	26	48	71	86	208	331	562	831	1 129	1 290	1 041	503	119	-	B 27
-	2	1	2	7	24	35	85	224	407	787	1 157	1 328	1 017	430	108	-	B 28
-	1	3	3	11	20	18	54	99	165	253	347	364	294	135	23	-	B 29
2	1	4	1	4	8	6	17	20	24	55	95	157	143	108	40	-	B 30
11	13	16	16	28	47	49	118	271	369	599	1 058	1 575	1 581	976	406	-	B 31
-	2	-	6	2	11	23	38	75	147	258	389	569	576	388	166	-	B 32
2	3	3	7	14	26	30	57	91	82	140	150	152	109	49	14	-	B 33
13	15	16	14	28	28	17	51	76	99	136	132	123	57	30	6	-	B 34
9	20	20	16	28	72	63	125	210	311	464	524	604	520	246	73	-	B 35
5	11	12	4	8	13	8	24	37	60	91	105	141	141	108	13	-	B 36
-	4	6	12	49	97	119	253	402	592	732	809	731	410	150	26	-	B 37
17	24	45	46	57	89	91	162	204	286	297	244	237	102	29	5	-	B 38
-	-	-	-	-	-	-	-	-	-	-	-	-	-	-	-	-	B 39
24	121	180	162	180	69	3	-	-	-	-	-	-	-	-	-	-	B 40
27	21	20	10	12	23	17	22	21	14	4	6	-	-	-	-	-	B 41
-	-	-	-	-	-	-	-	-	-	-	-	-	-	-	-	-	B 42
-	-	-	-	-	-	-	-	-	-	-	-	-	-	-	-	-	B 43
-	-	-	-	-	-	-	-	-	-	-	-	-	-	-	-	-	B 44
14	15	31	44	56	71	85	210	314	483	728	1 305	2 943	4 873	5 098	2 786	7	B 45
112	195	290	341	481	709	710	1 523	2 178	3 053	4 260	5 148	6 257	5 854	3 753	1 323	1	B 46
251	278	189	123	146	157	152	188	275	304	331	345	331	199	68	10	-	BE 47
43	56	48	54	70	71	68	131	197	301	479	870	1 520	1 934	1 619	618	1	BE 48
69	192	190	200	256	395	314	547	556	497	399	313	176	101	42	7	-	BE 49
19	16	19	16	17	12	11	12	15	9	12	4	7	8	3	2	1	BE 50
795	1 306	1 606	1 877	3 086	5 149	5 250	11 644	17 385	25 246	35 624	46 846	54 062	47 501	28 482	9 712	10	B 1 - BE 50

