

STATISTISCHES  
BUNDESAMT  
WIESBADEN

FACHSERIE **A**

# BEVÖLKERUNG UND KULTUR

Reihe 7

Gesundheitswesen

**IV. Sterbefälle nach Todesursachen**

**1963**



Bestellnummer: A /7/IV - j 63

VERLAG: W. KOHLHAMMER GMBH, STUTTGART UND MAINZ



## I n h a l t

	Seite
A. Text .....	4
B. Tabellen	
1. Sterbefälle 1963 und 1956 nach wichtigen Todesursachen und Altersgruppen .....	8
2. Säuglingssterblichkeit nach wichtigsten Todesursachen 1963 und 1956 .....	11
3. Sterbefälle 1963 und 1962 nach wichtigen Todesursachen und Altersgruppen .....	12
4. Säuglingssterblichkeit nach wichtigsten Todesursachen 1963 und 1962 .....	15
5. Müttersterblichkeit nach Todesursachen .....	15
6. Sterbefälle 1963 nach Todesursachen und Altersgruppen (kurzes Internationales Ver- zeichnis 1958, Liste B) .....	16

### Zeichenerklärung

- = nichts vorhanden
- . = kein Nachweis vorhanden

Gebietsstand: Bundesgebiet einschl. Berlin (West)

Erschienen im August 1965

Nachdruck - auch auszugsweise - nur mit Quellen-  
angabe gestattet.

Preis: DM 1,--

Ergebnisse für die einzelnen Bundesländer werden  
in den "Statistischen Berichten" der Statistischen  
Landesämter mit der Kennziffer A IV 3j veröffentlicht.

# Sterbefälle 1963 nach Todesursachen, Geschlecht und Altersgruppen

## 1. Gesamtüberblick

Die Ergebnisse der Todesursachenstatistik werden aus den Sterbefallzählkarten gewonnen, die von den Standesbeamten ausgefüllt werden. Diese leiten sie den Statistischen Landesämtern zu, wo sie mit den Leichenschauheinen zusammengeführt, um die Todesursache ergänzt und nach Todesursache, Alter und Geschlecht der Gestorbenen aufbereitet werden. Die Gesamtzahl der Sterbefälle, bezogen auf 100 000 Einwohner, ergibt die allgemeine Sterbeziffer. Da die Sterblichkeit einer Bevölkerung entscheidend von ihrem Aufbau nach Alter und Geschlecht abhängt, werden daneben alters- und geschlechtsspezifische Sterbeziffern errechnet, wobei die absoluten Zahlen jeweils auf 100 000 Einwohner gleichen Alters und Geschlechts bezogen werden. Die absoluten Zahlen und der Anteil der an einer bestimmten Todesursache Gestorbenen lassen erkennen, welche zahlenmäßige Bedeutung diese unter allen Todesursachen einnimmt.

Insgesamt starben im Jahre 1963 im Bundesgebiet einschl. Berlin (West) rund 673 100 Menschen, davon 347 000 Männer und 325 400 Frauen. Bezogen auf 100 000 Einwohner betrug die Sterbeziffer 1 168,8.

An erster Stelle der Todesursachen standen 1963 Herzkrankheiten (144 000) und bösartige Neubildungen (120 800). Unter den bösartigen Neubildungen forderte der Krebs der Verdauungsorgane (58 700) die meisten Todesopfer. An Unfällen, Selbstmord oder anderen Gewalteinwirkungen starben 45 300 Menschen, von denen 14 300 durch einen Kraftfahrzeugunfall ums Leben kamen. Bei den Männern bis zum Alter von 40 Jahren und den Frauen bis zum Alter von 25 Jahren (ohne Berücksichtigung der Säuglingssterblichkeit) waren Kraftfahrzeugunfälle die häufigste aller Todesursachen. Die

Säuglings- und Müttersterblichkeit ist im Berichtsjahr weiter auf 27,0 Gestorbene im 1. Lebensjahr bzw. 82,8 gestorbene Mütter je 100 000 Lebendgeborene zurückgegangen.

Vergleicht man die Entwicklung über einen längeren Zeitraum, so bietet sich hierfür das Jahr 1956 an, für das die Sterbefälle im Saarland und in Berlin (West) erstmals in die Ergebnisse der Todesursachenstatistik des Bundesgebiets einbezogen worden sind. Gegenüber 1956 ist die Zahl der Sterbefälle insgesamt um über 12 % gestiegen. Da die Bevölkerung gleichzeitig zugenommen und ihre Altersstruktur sich verändert hat, wird die abnehmende Tendenz der auf die Standard-Bevölkerung von 1950 bezogenen Gesamtsterblichkeit nicht berührt. Unter den Sterbefällen an bösartigen Neubildungen sind die Sterbefälle an Krebs der Luftröhre, der Bronchien und der Lunge relativ am stärksten angestiegen. Unter den Herzkrankheiten nahm besonders die Zahl der Sterbefälle an Erkrankungen der Herzkranzgefäße zu.

## 2. Allgemeine Sterblichkeit

Von 1962 auf 1963 stieg die Zahl der Sterbefälle um 28 250 (4,4 %). Damit erhöhte sich die allgemeine Sterbeziffer von 1 132,5 je 100 000 Einwohner auf 1 168,8. Die Sterblichkeit der männlichen Bevölkerung stieg von 1 247,6 auf 1 277,2 und die der weiblichen Bevölkerung von 1 029,7 auf 1 071,6.

Bei der Gliederung nach Altersgruppen ergibt sich vor allem ein hoher Rückgang der Säuglingssterblichkeit beider Geschlechter. Bemerkenswert ist ferner der starke Anstieg der Sterblichkeit im Alter von 40 bis 45 und im Alter von über 60 Jahren bei beiden Geschlechtern. Bei der weiblichen Bevölkerung unter 40 Jahren ist die Sterblichkeit gegenüber

Tabelle 1: Sterbefälle nach Geschlecht und Alter 1962 und 1963  
Bundesgebiet einschl. Berlin (West)

Alter von ... bis unter ... Jahren	Insgesamt			Männlich			Weiblich			Insgesamt			Männlich			Weiblich		
	1962	1963	Zu-(-) bzw. Abnahme (-)	1962	1963	Zu-(-) bzw. Abnahme (-)	1962	1963	Zu-(-) bzw. Abnahme (-)	1962	1963		1962	1963		1962	1963	
	Anzahl		„	Anzahl		„	Anzahl		„	auf 100 000 Einwohner gleichen Alters und Geschlechts								
0 - 1 <sup>1)</sup>	29 807	28 473	- 4,5	17 139	16 292	- 4,9	12 668	12 181	- 3,8	2 927,6	2 701,1		3 273,3	3 006,9		2 561,6	2 377,7	
1 - 5	4 377	4 588	+ 4,8	2 431	2 595	+ 6,7	1 946	1 991	+ 2,3	119,9	121,5		129,8	134,1		109,4	108,3	
5 - 10	2 118	2 139	+ 1,0	1 269	1 317	+ 3,8	849	822	- 3,2	53,0	52,2		61,9	62,7		43,6	41,2	
10 - 15	1 493	1 456	- 2,5	961	931	- 3,1	532	525	- 1,3	38,7	37,3		48,6	46,5		28,3	27,7	
15 - 20	3 097	3 062	- 1,1	2 165	2 198	+ 1,5	932	864	- 7,3	87,2	86,9		119,6	121,6		53,8	50,4	
20 - 25	5 735	5 456	- 4,9	4 336	4 135	- 4,6	1 399	1 321	- 5,6	119,0	115,7		174,7	169,6		59,9	58,0	
25 - 30	5 077	5 210	+ 2,6	3 454	3 602	+ 4,3	1 623	1 608	- 0,9	122,1	117,5		160,6	156,4		80,9	75,4	
30 - 35	5 725	5 462	- 4,6	3 652	3 581	- 1,9	2 073	1 881	- 9,3	147,9	143,4		184,0	181,8		109,9	102,2	
35 - 40	7 198	7 253	+ 0,8	3 975	4 119	+ 3,6	3 223	3 134	- 2,8	190,2	189,5		235,1	231,8		154,0	152,9	
40 - 45	8 967	10 393	+ 15,9	4 657	5 374	+ 15,4	4 310	5 019	+ 16,5	270,9	284,9		334,0	348,7		225,0	238,3	
45 - 50	14 563	12 939	- 11,2	7 869	6 845	- 13,0	6 694	6 094	- 9,0	446,0	450,1		568,1	563,4		356,0	367,1	
50 - 55	28 577	28 473	- 0,4	16 548	16 418	- 0,8	12 029	12 055	+ 0,2	702,6	704,9		934,4	940,0		523,8	525,8	
55 - 60	46 204	46 655	+ 1,0	29 156	29 118	- 0,1	17 048	17 537	+ 2,9	1 188,4	1 189,2		1 645,6	1 647,5		805,6	813,5	
60 - 65	63 969	67 733	+ 5,9	39 303	41 991	+ 6,8	24 666	25 742	+ 4,4	1 928,0	1 983,7		2 679,5	2 757,3		1 332,5	1 360,3	
65 - 70	75 185	80 286	+ 6,8	40 515	43 689	+ 7,8	34 670	36 597	+ 5,6	3 017,5	3 115,8		4 121,6	4 279,5		2 298,2	2 352,3	
70 - 75	90 276	95 287	+ 5,5	44 551	46 491	+ 4,5	46 325	48 796	+ 5,3	4 964,3	5 093,4		6 231,8	6 473,3		4 152,1	4 233,2	
75 - 80	100 158	106 097	+ 5,9	46 633	48 627	+ 4,3	53 525	57 470	+ 7,4	8 384,2	8 651,1		9 792,7	10 132,7		7 450,6	7 698,6	
80 - 85	87 536	91 704	+ 4,8	39 050	40 684	+ 4,2	48 486	51 020	+ 5,2	13 914,5	14 337,7		15 398,3	16 036,3		12 912,4	13 217,6	
85 - 90	49 120	53 664	+ 9,3	21 461	23 095	+ 7,6	27 659	30 569	+ 10,5	21 811,7	22 855,2		23 792,7	24 994,6		20 488,1	21 482,1	
90 und mehr	15 012	16 713	+ 11,3	5 941	6 592	+ 11,0	9 071	10 121	+ 11,6	34 040,8	34 891,4		36 672,8	37 668,6		32 512,5	33 292,8	
insgesamt	644 819 <sup>2)</sup>	673 069 <sup>2)</sup>	+ 4,4	335 082 <sup>2)</sup>	347 717 <sup>2)</sup>	+ 3,8	309 737 <sup>2)</sup>	325 352 <sup>2)</sup>	+ 5,0	1 132,5	1 168,8		1 247,6	1 277,2		1 029,7	1 071,6	

<sup>1)</sup> Bei Verhältniszahlen bezogen auf 100 000 Lebendgeborene. <sup>2)</sup> Einschl. der Gestorbenen unbekannten Alters; 1962: 25 insges., davon 16 männl. und 9 weibl., 1963: 28 insges., davon 23 männl. und 5 weibl.

1962 in allen Altersgruppen zurückgegangen, und zwar am stärksten in den Altersgruppen der 25- bis 35jährigen. Hingegen hat bei der männlichen Bevölkerung die Sterblichkeit nur in den Altersgruppen der 10- bis 15-, 20- bis 40- und 45- bis 50jährigen abgenommen. Im Alter von 20 bis 25 Jahren trat der größte Rückgang ein. Die Zunahme der Sterblichkeit der 40- bis 45jährigen Männer ist vornehmlich auf ein Ansteigen der Todesfälle an Erkrankungen der Herzkranzgefäße zurückzuführen, während bei den gleichaltrigen Frauen eine stärkere Zunahme der Sterbefälle an bösartigen Neubildungen zu beobachten war. Die Zunahme der Sterblichkeit der über 60jährigen beruht vorwiegend auf einer höheren Sterblichkeit an Krankheiten der Atmungsorgane (Grippe, Lungenentzündung). Die Zunahme der Sterbefälle an Krankheiten der Atmungsorgane, die auch in den übrigen Altersgruppen zu beobachten ist, hat vor allem die starke Veränderung der allgemeinen Sterbeziffer von 1962 auf 1963 hauptsächlich verursacht.

3. Natürliche Todesursachen

Im Jahre 1963 starben rund 627 800 Personen an natürlichen und rund 45 300 an unnatürlichen (gewaltsamen) Todesursachen. Den ersten Platz unter den natürlichen Todesursachen nahmen die Sterbefälle an Herzkrankheiten (144 000) ein. Sehr häufig waren auch die Sterbefälle an bösartigen Neubildungen (120 800) und an Gefäßstörungen des Zentralnervensystems (102 700). Einen deutlichen Anstieg lassen seit dem Jahre 1956 die Sterbefälle an Krankheiten der Leber (1963: 14 800) und an Diabetes mellitus (9 000) erkennen, wenn auch die absoluten Zahlen der an diesen Todesursachen Gestorbenen an Bedeutung hinter anderen Todesursachengruppen zurücktreten.

Die 144 000 Sterbefälle (77 000 Männer und 67 000 Frauen) an Herzkrankheiten machten ein Fünftel aller Sterbefälle aus. Ausschlaggebend waren die Todesfälle an Erkrankungen der Herzkranzgefäße (63 900) und an chronischen, nichtrheumatischen Herzmuskelerkrankungen (50 600). Bei den Erkrankungen der Herzkranzgefäße zeigt sich die unterschiedliche Gefährdung von Männern und Frauen. So starben

nur 22 100 Frauen gegenüber 41 900 Männern an dieser Todesursache. Bis zum Alter von 30 Jahren fallen die Erkrankungen der Herzkranzgefäße sowohl bei den männlichen als auch bei den weiblichen Gestorbenen kaum ins Gewicht (0,2 ‰). Zwar ist ihr Anteil bei den 30- bis 50jährigen bereits gestiegen (4,7 ‰) und bei den Männern mehr als dreimal so groß wie bei den Frauen gleichen Alters, aber erst in den höheren Altersgruppen gewinnt diese Todesursache an Bedeutung. Während die Zahl der an dieser Todesursache gestorbenen Männer vom 50. Lebensjahr ab sprunghaft gestiegen ist und immer noch mehr als dreimal so hoch ist wie bei den Frauen entsprechenden Alters, erhielt sie bei den Frauen erst ab dem 55. Lebensjahr größeres Gewicht. Seit dem Jahre 1956 ist eine jährliche kontinuierliche Zunahme der Sterbefälle an dieser Todesursache festzustellen, die bei den Männern und Frauen relativ gleich stark war (rund 51 ‰). Ein Vergleich, der alters- und geschlechtsspezifischen Sterbeziffern der Jahre 1956 und 1963 zeigt, daß die Sterblichkeit der Männer an Erkrankungen der Herzkranzgefäße in den Altersgruppen der 30- bis 50jährigen am stärksten zugenommen hat. Bei den Frauen dagegen betrifft die Zunahme vorwiegend die über 60jährigen.

Bei den Sterbefällen an chronischen, nichtrheumatischen Herzmuskelerkrankungen ergibt sich ein anderes Bild. Von den 50 600 im Jahre 1963 an dieser Todesursache Gestorbenen waren 28 000 Frauen und 22 600 Männer. Von den an dieser Todesursache gestorbenen Männern und Frauen waren 81 bzw. 89 ‰ über 65 Jahre alt.

An bösartigen Neubildungen starben 1963 insgesamt 120 800 Personen. Damit waren im Jahre 1963 bei etwa jedem fünften Gestorbenen bösartige Neubildungen die Todesursache. Es starben zwar absolut mehr Frauen (61 400) als Männer (59 300) an bösartigen Neubildungen, seit dem Jahre 1956 hat sich die Sterblichkeit der Männer an Krebs aber stärker erhöht als die der Frauen. Bereits im Kindesalter und bei Jugendlichen führten bösartige Neubildungen, wenn auch nicht häufig, zum Tode. Vor allem ab dem 30. Lebensjahr nehmen die Sterbefälle bei den Männern und Frauen zu. Allerdings haben die Sterblichkeitskurven der Männer

Tabelle 2: Sterbefälle nach Geschlecht und ausgewählten Todesursachen 1956, 1962 und 1963  
Bundesgebiet einschl. Berlin (West)

Todesursache	Gestorbene											
	männlich			weiblich			männlich			weiblich		
	1956	1962	1963	1956	1962	1963	1956	1962	1963	1956	1962	1963
	Anzahl						auf 100 000 Einwohner gleichen Geschlechts					
Natürliche Todesursachen insgesamt	281 861	306 205	318 816	275 638	293 983	308 990	1135,2	1140,1	1171,0	972,7	977,3	1017,7
Tuberkulose insgesamt	7 355	6 033	6 235	3 265	1 972	2 004	29,6	22,5	22,9	11,8	6,6	6,6
Bösartige Neubildungen	49 364	57 634	59 329	52 137	59 233	61 422	198,8	214,6	217,9	184,0	196,9	202,3
der Verdauungsorgane	26 776	28 413	29 092	25 969	28 731	29 654	107,8	105,8	106,9	91,6	95,5	97,7
darunter des												
Magens	14 263	14 357	14 367	11 635	11 754	12 139	57,4	53,5	52,8	41,1	39,1	40,0
Dickdarms	2 216	3 105	3 472	2 509	3 890	4 366	8,9	11,6	12,8	8,9	12,9	14,4
der Atmungsorgane	10 878	15 396	16 012	2 055	2 738	2 835	43,8	57,3	58,8	7,3	9,1	9,3
darunter												
der Luftröhre, Bronchien und der Lunge	9 945	14 254	14 877	1 806	2 428	2 481	40,1	53,1	54,6	6,4	8,1	8,2
der Brustdrüse	68	75	96	6 726	7 810	8 389	0,3	0,3	0,4	23,7	26,0	27,6
der Geschlechtsorgane	4 323	4 987	5 177	10 927	12 135	12 388	17,4	18,6	19,0	38,6	40,3	40,8
der Harnorgane	2 832	3 683	3 733	1 433	1 827	1 925	11,4	13,7	13,7	5,1	6,1	6,3
Diabetes mellitus	2 172	2 728	3 026	4 088	5 445	5 997	8,7	10,2	11,1	14,4	18,1	19,8
Gefäßstörungen des Zentralnervensystems	42 226	44 156	44 890	53 152	56 071	57 786	170,1	184,4	184,9	187,6	186,4	190,3
Krankheiten der Leber	6 058	8 684	9 109	4 121	5 415	5 676	24,4	32,3	33,5	14,5	18,0	18,7
darunter Lebercirrhose	4 815	7 306	7 696	2 746	4 019	4 239	19,4	27,2	28,3	9,7	13,4	14,0
Herzkrankheiten	63 980	75 992	76 866	58 092	64 156	66 821	257,7	282,9	282,3	205,0	213,3	220,1
darunter												
Erkrankungen der Herzkranzgefäße	27 528	41 142	41 887	14 677	21 104	22 051	110,9	153,2	153,9	51,8	70,2	72,6
chron., nichtrheumat. Herzmuskelerkrankungen	24 443	22 698	22 518	28 578	27 309	28 040	98,4	84,5	82,7	100,9	90,8	92,4
Krankheiten der Atmungsorgane	25 148	24 299	32 647	19 413	17 022	24 587	101,3	90,5	119,9	68,5	56,6	81,0
darunter												
Grippe	1 803	1 531	4 866	2 172	1 878	5 416	7,3	5,7	17,9	7,7	6,2	17,8
Lungenentzündung	11 436	9 384	11 487	11 181	9 106	10 945	46,1	34,9	42,2	39,5	30,3	36,0
Alle übrigen natürlichen Todesursachen	85 558	86 679	86 714	81 370	84 669	84 697	344,6	322,7	318,5	287,2	281,5	279,0
Unnatürliche Todesursachen insgesamt	28 176	28 877	28 901	13 738	15 754	16 362	113,5	107,5	106,2	48,5	52,4	53,9
Kraftfahrzeugunfälle	10 226	11 010	11 006	2 439	3 237	3 278	41,2	41,0	40,4	8,6	10,8	10,8
Unfälle durch Sturz	3 876	4 410	4 385	5 342	6 441	6 971	15,6	16,4	16,1	18,9	21,4	23,0
Selbstmord	6 543	6 704	7 150	3 683	3 805	3 991	26,4	25,0	26,3	13,0	12,7	13,1
Alle übrigen unnatürlichen Todesursachen	7 531	6 753	6 360	2 274	2 271	2 122	30,3	25,1	23,4	8,0	7,5	7,0
Gestorbene insgesamt	310 037	335 082	347 717	289 376	309 737	325 352	1248,7	1247,6	1277,2	1021,2	1029,7	1071,6

und Frauen einen recht unterschiedlichen Verlauf. Während bis zum Alter von 30 Jahren die Sterblichkeit der Männer größer ist als die der Frauen, sinkt sie bei den 30- bis 55jährigen unter die der Frauen und übersteigt sie dann wieder.

Am häufigsten führte der Krebs der Verdauungsorgane (58 700) sowohl bei den Männern als auch bei den Frauen zum Tode. Bei einer weiteren Aufgliederung der bösartigen Neubildungen nach den verschiedenen Verdauungsorganen ist festzustellen, daß zwar die Sterbefälle an bösartigen Neubildungen des Magens (26 500) bei Männern und Frauen am höchsten liegen, gegenüber dem Jahre 1956 die Sterblichkeit bei beiden Geschlechtern aber zurückgegangen ist, und zwar war die Abnahme der Sterblichkeit bei den Männern größer als bei den Frauen. Hingegen ist bei den Sterbefällen an bösartigen Neubildungen des Dickdarms gegenüber dem Jahre 1956 eine Zunahme eingetreten, die bei den Frauen größer war als bei den Männern. Bemerkenswert hoch war die Zahl der an bösartigen Neubildungen der Brustdrüse (8 400) sowie der Harn- (1 900) und Geschlechtsorgane (12 400) gestorbenen Frauen. Gegenüber dem Jahre 1956 hat die Sterblichkeit der Frauen an Krebs dieser Organe im Vergleich zu allen übrigen Organen am stärksten zugenommen, da die Sterbeziffer von 67,4 auf 74,7 gestiegen ist. Die Zunahme wurde vorwiegend durch die höhere Sterblichkeit an Krebs der Brustdrüse bestimmt. Sehr groß war auch die Zahl der an Krebs der Atmungsorgane Gestorbenen (18 900). Den Ausschlag hierzu gaben die Sterbefälle an Krebs der Luftröhre, der Bronchien und der Lunge, der bei 17 400 Personen zum Tode führte. Bei den Männern trat diese Todesursache ab dem 55. Lebensjahr gehäuft auf und hat seit dem Jahre 1956 um fast die Hälfte zugenommen. Durch die unterschiedliche Zu- bzw. Abnahme der Sterbefälle an den verschiedenen Organkrebsen starben im Jahr 1963 von 100 an bösartigen Neubildungen erkrankten Männern 24 an Krebs des Magens gegenüber 29 im Jahr 1956, an Krebs der Luftröhre, der Bronchien und der Lunge starben 25 gegenüber 20 im Jahre 1956, an Krebs des Dickdarms 6 gegenüber 4, während bei den Sterbefällen an Krebs der Harn- und der Geschlechtsorgane keine Änderung eintrat.

An Gefäßstörungen des Zentralnervensystems sind im Jahre 1963 rund 102 700 Personen gestorben. 83 bzw. 88 % der 1963 an dieser Todesursache gestorbenen Männer und Frauen waren über 65 Jahre alt.

Eine bemerkenswerte Entwicklung nahm seit dem Jahre 1956 die Sterblichkeit an Krankheiten der Leber mit 14 800 Todesfällen. Die Sterbeziffer für diese Todesursache ist von 19,1 auf 25,7 im Jahre 1963 gestiegen, wobei der Anstieg bei den Männern größer war als bei den Frauen. Ausschlaggebend hierfür waren die Sterbefälle an Leberzirrhose, für welche die Sterbeziffer der Männer sich von 19,4 auf 28,3 und die der Frauen von 9,7 auf 14,0 erhöht hat.

An Diabetes mellitus starben im Jahre 1963 9 000 Menschen. Gegenüber dem Jahr 1956, in dem daran 6 300 Personen starben, hat sich die Sterbeziffer der Männer von 8,7 auf 11,1 und die der Frauen von 14,4 auf 19,8 erhöht.

Die Sterblichkeit an Tuberkulose hat seit dem Jahre 1956, für das die allgemeine Sterbeziffer an dieser Todesursache 20,0 betrug, von Jahr zu Jahr abgenommen. Die Entwicklung der Tuberkulose im Jahre 1963 wurde in Heft 12/1964 von „Wirtschaft und Statistik“ ausführlich geschildert.

Die seit Jahren sinkende Säuglingssterblichkeit hat sich auch im Berichtsjahr fortgesetzt und den seit Kriegsende tiefsten Stand von 27,0 (gestorbene Säuglinge auf 1 000 Lebendgeborene) erreicht. Insgesamt starben im Jahre 1963 28 500 Säuglinge, davon 16 300 Knaben und 12 200 Mädchen. Da knapp die Hälfte der 1963 gestorbenen Säuglinge bereits in den ersten 24 Lebensstunden starben, überrascht es nicht, daß bei den meisten Sterbefällen als Todesursache Frühgeburt (unter 2 500 g Geburtsgewicht) angegeben war. Den zweiten Platz nahmen die 4 500 Sterbefälle an angeborenen Mißbildungen ein, darunter 2 100 Sterbefälle durch Mißbildungen des Kreislaufsystems. In größerem Abstand folgten die Sterbefälle an Spina bifida und Meningocele (500) und hochgradige Mißgeburt (300). Besonders hoch war auch die Zahl der durch Geburtsverletzungen (3 300) und durch Asphyxie während und nach der Geburt (2 600) gestorbenen Säuglinge.

Seit dem Jahre 1956 ist die Sterblichkeit der Säuglinge an angeborener Lebensschwäche und infolge Frühgeburt, die für die früheren Jahre als Sammeldiagnose angesehen werden müssen, am stärksten zurückgegangen. Eine erfreuliche Abnahme ist ebenfalls bei der Sterblichkeit an angeborenen Mißbildungen, an Lungenentzündung, an Darmerkrankungen und Ernährungsstörungen sowie an Erythroblastose der Neugeborenen eingetreten. Zugenommen hat dagegen die Sterblichkeit u. a. an Asphyxie während und nach der Geburt und durch mechanisches Ersticken.

Die Müttersterblichkeit (gestorbene Mütter auf 100 000 lebendgeborene Kinder) ist seit 1956 (138,8) kontinuierlich zurückgegangen und betrug im Jahre 1963 82,8. Insgesamt 873 Mütter starben 1963, bei denen der Tod überwiegend durch Komplikationen bei Entbindung und im Wochenbett (571 bzw. 65 %) eingetreten war. Zum ganz überwiegenden Teil handelte es sich um Entbindungskomplikationen durch Placenta praevia einschließlich sonstiger Blutungen, um Komplikationen bei Schnittentbindung und um Thrombosen und Embolien. Erst mit großem Abstand folgen die Sterbefälle an Komplikationen in der Schwangerschaft (186 bzw. 21,3 %) und die Sterbefälle infolge Fehlgeburt (116 bzw. 13,3 %).

Auf die Unterschiede der Säuglings- und Müttersterblichkeit im innerdeutschen und internationalen Vergleich wird in einem besonderen Aufsatz eingegangen werden.

4. Unnatürliche Todesursachen

Obwohl die Zahl der Menschen, die bei Unfällen, durch Selbstmord oder durch andere Gewalteinwirkungen ums Leben kommen, zahlenmäßig hinter anderen Gruppen von Todesursachen zurücksteht, verdient sie doch besondere Beachtung. Im Jahre 1963 forderten Unfälle, Selbstmord oder andere Gewalteinwirkungen 45 300 Menschenleben. Damit war im Jahre 1963 jeder fünfzehnte Gestorbene durch eine unnatürliche Todesursache ums Leben gekommen. Von den im Jahre 1963 an äußeren Gewalteinwirkungen Gestorbenen waren 28 900 Männer und 16 400 Frauen. Ein Vergleich der geschlechtsspezifischen Sterbeziffern der Jahre 1956 und 1963 läßt erkennen, daß seit 1956 die Sterblichkeit der Frauen an gewaltsamen Todesursachen gestiegen ist — vor allem durch die stärkere Beteiligung der Frau am Kraftfahrzeugverkehr —, während sie bei den Männern abnahm.

Tabelle 3: Säuglingssterbefälle nach Geschlecht und Lebensdauer 1957 und 1963  
Bundesgebiet einschl. Berlin (West)

Lebensdauer	Gestorbene Säuglinge								
	1957			1963			Veränderung 1963/1957 1)		
	männlich	weiblich	insgesamt	männlich	weiblich	insgesamt	männlich	weiblich	insgesamt
	Anzahl								
unter 24 Stunden .....	7 135	5 119	12 254	7 531	5 662	13 193	105,6	110,6	107,7
24 Stunden bis unter 7 Tage .....	3 670	2 546	6 216	3 301	2 289	5 600	89,9	90,3	90,1
7 Tage bis unter 28 Tagen .....	1 840	1 402	3 242	1 233	984	2 217	67,0	70,2	68,4
28 Tagen bis unter 1 Jahr .....	6 192	4 575	10 767	4 227	3 236	7 463	68,3	70,7	69,3
bis unter 1 Jahr .....	18 837	13 642	32 479	16 292	12 181	28 473	86,5	89,3	87,7

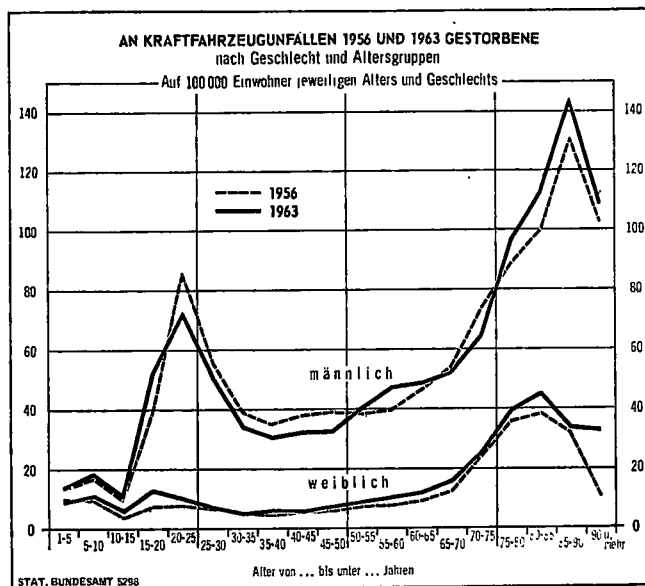
1) 1957 = 100.

**Tabelle 4: Müttersterblichkeit nach Todesursachen 1956, 1960 bis 1963**  
Bundesgebiet einschl. Berlin (West)

Todesursache	Gestorbene Mütter									
	1956	1960	1961	1962	1963	1956	1960	1961	1962	1963
	Anzahl					auf 100 000 Lebendgeborene				
Infektionen in der Schwangerschaft und im Wochenbett (A 115) .....	167	149	159	138	121	19,5	15,4	15,7	13,5	11,5
Toxikosen in der Schwangerschaft und im Wochenbett (A 116) .....	290	210	181	145	162	33,8	21,7	17,9	14,2	15,4
Blutungen in der Schwangerschaft und bei Entbindung (A 117) .....	197	178	194	170	147	23,0	18,4	18,2	16,7	13,9
Fehlgeburt ohne Sepsis und Toxikose (A 118) .....	61	60	63	53	49	7,1	6,2	6,2	5,2	4,6
Fehlgeburt mit Sepsis (A 119) .....	84	70	50	47	58	9,8	7,2	4,9	4,6	5,3
Sonstige Komplikationen in der Schwangerschaft, bei Entbindung und im Wochenbett (A 120) .....	392	363	342	334	338	45,7	37,5	33,8	32,8	32,1
Müttersterbefälle insgesamt (A 115 bis A 120) .....	1 191	1 030	989	887	873	138,8	106,3	97,7	87,1	82,8

Die meisten gewaltsam umgekommenen Menschen starben durch Straßenverkehrsunfälle (14 800), davon 14 300 durch einen Kraftfahrzeugunfall. Wenn es sich auch bei diesen Verkehrstoten vorwiegend um Männer (11 000) handelte, hat sich dennoch die Zahl der Frauen (3 300), die durch einen Kraftfahrzeugunfall tödlich verunglückten, seit 1956 erhöht. Die Sterbeziffer der Frauen, die für 1956 8,6 betrug, liegt seit 1961 bei 10,8. Dagegen ist sie bei den Männern von 41,2 im Jahre 1956 auf 40,4 im Jahre 1963 gefallen. Bei der Aufgliederung dieser Gestorbenen nach dem Alter zeigt sich, daß, mit Ausnahme der Säuglinge, bei den Männern bis zum Alter von 40 Jahren und den Frauen bis zum Alter von unter 25 Jahren Kraftfahrzeugunfälle die häufigste aller Todesursachen waren. Aus dem Vergleich der alters- und geschlechtsspezifischen Sterbeziffern wird ersichtlich, daß gegenüber 1956 nur die Sterblichkeit der 20- bis 50jährigen und der 65- bis 75jährigen gestorbenen Männer zurückgegangen ist und die Zunahme bei den 15- bis 20jährigen am höchsten war. Hingegen ist die Sterbeziffer der Weiblichen, mit Ausnahme der 1- bis 5jährigen, in allen übrigen Altersgruppen gestiegen, und zwar am stärksten bei den 15- bis 20jährigen.

Außerordentlich hoch war ebenfalls die Zahl der tödlichen Unfälle durch Sturz, die bei 11 400 Menschen den Tod herbeigeführt haben. 7 300 Sterbefälle ereigneten sich infolge eines Sturzes auf gleicher Ebene, 2 700 durch Sturz aus der Höhe und 1 400 durch Sturz ohne nähere Angabe. Während die meisten Frauen (5 000) durch Sturz auf gleicher Ebene starben, überwogen bei den Todesfällen durch Sturz aus der Höhe die Männer (1 800). Bei den Männern und Frauen traten



insbesondere ab dem 70. Lebensjahr Sterbefälle durch Sturz auf gleicher Ebene so häufig auf, daß 80 % der Männer und 90 % der Frauen diesen Altersgruppen angehörten. Die über 70jährigen sind hinälliger, und ein Sturz hat zudem bei älteren Menschen oft schwere Folgen.

# 1. Sterbefälle nach wichtigen Todesursachen und Altersgruppen

Bundesgebiet einschl. Berlin (West)

Todesursache Nr. des deutschen Verzeichnisses 1958	1963			1956			1963			1956		
	inges.	männl.	weibl.	inges.	männl.	weibl.	inges.	männl.	weibl.	inges.	männl.	weibl.
	Anzahl						Auf 100 000 Lebende gleichen Alters und Geschlechts					
im Alter unter 1 Jahr (berechnet auf 100 000 Lebendgeborene)												
Natürliche Todesursachen insgesamt (000-899)	27 780	15 901	11 879	32 509	18 570	13 939	2 635,4	2 934,8	2 318,7	3 788,0	4 198,6	3 351,3
Infektionskrankheiten insgesamt (000-199)	306	180	126	615	327	288	29,0	33,2	24,6	71,7	73,9	69,2
darunter:												
Tuberkulose insgesamt (000-039)	11	7	4	73	41	32	1,0	1,3	0,8	8,5	9,3	7,7
Syphilis (051)	9	8	1	37	17	20	0,9	1,5	0,2	4,3	3,8	4,8
Keuchhusten (132)	119	56	63	237	109	128	11,3	10,3	12,3	27,6	24,6	30,8
Masern (162)	20	14	6	94	56	38	1,9	2,6	1,2	11,0	12,7	9,1
Grippe (521,522)	212	124	88	257	142	115	20,1	22,9	17,2	29,9	32,1	27,6
Lungenentzündung (531,533,538,844)	1 773	1 023	750	3 692	2 070	1 622	168,2	188,8	146,4	430,2	468,0	390,0
Sonstige Krankheiten der Atmungsorgane (501-503,511,541,549,551,552,561,571-579)	521	294	227	545	326	219	49,4	54,3	44,3	63,5	73,7	52,7
Darmerkrankungen, Ernährungsstörungen (661,843,847)	922	536	386	1 802	1 107	695	87,5	98,9	75,3	210,0	250,3	167,1
Angeborene Mißbildungen (830-839)	4 535	2 442	2 093	4 302	2 312	1 990	430,2	450,7	408,5	501,3	522,7	478,5
Geburtsverletzungen der Neugeborenen (841)	3 309	2 032	1 277	3 106	1 911	1 195	313,9	375,0	249,3	361,9	432,1	287,3
Angeborene Lebensschwäche (851)	626	364	262	1 665	1 000	665	59,4	67,2	51,1	194,0	226,1	159,9
Frühgeburt (852)	8 154	4 581	3 573	9 677	5 440	4 237	773,5	845,5	697,4	1 127,6	1 230,0	1 018,7
Alle sonstigen natürlichen Todesursachen (Rest von 000-899)	7 422	4 325	3 097	6 848	3 935	2 913	704,1	798,2	604,5	797,9	889,7	700,4
Unnatürliche Todesursachen insgesamt (901-999)	693	391	302	589	324	265	65,7	72,2	58,9	68,6	73,3	63,7
Gestorbene insgesamt (000-999)	28 473	16 292	12 181	33 098	18 894	14 204	2707,0	3012,0	2382,0	3 856,6	4 271,8	3 415,1
im Alter von 1 bis unter 5 Jahren												
Natürliche Todesursachen insgesamt (000-899)	3 251	1 762	1 489	3 412	1 836	1 576	86,2	91,1	81,0	111,8	117,9	105,6
Tuberkulose insgesamt (000-039)	27	12	15	129	66	63	0,7	0,6	0,8	4,2	4,2	4,2
Infektionskrankheiten (außer Tuberkulose) (051-199)	260	138	122	573	312	261	6,9	7,1	6,6	18,8	20,0	17,5
darunter:												
Diphtherie (111)	1	1	-	48	33	15	0,03	0,1	-	1,6	2,1	1,0
Keuchhusten (132)	45	15	30	87	36	51	1,2	0,8	1,6	2,9	2,3	3,4
Kinderlähmung (151,152)	3	2	1	51	32	19	0,1	0,1	0,1	1,7	2,1	1,3
Bösartige Neubildungen (201-249)	162	88	74	128	63	65	4,3	4,5	4,0	4,2	4,0	4,4
Grippe (521,522)	150	87	63	89	53	36	4,0	4,5	3,4	2,9	3,4	2,4
Lungenentzündung (531,533,538)	328	165	163	522	279	243	8,7	8,5	6,9	17,1	17,9	16,3
Sonstige Krankheiten der Atmungsorgane (501-503,511,541,549,551,552,561,571-579)	336	190	146	208	121	87	8,9	9,8	7,9	6,8	7,8	5,8
Angeborene Mißbildungen (830-839)	488	242	246	369	180	189	12,9	12,5	13,4	12,1	11,6	12,7
Alle sonstigen natürlichen Todesursachen (Rest von 000-899)	1 500	840	660	1 394	762	632	39,8	43,4	35,9	45,7	48,9	42,3
Unnatürliche Todesursachen insgesamt (901-999) (Unfälle, Vergiftungen, Selbstmord und sonstige Gewaltwirkungen)	1 335	633	502	1 303	834	469	35,4	43,1	27,3	42,7	53,5	31,4
Kraftfahrzeugunfälle (901)	430	259	171	353	204	149	11,4	13,4	9,3	11,6	13,1	10,0
Sonstige Straßenverkehrsunfälle (912,919)	7	5	2	32	21	11	0,2	0,3	0,1	1,0	1,3	0,7
Alle sonstigen unnatürlichen Todesursachen (911,913,914,921-969,970-979,981-999)	898	569	329	918	609	309	23,8	29,4	17,9	30,1	39,1	20,7
Gestorbene insgesamt (000-999)	4 586	2 595	1 991	4 715	2 670	2 045	121,5	134,1	108,3	154,6	171,4	137,0
im Alter von 5 bis unter 15 Jahren												
Natürliche Todesursachen insgesamt (000-899)	1 960	1 121	839	2 115	1 181	934	24,5	27,3	21,5	29,3	32,2	26,3
Tuberkulose insgesamt (000-039)	25	15	10	59	36	23	0,3	0,4	0,3	0,8	1,0	0,6
Infektionskrankheiten (außer Tuberkulose) (051-199)	92	56	36	256	137	119	1,2	1,4	0,9	3,5	3,7	3,4
darunter:												
Diphtherie (111)	3	3	-	37	20	17	0,04	0,1	-	0,5	0,5	0,5
Tetanus (135)	17	14	3	26	16	10	0,2	0,3	0,1	0,4	0,4	0,3
Kinderlähmung (151,152)	9	6	3	70	42	28	0,1	0,1	0,1	1,0	1,1	0,8
Bösartige Neubildungen (201-249)	195	112	83	188	109	79	2,4	2,7	2,1	2,6	3,0	2,2
Herz-, Gefäß- und Kreislaufkrankheiten (371,372,401-498)	79	43	36	144	71	73	1,0	1,0	0,9	2,0	1,9	2,1
Herzkrankheiten (421-462)	48	23	25	94	41	53	0,6	0,6	0,6	1,3	1,1	1,5
Gehirnblutungen und sonstige Gefäßstörungen des Zentralnervensystems (371)	18	10	8	19	11	8	0,2	0,2	0,2	0,3	0,3	0,2
Akuter fieberhafter Gelenkrheumatismus mit Herz-beteiligung (411)	4	3	1	21	11	10	0,1	0,1	0,03	0,3	0,3	0,3
Sonstige Krankheiten des Kreislaufsystems (372,401,402,463-498)	9	7	2	10	8	2	0,1	0,2	0,1	0,1	0,2	0,1
Grippe (521,522)	29	15	14	26	17	9	0,4	0,4	0,4	0,4	0,5	0,3
Lungenentzündung (531,533,538)	76	44	32	112	57	55	1,0	1,1	0,8	1,6	1,6	1,6
Sonstige Krankheiten der Atmungsorgane (501-503,511,541,549,551,552,561,571-579)	62	31	31	58	29	29	0,8	0,8	0,8	0,8	0,8	0,8
Angeborene Mißbildungen (830-839)	219	128	91	132	78	54	2,7	3,1	2,3	1,8	2,1	1,5
Alle sonstigen natürlichen Todesursachen (Rest von 000-899)	1 183	677	506	1 140	647	493	14,8	16,5	13,0	15,8	17,6	13,9
Unnatürliche Todesursachen insgesamt (901-999) (Unfälle, Vergiftungen, Selbstmord und sonstige Gewaltwirkungen)	1 635	1 127	508	1 560	1 111	449	20,5	27,5	13,0	21,6	30,3	12,7
Kraftfahrzeugunfälle (901)	943	605	338	738	494	244	11,8	14,8	8,7	10,2	13,5	9,9
Sonstige Straßenverkehrsunfälle (912,919)	35	22	13	62	48	14	0,4	0,5	0,3	0,9	1,3	0,4
Alle sonstigen unnatürlichen Todesursachen (911,913,914,921-969,970-979,981-999)	657	500	157	760	569	191	8,2	12,2	4,0	10,5	15,5	5,4
Gestorbene insgesamt (000-999)	3 595	2 248	1 347	3 675	2 292	1 583	45,0	54,8	34,6	50,9	62,4	39,0
im Alter von 15 bis unter 25 Jahren												
Natürliche Todesursachen insgesamt (000-899)	3 013	1 726	1 287	3 699	1 984	1 715	36,6	40,7	32,2	42,9	45,2	40,5
Tuberkulose insgesamt (000-039)	76	37	39	268	115	153	0,9	0,9	1,0	3,1	2,6	3,6
Infektionskrankheiten (außer Tuberkulose) (051-199)	53	32	21	145	103	42	0,6	0,8	0,5	1,7	2,3	1,0
Bösartige Neubildungen (201-249)	423	260	163	340	189	151	5,1	6,1	4,1	3,9	4,3	3,6
Herz-, Gefäß- und Kreislaufkrankheiten (371,372,401-498)	334	199	135	500	283	217	4,1	4,7	3,4	5,8	6,4	5,1
Herzkrankheiten (421-462)	231	135	96	365	206	159	2,8	3,2	2,4	4,2	4,7	3,8
Gehirnblutungen und sonstige Gefäßstörungen des Zentralnervensystems (371)	57	37	20	81	46	35	0,7	0,9	0,5	0,9	1,0	0,8
Akuter fieberhafter Gelenkrheumatismus mit Herz-beteiligung (411)	13	9	4	13	10	3	0,2	0,2	0,1	0,2	0,2	0,1
Sonstige Krankheiten des Kreislaufsystems (372,401,402,463-498)	33	18	15	41	21	20	0,4	0,4	0,4	0,5	0,5	0,5
Grippe (521,522)	46	32	14	24	13	11	0,6	0,8	0,4	0,3	0,3	0,3
Lungenentzündung (531,533,538)	65	38	27	124	71	53	0,8	0,9	0,7	1,4	1,6	1,3
Sonstige Krankheiten der Atmungsorgane (501-503,511,541,549,551,552,561,571-579)	67	38	29	81	57	24	0,8	0,9	0,7	0,9	1,3	0,6
Alle sonstigen natürlichen Todesursachen (Rest von 000-899)	1 949	1 090	859	2 217	1 153	1 064	23,7	25,7	21,5	25,7	26,3	25,1
Unnatürliche Todesursachen insgesamt (901-999) (Unfälle, Vergiftungen, Selbstmord und sonstige Gewaltwirkungen)	5 905	4 607	898	5 625	4 786	839	66,8	108,5	22,5	65,2	109,0	19,8
Kraftfahrzeugunfälle (901)	3 151	2 697	454	2 962	2 636	326	38,2	63,5	11,4	34,3	60,0	7,7
Sonstige Straßenverkehrsunfälle (912,919)	34	26	8	127	108	19	0,4	0,6	0,2	1,5	2,5	0,4
Unfälle durch Sturz (921-929)	197	146	11	219	197	22	1,9	3,4	0,3	2,5	4,5	0,5
Selbstmord (970-979)	1 132	842	290	1 044	722	322	13,7	19,8	7,3	12,1	16,4	7,6
Alle sonstigen unnatürlichen Todesursachen (911,913,914,930-969,981-999)	1 031	896	135	1 273	1 123	150	12,5	21,1	3,4	14,8	25,6	3,5
Gestorbene insgesamt (000-999)	8 518	6 333	2 185	9 324	6 770	2 554	103,4	149,2	54,7	108,1	154,2	60,3

1) Unter Berücksichtigung der Geburtenentwicklung.



# 1. Sterbefälle nach wichtigen Todesursachen und Altersgruppen

Todesursache Nr. des deutschen Verzeichnisses 1958	1963			1956			1963			1956		
	insges.	männl.	weibl.	insges.	männl.	weibl.	insges.	männl.	weibl.	insges.	männl.	weibl.
	Anzahl						Auf 100 000 Lebende gleichen Alters und Geschlechts					
im Alter von 25 bis unter 45 Jahren												
Natürliche Todesursachen insgesamt (000-899)	19 760	9 810	9 950	20 121	9 013	11 108	125,7	129,2	122,4	143,4	143,7	143,2
Tuberkulose insgesamt (000-039)	1 068	700	368	1 913	1 119	794	6,8	9,2	4,5	13,6	17,8	10,2
Infektionskrankheiten (außer Tuberkulose) (051-199)	182	110	72	324	156	168	1,2	1,4	0,9	2,3	2,5	2,2
Bösartige Neubildungen (201-249)	5 063	1 685	3 378	4 774	1 423	3 351	32,2	22,2	41,6	34,0	22,7	43,2
darunter:												
der Atmungsorgane (221-229)	433	304	129	365	256	109	2,8	4,0	1,6	2,6	4,1	1,4
Herz-, Gefäß- und Kreislauferkrankheiten (371,372, 401-498)	4 395	2 760	1 635	4 130	2 249	1 881	28,0	36,4	20,1	29,4	35,9	24,3
Herzkrankheiten (421-462)	3 348	2 231	1 117	3 060	1 774	1 286	21,3	29,4	13,7	21,8	28,3	16,6
darunter:												
Erkrankungen der Herzkranzgefäße (455)	1 645	1 362	283	1 006	781	225	10,5	17,9	3,5	7,2	12,4	2,9
Gehirnblutungen und sonstige Gefäßstörungen des Zentralnervensystems (371)	628	320	308	651	303	348	4,0	4,2	3,8	4,6	4,8	4,5
Akuter fieberhafter Gelenkrheumatismus mit Herz-beteiligung (411)	8	13	5	40	19	31	0,1	0,2	0,1	0,3	0,3	0,4
Sonstige Krankheiten des Kreislaufsystems (372,401,402,463-498)	401	196	205	369	153	216	2,6	2,6	2,5	2,6	2,4	2,8
Grippe (521,522)	146	77	69	83	41	42	0,9	1,0	0,8	0,6	0,7	0,5
Lungenentzündung (531,533,538)	293	157	136	338	180	156	1,9	2,1	1,7	2,4	2,9	2,0
Sonstige Krankheiten der Atmungsorgane (501-503, 511,541,549,551,552,561,571-579)	282	173	109	341	205	136	1,8	2,3	1,3	2,4	3,3	1,8
Alle sonstigen natürlichen Todesursachen (Rest von 000-899)	8 331	4 148	4 183	8 220	3 640	4 580	53,0	54,6	51,5	58,6	58,0	59,1
Unnatürliche Todesursachen insgesamt (901-999)(Unfälle, Vergiftungen, Selbstmord und sonstige Gewalteinwirkungen)	8 558	6 866	1 692	7 967	6 278	1 689	54,4	90,4	20,8	56,8	100,1	21,8
Kraftfahrzeugunfälle (901)	3 341	2 871	470	3 109	2 700	409	21,3	37,8	5,8	22,2	43,0	5,3
Sonstige Straßenverkehrsunfälle (912,919)	66	45	21	155	132	23	0,4	0,6	0,3	1,1	2,1	0,3
Unfälle durch Sturz (921-929)	400	351	49	317	261	56	2,5	4,6	0,6	2,3	4,2	0,7
Selbstmord (970-979)	2 897	1 969	928	2 564	1 620	944	18,4	25,9	11,4	18,3	25,8	12,2
Alle sonstigen unnatürlichen Todesursachen (911,913,914,930-969,981-999)	1 854	1 630	224	1 822	1 565	257	11,8	21,5	2,8	13,0	24,9	3,3
Gestorbene insgesamt (000-999)	28 318	16 676	11 642	28 088	15 291	12 797	180,1	219,7	143,2	200,2	243,8	165,0
im Alter von 45 bis unter 65 Jahren												
Natürliche Todesursachen insgesamt (000-899)	144 464	86 352	58 112	130 194	73 799	56 395	1 013,7	1 381,2	726,4	929,6	1 184,6	725,2
Tuberkulose insgesamt (000-039)	3 632	3 046	586	4 687	3 682	1 005	25,5	48,7	7,3	33,5	59,1	12,9
Infektionskrankheiten (außer Tuberkulose) (051-199)	625	336	289	998	520	478	4,4	5,4	3,6	7,1	8,3	6,1
Bösartige Neubildungen (201-249)	42 469	21 191	21 278	37 716	18 028	19 688	298,0	339,0	266,0	269,3	289,4	253,2
darunter:												
der Atmungsorgane (221-229)	8 947	7 849	1 098	6 864	6 003	861	62,8	125,5	13,7	49,0	96,4	11,1
Herz-, Gefäß- und Kreislauferkrankheiten (371,372, 401-498)	54 223	34 861	19 362	47 662	28 298	19 364	380,5	557,6	242,0	340,3	454,2	249,0
Herzkrankheiten (421-462)	36 925	25 570	11 355	30 431	19 903	10 528	259,1	409,0	141,9	217,3	319,5	135,4
darunter:												
Erkrankungen der Herzkranzgefäße (455)	22 157	17 434	4 723	14 738	11 395	3 343	155,5	278,9	59,0	105,2	182,9	43,0
Gehirnblutungen und sonstige Gefäßstörungen des Zentralnervensystems (371)	12 748	6 710	6 038	13 484	6 433	7 051	89,5	107,3	75,5	96,3	103,3	90,7
Akuter fieberhafter Gelenkrheumatismus mit Herz-beteiligung (411)	72	31	41	83	27	56	0,5	0,5	0,5	0,6	0,4	0,7
Sonstige Krankheiten des Kreislaufsystems (372,401,402,463-498)	4 478	2 550	1 928	3 664	1 935	1 729	31,4	40,8	24,1	26,2	31,1	22,2
Grippe (521,522)	1 262	771	491	495	279	216	8,9	12,3	6,1	3,5	4,5	2,8
Lungenentzündung (531,533,538)	2 946	1 858	1 088	2 693	1 580	1 113	20,7	29,7	13,6	19,2	25,4	14,3
Sonstige Krankheiten der Kreislauforgane (501-503,511,541,549,551,552,561,571-579)	5 642	4 692	950	4 699	3 897	802	39,6	75,0	11,9	33,6	62,6	10,3
Alle sonstigen natürlichen Todesursachen (Rest von 000-899)	33 665	19 597	14 068	31 244	17 515	13 729	236,2	313,5	175,9	223,1	281,2	176,6
Unnatürliche Todesursachen insgesamt (901-999)(Unfälle, Vergiftungen, Selbstmord und sonstige Gewalteinwirkungen)	11 336	8 020	3 316	11 349	8 214	3 135	79,5	128,3	41,5	81,0	131,9	40,3
Kraftfahrzeugunfälle (901)	3 434	2 665	769	3 090	2 511	579	24,1	48,6	9,6	22,1	40,3	7,4
Sonstige Straßenverkehrsunfälle (912,919)	163	133	30	292	226	66	1,1	2,1	0,4	2,1	3,6	0,8
Unfälle durch Sturz (921-929)	1 162	780	382	1 054	690	364	8,2	12,5	4,8	7,5	11,1	4,7
Selbstmord (970-979)	4 767	2 990	1 777	4 678	2 939	1 739	33,4	47,8	22,2	33,4	47,2	22,4
Alle sonstigen unnatürlichen Todesursachen (911,913,914,930-969,981-999)	1 810	1 452	358	2 235	1 848	387	12,7	23,2	4,5	16,0	29,7	5,0
Gestorbene insgesamt (000-999)	155 800	94 372	61 428	141 543	82 013	59 530	1 093,2	1 509,5	767,9	1 010,6	1 316,5	765,5
im Alter von 65 bis unter 75 Jahren												
Natürliche Todesursachen insgesamt (000-899)	169 954	87 174	82 780	149 813	75 481	74 332	3 821,3	5 012,6	3 056,3	4 044,1	4 851,6	3 459,2
Tuberkulose insgesamt (000-039)	2 168	1 662	506	2 248	1 559	689	48,7	95,6	18,7	60,7	100,2	32,1
Infektionskrankheiten (außer Tuberkulose) (051-199)	428	211	217	569	300	269	9,6	12,1	8,0	15,4	19,3	12,5
Bösartige Neubildungen (201-249)	38 724	19 843	18 881	31 949	16 429	15 520	870,7	1 141,0	697,1	862,4	1 056,0	722,3
darunter:												
der Atmungsorgane (221-229)	6 345	5 766	977	4 064	3 378	686	151,6	331,6	36,1	109,7	217,1	31,9
Herz-, Gefäß- und Kreislauferkrankheiten (371,372, 401-498)	81 305	40 046	41 259	75 927	36 497	39 430	1 828,1	2 302,7	1 523,3	2 049,6	2 345,9	1 835,0
Herzkrankheiten (421-462)	44 831	23 710	21 121	38 975	20 006	18 969	1 008,0	1 363,3	779,8	1 052,1	1 285,9	882,8
darunter:												
Erkrankungen der Herzkranzgefäße (455)	22 071	13 644	8 427	14 753	9 094	5 659	496,3	784,5	311,1	398,2	584,5	263,4
Gehirnblutungen und sonstige Gefäßstörungen des Zentralnervensystems (371)	26 652	11 709	14 943	28 499	12 508	15 991	599,3	673,3	551,7	769,3	804,0	744,2
Akuter fieberhafter Gelenkrheumatismus mit Herz-beteiligung (411)	73	17	56	89	23	66	1,6	1,0	2,1	2,4	1,5	3,1
Sonstige Krankheiten des Kreislaufsystems (372,401,402,463-498)	9 749	4 610	5 139	8 364	3 960	4 404	219,2	265,1	189,7	225,8	254,5	205,0
Grippe (521,522)	2 395	1 104	1 291	934	413	521	53,9	63,5	47,7	25,2	26,5	24,2
Lungenentzündung (531,533,538)	5 025	2 622	2 403	4 897	2 360	2 537	113,0	150,8	88,7	132,2	151,7	118,1
Sonstige Krankheiten der Atmungsorgane (501-503,511,541,549,551,552,561,571-579)	7 047	5 093	1 954	5 010	3 459	1 551	158,4	292,9	72,1	135,2	222,3	72,2
Altersschwäche (891,892)	1 787	752	1 035	3 122	1 271	1 851	40,2	43,2	38,2	84,3	81,7	86,1
darunter:												
senile, praeseniile und arteriosklerotische Psychosen (892)	195	45	150	292	101	191	4,4	2,6	5,5	7,9	6,5	8,9
Alle sonstigen natürlichen Todesursachen (Rest von 000-899)	31 075	15 841	15 234	25 157	13 193	11 964	698,7	910,9	562,5	679,1	848,0	556,8
Unnatürliche Todesursachen insgesamt (901-999)(Unfälle, Vergiftungen, Selbstmord und sonstige Gewalteinwirkungen)	5 619	3 006	2 613	5 182	3 034	2 148	126,3	172,8	96,5	139,9	195,0	100,0
Kraftfahrzeugunfälle (901)	1 537	1 000	537	1 349	973	376	34,6	57,5	19,8	36,4	62,5	17,5
Sonstige Straßenverkehrsunfälle (912,919)	114	74	40	172	122	50	2,6	4,3	1,5	4,6	7,8	2,3
Unfälle durch Sturz (921-929)	1 930	763	1 167	1 709	723	986	43,4	43,9	43,1	46,1	46,5	45,9
Selbstmord (970-979)	1 449	802	647	1 204	728	476	32,6	46,1	23,9	32,5	46,8	22,2
Alle sonstigen unnatürlichen Todesursachen (911,913,914,930-969,981-999)	589	367	222	748	488	260	13,2	21,1	8,2	20,2	31,4	12,1
Gestorbene insgesamt (000-999)	175 573	90 180	85 393	154 995	78 515	76 480	3 947,7	5 185,4	3 152,8	4 184,0	5 046,6	3 559,2

# 1. Sterbefälle nach wichtigen Todesursachen und Altersgruppen

Todesursache Nr. des deutschen Verzeichnisses 1958	1963			1956			1963			1956		
	insges.	männl.	weibl.	insges.	männl.	weibl.	insges.	männl.	weibl.	insges.	männl.	weibl.
	Anzahl						Auf 100 000 Lebende gleichen Alters und Geschlechts					
im Alter von 75 Jahren und darüber												
Natürliche Todesursachen insgesamt (000-899)	257 604	114 955	142 649	215 623	99 988	115 635	11988,8	13626,7	10930,1	12460,4	13497,3	11684,2
Tuberkulose insgesamt (000-039)	1 232	756	476	1 243	737	506	57,3	89,6	36,5	71,8	99,5	51,1
Infektionskrankheiten (außer Tuberkulose) (051-199)	275	110	165	357	161	196	12,8	13,0	12,6	20,6	21,7	19,8
Bösartige Neubildungen (201-249)	33 679	16 127	17 552	26 379	13 106	13 273	1 567,4	1 911,7	1 344,9	1 524,4	1 769,2	1 341,2
darunter:												
der Atmungsorgane (221-229)	2 673	2 058	615	1 594	1 208	386	124,4	244,0	47,1	92,1	163,1	39,0
Herz-, Gefäß- und Kreislauferkrankheiten (371,372, 401-498)	133 208	56 155	77 053	111 661	49 372	62 289	6 199,5	6 656,6	5 904,0	6 452,6	6 664,7	6 293,9
Herzkrankheiten (421-462)	58 213	25 177	33 036	49 052	21 998	27 054	2 709,2	2 980,9	2 533,6	2 834,6	2 969,5	2 733,6
darunter:												
Erkrankungen der Herzkranzgefäße (455)	18 016	9 413	8 603	11 657	6 226	5 431	838,5	1 115,8	659,2	673,6	840,4	548,8
Gehirnblutungen und sonstige Gefäßstörungen des Zentralnervensystems (371)	45 672	18 601	27 071	41 367	17 761	23 606	2 125,6	2 205,0	2 074,2	2 390,5	2 397,5	2 385,2
Akuter fieberhafter Gelenkrheumatismus mit Herzbeteiligung (411)	75	18	57	65	24	41	3,5	2,1	4,4	3,8	3,2	4,1
Sonstige Krankheiten des Kreislaufsystems (372,401,402,463-498)	29 248	12 389	16 859	21 168	9 589	11 579	1 361,2	1 468,6	1 291,8	1 223,3	1 294,4	1 170,0
Grippe (521,522)	6 042	2 656	3 386	2 067	845	1 222	281,2	314,8	259,4	119,4	114,1	123,5
Lungenentzündung (531,533,538)	11 922	5 578	6 344	10 241	4 839	5 402	554,8	661,2	468,1	591,8	653,2	545,8
Sonstige Krankheiten der Atmungsorgane (501-503, 511,541,549,551-552,561,571-579)	11 132	6 113	5 019	7 778	4 240	3 538	518,1	724,6	384,6	449,5	572,4	357,5
Altersschwäche (891,892)	26 456	10 182	16 274	30 504	12 538	17 966	1 231,3	1 207,0	1 247,0	1 762,8	1 692,5	1 815,3
darunter:												
senile, praesenile und arteriosklerotische Psychosen (892)	892	287	605	1 042	398	644	41,5	34,0	46,4	60,2	53,7	65,1
Alle sonstigen natürlichen Todesursachen (Rest von 000-899)	33 658	17 278	16 380	25 393	14 150	11 243	1 566,4	2 048,1	1 255,1	1 467,4	1 910,1	1 136,0
Unnatürliche Todesursachen insgesamt (901-999)(Unfälle, Vergiftungen, Selbstmord und sonstige Gewalteinwirkungen)	10 574	4 043	6 531	8 322	3 580	4 742	492,1	479,3	500,4	480,9	483,3	479,1
Kraftfahrzeugunfälle (901)	1 426	898	528	1 059	707	352	66,4	106,4	40,5	61,2	95,4	35,6
Sonstige Straßenverkehrsunfälle (912,919)	93	68	25	139	96	43	4,3	8,1	1,9	6,0	13,0	4,3
Unfälle durch Sturz (921-929)	7 533	2 236	5 297	5 782	1 900	3 882	350,6	265,1	405,9	334,1	256,5	392,3
Selbstmord (970-979)	853	519	334	674	485	189	39,7	61,5	25,6	38,9	65,5	19,1
Alle sonstigen unnatürlichen Todesursachen (911,913,914,930-969,981-999)	669	322	347	668	392	276	31,1	38,2	26,6	38,6	52,9	27,9
Gestorbene insgesamt (000-999)	268 178	118 998	149 180	223 945	103 568	120 377	12481,0	14 106,0	11430,5	12941,3	13980,6	12163,3
Sterbefälle insgesamt												
Natürliche Todesursachen insgesamt (000-899)	672 806	318 816	308 990	557 499	281 861	275 638	1 090,2	1 171,0	1 017,1	1 048,6	1 135,2	972,7
Tuberkulose insgesamt (000-039)	8 239	6 235	2 004	10 620	7 355	3 265	14,3	22,9	6,6	20,0	29,6	11,5
darunter:												
der Atmungsorgane (000-010)	7 747	5 963	1 784	9 483	6 771	2 712	13,5	21,9	5,9	17,8	27,3	9,6
Bösartige Neubildungen (201-249)	120 751	59 329	61 422	101 501	49 364	52 137	209,7	217,9	202,3	190,9	198,8	184,0
darunter:												
der Atmungsorgane (221-229)	18 847	16 012	2 835	12 933	10 878	2 055	32,7	58,8	9,3	24,3	43,8	7,3
Herz-, Gefäß- und Kreislauferkrankheiten (371,372, 401-498)	273 688	134 149	139 539	240 167	116 851	123 316	475,3	492,7	459,6	451,7	470,6	435,2
Herzkrankheiten (421-462)	143 687	76 866	66 821	122 072	63 980	58 092	249,5	282,3	220,1	229,6	257,7	205,0
darunter:												
Erkrankungen der Herzkranzgefäße (455)	63 938	41 887	22 051	42 205	27 528	14 677	111,0	153,9	72,6	79,4	110,9	51,8
Gehirnblutungen und sonstige Gefäßstörungen des Zentralnervensystems (371)	85 816	37 414	48 401	84 134	37 081	47 053	149,0	137,4	159,4	158,2	149,3	166,1
Akuter fieberhafter Gelenkrheumatismus mit Herzbeteiligung (411)	256	92	164	326	116	210	0,4	0,3	0,5	0,6	0,5	0,7
Sonstige Krankheiten des Kreislaufsystems (372,401,402,463-498)	43 929	19 776	24 153	33 635	15 674	17 961	76,3	72,6	79,6	63,3	63,1	63,4
Grippe (521,522)	10 282	4 866	5 416	3 975	1 803	2 172	17,9	17,9	17,8	7,5	7,3	7,7
Lungenentzündung (531-538,844)	22 432	11 487	10 945	22 617	11 436	11 181	39,0	42,2	36,0	42,5	46,1	39,5
Sonstige Krankheiten der Atmungsorgane (501-503, 511,541,549,551-552,561,571-579)	24 520	16 294	8 226	18 720	12 334	6 386	42,6	59,8	27,1	35,2	49,7	22,5
Altersschwäche (891,892)	28 266	10 941	17 325	33 671	13 821	19 850	49,1	40,2	57,1	63,3	55,7	70,1
Alle sonstigen natürlichen Todesursachen (Rest von 000-899)	139 628	75 515	64 113	126 228	68 897	57 331	242,5	277,4	211,2	327,4	277,5	202,3
Unnatürliche Todesursachen insgesamt (901-999)(Unfälle, Vergiftungen, Selbstmord und sonstige Gewalteinwirkungen)	45 263	28 901	16 362	41 914	28 176	13 738	78,6	106,2	53,9	78,8	113,5	48,5
Kraftfahrzeugunfälle (901)	14 284	11 006	3 278	12 665	10 226	2 439	24,8	40,4	10,8	23,8	41,2	8,6
Sonstige Straßenverkehrsunfälle (912,919)	512	373	139	979	753	226	0,9	1,4	0,5	1,8	3,0	0,8
Unfälle durch Sturz (921-929)	11 356	4 385	6 971	9 218	3 876	5 342	19,7	16,1	23,0	17,3	15,6	18,9
Selbstmord (970-979)	11 141	7 150	3 991	10 226	6 543	3 683	19,3	26,3	13,1	19,2	26,4	13,0
Alle sonstigen unnatürlichen Todesursachen (911,913,914,930-969,981-999)	7 970	5 987	1 983	8 826	6 778	2 048	13,8	22,0	6,5	16,6	27,3	7,2
Gestorbene insgesamt (000-999)	673 069	347 717	325 352	599 413	310 037	289 376	1 168,8	1 277,2	1 071,6	1 227,4	1 248,7	1 021,2

**2. Säuglingssterblichkeit nach wichtigsten Todesursachen**  
Bundesgebiet einschl. Berlin (West)

Todesursache und Nr. des deutschen Verzeichnisses 1958	1963			1956			1963			1956			
	Alter der gestorbenen Säuglinge												
	unter 1 Jahr	unter 7 Tage	7 Tage bis unt. 1 Jahr	unter 1 Jahr	unter 7 Tage	7 Tage bis unt. 1 Jahr	unter 1 Jahr	unter 7 Tage	7 Tage bis unt. 1 Jahr	unter 1 Jahr	unter 7 Tage	7 Tage bis unt. 1 Jahr	
	Anzahl						Auf 100 000 Lebendgeborene						
männlich													
Natürliche Todesursachen insges. (000-899)	15 901	10 793	5 108	18 570	10 664	7 906	2 934,8	1 992,0	942,8	4 198,6	2 411,1	1 787,5	
Infektionskrankheiten insges. (000-199)	180	12	168	327	4	323	33,2	2,2	31,0	73,9	0,9	73,0	
Angeborene Mißbildungen (830-839)	2 442	1 150	1 292	2 312	971	1 341	450,7	212,3	238,5	522,7	219,5	303,2	
Hochgradige Mißgeburt (830)	117	100	17	.	.	.	21,6	18,5	3,1	.	.	.	
Spina bifida und Meningocele (831)	208	76	132	270	91	179	38,4	14,0	24,4	61,0	20,6	40,5	
Angeborene Mißbildungen													
des Kreislaufsystems (834)	1 184	470	714	1 036	415	621	218,5	86,7	131,8	234,2	93,8	140,4	
der Verdauungsorgane (836)	272	104	168	.	.	.	50,2	19,2	31,0	.	.	.	
der Harn- und Geschlechtsorgane (837)	62	26	36	.	.	.	11,4	4,8	6,6	.	.	.	
der Knochen und Gelenke (838)	35	17	18	.	.	.	6,5	3,1	3,3	.	.	.	
Geburtsverletzungen der Neugeborenen (841)	2 032	1 911	121	1 911	1 713	198	375,0	352,7	22,3	432,1	387,3	44,8	
Asphyxie während und nach der Geburt (842)	1 541	1 450	91	703	639	64	284,4	267,6	16,8	158,9	144,5	14,5	
Lungenentzündung (531,533,538,844)	1 023	185	838	2 070	176	1 894	188,8	34,1	154,7	468,0	39,8	428,2	
Erythroblastose der Neugeborenen (846)	206	168	38	288	192	96	38,0	31,0	7,0	65,1	43,4	21,7	
Darmerkrankungen, Ernährungsstörungen (661,843,847)	536	10	526	1 107	24	1 083	98,9	1,8	97,1	250,3	5,4	244,9	
Angeborene Lebensschwäche (851)	364	337	27	1 000	857	143	67,2	62,2	5,0	226,1	193,8	32,3	
Frühgeburt (852)	4 581	4 386	195	5 440	5 000	440	845,5	809,5	36,0	1 230,0	1 130,5	99,5	
Mehrlingsgeburt (853)	843	814	29	834	741	93	155,6	150,2	5,4	188,6	167,5	21,0	
alle übrigen natürlichen Todesursachen	2 153	370	1 783	2 578	347	2 231	397,4	68,3	329,1	582,9	78,5	504,4	
Unnatürliche Todesursachen (901-999)	391	39	352	324	48	276	72,2	7,2	65,0	73,3	10,9	62,4	
Mechanisches Ersticken (952)	290	6	284	125	6	119	53,5	1,1	52,4	28,3	1,4	26,9	
Gestorbene Säuglinge insgesamt (000-999)	16 292	10 832	5 460	18 894	10 712	8 182	3 012,0 <sup>1)</sup>	1 999,2	1 007,7	4 271,8	2 421,9	1 849,9	
weiblich													
Natürliche Todesursachen insges. (000-899)	11 879	7 932	3 947	13 939	8 021	5 918	2 318,7	1 548,3	770,4	3 351,3	1 928,5	1 422,9	
Infektionskrankheiten insges. (000-199)	126	1	125	288	7	281	24,6	0,2	24,4	69,2	1,7	67,6	
Angeborene Mißbildungen (830-839)	2 093	915	1 178	1 990	878	1 112	408,5	178,6	229,9	478,5	211,1	267,4	
Hochgradige Mißgeburt (830)	150	142	8	.	.	.	29,2	27,7	1,6	.	.	.	
Spina bifida und Meningocele (831)	311	106	205	380	115	265	60,7	20,7	40,0	91,4	27,6	63,7	
Angeborene Mißbildungen													
des Kreislaufsystems (834)	885	285	600	713	271	442	172,7	55,6	117,1	171,4	65,2	106,3	
der Verdauungsorgane (836)	195	65	130	.	.	.	38,1	12,7	25,4	.	.	.	
der Harn- und Geschlechtsorgane (837)	21	9	12	.	.	.	4,1	1,8	2,3	.	.	.	
der Knochen und Gelenke (838)	25	13	12	.	.	.	4,9	2,5	2,3	.	.	.	
Geburtsverletzungen der Neugeborenen (841)	1 277	1 191	86	1 195	1 076	119	249,3	232,5	16,8	287,3	258,7	28,6	
Asphyxie während und nach der Geburt (842)	1 082	1 018	64	549	510	39	211,2	198,7	12,5	132,0	122,6	9,4	
Lungenentzündung (531,533,538,844)	750	118	632	1 622	148	1 474	146,4	23,0	123,4	390,0	35,6	354,4	
Erythroblastose der Neugeborenen (846)	151	126	25	190	119	71	29,5	24,6	4,9	45,7	28,6	17,1	
Darmerkrankungen, Ernährungsstörungen (661,843,847)	386	11	375	695	6	689	75,3	2,1	73,2	167,1	1,4	165,7	
Angeborene Lebensschwäche (851)	262	244	18	665	571	94	51,1	47,6	3,5	159,9	137,3	22,6	
Frühgeburt (852)	3 573	3 384	189	4 237	3 802	435	697,4	660,5	36,9	1 018,7	914,1	104,6	
Mehrlingsgeburt (853)	695	665	30	731	625	106	135,7	129,8	5,9	175,8	150,3	25,5	
alle übrigen natürlichen Todesursachen	1 484	259	1 225	1 777	279	1 498	289,7	50,6	239,1	427,2	67,1	360,2	
Unnatürliche Todesursachen (901-999)	302	29	273	265	49	216	58,9	5,7	53,3	63,7	11,8	51,9	
Mechanisches Ersticken (952)	211	6	205	97	9	88	41,2	1,2	40,0	23,3	2,2	21,2	
Gestorbene Säuglinge insgesamt (000-999)	12 181	7 961	4 220	14 204	8 070	6 134	2 382,0 <sup>1)</sup>	1 553,9	823,7	3 415,1	1 940,3	1 474,8	
insgesamt													
Natürliche Todesursachen insges. (000-899)	27 780	18 725	9 055	32 509	18 685	13 824	2 635,4	1 776,4	859,0	3 788,0	2 177,2	1 610,8	
Infektionskrankheiten insges. (000-199)	306	13	293	615	11	604	29,0	1,2	27,8	71,7	1,3	70,4	
Angeborene Mißbildungen (830-839)	4 535	2 065	2 470	4 302	1 849	2 453	430,2	195,9	234,3	501,3	215,4	285,8	
Hochgradige Mißgeburt (830)	267	242	25	.	.	.	25,3	23,0	2,4	.	.	.	
Spina bifida und Meningocele (831)	519	182	337	650	206	444	49,2	17,3	32,0	75,7	24,0	51,7	
Angeborene Mißbildungen													
des Kreislaufsystems (834)	2 069	755	1 314	1 749	686	1 063	196,3	71,6	124,7	203,8	79,9	123,9	
der Verdauungsorgane (836)	467	169	298	.	.	.	44,3	16,0	28,3	.	.	.	
der Harn- und Geschlechtsorgane (837)	83	35	48	.	.	.	7,9	3,3	4,6	.	.	.	
der Knochen und Gelenke (838)	60	30	30	.	.	.	5,7	2,8	2,8	.	.	.	
Geburtsverletzungen der Neugeborenen (841)	3 309	3 102	207	3 106	2 789	317	315,9	294,3	19,6	361,9	325,0	36,9	
Asphyxie während und nach der Geburt (842)	2 623	2 468	155	1 252	1 149	103	248,8	234,1	14,7	145,9	133,9	12,0	
Lungenentzündung (531,533,538,844)	1 773	303	1 470	3 692	324	3 368	168,2	28,7	139,5	430,0	37,8	392,4	
Erythroblastose der Neugeborenen (846)	357	294	63	478	311	167	33,9	27,9	6,0	55,7	36,2	19,5	
Darmerkrankungen, Ernährungsstörungen (661,843,847)	922	21	901	1 802	30	1 772	87,5	2,0	85,5	210,0	3,5	206,5	
Angeborene Lebensschwäche (851)	626	581	45	1 665	1 428	237	59,4	55,1	4,3	194,0	166,4	27,6	
Frühgeburt (852)	8 154	7 770	384	9 677	8 802	875	773,5	737,1	36,4	1 127,6	1 025,6	102,0	
Mehrlingsgeburt (853)	1 538	1 479	59	1 565	1 366	199	145,9	140,3	5,6	182,4	159,2	23,2	
alle übrigen natürlichen Todesursachen	3 637	629	3 008	4 355	626	3 729	345,0	59,7	285,4	507,4	72,9	434,5	
Unnatürliche Todesursachen (901-999)	693	68	625	589	97	492	65,7	6,5	59,3	68,6	11,3	57,3	
Mechanisches Ersticken (952)	501	12	489	222	15	207	47,5	1,1	46,4	25,9	1,7	24,1	
Gestorbene Säuglinge insgesamt (000-999)	28 473	18 793	9 680	33 098	18 782	14 316	2 707,0 <sup>1)</sup>	1 782,8	918,3	3 856,6	2 188,5	1 668,1	

1) Unter Berücksichtigung der Gehrtenentwicklung.

### 3. Sterbefälle 1963 und 1962 nach wichtigen Todesursachen und Altersgruppen

Todesursache Nr. des deutschen Verzeichnisses 1958	1963			1962			1963			1962		
	inages.	männl.	weibl.	inages.	männl.	weibl.	inages.	männl.	weibl.	inages.	männl.	weibl.
	Anzahl						Auf 100 000 Lebende gleichen Alters und Geschlechts					
im Alter unter 1 Jahr (berechnet auf 100 000 Lebendgeborene)												
Natürliche Todesursachen insgesamt (000-899)	27 780	15 901	11 879	29 110	16 721	12 389	2 635,4	2 934,8	2 318,7	2 862,5	3 197,1	2 505,6
Infektionskrankheiten insgesamt (000-199)	306	180	126	293	163	130	29,0	33,2	24,6	28,8	31,2	26,3
darunter:												
Tuberkulose insgesamt (000-039)	11	7	4	10	4	6	1,0	1,3	0,8	1,0	0,8	1,2
Syphilis (051)	9	8	1	14	5	9	0,9	1,5	0,2	1,4	1,0	1,6
Keuchhusten (132)	119	56	63	83	44	39	11,3	10,3	12,3	8,2	8,4	7,9
Masern (162)	20	14	6	42	22	20	1,9	2,6	1,2	4,1	4,2	4,0
Grippe	212	124	88	192	106	86	20,1	22,9	17,2	18,9	20,3	17,4
Lungenentzündung (531,533,538,844)	1 773	1 023	750	2 066	1 187	879	168,2	168,8	146,4	203,2	227,0	177,8
Sonstige Krankheiten der Atmungsorgane (501-503, 511,541,549,551,552,561,571-579)	521	294	227	499	306	193	49,4	54,3	44,3	49,1	58,5	39,0
Darmerkrankungen, Ernährungsstörungen (661,843,847)	922	536	386	1 068	646	422	87,5	98,9	75,3	105,0	123,5	85,3
Angeborene Mißbildungen (830-839)	4 535	2 442	2 093	4 902	2 607	2 295	430,2	450,7	408,5	482,0	498,3	464,1
Geburtsverletzungen der Neugeborenen (841)	3 309	2 032	1 277	3 406	2 111	1 295	313,9	375,0	249,3	334,9	403,6	261,9
Angeborene Lebensschwäche (851)	626	364	262	825	479	346	59,4	67,2	51,1	81,1	91,6	70,0
Frühgeburt (852)	8 154	4 581	3 573	8 729	4 913	3 816	773,5	845,5	697,4	858,3	939,4	771,8
Alle sonstigen natürlichen Todesursachen (Rest von 000-899)	7 422	4 325	3 097	7 130	4 203	2 927	704,1	798,2	604,5	701,1	803,6	592,0
Unnatürliche Todesursachen insgesamt (901-999)	693	391	302	697	418	279	65,7	72,2	58,9	68,5	79,9	56,4
Gestorbene insgesamt (000-999)	28 473	16 292	12 181	29 807	17 139	12 668	2 701,0	3 012,0	2 332,0	2 931,0	3 277,0	2 562,0
im Alter von 1 bis unter 5 Jahren												
Natürliche Todesursachen insgesamt (000-899)	3 251	1 762	1 489	3 036	1 608	1 428	86,2	91,1	81,0	83,2	85,9	80,3
Tuberkulose insgesamt (000-039)	27	12	15	31	13	18	0,7	0,6	0,8	0,8	0,7	1,0
Infektionskrankheiten (außer Tuberkulose) (051-199)	260	138	122	272	138	134	6,9	7,1	6,6	7,5	7,4	7,5
darunter:												
Diphtherie (111)	1	1	-	3	1	2	0,03	0,1	-	0,1	0,1	0,1
Keuchhusten (132)	45	15	30	41	14	27	1,2	0,8	1,6	1,1	0,7	1,5
Kinderlähmung (151,152)	3	2	1	7	2	5	0,1	0,1	0,1	0,2	0,1	0,3
Bösartige Neubildungen (201-249)	162	88	74	161	88	73	4,3	4,5	4,0	4,4	4,7	4,1
Grippe (521,522)	150	87	63	99	51	48	4,0	4,5	3,4	2,7	2,7	2,7
Lungenentzündung (531,533,538)	328	165	163	321	161	160	8,7	8,5	8,9	8,8	8,6	9,0
Sonstige Krankheiten der Atmungsorgane (501-503,511,541,549,551,552,561,571-579)	336	190	146	251	144	107	8,9	9,8	7,9	6,9	7,7	6,0
Angeborene Mißbildungen (830-839)	488	242	246	430	213	217	12,9	12,5	13,4	11,6	11,4	12,2
Alle sonstigen natürlichen Todesursachen (Rest von 000-899)	1 500	840	660	1 471	800	671	39,8	43,4	35,9	40,3	42,7	37,7
Unnatürliche Todesursachen insgesamt (901-999) (Unfälle, Vergiftungen, Selbstmord und sonstige Gewalteinwirkungen)	1 335	833	502	1 341	823	518	35,4	43,1	27,3	36,7	43,9	29,1
Kraftfahrzeugunfälle (901)	430	259	171	444	276	168	11,4	13,4	9,3	12,2	14,7	9,4
Sonstige Straßenverkehrsunfälle (912,919)	7	5	2	10	5	5	0,2	0,3	0,1	0,3	0,3	0,3
Alle sonstigen unnatürlichen Todesursachen (911,913,914,921-969,970-979,981-999)	898	569	329	887	542	345	23,8	29,4	17,9	24,3	28,9	19,4
Gestorbene insgesamt (000-999)	4 586	2 595	1 991	4 377	2 431	1 946	121,5	134,1	108,3	119,9	129,8	109,4
im Alter von 5 bis unter 15 Jahren												
Natürliche Todesursachen insgesamt (000-899)	1 960	1 121	839	1 991	1 101	890	24,5	27,3	21,5	25,4	27,3	23,3
Tuberkulose insgesamt (000-039)	25	15	10	31	17	14	0,3	0,4	0,3	0,4	0,4	0,4
Infektionskrankheiten (außer Tuberkulose) (051-199)	92	56	36	107	62	45	1,2	1,4	0,9	1,4	1,5	1,2
darunter:												
Diphtherie (111)	3	3	-	5	4	1	0,04	0,1	-	0,1	0,1	0,03
Tetanus (135)	17	14	3	18	13	5	0,2	0,3	0,1	0,2	0,3	0,1
Kinderlähmung (151,152)	9	6	3	12	8	4	0,1	0,1	0,1	0,2	0,2	0,1
Bösartige Neubildungen (201-249)	195	112	83	184	91	93	2,4	2,7	2,1	2,3	2,3	2,4
Herz-, Gefäß- und Kreislauferkrankungen (371,372,401-498)	79	43	36	74	43	31	1,0	1,0	0,9	0,9	1,1	0,8
Herzkrankheiten (421-462)	48	23	25	42	26	16	0,6	0,6	0,6	0,5	0,6	0,4
Gehirnblutungen und sonstige Gefäßstörungen des Zentralnervensystems (371)	18	10	8	13	7	6	0,2	0,2	0,2	0,2	0,2	0,2
Akuter fieberhafter Gelenkrheumatismus mit Herzbeteiligung (411)	4	3	1	8	4	4	0,1	0,1	0,03	0,1	0,1	0,1
Sonstige Krankheiten des Kreislaufsystems (372,401,402,463-498)	9	7	2	15	6	9	0,1	0,2	0,1	0,2	0,1	0,2
Grippe (521,522)	29	15	14	35	14	21	0,4	0,4	0,4	0,4	0,3	0,5
Lungenentzündung (531,533,538)	76	44	32	93	43	50	1,0	1,1	0,8	1,2	1,1	1,3
Sonstige Krankheiten der Atmungsorgane (501-503,511,541,549,551,552,561,571-579)	62	31	31	60	34	26	0,0	0,8	0,8	0,8	0,8	0,7
Angeborene Mißbildungen (830-839)	219	128	91	219	111	108	2,7	3,1	2,3	2,8	2,8	2,8
Alle sonstigen natürlichen Todesursachen (Rest v. 000-899)	1 183	677	506	1 188	686	502	14,8	16,5	13,0	15,1	17,0	13,1
Unnatürliche Todesursachen insgesamt (901-999) (Unfälle, Vergiftungen, Selbstmord u. sonstige Gewalteinwirkungen)	1 635	1 127	508	1 620	1 129	491	20,5	27,5	13,0	20,6	28,0	12,8
Kraftfahrzeugunfälle (901)	943	605	338	918	609	309	11,8	14,8	8,7	11,7	15,1	8,1
Sonstige Straßenverkehrsunfälle (912,919)	35	22	13	37	28	9	0,4	0,5	0,3	0,5	0,7	0,2
Alle sonstigen unnatürlichen Todesursachen (911,913,914,921-969,970-979,981-999)	657	500	157	665	492	173	8,2	12,2	4,0	8,5	12,2	4,5
Gestorbene insgesamt (000-999)	3 595	2 248	1 347	3 611	2 230	1 381	45,0	54,8	34,6	46,0	55,4	36,1
im Alter von 15 bis unter 25 Jahren												
Natürliche Todesursachen insgesamt (000-899)	3 013	1 726	1 287	3 161	1 722	1 439	56,6	40,7	32,2	37,4	40,0	35,4
Tuberkulose insgesamt (000-039)	76	37	39	89	49	40	0,9	0,9	1,0	1,1	1,1	1,0
Infektionskrankheiten (außer Tuberkulose) (051-199)	53	32	21	51	25	26	0,6	0,6	0,5	0,6	0,6	0,6
Bösartige Neubildungen (201-249)	423	260	163	408	226	182	5,1	6,1	4,1	4,9	5,3	4,5
Herz-, Gefäß- und Kreislauferkrankungen (371,372,401-498)	334	199	135	339	207	132	4,1	4,7	3,4	4,1	4,8	3,2
Herzkrankheiten (421-462)	231	135	96	234	154	80	2,8	3,2	2,4	2,8	3,6	2,0
Gehirnblutungen und sonstige Gefäßstörungen des Zentralnervensystems (371)	57	37	20	48	30	18	0,7	0,9	0,5	0,6	0,7	0,4
Akuter fieberhafter Gelenkrheumatismus mit Herzbeteiligung (411)	13	9	4	6	4	2	0,2	0,2	0,1	0,1	0,1	0,05
Sonstige Krankheiten des Kreislaufsystems (372,401,402,463-498)	33	18	15	51	19	32	0,4	0,4	0,4	0,6	0,4	0,8
Grippe (521,522)	46	32	14	42	22	20	0,6	0,8	0,4	0,5	0,5	0,5
Lungenentzündung (531,533,538)	65	38	27	105	63	42	0,8	0,9	0,7	1,3	1,5	1,0
Sonstige Krankheiten der Atmungsorgane (501-503,511,541,549,551,552,561,571-579)	67	38	29	61	44	17	0,8	0,9	0,7	0,7	1,0	0,4
Alle sonstigen natürlichen Todesursachen (Rest von 000-899)	1 949	1 090	859	2 066	1 086	980	23,7	25,7	21,5	25,6	26,2	24,1
Unnatürliche Todesursachen insgesamt (901-999) (Unfälle, Vergiftungen, Selbstmord und sonstige Gewalteinwirkungen)	5 505	4 607	898	5 671	4 779	892	66,8	108,5	22,5	67,8	111,1	21,9
Kraftfahrzeugunfälle (901)	3 151	2 697	454	3 213	2 763	450	38,2	63,5	11,4	38,4	64,2	11,1
Sonstige Straßenverkehrsunfälle (912,919)	34	26	8	42	31	11	0,4	0,6	0,2	0,5	0,7	0,3
Unfälle durch Sturz (921-929)	157	146	11	176	155	21	1,9	3,4	0,3	2,1	3,6	0,5
Selbstmord (970-979)	1 132	842	290	1 129	860	269	13,7	19,8	7,3	13,5	20,0	6,6
Alle sonstigen unnatürlichen Todesursachen (911,913,914,930-969,981-999)	1 031	896	135	1 111	970	141	12,5	21,1	3,4	13,3	22,5	3,5
Gestorbene insgesamt (000-999)	8 518	6 333	2 185	8 832	6 501	2 331	103,4	149,2	54,7	105,5	151,1	57,3

1) Unter Berücksichtigung der Geburtenentwicklung.

### 3. Sterbefälle 1963 und 1962 nach wichtigen Todesursachen und Altersgruppen

Todesursache Nr. des deutschen Verzeichnisses 1958	1963			1962			1963			1962		
	insges.	männl.	weibl.	insges.	männl.	weibl.	insges.	männl.	weibl.	insges.	männl.	weibl.
	Anzahl						Auf 100 000 Lebende gleichen Alters und Geschlechts					
im Alter von 25 bis unter 45 Jahren												
Natürliche Todesursachen insgesamt (000-899)	19 760	9 810	9 950	18 775	9 198	9 577	125,7	129,2	122,4	124,2	127,4	121,2
Tuberkulose insgesamt (000-039)	1 068	700	368	1 085	701	384	6,8	9,2	4,5	7,2	9,7	4,9
Infektionskrankheiten (außer Tuberkulose) (051-199)	182	110	72	195	101	94	1,2	1,4	0,9	1,3	1,4	1,2
Bösartige Neubildungen (201-249)	5 063	1 685	3 378	4 834	1 600	3 234	32,2	22,2	41,6	32,0	22,2	40,9
darunter:												
der Atmungsorgane (221-229)	433	304	129	388	256	132	2,8	4,0	1,6	2,6	3,5	1,7
Herz-, Gefäß- und Kreislauferkrankheiten (371,372, 401-498)	4 395	2 760	1 635	4 132	2 564	1 568	28,0	36,4	20,1	27,3	35,5	19,5
Herzkrankheiten (421-462)	3 348	2 231	1 117	3 137	2 040	1 097	21,3	29,4	13,7	20,7	28,5	13,9
darunter:												
Erkrankungen der Herzkranzgefäße (455)	1 645	1 362	283	1 443	1 214	229	10,5	17,9	3,5	9,5	16,8	2,9
Gehirnblutungen und sonstige Gefäßstörungen des Zentralnervensystems (371)	628	320	308	599	331	260	4,0	4,2	3,8	4,0	4,6	3,4
Akuter fieberhafter Gelenkrheumatismus mit Herzbeteiligung (411)	8	13	5	7	5	2	0,1	0,2	0,1	0,0	0,1	0,03
Sonstige Krankheiten des Kreislaufsystems (372,401,402,463-498)	401	196	205	389	188	201	2,6	2,6	2,5	2,6	2,6	2,5
Grippe (521,522)	146	77	69	80	46	34	0,9	1,0	0,8	0,5	0,6	0,4
Lungenentzündung (531,533,538)	293	157	136	304	149	155	1,9	2,1	1,7	2,0	2,1	2,0
Sonstige Krankheiten der Atmungsorgane (501-503, 511,541,549,551,552,561,571-579)	282	173	109	271	175	96	1,8	2,3	1,3	0,5	2,4	1,2
Alle sonstigen natürlichen Todesursachen (Rest von 000-899)	8 331	4 148	4 183	7 874	3 862	4 012	53,0	54,6	51,5	52,1	53,5	50,6
Unnatürliche Todesursachen insgesamt (901-999)												
(Unfälle, Vergiftungen, Selbstmord und sonstige Gewalttätigkeiten)	8 558	6 866	1 692	8 192	6 540	1 652	54,4	50,4	20,8	54,2	50,6	20,9
Kraftfahrzeugunfälle (901)	3 341	2 871	470	3 174	2 710	464	21,3	37,8	5,8	21,7	38,6	5,9
Sonstige Straßenverkehrsunfälle (912,919)	66	45	21	62	45	17	0,4	0,6	0,3	0,4	0,6	0,2
Unfälle durch Sturz (921-929)	400	351	49	379	340	39	2,5	4,6	0,6	2,5	4,7	0,5
Selbstmord (970-979)	2 897	1 969	928	2 679	1 794	885	18,4	25,9	11,4	17,7	24,8	11,2
Alle sonstigen unnatürlichen Todesursachen (911,913,914,930-969,981-999)	1 854	1 630	224	1 898	1 651	247	11,8	21,5	2,8	13,0	23,5	3,1
Gestorbene insgesamt (000-999)	28 318	16 676	11 642	26 967	15 738	11 229	180,1	219,7	143,2	178,3	217,9	142,1
im Alter von 45 bis unter 65 Jahren												
Natürliche Todesursachen insgesamt (000-899)	144 464	86 352	58 112	141 794	84 772	57 022	1 013,7	1 361,2	726,4	975,3	1 329,7	700,2
Tuberkulose insgesamt (000-039)	3 632	3 046	586	3 679	3 056	623	25,5	48,7	7,3	25,3	47,8	7,6
Infektionskrankheiten (außer Tuberkulose) (051-199)	625	336	289	654	357	297	4,4	5,4	3,6	4,5	5,6	3,6
Bösartige Neubildungen (201-249)	42 469	21 191	21 278	42 403	21 174	21 229	298,0	339,0	266,0	291,7	331,1	260,7
darunter:												
der Atmungsorgane (221-229)	8 947	7 849	1 098	8 964	7 848	1 116	62,8	125,5	13,7	61,7	122,7	13,7
Herz-, Gefäß- und Kreislauferkrankheiten (371,372, 401-498)	54 223	34 861	19 362	53 929	34 884	19 045	380,5	557,6	242,0	370,3	545,5	235,1
Herzkrankheiten (421-462)	36 925	25 570	11 355	36 816	25 610	11 206	259,1	409,0	141,9	253,2	400,5	137,6
darunter:												
Erkrankungen der Herzkranzgefäße (455)	22 157	17 434	4 723	21 957	17 343	4 614	155,5	278,9	59,0	151,0	271,2	50,7
Gehirnblutungen und sonstige Gefäßstörungen des Zentralnervensystems (371)	12 748	6 710	6 038	12 813	6 813	6 000	89,5	107,3	75,5	88,1	106,5	73,7
Akuter fieberhafter Gelenkrheumatismus mit Herzbeteiligung (411)	72	31	41	51	23	28	0,5	0,5	0,5	0,4	0,4	0,3
Sonstige Krankheiten des Kreislaufsystems (372,401,402,463-498)	4 478	2 550	1 928	4 249	2 436	1 811	31,4	40,8	24,1	29,2	38,1	22,2
Grippe (521,522)	1 262	771	491	358	192	166	8,9	12,3	6,1	2,5	3,0	2,0
Lungenentzündung (531,533,538)	2 946	1 858	1 088	2 270	1 398	872	20,7	29,7	13,6	15,6	21,3	10,7
Sonstige Krankheiten der Atmungsorgane (501-503,511,541,549,551,552,561,571-579)	5 642	4 692	950	5 024	4 245	779	39,6	75,0	11,9	34,6	66,4	9,6
Alle sonstigen natürlichen Todesursachen (Rest von 000-899)	33 665	19 597	14 068	33 477	19 466	14 011	236,2	313,5	175,9	230,3	314,4	172,1
Unnatürliche Todesursachen insgesamt (901-999)												
(Unfälle, Vergiftungen, Selbstmord und sonstige Gewalttätigkeiten)	11 336	8 020	3 316	11 519	8 104	3 415	79,5	128,3	41,5	79,2	126,7	41,9
Kraftfahrzeugunfälle (901)	3 434	2 665	769	3 505	2 753	752	24,1	42,6	9,6	24,1	43,1	9,2
Sonstige Straßenverkehrsunfälle (912,919)	163	133	30	197	157	40	1,1	2,1	0,4	1,4	2,5	0,5
Unfälle durch Sturz (921-929)	1 162	780	382	1 250	844	406	8,2	12,5	4,8	8,6	13,2	5,0
Selbstmord (970-979)	4 767	2 990	1 777	4 544	2 727	1 817	33,4	47,8	22,2	31,3	42,6	22,3
Alle sonstigen unnatürlichen Todesursachen (911,913,914,930-969,981-999)	1 810	1 452	358	2 023	1 623	400	12,7	23,2	4,5	13,9	25,4	4,9
Gestorbene insgesamt (000-999)	155 800	94 372	61 428	153 313	92 876	60 437	1 093,2	1 509,5	767,9	1 054,5	1 454,4	742,1
im Alter von 65 bis unter 75 Jahren												
Natürliche Todesursachen insgesamt (000-899)	169 954	87 174	82 780	160 546	82 091	78 455	3 821,3	5 012,6	3 056,3	5 714,5	4 834,9	2 889,6
Tuberkulose insgesamt (000-039)	2 168	1 662	506	1 930	1 453	477	48,7	95,8	18,7	44,7	95,6	18,2
Infektionskrankheiten (außer Tuberkulose) (051-199)	428	211	217	421	199	222	9,6	12,1	8,0	9,7	11,7	8,5
Bösartige Neubildungen (201-249)	38 724	19 843	18 881	37 158	19 094	18 064	870,7	1 141,0	697,1	559,7	1 244,6	688,3
darunter:												
der Atmungsorgane (221-229)	6 743	5 766	977	6 188	5 285	903	151,6	331,6	36,1	143,2	311,3	34,4
Herz-, Gefäß- und Kreislauferkrankheiten (371,372, 401-498)	81 305	40 046	41 259	79 181	39 102	40 079	1 828,1	2 302,7	1 523,3	1 832,0	2 303,0	1 527,2
Herzkrankheiten (421-462)	44 831	23 710	21 121	43 413	23 172	20 241	1 008,0	1 363,3	779,8	1 004,4	1 364,7	771,3
darunter:												
Erkrankungen der Herzkranzgefäße (455)	22 071	13 644	8 427	21 338	13 330	8 008	496,3	784,5	311,1	493,7	785,1	305,1
Gehirnblutungen und sonstige Gefäßstörungen des Zentralnervensystems (371)	26 652	11 709	14 943	26 227	11 529	14 698	599,3	673,3	551,7	606,8	679,0	560,1
Akuter fieberhafter Gelenkrheumatismus mit Herzbeteiligung (411)	73	17	56	43	3	40	1,6	1,0	2,1	1,0	0,2	1,5
Sonstige Krankheiten des Kreislaufsystems (372,401,402,463-498)	9 749	4 610	5 139	9 498	4 398	5 100	219,2	265,1	189,7	219,7	259,0	194,3
Grippe (521,522)	2 395	1 104	1 291	753	329	424	53,9	63,5	47,7	17,4	19,4	16,2
Lungenentzündung (531,533,538)	5 025	2 622	2 403	3 931	1 989	1 942	113,0	150,8	88,7	90,9	117,1	74,0
Sonstige Krankheiten der Atmungsorgane (501-503,511,541,549,551,552,561,571-579)	7 047	5 093	1 954	5 548	4 044	1 504	158,4	292,9	72,1	128,4	238,2	57,3
Altersschwäche (891,892)	1 787	752	1 035	2 237	915	1 322	40,2	43,2	38,2	51,8	53,9	50,4
darunter:												
senile, presenile und arteriosklerotische Psychoosen (892)	195	45	150	207	43	164	4,4	2,6	5,5	4,8	2,5	6,2
Alle sonstigen natürlichen Todesursachen (Rest von 000-899)	31 075	15 841	15 234	29 387	14 966	14 421	698,7	910,9	562,5	679,9	861,4	549,5
Unnatürliche Todesursachen insgesamt (901-999)												
(Unfälle, Vergiftungen, Selbstmord und sonstige Gewalttätigkeiten)	5 619	3 006	2 613	5 515	2 975	2 540	126,3	172,8	96,5	127,6	175,2	96,8
Kraftfahrzeugunfälle (901)	1 537	1 000	537	1 583	1 030	553	34,6	57,5	19,8	36,6	60,7	21,1
Sonstige Straßenverkehrsunfälle (912,919)	114	74	40	120	90	30	2,6	4,3	1,5	2,8	5,3	1,1
Unfälle durch Sturz (921-929)	1 930	763	1 167	1 768	681	1 087	43,4	43,9	43,1	40,9	40,1	41,4
Selbstmord (970-979)	1 449	802	647	1 328	744	584	32,6	46,1	23,9	30,7	43,0	22,3
Alle sonstigen unnatürlichen Todesursachen (911,913,914,930-969,981-999)	589	367	222	716	430	286	13,2	21,1	8,2	16,6	25,3	13,9
Gestorbene insgesamt (000-999)	175 573	90 180	85 393	166 061	85 066	80 995	3 947,7	5 185,4	3 152,8	3 842,0	5 310,1	3 062,5

### 3. Sterbefälle 1963 und 1962 nach wichtigen Todesursachen und Altersgruppen

Todesursache Nr. des deutschen Verzeichnisses 1958	1963			1962			1963			1962		
	insges.	männl.	weibl.	insges.	männl.	weibl.	insges.	männl.	weibl.	insges.	männl.	weibl.
	Anzahl						Auf 100 000 Lebende gleichen Alters und Geschlechts					
im Alter von 75 Jahren und darüber												
Natürliche Todesursachen insgesamt (000-899)	257 604	114 955	142 649	241 761	108 984	132 777	11 988,8	13626,7	10930,1	11550,9	13033,2	10564,7
Tuberkulose insgesamt (000-039)	1 232	756	476	1 150	740	410	57,3	89,6	36,5	54,9	88,5	32,6
Infektionskrankheiten (außer Tuberkulose) (051-199)	275	110	165	264	102	162	12,8	13,0	12,6	12,6	12,2	12,9
Bösartige Neubildungen (201-249)	33 679	16 127	17 552	31 696	15 350	16 346	1 567,4	1 911,7	1 344,9	1 514,4	1 835,7	1 300,6
darunter:												
der Atmungsorgane (221-229)	2 673	2 058	615	2 542	1 974	568	124,4	244,0	47,1	121,5	236,1	45,2
Herz-, Gefäß- und Kreislaufkrankheiten (371,372, 401-498)	133 208	56 155	77 053	129 408	55 396	74 012	6 199,5	6 656,6	5 904,0	6 182,9	6 624,7	5 888,9
Herzkrankheiten (421-462)	58 213	25 147	33 066	56 444	24 959	31 485	2 709,2	2 980,9	2 533,6	2 696,8	2 984,8	2 505,2
darunter:												
Erkrankungen der Herzkranzgefäße (455)	18 016	9 413	8 603	17 459	9 224	8 235	838,5	1 115,8	659,2	834,2	1 103,1	655,2
Gehirnblutungen und sonstige Gefäßstörungen des Zentralnervensystems (371)	45 672	18 601	27 071	44 544	18 438	26 106	2 125,6	2 205,0	2 074,2	2 128,2	2 205,0	2 077,2
Akuter fieberhafter Gelenkrheumatismus mit Herzbeteiligung (411)	75	18	57	39	9	30	3,5	2,1	4,4	1,9	1,1	2,4
Sonstige Krankheiten des Kreislaufsystems (372,401,402,463-498)	29 248	12 389	16 859	28 381	11 990	16 391	1 361,2	1 468,6	1 291,8	1 356,0	1 433,9	1 304,2
Grippe (521,522)	6 042	2 656	3 386	1 850	771	1 079	281,2	314,8	259,4	288,4	322,2	255,5
Lungenentzündung (531,533,538)	11 922	5 578	6 344	9 400	4 394	5 006	554,8	661,2	486,1	449,1	525,5	398,3
Sonstige Krankheiten der Atmungsorgane (501-503,511,541,549,551-552,561,571-579)	11 132	6 113	5 019	8 336	4 768	3 568	518,1	724,6	384,6	398,3	570,2	283,9
Altersschwäche (891,892)	26 456	10 182	16 274	27 791	10 963	16 828	1 231,3	1 207,0	1 247,0	1 327,8	1 311,0	1 339,0
darunter:												
senile, praesenile und arteriosklerotische Psychosen (892)	892	287	605	823	281	542	41,5	34,0	46,4	39,3	33,6	43,1
Alle sonstigen natürlichen Todesursachen (Rest von 000-899)	33 658	17 278	16 380	31 866	16 500	15 366	1 566,4	2 048,1	1 255,1	1 522,5	1 973,2	1 222,6
Unnatürliche Todesursachen insgesamt (901-999)												
(Unfälle, Vergiftungen, Selbstmord und sonstige Gewalteinwirkungen)	10 574	4 043	6 531	10 065	4 101	5 964	492,1	479,3	500,4	480,9	490,4	474,5
Kraftfahrzeugunfälle (901)	1 426	898	528	1 390	858	532	66,4	106,4	40,5	66,4	102,6	42,3
Sonstige Straßenverkehrsunfälle (912,919)	93	68	25	89	53	36	4,3	8,1	1,9	4,3	6,3	2,9
Unfälle durch Sturz (921-929)	7 533	2 236	5 297	7 104	2 288	4 816	350,6	265,1	405,9	339,4	273,6	363,2
Selbstmord (970-979)	853	519	334	777	536	241	39,7	61,5	25,6	37,1	64,1	19,2
Alle sonstigen unnatürlichen Todesursachen (911,913,914,930-969,981-999)	669	322	347	705	366	339	31,1	38,2	26,6	33,7	43,8	27,0
Gestorbene insgesamt (000-999)	268 178	118 998	149 180	251 826	113 085	138 741	12481,0	14106,0	11430,5	12031,8	13523,7	11039,2
Sterbefälle insgesamt												
Natürliche Todesursachen insgesamt (000-899)	627 806	318 816	308 990	600 188	306 205	293 983	1 090,2	1 171,0	1 017,7	1 054,1	1 140,1	977,3
Tuberkulose insgesamt (000-039)	8 239	6 235	2 004	8 005	6 033	1 972	14,3	22,9	6,6	14,1	22,5	6,6
darunter:												
der Atmungsorgane (000-010)	7 747	5 963	1 784	7 427	5 725	1 702	13,5	21,9	5,9	13,0	21,3	5,7
Bösartige Neubildungen (201-249)	120 751	59 329	61 422	116 867	57 634	59 233	209,7	217,9	202,3	205,3	214,6	196,9
darunter:												
der Atmungsorgane (221-229)	18 847	16 012	2 835	18 134	15 396	2 738	32,7	58,8	9,3	31,8	57,3	9,1
Herz-, Gefäß- und Kreislaufkrankheiten (371,372, 401-498)	273 688	134 149	139 539	267 182	132 255	134 927	475,3	492,7	459,6	469,3	492,4	448,6
Herzkrankheiten (421-462)	143 687	76 866	66 821	140 148	75 992	64 156	249,5	282,3	220,1	246,1	282,9	213,3
darunter:												
Erkrankungen der Herzkranzgefäße (455)	63 938	41 887	22 051	62 246	41 142	21 104	111,0	153,9	72,6	109,3	153,2	70,2
Gehirnblutungen und sonstige Gefäßstörungen des Zentralnervensystems (371)	85 816	37 415	48 401	84 289	37 173	47 116	149,0	137,4	159,4	148,0	138,4	156,6
Akuter fieberhafter Gelenkrheumatismus mit Herzbeteiligung (411)	256	92	164	156	48	108	0,4	0,3	0,5	0,3	0,2	0,4
Sonstige Krankheiten des Kreislaufsystems (372,401,402,463-498)	43 929	19 776	24 153	42 589	19 042	23 547	76,3	72,6	79,6	74,8	70,9	78,3
Grippe (521,522)	10 282	4 866	5 416	3 409	1 531	1 878	17,9	17,9	17,8	6,0	5,7	6,2
Lungenentzündung (531-538,844)	22 432	11 487	10 945	18 490	9 384	9 106	39,0	42,2	36,0	32,5	34,9	30,3
Sonstige Krankheiten der Atmungsorgane (501-503, 511,541,549,551-552,561,571-579)	24 520	16 294	8 226	20 052	13 761	6 291	42,6	59,8	27,1	35,2	51,2	20,9
Altersschwäche (891,892)	28 266	10 941	17 325	30 058	11 897	18 161	49,1	40,2	57,1	52,8	44,3	60,4
Alle sonstigen natürlichen Todesursachen (Rest von 000-899)	139 628	75 515	64 113	136 125	73 710	62 415	242,5	277,4	211,2	239,1	274,4	207,5
Unnatürliche Todesursachen insgesamt (901-999)												
(Unfälle, Vergiftungen, Selbstmord und sonstige Gewalteinwirkungen)	45 263	28 901	16 362	44 631	28 877	15 754	78,6	106,2	53,9	78,4	107,5	52,4
Kraftfahrzeugunfälle (901)	14 284	11 006	3 278	14 247	11 010	3 237	24,8	40,4	10,8	29,0	41,0	10,8
Sonstige Straßenverkehrsunfälle (912,919)	512	373	139	558	410	148	0,9	1,4	0,5	1,0	1,5	0,2
Unfälle durch Sturz (921-929)	11 356	4 385	6 971	10 651	4 410	6 441	19,7	16,1	23,0	19,1	16,4	21,4
Selbstmord (970-979)	11 141	7 150	3 991	10 509	6 704	3 805	19,3	26,3	13,1	18,5	25,0	12,6
Alle sonstigen unnatürlichen Todesursachen (911,913,914,930-969,981-999)	7 970	5 987	1 983	8 466	6 343	2 123	13,8	22,0	6,5	14,9	23,6	7,1
Gestorbene insgesamt (000-999)	673 069	347 717	325 352	644 819	335 082	309 737	1 168,8	1 277,2	1 071,6	1 132,5	1 247,6	1 029,7

1) Einschl. der Sterbefälle ohne Altersangabe; 1963: 28 Sterbefälle (23 männlich, 5 weiblich); 1962: 25 Sterbefälle (16 männlich, 9 weiblich).

#### 4. Säuglingssterblichkeit nach wichtigsten Todesursachen

Todesursache  Nummer des deutschen Verzeichnisses 1958	1963						1962						1963			1962		
	Alter der gestorbenen Säuglinge						Alter der gestorbenen Säuglinge											
	unter 1 Jahr	unter 7 Tage	7 Tage bis unter 1 Jahr	unter 1 Jahr	unter 7 Tage	7 Tage bis unter 1 Jahr	unter 1 Jahr	unter 7 Tage	7 Tage bis unter 1 Jahr	unter 1 Jahr	unter 7 Tage	7 Tage bis unter 1 Jahr	unter 1 Jahr	unter 7 Tage	7 Tage bis unter 1 Jahr			
	Anzahl						Auf 100 000 Lebendgeborene											
Männlich																		
Natürliche Todesursachen insgesamt (000-899) . .	15 901	10 793	5 108	16 721	11 142	5 579	2 934,8	1 992,0	942,8	3 192,2	2 127,1	1 065,1						
Frühgeburt (852) . . . . .	4 581	4 386	195	4 913	4 678	235	845,5	809,5	36,0	938,0	893,1	44,9						
Angeborene Mißbildungen (830-839) . . . . .	2 442	1 150	1 292	2 607	1 176	1 431	450,7	212,3	238,5	497,7	224,5	273,2						
Angeborene Lebensschwäche (851) . . . . .	364	337	27	479	430	49	67,2	62,2	5,0	91,4	82,1	9,4						
Geburtsverletzungen der Neugeborenen (841) . .	2 032	1 911	121	2 111	1 975	136	375,0	352,7	22,3	403,0	377,1	26,0						
Lungenentzündung (531, 533, 538,844) . . . . .	1 023	185	938	1 187	203	984	188,8	34,1	154,7	226,6	38,8	187,9						
Infektionskrankheiten insgesamt (000-199) . . .	180	12	168	163	7	156	33,2	2,2	31,0	31,1	1,3	29,8						
Darmerkrankungen, Ernährungsstörungen (661, 843, 847) . . . . .	536	10	526	646	17	629	98,9	1,9	97,1	123,3	3,2	120,1						
Alle übrigen natürlichen Todesursachen . . . . .	4 743	2 802	1 941	4 615	2 656	1 959	875,4	517,2	358,2	881,1	507,1	374,0						
Unnatürliche Todesursachen insgesamt (901-999) .	391	39	352	418	32	386	72,2	7,2	64,9	79,8	6,1	73,7						
Gestorbene Säuglinge insgesamt (000-999) . . . .	16 292	10 832	5 460	17 139	11 174	5 965	3 012,0 <sup>1)</sup>	1 999,2	1 007,7	3 277,0 <sup>1)</sup>	2 133,3	1 138,8						
Weiblich																		
Natürliche Todesursachen insgesamt (000-899) . .	11 879	7 932	3 947	12 389	8 145	4 244	2 318,7	1 548,3	770,4	2 504,1	1 646,3	857,8						
Frühgeburt (852) . . . . .	3 573	3 384	189	3 816	3 597	219	697,5	660,6	36,9	771,3	727,0	44,3						
Angeborene Mißbildungen (830-839) . . . . .	2 093	915	1 178	2 295	989	1 306	408,5	178,0	229,9	463,9	199,9	264,0						
Angeborene Lebensschwäche (851) . . . . .	262	244	18	346	305	41	51,1	47,6	3,5	69,9	61,6	8,3						
Geburtsverletzungen der Neugeborenen (841) . .	1 277	1 191	86	1 295	1 216	79	249,3	232,5	16,8	261,7	245,8	16,0						
Lungenentzündung (531, 533, 538, 844) . . . . .	750	118	632	879	142	737	146,4	23,0	123,4	177,7	28,7	149,0						
Infektionskrankheiten insgesamt (000-199) . . .	126	1	125	130	8	122	24,6	0,2	24,4	26,3	1,6	24,7						
Darmerkrankungen, Ernährungsstörungen (661, 843, 847) . . . . .	386	11	375	422	14	408	75,3	2,1	73,2	85,3	2,8	82,5						
Alle übrigen natürlichen Todesursachen . . . . .	3 412	2 068	1 344	3 206	1 874	1 332	666,0	403,7	262,3	648,0	378,8	269,2						
Unnatürliche Todesursachen insgesamt (901-999) .	302	29	273	279	34	245	58,9	5,7	53,3	56,4	6,9	49,5						
Gestorbene Säuglinge insgesamt (000-999) . . . .	12 181	7 961	4 220	12 668	8 179	4 489	2 382,0 <sup>1)</sup>	1 553,9	823,7	2 562,0 <sup>1)</sup>	1 653,2	907,3						
Insgesamt																		
Natürliche Todesursachen insgesamt (000-899) . .	27 780	18 725	9 055	29 110	19 287	9 823	2 635,4	1 776,4	859,0	2 858,0	1 893,6	964,4						
Frühgeburt (852) . . . . .	8 154	7 770	384	8 729	8 275	454	773,5	737,1	36,4	857,0	812,4	44,6						
Angeborene Mißbildungen (830-839) . . . . .	4 535	2 065	2 470	4 902	2 155	2 737	430,2	195,9	234,3	481,3	212,6	268,7						
Angeborene Lebensschwäche (851) . . . . .	626	581	45	825	735	90	59,4	55,1	4,3	81,0	72,2	8,8						
Geburtsverletzungen der Neugeborenen (841) . .	3 309	3 102	207	3 406	3 191	215	313,9	294,3	19,6	334,4	313,3	21,1						
Lungenentzündung (531, 533, 538, 844) . . . . .	1 773	303	1 470	2 066	345	1 721	168,2	28,7	139,5	202,8	33,9	169,0						
Infektionskrankheiten insgesamt (000-199) . . .	306	13	293	293	15	278	29,0	1,2	27,8	28,8	1,5	27,3						
Darmerkrankungen, Ernährungsstörungen (661, 843, 847) . . . . .	922	21	901	1 068	31	1 037	87,5	2,0	85,5	104,9	3,0	101,8						
Alle übrigen natürlichen Todesursachen . . . . .	8 155	4 870	3 285	7 821	4 530	3 291	773,6	462,0	311,6	767,9	444,7	323,1						
Unnatürliche Todesursachen insgesamt (901-999) .	693	68	625	697	66	631	65,7	6,5	59,3	68,4	6,5	62,0						
Gestorbene Säuglinge insgesamt (000-999) . . . .	28 473	18 793	9 680	29 807	19 353	10 454	2 707,0 <sup>1)</sup>	1 782,8	918,3	2 931,0 <sup>1)</sup>	1 900,1	1 026,4						

1) Unter Berücksichtigung der Geburtenentwicklung.

#### 5. Müttersterblichkeit nach Todesursachen

Todesursache	Nr. des deutschen Verzeichnisses 1958	1961	1962	1963	1961	1962	1963
		Anzahl			Auf 100 000 Lebendgeborene		
Infektionen in der Schwangerschaft . . . . .	751	7	6	9	0,7	0,6	0,9
Eklampsie und Präeklampsie in der Schwangerschaft . . . . .	752	36	44	41	3,6	4,3	3,9
Sonstige Schwangerschaftstoxikosen . . . . .	753	52	31	27	5,1	3,0	2,6
Blutungen in der Schwangerschaft . . . . .	754	13	9	9	1,3	0,9	0,9
Schwangerschaft am unrechten Ort (Extrauterinschwangerschaft) . . . . .	755	54	49	40	5,3	4,8	3,8
Sonstige Komplikationen in der Schwangerschaft . . . . .	759	45	51	60	4,4	5,0	5,7
<b>Komplikationen in der Schwangerschaft . . . . .</b>	<b>751 - 759</b>	<b>207</b>	<b>190</b>	<b>186</b>	<b>20,4</b>	<b>18,7</b>	<b>17,6</b>
Fehlgeburt ohne Sepsis und Toxikose . . . . .	761	63	53	49	6,2	5,2	4,6
Fehlgeburt ohne Sepsis . . . . .	762	50	47	56	4,9	4,6	5,3
Fehlgeburt mit Toxikose, aber ohne Sepsis . . . . .	763	12	8	11	1,2	0,8	1,0
<b>Fehlgeburt . . . . .</b>	<b>761 - 763</b>	<b>125</b>	<b>108</b>	<b>116</b>	<b>12,3</b>	<b>10,6</b>	<b>11,0</b>
Kindbettfieber, ausgenommen Fehlgeburt . . . . .	771	41	28	24	4,0	2,7	2,3
Eklampsie und Präeklampsie bei Entbindung und im Wochenbett . . . . .	772	65	47	68	6,4	4,6	6,5
Sonstige Toxikosen bei Entbindung und im Wochenbett . . . . .	773	16	15	15	1,6	1,5	1,4
Entbindungskomplikationen durch Placenta praevia . . . . .	774	73	51	53	7,2	5,0	5,0
Sonstige Blutungen vor, während oder nach der Entbindung . . . . .	775	108	110	85	10,7	10,8	8,1
Entbindungskomplikationen bei engem Becken und Lageanomalie des Kindes . . . . .	776	63	57	41	6,2	5,6	3,9
Thrombose und Embolie im Wochenbett . . . . .	777	111	104	88	11,0	10,2	8,3
Brustdrüsenentzündung und sonstige Laktationsstörungen im Wochenbett . . . . .	778	-	1	1	-	0,1	0,1
Sonstige Komplikationen bei Entbindung und im Wochenbett . . . . .	779	180	176	196	17,8	17,3	18,6
<b>Komplikationen bei Entbindung und im Wochenbett . . . . .</b>	<b>771 - 779</b>	<b>657</b>	<b>589</b>	<b>571</b>	<b>64,9</b>	<b>57,8</b>	<b>54,2</b>
<b>Komplikationen in der Schwangerschaft, bei Entbindung und im Wochenbett . . . . .</b>	<b>751 - 779</b>	<b>989</b>	<b>887</b>	<b>873</b>	<b>97,7</b>	<b>87,1</b>	<b>82,8</b>

6. Sterbefälle 1963 nach Todes-  
a) Grund

Nr. der inter- natio- nalen Liste B	Todesursache Nr. des deutschen Verzeichnisses von 1958	Gestorbene insgesamt	Gestorbene davon im Alter								
			ins- gesamt								
				0 bis unter 24 Stunden	24 Stunden bis 7 Tage	7 Tage bis 28 Tage	28 Tage bis 1 Jahr	0 bis unter 1 Jahr	1 - 5	5 - 10	10 - 15
B 1	Tuberkulose der Atmungsorgane (000, 010) . . . . .	7 747	5 963	1	—	—	1	2	3	1	1
B 2	Sonstige Formen der Tuberkulose (021-024, 031-039) . . . . .	492	272	—	—	—	5	5	9	9	4
B 3	Syphilis, einschl. Spätfolgen (051-055, 059) . . . . .	599	319	3	1	—	4	8	1	1	—
B 4	Typhus (Typhus abdominalis) (071) . . . . .	21	8	—	—	—	—	—	—	—	—
B 5	Cholera (081) . . . . .	—	—	—	—	—	—	—	—	—	—
B 6	Übertragbare Ruhr (083) . . . . .	6	4	—	—	—	—	—	—	—	—
B 7	Scharlach und durch Streptokokken hervorgerufene Rachen- krankheiten (091, 137) . . . . .	15	10	—	—	—	—	—	2	1	1
B 8	Diphtherie (111) . . . . .	9	6	—	—	—	1	1	1	1	2
B 9	Keuchhusten (132) . . . . .	169	72	—	—	3	53	56	15	—	1
B 10	Meningokokken-Infektion (121) . . . . .	190	119	2	—	—	44	46	46	3	1
B 11	Peat (133) . . . . .	—	—	—	—	—	—	—	—	—	—
B 12	Polioomyelitis (übertragbare Kinderlähmung), ausgenommen Spätfolgen (151) . . . . .	28	21	—	—	—	—	—	2	—	4
B 13	Pocken (161) . . . . .	—	—	—	—	—	—	—	—	—	—
B 14	Masern (162) . . . . .	113	59	—	—	—	14	14	37	5	2
B 15	Fleckfieber und sonstige Rickettsiosen (171, 172) . . . . .	2	1	—	—	—	—	—	—	—	—
B 16	Malaria (181) . . . . .	3	3	—	—	—	—	—	—	—	—
B 17	Sonstige infektiöse und parasitäre Krankheiten (061, 063, 069, 072, 073, 082, 084, 101, 131, 134-136, 139, 141, 142, 149, 152-154, 163-167, 169, 191-197, 199) . . . . .	1 055	544	2	3	11	32	48	34	23	11
B 18	Bösartige Neubildungen, einschl. der Neubildungen der lymphatischen und blutbildenden Organe (201, 202, 209, 211-219, 221-224, 229, 231-233, 235-239, 241-246, 248, 249, 251-253, 259) . . . . .	127 548	62 993	1	3	—	31	35	230	187	109
B 19	Gutartige Neubildungen und Neubildungen unbekannten Charakters (261-264, 269, 270-276, 279) . . . . .	5 974	2 657	—	—	1	18	19	32	22	20
B 20	Diabetes mellitus (331) . . . . .	9 023	3 026	—	—	—	—	—	7	3	7
B 21	Anämien (861, 865) . . . . .	1 196	449	1	—	1	4	6	3	4	7
B 22	Gehirnblutung und sonstige Gefäßstörungen des Zentralner- vensystems (371, 372) . . . . .	102 676	44 890	1	1	—	13	15	13	6	5
B 23	Meningitis, ausgenommen Meningokokken- und tuberkulöse Meningitis (381) . . . . .	773	456	—	11	33	115	159	41	21	6
B 24	Fieberhafte, rheumatische Erkrankungen mit und ohne Herz- beteiligung (401, 402, 411) . . . . .	268	99	—	—	—	—	—	1	1	2
B 25	Chronische, rheumatische Herzerkrankungen (421-423, 429) . . . . .	628	212	—	—	—	1	1	—	—	1
B 26	Arteriosklerotische und degenerative Herzerkrankungen (451, 452, 455) . . . . .	121 227	67 080	—	—	3	11	14	12	3	8
B 27	Sonstige Herzerkrankungen (431-433, 441, 459) . . . . .	12 722	6 422	1	—	3	8	12	10	6	5
B 28	Bluthochdruck mit Herzbeteiligung (461, 462) . . . . .	9 110	3 152	—	—	—	—	—	—	—	—
B 29	Bluthochdruck ohne Herzbeteiligung (463, 464) . . . . .	2 487	1 033	—	—	—	—	—	—	1	—
B 30	Grippe (521, 522) . . . . .	10 282	4 866	—	2	5	117	124	87	9	6
B 31	Pneumonie der Personen im Alter von 4 Wochen und darüber (531, 533, 538) . . . . .	21 863	11 157	—	—	1	692	693	165	28	16
B 32	Bronchitis (541, 549) . . . . .	11 131	7 592	—	—	—	98	98	45	3	3
B 33	Magen- und Zwölffingerdarmgeschwür (611, 612) . . . . .	3 659	2 750	—	—	—	2	2	2	—	—
B 34	Blinddarmentzündung (631, 632, 639) . . . . .	1 939	1 105	—	1	—	3	4	53	27	23
B 35	Eingeweidebruch und Darmverschluß (641, 651) . . . . .	6 429	3 056	11	8	18	99	136	38	19	12
B 36	Schleimhautentzündung des Magens und Zwölffingerdarms sowie entzündliche Darmkrankheiten der Personen im Alter von 4 Wochen und darüber (621, 661) . . . . .	1 984	966	—	—	—	242	242	97	3	1
B 37	Lebercirrhose (672) . . . . .	11 935	7 696	—	—	—	5	5	2	1	1
B 38	Nephritis und Nephrose (701-705) . . . . .	4 287	2 145	—	—	1	7	8	11	12	7
B 39	Prostatahypertrophie (721) . . . . .	6 234	6 234	—	—	—	—	—	—	—	—
B 40	Komplikationen in der Schwangerschaft, bei Entbindung und im Wochenbett (751-755, 759, 761-763, 771-779) . . . . .	873	—	—	—	—	—	—	—	—	—
B 41	Angeborene Mißbildungen (830-839) . . . . .	5 732	3 074	616	534	410	882	2 442	242	85	43
B 42	Geburtsverletzungen und Asphyxie der Neugeborenen (841, 842)	5 932	3 573	2 234	1 127	149	63	3 573	—	—	—
B 43	Infektionen der Neugeborenen (843-845) . . . . .	825	479	62	152	232	33	479	—	—	—
B 44	Sonstige Krankheiten der frühesten Kindheit (846, 847, 849, 851-853, 859) . . . . .	12 011	6 786	4 528	1 409	289	559	6 785	1	—	—
B 45	Altersschwäche ohne Geistesstörung und sonstige mangel- haft bezeichnete Todesursachen (891, 893-899) . . . . .	39 615	17 896	19	21	10	152	202	84	19	18
B 46	Sonstige Krankheiten und Todesursachen (restliche Nummern)	79 024	39 571	19	19	46	583	667	436	152	138
BE 47	Kraftfahrzeugunfälle (901) . . . . .	14 284	11 006	—	1	1	7	9	259	386	219
BE 48	Sonstige Unfälle, einschl. Vergiftungen (911-914, 919, 921, 922, 929-933, 935-937, 941, 942, 951-959, 961-964, 968, 969) . . . . .	19 141	10 301	11	4	15	320	350	552	257	212
BE 49	Selbstmord und Selbstbeschädigung (970-979) . . . . .	11 141	7 150	—	—	—	—	—	—	—	26
BE 50	Mord und Totschlag sowie Schadensfälle bei Kriegshandlun- gen (981-986, 991, 999) . . . . .	697	444	19	4	1	8	32	22	18	9
B 1 - BE 50	Sterbefälle insgesamt (000-999) . . . . .	673 069	347 717	7 531	3 301	1 233	4 227	16 292	2 595	1 317	931

\*) Ohne Totgeborene, nachträglich beurkundete Kriegsterbefälle und ohne gerichtliche Todeserklärungen.



ursachen und Altersgruppen \*)  
zahlen

männliche Personen																	Nr. der inter- nation- alen Liste B
von . . . bis unter . . . Stunden, Tagen bzw. Jahren																	
15 - 20	20 - 25	25 - 30	30 - 35	35 - 40	40 - 45	45 - 50	50 - 55	55 - 60	60 - 65	65 - 70	70 - 75	75 - 80	80 - 85	85 - 90	90 und mehr	unbe- kannt	
8	15	61	136	196	264	278	598	967	1 104	915	698	438	207	56	15	-	B 1
8	6	10	7	12	14	10	28	30	31	33	16	25	12	3	-	-	B 2
1	-	1	4	6	10	6	25	26	79	67	55	18	8	3	-	-	B 3
-	3	-	1	1	-	-	-	2	-	-	-	1	-	-	-	-	B 4
-	-	-	-	-	-	-	-	-	-	-	-	-	-	-	-	-	B 5
-	-	2	-	-	-	-	1	-	1	-	-	-	-	-	-	-	B 6
-	1	-	2	-	1	-	-	1	-	-	1	-	-	-	-	-	B 7
-	-	-	-	-	-	-	-	-	-	1	-	-	-	-	-	-	B 8
-	-	-	-	-	-	-	-	-	-	-	-	-	-	-	-	-	B 9
3	1	-	3	2	4	1	2	3	1	1	-	1	-	1	-	-	B 10
-	-	-	-	-	-	-	-	-	-	-	-	-	-	-	-	-	B 11
-	-	7	4	1	1	1	-	1	-	-	-	-	-	-	-	-	B 12
-	-	-	-	-	-	-	-	-	-	-	-	-	-	-	-	-	B 13
1	-	-	-	-	-	-	-	-	-	-	-	-	-	-	-	-	B 14
-	-	-	-	-	-	-	1	-	-	-	-	-	-	-	-	-	B 15
-	-	-	-	-	-	-	-	3	-	-	-	-	-	-	-	-	B 16
10	12	13	14	19	14	27	46	43	66	41	45	30	25	15	8	-	B 17
185	284	318	390	597	877	1 370	3 646	6 978	10 462	10 718	9 986	8 618	5 460	2 148	395	-	B 18
24	30	41	50	54	76	75	194	312	340	373	349	301	227	93	25	-	B 19
4	13	18	33	37	39	44	134	250	407	495	556	523	334	107	15	-	B 20
10	8	5	4	6	3	9	20	28	41	59	61	82	62	27	4	-	B 21
11	27	33	47	105	145	265	911	2 015	4 012	5 527	7 919	9 836	8 521	4 467	1 010	-	B 22
13	18	13	9	10	14	8	24	34	28	26	17	9	4	1	1	-	B 23
2	7	1	2	2	8	4	6	11	14	7	12	12	4	2	1	-	B 24
2	-	2	7	7	9	8	13	28	32	31	16	29	19	5	2	-	B 25
20	65	151	270	529	987	1 545	3 758	7 135	10 283	10 331	10 261	9 715	7 369	3 731	893	-	B 26
13	29	30	40	64	91	130	335	590	869	980	1 037	1 008	744	347	81	1	B 27
1	5	5	6	9	24	39	125	252	428	486	568	524	456	186	38	-	B 28
-	3	10	8	13	23	27	70	101	165	143	154	142	117	51	5	-	B 29
17	15	13	20	18	26	38	106	242	385	464	640	924	901	628	203	-	B 30
15	23	24	36	40	57	105	249	559	945	1 104	1 518	2 021	1 239	1 247	371	2	B 31
3	6	3	4	8	25	46	214	535	1 069	1 147	1 229	1 243	1 046	664	201	-	B 32
2	17	31	68	64	109	140	280	412	521	384	283	244	136	42	13	-	B 33
33	32	35	39	47	44	37	86	136	124	120	102	82	53	23	5	-	B 34
8	18	14	22	33	37	64	140	250	368	387	386	444	416	217	46	1	B 35
7	13	14	19	12	10	10	33	53	55	71	87	73	98	44	24	-	B 36
3	7	20	39	92	198	256	685	1 122	1 449	1 270	1 066	829	481	143	27	-	B 37
24	71	71	87	101	101	108	221	284	270	234	227	165	96	38	9	-	B 38
-	-	1	1	-	-	1	11	70	248	492	926	1 529	1 631	1 068	256	-	B 39
-	-	-	-	-	-	-	-	-	-	-	-	-	-	-	-	-	B 40
39	40	39	22	26	21	10	24	16	14	5	4	2	-	-	-	-	B 41
-	-	-	-	-	-	-	-	-	-	-	-	-	-	-	-	-	B 42
-	-	-	-	-	-	-	-	-	-	-	-	-	-	-	-	-	B 43
-	-	-	-	-	-	-	-	-	-	-	-	-	-	-	-	-	B 44
34	77	69	98	102	158	213	535	827	1 037	1 112	1 478	2 475	3 894	3 740	1 713	11	B 45
142	237	256	376	437	591	725	1 779	3 342	4 946	5 091	5 362	5 753	5 122	3 099	920	-	B 46
937	1 760	1 159	671	545	496	392	699	837	737	536	464	460	286	133	19	2	BE 47
369	659	567	497	442	384	319	549	690	665	546	623	813	832	693	278	4	BE 48
239	603	521	517	452	479	498	826	902	764	472	330	256	177	72	14	2	BE 49
10	30	44	28	30	34	36	44	31	31	20	15	2	7	1	-	-	BE 50
2 198	4 135	3 602	3 581	4 119	5 374	6 845	16 418	29 118	41 991	43 689	46 491	48 627	40 684	23 095	6 592	23	B 1 - BE 50

8. Sterbefälle 1963 nach Todes-  
a) Grund

Nr. der inter- nationalen Liste B	Todesursache Nr. des deutschen Verzeichnisses von 1958	ins- gesamt	Gestorbene davon im Alter							
			0 bis unter 24 Stunden	24 Stunden bis 7 Tage	7 Tage bis 28 Tage	28 Tage bis 1 Jahr	0 bis unter 1 Jahr	1 - 5	5 - 10	10 - 15
B 1	Tuberkulose der Atmungsorgane (000, 010) . . . . .	1 784	-	-	-	1	1	3	-	2
B 2	Sonstige Formen der Tuberkulose (021-024, 031-039) . . . .	220	-	-	-	3	3	12	6	2
B 3	Syphilis, einschl. Spätfolgen (051-055, 059) . . . . .	280	-	-	-	1	1	-	1	-
B 4	Typhus (Typhus abdominalis) (071) . . . . .	13	-	-	-	-	-	-	1	-
B 5	Cholera (081) . . . . .	-	-	-	-	-	-	-	-	-
B 6	Übertragbare Ruhr (083) . . . . .	2	-	-	-	-	-	-	-	-
B 7	Scharlach und durch Streptokokken hervorgerufene Rachen- krankheiten (091, 137) . . . . .	5	-	-	-	-	-	-	1	1
B 8	Diphtherie (111) . . . . .	3	-	-	-	-	-	-	-	-
B 9	Keuchhusten (132) . . . . .	97	-	-	4	59	63	30	3	-
B 10	Meningokokken-Infektion (121) . . . . .	71	-	1	2	17	20	30	5	2
B 11	Pest (133) . . . . .	-	-	-	-	-	-	-	-	-
B 12	Polioomyelitis (übertragbare Kinderlähmung), ausgenommen Spätfolgen (151) . . . . .	7	-	-	-	-	-	1	-	-
B 13	Pocken (161) . . . . .	-	-	-	-	-	-	-	-	-
B 14	Masern (162) . . . . .	54	-	-	-	6	6	35	8	3
B 15	Fleckfieber und sonstige Rickettsiosen (171, 172) . . . . .	1	-	-	-	-	-	-	-	-
B 16	Malaria (181) . . . . .	-	-	-	-	-	-	-	-	-
B 17	Sonstige infektiöse und parasitäre Krankheiten (061, 063, 069, 072, 073, 082, 084, 101, 131, 134-136, 139, 141, 142, 149, 152-154, 163-167, 169, 191-197, 199) . . . . .	511	-	-	9	23	32	26	5	6
B 18	Bösartige Neubildungen, einschl. der Neubildungen der lymphatischen und blutbildenden Organe (201, 202, 209, 211-219, 221-224, 229, 231-233, 235-239, 241-246, 248, 249, 251-253, 259) . . . . .	64 525	-	3	1	24	28	177	127	84
B 19	Gutartige Neubildungen und Neubildungen unbekannten Charakters (261-264, 269, 270-276, 279) . . . . .	3 317	-	1	1	12	14	43	33	16
B 20	Diabetes mellitus (331) . . . . .	5 997	-	-	-	1	1	2	6	6
B 21	Anämien (861, 865) . . . . .	747	1	-	-	1	2	5	4	5
B 22	Gehirnblutung und sonstige Gefäßstörungen des Zentralnerven- systems (371, 372) . . . . .	57 786	-	-	1	1	2	11	-	8
B 23	Meningitis, ausgenommen Meningokokken- und tuberkulöse Meningitis (381) . . . . .	317	2	10	19	76	107	33	12	5
B 24	Fieberhafte, rheumatische Erkrankungen mit und ohne Herz- beteiligung (401, 402, 411) . . . . .	169	-	-	-	-	-	-	-	1
B 25	Chronische, rheumatische Herzerkrankungen (421-423, 429) .	416	-	-	-	-	-	1	1	-
B 26	Arteriosklerotische und degenerative Herzerkrankungen (451, 452, 455) . . . . .	54 147	-	-	2	12	14	8	2	7
B 27	Sonstige Herzerkrankungen (431-433, 441, 459) . . . . .	6 300	-	-	1	8	9	9	3	12
B 28	Bluthochdruck mit Herzbeteiligung (461, 462) . . . . .	5 958	-	-	-	-	-	-	-	-
B 29	Bluthochdruck ohne Herzbeteiligung (463, 464) . . . . .	1 454	-	-	-	-	-	-	-	-
B 30	Grippe (521, 522) . . . . .	5 416	1	-	5	82	88	63	9	5
B 31	Pneumonie der Personen im Alter von 4 Wochen und darü- ber (531, 533, 538) . . . . .	10 706	-	-	-	511	511	163	24	8
B 32	Bronchitis (541, 549) . . . . .	3 539	-	1	3	65	69	33	1	1
B 33	Magen- und Zwölffingerdarmgeschwür (611, 612) . . . . .	909	-	-	-	1	1	-	-	-
B 34	Blinddarmentzündung (631, 632, 639) . . . . .	834	-	-	-	3	3	41	18	11
B 35	Eingeweidebruch und Darmverschluß (641, 651) . . . . .	3 373	1	13	13	47	74	22	8	7
B 36	Schleimhautentzündung des Magens und Zwölffingerdarms sowie entzündliche Darmkrankheiten der Personen im Alter von 4 Wochen und darüber (621, 661) . . . . .	1 018	-	-	-	176	176	71	7	2
B 37	Lebercirrhose (672) . . . . .	4 239	-	-	-	4	4	3	2	1
B 38	Nephritis und Nephrose (701-705) . . . . .	2 142	-	-	-	-	-	8	6	14
B 39	Prostatahypertrophie (721) . . . . .	-	-	-	-	-	-	-	-	-
B 40	Komplikationen in der Schwangerschaft, bei Entbindung und im Wochenbett (751-755, 759, 761-763, 771-779) . . . . .	873	-	-	-	-	-	-	-	-
B 41	Angeborene Mißbildungen (830-839) . . . . .	2 658	559	356	341	837	2 093	246	66	25
B 42	Geburtsverletzungen und Asphyxie der Neugeborenen (841, 842)	2 359	1 472	737	111	39	2 359	-	-	-
B 43	Infektionen der Neugeborenen (843-845) . . . . .	346	44	97	173	32	346	-	-	-
B 44	Sonstige Krankheiten der frühesten Kindheit (846, 847, 849, 851-853, 859) . . . . .	5 225	3 541	1 050	241	391	5 223	2	-	-
B 45	Altersschwäche ohne Geistesstörung und sonstige mangel- haft bezeichnete Todesursachen (891, 893-899) . . . . .	21 719	13	7	11	96	127	91	18	5
B 46	Sonstige Krankheiten und Todesursachen (restliche Nummern)	39 453	9	13	28	452	502	320	118	105
BE 47	Kraftfahrzeugunfälle (901) . . . . .	3 278	-	1	1	9	11	171	223	115
BE 48	Sonstige Unfälle, einschl. Vergiftungen (911-914, 919, 921, 922, 929-933, 935-937, 941, 942, 951-959, 961-964, 968, 969)	8 840	4	5	16	238	263	314	85	49
BE 49	Selbstmord und Selbstbeschädigung (970-979) . . . . .	3 991	-	-	-	-	-	-	-	15
BE 50	Mord und Totschlag sowie Schadensfälle bei Kriegshand- lungen (981-986, 991, 999) . . . . .	253	15	4	1	8	28	17	19	2
B 1 - BE 50	Sterbefälle insgesamt (000-999) . . . . .	325 352	5 662	2 299	984	3 236	12 181	1 991	822	525

\*) Ohne Totgeborene, nachträglich beurkundete Kriegsterbefälle und ohne gerichtliche Todeserklärungen.

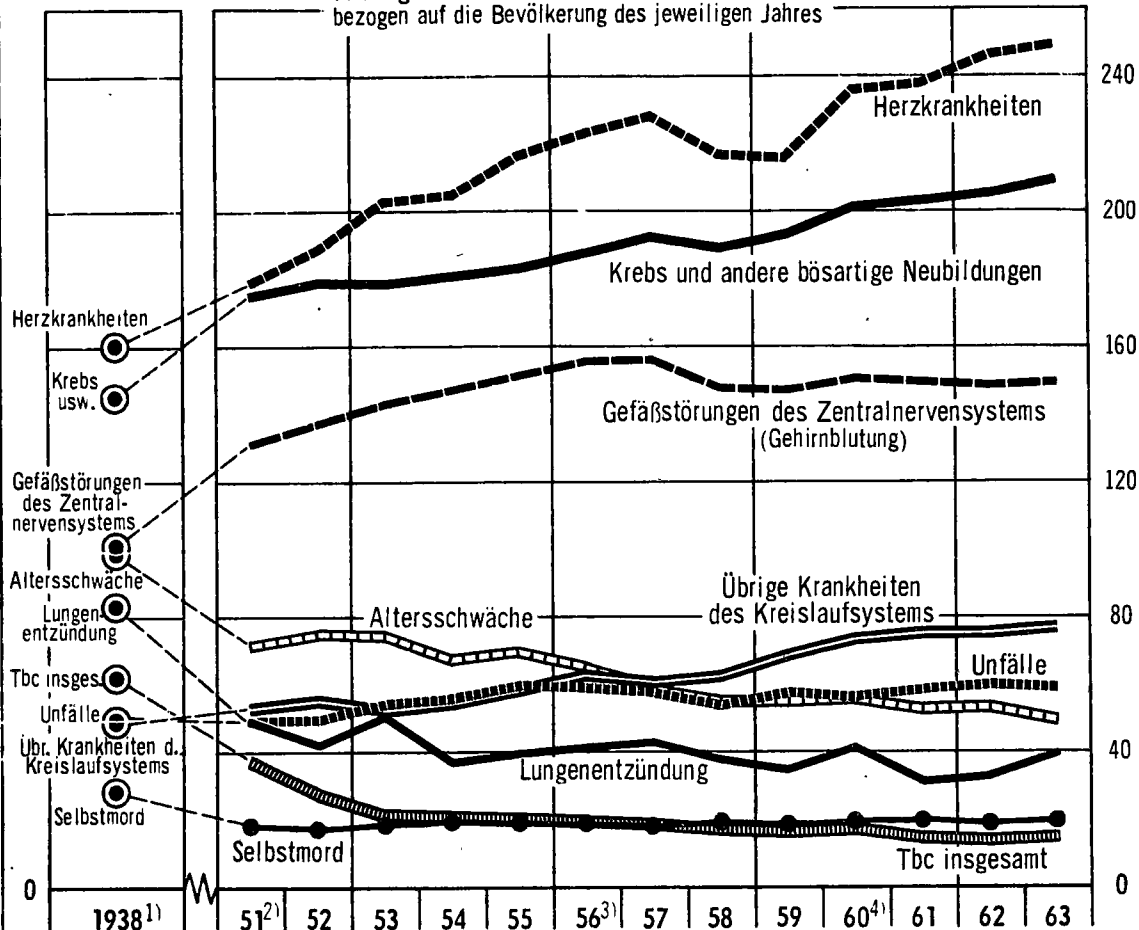
ursachen und Altersgruppen\*)  
zahlen

weibliche Personen																	Nr. der inter- nation- alen Liste B
von . . . bis unter . . . , Stunden, Tagen bzw. Jahren																	
15 - 20	20 - 25	25 - 30	30 - 35	35 - 40	40 - 45	45 - 50	50 - 55	55 - 60	60 - 65	65 - 70	70 - 75	75 - 80	80 - 85	85 - 90	90 und mehr	unbe- kannt	
5	20	39	73	108	122	98	118	135	181	234	217	231	133	54	10	-	B 1
8	6	4	7	9	6	7	11	14	22	22	33	19	21	6	2	-	B 2
-	1	1	2	8	7	5	22	33	59	56	45	25	12	2	-	-	B 3
-	1	-	2	-	-	-	1	1	1	2	2	1	1	-	-	-	B 4
-	-	-	-	-	-	-	-	-	-	-	-	-	-	-	-	-	B 5
-	-	-	-	-	-	1	-	-	-	-	-	-	1	-	-	-	B 6
-	-	1	-	-	-	-	-	-	-	1	-	-	-	1	-	-	B 7
1	-	-	-	1	-	-	-	-	-	1	-	-	-	-	-	-	B 8
-	-	-	1	-	-	-	-	-	-	-	-	-	-	-	-	-	B 9
-	2	-	-	-	1	2	1	2	1	2	1	1	-	1	-	-	B 10
-	-	-	-	-	-	-	-	-	-	-	-	-	-	-	-	-	B 11
1	3	-	-	1	-	-	-	-	1	-	-	-	-	-	-	-	B 12
-	-	-	-	-	-	-	-	-	-	-	-	-	-	-	-	-	B 13
1	1	-	-	-	-	-	-	-	-	-	-	-	-	-	-	-	B 14
-	-	-	-	-	-	1	-	-	-	-	-	-	-	-	-	-	B 15
-	-	-	-	-	-	-	-	-	-	-	-	-	-	-	-	-	B 16
-	10	3	13	11	20	15	45	36	62	50	57	52	42	15	11	-	B 17
106	168	286	438	1 047	2 026	2 512	4 975	6 556	8 262	9 667	10 071	9 040	5 948	2 486	521	-	B 18
19	21	41	50	91	143	189	274	293	330	376	409	471	314	162	28	-	B 19
5	6	20	23	19	37	58	192	378	669	1 051	1 334	1 244	681	214	51	-	B 20
5	4	2	4	12	14	16	20	44	65	85	113	147	127	62	11	-	B 21
10	12	23	34	83	171	339	838	1 733	3 451	6 366	10 476	13 827	12 150	6 584	1 668	-	B 22
5	8	11	8	6	10	10	15	23	21	13	15	5	7	1	1	1	B 23
2	2	1	2	2	1	6	7	11	19	23	35	20	27	9	1	-	B 24
1	3	5	3	5	12	14	29	40	33	62	69	65	47	22	4	-	B 25
23	45	61	135	248	449	583	1 488	2 593	4 494	7 113	9 835	11 194	9 449	5 047	1 359	-	B 26
13	11	19	26	48	74	103	200	327	558	929	1 108	1 240	953	512	146	-	B 27
-	-	4	3	10	15	35	119	266	473	769	1 236	1 411	1 015	514	88	-	B 28
1	-	7	4	4	14	30	69	97	137	226	265	296	194	92	18	-	B 29
9	5	8	22	10	29	33	86	142	230	491	800	1 133	1 165	789	299	-	B 30
13	14	32	12	39	53	71	185	327	505	841	1 562	2 207	2 264	1 391	482	2	B 31
2	1	2	2	2	6	27	47	89	177	312	497	738	741	600	192	-	B 32
-	5	8	4	15	18	29	61	79	81	122	176	151	103	48	8	-	B 33
17	26	18	19	16	27	37	43	65	95	104	105	104	56	25	4	-	B 34
10	16	16	13	36	74	84	118	195	307	439	547	598	496	251	61	1	B 35
4	1	2	6	2	11	8	26	41	46	70	140	147	134	91	33	-	B 36
3	6	5	16	38	74	113	275	367	585	711	779	686	404	140	27	-	B 37
27	37	46	56	81	95	110	185	213	290	320	275	228	105	40	6	-	B 38
-	-	-	-	-	-	-	-	-	-	-	-	-	-	-	-	-	B 39
23	133	215	205	198	93	6	-	-	-	-	-	-	-	-	-	-	B 40
32	17	28	15	19	17	24	21	15	19	10	4	3	3	1	-	-	B 41
-	-	-	-	-	-	-	-	-	-	-	-	-	-	-	-	-	B 42
-	-	-	-	-	-	-	-	-	-	-	-	-	-	-	-	-	B 43
-	-	-	-	-	-	-	-	-	-	-	-	-	-	-	-	-	B 44
6	31	26	34	48	85	89	195	299	464	801	1 541	3 372	5 781	5 699	3 007	-	B 45
118	201	279	319	489	776	870	1 510	2 234	3 125	4 212	5 552	6 724	6 437	4 080	1 481	1	B 46
222	232	148	91	119	112	121	201	221	226	247	290	295	175	48	10	-	BE 47
48	56	52	50	63	72	85	138	193	299	517	903	1 593	1 933	1 542	585	-	BE 48
104	186	183	174	232	339	350	523	463	441	346	301	192	96	40	6	-	BE 49
20	30	12	15	14	16	13	17	12	13	6	3	10	5	-	1	-	BE 50
864	1 321	1 608	1 881	3 134	5 019	6 094	12 055	17 537	25 742	36 597	48 796	57 470	51 020	30 569	10 121	5	B 1 - BE 50

# STERBEFÄLLE NACH WICHTIGSTEN TODESURSACHEN

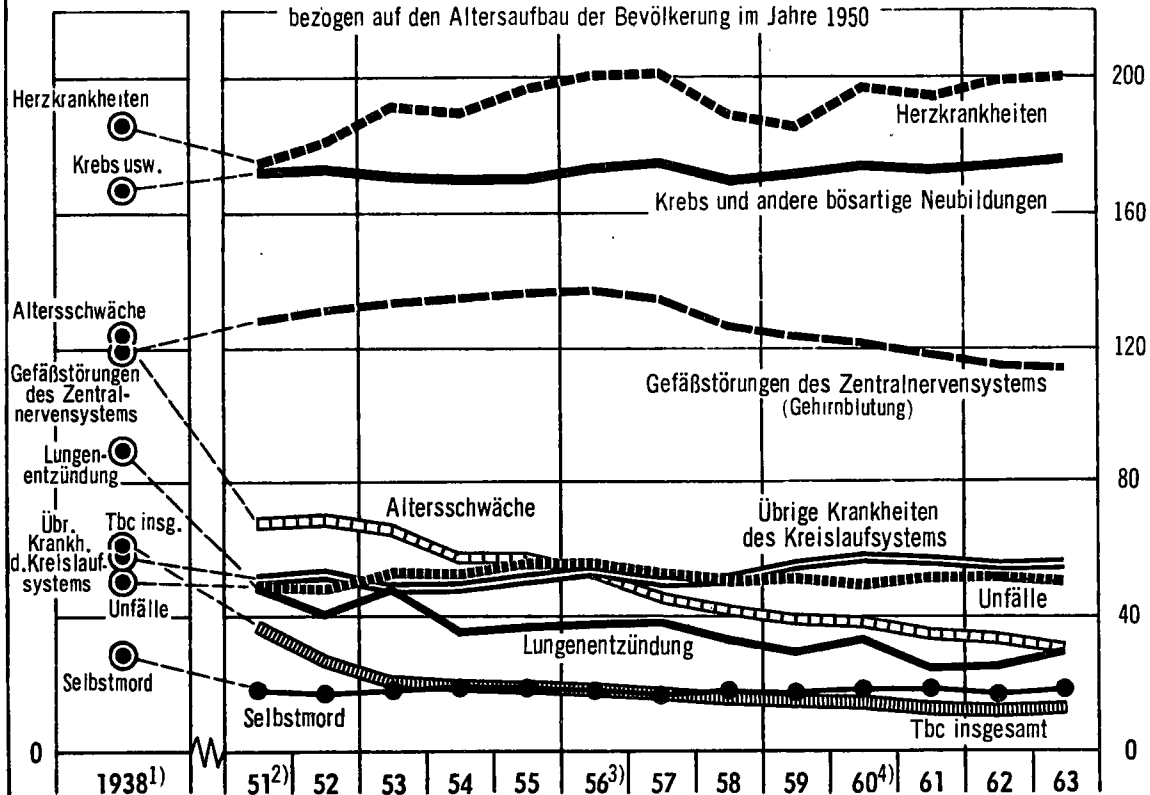
Auf 100 000 Einwohner

Allgemeine Sterbeziffern  
bezogen auf die Bevölkerung des jeweiligen Jahres



## Standardisierte Sterbeziffern

bezogen auf den Altersaufbau der Bevölkerung im Jahre 1950



1) 1938 Deutsches Reich. - 2) Ab 1951 Bundesgebiet ohne Saarland u. Berlin. -

3) Ab 1956 Bundesgebiet ohne Berlin. - 4) Ab 1960 Bundesgebiet einschl. Berlin (West).