

Finanzen und Steuern

Vierteljährliche Kassenergebnisse des Öffentlichen Gesamthaushalts



1. Vierteljahr 2019

Erscheinungsfolge: vierteljährlich
Erschienen am 7. August 2019
Artikelnummer: 2140200193214

Ihr Kontakt zu uns:
www.destatis.de/kontakt
Telefon: +49 (0) 611 / 75 24 05

© Statistisches Bundesamt (Destatis), 2019

Vervielfältigung und Verbreitung, auch auszugsweise, mit Quellenangabe gestattet.

Inhalt

Textteil

Vorbemerkung
Gebietsstand und Zeichenerklärung
Erläuterungen zu den Tabellen

Tabellenteil

Eckwerte des Öffentlichen Gesamthaushalts im 1. Vierteljahr 2019 und 2018 – Kern- und Extrahaushalte –

- 1 Ausgaben und Einnahmen des Öffentlichen Gesamthaushalts im 1. Vierteljahr 2019 – Kern- und Extrahaushalte –**
 - 1.1 Nach Arten und Ebenen
- 2 Ausgaben und Einnahmen der Länder und Gemeinden/Gv. im 1. Vierteljahr 2019 – Kern- und Extrahaushalte –**

Tabellenabschnitt 2 entfällt, siehe hierzu Qualitätsbericht Abschnitt 1.8.2
- 3 Ausgaben und Einnahmen im 1. Vierteljahr 2019 – Kernhaushalte –**
 - 3.1 Nach Arten und Ebenen

Nachrichtlich

- 4 Ausgaben und Einnahmen im 1.-4. Vierteljahr 2018 einschließlich Auslaufperiode**
 - 4.1 Nach Arten und Ebenen – Kern- und Extrahaushalte –
 - 4.2 Nach Arten und Ländern – Kern- und Extrahaushalte –
 - 4.2.1 Ausgaben
 - 4.2.2 Einnahmen
 - 4.2.3 Finanzierungsübersicht
 - 4.3 Nach Arten und Ebenen – Kernhaushalte –
 - 4.4 Nach Arten und Ländern – Kernhaushalte –
 - 4.4.1 Ausgaben
 - 4.4.2 Einnahmen
 - 4.4.3 Finanzierungsübersicht

Besetzungsschlüssel für den Tabellenteil

Erläuterungen
Ausgaben
Einnahmen
Besondere Finanzierungsvorgänge

Glossar

Qualitätsbericht

Länderfinanzausgleich (Sie wechseln zur Internetseite des Bundesministeriums der Finanzen)

Vorbemerkung

Die Ausgaben und Einnahmen des Öffentlichen Gesamthaushalts werden in der vorliegenden Fachserie ab dem Berichtsjahr 2011 in der Abgrenzung des sogenannten Schalenkonzepts veröffentlicht. Mit dem Übergang auf das Schalenkonzept umfassen die Kassenergebnisse des Öffentlichen Gesamthaushalts die Kern- und Extrahaushalte des Bundes, der Länder, der Gemeinden/Gemeindeverbände (Gv.) und der Sozialversicherung sowie die Finanzanteile der Europäischen Union. Weitere Informationen zum Schalenkonzept sind dem beigefügten Qualitätsbericht (insbesondere Abschnitt 2.1.3) zu entnehmen. Eine Liste der Extrahaushalte steht für das jeweilige Berichtsjahr auf der Internetseite des Statistischen Bundesamtes zur Verfügung:

[Liste der Extrahaushalte 2019](#)

Die vorliegende Veröffentlichung enthält in der Tabellengruppe 1 ausgewählte Ist-Ausgaben und Ist- Einnahmen der Kern- und Extrahaushalte nach Ebenen. Auf den Ländernachweis in Tabellengruppe 2 wird im 1. Vierteljahr verzichtet. Ein Grund ist unter anderem die Einführung der doppelten Buchführung bei den Gemeinden/Gv. in mehreren Ländern, durch die sich Einschränkungen bei der Qualität von differenzierten Einzelquartalen ergeben.

In Tabellengruppe 3 werden ergänzend zu den Ausgaben und Einnahmen des Öffentlichen Gesamthaushalts (Kern- und Extrahaushalte) die Ausgaben und Einnahmen der Kernhaushalte dargestellt.

Ab dem 1. Vierteljahr 2019 sind die Einnahmen und Ausgaben aus der Inanspruchnahme von Gewährleistungen (Obergruppen 14 und 87 der staatlichen Haushaltssystematik) als separate Positionen der Kapitalrechnung ausgewiesen. Die Darstellung folgt dem vom Arbeitskreis Stabilitätsrat am 12. Juni 2019 beschlossenen, neuen „Gemeinsamen Schema für die Finanzplanung von Bund und Ländern“. Die betreffenden Ausgaben wurden bisher als Teil der „Darlehen an andere Bereiche“ nachgewiesen, die Einnahmen als Teil der „Darlehensrückflüsse von anderen Bereichen“. Künftig sind die Ausgaben der Obergruppe 87 und die Einnahmen der Obergruppe 14 in jeweils separaten Tabellenzeilen dargestellt.

Ab dem 1. Quartal 2019 werden die Daten der kaufmännisch buchenden Extrahaushalte mittels eines erweiterten Erhebungsbogens geliefert. Dabei handelt es sich um eine detailliertere Abfrage der Einnahmen aus Zuweisungen und Zuschüssen sowie um die Erfassung von Finanzanlagen. Dadurch können sich unter Umständen Beeinträchtigungen beim Vorjahresvergleich ergeben.

Ab dem Berichtsjahr 2017 werden regelmäßige Revisionen für den Vorjahresvergleich eingestellt und auf die bisherige Tabellengruppe 4 verzichtet. Es werden - sofern erforderlich und möglich - jedoch Anpassungen an Berichtskreisänderungen sowie methodische Anpassungen durchgeführt.

Die Daten des 1.-4. Vierteljahres 2018 einschließlich Auslaufperiode für den Öffentlichen Gesamthaushalt (Kern- und Extrahaushalte) und die Kernhaushalte sind in Tabellengruppe 4 dargestellt.

Im Glossar werden die in den Tabellen verwendeten Begriffe erläutert.

Weitere Begriffsdefinitionen enthält das Methodenpapier

["Fachbegriffe der Finanz- und Personalstatistiken"](#).

Gebietsstand

Die Angaben für die **Bundesrepublik Deutschland** beziehen sich auf den Gebietsstand seit dem 3.10.1990.

Zeichenerklärung

0 = weniger als die Hälfte von 1 in der letzten besetzten Stelle, jedoch mehr als nichts

. = Zahlenwert unbekannt

– = kein Nachweis vorhanden bzw. nicht besetzt

+ = besetzt

Abkürzungen

BGBI. = Bundesgesetzblatt

BStatG = Bundesstatistikgesetz

ESVG = Europäisches System Volkswirtschaftlicher Gesamtrechnungen

FPStatG = Finanz- und Personalstatistikgesetz

Gv. = Gemeindeverbände

Mill. = Million

Mrd. = Milliarde

Vj = Vierteljahr

Währungseinheit

Die Ergebnisse werden in Millionen Euro (Mill. EUR) dargestellt.

Abweichungen in den Summen durch Runden der Zahlen.

Erläuterungen zu den Tabellen

Ab dem 1. Vierteljahr 2011 umfasst der Öffentliche Gesamthaushalt die Kern- und Extrahaushalte des Bundes, der Länder, der Gemeinden/Gv. und der Sozialversicherung sowie die EU-Anteile. Die Daten der Kern- und Extrahaushalte basieren auf unterschiedlichen Rechnungslegungssystemen. Kameral und kaufmännische Erhebungsmerkmale müssen einander zugeschlüsselt werden. Für einige in der Fachserie ausgewiesene Positionen liegen allerdings keine Daten der kaufmännisch buchenden Extrahaushalte vor, entweder weil sie diesem Rechnungslegungssystem fremd sind oder weil vierteljährlich für die Kassenstatistik keine belastbaren Daten vorliegen. Beispiele hierfür sind die Schuldenaufnahmen und Schuldentilgung am Kreditmarkt oder die Darlehensvergaben bzw. Darlehensrückflüsse. Die für diese Ausgabe- bzw. Einnahmepositionen vorliegenden Daten beziehen sich ausschließlich auf die kameral und doppisch buchenden Einheiten.

Die Tabellen 3.1, 4.3 und 4.4 stellen die Ausgaben und Einnahmen der Kernhaushalte dar.

Die Ausgaben und Einnahmen sind in den Tabellen nach gesamtwirtschaftlichen Zusammenhängen geordnet. Durch die Gliederung der Ausgaben und Einnahmen in "Laufende Rechnung", "Kapitalrechnung" und "Besondere Finanzierungsvorgänge" werden dabei

- die im Rahmen des Verwaltungsvollzugs regelmäßig anfallenden Finanzvorfälle,
- die der Finanzierung von Investitionen dienenden Zahlungen und
- die periodenübergreifenden Finanztransaktionen

herausgestellt.

Tabellengruppe 4 zeigt das 1.-4. Vierteljahr 2018 einschließlich Auslaufperiode. In der Auslaufperiode werden nach dem 31.12. Abschlussvorgänge auf das zurückliegende Jahr gebucht. Die vorliegenden Daten des 1.-4. Vierteljahres 2018 einschließlich Auslaufperiode schließen Nachbuchungen der kameral buchenden Kern- und Extrahaushalte des Bundes und der Länder bis 07.06.2019 ein. Zudem wurden vorläufige Daten der kaufmännisch buchenden Extrahaushalte des 1.-4. Vierteljahres 2017 teilweise ersetzt. Weitere Revisionen werden nicht durchgeführt. Das 1.-4. Vierteljahr einschließlich Auslaufperiode wird in der für das jeweilige Berichtsjahr gültigen Methodik publiziert.

Zahlungsbereiche

Zahlungsströme der Einheiten untereinander, insbesondere Zinsen, laufende und investive Zuweisungen, Vermögensübertragungen und Darlehen, werden in den Tabellen nach Bereichen (Zahlungsgeber, Zahlungsempfänger) gegliedert. Die Abgrenzung der einzelnen Bereiche richtet sich im Wesentlichen nach den Vorschriften der staatlichen (Allgemeine Vorschriften zum Gruppierungs- und Funktionenplan 3.8.1 und 3.8.2) und der kommunalen Haushaltssystematik (Gruppierungsplan).

Die Bereichseinteilung in den Tabellen der **Kernhaushalte** entspricht der Abgrenzung gemäß derzeit geltender staatlicher Haushaltssystematik:

Öffentlicher Bereich

- Bund
- Länder
- Gemeinden/Gv.
- Sozialversicherung
- Sondervermögen
- Zweckverbände

Andere Bereiche

- Öffentliche Unternehmen und Einrichtungen
- Private Unternehmen
- Private Haushalte
- Ausland

Durch die Erweiterung des Berichtskreises um die Extrahaushalte stimmt die Abgrenzung des "öffentlichen Bereichs" und der "anderen Bereiche" in den Haushaltssystematiken nicht mit den Bereichsabgrenzungen des Schalenkonzepts (Qualitätsbericht 2.1.3) überein. Aus diesem Grund werden zusätzlich zum "öffentlichen Bereich" (nach der Haushaltssystematik siehe oben) in den Tabellen der Kern- und Extrahaushalte Zahlungsverkehrspositionen der öffentlichen Unternehmen und Einrichtungen, die nach den Kriterien des ESGV 2010 zum Sektor Staat zählen (Extrahaushalte), unter dem "öffentlichen Bereich" nachgewiesen. Diese Bereichsabgrenzung entspricht dem "Öffentlichen Gesamthaushalt" des Schalenkonzepts. In den Tabellen der Kern- und Extrahaushalte wird bis zum 1.-4. Vierteljahr 2014 einschließlich Auslaufperiode die Bereichsbezeichnung "öffentlicher Bereich" verwendet. Ab 1. Vierteljahr 2015 wird der "öffentliche Bereich" in den Tabellen der Kern- und Extrahaushalte in den "Öffentlichen Gesamthaushalt" umbenannt.

Die Bereichseinteilung in den Tabellen der **Kern- und Extrahaushalte** entspricht ab 1. Vierteljahr 2015 der folgenden Abgrenzung:

Öffentlicher Gesamthaushalt

- Kernhaushalte
 - Bund
 - Länder
 - Gemeinden/Gv.
 - Sozialversicherung
- Extrahaushalte
 - Öffentlichen Unternehmen und Einrichtungen (einschließlich Sondervermögen und Zweckverbände), die nach den Kriterien des ESVG 2010 zum Sektor Staat zählen.

Andere Bereiche

- Öffentlichen Unternehmen und Einrichtungen (einschließlich Sondervermögen und Zweckverbände), die nicht zum Sektor Staat gehören.
- Private Unternehmen
- Private Haushalte
- Ausland

Eine Ausnahme bilden die Zuschüsse für laufende Zwecke an Organisationen ohne Erwerbszweck (Gruppe 686 der staatlichen Haushaltssystematik) und die Erstattungen an "sonstige Bereiche" (Obergruppe 67 der staatlichen Haushaltssystematik, Untergruppen 676 bis 678 der kommunalen Haushaltssystematik), die vergleichbar mit dem Staatsverbrauch in den Volkswirtschaftlichen Gesamtrechnungen als laufender Sachaufwand nachgewiesen werden.

Ab 1. Vierteljahr 2015 wird die Schuldenaufnahme und Schuldentilgung bei der Sozialversicherung sowie die in diesem Zusammenhang zu leistenden Zinsausgaben nicht mehr als Zahlungen an (von) "andere(n) Bereiche(n)", d.h. am Kreditmarkt, behandelt, sondern je nach Darstellung dem "öffentlichen Bereich" (Kernhaushalte) oder dem "Öffentlichen Gesamthaushalt" (Kern- und Extrahaushalte) zugerechnet.

Finanzstatistische Bereinigung

Durch die Zahlungen zwischen den einzelnen Erhebungseinheiten ergeben sich bei der Zusammenfassung dieser Einheiten zu einer Darstellungsebene Doppelzählungen. Die finanzstatistische Bereinigung dieser Doppelzählungen erfolgt dabei nicht bei den einzelnen Ausgabe- oder Einnahmearten, sondern global bei den Ausgabe- und Einnahmesummen der "Laufenden Rechnung" und der "Kapitalrechnung", indem die darin enthaltenen Zahlungen zwischen den einzelnen Ebenen – in Höhe der Zahlungseingänge – als Gesamtbetrag abgezogen werden. Diese Beträge befinden sich in den Zeilen "Zahlungen von gleicher Ebene". Das Ergebnis sind die "bereinigten" Ausgaben und Einnahmen.

Auch die Zahlungsströme zwischen Kern- und Extrahaushalten müssen zur Vermeidung von Doppelzählungen bei den Ausgabe- und Einnahmesummen bereinigt werden. Die geltenden staatlichen und kommunalen Haushaltssystematiken sowie die Erhebungskataloge der kaufmännisch buchenden Extrahaushalte und der Hochschulfinanzstatistik lassen allerdings derzeit eine exakte Bereinigung nicht zu. Hilfsweise wird deshalb die Annahme getroffen, dass ein Extrahaushalt ausschließlich Zahlungsbeziehungen zum Kernhaushalt der gleichen Ebene unterhält.

Absetzungen

- Finanzstatistisch abgesetzt werden Ausgaben und Einnahmen, die zu Doppelzählungen innerhalb eines Einzelhaushalts führen. Bei Bund und Ländern sind dies die "Haushaltstechnischen Verrechnungen" (durchlaufende Gelder u.a.), bei den kommunalen Haushalten die "Inneren Verrechnungen", die Zuführungen zwischen Verwaltungs- und Vermögenshaushalt sowie die kalkulatorischen Kosten und deren Einnahmegegebungen.
- Die Gewerbesteuerumlage der Gemeinden/Gv. an Bund und Länder wird finanzstatistisch nicht unter den Ausgaben nachgewiesen, sondern von den Einnahmen der Gemeinden/Gv. aus der Gewerbesteuer abgesetzt.
- Die Leistungen nach dem Bundesausbildungsförderungsgesetz und dem Unterhaltsvorschussgesetz, die Lastenausgleichsleistungen, das Wohngeld, die Ausgaben für den Katastrophenschutz und alle anderen Leistungen für Rechnung des Bundes oder der Länder sowie die Erstattungen dieser Zahlungen werden – soweit statistisch gesondert erfasst – bei den Gemeinden/Gv. finanzstatistisch wie durchlaufende Gelder behandelt, d.h. eliminiert, da sie bei Bund und Ländern als unmittelbare Ausgaben nachgewiesen werden.

Zusetzungen

- Im Bundeshaushalt und in den Haushalten einiger Länder werden die Kreditaufnahmen netto, in der finanzstatistischen Darstellung dagegen brutto, d.h. Aufnahme und Tilgung getrennt, nachgewiesen.
- Die Ergänzungszuweisungen des Bundes an finanzschwache Länder sowie die hierfür verwendeten Umsatzsteuereinnahmen werden beim Bund in Ausgabe und Einnahme brutto ausgewiesen.
- Der Bund weist den Anteil der Länder an dem Aufkommen aus der Energiesteuer netto nach. Finanzstatistisch erfolgt eine Bruttostellung beim Bund als Ausgabe und Einnahme.

Nachweis der Grundsicherung für Arbeitsuchende (Hartz IV)

Die Leistungen zur Grundsicherung für Arbeitsuchende werden nach dem am 1. Januar 2005 in Kraft getretenen Sozialgesetzbuch II (SGB II) gewährt. Die Durchführung obliegt der Bundesagentur für Arbeit, den sogenannten Optionsgemeinden bzw. deren Jobcentern, oder Jobcentern, die als gemeinsame Einrichtungen der Gemeinden und der Bundesagentur für Arbeit betrieben werden. Der Bund trägt die Aufwendungen für die Grundsicherung für Arbeitsuchende bis auf die von den Gemeinden zu tragenden Kosten für Unterkunft und Heizung, an denen sich der Bund jedoch beteiligt, und den Leistungen der Kommunen, die einmalig oder zur Eingliederung in den Arbeitsmarkt gezahlt werden. Die Leistungen zur Grundsicherung für Arbeitsuchende werden im Öffentlichen Gesamthaushalt als direkte Leistungen des Bundes an die Berechtigten bzw. als zweckgebundene Zuweisungen im Rahmen des Zahlungsverkehrs nachgewiesen.

Die Leistungen der Gemeinden/Gv. werden zur Vermeidung von Doppelzahlungen ohne die von den sogenannten Optionsgemeinden durchgeführten Leistungen, die vom Bund getragen werden, dargestellt.

Die Zahlungen der Gemeinden/Gv. an die Jobcenter sind bei den Ausgaben für Renten und Unterstützungen nachgewiesen.

Darlehen des Bundes an die Bundesagentur für Arbeit

Im vierten Quartal jedes Jahres werden diese "vorläufigen" Darlehen in Zuweisungen umgewandelt und daher bei den Darlehen ab- und den Zuweisungen zugesetzt.

Steuereinnahmen

In den vierteljährlichen Kassenergebnissen des Öffentlichen Gesamthaushalts wird das kassenmäßige Ist-Ergebnis der Steuereinnahmen der Gebietskörperschaften im jeweiligen Berichtsvierteljahr nach der Verteilung der Gemeinschaftsteuern und der Gewerbesteuerumlage erfasst.

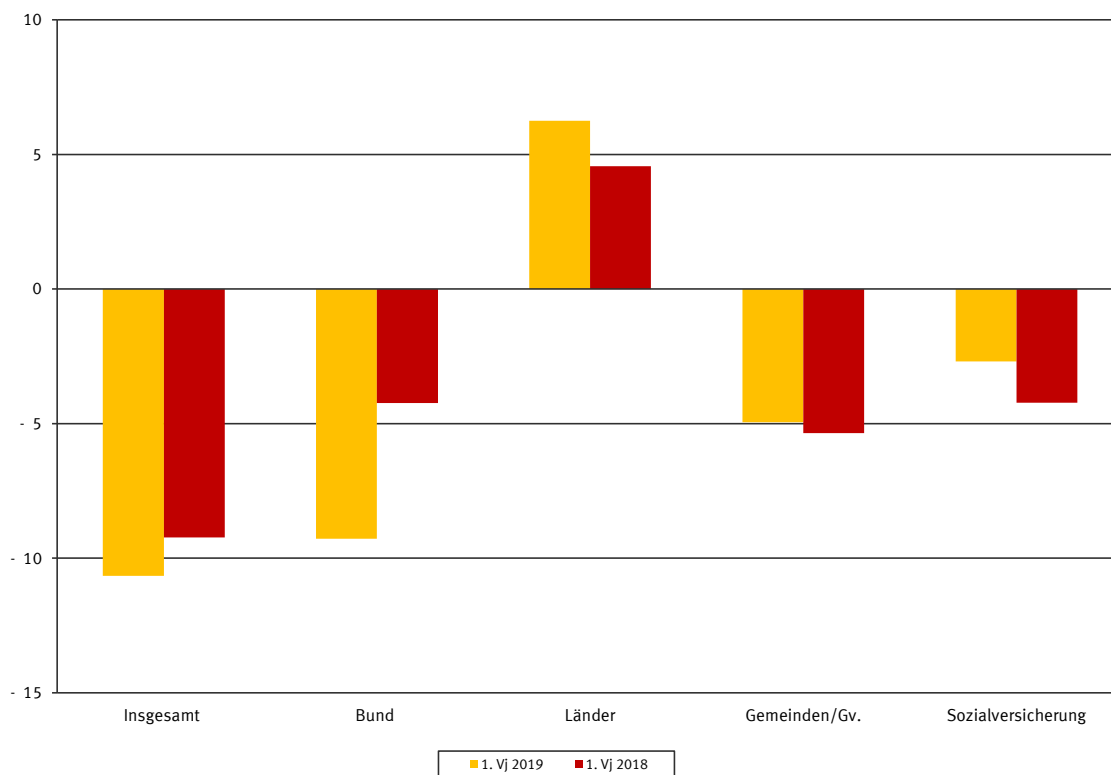
Zur inhaltlichen Abgrenzung des statistischen Nachweises der Steuereinnahmen in anderen Veröffentlichungen (z.B. Reihe 4 der Fachserie 14: Steuerhaushalt) ist im einzelnen zu beachten, dass im vorliegenden Bericht

- die kommunalen Steuereinnahmen der Stadtstaaten Hamburg, Bremen und Berlin finanzstatistisch nicht den Steuern der Gemeinden/Gv., sondern den Steuern der Länder zugerechnet werden,
- die Gemeindesteuern der Stadtstaaten zusätzlich ab 1. Vierteljahr 2015 die Einnahmen aus der Gewerbesteuer im länderangrenzenden Küstengewässer oder Festlandsockel (Offshore-Windkraftanlagen) der Länder Niedersachsen und Mecklenburg-Vorpommern beinhalten,
- die Anteile der Umsatzsteuer, die der Bund als Ergänzungszuweisungen an finanzschwache Länder zahlt, den Steuereinnahmen des Bundes und nicht denen der Länder zugerechnet werden (Bruttonachweis),
- die Einnahmen aus der Mehrwertsteuer noch nach vorläufigen Berechnungen den einzelnen Haushaltsebenen zugewiesen sind.

Eckwerte des Öffentlichen Gesamthaushalts im 1. Vierteljahr 2019 und 2018
Kern- und Extrahaushalte
 Mill. EUR

Ausgaben/Einnahmen		Insgesamt	Bund	EU-Anteile	Länder	Gemeinden/ Gv.	Sozial- versicherung
Bereinigte Ausgaben	1. Vj 2019	368 857	100 385	11 620	99 409	63 170	166 766
	1. Vj 2018	353 750	98 074	7 342	95 400	60 289	161 375
Bereinigte Einnahmen	1. Vj 2019	358 191	91 102	11 620	105 658	58 224	164 079
	1. Vj 2018	344 515	93 831	7 342	99 975	54 944	157 154
Finanzierungssaldo	1. Vj 2019	- 10 649	- 9 273	0	6 256	- 4 946	- 2 686
	1. Vj 2018	- 9 234	- 4 233	0	4 566	- 5 346	- 4 221

Finanzierungssalden der Ebenen des Öffentlichen Gesamthaushalts
Kern- und Extrahaushalte
 Mrd. EUR



1 Ausgaben und Einnahmen des Öffentlichen Gesamthaushalts – Kern- und Extrahaushalte –

1.1 Nach Arten und Ebenen

1. Vierteljahr 2019

Mill. EUR

Lfd. Nr.	Art der Ausgaben/Einnahmen	Insgesamt	Bund	EU-Anteile	Länder	Gemeinden/Gv.	Sozialversicherung
	Ausgaben						
1	Personalausgaben	76 916	14 021	-	41 266	16 357	5 273
2	Laufender Sachaufwand	102 177	7 781	-	12 057	15 603	66 736
3	Zinsausgaben	11 756	7 283	-	3 898	567	8
4	an Öffentlichen Gesamthaushalt	318	111	-	161	42	4
5	an andere Bereiche	11 438	7 171	-	3 738	524	4
6	Laufende Zuweisungen und Zuschüsse, Schuldendiensthilfen	322 341	69 280	11 620	44 101	37 487	159 853
7	an Öffentlichen Gesamthaushalt	172 283	54 211 ¹	-	34 840	16 974	66 259
8	an andere Bereiche	150 057	15 068	11 620	9 262	20 513	93 594
9	abzüglich Zahlungen von gleicher Ebene	164 391	4 717	-	10 682	14 355	65 647
10	Ausgaben der laufenden Rechnung	348 799	93 648	11 620	90 641	55 659	166 223
11	Sachinvestitionen	10 430	1 693	-	2 277	6 303	157
12	Baumaßnahmen	6 594	1 035	-	1 231	4 284	44
13	Erwerb von Sachvermögen	3 836	658	-	1 045	2 019	113
14	Vermögensübertragungen	11 051	4 898	-	5 430	723	0
15	an Öffentlichen Gesamthaushalt	5 465	1 827	-	3 183	449	5
16	an andere Bereiche	5 586	3 071	-	2 247	273	- 5
17	Darlehen	9 016	7 416	-	1 070	531	0
18	an Öffentlichen Gesamthaushalt	8 328	7 401	-	505	422	-
19	an andere Bereiche	688	14	-	565	109	0
20	Erwerb von Beteiligungen	2 900	565	-	1 295	650	390
21	Tilgungsausgaben an Öffentlichen Gesamthaushalt	157	7	-	120	30	-
22	Inanspruchnahme aus Gewährleistungen	798	121	-	676	-	-
23	abzüglich Zahlungen von gleicher Ebene	14 295	7 963	-	2 100	725	5
24	Ausgaben der Kapitalrechnung	20 057	6 737	-	8 768	7 511	543
25	Bereinigte Ausgaben	368 857	100 385	11 620	99 409	63 170	166 766
	Einnahmen						
26	Steuern und steuerähnliche Abgaben	314 765	77 770 ¹	11 870	75 921	17 174	132 030
27	Einnahmen aus wirtschaftlicher Tätigkeit	7 040	2 758	-	2 048	2 157	77
28	Zinseinnahmen	2 923	1 956	-	506	338	123
29	vom Öffentlichen Gesamthaushalt	257	9	-	168	72	8
30	von anderen Bereichen	2 666	1 947	-	338	266	116
31	Laufende Zuweisungen und Zuschüsse, Schuldendiensthilfen	171 841	7 822	- 251	26 786	40 996	96 488
32	vom Öffentlichen Gesamthaushalt	164 134	5 578	-	23 910	38 710	95 937
33	von anderen Bereichen	7 707	2 244	- 251	2 876	2 287	551
34	Sonstige laufende Einnahmen	19 158	4 495	-	5 290	8 395	978
35	abzüglich Zahlungen von gleicher Ebene	164 391	4 717	-	10 682	14 355	65 647
36	Einnahmen der laufenden Rechnung	351 336	90 083	11 620	99 870	54 705	164 049
37	Veräußerung von Vermögen	3 051	636	-	1 247	1 144	25
38	Vermögensübertragungen	6 872	690	-	3 668	2 510	5
39	vom Öffentlichen Gesamthaushalt	5 477	620	-	2 757	2 095	5
40	von anderen Bereichen	1 396	70	-	911	415	-
41	Darlehensrückflüsse	2 502	188	-	1 732	576	6
42	vom Öffentlichen Gesamthaushalt	1 404	135	-	784	485	-
43	von anderen Bereichen	1 099	54	-	948	91	6
44	Schuldenaufnahmen beim Öffentlichen Gesamthaushalt	7 415	7 400	-	-	15	-
45	Einnahmen aus der Inanspruchnahme von Gewährleistungen	1 310	68	-	1 242	-	-
46	abzüglich Zahlungen von gleicher Ebene	14 295	7 963	-	2 100	725	5
47	Einnahmen der Kapitalrechnung	6 855	1 019	-	5 788	3 519	31
48	Bereinigte Einnahmen	358 191	91 102	11 620	105 658	58 224	164 079
	Finanzierungsübersicht						
49	Saldo der haushaltstechnischen Verrechnungen	16	10	-	6	-	0
50	Finanzierungssaldo	- 10 649	- 9 273	0	6 256	- 4 946	- 2 686
	Besondere Finanzierungsvorgänge						
51	Ausgaben	98 894	64 125	-	31 020	2 610	1 139
52	Schuldentilgung am Kreditmarkt ²	91 945	60 425	-	29 035	2 436	50
53	Rückzahlung Innerer Darlehen	4	-	-	-	4	-
54	Zuführungen an Rücklagen	6 821	3 700	-	1 870	162	1 089
55	Deckung von Vorjahresfehlbeträgen	124	-	-	115	9	-
56	Einnahmen	53 227	28 684	-	18 528	2 159	3 856
57	Schuldenaufnahmen am Kreditmarkt ²	30 885	13 028	-	15 832	2 024	1
58	Innere Darlehen	2	-	-	-	2	-
59	Entnahmen aus Rücklagen	22 049	15 766	-	2 296	133	3 855
60	Überschüsse aus Vorjahren	400	-	-	400	-	-
61	Münzeinnahmen	- 110	- 110	-	-	-	-

¹ Einschließlich Ergänzungszuweisungen.

² Ohne kaufmännisch buchende Extrahaushalte.

3 Ausgaben und Einnahmen – Kernhaushalte –

3.1 Nach Arten und Ebenen

1. Vierteljahr 2019

Mill. EUR

Lfd. Nr.	Art der Ausgaben/Einnahmen	Insgesamt	Bund	Länder	Gemeinden/Gv.	Sozialversicherung
	Ausgaben					
1	Personalausgaben	64 872	9 200	36 122	14 588	4 962
2	Laufender Sachaufwand	93 552	5 992	7 997	13 466	66 097
3	Zinsausgaben	9 065	5 116	3 480	466	4
4	an öffentlichen Bereich	29	-	26	3	-
5	an andere Bereiche	9 037	5 116	3 454	463	4
6	Laufende Zuweisungen und Zuschüsse, Schuldendiensthilfen	245 462	68 150	43 064	36 103	98 146
7	an öffentlichen Bereich	98 793	50 753 ¹	28 954	14 561	4 525
8	an andere Bereiche	146 670	17 397	14 110	21 541	93 621
9	abzüglich Zahlungen von gleicher Ebene	82 530	-	3 191	12 243	3 518
10	Ausgaben der laufenden Rechnung	330 421	88 458	87 472	52 379	165 690
11	Sachinvestitionen	8 170	1 346	1 052	5 648	124
12	Baumaßnahmen	5 827	942	786	4 057	42
13	Erwerb von Sachvermögen	2 343	404	266	1 590	82
14	Vermögensübertragungen	10 284	4 564	5 053	667	0
15	an öffentlichen Bereich	3 980	1 399	2 332	249	-
16	an andere Bereiche	6 304	3 165	2 720	418	0
17	Darlehen	910	12	409	488	0
18	an öffentlichen Bereich	29	-	-	29	-
19	an andere Bereiche	881	12	409	460	0
20	Erwerb von Beteiligungen	524	139	33	351	1
21	Tilgungsausgaben an öffentlichen Bereich	127	-	120	7	-
22	Inanspruchnahme aus Gewährleistungen	798	121	676	-	-
23	abzüglich Zahlungen von gleicher Ebene	3 606	-	3	92	-
24	Ausgaben der Kapitalrechnung	17 206	6 183	7 341	7 069	125
25	Bereinigte Ausgaben	347 628	94 640	94 813	59 448	165 816
	Einnahmen					
26	Steuern und steuerähnliche Abgaben	247 549	77 770 ¹	75 921	17 174	76 684
27	Einnahmen aus wirtschaftlicher Tätigkeit	5 063	2 492	815	1 737	20
28	Zinseinnahmen	382	63	121	108	91
29	vom öffentlichen Bereich	5	3	1	1	-
30	von anderen Bereichen	377	60	120	106	91
31	Laufende Zuweisungen und Zuschüsse, Schuldendiensthilfen	150 889	1 697	18 678	38 396	92 118
32	vom öffentlichen Bereich	144 739	758	16 631	35 783	91 567
33	von anderen Bereichen	6 150	939	2 048	2 613	551
34	Sonstige laufende Einnahmen	10 383	2 328	2 487	5 450	118
35	abzüglich Zahlungen von gleicher Ebene	82 530	-	3 191	12 243	3 518
36	Einnahmen der laufenden Rechnung	331 736	84 349	94 831	50 621	165 513
37	Veräußerung von Vermögen	1 179	26	68	1 067	18
38	Vermögensübertragungen	5 093	69	2 660	2 364	-
39	vom öffentlichen Bereich	3 787	-	1 841	1 945	-
40	von anderen Bereichen	1 307	69	819	419	-
41	Darlehensrückflüsse	1 210	159	503	542	6
42	vom öffentlichen Bereich	155	134	7	14	-
43	von anderen Bereichen	1 055	25	496	528	6
44	Schuldenaufnahmen beim öffentlichen Bereich	5	-	-	5	-
45	Einnahmen aus der Inanspruchnahme von Gewährleistungen	1 310	68	1 242	-	-
46	abzüglich Zahlungen von gleicher Ebene	3 606	-	3	92	-
47	Einnahmen der Kapitalrechnung	5 191	323	4 470	3 886	24
48	Bereinigte Einnahmen	336 927	84 671	99 301	54 507	165 537
	Finanzierungsübersicht					
49	Saldo der haushaltstechnischen Verrechnungen	2	1	1	-	0
50	Finanzierungssaldo	- 10 699	- 9 968	4 488	- 4 941	- 279
	Besondere Finanzierungsvorgänge					
51	Ausgaben	93 053	60 114	29 369	2 579	991
52	Schuldentilgung am Kreditmarkt	91 560	60 114	28 965	2 431	50
53	Rückzahlung Innerer Darlehen	4	-	-	4	-
54	Zuführungen an Rücklagen	1 366	-	289	136	942
55	Deckung von Vorjahresfehlbeträgen	124	-	115	9	-
56	Einnahmen	24 992	5 211	16 418	2 093	1 270
57	Schuldenaufnahmen am Kreditmarkt	23 146	5 321	15 832	1 992	1
58	Innere Darlehen	2	-	-	2	-
59	Entnahmen aus Rücklagen	1 860	-	492	98	1 270
60	Überschüsse aus Vorjahren	94	-	94	-	-
61	Münzeinnahmen	- 110	- 110	-	-	-

Auslaufperiode

Tabellengruppe 4 zeigt das 1.-4. Vierteljahr 2018 einschließlich Auslaufperiode. In der Auslaufperiode werden nach dem 31.12. Abschlussvorgänge auf das zurückliegende Jahr gebucht. Die vorliegenden Daten des 1.- 4. Vierteljahres 2018 einschließlich Auslaufperiode schließen Nachbuchungen der kameral buchenden Kern- und Extrahaushalte des Bundes und der Länder bis 07.06.2019 ein. Zudem wurden vorläufige Daten der kaufmännisch buchenden Extrahaushalte des 1.-4. Vierteljahres 2018 teilweise ersetzt. Weitere Revisionen werden nicht durchgeführt. Das 1.-4. Vierteljahr einschließlich Auslaufperiode wird in der für das jeweilige Berichtsjahr gültigen Methodik publiziert.

4 Ausgaben und Einnahmen des Öffentlichen Gesamthaushalts – Kern- und Extrahaushalte –

4.1 Nach Arten und Ebenen

1.-4. Vierteljahr 2018 einschließlich Auslaufperiode

Mill. EUR

Lfd. Nr.	Art der Ausgaben/Einnahmen	Insgesamt	Bund	EU-Anteile	Länder	Gemeinden/Gv.	Sozialversicherung
	Ausgaben						
1	Personalausgaben	293 850	51 991	-	151 253	69 090	21 515
2	Laufender Sachaufwand	408 366	38 786	-	52 451	59 193	257 936
3	Zinsausgaben	40 191	23 939	-	13 163	3 009	81
4	an Öffentlichen Gesamthaushalt	800	53	-	476	219	52
5	an andere Bereiche	39 391	23 886	-	12 687	2 790	29
6	Laufende Zuweisungen und Zuschüsse, Schuldendiensthilfen	1 225 051	254 996	27 526	173 598	150 024	618 907
7	an Öffentlichen Gesamthaushalt	654 115	193 257 ¹	-	133 747	69 570	257 542
8	an andere Bereiche	570 937	61 740	27 526	39 852	80 454	361 365
9	abzüglich Zahlungen von gleicher Ebene	649 106	25 632	-	38 229	56 989	255 170
10	Ausgaben der laufenden Rechnung	1 318 353	344 080	27 526	352 236	224 328	643 270
11	Sachinvestitionen	56 229	12 161	-	13 254	30 103	711
12	Baumaßnahmen	37 853	8 416	-	7 489	21 748	199
13	Erwerb von Sachvermögen	18 376	3 745	-	5 765	8 355	512
14	Vermögensübertragungen	59 597	29 002	-	27 645	2 949	1
15	an Öffentlichen Gesamthaushalt	30 456	10 954	-	17 836	1 655	11
16	an andere Bereiche	29 141	18 048	-	9 809	1 294	- 10
17	Darlehen	12 816	1 488	-	9 206	2 119	3
18	an Öffentlichen Gesamthaushalt	2 273	0	-	592	1 681	-
19	an andere Bereiche	10 543	1 488	-	8 614	438	3
20	Erwerb von Beteiligungen	11 857	2 817	-	2 631	2 509	3 900
21	Tilgungsausgaben an Öffentlichen Gesamthaushalt	890	28	-	637	225	-
22	abzüglich Zahlungen von gleicher Ebene	31 284	3 258	-	7 167	2 105	11
23	Ausgaben der Kapitalrechnung	110 104	42 237	-	46 206	35 800	4 604
24	Bereinigte Ausgaben	1 428 457	386 317	27 526	398 441	260 128	647 874
	Einnahmen						
25	Steuern und steuerähnliche Abgaben	1 313 550	351 158 ¹	28 524	298 524	101 213	534 130
26	Einnahmen aus wirtschaftlicher Tätigkeit	26 175	4 419	-	9 214	12 256	286
27	Zinseinnahmen	12 542	7 896	-	2 807	1 175	663
28	vom Öffentlichen Gesamthaushalt	1 312	149	-	705	401	58
29	von anderen Bereichen	11 230	7 748	-	2 103	773	606
30	Laufende Zuweisungen und Zuschüsse, Schuldendiensthilfen	677 357	35 601	- 998	105 495	162 012	375 247
31	vom Öffentlichen Gesamthaushalt	647 722	28 965	-	93 626	152 316	372 815
32	von anderen Bereichen	29 634	6 636	- 998	11 869	9 696	2 431
33	Sonstige laufende Einnahmen	84 601	21 943	-	24 957	34 008	3 693
34	abzüglich Zahlungen von gleicher Ebene	649 106	25 632	-	38 229	56 989	255 170
35	Einnahmen der laufenden Rechnung	1 465 119	395 385	27 526	402 769	253 675	658 849
36	Veräußerung von Vermögen	10 448	3 175	-	1 861	5 266	147
37	Vermögensübertragungen	31 745	3 588	-	16 845	11 300	11
38	vom Öffentlichen Gesamthaushalt	27 192	3 300	-	14 472	9 409	11
39	von anderen Bereichen	4 552	288	-	2 373	1 891	-
40	Darlehensrückflüsse	8 328	2 620	-	4 052	1 626	30
41	vom Öffentlichen Gesamthaushalt	3 982	671	-	2 076	1 236	-
42	von anderen Bereichen	4 346	1 949	-	1 976	391	30
43	Schuldenaufnahmen beim Öffentlichen Gesamthaushalt	145	-	-	-	145	-
44	abzüglich Zahlungen von gleicher Ebene	31 284	3 258	-	7 167	2 105	11
45	Einnahmen der Kapitalrechnung	19 381	6 125	-	15 590	16 231	177
46	Bereinigte Einnahmen	1 484 500	401 510	27 526	418 359	269 906	659 026
	Finanzierungsübersicht						
47	Saldo der haushaltstechnischen Verrechnungen	48	22	-	23	-	4
48	Finanzierungssaldo	56 091	15 215	0	19 940	9 779	11 157
	Besondere Finanzierungsvorgänge						
49	Ausgaben	351 246	220 639	-	100 574	14 288	15 745
50	Schuldentilgung am Kreditmarkt ²	278 446	189 496	-	78 126	10 782	42
51	Rückzahlung Innerer Darlehen	20	-	-	-	20	-
52	Zuführungen an Rücklagen	72 309	31 143	-	22 022	3 441	15 703
53	Deckung von Vorjahresfehlbeträgen	471	-	-	425	46	-
54	Einnahmen	312 920	203 888	-	91 426	12 926	4 681
55	Schuldenaufnahmen am Kreditmarkt ²	274 992	189 836	-	75 132	10 023	1
56	Innere Darlehen	4	-	-	-	4	-
57	Entnahmen aus Rücklagen	34 017	13 721	-	12 717	2 899	4 680
58	Überschüsse aus Vorjahren	3 577	-	-	3 577	-	-
59	Münzeinnahmen	331	331	-	-	-	-

¹ Einschließlich Ergänzungszuweisungen.

² Ohne kaufmännisch buchende Extrahaushalte.

4 Ausgaben und Einnahmen der Länder und Gemeinden/Gv. – Kern- und Extrahaushalte –

4.2 Nach Arten und Ländern

4.2.1 Ausgaben

1.-4. Vierteljahr 2018 einschließlich Auslaufperiode

Mill. EUR

Lfd. Nr.	Art der Ausgaben	Ebene	Insgesamt	Flächenländer							
				Baden- Württemberg	Bayern	Brandenburg	Hessen	Mecklenburg- Vorpommern	Nieder- sachsen	Nordrhein- Westfalen	Rheinland- Pfalz
1	Ausgaben										
2	Personalausgaben	Zusammen	220 343	30 189	33 963	6 143	17 587	3 749	20 890	47 499	10 724
3		Länder	151 253	19 623	22 704	3 685	11 614	2 483	14 312	30 594	7 303
		Gemeinden/Gv.	69 090	10 566	11 259	2 458	5 973	1 267	6 579	16 905	3 420
4	Aufwendungen für Abgeordnete und ehrenamtlich Tätige	Zusammen	1 298	145	250	47	85	33	123	246	81
5		Länder	470	54	63	20	28	16	37	68	17
6		Gemeinden/Gv.	828	91	187	26	56	17	86	178	64
7	Bezüge und Nebenleistungen	Zusammen	166 775	22 015	24 689	5 584	13 206	3 319	15 422	34 512	7 873
8		Länder	107 761	13 006	15 404	3 274	8 018	2 242	9 793	20 456	5 002
9		Gemeinden/Gv.	59 014	9 010	9 286	2 310	5 188	1 077	5 630	14 056	2 872
10	Versorgungsbezüge und dergleichen	Zusammen	40 788	6 341	6 897	382	3 436	301	4 276	9 799	2 090
11		Länder	33 093	5 040	5 414	273	2 814	153	3 553	7 706	1 700
12		Gemeinden/Gv.	7 695	1 300	1 482	109	622	148	723	2 093	389
13	Beihilfen, Unterstützungen und dergleichen	Zusammen	10 820	1 608	1 933	124	806	80	1 025	2 810	627
14		Länder	9 473	1 474	1 660	116	728	64	895	2 292	550
15		Gemeinden/Gv.	1 347	135	274	8	78	16	130	519	78
16	sonstige personalbezogene Ausgaben	Zusammen	662	80	194	6	55	17	45	132	52
17		Länder	456	49	163	1	26	9	35	74	35
18		Gemeinden/Gv.	205	30	31	6	29	9	10	58	17
19	Laufender Sachaufwand	Zusammen	111 644	11 690	15 110	3 084	8 813	2 012	8 484	26 510	5 048
20		Länder	52 451	3 808	6 437	1 328	3 699	964	3 430	8 057	2 033
21		Gemeinden/Gv.	59 193	7 882	8 673	1 757	5 114	1 049	5 054	18 453	3 015
22	Unterhaltung des unbeweglichen Vermögens	Zusammen	10 747	2 079	1 957	383	886	177	1 016	972	526
23		Länder	2 590	409	327	46	161	23	146	131	21
24		Gemeinden/Gv.	8 157	1 670	1 630	337	725	154	870	841	505
25	sonstige sächliche Verwaltungsausgaben	Zusammen	86 074	9 025	12 114	2 414	7 321	1 593	6 546	23 601	4 017
26		Länder	37 748	3 100	5 254	1 163	3 125	847	2 731	6 660	1 670
27		Gemeinden/Gv.	48 325	5 926	6 860	1 251	4 195	747	3 815	16 941	2 347
28	Erstattungen an andere Bereiche	Zusammen	11 147	496	270	249	239	219	558	873	471
29		Länder	8 436	209	87	80	46	71	189	201	307
30		Gemeinden/Gv.	2 711	287	183	169	194	148	369	672	164
31	sonstige Zuschüsse für laufende Zwecke	Zusammen	3 677	90	770	39	367	23	364	1 064	35
32		Länder	3 677	90	770	39	367	23	364	1 064	35
33		Gemeinden/Gv.	-	-	-	-	-	-	-	-	-
34	Zinsausgaben										
35	an Öffentlichen Gesamthaushalt	Zusammen	695	29	13	3	51	10	53	98	123
36		Länder	476	3	5	1	30	5	1	58	68
		Gemeinden/Gv.	219	26	9	2	21	5	52	40	55
37	an andere Bereiche	Zusammen	15 477	1 761	899	334	1 396	249	1 429	4 033	852
38		Länder	12 687	1 556	594	306	963	219	1 138	3 061	648
39		Gemeinden/Gv.	2 790	205	304	28	433	30	290	972	203
40	Laufende Zuweisungen und Zuschüsse, Schuldendiensthilfen										
41	an Öffentlichen Gesamthaushalt	Zusammen	203 317	30 819	30 875	7 784	17 974	4 642	19 223	46 557	9 883
42		Länder	133 747	20 297	19 106	5 300	10 733	3 514	12 165	29 508	6 066
		Gemeinden/Gv.	69 570	10 522	11 769	2 484	7 240	1 128	7 057	17 049	3 817
43	Kernhaushalte	Zusammen	164 445	26 723	28 961	6 461	13 894	3 502	15 597	35 260	8 603
44		Länder	108 246	17 640	18 902	4 553	8 633	2 593	9 722	22 165	5 050
45		Gemeinden/Gv.	56 198	9 083	10 059	1 908	5 261	909	5 876	13 095	3 553
46	Bund	Zusammen	3 456	85	113	528	35	351	48	93	31
47		Länder	3 210	34	64	524	19	333	39	60	21
48		Gemeinden/Gv.	246	51	50	4	16	18	9	33	10
49	Länder	Zusammen	20 375	7 886	7 125	119	1 965	29	189	614	342
50		Länder	14 423	3 404	6 689	61	1 800	13	73	548	43
51		Gemeinden/Gv.	5 952	4 482	436	59	165	17	115	66	299
52	Gemeinden/Gv.	Zusammen	139 586	18 686	21 692	5 763	11 820	3 120	15 277	34 356	8 212
53		Länder	90 030	14 197	12 132	3 947	6 753	2 246	9 596	21 507	4 968
54		Gemeinden/Gv.	49 556	4 489	9 559	1 816	5 067	874	5 681	12 849	3 244
55	Sozialversicherung	Zusammen	1 027	66	32	51	74	2	84	198	17
56		Länder	583	4	17	21	61	2	14	50	17
57		Gemeinden/Gv.	444	62	15	29	13	1	71	148	0
58	Extrahaushalte	Zusammen	38 872	4 095	1 913	1 324	4 080	1 140	3 625	11 297	1 280
59		Länder	25 500	2 657	204	747	2 101	921	2 444	7 343	1 016
60		Gemeinden/Gv.	13 372	1 438	1 710	577	1 979	219	1 182	3 953	264

4 Ausgaben und Einnahmen der Länder und Gemeinden/Gv. – Kern- und Extrahaushalte –

4.2 Nach Arten und Ländern

4.2.1 Ausgaben

1.-4. Vierteljahr 2018 einschließlich Auslaufperiode

Mill. EUR

Art der Ausgaben	Ebene	noch: Flächenländer					Stadtstaaten			Lfd. Nr.
		Saarland	Sachsen	Sachsen-Anhalt	Schleswig-Holstein	Thüringen	Berlin	Bremen	Hamburg	
Ausgaben										
Personalausgaben	Zusammen	2 810	9 854	5 343	7 168	4 969	10 804	2 214	6 440	1
	Länder	1 951	6 174	3 204	4 908	3 242	10 804	2 214	6 440	2
	Gemeinden/Gv.	859	3 679	2 139	2 260	1 727	-	-	-	3
Aufwendungen für Abgeordnete und ehrenamtlich Tätige	Zusammen	17	61	42	57	43	38	10	22	4
	Länder	9	33	19	19	19	38	10	22	5
	Gemeinden/Gv.	8	28	24	38	24	-	-	-	6
Bezüge und Nebenleistungen	Zusammen	2 009	9 073	4 796	5 218	4 504	8 362	1 597	4 597	7
	Länder	1 269	5 711	2 840	3 283	2 910	8 362	1 597	4 597	8
	Gemeinden/Gv.	741	3 362	1 956	1 935	1 594	-	-	-	9
Versorgungsbezüge und dergleichen	Zusammen	622	553	389	1 513	294	1 895	515	1 485	10
	Länder	531	292	247	1 270	203	1 895	515	1 485	11
	Gemeinden/Gv.	92	261	142	243	91	-	-	-	12
Beihilfen, Unterstützungen und dergleichen	Zusammen	156	145	106	367	119	491	89	332	13
	Länder	139	119	96	326	103	491	89	332	14
	Gemeinden/Gv.	17	26	11	41	16	-	-	-	15
sonstige personalbezogene Ausgaben	Zusammen	5	21	10	13	9	18	2	4	16
	Länder	3	19	3	10	7	18	2	4	17
	Gemeinden/Gv.	2	2	7	3	3	-	-	-	18
Laufender Sachaufwand	Zusammen	1 251	4 622	3 542	2 998	2 042	8 997	1 491	5 952	19
	Länder	695	1 889	1 556	1 216	901	8 997	1 491	5 952	20
	Gemeinden/Gv.	557	2 733	1 986	1 782	1 141	-	-	-	21
Unterhaltung des unbeweglichen Vermögens	Zusammen	67	649	318	458	246	677	18	319	22
	Länder	6	109	67	55	75	677	18	319	23
	Gemeinden/Gv.	61	540	251	403	171	-	-	-	24
sonstige sächliche Verwaltungsausgaben	Zusammen	1 112	3 464	2 323	2 259	1 519	3 947	988	3 832	25
	Länder	627	1 501	699	1 020	585	3 947	988	3 832	26
	Gemeinden/Gv.	485	1 962	1 624	1 239	934	-	-	-	27
Erstattungen an andere Bereiche	Zusammen	48	335	875	222	103	4 205	372	1 614	28
	Länder	38	104	764	83	68	4 205	372	1 614	29
	Gemeinden/Gv.	10	231	111	140	35	-	-	-	30
sonstige Zuschüsse für laufende Zwecke	Zusammen	24	175	26	59	174	168	113	188	31
	Länder	24	175	26	59	174	168	113	188	32
	Gemeinden/Gv.	-	-	-	-	-	-	-	-	33
Zinsausgaben										
an Öffentlichen Gesamthaushalt	Zusammen	1	4	0	27	3	1	74	205	34
	Länder	0	-	-	25	0	1	74	205	35
	Gemeinden/Gv.	1	4	0	3	2	-	-	-	36
an andere Bereiche	Zusammen	434	214	406	588	403	1 232	632	618	37
	Länder	367	159	367	486	341	1 232	632	618	38
	Gemeinden/Gv.	67	55	39	102	62	-	-	-	39
Laufende Zuweisungen und Zuschüsse, Schuldendiensthilfen										
an Öffentlichen Gesamthaushalt	Zusammen	2 284	11 768	5 668	7 006	4 499	2 367	578	1 392	40
	Länder	1 388	9 387	3 877	4 577	3 492	2 367	578	1 392	41
	Gemeinden/Gv.	896	2 381	1 791	2 429	1 007	-	-	-	42
Kernhaushalte	Zusammen	1 673	8 794	4 361	5 832	3 757	662	75	290	43
	Länder	870	7 071	3 169	3 895	2 957	662	75	290	44
	Gemeinden/Gv.	803	1 723	1 192	1 937	799	-	-	-	45
Bund	Zusammen	9	870	475	30	434	311	3	42	46
	Länder	1	840	472	15	432	311	3	42	47
	Gemeinden/Gv.	8	30	2	16	2	-	-	-	48
Länder	Zusammen	83	1 412	73	206	85	65	25	159	49
	Länder	74	1 376	18	50	25	65	25	159	50
	Gemeinden/Gv.	8	36	55	156	60	-	-	-	51
Gemeinden/Gv.	Zusammen	1 579	6 487	3 780	5 559	3 210	25	10	10	52
	Länder	795	4 843	2 675	3 829	2 498	25	10	10	53
	Gemeinden/Gv.	784	1 645	1 106	1 730	712	-	-	-	54
Sozialversicherung	Zusammen	3	25	34	36	28	262	37	79	55
	Länder	-	13	4	2	2	262	37	79	56
	Gemeinden/Gv.	3	12	30	35	26	-	-	-	57
Extrahaushalte	Zusammen	611	2 974	1 307	1 174	742	1 705	503	1 101	58
	Länder	519	2 316	708	682	534	1 705	503	1 101	59
	Gemeinden/Gv.	93	658	599	492	208	-	-	-	60

4 Ausgaben und Einnahmen der Länder und Gemeinden/Gv. – Kern- und Extrahaushalte –

4.2 Nach Arten und Ländern

4.2.1 Ausgaben

1.-4. Vierteljahr 2018 einschließlich Auslaufperiode

Mill. EUR

Lfd. Nr.	Art der Ausgaben	Ebene	Insgesamt	Flächenländer							
				Baden- Württemberg	Bayern	Brandenburg	Hessen	Mecklenburg- Vorpommern	Nieder- sachsen	Nordrhein- Westfalen	Rheinland- Pfalz
61	an andere Bereiche	Zusammen	120 306	14 589	17 633	3 614	9 658	2 435	11 294	29 134	5 091
62		Länder	39 852	5 268	5 973	1 184	2 294	788	2 483	5 390	1 248
63		Gemeinden/Gv.	80 454	9 321	11 661	2 430	7 364	1 647	8 812	23 744	3 843
64	Renten, Unterstützungen und sonstige	Zusammen	70 495	7 180	9 682	2 014	6 186	1 415	7 656	18 657	3 290
65	Geldleistungen an natürliche Personen	Länder	11 018	639	1 652	232	299	132	502	1 017	196
66		Gemeinden/Gv.	59 477	6 541	8 030	1 782	5 887	1 283	7 154	17 640	3 094
67	Unternehmen und öffentliche Einrichtungen	Zusammen	20 799	3 353	2 627	729	1 349	523	1 180	3 143	539
68		Länder	17 785	2 954	2 409	571	1 261	479	855	2 311	499
69		Gemeinden/Gv.	3 014	398	218	159	89	44	325	831	40
70	soziale und ähnliche Einrichtungen	Zusammen	28 720	3 993	5 290	833	2 097	497	2 443	7 330	1 194
71		Länder	10 766	1 611	1 877	343	711	176	1 114	2 059	486
72		Gemeinden/Gv.	17 954	2 382	3 413	490	1 386	321	1 329	5 271	709
73	Sonstige im Inland	Zusammen	150	51	4	30	12	0	9	2	17
74		Länder	141	51	3	30	10	0	6	-	17
75		Gemeinden/Gv.	9	0	1	-	2	-	4	2	0
76	Ausland	Zusammen	143	13	31	7	14	-	6	3	50
77		Länder	143	13	31	7	14	-	6	3	50
78		Gemeinden/Gv.	-	-	-	-	-	-	-	-	-
79	abzüglich Zahlungen von gleicher Ebene	Zusammen	192 487	27 744	22 448	6 704	14 938	4 476	18 192	43 214	9 973
80		Länder	38 229	2 680	177	815	2 124	1 051	2 378	6 195	726
81		Gemeinden/Gv.	56 989	5 067	10 541	1 974	6 199	1 118	5 946	15 417	3 560
82	Ausgaben der laufenden Rechnung	Zusammen	479 294	61 332	76 044	14 258	40 541	8 621	43 181	110 617	21 746
83		Länder	352 236	47 873	54 641	10 988	27 209	6 920	31 151	70 473	16 641
84		Gemeinden/Gv.	224 328	33 455	33 134	7 185	19 946	4 007	21 898	61 746	10 793
85	Sachinvestitionen	Zusammen	43 357	7 268	10 649	1 069	2 935	978	3 079	6 457	1 572
86		Länder	13 254	1 745	2 278	249	944	435	570	1 470	359
87		Gemeinden/Gv.	30 103	5 522	8 371	820	1 991	543	2 509	4 987	1 212
88	Baumaßnahmen	Zusammen	29 238	5 121	7 931	723	2 099	638	1 984	3 573	1 034
89		Länder	7 489	1 085	1 654	112	602	294	249	513	106
90		Gemeinden/Gv.	21 748	4 036	6 277	611	1 498	344	1 735	3 060	928
91	Erwerb von Sachvermögen	Zusammen	14 119	2 147	2 718	346	835	339	1 095	2 884	537
92		Länder	5 765	661	624	138	342	141	320	958	254
93		Gemeinden/Gv.	8 355	1 486	2 094	208	493	198	775	1 926	284
94	Erwerb von unbeweglichen Sachen	Zusammen	5 930	1 127	1 410	92	321	96	414	1 009	221
95		Länder	1 764	293	141	28	57	36	35	158	75
96		Gemeinden/Gv.	4 166	834	1 269	64	264	60	379	850	145
97	Erwerb von beweglichen Sachen	Zusammen	8 190	1 020	1 308	255	515	244	681	1 875	317
98		Länder	4 001	368	483	110	285	105	285	800	178
99		Gemeinden/Gv.	4 189	652	825	145	229	139	396	1 076	139
	Vermögensübertragungen										
	Zuweisungen und Zuschüsse für Investitionen										
100	an Öffentlichen Gesamthaushalt	Zusammen	19 478	2 426	2 702	455	957	734	1 003	4 242	563
101		Länder	17 824	2 133	2 319	404	734	721	726	4 036	536
102		Gemeinden/Gv.	1 655	293	383	51	223	13	277	206	27
103	Kernhaushalte	Zusammen	12 308	1 913	2 270	346	668	391	612	2 791	487
104		Länder	11 677	1 861	2 210	334	522	386	407	2 738	469
105		Gemeinden/Gv.	631	52	60	12	146	5	205	54	19
106	Bund	Zusammen	58	14	10	1	2	0	10	9	1
107		Länder	44	5	10	-	-	0	8	9	1
108		Gemeinden/Gv.	13	8	-	1	2	-	1	0	-
109	Länder	Zusammen	391	37	9	5	128	14	102	49	4
110		Länder	66	30	-	2	1	12	1	-	-
111		Gemeinden/Gv.	325	7	9	3	127	2	102	49	4
112	Gemeinden/Gv.	Zusammen	11 851	1 862	2 249	340	538	376	501	2 733	483
113		Länder	11 563	1 826	2 200	332	521	374	398	2 729	468
114		Gemeinden/Gv.	289	36	49	8	17	3	102	4	15
115	Sozialversicherung	Zusammen	8	1	2	-	1	-	-	-	-
116		Länder	4	-	-	-	-	-	-	-	-
117		Gemeinden/Gv.	4	1	2	-	1	-	-	-	-
118	Extrahaushalte	Zusammen	7 171	512	432	109	289	343	390	1 451	76
119		Länder	6 147	271	109	70	212	335	319	1 298	67
120		Gemeinden/Gv.	1 023	241	323	40	77	8	72	153	9
121	an andere Bereiche	Zusammen	10 852	1 329	2 203	688	402	97	775	2 012	249
122		Länder	9 658	1 082	1 809	654	310	93	618	1 893	228
123		Gemeinden/Gv.	1 194	247	394	34	92	4	157	119	21

4 Ausgaben und Einnahmen der Länder und Gemeinden/Gv. – Kern- und Extrahaushalte –

4.2 Nach Arten und Ländern

4.2.1 Ausgaben

1.-4. Vierteljahr 2018 einschließlich Auslaufperiode

Mill. EUR

Art der Ausgaben	Ebene	noch: Flächenländer					Stadtstaaten			Lfd. Nr.
		Saarland	Sachsen	Sachsen-Anhalt	Schleswig-Holstein	Thüringen	Berlin	Bremen	Hamburg	
an andere Bereiche	Zusammen	1 158	5 679	3 196	4 352	3 082	5 087	1 198	3 107	61
	Länder	423	1 526	1 644	1 036	1 205	5 087	1 198	3 107	62
	Gemeinden/Gv.	734	4 153	1 552	3 317	1 877	-	-	-	63
Renten, Unterstützungen und sonstige Geldleistungen an natürliche Personen	Zusammen	622	2 988	1 352	2 638	1 555	3 003	717	1 543	64
	Länder	37	356	276	178	240	3 003	717	1 543	65
	Gemeinden/Gv.	585	2 632	1 076	2 460	1 314	-	-	-	66
Unternehmen und öffentliche Einrichtungen	Zusammen	271	1 247	1 169	798	731	1 601	191	1 350	67
	Länder	243	634	1 097	647	684	1 601	191	1 350	68
	Gemeinden/Gv.	28	614	72	150	47	-	-	-	69
soziale und ähnliche Einrichtungen	Zusammen	264	1 443	673	916	790	454	290	214	70
	Länder	144	536	269	209	274	454	290	214	71
	Gemeinden/Gv.	121	908	405	707	516	-	-	-	72
Sonstige im Inland	Zusammen	-	-	2	1	1	20	0	-	73
	Länder	-	-	2	0	1	20	0	-	74
	Gemeinden/Gv.	-	-	0	0	-	-	-	-	75
Ausland	Zusammen	0	1	0	0	6	10	-	1	76
	Länder	0	1	0	0	6	10	-	1	77
	Gemeinden/Gv.	-	-	-	-	-	-	-	-	78
abzüglich Zahlungen von gleicher Ebene	Zusammen	2 186	10 899	5 056	6 224	4 057	1 841	514	1 402	79
	Länder	524	3 261	773	593	612	1 841	514	1 402	80
	Gemeinden/Gv.	764	2 154	1 465	1 942	842	-	-	-	81
Ausgaben der laufenden Rechnung	Zusammen	5 752	21 241	13 099	15 915	10 940	26 646	5 671	16 311	82
	Länder	4 300	15 875	9 875	11 655	8 569	26 646	5 671	16 311	83
	Gemeinden/Gv.	2 350	10 851	6 042	7 950	4 973	-	-	-	84
Sachinvestitionen	Zusammen	283	2 568	1 052	1 521	1 104	1 251	226	1 348	85
	Länder	83	1 048	402	465	381	1 251	226	1 348	86
	Gemeinden/Gv.	200	1 519	651	1 056	723	-	-	-	87
Baumaßnahmen	Zusammen	198	1 948	773	1 076	794	638	91	616	88
	Länder	42	706	244	323	218	638	91	616	89
	Gemeinden/Gv.	156	1 243	529	753	577	-	-	-	90
Erwerb von Sachvermögen	Zusammen	85	619	280	445	310	613	135	732	91
	Länder	41	343	158	143	163	613	135	732	92
	Gemeinden/Gv.	44	277	121	303	146	-	-	-	93
Erwerb von unbeweglichen Sachen	Zusammen	20	151	54	135	85	335	42	420	94
	Länder	6	58	30	5	45	335	42	420	95
	Gemeinden/Gv.	15	93	24	130	40	-	-	-	96
Erwerb von beweglichen Sachen	Zusammen	65	469	226	310	225	277	93	312	97
	Länder	36	284	129	137	118	277	93	312	98
	Gemeinden/Gv.	29	184	97	173	107	-	-	-	99
Vermögensübertragungen										
Zuweisungen und Zuschüsse für Investitionen										
an Öffentlichen Gesamthaushalt	Zusammen	394	2 459	614	543	702	1 144	375	167	100
	Länder	388	2 376	591	499	677	1 144	375	167	101
	Gemeinden/Gv.	6	83	23	44	25	-	-	-	102
Kernhaushalte	Zusammen	73	1 393	545	348	467	3	1	1	103
	Länder	67	1 371	532	321	456	3	1	1	104
	Gemeinden/Gv.	6	22	13	27	11	-	-	-	105
Bund	Zusammen	-	7	-	1	-	3	0	-	106
	Länder	-	7	-	-	-	3	0	-	107
	Gemeinden/Gv.	-	-	-	1	-	-	-	-	108
Länder	Zusammen	1	16	10	2	15	-	1	1	109
	Länder	-	10	1	1	8	-	1	1	110
	Gemeinden/Gv.	1	6	9	1	6	-	-	-	111
Gemeinden/Gv.	Zusammen	68	1 369	535	345	453	-	0	-	112
	Länder	63	1 354	530	320	448	-	0	-	113
	Gemeinden/Gv.	5	16	4	25	5	-	-	-	114
Sozialversicherung	Zusammen	4	0	-	0	-	-	-	-	115
	Länder	4	-	-	-	-	-	-	-	116
	Gemeinden/Gv.	0	0	-	0	-	-	-	-	117
Extrahaushalte	Zusammen	321	1 066	69	195	235	1 141	374	167	118
	Länder	321	1 005	59	178	221	1 141	374	167	119
	Gemeinden/Gv.	0	61	10	17	14	-	-	-	120
an andere Bereiche	Zusammen	- 112	898	446	302	417	861	84	203	121
	Länder	- 113	859	428	261	389	861	84	203	122
	Gemeinden/Gv.	1	39	18	40	28	-	-	-	123

4 Ausgaben und Einnahmen der Länder und Gemeinden/Gv. – Kern- und Extrahaushalte –

4.2 Nach Arten und Ländern

4.2.1 Ausgaben

1.-4. Vierteljahr 2018 einschließlich Auslaufperiode

Mill. EUR

Lfd. Nr.	Art der Ausgaben	Ebene	Insgesamt	Flächenländer							
				Baden- Württemberg	Bayern	Brandenburg	Hessen	Mecklenburg- Vorpommern	Nieder- sachsen	Nordrhein- Westfalen	Rheinland- Pfalz
	sonstige Vermögensübertragungen										
124	an Öffentlichen Gesamthaushalt	Zusammen	13	-	0	-	-	-	-	-	-
125		Länder	13	-	0	-	-	-	-	-	-
126		Gemeinden/Gv.	-	-	-	-	-	-	-	-	-
127	an andere Bereiche	Zusammen	251	11	43	1	10	0	5	50	62
128		Länder	151	-	39	1	3	-	-	42	5
129		Gemeinden/Gv.	100	11	4	0	7	0	5	8	57
	Darlehen										
130	an Öffentlichen Gesamthaushalt	Zusammen	2 272	263	209	1	31	494	351	662	40
131		Länder	592	-	-	-	-	490	90	-	7
132		Gemeinden/Gv.	1 681	263	209	1	31	3	261	662	32
133	an andere Bereiche	Zusammen	9 052	169	424	214	180	80	401	864	45
134		Länder	8 614	140	337	180	141	29	363	754	4
135		Gemeinden/Gv.	438	29	87	34	39	50	38	110	42
136	Erwerb von Beteiligungen	Zusammen	5 140	213	1 010	102	964	222	114	778	84
137		Länder	2 631	1	452	95	800	0	-	0	42
138		Gemeinden/Gv.	2 509	212	558	7	164	222	114	778	41
139	Tilgungsausgaben an Öffentlichen Gesamthaushalt	Zusammen	862	93	92	2	327	38	27	191	38
140		Länder	637	52	44	-	321	-	0	150	33
141		Gemeinden/Gv.	225	42	48	2	6	38	27	41	5
142	abzüglich Zahlungen von gleicher Ebene	Zusammen	18 893	1 325	2 697	425	744	1 364	1 204	3 901	447
143		Länder	7 167	295	22	128	194	1 050	585	500	66
144		Gemeinden/Gv.	2 105	338	351	16	98	23	263	589	69
145	Ausgaben der Kapitalrechnung	Zusammen	72 385	10 446	14 635	2 107	5 061	1 277	4 549	11 355	2 205
146		Länder	46 206	4 857	7 256	1 456	3 059	718	1 781	7 846	1 148
147		Gemeinden/Gv.	35 800	6 281	9 703	933	2 455	850	3 124	6 322	1 368
148	Bereinigte Ausgaben	Zusammen	551 679	71 778	90 679	16 365	45 602	9 898	47 730	121 972	23 951
149		Länder	398 441	52 730	61 897	12 444	30 268	7 638	32 933	78 318	17 789
150		Gemeinden/Gv.	260 128	39 736	42 837	8 118	22 401	4 858	25 022	68 068	12 161

4 Ausgaben und Einnahmen der Länder und Gemeinden/Gv. – Kern- und Extrahaushalte –

4.2 Nach Arten und Ländern

4.2.1 Ausgaben

1.-4. Vierteljahr 2018 einschließlich Auslaufperiode

Mill. EUR

Art der Ausgaben	Ebene	noch: Flächenländer					Stadtstaaten			Lfd. Nr.
		Saarland	Sachsen	Sachsen-Anhalt	Schleswig-Holstein	Thüringen	Berlin	Bremen	Hamburg	
sonstige Vermögensübertragungen										
an Öffentlichen Gesamthaushalt	Zusammen	-	-	-	1	-	12	-	-	124
	Länder	-	-	-	1	-	12	-	-	125
	Gemeinden/Gv.	-	-	-	-	-	-	-	-	126
an andere Bereiche	Zusammen	8	- 1	0	6	2	54	1	-	127
	Länder	8	- 1	-	0	-	54	1	-	128
	Gemeinden/Gv.	-	-	0	6	2	-	-	-	129
Darlehen										
an Öffentlichen Gesamthaushalt	Zusammen	26	169	9	17	2	-	-	-	130
	Länder	5	-	-	-	-	-	-	-	131
	Gemeinden/Gv.	21	169	9	17	2	-	-	-	132
an andere Bereiche	Zusammen	9	163	36	3 023	70	330	18	3 026	133
	Länder	9	162	36	3 015	70	330	18	3 026	134
	Gemeinden/Gv.	-	1	0	8	0	-	-	-	135
Erwerb von Beteiligungen	Zusammen	66	394	145	253	8	206	151	433	136
	Länder	66	15	145	220	5	206	151	433	137
	Gemeinden/Gv.	1	379	0	33	2	-	-	-	138
Tilgungsausgaben an Öffentlichen Gesamthaushalt	Zusammen	4	3	0	6	6	30	5	0	139
	Länder	2	-	-	0	-	30	5	0	140
	Gemeinden/Gv.	2	3	0	6	6	-	-	-	141
abzüglich Zahlungen von gleicher Ebene	Zusammen	538	3 267	501	417	558	1 139	172	178	142
	Länder	450	2 045	101	156	70	1 139	172	178	143
	Gemeinden/Gv.	36	207	28	48	41	-	-	-	144
Ausgaben der Kapitalrechnung	Zusammen	139	3 385	1 801	5 255	1 752	2 749	686	4 998	145
	Länder	- 3	2 413	1 500	4 306	1 452	2 749	686	4 998	146
	Gemeinden/Gv.	195	1 987	672	1 162	748	-	-	-	147
Bereinigte Ausgaben	Zusammen	5 891	24 626	14 900	21 170	12 692	29 394	6 357	21 309	148
	Länder	4 297	18 288	11 376	15 961	10 021	29 394	6 357	21 309	149
	Gemeinden/Gv.	2 545	12 838	6 715	9 112	5 721	-	-	-	150

4 Ausgaben und Einnahmen der Länder und Gemeinden/Gv. – Kern- und Extrahaushalte –

4.2 Nach Arten und Ländern

4.2.2 Einnahmen

1.-4. Vierteljahr 2018 einschließlich Auslaufperiode

Mill. EUR

Lfd. Nr.	Art der Einnahmen	Ebene	Insgesamt	Flächenländer							
				Baden- Württemberg	Bayern	Brandenburg	Hessen	Mecklenburg- Vorpommern	Nieder- sachsen	Nordrhein- Westfalen	Rheinland- Pfalz
	Einnahmen										
151	Steuern und steuerähnliche Abgaben	Zusammen	399 737	57 186	71 191	10 446	33 026	6 365	35 264	84 625	17 658
152		Länder	298 524	40 727	51 141	8 168	23 012	5 058	25 841	59 428	12 834
153		Gemeinden/Gv.	101 213	16 459	20 050	2 278	10 013	1 306	9 423	25 197	4 825
154	Steuern	Zusammen	398 837	57 030	71 129	10 431	32 963	6 349	35 146	84 422	17 588
155		Länder	297 674	40 586	51 079	8 153	22 962	5 042	25 723	59 238	12 763
156		Gemeinden/Gv.	101 163	16 443	20 050	2 278	10 001	1 306	9 423	25 183	4 824
157	Steuerähnliche Abgaben	Zusammen	901	156	62	15	63	16	118	203	70
158		Länder	851	140	61	14	50	16	118	190	70
159		Gemeinden/Gv.	50	16	0	1	13	-	0	13	0
160	Einnahmen aus wirtschaftlicher Tätigkeit	Zusammen	21 470	2 656	4 587	458	1 588	390	1 785	3 859	803
161		Länder	9 214	678	2 695	94	395	149	646	890	206
162		Gemeinden/Gv.	12 256	1 978	1 892	364	1 192	241	1 140	2 970	597
	Zinseinnahmen										
163	vom Öffentlichen Gesamthaushalt	Zusammen	1 106	47	40	17	51	18	51	272	72
164		Länder	705	0	0	17	34	16	12	85	65
165		Gemeinden/Gv.	401	47	40	1	17	2	40	188	7
166	von anderen Bereichen	Zusammen	2 876	193	962	26	114	58	334	728	35
167		Länder	2 103	120	904	4	50	14	258	541	18
168		Gemeinden/Gv.	773	73	58	22	64	44	76	187	17
	Laufende Zuweisungen und Zuschüsse, Schuldendiensthilfen										
169	vom Öffentlichen Gesamthaushalt	Zusammen	245 942	32 682	28 070	9 815	18 755	6 794	23 489	54 855	12 644
170		Länder	93 626	11 728	5 683	3 747	5 688	3 354	7 531	16 798	3 954
171		Gemeinden/Gv.	152 316	20 954	22 387	6 068	13 067	3 439	15 958	38 058	8 690
172	Kernhaushalte	Zusammen	239 853	32 236	27 552	9 711	18 417	6 643	23 128	53 199	12 474
173		Länder	89 591	11 485	5 529	3 669	5 508	3 267	7 346	15 849	3 885
174		Gemeinden/Gv.	150 262	20 751	22 023	6 042	12 909	3 375	15 782	37 350	8 589
175	Bund	Zusammen	51 709	4 654	5 514	2 369	3 566	1 635	4 170	10 050	2 215
176		Länder	47 809	4 367	5 169	2 170	3 127	1 591	3 921	8 943	2 105
177		Gemeinden/Gv.	3 900	287	345	199	439	43	249	1 107	110
178	Länder	Zusammen	126 625	18 325	11 671	5 296	8 554	3 915	13 047	28 359	6 120
179		Länder	35 421	2 720	148	1 438	2 156	1 644	3 301	6 831	1 107
180		Gemeinden/Gv.	91 204	15 605	11 523	3 858	6 398	2 271	9 746	21 528	5 013
181	Gemeinden/Gv.	Zusammen	60 570	9 208	10 340	2 004	6 240	1 085	5 853	14 593	4 124
182		Länder	6 033	4 391	203	58	216	32	123	69	672
183		Gemeinden/Gv.	54 538	4 817	10 137	1 947	6 024	1 052	5 730	14 524	3 451
184	Sozialversicherung	Zusammen	948	50	27	43	57	9	58	197	15
185		Länder	328	8	8	4	10	0	2	6	1
186		Gemeinden/Gv.	620	42	19	39	48	9	57	191	14
187	Extrahaushalte	Zusammen	4 217	204	518	48	159	123	176	1 156	133
188		Länder	2 163	1	154	22	1	59	0	448	31
189		Gemeinden/Gv.	2 054	203	364	26	158	64	176	708	102
190	nicht aufteilbar	Zusammen	1 872	241	-	56	179	28	185	501	37
191		Länder	1 872	241	-	56	179	28	185	501	37
192		Gemeinden/Gv.	-	-	-	-	-	-	-	-	-
193	von anderen Bereichen	Zusammen	21 566	2 789	3 420	586	1 601	395	3 100	4 476	962
194		Länder	11 869	1 376	1 744	361	793	241	2 204	1 535	474
195		Gemeinden/Gv.	9 696	1 412	1 676	224	808	153	896	2 941	488
196	Sonstige laufende Einnahmen	Zusammen	58 965	5 464	7 696	1 705	5 101	899	4 031	17 841	2 380
197		Länder	24 957	1 905	3 114	743	1 949	441	918	4 786	1 480
198		Gemeinden/Gv.	34 008	3 559	4 582	963	3 151	458	3 114	13 055	900
199	Gebühren, sonstige Entgelte	Zusammen	53 568	5 014	6 030	1 583	4 757	783	3 402	16 990	2 255
200		Länder	21 894	1 763	1 966	675	1 785	417	684	4 340	1 409
201		Gemeinden/Gv.	31 674	3 251	4 064	908	2 971	366	2 718	12 650	847
202	sonstige Verwaltungseinnahmen	Zusammen	5 397	451	1 666	122	344	116	630	852	125
203		Länder	3 063	142	1 148	68	164	24	234	446	71
204		Gemeinden/Gv.	2 334	308	518	55	180	92	396	406	53
205	abzüglich Zahlungen von gleicher Ebene	Zusammen	192 487	27 744	22 448	6 704	14 938	4 476	18 192	43 214	9 973
206		Länder	38 229	2 680	177	815	2 124	1 051	2 378	6 195	726
207		Gemeinden/Gv.	56 989	5 067	10 541	1 974	6 199	1 118	5 946	15 417	3 560
208	Einnahmen der laufenden Rechnung	Zusammen	559 175	73 273	93 517	16 349	45 296	10 442	49 862	123 443	24 581
209		Länder	402 769	53 854	65 104	12 318	29 797	8 222	35 031	77 866	18 305
210		Gemeinden/Gv.	253 675	39 415	40 144	7 947	22 113	4 527	24 699	67 178	11 963

4 Ausgaben und Einnahmen der Länder und Gemeinden/Gv. – Kern- und Extrahaushalte –

4.2 Nach Arten und Ländern

4.2.2 Einnahmen

1.-4. Vierteljahr 2018 einschließlich Auslaufperiode

Mill. EUR

Art der Einnahmen	Ebene	noch: Flächenländer					Stadtstaaten			Lfd. Nr.
		Saarland	Sachsen	Sachsen-Anhalt	Schleswig-Holstein	Thüringen	Berlin	Bremen	Hamburg	
Einnahmen										
Steuern und steuerähnliche Abgaben	Zusammen	4 302	16 268	8 850	12 886	8 630	17 054	3 353	12 635	151
	Länder	3 219	12 695	7 035	9 502	6 823	17 054	3 353	12 635	152
	Gemeinden/Gv.	1 083	3 573	1 815	3 384	1 807	-	-	-	153
Steuern	Zusammen	4 283	16 244	8 821	12 831	8 612	17 027	3 345	12 618	154
	Länder	3 202	12 672	7 007	9 450	6 805	17 027	3 345	12 618	155
	Gemeinden/Gv.	1 081	3 572	1 814	3 381	1 807	-	-	-	156
Steuerähnliche Abgaben	Zusammen	19	24	29	55	19	27	8	16	157
	Länder	17	23	29	52	19	27	8	16	158
	Gemeinden/Gv.	2	1	1	3	-	-	-	-	159
Einnahmen aus wirtschaftlicher Tätigkeit	Zusammen	159	975	565	1 305	347	674	157	1 162	160
	Länder	68	188	196	959	58	674	157	1 162	161
	Gemeinden/Gv.	91	787	370	346	290	-	-	-	162
Zinseinnahmen										
vom Öffentlichen Gesamthaushalt	Zusammen	8	116	0	43	30	19	43	279	163
	Länder	4	94	-	40	-	19	43	279	164
	Gemeinden/Gv.	4	22	0	3	30	-	-	-	165
von anderen Bereichen	Zusammen	5	50	112	108	26	17	77	31	166
	Länder	1	- 38	0	98	8	17	77	31	167
	Gemeinden/Gv.	4	88	112	10	19	-	-	-	168
Laufende Zuweisungen und Zuschüsse, Schuldendiensthilfen										
vom Öffentlichen Gesamthaushalt	Zusammen	3 276	15 626	8 694	8 511	6 780	11 199	2 251	2 502	169
	Länder	1 540	7 830	3 822	2 679	3 321	11 199	2 251	2 502	170
	Gemeinden/Gv.	1 736	7 797	4 871	5 831	3 459	-	-	-	171
Kernhaushalte	Zusammen	3 187	14 037	8 555	8 371	6 671	11 070	2 191	2 413	172
	Länder	1 485	6 341	3 714	2 615	3 224	11 070	2 191	2 413	173
	Gemeinden/Gv.	1 702	7 695	4 841	5 756	3 447	-	-	-	174
Bund	Zusammen	873	3 343	2 760	1 939	1 896	4 552	964	1 210	175
	Länder	798	3 203	2 191	1 631	1 868	4 552	964	1 210	176
	Gemeinden/Gv.	75	140	569	308	28	-	-	-	177
Länder	Zusammen	1 572	8 573	4 232	4 398	3 882	6 358	1 169	1 157	178
	Länder	680	3 110	1 434	852	1 317	6 358	1 169	1 157	179
	Gemeinden/Gv.	892	5 462	2 798	3 546	2 564	-	-	-	180
Gemeinden/Gv.	Zusammen	731	2 054	1 455	1 991	838	18	12	25	181
	Länder	5	22	21	128	38	18	12	25	182
	Gemeinden/Gv.	726	2 031	1 434	1 864	800	-	-	-	183
Sozialversicherung	Zusammen	11	67	107	42	55	143	45	22	184
	Länder	2	5	67	4	1	143	45	22	185
	Gemeinden/Gv.	10	62	40	38	54	-	-	-	186
Extrahaushalte	Zusammen	72	1 315	102	103	55	0	23	29	187
	Länder	39	1 214	72	28	42	0	23	29	188
	Gemeinden/Gv.	34	101	30	75	12	-	-	-	189
nicht aufteilbar	Zusammen	17	274	37	37	55	129	37	61	190
	Länder	17	274	37	37	55	129	37	61	191
	Gemeinden/Gv.	-	-	-	-	-	-	-	-	192
von anderen Bereichen	Zusammen	151	1 108	452	547	519	872	291	299	193
	Länder	90	679	325	235	350	872	291	299	194
	Gemeinden/Gv.	60	429	127	313	169	-	-	-	195
Sonstige laufende Einnahmen	Zusammen	459	2 160	1 256	1 545	852	2 646	561	4 368	196
	Länder	182	684	360	583	237	2 646	561	4 368	197
	Gemeinden/Gv.	277	1 476	896	962	616	-	-	-	198
Gebühren, sonstige Entgelte	Zusammen	430	1 976	1 151	1 408	723	2 537	529	4 001	199
	Länder	166	601	309	551	162	2 537	529	4 001	200
	Gemeinden/Gv.	264	1 375	842	857	562	-	-	-	201
sonstige Verwaltungseinnahmen	Zusammen	29	184	105	138	129	110	32	367	202
	Länder	17	83	51	32	75	110	32	367	203
	Gemeinden/Gv.	13	101	53	106	54	-	-	-	204
abzüglich Zahlungen von gleicher Ebene	Zusammen	2 186	10 899	5 056	6 224	4 057	1 841	514	1 402	205
	Länder	524	3 261	773	593	612	1 841	514	1 402	206
	Gemeinden/Gv.	764	2 154	1 465	1 942	842	-	-	-	207
Einnahmen der laufenden Rechnung	Zusammen	6 174	25 404	14 872	18 722	13 129	30 638	6 218	19 873	208
	Länder	4 580	18 871	10 965	13 504	10 184	30 638	6 218	19 873	209
	Gemeinden/Gv.	2 492	12 017	6 726	8 907	5 547	-	-	-	210

4 Ausgaben und Einnahmen der Länder und Gemeinden/Gv. – Kern- und Extrahaushalte –

4.2 Nach Arten und Ländern

4.2.2 Einnahmen

1.-4. Vierteljahr 2018 einschließlich Auslaufperiode

Mill. EUR

Lfd. Nr.	Art der Einnahmen	Ebene	Insgesamt	Flächenländer							
				Baden- Württemberg	Bayern	Brandenburg	Hessen	Mecklenburg- Vorpommern	Nieder- sachsen	Nordrhein- Westfalen	Rheinland- Pfalz
211	Veräußerung von Vermögen	Zusammen	7 126	1 266	1 629	174	758	92	439	1 013	264
212		Länder	1 861	133	214	88	423	7	17	88	32
213		Gemeinden/Gv.	5 266	1 134	1 415	86	335	85	422	925	232
214	Veräußerung von Sachvermögen	Zusammen	5 401	1 253	1 216	100	359	56	409	792	232
215		Länder	916	130	29	15	40	7	15	88	8
216		Gemeinden/Gv.	4 485	1 124	1 188	85	319	49	394	704	224
217	Veräußerung von Beteiligungen	Zusammen	1 725	13	413	75	399	36	30	222	32
218		Länder	944	3	186	73	383	-	2	-	24
219		Gemeinden/Gv.	780	10	227	2	16	36	28	222	9
	Vermögensübertragungen										
	Zuweisungen und Zuschüsse für Investitionen										
	vom Öffentlichen Gesamthaushalt	Zusammen	23 881	2 039	3 669	878	1 172	748	1 624	4 726	624
220		Länder	14 472	1 273	1 507	552	763	460	1 206	2 133	305
221		Gemeinden/Gv.	9 409	765	2 162	326	409	288	418	2 594	319
222											
223	Kernhaushalte	Zusammen	21 984	1 928	3 448	814	1 104	711	1 532	4 387	595
224		Länder	12 688	1 172	1 299	489	698	437	1 117	1 844	282
225		Gemeinden/Gv.	9 296	756	2 149	325	406	274	415	2 542	313
226	Bund	Zusammen	6 828	883	919	396	425	266	655	914	227
227		Länder	6 552	812	919	361	381	258	613	907	212
228		Gemeinden/Gv.	276	71	1	36	44	8	42	7	15
229	Länder	Zusammen	13 243	850	1 990	408	519	409	668	2 917	329
230		Länder	4 920	265	22	128	194	151	408	500	67
231		Gemeinden/Gv.	8 324	584	1 968	280	325	258	260	2 417	262
232	Gemeinden/Gv.	Zusammen	1 794	194	532	10	160	37	209	450	37
233		Länder	1 106	95	355	0	123	28	96	333	1
234		Gemeinden/Gv.	688	99	177	10	36	9	113	117	36
235	Sozialversicherung	Zusammen	118	1	7	0	1	-	0	106	2
236		Länder	110	-	3	-	-	-	-	104	2
237		Gemeinden/Gv.	8	1	3	0	1	-	0	2	-
238	Extrahaushalte	Zusammen	1 898	111	221	64	68	37	92	340	29
239		Länder	1 785	101	208	64	65	24	88	288	23
240		Gemeinden/Gv.	113	10	13	0	3	13	4	51	6
241	von anderen Bereichen	Zusammen	4 258	543	749	165	268	200	459	550	187
242		Länder	2 367	284	142	102	137	172	250	312	22
243		Gemeinden/Gv.	1 891	259	607	63	130	28	209	237	164
	sonstige Vermögensübertragungen										
244	vom Öffentlichen Gesamthaushalt	Zusammen	-	-	-	-	-	-	-	-	-
245		Länder	-	-	-	-	-	-	-	-	-
246		Gemeinden/Gv.	-	-	-	-	-	-	-	-	-
247	von anderen Bereichen	Zusammen	6	-	-	2	-	-	-	-	-
248		Länder	6	-	-	2	-	-	-	-	-
249		Gemeinden/Gv.	-	-	-	-	-	-	-	-	-
	Darlehensrückflüsse										
250	vom Öffentlichen Gesamthaushalt	Zusammen	3 311	206	136	7	387	410	212	446	76
251		Länder	2 076	0	1	1	325	404	88	27	49
252		Gemeinden/Gv.	1 236	206	136	6	62	6	125	419	27
253	von anderen Bereichen	Zusammen	2 367	104	205	200	100	180	56	768	120
254		Länder	1 976	74	152	199	27	116	42	641	111
255		Gemeinden/Gv.	391	31	53	1	73	64	15	127	9
256	Schuldenaufnahmen beim Öffentlichen Gesamthaushalt	Zusammen	145	47	29	0	1	-	23	37	0
257		Länder	-	-	-	-	-	-	-	-	-
258		Gemeinden/Gv.	145	47	29	0	1	-	23	37	0
259	abzüglich Zahlungen von gleicher Ebene	Zusammen	18 893	1 325	2 697	425	744	1 364	1 204	3 901	447
260		Länder	7 167	295	22	128	194	1 050	585	500	66
261		Gemeinden/Gv.	2 105	338	351	16	98	23	263	589	69
262	Einnahmen der Kapitalrechnung	Zusammen	22 201	2 880	3 720	1 002	1 942	265	1 609	3 639	824
263		Länder	15 590	1 469	1 994	816	1 482	109	1 017	2 702	453
264		Gemeinden/Gv.	16 231	2 103	4 051	467	912	448	948	3 751	682
265	Bereinigte Einnahmen	Zusammen	581 376	76 153	97 237	17 351	47 237	10 707	51 471	127 082	25 405
266		Länder	418 359	55 323	67 097	13 134	31 279	8 331	36 048	80 568	18 758
267		Gemeinden/Gv.	269 906	41 518	44 194	8 414	23 025	4 974	25 647	70 929	12 645

4 Ausgaben und Einnahmen der Länder und Gemeinden/Gv. – Kern- und Extrahaushalte –

4.2 Nach Arten und Ländern

4.2.2 Einnahmen

1.-4. Vierteljahr 2018 einschließlich Auslaufperiode

Mill. EUR

Art der Einnahmen	Ebene	noch: Flächenländer					Stadtstaaten			Lfd. Nr.
		Saarland	Sachsen	Sachsen-Anhalt	Schleswig-Holstein	Thüringen	Berlin	Bremen	Hamburg	
Veräußerung von Vermögen	Zusammen	20	321	125	176	89	47	90	625	211
	Länder	5	8	65	5	15	47	90	625	212
	Gemeinden/Gv.	15	313	60	170	74	-	-	-	213
Veräußerung von Sachvermögen	Zusammen	18	124	78	162	64	45	18	477	214
	Länder	3	8	24	3	7	45	18	477	215
	Gemeinden/Gv.	15	116	54	159	57	-	-	-	216
Veräußerung von Beteiligungen	Zusammen	2	198	47	14	25	2	72	147	217
	Länder	2	-	41	2	8	2	72	147	218
	Gemeinden/Gv.	-	198	6	12	17	-	-	-	219
Vermögensübertragungen										
Zuweisungen und Zuschüsse für Investitionen										
vom Öffentlichen Gesamthaushalt	Zusammen	482	2 964	1 089	753	890	1 535	361	327	220
	Länder	432	1 889	695	582	452	1 535	361	327	221
	Gemeinden/Gv.	50	1 075	394	171	438	-	-	-	222
Kernhaushalte	Zusammen	481	2 654	833	561	861	1 502	261	313	223
	Länder	431	1 586	441	392	424	1 502	261	313	224
	Gemeinden/Gv.	50	1 069	392	169	437	-	-	-	225
Bund	Zusammen	51	597	343	222	337	363	97	135	226
	Länder	50	585	339	190	331	363	97	135	227
	Gemeinden/Gv.	1	12	3	32	5	-	-	-	228
Länder	Zusammen	417	2 016	472	273	495	1 139	164	178	229
	Länder	373	1 001	101	159	70	1 139	164	178	230
	Gemeinden/Gv.	45	1 015	371	115	425	-	-	-	231
Gemeinden/Gv.	Zusammen	12	42	18	65	29	-	-	-	232
	Länder	8	-	0	43	23	-	-	-	233
	Gemeinden/Gv.	4	42	18	22	6	-	-	-	234
Sozialversicherung	Zusammen	0	0	-	1	-	-	-	-	235
	Länder	-	-	-	-	-	-	-	-	236
	Gemeinden/Gv.	0	0	-	1	-	-	-	-	237
Extrahaushalte	Zusammen	1	310	256	192	29	33	100	15	238
	Länder	1	303	254	190	28	33	100	15	239
	Gemeinden/Gv.	0	7	2	2	1	-	-	-	240
von anderen Bereichen	Zusammen	16	485	73	143	202	116	12	90	241
	Länder	10	438	38	71	170	116	12	90	242
	Gemeinden/Gv.	6	47	34	72	33	-	-	-	243
sonstige Vermögensübertragungen										
vom Öffentlichen Gesamthaushalt	Zusammen	-	-	-	-	-	-	-	-	244
	Länder	-	-	-	-	-	-	-	-	245
	Gemeinden/Gv.	-	-	-	-	-	-	-	-	246
von anderen Bereichen	Zusammen	-	-	-	-	-	4	1	-	247
	Länder	-	-	-	-	-	4	1	-	248
	Gemeinden/Gv.	-	-	-	-	-	-	-	-	249
Darlehensrückflüsse										
vom Öffentlichen Gesamthaushalt	Zusammen	104	1 201	9	75	33	-	11	-	250
	Länder	72	1 043	0	55	0	-	11	-	251
	Gemeinden/Gv.	31	157	8	20	33	-	-	-	252
von anderen Bereichen	Zusammen	6	245	12	17	32	290	9	23	253
	Länder	6	237	11	8	32	290	9	23	254
	Gemeinden/Gv.	-	9	1	9	1	-	-	-	255
Schuldenaufnahmen beim Öffentlichen Gesamthaushalt	Zusammen	1	1	-	6	-	-	-	-	256
	Länder	-	-	-	-	-	-	-	-	257
	Gemeinden/Gv.	1	1	-	6	-	-	-	-	258
abzüglich Zahlungen von gleicher Ebene	Zusammen	538	3 267	501	417	558	1 139	172	178	259
	Länder	450	2 045	101	156	70	1 139	172	178	260
	Gemeinden/Gv.	36	207	28	48	41	-	-	-	261
Einnahmen der Kapitalrechnung	Zusammen	90	1 950	806	752	689	852	312	886	262
	Länder	75	1 570	709	565	598	852	312	886	263
	Gemeinden/Gv.	68	1 395	469	401	538	-	-	-	264
Bereinigte Einnahmen	Zusammen	6 265	27 354	15 678	19 474	13 817	31 491	6 530	20 759	265
	Länder	4 655	20 441	11 674	14 069	10 782	31 491	6 530	20 759	266
	Gemeinden/Gv.	2 560	13 413	7 195	9 308	6 085	-	-	-	267

4 Ausgaben und Einnahmen der Länder und Gemeinden/Gv. – Kern- und Extrahaushalte –

4.2 Nach Arten und Ländern

4.2.3 Finanzierungsübersicht

1.-4. Vierteljahr 2018 einschließlich Auslaufperiode

Mill. EUR

Lfd. Nr.	Art der Ausgaben/Einnahmen	Ebene	Insgesamt	Flächenländer							
				Baden- Württemberg	Bayern	Brandenburg	Hessen	Mecklenburg- Vorpommern	Nieder- sachsen	Nordrhein- Westfalen	Rheinland- Pfalz
	Finanzierungsübersicht										
268	Saldo der haushaltstechnischen Verrechnungen	Zusammen	23	29	0	3	- 15	-	- 16	- 1	-
269		Länder	23	29	0	3	- 15	-	- 16	- 1	-
270		Gemeinden/Gv.	-	-	-	-	-	-	-	-	-
271	Finanzierungssaldo	Zusammen	29 719	4 404	6 558	989	1 620	809	3 725	5 109	1 453
272		Länder	19 940	2 622	5 201	693	996	693	3 100	2 248	969
273		Gemeinden/Gv.	9 779	1 783	1 357	296	624	117	625	2 861	484
	Besondere Finanzierungsvorgänge										
274	Ausgaben	Zusammen	114 862	17 873	13 773	3 230	7 860	1 172	13 224	22 353	5 455
275		Länder	100 574	17 052	8 621	3 088	6 809	1 026	11 518	19 246	4 915
276		Gemeinden/Gv.	14 288	821	5 152	142	1 052	146	1 706	3 107	540
277	Schuldentilgung am Kreditmarkt ¹	Zusammen	88 908	14 040	5 491	2 457	6 887	856	10 409	20 086	4 520
278		Länder	78 126	13 271	3 663	2 315	5 835	709	8 703	16 980	3 979
279		Gemeinden/Gv.	10 782	769	1 828	142	1 052	146	1 706	3 107	540
280	Rückzahlung Innerer Darlehen	Zusammen	20	-	19	-	-	-	-	-	-
281		Länder	-	-	-	-	-	-	-	-	-
282		Gemeinden/Gv.	20	-	19	-	-	-	-	-	-
283	Zuführungen an Rücklagen	Zusammen	25 463	3 830	8 232	773	974	317	2 815	2 267	935
284		Länder	22 022	3 781	4 958	773	974	317	2 815	2 267	935
285		Gemeinden/Gv.	3 441	49	3 274	-	-	-	-	-	-
286	Deckung von Vorjahresfehlbeträgen	Zusammen	471	2	31	-	-	-	-	-	-
287		Länder	425	-	-	-	-	-	-	-	-
288		Gemeinden/Gv.	46	2	31	-	-	-	-	-	-
289	Einnahmen	Zusammen	104 352	17 894	8 445	2 513	7 039	958	12 153	20 986	4 726
290		Länder	91 426	17 237	4 283	2 431	5 717	832	10 239	18 010	4 178
291		Gemeinden/Gv.	12 926	657	4 162	82	1 322	126	1 914	2 977	548
292	Schuldenaufnahmen am Kreditmarkt ¹	Zusammen	85 155	13 651	2 579	2 167	6 957	604	9 871	19 494	4 360
293		Länder	75 132	13 021	1 220	2 085	5 635	478	7 958	16 517	3 811
294		Gemeinden/Gv.	10 023	630	1 359	82	1 322	126	1 914	2 977	548
295	Innere Darlehen	Zusammen	4	0	3	-	-	-	-	-	-
296		Länder	-	-	-	-	-	-	-	-	-
297		Gemeinden/Gv.	4	0	3	-	-	-	-	-	-
298	Entnahmen aus Rücklagen	Zusammen	15 616	1 674	5 864	346	82	354	2 282	1 492	278
299		Länder	12 717	1 647	3 063	346	82	354	2 281	1 492	278
300		Gemeinden/Gv.	2 899	27	2 801	-	-	-	0	-	-
301	Überschüsse aus Vorjahren	Zusammen	3 577	2 569	-	-	-	-	-	0	89
302		Länder	3 577	2 569	-	-	-	-	-	0	89
303		Gemeinden/Gv.	-	-	-	-	-	-	-	-	-
304	Münzeinnahmen	Zusammen	-	-	-	-	-	-	-	-	-
305		Länder	-	-	-	-	-	-	-	-	-
306		Gemeinden/Gv.	-	-	-	-	-	-	-	-	-

¹ Ohne kaufmännisch buchende Extrahaushalte.

4 Ausgaben und Einnahmen der Länder und Gemeinden/Gv. – Kern- und Extrahaushalte –

4.2 Nach Arten und Ländern

4.2.3 Finanzierungsübersicht

1.-4. Vierteljahr 2018 einschließlich Auslaufperiode

Mill. EUR

Art der Ausgaben/Einnahmen	Ebene	noch: Flächenländer					Stadtstaaten			Lfd. Nr.
		Saarland	Sachsen	Sachsen-Anhalt	Schleswig-Holstein	Thüringen	Berlin	Bremen	Hamburg	
Finanzierungsübersicht										
Saldo der haushaltstechnischen Verrechnungen	Zusammen	1	23	- 3	0	0	3	- 1	- 1	268
	Länder	1	23	- 3	0	0	3	- 1	- 1	269
	Gemeinden/Gv.	-	-	-	-	-	-	-	-	270
Finanzierungssaldo	Zusammen	374	2 751	775	- 1 696	1 125	2 100	172	- 550	271
	Länder	358	2 176	295	- 1 892	761	2 100	172	- 550	272
	Gemeinden/Gv.	15	575	480	196	364	-	-	-	273
Besondere Finanzierungsvorgänge										
Ausgaben	Zusammen	1 985	3 413	4 112	3 494	2 210	9 400	2 627	2 681	274
	Länder	1 879	3 044	3 799	3 002	1 865	9 400	2 627	2 681	275
	Gemeinden/Gv.	105	369	313	491	344	-	-	-	276
Schuldentilgung am Kreditmarkt ¹	Zusammen	1 344	1 561	3 811	3 362	1 788	7 262	2 352	2 681	277
	Länder	1 239	1 193	3 499	2 961	1 484	7 262	2 352	2 681	278
	Gemeinden/Gv.	105	369	313	401	304	-	-	-	279
Rückzahlung Innerer Darlehen	Zusammen	-	-	-	0	0	-	-	-	280
	Länder	-	-	-	-	-	-	-	-	281
	Gemeinden/Gv.	-	-	-	0	0	-	-	-	282
Zuführungen an Rücklagen	Zusammen	625	1 852	177	124	417	1 852	275	-	283
	Länder	625	1 852	177	42	382	1 852	275	-	284
	Gemeinden/Gv.	-	-	-	82	35	-	-	-	285
Deckung von Vorjahresfehlbeträgen	Zusammen	16	-	124	8	5	286	-	-	286
	Länder	16	-	124	-	-	286	-	-	287
	Gemeinden/Gv.	-	-	-	8	5	-	-	-	288
Einnahmen	Zusammen	1 780	2 654	3 805	5 954	1 295	7 370	2 510	4 269	289
	Länder	1 659	2 482	3 587	5 483	1 139	7 370	2 510	4 269	290
	Gemeinden/Gv.	121	171	219	471	156	-	-	-	291
Schuldenaufnahmen am Kreditmarkt ¹	Zusammen	1 298	1 289	3 617	5 786	1 234	5 677	2 389	4 182	292
	Länder	1 177	1 118	3 399	5 349	1 117	5 677	2 389	4 182	293
	Gemeinden/Gv.	121	171	219	437	118	-	-	-	294
Innere Darlehen	Zusammen	-	-	-	1	0	-	-	-	295
	Länder	-	-	-	-	-	-	-	-	296
	Gemeinden/Gv.	-	-	-	1	0	-	-	-	297
Entnahmen aus Rücklagen	Zusammen	1	1 365	81	162	45	1 385	121	87	298
	Länder	1	1 365	81	129	7	1 385	121	87	299
	Gemeinden/Gv.	-	0	-	33	38	-	-	-	300
Überschüsse aus Vorjahren	Zusammen	482	-	107	5	15	309	-	-	301
	Länder	482	-	107	5	15	309	-	-	302
	Gemeinden/Gv.	-	-	-	-	-	-	-	-	303
Münzeinnahmen	Zusammen	-	-	-	-	-	-	-	-	304
	Länder	-	-	-	-	-	-	-	-	305
	Gemeinden/Gv.	-	-	-	-	-	-	-	-	306

¹ Ohne kaufmännisch buchende Extrahaushalte.

4 Ausgaben und Einnahmen – Kernhaushalte –

4.3 Nach Arten und Ebenen

1.-4. Vierteljahr 2018 einschließlich Auslaufperiode

Mill. EUR

Lfd. Nr.	Art der Ausgaben/Einnahmen	Insgesamt	Bund	Länder	Gemeinden/Gv.	Sozialversicherung
	Ausgaben					
1	Personalausgaben	246 813	32 718	129 719	62 122	22 254
2	Laufender Sachaufwand	372 358	30 058	35 351	51 140	255 809
3	Zinsausgaben	29 426	15 416	11 519	2 469	22
4	an öffentlichen Bereich	62	-	44	18	-
5	an andere Bereiche	29 364	15 416	11 475	2 451	22
6	Laufende Zuweisungen und Zuschüsse, Schuldendiensthilfen	938 641	246 411	169 689	144 514	378 027
7	an öffentlichen Bereich	366 683	179 056 ¹	111 698	59 125	16 804
8	an andere Bereiche	571 958	67 354	57 992	85 389	361 223
9	abzüglich Zahlungen von gleicher Ebene	326 128	-	12 562	49 270	13 101
10	Ausgaben der laufenden Rechnung	1 261 110	324 603	333 715	210 976	643 012
11	Sachinvestitionen	45 805	10 198	7 474	27 600	533
12	Baumaßnahmen	34 253	7 903	5 337	20 820	193
13	Erwerb von Sachvermögen	11 552	2 295	2 137	6 780	340
14	Vermögensübertragungen	56 137	26 816	26 455	2 865	1
15	an öffentlichen Bereich	24 253	8 852	14 613	788	-
16	an andere Bereiche	31 884	17 965	11 843	2 076	1
17	Darlehen	10 507	1 479	6 959	2 065	3
18	an öffentlichen Bereich	126	0	7	119	-
19	an andere Bereiche	10 381	1 479	6 952	1 946	3
20	Erwerb von Beteiligungen	3 181	390	690	2 096	6
21	Tilgungsausgaben an öffentlichen Bereich	725	-	637	88	-
22	abzüglich Zahlungen von gleicher Ebene	16 892	-	16	430	-
23	Ausgaben der Kapitalrechnung	99 463	38 884	42 200	34 284	543
24	Bereinigte Ausgaben	1 360 573	363 486	375 915	245 260	643 554
	Einnahmen					
25	Steuern und steuerähnliche Abgaben	1 059 149	349 161 ¹	298 518	101 213	310 257
26	Einnahmen aus wirtschaftlicher Tätigkeit	18 959	5 682	3 645	9 564	69
27	Zinseinnahmen	1 746	340	394	564	450
28	vom öffentlichen Bereich	101	28	63	10	-
29	von anderen Bereichen	1 646	312	331	554	450
30	Laufende Zuweisungen und Zuschüsse, Schuldendiensthilfen	591 110	6 851	75 885	152 669	355 705
31	vom öffentlichen Bereich	565 838	3 026	67 722	141 816	353 274
32	von anderen Bereichen	25 272	3 825	8 163	10 853	2 431
33	Sonstige laufende Einnahmen	42 923	9 541	10 634	22 194	554
34	abzüglich Zahlungen von gleicher Ebene	326 128	-	12 562	49 270	13 101
35	Einnahmen der laufenden Rechnung	1 387 759	371 575	376 512	236 933	653 935
36	Veräußerung von Vermögen	5 640	136	349	5 068	87
37	Vermögensübertragungen	21 772	280	10 705	10 788	-
38	vom öffentlichen Bereich	17 391	-	8 564	8 827	-
39	von anderen Bereichen	4 382	280	2 141	1 962	-
40	Darlehensrückflüsse	5 789	2 371	1 886	1 503	30
41	vom öffentlichen Bereich	1 198	671	406	121	-
42	von anderen Bereichen	4 592	1 700	1 480	1 382	30
43	Schuldenaufnahmen beim öffentlichen Bereich	80	-	-	80	-
44	abzüglich Zahlungen von gleicher Ebene	16 892	-	16	430	-
45	Einnahmen der Kapitalrechnung	16 389	2 787	12 923	17 008	117
46	Bereinigte Einnahmen	1 404 148	374 361	389 435	253 942	654 052
	Finanzierungsübersicht					
47	Saldo der haushaltstechnischen Verrechnungen	27	0	23	-	4
48	Finanzierungssaldo	43 602	10 875	13 543	8 682	10 502
	Besondere Finanzierungsvorgänge					
49	Ausgaben	321 241	197 533	94 440	14 086	15 183
50	Schuldentilgung am Kreditmarkt	274 654	186 327	77 600	10 685	42
51	Rückzahlung Innerer Darlehen	20	-	-	20	-
52	Zuführungen an Rücklagen	46 238	11 206	16 554	3 337	15 141
53	Deckung von Vorjahresfehlbeträgen	330	-	286	44	-
54	Einnahmen	288 840	186 658	84 789	12 712	4 681
55	Schuldenaufnahmen am Kreditmarkt	271 085	186 327	74 861	9 897	1
56	Innere Darlehen	4	-	-	4	-
57	Entnahmen aus Rücklagen	14 789	-	7 296	2 812	4 680
58	Überschüsse aus Vorjahren	2 632	-	2 632	-	-
59	Münzeinnahmen	331	331	-	-	-

¹ Einschließlich Ergänzungszuweisungen.

4 Ausgaben und Einnahmen – Kernhaushalte –
4.4 Länder und Gemeinden/Gv. nach Arten und Ländern
4.4.1 Ausgaben
1.-4. Vierteljahr 2018 einschließlich Auslaufperiode
Mill. EUR

Lfd. Nr.	Art der Ausgaben	Ebene	Insgesamt	Flächenländer							
				Baden- Württemberg	Bayern	Brandenburg	Hessen	Mecklenburg- Vorpommern	Nieder- sachsen	Nordrhein- Westfalen	Rheinland- Pfalz
	Ausgaben										
1	Personalausgaben	Zusammen	191 841	27 059	32 849	5 116	15 089	3 108	18 387	40 735	9 508
2		Länder	129 719	17 142	22 592	2 833	9 937	2 034	12 253	25 929	6 310
3		Gemeinden/Gv.	62 122	9 918	10 257	2 283	5 153	1 074	6 135	14 806	3 198
4	Aufwendungen für Abgeordnete und ehrenamtlich Tätige	Zusammen	1 287	142	245	47	84	33	122	245	81
5		Länder	470	54	63	20	28	16	36	68	17
6		Gemeinden/Gv.	817	88	182	26	56	17	86	178	64
7	Bezüge und Nebenleistungen	Zusammen	139 069	18 961	23 671	4 569	10 706	2 752	13 024	27 902	6 698
8		Länder	86 490	10 562	15 296	2 431	6 299	1 793	7 760	15 864	4 036
9		Gemeinden/Gv.	52 579	8 399	8 375	2 139	4 406	959	5 264	12 038	2 662
10	Versorgungsbezüge und dergleichen	Zusammen	40 270	6 294	6 824	376	3 462	237	4 197	9 708	2 060
11		Länder	32 991	5 021	5 411	270	2 870	156	3 541	7 672	1 681
12		Gemeinden/Gv.	7 279	1 273	1 413	107	592	81	656	2 036	379
13	Beihilfen, Unterstützungen und dergleichen	Zusammen	10 560	1 584	1 918	118	783	69	1 000	2 750	618
14		Länder	9 312	1 456	1 659	112	713	61	881	2 253	542
15		Gemeinden/Gv.	1 248	128	259	6	70	8	119	497	76
16	sonstige personalbezogene Ausgaben	Zusammen	656	78	192	6	55	17	44	131	52
17		Länder	456	49	163	1	26	9	35	73	35
18		Gemeinden/Gv.	200	29	30	6	29	8	9	57	17
19	Laufender Sachaufwand	Zusammen	86 491	9 878	12 660	2 573	7 275	1 575	6 743	18 767	3 687
20		Länder	35 351	2 555	4 747	779	2 295	549	1 901	4 616	1 385
21		Gemeinden/Gv.	51 140	7 324	7 912	1 794	4 981	1 026	4 842	14 151	2 302
22	Unterhaltung des unbeweglichen Vermögens	Zusammen	10 210	1 986	1 920	367	833	167	970	885	510
23		Länder	2 159	334	327	31	115	14	110	46	11
24		Gemeinden/Gv.	8 051	1 652	1 593	337	719	153	860	838	500
25	sonstige sächliche Verwaltungsausgaben	Zusammen	57 750	7 074	9 506	1 604	4 806	1 082	4 373	15 102	2 593
26		Länder	21 206	1 922	3 566	630	1 768	441	1 349	3 304	1 036
27		Gemeinden/Gv.	36 544	5 152	5 940	975	3 038	642	3 023	11 798	1 556
28	Erstattungen an andere Bereiche	Zusammen	14 974	729	466	562	1 269	302	1 144	1 715	553
29		Länder	8 429	209	87	80	46	71	185	201	307
30		Gemeinden/Gv.	6 545	520	380	482	1 224	231	959	1 514	246
31	sonstige Zuschüsse für laufende Zwecke	Zusammen	3 557	90	768	39	367	23	257	1 064	31
32		Länder	3 557	90	768	39	367	23	257	1 064	31
33		Gemeinden/Gv.	-	-	-	-	-	-	-	-	-
	Zinsausgaben										
34	an öffentlichen Bereich	Zusammen	62	5	6	1	6	5	1	2	10
35		Länder	44	3	5	-	4	5	-	0	3
36		Gemeinden/Gv.	18	3	1	1	3	0	1	1	7
37	an andere Bereiche	Zusammen	13 926	1 542	867	304	1 356	241	1 323	3 275	810
38		Länder	11 475	1 395	592	280	961	213	1 075	2 439	578
39		Gemeinden/Gv.	2 451	147	275	23	396	29	248	836	232
	Laufende Zuweisungen und Zuschüsse, Schuldendiensthilfen										
40	an öffentlichen Bereich	Zusammen	170 823	27 665	30 038	6 481	14 114	3 937	15 512	38 085	9 047
41		Länder	111 698	18 163	19 069	4 552	8 636	3 029	9 557	24 093	5 434
42		Gemeinden/Gv.	59 125	9 502	10 969	1 929	5 477	908	5 954	13 992	3 613
43	Bund	Zusammen	3 438	85	112	528	35	349	46	93	31
44		Länder	3 199	34	64	524	19	332	38	60	21
45		Gemeinden/Gv.	239	51	49	4	16	17	9	33	10
46	Länder	Zusammen	18 411	7 885	7 119	106	1 965	26	189	168	341
47		Länder	12 475	3 404	6 689	47	1 800	9	73	102	43
48		Gemeinden/Gv.	5 936	4 481	430	59	165	17	115	66	298
49	Gemeinden/Gv.	Zusammen	138 663	18 655	21 639	5 763	11 818	3 019	15 066	33 952	8 207
50		Länder	89 345	14 197	12 132	3 947	6 753	2 175	9 396	21 110	4 968
51		Gemeinden/Gv.	49 318	4 458	9 507	1 816	5 065	845	5 670	12 842	3 239
52	Sozialversicherung	Zusammen	1 024	66	32	51	74	2	84	197	17
53		Länder	581	4	17	21	61	2	14	50	17
54		Gemeinden/Gv.	443	62	15	29	13	1	71	148	0
55	sonstiger öffentlicher Bereich	Zusammen	9 286	974	1 137	33	222	541	127	3 676	451
56		Länder	6 097	523	167	12	4	512	37	2 772	384
57		Gemeinden/Gv.	3 189	451	969	21	219	29	90	904	67

4 Ausgaben und Einnahmen – Kernhaushalte –
4.4 Länder und Gemeinden/Gv. nach Arten und Ländern
4.4.1 Ausgaben
1.-4. Vierteljahr 2018 einschließlich Auslaufperiode
Mill. EUR

Art der Ausgaben	Ebene	noch: Flächenländer					Stadtstaaten			Lfd. Nr.
		Saarland	Sachsen	Sachsen-Anhalt	Schleswig-Holstein	Thüringen	Berlin	Bremen	Hamburg	
Ausgaben										
Personalausgaben	Zusammen	2 364	7 701	4 388	6 210	4 242	8 854	1 726	4 502	1
	Länder	1 584	4 607	2 573	4 149	2 694	8 854	1 726	4 502	2
	Gemeinden/Gv.	781	3 094	1 815	2 061	1 548	-	-	-	3
Aufwendungen für Abgeordnete und ehrenamtlich Tätige	Zusammen	17	61	42	56	43	38	10	22	4
	Länder	9	33	19	19	19	38	10	22	5
	Gemeinden/Gv.	8	28	24	37	24	-	-	-	6
Bezüge und Nebenleistungen	Zusammen	1 576	7 022	3 860	4 284	3 785	6 393	1 122	2 745	7
	Länder	909	4 156	2 218	2 539	2 367	6 393	1 122	2 745	8
	Gemeinden/Gv.	667	2 866	1 641	1 745	1 418	-	-	-	9
Versorgungsbezüge und dergleichen	Zusammen	614	479	376	1 495	291	1 932	509	1 416	10
	Länder	526	288	240	1 258	203	1 932	509	1 416	11
	Gemeinden/Gv.	88	192	136	237	89	-	-	-	12
Beihilfen, Unterstützungen und dergleichen	Zusammen	153	118	102	362	114	475	82	315	13
	Länder	137	111	94	323	99	475	82	315	14
	Gemeinden/Gv.	16	7	8	39	14	-	-	-	15
sonstige personalbezogene Ausgaben	Zusammen	5	21	10	12	9	18	2	4	16
	Länder	3	19	3	10	7	18	2	4	17
	Gemeinden/Gv.	2	1	7	3	3	-	-	-	18
Laufender Sachaufwand	Zusammen	736	3 475	2 489	2 445	1 707	7 715	941	3 826	19
	Länder	237	1 193	1 131	772	710	7 715	941	3 826	20
	Gemeinden/Gv.	499	2 282	1 358	1 673	997	-	-	-	21
Unterhaltung des unbeweglichen Vermögens	Zusammen	64	620	304	418	230	630	10	295	22
	Länder	3	82	53	38	61	630	10	295	23
	Gemeinden/Gv.	61	538	251	381	169	-	-	-	24
sonstige sächliche Verwaltungsausgaben	Zusammen	573	2 287	1 068	1 612	1 183	2 713	445	1 729	25
	Länder	173	837	292	595	408	2 713	445	1 729	26
	Gemeinden/Gv.	401	1 450	777	1 017	775	-	-	-	27
Erstattungen an andere Bereiche	Zusammen	75	397	1 095	356	120	4 205	372	1 614	28
	Länder	38	104	764	81	68	4 205	372	1 614	29
	Gemeinden/Gv.	37	294	331	275	53	-	-	-	30
sonstige Zuschüsse für laufende Zwecke	Zusammen	23	170	22	59	174	168	113	188	31
	Länder	23	170	22	59	174	168	113	188	32
	Gemeinden/Gv.	-	-	-	-	-	-	-	-	33
Zinsausgaben										
an öffentlichen Bereich	Zusammen	0	-	-	1	0	1	24	-	34
	Länder	0	-	-	-	0	1	24	-	35
	Gemeinden/Gv.	0	-	-	1	-	-	-	-	36
an andere Bereiche	Zusammen	423	200	404	549	371	1 228	585	449	37
	Länder	361	159	366	462	332	1 228	585	449	38
	Gemeinden/Gv.	62	41	38	88	39	-	-	-	39
Laufende Zuweisungen und Zuschüsse, Schuldendiensthilfen										
an öffentlichen Bereich	Zusammen	1 683	8 663	4 516	6 255	3 780	662	172	214	40
	Länder	867	6 881	3 282	4 131	2 956	662	172	214	41
	Gemeinden/Gv.	816	1 782	1 233	2 124	825	-	-	-	42
Bund	Zusammen	9	864	470	27	434	311	3	42	43
	Länder	1	840	468	12	432	311	3	42	44
	Gemeinden/Gv.	8	25	2	16	2	-	-	-	45
Länder	Zusammen	23	70	71	206	85	65	16	78	46
	Länder	14	43	16	50	25	65	16	78	47
	Gemeinden/Gv.	8	27	55	156	60	-	-	-	48
Gemeinden/Gv.	Zusammen	1 578	6 413	3 780	5 538	3 192	25	10	10	49
	Länder	795	4 839	2 675	3 828	2 486	25	10	10	50
	Gemeinden/Gv.	783	1 574	1 105	1 710	706	-	-	-	51
Sozialversicherung	Zusammen	3	23	34	36	28	262	37	79	52
	Länder	-	11	4	2	2	262	37	79	53
	Gemeinden/Gv.	3	12	30	35	26	-	-	-	54
sonstiger öffentlicher Bereich	Zusammen	71	1 293	161	448	42	-	106	5	55
	Länder	57	1 149	120	240	10	-	106	5	56
	Gemeinden/Gv.	14	144	41	208	32	-	-	-	57

4 Ausgaben und Einnahmen – Kernhaushalte –
4.4 Länder und Gemeinden/Gv. nach Arten und Ländern
4.4.1 Ausgaben
1.-4. Vierteljahr 2018 einschließlich Auslaufperiode
Mill. EUR

Lfd. Nr.	Art der Ausgaben	Ebene	Insgesamt	Flächenländer							
				Baden-Württemberg	Bayern	Brandenburg	Hessen	Mecklenburg-Vorpommern	Niedersachsen	Nordrhein-Westfalen	Rheinland-Pfalz
58	an andere Bereiche	Zusammen	143 381	17 312	18 179	4 574	11 773	2 914	13 801	35 492	5 783
59		Länder	57 992	7 349	6 009	1 902	4 046	1 162	4 605	9 837	1 829
60		Gemeinden/Gv.	85 389	9 963	12 171	2 672	7 727	1 751	9 196	25 655	3 953
61	Renten, Unterstützungen und sonstige	Zusammen	69 920	7 159	9 682	2 010	5 807	1 412	7 641	18 608	3 284
62	Geldleistungen an natürliche Personen	Länder	10 845	618	1 652	229	286	129	487	968	190
63		Gemeinden/Gv.	59 074	6 541	8 030	1 782	5 521	1 283	7 154	17 640	3 094
64	Unternehmen und öffentliche Einrichtungen	Zusammen	44 575	6 136	3 182	1 694	3 844	1 007	3 742	9 551	1 239
65		Länder	36 163	5 056	2 445	1 293	3 025	859	3 032	6 807	1 088
66		Gemeinden/Gv.	8 411	1 080	737	401	819	148	711	2 743	151
67	soziale und ähnliche Einrichtungen	Zusammen	28 600	3 953	5 281	833	2 096	495	2 408	7 329	1 192
68		Länder	10 706	1 611	1 877	343	711	174	1 080	2 058	484
69		Gemeinden/Gv.	17 894	2 342	3 403	490	1 385	321	1 328	5 270	708
70	Sonstige im Inland	Zusammen	144	51	4	30	12	0	4	2	17
71		Länder	134	51	3	30	10	0	0	-	17
72		Gemeinden/Gv.	9	0	1	-	2	-	4	2	0
73	Ausland	Zusammen	143	13	31	7	14	-	6	3	50
74		Länder	143	13	31	7	14	-	6	3	50
75		Gemeinden/Gv.	-	-	-	-	-	-	-	-	-
76	abzüglich Zahlungen von gleicher Ebene	Zusammen	156 542	24 249	20 729	5 704	11 784	3 073	15 256	33 968	8 614
77		Länder	12 562	-	-	-	-	-	-	-	-
78		Gemeinden/Gv.	49 270	4 453	9 236	1 817	5 191	832	5 539	13 118	3 313
79	Ausgaben der laufenden Rechnung	Zusammen	449 981	59 213	73 869	13 343	37 829	8 706	40 511	102 387	20 232
80		Länder	333 715	46 606	53 014	10 346	25 878	6 992	29 392	66 914	15 540
81		Gemeinden/Gv.	210 976	32 402	32 348	6 884	18 545	3 955	20 838	56 323	9 993
82	Sachinvestitionen	Zusammen	35 074	5 893	10 166	830	2 411	823	2 677	4 802	1 264
83		Länder	7 474	849	2 126	98	625	301	277	714	111
84		Gemeinden/Gv.	27 600	5 045	8 040	732	1 787	522	2 400	4 088	1 153
85	Baumaßnahmen	Zusammen	26 157	4 537	7 738	637	1 904	575	1 880	3 090	939
86		Länder	5 337	688	1 642	46	488	238	181	301	34
87		Gemeinden/Gv.	20 820	3 849	6 096	591	1 416	337	1 699	2 789	905
88	Erwerb von Sachvermögen	Zusammen	8 917	1 357	2 429	193	508	248	796	1 712	325
89		Länder	2 137	161	484	52	137	63	96	413	78
90		Gemeinden/Gv.	6 780	1 196	1 944	141	371	185	701	1 299	248
91	Erwerb von unbeweglichen Sachen	Zusammen	3 686	736	1 251	52	193	62	357	598	137
92		Länder	189	39	11	8	3	6	7	27	5
93		Gemeinden/Gv.	3 497	697	1 241	43	190	55	350	571	131
94	Erwerb von beweglichen Sachen	Zusammen	5 232	621	1 178	141	315	186	440	1 114	189
95		Länder	1 949	122	474	44	133	57	89	386	72
96		Gemeinden/Gv.	3 283	499	704	98	182	130	351	728	116
Vermögensübertragungen											
Zuweisungen und Zuschüsse für Investitionen											
97	an öffentlichen Bereich	Zusammen	15 388	1 947	2 474	363	689	574	498	3 558	446
98		Länder	14 600	1 839	2 303	350	540	568	291	3 536	426
99		Gemeinden/Gv.	788	108	171	13	148	6	207	22	20
100	Bund	Zusammen	58	14	10	1	2	0	10	9	1
101		Länder	44	5	10	-	-	0	8	9	1
102		Gemeinden/Gv.	13	8	-	1	2	-	1	0	-
103	Länder	Zusammen	309	7	9	5	128	6	102	16	4
104		Länder	18	-	-	2	1	3	1	-	-
105		Gemeinden/Gv.	292	7	9	3	127	2	102	16	4
106	Gemeinden/Gv.	Zusammen	11 177	1 855	2 234	340	538	376	342	2 733	439
107		Länder	10 902	1 826	2 191	332	521	374	240	2 729	424
108		Gemeinden/Gv.	275	29	44	8	17	3	102	4	15
109	Sozialversicherung	Zusammen	8	1	2	-	1	-	-	-	-
110		Länder	4	-	-	-	-	-	-	-	-
111		Gemeinden/Gv.	4	1	2	-	1	-	-	-	-
112	sonstiger öffentlicher Bereich	Zusammen	3 837	71	218	17	21	192	45	800	3
113		Länder	3 633	8	102	17	18	190	43	799	1
114		Gemeinden/Gv.	204	63	116	1	3	1	2	1	2
115	an andere Bereiche	Zusammen	13 679	1 757	2 398	775	669	245	939	2 663	321
116		Länder	11 700	1 345	1 800	702	503	234	713	2 392	294
117		Gemeinden/Gv.	1 978	412	598	73	166	11	226	271	27

4 Ausgaben und Einnahmen – Kernhaushalte –
4.4 Länder und Gemeinden/Gv. nach Arten und Ländern
4.4.1 Ausgaben
1.-4. Vierteljahr 2018 einschließlich Auslaufperiode
Mill. EUR

Art der Ausgaben	Ebene	noch: Flächenländer					Stadtstaaten			Lfd. Nr.
		Saarland	Sachsen	Sachsen-Anhalt	Schleswig-Holstein	Thüringen	Berlin	Bremen	Hamburg	
an andere Bereiche	Zusammen	1 645	6 818	4 082	4 890	3 711	6 634	1 582	4 193	58
	Länder	860	2 655	2 205	1 445	1 680	6 634	1 582	4 193	59
	Gemeinden/Gv.	785	4 163	1 877	3 446	2 031	-	-	-	60
Renten, Unterstützungen und sonstige Geldleistungen an natürliche Personen	Zusammen	615	2 956	1 335	2 635	1 549	2 978	712	1 538	61
	Länder	29	348	272	175	235	2 978	712	1 538	62
	Gemeinden/Gv.	585	2 608	1 063	2 460	1 314	-	-	-	63
Unternehmen und öffentliche Einrichtungen	Zusammen	766	2 436	2 073	1 346	1 367	3 173	580	2 439	64
	Länder	687	1 786	1 664	1 063	1 166	3 173	580	2 439	65
	Gemeinden/Gv.	79	650	410	283	201	-	-	-	66
soziale und ähnliche Einrichtungen	Zusammen	264	1 425	671	909	788	454	290	214	67
	Länder	144	521	267	206	273	454	290	214	68
	Gemeinden/Gv.	121	904	405	703	515	-	-	-	69
Sonstige im Inland	Zusammen	-	-	2	1	0	19	0	-	70
	Länder	-	-	2	0	0	19	0	-	71
	Gemeinden/Gv.	-	-	0	0	-	-	-	-	72
Ausland	Zusammen	0	1	-	0	6	10	0	1	73
	Länder	0	1	-	0	6	10	0	1	74
	Gemeinden/Gv.	-	-	-	-	-	-	-	-	75
abzüglich Zahlungen von gleicher Ebene	Zusammen	1 607	6 579	3 874	5 214	3 275	-	-	-	76
	Länder	-	-	-	-	-	-	-	-	77
	Gemeinden/Gv.	718	1 626	1 097	1 613	718	-	-	-	78
Ausgaben der laufenden Rechnung	Zusammen	5 243	20 280	12 004	15 137	10 536	25 094	5 028	13 184	79
	Länder	3 908	15 495	9 557	10 959	8 372	25 094	5 028	13 184	80
	Gemeinden/Gv.	2 224	9 738	5 225	7 780	4 721	-	-	-	81
Sachinvestitionen	Zusammen	228	2 065	899	1 180	973	480	69	313	82
	Länder	49	647	272	236	306	480	69	313	83
	Gemeinden/Gv.	179	1 418	627	944	667	-	-	-	84
Baumaßnahmen	Zusammen	181	1 736	712	865	741	347	37	240	85
	Länder	31	525	189	162	189	347	37	240	86
	Gemeinden/Gv.	150	1 212	523	703	551	-	-	-	87
Erwerb von Sachvermögen	Zusammen	47	329	187	315	233	133	32	73	88
	Länder	18	123	83	75	117	133	32	73	89
	Gemeinden/Gv.	29	206	104	240	116	-	-	-	90
Erwerb von unbeweglichen Sachen	Zusammen	12	62	21	109	69	21	1	8	91
	Länder	4	0	4	3	43	21	1	8	92
	Gemeinden/Gv.	8	62	17	106	26	-	-	-	93
Erwerb von beweglichen Sachen	Zusammen	36	267	166	206	164	113	32	66	94
	Länder	14	123	80	72	74	113	32	66	95
	Gemeinden/Gv.	21	144	87	134	90	-	-	-	96
Vermögensübertragungen										
Zuweisungen und Zuschüsse für Investitionen										
an öffentlichen Bereich	Zusammen	172	1 899	546	399	620	993	211	1	97
	Länder	166	1 870	533	369	604	993	211	1	98
	Gemeinden/Gv.	6	29	13	30	16	-	-	-	99
Bund	Zusammen	-	7	-	1	-	3	0	-	100
	Länder	-	7	-	-	-	3	0	-	101
	Gemeinden/Gv.	-	-	-	1	-	-	-	-	102
Länder	Zusammen	1	6	10	2	15	-	1	1	103
	Länder	-	-	1	1	8	-	1	1	104
	Gemeinden/Gv.	1	6	9	1	6	-	-	-	105
Gemeinden/Gv.	Zusammen	67	985	533	303	432	-	0	-	106
	Länder	62	970	528	278	428	-	0	-	107
	Gemeinden/Gv.	5	15	4	25	5	-	-	-	108
Sozialversicherung	Zusammen	4	0	-	0	-	-	-	-	109
	Länder	4	-	-	-	-	-	-	-	110
	Gemeinden/Gv.	0	0	-	0	-	-	-	-	111
sonstiger öffentlicher Bereich	Zusammen	100	900	4	93	173	990	210	1	112
	Länder	100	893	3	90	168	990	210	1	113
	Gemeinden/Gv.	-	7	0	3	5	-	-	-	114
an andere Bereiche	Zusammen	106	989	449	387	466	898	248	369	115
	Länder	105	914	422	332	430	898	248	369	116
	Gemeinden/Gv.	1	75	27	55	36	-	-	-	117

4 Ausgaben und Einnahmen – Kernhaushalte –
4.4 Länder und Gemeinden/Gv. nach Arten und Ländern
4.4.1 Ausgaben
1.-4. Vierteljahr 2018 einschließlich Auslaufperiode
Mill. EUR

Lfd. Nr.	Art der Ausgaben	Ebene	Insgesamt	Flächenländer							
				Baden- Württemberg	Bayern	Brandenburg	Hessen	Mecklenburg- Vorpommern	Nieder- sachsen	Nordrhein- Westfalen	Rheinland- Pfalz
	sonstige Vermögensübertragungen										
118	an öffentlichen Bereich	Zusammen	13	-	0	-	-	-	-	-	-
119		Länder	13	-	0	-	-	-	-	-	-
120		Gemeinden/Gv.	-	-	-	-	-	-	-	-	-
121	an andere Bereiche	Zusammen	240	11	41	1	10	0	5	50	62
122		Länder	142	-	39	1	3	-	-	42	5
123		Gemeinden/Gv.	98	11	2	0	7	0	5	8	57
	Darlehen										
124	an öffentlichen Bereich	Zusammen	126	45	7	-	4	-	33	0	23
125		Länder	7	-	-	-	-	-	-	-	7
126		Gemeinden/Gv.	119	45	7	-	4	-	33	0	16
127	an andere Bereiche	Zusammen	8 898	387	626	75	207	33	267	1 526	62
128		Länder	6 952	140	337	40	141	29	2	754	4
129		Gemeinden/Gv.	1 946	247	289	35	66	4	265	772	58
130	Erwerb von Beteiligungen	Zusammen	2 786	213	595	22	223	35	111	758	43
131		Länder	690	0	37	15	60	-	-	0	1
132		Gemeinden/Gv.	2 096	212	558	7	164	35	111	757	41
133	Tilgungsausgaben an öffentlichen Bereich	Zusammen	725	59	45	2	324	0	24	190	37
134		Länder	637	52	44	-	321	-	0	150	33
135		Gemeinden/Gv.	88	8	1	2	3	0	24	39	3
136	abzüglich Zahlungen von gleicher Ebene	Zusammen	9 836	697	2 353	288	477	294	510	2 803	336
137		Länder	16	-	-	-	-	-	-	-	-
138		Gemeinden/Gv.	430	27	71	7	31	8	157	21	33
139	Ausgaben der Kapitalrechnung	Zusammen	67 093	9 615	13 998	1 779	4 060	1 416	4 044	10 743	1 921
140		Länder	42 200	4 224	6 686	1 205	2 193	1 132	1 284	7 589	882
141		Gemeinden/Gv.	34 284	6 060	9 594	854	2 314	570	3 114	5 935	1 343
142	Bereinigte Ausgaben	Zusammen	517 074	68 828	87 867	15 122	41 890	10 122	44 556	113 130	22 153
143		Länder	375 915	50 831	59 699	11 551	28 071	8 124	30 675	74 503	16 421
144		Gemeinden/Gv.	245 260	38 462	41 942	7 739	20 859	4 525	23 952	62 258	11 336

4 Ausgaben und Einnahmen – Kernhaushalte –
4.4 Länder und Gemeinden/Gv. nach Arten und Ländern
4.4.1 Ausgaben
1.-4. Vierteljahr 2018 einschließlich Auslaufperiode
Mill. EUR

Art der Ausgaben	Ebene	noch: Flächenländer					Stadtstaaten			Lfd. Nr.
		Saarland	Sachsen	Sachsen-Anhalt	Schleswig-Holstein	Thüringen	Berlin	Bremen	Hamburg	
sonstige Vermögensübertragungen										
an öffentlichen Bereich	Zusammen	-	-	-	1	-	12	-	-	118
	Länder	-	-	-	1	-	12	-	-	119
	Gemeinden/Gv.	-	-	-	-	-	-	-	-	120
an andere Bereiche	Zusammen	8	- 1	0	6	2	46	1	-	121
	Länder	8	- 1	-	0	-	46	1	-	122
	Gemeinden/Gv.	-	-	0	6	2	-	-	-	123
Darlehen										
an öffentlichen Bereich	Zusammen	-	2	6	6	-	-	-	-	124
	Länder	-	-	-	-	-	-	-	-	125
	Gemeinden/Gv.	-	2	6	6	-	-	-	-	126
an andere Bereiche	Zusammen	30	244	39	2 532	60	266	18	2 526	127
	Länder	9	77	36	2 515	58	266	18	2 526	128
	Gemeinden/Gv.	21	167	3	17	3	-	-	-	129
Erwerb von Beteiligungen	Zusammen	63	192	17	31	2	1	101	381	130
	Länder	62	15	17	-	-	1	101	381	131
	Gemeinden/Gv.	1	178	0	31	2	-	-	-	132
Tilgungsausgaben an öffentlichen Bereich	Zusammen	4	2	0	5	1	30	5	0	133
	Länder	2	-	-	0	-	30	5	0	134
	Gemeinden/Gv.	2	2	0	4	1	-	-	-	135
abzüglich Zahlungen von gleicher Ebene	Zusammen	57	1 016	393	160	436	-	-	-	136
	Länder	-	-	-	-	-	-	-	-	137
	Gemeinden/Gv.	5	20	22	22	5	-	-	-	138
Ausgaben der Kapitalrechnung	Zusammen	553	4 376	1 563	4 387	1 687	2 725	652	3 590	139
	Länder	401	3 522	1 279	3 454	1 397	2 725	652	3 590	140
	Gemeinden/Gv.	205	1 851	654	1 070	721	-	-	-	141
Bereinigte Ausgaben	Zusammen	5 796	24 656	13 567	19 524	12 224	27 819	5 680	16 774	142
	Länder	4 309	19 016	10 836	14 413	9 770	27 819	5 680	16 774	143
	Gemeinden/Gv.	2 428	11 589	5 879	8 851	5 442	-	-	-	144

4 Ausgaben und Einnahmen – Kernhaushalte –
4.4 Länder und Gemeinden/Gv. nach Arten und Ländern
4.4.2 Einnahmen
1.-4. Vierteljahr 2018 einschließlich Auslaufperiode
Mill. EUR

Lfd. Nr.	Art der Einnahmen	Ebene	Insgesamt	Flächenländer							
				Baden- Württemberg	Bayern	Brandenburg	Hessen	Mecklenburg- Vorpommern	Nieder- sachsen	Nordrhein- Westfalen	Rheinland- Pfalz
	Einnahmen										
145	Steuern und steuerähnliche Abgaben	Zusammen	399 731	57 186	71 184	10 446	33 026	6 365	35 264	84 625	17 658
146		Länder	298 518	40 727	51 134	8 168	23 012	5 058	25 841	59 428	12 834
147		Gemeinden/Gv.	101 213	16 459	20 050	2 278	10 013	1 306	9 423	25 197	4 825
148	Steuern	Zusammen	398 837	57 030	71 129	10 431	32 963	6 349	35 146	84 422	17 588
149		Länder	297 674	40 586	51 079	8 153	22 962	5 042	25 723	59 238	12 763
150		Gemeinden/Gv.	101 163	16 443	20 050	2 278	10 001	1 306	9 423	25 183	4 824
151	Steuerähnliche Abgaben	Zusammen	894	156	55	15	63	16	118	203	70
152		Länder	844	140	55	14	50	16	118	190	70
153		Gemeinden/Gv.	50	16	0	1	13	-	0	13	0
154	Einnahmen aus wirtschaftlicher Tätigkeit	Zusammen	13 208	1 915	2 416	301	1 073	280	1 356	2 633	583
155		Länder	3 645	327	635	52	221	55	509	436	116
156		Gemeinden/Gv.	9 564	1 588	1 781	250	852	225	847	2 197	467
	Zinseinnahmen										
157	vom öffentlichen Bereich	Zusammen	73	1	1	0	8	0	1	1	3
158		Länder	63	-	0	-	7	-	-	-	-
159		Gemeinden/Gv.	10	1	1	0	1	0	1	1	3
160	von anderen Bereichen	Zusammen	884	76	140	11	49	13	45	306	53
161		Länder	331	4	62	3	3	11	0	54	43
162		Gemeinden/Gv.	554	72	78	8	46	2	45	252	10
	Laufende Zuweisungen und Zuschüsse, Schuldendiensthilfen										
163	vom öffentlichen Bereich	Zusammen	209 538	29 022	26 465	8 652	15 290	5 339	19 966	45 684	11 206
164		Länder	67 722	8 796	5 484	2 811	3 408	2 260	4 533	10 616	3 173
165		Gemeinden/Gv.	141 816	20 225	20 981	5 841	11 882	3 079	15 433	35 068	8 033
166	Bund	Zusammen	49 597	4 647	5 506	2 254	3 377	1 586	3 706	9 617	2 094
167		Länder	46 946	4 362	5 164	2 110	3 125	1 566	3 474	8 928	2 037
168		Gemeinden/Gv.	2 651	284	342	144	252	21	232	688	58
169	Länder	Zusammen	101 327	15 449	11 408	4 477	6 436	2 829	10 530	21 949	5 089
170		Länder	12 562	40	102	637	58	612	935	1 167	446
171		Gemeinden/Gv.	88 765	15 410	11 306	3 840	6 378	2 217	9 596	20 782	4 643
172	Gemeinden	Zusammen	55 209	8 838	9 423	1 864	5 405	856	5 661	13 185	3 968
173		Länder	5 945	4 385	187	47	215	24	122	67	658
174		Gemeinden/Gv.	49 264	4 453	9 236	1 817	5 190	832	5 538	13 118	3 309
175	Sozialversicherung	Zusammen	914	49	26	41	56	8	58	191	13
176		Länder	317	8	8	4	10	0	2	6	1
177		Gemeinden/Gv.	597	41	18	37	47	8	56	185	12
178	sonstiger öffentlicher Bereich	Zusammen	2 492	38	103	17	16	60	11	743	42
179		Länder	1 952	1	23	14	1	59	0	448	31
180		Gemeinden/Gv.	541	37	80	3	15	1	11	295	10
181	von anderen Bereichen	Zusammen	19 016	2 335	3 675	526	1 352	407	2 778	3 910	898
182		Länder	8 163	780	1 743	278	444	194	1 743	682	337
183		Gemeinden/Gv.	10 853	1 554	1 932	248	908	213	1 035	3 227	561
184	Sonstige laufende Einnahmen	Zusammen	32 827	4 027	6 641	1 018	2 733	471	2 295	9 190	928
185		Länder	10 634	1 294	2 981	253	699	135	320	1 633	423
186		Gemeinden/Gv.	22 194	2 732	3 660	765	2 034	335	1 975	7 557	505
187	Gebühren, sonstige Entgelte	Zusammen	27 567	3 586	4 986	897	2 393	377	1 710	8 355	804
188		Länder	7 607	1 152	1 833	186	535	112	108	1 188	353
189		Gemeinden/Gv.	19 960	2 434	3 153	710	1 858	265	1 602	7 168	451
190	sonstige Verwaltungseinnahmen	Zusammen	5 261	441	1 654	121	340	94	584	835	124
191		Länder	3 027	142	1 148	66	164	24	212	446	70
192		Gemeinden/Gv.	2 233	299	506	54	176	70	373	389	53
193	abzüglich Zahlungen von gleicher Ebene	Zusammen	156 542	24 249	20 729	5 704	11 784	3 073	15 256	33 968	8 614
194		Länder	12 562	-	-	-	-	-	-	-	-
195		Gemeinden/Gv.	49 270	4 453	9 236	1 817	5 191	832	5 539	13 118	3 313
196	Einnahmen der laufenden Rechnung	Zusammen	518 736	70 312	89 793	15 249	41 746	9 803	46 448	112 381	22 716
197		Länder	376 512	51 928	62 039	11 564	27 794	7 715	32 946	72 849	16 926
198		Gemeinden/Gv.	236 933	38 179	39 247	7 573	20 546	4 330	23 220	60 381	11 090

4 Ausgaben und Einnahmen – Kernhaushalte –
4.4 Länder und Gemeinden/Gv. nach Arten und Ländern
4.4.2 Einnahmen
1.-4. Vierteljahr 2018 einschließlich Auslaufperiode
Mill. EUR

Art der Einnahmen	Ebene	noch: Flächenländer					Stadtstaaten			Lfd. Nr.
		Saarland	Sachsen	Sachsen-Anhalt	Schleswig-Holstein	Thüringen	Berlin	Bremen	Hamburg	
Einnahmen										
Steuern und steuerähnliche Abgaben	Zusammen	4 302	16 268	8 850	12 886	8 630	17 054	3 353	12 635	145
	Länder	3 219	12 695	7 035	9 502	6 823	17 054	3 353	12 635	146
	Gemeinden/Gv.	1 083	3 573	1 815	3 384	1 807	-	-	-	147
Steuern	Zusammen	4 283	16 244	8 821	12 831	8 612	17 027	3 345	12 618	148
	Länder	3 202	12 672	7 007	9 450	6 805	17 027	3 345	12 618	149
	Gemeinden/Gv.	1 081	3 572	1 814	3 381	1 807	-	-	-	150
Steuerähnliche Abgaben	Zusammen	19	24	29	55	19	27	8	16	151
	Länder	17	23	29	52	19	27	8	16	152
	Gemeinden/Gv.	2	1	1	3	-	-	-	-	153
Einnahmen aus wirtschaftlicher Tätigkeit	Zusammen	69	572	329	472	272	548	88	302	154
	Länder	15	97	70	148	27	548	88	302	155
	Gemeinden/Gv.	54	475	258	324	245	-	-	-	156
Zinseinnahmen										
vom öffentlichen Bereich	Zusammen	-	2	-	0	-	-	2	54	157
	Länder	-	-	-	-	-	-	2	54	158
	Gemeinden/Gv.	-	2	-	0	-	-	-	-	159
von anderen Bereichen	Zusammen	7	20	- 0	8	8	12	62	74	160
	Länder	0	- 3	- 1	-	5	12	62	74	161
	Gemeinden/Gv.	7	23	1	8	3	-	-	-	162
Laufende Zuweisungen und Zuschüsse, Schuldendiensthilfen										
vom öffentlichen Bereich	Zusammen	2 671	12 476	6 964	7 472	5 921	9 294	1 781	1 335	163
	Länder	981	5 667	2 982	2 010	2 592	9 294	1 781	1 335	164
	Gemeinden/Gv.	1 690	6 809	3 982	5 463	3 329	-	-	-	165
Bund	Zusammen	789	3 319	2 246	1 891	1 877	4 527	962	1 199	166
	Länder	716	3 181	2 160	1 585	1 851	4 527	962	1 199	167
	Gemeinden/Gv.	73	138	86	306	26	-	-	-	168
Länder	Zusammen	1 103	6 208	3 421	3 777	3 233	4 617	742	61	169
	Länder	219	1 277	663	284	705	4 617	742	61	170
	Gemeinden/Gv.	884	4 931	2 758	3 493	2 528	-	-	-	171
Gemeinden	Zusammen	723	1 648	1 116	1 721	747	17	12	25	172
	Länder	5	22	19	109	30	17	12	25	173
	Gemeinden/Gv.	718	1 626	1 097	1 612	718	-	-	-	174
Sozialversicherung	Zusammen	10	64	107	36	54	133	45	22	175
	Länder	2	5	67	4	1	133	45	22	176
	Gemeinden/Gv.	8	59	40	32	54	-	-	-	177
sonstiger öffentlicher Bereich	Zusammen	46	1 238	74	47	10	-	20	29	178
	Länder	39	1 182	72	28	6	-	20	29	179
	Gemeinden/Gv.	7	56	2	19	4	-	-	-	180
von anderen Bereichen	Zusammen	121	864	392	504	429	504	141	181	181
	Länder	35	456	240	152	254	504	141	181	182
	Gemeinden/Gv.	87	408	152	352	175	-	-	-	183
Sonstige laufende Einnahmen	Zusammen	245	1 103	537	1 058	573	1 083	142	786	184
	Länder	69	287	87	262	179	1 083	142	786	185
	Gemeinden/Gv.	177	816	450	795	394	-	-	-	186
Gebühren, sonstige Entgelte	Zusammen	216	930	433	926	449	976	110	418	187
	Länder	52	205	36	234	108	976	110	418	188
	Gemeinden/Gv.	164	725	397	692	341	-	-	-	189
sonstige Verwaltungseinnahmen	Zusammen	29	173	103	131	125	108	32	367	190
	Länder	17	82	50	29	71	108	32	367	191
	Gemeinden/Gv.	13	91	53	103	53	-	-	-	192
abzüglich Zahlungen von gleicher Ebene	Zusammen	1 607	6 579	3 874	5 214	3 275	-	-	-	193
	Länder	-	-	-	-	-	-	-	-	194
	Gemeinden/Gv.	718	1 626	1 097	1 613	718	-	-	-	195
Einnahmen der laufenden Rechnung	Zusammen	5 808	24 727	13 197	17 186	12 558	28 494	5 570	15 365	196
	Länder	4 318	19 200	10 412	12 074	9 881	28 494	5 570	15 365	197
	Gemeinden/Gv.	2 379	10 480	5 562	8 713	5 235	-	-	-	198

4 Ausgaben und Einnahmen – Kernhaushalte –
4.4 Länder und Gemeinden/Gv. nach Arten und Ländern
4.4.2 Einnahmen
1.-4. Vierteljahr 2018 einschließlich Auslaufperiode
Mill. EUR

Lfd. Nr.	Art der Einnahmen	Ebene	Insgesamt	Flächenländer							
				Baden-Württemberg	Bayern	Brandenburg	Hessen	Mecklenburg-Vorpommern	Niedersachsen	Nordrhein-Westfalen	Rheinland-Pfalz
199	Veräußerung von Vermögen	Zusammen	5 416	1 186	1 408	98	342	67	417	926	252
200		Länder	349	65	0	12	16	7	3	21	30
201		Gemeinden/Gv.	5 068	1 121	1 408	86	325	60	415	905	222
202	Veräußerung von Sachvermögen	Zusammen	4 615	1 175	1 181	96	326	55	393	704	220
203		Länder	199	65	0	12	16	7	1	21	7
204		Gemeinden/Gv.	4 415	1 111	1 181	84	310	48	391	683	213
205	Veräußerung von Beteiligungen	Zusammen	802	10	227	2	16	12	25	222	32
206		Länder	149	-	-	-	-	-	1	-	24
207		Gemeinden/Gv.	652	10	227	2	16	12	23	222	9
Vermögensübertragungen											
Zuweisungen und Zuschüsse für Investitionen											
208	vom öffentlichen Bereich	Zusammen	17 391	1 648	3 484	738	961	584	776	4 050	520
209		Länder	8 564	984	1 482	415	566	310	372	1 628	222
210		Gemeinden/Gv.	8 827	664	2 003	323	395	273	404	2 422	297
211	Bund	Zusammen	6 247	856	916	387	422	263	229	906	224
212		Länder	5 982	789	915	352	378	256	187	901	209
213		Gemeinden/Gv.	265	67	0	36	44	8	42	5	15
214	Länder	Zusammen	8 190	564	1 926	280	319	260	258	2 386	254
215		Länder	16	-	-	-	-	3	0	0	1
216		Gemeinden/Gv.	8 174	564	1 926	280	319	257	257	2 386	253
217	Gemeinden/Gv.	Zusammen	1 441	121	426	7	153	36	200	354	30
218		Länder	1 086	94	355	-	123	28	96	333	1
219		Gemeinden/Gv.	355	26	70	7	30	8	104	21	30
220	Sozialversicherung	Zusammen	118	1	7	0	0	-	0	106	2
221		Länder	110	-	3	-	-	-	-	104	2
222		Gemeinden/Gv.	8	1	3	0	0	-	0	2	-
223	sonstiger öffentlicher Bereich	Zusammen	1 396	107	211	64	66	24	89	298	10
224		Länder	1 370	101	208	64	65	24	88	288	10
225		Gemeinden/Gv.	26	6	3	0	1	0	1	10	0
226	von anderen Bereichen	Zusammen	4 096	544	754	165	269	213	270	591	191
227		Länder	2 134	284	142	102	137	172	59	312	22
228		Gemeinden/Gv.	1 962	260	612	63	132	41	211	279	169
sonstige Vermögensübertragungen											
229	vom öffentlichen Bereich	Zusammen	-	-	-	-	-	-	-	-	-
230		Länder	-	-	-	-	-	-	-	-	-
231		Gemeinden/Gv.	-	-	-	-	-	-	-	-	-
232	von anderen Bereichen	Zusammen	6	-	-	2	-	-	-	-	-
233		Länder	6	-	-	2	-	-	-	-	-
234		Gemeinden/Gv.	-	-	-	-	-	-	-	-	-
Darlehensrückflüsse											
235	vom öffentlichen Bereich	Zusammen	527	49	4	1	329	0	31	30	65
236		Länder	406	0	1	1	325	-	-	27	49
237		Gemeinden/Gv.	121	49	3	0	4	0	31	3	16
238	von anderen Bereichen	Zusammen	2 862	261	331	38	158	117	128	1 174	58
239		Länder	1 480	74	150	30	27	115	20	641	38
240		Gemeinden/Gv.	1 382	187	181	7	130	1	108	533	19
241	Schuldenaufnahmen beim öffentlichen Bereich	Zusammen	80	12	4	0	1	-	22	36	-
242		Länder	-	-	-	-	-	-	-	-	-
243		Gemeinden/Gv.	80	12	4	0	1	-	22	36	-
244	abzüglich Zahlungen von gleicher Ebene	Zusammen	9 836	697	2 353	288	477	294	510	2 803	336
245		Länder	16	-	-	-	-	-	-	-	-
246		Gemeinden/Gv.	430	27	71	7	31	8	157	21	33
247	Einnahmen der Kapitalrechnung	Zusammen	20 541	3 002	3 632	753	1 582	687	1 133	4 003	750
248		Länder	12 923	1 407	1 775	562	1 072	604	453	2 629	362
249		Gemeinden/Gv.	17 008	2 265	4 138	472	957	368	1 034	4 156	690
250	Bereinigte Einnahmen	Zusammen	539 276	73 314	93 424	16 003	43 328	10 490	47 581	116 384	23 465
251		Länder	389 435	53 335	63 814	12 126	28 865	8 319	33 399	75 479	17 289
252		Gemeinden/Gv.	253 942	40 444	43 384	8 045	21 502	4 698	24 253	64 536	11 781

4 Ausgaben und Einnahmen – Kernhaushalte –
4.4 Länder und Gemeinden/Gv. nach Arten und Ländern
4.4.2 Einnahmen
1.-4. Vierteljahr 2018 einschließlich Auslaufperiode
Mill. EUR

Art der Einnahmen	Ebene	noch: Flächenländer					Stadtstaaten			Lfd. Nr.
		Saarland	Sachsen	Sachsen-Anhalt	Schleswig-Holstein	Thüringen	Berlin	Bremen	Hamburg	
Veräußerung von Vermögen	Zusammen	18	214	64	169	83	45	0	128	199
	Länder	3	1	5	2	10	45	0	128	200
	Gemeinden/Gv.	15	213	59	166	74	-	-	-	201
Veräußerung von Sachvermögen	Zusammen	16	115	58	159	63	43	0	10	202
	Länder	1	1	5	2	7	43	0	10	203
	Gemeinden/Gv.	15	114	53	156	56	-	-	-	204
Veräußerung von Beteiligungen	Zusammen	1	99	6	10	20	2	-	118	205
	Länder	1	-	-	-	3	2	-	118	206
	Gemeinden/Gv.	-	99	6	10	17	-	-	-	207
Vermögensübertragungen										
Zuweisungen und Zuschüsse für Investitionen										
vom öffentlichen Bereich	Zusammen	105	1 631	959	498	759	393	138	148	208
	Länder	56	605	568	339	339	393	138	148	209
	Gemeinden/Gv.	50	1 026	390	160	420	-	-	-	210
Bund	Zusammen	48	593	317	205	295	360	94	134	211
	Länder	47	584	314	174	289	360	94	134	212
	Gemeinden/Gv.	1	9	3	32	5	-	-	-	213
Länder	Zusammen	44	1 005	371	114	409	-	0	-	214
	Länder	-	8	0	3	-	-	0	-	215
	Gemeinden/Gv.	44	997	371	112	409	-	-	-	216
Gemeinden/Gv.	Zusammen	12	18	17	40	27	-	-	-	217
	Länder	8	-	0	25	22	-	-	-	218
	Gemeinden/Gv.	4	18	16	15	5	-	-	-	219
Sozialversicherung	Zusammen	0	0	-	1	-	-	-	-	220
	Länder	-	-	-	-	-	-	-	-	221
	Gemeinden/Gv.	0	0	-	1	-	-	-	-	222
sonstiger öffentlicher Bereich	Zusammen	1	15	254	138	29	33	43	15	223
	Länder	1	12	254	137	28	33	43	15	224
	Gemeinden/Gv.	-	3	0	1	1	-	-	-	225
von anderen Bereichen	Zusammen	6	485	73	144	202	114	12	61	226
	Länder	0	438	38	71	169	114	12	61	227
	Gemeinden/Gv.	6	47	36	73	33	-	-	-	228
sonstige Vermögensübertragungen										
vom öffentlichen Bereich	Zusammen	-	-	-	-	-	-	-	-	229
	Länder	-	-	-	-	-	-	-	-	230
	Gemeinden/Gv.	-	-	-	-	-	-	-	-	231
von anderen Bereichen	Zusammen	-	-	-	-	-	4	1	-	232
	Länder	-	-	-	-	-	4	1	-	233
	Gemeinden/Gv.	-	-	-	-	-	-	-	-	234
Darlehensrückflüsse										
vom öffentlichen Bereich	Zusammen	1	2	6	7	0	-	3	-	235
	Länder	-	0	0	-	-	-	3	-	236
	Gemeinden/Gv.	1	2	6	7	0	-	-	-	237
von anderen Bereichen	Zusammen	36	182	11	27	21	290	9	23	238
	Länder	6	26	8	6	16	290	9	23	239
	Gemeinden/Gv.	30	156	3	21	5	-	-	-	240
Schuldenaufnahmen beim öffentlichen Bereich	Zusammen	1	-	-	3	-	-	-	-	241
	Länder	-	-	-	-	-	-	-	-	242
	Gemeinden/Gv.	1	-	-	3	-	-	-	-	243
abzüglich Zahlungen von gleicher Ebene	Zusammen	57	1 016	393	160	436	-	-	-	244
	Länder	-	-	-	-	-	-	-	-	245
	Gemeinden/Gv.	5	20	22	22	5	-	-	-	246
Einnahmen der Kapitalrechnung	Zusammen	111	1 497	720	688	630	846	163	360	247
	Länder	65	1 069	619	418	535	846	163	360	248
	Gemeinden/Gv.	99	1 424	472	407	527	-	-	-	249
Bereinigte Einnahmen	Zusammen	5 919	26 223	13 917	17 873	13 188	29 340	5 733	15 726	250
	Länder	4 382	20 269	11 032	12 493	10 415	29 340	5 733	15 726	251
	Gemeinden/Gv.	2 478	11 904	6 034	9 121	5 761	-	-	-	252

4 Ausgaben und Einnahmen – Kernhaushalte –
4.4 Länder und Gemeinden/Gv. nach Arten und Ländern
4.4.3 Finanzierungsübersicht
1.-4. Vierteljahr 2018 einschließlich Auslaufperiode
Mill. EUR

Lfd. Nr.	Art der Ausgaben/Einnahmen	Ebene	Insgesamt	Flächenländer							
				Baden-Württemberg	Bayern	Brandenburg	Hessen	Mecklenburg-Vorpommern	Niedersachsen	Nordrhein-Westfalen	Rheinland-Pfalz
	Finanzierungsübersicht										
253	Saldo der haushaltstechnischen Verrechnungen	Zusammen	23	29	0	0	- 15	-	- 16	- 1	-
254		Länder	23	29	0	0	- 15	-	- 16	- 1	-
255		Gemeinden/Gv.	-	-	-	-	-	-	-	-	-
256	Finanzierungssaldo	Zusammen	22 225	4 515	5 557	882	1 423	367	3 010	3 253	1 312
257		Länder	13 543	2 533	4 115	575	780	195	2 708	974	867
258		Gemeinden/Gv.	8 682	1 982	1 442	306	644	173	302	2 278	445
	Besondere Finanzierungsvorgänge										
259	Ausgaben	Zusammen	108 526	17 258	13 504	2 915	7 860	1 208	12 388	20 597	5 202
260		Länder	94 440	16 427	8 466	2 773	6 809	1 026	10 692	17 491	4 682
261		Gemeinden/Gv.	14 086	831	5 038	142	1 051	183	1 697	3 106	520
262	Schuldentilgung am Kreditmarkt	Zusammen	88 285	14 056	5 474	2 142	6 886	892	10 400	20 014	4 499
263		Länder	77 600	13 271	3 663	2 000	5 835	709	8 703	16 908	3 979
264		Gemeinden/Gv.	10 685	784	1 811	142	1 051	183	1 697	3 106	520
265	Rückzahlung Innerer Darlehen	Zusammen	20	-	19	-	-	-	-	-	-
266		Länder	-	-	-	-	-	-	-	-	-
267		Gemeinden/Gv.	20	-	19	-	-	-	-	-	-
268	Zuführungen an Rücklagen	Zusammen	19 891	3 200	7 982	773	974	317	1 989	583	702
269		Länder	16 554	3 156	4 803	773	974	317	1 989	583	702
270		Gemeinden/Gv.	3 337	44	3 179	-	-	-	-	-	-
271	Deckung von Vorjahresfehlbeträgen	Zusammen	330	2	29	-	-	-	-	-	-
272		Länder	286	-	-	-	-	-	-	-	-
273		Gemeinden/Gv.	44	2	29	-	-	-	-	-	-
274	Einnahmen	Zusammen	97 501	17 662	8 220	2 279	7 029	955	9 886	19 494	4 358
275		Länder	84 789	16 993	4 229	2 197	5 717	832	7 984	16 517	3 815
276		Gemeinden/Gv.	12 712	669	3 991	82	1 312	123	1 902	2 977	543
277	Schuldenaufnahmen am Kreditmarkt	Zusammen	84 757	13 664	2 493	1 932	6 947	601	9 860	19 494	4 354
278		Länder	74 861	13 021	1 220	1 850	5 635	478	7 958	16 517	3 811
279		Gemeinden/Gv.	9 897	643	1 273	82	1 312	123	1 902	2 977	543
280	Innere Darlehen	Zusammen	4	0	3	-	-	-	-	-	-
281		Länder	-	-	-	-	-	-	-	-	-
282		Gemeinden/Gv.	4	0	3	-	-	-	-	-	-
283	Entnahmen aus Rücklagen	Zusammen	10 108	1 673	5 725	347	82	354	26	-	3
284		Länder	7 296	1 647	3 009	347	82	354	26	-	3
285		Gemeinden/Gv.	2 812	26	2 716	-	-	-	-	-	-
286	Überschüsse aus Vorjahren	Zusammen	2 632	2 325	-	-	-	-	-	-	-
287		Länder	2 632	2 325	-	-	-	-	-	-	-
288		Gemeinden/Gv.	-	-	-	-	-	-	-	-	-
289	Münzeinnahmen	Zusammen	-	-	-	-	-	-	-	-	-
290		Länder	-	-	-	-	-	-	-	-	-
291		Gemeinden/Gv.	-	-	-	-	-	-	-	-	-

4 Ausgaben und Einnahmen – Kernhaushalte –
4.4 Länder und Gemeinden/Gv. nach Arten und Ländern
4.4.3 Finanzierungsübersicht
1.-4. Vierteljahr 2018 einschließlich Auslaufperiode
Mill. EUR

Art der Ausgaben/Einnahmen	Ebene	noch: Flächenländer					Stadtstaaten			Lfd. Nr.
		Saarland	Sachsen	Sachsen-Anhalt	Schleswig-Holstein	Thüringen	Berlin	Bremen	Hamburg	
Finanzierungsübersicht										
Saldo der haushaltstechnischen Verrechnungen	Zusammen	1	23	-	-	-	3	- 1	- 1	253
	Länder	1	23	-	-	-	3	- 1	- 1	254
	Gemeinden/Gv.	-	-	-	-	-	-	-	-	255
Finanzierungssaldo	Zusammen	124	1 591	350	- 1 651	965	1 524	52	- 1 050	256
	Länder	74	1 275	196	- 1 920	646	1 524	52	- 1 050	257
	Gemeinden/Gv.	50	315	155	270	319	-	-	-	258
Besondere Finanzierungsvorgänge										
Ausgaben	Zusammen	1 339	3 012	3 985	3 433	2 048	8 534	2 562	2 681	259
	Länder	1 234	2 662	3 672	2 960	1 770	8 534	2 562	2 681	260
	Gemeinden/Gv.	105	350	312	474	279	-	-	-	261
Schuldentilgung am Kreditmarkt	Zusammen	1 338	1 542	3 811	3 332	1 668	7 262	2 287	2 681	262
	Länder	1 233	1 193	3 499	2 946	1 429	7 262	2 287	2 681	263
	Gemeinden/Gv.	105	350	312	386	239	-	-	-	264
Rückzahlung Innerer Darlehen	Zusammen	-	-	-	0	0	-	-	-	265
	Länder	-	-	-	-	-	-	-	-	266
	Gemeinden/Gv.	-	-	-	0	0	-	-	-	267
Zuführungen an Rücklagen	Zusammen	1	1 470	174	94	375	986	275	-	268
	Länder	1	1 470	174	14	340	986	275	-	269
	Gemeinden/Gv.	-	-	-	80	34	-	-	-	270
Deckung von Vorjahresfehlbeträgen	Zusammen	-	-	-	7	5	286	-	-	271
	Länder	-	-	-	-	-	286	-	-	272
	Gemeinden/Gv.	-	-	-	7	5	-	-	-	273
Einnahmen	Zusammen	1 282	1 864	3 695	5 797	1 279	7 010	2 510	4 182	274
	Länder	1 161	1 695	3 477	5 347	1 124	7 010	2 510	4 182	275
	Gemeinden/Gv.	121	169	218	450	155	-	-	-	276
Schuldenaufnahmen am Kreditmarkt	Zusammen	1 281	1 287	3 617	5 746	1 234	5 677	2 389	4 182	277
	Länder	1 160	1 118	3 399	5 329	1 117	5 677	2 389	4 182	278
	Gemeinden/Gv.	121	169	218	416	118	-	-	-	279
Innere Darlehen	Zusammen	-	-	-	1	0	-	-	-	280
	Länder	-	-	-	-	-	-	-	-	281
	Gemeinden/Gv.	-	-	-	1	0	-	-	-	282
Entnahmen aus Rücklagen	Zusammen	1	577	78	51	44	1 027	121	-	283
	Länder	1	577	78	18	7	1 027	121	-	284
	Gemeinden/Gv.	-	-	-	33	38	-	-	-	285
Überschüsse aus Vorjahren	Zusammen	-	-	-	-	-	307	-	-	286
	Länder	-	-	-	-	-	307	-	-	287
	Gemeinden/Gv.	-	-	-	-	-	-	-	-	288
Münzeinnahmen	Zusammen	-	-	-	-	-	-	-	-	289
	Länder	-	-	-	-	-	-	-	-	290
	Gemeinden/Gv.	-	-	-	-	-	-	-	-	291

Erläuterungen zum Besetzungsschlüssel

Die Daten der Kern- und Extrahaushalte des Öffentlichen Gesamthaushalts basieren auf unterschiedlichen Rechnungslegungssystemen.

Den Ausgabe- und Einnahmepositionen der kameral buchenden Kern- und Extrahaushalte liegen kamerale Haushaltssystematiken zugrunde.

Für die Kernhaushalte der Gebietskörperschaften auf staatlicher Ebene (Bund und Länder) gilt die staatliche Haushaltssystematik bestehend aus Gruppierungs- und Funktionenplan.

Auf kommunaler Ebene gilt die kommunale Haushaltssystematik bestehend aus Gruppierungs- und Gliederungsplan sowie für den doppisch buchenden kommunalen Bereich (Gemeinden/Gv.) der Kontenrahmen und der Produktrahmen.

Für die Kernhaushalte der Sozialversicherung gelten eigene Kontenrahmen, die eine Überführung in den staatlichen Gruppierungsplan gewährleisten.

Für die kaufmännisch buchenden Extrahaushalte gelten unterschiedliche Rechnungslegungsvorschriften, die in den für diesen Bereich durchgeführten Primärerhebungen berücksichtigt werden.

Für die ausgegliederten öffentlichen Hochschulen gilt die Systematik der Finanzarten, die sich an den Haushaltssystematiken der staatlichen Ebene orientiert.

Die Konten der nicht kameral buchenden Einheiten müssen für die Darstellung der Ausgaben und Einnahmen nach Arten der kameralen Systematik zugeschlüsselt werden.

Dem nachfolgenden Besetzungsschlüssel ist zu entnehmen, ob Positionen der genannten Systematiken in der jeweiligen Tabellenzeile besetzt (+) oder nicht besetzt (–) sind. Ein "+" im Besetzungsschlüssel bedeutet nicht zwangsläufig, dass tatsächlich ein Wert in der entsprechenden Zeile im Tabellenteil enthalten ist.

Die im Besetzungsschlüssel separat dargestellten Kern- und Extrahaushalte sind in den Tabellen 1.1, 4.1 und 4.2 zusammengefasst. In den Tabellen 3.1, 4.3 und 4.4 sind nur die Kernhaushalte dargestellt.

**Besetzungsschlüssel für den Tabellenteil
Ausgaben**

Art der Ausgaben	Laufende Nummer der Tabelle			Kernhaushalte ¹		Extrahaushalte		
	1.1 3.1	4.1 4.3	4.2 4.4	Bund/ EU-Anteile/ Länder/ Sozialversicherung	Gemeinden/ Gv.	Kameral buchende Extrahaushalte	Kaufmännisch buchende Extrahaushalte	Ausgegliederte öffentliche Hochschulen
Personalausgaben	1	1	1	+	+	+	+	+
Laufender Sachaufwand	2	2	19	+	+	+	+	+
Zinsausgaben	3	3	–	+	+	+	+	+
an öffentlichen Bereich/Öffentlichen Gesamthaushalt	4	4	34	+	+	+	+	–
an andere Bereiche	5	5	37	+	+	+	+	+
Laufende Zuweisungen und Zuschüsse, Schuldendiensthilfen	6	6	–	+	+	+	–	+
an öffentlichen Bereich/Öffentlichen Gesamthaushalt	7	7	40	+	+	+	–	–
an andere Bereiche	8	8	61	+	+	+	–	+
abzüglich Zahlungen von gleicher Ebene	9	9	79					
Ausgaben der laufenden Rechnung	10	10	82					
Sachinvestitionen	11	11	85	+	+	+	+	+
Baumaßnahmen	12	12	88	+	+	+	+	+
Erwerb von Sachvermögen	13	13	91	+	+	+	+	+
Vermögensübertragungen	14	14	–	+	+	+	–	–
an öffentlichen Bereich/Öffentlichen Gesamthaushalt	15	15	100, 124	+	+	+	–	–
an andere Bereiche	16	16	121, 127	+	+	+	–	–
Darlehen	17	17	–	+	+	+	+	–
an öffentlichen Bereich/Öffentlichen Gesamthaushalt	18	18	130	+	+	+	+	–
an andere Bereiche	19	19	133	+	+	+	+	–
Erwerb von Beteiligungen	20	20	136	+	+	+	+	–
Tilgungsausgaben an öffentlichen Bereich/Öffentlichen Gesamthaushalt	21	21	139	+	+	+	–	–
Inanspruchnahme aus Gewährleistungen	22	–	–	+	–	+	–	–
abzüglich Zahlungen von gleicher Ebene	23	22	142					
Ausgaben der Kapitalrechnung	24	23	145					
Bereinigte Ausgaben	25	24	148					

¹ Einschließlich EU-Anteile

Besetzungsschlüssel für den Tabellenteil Einnahmen

Art der Einnahmen	Laufende Nummer der Tabelle			Kernhaushalte ¹		Extrahaushalte		
	1.1 3.1	4.1 4.3	4.2 4.4	Bund/ EU-Anteile/ Länder/ Sozialversicherung	Gemeinden/ Gv.	Kameral buchende Extrahaushalte	Kaufmännisch buchende Extrahaushalte	Ausgegliederte öffentliche Hochschulen
Steuern und steuerähnliche Abgaben	26	25	151	+	+	+	–	–
Einnahmen aus wirtschaftlicher Tätigkeit	27	26	160	+	+	+	+	+
Zinseinnahmen	28	27	–	+	+	+	+	+
vom öffentlichen Bereich/Öffentlichen Gesamthaushalt	29	28	163	+	+	+	–	–
von anderen Bereichen	30	29	166	+	+	+	+	+
Laufende Zuweisungen und Zuschüsse, Schuldendiensthilfen	31	30	–	+	+	+	+	+
vom öffentlichen Bereich/Öffentlichen Gesamthaushalt	32	31	169	+	+	+	+	+
von anderen Bereichen	33	32	193	+	+	+	+	+
Sonstige laufende Einnahmen	34	33	196	+	+	+	+	+
abzüglich Zahlungen von gleicher Ebene	35	34	205					
Einnahmen der laufenden Rechnung	36	35	208					
Veräußerung von Vermögen	37	36	211	+	+	+	+	–
Vermögensübertragungen	38	37	–	+	+	+	+	+
vom öffentlichen Bereich/Öffentlichen Gesamthaushalt	39	38	220, 244	+	+	+	+	+
von anderen Bereichen	40	39	241, 247	+	+	+	+	–
Darlehensrückflüsse	41	40	–	+	+	+	+	–
vom öffentlichen Bereich/Öffentlichen Gesamthaushalt	42	41	250	+	+	+	+	–
von anderen Bereichen	43	42	253	+	+	+	+	–
Schuldenaufnahmen beim öffentlichen Bereich/Öffentlichen Gesamthaushalt	44	43	256	+	+	+	–	–
Einnahmen aus der Inanspruchnahme von Gewährleistungen	45	–	–	+	–	+	–	–
abzüglich Zahlungen von gleicher Ebene	46	44	259					
Einnahmen der Kapitalrechnung	47	45	262					
Bereinigte Einnahmen	48	46	265					

¹ Einschließlich EU-Anteile

**Besetzungsschlüssel für den Tabellenteil
Besondere Finanzierungsvorgänge**

Art der Ausgaben/ Einnahmen	Laufende Nummer der Tabelle			Kernhaushalte ¹		Extrahaushalte		
	1.1 3.1	4.1 4.3	4.2 4.4	Bund/ EU-Anteile/ Länder/ Sozialversicherung	Gemeinden/ Gv.	Kameral buchende Extrahaushalte	Kaufmännisch buchende Extrahaushalte	Ausgegliederte öffentliche Hochschulen
Saldo der haushaltstechnischen Verrechnungen	49	47	268	+	+	+	–	–
Finanzierungssaldo	50	48	271					
Ausgaben	51	49	274	+	+	+	–	–
Schuldentilgung am Kreditmarkt	52	50	277	+	+	+	–	–
Rückzahlung Innerer Darlehen	53	51	280	–	+	+	–	–
Zuführung an Rücklagen	54	52	283	+	+	+	–	–
Deckung von Vorjahresfehlbeträgen	55	53	286	+	+	+	–	–
Einnahmen	56	54	289	+	+	+	–	–
Schuldenaufnahme am Kreditmarkt	57	55	292	+	+	+	–	–
Innere Darlehen	58	56	295	–	+	+	–	–
Entnahmen aus Rücklagen	59	57	298	+	+	+	–	–
Überschüsse aus Vorjahren	60	58	301	+	–	+	–	–
Münzeinnahmen	61	59	304	+	–	+	–	–

¹ Einschließlich EU-Anteile

Glossar

Ausgaben, bereinigte

Summe der Ausgaben der laufenden Rechnung und der Kapitalrechnung.

Ausgaben der laufenden Rechnung

Summe der Ausgaben, die im Rahmen des Verwaltungsvollzugs sowie des Betriebs von Einrichtungen und Anstalten meistens regelmäßig anfallen, bereinigt um Zahlungen von gleicher Ebene (Personalausgaben, laufender Sachaufwand, Zinsausgaben, Zuweisungen und Zuschüsse für laufende Zwecke).

Ausgaben der Kapitalrechnung

Summe der Ausgaben, die der Finanzierung von eigenen Investitionen und denen anderer Träger dienen, bereinigt um Zahlungen von gleicher Ebene (Baumaßnahmen, Erwerb von Sachvermögen und Beteiligungen, Zuweisungen und Zuschüsse für Investitionen, Gewährleistungen, Darlehensgewährungen).

Auslaufperiode

In der Auslaufperiode werden nach dem 31.12. Abschlussvorgänge auf das zurückliegende Jahr gebucht.

Bereinigung, finanzstatistische

Durch die Zahlungen zwischen einzelnen Erhebungseinheiten ergeben sich bei deren Zusammenfassung zu einer Ebene Doppelzählungen. Um diese zu vermeiden, werden die entsprechenden Zahlungen abgesetzt, d.h. bereinigt.

Besondere Finanzierungsvorgänge

Nicht saldenrelevante Ausgaben und Einnahmen des Öffentlichen Gesamthaushalts. Ausgaben: Schuldentilgungen am Kreditmarkt, Rückzahlungen innerer Darlehen, Zuführungen an Rücklagen, Deckung von Vorjahresfehlbeträgen.

Einnahmen: Schuldenaufnahmen am Kreditmarkt, Aufnahmen innerer Darlehen, Entnahmen aus Rücklagen, Überschüsse aus Vorjahren, Münzeinnahmen.

Doppelte Buchführung in Konten (Doppik)

Die Doppik in der öffentlichen Verwaltung bezeichnet ein Buchführungssystem, das auf den Prinzipien der kaufmännischen Buchführung nach Handelsgesetzbuch beruht, aber an die Funktionen der öffentlichen Haushaltswirtschaft angepasst ist. Der doppisch basierte Haushalt umfasst die Rechnungslegung zum Erfolgsplan (Erfolgsrechnung) und zum Finanzplan (Finanzrechnung) sowie die Vermögensrechnung (Bilanz).

Einnahmen, bereinigte

Summe der Einnahmen der laufenden Rechnung und der Kapitalrechnung.

Einnahmen der laufenden Rechnung

Summe der Einnahmen, die im Rahmen des Verwaltungsvollzugs sowie des Betriebs von Einrichtungen und Anstalten meistens regelmäßig anfallen, bereinigt um Zahlungen von gleicher Ebene (Steuern, Verwaltungseinnahmen, Einnahmen aus wirtschaftlicher Tätigkeit, Zinseinnahmen, Zuweisungen und Zuschüsse für laufende Zwecke).

Einnahmen der Kapitalrechnung

Summe der Einnahmen aus der Veräußerung von Sachvermögen und Beteiligungen sowie zur Finanzierung von Investitionen, bereinigt um Zahlungen von gleicher Ebene (Veräußerungserlöse, Gewährleistungen, Darlehensrückflüsse, Zuweisungen und Zuschüsse für Investitionen).

Extrahaushalte

Zu den Extrahaushalten zählen alle öffentlichen Fonds, Einrichtungen und Unternehmen, die nach den Kriterien des ESVG 2010 dem Sektor Staat zuzurechnen sind.

Finanzanteile der Europäischen Union (EU-Anteile)

Die aus der Bundesrepublik Deutschland direkt an die EU abgeführten Einnahmen (Mehrwertsteuer-Eigenmittel der EU, Bruttonationaleinkommen-Eigenmittel der EU, Zölle, Abschöpfungen) sowie die Marktordnungsausgaben der EU an Inländer.

Finanzierungssaldo

Der Finanzierungssaldo des Öffentlichen Gesamthaushalts in Abgrenzung der Finanzstatistiken ist der Saldo der bereinigten Ausgaben und Einnahmen zuzüglich des Saldos der haushaltstechnischen Verrechnungen. Dieser weicht von dem in den Volkswirtschaftlichen Gesamtrechnungen nachgewiesenen Finanzierungssaldo des Staates aufgrund methodischer Unterschiede ab.

Gebietskörperschaften

Körperschaften des öffentlichen Rechts, die die Gebietshoheit auf einem räumlich abgegrenzten Teil des Staatsgebiets besitzen und deren Mitglieder die auf diesem Gebiet wohnenden natürlichen Personen sind. Dazu zählen Bund, Länder und Gemeinden/Gv.

Gemeindeverband (Gv.)

Körperschaft des öffentlichen Rechts. Entsteht durch Zusammenschluss mehrerer Gemeinden zu Landkreisen und je nach Kommunalverfassung zu anderen Formen (Amt, Samtgemeinde, Verbandsgemeinde, Verwaltungsverband oder Verwaltungsgemeinschaft). Der Gemeindeverband nimmt für die verbandsangehörigen Gemeinden Aufgaben wahr, die die Leistungsfähigkeit der einzelnen Gemeinde übersteigen.

Haushaltstechnische Verrechnungen

Haushaltstechnische Verrechnungen sind interne Verrechnungen, die für die finanzstatistische Darstellung zur Vermeidung von Doppelzählungen eliminiert werden.

Hochschulen

Bei den im Rahmen des Schalenkonzepts zugesetzten Hochschulen handelt es sich ausschließlich um öffentliche Hochschulen die ausgegliedert sind oder die mit Globalhaushalten geführt werden. Sie zählen zu den Extrahaushalten.

Kameralistik

Die kameralistische Buchführung (Kameralistik) ist ein primär in der öffentlichen Verwaltung angewendetes Buchführungsverfahren. Die Kameralistik ist eine Geld- und Finanzrechnung, die die Liquiditätssicht beziehungsweise das sogenannte Geldverbrauchs-konzept in den Vordergrund stellt. Dabei erfasst die Kameralistik alle Einnahmen und Ausgaben des jeweiligen Haushaltsjahres, die kassenwirksam sind.

Kernhaushalte

Der Begriff „Haushalt“ wird hier institutionell, im Sinne von Einheit verwendet. Im Schalenkonzept umfassen die Kernhaushalte die Haushalte des Bundes, der Länder, der Gemeinden/Gv. und der Sozialversicherung.

Öffentliche Fonds, Einrichtungen und Unternehmen

Öffentliche Fonds, Einrichtungen und Unternehmen entstehen durch Aufgabenauslagerungen, Neugründung oder Beteiligungserwerb. Es sind Einheiten, deren Eigner mehrheitlich – unmittelbar oder mittelbar – die Kernhaushalte (Bund, Länder, Gemeinden/Gv., Sozialversicherung) sind.

Öffentlicher Gesamthaushalt

Der Öffentliche Gesamthaushalt umfasst die Kern- und Extrahaushalte des Bundes, der Länder, der Gemeinden/Gv. und der Sozialversicherung, Finanzanteile der Europäischen Union (EU-Anteile).

Schalenkonzept in den Finanz- und Personalstatistiken

Das Modell des Schalenkonzepts besteht aus einem Kern, den die Kernhaushalte von Bund, Ländern, Gemeinden/Gv. und Sozialversicherung bilden. Die mittlere Schale umfasst die Extrahaushalte. Kernhaushalte und Extrahaushalte zusammen bilden den Öffentlichen Gesamthaushalt. Dazu zählen auch die EU-Anteile, die nur dem Aggregat zugeordnet werden können. Die äußere Schale enthält alle sonstigen öffentlichen Fonds, Einrichtungen und Unternehmen.

Sondervermögen des Bundes und der Länder

Sondervermögen sind rechtlich unselbstständige abgesonderte Teile des Bundes- oder Landesvermögens, die der Erfüllung einzelner, abgegrenzter Aufgaben der jeweiligen Gebietskörperschaft dienen und getrennt vom übrigen Vermögen zu verwalten sind. Die Sondervermögen, die nach den Kriterien des ESVG 2010 zum Sektor Staat zählen, werden in den vierteljährlichen Kassenergebnissen des Öffentlichen Gesamthaushalts als Extrahaushalte nachgewiesen.

Sozialversicherung

Umfasst im Schalenkonzept die Kern- und Extrahaushalte der folgenden Sozialversicherungszweige:

- die gesetzliche Arbeitslosenversicherung (eigentlich: die Arbeitsförderung, zu deren Leistungen auch das Arbeitslosengeld gehört),
- die gesetzliche Krankenversicherung,
- die soziale Pflegeversicherung,
- die gesetzliche Rentenversicherung (einschließlich der Alterssicherung der Landwirte),
- die gesetzliche Unfallversicherung.

Die Daten der vierteljährlich nicht berichtspflichtigen gesetzlichen Unfallversicherung werden geschätzt.

Zweckverbände

Zweckverbände sind Zusammenschlüsse von Gemeinden/Gv. zur gemeinsamen Erfüllung bestimmter öffentlicher Aufgaben. Zweckverbände sind Körperschaften des öffentlichen Rechts, gesetzlich geregelt durch Zweckverbandsgesetze oder vergleichbare Bestimmungen. Für den Haushalt des Zweckverbands gelten die Vorschriften des kommunalen Haushaltsrechts.

Weitere Begriffsdefinitionen enthält das Methodenpapier

["Fachbegriffe der Finanz- und Personalstatistiken".](#)

Finanzen und Steuern

Vierteljährliche Kassenergebnisse des Öffentlichen Gesamthaushalts



Erscheinungsfolge: vierteljährlich
Erschienen am 02. November 2017

Weitere Informationen zur Thematik dieser Publikation unter:
Telefon: +49 (0) 611-75 2405
<http://www.destatis.de/kontakt>

Kurzfassung

1 Allgemeine Angaben zur Statistik	Seite 3
<ul style="list-style-type: none">• Vierteljährliche Kassenergebnisse des Öffentlichen Gesamthaushalts	
2 Inhalte und Nutzerbedarf	Seite 5
<ul style="list-style-type: none">• Ausgaben, Einnahmen und Finanzierungssaldo des Öffentlichen Gesamthaushalts	
3 Methodik	Seite 7
<ul style="list-style-type: none">• Bei der vierteljährlichen Kassenstatistik handelt es sich um eine Vollerhebung.	
4 Genauigkeit und Zuverlässigkeit	Seite 8
<ul style="list-style-type: none">• Keine stichprobenbedingten Fehler, da Vollerhebung. Antwortausfälle weniger Einheiten werden anhand von Vorjahres-/Vorquartalergebnissen geschätzt. Geschätzt werden auch die Extrahaushalte unterhalb der Abschneidegrenze.	
5 Aktualität und Pünktlichkeit	Seite 8
<ul style="list-style-type: none">• Eckwerte der vierteljährlichen Kassenergebnisse des Öffentlichen Gesamthaushalts werden in der Regel am letzten Werktag des Quartals, das dem Berichtszeitraum folgt, in einer Pressemeldung veröffentlicht (mit Ausnahme des 1. Vierteljahres).	
6 Vergleichbarkeit	Seite 9
<ul style="list-style-type: none">• Die vierteljährlichen Kassenergebnisse des Öffentlichen Gesamthaushalts entsprechen sachlich und systematisch jeweils dem Stand des aktuellen Berichtsjahres.	
7 Kohärenz	Seite 9
<ul style="list-style-type: none">• Die vierteljährlichen Kassenergebnisse des Öffentlichen Gesamthaushalts sind in sich schlüssig und kohärent.	
8 Verbreitung und Kommunikation	Seite 9
<ul style="list-style-type: none">• Die vierteljährlichen Kassenergebnisse des Öffentlichen Gesamthaushalts werden auf der Website (http://www.destatis.de/) veröffentlicht. Die Erstveröffentlichung erfolgt durch eine Pressemeldung (mit Ausnahme des 1. Vierteljahres), detaillierte Tabellen werden in der Fachserie 14, Reihe 2 verbreitet.	
9 Sonstige fachstatistische Hinweise	Seite 10
<ul style="list-style-type: none">• Daten zum Länderfinanzausgleich und zu den Bundesergänzungszuweisungen http://www.bundesfinanzministerium.de/Web/DE/Themen/Oeffentliche_Finzen/Foederale_Finanzbeziehungen/Laenderfinanzausgleich/laenderfinanzausgleich.html	

1 Allgemeine Angaben zur Statistik

1.1 Grundgesamtheit

Seit dem Berichtsjahr 2011 werden folgende Erhebungseinheiten in den vierteljährlichen Kassenergebnissen des Öffentlichen Gesamthaushalts abgebildet: Die Kern- und Extrahaushalte des Bundes, der Länder, der Gemeinden/ Gemeindeverbände (Gv.) und der Sozialversicherung (Sozialversicherungsträger und Bundesagentur für Arbeit) sowie die Finanzanteile der Europäischen Union.

Kern- und Extrahaushalte sind Einheiten des Öffentlichen Gesamthaushalts gemäß dem sogenannten Schalenkonzept (siehe Punkt 2.1.3). Bei den Extrahaushalten handelt es sich um öffentliche Fonds, Einrichtungen und Unternehmen, die nach den Kriterien des Europäischen Systems Volkswirtschaftlicher Gesamtrechnungen (ESVG) 2010 zum Sektor Staat zählen.

Mit dem Inkrafttreten des Finanz- und Personalstatistikgesetzes (FPStatG) vom 22. Mai 2013 zum 1. Dezember 2013 ergaben sich Änderungen vor allem bei den Extrahaushalten. Ab dem 1. Vierteljahr 2014 umfasst der Berichtskreis der Extrahaushalte zusätzlich die zum Sektor Staat zählenden Einrichtungen für Wissenschaft, Forschung und Entwicklung sowie kommunalen Zweckverbände. Es wurde eine Abschnidegrenze für die Extrahaushalte eingeführt. Durch die Einführung der Abschnidegrenze werden Extrahaushalte, deren Ausgaben/Auszahlungen/Aufwendungen und Einnahmen/Einzahlungen/Erträge 1 Million Euro im Jahr unterschreiten, vierteljährlich geschätzt.

1.2 Statistische Einheiten (Erhebungs- und Darstellungseinheiten)

Im Einzelnen zählen zu den Erhebungseinheiten nach FPStatG:

- **Bund**

- **Kernhaushalt des Bundes**
- **Extrahaushalte des Bundes**

Extrahaushalte des Bundes sind zur Erfüllung besonderer Aufgaben entstanden. Zur Beseitigung der Kriegsfolgelasten, zur Behebung der Vereinigungslasten, zur Bekämpfung der Finanzmarktkrise, zur Rücklagenbildung für künftige Versorgungslasten, zur Unterstützung der Kinderbetreuung und für weitere spezielle Zwecke.

- **Finanzanteile der Europäischen Union (EU-Anteile)**

Zu dieser Position gehören die aus der Bundesrepublik Deutschland direkt an die EU abgeführten Einnahmen (Mehrwertsteuer-Eigenmittel, Bruttonationaleinkommen-Eigenmittel, Zölle, Agrarabschöpfungen) sowie die Marktordnungsausgaben der EU an Inländer.

- **Länder einschl. Stadtstaaten Berlin, Bremen, Hamburg**

- **Kernhaushalte der Länder**
- **Extrahaushalte der Länder**

Die Extrahaushalte der Länder umfassen u.a. ausgegliederte öffentliche Hochschulen, aus den Kernhaushalten ausgegliederte Statistische Ämter und Landesbetriebe, Landesbetriebe für Straßenbau/-wesen bzw. für Verkehr sowie für Datenverarbeitung (IT), Sondervermögen Versorgungsrücklage, Versorgungsfonds, in Folge der Finanzmarktkrise entstandene Abwicklungsanstalten, Garantiegesellschaften o.ä.

- **Gemeinden und Gemeindeverbände (Gv.)**

- **Kernhaushalte der Gemeinden/Gv.**
- **Extrahaushalte der Gemeinden/Gv.**

Die Schwerpunkte der Extrahaushalte der Gemeinden liegen in den Bereichen Bildung, Kunst, Erholung und Verwaltung. Seit dem 1. Vierteljahr 2014 sind die kommunalen Zweckverbände im Berichtskreis enthalten.

- **Sozialversicherungsträger und Bundesagentur für Arbeit (Sozialversicherung)**

- **Kernhaushalte der Sozialversicherung**

Im Einzelnen sind das in der vierteljährlichen Kassenstatistik die allgemeine Rentenversicherung, die Knappschaft, die Alterssicherung für Landwirte, die gesetzliche Krankenversicherung, die soziale Pflegeversicherung und die Bundesagentur für Arbeit. Die Daten der vierteljährlich nicht berichtspflichtigen gesetzlichen Unfallversicherungsträger werden geschätzt.

- **Extrahaushalte der Sozialversicherung**

Unter anderem Gesundheitsfonds, Versorgungsfonds der Bundesagentur für Arbeit, Serviceeinrichtungen der Sozialversicherungsträger.

1.3 Räumliche Abdeckung

Ergebnisnachweis für die Bundesrepublik Deutschland nach dem Gebietsstand seit dem 3.10.1990.

1.4 Berichtszeitraum/-zeitpunkt

1. Januar bis 31. März (1. Vierteljahr),
1. Januar bis 30. Juni (1.-2. Vierteljahr),
1. Januar bis 30. September (1.-3. Vierteljahr),
1. Januar bis 31. Dezember (1.-4. Vierteljahr),
1. Januar bis 31. Dezember (1.-4. Vierteljahr) einschl. Auslaufperiode.
In der Auslaufperiode werden nach dem 31.12. Abschlussvorgänge auf das zurückliegende Jahr gebucht.

1.5 Periodizität

Vierteljährlich

1.6 Rechtsgrundlagen und andere Vereinbarungen

Rechtsgrundlage ist das FPStatG in der Fassung der Bekanntmachung vom 22. Februar 2006 (BGBl. I S. 438), zuletzt geändert durch Artikel 2 des Gesetzes vom 2. März 2016 (BGBl. I S. 342) in Verbindung mit dem Bundesstatistikgesetz (BStatG) vom 22. Januar 1987 (BGBl. I S. 462, 565), das zuletzt durch Artikel 1 des Gesetzes vom 21. Juli 2016 (BGBl. I S. 1768) geändert worden ist.

1.7 Geheimhaltung

1.7.1 Geheimhaltungsvorschriften

Die erhobenen Einzelangaben werden nach § 16 BStatG grundsätzlich geheim gehalten. Nur in ausdrücklich gesetzlich geregelten Ausnahmefällen dürfen Einzelangaben übermittelt werden. Nach § 15 FPStatG dürfen statistische Ergebnisse, auch soweit sie auf Zusammenführungen von Angaben nach § 13 Absatz 2 beruhen, sowie Angaben nach § 9a Absatz 3 Nummer 1, auf der Ebene der Erhebungseinheit veröffentlicht werden, soweit nicht Erhebungseinheiten nach § 2 Absatz 1 Nummer 7 FPStatG, die nicht dem Sektor Staat zuzurechnen sind, betroffen sind.

1.7.2 Geheimhaltungsverfahren

Entfällt.

1.8 Qualitätsmanagement

1.8.1 Qualitätssicherung

Im Prozess der Statistikerstellung werden vielfältige Maßnahmen durchgeführt, die zur Sicherung der Datenqualität beitragen (siehe hierzu insbesondere Punkt 3 Methodik). Die Maßnahmen zur Qualitätssicherung, die an einzelnen Punkten der Statistikerstellung ansetzen, werden bei Bedarf angepasst und um standardisierte Methoden der Qualitätsbewertung und -sicherung ergänzt. Zu diesen standardisierten Methoden zählt auch dieser Qualitätsbericht, in dem alle wichtigen Informationen zur Datenqualität zusammengetragen sind.

1.8.2 Qualitätsbewertung

Im Bereich der Kernhaushalte (siehe Punkt 2.1.3) werden die Daten als Sekundärstatistik erhoben, somit inhaltlich auch für eigene Zwecke der Befragten nachgewiesen. Auch bei den Extrahaushalten werden die Daten überwiegend aus dem eigenen Rechnungswesen übernommen. Da ursprünglich ein Eigenbedarf der Berichtsstellen an diesen Daten vorliegt, wird eine sehr hohe Datenqualität erreicht. Verzerrungen durch Antwortausfälle betreffen nur wenige Einheiten. Bei Antwortausfällen werden die fehlenden Angaben anhand von Vorjahres-/Vorquartalswerten geschätzt. Geschätzt werden auch die Extrahaushalte unterhalb der Abschneidegrenze.

Die Ebene der kommunalen Kernhaushalte ist durch die Einführung der doppelten Buchführung bei den Gemeinden/Gv. in mehreren Ländern beeinflusst. Dennoch stellen die kumulierten Ergebnisse der Ausgaben und Einnahmen ein aussagefähiges Bild der kommunalen Finanzsituation dar.

2 Inhalte und Nutzerbedarf

2.1 Inhalte der Statistik

2.1.1 Inhaltliche Schwerpunkte der Statistik

Die vierteljährlichen Daten für die Kern- und Extrahaushalte werden in unterschiedlichen Statistiken erfasst und zu einem Gesamtergebnis zusammengeführt.

Erfasst werden für die Kernhaushalte auf staatlicher Ebene:

- die Ist-Ausgaben und Ist-Einnahmen nach dem Kassenergebnis entsprechend dem festgelegten Gruppierungsplan;
- die Bauausgaben nach Aufgabenbereichen und die Erstattungen vom Bund für Ausgleichsforderungen;

für die Kernhaushalte auf kommunaler Ebene:

- die Ist-Ausgaben und Ist-Einnahmen oder die Aus- und Einzahlungen, jeweils nach Arten entsprechend der für die Finanzstatistik maßgeblichen Systematik;
- die Ausgaben oder Auszahlungen für soziale Sicherung sowie die Ausgaben oder Auszahlungen für Baumaßnahmen nach Aufgabenbereichen oder Produktgruppen entsprechend der für die Finanzstatistik maßgeblichen Systematik.

für die Kernhaushalte der Sozialversicherung:

- die Ausgaben und Einnahmen auf der Grundlage der für eigene Zwecke dieser Körperschaften erstellten Rechnungsunterlagen in einer Gliederung, die eine Zuordnung zu den Gruppen des Gruppierungsplanes von Bund und Ländern gewährleistet.

Erfasst werden für die Extrahaushalte:

- die Ist-Ausgaben und Ist-Einnahmen, Aus- und Einzahlungen oder die Aufwendungen und Erträge sowie die Ausgaben für Investitionen nach Arten oberhalb der Abschneidegrenze;
- bei Hochschulen, die Ist-Ausgaben und Ist-Einnahmen bzw. Aufwendungen, Erträge und Investitionsausgaben, in der Gliederung, die in der jeweils geltenden Fassung des Hochschulstatistikgesetzes vom 2. November 1990 (BGBl. I S. 2414) festgelegt ist.

2.1.2 Klassifikationssysteme

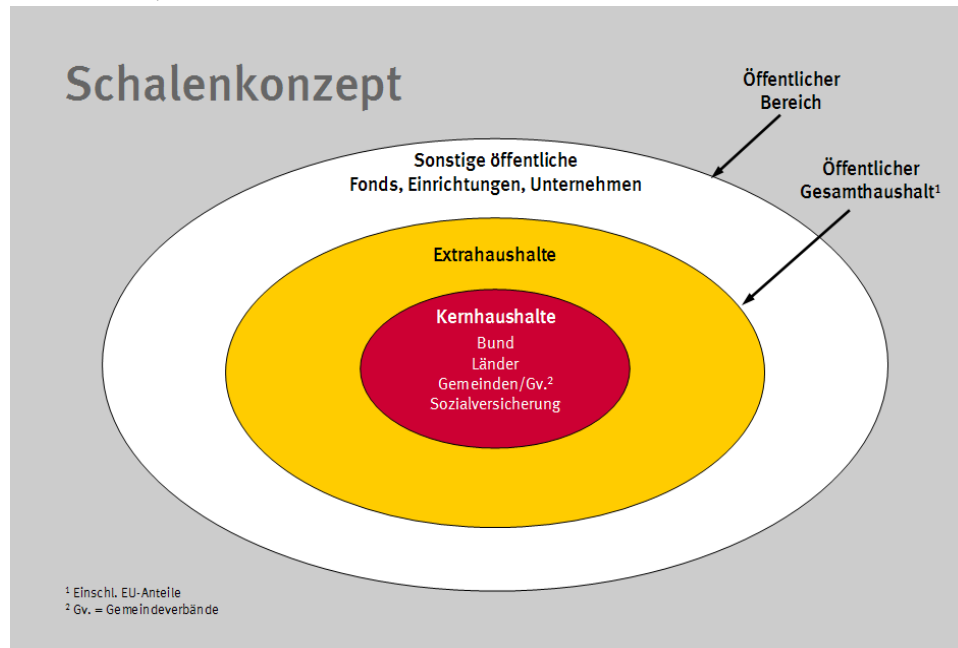
Für die Kernhaushalte der Gebietskörperschaften auf staatlicher Ebene gilt die staatliche Haushaltssystematik bestehend aus Gruppierungs- und Funktionenplan. Auf kommunaler Ebene gilt die kommunale Haushaltssystematik bestehend aus Gruppierungs- und Gliederungsplan sowie für den doppisch buchenden kommunalen Bereich (Gemeinden/Gv.) der Kontenrahmen und der Produktrahmen.

Für die Kernhaushalte der Sozialversicherung gelten eigene Kontenrahmen, die eine Überführung in den staatlichen Gruppierungsplan gewährleisten.

Für die kaufmännisch buchenden Extrahaushalte gelten unterschiedliche Rechnungslegungsvorschriften, die in den für diesen Bereich durchgeführten Primärerhebungen berücksichtigt werden.

Für die ausgegliederten öffentlichen Hochschulen gilt die Systematik der Finanzarten, die sich an den Haushaltssystematiken der staatlichen Ebene (Bund und Länder) orientiert.

2.1.3 Statistische Konzepte und Definitionen



Ab dem Berichtsjahr 2011 umfassen die Ergebnisse der vierteljährlichen Kassenstatistik des Öffentlichen Gesamthaushalts die Kern- und Extrahaushalte in der Abgrenzung des sogenannten **Schalenkonzepts**.

Zu den Kernhaushalten zählen die Haushalte des Bundes, der Länder und der Gemeinden/Gv. und die Sozialversicherung (Sozialversicherungsträger und Bundesagentur für Arbeit). Die Extrahaushalte umfassen die öffentlichen Fonds, Einrichtungen und Unternehmen, die nach den Kriterien des ESVG 2010 zum Sektor Staat zählen.

Extrahaushalte, die zum Sektor Staat gehören, müssen – in Kurzform – folgende Kriterien erfüllen:

1. Es muss sich um eine institutionelle Einheit handeln
2. Die institutionelle Einheit muss vom Staat kontrolliert werden (öffentliche Kontrolle)
3. Bei der institutionellen und öffentlich kontrollierten Einheit muss es sich um einen Nichtmarktproduzenten handeln (Anwendung des 50% Kriteriums) d. h. die Einheit muss überwiegend vom Staat finanziert werden.

Eine Ausnahme gilt für Hilfsbetriebe des Staates. Diese Einheiten erwirtschaften Umsätze größtenteils mit dem Staat und werden dem Sektor Staat zugeordnet, auch wenn ihr Eigenfinanzierungsgrad über 50% liegt.

Unterjährig nicht erfasst werden die sonstigen öffentlichen Fonds, Einrichtungen und Unternehmen, die entsprechend der Sektordefinition des ESVG 2010 nicht zum Sektor Staat gehören.

2.2 Nutzerbedarf

Die vierteljährliche Kassenstatistik des Öffentlichen Gesamthaushalts ist die aktuellste vom Statistischen Bundesamt veröffentlichte Statistik über die öffentlichen Finanzen. Die vierteljährlichen Kassenergebnisse des Öffentlichen Gesamthaushalts liefern wichtige Basisdaten für die Berichterstattung zur stabilitätsorientierten Finanzpolitik der EU-Mitgliedsstaaten (Stabilitätspakt). Zu den Hauptnutzern der Statistik zählen Bundes- und Länderministerien, vor allem Finanz-, Innen- und Wirtschaftsministerien und das Bundesministerium für Bildung und Forschung, der Stabilitätsrat, die Volkswirtschaftlichen Gesamtrechnungen, die Deutsche Bundesbank, Universitäten und Wirtschaftsforschungsinstitute, Rechnungshöfe und kommunale Spitzenverbände.

2.3 Nutzerkonsultation

Das Statistische Bundesamt ist dauerhaft in den zuständigen Gremien der Finanz- und Innenministerien vertreten, um die geänderten Anforderungen an die Statistik in das Erhebungsprogramm einfließen zu lassen. Darüber hinaus sind die Bundesministerien, die statistischen Ämter der Länder, die kommunalen Spitzenverbände sowie Vertreter aus Wirtschaft und Wissenschaft im Statistischen Beirat vertreten, der nach § 4 BStatG das Statistische Bundesamt in Grundsatzfragen berät. Über fachspezifische Fragestellungen und Änderungen werden die Nutzer der Finanzstatistiken in dem vom Statistischen Beirat eingesetzten Fachausschuss „Finanz- und Steuerstatistik“ informiert, in den sie ihrerseits Vorschläge einbringen können.

3 Methodik

3.1 Konzept der Datengewinnung

Die Daten werden auf Basis der vierteljährlichen Kassenabschlüsse der Kernhaushalte von Bund, Ländern, Gemeinden/Gv. und der Sozialversicherung erhoben.

Die Gliederung der Ausgaben/Aufwendungen und Einnahmen/Erträge der Sozialversicherungsträger folgt der sachlichen Gliederung der dort vorgegebenen Kontenrahmen. Der Nachweis der Bundesagentur für Arbeit erfolgt kameral.

Die vierteljährlichen Ausgaben/Auszahlungen/Aufwendungen und Einnahmen/Einzahlungen/Erträge der Extrahaushalte werden

- bei kameral und doppisch buchenden Einheiten auf Basis der Kassenabschlüsse
- bei kaufmännisch buchenden Einheiten überwiegend unmittelbar aus dem Rechnungswesen

entnommen.

Für die Erhebungen besteht Auskunftspflicht. Es handelt sich um Vollerhebungen.

3.2 Vorbereitung und Durchführung der Datengewinnung

Die vierteljährlichen Ausgaben und Einnahmen der Kernhaushalte von Bund und Ländern werden als Datensatz von den Finanzministerien übermittelt. Eine Ausnahme stellt Bremen dar. Die Daten werden von dem Statistischen Landesamt gemeldet.

Die vierteljährlichen Ausgaben/Auszahlungen und Einnahmen/Einzahlungen der Kernhaushalte von Gemeinden/Gv. werden als Datensatz an die Statistischen Ämter/Landesbetriebe übermittelt.

Die finanzstatistischen Ergebnisse der Sozialversicherung werden je nach Versicherungszweig entweder von den zuständigen Bundesministerien oder direkt von den Versicherungsträgern gemeldet.

Die vierteljährlichen Ausgaben/Auszahlungen/Aufwendungen und Einnahmen/Einzahlungen/Erträge der Extrahaushalte werden

- bei kameral und doppisch buchenden Einheiten als Datensatz an die Finanzministerien, das Statistische Bundesamt oder die Statistischen Ämter/Landesbetriebe übermittelt
- bei kaufmännisch buchenden Einheiten als Datensatz oder mittels Fragebogen an das Statistische Bundesamt oder die Statistischen Ämter/Landesbetriebe übermittelt.

Auskunftspflichtig sind die Finanzminister und -ministerinnen und Finanzsenatoren und -senatorinnen sowie die Leiter und Leiterinnen der für das Haushalts-, Kassen- und Rechnungswesen zuständigen Stellen, sowie die Träger oder Eigner dieser Erhebungseinheiten.

Die Vierteljahresdaten werden teils zentral, teils dezentral erhoben.

Die Zusammenführung der unterschiedlich gegliederten Basisdaten zum Ergebnis für den Öffentlichen Gesamthaushalt erfolgt im Statistischen Bundesamt.

3.3 Datenaufbereitung (einschließlich Hochrechnung)

Grundsätzlich wird bei fehlenden oder unplausiblen Angaben bei den Auskunftspflichtigen nachgefragt. Angaben, die auf diese Weise nicht korrigiert werden können, werden anhand von Vorjahres-/Vorquartalswerten geschätzt. Für die Extrahaushalte, deren Ausgaben/Auszahlungen/Aufwendungen und Einnahmen/Einzahlungen/Erträge 1 Million Euro im Jahr unterschreiten und für die gesetzliche Unfallversicherung werden die Daten unterjährig – auf der Basis vorliegender Jahresergebnisse – geschätzt.

3.4 Preis- und Saisonbereinigung; andere Analyseverfahren

Entfällt.

3.5 Beantwortungsaufwand

Die Belastung der Auskunftspflichtigen der Kernhaushalte wird dadurch begrenzt, dass die Ausgaben/Auszahlungen und Einnahmen/Einzahlungen den Kassenabschlüssen entsprechen und dem Rechnungswesen entnommen werden können.

Die Daten der Sozialversicherungsträger werden in der Gliederung der dort vorgegebenen Kontenrahmen geliefert und im Statistischen Bundesamt umgeschlüsselt.

Die verwendeten Erhebungsunterlagen für die kaufmännischen Extrahaushalte spiegeln die Rechnungslegungsvorschriften des HGB und des Eigenbetriebsrechts wider. Dadurch können die meisten Angaben unmittelbar aus dem Rechnungswesen übernommen werden.

Durch die elektronische Datenübermittlung reduziert sich die Belastung für die Auskunftspflichtigen weiter.

Ab dem 1. Vierteljahr 2014 wurde bei Extrahaushalten, die über ein geringes Meldevolumen verfügen, eine Abschneidegrenze eingeführt. Diese liegt bei 1 Million Euro der entsprechend des jeweiligen Rechnungswesens benannten Ausgaben- beziehungsweise Einnahmensumme. Der durch diese erhebungstechnische Vereinfachung fehlende Betrag wird auf der Basis vorliegender Jahresergebnisse vierteljährlich hinzugeschätzt.

4 Genauigkeit und Zuverlässigkeit

4.1 Qualitative Gesamtbewertung der Genauigkeit

Da es sich um eine Vollerhebung handelt, treten keine stichprobenbedingten Fehler auf. Nicht-stichprobenbedingte Fehler können zum Beispiel bei der Berichtskreisabgrenzung (Über- oder Unterdeckung) auftreten. Verzerrungen durch Antwortausfälle auf Ebene der Einheiten und Merkmale betreffen nur wenige Einheiten. Bei Antwortausfällen werden die Angaben anhand von Vorjahres-/Vorquartalswerten geschätzt. Für die Extrahaushalte, deren Ausgaben/Auszahlungen/Aufwendungen und Einnahmen/Einzahlungen/Erträge 1 Million Euro im Jahr unterschreiten und für die gesetzliche Unfallversicherung werden die Daten unterjährig – auf der Basis vorliegender Jahresergebnisse – geschätzt.

Durch die sukzessive Einführung der doppelten Buchführung bei den Gemeinden/Gv. in mehreren Ländern wird die Qualität der kommunalen vierteljährlichen Kassenergebnisse beeinflusst. Die kumulierten Ergebnisse der Ausgaben und Einnahmen stellen dennoch ein aussagefähiges Bild der kommunalen Finanzsituation dar.

4.2 Stichprobenbedingte Fehler

Keine, da Vollerhebung.

4.3 Nicht-stichprobenbedingte Fehler

Die vierteljährlichen Kassenergebnisse der Kernhaushalte des Bundes und der Länder werden im Statistischen Bundesamt auf rechnerische Richtigkeit, Vollständigkeit und Einhaltung der vorgegebenen einheitlichen Haushaltssystematik überprüft und gegebenenfalls unter Einbeziehung der Berichtsstellen korrigiert. Zur Qualitätssicherung der Vierteljahresdaten werden maschinelle Summenkontrollen und Vorjahresvergleiche durchgeführt. Plausibilitätsprüfungen durchlaufen auch die von den Extrahaushalten des Bundes und der Länder erhobenen Vierteljahresdaten. Entsprechende Prüfungen werden auch für die Daten der Gemeinden/Gv. und ihrer Extrahaushalte durchgeführt, diese obliegen den Statistischen Ämtern der Länder.

4.4 Revisionen

4.4.1 Revisionsgrundsätze

Revisionen werden bei Bedarf durchgeführt: Anpassungen an Berichtskreisänderungen sowie methodische Anpassungen für den Vorjahresvergleich werden durchgeführt.

4.4.2 Revisionsverfahren

Entfällt.

4.4.3 Revisionsanalysen

Der Abgleich der ursprünglichen mit revidierten Vierteljahresdaten ergibt im Regelfall lediglich Differenzen im Promillebereich.

5 Aktualität und Pünktlichkeit

5.1 Aktualität

Eckwerte der vierteljährlichen Kassenergebnisse des Öffentlichen Gesamthaushalts werden in Pressemeldungen veröffentlicht, und zwar für das 1.-2. Vierteljahr, das 1.-3. Vierteljahr und das 1.-4. Vierteljahr. Eckwerte für das 1. Vierteljahr werden unter https://www.destatis.de/DE/Themen/Staat/Oeffentliche-Finanzen/Ausgaben-Einnahmen/_inhalt.html#sprg234756 veröffentlicht. Detaillierte Ergebnisse liegen im Regelfall ca. 6 bis 8 Wochen nach der Presseveröffentlichung vor und werden in der Fachserie 14 Reihe 2 veröffentlicht.

5.2 Pünktlichkeit

Die vierteljährliche Kassenstatistik wird pünktlich veröffentlicht und hält den im Arbeits- und Zeitplan genannten Termin ein. Verzögerungen sind in den letzten Jahren nicht aufgetreten.

6 Vergleichbarkeit

6.1 Räumliche Vergleichbarkeit

Die vierteljährlichen Kassenergebnisse liegen für die Bundesrepublik Deutschland nach dem Gebietsstand seit dem 3.10.1990 vor.

6.2 Zeitliche Vergleichbarkeit

Die dargestellten vierteljährlichen Kassenergebnisse entsprechen sachlich und systematisch jeweils dem Stand des aktuellen Berichtsjahres. Am aktuellen Rand finden vor allem Vergleiche zu den Vierteljahresdaten des jeweiligen vergleichbaren Vorjahreszeitraums statt. Diese werden soweit möglich an den aktuellen Stand – methodisch und hinsichtlich des Berichtskreises – angepasst und veröffentlicht. Im Berichtsjahr 2014 wirkten sich vor allem die Änderungen bei den Extrahaushalten durch die Änderung des FPStatG vom 22. Mai 2013 aus.

Bei den Ergebnissen für die kommunalen Kernhaushalte ist zu berücksichtigen, dass durch die sukzessive Einführung der doppischen Buchführung bei den Gemeinden/Gv. in mehreren Ländern die Qualität der kommunalen vierteljährlichen Kassenergebnisse beeinflusst wird. Die kumulierten Ergebnisse der Ausgaben und Einnahmen stellen dennoch ein aussagefähiges Bild der kommunalen Finanzsituation dar.

Der Vergleich mit den Ergebnissen der vierteljährlichen Kassenergebnisse früherer Berichtsjahre ist nicht immer sinnvoll. Ab dem Zeitpunkt der Veröffentlichung der Rechnungsergebnisse des Öffentlichen Gesamthaushalts werden diese in der Regel anstelle der vierteljährlichen Kassenergebnisse verwendet.

7 Kohärenz

7.1 Statistikübergreifende Kohärenz

Das Jahresergebnis (1.-4. Vierteljahr) der vierteljährlichen Kassenergebnisse des Öffentlichen Gesamthaushalts stimmt nicht mit den tiefer gegliederten Rechnungsergebnissen des Öffentlichen Gesamthaushalts überein. Gründe sind Unterschiede im Berichtskreis, in der periodischen Abgrenzung und im Erhebungsprogramm. Ab dem Veröffentlichungszeitpunkt der detaillierteren Rechnungsergebnisse werden diese in der Regel für finanzstatistische Untersuchungen, insbesondere beim Zeitvergleich, verwendet.

7.2 Statistikinterne Kohärenz

Die vierteljährlichen Kassenergebnisse sind in sich schlüssig und kohärent.

7.3 Input für andere Statistiken

Die vierteljährlichen Kassenergebnisse sind eine bedeutende Informationsquelle zur Situation der öffentlichen Finanzen Deutschlands auf nationalstaatlicher Ebene. Sie sind auch wichtige Basisdaten für den Sektor Staat in den Volkswirtschaftlichen Gesamtrechnungen.

8 Verbreitung und Kommunikation

8.1 Verbreitungswege

Eckwerte der vierteljährlichen Kassenergebnisse des Öffentlichen Gesamthaushalts werden - mit Ausnahme des 1. Vierteljahres - durch Pressemeldungen verbreitet (siehe auch Punkt 8.3)

Internet: Basisdaten und grafische Darstellungen stehen im Internet unter

https://www.destatis.de/DE/Themen/Staat/Oeffentliche-Finanzen/Ausgaben-Einnahmen/_inhalt.html#sprg234756 zur Verfügung.

Fachserie: Detaillierte vierteljährliche Kassenergebnisse werden in der Fachserie 14, Reihe 2 online veröffentlicht. Die Fachserie steht als Download unter https://www.destatis.de/DE/Themen/Staat/Oeffentliche-Finanzen/Ausgaben-Einnahmen/_inhalt.html#sprg234756 zur Verfügung.

Die Ergebnisse für das 1.-4. Vierteljahr einschließlich Auslaufperiode eines Berichtsjahres werden nachrichtlich in der Fachserie 14, Reihe 2 für das 1. Vierteljahr des Folgejahres veröffentlicht.

8.2 Methodenpapiere/Dokumentation der Methodik

Fachbegriffe der Finanz- und Personalstatistiken (Januar 2019) unter https://www.destatis.de/DE/Themen/Staat/Oeffentliche-Finanzen/Ausgaben-Einnahmen/Methoden/_inhalt.html#sprg350630; Wirtschaft und Statistik: Neues Finanz- und Personalstatistikgesetz 2013 (November 2013); Integration in den Finanz- und Personalstatistiken (November 2011); Die gesetzliche Sozialversicherung in den Finanz- und Personalstatistiken (Juli 2011); Ausgliederungen aus den Kernhaushalten: öffentliche Fonds, Einrichtungen und Unternehmen (Februar 2011); Methodische Erläuterungen zu den Tabellen in der Fachserie 14 Reihe 2.

8.3 Richtlinien der Verbreitung

Die vierteljährlichen Kassenergebnisse des Öffentlichen Gesamthaushalts werden als erstes mittels Pressemeldungen (mit Ausnahme des 1. Vierteljahres) veröffentlicht und sind im Internet unter https://www.destatis.de/SiteGlobals/Forms/Suche/Presse/DE/Pressesuche_Formular.html?nn=206104 abrufbar.

9 Sonstige fachstatistische Hinweise

Länderfinanzausgleich

Daten zum Länderfinanzausgleich und zu den Bundesergänzungszuweisungen stehen auf der Webseite des BMF im Internet zur Verfügung unter:

http://www.bundesfinanzministerium.de/nn_3264/DE/Wirtschaft__und__Verwaltung/Finanz__und__Wirtschaftspolitik/Foederale__Finanzbeziehungen/Laenderfinanzausgleich/node.html?__nnn=true