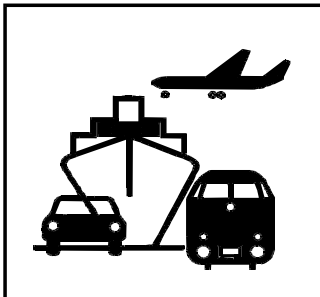


Verkehr

Verkehrsunfälle



Oktober 2003

Erscheinungsfolge: monatlich
Erschienen im Februar 2004

Fachliche Informationen zu dieser Veröffentlichung können Sie direkt beim Statistischen Bundesamt erfragen:
Gruppe V C, Telefon: 06 11 / 75 - 2498, Fax: 06 11 / 75 39 24 oder
E-Mail: verkehrsunfaelle@destatis.de

© Statistisches Bundesamt, Wiesbaden 2004

Für nichtgewerbliche Zwecke sind Vervielfältigung und unentgeltliche Verbreitung, auch auszugsweise, mit Quellenangabe gestattet. Die Verbreitung, auch auszugsweise, über elektronische Systeme/Datenträger bedarf der vorherigen Zustimmung. Alle übrigen Rechte vorbehalten.

Inhalt

Seite

Textteil

Allgemeine und methodische Erläuterungen	4
--	---

Tabellenteil

1	Straßenverkehrsunfälle und Verunglückte	
1.1	Zeitreihen	5
1.2	Nach Straßenarten	7
1.3	Nach Unfalltypen	9
1.4	Nach Unfallarten	10
1.5	Nach Tagesdatum und Ortslage	11
1.6	Nach Ländern	13
1.7	Unfälle mit Alkoholeinfluß und Unfallfolgen nach Ländern	15
1.8	Unfälle mit Personenschaden, schwerwiegendem Sachschaden und Unfallfolgen	16
1.9	In ausgewählten kreisfreien Städten	17
2	Getötete und Verletzte im Straßenverkehr	
2.1	Nach Art der Verkehrsbeteiligung	19
2.2	Nach Art der Verkehrsbeteiligung, Altersgruppen und Geschlecht	21
2.3	Nach Altersgruppen und Geschlecht	25
3	An Straßenverkehrsunfällen beteiligte Fahrzeugführer und Fußgänger	27
4	Ursachen von Straßenverkehrsunfällen mit Personenschaden	
4.1	Fehlverhalten der Fahrzeugführer	28
4.2	Alle Ursachen	29
5	Übrige Sachschadensunfälle nach Ortslage und auf Autobahnen	35

Zeichenerklärung

- 0 = weniger als die Hälfte von 1 in der letzten besetzten Stelle, jedoch mehr als nichts
- = nichts vorhanden
- ... = Angabe fällt später an
- . = Zahlenwert unbekannt
- x = Tabellenfach gesperrt, weil Aussage nicht sinnvoll
- r = berichtigte Zahl

Ergebnisse der Länder werden in den "Statistischen Berichten" der Statistischen Landesämter unter der Kennziffer H I 1 veröffentlicht.

Allgemeine und methodische Erläuterungen

Rechtsgrundlage

Rechtsgrundlage für die Zusammenstellung der vorliegenden Ergebnisse ist das "Gesetz über die Statistik der Straßenverkehrsunfälle" vom 15. Juni 1990 (BGBl. I 1990 S. 1078 ff), zuletzt geändert durch Erstes Gesetz zur Änderung des Straßenverkehrsunfallstatistikgesetzes vom 23. November 1994 (BGBl. I S. 3491) sowie die Verordnung zur näheren Bestimmung des schwerwiegenden Unfalls mit Sachschaden im Sinne des Straßenverkehrsunfallstatistikgesetzes vom 21. Dezember 1994 (BGBl. I S. 3970). Danach wird über Unfälle, bei denen infolge des Fahrverkehrs auf öffentlichen Wegen und Plätzen Personen getötet oder verletzt oder Sachschäden verursacht worden sind, eine Bundesstatistik **geführt**.

Erfassungsumfang

Auskunftspflichtig sind die Polizeidienststellen, deren Beamte den Unfall aufgenommen haben. Daraus folgt, daß die Statistik nur solche Unfälle erfaßt, zu denen die Polizei herangezogen wurde; das sind vor allem solche mit schweren Folgen. Insbesondere Verkehrsunfälle mit nur Sachschaden oder mit nur geringfügigen Verletzungen werden zu einem relativ großen Teil der Polizei nicht angezeigt.

Es werden nur Unfälle erfaßt, die infolge des Fahrverkehrs entstanden sind. Daher gehören Unfälle, an denen nur Fußgänger beteiligt sind, nicht zum Erhebungsgegenstand dieser Statistik.

Berichtsweg

Erhebungspapiere für die Statistik der Straßenverkehrsunfälle sind die Durchdrucke der im Grundaufbau bundeseinheitlichen Verkehrsunfallanzeigen, die von den aufnehmenden Polizeibeamten ausgefüllt werden. Die Angaben in den Verkehrsunfallanzeigen werden in den Statistischen Landesämtern nach der Übernahme auf Datenträger monatlich und jährlich nach einem bundeseinheitlichen Programm tabelliert. Das Bundesergebnis entsteht jeweils aus der Summe der Landesergebnisse.

Üblicherweise können nicht alle Verkehrsunfallanzeigen von der Polizei oder den Statistischen Landesämtern termingerecht in die Monatsergebnisse eingearbeitet werden, da bei fehlenden oder widersprüchlichen Angaben oft zeitraubende Rückfragen nötig werden. Derartige Unfälle werden als Nachmeldungen übernommen, die dazu führen, daß der kumulierte Jahresteil größer ist als die Summe der Monatsergebnisse.

Veröffentlichungsformen

Schnellbericht:	Pressemitteilung, etwa 8 Wochen nach Ende des Berichtsmonats.
Monatsbericht:	Fachserie 8, Reihe 7, vorläufige Zahlen mit Vergleich zum Vorjahreszeitraum (36 Seiten).
Jahresbericht:	Fachserie 8, Reihe 7, endgültige Ergebnisse in tiefgegliederten Tabellen, ausführliche Erläuterungen, einige Zeitreihen und Bezugsdaten (318 Seiten). Angaben über Unfälle in den übrigen Verkehrszweigen werden nur jährlich im Jahresheft dieser Fachserie, im Statistischen Jahrbuch bzw. auf der CD-ROM veröffentlicht.
CD-ROM:	umfangreiche Zeitreihen zur Verkehrsunfallentwicklung
Unregelmäßig:	Arbeitsunterlagen, Pressemitteilungen, Aufsätze in Wirtschaft und Statistik.

Abgrenzung der wichtigsten Begriffe

Unfälle

Unfälle werden unterschieden nach der Schwere der Unfallfolgen (z.B. Unfälle mit Personenschaden, schwerwiegende Unfälle mit Sachschaden). Kriterium der Zuordnung ist die jeweils schwerste Unfallfolge, d.h. daß bei einem Unfall mit nur Sachschaden keine Verkehrsteilnehmer verunglückten.

Schwerwiegende Unfälle mit Sachschaden im engeren Sinne (i.e.S.) sind Unfälle, bei denen als Unfallursache eine Ordnungswidrigkeit (Bußgeld) oder Straftat im Zusammenhang mit der Teilnahme am Straßenverkehr begangen worden ist und gleichzeitig ein Kfz aufgrund eines Unfallschadens von der Unfallstelle abgeschleppt werden muß (nicht fahrbereit), dies betrifft auch Fälle mit Alkoholeinwirkung. Detailliert erfaßt werden auch alle sonstigen Sachschadensunfälle bei denen ein Unfallbeteiligter unter Alkoholeinwirkung stand (sonstige Alkoholunfälle).

Alle übrigen Sachschadensunfälle werden nur zahlenmäßig nach der Ortslage (innerorts, außerorts, Autobahnen) nachgewiesen.

Die Ortslage der Unfälle wird durch die gelben Ortstafeln bestimmt. Alle Unfälle auf Autobahnen, auch die auf Stadtautobahnen, gelten als Unfälle außerhalb von Ortschaften.

Die genauen Definitionen der Unfalltypen (unfallauslösende Situation) und der Unfallarten (Art des Zusammenstoßes) sind im Jahresheft der Fachserie abgedruckt.

Verunglückte

Als Verunglückte zählen Personen (auch Mitfahrer), die beim Unfall verletzt oder getötet wurden. Dabei werden erfaßt als

- Getötete: Personen, die innerhalb von 30 Tagen an den Unfallfolgen starben,
- Schwerverletzte: Personen, die unmittelbar zur stationären Behandlung (mindestens 24 Stunden) in einem Krankenhaus aufgenommen wurden,
- Leichtverletzte: alle übrigen Verletzten.

Beteiligte

Als Beteiligte an einem Straßenverkehrsunfall werden alle Fahrzeugführer oder Fußgänger erfaßt, die selbst - oder deren Fahrzeug - Schäden erlitten oder hervorgerufen haben. Verunglückte Mitfahrer zählen somit nicht zu den Unfallbeteiligten.

Ursachen

Die Unfallursachen werden von den aufnehmenden Polizeibeamten entsprechend ihrer Einschätzung in das Erhebungspapier eingetragen. Es wird unterschieden nach allgemeinen Ursachen (z.B. Straßenglätte, Nebel usw.), die dem Unfall, nicht einzelnen Beteiligten zugeordnet werden, und personenbezogenem Fehlverhalten (wie Vorfahrtsmißachtung, nicht angepaßte Geschwindigkeit usw.), das bestimmten Fahrzeugführern oder Fußgängern zugeschrieben wird.

Je Unfall können bis zu zwei allgemeine Ursachen angegeben werden. Beim ersten Beteiligten (Hauptverursacher) und einem weiteren Beteiligten sind jeweils bis zu drei Angaben möglich.

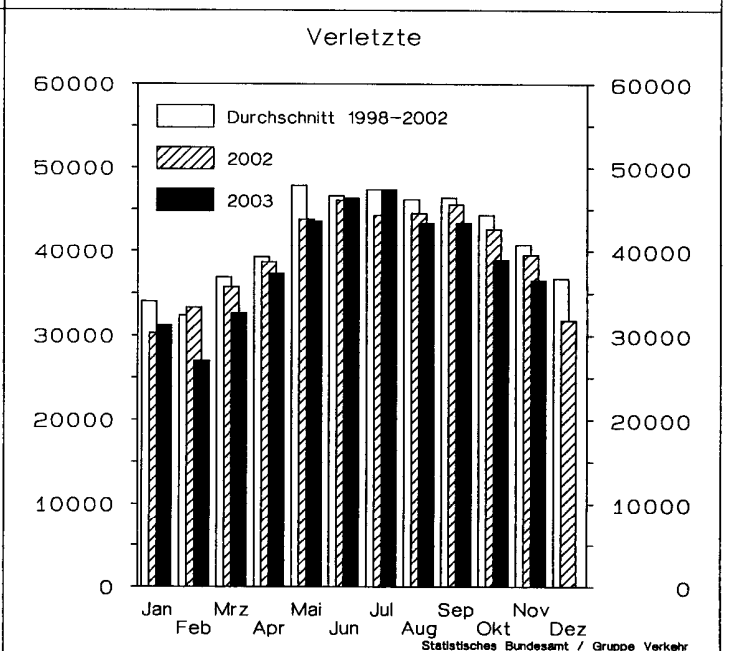
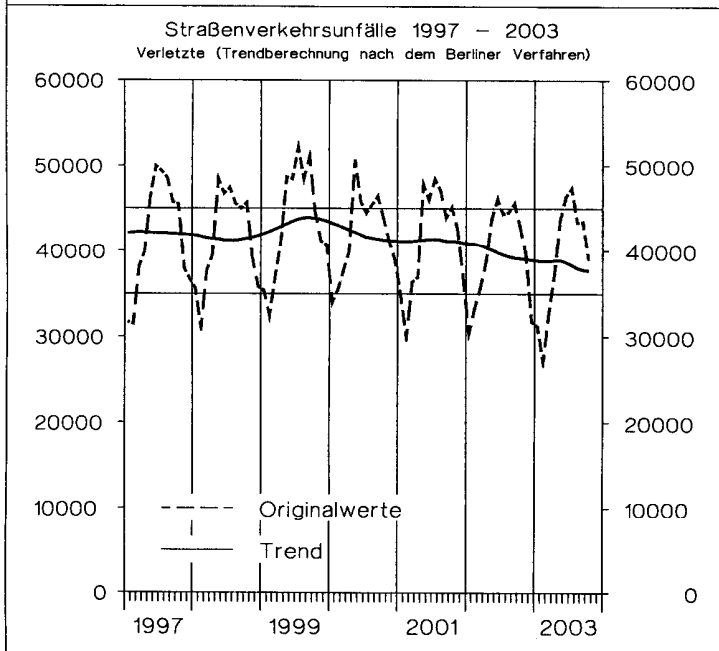
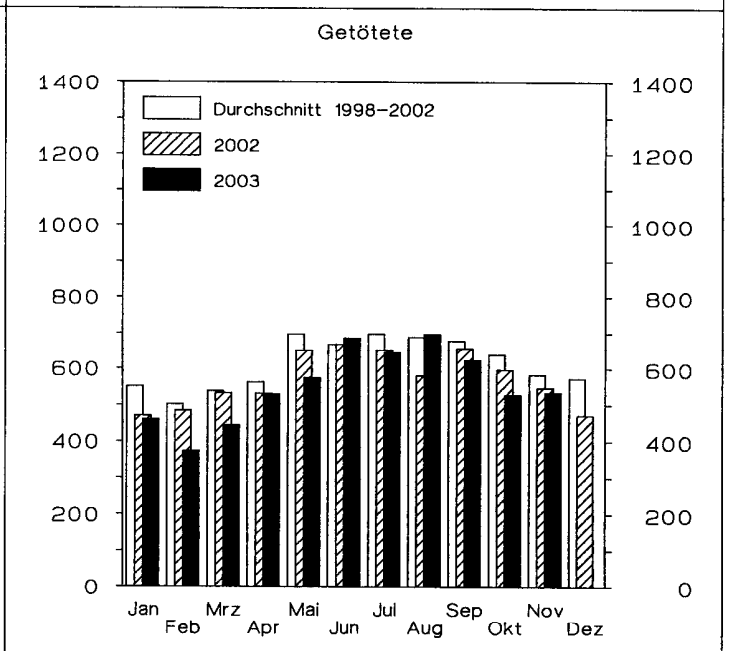
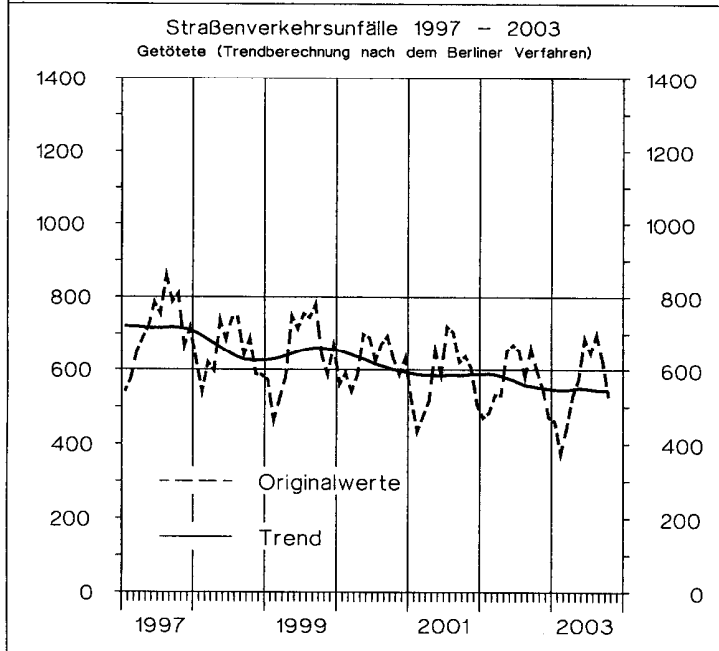
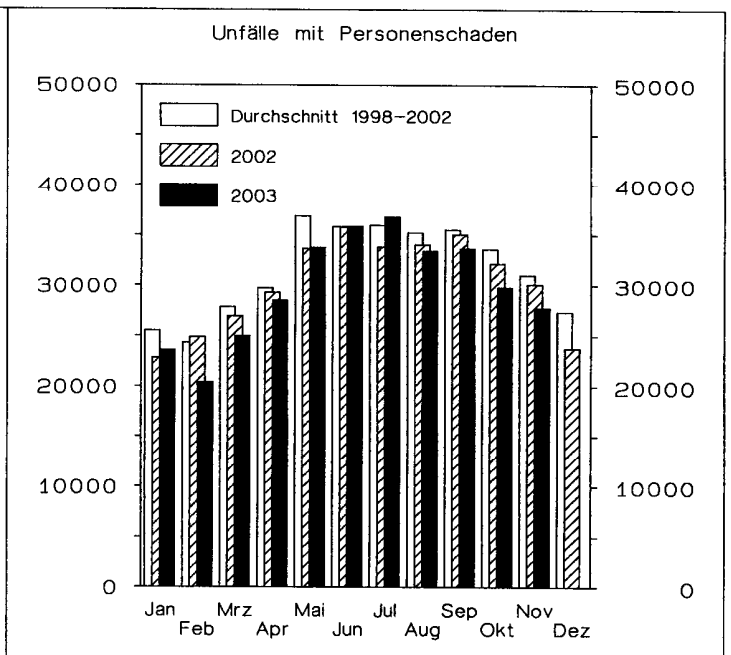
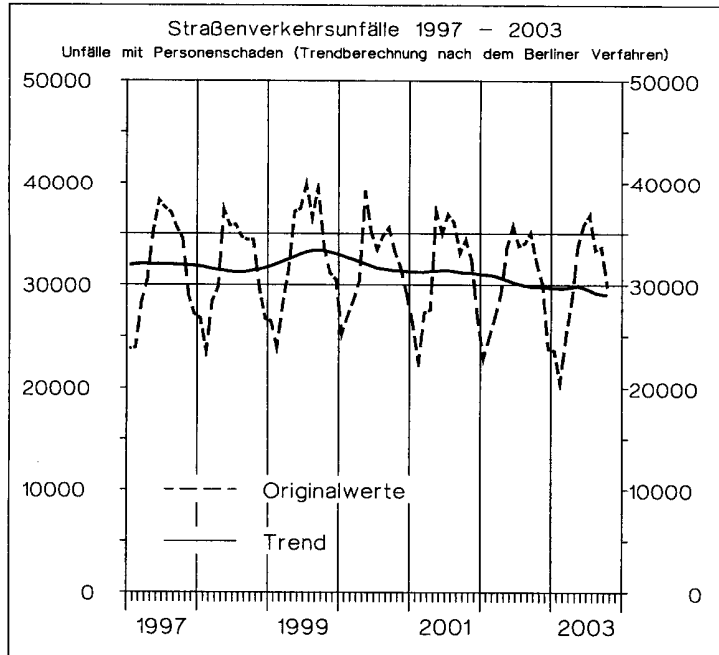
1.1 Zeitreihen*)

Jahr ----- Monat	Polizeilich erfaßte Unfälle						Verunglückte			
	insgesamt	mit Personen- schaden	mit nur Sachschaden				insgesamt	Getötete ³⁾	Schwer- verletzte	Leicht-
			zusammen	schwerwiegende Unfälle		übrige				
				im engeren Sinne ¹⁾	sonstige ²⁾ Alkohol- unfälle					
1970	414 362	599 364	21 332	578 032	
1975	375 182	521 808	17 011	504 797	
1976	399 725	548 150	17 144	531 006	
1977	419 309	575 690	<u>17 397</u>	<u>558 293</u>	
1978	418 702	572 915	17 303	555 612	
1979	403 131	545 629	15 558	530 071	
1980	412 672	555 966	15 050	540 916	
1981	395 926	529 810	13 635	516 175	
1982	392 470	521 568	13 450	508 118	
1983	407 820	543 583	13 553	530 030	
1984	393 523	519 247	12 041	507 206	
1985	360 270	471 466	10 070	461 396	
1986	374 364	493 045	10 620	482 425	
1987	356 606	471 776	9 498	462 278	
1988	375 187	497 606	9 862	487 744	
1989	377 366	500 213	9 779	490 434	
1990	389 350	521 977	11 046	510 931	
1991	2 311 466	385 147	1 926 319	221 338	.	1 704 981	516 835	11 300	131 093	374 442
1992	2 384 579	395 462	1 989 117	248 621	.	1 740 496	527 428	10 631	130 351	386 446
1993	2 345 396	385 384	1 960 012	265 203	.	1 694 809	515 540	9 949	125 854	379 737
1994	2 270 818	392 754	1 878 064	<u>258 732</u>	.	1 619 332	526 229	9 814	126 723	389 692
1995	2 238 301	388 003	1 850 298	130 732	33 014	1 686 552	521 595	9 454	122 973	389 168
1996	2 269 570	373 082	1 896 488	119 180	33 299	1 744 009	501 916	8 758	116 456	376 702
1997	2 232 379	380 835	1 851 544	109 389	31 299	1 710 856	509 643	8 549	115 414	385 680
1998	2 257 649	377 257	1 880 392	108 872	27 105	1 744 415	505 111	7 792	108 890	388 429
1999	2 413 473	395 689	2 017 784	110 725	26 722	1 880 337	528 899	7 772	109 550	411 577
2000	2 350 227	382 949	1 967 278	107 582	25 716	1 833 980	511 577	7 503	102 416	401 658
2001	2 373 556	375 345	1 998 211	110 603	24 220	1 863 388	501 752	6 977	95 040	399 735
2002	2 289 474	362 054	1 927 420	106 591	23 206	1 797 623	483 255	6 842	88 382	388 031
2001 Januar	189 700	26 308	163 392	9 798	1 994	151 600	35 234	522	6 732	27 980
Februar	171 840	22 398	149 442	8 835	1 771	138 836	30 182	433	5 438	24 311
März	195 573	27 276	168 297	9 860	1 935	156 502	36 805	475	6 408	29 922
April	185 133	27 546	157 587	8 616	1 837	147 134	37 447	516	7 055	29 876
Mai	205 291	37 193	168 098	7 677	1 944	158 477	48 413	655	9 757	38 001
Juni	194 124	35 009	159 115	8 569	2 152	148 394	46 572	585	9 004	36 983
Juli	193 567	36 860	156 707	8 187	1 955	146 565	49 109	719	9 833	38 557
August	190 403	36 105	154 298	7 829	2 035	144 434	47 798	704	9 523	37 571
September ...	200 487	33 098	167 389	9 916	2 209	155 264	44 515	621	8 103	35 791
Oktober	209 328	34 376	174 952	9 211	2 060	163 681	45 754	637	8 854	36 263
November	221 597	32 358	189 239	10 792	2 199	176 248	43 046	605	7 610	34 831
Dezember	216 513	26 818	189 695	11 313	2 129	176 253	36 877	505	6 723	29 649
2002 Januar	186 992	22 814	164 178	8 436	1 624	154 118	30 754	470	5 536	24 748
Februar	174 970	24 854	150 116	9 097	1 623	139 396	33 767	484	6 145	27 138
März	179 543	26 918	152 625	8 101	1 885	142 639	36 279	532	6 602	29 145
April	188 458	29 264	159 194	8 200	1 738	149 256	39 239	531	7 061	31 647
Mai	191 312	33 612	157 700	8 452	2 025	147 223	44 497	651	8 537	35 309
Juni	186 775	35 741	151 034	8 059	2 035	140 940	46 792	669	8 884	37 239
Juli	189 749	33 788	155 961	8 594	1 904	145 463	45 004	652	8 417	35 935
August	182 047	34 028	148 019	8 219	2 074	137 726	45 119	580	8 428	36 111
September ...	195 365	35 054	160 311	8 867	2 022	149 422	46 224	657	8 630	36 937
Oktober	213 672	32 140	181 532	10 445	2 105	168 982	43 286	597	7 595	35 094
November	208 264	30 079	178 185	10 289	2 192	165 704	40 064	547	6 999	32 518
Dezember	192 327	23 762	168 565	9 832	1 979	156 754	32 230	472	5 548	26 210
2003 Januar	187 898	23 576	164 322	10 521	1 685	152 116	31 647	460	5 665	25 522
Februar	167 082	20 390	146 692	8 180	1 636	136 876	27 384	373	4 593	22 418
März	170 617	24 953	145 664	7 374	1 728	136 562	33 070	443	5 938	26 689
April	179 362	28 492	150 870	7 785	1 619	141 466	37 841	529	6 951	30 361
Mai	195 023	33 738	161 285	8 401	1 969	150 915	44 177	574	8 175	35 428
Juni	186 834	35 836	150 998	7 571	1 894	141 533	47 048	686	9 042	37 320
Juli	192 045	36 803	155 242	8 262	1 903	145 077	47 982	645	9 159	38 178
August	176 698	33 382	143 316	7 261	1 981	134 074	44 044	697	8 613	34 734
September ...	191 688r	33 630r	158 058r	8 097r	1 813r	148 148r	44 027r	623r	7 980r	35 424r
Oktober	208 798r	29 756r	179 042r	10 089r	1 969r	166 984r	39 482r	527r	6 811r	32 144r
November	196 215	27 769	168 446	8 647	1 879	157 920	37 039	534	36 505	

*) Die Angaben beziehen sich auf den Gebietsstand der Bundesrepublik Deutschland seit dem 3.10.1990. In die hier nachgewiesenen Monatszahlen werden Nachmeldungen eingearbeitet, sie sind deshalb oft höher als die Ergebnisse in den vorangegangenen Monatsberichten.
1) 1991-1994 Sachschaden von DM 4 000 und mehr bei einem der

Geschädigten. Ab 1995 Straftatbestand oder Ordnungswidrigkeit (Bußgeld) und mindestens ein Kfz mußte abgeschleppt werden.
2) Alle Kfz waren fahrbereit.
3) Bis 1977 auf dem Gebiet der ehemaligen DDR innerhalb von 72 Stunden an den Unfallfolgen Gestorbene.

Deutschland



1 Straßenverkehrsunfälle und Verunglückte

1.2 Nach Straßenarten

Straßenart Ortslage	Unfälle mit Personen- schaden	Verunglückte			Unfälle mit Personen- schaden	Verunglückte			Zu- bzw. Abnahme (-)				
		Getötete	Schwer- verletzte	Leicht- verletzte		Getötete	Schwer- verletzte	Leicht- verletzte	Unf. mit Pers.- scha- den	Getö- tete	Schwer- verletzte	Leicht- verletzte	
Anzahl									%				
Oktober 2003													
Oktober 2002													
Autobahnen	1 965	54	496	2 550	2 243	79	595	2 905	12,4-	31,6-	16,6-	12,2-	
Bundesstraßen	6 482	161	1 637	7 560	7 088	174	1 851	8 414	8,6-	7,5-	11,6-	10,2-	
innerorts	3 548	26	604	4 056	3 862	32	644	4 496	8,1-	18,8-	6,2-	9,8-	
außerorts	2 934	135	1 033	3 504	3 226	142	1 207	3 918	9,1-	4,9-	14,4-	10,6-	
Landesstraßen	6 679	163	1 883	7 080	7 181	174	2 123	7 710	7,0-	6,3-	11,3-	8,2-	
innerorts	3 363	36	616	3 598	3 715	37	731	4 034	9,5-	2,7-	15,7-	10,8-	
außerorts	3 316	127	1 267	3 482	3 466	137	1 392	3 676	4,3-	7,3-	9,0-	5,3-	
Kreisstraßen	3 077	77	863	3 184	3 105	77	873	3 096	0,9-	-	1,1-	2,8	
innerorts	1 572	10	326	1 654	1 601	13	333	1 646	1,8-	23,1-	2,1-	0,5	
außerorts	1 505	67	537	1 530	1 504	64	540	1 450	0,1	4,7	0,6-	5,5	
Andere Straßen	11 553	72	1 932	11 770	12 523	93	2 153	12 969	7,7-	22,6-	10,3-	9,2-	
innerorts	10 838	52	1 715	11 088	11 741	68	1 921	12 177	7,7-	23,5-	10,7-	8,9-	
außerorts	715	20	217	682	782	25	232	792	8,6-	20,0-	6,5-	13,9-	
Insgesamt	29 756	527	6 811	32 144	32 140	597	7 595	35 094	7,4-	11,7-	10,3-	8,4-	
innerorts	19 321	124	3 261	20 396	20 919	150	3 629	22 353	7,6-	17,3-	10,1-	8,8-	
außerorts	10 435	403	3 550	11 748	11 221	447	3 966	12 741	7,0-	9,8-	10,5-	7,8-	

Januar - Oktober 2003

Januar - Oktober 2002

Autobahnen	19 090	690	5 636	24 082	20 887	727	6 163	26 758	8,6-	5,1-	8,6-	10,0-
Bundesstraßen	62 414	1 702	16 820	71 123	66 241	1 754	17 917	76 142	5,8-	3,0-	6,1-	6,6-
innerorts	34 070	296	6 021	38 460	36 188	309	6 514	41 285	5,9-	4,2-	7,6-	6,8-
außerorts	28 344	1 406	10 799	32 663	30 053	1 445	11 403	34 857	5,7-	2,7-	5,3-	6,3-
Landesstraßen	66 303	1 507	18 972	69 916	67 624	1 761	20 041	71 198	2,0-	14,4-	5,3-	1,8-
innerorts	34 059	301	6 618	36 331	34 457	333	7 016	36 707	1,2-	9,6-	5,7-	1,0-
außerorts	32 244	1 206	12 354	33 585	33 167	1 428	13 025	34 491	2,8-	15,5-	5,2-	2,6-
Kreisstraßen	30 693	790	9 264	30 665	30 827	745	9 345	31 007	0,4-	6,0	0,9-	1,1-
innerorts	15 165	138	3 333	15 583	15 362	131	3 343	16 000	1,3-	5,3	0,3-	2,6-
außerorts	15 528	652	5 931	15 082	15 465	614	6 002	15 007	0,4	6,2	1,2-	0,5
Andere Straßen	122 056	868	22 235	122 432	122 634	836	22 369	124 198	0,5-	3,8	0,6-	1,4-
innerorts	112 449	615	18 820	113 476	113 204	619	19 099	115 243	0,7-	0,6-	1,5-	1,5-
außerorts	9 607	253	3 415	8 956	9 430	217	3 270	8 955	1,9	16,6	4,4	0,0
Insgesamt	300 556	5 557	72 927	318 218	308 213	5 823	75 835	329 303	2,5-	4,6-	3,8-	3,4-
innerorts	195 743	1 350	34 792	203 850	199 211	1 392	35 972	209 235	1,7-	3,0-	3,3-	2,6-
außerorts	104 813	4 207	38 135	114 368	109 002	4 431	39 863	120 068	3,8-	5,1-	4,3-	4,7-

Unfälle mit Personenschaden und dabei Getötete
nach Ortslage
im Oktober 2003



Innerorts

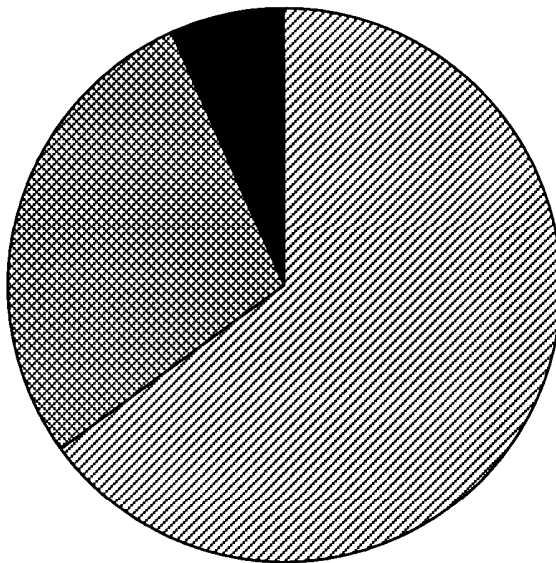


Außerorts ohne Autobahn

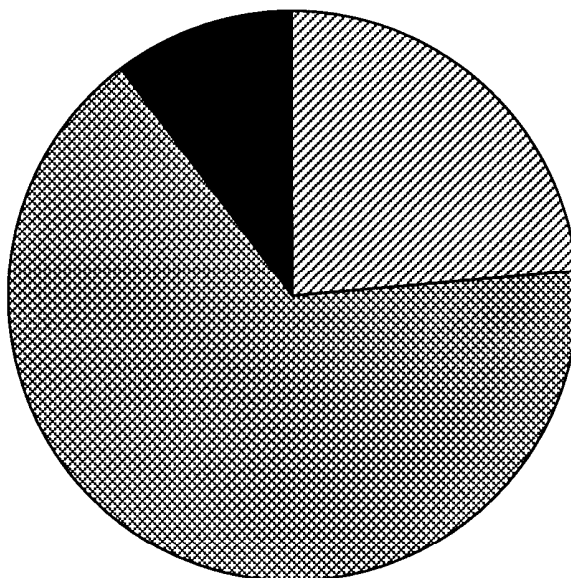


auf Autobahnen

Unfälle mit Personenschaden



Getötete



1 Straßenverkehrsunfälle und Verunglückte

1.3 Nach Unfalltypen

Unfalltyp Ortslage	Unfälle mit Personen- schaden	Verunglückte			Unfälle mit Personen- schaden	Verunglückte			Zu- bzw. Abnahme (-)				
		Getötete	Schwer- verletzte	Leicht- verletzte		Getötete	Schwer- verletzte	Leicht- verletzte	Unf. mit Pers.- scha- den	Getö- tete	Schwer- verletzte	Leicht- verletzte	
	Anzahl								%				
		Oktober 2003				Oktober 2002							
Fahrunfall	5 810	215	2 208	5 283	5 960	248	2 356	5 533	2,5-	13,3-	6,3-	4,5-	
innerorts	1 938	28	593	1 805	2 016	41	641	1 965	3,9-	31,7-	7,5-	8,1-	
außerorts	3 872	187	1 615	3 478	3 944	207	1 715	3 568	1,8-	9,7-	5,8-	2,5-	
Abbiege-Unfall	4 073	22	711	4 676	4 318	22	754	5 017	5,7-	-	5,7-	6,8-	
innerorts	3 208	12	487	3 486	3 322	13	486	3 702	3,4-	7,7-	0,2	5,8-	
außerorts	865	10	224	1 190	996	9	268	1 315	13,2-	X	16,4-	9,5-	
Einbiegen/Kreuzenunfall	6 608	63	1 249	7 356	7 211	67	1 445	8 109	8,4-	6,0-	13,6-	9,3-	
innerorts	5 264	20	790	5 698	5 748	21	920	6 262	8,4-	4,8-	14,1-	9,0-	
außerorts	1 344	43	459	1 658	1 463	46	525	1 847	8,1-	6,5-	12,6-	10,2-	
Überschreitenunfall ...	1 796	45	580	1 362	1 954	58	679	1 401	8,1-	22,4-	14,6-	2,8-	
innerorts	1 706	34	539	1 301	1 872	40	637	1 352	8,9-	15,0-	15,4-	3,8-	
außerorts	90	11	41	61	82	18	42	49	9,8	38,9-	2,4-	24,5	
Unfall durch ruhenden Verkehr	792	1	103	814	862	1	146	842	8,1-	-	29,5-	3,3-	
innerorts	758	-	87	777	811	1	131	788	6,5-	X	33,6-	1,4-	
außerorts	34	1	16	37	51	-	15	54	33,3-	X	6,7	31,5-	
Unfall im Längsverkehr	7 661	123	1 230	9 847	8 559	150	1 516	11 042	10,5-	18,0-	18,9-	10,8-	
innerorts	4 410	13	391	5 464	4 966	15	442	6 246	11,2-	13,3-	11,5-	12,5-	
außerorts	3 251	110	839	4 383	3 593	135	1 074	4 796	9,5-	18,5-	21,9-	8,6-	
Sonstiger Unfall	3 016	58	730	2 806	3 276	51	699	3 150	7,9-	13,7	4,4	10,9-	
innerorts	2 037	17	374	1 865	2 184	19	372	2 038	6,7-	10,5-	0,5	8,5-	
außerorts	979	41	356	941	1 092	32	327	1 112	10,3-	28,1	8,9	15,4-	
Insgesamt	29 756	527	6 811	32 144	32 140	597	7 595	35 094	7,4-	11,7-	10,3-	8,4-	
innerorts	19 321	124	3 261	20 396	20 919	150	3 629	22 353	7,6-	17,3-	10,1-	8,8-	
außerorts	10 435	403	3 550	11 748	11 221	447	3 966	12 741	7,0-	9,8-	10,5-	7,8-	
		Januar - Oktober 2003				Januar - Oktober 2002							
Fahrunfall	61 211	2 453	24 022	54 821	61 395	2 604	24 842	55 131	0,3-	5,8-	3,3-	0,6-	
innerorts	21 797	368	6 732	19 844	21 275	392	6 863	19 367	2,5	8,7-	1,9-	2,5	
außerorts	39 414	2 095	17 290	34 977	40 120	2 212	17 979	35 764	1,8-	5,3-	3,8-	2,2-	
Abbiege-Unfall	40 246	301	7 713	45 643	40 304	283	7 802	46 163	0,1-	6,4	1,1-	1,1-	
innerorts	31 173	142	4 845	33 900	31 014	126	4 880	34 160	0,5	12,7	0,7-	0,8-	
außerorts	9 073	159	2 868	11 743	9 290	157	2 922	12 003	2,3-	1,3	1,8-	2,2-	
Einbiegen/Kreuzenunfall	67 324	655	13 560	73 774	69 237	700	13 976	76 600	2,8-	6,4-	3,0-	3,7-	
innerorts	53 291	215	8 336	56 818	54 410	231	8 719	58 308	2,1-	6,9-	4,4-	2,6-	
außerorts	14 033	440	5 224	16 956	14 827	469	5 257	18 292	5,4-	6,2-	0,6-	7,3-	
Überschreitenunfall ...	17 297	410	5 494	13 368	18 276	438	5 956	13 877	5,4-	6,4-	7,8-	3,7-	
innerorts	16 521	314	5 124	12 890	17 437	313	5 557	13 377	5,3-	0,3	7,8-	3,6-	
außerorts	776	96	370	478	839	125	399	500	7,5-	23,2-	7,3-	4,4-	
Unfall durch ruhenden Verkehr	8 140	29	1 168	8 089	8 094	27	1 212	8 032	0,6	7,4	3,6-	0,7	
innerorts	7 681	21	1 038	7 561	7 632	23	1 092	7 522	0,6	8,7-	4,9-	0,5	
außerorts	459	8	130	528	462	4	120	510	0,7-	X	8,3	3,5	
Unfall im Längsverkehr	71 535	1 134	12 537	90 115	76 454	1 242	13 661	97 089	6,4-	8,7-	8,2-	7,2-	
innerorts	41 369	105	4 026	50 817	43 855	134	4 187	54 658	5,7-	21,6-	3,8-	7,0-	
außerorts	30 166	1 029	8 511	39 298	32 599	1 108	9 474	42 431	7,5-	7,1-	10,2-	7,4-	
Sonstiger Unfall	34 803	575	8 433	32 408	34 453	529	8 386	32 411	1,0	8,7	0,6	0,0-	
innerorts	23 911	195	4 691	22 020	23 588	173	4 674	21 843	1,4	12,7	0,4	0,8	
außerorts	10 892	380	3 742	10 388	10 865	356	3 712	10 568	0,2	6,7	0,8	1,7-	
Insgesamt	300 556	5 557	72 927	318 218	308 213	5 823	75 835	329 303	2,5-	4,6-	3,8-	3,4-	
innerorts	195 743	1 350	34 792	203 850	199 211	1 392	35 972	209 235	1,7-	3,0-	3,3-	2,6-	
außerorts	104 813	4 207	38 135	114 368	109 002	4 431	39 863	120 068	3,8-	5,1-	4,3-	4,7-	

1 Straßenverkehrsunfälle und Verunglückte

1.4 Nach Unfallarten

Unfallart Ortslage	Unfälle mit Personen- schaden	Verunglückte			Unfälle mit Personen- schaden	Verunglückte			Zu- bzw. Abnahme (-)			
		Getötete	Schwer- verletzte	Leicht- verletzte		Getötete	Schwer- verletzte	Leicht- verletzte	Unf. mit Pers.- scha- den	Getö- tete	Schwer- verletzte	Leicht- verletzte
Anzahl									%			
Oktober 2003												
Oktober 2002												
Zusammenstoß m.and.Fzg. das anfährt, anhält .	2 078	7	228	2 413	2 368	7	301	2 813	12,2-	-	24,3-	14,2-
innerorts	1 714	3	184	1 875	1 933	3	224	2 193	11,3-	-	17,9-	14,5-
außerorts	364	4	44	538	435	4	77	620	16,3-	-	42,9-	13,2-
vorausfährt o. wartet	5 369	30	503	7 283	5 856	28	496	8 090	8,3-	7,1	1,4	10,0-
innerorts	3 306	3	181	4 277	3 629	4	156	4 830	8,9-	X	16,0	11,5-
außerorts	2 063	27	322	3 006	2 227	24	340	3 260	7,4-	12,5	5,3-	7,8-
seitlich in gleicher Richtung fährt	1 119	8	175	1 265	1 252	13	218	1 403	10,6-	X	19,7-	9,8-
innerorts	646	3	66	670	737	4	92	760	12,3-	X	28,3-	11,8-
außerorts	473	5	109	595	515	9	126	643	8,2-	X	13,5-	7,5-
entgegenkommt	2 409	136	1 057	2 956	2 656	143	1 310	3 158	9,3-	4,9-	19,3-	6,4-
innerorts	1 120	14	292	1 293	1 281	18	339	1 475	12,6-	22,2-	13,9-	12,3-
außerorts	1 289	122	765	1 663	1 375	125	971	1 683	6,3-	2,4-	21,2-	1,2-
einbiegt oder kreuzt	8 596	78	1 601	9 698	9 347	77	1 828	10 609	8,0-	1,3	12,4-	8,6-
innerorts	6 905	29	1 038	7 546	7 453	23	1 171	8 195	7,4-	26,1	11,4	7,9-
außerorts	1 691	49	563	2 152	1 894	54	657	2 414	10,7-	9,3-	14,3-	10,8-
Zus.stoß Fzg/Fußgänger	2 680	65	811	2 062	2 882	79	900	2 171	7,0-	17,7-	9,9-	5,0-
innerorts	2 510	44	740	1 950	2 704	53	825	2 055	7,2-	17,0-	10,3-	5,1-
außerorts	170	21	71	112	178	26	75	116	4,5-	19,2-	5,3-	3,4-
Aufprall auf Hindernis	185	3	43	160	214	6	52	195	13,6-	X	17,3-	17,9-
innerorts	84	1	19	67	73	1	13	63	15,1	-	46,2	6,3
außerorts	101	2	24	93	141	5	39	132	28,4-	X	38,5-	29,5-
Abk.v.Fahrbahn n.rechts	2 670	103	1 001	2 248	2 790	113	1 093	2 403	4,3-	8,9-	8,4-	6,5-
innerorts	644	10	234	563	624	17	228	558	3,2	41,2-	2,6	0,9
außerorts	2 026	93	767	1 685	2 166	96	865	1 845	6,5-	3,1-	11,3-	8,7-
Abk.v.Fahrbahn n.links	1 988	72	816	1 634	1 988	94	793	1 691	-	23,4-	2,9	3,4-
innerorts	416	8	142	383	465	13	184	426	10,5-	X	22,8-	10,1-
außerorts	1 572	64	674	1 251	1 523	81	609	1 265	3,2	21,0-	10,7	1,1-
Unfall anderer Art	2 662	25	576	2 425	2 787	37	604	2 561	4,5-	32,4-	4,6-	5,3-
innerorts	1 976	9	365	1 772	2 020	14	397	1 798	2,2-	X	8,1-	1,4-
außerorts	686	16	211	653	767	23	207	763	10,6-	30,4-	1,9	14,4-
Insgesamt	29 756	527	6 811	32 144	32 140	597	7 595	35 094	7,4-	11,7-	10,3-	8,4-
innerorts	19 321	124	3 261	20 396	20 919	150	3 629	22 353	7,6-	17,3-	10,1-	8,8-
außerorts	10 435	403	3 550	11 748	11 221	447	3 966	12 741	7,0-	9,8-	10,5-	7,8-
Januar - Oktober 2003												
Januar - Oktober 2002												
Zusammenstoß m.and.Fzg. das anfährt, anhält .	19 775	76	2 372	22 722	21 112	89	2 538	24 700	6,3-	14,6-	6,5-	8,0-
innerorts	16 356	30	1 791	18 023	17 402	31	1 913	19 575	6,0-	3,2-	6,4-	7,9-
außerorts	3 419	46	581	4 699	3 710	58	625	5 125	7,8-	20,7-	7,0-	8,3-
vorausfährt o. wartet	47 282	302	5 034	63 702	50 876	315	5 344	69 311	7,1-	4,1-	5,8-	8,1-
innerorts	29 249	31	1 734	38 065	31 353	30	1 764	41 261	6,7-	3,3	1,7-	7,7-
außerorts	18 033	271	3 300	25 637	19 523	285	3 580	28 050	7,6-	4,9-	7,8-	8,6-
seitlich in gleicher Richtung fährt	12 436	136	2 358	13 497	12 618	165	2 450	13 549	1,4-	17,6-	3,8-	0,4-
innerorts	7 532	33	1 030	7 651	7 463	42	1 055	7 484	0,9	21,4-	2,4	2,2
außerorts	4 904	103	1 328	5 846	5 155	123	1 395	6 065	4,9-	16,3-	4,8-	3,6-
entgegenkommt	24 553	1 245	10 154	29 691	24 954	1 312	10 989	29 898	1,6-	5,1-	7,6-	0,7-
innerorts	12 244	126	2 942	14 270	12 173	142	3 146	14 219	0,6	11,3-	6,5-	0,4
außerorts	12 309	1 119	7 212	15 421	12 781	1 170	7 843	15 679	3,7-	4,4-	8,0-	1,6-
einbiegt oder kreuzt	87 126	818	17 518	96 294	88 421	840	17 875	98 641	1,5-	2,6-	2,0-	2,4-
innerorts	69 301	289	10 894	74 385	69 882	292	11 210	75 677	0,8-	1,0-	2,8-	1,7-
außerorts	17 825	529	6 624	21 909	18 539	548	6 665	22 964	3,9-	3,5-	0,6-	4,6-
Zus.stoß Fzg/Fußgänger	26 038	585	7 474	20 816	27 110	629	8 042	21 398	4,0-	7,0-	7,1-	2,7-
innerorts	24 366	414	6 814	19 592	25 327	422	7 311	20 121	3,8-	1,9-	6,8-	2,6-
außerorts	1 672	171	660	1 224	1 783	207	731	1 277	6,2-	17,4-	9,7-	4,2-
Aufprall auf Hindernis	1 926	29	579	1 621	1 879	46	494	1 658	2,5	37,0-	17,2	2,2-
innerorts	808	4	237	637	796	6	174	679	1,5	X	36,2	6,2-
außerorts	1 118	25	342	984	1 083	40	320	979	3,2	37,5-	6,9	0,5
Abk.v.Fahrbahn n.rechts	28 539	1 170	11 376	23 911	28 789	1 190	11 719	24 233	0,9-	1,7-	2,9-	1,3-
innerorts	6 817	156	2 406	5 852	6 683	151	2 409	5 731	2,0	3,3	0,1-	2,1
außerorts	21 722	1 014	8 970	18 059	22 106	1 039	9 310	18 502	1,7-	2,4-	3,7-	2,4-
Abk.v.Fahrbahn n.links	19 449	850	7 824	16 658	19 818	893	8 149	16 968	1,9-	4,8-	4,0-	1,8-
innerorts	4 397	123	1 593	3 891	4 419	137	1 745	3 829	0,5-	10,2-	8,7-	1,6
außerorts	15 052	727	6 231	12 767	15 399	756	6 404	13 139	2,3-	3,8-	2,7-	2,8-
Unfall anderer Art	33 432	346	8 238	29 306	32 636	344	8 235	28 947	2,4	0,6	0,0	1,2
innerorts	24 673	144	5 351	21 484	23 713	139	5 245	20 659	4,0	3,6	2,0	4,0
außerorts	8 759	202	2 887	7 822	8 923	205	2 990	8 288	1,8-	1,5-	3,4-	5,6-
Insgesamt	300 556	5 557	72 927	318 218	308 213	5 823	75 835	329 303	2,5-	4,6-	3,8-	3,4-
innerorts	195 743	1 350	34 792	203 850	199 211	1 392	35 972	209 235	1,7-	3,0-	3,3-	2,6-
außerorts	104 813	4 207	38 135	114 368	109 002	4 431	39 863	120 068	3,8-	5,1-	4,3-	4,7-

1 Straßenverkehrsunfälle und Verunglückte
1.5 Nach Tagesdatum und Ortslage im Oktober 2003

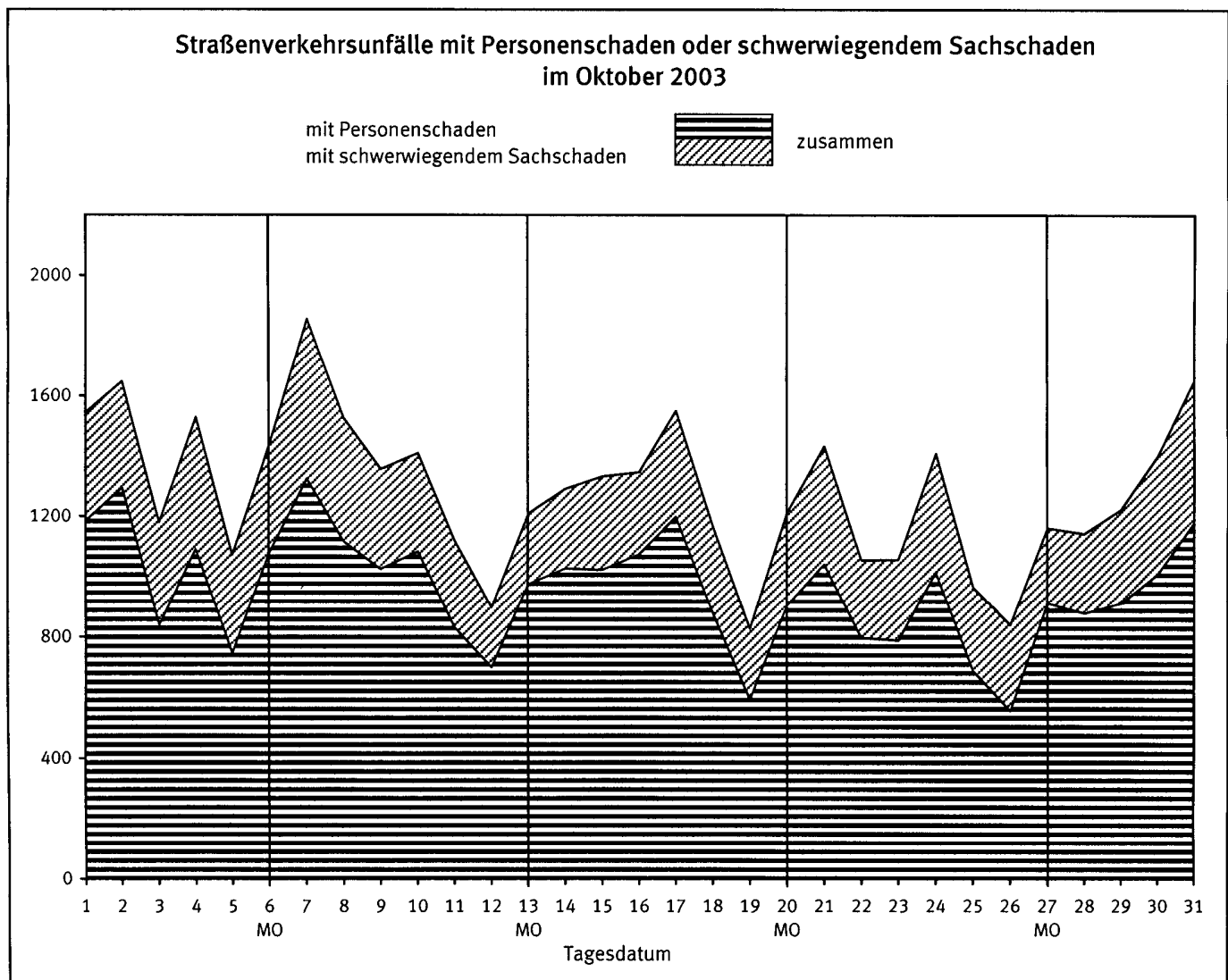
Tagesdatum		Unfälle mit Personen- schaden	Davon mit			Verunglückte			Unfälle mit schwerw. 1) Sachschaden	Unfälle mit Personen- und schwerw. 1) Sachschaden
Ortslage			Getöteten	Schwer- verletzten	Leicht- verletzten	Getötete	Schwer- verletzte	Leicht- verletzte		
Innerorts										
1. Mittwoch	828	3	118	707	4	126	857	192	1 020	
2. Donnerstag	868	5	128	735	5	130	933	169	1 037	
3. Freitag	419	5	84	330	5	90	470	137	556	
4. S a m s t a g ...	668	10	97	561	10	112	786	201	869	
5. S o n n t a g ...	386	1	70	315	1	77	455	148	534	
6. Montag	728	3	100	625	3	108	768	202	930	
7. Dienstag	807	2	104	701	3	109	862	248	1 055	
8. Mittwoch	753	2	120	631	2	130	783	211	964	
9. Donnerstag	660	3	94	563	3	103	680	159	819	
10. Freitag	738	3	105	630	3	108	784	175	913	
11. S a m s t a g ...	493	3	101	389	3	118	533	150	643	
12. S o n n t a g ...	385	4	80	301	4	90	395	106	491	
13. Montag	680	7	105	568	7	109	678	149	829	
14. Dienstag	734	10	112	612	10	118	746	162	896	
15. Mittwoch	675	3	120	552	3	129	670	192	867	
16. Donnerstag	737	4	112	621	4	117	757	163	900	
17. Freitag	798	3	126	669	3	129	823	209	1 007	
18. S a m s t a g ...	534	4	94	436	4	101	600	173	707	
19. S o n n t a g ...	306	3	63	240	3	67	331	119	425	
20. Montag	623	2	94	527	2	99	665	173	796	
21. Dienstag	704	2	99	603	2	103	739	214	918	
22. Mittwoch	534	3	89	442	3	94	537	146	680	
23. Donnerstag	561	2	95	464	2	98	571	139	700	
24. Freitag	633	5	96	532	5	101	650	199	832	
25. S a m s t a g ...	443	2	76	365	2	82	510	170	613	
26. S o n n t a g ...	314	2	58	254	2	67	357	154	468	
27. Montag	652	2	107	543	2	114	660	141	793	
28. Dienstag	603	7	95	501	7	99	620	157	760	
29. Mittwoch	579	3	82	494	3	90	635	164	743	
30. Donnerstag	691	4	111	576	4	115	735	212	903	
31. Freitag	787	10	120	657	10	128	806	255	1 042	
Zusammen ...	19 321	122	3 055	16 144	124	3 261	20 396	5 389	24 710	
Außerorts, einschließlich Autobahn										
1. Mittwoch	356	11	85	260	14	113	378	168	524	
2. Donnerstag	427	14	91	322	16	118	488	183	610	
3. Freitag	420	20	118	282	23	180	550	203	623	
4. S a m s t a g ...	422	17	103	302	18	147	483	238	660	
5. S o n n t a g ...	360	16	85	259	20	131	452	177	537	
6. Montag	353	8	86	259	8	113	377	162	515	
7. Dienstag	518	19	112	387	19	144	594	283	801	
8. Mittwoch	363	4	90	269	4	107	398	199	562	
9. Donnerstag	365	7	98	260	8	124	375	173	538	
10. Freitag	345	8	95	242	12	110	377	152	497	
11. S a m s t a g ...	338	14	100	224	16	139	358	137	475	
12. S o n n t a g ...	315	13	113	189	14	134	352	90	405	
13. Montag	295	10	75	210	12	88	309	85	380	
14. Dienstag	293	7	84	202	7	103	324	103	396	
15. Mittwoch	347	11	96	240	12	116	383	119	466	
16. Donnerstag	337	23	86	228	28	117	339	110	447	
17. Freitag	400	11	102	287	11	124	464	143	543	
18. S a m s t a g ...	345	22	87	236	25	127	396	115	460	
19. S o n n t a g ...	288	20	91	177	22	146	335	113	401	
20. Montag	281	7	63	211	8	79	321	134	415	
21. Dienstag	336	5	79	252	7	97	377	179	515	
22. Mittwoch	263	5	76	182	5	109	268	111	374	
23. Donnerstag	227	8	66	153	9	93	224	129	356	
24. Freitag	381	10	70	301	11	93	465	196	577	
25. S a m s t a g ...	246	8	77	161	8	95	287	106	352	
26. S o n n t a g ...	242	7	66	169	10	90	296	129	371	
27. Montag	259	8	71	180	8	93	296	109	368	
28. Dienstag	275	7	73	195	7	95	302	108	383	
29. Mittwoch	331	18	74	239	18	108	386	148	479	
30. Donnerstag	316	9	84	223	10	103	368	181	497	
31. Freitag	391	9	91	291	13	114	426	217	608	
Zusammen ...	10 435	356	2 687	7 392	403	3 550	11 748	4 700	15 135	
Innerorts und außerorts										
1. Mittwoch	1 184	14	203	967	18	239	1 235	360	1 544	
2. Donnerstag	1 295	19	219	1 057	21	248	1 421	352	1 647	
3. Freitag	839	25	202	612	28	270	1 020	340	1 179	
4. S a m s t a g ...	1 090	27	200	863	28	259	1 269	439	1 529	
5. S o n n t a g ...	746	17	155	574	21	208	907	325	1 071	
6. Montag	1 081	11	186	884	11	221	1 145	364	1 445	
7. Dienstag	1 325	21	216	1 088	22	253	1 456	531	1 856	
8. Mittwoch	1 116	6	210	900	6	237	1 181	410	1 526	
9. Donnerstag	1 025	10	192	823	11	227	1 055	332	1 357	
10. Freitag	1 083	11	200	872	15	218	1 161	327	1 410	
11. S a m s t a g ...	831	17	201	613	19	257	891	287	1 118	
12. S o n n t a g ...	700	17	193	490	18	224	747	196	896	
13. Montag	975	17	180	778	19	197	987	234	1 209	
14. Dienstag	1 027	17	196	814	17	221	1 070	265	1 292	
15. Mittwoch	1 022	14	216	792	15	245	1 053	311	1 333	
16. Donnerstag	1 074	27	198	849	32	234	1 096	273	1 347	
17. Freitag	1 198	14	228	956	14	253	1 287	352	1 550	
18. S a m s t a g ...	879	26	181	672	29	228	996	288	1 167	
19. S o n n t a g ...	594	23	154	417	25	213	666	232	826	
20. Montag	904	9	157	738	10	178	986	307	1 211	
21. Dienstag	1 040	7	178	855	9	200	1 116	393	1 433	
22. Mittwoch	797	8	165	624	8	203	805	257	1 054	
23. Donnerstag	788	10	161	617	11	191	795	268	1 056	
24. Freitag	1 014	15	166	833	16	194	1 115	395	1 409	
25. S a m s t a g ...	689	10	153	526	10	177	797	276	965	
26. S o n n t a g ...	556	9	124	423	12	157	653	283	839	
27. Montag	911	10	178	723	10	207	956	250	1 161	
28. Dienstag	878	14	168	696	14	194	922	265	1 143	
29. Mittwoch	910	21	156	733	21	198	1 021	312	1 222	
30. Donnerstag	1 007	13	195	799	14	218	1 103	393	1 400	
31. Freitag	1 178	19	211	948	23	242	1 232	472	1 650	
Insgesamt ...	29 756	478	5 742	23 536	527	6 811	32 144	10 089	39 845	

1) Schwerwiegender Unfall mit Sachschaden (im engeren Sinne).

1 Straßenverkehrsunfälle und Verunglückte
1.5 Nach Tagesdatum und Ortslage im Oktober 2003

Tagesdatum		Unfälle mit Personen- schaden	Davon mit			Verunglückte			Unfälle mit schwerw. 1) Sachschaden	Unfälle mit Personen- und schwerw. 1) Sachschaden
Ortslage			Getöteten	Schwer- verletzten	Leicht- verletzten	Getötete	Schwer- verletzte	Leicht- verletzte		
auf Autobahnen										
1.	Mittwoch	55	2	9	44	2	10	64	57	112
2.	Donnerstag	94	2	11	81	2	17	130	56	150
3.	Freitag	100	3	18	79	3	29	170	96	196
4.	S a m s t a g ...	82	1	19	62	2	40	106	96	178
5.	S o n n t a g ...	90	1	16	73	2	20	142	70	160
6.	Montag	50	2	11	37	2	14	49	60	110
7.	Dienstag	80	1	10	69	1	10	98	140	220
8.	Mittwoch	68	2	14	52	2	16	77	73	141
9.	Donnerstag	54	1	9	44	1	10	62	54	108
10.	Freitag	67	-	16	51	-	17	92	44	111
11.	S a m s t a g ...	42	2	10	30	2	16	48	45	87
12.	S o n n t a g ...	51	1	14	36	1	18	83	24	75
13.	Montag	61	1	8	52	2	10	74	26	87
14.	Dienstag	59	3	14	42	3	19	57	30	89
15.	Mittwoch	62	2	16	44	3	19	83	34	96
16.	Donnerstag	70	3	18	49	3	20	69	28	98
17.	Freitag	92	1	15	76	1	16	134	42	134
18.	S a m s t a g ...	59	1	12	46	1	16	75	29	88
19.	S o n n t a g ...	59	3	12	44	3	26	78	36	95
20.	Montag	57	1	6	50	2	8	63	47	104
21.	Dienstag	52	-	12	40	-	15	58	60	112
22.	Mittwoch	39	-	11	28	-	15	46	31	70
23.	Donnerstag	38	-	7	31	-	7	39	42	80
24.	Freitag	93	-	8	85	-	9	136	84	177
25.	S a m s t a g ...	40	-	9	31	-	10	60	24	64
26.	S o n n t a g ...	44	-	10	34	-	12	64	48	92
27.	Montag	51	3	17	31	3	27	61	38	89
28.	Dienstag	62	1	9	52	1	10	75	37	99
29.	Mittwoch	63	5	14	44	5	19	89	41	104
30.	Donnerstag	52	2	6	44	2	8	65	58	110
31.	Freitag	79	3	10	66	5	13	103	82	161
Insgesamt ...		1 965	47	371	1 547	54	496	2 550	1 632	3 597

1) Schwerwiegender Unfall mit Sachschaden (im engeren Sinne).



Land	Unfälle mit Personenschaden											
	Unfälle mit Personen- schaden	dabei wurden			Unfälle mit Personen schaden	dabei wurden			Zu- bzw. Abnahme (-)			
		getötet	schwer- verletzt	leicht- verletzt		getötet	schwer- verletzt	leicht- verletzt	Unf. mit Pers.- scha- den	Getö- tete	Schwer- verletzte	Leicht- verletzte
Anzahl								%				
	Oktober 2003						Oktober 2002					
Deutschland	29 756	527	6 811	32 144	32 140	597	7 595	35 094	7.4-	11.7-	10.3-	8.4-
Baden-Württemberg	3 338	56	784	3 712	3 712	88	920	4 103	10.1-	36.4-	14.8-	9.5-
Bayern	4 897	92	1 095	5 636	5 482	103	1 272	6 278	10.7-	10.7-	13.9-	10.2-
Berlin	1 271	7	172	1 371	1 351	12	166	1 426	5.9-	X	3.6	3.9-
Brandenburg	904	29	333	812	980	31	293	949	7.8-	6.5-	13.7	14.4-
Bremen	284	1	39	296	313	1	46	335	9.3-	-	15.2-	11.6-
Hamburg	786	3	80	918	876	6	79	1 045	10.3-	X	1.3	12.2-
Hessen	2 319	53	544	2 611	2 408	57	555	2 709	3.7-	7.0-	2.0-	3.6-
Mecklenburg-Vorpommern	632	13	204	619	753	27	206	765	16.1-	51.9-	1.0-	19.1-
Niedersachsen	2 907	48	575	3 214	3 513	65	768	3 918	17.3-	26.2-	25.1-	18.0-
Nordrhein-Westfalen ..	5 898	76	1 294	6 100	6 104	80	1 439	6 484	3.4-	5.0-	10.1-	5.9-
Rheinland-Pfalz	1 787	45	492	1 906	1 645	31	418	1 804	8.6	45.2	17.7	5.7
Saarland	436	9	59	546	444	6	58	533	1.8-	X	1.7	2.4
Sachsen	1 396	25	405	1 395	1 580	36	514	1 566	11.6-	30.6-	21.2-	10.9-
Sachsen-Anhalt	965	32	279	945	985	24	302	1 014	2.0-	33.3	7.6-	6.8-
Schleswig-Holstein ...	1 150	21	192	1 265	1 193	9	241	1 383	3.6-	X	20.3-	8.5-
Thüringen	786	17	264	798	801	21	318	782	1.9-	19.0-	17.0-	2.0
	Januar - Oktober 2003						Januar - Oktober 2002					
Deutschland	300 556	5 557	72 927	318 218	308 213	5 823	75 835	329 303	2.5-	4.6-	3.8-	3.4-
Baden-Württemberg	35 163	666	9 200	37 343	35 760	766	9 232	38 960	1.7-	13.1-	0.3-	4.2-
Bayern	51 289	1 086	12 805	56 678	52 146	1 104	13 313	58 100	1.6-	1.6-	3.8-	2.4-
Berlin	11 981	63	1 515	12 768	12 677	74	1 613	13 622	5.5-	14.9-	6.1-	6.3-
Brandenburg	9 604	285	3 305	8 754	10 148	316	3 412	9 483	5.4-	9.8-	3.1-	7.7-
Bremen	2 668	18	403	2 786	2 908	12	395	3 133	8.3-	50.0	2.0	11.1-
Hamburg	7 634	35	732	8 854	8 067	24	702	9 826	5.4-	45.8	4.3	9.9-
Hessen	22 031	426	5 072	24 167	22 438	424	5 313	24 770	1.8-	0.5	4.5-	2.4-
Mecklenburg-Vorpommern	6 978	239	1 970	6 899	7 407	248	2 248	7 343	5.8-	3.6-	12.4-	6.0-
Niedersachsen	30 821	613	6 609	33 968	32 363	708	6 992	35 977	4.8-	13.4-	5.5-	5.6-
Nordrhein-Westfalen ..	58 534	762	13 710	60 008	59 104	832	14 243	60 919	1.0-	8.4-	3.7-	1.5-
Rheinland-Pfalz	15 916	318	4 272	16 832	15 902	297	4 244	16 709	0.1	7.1	0.7	0.7
Saarland	4 139	71	683	4 928	4 251	57	673	4 997	2.6-	24.6	1.5	1.4-
Sachsen	14 637	293	4 594	14 139	15 000	336	4 985	14 291	2.4-	12.8-	7.8-	1.1-
Sachsen-Anhalt	9 229	263	2 896	8 940	9 452	237	3 048	9 049	2.4-	11.0	5.0-	1.2-
Schleswig-Holstein ...	11 522	183	2 220	12 904	12 185	167	2 337	13 838	5.4-	9.6	5.0-	6.7-
Thüringen	8 410	236	2 941	8 250	8 405	221	3 085	8 286	0.1	6.8	4.7-	0.4-

und Verunglückte

Ländern

Schwerwiegende Unfälle mit Sachschaden									Land
insgesamt	im engeren Sinne	sonstige Alkohol- unfälle	insgesamt	im engeren Sinne	sonstige Alkohol- unfälle	Zu- bzw. Abnahme (-)			
						insgesamt	im engeren Sinne	sonstige Alkohol- unfälle	
Anzahl						%			
Oktober 2003						Oktober 2002			
12 058	10 089	1 969	12 550	10 445	2 105	3.9-	3.4-	6.5-	Deutschland
1 716	1 484	232	1 887	1 641	246	9.1-	9.6-	5.7-	Baden-Württemberg
1 608	1 385	223	1 719	1 428	291	6.5-	3.0-	23.4-	Bayern
225	102	123	265	122	143	15.1-	16.4-	14.0-	Berlin
314	241	73	361	297	64	13.0-	18.9-	14.1	Brandenburg
71	48	23	75	55	20	5.3-	12.7-	15.0	Bremen
223	180	43	234	170	64	4.7-	5.9	32.8-	Hamburg
1 002	829	173	1 078	906	172	7.1-	8.5-	0.6	Hessen
365	295	70	416	329	87	12.3-	10.3-	19.5-	Mecklenburg-Vorpommern
724	600	124	780	650	130	7.2-	7.7-	4.6-	Niedersachsen
2 660	2 252	408	2 717	2 296	421	2.1-	1.9-	3.1-	Nordrhein-Westfalen
1 130	994	136	997	886	111	13.3	12.2	22.5	Rheinland-Pfalz
203	166	37	198	165	33	2.5	0.6	12.1	Saarland
759	645	114	787	658	129	3.6-	2.0-	11.6-	Sachsen
421	336	85	376	281	95	12.0	19.6	10.5-	Sachsen-Anhalt
305	260	45	327	283	44	6.7-	8.1-	2.3	Schleswig-Holstein
332	272	60	333	278	55	0.3-	2.2-	9.1	Thüringen

Januar - Oktober 2003			Januar - Oktober 2002						
101 738	83 541	18 197	105 505	86 470	19 035	3.6-	3.4-	4.4-	Deutschland
14 532	12 450	2 082	15 649	13 505	2 144	7.1-	7.8-	2.9-	Baden-Württemberg
13 245	11 012	2 233	13 354	10 943	2 411	0.8-	0.6	7.4-	Bayern
1 912	869	1 043	2 126	944	1 182	10.1-	7.9-	11.8-	Berlin
3 099	2 467	632	3 549	2 844	705	12.7-	13.3-	10.4-	Brandenburg
554	370	184	560	413	147	1.1-	10.4-	25.2	Bremen
1 866	1 408	458	1 948	1 452	496	4.2-	3.0-	7.7-	Hamburg
7 855	6 452	1 403	8 064	6 511	1 553	2.6-	0.9-	9.7-	Hessen
3 401	2 737	664	3 825	3 105	720	11.1-	11.9-	7.8-	Mecklenburg-Vorpommern
6 722	5 457	1 265	7 161	5 829	1 332	6.1-	6.4-	5.0-	Niedersachsen
22 144	18 353	3 791	23 447	19 481	3 966	5.6-	5.8-	4.4-	Nordrhein-Westfalen
8 193	7 064	1 129	8 369	7 327	1 042	2.1-	3.6-	8.3	Rheinland-Pfalz
1 583	1 295	288	1 419	1 169	250	11.6	10.8	15.2	Saarland
7 060	5 902	1 158	6 682	5 553	1 129	5.7	6.3	2.6	Sachsen
3 678	2 861	817	3 596	2 750	846	2.3	4.0	3.4-	Sachsen-Anhalt
2 812	2 346	466	2 943	2 460	483	4.5-	4.6-	3.5-	Schleswig-Holstein
3 082	2 498	584	2 813	2 184	629	9.6	14.4	7.2-	Thüringen

1 Straßenverkehrsunfälle und Verunglückte
1.7 Unfälle mit Alkoholeinfluß und Unfallfolgen nach Ländern

Land	Insgesamt	Unfälle mit Personen- schaden	Verunglückte				Schwerwiegende Unfälle mit Sachschaden	
			insgesamt	Getötete	Schwer- verletzte	Leicht- verletzte	im engeren Sinne	sonstige Alkohol- unfälle
Oktober 2003								
Baden-Württemberg	613	236	338	14	92	232	145	232
Bayern	647	281	380	7	107	266	143	223
Berlin	214	69	98		19	79	22	123
Brandenburg	193	73	109	1	38	70	47	73
Bremen	45	16	17		4	13	6	23
Hamburg	108	38	52		14	38	27	43
Hessen	523	212	305	7	85	213	138	173
Mecklenburg-Vorpommern	175	58	85		33	52	47	70
Niedersachsen	382	176	221	9	63	149	82	124
Nordrhein-Westfalen	967	343	401	4	118	279	216	408
Rheinland-Pfalz	365	142	184	3	54	127	87	136
Saarland	105	37	44	1	8	35	31	37
Sachsen	280	103	129	2	38	89	63	114
Sachsen-Anhalt	211	77	100	1	30	69	49	85
Schleswig-Holstein	179	91	110	4	28	78	43	45
Thüringen	148	53	83		31	52	35	60
Deutschland ...	5 155	2 005	2 656	53	762	1 841	1 181	1 969
dagegen Vorjahr	5 690	2 223	2 946	71	847	2 028	1 362	2 105
Veränderung in %	9.4-	9.8-	9.8-	25.4-	10.0-	9.2-	13.3-	6.5-

Januar - Oktober 2003

Baden-Württemberg	6 257	2 632	3 659	118	1 141	2 400	1 543	2 082
Bayern	6 669	3 160	4 317	160	1 228	2 929	1 276	2 233
Berlin	1 881	603	743	7	149	587	235	1 043
Brandenburg	1 799	774	990	19	377	594	393	632
Bremen	440	197	243	2	46	195	59	184
Hamburg	1 022	386	498	9	85	404	178	458
Hessen	4 336	1 792	2 420	60	640	1 720	1 141	1 403
Mecklenburg-Vorpommern	1 728	671	877	21	296	560	393	664
Niedersachsen	4 081	1 966	2 601	67	729	1 805	850	1 265
Nordrhein-Westfalen	9 217	3 435	4 301	78	1 260	2 963	1 991	3 791
Rheinland-Pfalz	3 089	1 307	1 744	47	531	1 166	653	1 129
Saarland	888	356	506	10	96	400	244	288
Sachsen	2 786	1 057	1 354	28	475	851	571	1 158
Sachsen-Anhalt	1 919	696	898	24	299	575	406	817
Schleswig-Holstein	1 732	916	1 139	25	266	848	350	466
Thüringen	1 627	605	856	17	323	516	438	584
Deutschland ...	49 471	20 553	27 146	692	7 941	18 513	10 721	18 197
dagegen Vorjahr	51 865	21 246	28 338	780	8 425	19 133	11 584	19 035
Veränderung in %	4.6-	3.3-	4.2-	11.3-	5.7-	3.2-	7.4-	4.4-

1 Straßenverkehrsunfälle und Verunglückte
1.8 Unfälle mit Personenschaden, schwerwiegendem Sachschaden und Unfallfolgen

Gegenstand der Nachweisung	Insgesamt	Unfälle mit Personen- schaden	Verunglückte				Schwer- wiegende Unfälle mit Sachschaden (im engeren Sinne)	Sonstige Alkohol- unfälle
			insgesamt	Getötete	Schwer- verletzte	Leicht- verletzte		
Alle Unfälle								
Oktober 2003								
Innerhalb von Ortschaften	26 362	19 321	23 781	124	3 261	20 396	5 389	1 652
Außerhalb von Ortschaften, ohne Autobahn	11 800	8 470	12 601	349	3 054	9 198	3 068	262
Auf Autobahnen	3 652	1 965	3 100	54	496	2 550	1 632	55
Innerhalb und außerhalb von Ortschaften	41 814	29 756	39 482	527	6 811	32 144	10 089	1 969
dagegen Vorjahr	44 690	32 140	43 286	597	7 595	35 094	10 445	2 105
Veränderung in %	6,4-	7,4-	8,8-	11,7-	10,3-	8,4-	3,4-	6,5-
Januar - Oktober 2003								
Innerhalb von Ortschaften	256 993	195 743	239 992	1 350	34 792	203 850	45 951	15 299
Außerhalb von Ortschaften, ohne Autobahn	112 612	85 723	126 302	3 517	32 499	90 286	24 524	2 365
Auf Autobahnen	32 689	19 090	30 408	690	5 636	24 082	13 066	533
Innerhalb und außerhalb von Ortschaften	402 294	300 556	396 702	5 557	72 927	318 218	83 541	18 197
dagegen Vorjahr	413 718	308 213	410 961	5 823	75 835	329 303	86 470	19 035
Veränderung in %	2,8-	2,5-	3,5-	4,6-	3,8-	3,4-	3,4-	4,4-
Dar.: Alkoholunfälle								
Oktober 2003								
Innerhalb von Ortschaften	3 619	1 260	1 575	16	388	1 171	707	1 652
Außerhalb von Ortschaften, ohne Autobahn	1 286	661	951	32	340	579	363	262
Auf Autobahnen	250	84	130	5	34	91	111	55
Innerhalb und außerhalb von Ortschaften	5 155	2 005	2 656	53	762	1 841	1 181	1 969
dagegen Vorjahr	5 690	2 223	2 946	71	847	2 028	1 362	2 105
Veränderung in %	9,4-	9,8-	9,8-	25,4-	10,0-	9,2-	13,3-	6,5-
Januar - Oktober 2003								
Innerhalb von Ortschaften	34 653	12 815	16 031	215	4 070	11 746	6 539	15 299
Außerhalb von Ortschaften, ohne Autobahn	12 401	6 873	9 849	423	3 571	5 855	3 163	2 365
Auf Autobahnen	2 417	865	1 266	54	300	912	1 019	533
Innerhalb und außerhalb von Ortschaften	49 471	20 553	27 146	692	7 941	18 513	10 721	18 197
dagegen Vorjahr	51 865	21 246	28 338	780	8 425	19 133	11 584	19 035
Veränderung in %	4,6-	3,3-	4,2-	11,3-	5,7-	3,2-	7,5-	4,4-

1 Straßenverkehrsunfälle und Verunglückte
1.9 In ausgewählten kreisfreien Städten

Stadt	Unfälle mit Personen- schaden	Dabei wurden			Unfälle mit Personen- schaden	Dabei wurden		
		getötet	schwer- verletzt	leicht- verletzt		getötet	schwer- verletzt	leicht- verletzt
	Anzahl							
	Oktober 2003				Januar - Oktober 2003			
Kiel	111	1	12	125	996	7	136	1 120
Koblenz	58	-	7	64	517	2	75	602
Köln	385	1	65	415	4 112	22	673	4 421
Krefeld	64	-	8	70	815	4	135	842
Leipzig	154	2	23	158	1 434	12	240	1 495
Leverkusen	28	1	4	28	456	3	67	494
Ludwigshafen	61	1	7	70	712	15	100	806
Lübeck	111	1	14	115	1 008	5	104	1 165
Magdeburg	97	2	13	104	932	13	153	940
Mainz	99	-	6	134	783	1	105	873
Mannheim	122	2	30	137	1 042	9	174	1 211
Mönchengladbach	87	-	21	87	892	7	196	887
Mülheim / Ruhr	46	-	10	51	465	-	101	489
München	484	3	48	567	4 914	29	485	5 691
Münster / Westfalen	115	2	24	119	1 129	13	264	1 125
Neubrandenburg	23	-	7	17	215	1	46	211
Neumünster	42	-	4	51	348	-	37	391
Nürnberg	179	-	14	221	1 895	10	224	2 191
Oberhausen	71	-	13	82	649	6	115	673
Offenbach	60	-	10	74	564	4	81	628
Oldenburg (Oldenburg)	102	-	9	117	779	1	83	874
Osnabrück	81	-	12	84	778	7	115	887
Pforzheim	49	1	9	54	456	8	95	530
Plauen	12	-	3	11	204	3	45	207
Potsdam	44	1	5	41	466	1	72	459
Regensburg	65	1	5	76	568	6	63	628
Remscheid	36	-	4	42	281	-	68	293
Rostock	58	-	8	71	609	6	67	682
Saarbrücken (Stadtverband)	141	2	18	165	1 241	23	211	1 409
Salzgitter	35	2	5	41	343	6	58	404
Schwerin	35	-	3	41	406	2	25	447
Solingen	49	2	8	51	396	6	73	401
Stralsund	22	1	3	22	238	2	34	235
Stuttgart	195	1	27	227	1 920	7	344	2 148
Trier	44	-	8	44	468	5	77	540
Ulm	42	-	7	50	398	2	73	438
Wiesbaden	129	1	23	157	1 064	11	180	1 212
Wilhelmshaven	33	-	3	41	368	4	51	418
Wolfsburg	62	1	9	79	552	4	109	618
Worms	38	2	4	45	330	9	54	392
Würzburg	63	-	8	72	497	3	68	570
Wuppertal	96	3	13	102	953	11	188	1 003
Zwickau	29	-	5	26	333	3	80	336

1 Straßenverkehrsunfälle und Verunglückte

1.9 In ausgewählten kreisfreien Städten

Stadt	Unfälle mit Personen- schaden	Dabei wurden			Unfälle mit Personen- schaden	Dabei wurden		
		getötet	schwer- verletzt	leicht- verletzt		getötet	schwer- verletzt	leicht- verletzt
	Anzahl							
	Oktober 2003				Januar - Oktober 2003			
Aachen	68	2	20	59	825	8	183	848
Augsburg	109	–	14	125	1 151	9	134	1 298
Berlin	1 271	7	172	1 371	11 981	63	1 515	12 768
Bielefeld	139	1	31	144	1 090	12	240	1 093
Bochum	106	–	10	120	964	7	117	1 094
Bonn	91	3	13	88	951	10	161	968
Bottrop	41	1	8	38	401	2	58	449
Brandenburg / Havel	29	–	4	32	295	2	73	270
Braunschweig	84	1	12	89	878	5	126	949
Bremen	233	1	28	243	2 118	14	313	2 194
Bremerhaven	51	–	11	53	550	4	90	592
Chemnitz	81	–	24	87	911	7	253	950
Cottbus	39	1	12	35	339	1	74	317
Darmstadt	78	1	8	90	713	4	79	857
Dessau	24	–	6	26	230	6	46	253
Dortmund	194	2	29	205	1 961	14	325	2 050
Dresden	181	–	20	202	1 655	16	309	1 709
Düsseldorf	224	2	39	223	2 242	9	374	2 368
Duisburg	165	2	22	168	1 588	11	264	1 657
Erfurt	60	–	9	68	595	6	125	635
Erlangen	59	–	4	63	522	7	56	611
Essen	190	–	33	209	1 733	12	269	1 887
Flensburg	24	–	3	24	302	2	46	338
Frankfurt / Main	277	3	41	331	2 494	23	339	2 740
Frankfurt / Oder	14	–	3	11	190	1	58	182
Freiburg / Breisgau	96	–	13	104	885	1	135	952
Fürth	23	–	2	29	268	1	35	300
Gelsenkirchen	87	1	14	96	820	11	136	878
Gera	32	–	4	38	328	2	76	324
Görlitz	11	–	4	12	153	1	33	152
Hagen	57	–	19	51	633	8	178	633
Halle / Saale	88	–	10	102	854	3	128	872
Hamburg	786	3	80	918	7 434	35	707	8 620
Hamm	64	2	17	55	712	10	172	696
Hannover (Region)	466	5	58	543	4 516	53	565	5 172
Heidelberg	69	2	11	87	547	6	49	659
Heilbronn	49	–	9	52	391	3	67	454
Herne	41	–	7	49	448	4	67	482
Ingolstadt	64	–	6	76	619	6	96	699
Jena	24	–	–	32	312	3	30	348
Kaiserslautern	45	–	4	53	427	5	76	515
Karlsruhe	113	2	21	117	1 091	9	194	1 187
Kassel	75	–	15	74	720	9	124	795

Art der Verkehrsbeteiligung Ortslage	Getötete						Schwerverletzte					
	Oktober		Zu- bzw. Abnah- me (-)	Januar - Oktober		Zu- bzw. Abnah- me (-)	Oktober		Zu- bzw. Abnah- me (-)	Januar - Oktober		Zu- bzw. Abnah- me (-)
	2003	2002		2003	2002		2003	2002		2003	2002	
	Anzahl		%	Anzahl		%	Anzahl		%	Anzahl		%
Fahrer und Mitfahrer von												
Mofas, Mopeds	7	14	X	114	119	4,2-	371	377	1,6-	3 500	3 472	0,8
innerorts	1	7	X	51	55	7,3-	281	298	5,7-	2 564	2 569	0,2-
außerorts	6	7	X	63	64	1,6-	90	79	13,9	936	903	3,7
Motorzweirädern mit amtl. Kennzeichen ..	45	52	13,5-	907	871	4,1	672	726	7,4-	11 288	11 228	0,5
innerorts	10	12	16,7-	176	182	3,3-	371	398	6,8-	4 946	5 059	2,2-
außerorts	35	40	12,5-	731	689	6,1	301	328	8,2-	6 342	6 169	2,8
Personenkraftwagen ..	341	375	9,1-	3 133	3 366	6,9-	3 753	4 229	11,3-	34 157	36 958	7,6-
innerorts	33	48	31,3-	347	395	12,2-	1 005	1 123	10,5-	8 828	9 688	8,9-
außerorts	308	327	5,8-	2 786	2 971	6,2-	2 748	3 106	11,5-	25 329	27 270	7,1-
Bussen	-	-	-	16	9	X	40	22	81,8	380	328	15,9
innerorts	-	-	-	4	3	X	16	21	23,8-	201	214	6,1-
außerorts	-	-	-	12	6	X	24	1	X	179	114	57,0
Güterkraftfahrzeugen	22	24	8,3-	177	204	13,2-	183	243	24,7-	2 014	2 175	7,4-
innerorts	2	3	X	14	16	12,5-	25	52	51,9-	355	414	14,3-
außerorts	20	21	4,8-	163	188	13,3-	158	191	17,3-	1 659	1 761	5,8-
Landwirtschaftlichen Zugmaschinen	3	2	X	23	25	8,0-	7	11	X	159	162	1,9-
innerorts	1	-	X	3	5	X	1	2	X	50	65	23,1-
außerorts	2	2	-	20	20	-	6	9	X	109	97	12,4
Übrigen												
Kraftfahrzeugen ...	1	3	X	25	23	8,7	12	19	36,8-	213	215	0,9-
innerorts	1	1	-	9	8	X	5	8	X	94	90	4,4
außerorts	-	2	X	16	15	6,7	7	11	X	119	125	4,8-
Kraftfahrzeugen zus.	419	470	10,9-	4 395	4 617	4,8-	5 038	5 627	10,5-	51 711	54 538	5,2-
innerorts	48	71	32,4-	604	664	9,0-	1 704	1 902	10,4-	17 038	18 099	5,9-
außerorts	371	399	7,0-	3 791	3 953	4,1-	3 334	3 725	10,5-	34 673	36 439	4,8-
Fahrrädern	40	36	11,1	528	511	3,3	923	995	7,2-	13 209	12 682	4,2
innerorts	31	22	40,9	308	278	10,8	779	846	7,9-	10 523	10 129	3,9
außerorts	9	14	X	220	233	5,6-	144	149	3,4-	2 686	2 553	5,2
darunter:												
unter 15 Jahren ...	2	2	-	40	37	8,1	128	180	28,9-	2 036	2 028	0,4
innerorts	-	1	X	21	19	10,5	120	157	23,6-	1 781	1 732	2,8
außerorts	2	1	X	19	18	5,6	8	23	X	255	296	13,9-
anderen Fahrzeugen ..	2	-	X	9	14	X	15	20	25,0-	190	225	15,6-
innerorts	-	-	-	3	6	X	12	16	25,0-	115	145	20,7-
außerorts	2	-	X	6	8	X	3	4	X	75	80	6,3-
Fußgänger	66	89	25,8-	617	671	8,0-	824	942	12,5-	7 717	8 289	6,9-
innerorts	45	57	21,1-	434	443	2,0-	756	857	11,8-	7 048	7 532	6,4-
außerorts	21	32	34,4-	183	228	19,7-	68	85	20,0-	669	757	11,6-
darunter:												
unter 15 Jahren	3	3	-	44	53	17,0-	214	236	9,3-	2 510	2 773	9,5-
innerorts	2	2	-	34	35	2,9-	204	229	10,9-	2 396	2 631	8,9-
außerorts	1	1	-	10	18	44,4-	10	7	X	114	142	19,7-
65 Jahre und mehr ...	29	45	35,6-	280	276	1,4	246	272	9,6-	1 937	1 975	1,9-
innerorts	24	35	31,4-	243	236	3,0	233	258	9,7-	1 832	1 884	2,8-
außerorts	5	10	X	37	40	7,5-	13	14	7,1-	105	91	15,4
Andere Personen	-	2	X	8	10	X	11	11	-	100	101	1,0-
innerorts	-	-	-	1	1	-	10	8	X	68	67	1,5
außerorts	-	2	X	7	9	X	1	3	X	32	34	5,9-
Insgesamt	527	597	11,7-	5 557	5 823	4,6-	6 811	7 595	10,3-	72 927	75 835	3,8-
innerorts	124	150	17,3-	1 350	1 392	3,0-	3 261	3 629	10,1-	34 792	35 972	3,3-
außerorts	403	447	9,8-	4 207	4 431	5,1-	3 550	3 966	10,5-	38 135	39 863	4,3-
darunter:												
unter 15 Jahren	10	15	33,3-	172	181	5,0-	489	618	20,9-	6 208	6 564	5,4-
innerorts	3	4	X	66	61	8,2	369	444	16,9-	4 683	4 878	4,0-
außerorts	7	11	X	106	120	11,7-	120	174	31,0-	1 525	1 686	9,6-
65 Jahre und mehr ...	102	115	11,3-	1 075	1 018	5,6	881	961	8,3-	8 592	8 606	0,2-
innerorts	42	57	26,3-	476	468	1,7	571	627	8,9-	5 357	5 428	1,3-
außerorts	60	58	3,4	599	550	8,9	310	334	7,2-	3 235	3 178	1,8

im Straßenverkehr
kehrsbeteiligung

Leichtverletzte						Verunglückte insgesamt						Art der Verkehrsbeteiligung Ortslage
Oktober		Zu- bzw. Abnahme (-)	Januar - Oktober		Zu- bzw. Abnahme (-)	Oktober		Zu- bzw. Abnahme (-)	Januar - Oktober		Zu- bzw. Abnahme (-)	
2003	2002		2003	2002		2003	2002		2003	2002		
Anzahl	%		Anzahl	%		Anzahl	%		Anzahl	%		
Fahrer und Mitfahrer von												
1 207	1 295	6,8-	12 045	11 881	1,4	1 585	1 686	6,0-	15 659	15 472	1,2	. Mofas, Mopeds innerorts außerorts
1 027	1 103	6,9-	10 152	10 008	1,4	1 309	1 408	7,0-	12 767	12 632	1,1	
180	192	6,3-	1 893	1 873	1,1	276	278	0,7-	2 892	2 840	1,8	
1 800	1 817	0,9-	24 484	23 802	2,9	2 517	2 595	3,0-	36 679	35 901	2,2	Motorzweirädern mit ... amtll. Kennzeichen innerorts außerorts
1 383	1 363	1,5	16 358	16 054	1,9	1 764	1 773	0,5-	21 480	21 295	0,9	
417	454	8,2-	8 126	7 748	4,9	753	822	8,4-	15 199	14 606	4,1	
21 685	23 881	9,2-	192 555	206 208	6,6-	25 779	28 485	9,5-	229 845	246 532	6,8-	. Personenkraftwagen innerorts außerorts
11 517	12 961	11,1-	101 279	109 385	7,4-	12 555	14 132	11,2-	110 454	119 468	7,5-	
10 168	10 920	6,9-	91 276	96 823	5,7-	13 224	14 353	7,9-	119 391	127 064	6,0-	
274	317	13,6-	3 671	3 760	2,4-	314	339	7,4-	4 067	4 097	0,7-	. Bussen innerorts außerorts
232	271	14,4-	2 924	2 889	1,2	248	292	15,1-	3 129	3 106	0,7	
42	46	8,7-	747	871	14,2-	66	47	40,4	938	991	5,3-	
794	985	19,4-	8 041	9 038	11,0-	999	1 252	20,2-	10 232	11 417	10,4-	. Güterkraftfahrzeugen innerorts außerorts
280	371	24,5-	2 826	3 341	15,4-	307	426	27,9-	3 195	3 771	15,3-	
514	614	16,3-	5 215	5 697	8,5-	692	826	16,2-	7 037	7 646	8,0-	
30	49	38,8-	478	503	5,0-	40	62	35,5-	660	690	4,3-	Landwirtschaftlichen ... Zugmaschinen innerorts außerorts
8	18	X	144	180	20,0-	10	20	50,0-	197	250	21,2-	
22	31	29,0-	334	323	3,4	30	42	28,6-	463	440	5,2	
73	116	37,1-	1 024	1 161	11,8-	86	138	37,7-	1 262	1 399	9,8-	Übrigen ... Kraftfahrzeugen innerorts außerorts
51	59	13,6-	556	646	13,9-	57	68	16,2-	659	744	11,4-	
22	57	61,4-	468	515	9,1-	29	70	58,6-	603	655	7,9-	
25 863	28 460	9,1-	242 298	256 353	5,5-	31 320	34 557	9,4-	298 404	315 508	5,4-	. Kraftfahrzeugen zus. innerorts außerorts
14 498	16 146	10,2-	134 239	142 503	5,8-	16 250	18 119	10,3-	151 881	161 266	5,8-	
11 365	12 314	7,7-	108 059	113 850	5,1-	15 070	16 438	8,3-	146 523	154 242	5,0-	
4 131	4 315	4,3-	54 243	50 377	7,7	5 094	5 346	4,7-	67 980	63 570	6,9	. Fahrrädern innerorts außerorts
3 869	4 016	3,7-	49 311	45 633	8,1	4 679	4 884	4,2-	60 142	56 040	7,3	
262	299	12,4-	4 932	4 744	4,0	415	462	10,2-	7 838	7 530	4,1	
753	790	4,7-	10 657	10 273	3,7	883	972	9,2-	12 733	12 338	3,2	darunter: ... unter 15 Jahren innerorts außerorts
726	757	4,1-	10 020	9 595	4,4	846	915	7,5-	11 822	11 346	4,2	
27	33	18,2-	637	678	6,0-	37	57	35,1-	911	992	8,2-	
77	105	26,7-	978	1 149	14,9-	94	125	24,8-	1 177	1 388	15,2-	. anderen Fahrzeugen innerorts außerorts
66	94	29,8-	775	937	17,3-	78	110	29,1-	893	1 088	17,9-	
11	11	-	203	212	4,2-	16	15	6,7	284	300	5,3-	
2 044	2 176	6,1-	20 335	20 989	3,1-	2 934	3 207	8,5-	28 669	29 949	4,3-	Fußgänger innerorts außerorts
1 940	2 070	6,3-	19 240	19 857	3,1-	2 741	2 984	8,1-	26 722	27 832	4,0-	
104	106	1,9-	1 095	1 132	3,3-	193	223	13,5-	1 947	2 117	8,0-	
525	577	9,0-	6 425	6 556	2,0-	742	816	9,1-	8 979	9 382	4,3-	darunter: ... unter 15 Jahren innerorts außerorts
507	561	9,6-	6 238	6 363	2,0-	713	792	10,0-	8 668	9 029	4,0-	
18	16	12,5	187	193	3,1-	29	24	20,8	311	353	11,9-	
341	314	8,6	2 850	2 841	0,3	616	631	2,4-	5 067	5 092	0,5-	. 65 Jahre und mehr innerorts außerorts
325	306	6,2	2 746	2 739	0,3	582	599	2,8-	4 821	4 859	0,8-	
16	8	X	104	102	2,0	34	32	6,3	246	233	5,6	
29	38	23,7-	364	435	16,3-	40	51	21,6-	472	546	13,6-	Andere Personen innerorts außerorts
23	27	14,8-	285	305	6,6-	33	35	5,7-	354	373	5,1-	
6	11	X	79	130	39,2-	7	16	X	118	173	31,8-	
32 144	35 094	8,4-	318 218	329 303	3,4-	39 482	43 286	8,8-	396 702	410 961	3,5-	Insgesamt innerorts außerorts
20 396	22 353	8,8-	203 850	209 235	2,6-	23 781	26 132	9,0-	239 992	246 599	2,7-	
11 748	12 741	7,8-	114 368	120 068	4,7-	15 701	17 154	8,5-	156 710	164 362	4,7-	
2 384	2 734	12,8-	28 639	29 035	1,4-	2 883	3 367	14,4-	35 019	35 780	2,1-	darunter: ... unter 15 Jahren innerorts außerorts
1 788	2 046	12,6-	22 257	22 336	0,4-	2 160	2 494	13,4-	27 006	27 275	1,0-	
596	688	13,4-	6 382	6 699	4,7-	723	873	17,2-	8 013	8 505	5,8-	
2 527	2 451	3,1	23 974	23 037	4,1	3 510	3 527	0,5-	33 641	32 661	3,0	. 65 Jahre und mehr innerorts außerorts
1 726	1 663	3,8	16 650	15 755	5,7	2 339	2 347	0,3-	22 483	21 651	3,8	
801	788	1,6	7 324	7 282	0,6	1 171	1 180	0,8-	11 158	11 010	1,3	

2 Getötete und Verletzte im Straßenverkehr

2.2 Nach Art der Verkehrsbeteiligung, Altersgruppen und Geschlecht

Im Alter von ... bis unter ... Jahren Geschlecht	Ins- gesamt	Darunter				Ins- gesamt	Darunter				Zu- bzw. Abnahme (-)					
		Fahrer u. Mitfahrer von			Fuß- gänger		Fahrer u. Mitfahrer von			Fuß- gänger	ins- gesamt	Per- sonen- kraft- wagen	Motor- zwei- rädern mit amtl. Kennz.	Fahr- rädern	Fuß- gänger	
		Per- sonen- kraft- wagen	Motor- zwei- rädern mit amtl. Kennz.	Fahr- rädern			Per- sonen- kraft- wagen	Motor- zwei- rädern mit amtl. Kennz.	Fahr- rädern							
Anzahl										%						
Getötete																
	Oktober 2003					Oktober 2002										
unter 15	10	3	1	2	3	15	10	-	2	3	33,3-	X	X	-	-	
männlich	8	2	1	2	2	10	7	-	-	3	X	X	X	X	X	
weiblich	2	1	-	-	1	5	3	-	2	-	X	X	-	X	X	
15 - 18	35	22	4	1	4	36	17	12	1	3	2,8-	29,4	X	-	X	
männlich	24	15	3	1	2	29	13	11	1	2	17,2-	15,4	X	-	-	
weiblich	11	7	1	-	2	7	4	1	-	1	X	X	-	-	X	
18 - 21	61	55	2	1	3	60	56	2	-	-	1,7	1,8-	-	X	X	
männlich	50	45	2	-	3	46	42	2	-	-	8,7	7,1	-	-	X	
weiblich	11	10	-	1	-	14	14	-	-	-	21,4-	28,6-	-	X	-	
21 - 25	56	44	7	1	2	62	52	3	1	5	9,7-	15,4-	X	-	X	
männlich	43	33	7	1	-	49	39	3	1	5	12,2-	15,4-	X	-	X	
weiblich	13	11	-	-	2	13	13	-	-	-	-	15,4-	-	-	X	
25 - 35	89	67	11	2	3	83	60	10	1	3	7,2	11,7	10,0	X	-	
männlich	67	47	11	1	3	59	39	9	1	2	13,6	20,5	X	-	X	
weiblich	22	20	-	1	-	24	21	1	-	1	8,3-	4,8-	X	X	X	
35 - 45	70	43	13	1	6	99	63	14	4	10	29,3-	31,7-	7,1-	X	X	
männlich	52	29	13	-	3	74	45	14	2	6	29,7-	35,6-	7,1-	X	X	
weiblich	18	14	-	1	3	25	18	-	2	4	28,0-	22,2-	-	X	X	
45 - 55	52	26	4	5	9	82	48	9	7	8	36,6-	45,8-	X	X	X	
männlich	42	21	4	2	7	68	36	8	6	8	38,2-	41,7-	X	X	X	
weiblich	10	5	-	3	2	14	12	1	1	-	28,6-	X	X	X	X	
55 - 65	52	31	2	8	7	45	23	1	5	12	15,6	34,8	X	X	X	
männlich	36	22	2	4	4	30	16	1	3	6	20,0	37,5	X	X	X	
weiblich	16	9	-	4	3	15	7	-	2	6	6,7	X	-	X	X	
65 und mehr	102	50	1	19	29	115	46	1	15	45	11,3-	8,7	-	26,7	35,6-	
männlich	52	25	1	11	12	62	31	1	11	12	16,1-	19,4-	-	-	-	
weiblich	49	24	-	8	17	53	15	-	4	33	7,5-	60,0	-	X	48,5-	
Zusammen	527	341	45	40	66	597	375	52	36	89	11,7-	9,1-	13,5-	11,1	25,8-	
männlich	374	239	44	22	36	427	268	49	25	44	12,4-	10,8-	10,2-	12,0-	18,2-	
weiblich	152	101	1	18	30	170	107	3	11	45	10,6-	5,6-	X	63,6	33,3-	
Ohne Angabe	-	-	-	-	-	-	-	-	-	-	-	-	-	-	-	
Insgesamt ...	527	341	45	40	66	597	375	52	36	89	11,7-	9,1-	13,5-	11,1	25,8-	
	Januar - Oktober 2003					Januar - Oktober 2002										
unter 15	172	72	5	40	44	181	84	2	37	53	5,0-	14,3-	X	8,1	17,0-	
männlich	91	29	2	28	25	88	33	1	20	31	3,4	12,1-	X	40,0	19,4-	
weiblich	81	43	3	12	19	93	51	1	17	22	12,9-	15,7-	X	29,4-	13,6-	
15 - 18	259	137	54	17	22	264	132	62	20	17	1,9-	3,8	12,9-	15,0-	29,4	
männlich	178	87	45	13	12	183	76	59	13	8	2,7-	14,5	23,7-	-	X	
weiblich	81	50	9	4	10	81	56	3	7	9	-	10,7-	X	X	X	
18 - 21	624	523	53	13	24	656	563	46	9	25	4,9-	7,1-	15,2	X	4,0-	
männlich	485	399	49	10	18	498	415	43	8	20	2,6-	3,9-	14,0	X	10,0-	
weiblich	139	124	4	3	6	158	148	3	1	5	12,0-	16,2-	X	X	X	
21 - 25	567	425	99	11	19	671	502	106	8	30	15,5-	15,3-	6,6-	X	36,7-	
männlich	472	346	94	10	10	546	391	100	5	27	13,6-	11,5-	6,0-	X	63,0-	
weiblich	95	79	5	1	9	124	110	6	3	3	23,4-	28,2-	X	X	X	
25 - 35	895	506	266	25	44	918	559	235	26	44	2,5-	9,5-	13,2	3,8-	-	
männlich	748	395	251	20	38	739	417	218	19	36	1,2	5,3-	15,1	5,3	5,6	
weiblich	146	111	15	5	6	179	142	17	7	8	18,4-	21,8-	11,8-	X	X	
35 - 45	870	436	259	44	57	927	474	236	47	82	6,1-	8,0-	9,7	6,4-	30,5-	
männlich	692	305	241	34	46	743	338	224	36	63	6,9-	9,8-	7,6	5,6-	27,0-	
weiblich	178	131	18	10	11	184	136	12	11	19	3,3-	3,7-	50,0	9,1-	42,1-	
45 - 55	609	299	121	53	62	659	365	115	58	61	7,6-	18,1-	5,2	8,6-	1,6	
männlich	470	201	113	37	50	523	263	110	46	48	10,1-	23,6-	2,7	19,6-	4,2	
weiblich	139	98	8	16	12	136	102	5	12	13	2,2	3,9-	X	33,3	7,7-	
55 - 65	486	254	35	91	65	529	245	44	105	83	8,1-	3,7	20,5-	13,3-	21,7-	
männlich	355	179	32	63	40	372	166	40	64	53	4,6-	7,8	20,0-	1,6-	24,5-	
weiblich	131	75	3	28	25	157	79	4	41	30	16,6-	5,1-	X	31,7-	16,7-	
65 und mehr	1 075	481	15	234	280	1 018	442	25	201	276	5,6	8,8	40,0-	16,4	1,4	
männlich	641	293	15	160	120	549	251	25	122	95	16,8	16,7	40,0-	31,1	26,3	
weiblich	433	187	-	74	160	469	191	-	79	181	7,7-	2,1-	-	6,3-	11,6-	
Zusammen	5 557	3 133	907	528	617	5 823	3 366	871	511	671	4,6-	6,9-	4,1	3,3	8,0-	
männlich	4 132	2 234	842	375	359	4 241	2 350	820	333	381	2,6-	4,9-	2,7	12,6	5,8-	
weiblich	1 423	898	65	153	258	1 581	1 015	51	178	290	10,0-	11,5-	27,5	14,0-	11,0-	
Ohne Angabe	-	-	-	-	-	-	-	-	-	-	-	-	-	-	-	
Insgesamt ...	5 557	3 133	907	528	617	5 823	3 366	871	511	671	4,6-	6,9-	4,1	3,3	8,0-	

2 Getötete und Verletzte im Straßenverkehr

2.2 Nach Art der Verkehrsbeteiligung, Altersgruppen und Geschlecht

Im Alter von ... bis unter ... Jahren Geschlecht	Ins- gesamt	Darunter				Ins- gesamt	Darunter				Zu- bzw. Abnahme (-)					
		Fahrer u. Mitfahrer von			Fuß- gänger		Fahrer u. Mitfahrer von			Fuß- gänger	ins- gesamt	Per- sonen- kraft- wagen	Motor- zwei- rädern mit amtl. Kennz.	Fahr- rädern	Fuß- gänger	
		Per- sonen- kraft- wagen	Motor- zwei- rädern mit amtl. Kennz.	Fahr- rädern			Per- sonen- kraft- wagen	Motor- zwei- rädern mit amtl. Kennz.	Fahr- rädern							
	Anzahl										%					
Schwerverletzte																
	Oktober 2003					Oktober 2002										
unter 15	489	124	5	128	214	618	175	4	180	236	20,9-	29,1-	X	28,9-	9,3-	
männlich	301	63	4	92	134	383	86	4	127	151	21,4-	26,7-	-	27,6-	11,3-	
weiblich	188	61	1	36	80	235	89	-	53	85	20,0-	31,5-	X	32,1-	5,9-	
15 - 18	546	141	156	75	43	639	199	166	71	62	14,6-	29,1-	6,0-	5,6	30,6-	
männlich	372	74	134	42	24	413	84	136	46	35	9,9-	11,9-	1,5-	8,7-	31,4-	
weiblich	174	67	22	33	19	226	115	30	25	27	23,0-	41,7-	26,7-	32,0	29,6-	
18 - 21	880	705	53	38	32	923	740	62	40	33	4,7-	4,7-	14,5-	5,0-	3,0-	
männlich	542	425	44	22	17	611	465	60	26	22	11,3-	8,6-	26,7-	15,4-	22,7-	
weiblich	337	279	9	16	15	311	274	2	14	11	8,4	1,8	X	14,3	36,4	
21 - 25	697	548	41	47	24	738	581	49	38	33	5,6-	5,7-	16,3-	23,7	27,3-	
männlich	450	343	36	28	14	478	364	45	23	18	5,9-	5,8-	20,0-	21,7	22,2-	
weiblich	247	205	5	19	10	260	217	4	15	15	5,0-	5,5-	X	26,7	33,3-	
25 - 35	964	626	108	79	52	1 145	734	142	84	69	15,8-	14,7-	23,9-	6,0-	24,6-	
männlich	626	355	99	50	30	776	446	132	55	41	19,3-	20,4-	25,0-	9,1-	26,8-	
weiblich	338	271	9	29	22	369	288	10	29	28	8,4-	5,9-	X	-	21,4-	
35 - 45	1 047	558	173	122	68	1 122	634	150	129	79	6,7-	12,0-	15,3	5,4-	13,9-	
männlich	703	317	154	81	41	716	339	137	77	50	1,8-	6,5-	12,4	5,2	18,0-	
weiblich	343	241	19	41	27	404	294	12	52	29	15,1-	18,0-	58,3	21,2-	6,9-	
45 - 55	734	391	83	114	69	833	452	99	115	70	11,9-	13,5-	16,2-	0,9-	1,4-	
männlich	441	199	69	66	37	503	225	92	63	36	12,3-	11,6-	25,0-	4,8	2,8	
weiblich	293	192	14	48	32	330	227	7	52	34	11,2-	15,4-	X	7,7-	5,9-	
55 - 65	573	291	36	121	76	613	299	38	127	87	6,5-	2,7-	5,3-	4,7-	12,6-	
männlich	350	154	33	77	45	351	156	35	68	45	0,3-	1,3-	5,7-	13,2	-	
weiblich	223	137	3	44	31	261	143	3	58	42	14,6-	4,2-	-	24,1-	26,2-	
65 und mehr	881	369	17	199	246	961	414	16	211	272	8,3-	10,9-	6,3	5,7-	9,6-	
männlich	401	192	16	92	66	418	202	16	85	83	4,1-	5,0-	-	8,2	20,5-	
weiblich	480	177	1	107	180	543	212	-	126	189	11,6-	16,5-	X	15,1-	4,8-	
Zusammen	6 811	3 753	672	923	824	7 592	4 228	726	995	941	10,3-	11,2-	7,4-	7,2-	12,4-	
männlich	4 186	2 122	589	550	408	4 849	2 367	657	570	481	10,0-	10,4-	10,4	3,5-	15,2-	
weiblich	2 623	1 630	83	373	416	2 743	1 861	68	424	460	10,8-	12,3-	22,1	12,0-	9,6-	
Ohne Angabe	-	-	-	-	-	3	1	-	-	1	X	X	-	-	X	
Insgesamt ...	6 811	3 753	672	923	824	7 595	4 229	726	995	942	10,3-	11,3-	7,4-	7,2-	12,5-	
	Januar - Oktober 2003					Januar - Oktober 2002										
unter 15	6 208	1 350	95	2 036	2 510	6 564	1 452	90	2 028	2 773	5,4-	7,0-	5,6	0,4	9,5-	
männlich	3 882	674	56	1 451	1 569	4 009	694	54	1 406	1 719	3,2-	2,9-	3,7	3,2	8,7-	
weiblich	2 323	676	39	585	938	2 552	758	36	622	1 051	9,0-	10,8-	8,3	5,9-	10,8-	
15 - 18	5 212	1 406	1 303	866	368	5 597	1 618	1 421	880	414	6,9-	13,1-	8,3-	1,6-	11,1-	
männlich	3 472	664	1 083	564	186	3 686	710	1 209	584	198	5,8-	6,5-	10,4	3,4-	6,1-	
weiblich	1 738	740	220	302	182	1 908	908	212	295	215	8,9-	18,5-	3,8	2,4	15,3-	
18 - 21	8 066	6 084	778	462	298	8 632	6 580	864	444	274	6,6-	7,5-	10,0-	4,1	8,8	
männlich	5 216	3 739	655	316	166	5 692	4 097	748	291	172	8,4-	8,7-	12,4	8,6	3,5-	
weiblich	2 844	2 339	123	146	132	2 937	2 482	116	153	101	3,2-	5,8-	6,0	4,6-	30,7	
21 - 25	7 109	4 870	1 032	554	293	7 557	5 255	1 071	516	292	5,9-	7,3-	3,6-	7,4	0,3	
männlich	4 791	3 066	900	352	187	4 976	3 233	931	320	177	3,7-	5,2-	3,3-	10,0	5,6	
weiblich	2 317	1 803	132	202	106	2 578	2 020	140	196	114	10,1-	10,7-	5,7-	3,1	7,0-	
25 - 35	10 996	5 833	2 424	1 273	492	12 088	6 579	2 632	1 310	543	9,0-	11,3-	7,9-	2,8-	9,4-	
männlich	7 539	3 366	2 136	893	306	8 247	3 806	2 307	896	345	8,6-	11,6-	7,4-	0,3-	11,3-	
weiblich	3 452	2 465	288	380	184	3 837	2 772	325	414	198	10,0-	11,1-	11,4-	8,2-	7,1-	
35 - 45	11 973	5 181	3 059	1 887	611	12 088	5 542	2 949	1 686	664	1,0-	6,5-	3,7	11,9	8,0-	
männlich	8 129	2 761	2 650	1 312	354	8 229	3 098	2 539	1 127	399	1,2-	10,9-	4,4	16,4	11,3-	
weiblich	3 835	2 415	408	574	256	3 852	2 443	408	558	263	0,4-	1,1-	-	2,9	2,7-	
45 - 55	8 527	3 552	1 696	1 825	573	8 337	3 855	1 409	1 582	612	2,3	7,9-	20,4	15,4	6,4-	
männlich	5 499	1 794	1 490	1 152	301	5 325	2 000	1 253	982	329	3,3	10,3-	18,9	17,3	8,5-	
weiblich	3 024	1 758	204	673	271	3 010	1 854	156	599	283	0,5	5,2-	30,8	12,4	4,2-	
55 - 65	6 227	2 538	638	1 874	632	6 339	2 658	537	1 813	735	1,8-	4,5-	18,8	3,4	14,0-	
männlich	3 684	1 299	582	1 039	302	3 700	1 399	501	993	322	0,4-	7,1-	16,2	4,6	6,2-	
weiblich	2 543	1 239	56	835	330	2 637	1 258	36	819	413	3,6-	1,5-	55,6	2,0	20,1-	
65 und mehr	8 592	3 340	259	2 427	1 937	8 606	3 411	252	2 417	1 975	0,2-	2,1-	2,8	0,4	1,9-	
männlich	4 136	1 662	244	1 213	575	4 038	1 701	242	1 136	599	2,4	2,3-	0,8	6,8	4,0-	
weiblich	4 452	1 677	15	1 213	1 361	4 566	1 709	10	1 281	1 375	2,5-	1,9-	50,0	5,3-	1,0-	
Zusammen	72 910	34 154	11 284	13 204	7 714	75 808	36 950	11 225	12 676	8 282	3,8-	7,6-	0,5	4,2	6,9-	
männlich	46 348	19 025	9 796	8 292	3 946	47 902	20 738	9 784	7 735	4 260	3,2-	8,3-	0,1	7,2	7,4-	
weiblich	26 562	15 112	1 485	4 910	3 760	27 877	16 204	1 439	4 937	4 013	4,8-	6,7-	3,2	0,5-	6,3-	
Ohne Angabe	17	3	4	5	3	27	8	3	6	7	37,0-	X	X	X	X	
Insgesamt ...	72 927	34 157	11 288	13 209	7 717	75 835	36 958	11 228	12 682	8 289	3,8-	7,6-	0,5	4,2	6,9-	

2 Getötete und Verletzte im Straßenverkehr

2.2 Nach Art der Verkehrsbeteiligung, Altersgruppen und Geschlecht

Im Alter von ... bis unter ... Jahren Geschlecht	Ins- gesamt	Darunter				Ins- gesamt	Darunter				Zu- bzw. Abnahme (-)					
		Fahrer u. Mitfahrer von			Fuß- gänger		Fahrer u. Mitfahrer von			Fuß- gänger	ins- gesamt	Per- sonen- kraft- wagen	Motor- zwei- rädern mit amtl. Kennz.	Fahr- rädern	Fuß- gänger	
		Per- sonen- kraft- wagen	Motor- zwei- rädern mit amtl. Kennz.	Fahr- rädern			Per- sonen- kraft- wagen	Motor- zwei- rädern mit amtl. Kennz.	Fahr- rädern							
	Anzahl										%					
Leichtverletzte																
	Oktober 2003										Oktober 2002					
unter 15	2 384	1 003	11	753	525	2 734	1 253	22	790	577	12,8-	20,0-	50,0-	4,7-	9,0-	
männlich	1 342	461	9	497	324	1 488	561	11	538	327	9,8-	17,8-	X	7,6-	0,9-	
weiblich	1 042	542	2	256	201	1 246	692	11	252	250	16,4-	21,7-	X	1,6	19,6-	
15 - 18	2 150	658	452	363	135	2 278	784	453	391	137	5,6-	16,1-	0,2-	7,2-	1,5-	
männlich	1 319	279	376	223	56	1 302	303	354	226	61	1,3	7,9-	6,2	1,3-	8,2-	
weiblich	830	379	75	140	79	974	481	99	163	76	14,8-	21,2-	24,2-	14,1-	3,9	
18 - 21	3 512	2 872	169	214	102	3 806	3 074	189	220	101	7,7-	6,6-	10,6-	2,7-	1,0	
männlich	1 928	1 488	144	127	55	2 046	1 577	144	129	46	5,8-	5,6-	-	1,6-	19,6	
weiblich	1 581	1 382	25	87	46	1 759	1 496	45	91	55	10,1-	7,6-	44,4-	4,4-	16,4-	
21 - 25	3 546	2 865	118	263	114	3 852	3 118	126	272	122	7,9-	8,1-	6,4-	3,3-	6,6-	
männlich	1 875	1 422	99	153	62	2 059	1 588	102	141	75	8,9-	10,5-	2,9-	8,5	17,3-	
weiblich	1 670	1 442	19	110	52	1 791	1 528	24	131	47	6,8-	5,6-	20,8-	16,0-	10,6	
25 - 35	5 776	4 434	289	486	201	6 682	5 117	286	569	231	13,6-	13,3-	1,0	14,6-	13,0-	
männlich	3 147	2 179	257	295	107	3 561	2 485	223	340	130	11,6-	12,3-	15,2	13,2-	17,7-	
weiblich	2 623	2 250	32	191	94	3 112	2 629	63	224	100	15,7-	14,4-	49,2-	14,7-	6,0-	
35 - 45	5 723	3 982	397	609	232	6 368	4 413	408	673	288	10,1-	9,8-	2,7-	9,5-	19,4-	
männlich	3 146	1 891	335	389	110	3 449	2 035	360	413	169	8,8-	7,1-	6,9-	5,8-	34,9-	
weiblich	2 570	2 084	62	220	122	2 913	2 376	48	258	118	11,8-	12,3-	29,2	14,7-	3,4	
45 - 55	3 849	2 688	230	447	214	4 108	2 829	219	462	215	6,3-	5,0-	5,0	3,2-	0,5-	
männlich	2 047	1 238	217	257	112	2 140	1 266	195	282	109	4,3-	2,2-	11,3	8,9-	2,8	
weiblich	1 797	1 446	13	190	101	1 967	1 563	24	180	106	8,6-	7,5-	45,8-	5,6	4,7-	
55 - 65	2 635	1 720	101	442	175	2 780	1 830	85	460	180	5,2-	6,0-	18,8	3,9-	2,8-	
männlich	1 383	815	95	248	82	1 465	863	81	259	92	5,6-	5,6-	17,3	4,2-	10,9-	
weiblich	1 249	904	6	193	93	1 315	967	4	201	88	5,0-	6,5-	X	4,0-	5,7	
65 und mehr	2 527	1 449	31	536	341	2 451	1 451	28	468	314	3,1	0,1-	10,7	14,5	8,6	
männlich	1 220	677	29	306	127	1 139	660	24	239	116	7,1	2,6	20,8	28,0	9,5	
weiblich	1 305	772	2	229	214	1 310	791	4	229	196	0,4-	2,4-	X	-	9,2	
Zusammen	32 102	21 671	1 798	4 113	2 039	35 059	23 869	1 816	4 305	2 165	8,4-	9,2-	1,0-	4,5-	5,8-	
männlich	17 407	10 450	1 561	2 495	1 035	18 649	11 338	1 494	2 567	1 125	6,7-	7,8-	4,5	2,8-	8,0-	
weiblich	14 667	11 201	236	1 616	1 002	16 387	12 523	322	1 729	1 036	10,5-	10,6-	26,7-	6,5-	3,3-	
Ohne Angabe	42	14	2	18	5	35	12	1	10	11	20,0	16,7	X	80,0	X	
Insgesamt ...	32 144	21 685	1 800	4 131	2 044	35 094	23 881	1 817	4 315	2 176	8,4-	9,2-	0,9-	4,3-	6,1-	
	Januar - Oktober 2003										Januar - Oktober 2002					
unter 15	28 639	10 015	242	10 657	6 425	29 035	10 694	288	10 273	6 556	1,4-	6,4-	16,0-	3,7	2,0-	
männlich	16 342	4 632	141	7 109	3 813	16 429	4 919	164	6 935	3 811	0,5-	5,8-	14,0-	2,5	0,1	
weiblich	12 283	5 378	100	3 540	2 612	12 584	5 763	124	3 334	2 741	2,4-	6,7-	19,4-	6,2	4,7-	
15 - 18	20 673	6 128	3 917	4 418	1 147	20 926	6 600	4 113	4 094	1 245	1,2-	7,2-	4,8-	7,9	7,9-	
männlich	12 768	2 501	3 152	2 829	559	12 603	2 633	3 281	2 545	592	1,3	5,0-	3,9-	11,2	5,6-	
weiblich	7 892	3 624	762	1 587	587	8 309	3 966	828	1 547	649	5,0-	8,6-	8,0-	2,6	9,6-	
18 - 21	33 016	25 722	2 004	2 483	1 004	34 816	27 415	2 025	2 386	1 070	5,2-	6,2-	1,0-	4,1	6,2-	
männlich	18 394	13 371	1 614	1 533	572	19 279	14 361	1 600	1 415	576	4,6-	6,9-	0,9	8,3	0,7-	
weiblich	14 603	12 337	390	948	429	15 523	13 044	425	971	493	5,9-	5,4-	8,2-	2,4-	13,0-	
21 - 25	32 983	24 845	2 054	3 189	1 042	35 275	27 204	1 997	2 831	1 069	6,5-	8,7-	2,9	12,6	2,5-	
männlich	17 987	12 557	1 642	1 819	609	19 289	13 844	1 603	1 621	637	6,8-	9,3-	2,4	12,2	4,4-	
weiblich	14 976	12 273	410	1 368	433	15 970	13 345	394	1 210	432	6,2-	8,0-	4,1	13,1	0,2	
25 - 35	57 878	39 741	4 786	7 011	2 046	63 151	44 205	5 034	6 781	2 261	8,4-	10,1-	4,9-	3,4	9,5-	
männlich	32 684	19 620	4 045	4 349	1 181	35 302	21 614	4 200	4 242	1 353	7,4-	9,2-	3,7-	2,5	12,7-	
weiblich	25 157	20 093	740	2 659	863	27 811	22 571	832	2 528	903	9,5-	11,0-	11,1-	5,2	4,4-	
35 - 45	57 260	35 490	6 191	8 382	2 235	58 633	37 697	5 840	7 472	2 361	2,3-	5,9-	6,0	12,2	5,3-	
männlich	32 530	16 642	5 242	5 439	1 256	33 216	17 730	4 994	4 895	1 396	2,1-	6,1-	5,0	11,1	10,0-	
weiblich	24 702	18 830	945	2 941	977	25 385	19 949	845	2 569	961	2,7-	5,6-	11,8	14,5	1,7	
45 - 55	37 730	23 077	3 461	6 149	1 876	37 472	23 876	2 931	5 524	1 784	0,7	3,3-	18,1	11,3	5,2	
männlich	20 534	10 436	3 033	3 629	993	20 237	10 850	2 580	3 275	920	1,5	3,8-	17,6	10,8	7,9	
weiblich	17 176	12 631	426	2 518	880	17 214	13 018	350	2 243	862	0,2-	3,0-	21,7	12,3	2,1	
55 - 65	25 600	14 782	1 344	5 778	1 628	26 502	15 824	1 189	5 592	1 693	3,4-	6,6-	13,0	3,3	3,8-	
männlich	13 807	6 960	1 251	3 325	788	14 222	7 506	1 103	3 200	847	2,9-	7,3-	13,4	3,9	7,0-	
weiblich	11 774	7 815	91	2 449	835	12 264	8 310	84	2 388	844	4,0-	6,0-	8,3	2,6	1,1-	
65 und mehr	23 974	12 665	466	5 943	2 850	23 037	12 585	362	5 231	2 841	4,1	0,6	28,7	13,6	0,3	
männlich	11 716	5 910	436	3 316	1 062	11 005	5 759	335	2 836	1 052	6,5	2,6	30,1	16,9	1,0	
weiblich	12 245	6 752	30	2 622	1 785	12 015	6 822	26	2 391	1 783	1,9	1,0-	15,4	9,7	0,1	
Zusammen	317 753	192 465	24 465	54 010	20 253	328 847	206 100	23 779	50 184	20 880	3,4-	6,6-	2,9	7,6	3,0-	
männlich	176 762	92 629	20 556	33 348	10 833	181 582	99 216	19 860	30 964	11 184	2,7-	6,6-	3,5	7,7	3,1-	
weiblich	140 808	99 733	3 894	20 632	9 401	147 075	106 788	3 908	19 181	9 668	4,3-	6,6-	0,4-	7,6	2,8-	
Ohne Angabe	465	90	19	233	82	456	108	23	193	109	2,0	16,7-	17,4-	20,7	24,8-	
Insgesamt ...	318 218	192 555	24 484	54 243	20 335	329 303	206 208	23 802	50 377	20 989	3,4-	6,6-	2,9	7,7	3,1-	

2 Getötete und Verletzte im Straßenverkehr

2.2 Nach Art der Verkehrsbeteiligung, Altersgruppen und Geschlecht

Im Alter von ... bis unter ... Jahren Geschlecht	Ins- gesamt	Darunter				Ins- gesamt	Darunter				Zu- bzw. Abnahme (-)				
		Fahrer u. Mitfahrer von			Fuß- gänger		Fahrer u. Mitfahrer von			Fuß- gänger	ins- gesamt	Per- sonen- kraft- wagen	Motor- zwei- rädern mit amtl. Kennz.	Fahr- rädern	Fuß- gänger
		Per- sonen- kraft- wagen	Motor- zwei- rädern mit amtl. Kennz.	Fahr- rädern			Per- sonen- kraft- wagen	Motor- zwei- rädern mit amtl. Kennz.	Fahr- rädern						
Anzahl											%				
Verunglückte insgesamt															
Oktober 2003															
unter 15	2 883	1 130	17	883	742	3 367	1 438	26	972	816	14,4-	21,4-	34,6-	9,2-	9,1-
männlich	1 651	526	14	531	460	1 881	654	15	665	481	12,2-	19,6-	6,7-	11,1-	4,4-
weiblich	1 232	604	3	292	282	1 486	784	11	307	335	17,1-	23,0-	X	4,9-	15,8-
15 - 18	2 731	821	612	439	182	2 953	1 000	631	463	202	7,5-	17,9-	3,0-	5,2-	9,9-
männlich	1 715	368	513	266	82	1 744	400	501	273	98	1,7-	8,0-	2,4	2,6-	16,3-
weiblich	1 015	453	98	173	100	1 207	600	130	188	104	15,9-	24,5-	24,6-	8,0-	3,8-
18 - 21	4 453	3 632	224	253	137	4 789	3 870	253	260	134	7,0-	6,2-	11,5-	2,7-	2,2
männlich	2 520	1 958	190	149	75	2 703	2 084	206	155	68	6,8-	6,0-	7,8-	3,9-	10,3
weiblich	1 929	1 671	34	104	61	2 084	1 784	47	105	66	7,4-	6,3-	27,7-	1,0-	7,6-
21 - 25	4 299	3 457	166	311	140	4 652	3 751	178	311	160	7,6-	7,8-	6,7-	-	12,5-
männlich	2 368	1 798	142	182	76	2 586	1 991	150	165	98	8,4-	9,7-	5,3-	10,3	22,4-
weiblich	1 930	1 658	24	129	64	2 064	1 758	28	146	62	6,5-	5,7-	14,3-	11,6-	3,2
25 - 35	6 829	5 127	408	567	256	7 910	5 911	438	654	303	13,7-	13,3-	6,9-	13,3-	15,5-
männlich	3 840	2 581	367	346	140	4 396	2 970	364	396	173	12,6-	13,1-	0,8	12,6-	19,1-
weiblich	2 983	2 541	41	221	116	3 505	2 938	74	253	129	14,9-	13,5-	44,6-	12,6-	10,1-
35 - 45	6 840	4 583	583	732	306	7 589	5 110	572	806	377	9,9-	10,3-	1,9	9,2-	18,8-
männlich	3 901	2 237	502	470	154	4 239	2 419	511	492	225	8,0-	7,5-	1,8-	4,5-	31,6-
weiblich	2 931	2 339	81	262	152	3 342	2 688	60	312	151	12,3-	13,0-	35,0	16,0-	0,7
45 - 55	4 635	3 105	317	566	292	5 023	3 329	327	584	293	7,7-	6,7-	3,1-	3,1-	0,3-
männlich	2 530	1 458	290	325	156	2 711	1 527	295	351	153	6,7-	4,5-	1,7-	7,4-	2,0
weiblich	2 100	1 643	27	241	135	2 311	1 802	32	233	140	9,1-	8,8-	15,6-	3,4	3,6-
55 - 65	3 260	2 042	139	571	258	3 438	2 152	124	592	279	5,2-	5,1-	12,1	3,5-	7,5-
männlich	1 769	991	130	329	131	1 846	1 035	117	330	143	4,2-	4,3-	11,1	0,3-	8,4-
weiblich	1 488	1 050	9	241	127	1 591	1 117	7	261	136	6,5-	6,0-	X	7,7-	6,6-
65 und mehr	3 510	1 868	49	754	616	3 527	1 911	45	694	631	0,5-	2,3-	8,9	8,6	2,4-
männlich	1 673	894	46	409	205	1 619	893	41	335	211	3,3	0,1	12,2	22,1	2,8-
weiblich	1 834	973	3	344	411	1 906	1 018	4	359	418	3,8-	4,4-	X	4,2-	1,7-
Zusammen	39 440	25 765	2 515	5 076	2 929	43 248	28 472	2 594	5 336	3 195	8,8-	9,5-	3,0-	4,9-	8,3-
männlich	21 967	12 811	2 194	3 067	1 479	23 725	13 973	2 200	3 162	1 650	7,4-	8,3-	0,3-	3,0-	10,4-
weiblich	17 442	12 932	320	2 007	1 448	19 496	14 489	393	2 164	1 541	10,5-	10,7-	18,6-	7,3-	6,0-
Ohne Angabe	42	14	2	18	5	38	13	1	10	12	10,5	7,7	X	80,0	X
Insgesamt ...	39 482	25 779	2 517	5 094	2 934	43 286	28 485	2 595	5 346	3 207	8,8-	9,5-	3,0-	4,7-	8,5-
Januar - Oktober 2003															
Januar - Oktober 2002															
unter 15	35 019	11 437	342	12 733	8 979	35 780	12 230	380	12 338	9 382	2,1-	6,5-	10,0-	3,2	4,3-
männlich	20 315	5 335	199	8 588	5 407	20 526	5 646	219	8 361	5 561	1,0-	5,5-	9,1-	2,7	2,8-
weiblich	14 687	6 097	142	4 137	3 569	15 229	6 572	161	3 973	3 814	3,6-	7,2-	11,8-	4,1	6,4-
15 - 18	26 144	7 671	5 274	5 301	1 537	26 787	8 350	5 596	4 994	1 676	2,4-	8,1-	5,8-	6,1	8,3-
männlich	16 418	3 252	4 280	3 406	757	16 472	3 419	4 549	3 142	798	0,3-	4,9-	5,9-	8,4	5,1-
weiblich	9 711	4 414	991	1 893	779	10 298	4 930	1 043	1 849	873	5,7-	10,5-	5,0-	2,4	10,8-
18 - 21	41 706	32 329	2 835	2 958	1 326	44 104	34 558	2 935	2 839	1 369	5,4-	6,5-	3,4-	4,2	3,1-
männlich	24 095	17 509	2 318	1 859	756	25 469	18 873	2 391	1 714	768	5,4-	7,2-	3,1-	8,5	1,6-
weiblich	17 586	14 800	517	1 097	567	18 618	15 674	544	1 125	599	5,5-	5,6-	5,0-	2,5-	5,3-
21 - 25	40 659	30 140	3 185	3 754	1 354	43 503	32 961	3 174	3 355	1 391	6,5-	8,6-	0,3	11,9	2,7-
männlich	23 250	15 969	2 636	2 181	806	24 811	17 468	2 634	1 946	841	6,3-	8,6-	0,1	12,1	4,2-
weiblich	17 388	14 155	547	1 571	548	18 672	15 475	540	1 409	549	6,9-	8,5-	1,3	11,5	0,2-
25 - 35	69 769	46 080	7 476	8 309	2 582	76 157	51 343	7 901	8 117	2 848	8,4-	10,3-	5,4-	2,4	9,3-
männlich	40 971	23 381	6 432	5 262	1 525	44 288	25 837	6 725	5 157	1 734	7,5-	9,5-	4,4-	2,0	12,1-
weiblich	28 755	22 689	1 043	3 044	1 053	31 827	25 485	1 174	2 949	1 109	9,7-	11,1-	11,2-	3,2	5,1-
35 - 45	70 103	41 107	9 509	10 313	2 903	71 648	43 713	9 025	9 205	3 107	2,2-	6,0-	5,4	12,0	6,6-
männlich	41 351	19 708	8 133	6 785	1 656	42 188	21 166	7 757	6 058	1 858	2,0-	6,9-	4,8	12,0	10,9-
weiblich	28 715	21 376	1 371	3 525	1 244	29 421	22 528	1 265	3 138	1 243	2,4-	5,1-	8,4	12,3	0,1
45 - 55	46 866	26 928	5 278	8 027	2 511	46 468	28 096	4 455	7 164	2 457	0,9	4,2-	18,5	12,0	2,2
männlich	26 503	12 431	4 636	4 818	1 344	26 085	13 113	3 943	4 303	1 297	1,6	5,2-	17,6	12,0	3,6
weiblich	20 339	14 487	638	3 207	1 163	20 360	14 974	511	2 854	1 158	0,1-	3,3-	24,9	12,4	0,4
55 - 65	32 313	17 574	2 017	7 743	2 325	33 370	18 727	1 770	7 510	2 511	3,2-	6,2-	14,0	3,1	7,4-
männlich	17 846	8 438	1 865	4 427	1 130	18 294	9 071	1 644	4 257	1 222	2,4-	7,0-	13,4	4,0	7,5-
weiblich	14 448	9 129	150	3 312	1 190	15 058	9 647	124	3 248	1 287	4,1-	5,4-	21,0	2,0	7,5-
65 und mehr	33 641	16 486	740	8 604	5 067	32 661	16 438	639	7 849	5 092	3,0	0,3	15,8	9,6	0,5-
männlich	16 493	7 865	695	4 689	1 757	15 592	7 711	602	4 094	1 746	5,8	2,0	15,4	14,5	0,6
weiblich	17 130	8 616	45	3 909	3 306	17 050	8 722	36	3 751	3 339	0,5	1,2-	25,0	4,2	1,0-
Zusammen	396 220	229 752	36 656	67 742	28 584	410 478	246 416	35 875	63 371	29 833	3,5-	6,8-	2,2	6,9	4,2-
männlich	227 242	113 888	31 194	42 015	15 138	233 725	122 304	30 464	39 032	15 825	2,8-	6,9-	2,4	7,6	4,3-
weiblich	168 759	115 743	5 444	25 695	13 419	176 533	124 007	5 398	24 296	13 971	4,4-	6,7-	0,9	5,8	4,0-
Ohne Angabe	482	93	23	238	85	483	116	26	199	116	0,2-	19,8-	11,5-	19,6	26,7-
Insgesamt ...	396 702	229 845	36 679	67 980	28 669	410 961	246 532	35 901	63 570	29 949	3,5-	6,8-	2,2	6,9	4,3-

Im Alter von ... bis unter ... Jahren Geschlecht	Getötete					Schwerverletzte						
	Oktober		Zu- bzw. Abnah- me (-)	Januar - Oktober		Zu- bzw. Abnah- me (-)	Oktober		Zu- bzw. Abnah- me (-)	Januar - Oktober		Zu- bzw. Abnah- me (-)
	2003	2002		2003	2002		2003	2002		2003	2002	
	Anzahl		%	Anzahl		%	Anzahl		%	Anzahl		%
unter 15	10	15	33,3-	172	181	5,0-	489	618	20,9-	6 208	6 564	5,4-
männlich	8	10	X	91	88	3,4	301	383	21,4-	3 882	4 009	3,2-
weiblich	2	5	X	81	93	12,9-	188	235	20,0-	2 323	2 552	9,0-
15 - 18	35	36	2,8-	259	264	1,9-	546	639	14,6-	5 212	5 597	6,9-
männlich	24	29	17,2-	178	183	2,7-	372	413	9,9-	3 472	3 686	5,8-
weiblich	11	7	X	81	81	-	174	226	23,0-	1 738	1 908	8,9-
18 - 21	61	60	1,7	624	656	4,9-	880	923	4,7-	8 066	8 632	6,6-
männlich	50	46	8,7	485	498	2,6-	542	611	11,3-	5 216	5 692	8,4-
weiblich	11	14	21,4-	139	158	12,0-	337	311	8,4	2 844	2 937	3,2-
21 - 25	56	62	9,7-	567	671	15,5-	697	738	5,6-	7 109	7 557	5,9-
männlich	43	49	12,2-	472	546	13,6-	450	478	5,9-	4 791	4 976	3,7-
weiblich	13	13	-	95	124	23,4-	247	260	5,0-	2 317	2 578	10,1-
25 - 30	48	45	6,7	473	492	3,9-	495	577	14,2-	5 699	6 055	5,9-
männlich	36	33	9,1	393	394	0,3-	329	390	15,6-	3 873	4 083	5,1-
weiblich	12	12	-	79	98	19,4-	166	187	11,2-	1 825	1 969	7,3-
30 - 35	41	38	7,9	422	426	0,9-	469	568	17,4-	5 297	6 033	12,2-
männlich	31	26	19,2	355	345	2,9	297	386	23,1-	3 666	4 164	12,0-
weiblich	10	12	16,7-	67	81	17,3-	172	182	5,5-	1 627	1 868	12,9-
35 - 40	34	52	34,6-	454	491	7,5-	549	615	10,7-	6 117	6 348	3,6-
männlich	23	38	39,5-	356	389	8,5-	359	396	9,3-	4 174	4 356	4,2-
weiblich	11	14	21,4-	98	102	3,9-	190	218	12,8-	1 940	1 988	2,4-
40 - 45	36	47	23,4-	416	436	4,6-	498	507	1,8-	5 856	5 740	2,0
männlich	29	36	19,4-	336	354	5,1-	344	320	7,5	3 955	3 873	2,1
weiblich	7	11	X	80	82	2,4-	153	186	17,7-	1 895	1 864	1,7
45 - 50	29	41	29,3-	326	385	15,3-	402	441	8,8-	4 693	4 552	3,1
männlich	26	34	23,5-	265	304	12,8-	245	273	10,3-	3 114	2 947	5,7
weiblich	3	7	X	61	81	24,7-	157	168	6,5-	1 578	1 604	1,6-
50 - 55	23	41	43,9-	283	274	3,3	332	392	15,3-	3 834	3 785	1,3
männlich	16	34	52,9-	205	219	6,4-	196	230	14,8-	2 385	2 378	0,3
weiblich	7	7	-	78	55	41,8	136	162	16,1-	1 446	1 406	2,8
55 - 60	20	27	25,9-	204	257	20,6-	283	284	0,4-	2 910	2 893	0,6
männlich	12	18	33,3-	150	179	16,2-	171	161	6,2	1 783	1 720	3,7
weiblich	8	9	X	54	78	30,8-	112	123	8,9-	1 127	1 173	3,9-
60 - 65	32	18	77,8	282	272	3,7	290	329	11,9-	3 317	3 446	3,7-
männlich	24	12	X	205	193	6,2	179	190	5,8-	1 901	1 980	4,0-
weiblich	8	6	X	77	79	2,5-	111	138	19,6-	1 416	1 464	3,3-
65 - 70	26	24	8,3	259	261	0,8-	283	266	6,4	2 801	2 632	6,4
männlich	15	18	16,7-	180	160	12,5	147	124	18,5	1 514	1 459	3,8
weiblich	11	6	X	79	101	21,8-	136	142	4,2-	1 285	1 172	9,6
70 - 75	23	25	8,0-	297	239	24,3	211	232	9,1-	2 211	2 284	3,2-
männlich	10	14	28,6-	179	141	27,0	100	111	9,9-	1 145	1 110	3,2
weiblich	13	11	18,2	118	98	20,4	111	121	8,3-	1 065	1 173	9,2-
75 und mehr	53	66	19,7-	519	518	0,2	387	463	16,4-	3 580	3 690	3,0-
männlich	27	30	10,0-	282	248	13,7	154	183	15,8-	1 477	1 469	0,5
weiblich	25	36	30,6-	236	270	12,6-	233	280	16,8-	2 102	2 221	5,4-
Zusammen	527	597	11,7-	5 557	5 823	4,6-	6 811	7 592	10,3-	72 910	75 808	3,8-
männlich	374	427	12,4-	4 132	4 241	2,6-	4 186	4 649	10,0-	46 348	47 902	3,2-
weiblich	152	170	10,6-	1 423	1 581	10,0-	2 623	2 939	10,8-	26 528	27 877	4,8-
Ohne Angabe	-	-	-	-	-	-	-	3	X	17	27	37,0-
Insgesamt ...	527	597	11,7-	5 557	5 823	4,6-	6 811	7 595	10,3-	72 927	75 835	3,8-

im Straßenverkehr
und Geschlecht

Leichtverletzte						Verunglückte insgesamt						Im Alter von ... bis unter ... Jahren Geschlecht
Oktober		Zu- bzw. Abnah- me (-)	Januar - Oktober		Zu- bzw. Abnah- me (-)	Oktober		Zu- bzw. Abnah- me (-)	Januar - Oktober		Zu- bzw. Abnah- me (-)	
2003	2002		2003	2002		2003	2002		2003	2002		
Anzahl			%	Anzahl			%		Anzahl			
2 384 1 342 1 042	2 734 1 488 1 246	12,8- 9,8- 16,4-	28 639 16 342 12 283	29 035 16 429 12 584	1,4- 0,5- 2,4-	2 883 1 651 1 232	3 367 1 881 1 486	14,4- 12,2- 17,1-	35 019 20 315 14 687	35 780 20 526 15 229	2,1- 1,0- 3,6- unter 15 männlich weiblich
2 150 1 319 830	2 278 1 302 974	5,6- 1,3 14,8-	20 673 12 768 7 892	20 926 12 603 8 309	1,2- 1,3 5,0-	2 731 1 715 1 015	2 953 1 744 1 207	7,5- 1,7- 15,9-	26 144 16 418 9 711	26 787 16 472 10 298	2,4- 0,3- 5,7- 15 - 18 männlich weiblich
3 512 1 928 1 581	3 806 2 046 1 759	7,7- 5,8- 10,1-	33 016 18 394 14 603	34 816 19 279 15 523	5,2- 4,6- 5,9-	4 453 2 520 1 929	4 789 2 703 2 084	7,0- 6,8- 7,4-	41 706 24 095 17 586	44 104 25 469 18 618	5,4- 5,4- 5,5- 18 - 21 männlich weiblich
3 546 1 875 1 670	3 852 2 059 1 791	7,9- 8,9- 6,8-	32 983 17 987 14 976	35 275 19 289 15 970	6,5- 6,8- 6,2-	4 299 2 368 1 930	4 652 2 586 2 064	7,6- 8,4- 6,5-	40 659 23 250 17 388	43 503 24 811 18 672	6,5- 6,3- 6,9- 21 - 25 männlich weiblich
2 957 1 589 1 365	3 326 1 738 1 583	11,1- 8,6- 13,8-	29 226 16 243 12 967	31 246 17 345 13 880	6,5- 6,4- 6,6-	3 500 1 954 1 543	3 948 2 161 1 782	11,3- 9,6- 13,4-	35 398 20 509 14 871	37 793 21 822 15 947	6,3- 6,0- 6,7- 25 - 30 männlich weiblich
2 819 1 558 1 258	3 356 1 823 1 529	16,0- 14,5- 17,7-	28 652 16 441 12 190	31 905 17 957 13 931	10,2- 8,4- 12,5-	3 329 1 886 1 440	3 962 2 235 1 723	16,0- 15,6- 16,4-	34 371 20 462 13 884	38 364 22 466 15 880	10,4- 8,9- 12,6- 30 - 35 männlich weiblich
3 005 1 669 1 332	3 500 1 926 1 571	14,1- 13,3- 15,2-	30 556 17 431 13 112	32 031 18 377 13 636	4,6- 5,1- 3,8-	3 588 2 051 1 533	4 167 2 360 1 803	13,9- 13,1- 15,0-	37 127 21 961 15 150	38 870 23 122 15 726	4,5- 5,0- 3,7- 35 - 40 männlich weiblich
2 718 1 477 1 238	2 868 1 523 1 342	5,2- 3,0- 7,8-	26 704 15 099 11 590	26 602 14 839 11 749	0,4 1,8 1,4-	3 252 1 850 1 398	3 422 1 879 1 539	5,0- 1,5- 9,2-	32 976 19 390 13 565	32 778 19 066 13 695	0,6 1,7 1,0- 40 - 45 männlich weiblich
2 096 1 159 935	2 219 1 159 1 059	5,5- - 11,7-	20 598 11 295 9 292	20 577 11 233 9 334	0,1 0,6 0,5-	2 527 1 430 1 095	2 701 1 466 1 234	6,4- 2,5- 11,3-	25 617 14 674 10 931	25 514 14 484 11 019	0,4 1,3 0,8- 45 - 50 männlich weiblich
1 753 888 862	1 889 981 908	7,2- 9,5- 5,1-	17 132 9 239 7 884	16 895 9 004 7 880	1,4 2,6 0,1	2 108 1 100 1 005	2 322 1 245 1 077	9,2- 11,6- 6,7-	21 249 11 829 9 408	20 954 11 601 9 341	1,4 2,0 0,7 50 - 55 männlich weiblich
1 321 695 624	1 374 762 612	3,9- 8,8- 2,0	12 610 6 887 5 714	12 974 6 973 5 997	2,8- 1,2- 4,7-	1 624 878 744	1 685 941 744	3,6- 6,7- -	15 724 8 820 6 895	16 124 8 872 7 248	2,5- 0,6- 4,9- 55 - 60 männlich weiblich
1 314 688 625	1 406 703 703	6,5- 2,1- 11,1-	12 990 6 920 6 060	13 528 7 249 6 267	4,0- 4,5- 3,3-	1 636 891 744	1 753 905 847	6,7- 1,5- 12,2-	16 589 9 026 7 553	17 246 9 422 7 810	3,8- 4,2- 3,3- 60 - 65 männlich weiblich
1 013 519 493	929 467 461	9,0 11,1 6,9	9 657 4 957 4 694	8 963 4 556 4 400	7,7 8,8 6,7	1 322 681 640	1 219 609 609	8,4 11,8 5,1	12 717 6 651 6 058	11 856 6 175 5 673	7,3 7,7 6,8 65 - 70 männlich weiblich
668 321 347	680 323 357	1,8- 0,6- 2,8-	6 319 3 160 3 158	6 321 3 102 3 214	0,0- 1,9 1,7-	902 431 471	937 448 489	3,7- 3,8- 3,7-	8 827 4 484 4 341	8 844 4 353 4 485	0,2- 3,0 3,2- 70 - 75 männlich weiblich
846 380 465	842 349 492	0,5 8,9 5,5-	7 998 3 599 4 393	7 753 3 347 4 401	3,2 7,5 0,2-	1 286 561 723	1 371 562 808	6,2- 0,2- 10,5-	12 097 5 358 6 731	11 961 5 064 6 892	1,1 5,8 2,3- 75 und mehr männlich weiblich
32 102 17 407 14 667	35 059 18 649 16 387	8,4- 6,7- 10,5-	317 753 176 762 140 808	328 847 181 582 147 075	3,4- 2,7- 4,3-	39 440 21 967 17 442	43 248 23 725 19 496	8,8- 7,4- 10,5-	396 220 227 242 168 759	410 478 233 725 176 533	3,5- 2,8- 4,4- Zusammen männlich weiblich
42	35	20,0	465	456	2,0	42	38	10,5	482	483	0,2- Ohne Angabe
32 144	35 094	8,4-	318 218	329 303	3,4-	39 482	43 286	8,8-	396 702	410 961	3,5-	... Insgesamt

3 An Straßenverkehrsunfällen beteiligte Fahrzeugführer und Fußgänger

Art der Verkehrsbeteiligung Ortslage	Unfälle mit											
	Personen- schaden	schwerw. Sach- schaden1)	Personen- schaden	schwerw. Sach- schaden1)	Per- sonen- schaden	schw. Sach- schaden	Personen- schaden	schwerw. Sach- schaden1)	Personen- schaden	schwerw. Sach- schaden1)	Per- sonen- schaden	schw. Sach- schaden
	Oktober 2003		Oktober 2002		Zu- bzw. Abnahme (-)		Januar - Oktober 2003		Januar - Oktober 2002		Zu- bzw. Abnahme (-)	
	Anzahl				%		Anzahl				%	
Führer von												
Mofas, Mopeds	1 581	71	1 658	65	4,6-	9,2	15 511	521	15 426	527	0,6	1,1-
innerorts	1 309	54	1 384	52	5,4-	3,8	12 663	421	12 604	421	0,5	
außerorts	272	17	274	13	0,7-	30,8	2 848	100	2 822	106	0,9	5,7-
Motorzweirädern mit amtl. Kennzeichen .	2 473	99	2 547	148	2,9-	33,1-	35 826	1 397	35 227	1 600	1,7	12,7-
innerorts	1 742	68	1 761	103	1,1-	34,0-	21 161	861	21 102	993	0,3	13,3-
außerorts	731	31	786	45	7,0-	31,1-	14 665	536	14 125	607	3,8	11,7-
Personenkraftwagen ..	41 182	16 438	44 839	16 885	8,2-	2,6-	378 281	135 529	398 676	139 813	5,1-	3,1-
innerorts	25 687	9 649	28 125	9 866	8,7-	2,2-	238 224	81 088	249 525	81 524	4,5-	0,5-
außerorts	15 495	6 789	16 714	7 019	7,3-	3,3-	140 057	54 441	149 151	58 289	6,1-	6,6-
Bussen	448	106	505	107	11,3-	0,9-	4 689	852	4 748	813	1,2-	4,8
innerorts	376	75	413	73	9,0-	2,7	3 922	590	3 970	558	1,2-	5,7
außerorts	72	31	92	34	21,7-	8,8-	767	262	778	255	1,4-	2,7
Güterkraftfahrzeugen	3 483	1 547	4 288	1 698	18,8-	8,9-	33 995	12 981	36 985	13 843	8,1-	6,2-
innerorts	1 655	625	2 170	682	23,7-	8,4-	16 629	5 261	18 441	5 710	9,8-	7,9-
außerorts	1 828	922	2 118	1 016	13,7-	9,3-	17 366	7 720	18 544	8 133	6,4-	5,1-
Landwirtschaftlichen Zugmaschinen	161	69	223	85	27,8-	18,8-	1 885	575	2 102	623	10,3-	7,7-
innerorts	54	22	70	29	22,9-	24,1-	613	218	684	213	10,4-	2,3
außerorts	107	47	153	56	30,1-	16,1-	1 272	357	1 418	410	10,3-	12,9-
Übrigen												
Kraftfahrzeugen ...	204	67	285	84	28,4-	20,2-	2 556	678	2 667	731	4,2-	7,3-
innerorts	130	38	174	48	25,3-	20,8-	1 603	395	1 692	428	5,3-	7,7-
außerorts	74	29	111	36	33,3-	19,4-	953	283	975	303	2,3-	6,6-
Kraftfahrzeugen zus.	49 532	18 397	54 345	19 072	8,9-	3,5-	472 743	152 533	495 831	157 950	4,7-	3,4-
innerorts	30 953	10 531	34 097	10 853	9,2-	3,0-	294 815	88 834	308 018	89 847	4,3-	1,1-
außerorts	18 579	7 866	20 248	8 219	8,2-	4,3-	177 928	63 699	187 813	68 103	5,3-	6,5-
dar. flüchtig	2 172	1 321	2 280	1 513	4,7-	12,7-	21 726	11 695	22 275	12 609	2,5-	7,2-
innerorts	1 548	673	1 614	732	4,1-	8,1-	15 184	5 883	15 333	6 074	1,0-	3,1-
außerorts	624	648	666	781	6,3-	17,0-	6 542	5 812	6 942	6 535	5,8-	11,1-
Fahrrädern	5 497	15	5 744	21	4,3-	28,6-	74 076	211	69 195	171	7,1	23,4
innerorts	5 051	10	5 254	18	3,9-	44,4-	65 511	159	60 961	142	7,5	12,0
außerorts	446	5	490	3	9,0-	X	8 565	52	8 234	29	4,0	79,3
darunter:												
unter 15 Jahren ...	927	1	1 033	1	10,3-	-	13 480	20	13 098	17	2,9	17,6
innerorts	882	1	969	1	9,0-	-	12 476	14	12 004	17	3,9	17,6-
außerorts	45	-	64	-	29,7-	-	1 004	6	1 094	-	8,2-	X
anderen Fahrzeugen ..	343	176	415	170	17,4-	3,5	3 615	1 533	3 919	1 542	7,8-	0,6-
innerorts	260	103	319	100	18,5-	3,0	2 803	901	2 995	896	6,4-	0,6
außerorts	83	73	96	70	13,5-	4,3	812	632	924	646	12,1-	2,2-
Fußgänger	3 111	16	3 373	17	7,8-	5,9-	30 717	131	32 045	137	4,1-	4,4-
innerorts	2 900	9	3 130	10	7,3-	X	28 575	100	29 681	98	3,7-	2,0
außerorts	211	7	243	7	13,2-	-	2 142	31	2 364	39	9,4-	20,5-
darunter:												
unter 15 Jahren	764	1	836	1	8,6-	-	9 364	7	9 806	14	4,5-	X
innerorts	734	-	809	1	9,3-	X	9 034	5	9 417	11	4,1-	X
außerorts	30	1	27	-	11,1	X	330	2	389	3	15,2-	X
65 Jahre und mehr ...	628	-	644	3	2,5-	X	5 202	4	5 233	7	0,6-	X
innerorts	591	-	612	1	3,4-	X	4 942	2	4 987	4	0,9-	X
außerorts	37	-	32	2	15,6	X	260	2	246	3	5,7	X
Andere Personen	113	11	122	21	7,4-	47,6-	1 235	81	1 256	101	1,7-	19,8-
innerorts	79	5	76	11	3,9	X	895	43	836	66	7,1	34,8-
außerorts	34	6	46	10	26,1-	X	340	38	420	35	19,0-	8,6
Insgesamt	58 596	18 615	63 999	19 301	8,4-	3,6-	582 386	154 489	602 246	159 901	3,3-	3,4-
innerorts	39 243	10 658	42 876	10 992	8,5-	3,0-	392 599	90 037	402 491	91 049	2,5-	1,1-
außerorts	19 353	7 957	21 123	8 309	8,4-	4,2-	189 787	64 452	199 755	68 852	5,0-	6,4-
darunter:												
unter 15 Jahren	1 718	15	1 913	15	10,2-	-	23 235	115	23 296	110	0,3-	4,5
innerorts	1 636	11	1 814	7	9,8-	X	21 809	85	21 726	77	0,4	10,4
außerorts	82	4	99	8	17,2-	X	1 426	30	1 570	33	9,2-	9,1-
65 Jahre und mehr ...	4 934	1 297	4 909	1 243	0,5	4,3	47 030	10 396	45 433	9 895	3,5	5,1
innerorts	3 559	831	3 546	779	0,4	6,7	33 891	6 731	32 353	6 237	4,8	7,9
außerorts	1 375	466	1 363	464	0,9	0,4	13 139	3 665	13 080	3 658	0,5	0,2

1) Schwerwiegender Unfall mit Sachschaden (im engeren Sinne).

4 Ursachen von Straßenverkehrsunfällen mit Personenschaden

4.1 Fehlverhalten der Fahrzeugführer

Ursache	Insgesamt	Darunter			Insgesamt	Darunter			Zu- bzw. Abnahme (-)				
		Personen- kraft- wagen	Motor- zweiräd. mit amtl. Kenn- zeichen	Fahr- rädern		Personen- kraft- wagen	Motor- zweiräd. mit amtl. Kenn- zeichen	Fahr- rädern	ins- gesamt	Per- sonen- kraft- wagen	Motor- zweir. mit amtlt. Kennz.	Fahr- rädern	
	Anzahl								%				
		Oktober	2003			Oktober	2002						
Insgesamt	37 359	28 263	1 425	3 442	39 941	30 107	1 378	3 611	6,5-	6,1-	3,4	4,7-	
Verkehrstüchtigkeit ..	2 344	1 712	77	324	2 554	1 911	69	308	8,2-	10,4-	11,6	5,2	
dar. Alkoholeinfluß	1 854	1 335	69	291	2 075	1 520	62	278	10,7-	12,2-	11,3	4,7	
Straßenbenutzung	2 444	1 144	79	1 009	2 529	1 164	77	1 032	3,4-	1,7-	2,6	2,2-	
Geschwindigkeit	6 896	5 530	483	187	7 038	5 664	439	183	2,0-	2,4-	10,0	2,2	
Abstand	4 933	4 044	155	60	5 437	4 435	174	56	9,3-	8,8-	10,9-	7,1	
Überholen	1 369	983	142	50	1 489	1 070	137	59	8,1-	8,1-	3,6	15,3-	
Vorbeifahren	124	88	5	11	155	97	6	13	20,0-	9,3-	X	15,4-	
Nebeneinanderfahren ..	493	332	7	13	556	385	6	11	11,3-	13,8-	X	18,2	
Vorfahrt, Vorrang	5 557	4 611	66	403	6 046	4 972	75	415	8,1-	7,3-	12,0-	2,9-	
Nichtbeachten der die Vorfahrt regelnden Verkehrszeichen ...	4 029	3 524	34	176	4 363	3 748	34	195	7,7-	6,0-	-	9,7-	
Nichtbeachten der Verkehrsregelung durch Polizeibeamte oder Lichtzeichen .	679	484	17	111	750	541	18	104	9,5-	10,5-	5,6-	6,7	
Abbiegen, Wenden, Rückwärtsfahren, Ein- und Anfahren ..	5 381	4 393	55	422	5 795	4 658	45	473	7,1-	5,7-	22,2	10,8-	
Falsches Verhalten ge- genüber Fußgängern .	1 499	1 217	20	116	1 626	1 310	17	111	7,8-	7,1-	17,6	4,5	
an Überwegen, Furten	324	277	3	16	368	322	1	9	12,0-	14,0-	X	X	
Ruhender Verkehr, Verkehrssicherung ..	263	216	1	3	292	247	1	2	9,9-	12,6-	-	X	
Nichtbeachten der Be- leuchtungsvorschrift	73	14	1	54	105	22	2	66	30,5-	36,4-	X	18,2-	
Ladung, Besetzung	91	13	-	14	80	22	1	11	13,8	40,9-	X	27,3	
Andere Fehler beim Fahrzeugführer	5 892	3 966	334	776	6 239	4 150	329	871	5,6-	4,4-	1,5	10,9-	
		Januar -	Oktober	2003		Januar -	Oktober	2002					
Insgesamt	376 909	261 151	22 664	49 660	384 472	271 616	21 600	46 026	2,0-	3,9-	4,9	7,9	
Verkehrstüchtigkeit ..	24 724	16 362	1 042	4 746	25 027	17 022	1 037	4 381	1,2-	3,9-	0,5	8,3	
dar. Alkoholeinfluß	19 348	12 215	930	4 280	19 870	13 060	933	3 924	2,6-	6,5-	0,3-	9,1	
Straßenbenutzung	28 116	11 118	1 335	13 050	27 076	11 279	1 245	11 910	3,8	1,4-	7,2	9,6	
Geschwindigkeit	66 142	47 775	8 065	3 513	68 216	50 631	7 630	3 018	3,0-	5,6-	5,7	16,4	
Abstand	42 951	33 579	2 287	1 097	45 872	36 357	2 173	948	6,4-	7,6-	5,2	15,7	
Überholen	15 758	10 097	2 457	991	16 177	10 549	2 377	891	2,6-	4,3-	3,4	11,2	
Vorbeifahren	1 367	1 003	45	119	1 296	932	43	116	5,5	7,6	4,7	2,6	
Nebeneinanderfahren ..	4 864	3 307	129	169	5 147	3 525	133	150	5,5-	6,2-	3,0-	12,7	
Vorfahrt, Vorrang	54 169	43 127	884	5 270	56 023	44 769	960	5 029	3,3-	3,7-	7,9-	4,8	
Nichtbeachten der die Vorfahrt regelnden Verkehrszeichen ...	38 808	32 718	453	2 477	40 148	33 829	515	2 336	3,3-	3,3-	12,0-	6,0	
Nichtbeachten der Verkehrsregelung durch Polizeibeamte oder Lichtzeichen .	6 348	4 373	148	1 214	6 828	4 803	176	1 196	7,0-	9,0-	15,9-	1,5	
Abbiegen, Wenden, Rückwärtsfahren, Ein- und Anfahren ..	56 068	43 643	816	5 695	56 437	43 879	799	5 572	0,7-	0,5-	2,1	2,2	
Falsches Verhalten ge- genüber Fußgängern .	14 010	10 777	244	1 509	14 328	11 153	234	1 425	2,2-	3,4-	4,3	5,9	
an Überwegen, Furten	2 713	2 292	33	152	2 887	2 454	43	122	6,0-	6,6-	23,3-	24,6	
Ruhender Verkehr, Verkehrssicherung ..	3 053	2 611	11	27	2 989	2 560	10	21	2,1	2,0	10,0	28,6	
Nichtbeachten der Be- leuchtungsvorschrift	524	86	16	359	590	119	20	374	11,2-	27,7-	20,0-	4,0-	
Ladung, Besetzung	984	258	14	201	1 059	267	25	182	7,1-	3,4-	44,0-	10,4	
Andere Fehler beim Fahrzeugführer	64 179	37 408	5 319	12 914	64 235	38 574	4 914	12 009	0,1-	3,0-	8,2	7,5	

4 Ursachen von Straßenverkehrsunfällen mit Personenschaden

4.2 Alle Ursachen

Ursache Ortslage	Oktober		Zu- bzw. Abnahme (-)	Januar - Oktober		Zu- bzw. Abnahme (-)
	2003	2002		2003	2002	
	Anzahl		%	Anzahl		%
Ursachen der Fahrzeugführer	37 359	39 941	6,5-	376 909	384 472	2,0-
innerorts	23 767	25 489	6,8-	240 677	242 716	0,8-
außerorts	13 592	14 452	6,0-	136 232	141 756	3,9-
Verkehrstüchtigkeit	2 344	2 554	8,2-	24 724	25 027	1,2-
innerorts	1 361	1 444	5,7-	14 284	14 288	0,0-
außerorts	983	1 110	11,4-	10 440	10 739	2,8-
Alkoholeinfluß	1 854	2 075	10,7-	19 348	19 870	2,6-
innerorts	1 134	1 245	8,9-	11 823	11 994	1,4-
außerorts	720	830	13,3-	7 525	7 876	4,5-
Einfluß anderer berauschender Mittel (z.B. Drogen, Rauschgift) ..	107	119	10,1-	1 108	1 000	10,8
innerorts	65	69	5,8-	646	567	13,9
außerorts	42	50	16,0-	462	433	6,7
Übermüdung	158	153	3,3	1 725	1 676	2,9
innerorts	32	20	60,0	357	334	6,9
außerorts	126	133	5,3-	1 368	1 342	1,9
Sonstige körperliche oder geistige Mängel	225	207	8,7	2 543	2 481	2,5
innerorts	130	110	18,2	1 458	1 393	4,7
außerorts	95	97	2,1-	1 085	1 088	0,3-
Straßenbenutzung	2 444	2 529	3,4-	28 116	27 076	3,8
innerorts	1 565	1 654	5,4-	18 795	17 688	6,3
außerorts	879	875	0,5	9 321	9 388	0,7-
Benutzung der falschen Fahrbahn, (auch Richtungsfahrbahn) oder						
verbotswidrige Benutzung anderer Straßenteile	1 169	1 192	1,9-	13 427	12 504	7,4
innerorts	996	1 040	4,2-	11 752	11 009	6,7
außerorts	173	152	13,8	1 675	1 495	12,0
Verstoß gegen das Rechtsfahrgebot	1 275	1 337	4,6-	14 689	14 572	0,8
innerorts	569	614	7,3-	7 043	6 679	5,4
außerorts	706	723	2,4-	7 646	7 893	3,1-
Geschwindigkeit	6 896	7 038	2,0-	66 142	68 216	3,0-
innerorts	2 679	2 762	3,0-	26 062	26 606	2,0-
außerorts	4 217	4 276	1,4-	40 080	41 610	3,7-
Nicht angepaßte Geschwindigkeit						
mit gleichzeitigem Überschreiten der zulässigen Höchstge-						
schwindigkeit	579	601	3,7-	5 881	6 125	4,0-
innerorts	282	306	7,8-	2 970	3 121	4,8-
außerorts	297	295	0,7	2 911	3 004	3,1-
Nicht angepaßte Geschwindigkeit						
in anderen Fällen	6 317	6 437	1,9-	60 261	62 091	2,9-
innerorts	2 397	2 456	2,4-	23 092	23 485	1,7-
außerorts	3 920	3 981	1,5-	37 169	38 606	3,7-
Abstand	4 933	5 437	9,3-	42 951	45 872	6,4-
innerorts	3 237	3 671	11,8-	28 336	30 559	7,3-
außerorts	1 696	1 766	4,0-	14 615	15 313	4,6-
Ungenügender Sicherheitsabstand	4 828	5 342	9,6-	41 904	44 823	6,5-
innerorts	3 186	3 619	12,0-	27 777	29 992	7,4-
außerorts	1 642	1 723	4,7-	14 127	14 831	4,7-
Starkes Bremsen des Vorausfahrenden ohne zwingenden Grund	105	95	10,5	1 047	1 049	0,2-
innerorts	51	52	1,9-	559	567	1,4-
außerorts	54	43	25,6	488	482	1,2
Überholen	1 369	1 489	8,1-	15 758	16 177	2,6-
innerorts	485	495	2,0-	6 035	5 925	1,9
außerorts	884	994	11,1-	9 723	10 252	5,2-
Unzulässiges Rechtsüberholen	73	81	9,9-	683	663	3,0
innerorts	51	54	5,6-	453	422	7,3
außerorts	22	27	18,5-	230	241	4,6-
Überholen trotz Gegenverkehrs	284	361	21,3-	2 672	2 891	7,6-
innerorts	43	46	6,5-	424	435	2,5-
außerorts	241	315	23,5-	2 248	2 456	8,5-

4 Ursachen von Straßenverkehrsunfällen mit Personenschaden

4.2 Alle Ursachen

Ursache Ortslage	Oktober		Zu- bzw. Abnahme (-)	Januar - Oktober		Zu- bzw. Abnahme (-)
	2003	2002		2003	2002	
	Anzahl			Anzahl		
Überholen trotz unklarer Verkehrslage	324	341	5,0-	4 138	4 175	0,9-
innerorts	183	180	1,7	2 287	2 198	4,0
außerorts	141	161	12,4-	1 851	1 977	6,4-
Überholen trotz unzureichender Sichtverhältnisse	49	45	8,9	425	472	10,0-
innerorts	9	10	X	93	114	18,4-
außerorts	40	35	14,3	332	358	7,3-
Überholen ohne Beachtung des nachfolgenden Verkehrs und/oder ohne rechtzeitige und deutliche Ankündigung des Ausscherens	154	177	13,0-	2 026	2 083	2,7-
innerorts	12	5	X	142	134	6,0
außerorts	142	172	17,4-	1 884	1 949	3,3-
Fehler beim Wiedereinordnen	140	120	16,7	1 418	1 508	6,0-
innerorts	34	27	25,9	439	446	1,6-
außerorts	106	93	14,0	979	1 062	7,8-
Sonstige Fehler beim Überholen (z.B. ohne genügenden Seiten- abstand)	284	306	7,2-	3 611	3 584	0,8
innerorts	132	152	13,2-	1 894	1 886	0,4
außerorts	152	154	1,3-	1 717	1 698	1,1
Fehler beim Überholtwerden	61	58	5,2	785	801	2,0-
innerorts	21	21	-	303	290	4,5
außerorts	40	37	8,1	482	511	5,7-
Vorbeifahren	124	155	20,0-	1 367	1 296	5,5
innerorts	93	129	27,9-	1 113	1 070	4,0
außerorts	31	26	19,2	254	226	12,4
Nichtbeachten des Vorranges entgegenkommender Fahrzeuge beim Vor- beifahren an haltenden Fahrzeugen, Absperrungen o. Hindernissen	99	122	18,9-	1 097	1 040	5,5
innerorts	75	107	29,9-	895	878	1,9
außerorts	24	15	60,0	202	162	24,7
Nichtbeachten des nachfolgenden Verkehrs beim Vorbeifahren an haltenden Fahrzeugen, Absperrungen oder Hindernissen und/oder ohne rechtzeitige und deutliche Ankündigung des Ausscherens ...	25	33	24,2-	270	256	5,5
innerorts	18	22	18,2-	218	192	13,5
außerorts	7	11	X	52	64	18,8-
Nebeneinanderfahren, fehlerhaftes Wechseln des Fahrstreifens beim Nebeneinanderfahren oder Nichtbeachten d.Reißverschlußverfahrens	493	556	11,3-	4 864	5 147	5,5-
innerorts	305	357	14,6-	2 957	3 159	6,4-
außerorts	188	199	5,5-	1 907	1 988	4,1-
Vorfahrt, Vorrang	5 557	6 046	8,1-	54 169	56 023	3,3-
innerorts	4 213	4 571	7,8-	40 483	41 644	2,8-
außerorts	1 344	1 475	8,9-	13 686	14 379	4,8-
Nichtbeachten der Regel "rechts vor links"	580	649	10,6-	6 418	6 344	1,2
innerorts	549	621	11,6-	6 030	5 945	1,4
außerorts	31	28	10,7	388	399	2,8-
Nichtbeachten der die Vorfahrt regelnden Verkehrszeichen	4 029	4 363	7,7-	38 808	40 148	3,3-
innerorts	2 950	3 176	7,1-	27 674	28 525	3,0-
außerorts	1 079	1 187	9,1-	11 134	11 623	4,2-
Nichtbeachten der Vorfahrt des durchgehenden Verkehrs auf Auto- bahnen oder Kraftfahrstraßen	70	69	1,4	582	624	6,7-
innerorts	11	10	10,0	122	102	19,6
außerorts	59	59	-	460	522	11,9-
Nichtbeachten der Vorfahrt durch Fahrzeuge, die aus Feld- und Waldwegen kommen	53	58	8,6-	701	728	3,7-
innerorts	9	16	X	169	170	0,6-
außerorts	44	42	4,8	532	558	4,7-
Nichtbeachten der Verkehrsregelung durch Polizeibeamte oder Lichtzeichen	679	750	9,5-	6 348	6 828	7,0-
innerorts	596	653	8,7-	5 553	5 959	6,8-
außerorts	83	97	14,4-	795	869	8,5-
Nichtbeachten des Vorranges entgegenkommender Fahrzeuge	126	133	5,3-	1 128	1 171	3,7-
innerorts	85	82	3,7	810	820	1,2-
außerorts	41	51	19,6-	318	351	9,4-

4 Ursachen von Straßenverkehrsunfällen mit Personenschaden

4.2 Alle Ursachen

Ursache Ortslage	Oktober		Zu- bzw. Abnahme (-)	Januar - Oktober		Zu- bzw. Abnahme (-)
	2003	2002		2003	2002	
	Anzahl			Anzahl		
Nichtbeachten des Vorranges von Schienenfahrzeugen an Bahnübergängen	20	24	16,7-	184	180	2,2
innerorts	13	13	-	125	123	1,6
außerorts	7	11	X	59	57	3,5
Abbiegen, Wenden, Rückwärtsfahren, Ein- und Anfahren	5 381	5 795	7,1-	56 068	56 437	0,7-
innerorts	4 604	4 892	5,9-	47 474	47 502	0,1-
außerorts	777	903	14,0-	8 594	8 935	3,8-
Fehler beim Abbiegen	2 996	3 188	6,0-	30 167	30 340	0,6-
innerorts	2 402	2 511	4,3-	23 774	23 706	0,3
außerorts	594	677	12,3-	6 393	6 634	3,6-
Fehler beim Wenden oder Rückwärtsfahren	905	1 016	10,9-	9 481	9 676	2,0-
innerorts	808	894	9,6-	8 380	8 599	2,5-
außerorts	97	122	20,5-	1 101	1 077	2,2
Fehler beim Einfahren in den fließenden Verkehr (z.B. aus einem Grundstück, von einem anderen Straßenteil oder beim Anfahren vom Fahrbahnrand)	1 480	1 591	7,0-	16 420	16 421	0,0-
innerorts	1 394	1 487	6,3-	15 320	15 197	0,8
außerorts	86	104	17,3-	1 100	1 224	10,1-
Falsches Verhalten gegenüber Fußgängern	1 499	1 626	7,8-	14 010	14 328	2,2-
innerorts	1 432	1 540	7,0-	13 223	13 562	2,5-
außerorts	67	86	22,1-	787	766	2,7
an Fußgängerüberwegen	154	174	11,5-	1 303	1 421	8,3-
innerorts	154	172	10,5-	1 294	1 415	8,6-
außerorts	-	2	X	9	6	X
an Fußgängerfurten	170	194	12,4-	1 410	1 466	3,8-
innerorts	168	190	11,6-	1 378	1 438	4,2-
außerorts	2	4	X	32	28	14,3
beim Abbiegen	275	252	9,1	1 969	1 903	3,5
innerorts	273	245	11,4	1 915	1 857	3,1
außerorts	2	7	X	54	46	17,4
an Haltestellen (auch haltenden Schulbussen mit eingeschaltetem Warnblinklicht)	77	95	18,9-	772	838	7,9-
innerorts	73	88	17,0-	731	794	7,9-
außerorts	4	7	X	41	44	6,8-
an anderen Stellen	823	911	9,7-	8 556	8 700	1,7-
innerorts	764	845	9,6-	7 905	8 058	1,9-
außerorts	59	66	10,6-	651	642	1,4
Ruhender Verkehr, Verkehrssicherung	263	292	9,9-	3 053	2 989	2,1
innerorts	234	258	9,3-	2 819	2 737	3,0
außerorts	29	34	14,7-	234	252	7,1-
Unzulässiges Halten oder Parken	34	46	26,1-	376	374	0,5
innerorts	25	33	24,2-	301	286	5,2
außerorts	9	13	X	75	88	14,8-
Mangelnde Sicherung haltender oder liegengebliebener Fahrzeuge und von Unfallstellen sowie Schulbussen, bei denen Kinder ein- oder aussteigen	45	26	73,1	283	294	3,7-
innerorts	26	11	X	155	168	7,7-
außerorts	19	15	26,7	128	126	1,6
Verkehrswidriges Verhalten beim Ein- oder Aussteigen, Be- oder Entladen	184	220	16,4-	2 394	2 321	3,1
innerorts	183	214	14,5-	2 363	2 283	3,5
außerorts	1	6	X	31	38	18,4-
Nichtbeachten der Beleuchtungsvorschriften	73	105	30,5-	524	590	11,2-
innerorts	61	83	26,5-	359	434	17,3-
außerorts	12	22	45,5-	165	156	5,8
Ladung, Besetzung	91	80	13,8	984	1 059	7,1-
innerorts	43	42	2,4	474	509	6,9-
außerorts	48	38	26,3	510	550	7,3-

4 Ursachen von Straßenverkehrsunfällen mit Personenschaden

4.2 Alle Ursachen

Ursache Ortslage	Oktober		Zu- bzw. Abnahme (-)	Januar - Oktober		Zu- bzw. Abnahme (-)
	2003	2002		2003	2002	
	Anzahl			Anzahl		
Überladung, Überbesetzung	26	22	18,2	230	283	18,7-
innerorts	21	15	40,0	155	176	11,9-
außerorts	5	7	X	75	107	29,9-
Unzureichend gesicherte Ladung oder Fahrzeugzubehörteile	65	58	12,1	754	776	2,8-
innerorts	22	27	18,5-	319	333	4,2-
außerorts	43	31	38,7	435	443	1,8-
Andere Fehler beim Fahrzeugführer	5 892	6 239	5,6-	64 179	64 235	0,1-
innerorts	3 455	3 591	3,8-	38 263	37 033	3,3
außerorts	2 437	2 648	8,0-	25 916	27 202	4,7-
Technische Mängel, Wartungsmängel	356	422	15,6-	4 004	3 966	1,0
innerorts	213	255	16,5-	2 097	2 034	3,1
außerorts	143	167	14,4-	1 907	1 932	1,3-
Beleuchtung	139	146	4,8-	839	859	2,3-
innerorts	109	107	1,9	621	586	6,0
außerorts	30	39	23,1-	218	273	20,1-
Bereifung	93	98	5,1-	1 183	1 209	2,2-
innerorts	26	28	7,1-	212	225	5,8-
außerorts	67	70	4,3-	971	984	1,3-
Bremsen	52	76	31,6-	785	699	12,3
innerorts	43	63	31,7-	615	561	9,6
außerorts	9	13	X	170	138	23,2
Lenkung	6	8	X	167	136	22,8
innerorts	4	4	-	82	70	17,1
außerorts	2	4	X	85	66	28,8
Zugvorrichtung	3	5	X	49	50	2,0-
innerorts	-	3	X	21	23	8,7-
außerorts	3	2	X	28	27	3,7
Andere Mängel	63	89	29,2-	981	1 013	3,2-
innerorts	31	50	38,0-	546	569	4,0-
außerorts	32	39	17,9-	435	444	2,0-
Falsches Verhalten der Fußgänger	1 828	1 980	7,7-	18 163	19 588	7,3-
innerorts	1 675	1 806	7,3-	16 715	17 890	6,6-
außerorts	153	174	12,1-	1 448	1 698	14,7-
Verkehrstüchtigkeit	188	191	1,6-	1 582	1 809	12,5-
innerorts	155	151	2,6	1 268	1 423	10,9-
außerorts	33	40	17,5-	314	386	18,7-
Alkoholeinfluß	174	176	1,1-	1 442	1 652	12,7-
innerorts	144	138	4,3	1 154	1 296	11,0-
außerorts	30	38	21,1-	288	356	19,1-
Einfluß anderer berauschender Mittel (z.B. Drogen, Rauschgift) ..	5	3	X	44	42	4,8
innerorts	4	3	X	31	32	3,1-
außerorts	1	-	X	13	10	30,0
Übermüdung	-	-	-	3	-	X
innerorts	-	-	-	1	-	X
außerorts	-	-	-	2	-	X
Sonstige körperliche oder geistige Mängel	9	12	X	93	115	19,1-
innerorts	7	10	X	82	95	13,7-
außerorts	2	2	-	11	20	45,0-
Falsches Verhalten beim Überschreiten der Fahrbahn	1 429	1 554	8,0-	14 117	15 100	6,5-
innerorts	1 346	1 476	8,8-	13 415	14 290	6,1-
außerorts	83	78	6,4	702	810	13,3-
an Stellen, an denen der Fußgängerverkehr durch Polizeibeamte oder Lichtzeichen geregelt war	130	139	6,5-	1 221	1 364	10,5-
innerorts	126	133	5,3-	1 191	1 329	10,4-
außerorts	4	6	X	30	35	14,3-

4 Ursachen von Straßenverkehrsunfällen mit Personenschaden

4.2 Alle Ursachen

Ursache Ortslage	Oktober		Zu- bzw. Abnahme (-)	Januar - Oktober		Zu- bzw. Abnahme (-)
	2003	2002		2003	2002	
	Anzahl			Anzahl		
auf Fußgängerüberwegen ohne Verkehrsregelung durch Polizeibeamte oder Lichtzeichen	10	19	47,4-	102	118	13,6-
innerorts	9	19	X	101	117	13,7-
außerorts	1	-	X	1	1	-
in der Nähe von Kreuzungen oder Einmündungen, Lichtzeichenanlagen oder Fußgängerüberwegen bei dichtem Verkehr	103	138	25,4-	983	1 112	11,6-
innerorts	100	135	25,9-	948	1 075	11,8-
außerorts	3	3	-	35	37	5,4-
an anderen Stellen						
durch plötzliches Hervortreten hinter Sichthindernissen	292	289	1,0	3 002	3 082	2,6-
innerorts	285	277	2,9	2 924	3 002	2,6-
außerorts	7	12	X	78	80	2,5-
ohne auf den Fahrzeugverkehr zu achten	789	860	8,3-	7 711	8 251	6,5-
innerorts	734	815	9,9-	7 285	7 758	6,1-
außerorts	55	45	22,2	426	493	13,6-
durch sonstiges falsches Verhalten	105	109	3,7-	1 098	1 173	6,4-
innerorts	92	97	5,2-	966	1 009	4,3-
außerorts	13	12	8,3	132	164	19,5-
Nichtbenutzen des Gehweges	30	27	11,1	310	338	8,3-
innerorts	27	22	22,7	282	299	5,7-
außerorts	3	5	X	28	39	28,2-
Nichtbenutzen der vorgeschriebenen Straßenseite	16	23	30,4-	161	206	21,8-
innerorts	4	5	X	33	45	26,7-
außerorts	12	18	33,3-	128	161	20,5-
Spielen auf oder neben der Fahrbahn	22	21	4,8	280	295	5,1-
innerorts	19	20	5,0-	264	280	5,7-
außerorts	3	1	X	16	15	6,7
Andere Fehler der Fußgänger	143	164	12,8-	1 713	1 840	6,9-
innerorts	124	132	6,1-	1 453	1 553	6,4-
außerorts	19	32	40,6-	260	287	9,4-
Straßenverhältnisse	1 647	1 879	12,3-	14 738	16 322	9,7-
innerorts	657	823	20,2-	5 739	6 531	12,1-
außerorts	990	1 056	6,3-	8 999	9 791	8,1-
Glätte oder Schlüpfrigkeit der Fahrbahn	1 566	1 790	12,5-	13 720	15 324	10,5-
innerorts	622	789	21,2-	5 275	6 093	13,4-
außerorts	944	1 001	5,7-	8 445	9 231	8,5-
Verunreinigung durch ausgeflossenes Öl	72	63	14,3	603	707	14,7-
innerorts	37	24	54,2	358	383	6,5-
außerorts	35	39	10,3-	245	324	24,4-
Andere Verunreinigungen durch Straßenbenutzer	14	22	36,4-	168	204	17,6-
innerorts	10	10	-	87	94	7,4-
außerorts	4	12	X	81	110	26,4-
Schnee, Eis	220	29	X	6 975	4 655	49,8
innerorts	38	-	X	2 307	1 417	62,8
außerorts	182	29	X	4 668	3 238	44,2
Regen	1 171	1 455	19,5-	5 520	9 162	39,8-
innerorts	499	657	24,0-	2 328	3 949	41,0-
außerorts	672	798	15,8-	3 192	5 213	38,8-
Andere Einflüsse (u.a. Laub, angeschwemmter Lehm)	89	221	59,7-	454	596	23,8-
innerorts	38	98	61,2-	195	250	22,0-
außerorts	51	123	58,5-	259	346	25,1-
Zustand der Straße	75	78	3,8-	932	895	4,1
innerorts	29	27	7,4	399	370	7,8
außerorts	46	51	9,8-	533	525	1,5
Spurrillen, im Zusammenhang mit Regen, Schnee oder Eis	17	16	6,3	135	162	16,7-
innerorts	3	-	X	42	30	40,0
außerorts	14	16	12,5-	93	132	29,5-

4 Ursachen von Straßenverkehrsunfällen mit Personenschaden

4.2 Alle Ursachen

Ursache Ortslage	Oktober		Zu- bzw. Abnahme (-)	Januar - Oktober		Zu- bzw. Abnahme (-)
	2003	2002		2003	2002	
	Anzahl		%	Anzahl		%
Anderer Zustand der Straße	58	62	6,5-	797	733	8,7
innerorts	26	27	3,7-	357	340	5,0
außerorts	32	35	8,6-	440	393	12,0
Nicht ordnungsgemäßer Zustand der Verkehrszeichen o.-einrichtungen	3	8	X	56	56	-
innerorts	3	5	X	41	40	2,5
außerorts	-	3	X	15	16	6,3-
Mangelhafte Beleuchtung der Straße	3	3	-	29	41	29,3-
innerorts	3	2	X	23	25	8,0-
außerorts	-	1	X	6	16	X
Mangelhafte Sicherung von Bahnübergängen	-	-	-	1	6	X
innerorts	-	-	-	1	3	X
außerorts	-	-	-	-	3	X
Witterungseinflüsse	358	356	0,6	2 853	2 936	2,8-
innerorts	205	157	30,6	1 554	1 371	13,3
außerorts	153	199	23,1-	1 299	1 565	17,0-
Sichtbehinderung durch						
Nebel	41	24	70,8	282	219	28,8
innerorts	6	4	X	55	37	48,6
außerorts	35	20	75,0	227	182	24,7
starken Regen, Hagel, Schneegestöber usw.	39	62	37,1-	314	527	40,4-
innerorts	22	30	26,7-	124	219	43,4-
außerorts	17	32	46,9-	190	308	38,3-
blendende Sonne	252	162	55,6	2 018	1 575	28,1
innerorts	171	106	61,3	1 319	1 004	31,4
außerorts	81	56	44,6	699	571	22,4
Seitenwind	20	47	57,4-	147	381	61,4-
innerorts	3	5	X	21	48	56,3-
außerorts	17	42	59,5-	126	333	62,2-
Unwetter oder sonstige Witterungseinflüsse	6	61	X	92	234	60,7-
innerorts	3	12	X	35	63	44,4-
außerorts	3	49	X	57	171	66,7-
Hindernisse	442	513	13,8-	4 287	4 262	0,6
innerorts	97	120	19,2-	1 172	1 151	1,8
außerorts	345	393	12,2-	3 115	3 111	0,1
Nicht oder unzureichend gesicherte Arbeitsstelle auf der Fahrbahn	12	18	33,3-	143	151	5,3-
innerorts	8	13	X	117	128	8,6-
außerorts	4	5	X	26	23	13,0
Wild auf der Fahrbahn	275	251	9,6	2 367	2 244	5,5
innerorts	16	13	23,1	147	134	9,7
außerorts	259	238	8,8	2 220	2 110	5,2
Anderes Tier auf der Fahrbahn	110	121	9,1-	1 208	1 203	0,4
innerorts	47	55	14,5-	645	626	3,0
außerorts	63	66	4,5-	563	577	2,4-
Sonstiges Hindernis auf der Fahrbahn	45	123	63,4-	569	664	14,3-
innerorts	26	39	33,3-	263	263	-
außerorts	19	84	77,4-	306	401	23,7-
Sonstige Ursachen	478	506	5,5-	5 310	4 420	20,1
innerorts	278	293	5,1-	3 117	2 537	22,9
außerorts	200	213	6,1-	2 193	1 883	16,5
Ursachen von anderen Personen als Fahrzeugführer oder Fußgänger ...	39	37	5,4	402	389	3,3
innerorts	30	25	20,0	293	269	8,9
außerorts	9	12	X	109	120	9,2-
Ursachen insgesamt	42 507	45 634	6,9-	426 666	436 355	2,2-
innerorts	26 922	28 968	7,1-	271 364	274 499	1,1-
außerorts	15 585	16 666	6,5-	155 302	161 856	4,1-

5. Übrige Sachschadensunfälle nach Ortslage und auf Autobahnen

Land	Insgesamt	Davon			Insgesamt	Davon		
		innerhalb von Ortschaften	außerhalb von Ortschaften (ohne Autobahnen)	auf Autobahnen		innerhalb von Ortschaften	außerhalb von Ortschaften (ohne Autobahnen)	auf Autobahnen
Oktober 2003								
Deutschland	166 984	120 471	34 382	12 131	1 453 751	1 073 979	281 524	98 248
Baden-Württemberg	14 523	11 224	2 417	882	128 992	101 312	20 495	7 185
Bayern	23 459	14 765	6 671	2 023	202 860	130 096	55 969	16 795
Berlin	10 926	10 644	–	282	92 342	90 593	–	1 749
Brandenburg	6 386	3 941	1 960	485	57 272	37 125	15 928	4 219
Bremen	1 713	1 658	12	43	12 268	11 876	85	307
Hamburg	4 054	3 868	1	185	35 891	34 525	17	1 349
Hessen	9 271	5 689	2 402	1 180	79 609	50 923	19 134	9 552
Mecklenburg-Vorpommern	4 517	2 714	1 646	157	40 306	25 066	13 757	1 483
Niedersachsen	13 752	8 195	4 037	1 520	121 511	76 387	32 550	12 574
Nordrhein-Westfalen	41 948	33 066	5 741	3 141	366 665	295 447	46 879	24 339
Rheinland-Pfalz	10 447	6 316	3 482	649	81 100	51 390	24 874	4 836
Saarland	1 989	1 276	501	212	17 713	11 968	4 066	1 679
Sachsen	9 242	7 125	1 682	435	83 304	64 362	14 831	4 111
Sachsen-Anhalt	6 516	4 568	1 652	296	58 627	41 796	14 292	2 539
Schleswig-Holstein	3 813	2 482	1 062	269	35 118	23 941	8 839	2 338
Thüringen	4 428	2 940	1 116	372	40 173	27 172	9 808	3 193
Januar bis Oktober 2003								