

STATISTISCHES
BUNDESAMT
WIESBADEN

DER VERKEHR

IN DER BUNDESREPUBLIK DEUTSCHLAND

Reihe 6

Straßenverkehrsunfälle

Oktober 1961



Jahrgang 1961 Heft 10

VERLAG W. KOHLHAMMER GMBH / STUTTGART UND MAINZ

Inhaltsverzeichnis

	Seite
Vorbemerkung	3
Einführung	4
Schaubild	5
Tabellenteil	
A Zusammenfassende Übersichten	
1. Straßenverkehrsunfälle insgesamt und Unfallopfer 1953 bis Dezember 1961	5
2. An Straßenverkehrsunfällen insgesamt beteiligte Verkehrsteilnehmer 1953 bis Oktober 1961	6
3. Straßenverkehrsunfälle insgesamt und Unfallopfer nach Ländern Oktober 1961	6
B Straßenverkehrsunfälle mit Personenschaden im Oktober 1961	
4. Unfälle nach den Unfallfolgen	7
5. Unfälle nach dem Ort des Unfalles	7
6. Unfallbeteiligte Verkehrsteilnehmer	8
7. Getötete und verletzte Personen	10
8. Straßenverkehrsunfälle mit Personenschaden und Unfallopfer in den Großstädten	15
C Straßenverkehrsunfälle mit nur Sachschaden im Oktober 1961	
9. Unfälle nach der Schadenshöhe	16
10. Unfallbeteiligte Verkehrsteilnehmer	16
D Anhang	
11. Straßenverkehrsunfälle mit Personenschaden und Unfallopfer in einigen europäischen Staaten	17

Ergebnisse für die einzelnen Bundesländer
werden in den Statistischen Berichten
der Statistischen Landesämter mit der
Kennziffer Nr. H I 1 veröffentlicht.

Nachdruck - auch auszugsweise -
nur mit Quellenangabe gestattet.

- Erschienen im März 1962 -

Vorbemerkung

1. Ein für die Straßenverkehrsunfallstatistik meldepflichtiger Unfall liegt vor, wenn infolge des Fahrverkehrs auf öffentlichen Wegen und Plätzen Personen verletzt oder getötet oder Sachschäden verursacht worden sind.

Bei den Unfällen werden unterschieden

Unfälle mit Getöteten:

Unfälle, bei denen jeweils eine oder mehrere Personen getötet und zum Teil auch Personen schwer oder leicht verletzt wurden;

Unfälle mit Schwerverletzten:

Unfälle, bei denen eine oder mehrere Personen schwer und zum Teil auch Personen leicht verletzt wurden;

Unfälle mit Leichtverletzten:

Unfälle, bei denen eine oder mehrere Personen leicht verletzt wurden

(bei jeder der drei Unfallarten kann zugleich Sachschaden entstanden sein);

Unfälle mit n u r Sachschaden.

Dabei zählen als

Getötete:

Personen, die auf der Stelle getötet wurden oder innerhalb 30 Tagen an den Unfallfolgen starben;

Schwerverletzte:

Personen, die unmittelbar zu stationärer Behandlung in Krankenanstalten eingeliefert wurden;

Leichtverletzte:

Personen, die sich trotz Verletzung ohne fremde Hilfe vom Unfallort entfernen konnten.

2. Der vorliegende Bericht bezieht sich auf das Bundesgebiet ohne Berlin. Einige zusammengefaßte Angaben für Berlin (West) enthalten die Tabellen 3 und 8.

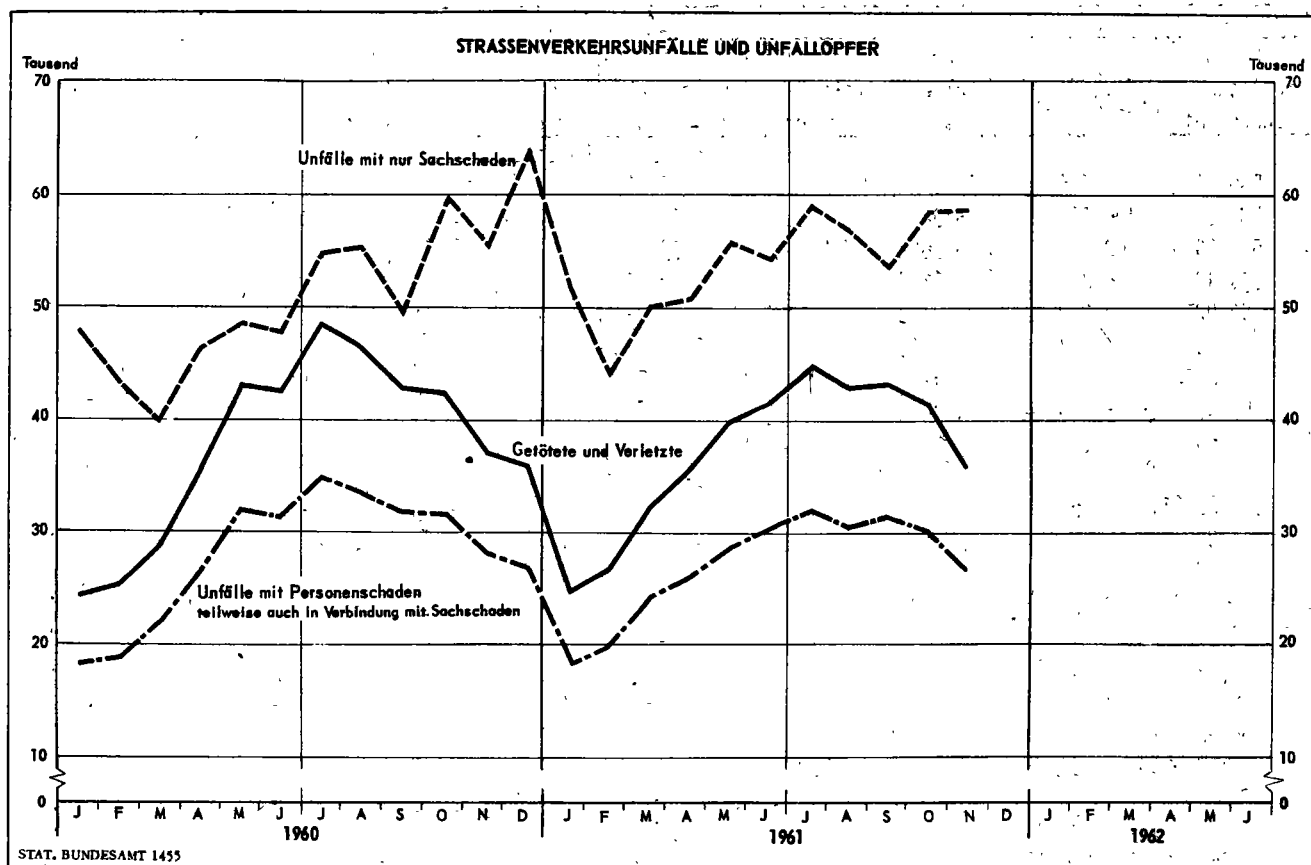
Ein Anhang bringt Angaben über Unfälle in einigen europäischen Staaten; das Material wurde amtlichen ausländischen Quellen entnommen.
3. Den Vergleichsangaben für 1960 liegen die vorläufigen Zahlen der Monatsberichte 1960 dieser Veröffentlichungsreihe zugrunde.
4. Bei Drucklegung dieses Berichtes lagen bereits einige Ergebnisse über die Straßenverkehrsunfälle in den Monaten November und Dezember 1961 vor. Diese sind in Tabelle 1 aufgeführt.

Straßenverkehrsunfälle im Oktober 1961

Im Monat Oktober 1961 wurden im Bundesgebiet ohne Berlin 30 329 Unfälle mit Personenschaden, teilweise auch in Verbindung mit Sachschaden, von der Polizei gemeldet. Bei diesen Unfällen sind 1 416 Personen getötet worden oder im Laufe von 30 Tagen an den Unfallfolgen gestorben. Verletzt wurden 40 083 Menschen, davon 12 435 so schwer, daß sie zu stationärer Behandlung in Krankenanstalten eingeliefert werden mußten. Außer den Personenschadensunfällen erfaßte die Polizei 58 311 Unfälle, die lediglich Sachschaden zur Folge hatten. Bei 23 799 Unfällen hielt sich der entstandene Sachschaden nach der Schätzung der Polizeibeamten unter 200 DM je Ereignis, bei 16 912 Unfällen betrug er 200 DM bis unter 500 DM und bei den restlichen 17 600 Unfällen 500 DM und mehr.

Gegenüber dem gleichen Monat 1960 haben die Personenschadensunfälle um 4,2 %, die Zahl der dabei Getöteten geringfügig um 0,6 % und die der Verletzten um 2,1 % abgenommen. Erstmalig - entgegen der Entwicklung der letzten beiden Jahre - haben im Vergleich zum Monat des Vorjahres auch die Unfälle mit nur Sachschaden um 2,6 % abgenommen.

Die Gesamtheit aller polizeilich erfaßten Unfälle liegt um 3,2 % niedriger als im entsprechenden Monat des Vorjahres. Die Verkehrsdichte hat sich - gemessen an der Entwicklung des Kraftfahrzeugbestandes - um etwa 10 % vergrößert.



A Zusammenfassende Übersichten
1. Straßenverkehrsunfälle und Unfallopfer

Zeit	Unfälle mit Personenschaden 1)					Unfälle mit nur Sachschaden			Unfälle mit Personenschaden und mit nur Sachschaden		
	zu- sammen	Ge- tötete 2)	dabei			zu- sammen	unter 200 DM 6)	von 200 DM und mehr 6)	ins- gesamt	inner- halb	außer- halb
			Verletzte								
			zu- sammen	Schwer- verletz- te 3) 6)	Leicht- verletz- te 4) 6)					von Ortschaf ten	
1953	241 174	11 175	302 877	123 825	179 052	211 423	137 376	74 047	452 597	353 620	98 977
1954	257 306	11 802	322 789	128 723	193 986	244 473	157 027	87 446	501 979	393 905	108 074
1955	283 856	12 400	356 774	138 813	217 961	293 944	185 352	107 992	577 200	450 887	126 313
1956	294 141	13 090	367 957	145 352	222 505	341 849	217 036	124 813	635 990	503 454	132 536
1957	286 679	12 687	360 421	143 737	216 684	357 667	231 476	126 191	644 326	508 524	135 802
1958	284 609	11 927	358 944	138 317	219 727	430 844	278 163	152 681	715 453	552 601	162 852
1959	314 653	13 539	404 254	142 840	261 414	490 263	272 554	217 709	804 916	622 263	182 653
1960	335 480	14 187	438 190	141 895	296 295	611 424	275 456	335 978	946 914	730 142	216 772
1960 Dez.	27 937	1 176	36 546	11 825	24 691	50 953	22 955	27 998	78 910	60 845	18 065
1961 Jan.	31 906	1 321	43 615	13 139	30 476	58 868	23 795	35 073	90 854	68 157	22 697
Aug.	30 671	1 286	41 686	12 860	28 746	56 676	23 431	33 245	87 347	65 237	22 110
Sept.	31 715	1 300	42 221	13 035	29 186	53 552	22 741	30 811	85 267	64 251	21 016
Okt.	30 329	1 416	40 883	12 435	27 648	58 311	23 799	34 512	88 640	67 968	20 672
Nov. 5)	26 327	1 362	34 476	.	.	58 549	.	.	85 276	.	.
Dez. 5)	25 218	1 300	32 963	.	.	64 285	.	.	89 503	.	.

1) Teilweise auch in Verbindung mit Sachschaden. - 2) Einschl. der innerhalb 30 Tagen an den Unfallfolgen Gestorbenen. - 3) Stationärer Krankenhausbehandlung zugeführte Verletzte. - 4) Sonstige Verletzte. - 5) Ergebnisse auf Grund der Schnellberichterstattung. - 6) Die Ergebnisse für 1959 und 1960 sind untereinander und mit denen der vorhergehenden Jahre aus methodischen Gründen nicht voll vergleichbar (siehe auch Jahresschrift II, Jahrgang 1960, dieser Veröffentlichungsreihe, Vorbemerkung Ziffer 1).

noch: A Zusammenfassende Übersichten
2. An Straßenverkehrsunfällen beteiligte Verkehrsteilnehmer

Zeit	Unfallbeteiligte										
	Verkehrsteilnehmer insgesamt	Kraftträder, Kraftroller	Personenkraftwagen	Kraftomnibusse, Obusse	Lastkraftwagen, Zugmaschinen	sonstige Kraftfahrzeuge	Mopeds	Fahrräder	sonstige Fahrzeuge	Fußgänger	Verkehrsteilnehmer anderer Art
bei Unfällen mit Personenschaden 1)											
1957	540 947	115 566	165 973	4 927	51 347	672	51 700	60 776	8 438	75 884	5 664
1958	537 236	100 507	178 047	5 088	51 976	523	54 424	58 952	7 776	75 125	4 818
1959	593 293	100 247	210 283	5 243	55 432	793	66 732	64 127	7 213	78 290	4 933
1960	635 124	86 761	256 636	5 902	58 080	921	71 974	59 944	7 493	84 131	3 262
1960 MD	52 927	7 230	21 386	492	4 840	77	5 998	4 995	624	7 011	274
1961 Juli	60 199	8 277	26 341	607	5 213	124	6 070	6 079	547	6 678	263
Aug.	58 058	7 979	24 997	525	5 284	139	5 789	5 848	582	6 639	276
Sept.	59 990	8 384	24 784	545	5 261	126	6 310	6 458	620	7 200	302
Okt.	57 551	6 784	25 139	493	5 380	135	5 508	5 543	724	7 533	312
bei Unfällen mit nur Sachschaden											
1957	692 611	50 959	402 263	14 447	148 082	2 402	21 158	22 193	17 222	5 771	8 114
1958	835 681	52 049	509 752	16 870	174 450	2 584	25 429	22 972	16 773	6 175	6 627
1959	944 496	52 717	600 057	17 354	185 249	5 318	31 157	23 877	15 209	5 767	7 731
1960	1 180 793	49 055	798 569	20 680	217 624	8 011	34 313	22 461	16 389	6 150	7 541
1960 MD	98 399	4 088	66 547	1 723	18 135	668	2 859	1 872	1 366	513	628
1961 Juli	114 992	4 538	81 776	2 035	18 761	1 008	2 731	1 977	1 265	442	459
Aug.	110 353	4 400	76 613	1 825	19 579	1 079	2 543	1 909	1 424	396	585
Sept.	104 121	4 094	71 583	1 821	18 435	925	2 653	2 173	1 403	465	569
Okt.	112 713	3 542	78 642	1 750	20 615	1 008	2 467	1 964	1 590	520	615
bei Unfällen insgesamt											
1953	878 335	175 183	280 295	13 250	184 212	1 345	7 375	106 624	24 330	71 500	14 221
1954	969 447	186 396	337 137	14 356	196 108	867	20 225	100 213	24 387	75 716	14 042
1955	1 115 341	187 078	422 876	17 922	221 554	1 534	46 022	95 037	25 453	82 113	15 732
1956	1 227 049	179 313	522 080	19 829	223 794	2 029	62 897	87 841	25 746	87 061	16 459
1957	1 233 558	166 525	568 236	19 374	199 429	3 074	72 858	82 969	25 660	81 655	13 778
1958	1 372 917	152 556	687 799	21 958	226 426	3 107	79 853	81 924	24 549	81 300	13 445
1959	1 537 789	152 964	810 340	22 597	240 681	6 111	97 889	88 004	22 422	84 057	12 724
1960	1 815 917	135 816	1 055 205	26 582	275 704	8 932	106 287	82 405	23 882	90 281	10 823
1960 MD	151 326	11 318	87 933	2 215	22 975	745	8 857	6 867	1 990	7 524	962
1961 Juli	175 191	12 815	108 117	2 642	23 974	1 132	8 801	8 056	1 812	7 120	722
Aug.	168 411	12 379	101 610	2 350	24 863	1 218	8 332	7 757	2 006	7 035	861
Sept.	164 111	12 478	96 367	2 366	23 696	1 051	8 963	8 631	2 023	7 665	871
Okt.	170 264	10 326	103 781	2 243	25 995	1 143	7 975	7 507	2 314	8 053	927

3. Straßenverkehrsunfälle und Unfallopfer nach Ländern

Land	Straßenverkehrsunfälle						Ge- tö-2)	Ver- letz- te	Straßenverkehrsunfälle			Ge- tö-2)	Ver- letz- te
	ins- gesamt	mit Per- sonen- scha- den 1)	mit nur Sachschaden			ins- gesamt			mit Per- sonen- scha- den 1)	mit nur Sach- schaden zusammen			
			zu- sammen	unter 200 DM	von 200 DM bis unt. 500 DM						von 500 DM und mehr		
	Oktober 1961								Zu- (+) bzw. Abnahme (-) Oktober 1961 gegen Oktober 1960 in %				
Schleswig-Holstein	3 734	1 237	2 497	938	760	799	53	1 584	+ 3,6	+ 2,3	+ 4,2	-	+ 4,9
Hamburg	5 244	1 118	4 126	1 512	1 330	1 284	20	1 387	- 4,9	- 10,1	- 3,4	- 13,0	- 7,9
Niedersachsen	9 342	3 507	5 835	2 327	1 827	1 681	199	4 648	- 9,7	- 10,7	- 9,0	- 3,9	- 7,9
Bremen	1 398	430	968	432	274	262	8	509	- 12,4	- 9,3	- 13,6	- 11,1	- 8,9
Nordrhein-Westfalen	27 551	9 736	17 815	6 924	5 412	5 479	416	12 623	- 2,5	- 4,9	- 1,1	- 6,3	- 3,9
Hessen	8 710	2 592	6 118	2 825	1 493	1 800	112	3 527	- 2,7	- 4,0	- 2,2	- 0,9	+ 0,9
Rheinland-Pfalz	5 264	1 804	3 460	1 412	934	1 114	99	2 431	- 1,6	- 4,3	- 0,2	- 8,3	- 1,9
Baden-Württemberg	11 732	4 089	7 643	3 258	2 022	2 363	196	5 624	- 1,0	+ 1,3	- 2,3	+ 19,5	+ 3,9
Bayern	14 120	5 221	8 899	3 887	2 464	2 548	290	6 972	- 3,4	- 2,8	- 3,6	+ 1,4	- 1,9
Saarland	1 545	595	950	284	396	270	23	778	+ 5,7	+ 6,3	+ 5,4	+ 27,8	+ 3,9
Bundesgebiet o. Berlin	88 640	30 329	58 311	23 799	16 912	17 600	1 416	40 083	- 3,2	- 4,2	- 2,6	- 0,6	- 2,9
Berlin (West)	4 276	1 265	3 011	1 643	840	528	21	1 587	- 4,1	- 3,7	- 4,2	- 34,4	-

1) Teilweise auch in Verbindung mit Sachschaden. 2) Einschl. der innerhalb 30 Tagen an den Unfallfolgen Gestorbenen.

8 Straßenverkehrsunfälle mit Personenschaden ¹⁾

4. Straßenverkehrsunfälle mit Personenschaden nach den Unfallfolgen

Art der Folgen	Ortslage ²⁾	Straßenverkehrsunfälle					
		Oktober		Zu- (+) bzw. Abnahme (-) Oktober 1961 gegen Oktober 1960	Januar/Oktober		Zu- (+) bzw. Abnahme (-) Jan./Okt. 1961 gegen Jan./Okt. 1960
		1961	1960		1961	1960	
		Anzahl	Anzahl	%	Anzahl	Anzahl	%
Unfälle mit Getöteten ³⁾	innerhalb	620	654	- 5,2	5 046	5 135	- 1,7
	außerhalb	702	681	+ 3,1	5 609	5 653	- 0,8
	zusammen	1 322	1 335	- 1,0	10 655	10 788	- 1,2
mit Schwerverletzten ⁴⁾	innerhalb	6 579	7 252	- 9,3	59 982	64 739	- 7,3
	außerhalb	3 675	3 705	- 0,8	32 168	34 049	- 5,5
	zusammen	10 254	10 957	- 6,4	92 150	98 788	- 6,7
mit Leichtverletzten ⁵⁾	innerhalb	14 131	14 755	- 4,2	127 925	130 630	- 2,1
	außerhalb	4 622	4 600	+ 0,5	41 838	40 439	+ 3,5
	zusammen	18 753	19 355	- 3,1	169 763	171 069	- 0,8
insgesamt	innerhalb	21 330	22 661	- 5,9	192 953	200 504	- 3,8
	außerhalb	8 999	8 986	+ 0,1	79 615	80 141	- 0,7
	zusammen	30 329	31 647	- 4,2	272 568	280 645	- 2,9

5. Straßenverkehrsunfälle mit Personenschaden nach dem Ort des Unfalles

Ort des Unfalles	Ortslage ²⁾	Straßenverkehrsunfälle					
		Oktober		Zu- (+) bzw. Abnahme (-) Oktober 1961 gegen Oktober 1960	Januar/Oktober		Zu- (+) bzw. Abnahme (-) Jan./Okt. 1961 gegen Jan./Okt. 1960
		1961	1960		1961	1960	
		Anzahl	Anzahl	%	Anzahl	Anzahl	%
Unfälle auf einer Bundesautobahn	innerhalb	-	-	-	-	-	-
	außerhalb	737	629	+ 17,2	6 688	5 734	+ 16,6
	zusammen	737	629	+ 17,2	6 688	5 734	+ 16,6
Bundesstraße	innerhalb	5 397	5 858	- 7,9	48 094	51 598	- 6,8
	außerhalb	3 398	3 540	- 4,3	30 208	30 528	- 1,0
	zusammen	8 795	9 398	- 6,5	78 302	82 126	- 4,7
Landstraße I. Ordnung	innerhalb	3 815	4 295	- 11,2	36 039	37 566	- 4,1
	außerhalb	2 927	2 927	-	25 851	26 544	- 2,6
	zusammen	6 742	7 222	- 6,6	61 890	64 110	- 3,5
Landstraße II. Ordnung	innerhalb	1 029	1 124	- 8,5	9 696	10 851	- 10,5
	außerhalb	1 013	1 058	- 4,3	8 814	9 499	- 7,2
	zusammen	2 042	2 182	- 6,4	18 510	20 330	- 9,0
anderen Straße	innerhalb	11 089	11 384	- 2,6	99 124	100 509	- 1,4
	außerhalb	934	832	+ 12,3	8 054	7 836	+ 2,8
	zusammen	12 023	12 216	- 1,6	107 178	108 345	- 1,1
insgesamt	innerhalb	21 330	22 661	- 5,9	192 953	200 504	- 3,8
	außerhalb	8 999	8 986	+ 0,1	79 615	80 141	- 0,7
	zusammen	30 329	31 647	- 4,2	272 568	280 645	- 2,9
darunter: Unfälle auf einem schienengleichen Wegübergang	innerhalb	44	46	- 4,3	483	534	- 9,6
	außerhalb	43	50	- 14,0	359	391	- 8,2
	zusammen	87	96	- 9,4	842	925	- 9,0

1) Teilweise auch in Verbindung mit Sachschaden.- 2) Innerhalb bzw. außerhalb von Ortschaften.- 3) Teilweise auch mit Schwerverletzten, Leichtverletzten und/oder Sachschaden.- 4) Teilweise auch mit Leichtverletzten und/oder Sachschaden, jedoch ohne Getötete.- 5) Teilweise auch in Verbindung mit Sachschaden, jedoch ohne Getötete und Schwerverletzte.

1)

noch: 8 Straßenverkehrsunfälle mit Personenschaden

6. An Straßenverkehrsunfällen mit Personenschaden beteiligte Verkehrsteilnehmer

Art des Verkehrsteilnehmers	Ortslage ²⁾	Unfallbeteiligte Verkehrsteilnehmer						
		Oktober		Zu- (+) bzw. Abnahme (-) Oktober 1961 gegen Oktober 1960	Januar/Oktober		Zu- (+) bzw. Abnahme (-) Jan./Okt. 1961 gegen Jan./Okt. 1960	
		1961	1960		1961	1960		
		Anzahl		%	Anzahl		%	
Krafträder (ohne Kraftroller und Mopeds), auch mit Beiwagen	innerhalb	2 949	3 555	- 17,0	28 320	33 603	- 15,7	
	außerhalb	1 273	1 469	- 13,3	11 692	15 043	- 22,3	
	zusammen	4 222	5 024	- 16,0	40 012	48 646	- 17,7	
Kraftroller (Motorroller), auch mit Beiwagen	innerhalb	2 049	2 161	- 5,2	19 257	21 838	- 11,8	
	außerhalb	513	543	- 5,5	5 231	5 937	- 11,9	
	zusammen	2 562	2 704	- 5,3	24 488	27 775	- 11,8	
Personenkraftwagen (einschl. Kombinations- und Krankenkraftwagen), auch mit Anhänger	innerhalb	16 838	17 167	- 1,9	152 168	144 195	+ 5,5	
	außerhalb	8 301	7 802	+ 6,4	73 941	66 694	+ 10,9	
	zusammen	25 139	24 969	+ 0,7	226 109	210 889	+ 7,2	
Kraftomnibusse, auch mit Anhänger	innerhalb	351	356	- 1,4	3 366	3 499	- 3,8	
	außerhalb	119	121	- 1,7	1 226	1 232	- 0,5	
	zusammen	470	477	- 1,5	4 592	4 731	- 2,9	
Oberleitungsomnibusse, auch mit Anhänger	innerhalb	21	17	+ 23,5	147	137	+ 7,3	
	außerhalb	2	-	- 100	8	11	- 27,3	
	zusammen	23	17	+ 35,3	155	148	+ 4,7	
Liefer- und Lastkraftwagen zusammen	innerhalb	3 023	3 239	- 6,7	27 393	28 798	- 4,9	
	außerhalb	1 679	1 697	- 1,1	14 426	14 021	+ 2,9	
	zusammen	4 702	4 936	- 4,7	41 819	42 819	- 2,3	
davon mit einem zulässigen Gesamtgewicht des Zugfahrzeuges:								
Fahrzeuge ohne Anhänger	(bis 3 500 kg	innerhalb	1 031	1 124	- 8,3	10 225	10 547	- 3,1
	(außerhalb	311	338	- 8,0	2 963	2 917	+ 1,6
	(zusammen	1 342	1 462	- 8,2	13 188	13 464	- 2,1	
	(von 3 501 bis 9 000 kg	innerhalb	901	922	- 2,3	7 551	8 102	- 6,8
	(außerhalb	395	374	+ 5,6	3 363	3 232	+ 4,1
	(zusammen	1 296	1 296	-	10 914	11 334	- 3,7	
	(von 9 001 und mehr kg	innerhalb	361	369	- 2,2	3 140	2 924	- 7,4
	(außerhalb	247	257	- 3,9	2 099	1 757	+ 19,5
	(zusammen	608	626	- 2,9	5 239	4 681	+ 11,9	
	(ohne Angabe	innerhalb	178	204	- 12,7	1 670	1 945	- 14,1
	(außerhalb	81	98	- 17,3	759	834	- 9,0
	(zusammen	259	302	- 14,2	2 429	2 779	- 12,6	
Fahrzeuge mit Anhänger	(bis 3 500 kg	innerhalb	10	8	+ 25,0	116	159	- 24,2
	(außerhalb	5	9	- 44,4	45	90	- 50,0
	(zusammen	15	17	- 11,8	161	243	- 32,7	
	(von 3 501 bis 9 000 kg	innerhalb	111	119	- 6,7	805	1 080	- 25,5
	(außerhalb	72	96	- 25,0	593	807	- 26,5
	(zusammen	183	215	- 14,9	1 398	1 887	- 25,2	
	(von 9 001 und mehr kg	innerhalb	390	422	- 7,6	3 497	3 540	- 1,2
	(außerhalb	507	468	+ 8,3	4 202	3 967	+ 5,9
	(zusammen	897	890	+ 0,8	7 699	7 507	+ 2,6	
	(ohne Angabe	innerhalb	41	71	- 42,3	389	507	- 23,3
	(außerhalb	61	57	+ 7,0	402	417	- 3,6
	(zusammen	102	128	- 20,3	791	924	- 14,4	

1) Teilweise auch in Verbindung mit Sachschaden. - 2) Innerhalb bzw. außerhalb von Ortschaften.

noch: 5 Straßenverkehrsunfälle mit Personenschaden 1)
 noch: 6. An Straßenverkehrsunfällen mit Personenschaden beteiligte Verkehrsteilnehmer

Art des Verkehrsteilnehmers	Ortslage ²⁾	Unfallbeteiligte Verkehrsteilnehmer					
		Oktober		Zu- (+) bzw. Abnahme (-) Oktober 1961 gegen Oktober 1960	Januar/Oktober		Zu- (+) bzw. Abnahme (-) Jan./Okt. 1961 gegen Jan./Okt. 1960
		1961	1960		1961	1960	
		Anzahl			Anzahl		
Sattelschlepper, auch mit Anhänger	innerhalb	93	84	+ 10,7	667	582	+ 14,6
	außerhalb	85	74	+ 14,9	721	537	+ 34,3
	zusammen	178	158	+ 12,7	1 388	1 119	+ 24,0
Andere Zugmaschinen, auch mit Anhänger	innerhalb	238	285	- 16,5	1 818	1 989	- 8,6
	außerhalb	262	292	- 10,3	1 786	1 796	- 0,6
	zusammen	500	577	- 13,3	3 604	3 785	- 4,8
Sonstige Kraftfahrzeuge, auch mit Anhänger	innerhalb	77	49	+ 57,1	582	473	+ 23,0
	außerhalb	53	22	+ 163,6	391	307	+ 27,4
	zusammen	135	71	+ 90,1	973	780	+ 24,7
Kraftfahrzeuge zusammen	innerhalb	25 639	26 913	- 4,7	233 718	235 114	- 0,6
	außerhalb	12 292	12 020	+ 2,3	109 422	105 578	+ 3,6
	zusammen	37 931	38 933	- 2,6	343 140	340 692	+ 0,7
Mopeds	innerhalb	4 269	5 335	- 20,0	39 958	48 121	- 17,0
	außerhalb	1 239	1 437	- 15,7	10 662	13 095	- 18,6
	zusammen	5 508	6 822	- 19,3	50 620	61 216	- 17,3
Fahrräder	innerhalb	4 649	4 620	+ 0,6	40 503	42 834	- 5,4
	außerhalb	894	907	- 1,4	8 451	8 712	- 3,0
	zusammen	5 543	5 527	+ 0,3	48 954	51 546	- 5,0
Straßenbahnen (nur Schienenfahrzeuge)	innerhalb	369	485	- 23,9	2 984	3 185	- 6,4
	außerhalb	7	4	+ 75,0	58	58	-
	zusammen	376	489	- 23,1	3 042	3 247	- 6,3
Eisenbahnen (nur Schienenfahrzeuge)	innerhalb	25	32	- 21,9	233	249	- 6,4
	außerhalb	30	36	- 16,7	228	242	- 5,8
	zusammen	55	68	- 19,1	461	491	- 6,1
Bespannte Fuhrwerke (auch bespannte Schlitten)	innerhalb	55	71	- 22,5	440	550	- 20,0
	außerhalb	79	122	- 35,2	525	647	- 18,9
	zusammen	134	193	- 30,6	965	1 197	- 19,4
Handwagen und Handkarren	innerhalb	60	68	- 11,8	339	372	- 9,9
	außerhalb	24	37	- 35,1	126	158	- 20,3
	zusammen	84	105	- 20,0	465	530	- 12,3
Sonstige und unbekannte Fahrzeuge	innerhalb	54	60	- 10,0	363	365	- 0,5
	außerhalb	21	33	- 36,4	142	163	- 12,9
	zusammen	75	93	- 19,4	505	526	- 4,4
Fußgänger	innerhalb	6 398	6 796	- 5,9	58 040	59 045	- 1,7
	außerhalb	1 135	1 129	+ 0,5	9 181	9 227	- 0,5
	zusammen	7 533	7 925	- 4,9	67 221	68 272	- 1,5
Geführte oder frei herumlaufende Tiere	innerhalb	123	152	- 19,1	1 120	1 394	- 19,7
	außerhalb	139	116	+ 19,8	808	853	- 5,3
	zusammen	262	268	- 2,2	1 928	2 247	- 14,2
Sonstige Verkehrsteilnehmer	innerhalb	30	37	- 18,9	231	371	- 37,7
	außerhalb	20	16	+ 25,0	126	153	- 17,6
	zusammen	50	53	- 5,7	357	524	- 31,9
Verkehrsteilnehmer insgesamt	innerhalb	41 671	44 569	- 6,5	377 929	391 604	- 3,5
	außerhalb	15 880	15 907	- 0,2	139 729	138 886	+ 0,6
	zusammen	57 551	60 476	- 4,8	517 658	530 490	- 2,4

1) Teilweise auch in Verbindung mit Sachschaden.- 2) Innerhalb bzw. außerhalb von Ortschaften.

nach: Straßenverkehr mit Personenschaden
7. Getötete und verletzte Personen

Art der Verkehrsbeteiligung	Getötete 2)							
	im Alter von ... bis unter ... Jahren							
	unter 6	6 - 15	15 - 65	65 und mehr	zusammen			
	Oktober						Januar/Oktober	
	1961						1960	1961
Fahrzeugführer und Mitfahrer von								
innerhalb von Ortschaften								
Krafträdern, Kraftrollern	-	2	75	6	83	79	705	841
Personenkraftwagen	2	2	73	8	85	80	759	721
Kraftomnibussen, Obussen	-	-	1	1	2	1	13	8
Lastkraftwagen, Zugmaschinen	1	1	14	1	17	18	114	124
sonstigen Kraftfahrzeugen	-	-	-	-	-	4	13	19
Mopeds	-	-	50	5	55	84	491	610
Fahrrädern	2	18	33	25	78	95	639	630
sonstigen Fahrzeugen	-	-	9	2	11	4	48	31
Fußgänger	23	24	129	135	311	313	2 438	2 314
Andere Personen	-	-	-	-	-	1	9	12
zusammen	28	47	384	183	642	679	5 229	5 310
dagegen Oktober 1960	33	37	413	196	679			
Zu- (+) bzw. Abnahme (-) gegen den gleichen Zeitraum 1960 in %	- 15,2	+ 27,0	- 7,0	- 6,6	- 5,5		- 1,5	
Fahrzeugführer und Mitfahrer von								
außerhalb von Ortschaften								
Krafträdern, Kraftrollern	2	4	121	7	134	129	1 094	1 296
Personenkraftwagen	4	6	228	31	269	271	2 527	2 359
Kraftomnibussen, Obussen	-	-	2	-	2	1	14	14
Lastkraftwagen, Zugmaschinen	-	-	47	3	50	35	323	279
sonstigen Kraftfahrzeugen	-	1	3	-	4	5	46	31
Mopeds	1	-	56	10	67	71	489	579
Fahrrädern	2	8	54	30	94	81	618	591
sonstigen Fahrzeugen	-	-	2	3	5	8	38	51
Fußgänger	9	19	74	45	147	142	1 074	1 035
Andere Personen	-	-	1	1	2	3	16	15
zusammen	18	38	588	130	774	746	6 244	6 227
dagegen Oktober 1960	15	27	602	102	746			
Zu- (+) bzw. Abnahme (-) gegen den gleichen Zeitraum 1960 in %	+ 20,0	+ 40,7	- 2,3	+ 27,5	+ 3,8		+ 0,3	
Fahrzeugführer und Mitfahrer von								
innerhalb und außerhalb von Ortschaften								
Krafträdern, Kraftrollern	2	6	196	13	217	208	1 804	2 134
Personenkraftwagen	6	8	301	39	354	351	3 286	3 080
Kraftomnibussen, Obussen	-	-	3	1	4	2	27	22
Lastkraftwagen, Zugmaschinen	1	1	61	4	67	53	437	403
sonstigen Kraftfahrzeugen	-	1	3	-	4	9	59	50
Mopeds	1	-	106	15	122	155	980	1 139
Fahrrädern	4	26	87	55	172	176	1 257	1 221
sonstigen Fahrzeugen	-	-	11	5	16	12	86	82
Fußgänger	32	43	203	180	458	455	3 512	3 329
Andere Personen	-	-	1	1	2	4	25	27
insgesamt	46	85	972	313	1 416	1 425	11 473	11 537
dagegen Oktober 1960	48	64	1 015	298	1 425			
Zu- (+) bzw. Abnahme (-) gegen den gleichen Zeitraum 1960 in %	- 4,2	+ 32,8	- 4,2	+ 5,0	- 0,6		- 0,6	

1) Teilweise auch in Verbindung mit Sachschaden.- 2) Einschl. der innerhalb 30 Tagen an den Unfallfolgen Gestorbenen.

noch: 8 Straßenverkehrsunfälle mit Personenschaden 1)

noch: 7. Getötete und verletzte Personen

Art der Verkehrsbeteiligung	Schwerverletzte 2)								
	im Alter von ... bis unter ... Jahren								
	unter 6	6 - 15	15 - 45	45 und mehr	zusammen				
	Oktober					Januar/Oktober			
	1961					1960	1961	1960	
innerhalb von Ortschaften									
Fahrzeugführer und Mitfahrer von									
Kraftträdern, Kraftrollern	1	19	1 246	46	1 312	1 491	12 590	13 125	
Personenkraftwagen	21	43	1 295	98	1 397	1 355	12 686	11 966	
Kraftomnibussen, Obussen	-	2	17	2	21	26	224	222	
Lastkraftwagen, Zugmaschinen	-	10	109	20	139	127	1 220	1 229	
sonstigen Kraftfahrzeugen	-	-	7	-	7	9	82	63	
Mopeds	7	17	960	57	1 041	1 396	9 941	12 281	
Fahrrädern	14	198	690	125	1 027	1 065	9 122	9 957	
sonstigen Fahrzeugen	2	2	48	14	66	47	440	451	
Fußgänger	283	525	1 008	555	2 371	2 588	21 111	21 494	
Andere Personen	-	-	3	1	4	5	54	81	
zusammen	328	816	5 323	918	7 365	8 109	67 470	72 879	
dagegen Oktober 1960	322	710	6 337	740	8 109				
Zu- (+) bzw. Abnahme (-) gegen den gleichen Zeitraum 1960 in %	+ 1,9	+ 14,9	- 16,0	+ 24,1	- 8,9		- 7,4		
außerhalb von Ortschaften									
Fahrzeugführer und Mitfahrer von									
Kraftträdern, Kraftrollern	1	20	746	52	819	968	8 019	10 321	
Personenkraftwagen	36	94	2 314	229	2 673	2 356	22 991	21 134	
Kraftomnibussen, Obussen	-	-	11	2	13	10	213	193	
Lastkraftwagen, Zugmaschinen	2	2	227	19	250	228	1 871	1 828	
sonstigen Kraftfahrzeugen	-	-	18	-	18	16	146	149	
Mopeds	4	10	413	51	478	614	4 133	5 440	
Fahrrädern	7	38	189	56	290	295	3 001	3 064	
sonstigen Fahrzeugen	1	3	28	3	35	25	137	184	
Fußgänger	36	61	275	98	470	422	3 720	3 720	
Andere Personen	-	-	3	1	4	4	39	42	
zusammen	81	228	4 224	511	5 050	4 938	44 352	46 075	
dagegen Oktober 1960	81	191	4 431	229	4 938				
Zu- (+) bzw. Abnahme (-) gegen den gleichen Zeitraum 1960 in %	+ 7,4	+ 19,4	- 4,8	+ 122,1	+ 2,3		- 3,7		
innerhalb und außerhalb von Ortschaften									
Fahrzeugführer und Mitfahrer von									
Kraftträdern, Kraftrollern	2	39	1 992	98	2 131	2 459	20 609	23 446	
Personenkraftwagen	57	137	3 549	327	4 070	3 711	35 677	33 120	
Kraftomnibussen, Obussen	-	2	28	4	34	36	439	415	
Lastkraftwagen, Zugmaschinen	2	12	336	39	389	355	3 091	3 057	
sonstigen Kraftfahrzeugen	-	-	25	-	25	25	228	212	
Mopeds	11	27	1 373	108	1 519	2 010	14 134	17 731	
Fahrrädern	21	236	879	181	1 317	1 360	12 123	13 021	
sonstigen Fahrzeugen	3	5	76	17	101	72	597	615	
Fußgänger	319	586	1 283	653	2 841	3 010	24 831	25 214	
Andere Personen	-	-	6	2	8	9	83	123	
insgesamt	415	1 044	9 547	1 429	12 435	13 047	111 822	113 954	
dagegen Oktober 1960	403	901	10 774	969	13 047				
Zu- (+) bzw. Abnahme (-) gegen den gleichen Zeitraum 1960 in %	+ 3,0	+ 15,9	- 11,4	+ 47,5	- 4,7		- 6,0		

1) Teilweise auch in Verbindung mit Sachschaden.- 2) Stationärer Krankenhausbehandlung zugeführte Verletzte.

noch: B Straßenverkehrsunfälle mit Personenschaden 1)
 noch: 7. Getötete und verletzte Personen

Art der Verkehrsbeteiligung	Leichtverletzte 2)							
	in Alter von ... bis unter ... Jahren							
	unter 6	6 - 15	15 - 65	65 und mehr	zusammen			
	Oktober				Januar/Oktober			
	1961				1960			
Fahrzeugführer und Mitfahrer von								
innerhalb von Ortschaften								
Kraftträdern, Kraftrollern	13	50	3 457	122	3 640	4 016	34 842	30 393
Personenkraftwagen	114	190	4 704	349	5 357	5 094	46 092	40 920
Kraftomnibussen, Obussen	4	4	132	24	164	165	1 829	1 597
Lastkraftwagen, Zugmaschinen	3	6	466	21	496	499	4 144	3 740
sonstigen Kraftfahrzeugen	-	2	17	-	19	15	135	146
Mopeds	15	65	2 695	106	2 881	3 501	27 488	31 001
Fahrrädern	48	591	2 062	270	2 971	2 053	26 050	26 496
sonstigen Fahrzeugen	11	12	177	55	255	154	1 772	1 687
Fußgänger	440	725	1 615	580	3 362	3 488	31 254	31 672
Andere Personen	4	3	8	-	15	23	137	184
zusammen	652	1 648	19 933	1 535	19 160	19 748	174 499	175 067
dagegen Oktober 1960	576	1 487	16 729	956	19 748	 	 	
Zu- (+) bzw. Abnahme (-) gegen den gleichen Zeitraum 1960 in %	+ 13,2	+ 10,8	- 8,3	+ 60,6	- 2,9	 	- 1,3	
Fahrzeugführer und Mitfahrer von								
außerhalb von Ortschaften								
Kraftträdern, Kraftrollern	5	28	1 003	54	1 090	1 148	10 693	12 622
Personenkraftwagen	107	196	4 418	409	5 120	4 611	44 976	38 871
Kraftomnibussen, Obussen	3	5	59	13	80	81	1 162	1 031
Lastkraftwagen, Zugmaschinen	5	15	477	24	521	528	4 315	3 986
sonstigen Kraftfahrzeugen	-	1	15	1	17	28	237	186
Mopeds	3	25	632	40	700	774	6 003	6 803
Fahrrädern	7	84	290	57	438	452	4 123	4 221
sonstigen Fahrzeugen	-	5	42	14	61	67	303	451
Fußgänger	44	63	267	73	447	450	3 743	3 714
Andere Personen	-	1	4	1	6	9	52	70
zusammen	174	413	7 207	636	6 480	6 148	75 697	72 015
dagegen Oktober 1960	135	292	7 453	266	6 148	 	 	
Zu- (+) bzw. Abnahme (-) gegen den gleichen Zeitraum 1960 in %	+ 28,9	+ 41,4	- 3,3	+ 150,0	+ 4,1	 	+ 5,1	
Fahrzeugführer und Mitfahrer von								
innerhalb und außerhalb von Ortschaften								
Kraftträdern, Kraftrollern	18	78	4 460	182	4 738	5 164	45 541	52 020
Personenkraftwagen	221	376	9 122	758	10 477	9 705	91 778	79 799
Kraftomnibussen, Obussen	7	9	191	37	244	246	3 051	2 688
Lastkraftwagen, Zugmaschinen	8	21	943	45	1 017	967	8 459	7 734
sonstigen Kraftfahrzeugen	-	3	32	1	36	43	372	332
Mopeds	18	90	3 327	146	3 581	4 275	33 491	37 804
Fahrrädern	53	675	2 332	307	3 409	3 305	30 153	30 717
sonstigen Fahrzeugen	11	17	219	69	316	221	2 165	2 130
Fußgänger	484	788	1 862	655	3 809	3 938	34 997	35 386
Andere Personen	4	4	12	1	21	32	189	264
insgesamt	826	2 061	22 540	2 221	27 648	27 896	250 196	248 862
dagegen Oktober 1960	711	1 779	24 182	1 224	27 896	 	 	
Zu- (+) bzw. Abnahme (-) gegen den gleichen Zeitraum 1960 in %	+ 16,2	+ 15,9	- 6,8	+ 81,5	- 0,9	 	+ 0,5	

1) Teilweise auch in Verbindung mit Sachschaden.- 2) Sonstige Verletzte.

noch: B Straßenverkehrsunfälle mit Personenschaden 1)

noch: 7. Getötete und verletzte Personen

Art der Verkehrsbeteiligung	Verletzte zusammen							
	in Alter von ... bis unter ... Jahren							
	unter 6	6 - 15	15 - 65	65 und mehr	zusammen			
	Oktober					Januar/Oktober		
	1961					1960	1961	1960
innerhalb von Ortschaften								
Fahrzeugführer und Mitfahrer von								
Kraftträdern, Kraftrollern	14	69	4 703	174	4 960	5 507	47 430	54 523
Personenkraftwagen	135	233	5 939	447	6 754	6 449	59 483	52 914
Kraftomnibussen, Obussen	4	6	149	26	185	181	2 113	1 819
Lastkraftwagen, Zugmaschinen	3	16	575	41	635	566	5 364	4 977
sonstigen Kraftfahrzeugen	-	2	24	-	26	24	217	209
Mopeds	22	82	3 655	163	3 922	4 897	37 429	43 252
Fahrrädern	62	789	2 752	395	3 998	3 918	35 152	36 453
sonstigen Fahrzeugen	13	14	225	69	321	201	2 212	2 113
Fußgänger	723	1 250	2 623	1 137	5 733	6 076	52 365	53 166
Andere Personen	4	3	11	1	19	28	191	275
zusammen	980	2 464	20 656	2 453	26 553	27 857	241 949	240 746
dagegen Oktober 1960	898	2 197	23 066	1 696	27 857			
Zu- (+) bzw. Abnahme (-) gegen den gleichen Zeitraum 1960 in %	+ 9,1	+ 12,2	- 10,4	+ 44,6	- 4,7		- 3,1	
außerhalb von Ortschaften								
Fahrzeugführer und Mitfahrer von								
Kraftträdern, Kraftrollern	6	48	1 749	106	1 909	2 116	16 712	22 943
Personenkraftwagen	143	280	6 732	638	7 793	6 967	67 987	60 005
Kraftomnibussen, Obussen	3	5	70	15	93	91	1 377	1 284
Lastkraftwagen, Zugmaschinen	7	17	704	43	771	756	6 186	5 814
sonstigen Kraftfahrzeugen	-	1	33	1	35	44	383	335
Mopeds	7	35	1 045	91	1 178	1 308	10 136	12 243
Fahrrädern	14	122	479	113	728	747	7 124	7 385
sonstigen Fahrzeugen	1	8	70	17	96	92	550	625
Fußgänger	80	124	542	171	917	812	7 463	7 434
Andere Personen	-	1	7	2	10	13	91	112
zusammen	261	641	11 451	1 197	13 530	13 086	120 049	118 040
dagegen Oktober 1960	216	483	11 890	497	13 086			
Zu- (+) bzw. Abnahme (-) gegen den gleichen Zeitraum 1960 in %	+ 20,8	+ 32,7	- 3,9	+ 140,8	+ 3,4		+ 1,7	
innerhalb und außerhalb von Ortschaften								
Fahrzeugführer und Mitfahrer von								
Kraftträdern, Kraftrollern	20	117	6 452	280	6 869	7 623	66 150	77 466
Personenkraftwagen	278	513	12 671	1 085	14 547	13 416	127 485	112 819
Kraftomnibussen, Obussen	7	11	219	41	278	282	3 490	3 103
Lastkraftwagen, Zugmaschinen	10	33	1 279	84	1 406	1 322	11 550	10 791
sonstigen Kraftfahrzeugen	-	3	57	1	61	68	600	544
Mopeds	29	117	4 700	234	5 100	6 285	47 625	55 535
Fahrrädern	76	911	3 231	508	4 726	4 665	42 276	43 738
sonstigen Fahrzeugen	14	22	295	86	417	293	2 762	2 753
Fußgänger	803	1 374	9 165	1 308	6 650	6 940	59 823	60 600
Andere Personen	4	4	18	3	29	41	282	367
insgesamt	1 241	3 165	32 087	3 650	40 083	40 943	362 018	367 836
dagegen Oktober 1960	1 114	2 680	34 956	2 193	40 943			
Zu- (+) bzw. Abnahme (-) gegen den gleichen Zeitraum 1960 in %	+ 11,4	+ 15,9	- 8,2	+ 66,4	- 2,1		- 1,6	

1) Teilweise auch in Verbindung mit Sachschaden.

noch: B. Straßenverkehrsunfälle mit Personenschaden 1)
 noch: 7. Getötete und verletzte Personen

Art der Verkehrsbeteiligung	Getötete und Verletzte zusammen							
	in Alter von ... bis unter ... Jahren							
	unter 6	6 - 15	15 - 25	25 und mehr	zusammen			
	Oktober				Januar/Oktober			
	1961	1960	1961	1960	1961	1960	1961	1960
innerhalb von Ortschaften								
Fahrzeugführer und Mitfahrer von								
Kraftträdern, Kraftrollern	74	71	4 776	130	5 043	5 506	43 143	55 364
Personenkraftwagen	137	235	6 012	455	6 839	6 519	60 247	53 635
Kraftomnibussen, Obussen	4	6	150	27	187	162	2 126	1 827
Lastkraftwagen, Zugmaschinen	4	17	509	42	652	584	5 478	5 161
sonstigen Kraftfahrzeugen	-	2	24	-	26	28	230	228
Mopeds	22	82	3 705	168	3 917	4 981	37 920	43 962
Fahrräder	64	807	2 785	480	4 016	4 013	35 791	37 083
sonstigen Fahrzeugen	13	14	234	71	332	285	2 260	2 149
Fußgänger	746	1 274	2 752	1 272	6 044	6 389	54 893	55 480
Andere Personen	4	3	11	1	19	23	200	267
zusammen	1 008	2 511	21 048	2 636	27 195	28 536	247 158	235 056
dagegen Oktober 1960	931	2 234	23 479	1 992	28 536	×	×	×
Zu- (+) bzw. Abnahme (-) gegen den gleichen Zeitraum 1960 in %	+ 8,3	+ 12,4	- 10,4	+ 33,3	- 4,7	×	- 3,1	×
außerhalb von Ortschaften								
Fahrzeugführer und Mitfahrer von								
Kraftträdern, Kraftrollern	8	52	1 870	113	2 043	2 245	19 811	24 236
Personenkraftwagen	147	236	6 560	669	8 062	7 238	70 494	62 364
Kraftomnibussen, Obussen	3	5	72	13	95	92	1 391	1 298
Lastkraftwagen, Zugmaschinen	7	17	751	46	821	751	5 589	6 093
sonstigen Kraftfahrzeugen	-	2	36	1	38	49	439	366
Mopeds	8	35	1 101	101	1 245	1 459	10 695	12 622
Fahrräder	16	130	535	149	822	828	7 742	7 676
sonstigen Fahrzeugen	1	8	72	20	101	100	588	686
Fußgänger	89	149	616	216	1 064	1 014	8 537	8 449
Andere Personen	-	1	8	3	12	14	167	127
zusammen	279	679	12 019	1 327	14 364	13 832	126 293	124 317
dagegen Oktober 1960	231	510	12 492	599	13 832	×	×	×
Zu- (+) bzw. Abnahme (-) gegen den gleichen Zeitraum 1960 in %	+ 20,8	+ 33,1	- 3,9	+ 121,3	+ 3,4	×	+ 1,6	×
innerhalb und außerhalb von Ortschaften								
Fahrzeugführer und Mitfahrer von								
Kraftträdern, Kraftrollern	22	123	6 646	293	7 086	7 831	67 954	73 600
Personenkraftwagen	284	521	12 572	1 124	14 901	13 767	130 741	115 999
Kraftomnibussen, Obussen	7	11	222	42	282	284	3 517	3 125
Lastkraftwagen, Zugmaschinen	11	34	1 340	86	1 413	1 375	11 967	11 194
sonstigen Kraftfahrzeugen	-	4	60	1	65	77	659	594
Mopeds	30	117	4 806	267	5 222	6 446	48 605	56 724
Fahrräder	80	937	3 318	563	4 883	4 841	43 533	44 959
sonstigen Fahrzeugen	14	22	306	91	439	306	2 848	2 835
Fußgänger	895	1 417	3 368	1 488	7 108	7 403	63 340	63 929
Andere Personen	4	4	19	4	31	43	307	414
insgesamt	1 287	3 190	33 059	3 863	41 499	42 368	373 451	379 373
dagegen Oktober 1960	1 162	2 744	35 571	2 491	42 368	×	×	×
Zu- (+) bzw. Abnahme (-) gegen den gleichen Zeitraum 1960 in %	+ 10,8	+ 16,3	- 8,1	+ 53,1	- 2,1	×	- 1,6	×

1) Teilweise auch in Verbindung mit Sachschaden.

noch: 8 Straßenverkehrsunfälle mit Personenschaden 1)
8. Straßenverkehrsunfälle mit Personenschaden und Unfallopfer in den Großstädten

Gemeinde - Größenklasse 2) Großstadt 3)	Unfälle		Unfallopfer					
	mit Personenschaden		Getötete 4)		Verletzte		Zusammen	
	Okt. 1961	Okt. 1960	Okt. 1961	Okt. 1960	Okt. 1961	Okt. 1960	Okt. 1961	Okt. 1960
500 000 und mehr Einwohner								
Hamburg	1 118	1 244	20	23	1 387	1 502	1 407	1 525
München	790	903	28	24	977	1 136	1 005	1 160
Köln	626	612	13	19	810	768	823	797
Essen	386	433	10	10	454	527	464	537
Düsseldorf	402	428	10	15	496	499	506	514
Frankfurt a. M.	531	617	13	12	722	764	735	776
Dortmund	428	474	9	14	546	580	535	594
Stuttgart	272	317	13	11	347	393	360	404
Hannover	417	469	12	15	501	543	513	558
Bremen	382	413	8	7	448	482	456	489
Duisburg	350	420	6	15	420	518	426	533
300 000 bis unter 500 000 Einwohner								
Nürnberg	321	317	10	10	395	408	405	413
Wuppertal	195	228	1	4	255	284	256	289
Gelsenkirchen	236	261	9	3	292	324	301	327
Bochum	230	224	9	6	295	276	304	282
Mannheim	231	239	8	10	306	336	313	346
200 000 bis unter 300 000 Einwohner								
Kiel	160	147	2	7	194	190	196	197
Oberhausen	192	215	7	13	252	278	259	291
Wiesbaden	158	160	1	6	215	204	216	210
Braunschweig	117	162	4	2	150	193	154	195
Karlsruhe	167	171	7	1	217	211	224	212
Lübeck	148	166	4	9	187	205	191	214
Krefeld	157	180	12	10	199	214	211	224
Augsburg	148	159	5	6	180	194	185	200
Kassel	106	124	4	6	134	143	138	149
150 000 bis unter 200 000 Einwohner								
Hagen	102	125	1	3	133	161	134	164
Mülheim/Ruhr	135	127	5	1	179	158	184	159
Münster/Westfalen	131	127	3	2	167	149	170	151
Bielefeld	119	135	4	3	145	156	149	159
Solingen	84	75	4	2	114	86	118	89
Aachen	104	124	4	1	142	161	146	162
Ludwigshafen a. Rh.	115	124	3	6	161	147	164	153
Mönchengladbach	95	115	4	3	114	140	113	143
120 000 bis unter 150 000 Einwohner								
Bonn	93	100	2	3	109	122	111	125
Freiburg/Breisgau	127	111	1	2	144	126	145	128
Bremerhaven	48	61	-	2	61	73	61	75
Darmstadt	88	113	3	-	115	139	118	139
Osnabrück	112	113	2	5	152	136	154	141
Mainz	82	91	2	-	94	116	96	116
Recklinghausen	99	98	4	1	134	133	136	134
Saarbrücken	89	78	3	2	110	99	113	101
Heidelberg	105	125	5	2	121	162	126	164
Remscheid	47	68	-	4	67	95	57	99
Regensburg	82	102	-	2	95	122	95	124
Oldenburg	92	87	1	3	118	105	119	108
100 000 bis unter 120 000 Einwohner								
Würzburg	102	68	2	4	125	85	127	89
Offenbach a. M.	107	101	-	6	128	113	128	119
Herne	70	67	2	3	96	84	98	87
Bottrop	74	74	3	2	97	100	100	102
Salzgitter	65	72	5	2	92	93	97	95
Wanne Eickel	61	70	1	1	63	91	64	92
Wilhelmshaven	49	50	1	-	65	65	66	55
In Großstädten zusammen	10 745	11 684	290	323	13 520	14 389	13 810	14 712
Berlin (West)	1 265	1 313	21	32	1 587	1 587	1 608	1 613

1) Teilweise auch in Verbindung mit Sachschaden.- 2) Nach dem Stande vom 31.12.1960.- 3) Innerhalb der Größenklasse nach der Zahl der Einwohner in absteigender Reihenfolge.- 4) Einschl. der innerhalb 30 Tagen an den Unfallfolgen Gestorbenen.

C Straßenverkehrsunfälle mit nur Sachschaden
9. Straßenverkehrsunfälle mit nur Sachschaden nach der Schadenshöhe

Art des Schadens	Ortslage ¹⁾	Straßenverkehrsunfälle					
		Oktober		Zu- (+) bzw. Abnahme (-) Oktober 1961 gegen Oktober 1960	Januar/Oktober		Zu- (+) bzw. Abnahme (-) Jan./Okt. 1961 gegen Jan./Okt. 1960
		1961	1960		1961	1960	
		Anzahl		%	Anzahl		%
Unfälle mit nur Sachschaden unter 200 DM	innerhalb	20 714	22 855	- 9,4	189 372	195 688	- 3,2
	außerhalb	3 085	3 261	- 5,4	29 860	30 204	- 1,1
	zusammen	23 799	26 116	- 8,9	219 232	225 892	- 2,9
von 200 DM bis unter 500 DM	innerhalb	13 736)		126 281)	
	außerhalb	3 176) 25 887 ²⁾	+ 0,1 ²⁾	29 784) 200 352 ²⁾	+ 17,6 ²⁾
	zusammen	16 912) 7 879 ³⁾	+ 9,0 ³⁾	156 065) 65 845 ³⁾	+ 20,1 ³⁾
von 500 DM und mehr	innerhalb	12 188) 33 766 ⁴⁾	+ 2,2 ⁴⁾	109 298) 266 191 ⁴⁾	+ 18,2 ⁴⁾
	außerhalb	5 412)		49 284)	
	zusammen	17 600)		158 582)	
insgesamt	innerhalb	46 638	48 742	- 4,3	424 951	396 040	+ 7,3
	außerhalb	11 673	11 140	+ 4,8	108 928	96 049	+ 13,4
	zusammen	58 311	59 882	- 2,6	533 879	492 089	+ 8,5

10. An Straßenverkehrsunfällen mit nur Sachschaden beteiligte Verkehrsteilnehmer

Art der Verkehrsteilnehmer	Ortslage ¹⁾	Unfallbeteiligte Verkehrsteilnehmer					
		Oktober		Zu- (+) bzw. Abnahme (-) Oktober 1961 gegen Oktober 1960	Januar/Oktober		Zu- (+) bzw. Abnahme (-) Jan./Okt. 1961 gegen Jan./Okt. 1960
		1961	1960		1961	1960	
		Anzahl			Anzahl		
Krafträder, Kraftroller (Motor- roller), auch mit Beiwagen	innerhalb	3 085	3 822	- 19,3	31 301	36 889	- 15,1
	außerhalb	457	574	- 20,4	4 748	6 176	- 23,2
	zusammen	3 542	4 396	- 19,4	36 049	43 065	- 16,3
Personenkraftwagen (einschl. Kombi- nations- und Krankenkraftwagen), auch mit Anhänger	innerhalb	64 319	66 858	- 3,8	591 022	522 894	+ 12,0
	außerhalb	14 323	13 015	+ 10,0	137 065	116 286	+ 17,9
	zusammen	78 642	79 873	- 1,5	728 087	639 180	+ 13,9
Kraftomnibusse, Oberleitungsomnibusse, auch mit Anhänger	innerhalb	1 434	1 568	- 8,5	14 053	13 543	+ 3,3
	außerhalb	316	289	+ 9,3	3 339	3 117	+ 7,1
	zusammen	1 750	1 857	- 5,8	17 392	16 660	+ 4,4
Liefer- und Lastkraftwagen (einschl. Sattelschlepper und Zugmaschinen), auch mit Anhänger	innerhalb	15 651	16 471	- 5,0	139 813	134 033	+ 4,3
	außerhalb	4 964	4 901	+ 1,3	43 284	39 846	+ 8,6
	zusammen	20 615	21 372	- 3,5	183 097	173 879	+ 5,3
Sonstige Kraftfahrzeuge, auch mit Anhänger	innerhalb	719	661	+ 8,8	6 584	4 831	+ 36,3
	außerhalb	289	178	+ 62,4	2 328	1 356	+ 71,7
	zusammen	1 008	839	+ 20,1	8 912	6 187	+ 44,0
Kraftfahrzeuge zusammen	innerhalb	85 208	89 380	- 4,7	782 773	712 190	+ 9,9
	außerhalb	20 349	18 957	+ 7,3	190 764	166 781	+ 14,4
	zusammen	105 557	108 337	- 2,6	973 537	878 971	+ 10,8
Mopeds	innerhalb	2 188	2 934	- 25,4	21 117	26 436	- 20,1
	außerhalb	279	313	- 10,9	2 488	3 191	- 22,0
	zusammen	2 467	3 247	- 24,0	23 605	29 627	- 20,3
Fahrräder	innerhalb	1 800	1 821	- 1,2	15 800	17 344	- 8,9
	außerhalb	164	187	- 12,3	1 603	1 911	- 16,1
	zusammen	1 964	2 008	- 2,2	17 403	19 255	- 9,6
Sonstige und unbekannte Fahrzeuge	innerhalb	1 429	1 508	- 5,2	12 121	11 868	+ 2,1
	außerhalb	161	223	- 27,8	1 324	1 170	+ 13,2
	zusammen	1 590	1 731	- 8,1	13 445	13 038	+ 3,1
Fußgänger	innerhalb	445	509	- 12,6	3 884	4 358	- 10,9
	außerhalb	75	74	+ 1,4	609	684	- 11,0
	zusammen	520	583	- 10,8	4 493	5 042	- 10,9
Sonstige Verkehrsteilnehmer	innerhalb	314	438	- 28,3	2 779	3 809	- 27,0
	außerhalb	301	372	- 19,1	2 159	2 374	- 9,1
	zusammen	615	810	- 24,1	4 938	6 183	- 20,1
insgesamt	innerhalb	91 384	96 590	- 5,4	838 474	776 005	+ 8,1
	außerhalb	21 329	20 126	+ 6,0	198 947	176 111	+ 13,0
	zusammen	112 713	116 716	- 3,4	1037 421	952 116	+ 9,0

1) Innerhalb bzw. außerhalb von Ortschaften.- 2) = innerhalb, 3) = außerhalb, 4) = innerhalb und außerhalb von Ortschaften zusammen.

D Anhang

11. Straßenverkehrsunfälle mit Personenschaden und Unfallopfer
in einigen europäischen Staaten

(Vorläufige Ergebnisse)

Land	Monat	Jahr	Straßen- verkehrsunfälle mit Personen- schaden	Bei Straßenverkehrsunfällen		
				getötete	verletzte	getötete und verletzte Personen zusammen
				Personen		
Bundesrepublik Deutschland ohne Berlin	Jan.-Dez.	1960	335 420	14 107)	438 190	452 297
	Aug.	1961	30 671	1 286)	41 606	42 892
	Sept.	1961	31 715	1 390) 1)	42 221	43 601
	Okt.	1961	30 329	1 416)	40 083	41 499
Schweden	Jan.-Dez.	1960	16 660	961)	20 682	21 643
	Aug.	1961	1 642	105)	2 095	2 200
	Sept.	1961	1 556	95) 2)	1 832	1 927
	Okt.	1961	1 628	118)	2 012	2 130
Dänemark	Jan.-Dez.	1960	...	736)	20 402	21 138
	Aug.	1961	.	58)	2 131	2 139
	Sept.	1961	.	54) 1)	2 151	2 205
	Okt.	1961	.	.)	.	.
Großbritannien u. Nordirland	Jan.-Dez.	1960	271 737	6 970)	340 581	347 551
	Aug.	1961	.	543)	32 325	32 869
	Sept.	1961	.	612) 1)	31 437	32 043
	Okt.	1961	.	672)	31 553	32 225
Niederlande	Jan.-Dez.	1960	43 119	1 842)	47 986	49 828
	Aug.	1961	.	172)	4 929	5 101
	Sept.	1961	.	190) 1)	4 862	5 052
	Okt.	1961	.	.)	.	.
Belgien	Jan.-Dez.	1960	60 200	1 097)	78 650	79 747
	Aug.	1961	.	78)	7 879	7 957
	Sept.	1961	.	67) 3)	7 834	7 901
	Okt.	1961	.	111)	7 777	7 888
Luxemburg	Jan.-Dez.	1960	1 590	83)	2 252	2 335
	Aug.	1961	.	.) 1)	.	.
	Sept.	1961	.	.)	.	.
	Okt.	1961	.	.)	.	.
Italien	Jan.-Dez.	1960	...	8 197)	201 285	209 482
	Aug.	1961	.	910)	21 452	22 362
	Sept.	1961	.	867) 3)	19 481	20 348
	Okt.	1961	.	797)	18 649	19 446
Österreich	Jan.-Dez.	1960	.	1 918	65 141	67 059
	Aug.	1961	5 063	206	6 976	7 182
	Sept.	1961	4 712	168	6 257	6 425
	Okt.	1961	4 040	210	5 193	5 403

Quellen: Amtliche Veröffentlichungen

1) Einschl. der innerhalb 30 Tagen an den Unfallfolgen Gestorbenen.- 2) Einschl. der innerhalb 24 Stunden an den Unfall-
folgen Gestorbenen.- 3) Sofort Getötete.