

STATISTISCHES
BUNDESAMT
WIESBADEN

DER VERKEHR

IN DER BUNDESREPUBLIK DEUTSCHLAND

Reihe 6

Straßenverkehrsunfälle

September 1960



Jahrgang 1960 Heft 9
VERLAG W. KOHLHAMMER GMBH / STUTTGART UND MAINZ

Vorbemerkung	4
Einführung	5
Schaubild	6
Tabellenteil:	

A Zusammenfassende Übersichten

1. Straßenverkehrsunfälle insgesamt und Unfallopfer 1953 bis Dezember 1960	6
2. An Straßenverkehrsunfällen insgesamt beteiligte Verkehrsteilnehmer 1953 bis September 1960	7
3. Straßenverkehrsunfälle insgesamt und Unfallopfer nach Ländern September 1960	7
4. Straßenverkehrsunfälle insgesamt und Unfallopfer in den Großstädten September 1960	8

B Straßenverkehrsunfälle mit Personenschaden im September 1960

5. Unfälle nach den Unfallfolgen	9
6. Unfälle nach dem Ort des Unfalles	9
7. Unfallbeteiligte Verkehrsteilnehmer	10
8. Getötete und verletzte Personen	12

C Straßenverkehrsunfälle mit nur Sachschaden im September 1960

9. Unfälle nach der Schadenshöhe	17
10. Unfallbeteiligte Verkehrsteilnehmer	17

D Anhang

11. Straßenverkehrsunfälle mit Personenschaden und Unfallopfer in einigen europäischen Staaten	18
--	----

Weitere Ergebnisse, zum Teil in tieferer regionaler Gliederung, in den Veröffentlichungen aller Statistischen Landesämter unter der Nr. H I 1

Nachdruck - auch auszugsweise - nur mit Quellenangabe gestattet.

- Erschienen im März 1961 -

Vorbemerkung

1. Ein für die Straßenverkehrsunfallstatistik meldepflichtiger Unfall liegt vor, wenn infolge des Fahrverkehrs auf öffentlichen Wegen und Plätzen Personen verletzt oder getötet oder Sachschäden verursacht worden sind.

Bei den Unfällen werden unterschieden

Unfälle mit Getöteten:

Unfälle, bei denen jeweils eine oder mehrere Personen getötet und zum Teil auch Personen schwer oder leicht verletzt wurden;

Unfälle mit Schwerverletzten:

Unfälle, bei denen eine oder mehrere Personen schwer und zum Teil auch Personen leicht verletzt wurden;

Unfälle mit Leichtverletzten:

Unfälle, bei denen eine oder mehrere Personen leicht verletzt wurden

(bei jeder der drei Unfallarten kann zugleich Sachschaden entstanden sein);

Unfälle mit n u r Sachschaden.

Dabei zählen als

Getötete:

Personen, die auf der Stelle getötet wurden oder innerhalb 30 Tagen an den Unfallfolgen starben;

Schwerverletzte:

Personen, die unmittelbar zu stationärer Behandlung in Krankenanstalten eingeliefert wurden;

Leichtverletzte:

Personen, die sich trotz Verletzung ohne fremde Hilfe vom Unfallort entfernen konnten.

2. Die Änderungen in der Berichterstattung ab Januar 1960 gegenüber 1959 sind in der Vorbemerkung zum Januarheft 1960 dieser Reihe ausführlich dargestellt worden.
3. Der vorliegende Bericht bezieht sich auf das Bundesgebiet ohne Berlin. Einige zusammengefaßte Angaben für Berlin (West) enthalten die Tabellen 3 und 4.

Ein Anhang bringt Angaben über Unfälle in einigen europäischen Staaten; das Material wurde amtlichen ausländischen Quellen entnommen.

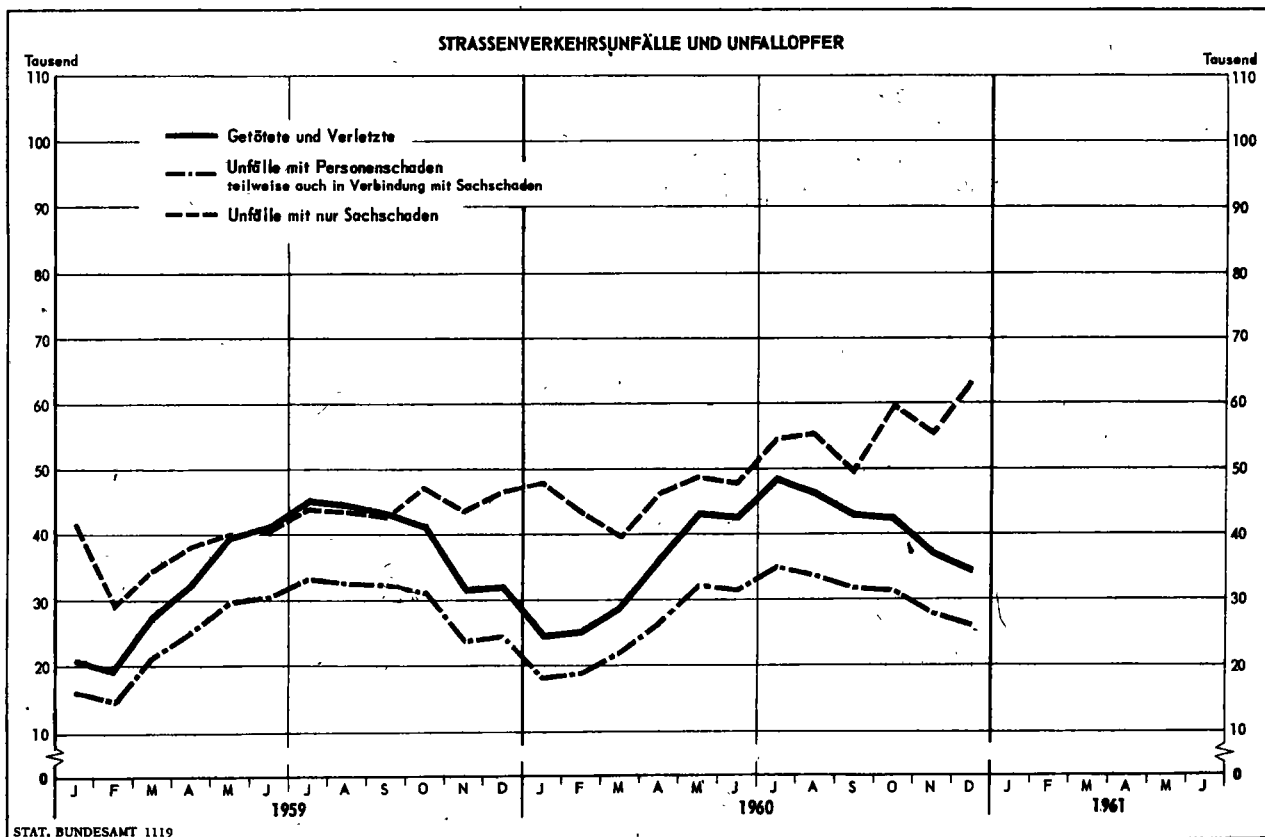
4. Den Vergleichsangaben für 1959 liegen die vorläufigen Zahlen der Monatsberichte 1959 dieser Veröffentlichungsreihe zugrunde.
5. Bei Drucklegung dieses Berichtes lagen bereits einige Ergebnisse über die Straßenverkehrsunfälle in den Monaten Oktober, November, Dezember und im Jahr 1960 vor. Diese sind in Tabelle 1 aufgeführt.

Straßenverkehrsunfälle im September und in den ersten 9 Monaten 1960

Nach den Meldungen der Polizei kamen im September 1960 bei 31 742 Unfällen mit Personenschaden im Bundesgebiet ohne Berlin 1 331 Menschen ums Leben, einschließlich der innerhalb 30 Tagen an den Unfallfolgen Gestorbenen. Verletzt wurden 41 550 Personen. Von diesen erlitten 13 296 oder 32,0 vH so schwere Verletzungen, daß sie zu stationärer Behandlung in Krankenanstalten eingeliefert werden mußten. Außer den Personenschadensunfällen erfaßte die Polizei 49 176 Unfälle, die nur Sachschaden zur Folge hatten. In 26 113 Fällen betrug der entstandene Sachschaden 200 DM und mehr je Unfall, bei den restlichen 23 063 Unfällen lag er niedriger.

Gegenüber dem gleichen Monat 1959 haben die Personenschadensunfälle um 2,0 vH, die Zahl der bei ihnen Getöteten um 5,9 vH und die der Verletzten um 0,4 vH abgenommen. Kräftig angestiegen, nämlich um 16,0 vH, ist indessen die Zahl der Unfälle, die nur Sachschaden verursachten.

In den ersten 9 Monaten 1960 ereigneten sich 248 998 Straßenverkehrsunfälle, bei denen Personen zu Schaden kamen, und zwar wurden bei ihnen 10 112 Personen getötet und 326 893 verletzt. Verglichen mit dem Jahresteil Januar/September 1959 hat sich damit - bei einer Zunahme der Personenschadensunfälle um 6,3 vH - die Zahl der Getöteten um 5,7 vH und die der Verletzten um 8,3 vH erhöht. Die Zahl der reinen Sachschadensunfälle lag mit 432 207 in den ersten 9 Monaten 1960 um 22,7 vH über der des vergleichbaren Zeitabschnittes des Vorjahres. Bei der Gesamtheit der Unfälle ergab sich eine Steigerung um 16,1 vH. Der Kraftfahrzeugbestand hat sich in der gleichen Zeit hingegen nur um rund 10 vH vergrößert.



A Zusammenfassende Übersichten
1. Straßenverkehrsunfälle und Unfallopfer

Zeit	Unfälle mit Personenschaden 1)					Unfälle mit nur Sachschaden			Unfälle mit Personenschaden und mit nur Sachschaden		
	zu-sammen	Ge-tötete 2)	dabei			zu-sammen	unter 200 DM	von 200 DM und mehr	ins-gesamt	inner-halb	außer-halb
			Verletzte								
			zu-sammen	Schwer-verletzte 3)	Leicht-verletzte 4)					von Ortschaften	
1953	241 174	11 175	302 877	123 825	179 052	211 423	137 376	74 047	452 597	353 620	98 977
1954	257 506	11 802	322 709	128 723	193 986	244 473	157 027	87 446	501 979	393 905	108 074
1955	283 856	12 480	356 774	138 813	217 961	293 344	185 352	107 992	577 200	450 887	126 313
1956	294 141	13 090	367 857	145 352	222 505	341 849	217 036	124 813	635 990	503 454	132 536
1957	286 659	12 687	360 421	143 737	216 684	357 667	231 476	126 191	644 326	508 524	135 802
1958	284 609	11 927	358 044	138 317	219 727	430 844	278 163	152 681	715 453	552 601	162 852
1959	314 652	13 536	404 262	142 846	261 416	490 263	272 583	217 680	804 915	622 260	182 655
1960 5)	334 080	14 018	436 100	.	.	610 377	.	.	944 457	.	.
MD 1959	26 221	1 128	33 689	11 904	21 785	40 855	22 715	18 140	67 076	51 855	15 221
1960 Juni	31 438	1 156	41 323	13 424	27 899	47 577	23 527	24 050	79 015	60 249	18 766
Juli	34 933	1 441	47 008	14 898	32 110	54 584	25 323	29 261	89 517	67 652	21 865
Aug.	33 516	1 310	44 999	13 956	31 043	55 246	25 147	30 099	88 762	66 750	22 012
Sept.	31 742	1 331	41 550	13 296	28 254	49 176	23 063	26 113	80 918	61 984	18 934
Okt. 5)	31 328	1 401	40 679	.	.	59 798	.	.	91 126	.	.
Nov. 5)	27 880	1 323	35 421	.	.	55 132	.	.	83 012	.	.
Dez. 5)	25 874	1 182	33 107	.	.	63 240	.	.	89 114	.	.

1) Teilweise auch in Verbindung mit Sachschaden.- 2) Einschl. der innerhalb 30 Tagen an den Unfallfolgen Gestorbenen.- 3) Stationärer Krankenhausbehandlung zugeführte Verletzte.- 4) Sonstige Verletzte.- 5) Ergebnisse auf Grund der Schnellberichterstattung.

noch: A Zusammenfassende Übersichten
2. An Straßenverkehrsunfällen beteiligte Verkehrsteilnehmer

Zeit	Unfallteilnehmer										
	Verkehrsteilnehmer insgesamt	Kraftträder, Kraftroller	Personelektrische Kraftwagen	Personenbusse, Obusse	Lastkraftwagen, Zugmaschinen	sonstige Kraftfahrzeuge	Mopeds	Fahrräder	sonstige Fahrzeuge	Fußgänger	Verkehrsteilnehmer anderer Art
bei Unfällen mit Personenschaden ¹⁾											
1957	540 947	115 566	165 973	4 927	51 347	672	51 700	60 776	8 438	75 884	5 664
1958	537 236	100 507	178 047	5 088	51 976	523	54 424	58 952	7 776	75 125	4 618
1959	593 589	100 283	210 538	5 270	55 483	791	66 779	64 103	7 221	78 212	4 909
MD 1959	49 466	8 357	17 545	439	4 624	66	5 565	5 342	602	6 517	409
1960 Juni	58 982	9 993	21 682	480	4 815	85	7 453	6 765	569	6 841	299
Juli	65 605	10 550	25 725	637	5 382	100	8 091	6 865	600	7 321	334
Aug.	63 405	9 859	24 826	656	5 726	106	7 670	6 566	600	7 006	399
Sept.	60 182	9 066	22 662	542	5 311	99	7 554	6 388	725	7 472	363
bei Unfällen mit nur Sachschaden											
1957	692 611	50 959	402 263	14 447	148 082	2 402	21 158	22 193	17 222	5 771	8 114
1958	835 681	52 049	509 752	16 870	174 450	2 584	25 429	22 972	16 773	6 175	8 627
1959	944 493	52 715	600 072	17 336	185 215	5 387	31 140	23 894	15 552	5 767	7 415
MD 1959	78 708	4 393	50 006	1 445	15 434	449	2 595	1 991	1 296	481	618
1960 Juni	92 541	5 495	60 924	1 684	15 641	517	3 602	2 334	1 276	440	628
Juli	106 031	5 815	71 307	1 924	17 453	655	3 924	2 399	1 345	543	666
Aug.	106 713	5 464	71 314	2 015	18 870	645	3 602	2 335	1 368	458	642
Sept.	95 380	4 994	62 318	1 619	17 395	701	3 504	2 298	1 441	490	620
bei Unfällen insgesamt											
1953	878 335	175 183	280 295	13 250	184 212	1 345	7 375	106 624	24 330	71 500	14 221
1954	969 447	186 396	337 137	14 356	196 108	367	20 225	100 213	24 387	75 716	14 042
1955	1 115 341	187 078	422 876	17 922	221 554	1 534	46 022	95 037	25 453	82 113	15 752
1956	1 227 049	179 313	522 080	19 829	223 794	2 029	62 897	87 841	25 746	87 061	16 459
1957	1 233 558	166 525	568 236	19 374	199 429	3 074	72 858	82 969	25 660	81 655	13 773
1958	1 372 917	152 556	687 799	21 958	226 426	3 107	79 853	81 924	24 549	81 300	13 445
1959	1 538 082	152 998	810 610	22 606	240 698	6 178	97 919	87 997	22 773	83 979	12 324
MD 1959	128 174	12 750	67 551	1 884	20 058	515	8 160	7 333	1 898	6 998	1 027
1960 Juni	151 523	15 488	82 606	2 164	20 456	602	11 055	9 099	1 845	7 281	927
Juli	171 636	16 365	97 032	2 561	22 835	755	12 015	9 264	1 945	7 864	1 000
Aug.	170 118	15 314	96 140	2 671	24 596	751	11 272	8 901	1 968	7 464	1 041
Sept.	155 562	14 060	84 980	2 151	22 706	800	11 058	8 686	2 166	7 962	983

3. Straßenverkehrsunfälle und Unfallopfer nach Ländern

Land	Straßenverkehrsunfälle						Ge- tö- tete ²⁾	Ver- letz- te	Straßenverkehrsunfälle			Ge- tö- tete ²⁾	Ver- letz- te
	ins- gesamt	mit Per- sonen- schaden 1)	mit nur Sachschaden						ins- gesamt	mit Per- sonen- schaden 1)	mit nur Sach- schaden zusammen		
			zu- sammen	unter 200 DM	von 200 DM bis unt. 500 DM	von 500 DM und mehr							
September 1960									Zu-(+) bzw. Abnahme(-) gegen Sept. 1959				
Schleswig-Holstein	3 417	1 328	2 089	927	599	563	50	1 673	+ 15,6	+ 7,6	+ 21,4	- 15,3	+ 8,9
Hamburg	4 657	1 292	3 365	1 611	1 084	670	29	1 559	+ 16,3	+ 4,6	+ 21,6	+ 26,1	+ 4,7
Niedersachsen	8 754	3 708	5 046	2 335	1 358	1 353	190	4 797	+ 8,4	- 4,2	+ 20,0	- 8,7	- 0,9
Bremen	1 435	482	953	481	277	195	11	563	+ 15,3	- 4,7	+ 29,0	-	- 4,7
Nordrhein-Westfalen	24 100	9 732	14 368	6 449	4 145	3 774	384	12 527	+ 9,9	- 1,2	+ 19,0	- 7,2	+ 1,7
Hessen	7 900	2 880	5 020	2 621	1 132	1 267	118	3 826	+ 7,2	- 2,6	+ 13,8	- 5,6	- 2,7
Rheinland-Pfalz	4 910	1 975	2 935	1 342	752	841	105	2 660	+ 5,6	- 2,7	+ 12,1	- 13,2	- 1,6
Baden-Württemberg	10 975	4 120	6 855	3 258	1 792	1 805	162	5 567	+ 6,8	- 5,5	+ 16,0	+ 1,3	- 4,7
Bayern	13 352	5 596	7 756	3 679	2 112	1 965	257	7 545	+ 2,4	- 3,4	+ 7,0	- 6,2	- 2,3
Saarland	1 418	629	789	360	225	204	25	833	+ 14,5	+ 13,7	+ 15,2	+ 31,6	+ 11,5
Bundesgebiet o. Berlin	80 918	31 742	49 176	23 063	13 476	12 637	1 331	41 550	+ 8,2	- 2,0	+ 16,0	- 5,9	- 0,4
Berlin (West)	3 952	1 422	2 530	1 489	692	349	30	1 740	+ 13,5	+ 5,3	+ 18,6	+ 76,5	+ 5,6

1) Teilweise auch in Verbindung mit Sachschaden.- 2) Einschl. der innerhalb 30 Tagen an den Unfallfolgen Gestorbenen.

noch: A Zusammenfassende Übersichten

4. Straßenverkehr und Unfallopfer in Großstädten

Gemeinde-Größenklasse 1) Großstadt 2)	Fälle mit				Getötete 4)		Verletzte	
	Personenschaden 3)		nur Sachschaden		Sept. 1960	Sept. 1959	Sept. 1960	Sept. 1959
	Sept. 1960	Sept. 1959	Sept. 1960	Sept. 1959				
500 000 und mehr Einwohner								
Hamburg	1 292	1 235	3 365	2 768	29	23	1 559	1 489
München	848	901	1 720	2 002	23	21	1 078	1 140
Köln	598	617	1 052	1 054	19	15	788	772
Essen	408	432	820	731	9	11	522	529
Düsseldorf	367	451	949	850	9	12	455	544
Frankfurt a.M.	565	648	1 395	1 342	11	22	692	814
Dortmund	471	472	676	511	9	19	599	572
Stuttgart	293	326	943	725	6	8	410	411
Hannover	422	446	900	738	9	5	523	516
Bremen	421	454	782	609	9	11	488	526
Duisburg	356	407	592	516	6	11	438	512
300 000 bis unter 500 000 Einwohner								
Nürnberg	317	337	419	455	3	8	413	421
Wuppertal	207	186	434	371	5	4	249	225
Gelsenkirchen	262	254	317	245	8	11	326	307
Bochum	213	219	304	261	5	6	275	260
Mannheim	214	260	474	418	4	4	279	357
200 000 bis unter 300 000 Einwohner								
Kiel	182	148	271	263	1	1	217	184
Oberhausen	165	148	240	178	3	2	227	188
Wiesbaden	178	169	482	431	4	3	233	228
Braunschweig	159	181	280	296	3	2	194	217
Karlsruhe	165	174	311	276	2	8	205	217
Lübeck	166	121	233	200	2	4	204	150
Krefeld	178	199	223	202	6	12	220	255
Augsburg	160	176	343	242	4	5	205	206
Kassel	119	118	291	231	1	2	147	140
150 000 bis unter 200 000 Einwohner								
Hagen	104	99	203	197	-	6	127	120
Mülheim/Ruhr	99	125	182	155	1	2	131	170
Münster/Westf.	126	116	190	159	2	4	143	140
Bielefeld	93	109	175	145	3	2	112	127
Solingen	88	99	134	130	4	4	109	128
Aachen	96	112	227	190	2	3	120	140
Ludwigshafen a.Rh.	120	128	174	130	4	1	159	167
Mönchengladbach	141	127	180	135	2	2	178	161
120 000 bis unter 150 000 Einwohner								
Bonn	94	101	239	207	2	2	112	121
Brainerhaven	61	52	171	130	2	-	75	65
Freiburg/Breisgau	128	112	196	169	-	1	163	153
Darmstadt	96	108	177	186	1	2	125	144
Osnabrück	118	108	152	133	3	1	143	126
Recklinghausen	92	102	122	108	5	2	117	127
Mainz	77	89	169	157	1	4	100	110
Heidelberg	73	117	239	226	3	4	93	149
Saarbrücken	108	86	254	222	2	1	146	111
Regensburg	97	97	145	104	2	4	124	121
Ramscheid	52	71	134	103	-	2	72	91
Oldenburg	89	84	120	97	1	4	111	112
100 000 bis unter 120 000 Einwohner								
Herne	55	66	73	69	1	1	68	76
Würzburg	95	118	185	171	1	2	139	161
Offenbach a.M.	94	91	151	127	3	3	118	109
Bottrop	67	71	72	46	7	3	85	93
Wanne-Eickel	60	64	57	41	4	-	67	79
Salzgitter	62	64	76	25	-	4	77	78
In Großstädten zusammen	11 111	11 595	22 023	19 477	246	294	13 960	14 359
Berlin (West)	1 422	1 350	2 530	2 133	30	17	1 740	1 648

1) Nach dem Stande vom 31.12.1959.- 2) Innerhalb der Größenklassen nach der Zahl der Einwohner in absteigender Reihenfolge.- 3) Innerhalb auch in Verbindung mit Sachschaden.- 4) Einschl. der innerhalb 30 Tagen an den Unfallfolgen Gestorbenen.

B Straßenverkehrsunfälle mit Personenschaden ¹⁾

5. Straßenverkehrsunfälle mit Personenschaden nach den Unfallfolgen

Art der Folgen	Ortslage ²⁾	Straßenverkehrsunfälle					
		September		Zu- (+) bzw. Abnahme (-) September 1960 gegen September 1959	Januar/September		Zu- (+) bzw. Abnahme (-) Jan./Sept. 1960 gegen Jan./Sept. 1959
		1960	1959		1960	1959	
		Anzahl		vH	Anzahl		vH
Unfälle mit Getöteten ³⁾	innerhalb	588	619	- 5,0	4 481	4 313	+ 3,9
	außerhalb	655	700	- 6,4	4 972	4 670	+ 6,5
	zusammen	1 243	1 319	- 5,8	9 453	8 983	+ 5,2
mit Schwerverletzten ⁴⁾	innerhalb	7 236	7 875	- 8,1	57 487	58 579	- 1,9
	außerhalb	3 793	4 105	- 7,6	30 344	30 188	+ 0,5
	zusammen	11 029	11 980	- 7,9	87 831	88 767	- 1,1
mit Leichtverletzten ⁵⁾	innerhalb	14 996	14 866	+ 0,9	115 875	105 579	+ 9,8
	außerhalb	4 474	4 219	+ 6,0	35 839	30 989	+ 15,7
	zusammen	19 470	19 085	+ 2,0	151 714	136 568	+ 11,1
insgesamt	innerhalb	22 820	23 360	- 2,3	177 843	168 471	+ 5,6
	außerhalb	8 922	9 024	- 1,1	71 155	65 847	+ 8,1
	zusammen	31 742	32 384	- 2,0	248 998	234 318	+ 6,3

6. Straßenverkehrsunfälle mit Personenschaden nach dem Ort des Unfalles

Ort des Unfalles	Ortslage ²⁾	Straßenverkehrsunfälle					
		September		Zu- (+) bzw. Abnahme (-) September 1960 gegen September 1959	Januar/September		Zu- (+) bzw. Abnahme (-) Jan./Sept. 1960 gegen Jan./Sept. 1959
		1960	1959		1960	1959	
		Anzahl		vH	Anzahl		vH
Unfälle auf einer Bundesautobahn	innerhalb	-	-	-	-	-	-
	außerhalb	649	583	+ 11,3	5 105	4 478	+ 14,0
	zusammen	649	583	+ 11,3	5 105	4 478	+ 14,0
Bundesstraße	innerhalb	5 763	6 099	- 5,5	45 740	44 622	+ 2,5
	außerhalb	3 359	3 464	- 3,0	26 988	24 941	+ 8,2
	zusammen	9 122	9 563	- 4,6	72 728	69 563	+ 4,5
Landstraße I. Ordnung	innerhalb	4 380	4 195	+ 4,4	33 271	30 975	+ 7,4
	außerhalb	2 865	2 929	- 2,2	23 617	21 815	+ 8,3
	zusammen	7 245	7 124	+ 1,7	56 888	52 790	+ 7,8
Landstraße II. Ordnung	innerhalb	1 194	1 207	- 1,1	9 707	8 879	+ 9,3
	außerhalb	1 085	1 145	- 5,2	8 441	7 853	+ 7,5
	zusammen	2 279	2 352	- 3,1	18 148	16 732	+ 8,5
anderen Straße	innerhalb	11 483	11 859	- 3,2	89 125	83 995	+ 6,1
	außerhalb	964	903	+ 6,8	7 004	6 760	+ 3,6
	zusammen	12 447	12 762	- 2,5	96 129	90 755	+ 5,9
insgesamt	innerhalb	22 820	23 360	- 2,3	177 843	168 471	+ 5,6
	außerhalb	8 922	9 024	- 1,1	71 155	65 847	+ 8,1
	zusammen	31 742	32 384	- 2,0	248 998	234 318	+ 6,3
darunter: Unfälle auf einem schienengleichen Wegübergang	innerhalb	48	61	- 21,3	488	408	+ 19,6
	außerhalb	42	34	+ 23,5	341	272	+ 25,4
	zusammen	90	95	- 5,3	829	680	+ 21,9

1) Teilweise auch in Verbindung mit Sachschaden.- 2) Innerhalb bzw. außerhalb von Ortschaften.- 3) Teilweise auch mit Schwerverletzten, Leichtverletzten und/oder Sachschaden.- 4) Teilweise auch mit Leichtverletzten und/oder Sachschaden, jedoch ohne Getötete.- 5) Teilweise auch in Verbindung mit Sachschaden, jedoch ohne Getötete und Schwerverletzte.

1)

noch: B Straßenverkehrsunfälle mit Personenschaden

7. An Straßenverkehrsunfällen mit Personenschaden beteiligte Verkehrsteilnehmer

Art des Verkehrsteilnehmers	Ortslage ²⁾	beteiligt beteiligte Verkehrsteilnehmer					
		September		Zu (+) bzw. Abnahme (-) September 1960 gegen September 1959	Januar/September		Zu (+) bzw. Abnahme (-) Jan./September 1960 gegen Jan./September 1959
		1960	1959		1960	1959	
		Anzahl			Anzahl		
Krafträder (ohne Kraftroller und Mopeds), auch mit Beiwagen	innerhalb	3 920	5 269	- 25,6	30 048	36 573	- 17,9
	außerhalb	1 740	2 529	- 31,2	13 574	16 890	- 19,6
	zusammen	5 660	7 798	- 27,4	43 622	53 463	- 18,4
Kraftroller (Motorroller), auch mit Beiwagen	innerhalb	2 670	2 929	- 8,8	19 677	19 831	- 0,8
	außerhalb	736	821	- 10,4	5 394	5 721	- 5,7
	zusammen	3 406	3 750	- 9,2	25 071	25 552	- 1,9
Personenkraftwagen (einschl. Kombinations- und Krankenkraftwagen), auch mit Anhänger	innerhalb	15 576	13 498	+ 15,4	127 028	105 778	+ 20,1
	außerhalb	7 086	6 174	+ 14,8	58 892	47 764	+ 23,3
	zusammen	22 662	19 672	+ 15,2	185 920	153 542	+ 21,1
Kraftomnibusse, auch mit Anhänger	innerhalb	382	363	+ 5,2	3 143	2 797	+ 12,4
	außerhalb	143	131	+ 9,2	1 111	971	+ 14,4
	zusammen	525	494	+ 6,3	4 254	3 768	+ 12,9
Oberleitungsbusse, auch mit Anhänger	innerhalb	15	28	- 46,4	120	172	- 30,2
	außerhalb	2	1	+ 100,0	11	7	+ 57,1
	zusammen	17	29	- 41,4	131	179	- 26,8
Liefer- und Lastkraftwagen zusammen	innerhalb	3 057	3 260	- 6,2	25 559	24 960	+ 2,4
	außerhalb	1 590	1 563	+ 1,7	12 324	11 646	+ 5,8
	zusammen	4 647	4 823	- 3,7	37 883	36 606	+ 3,5
davon mit einem zulässigen Gesamtgewicht des Zugfahrzeuges:							
(bis 3 500 kg	innerhalb	1 044	1 214	- 14,0	9 423	9 543	- 1,3
(außerhalb	308	359	- 14,2	2 579	2 483	+ 3,9
(zusammen	1 352	1 573	- 14,1	12 002	12 026	- 0,2
(von 3 501 bis 9 000 kg	innerhalb	909	908	+ 0,1	7 180	7 039	+ 2,0
Fahr- (außerhalb	368	358	+ 2,8	2 858	2 821	+ 1,3
zeuge (zusammen	1 277	1 266	+ 0,9	10 038	9 860	+ 1,8
ohne (von 9 001 und mehr kg	innerhalb	328	261	+ 25,7	2 555	1 963	+ 30,2
Anhänger (außerhalb	215	154	+ 39,6	1 500	1 099	+ 36,5
(zusammen	543	415	+ 30,8	4 055	3 062	+ 32,4
(ohne Angabe	innerhalb	223	205	+ 8,8	1 741	1 423	+ 22,3
(außerhalb	101	114	- 11,4	736	649	+ 13,4
(zusammen	324	319	+ 1,6	2 477	2 072	+ 19,5
(bis 3 500 kg	innerhalb	24	43	- 44,2	145	304	- 52,3
(außerhalb	4	15	- 73,3	81	164	- 50,6
(zusammen	28	58	- 51,7	226	468	- 51,7
(von 3 501 bis 9 000 kg	innerhalb	110	164	- 32,9	961	1 351	- 28,9
Fahr- (außerhalb	92	122	- 24,6	711	972	- 26,9
zeuge (zusammen	202	286	- 29,4	1 672	2 323	- 28,0
mit (von 9 001 und mehr kg	innerhalb	381	392	- 2,8	3 118	2 908	+ 7,2
Anhänger (außerhalb	458	387	+ 18,3	3 499	3 082	+ 13,5
(zusammen	839	779	+ 7,7	6 617	5 990	+ 10,5
(ohne Angabe	innerhalb	38	73	- 47,9	436	429	+ 1,6
(außerhalb	44	54	- 18,5	360	376	- 4,3
(zusammen	82	127	- 35,4	796	805	- 1,1

1) Teilweise auch in Verbindung mit Sachschaden. - 2) Innerhalb bzw. außerhalb von Ortschaften.

noch: B Straßenverkehrsunfälle mit Personenschaden 1)
 noch: 7. An Straßenverkehrsunfällen mit Personenschaden beteiligte Verkehrsteilnehmer

Art des Verkehrsteilnehmers	Ortslage 2)	Unfallbeteiligte Verkehrsteilnehmer					
		September		Zu- (+) bzw. Abnahme (-) September 1950 gegen September 1959	Januar/September		Zu- (+) bzw. Abnahme (-) Jan./September 1950 gegen Jan./September 1959
		1950	1959		1950	1959	
		Anzahl		%	Anzahl		%
Sattelschlepper, auch mit Anhänger	innerhalb	58	60	+ 3,3	498	417	+ 18,4
	außerhalb	59	40	+ 47,5	463	337	+ 37,4
	zusammen	117	100	+ 17,0	961	754	+ 27,5
Andere Zugmaschinen, auch mit Anhänger	innerhalb	298	249	+ 19,7	1 704	1 742	- 2,2
	außerhalb	249	213	+ 16,9	1 504	1 534	- 2,0
	zusammen	547	462	+ 18,4	3 208	3 276	- 2,1
Sonstige Kraftfahrzeuge, auch mit Anhänger	innerhalb	60	42	+ 42,0	424	325	+ 30,5
	außerhalb	39	41	- 4,9	285	233	+ 22,3
	zusammen	99	83	+ 19,3	709	558	+ 27,1
Kraftfahrzeuge zusammen	innerhalb	26 036	25 698	+ 1,3	208 201	192 595	+ 8,1
	außerhalb	11 644	11 513	+ 1,1	93 558	85 103	+ 9,9
	zusammen	37 680	37 211	+ 1,3	301 759	277 698	+ 8,7
Mopeds und sonstige Fahrräder mit Hilfsmotor	innerhalb	5 926	6 033	- 1,8	42 796	38 535	+ 11,0
	außerhalb	1 628	1 694	- 3,9	11 608	10 946	+ 6,0
	zusammen	7 554	7 727	- 2,2	54 394	49 482	+ 9,9
Fahrräder	innerhalb	5 376	6 261	- 14,1	38 214	41 060	- 6,9
	außerhalb	1 012	1 283	- 21,1	7 805	8 555	- 8,8
	zusammen	6 388	7 544	- 15,3	46 019	49 615	- 7,2
Straßenbahnen (nur Schienenfahrzeuge)	innerhalb	325	352	- 7,4	2 704	2 947	- 8,2
	außerhalb	9	9	-	54	60	- 10,0
	zusammen	335	361	- 7,2	2 758	3 007	- 8,3
Eisenbahnen (nur Schienenfahrzeuge)	innerhalb	25	31	- 19,4	217	237	- 8,4
	außerhalb	30	17	+ 76,5	206	179	+ 15,1
	zusammen	55	48	+ 14,6	423	416	+ 1,7
Bespannte Fuhrwerke (auch bespannte Schlitten)	innerhalb	94	59	+ 59,3	479	540	- 11,3
	außerhalb	101	69	+ 46,4	525	571	- 8,1
	zusammen	195	128	+ 52,3	1 004	1 111	- 9,6
Handwagen und Handkarren	innerhalb	44	69	- 35,2	304	378	- 19,6
	außerhalb	26	23	+ 13,0	121	129	- 6,2
	zusammen	70	92	- 23,9	425	507	- 15,2
Fußgänger	innerhalb	6 536	6 361	+ 2,8	52 249	48 739	+ 7,2
	außerhalb	936	967	- 3,2	8 098	7 775	+ 4,2
	zusammen	7 472	7 328	+ 2,0	60 347	56 514	+ 6,8
Geführte oder frei herumlaufende Tiere	innerhalb	180	265	- 32,1	1 242	1 732	- 28,3
	außerhalb	120	230	- 47,8	737	1 132	- 34,9
	zusammen	300	495	- 39,4	1 979	2 864	- 30,9
Sonstige und unbekannte Fahrzeuge	innerhalb	43)		305)	
	außerhalb	27)		130)	
	zusammen	70) i. 74	+ 20,3	435) i. 462	+ 38,3
Sonstige Verkehrsteilnehmer	innerhalb	45) a. 29	+ 51,7	334) a. 192	+ 39,1
	außerhalb	17) z. 103	+ 29,1	137) z. 654	+ 38,5
	zusammen	63)		471)	
Verkehrsteilnehmer insgesamt	innerhalb	44 632	45 203	- 1,3	347 035	327 225	+ 6,1
	außerhalb	15 550	15 834	- 1,8	122 979	114 642	+ 7,3
	zusammen	60 182	61 037	- 1,4	470 014	441 868	+ 5,4

1) Teilweise auch in Verbindung mit Sachschaden. - 2) Innerhalb bzw. außerhalb von Ortschaften.

noch: B Straßenverkehrsunfälle mit Personenschaden¹⁾
Getötete und verletzte Personen

Art der Verkehrsbeteiligung	Getötete 2)							
	im Alter von ... bis unter ... Jahren							
	unter 6	6 - 15	15 - 65	65 und mehr	zusammen			
	September					Januar/September		
	1960					1959	1960	1959
innerhalb von Ortschaften								
Fahrzeugführer und Mitfahrer von								
Kraftträdern, Kraftrollern	-	-	85	2	87	142	762	910
Personenkraftwagen	-	-	66	5	71	64	641	464
Kraftomnibussen, Obussen	-	-	-	2	2	1	7	4
Lastkraftwagen, Zugmaschinen	1	3	13	2	19	13	106	105
sonstigen Kraftfahrzeugen	2	-	-	-	2	3	15	18
Mopeds	-	-	75	6	81	69	526	490
Fahrrädern	4	12	43	19	78	102	535	622
sonstigen Fahrzeugen	-	-	4	1	5	5	27	36
Fußgänger	45	22	79	114	250	236	2 001	1 794
Andere Personen	-	-	3	-	3	4	11	9
zusammen	52	37	368	151	608	639	4 631	4 452
Zu- (+) bzw. Abnahme (-) gegen den gleichen Zeitraum 1959 in %	- 4,9	X	+ 4,0	X
außerhalb von Ortschaften								
Fahrzeugführer und Mitfahrer von								
Kraftträdern, Kraftrollern	2	-	170	5	177	209	1 164	1 457
Personenkraftwagen	2	2	211	15	230	227	2 088	1 520
Kraftomnibussen, Obussen	-	-	2	-	2	1	13	55
Lastkraftwagen, Zugmaschinen	2	1	30	3	36	28	244	243
sonstigen Kraftfahrzeugen	-	1	4	-	5	3	26	26
Mopeds	1	1	65	3	70	93	508	508
Fahrrädern	-	5	47	25	77	93	510	491
sonstigen Fahrzeugen	-	1	6	4	11	4	43	40
Fußgänger	9	12	60	30	111	116	873	775
Andere Personen	-	-	3	1	4	1	12	4
zusammen	16	23	598	86	723	775	5 481	5 119
Zu- (+) bzw. Abnahme (-) gegen den gleichen Zeitraum 1959 in %	- 6,7	X	+ 7,1	X
innerhalb und außerhalb von Ortschaften								
Fahrzeugführer und Mitfahrer von								
Kraftträdern, Kraftrollern	2	-	255	7	264	351	1 926	2 367
Personenkraftwagen	2	2	277	20	301	291	2 729	1 984
Kraftomnibussen, Obussen	-	-	2	2	4	2	20	59
Lastkraftwagen, Zugmaschinen	3	4	43	5	55	41	350	348
sonstigen Kraftfahrzeugen	2	1	4	-	7	6	41	46
Mopeds	1	1	140	9	151	162	1 034	998
Fahrrädern	4	17	90	44	155	195	1 045	1 113
sonstigen Fahrzeugen	-	1	10	5	16	9	70	76
Fußgänger	54	34	139	144	371	352	2 874	2 567
Andere Personen	-	-	6	1	7	5	23	13
Insgesamt	68	60	966	237	1 331	1 414	10 112	9 571
Zu- (+) bzw. Abnahme (-) gegen den gleichen Zeitraum 1959 in %	- 5,9	X	+ 5,7	X

1) Teilweise auch in Verbindung mit Sachschaden. - 2) Einschl. der innerhalb 30 Tagen an den Unfallfolgen Gestorbenen.

noch: B Straßenverkehrsunfälle mit Personenschaden 1)

noch: 1. Getötete und verletzte Personen

Art der Verkehrsbeteiligung	Schwerverletzte 2)							
	im Alter von ... bis unter ... Jahren							
	unter 6	6 - 15	15 - 65	65 und mehr	zusammen			
	September						Januar/September	
	1960						1959	1960
innerhalb von Ortschaften								
Fahrzeugführer und Mitfahrer von								
Kraftträdern, Kraftrollern	3	15	1 732	12	1 762	2 267	13 634	16 567
Personenkraftwagen	14	17	1 111	46	1 188	946	10 631	8 741
Kraftomnibussen, Obussen	-	-	16	9	25	28	196	236
Lastkraftwagen, Zugmaschinen	4	2	125	6	137	141	1 162	1 062
sonstigen Kraftfahrzeugen	-	-	9	2	11	5	54	61
Mopeds	4	7	1 428	43	1 482	1 599	10 895	10 732
Fahrrädern	15	252	824	102	1 193	1 478	8 892	10 123
sonstigen Fahrzeugen	-	1	22	9	32	76	384	496
Fußgänger	436	546	930	421	2 333	2 372	18 906	18 282
Andere Personen	1	1	12	-	14	6	76	34
zusammen	477	841	6 209	650	8 177	8 918	64 770	66 534
Abnahme gegen den gleichen Zeitraum 1959 in vH	8,3	X	2,4	X
außerhalb von Ortschaften								
Fahrzeugführer und Mitfahrer von								
Kraftträdern, Kraftrollern	3	8	1 196	9	1 216	1 653	9 353	11 740
Personenkraftwagen	38	45	2 023	71	2 177	1 914	18 778	15 796
Kraftomnibussen, Obussen	-	8	39	2	49	16	183	179
Lastkraftwagen, Zugmaschinen	-	6	182	11	199	212	1 600	1 678
sonstigen Kraftfahrzeugen	-	2	20	1	23	12	133	81
Mopeds	-	4	660	25	689	738	4 826	4 585
Fahrrädern	1	65	236	68	370	454	2 769	3 087
sonstigen Fahrzeugen	-	1	21	10	32	21	159	169
Fußgänger	40	76	190	52	358	403	3 298	3 245
Andere Personen	-	-	5	1	6	2	38	7
zusammen	82	215	4 572	250	5 119	5 425	41 137	48 566
Zu-(+) bzw. Abnahme(-) gegen den gleichen Zeitraum 1959 in vH	- 5,6	X	+ 1,4	X
innerhalb und außerhalb von Ortschaften								
Fahrzeugführer und Mitfahrer von								
Kraftträdern, Kraftrollern	6	23	2 928	21	2 978	3 920	22 987	28 307
Personenkraftwagen	52	62	3 134	117	3 365	2 860	29 409	24 537
Kraftomnibussen, Obussen	-	8	55	11	74	44	379	408
Lastkraftwagen, Zugmaschinen	4	8	307	17	336	353	2 702	2 740
sonstigen Kraftfahrzeugen	-	2	29	3	34	17	187	142
Mopeds	4	11	2 088	68	2 171	2 337	15 721	15 318
Fahrrädern	16	317	1 060	170	1 563	1 932	11 661	13 215
sonstigen Fahrzeugen	-	2	43	19	64	97	543	665
Fußgänger	476	622	1 120	473	2 691	2 775	22 204	21 527
Andere Personen	1	1	17	1	20	8	114	41
insgesamt	559	1 056	10 781	900	13 296	14 343	105 967	106 900
Abnahme gegen den gleichen Zeitraum 1959 in vH	7,3	X	0,9	X

1) Teilweise auch in Verbindung mit Sachschaden. 2) Stationärer Krankenhausbehandlung zugeführte Verletzte.

noch: B Straßenverkehrsunfälle mit Personenschaden ¹⁾

noch: Getötete und verletzte Personen

Art der Verkehrsbeteiligung	Leichtverletzte 2)							
	im Alter von ... bis unter ... Jahren							
	unter 6	6 - 15	15 - 65	65 und mehr	zusammen			
	September						Januar/September	
	1960						1959	1960
innerhalb von Ortschaften								
Fahrzeugführer und Mitfahrer von								
Kraftträdern, Kraftrollern	11	34	4 688	31	4 764	5 656	35 382	38 289
Personenkraftwagen	70	93	3 604	146	3 913	2 991	35 834	25 705
Kraftomnibussen, Obussen	3	9	130	45	187	166	1 432	1 212
Lastkraftwagen, Zugmaschinen	3	5	337	13	358	359	3 309	2 310
sonstigen Kraftfahrzeugen	-	1	15	1	17	10	131	63
Mopeds	10	29	3 829	59	3 927	3 640	27 500	22 151
Fahrrädern	49	622	2 536	170	3 377	3 688	23 643	24 053
sonstigen Fahrzeugen	3	4	138	35	180	171	1 533	1 403
Fußgänger	586	947	1 571	462	3 566	3 376	28 184	25 796
Andere Personen	3	4	13	-	20	8	171	71
zusammen	738	1 748	16 861	962	20 309	20 065	157 119	141 533
Zunahme gegen den gleichen Zeitraum 1959 in vH	1,2	X	11,0	X
außerhalb von Ortschaften								
Fahrzeugführer und Mitfahrer von								
Kraftträdern, Kraftrollern	9	18	1 487	11	1 525	2 052	11 474	13 349
Personenkraftwagen	80	88	3 741	149	4 058	3 005	34 260	24 241
Kraftomnibussen, Obussen	3	13	77	49	142	90	1 010	530
Lastkraftwagen, Zugmaschinen	4	9	386	8	407	386	3 458	2 052
sonstigen Kraftfahrzeugen	-	-	22	4	26	30	158	146
Mopeds	1	13	831	13	858	768	5 029	5 040
Fahrrädern	10	102	318	43	473	593	3 769	3 994
sonstigen Fahrzeugen	2	3	65	6	76	31	384	305
Fußgänger	47	72	220	36	375	364	3 264	3 056
Andere Personen	-	-	5	-	5	1	61	22
zusammen	156	318	7 152	319	7 945	7 320	63 867	53 535
Zunahme gegen den gleichen Zeitraum 1959 in vH	8,5	X	19,3	X
innerhalb und außerhalb von Ortschaften								
Fahrzeugführer und Mitfahrer von								
Kraftträdern, Kraftrollern	20	52	6 175	42	6 289	7 708	46 856	51 638
Personenkraftwagen	150	181	7 345	295	7 971	5 996	70 094	49 946
Kraftomnibussen, Obussen	6	22	207	94	329	256	2 442	1 742
Lastkraftwagen, Zugmaschinen	7	14	723	21	765	745	6 767	5 662
sonstigen Kraftfahrzeugen	-	1	37	5	43	40	289	209
Mopeds	11	42	4 660	72	4 785	4 408	33 529	27 171
Fahrrädern	59	724	2 854	213	3 850	4 281	27 412	28 047
sonstigen Fahrzeugen	5	7	203	41	256	202	1 917	1 708
Fußgänger	633	1 019	1 791	498	3 941	3 740	31 448	28 852
Andere Personen	3	4	18	-	25	9	232	93
insgesamt	894	2 066	24 013	1 281	28 254	27 385	220 986	195 068
Zunahme gegen den gleichen Zeitraum 1959 in vH	3,2	X	13,3	X

1) Teilweise auch in Verbindung mit Sachschaden.- 2) Sonstige Verletzte.

noch: B Straßenverkehrsunfälle mit Personenschaden ¹⁾

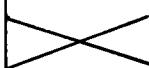



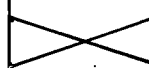

8. Getötete und verletzte Personen

Art der Verkehrsbeteiligung	Verletzte zusammen							
	im Alter von ... bis unter ... Jahren							
	unter 6	6 - 15	15 - 65	65 und mehr	zusammen			
	September					Januar/September		
	1960					1959	1960	1959
Fahrzeugführer und Mitfahrer von innerhalb von Ortschaften								
Kraftträdern, Kraftrollern	14	49	6 420	43	6 526	7 923	49 016	54 856
Personenkraftwagen	84	110	4 715	192	5 101	3 937	46 465	34 446
Kraftomnibussen, Obussen	3	9	146	54	212	194	1 628	1 442
Lastkraftwagen, Zugmaschinen	7	7	462	19	495	500	4 411	3 872
sonstigen Kraftfahrzeugen	-	1	24	3	28	15	185	124
Mopeds	14	36	5 257	102	5 409	5 239	38 395	32 864
Fahrrädern	64	874	3 360	272	4 570	5 166	32 535	34 181
sonstigen Fahrzeugen	3	5	160	44	212	247	1 917	1 839
Fußgänger	1 022	1 493	2 531	885	5 899	5 748	45 090	44 078
Andere Personen	4	5	25	-	34	14	247	105
zusammen	1 215	2 539	23 070	1 612	28 486	28 983	221 889	287 387
Zu-(+) bzw. Abnahme(-) gegen den gleichen Zeitraum 1959 in vH	- 1,7	X	+ 6,7	X
Fahrzeugführer und Mitfahrer von außerhalb von Ortschaften								
Kraftträdern, Kraftrollern	12	26	2 683	20	2 741	3 705	20 027	25 039
Personenkraftwagen	118	133	5 764	220	6 235	4 919	53 038	40 037
Kraftomnibussen, Obussen	3	21	116	51	191	186	1 193	708
Lastkraftwagen, Zugmaschinen	4	15	558	19	606	598	5 858	4 530
sonstigen Kraftfahrzeugen	-	2	42	5	49	42	291	227
Mopeds	1	17	1 491	38	1 547	1 566	10 855	9 625
Fahrrädern	11	167	554	111	843	1 047	6 538	7 031
sonstigen Fahrzeugen	2	4	86	16	108	52	543	474
Fußgänger	87	148	410	83	732	767	6 562	6 301
Andere Personen	-	-	10	1	11	3	99	29
zusammen	230	533	11 724	562	13 064	12 745	105 004	94 181
Zunahme gegen den gleichen Zeitraum 1959 in vH	2,5	X	11,6	X
Fahrzeugführer und Mitfahrer von innerhalb und außerhalb von Ortschaften								
Kraftträdern, Kraftrollern	26	75	9 103	63	9 267	11 628	69 843	79 945
Personenkraftwagen	202	243	10 479	412	11 336	8 856	99 503	74 483
Kraftomnibussen, Obussen	6	30	262	105	403	300	2 821	2 150
Lastkraftwagen, Zugmaschinen	11	22	1 030	38	1 101	1 098	9 469	8 402
sonstigen Kraftfahrzeugen	-	3	66	8	77	57	476	351
Mopeds	15	53	6 748	140	6 956	6 745	49 250	42 489
Fahrrädern	75	1 041	3 914	383	5 413	6 213	39 073	41 262
sonstigen Fahrzeugen	5	9	246	60	320	299	2 460	2 373
Fußgänger	1 109	1 641	2 911	971	6 632	6 515	53 652	50 379
Andere Personen	4	5	35	1	45	17	346	134
insgesamt	1 453	3 122	34 794	2 131	41 550	41 728	326 893	301 968
Zu-(+) bzw. Abnahme(-) gegen den gleichen Zeitraum 1959 in vH	- 0,4	X	+ 8,3	X

1) Teilweise auch in Verbindung mit Sachschaden.

noch: B Straßenverkehrsunfälle mit Personenschaden 1)

noch: C Getötete und verletzte Personen

Art der Verkehrsbeteiligung	Getötet und Verletzte zusammen							
	im Alter von ... bis unter ... Jahren							
	unter 6	6 - 15	15 - 65	65 und mehr	zusammen			
	September						Januar/ September	
	1960				1959		1960	1959
innerhalb von Ortschaften								
Fahrzeugführer und Mitfahrer von								
Kraftträdern, Kraftrollern	14	49	6 505	45	6 613	8 065	49 778	55 766
Personenkraftwagen	84	110	4 781	197	5 172	4 001	47 106	34 910
Kraftomnibussen, Obussen	3	9	146	56	214	195	1 635	1 446
Lastkraftwagen, Zugmaschinen	8	10	475	21	514	513	4 517	3 977
sonstigen Kraftfahrzeugen	2	1	24	3	30	18	200	142
Mopeds	14	36	5 332	108	5 490	5 308	38 921	33 354
Fahrrädern	68	886	3 403	291	4 648	5 268	33 070	34 803
sonstigen Fahrzeugen	3	5	164	45	217	252	1 944	1 935
Fußgänger	1 067	1 515	2 580	997	6 159	5 984	49 091	45 872
Andere Personen	4	5	28	-	37	18	258	114
zusammen	1 267	2 626	23 438	1 763	29 094	29 622	226 520	212 319
Zu-(+)bzw.Abnahme(-) gegen den gleichen Zeitraum 1959 in vH	- 1,8		+ 6,7	
außerhalb von Ortschaften								
Fahrzeugführer und Mitfahrer von								
Kraftträdern, Kraftrollern	14	26	2 853	25	2 918	3 914	21 991	26 546
Personenkraftwagen	120	135	5 975	235	6 465	5 146	55 126	41 557
Kraftomnibussen, Obussen	3	21	118	51	193	107	1 206	763
Lastkraftwagen, Zugmaschinen	6	16	598	22	642	626	5 302	4 773
sonstigen Kraftfahrzeugen	-	3	46	5	54	45	317	255
Mopeds	2	18	1 556	41	1 617	1 599	11 363	10 133
Fahrrädern	11	172	601	136	920	1 140	7 048	7 572
sonstigen Fahrzeugen	2	5	92	20	119	56	586	514
Fußgänger	96	160	470	118	844	883	7 435	7 074
Andere Personen	-	-	13	2	15	4	111	33
zusammen	254	556	12 322	655	13 787	13 520	110 485	99 220
Zunahme gegen den gleichen Zeitraum 1959 in vH	2,0		11,4	
innerhalb und außerhalb von Ortschaften								
Fahrzeugführer und Mitfahrer von								
Kraftträdern, Kraftrollern	28	75	9 358	70	9 531	11 979	71 769	82 312
Personenkraftwagen	204	245	10 756	432	11 637	9 147	102 232	76 467
Kraftomnibussen, Obussen	6	30	264	107	407	302	2 841	2 209
Lastkraftwagen, Zugmaschinen	14	26	1 073	43	1 156	1 139	9 819	8 750
sonstigen Kraftfahrzeugen	2	4	70	8	84	63	517	397
Mopeds	16	54	6 888	149	7 107	6 907	50 284	43 487
Fahrrädern	79	1 058	4 004	427	5 568	6 408	40 118	42 375
sonstigen Fahrzeugen	5	10	256	65	336	308	2 530	2 449
Fußgänger	1 163	1 675	3 050	1 115	7 003	6 867	56 526	52 946
Andere Personen	4	5	41	2	52	22	369	147
insgesamt	1 521	3 182	35 760	2 418	42 881	43 142	337 005	311 539
Zu-(+)bzw.Abnahme(-) gegen den gleichen Zeitraum 1959 in vH	- 0,6		+ 8,2	

1) Teilweise auch in Verbindung mit Sachschaden.

C Straßenverkehrsunfälle mit nur Sachschaden
9. Straßenverkehrsunfälle mit nur Sachschaden nach der Schadenshöhe

Art des Schadens	Ortslage ¹⁾	Straßenverkehrsunfälle					
		September		Zu- (+) bzw. Abnahme (-) September 1960 gegen September 1959	Januar/September		Zu- (+) bzw. Abnahme (-) Jan./Sept. 1960 gegen Jan./Sept. 1959
		1960	1959		1960	1959	
		Anzahl		VH	Anzahl		VH
Unfälle mit nur Sachschaden unter 200 DM	innerhalb	20 025	20 025	-	172 833	176 788	- 3,2
	außerhalb	3 030	2 959	+ 2,7	26 943	28 385	- 5,1
	zusammen	23 063	22 984	+ 0,3	199 776	205 173	- 2,6
von 200 DM und mehr	innerhalb	19 139	14 137	+ 35,4	174 465	106 171	+ 64,3
	außerhalb	6 974	5 269	+ 32,4	57 906	40 838	+ 41,9
	zusammen	26 113	19 406	+ 34,6	232 431	147 009	+ 58,1
insgesamt	innerhalb	39 164	34 162	+ 14,6	347 298	282 959	+ 22,7
	außerhalb	10 012	8 228	+ 21,7	84 909	69 223	+ 22,7
	zusammen	49 176	42 390	+ 16,0	432 207	352 182	+ 22,7

10. An Straßenverkehrsunfällen mit nur Sachschaden beteiligte Verkehrsteilnehmer

Art der Verkehrsteilnehmer	Ortslage ¹⁾	Unfallbeteiligte Verkehrsteilnehmer					
		September		Zu- (+) bzw. Abnahme (-) September 1960 gegen September 1959	Januar/September		Zu- (+) bzw. Abnahme (-) Jan./Sept. 1960 gegen Jan./Sept. 1959
		1960	1959		1960	1959	
		Anzahl		VH	Anzahl		VH
Krafträder, Kraftroller (Motor- roller), auch mit Beiwagen	innerhalb	4 245	4 307	- 1,1	33 067	35 119	- 5,6
	außerhalb	740	821	- 9,2	5 602	6 109	- 8,2
	zusammen	4 994	5 128	- 2,5	38 669	41 228	- 6,3
Personenkraftwagen (einschl. Kombinations- und Krankenkraft- wagen), auch mit Anhänger	innerhalb	50 504	40 109	+ 26,2	456 036	349 274	+ 30,6
	außerhalb	11 714	9 374	+ 25,0	103 271	79 795	+ 29,4
	zusammen	62 218	49 483	+ 25,9	559 307	429 069	+ 30,4
Kraftomnibusse, Oberleitungs- omnibusse, auch mit Anhänger	innerhalb	1 304	1 198	+ 8,8	11 975	10 444	+ 14,7
	außerhalb	315	250	+ 26,0	2 823	2 331	+ 18,9
	zusammen	1 619	1 448	+ 11,8	14 803	12 825	+ 15,4
Liefer- und Lastkraftwagen (einschl. Sattelschlepper und Zugmaschinen), auch mit Anhänger	innerhalb	13 139	11 926	+ 10,2	117 562	101 215	+ 16,2
	außerhalb	4 256	3 644	+ 16,8	34 945	30 427	+ 14,9
	zusammen	17 395	15 570	+ 11,7	152 507	131 642	+ 15,8
Sonstige Kraftfahrzeuge, auch mit Anhänger	innerhalb	519	410	+ 26,6	4 170	2 877	+ 44,9
	außerhalb	162	105	+ 73,3	1 179	736	+ 60,1
	zusammen	681	515	+ 32,1	5 349	3 613	+ 48,0
Kraftfahrzeuge zusammen		69 817	50 530	+ 19,3	622 810	498 929	+ 24,8
Mopeds und sonstige Fahrräder mit Hilfsmotor	innerhalb	17 216	14 194	+ 21,3	147 324	119 508	+ 23,7
	außerhalb	87 027	72 724	+ 19,7	770 634	618 437	+ 24,6
	zusammen	104 243	86 918	+ 19,7	917 958	737 945	+ 24,4
Fahrräder	innerhalb	3 137	3 124	+ 0,4	23 502	20 804	+ 13,0
	außerhalb	367	362	+ 1,4	2 876	2 571	+ 11,9
	zusammen	3 504	3 486	+ 0,5	26 378	23 375	+ 12,9
Sonstige und unbekannte Fahr- zeuge	innerhalb	2 107	2 494	- 15,5	15 523	16 474	- 5,8
	außerhalb	191	198	- 3,5	1 724	1 599	+ 7,8
	zusammen	2 298	2 692	- 14,6	17 247	18 073	- 4,6
Fußgänger	innerhalb	1 283	1 203	+ 7,1	10 360	10 036	+ 3,2
	außerhalb	153	134	+ 13,4	947	1 011	- 6,3
	zusammen	1 436	1 337	+ 8,6	11 307	11 047	+ 2,4
Sonstige Verkehrsteilnehmer	innerhalb	420	427	- 1,6	3 849	3 500	+ 9,9
	außerhalb	70	56	+ 25,0	610	521	+ 17,1
	zusammen	490	483	+ 1,4	4 459	4 021	+ 11,2
insgesamt	innerhalb	345	510	- 32,4	3 371	3 656	- 7,8
	außerhalb	275	270	+ 1,9	2 002	1 619	+ 23,7
	zusammen	620	780	- 20,5	5 373	5 275	+ 1,9

1) Innerhalb bzw. außerhalb von Ortschaften.

D Anhang

11. Straßenverkehrs-Unfälle mit Personenschaden und Unfallopfer

in einigen europäischen Straßen

(vorläufige Ergebnisse)

Land	Monat	Jahr	Straßen- verkehrsunfälle mit Personen- schaden	Bei Straßenverkehrsunfällen		
				getötete	verletzte	getötete und verletzte
				Personen		Personen zusammen
Bundesrepublik Deutschland ohne Berlin	Jan.-Dez.	1959	314 652	13 536)	404 262	417 798
	Juli	1960	34 933	1 441)	47 008	48 449
	August	1960	33 516	1 310)	44 999	46 309
	Sept.	1960	31 742	1 331)	41 550	42 881
Schweden	Jan.-Dez.	1959	16 964	527)	21 061	21 988
	Juli	1960	1 712	98)	2 286	2 384
	August	1960	1 707	107)	2 113	2 220
	Sept.	1960	1 594	75)	1 936	2 011
Dänemark	Jan.-Dez.	1959	16 519	770)	19 190	19 960
	Juli	1960	.	53)	1 960	2 013
	August	1960	.	54)	2 122	2 176
	Sept.	1960	.	54)	1 904	1 958
Großbritannien	Jan.-Dez.	1959	261 216	6 520)	326 933	333 453
	Juli	1960	.	634)	33 306	33 940
	August	1960	.	589)	32 387	32 976
	Sept.	1960	.	619)	30 000	30 619
Niederlande	Jan.-Dez.	1959	38 024	1 718)	43 526	45 244
	Juli	1960	.	170)	5 022	5 192
	August	1960	.	160)	4 862	5 022
	Sept.	1960	.	163)	4 393	4 556
Belgien	Jan.-Dez.	1959	54 089	906)	70 709	71 615
	Juli	1960	.	118)	7 719	7 837
	August	1960	.	84)	7 619	7 703
	Sept.	1960	.	80)	7 311	7 391
Luxemburg	Jan.-Dez.	1959	1 504	71)	2 159	2 230
	Juli	1960	176	7)	259	266
	August	1960
	Sept.	1960
Italien	Jan.-Dez.	1959	.	7 160)	167 798	174 958
	Juli	1960	.	808)	20 269	21 077
	August	1960	.	965)	22 448	23 413
	Sept.	1960	.	811)	18 712	19 523
Österreich	Jan.-Dez.	1959	.	2 041	65 599	67 640
	Juli	1960	.	187	7 390	7 577
	August	1960	.	233	7 903	8 136
	Sept.	1960	.	203	6 744	6 947

Quellen: Amtliche Veröffentlichungen.

1) Einschl. der innerhalb 30 Tagen an den Unfallfolgen Gestorbenen.- 2) Einschl. der innerhalb 24 Stunden an den Unfallfolgen Gestorbenen.- 3) Sofort Getötete.