

Umsatzsteuerstatistik (Voranmeldungen)

Steuerpflichtige Unternehmen
und deren Lieferungen und Leistungen
nach wirtschaftlicher Gliederung



2015

Erscheinungsfolge: jährlich
Erschienen am 17.02.2017
Artikelnummer: 5733101157004

Ihr Kontakt zu uns:
www.destatis.de/kontakt
Telefon: +49 (0) 611 / 75 24 05

© Statistisches Bundesamt (Destatis), 2017

Vervielfältigung und Verbreitung, auch auszugsweise, mit Quellenangabe gestattet.

Inhaltsübersicht

Abteilung	Bezeichnung
A - S	Wirtschaftszweige insgesamt
A	Land- und Forstwirtschaft, Fischerei
B	Bergbau und Gewinnung von Steinen und Erden
C	Verarbeitendes Gewerbe
D	Energieversorgung
E	Wasserversorgung; Abw., Abf. ents., Bes. v. Umweltv
F	. Baugewerbe
G	Handel; Instandhaltung und Reparatur von Kfz.
H	Verkehr und Lagerei
I	Gastgewerbe
J	Information und Kommunikation
K	Erbr. v. Finanz- u. Versicherungsdienstleist.
L	Grundstücks- und Wohnungswesen
M	Erbr. v. freiberufl., wiss. u. techn. Dienstl.
N	Erbr. v. sonst. wirtschaftl. Dienstleistungen
O	Öff. Verwaltung, Verteidig.; Sozialversich.
P	Erziehung und Unterricht
Q	Gesundheits- und Sozialwesen
R	Kunst, Unterhaltung und Erholung
S	Erbringung von sonstigen Dienstleistungen

Gebietsstand

Die Angaben für **Deutschland** beziehen sich auf die Bundesrepublik Deutschland nach dem Gebietsstand seit dem 3.10.1990.

Zeichenerklärung

0 = weniger als die Hälfte von 1 in der letzten besetzten Stelle, jedoch mehr als nichts

– = nichts vorhanden

• = Zahlenwert unbekannt oder geheimzuhalten

X = Tabellenfach gesperrt, weil Aussage nicht sinnvoll

Abweichungen in den Summen erklären sich durch Runden der Zahlen

Steuerpflichtige, Umsätze und Umsatzsteuer 2015 nach Wirtschaftsgliederung (GKZ 2008)

Nr. der Klassifikation der Wirtschaftszweige 08	Wirtschaftsgliederung	Steuerpflichtige ¹	Lieferungen und Leistungen ²	Innergemeinschaftliche Erwerbe ²	Umsatzsteuer vor Abzug der Vorsteuerbeträge	Abziehbare Vorsteuerbeträge	Umsatzsteuer-Vorauszahlung
		Anzahl	1 000 EUR				
A - S	Wirtschaftszweige insgesamt	3 255 537	5 989 743 477	565 634 076	973 266 467	814 483 836	158 783 110
A	Land- und Forstwirtschaft, Fischerei	99 012	40 455 376	1 411 129	4 521 662	4 569 700	- 48 006
01	Landwirtschaft, Jagd u. damit verb. Tätigkeiten	91 118	36 205 859	1 270 923	3 848 522	4 142 555	- 294 003
01.1	Anbau einjähriger Pflanzen	19 512	5 674 072	170 423	600 997	683 808	- 82 804
01.11	Anbau v. Getr. (oh. Reis), Hülsenfr. u. Ölsaaten	17 997	4 556 955	56 227	483 600	565 676	- 82 070
01.12	Anbau von Reis	-	-	-	-	-	-
01.13	Anbau v. Gemüse u. Melonen sow. Wurzeln u. Knollen	872	878 739	95 650	93 054	96 019	- 2 964
01.13.1	Anbau von Gemüse und Melonen	732	737 990	92 263	78 976	81 876	- 2 899
01.13.2	Anbau v. Kartoffeln sow. sonst. Wurzeln u. Knollen	140	140 749	3 387	14 078	14 143	- 65
01.14	Anbau von Zuckerrohr	-	-	-	-	-	-
01.15	Anbau von Tabak	•	•	•	•	•	•
01.16	Anbau von Faserpflanzen	•	•	•	•	•	•
01.19	Anbau von sonstigen einjährigen Pflanzen	637	235 568	18 546	24 019	21 847	2 172
01.19.1	Anbau von Zierpflanzen zum Schnitt	361	160 948	16 227	16 552	13 732	2 820
01.19.2	Erzeugung v. Blumensamen	6	2 192	120	200	161	39
01.19.9	Anbau v. sonst. einjährig. Pflanzen a.n.g.	270	72 427	2 199	7 268	7 955	- 687
01.2	Anbau mehrjähr. Pflanzen	7 952	2 004 413	50 883	233 538	118 031	115 509
01.21	Anbau von Wein- und Tafeltrauben	6 928	1 524 434	19 175	183 511	69 120	114 393
01.22	Anbau von tropischen u. subtropischen Früchten	•	•	-	•	-	•
01.23	Anbau von Zitrusfrüchten	•	•	-	•	•	•
01.24	Anbau von Kern- und Steinobst	643	295 343	19 876	32 920	29 079	3 840
01.25	Anbau v. sonstigem Obst und Nüssen	137	59 168	6 029	6 580	5 710	870
01.25.1	Anbau von Erdbeeren	49	18 799	4 189	2 481	1 630	850
01.25.9	Anbau v. sonst. Obst (oh. Erdbeeren) u. Nüss.	88	40 368	1 840	4 099	4 080	19
01.26	Anbau von ölhaltigen Früchten	•	•	-	•	•	•
01.27	Anbau von Pflanzen zur Herstellung v. Getränken	10	1 782	2	255	236	20
01.28	Anb. v. Gewürzpfl., Pfl. f. arom., nark. u. pharm. Zw.	18	18 420	1 097	1 754	2 201	- 447
01.29	Anbau sonstiger mehrjähriger Pflanzen	211	105 023	4 706	8 480	11 664	- 3 184
01.3	Betr. v. Baumschulen sow. Anb. v. Pfl. z. Vermehr. zw.	2 147	1 112 413	136 432	121 223	93 868	27 355
01.30.1	Anbau v. Zimmerpflanzen, Beet- und Balkonpflanzen	1 120	620 826	93 856	65 437	53 323	12 114
01.30.2	Betrieb von Baumschulen	1 027	491 588	42 576	55 786	40 546	15 241
01.4	Tierhaltung	16 575	9 946 869	536 137	878 938	1 034 086	- 155 142
01.41	Haltung von Milchkühen	5 398	1 659 573	22 178	159 463	203 116	- 43 651
01.42	Haltung von anderen Rindern	480	325 083	12 401	28 735	33 499	- 4 764
01.43	Haltung von Pferden und Eseln	1 912	390 644	14 700	56 269	52 253	4 016
01.44	Haltung von Kamelen	7	535	6	89	61	28
01.45	Haltung von Schafen und Ziegen	1 066	145 347	5 430	21 427	17 366	4 062
01.46	Haltung von Schweinen	4 492	2 825 251	108 547	246 221	288 457	- 42 234
01.47	Haltung von Geflügel	1 832	4 098 227	354 011	313 870	384 229	- 70 359
01.49	Sonstige Tierhaltung	1 388	502 208	18 864	52 865	55 105	- 2 239
01.5	Gemischte Landwirtschaft	36 154	12 502 324	141 789	1 284 843	1 590 331	- 305 476
01.6	Erbring. v. landwirtsch. Dienstleistungen	8 749	4 963 037	235 246	728 576	622 197	106 381
01.61	Erbr. v. landw. Dienstl. für den Pflanzenbau	4 403	2 759 491	47 083	451 081	370 003	81 080
01.62	Erbr. v. landw. Dienstl. für die Tierhaltung	2 653	1 005 182	46 839	126 693	102 778	23 916
01.63	Nach d. Ernte anf. Tätigk. i. d. pflanzl. Erzeugung	227	88 508	1 473	14 144	11 971	2 174
01.64	Saatgutaufbereitung	1 466	1 109 856	139 851	136 657	137 446	- 789
01.7	Jagd, Fallenstellerei u. damit verb. Tätigkeiten	29	2 731	13	407	233	174
02	Forstwirtschaft und Holzeinschlag	7 026	3 713 962	53 281	637 263	398 231	239 033
02.1	Forstwirtschaft	1 208	990 411	9 507	164 040	104 740	59 300
02.2	Holzeinschlag	1 628	1 018 658	7 123	168 686	99 142	69 545
02.3	Sammeln v. wild wachsend. Produkten (oh. Holz)	6	567	21	87	51	36
02.4	Erbr. v. Dienstleistungen f. Forstw. u. Holzeinschlag	4 184	1 704 327	36 629	304 450	194 298	110 153
03	Fischerei und Aquakultur	868	535 555	86 925	35 877	28 914	6 963
03.1	Fischerei	491	398 210	68 635	21 538	15 888	5 650
03.11	Meeresfischerei	328	353 970	64 354	16 849	12 650	4 199
03.12	Süßwasserfischerei	163	44 240	4 282	4 689	3 238	1 451
03.2	Aquakultur	377	137 345	18 289	14 340	13 026	1 313
03.21	Meeresaquakultur	16	6 691	224	1 035	1 399	- 364
03.22	Süßwasseraquakultur	361	130 654	18 065	13 304	11 627	1 677
B	Bergbau und Gewinnung von Steinen und Erden	1 899	19 920 369	588 604	3 452 223	2 887 616	564 608
05	Kohlenbergbau	•	•	•	•	•	•
05.1	Steinkohlenbergbau	•	•	•	•	•	•
05.2	Braunkohlenbergbau	•	•	•	•	•	•
06	Gewinnung von Erdöl und Erdgas	•	•	•	•	•	•
06.1	Gewinnung von Erdöl	•	•	•	•	•	•
06.2	Gewinnung von Erdgas	•	•	•	•	•	•
07	Erzbergbau	•	•	•	•	•	•
07.1	Eisenerzbergbau	•	•	•	•	•	•
07.2	NE-Metallerzbergbau	•	•	•	•	•	•
07.21	Bergbau auf Uran- und Thoriumerze	-	-	-	-	-	-
07.29	Sonstiger NE-Metallerzbergbau	•	•	•	•	•	•
08	Gewinnung v. Steinen und Erden, sonst. Bergbau	1 791	9 756 105	263 272	1 427 815	1 156 709	271 107
08.1	Gewinn. v. Natursteinen, Kies, Sand, Ton u. Kaolin	1 600	6 119 627	106 990	1 090 029	790 686	299 344
08.11	Gewinn. v. Naturwerk- u. Natursteinen	498	2 771 455	58 500	507 521	368 410	139 111
08.12	Gewinnung von Kies, Sand, Ton und Kaolin	1 102	3 348 172	48 490	582 508	422 276	160 232

08.9	Sonst. Bergbau; Gewinn. v. Steinen u. Erden a.n.g.	191	3 636 479	156 282	337 786	366 023	- 28 237
08.91	Bergbau auf chemische und Düngemittelminerale	•	•	•	•	•	•
08.92	Torfgewinnung	88	345 370	46 262	49 142	46 843	2 300
08.93	Gewinnung von Salz	•	•	•	•	•	•
08.99	Gewinnung von Steinen und Erden a.n.g.	93	523 183	64 013	85 784	64 052	21 732
09	Erbr.v.DL.f.d.Bergb.u.f.d.Gew.v.Steinen u.Erden	88	5 041 067	142 414	1 138 423	1 131 364	7 059
09.1	Erbr.v.DL.f.d. Gewinnung von Erdöl und Erdgas	61	4 975 566	141 126	1 126 118	1 121 896	4 222
09.9	Erbr.v.DL.f.d.sonst.Bergb.u.d.Gew.v.Stein.u.Erd	27	65 501	1 287	12 305	9 468	2 836
C	Verarbeitendes Gewerbe	231 164	2 090 345 085	294 761 661	287 550 421	286 211 161	1 339 348
10	Herstellung v.Nahrungs- und Futtermitteln	28 691	178 710 548	19 980 002	14 883 765	17 533 723	- 2 649 945
10.1	Schlachten und Fleischverarbeitung	10 462	41 734 178	3 023 087	3 084 009	3 625 957	- 541 943
10.11	Schlachten (ohne Schlachten von Geflügel)	769	11 916 101	1 011 410	839 132	1 014 640	- 175 508
10.12	Schlachten von Geflügel	117	3 698 538	145 460	283 044	357 903	- 74 860
10.13	Fleischverarbeitung	9 576	26 119 539	1 866 217	1 961 833	2 253 413	- 291 576
10.2	Fischverarbeitung	227	3 074 017	825 469	241 135	255 850	- 14 715
10.3	Obst- und Gemüseverarbeitung	739	10 237 964	2 297 435	1 176 999	1 232 384	- 55 385
10.31	Kartoffelverarbeitung	72	1 927 216	204 499	139 565	203 432	- 63 867
10.32	Herstellung von Frucht- und Gemüsesäften	334	3 861 255	1 025 748	634 225	564 422	69 803
10.39	Sonstige Verarbeitung von Obst und Gemüse	333	4 449 492	1 067 187	403 209	464 530	- 61 321
10.4	Herstellung v. pflanzl. u. tierisch. Ölen u. Fetten	197	4 888 432	1 171 976	531 277	563 258	- 31 981
10.41	Herst.v.Ölen u.Fetten (oh.Marg.u.ä.Nahr.fette)	184	4 517 099	1 068 469	494 878	503 083	- 8 205
10.42	Herstellung von Margarine u. ä. Nahrungsfetten	13	371 333	103 507	36 399	60 175	- 23 776
10.5	Milchverarbeitung	840	31 714 172	3 199 545	2 184 643	3 154 212	- 969 569
10.51	Milchverarbeitung (ohne Herst.v.Speiseeis)	455	30 873 483	3 072 266	2 116 660	3 064 976	- 948 316
10.52	Herstellung von Speiseeis	385	840 688	127 279	67 984	89 237	- 21 253
10.6	Mahl- und Schälmaschinen, H.v. Stärke u. -erzeugn.	661	8 196 955	876 917	735 795	853 405	- 117 610
10.61	Mahl- und Schälmaschinen	637	6 254 655	579 127	566 671	642 033	- 75 362
10.62	Herstellung von Stärke und Stärkeerzeugnissen	24	1 942 301	297 790	169 124	211 372	- 42 248
10.7	Herstellung von Back- und Teigwaren	12 724	24 881 574	1 192 247	2 034 757	2 026 051	8 711
10.71	Herstellung von Backwaren (ohne Dauerbackwaren)	12 172	19 751 862	504 329	1 635 462	1 529 498	105 969
10.72	Herstellung von Dauerbackwaren	279	4 219 973	611 245	319 973	417 558	- 97 585
10.73	Herstellung von Teigwaren	273	909 739	76 673	79 322	78 996	327
10.8	Herstellung von sonstigen Nahrungsmitteln	1 945	44 372 349	5 508 721	4 004 539	4 858 871	- 854 331
10.81	Herstellung von Zucker	17	2 775 585	109 212	211 121	344 685	- 133 564
10.82	Herstellung von Süßwaren (ohne Dauerbackwaren)	421	13 089 691	2 265 927	1 101 467	1 433 396	- 331 929
10.83	Verarb.v.Kaffee u.Tee, Herst.v.Kaffee-Ersatz	294	6 761 721	276 463	659 670	727 606	- 67 936
10.84	Herstellung von Würzmitteln und Soßen	171	6 447 637	1 041 147	598 943	714 439	- 115 496
10.85	Herstellung von Fertiggerichten	112	4 117 052	315 207	386 976	405 157	- 18 181
10.86	Herst.v. homogenisiert. und diätet. Nahrungsm.	143	1 731 105	311 621	158 404	178 533	- 20 129
10.89	Herst. von sonstigen Nahrungsmitteln a.n.g.	787	9 449 558	1 189 145	887 958	1 055 055	- 167 097
10.9	Herstellung von Futtermitteln	896	9 610 907	1 884 605	890 611	963 734	- 73 123
10.91	Herstellung von Futtermitteln für Nutztiere	472	6 864 021	1 435 188	664 168	683 561	- 19 393
10.92	Herstellung von Futtermitteln für sonstige Tiere	424	2 746 886	449 417	226 443	280 173	- 53 730
11	Getränkeherstellung	2 655	24 344 477	2 157 727	4 578 582	3 064 293	1 514 290
11.01	Herstellung von Spirituosen	877	3 021 883	307 669	553 997	262 270	291 727
11.02	Herstellung von Traubenwein	373	3 328 556	265 981	622 218	408 208	214 010
11.03	Herstellung v.Apfelwein u. anderen Fruchtweinen	123	98 327	4 101	18 577	11 358	7 219
11.04	Herst.v..Wermutwein u. sonst.aromat. Weinen	17	85 714	26 512	20 908	13 480	7 428
11.05	Herstellung von Bier	901	9 029 316	245 682	1 594 742	1 098 735	496 007
11.06	Herstellung von Malz	41	700 392	117 307	94 690	69 040	25 650
11.07	H.v.Erfrisch.getränken; Gewinn.nat..Min.wässer	323	8 080 289	1 190 474	1 673 449	1 201 201	472 248
12	Tabakverarbeitung	37	20 222 200	1 544 748	4 087 283	924 605	3 162 678
13	Herstellung von Textilien	5 115	13 548 908	2 433 923	2 135 643	1 880 283	255 361
13.1	Spinnstoffaufbereitung und Spinnerei	154	1 313 008	288 690	170 407	185 605	- 15 197
13.2	Weberei	281	1 707 125	342 094	260 994	249 321	11 673
13.3	Veredlung von Textilien und Bekleidung	1 634	1 311 047	146 663	222 092	167 908	54 184
13.9	Herstellung von sonstigen Textilwaren	3 046	9 217 728	1 656 476	1 482 149	1 277 449	204 701
13.91	Herstellung von gewirktem und gestricktem Stoff	194	809 903	111 413	128 950	116 402	12 549
13.92	Herst.v.konfektioniert. Textilwaren(oh.Bekleid.)	1 058	2 812 645	432 366	494 552	385 982	108 570
13.93	Herstellung von Teppichen	131	775 752	223 525	148 256	112 971	35 285
13.94	Herstellung von Seilerwaren	105	814 251	132 893	102 648	106 358	- 3 710
13.95	Herst. v. Vliesstoff u. Erzeugn.daraus(oh.Bekl.)	57	1 138 719	292 478	165 408	170 211	- 4 803
13.96	Herstellung von technischen Textilien	855	1 980 115	354 337	302 388	262 044	40 345
13.99	Herstellung von sonstigen Textilwaren a.n.g.	646	886 342	109 465	139 946	123 481	16 465
14	Herstellung von Bekleidung	3 586	11 369 466	1 242 737	1 891 422	1 663 099	228 324
14.1	Herst. von Bekleidung (ohne Pelzbekleidung)	3 277	10 768 097	1 159 025	1 782 083	1 585 762	196 322
14.11	Herstellung von Lederbekleidung	92	70 016	10 040	13 529	8 546	4 984
14.12	Herstellung v. Arbeits- und Berufsbekleidung	165	689 242	107 081	133 703	97 498	36 206
14.13	Herstellung von sonstiger Oberbekleidung	1 963	6 628 692	658 343	1 048 991	966 328	82 663
14.14	Herstellung von Wäsche	174	1 176 299	148 081	207 067	174 595	32 472
14.19	H.v.sonst.Bekleidung u. Bekleidungszubeh. a.n.g.	883	2 203 848	235 480	378 792	338 795	39 997
14.2	Herstellung von Pelzwaren	167	41 102	3 759	6 754	4 712	2 042
14.3	H.v.Bekleid.a. gewirktem u.gestricktem Stoff	142	560 267	79 954	102 585	72 625	29 960
14.31	Herstellung von Strumpfwaren	37	324 585	40 021	57 773	42 898	14 875
14.39	H.v.sonst. Bekleid. aus gewirkt.u.gestrickt.Stoff.	105	235 682	39 933	44 812	29 727	15 085
15	Herstellung von Leder, Lederwaren und Schuhen	1 544	5 216 644	1 107 724	1 045 228	1 023 489	21 739
15.1	H.v.Leder u. Lederwaren (oh. H.v.Lederbekleid.)	973	1 316 252	243 105	194 123	187 664	6 459
15.11	H.v.Leder u. -faserst; Zuricht.u.Färb.v.Fellen	120	616 282	164 951	78 647	97 073	- 18 426
15.12	Lederverarbeitung (oh.Herst.v. Lederbekl.)	853	699 970	78 154	115 475	90 591	24 885
15.2	Herstellung von Schuhen	571	3 900 392	864 619	851 105	835 825	15 281
16	H.v.Holz-, Flecht-, Korb- u.Korkwaren(oh.Möbel)	14 335	25 256 821	2 406 933	4 207 502	3 462 270	745 235
16.1	Säge-, Hobel- und Holzimprägnierwerke	2 945	7 091 100	676 551	1 112 399	1 014 313	98 087
16.2	H.v.sonst.Holz-, Kork-, Flecht-u.Korbw.(oh.Möb.)	11 390	18 165 720	1 730 382	3 095 103	2 447 957	647 148
16.21	H.v.Furnier-, Sperrholz-, Holzfasern u. Holzspanpl.	332	5 133 778	681 751	754 798	760 896	- 6 098
16.22	Herstellung von Parketttafeln	30	130 583	14 254	24 633	20 287	4 345
16.23	H.v.s.Konstr.-, Fertigb., Ausb.el.u.Fertigt.a.Hz.	7 979	8 289 603	540 586	1 556 187	1 059 613	496 576
16.24	H.v.Verpack.mitt., Lagerbeh.u.Ladungsträg.a.Holz	864	2 642 151	312 467	453 352	371 228	82 125

16.29	H.v.Holzw. a.n.g.,Kork-,Flecht-u.Korbw.(oh.Möb.).....	2 185	1 969 606	181 324	306 133	235 933	70 200
17	Herstellung von Papier, Pappe und Waren daraus	2 186	43 308 038	7 098 895	7 084 454	6 430 520	653 936
17.1	H.v.Holz- u. Zellstoff, Papier, Karton u. Pappe	512	18 781 885	3 605 261	2 983 328	2 903 289	80 040
17.11	Herstellung von Holz- und Zellstoff	70	1 411 272	433 814	236 801	213 711	23 090
17.12	Herstellung von Papier, Karton und Pappe	442	17 370 613	3 171 447	2 746 527	2 689 577	56 951
17.2	Herst. von Waren aus Papier, Karton und Pappe	1 674	24 526 152	3 493 634	4 101 126	3 527 231	573 895
17.21	H.v.Wellp.-u.-papp.sow.v.Verp.a.Pap.,Kart.u.Pappe.....	835	14 713 994	1 686 295	2 443 243	2 072 668	370 576
17.22	H.v.Haush.-,Hyg.-u.Toi.art.a.Zells.,Pap.u.Pappe	140	4 547 633	804 339	780 778	713 029	67 749
17.23	H.v.Schreibw.u.Bürobed. a. Papier,Karton u.Pappe.....	302	2 454 763	467 242	407 516	359 854	47 663
17.24	Herstellung von Tapeten	30	574 471	82 350	78 273	75 698	2 575
17.29	H.v.sonstigen Waren a. Papier,Karton u.Pappe	367	2 235 291	453 409	391 316	305 983	85 332
18	H.v.Druckerz.;Vervielf.v.besp.Ton-,Bild-u.Dat.tr.....	12 290	21 708 777	1 180 970	3 595 633	2 697 908	897 729
18.1	Herstellung von Druckerzeugnissen	11 601	21 083 509	1 146 273	3 486 483	2 618 068	868 419
18.11	Drucken von Zeitungen	399	2 596 413	49 463	395 454	281 774	113 680
18.12	Drucken a.n.g.	7 205	15 460 289	982 866	2 570 080	2 008 694	561 389
18.13	Druck- und Medieneinstufe	3 101	2 330 387	86 251	399 132	251 400	147 733
18.14	Binden v.Druckerzeugn. u.damit verbund.Dienstl.	896	696 420	27 693	121 817	76 200	45 617
18.2	Vervielfält.v.bespielt. Ton-,Bild- u.Datenträg.	689	625 268	34 697	109 150	79 840	29 310
19	Kokerei und Mineralölverarbeitung	121	117 435 459	13 167 345	22 238 161	16 176 246	6 061 916
19.1	Kokerei	•	•	•	•	•	•
19.2	Mineralölverarbeitung	•	•	•	•	•	•
20	Herstellung von chemischen Erzeugnissen	4 127	151 557 698	23 116 074	21 470 368	23 558 838	- 2 088 469
20.1	H.v.chem.Grdst.,Düngen.,Kunst.u.syn.Kaut.i.Prim.....	1 256	86 637 507	13 970 425	12 030 057	13 834 549	- 1 804 491
20.11	Herstellung von Industriegasen	60	2 341 243	167 094	497 906	367 615	130 291
20.12	Herstellung von Farbstoffen und Pigmenten	79	1 986 765	367 365	268 289	286 670	- 18 381
20.13	H.v.sonst.anorganischen Grundstoff.u.Chemikalien.....	166	6 103 252	1 448 000	948 898	999 138	- 50 240
20.14	H.v.sonst. organischen Grundstoff.u.Chemikalien	396	57 241 555	8 570 548	7 090 591	8 913 287	- 1 822 695
20.15	Herst.v. Düngemitteln u.Stickstoffverbindungen	119	3 880 578	674 874	598 996	564 669	34 327
20.16	Herstellung von Kunststoffen in Primärformen	427	14 888 960	2 712 706	2 605 090	2 671 270	- 66 179
20.17	Herst von synthetischem Kautschuk i.Primärformen.....	9	195 154	29 839	20 287	31 901	- 11 614
20.2	H.v.Schädl.bekämpf.-, Pflanz.sch.-u.Desinf.m.	78	620 941	170 897	129 045	96 486	32 559
20.3	Herst.v.Anstrichmitteln, Druckfarben und Kitten	420	10 337 102	1 468 384	1 531 246	1 453 468	77 778
20.4	H.v.Seif.,Wasch-,Reing.-Körp.pfl.m.sow.Duftst.	1 029	17 259 060	2 221 879	3 064 593	2 930 553	133 950
20.41	H.v. Seifen, Wasch-, Reinigungs-u.Poliermitt.	366	9 626 453	864 920	1 772 166	1 815 953	- 43 787
20.42	H.v.Körperpflegemitteln und Duftstoffen	663	7 632 607	1 356 959	1 292 336	1 114 600	177 737
20.5	Herstellung v.sonstigen chemischen Erzeugnissen	1 264	33 433 326	4 599 137	4 351 305	4 791 233	- 439 928
20.51	Herstellung von pyrotechnischen Erzeugnissen	93	366 799	25 277	61 413	53 193	8 220
20.52	Herstellung von Klebstoffen	91	3 801 265	427 408	507 077	660 647	- 153 571
20.53	Herstellung von etherischen Ölen	23	1 526 366	297 941	170 893	193 047	- 22 154
20.59	Herst. v. sonstigen chem. Erzeugn. a.n.g.	1 057	27 738 896	3 848 511	3 611 921	3 884 345	- 272 424
20.6	Herstellung von Chemiefasern	80	3 269 761	685 352	364 212	452 549	- 88 336
21	Herstellung von pharmazeutischen Erzeugnissen	929	82 049 771	11 435 608	11 803 212	12 029 125	- 225 913
21.1	Herstellung von pharmazeutischen Grundstoffen	123	8 941 756	992 910	1 042 685	1 015 389	27 295
21.2	H.v.pharmaz.Spezialit. u.sonst.pharmaz.Erzeugn.	806	73 108 015	10 442 698	10 760 527	11 013 736	- 253 208
22	Herstellung von Gummi- und Kunststoffwaren	7 868	97 146 908	16 508 732	15 639 548	13 973 601	1 665 951
22.1	Herstellung von Gummiwaren	1 009	27 160 105	5 643 901	4 612 987	4 224 179	388 809
22.11	Herstellung und Runderneuerung von Bereifungen	382	18 913 398	4 025 587	3 298 087	3 117 444	180 643
22.19	Herstellung von sonstigen Gummiwaren	627	8 246 707	1 618 314	1 314 900	1 106 736	208 165
22.2	Herstellung von Kunststoffwaren	6 859	69 986 803	10 864 831	11 026 561	9 749 422	1 277 143
22.21	Herst.v. Platten,Folien,Schläuch.u.Prof.a.Kunst.....	880	16 903 988	3 496 376	2 643 511	2 496 628	146 883
22.22	H.v. Verpackungsmitteln aus Kunststoffen	721	12 643 956	2 545 997	2 042 736	1 840 813	201 923
22.23	H.v. Baubedarfsartikeln aus Kunststoffen	1 206	9 259 418	1 048 766	1 580 811	1 290 125	290 686
22.29	Herstellung von sonstigen Kunststoffwaren	4 052	31 179 440	3 773 692	4 759 503	4 121 855	637 650
23	H.v.Glas,Glasw.,Keramik,Verarb.v.Steinen u.Erden.....	11 803	50 405 995	3 665 449	8 458 348	6 902 173	1 556 180
23.1	Herstellung von Glas und Glaswaren	1 444	13 739 800	1 277 114	2 120 162	1 951 718	168 445
23.11	Herstellung von Flachglas	104	1 183 215	156 016	183 482	173 143	10 339
23.12	Veredlung u.Bearbeit. von Flachglas	452	2 142 435	249 737	352 619	306 058	46 561
23.13	Herstellung von Hohlglas	165	3 692 124	302 889	599 727	545 365	54 362
23.14	Herstellung von Glasfasern und Waren daraus	90	433 684	109 440	69 318	58 231	11 087
23.19	Herst.,Veredl.,Bearb.v.so.Glas einschl.tech.Gl.	633	6 288 342	459 031	915 016	868 920	46 096
23.2	H.v.feuerfest.keramisch.Werkstoffe und Waren	119	1 884 131	298 905	253 472	266 939	- 13 467
23.3	Herstellung von keramischen Baumaterialien	414	3 234 874	336 692	537 657	421 111	116 546
23.31	H.v.keramisch.Wand- und Bodenfliesen u.-platten.....	189	1 374 098	245 564	220 573	183 194	37 379
23.32	Herstellung von Ziegeln und sonstiger Baukeramik.....	225	1 860 776	91 128	317 084	237 917	79 167
23.4	H.v.sonst.Porzellan- u. keramischen Erzeugnissen.....	1 070	3 377 225	377 398	474 402	401 962	72 440
23.41	H.v.keram.Haushaltsw. und Ziergegenständen	627	645 146	31 093	92 374	67 000	25 374
23.42	Herstellung von Sanitärkeramik	135	826 957	223 541	160 972	108 465	52 507
23.43	Herst.v. Isolatoren und Isolierteilen a. Keramik.....	17	186 584	27 172	19 259	21 365	- 2 105
23.44	H.v.keram. Erzeugnissen für sonst. techn. Zwecke.....	113	1 328 810	57 644	152 898	160 742	- 7 845
23.49	Herst. von sonstigen keramischen Erzeugnissen	178	389 728	37 949	48 898	44 390	4 508
23.5	Herstellung von Zement, Kalk und gebranntem Gips.....	92	3 864 099	107 161	693 175	533 851	159 324
23.51	Herstellung von Zement	47	2 838 147	85 382	510 872	402 718	108 154
23.52	Herstellung von Kalk und gebranntem Gips	45	1 025 953	21 779	182 303	131 134	51 170
23.6	H.v. Erzeugnissen aus Beton, Zement und Gips	2 982	18 050 007	666 365	3 281 346	2 529 971	751 377
23.61	H.v.Erzg.a.Beton,Zement u.Kalksandstein f.d.Bau	1 673	9 673 688	391 520	1 746 210	1 292 295	453 915
23.62	Herstellung von Gipserzeugnissen für den Bau	51	1 807 792	128 908	303 646	256 705	46 941
23.63	Herstellung von Frischbeton (Transportbeton)	587	4 161 822	41 973	783 545	624 364	159 182
23.64	H.v. Mörtel u.and.Beton (Trockenbeton)	163	1 391 952	46 440	261 396	221 825	39 572
23.65	Herstellung von Faserzementwaren	17	107 138	15 198	20 256	14 736	5 520
23.69	H.v.sonst.Erzg.a.Beton, Zement und Gips a.n.g.	491	907 616	42 325	166 293	120 046	46 247
23.7	Be- u.Verarb.v.Naturwerksteinen u.Naturst.a.n.g.....	5 191	2 207 875	115 761	419 916	234 989	184 929
23.9	H.v.Schleifk.-,mitt,s.Erz.a.n.met.Min.a.n.g.	491	4 047 983	486 053	678 217	561 631	116 586
23.91	H.v.Schleifkörpern u. Schleifmitteln a.Unterl.	157	1 059 140	171 221	134 843	133 388	1 455
23.99	H.v.sonst.Erzeugn. aus nichtmet.Mineral. a.n.g.	334	2 988 843	314 832	543 375	428 244	115 131
24	Metallerzeugung und -bearbeitung	3 726	107 840 915	20 674 362	17 257 827	16 885 823	372 006
24.1	Erzeugung von Roheisen, Stahl u.Ferrolegierungen.....	853	45 727 615	8 929 206	7 733 780	7 160 084	573 696
24.2	H.v.Stahlr.-,form-,verschl.-,verb.a.Stahl	457	6 876 024	1 263 502	956 723	940 105	16 619

24.3	Sonst. erste Bearb. von Eisen und Stahl	287	6 320 526	914 725	1 047 525	968 300	79 225
24.31	Herstellung von Blankstahl	71	768 263	90 439	130 352	117 015	13 337
24.32	H.v.Kaltband m.e.Breite v.weniger als 600 mm	33	2 311 383	337 041	401 495	367 582	33 913
24.33	Herstellung von Kaltprofilen	55	967 723	121 049	137 953	140 524	- 2 570
24.34	Herstellung von kaltgezogenem Draht	128	2 273 158	366 196	377 725	343 179	34 546
24.4	Erzeug..u.erste Bearb. von NE-Metallen	1 239	33 985 752	7 474 062	4 922 056	5 767 355	- 845 298
24.41	Erzeug. u. erste Bearb. von Edelmetallen	278	3 340 471	546 000	632 884	832 632	- 199 749
24.42	Erzeug. U. erste Bearb. von Aluminium	240	15 498 429	3 306 103	2 279 900	2 354 822	- 74 921
24.43	Erzeug. u. erste Bearb. von Blei, Zink und Zinn	47	1 517 818	480 411	274 079	265 441	8 638
24.44	Erzeug. u. erste Bearb. von Kupfer	49	10 409 526	2 827 996	1 294 107	1 846 120	- 552 013
24.45	Erzeug.u.erste Bearb.v.sonstigen NE-Metallen	625	3 219 508	313 552	441 086	468 340	- 27 253
24.46	Aufbereitung von Kernbrennstoffen	-	-	-	-	-	-
24.5	Gießereien	890	14 930 998	2 092 867	2 597 743	2 049 980	547 764
24.51	Eisengießereien	349	6 875 384	510 352	1 106 528	920 363	186 165
24.52	Stahlgießereien	80	1 522 566	155 339	241 494	184 569	56 924
24.53	Leichtmetallgießereien	373	4 585 662	768 601	863 695	643 157	220 539
24.54	Buntmetallgießereien	88	1 947 386	658 576	386 027	301 891	84 136
25	Herstellung von Metallerzeugnissen	45 158	137 349 367	11 658 312	22 140 316	17 500 862	4 639 470
25.1	Stahl- und Leichtmetallbau	10 081	28 255 899	2 077 068	4 961 054	3 692 535	1 268 522
25.11	Herstellung von Metallkonstruktionen	7 014	19 261 813	1 488 105	3 414 055	2 514 943	899 115
25.12	Herstellung von Ausbauelementen aus Metall	3 067	8 994 086	588 963	1 546 998	1 177 593	369 407
25.2	H.v.Met.tanks,-behält.; H.v.Heizk.kess.f.Ztr.hz.....	574	5 027 412	842 862	858 469	650 417	208 053
25.21	H.v.Heizkörpern u. -kesseln f.Zentralheiz.	96	2 985 256	544 205	506 804	380 613	126 191
25.29	H.v.Sammelbehält., Tanks u.ä.Behältern aus Metall.....	478	2 042 157	298 657	351 666	269 804	81 861
25.3	Herst. von Dampfkesseln (oh.Zentralheiz.kessel)	51	541 042	10 849	76 957	69 623	7 333
25.4	Herstellung von Waffen und Munition	217	1 653 180	111 223	208 634	200 484	8 150
25.5	H.v.Schmiede,-Pr.,Zieh-u.Stanzt.,metallurg.Erz.	1 801	16 392 962	1 353 049	2 468 712	2 150 092	318 622
25.6	Oberfl.veredl.u.Wärmebehandl.; Mech. a.n.g.	21 087	26 772 996	1 241 758	4 589 998	3 134 909	1 455 096
25.61	Oberflächenveredlung und Wärmebehandlung	3 151	8 503 589	469 280	1 534 064	1 034 669	499 397
25.62	Mechanik a.n.g.	17 936	18 269 406	772 478	3 055 934	2 100 240	955 699
25.7	H.v.Schneidw.,Werkz.,Schl.,Besch.a.unedl.Met.	4 913	25 557 827	2 830 950	3 863 857	3 243 791	620 069
25.71	H.v.Schneidw.u.Bestock. aus unedlen Metallen	237	892 233	127 553	109 890	119 703	- 9 813
25.72	H.v.Schlöss.u.Beschläg. aus unedlen Metallen	1 102	7 222 131	812 086	1 081 513	939 696	141 818
25.73	Herstellung von Werkzeugen	3 574	17 443 464	1 891 312	2 672 454	2 184 391	488 065
25.73.1	Herstellung von Handwerkzeugen	2 161	9 714 397	1 144 323	1 490 168	1 214 295	275 874
25.73.2	H.v.Sägen u.v.Maschinenwerkzeug.f.d.Holzbearb.	57	391 676	58 281	54 686	50 033	4 653
25.73.3	H.v.auswechself. Werkz.f.d.Metallbearb. a.n.g.	639	4 750 312	483 667	733 136	617 061	116 076
25.73.4	Herstellung von Geräten für die Landwirtschaft	25	183 005	24 559	35 395	27 300	8 096
25.73.5	Herstellung von sonstigen Werkzeugen	692	2 404 074	180 482	359 068	275 703	83 366
25.9	Herstellung von sonstigen Metallwaren	6 434	33 148 049	3 190 551	5 112 633	4 359 011	753 626
25.91	H.v.Fässern,Tromm.,Dos.,Eimern u.ä.Behält a.Met.....	177	972 881	113 384	142 235	123 678	18 557
25.92	H.v.Verpack.u.Verschl. a.Eisen,Stahl u.NE-Met.	244	3 880 267	661 417	621 555	584 126	37 429
25.93	H.v.Drahtwaren, Ketten und Federn	458	5 567 700	510 814	786 597	792 145	- 5 548
25.94	Herstellung von Schrauben und Nieten	686	8 217 781	618 990	1 236 297	1 048 237	188 061
25.99	Herstellung von sonst. Metallw. a.n.g.	4 869	14 509 420	1 285 945	2 325 949	1 810 825	515 126
26	H.v.DV-Gerät.,elektron. u. opt. Erzeugnissen	11 520	132 606 856	14 514 044	17 549 463	18 204 553	- 655 085
26.1	H.v.elektronischen Bauelem. u.Leiterplatten	2 796	59 683 761	5 827 686	7 005 519	8 462 675	- 1 457 155
26.11	Herstellung von elektronischen Bauelementen	2 609	58 800 415	5 716 868	6 845 483	8 343 196	- 1 497 711
26.11.1	Herstellung von Solarzellen und Solarmodulen	341	2 634 021	139 376	298 427	443 961	- 145 533
26.11.9	Herstellung v.sonstigen elektron. Bauelementen	2 268	56 166 394	5 577 492	6 547 056	7 899 235	- 1 352 178
26.12	Herstellung von bestückten Leiterplatten	187	883 346	110 818	160 036	119 480	40 556
26.2	Herst. v. DV-Geräten und peripheren Geräten	1 708	17 267 698	2 767 155	3 755 926	2 820 589	935 338
26.3	H.v.Gerät.u.Einricht.d.Telekommunik.technik	1 572	7 829 271	661 829	1 117 641	1 136 336	- 18 695
26.4	Herst.von Geräten der Unterhaltungselektronik	573	4 865 990	1 118 617	794 916	759 270	35 646
26.5	H.v.Mess-,Kontr.,Navi.-Instr.u.Vorr.;H.v.Uhren	3 366	30 291 557	3 016 609	3 712 622	3 525 279	187 345
26.51	H.v.Mess-,Kontr.,Navi.-u.ä.Instr.u.Vorricht.	3 199	29 780 594	2 881 127	3 618 023	3 446 610	171 415
26.51.1	H.v.elekt.Mess-,Kontr.,Navi.-u.ä.Instr.u.Vorr.	3 026	27 893 033	2 768 514	3 414 115	3 218 337	195 780
26.51.2	H.v.nicht elektr.Mess-,Kont.,Navi-Instr.u.Vor.....	142	1 519 836	94 970	170 400	186 171	- 15 771
26.51.3	Herstellung von Prüfmaschinen	31	367 725	17 643	33 509	42 102	- 8 593
26.52	Herstellung von Uhren	167	510 963	135 483	94 598	78 669	15 930
26.6	H.v.Bestrahl.-u.Elekt.r.therap.u.elektromed.Ger.	641	3 020 505	466 286	304 586	369 834	- 65 248
26.7	H.v.opt. u.fotograf. Instrumenten u. Geräten	678	9 332 753	621 992	815 053	1 085 011	- 269 958
26.8	H.v.magnetischen u.optischen Datenträgern	186	315 321	33 870	43 200	45 558	- 2 358
27	Herstellung von elektrisch. Ausrüstungen	7 467	78 398 369	11 704 338	11 924 064	10 854 565	1 069 503
27.1	H.v.Elektromot.,Transf.,Vert.-u.-schalteintr.	2 005	24 208 747	3 210 841	3 756 990	3 459 912	297 079
27.11	H.v.Elektromot.,Generat. und Transformatoren	1 289	16 325 140	2 521 385	2 512 500	2 449 824	62 676
27.12	H.v.Elekt.rz.verteil.- und -schalteinrichtungen	716	7 883 608	689 456	1 244 490	1 010 088	234 403
27.2	Herstellung von Batterien und Akkumulatoren	138	4 225 520	663 376	741 408	672 514	68 894
27.3	H.v.Kabeln u. elektr. Installationsmaterial	1 143	16 597 924	2 978 217	2 743 989	2 346 456	397 534
27.31	Herstellung von Glasfaserkabeln	10	37 922	2 772	5 574	4 564	1 010
27.32	H.v.sonst.elektron. u.elekt.r. Drähten u.Kabeln	428	8 784 202	2 127 844	1 594 080	1 393 373	200 707
27.33	Herstellung von elektr.Installationsmat.	705	7 775 799	847 600	1 144 335	948 519	195 817
27.4	Herst. von elektrischen Lampen und Leuchten	1 065	7 442 625	883 400	917 776	961 161	- 43 385
27.5	Herstellung von Haushaltsgeräten	301	9 176 130	1 646 722	1 409 637	1 293 445	116 193
27.51	Herst. von elektr. Haushaltsgeräten	285	8 833 542	1 569 869	1 353 742	1 243 705	110 038
27.52	Herst. v. nicht elektr. Haushaltsgeräten	16	342 588	76 854	55 895	49 740	6 155
27.9	H.v.sonst. elektr. Ausrüst.u. Geräten a.n.g.	2 815	16 747 424	2 321 782	2 354 265	2 121 077	233 189
28	Maschinenbau	20 151	219 772 819	23 501 150	26 444 846	29 316 851	- 2 871 994
28.1	H.v.nicht wirtschaftszweigspezifischen Masch.	2 468	54 398 748	7 469 270	6 801 178	7 176 701	- 375 521
28.11	H.v.Verbr.mot.,Turb.(oh.Mot.f.Luft-u.Straßenfz.).....	163	9 297 205	921 238	1 053 826	1 437 588	- 383 762
28.12	H.v.hydraul.u.pneumat. Komponenten u.Systemen	335	4 859 321	677 042	640 408	591 856	48 553
28.13	Herstellung von Pumpen und Kompressoren a.n.g.	553	9 217 927	1 037 036	1 005 205	1 132 403	- 127 198
28.14	Herstellung von Armaturen a.n.g.	486	9 582 422	1 063 887	1 214 058	1 216 820	- 2 761
28.15	H.v. Lagern, Getrieben, Zahnräd. u.Antriebslem.....	931	21 441 872	3 770 067	2 887 682	2 798 034	89 648
28.2	H.v.sonst.nicht wirtschaftszweigspez. Masch.	7 583	61 312 642	6 423 714	7 935 425	7 942 242	- 6 812
28.21	Herstellung von Öfen und Brennern	478	2 994 185	472 067	415 052	422 841	- 7 789
28.21.1	Herstellung von Solarwärmekollektoren	67	136 202	6 298	19 276	19 206	71

28.21.9	Herstellung von sonstigen Öfen und Brennern	411	2 857 983	465 769	395 776	403 636	- 7 859
28.22	Herstellung von Hebezeugen und Fördermitteln	1 003	19 282 825	2 472 676	2 419 440	2 538 324	- 118 883
28.23	H.v.Büromasch. (oh. DV-Geräte u.periphere Ger.)	154	491 308	53 432	82 344	62 166	20 177
28.24	H.v.handgeführten Werkzeugen mit Motorantrieb	1 783	8 756 504	533 133	979 972	1 007 962	- 27 989
28.25	H.v.kälte-u.lufttechn.Erzgn., nicht f.d.Haush.	1 530	11 034 541	1 317 606	1 802 259	1 515 806	286 454
28.29	H.v.sonst.nicht wirtsch.zweigspez. Masch.a.n.g.	2 635	18 753 280	1 574 800	2 236 359	2 395 142	- 158 782
28.3	Herstellung v.land- und forstwirtsch.Maschinen	588	12 254 437	2 141 324	1 582 495	2 226 661	- 644 166
28.4	Herstellung von Werkzeugmaschinen	1 995	16 804 786	1 126 724	1 959 459	2 154 402	- 194 941
28.41	H.v.Werkzeugmaschinen f.d. Metallbearbeitung	1 091	11 847 953	791 184	1 379 754	1 523 826	- 144 072
28.49	Herstellung von sonstigen Werkzeugmaschinen	904	4 956 834	335 540	579 706	630 575	- 50 869
28.9	H.v.Maschinen f.sonst. bestimmte Wirtsch.zweige	7 517	75 002 206	6 340 118	8 166 288	9 816 845	- 1 650 554
28.91	H.v.Masch.f.Met.erz.,v.Walzwerkeinr.,Gießmasch.	333	3 361 025	311 494	480 579	529 295	- 48 715
28.92	H.v.Bergwerks-, Bau- und Baustoffmaschinen	473	11 786 064	1 525 180	1 184 049	1 696 870	- 512 821
28.92.1	Herstellung von Bergwerksmaschinen	30	920 355	43 160	46 743	100 078	- 53 334
28.92.2	Herstellung von Bau- und Baustoffmaschinen	443	10 865 709	1 482 020	1 137 305	1 596 792	- 459 487
28.93	H.v.Masch.f.Nahrungs-u.Genussm.erz.,Tab.verarb.	602	7 224 511	483 422	721 515	857 288	- 135 772
28.94	H.v.Masch.f.d.Textil-u.Bekl.herst.,Lederverarb.	322	6 306 331	594 846	442 681	779 570	- 336 889
28.95	H.v.Masch. für die Papiererzeugung u.-verarb.	110	1 340 874	125 141	136 100	207 457	- 71 358
28.96	H.v.Masch.f.d.Verarb.v.Kunststoffen u.Kautschuk	226	3 480 107	223 775	287 670	409 350	- 121 680
28.99	H.v.Masch.f.sonst.best. Wirtsch.zweige a.n.g.	5 451	41 503 293	3 076 260	4 913 696	5 337 016	- 423 318
29	H.v.Kraftwagen und Kraftwagenteilen	3 599	438 310 779	87 160 724	52 205 889	65 652 010	- 13 446 119
29.1	H.v.Kraftwagen und Kraftwagenmotoren	328	308 800 795	64 726 450	33 058 141	46 083 664	- 13 025 524
29.10.1	H.v.Personenkraftwagen u.Personenkraftwagenmot.	208	306 357 742	63 856 352	32 609 184	45 701 599	- 13 092 415
29.10.2	H.v.Nutzkraftwagen u.Nutzkraftwagenmotoren	120	2 443 053	870 098	448 957	382 065	66 892
29.2	H.v.Karosserien, Aufbauten und Anhängern	1 537	9 543 811	1 233 507	1 439 836	1 429 233	10 603
29.3	H.v. Teilen und Zubehör für Kraftwagen	1 734	119 966 172	21 200 766	17 707 913	18 139 112	- 431 198
29.31	H.v.elekt.u.elektron.Ausrüst.gest.f.Kraftw.	258	6 884 192	1 707 744	1 215 513	1 031 556	183 957
29.32	H.v.sonst.Teilen und sonst.Zubehör f.Kraftw.	1 476	113 081 980	19 493 022	16 492 400	17 107 556	- 615 155
30	Sonstiger Fahrzeugbau	1 628	60 518 993	10 684 304	6 068 842	7 389 176	- 1 320 333
30.1	Schiff- und Bootsbau	696	5 657 563	392 354	426 580	751 936	- 325 356
30.11	Schiffbau (ohne Boots- und Yachtbau)	196	3 482 117	234 660	264 135	455 897	- 191 762
30.12	Boots- und Yachtbau	500	2 175 446	157 694	162 446	296 039	- 133 594
30.2	Schienenfahrzeugbau	157	4 727 830	607 965	819 526	719 926	99 600
30.20.1	H.v.Lokomotiven und and. Schienenfahrzeugen	70	4 391 449	586 618	754 661	677 230	77 430
30.20.2	Herstellung von Eisenbahninfrastruktur	87	336 381	21 347	64 865	42 695	22 170
30.3	Luft- und Raumfahrzeugbau	240	45 864 127	9 228 213	4 138 096	5 163 471	- 1 025 374
30.4	Herstellung von militärischen Kampffahrzeugen	5	1 313 091	93 984	210 629	277 199	- 66 570
30.9	Herstellung von Fahrzeugen a.n.g.	530	2 956 382	361 788	474 011	476 643	- 2 633
30.91	Herstellung von Krafträdern	81	203 354	29 572	34 892	29 283	5 609
30.92	Herstellung v.Fahrrädern sow.v.Behindertenfahz.	264	2 172 819	298 205	358 499	367 839	- 9 339
30.99	Herstellung von sonstigen Fahrzeugen a.n.g.	185	580 209	34 011	80 619	79 522	1 097
31	Herstellung von Möbeln	11 274	22 429 203	2 587 933	3 918 351	3 015 961	902 393
31.01	Herstellung von Büro- und Ladenmöbeln	890	5 412 168	569 270	962 987	749 911	213 076
31.02	Herstellung von Küchenmöbeln	660	4 867 568	479 162	709 604	640 404	69 200
31.03	Herstellung von Matratzen	126	902 821	94 494	158 943	124 629	34 314
31.09	Herstellung von sonstigen Möbeln	9 598	11 246 646	1 445 007	2 086 817	1 501 017	585 802
31.09.1	Herstellung von Polstermöbeln	744	1 803 790	436 916	363 196	245 308	117 888
31.09.9	Herstellung von sonstigen Möbeln a.n.g.	8 854	9 442 857	1 008 091	1 723 621	1 255 709	467 914
32	Herstellung von sonstigen Waren	20 947	38 862 251	4 326 255	4 864 861	4 556 107	308 760
32.1	Herstellung von Münzen, Schmuck u.ä.hnl.Erzeugn.	3 684	2 398 602	195 256	376 713	309 072	67 641
32.11	Herstellung von Münzen	43	104 781	8 862	18 719	17 864	854
32.12	H.v.Schmuck,Gold,Silberschmiedw.(oh.Fant.schm.)	3 314	2 218 938	177 647	345 051	282 855	62 196
32.13	Herstellung von Fantasieschmuck	327	74 883	8 747	12 943	8 353	4 590
32.2	Herstellung von Musikinstrumenten	1 265	628 322	33 559	73 196	60 610	12 587
32.3	Herstellung von Sportgeräten	466	1 385 585	179 794	218 312	183 448	34 864
32.4	Herstellung von Spielwaren	645	2 734 234	321 535	456 933	350 132	106 802
32.5	H.v.mediz. u.zahnmediz. Apparaten u.Materialien	11 710	25 141 698	2 739 437	2 783 004	2 810 453	- 27 443
32.50.1	H.v.mediz.techn.Apparat. und Materialien a.n.g.	2 621	16 781 260	2 020 956	1 966 659	2 090 161	- 123 500
32.50.2	Herstellung von orthopädischen Erzeugnissen	1 845	4 195 510	545 515	437 953	429 409	8 545
32.50.3	Zahntechnische Laboratorien	7 244	4 164 927	172 967	378 393	290 883	87 512
32.9	Herstellung von Erzeugnissen a.n.g.	3 177	6 573 810	856 673	956 703	842 393	114 311
32.91	Herstellung von Besen und Bürsten	188	902 605	94 887	125 747	112 163	13 584
32.99	Herstellung von sonstigen Erzeugnissen a.n.g.	2 989	5 671 204	761 786	830 956	730 230	100 727
33	Reparatur u.Installation v.Masch. u.Ausrüstungen	10 407	11 973 826	903 372	2 056 816	1 515 082	541 736
33.1	Rep. v.Metallerzeugn., Maschinen u.Ausrüstungen	6 405	6 239 112	688 897	1 080 565	821 941	258 625
33.11	Reparatur von Metallerzeugnissen	335	290 125	5 614	54 980	33 816	21 164
33.12	Reparatur von Maschinen	3 527	3 060 914	144 354	557 299	376 105	181 195
33.13	Reparatur von elektron. u. optischen Geräten	238	155 320	5 310	25 461	16 130	9 331
33.14	Reparatur von elektrisch. Ausrüstungen	282	250 457	3 294	37 956	26 874	11 081
33.15	Rep. u. Instandh. von Schiffen,Booten u.Yacht.	375	778 433	18 331	80 488	111 968	- 31 481
33.16	Rep. u. Instandh. von Luft- und Raumfahrzeugen	94	1 019 546	495 636	197 040	171 488	25 552
33.17	Rep. u. Instandh. von Fahrzeugen a.n.g.	1 276	535 619	10 842	101 538	68 241	33 298
33.19	Reparatur von sonstigen Ausrüstungen	278	148 697	5 517	25 803	17 319	8 484
33.2	Installation v.Maschinen u.Ausrüstungen a.n.g.	4 002	5 734 714	214 475	976 251	693 141	283 111
D/35	Energieversorgung	79 136	307 247 581	1 990 958	90 023 184	78 025 518	11 997 671
35.1	Elektrizitätsversorgung	74 658	267 701 583	1 907 502	77 927 925	67 931 758	9 996 170
35.11	Elektrizitätserzeugung	72 457	172 097 118	1 760 214	53 726 275	46 974 699	6 751 578
35.11.1	Elektrizitätserzeugung ohne Verteilung	4 248	913 869	13 367	170 127	145 154	24 973
35.11.2	Elektrizitätserz. mit Fremdbezug z.Verteilung	12 964	97 279 525	539 457	32 984 183	28 607 711	4 376 472
35.11.3	Elektrizitätserz. ohne Fremdbezug z.Verteilung	55 245	73 903 724	1 207 390	20 571 965	18 221 834	2 350 132
35.12	Elektrizitätsübertragung	237	13 763 581	53 050	5 157 179	5 079 983	77 196
35.13	Elektrizitätsverteilung	1 151	44 112 237	50 098	8 262 492	7 254 242	1 008 250
35.14	Elektrizitätshandel	813	37 728 648	44 141	10 781 979	8 622 834	2 159 146
35.2	Gasversorgung	2 707	33 314 831	42 819	10 748 639	9 023 198	1 725 443
35.21	Gaserzeugung	2 455	4 850 623	25 411	997 511	814 057	183 456
35.21.1	Gaserzeugung ohne Verteilung	42	47 193	88	7 719	7 841	- 122
35.21.2	Gaserzeugung mit Fremdbezug zur Verteilung	861	3 805 949	13 135	827 585	611 282	216 304
35.21.3	Gaserzeugung ohne Fremdbezug zur Verteilung	1 552	997 482	12 189	162 206	194 934	- 32 727

35.22	Gasverteilung durch Rohrleitungen	171	15 897 825	9 557	5 503 539	4 819 798	683 740
35.23	Gashandel durch Rohrleitungen	81	12 566 383	7 851	4 247 589	3 389 343	858 246
35.3	Wärme- und Kälteversorgung	1 771	6 231 167	40 637	1 346 621	1 070 563	276 059
E	Wasserversorgung; Abw., Abf. ents., Bes. v. Umweltv.	11 181	44 119 602	1 294 692	7 128 510	5 866 663	1 261 854
36	Wasserversorgung	3 911	8 584 160	26 711	1 007 535	983 556	23 980
36.00.1	Wassergewinnung mit Fremdbezug zur Verteilung	373	947 526	2 164	104 274	115 509	- 11 235
36.00.2	Wassergewinnung ohne Fremdbezug zur Verteilung	3 202	7 085 413	22 902	845 714	802 080	43 635
36.00.3	Wasserverteilung ohne Gewinnung	336	551 221	1 645	57 547	65 967	- 8 420
37	Abwasserentsorgung	944	1 844 625	11 249	321 508	194 837	126 671
37.00.1	Betrieb der Sammelkanalisation	554	1 021 810	2 068	186 090	100 955	85 135
37.00.2	Betrieb von Kläranlagen	390	822 814	9 181	135 418	93 882	41 536
38	Samml., Behandl. u. Beseitig. v. Abfällen; Rückgew.	5 765	32 556 667	1 252 058	5 600 046	4 525 857	1 074 194
38.1	Sammlung von Abfällen	1 637	10 542 134	81 243	1 908 666	1 393 920	514 748
38.11	Sammlung nicht gefährlicher Abfälle	1 612	10 430 079	81 001	1 887 822	1 378 902	508 922
38.12	Sammlung gefährlicher Abfälle	25	112 055	242	20 844	15 018	5 826
38.2	Abfallbehandlung und -beseitigung	1 781	8 928 888	118 700	1 628 953	1 108 132	520 822
38.21	Behandlung u. Beseitig. nicht gefährl. Abfälle	1 648	7 881 450	102 326	1 438 952	963 411	475 542
38.22	Behandlung und Beseitigung gefährlicher Abfälle	133	1 047 438	16 374	190 001	144 722	45 280
38.3	Rückgewinnung	2 347	13 085 645	1 052 115	2 062 427	2 023 804	38 624
38.31	Zerleg. v. Schiffs- u. Fahrzeugwracks u. a. Altwaren	460	1 108 952	128 613	166 499	174 207	- 7 707
38.32	Rückgewinnung sortierter Werkstoffe	1 887	11 976 693	923 502	1 895 928	1 849 597	46 332
39	Beseitig. v. Umweltverschmutz. u. sonst. Entsorg.	561	1 134 151	4 674	199 421	162 412	37 009
F	Baugewerbe	364 476	266 872 313	3 086 269	48 079 296	30 679 880	17 399 491
41	Hochbau	28 189	74 231 158	448 681	14 488 498	8 717 592	5 770 912
41.1	Erschließung von Grundstücken; Bauträger	5 473	15 064 929	57 794	2 077 700	1 186 052	891 649
41.10.1	Erschließung von unbebauten Grundstücken	603	816 400	2 465	136 800	92 461	44 340
41.10.2	Bauträger für Nichtwohngebäude	834	3 163 193	34 148	499 715	322 921	176 795
41.10.3	Bauträger für Wohngebäude	4 036	11 085 336	21 181	1 441 185	770 670	670 515
41.2	Bau von Gebäuden	22 716	59 166 229	390 887	12 410 797	7 531 540	4 879 263
41.20.1	Bau von Gebäuden (ohne Fertigteilbau)	20 713	56 223 719	289 948	11 775 188	7 119 022	4 656 170
41.20.2	Errichtung von Fertigteilbauten	2 003	2 942 510	100 939	635 610	412 518	223 092
42	Tiefbau	8 955	29 251 590	272 890	5 272 359	3 862 792	1 409 570
42.1	Bau von Straßen und Bahnverkehrsstrecken	4 821	20 204 691	131 535	3 623 752	2 727 801	895 952
42.11	Bau von Straßen	4 144	16 132 469	90 064	3 050 626	2 156 143	894 483
42.12	Bau von Bahnverkehrsstrecken	447	2 440 789	18 752	269 997	323 944	- 53 946
42.13	Brücken- und Tunnelbau	230	1 631 433	22 719	303 129	247 714	55 415
42.2	Leitungstiefbau und Kläranlagenbau	2 178	5 578 890	112 016	997 694	685 546	312 149
42.21	Rohrleitungstiefbau, Brunnen- u. Kläranlagenbau	1 807	4 656 069	38 170	796 278	559 945	236 333
42.22	Kabelnetzleitungstiefbau	371	922 821	73 845	201 416	125 600	75 816
42.9	Sonstiger Tiefbau	1 956	3 468 010	29 339	650 913	449 445	201 469
42.91	Wasserbau	351	953 390	15 392	188 372	130 748	57 624
42.99	Sonstiger Tiefbau a. n. g.	1 605	2 514 619	13 947	462 541	318 697	143 845
43	Vorber. Baustellenarb., Bauinst. u. so. Ausb. gew.	327 332	163 389 565	2 364 698	28 318 439	18 099 496	10 219 009
43.1	Abbrucharbeiten und vorber. Baustellenarb.	8 921	6 219 523	55 863	954 152	745 144	209 010
43.11	Abbrucharbeiten	3 716	2 601 312	9 888	385 978	309 415	76 564
43.12	Vorbereitende Baustellenarbeiten	5 002	3 434 069	36 196	537 901	414 437	123 465
43.13	Test- und Suchbohrung	203	184 142	9 779	30 273	21 292	8 981
43.2	Bauinstallation	119 872	74 512 429	1 071 484	12 888 557	8 347 574	4 541 014
43.21	Elektroinstallation	32 889	23 471 768	178 782	4 001 991	2 524 708	1 477 291
43.22	Gas-, Wasser-, Heiz-, sow. Lüftungs- u. Klimainstal.	47 143	35 860 471	388 870	6 425 258	4 159 066	2 266 210
43.29	Sonstige Bauinstallation	39 840	15 180 190	503 832	2 461 308	1 663 800	797 514
43.29.1	Dämmung geg. Kälte, Wärme, Schall u. Erschütterung	23 481	7 168 375	146 363	1 163 409	806 965	356 447
43.29.9	Sonstige Bauinstallation a. n. g.	16 359	8 011 815	357 468	1 297 899	856 835	441 067
43.3	Sonstiger Ausbau	131 462	43 291 299	730 191	7 526 982	4 545 059	2 981 944
43.31	Anbringen v. Stuckaturen, Gipserei u. Verputzerei	7 877	3 368 649	11 635	570 624	330 205	240 421
43.32	Bautischlerei und -schlosserei	24 738	9 903 655	253 828	1 759 339	1 151 892	607 451
43.33	Fußboden-, Fliesen- u. Plattenleg., Tapeziererei	41 724	10 491 300	195 904	1 732 367	1 129 516	602 856
43.34	Malerei und Glaserei	33 666	12 875 534	93 477	2 325 267	1 207 190	1 118 083
43.34.1	Maler- und Lackierergewerbe	30 509	11 051 265	37 626	2 003 809	986 544	1 017 271
43.34.2	Glasergerber	3 157	1 824 268	55 851	321 457	220 646	100 812
43.39	Sonstiger Ausbau a. n. g.	23 457	6 652 161	175 346	1 139 385	726 255	413 133
43.9	Sonstige spezialisierte Bautätigkeiten	67 077	39 366 314	507 160	6 948 748	4 461 720	2 487 040
43.91	Dachdeckerei und Zimmererei	27 784	16 059 791	115 395	2 863 833	1 770 659	1 093 181
43.91.1	Dachdeckerei und Bauspenglerei	14 257	8 838 182	28 707	1 536 025	936 685	599 344
43.91.2	Zimmererei und Ingenieurbau	13 527	7 221 609	86 688	1 327 807	833 974	493 836
43.99	Sonstige spezialisierte Bautätigkeiten a. n. g.	39 293	23 306 523	391 764	4 084 916	2 691 061	1 393 860
43.99.1	Gerüstbau	3 291	2 352 738	16 024	446 763	210 574	236 190
43.99.2	Schornstein-, Feuerungs- und Industrieofenbau	1 239	1 102 518	96 043	193 226	140 685	52 542
43.99.9	Baugewerbe a. n. g.	34 763	19 851 268	279 698	3 444 926	2 339 802	1 105 128
G	Handel; Instandhaltung und Reparatur von Kfz.	610 531	1 927 134 344	240 908 570	319 549 863	274 800 171	44 749 878
45	Handel m. Kraftfahrz.; Instandh. u. Rep. v. KFZ	105 537	214 966 825	32 728 619	43 330 299	34 882 788	8 447 537
45.1	Handel mit Kraftwagen	42 777	146 086 879	23 304 084	30 321 408	24 660 540	5 660 879
45.11	Handel m. KFZ m. e. Gesamtgew. von 3,5 t od. weniger	40 765	139 533 030	21 274 341	28 905 637	23 552 437	5 353 209
45.19	Handel m. Kraftwagen m. e. Ges. gew. v. mehr als 3,5 t.	2 012	6 553 849	2 029 743	1 415 771	1 108 102	307 670
45.2	Instandhaltung und Reparatur von Kraftwagen	37 449	19 529 334	464 530	3 703 398	2 428 644	1 274 763
45.20.1	Lackieren von Kraftwagen	4 291	2 243 897	24 877	421 518	224 749	196 770
45.20.2	Autowaschanlagen	2 580	1 182 485	10 059	222 116	148 443	73 673
45.20.3	Inst. u. Rep. v. KFZ b. 3,5 t Gesgew. (oh. Lack., Autow.)	29 511	14 942 146	342 738	2 838 678	1 903 765	934 920
45.20.4	Inst. u. Rep. v. KFZ m. e. Ges. gew. v. mehr als 3,5 t.	1 067	1 160 806	86 856	221 086	151 687	69 399
45.3	Handel mit Kraftwagenteilen und -zubehör	19 979	44 564 730	7 842 764	8 274 245	7 069 671	1 204 579
45.31	Großhandel m. Kraftwagenteilen und -zubehör	3 936	32 876 594	6 788 203	6 088 379	5 335 333	753 048
45.32	Einzelh. m. Kraftwagenteilen und -zubehör	16 043	11 688 136	1 054 562	2 185 866	1 734 339	451 531
45.4	Hand. m. Kraftfährd., Teilen, Zubeh.; Inst. u. Rep. v. Kr.	5 332	4 785 883	1 117 240	1 031 249	723 933	307 317
46	Großhandel (ohne Handel mit Kraftfahrzeugen)	155 042	1 126 027 192	172 752 416	182 020 394	161 772 852	20 247 604
46.1	Handelsvermittlung	56 481	22 027 484	2 417 283	3 709 183	2 707 524	1 001 667
46.11	HV. v. landw. Grundst., leb. Tier., text. Rohst., Halbw.	1 248	1 245 072	74 458	128 888	132 325	- 3 437
46.12	HV. v. Brennst., Erzen, Metallen u. techn. Chemik.	1 231	1 354 864	311 294	221 095	198 268	22 827

46.13	HV. von Holz, Baustoffen und Anstrichmitteln	5 227	1 852 066	202 987	341 516	233 349	108 168
46.13.1	HV.v. Rohholz,Holzhalb. u.Bauelementen aus Holz.....	806	300 278	43 693	57 175	41 017	16 158
46.13.2	HV.von Baustoffen und Anstrichmitteln	4 421	1 551 787	159 294	284 341	192 331	92 010
46.14	HV.von Maschinen, techn.Bedarf,Wasser-u.Luftfz.	9 008	4 578 840	476 539	783 902	586 178	197 726
46.15	HV.v.Möb.,Einr.-,Haush.-gegenst., Eisen-,Met.w.	6 412	1 996 015	159 746	379 702	250 390	129 312
46.16	HV.v.Textilien,Bekleid., Schuhen und Lederwaren	4 489	1 461 991	222 542	292 682	198 863	93 820
46.17	HV.v. Nahrungsmitteln, Getränken und Tabakwaren	3 231	1 511 683	188 755	218 012	161 722	56 290
46.18	HV. von sonstigen Waren	16 924	5 524 308	465 360	908 413	635 173	273 242
46.18.1	HV.v. feinmechanischen, Foto- u. opt. Erzeugn.	243	95 417	9 301	18 711	13 353	5 358
46.18.2	HV. von Uhren, Edelmetallwaren und Schmuck	430	164 904	12 668	17 963	13 742	4 220
46.18.3	HV. von Spielwaren und Musikinstrumenten	165	46 431	2 359	6 976	5 372	1 604
46.18.4	HV.pharm.Erz.,Labor-,Ärzte-,Krankenhausbedarf	1 400	1 208 742	81 460	178 638	127 785	50 854
46.18.5	HV.v.kosmet.Erzeugnissen und Körperpflegemitteln.....	587	132 054	23 134	26 016	17 210	8 807
46.18.6	HV.v.Papier-,Schreibw.,Büro-,Werbeart.,Tapeten	827	325 877	27 735	58 315	46 137	12 178
46.18.7	HV.v.Büchern,Zeitschr.,Zeitungen,Musikal. u.Ä.	507	278 774	2 920	31 269	18 861	12 408
46.18.9	Handelsvermittlung von sonstigen Waren a.n.g.	12 765	3 272 109	305 783	570 525	392 713	177 813
46.19	HV.v. Waren ohne ausgeprägten Schwerpunkt	8 711	2 502 645	315 602	434 973	311 255	123 719
46.2	Großh.m.landw. Grundstoffen u.lebend.Tieren	6 840	57 305 503	5 833 068	6 014 573	6 098 715	- 84 137
46.21	Gh.m.Getreide,Rohfab.,Saatgut,Futtermitteln	2 522	37 241 036	3 620 603	4 225 936	4 163 391	62 546
46.22	Großhandel mit Blumen und Pflanzen	1 896	5 745 714	1 512 420	551 183	558 711	92 472
46.23	Großhandel mit lebenden Tieren	2 241	13 778 582	593 527	1 063 835	1 289 659	- 225 822
46.24	Großhandel mit Häuten, Fellen und Leder	181	540 171	106 518	73 620	86 953	- 13 333
46.3	Gh.m.Nahrungs-,Genussm.,Getränken u.Tabakw.	14 335	238 171 981	29 612 628	28 228 890	26 239 321	1 989 578
46.31	Großhandel mit Obst, Gemüse und Kartoffeln	2 076	24 278 718	7 173 061	2 425 225	2 194 754	230 474
46.32	Großhandel mit Fleisch und Fleischwaren	1 735	18 673 413	2 509 591	1 454 055	1 520 486	- 66 431
46.33	Gh.m.Milch,Milcherzgn.,Eiern,Speiseölen,-fetten	631	11 757 081	2 125 039	903 968	973 537	- 69 568
46.34	Großhandel mit Getränken	3 744	19 554 994	2 509 389	3 896 148	3 103 869	792 280
46.35	Großhandel m. Tabakwaren	344	11 308 408	916 117	1 601 774	1 509 429	92 346
46.36	Großhandel mit Zucker, Süßwaren und Backwaren	554	7 472 556	1 291 713	581 951	580 696	1 256
46.37	Großhandel m. Kaffee, Tee, Kakao und Gewürzen	523	6 734 403	791 752	548 427	622 648	- 74 221
46.38	Großhandel m. sonst. Nahrungs- u.Genussmitteln	2 747	22 833 334	4 125 825	2 272 233	2 146 299	125 935
46.38.1	Großhandel mit Fisch und Fischerzeugnissen	410	3 036 182	1 056 721	266 918	223 745	43 174
46.38.2	Großhandel mit Mehl und Getreideprodukten	87	1 057 212	120 308	90 423	99 915	- 9 491
46.38.9	Großhandel m. Nahrungs- u.Genussmitteln a.n.g.	2 250	18 739 940	2 948 796	1 914 891	1 822 640	92 253
46.39	Gh.m.Nahrungs-,Genussm.,Getränken,Tabakw.,o.a.S.....	1 981	115 559 076	8 170 142	14 545 109	13 587 603	957 507
46.39.1	Großh. m. tiefgefrorenen Nahrungsmitteln, o.a.S.....	199	2 167 822	513 604	190 548	170 926	19 622
46.39.9	Gh.m.so.Nahrungs-,Gen.mitt,Getr.,Tabak.,o.a.S.....	1 782	113 391 254	7 656 538	14 354 561	13 416 677	937 885
46.4	Großhandel m.Gebrauchs- und Verbrauchsgütern	23 971	257 277 617	53 769 131	45 242 763	39 949 526	5 293 249
46.41	Großhandel mit Textilien	2 744	10 623 815	2 698 847	1 944 536	1 747 950	196 586
46.42	Großhandel m. Bekleidung und Schuhen	2 201	23 383 585	3 392 152	4 003 271	3 680 627	322 646
46.42.1	Großh. mit Bekleidung	1 971	20 874 893	2 836 743	3 580 144	3 290 045	290 100
46.42.2	Großh. mit Schuhen	230	2 508 692	555 410	423 127	390 581	32 546
46.43	Gh.m.Foto-,Optik, elektr.Hh.ger.,Unterh.elekt.	3 582	53 325 467	9 462 221	9 282 161	8 488 097	794 067
46.43.1	Großhandel m. Foto- und optischen Erzeugnissen	558	6 080 406	1 027 694	873 606	963 043	- 89 437
46.43.2	Großhandel m. elektr. Haushaltsgeräten	730	7 582 786	1 793 418	1 514 321	1 234 459	279 863
46.43.3	Großhandel m.Geräten der Unterhaltungselektronik.....	2 294	39 662 275	6 641 109	6 894 234	6 290 595	603 640
46.44	Gh.m.keram.Erzeugn.,Glaswaren u.Reinig.mitt.	1 175	4 542 273	931 009	943 506	696 935	246 571
46.44.1	Großh. mit keramischen Erzeugn. und Glaswaren	430	1 922 675	486 419	404 561	301 510	103 051
46.44.2	Großh. m. Wasch-, Putz- und Reinigungsmitteln	745	2 619 599	444 590	538 944	395 424	143 520
46.45	Großh.m.kosmet. Erzeugn. und Körperpflegemitteln.....	967	15 661 833	3 626 037	2 508 264	2 101 150	407 114
46.46	Großh.m.pharmazeut.,mediz.u.orthop.Erzeugn.	4 381	97 149 409	24 360 721	17 491 624	15 386 276	2 105 352
46.46.1	Großh.m.pharmazeutischen Erzeugnissen	1 493	77 173 120	20 894 054	14 367 524	12 708 240	1 659 285
46.46.2	Gh.m.med.,orth.Artikeln, Dental-u.Laborbedarf	2 888	19 976 289	3 466 667	3 124 101	2 678 036	446 067
46.47	Gh.m.Möbeln, Teppichen, Lampen und Leuchten	1 937	8 133 931	1 397 547	1 607 746	1 212 579	395 168
46.48	Großhandel mit Uhren und Schmuck	1 202	6 105 075	452 246	751 083	851 676	- 100 593
46.49	Großh.m.sonst.Gebrauchs- und Verbrauchsgütern	5 782	38 352 228	7 448 351	6 710 571	5 784 237	926 337
46.49.1	Großh. mit Spielwaren und Musikinstrumenten	575	4 168 610	874 876	672 941	669 917	3 024
46.49.2	Gh.m.Fahrr.,Zub.,Sport-,Camp.art.(oh.Camp.möbel).....	1 058	6 170 609	1 452 779	1 201 029	1 011 392	189 638
46.49.3	Gh.m.Lederw.,Reisegep.,Geschenk-u.Werbeartikeln	1 062	2 662 060	342 802	472 023	390 493	81 531
46.49.4	Gh.m.Papier,Schreibw.,Bürob.,Büchern,Zeitschr.	2 166	22 165 051	4 399 474	3 790 118	3 233 552	556 568
46.49.5	Gh.m.ni.elekt.Hh.gegst.a.Met.,so.Geb.güt.a.n.g.....	921	3 185 898	378 419	574 459	478 883	95 576
46.5	Gh.m.Geräten d.Informations-u.Kommunik.technik	4 137	79 898 619	18 322 669	14 146 684	13 002 326	1 144 359
46.51	Gh.m.DV-geräten, peripheren Gerät.u.Software	2 189	58 212 104	14 845 067	10 980 173	9 573 697	1 406 477
46.52	Gh.m.elekt. Bauteilen u. Telekommunik.geräten	1 948	21 686 516	3 477 602	3 166 511	3 428 489	- 262 117
46.6	Gh.m.sonst. Maschinen, Ausrüstungen und Zubehör	17 390	86 075 995	15 440 690	14 465 036	12 644 623	1 820 563
46.61	Gh.m. landwirtschaftl. Maschinen und Geräten	2 632	13 440 543	2 214 227	2 415 621	2 047 847	367 775
46.62	Großhandel mit Werkzeugmaschinen	1 534	7 667 967	1 333 914	1 296 545	1 101 308	195 238
46.63	Gh.m.Bergwerks-, Bau- und Baustoffmaschinen	1 235	8 928 858	1 669 651	1 592 217	1 403 008	189 209
46.64	Großhandel mit Textil-, Näh- und Strickmaschinen.....	209	420 234	34 267	41 673	57 455	- 15 782
46.65	Großhandel m. Büromöbeln	411	3 153 274	582 937	441 659	460 389	- 18 730
46.66	Gh.m.sonst.Büromaschinen und -einrichtungen	1 155	4 368 978	951 217	838 597	598 527	240 070
46.69	Gh. m. sonst. Maschinen und Ausrüstungen	10 214	48 096 140	8 654 477	7 838 725	6 975 948	862 783
46.7	Sonstiger Großhandel	25 359	358 114 245	43 349 081	66 104 095	57 429 636	8 674 474
46.71	Gh.m.festen Brennstoffen u.Mineralölzeugnissen.....	1 773	145 436 220	8 072 829	27 066 553	23 514 457	3 552 096
46.71.1	Großhandel mit festen Brennstoffen	251	795 947	248 068	173 803	126 071	47 731
46.71.2	Großhandel mit Mineralölzeugnissen	1 522	144 640 274	7 824 761	26 892 750	23 388 386	3 504 365
46.72	Großh.m.Erzen, Metallen und Metallhalbzeug	2 398	50 481 741	13 169 850	10 415 065	9 023 584	1 391 483
46.73	Gh.m.Holz,Baustoffen,Anstrichm.u.Sanit.keram.	9 768	59 634 433	4 450 708	11 323 448	9 557 758	1 765 696
46.73.1	Gh.m.Holz,Baust.,Sanit.keram.,Anstrichm.,o.a.S.	1 280	10 280 258	551 688	1 967 612	1 745 701	221 913
46.73.2	Großhandel mit Roh- und Schnittholz	1 114	5 003 370	653 286	910 418	757 709	152 709
46.73.3	Gh.m.sonst.Holzhalbwaren sow.Bauelementen a.Holz.....	1 370	4 175 741	602 502	810 643	652 651	157 993
46.73.4	Gh.m.Baustoffen u.Bauelementen a.min.Stoffen	4 762	33 592 485	1 911 982	6 358 986	5 430 378	928 611
46.73.5	Großhandel mit Flachglas	224	696 953	138 584	140 942	93 621	47 321
46.73.6	Großhandel mit Anstrichmitteln	443	2 491 075	167 412	471 379	361 021	110 358
46.73.7	Großhandel mit Sanitärkeramik	402	2 744 025	243 226	524 682	420 210	104 472
46.73.8	Gh.m. Tapeten u. Bodenbelägen (ohne Teppiche)	173	650 526	182 028	138 787	96 467	42 320
46.74	Gh.m.Met,Kunstst.f.Bau,Inst.b.f.Gas,Was.,Heiz.	5 004	36 530 910	4 284 304	6 746 906	5 643 896	1 103 014

46.74.1	Großh. mit Werkzeugen und Kleineisenwaren	2 894	18 927 528	2 008 427	3 212 622	2 876 742	335 882
46.74.2	Großh.m. Install.bedarf für Gas,Wasser u.Heizung.....	1 146	13 142 397	1 139 132	2 587 933	2 084 839	503 095
46.74.3	Großh.m.Metall- u.Kunststoffwaren f.Bauzwecke	964	4 460 985	1 136 744	946 351	682 315	264 037
46.75	Großhandel mit chemischen Erzeugnissen	2 196	45 834 770	10 504 411	7 633 237	6 704 750	928 488
46.76	Großhandel mit sonstigen Halbwaren	727	7 858 287	1 943 945	1 095 501	1 049 422	46 080
46.77	Großh.m.Altmaterialien und Reststoffen	3 493	12 337 884	923 035	1 823 385	1 935 770	- 112 383
46.9	Großhandel ohne ausgeprägten Schwerpunkt	6 529	27 155 747	4 007 865	4 109 169	3 701 321	407 851
47	Einzelhandel (oh.Handel mit Kraftfahrzeugen)	349 952	586 140 327	35 427 536	94 199 170	78 144 531	16 054 737
47.1	Einzelh.m.Waren versch. Art (i.Verkaufsräumen)	44 912	214 850 804	7 037 497	26 979 114	24 801 112	2 178 013
47.11	Eh.m.Waren versch.Art,Hauptn.Nahr.,Getr.,Tabak	21 975	177 626 130	4 710 587	20 870 947	19 750 928	1 120 026
47.19	Sonstiger Einzelhandel mit Waren versch. Art	22 937	37 224 674	2 326 910	6 108 166	5 050 183	1 057 987
47.2	Eh.m.Nahr.-u.Genussm.,Getr.,Tabakw.(i.Ver.k.r.)	37 600	25 246 975	1 646 354	3 185 703	2 674 981	510 731
47.21	Einzelhandel mit Obst, Gemüse und Kartoffeln	5 235	2 831 346	250 294	252 697	239 063	13 635
47.22	Einzelhandel mit Fleisch und Fleischwaren	3 547	2 815 172	156 799	237 712	210 465	27 248
47.23	Einzelh.m.Fisch, Meeresfrüchten u.Fischerzeugn.	1 282	625 964	98 300	58 479	45 224	13 256
47.24	Einzelhandel mit Back- und Süßwaren	6 168	3 064 198	39 410	279 086	224 887	54 200
47.25	Einzelh. mit Getränken	8 728	5 852 832	554 602	1 140 499	865 580	274 920
47.26	Einzelh. mit Tabakwaren	2 245	2 151 329	52 793	396 980	343 482	53 498
47.29	Sonstiger Einzelhandel mit Nahrungs- u.Genussm.	10 395	7 906 136	494 157	820 249	746 279	73 973
47.3	Einzelh.m.Motorenkraftstoffen (Tankstellen)	9 265	21 755 263	253 726	3 990 391	3 434 504	555 887
47.30.1	Eh.in fremd.Nam.m.Motorkraftst.(Agenturtankst.)	7 576	13 151 022	26 514	2 377 061	2 043 414	333 647
47.30.2	Eh.in eig.Nam.m.Motorkraftst.(Freie Tankst.)	1 689	8 604 242	227 211	1 613 330	1 391 090	222 240
47.4	Eh.m.Ger.d.Informations-u.Komm.techn.(i.Ver.k.r.)	20 298	30 724 527	3 264 819	6 043 559	4 752 619	1 290 943
47.41	Einzelh.m.DV-geräten,peripheren Ger.u.Softw.	10 086	12 577 070	2 122 593	2 178 830	1 905 843	272 987
47.42	Einzelhandel mit Telekommunikationsger.	4 028	3 050 560	210 069	604 526	436 892	167 636
47.43	Einzelh. m. Geräten der Unterhaltungselektronik	6 184	15 096 896	842 157	3 260 203	2 409 884	850 320
47.5	Eh.m.so.HH.ger.,Textil.,Heim-,Einr.bed.(i.Ver.k.)	56 471	77 121 979	7 068 069	14 839 932	11 416 539	3 423 409
47.51	Einzelhandel mit Textilien	10 116	4 441 287	503 190	850 412	600 785	249 629
47.52	Eh.m.Metallw.,Anstr.m., Bau- u. Heimwerkerbedarf	15 166	27 944 971	1 860 023	5 277 691	4 148 125	1 129 570
47.52.1	Einzelh.m.Metall- und Kunststoffwaren a.n.g.	6 787	5 384 848	583 217	1 005 048	745 568	259 482
47.52.3	Eh.m.Anstrichmitteln, Bau- u.Heimwerkerbedarf	8 379	22 560 123	1 276 806	4 272 643	3 402 557	870 088
47.53	Eh.m.Vorhängen,Teppich-,Fußbodenbel.u.Tapeten	4 306	3 045 065	246 404	600 542	393 053	207 490
47.54	Eh mit elektrischen Haushaltsgeräten	11 050	7 366 484	684 079	1 354 607	1 033 492	321 118
47.59	Eh.m.Möbeln, Einricht.gegenst.u.sonst.Hausrat	15 833	34 324 173	3 774 372	6 756 680	5 241 084	1 515 602
47.59.1	Einzelhandel mit Wohnmöbeln	8 865	29 977 394	3 173 085	5 906 314	4 579 516	1 326 802
47.59.2	Einzelh.m.keramischen Erzeugnissen u.Glaswaren	1 224	580 842	65 431	111 894	78 331	33 563
47.59.3	Eh.m.Musikinstrumenten und Musikalien	1 809	1 278 835	223 352	238 364	227 477	10 887
47.59.9	Einzelh. mit Haushaltsgegenständen a.n.g.	3 935	2 487 102	312 504	500 107	355 759	144 349
47.6	Eh.m.Verlagsprod.,Sportausr.,Spielw.(i.Ver.k.r.)	26 027	17 207 750	1 292 099	2 938 523	2 319 316	619 215
47.61	Einzelhandel m. Büchern	3 716	3 866 257	50 393	390 312	361 585	28 727
47.62	Eh.m.Zeitsch., Zeitung-,Schreibw.u.Bürobedarf	8 256	3 344 220	100 927	577 001	441 088	135 914
47.62.1	Einzelhandel mit Zeitschrift. u.Zeitungen	3 056	967 783	6 636	151 739	124 170	27 569
47.62.2	Eh.m.Schreib-u.Papierw., Schul- und Büroartikeln	5 200	2 376 436	94 291	425 262	316 918	108 345
47.63	Eh.mit bespielten Ton- und Bildträgern	387	186 094	17 210	30 702	23 360	7 342
47.64	Einzelh. m. Fahrrädern, Sport- u.Campingartikeln	10 538	7 734 673	906 566	1 546 196	1 188 993	357 208
47.64.1	Einzelh. m. Fahrrädern, Fahrradteilen u.-zubehör.	5 358	3 248 429	259 036	638 730	511 584	127 149
47.64.2	Eh.m.Sport-u.Campingartikel(oh.Campingmöb.)	5 180	4 486 245	647 530	907 466	677 409	230 059
47.65	Einzelhandel mit Spielwaren	3 130	2 076 505	217 002	394 312	304 289	90 023
47.7	Einzelhandel m.sonstigen Gütern (in Verkaufsr.)	115 334	144 797 618	9 096 744	25 984 831	20 248 474	5 736 406
47.71	Einzelhandel mit Bekleidung	18 101	32 724 110	3 779 304	6 548 865	4 947 476	1 601 397
47.72	Einzelhandel mit Schuhen und Lederwaren	5 651	8 624 979	1 283 006	1 756 111	1 243 260	512 854
47.72.1	Einzelhandel mit Schuhen	4 249	7 526 498	1 060 732	1 543 222	1 096 218	447 007
47.72.2	Einzelhandel mit Lederwaren u.Reisegepäck	1 402	1 098 480	222 273	212 889	147 043	65 847
47.73	Apotheken	17 021	47 403 902	77 319	8 859 379	7 267 921	1 591 475
47.74	Eh.m.medizinischen und orthopädischen Artikeln	5 447	8 319 502	953 925	1 168 271	913 943	254 333
47.75	Eh.m.kosmet. Erzeugn. u. Körperpflegemitteln	5 425	15 343 470	518 454	2 681 034	2 180 245	500 790
47.76	Eh.m.Blumen,Düngemitt.,zoolog.Bed.u.leb.Tieren	16 035	7 878 308	698 125	911 516	775 066	136 455
47.76.1	Eh.m.Blumen,Pflanzen,Sämereien u.Düngemitteln	13 340	4 770 941	469 287	537 638	414 979	122 663
47.76.2	Eh.m.zoologischem Bedarf und lebenden Tieren	2 695	3 107 367	228 838	373 878	360 087	13 791
47.77	Einzelhandel mit Uhren und Schmuck	7 895	5 852 737	440 556	874 892	736 720	138 174
47.78	Sonst.Eh.i.Verkaufsr. (oh.Antiq.u.Gebr.waren)	30 158	16 060 687	1 108 241	2 731 995	1 859 765	872 238
47.78.1	Augenoptiker	8 069	5 188 284	132 758	952 708	539 272	413 440
47.78.2	Eh.m.Foto- u.optischen Erzeugn. (oh.Augenopt.)	1 895	1 368 344	140 428	238 607	193 386	45 221
47.78.3	Eh.m.Kunstgeg.,Bildern,Briefm.,Münz.u.Geschenk.	7 126	3 392 827	220 326	398 357	292 609	105 749
47.78.9	Sonst. Einzelh. a.n.g. (in Verkaufsräumen)	13 068	6 111 232	614 730	1 142 323	834 499	307 828
47.79	Einzelh. m. Antiquitäten und Gebrauchtwaren	9 601	2 589 924	237 814	452 767	324 078	128 691
47.79.1	Einzelh. m. Antiquitäten und antiken Teppichen	1 786	302 416	21 092	49 923	28 804	21 120
47.79.2	Antiquariate	407	60 578	1 895	6 404	4 109	2 295
47.79.9	Einzelhandel mit sonstigen Gebrauchtwaren	7 408	2 226 930	214 827	396 440	291 165	105 276
47.8	Einzelh. an Verkaufsständen und auf Märkten	6 044	1 373 149	89 078	189 146	138 013	51 134
47.81	Eh.m.Nahr.-,Genm.,Getr.,Tab.a.Ver.k.st.u.a.Märkt.	2 988	871 941	34 566	100 103	80 069	20 034
47.82	Eh.m.Text.,Bekl.,Schuhen a.Verkaufsst.u.a.Märkt.	2 106	347 916	42 925	64 466	41 613	22 853
47.89	Eh.m.sonst.Gütern an Verkaufsst. u.a. Märkten	950	153 291	11 587	24 577	16 330	8 248
47.9	Eh.,nicht i.Verkaufsr.,a.Verkaufsst.od.a.Märkt.	34 001	53 062 262	5 679 150	10 047 972	8 358 974	1 689 000
47.91	Versand- und Internet-Einzelhandel	15 345	40 441 450	4 900 420	7 868 932	6 540 393	1 328 540
47.99	Sonst.Eh.,nicht i.Ver.k.r.,a.Ständ.od.a.Märkt.	18 656	12 620 813	778 730	2 179 040	1 818 581	360 461
47.99.1	Einzelhandel vom Lager mit Brennstoffen	2 080	5 751 181	79 581	1 078 949	982 909	96 040
47.99.9	Sonst. Einzelh. a.n.g. (nicht i.Verkaufsräumen)	16 576	6 869 632	699 149	1 100 092	835 672	264 420
H	Verkehr und Lagerei	104 075	216 036 244	3 003 417	34 234 167	26 648 908	7 585 275
49	Landverkehr u.Transport in Rohrfernleitungen	64 933	70 959 506	512 476	13 167 912	10 213 930	2 953 992
49.1	Personenbeförderung im Eisenbahnfernverkehr	•	•	•	•	•	•
49.2	Güterbeförderung im Eisenbahnverkehr	•	•	•	•	•	•
49.3	Sonst.Personenbeförd. im Landverkehr	28 611	16 348 147	82 993	2 131 157	2 097 218	33 944
49.31	Personenbeförderung im Nahverk.z.Lande(oh.Taxi)	2 308	7 825 040	35 377	1 011 221	1 254 138	- 242 916
49.32	Betrieb von Taxis	21 792	4 170 143	5 790	450 021	295 517	154 507
49.39	Sonst.Personenbeförd. im Landverkehr a.n.g.	4 511	4 352 965	41 827	669 915	547 563	122 353
49.39.1	Personenbeförderung im Omnibus-Linienfernverk.	1 553	2 468 424	22 641	381 352	315 901	65 452

49.39.2	Personenbeförderung im Omnibus-Gelegenh.verk.	2 582	1 726 770	17 969	269 334	218 061	51 273
49.39.9	Personenbeförderung im Landverkehr a.n.g.	376	157 771	1 218	19 229	13 602	5 628
49.4	Güterbeförd. i. Straßenverkehr, Umzugstransporte	36 059	32 674 702	214 932	6 186 905	3 838 483	2 348 427
49.41	Güterbeförderung im Straßenverkehr	34 432	32 091 857	213 662	6 084 044	3 786 389	2 297 660
49.42	Umzugstransporte	1 627	582 845	1 270	102 861	52 094	50 768
49.5	Transport in Rohrfernleitungen	79	2 083 556	11 457	449 017	317 432	131 585
50	Schifffahrt	2 939	10 707 492	56 189	552 904	542 936	9 969
50.1	Personenbeförderung i. d. See- u. Küstenschifffahrt	78	283 101	13 463	36 840	32 642	4 197
50.2	Güterbeförderung i. d. See- u. Küstenschifffahrt	1 731	8 794 986	19 460	227 291	293 368	- 66 077
50.3	Personenbeförderung i. d. Binnenschifffahrt	475	627 765	7 643	67 652	62 577	5 075
50.4	Güterbeförderung i. d. Binnenschifffahrt	655	1 001 640	15 623	221 122	154 348	66 774
51	Luftfahrt	632	13 753 132	750 689	1 022 511	1 824 019	- 801 508
51.1	Personenbeförderung i. d. Luftfahrt	581	13 121 780	749 992	1 008 607	1 813 280	- 804 673
51.2	Güterbeförderung i. d. Luftfahrt u. Raumtransp.	51	631 352	698	13 904	10 739	3 165
51.21	Güterbeförderung i. d. Luftfahrt	51	631 352	698	13 904	10 739	3 165
51.22	Raumtransport	-	-	-	-	-	-
52	Lagerei, Erbr.v.sonst.Dienstleist.f.d.Verkehr	22 902	94 791 767	1 573 618	15 079 094	11 439 860	3 639 241
52.1	Lagerei	1 170	7 233 771	886 549	1 369 329	890 223	479 106
52.2	Erbringung v.sonstigen Dienstleist. f.d.Verkehr	21 732	87 557 996	687 069	13 709 765	10 549 637	3 160 135
52.21	Erbring.v.sonst.Dienstl. für den Landverkehr	1 654	2 119 676	20 447	387 077	278 897	108 181
52.21.1	Betrieb von Parkhäusern und Parkplätzen	458	1 229 583	2 947	229 469	163 485	65 983
52.21.2	Betrieb v.Verkehrswegen für Straßenfahrzeuge	74	57 810	208	5 694	4 000	1 694
52.21.3	Betrieb v.Verkehrswegen für Schienenfahrzeuge	13	40 099	12	8 650	6 784	1 866
52.21.4	Betr.v.Bahnhöfen f.Pers.verk.einschl.Omnibusb.	61	48 896	4 505	8 418	8 452	- 34
52.21.5	Betr.v.Güterabf.f.Schienen-, Str.fz.(oh.Fracht)	6	2 636	29	506	289	217
52.21.9	Erbring.v.sonst.Dienstl.f.d.Landverkehr a.n.g.	1 042	740 653	12 745	134 340	95 887	38 454
52.22	Erbring.v.sonst.Dienstl. für die Schifffahrt	522	2 594 866	22 835	328 747	332 863	- 4 116
52.22.1	Betrieb v. Wasserstraßen	-	-	-	-	-	-
52.22.2	Betrieb von Häfen	164	1 825 417	7 058	267 832	284 269	- 16 437
52.22.3	Lotsinnen und Lotsen in der Schifffahrt	63	85 268	677	7 827	3 575	4 252
52.22.9	Erbring.v.sonst.Dienstl.f.d.Schifffahrt a.n.g.	295	684 181	15 100	53 087	45 019	8 069
52.23	Erbring.v.sonst.Dienstl.für die Luftfahrt	480	7 382 910	64 392	676 728	726 138	- 49 409
52.23.1	Betrieb v.Flughäfen u.Landepl.f. Luftfahrzeuge	210	6 041 227	41 119	493 841	560 370	- 66 529
52.23.9	Erbring.v.sonst.Dienstl.für die Luftfahrt a.n.g.	270	1 341 683	23 272	182 888	165 768	17 120
52.24	Frachtingschlag	229	1 049 480	4 164	169 595	125 316	44 279
52.29	Erbring.v.sonst.Dienstl. für den Verkehr a.n.g.	18 847	74 411 063	575 231	12 147 619	9 086 424	3 061 201
52.29.1	Spedition	14 927	64 314 931	444 770	10 946 180	8 125 499	2 820 686
52.29.2	Schiffsmaklerbüros und -agenturen	380	3 717 339	10 405	44 047	47 504	- 3 457
52.29.9	Erbring.v.Dienstl. für den Verkehr a.n.g.	3 540	6 378 793	120 056	1 157 391	913 420	243 972
53	Post-, Kurier- und Expressdienste	12 669	25 824 348	110 444	4 411 746	2 628 164	1 783 581
53.1	Postdienste v.Universaldienstleistungsanbietern	-	-	-	-	-	-
53.2	Sonstige Post-, Kurier- und Expressdienste	12 669	25 824 348	110 444	4 411 746	2 628 164	1 783 581
I	Gastgewerbe	221 309	78 687 394	503 522	11 561 689	6 765 033	4 796 717
55	Beherbergung	44 123	27 943 969	157 708	3 493 049	2 615 798	877 273
55.1	Hotels, Gasthöfe und Pensionen	33 886	24 885 188	133 544	3 213 110	2 384 757	828 373
55.10.1	Hotels(oh.Hotels garnis)	11 137	17 781 933	97 816	2 198 009	1 776 456	421 563
55.10.2	Hotels garnis	3 619	2 176 182	10 208	245 744	199 981	45 766
55.10.3	Gasthöfe	14 011	4 027 820	18 095	660 997	329 706	331 296
55.10.4	Pensionen	5 119	899 253	7 425	108 361	78 614	29 748
55.2	Ferienunterkünfte u.ä.Beherbergungsstätten	6 864	1 914 080	18 594	177 857	153 178	24 680
55.20.1	Erholungs- und Ferienheime	265	496 283	1 199	17 045	13 670	3 374
55.20.2	Ferienzentren	237	436 704	8 473	55 795	51 258	4 537
55.20.3	Ferienhäuser und Ferienwohnungen	6 091	766 048	8 594	94 381	81 124	13 258
55.20.4	Jugendherbergen und Hütten	271	215 045	328	10 637	7 125	3 512
55.3	Campingplätze	1 234	492 023	3 492	43 213	34 815	8 399
55.9	Sonstige Beherbergungsstätten	2 139	652 678	2 078	58 869	43 049	15 820
55.90.1	Privatquartiere	1 429	157 752	689	19 490	12 516	6 974
55.90.9	Sonstige Beherbergungsstätten a.n.g.	710	494 926	1 388	39 379	30 532	8 846
56	Gastronomie	177 186	50 743 425	345 813	8 068 641	4 149 235	3 919 445
56.1	Restaurants,Gaststätt.,Imbiss.,Café,Eissal.u.Ä.	123 124	35 316 570	237 256	5 585 277	2 853 966	2 731 344
56.10.1	Restaurants mit herkömmlicher Bedienung	70 901	21 058 365	112 671	3 602 426	1 694 628	1 907 820
56.10.2	Restaurants mit Selbstbedienung	2 465	4 589 225	17 927	696 696	404 180	292 517
56.10.3	Imbissstuben u.Ä.	32 869	5 806 562	35 015	694 769	455 622	239 152
56.10.4	Cafés	11 298	2 661 598	36 771	423 120	210 548	212 575
56.10.5	Eissalons	5 591	1 200 819	34 871	168 266	88 988	79 281
56.2	Caterer u.Erbring.sonst.Verpflegungsdienstleist.....	13 268	8 067 725	81 025	1 178 128	607 565	570 565
56.21	Event-Caterer	3 956	1 536 215	14 924	245 547	136 755	108 793
56.29	Erbringung sonstiger Verpflegungsdienstleist.	9 312	6 531 510	66 101	932 580	470 810	461 772
56.3	Ausschank von Getränken	40 794	7 359 129	27 533	1 305 236	687 705	617 535
56.30.1	Schankwirtschaften	31 108	4 990 273	14 496	877 246	430 150	447 100
56.30.2	Diskotheken u.Tanzlokale	1 630	688 693	3 749	128 361	75 101	53 260
56.30.3	Bars	2 114	374 949	932	69 282	35 026	34 256
56.30.4	Vergnügungslokale	412	129 931	657	23 835	12 089	11 746
56.30.9	Sonstige getränkegeprägte Gastronomie	5 530	1 175 283	7 700	206 512	135 338	71 174
J	Information und Kommunikation	123 473	206 143 834	5 999 917	41 480 665	26 059 874	15 420 794
58	Verlagswesen	8 321	33 863 834	778 672	4 817 381	3 712 401	1 104 983
58.1	Verleg.v.Büch.,Zeitsch.,so.Verlagsw.(oh.Softw.)	7 510	33 194 508	771 714	4 671 842	3 622 894	1 048 950
58.11	Verlegen von Büchern	2 075	8 133 223	316 265	1 121 290	914 174	207 116
58.12	Verlegen v.Adressbüchern und Verzeichnissen	203	1 599 155	756	297 996	245 091	52 905
58.13	Verlegen von Zeitungen	812	10 111 631	58 823	1 412 166	1 062 258	349 909
58.14	Verlegen von Zeitschriften	1 621	9 707 639	285 050	1 294 689	1 029 946	264 744
58.19	Sonstiges Verlagswesen (ohne Software)	2 799	3 642 861	110 820	545 701	371 424	174 277
58.2	Verlegen von Software	811	669 326	6 958	145 540	89 507	56 033
58.21	Verlegen von Computerspielen	279	269 155	3 627	60 536	39 876	20 660
58.29	Verlegen von sonstiger Software	532	400 170	3 331	85 003	49 631	35 373
59	H.,Verlg.,Vertr.v.Film.,Ferns.;Kino;Verl.v.Musik.....	8 732	10 961 016	308 498	1 560 287	1 249 937	310 351
59.1	H.v.Film.,Fernsehprogr.,Verleih,Vertrieb;Kinos	6 630	8 299 447	149 604	1 150 432	915 106	235 326
59.11	Herst.v.Filmen,Videofilmen u.Fernsehprogr.	4 400	4 674 312	40 232	647 784	495 362	152 423

59.12	Nachbearbeitung und sonstige Filmtechnik	833	233 546	14 374	39 485	28 065	11 420
59.13	Filmverleih u. -vertrieb (ohne Videotheken)	556	1 630 204	84 446	280 839	235 949	44 890
59.14	Kinos	841	1 761 385	10 552	182 323	155 729	26 594
59.2	Tonstud.,H.v.Hörfunkpr.;Verl.bsp.Tontr.,Musikal.....	2 102	2 661 568	158 894	409 856	334 832	75 024
59.20.1	Tonstudios und Herst. von Hörfunkbeiträgen	659	119 590	2 274	20 211	12 715	7 496
59.20.2	Verlegen von bespielten Tonträgern	388	792 707	139 947	142 929	115 978	26 952
59.20.3	Verlegen von Musikalien	1 055	1 749 270	16 673	246 715	206 139	40 576
60	Rundfunkveranstalter	341	8 365 597	38 178	1 755 275	787 274	968 001
60.1	Hörfunkveranstalter	254	942 303	4 331	192 566	88 330	104 236
60.2	Fernsehveranstalter	87	7 423 294	33 846	1 562 710	698 945	863 765
61	Telekommunikation	2 243	62 152 617	2 915 047	13 606 631	8 774 605	4 832 026
61.1	Leitungsgebundene Telekommunikation	217	30 779 578	1 553 235	6 544 361	3 509 146	3 035 216
61.2	Drahtlose Telekommunikation	442	26 461 976	1 116 075	5 910 788	4 436 693	1 474 096
61.3	Satellitentelekommunikation	33	420 205	6 026	101 338	63 890	37 448
61.9	Sonstige Telekommunikation	1 551	4 490 857	239 712	1 050 143	764 877	285 267
61.90.1	Internetseviceprovider	516	2 935 982	41 580	644 084	472 894	171 190
61.90.9	Sonstige Telekommunikation a.n.g.	1 035	1 554 875	198 132	406 060	291 983	114 077
62	Erbr.v.Dienstleist.der Informationstechnologie	81 995	77 666 485	1 658 231	17 087 470	9 958 250	7 129 219
62.01	Programmierungstätigkeiten	34 406	32 025 244	582 228	7 690 093	4 602 998	3 087 095
62.01.1	Entwickl.u.Programmier. v.Internetpräsentationen.....	11 106	3 955 389	84 863	840 332	433 337	406 994
62.01.9	Sonstige Softwareentwicklung	23 300	28 069 855	497 365	6 849 761	4 169 661	2 680 100
62.02	Erbr.v.Berat.leist. a.d.Gebiet d.Inform.technol.....	27 995	19 515 352	575 031	4 229 232	2 257 388	1 971 842
62.03	Betrieb v.Datenverarb.einrichtungen f. Dritte	6 299	10 153 403	160 961	1 894 310	1 125 578	768 732
62.09	Erbr.v.sonst.Dienstl.der Informationstechnologie.....	13 295	15 972 486	340 012	3 273 835	1 972 285	1 301 551
63	Informationsdienstleistungen	21 841	13 134 285	301 290	2 653 620	1 577 407	1 076 214
63.1	Dat.verarb.,Hosting,dam.verb.Tätigk.,Webportale	1 592	3 487 023	63 500	807 879	546 830	261 050
63.11	Datenverarb., Hosting u.damit verb.Tätigkeiten	876	1 819 982	49 934	370 567	269 101	101 466
63.12	Webportale	716	1 667 041	13 567	437 312	277 729	159 584
63.9	Erbringung v.sonstigen Informationsdienstleist.	20 249	9 647 262	237 790	1 845 741	1 030 578	815 164
63.91	Korrespondenz- und Nachrichtenbüros	812	515 420	10 227	84 261	40 942	43 320
63.99	Erbr.v.sonst.Informationsdienstleist. a.n.g.	19 437	9 131 842	227 563	1 761 480	989 636	771 844
K	Erbr. v. Finanz- u.Versicherungsdienstleist. 3.....	25 153	61 348 394	1 353 284	18 375 064	14 594 723	3 780 341
64	Erbringung von Finanzdienstleistungen	7 692	49 857 795	998 041	9 401 604	6 827 137	2 574 467
64.1	Zentralbanken und Kreditinstitute	1 626	25 200 105	396 388	5 058 543	3 191 497	1 867 047
64.11	Zentralbanken	•	•	•	•	•	•
64.19	Kreditinstitute (ohne Spezialkreditinstitute)	•	•	•	•	•	•
64.19.1	Kreditbanken einschl. Zweigst. ausländ. Banken	178	13 543 195	198 377	2 768 237	2 201 842	566 395
64.19.2	Kreditinstitute des Sparkassensektors	425	6 986 543	138 973	1 391 526	613 599	777 927
64.19.3	Kreditinstitute des Genossenschaftssektors	982	3 721 861	27 284	693 255	258 895	434 360
64.19.4	Realkreditinstitute	9	61 314	126	16 057	6 235	9 822
64.19.5	Kreditinstitute mit Sonderaufgaben	•	•	•	•	•	•
64.19.6	Bausparkassen	13	170 847	1 846	32 545	22 501	10 043
64.2	Beteiligungsgesellschaften	5 121	10 617 693	409 042	1 643 982	1 505 354	138 628
64.3	Treuhand- u.sonst. Fonds u.ähnl. Finanzinstitut.....	112	597 332	35 398	113 258	47 661	65 597
64.9	Sonstige Finanzierungsinstitutionen	833	13 442 665	157 212	2 585 820	2 082 625	503 195
64.91	Institutionen für Finanzierungsleasing	388	11 826 258	153 446	2 251 583	1 950 910	300 673
64.92	Spezialkreditinstitute	132	144 277	667	22 227	5 460	16 767
64.92.1	Spezialkreditinstitute (oh.Pfandkreditgesch.)	21	92 023	10	17 538	2 579	14 959
64.92.2	Leihhäuser	111	52 253	657	4 689	2 880	1 809
64.99	Erbr. v. sonst. Finanzdienstleistungen a.n.g.	313	1 472 130	3 099	312 010	126 255	185 755
64.99.1	InvestmAG.u.Fonds v.Kap.anl.ges.(oh.Geldm.fond.).....	123	714 455	439	165 582	71 180	94 402
64.99.9	Sonstige Finanzierungsinstitutionen a.n.g.	190	757 675	2 660	146 428	55 076	91 353
65	Versich.,Rückversich.u.Pens.kassen(oh.Sozialv.)	221	2 607 850	212 130	902 436	478 407	424 029
65.1	Versicherungen	128	1 440 903	203 395	489 763	216 747	273 016
65.11	Lebensversicherungen	31	341 421	85	128 002	87 065	40 936
65.12	Nichtlebensversicherungen	97	1 099 482	203 310	361 761	129 681	232 080
65.12.1	Krankenversicherungen	24	74 408	201 344	62 418	14 755	47 663
65.12.2	Schaden- und Unfallversicherungen	73	1 025 075	1 966	299 343	114 926	184 417
65.2	Rückversicherungen	15	815 139	8 655	306 597	206 529	100 068
65.3	Pensionskassen und Pensionsfonds	78	351 808	79	106 076	55 131	50 945
66	Mit Finanz- u.Versich.dienstl. verbund.Tätigk.	17 240	8 882 749	143 114	8 071 025	7 289 178	781 845
66.1	Mit Finanzdienstleist. verbundene Tätigkeiten	8 833	6 033 381	125 244	7 406 993	6 967 848	439 145
66.11	Effekten- und Warenbörsen	16	593 979	17	6 368 883	6 308 882	60 001
66.12	Effekten- und Warenhandel	291	144 137	2 932	27 543	11 636	15 907
66.19	Sonst.m.Finanzdienstl. verbund. Tätigkeiten	8 526	5 295 265	122 295	1 010 567	647 330	363 237
66.2	Mit Versich.dienstl. u.Pens.kass.verb.Tätigk.	8 234	1 621 030	15 683	327 979	129 479	198 500
66.21	Risiko- und Schadensbewertung	608	321 272	665	67 294	24 137	43 157
66.22	Tätigk.v.Versicherungsmaklerinnen und -maklern	7 370	1 215 868	12 483	240 720	99 049	141 670
66.29	Sonst.m.Versich.dienstl.u.Pens.kass.verb.Tätigk.....	256	83 891	2 535	19 966	6 293	13 673
66.3	Fondsmanagement	173	1 228 339	2 186	336 052	191 851	144 201
L/68	Grundstücks- und Wohnungswesen	302 264	144 763 438	1 103 194	18 927 842	10 518 564	8 409 263
68.1	Kauf u.Ver.k.v.eigenen Grundst.,Gebäud.u.Wohng.	15 128	18 404 914	87 731	2 171 885	1 452 798	719 088
68.2	Verm.,Verp.v.eig.od.geleast.Grdst.,Geb.,Wohn.	232 854	97 066 664	762 739	12 327 503	6 648 310	5 679 178
68.3	Vermittl.u.Verw.v.Gr.d.,Geb.u.Wohnungen f.Dritte	54 282	29 291 861	252 724	4 428 454	2 417 456	2 010 997
68.31	Vermittl.v.Grundst.,Geb. u.Wohnungen für Dritte	31 063	10 746 492	34 570	1 658 600	818 287	840 311
68.32	Verwalt.v.Grundst.,Geb.u.Wohnungen für Dritte	23 219	18 545 369	218 154	2 769 855	1 599 169	1 170 686
M	Erbr. v. freiberufl.,wiss.u.techn.Dienstl.	479 777	238 080 034	4 602 783	44 191 052	22 424 965	21 766 088
69	Rechts- und Steuerberatung, Wirtschaftsprüfung	116 338	49 232 736	32 939	9 546 506	2 478 425	7 068 094
69.1	Rechtsberatung	61 507	21 746 805	19 331	4 203 583	1 057 687	3 145 894
69.10.1	Rechtsanwaltskanzleien mit Notariat	6 651	3 781 043	1 669	732 403	167 229	565 173
69.10.2	Rechtsanwaltskanzleien ohne Notariat	46 913	13 905 142	9 951	2 649 676	680 308	1 969 364
69.10.3	Notariate	1 936	1 855 165	1 441	351 572	28 605	322 968
69.10.4	Patentanwaltskanzleien	1 234	1 003 516	764	238 878	107 370	131 508
69.10.9	Erbr.sonst.juristischer Dienstleist. a.n.g.	4 773	1 201 938	5 506	231 055	74 175	156 880
69.2	Wirtschaftsprüfung und Steuerberatung; Buchf.	54 831	27 485 931	13 608	5 342 923	1 420 738	3 922 200
69.20.1	Prax.v.Wirtschaftsprüf., -prüfungsgesellschaften.....	3 062	7 025 803	3 625	1 462 558	459 020	1 003 539
69.20.2	Prax.v.vereid.Buchprüf., -prüfungsgesellschaften.....	413	123 657	66	23 508	6 255	17 252
69.20.3	Prax.v.Steuerbevollm.,Steuerberat.,-gesellsch.	43 541	19 426 186	8 142	3 688 787	903 592	2 785 211

69.20.4	Buchführung (oh.Datenverarb.dienste)	7 815	910 286	1 775	168 071	51 871	116 198
70	Verwalt.u.Führ.v.Untern.u.Betr.; Untern.beratung.....	102 705	71 664 348	2 643 784	12 785 882	7 587 933	5 197 942
70.1	Verwaltung u.Führung v.Unternehmen u.Betrieben	20 120	41 815 325	2 185 266	7 120 152	4 947 587	2 172 565
70.10.1	Managementtätigkeiten v. Holdinggesellschaften	1 275	17 118 895	1 033 185	2 988 740	2 065 806	922 934
70.10.9	Sonst.Verwalt.u.Führ.v.Unternehmen u. Betrieben	18 845	24 696 430	1 152 081	4 131 412	2 881 781	1 249 631
70.2	Public-Relations- und Unternehmensberatung	82 585	29 849 023	458 518	5 665 730	2 640 347	3 025 377
70.21	Public-Relations-Beratung	2 077	1 490 130	20 821	290 472	174 101	116 371
70.22	Unternehmensberatung	80 508	28 358 893	437 697	5 375 258	2 466 246	2 909 006
71	Archit.,Ing.bür.;techn.,physikal.u.chem.Unters.	136 473	65 552 372	958 964	12 005 120	5 393 130	6 611 986
71.1	Architektur- und Ingenieurbüros	131 288	53 987 833	873 418	10 142 727	4 498 197	5 644 525
71.11	Architekturbüros	38 274	10 033 874	42 563	1 903 505	660 043	1 243 460
71.11.1	Architekturbüros für Hochbau	25 772	7 080 070	13 858	1 354 542	459 508	895 032
71.11.2	Büros für Innenarchitektur	4 189	768 279	22 728	147 568	63 208	84 359
71.11.3	Architekturbür.f.Orts-,Regional-u.Landesplanung	5 115	1 485 525	4 119	270 027	94 960	175 066
71.11.4	Architekturbür.f.Garten-u.Landschaftsgestaltung	3 198	700 000	1 859	131 368	42 367	89 002
71.12	Ingenieurbüros	93 014	43 953 959	830 855	8 239 222	3 838 154	4 401 066
71.12.1	Ingenieurbüros f.bautechnische Gesamtplanung	36 554	14 825 457	121 484	2 884 006	1 237 799	1 646 206
71.12.2	Ingenieurbüros f.techn. Fachplan.u.Ingen.design	34 159	21 364 058	610 863	3 940 701	1 983 868	1 956 833
71.12.3	Vermessungsbüros	2 474	1 015 718	2 991	191 216	48 092	143 124
71.12.9	Sonstige Ingenieurbüros	19 827	6 748 726	95 516	1 223 298	568 396	654 902
71.2	Technische, physikal. u.chemische Untersuchung	5 185	11 564 539	85 546	1 862 393	894 933	967 461
72	Forschung und Entwicklung	8 780	7 802 677	406 940	1 323 183	1 330 657	- 7 474
72.1	Forsch.u.Entw.i.B.Nat.,Ing.,Agr.wiss.u.Med.	7 388	7 307 778	405 736	1 240 815	1 290 824	- 50 009
72.11	Forschung u.Entwicklung i.Bereich Biotechnologie.....	810	652 574	25 646	100 212	116 970	- 16 758
72.19	Sonst.Forsch.u.Entw.i.B.Nat.,Ing.,Agwiss.,Med.....	6 578	6 655 204	380 091	1 140 604	1 173 854	- 33 250
72.2	Forsch.,Ent.i.B.Rechts-,Wirtsch.,Soz.,Kulturw.	1 392	494 900	1 203	82 368	39 833	42 535
73	Werbung und Marktforschung	32 278	29 565 417	321 138	5 927 543	4 349 359	1 578 187
73.1	Werbung	30 221	27 032 612	305 984	5 385 578	3 994 220	1 391 361
73.11	Werbeagenturen	28 851	23 968 909	234 282	4 775 306	3 512 902	1 262 407
73.12	Vermarkt.u.Vermittl.v.Werbezeit.u.Werbeflächen	1 370	3 063 703	71 702	610 272	481 318	128 954
73.2	Markt- und Meinungsforschung	2 057	2 532 805	15 154	541 965	355 139	186 826
74	Sonst.freiberufl.,wiss.schaftl.u.techn.Tätigk.	72 637	11 075 948	226 564	2 019 051	1 016 476	1 002 566
74.1	Ateliers für Textil-,Schmuck-,Grafik-Design	23 978	2 862 954	100 968	528 152	257 903	270 246
74.10.1	Industrie-, Produkt- und Mode-Design	3 792	625 041	40 104	116 000	65 879	50 120
74.10.2	Grafik- und Kommunikationsdesign	13 598	1 210 253	19 905	223 559	87 071	136 485
74.10.3	Interior Design und Raumgestaltung	6 588	1 027 660	40 959	188 594	104 953	83 641
74.2	Fotografie und Fotolabors	11 574	1 476 075	31 122	251 386	133 525	117 860
74.20.1	Fotografie	11 220	1 243 738	13 342	210 853	104 652	106 199
74.20.2	Fotolabors	354	232 338	17 780	40 534	28 873	11 661
74.3	Übersetzen und Dolmetschen	8 879	874 531	3 617	173 756	57 136	116 619
74.30.1	Übersetzen	2 088	315 458	1 343	65 959	25 957	40 003
74.30.2	Dolmetschen	6 791	559 073	2 274	107 797	31 179	76 616
74.9	Sonst.freiberufl.,wiss.u.techn.Tätigk. a.n.g.	28 206	5 862 388	90 858	1 065 757	567 913	497 842
75	Veterinärwesen	10 566	3 186 535	12 454	583 767	268 985	314 786
75.00.1	Tierarztpraxen	9 627	2 903 529	6 615	533 685	241 315	292 375
75.00.9	Sonstiges Veterinärwesen	939	283 005	5 839	50 082	27 671	22 411
N	Erbr. v. sonst. Wirtsch. Dienstleistungen	187 893	150 331 132	3 380 154	26 862 860	14 597 097	12 265 781
77	Vermietung von beweglichen Sachen	25 630	39 359 443	1 867 872	7 080 081	5 942 551	1 137 534
77.1	Vermietung von Kraftwagen	5 758	16 291 747	356 790	3 054 520	2 910 232	144 289
77.11	Vermiet.v.Kraftw.mit e.Ges.gew.v.3,5t od.wenig.	4 492	14 128 175	199 623	2 657 065	2 550 242	106 824
77.12	Vermiet.v.Kraftw.mit e.Ges.gew.v.mehr ala 3,5t	1 266	2 163 572	157 166	397 455	359 989	37 466
77.2	Vermietung von Gebrauchsgütern	4 299	3 946 175	632 298	728 620	612 500	116 120
77.21	Vermietung von Sport- und Freizeitgeräten	700	160 316	6 071	30 060	19 500	10 560
77.22	Videotheken	653	309 117	2 930	59 977	32 447	27 530
77.29	Vermietung von sonst. Gebrauchsgütern	2 946	3 476 742	623 297	638 583	560 553	78 030
77.3	Vermiet.v.Masch.,Gerät. und sonst.bewegl.Sachen	15 202	17 663 876	871 952	3 087 610	2 321 350	766 262
77.31	Vermiet.v. landwirt. Maschinen und Geräten	1 452	980 676	14 215	179 379	144 167	35 213
77.32	Vermietung von Baumaschinen u. -geräten	3 950	4 430 589	310 200	845 104	606 853	238 252
77.33	Vermiet. v. Büromasch., DV-geräten u. -einricht.	489	1 784 340	15 569	248 751	202 280	46 472
77.34	Vermietung von Wasserfahrzeugen	732	492 566	29 288	42 876	32 184	10 692
77.35	Vermietung von Luftfahrzeugen	349	652 340	13 035	23 312	31 598	- 8 286
77.39	Vermiet.v.sonst.Masch.,Ger.u.bewegl.Sach.a.n.g.	8 230	9 323 366	489 644	1 748 187	1 304 269	443 919
77.4	Leasing nichtfin.immat.Verm.geg.(oh.Copyrights)	371	1 457 645	6 832	209 332	98 469	110 863
78	Vermittlung und Überlassung v.Arbeitskräften	8 570	27 274 809	52 421	5 132 261	720 079	4 412 184
78.1	Vermittlung von Arbeitskräften	4 566	6 941 224	8 240	1 284 860	305 972	978 889
78.2	Befristete Überlassung von Arbeitskräften	3 073	17 679 765	39 903	3 349 577	331 495	3 018 083
78.3	Sonstige Überlassung von Arbeitskräften	931	2 653 820	4 278	497 824	82 613	415 211
79	Reisebüros,-veranstalt.,Erbr.sonst.Res.dienstl.	12 131	10 066 799	52 280	1 210 898	1 054 191	156 708
79.1	Reisebüros und Reiseveranstalter	11 256	8 902 821	51 060	1 087 031	965 283	121 749
79.11	Reisebüros	8 304	3 533 759	10 514	488 684	276 026	212 659
79.12	Reiseveranstalter	2 952	5 369 062	40 546	598 347	689 257	- 90 909
79.9	Erbringung sonst. Reservierungsdienstleistungen	875	1 163 978	1 221	123 867	88 908	34 959
80	Wach- und Sicherheitsdienste sowie Detekteien	5 299	6 960 517	14 428	1 291 918	379 371	912 548
80.1	Private Wach- und Sicherheitsdienste	3 713	6 331 870	10 613	1 175 423	331 026	844 398
80.2	Sicherheitsdienste mit Überwach.- u.Alarmsyst.	386	392 392	3 484	72 162	29 716	42 446
80.3	Detekteien	1 200	236 255	330	44 332	18 629	25 703
81	Gebäudebetreuung; Garten- u.Landschaftsbau	84 406	34 135 167	190 928	6 114 407	2 465 203	3 649 215
81.1	Hausmeisterdienste	21 579	4 882 076	20 554	944 803	471 114	473 688
81.2	Reinigung von Gebäuden, Straßen u.Verkehrsmitt.	32 743	18 424 099	52 882	3 305 300	961 940	2 343 365
81.21	Allgemeine Gebäudereinigung	19 811	14 487 810	23 838	2 587 951	693 335	1 894 618
81.22	Spez.Reinigung v.Gebäud. u.Reinigung v.Maschinen.....	9 074	2 600 647	13 432	484 015	143 935	340 083
81.22.1	Schornsteinreinigung	7 213	1 317 504	2 960	250 204	46 159	204 048
81.22.9	Sonst. spez. Reinigung v. Gebäuden u. Maschinen	1 861	1 283 142	10 472	233 811	97 777	136 035
81.29	Reinigung a.n.g.	3 858	1 335 643	15 612	233 333	124 670	108 664
81.29.1	Reinigung von Verkehrsmitteln	892	411 809	4 199	62 331	48 655	13 576
81.29.2	Desinfektion und Schädlingsbekämpfung	759	292 085	5 754	55 232	23 074	32 158
81.29.9	Sons. Reinigung a.n.g.	2 207	631 749	5 658	115 871	52 941	62 930

81.3	Garten,Landsch.bau,Erbr.v.sonst.gärtner.Dienstl.....	30 084	10 828 992	117 492	1 864 305	1 032 149	832 161
81.30.1	Garten- und Landschaftsbau	25 414	9 749 602	97 310	1 689 713	939 314	750 403
81.30.9	Erbringung v. sonstigen gärtnerischen Dienstl.	4 670	1 079 390	20 182	174 592	92 835	81 758
82	Erbr.v.wirt.Dienstl.f.Untern,Priv.pers.a.n.g.	51 857	32 534 397	1 202 225	6 033 295	4 035 701	1 997 593
82.1	Sekretariats- u.Schreibdienste, Copy-Shops	11 002	987 584	9 728	184 249	76 709	107 537
82.11	Allgem. Sekretariats- und Schreibdienste	6 899	547 270	6 298	102 323	38 772	63 549
82.19	Copy-Shops; Erbr.sonst.spez.Sekretariatsdienste	4 103	440 315	3 430	81 926	37 937	43 988
82.2	Call Center	862	2 144 764	3 778	404 147	184 168	219 980
82.3	Messe-, Ausstellungs- und Kongressveranstalter	7 956	5 747 547	41 284	1 086 626	815 269	271 357
82.9	Erbr.sonst.wirt.Dienstl.für Untern.u.Privatpers.....	32 037	23 654 501	1 147 435	4 358 273	2 959 556	1 398 719
82.91	Inkassobüros und Auskunftfeien	1 308	2 924 549	46 777	572 189	310 914	261 275
82.91.1	Inkassobüros	964	2 198 668	46 389	429 688	241 236	188 453
82.91.2	Auskunftfeien	344	725 881	387	142 501	69 678	72 823
82.92	Abfüllen und Verpacken	980	2 701 319	309 111	475 976	347 635	128 341
82.99	Erbr.sonst.wirt.Dienstl.f.Untern.u.Priv. a.n.g.....	29 749	18 028 633	791 547	3 310 108	2 301 006	1 009 103
82.99.1	Versteigerungsgewerbe	566	2 394 639	89 252	402 438	397 276	5 162
82.99.9	Erbr.v.and.wirt.Dienstl.f.Untern.u.Priv. a.n.g.....	29 183	15 633 995	702 295	2 907 670	1 903 730	1 003 941
O/84	Off.Verwaltung,Verteidig.; Sozialversich.	-	-	-	-	-	-
P/85	Erziehung und Unterricht	45 594	11 247 441	121 397	1 335 926	550 366	785 561
85.1	Kindergärten und Vorschulen	44	225 932	120	870	724	146
85.2	Grundschulen	9	1 336	20	69	62	8
85.3	Weiterführende Schulen	2 488	1 261 733	9 256	91 186	36 267	54 919
85.31	Allgemein bildende weiterführende Schulen	148	133 544	844	5 043	2 648	2 395
85.32	Berufsbildende weiterführende Schulen	2 340	1 128 189	8 413	86 143	33 619	52 524
85.4	Tertiär. u.post-sekund., nicht tertiärer Unter.	2 258	1 497 496	60 093	214 713	73 460	141 253
85.41	Post-sekundärer, nicht tertiärer Unterricht	1 923	213 598	809	31 403	10 577	20 826
85.42	Tertiärer Unterricht	335	1 283 898	59 284	183 310	62 883	120 427
85.42.1	Universitäten	89	895 061	52 372	144 443	44 733	99 710
85.42.2	Allgemeine Fachhochschulen	104	207 633	5 265	19 184	7 152	12 032
85.42.3	Verwaltungsfachhochschulen	6	9 370	-	174	152	22
85.42.4	Berufs-, Fachakademien, Schulen d.Gesundheitsw.	136	171 834	1 647	19 509	10 845	8 663
85.5	Sonstiger Unterricht	40 551	8 208 277	51 561	1 020 798	436 219	584 580
85.51	Sport- und Freizeitunterricht	10 478	981 431	13 622	171 115	79 164	91 951
85.52	Kulturunterricht	2 269	289 964	744	39 815	17 572	22 243
85.53	Fahr- und Flugschulen	11 407	1 925 330	11 219	321 651	131 922	189 731
85.59	Sonst. Unterricht a.n.g.	16 397	5 011 552	25 975	488 217	207 561	280 654
85.59.1	Allgemeine u.politische Erwachsenenbildung	548	197 357	1 690	15 372	7 872	7 500
85.59.2	Berufliche Erwachsenenbildung	10 817	4 127 127	20 082	374 855	163 193	211 661
85.59.9	Unterricht a.n.g.	5 032	687 068	4 204	97 990	36 496	61 493
85.6	Erbr.v.Dienstleistungen für den Unterricht	244	52 667	346	8 289	3 633	4 656
Q	Gesundheits- und Sozialwesen	51 663	97 475 996	465 912	2 665 792	1 669 101	996 692
86	Gesundheitswesen	44 586	67 850 455	399 846	2 081 241	1 181 884	899 358
86.1	Krankenhäuser	1 488	51 280 773	289 865	1 005 761	628 336	377 425
86.10.1	Krankenhäuser (oh.Hochschul-,Vors-,Reha-kl.)	1 074	39 527 904	120 067	664 236	428 533	235 704
86.10.2	Hochschulkliniken	36	8 418 720	168 128	290 537	175 514	115 023
86.10.3	Vorsorge- und Rehabilitationskliniken	378	3 334 149	1 670	50 988	24 290	26 698
86.2	Arzt- und Zahnarztpraxen	20 502	9 231 452	16 537	309 048	112 028	197 021
86.21	Arztpraxen für Allgemeinmedizin	5 319	1 324 526	2 511	89 585	18 477	71 109
86.22	Facharztpraxen	5 599	2 675 882	5 864	119 090	38 989	80 102
86.23	Zahnarztpraxen	9 584	5 231 044	8 162	100 373	54 562	45 810
86.9	Gesundheitswesen a.n.g.	22 596	7 338 230	93 443	766 433	441 520	324 913
86.90.1	Praxen v.psychologischen Psychotherapeut(inn)en.....	3 405	382 660	1 397	50 092	17 231	32 861
86.90.2	Mass-,Kr.gymn.,med.Bademeist.,Hebamm.u.ä.Ber.	4 801	781 166	3 031	59 834	28 066	31 768
86.90.3	Heilpraktikerpraxen	1 205	109 617	1 172	14 348	5 433	8 915
86.90.9	Sonstige selbstständige Tätigk. im Gesundheitsw.....	13 185	6 064 787	87 844	642 159	390 790	251 369
87	Heime (ohne Erholungs- und Ferienheime)	1 743	15 359 127	33 583	219 295	224 357	- 5 061
87.1	Pflegeheime	834	9 993 836	24 632	131 539	164 198	- 32 659
87.2	Stat.Eintr.z.psychosoz.Betreuung,Suchtbek.u.Ä.	44	189 101	58	2 181	2 380	- 199
87.3	Altenheime; Alten- und Behindertenwohnheime	648	4 280 219	7 932	64 736	41 511	23 225
87.9	Sonstige Heime (ohne Erholungs-u.Ferienheime)	217	895 971	960	20 839	16 267	4 572
88	Sozialwesen (ohne Heime)	5 334	14 266 414	32 484	365 256	262 860	102 395
88.1	Soziale Betreuung ält. Menschen und Behinderter	1 659	1 294 317	5 991	56 777	45 881	10 896
88.10.1	Ambulante soziale Dienste	1 286	774 360	3 791	39 771	19 314	20 457
88.10.2	Sonst.soz.Betreuung ält.Menschen u.Behinderter	373	519 958	2 200	17 005	26 567	- 9 561
88.9	Sonstiges Sozialwesen (ohne Heime)	3 675	12 972 096	26 493	308 479	216 980	91 499
88.91	Tagesbetreuung von Kindern	172	38 950	153	1 963	679	1 283
88.99	Sonstiges Sozialwesen a.n.g.	3 503	12 933 147	26 340	306 516	216 300	90 216
R	Kunst, Unterhaltung und Erholung	102 820	39 911 139	264 485	5 131 949	3 126 660	2 005 287
90	Kreative, künstlerische u. unterhaltende Tätigk.....	56 668	7 535 009	45 805	989 654	583 899	405 746
90.01	Darstellende Kunst	13 267	1 462 892	6 181	167 663	81 506	86 155
90.01.1	Theaterensembles	166	101 107	328	6 013	4 352	1 661
90.01.2	Ballettgruppen, Orchester, Kapellen und Chöre	1 505	223 710	666	17 275	12 023	5 251
90.01.3	Selbstst. Artistinnen u. Artisten, Zirkusgruppen.....	642	89 162	756	12 166	7 197	4 968
90.01.4	Selb.Bühnen-,Film-,Rdf.-künstl.,so.darst.Kunst	10 954	1 048 913	4 431	132 211	57 934	74 275
90.02	Erbr.v.Dienstleistungen f. d. darstellende Kunst.....	2 547	597 298	16 251	109 681	74 138	35 543
90.03	Künstlerisches und schriftsteller. Schaffen	39 183	3 099 656	15 717	426 395	159 096	267 292
90.03.1	Selbst. Komponistinnen, Komponisten, Musikbearb.	2 924	315 956	1 816	38 347	17 836	20 511
90.03.2	Selbstständige Schriftsteller/innen	7 897	585 218	1 812	78 536	18 615	59 920
90.03.3	Selbstständige bildende Künstlerinnen u.Künstler.....	8 949	783 565	6 799	106 508	52 062	54 444
90.03.4	Selbstständige Restauratorinnen u.Restauratoren	1 575	202 577	1 439	38 777	16 766	22 010
90.03.5	Selbst.Journalist(inn)en u.Pressefotograf(inn)en.....	17 838	1 212 340	3 851	164 227	53 817	110 407
90.04	Betrieb von Kultur- u.Unterhaltungseinricht.	1 671	2 375 162	7 656	285 915	269 159	16 756
90.04.1	Theater- und Konzertveranstalter	1 316	1 795 272	3 405	236 157	231 840	4 317
90.04.2	Opern-u.Schausp.häuser,Konz.hallen u.ähnl.Eintr.	202	491 368	3 779	39 366	30 208	9 158
90.04.3	Varietés und Kleinkunsth Bühnen	153	88 522	472	10 392	7 111	3 281
91	Bibliotheken, Archive, Museen,botan.,zool.Gärt.	964	814 801	16 191	76 067	68 620	7 447
91.01	Bibliotheken und Archive	73	54 569	1 802	8 807	4 955	3 852

91.02	Museen	592	404 975	10 392	38 434	40 829	- 2 394
91.03	Betr.v.historisch.Stätt.u.Gebäud.u.ähnl.Attrakt.....	92	36 230	89	4 408	6 275	- 1 868
91.04	Botanische u.zoologische Gärten sowie Naturparks.....	207	319 026	3 908	24 418	16 561	7 857
92	Spiel-, Wett- und Lotteriewesen	8 675	15 191 945	28 297	1 331 356	623 678	707 679
92.00.1	Spielhallen und Betrieb von Spielautomaten	5 957	5 311 875	9 093	1 002 289	428 055	574 235
92.00.2	Spielbanken und Spielklubs	62	561 394	10 252	107 104	30 215	76 889
92.00.3	Wett-, Toto- und Lotteriewesen	2 656	9 318 676	8 952	221 962	165 409	56 554
93	Erbr.v.Dienstl.d.Sports,d.Unterhalt.u.d.Erholung.....	36 513	16 369 384	174 191	2 734 873	1 850 463	884 415
93.1	Erbringung von Dienstleistungen des Sports	22 936	11 403 329	104 020	1 973 019	1 347 458	625 565
93.11	Betrieb von Sportanlagen	5 468	3 398 521	28 933	577 219	400 645	176 576
93.12	Sportvereine	9 192	4 927 306	45 362	826 407	612 756	213 651
93.13	Fitnesszentren	5 239	2 190 016	10 309	414 473	242 102	172 374
93.19	Erbringung v.sonstigen Dienstleist. des Sports	3 037	887 487	19 416	154 920	91 956	62 964
93.2	Erbr.v.sonst.Dienstl.d.Unterhalt.u.d.Erholung	13 577	4 966 055	70 171	761 854	503 005	258 849
93.21	Vergnügungs- und Themenparks	3 023	1 447 228	22 123	227 796	145 992	81 804
93.29	Erbr.v.Dienstl.d.Unterhaltung u.Erhol. a.n.g.	10 554	3 518 827	48 048	534 058	357 013	177 045
S	Erbringung von sonstigen Dienstleistungen	214 117	49 623 759	794 130	8 194 300	4 487 836	3 706 467
94	Inter.vert.,kirchl.u.a.rel.Ver.(oh.Soz.,Sport)	11 945	9 880 788	115 640	1 041 143	766 610	274 533
94.1	Wirtsch.-u.Arbeitgeberverbände,Berufsorganis.	1 873	2 051 880	6 210	295 450	178 146	117 304
94.11	Wirtschafts- und Arbeitgeberverbände	1 073	1 245 597	4 839	181 967	107 611	74 356
94.12	Berufsorganisationen	800	806 283	1 371	113 483	70 535	42 948
94.2	Arbeitnehmervereinigungen	33	99 028	115	12 013	10 441	1 573
94.9	Kirchl.Verein.;p.Part.,Intess.vertr.,Ver.a.n.g.....	10 039	7 729 880	109 315	733 679	578 023	155 656
94.91	Kirchliche und sonstige religiöse Vereinigungen	658	1 215 527	20 158	75 516	53 227	22 290
94.92	Politische Parteien und Vereinigungen	197	44 583	221	5 062	5 130	- 68
94.99	Sonst.Interess.vertret.und Vereinigungen a.n.g.	9 184	6 469 770	88 936	653 102	519 667	133 435
94.99.1	Organisat. der Bildung, Wissenschaft u.Forschung.....	3 189	1 939 024	44 119	199 604	207 635	- 8 031
94.99.2	Organisationen der Kultur	1 013	219 730	579	24 320	26 428	- 2 107
94.99.3	Verbraucherorganisationen	740	1 637 133	2 434	138 058	82 139	55 918
94.99.4	Jugendorganisationen	160	83 832	110	4 911	3 268	1 644
94.99.9	Interessenvertretungen und Vereinigungen a.n.g.	4 082	2 590 050	41 694	286 208	200 197	86 012
95	Reparatur von DV-geräten und Gebrauchsgütern	11 137	2 661 415	76 451	478 410	293 785	184 625
95.1	Reparatur von DV- und Telekommunikationsgerät.	1 381	673 352	22 228	106 803	72 491	34 311
95.11	Reparatur von DV-Geräten und peripheren Geräten	1 205	617 402	21 799	96 795	66 636	30 160
95.12	Reparatur von Telekommunikationsgeräten	176	55 951	429	10 008	5 856	4 152
95.2	Reparatur von Gebrauchsgütern	9 756	1 988 062	54 223	371 607	221 293	150 314
95.21	Reparatur v. Geräten d. Unterhaltungselektronik	529	180 604	8 574	35 377	23 079	12 297
95.22	Reparatur v.elekt.Haushalts- u. Gartengeräten	1 360	422 734	10 040	79 669	51 078	28 591
95.23	Reparatur von Schuhen und Lederwaren	1 623	184 968	6 413	33 324	17 261	16 064
95.24	Reparatur v. Möbeln und Einrichtungsgegenständen.....	597	137 970	3 930	26 465	17 921	8 544
95.25	Reparatur von Uhren und Schmuck	762	121 554	1 508	21 449	13 185	8 263
95.29	Reparatur von sonstigen Gebrauchsgütern	4 885	940 232	23 758	175 323	98 768	76 554
96	Erb.v.sonst.überwiegend persönl.Dienstleistungen.....	191 035	37 081 556	602 039	6 674 748	3 427 441	3 247 309
96.01	Wäscherei und chemische Reinigung	5 166	3 188 160	85 798	621 676	309 538	312 139
96.02	Frisör- und Kosmetiksalons	75 416	8 058 045	58 034	1 523 867	529 321	994 549
96.02.1	Frisörsalons	54 340	6 641 667	41 588	1 262 058	403 497	858 567
96.02.2	Kosmetiksalons	21 076	1 416 378	16 446	261 809	125 824	135 982
96.03	Bestattungswesen	5 074	1 873 865	18 177	352 254	158 518	193 738
96.03.1	Bestattungsinstitute	4 850	1 706 891	17 548	321 504	141 671	179 834
96.03.2	Friedhöfe und Krematorien	224	166 974	629	30 751	16 847	13 904
96.04	Saunas, Solarien, Bäder u. A.	2 696	1 182 140	5 977	173 206	149 310	23 896
96.09	Erbringung v. sonstigen Dienstleistungen a.n.g.	102 683	22 779 346	434 052	4 003 744	2 280 754	1 722 987

1 Steuerpflichtige mit jährlichen Lieferungen und Leistungen über 17 500 Euro.

2 Umsätze der Unternehmen. - Ohne Umsatzsteuer.

3 Ohne steuerfreie Bank- und Versicherungsumsätze, die nicht zum Vorsteuerabzug berechtigen.

Umsatzsteuerstatistik (Voranmeldungen)



2015

Erscheinungsfolge: jährlich
Erschienen am 17.02.2017

Ihr Kontakt zu uns:
www.destatis.de/kontakt
Telefon: +49 (0) 611 / 75-2405

© Statistisches Bundesamt (Destatis), Wiesbaden 2017
Vervielfältigungen und Verbreitung, auch auszugsweise, mit Quellenangabe gestattet.

Kurzfassung

1 Allgemeine Angaben zur Statistik

Seite 04

- *Grundgesamtheit* : Umsatzsteuerpflichtige Unternehmen, die zur Umsatzsteuer-Voranmeldung verpflichtet sind.
- *Berichtszeitraum* : 1. Januar bis 31. Dezember des Berichtsjahres.
- *Rechtsgrundlage und andere Vereinbarungen* : Gesetz über Steuerstatistiken (StStatG) in der jeweils gültigen Fassung, in Verbindung mit dem Gesetz über die Statistik für Bundeszwecke (BStatG) in seiner jeweils gültigen Fassung.

2 Inhalte und Nutzerbedarf

Seite 05

- *Inhaltliche Schwerpunkte der Statistik*: Die Umsatzsteuerstatistik (Voranmeldungen) erfasst von den zur Abgabe einer Umsatzsteuer-Voranmeldung verpflichteten Unternehmen zum einen die zu meldenden steuerlichen Merkmale und zum anderen die im Grundinformationsdienst der Finanzverwaltung gespeicherten Ordnungsmerkmale des Unternehmens (z. B. Wirtschaftszweig).
- *Statistische Konzepte und Definitionen*: Steuerbare Umsätze (ohne Einfuhrumsätze), Umsatzsteuer, Vorsteuer, Sitz (Gemeinde), Rechtsform, Organschaft, Wirtschaftszweig, Dauer der Steuerpflicht, Besteuerungsform, Vorauszahlungszeitraum
- *Nutzerbedarf*: Bundesministerium der Finanzen und die jeweiligen Länderressorts, Bundesbank, Wirtschaftsverbände, Interessenvertretungen, Unternehmen, Forschungsinstitutionen, private Interessenten.

3 Methodik

Seite 06

- *Konzept der Datengewinnung* : Sekundärerhebung
- *Vorbereitung und Durchführung der Datengewinnung*: Die Daten des Umsatzsteuer-Voranmeldungs- und Vorauszahlungsverfahrens (UVV) werden von den Rechenzentren der Landesfinanzbehörden an die Statistischen Ämter der Länder übermittelt. Diese prüfen die Daten, korrigieren unplausible und ungültige Angaben und erstellen die Länderergebnisse. Das Statistische Bundesamt stellt aus den Landesergebnissen Bundesergebnisse zusammen.

4 Genauigkeit und Zuverlässigkeit

Seite 06

- *Qualitative Gesamtbewertung der Genauigkeit*:
Die Angaben aus dem Besteuerungsverfahren haben eine sehr hohe Qualität, soweit sie unmittelbare finanzielle Auswirkungen auf die Steuerpflichtigen haben. Soweit Angaben nicht direkt für das Besteuerungsverfahren relevant sind, kann es qualitative Einschränkungen geben (z.B. bei der Einteilung nach Wirtschaftszweigen).

5 Aktualität und Pünktlichkeit

Seite 07

- *Aktualität*: ca. 12 Monate nach Ende des Berichtszeitraums liegen erste Landesergebnisse vor, nach ca. 16 Monaten das Bundesergebnis.

6 Vergleichbarkeit

Seite 08

- *Räumliche Vergleichbarkeit*:
Die Umsatzsteuerstatistik (Voranmeldungen) wird für alle Bundesländer und Deutschland nach dem gleichen Verfahren durchgeführt. Die Ergebnisse der Bundesländer sind daher vergleichbar. Internationale Vergleichbarkeit ist aufgrund verschiedener Steuergesetze nicht gegeben.
- *Zeitliche Vergleichbarkeit*:
In methodischer Hinsicht ist diese gegeben. Eingeschränkte Vergleichbarkeit durch andere Faktoren wie bspw. Änderungen des Steuerrechts, Unternehmenszusammenschlüsse/-aufspaltungen, Einschränkungen bei Revision der Wirtschaftsklassifikation.

7 Kohärenz

Seite 08

- *Statistikübergreifende Kohärenz*: Ein enger Zusammenhang besteht insbesondere zur Umsatzsteuerstatistik der Veranlagungen.
Da die Umsatzsteuerstatistik (Voranmeldungen) nahezu alle Wirtschaftszweige abdeckt, ergeben sich zahlreiche Überschneidungen mit anderen Statistiken und dem Unternehmensregister.

8 Verbreitung und Kommunikation

Seite 08

- *Verbreitungswege*
Statistisches Bundesamt
Gruppe Finanzen und Steuern (F 3)
65180 Wiesbaden
Tel.: 0611/75-2405 (Zentraler Auskunftsdienst)
Fax: 0611/72-4000

<http://www.destatis.de/kontakt>

Veröffentlichungen zur Umsatzsteuerstatistik (Voranmeldungen) sind kostenfrei abrufbar unter:

<https://www.destatis.de/DE/Publikationen/Thematisch/FinanzenSteuern/Steuern/Umsatzsteuer/Umsatzsteuer.html>

Tiefer gegliederte Länderergebnisse können auf den Homepages des jeweiligen Landesamtes abgerufen werden.

9 Sonstige fachstatistische Hinweise

Seite 10

- *9.1 Merkmale*
- *9.2 Durchführung der Statistik*
- *9.3 Methodische Unterschiede zwischen der Umsatzsteuerstatistik (Voranmeldungen) und der Umsatzsteuerstatistik (Veranlagungen).*

1 Allgemeine Angaben zur Statistik

1.1 Grundgesamtheit

Erfasst werden alle Unternehmen, die im Statistikjahr Umsatzsteuer-Voranmeldungen abgegeben haben, mit jährlichen Lieferungen und Leistungen über 17 500 Euro (entsprechend der im aktuellen Berichtsjahr geltenden Grenze nach § 19 Abs. 1 UStG). Nicht erfasst sind Jahreszahler (Unternehmer, die keine Voranmeldung, sondern nur eine jährliche Umsatzsteuer-Erklärung abgeben müssen) und Kleinunternehmer (Unternehmer mit jährlichen Umsätzen bis 17 500 Euro). Nicht erfasst werden ferner jene Unternehmen, die nahezu ausschließlich steuerfreie Umsätze tätigen bzw. bei denen keine Steuerzahllast entsteht (dies kann z. B. bei niedergelassenen Ärzten und Zahnärzten ohne Labor, Behörden, Versicherungsvertreter, landwirtschaftlichen Unternehmen der Fall sein).

1.2 Statistische Einheiten (Darstellungs- und Erhebungseinheiten)

Darstellungseinheiten (Beobachtungseinheiten) sind die umsatzsteuerpflichtigen Unternehmen, die zur Abgabe einer Umsatzsteuer-Voranmeldung verpflichtet sind. Sind mehrere Betriebe (Organschaften) finanziell, wirtschaftlich und organisatorisch in ein Unternehmen eingegliedert, so werden die einzelnen Meldungen am Sitz der Geschäftsleitung dieses Unternehmens (Organträger) zusammengefasst und dem dort ansässigen Finanzamt übermittelt (umsatzsteuerliche Organschaft).

Erhebungseinheiten sind die Finanzbehörden der Länder, in denen Umsatzsteuermeldungen bearbeitet werden.

1.3 Räumliche Abdeckung

Deutschland und Bundesländer (einschl. Stadtstaaten). Regional tiefere Gliederungen werden von den Statistischen Ämtern der Länder zur Verfügung gestellt.

1.4 Berichtszeitraum/-zeitpunkt

1. Januar bis 31. Dezember des Berichtsjahres

1.5 Periodizität

Seit 1996 jährlich.

1.6 Rechtsgrundlagen und andere Vereinbarungen

- Bundesstatistikgesetz (BStatG) vom 22. Januar 1987 (BGBl. I S. 462, 565) in den jeweils gültigen Fassungen.
- Gesetz über Steuerstatistiken (Art. 35 des Jahressteuergesetzes 1996) vom 11. Oktober 1995 (BGBl. I S. 1250) in der jeweils gültigen Fassung.
- Umsatzsteuergesetz (UStG).
- Umsatzsteuer-Durchführungsverordnung (UStDV).
- Umsatzsteuer-Richtlinien (UStR).
- Abgabenordnung (AO).

1.7 Geheimhaltung

1.7.1 Geheimhaltungsvorschriften

Die Einzeldaten der Umsatzsteuerstatistik (Voranmeldungen) unterliegen dem Steuer- (§30 AO) und Statistikgeheimnis (§16 BStatG). Nur in ausdrücklich gesetzlich geregelten Ausnahmefällen dürfen Einzelangaben übermittelt werden. Die Namen und Adressen der Steuerpflichtigen werden in keinem Fall an Dritte weitergegeben. Nach § 16 Abs. 6 BStatG ist es möglich, den Hochschulen oder sonstigen Einrichtungen mit der Aufgabe unabhängiger wissenschaftlicher Forschung für die Durchführung wissenschaftlicher Vorhaben Einzelangaben zur Verfügung zu stellen, wenn diese so anonymisiert sind, dass sie nur mit einem unverhältnismäßig großen Aufwand an Zeit, Kosten und Arbeitskraft dem Befragten oder Betroffenen zugeordnet werden können. Die Pflicht zur Geheimhaltung besteht für alle Personen die Empfänger von Einzelangaben sind. Für die Verwendung gegenüber den gesetzgebenden Körperschaften und für Zwecke der Planung, jedoch nicht für die Regelung von Einzelfällen, dürfen Tabellen mit statistischen Ergebnissen, auch soweit Tabellenfelder nur einen einzigen Fall ausweisen, vom Statistischen Bundesamt und den Statistischen Ämtern der Länder an das Bundesministerium der Finanzen und an die obersten Finanzbehörden der Länder übermittelt werden. Für Zusatzaufbereitungen (einschließlich der Entwicklung und des Betriebs von Mikrosimulationsmodellen) zur Abschätzung finanzieller und organisatorischer Auswirkungen der Änderungen von Regelungen im Rahmen der Fortentwicklung des Steuer- und Transfersystems übermitteln auf Anforderung a) das Statistische Bundesamt dem Bundesministerium der Finanzen und den obersten Finanzbehörden der Länder, b) die statistischen Ämter der Länder den obersten Finanzbehörden des jeweiligen Landes die Einzelangaben ohne Hilfsmerkmale (§7 Abs. 6 StStatG).

1.7.2 Geheimhaltungsverfahren

In den Tabellen werden Ergebnisse durch Zellsperren geheim gehalten, bei deren Offenlegung das Steuer- oder Statistikgeheimnis verletzt wäre (primäre Geheimhaltung). Die primäre Geheimhaltung erfolgt auf Basis der p%- Regel (Konzentrationsregel). Um sicherzustellen, dass durch Differenzrechnung die nach der p%-Regel geheim gehaltenen Ergebnisse nicht errechnet werden können, müssen weitere Tabellenfelder gesperrt werden (sekundäre Geheimhaltung). Die sekundäre Geheimhaltung wird mit der Software -ARGUS durchgeführt.

Die Zellsperre muss konsistent durchgeführt werden. Wenn ein Tabellenfeld in verschiedenen veröffentlichten Tabellen enthalten ist, muss es zum Beispiel in allen Tabellen denselben Sperrstatus ("gesperrt" oder "offen") aufweisen.

In den letzten Jahren wurden von den Statistischen Ämtern des Bundes und der Länder mehrere Projekte durchgeführt, um die Qualität und Aussagekraft der Umsatzsteuerstatistik (Vorankündigungen) weiter zu verbessern. So wurde für die Daten der Umsatzsteuerstatistik (Vorankündigungen) 2007 zum ersten Mal eine zentral abgestimmte maschinelle Geheimhaltung durchgeführt, um die Ergebnistabellen bei hoher Datensicherheit schneller und mit einem nutzerfreundlichen Sperrmuster aufzubereiten. Diese zentral durchgeführte maschinelle Geheimhaltung wird seitdem laufend weiterentwickelt und für ein abgestimmtes Tabellenprogramm im Bund und bei den Ländern genutzt.

1.8 Qualitätsmanagement

1.8.1 Qualitätssicherung

Im Prozess der Statistikerstellung werden vielfältige Maßnahmen durchgeführt, die zur Sicherung der Qualität der Daten beitragen. Diese werden insbesondere in Kapitel 3 (Methodik) erläutert. Die Maßnahmen zur Qualitätssicherung, die an einzelnen Punkten der Statistikerstellung ansetzen, werden bei Bedarf angepasst und um standardisierte Methoden der Qualitätsbewertung und -sicherung ergänzt. Zu diesen standardisierten Methoden zählt auch dieser Qualitätsbericht, in dem wichtige Informationen zur Datenqualität zusammengetragen sind.

Für die Aufbereitung der dezentralen Steuerstatistiken wird ein modernes webbasiertes IT-System genutzt, in dem moderne Aufbereitungsmethoden und -werkzeuge zum Einsatz kommen. Die Qualitätssicherung im Rahmen des Aufbereitungsprozesses erfolgt mittels Plausibilitätsprüfungen. Dabei festgestellte Unplausibilitäten werden durch maschinelle Korrekturen, durch eigene Recherchen der Statistischen Ämter der Länder sowie durch Rückfragen bei der Finanzverwaltung bereinigt.

Jährlich finden Arbeitsgruppensitzungen zur Umsatzsteuerstatistik statt, in denen die Statistischen Ämter des Bundes und der Länder gemeinsam über methodische Verbesserungen beraten und inhaltliche Fragen zur Umsatzsteuerstatistik abstimmen. Fachliche Fragen werden zudem direkt mit Vertretern der Finanzverwaltungen geklärt. Darüber hinaus werden im Anschluss an die jährlichen Erhebungen Erfahrungsberichte durch die Statistischen Landesämter angefertigt, auf deren Basis der statistische Aufbereitungsprozess optimiert wird. Mindestens einmal jährlich findet eine Referentenbesprechung statt, auf der die Statistischen Ämter des Bundes und der Länder das gemeinsame Vorgehen verbindlich festlegen. Hinzu kommen regelmäßig stattfindende Fachausschusssitzungen bzw. Nutzerkonferenzen, um die Qualitätsanforderungen der Nutzer zu berücksichtigen.

1.8.2 Qualitätsbewertung

Es ist von einer hohen Qualität der steuerstatistischen Daten auszugehen, soweit sie für das Steuerfestsetzungsverfahren von Bedeutung sind. Qualitative Einschränkungen können bei Merkmalen auftreten, die nicht unmittelbar Gegenstand der Steuerfestsetzung sind (Angaben des Grundinformationsdienstes wie z. B. die Zuordnung zum Wirtschaftszweig). Diese Merkmale werden jedoch von den Statistischen Ämtern des Bundes und der Länder sorgfältig geprüft.

2 Inhalte und Nutzerbedarf

2.1 Inhalte der Statistik

2.1.1 Inhaltliche Schwerpunkte der Statistik

Die Umsatzsteuerstatistik (Vorankündigungen) erfasst von den zur Abgabe einer Umsatzsteuer-Vorankündigung verpflichteten Unternehmen zum einen die zu meldenden steuerlichen Merkmale und zum anderen die im Grundinformationsdienst der Finanzverwaltung gespeicherten Ordnungsmerkmale (s. dazu 2.1.3). Die erfassten Daten werden für die Veröffentlichung nach Wirtschaftszweigen, Rechtsformen, Größenklassen des Umsatzes, Regionen und steuerlichen Merkmalen gegliedert. Diese Gliederungsformen werden teils miteinander kombiniert.

Die Umsatzsteuerstatistik (Vorankündigungen) dient der Beurteilung der Struktur und Wirkungsweise der Umsatzsteuer und ihrer wirtschaftlichen und sozialen Bedeutung. Aus der Beobachtung der Umsätze ergeben sich wertvolle Informationen für die Haushaltsplanungen und Steuerschätzungen des Bundes und der Länder. Die Umsatzsteuerstatistik (Vorankündigungen) dient darüber hinaus der allgemeinen Wirtschaftsbeobachtung, als Grundlage für die Volkswirtschaftlichen Gesamtrechnungen und zur Berechnung der an die Europäische Union abzuführenden Mittel.

2.1.2 Klassifikationssysteme

Grundlage für die Branchenstruktur nach Gewerkekennzahlen (GKZ) ist die Klassifikation der Wirtschaftszweige in der Fassung für Steuerstatistiken. Ab dem Berichtsjahr 2009 liegt die GKZ2008 zugrunde. Die GKZ, die in der Finanzverwaltung angewendet wird, ist eine leicht modifizierte Fassung der Klassifikation der Wirtschaftszweige (WZ). Die Klassifikation der Wirtschaftszweige ist über das Internet abrufbar

[Statistisches Bundesamt Deutschland - Klassifikation der Wirtschaftszweige, Ausgabe 2008 \(WZ 2008\)](#)

2.1.3 Statistische Konzepte und Definitionen

Für die Umsatzsteuerstatistik (Vorankündigungen) werden von den Steuerpflichtigen, die zur Abgabe von Umsatzsteuer-Vorankündigungen verpflichtet sind, folgende Erhebungsmerkmale erfasst:

1. steuerbare Umsätze (ohne Einfuhrumsätze) in der im Besteuerungsverfahren angezeigten Gliederung, Umsatzsteuer, Vorsteuer mit den im Besteuerungsverfahren festgestellten Angaben,

2. Sitz (Gemeinde), Rechtsform, Stellung als Organträger innerhalb einer Organschaft, Wirtschaftszweig, Dauer der Steuerpflicht, Besteuerungsform, Vorauszahlungszeitraum.

Der Datenkatalog der Umsatzsteuerstatistik (Vorankündigungen) einschl. der Metadaten ist im Internet auf den Seiten des Forschungsdatenzentrums einzusehen.

<http://www.forschungsdatenzentrum.de/bestand/umsatzsteuer/index.asp>

2.2 Nutzerbedarf

Zu den Hauptnutzern der Umsatzsteuerstatistik (Vorankündigungen) zählen das Bundesministerium der Finanzen, die jeweiligen Länderressorts und die Bundesbank. Daneben wird die Umsatzsteuerstatistik (Vorankündigungen) von Wirtschaftsverbänden, Interessenvertretungen, Unternehmen, Forschungsinstituten und privaten Nutzern verwendet. Die Ergebnisse fließen zudem in die Berechnungen der Volkswirtschaftlichen Gesamtrechnungen ein und dienen zur Berechnung der an die Europäische Union abzuführenden Mittel.

2.3 Nutzerkonsultation

Da die Umsatzsteuerstatistik (Vorankündigungen) auf Verwaltungsdaten basiert, ergibt sich die Festlegung der Merkmale und Ausprägungen aus dem Umsatzsteuerrecht. Fachspezifische Fragen oder Anregungen können im Fachausschuss/in der Nutzerkonferenz "Finanz- und Steuerstatistiken" eingebracht werden. Neben diesem institutionalisierten Gremium stehen die Mitarbeiterinnen und Mitarbeiter der Umsatzsteuerstatistik in direktem Kontakt mit den Nutzern.

3 Methodik

3.1 Konzept der Datengewinnung

Die Umsatzsteuerstatistik (Vorankündigung) ist eine Sekundärerhebung. Erhebungsgrundlage der Umsatzsteuerstatistik (Vorankündigungen) sind Datensätze, welche die Rechenzentren der Landesfinanzbehörden für jeden Steuerpflichtigen aus Daten des automatisierten Umsatzsteuer-Vorankündigungs- und Vorauszahlungsverfahrens (UVV) und des Grundinformationssdienstes zusammenstellen. In Anlehnung an die Umsatzsteuer-Freigrenze des § 19 UStG werden Datensätze mit einem Jahreswert der Lieferungen und Leistungen von 17 500 Euro oder weniger eliminiert.

3.2 Vorbereitung und Durchführung der Datengewinnung

Die Daten werden von den Rechenzentren der Landesfinanzbehörden an die Statistischen Ämter der Länder übermittelt. Grundlage ist zum einen die Umsatzsteuer-Vorankündigung, die die steuerlichen Merkmale beinhaltet und zum anderen der Grundinformationssdienst der Finanzverwaltung, aus dem die Ordnungsmerkmale der Unternehmen hervorgehen.

3.3 Datenaufbereitung (einschl. Hochrechnung)

Im Rahmen der Aufbereitung der Umsatzsteuerstatistik (Vorankündigungen) werden unplausible und ungültige Angaben von den Statistischen Ämtern des Bundes und der Länder geprüft und maschinell oder nach Rückfragen bei den Finanzämtern korrigiert. Hochrechnungen oder Schätzungen finden nicht statt.

3.4 Preis- und Saisonbereinigung; andere Analyseverfahren

Die Datenlieferungen erfolgen im Anschluss an den Berichtszeitraum (Kalenderjahr) in jährlichen Lieferungen, saisonbedingte Effekte sind nicht zu erwarten und bedürfen keiner Bereinigung.

3.5 Beantwortungsaufwand

Es besteht keine zusätzliche Belastung der Unternehmen für statistische Zwecke. Die Daten für die Statistik werden von der Finanzverwaltung geliefert, die die Angaben über die Steuerpflichtigen automatisiert aus ihrem Festsetzungsspeicher übernimmt.

4 Genauigkeit und Zuverlässigkeit

4.1 Qualitative Gesamtbewertung der Genauigkeit

Bei den Lieferdaten handelt sich um Angaben aus den bei der Finanzverwaltung durchgeführten Besteuerungsverfahren. Die Angaben haben grundsätzlich eine sehr hohe Qualität, soweit sie unmittelbare finanzielle Auswirkungen auf die Steuerfestsetzung haben. Soweit Angaben derartige Auswirkungen nicht haben, kann es qualitative Einschränkungen geben (z. B. bei der Einteilung nach Wirtschaftszweigen oder steuerfreien Umsätzen ohne Vorsteuerabzug).

Da es sich um eine Vollerhebung mit Erfassungsgrenze handelt, entfallen stichprobenbedingte Fehler. Grundlage für die Erstellung der Ergebnisse sind die aus dem Umsatzsteuer-Vorankündigungsverfahren stammenden Daten. Änderungen oder zusätzliche Angaben, die sich aus den zum Teil sehr viel später vorliegenden Umsatzsteuer-Jahreserklärungen ergeben, können nicht berücksichtigt werden.

Nicht abgebildet werden in der Umsatzsteuerstatistik (Vorankündigungen) sog. Jahreszahler, d.h. Unternehmer, die aufgrund einer Befreiung des Finanzamtes gemäß 18 Abs. 2 Satz 3 UStG keine USt-Vorankündigung abgegeben haben, weil ihre Jahressteuer im Vorjahr nicht mehr als 1 000 Euro (ab 01.01.2009) betragen hat; hierzu gehören auch Steuerpflichtige mit hohen steuerbaren, aber niedrigen darin enthaltenen steuerpflichtigen Umsätzen (z.B. Angehörige freier Berufe im Bereich der Humanmedizin). Weiterhin sind Unternehmer mit einem steuerbaren Jahresumsatz von 17 500 Euro (entsprechend der im aktuellen Berichtsjahr geltenden Grenze nach § 19 Abs. 1 UStG) oder weniger ohne Rücksicht auf die zugrunde liegenden steuerlichen Tatbestände nicht erfasst. Hierunter fallen z.B. Kleinunternehmer im Sinne von § 19 UStG.

Bei der Erfassung der Organschaften kommt es zu Verzerrungen in der Gesamtheit, da hier ein Unternehmen (Organträger) für alle Organgesellschaften bzw. den gesamten Organkreis meldet und somit nur die Merkmale des Organträgers in die statistische Aufbereitung einfließen. Voraussetzung für die Anrechnung als umsatzsteuerrechtliche Organschaft ist, dass eine juristische Person nach dem Gesamtbild der tatsächlichen Verhältnisse finanziell, wirtschaftlich und organisatorisch in ein Unternehmen eingegliedert ist (Organgesellschaft gem. § 2 Abs. 2 UStG). Steuerbar sind lediglich die Außenumsätze des Organkreises, die vom Organträger zu versteuern sind. Unterhält ein Unternehmer mehrere Betriebe oder besteht ein Unternehmen aus mehreren örtlichen Einheiten (Filialen und Zweigbetrieben), so wird es - analog zu den Organschaften - jeweils als Einheit mit dem gesamten Jahresumsatz von dem für den Sitz der Geschäftsleitung zuständigen Finanzamt zentral erfasst.

Erzielt ein Unternehmen Umsätze in verschiedenen Wirtschaftszweigen, so wird der Gesamtumsatz entsprechend dem Schwerpunkt der wirtschaftlichen Tätigkeit nur in einem Wirtschaftszweig nachgewiesen. Des Weiteren können Verlagerungen des wirtschaftlichen Schwerpunkts möglicherweise nicht immer zeitnah nachgewiesen werden.

Zu Doppelzählungen desselben Unternehmens, aber nicht bei den Umsätzen, kann es dadurch kommen, dass sich bei Inhaberwechsel, Änderung der Rechtsform, Sitzverlagerung usw. im zeitlichen Ablauf des Besteuerungsjahres mehr als eine (natürliche oder juristische) Person als Steuerpflichtiger ausweist. Das Abheben auf die - ggf. nicht das ganze Jahr hindurch bestehende - Steuerpflicht hat die Einbeziehung von Unternehmen zur Folge, die bei einer Stichtagsstatistik außer Betracht bleiben würden.

Folgende Umsätze erfasster Steuerpflichtiger sind in der Statistik nicht oder nicht in voller Höhe ausgewiesen:

- Nichtsteuerbare Umsätze,
- Steuerfreie Bank- und Versicherungsumsätze ohne Berechtigung zum Vorsteuerabzug,
- weitere Erfassungslücken sind denkbar bei steuerfreien Umsätzen infolge unvollständiger Angaben der Steuerpflichtigen in der Umsatzsteuer-Voranmeldung, sofern hierdurch keine Steuerverkürzung entstanden ist und damit kein unabweisbares fiskalisches Interesse an einer Korrektur der Angaben durch die Finanzverwaltung besteht.

Die juristischen Personen des öffentlichen Rechts sind nur im Rahmen ihrer Betriebe gewerblicher Art und ihrer land- oder forstwirtschaftlichen Betriebe gewerblich oder beruflich tätig und damit umsatzsteuerrechtlich relevant (§ 2 Abs. 3 UStG), wobei entscheidend ist, ob sich die wirtschaftliche Betätigung vom Hoheitsbetrieb abhebt und einen eigenen Betrieb gewerblicher Art darstellt. Unabhängig vom Vorliegen dieser Voraussetzungen gelten bestimmte, in § 2 Abs. 3 UStG genannte Aktivitäten in jedem Fall als berufliche oder gewerbliche Tätigkeiten.

Für bestimmte nach dem 31.12.2001 im Inland ausgeführte steuerpflichtige Umsätze schulden Unternehmer und juristische Personen als Leistungsempfänger die Steuer (§ 13b UStG).

4.2 Stichprobenbedingte Fehler

Da es sich um eine Vollerhebung mit Erfassungsgrenze handelt, entfallen stichprobenbedingte Fehler.

4.3 Nicht-Stichprobenbedingte Fehler

./.

4.4 Revisionen

4.4.1 Revisionsgrundsätze

Bei der Umsatzsteuerstatistik werden keine vorläufigen Ergebnisse veröffentlicht. Daher gelten veröffentlichte Daten als endgültig.

4.4.2 Revisionsverfahren

./.

4.4.3 Revisionsanalysen

./.

5 Aktualität und Pünktlichkeit

5.1 Aktualität

Erste Landesergebnisse liegen ca. 12 Monate nach Ende des Berichtszeitraums vor, nach ca. 16 Monaten wird das Bundesergebnis veröffentlicht.

5.2 Pünktlichkeit

Die tiefgegliederten Bundesergebnisse der Umsatzsteuerstatistik (Voranmeldungen) konnten in den letzten Jahren termingerecht erstellt und veröffentlicht werden.

6 Vergleichbarkeit

6.1 Räumliche Vergleichbarkeit

Da das Umsatzsteuergesetz ein Bundesgesetz ist und die Umsatzsteuerstatistik (Vorankündigungen) für alle Bundesländer und Deutschland nach dem gleichen Verfahren durchgeführt wird, sind die Ergebnisse der Bundesländer räumlich vergleichbar. Internationale Vergleichbarkeit ist aufgrund verschiedener Steuergesetze nicht gegeben.

In räumlicher Hinsicht ist die Problematik der Mehrbetriebsunternehmen / Organschaften zu beachten. Diese haben zwar einen relativ geringen Anteil an der Anzahl aller Unternehmen, jedoch einen hohen Anteil am Gesamtumsatz. Umsätze der Filialen, Zweigbetrieben oder bei Organschaften Tochterunternehmen werden nicht an deren Firmensitz, sondern von dem für den Sitz der Geschäftsleitung zuständigen Finanzamt zentral erfasst.

Zu- und Wegzüge, Sitzverlagerung von Unternehmen im Bundesland und über die Landesgrenze beeinflussen die räumliche Vergleichbarkeit. Zusätzlich ergeben sich Einschränkungen durch beteiligte Steuerpflichtige mit Sitz im Ausland. Die Umsatzsteuerzuständigkeitsverordnung regelt die örtliche Zuständigkeit der Finanzämter für Unternehmen im Sinne des § 21 Abs. 1 Satz 2 der Abgabenordnung. Die dort genannten Finanzämter sind für die in bestimmten Staaten ansässige Unternehmen zuständig bzw. alle anderen Staaten werden von einem weiteren Finanzamt zentral bearbeitet. Da die Angaben der nicht im Inland ansässigen Unternehmen in den regionalen Daten nicht gesondert dargestellt werden können, erfolgt der Nachweis am Sitz des zuständigen Finanzamtes. Somit werden in diesen Gemeinden Angaben für dort nicht ansässigen Unternehmen mit ausgewiesen und verzerren dadurch die regionalen Ergebnisse.

6.2 Zeitliche Vergleichbarkeit

Durch Änderungen des Steuerrechts kann es zu Einschränkungen der Vergleichbarkeit einzelner Berichtsjahre kommen. Eine Einschränkung der zeitlichen Vergleichbarkeit kann sich zudem aufgrund von Veränderungen der wirtschaftlichen Zuordnung einzelner Unternehmen bzw. von Unternehmenszusammenschlüssen/-aufspaltungen ergeben sowie durch Änderungen der Klassifikation der Wirtschaftszweige selbst.

Revisionen der Klassifikation der Wirtschaftszweige wurden zuletzt in den Jahren 1994 (Einführung der WZ1993), 2002 (Einführung der WZ 2003) und 2009 (Einführung der WZ 2008) für die Umsatzsteuerstatistik (Vorankündigungen) übernommen. Nicht alle Positionen sind uneingeschränkt über einen Klassifikationswechsel hinweg vergleichbar. Die Klassifikation der Wirtschaftszweige wird von der Finanzverwaltung in einer modifizierten Fassung zur Vergabe der Gewerkekennzahlen genutzt (s. dazu auch Punkt 9.2.2).

7 Kohärenz

7.1 Statistikübergreifende Kohärenz

Ein enger Zusammenhang besteht insbesondere zur Umsatzsteuerstatistik der Veranlagungen (s. dazu auch 9.3). Da die Umsatzsteuerstatistik (Vorankündigungen) die Unternehmen und deren Umsätze in nahezu allen Wirtschaftszweigen, Rechtsformen, Größenklassen und regionalen Gliederungen erfasst, ergeben sich zahlreiche Überschneidungen mit anderen Wirtschaftsstatistiken. Zu nennen sind hier insbesondere die Statistik der Gewerbeanzeigen, die jährlichen Produktionserhebungen, die Erhebungen im Handwerk, Handel und Gastgewerbe, die Dienstleistungsstatistik, die Bauberichterstattung sowie die Statistik der sozialversicherungspflichtig Beschäftigten bei der Bundesagentur für Arbeit.

Unterschiede zu anderen Statistiken ergeben sich durch unterschiedliche Definitionen des Umsatzbegriffes, ein anderer Umgang mit Organschaften, der Abgrenzung der Grundgesamtheit sowie der Auswahl der Erhebungseinheiten, wie z. B. aufgrund von Abschneidegrenzen in anderen Erhebungen.

7.2 Statistikinterne Kohärenz

Die Umsatzsteuerstatistik (Vorankündigungen) ist generell intern konsistent.

7.3 Input für andere Statistiken

Neben der Umsatzsteuerstatistik (Vorankündigungen) werden Daten des Umsatzsteuer-Vorankündigungsverfahrens auch für das Unternehmensregister und die Intrahandelsstatistik verwendet. Die Ergebnisse der Umsatzsteuerstatistik (Vorankündigungen) sind aufgrund der Abbildung aller Bereiche der Volkswirtschaft eine wichtige Datenbasis für die Erstellung der Volkswirtschaftlichen Gesamtrechnungen.

8 Verbreitung und Kommunikation

8.1 Verbreitungswege

Pressemitteilungen

Zu den Ergebnissen der Umsatzsteuerstatistik (Vorankündigungen) erscheint jährlich eine Pressemitteilung.

Veröffentlichungen

Die Bundesergebnisse der Umsatzsteuerstatistik (Vorankündigungen) werden nur noch online veröffentlicht, es gibt keine gedruckten Veröffentlichungen mehr. Die Ergebnisse können über folgende Fundstelle online abgerufen werden:

[Umsatzsteuer - Statistisches Bundesamt \(Destatis\)](#)

Tiefer gegliederte Länderergebnisse können über die Homepage des jeweiligen Landesamtes abgerufen werden. Diese erreichen Sie z.B. über die Homepage des Statistischen Bundesamtes

<https://www.destatis.de/DE/PresseService/Adressbuch/National.html>

Online-Datenbank

Über die GENESIS-Online Datenbank des Statistischen Bundesamtes sind jährliche Bundesdaten für die wesentlichsten Eckwerte der Umsatzsteuerstatistik (Vorankündigungen) bis zur tiefsten Wirtschaftszweigebene (5-Steller) abrufbar; gegliedert nach Bundesländern sind diese Daten bis zur 2-Steller-Ebene des Wirtschaftszweiges verfügbar:

<https://www.genesis.destatis.de/genesis/online>

Tiefer gegliederte Landesergebnisse können über die Online-Datenbanken der statistischen Landesämter abgerufen werden.

Zugang zu Mikrodaten

Ein Scientific-Use-File mit faktisch anonymisierten Daten steht für das Berichtsjahr 2000 über das Forschungsdatenzentrum zur Verfügung.

Zur Analyse/Auswertung von Einzeldaten stehen in den Forschungsdatenzentren zum einen Arbeitsplätze für Gastwissenschaftler bereit, zum anderen besteht die Möglichkeit einer kontrollierten Datenfernverarbeitung.

Die Daten der Umsatzsteuerstatistik (Vorankündigungen) sind zudem im Längsschnitt im Rahmen des Umsatzsteuer-Panels verfügbar.

Sonstige Verbreitungswege

Weitere (individuelle) Datenauswertungen sind direkt über die Fachabteilung erhältlich, die ebenfalls Ansprechpartner für Fragen oder Anmerkungen zur Umsatzsteuerstatistik ist. Die Fachabteilung erreichen Sie unter folgender

Adresse:

Statistisches Bundesamt

Gruppe Finanzen und Steuern (F 3)

65180 Wiesbaden

Tel.: 0611/75-2405 (Zentraler Auskunftsdienst)

Fax: 0611/72-4000

Kontaktformular: <http://www.destatis.de/kontakt>

Regional tiefer gegliederte Länderergebnisse können über die Homepage des jeweiligen Landesamtes abgerufen werden. Diese erreichen Sie z.B. über die Homepage des Statistischen Bundesamtes

(Länder & Regionen - Regionales - Statistisches Bundesamt (Destatis).

8.2 Methodenpapiere/Dokumentation der Methodik

Gude, J.: Ergebnisse der Umsatzsteuerstatistik (Vorankündigungen) 2012 in Wirtschaft und Statistik 10/2014, S. 602f.

Treek, H.-J.: Die Umsatzsteuerstatistik als Quelle wirtschaftswissenschaftlicher Analysen in Statistische Analysen und Studien Nordrhein-Westfalen, Band 15, 2004, S. 3 ff.

Dr. Vorgrimler, Dittrich, Dr. Lenz, Rosemann: Ein Scientific-Use-File der Umsatzsteuerstatistik 2000 in Wirtschaft und Statistik 3/2005, S. 201-209 .

Vogel, A., Wagner, J., Burg, F., Dittrich, S.: Zur Dynamik der Export- und Importbeteiligung deutscher Industrieunternehmen, Empirische Befunde aus dem Umsatzsteuerpanel 2001 bis 2006 in Wirtschaft und Statistik 11/2009, S. 1109 ff.

8.3 Richtlinien der Verbreitung

Veröffentlichungskalender

./.

Zugriff auf den Veröffentlichungskalender

./.

Zugangsmöglichkeiten der Nutzer/-innen

Die Ergebnisse der Umsatzsteuerstatistik (Vorankündigungen) werden jährlich veröffentlicht und sind jedem Nutzer unter dem in Punkt 8.1 aufgeführten Link zeitgleich zugänglich.

9 Sonstige fachstatistische Hinweise

9.1 Merkmale

9.1.1 Steuerpflichtige

Als Umsatzsteuerpflichtige gelten Unternehmer im Sinne des § 2 Abs. 1 UStG. Danach ist Unternehmer, wer eine gewerbliche oder berufliche Tätigkeit selbstständig ausübt. Das Unternehmen umfasst die gesamte gewerbliche oder berufliche Tätigkeit des Unternehmers. Gewerblich oder beruflich ist jede nachhaltige Tätigkeit zur Erzielung von Einnahmen, auch wenn die Gewinnabsicht fehlt oder eine Personenvereinigung nur ihren Mitgliedern gegenüber tätig wird.

9.1.2 Steuerbarer Umsatz, Gesamtumsatz

Der steuerbare Umsatz gem. § 1 UStG umfasst (siehe auch Anhang 1.1):

- die Lieferungen und sonstigen Leistungen (§3, 25 UStG), die ein Unternehmer im Inland gegen Entgelt im Rahmen seines Unternehmens ausführt. Die Steuerbarkeit entfällt nicht, wenn der Umsatz aufgrund gesetzlicher oder behördlicher Anordnung ausgeführt wird oder nach gesetzlicher Vorschrift als ausgeführt gilt (§ 1 Abs. 1 Nr. 1 UStG),
- die Einfuhr von Gegenständen im Inland oder in den österreichischen Gebieten Jungholz und Mittelberg (Einfuhrumsatzsteuer) (§ 1 Abs. 1 Nr. 4 UStG). Die Umsätze, die der Einfuhrumsatzsteuer unterliegen, sind jedoch nicht Gegenstand der Umsatzsteuerstatistik.
- der innergemeinschaftliche Erwerb im Inland gegen Entgelt (§ 1 Abs. 1 Nr. 5 UStG).

Beim sogenannten Gesamtumsatz in der Definition des § 19 Abs. 3 UStG handelt es sich um eine Größe, die durch Abzug einer Reihe bestimmter steuerfreier Umsätze aus dem steuerbaren Umsatz im Sinne des § 1 Abs. 1 Nr. 1 UStG abgeleitet wird. Er ist unter anderem maßgebend für die Berechnung der Steuer nach vereinnahmten Entgelten (§ 20 Abs. 1 Nr. 1 UStG).

Modifiziert sind auch die Umsätze, die der Ermittlung abziehbarer Vorsteuerbeträge nach Durchschnittssätzen gem. §§ 23 und 23a UStG zugrunde liegen.

Änderungen ab Berichtsjahr 2015 (siehe auch Anhang 1.1):

- die vom Leistungserbringer gemeldeten Umsätze, für die der Leistungsempfänger die Steuer nach §13b UStG schuldet, sind nicht mehr Bestandteil der steuerpflichtigen Lieferungen und Leistungen, sondern stellen eine separate Unterposition der Ausgangsumsätze (Lieferungen und Leistungen) dar.

9.1.3 Nichtsteuerbarer Umsatz

Nicht steuerbar sind Umsätze, die nicht von einem Unternehmer im Sinne des UStG und/oder nicht im Inland erbracht worden sind (§ 1 UStG). Außerdem sind Lieferungen und sonstige Leistungen nicht steuerbar, wenn kein Leistungsaustausch vorliegt. An Letzterem fehlt es z.B. bei bloßen Entgeltentrichtungen wie Geldzahlung oder Überweisung und echten Schadensersatzleistungen.

Nicht steuerbar sind auch die Innenumsätze eines Organkreises, weil die einzelnen Organgesellschaften eine gewerbliche oder berufliche Tätigkeit nicht selbständig ausüben, und es ihnen daher ebenfalls an der Unternehmereigenschaft fehlt.

9.1.4 Steuerbefreiungen (steuerfreie Umsätze)

Bei den Steuerbefreiungen (§ 4 Nr. 1 bis 28, § 25 Abs. 2 UStG) wird unterschieden zwischen Umsätzen, bei denen ausdrücklich ein Recht auf Vorsteuerabzug besteht (§ 15 Abs. 1 und 3 UStG; siehe auch unter 9.1.7) und solchen, die davon grundsätzlich ausgeschlossen sind (§ 15 Abs. 1 a und Abs. 2, § 25 Abs. 4 UStG). Steuerfrei mit Vorsteuerabzug sind insbesondere Ausfuhren und innergemeinschaftliche Lieferungen, Lohnveredelungen an Gegenständen der Ausfuhr (§ 4 Nr. 1 UStG), Umsätze für die Seeschifffahrt und Luftfahrt (§ 4 Nr. 2 UStG), der grenzüberschreitende Güterverkehr (§ 4 Nr. 3 UStG), Reiseleistungen außerhalb des Gebietes der Europäischen Wirtschaftsgemeinschaft (§ 25 Abs. 2 UStG), Lieferungen von Gold an Zentralbanken (§ 4 Nr. 4 UStG).

Aus der umfangreichen Liste der steuerfreien Umsätze ohne Vorsteuerabzug sind vor allem zu nennen: Geschäftsvorfälle im Geld- und Kapitalverkehr, Vermietung und Verpachtung von Grundstücken, Umsätze, die anderen umsatzbezogenen Verkehrsteuern unterliegen (Grunderwerb-, Rennwett- und Lotterie-, Versicherungssteuer) sowie bestimmte Leistungen des Gesundheits- und Sozialwesens. Bei innergemeinschaftlichen Dreiecksgeschäften nach § 25 b UStG sind die Umsätze des ersten Abnehmers ebenfalls steuerfrei ohne Berechtigung zum Vorsteuerabzug, wenn die Steuerschuld auf den letzten Abnehmer übertragen wurde.

9.1.5 Bemessungsgrundlage

Der Umsatz bemisst sich

- bei Lieferungen und sonstigen Leistungen sowie beim innergemeinschaftlichen Erwerb im Allgemeinen nach dem Entgelt (§ 10 Abs. 1 UStG),

- bei unentgeltlichen Wertabgaben im Sinne von § 3 Abs. 1 b UStG nach dem Einkaufspreis zuzüglich der Nebenkosten oder mangels eines Einkaufspreises nach den Selbstkosten (§ 10 Abs. 4 UStG),
- bei Reiseleistungen im Sinne des § 25 Abs. 1 UStG nach dem Unterschied zwischen dem Betrag, den der Leistungsempfänger aufwendet und dem Betrag, den der Unternehmer für die Reisevorleistungen aufwendet (§ 25 Abs. 3 UStG - sogenannte Margenbesteuerung),
- bei Umsätzen mit beweglichen körperlichen Gegenständen unter bestimmten Voraussetzungen nach dem Betrag, um den der Verkaufspreis den Einkaufspreis für den Gegenstand übersteigt (§ 25a Abs. 3 UStG - Differenzbesteuerung).

Die Umsatzsteuer, die gem. § 10 Abs. 4 Satz 2 UStG nicht zur Bemessungsgrundlage gehört, ist grundsätzlich nach vereinbarten Entgelten (Sollbesteuerung) zu berechnen (§ 16 Abs. 1 UStG). Die Steuerberechnung nach vereinnahmten Entgelten (Ist-Besteuerung) kann beantragt werden und beschränkt sich auf Unternehmen mit einem Gesamtumsatz von nicht mehr als 500 000 Euro im Vorjahr, auf Nichtbuchführungspflichtige und Angehörige freier Berufe (§ 20 UStG).

9.1.6 Steuersätze

Die Umsatzsteuer beträgt seit 1.1.2007 für jeden steuerpflichtigen Umsatz 19 v.H. der Bemessungsgrundlage (§ 12 Abs. 1 UStG, sie ermäßigt sich für eine Reihe von Umsätzen auf 7 v.H. (§ 12 Abs. 2 UStG), u.a. für Lieferungen, Einfuhr, innergemeinschaftlichen Erwerb und Vermietung der in der Anlage zum Umsatzsteuergesetz aufgeführten Gegenstände (z.B. land- und forstwirtschaftliche Erzeugnisse, Lebensmittel, Waren des Buchhandels und Erzeugnisse des graphischen Gewerbes, bestimmte Hilfsmittel für Kranke, Kunstgegenstände); zum ermäßigten Satz werden ferner bestimmte Leistungen des kulturellen Bereichs sowie die Beförderung im Personennahverkehr nach Maßgabe des § 12 Abs. 2 Nr. 10 UStG besteuert.

Aus der Anwendung der Steuersätze auf die Bemessungsgrundlage ergibt sich die Umsatzsteuer vor Abzug der Vorsteuerbeträge. Im Rahmen von Sonderregelungen im UStG (§§ 23, 24 UStG) können bestimmte Berufsgruppen und Wirtschaftszweige Durchschnittssätze bei der Besteuerung anwenden. Unter 9.1.13 wird insbesondere auf die Regelungen für land- und forstwirtschaftliche Betriebe eingegangen.

9.1.7 Vorsteuerabzug, Ausstellung von Rechnungen

Bei der Steuerberechnung kann der Unternehmer die ihm im Geschäftsverkehr von anderen Unternehmen gesondert in Rechnung gestellte Umsatzsteuer als Vorsteuerbetrag von seiner Steuerschuld absetzen. Zu den abziehbaren Vorsteuern gehört auch die auf Importe für Unternehmenszwecke entrichtete Einfuhrumsatzsteuer (§ 15 Abs. 1 UStG) und die Steuer für den innergemeinschaftlichen Erwerb.

Der Vorsteuerabzug ist nur zulässig, wenn die Steuer gesondert in Rechnung gestellt worden ist. Einzelheiten, z.B. über die erforderlichen Angaben in den Rechnungen, über Folgen des unberechtigten, gesonderten Steuerausweises usw. ergeben sich aus § 14 UStG und den dazu erlassenen Durchführungsbestimmungen.

Aus Vereinfachungsgründen können die abziehbaren Vorsteuerbeträge für bestimmte Berufs- und Gewerbebranchen nach allgemeinen Durchschnittssätzen (v.H.-Sätzen) gem. Anlage zu §§ 69 und 70 UStDV berechnet werden. Zur Berechnung der abziehbaren Vorsteuerbeträge (§ 15) wird für Körperschaften, Personenvereinigungen und Vermögensmassen im Sinne des § 5 Abs. 1 Nr. 9 des Körperschaftsteuergesetzes, die nicht verpflichtet sind, Bücher zu führen und auf Grund jährlicher Bestandsaufnahmen regelmäßig Abschlüsse zu machen, ein Durchschnittssatz von 7 Prozent des steuerpflichtigen Umsatzes, mit Ausnahme der Einfuhr und des innergemeinschaftlichen Erwerbs, festgesetzt.

Für Körperschaften, Personenvereinigungen und Vermögensmassen im Sinne des § 5 Abs. 1 Nr. 9 des Körperschaftsteuergesetzes, die nicht verpflichtet sind, Bücher zu führen und auf Grund jährlicher Bestandsaufnahmen regelmäßig Abschlüsse zu machen, wird ein Durchschnittssatz von 7 Prozent des steuerpflichtigen Umsatzes als abziehbarer Vorsteuerbetrag (§15) angesetzt. Ausgenommen davon sind Einfuhren und innergemeinschaftliche Erwerbe.

Eine Sonderregelung gilt für land- und forstwirtschaftliche Betriebe (siehe unter 9.1.13).

9.1.8 Steuerzahllast (Steuersoll) - Umsatzsteuer-Vorauszahlung (siehe auch Anhang 1.2):

Nach Berücksichtigung der abziehbaren Vorsteuer- und Kürzungsbeträge verbleibt eine Zahllast bzw. ein Steuererstattungsanspruch gegenüber dem Finanzamt, die/der im Wege der USt-Vorauszahlung oder -Rückzahlung (monatlich/vierteljährlich) beglichen wird (siehe unter 9.1.10).

Änderungen ab Berichtsjahr 2015 (siehe auch Anhang 1.2):

- die Umsatzsteuer, die der Leistungsempfänger nach §13b UStG schuldet, ist nicht mehr Bestandteil der Umsatzsteuer für Lieferungen und Leistungen, sondern stellt eine separate Unterposition der Umsatzsteuer vor Abzug der Vorsteuerbeträge dar,
- die „in Rechnungen unberechtigt ausgewiesenen Steuerbeträge sowie Steuerbeträge, die geschuldet werden“ sind Bestandteil der Umsatzsteuer vor Abzug der Vorsteuerbeträge.

9.1.9 Entstehung der Steuer

Die Steuer entsteht gem. § 13 Abs. 1 UStG bei Berechnung

- nach vereinbarten Entgelten mit Ablauf des Voranmeldungszeitraumes, in dem die Leistungen ausgeführt worden sind,
- nach vereinnahmten Entgelten mit Ablauf des Voranmeldungszeitraumes, in dem die Entgelte vereinnahmt worden sind.

9.1.10 Besteuerungsverfahren

Der Unternehmer hat für das Kalenderjahr oder ggf. einen kürzeren Besteuerungszeitraum eine Steuererklärung abzugeben (§ 18 Abs. 3 UStG). Im Vorgriff auf die Steuererklärung und die spätere Veranlagung hat der Unternehmer jeweils bis zum 10. Tag nach Ablauf jedes Kalendervierteljahres/Kalendermonats (= Voranmeldungszeitraum) eine Voranmeldung abzugeben und eine USt-Vorauszahlung zu leisten (§ 18 Abs. 1 und 2 UStG). Bei Unternehmern, deren Steuer im vorangegangenen Kalenderjahr mehr als 7 500 Euro betragen hat, ist der Kalendermonat Voranmeldungszeitraum (§ 18 Abs. 2 UStG). Auf Antrag kann das Finanzamt die Fristen für die Abgabe der Voranmeldung und für die Entrichtung der Vorauszahlungen um einen Monat verlängern (Dauerfristverlängerung); Monatszahler haben hierfür eine Sondervorauszahlung auf die voraussichtliche Jahressteuer zu entrichten (§§ 46, 47 UStDV). Beträgt die Steuer für das vorangegangene Kalenderjahr nicht mehr als 1 000 Euro, kann das Finanzamt von der Abgabe der Voranmeldung und der Vorauszahlung befreien.

9.1.11 Örtliche Zuständigkeit

Für die Umsatzsteuer mit Ausnahme der Einfuhrumsatzsteuer ist das Finanzamt zuständig, von dessen Bezirk aus der Unternehmer sein Unternehmen ganz oder vorwiegend betreibt (§ 21 Abs. 1 Satz 1 AO 1977). Wird das Unternehmen von einem nicht zum Geltungsbereich des Gesetzes gehörenden Ort aus betrieben, so sind für Unternehmen aus den in der USt-ZuständigkeitsV genannten Staaten die dort festgelegten Finanzämter örtlich zuständig (§ 21 Abs. 1 Satz 2 AO 1977; siehe hierzu auch 6.1).

9.1.12 Besteuerung der Kleinunternehmer

Die Umsatzsteuer wird nicht erhoben, wenn der nach § 19 UStG zu ermittelnde Umsatz 17 500 Euro im Vorjahr nicht überstiegen hat und 50 000 Euro im laufenden Jahr voraussichtlich nicht übersteigen wird. Dies gilt nicht für Steuern nach § 19 Abs. 1 Satz 3 UStG. In der Folge ist ein Vorsteuerabzug ausgeschlossen. Ein Verzicht auf die Steuerbefreiung ist gem. § 19 Abs. 2 UStG möglich.

9.1.13 Besteuerung der Land- und Forstwirtschaft nach Durchschnittssätzen

Im Rahmen des Mehrwertsteuersystems nehmen die land- und forstwirtschaftlichen Betriebe im Sinne des § 24 UStG eine Sonderstellung ein. Danach werden die Steuern für den größten Teil der land- und forstwirtschaftlichen Umsätze in gleicher Höhe festgesetzt wie die diesen Umsätzen zuzurechnenden Vorsteuern (Vorsteuerpauschale), mit dem Ergebnis, dass hierfür keine Zahlungsverpflichtung an das Finanzamt entsteht, während die Leistungsempfänger die ihnen in Rechnung gestellte Umsatzsteuer als Vorsteuer geltend machen können. Über die Höhe der Durchschnittssätze und der verbleibenden Steuerzahllast für die unterschiedlichen land- und forstwirtschaftlichen Umsätze informiert die nachstehende Aufstellung.

Durchschnittssätze des § 24 UStG für land- und forstwirtschaftliche Betriebe 2015

Art der Umsätze	Durchschnittssatz		Steuer- zahllast
	Umsatz	Vorsteuer	
	in v.H. der Bemessungsgrundlage		
1 Lieferungen von forstwirtschaftlichen Erzeugnissen, ausgenommen Sägewerkserzeugnisse (z.B. Rund-, Schicht- und Abfallholz)	5,5	5,5	0
2 Lieferungen der in der Anlage zu § 12 Abs. 2 Nr. 1 UStG aufgeführten Sägewerkserzeugnisse (z.B. Schnittholzabfälle, Hobel-, Hack- und Sägespäne), sonstige Leistungen (z.B. Lohnfahren), Hilfsumsätze (z.B. Verkauf gebrauchter Landmaschinen)	10,7	10,7	0
3 Lieferungen (ausgenommen Ausfuhrlieferungen und Umsätze im Ausland) der			
a) in der Anlage 2 UStG nicht aufgeführten Sägewerkserzeugnisse (z.B. Kanthölzer, Bohlen, Bretter)	19	10,7	8,3
b) in der Anlage 2 UStG nicht aufgeführten Getränke (z.B. Wein, Traubenmost, Frucht- und Gemüsesäfte) sowie alkoholische Flüssigkeiten (z.B. reiner Alkohol)	19	10,7	8,3
4 Ausfuhrlieferungen und im Ausland bewirkte Umsätze der			
a) in der Anlage 2 UStG nicht aufgeführten Sägewerkserzeugnisse (vgl. Nr. 3 a)	10,7	10,7	0
b) Getränke, alkoholische Flüssigkeiten (vgl. Nr. 3 b)	10,7	10,7	0
5 Übrige landwirtschaftliche Umsätze (z.B. Getreide, Vieh, Fleisch, Milch, Obst, Gemüse, Eier)	10,7	10,7	0

Die Durchschnittsbesteuerung ist nur auf die im Rahmen eines land- und forstwirtschaftlichen Betriebs ausgeführten Umsätze anwendbar. Sie erstreckt sich nicht auf Gewerbebetriebe kraft Rechtsform (Kapitalgesellschaften oder Erwerbs- und Wirtschaftsgenossenschaften, die nach § 2 Abs. 2 des Gewerbesteuergesetzes als Gewerbebetriebe gelten). Führt der Unternehmer neben durchschnittsbesteuerten Umsätzen auch andere Umsätze aus, so ist der land- und forstwirtschaftliche Betrieb als ein in der Gliederung des Unternehmens gesondert geführter Betrieb zu behandeln (§ 24 Abs. 3 UStG).

Nach § 24 Abs. 4 können die Land- und Forstwirte für die Besteuerung nach den allgemeinen Vorschriften des UStG optieren.

9.2 Durchführung der Statistik

9.2.1 Erhebung, Datensatz und Merkmale

Erhebungsgrundlage der Umsatzsteuerstatistik (Vorankündigungen) sind Datensätze, die die Rechenzentren der Landesfinanzbehörden für jeden Steuerpflichtigen aus Daten des automatisierten Umsatzsteuer-Vorankündigungs- und -Vorauszahlungsverfahrens (UVV) und des Grundinformationsdienstes zusammenstellen und jährlich an die Statistischen Landesämter übermitteln. In Anlehnung an die Umsatzsteuer-Freigrenze des § 19 UStG werden Datensätze mit einem Jahreswert der Lieferungen und Leistungen von 17 500 Euro oder weniger eliminiert.

9.2.2 Wirtschaftssystematische Zuordnung

Die Klassifikation der Wirtschaftszweige wird von der Finanzverwaltung in einer modifizierten Fassung zur Vergabe der Gewerkekennzahlen genutzt. Die Hauptunterschiede sind:

Bei der Vergabe der Gewerkekennzahl sind die drei Wirtschaftsabschnitte

- O Öffentliche Verwaltung, Verteidigung, Sozialversicherung
- T Private Haushalte mit Hauspersonal; Herstellung von Waren und Erbringung von Dienstleistungen durch private Haushalte für den Eigenbedarf ohne ausgeprägten Schwerpunkt
- U Extraterritoriale Organisationen und Körperschaften

grundsätzlich nicht zugelassen.

Zusätzlich werden 24 fünfstelligen Wirtschaftsunterklassen nicht berücksichtigt und nur die übergeordneten vierstelligen Wirtschaftsklassen genutzt (siehe Anhang 1).

Die detaillierte Gliederung der Daten nach Wirtschaftszweigen anhand der Gewerkekennzahl ist von wesentlicher Bedeutung für die Umsatzsteuerstatistik (Vorankündigungen). Die Gewerkekennzahl wird dem Steuerpflichtigen in erster Linie für statistische, aber auch für finanzamtsinterne Zwecke (z.B. der Betriebsprüfung) entsprechend der Klassifikation der Wirtschaftszweige (WZ), die die Grundlage für die Einordnung der wirtschaftlichen Institutionen bildet, zugeteilt und in den Grundinformationsdienst der Finanzverwaltung übernommen. Grundsätzlich wird ein Unternehmen mit seinen gesamten Umsätzen einem einzigen Wirtschaftszweig zugeordnet. Maßgebend für die Zuordnung ist dabei die Haupttätigkeit des Unternehmens. Die Haupttätigkeit ist die Tätigkeit, die -gegebenenfalls unter Anwendung der Top-down-Methode- den größten Beitrag zur Wertschöpfung dieses Unternehmens leistet (siehe Definitionen und Regeln in den Vorbemerkungen zur WZ 2008).

Der Branchenzuordnung der Umsatzsteuerstatistik (Vorankündigungen) liegt seit dem Berichtsjahr 2009 das Verzeichnis der Wirtschaftszweige 2008 -Fassung für die Steuerstatistiken- zugrunde. Gegenüber ihrer Vorgängerversion, der WZ2003, enthält die WZ2008 eine Reihe von zum Teil wesentlichen Änderungen, sowohl gliederungsstruktureller als auch methodischer Art. Grund hierfür ist vor allem die Berücksichtigung von Änderungen internationaler Referenzklassifikationen im Rahmen einer weiter fort-schreitenden internationalen Harmonisierung von Wirtschaftsklassifikationen, zu denen auch die Wirtschaftszweigklassifikationen gehören. Bei der Betrachtung von Zeitreihen ist zu beachten, dass es zu zahlreichen gliederungsstrukturellen Änderungen zwischen der WZ 2003 und der WZ 2008 gekommen ist. So ist bei nur knapp 60 Prozent der Gewerkekennzahlen 2008 eine direkte Zuordnung zu einer Gewerkekennzahl 2003 möglich. Dabei werden auch die Zuordnungen berücksichtigt, wo eine Gewerkekennzahl 2008 sich aus zwei oder mehreren Gewerkekennzahlen 2003 eindeutig abgrenzen lässt bzw. umgekehrt sich eine GKZ 2003 auf zwei oder mehrere Gewerkekennzahlen 2008 verteilt. Hier ist zumindest rechnerisch oder auf Basis einer höheren Gliederungsebene eine Anbindung möglich. Bei den übrigen ca. 40 Prozent der Gewerkekennzahlen 2008 ist nur eine schwerpunktmäßige Bestimmung einer vergleichbaren Gewerkekennzahl 2003 möglich, so dass hier nur eine teils sehr eingeschränkte Vergleichbarkeit hergestellt werden kann.

Die vollständige Gliederung aus dem Verzeichnis der Wirtschaftszweige 2008 -Fassung für die Steuerstatistiken- wird in der Jahresveröffentlichung (Fachserie 14 Reihe 8.1 Umsatzsteuerstatistik (Vorankündigungen) mit der Tabelle 2.3 angeboten. Aus veröffentlichungstechnischen Gründen musste den Tabellen in der Fachserie die amtliche Kurzbezeichnung der Wirtschaftszweige zugrunde gelegt werden, eine Erläuterung der wichtigsten Abkürzungen ist in der Jahresveröffentlichung abgedruckt.

Um den genauen Inhalt jeder Gliederungsposition zu erhalten, empfiehlt es sich die Ausgabe der [Klassifikation der Wirtschaftszweige](#), Ausgabe 2008 (WZ 2008) mit Erläuterungen heranzuziehen.

9.2.3 Erläuterungen zu den Daten über Unternehmenszugänge und -abgänge

Zugänge und Abgänge (Fluktuationsfälle) werden wie alle übrigen Steuerpflichtigen in der Umsatzsteuerstatistik (Vorankmeldungen) nur dann erfasst, wenn sie im Erhebungsjahr Vorankmeldungen abgegeben haben und einen steuerbaren Umsatz aus Lieferungen und Leistungen von mehr als 17 500 Euro aufwiesen.

Die Erfassung der Fluktuationsfälle und die Abgrenzung gegenüber bestehenden Unternehmen erfolgt über das Merkmal "Dauer der Steuerpflicht". Als Fluktuationsfälle sind diejenigen Unternehmen definiert, deren Steuerpflicht im Statistikjahr oder im Jahr davor begann oder im Statistikjahr endete. Im Einzelnen wurden folgende Typisierungen vorgenommen:

Beginn	Ende	Typ
der Steuerpflicht		
Vorjahr	nach Berichtsjahr	Zugang Vorjahr
Berichtsjahr	nach Berichtsjahr	Zugang Berichtsjahr
vor Berichtsjahr	Berichtsjahr	Abgang Berichtsjahr
Berichtsjahr	Berichtsjahr	Zugang und Abgang Berichtsjahr

Bei der Beurteilung der Qualität der Daten ist zu beachten, dass Angaben über Zugänge und Abgänge von Unternehmen von Neugründungen und Auflösungen zu unterscheiden sind. Neben echten Neugründungen und endgültigen Auflösungen sind auch unechte Fluktuationsfälle im Material enthalten, so dass die Ergebnisse tendenziell überhöht sind. Unechte Fluktuationsfälle entstehen, wenn aufgrund von Änderungen im steuerlichen Bereich Unternehmen als statistische Zu- und Abgänge erscheinen, ohne dass sich die Unternehmeridentität verändert hat. Denkbar ist dies z.B. bei Rechtsformänderungen im Rahmen einer formwechselnden Umwandlung, bei Sitzverlagerungen von Unternehmen oder wenn die Finanzverwaltung eine andere Steuernummer zugeteilt hat. Im weiteren Sinne können zu den unechten Fluktuationsfällen auch diejenigen Unternehmen gerechnet werden, bei denen sich zwar die Unternehmeridentität geändert hat, sonst aber keine gravierenden Veränderungen in wirtschaftlicher Hinsicht eingetreten sind. Zu nennen wären beispielsweise Ereignisse wie Inhaberwechsel bei Einzelunternehmen, Rechtsformänderungen im Rahmen einer übertragenden Umwandlung, Fusionen oder Betriebsaufspaltungen. Ein Teil der unechten Fluktuationsfälle, insbesondere der ersten Art, kann im Rahmen der statistischen Aufbereitung durch Plausibilitätsprüfungen erkannt und eliminiert werden.

Eine Tendenz zur Untererfassung von Gründungen im Statistikjahr ergibt sich daraus, dass der wirtschaftliche Beginn eines Unternehmens und der Beginn seiner Voranmeldepflicht sich nicht miteinander decken müssen. So kann ein Unternehmen zwar gegründet, wegen geringer Umsätze und/oder hoher Vorsteuerbeträge aber noch nicht voranmeldepflichtig sein. Tritt ein solches Unternehmen im weiteren Verlauf seines Wirtschaftslebens nach Erfüllung der Voraussetzungen (Voranmeldepflicht und jährliche Lieferungen und Leistungen über 17 500 Euro) erstmals statistisch in Erscheinung, so zählt es nur dann als Gründungsfall, wenn seine Steuerpflicht im Berichtsjahr begann.

Wegen der Möglichkeit des Abweichens der Voranmelde- von der Steuerpflicht liegen auch bei den Auflösungen Untererfassungstendenzen vor (ein Unternehmen wird nur dann als Abgang in der Statistik nachgewiesen, wenn im gleichen Jahr auch die Steuerpflicht endet). Insgesamt gesehen dürfte die Untererfassung bei den Abgängen wesentlich stärker ausgeprägt sein als bei den Zugängen, so dass der "Gründungssaldo" zu positiv gezeichnet wird.

Die umsatzsteuerliche Behandlung der Organschaften (siehe unter 4.1 und 9.1.3) bringt es mit sich, dass Bewegungen innerhalb eines Organkreises nicht nachzuweisen sind, d.h. innerhalb eines Organkreises erfolgte Gründungen oder Auflösungen von Unternehmen werden in der Umsatzsteuerstatistik (Vorankmeldungen) nicht erfasst.

9.3 Methodische Unterschiede zwischen der Umsatzsteuerstatistik (Vorankmeldungen) und der Umsatzsteuerstatistik (Veranlagungen)

Neben der seit Jahren ausgewerteten Umsatzsteuerstatistik auf Basis der Umsatzsteuer-Voranmeldungen wird seit dem Veranlagungsjahr 2006 jährlich die neue Umsatzsteuerstatistik auf Basis der Umsatzsteuererklärungen erstellt. In der Umsatzsteuerstatistik (Vorankmeldungen) werden nur Unternehmen erfasst, die eine Umsatzsteuer-Voranmeldung abgeben müssen. Davon ausgenommen sind grob gesprochen Unternehmen mit einem jährlichen Umsatz von nicht mehr als 17 500 € und solche, die im vorangegangenen Jahr nicht mehr als 1 000 € (aktuelle Grenzen) Umsatzsteuer gezahlt haben. Nicht erfasst werden zudem Unternehmen, die nahezu ausschließlich steuerfreie Umsätze tätigen und bei denen somit keine Steuerzahllast entsteht. Die Bundesergebnisse für die Umsatzsteuerstatistik (Vorankmeldungen) können ca. 16 Monate nach Ende des Festsetzungsjahres angeboten werden.

Dagegen werden in der Umsatzsteuerstatistik (Veranlagungen) alle umsatzsteuerpflichtigen Unternehmen erfasst, die im entsprechenden Erfassungszeitraum zur Umsatzsteuer veranlagt wurden und eine Jahreserklärung abgegeben haben. In der Umsatzsteuerstatistik (Veranlagungen) werden Steuerfestsetzungen berücksichtigt, die bis zu drei Jahren nach dem Festsetzungsjahr bearbeitet wurden, um das betreffende Statistikjahr möglichst umfassend abzubilden. Aus diesem Grund liegen Länderergebnisse erst ca. 3 ½ Jahre, erste Bundesergebnisse erst ca. 3 ¾ Jahre nach Ende des Berichtszeitraums vor.

Die Gegenüberstellung der Angaben der beiden Statistiken zeigt, dass die Veranlagungsstatistik ca. 3 Millionen Unternehmen mehr als die Umsatzsteuerstatistik auf Basis der Vorankmeldungen enthält. Sie bildet somit - wenn auch mit zeitli-

cher Verzögerung - die Unternehmenslandschaft wesentlich vollständiger ab. Der größere Unternehmenskreis erklärt sich in erster Linie durch die Abbildung der Unternehmen mit Umsätzen unter 17 501 Euro. Das erklärt auch, dass das gesamte Umsatzvolumen sich durch die zusätzlich berücksichtigten Unternehmen kaum von dem der Voranmeldungen unterscheidet.

Ab dem Berichtsjahr 2009 werden in der Umsatzsteuerstatistik auf Basis der Veranlagungen erstmals auch Unternehmen mit negativen Umsätzen (z.B. verursacht durch Korrekturbuchungen) in den Ergebnissen berücksichtigt. Bis einschl. Berichtsjahr 2008 wurden diese Unternehmen nur insgesamt bzw. nachrichtlich ausgewiesen.

Der Merkmalskatalog der Umsatzsteuerstatistik (Veranlagungen) umfasst gegenüber der Umsatzsteuerstatistik (Voranmeldungen) zusätzliche und differenziertere Angaben. Durch die differenziertere Merkmalsdarstellung und die zusätzlichen Merkmale sowie der unterschiedlichen Grundgesamtheit kommt es bezüglich der dargestellten steuerlichen Summen (z.B. Lieferungen und Leistungen) zu Abweichungen gegenüber den in der Umsatzsteuerstatistik (Voranmeldungen) dargestellten Summen.

Weitere Hinweise zu den methodischen Unterschieden sowie Ergebnisse in:

[Juliane Gude: Ergebnisse der Umsatzsteuerstatistik \(Voranmeldungen\) 2012. Erschienen in Wirtschaft und Statistik \(WiSta\) 10/2014, S. 602 ff.](#)

[Axel Ehlert: Die neue Umsatzsteuerstatistik nach Veranlagungen. Erschienen in Wirtschaft und Statistik \(WiSta\) 04/2011, S. 376 ff.](#)

[Axel Ehlert: Umsatzsteuerstatistik \(Veranlagungen\) 2007. Erschienen in Wirtschaft und Statistik \(WiSta\) 09/2012, S. 700 f.](#)

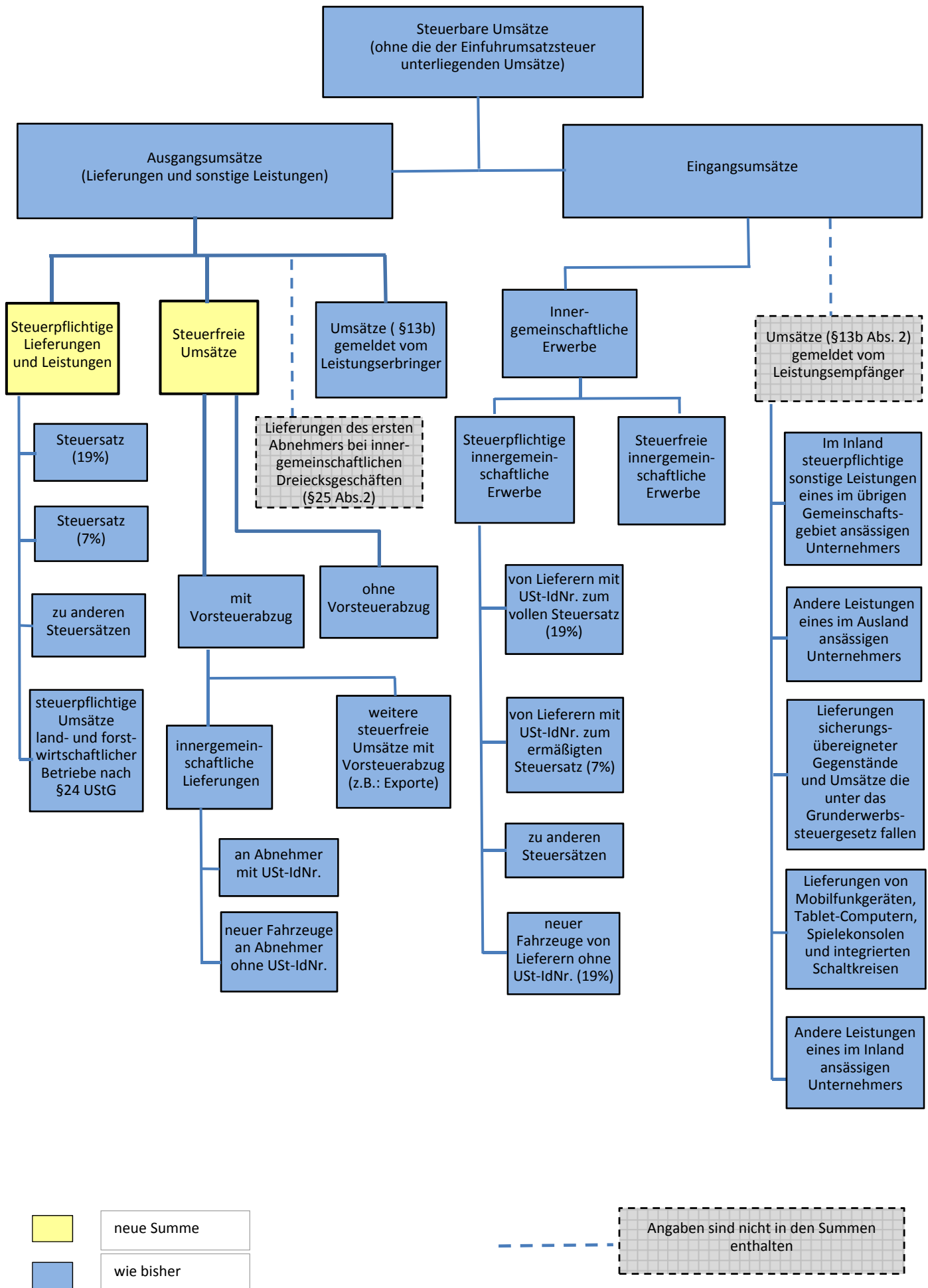
[Axel Ehlert: Analyse der Umsatzsteuerstatistik auf Basis der Veranlagungen 2008. Erschienen in Wirtschaft und Statistik \(WiSta\) 08/2013, S. 592 ff.](#)

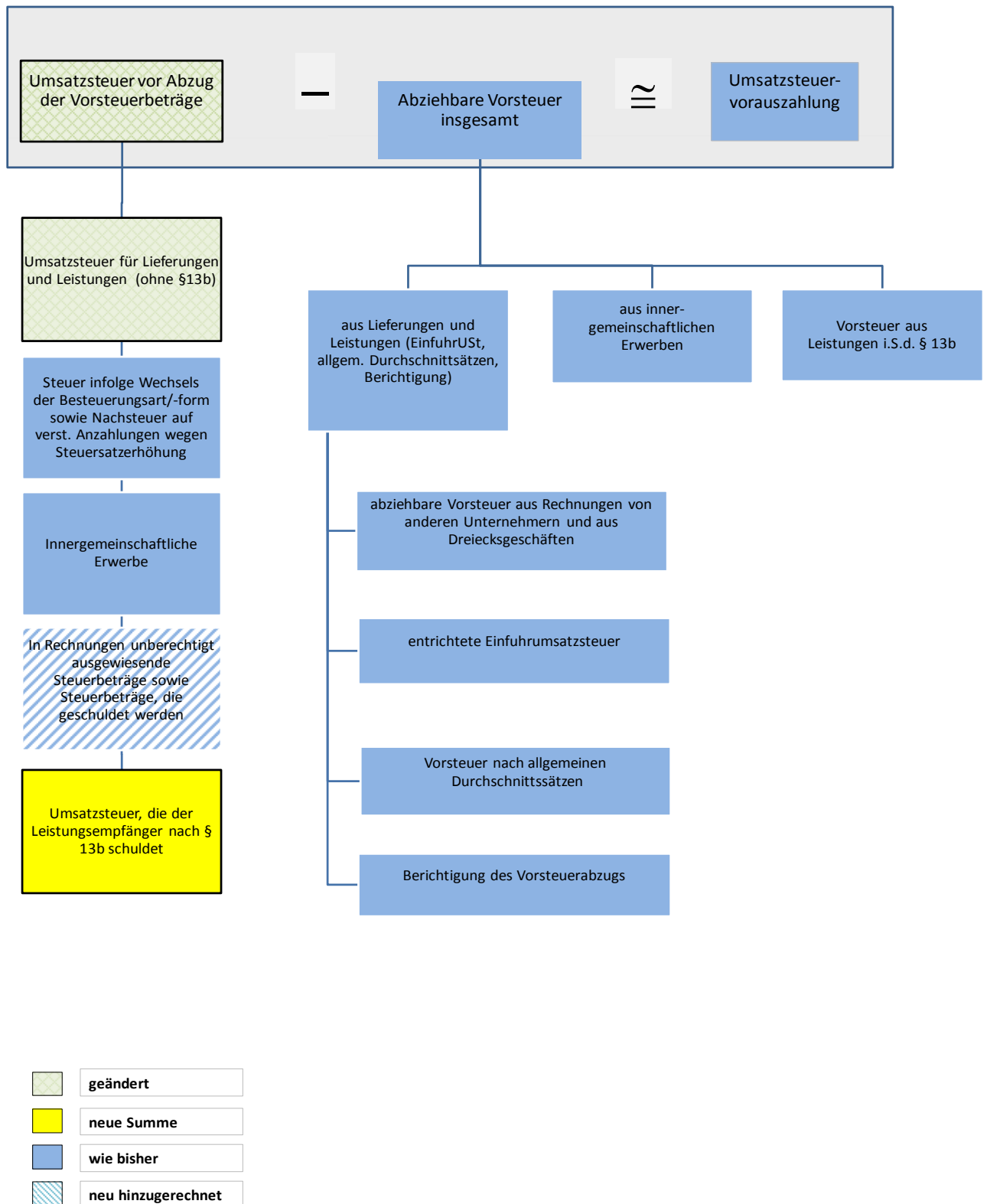
[Gemeinschaftsveröffentlichung der Statistischen Ämter des Bundes und der Länder: Steuern regional \(Ergebnisse der Steuerstatistiken - Ausgabe 2014 -\).](#)

[Axel Ehlert: Analyse der Umsatzsteuerstatistik auf Basis der Veranlagungen 2009. Erschienen in Wirtschaft und Statistik \(WiSta\) 11/2014, S. 657 ff.](#)

Die aktuellen Ergebnisse der Umsatzsteuerstatistik (Veranlagungen) werden in der Fachserie 14 Reihe 8.2 veröffentlicht. Sie ist unter dem in Punkt 8.1 genannten Link kostenfrei abrufbar.

Anhang 1.1 Aufteilung des steuerbaren Umsatzes





Anhang 2:

Im Verzeichnis der Wirtschaftszweige 2008 -Fassung für die Steuerstatistiken- nur auf höherer Ebene abgebildete Wirtschaftsbereiche (in der vollständigen Fassung der WZ2008 sind 5-stellige Wirtschaftsunterklassen vorhanden)

Lfd.-Nr.	GKZ2008	Text 2008
1	01470	Haltung von Geflügel
2	14130	Herstellung von sonstiger Oberbekleidung
3	14140	Herstellung von Wäsche
4	24200	Herstellung von Stahlrohren, Rohrform-, Rohrverschluss- und Rohrverbindungsstücken aus Stahl
5	25500	Herstellung von Schmiede-, Press-, Zieh- und Stanzteilen, gewalzten Ringen und pulvermetallurgischen Erzeugnissen
6	25990	Herstellung von sonstigen Metallwaren a.n.g.
7	28490	Herstellung von sonstigen Werkzeugmaschinen
8	31010	Herstellung von Büro- und Ladenmöbeln
9	46140	Handelsvermittlung von Maschinen, technischem Bedarf, Wasser- und Luftfahrzeugen
10	46150	Handelsvermittlung von Möbeln, Einrichtungs- und Haushaltsgegenständen, Eisen- und Metallwaren
11	46160	Handelsvermittlung von Textilien, Bekleidung, Schuhen und Lederwaren
12	46170	Handelsvermittlung von Nahrungsmitteln, Getränken und Tabakwaren
13	46690	Großhandel mit sonstigen Maschinen und Ausrüstungen
14	46720	Großhandel mit Erzen, Metallen und Metallhalbzeug
15	46900	Großhandel ohne ausgeprägten Schwerpunkt
16	47110	Einzelhandel mit Waren verschiedener Art, Hauptrichtung Nahrungs- und Genussmittel, Getränke und Tabakwaren
17	47190	Sonstiger Einzelhandel mit Waren verschiedener Art
18	47910	Versand- und Internet-Einzelhandel
19	68100	Kauf und Verkauf von eigenen Grundstücken, Gebäuden und Wohnungen
20	68200	Vermietung und Verpachtung von eigenen oder geleasteten Grundstücken, Gebäuden und Wohnungen
21	68310	Vermittlung von Grundstücken, Gebäuden und Wohnungen für Dritte
22	68320	Verwaltung von Grundstücken, Gebäuden und Wohnungen für Dritte
23	85100	Kindergärten und Vorschulen
24	85310	Allgemein bildende weiterführende Schulen