

Umsatzsteuerstatistik (Voranmeldungen)

Steuerpflichtige Unternehmen und deren Lieferungen
und Leistungen nach wirtschaftlicher Gliederung



Zeitreihendaten zu den Berichtsjahren 2009 - 2017

Erscheinungsfolge: jährlich
Erschienen am 15. März 2019
Artikelnummer: 5733103177004

Ihr Kontakt zu uns:
www.destatis.de/kontakt
Telefon: +49 (0) 611 / 75 24 05

© Statistisches Bundesamt (Destatis), 2019
Vervielfältigung und Verbreitung, auch auszugsweise, mit Quellenangabe gestattet.

Inhaltsübersicht

Abteilung	Bezeichnung
A - S	Wirtschaftszweige insgesamt
A	Land- und Forstwirtschaft, Fischerei
B	Bergbau und Gewinnung von Steinen und Erden
C	Verarbeitendes Gewerbe
D	Energieversorgung
E	Wasserversorgung; Abw., Abf. ents., Bes. v. Umweltv.
F	Baugewerbe
G	Handel; Instandhaltung und Reparatur von Kfz.
H	Verkehr und Lagerei
I	Gastgewerbe
J	Information und Kommunikation
K	Erbr. v. Finanz- u. Versicherungsdienstleist.
L	Grundstücks- und Wohnungswesen
M	Erbr. v. freiberufl., wiss. u. techn. Dienstl.
N	Erbr. v. sonst. wirtschaftl. Dienstleistungen
O	Öff. Verwaltung, Verteidig.; Sozialversich.
P	Erziehung und Unterricht
Q	Gesundheits- und Sozialwesen
R	Kunst, Unterhaltung und Erholung
S	Erbringung von sonstigen Dienstleistungen

Gebietsstand

Die Angaben für **Deutschland** beziehen sich auf die Bundesrepublik Deutschland nach dem Gebietsstand seit dem 3.10.1990.

Zeichenerklärung

- 0 = weniger als die Hälfte von 1 in der letzten besetzten Stelle, jedoch mehr als nichts
- = nichts vorhanden
- = Zahlenwert unbekannt oder geheimzuhalten
- X = Tabellenfach gesperrt, weil Aussage nicht sinnvoll

Abweichungen in den Summen erklären sich durch Runden der Zahlen

Steuerpflichtige Unternehmen und deren Lieferungen und Leistungen 2009-2017 nach wirtschaftlicher Gliederung (GKZ 2008)

Klassifikation der Wirtschaftszweige 2008	Wirtschaftsgliederung	Steuerpflichtige ¹										Lieferungen und Leistungen ²									
		Anzahl										1 000 EUR									
		2009	2010	2011	2012	2013	2014	2015	2016	2017	2009	2010	2011	2012	2013	2014	2015	2016	2017		
A - S	Wirtschaftszweige insgesamt	3 135 542	3 165 286	3 215 095	3 250 319	3 243 538	3 240 221	3 255 537	3 266 429	3 266 806	4 897 937 982	5 240 997 428	5 687 178 565	5 752 249 357	5 765 567 027	5 870 874 836	5 989 743 477	6 088 287 141	6 360 801 562		
A	Land- und Forstwirtschaft, Fischerei	74 182	80 633	86 154	92 160	94 283	95 748	99 012	100 996	101 617	27 930 536	31 186 222	34 892 240	41 258 062	41 510 928	40 455 376	40 734 649	42 547 960			
01	Landwirtschaft, Jagd u. damit verb. Tätigkeiten	67 771	73 891	79 028	84 780	86 786	88 016	91 118	93 057	93 549	25 144 249	27 943 510	31 194 880	35 910 661	37 260 867	37 303 735	36 205 859	36 481 841	38 038 158		
01.1	Anbau einjähriger Pflanzen	15 064	16 359	17 305	18 643	19 035	19 160	19 512	19 479	19 108	3 960 267	4 512 745	4 980 590	5 674 471	5 837 304	5 923 970	5 674 072	5 717 908	5 837 547		
01.11	Anbau v. Getr. (oh. Reis), Hülsenfr. u. Ölsaaten	14 043	•	16 115	17 350	17 677	17 754	17 997	17 879	17 466	3 303 139	•	4 078 433	4 728 863	4 775 761	4 785 061	4 556 955	4 505 517	4 533 410		
01.12	Anbau von Reis	-	-	-	-	-	-	-	-	-	-	-	-	-	-	-	-	-	-		
01.13	Anbau v. Gemüse u. Melonen sow. Wurzeln u. Knollen	639	680	725	781	796	820	872	917	925	519 987	628 554	727 184	753 474	841 130	919 685	878 739	946 087	1 016 271		
01.13.1	Anbau von Gemüse und Melonen	527	550	602	649	668	696	732	771	774	360 410	443 130	492 554	537 769	597 352	671 608	737 990	793 611	841 883		
01.13.2	Anbau v. Kartoffeln sow. sonst. Wurzeln u. Knollen	112	130	123	132	128	124	140	146	151	159 577	185 424	234 631	215 705	243 778	248 077	140 749	152 476	174 388		
01.14	Anbau von Zuckerrohr	•	•	•	•	•	•	•	•	•	•	•	•	•	•	•	•	•	•		
01.15	Anbau von Tabak	•	•	•	•	•	•	•	3	•	•	•	•	•	•	•	•	•	250		
01.16	Anbau von Faserpflanzen	•	•	•	•	•	•	•	4	•	•	•	•	•	•	•	•	•	2 314		
01.19	Anbau von sonstigen einjährigen Pflanzen	378	430	•	506	557	580	637	676	713	134 869	159 226	•	189 459	217 209	214 761	235 568	263 740	285 473		
01.19.1	Anbau von Zierpflanzen zum Schnitt	232	260	267	284	315	328	361	386	410	103 401	118 103	122 920	124 639	133 429	145 894	160 948	179 026	196 211		
01.19.2	Erzeugung v. Blumensamen	8	9	•	6	•	4	6	6	5	1 989	4 883	•	1 882	•	1 950	2 192	1 959	1 990		
01.19.9	Anbau v. sonst. einjährig. Pflanzen a.n.g.	138	161	185	216	•	248	270	284	298	29 478	36 240	44 285	62 938	•	66 917	72 427	87 755	87 272		
01.2	Anbau mehrjähr. Pflanzen	7 947	8 032	8 114	8 173	8 133	8 031	7 952	7 971	7 933	1 523 265	1 585 071	1 769 443	1 844 033	1 897 199	1 919 571	2 004 413	2 104 011	2 208 388		
01.21	Anbau von Wein- und Tafeltrauben	7 234	7 282	7 285	7 258	7 184	7 055	6 928	6 871	6 820	1 247 942	1 305 076	1 414 864	1 453 149	1 496 485	1 507 347	1 524 434	1 608 136	1 693 844		
01.22	Anbau von tropischen u. subtropischen Früchten	4	•	4	3	•	•	•	•	-	327	•	275	222	•	•	•	•	-		
01.23	Anbau von Zitrusfrüchten	•	3	4	4	•	•	•	•	4	•	865	1 105	237	•	•	•	•	347		
01.24	Anbau von Kern- und Steinobst	476	500	542	577	595	622	643	677	669	193 658	197 913	218 643	236 023	239 961	240 741	295 343	302 311	314 726		
01.25	Anbau v. sonstigem Obst und Nüssen	•	114	116	128	132	130	137	155	165	•	40 211	43 925	51 633	51 739	46 187	59 168	60 657	64 792		
01.25.1	Anbau von Erdbeeren	•	22	24	25	37	38	49	63	66	•	6 497	6 459	7 852	8 334	12 000	18 799	23 001	26 558		
01.25.9	Anbau v. sonst. Obst (oh. Erdbeeren) u. Nüss.	94	92	92	103	95	92	88	92	99	25 037	33 714	37 465	43 781	43 405	34 187	40 368	37 656	38 234		
01.26	Anbau von ölhaltigen Früchten	-	-	-	-	•	•	•	-	-	-	-	-	-	-	•	•	-	-		
01.27	Anbau von Pflanzen zur Herstellung v. Getränken	•	•	5	8	5	8	10	12	13	•	•	580	620	628	874	1 782	2 649	2 978		
01.28	Anb. v. Gewürzpfl., Pfl.f. arom., nark.u. pharm. Zw.	•	11	12	15	14	16	18	27	28	•	3 378	2 982	6 504	4 482	16 266	18 420	23 908	26 603		
01.29	Anbau sonstiger mehrjähriger Pflanzen	109	117	146	180	197	194	211	226	234	46 747	37 153	87 070	95 644	103 488	107 791	105 023	106 154	105 098		
01.3	Betr.v. Baumschulen sow. Anb.v. Pfl.z. Vermehr. zw.	2 065	2 079	2 079	2 129	2 091	2 111	2 147	2 142	2 176	938 734	981 628	1 014 643	1 056 019	1 055 267	1 074 331	1 112 413	1 165 064	1 243 457		
01.30.1	Anbau v. Zimmerpflanzen, Beet- und Balkonpflanzen	1 165	1 160	1 147	1 160	1 104	1 108	1 120	1 101	1 118	540 383	568 765	559 519	597 953	588 031	604 188	620 826	640 036	684 664		
01.30.2	Betrieb von Baumschulen	900	919	932	969	987	1 003	1 027	1 041	1 058	398 351	412 863	455 124	458 066	467 236	470 143	491 588	525 027	558 793		
01.4	Tierhaltung	11 791	13 010	14 310	15 392	15 787	15 904	16 575	17 050	17 213	6 767 805	7 340 571	8 003 055	9 967 954	10 688 243	10 336 716	9 946 869	10 284 869	10 254 113		
01.41	Haltung von Milchkühen	3 577	•	4 715	5 192	5 236	5 178	5 398	5 495	5 413	1 016 142	•	1 358 816	1 477 612	1 832 476	1 759 333	1 659 573	1 647 302	1 730 933		
01.42	Haltung von anderen Rindern	186	236	306	369	414	438	480	524	565	136 435	130 904	196 950	202 433	231 874	299 346	325 083	318 684	369 358		
01.43	Haltung von Pferden und Eseln	786	1 010	1 194	1 385	1 513	1 669	1 912	2 082	2 214	246 774	277 343	306 624	294 407	308 965	346 674	390 644	429 968	482 666		
01.44	Haltung von Kamelen	-	-	-	-	-	-	-	-	-	-	-	-	-	-	-	-	-	-		
01.45	Haltung von Schafen und Ziegen	1 376	1 230	1 215	•	1 133	1 086	1 066	1 040	984	176 317	172 784	173 925	•	152 149	156 891	145 347	139 259	134 833		
01.46	Haltung von Schweinen	3 150	3 548	•	4 273	•	4 391	4 492	4 547	4 606	1 899 128	2 065 192	•	2 971 700	•	2 989 390	2 825 251	3 053 915	3 411 541		
01.47	Haltung von Geflügel	1 529	1 601	1 685	1 753	1 810	1 812	1 832	1 851	1 812	2 751 914	2 889 055	2 993 618	4 467 169	4 363 921	4 273 644	4 098 227	4 166 382	3 420 211		
01.49	Sonstige Tierhaltung	1 187	1 205	1 217	1 263	1 282	1 322	1 388	1 506	1 611	541 095	575 901	589 520	691 946	585 644	510 661	502 208	529 148	704 206		
01.5	Gemischte Landwirtschaft	23 488	26 984	29 543	32 539	33 588	34 332	36 154	37 368	37 820	8 371 201	9 712 435	10 990 052	12 596 772	12 996 705	13 061 673	12 502 324	12 326 519	13 388 462		
01.6	Erbring. v. landwirtsch. Dienstleistungen	7 402	7 410	7 658	7 883	8 128	8 450	8 749	9 019	9 269											

Steuerpflichtige Unternehmen und deren Lieferungen und Leistungen 2009-2017 nach wirtschaftlicher Gliederung (GKZ 2008)

Klassifikation der Wirtschaftszweige 2008	Wirtschaftsgliederung	Steuerpflichtige ¹										Lieferungen und Leistungen ²									
		Anzahl										1 000 EUR									
		2009	2010	2011	2012	2013	2014	2015	2016	2017	2009	2010	2011	2012	2013	2014	2015	2016	2017		
13	Herstellung von Textilien	5 612	5 463	5 343	5 403	5 299	5 195	5 115	5 109	5 034	12 279 555	13 122 956	14 193 505	13 698 651	13 394 032	13 761 693	13 548 908	13 848 304	14 084 243		
13.1	Spinnstoffaufbereitung und Spinnerei	191	192	181	187	182	164	154	156	141	1 242 167	1 416 706	1 583 335	1 526 242	1 387 343	1 364 212	1 313 008	1 364 543	1 311 126		
13.2	Weberei	360	329	321	328	317	297	281	279	265	1 807 983	1 932 828	2 133 360	2 046 255	1 725 956	1 763 866	1 707 125	1 785 475	1 812 149		
13.3	Veredlung von Textilien und Bekleidung	1 561	1 575	1 593	1 629	1 634	1 625	1 634	1 628	1 614	1 104 896	1 269 576	1 337 991	1 305 146	1 260 723	1 248 798	1 311 047	1 293 309	1 365 842		
13.9	Herstellung von sonstigen Textilwaren	3 500	3 367	3 248	3 259	3 166	3 109	3 046	3 046	3 014	8 124 509	8 503 846	9 138 820	8 821 008	9 020 011	9 384 816	9 217 728	9 404 978	9 595 125		
13.91	Herstellung von gewirktem und gestricktem Stoff	241	235	220	215	206	197	194	191	180	664 881	755 963	801 578	777 770	782 398	789 289	809 903	795 273	814 884		
13.92	Herst.v.konfektioniert. Textilwaren(oh.Bekleid.)	1 244	1 189	1 123	1 117	1 104	1 084	1 058	1 054	1 031	2 797 554	2 847 803	3 063 330	3 023 810	2 793 752	2 766 054	2 812 645	2 882 998	2 912 687		
13.93	Herstellung von Teppichen	183	178	153	151	143	135	131	126	120	751 621	729 207	781 905	811 071	772 178	782 347	775 752	736 673	674 201		
13.94	Herstellung von Seilenwaren	122	124	122	131	124	119	105	105	107	254 628	241 447	270 413	312 009	841 076	836 928	814 251	320 173	337 864		
13.95	Herst. v. Vliesstoff u. Erzeugn.daraus(oh.Bekl.)	60	57	56	58	59	62	57	57	54	754 674	846 668	956 986	954 775	1 047 739	1 114 741	1 138 719	1 127 323	1 171 923		
13.96	Herstellung von technischen Textilien	1 317	1 184	1 111	1 066	977	918	855	826	806	2 308 574	2 352 856	2 390 782	2 291 486	1 998 440	2 091 064	1 980 115	2 580 045	2 679 627		
13.99	Herstellung von sonstigen Textilwaren a.n.g.	333	400	463	521	553	594	646	687	716	592 577	729 902	873 826	650 087	784 427	1 004 394	886 342	962 494	1 003 939		
14	Herstellung von Bekleidung	3 936	3 877	3 755	3 734	3 634	3 644	3 586	3 556	3 467	10 018 956	10 305 813	11 082 560	11 520 729	11 283 016	11 611 000	11 397 466	11 327 532	11 325 280		
14.1	Herst. von Bekleidung (ohne Pelzbekleidung)	3 539	3 504	3 378	3 370	3 293	3 320	3 277	3 263	3 189	9 452 558	9 697 810	10 447 452	10 927 464	10 725 878	11 002 447	10 768 097	10 698 439	10 775 101		
14.11	Herstellung von Lederbekleidung	99	100	102	94	90	92	92	86	77	85 987	107 393	124 887	101 776	89 787	57 535	70 016	64 998	91 739		
14.12	Herstellung v. Arbeits- und Berufsbekleidung	180	177	162	167	160	164	165	165	164	456 657	490 407	599 028	600 680	601 160	628 232	689 242	765 101	825 713		
14.13	Herstellung von sonstiger Oberbekleidung	2 157	2 144	2 066	2 052	1 982	2 005	1 963	1 925	1 869	6 260 046	6 305 553	6 693 560	6 994 976	6 699 295	6 862 306	6 628 692	6 227 838	6 081 070		
14.14	Herstellung von Wäsche	251	235	215	205	193	185	174	176	166	1 144 272	1 015 939	1 079 237	1 026 766	1 098 406	1 158 443	1 176 299	1 185 808	1 302 065		
14.19	H.v.sonst.Bekleidung u. Bekleidungszubeh. a.n.g.	852	848	833	852	868	874	883	911	913	1 505 596	1 778 518	1 950 640	2 203 266	2 237 230	2 295 932	2 203 848	2 454 695	2 474 514		
14.2	Herstellung von Pelzwaren	239	225	222	210	196	177	167	154	139	76 762	87 931	80 273	80 492	57 425	46 051	41 102	39 070	39 619		
14.3	H.v.Bekleid.a. gewirktem u.gestricktem Stoff	158	148	155	154	145	147	142	139	139	489 635	520 072	554 835	512 774	499 713	562 502	560 267	590 023	510 566		
14.31	Herstellung von Strumpfhwaren	47	43	43	43	41	38	37	37	37	304 784	317 246	331 805	291 616	259 735	320 901	324 585	349 509	368 738		
14.39	H.v.sonst. Bekleid. aus gewirkт. u.gestrickт. Stoff	111	105	112	111	104	109	105	102	102	184 852	202 825	223 030	221 158	239 978	241 601	235 682	240 514	141 822		
15	Herstellung von Leder, Lederwaren und Schuhen	1 626	1 594	1 600	1 609	1 582	1 549	1 544	1 535	1 503	4 460 577	4 908 649	5 272 423	4 920 933	5 295 011	5 403 949	5 216 644	5 355 503	5 533 228		
15.1	H.v.Leder u. Lederwaren (oh. H.v.Lederbekleid.)	978	970	963	977	977	968	973	971	945	913 860	1 051 336	1 141 973	1 132 641	1 203 780	1 316 252	1 249 460	1 247 642	1 247 642		
15.11	H.v.Leder u. -faserst. Zurichт. u.Farb.v.Fellen	150	154	146	136	131	121	120	114	103	361 065	445 896	527 230	511 569	559 450	601 068	616 282	579 053	563 028		
15.12	Lederverarbeitung (oh.Herst.v. Lederbekl.)	828	816	817	841	846	847	853	857	842	552 794	605 440	614 742	621 072	644 330	694 546	699 970	670 407	684 614		
15.2	Herstellung von Schuhen	648	624	637	632	605	581	571	564	558	3 546 717	3 857 313	4 130 450	3 788 292	4 091 231	4 108 334	3 900 392	4 106 044	4 285 586		
16	H.v.Holz-, Flecht-, Korb- u.Korkwaren(oh.Möbel)	15 102	15 023	15 073	15 145	14 862	14 675	14 335	14 071	13 755	21 009 921	22 587 439	24 499 690	24 943 534	25 124 062	25 307 823	25 256 821	25 460 968	26 057 210		
16.1	Säge-, Hobel- und Holzimprägnierwerke	3 418	3 305	3 245	3 236	3 108	3 027	2 945	2 849	2 774	5 765 952	5 974 897	6 591 922	6 469 234	6 943 988	7 223 346	7 091 100	7 304 377	7 802 281		
16.2	H.v.sonst.Holz-, Korb-, Flecht- u.Korbw.(oh.Möb.)	11 684	11 718	11 828	11 909	11 754	11 648	11 390	11 222	10 981	15 243 969	16 612 542	17 907 768	18 474 300	18 180 074	18 084 477	18 165 720	18 156 592	18 254 929		
16.21	H.v.Furnier-, Sperlholz-,Holzfaser-u.Holzspanpl.	320	317	312	324	323	325	332	321	320	4 130 375	4 559 734	4 794 073	4 850 506	4 831 242	5 092 446	5 133 778	5 191 976	5 056 346		
16.22	Herstellung von Parkettafeln	32	34	35	28	30	29	30	31	32	67 776	69 069	75 193	78 717	127 622	124 918	130 583	183 589	289 125		
16.23	H.v.s.Konstr.-,Fertigb.,Ausb.e.l.u.Fertigt.a.Hz.	7 962	8 062	8 196	8 285	8 240	8 140	7 979	7 862	7 696	7 567 839	7 812 357	8 559 550	9 062 452	8 750 858	8 216 789	8 289 603	8 513 175	8 595 286		
16.24	H.v.Verpack.mitt.,Lagerbeh.u.Ladungsträg.a.Holz	905	901	879	893	883	890	864	857	850	1 558 751	1 959 607	2 201 529	2 304 445	2 383 403	2 567 863	2 642 151	2 565 899	2 576 511		
16.29	H.v.Holz w. a.n.g.,Kork-,Flecht-u.Korbw.(oh.Möb.)	2 465	2 404	2 406	2 379	2 278	2 277	2 185	2 151	2 083	1 919 228	2 211 774	2 277 423	2 178 180	2 086 949	2 082 462	1 969 606	1 701 952	1 737 661		
17	Herstellung von Papier, Pappe und Waren daraus	2 476	2 386	2 338	2 340	2 300	2 222	2 186	2 163	2 123	37 874 088	41 912 233	44 631 593	44 047 554	42 000 535	41 441 920	43 308 038	43 046 667	43 666 259		
17.1	H.v.Holz- u. Zellstoff, Papier, Karton u. Pappe	17.1	17.17																		

Steuerpflichtige Unternehmen und deren Lieferungen und Leistungen 2009-2017 nach wirtschaftlicher Gliederung (GKZ 2008)

Klassifikation der Wirtschaftszweige 2008	Wirtschaftsgliederung	Steuerpflichtige ¹										Lieferungen und Leistungen ²									
		Anzahl										1 000 EUR									
		2009	2010	2011	2012	2013	2014	2015	2016	2017	2009	2010	2011	2012	2013	2014	2015	2016	2017		
24.31	Herstellung von Blankstahl	80	84	77	82	77	73	71	68	70	560 019	726 825	838 361	802 176	760 748	796 521	768 263	746 435	825 964		
24.32	H.v.Kaltband m.e.Breite v.weniger als 600 mm	39	38	36	38	36	37	33	36	35	1 607 638	2 224 530	2 618 425	2 423 526	2 448 663	2 344 580	2 311 383	2 243 826	2 647 979		
24.33	Herstellung von Kaltprofilen	66	67	66	63	59	58	55	59	60	608 802	876 653	1 003 520	877 997	884 721	987 647	967 723	1 081 607	1 205 187		
24.34	Herstellung von kaltgezogenem Draht	119	132	134	131	127	126	128	121	124	1 431 268	2 102 338	2 489 755	2 290 554	2 278 537	2 335 273	2 273 158	2 208 062	2 391 765		
24.4	Erzeug.u.erste Bearb. von NE-Metallen	1 346	1 374	1 370	1 381	1 370	1 309	1 239	1 182	1 142	22 039 963	31 116 270	39 084 274	39 005 688	35 109 868	30 841 864	33 985 572	31 878 264	35 930 463		
24.41	Erzeug. u. erste Bearb. von Edelmetallen	270	290	305	302	306	291	278	257	237	1 793 072	3 347 411	7 411 877	9 280 887	7 826 200	2 783 503	3 340 471	3 079 856	3 067 297		
24.42	Erzeug. u. erste Bearb. von Aluminium	264	276	264	267	262	248	240	234	223	9 728 207	12 800 033	13 910 968	12 659 960	12 186 985	13 167 769	15 498 429	13 586 043	14 977 644		
24.43	Erzeug. u. erste Bearb. von Blei, Zink und Zinn	•	•	•	•	53	51	47	47	48	•	•	•	•	1 561 067	1 564 576	1 517 818	1 854 427	2 207 469		
24.44	Erzeug. u. erste Bearb. von Kupfer	53	54	54	61	60	57	49	50	51	6 703 388	10 141 310	12 704 642	12 136 124	10 660 134	10 628 607	10 409 526	9 693 577	11 460 342		
24.45	Erzeug.u.erste Bearb.v.sonstigen NE-Metallen	697	691	685	695	689	662	625	594	583	2 708 807	3 318 953	3 234 104	3 249 993	2 875 482	2 697 410	3 219 508	3 664 361	4 217 711		
24.46	Aufbereitung von Kembreinstoffen	•	•	•	•	•	•	•	•	•	•	•	•	•	•	•	•	•	•		
24.5	Gießereien	1 003	985	955	968	953	897	890	873	876	12 276 396	15 051 350	17 321 119	15 436 602	15 473 068	15 393 034	14 930 998	14 313 749	15 370 741		
24.51	Eisengießereien	451	438	413	402	377	354	349	347	347	6 058 044	7 120 365	8 519 846	7 763 618	7 040 687	6 505 844	6 626 468	6 265 468	7 263 081		
24.52	Stahlgießereien	65	72	65	70	79	76	80	77	80	1 500 657	1 668 311	1 614 564	1 556 701	1 599 964	1 638 504	1 522 566	1 317 610	1 352 385		
24.53	Leichtmetallgießereien	400	388	389	403	404	376	373	366	366	3 272 027	4 322 702	5 028 027	4 182 613	4 445 123	4 435 361	4 585 662	4 492 920	4 830 260		
24.54	Buntmetallgießereien	87	87	88	93	93	91	88	83	83	1 445 668	1 939 973	2 158 682	1 933 670	2 342 813	2 278 483	1 947 386	1 876 750	1 925 015		
25	Herstellung von Metallerezeugnissen	47 096	46 572	46 629	47 059	46 445	45 853	45 158	44 461	43 652	101 748 724	114 049 660	128 842 254	130 211 531	128 856 063	133 156 868	137 349 367	141 157 717	150 434 946		
25.1	Stahl- und Leichtmetallbau	8 846	9 020	9 400	9 774	9 908	10 040	10 081	10 221	10 250	22 286 668	23 732 766	26 444 825	26 956 719	26 948 097	27 735 084	28 255 899	29 930 239	31 980 873		
25.11	Herstellung von Metallkonstruktionen	5 806	5 988	6 371	6 690	6 843	6 986	7 014	7 122	7 175	14 204 882	15 339 867	17 703 624	18 060 712	18 147 606	18 890 229	19 261 813	19 744 688	21 254 400		
25.12	Herstellung von Ausbauelementen aus Metall	3 040	3 032	3 029	3 084	3 065	3 054	3 067	3 099	3 075	8 081 786	8 392 899	8 741 201	8 896 007	8 800 491	8 844 855	8 994 086	10 185 551	10 726 473		
25.2	H.v.Met.tanks,-behält.; H.v.Heizk.kess.f.Ztr.hz.	655	610	595	605	620	591	574	584	572	4 209 444	3 979 538	4 354 892	4 650 225	4 910 479	5 242 697	5 027 412	5 025 943	5 067 620		
25.21	H.v.Heizkörpern u. -kesseln f.Zentralheiz.	149	118	107	98	108	106	96	99	106	2 376 897	2 276 051	2 441 769	2 540 061	2 787 018	3 096 609	2 985 256	3 016 527	3 064 322		
25.29	H.v.Sammelbehält., Tanks u.a.Behältern aus Metall	506	492	488	507	512	485	478	485	466	1 832 547	1 703 487	1 913 123	2 110 164	2 123 460	2 146 088	2 004 157	2 009 415	2 003 389		
25.3	Herst. von Dampfkesseln (oh.Zentralheiz.kessel)	73	65	60	58	56	53	51	55	51	782 393	652 503	797 286	724 796	756 733	735 117	541 042	612 146	478 849		
25.4	Herstellung von Waffen und Munition	219	212	219	220	222	214	217	219	230	1 982 124	2 180 911	2 378 265	1 683 127	1 440 254	1 653 180	1 879 849	2 142 656	2 142 656		
25.5	H.v.Schmiede, Pr.,Zieh- u.Stanz-, metallurg.-Erz.	1 895	1 872	1 853	1 865	1 864	1 813	1 801	1 803	1 793	10 165 862	12 935 384	15 832 954	15 326 753	16 312 355	16 643 341	16 393 962	16 655 913	18 003 573		
25.6	Oberfl.veredl.u.Wärmebehandl.; Mäsch. a.n.g.	24 021	23 525	23 214	22 952	22 295	21 744	21 087	20 398	19 765	19 060 897	22 741 147	25 966 247	25 685 076	25 309 020	26 093 631	26 772 996	27 341 363	29 236 342		
25.61	Oberflächenveredlung und Wärmebehandlung	2 974	3 030	3 079	3 185	3 154	3 205	3 151	3 143	3 141	5 888 618	7 118 220	8 167 021	8 247 539	8 005 635	8 189 798	8 503 589	8 564 293	9 278 202		
25.62	Mechanik a.n.g.	21 047	20 495	20 135	19 767	19 141	18 539	17 936	17 255	16 624	13 172 279	15 622 927	17 799 225	17 437 537	17 303 385	17 903 833	18 269 406	18 777 080	19 958 140		
25.7	H.v.Schneidw., Werkz., Schl., Besch. u.unedl.Met.	5 268	5 178	5 057	5 171	5 117	5 012	4 913	4 815	4 705	17 647 014	19 981 516	21 821 742	22 818 453	23 032 849	24 229 750	25 557 827	25 778 530	27 521 354		
25.71	H.v.Schneidw.u.Bestock. aus unedlen Metallen	262	275	260	258	251	243	237	211	209	766 869	698 356	673 851	715 128	715 443	731 294	892 233	715 527	766 625		
25.72	H.v.Schlöss.u.Beschlag. aus unedlen Metallen	1 309	1 252	1 214	1 196	1 155	1 130	1 102	1 057	1 012	6 364 754	6 922 941	6 316 759	6 440 739	6 789 634	7 144 396	7 222 131	7 335 951	7 769 865		
25.73	Herstellung von Werkzeugen	3 697	3 651	3 583	3 717	3 711	3 639	3 574	3 547	3 484	10 515 391	12 360 219	14 831 133	15 662 586	15 527 772	16 354 060	17 443 464	17 727 052	18 984 865		
25.73.1	Herstellung von Handwerkzeugen	2 605	2 464	2 330	2 399	2 346	2 245	2 161	2 080	1 999	6 921 739	7 546 217	8 734 360	9 195 433	8 589 843	9 160 557	9 714 397	9 747 601	10 309 706		
25.73.2	H.v.Sägen u.v.Maschinenwerkzeug.f.d.Holzbearb.	47	41	42	48	53	53	57	61	62	363 516	269 193	346 161	339 775	455 420	416 717	391 676	452 659	495 116		
25.73.3	H.v.auswechselsb.Werkz.f.d.Metallbearb. a.n.g.	480	538	566	596	611	620	639	672	686	1 920 957	2 721 815	3 428 232	3 608 931	3 818 921	4 156 745	4 750 312	4 897 990	5 389 877		
25.73.4	Herstellung von Geräten für die Landwirtschaft	12	14	17	19	24	25														

Steuerpflichtige Unternehmen und deren Lieferungen und Leistungen 2009-2017 nach wirtschaftlicher Gliederung (GKZ 2008)

Klassifikation der Wirtschaftszweige 2008	Wirtschaftsgliederung	Steuerpflichtige ¹										Lieferungen und Leistungen ²									
		Anzahl										1 000 EUR									
		2009	2010	2011	2012	2013	2014	2015	2016	2017	2009	2010	2011	2012	2013	2014	2015	2016	2017		
31.09	Herstellung von sonstigen Möbeln	9 357	9 407	9 563	9 730	9 735	9 633	9 598	9 463	9 394	10 715 462	10 985 990	11 141 108	11 185 419	10 783 190	10 916 374	11 246 646	11 369 632	11 348 889		
31.09.1	Herstellung von Polstermöbeln	886	838	810	800	792	754	744	703	687	2 130 752	2 057 749	2 012 463	1 920 901	1 782 831	1 756 435	1 803 790	2 080 049	1 912 311		
31.09.9	Herstellung von sonstigen Möbeln a.n.g.	8 471	8 569	8 753	8 930	8 943	8 879	8 854	8 760	8 707	8 584 710	8 928 240	9 128 646	9 264 518	9 000 359	9 159 940	9 442 857	9 289 583	9 436 579		
32	Herstellung von sonstigen Waren	21 077	21 042	21 187	21 171	20 989	20 953	20 947	20 925	20 768	30 490 975	33 399 889	35 162 191	36 010 220	36 403 528	37 949 936	38 862 251	40 929 976	42 048 544		
32.1	Herstellung von Münzen, Schmuck u.ä.hnl.Erzeugn.	4 129	4 049	4 019	3 959	3 832	3 787	3 684	3 677	3 589	2 452 837	2 774 228	2 973 193	3 043 944	2 619 106	2 420 719	2 398 062	2 295 421	2 378 065		
32.11	Herstellung von Münzen	49	54	54	53	50	45	43	41	41	127 631	117 572	159 455	146 926	159 906	108 727	104 781	117 207	124 693		
32.12	H.v.Schmuck,Gold,Silberschmiedw.(oh.Fant.schm.)	3 777	3 706	3 661	3 603	3 477	3 424	3 314	3 308	3 224	2 215 617	2 531 370	2 685 981	2 780 438	2 335 667	2 180 925	2 218 938	2 110 057	2 183 172		
32.13	Herstellung von Fantasieschmuck	303	289	304	303	305	318	327	328	324	109 589	125 285	127 756	116 579	123 532	131 067	74 883	68 157	70 199		
32.2	Herstellung von Musikinstrumenten	1 165	1 180	1 197	1 204	1 218	1 216	1 265	1 291	1 289	531 699	550 870	578 717	591 843	615 861	611 401	628 322	639 869	659 880		
32.3	Herstellung von Sportgeräten	453	458	476	467	453	451	466	475	480	1 019 467	1 051 561	1 111 166	1 186 480	1 226 454	1 307 758	1 385 585	1 483 129	1 491 070		
32.4	Herstellung von Spielwaren	692	674	693	670	673	639	645	640	638	2 234 357	2 776 306	2 900 798	2 919 083	2 888 830	2 709 395	2 734 234	2 907 932	2 987 586		
32.5	H.v.mediz. u.zahnmediz. Apparaten u.Materialien	12 218	12 144	12 085	12 048	11 888	11 811	11 710	11 593	11 479	19 683 830	21 211 103	22 105 277	22 271 363	22 683 951	24 502 402	25 141 698	26 393 184	27 274 591		
32.50.1	H.v.mediz.techn.Apparat. und Materialien a.n.g.	2 983	2 907	2 845	2 836	2 705	2 638	2 621	2 549	2 512	13 075 236	14 114 408	14 701 591	14 724 226	14 895 897	16 440 096	16 781 260	17 902 897	18 900 167		
32.50.2	Herstellung von orthopädischen Erzeugnissen	1 764	1 778	1 799	1 828	1 831	1 827	1 845	1 833	1 830	2 905 307	3 263 621	3 425 662	3 618 948	3 911 395	3 934 511	4 195 510	4 333 314	4 092 940		
32.50.3	Zahntechnische Laboratorien	7 471	7 459	7 441	7 384	7 352	7 346	7 244	7 211	7 137	3 703 286	3 833 074	3 978 024	3 928 189	3 876 659	4 127 796	4 164 927	4 156 974	4 281 483		
32.9	Herstellung von Erzeugnissen a.n.g.	2 420	2 537	2 717	2 823	2 925	3 049	3 177	3 249	3 293	4 568 787	5 035 822	5 493 041	5 997 508	6 369 326	6 398 261	6 573 810	7 210 439	7 257 351		
32.91	Herstellung von Besen und Bürsten	217	203	197	205	196	191	188	190	193	736 830	768 505	803 053	869 982	862 440	908 310	902 605	1 072 563	1 086 397		
32.99	Herstellung von sonstigen Erzeugnissen a.n.g.	2 203	2 334	2 520	2 618	2 729	2 858	2 989	3 059	3 100	3 831 957	4 267 316	4 689 988	5 127 526	5 506 886	5 489 951	5 671 204	6 137 876	6 170 955		
33	Reparatur u.Installation v.Msch. u.Ausrüstungen	6 589	7 681	8 537	9 311	9 753	10 148	10 407	10 829	11 268	11 276 698	13 609 802	13 500 535	10 317 936	10 895 473	11 440 611	11 973 826	12 509 584	13 420 558		
33.1	Rep. v.Metallernzeugn., Maschinen u.Ausrüstungen	4 080	4 640	5 139	5 636	5 938	6 182	6 405	6 760	7 161	3 378 650	3 776 000	4 383 942	4 972 418	5 481 520	5 785 305	6 239 112	6 568 857	7 024 743		
33.11	Reparatur von Metallernzeugnissen	195	229	262	284	302	315	335	349	374	148 836	174 787	269 549	295 127	282 724	335 338	290 125	285 374	431 551		
33.12	Reparatur von Maschinen	2 514	2 763	2 997	3 212	3 337	3 446	3 527	3 630	3 737	1 990 246	2 247 100	2 465 273	2 655 636	2 705 368	2 919 992	3 060 914	3 316 585	3 431 987		
33.13	Reparatur von elektron. u. optischen Geräten	142	149	174	186	198	215	238	287	327	99 658	98 475	127 749	140 903	130 199	133 438	155 320	163 923	171 088		
33.14	Reparatur von elektrisch. Ausrüstungen	172	199	231	250	273	277	282	290	304	176 221	210 242	238 523	233 674	261 988	256 863	250 457	264 860	294 806		
33.15	Rep. u. Instandh. von Schiffen,Booten u.Yacht.	238	277	315	331	351	359	375	409	399	548 117	266 487	344 427	548 117	652 923	613 900	778 433	765 831	746 235		
33.16	Rep. u. Instandh. von Luft- und Raumfahrzeugen	•	72	81	82	84	94	96	94	97	110	•	308 089	437 974	579 145	860 328	883 387	1 019 546	953 350		
33.17	Rep. u. Instandh. von Fahrzeugen a.n.g.	•	749	851	1 037	1 137	1 205	1 276	1 416	1 622	•	353 476	376 040	386 175	434 300	489 693	535 619	672 277	828 273		
33.19	Reparatur von sonstigen Ausrüstungen	175	202	228	254	256	269	278	282	288	98 875	117 344	124 406	133 640	153 691	152 694	148 697	146 657	146 952		
33.2	Installation v.Maschinen u.Ausrüstungen a.n.g.	2 509	3 041	3 398	3 675	3 815	3 966	4 002	4 069	4 107	7 898 048	9 833 803	9 116 593	5 345 518	5 413 953	5 655 305	5 734 714	5 940 727	6 395 815		
D/35	Energieversorgung	30 908	43 701	55 228	70 345	71 968	73 071	79 136	82 522	83 906	285 563 978	266 756 697	281 842 648	325 944 925	334 526 934	309 222 942	307 247 581	304 996 233	322 172 230		
35.1	Elektrizitätsversorgung	28 795	41 057	51 969	66 525	67 894	68 770	74 658	77 936	79 148	248 266 968	232 466 965	244 888 306	279 969 163	287 042 628	269 968 834	267 701 583	268 219 240	281 189 107		
35.11	Elektrizitätsversorgung	27 654	39 677	50 413	64 687	65 927	66 714	72 457	75 579	76 708	171 569 248	162 018 341	162 886 852	188 457 924	183 614 131	175 509 333	172 091 188	172 528 963	175 101 790		
35.11.1	Elektrizitätszeugung ohne Verteilung	831	1 674	2 447	3 281	3 512	3 807	4 248	4 543	4 828	484 350	668 011	839 696	849 073	827 444	927 320	913 869	871 749	956 059		
35.11.2	Elektrizitätserz. mit Fremdbezug z.Verteilung	5 741	7 962	9 855	12 169	12 555	12 113	12 964	13 345	13 412	93 289 801	91 107 576	94 046 604	115 566 641	101 841 534	99 967 258	97 729 525	98 730 750	99 219 518		
35.11.3	Elektrizitätserz. ohne Fremdbezug z.Verteilung	21 082	30 041	38 111	49 237	50 160	50 794	55 245	57 691	58 468	77 795 997	70 242 755	68 000 552	72 042 211	80 945 153	74 614 755	73 903 724	72 926 464	74 926 213		
35.12	Elektrizitätsübertragung	123	153	178	223	218	235														

Steuerpflichtige Unternehmen und deren Lieferungen und Leistungen 2009-2017 nach wirtschaftlicher Gliederung (GKZ 2008)

Klassifikation der Wirtschaftszweige 2008	Wirtschaftsgliederung	Steuerpflichtige ¹										Lieferungen und Leistungen ²									
		Anzahl										1 000 EUR									
		2009	2010	2011	2012	2013	2014	2015	2016	2017	2009	2010	2011	2012	2013	2014	2015	2016	2017		
46.13	HV. von Holz, Baustoffen und Anstrichmitteln	5 079	5 296	5 302	5 344	5 275	5 258	5 227	5 185	5 066	1 475 478	1 761 832	1 841 495	1 868 018	1 868 708	1 818 613	1 852 066	1 573 663	1 716 319		
46.13.1	HV.v. Rohholz,Holzhalbw. u.Bauelementen aus Holz	484	586	674	699	740	775	806	840	847	154 305	225 312	229 278	225 363	254 520	273 979	300 278	280 027	402 432		
46.13.2	HV.von Baustoffen und Anstrichmitteln	4 595	4 710	4 628	4 645	4 535	4 483	4 421	4 345	4 219	1 321 173	1 536 520	1 612 216	1 642 655	1 614 188	1 544 633	1 551 787	1 293 626	1 313 888		
46.14	HV.von Maschinen, techn.Bedarf,Wasser-u.Luftfz.	11 548	11 289	10 814	10 459	9 868	9 408	9 008	8 638	8 129	5 139 875	5 877 179	5 666 701	5 207 282	4 746 574	4 578 840	4 623 881	4 047 673	4 017 888		
46.15	HV.v.Möb.,Einr.-Haush.-gegenst., Eisen-,Met.w.	7 944	7 624	7 272	6 998	6 827	6 627	6 412	6 130	5 752	2 883 304	3 038 694	3 046 295	2 820 322	2 762 114	2 022 947	1 996 015	2 024 464	1 936 357		
46.16	HV.v.Textilien,Bekleid., Schuhen und Lederwaren	5 989	5 721	5 437	5 133	4 879	4 638	4 489	4 329	4 069	2 436 557	2 667 034	1 946 130	1 855 323	1 759 576	1 700 423	1 461 991	1 432 409	1 301 668		
46.17	HV.v. Nahrungsmitteln, Getränken und Tabakwaren	4 545	4 237	3 955	3 726	3 484	3 295	3 231	3 120	3 008	1 652 036	2 368 495	1 582 505	1 623 589	1 494 657	1 455 269	1 511 683	1 542 853	1 626 003		
46.18	HV. von sonstigen Waren	17 537	17 706	17 990	17 692	17 343	17 091	16 924	16 831	16 632	5 382 659	5 855 629	5 856 548	5 999 871	5 877 569	5 817 719	5 524 308	5 613 384	5 607 684		
46.18.1	HV.v. feinmechanischen, Foto- u. opt. Erzeugn.	197	218	255	258	238	245	243	229	237	69 047	79 755	91 362	112 204	116 779	110 048	95 417	90 148	94 305		
46.18.2	HV. von Uhren, Edelmetallwaren und Schmuck	154	245	324	415	446	408	430	456	494	103 624	260 980	359 087	352 343	198 632	138 146	164 904	186 333	202 653		
46.18.3	HV. von Spielwaren und Musikinstrumenten	101	125	149	158	166	164	165	173	178	29 441	40 003	39 355	38 841	32 635	44 295	46 431	51 806	53 896		
46.18.4	HV.pharm.Erz.,Labor-,Ärzte-,Krankenhausbedarf	643	850	1 018	1 124	1 211	1 318	1 400	1 450	1 445	451 464	667 516	744 542	949 459	1 198 266	1 114 439	1 208 742	1 314 034	1 040 394		
46.18.5	HV.v.kosmet.Erzeugnissen und Körperpflegemitteln	230	335	386	428	494	521	587	631	729	60 574	81 747	96 379	84 492	98 976	114 901	132 054	143 975	173 386		
46.18.6	HV.v.Papier-,Schreibw.,Büro-,Werbeart.,Tapeten	854	845	719	774	807	823	827	865	887	314 079	328 215	329 078	367 366	311 402	308 595	325 877	334 564	382 467		
46.18.7	HV.v.Büchem,Zeitschr.,Zeitungen,Musikal. u.ä.	361	455	517	518	500	504	507	511	522	243 178	281 441	338 419	329 113	271 836	281 325	278 774	352 132	372 558		
46.18.9	Handelsvermittlung von sonstigen Waren a.n.g.	14 997	14 633	14 622	14 017	13 481	13 108	12 765	12 516	12 140	4 111 252	4 115 972	3 858 326	3 766 053	3 649 044	3 705 971	3 272 109	3 140 391	3 288 026		
46.19	HV.v. Waren ohne ausgeprägten Schwerpunkt	12 923	11 991	11 155	10 406	9 743	9 143	8 711	8 389	8 061	3 251 829	3 476 259	3 285 685	3 017 981	2 742 276	2 610 700	2 502 645	2 516 393	2 604 047		
46.2	Großh.m.landw. Grundstoffeu u.lebend.Tieren	7 819	7 696	7 551	7 388	7 158	6 980	6 840	6 738	6 603	45 205 533	49 047 222	56 357 020	61 773 256	62 129 844	58 546 474	57 305 503	55 428 631	57 058 873		
46.21	Gh.m.Getreide,Rohtab.,Saatgut,Futtermitteln	2 575	2 581	2 575	2 563	2 538	2 525	2 520	2 533	2 506	27 936 515	31 252 260	37 103 299	40 700 232	41 268 845	37 700 812	37 241 036	34 622 343	34 222 029		
46.22	Großhandel mit Blumen und Pflanzen	2 339	2 268	2 187	2 101	2 019	1 953	1 896	1 842	1 799	5 223 592	5 317 515	5 570 431	5 698 532	5 528 126	5 719 851	5 745 714	5 548 676	5 673 854		
46.23	Großhandel mit lebenden Tieren	2 693	2 637	2 576	2 518	2 407	2 315	2 241	2 190	2 123	11 725 535	12 054 213	13 246 466	14 962 763	14 788 624	14 442 619	13 778 582	14 714 854	16 617 353		
46.24	Großhandel mit Häuten, Fellen und Leder	212	210	213	206	194	187	181	173	175	319 891	423 235	436 823	411 728	544 248	593 191	540 171	542 759	545 367		
46.3	Gh.m.Nahrungs-,Genussm.,Getränken u.Tabakw.	15 110	14 883	14 554	14 317	14 156	14 195	14 335	14 463	14 315	193 960 031	196 098 809	213 040 189	214 984 485	221 255 218	228 551 402	238 171 981	248 119 791	259 978 088		
46.31	Großhandel mit Obst, Gemüse und Kartoffeln	2 330	2 252	2 229	2 187	2 160	2 136	2 076	2 087	2 031	18 947 313	20 745 199	20 569 317	21 720 606	23 316 448	22 493 390	24 278 718	26 132 153	26 441 356		
46.32	Großhandel mit Fleisch und Fleischwaren	1 855	1 820	1 724	1 666	1 596	1 649	1 735	1 739	1 627	16 262 870	16 811 069	18 550 180	19 653 720	19 459 353	18 726 992	18 673 413	19 330 989	19 324 365		
46.33	Gh.m.Milch,Milcherzgn.,Eiern,Speiseölen,-fetten	719	693	714	675	666	663	631	638	653	9 514 347	10 647 440	11 621 211	10 889 649	12 208 363	12 650 074	11 757 981	11 185 820	14 266 211		
46.34	Großhandel mit Getränken	4 482	4 362	4 200	4 059	3 948	3 841	3 744	3 648	3 563	20 634 393	19 394 567	20 403 896	19 900 287	18 906 387	19 105 065	19 554 994	20 312 319	21 963 227		
46.35	Großhandel m. Tabakwaren	414	400	375	365	352	352	344	339	345	10 133 196	9 630 640	10 445 708	10 381 639	10 259 971	10 598 933	11 308 408	11 572 070	10 746 745		
46.36	Großhandel mit Zucker, Süßwaren und Backwaren	659	648	612	578	571	553	554	549	547	5 690 451	4 827 032	4 363 119	4 683 913	4 752 136	5 781 348	7 472 556	7 841 724	7 878 502		
46.37	Großhandel m. Kaffee, Tee, Kakao und Gewürzen	414	434	455	471	492	500	523	564	570	3 752 756	4 372 838	4 872 217	4 877 475	5 203 083	5 274 531	6 734 403	7 965 502	7 994 656		
46.38	Großhandel m. sonst. Nahrungs-u.Genussmitteln	1 977	2 114	2 174	2 295	2 377	2 543	2 747	2 926	3 047	21 280 217	17 759 247	19 412 709	21 370 508	22 260 534	22 593 591	22 833 334	24 112 243	25 972 829		
46.38.1	Großhandel mit Fisch und Fischereierzeugnissen	407	412	406	399	388	382	410	407	392	2 036 791	2 032 819	2 187 805	2 151 037	2 896 713	2 751 725	3 036 182	3 129 600	3 522 020		
46.38.2	Großhandel mit Mehl und Getreideprodukten	96	98	95	84	87	87	87	87	86	799 576	836 183	849 361	857 734	896 928	1 011 678	1 057 212	1 029 318	1 031 684		
46.38.9	Großhandel m. Nahrungs- u.Genussmitteln a.n.g.	1 474	1 604	1 673	1 812	1 902	2 074	2 250	2 432	2 569	18 443 849	14 890 246	16 375 544	18 001 737	18 466 894	18 830 189	18 739 940	19 953 326	21 419 125		
46.39	Gh.m.Nahrungs-,Genussm.,Getränken,Tabakw.,o.a.S.	2 260	2 160	2 071	2 021	1 994	1 958	1 981	1 973	1 932	87 744 488	91 910 778	102 801 833	101 506 688							

Steuerpflichtige Unternehmen und deren Lieferungen und Leistungen 2009-2017 nach wirtschaftlicher Gliederung (GKZ 2008)

Klassifikation der Wirtschaftszweige 2008	Wirtschaftsgliederung	Steuerpflichtige ¹										Lieferungen und Leistungen ²									
		Anzahl										1 000 EUR									
		2009	2010	2011	2012	2013	2014	2015	2016	2017	2009	2010	2011	2012	2013	2014	2015	2016	2017		
47.62.2	Eh.m.Schreib-u.Papierw., Schul- und Büroartikeln	6 941	6 632	6 335	6 047	5 710	5 440	5 200	4 989	4 732	2 608 337	2 561 058	2 557 196	2 581 086	2 470 573	2 441 713	2 376 436	2 417 959	2 341 591		
47.63	Eh.mit bespielten Ton- und Bildträgern	238	282	306	319	333	353	387	389	398	112 335	125 610	140 412	158 131	154 523	153 771	168 094	168 744	173 958		
47.64	Einzelh. m. Fahrrädern, Sport- u.Campingartikeln	10 602	10 634	10 789	10 808	10 644	10 557	10 538	10 421	10 423	5 061 534	5 558 910	5 883 641	6 520 676	6 539 299	7 091 066	7 734 673	8 369 842	8 993 308		
47.64.1	Einzelh. m. Fahrrädern, Fahrradteilen u.-zubehör	5 722	5 613	5 648	5 600	5 472	5 415	5 358	5 261	5 247	2 407 156	2 410 030	2 679 884	2 795 007	2 818 277	3 000 493	3 248 429	3 487 776	3 887 535		
47.64.2	Eh.m.Sport-u.Campingartikel(oh.Campingmöb.)	4 880	5 021	5 141	5 208	5 172	5 142	5 180	5 160	5 176	2 654 378	3 148 880	3 203 758	3 725 669	3 721 022	4 090 574	4 486 245	4 882 065	5 105 772		
47.65	Einzelhandel mit Spielwaren	3 635	3 580	3 555	3 436	3 294	3 217	3 130	3 057	2 963	1 964 857	2 046 272	2 109 055	2 020 432	2 038 656	2 033 017	2 076 505	2 041 749	2 001 493		
47.7	Einzelhandel m.sonstigen Gütern (in Verkaufs-r.)	131 172	128 135	126 441	123 813	121 091	117 937	115 334	111 994	108 924	118 636 290	124 884 911	129 303 834	131 489 949	133 270 030	138 558 013	144 797 618	147 886 966	149 472 275		
47.71	Einzelhandel mit Bekleidung	24 187	22 891	22 022	21 002	19 921	18 922	18 101	17 312	16 542	25 233 461	26 527 448	27 741 454	28 396 710	29 282 615	31 021 462	32 724 110	33 041 028	32 107 472		
47.72	Einzelhandel mit Schuhen und Lederwaren	6 968	6 695	6 513	6 358	6 120	5 921	5 651	5 364	5 124	7 339 402	8 019 018	8 173 889	8 264 820	8 496 250	8 767 066	8 624 979	8 457 896	8 201 846		
47.72.1	Einzelhandel mit Schuhen	5 247	5 022	4 889	4 792	4 640	4 477	4 249	4 022	3 818	6 351 088	6 944 548	7 002 364	7 066 880	7 412 844	7 664 844	7 526 498	7 386 183	7 112 889		
47.72.2	Einzelhandel mit Lederwaren u.Reisegepäck	1 721	1 673	1 624	1 566	1 480	1 444	1 402	1 342	1 306	988 315	1 074 470	1 171 525	1 197 940	1 083 406	1 102 222	1 098 480	1 071 713	1 088 957		
47.73	Apotheken	19 794	19 387	18 926	18 381	17 892	17 479	17 021	16 687	16 357	39 599 907	40 857 961	41 212 074	42 338 566	43 730 241	45 402 882	47 403 902	49 191 589	50 781 631		
47.74	Eh.m.medizinischen und orthopädischen Artikeln	5 576	5 552	5 589	5 564	5 548	5 479	5 447	5 412	5 311	5 229 694	5 402 043	6 062 362	6 462 582	6 907 843	7 517 819	8 319 502	8 357 074	8 465 709		
47.75	Eh.m.kosmet. Erzeugn. u. Körperpflegemitteln	5 678	5 528	5 515	5 502	5 434	5 384	5 425	5 362	5 307	15 134 320	15 371 993	15 725 069	15 216 990	14 498 454	14 827 460	15 343 470	16 226 744	16 720 313		
47.76	Eh.m.Blumen,Düngemitt.,zoolog.Bed.u.leb.Tieren	18 571	18 004	17 676	17 148	16 742	16 317	16 035	15 819	15 639	6 018 138	6 116 993	6 369 989	6 543 619	6 514 321	7 586 988	7 878 308	8 039 872	8 146 597		
47.76.1	Eh.m.Blumen,Pflanzen,Sämereien u.Düngemitteln	15 695	15 112	14 841	14 406	14 043	13 648	13 340	13 159	12 965	4 447 169	4 404 084	4 567 887	4 713 749	4 625 004	4 729 115	4 770 941	4 788 383	4 821 689		
47.76.2	Eh.m.zoologischem Bedarf und lebenden Tieren	2 876	2 892	2 835	2 742	2 699	2 669	2 695	2 660	2 674	1 570 968	1 712 909	1 802 102	1 829 871	1 889 317	2 857 873	3 107 367	3 251 488	3 324 908		
47.77	Einzelhandel mit Uhren und Schmuck	8 339	8 404	8 492	8 437	8 341	8 093	7 895	7 715	7 499	3 675 517	5 268 778	5 661 424	5 950 490	5 464 818	5 250 980	5 852 737	5 771 323	5 788 700		
47.78	Sonst.Eh.i.Verkaufsr. (oh.Antiq.u.Gebr.waren)	32 769	32 111	31 953	31 573	31 209	30 503	30 158	29 096	28 331	14 226 985	14 950 164	15 771 242	15 720 387	15 762 078	15 662 846	16 060 687	16 224 685	16 610 676		
47.78.1	Augenoptiker	8 979	8 701	8 591	8 489	8 341	8 162	8 069	7 449	7 323	4 398 854	4 403 514	4 501 710	4 629 951	4 689 377	4 988 330	5 188 284	5 349 896	5 477 886		
47.78.2	Eh.m.Foto.-u.optischen Erzeugn. (oh.Augenopt.)	2 345	2 281	2 209	2 122	2 040	1 945	1 895	1 815	1 732	1 470 315	1 533 828	1 505 364	1 506 255	1 365 844	1 309 193	1 368 344	1 355 080	1 319 753		
47.78.3	Eh.m.Kunstgeg.,Bildern,Briefm.,Münz.u.Geschenk.	8 986	8 559	8 423	8 159	7 798	7 343	7 126	6 974	6 678	2 971 623	3 300 609	3 708 070	3 535 879	3 645 843	3 092 910	3 392 827	3 333 352	3 424 821		
47.78.9	Sonst. Einzelh. a.n.g. (in Verkaufsräumen)	12 459	12 570	12 730	12 803	13 030	13 053	13 068	12 858	12 598	5 386 193	5 712 213	6 056 098	6 048 302	6 061 014	6 272 413	6 111 232	6 186 357	6 388 217		
47.79	Einzelh. m. Antiquitäten und Gebrauchtwaren	9 290	9 563	9 755	9 848	9 884	9 839	9 601	9 227	8 814	2 178 865	2 370 513	2 586 331	2 595 784	2 613 409	2 586 510	2 589 924	2 576 756	2 649 329		
47.79.1	Einzelh. m. Antiquitäten und antiken Teppichen	2 193	2 115	2 041	2 007	1 949	1 853	1 786	1 752	1 649	408 905	403 594	432 477	415 831	380 705	324 139	302 416	300 926	287 878		
47.79.2	Antiquariate	479	459	448	429	428	414	407	391	369	65 602	72 175	70 124	64 768	62 995	64 543	60 578	59 548	59 548		
47.79.9	Einzelhandel mit sonstigen Gebrauchtwaren	6 618	6 989	7 266	7 412	7 507	7 572	7 408	7 084	6 796	1 704 358	1 894 743	2 083 731	2 115 185	2 169 708	2 205 198	2 226 390	2 215 263	2 301 904		
47.8	Einzelh. an Verkaufsständen und auf Märkten	6 290	6 035	6 013	5 955	5 900	5 964	6 044	6 160	6 169	1 163 190	1 157 144	1 226 374	1 176 291	1 192 495	1 244 845	1 373 149	1 403 331	1 473 254		
47.81	Eh.m.Nahr.,-Gemm.,-Getr.,-Tab.a.Verk.st.u.a.Märkt.	3 230	3 062	3 010	2 937	2 888	2 891	2 988	3 080	3 106	764 475	759 198	798 589	729 091	737 459	761 067	871 941	873 321	907 145		
47.82	Eh.m.Text.,Bekl.,Schuhen a.Verkaufsst.u.a.Märkt.	2 395	2 247	2 232	2 197	2 150	2 139	2 106	2 105	2 062	307 269	288 298	316 151	324 155	323 129	333 230	347 916	364 658	373 458		
47.89	Eh.m.sonst.Gütern an Verkaufsst. u.a. Märkten	665	726	771	821	862	934	950	975	1 001	91 446	109 649	111 633	123 045	131 906	150 547	153 291	165 352	192 651		
47.9	Eh.,nicht i.Verkaufsr.,a.Verkaufsst.od.a.Märkt.	26 251	27 564	28 773	30 179	31 385	32 722	34 001	35 785	37 567	31 283 921	37 487 175	41 095 780	43 475 940	46 851 376	48 879 016	53 062 262	56 845 404	63 031 283		
47.91	Versand- und Internet-Einzelhandel	8 452	9 449	10 593	11 890	13 089	14 205	15 345	16 501	17 864	19 784 949	24 216 783	27 077 164	28 695 001	32 420 572	35 112 644	40 441 450	44 847 464	50 277 817		
47.99	Sonst.Eh.,nicht i.Verk.,r.a.Ständ.od.a.Märkt.	17 799	18 115	18 180	18 289	18 296	18 517	18 456	19 284	19 703	11 498 972	13 270 392	14 018 616	14 780 939	13 760 872	12 620 813	11 997 940	12 753 467	13 745 467		
47.99.1	Einzelhandel vom Lager mit Brennstoffen	2 3																			

Steuerpflichtige Unternehmen und deren Lieferungen und Leistungen 2009-2017 nach wirtschaftlicher Gliederung (GKZ 2008)

Klassifikation der Wirtschaftszweige 2008	Wirtschaftsgliederung	Steuerpflichtige ¹										Lieferungen und Leistungen ²									
		Anzahl										1 000 EUR									
		2009	2010	2011	2012	2013	2014	2015	2016	2017	2009	2010	2011	2012	2013	2014	2015	2016	2017		
58.12	Verlegen v.Adressbüchern und Verzeichnissen	211	200	217	211	212	214	203	198	191	1 368 735	1 415 300	1 762 143	1 875 152	1 824 501	1 705 641	1 599 155	1 516 248	1 505 178		
58.13	Verlegen von Zeitungen	831	829	826	845	849	835	812	808	790	10 930 068	11 182 947	11 501 144	11 781 363	11 396 482	10 594 677	10 111 631	10 094 493	10 291 356		
58.14	Verlegen von Zeitschriften	1 848	1 782	1 741	1 722	1 689	1 643	1 621	1 568	1 531	9 918 411	9 932 096	9 829 174	9 934 229	9 741 655	9 768 371	9 707 639	9 472 799	9 265 147		
58.19	Sonstiges Verlagswesen (ohne Software)	3 396	3 144	3 053	3 002	2 906	2 866	2 799	2 739	2 650	3 996 431	3 992 698	3 457 778	3 197 253	3 119 775	3 621 938	3 642 861	3 733 129	3 165 953		
58.2	Verlegen von Software	746	828	870	855	838	827	811	836	874	4 407 819	3 469 135	2 830 739	2 139 381	1 819 889	759 595	669 326	746 330	755 170		
58.21	Verlegen von Computerspielen	392	354	336	326	295	283	279	273	263	4 135 476	3 040 316	2 326 828	1 743 411	1 394 666	335 965	269 155	303 908	246 997		
58.29	Verlegen von sonstiger Software	354	474	534	529	543	544	532	563	611	272 343	428 819	503 910	395 970	425 223	423 630	400 170	442 422	508 172		
59	H.,Verlag,Vertr.v.Film.,Ferns.,Kino;Verl.v.Musik	10 372	9 841	9 726	9 474	9 325	8 865	8 732	8 776	8 862	9 448 359	9 379 514	9 745 872	9 938 899	10 418 920	10 547 705	10 961 016	10 317 440	10 519 790		
59.1	H.v.Film.,Fernsehprogr.,Verleih,Vertrieb;Kinos	8 298	7 763	7 626	7 403	7 253	6 751	6 630	6 601	6 684	7 552 864	7 732 033	8 034 530	7 903 510	7 751 383	7 933 628	8 299 447	7 949 355	8 266 052		
59.11	Herst.v.Filmen,Videofilmen u.Fernsehprogr.	5 785	5 253	5 118	4 988	4 894	4 567	4 400	4 409	4 521	4 446 543	4 488 717	4 458 348	4 443 986	4 417 763	4 663 694	4 674 312	4 675 954	4 901 298		
59.12	Nachbearbeitung und sonstige Filmetechnik	696	767	851	861	856	774	833	852	865	123 709	152 778	164 086	180 626	200 792	233 546	240 500	209 792	230 213		
59.13	Filmverleih u.-vertrieb (ohne Videotheken)	929	865	792	711	654	576	556	518	475	1 667 249	1 814 861	1 992 798	1 751 940	1 568 695	1 572 276	1 630 204	1 528 001	1 526 828		
59.14	Kinos	888	878	865	843	849	834	841	822	823	1 315 364	1 275 677	1 419 297	1 526 959	1 524 425	1 487 866	1 761 385	1 534 707	1 607 713		
59.2	Tonstud.,H.v.Hörfunkpr.,Verl.bsp.Tontr.,Musikal.	2 074	2 078	2 100	2 071	2 072	2 114	2 102	2 175	2 178	1 895 494	1 647 481	1 711 341	2 035 389	2 667 537	2 614 077	2 661 568	2 368 085	2 253 739		
59.20.1	Tonstudios und Herst. von Hörfunkbeiträgen	479	539	583	610	634	659	659	700	720	93 470	109 474	124 788	134 294	126 409	118 989	119 590	129 968	132 358		
59.20.2	Verlegen von bespielten Tonträgern	395	390	383	366	376	380	388	403	392	1 214 548	989 336	1 015 936	983 497	866 350	828 968	792 707	540 520	335 097		
59.20.3	Verlegen von Musikalien	1 200	1 149	1 134	1 095	1 062	1 075	1 055	1 072	1 066	5 232 977	5 487 351	5 701 617	917 599	1 674 779	1 666 120	1 749 270	1 697 596	1 786 284		
60	Rundfunkveranstalter	353	350	346	344	356	351	341	331	326	6 236 832	6 452 067	6 647 861	7 103 789	7 728 575	8 171 551	8 365 597	8 674 504	9 129 688		
60.1	Hörfunkveranstalter	266	262	255	255	262	262	254	252	247	1 003 856	964 717	962 282	969 058	981 175	942 303	1 033 990	1 006 963	1 066 963		
60.2	Fernsehveranstalter	87	88	91	89	94	89	87	79	79	5 232 976	5 487 350	5 685 579	6 134 731	6 747 400	7 238 403	7 423 294	7 640 514	8 122 725		
61	Telekommunikation	1 742	1 960	2 090	2 167	2 234	2 205	2 243	2 341	2 372	64 114 677	61 424 478	60 087 475	60 938 341	60 653 178	59 845 101	62 152 617	59 765 968	61 242 010		
61.1	Leitungsgebundene Telekommunikation	148	167	193	190	193	201	217	224	226	37 616 343	33 450 759	32 152 867	31 682 918	32 781 480	30 558 193	30 779 578	30 785 790	31 427 180		
61.2	Drahtlose Telekommunikation	676	617	569	536	511	473	442	425	399	23 700 669	24 795 636	24 813 365	25 715 619	23 588 302	24 801 635	26 461 976	23 820 014	23 745 113		
61.3	Satellitentelekkommunikation	30	32	35	35	30	30	33	34	31	393 092	369 002	367 677	352 454	346 013	325 118	420 205	465 716	521 969		
61.31	Sonstige Telekommunikation	888	1 144	1 293	1 406	1 500	1 501	1 551	1 551	1 596	2 404 573	2 809 081	2 753 565	3 187 350	3 937 383	4 160 155	4 490 857	4 694 448	5 547 748		
61.90.1	Internet-service-provider	250	316	390	432	467	477	516	573	596	1 594 013	1 951 714	2 042 687	2 381 643	2 561 176	2 774 080	2 935 982	3 082 411	3 582 251		
61.90.9	Sonstige Telekommunikation a.n.g.	638	828	903	974	1 033	1 024	1 035	1 085	1 120	810 560	857 366	710 878	805 708	1 376 208	1 386 076	1 554 875	1 612 037	1 965 497		
62	Erbr.v.Dienstleist.der Informationstechnologie	69 673	71 614	74 984	76 923	78 334	80 098	81 995	84 097	86 094	52 844 798	55 455 146	61 772 966	64 774 919	66 054 015	72 465 578	77 666 485	83 742 102	91 886 417		
62.01	Programmierungstätigkeiten	26 082	27 428	29 202	30 645	31 992	33 249	34 406	35 741	36 997	19 564 113	22 549 364	25 052 351	26 841 682	26 716 795	30 012 433	32 025 244	34 967 711	38 369 485		
62.01.1	Entwickl.u.Programmier.,v.Internetpräsentationen	7 457	8 256	9 037	9 603	10 073	10 611	11 106	11 559	11 882	2 529 751	2 731 826	3 055 091	3 179 159	3 207 695	3 523 301	3 955 389	4 670 108	5 056 644		
62.01.9	Sonstige Softwareentwicklung	18 625	19 172	20 165	21 042	21 919	22 638	23 300	24 182	25 115	17 034 362	18 917 538	21 997 260	23 662 524	23 509 100	26 489 133	28 069 855	30 297 602	33 312 841		
62.02	Erbr.v.Berat.leist. a.d.Gebiet d.Inform.technol.	23 722	24 304	25 356	25 895	26 414	27 085	27 995	28 861	29 854	11 100 986	12 823 537	14 365 339	14 850 845	16 067 977	17 501 672	19 515 352	21 323 895	24 204 550		
62.03	Betrieb v.Datenverarb.einrichtungen f. Dritte	8 524	7 841	7 629	7 291	6 905	6 570	6 299	6 095	5 826	12 725 885	10 014 196	10 560 562	9 920 691	9 734 541	9 907 059	10 153 403	10 647 779	11 159 545		
62.09	Erbr.v.sonst.Dienstl.der Informationstechnologie	11 345	12 041	12 797	13 092	13 023	13 194	13 295	13 400	13 417	9 453 814	10 068 049	11 794 714	13 161 701	13 534 702	15 044 413	15 972 486	16 802 717	18 152 837		
63	Informationsdienstleistungen	32 910	29 990	28 245	26 758	25 264	23 487	21 841	20 505	19 132	12 253 643	12 505 112	12 704 618	12 709 499	13 080 147	13 049 163	13 134 285	13 395 461	14 568 710		
63.1	Data.verarb.,Hosting,dam.verb.Tätigk.,Webportale	1 058	1 102	1 180	1 296	1 389	1 522	1 592	1 742	1 920	1 198 702	1 462 978	1 658 477	1 847 271	2 663 555	2 730 329</					

Steuerpflichtige Unternehmen und deren Lieferungen und Leistungen 2009-2017 nach wirtschaftlicher Gliederung (GKZ 2008)

Klassifikation der Wirtschaftszweige 2008	Wirtschaftsgliederung	Steuerpflichtige ¹										Lieferungen und Leistungen ²									
		Anzahl										1 000 EUR									
		2009	2010	2011	2012	2013	2014	2015	2016	2017	2009	2010	2011	2012	2013	2014	2015	2016	2017		
73.2	Markt- und Meinungsforschung	2 774	2 693	2 594	2 471	2 347	2 175	2 057	1 990	1 908	2 492 637	2 685 032	2 674 389	2 569 981	2 663 474	2 555 382	2 532 805	2 319 677	2 392 721		
74	Sonst.freiberufl.,wiss.schaffl.u.techn.Tätigk.	43 298	49 245	56 792	61 774	65 261	68 877	72 637	75 785	78 120	6 951 239	7 882 900	8 761 045	9 323 626	9 623 241	10 684 837	11 075 948	12 700 508	13 401 745		
74.1	Ateliers für Textil-,Schmuck-,Grafik-Design	15 129	17 112	19 084	20 332	21 370	22 676	23 978	24 918	25 660	1 743 801	1 935 065	2 208 486	2 302 718	2 420 198	2 598 900	2 862 954	3 071 048	3 243 660		
74.10.1	Industrie-, Produkt- und Mode-Design	1 606	2 164	2 586	2 975	3 372	3 590	3 792	3 987	4 122	237 254	327 292	419 135	474 646	543 616	598 631	625 041	663 618	685 492		
74.10.2	Grafik- und Kommunikationsdesign	5 506	7 269	8 725	10 054	11 100	12 425	13 598	14 419	15 094	494 538	626 580	749 115	856 262	954 128	1 078 458	1 210 253	1 331 057	1 462 875		
74.10.3	Interior Design und Raumgestaltung	8 017	7 679	7 773	7 303	6 898	6 661	6 588	6 512	6 444	1 012 010	981 192	1 040 235	971 809	922 454	921 811	1 027 660	1 076 373	1 095 293		
74.2	Fotografie und Fotolabors	9 209	9 449	9 881	10 211	10 625	11 022	11 574	11 944	12 314	1 669 183	1 697 105	1 663 206	1 658 492	1 582 671	1 426 569	1 476 075	1 462 190	1 446 046		
74.20.1	Fotografie	8 691	8 983	9 415	9 783	10 212	10 644	11 220	11 606	11 995	1 102 365	1 179 311	1 160 486	1 209 013	1 210 488	1 191 357	1 243 738	1 237 249	1 248 383		
74.20.2	Fotolabors	518	466	466	428	413	378	354	338	319	566 819	517 794	502 720	449 479	372 183	235 211	232 338	224 942	197 663		
74.3	Übersetzen und Dolmetschen	7 590	7 862	8 174	8 358	8 521	8 612	8 879	9 417	9 599	698 748	736 168	790 296	795 867	797 942	828 732	874 531	1 016 443	1 003 920		
74.30.1	Übersetzen	1 584	1 625	1 718	1 811	1 884	1 974	2 088	2 244	2 411	270 978	273 928	295 428	287 123	277 548	293 116	315 458	374 106	374 106		
74.30.2	Dolmetschen	6 006	6 237	6 456	6 547	6 637	6 638	6 791	7 173	7 188	427 770	462 239	494 869	508 744	520 394	535 617	559 073	642 208	629 813		
74.9	Sonst.freiberufl.,wiss.u.techn.Tätigk. a.n.g.	11 370	14 822	19 653	22 873	24 745	26 567	28 206	29 506	30 547	2 839 506	3 514 563	4 099 057	4 566 549	4 822 429	5 830 636	5 862 388	7 150 826	7 708 119		
75	Veterinärwesen	10 149	10 216	10 356	10 354	10 419	10 495	10 566	10 659	10 700	2 587 113	2 665 981	2 763 414	2 832 591	2 925 280	3 080 132	3 186 535	3 343 167	3 520 274		
75.00.1	Tierarztpraxen	9 308	9 395	9 493	9 480	9 541	9 596	9 627	9 703	9 677	2 351 852	2 413 007	2 521 224	2 576 824	2 666 404	2 809 941	2 903 529	3 044 392	3 198 604		
75.00.9	Sonstiges Veterinärwesen	841	821	863	874	878	899	939	956	1 023	235 261	252 974	242 190	255 767	258 876	270 191	283 005	298 775	321 669		
N	Erbr. v. sonst. Wirtsch. Dienstleistungen	147 655	157 934	168 760	176 064	180 971	184 407	187 893	191 873	194 639	115 464 483	125 697 983	134 739 055	135 394 684	134 773 306	142 229 128	150 331 132	160 594 899	171 456 688		
77	Vermietung von beweglichen Sachen	25 627	25 448	25 525	25 355	25 245	25 327	25 630	25 921	26 138	36 706 092	38 319 346	39 798 348	37 729 038	35 693 942	37 101 283	39 359 443	40 745 362	43 406 271		
77.1	Vermietung von Kraftwagen	6 094	6 022	5 989	5 900	5 863	5 785	5 758	5 834	5 862	14 479 190	15 472 850	16 117 054	15 614 152	14 431 865	15 145 064	16 291 747	17 730 908	18 860 977		
77.11	Vermiet.v.Kraftw.mit e.Ges.gew.v.3,5t od.wenig.	4 796	4 721	4 675	4 622	4 600	4 528	4 492	4 548	4 527	11 763 238	12 755 790	13 285 889	12 989 305	12 217 521	12 856 660	14 128 175	15 600 361	16 518 860		
77.12	Vermiet.v.Kraftw.mit e.Ges.gew.v.mehr ala 3,5t	1 298	1 301	1 314	1 278	1 263	1 257	1 266	1 286	1 335	2 715 953	2 717 061	2 831 166	2 624 846	2 214 345	2 288 404	2 163 572	2 130 547	2 342 118		
77.2	Vermietung von Gebrauchsgütern	4 414	4 358	4 342	4 323	4 318	4 264	4 299	4 359	4 326	3 425 509	3 697 400	3 914 239	3 921 603	3 941 609	4 325 526	3 946 175	3 701 139	4 358 999		
77.21	Vermietung von Sport- und Freizeitgeräten	609	631	648	643	664	654	700	737	775	81 121	95 304	110 398	116 253	119 396	117 220	160 316	196 355	288 767		
77.22	Videotheken	1 321	1 201	1 087	969	864	753	653	553	428	348 310	315 165	302 140	296 110	261 312	276 604	309 117	352 603	382 793		
77.29	Vermietung von sonst. Gebrauchsgütern	2 484	2 526	2 607	2 711	2 790	2 857	2 946	3 069	3 123	2 996 078	3 286 932	3 501 701	3 509 239	3 564 898	3 931 702	3 476 742	3 152 181	3 687 438		
77.3	Vermiet.v.Masch.,Gerät. und sonst.bewegl.Sachen	14 709	14 696	14 874	14 799	14 707	14 921	15 202	15 354	15 585	16 977 496	17 630 654	18 342 675	16 643 297	16 393 808	16 362 001	17 663 876	18 034 766	18 604 942		
77.31	Vermiet.v. landwirt. Maschinen und Geräten	1 387	1 400	1 435	1 464	1 422	1 457	1 452	1 440	1 447	648 004	688 779	763 411	1 014 293	1 012 661	989 054	980 676	828 124	779 552		
77.32	Vermietung von Baumaschinen u. -geräten	3 429	3 581	3 732	3 767	3 814	3 876	3 950	3 945	4 007	3 308 270	3 427 375	3 880 821	3 783 363	3 874 186	4 244 673	4 430 589	4 584 566	4 741 689		
77.33	Vermiet. v. Büroasch., DV-geräten u. -einricht.	667	627	588	535	508	495	489	484	464	1 224 300	1 404 455	1 537 821	1 444 573	1 592 747	1 616 212	1 784 340	1 848 002	1 881 774		
77.34	Vermietung von Wasserfahrzeugen	925	863	858	828	790	751	732	725	735	678 771	617 634	595 302	574 188	480 307	346 102	492 566	491 708	388 348		
77.35	Vermietung von Luftfahrzeugen	408	371	361	343	332	323	349	349	362	1 047 495	991 196	691 602	639 515	540 388	576 723	652 340	756 822	730 608		
77.39	Vermiet.v.sonst.Masch.,Ger.u.bewegl.Sach.a.n.g.	7 893	7 854	7 900	7 862	7 841	8 019	8 230	8 411	8 550	10 070 656	10 501 125	10 873 718	9 187 365	8 833 519	8 589 236	9 323 366	9 597 543	10 082 971		
77.4	Leasing nichtfin.immat.Verm.geg.(oh.Copyrights)	410	372	320	333	357	357	371	374	365	1 823 897	1 518 441	1 424 379	1 549 987	986 659	1 268 693	1 457 465	1 278 550	1 581 354		
78	Vermittlung und Überlassung v.Arbeitskräften	7 629	7 950	8 439	8 721	8 721	8 727	8 570	8 772	8 919	14 542 673	18 963 896	22 693 086	22 843 811	23 429 451	25 563 630	27 274 809	28 804 256	30 671 011		
78.1	Vermittlung von Arbeitskräften	3 601	3 925	4 340	4 572	4 591	4 609	4 566	4 662	4 779	2 921 735	4 248 651	5 277 670	5 435 759	5 918 593	6 477 615	6 941 224	7 562 649	8 176 079		
78.2	Befristete Überlassung von Arbeitskräften	3 496	3 377	3 372																	

Steuerpflichtige Unternehmen und deren Lieferungen und Leistungen 2009-2017 nach wirtschaftlicher Gliederung (GKZ 2008)

Nr. der Klassifikation der Wirtschaftszweige 2008	Wirtschaftsgliederung	Steuerpflichtige ¹										Lieferungen und Leistungen ²									
		Anzahl										1 000 EUR									
		2009	2010	2011	2012	2013	2014	2015	2016	2017	2009	2010	2011	2012	2013	2014	2015	2016	2017		
90.01.2	Ballettgruppen, Orchester, Kapellen und Chöre	1 828	1 661	1 666	1 560	1 510	1 472	1 505	1 556	1 547	224 859	209 850	239 305	232 814	228 132	209 350	223 710	231 055	224 105		
90.01.3	Selbstst. Artistinnen u. Artisten, Zirkusgruppen	564	573	546	550	584	588	642	665	724	50 637	55 065	59 508	56 546	79 311	71 578	89 162	96 807	106 800		
90.01.4	Selb.Bühnen-/Film-/Rd./Kunst./so.danst.Kunst	8 455	8 710	9 180	9 591	9 990	10 410	10 594	11 532	12 129	720 119	752 417	806 166	809 811	892 483	964 036	1 048 913	1 101 531	1 164 513		
90.02	Erbr.v.Dienstleistungen f.d.darstellende Kunst	2 024	2 109	2 249	2 395	2 471	2 429	2 547	2 720	2 869	379 335	401 501	440 330	460 692	601 000	590 266	597 298	699 748	864 184		
90.03	Künstlerisches und schriftsteller. Schaffen	37 060	37 270	38 016	38 264	38 572	38 525	39 183	39 361	39 440	2 872 229	2 952 494	3 035 876	3 030 187	3 028 708	3 061 597	3 099 656	3 217 530	3 182 836		
90.03.1	Selbst. Komponistinnen, Komponisten, Musikbearb.	2 656	2 643	2 683	2 695	2 752	2 776	2 894	3 016	3 166	260 644	260 799	274 299	283 484	275 447	308 275	315 956	313 295	325 680		
90.03.2	Selbstständige Schriftsteller/innen	6 616	6 941	7 146	7 368	7 472	7 581	7 897	8 062	8 273	522 290	551 636	567 920	569 781	577 555	565 742	585 218	610 830	607 415		
90.03.3	Selbstständige bildende Künstlerinnen u.Künstler	8 883	8 814	8 932	8 892	9 010	8 870	8 949	9 127	9 192	730 441	749 981	752 767	765 215	766 044	769 857	783 565	873 748	839 433		
90.03.4	Selbstständige Restauratorinnen u.Restauratoren	1 405	1 471	1 473	1 519	1 535	1 575	1 575	1 607	1 643	150 664	171 341	183 337	188 382	196 473	211 387	202 577	201 898	206 462		
90.03.5	Selbst.Journalist(in)en u.Pressefotograf(in)nen	17 500	17 401	17 782	17 810	17 803	17 723	17 838	17 549	17 166	1 208 189	1 218 738	1 257 553	1 223 326	1 213 388	1 206 355	1 212 340	1 217 768	1 203 846		
90.04	Betrieb von Kultur- u. Unterhaltungseinricht.	1 838	1 806	1 774	1 719	1 679	1 700	1 671	1 696	1 670	1 878 508	1 975 746	2 129 848	2 176 408	2 135 250	2 308 495	2 375 162	2 464 311	2 672 440		
90.04.1	Theater- und Konzertveranstalter	1 414	1 400	1 378	1 337	1 325	1 335	1 316	1 332	1 307	1 436 739	1 508 862	1 644 335	1 638 831	1 597 398	1 766 130	1 795 272	1 897 228	2 079 411		
90.04.2	Opern-u.Schausp.häuser,Konz.hallen u.ä.hnl.Eintr.	228	228	228	217	208	206	202	209	210	361 132	389 156	403 266	453 136	447 335	455 961	491 368	475 168	500 611		
90.04.3	Varietés und Kleinkunzbühnen	196	178	168	165	146	159	153	155	153	80 638	77 727	82 247	84 441	90 517	86 404	88 522	91 916	92 417		
91	Bibliotheken, Archive, Museen, botan.zool.Gart.	1 367	1 283	1 220	1 092	1 041	998	964	969	957	758 791	882 743	780 719	795 511	770 406	785 228	814 801	779 621	872 063		
91.01	Bibliotheken und Archive	111	100	101	81	80	79	73	64	66	63 377	65 634	48 044	43 149	43 817	48 801	54 569	30 249	34 443		
91.02	Museen	890	823	764	672	634	602	592	600	575	412 179	518 083	415 873	427 760	415 734	378 152	404 975	407 239	440 108		
91.03	Betr.v.historisch.Stätt u.Gebäud.u.ä.hnl.Attrakt.	104	95	95	92	87	90	92	85	88	38 774	31 702	36 005	34 861	34 195	35 507	36 730	37 336	37 336		
91.04	Botanische u.zoologische Gärten sowie Naturoparks	262	265	260	247	240	227	207	220	228	244 460	267 324	282 797	287 741	276 669	322 769	319 026	306 468	360 176		
92	Spiel-, Wett- und Lotteriewesen	8 653	8 763	8 900	8 940	8 901	8 880	8 675	8 689	8 680	12 405 376	12 445 126	12 879 453	12 912 963	13 947 365	14 325 899	15 191 945	15 854 789	16 045 501		
92.01.1	Spielhallen und Betrieb von Spielautomaten	5 389	5 477	5 678	5 875	5 897	5 995	5 957	6 015	6 056	3 192 091	3 620 121	3 999 063	4 310 480	4 505 006	4 861 061	5 311 875	5 684 310	5 816 571		
92.01.2	Spielbanken und Spielklubs	43	50	57	57	60	56	62	63	66	616 403	482 269	469 228	452 383	423 205	490 878	561 394	602 386	631 315		
92.02.3	Wett-, Toto- und Lotteriewesen	3 321	3 236	3 165	3 008	2 944	2 829	2 656	2 611	2 518	8 596 883	8 342 736	8 411 162	8 150 100	9 019 154	8 973 961	9 318 676	9 638 094	9 597 615		
93	Erbr.v.Dienstl.d.Sports,d.Unterhalt.u.d.Erholung	36 312	35 625	35 779	35 918	35 907	35 901	36 513	37 563	38 268	12 005 400	12 441 984	13 311 348	13 491 826	14 429 813	15 402 315	16 369 384	16 885 114	18 214 942		
93.1	Erbringung von Dienstleistungen des Sports	22 326	22 096	22 145	22 332	22 421	22 537	22 936	23 466	23 993	8 152 188	8 533 198	9 148 698	9 345 472	9 999 440	10 699 271	11 403 329	11 551 968	12 589 142		
93.11	Betrieb von Sportanlagen	6 195	6 041	5 954	5 878	5 728	5 589	5 468	5 318	5 231	2 873 129	3 002 141	3 237 938	3 249 658	3 295 082	3 310 580	3 398 521	3 267 811	3 330 703		
93.12	Sportvereine	8 699	8 648	8 759	8 781	8 814	8 983	9 192	9 562	9 761	3 407 108	3 509 649	3 754 483	3 805 290	4 144 955	4 536 444	4 927 306	4 976 553	5 720 739		
93.13	Fitnesscentren	4 634	4 624	4 639	4 760	4 952	5 045	5 239	5 400	5 608	1 284 638	1 430 308	1 528 742	1 661 931	1 884 960	2 074 886	2 190 016	2 395 978	2 538 296		
93.21	Betrieb v.vonst.Dienstl.d.Unterhalt.u.d.Erholung	2 798	2 768	2 793	2 903	2 927	2 920	3 037	3 186	3 393	585 313	591 099	627 536	628 593	674 463	777 341	887 487	911 626	999 403		
93.22	Erbr.v.vonst.Dienstl.d.Unterhalt.u.d.Erholung	13 986	13 529	13 634	13 596	13 486	13 364	13 577	14 097	14 275	3 853 212	3 908 786	4 162 650	4 146 354	4 430 353	4 703 044	4 966 055	5 333 146	5 625 799		
94	Vergnügungs- und Themenparks	3 201	3 081	3 087	3 061	3 038	3 003	3 023	2 993	2 992	987 101	975 252	1 047 032	1 051 282	1 263 931	1 382 196	1 447 238	1 577 953	1 621 736		
94.29	Erbr.v.Dienstl.d.Unterhaltung u.Erhol. a.n.g.	10 785	10 448	10 547	10 535	10 448	10 361	10 554	11 104	11 283	2 866 111	2 933 333	3 115 618	3 095 072	3 166 421	3 320 848	3 518 827	3 755 193	4 004 064		
5	Erbringung von sonstigen Dienstleistungen	226 795	224 681	222 579	218 663	215 660	214 693	214 117	209 853	209 277	52 210 712	50 605 366	51 082 539	48 841 892	46 729 526	48 640 672	49 623 759	48 573 154	49 083 801		
94	Inter.vert.kirchl.u.a.el.Ver.(oh.Soz.,Sport)	10 880	10 973	11 138	11 271	11 371	11 646	11 945	12 327	12 685	8 696 841	8 999 507	9 593 671	9 813 236	8 802 194	8 942 888	9 880 788	10 101 201	10 526 896		
94.1	Wirtsch.-u.Arbeitsverbände,Berufsorganis.	1 742	1 764	1 803	1 787	1 801	1 807	1 873	1 888	1 917	1 263 708	1 564 330	1 752 797	1 912 807	1 885 527	1 804 336	2 051 880	1 955 889	2 023 850		
94.11	Wirtschafts- und Arbeitgeberverbände	1 013	1 024	1 041	1 042	1 051	1 054	1 073	1 073	1 093	815 323	1 008 983	1 132 104	1 237 345	1 247 354	1 151 697	1 245 997	1 287 602	1 407 089		
94.12	Berufsorganisationen	729	740	762	745	750	753	800	815	824	448 386	555 347	620 692	675 461	638 173	652 639	806 283	668 287	616 762		
94.2	Arbeitnehmervereinigungen	28	27	30	32	31	32	33	34	32	81 095	84 852	97 603	103 203	88 982	86 163	99 028	94 839	118 437		
94.9	Kirchl./Versing.-g.Part.,Interess.vert.,Ver.a.n.g.	9 110	9 182	9 305	9 452	9 539	9 807	10 039	10 405	10 736	7 352 038	7 350 325	7 743 272	7 797 217	6 827 685	7 052 389	7 729 880	8 050 473	8 384 609		
94.91	Kirchliche und sonstige religiöse Vereinigungen	641	622	624	623	635	638	658	655	662	1 201 868	1 145 245	1 200 947	1 271 460	1 091 563	1 108 891	1 215 527	1 154 642	1 160 342		
94.92	Politische Parteien und Vereinigungen	227	218	224	218	210	203	197	209	204	42 601	40 728	44 876	48 027	43 270	43 269	44 583	43 628	43 572		
94.99	Sonst.Interess.vertret.und Vereinigungen a.n.g.	8 242	8 342	8 457	8 611	8 694	8 966	9 184	9 541	9 870	6 107 569	6 164 351	6 497 449	6 477 740	5 692 852	5 900 229	6 469 770	6 852 204	7 180 095		
94.99.1	Organisat. der Bildung, Wissenschaft u.Forschung	3 288	3 210	3 224	3 208	3 135	3 197	3 189	3 263	3 300	2 011 005	2 104 133	2 014 788	2 016 977	1 877 785	1 856 360	1 939 024	2 149 575	2 363 894		
94.99.2	Organisationen der Kultur	658	726	753	825	898	947	1 013	1 096	1 206	118 578	127 560	149 441	159 306	184 855	186 398	219 730	235 379	269 435		
94.99.3	Verbraucherorganisationen	626	661	709	706	729	740	740	761	779	318 408	332 540	319 767	333 647	328 630	351 394	367 133	381 020	1 607 138		
94.99.4	Jugendorganisationen	144	144	141	150	146	153	160	162	169	75 784	77 626	77 396	104 737	116 996	80 676	83 832	85 004	83 515		
94.99.9	Interessensvertretungen und Vereinigungen a.n.g.	3 526	3 604	3 621	3 726	3 779	3 922	4 082	4 259	4 416	3 583 794	3 522 492	2 936 058	2 843 073	2 274 586	2 225 401	2 590 050	2 570 166	2 916 713		
95	Reparatur von DV-geräten und Gebrauchsgütern	11 319	11 257	11 391																	

Umsatzsteuerstatistik (Voranmeldungen)



2017

Erscheinungsfolge: jährlich
Erschienen am 15. März 2019

Ihr Kontakt zu uns:
www.destatis.de/kontakt
Telefon: +49 (0) 611 / 75-2405

© Statistisches Bundesamt (Destatis), 2019

Vervielfältigung und Verbreitung, auch auszugsweise, mit Quellenangabe gestattet.

Kurzfassung

1 Allgemeine Angaben zur Statistik

Seite 4

- *Grundgesamtheit*: Umsatzsteuerpflichtige Unternehmen, die zur Umsatzsteuer-Voranmeldung verpflichtet sind.
- *Berichtszeitraum* : 1. Januar bis 31. Dezember des Berichtsjahres.
- *Rechtsgrundlage und andere Vereinbarungen*: Gesetz über Steuerstatistiken (StStatG) in der jeweils gültigen Fassung, in Verbindung mit dem Gesetz über die Statistik für Bundeszwecke (BStatG) in seiner jeweils gültigen Fassung.

2 Inhalte und Nutzerbedarf

Seite 5

- *Inhaltliche Schwerpunkte der Statistik*: Die Umsatzsteuerstatistik (Voranmeldungen) erfasst von den zur Abgabe einer Umsatzsteuer-Voranmeldung verpflichteten Unternehmen zum einen die zu meldenden steuerlichen Merkmale und zum anderen die im Grundinformationsdienst der Finanzverwaltung gespeicherten Ordnungsmerkmale des Unternehmens (z. B. Wirtschaftszweig).
- *Statistische Konzepte und Definitionen*: Steuerbare Umsätze (ohne Einfuhrumsätze), Umsatzsteuer, Vorsteuer, Sitz (Gemeinde), Rechtsform, Organschaft, Wirtschaftszweig, Dauer der Steuerpflicht, Besteuerungsform, Vorauszahlungszeitraum
- *Nutzerbedarf*: Bundesministerium der Finanzen und die jeweiligen Länderressorts, Bundesbank, Wirtschaftsverbände, Interessenvertretungen, Unternehmen, Forschungsinstitutionen, private Interessenten.

3 Methodik

Seite 6

- *Konzept der Datengewinnung*: Sekundärerhebung
- *Vorbereitung und Durchführung der Datengewinnung*: Die Daten des Umsatzsteuer-Voranmeldungs- und Vorauszahlungsverfahrens (UVV) werden von den Rechenzentren der Landesfinanzbehörden an die Statistischen Ämter der Länder übermittelt. Diese prüfen die Daten, korrigieren unplausible und ungültige Angaben und erstellen die Länderergebnisse. Das Statistische Bundesamt stellt aus den Landesergebnissen Bundesergebnisse zusammen.

4 Genauigkeit und Zuverlässigkeit

Seite 7

- *Qualitative Gesamtbewertung der Genauigkeit*:
Die Angaben aus dem Besteuerungsverfahren haben eine sehr hohe Qualität, soweit sie unmittelbare finanzielle Auswirkungen auf die Steuerpflichtigen haben. Soweit Angaben nicht direkt für das Besteuerungsverfahren relevant sind, kann es qualitative Einschränkungen geben (z.B. bei der Einteilung nach Wirtschaftszweigen).

5 Aktualität und Pünktlichkeit

Seite 8

- *Aktualität*: ca. 12 Monate nach Ende des Berichtszeitraums liegen erste Landesergebnisse vor, nach ca. 16 Monaten das Bundesergebnis.

6 Vergleichbarkeit

Seite 8

- *Räumliche Vergleichbarkeit*:
Die Umsatzsteuerstatistik (Voranmeldungen) wird für alle Bundesländer und Deutschland nach demselben Verfahren durchgeführt. Die Ergebnisse der Bundesländer sind daher vergleichbar. Internationale Vergleichbarkeit ist aufgrund verschiedener Steuergesetze nicht gegeben.
- *Zeitliche Vergleichbarkeit*:
In methodischer Hinsicht ist diese gegeben. Eingeschränkte Vergleichbarkeit durch andere Faktoren wie bspw. Änderungen des Steuerrechts, Unternehmenszusammenschlüsse/-aufspaltungen, Einschränkungen bei Revision der Wirtschaftsklassifikation.

7 Kohärenz

Seite 9

- *Statistikübergreifende Kohärenz*: Ein enger Zusammenhang besteht insbesondere zur Umsatzsteuerstatistik der Veranlagungen.
Da die Umsatzsteuerstatistik (Voranmeldungen) nahezu alle Wirtschaftszweige abdeckt, ergeben sich zahlreiche Überschneidungen mit anderen Statistiken und dem Unternehmensregister.

8 Verbreitung und Kommunikation

Seite 9

- *Verbreitungswege*
Statistisches Bundesamt
Gruppe Finanzen und Steuern (F 3)
65180 Wiesbaden
Tel.: 0611/75-2405 (Zentraler Auskunftsdienst)

Fax: 0611/72-4000

<http://www.destatis.de/kontakt>

Veröffentlichungen zur Umsatzsteuerstatistik (Vorankündigungen) sind kostenfrei abrufbar unter:

https://www.destatis.de/DE/Themen/Staat/Steuern/Umsatzsteuer/_inhalt.html

Tiefer gegliederte Länderergebnisse können auf den Homepages des jeweiligen Landesamtes abgerufen werden.

9 Sonstige fachstatistische Hinweise

Seite 10

- *9.1 Merkmale*
- *9.2 Durchführung der Statistik*
- *9.3 Methodische Unterschiede zwischen der Umsatzsteuerstatistik (Vorankündigungen) und der Umsatzsteuerstatistik (Veranlagungen).*

1 Allgemeine Angaben zur Statistik

1.1 Grundgesamtheit

Erfasst werden alle Unternehmen, die im Statistikjahr Umsatzsteuer-Voranmeldungen abgegeben haben, mit jährlichen Lieferungen und Leistungen über 17 500 Euro (entsprechend der im aktuellen Berichtsjahr geltenden Grenze nach § 19 Abs. 1 UStG). Nicht erfasst sind Jahreszahler (Unternehmer, die keine Voranmeldung, sondern nur eine jährliche Umsatzsteuer-Erklärung abgeben müssen) und Kleinunternehmer (Unternehmer mit jährlichen Umsätzen bis 17 500 Euro). Nicht erfasst werden ferner jene Unternehmen, die nahezu ausschließlich steuerfreie Umsätze tätigen bzw. bei denen keine Steuerzahllast entsteht (dies kann z. B. bei niedergelassenen Ärzten und Zahnärzten ohne Labor, Behörden, Versicherungsvertreter, landwirtschaftlichen Unternehmen der Fall sein).

1.2 Statistische Einheiten (Darstellungs- und Erhebungseinheiten)

Darstellungseinheiten (Beobachtungseinheiten) sind die umsatzsteuerpflichtigen Unternehmen, die zur Abgabe einer Umsatzsteuer-Voranmeldung verpflichtet sind. Sind mehrere Betriebe finanziell, wirtschaftlich und organisatorisch in ein Unternehmen eingegliedert, so werden die einzelnen Meldungen am Sitz der Geschäftsleitung dieses Unternehmens (Organträger) zusammengefasst und dem dort ansässigen Finanzamt übermittelt (umsatzsteuerliche Organschaft).

Erhebungseinheiten sind die Finanzbehörden der Länder, in denen Umsatzsteuermeldungen bearbeitet werden.

1.3 Räumliche Abdeckung

Deutschland und Bundesländer (einschl. Stadtstaaten). Regional tiefere Gliederungen werden von den Statistischen Ämtern der Länder zur Verfügung gestellt.

1.4 Berichtszeitraum/-zeitpunkt

1. Januar bis 31. Dezember des Berichtsjahres

1.5 Periodizität

Seit 1996 jährlich.

1.6 Rechtsgrundlagen und andere Vereinbarungen

- Bundesstatistikgesetz (BStatG), neugefasst vom 20.10.2016 (BGBl. I S. 2394) in der jeweils gültigen Fassung.
- Gesetz über Steuerstatistiken (Art. 35 des Jahressteuergesetzes 1996) vom 11. Oktober 1995 (BGBl. I S. 1250) in der jeweils gültigen Fassung.
- Umsatzsteuergesetz (UStG).
- Umsatzsteuer-Durchführungsverordnung (UStDV).
- Umsatzsteuer-Richtlinien (UStR).
- Abgabenordnung (AO).

1.7 Geheimhaltung

1.7.1 Geheimhaltungsvorschriften

Die Einzeldaten der Umsatzsteuerstatistik (Voranmeldungen) unterliegen dem Steuer- (§30 AO) und dem Statistikgeheimnis (§16 BStatG). Nur in ausdrücklich gesetzlich geregelten Ausnahmefällen dürfen Einzelangaben übermittelt werden. Die Namen und Adressen der Steuerpflichtigen werden in keinem Fall an Dritte weitergegeben.

Nach §16 Abs. 6 BStatG ist es möglich,

1. den Hochschulen oder sonstigen Einrichtungen mit der Aufgabe unabhängiger wissenschaftlicher Forschung für die Durchführung wissenschaftlicher Vorhaben Einzelangaben zur Verfügung zu stellen, wenn diese so anonymisiert sind, dass sie nur mit einem unverhältnismäßig großen Aufwand an Zeit, Kosten und Arbeitskraft dem Befragten oder Betroffenen zugeordnet werden können und
2. innerhalb speziell abgesicherter Bereiche des Statistischen Bundesamtes und der statistischen Ämter der Länder Zugang zu formal anonymisierten Einzelangaben gewähren, wenn wirksame Vorkehrungen zur Wahrung der Geheimhaltung getroffen werden können.

Die Pflicht zur Geheimhaltung besteht für alle Personen die Empfänger von Einzelangaben sind.

Für die Verwendung gegenüber den gesetzgebenden Körperschaften und für Zwecke der Planung, jedoch nicht für die Regelung von Einzelfällen, dürfen Tabellen mit statistischen Ergebnissen, auch soweit Tabellenfelder nur einen einzigen Fall ausweisen, vom Statistischen Bundesamt und den Statistischen Ämtern der Länder an das Bundesministerium der Finanzen und an die obersten Finanzbehörden der Länder übermittelt werden. Für Zusatzaufbereitungen (einschließlich der Entwicklung und des Betriebs von Mikrosimulationsmodellen) zur Abschätzung finanzieller und organisatorischer Auswirkungen der Änderungen von Regelungen im Rahmen der Fortentwicklung des Steuer- und Transfersystems übermitteln auf Anforderung, a) das Statistische Bundesamt dem Bundesministerium der Finanzen und den obersten Finanzbehörden

den der Länder, b) die statistischen Ämter der Länder den obersten Finanzbehörden des jeweiligen Landes die Einzelangaben ohne Hilfsmerkmale (§7 Abs. 6 StStatG).

1.7.2 Geheimhaltungsverfahren

In den Tabellen werden Ergebnisse durch Zellsperren geheim gehalten, bei deren Offenlegung das Steuer- oder Statistikgeheimnis verletzt wäre (primäre Geheimhaltung). Die primäre Geheimhaltung erfolgt auf Basis der p%- Regel (Konzentrationsregel). Um sicherzustellen, dass durch Differenzrechnung die nach der p%-Regel geheim gehaltenen Ergebnisse nicht errechnet werden können, müssen weitere Tabellenfelder gesperrt werden (sekundäre Geheimhaltung). Die sekundäre Geheimhaltung wird mit der Software π -ARGUS durchgeführt.

Die Zellsperre muss konsistent durchgeführt werden. Wenn ein Tabellenfeld in verschiedenen veröffentlichten Tabellen enthalten ist, muss es zum Beispiel in allen Tabellen denselben Sperrstatus ("gesperrt" oder "offen") aufweisen.

In den letzten Jahren wurden von den Statistischen Ämtern des Bundes und der Länder mehrere Projekte durchgeführt, um die Qualität und Aussagekraft der Umsatzsteuerstatistik (Voranmeldungen) weiter zu verbessern. So wurde für die Daten der Umsatzsteuerstatistik (Voranmeldungen) 2007 zum ersten Mal eine zentral abgestimmte maschinelle Geheimhaltung durchgeführt, um die Ergebnistabellen bei hoher Datensicherheit schneller und mit einem nutzerfreundlichen Sperrmuster aufzubereiten. Diese zentral durchgeführte maschinelle Geheimhaltung wird seitdem laufend weiterentwickelt und für ein abgestimmtes Tabellenprogramm im Bund und bei den Ländern genutzt.

1.8 Qualitätsmanagement

1.8.1 Qualitätssicherung

Im Prozess der Statistikerstellung werden vielfältige Maßnahmen durchgeführt, die zur Sicherung der Qualität der Daten beitragen. Diese werden insbesondere in Kapitel 3 (Methodik) erläutert. Die Maßnahmen zur Qualitätssicherung, die an einzelnen Punkten der Statistikerstellung ansetzen, werden bei Bedarf angepasst und um standardisierte Methoden der Qualitätsbewertung und -sicherung ergänzt. Zu diesen standardisierten Methoden zählt auch dieser Qualitätsbericht, in dem wichtige Informationen zur Datenqualität zusammengetragen sind.

Für die Aufbereitung der dezentralen Steuerstatistiken wird ein modernes webbasiertes IT-System genutzt, in dem moderne Aufbereitungsmethoden und -werkzeuge zum Einsatz kommen. Die Qualitätssicherung im Rahmen des Aufbereitungsprozesses erfolgt mittels Plausibilitätsprüfungen. Dabei festgestellte Unplausibilitäten werden durch maschinelle Korrekturen, durch eigene Recherchen der Statistischen Ämter der Länder sowie durch Rückfragen bei der Finanzverwaltung bereinigt.

Jährlich finden Arbeitsgruppensitzungen zur Umsatzsteuerstatistik statt, in denen die Statistischen Ämter des Bundes und der Länder gemeinsam über methodische Verbesserungen beraten und inhaltliche Fragen zur Umsatzsteuerstatistik abstimmen. Ferner nimmt die amtliche Statistik regelmäßig an Sondersitzungen der Finanzverwaltung teil, um fachliche Fragen direkt mit Vertretern der Finanzverwaltungen klären zu können. Mindestens einmal jährlich findet eine Referentenbesprechung statt, auf der die Statistischen Ämter des Bundes und der Länder und das Bundesministerium der Finanzen Grundsatzentscheidungen zur Datengewinnung, -aufbereitung und -auswertung verbindlich festlegen. Hinzu kommen regelmäßig stattfindende Fachausschusssitzungen bzw. Nutzerkonferenzen, um die Anforderungen der Nutzer zu berücksichtigen.

1.8.2 Qualitätsbewertung

Es ist von einer hohen Qualität der steuerstatistischen Daten auszugehen, soweit sie für das Steuerfestsetzungsverfahren von Bedeutung sind. Qualitative Einschränkungen können bei Merkmalen auftreten, die nicht unmittelbar Gegenstand der Steuerfestsetzung sind. Dies sind z. B. Angaben des Grundinformationsdienstes wie z. B. die Zuordnung zum Wirtschaftszweig. Diese Merkmale werden jedoch von den Statistischen Ämtern des Bundes und der Länder sorgfältig geprüft.

2 Inhalte und Nutzerbedarf

2.1 Inhalte der Statistik

2.1.1 Inhaltliche Schwerpunkte der Statistik

Die Umsatzsteuerstatistik (Voranmeldungen) erfasst von den Steuerpflichtigen, die zur Abgabe einer Umsatzsteuer-Voranmeldung verpflichtet sind, zum einen die zu meldenden steuerlichen Merkmale und zum anderen die im Grundinformationsdienst der Finanzverwaltung gespeicherten Ordnungsmerkmale (s. dazu 2.1.3). Die erfassten Daten werden für die Veröffentlichung nach Wirtschaftszweigen, Rechtsformen, Größenklassen des Umsatzes, Regionen und steuerlichen Merkmalen gegliedert. Diese Gliederungsformen werden teils miteinander kombiniert.

Die Umsatzsteuerstatistik (Voranmeldungen) dient der Beurteilung der Struktur und Wirkungsweise der Umsatzsteuer und ihrer wirtschaftlichen und sozialen Bedeutung. Aus der Beobachtung der Umsätze ergeben sich wertvolle Informationen für die Haushaltsplanungen und Steuerschätzungen des Bundes und der Länder. Die Umsatzsteuerstatistik (Voranmeldungen) dient darüber hinaus der allgemeinen Wirtschaftsbeobachtung, als Grundlage für die Volkswirtschaftlichen Gesamtrechnungen und zur Berechnung der an die Europäische Union abzuführenden Mittel.

2.1.2 Klassifikationssysteme

Grundlage für die Branchenstruktur nach Gewerbekennzahlen (GKZ) ist die Klassifikation der Wirtschaftszweige in der Fassung für Steuerstatistiken. Ab dem Berichtsjahr 2009 liegt die GKZ2008 zugrunde. Die GKZ, die in der Finanzverwaltung

angewendet wird, ist eine leicht modifizierte Fassung der Klassifikation der Wirtschaftszweige (WZ). Die Klassifikation der Wirtschaftszweige ist über das Internet abrufbar

[Statistisches Bundesamt Deutschland - Klassifikation der Wirtschaftszweige, Ausgabe 2008 \(WZ 2008\)](#)

2.1.3 Statistische Konzepte und Definitionen

Für die Umsatzsteuerstatistik (Vorankündigungen) werden von den Steuerpflichtigen, die zur Abgabe von Umsatzsteuer-Vorankündigungen verpflichtet sind, folgende Erhebungsmerkmale erfasst:

1. Steuerbare Umsätze (ohne Einfuhrumsätze) in der im Besteuerungsverfahren angezeigten Gliederung, Umsatzsteuer, Vorsteuer mit den im Besteuerungsverfahren festgestellten Angaben,
2. Sitz (Gemeinde), Rechtsform, Stellung als Organträger innerhalb einer Organschaft, Wirtschaftszweig, Dauer der Steuerpflicht, Besteuerungsform, Vorauszahlungszeitraum.

Der Datenkatalog der Umsatzsteuerstatistik (Vorankündigungen) einschl. der Metadaten ist im Internet auf den Seiten des Forschungsdatenzentrums einzusehen.

2.2 Nutzerbedarf

Zu den Hauptnutzern der Umsatzsteuerstatistik (Vorankündigungen) zählen das Bundesministerium der Finanzen, die jeweiligen Länderressorts und die Bundesbank. Daneben wird die Umsatzsteuerstatistik (Vorankündigungen) von Wirtschaftsverbänden, Interessenvertretungen, Unternehmen, Forschungsinstituten und privaten Nutzern verwendet. Die Ergebnisse fließen zudem in die Berechnungen der Volkswirtschaftlichen Gesamtrechnungen ein und dienen zur Berechnung der an die Europäische Union abzuführenden Mittel.

2.3 Nutzerkonsultation

Die Umsatzsteuerstatistik (Vorankündigungen) basiert auf Verwaltungsdaten. Die Festlegung der Merkmale und Ausprägungen ergibt sich daher aus dem Umsatzsteuerrecht. Fachspezifische Fragen oder Anregungen können im Fachausschuss/in der Nutzerkonferenz "Finanz- und Steuerstatistiken" eingebracht werden. Neben diesem institutionalisierten Gremium stehen die Mitarbeiterinnen und Mitarbeiter der Umsatzsteuerstatistik in direktem Kontakt mit den Nutzern.

3 Methodik

3.1 Konzept der Datengewinnung

Die Umsatzsteuerstatistik (Vorankündigung) ist eine Sekundärerhebung. Erhebungsgrundlage der Umsatzsteuerstatistik (Vorankündigungen) sind Datensätze, welche die Rechenzentren der Landesfinanzbehörden für jeden Steuerpflichtigen aus Daten des automatisierten Umsatzsteuer-Vorankündigungs- und Vorauszahlungsverfahrens (UVV) und des Grundinformationssdienstes zusammenstellen. In Anlehnung an die Umsatzsteuer-Freigrenze des § 19 UStG werden Datensätze mit einem Jahreswert der Lieferungen und Leistungen von 17 500 Euro oder weniger eliminiert.

3.2 Vorbereitung und Durchführung der Datengewinnung

Die Daten werden von den Rechenzentren der Landesfinanzbehörden an die Statistischen Ämter der Länder übermittelt. Grundlage ist zum einen die Umsatzsteuer-Vorankündigung, die die steuerlichen Merkmale beinhaltet und zum anderen der Grundinformationsdienst der Finanzverwaltung, aus dem die Ordnungsmerkmale der Unternehmen hervorgehen.

3.3 Datenaufbereitung (einschl. Hochrechnung)

Im Rahmen der Aufbereitung der Umsatzsteuerstatistik (Vorankündigungen) werden potentiell unplausible oder ungültige Angaben von den Statistischen Ämtern des Bundes und der Länder geprüft und entweder maschinell bereinigt oder nach eigenen Recherchen der Statistischen Landesämter bzw. nach Rückfragen der Statistischen Landesämter bei den Finanzämtern manuell korrigiert.

Hochrechnungen oder Schätzungen finden nicht statt.

3.4 Preis- und Saisonbereinigung; andere Analyseverfahren

Die Datenlieferungen erfolgen im Anschluss an den Berichtszeitraum (Kalenderjahr) in jährlichen Lieferungen, saisonbedingte Effekte sind nicht zu erwarten und bedürfen keiner Bereinigung.

3.5 Beantwortungsaufwand

Da es sich um eine Sekundärerhebung handelt, besteht keine zusätzliche Belastung der Unternehmen für statistische Zwecke. Der Finanzverwaltung entsteht Aufwand durch die Übernahme der Angaben über die Steuerpflichtigen aus dem Festsetzungsspeicher.

4 Genauigkeit und Zuverlässigkeit

4.1 Qualitative Gesamtbewertung der Genauigkeit

Die Lieferdaten der Finanzverwaltung haben grundsätzlich eine sehr hohe Qualität. Dies gilt allerdings nur für diejenigen Angaben, die für das Besteuerungsverfahren relevant sind, d. h. die unmittelbare finanzielle Auswirkungen auf die Steuerfestsetzung haben. Qualitative Einschränkungen gibt es vornehmlich bei Angaben ohne unmittelbare finanzielle Auswir-

kungen auf die Steuerfestsetzung, wie z. B. bei der Einteilung nach Wirtschaftszweigen oder bei den steuerfreien Umsätzen ohne Vorsteuerabzug.

Da es sich um eine Vollerhebung mit Erfassungsgrenze handelt, entfallen stichprobenbedingte Fehler. Grundlage für die Erstellung der Ergebnisse sind die aus dem Umsatzsteuer-Voranmeldungsverfahren stammenden Daten. Änderungen oder zusätzliche Angaben, die sich aus den zum Teil sehr viel später vorliegenden Umsatzsteuer-Jahreserklärungen ergeben, können nicht berücksichtigt werden.

Nicht abgebildet werden in der Umsatzsteuerstatistik (Vor Anmeldungen) sog. Jahreszahler, d.h. Unternehmer, die aufgrund einer Befreiung des Finanzamtes gemäß § 18 Abs. 2 Satz 3 UStG keine USt-Voranmeldung abgegeben haben, weil ihre Jahressteuer im Vorjahr nicht mehr als 1 000 Euro (ab 01.01.2009) betragen hat; hierzu gehören auch Steuerpflichtige mit hohen steuerbaren, aber niedrigen darin enthaltenen steuerpflichtigen Umsätzen (z.B. Angehörige freier Berufe im Bereich der Humanmedizin). Weiterhin sind Unternehmer mit einem steuerbaren Jahresumsatz von 17 500 Euro (entsprechend der im aktuellen Berichtsjahr geltenden Grenze nach § 19 Abs. 1 UStG) oder weniger ohne Rücksicht auf die zugrunde liegenden steuerlichen Tatbestände nicht erfasst. Hierunter fallen z.B. Kleinunternehmer im Sinne von § 19 UStG.

Bei der Erfassung der Organschaften kommt es zu Verzerrungen in der Gesamtheit, da hier ein Unternehmen (Organträger) für alle Organgesellschaften bzw. den gesamten Organkreis meldet und somit nur die Merkmale des Organträgers in die statistische Aufbereitung einfließen. Voraussetzung für die Anrechnung als umsatzsteuerrechtliche Organschaft ist, dass eine juristische Person nach dem Gesamtbild der tatsächlichen Verhältnisse finanziell, wirtschaftlich und organisatorisch in ein Unternehmen eingegliedert ist (Organgesellschaft gem. § 2 Abs. 2 UStG). Steuerbar sind lediglich die Außenumsätze des Organkreises, die vom Organträger zu versteuern sind. Unterhält ein Unternehmer mehrere Betriebe oder besteht ein Unternehmen aus mehreren örtlichen Einheiten (Filialen und Zweigbetrieben), so wird es - analog zu den Organschaften - jeweils als Einheit mit dem gesamten Jahresumsatz von dem für den Sitz der Geschäftsleitung zuständigen Finanzamt zentral erfasst.

Erzielt ein Unternehmen Umsätze in verschiedenen Wirtschaftszweigen, so wird der Gesamtumsatz entsprechend dem Schwerpunkt der wirtschaftlichen Tätigkeit nur in einem Wirtschaftszweig nachgewiesen. Des Weiteren können Verlagerungen des wirtschaftlichen Schwerpunkts möglicherweise nicht immer zeitnah nachgewiesen werden.

Zu Doppelzählungen desselben Unternehmens, aber nicht bei den Umsätzen, kann es dadurch kommen, dass sich bei Inhaberwechsel, Änderung der Rechtsform, Sitzverlagerung usw. im zeitlichen Ablauf des Besteuerungsjahres mehr als eine (natürliche oder juristische) Person als Steuerpflichtiger ausweist. Das Abheben auf die - ggf. nicht das ganze Jahr hindurch bestehende - Steuerpflicht hat die Einbeziehung von Unternehmen zur Folge, die bei einer Stichtagsstatistik außer Betracht bleiben würden.

Folgende Umsätze erfasster Steuerpflichtiger sind in der Statistik nicht oder nicht in voller Höhe ausgewiesen:

- Nichtsteuerbare Umsätze,
- Steuerfreie Bank- und Versicherungsumsätze ohne Berechtigung zum Vorsteuerabzug,
- weitere Erfassungslücken sind denkbar bei steuerfreien Umsätzen infolge unvollständiger Angaben der Steuerpflichtigen in der Umsatzsteuer-Voranmeldung, sofern hierdurch keine Steuerverkürzung entstanden ist und damit kein unabweisbares fiskalisches Interesse an einer Korrektur der Angaben durch die Finanzverwaltung besteht.

Die juristischen Personen des öffentlichen Rechts sind nur im Rahmen ihrer Betriebe gewerblicher Art und ihrer land- oder forstwirtschaftlichen Betriebe gewerblich oder beruflich tätig und damit umsatzsteuerrechtlich relevant (§ 2 Abs. 3 UStG), wobei entscheidend ist, ob sich die wirtschaftliche Betätigung vom Hoheitsbetrieb abhebt und einen eigenen Betrieb gewerblicher Art darstellt. Unabhängig vom Vorliegen dieser Voraussetzungen gelten bestimmte, in § 2 Abs. 3 UStG genannte Aktivitäten in jedem Fall als berufliche oder gewerbliche Tätigkeiten.

Für bestimmte nach dem 31.12.2001 im Inland ausgeführte steuerpflichtige Umsätze schulden Unternehmer und juristische Personen als Leistungsempfänger die Steuer (§ 13b UStG).

4.2 Stichprobenbedingte Fehler

Da es sich um eine Vollerhebung mit Erfassungsgrenze handelt, entfallen stichprobenbedingte Fehler.

4.3 Nicht-Stichprobenbedingte Fehler

./.

4.4 Revisionen

4.4.1 Revisionsgrundsätze

Bei der Umsatzsteuerstatistik (Vor Anmeldungen) werden keine vorläufigen Ergebnisse veröffentlicht. Daher gelten veröffentlichte Daten als endgültig.

4.4.2 Revisionsverfahren

./.

4.4.3 Revisionsanalysen

./.

5 Aktualität und Pünktlichkeit

5.1 Aktualität

Erste Landesergebnisse liegen ca. 12 Monate nach Ende des Berichtszeitraums vor, nach ca. 16 Monaten wird das Bundesergebnis veröffentlicht.

5.2 Pünktlichkeit

Die tiefgegliederten Bundesergebnisse der Umsatzsteuerstatistik (Vorankündigungen) konnten in den letzten Jahren termingerecht erstellt und veröffentlicht werden.

6 Vergleichbarkeit

6.1 Räumliche Vergleichbarkeit

Da das Umsatzsteuergesetz ein Bundesgesetz und die Umsatzsteuerstatistik (Vorankündigungen) eine Bundesstatistik ist, die für alle Bundesländer mittels demselben IT-Verfahren aufbereitet wird, sind die Ergebnisse der Statistik für alle Bundesländer vergleichbar. Da das Umsatzsteuergesetz nur für Deutschland Gültigkeit besitzt, ist eine Vergleichbarkeit der Ergebnisse mit anderen Ländern aufgrund dort geltender anderer Steuergesetze nicht gegeben.

Umsätze der Filialen oder Zweigbetriebe von Mehrbetriebsunternehmen sowie die Umsätze der Tochterunternehmen bei Organschaften werden nicht an deren Firmensitz, sondern von dem für den Sitz der Geschäftsleitung zuständigen Finanzamt zentral erfasst. Mehrbetriebsunternehmen und Organkreise haben zwar einen relativ geringen Anteil an der Anzahl aller Unternehmen, jedoch einen hohen Anteil am Gesamtumsatz.

Zusätzlich ergeben sich Besonderheiten durch Steuerpflichtige/Unternehmen mit Sitz im Ausland. Die Umsatzsteuerzuständigkeitsverordnung regelt die örtliche Zuständigkeit der Finanzämter für Unternehmen im Sinne des § 21 Abs. 1 Satz 2 der Abgabenordnung. Die dort genannten Finanzämter sind zentral für alle Unternehmen eines bestimmten Landes zuständig. Da die nicht im Inland ansässigen Unternehmen von der amtlichen Statistik nicht zweifelsfrei als solche identifiziert werden können, erfolgt der Nachweis am Sitz des zuständigen Finanzamtes. Somit werden in diesen Gemeinden Angaben für dort nicht ansässige Unternehmen mit ausgewiesen und können dadurch die regionalen Ergebnisse verzerren.

6.2 Zeitliche Vergleichbarkeit

Durch Änderungen des Steuerrechts kann es zu Einschränkungen der Vergleichbarkeit einzelner Berichtsjahre kommen. Eine Einschränkung der zeitlichen Vergleichbarkeit kann sich zudem aufgrund von Veränderungen der wirtschaftlichen Zuordnung einzelner Unternehmen bzw. von Unternehmenszusammenschlüssen/-aufspaltungen ergeben sowie durch Änderungen der Klassifikation der Wirtschaftszweige selbst.

Revisionen der Klassifikation der Wirtschaftszweige wurden zuletzt in den Jahren 1994 (Einführung der WZ1993), 2002 (Einführung der WZ 2003) und 2009 (Einführung der WZ 2008) für die Umsatzsteuerstatistik (Vorankündigungen) übernommen. Nicht alle Positionen sind uneingeschränkt über einen Klassifikationswechsel hinweg vergleichbar. Die Klassifikation der Wirtschaftszweige wird von der Finanzverwaltung in einer modifizierten Fassung zur Vergabe der Gewerbesteuerzahlen genutzt (s. dazu auch Punkt 9.2.2).

7 Kohärenz

7.1 Statistikübergreifende Kohärenz

Ein enger Zusammenhang besteht insbesondere zur Umsatzsteuerstatistik (Veranlagungen) (s. dazu auch 9.3). Da die Umsatzsteuerstatistik (Vorankündigungen) die Unternehmen und deren Umsätze in nahezu allen Wirtschaftszweigen, Rechtsformen, Größenklassen und regionalen Gliederungen erfasst, ergeben sich zahlreiche Überschneidungen mit anderen Wirtschaftsstatistiken. Zu nennen sind hier insbesondere die Statistik der Gewerbeanzeigen, die jährlichen Produktionserhebungen, die Erhebungen im Handwerk, Handel und Gastgewerbe, die Dienstleistungsstatistik, die Bauberichterstattung sowie die Statistik der sozialversicherungspflichtig Beschäftigten bei der Bundesagentur für Arbeit.

Unterschiede zu anderen Statistiken ergeben sich durch unterschiedliche Definitionen des Umsatzbegriffes, ein anderer Umgang mit Organschaften, der Abgrenzung der Grundgesamtheit sowie der Auswahl der Erhebungseinheiten, wie z. B. aufgrund von Abschneidegrenzen in anderen Erhebungen.

7.2 Statistikinterne Kohärenz

Die Umsatzsteuerstatistik (Vorankündigungen) ist generell intern konsistent.

7.3 Input für andere Statistiken

Neben der Umsatzsteuerstatistik (Vorankündigungen) werden Daten des Umsatzsteuer-Vorankündigungsverfahrens auch für das Unternehmensregister und die Intrahandelsstatistik verwendet. Die Ergebnisse der Umsatzsteuerstatistik (Vorankündigungen) sind aufgrund der Abbildung aller Bereiche der Volkswirtschaft eine wichtige Datenbasis für die Erstellung der Volkswirtschaftlichen Gesamtrechnungen.

8 Verbreitung und Kommunikation

8.1 Verbreitungswege

Pressemitteilungen

Zu den Ergebnissen der Umsatzsteuerstatistik (Vorankündigungen) erscheint jährlich eine Pressemitteilung.

Veröffentlichungen

Die Bundesergebnisse der Umsatzsteuerstatistik (Vorankündigungen) werden nur noch online veröffentlicht, es gibt keine gedruckten Veröffentlichungen mehr. Die Ergebnisse können über folgende Fundstelle online abgerufen werden:

[Umsatzsteuer - Statistisches Bundesamt \(Destatis\)](#)

Tiefer gegliederte Länderergebnisse können über die Homepage des jeweiligen Landesamtes abgerufen werden. Diese erreichen Sie z.B. über die Homepage des Statistischen Bundesamtes

<https://www.destatis.de/DE/PresseService/Adressbuch/National.html>

Online-Datenbank

Über die GENESIS-Online Datenbank des Statistischen Bundesamtes sind jährliche Bundesdaten für die wesentlichsten Eckwerte der Umsatzsteuerstatistik (Vorankündigungen) bis zur tiefsten Wirtschaftszweigebene (5-Steller) abrufbar; gegliedert nach Bundesländern sind diese Daten bis zur 2-Steller-Ebene des Wirtschaftszweiges verfügbar:

<https://www-genesis.destatis.de/genesis/online>

Tiefer gegliederte Landesergebnisse können über die Online-Datenbanken der statistischen Landesämter abgerufen werden.

Zugang zu Mikrodaten

Ein Scientific-Use-File mit faktisch anonymisierten Daten steht für das Berichtsjahr 2000 über das Forschungsdatenzentrum zur Verfügung.

Zur Analyse/Auswertung von Einzeldaten stehen in den Forschungsdatenzentren zum einen Arbeitsplätze für Gastwissenschaftler bereit, zum anderen besteht die Möglichkeit einer kontrollierten Datenfernverarbeitung.

Die Daten der Umsatzsteuerstatistik (Vorankündigungen) sind zudem im Längsschnitt im Rahmen des Umsatzsteuer-Panels verfügbar.

Sonstige Verbreitungswege

Weitere (individuelle) Datenauswertungen sind direkt über die Fachabteilung erhältlich, die ebenfalls Ansprechpartner für Fragen oder Anmerkungen zur Umsatzsteuerstatistik ist. Die Fachabteilung erreichen Sie unter folgender

Adresse:

Statistisches Bundesamt

Gruppe Finanzen und Steuern (F 3)

65180 Wiesbaden

Tel.: 0611/75-2405 (Zentraler Auskunftsdienst)

Fax: 0611/72-4000

Kontaktformular: <http://www.destatis.de/kontakt>

Regional tiefer gegliederte Länderergebnisse können über die Homepage des jeweiligen Landesamtes abgerufen werden. Diese erreichen Sie z.B. über die Homepage des Statistischen Bundesamtes

(Länder & Regionen - Regionales - Statistisches Bundesamt (Destatis)).

8.2 Methodenpapiere/Dokumentation der Methodik

Gude, J.: Ergebnisse der Umsatzsteuerstatistik (Vorankündigungen) 2012 in Wirtschaft und Statistik 10/2014, S. 602f.

Treek, H.-J.: Die Umsatzsteuerstatistik als Quelle wirtschaftswissenschaftlicher Analysen in Statistische Analysen und Studien Nordrhein-Westfalen, Band 15, 2004, S. 3 ff.

Dr. Vorgrimler, Dittrich, Dr. Lenz, Rosemann: Ein Scientific-Use-File der Umsatzsteuerstatistik 2000 in Wirtschaft und Statistik 3/2005, S. 201-209.

Vogel, A., Wagner, J., Burg, F., Dittrich, S.: Zur Dynamik der Export- und Importbeteiligung deutscher Industrieunternehmen, Empirische Befunde aus dem Umsatzsteuerpanel 2001 bis 2006 in Wirtschaft und Statistik 11/2009, S. 1109 ff.

8.3 Richtlinien der Verbreitung

Veröffentlichungskalender

./.

Zugriff auf den Veröffentlichungskalender

./.

Zugangsmöglichkeiten der Nutzer/-innen

Die Ergebnisse der Umsatzsteuerstatistik (Vorankündigungen) werden jährlich veröffentlicht und sind jedem Nutzer unter dem in Punkt 8.1 aufgeführten Link zeitgleich zugänglich.

9 Sonstige fachstatistische Hinweise

9.1 Merkmale

9.1.1 Steuerpflichtige

Als Umsatzsteuerpflichtige gelten Unternehmer im Sinne des § 2 Abs. 1 UStG. Danach ist Unternehmer, wer eine gewerbliche oder berufliche Tätigkeit selbständig ausübt. Das Unternehmen umfasst die gesamte gewerbliche oder berufliche Tätigkeit des Unternehmers. Gewerblich oder beruflich ist jede nachhaltige Tätigkeit zur Erzielung von Einnahmen, auch wenn die Gewinnabsicht fehlt oder eine Personenvereinigung nur ihren Mitgliedern gegenüber tätig wird.

9.1.2 Steuerbarer Umsatz, Gesamtumsatz

Der steuerbare Umsatz gem. § 1 UStG umfasst (siehe auch Anhang 1.1):

- die Lieferungen und sonstigen Leistungen (§ 3, 25 UStG), die ein Unternehmer im Inland gegen Entgelt im Rahmen seines Unternehmens ausführt. Die Steuerbarkeit entfällt nicht, wenn der Umsatz aufgrund gesetzlicher oder behördlicher Anordnung ausgeführt wird oder nach gesetzlicher Vorschrift als ausgeführt gilt (§ 1 Abs. 1 Nr. 1 UStG),
- die Einfuhr von Gegenständen im Inland oder in den österreichischen Gebieten Jungholz und Mittelberg (Einfuhrumsatzsteuer) (§ 1 Abs. 1 Nr. 4 UStG). Die Umsätze, die der Einfuhrumsatzsteuer unterliegen, sind jedoch nicht Gegenstand der Umsatzsteuerstatistik.
- der innergemeinschaftliche Erwerb im Inland gegen Entgelt (§ 1 Abs. 1 Nr. 5 UStG).

Beim sogenannten Gesamtumsatz in der Definition des § 19 Abs. 3 UStG handelt es sich um eine Größe, die durch Abzug einer Reihe bestimmter steuerfreier Umsätze aus dem steuerbaren Umsatz im Sinne des § 1 Abs. 1 Nr. 1 UStG abgeleitet wird. Er ist unter anderem maßgebend für die Berechnung der Steuer nach vereinnahmten Entgelten (§ 20 Abs. 1 Nr. 1 UStG).

Modifiziert sind auch die Umsätze, die der Ermittlung abziehbarer Vorsteuerbeträge nach Durchschnittssätzen gem. §§ 23 und 23a UStG zugrunde liegen.

Änderungen ab Berichtsjahr 2015 (siehe auch Anhang 1.1):

- die vom Leistungserbringer gemeldeten Umsätze, für die der Leistungsempfänger die Steuer nach § 13b UStG schuldet, sind nicht mehr Bestandteil der steuerpflichtigen Lieferungen und Leistungen, sondern stellen eine separate Unterposition der Ausgangsumsätze (Lieferungen und Leistungen) dar.

9.1.3 Nichtsteuerbarer Umsatz

Nicht steuerbar sind Umsätze, die nicht von einem Unternehmer im Sinne des UStG und/oder nicht im Inland erbracht worden sind (§ 1 UStG). Außerdem sind Lieferungen und sonstige Leistungen nicht steuerbar, wenn kein Leistungsaustausch vorliegt. An Letzterem fehlt es z.B. bei bloßen Entgeltentrichtungen wie Geldzahlung oder Überweisung und echten Schadensersatzleistungen.

Nicht steuerbar sind auch die Innenumsätze eines Organkreises, weil die einzelnen Organgesellschaften eine gewerbliche oder berufliche Tätigkeit nicht selbständig ausüben, und es ihnen daher ebenfalls an der Unternehmereigenschaft fehlt.

9.1.4 Steuerbefreiungen (steuerfreie Umsätze)

Bei den Steuerbefreiungen (§ 4 Nr. 1 bis 28, § 25 Abs. 2 UStG) wird unterschieden zwischen Umsätzen, bei denen ausdrücklich ein Recht auf Vorsteuerabzug besteht (§ 15 Abs. 1 und 3 UStG; siehe auch unter 9.1.7) und solchen, die davon grundsätzlich ausgeschlossen sind (§ 15 Abs. 1 a und Abs. 2, § 25 Abs. 4 UStG). Steuerfrei mit Vorsteuerabzug sind insbesondere Ausfuhren und innergemeinschaftliche Lieferungen, Lohnveredelungen an Gegenständen der Ausfuhr (§ 4 Nr. 1 UStG), Umsätze für die Seeschifffahrt und Luftfahrt (§ 4 Nr. 2 UStG), der grenzüberschreitende Güterverkehr (§ 4 Nr. 3 UStG), Reiseleistungen außerhalb des Gebietes der Europäischen Wirtschaftsgemeinschaft (§ 25 Abs. 2 UStG), Lieferungen von Gold an Zentralbanken (§ 4 Nr. 4 UStG).

Aus der umfangreichen Liste der steuerfreien Umsätze ohne Vorsteuerabzug sind vor allem zu nennen: Geschäftsvorfälle im Geld- und Kapitalverkehr, Vermietung und Verpachtung von Grundstücken, Umsätze, die anderen umsatzbezogenen

Verkehrssteuern unterliegen (Grunderwerb-, Rennwett- und Lotterie-, Versicherungssteuer) sowie bestimmte Leistungen des Gesundheits- und Sozialwesens. Bei innergemeinschaftlichen Dreiecksgeschäften nach § 25 b UStG sind die Umsätze des ersten Abnehmers ebenfalls steuerfrei ohne Berechtigung zum Vorsteuerabzug, wenn die Steuerschuld auf den letzten Abnehmer übertragen wurde.

9.1.5 Bemessungsgrundlage

Der Umsatz bemisst sich

- bei Lieferungen und sonstigen Leistungen sowie beim innergemeinschaftlichen Erwerb im Allgemeinen nach dem Entgelt (§ 10 Abs. 1 UStG),
- bei unentgeltlichen Wertabgaben im Sinne von § 3 Abs. 1 b UStG nach dem Einkaufspreis zuzüglich der Nebenkosten oder mangels eines Einkaufspreises nach den Selbstkosten (§ 10 Abs. 4 UStG),
- bei Reiseleistungen im Sinne des § 25 Abs. 1 UStG nach dem Unterschied zwischen dem Betrag, den der Leistungsempfänger aufwendet und dem Betrag, den der Unternehmer für die Reisevorleistungen aufwendet (§ 25 Abs. 3 UStG - sogenannte Margenbesteuerung),
- bei Umsätzen mit beweglichen körperlichen Gegenständen unter bestimmten Voraussetzungen nach dem Betrag, um den der Verkaufspreis den Einkaufspreis für den Gegenstand übersteigt (§ 25a Abs. 3 UStG - Differenzbesteuerung).

Die Umsatzsteuer, die gem. § 10 Abs. 4 Satz 2 UStG nicht zur Bemessungsgrundlage gehört, ist grundsätzlich nach vereinbarten Entgelten (Sollbesteuerung) zu berechnen (§ 16 Abs. 1 UStG). Die Steuerberechnung nach vereinnahmten Entgelten (Ist-Besteuerung) kann beantragt werden und beschränkt sich auf Unternehmen mit einem Gesamtumsatz von nicht mehr als 500 000 Euro im Vorjahr, auf Nichtbuchführungspflichtige und Angehörige freier Berufe (§ 20 UStG).

9.1.6 Steuersätze

Die Umsatzsteuer beträgt seit 1.1.2007 für jeden steuerpflichtigen Umsatz 19 v.H. der Bemessungsgrundlage (§ 12 Abs. 1 UStG, sie ermäßigt sich für eine Reihe von Umsätzen auf 7 v.H. (§ 12 Abs. 2 UStG), u.a. für Lieferungen, Einfuhr, innergemeinschaftlichen Erwerb und Vermietung der in der Anlage zum Umsatzsteuergesetz aufgeführten Gegenstände (z.B. land- und forstwirtschaftliche Erzeugnisse, Lebensmittel, Waren des Buchhandels und Erzeugnisse des graphischen Gewerbes, bestimmte Hilfsmittel für Kranke, Kunstgegenstände); zum ermäßigten Satz werden ferner bestimmte Leistungen des kulturellen Bereichs sowie die Beförderung im Personennahverkehr nach Maßgabe des § 12 Abs. 2 Nr. 10 UStG besteuert.

Aus der Anwendung der Steuersätze auf die Bemessungsgrundlage ergibt sich die Umsatzsteuer vor Abzug der Vorsteuerbeträge. Im Rahmen von Sonderregelungen im UStG (§§ 23, 24 UStG) können bestimmte Berufsgruppen und Wirtschaftszweige Durchschnittssätze bei der Besteuerung anwenden. Unter 9.1.13 wird insbesondere auf die Regelungen für land- und forstwirtschaftliche Betriebe eingegangen.

9.1.7 Vorsteuerabzug, Ausstellung von Rechnungen

Bei der Steuerberechnung kann der Unternehmer die ihm im Geschäftsverkehr von anderen Unternehmen gesondert in Rechnung gestellte Umsatzsteuer als Vorsteuerbetrag von seiner Steuerschuld absetzen. Zu den abziehbaren Vorsteuern gehört auch die auf Importe für Unternehmenszwecke entrichtete Einfuhrumsatzsteuer (§ 15 Abs. 1 UStG) und die Steuer für den innergemeinschaftlichen Erwerb.

Der Vorsteuerabzug ist nur zulässig, wenn die Steuer gesondert in Rechnung gestellt worden ist. Einzelheiten, z.B. über die erforderlichen Angaben in den Rechnungen, über Folgen des unberechtigten, gesonderten Steuerausweises usw. ergeben sich aus § 14 UStG und den dazu erlassenen Durchführungsbestimmungen.

Aus Vereinfachungsgründen können die abziehbaren Vorsteuerbeträge für bestimmte Berufs- und Gewerbezweige nach allgemeinen Durchschnittssätzen (v.H.-Sätzen) gem. Anlage zu §§ 69 und 70 UStDV berechnet werden. Zur Berechnung der abziehbaren Vorsteuerbeträge (§ 15) wird für Körperschaften, Personenvereinigungen und Vermögensmassen im Sinne des § 5 Abs. 1 Nr. 9 des Körperschaftsteuergesetzes, die nicht verpflichtet sind, Bücher zu führen und auf Grund jährlicher Bestandsaufnahmen regelmäßig Abschlüsse zu machen, ein Durchschnittssatz von 7 Prozent des steuerpflichtigen Umsatzes, mit Ausnahme der Einfuhr und des innergemeinschaftlichen Erwerbs, festgesetzt.

Für Körperschaften, Personenvereinigungen und Vermögensmassen im Sinne des § 5 Abs. 1 Nr. 9 des Körperschaftsteuergesetzes, die nicht verpflichtet sind, Bücher zu führen und auf Grund jährlicher Bestandsaufnahmen regelmäßig Abschlüsse zu machen, wird ein Durchschnittssatz von 7 Prozent des steuerpflichtigen Umsatzes als abziehbarer Vorsteuerbetrag (§15) angesetzt. Ausgenommen davon sind Einfuhren und innergemeinschaftliche Erwerbe.

Eine Sonderregelung gilt für land- und forstwirtschaftliche Betriebe (siehe unter 9.1.13).

9.1.8 Steuerzahllast (Steuersoll) - Umsatzsteuer-Vorauszahlung (siehe auch Anhang 1.2):

Nach Berücksichtigung der abziehbaren Vorsteuer- und Kürzungsbeträge verbleibt eine Zahllast bzw. ein Steuererstattungsanspruch gegenüber dem Finanzamt, die/der im Wege der USt-Vorauszahlung oder -Rückzahlung (monatlich/vierteljährlich) beglichen wird (siehe unter 9.1.10).

Änderungen ab Berichtsjahr 2015 (siehe auch Anhang 1.2):

- die Umsatzsteuer, die der Leistungsempfänger nach §13b UStG schuldet, ist nicht mehr Bestandteil der Umsatzsteuer für Lieferungen und Leistungen, sondern stellt eine separate Unterposition der Umsatzsteuer vor Abzug der Vorsteuerbeträge dar,
- die "in Rechnung unberechtigt ausgewiesenen Steuerbeträge sowie Steuerbeträge, die geschuldet werden" sind Bestandteil der Umsatzsteuer vor Abzug der Vorsteuerbeträge.

9.1.9 Entstehung der Steuer

Die Steuer entsteht gem. § 13 Abs. 1 UStG bei Berechnung

- nach vereinbarten Entgelten mit Ablauf des Voranmeldungszeitraumes, in dem die Leistungen ausgeführt worden sind,
- nach vereinnahmten Entgelten mit Ablauf des Voranmeldungszeitraumes, in dem die Entgelte vereinnahmt worden sind.

9.1.10 Besteuerungsverfahren

Der Unternehmer hat für das Kalenderjahr oder ggf. einen kürzeren Besteuerungszeitraum eine Steuererklärung abzugeben (§ 18 Abs. 3 UStG). Im Vorgriff auf die Steuererklärung und die spätere Veranlagung hat der Unternehmer jeweils bis zum 10. Tag nach Ablauf jedes Kalendervierteljahres/Kalendermonats (= Voranmeldungszeitraum) eine Voranmeldung abzugeben und eine USt-Vorauszahlung zu leisten (§ 18 Abs. 1 und 2 UStG). Bei Unternehmern, deren Steuer im vorangegangenen Kalenderjahr mehr als 7 500 Euro betragen hat, ist der Kalendermonat Voranmeldungszeitraum (§ 18 Abs. 2 UStG). Auf Antrag kann das Finanzamt die Fristen für die Abgabe der Voranmeldung und für die Entrichtung der Vorauszahlungen um einen Monat verlängern (Dauerfristverlängerung); Monatszahler haben hierfür eine Sondervorauszahlung auf die voraussichtliche Jahressteuer zu entrichten (§§ 46, 47 UStDV). Beträgt die Steuer für das vorangegangene Kalenderjahr nicht mehr als 1 000 Euro, kann das Finanzamt von der Abgabe der Voranmeldung und der Vorauszahlung befreien.

9.1.11 Örtliche Zuständigkeit

Für die Umsatzsteuer mit Ausnahme der Einfuhrumsatzsteuer ist das Finanzamt zuständig, von dessen Bezirk aus der Unternehmer sein Unternehmen ganz oder vorwiegend betreibt (§ 21 Abs. 1 Satz 1 AO 1977). Wird das Unternehmen von einem nicht zum Geltungsbereich des Gesetzes gehörenden Ort aus betrieben, so sind für Unternehmen aus den in der USt-ZuständigkeitsV genannten Staaten die dort festgelegten Finanzämter örtlich zuständig (§ 21 Abs. 1 Satz 2 AO 1977; siehe hierzu auch 6.1).

9.1.12 Besteuerung der Kleinunternehmer

Die Umsatzsteuer wird nicht erhoben, wenn der nach § 19 UStG zu ermittelnde Umsatz 17 500 Euro im Vorjahr nicht überstiegen hat und 50 000 Euro im laufenden Jahr voraussichtlich nicht übersteigen wird. Dies gilt nicht für Steuern nach § 19 Abs. 1 Satz 3 UStG. In der Folge ist ein Vorsteuerabzug ausgeschlossen. Ein Verzicht auf die Steuerbefreiung ist gem. § 19 Abs. 2 UStG möglich.

9.1.13 Besteuerung der Land- und Forstwirtschaft nach Durchschnittssätzen

Im Rahmen des Mehrwertsteuersystems nehmen die land- und forstwirtschaftlichen Betriebe im Sinne des § 24 UStG eine Sonderstellung ein. Danach werden die Steuern für den größten Teil der land- und forstwirtschaftlichen Umsätze in gleicher Höhe festgesetzt wie die diesen Umsätzen zuzurechnenden Vorsteuern (Vorsteuerpauschale), mit dem Ergebnis, dass hierfür keine Zahlungsverpflichtung an das Finanzamt entsteht, während die Leistungsempfänger die ihnen in Rechnung gestellte Umsatzsteuer als Vorsteuer geltend machen können. Über die Höhe der Durchschnittssätze und der verbleibenden Steuerzahllast für die unterschiedlichen land- und forstwirtschaftlichen Umsätze informiert die nachstehende Aufstellung.

Durchschnittsätze des § 24 UStG für land- und forstwirtschaftliche Betriebe 2017

Durchschnittsätze für land- und forstwirtschaftliche Betriebe (§ 24 UStG)			
Art der Umsätze	Durchschnittssatz		Steuer-
	Umsatz	Vorsteuer	zahllast
in v.H. der Bemessungsgrundlage			
1 Lieferungen von forstwirtschaftlichen Erzeugnissen, ausgenommen Sägewerkserzeugnisse (z.B. Rund-, Schicht- und Abfallholz)	5,5	5,5	0
2 Lieferungen der in der Anlage zu § 12 Abs. 2 Nr. 1 UStG aufgeführten Sägewerkserzeugnisse (z.B. <u>Schneittholzabfälle</u> , Hobel-, Hack- und Sägespäne), sonstige Leistungen (z.B. Lohnfahren), Hilfsumsätze (z.B. Verkauf gebrauchter Landmaschinen)	10,7	10,7	0
3 Lieferungen (ausgenommen Ausfuhrlieferungen und Umsätze im Ausland) der			
a) in der Anlage 2 UStG nicht aufgeführten <u>Sägewerkserzeugnisse</u> (z.B. <u>Kanthölzer</u> , Bohlen, Bretter)	19	10,7	8,3
b) in der Anlage 2 UStG nicht aufgeführten Getränke (z.B. Wein, Traubenmost, Frucht- und Gemüsesäfte) sowie alkoholische Flüssigkeiten (z.B. reiner Alkohol)	19	10,7	8,3
4 Ausfuhrlieferungen und im Ausland bewirkte Umsätze der			
a) in der Anlage 2 UStG nicht aufgeführten <u>Sägewerkserzeugnisse</u> (vgl. Nr. 3 a)	10,7	10,7	0
b) Getränke, alkoholische Flüssigkeiten (vgl. Nr. 3 b)	10,7	10,7	0
5 Übrige landwirtschaftliche Umsätze (z.B. Getreide, Vieh, Fleisch, Milch, Obst, Gemüse, Eier)	10,7	10,7	0

Die Durchschnittsbesteuerung ist nur auf die im Rahmen eines land- und forstwirtschaftlichen Betriebs ausgeführten Umsätze anwendbar. Sie erstreckt sich nicht auf Gewerbebetriebe kraft Rechtsform (Kapitalgesellschaften oder Erwerbs- und Wirtschaftsgenossenschaften, die nach § 2 Abs. 2 des Gewerbesteuergesetzes als Gewerbebetriebe gelten). Führt der Unternehmer neben durchschnittsbesteuerten Umsätzen auch andere Umsätze aus, so ist der land- und forstwirtschaftliche Betrieb als ein in der Gliederung des Unternehmens gesondert geführter Betrieb zu behandeln (§ 24 Abs. 3 UStG).

Nach § 24 Abs. 4 können die Land- und Forstwirte für die Besteuerung nach den allgemeinen Vorschriften des UStG optieren.

9.2 Durchführung der Statistik

9.2.1 Erhebung, Datensatz und Merkmale

Erhebungsgrundlage der Umsatzsteuerstatistik (Vorankündigungen) sind Datensätze, die die Rechenzentren der Landesfinanzbehörden für jeden Steuerpflichtigen aus Daten des automatisierten Umsatzsteuer-Vorankündigungs- und -Vorauszahlungsverfahrens (UVV) und des Grundinformationsdienstes zusammenstellen und jährlich an die Statistischen Landesämter übermitteln. In Anlehnung an die Umsatzsteuer-Freigrenze des § 19 UStG werden Datensätze mit einem Jahreswert der Lieferungen und Leistungen von 17 500 Euro oder weniger eliminiert.

9.2.2 Wirtschaftssystematische Zuordnung

Die Klassifikation der Wirtschaftszweige wird von der Finanzverwaltung in einer modifizierten Fassung zur Vergabe der Gewerkekennzahlen genutzt. Die Hauptunterschiede sind:

Bei der Vergabe der Gewerkekennzahl sind die drei Wirtschaftsabschnitte

- O Öffentliche Verwaltung, Verteidigung, Sozialversicherung
- T Private Haushalte mit Hauspersonal; Herstellung von Waren und Erbringung von Dienstleistungen durch private Haushalte für den Eigenbedarf ohne ausgeprägten Schwerpunkt
- U Exterritoriale Organisationen und Körperschaften

grundsätzlich nicht zugelassen.

Zusätzlich werden 24 fünfstellige Wirtschaftsunterklassen nicht berücksichtigt und nur die übergeordneten vierstelligen Wirtschaftsklassen genutzt (siehe Anhang 1).

Die detaillierte Gliederung der Daten nach Wirtschaftszweigen anhand der Gewerbekennzahl ist von wesentlicher Bedeutung für die Umsatzsteuerstatistik (Vorankündigungen). Die Gewerbekennzahl wird dem Steuerpflichtigen in erster Linie für statistische, aber auch für finanzamtsinterne Zwecke (z.B. der Betriebsprüfung) entsprechend der Klassifikation der Wirtschaftszweige (WZ), die die Grundlage für die Einordnung der wirtschaftlichen Institutionen bildet, zugeteilt und in den Grundinformationsdienst der Finanzverwaltung übernommen. Grundsätzlich wird ein Unternehmen mit seinen gesamten Umsätzen einem einzigen Wirtschaftszweig zugeordnet. Maßgebend für die Zuordnung ist dabei die Haupttätigkeit des Unternehmens. Die Haupttätigkeit ist die Tätigkeit, die -gegebenenfalls unter Anwendung der Top-down-Methode- den größten Beitrag zur Wertschöpfung dieses Unternehmens leistet (siehe Definitionen und Regeln in den Vorbemerkungen zur WZ 2008).

Der Branchenzuordnung der Umsatzsteuerstatistik (Vorankündigungen) liegt seit dem Berichtsjahr 2009 das Verzeichnis der Wirtschaftszweige 2008 -Fassung für die Steuerstatistiken- zugrunde. Gegenüber ihrer Vorgängerversion, der WZ2003, enthält die WZ2008 eine Reihe von zum Teil wesentlichen Änderungen, sowohl gliederungsstruktureller als auch methodischer Art. Grund hierfür ist vor allem die Berücksichtigung von Änderungen internationaler Referenzklassifikationen im Rahmen einer weiter fort-schreitenden internationalen Harmonisierung von Wirtschaftsklassifikationen, zu denen auch die Wirtschaftszweigklassifikationen gehören. Bei der Betrachtung von Zeitreihen ist zu beachten, dass es zu zahlreichen gliederungsstrukturellen Änderungen zwischen der WZ 2003 und der WZ 2008 gekommen ist. So ist bei nur knapp 60 Prozent der Gewerbekennzahlen 2008 eine direkte Zuordnung zu einer Gewerbekennzahl 2003 möglich. Dabei werden auch die Zuordnungen berücksichtigt, wo eine Gewerbekennzahl 2008 sich aus zwei oder mehreren Gewerbekennzahlen 2003 eindeutig abgrenzen lässt bzw. umgekehrt sich eine GKZ 2003 auf zwei oder mehrere Gewerbekennzahlen 2008 verteilt. Hier ist zumindest rechnerisch oder auf Basis einer höheren Gliederungsebene eine Anbindung möglich. Bei den übrigen ca. 40 Prozent der Gewerbekennzahlen 2008 ist nur eine schwerpunktmäßige Bestimmung einer vergleichbaren Gewerbekennzahl 2003 möglich, so dass hier nur eine teils sehr eingeschränkte Vergleichbarkeit hergestellt werden kann.

Die vollständige Gliederung aus dem Verzeichnis der Wirtschaftszweige 2008 -Fassung für die Steuerstatistiken- wird in der Jahresveröffentlichung (Fachserie 14 Reihe 8.1 Umsatzsteuerstatistik (Vorankündigungen) mit der Tabelle 2.3 angeboten. Aus veröffentlichungstechnischen Gründen musste den Tabellen in der Fachserie die amtliche Kurzbezeichnung der Wirtschaftszweige zugrunde gelegt werden, eine Erläuterung der wichtigsten Abkürzungen ist in der Jahresveröffentlichung abgedruckt.

Um den genauen Inhalt jeder Gliederungsposition zu erhalten, empfiehlt es sich die Ausgabe der [Klassifikation der Wirtschaftszweige](#), Ausgabe 2008 (WZ 2008) mit Erläuterungen heranzuziehen.

9.2.3 Erläuterungen zu den Daten über Unternehmenszugänge und -abgänge

Zugänge und Abgänge (Fluktuationsfälle) werden wie alle übrigen Steuerpflichtigen in der Umsatzsteuerstatistik (Vorankündigungen) nur dann erfasst, wenn sie im Erhebungsjahr Vorankündigungen abgegeben haben und einen steuerbaren Umsatz aus Lieferungen und Leistungen von mehr als 17 500 Euro aufwiesen.

Die Erfassung der Fluktuationsfälle und die Abgrenzung gegenüber bestehenden Unternehmen erfolgt über das Merkmal "Dauer der Steuerpflicht". Als Fluktuationsfälle sind diejenigen Unternehmen definiert, deren Steuerpflicht im Statistikjahr oder im Jahr davor begann oder im Statistikjahr endete. Im Einzelnen wurden folgende Typisierungen vorgenommen:

Zugänge/Abgänge

Beginn	Ende	Typ	
der-Steuerpflicht			
Vorjahr	nach-Berichtsjahr	Zugang-Vorjahr	
Berichtsjahr	nach-Berichtsjahr	Zugang-Berichtsjahr	
vor-Berichtsjahr	Berichtsjahr	Abgang-Berichtsjahr	
Berichtsjahr	Berichtsjahr	Zugang-und-Abgang-Berichtsjahr	

Bei der Beurteilung der Qualität der Daten ist zu beachten, dass Angaben über Zugänge und Abgänge von Unternehmen von Neugründungen und Auflösungen zu unterscheiden sind. Neben echten Neugründungen und endgültigen Auflösungen sind auch unechte Fluktuationsfälle im Material enthalten, so dass die Ergebnisse tendenziell überhöht sind. Unechte Fluktuationsfälle entstehen, wenn aufgrund von Änderungen im steuerlichen Bereich Unternehmen als statistische Zu- und Abgänge erscheinen, ohne dass sich die Unternehmeridentität verändert hat. Denkbar ist dies z.B. bei Rechtsformänderungen im Rahmen einer formwechselnden Umwandlung, bei Sitzverlagerungen von Unternehmen oder wenn die Finanzverwaltung eine andere Steuernummer zugeteilt hat. Im weiteren Sinne können zu den unechten Fluktuationsfällen auch diejenigen Unternehmen gerechnet werden, bei denen sich zwar die Unternehmeridentität geändert hat, sonst aber keine gravierenden Veränderungen in wirtschaftlicher Hinsicht eingetreten sind. Zu nennen wären beispielsweise Ereignisse wie Inhaberwechsel bei Einzelunternehmen, Rechtsformänderungen im Rahmen einer übertragenden Umwandlung, Fusionen

oder Betriebsaufspaltungen. Ein Teil der unechten Fluktuationsfälle, insbesondere der ersten Art, kann im Rahmen der statistischen Aufbereitung durch Plausibilitätsprüfungen erkannt und eliminiert werden.

Eine Tendenz zur Untererfassung von Gründungen im Statistikjahr ergibt sich daraus, dass der wirtschaftliche Beginn eines Unternehmens und der Beginn seiner Voranmeldepflicht sich nicht miteinander decken müssen. So kann ein Unternehmen zwar gegründet, wegen geringer Umsätze und/oder hoher Vorsteuerbeträge aber noch nicht voranmeldepflichtig sein. Tritt ein solches Unternehmen im weiteren Verlauf seines Wirtschaftslebens nach Erfüllung der Voraussetzungen (Voranmeldepflicht und jährliche Lieferungen und Leistungen über 17 500 Euro) erstmals statistisch in Erscheinung, so zählt es nur dann als Gründungsfall, wenn seine Steuerpflicht im Berichtsjahr begann.

Wegen der Möglichkeit des Abweichens der Voranmelde- von der Steuerpflicht liegen auch bei den Auflösungen Untererfassungstendenzen vor (ein Unternehmen wird nur dann als Abgang in der Statistik nachgewiesen, wenn im gleichen Jahr auch die Steuerpflicht endet). Insgesamt gesehen dürfte die Untererfassung bei den Abgängen wesentlich stärker ausgeprägt sein als bei den Zugängen, so dass der "Gründungssaldo" zu positiv gezeichnet wird.

Die umsatzsteuerliche Behandlung der Organschaften (siehe unter 4.1 und 9.1.3) bringt es mit sich, dass Bewegungen innerhalb eines Organkreises nicht nachzuweisen sind, d.h. innerhalb eines Organkreises erfolgte Gründungen oder Auflösungen von Unternehmen werden in der Umsatzsteuerstatistik (Voranmeldungen) nicht erfasst.

9.3 Methodische Unterschiede zwischen der Umsatzsteuerstatistik (Voranmeldungen) und der Umsatzsteuerstatistik (Veranlagungen)

Neben der seit Jahren ausgewerteten Umsatzsteuerstatistik auf Basis der Umsatzsteuer-Voranmeldungen wird seit dem Veranlagungsjahr 2006 jährlich die neue Umsatzsteuerstatistik auf Basis der Umsatzsteuererklärungen erstellt. In der Umsatzsteuerstatistik (Voranmeldungen) werden nur Unternehmen erfasst, die eine Umsatzsteuer-Voranmeldung abgeben müssen. Davon ausgenommen sind grob gesprochen Unternehmen mit einem jährlichen Umsatz von nicht mehr als 17 500 € und solche, die im vorangegangenen Jahr nicht mehr als 1 000 € (aktuelle Grenzen) Umsatzsteuer gezahlt haben. Nicht erfasst werden zudem Unternehmen, die nahezu ausschließlich steuerfreie Umsätze tätigen und bei denen somit keine Steuerzahllast entsteht. Die Bundesergebnisse für die Umsatzsteuerstatistik (Voranmeldungen) können ca. 16 Monate nach Ende des Festsetzungsjahres angeboten werden.

Neben der seit Jahren ausgewerteten Umsatzsteuerstatistik auf Basis der Umsatzsteuer-Voranmeldungen wird seit dem Veranlagungsjahr 2006 jährlich die neue Umsatzsteuerstatistik auf Basis der Umsatzsteuererklärungen erstellt. In der Umsatzsteuerstatistik (Voranmeldungen) werden nur Unternehmen erfasst, die eine Umsatzsteuer-Voranmeldung abgeben müssen. Davon ausgenommen sind grob gesprochen Unternehmen mit einem jährlichen Umsatz von nicht mehr als 17 500 € und solche, die im vorangegangenen Jahr nicht mehr als 1 000 € (aktuelle Grenzen) Umsatzsteuer gezahlt haben. Nicht erfasst werden zudem Unternehmen, die nahezu ausschließlich steuerfreie Umsätze tätigen und bei denen somit keine Steuerzahllast entsteht. Die Bundesergebnisse für die Umsatzsteuerstatistik (Voranmeldungen) können ca. 16 Monate nach Ende des Festsetzungsjahres angeboten werden.

Dagegen werden in der Umsatzsteuerstatistik (Veranlagungen) alle umsatzsteuerpflichtigen Unternehmen erfasst, die im entsprechenden Erfassungszeitraum zur Umsatzsteuer veranlagt wurden und eine Jahreserklärung abgegeben haben. In der Umsatzsteuerstatistik (Veranlagungen) werden Steuerfestsetzungen berücksichtigt, die bis zu drei Jahren nach dem Festsetzungsjahr bearbeitet wurden, um das betreffende Statistikjahr möglichst umfassend abzubilden. Aus diesem Grund liegen Länderergebnisse erst ca. 3 ½ Jahre, erste Bundesergebnisse erst ca. 3 ¾ Jahre nach Ende des Berichtszeitraums vor.

Die Gegenüberstellung der Angaben der beiden Statistiken zeigt, dass die Veranlagungsstatistik ca. 3 Millionen Unternehmen mehr als die Umsatzsteuerstatistik auf Basis der Voranmeldungen enthält. Sie bildet somit -wenn auch mit zeitlicher Verzögerung- die Unternehmenslandschaft wesentlich vollständiger ab. Der größere Unternehmenskreis erklärt sich in erster Linie durch die Abbildung der Unternehmen mit Umsätzen unter 17 501 Euro. Das erklärt auch, dass das gesamte Umsatzvolumen sich durch die zusätzlich berücksichtigten Unternehmen kaum von dem der Voranmeldungen unterscheidet.

Ab dem Berichtsjahr 2009 werden in der Umsatzsteuerstatistik auf Basis der Veranlagungen erstmals auch Unternehmen mit negativen Umsätzen (z.B. verursacht durch Korrekturbuchungen) in den Ergebnissen berücksichtigt. Bis einschl. Berichtsjahr 2008 wurden diese Unternehmen nur insgesamt bzw. nachrichtlich ausgewiesen.

Der Merkmalskatalog der Umsatzsteuerstatistik (Veranlagungen) umfasst gegenüber der Umsatzsteuerstatistik (Voranmeldungen) zusätzliche und differenziertere Angaben. Durch die differenziertere Merkmalsdarstellung und die zusätzlichen Merkmale sowie der unterschiedlichen Grundgesamtheit kommt es bezüglich der dargestellten steuerlichen Summen (z.B. Lieferungen und Leistungen) zu Abweichungen gegenüber den in der Umsatzsteuerstatistik (Voranmeldungen) dargestellten Summen.

Weitere Hinweise zu den methodischen Unterschieden sowie Ergebnisse in:

[Juliane Gude: Ergebnisse der Umsatzsteuerstatistik \(Voranmeldungen\) 2012. Erschienen in Wirtschaft und Statistik \(WiSt\) 10/2014, S. 602 ff.](#)

[Axel Ehler: Die neue Umsatzsteuerstatistik nach Veranlagungen. Erschienen in Wirtschaft und Statistik \(WiSt\) 04/2011, S. 376 ff.](#)

[Gemeinschaftsveröffentlichung der Statistischen Ämter des Bundes und der Länder: Steuern regional \(Ergebnisse der Steuerstatistiken - Ausgabe 2017 -\).](#)

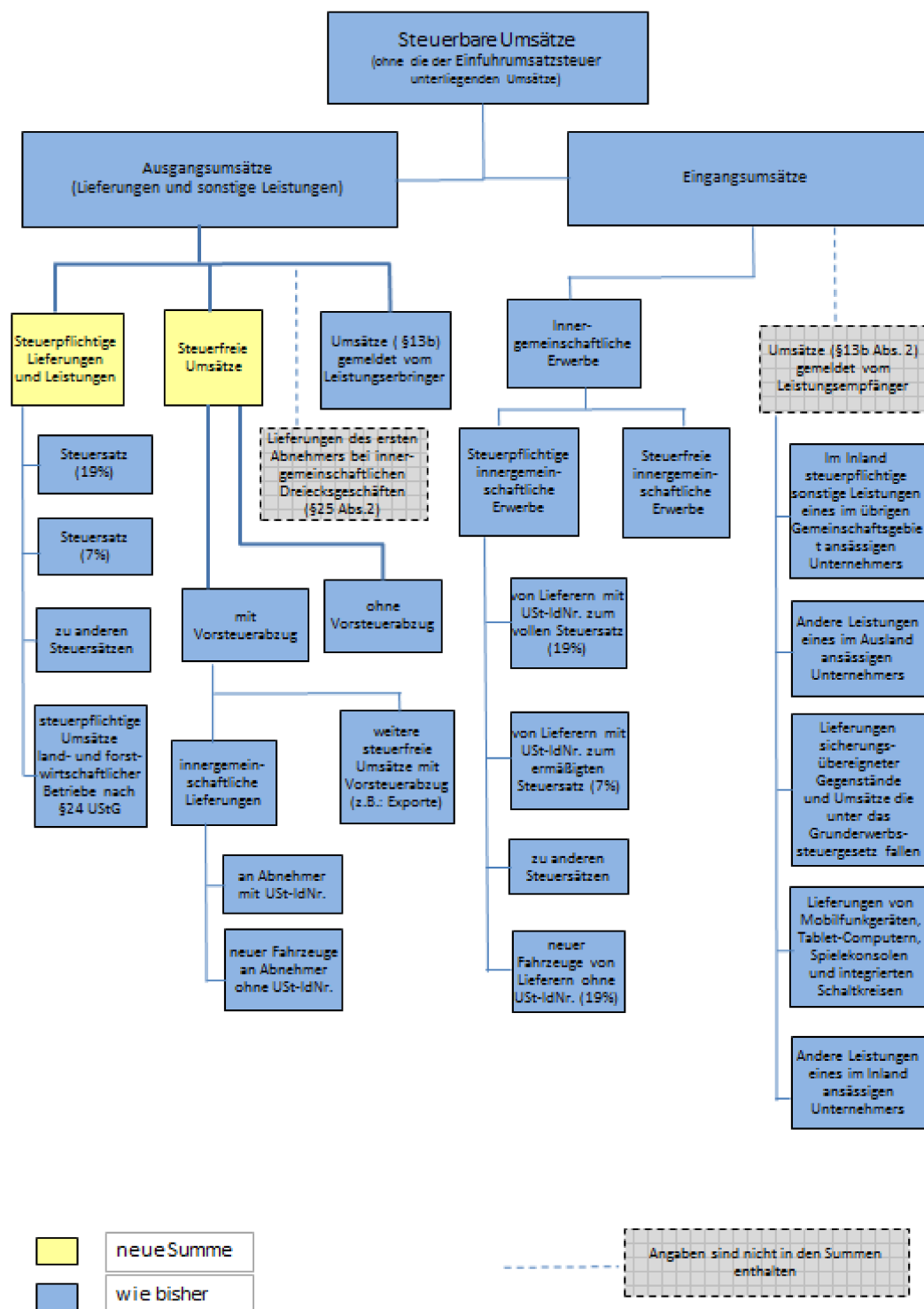
[Axel Ehlert: Analyse der Umsatzsteuerstatistik auf Basis der Veranlagungen 2008. Erschienen in Wirtschaft und Statistik \(WiSta\) 08/2013, S. 592 ff.](#)

[Axel Ehlert: Analyse der Umsatzsteuerstatistik auf Basis der Veranlagungen 2009. Erschienen in Wirtschaft und Statistik \(WiSta\) 11/2014, S. 657 ff.](#)

Die aktuellen Ergebnisse der Umsatzsteuerstatistik (Veranlagungen) werden in der Fachserie 14 Reihe 8.2 veröffentlicht. Sie ist unter dem in Punkt 8.1 genanntem Link kostenfrei abrufbar.

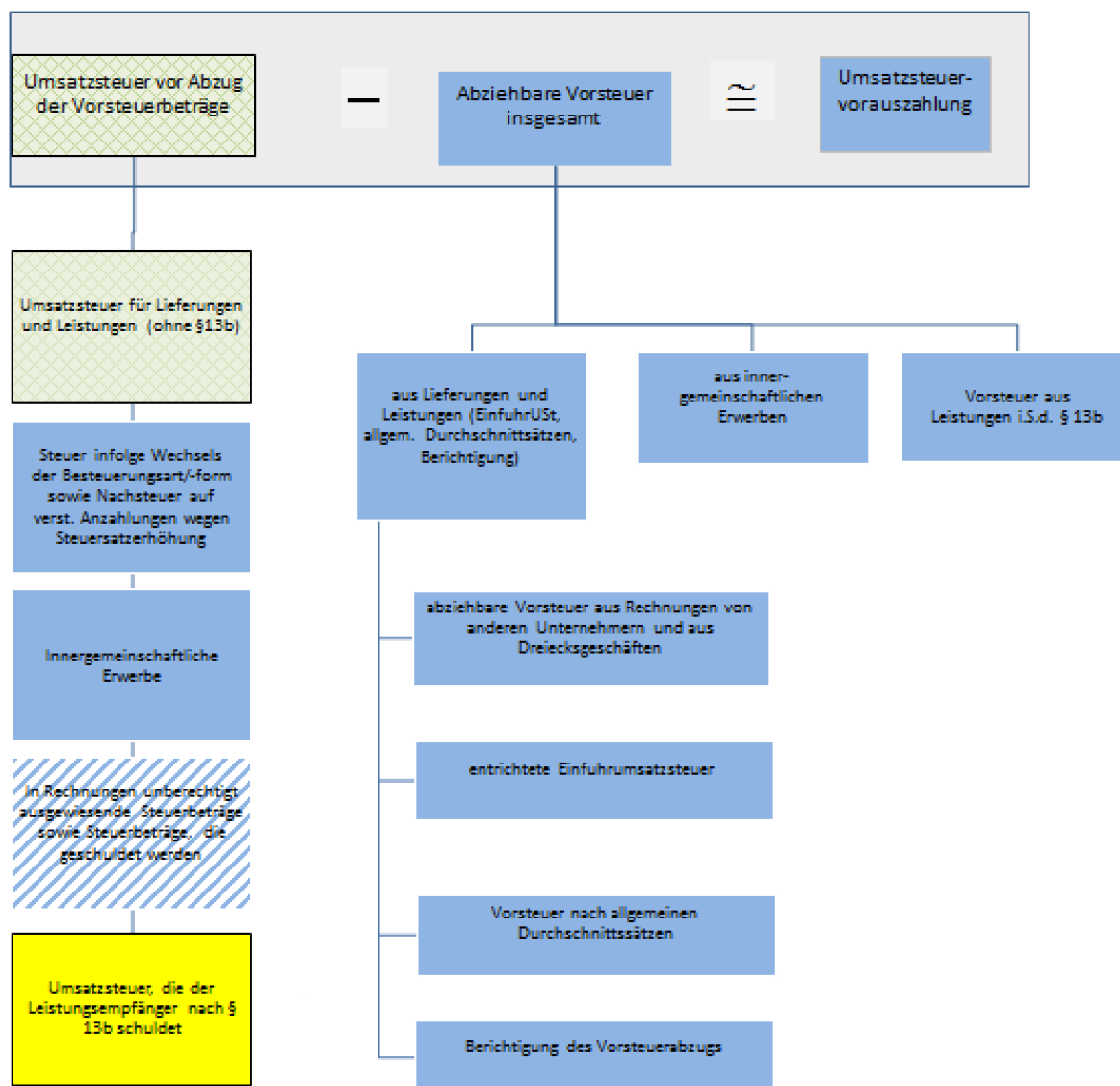
Anhang 1a:

Gliederung des Steuerbaren Umsatzes in der Umsatzsteuerstatistik (Voranmeldungen) ab Berichtsjahr 2015



Anhang 1b:

Gliederung der Umsatzsteuer in der Umsatzsteuerstatistik (Voranmeldungen) ab Berichtsjahr 2015



	geändert
	neue Summe
	wie bisher
	neu hinzugerechnet

Anhang 2:

Im Verzeichnis der Wirtschaftszweige 2008-Fassung für die Steuerstatistiken nur auf höherer Ebene abgebildete Wirtschaftsbereiche (in der vollständigen Fassung der WZ 2008 sind 5-stellige Wirtschaftsunterklassen vorhanden)

Lfd.-Nr.	GKZ 2008	Text 2008
1	01470	Haltung von Geflügel
2	14130	Herstellung von sonstiger Oberbekleidung
3	14140	Herstellung von Wäsche
4	24200	Herstellung von Stahlrohren, Rohrform-, Rohrverschluss- und Rohrverbindungsstücken aus Stahl
5	25500	Herstellung von Schmiede-, Press-, Zieh- und Stanzteilen, gewalzten Ringen und pulvermetallurgischen Erzeugnissen
6	25990	Herstellung von sonstigen Metallwaren a. n. g.
7	28490	Herstellung von sonstigen Werkzeugmaschinen
8	31010	Herstellung von Büro- und Ladenmöbeln
9	46140	Handelsvermittlung von Maschinen, technischem Bedarf, Wasser- und Luftfahrzeugen
10	46150	Handelsvermittlung von Möbeln, Einrichtungs- und Haushaltsgegenständen, Eisen- und Metallwaren
11	46160	Handelsvermittlung von Textilien, Bekleidung, Schuhen und Lederwaren
12	46170	Handelsvermittlung von Nahrungsmitteln, Getränken und Tabakwaren
13	46690	Großhandel mit sonstigen Maschinen und Ausrüstungen
14	46720	Großhandel mit Erzen, Metallen und Metallhalbzeug
15	46900	Großhandel ohne ausgeprägten Schwerpunkt
16	47110	Einzelhandel mit Waren verschiedener Art, Hauptrichtung Nahrungs- und Genussmittel, Getränke und Tabakwaren
17	47190	Sonstiger Einzelhandel mit Waren verschiedener Art
18	47910	Versand- und Internet-Einzelhandel
19	68100	Kauf und Verkauf von eigenen Grundstücken, Gebäuden und Wohnungen
20	68200	Vermietung und Verpachtung von eigenen oder geleasteten Grundstücken, Gebäuden und Wohnungen
21	68310	Vermittlung von Grundstücken, Gebäuden und Wohnungen für Dritte
22	68320	Verwaltung von Grundstücken, Gebäuden und Wohnungen für Dritte
23	85100	Kindergärten und Vorschulen
24	85310	Allgemeinbildende weiterführende Schulen