

**Unverkäufliche:
Freiexemplar**

DAS BAUGEWERBE IN DER BUNDESREPUBLIK DEUTSCHLAND

Zahlen für die Bauwirtschaft

**2. Jahrgang Nr. 7
Juli 1956**



Herausgeber: Statistisches Bundesamt • Wiesbaden

Verlag W. Kohlhammer Stuttgart

DAS BAUGEWERBE IN DER BUNDESREPUBLIK DEUTSCHLAND

Zahlen für die Bauwirtschaft

**2. Jahrgang Nr. 7
Juli 1956**



Herausgeber: Statistisches Bundesamt • Wiesbaden

Verlag W. Kohlhammer Stuttgart

Inhaltsübersicht

	Seite
Allgemeine Hinweise	3
Graphische Darstellungen der monatlichen Entwicklung im Bauhauptgewerbe	
1. In allen Betriebsgrößenklassen	
a) Beschäftigte, Umsatz, Löhne und Gehälter	4
b) Geleistete Arbeitsstunden nach Arten der Bauten und Indexzahlen der Bauproduktion	5
2. Betriebe mit 20 und mehr Beschäftigten	
Beschäftigte nach Ländern	6
Zahlenübersichten	7

Regelmässig erscheinende Tabellen

I. Ergebnisse des Monatsberichts für das Bauhauptgewerbe - <u>alle</u> Betriebsgrößenklassen - jeweils Beschäftigung, Löhne, Gehälter, Umsatz und geleistete Arbeitsstunden	
1. im Bundesgebiet - Grundzahlen, Messziffern, Veränderung gegenüber dem jeweiligen Vorjahr bzw. Vormonat in vH	7
2. in den Ländern des Bundesgebietes - Grundzahlen	10
3. in Berlin (West) - Grundzahlen	16
II. Ergebnisse anderer Statistiken aus der Bauwirtschaft	
Steine- und Erdenindustrie	
1. Betriebe, Beschäftigte, geleistete Arbeiterstunden und Umsatz der Industriegruppe	17
2. Beschäftigte nach beteiligten Zweigen	17
Arbeitsmarkt	
1. Beschäftigung	18
2. Arbeitslose, Vermittlungen und Offene Stellen	18
3. Notstandsarbeiter	19
Arbeitszeit und -verdienst	19
Erteilte Baugenehmigungen für Bauvorhaben des Hochbaues	20
Baufertigstellungen von Gebäuden, Wohnungen und Wohnräumen	20
Produktion ausgewählter Erzeugnisse	
1. Baumaschinen	21
2. Baustoffproduktion und -versorgung	21
3. Holzbauten und Bauelemente	21
4. Stahlbau	21
Zement	22
Umsatzentwicklung im Grosshandel	22
Güterverkehr von Bahn und Schifffahrt ausgewählter Gütergruppen	22
Erzeuger- und Grosshandelspreise ausgewählter Waren	23
Indices der Baustatistik	
1. Index der Wochenarbeitszeit, Bruttowochen- und Stundenverdienst	23
2. Index der Erzeugerpreise ausgewählter Produkte	23
3. Index der industriellen Produktion - gesamte Industrie, Bauproduktion, Industrie der Steine u. Erden	24
4. Preisindex für den Wohnungsbau	
a) Gesamtindex nach Bauleistungen am Gebäude und nach Baunebenleistungen	24
b) Preisindex der Bauleistungen am Gebäude nach Roh- und Ausbaurbeiten	24
5. Bautätigkeitsindex der gemeinnützigen Wohnungswirtschaft	25
Geld und Kredit	
1. Sparverkehr	25
2. Entwicklung der Bausparkassen	25
3. Hypothekarkredite der Boden- und Kommunalkreditinstitute	26
4. Indexziffern der Aktienkurse	26
5. Konkurse und Vergleichsverfahren in der Bauwirtschaft	27
Umfang und Dauer der Streiks	
1. Gewerbegruppe Bau- und Baunebengewerbe	27
2. Gewerbegruppe Steine und Erden	27
III. Allgemeiner monatlicher Witterungsbericht	28

Sondertabellen

Mitglieder der Industriegewerkschaft Bau-Steine-Erden, - Stand 30.6.1956	27
Sammelaufbaudarlehen für den Wohnungsbau - Stand 31.3.1956	28
Mit Aufbaudarlehen für den Wohnungsbau geförderte Wohnungen - Stand 31.3.1956	28
Anträge auf Individual-Aufbaudarlehen für den Wohnungsbau bei dem Bundesausgleichsamt - Stand 31.3.1956	28

Ein umfassendes Verzeichnis der bisher in der Reihe IV A 3 bzw. "Das Baugewerbe in der Bundesrepublik Deutschland" - Zahlen für die Bauwirtschaft - wiedergegebenen Sondertabellen enthält der Bericht März 1956, 2. Jahrg. Nr. 3 auf den Seiten 4 und 5.

**Nachdruck - auch auszugsweise - nur mit Quellenangabe gestattet
Erschienen Mitte September 1956**

Allgemeine Hinweise

Gebietsstand - soweit nicht anders vermerkt - Bundesgebiet

Betriebe, Beschäftigte, Arbeitslose - soweit nicht anders vermerkt - Ende des Berichtszeitraumes

Zu den Seiten 7 - 16

In der Bauberichterstattung sind Betriebe nachstehend aufgeführter Gruppen und Zweige (aus der Systematik für die nicht-landwirtschaftliche Arbeitsstättenzählung, - Ausgabe 1950 -) als Bauhauptgewerbe zusammengefasst:

Gruppe 51	Hoch-, Tief- und Ingenieurbau	Gruppe 55	Zimmerei und Dachdeckerei
Zweig 510	Betriebe mit Kombination innerhalb der Gruppe	Zweig 550	Örtlich getrennte Verwaltungs- und Hilfsbetriebe
" 513	Hoch- und Ingenieurbau	" 551	Zimmerei und Ingenieurholzbau
" 514	Tief- und Ingenieurbau	" 555	Dachdeckerei
" 515	Schornstein-, Feuerungs- und Industrieofenbau	" 559	Betriebe mit Kombination ausserhalb der Gruppe
" 516	Isolierbau	und	
" 518	Abbruchbetriebe	Zweig 573	Stukkateur-, Gips- und Verputzer-gewerbe (ab Oktober 1952)
" 519	Betriebe mit Kombination ausserhalb der Gruppe		

In den Zahlen des hamburgischen Bauhauptgewerbes sind Dachdeckerbetriebe, die zugleich Klempnerei und Installation betreiben, nicht enthalten, in den Zahlen für Berlin (West) fehlen Dachdeckerbetriebe völlig.

Die erfassten Merkmale werden wie folgt definiert:

Beschäftigte	= alle im Betrieb laut Arbeitsvertrag - oder Dienstverhältnis Tätigen einschliesslich tätiger Inhaber und mithelfender Familienangehöriger.
Löhne, Gehälter	= Bruttosumme ohne Arbeitgeberanteil zur Sozialversicherung, einschliesslich aller Lohn- und Gehaltszuschläge (z.B. Gratifikationen, Urlaubsgeldvergütungen), jedoch ohne freiwillige soziale Aufwendungen und ohne Vergütungen, die als Spesenersatz anzusehen sind. Die Löhne schliessen auch die Entgelte für Poliere, Schachtmeister und Meister ein.
Umsatz	= nur steuerbarer baugewerblicher Umsatz für Inlandsleistungen zuzüglich des Umsatzes für Bauleistungen in deutschen Freihäfen, in der sowjetischen Besatzungszone, in Berlin (Ost und West), sowie der Umsatz mit den im Bundesgebiet stationierten ausländischen Streitkräften.
Geleistete Arbeitsstunden	= alle von den Beschäftigten (einschl. an Baustellen tätigen Inhabern, Aufsichtspersonal und gewerblichen Lehrlingen) tatsächlich aufgewendeten Arbeitsstunden. Dagegen wurden in der Industrie (s.S.17) geleistete Arbeiterstunden (nur von Arbeitern und gewerblichen Lehrlingen) erhoben.

Zu den Seiten 7 - 9

Das Berechnungsverfahren und die Ergebnisse für 1950 - 1954 sind in dem Sonderheft zu dieser Reihe

" Die Berechnung von durchlaufenden Reihen in der Bauberichterstattung und ihre Ergebnisse 1950 - 1954 "

Verlag W. Kohlhammer, Stuttgart/Köln enthalten. Das Heft ist zum Preise von DM 1,- zuzüglich Porto lieferbar.

Für die Jahre 1950-1954 wurde entsprechendes Material in den Stat.Berichten IV/3/1-70
"Zahlen aus der Bauwirtschaft" veröffentlicht. Einzelne Berichte können auf Anforderung geliefert werden.

Zeichenerklärung

JE = Jahresende	- an Stelle einer Zahl = nichts vorhanden
JD = Jahres-	0 an Stelle einer Zahl = mehr als nichts, aber weniger als die Hälfte
VjD = Vierteljahres-	der kleinsten Einheit, die in der Tabelle zur Darstellung gebracht werden kann.
MD = Monats-	
p = vorläufige Zahl	. an Stelle einer Zahl = kein Nachweis vorhanden
r = berichtigte Zahl	... an Stelle einer Zahl = Angaben fallen später an

Abweichungen in den Summen erklären sich durch Runden der Zahlen.

Grundsätzliche Veränderungen innerhalb der Reihe, die den zeitlichen Vergleich beeinträchtigen, sind durch einen Querstrich in der Zahlenreihe angedeutet. Über die Art der Änderung geben die Fussnoten nähere Auskunft.

Zuschriften zum Inhalt dieses Heftes sind zu richten
an: Statistisches Bundesamt - IV A 3 - Wiesbaden, Gustav-Stresemann-Ring 11, Postfach 828

Bezug der Hefte durch: Statistisches Bundesamt Wiesbaden, Gustav-Stresemann-Ring 11, Postfach 828
oder Verlag W. Kohlhammer, Stuttgart - O, Urban-Strasse 12-14

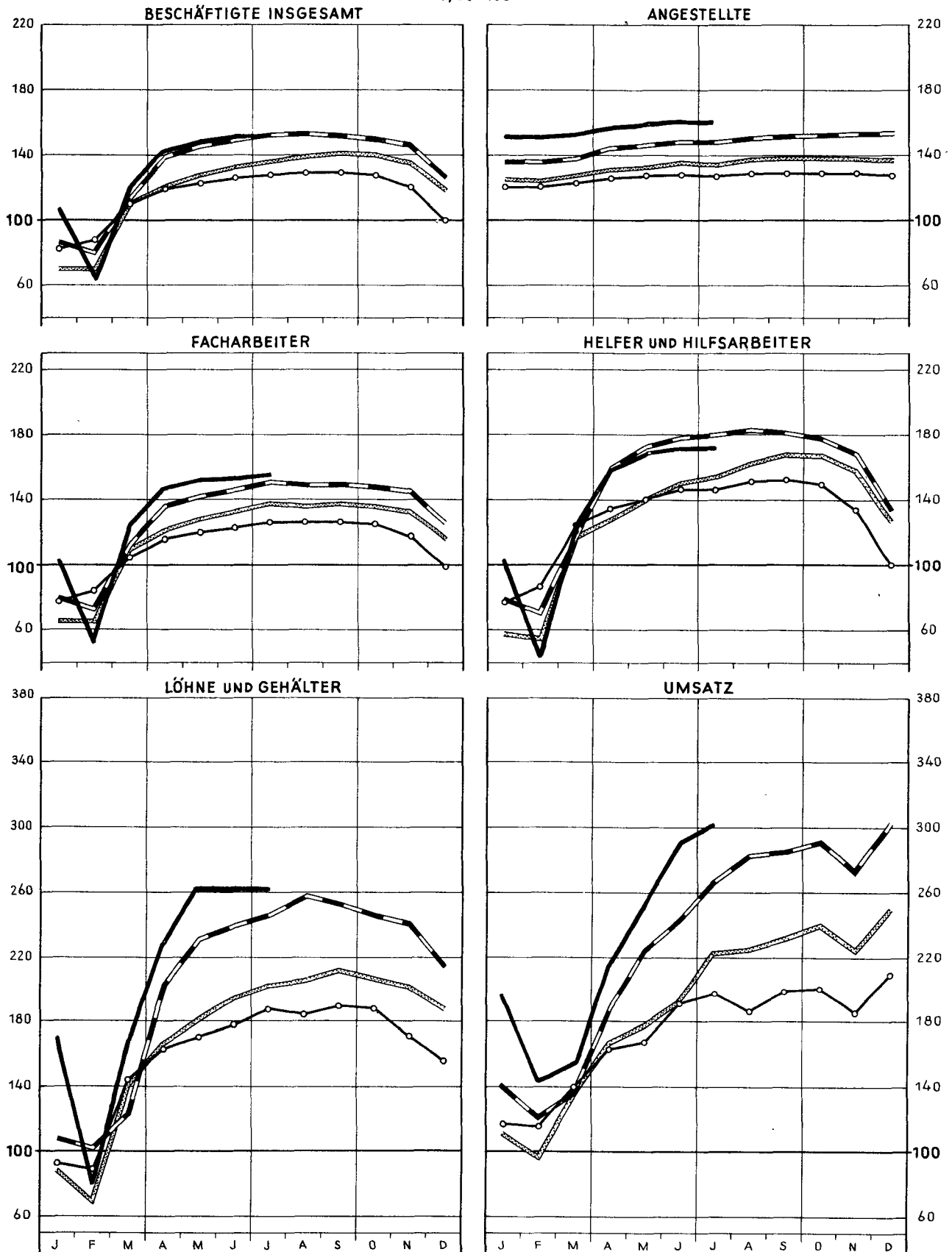
Jahresabonnement DM 12.-, Einzelhefte DM 2.-

MONATLICHE ENTWICKLUNG IM BAUHAUPTGEWERBE

Alle Betriebsgrößenklassen

○ 1953 ▨ 1954 ▩ 1955 — 1956

a) BESCHÄFTIGTE, LÖHNE UND GEHÄLTER, UMSATZ
1950 = 100



NOCH: MONATLICHE ENTWICKLUNG IM BAUHAUPTGEWERBE

Alle Betriebsgrößenklassen

○—○ 1953

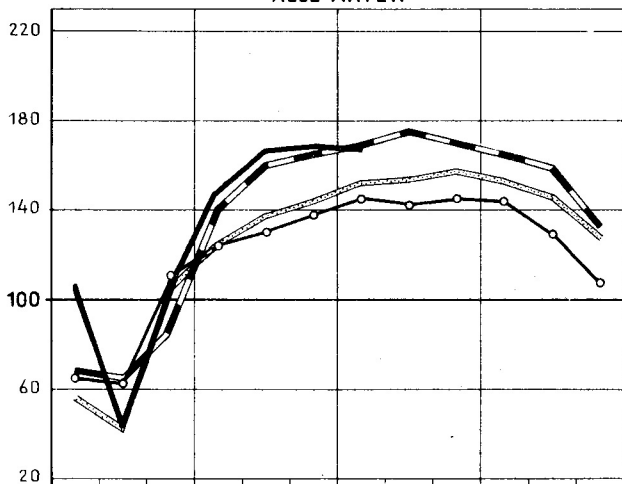
— 1954

— 1955

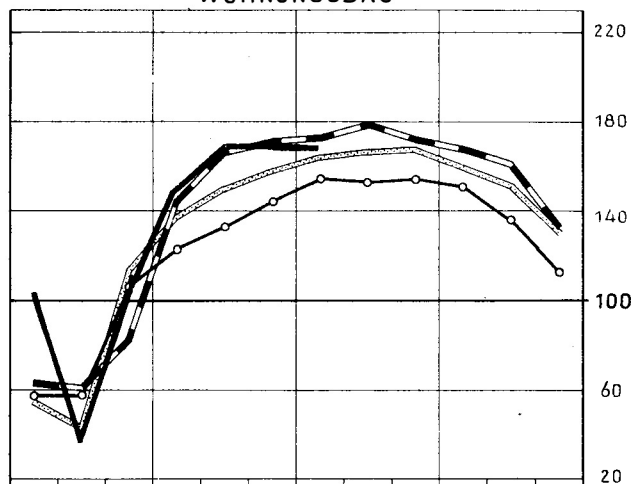
— 1956

b) GELEISTETE ARBEITSSTUNDEN NACH ART DER BAUTEN, 1950=100
INDEXZIFFER DER BAUPRODUKTION, 1950 = 100, arbeitstäglich

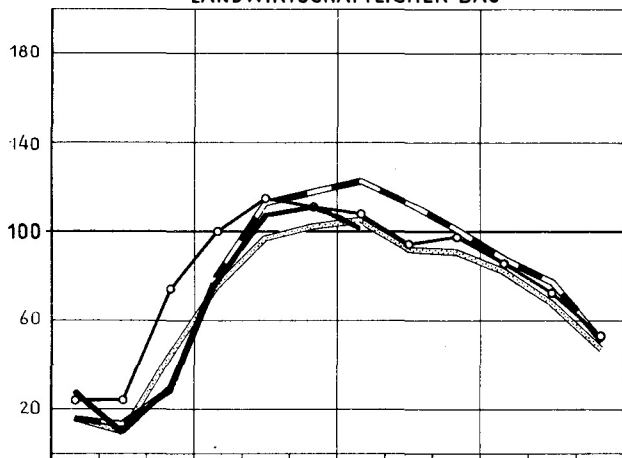
ALLE ARTEN



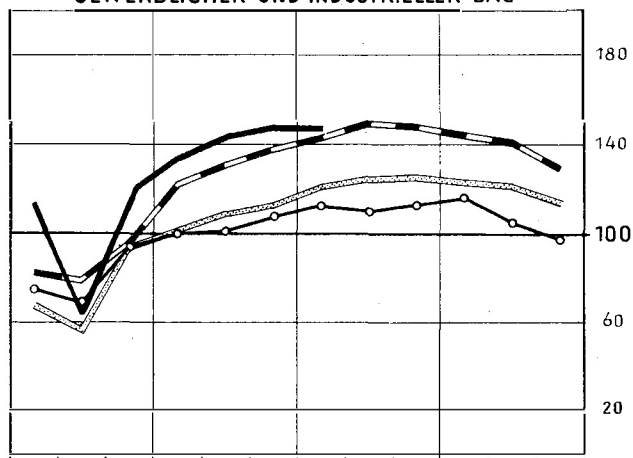
WOHNUNGSBAU



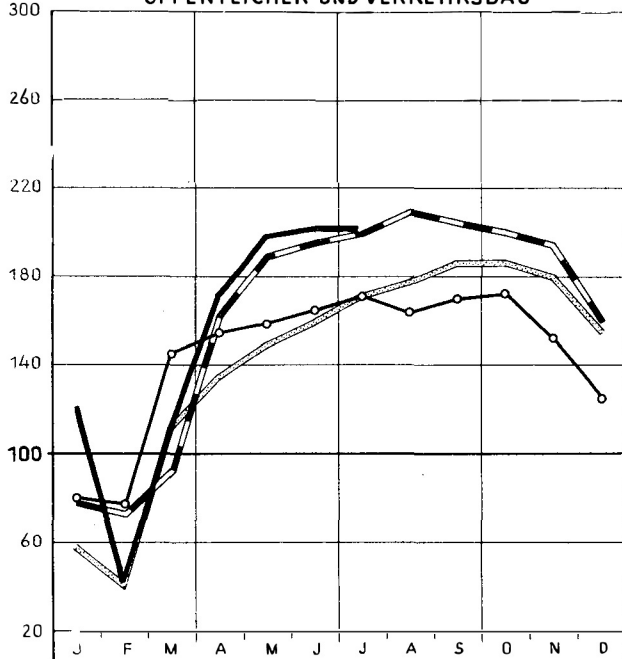
LANDWIRTSCHAFTLICHER BAU



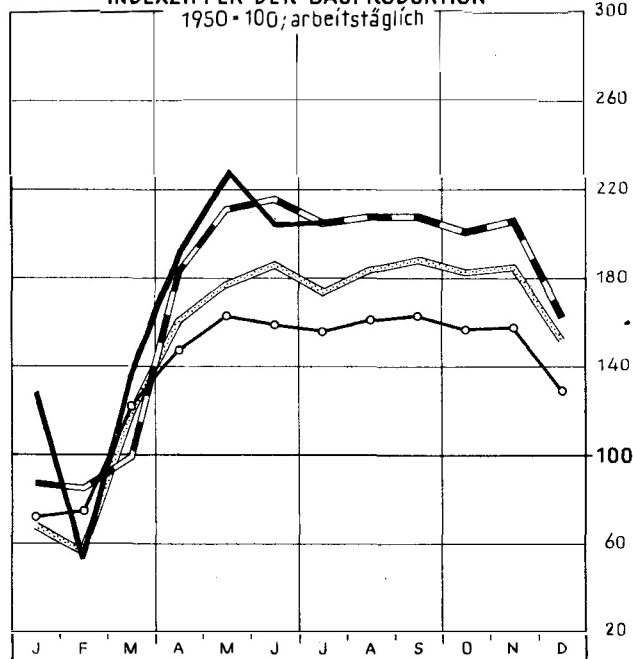
GEWERBLICHER UND INDUSTRIELLER BAU



ÖFFENTLICHER UND VERKEHRSBAU



INDEXZIFFER DER BAUPRODUKTION
1950 = 100; arbeitstäglich



MONATLICHE ENTWICKLUNG IM BAUHAUPTGEWERBE

Oktober = 100

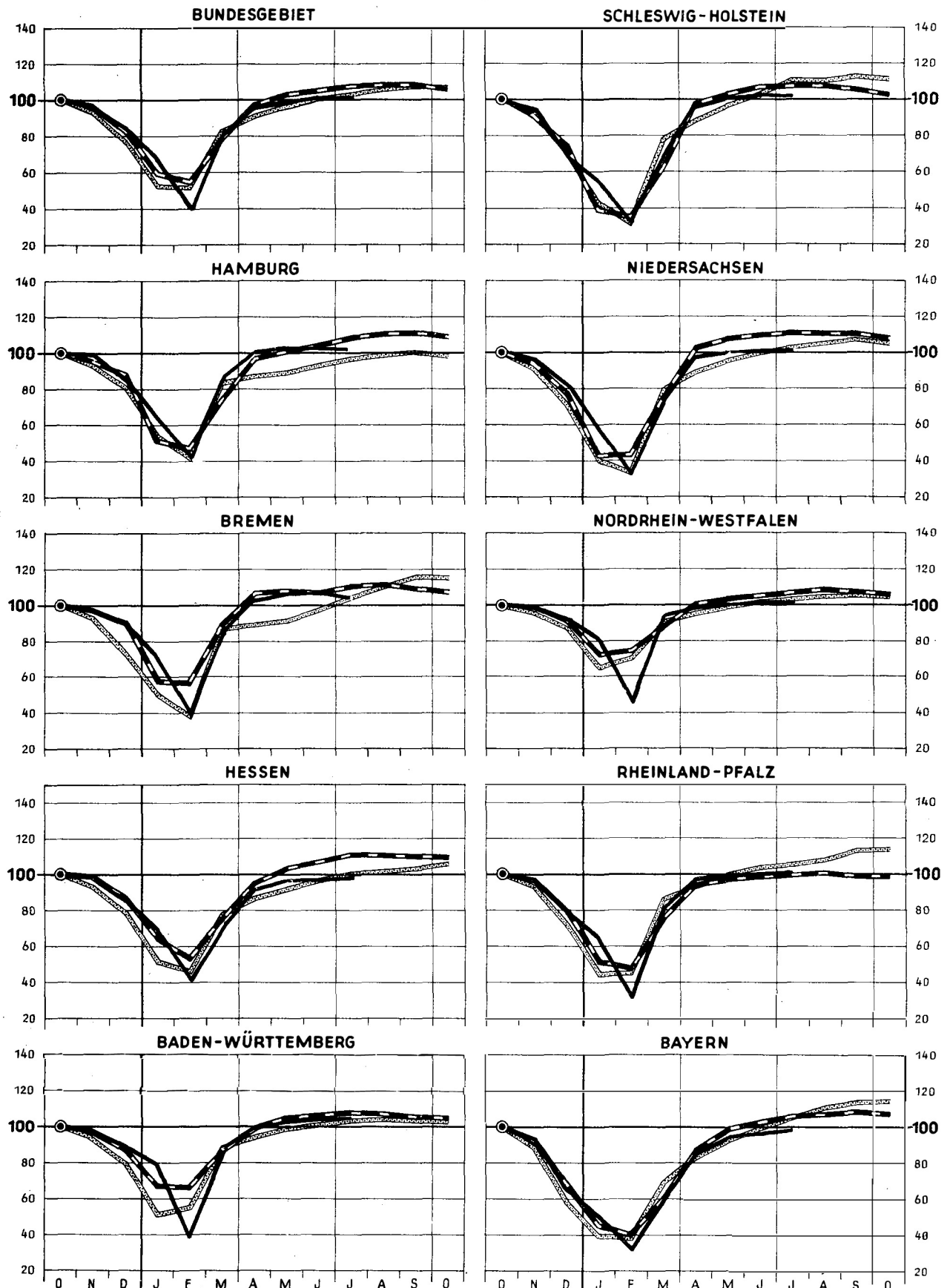
Betriebe mit 20 und mehr Beschäftigten

1953/54

1954/55

1955/56

BESCHÄFTIGTE NACH LÄNDERN



Beschäftigte, Löhne und Gehälter im Bauhauptgewerbe¹⁾
- Alle Betriebsgrößenklassen -

Zeit	Beschäftigte							Löhne	Gehälter
	insgesamt	tätige Inhaber (auch selbst- ständige Handwerker)	kaufmännische und technische Angestellte einschl. Lehrlinge	übrige Beschäftigte					
				zusammen	Facharbeiter einschl. Polierer und Meister	Helfer und Hilfsarbeiter	gewerbliche Lehrlinge		
Anzahl								1000 DM	
Grundzahlen									
1949 JD	819 430	70 677	38 315	710 438	369 170	253 226	88 042	158 955	13 640
1950 JD	912 798	78 830	40 411	793 557	400 514	299 186	93 857	191 439	14 390
1951 JD	922 312	78 740	43 435	800 137	397 840	305 713	96 584	225 717	17 258
1952 JD	944 954	75 126	46 814	823 014	397 396	331 227	94 391	254 023	19 989
1953 JD	1 051 332	72 318	50 926	928 088	448 885	383 782	95 421	304 986	22 781
1954 JD	1 094 780	70 661	53 771	970 348	472 640	394 506	103 202	327 612	24 874
1955 JD	1 208 727	69 940	59 139	1 079 648	519 640	448 669	111 339	392 770	29 566
1955 Januar	782 433	70 233	55 048	657 152	320 981	236 356	99 815	494 323	26 248
Februar	725 709	70 048	54 972	600 689	292 555	210 076	98 058	484 321	25 976
März	1 028 654	70 209	55 954	902 491	449 271	351 222	101 998	227 336	26 347
April	1 264 231	69 857	58 273	1 136 101	544 913	476 633	114 555	387 679	28 402
Mai	1 329 536	69 870	58 971	1 200 695	570 316	515 261	115 118	446 314	29 132
Juni	1 360 367	69 697	59 788	1 230 882	583 899	531 140	115 843	462 105	30 136
Juli	1 386 210	70 210	59 933	1 256 067	600 570	539 120	116 377	476 273	30 438
August	1 392 874	69 943	60 809	1 262 122	596 080	548 568	117 474	498 870	30 826
September	1 386 507	69 827	61 112	1 255 568	597 462	541 406	116 700	487 962	30 777
Oktober	1 370 846	69 753	61 370	1 239 723	594 721	529 832	115 170	475 898	30 926
November	1 328 957	69 845	61 731	1 197 381	580 406	503 435	113 540	464 328	31 302
Dezember	1 148 400	69 786	61 704	1 016 910	504 503	400 983	111 424	407 831	34 280
1956 Januar	965 347	69 403	61 323	834 621	415 898	310 311	108 412	317 945	31 050
Februar	570 538	69 281	61 129	440 128	208 212	128 482	103 434	132 764	30 956
März	1 112 758	69 309	62 084	981 365	500 887	371 479	108 999	313 929	31 621
April	1 308 029	69 393	64 028	1 174 608	583 028	474 647	116 933	441 020	33 277
Mai	1 363 005	69 385	64 578	1 229 042	606 268	506 321	116 453	507 525	34 226
Juni	1 375 889	69 385	64 945	1 241 559	611 952	513 135	116 472	507 625	35 177
Juli	1 383 951	69 651	64 917	1 249 383	622 574	510 642	116 167	508 154	34 986
1950 = 100									
1949 JD	90	90	95	90	92	85	94	83	95
1950 JD	100	100	100	100	100	100	100	100	100
1951 JD	101	100	107	101	99	102	103	118	120
1952 JD	104	95	116	104	99	111	101	133	139
1953 JD	115	92	126	117	112	128	102	159	158
1954 JD	120	90	133	122	118	132	110	171	173
1955 JD	132	89	146	136	130	150	119	205	205
1955 Januar	86	89	136	83	80	79	106	102	182
Februar	80	89	136	76	73	70	104	96	181
März	113	89	138	114	112	117	109	119	183
April	139	89	144	143	136	159	122	203	197
Mai	146	89	146	151	142	172	123	233	202
Juni	149	88	148	155	146	178	123	241	209
Juli	152	89	148	158	150	180	124	249	212
August	153	89	150	159	149	183	125	261	214
September	152	89	151	158	149	181	124	255	214
Oktober	150	88	152	156	148	177	123	249	215
November	146	89	153	151	145	168	121	243	218
Dezember	126	89	153	128	126	134	119	213	238
1956 Januar	106	88	152	105	104	104	116	166	216
Februar	63	88	151	55	52	43	110	69	215
März	122	88	154	124	125	124	116	164	220
April	143	88	158	148	146	159	125	230	231
Mai	149	88	160	155	151	169	124	265	238
Juni	151	88	161	156	153	172	124	265	244
Juli	152	88	161	157	155	171	124	265	243
Veränderung gegenüber dem jeweiligen Vorjahr bzw. Vormonat in vH									
1950 JD	+ 11,4	+ 11,5	+ 5,5	+ 11,7	+ 8,5	+ 18,1	+ 6,6	+ 20,4	+ 5,5
1951 JD	+ 1,0	- 0,1	+ 7,5	+ 0,8	- 0,7	+ 2,2	+ 2,9	+ 17,9	+ 19,9
1952 JD	+ 2,5	- 4,6	+ 7,8	+ 2,9	- 0,1	+ 8,3	- 2,3	+ 12,5	+ 15,8
1953 JD	+ 11,3	- 3,7	+ 8,8	+ 12,8	+ 13,0	+ 15,9	+ 1,1	+ 20,1	+ 14,0
1954 JD	+ 4,1	- 2,3	+ 5,6	+ 4,6	+ 5,3	+ 2,8	+ 8,2	+ 7,4	+ 9,2
1955 JD	+ 10,4	- 1,0	+ 10,0	+ 11,3	+ 9,9	+ 13,7	+ 7,9	+ 19,9	+ 18,9
1955 Januar	- 27,2	+ 0,1	- 0,8	- 30,7	- 31,1	- 37,6	- 4,0	- 45,4	- 7,5
Februar	- 7,2	- 0,3	- 0,1	- 8,6	- 8,9	- 11,1	- 1,8	- 5,1	- 1,0
März	+ 41,7	+ 0,2	+ 1,8	+ 50,2	+ 53,6	+ 67,2	+ 4,0	+ 23,3	+ 1,4
April	+ 22,9	- 0,5	+ 4,1	+ 25,9	+ 21,3	+ 35,7	+ 12,3	+ 70,5	+ 7,8
Mai	+ 5,2	+ 0,0	+ 1,2	+ 5,7	+ 4,7	+ 8,1	+ 0,5	+ 15,1	+ 2,6
Juni	+ 2,3	- 0,2	+ 1,4	+ 2,5	+ 2,4	+ 3,1	+ 0,6	+ 3,5	+ 3,4
Juli	+ 1,9	+ 0,7	+ 0,2	+ 2,0	+ 2,9	+ 1,5	+ 0,5	+ 3,1	+ 1,0
August	+ 0,5	- 0,4	+ 1,5	+ 0,5	- 0,7	+ 1,8	+ 0,9	+ 4,7	+ 1,3
September	- 0,5	- 0,2	+ 0,5	- 0,5	+ 0,2	- 1,3	- 0,7	- 2,2	- 0,2
Oktober	- 1,1	- 0,1	+ 0,4	- 1,3	- 0,5	- 2,1	- 1,3	- 2,5	+ 0,5
November	- 3,1	+ 0,1	+ 0,6	- 3,4	- 2,4	- 5,0	- 1,4	- 2,4	+ 1,2
Dezember	- 13,6	- 0,1	- 0,0	- 15,1	- 13,1	- 20,4	- 1,9	- 12,2	+ 9,5
1956 Januar	- 15,9	- 0,5	- 0,6	- 17,9	- 17,6	- 22,6	- 2,7	- 22,0	- 9,4
Februar	- 40,9	- 0,2	- 0,3	- 47,3	- 49,9	- 58,6	- 4,6	- 58,2	- 0,3
März	+ 95,0	+ 0,0	+ 1,6	+ 123,0	+ 140,6	+ 189,1	+ 5,4	+ 136,5	+ 2,1
April	+ 17,5	+ 0,1	+ 3,1	+ 19,7	+ 16,4	+ 27,8	+ 7,3	+ 40,5	+ 5,2
Mai	+ 4,2	- 0,0	+ 0,9	+ 4,6	+ 4,0	+ 6,7	- 0,4	+ 15,1	+ 2,9
Juni	+ 0,9	-	+ 0,6	+ 1,0	+ 0,9	+ 1,3	+ 0,0	+ 0,0	+ 2,8
Juli	+ 0,6	+ 0,4	- 0,0	+ 0,6	+ 1,7	- 0,5	- 0,3	+ 0,1	- 0,5

¹⁾ Siehe hierzu Sonderheft 1, Seite 8, Tab.Nr.5.- 2) Für Beschäftigte Jahresdurchschnitt, für Löhne und Gehälter Monatsdurchschnitt.

Umsatz im Bauhauptgewerbe nach der Art der Bauten
- Alle Betriebsgrößenklassen -

Zeit	Arbeits- tage	Umsatz							Umsatz für im Bundesgebiet stationierte ausländische Streitkräfte 1)
		insgesamt	Wohnungsbau	landwirt- schaftlicher Bau	gewerblicher und industrieller Bau	Öffentlicher und Verkehrsbau			
						zusammen	Hochbau	Tiefbau	
Anzahl		1000 DM							
Grundzahlen									
1949 MD	25,5	412 197	13 925
1950 MD	25,3	515 186	22 586
1951 MD	25,2	648 615	67 083
1952 MD	25,3	769 750	103 221
1953 MD	25,2	890 828	89 132
1954 MD	25,3	976 806	455 853	22 130	213 477	285 346	92 032	193 314	88 704
1955 MD	25,3	1 181 016	519 682	28 045	270 438	362 851	104 479	258 372	70 707
1955 Januar	24,7	723 837	310 011	10 699	182 191	220 936	72 708	148 228	67 385
Februar	24	622 289	270 977	8 797	163 106	179 409	62 131	117 278	57 327
März	27	698 406	286 862	12 301	193 563	205 680	72 675	133 005	60 695
April	24	967 035	444 533	26 226	223 487	272 789	87 911	184 878	57 009
Mai	24	1 154 794	539 403	33 794	243 966	337 631	104 276	233 355	73 836
Juni	24,2	1 246 843	559 519	37 668	272 610	377 046	101 415	275 631	77 357
Juli	26	1 369 357	613 450	41 581	296 493	417 833	114 732	303 101	83 863
August	26,8	1 457 471	641 064	36 396	322 278	457 733	123 549	334 184	78 013
September	26	1 469 817	639 542	35 319	325 685	469 271	126 995	342 276	76 608
Oktober	26	1 498 882	650 145	34 290	332 187	482 260	127 965	354 295	76 936
November	24,5	1 409 002	611 736	30 438	320 944	445 884	122 002	323 882	68 482
Dezember	26	1 554 458	668 935	29 030	368 751	487 742	137 391	350 351	70 975
1956 Januar	25,7	1 010 288	433 627	14 442	252 179	310 040	91 247	218 793	47 167
Februar	25	739 265	302 694	10 145	200 590	225 836	69 311	156 525	38 147
März	26	798 435	333 574	12 897	222 198	229 766	75 822	153 944	36 605
April	24	1 105 102	487 772	23 922	273 259	320 149	97 503	222 646	44 160
Mai	23,2	1 301 748	568 154	36 045	305 173	392 376	110 405	281 971	59 666
Juni	26	1 498 950	649 513	41 172	351 397	456 868	122 425	334 443	70 559
Juli	26	1 556 834	652 139	40 878	379 234	484 583	123 678	360 905	69 287
1950 = 100									
1949 MD	101	80	62
1950 MD	100	100	100
1951 MD	100	126	297
1952 MD	100	149	457
1953 MD	100	173	395
1954 MD	100	190	393
1955 MD	100	229	313
1955 Januar	98	141	298
Februar	95	121	254
März	107	136	269
April	95	188	252
Mai	95	224	327
Juni	96	242	342
Juli	103	266	371
August	106	283	345
September	103	285	339
Oktober	103	291	341
November	97	273	305
Dezember	103	302	314
1956 Januar	102	196	209
Februar	99	143	169
März	103	155	162
April	95	215	196
Mai	92	253	264
Juni	103	291	312
Juli	103	302	307
Veränderung gegenüber dem jeweiligen Vorjahr bzw. Vormonat in vH									
1950 MD	- 0,8	+ 25,0	+ 62,6
1951 MD	- 0,4	+ 25,9	+ 197,0
1952 MD	+ 0,4	+ 18,7	+ 53,9
1953 MD	- 0,4	+ 15,7	+ 13,6
1954 MD	+ 0,4	+ 9,7	- 0,5
1955 MD	-	+ 20,9	+ 14,0r	+ 26,7r	+ 26,7r	+ 27,2r	+ 13,5r	+ 33,7r	- 20,3
1955 Januar	- 5,0	- 43,9	- 46,0	- 50,8	- 39,0	- 44,1	- 43,8	- 44,2	- 44,5
Februar	- 1,2	- 14,0	- 12,6	- 17,8	- 10,5	- 18,8	- 14,5	- 20,9	- 14,9
März	+ 12,5	+ 12,2	+ 5,9	+ 39,8	+ 18,7	+ 14,6	+ 17,0	+ 13,4	+ 5,9
April	- 11,1	+ 38,5	+ 55,0	+ 113,2	+ 15,5	+ 32,6	+ 21,0	+ 39,0	- 6,1
Mai	-	+ 19,4	+ 21,3	+ 28,9	+ 9,2	+ 23,8	+ 18,6	+ 26,2	+ 29,5
Juni	+ 0,8	+ 8,0	+ 3,7	+ 11,5	+ 11,7	+ 11,7	- 2,7	+ 18,1	+ 4,8
Juli	+ 7,4	+ 9,8	+ 9,6	+ 10,4	+ 8,8	+ 10,8	+ 13,1	+ 10,0	+ 8,4
August	+ 3,1	+ 6,4	+ 4,5	+ 12,5	+ 8,7	+ 9,5	+ 7,7	+ 10,3	+ 7,0
September	- 3,0	+ 0,8	- 0,2	- 3,0	+ 1,1	+ 2,5	+ 2,8	+ 2,4	- 1,8
Oktober	-	+ 2,0	+ 1,7	- 2,9	+ 2,0	+ 2,8	+ 0,8	+ 3,5	+ 0,4
November	- 5,8	- 6,0	- 5,9	- 11,2	- 3,4	- 7,5	- 4,7	- 8,6	- 11,0
Dezember	- 6,1	+ 10,3	+ 9,4	- 4,6	+ 14,9	+ 9,4	+ 12,6	+ 8,2	+ 3,6
1956 Januar	- 1,2	- 35,0	- 35,2	- 50,3	- 31,6	- 36,4	- 33,6	- 37,6	- 33,5
Februar	- 2,7	- 26,8	- 30,2	- 29,8	- 20,5	- 27,2	- 24,0	- 28,5	- 19,1
März	+ 4,0	+ 8,0	+ 10,2	+ 27,1	+ 10,8	+ 1,7	+ 9,4	- 1,6	- 4,0
April	- 7,7	+ 38,4	+ 46,2	+ 85,5	+ 23,0	+ 39,3	+ 28,6	+ 44,6	+ 20,6
Mai	- 3,3	+ 17,8	+ 16,5	+ 50,7	+ 11,7	+ 22,6	+ 13,2	+ 26,6	+ 35,1
Juni	+ 12,1	+ 15,1	+ 14,3	+ 14,2	+ 15,1	+ 16,4	+ 10,9	+ 18,6	+ 18,3
Juli	-	+ 3,9	+ 0,4	- 0,7	+ 7,9	+ 6,1	+ 1,0	+ 7,9	- 1,8

¹⁾ Ehemaliger Besatzungsbau.

Geleistete Arbeitsstunden im Bauhauptgewerbe nach der Art der Bauten

- Alle Betriebsgrößenklassen -

1000 Stunden

Zeit	Geleistete Arbeitsstunden										Geleistete Arbeitsstunden für in Bundesgebiet stationierte ausländische Streitkräfte 1)		
	insgesamt	Wohnungsbau						landwirt- schaft- licher Bau	gewerb- licher und indu- strieller Bau	Öffentlicher und Verkehrsbau			
		zusammen	Neu- und Wieder- aufbau	Instandsetzung			zusammen			Hochbau	Tiefbau		
				zusammen	Fiederst. u.- An- u. Erweiterungs- bau	Repara- turen							
Grundzahlen													
1949 MD	133 935	51 573	28 718	22 855	.	.	11 098	38 189	33 075	.	.	.	3 232
1950 MD	150 905	70 294	51 982	18 312	.	.	9 107	35 384	36 120	.	.	.	4 097
1951 MD	155 134	69 964	52 032	17 932	.	.	7 880	36 446	40 844	.	.	.	9 269
1952 MD	158 217	69 661	53 914	15 747	8 134	7 613	8 301	34 076	46 179	.	.	.	11 108
1953 MD	181 623	86 744	69 606	17 138	8 559	8 579	7 287	35 364	52 228	17 221	35 007	.	9 705
1954 MD	188 473	93 287	73 799	19 488	10 069	9 419	6 316	37 417	51 453	15 842	35 611	.	9 323
1955 MD	208 133	98 009	77 992	20 017	10 618	9 399	7 008	44 224	58 892	16 389	42 503	.	5 862
1955 Januar	102 801	44 032	32 603	11 429	5 147	6 282	1 451	28 967	28 351	8 915	19 436	.	5 002
Februar	98 194	42 622	30 732	11 890	5 300	6 590	1 232	27 908	26 432	8 607	17 825	.	4 488
März	127 896	58 297	43 927	14 370	7 034	7 336	2 628	33 652	33 319	10 772	22 547	.	4 949
April	210 839	101 556	80 390	21 166	11 370	9 796	7 402	43 180	58 701	16 809	41 892	.	7 091
Mai	241 694	116 875	93 361	23 514	12 799	10 715	10 294	46 312	68 213	18 211	50 002	.	7 858
Juni	249 719	119 897	96 288	23 609	12 680	10 929	10 702	48 542	70 578	18 514	52 064	.	7 354
Juli	254 767	121 443	98 614	22 829	11 905	10 924	11 202	50 182	71 940	18 579	53 361	.	6 879
August	264 250	125 729	101 870	23 859	13 072	10 787	10 317	52 815	75 389	20 626	54 763	.	6 441
September	256 414	121 159	97 524	23 635	12 817	10 818	9 154	52 412	73 689	20 036	53 653	.	5 846
Oktober	249 314	118 185	94 747	23 438	13 061	10 377	7 941	50 989	72 199	19 406	52 793	.	5 341
November	240 305	113 290	91 092	22 198	12 294	9 904	7 128	49 963	69 924	19 195	50 729	.	4 926
Dezember	201 401	93 020	74 304	18 716	10 091	8 625	4 645	45 768	57 968	17 000	40 968	.	4 166
1956 Januar	159 846	72 704	57 525	15 179	7 951	7 228	2 559	40 432	44 151	14 254	29 897	.	3 474
Februar	64 658	26 062	15 903	10 159	3 774	6 385	891	22 398	15 307	5 230	10 077	.	1 037
März	163 829	77 575	61 172	16 403	8 377	8 026	2 885	41 154	42 215	14 391	27 824	.	3 731
April	220 796	104 568	81 989	22 579	11 974	10 605	6 889	47 558	61 781	17 749	44 032	.	4 873
Mai	250 582	117 858	92 389	25 469	14 009	11 460	9 854	50 945	71 925	19 697	52 228	.	5 388
Juni	253 096	118 807	93 961	24 846	13 356	11 490	9 980	51 573	72 736	19 444	53 292	.	5 200
Juli	252 100	118 280	92 817	25 463	13 718	11 745	9 322	51 687	72 811	19 768	53 043	.	4 785
1950 = 100													
1949 MD	89	73	55	125	.	.	122	108	92	.	.	.	79
1950 MD	100	100	100	100	.	.	100	100	100	.	.	.	100
1951 MD	103	100	100	98	.	.	87	103	113	.	.	.	226
1952 MD	105	99	104	86	.	.	91	96	128	.	.	.	271
1953 MD	120	123	134	94	.	.	80	100	145	.	.	.	237
1954 MD	125	133	142	106	.	.	69	106	142	.	.	.	228
1955 MD	138	139	150	109	.	.	77	125	163	.	.	.	143
1955 Januar	68	63	63	62	.	.	16	82	78	.	.	.	122
Februar	65	61	59	65	.	.	14	79	73	.	.	.	110
März	85	83	85	78	.	.	29	95	92	.	.	.	121
April	140	144	155	116	.	.	81	122	163	.	.	.	173
Mai	160	166	180	128	.	.	113	131	189	.	.	.	192
Juni	165	171	185	129	.	.	118	137	195	.	.	.	179
Juli	169	173	190	125	.	.	123	142	199	.	.	.	168
August	175	179	196	130	.	.	113	149	209	.	.	.	157
September	170	172	188	129	.	.	101	148	204	.	.	.	143
Oktober	165	168	182	128	.	.	87	144	200	.	.	.	130
November	159	161	175	121	.	.	78	141	194	.	.	.	120
Dezember	133	132	143	102	.	.	51	129	160	.	.	.	102
1956 Januar	106	103	111	83	.	.	28	114	122	.	.	.	85
Februar	43	37	31	55	.	.	10	63	42	.	.	.	25
März	109	110	118	90	.	.	32	116	117	.	.	.	91
April	146	149	158	123	.	.	76	134	171	.	.	.	119
Mai	166	168	178	139	.	.	108	144	199	.	.	.	132
Juni	168	169	181	136	.	.	110	146	201	.	.	.	127
Juli	167	168	179	139	.	.	102	146	202	.	.	.	117
Veränderung gegenüber dem jeweiligen Vorjahr bzw. Vormonat in vH													
1950 MD	+ 12,7	+ 36,3	+ 81,0	- 19,9	.	.	- 17,9	- 7,3	+ 9,2	.	.	.	+ 26,8
1951 MD	+ 2,8	- 0,5	+ 0,1	- 2,1	.	.	- 13,5	+ 3,0	+ 13,1	.	.	.	+ 126,3
1952 MD	+ 2,0	- 0,4	+ 3,6	- 12,2	.	.	+ 5,3	- 6,5	+ 13,1	.	.	.	+ 19,8
1953 MD	+ 14,8	+ 24,5	+ 29,1	+ 8,8	+ 5,2	+ 12,7	- 12,2	+ 3,8	+ 13,1	.	.	.	- 12,6
1954 MD	+ 3,8	+ 7,5	+ 6,0	+ 13,7	+ 17,6	+ 9,8	- 13,3	+ 5,8	- 1,5	- 8,0	+ 1,7	.	- 3,9
1955 MD	+ 10,4	+ 5,1	+ 5,7	+ 2,7	+ 5,5	- 0,2	+ 11,0	+ 18,2	+ 14,5	+ 3,5	+ 19,4	.	- 37,1
1955 Januar	- 46,4	- 51,8	- 55,6	- 36,0	- 44,2	- 27,3	- 66,1	- 28,0	- 49,4	- 45,4	- 51,0	.	- 47,6
Februar	- 4,5	- 3,2	- 5,7	+ 4,0	+ 3,0	+ 4,9	- 15,1	- 3,7	- 6,8	- 3,5	- 8,3	.	- 10,3
März	+ 30,2	+ 36,8	+ 42,9	+ 20,9	+ 32,7	+ 11,3	+ 113,3	+ 20,6	+ 26,1	+ 25,2	+ 26,5	.	+ 10,3
April	+ 64,9	+ 74,2	+ 83,0	+ 47,3	+ 61,6	+ 33,5	+ 181,7	+ 28,3	+ 76,2	+ 56,0	+ 85,8	.	+ 43,3
Mai	+ 14,6	+ 15,1	+ 16,1	+ 11,1	+ 12,6	+ 9,4	+ 39,1	+ 7,3	+ 16,2	+ 8,3	+ 19,4	.	+ 10,8
Juni	+ 3,3	+ 2,6	+ 3,1	+ 0,4	- 0,9	+ 2,0	+ 4,0	+ 4,8	+ 3,5	+ 1,7	+ 4,1	.	- 6,4
Juli	+ 2,0	+ 1,3	+ 2,4	- 3,3	- 6,1	- 0,0	+ 4,7	+ 3,4	+ 1,9	+ 0,4	+ 2,5	.	- 6,5
August	+ 3,7	+ 3,5	+ 3,3	+ 4,5	+ 9,8	- 1,3	- 7,9	+ 5,2	+ 4,8	+ 11,0	+ 2,6	.	- 6,4
September	- 0,3	- 3,6	- 4,3	- 0,9	- 2,0	+ 0,3	- 11,3	- 0,8	- 2,3	- 2,9	- 2,0	.	- 9,2
Oktober	- 2,8	- 2,5	- 2,8	- 0,8	+ 1,9	- 4,1	- 13,3	- 2,7	- 2,0	- 3,1	- 1,6	.	- 8,6
November	- 3,6	- 4,1	- 3,9	- 5,3	- 5,9	- 4,6	- 10,2	- 2,0	- 3,2	- 1,1	- 3,9	.	- 7,8
Dezember	- 16,2	- 17,9	- 18,4	- 15,7	- 17,9	- 12,9	- 34,8	- 8,4	- 17,1	- 11,4	- 19,2	.	- 13,4
1956 Januar	- 20,6	- 21,8	- 22,6	- 18,9	- 21,2	- 16,2	- 44,9	- 11,7	- 23,8	- 16,2	- 27,0	.	- 16,7
Februar	- 59,5	- 64,2	- 72,4	- 33,1	- 52,5	- 11,7	- 65,2	- 44,6	- 65,3	- 63,3	- 66,3	.	- 70,1
März	+ 153,4	+ 197,7	+ 284,7	+ 61,5	+ 122,0	+ 25,7	+ 223,8	+ 83,7	+ 175,8	+ 175,2	+ 176,1	.	+ 259,8
April	+ 34,8	+ 34,8	+ 34,0	+ 37,7	+ 42,9	+ 32,1	+ 138,8	+ 15,6	+ 46,3	+ 23,3	+ 58,3	.	+ 30,6
Mai	+ 13,5	+ 12,7	+ 12,7	+ 12,8	+ 17,0	+ 8,1	+ 43,0	+ 7,1	+ 16,4	+ 11,0	+ 18,6	.	+ 10,6
Juni	+ 1,0	+ 0,8	+ 1,7	- 2,4	- 4,7	+ 0,3	+ 1,3	+ 1,2	+ 1,1	- 1,3	+ 2,0	.	- 3,5
Juli	- 0,4	- 0,4	- 1,2	+ 2,5	+ 2,7	+ 2,2	- 6,6	+ 0,2	+ 0,1	+ 1,7	- 0,5	.	- 8,0

1) Ehemaliger Besatzungsgebiet.

Beschäftigte, Löhne und Gehälter
— Alle Betriebs

Zeit	Beschäftigte							Löhne	Gehälter	
	insgesamt	tätige Inhaber (auch selbst- ständige Handwerker)	kaufmännische und technische Angestellte einschl. Lehrlinge	übrige Beschäftigte						
				zusammen	Facharbeiter einschl. Poliere und Meister	Helfer und Hilfsarbeiter	gewerbliche Lehrlinge			
Anzahl								1000 DM		
Schleswig-Holstein										
1955	Juli	58 547	3 023	1 943	53 581	23 759	24 335	5 487	20 600	921
	August	58 515	3 039	2 012	53 464	23 481	24 497	5 486	21 563	943
	September	57 740	3 043	2 012	52 685	23 491	23 749	5 445	20 805	974
	Oktober	56 048	3 047	2 025	50 976	23 208	22 430	5 338	20 045	962
	November	53 690	3 036	2 023	48 631	22 608	20 659	5 364	18 716	972
	Dezember	39 291	3 032	2 010	34 249	17 034	11 921	5 294	14 068	1 197
1956	Januar	32 324	3 025	1 987	27 312	13 476	8 558	5 278	10 231	936
	Februar	20 154	3 025	1 980	15 149	7 102	2 795	5 252	4 389	931
	März	40 163	3 028	2 019	35 116	18 438	11 384	5 294	9 850	956
	April	54 911	3 018	2 142	49 751	22 937	20 608	6 206	18 019	1 040
	Mai	57 038	3 014	2 169	51 855	23 939	21 762	6 154	20 801	1 067
	Juni	57 639	3 021	2 175	52 443	24 304	21 953	6 186	21 250	1 084
	Juli	57 183	2 996	2 164	52 023	24 830	21 010	6 183	21 060	1 086
	August									
	September									
Hamburg										
1955	Juli	45 405	1 381	2 569	41 455	23 290	15 613	2 552	19 348	1 426
	August	46 215	1 377	2 587	42 251	23 256	16 425	2 570	20 699	1 462
	September	46 583	1 377	2 602	42 604	23 705	16 347	2 552	20 754	1 501
	Oktober	45 704	1 377	2 657	41 670	23 066	16 104	2 500	19 851	1 513
	November	45 530	1 384	2 682	41 464	23 220	15 758	2 486	20 068	1 548
	Dezember	38 417	1 384	2 703	34 330	19 465	12 385	2 480	17 052	1 766
1956	Januar	30 753	1 393	2 684	26 676	14 984	9 237	2 455	14 711	1 509
	Februar	20 236	1 400	2 699	16 137	8 653	5 039	2 445	6 770	1 496
	März	39 926	1 400	2 757	35 769	20 959	12 381	2 429	14 313	1 530
	April	45 959	1 390	2 862	41 707	23 536	15 343	2 828	19 507	1 703
	Mai	46 648	1 387	2 875	42 386	23 716	15 836	2 834	22 060	1 719
	Juni	46 638	1 384	2 923	42 331	23 506	16 009	2 816	21 683	1 767
	Juli	46 465	1 374	2 962	42 129	23 825	15 473	2 831	21 738	1 781
	August									
	September									
Niedersachsen										
1955	Juli	180 051	9 072	6 401	164 578	76 293	65 989	22 296	58 091	3 000
	August	179 809	8 958	6 523	164 328	75 670	66 119	22 539	59 885	2 989
	September	179 164	9 072	6 542	163 550	75 466	65 408	22 676	58 641	3 091
	Oktober	175 881	9 002	6 556	160 323	74 677	63 373	22 273	57 370	3 068
	November	169 762	9 025	6 634	154 103	73 145	58 707	22 251	55 227	3 068
	Dezember	144 452	9 005	6 589	128 858	62 068	44 988	21 802	47 152	3 401
1956	Januar	107 521	8 994	6 514	92 013	43 403	27 678	20 932	33 902	3 029
	Februar	64 320	8 960	6 417	48 943	19 492	9 337	20 114	12 347	3 011
	März	133 319	8 914	6 610	117 795	59 770	36 377	21 648	30 862	3 118
	April	171 582	8 975	6 918	155 689	75 985	55 209	24 495	52 647	3 285
	Mai	177 095	9 009	7 019	161 067	78 128	58 196	24 743	59 493	3 315
	Juni	178 398	9 013	7 045	162 340	78 146	59 116	25 078	59 554	3 387
	Juli	178 039	8 921	7 097	162 021	79 379	58 408	24 234	59 998	3 457
	August									
	September									
Bremen										
1955	Juli	21 763	672	1 011	20 080	9 999	8 612	1 469	8 267	525
	August	21 968	669	1 034	20 265	10 022	8 778	1 465	8 886	539
	September	21 562	665	1 025	19 872	9 794	8 597	1 481	8 639	533
	Oktober	21 189	665	1 037	19 487	9 745	8 275	1 467	8 123	545
	November	20 819	665	1 046	19 108	9 475	8 183	1 450	8 166	564
	Dezember	19 257	662	1 054	17 541	8 923	7 176	1 442	7 823	694
1956	Januar	15 350	665	1 048	13 637	6 986	5 298	1 353	6 536	572
	Februar	8 539	671	1 055	6 813	3 615	1 889	1 309	2 592	561
	März	18 700	671	1 069	16 960	8 941	6 644	1 375	5 944	574
	April	21 576	677	1 101	19 798	9 865	8 300	1 633	8 268	607
	Mai	22 504	674	1 116	20 714	10 477	8 573	1 664	9 484	631
	Juni	22 500	677	1 118	20 705	10 420	8 634	1 651	9 408	631
	Juli	22 095	668	1 125	20 302	10 582	8 082	1 638	9 030	632
	August									
	September									
Nordrhein-Westfalen										
1955	Juli	431 378	16 964	22 662	391 752	192 540	167 097	32 115	163 345	12 086
	August	435 833	16 827	22 940	396 066	192 653	171 002	32 411	171 238	12 337
	September	432 511	16 756	23 139	392 616	193 309	167 489	31 818	168 222	12 207
	Oktober	426 723	16 777	23 168	386 778	192 436	162 879	31 463	162 792	12 291
	November	419 703	16 720	23 307	379 676	190 519	158 340	30 817	159 622	12 549
	Dezember	394 915	16 730	23 339	354 846	180 763	143 480	30 603	151 317	13 894
1956	Januar	349 183	16 708	23 282	309 193	158 064	120 884	30 245	124 863	12 361
	Februar	203 728	16 609	23 132	163 987	79 635	55 457	28 895	55 066	12 363
	März	402 195	16 616	23 479	362 100	186 925	144 950	30 225	135 071	12 682
	April	416 724	16 740	24 264	375 720	191 821	153 092	30 807	160 537	13 094
	Mai	427 877	16 635	24 390	386 852	196 985	159 528	30 339	177 354	13 669
	Juni	430 192	16 612	24 505	389 075	198 119	160 335	30 621	174 186	14 346
	Juli	430 847	16 838	24 321	389 688	200 000	158 758	30 930	172 776	13 997
	August									
	September									

im Bauhauptgewerbe nach Ländern
größtenklassen -

Zeit	Beschäftigte								Löhne	Gehälter
	insgesamt	tätige Inhaber (auch selbst- ständige Handwerker)	kaufmännische und technische Angestellte einschl. Lehrlinge	übrige Beschäftigte						
				zusammen	Facharbeiter einschl. Polierer und Meister	Helfer und Hilfsarbeiter	gewerbliche Lehrlinge			
								Anzahl		
Hessen										
1955	Juli	123 048	7 092	5 359	110 597	53 813	47 225	9 559	40 080	2 623
	August	122 576	7 183	5 389	110 004	53 069	47 321	9 614	41 692	2 671
	September	121 891	7 113	5 468	109 310	53 491	46 362	9 457	40 568	2 651
	Oktober	121 392	7 092	5 545	108 755	53 221	46 101	9 433	39 563	2 677
	November	119 835	7 190	5 591	107 054	52 571	45 158	9 325	39 402	2 707
	Dezember	105 019	7 171	5 531	92 317	46 677	36 281	9 359	34 794	2 838
1956	Januar	86 037	7 027	5 503	73 507	37 679	26 734	9 094	26 993	2 713
	Februar	54 065	7 092	5 499	41 474	20 636	12 149	8 689	11 622	2 637
	März	89 917	7 106	5 497	77 314	39 599	28 748	8 967	23 005	2 673
	April	110 034	7 097	5 647	97 290	49 272	38 230	9 788	34 262	2 793
	Mai	116 892	7 069	5 658	104 165	52 519	41 737	9 909	41 012	2 883
	Juni	118 729	7 097	5 712	105 920	53 536	42 466	9 918	41 477	2 937
	Juli	119 965	7 064	5 731	107 170	55 029	42 187	9 954	42 242	2 902
	August									
	September									
Rheinland-Pfalz										
1955	Juli	87 670	5 078	3 455	79 137	35 899	36 275	6 963	27 944	1 581
	August	87 964	5 046	3 499	79 419	34 617	37 733	7 069	28 958	1 582
	September	86 631	5 009	3 470	78 152	34 236	36 775	7 141	28 101	1 548
	Oktober	86 631	5 028	3 476	78 127	34 441	36 776	6 910	27 798	1 551
	November	83 220	5 011	3 453	74 756	33 404	34 540	6 812	26 567	1 548
	Dezember	68 915	4 994	3 504	60 417	27 657	26 128	6 632	22 275	1 748
1956	Januar	58 430	4 927	3 503	50 000	22 906	20 541	6 553	17 027	1 602
	Februar	30 941	4 948	3 499	22 494	9 677	6 508	6 309	5 544	1 629
	März	71 253	4 944	3 578	62 731	29 646	26 611	6 474	18 441	1 629
	April	83 877	4 927	3 649	75 301	34 493	34 016	6 792	26 275	1 745
	Mai	86 802	4 910	3 676	78 216	35 320	36 054	6 842	30 514	1 772
	Juni	86 750	4 927	3 715	78 108	35 301	36 054	6 753	30 459	1 797
	Juli	87 405	4 981	3 744	78 680	36 638	35 289	6 753	30 237	1 774
	August									
	September									
Baden-Württemberg										
1955	Juli	199 647	14 811	7 140	177 696	82 961	79 731	15 004	64 500	3 728
	August	197 962	14 714	7 207	176 041	80 822	80 470	14 749	66 686	3 686
	September	195 148	14 652	7 200	173 296	79 843	78 930	14 523	64 073	3 667
	Oktober	193 680	14 635	7 217	171 828	80 073	77 762	13 993	62 812	3 684
	November	189 440	14 672	7 285	167 483	78 758	75 100	13 625	61 544	3 734
	Dezember	173 597	14 682	7 306	151 609	73 383	64 661	13 565	55 610	3 982
1956	Januar	157 561	14 624	7 345	135 592	66 978	55 290	13 324	46 243	3 808
	Februar	82 284	14 614	7 365	60 305	29 635	18 095	12 575	15 957	3 813
	März	173 401	14 635	7 421	151 345	73 868	64 140	13 337	45 688	3 840
	April	193 918	14 566	7 549	171 803	81 759	76 538	13 506	61 696	4 012
	Mai	199 584	14 672	7 700	177 212	83 940	80 221	13 051	70 994	4 157
	Juni	200 009	14 651	7 750	177 608	84 790	80 108	12 710	71 050	4 164
	Juli	202 947	14 761	7 708	180 478	86 103	81 823	12 552	70 814	4 238
	August									
	September									
Bayern										
1955	Juli	238 701	12 117	9 393	217 191	102 016	94 243	20 932	74 098	4 548
	August	242 032	12 130	9 618	220 284	102 490	96 223	21 571	79 263	4 617
	September	245 277	12 140	9 654	223 483	104 127	97 749	21 607	78 159	4 605
	Oktober	243 598	12 130	9 689	221 779	103 854	96 132	21 793	77 544	4 635
	November	226 958	12 142	9 710	205 106	96 706	86 990	21 410	75 016	4 612
	Dezember	164 537	12 126	9 668	142 743	68 533	53 963	20 247	57 740	4 760
1956	Januar	128 188	12 040	9 457	106 691	51 422	36 091	19 178	37 439	4 520
	Februar	86 271	11 962	9 483	64 826	29 767	17 213	17 846	18 477	4 515
	März	143 884	11 995	9 654	122 235	62 741	40 244	19 250	30 755	4 619
	April	209 448	12 003	9 896	187 549	93 360	73 311	20 878	59 809	4 998
	Mai	228 565	12 015	9 975	206 575	101 244	84 414	20 917	75 813	5 013
	Juni	235 034	12 003	10 002	213 029	103 830	88 460	20 739	78 558	5 064
	Juli	239 005	12 048	10 065	216 892	106 188	89 612	21 092	80 259	5 119
	August									
	September									

Umsatz im Bauhaupt
— Alle Betriebs

Zeit	Arbeits- tage	Umsatz							Umsatz für im Bundesgebiet stationierte ausländische Streitkräfte 1)	
		insgesamt	Wohnungsbau	landwirt- schaftlicher Bau	gewerblicher und industrieller Bau	Öffentlicher und Verkehrsbau				
						zusammen	Hochbau	Tiefbau		
										1000 DM
Schleswig-Holstein										
1955	Juli	26	57 085	23 854	4 133	5 536	23 562	2 860	20 702	1 682
	August	27	63 194	26 512	4 403	5 493	26 786	3 523	23 263	1 203
	September	26	65 006	25 832	3 817	5 743	29 614	3 842	25 772	1 496
	Okttober	26	61 493	25 778	3 928	5 238	26 549	3 660	22 889	1 387
	November	25	56 101	24 855	3 856	5 287	22 103	3 865	18 238	938
	Dezember	26	60 115	27 919	3 642	7 411	21 143	3 596	17 547	1 047
1956	Januar	26	34 594	16 207	1 745	3 488	13 154	2 384	10 770	308
	Februar	25	26 543	12 155	1 955	3 223	9 210	1 698	7 512	389
	März	26	25 242	12 042	1 382	3 370	8 448	1 648	6 800	271
	April	24	38 908	18 981	1 492	5 149	13 286	2 549	10 737	304
	Mai	24	53 318	23 875	2 642	6 267	20 534	2 978	17 556	522
	Juni	26	63 733	26 530	3 872	7 180	26 151	2 925	23 226	312
	Juli	26	67 156	27 459	4 672	6 968	28 057	3 300	24 757	343
	August									
	September									
Hamburg										
1955	Juli	26	51 532	21 871	64	13 983	15 614	3 875	11 739	462
	August	27	54 857	24 460	20	14 860	15 517	3 547	11 970	405
	September	26	57 366	25 168	108	16 120	15 970	3 553	12 417	292
	Okttober	26	59 407	28 249	236	14 662	16 260	3 768	12 492	461
	November	25	56 221	27 273	-	13 721	15 227	3 694	11 533	404
	Dezember	26	60 503	28 533	4	15 654	16 312	3 810	12 502	237
1956	Januar	26	40 057	17 117	-	11 261	11 679	2 623	9 056	57
	Februar	25	30 081	12 878	-	8 793	8 410	1 936	6 474	130
	März	26	29 831	10 937	-	9 904	8 990	2 757	6 233	66
	April	24	44 473	19 894	-	10 881	13 698	3 790	9 908	186
	Mai	24	55 287	24 154	-	14 321	16 812	4 317	12 495	349
	Juni	26	58 615	26 303	-	13 910	18 402	5 443	12 959	79
	Juli	26	62 001	25 955	-	14 871	21 175	5 437	15 738	291
	August									
	September									
Niedersachsen										
1955	Juli	26	160 864	70 314	11 926	29 189	49 435	9 959	39 476	3 539
	August	27	163 762	72 132	9 534	30 793	51 303	11 801	39 502	3 267
	September	26	170 027	76 646	9 227	29 028	55 126	11 812	43 314	3 094
	Okttober	26	173 697	77 411	9 125	29 266	57 895	12 170	45 725	3 423
	November	25	161 860	73 783	7 570	27 729	52 778	11 434	41 344	3 840
	Dezember	26	176 389	80 503	8 267	31 659	55 960	12 144	43 816	3 610
1956	Januar	26	108 436	52 379	3 671	20 491	31 895	7 291	24 604	1 332
	Februar	25	75 156	36 052	2 420	14 620	22 064	5 795	16 269	1 255
	März	26	79 953	38 325	2 919	17 042	21 677	6 005	15 672	1 730
	April	24	116 029	56 421	4 819	21 884	32 905	8 236	24 669	979
	Mai	24	139 689	67 125	7 371	23 966	41 227	9 839	31 388	1 737
	Juni	26	159 801	76 109	9 149	24 390	50 153	11 526	38 627	1 498
	Juli	26	166 521	74 426	7 821	30 735	53 539	11 095	42 444	1 397
	August									
	September									
Bremen										
1955	Juli	26	22 860	11 056	213	5 135	6 456	1 782	4 674	861
	August	27	23 604	11 409	96	5 223	6 876	1 889	4 987	446
	September	26	25 958	12 068	439	5 788	7 663	2 390	5 273	560
	Okttober	26	26 477	11 623	434	6 004	8 416	2 312	6 104	531
	November	25	24 295	10 657	377	5 698	7 563	2 168	5 395	312
	Dezember	26	27 364	12 182	208	7 151	7 823	2 367	5 456	343
1956	Januar	26	18 213	8 002	52	4 775	5 384	1 033	4 351	159
	Februar	25	14 032	5 621	46	4 027	4 338	1 101	3 237	158
	März	26	14 374	6 609	305	3 762	3 698	894	2 804	113
	April	24	21 770	8 598	139	6 477	6 556	1 421	5 135	229
	Mai	24	24 015	10 734	5	6 862	6 414	1 849	4 565	219
	Juni	26	28 942	13 403	21	8 382	7 136	1 508	5 628	132
	Juli	26	28 777	13 814	89	8 310	6 564	1 072	5 492	269
	August									
	September									
Nordrhein-Westfalen										
1955	Juli	26	460 422	202 016	6 081	126 914	125 411	33 668	91 743	16 110
	August	27	486 237	205 669	5 191	137 081	138 296	41 644	96 652	15 526
	September	26	481 067	202 947	5 386	134 540	138 194	37 398	100 796	13 614
	Okttober	26	508 759	208 995	5 124	145 115	149 525	41 562	107 963	16 534
	November	24	471 869	195 010	4 555	138 851	133 453	37 835	95 618	13 223
	Dezember	26	574 997	243 556	5 096	169 022	157 323	46 431	110 892	13 369
1956	Januar	26	369 929	150 587	2 285	111 745	105 312	31 877	73 435	7 674
	Februar	25	283 276	107 982	1 551	93 989	79 754	24 422	55 332	6 393
	März	26	306 901	117 964	2 303	104 521	82 113	28 496	53 617	6 321
	April	24	396 578	166 803	3 020	121 477	105 278	32 109	73 169	6 814
	Mai	23	436 088	182 212	3 805	135 446	114 625	35 669	78 956	8 092
	Juni	26	518 167	214 337	5 390	160 917	137 523	37 836	99 687	8 879
	Juli	26	530 433	209 614	5 100	179 751	135 968	37 414	98 554	7 381
	August									
	September									

1) Ehemaliger Besatzungsbau.

gewerbe nach Ländern
größenklassen -

Zeit	Arbeits- tage	Umsatz							Umsatz für in Bundesgebiet stationierte ausländische Streitkräfte 1)		
		insgesamt	Wohnungsbau	landwirt- schaftlicher Bau	gewerblicher und industrieller Bau	Öffentlicher und Verkehrsbau					
						zusammen	Hochbau	Tiefbau			
Anzahl		1000 DM									
Hessen											
1955	Juli	26	118 847	52 644	3 084	22 735	40 384	13 251	27 133	13 113	
	August	27	145 022	58 626	3 298	30 044	53 054	10 784	42 270	14 507	
	September	26	151 202	56 047	2 699	32 610	59 846	17 338	42 508	19 088	
	Oktober	26	147 373	57 586	2 793	31 533	55 461	12 889	42 572	15 363	
	November	25	141 042	55 755	2 726	30 100	52 461	12 053	40 408	13 871	
	Dezember	26	177 650	68 061	3 458	38 823	67 308	16 616	50 692	15 729	
1956	Januar	26	119 722	49 448	2 372	28 831	39 071	10 590	28 481	11 504	
	Februar	25	84 323	31 227	1 193	22 768	29 135	7 506	21 629	8 487	
	März	26	80 667	31 581	961	22 842	25 283	7 803	17 480	7 324	
	April	24	98 744	42 204	2 011	24 936	29 593	8 361	21 232	10 230	
	Mai	23	128 958	52 107	4 133	28 172	44 546	10 750	33 796	13 883	
	Juni	26	145 290	57 996	4 337	35 722	47 235	12 269	34 966	13 113	
	Juli	26	149 250	56 443	5 521	35 070	52 216	13 520	38 696	16 443	
	August										
	September										
Rheinland-Pfalz											
1955	Juli	26	89 596	34 192	1 075	15 501	38 828	9 771	29 057	18 458	
	August	27	92 596	36 796	1 268	15 127	39 405	9 157	30 248	14 917	
	September	26	91 162	33 793	1 313	16 656	39 400	9 965	29 435	13 220	
	Oktober	26	90 557	33 084	1 146	16 178	40 149	9 433	30 716	12 452	
	November	24	83 826	29 525	1 195	15 531	37 575	8 816	28 759	11 514	
	Dezember	26	92 018	32 252	1 410	17 684	40 672	10 161	30 511	12 770	
1956	Januar	26	60 320	18 893	654	13 364	27 409	7 471	19 938	10 143	
	Februar	25	49 242	17 295	415	10 669	20 863	6 233	14 630	10 176	
	März	26	51 220	17 820	398	10 923	22 079	6 068	16 011	9 295	
	April	24	67 039	22 688	815	13 847	29 689	8 850	20 839	12 637	
	Mai	23	79 944	25 863	1 254	14 849	37 978	9 132	28 846	16 292	
	Juni	26	90 753	30 370	1 354	17 255	41 774	10 409	31 365	16 205	
	Juli	26	99 028	33 896	1 574	16 012	47 546	12 273	35 273	18 698	
	August										
	September										
Baden-Württemberg											
1955	Juli	26	203 143	97 557	4 341	38 035	63 210	24 247	38 963	16 760	
	August	27	209 738	99 928	3 137	39 929	66 744	23 804	42 940	17 539	
	September	26	210 365	98 516	3 523	42 958	65 368	23 126	42 242	12 738	
	Oktober	26	215 672	100 839	3 729	41 568	69 536	25 261	44 275	12 558	
	November	24	207 576	95 332	2 986	42 325	66 933	23 952	42 981	12 769	
	Dezember	26	234 104	104 898	2 506	47 816	78 884	28 132	50 752	13 435	
1956	Januar	25	158 619	75 030	1 447	31 956	50 186	17 195	32 991	10 443	
	Februar	25	129 203	57 965	1 471	28 301	41 466	15 847	25 619	8 155	
	März	26	124 494	57 993	1 876	26 367	38 258	13 360	24 898	5 452	
	April	24	158 494	71 412	2 225	36 114	48 743	17 691	31 052	5 645	
	Mai	23	182 219	84 083	3 116	37 229	57 791	18 966	38 825	7 425	
	Juni	26	225 583	102 939	4 501	44 887	73 256	23 256	50 000	9 873	
	Juli	26	225 871	101 522	4 026	44 465	75 858	22 179	53 679	9 760	
	August										
	September										
Bayern											
1955	Juli	26	205 008	99 946	10 664	39 465	54 933	15 319	39 614	12 878	
	August	26	218 461	105 532	9 449	43 728	59 752	17 400	42 352	10 203	
	September	26	217 664	108 525	8 807	42 242	58 090	17 571	40 519	12 506	
	Oktober	26	215 447	106 580	7 775	42 623	58 469	16 910	41 559	14 227	
	November	25	206 212	99 546	7 173	41 702	57 791	18 185	39 606	11 611	
	Dezember	26	151 318	71 031	4 439	33 531	42 317	14 134	28 183	10 435	
1956	Januar	25	100 398	45 954	2 216	26 268	25 950	10 783	15 167	5 547	
	Februar	25	47 409	21 519	1 094	14 200	10 596	4 773	5 823	3 004	
	März	26	85 743	40 303	2 753	23 467	19 220	8 791	10 429	6 033	
	April	24	163 067	80 771	9 401	32 494	40 401	14 496	25 905	7 136	
	Mai	23	202 230	98 001	13 719	38 061	52 449	16 905	35 544	11 147	
	Juni	26	208 066	101 526	12 548	38 754	55 238	17 253	37 985	20 468	
	Juli	26	227 797	109 010	12 075	43 052	63 660	17 388	46 272	14 705	
	August										
	September										

Geleistete Arbeitsstunden im - Alle Betriebs

1000

Zeit		Geleistete Arbeitsstunden										Geleistete Arbeitsstun- den für im Bundesgebiet stationierte ausländische Streitkräfte 1)	
		insgesamt	zusammen	Neu- und Wieder- aufbau	Wohnungsbau			landwirt- schaft- licher Bau	gewerb- licher und indu- strieller Bau	Öffentlicher und Verkehrsbau			
					zusammen	Wiederherst., Um-, An- u. Erweiterungs- bau	Repara- turen			zusammen	Hochbau		Tiefbau
Schleswig-Holstein													
1955	Juli	10 999	4 791	3 725	1 066	497	569	936	1 056	4 216	513	3 703	141
	August	11 511	5 194	4 183	1 011	479	532	949	984	4 384	538	3 846	106
	September	10 868	4 933	3 959	974	434	540	798	928	4 209	596	3 613	97
	Oktober	10 520	4 948	3 963	985	432	553	773	934	3 865	553	3 312	105
	November	9 867	4 807	3 823	984	426	558	751	856	3 453	546	2 907	87
	Dezember	6 914	3 425	2 714	711	314	397	420	723	2 346	362	1 984	57
1956	Januar	5 498	2 836	2 175	661	269	392	231	616	1 815	327	1 488	60
	Februar	2 503	1 323	758	565	158	407	105	355	720	199	521	30
	März	5 480	3 066	2 246	820	362	458	225	655	1 534	381	1 153	52
	April	9 349	4 743	3 613	1 130	494	636	501	936	3 169	498	2 671	64
	Mai	10 639	5 157	3 882	1 275	568	707	685	1 038	3 759	533	3 226	50
	Juni	10 837	5 149	3 970	1 179	520	659	770	1 074	3 844	534	3 310	45
	Juli	10 640	5 151	3 931	1 220	631	589	665	1 045	3 779	521	3 258	56
	August												
	September												
Hamburg													
1955	Juli	8 051	3 522	2 998	524	187	337	12	1 917	2 600	486	2 114	69
	August	8 366	3 763	3 199	564	256	308	9	1 915	2 679	551	2 128	35
	September	8 474	3 828	3 292	536	202	334	12	2 009	2 625	493	2 132	32
	Oktober	8 106	3 686	3 207	479	198	281	6	1 855	2 559	452	2 107	63
	November	8 233	3 870	3 314	556	219	337	0	1 790	2 573	453	2 120	55
	Dezember	6 731	2 937	2 443	494	210	284	0	1 631	2 163	441	1 722	17
1956	Januar	6 014	2 714	2 336	378	146	232	-	1 464	1 836	396	1 440	12
	Februar	2 926	1 089	741	348	102	246	-	903	934	169	765	12
	März	5 963	2 525	2 110	415	128	287	-	1 606	1 832	423	1 409	14
	April	7 723	3 382	2 803	579	254	325	-	1 764	2 577	559	2 018	38
	Mai	8 655	3 913	3 180	733	296	437	-	1 870	2 872	623	2 249	39
	Juni	8 441	3 795	3 245	550	210	340	-	1 746	2 900	656	2 244	45
	Juli	8 181	3 404	2 891	513	164	349	-	1 859	2 918	676	2 242	33
	August												
	September												
Niedersachsen													
1955	Juli	33 408	15 320	12 159	3 161	1 359	1 802	3 040	5 007	10 041	1 939	8 102	485
	August	34 691	16 461	12 977	3 484	1 663	1 821	2 894	5 068	10 268	2 248	8 020	452
	September	33 452	15 816	12 251	3 565	1 793	1 772	2 541	5 092	10 003	2 170	7 833	403
	Oktober	32 737	15 914	12 420	3 494	1 747	1 747	2 296	4 799	9 728	2 083	7 645	404
	November	31 138	15 188	11 908	3 280	1 647	1 633	1 998	4 751	9 201	2 110	7 091	353
	Dezember	25 949	12 701	9 723	2 978	1 355	1 623	1 375	4 397	7 476	1 823	5 653	264
1956	Januar	18 787	9 500	7 209	2 291	1 071	1 220	769	3 611	4 907	1 340	3 567	219
	Februar	6 786	3 322	1 839	1 483	476	1 007	150	1 799	1 515	537	978	47
	März	17 828	9 611	7 068	2 543	1 211	1 332	640	3 442	4 135	1 334	2 801	178
	April	29 353	15 358	11 687	3 671	1 836	1 835	1 656	4 437	7 902	1 927	5 975	231
	Mai	32 546	16 641	12 783	3 858	1 964	1 894	2 156	4 494	9 255	2 222	7 033	270
	Juni	32 966	16 393	12 288	4 105	2 079	2 026	2 356	4 574	9 643	2 200	7 443	197
	Juli	32 530	16 062	12 021	4 041	1 981	2 060	2 134	4 645	9 689	2 289	7 400	212
	August												
	September												
Bremen													
1955	Juli	4 085	1 939	1 712	227	107	120	53	774	1 319	273	1 046	73
	August	4 299	2 009	1 799	200	94	116	73	869	1 348	308	1 040	66
	September	4 214	1 972	1 750	222	70	152	64	794	1 384	319	1 065	48
	Oktober	3 991	1 878	1 641	237	85	152	43	793	1 277	312	965	24
	November	3 973	1 864	1 610	254	89	165	18	882	1 209	222	987	23
	Dezember	3 657	1 652	1 437	215	70	145	18	838	1 149	236	913	19
1956	Januar	3 279	1 534	1 297	237	69	168	14	750	981	232	749	10
	Februar	1 232	525	410	115	26	89	6	379	322	99	223	3
	März	2 884	1 347	1 159	188	59	129	23	733	781	223	558	10
	April	3 836	1 745	1 531	214	75	139	20	929	1 142	256	886	8
	Mai	4 315	1 933	1 749	184	55	129	15	1 074	1 293	246	1 047	15
	Juni	4 298	1 977	1 749	228	86	142	22	1 074	1 225	219	1 006	10
	Juli	4 119	1 935	1 666	269	114	155	14	1 037	1 133	236	897	10
	August												
	September												
Nordrhein-Westfalen													
1955	Juli	80 257	37 420	31 837	5 583	3 131	2 432	1 517	20 675	20 645	5 490	15 155	1 601
	August	83 088	38 591	32 982	5 609	3 333	2 276	1 447	21 312	21 738	6 532	15 206	1 677
	September	80 901	37 135	31 726	5 409	3 166	2 243	1 315	21 198	21 253	6 332	14 921	1 648
	Oktober	78 806	36 397	30 861	5 536	3 484	2 052	1 091	20 694	20 624	6 007	14 617	1 500
	November	76 504	35 192	29 814	5 378	3 291	2 087	936	20 215	20 161	5 895	14 266	1 349
	Dezember	70 312	31 663	26 683	4 980	2 910	2 070	729	19 577	18 343	5 662	12 681	1 061
1956	Januar	59 454	25 927	21 549	4 378	2 488	1 890	412	18 091	15 024	4 908	10 116	777
	Februar	25 017	8 410	5 267	3 143	1 301	1 842	120	11 035	5 452	1 701	3 751	211
	März	67 515	31 451	26 727	4 724	2 592	2 132	596	19 325	16 143	5 551	10 592	845
	April	73 353	33 196	27 711	5 485	3 238	2 247	731	20 381	19 045	5 833	13 212	923
	Mai	80 234	36 847	30 599	6 248	3 906	2 342	1 055	21 415	20 917	6 175	14 742	965
	Juni	80 066	36 451	30 896	5 555	3 340	2 215	1 196	21 812	20 607	5 876	14 731	961
	Juli	78 532	35 902	29 785	6 117	3 749	2 368	1 191	21 405	20 034	5 683	14 351	828
	August												
	September												

1) Ehemaliger Besatzungsbau.

Bauhauptgewerbe nach Ländern
größenklassen -
Stunden

Zeit		Geleistete Arbeitsstunden										Geleistete Arbeitsstun- den für im Bundesgebiet stationierte ausländische Streitkräfte 1)	
		insgesamt	Wohnungsbau					landwirt- schaft- licher Bau	gewerb- licher und indu- strieller Bau	Öffentlicher und Verkehrsbau			
			zusammen	Neu- und Wieder- aufbau	Instandsetzung					zusammen	Hochbau		Tiefbau
					zusammen	Wiederherst., Um-, An- u. Erweiterungs- bau	Repara- turen						
Hessen													
1955	Juli	22 156	10 406	8 447	1 959	1 090	869	930	4 149	6 671	1 932	4 739	970
	August	22 726	10 105	8 191	1 914	1 144	770	952	4 597	7 072	2 062	5 010	797
	September	22 505	10 106	8 017	2 089	1 203	886	871	4 704	6 824	1 920	4 904	685
	Oktober	21 312	9 638	7 741	1 897	1 140	757	665	4 233	6 776	1 826	4 950	609
	November	21 031	9 495	7 670	1 825	1 088	737	691	4 199	6 646	1 881	4 765	591
	Dezember	17 801	7 894	6 366	1 528	918	610	404	3 904	5 599	1 700	3 899	514
1956	Januar	13 950	5 970	4 663	1 307	741	566	253	3 458	4 269	1 497	2 772	389
	Februar	6 373	2 554	1 623	931	390	541	137	2 066	1 616	630	986	146
	März	12 514	5 570	4 216	1 354	716	638	219	3 127	3 598	1 302	2 296	360
	April	17 666	8 088	6 351	1 737	920	817	514	3 903	5 161	1 477	3 684	615
	Mai	20 971	9 458	7 399	2 059	1 118	941	921	4 165	6 427	1 735	4 692	671
	Juni	21 526	9 820	7 576	2 244	1 270	974	936	4 164	6 606	1 899	4 707	661
	Juli	21 755	9 764	7 643	2 121	1 097	1 024	947	4 298	6 746	2 170	4 576	665
	August												
	September												
Rheinland-Pfalz													
1955	Juli	16 319	7 572	5 761	1 811	1 049	762	392	2 726	5 629	1 504	4 125	1 413
	August	16 635	7 651	5 858	1 793	1 028	765	358	2 940	5 706	1 465	4 241	1 341
	September	16 060	7 128	5 308	1 820	1 058	762	356	2 943	5 633	1 541	4 092	1 108
	Oktober	15 691	6 890	5 133	1 757	1 015	742	284	2 955	5 562	1 503	4 059	1 072
	November	14 732	6 486	4 772	1 714	985	729	275	2 777	5 194	1 283	3 911	968
	Dezember	11 600	4 646	3 384	1 262	714	548	163	2 544	4 247	1 222	3 025	981
1956	Januar	9 105	3 485	2 507	978	516	462	95	2 262	3 263	1 108	2 155	1 094
	Februar	2 888	1 058	461	597	166	431	17	972	841	309	532	272
	März	10 016	4 296	2 980	1 316	732	584	132	2 178	3 410	1 187	2 223	1 202
	April	13 788	5 938	4 105	1 833	1 045	788	255	2 530	5 065	1 524	3 541	1 531
	Mai	15 495	6 506	4 521	1 985	1 187	798	430	2 627	5 932	1 737	4 195	1 718
	Juni	15 974	6 749	4 823	1 926	1 138	788	411	2 739	6 075	1 621	4 454	1 658
	Juli	15 983	6 863	4 826	2 037	1 147	890	418	2 699	6 003	1 603	4 400	1 465
	August												
	September												
Baden-Württemberg													
1955	Juli	36 476	19 226	15 145	4 081	2 240	1 841	1 186	6 186	9 878	3 450	6 428	1 317
	August	37 512	19 624	14 866	4 758	2 834	1 924	958	6 617	10 313	3 513	6 800	1 178
	September	35 807	18 686	14 066	4 620	2 685	1 935	860	6 363	9 898	3 461	6 437	1 086
	Oktober	34 886	17 956	13 181	4 775	2 801	1 974	746	6 302	9 882	3 527	6 355	923
	November	33 603	16 952	12 687	4 265	2 502	1 763	586	6 238	9 827	3 465	6 362	945
	Dezember	28 820	14 530	10 834	3 696	2 139	1 557	379	5 552	8 359	3 024	5 335	789
1956	Januar	24 493	12 141	9 142	2 999	1 763	1 236	201	5 037	7 114	2 592	4 522	610
	Februar	7 792	3 654	2 136	1 518	598	920	67	2 112	1 959	776	1 183	176
	März	24 863	11 942	8 987	2 955	1 676	1 279	326	5 500	7 095	2 463	4 632	656
	April	32 642	16 029	12 112	3 917	2 186	1 731	711	6 286	9 616	3 092	6 524	637
	Mai	36 536	17 881	13 412	4 469	2 651	1 818	988	6 796	10 871	3 403	7 468	673
	Juni	36 679	18 212	13 982	4 230	2 346	1 884	976	6 788	10 703	3 309	7 394	653
	Juli	36 803	18 095	13 962	4 133	2 282	1 851	921	6 866	10 921	3 258	7 663	597
	August												
	September												
Bayern													
1955	Juli	43 016	21 247	16 830	4 417	2 225	2 192	3 136	7 592	10 941	2 992	7 349	810
	August	45 422	22 331	17 815	4 516	2 241	2 275	2 697	8 513	11 881	3 409	8 472	789
	September	44 133	21 553	17 155	4 400	2 206	2 134	2 337	8 381	11 860	3 204	8 656	739
	Oktober	43 265	20 878	16 600	4 278	2 159	2 119	2 037	8 424	11 926	3 143	8 783	641
	November	41 224	19 436	15 494	3 942	2 047	1 895	1 873	8 255	11 660	3 340	8 320	555
	Dezember	29 617	13 572	10 720	2 852	1 461	1 391	1 157	6 602	8 286	2 530	5 756	467
1956	Januar	19 266	8 597	6 647	1 950	888	1 062	584	5 143	4 942	1 854	3 088	303
	Februar	9 141	4 127	2 668	1 459	557	902	289	2 777	1 948	810	1 138	140
	März	16 766	7 767	5 679	2 088	901	1 187	724	4 588	3 687	1 527	2 160	414
	April	33 086	16 089	12 076	4 013	1 926	2 087	2 501	6 392	8 104	2 583	5 521	826
	Mai	41 191	19 522	14 864	4 658	2 264	2 394	3 604	7 466	10 599	3 023	7 576	987
	Juni	42 309	20 261	15 432	4 829	2 367	2 462	3 313	7 602	11 133	3 130	8 003	970
	Juli	43 557	21 104	16 092	5 012	2 553	2 459	3 032	7 833	11 588	3 332	8 256	919
	August												
	September												

Bauhauptgewerbe in Berlin (West)
- Alle Betriebsgrößenklassen -

Zeit	Betriebe ¹⁾	Beschäftigte ¹⁾						
		insgesamt	tätige Inhaber (auch selbstständige Handwerker)	kaufm.u.techn. Angestellte einschl.Lehrlinge	übrige Beschäftigte			
					zusammen	Facharbeiter einschl. Poliere und Meister	Helfer und Hilfsarbeiter	gewerbliche Lehrlinge
Anzahl								
1955 JD	1 466	48 377	1 723	3 444	43 210	19 703	20 170	3 337
1955 Juli	1 465	56 046	1 726	3 501	50 819	23 109	24 221	3 489
August	1 463	56 829	1 720	3 598	51 511	23 213	24 774	3 524
September	1 446	55 107	1 700	3 542	49 865	22 808	23 620	3 437
Oktober	1 445	55 095	1 698	3 547	49 850	23 333	23 119	3 398
November	1 440	52 897	1 688	3 510	47 699	22 523	21 837	3 339
Dezember	1 439	46 487	1 686	3 490	41 311	19 341	18 499	3 471
1956 Januar	1 408	38 525	1 647	3 429	33 449	15 858	14 154	3 437
Februar	1 402	25 764	1 638	3 424	20 702	10 374	6 898	3 430
März	1 407	35 851	1 644	3 438	30 769	14 509	12 867	3 393
April	1 399	47 378	1 641	3 477	42 260	19 534	19 208	3 518
Mai	1 400	51 433	1 641	3 544	46 248	21 658	21 025	3 565
Juni	1 407	53 187	1 649	3 587	47 951	22 631	21 808	3 512
Zeit	Arbeitstage	Geleistete Arbeitsstunden ²⁾						
		insgesamt	Wohnungsbau			Gewerblicher und industrieller Bau		
			zusammen	Neu- und Wiederaufbau	Instandsetzung	zusammen	Hochbau	Tiefbau
1000 Stunden								
1955 MD	25,3	7 978	3 445	2 518	927	1 328	1 057	271
1955 Juli	26	9 738	4 324	3 244	1 080	1 561	1 230	331
August	27	9 971	4 530	3 430	1 100	1 703	1 346	357
September	26	9 575	4 255	3 089	1 166	1 628	1 332	296
Oktober	26	9 528	4 295	3 136	1 159	1 555	1 284	271
November	24	9 097	4 184	3 033	1 151	1 543	1 266	277
Dezember	26	8 165	3 544	2 557	987	1 396	1 136	260
1956 Januar	26	6 061	2 500	1 786	714	1 133	924	209
Februar	25	3 259	1 414	905	509	692	620	72
März	26	4 841	1 885	1 257	628	937	808	129
April	24	7 149	2 874	1 979	895	1 150	938	212
Mai	24	8 769	3 650	2 518	1 132	1 478	1 175	303
Juni	26	9 301	3 899	2 731	1 168	1 486	1 181	305
Zeit	noch: Geleistete Arbeitsstunden ²⁾				Löhne	Gehälter	Umsatz	
	Öffentlicher und Verkehrsbau			Trümmer- beseitigung und Abbruch				
	zusammen	Hochbau	Tiefbau					
1000 Stunden					1000 DM			
1955 MD	2 356	758	1 598	849	16 152	1 651	43 413	
1955 Juli	2 854	886	1 968	999	20 319	1 675	53 628	
August	2 744	890	1 854	994	20 805	1 704	56 554	
September	2 805	898	1 907	887	19 952	1 697	55 913	
Oktober	2 931	905	2 026	747	19 521	1 728	55 411	
November	2 688	893	1 795	682	19 090	1 789	51 362	
Dezember	2 509	763	1 746	716	17 484	1 820	55 919	
1956 Januar	1 747	630	1 117	681	12 503	1 740	36 675	
Februar	934	432	502	219	7 103	1 709	27 569	
März	1 490	564	926	529	9 469	1 756	26 690	
April	2 249	703	1 546	876	14 489	1 733	32 419	
Mai	2 553	765	1 788	1 088	18 287	1 763	41 688	
Juni	2 877	896	1 981	1 039	19 876	1 813	49 407	

1) Am Ende der Berichtszeit.- 2) Bei Bauarbeiten von Firmen aus Berlin (West) in allen Teilen Berlins und ausserhalb Berlins.

Industrie der Steine und Erden

- Betriebe mit 10 und mehr Beschäftigten -

1. Beschäftigte, geleistete Arbeiterstunden und Umsatz

Zeit Land	Betriebe ¹⁾ (örtl. Einheiten)	Beschäftigte				Geleistete ¹⁾ Arbeiterstunden	Umsatz ²⁾	
		insgesamt	Inhaber, Angestellte, kaufm. Lehrlinge	Arbeiter ohne gewerbliche Lehrlinge	Gewerbliche Lehrlinge			
Anzahl						1000 Stunden	1000 DM	
Bundesgebiet								
1950 JD	3)	4 220	194 498	21 091	170 364	2 976	34 562	181 094
1951 JD		4 773	216 835	23 336	190 086	3 413	38 309	246 290
1952 JD		4 818	222 451	24 588	194 150	3 713	39 461	276 136
1953 JD		4 879	228 840	25 821	199 298	3 721	40 654	317 154
1954 JD		4 999	235 847	27 318	204 734	3 795	42 096	344 035
1955 JD		5 116	249 940	29 058	216 918	3 964	44 890	404 997
1955 Juli		5 118	271 074	29 359	237 631	4 084	50 471	488 852
August		5 122	272 905	29 698	239 016	4 191	52 449	512 689
September		5 125	271 440	29 671	237 710	4 059	51 009	503 074
Oktober		5 128	267 264	29 731	233 556	3 977	49 811	494 743
November		5 124	259 326	29 710	225 669	3 947	47 624	456 078
Dezember		5 123	243 472	29 632	209 944	3 896	44 276	386 955
1956 Januar	4)	5 121	228 076	29 553	194 709	3 814	39 452	328 894
Februar		5 304	230 814	30 061	196 916	3 837	39 831	332 039
März		5 304	200 989	29 729	167 507	3 753	30 691	183 984
		5 299	239 302	30 246	205 280	3 776	39 107	334 244
April		5 302	269 079	31 018	234 055	4 006	46 089	456 621
Mai		5 318	279 184	31 393	243 774	4 017	49 923	497 316
Juni		5 320	281 743	31 540	246 214	3 989	51 548	541 512
nach Ländern (Juni 1956)								
Schleswig-Holstein		174	8 874	897	7 861	116	1 723	22 412
Hamburg		65	3 154	355	2 711	88	606	6 521
Niedersachsen		733	37 676	3 729	33 639	308	7 216	66 427
Bremen		24	2 513	320	2 160	33	481	5 972
Nordrhein-Westfalen		1 143	67 475	8 151	58 398	926	12 117	159 008
Hessen		522	26 696	3 329	23 016	351	4 667	48 010
Rheinland-Pfalz		691	38 815	4 599	33 683	533	7 027	66 971
Baden-Württemberg		771	35 594	4 337	30 779	478	6 475	75 429
Bayern		1 197	60 946	5 823	53 967	1 156	11 236	90 762

1) Nach der hauptbeteiligten Industriebranche ausgezählt. - 2) Ohne Handelsware. - 3) Für geleistete Arbeiterstunden und Umsatz Monatsdurchschnitt. - 4) Änderung des Firmenkreises; zur Wiederherstellung der Vergleichbarkeit werden die Ergebnisse nach dem alten und neuen Firmenkreis gebracht.

2. Beschäftigte nach beteiligten Zweigen

Zeit	Insgesamt	Naturstein-	Sand-u.-Kies-	Sonstige ¹⁾ Mineralien	Zement-	Kalk	Gips-u.-Kreide-	Ziegel-
Industrie								
1950 JD	194 498	34 005	6 801	10 553	17 984	15 395	2 755	53 541
1951 JD	216 835	38 336	7 999	12 635	18 359	15 625	2 984	56 815
1952 JD	222 451	40 254	8 491	12 821	19 765	15 855	2 840	54 542
1953 JD	228 840	42 020	9 281	12 214	20 435	16 238	2 990	53 999
1954 JD	235 847	42 045	9 361	12 009	21 165	16 434	3 137	56 404
1955 JD	249 940	43 753	9 997	12 806	22 100	16 854	3 202	58 198
1955 August	272 905	48 991	10 694	13 562	22 486	17 298	3 288	66 503
September	271 440	48 738	10 798	12 982	22 425	17 273	3 296	65 779
Okttober	267 264	48 447	10 724	12 980	22 416	17 250	3 251	62 442
November	259 326	47 473	10 706	13 062	22 486	17 159	3 234	58 544
Dezember	243 472	42 899	10 247	12 960	22 337	16 739	3 078	52 799
1956 Januar 3)	228 076	36 522	9 699	12 922	22 512	16 367	3 036	48 742
Februar	230 814	37 502	10 718	13 420	21 371	16 361	3 111	48 910
März	200 989	27 012	8 742	13 081	21 901	15 877	2 803	43 074
April	239 302	39 602	10 906	13 240	21 757	16 970	3 169	50 283
April	269 079	47 950	12 007	13 556	21 934	17 512	3 261	61 592
Mai	279 184	50 173	12 271	13 647	21 983	17 514	3 417	66 324
Juni	281 743	50 848	12 597	13 707	21 998	17 436	3 411	67 172
Zeit	Grobsteinzeug-	Feuerfeste	Betonstein-	Kalksandstein-	Bims-	Isolier-u.-Leicht- bauplatten-	Asbestzement- waren-	Sonst. Industrien ²⁾ d. Steine u. Erden
Industrie								
1950 JD	3 227	16 389	15 267	3 675	4 870	3 646	1 126	5 214
1951 JD	3 738	18 570	19 763	3 919	7 621	3 513	1 361	5 096
1952 JD	4 121	20 254	22 983	3 949	7 393	3 193	1 605	4 385
1953 JD	3 685	19 189	26 254	4 341	8 537	3 298	1 696	4 663
1954 JD	3 913	18 704	28 037	4 864	8 794	3 575	2 075	5 330
1955 JD	4 237	20 985	32 335	5 231	8 808	3 970	2 498	4 966
1955 August	4 293	21 010	35 913	5 881	10 492	4 299	2 647	5 048
September	4 313	21 155	35 886	5 860	10 924	4 287	2 695	5 029
Okttober	4 354	21 344	35 570	5 870	10 685	4 210	2 702	5 019
November	4 319	21 585	34 550	5 794	8 553	4 195	2 685	4 981
Dezember	4 321	22 079	32 384	5 330	6 483	4 015	2 670	5 131
1956 Januar 3)	4 360	21 722	30 375	4 905	5 570	3 839	2 631	4 874
Februar	4 485	20 963	31 021	4 926	5 858	3 599	3 036	5 355
März	4 490	21 252	32 525	4 039	5 499	3 281	3 050	5 363
April	4 484	21 071	30 742	5 643	8 906	3 561	3 074	5 894
April	4 468	21 376	35 133	6 111	11 243	3 771	3 185	5 980
Mai	4 650	21 413	36 302	6 220	12 004	3 964	3 262	6 040
Juni	4 510	21 355	37 090	6 239	11 862	3 991	3 454	6 073

1) Gewinnung und Aufbereitung von Schiefer, Rohton, Kaolin und sonstigen Mineralien (Asphaltgestein, Farb- und andere Erden). - 2) Wie Körte und Edelputz, Schlacken, Isoliermittel und Filterschutz. - 3) Änderung des Firmenkreises; zur Wiederherstellung der Vergleichbarkeit werden Ergebnisse nach dem alten und neuen Firmenkreis gebracht.

Arbeitsmarkt

1. Beschäftigung

Zeit Land	Beschäftigte Arbeitnehmer						
	insgesamt	zusammen	Bau- und Architekturbüros (39 a)	Hoch- und Tiefbau (39 b)	Klempnerei, Rohrinstallation (16)	Baunebengewerbe (ohne Polstermöbel- herstellung) (39 c1)	Schornstein- u. Gebäu- dereinigung (ohne Ge- bäudeinnenreinigung) (39 d1)
Bundesgebiet							
1952 JD	14 994 706	1 332 034	27 149	975 850	124 483	197 377	7 175
1953 JD	15 582 665	1 470 604	27 684	1 084 522	136 836	214 193	7 369
1954 JD 1) 2)	16 286 000	1 665 361	29 429	1 228 634	153 534	246 022	7 742
1955 JD 1) 3)	17 176 000	1 715 320	31 532	1 257 501	164 263	253 817	8 207
1952 März	14 583 493	1 205 682	26 650	874 588	117 582	179 766	7 096
1952 Juni	15 170 704	1 430 702	27 546	1 059 688	124 391	211 696	7 381
1952 September	15 456 339	1 534 413	27 613	1 148 155	130 608	220 800	7 237
1952 Dezember	14 953 286	1 141 135	26 832	802 069	128 657	176 473	7 104
1953 März	15 204 690	1 385 676	27 007	1 028 457	126 587	196 530	7 095
1953 Juni	15 806 307	1 596 669	28 055	1 191 909	138 500	230 639	7 566
1953 September	16 044 433	1 662 265	28 386	1 239 283	146 012	241 005	7 579
1953 Dezember	15 597 175	1 334 480	27 740	954 813	143 830	200 724	7 373
1954 März	15 758 145	1 457 993	28 223	1 062 919	141 520	217 949	7 382
1954 Juni	16 500 109	1 720 367	29 880	1 270 463	156 507	255 633	7 884
1954 September	16 830 747	1 817 723	30 185	1 352 522	162 574	264 483	7 959
1954 Dezember	16 516 000a)
1955 März	16 442 277	1 465 251	30 682	1 045 308	154 620	226 960	7 681
1955 September	17 806 623	1 965 390	32 383	1 469 694	173 906	280 674	8 733
1955 Dezember	17 383 998b)
1956 März	17 531 413	1 696 350	33 528	1 228 951	171 445	253 612	8 814
nach Ländern (31. März 1956)							
Schlesw.-Holst.	676 679	68 691	1 234	52 975	5 713	8 416	353
Hamburg	709 905	56 305	1 981	38 446	6 802	8 716	360
Niedersachsen	2 116 831	214 217	3 563	167 094	18 213	24 257	1 090
Bremen	243 573	17 843	533	12 879	2 046	2 277	108
Nordrh.-Westf.	5 776 496	576 241	10 639	426 964	56 715	79 500	2 423
Hessen	1 535 362	152 598	3 304	105 158	15 308	28 002	746
Rheinl.-Pfalz	979 644	114 247	2 165	84 331	10 403	16 608	740
Baden-Württbg.	2 621 387	247 415	5 436	160 925	27 038	53 159	857
Bayern	2 871 536	248 793	4 673	180 179	29 127	32 677	2 137

1) Bei der Berechnung der Jahresdurchschnittszahlen für 1954 und 1955 wurden die für Ende Dezember 1954 bzw. Ende Juni 1955 geschätzten Zahlen der beschäftigten Arbeiter, Angestellten und Beamten verwandt. - 2) Übrige Angaben geschätzt aus 3 Vierteljahreszahlen (März bis September). - 3) Übrige Angaben geschätzt aus 2 Vierteljahreszahlen (März und September). - a) Für den 31.12. wurden die Zahlen der beschäftigten Arbeiter, Angestellten und Beamten geschätzt. Aufgliederung nach Wirtschaftsgruppen und -zweigen liegt nicht vor. - b) Aufgliederung nach Wirtschaftsgruppen und -zweigen liegt nicht vor.

Bundesanstalt für Arbeitsvermittlung und Arbeitslosenversicherung

2. Arbeitslosigkeit, Vermittlungen und Offene Stellen

Zeit Land Beruf	Arbeitslose		Von den Arbeitslosen waren Heimatvertriebene		Vermittlungen mit Angehörigen der Bauberufe		Offene Stellen
	insgesamt	darunter Bauberufe (24)	insgesamt	darunter Bauberufe (24)	insgesamt (24)	darunter in Mass- nahmen der Werte- schaffenden Arbeits- losenfürsorge (24)	am Ende des Monats für Angehörige der Bauberufe (24)
Bundesgebiet							
1951 JD	1 432 323	201 709	461 382	68 288	71 881	23 991	12 211
1952 JD	1 379 204	213 886	415 167	69 721	67 831	27 001	14 206
1953 JD	1 258 601	200 658	360 605	63 176	68 443	26 133	15 208
1954 JD	1 210 727	218 604	317 443	61 644	71 334	23 364	19 190
1955 JD	918 240	184 894	248 192 b)	55 027 b)	65 886	16 156	34 062
1955 August	512 353	20 403	124 399	5 864	53 937	12 951	47 908
1955 September	494 994	18 313	120 098	5 275	50 911	10 823	48 357
1955 Oktober	510 195	22 093	.	.	51 125	8 587	46 810
1955 November	602 977	57 538	.	.	48 078	7 918	28 142
1955 Dezember	1 046 005	308 261	263 447	76 253	40 803	6 413	9 164
1956 Januar	1 252 730	433 531	.	.	62 842	12 563	15 945
1956 Februar	1 827 241	807 822	.	.	17 800	2 415	5 862
1956 März	1 019 265	252 590	249 184	63 094	125 014	13 487	69 032
1956 April	634 929	56 754	.	.	128 169	22 558	49 197
1956 Mai	538 811	34 560	.	.	61 105	8 648	44 781
1956 Juni	478 846	24 948	113 924	7 229	59 337	6 438	46 681
1956 Juli	429 543 a)	23 235	.	.	54 179	5 985	44 955
nach Ländern (Juli 1956)							
Schlesw.-Holst.	48 546	2 409	.	.	3 773	1 427	385
Hamburg	30 862	166	.	.	3 520	99	1 072
Niedersachsen	90 402	5 551	.	.	7 772	1 190	3 367
Bremen	10 239	136	.	.	805	116	334
Nordrh.-Westf.	74 422	2 269	.	.	14 585	125	20 609
Hessen	36 490	2 178	.	.	3 512	370	2 871
Rheinl.-Pfalz	14 022	1 470	.	.	3 402	69	1 420
Baden-Württbg.	22 725	920	.	.	6 326	94	8 643
Bayern	101 835	8 146	.	.	10 484	2 495	6 254
nach ausgewählten Berufen (Juli 1956)							
Maurer	.	873	11 169
Zimmerer (ohne-helfer)	.	949	3 261
Dachdecker (ohne-helfer)	.	145	472
Malier u. Lackierer	.	830	4 455

a) Einschließlich 10 719 arbeitslose Fachkräfte in Durchgangslagern. - b) Aus 10 Monatszahlen errechnet. - c) Bis 31.12.1955 Stellenbesetzungen. Namentliche Anforderungen, die bisher mit den Vermittlungen als "Stellenbesetzungen" bezeichnet wurden, werden seit Januar 1956 nicht mehr gezählt. Es wird nur noch die "reine Vermittlungsfähigkeit" nachgewiesen. - d) Ehemals Einweisungen in Notstandsarbeiten.

Bundesanstalt für Arbeitsvermittlung und Arbeitslosenversicherung

noch: Arbeitsmarkt
3. Notstandsarbeiter nach Arten der Maßnahmen¹⁾

Zeit	Art der Massnahmen	Bundesgebiet	Schleswig-Holstein	Hamburg	Niedersachsen	Bremen	Nordrhein-Westfalen	Hessen	Rheinland-Pfalz	Baden-Württemberg	Bayern
Insgesamt											
1950	JD	70 356	5 954	515	11 367	3 124	9 116	7 071	2 325	7 524	23 360
1951	JD	65 476	6 070	901	10 029	1 701	9 473	6 067	2 292	6 765	22 178
1952	JD	71 376	7 269	2 401	15 045	1 955	6 639	6 169	2 602	6 485	22 811
1953	JD	62 679	6 096	1 629	15 812	1 238	5 177	5 040	2 171	6 634	18 882
1954	JD	56 161	7 032	1 450	13 386	1 493	4 030	3 878	2 405	5 726	16 762
1955	JD	43 513	5 759	1 824	10 180	1 186	2 960	3 510	1 881	4 221	14 492
1955	Januar	15 490	608	440	1 254	1 066	1 543	1 129	824	4 904	3 722
	Februar	17 577	920	664	1 851	1 352	1 491	1 061	812	5 755	3 671
	März	35 656	1 532	1 253	6 140	2 093	3 655	3 029	1 755	8 241	7 958
	April	76 561	8 994	2 231	19 504	2 118	5 538	6 490	3 501	7 617	20 568
	Mai	75 414	10 104	2 276	19 160	1 576	4 838	6 190	3 058	6 301	21 911
	Juni	70 998	10 154	2 184	18 262	1 021	4 253	5 418	2 719	5 146	21 841
	Juli	62 530	8 761	2 288	14 654	1 077	3 706	5 125	2 331	3 919	20 669
	August	56 212	8 463	1 942	12 773	838	3 046	4 376	2 163	2 610	20 001
	September	49 003	7 080	2 076	10 868	679	2 540	3 500	1 715	2 130	18 415
	Oktober	39 541	5 775	2 066	8 007	590	1 849	2 680	1 431	1 609	15 534
	November	34 398	4 920	2 406	6 412	931	1 735	2 241	1 258	1 305	13 190
	Dezember	18 776	1 797	2 064	3 277	890	1 328	877	1 007	1 111	6 425
1956	Januar	18 783	2 625	824	3 672	1 131	1 053	1 489	1 255	2 316	4 418
	Februar	2 092	85	716	151	31	161	78	224	130	516
	März	18 244	2 142	1 021	3 201	738	1 474	1 469	1 840	2 994	3 365
	April	37 850	4 972	1 476	8 012	750	2 295	2 989	2 235	2 192	12 929
	Mai	35 672	4 714	1 347	7 450	551	2 129	2 758	1 696	1 253	13 574
	Juni	31 516	4 220	1 284	6 335	341	1 517	2 288	1 614	760	13 157
	Juli	27 917	4 096	1 142	5 076	303	1 268	1 934	1 254	686	12 158
nach Arten der Massnahmen (Juli 1956) in vH											
	landwirtschaftl. Massnahmen	29,0	40,4	-	55,2	29,7	21,9	25,9	23,2	18,4	19,4
	forstwirtschaftl. Massnahmen	10,9	1,1	-	12,9	-	7,5	27,7	16,9	-	12,2
	Verkehrsmassnahmen	26,6	35,7	27,0	19,5	7,6	2,8	-	24,0	4,1	35,2
	Baugeländerschliessungs-										
	massnahmen	2,4	7,4	-	-	28,7	0,6	-	2,0	10,0	1,5
	Versorgungsanlagemassnahmen	21,9	15,4	-	11,8	-	14,0	42,7	19,0	49,4	27,2
	übrige Massnahmen	9,2	-	73,0	0,6	34,0	53,2	3,7	14,9	18,1	4,5
	Insgesamt	100	100	100	100	100	100	100	100	100	100

1) Ohne Stamarbeiter.

Bundesanstalt für Arbeitsvermittlung und Arbeitslosenversicherung

Arbeitszeit und -verdienst im Baugewerbe

Zeit Land		Durchschnittliche (x)														
		Wochenarbeitszeit				Bruttowochenverdienst				Bruttostundenverdienst						
		darunter: männliche				darunter: männliche				darunter: männliche						
		Arbeiter insgesamt	Fach- Arbeiter	angelernte Arbeiter	Hilfs- Arbeiter zusammen	Arbeiter insgesamt	Fach- Arbeiter	angelernte Arbeiter	Hilfs- Arbeiter zusammen	Arbeiter insgesamt	Fach- Arbeiter	angelernte Arbeiter	Hilfs- Arbeiter zusammen			
Stunden				DM				Pf								
Bundesgebiet																
1950	JD	46,2	46,6	47,3	45,2	46,2	62,88	69,82	62,95	53,99	62,91	136,2	149,7	132,9	119,4	136,3
1951	JD	46,7	47,0	47,3	46,0	46,7	73,44	80,84	73,18	63,92	73,47	157,4	171,9	154,8	138,8	157,4
1952	JD	46,7	47,0	47,6	46,1	46,7	80,15	88,11	79,25	70,04	80,18	171,6	187,5	166,4	151,9	171,6
1953	JD	47,2	47,5	47,9	46,6	47,2	84,33	92,59	83,00	73,46	84,36	178,7	195,1	173,3	157,6	178,8
1954	JD	47,6	47,8	48,2	47,2	47,6	87,59	95,76	85,50	76,93	87,61	184,0	200,4	177,5	163,0	184,0
1955	JD	48,4	48,7	49,2	47,9	48,4	96,36	105,42	94,75	85,00	96,38	199,0	216,7	192,7	177,5	199,0
1954	Februar	41,3	42,3	40,2	39,5	41,3	76,96	84,23	70,89	64,56	76,99	186,4	199,0	176,4	163,3	186,5
	Mai	48,7	49,0	49,5	48,1	48,7	89,08	97,24	86,87	77,94	89,11	182,9	198,5	175,6	162,2	183,0
	August	49,2	49,4	49,8	48,8	49,2	90,55	99,49	88,74	79,81	90,58	183,9	201,2	178,2	163,4	183,9
	November	47,9	48,0	48,9	47,5	47,9	88,12	96,95	87,34	77,47	88,14	184,0	202,1	178,7	163,2	184,1
1955	Februar	43,0	43,7	44,8	41,3	43,0	81,78	89,44	80,75	69,25	81,80	190,0	204,7	180,2	167,7	190,0
	Mai	49,3	49,6	49,9	48,9	49,3	96,93	106,26	95,14	85,83	96,96	196,4	214,4	190,6	175,4	196,5
	August	49,7	49,9	50,4	49,3	49,7	100,59	110,65	99,55	88,78	100,62	202,3	221,6	197,5	180,2	202,3
	November	48,9	49,3	49,3	48,2	48,9	98,70	108,27	96,18	86,91	98,72	202,0	219,8	195,0	180,3	202,0
1956	Februar	45,0	45,3	44,8	44,4	45,0	93,73	99,88	88,84	82,57	93,83	208,4	220,7	198,3	185,8	208,6
	Mai	49,4	49,6	49,5	49,0	49,4	104,74	144,56	101,18	92,93	104,78	212,2	230,9	204,3	189,7	212,2
nach Ländern (Mai 1956)																
Schlesw.-Holst.	49,0	50,0	49,2	47,8	49,0	102,46	112,81	98,44	90,99	102,46	208,9	225,6	199,9	190,4	208,9	
Hamburg	50,0	49,6	51,9	50,6	50,1	136,97	146,21	128,77	116,12	137,79	274,1	294,6	248,3	229,7	275,2	
Niedersachsen	49,3	49,3	48,5	49,4	49,3	102,17	112,57	93,80	93,05	102,17	207,4	228,5	193,4	188,2	207,4	
Bremen	49,9	50,0	53,1	49,4	49,9	112,21	122,13	119,13	98,56	112,21	224,8	244,0	224,3	199,5	224,8	
Nordrh.-Westf.	49,6	50,0	50,1	49,0	49,7	108,68	116,84	107,37	96,78	108,74	218,9	233,6	214,5	197,7	219,0	
Hessen	49,1	49,3	49,3	48,8	49,1	103,49	111,77	103,27	92,27	103,49	210,7	226,5	209,3	189,2	210,7	
Rheinld.-Pfalz	48,0	48,9	49,7	46,9	48,0	95,97	107,09	95,26	85,25	95,97	199,8	218,9	191,5	181,8	199,8	
Baden-Württbg.	49,3	49,7	48,9	49,1	49,3	102,77	111,53	97,32	90,54	102,77	208,3	224,3	198,8	184,5	208,3	
Bayern	49,4	49,4	51,6	49,3	49,5	97,76	107,12	103,05	88,40	97,86	197,7	217,0	199,7	179,3	197,8	

Erteilte Baugenehmigungen für Bauvorhaben des Hochbaues

Reine Wohngebäude				In den genehmigten Bauvorhaben geplante Wohnungen				Veranschlagte reine Baukosten					
Zeit Land	insgesamt	Neubau	umbauter Raum	insgesamt	von geneinn. Wohnungs- u. ländl. Sied- lungsuntern.	von priva- ten Haus- haltungen	von Behör- den und Verwal- tungen	insgesamt	je Einwohner	je Neubaubauung bei			
										Bauherrn insgesamt	Gemeinn.-Wohn- ungs- u. ländl. Siedlungs- unternehmen	private Haus- haltungen	
Anzahl		1000 qm	Anzahl	Anzahl je 100 Wohnungen			Mill. DM	DM	1000 DM				
a) Wohnbau													
1955	Mai	20 368	18 702	18 275	55 990	24,5	63,6	2,3	935,7	18,80	17,0	14,4	18,5
	Juni	21 466	19 795	19 108	56 756	27,7	61,8	2,6	952,4	19,14	16,9	13,9	18,6
	Juli	21 028	19 291	19 120	59 268	29,4	58,9	3,5	987,3	19,84	16,9	14,4	18,8
	August	20 976	19 348	18 479	56 998	33,6	56,5	2,5	957,3	19,15	17,1	14,3	19,2
	September	19 400	17 769	17 985	55 205	33,6	55,7	2,7	944,0	18,88	17,3	14,8	19,4
	Oktober	18 448	16 929	17 164	52 180	30,5	57,8	2,7	897,5	17,95	17,4	14,2	19,8
	November	16 248	14 822	15 620	47 260	31,5	56,9	3,1	823,4	16,47	17,7	14,9	19,7
	Dezember	16 170	14 676	15 519	48 066	34,2	51,7	3,5	834,4	16,69	17,6	15,5	20,0
1956	Januar	11 622	10 585	10 898	33 600	31,3	57,7	3,0	580,2	11,53	17,6	14,9	19,9
	Februar	12 720	11 513	12 169	37 888	28,8	59,7	3,0	659,7	13,11	17,7	14,9	19,8
	März	13 902	12 721	12 726	38 738	23,7	66,4	2,6	701,5	13,94	18,5	15,4	20,0
	April	16 413	15 159	14 879	44 261	23,5	66,0	2,0	823,7	16,37	18,9	15,3	20,8
	Mai	19 119	17 728	17 178	51 942	26,4	62,4	2,1	957,9	19,04	18,8	15,5	20,8
	Juni	19 457	18 180	17 428	52 022	26,0	63,8	2,5	974,2	19,36	19,3	16,0	21,2
nach Ländern (Juni 1956)													
Schleswig-Holstein		942	927	578	1 928	39,8	54,8	0,2	32,6	14,31	17,4	13,9	20,6
Hamburg		386	252	456	1 483	6,3	85,9	-	28,9	16,19	22,3	15,4	24,1
Niedersachsen		2 769	2 711	2 283	6 771	36,7	55,0	1,5	126,6	19,33	18,8	16,1	20,6
Bremen		268	211	309	1 110	67,1	27,5	0,1	18,6	29,13	16,8	15,5	24,4
Nordrhein-Westfalen		5 066	4 452	5 031	14 744	23,6	64,0	3,1	277,7	18,69	19,6	16,6	21,9
Hessen		1 655	1 587	1 506	4 473	26,6	64,8	4,9	81,8	17,87	18,1	14,1	20,1
Rheinland-Pfalz		1 546	1 407	1 227	3 586	15,6	78,6	4,5	67,1	20,29	20,8	16,9	21,6
Baden-Württemberg		3 242	3 100	2 938	8 421	25,2	68,3	1,5	176,1	24,60	22,1	18,2	24,1
Bayern		3 583	3 523	3 100	9 506	22,3	62,2	2,1	165,0	17,98	17,4	14,4	18,9

Nichtwohngebäude				Umbauter Raum		Veranschlagte reine Baukosten							
Zeit Land	insgesamt	Neubau	darin geplante Wohnungen	insgesamt	je 10 000 Einwohner	von 100 qm entfallen auf Betriebe u. Behörden	insgesamt	je Einwohner	auf einen qm umbauten Raumes im Neubau				
									Bauherrn insgesamt	gemeinn.-Wohn- ungs- u. ländl. Siedlungs- unternehmen	private Haus- haltungen	Betriebe und Behörden	
Anzahl			1000 qm	qm	Mill. DM	DM							
b) Nichtwohnbau													
1955	Mai	10 743	10 216	1 179	11 199	2 250	89,5	471,9	9,48	31,8	30,2	28,7	32,2
	Juni	9 591	9 162	1 031	10 248	2 059	87,8	482,2	9,69	35,5	25,7	29,8	36,3
	Juli	9 448	9 034	1 202	10 513	2 113	90,1	487,0	9,79	35,5	26,9	33,2	35,8
	August	9 182	8 763	1 175	10 611	2 122	88,8	534,5	10,69	39,8	32,3	31,6	40,8
	September	8 597	8 188	1 300	9 101	1 820	90,1	454,9	9,10	39,2	33,6	33,6	39,8
	Oktober	8 576	8 172	1 270	9 841	1 968	89,2	510,0	10,20	41,9	35,4	37,5	42,5
	November	8 131	7 767	882	9 976	1 995	91,5	499,8	10,00	40,9	38,3	33,5	41,5
	Dezember	7 114	6 723	1 009	10 525	2 105	89,3	558,6	11,17	41,7	35,5	32,6	42,2
1956	Januar	6 066	5 761	683	9 140	1 816	91,7	454,7	9,04	40,2	45,5	31,4	40,8
	Februar	7 351	7 041	673	8 728	1 735	91,7	403,7	8,02	35,7	34,6	30,5	36,0
	März	8 532	8 165	867	9 721	1 932	91,4	473,1	9,40	38,4	31,0	33,0	38,9
	April	9 843	9 447	962	13 970	2 776	92,6	519,6	10,33	27,2	45,1	32,9	26,6
	Mai	10 297	9 894	913	10 721	2 131	89,9	478,5	9,51	34,0	40,9	32,7	34,1
	Juni	10 489	10 094	1 026	10 484	2 084	87,8	497,9	9,90	36,6	45,8	32,7	36,9
nach Ländern (Juni 1956)													
Schleswig-Holstein		396	385	30	286	1 256	94,1	14,9	6,55	41,6	39,0	26,5	42,4
Hamburg		136	94	18	255	1 431	96,9	15,2	8,52	45,2	-	40,0	45,1
Niedersachsen		1 616	1 582	93	1 226	1 872	91,5	53,9	8,23	33,6	45,6	31,7	33,7
Bremen		80	75	9	132	2 064	92,4	8,2	12,77	46,6	35,0	30,0	47,5
Nordrhein-Westfalen		2 123	2 020	256	2 839	1 911	73,9	133,5	8,98	35,2	49,1	32,7	35,4
Hessen		883	854	93	778	1 700	91,5	43,5	9,49	39,8	32,4	25,3	41,2
Rheinland-Pfalz		783	749	83	641	1 940	93,6	28,2	8,53	35,1	41,5	27,6	35,6
Baden-Württemberg		1 889	1 835	216	1 939	2 709	95,8	106,9	14,94	42,6	48,7	27,2	43,2
Bayern		2 583	2 500	228	2 388	2 602	91,1	93,8	10,22	32,2	32,6	38,4	31,5

Erfaßte Baufertigstellungen von Gebäuden, Wohnungen und Wohnräumen¹⁾

Zeit 2) Land	Nichtwohnbauten		Wohnbauten					Wohnungen in Wohn- und Nichtwohnbauten					Wohnräume 5) in Wohn- u. Nichtwohn- bauten insgesamt	
	Gebäude	Umbauter Raum 1000 qm	Gebäude		Wohnungen			insgesamt	Von 100 Wohnungen entfallen auf					
			insgesamt	darunter Neubau	insgesamt	Neubau	von gemeinn. Wohnungs- unternehmen (errichtet 3)		1 und 2	3	4	5 u.mehr		
Bundesgebiet														
1955 Jan.-Juni	13 764	18 025	34 065	29 304	111 801	75 839	34 122	114 089	11,9	37,7	38,7	11,7	411 070	
dar.:Juni	3 660	4 346	9 792	8 583	29 804	21 044	9 583	30 374	10,4	37,4	40,7	11,5	110 247	
1956 Jan.-Juni	17 204	23 412	40 090	35 562	126 214	90 272	37 026	128 602	10,4	34,0	41,2	14,4	476 258	
dar.:Juni	4 123	5 326	10 836	9 631	33 765	24 887	10 893	34 301	10,5	33,1	41,9	14,5	127 748	
nach Ländern (Januar-Juni 1956)														
Schlesw.-Holst.	516	404	1 758	1 685	3 974	3 421	1 961	4 062	9,3	31,5	39,3	19,9	14 936	
Hamburg	379	919	1 695	1 155	7 972	2 687	3 034	8 095	11,3	37,1	44,7	6,9	27 592	
Niedersachsen	1 803	1 881	5 084	4 876	14 036	12 140	3 493	14 158	7,7	25,7	50,4	16,2	55 000	
Bremen	135	331	772	477	3 324	2 088	1 640	3 339	8,0	29,4	51,9	10,7	12 629	
Nordrhein-Westf.	4 067	6 797	12 628	10 465	44 642	29 038	12 420	45 339	13,8	35,8	37,4	13,0	163 836	
Hessen	2 339	3 021	5 351	5 013	15 448	12 160	5 037	15 830	6,3	35,0	43,5	15,2	60 929	
Rheinland-Pfalz	907	1 185	2 244	1 934	5 949	4 121	1 528	6 057	7,8	40,9	30,5	28	23 576	
Baden-Württbg.	3 183	5 020	5 686	5 297	16 612	12 968	5 170	17 129	7,0	26,3	49,6	17,1	67 542	
Bayern	3 875	3 854	4 872	4 660	14 257	11 649	2 743	14 593	12,1	41,5	32,8	13,6	53 218	

1) Normalbau.- 2) Die Monatsergebnisse sind unvollständig, da ein Teil der Fertigstellungen nur jährlich erfasst und nachgewiesen werden kann.- 3) Einschliesslich ländlicher Siedlungsunternehmen.- 4) Zimmer und Küchen - ohne Kleinwohnräume unter 6 qm - innerhalb von Wohnungen.- 5) Einschliesslich der Einzelzimmer - ohne Kleinwohnräume unter 6 qm - ausserhalb von Wohnungen.

Produktion ausgewählter Erzeugnisse der Industrie

- Betriebe mit 10 und mehr Beschäftigten -

Zeit		1. Baumaschinenproduktion					2. Baustoffproduktion																		
		insgesamt 1)	darunter 2)				Bausand und Baukies	Baukalk (gebrannt) 4)	Gips (gebrannt)	Mauerziegel insgesamt 5) 6)	Kalksand- steine 6)	Bimsbau- steine 6) 7)	Mauersteine aus Schlacken	Isolier-u. Leichtbau- platten											
			Beton- und Mörtel- mischer	Erdbau- geräte	Bagger	Stromerzeug- maschinen 3)																			
		t	Stück				1000 t			1000 cbm				1000 qm											
1936 MD		1 662	1 440,2	136,0	41,3	1 915											
1949 MD		2 111	679	111	31	.	1 941,5	159,8	52,5	838,1	207,2	268,7	44,6	1 940											
1950 MD		3 770	946	390	72	322	2 669,5	154,6	56,6	914,4	227,7	342,4	50,4	2 148											
1951 MD		4 716	768	351	117	201	3 011,0	150,4	53,8	936,0	234,9	412,2	51,7	2 013											
1952 MD		6 130	928	540	129	299	3 645,5	180,9	61,7	1 006,5	293,7	597,0	70,1	2 297											
1953 MD		7 220	1 007	764	136	401	4 137,5	179,5	67,8	1 104,6	342,5	658,1	76,3	2 561											
1954 MD		8 048	1 258	708	144	374	4 967,8	185,5	71,7	1 181,3	419,7	719,4	89,4	2 884											
1955 MD		13 486	1 768	873	240	658	6 263,8	241,0	80,8	1 522,6	537,3	1 132,8	115,3	3 226											
1955 Juli		15 928	6 655,5	248,8	86,6	1 591,6	560,6	1 170,2	116,6	3 460											
August		14 849	6 532	3 112	755	2 065	6 515,9	238,0	86,8	1 529,5	545,2	1 098,8	107,7	3 467											
September		14 345	6 172,8	228,2	82,3	1 450,3	538,2	1 019,9	98,2	3 388											
Oktober		15 090	4 039	2 584	777	2 327	5 546,6	174,3	73,6	1 340,9	497,6	666,9	86,4	3 265											
November		12 423	4 438,1	107,6	57,9	1 140,7	410,0	274,6	67,6	2 956											
Dezember		15 116	3 439,7	94,2	61,7	865,1	306,1	136,4	56,6	2 686											
1956 Januar		11 333	4 530	2 214	1 019	1 618	4 48,9	20,7	35,8	484,6	148,3	12,0	25,1	2 231											
Februar		11 398	3 460,7	160,5	69,0	637,4	384,2	336,4	62,0	2 659											
März		16 072	6 100,2	232,9	89,4	989,6	524,1	964,5	91,2	2 837											
April		16 657	7 898	3 610	1 223	2 289	5 566,6	233,4	89,4	1 324,5	531,0	1 098,8	102,7	2 938											
Mai		16 321	7 114,8	234,5	90,1	1 547,8	590,3	1 194,3	114,4	3 220											
Juni		16 973	6 844,7	225,0	85,9	1 549,5	580,1	1 153,1	107,2	3 259											
Juli		15 398											
noch: 2. Baustoffproduktion																									
Zeit	Inlands- versorgung												Inlands- versorgung												
	Baustoffe aus Trümmerverwertung 8)		Dachziegel insgesamt	Betondach- steine	Dachpappe	Feuerfeste Erzeug- nisse	Tafelglas	Natur- steine 9)	Betonstein- erzeugnisse f.d. Tief- u. Straßenbau	Steinzeug- röhren 10)	Natur- asphalt, Bitumen u. Promex	Schnittholz 11) 12)													
	Mauer-, Hohl- block- u. Z- steine 6)	Ziegel- splitt, Sand u. a.																							
		1000 cbm	1000 t	Mill. Stück	1000 Stück	1000 qm	1000 t	1000 qm	1000 t	1000 qm	1000 t	1000 qm	1000 cbm	1000 qm											
1936 MD		.	.	63,7	.	8 282	104,3	.	2 666,7	.	15,1	53,9	757,3	.											
1949 MD		.	.	62,7	3 350	8 672	148,5	2 140	1 238,7	.	18,2	40,6	758,1	.											
1950 MD		.	.	75,0	1 834	8 443	150,3	2 237	1 511,1	84,1	21,3	44,6	735,6	785,0											
1951 MD		.	.	82,7	1 928	8 633	180,6	2 757	1 765,0	128,0	24,0	47,8	736,4	791,8											
1952 MD		59,0	69,5	76,6	1 035	6 934	198,2	1 985	2 434,2	154,0	24,6	47,8	658,9	803,9											
1953 MD		79,9	67,8	76,8	628	8 200	175,6	2 298	2 383,6	181,9	24,6	50,2	592,0	729,6											
1954 MD		73,9	48,3	84,3	745	8 316	175,4	2 735	2 372,6	220,5	30,7	63,6	591,9	774,2											
1955 MD		80,0	54,0	84,9	1 187	9 398	212,0	2 925	2 874,2	272,5	33,7	65,1	662,4	881,8											
1955 Juli		98,3	44,5	93,0	1 340	11 105	215,6	2 694	3 734,0	297,6	32,9	80,6	737,5	1 024,3											
August		106,4	48,4	96,9	1 732	12 259	221,6	2 937	4 022,3	314,0	35,5	80,1	718,4	1 006,3											
September		107,5	45,1	95,4	1 638	11 960	212,9	2 997	3 957,1	329,9	34,5	71,3	749,3	995,5											
Oktober		101,8	41,1	92,6	1 682	11 207	225,1	3 186	3 773,8	330,0	35,2	84,4	722,1	960,5											
November		86,3	39,7	89,8	1 673	10 082	225,8	3 143	3 462,6	316,4	36,1	57,2	599,8	805,8											
Dezember		61,5	32,9	87,7	1 587	7 442	226,3	3 173	2 477,1	293,2	37,1	57,6	605,0	812,9											
1956 Januar		55,1	45,7	84,0	1 459	5 460	230,9	3 344	1 642,0	264,9	36,6	50,6	588,2	696,5											
Februar		7,6	7,2	68,4	693	2 763	196,9	3 018	579,1	97,6	33,4	40,4	553,9	642,3											
März		59,4	38,1	75,9	1 008	7 244	225,8	3 110	1 747,4	229,9	35,1	53,3	627,5	690,2											
April		90,9	63,5	84,5	2 023	10 304	219,3	2 612	3 186,0	295,8	35,3	64,5	807,9	913,7											
Mai		106,8	64,6	88,3	1 229	11 251	220,5	3 232	3 857,3	305,7	34,6	74,4	838,6	984,5											
Juni		115,7	68,8	97,2	2 467	11 894	234,8	3 465	4 287,9	346,9	35,9	72,9	860,9	1 093,8											
Juli		105,6	64,3	96,9	2 276	11 005	232,7	3 017	4 291,9	356,6	36,9	82,3	839,2	...											
3. Holzbauten- und Bauelementerzeugung																									
Zeit	4. Stahlbau 15)																								
	Holzbauten und Holzkonstruktionen						Bauelemente aus Holz																		
	insgesamt	Montage- fertige Holzhäuser und Baracken	Brücken, Türme, Silos und andere Ingenieur- bauten	Wohnbauten I. Gemischt- bauweise überwiegend aus Holz	Telefonzel- len, Gewäch- shäuser u. andere Holzbauten	insgesamt	darunter				Rohr- gewebe	Stahl- brücken 16)	Stahl- hoch- bauten	Sonstige Stahl- bauten											
							Treppen, Türen u. Fenster- rahmen, auch Früh- bestfenster	Rollläden, Fensterläden u. a. Verdun- kelungsanlagen	Stabfußböden und Tafel- parkett 14)																
		1000 DM	cbm 13)	1000 DM	Stück	1000 DM	Stück	qm	1000 qm	t	t	t	t												
1950 VjD 17)		4 945	8 415	2 796	2 667	4 266	30 412	410 760	67 494	.	3 416	13 203	71 238	26 338 ^{a)}											
1951 VjD		7 844	11 169	4 550	3 612	4 743	36 283	458 399	179 425	.	4 072	9 837	84 809	20 539											
1952 VjD		11 351	14 710	4 875	4 938	4 773	43 687	508 535	169 241	686 023	4 219	11 558	96 662	22 292											
1953 VjD		8 648	8 743	6 158	5 235	4 766	49 442	614 250	195 284	826 500	5 337	13 552	114 834	28 508											
1954 VjD		8 320	6 303	5 673	5 512	6 174	59 645	778 809	234 468	1165 954	6 463	10 450	123 515	33 538											
1955 VjD		8 948	6 043	5 635	5 949	6 312	67 918	855 930	227 422	1153 753	7 648	10 286	143 023	37 677											
1956 1. Vj.		6 365	4 489	3 295	4 349	4 333	67 278	1149 275b)	216 396	864 995	5 840	10 744	146 751	37 581											
2. Vj.		9 033	7 535	3 319	6 133	5 525	78 094	1247 223	273 071	934 402	9 103	13 958	160 463	39 790											

Monatszahlen auf Grund des monatlichen Eilberichts; Monatsdurchschnitte gemäss der vierteljährlichen Produktionserhebung.

1) Einschl. Zubehör, Einzel- und Ersatzteile. 2) Für die Kalendarmonate Ergebnisse der vierteljährlichen Produktionserhebung. 3) Einschl. Schneeräumer. 4) Versand ab Werk an Baugewerbe. 5) Einschl. Zechenziegel, ohne Deckensteine. 6) 1 cbm entspricht 410 Steinen Normalformat 240 x 115 x 71. 7) Ohne Deckensteine. 8) Die Monatszahlen beruhen auf Repräsentativerhebungen (etwa 80 vH der Gesamtproduktion). 9) Für Wege-, Bahn- und Wasserbau. 10) Und andere Kanalisationsartikel aus Steinzeug. 11) Laub- und Nadelholz (einschl. Lohnschnitt). 12) Produktion zuzüglich Importe und Bezüge aus dem Währungsgebiet Ost, abzüglich Exporte und Lieferungen in das Währungsgebiet Ost, ohne Berücksichtigung der Lagerveränderungen. 13) Nach tatsächlichem Holzanteil der fertigen Ware in cbm. 14) Auch Kleinparkett und Parkettmatten. 15) Angaben für die zum Absatz bestimmte Produktion. 16) Neubauten und Wiederherstellungen. 17) Die Vierteljahrsdurchschnitte für 3. Holzbauten- und Bauelementerzeugung sind für das Bundesgebiet ohne Rheinland-Pfalz, Südbaden und Südwürttemberg-Hohenzollern. a) Ohne 1. Vj. 1950, da dieses in Stahlhochbauten enthalten ist. b) Ab 1. Vj. 1956 einschl. aller Sperrtüren.

Zement

Produktion und Inlandsversorgung – sowie Ausfuhr und Weltmarktpreise

Zeit	Produktion 1)	Inlands- versorgung 2)	Ausfuhr			Weltmarktpreise 3)							
						Hamburg 4)		New York 5)		London 6)		Niederländische Häfen 7)	
			1000 t	1000 DM	1000 \$	RM/DM 10 t 8)	RM/DM je 100 kg	\$ je 8) 170,55 kg	RM/DM 9) je 100 kg	\$ je 8) 2 240 lbs	RM/DM 9) je 100 kg	hfl je 8) 1000 kg a)	RM/DM 9) je 100 kg
1938 MD	954,5	360,00	3,60	2,15	3,14	42,0	2,52	11,75	1,61
1948 MD	464,7	.	0,6	341	102	521,70	5,22	2,82		60,6		36,55	
1949 MD	704,9	.	82,6	3 742	1 005	595,00	5,95	3,03		61,1 1/3	3,92	41,33	5,06
1950 MD	906,4	796,1	110,7	5 400	1 289	600,14	6,00	3,16		7,78	62,6	3,62	42,33
1951 MD	1 027,6	882,5	135,3	8 277	1 974	775,74	7,76	3,36		8,27	89,2 1/3	5,16	51,71
1952 MD	1 073,8	926,4	147,6	10 604	2 529	810,38	8,10	3,40		8,37	96,1 3/5	5,56	53,33
1953 MD	1 281,5	1 117,4	165,9	10 685	2 549	793,33	7,93	3,55		8,74	93,40 2/5	5,43	53,33
1954 MD	1 356,6	1 249,2	110,2	6 185	1 475	783,33	7,83	3,60		8,87	96,3	5,58	53,81
1955 MD	1 564,1	1 429,5	144,6	7 916	1 887	770,00	7,70	3,75		9,23	98,7	5,69	54,04
1955 Juli	1 987,6	1 790,3	204,5	11 080	2 643	770,00	7,70	3,75		9,23	96,6	5,55	54,00
August	2 007,8	1 844,4	168,5	9 497	2 264	770,00	7,70	3,75		9,23	101,6	5,84	54,00
September	1 952,8	1 816,0	162,8	9 219	2 198	770,00	7,70	3,75		9,23	101,6	5,84	54,00
Oktober	1 955,0	1 830,4	147,5	8 135	1 934	770,00	7,70	3,75		9,23	101,6	5,86	54,00
November	1 694,6	1 633,8	167,8	9 489	2 264	770,00	7,70	3,75		9,23	101,6	5,87	54,00
Dezember	1 295,5	1 177,5	122,4	6 980	1 668	770,00	7,70	3,71		9,14	101,6	5,86	54,50
1956 Januar	1 130,1	1 089,4	74,8	4 519	1 085	770,00	7,70	3,71		9,14	101,6	5,86	54,00
Februar	517,0	452,1	65,6	3 967	945	770,00	7,70	3,71		9,14	101,6	5,85	54,00
März	1 317,5	1 205,1	114,6	6 414	1 527	770,00	7,70	3,86		9,51	101,6	5,85	54,00
April	1 906,3a	1 752,7	164,8	9 221	2 201	770,00	7,70	3,90		9,60	101,6	5,86	54,00
Mai	2 041,5	1 923,8	123,5	6 699	1 597	770,00	7,70	3,90		9,60	101,6	5,86	54,00
Juni	2 134,8	1 995,9	149,2	8 146	1 943	770,00	7,70	3,90		9,60	101,6	5,84	54,00
Juli	2 121,1	2 008,9	123,7	6 997	1 664	770,00	7,70	3,90		9,60	104,6	6,00	54,00p

1) Portlandzement, Eisenportlandzement und Hochofenzement einschl. Bindemittel.- 2) Produktion zuzüglich Import abzüglich Export.- 3) Monatsdurchschnitt. Ab 1.1.1954 wurden zur Umrechnung auf DM die amtlichen Devisenkurse (Kassakurse) an der Devisenbörse in Frankfurt/M. genommen.- 4) Portland-Großhandelspreis bei Abnahme von 5 t frei Empfangsstation einschl. Papiersack.- 5) Portland- in Säcken ab Werk.- 6) Portland- bei Lieferung von 6 ts und darüber einschl. Jutesack.- 7) Portland- A, belgischer, einschl. Papiersack ab Kai.- 8) Originalpreis.- 9) Umgerechnet.- a) Neuer Berichtskreis.

Umsatzentwicklung im Großhandel¹⁾

Zeit	Großhandelezweig						
	Baustoffe	Holz	Sanitärer Installations- bedarf	Werkzeuge, Be- schläge, Klein- eisenwaren	Haus- und Küchengeräte, Ofen, Herde	Elektrogeräte und Leitungsmaterial	Farben, Lacke, Anstrichbedarf
Messziffern 1954 = 100 2)							
1950 MD	57	69	58	56	63	59	78
1951 MD	73	90	74	79	79	80	89
1952 MD	77	94	76	89	83	79	88
1953 MD	90	88	83	85	89	87	94
1954 MD	100	100	100	100	100	100	100
1955 MD	118	115	116	124	115	123	112
1955 Mai	131	119	110	120	100	110	121
Juni	139	124	114	122	97	109	129
Juli	143	126	123	127	101	120	122
1956 Mai	147	120	130	140	113	129	135
Juni	156	131	139	148	116	141	141
Juli	153	130	139	140	115	139	143
Veränderung der Umsatzwerte in % ³⁾							
Juli 1956 gegen Juni 1956	0	0	+ 3	- 6	0	0	0
Juli 1955 gegen Juni 1955	+ 3	+ 1	+ 9	+ 4	+ 4	+ 11	- 5
Juli 1956 gegen Juli 1955	+ 7	+ 3	+ 15	+ 9	+ 15	+ 16	+ 16
7 Monate 1956 gegen 7 Monate 1955	+ 15	+ 1	+ 14	+ 18	+ 14	+ 22	+ 13

1) Ohne Ein- und Verkaufsvereinigungen.- 2) Einschliesslich bzw.- 3) ohne verspätet eingetroffene Firmenmeldungen.

Güterverkehr von Bahn und Schifffahrt ausgewählter Gütergruppen

1000 t

Zeit	Steine und Erden						Zement					
	Binnenschifffahrt 2)			Seeschifffahrt 2)			Binnenschifffahrt 2)			Seeschifffahrt 2)		
	Eisenbahn- verkehr 1)		Empfang aus dem Bundes- gebiet 3)	Empfang		Versand	Eisenbahn- verkehr 1)		Empfang aus dem Bundes- gebiet 3)	Empfang		Versand
	einschl. Durchgangsverkehr	ohne Durchgangsverkehr		Empfang	Versand		einschl. Durchgangsverkehr	ohne Durchgangsverkehr		Empfang	Versand	
1948 MD	2 067,2	839,8	838,7	25,2	0,1	0,7	249,5	43,2	41,3	2,3	0,0	15,2
1949 MD	1 833,4	797,8	796,9	10,0	1,0	2,3	325,0	72,5	70,1	0,5	0,1	51,2
1950 MD	1 575,2	1 132,4	1 131,0	11,6	2,6	7,3	266,7	108,6	107,8	1,0	0,9	66,4
1951 MD	1 784,8	1 435,6	1 433,7	9,9	2,8	11,3	243,6	112,9	112,7	0,7	0,4	84,9
1952 MD	1 691,4	1 485,0	1 481,6	12,5	9,7	15,0	216,1	116,3	116,1	0,4	0,3	105,5
1953 MD	1 574,7	1 814,1	1 809,9	17,9	21,2	11,8	212,2	146,5	145,3	0,9	0,4	135,1
1954 MD	1 611,4	1 983,2	1 960,7	17,0	23,4	13,7	191,2	156,9	148,5	1,7	0,9	92,5
1955 MD 5)	...	2 092,3	2 082,6	15,6	36,5	11,0	...	188,2	182,2	5,8	0,5	128,5
1956 1. Vj.	...	3 615,4	3 595,1	31,2	78,0	27,3	...	161,3	155,8	20,2	1,6	286,1
2. Vj.	...	8 272,5	8 213,0	40,5	174,1	30,3	...	745,0	739,3	29,3	0,5	268,7

1) Deutsche Bundesbahn und nichtbundes eigene Eisenbahnen im Bundesgebiet einschliesslich Durchgangsverkehr (Quelle: Hauptverwaltung der Deutschen Bundesbahn).- 2) In der Binnen- und Seeschifffahrt ist der Verkehr auf Schiffen aller Flaggen nachgewiesen.- 3) Seewärtiger Empfang von aus Häfen des Bundesgebietes versandten Gütern sowie seewärtiger Versand nach Binnenhäfen (Empfang binnenseitig).- 4) Die Zahlen über den Auslandsverkehr enthalten auch den Verkehr mit den Häfen der Ostgebiete des deutschen Reiches (Stand 31. Dezember 1937) z. Zt. unter fremder Verwaltung.- 5) Vorläufige Zahlen.

Erzeuger- und Großhandelspreise ausgewählter Waren (Baustoffe)¹⁾

Zeit	Mauersteine 2) 3)					Bretter 4)	Schnittholz 5)	
	Nied.-rhein.	Nordrh.-Westf.	Bayern	Baden-Würtbg.	Hessen	München	Schlesw.-Holst.6)	Bayern 7)
	1000 Stück					1 cbm		
1948 Juni	58,05	61,42	62,50	69,50	68,60	69,50		72,38
1950 "	66,07	67,53	64,00	77,00	67,19	82,65	113,00	89,14
1951 "	70,07	74,52	73,36			118,18	137,50	124,63
1952 "	72,21	76,45	74,88	79,00	75,50	164,59	199,75	174,67
1953 "	71,29	76,00	73,59	79,00	74,00	139,77	171,25	146,69
1954 "	72,57	76,00	72,89	79,00	74,00	132,15	166,25	138,46
1955 "	78,71	78,22	76,95	82,00	78,20	170,15	200,00	177,00
1956 Januar	81,00	83,22	82,60	87,00	80,00	161,15	191,25	166,54
Februar	81,71	83,22	82,60	87,00	81,40	159,77	183,75	165,46
März	81,71	83,22	83,10	87,00	81,40	159,77	183,75	165,46
April	82,29	83,22	84,70	87,00	81,40	159,77	180,50	165,46
Mai	82,29	83,33	84,90	87,00	81,40	160,62	180,50	166,08
Juni	82,29	83,33	86,40	89,67	81,40	160,62	180,50	166,08
Juli	82,29	83,33	86,40	91,00	81,40	160,23	180,50	165,92
Zement 8)								
Zeit	10 t					1 t		Fensterglas 11)
	Hamburg	Kiel	Hannover	Essen	Frankfurt 9)	Bremen	Regensburg	Nordrh.-Westf.
1948 Juni	491,00	491,00	430,00	427,00	487,00	451,00	32,40	1,10
1950 "	595,00	595,00	545,00	528,00	525,00		37,00	1,48
1951 "	789,50	789,50	715,00	696,00	725,00	749,50	42,30	1,61
1952 "	810,00	810,00	750,00	728,00	765,00	770,00	48,00	1,61
1953 "	795,00	795,00	740,00	718,00	755,00	755,00	48,00	1,80
1954 "	790,00	790,00	735,00	713,00	755,00	750,00	48,00	1,80
1955 "	770,00	770,00	715,00	693,00	735,00	730,00	48,00	1,76
1956 Januar	770,00	770,00	715,00	693,00	735,00	730,00	48,00	1,76
Februar	770,00	770,00	715,00	693,00	735,00	730,00	48,00	1,76
März	770,00	770,00	715,00	693,00	735,00	730,00	48,00	1,76
April	770,00	770,00	715,00	693,00	735,00	730,00	48,00	1,76
Mai	770,00	770,00	715,00	693,00	735,00	730,00	48,00	1,76
Juni	770,00	770,00	715,00	693,00	735,00	730,00	48,00	1,76
Juli	770,00	770,00	715,00	693,00	735,00	730,00	48,00	1,76

1) Die Preise beziehen sich jeweils auf den 21. eines jeden Monats. Für 1948 RM-, ab 1950 DM-Preise. - 2) Hintermauerungssteine 25x12x6,5cm (neue DIN-Größe: 24x11,5x7,1 cm) frei verladen, bei Abnahme von mindestens 100 000 Stück Erzeugerpreise ab Werk. - 3) Die im Juli 1953 einsetzende Umstellung auf die neue DIN-Größe 24x11,5x7,1 cm hat auf die Preisentwicklung keinen Einfluss, da der cbm-Bedarf im gleichen Rahmen bleibt. - 4) Bau- und Nutz-, Fichte und Tanne parallel besäumt, Normallänge 3-6 m, 8 bis unter 18 cm breit, 21-34 mm stark, Güteklasse III, Erzeugerpreise ab Werk ohne Verladekosten. - 5) Dachschal Bretter, Kiefer, Fichte oder Tanne, 24 mm stark. - 6) 8-17 cm breit, Güteklasse II. - 7) 18-28 cm breit, Güteklasse III Werkverkaufspreis ab Sägewerk. - 8) Portland, Normalqualität Großhandelspreise, einschliesslich Verpackung frei Empfangsstation. - 9) Ab Januar 1954 ist der seit März 1947 gültige Markenaufpreis von RM/DM 5,00 je 10 t im Preis enthalten. - 10) Bei Abnahme von 10 t Erzeugerpreise ab Werk. - 11) 4,4 Bauglas 2. Sorte, 32-50cm breite und bis 160 cm lange Freissasse; Großhandelseinkaufspreise ab Werk bei Bezug von 15 t Ladung.

Indizes der Baustatistik

1. Index der durchschnittlichen Wochenarbeitszeit, Bruttowochen- und Bruttostundenverdienst der Arbeiter des Baugewerbes

1938 = 100

Zeit	Wochenarbeitszeit				Bruttowochenverdienst				Bruttostundenverdienst			
	März	Juni	September	Dezember	März	Juni	September	Dezember	März	Juni	September	Dezember
1946		79,3	78,2	77,6		84,3	85,3	85,7		106,2	109,1	110,5
1947	76,3	83,0	77,2	80,7	81,6	90,5	87,1	91,4	107,0	109,1	112,8	113,3
1948	80,7	82,7	90,0	87,2	97,0	105,3	127,0	124,9	120,3	127,4	141,3	143,3
1949	90,5	98,0	100,6	92,9	129,2	149,9	154,1	142,7	142,8	153,1	153,3	153,5
1950	97,5	101,1	102,9	94,3	149,7	153,6	163,9	157,3	153,6	151,9	159,3	166,9
1951	98,2	103,5	103,7		164,9	192,9	197,1		167,9	186,5	190,0	
1952	95,3	104,5	104,7	101,8	184,5	208,1	208,3	205,1	193,6	199,2	199,0	201,5
1953	89,2	106,2	107,3	105,7	180,1	218,8	222,1	219,2	201,4	206,0	207,0	207,4
1954	90,3	105,8	107,0	104,1	189,6	221,9	227,2	221,2	209,3	209,6	212,2	212,5
1955	93,5	106,5	107,2	105,3	201,8	240,9	250,6	244,9	215,1	226,0	233,4	232,3
1956	96,7	106,4			227,3	259,6			235,1	243,8		

2. Index der Erzeugerpreise ausgewählter Produkte

1950 = 100

Jahres-durchschnitt Monat 1)	Gesamte Industrie	Steine und Erden							Schnitt-holz	Stahl-bauten	Maschinen für die Bau-wirtschaft
		Insgesamt	Gewinnung u. Bearbeitung v. Naturgestein	Sand und Kies	Zement	Kalk	Gips	Grob-keramik			
1938	54	59	64	70	65	52	54	52	51	57	67
1949 JD	103	101	99	110	99	102	102	100	109	102	104
1950 JD	100	100	100	100	100	100	100	100	100	100	100
1951 JD	119	113	101	108	124	115	109	111	130	123	117
1952 JD	121	121	114	114	134	130	118	116	114	169	130
1953 JD	118	123	125	120	137	137	120	114	114	148	131
1954 JD	116	123	129	119	136	137	121	114	114	148	130
1955 JD	119	126	131	125	133	138	126	120	116	174	131
1955 Oktober	119	128	133	128	133	140	131	124	117	174	131
November	120	128	133	129	133	140	131	124	117	172	132
Dezember	120	128	133	129	133	140	131	124	117	170	132
1956 Januar	120	128	138	129	133	140	131	124	118	167	136
Februar	121	129	138	129	133	140	131	125	118	165	136
März	121	129	139	129	133	140	131	125	118	165	136
April	121	129	139	129	133	140	131	125	119	166	137
Mai	121	129	139	132	133	140	131	126	119	167	137
Juni	120	130	144	132	133	140	131	126	119	167	137
Juli	120	130	144	132	133	140	131	127	119	167	137

1) Stichtag: 21. eines jeden Monats.

noch: Indices der Baustatistik
3. Index der industriellen Produktion
1950 = 100 - arbeitstäglich

Zeit	Jahres- durchschnitt	Januar	Februar	März	April	Mai	Juni	Juli	August	September	Oktober	November	Dezember
Gesamte Industrie													
1949	80,0	70,5	73,7	73,0	75,3	77,9	78,8	78,1	80,2	85,5	87,1	92,2	86,6
1950	100,0	82,0	84,8	87,3	92,6	96,1	97,1	97,6	102,5	110,0	115,7	120,2	113,9
1951	118,3	107,5	112,6	114,4	118,9	120,6	118,1	114,5	114,1	113,6	125,5	133,3	121,2
1952	125,9	116,2	116,0	119,1	122,4	123,3	125,9	119,7	122,0	141,9	138,3	145,1	131,5
1953	138,8	120,9	124,5	131,8	137,1	137,0	139,6	137,3	135,3	146,5	151,3	158,4	149,6
1954	155,0	134,1	137,2	142,8	150,4	156,0	156,5	150,0	150,3	163,6	163,4	178,2	169,6
1955	179,2	157,4	160,1	165,3	172,7	180,6	181,8	172,7	173,4	187,9	192,6	204,1	190,2
1956		178,1	173,1	182,0	194,2	200,4	192,1p	186,7p					
Bauhauptgewerbe (Gewicht im Gesamtindex für 1950 = 2,50 vH)													
1949	76,8	59,3	56,8	55,3	66,8	73,8	80,9	83,1	84,9	91,1	92,9	92,3	81,7
1950	100,0	62,7	61,6	73,9	95,4	106,0	139,8	119,4	113,2	120,8	122,6	118,0	94,2
1951	110,1	68,8	65,4	95,0	109,0	123,9	116,5	121,8	123,7	127,3	123,7	124,6	102,7
1952	117,1	78,4	69,2	94,6	117,3	127,3	132,8	132,6	139,8	142,3	137,1	134,1	102,2
1953	138,7	71,6	74,9	122,3	148,4	163,3	153,2	156,4	161,1	163,3	156,7	157,5	129,6
1954	153,0	67,6	55,0	119,3	160,6	176,7	186,4	172,4	184,1	187,6	182,6	184,9	152,2
1955	172,6	87,3	84,7	98,5	183,4	210,7	216,0	209,3	206,7	206,9	201,4	206,0	162,9
1956		130,9	54,4	132,9	194,1	228,2	205,7p	204,9p					
Industrie der Steine und Erden (Gewicht im Gesamtindex für 1950 = 3,24 vH)													
1949	82,0	57,3	60,6	65,0	73,4	82,6	89,2	92,0	97,1	100,9	95,6	92,3	76,4
1950	100,0	61,9	61,0	79,4	89,0	101,8	113,7	116,1	123,1	125,6	122,6	114,6	88,5
1951	113,8	71,3	65,8	95,6	116,9	122,1	128,4	123,2	128,4	129,1	133,9	124,6	99,5
1952	122,4	86,1	78,8	107,1	117,4	134,1	153,8	143,5	143,6	150,4	143,8	120,6	86,7
1953	136,3	72,4	74,4	122,2	141,8	149,0	157,9	162,2	162,8	167,0	158,8	147,6	116,2
1954	147,2	74,4	66,3	122,7	149,9	165,1	173,3	177,3	179,3	182,8	172,9	164,0	133,4
1955	167,5	97,6	91,8	112,9	168,7	191,8	202,9	201,0	206,6	208,4	199,3	187,8	148,3
1956		125,5	74,7	128,2	190,1	208,7	217,8p	214,7p					

4. Preisindex für den Wohnungsbau¹⁾

1950 = 100

a) Gesamtindex nach Bauleistungen am Gebäude und nach Baunebenleistungen

Zeit	Bauleistungen am Gebäude										Baunebenleistungen					Gesamtindex		
	Erd- abfuhr	Baustoffe frei Bau						Löhne 2)		Hand- werker- arbeiten 4)	ins- gesamt	Planung und Bau- leitung	Baupol. Gebühren	Zinsen für Baugeld des Bauherrn	ins- gesamt			
		ins- gesamt	darunter				ins- gesamt	darunter Tarif- löhne 3)										
			Mauer- steine	Kalk	Zement	Schnitt- holz			Bau- eisen									
1936 JD	48	50	45	59	69	47	54	54	57	54	53	53	52	30	49	52	97	100
1949 JD	125	108	107	105	100	114	99	97	98	108	104	106	103	113	107	105	193	200
1950 JD	100	100	100	100	100	100	100	100	100	100	100	100	100	100	100	100	184	191
1951 JD	107	120	106	121	127	141	120	111	111	117	116	110	113	134	114	116	213	221
1952 JD	121	131	104	126	134	172	156	120	120	120	124	114	124	139	119	123	227	236
1953 JD	111	123	102	122	131	152	162	122	124	113	120	110	121	125	113	119	220	228
1954 JD	108	123	105	121	130	152	161	125	127	112	120	111	122	117	113	120	221	229
1955 JD	116	135	113	122	128	180	164	135	135	117	129	119	132	121	120	129	237	246
1955 Febr.	111	131	107	121	128	178	163	126	128	115	124	114	127	118	116	124	228	236
1955 Mai	116	135	112	121	129	181	163	136	136	117	130	119	132	122	121	129	238	247
1955 Aug.	119	137	116	123	129	183	164	139	138	118	132	121	134	122	122	131	241	250
1955 Nov.	119	136	117	124	128	177	165	139	139	118	132	121	135	123	122	131	242	251
1956 Febr.	121	135	118	123	129	169	165	139	139	119	132	121	134	123	122	131	241	250
1956 Mai	124	136	120	123	129	172	165	145	144	120	135	124	137	129	126	134	246	256

1) Wie auf der Originalbasis 1936 = 100 berechneten geometrischen Mittelwerte aus den Indices der 8 Index-Städte, wurden mit den Jahresdurchschnitten 1950 (1936 = 100) auf 1950 = 100 umbasist. - 2) Löhne d.h. Tariflöhne einschl. Zuschläge für Stundenlohnarbeiten bei Maurern, Putzern, Zimmerern, Bauhilfsarbeitern, Dachdeckern, Dachdeckerhilfsarbeitern und Polierern sowie einschl. tariflich zustehender Lohnzulagen (Lohnnebenkosten) und einschl. Zuschlag für Kinderleistung. - 3) Tariflöhne ohne Zuschläge für Stundenlohnarbeiten, jedoch sonst wie unter 2) angegeben. - 4) Früher als "Fertige Arbeiten des Baunebengewerbes" bezeichnet. - 5) Geometrische Mittelwerte aus den auf 1938 = 100 umbasistierten Gesamtindices der 8 Index-Städte.

b) Preisindex der Bauleistungen am Gebäude nach Roh- und Ausbauarbeiten

Zeit	Erd-	Maurer-	Beton- u. Stahl- beton-	Zim- merer-	Dach- decker-	Klemp- ner-	ine- gesamt	Putz- und Stuck-	Tisch- ler-	Glaser-	Maler-	Klebe-	Ofen- u. Herd- 1)	Be- u. 2)	Elektr.	ins- gesamt	Baulei- stungen am Ge- bäude 3)
														Entwäss.	Anlagen		
Rohbau-Arbeiten								Ausbau-Arbeiten									
1936 JD	48	52	56	48	51	45	52	55	55	69	49	48	59	50	60	54	53
1949 JD	125	102	100	108	100	101	103	99	110	107	109	110	107	106	121	106	104
1950 JD	100	100	100	100	100	100	100	100	100	100	100	100	100	100	100	100	100
1951 JD	107	109	113	131	115	131	116	113	117	104	108	104	114	123	127	116	116
1952 JD	121	114	124	152	121	129	126	121	124	107	107	104	119	125	116	120	124
1953 JD	111	115	126	138	116	108	122	122	116	109	104	100	117	115	104	114	120
1954 JD	108	117	127	139	116	104	124	123	115	107	104	101	117	115	95	114	120
1955 JD	116	125	134	158	126	106	134	131	123	109	110	104	121	121	99	120	129
1955 Febr.	111	118	127	154	120	105	128	124	121	107	104	101	120	120	96	117	124
1955 Mai	116	126	134	159	126	106	135	132	123	109	108	103	120	121	97	120	130
1955 Aug.	119	128	136	161	129	107	137	134	123	109	112	106	121	121	99	121	132
1955 Nov.	119	129	137	158	130	107	137	135	124	111	113	105	121	121	103	122	132
1956 Febr.	121	130	137	154	129	111	136	135	124	112	114	107	123	121	104	122	132
1956 Mai	124	134	141	157	132	113	140	139	126	113	116	108	122	121	108	124	135

1) Ohne Indices der Städte Essen und Köln. - 2) Ind Gasleitungen. - 3) Die Bauleistungen am Gebäude, die sich nach dem Merkmalschema des Indexhauses aus den Aufwandssummen für Erdabfuhr, Baustoffe frei Bau, Löhne und Handwerkerarbeiten zusammensetzen, wurden nach der Gebüh-
renordnung für Architekten (GOA 1950) in die einzelnen Roh- und Ausbauarbeiten aufgliedert. - Im Hinblick auf die bevorstehende Reform in
der Erhebungs- und Berechnungsmethode des Preisindex für den Wohnungsbau sind diese Zahlen nur als "vorläufig" anzusehen.

noch: Indices der Baustatistik

5. Bautätigkeitsindex der gemeinnützigen Wohnungswirtschaft im Bundesgebiet und Berlin (West)

Monatsdurchschnitt 1950 = 100

Zeit	Januar	Februar	März	April	Mai	Juni	Juli	August	September	Oktober	November	Dezember
Baubeginne												
1951	22,5	36,3	54,1	60,8	60,5	85,4	84,7	140,2	88,7	98,6	69,7	79,2
1952	48,4	50,1	48,4	106,0	153,5	149,4	141,1	116,3	136,8	81,7	78,1	50,6
1953	52,9	43,9	52,6	187,0	139,4	131,1	201,6	182,1	130,4	116,4	89,1	69,6
1954	18,6	22,8	76,3	114,3	95,9	93,3	85,1	130,7	107,1	104,4	70,5	84,3
1955	12,9	22,5	36,2	135,4	92,2	158,2	109,7	128,6	133,3	106,4	61,9	75,8
1956	53,1	6,7	55,6	73,4	85,1	91,1						
Bauvollendungen												
1951	95,8	76,2	106,2	81,2	155,7	165,8	114,7	132,1	130,6	109,1	99,6	114,5
1952	47,7	63,1	49,4	83,5	95,0	149,5	152,7	132,8	128,8	125,4	157,7	168,6
1953	74,6	52,0	67,8	147,7	113,6	158,5	190,8	173,8	126,6	143,7	150,2	265,7
1954	105,1	48,4	83,6	75,2	118,2	165,8	176,2	233,2	162,1	155,0	121,7	193,4
1955	52,3	53,9	26,4	47,4	92,1	106,8	133,2	122,2	120,3	136,8	120,7	147,5
1956	64,6	44,0	50,8	62,0	110,9	115,7						

(Mitteilungen für die gemeinnützige Wohnungswirtschaft)
Wohnungswirtschaftliche Informationen

Geld und Kredit

1. Sparverkehr

Millionen DM

Zeit	Sämtliche Geldinstitute (einschl. Postsparkasse)					darunter: Sparkassen				
	Spareinlagen- bestand (Monatsanfang)	Einzahlungen (Monatssummen)	Auszahlungen (Monatssummen)	Zinsen, Umbuchungen u. sonstige Veränderungen	Saldo (Monatsende)	Spareinlagen- bestand (Monatsanfang)	Einzahlungen (Monatssummen)	Auszahlungen (Monatssummen)	Zinsen, Umbuchungen u. sonstige Veränderungen	Saldo (Monatsende)
1955 Juli	18 925,9	1 242,0	1 064,9	14,3	+ 191,4	12 089,2	762,0	635,2	8,8	+ 135,6
August	19 117,3	1 155,7	893,8	15,2	+ 277,1	12 224,8	717,9	550,1	9,7	+ 177,5
September	19 394,4	1 102,9	862,2	12,8	+ 253,5	12 402,3	694,3	543,8	7,9	+ 158,4
Oktober	19 647,9	1 188,7	905,1	16,9	+ 300,5	12 560,7	770,4	578,2	11,6	+ 203,8
November	19 948,4	1 087,9	925,9	16,9	+ 178,9	12 764,5	693,1	591,8	9,7	+ 111,0
Dezember	20 127,3	1 478,5	1 414,4	476,8	+ 540,9	12 875,5	939,5	913,0	346,0	+ 372,5
1956 Januar	20 668,2	1 541,3	1 106,4	83,9	+ 518,8	13 248,0	986,0	698,0	27,1	+ 315,1
Februar	21 187,0	1 202,8	790,9	26,1	+ 438,0	13 563,1	758,1	499,6	15,3	+ 273,8
März	21 625,0	1 208,4	1 035,3	15,6	+ 188,7	13 836,9	788,5	662,3	11,5	+ 137,7
April	21 813,7	1 270,5	1 088,9	13,4	+ 195,0	13 974,6	826,9	705,9	8,2	+ 129,2
Mai	22 008,7	1 187,1	1 059,6	7,9	+ 135,4	14 103,8	779,6	573,3	4,3	+ 111,6
Juni	22 144,1	1 308,1	1 136,8	9,2	+ 180,5	14 215,4	835,2	729,3	6,1	+ 112,0
Juli	22 324,6	14 327,4

Bank deutscher Länder

2. Entwicklung der Bausparkassen im Bundesgebiet und Berlin (West)

Millionen DM

Zeit	Abgeschlossene Bausparverträge im Berichtsmonat		Zuteilungsaufkommen im Berichtsmonat				Einlagen und aufgenommene Gelder ¹⁾		Planmäßige Zuteilungen ³⁾	Ausleihungen ¹⁾	
	Verträge (Zahl)	Bausparsumme	Spargeldeinzahlungen	Wohnungsbau-prämien (Gutschriften)	Zins- und Tilgungsleistungen	Spareinlagenbestand ²⁾	aufgenommene Fremdmittel	Hypotheken		Zwischenkredite	
Bausparkassen insgesamt											
1955	Oktober	25 269	333,9	105,1	12,1	22,4	2 626,9	174,5	4 671,5	1 439,7	434,0
	November	32 887	436,9	99,3	4,2	21,5	2 664,1	174,6	4 762,4	1 483,5	466,8
	Dezember	119 536	1 602,3	435,9	2,0	27,8	3 023,8	179,6	4 870,4	1 540,3	479,6
1956	Januar	23 429	348,5	103,6	0,3	20,4	3 063,1	177,1	5 034,6	1 581,6	496,7
	Februar	19 275	249,2	90,8	0,4	23,8	3 086,2	178,4	5 239,5	1 623,6	496,8
	März	30 019	388,5	166,8	0,8	26,1	3 125,8	179,1	5 435,5	1 678,7	453,2
	April	25 303	364,8	102,7	1,8	24,0	3 153,4	181,4	5 603,3	1 725,7	461,1
	Mai	22 054	313,0	87,1	5,4	25,3	3 159,3	181,3	5 705,1	1 778,2	466,6
	Juni	27 822	397,5	122,5	30,6	28,6	3 217,6	190,5	5 882,2	1 821,5	491,0
	Juli	86,8	22,3	26,5	3 237,1	218,8	...	1 869,3	517,6
private Bausparkassen											
1955	Oktober	12 744	179,0	61,2	5,3	11,6	1 548,9	106,4	2 416,6	803,6	269,1
	November	17 654	249,5	49,4	2,6	11,1	1 559,0	106,4	2 458,8	830,4	288,8
	Dezember	62 204	909,0	216,6	1,0	14,4	1 734,8	111,7	2 508,5	863,5	297,7
1956	Januar	10 043	164,5	49,3	0,2	10,2	1 738,1	111,0	2 663,4	893,8	305,2
	Februar	9 512	130,4	50,7	0,2	11,7	1 746,8	112,2	2 720,2	924,1	302,4
	März	18 639	244,5	120,0	0,6	13,2	1 805,4	112,1	2 783,4	951,5	279,2
	April	14 520	220,2	57,6	1,2	11,7	1 821,2	114,6	2 916,7	977,6	276,4
	Mai	12 453	187,2	46,1	3,9	12,7	1 820,1	114,7	2 962,9	1 012,2	271,1
	Juni	16 820	249,2	62,0	15,1	14,0	1 849,8	116,6	3 036,0	1 038,4	289,2
	Juli	49,7	15,7	14,1	1 866,7	122,5	...	1 071,8	299,3
öffentliche Bausparkassen											
1955	Oktober	12 525	154,9	43,9	6,8	10,9	1 077,9	68,2	2 254,9	636,1	164,9
	November	15 233	187,4	49,9	1,7	10,3	1 105,1	68,2	2 303,6	653,1	178,0
	Dezember	57 332	693,3	219,4	1,0	13,4	1 289,0	67,9	2 361,9	676,8	181,9
1956	Januar	13 386	184,0	54,3	0,0	10,2	1 325,0	66,0	2 371,1	687,8	191,5
	Februar	9 763	118,8	40,1	0,2	12,1	1 339,4	66,2	2 519,4	699,5	194,4
	März	11 380	143,9	46,8	0,3	13,0	1 320,4	67,0	2 652,0	727,2	174,1
	April	10 783	144,6	45,1	0,6	12,4	1 332,2	66,8	2 686,6	748,1	184,6
	Mai	9 601	125,8	41,0	1,5	12,6	1 339,2	66,6	2 742,2	766,0	195,5
	Juni	11 002	148,2	60,5	15,5	14,6	1 367,8	73,9	2 846,3	783,1	201,8
	Juli	9 969	132,6	37,0	6,6	12,3	1 370,4	96,3	2 946,9	797,5	218,2

¹⁾ Stand am jeweiligen Monatsende. - ²⁾ Einschliesslich Wohnungsbauprämien; bei öffentlichen Bausparkassen ab Juni 1953 und bei privaten Bausparkassen ab Juli 1953. - ³⁾ Bausparsummen und erste Hypotheken seit 21.6.1948.

noch: Geld und Kredit
3. Hypothekarkredite¹⁾ der Boden- und Kommunalkreditinstitute
1900 DM

Zeit Land Art der Darlehen	Hypothekenbestand				
	insgesamt	davon auf			
		Grundstücke für Wohnungneubauten	Gewerbliche Betriebsgrundstücke	Sonstige städt. Grundstücke	Landwirtschaftliche Grundstücke
<u>Bundesgebiet 2)</u>					
1954 30.11.	8 056 590	6 469 403	743 754	185 689	657 744
31.12.	8 406 284	6 757 948	760 196	201 847	686 293
1955 31.1.	8 595 311	6 900 053	792 770	201 044	701 444
28.2.	8 782 980	7 039 946	870 958	212 756	722 340
31.3.	8 925 508	7 162 665	788 788	222 798	751 257
30.4.	9 084 145	7 284 093	799 123	228 557	772 372
31.5.	9 284 003	7 433 941	831 808	220 725	797 529
30.6.	9 521 059	7 591 650	869 554	227 309	832 546
31.7.	9 774 772	7 749 297	896 547	266 360	862 568
31.8.	10 153 097	8 022 122	954 543	284 034	892 398
30.9.	10 517 250	8 254 965	1 016 096	314 367	931 822
31.10.	10 879 757	8 502 820	1 074 239	348 202	954 496
30.11.	11 216 265	8 733 891	1 115 914	377 174	989 286
31.12.	11 643 992	9 026 251	1 182 213	417 010	1 018 518
1956 31.1.	11 925 298	9 230 078	1 224 884	423 460	1 046 876
29.2.	12 165 893	9 401 887	1 253 591	440 079	1 070 336
31.3.	12 396 277	9 558 664	1 280 061	461 910	1 095 642
30.4.	12 603 002	9 713 864	1 305 375	474 808	1 108 955
31.5.	12 817 936	9 865 359	1 338 929	484 634	1 129 014
30.6.	13 049 755	10 035 347	1 376 969	492 612	1 144 827
<u>nach Ländern (30.6.1956)</u>					
Schleswig-Holstein	109 507	69 570	10 003	8 171	21 763
Hamburg	427 566	178 783	226 698	20 443	1 642
Niedersachsen	1 148 908	793 435	58 432	54 253	242 788
Bremen	417 082	351 676	61 536	1 565	2 305
Nordrhein-Westfalen	1 654 395	1 363 761	141 673	92 457	56 504
Hessen	1 309 746	1 161 885	87 851	43 711	16 299
Rheinland-Pfalz	217 343	174 153	22 147	18 111	2 932
Baden-Württemberg	2 684 574	2 311 428	177 325	77 180	118 641
Bayern	3 215 232	2 530 537	484 260	114 583	85 852
Bundesgebiet und Berlin (West) 3)	1 865 402	1 100 119	107 044	62 138	596 101
<u>nach Art der Darlehen (30.6.1956)</u>					
Deckungsdarlehen	6 850 471	5 030 330	1 040 979	392 525	386 637
Darlehen a. öfftl. Mitteln	4 900 553	4 121 457	45 146	32 201	701 749
Darlehen a. sonst. Mitteln	1 298 731	883 560	290 844	57 886	56 441

1) Einschliesslich Hypothekendarlehen aus durchlaufenden Mitteln. - 2) Einschliesslich der Institute mit Doppelsitz im Bundesgebiet und Berlin (West), ab September 1954. - 3) Einschliesslich eines Institutes, dessen Sitz nur in Berlin (West) ist.

4. Indexziffern der Aktienkurse¹⁾

31. 12. 1953 = 100

Zeit	Januar	Februar	März	April	Mai	Juni	Juli	August	September	Oktober	November	Dezember
<u>Insgesamt</u>												
1950	59,3	57,5	52,6	54,3	53,4	54,0	54,5	56,0	58,9	60,1	57,7	59,3
1951	62,4	67,3	69,7	67,8	69,9	73,4	73,5	80,6	88,4	96,5	105,1	106,7
1952	119,8	117,5	108,3	105,7	98,8	93,8	91,7	91,8	95,5	90,9	88,4	86,6
1953	88,1	85,6	84,4	83,9	82,9	83,0	84,1	87,7	93,6	97,9	99,6	98,9
1954	102,5	106,1	107,9	107,4	109,1	114,6	123,5	128,3	136,4	145,7	152,2	171,7
1955	172,7	171,5	181,0	198,9	200,6	211,5	208,1	213,1	214,8	197,9	190,9	197,5
1956	198,9	193,0	193,2	196,2	199,5	185,2	183,3	177,8				
<u>Zement-Industrie</u>												
1950	60,7	61,7	59,0	59,2	60,3	58,3	58,8	61,1	67,3	69,0	67,3	70,6
1951	72,9	73,5	81,2	80,3	80,3	80,3	78,3	79,1	86,5	95,6	100,6	100,4
1952	107,8	110,7	103,4	99,1	94,2	92,6	93,2	90,6	91,5	91,7	90,8	89,0
1953	92,6	91,5	86,9	87,5	86,4	85,0	87,0	86,8	97,1	99,5	102,0	101,6
1954	103,4	104,4	105,7	107,5	109,6	111,5	115,8	113,7	123,6	132,4	143,2	145,1
1955	156,0	154,1	159,1	175,4	183,5	184,4	190,3	191,5	188,7	176,7	168,2	173,7
1956	178,6	175,1	172,4	178,5	178,9	173,2	170,6	165,5				
<u>Ubrige Industrie der Steine und Erden</u>												
1950	54,2	54,3	52,1	52,1	53,8	51,0	51,5	53,5	56,6	58,9	59,8	60,3
1951	60,8	63,4	73,0	72,8	73,6	74,4	75,0	76,7	80,0	85,2	92,1	97,0
1952	100,8	101,7	99,6	92,9	90,0	89,7	86,9	82,8	80,1	79,0	82,6	82,9
1953	85,7	88,0	87,2	85,9	86,3	83,2	82,4	82,6	93,5	94,2	94,5	93,3
1954	97,1	98,4	100,1	103,9	106,5	108,6	110,2	112,6	119,8	131,0	137,4	143,8
1955	150,0	156,8	163,2	178,6	187,8	190,0	195,9	201,0	209,7	205,6	194,5	193,6
1956	196,9	196,5	198,3	199,0	196,0	192,4	191,5	188,3				
<u>Boden- und Tiefbau</u>												
1950	141,0	140,7	119,0	118,4	115,8	116,0	111,1	107,2	107,0	110,4	104,8	101,5
1951	101,6	100,6	101,8	98,0	96,2	95,1	92,2	93,4	105,4	114,7	117,5	116,5
1952	141,6	136,0	126,5	115,0	104,0	99,2	93,8	97,2	95,9	89,6	86,6	85,0
1953	87,7	86,1	85,4	84,9	83,8	83,3	82,9	85,9	100,0	102,7	101,7	100,2
1954	103,4	108,9	112,3	111,9	112,3	115,4	123,0	125,0	137,8	156,3	167,4	167,3
1955	178,3	177,4	197,2	215,6	208,2	214,4	230,2	230,0	235,9	216,1	198,9	207,1
1956	211,2	206,2	207,9	208,1	198,7	193,1	191,6	189,1				

1) Für 1950 Zahlen am Monatsende. Ab 1951 Durchschnitte aus den Kursnotierungen an den vier Bankstichtagen jeden Monats.

noch: Geld und Kredit
5. Konkurse¹⁾ und Vergleichsverfahren in der Bauwirtschaft

Zeit	Konkurse							Vergleichsverfahren							Ineolvenzen ²⁾						
	insgesamt	Industrie			Handwerk			insgesamt	Industrie			Handwerk			insgesamt	Industrie			Handwerk		
		zusammen	Bau-industrie 3)	Steine und Erden 4)	zusammen	Bau-handwerk	Steine und Erden		zusammen	Bau-industrie 3)	Steine und Erden 4)	zusammen	Bau-handwerk	Steine und Erden		zusammen	Bau-industrie 3)	Steine und Erden 4)	zusammen	Bau-handwerk	Steine und Erden
1949 ⁵⁾	331	197	135	62	134	99	35	61	31	18	13	30	23	7	392	228	153	75	164	122	42
1950	483	276	200	76	207	185	22	106	53	44	9	53	49	4	589	329	244	85	260	234	26
1951	601	280	237	43	321	298	23	143	59	48	11	84	81	3	744	339	285	54	405	319	26
1952	495	190	143	47	305	289	16	74	36	30	6	38	35	3	569	226	173	53	343	324	19
1953	482	222	167	55	260	247	13	80	46	30	16	34	30	4	562	268	197	71	294	277	17
1954	513	200	160	40	313	294	19	123	46	40	6	77	74	3	636	246	200	46	390	368	22
1955	507	167	118	49	340	326	14	90	26	22	4	64	64	-	597	193	140	53	404	390	14
1956 1.Vj.	110	41	35	6	69	64	5	24	10	7	3	14	14	-	134	51	42	9	83	78	5
2.Vj.	105	36	27	9	69	67	2	28	10	5	5	18	17	1	133	46	32	14	87	84	3

1) Einschl. mangels Masse abgelehnter Konkursverfahren.- 2) Einschl. Anschlusskonkurse.- 3) Und Bauhilfsgewerbe.- 4) Verarbeitung von Steinen und Erden einschl. Bergbau und Energiewirtschaft.- 5) Ohne Baden.

Umfang und Dauer der Streiks

Zeit	1. In der Gewerbegruppe Bau- und Baunebengewerbe									2. In der Gewerbegruppe Steine und Erden								
	Be- troffene Betriebe	Arbeitnehmer						verlorene Arbeitstage von Arbeitnehmern		Be- troffene Betriebe	Arbeitnehmer						verlorene Arbeitstage von Arbeitnehmern	
		direkt Be- teiligte	indirekt Be- treffene	ins- gesamt	davon (Spalte 4) bei Streiks mit einer Dauer von ...													
					bis 6	7-24	über 24											
								Arbeits- tagen	der Spalte 2		der Spalte 4	Arbeits- tagen	der Spalte 11	der Spalte 13				
1	2	3	4	5	6	7	8	9	10	11	12	13	14	15	16	17	18	
1951	109	4 790	157	4 947	4 742	205	-	4 187	4 355	104	4 316	671	4 987	2 864	1 787	336	45 405	47 089
1952	571	1 730	-	1 730	82	236	1 412	85 190	85 190	39	2 688	95	2 783	1 872	756	155	21 096	22 133
1953	1 211	5 780	57	5 837	1 247	3 162	1 428	189 890	190 519	9	244	55	309	167	-	142	4 511	5 401
1954	18	206	2	208	208	-	-	298	299	15	826	83	909	55	61	793	33 074	34 053
1955	512	6 904	315	7 219	2 001	4 185	1 033	84 121	86 679	2	32	24	56	56	-	-	71	140
1956 1. Vj.	41	182	4	186	-	149	37	4 334	4 394	-	-	-	-	-	-	-	-	-
2. Vj.	3	25	-	25	-	25	-	446	446	1	181	-	181	-	-	-	551	551

Mitglieder der Industriegewerkschaft Bau - Steine - Erden

Zeit Bezirk Arbeitnehmergruppen		Mitglieder			Von den Mitgliedern waren						
		insgesamt	männlich	weiblich	über 21 Jahre			unter 21 Jahre			
					zusammen	männlich	weiblich	zusammen	männlich	weiblich	
Bundesgebiet und Berlin											
1953	31. März	417 560	412 552	5 008	380 826	376 260	4 566	36 734	36 292	442	
	30. Juni	420 325	415 910	4 415	381 138	377 196	3 942	39 187	38 714	473	
	30. September	422 825	418 252	4 573	383 342	379 251	4 091	39 483	39 001	482	
	31. Dezember	419 610	415 142	4 468	379 954	375 876	4 078	39 656	39 266	390	
1954	31. März	410 922	406 660	4 262	373 314	369 418	3 896	37 608	37 242	366	
	30. Juni	415 852	411 674	4 178	376 850	373 046	3 804	39 002	38 628	374	
	30. September	413 295	409 282	4 013	374 173	370 514	3 659	39 122	38 768	354	
	31. Dezember	409 488	405 730	3 758	369 231	365 834	3 397	40 257	39 896	361	
1955	30. Juni	415 270	411 544	3 726	373 398	370 046	3 352	41 872	41 498	374	
	31. Dezember	417 433	413 679	3 754	372 910	369 503	3 407	44 523	44 176	347	
1956	30. Juni	430 617	426 946	3 671	382 107	378 781	3 326	48 510	48 165	345	
nach Bezirken (30. Juni 1956)											
Nordmark 1)		51 823	51 655	168	44 700	44 340	360	7 123	7 115	8	
Niedersachsen 2)		67 612	67 405	207	60 353	60 168	185	7 259	7 237	22	
Nordrhein-Westfalen		98 097	97 559	538	84 601	84 126	475	13 496	13 433	63	
Hessen		57 452	57 127	325	51 749	51 475	274	5 703	5 652	51	
Rheinland-Pfalz		27 340	27 015	325	24 482	24 135	347	2 858	2 820	38	
Baden-Württemberg		29 213	28 894	319	26 437	26 126	311	2 806	2 768	38	
Bayern		83 327	81 957	1 370	75 851	74 595	1 256	7 476	7 362	114	
Berlin (West)		15 753	15 334	419	13 964	13 556	408	1 789	1 778	11	
nach Arbeitnehmergruppen (30. Juni 1956)											
Arbeiter		414 203	411 667	2 536	366 055	363 706	2 349	48 148	47 961	187	
Angestellte		16 414	15 279	1 135	16 052	15 075	977	362	204	158	

1) Einschliesslich Hamburg.- 2) Einschliesslich Bremen.

Industriegewerkschaft Bau - Steine - Erden

Sammel-Aufbaudarlehen für den Wohnungsbau¹⁾

Stand 31. 3. 1956

Land	Beantragte Sammeldarlehen				Bewilligte Sammeldarlehen			
	Anträge	Darlehensbeträge	Wohnungen		Anträge	Darlehensbeträge	Wohnungen	
			insgesamt	darunter Äußere Umsiedlung			insgesamt	darunter Äußere Umsiedlung
	Anzahl	1000 DM	Anzahl	1000 DM	Anzahl	1000 DM	Anzahl	1000 DM
Schleswig-Holstein	1 613	48 034,8	15 949	-	1 603	47 902,7	15 893	-
Hamburg	90	4 584,8	1 469	2 494,0	86	4 344,8	1 389	2 356,0
Niedersachsen	2 802	94 745,4	31 557	-	2 275	74 987,9	25 027	-
Bremen	121	5 815,7	1 917	940,7	94	3 741,6	1 256	940,7
Nordrhein-Westfalen	9 292	229 396,6	73 285	74 321,2	7 371	169 780,1	55 064	63 801,1
Hessen	1 279	51 880,8	17 294	6 012,2	1 251	50 939,8	16 974	5 847,1
Rheinland-Pfalz	696	21 196,2	7 250	3 774,5	493	13 839,4	4 467	3 039,5
Baden-Württemberg	8 620	47 041,5	23 949	28 169,7	8 306	43 640,3	22 291	26 162,3
Bayern	1 845	92 318,7	30 311	-	1 802	88 108,2	29 045	-
Bundesgebiet	26 358	595 014,5	202 981	115 712,3	23 281	497 284,8	171 406	102 146,7
Berlin (West)	545	51 439,2	15 767	-	492	44 573,0	14 117	-

1) Einschliesslich Durchführung des Kostplans: Beantragte und bewilligte 13 Sammeldarlehen mit einem Gesamtbetrag von 745 000 DM zur Errichtung von 238 WE. Von dem Darlehensbetrag sind 177 000 DM für WE aufgelöst.

Quelle: Bundesausgleichsamt

Mit Aufbaudarlehen für den Wohnungsbau geförderte Wohnungen

Stand 31. 3. 1956

Land	Mit Aufbaudarlehen geförderte Wohnungen							
	im Wiederaufbau und Ersatzbau nach § 254 Abs. 2				im Wohnungsbau nach § 254 Abs. 3			
	insgesamt	davon in (im)			insgesamt	davon in (im)		
		Eigenheimen	WE u. DWR 1)	Miekhäusern		Eigenheimen	WE u. DWR 1)	Miekhäusern
<u>im Individualverfahren</u>								
Schleswig-Holstein ²⁾	2 108	1 696	156	256	9 836	3 616	286	5 934
Hamburg	5 929	436	76	5 417	13 813	2 265	665	10 883
Niedersachsen	12 424	5 207	1 074	6 143	29 205	10 503	1 177	17 525
Bremen	2 779	465	79	2 235	2 079	381	434	1 264
Nordrhein-Westfalen	60 735	8 868	1 005	50 862	47 657	17 807	1 522	28 308
Hessen	8 912	4 327	941	3 644	14 530	5 540	1 000	7 990
Rheinland-Pfalz	9 885	2 558	992	6 335	7 341	3 049	490	3 802
Baden-Württemberg	16 799	10 257	1 379	5 163	19 048	8 708	1 649	8 691
Bayern	13 822	6 272	2 348	5 202	25 835	7 678	1 850	16 307
Bundesgebiet	133 393	40 086	8 050	85 257	169 324	59 547	9 073	100 704
Berlin (West)	9 960	505	20	9 435	2 450	184	118	2 148
<u>im Ablösungsverfahren von Sammeldarlehen</u>								
Schleswig-Holstein ²⁾	589	283	172	134	11 164	1 257	572	9 335
Hamburg	2	2	-	-	741	7	-	734
Niedersachsen	347	508	111	228	13 241	2 234	214	10 793
Bremen	279	213	29	37	780	65	140	575
Nordrhein-Westfalen	-	-	-	-	25 241	264	172	24 805
Hessen	1 213	158	813	242	3 280	237	353	2 690
Rheinland-Pfalz	4	4	-	-	728	15	1	712
Baden-Württemberg	724	267	23	434	10 815	587	286	9 942
Bayern	309	220	73	16	17 667	668	455	16 544
Bundesgebiet	3 967	1 655	1 221	1 091	83 657	5 334	2 193	76 130
Berlin (West)	1	-	1	-	8 815	36	159	8 620

1) WE = Wohnungseigentum, DWR = Dauerwohnrecht. Einschli. nach § 254 Abs. 3 geförderte Eigentümerwohnungen in Mehrfamilienhäusern.- 2) Bereinigte Zahlen.

Quelle: Bundesausgleichsamt

Anträge auf Individual-Aufbaudarlehen für den Wohnungsbau bei dem Bundesausgleichsamt

Stand 31. 3. 1956

Land	Eingereichte Anträge		Bewilligte Anträge		Abgelehnte Anträge		Unerledigte Anträge	
	Anzahl	Darlehensbeträge 1000 DM	Anzahl	Darlehensbeträge 1000 DM	Anzahl	Darlehensbeträge 1000 DM	Anzahl	Darlehensbeträge 1000 DM
Schleswig-Holstein ¹⁾	25 326	88 525,2	11 749	42 953,6	8 027	24 232,1	5 550	21 339,5
Hamburg	20 795	86 665,5	14 881	55 456,3	4 508	20 930,0	1 406	10 219,2
Niedersachsen	64 302	253 298,3	35 880	139 608,9	15 241	57 580,9	13 181	56 108,5
Bremen	7 505	37 104,3	3 563	15 263,7	1 931	11 336,2	2 011	10 504,4
Nordrhein-Westfalen	114 236	626 143,8	67 275	371 586,3	19 620	99 953,5	27 341	154 634,0
Hessen	56 430	220 449,9	19 453	73 647,5	14 441	52 257,9	22 536	89 544,5
Rheinland-Pfalz	18 023	96 959,7	11 217	60 286,0	5 558	29 509,3	1 248	7 164,4
Baden-Württemberg	51 593	207 561,1	29 636	101 183,8	12 164	59 307,2	9 799	47 074,4
Bayern	56 100	228 790,8	34 243	135 297,3	10 749	44 824,2	11 108	48 669,3
Bundesgebiet	414 316	1 845 438,9	227 897	1 000 283,4	92 239	399 987,3	94 180	445 228,2
Berlin (West)	8 925	77 065,2	4 095	39 150,8	1 786	14 307,3	3 044	23 607,1

1) Bereinigte Zahlen.

Quelle: Bundesausgleichsamt

Allgemeiner Witterungscharakter im Monat Juli 1956

Der ständige Wechsel zwischen kurzfristigen Hochdrucklagen und Störungsdurchgängen liess die Temperaturen im Juli nur geringfügig um den Normalwert schwanken. Ausser in Schleswig-Holstein und dem Küstengebiet, einschliesslich der Inseln, sowie kleineren Räumen in Baden-Württemberg und im Alpenbereich war der Monat zu nass. Im Süden entsprach die Sonnenscheindauer annähernd dem Durchschnitt, im Norden war sie dagegen unternormal.

Monatlicher Witterungsbericht des deutschen Wetterdienstes

