

DAS BAUGEWERBE IN DER BUNDESREPUBLIK DEUTSCHLAND

**Unverkäufliches
Freiexemplar!**

Zahlen für die Bauwirtschaft

**2. Jahrgang Nr. 6
Juni 1956**



Herausgeber: Statistisches Bundesamt • Wiesbaden

Verlag: W. Kohlhammer Stuttgart

DAS BAUGEWERBE IN DER BUNDESREPUBLIK DEUTSCHLAND

Zahlen für die Bauwirtschaft

**2. Jahrgang Nr. 6
Juni 1956**



Herausgeber: Statistisches Bundesamt • Wiesbaden

Verlag: W. Kohlhammer Stuttgart

Inhaltsübersicht

	Seite
Allgemeine Hinweise	3
Graphische Darstellungen der monatlichen Entwicklung im Bauhauptgewerbe	
1. In allen Betriebsgrößenklassen	
a) Beschäftigte, Umsatz, Löhne und Gehälter	4
b) Geleistete Arbeitsstunden nach Arten der Bauten und Indexzahlen der Bauproduktion	5
2. Betriebe mit 20 und mehr Beschäftigten	
Beschäftigte nach Ländern	6
Zahlenübersichten	7

Regelmässig erscheinende Tabellen

I. Ergebnisse des Monatsberichts für das Bauhauptgewerbe	
1. Alle Betriebsgrößenklassen - jeweils Beschäftigung, Löhne, Gehälter, Umsatz und geleistete Arbeitsstunden	
a) im Bundesgebiet - Grundzahlen, Messziffern, Veränderung gegenüber dem jeweiligen Vorjahr bzw. Vormonat in vH	7
b) in den Ländern des Bundesgebietes - Grundzahlen	10
2. Betriebe mit 20 und mehr und 10 bis 19 Beschäftigten in Berlin (West) - Grundzahlen	16
II. Ergebnisse anderer Statistiken aus der Bauwirtschaft	
Steine- und Erdenindustrie	
1. Betriebe, Beschäftigte, geleistete Arbeiterstunden und Umsatz der Industriegruppe	17
2. Beschäftigte nach beteiligten Zweigen	17
Arbeitsmarkt	
1. Beschäftigung	18
2. Arbeitslose, Vermittlungen und Offene Stellen	18
3. Notstandsarbeiter	19
Arbeitszeit und -verdienst	19
Ermittelte Baugenehmigungen für Bauvorhaben des Hochbaues	20
Baufertigstellungen von Gebäuden, Wohnungen und Wohnräumen	20
Produktion ausgewählter Erzeugnisse	
1. Baumaschinen	21
2. Baustoffproduktion und -versorgung	21
3. Holzbauten und Bauelemente	21
4. Stahlbau	21
Zement	22
Umsatzentwicklung im Grosshandel	22
Güterverkehr von Bahn und Schifffahrt ausgewählter Gütergruppen	22
Erzeuger- und Grosshandelspreise ausgewählter Waren	23
Indices der Baustatistik	
1. Index der Wochenarbeitszeit, Bruttowochen- und Stundenverdienst	23
2. Index der Erzeugerpreise ausgewählter Produkte	23
3. Index der industriellen Produktion - gesamte Industrie, Bauproduktion, Industrie der Steine u. Erden	24
4. Preisindex für den Wohnungsbau	
a) Gesamtindex nach Bauleistungen am Gebäude und nach Baunebenleistungen	24
b) Preisindex der Bauleistungen am Gebäude nach Roh- und Ausbauarbeiten	24
5. Bautätigkeitsindex der gemeinnützigen Wohnungswirtschaft	25
Geld und Kredit	
1. Sparverkehr	25
2. Entwicklung der Bausparkassen	25
3. Hypothekarkredite der Boden- und Kommunalkreditinstitute	26
4. Kursdurchschnitt der Aktien an den Börsen	26
5. Konkurse und Vergleichsverfahren in der Bauwirtschaft	27
Umfang und Dauer der Streiks	
1. Gewerbegruppe Bau- und Baunebengewerbe	27
2. Gewerbegruppe Steine und Erden	27
III. Allgemeiner monatlicher Witterungsbericht	28

Sondertabellen

Die Bauwirtschaft im Auslande	
1. Frankreich	27
2. Niederlande	28
Bauinvestitionen und Wohnbaumittel der Gemeinden - 4. Rechnungsvierteljahr 1955	28

Ein umfassendes Verzeichnis der bisher in der Reihe IV A 3 bzw. "Das Baugewerbe in der Bundesrepublik Deutschland" - Zahlen für die Bauwirtschaft - wiedergegebenen Sondertabellen enthält der Bericht März 1956, 2. Jahrg. Nr. 3 auf den Seiten 4 und 5.

Nachdruck - auch auszugsweise - nur mit Quellenangabe gestattet
Erschienen Mitte August 1956

Allgemeine Hinweise

Gebietsstand - soweit nicht anders vermerkt - Bundesgebiet

Betriebe, Beschäftigte, Arbeitslose - soweit nicht anders vermerkt - Ende des Berichtszeitraumes

Zu den Seiten 7 - 16

In der Bauberichterstattung sind Betriebe nachstehend aufgeführter Gruppen und Zweige (aus der Systematik für die nicht-landwirtschaftliche Arbeitsstättenzählung - Ausgabe 1950 -) als Bauhauptgewerbe zusammengefasst:

Gruppe 51 Hoch-, Tief- und Ingenieurbau	Gruppe 55 Zimmerei und Dachdeckerei
Zweig 510 Betriebe mit Kombination innerhalb der Gruppe	Zweig 550 Örtlich getrennte Verwaltungs- und Hilfsbetriebe
" 513 Hoch- und Ingenieurbau	" 551 Zimmerei und Ingenieurholzbau
" 514 Tief- und Ingenieurbau	" 555 Dachdeckerei
" 515 Schornstein-, Feuerungs- und Industrieofenbau	" 559 Betriebe mit Kombination ausserhalb der Gruppe
" 516 Isolierbau	und
" 518 Abbruchbetriebe	Zweig 573 Stukkateur-, Gipser- und Verputzer-
" 519 Betriebe mit Kombination ausserhalb der Gruppe	gewerbe (ab Oktober 1952)

Die erfassten Merkmale werden wie folgt definiert:

Beschäftigte	= alle im Betrieb laut Arbeitsvertrag - oder Dienstverhältnis Tätigen einschliesslich tätiger Inhaber und mithelfender Familienangehöriger.
Löhne, Gehälter	= Bruttosumme ohne Arbeitgeberanteil zur Sozialversicherung, einschliesslich aller Lohn- und Gehaltszuschläge (z.B. Gratifikationen, Urlaubvergütungen), jedoch ohne freiwillige soziale Aufwendungen und ohne Vergütungen, die als Spesenersatz anzusehen sind. Die Löhne schliessen auch die Entgelte für Poliere, Schachtmeister und Meister ein.
Umsatz	= nur steuerbarer baugewerblicher Umsatz für Inlandsleistungen zuzüglich des Umsatzes für Bauleistungen in deutschen Freihäfen, in der sowjetischen Besatzungszone, in Berlin (Ost und West), sowie der Umsatz mit den im Bundesgebiet stationierten ausländischen Streitkräften.
Geleistete Arbeitsstunden	= alle von den Beschäftigten (einschl. an Baustellen tätigen Inhabern, Aufsichtspersonal und gewerblichen Lehrlingen) tatsächlich aufgewendeten Arbeitsstunden. Dagegen wurden in der Industrie (s.S.17) geleistete Arbeiterstunden (nur von Arbeitern und gewerbl. Lehrlingen) erhoben.

Zu den Seiten 7 - 9

Das Berechnungsverfahren und die Ergebnisse für 1950 - 1954 sind in dem Sonderheft zu dieser Reihe

" Die Berechnung von durchlaufenden Reihen in der Bauberichterstattung und ihre Ergebnisse 1950 - 1954 "

Verlag W. Kohlhammer, Stuttgart/Köln enthalten. Das Heft ist zum Preise von DM 1,- zuzüglich Porto lieferbar.

Zu Seite 16

Ab Berichtemonat Oktober 1952 erfolgte eine Umstellung des Berichtskreises für Berlin (West) auf Grund der im Juli des gleichen Jahres durchgeführten Totalerhebung, durch

- Neuaufnahme von Betrieben in die Berichterstattung, die seit der letzten Berichtskreiebereinigung die 20-Beschäftigtengrenze nach oben überschritten haben,
- Herausnahme von Betrieben, die seit der gleichen Zeit unter die 20-Beschäftigtengrenze abgesunken sind.

Neugründungen, Konkurse, Fusionen usw., die innerhalb des Berichtsjahres bekannt werden, werden jeweils sofort berücksichtigt.

Der Jahresdurchschnitt für 1951 gilt für das Kalenderjahr. Dem Jahresdurchschnitt 1952 liegen nur 9 Monate (Januar - September) zu Grunde. Ab 1953 wird er vom Oktober des vorangegangenen bis zum September des laufenden Jahres berechnet. Die Ergebnisse sind jeweils nur innerhalb des gleichen Berichtskreises (Oktober bis Oktober) voll vergleichbar.

In den Zahlen des hamburgischen Bauhauptgewerbes sind Dachdeckerbetriebe, die zugleich Klempnerei und Installation betreiben, nicht enthalten, in den Zahlen für Berlin (West) fehlen Dachdeckerbetriebe völlig.

Für die Jahre 1950-1954 wurde entsprechendes Material in den Stat.Berichten IV/3/1-70
"Zahlen aus der Bauwirtschaft" veröffentlicht. Einzelne Berichte können auf Anforderung geliefert werden.

Zeichenerklärung

JE = Jahresende	- an Stelle einer Zahl = nichts vorhanden
JD = Jahres-	0 an Stelle einer Zahl = mehr als nichts, aber weniger als die Hälfte
VjD = Vierteljahres-	durchschnitt der kleinsten Einheit, die in der Tabelle zur
MD = Monats-	Darstellung gebracht werden kann.
p = Vorläufige Zahl	. an Stelle einer Zahl = kein Nachweis vorhanden
r = berichtigte Zahl	... an Stelle einer Zahl = Angaben fallen später an

Abweichungen in den Summen erklären sich durch Runden der Zahlen.

Grundsätzliche Veränderungen innerhalb der Reihe, die den zeitlichen Vergleich beeinträchtigen, sind durch einen Querstrich in der Zahlenreihe abgedeutet. Über die Art der Änderung geben die Fussnoten nähere Auskunft.

Zuschriften zum Inhalt dieses Heftes sind zu richten
an: Statistisches Bundesamt - IV A 3 - Wiesbaden, Gustav-Stresemann-Ring 11, Postfach 828

Bezug der Hefte durch: Statistisches Bundesamt Wiesbaden, Gustav-Stresemann-Ring 11, Postfach 828
oder Verlag W. Kohlhammer, Stuttgart - O, Urban-Strasse 12-14

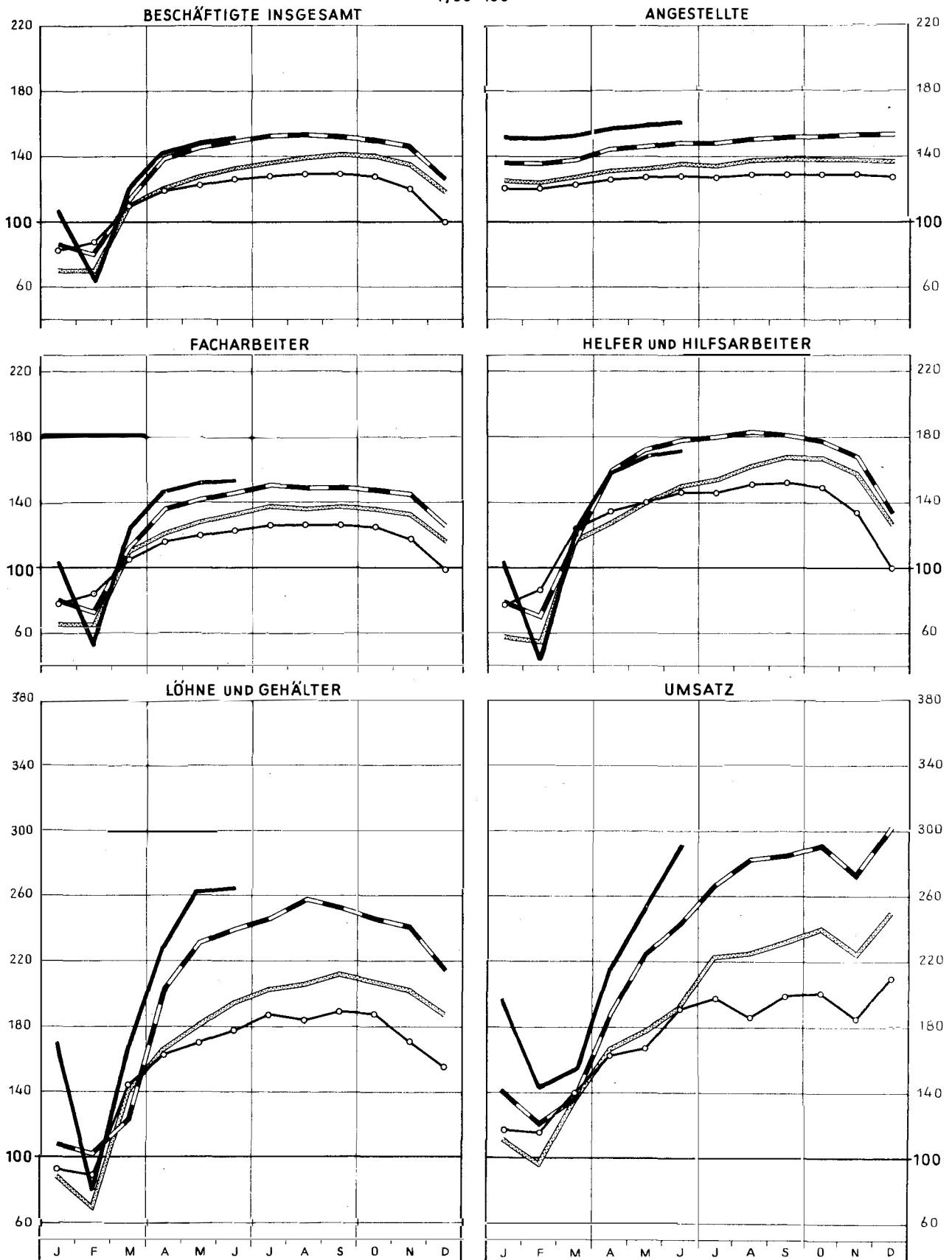
Jahresabonnement DM 12.-, Einzelhefte DM 2.-

MONATLICHE ENTWICKLUNG IM BAUHAUPTGEWERBE

Alle Betriebsgrößenklassen

○ 1953 ▨ 1954 ▩ 1955 — 1956

a) BESCHÄFTIGTE, LÖHNE UND GEHÄLTER, UMSATZ
1950 = 100



STAT. BUNDESAMT 56 - 0230

NOCH: MONATLICHE ENTWICKLUNG IM BAUHAUPTGEWERBE

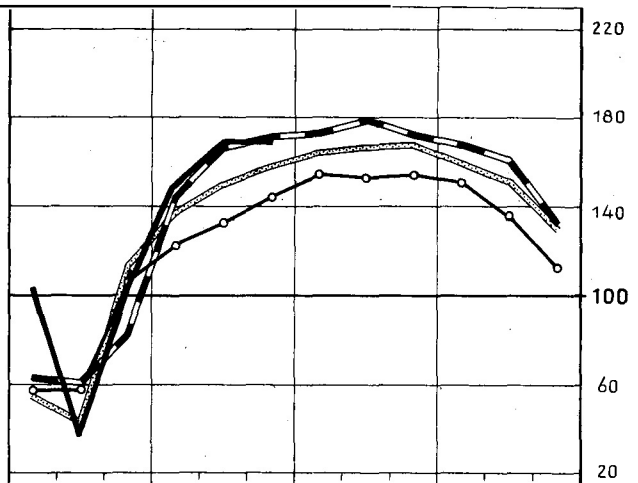
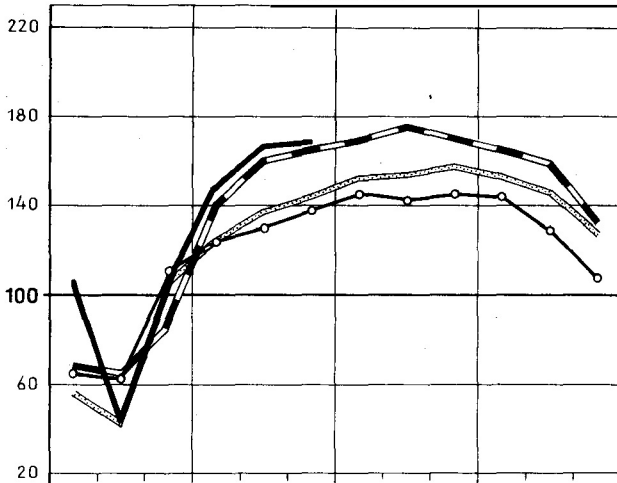
Alle Betriebsgrößenklassen

○ 1953 ▨ 1954 — 1955 — 1956

b) GELEISTETE ARBEITSSTUNDEN NACH ART DER BAUTEN, 1950=100
INDEXZIFFER DER BAUPRODUKTION, 1950 = 100, arbeitstäglich

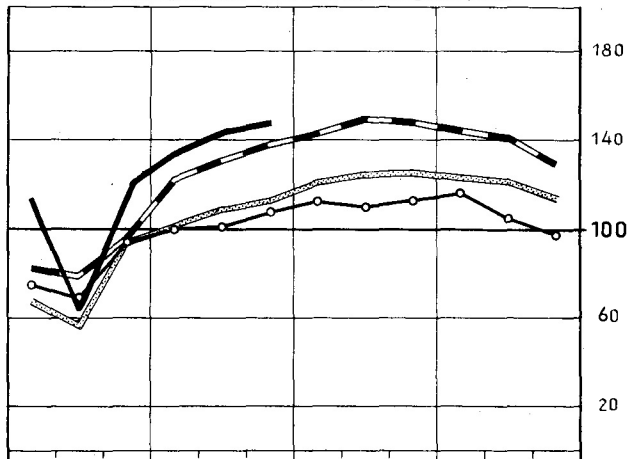
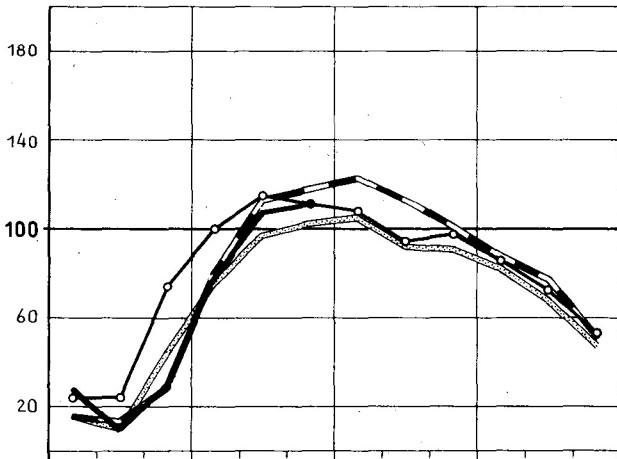
ALLE ARTEN

WOHNUNGSBAU



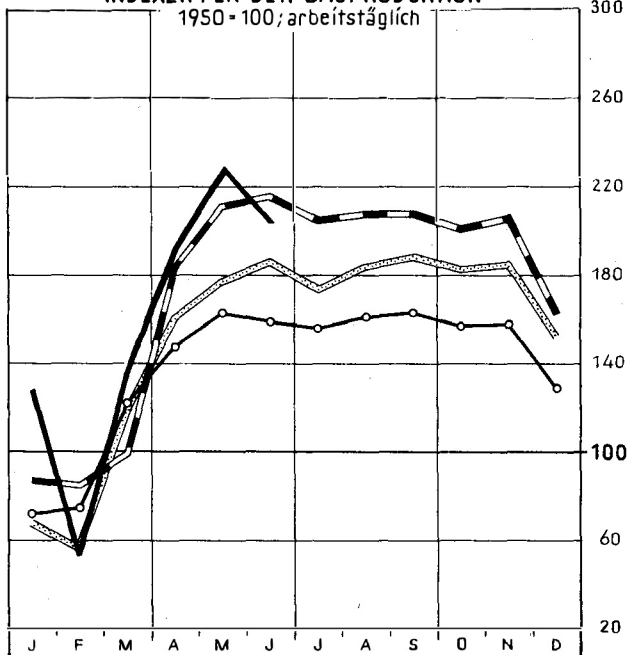
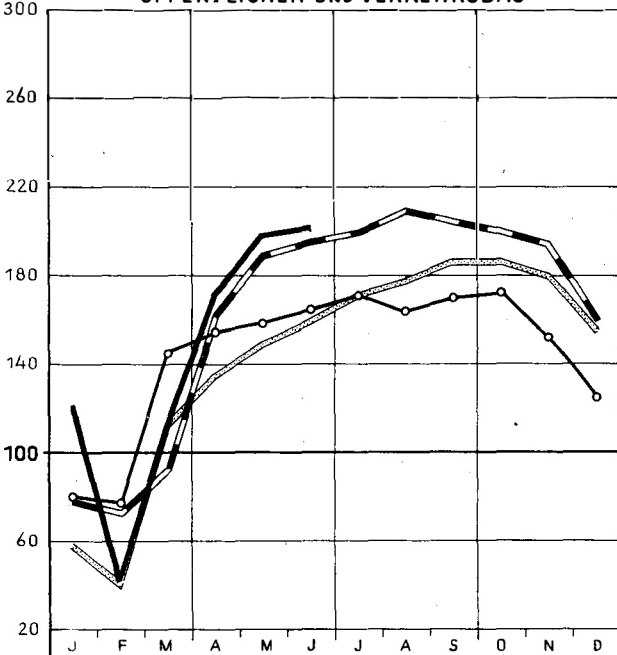
LANDWIRTSCHAFTLICHER BAU

GEWERBLICHER UND INDUSTRIELLER BAU



ÖFFENTLICHER UND VERKEHRSBAU

INDEXZIFFER DER BAUPRODUKTION
1950 = 100; arbeitstäglich



MONATLICHE ENTWICKLUNG IM BAUHAUPTGEWERBE

Oktober = 100

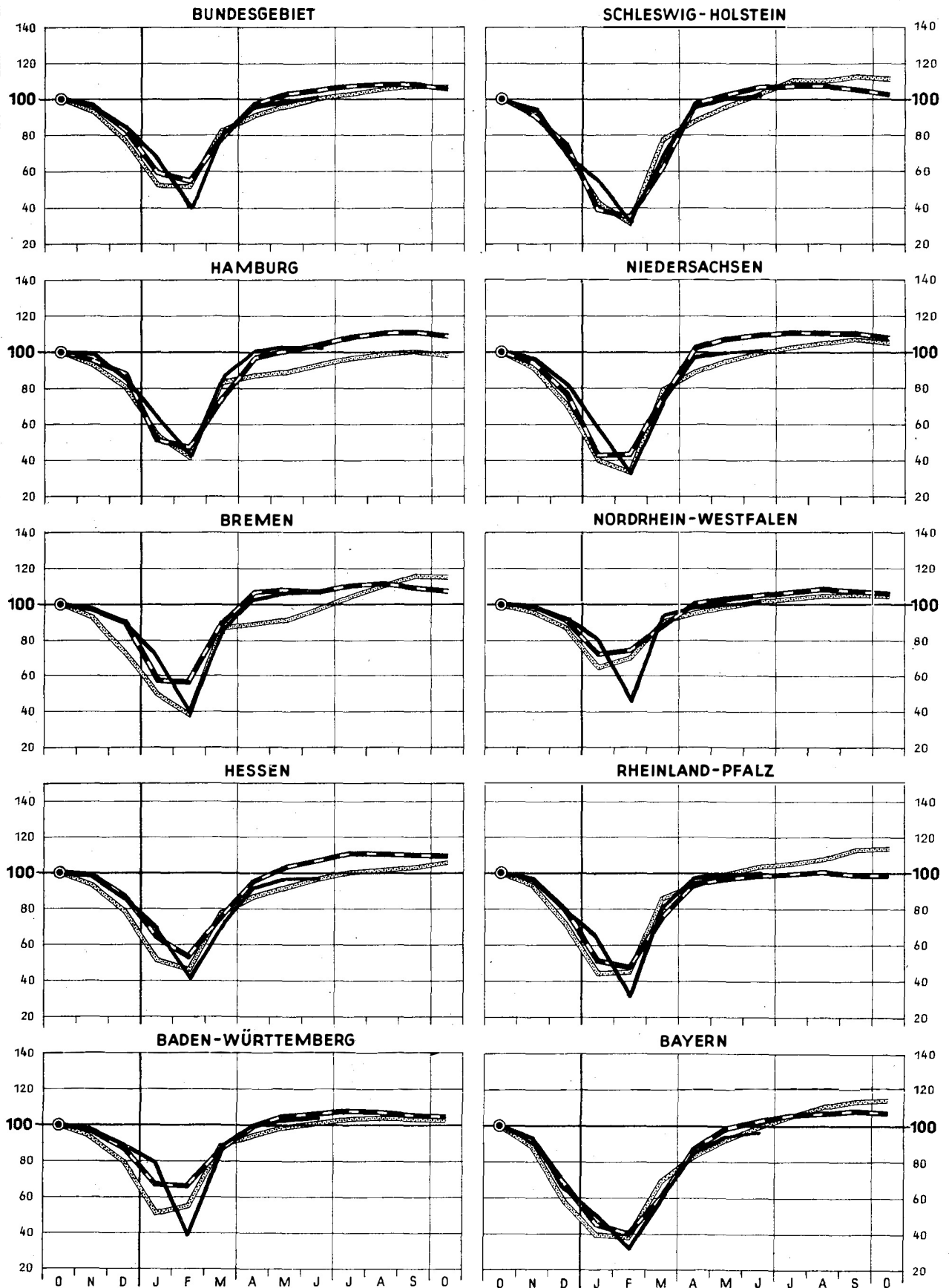
Betriebe mit 20 und mehr Beschäftigten

----- 1953/54

----- 1954/55

----- 1955/56

BESCHÄFTIGTE NACH LÄNDERN



Beschäftigte, Löhne und Gehälter im Bauhauptgewerbe¹⁾
- Alle Betriebsgrößenklassen -

Zeit	Beschäftigte							Löhne	Gehälter
	insgesamt	tätige Inhaber (auch selbst- ständige Handwerker)	kaufmännische und technische Angestellte (einschl. Lehrlinge)	übrige Beschäftigte					
				zusammen	Facharbeiter einschl. Poliers- und Meister	Helfer und Hilfsarbeiter	gewerbliche Lehrlinge		
Anzahl								1000 DM	
Grundzahlen									
1949 JD	819 430	70 677	38 315	710 438	369 170	253 226	88 042	158 955	13 640
1950 JD	912 798	78 830	40 411	793 557	400 514	299 186	93 857	191 439	14 390
1951 JD	922 312	78 740	43 435	800 137	397 840	305 713	96 584	225 717	17 258
1952 JD	944 954	75 126	46 814	823 014	397 396	331 227	94 391	254 023	19 989
1953 JD	1 051 332	72 318	50 926	928 088	448 885	383 782	95 421	304 986	22 781
1954 JD	1 094 780	70 661	53 771	970 348	472 640	394 506	103 202	327 612	24 874
1955 JD	1 208 727	69 940	59 139	1 079 648	519 640	448 669	111 339	392 770	29 566
1955 Januar	782 433	70 233	55 048	657 152	320 981	236 356	99 815	194 323	26 248
Februar	725 709	70 048	54 972	600 689	292 555	210 076	98 058	184 321	25 976
März	1 028 654	70 209	55 954	902 491	449 271	351 222	101 998	227 336	26 347
April	1 264 231	69 857	58 273	1 136 101	544 913	476 633	114 555	387 679	28 402
Mai	1 329 536	69 870	58 971	1 200 695	570 316	515 261	115 118	446 314	29 132
Juni	1 360 367	69 697	59 788	1 230 882	583 899	531 140	115 843	462 105	30 136
Juli	1 386 210	70 210	59 933	1 256 067	600 570	539 120	116 377	476 273	30 438
August	1 392 874	69 943	60 809	1 262 122	596 080	548 568	117 474	498 870	30 826
September	1 386 507	69 827	61 112	1 255 568	597 462	541 406	116 700	487 962	30 777
Oktober	1 370 846	69 753	61 370	1 239 723	594 721	529 832	115 170	475 898	30 926
November	1 328 957	69 845	61 731	1 197 381	580 406	503 435	113 540	464 328	31 302
Dezember	1 148 400	69 786	61 704	1 016 910	504 503	400 983	111 424	407 831	34 280
1956 Januar	965 347	69 403	61 323	834 621	415 898	310 311	108 412	317 945	31 050
Februar	570 538	69 281	61 129	440 128	208 212	128 482	103 434	132 764	30 956
März	1 112 758	69 309	62 034	981 365	500 887	371 479	108 999	313 929	31 621
April	1 308 029	69 393	64 028	1 174 608	583 028	474 647	116 933	441 020	33 277
Mai	1 363 005	69 385	64 578	1 229 042	606 268	506 321	116 453	507 525	34 226
Juni	1 375 889	69 385	64 945	1 241 559	611 952	513 135	116 472	507 625	35 177
1950 = 100									
1949 JD	90	90	95	90	92	85	94	83	95
1950 JD	100	100	100	100	100	100	100	100	100
1951 JD	101	100	107	101	99	102	103	118	120
1952 JD	104	95	116	104	99	111	101	133	139
1953 JD	115	92	126	117	112	128	102	159	158
1954 JD	120	90	133	122	118	132	110	171	173
1955 JD	132	89	146	136	130	150	119	205	205
1955 Januar	86	89	136	83	80	79	106	102	182
Februar	80	89	136	76	73	70	104	96	181
März	113	89	138	114	112	117	109	119	183
April	139	89	144	143	136	159	122	203	197
Mai	146	89	146	151	142	172	123	233	202
Juni	149	88	148	155	146	178	123	241	209
Juli	152	89	148	158	150	180	124	249	212
August	153	89	150	159	149	183	125	261	214
September	152	89	151	158	149	181	124	255	214
Oktober	150	88	152	156	148	177	123	249	215
November	146	89	153	151	145	168	121	243	218
Dezember	126	89	153	128	126	134	119	213	238
1956 Januar	106	88	152	105	104	104	116	166	216
Februar	63	88	151	55	52	43	110	69	215
März	122	88	154	124	125	124	116	164	220
April	143	88	158	148	146	159	125	230	231
Mai	149	88	160	155	151	169	124	265	238
Juni	151	88	161	156	153	172	124	265	244
Veränderung gegenüber dem jeweiligen Vorjahr bzw. Vormonat in %									
1950 JD	+ 11,4	+ 11,5	+ 5,5	+ 11,7	+ 8,5	+ 18,1	+ 6,6	+ 20,4	+ 5,5
1951 JD	+ 1,0	+ 0,1	+ 7,5	+ 0,8	+ 0,7	+ 2,2	+ 2,9	+ 17,9	+ 19,9
1952 JD	+ 2,5	- 4,6	+ 7,8	+ 2,9	- 0,1	+ 8,3	- 2,3	+ 12,5	+ 15,8
1953 JD	+ 11,3	- 3,7	+ 8,8	+ 12,8	+ 13,0	+ 15,9	+ 1,1	+ 20,1	+ 14,0
1954 JD	+ 4,1	- 2,3	+ 5,6	+ 4,6	+ 5,3	+ 2,8	+ 8,2	+ 7,4	+ 9,2
1955 JD	+ 10,4	- 1,0	+ 10,0	+ 11,3	+ 9,9	+ 13,7	+ 7,9	+ 19,9	+ 18,9
1955 Januar	- 27,2	+ 0,1	- 0,8	- 30,7	- 31,1	- 37,6	- 4,0	- 45,4	- 7,5
Februar	- 7,2	- 0,3	- 0,1	- 8,6	- 8,9	- 11,1	- 1,8	- 5,1	- 1,0
März	+ 41,7	+ 0,2	+ 1,8	+ 50,2	+ 53,6	+ 67,2	+ 4,0	+ 23,3	+ 1,4
April	+ 22,9	- 0,5	+ 4,1	+ 25,9	+ 21,3	+ 35,7	+ 12,3	+ 70,5	+ 7,8
Mai	+ 5,2	+ 0,0	+ 1,2	+ 5,7	+ 4,7	+ 8,1	+ 0,5	+ 15,1	+ 2,6
Juni	+ 2,3	- 0,2	+ 1,4	+ 2,5	+ 2,4	+ 3,1	+ 0,6	+ 3,5	+ 3,4
Juli	+ 1,9	+ 0,7	+ 0,2	+ 2,0	+ 2,9	+ 1,5	+ 0,5	+ 3,1	+ 1,0
August	+ 0,5	- 0,4	+ 1,5	+ 0,5	- 0,7	+ 1,8	+ 0,3	+ 4,7	+ 1,3
September	- 0,5	- 0,2	+ 0,5	- 0,5	+ 0,2	- 1,3	- 0,7	- 2,2	- 0,2
Oktober	- 1,1	- 0,1	+ 0,4	- 1,3	- 0,5	- 2,1	- 1,3	- 2,5	+ 0,5
November	- 3,1	+ 0,1	+ 0,6	- 3,4	- 2,4	- 5,0	- 1,4	- 2,4	+ 1,2
Dezember	- 13,6	- 0,1	- 0,0	- 15,1	- 13,1	- 20,4	- 1,9	- 12,2	+ 9,5
1956 Januar	- 15,9	- 0,5	- 0,6	- 17,9	- 17,6	- 22,6	- 2,7	- 22,0	- 9,4
Februar	- 40,9	- 0,2	- 0,3	- 47,3	- 49,9	- 58,6	- 4,6	- 58,2	- 0,3
März	+ 95,0	+ 0,0	+ 1,6	+ 123,0	+ 140,6	+ 189,1	+ 5,4	+ 136,5	+ 2,1
April	+ 17,5	+ 0,1	+ 3,1	+ 19,7	+ 16,4	+ 27,8	+ 7,3	+ 40,5	+ 5,2
Mai	+ 4,2	- 0,0	+ 0,9	+ 4,6	+ 4,0	+ 6,7	- 0,4	+ 15,1	+ 2,9
Juni	+ 0,9	-	+ 0,6	+ 1,0	+ 0,9	+ 1,3	+ 0,0	+ 0,0	+ 2,8

1) Siehe hierzu Sonderheft 1, Seite 8, Tab.Nr. 5.- 2) Für Beschäftigte Jahresdurchschnitt, für Löhne und Gehälter Monatsdurchschnitt.

Umsatz im Bauhauptgewerbe nach der Art der Bauten
– Alle Betriebsgrößenklassen –

Zeit	Arbeits- tage	Umsatz							Umsatz für im Bundesgebiet stationierte ausländische Streitkräfte 1)
		insgesamt	Wohnungsbau	landwirt- schaftlicher Bau	gewerblicher und industrieller Bau	Öffentlicher und Verkehrsbau			
						zusammen	Hochbau	Tiefbau	
Anzahl		1000 DM							
Grundzahlen									
1949 MD	25,5	412 197	13 925
1950 MD	25,3	515 186	22 586
1951 MD	25,2	648 615	67 083
1952 MD	25,3	769 750	103 221
1953 MD	25,2	890 828	89 132
1954 MD	25,3	976 806	455 853r	22 130r	213 477r	285 346r	92 032r	193 314r	88 704
1955 MD	25,3	1 181 016	519 682	28 045	270 438	362 851	104 479	258 372	70 707
1955									
Januar	24,7	723 837	310 011	10 699	182 191	220 936	72 708	148 228	67 385
Februar	24	622 289	270 977	8 797	163 106	179 409	62 131	117 278	57 327
März	27	698 406	286 862	12 301	193 563	205 680	72 675	133 005	60 695
April	24	967 035	444 533	26 226	223 487	272 789	87 911	184 878	57 009
Mai	24	1 154 794	539 403	33 794	243 966	337 631	104 276	233 355	73 836
Juni	24,2	1 246 843	559 519	37 668	272 610	377 046	101 415	275 631	77 357
Juli	26	1 369 357	613 450	41 581	296 493	417 833	114 732	303 101	83 863
August	26,8	1 457 471	641 064	36 396	322 278	457 733	123 549	334 184	78 013
September	26	1 469 817	639 542	35 319	325 685	469 271	126 995	342 276	76 608
Oktober	26	1 498 882	650 145	34 290	332 187	482 260	127 965	354 295	76 936
November	24,5	1 409 002	611 736	30 438	320 944	445 884	122 002	323 882	68 482
Dezember	26	1 554 458	668 935	29 030	368 751	487 742	137 391	350 351	70 975
1956									
Januar	25,7	1 010 288	433 627	14 442	252 179	310 040	91 247	218 793	47 167
Februar	25	739 265	302 694	10 145	200 590	225 836	69 311	156 525	38 147
März	26	798 435	333 574	12 897	222 198	229 766	75 822	153 944	36 605
April	24	1 105 102	487 772	23 922	273 259	320 149	97 503	222 646	44 160
Mai	23,2	1 301 748	568 154	36 045	305 173	392 376	110 405	281 971	59 666
Juni	26	1 498 950	649 513	41 172	351 397	456 868	122 425	334 443	70 555
1950 = 100									
1949 MD	101	80	62
1950 MD	100	100	100
1951 MD	100	126	297
1952 MD	100	149	457
1953 MD	100	173	395
1954 MD	100	190	393
1955 MD	100	229	313
1955									
Januar	98	141	298
Februar	95	121	254
März	107	136	269
April	95	188	252
Mai	95	224	327
Juni	96	242	342
Juli	103	266	371
August	106	283	345
September	103	285	339
Oktober	103	291	341
November	97	273	303
Dezember	103	302	314
1956									
Januar	102	196	209
Februar	99	143	169
März	103	155	162
April	95	215	196
Mai	92	253	264
Juni	103	291	312
Veränderung gegenüber dem jeweiligen Vorjahr bzw. Vormonat in vH									
1950 MD	- 0,8	+ 25,0	+ 62,6
1951 MD	- 0,4	+ 25,9	+ 197,0
1952 MD	+ 0,4	+ 18,7	+ 53,9
1953 MD	- 0,4	+ 15,7	+ 13,6
1954 MD	+ 0,4	+ 9,7	- 0,5
1955 MD	-	+ 20,9	+ 14,5	+ 23,8	+ 28,5	+ 25,2	+ 13,3	+ 30,7	- 20,3
1955									
Januar	- 5,0	- 43,9	- 46,0	- 50,8	- 39,0	- 44,1	- 43,8	- 44,2	- 44,5
Februar	- 1,2	- 14,0	- 12,6	- 17,8	- 10,5	- 18,8	- 14,5	- 20,9	- 14,9
März	+ 12,5	+ 12,2	+ 5,9	+ 39,8	+ 18,7	+ 14,6	+ 17,0	+ 13,4	+ 5,9
April	- 11,1	+ 38,5	+ 55,0	+ 113,2	+ 15,5	+ 32,6	+ 21,0	+ 39,0	- 6,1
Mai	-	+ 19,4	+ 21,3	+ 28,9	+ 9,2	+ 23,8	+ 18,6	+ 26,2	+ 29,5
Juni	+ 0,8	+ 8,0	+ 3,7	+ 11,5	+ 11,7	+ 11,7	- 2,7	+ 18,1	+ 4,8
Juli	+ 7,4	+ 9,8	+ 9,6	+ 10,4	+ 8,8	+ 10,8	+ 13,1	+ 10,0	+ 8,4
August	+ 3,1	+ 6,4	+ 4,5	+ 12,5	+ 8,7	+ 9,5	+ 7,7	+ 10,3	- 7,0
September	- 3,0	+ 0,8	- 0,2	- 3,0	+ 1,1	+ 2,5	+ 2,8	+ 2,4	- 1,8
Oktober	-	+ 2,0	+ 1,7	- 2,9	+ 2,0	+ 2,8	+ 0,8	+ 3,5	+ 0,4
November	- 5,8	- 6,0	- 5,9	- 11,2	- 3,4	- 7,5	- 4,7	- 8,6	- 11,0
Dezember	- 6,1	+ 10,3	+ 9,4	- 4,6	+ 14,9	+ 9,4	+ 12,6	+ 8,2	+ 3,6
1956									
Januar	- 1,2	- 35,0	- 35,2	- 50,3	- 31,6	- 36,4	- 33,6	- 37,6	- 33,5
Februar	- 2,7	- 26,8	- 30,2	- 29,8	- 20,5	- 27,2	- 24,0	- 28,5	- 19,1
März	+ 4,0	+ 8,0	+ 10,2	+ 27,1	+ 10,8	+ 1,7	+ 9,4	- 1,6	- 4,0
April	- 7,7	+ 38,4	+ 46,2	+ 85,5	+ 23,0	+ 39,3	+ 28,6	+ 44,6	+ 20,6
Mai	- 3,3	+ 17,8	+ 16,5	+ 50,7	+ 11,7	+ 22,6	+ 13,2	+ 26,6	+ 35,1
Juni	+ 12,1	+ 15,1	+ 14,5	+ 14,2	+ 15,1	+ 16,4	+ 10,9	+ 18,6	+ 18,3

1) Ehemaliger Besatzungsbau.

Geleistete Arbeitsstunden im Bauhauptgewerbe nach der Art der Bauten

- Alle Betriebsgrößenklassen -

1000 Stunden

Zeit		Geleistete Arbeitsstunden										Geleistete Arbeitsstunden für im Bundesgebiet stationierte ausländische Streitkräfte ¹⁾	
		insgesamt	Wohnungsbau					landwirtschaftlicher Bau	gewerblicher und industrieller Bau	Öffentlicher und Verkehrsbau			
			zusammen	Neu- und Wiederaufbau	Instandsetzung					zusammen	Hochbau		Tiefbau
Grundzahlen													
1949	MD	133 935	51 573	28 718	22 855	.	.	11 098	38 189	33 075	.	.	3 232
1950	MD	150 905	70 294	51 982	18 312	.	.	9 107	35 384	36 120	.	.	4 097
1951	MD	155 134	69 964	52 032	17 932	.	.	7 880	36 446	40 844	.	.	9 269
1952	MD	158 217	69 661	53 914	15 747	8 134	7 613	8 301	34 076	46 179	.	.	11 108
1953	MD	181 623	86 744	69 606	17 138	8 559	8 579	7 287	35 364	52 228	17 221	35 007	9 705
1954	MD	188 473	93 287	73 799	19 488	10 069	9 419	6 316	37 417	51 453	15 842	35 611	9 323
1955	MD	208 133	98 009	77 992	20 017	10 618	9 399	7 008	44 224	58 892	16 389	42 503	5 862
1955	Januar	102 801	44 032	32 603	11 429	5 147	6 282	1 451	28 967	28 351	8 915	19 436	5 002
	Februar	98 194	42 622	30 732	11 890	5 300	6 590	1 232	27 908	26 432	8 607	17 825	4 488
	März	127 896	58 297	43 927	14 370	7 034	7 336	2 628	33 652	33 319	10 772	22 547	4 949
	April	210 839	101 556	80 390	21 166	11 370	9 796	7 402	43 180	58 701	16 809	41 892	7 091
	Mai	241 694	116 875	93 361	23 514	12 799	10 715	10 294	46 312	68 213	18 211	50 002	7 858
	Juni	249 719	119 897	96 288	23 609	12 680	10 929	10 702	48 542	70 578	18 514	52 064	7 354
	Juli	254 767	121 443	98 614	22 829	11 905	10 924	11 202	50 182	71 940	18 579	53 361	6 879
	August	264 250	125 729	101 870	23 859	13 072	10 787	10 317	52 815	75 389	20 626	54 763	6 441
	September	256 414	121 159	97 524	23 635	12 817	10 818	9 154	52 412	73 689	20 036	53 653	5 846
	Oktober	249 314	118 185	94 747	23 438	13 061	10 377	7 941	50 989	72 199	19 406	52 793	5 341
	November	240 305	113 290	91 092	22 198	12 294	9 904	7 128	49 963	69 924	19 195	50 729	4 926
	Dezember	201 401	93 020	74 304	18 716	10 091	8 625	4 645	45 768	57 968	17 000	40 968	4 169
1956	Januar	159 846	72 704	57 525	15 179	7 951	7 228	2 559	40 432	44 151	14 254	29 897	3 474
	Februar	64 658	26 062	15 903	10 159	3 774	6 385	8 891	22 398	15 307	5 230	10 077	1 037
	März	163 829	77 575	61 172	16 403	8 377	8 026	2 885	41 154	42 215	14 391	27 824	3 731
	April	220 796	104 568	81 989	22 579	11 974	10 605	6 889	47 558	61 781	17 749	44 032	4 873
	Mai	250 582	117 858	92 389	25 469	14 009	11 460	9 854	50 945	71 925	19 697	52 228	5 388
	Juni	253 096	118 807	93 961	24 846	13 356	11 490	9 980	51 573	72 736	19 444	53 292	5 200
1950 = 100													
1949	MD	89	73	55	125	.	.	122	108	92	.	.	79
1950	MD	100	100	100	100	.	.	100	100	100	.	.	100
1951	MD	103	100	100	98	.	.	87	103	113	.	.	226
1952	MD	105	99	104	86	.	.	91	96	128	.	.	271
1953	MD	120	123	134	94	.	.	80	100	145	.	.	237
1954	MD	125	133	142	106	.	.	69	106	142	.	.	228
1955	MD	138	139	150	109	.	.	77	125	163	.	.	143
1955	Januar	68	63	63	62	.	.	16	82	78	.	.	122
	Februar	65	61	59	65	.	.	14	79	73	.	.	110
	März	85	83	85	78	.	.	29	95	92	.	.	121
	April	140	144	155	116	.	.	81	122	163	.	.	173
	Mai	160	166	180	128	.	.	113	131	189	.	.	192
	Juni	165	171	185	129	.	.	118	137	195	.	.	179
	Juli	169	173	190	125	.	.	123	142	199	.	.	168
	August	175	179	196	130	.	.	113	149	209	.	.	157
	September	170	172	188	129	.	.	101	148	204	.	.	143
	Oktober	165	168	182	128	.	.	87	144	200	.	.	130
	November	159	161	175	121	.	.	78	141	194	.	.	120
	Dezember	133	132	143	102	.	.	51	129	160	.	.	102
1956	Januar	106	103	111	83	.	.	28	114	122	.	.	85
	Februar	43	37	31	55	.	.	10	63	42	.	.	25
	März	109	110	118	90	.	.	32	116	117	.	.	91
	April	146	149	158	123	.	.	76	134	171	.	.	119
	Mai	166	168	178	139	.	.	108	144	199	.	.	132
	Juni	168	169	181	136	.	.	110	146	201	.	.	127
Veränderung gegenüber dem jeweiligen Vorjahr bzw. Vormonat in vH													
1950	MD	+ 12,7	+ 36,3	+ 81,0	- 19,9	.	.	- 17,9	- 7,3	+ 9,2	.	.	+ 26,8
1951	MD	+ 2,8	- 0,5	+ 0,1	- 2,1	.	.	- 13,5	+ 3,0	+ 13,1	.	.	+ 126,3
1952	MD	+ 2,0	- 0,4	+ 3,6	- 12,2	.	.	+ 5,2	- 6,5	+ 13,1	.	.	+ 19,8
1953	MD	+ 14,8	+ 24,5	+ 29,1	+ 8,8	+ 5,2	+ 12,7	- 12,2	+ 3,8	+ 13,1	.	.	- 12,6
1954	MD	+ 3,8	+ 7,5	+ 6,0	+ 13,7	+ 17,6	+ 9,8	- 13,3	+ 5,8	- 1,5	- 8,0	+ 1,7	- 3,9
1955	MD	+ 10,4	+ 5,1	+ 5,7	+ 2,7	+ 5,5	- 0,2	+ 11,0	+ 18,2	+ 14,5	+ 3,5	+ 19,4	- 37,1
1955	Januar	- 46,4	- 51,8	- 55,6	- 36,0	- 44,2	- 27,3	- 66,1	- 28,0	- 49,4	- 45,4	- 51,0	- 47,6
	Februar	- 4,5	- 3,2	- 5,7	+ 4,0	+ 3,0	+ 4,9	- 15,1	- 3,7	- 6,8	- 3,5	- 8,3	- 10,3
	März	+ 30,2	+ 36,8	+ 42,9	+ 20,9	+ 32,7	+ 11,5	+ 113,3	+ 20,6	+ 26,1	+ 25,2	+ 26,5	+ 10,3
	April	+ 64,9	+ 74,2	+ 83,0	+ 47,3	+ 61,6	+ 33,5	+ 181,7	+ 28,3	+ 76,2	+ 56,0	+ 85,8	+ 43,3
	Mai	+ 14,6	+ 15,1	+ 16,1	+ 11,1	+ 12,6	+ 9,4	+ 39,1	+ 7,3	+ 16,2	+ 8,3	+ 19,4	+ 10,8
	Juni	+ 3,3	+ 2,6	+ 3,1	+ 0,4	- 0,9	+ 2,0	+ 4,0	+ 4,8	+ 3,5	+ 1,7	+ 4,1	- 6,4
	Juli	+ 2,0	+ 1,3	+ 2,4	- 3,3	- 6,1	- 0,0	+ 4,7	+ 3,4	+ 1,9	+ 0,4	+ 2,5	- 6,5
	August	+ 3,7	+ 3,5	+ 3,3	+ 4,5	+ 9,8	- 1,3	- 7,9	+ 5,2	+ 4,8	+ 11,0	+ 2,6	- 6,4
	September	- 0,3	- 3,6	- 4,3	- 0,9	- 2,0	+ 0,3	- 11,3	- 0,8	- 2,3	- 2,9	- 2,0	- 9,2
	Oktober	- 2,8	- 2,5	- 2,8	- 0,8	+ 1,9	- 4,1	- 13,3	- 2,7	- 2,0	- 3,1	- 1,6	- 8,6
	November	- 3,6	- 4,1	- 3,9	- 5,3	- 5,9	- 4,6	- 10,2	- 2,0	- 3,2	- 1,1	- 3,9	- 7,8
	Dezember	- 16,2	- 17,9	- 18,4	- 15,7	- 17,9	- 12,9	- 34,8	- 8,4	- 17,1	- 11,4	- 19,2	- 15,4
1956	Januar	- 20,6	- 21,8	- 22,6	- 18,9	- 21,2	- 16,2	- 44,9	- 11,7	- 23,8	- 16,2	- 27,0	- 16,7
	Februar	- 59,5	- 64,2	- 72,4	- 33,1	- 52,5	- 11,7	- 65,2	- 44,6	- 65,3	- 63,3	- 66,3	- 70,1
	März	+ 153,4	+ 197,7	+ 284,7	+ 61,5	+ 122,0	+ 25,7	+ 223,8	+ 83,7	+ 175,8	+ 175,2	+ 176,1	+ 259,8
	April	+ 34,8	+ 34,8	+ 34,0	+ 37,7	+ 42,9	+ 32,1	+ 138,8	+ 15,6	+ 46,3	+ 23,3	+ 58,3	+ 30,6
	Mai	+ 13,5	+ 12,7	+ 12,7	+ 12,8	+ 17,0	+ 8,1	+ 43,0	+ 7,1	+ 16,4	+ 11,0	+ 18,6	+ 10,6
	Juni	+ 1,0	+ 0,8	+ 1,7	- 2,4	- 4,7	+ 0,3	+ 1,3	+ 1,2	+ 1,1	- 1,3	+ 2,0	- 3,5

1) Ehemaliger Besatzungsbau.

Beschäftigte, Löhne und Gehälter
— Alle Betriebs

Zeit	Beschäftigte							Löhne	Gehälter	
	insgesamt	tätige Inhaber (auch selbst- ständige Handwerker)	kaufmännische und technische Angestellte (einschl. Lehrlinge)	übrige Beschäftigte						
				zusammen	Facharbeiter einschl. Polierer und Meister	Helfer und Hilfsarbeiter	gewerbliche Lehrlinge			
Anzahl								1000 DM		
Schleswig-Holstein										
1955	Juli	58 547	3 023	1 943	53 581	23 759	24 335	5 487	20 600	941
	August	58 515	3 039	2 012	53 464	23 481	24 497	5 486	21 563	943
	September	57 740	3 043	2 012	52 685	23 491	23 749	5 445	20 805	974
	Oktober	56 048	3 047	2 025	50 976	23 208	22 430	5 338	20 045	962
	November	53 690	3 036	2 023	48 631	22 608	20 659	5 364	18 716	972
	Dezember	39 291	3 032	2 010	34 249	17 034	11 921	5 294	14 068	1 197
1956	Januar	32 324	3 025	1 987	27 312	13 476	8 558	5 278	10 231	936
	Februar	20 154	3 025	1 980	15 149	7 102	2 795	5 252	4 389	931
	März	40 163	3 028	2 019	35 116	18 438	11 384	5 294	9 850	956
	April	54 911	3 018	2 142	49 751	22 937	20 608	6 206	18 019	1 040
	Mai	57 038	3 014	2 169	51 855	23 939	21 762	6 154	20 801	1 067
	Juni	57 639	3 021	2 175	52 443	24 304	21 953	6 186	21 250	1 084
	Juli									
	August									
	September									
Hamburg										
1955	Juli	45 405	1 381	2 569	41 455	23 290	15 613	2 552	19 348	1 426
	August	46 215	1 377	2 587	42 251	23 256	16 425	2 570	20 699	1 462
	September	46 583	1 377	2 602	42 604	23 705	16 347	2 552	20 754	1 501
	Oktober	45 704	1 377	2 657	41 670	23 066	16 104	2 500	19 851	1 513
	November	45 530	1 384	2 682	41 464	23 220	15 758	2 486	20 068	1 548
	Dezember	38 417	1 384	2 703	34 330	19 465	12 385	2 480	17 052	1 766
1956	Januar	30 753	1 393	2 684	26 676	14 984	9 237	2 455	14 711	1 509
	Februar	20 236	1 400	2 699	16 137	8 653	5 039	2 445	6 770	1 496
	März	39 926	1 400	2 757	35 769	20 959	12 381	2 429	14 313	1 530
	April	45 959	1 390	2 862	41 707	23 536	15 343	2 828	19 507	1 703
	Mai	46 648	1 387	2 875	42 386	23 716	15 836	2 834	22 060	1 719
	Juni	46 638	1 384	2 923	42 331	23 506	16 009	2 816	21 683	1 767
	Juli									
	August									
	September									
Niedersachsen										
1955	Juli	180 051	9 072	6 401	164 578	76 293	65 989	22 296	58 091	3 000
	August	179 809	8 958	6 523	164 328	75 670	66 119	22 539	59 885	2 989
	September	179 164	9 072	6 542	163 550	75 466	65 408	22 676	58 641	3 091
	Oktober	175 881	9 002	6 556	160 323	74 677	63 373	22 273	57 370	3 068
	November	169 762	9 025	6 634	154 103	73 145	58 707	22 251	55 227	3 068
	Dezember	144 452	9 005	6 589	128 858	62 068	44 988	21 802	47 152	3 401
1956	Januar	107 521	8 994	6 514	92 013	43 403	27 678	20 932	33 902	3 029
	Februar	64 320	8 960	6 417	48 943	19 492	9 337	20 114	12 347	3 011
	März	133 319	8 914	6 610	117 795	59 770	36 377	21 648	30 862	3 118
	April	171 582	8 975	6 918	155 689	75 985	55 209	24 495	52 647	3 285
	Mai	177 095	9 009	7 019	161 067	78 128	58 196	24 743	59 493	3 315
	Juni	178 398	9 013	7 045	162 340	78 146	59 116	25 078	59 554	3 387
	Juli									
	August									
	September									
Bremen										
1955	Juli	21 763	672	1 011	20 080	9 999	8 612	1 469	8 267	525
	August	21 968	669	1 034	20 265	10 022	8 778	1 465	8 886	539
	September	21 562	665	1 025	19 872	9 794	8 597	1 481	8 639	533
	Oktober	21 189	665	1 037	19 487	9 745	8 275	1 467	8 123	545
	November	20 819	665	1 046	19 108	9 475	8 183	1 450	8 166	564
	Dezember	19 257	662	1 054	17 541	8 923	7 176	1 442	7 823	694
1956	Januar	15 350	665	1 048	13 637	6 986	5 298	1 353	6 536	572
	Februar	8 539	671	1 055	6 813	3 615	1 889	1 309	2 592	561
	März	18 700	671	1 069	16 960	8 941	6 644	1 375	5 944	574
	April	21 576	677	1 101	19 798	9 865	8 300	1 633	8 268	607
	Mai	22 504	674	1 116	20 714	10 477	8 573	1 664	9 484	631
	Juni	22 500	677	1 118	20 705	10 420	8 634	1 651	9 408	631
	Juli									
	August									
	September									
Nordrhein-Westfalen										
1955	Juli	431 378	16 964	22 662	391 752	192 540	167 097	32 115	163 345	12 086
	August	435 833	16 827	22 940	396 066	192 653	171 002	32 411	171 238	12 337
	September	432 511	16 756	23 139	392 616	193 309	167 489	31 818	168 222	12 207
	Oktober	426 723	16 777	23 168	386 778	192 436	162 879	31 463	162 792	12 291
	November	419 703	16 720	23 307	379 676	190 519	158 340	30 817	159 622	12 549
	Dezember	394 915	16 730	23 339	354 846	180 763	143 480	30 603	151 317	13 894
1956	Januar	349 183	16 708	23 282	309 193	158 064	120 884	30 245	124 863	12 361
	Februar	203 728	16 609	23 132	163 987	79 635	55 457	28 895	55 066	12 363
	März	402 195	16 616	23 479	362 100	186 925	144 950	30 225	135 071	12 682
	April	416 724	16 740	24 264	375 720	191 821	153 092	30 807	160 537	13 094
	Mai	427 877	16 635	24 390	386 852	196 985	159 528	30 339	177 354	13 669
	Juni	430 192	16 612	24 505	389 075	198 119	160 335	30 621	174 186	14 346
	Juli									
	August									
	September									

im Bauhauptgewerbe nach Ländern
größenklassen -

Zeit	Beschäftigte							Löhne	Gehälter	
	insgesamt	tätige Inhaber (auch selbst- ständige Handwerker)	kaufmännische und technische Angestellte (einschl. Lehrlinge)	übrige Beschäftigte						
				zusammen	Facharbeiter einschl. Poliere und Meister	Helfer und Hilfsarbeiter	gewerbliche Lehrlinge			
Anzahl								1000 DM		
Hessen										
1955 Juli	123 048	7 092	5 359	110 597	53 813	47 225	9 559	40 080	2 623	
August	122 576	7 183	5 389	110 004	53 069	47 321	9 614	41 692	2 671	
September	121 891	7 113	5 468	109 310	53 491	46 362	9 457	40 568	2 651	
Oktober	121 392	7 092	5 545	108 755	53 221	46 101	9 433	39 563	2 677	
November	119 835	7 190	5 591	107 054	52 571	45 158	9 325	39 402	2 707	
Dezember	105 019	7 171	5 531	92 317	46 677	36 281	9 359	34 794	2 838	
1956 Januar	86 037	7 027	5 503	73 507	37 679	26 734	9 094	26 993	2 713	
Februar	54 065	7 092	5 499	41 474	20 636	12 149	8 689	11 622	2 637	
März	89 917	7 106	5 497	77 314	39 599	28 748	8 967	23 005	2 673	
April	110 034	7 097	5 647	97 290	49 272	38 230	9 788	34 262	2 793	
Mai	116 892	7 069	5 658	104 165	52 519	41 737	9 909	41 012	2 883	
Juni	118 729	7 097	5 712	105 920	53 536	42 466	9 918	41 477	2 937	
Juli										
August										
September										
Oktober										
November										
Dezember										
Rheinland-Pfalz										
1955 Juli	87 670	5 078	3 455	79 137	35 899	36 275	6 963	27 944	1 581	
August	87 964	5 046	3 499	79 419	34 617	37 733	7 069	28 958	1 582	
September	86 631	5 009	3 470	78 152	34 236	36 775	7 141	28 101	1 548	
Oktober	86 631	5 028	3 476	78 127	34 441	36 776	6 910	27 798	1 551	
November	83 220	5 011	3 453	74 756	33 404	34 540	6 812	26 567	1 548	
Dezember	68 915	4 994	3 504	60 417	27 657	26 128	6 632	22 275	1 748	
1956 Januar	58 430	4 927	3 503	50 000	22 906	20 541	6 553	17 027	1 602	
Februar	30 941	4 948	3 499	22 494	9 677	6 508	6 309	5 544	1 629	
März	71 253	4 944	3 578	62 731	29 646	26 611	6 474	18 441	1 629	
April	83 877	4 927	3 649	75 301	34 493	34 016	6 792	26 275	1 745	
Mai	86 802	4 910	3 676	78 216	35 320	36 054	6 842	30 514	1 772	
Juni	86 750	4 927	3 715	78 108	35 501	36 054	6 753	30 459	1 797	
Juli										
August										
September										
Oktober										
November										
Dezember										
Baden-Württemberg										
1955 Juli	199 647	14 811	7 140	177 696	82 961	79 731	15 004	64 500	3 728	
August	197 962	14 714	7 207	176 041	80 822	80 470	14 749	66 686	3 686	
September	195 148	14 652	7 200	173 296	79 843	78 930	14 523	64 073	3 667	
Oktober	193 680	14 635	7 217	171 828	80 073	77 762	13 993	62 812	3 684	
November	189 440	14 672	7 285	167 483	78 758	75 100	13 625	61 544	3 734	
Dezember	173 597	14 682	7 306	151 609	73 383	64 661	13 565	55 610	3 982	
1956 Januar	157 561	14 624	7 345	135 592	66 978	55 290	13 324	46 243	3 808	
Februar	82 284	14 614	7 365	60 305	29 635	18 095	12 575	15 957	3 813	
März	173 401	14 635	7 421	151 345	73 868	64 140	13 337	45 688	3 840	
April	193 918	14 566	7 549	171 803	81 759	76 538	13 506	61 696	4 012	
Mai	199 584	14 672	7 700	177 212	83 940	80 221	13 051	70 994	4 157	
Juni	200 009	14 651	7 750	177 608	84 790	80 108	12 710	71 050	4 164	
Juli										
August										
September										
Oktober										
November										
Dezember										
Bayern										
1955 Juli	238 701	12 117	9 393	217 191	102 016	94 243	20 932	74 098	4 548	
August	242 032	12 130	9 618	220 284	102 490	96 223	21 571	79 263	4 617	
September	245 277	12 140	9 654	223 483	104 127	97 749	21 607	78 159	4 605	
Oktober	243 598	12 130	9 689	221 779	103 854	96 132	21 793	77 544	4 635	
November	226 958	12 142	9 710	205 106	96 706	86 990	21 410	75 016	4 612	
Dezember	164 537	12 126	9 668	142 743	68 533	53 963	20 247	57 740	4 760	
1956 Januar	128 188	12 040	9 457	106 691	51 422	36 091	19 178	37 439	4 520	
Februar	86 271	11 962	9 483	64 826	29 767	17 213	17 846	18 477	4 515	
März	143 884	11 995	9 654	122 235	62 741	40 244	19 250	30 755	4 619	
April	209 448	12 003	9 896	187 549	93 360	73 311	20 878	59 809	4 998	
Mai	228 565	12 015	9 975	206 575	101 244	84 414	20 917	75 813	5 013	
Juni	235 034	12 003	10 002	213 029	103 830	88 460	20 739	78 558	5 064	
Juli										
August										
September										
Oktober										
November										
Dezember										

Umsatz im Bauhaupt - Alle Betriebs

Zeit	Arbeits- tage	Umsatz							Umsatz für im Bundesgebiet stationierte ausländische Streitkräfte ¹⁾	
		insgesamt	Wohnungsbau	landwirt- schaftlicher Bau	gewerblicher und industrieller Bau	öffentlicher und Verkehrsbau				
						zusammen	Hochbau	Tiefbau		
Anzahl		1000 DM								
Schleswig-Holstein										
1955	Juli	26	57 085	23 854	4 133	5 536	23 562	2 860	20 702	1 682
	August	27	63 194	26 512	4 403	5 493	26 786	3 523	23 263	1 203
	September	26	65 006	25 832	3 817	5 743	29 614	3 842	25 772	1 496
	Oktober	26	61 493	25 778	3 928	5 238	26 549	3 660	22 889	1 387
	November	25	56 101	24 855	3 856	5 287	22 103	3 865	18 238	938
	Dezember	26	60 115	27 919	3 642	7 411	21 143	3 596	17 547	1 047
1956	Januar	26	34 594	16 207	1 745	3 488	13 154	2 384	10 770	308
	Februar	25	26 543	12 155	1 955	3 223	9 210	1 698	7 512	389
	März	26	25 242	12 042	1 382	3 370	8 448	1 648	6 800	271
	April	24	38 908	18 981	1 492	5 149	13 286	2 549	10 737	304
	Mai	24	53 318	23 875	2 642	6 267	20 534	2 978	17 556	522
	Juni	26	63 733	26 530	3 872	7 180	26 151	2 925	23 226	312
	Juli									
	August									
	September									
Hamburg										
1955	Juli	26	51 532	21 871	64	13 983	15 614	3 875	11 739	462
	August	27	54 857	24 460	20	14 860	15 517	3 547	11 970	405
	September	26	57 366	25 168	108	16 120	15 970	3 553	12 417	292
	Oktober	26	59 407	28 249	236	14 662	16 260	3 768	12 492	461
	November	25	56 221	27 273	-	13 721	15 227	3 694	11 533	404
	Dezember	26	60 503	28 533	4	15 654	16 312	3 810	12 502	237
1956	Januar	26	40 057	17 117	-	11 261	11 679	2 623	9 056	57
	Februar	25	30 081	12 878	-	8 793	8 410	1 936	6 474	130
	März	26	29 831	10 937	-	9 904	8 990	2 757	6 233	66
	April	24	44 473	19 894	-	10 881	13 698	3 790	9 908	186
	Mai	24	55 287	24 154	-	14 321	16 812	4 317	12 495	349
	Juni	26	58 615	26 303	-	13 910	18 402	5 443	12 959	79
	Juli									
	August									
	September									
Niedersachsen										
1955	Juli	26	160 864	70 314	11 926	29 189	49 435	9 959	39 476	3 539
	August	27	163 762	72 132	9 534	30 793	51 303	11 801	39 502	3 267
	September	26	170 027	76 646	9 227	29 028	55 126	11 812	43 314	3 094
	Oktober	26	173 697	77 411	9 125	29 266	57 895	12 170	45 725	3 423
	November	25	161 860	73 783	7 570	27 729	52 778	11 434	41 344	3 840
	Dezember	26	176 389	80 503	8 267	31 659	55 960	12 144	43 816	3 610
1956	Januar	26	108 436	52 379	3 671	20 491	31 895	7 291	24 604	1 332
	Februar	25	75 156	36 052	2 420	14 620	22 064	5 795	16 269	1 255
	März	26	79 963	38 325	2 919	17 042	21 677	6 005	15 672	1 730
	April	24	116 029	56 421	4 819	21 884	32 905	8 236	24 669	979
	Mai	24	139 689	67 125	7 371	23 966	41 227	9 833	31 398	1 737
	Juni	26	159 801	76 109	9 149	24 390	50 151	11 526	38 627	1 498
	Juli									
	August									
	September									
Bremen										
1955	Juli	26	22 860	11 056	213	5 135	6 456	1 782	4 674	861
	August	27	23 604	11 409	96	5 223	6 876	1 889	4 987	446
	September	26	25 958	12 068	439	5 788	7 663	2 390	5 273	560
	Oktober	26	26 477	11 623	434	6 004	8 416	2 312	6 104	531
	November	25	24 295	10 657	377	5 698	7 563	2 168	5 395	312
	Dezember	26	27 364	12 182	208	7 151	7 823	2 367	5 456	343
1956	Januar	26	18 213	8 002	52	4 775	5 384	1 033	4 351	159
	Februar	25	14 032	5 621	46	4 027	4 338	1 101	3 237	158
	März	26	14 374	6 609	305	3 762	3 698	894	2 804	113
	April	24	21 770	8 598	139	6 477	6 556	1 421	5 135	229
	Mai	24	24 015	10 734	5	6 862	6 414	1 849	4 565	219
	Juni	26	28 942	13 403	21	8 382	7 136	1 508	5 628	132
	Juli									
	August									
	September									
Nordrhein-Westfalen										
1955	Juli	26	460 422	202 016	6 081	126 914	125 411	33 668	91 743	16 110
	August	27	486 237	205 669	5 191	137 081	138 296	41 644	96 652	15 526
	September	26	481 067	202 947	5 386	134 540	138 194	37 398	100 796	13 614
	Oktober	26	508 759	208 995	5 124	145 115	149 525	41 562	107 963	16 534
	November	24	471 869	195 010	4 555	138 851	133 453	37 835	95 618	13 223
	Dezember	26	574 997	243 556	5 096	169 022	157 323	46 431	110 892	13 369
1956	Januar	26	369 929	150 587	2 285	111 745	105 312	31 877	73 435	7 674
	Februar	25	283 276	107 982	1 551	93 989	79 754	24 422	55 332	6 393
	März	26	306 901	117 964	2 303	104 521	82 113	28 496	53 617	6 321
	April	24	396 578	166 803	3 020	121 477	105 278	32 109	73 169	6 814
	Mai	23	436 088	182 212	3 805	135 446	114 625	32 669	78 956	8 092
	Juni	26	518 167	214 337	5 390	160 917	137 523	37 836	99 687	8 879
	Juli									
	August									
	September									

1) Ehemaliger Besatzungsbau.

gewerbe nach Ländern
größenklassen -

Zeit	Arbeits- tage	Umsatz							Umsatz für in Bundesgebiet stationierte ausländische Streitkräfte	
		insgesamt	Wohnungsbau	landwirt- schaftlicher Bau	Gewerblicher und industrieller Bau	Öffentlicher und Verkehrsbau				
						zusammen	Hochbau	Tiefbau		
Anzahl		1000 DM								
Hessen										
1955	Juli	26	118 847	52 644	3 084	22 735	40 384	13 251	27 133	13 113
	August	27	145 022	58 626	3 298	30 044	53 054	10 784	42 270	14 507
	September	26	151 202	56 047	2 699	32 610	59 846	17 338	42 508	19 088
	Oktober	26	147 373	57 586	2 793	31 533	55 461	12 889	42 572	15 363
	November	25	141 042	55 755	2 726	30 100	52 461	12 053	40 408	13 871
	Dezember	26	177 650	68 061	3 458	38 823	67 308	16 616	50 692	15 729
1956	Januar	26	119 722	49 448	2 372	28 831	39 071	10 590	28 481	11 504
	Februar	25	84 323	31 227	1 193	22 768	29 135	7 506	21 629	8 487
	März	26	80 667	31 581	961	22 842	25 283	7 803	17 480	7 324
	April	24	98 744	42 204	2 011	24 936	29 593	8 361	21 232	10 230
	Mai	23	128 958	52 107	4 133	28 172	44 546	10 750	33 796	13 883
	Juni	26	145 290	57 996	4 337	35 722	47 235	12 269	34 966	13 113
	Juli									
	August									
	September									
	Oktober									
	November									
	Dezember									
Rheinland-Pfalz										
1955	Juli	26	89 596	34 192	1 075	15 501	38 828	9 771	29 057	18 458
	August	27	92 596	36 796	1 268	15 127	39 405	9 157	30 248	14 917
	September	26	91 162	33 793	1 313	16 656	39 400	9 965	29 435	13 220
	Oktober	26	90 557	33 084	1 146	16 178	40 149	9 433	30 716	12 452
	November	24	83 826	29 525	1 195	15 531	37 575	8 816	28 759	11 514
	Dezember	26	92 018	32 252	1 410	17 684	40 672	10 161	30 511	12 770
1956	Januar	26	60 320	18 893	654	13 364	27 409	7 471	19 938	10 143
	Februar	25	49 242	17 295	415	10 669	20 863	6 233	14 630	10 176
	März	26	51 220	17 820	398	10 923	22 079	6 068	16 011	9 295
	April	24	67 039	22 688	815	13 847	29 689	8 850	20 839	12 637
	Mai	23	79 944	25 863	1 254	14 849	37 978	9 132	28 846	16 292
	Juni	26	90 753	30 370	1 354	17 255	41 774	10 409	31 365	16 205
	Juli									
	August									
	September									
	Oktober									
	November									
	Dezember									
Baden-Württemberg										
1955	Juli	26	203 143	97 557	4 341	38 035	63 210	24 247	38 963	16 760
	August	27	209 738	99 928	3 137	39 929	66 744	23 804	42 940	17 539
	September	26	210 365	98 516	3 523	42 958	65 368	23 126	42 242	12 738
	Oktober	26	215 672	100 839	3 729	41 568	69 536	25 261	44 275	12 558
	November	24	207 576	95 332	2 986	42 325	66 933	23 952	42 981	12 769
	Dezember	26	234 104	104 898	2 506	47 816	78 884	28 132	50 752	13 435
1956	Januar	25	158 619	75 030	1 447	31 956	50 186	17 195	32 991	10 443
	Februar	25	129 203	57 965	1 471	28 301	41 466	15 847	25 619	8 155
	März	26	124 494	57 993	1 876	26 367	38 258	13 360	24 898	5 452
	April	24	158 494	71 412	2 225	36 114	48 743	17 691	31 052	5 645
	Mai	23	182 219	84 083	3 116	37 229	57 791	18 966	38 825	7 425
	Juni	26	225 583	102 939	4 501	44 887	73 256	23 256	50 000	9 873
	Juli									
	August									
	September									
	Oktober									
	November									
	Dezember									
Bayern										
1955	Juli	26	205 008	99 946	10 664	39 465	54 933	15 319	39 614	12 878
	August	26	218 461	105 532	9 449	43 728	59 752	17 400	42 352	10 203
	September	26	217 664	108 525	8 807	42 242	58 090	17 571	40 519	12 506
	Oktober	26	215 447	106 580	7 775	42 623	58 469	16 910	41 559	14 227
	November	25	206 212	99 546	7 173	41 702	57 791	18 185	39 606	11 611
	Dezember	26	151 318	71 031	4 439	33 531	42 317	14 134	28 183	10 435
1956	Januar	25	100 398	45 964	2 216	26 268	25 950	10 783	15 167	5 547
	Februar	25	47 409	21 519	1 094	14 200	10 596	4 773	5 823	3 004
	März	26	85 743	40 303	2 753	23 467	19 220	8 791	10 429	6 033
	April	24	163 067	80 771	9 401	32 494	40 401	14 496	25 905	7 136
	Mai	23	202 230	98 001	13 719	38 061	52 449	16 905	35 544	11 147
	Juni	26	208 066	101 526	12 548	38 754	55 238	17 253	37 985	20 468
	Juli									
	August									
	September									
	Oktober									
	November									
	Dezember									

Geleistete Arbeitsstunden im
– Alle Betriebs
1000

Zeit	Geleistete Arbeitsstunden										Geleistete Arbeitsstun- den für im Bundesgebiet stationierte ausländische Streitkräfte 1)		
	insgesamt	Wohnungsbau				landwirt- schaft- licher Bau	gewerb- licher und indu- strieller Bau	Öffentlicher und Verkehrsbau					
		zusammen	Neu- und Wieder- aufbau	Instandsetzung				zusammen	Hochbau	Tiefbau			
				zusammen	Wiederherst., Um-, An- u. Erweiterungs- bau	Repara- turen							
Schleswig-Holstein													
1955	Juli	10 999	4 791	3 725	1 066	497	569	936	1 056	4 216	513	3 703	141
	August	11 511	5 194	4 183	1 011	479	532	949	984	4 384	538	3 846	106
	September	10 868	4 933	3 959	974	434	540	798	928	4 209	596	3 613	97
	Oktober	10 520	4 948	3 963	985	432	553	773	934	3 865	553	3 312	105
	November	9 867	4 807	3 823	984	426	558	751	856	3 453	546	2 907	87
	Dezember	6 914	3 425	2 714	711	314	397	420	723	2 346	362	1 984	57
1956	Januar	5 498	2 836	2 175	661	269	392	231	616	1 815	327	1 488	60
	Februar	2 503	1 323	758	565	158	407	105	355	720	199	521	30
	März	5 480	3 066	2 246	820	362	458	225	655	1 534	381	1 153	52
	April	9 349	4 743	3 613	1 130	494	636	501	936	3 169	498	2 671	64
	Mai	10 639	5 157	3 882	1 275	568	707	685	1 038	3 759	533	3 226	50
	Juni	10 837	5 149	3 970	1 179	520	659	770	1 074	3 844	534	3 310	45
	Juli												
	August												
	September												
Hamburg													
1955	Juli	8 051	3 522	2 998	524	187	337	12	1 917	2 600	486	2 114	69
	August	8 366	3 763	3 199	564	256	308	9	1 915	2 679	551	2 128	35
	September	8 474	3 828	3 292	536	202	334	12	2 009	2 625	493	2 132	32
	Oktober	8 106	3 686	3 207	479	198	281	6	1 855	2 559	452	2 107	63
	November	8 233	3 870	3 314	556	219	337	0	1 790	2 573	453	2 120	55
	Dezember	6 731	2 937	2 443	494	210	284	0	1 631	2 163	441	1 722	17
1956	Januar	6 014	2 714	2 336	378	146	232	-	1 464	1 836	396	1 440	12
	Februar	2 926	1 089	741	348	102	246	-	903	934	169	765	12
	März	5 963	2 525	2 110	415	128	287	-	1 606	1 832	423	1 409	14
	April	7 723	3 382	2 803	579	254	325	-	1 764	2 577	559	2 018	38
	Mai	8 655	3 913	3 180	733	296	437	-	1 870	2 872	623	2 249	39
	Juni	8 441	3 795	3 245	550	210	340	-	1 746	2 900	656	2 244	45
	Juli												
	August												
	September												
Niedersachsen													
1955	Juli	33 408	15 320	12 159	3 161	1 359	1 802	3 040	5 007	10 041	1 939	8 102	485
	August	34 691	16 461	12 977	3 484	1 663	1 821	2 894	5 068	10 268	2 248	8 020	452
	September	33 452	15 816	12 251	3 565	1 793	1 772	2 541	5 092	10 003	2 170	7 833	403
	Oktober	32 737	15 914	12 420	3 494	1 747	1 747	2 296	4 799	9 728	2 083	7 645	404
	November	31 138	15 188	11 908	3 280	1 647	1 633	1 998	4 751	9 201	2 110	7 091	353
	Dezember	25 949	12 701	9 723	2 978	1 355	1 623	1 375	4 397	7 476	1 823	5 653	264
1956	Januar	18 787	9 500	7 209	2 291	1 071	1 220	769	3 611	4 907	1 340	3 567	219
	Februar	6 786	3 322	1 839	1 483	476	1 007	150	1 799	1 515	537	978	47
	März	17 828	9 611	7 068	2 543	1 211	1 332	640	3 442	4 135	1 334	2 801	178
	April	29 353	15 358	11 687	3 671	1 836	1 835	1 656	4 437	7 902	1 927	5 975	231
	Mai	32 546	16 641	12 783	3 858	1 964	1 894	2 156	4 494	9 255	2 222	7 033	270
	Juni	32 966	16 393	12 288	4 105	2 079	2 026	2 356	4 574	9 643	2 200	7 443	197
	Juli												
	August												
	September												
Bremen													
1955	Juli	4 085	1 939	1 712	227	107	120	53	774	1 319	273	1 046	73
	August	4 299	2 009	1 799	200	94	116	73	869	1 348	308	1 040	66
	September	4 214	1 972	1 750	222	70	152	64	794	1 384	319	1 065	48
	Oktober	3 991	1 878	1 641	237	85	152	43	793	1 277	312	965	24
	November	3 973	1 864	1 610	254	89	165	18	882	1 209	222	987	23
	Dezember	3 657	1 652	1 437	215	70	145	18	838	1 149	236	913	19
1956	Januar	3 279	1 534	1 297	237	69	168	14	750	981	232	749	10
	Februar	1 232	525	410	115	26	89	6	379	322	99	223	3
	März	2 884	1 347	1 159	188	59	129	23	733	781	223	558	10
	April	3 836	1 745	1 531	214	75	139	20	929	1 142	256	886	8
	Mai	4 315	1 933	1 749	184	55	129	15	1 074	1 293	246	1 047	15
	Juni	4 298	1 977	1 749	228	86	142	22	1 074	1 225	219	1 006	10
	Juli												
	August												
	September												
Nordrhein-Westfalen													
1955	Juli	80 257	37 420	31 837	5 583	3 151	2 432	1 517	20 675	20 645	5 490	15 155	1 601
	August	83 088	38 591	32 982	5 609	3 333	2 276	1 447	21 312	21 738	6 532	15 206	1 677
	September	80 901	37 135	31 726	5 409	3 166	2 243	1 315	21 198	21 253	6 332	14 921	1 648
	Oktober	78 806	36 397	30 861	5 536	3 484	2 052	1 091	20 694	20 624	6 007	14 617	1 500
	November	76 504	35 192	29 814	5 378	3 291	2 087	936	20 215	20 161	5 895	14 266	1 349
	Dezember	70 312	31 663	26 683	4 980	2 910	2 070	729	19 577	18 343	5 662	12 681	1 061
1956	Januar	59 454	25 927	21 549	4 378	2 488	1 890	412	18 091	15 024	4 908	10 116	777
	Februar	25 017	8 410	5 267	3 143	1 301	1 842	120	11 035	5 452	1 701	3 751	211
	März	67 515	31 451	26 727	4 724	2 592	2 132	596	19 325	16 143	5 551	10 592	845
	April	73 353	33 196	27 711	5 485	3 238	2 247	731	20 381	19 045	5 833	13 212	923
	Mai	80 234	36 847	30 599	6 248	3 906	2 342	1 055	21 415	20 917	6 175	14 742	965
	Juni	80 066	36 451	30 896	5 555	3 340	2 215	1 196	21 812	20 607	5 876	14 731	961
	Juli												
	August												
	September												

1) Ehemaliger Besatzungsbau.

Bauhauptgewerbe nach Ländern
größenklassen
Stunden

Zeit	Geleistete Arbeitsstunden											Geleistete Arbeitsstun- den für im Bundesgebiet stationierte ausländische Streitkräfte 1)	
	insgesamt	Wohnungsbau					landwirt- schaft- licher Bau	gewerb- licher und indu- strieller Bau	Öffentlicher und Verkehrsbau				
		zusammen	Neu- und Wieder- aufbau	Instandsetzung					zusammen	Hochbau	Tiefbau		
				zusammen	Wiederherst., Um-, An- u. Erweiterungs- bau	Repara- turen							
Hessen													
1955	Juli	22 156	10 406	8 447	1 959	1 090	869	930	4 149	6 671	1 932	4 739	970
	August	22 726	10 105	8 191	1 914	1 144	770	952	4 597	7 072	2 062	5 010	797
	September	22 505	10 106	8 017	2 089	1 203	886	871	4 704	6 824	1 920	4 904	685
	Oktober	21 312	9 638	7 741	1 897	1 140	757	665	4 233	6 776	1 826	4 950	609
	November	21 031	9 495	7 670	1 825	1 088	737	691	4 199	6 646	1 881	4 765	591
	Dezember	17 801	7 894	6 366	1 528	918	610	404	3 904	5 599	1 700	3 899	514
1956	Januar	13 950	5 970	4 663	1 307	741	566	253	3 458	4 269	1 497	2 772	389
	Februar	6 373	2 554	1 623	931	390	541	137	2 066	1 616	630	986	146
	März	12 514	5 570	4 216	1 354	716	638	219	3 127	3 598	1 302	2 296	360
	April	17 666	8 088	6 351	1 737	920	817	514	3 903	5 161	1 477	3 684	615
	Mai	20 971	9 458	7 399	2 059	1 118	941	921	4 165	6 427	1 735	4 692	671
	Juni	21 526	9 820	7 576	2 244	1 270	974	936	4 164	6 606	1 899	4 707	661
	Juli												
	August												
	September												
	Oktober												
	November												
	Dezember												
Rheinland-Pfalz													
1955	Juli	16 319	7 572	5 761	1 811	1 049	762	392	2 726	5 629	1 504	4 125	1 413
	August	16 635	7 651	5 858	1 793	1 028	765	338	2 940	5 706	1 463	4 241	1 341
	September	16 060	7 128	5 308	1 820	1 058	762	356	2 943	5 633	1 541	4 092	1 108
	Oktober	15 691	6 890	5 133	1 757	1 015	742	284	2 955	5 562	1 503	4 059	1 072
	November	14 732	6 436	4 772	1 714	955	729	275	2 777	5 194	1 283	3 911	968
	Dezember	11 600	4 646	3 384	1 262	714	548	163	2 544	4 247	1 222	3 025	981
1956	Januar	9 105	3 485	2 507	978	516	462	95	2 262	3 263	1 108	2 155	1 094
	Februar	2 888	1 058	461	597	166	431	17	972	841	309	532	272
	März	10 016	4 296	2 980	1 316	732	584	132	2 178	3 410	1 187	2 223	1 202
	April	13 788	5 938	4 105	1 833	1 045	788	255	2 530	5 065	1 524	3 541	1 531
	Mai	15 495	6 506	4 521	1 985	1 187	798	430	2 627	5 932	1 737	4 195	1 718
	Juni	15 974	6 749	4 823	1 926	1 138	788	411	2 739	6 075	1 621	4 454	1 658
	Juli												
	August												
	September												
	Oktober												
	November												
	Dezember												
Baden-Württemberg													
1955	Juli	36 476	19 226	15 145	4 081	2 240	1 841	1 186	6 186	9 878	3 450	6 428	1 317
	August	37 512	19 624	14 866	4 758	2 834	1 924	958	6 617	10 313	3 513	6 800	1 178
	September	35 807	18 686	14 066	4 620	2 685	1 935	860	6 363	9 898	3 461	6 437	1 086
	Oktober	34 886	17 956	13 181	4 775	2 801	1 974	746	6 302	9 882	3 527	6 355	923
	November	33 633	16 952	12 687	4 265	2 502	1 763	586	6 238	9 827	3 465	6 362	945
	Dezember	28 820	14 530	10 834	3 696	2 139	1 557	379	5 552	8 359	3 024	5 335	789
1956	Januar	24 493	12 141	9 142	2 999	1 763	1 236	201	5 037	7 114	2 592	4 522	610
	Februar	7 792	3 654	2 136	1 518	598	920	67	2 112	1 959	776	1 183	176
	März	24 863	11 942	8 987	2 955	1 676	1 279	326	5 500	7 095	2 463	4 632	656
	April	32 642	16 029	12 112	3 917	2 186	1 731	711	6 286	9 616	3 092	6 524	637
	Mai	36 536	17 881	13 412	4 469	2 651	1 818	988	6 796	10 871	3 403	7 468	673
	Juni	36 679	18 212	13 982	4 230	2 346	1 884	976	6 788	10 703	3 309	7 394	653
	Juli												
	August												
	September												
	Oktober												
	November												
	Dezember												
Bayern													
1955	Juli	43 016	21 247	16 830	4 417	2 225	2 192	3 136	7 692	10 941	2 992	7 949	810
	August	45 422	22 331	17 815	4 516	2 241	2 275	2 697	8 513	11 881	3 409	8 472	789
	September	44 133	21 555	17 155	4 400	2 206	2 194	2 337	8 381	11 860	3 204	8 656	739
	Oktober	43 265	20 878	16 600	4 278	2 159	2 119	2 037	8 424	11 926	3 143	8 783	641
	November	41 224	19 436	15 494	3 942	2 047	1 895	1 873	8 255	11 660	3 340	8 320	555
	Dezember	29 617	13 572	10 720	2 852	1 461	1 391	1 157	6 602	8 286	2 530	5 756	467
1956	Januar	19 266	8 597	6 647	1 950	888	1 062	584	5 143	4 942	1 854	3 088	303
	Februar	9 141	4 127	2 668	1 459	557	902	289	2 777	1 948	810	1 138	140
	März	16 766	7 767	5 679	2 088	901	1 187	724	4 588	3 687	1 527	2 160	414
	April	33 086	16 089	12 076	4 013	1 926	2 087	2 501	6 392	8 104	2 583	5 521	826
	Mai	41 191	19 522	14 864	4 658	2 264	2 394	3 604	7 466	10 599	3 023	7 576	987
	Juni	42 309	20 261	15 432	4 829	2 367	2 462	3 313	7 602	11 133	3 130	8 003	970
	Juli												
	August												
	September												
	Oktober												
	November												
	Dezember												

Bauhauptgewerbe in Berlin (West)¹⁾

Zeit	Festsetzung des Firmen- kreises nach Beschäftigten- stand vom	Betriebe	Beschäftigte							Löhne	Gehälter				
			insgesamt	tätige Inhaber (auch selbst- ständige Handwerker)	kaufm.u.techn. Angestellte einschl. Lehrlinge	übrige Beschäftigte	davon								
							Facharbeiter einschl. Polie- re u. Meister	Helfer und Hilfsarbeiter	gewerbliche Lehrlinge						
Anzahl											1000 DM				
Betriebe mit 20 und mehr Beschäftigten															
1951 JD 2/3)	-	541	44 942	737	2 876	41 329	13 336	25 880	2 113	10 432	1 176				
1952 JD 2/3)	-	429	33 292	599	2 527	30 166	11 945	16 287	1 934	8 702	1 113				
1953 JD 2/3)	Juli 1952	393	31 158	545	2 479	28 134	12 898	13 223	2 013	9 341	1 119				
1954 JD 2/3)	Juli 1953	432	37 363	591	2 729	34 043	15 562	16 183	2 298	12 456	1 297				
1955 JD 2/3)	Juli 1954	457	40 379	615	2 970	36 794	16 066	17 975	2 753	13 634	1 464				
1956 Januar	Juli 1955	503	33 476	671	3 097	29 708	13 805	12 918	2 985	11 280	1 637				
Februar	"	504	21 839	674	3 098	18 067	8 922	6 162	2 983	6 317	1 611				
März	"	505	31 062	672	3 099	27 291	12 607	11 721	2 963	8 420	1 654				
April	"	504	41 233	667	3 115	37 451	16 763	17 570	3 118	12 907	1 623				
Mai	"	502	44 777	664	3 175	40 938	18 615	19 194	3 129	16 338	1 648				
Juni	"	501	46 100	670	3 213	42 217	19 376	19 766	3 075	17 719	1 697				
Betriebe mit 10 - 19 Beschäftigten															
1951 JD 2/3)	-	324	4 369	396	343	3 630	2 032	1 316	282	985	99				
1952 JD 2/3)	-	286	3 893	351	335	3 207	1 816	1 106	285	948	97				
1953 JD 2/3)	Juli 1952	286	4 506	357	344	3 805	2 116	1 355	334	1 206	105				
1954 JD 2/3)	Juli 1953	302	4 447	355	298	3 794	1 974	1 496	324	1 278	95				
1955 JD 2/3)	Juli 1954	274	3 976	332	291	3 353	1 769	1 245	339	1 178	96				
1956 Januar	Juli 1955	233	2 629	267	208	2 154	1 176	654	324	719	70				
Februar	"	232	1 993	267	207	1 519	815	380	324	470	67				
März	"	232	2 534	267	213	2 054	1 219	616	309	626	69				
April	"	233	3 169	269	223	2 677	1 500	880	297	888	73				
Mai	"	232	3 474	267	224	2 983	1 701	962	320	1 104	75				
Juni	"	230	3 586	262	230	3 094	1 798	976	320	1 223	77				
Geleistete Arbeitsstunden															
Zeit	Festsetzung des Firmen- kreises nach Beschäftigten- stand vom	insgesamt	Wohnungsbau							gewerblich u. industr. Bau		öffentl. u. Verkehrs- bau		Trümmerbe- seitigung u. Abbruch	ausländische ⁴⁾ Streitkräfte
			zusammen	Neu- und Wiederaufbau	Wiederherst., Um-, An-, Erwei- terungsbau	Reparaturen	Hochbau	Tiefbau	Hochbau	Tiefbau					
1000 Stunden															
Betriebe mit 20 und mehr Beschäftigten															
1951 MD 3)	-	7 239	1 228	275	953	131	1 400	2 724	1 887	249					
1952 MD 3)	-	5 386	1 361	599	631	125	1 077	2 277	671	193					
1953 MD 3)	Juli 1952	5 131	1 970	1 395	450	125	1 077	2 277	436	188					
1954 MD 3)	Juli 1953	6 341	2 772	2 332	305	135	812	193	737	213					
1955 MD 3)	Juli 1954	6 795	2 776	2 306	281	189	873	246	658	1 464					
1956 Januar	Juli 1955	5 419	2 095	1 676	240	179	847	199	581	1 069	628	85			
Februar	"	2 830	1 136	832	159	145	570	65	385	480	194	52			
März	"	4 274	1 543	1 164	215	164	746	122	508	881	474	66			
April	"	6 335	2 358	1 847	302	209	857	197	644	1 479	800	95			
Mai	"	7 799	3 011	2 347	393	271	1 088	289	700	1 710	1 001	120			
Juni	"	8 245	3 203	2 535	368	300	1 097	288	828	1 902	927	142			
Betriebe mit 10 - 19 Beschäftigten															
1951 MD 3)	-	645	320	24	296	67	120	123	83	5					
1952 MD 3)	-	573	278	37	174	68	107	128	60	7					
1953 MD 3)	Juli 1952	691	374	121	184	68	107	128	56	5					
1954 MD 3)	Juli 1953	689	353	171	97	85	102	93	91	6					
1955 MD 3)	Juli 1954	616	298	103	90	105	89	17	77	66					
1956 Januar	Juli 1955	364	214	57	67	90	53	3	37	38	19	1			
Februar	"	242	143	40	34	69	33	4	35	17	10	3			
März	"	327	183	56	50	77	43	3	41	38	19	9			
April	"	453	265	77	77	111	55	8	42	51	32	5			
Mai	"	545	341	99	109	133	60	7	47	58	32	3			
Juni	"	593	384	115	113	156	57	9	48	58	37	5			
Umsatz															
Zeit	Festsetzung des Firmen- kreises nach Beschäftigten- stand vom	insgesamt	Wohnungsbau		gewerblicher und industrieller Bau		öffentlicher und Verkehrsbau		Trümmerbeseiti- gung und Abbruch		ausländische ⁴⁾ Streitkräfte				
			zusammen	zusammen	Hochbau	Tiefbau	zusammen	Hochbau	Tiefbau						
1000 DM															
Betriebe mit 20 und mehr Beschäftigten															
1951 MD 3)	-	24 049	2 003				
1952 MD 3)	-	21 153	1 071				
1953 MD 3)	Juli 1952	24 681	1 605				
1954 MD 3)	Juli 1953	33 218	16 139	5 570	4 702	868	9 545	4 400	5 145	1 964	1 611				
1955 MD 3)	Juli 1954	35 901	16 574	6 419	5 208	1 211	10 511	3 987	6 524	2 397	1 257				
1956 Januar	Juli 1955	32 548	12 456	6 477	5 311	1 166	11 432	3 945	7 487	2 183	1 177				
Februar	"	24 270	9 682	4 908	4 070	838	8 365	3 374	4 991	1 315	574				
März	"	23 162	8 602	5 851	5 084	767	7 330	2 959	4 371	1 379	1 061				
April	"	28 130	10 298	5 313	4 619	694	10 225	3 713	6 512	2 294	849				
Mai	"	36 802	15 670	7 613	6 456	1 157	11 095	3 956	7 139	2 424	1 079				
Juni	"	43 706	18 042	8 222	7 232	990	14 323	4 408	9 915	3 119	901				
Betriebe mit 10 - 19 Beschäftigten															
1951 MD 3)	-	2 493	29				
1952 MD 3)	-	2 613	40				
1953 MD 3)	Juli 1952	3 324	27				
1954 MD 3)	Juli 1953	3 492	1 910	715	629	86	604	484	120	263	51				
1955 MD 3)	Juli 1954	3 344	1 571	750	667	83	757	418	339	265	46				
1956 Januar	Juli 1955	2 397	1 348	489	422	67	491	209	282	69	20				
Februar	"	1 907	989	461	434	27	385	211	174	72	17				
März	"	1 942	1 058	398	362	36	427	233	194	59	37				
April	"	2 232	1 226	415	384	31	438	219	219	153	18				
Mai	"	2 756	1 649	522	475	47	476	169	307	109	28				
Juni	"	3 123	1 936	532	461	71	497	186	311	158	33				

Anmerkung 1) und 3) siehe Vorbemerkung Seite 3.- 2) Für Löhne und Gehälter MD,- 4) Im Bundesgebiet stationierte (ehemaliger Besatzungs-
bau).

Industrie der Steine und Erden
 - Betriebe mit 10 und mehr Beschäftigten -
1. Beschäftigte, geleistete Arbeiterstunden und Umsatz

Zeit Land	Betriebe ¹⁾ (örtl. Einheiten)	Beschäftigte				Geleistete ¹⁾ Arbeiterstunden	Umsatz ²⁾	
		insgesamt	Inhaber, Angestellte, kaufm. Lehrlinge	Arbeiter ohne gewerbliche Lehrlinge	Gewerbliche Lehrlinge			
Anzahl						1000 Stunden	1000 DM	
Bundesgebiet								
1950 JD	3)	4 220	194 498	21 091	170 364	2 976	34 562	181 094
1951 JD		4 773	216 835	23 336	190 086	3 413	38 309	246 290
1952 JD		4 818	222 451	24 588	194 150	3 713	39 461	276 136
1953 JD		4 879	228 840	25 821	199 298	3 721	40 654	317 154
1954 JD		4 999	235 847	27 318	204 734	3 795	42 096	344 035
1955 JD		5 116	249 940	29 058	216 918	3 964	44 890	404 997
1955 Mai		5 113	263 832	29 132	230 576	4 124	47 950	449 091
1955 Juni		5 116	268 057	29 234	234 691	4 132	49 333	466 669
1955 Juli		5 118	271 074	29 359	237 631	4 084	50 471	488 852
1955 August		5 122	272 905	29 698	239 016	4 191	52 449	512 689
1955 September		5 125	271 440	29 671	237 710	4 059	51 009	503 074
1955 Oktober		5 128	267 264	29 731	233 556	3 977	49 811	494 743
1955 November		5 124	259 326	29 710	225 669	3 947	47 624	456 078
1955 Dezember		5 123	243 472	29 632	209 944	3 896	44 276	386 955
1956 Januar 4)		5 121	228 076	29 553	194 709	3 814	39 452	328 894
1956 Februar		5 304	230 814	30 061	196 916	3 837	39 831	332 039
1956 März		5 304	200 989	29 729	167 507	3 753	30 691	183 984
1956 April		5 299	239 302	30 246	205 280	3 776	39 107	334 244
1956 Mai		5 302	269 079	31 018	234 055	4 006	46 089	456 621
1956 Juni		5 318	279 184	31 393	243 774	4 017	49 923	497 316
nach Ländern (Mai 1956)								
Schleswig-Holstein	172	8 762	890	7 753	119	1 687	19 961	
Hamburg	65	3 090	350	2 653	87	583	5 767	
Niedersachsen	731	37 306	3 712	33 288	306	7 037	60 574	
Bremen	24	2 395	317	2 045	33	463	5 883	
Nordrhein-Westfalen	1 145	67 300	8 129	58 241	930	11 814	145 490	
Hessen	522	26 526	3 331	22 846	349	4 540	43 521	
Rheinland-Pfalz	690	38 539	4 562	33 432	545	6 656	61 870	
Baden-Württemberg	772	35 242	4 307	30 454	481	6 336	69 954	
Bayern	1 197	60 024	5 795	53 062	1 167	10 807	84 296	

1) Nach der Hauptbeteiligten Industriebranche ausgezählt. - 2) Ohne Handelsware. - 3) Für geleistete Arbeiterstunden und Umsatz Monatsdurchschnitt. - 4) Änderung des Firmenkreises; zur Wiederherstellung der Vergleichbarkeit werden die Ergebnisse nach dem alten und neuen Firmenkreis gebracht.

2. Beschäftigte nach beteiligten Zweigen

Zeit	Insgesamt	Naturstein-	Sand-u. Kies-	Sonstige ¹⁾ Mineralien	Zement-	Kalk	Gips-u. Kreide-	Ziegel-
Industrie								
1950 JD	194 498	34 005	6 801	10 553	17 984	15 395	2 755	53 541
1951 JD	216 835	38 336	7 999	12 636	18 859	15 625	2 984	56 815
1952 JD	222 451	40 254	8 491	12 821	19 765	15 855	2 840	54 542
1953 JD	228 840	42 020	9 281	12 214	20 435	16 238	2 990	53 999
1954 JD	235 847	42 045	9 361	12 009	21 165	16 434	3 137	56 404
1955 JD	249 940	43 753	9 997	12 806	22 100	16 854	3 202	58 198
1955 Juni	268 057	48 124	10 607	12 971	22 169	17 309	3 346	65 818
1955 Juli	271 074	48 828	10 547	13 155	22 323	17 244	3 338	66 364
1955 August	272 905	48 991	10 694	13 562	22 486	17 298	3 288	66 503
1955 September	271 440	48 738	10 798	12 982	22 425	17 273	3 296	65 779
1955 Oktober	267 264	48 447	10 724	12 980	22 416	17 250	3 251	62 442
1955 November	259 326	47 473	10 706	13 062	22 486	17 159	3 234	58 544
1955 Dezember	243 472	42 899	10 247	12 960	22 337	16 739	3 078	52 799
1956 Januar 3)	228 076	36 522	9 699	12 922	22 512	16 367	3 036	48 742
1956 Februar	230 814	37 502	10 718	13 420	21 371	16 361	3 111	48 910
1956 März	200 989	27 012	8 742	13 081	21 901	15 877	2 803	43 074
1956 April	239 302	39 602	10 906	13 240	21 757	16 970	3 169	50 283
1956 Mai	269 079	47 950	12 007	13 556	21 934	17 512	3 261	61 592
1956 Juni	279 184	50 173	12 271	13 647	21 983	17 514	3 417	66 324
Industrie								
1950 JD	3 227	16 389	15 267	3 675	4 870	3 646	1 126	5 214
1951 JD	3 738	18 570	19 763	3 919	7 621	3 513	1 361	5 096
1952 JD	4 121	20 254	22 983	3 949	7 393	3 193	1 605	4 385
1953 JD	3 685	19 189	26 254	4 341	8 537	3 298	1 696	4 663
1954 JD	3 913	18 704	28 337	4 864	8 794	3 575	2 075	5 330
1955 JD	4 237	20 985	32 335	5 231	8 808	3 970	2 498	4 966
1955 Juni	4 246	21 062	34 555	5 706	10 659	4 058	2 536	4 891
1955 Juli	4 279	21 307	35 054	5 802	10 830	4 267	2 576	5 160
1955 August	4 293	21 010	35 913	5 881	10 992	4 299	2 647	5 048
1955 September	4 313	21 155	35 886	5 860	10 924	4 287	2 695	5 029
1955 Oktober	4 354	21 344	35 570	5 870	10 685	4 210	2 702	5 019
1955 November	4 319	21 585	34 550	5 794	8 553	4 195	2 685	4 981
1955 Dezember	4 321	22 079	32 384	5 330	6 483	4 015	2 670	5 131
1956 Januar 3)	4 360	21 722	30 375	4 905	5 570	3 839	2 631	4 874
1956 Februar	4 485	20 963	31 021	4 926	5 858	3 599	3 036	5 533
1956 März	4 490	21 252	23 525	4 039	3 499	3 281	3 050	5 363
1956 April	4 484	21 071	30 742	5 643	8 906	3 561	3 074	5 894
1956 Mai	4 468	21 376	35 133	6 111	11 243	3 771	3 185	5 980
1956 Juni	4 650	21 413	36 302	6 220	12 004	3 964	3 262	6 040

1) Gewinnung und Aufbereitung von Schiefer, Rohton, Kaolin und sonstigen Mineralien (Asphaltgestein, Farb- und andere Erden). - 2) Wie Mörtel und Edelputz, Schlacken, Isoliermittel und Filterschutz. - 3) Änderung des Firmenkreises; zur Wiederherstellung der Vergleichbarkeit werden Ergebnisse nach dem alten und neuen Firmenkreis gebracht.

Arbeitsmarkt

1. Beschäftigung

Zeit Land		Beschäftigte Arbeitnehmer						
		insgesamt	darunter: Bau-, Ausbau- und Bauhilfsgewerbe					
			zusammen	Bau- und Architekturbüros (39 a)	Hoch- und Tiefbau (39 b)	Klempnerei, Rohrinstallation (16)	Baubewerke (ohne Polstermöbel- herstellung) (39 c1)	Schornstein-u.Gebäu- dereinigung (ohne Ge- bäudeinnenreinigung) (39 d1)
Bundesgebiet								
1952	JD	14 994 706	1 332 034	27 149	975 850	124 483	197 377	7 175
1953	JD	15 582 665	1 470 604	27 684	1 084 522	136 836	214 193	7 369
1954	JD 1) 2)	16 286 000	1 665 361	29 429	1 228 634	153 534	246 022	7 742
1955	JD 1) 3)	17 176 000	1 715 320	31 532	1 257 501	164 263	253 817	8 207
1952	März	14 583 493	1 205 682	26 650	874 588	117 582	179 766	7 096
	Juni	15 170 704	1 430 702	27 546	1 059 688	124 391	211 696	7 381
	September	15 456 339	1 534 413	27 613	1 148 155	130 608	220 800	7 237
	Dezember	14 953 286	1 141 135	26 832	802 069	128 657	176 473	7 104
1953	März	15 204 690	1 385 676	27 007	1 028 457	126 587	196 530	7 095
	Juni	15 806 307	1 596 669	28 055	1 191 909	138 500	230 639	7 566
	September	16 044 433	1 662 265	28 386	1 239 283	146 012	241 005	7 579
	Dezember	15 597 175	1 334 480	27 740	954 813	143 830	200 724	7 373
1954	März	15 758 145	1 457 993	28 223	1 062 919	141 520	217 949	7 382
	Juni	16 500 109	1 720 367	29 880	1 270 463	156 507	255 633	7 884
	September	16 830 747	1 817 723	30 185	1 352 522	162 574	264 483	7 959
	Dezember	16 516 000a)
1955	März	16 442 277	1 465 251	30 682	1 045 308	154 620	226 960	7 681
	September	17 806 623	1 965 390	32 383	1 469 694	173 906	280 674	8 733
	Dezember	17 383 998b)
1956	März	17 531 413	1 696 350	33 528	1 228 951	171 445	253 612	8 814
nach Ländern (31. März 1956)								
Schlesw.-Holst.	676 679	68 691	1 234	52 975	5 713	8 416	353	
Hamburg	709 905	56 305	1 981	38 446	6 802	8 716	360	
Niedersachsen	2 116 831	214 217	3 563	167 094	18 213	24 257	1 090	
Bremen	243 573	17 843	533	12 879	2 046	2 277	108	
Nordrh.-Westf.	5 776 496	576 241	10 639	426 964	56 715	79 500	2 423	
Hessen	1 535 362	152 598	3 304	105 158	15 388	28 002	746	
Rheinl.-Pfalz	979 644	114 247	2 165	84 331	10 403	16 608	740	
Baden-Württbg.	2 621 387	247 415	5 436	160 925	27 038	53 159	857	
Bayern	2 871 536	248 793	4 673	180 179	29 127	32 677	2 137	

1) Bei der Berechnung der Jahresdurchschnittszahlen für 1954 und 1955 wurden die für Ende Dezember 1954 bzw. Ende Juni 1955 geschätzten Zahlen der beschäftigten Arbeiter, Angestellten und Beamten verwandt. - 2) Übrige Angaben geschätzt aus 3 Vierteljahreszahlen (März bis September). - 3) Übrige Angaben geschätzt aus 2 Vierteljahreszahlen (März und September). - a) Für den 31.12. wurden die Zahlen der beschäftigten Arbeiter, Angestellten und Beamten geschätzt. Aufgliederung nach Wirtschaftsgruppen und -zweigen liegt nicht vor. - b) Aufgliederung nach Wirtschaftsgruppen und -zweigen liegt nicht vor.

Bundesanstalt für Arbeitsvermittlung und Arbeitslosenversicherung

2. Arbeitslosigkeit, Vermittlungen und Offene Stellen

Zeit Land Beruf	Arbeitslose		Von den Arbeitslosen waren Heimatvertriebene		Vermittlungen mit Angehörigen der Bauberufe		Offene Stellen am Ende des Monats für Angehörige der Bauberufe
	insgesamt	darunter Bauberufe (24)	insgesamt	darunter Bauberufe (24)	insgesamt (24)	darunter in Mass- nahmen der Werte schaffenden Arbeits- losenfürsorge (24)	
Bundesgebiet							
1951 JD	1 432 323	201 709	461 382	68 288	71 881	23 991	12 211
1952 JD	1 379 204	213 886	415 167	69 721	67 831	27 001	14 206
1953 JD	1 258 601	200 658	360 605	63 176	68 443	26 133	15 208
1954 JD	1 210 727	218 604	317 443	61 644	71 334	23 364	19 190
1955 JD	918 240	184 894	248 192 b)	55 027 b)	65 886	16 156	34 062
1955 Juli	566 926	25 843	139 404	7 569	58 143 c)	15 537 d)	45 629
August	512 353	20 403	124 399	5 864	53 937	12 951	47 908
September	494 994	18 313	120 098	5 275	50 911	10 823	48 357
Oktober	510 195	22 093	.	.	51 125	8 587	46 810
November	602 977	57 538	.	.	48 078	7 918	28 142
Dezember	1 046 005	308 261	263 447	76 253	40 803	6 413	9 164
1956 Januar	1 252 730	433 531	.	.	62 842	12 563	15 945
Februar	1 827 241	807 822	.	.	17 800	2 415	5 862
März	1 019 265	252 590	249 184	63 094	125 014	13 487	69 032
April	634 929	56 754	.	.	128 169	22 558	49 197
Mai	538 811	34 560	.	.	61 105	8 648	44 781
Juni	478 846 a)	24 948	113 924	7 229	59 337	6 438	46 681
nach Ländern (Juni 1956)							
Schlesw.-Holst.	57 558	2 694	21 060	1 093	4 452	1 599	342
Hamburg	36 848	229	2 827	14	3 901	72	569
Niedersachsen	99 160	5 386	32 475	1 898	8 789	1 487	3 747
Bremen	11 617	217	1 213	25	812	132	418
Nordrh.-Westf.	84 170	2 742	9 654	380	15 622	150	18 985
Hessen	39 706	1 931	9 493	613	3 994	510	3 695
Rheinland-Pfalz	15 171	1 610	1 567	196	3 573	139	1 634
Baden-Württemberg	24 537	883	6 152	293	7 158	171	10 584
Bayern	110 079	9 256	29 483	2 717	11 036	2 178	6 707
nach ausgewählten Berufen (Juni 1956)							
Maurer	.	1 087	.	226	.	.	12 828
Zimmerer (ohne-halfes)	.	1 074	.	299	.	.	3 442
Dachdecker (ohne-halfes)	.	209	.	79	.	.	321
Maler u. Lackierer	.	1 036	.	154	.	.	4 600

a) Einschliesslich Arbeitslose Flüchtlinge in Durchgangslagern. - b) Aus 10 Monatszahlen errechnet. - c) Bis 31.12.1955 Stellenbesetzungen. Namentliche Anforderungen, die bisher mit den Vermittlungen als "Stellenbesetzungen" bezeichnet wurden, werden seit Januar 1956 nicht mehr gezählt. Es wird nur noch die "reine Vermittlungsfähigkeit" nachgewiesen. - d) Ehemals Einweisungen in Notstandsarbeiten.

Bundesanstalt für Arbeitsvermittlung und Arbeitslosenversicherung

noch: Arbeitsmarkt
3. Notstandsarbeiter nach Arten der Maßnahmen¹⁾

Zeit Art der Massnahmen		Bundesgebiet	Schleswig- Holstein	Hamburg	Nieder- sachsen	Bremen	Nordrhein- Westfalen	Hessen	Rheinland- Pfalz	Baden- Württemberg	Bayern
Insgesamt											
1950	JD	70 356	5 954	515	11 367	3 124	9 116	7 071	2 325	7 524	23 360
1951	JD	65 476	6 070	901	10 029	1 701	9 473	6 067	2 292	6 765	22 178
1952	JD	71 376	7 269	2 401	15 045	1 955	6 639	6 169	2 602	6 485	22 811
1953	JD	62 679	6 096	1 629	15 812	1 238	5 177	5 040	2 171	6 634	18 882
1954	JD	56 161	7 032	1 450	13 386	1 493	4 030	3 878	2 405	5 726	16 762
1955	JD	43 513	5 759	1 824	10 180	1 186	2 960	3 510	1 881	4 221	14 492
1954	November	64 164	9 711	1 417	15 323	1 885	4 071	5 314	2 397	5 208	18 838
	Dezember	39 493	6 779	1 099	8 651	1 639	2 855	2 534	1 430	4 838	9 668
1955	Januar	15 490	608	440	1 254	1 066	1 543	1 129	824	4 904	3 722
	Februar	17 577	920	664	1 851	1 352	1 491	1 061	812	5 755	3 671
	März	35 656	1 532	1 253	6 140	2 093	3 655	3 029	1 755	8 241	7 958
	April	76 561	8 994	2 231	19 504	2 118	5 538	6 490	3 501	7 617	20 568
	Mai	75 414	10 104	2 276	19 160	1 576	4 838	6 190	3 058	6 301	21 911
	Juni	70 998	10 154	2 184	18 262	1 021	4 253	5 418	2 719	5 146	21 841
	Juli	62 530	8 761	2 288	14 654	1 077	3 706	5 125	2 331	3 919	20 669
	August	56 212	8 463	1 942	12 773	838	3 046	4 376	2 163	2 610	20 001
	September	49 003	7 080	2 076	10 868	679	2 540	3 500	1 715	2 130	18 415
	Oktober	39 541	5 775	2 066	8 007	590	1 849	2 680	1 431	1 609	15 534
	November	34 398	4 920	2 406	6 412	931	1 735	2 241	1 258	1 305	13 190
	Dezember	18 776	1 797	2 064	3 277	890	1 328	877	1 007	1 111	6 425
1956	Januar	18 783	2 625	824	3 672	1 131	1 053	1 489	1 255	2 316	4 418
	Februar	2 092	85	716	151	31	161	78	224	130	516
	März	18 244	2 142	1 021	3 201	738	1 474	1 469	1 840	2 994	3 365
	April	37 850	4 972	1 476	8 012	750	2 295	2 989	2 235	2 192	12 929
	Mai	35 672	4 714	1 347	7 450	551	2 129	2 758	1 896	1 253	13 574
	Juni	31 516	4 220	1 284	6 335	341	1 517	2 288	1 614	760	13 157
nach Arten der Massnahmen (Juni 1956) in vH											
landwirtschaftl. Massnahmen		28,1	36,9	-	53,0	32,6	19,6	26,0	23,1	18,8	18,4
forstwirtschaftl. Massnahmen		10,1	1,5	-	12,9	7,9	1,8	19,8	16,3	-	11,1
Verkehrsmassnahmen		25,9	34,7	32,1	21,1	16,7	3,2	1,8	22,2	5,0	33,5
Baugeländerschliessungs- massnahmen		2,9	11,3	-	-	19,3	4,4	1,3	2,2	13,2	1,2
übrige Massnahmen		33,0	15,6	67,9	13,0	31,4	64,9	51,1	36,2	63,0	35,8
Insgesamt		100	100	100	100	100	100	100	100	100	100

1) Ohne Stammarbeiter.

Bundesanstalt für Arbeitsvermittlung und Arbeitslosenversicherung

Arbeitszeit und -verdienst im Baugewerbe

Zeit Land		Durchschnittliche(r)														
		Wochenarbeitszeit				Bruttowochenverdienst				Bruttostundenverdienst						
		darunter: männliche				darunter: männliche				darunter: männliche						
		Arbeiter Insgesamt	Fach- Arbeiter	angelernte Arbeiter	Hilfs- Arbeiter zusammen	Arbeiter Insgesamt	Fach- Arbeiter	angelernte Arbeiter	Hilfs- Arbeiter zusammen	Arbeiter Insgesamt	Fach- Arbeiter	angelernte Arbeiter	Hilfs- Arbeiter zusammen			
		Stunden				DM				Pf						
Bundesgebiet																
1950	JD	46,2	46,6	47,3	45,2	46,2	62,88	69,82	62,95	53,99	62,91	136,2	149,7	132,9	119,4	136,3
1951	JD	46,7	47,0	47,3	46,0	46,7	73,44	80,84	73,18	63,92	73,47	157,4	171,9	154,8	138,8	157,4
1952	JD	46,7	47,0	47,6	46,1	46,7	80,15	88,11	79,25	70,04	80,18	171,6	187,5	166,4	151,9	171,6
1953	JD	47,2	47,5	47,9	46,6	47,2	84,33	92,59	83,00	73,46	84,36	178,7	195,1	173,3	157,6	178,8
1954	JD	47,6	47,8	48,2	47,2	47,6	87,59	95,76	85,50	76,93	87,61	184,0	200,4	177,5	163,0	184,0
1955	JD	48,4	48,7	49,2	47,9	48,4	96,36	105,42	94,75	85,00	96,38	199,0	216,7	192,7	177,5	199,0
1954	Februar	41,3	42,3	40,2	39,5	41,3	76,96	84,23	70,89	64,56	76,99	186,4	199,0	176,4	163,3	186,5
	Mai	48,7	49,0	49,5	48,1	48,7	89,08	97,24	86,87	77,94	89,11	182,9	198,5	175,6	162,2	183,3
	August	49,2	49,4	49,8	48,8	49,2	90,55	99,49	88,74	79,81	90,58	183,9	201,2	178,2	163,4	183,9
	November	47,9	48,0	48,9	47,5	47,9	88,12	96,95	87,34	77,47	88,14	184,0	202,1	178,7	163,2	184,1
1955	Februar	43,0	43,7	44,8	41,3	43,0	81,78	89,44	80,75	69,25	81,80	190,0	204,7	180,2	167,7	190,0
	Mai	49,3	49,6	49,9	48,9	49,3	96,93	106,26	95,14	85,83	96,96	196,4	214,4	190,6	175,4	196,5
	August	49,7	49,9	50,4	49,3	49,7	100,59	110,65	99,55	88,78	100,62	202,3	221,6	197,5	180,2	202,3
	November	48,9	49,3	49,3	48,2	48,9	98,70	108,27	96,18	86,91	98,72	202,0	219,8	195,0	180,3	202,0
1956	Februar	45,0	45,3	44,8	44,4	45,0	93,73	99,88	88,84	82,57	93,83	208,4	220,7	198,3	185,8	208,6
	Mai	49,4	49,6	49,5	49,0	49,4	104,74	114,56	101,18	92,93	104,78	212,2	230,9	204,3	189,7	212,2
nach Ländern (Mai 1956)																
Schlesw.-Holst.	49,0	50,0	49,2	47,8	49,0	102,46	112,81	98,44	90,99	102,46	208,9	225,6	199,9	190,4	208,9	
Hamburg	50,0	49,6	51,9	50,6	50,1	136,97	146,21	128,77	116,12	137,79	274,1	294,6	248,3	229,7	275,2	
Niedersachsen	49,3	49,3	48,5	49,4	49,3	102,17	112,57	93,80	93,05	102,17	207,4	228,5	193,4	188,2	207,4	
Bremen	49,9	50,0	53,1	49,4	49,9	112,21	122,13	119,13	98,56	112,21	224,8	244,0	224,3	199,5	224,8	
Nordrh.-Westf.	49,6	50,0	50,1	49,0	49,7	108,68	116,84	107,37	96,78	108,74	218,9	233,6	214,5	197,7	219,0	
Hessen	49,1	49,3	49,3	48,8	49,1	103,49	111,77	103,27	92,27	103,49	210,7	226,5	209,3	189,2	210,7	
Rheinld.-Pfalz	48,0	48,9	49,7	46,9	48,0	95,97	107,09	95,26	85,25	95,97	199,8	218,9	191,5	181,8	199,8	
Baden-Württbg.	49,3	49,7	48,9	49,1	49,3	102,77	111,53	97,32	90,54	102,77	208,3	224,3	198,8	184,5	208,3	
Bayern	49,4	49,4	51,6	49,3	49,5	97,76	107,12	103,05	88,40	97,86	197,7	217,0	199,7	179,3	197,8	

Erteilte Baugenehmigungen für Bauvorhaben des Hochbaues

Zeit Land		Reine Wohngebäude			In den genehmigten Bauvorhaben geplante Wohnungen			Veranschlagte reine Baukosten						
		insgesamt	Neubau	umbauter Raum	insgesamt	von gemeinn. Wohnungs- u. ländl. Sied- lungsunter- nehmen	von priva- ten Haus- haltungen	von Behör- den und Verwal- tungen	insgesamt	je Einwohner	je Neubaueinrichtung bei			
											Bauherrn insgesamt	Gemeinn. Woh- nungs- u. ländl. Siedlungs- unternehmen	private Haus- haltungen	
		Anzahl	1000 cbm	Anzahl	Anzahl je 100 Wohnungen			Mill. DM	DM	1000 DM				
a) Wohnbau														
1955	April	17 914	16 489	15 853	48 120	24,2	66,6	2,7	802,8	16,13	17,0	14,2	18,4	
	Mai	20 368	18 702	18 275	55 990	24,5	63,6	2,3	935,7	18,80	17,0	14,4	18,5	
	Juni	21 466	19 795	19 108	56 756	27,7	61,8	2,6	952,4	19,14	16,9	13,9	18,6	
	Juli	21 028	19 291	19 120	59 268	29,4	58,9	3,5	987,3	19,84	16,9	14,4	18,8	
	August	20 976	19 348	18 479	56 998	33,6	56,5	2,5	957,3	19,15	17,1	14,3	19,2	
	September	19 400	17 769	17 985	55 205	33,6	55,7	2,7	944,0	18,88	17,3	14,8	19,4	
	Oktober	18 448	16 929	17 164	52 180	30,5	57,8	2,7	897,5	17,95	17,4	14,2	19,8	
	November	16 248	14 822	15 620	47 260	31,5	56,9	3,1	823,4	16,47	17,7	14,9	19,7	
	Dezember	16 170	14 676	15 519	48 066	34,2	51,7	3,5	834,4	16,69	17,6	15,5	20,0	
1956	Januar	11 622	10 585	10 898	33 600	31,3	57,7	3,0	580,2	11,53	17,6	14,9	19,9	
	Februar	12 720	11 513	12 169	37 888	28,8	52,7	3,0	659,7	13,11	17,7	14,9	19,8	
	März	13 902	12 721	12 726	38 738	23,7	66,4	2,6	781,5	13,94	18,5	15,4	20,0	
	April	16 413	15 159	14 879	44 261	23,5	66,0	2,0	823,7	16,37	18,9	15,3	20,8	
	Mai	19 119	17 728	17 178	51 942	26,4	62,4	2,1	957,9	19,04	18,8	15,5	20,8	
nach Ländern (Mai 1956)														
Schleswig-Holstein		865	843	523	1 766	30,2	56,9	1,6	29,0	12,76	17,8	15,0	19,8	
Hamburg		863	719	691	2 249	28,4	47,3	-	42,4	23,79	19,6	16,4	22,7	
Niedersachsen		2 341	2 300	1 890	5 242	22,9	66,9	2,2	100,9	15,41	19,1	16,3	20,7	
Bremen		398	343	514	1 965	81,8	15,9	0,1	30,4	47,51	14,9	14,3	22,9	
Nordrhein-Westfalen		5 044	4 354	5 326	16 251	30,0	59,7	2,0	295,8	19,91	18,6	14,8	21,2	
Hessen		1 740	1 688	1 388	4 018	19,8	72,8	2,1	77,9	17,02	19,5	18,3	20,2	
Rheinland-Pfalz		1 417	1 300	1 119	3 385	10,6	76,8	4,5	61,2	18,51	20,0	18,3	21,7	
Baden-Württemberg		2 939	2 766	2 630	7 621	22,4	73,3	2,1	154,9	21,64	21,3	16,2	23,4	
Bayern		3 512	3 415	3 097	9 445	21,1	60,4	2,4	165,4	18,02	17,6	15,8	18,3	
Zeit Land		Nichtwohngebäude			Umbauter Raum			Veranschlagte reine Baukosten						
		insgesamt	Neubau	darin geplante Wohnungen	insgesamt	je 10 000 Einwohner	von 100 cbm entfallen auf Betriebe u. Behörden	insgesamt	je Einwohner	auf einen cbm umbauten Raumes im Neubau				
		Anzahl			1000 cbm		cbm	Mill. DM		Bauherrn insgesamt	Gemeinn. Woh- nungs- u. ländl. Siedlungs- unternehmen	private Haus- haltungen	Betriebe und Behörden	
b) Nichtwohnbau														
1955	April	9 991	9 559	918	9 546	1 918	87,4	404,7	8,13	30,6	39,8	27,4	30,9	
	Mai	10 743	10 216	1 179	11 199	2 250	89,5	471,9	9,48	31,8	30,2	28,7	32,2	
	Juni	9 591	9 162	1 031	10 248	2 059	87,8	482,2	9,69	35,5	25,7	29,8	36,3	
	Juli	9 448	9 034	1 202	10 513	2 113	90,1	487,0	9,79	35,5	36,9	33,2	35,8	
	August	9 182	8 763	1 175	10 611	2 122	88,8	534,5	10,69	39,8	32,3	31,6	40,8	
	September	8 597	8 188	1 300	9 101	1 820	90,1	454,9	9,10	39,2	33,6	33,6	39,8	
	Oktober	8 576	8 172	1 270	9 841	1 968	89,2	510,0	10,20	41,9	35,4	37,5	42,5	
	November	8 131	7 767	882	9 976	1 995	91,5	493,8	10,00	40,9	38,3	33,5	41,5	
	Dezember	7 114	6 723	1 009	10 525	2 105	89,3	558,6	11,17	41,7	55,5	32,6	42,2	
1956	Januar	6 066	5 761	683	9 140	1 816	91,7	454,7	9,04	40,2	45,5	31,4	40,8	
	Februar	7 351	7 041	673	8 728	1 735	91,7	403,7	8,02	35,7	34,6	30,5	36,0	
	März	8 532	8 165	867	9 721	1 932	91,4	473,1	9,40	38,4	31,0	33,0	38,9	
	April	9 843	9 447	962	13 970	2 776	92,6	519,6	10,33	27,2	45,1	32,9	26,6	
	Mai	10 297	9 894	913	10 721	2 131	89,9	478,5	9,51	34,0	40,9	32,7	34,1	
nach Ländern (Mai 1956)														
Schleswig-Holstein		441	423	25	270	1 186	92,2	14,3	6,26	40,7	24,1	29,4	41,9	
Hamburg		121	79	22	328	1 841	96,7	15,7	8,81	36,8	-	46,1	36,4	
Niedersachsen		1 566	1 545	58	1 299	1 984	94,4	52,8	8,06	31,6	36,7	32,1	31,5	
Bremen		78	71	15	172	2 689	93,0	9,9	15,45	56,3	59,8	29,2	57,5	
Nordrhein-Westfalen		1 935	1 868	236	2 348	1 580	74,3	124,8	8,40	37,7	50,5	32,9	39,1	
Hessen		863	842	60	920	2 010	91,0	41,6	9,10	34,4	30,0	27,1	35,1	
Rheinland-Pfalz		767	721	66	679	2 055	94,1	28,5	8,64	33,0	-	24,9	33,5	
Baden-Württemberg		1 843	1 771	226	2 276	3 180	94,6	101,9	14,24	33,7	38,0	41,6	33,3	
Bayern		2 683	2 574	205	2 429	2 647	95,4	88,9	9,69	30,0	37,7	29,0	29,9	

Erfaßte Baufertigstellungen von Gebäuden, Wohnungen und Wohnräumen¹⁾

Zeit ²⁾ Land	Nichtwohnbauten		Wohnbauten					Wohnungen in Wohn- und Nichtwohnbauten					Wohnräume ⁵⁾ in Wohn-u. Nichtwohnbauten insgesamt	
	Gebäude	Unbauter Raum 1000 cbm	Gebäude		Wohnungen			insgesamt	Von 100 Wohnungen entfallen auf:					
			insgesamt	darunter Neubau	insgesamt	Neubau	von gemeinn. Wohnungs- unternehmen errichtet ³⁾		1 und 2	3	4	5 u. mehr		
Raumwohnungen ⁴⁾														
Bundesgebiet														
1955 Jan.-Mai	10 104	13 679	24 273	20 721	81 997	54 795	24 539	83 715	12,4	37,8	38,1	11,7	300 823	
dar.: Mai	2 818	3 399	7 068	6 165	22 494	15 740	7 068	22 861	10,5	37,5	39,8	12,2	83 590	
1956 Jan.-Mai	13 081	18 086	29 254	25 931	92 449	65 385	26 133	94 301	10,3	34,3	41,0	14,4	351 510	
dar.: Mai	3 850	4 694	9 245	8 373	27 792	20 305	7 981	28 299	9,0	34,4	42,8	13,8	106 080	
nach Ländern (Januar-Mai 1956)														
Schlesw.-Holst.	411	354	1 249	1 193	2 676	2 252	1 158	2 750	8,1	29,9	40,1	21,9	10 266	
Hamburg	288	620	1 273	892	5 634	1 828	1 914	5 747	10,4	38,8	44,6	6,2	19 646	
Niedersachsen	1 364	1 431	3 559	3 407	10 187	8 695	2 305	10 277	8,7	25,8	49,8	15,7	39 667	
Bremen	103	303	543	353	2 300	1 444	1 086	2 308	10,6	27,0	50,5	11,9	8 638	
Nordrhein-Westf.	3 223	5 264	9 567	7 959	34 089	22 346	9 790	34 632	13,6	35,8	37,3	13,3	125 397	
Hessen	1 649	2 294	3 869	3 615	11 247	8 753	3 351	11 548	6,6	34,9	43,7	14,8	44 292	
Rheinland-Pfalz	648	802	1 577	1 337	4 124	2 654	863	4 206	6,6	40,9	28,9	21,6	16 299	
Baden-Württbg.	2 359	3 915	4 067	3 772	12 230	9 429	3 813	12 606	7,2	27,4	49,1	16,3	49 518	
Bayern	3 036	3 103	3 550	3 403	9 962	7 984	1 853	10 227	10,3	43,3	32,8	13,6	37 787	

1) Normalbau. - 2) Die Monatsergebnisse sind unvollständig, da ein Teil der Fertigstellungen nur jährlich erfasst und nachgewiesen werden kann. - 3) Einschliesslich ländlicher Siedlungsunternehmen. - 4) Zimmer und Küchen - ohne Kleinwohnräume unter 6 qm - innerhalb von Wohnungen. - 5) Einschliesslich der Einzelzimmer - ohne Kleinwohnräume unter 6 qm.

Produktion ausgewählter Erzeugnisse der Industrie **– Betriebe mit 10 und mehr Beschäftigten –**

Zeit	1. Baumaschinenproduktion					2. Baustoffproduktion							
	insgesamt 1)	darunter 2)				Bausand und Baukies	Baukalk (gebrannt) 4)	Gips (gebrannt)	Mauersiegel insgesamt 5) 6)	Kalksand- steine 6)	Bimsbau- steine 6) 7)	Mauersteine aus Schlacken	Isolier-u. Leichtbau- platten
		Beton- und Mörtel- mischer	Erdbau- geräte	Bagger	Strassenbau- maschinen 3)								
1936 MD	1 662												
1949 MD	2 111	679	111	31		1 440,2	136,0	41,3					1 915
1950 MD	3 770	946	390	72	322	1 941,5	159,8	52,5	838,1	207,2	268,7	44,6	1 940
1951 MD	4 716	768	351	117	201	2 669,5	154,6	56,6	914,4	227,7	342,4	50,4	2 148
1952 MD	6 130	928	540	129	299	3 011,0	150,4	53,8	936,0	234,9	412,2	51,7	2 015
1953 MD	7 220	1 007	764	136	401	3 645,5	180,9	61,7	1 006,5	293,7	597,0	70,1	2 297
1954 MD	8 048	1 258	708	144	374	4 137,5	179,5	67,8	1 104,6	342,5	658,1	76,3	2 561
1955 MD	13 486	1 768	873	240	658	4 967,8	185,5	71,7	1 181,3	419,7	719,4	89,4	2 884
1955 Januar	8 151					1 774,8	44,2	40,0	657,5	110,2	66,5	36,5	1 934
Februar	8 227	3 776	2 281	528	1 425	2 014,2	65,6	47,1	532,1	152,6	64,3	32,9	1 897
März	12 645					3 016,7	153,9	73,3	665,2	288,6	189,1	48,8	2 484
April 13)	11 745					4 854,4	236,1	83,0	931,4	421,5	846,4	85,0	2 440
Mai	11 258					5 055,2	237,6	83,0	931,4	421,5	846,4	85,0	2 566
Juni	13 819	6 868	2 493	818	2 082	5 770,6	244,8	78,2	1 299,8	464,5	1 029,3	96,7	2 797
Juli	13 977					6 068,0	231,4	75,5	1 514,1	500,4	1 073,5	110,6	2 981
August	15 928					6 263,8	241,0	80,8	1 522,6	537,3	1 132,8	115,3	3 226
September	14 849	6 532	3 112	755	2 065	6 655,5	248,8	86,6	1 591,6	560,6	1 170,2	116,6	3 460
Oktober	14 345					6 515,9	238,0	86,8	1 529,5	545,2	1 098,8	107,7	3 467
November	15 090					6 172,8	228,2	82,3	1 450,3	538,2	1 019,9	98,2	3 388
Dezember	12 423	4 039	2 584	777	2 327	5 546,6	174,3	73,6	1 340,9	497,6	666,9	86,4	3 255
1956 Januar	15 116					4 438,1	107,6	57,9	1 140,7	410,0	274,6	67,6	2 956
Februar	11 333					3 439,7	94,2	61,7	865,1	306,1	136,4	56,6	2 686
März	11 398	4 530	2 214	709	1 618	448,9	20,7	35,8	484,6	148,3	12,0	25,1	2 231
April 19)	16 072					3 460,7	160,5	69,0	637,4	384,2	336,4	62,0	2 659
Mai	16 327					6 100,2	232,9	89,4	989,6	524,1	964,5	91,2	2 837
Juni	16 001	6 566,6	233,4	89,3	1 324,5	531,0	1 098,8	102,7	2 938
1956 Juni	16 643					7 114,8	234,5	90,1	1 547,8	590,3	1 194,3	114,4	3 220

Zeit	noch 2. Baustoffproduktion												Inlands- versorgung
	Baustoffe aus Trimmerverwertung 8)		Dachziegel insgesamt	Betondach- steine	Dachpappe	Feuerfeste Erzeug- nisse	Tafelglas	Natur- steine 9)	Betonstein- erzeugnisse f.d.Tief-u. Straßenbau	Steinzeug- röhren 10)	Natur- asphalt, Bitumen u. Promex	Schnittholz	
	Mauer-, Bohr- block- u. T- steine 6b)	Ziegel- splitt, Sand u. a.										11)	12)
	1000 cbm	1000 t	Mill. Stück	1000 Stück	1000 qm	1000 t	1000 qm		1000 t			1000 cbm	
1936 MD	.	.	63,7		8 282	104,3	.	2 666,7	.	.	53,9	757,3	.
1949 MD	.	.	62,7	3 350	8 672	148,5	2 140	1 238,7	.	15,1	.	758,1	.
1950 MD	.	.	75,0	1 834	8 443	150,3	2 237	1 511,1	84,1	18,2	40,6	735,6	785,0
1951 MD	.	.	82,7	1 928	8 633	180,6	2 757	1 765,0	128,0	21,3	44,6	736,4	791,8
1952 MD	59,0	69,5	76,6	1 035	6 934	198,2	1 985	2 434,2	154,0	24,0	47,8	658,9	803,9
1953 MD	79,9	67,8	76,8	628	8 200	175,6	2 298	2 383,6	181,9	24,6	50,2	592,0	729,6
1954 MD	73,9	48,3	84,3	745	8 316	175,4	2 735	2 372,6	220,5	30,7	63,6	591,9	774,2
1955 MD	80,0	54,0	84,9	1 187	9 398	212,0	2 925	2 874,2	272,5	33,7	66,1	662,4	881,8
1955 Januar	29,9	18,7	72,1	363	4 134	194,5	2 801	961,0	165,2	32,4	56,0	559,3	760,2
Februar	29,5	18,9	65,1	383	4 689	180,8	2 574	830,6	163,9	30,1	41,4	538,6	679,0
März	44,5	28,8	74,7	569	7 791	216,8	3 103	1 506,5	216,8	33,1	55,9	591,8	759,7
April 13)	73,7	42,9	76,9	700	10 389	205,3	2 922	2 672,2	244,4	31,5	65,7	653,4	822,1
Mai	73,7	42,9	76,9	712	10 537	202,4	2 922	2 722,7	252,6	31,6	65,7	653,4	822,1
Juni	86,9	40,3	86,4	963	10 323	205,1	2 992	3 313,9	282,5	33,3	70,2	692,2	898,5
Juli	95,6	45,3	89,2	1 282	10 512	214,3	2 561	3 538,9	291,9	31,8	72,2	781,1	1 056,8
August	98,3	44,5	93,0	1 340	11 105	215,6	2 694	3 734,0	297,6	32,9	80,6	737,5	1 024,3
September	106,4	48,4	96,9	1 732	12 259	221,6	2 937	4 022,3	314,0	35,5	80,1	718,4	1 006,3
Oktober	107,5	45,1	95,4	1 638	11 960	212,9	2 997	3 957,1	329,9	34,5	71,3	749,3	995,5
November	101,8	41,1	92,6	1 682	11 207	225,1	3 186	3 773,8	330,0	35,2	84,4	722,1	960,5
Dezember	86,3	39,7	89,8	1 673	10 082	225,8	3 143	3 462,6	316,4	36,1	57,2	599,8	805,8
1956 Januar	61,5	32,9	87,7	1 587	7 442	226,3	3 173	2 477,1	293,2	37,1	57,6	605,0	812,9
Februar	55,1	45,7	84,0	1 459	5 460	230,9	3 344	1 642,0	264,9	36,6	50,6	588,2	696,5
März	7,6	7,2	68,4	693	2 763	198,9	3 019	579,1	97,6	33,4	40,4	553,9	642,3
April 19)	59,4	38,1	75,9	1 008	7 244	225,8	3 110	1 747,4	229,9	35,1	53,3	627,5	690,2
Mai	90,9	63,5	87,7	2 023	10 304	219,3	2 612	3 186,0	295,8	35,3	64,5	807,9	913,7
Juni	106,8	64,6	92,1	1 229	11 251	220,5	3 232	3 857,3	305,7	34,6	74,4	838,6	984,5
1956 Juni	115,7	68,8	100,1	2 467	11 894	234,8	3 465	4 287,9	346,9	35,9	72,9	860,9	...

Zeit	3. Holzbauten- und Bauelementerzeugung						4. Stahlbau 16)						
	Holzbauten und Holzkonstruktionen					Bauelemente aus Holz				Rohr- gewebe	Stahl- brücken 17)	Stahl- hochbauten	Sonstige Stahlbauten
	insgesamt	Montage- fertige Holzhäuser und Baracken	Brücken, Türme, Silos und andere Ingenieur- bauten	Wohnbauten 1. Gemischt- bauweise überwiegend aus Holz	Telefonzel- len, Gewäch- häuser u. andere Holzbauten	insgesamt	darunter						
							Treppen, Türen u. Fensterbänke, auch Früh- beetfenster	Rolläden, Fensterläden u. a. Verdun- kungsanlagen	Stabfußböden und Tafel- parkett 15)				
1000 DM		cbm 14)					1000 DM	Stück	qm	1000 qm	t		
1950 VjD 18)	4 945	8 415	2 796	2 667	4 266	30 412	410 760	167 494	.	3 416	13 203	71 238	26 338a)
1951 VjD 18)	7 844	11 169	4 550	3 612	4 743	36 283	458 399	179 425	.	4 072	9 837	84 809	20 539
1952 VjD	11 351	14 710	4 875	4 938	4 773	43 687	508 535	169 241	686 023	4 219	11 558	96 662	22 292
1953 VjD	8 648	8 743	6 158	5 235	4 766	49 442	614 250	195 284	826 500	5 337	13 552	114 834	28 508
1954 VjD	8 320	6 303	5 673	5 512	6 174	59 645	778 809	234 468	1 165 954	6 463	10 450	123 515	33 538
1955 VjD	8 948	6 043	5 635	5 949	6 312	67 918	855 930	227 422	1 153 753	7 648	10 286	143 023	37 677
1956 1. Vj.	6 365	4 489	3 295	4 349	4 333	67 278	1 149 275b	216 396	864 995	5 840	10 744	146 751	37 581

Monatszahlen auf Grund des monatlichen Eilberichts; Monatsdurchschnitte gemäss der vierteljährlichen Produktionserhebung.

1) Einschl. Zubehör, Einzel- und Ersatzteile. 2) Für die Kalendermonate Ergebnisse der vierteljährlichen Produktionserhebung. 3) Einschl. Schneeräumer. 4) Versand ab Werk an Baugewerbe. 5) Einschl. Zechenziegel, ohne Deckensteine. 6) 1 cbm entspricht 410 Steinen Normalformat 240 x 115 x 71. 7) Ohne Deckensteine. 8) Die Monatszahlen beruhen auf Repräsentativerhebungen (etwa 80 vH der Gesamtproduktion). 9) Für Wege-, Bahn- und Wasserbau. 10) Und andere Kanalisationsartikel aus Steinzeug. 11) Laub- und Nadelholz (einschl. Lohnschnitt). 12) Produktion zuzüglich Importe und Bezüge aus dem Währungsgebiet Ost, abzüglich Exporte und Lieferungen in das Währungsgebiet Ost, ohne Berücksichtigung der Lagerveränderungen. 13) Durch Umstellung werden die Ergebnisse nach dem alten und neuen Berichtskreis erstellt. 14) Nach tatsächlichem Holzanteil der fertigen Ware in cbm. 15) Auch Kleinparkett und Parketttafeln. 16) Angaben für die zum Absatz bestimmte Produktion. 17) Neubauten und Wiederherstellungen. 18) Die Vierteljahresdurchschnitte für 3. Holzbauten- und Bauelementerzeugung sind für das Bundesgebiet ohne Rheinland-Pfalz, Südbaden und Südwürttemberg-Hohenzollern. a) Ohne 1. Vj. 1950, da dieses in Stahlhochbauten enthalten ist. b) Ab 1. Vj. 1956 einschliesslich aller Sperrtüren.

Zement

Produktion und Inlandsversorgung – sowie Ausfuhr und Weltmarktpreise

Zeit	Produktion 1)	Inlands- versorgung 2)	Ausfuhr		Weltmarktpreise 3)							
					Hamburg 4)		New York 5)		London 6)		Niederländische Häfen 7)	
					RM/DM 10 t 8)	RM/DM je 100 kg	\$ je 8) 170,55 kg	RM/DM 9) je 100 kg	\$ je 8) 2 240 lbs	RM/DM 9) je 100 kg	hfl je 8) 1000 kg	RM/DM 9) je 100 kg
	1000 t		1000 DM	1000 \$								
1933 MD	954,5	.	.	.	360,00	3,60	2,15	3,14	42,0	2,52	11,75	1,61
1948 MD	464,7	.	0,6	341	521,70	5,22	2,82	.	60,6	.	36,55	.
1949 MD	704,9	.	82,6	3 742	595,00	5,95	3,03	6,30	61,1 1/3	3,92	41,33	5,06
1950 MD	906,4	796,1	110,7	5 400	600,14	6,00	3,16	7,78	62,6	3,62	42,33	4,68
1951 MD	1 027,6	882,5	135,3	8 277	775,74	7,76	3,36	8,27	89,2 1/3	5,16	51,71	5,71
1952 MD	1 073,8	926,4	147,6	10 604	810,38	8,10	3,40	8,37	96,1 3/5	5,56	53,33	5,89
1953 MD	1 281,5	1 117,4	165,9	10 685	793,33	7,93	3,55	8,74	93,40 2/5	5,43	53,33	5,89
1954 MD	1 356,6	1 249,2	110,2	6 185	783,33	7,83	3,60	8,87	96,3	5,58	53,81	5,94
1955 MD	1 564,1	1 429,5	144,6	7 916	770,00	7,70	3,75	9,23	98,7	5,69	54,04	5,98
1955 Juli	1 987,6	1 790,3	204,5	11 080	770,00	7,70	3,75	9,23	96,6	5,55	54,00	6,00
August	2 007,8	1 844,4	168,5	9 497	770,00	7,70	3,75	9,23	101,6	5,84	54,00	5,96
September	1 952,8	1 816,0	162,8	9 219	770,00	7,70	3,75	9,23	101,6	5,84	54,00	5,97
Oktober	1 955,0	1 830,4	147,5	8 135	770,00	7,70	3,75	9,23	101,6	5,86	54,00	5,97
November	1 694,6	1 633,8	167,8	9 489	770,00	7,70	3,75	9,23	101,6	5,87	54,00	5,97
Dezember	1 295,5	1 177,5	122,4	6 980	770,00	7,70	3,71	9,14	101,6	5,86	54,50	6,02
1956 Januar	1 130,1	1 089,4	74,8	4 519	770,00	7,70	3,71	9,14	101,6	5,86	54,00	5,96
Februar	517,0	452,1	65,6	3 967	770,00	7,70	3,71	9,14	101,6	5,85	54,00	5,96
März	1 317,5	1 205,1	114,6	6 414	770,00	7,70	3,86	9,51	101,6	5,85	54,00	5,95
April	1 906,3a	1 752,7	164,8	9 221	770,00	7,70	3,90	9,60	101,6	5,86	54,00	5,95
Mai	2 041,5	1 923,8	123,5	6 699	770,00	7,70	3,90	9,60	101,6	5,86	54,00	5,94
Juni	2 134,8	1 996,9	149,2	8 146	770,00	7,70	3,90	9,60	101,6	5,84	54,00	5,92

1) Portlandzement, Eisenportlandzement und Hochofenzement einschl. Bindemittel.- 2) Produktion zuzüglich Import abzüglich Export.- 3) Monatsdurchschnitt. Ab 1.1.1954 wurden zur Umrechnung auf DM die amtlichen Devisenkurse (Kassakurse) an der Devisenbörse in Frankfurt/M. genommen.- 4) Portland-Grosshandelspreis bei Abnahme von 5 t frei Empfangsstation einschl. Papiersack.- 5) Portland- in Säcken ab Werk.- 6) Portland- bei Lieferung von 6 ts und darüber einschl. Jutesack.- 7) Portland- A, belgischer, einschl. Papiersack ab Kai.- 8) Originalpreis.- 9) Umgerechnet.- a) Neuer Berichtskreis.

Umsatzentwicklung im Großhandel¹⁾

Zeit		Großhandelszweig						
		Baustoffe	Holz	Sanitärer Installations- bedarf	Werkzeuge, Be- schläge, Klein- eisenwaren	Haus- und Küchengeräte, Öfen, Herde	Elektrogeräte und Leitungs- material	Farben, Lacke, Anstrichbedarf
Messziffern 1954 = 100 2)								
1950	MD	57	69	58	56	63	59	78
1951	MD	73	90	74	79	79	80	89
1952	MD	77	94	76	89	83	79	88
1953	MD	90	88	83	85	89	87	94
1954	MD	100	100	100	100	100	100	100
1955	MD	118	115	116	124	115	123	112
1955	April	118	113	103	122	92	101	111
	Mai	131	119	110	120	100	110	121
	Juni	139	124	114	122	97	109	129
1956	April	138	118	123	138	103	126	125
	Mai	147	120	130	140	113	129	135
	Juni	156	131	139	148	116	141	141
Veränderung der Umsatzwerte in vH 3)								
Juni 1956 gegen Mai 1956		+ 6	+ 10	+ 8	+ 7	+ 3	+ 9	+ 4
Juni 1956 gegen Mai 1955		+ 6	+ 5	+ 3	+ 1	- 3	- 1	+ 6
Juni 1956 gegen Juni 1955		+ 13	+ 6	+ 24	+ 23	+ 20	+ 30	+ 9
6 Monate 1956 gegen 6 Monate 1955		+ 17	+ 1	+ 14	+ 20	+ 14	+ 23	+ 12

1) Ohne Ein- und Verkaufsvereinigungen.- 2) Einschliesslich bzw.- 3) ohne verspätet eingetroffene Firmenmeldungen.

Güterverkehr von Bahn und Schifffahrt ausgewählter Gütergruppen

1000 t

Zeit	Steine und Erden						Zement					
	Binnenschifffahrt 2)		Seeschifffahrt 2)		Eisenbahn- verkehr 1)		Binnenschifffahrt 2)		Seeschifffahrt 2)		Eisenbahn- verkehr 1)	
	einschl. / ohne Durchgangsverkehr		Empfang aus dem Bundes- gebiet 3)	Auslandsverkehr 4)	Empfang	Versand	einschl. / ohne Durchgangsverkehr		Empfang aus dem Bundes- gebiet 3)	Auslandsverkehr 4)	Empfang	Versand
	Beförderte Güter						Beförderte Güter					
1948 MD	2 067,2	839,8	838,7	25,2	0,1	0,7	249,5	43,2	41,3	2,3	0,0	15,2
1949 MD	1 833,4	797,8	796,9	10,0	1,0	2,3	325,0	72,5	70,1	0,5	0,1	51,2
1950 MD	1 575,2	1 132,4	1 131,0	11,6	2,6	7,3	266,7	108,6	107,8	1,0	0,9	66,4
1951 MD	1 784,8	1 435,6	1 433,7	9,9	2,8	11,3	243,6	112,9	112,7	0,7	0,4	84,9
1952 MD	1 691,4	1 485,0	1 481,6	12,5	9,7	15,0	216,1	116,3	116,1	0,4	0,3	105,5
1953 MD	1 574,7	1 814,1	1 809,9	17,9	21,2	11,8	212,2	146,5	145,3	0,9	0,4	135,1
1954 MD	1 611,4	1 983,2	1 960,7	17,0	23,4	13,7	191,2	156,9	148,5	1,7	0,9	92,5
1955 MD 5)	...	2 092,3	2 082,6	15,6	36,5	11,0	...	188,2	182,2	5,8	0,5	128,5
1956 1.Vj.	...	3 615,4	3 595,1	31,2	78,0	27,3	...	161,3	155,8	28,2	1,6	286,1

1) Deutsche Bundesbahn und nichtbundeseigene Eisenbahnen im Bundesgebiet einschliesslich Durchgangsverkehr (Quelle: Hauptverwaltung der Deutschen Bundesbahn).- 2) In der Binnen- und Seeschifffahrt ist der Verkehr auf Schiffen aller Flaggen nachgewiesen.- 3) Seewärtiger Empfang von aus Häfen des Bundesgebietes versandten Gütern sowie seewärtiger Versand nach Binnenhäfen (Empfang binnenseitig).- 4) Die Zahlen über den Auslandsverkehr enthalten auch den Verkehr mit den Häfen der Ostgebiete des deutschen Reiches (Stand 31. Dezember 1957) z. Zt. unter fremder Verwaltung.- 5) Vorläufige Zahlen.

Erzeuger- und Großhandelspreise ausgewählter Waren (Baustoffe)¹⁾

Zeit	Mauersteine 2) 3)					Bretter 4)		Schmitttholz 5)	
	Niedersachsen	Nordrh.-Westf.	Bayern	Baden-Württbg.	Hessen	München	Schlesw.-Holst. 6)	Bayern 7)	
	1000 Stück					1 cbm			
1948 Juni	58,05	61,42	62,50	69,50	68,60	69,50	113,00	72,38	
1950 "	66,07	67,53	64,00	77,00	67,19	82,65	113,00	89,14	
1951 "	70,07	74,52	73,36			118,18	137,50	124,63	
1952 "	72,21	76,45	74,88	79,00	75,50	164,59	199,75	174,67	
1953 "	71,29	76,00	73,59	79,00	74,00	139,77	171,25	146,69	
1954 "	72,57	76,00	72,89	79,00	74,00	132,15	166,25	138,46	
1955 "	78,71	78,22	76,95	82,00	78,20	170,15	200,00	177,00	
1956 Januar	81,00	83,22	82,60	87,00	80,00	161,15	191,25	166,54	
Februar	81,71	83,22	82,60	87,00	81,40	159,77	183,75	165,46	
März	81,71	83,22	83,10	87,00	81,40	159,77	183,75	165,46	
April	82,29	83,22	84,70	87,00	81,40	159,77	180,50	165,46	
Mai	82,29	83,33	84,90	87,00	81,40	160,62	180,50	166,08	
Juni	82,29	83,33	86,40	89,67	81,40	160,62	180,50	166,08	
Zeit	Zement 8)						Kalk 10)	Fensterglas 11)	
	Hamburg	Kiel	Hannover	Essen	Frankfurt 9)	Bremen	Regensburg	Nordrh.-Westf.	
	10 t						1 t	1 qm	
1948 Juni	491,00	491,00	430,00	427,00	487,00	451,00	32,40	1,10	
1950 "	595,00	595,00	545,00	528,00	525,00	525,00	37,00	1,48	
1951 "	789,50	789,50	715,00	696,00	725,00	749,50	42,30	1,61	
1952 "	810,00	810,00	750,00	728,00	765,00	770,00	48,00	1,61	
1953 "	795,00	795,00	740,00	718,00	755,00	755,00	48,00	1,80	
1954 "	790,00	790,00	735,00	713,00	755,00	750,00	48,00	1,80	
1955 "	770,00	770,00	715,00	693,00	735,00	730,00	48,00	1,76	
1956 Januar	770,00	770,00	715,00	693,00	735,00	730,00	48,00	1,76	
Februar	770,00	770,00	715,00	693,00	735,00	730,00	48,00	1,76	
März	770,00	770,00	715,00	693,00	735,00	730,00	48,00	1,76	
April	770,00	770,00	715,00	693,00	735,00	730,00	48,00	1,76	
Mai	770,00	770,00	715,00	693,00	735,00	730,00	48,00	1,76	
Juni	770,00	770,00	715,00	693,00	735,00	730,00	48,00	1,76	

1) Die Preise beziehen sich jeweils auf den 21. eines jeden Monats. Für 1948 RM-, ab 1950 DM-Preise. - 2) Hintermauerungssteine 25x12x6,5cm (neue DIN-Größe: 24x11,5x7,1 cm) frei verladen, bei Abnahme von mindestens 100 000 Stück Erzeugerpreise ab Werk. - 3) Die im Juli 1953 einsetzende Umstellung auf die neue DIN-Größe 24x11,5x7,1 cm hat auf die Preisentwicklung keinen Einfluss, da der cbm-Bedarf im gleichen Rahmen bleibt. - 4) Bau- und Nutz-, Fichte und Tanne parallel besäumt, Normallänge 3-6 m, 8 bis unter 18 cm breit, 21-34 mm stark, Güteklasse III, Erzeugerpreise ab Werk ohne Verladekosten. - 5) Dachschalbretter, Kiefer, Fichte oder Tanne, 24 mm stark. - 6) 8-17 cm breit, Güteklasse II. - 7) 18-28 cm breit, Güteklasse III Werkverkaufspreis ab Sägewerk. - 8) Portland, Normalqualität Großhandelspreise, einschließlich Verpackung frei Empfangestation. - 9) Ab Januar 1954 ist der seit März 1947 gültige Markenaufsatz von RM/DM 5,00 je 10 t im Preis enthalten. - 10) Bei Abnahme von 10 t Erzeugerpreise ab Werk. - 11) 4,4 Bauklassen 2. Sorte, 32-50cm breite und bis 160 cm lange Freisasse; Großhandelseinkaufspreise ab Werk bei Bezug von 15 t Ladung.

Indizes der Baustatistik

1. Index der durchschnittlichen Wochenarbeitszeit, Bruttowochen- und Bruttostundenverdienst der Arbeiter des Baugewerbes

1938 = 100

Zeit	Wochenarbeitszeit				Bruttowochenverdienst				Bruttostundenverdienst			
	März	Juni	September	Dezember	März	Juni	September	Dezember	März	Juni	September	Dezember
1946	76,3	79,3	78,2	77,6	84,3	85,3	85,7	85,7	106,2	109,1	109,1	110,5
1947	76,3	83,0	77,2	80,7	81,6	90,5	87,1	91,4	107,0	109,1	112,8	113,3
1948	80,7	82,7	90,0	87,2	97,0	105,3	127,0	124,9	120,3	127,4	141,3	143,3
1949	90,5	98,0	100,6	92,9	129,2	149,9	154,1	142,7	142,8	153,1	153,3	153,5
1950	97,5	101,1	102,9	94,3	149,7	153,6	163,9	157,3	153,6	151,9	159,3	166,9
1951	98,2	103,5	103,7	.	164,9	192,9	197,1	.	167,9	186,5	190,0	.
1952	95,3	104,5	104,7	101,8	184,5	208,1	208,3	205,1	193,6	199,2	199,0	201,5
1953	89,2	106,2	107,3	105,7	180,1	218,8	222,1	219,2	201,4	206,0	207,0	207,4
1954	90,3	105,8	107,0	104,1	189,6	221,9	227,2	221,2	209,3	206,6	212,2	212,5
1955	93,5	106,5	107,2	105,3	201,8	240,9	250,6	244,9	215,1	226,0	233,4	232,3
1956	96,7				227,3				235,1			

2. Index der Erzeugerpreise ausgewählter Produkte

1950 = 100

Jahres- durchschnitt Monat 1)	Gesamte Industrie	Steine und Erden								Schnitt- holz	Stahl- bauten	Maschinen für die Bau- wirtschaft	
		insgesamt	Gewinnung u. Bearbeitung v. Naturgew. 2)	Sand und Kies	Zement	Kalk	Gips	Grob- keramik	Kunststein- erzeugnisse				
1938	54	59	64	70	65	52	54	52	61	51	57	67	
1949 JD	103	101	99	110	99	102	102	100	101	109	102	104	
1950 JD	100	100	100	100	100	100	100	100	100	100	100	100	
1951 JD	119	113	101	108	124	115	109	111	111	130	123	117	
1952 JD	121	121	114	114	134	130	118	116	114	169	154	130	
1953 JD	118	123	125	120	137	137	120	114	114	148	162	131	
1954 JD	116	123	129	119	136	137	121	114	114	148	155	130	
1955 JD	119	126	131	125	133	138	126	120	116	174	160	131	
1955	Oktober	119	128	133	128	133	140	131	124	117	174	160	131
	November	120	128	133	129	133	140	131	124	117	172	164	132
	Dezember	120	128	133	129	133	140	131	124	117	170	165	132
1956	Januar	120	128	138	129	133	140	131	124	118	167	165	136
	Februar	121	129	138	129	133	140	131	125	118	165	165	136
	März	121	129	139	129	133	140	131	125	118	165	165	136
	April	121	129	139	129	133	140	131	125	119	166	165	137
	Mai	121	129	139	132	133	140	131	126	119	167	165	137
	Juni	120	130	139	132	133	140	131	126	119	167	165	137

1) Durchschnitt 21. eines jeden Monats.

noch: Indices der Baustatistik
3. Index der industriellen Produktion
 1950 = 100 – arbeitsmäßig

Zeit	Jahres- durchschnitt	Januar	Februar	März	April	Mai	Juni	Juli	August	September	Oktober	November	Dezember
Gesamte Industrie													
1949	80,0	70,5	73,7	73,0	75,3	77,9	78,8	78,1	80,2	85,5	87,1	92,2	86,6
1950	100,0	82,0	84,8	87,3	92,6	96,1	97,1	97,6	102,5	110,0	115,7	120,2	113,9
1951	118,3	107,5	112,6	114,4	118,9	120,6	118,1	114,5	114,1	119,6	125,5	133,3	121,2
1952	125,9	116,2	116,0	119,1	122,4	123,3	125,9	119,7	122,0	131,9	138,5	145,1	131,5
1953	138,8	120,9	124,5	131,8	137,1	137,0	139,6	137,3	135,3	146,5	151,3	158,4	149,6
1954	155,0	134,1	137,2	142,5	150,4	156,0	156,5	150,0	150,3	163,6	163,4	178,2	169,6
1955	173,2	157,4	160,1	165,3	172,7	183,6	181,8	172,7	173,4	187,3	192,6	204,1	190,2
1956		178,1	173,1	182,0	194,2	199,2p	192,1p						
Baumstoffgewerbe (Gewicht im Gesamtindex für 1950 = 2,30 vH)													
1949	76,8	59,3	56,8	55,3	66,8	73,8	80,9	83,1	84,9	91,1	92,9	92,3	81,7
1950	100,0	62,7	61,6	73,9	95,4	106,0	108,8	115,4	118,2	120,8	122,6	118,0	94,2
1951	110,1	68,8	65,4	95,0	109,0	123,9	116,5	121,9	120,7	127,3	125,7	124,6	102,7
1952	117,1	78,4	69,2	94,6	117,3	127,3	139,3	133,6	132,8	142,3	143,1	134,1	93,2
1953	139,7	71,6	74,9	122,3	148,4	163,3	159,2	156,4	161,1	163,3	156,7	157,5	128,6
1954	155,0	67,6	55,0	119,3	168,6	176,7	186,4	174,4	184,1	187,6	182,6	184,9	152,2
1955	172,6	87,3	84,7	98,5	183,4	210,7	215,0	205,3	206,7	206,9	201,4	206,0	162,9
1956		130,9	54,4	132,9	194,1	228,2p	203,8p						
Industrie der Steine und Erden (Gewicht im Gesamtindex für 1950 = 2,24 vH)													
1949	82,0	57,3	60,6	65,0	73,4	82,6	83,2	92,0	97,1	100,9	95,6	92,3	76,4
1950	100,0	61,9	61,0	79,4	89,0	101,8	113,7	116,1	123,1	125,6	122,6	114,6	88,5
1951	112,3	71,3	65,8	95,6	116,9	126,1	128,4	129,2	128,4	125,1	133,9	124,6	93,5
1952	126,4	86,1	73,8	107,1	117,4	134,1	157,3	143,5	142,6	150,4	143,8	120,6	86,7
1953	136,2	74,4	74,4	121,2	141,8	149,0	157,9	152,2	162,8	162,0	158,8	147,6	116,2
1954	147,2	74,4	66,3	122,7	149,9	163,1	173,3	177,3	179,3	182,8	172,9	164,0	133,4
1955	167,5	91,8	91,8	112,9	168,7	181,8	202,3	201,0	206,6	208,4	193,3	187,8	143,3
1956		125,5	74,7	128,2	190,1	204,7p	217,8p						

4. Preisindex für den Wohnungsbau¹⁾

1950 = 100

a) Gesamtindex nach Bauleistungen am Gebäude und nach Baunebenleistungen

Zeit	Bauleistungen am Gebäude										Baunebenleistungen					Gesamtindex		
	Erd- abfuhr	Baustoffe frei Bau						Löhne 2)		Hand- werker- ar- beiten 4)	ins- gesamt	Planung und Bau- leitung	Baupol. Ge- bühren	Zinsen für Baugeld des Bauherrn	ins- gesamt			
		ins- gesamt	darunter					ins- gesamt	darunter									
			Mauer- steine	Kalk	Zement	Schnitt- holz	Bau- eisen									Tarif- löhne 3)		
1950 = 100	1938 = 100 5)	1936 = 100 1)																
1936 JD	48	50	45	59	69	47	54	54	57	54	53	53	52	30	49	52	97	100
1949 JD	125	108	107	105	100	114	99	97	98	108	104	106	103	113	107	105	193	200
1950 JD	100	100	100	100	100	100	100	100	100	100	100	100	100	100	100	100	134	191
1951 JD	107	120	106	121	127	141	120	111	111	117	116	110	113	134	114	116	213	221
1952 JD	121	131	104	126	134	172	156	120	120	120	124	114	124	139	119	123	227	236
1953 JD	111	123	102	122	131	152r	122	124	113	120	110	121	125	113	119	220	228	
1954 JD	108	123	105	121	130	152	161	125	127	112	120	111	122	117	113	220	221	229
1955 JD	116	135	113	122	128	180	164	135	135	117	129	119	132	121	120	229	237	246
1955 Febr.	111	131	107	121	128	178	163	126	128	115	124	114	127	118	116	224	228	236
1955 Mai	116	135	112	121	129	181	163	136	136	117	130	119	132	122	121	229	238	247
1955 Aug.	119	137	116	123	129	183	164	139	138	118	132	121	134	122	122	231	241	250
1955 Nov.	119	136	117	124	128	177	165	139	139	118	132	121	135	123	122	231	242	251
1956 Febr.	121	135	118	123	129	169	165	139	139	119	132	121	134	123	122	231	241	250
1956 Mai	124	136	120	123	129	172	165	145	144	120	135	124	137	129	126	234	246	256

1) Die auf der Originalbasis 1936 = 100 berechneten geometrischen Mittelwerte aus den Indices der 8 Index-Städte, wurden mit den Jahresdurchschnitten 1950 (1936 = 100) auf 1950 = 100 umbasisiert. – 2) Löhne d.h. Tariflöhne einschl. Zuschläge für Stundenlohnarbeiten bei Mauern, Putzen, Zimmerern, Bauhilfsarbeitern, Dachdeckern, Dachdeckernhilfsarbeitern und Polieren sowie einschl. tariflich zustehender Lohnzulagen (Lohnnebenkosten) und einschl. Zuschlag für Minderleistung. – 3) Tariflöhne ohne Zuschläge für Stundenlohnarbeiten, jedoch sonst wie unter 2) angegeben. – 4) Früher als "Pfortige Arbeiten des Baunebengewerbes" bezeichnet. – 5) Geometrische Mittelwerte aus den auf 1938 = 100 umbasisierten Gesamtindices der 8 Index-Städte.

b) Preisindex der Bauleistungen am Gebäude nach Roh- und Ausbaurbeiten

Zeit	Erd-	Maurer-	Beton- u. Stahl- beton-	Zim- merer-	Dach- decker-	Klemp- ner-	ins- gesamt	Putz- und Stuck-	Tisch- ler-	Glaser-	Maler-	Klebe-	Ofen- u. Herd- 1)	Be- u. 2)	Elektr.	ins- gesamt	Baulei- stungen am Ge- bäude 3)
														Entwäss.			
														Anlagen			
Rohbau-Arbeiten								Ausbau-Arbeiten									
1936 JD	48	52	56	48	51	45	52	55	55	69	49	48	59	50	60	54	53
1949 JD	125	102	100	108	100	101	103	99	110	107	109	110	107	106	121	106	104
1950 JD	100	100	100	100	100	100	100	100	100	100	100	100	100	100	100	100	100
1951 JD	107	109	113	131	115	131	116	113	117	104	108	104	114	123	127	116	116
1952 JD	121	114	124	152	121	129	126	121	124	107	107	104	119	125	116	120	124
1953 JD	111	115	126	138	116	108	122	122	116	109	104	100	117	115	104	114	120
1954 JD	108	117	127	139	116	104	124	123	115	107	104	101	117	115	95	114	120
1955 JD	116	125	134	158	126	106	134	131	123	109	110	104	121	121	99	120	129
1955 Febr.	111	118	127	154	120	105	128	124	121	107	104	101	120	120	96	117	124
1955 Mai	116	126	134	159	126	106	135	132	123	109	108	103	120	121	97	120	130
1955 Aug.	119	128	136	161	129	107	137	134	123	109	112	106	121	121	99	121	132
1955 Nov.	119	129	137	158	130	107	137	135	124	111	113	105	121	121	103	122	132
1956 Febr.	121	130	137	154	129	111	136	135	124	112	114	107	123	121	104	122	132
1956 Mai	124	134	141	157	132	113	140	139	126	113	116	108	122	121	108	124	135

1) Ohne Indices der Städte Essen und Köln. – 2) und Gasleitungen. – 3) Die Bauleistungen am Gebäude, die sich nach dem Mengenschema des Indexhauses aus den Aufwandssummen für Erdabfuhr, Baustoffe frei Bau, Löhne und Handwerkerarbeiten zusammensetzen, wurden nach der Gebührenordnung für Architekten (GOA 1950) in die einzelnen Roh- und Ausbaurbeiten aufgegliedert. – Im Hinblick auf die bevorstehende Reform in der Erhebungs- und Berechnungsmethode des Preisindex für den Wohnungsbau sind diese Zahlen nur als "vorläufig" anzusehen.

noch: Indices der Baustatistik

5. Bautätigkeitsindex der gemeinnützigen Wohnungswirtschaft im Bundesgebiet und Berlin (West)

Monatsdurchschnitt 1950 = 100

Zeit	Januar	Februar	März	April	Mai	Juni	Juli	August	September	Oktober	November	Dezember
Baubeginne												
1951	22,5	36,3	54,1	60,8	60,5	85,4	84,7	140,2	88,7	98,6	69,7	79,2
1952	48,4	50,1	48,4	106,0	153,5	149,4	141,1	116,3	136,8	81,7	78,1	50,6
1953	52,9	43,9	52,6	187,0	139,4	131,1	201,6	182,1	130,4	116,4	89,1	69,6
1954	18,6	22,8	76,3	114,3	95,9	93,3	85,1	130,7	107,1	104,4	70,5	84,3
1955	12,9	22,5	36,2	135,4	92,2	158,2	109,7	128,6	133,3	106,4	61,9	75,8
1956	53,1	6,7	55,6	73,4	89,1							
Bauvollendungen												
1951	95,8	76,2	106,2	81,2	155,7	165,8	114,7	132,1	130,6	109,1	99,6	114,5
1952	47,7	63,1	49,4	83,5	95,0	149,5	152,7	132,8	128,8	125,4	157,7	168,6
1953	74,6	52,0	67,8	147,7	113,6	158,5	190,8	173,8	126,6	143,7	150,2	265,7
1954	105,1	48,4	83,6	75,2	118,2	165,8	176,2	233,2	162,1	155,0	121,7	193,4
1955	52,3	53,9	26,4	47,4	92,1	106,8	133,2	122,2	120,3	136,8	120,7	147,5
1956	64,6	44,0	50,8	62,0	110,9							

(Mitteilungen für die gemeinnützige Wohnungswirtschaft)
Wohnungswirtschaftliche Informationen

Geld und Kredit

1. Sparverkehr

Millionen DM

Zeit	Sämtliche Geldinstitute (einschl. Postsparkasse)					darunter: Sparkassen				
	Spareinlagen- bestand (Monatsanfang)	Einzahlungen (Monatssummen)	Auszahlungen (Monatssummen)	Zinsen, Umbuchungen u. sonstige Veränderungen	Saldo (Monatsende)	Spareinlagen- bestand (Monatsanfang)	Einzahlungen (Monatssummen)	Auszahlungen (Monatssummen)	Zinsen, Umbuchungen u. sonstige Veränderungen	Saldo (Monatsende)
1955 Juli	18 925,9	1 242,0	1 064,9	14,3	+ 191,4	12 089,2	762,0	635,2	8,8	+ 135,6
August	19 117,3	1 155,7	893,8	15,2	+ 277,1	12 224,8	717,9	550,1	9,7	+ 177,5
September	19 394,4	1 102,9	862,2	12,8	+ 253,5	12 402,3	694,3	543,8	7,9	+ 158,4
Oktober	19 647,9	1 188,7	905,1	16,9	+ 300,5	12 560,7	770,4	578,2	11,6	+ 203,8
November	19 948,4	1 087,9	925,9	16,9	+ 178,9	12 764,5	693,1	591,8	9,7	+ 111,0
Dezember	20 127,3	1 478,5	1 414,4	476,8	+ 540,9	12 875,5	939,5	913,0	346,0	+ 372,5
1956 Januar	20 668,2	1 541,3	1 106,4	83,9	+ 518,8	13 248,0	986,0	698,0	27,1	+ 315,1
Februar	21 187,0	1 202,8	790,9	26,1	+ 438,0	13 563,1	758,1	499,6	15,3	+ 273,8
März	21 625,0	1 208,4	1 035,3	15,6	+ 188,7	13 836,9	788,5	662,3	11,5	+ 137,7
April	21 813,7	1 270,5	1 088,9	13,4	+ 195,0	13 974,6	826,9	705,9	8,2	+ 129,2
Mai	22 008,7	1 187,1	1 059,6	7,9	+ 135,4	14 103,8	779,6	673,3	4,3	+ 111,6
Juni	22 144,1	14 215,4

Bank deutscher Länder

2. Entwicklung der Bausparkassen im Bundesgebiet und Berlin (West)

Millionen DM

Zeit	Abgeschlossene Bausparverträge im Berichtsmonat		Zuteilungsaufkommen im Berichtsmonat			Einlagen und aufgenommene Gelder ¹⁾		Planmäßige Zuteilungen ³⁾	Ausleihungen ¹⁾	
	Verträge (Zahl)	Bausparsumme	Spargeldeinzahlungen	Wohnungsbau- prämien (Gutschriften)	Zins- und Tilgungsleistungen	Spareinlagenbestand ²⁾	aufgenommene Fremdmittel		Hypothesen	Zwischenkredite
Bausparkassen insgesamt										
1955 Juli	21 762	295,6	87,5	17,7	19,8	2 438,6	157,1	4 228,5	1 314,3	369,9
August	24 339	320,2	114,1	24,0	21,1	2 508,7	163,4	4 348,3	1 348,9	409,6
September	29 454	406,7	124,9	29,6	22,1	2 585,6	170,6	4 492,1	1 389,0	417,9
Oktober	25 269	333,9	105,1	12,1	22,4	2 626,9	174,5	4 671,5	1 439,7	434,0
November	32 887	436,9	99,3	4,2	21,5	2 664,1	174,6	4 762,4	1 483,5	466,8
Dezember	119 536	1 602,3	435,9	2,0	27,8	3 023,8	179,6	4 870,4	1 540,3	479,6
1956 Januar	23 429	348,5	103,6	0,3	20,4	3 063,1	177,1	5 034,6	1 581,6	496,7
Februar	19 275	249,2	90,8	0,4	23,8	3 086,2	178,4	5 239,5	1 623,6	496,8
März	30 019	388,5	166,8	0,8	26,1	3 125,8	179,1	5 435,5	1 678,7	453,2
April	25 303	364,8	102,7	1,8	24,0	3 153,4	181,4	5 603,3	1 725,7	461,1
Mai	22 054	313,0	87,1	5,4	25,3	3 159,3	181,3	5 705,1	1 778,2	466,6
Juni	27 822	397,5	122,5	30,6	28,6	3 217,6	190,5	5 882,2	1 821,5	491,0
private Bausparkassen										
1955 Juli	11 998	166,5	46,6	11,9	10,5	1 425,3	87,9	2 131,3	727,9	243,6
August	14 554	192,5	70,5	15,9	10,3	1 472,4	97,9	2 206,0	745,3	267,7
September	17 532	256,8	81,0	21,9	11,6	1 528,3	103,3	2 289,2	772,0	266,9
Oktober	12 744	179,0	61,2	5,3	11,6	1 548,9	106,4	2 416,6	803,6	269,1
November	17 654	249,5	49,4	2,6	11,1	1 559,0	106,4	2 458,8	830,4	288,8
Dezember	62 204	909,0	216,6	1,0	14,4	1 734,8	111,7	2 508,5	863,5	297,7
1956 Januar	10 043	164,5	49,3	0,2	10,2	1 738,1	111,0	2 663,4	893,8	305,2
Februar	9 512	130,4	50,7	0,2	11,7	1 746,8	112,2	2 720,2	924,1	302,4
März	18 639	244,5	120,0	0,6	13,2	1 805,4	112,1	2 783,4	951,5	279,2
April	14 520	220,2	57,6	1,2	11,7	1 821,2	114,6	2 916,7	977,6	276,4
Mai	12 453	187,2	46,1	3,9	12,7	1 820,1	114,7	2 962,9	1 012,2	271,1
Juni	16 820	249,2	62,0	15,1	14,0	1 849,8	116,6	3 036,0	1 038,4	289,2
öffentliche Bausparkassen										
1955 Juli	9 764	129,1	40,9	5,8	9,3	1 013,3	69,2	2 097,2	586,4	126,4
August	9 785	127,7	43,6	8,0	10,7	1 036,3	65,5	2 142,3	603,6	141,9
September	11 922	149,9	43,9	7,6	10,5	1 057,3	67,2	2 202,9	616,9	151,0
Oktober	12 525	154,9	43,9	6,8	10,9	1 077,9	68,2	2 254,9	636,1	164,9
November	15 233	187,4	49,9	1,7	10,3	1 105,1	68,2	2 303,6	653,1	178,0
Dezember	57 332	693,3	219,4	1,0	13,4	1 289,0	67,9	2 361,9	676,8	181,9
1956 Januar	13 386	184,0	54,3	0,0	10,2	1 325,0	66,0	2 371,1	687,8	191,5
Februar	9 763	118,8	40,1	0,2	12,1	1 339,4	66,2	2 519,4	699,5	194,4
März	11 380	143,9	46,8	0,3	13,0	1 320,4	67,0	2 652,0	727,2	174,1
April	10 783	144,6	45,1	0,6	12,4	1 332,2	66,8	2 686,6	748,1	184,6
Mai	9 601	125,8	41,0	1,5	12,6	1 339,2	66,6	2 742,2	766,0	195,5
Juni	11 002	148,2	60,5	15,5	14,6	1 367,8	73,9	2 846,3	783,1	201,8

¹⁾ Stand am jeweiligen Monatsende. - ²⁾ Einschliesslich Wohnungsbauprämien; bei öffentlichen Bausparkassen ab Juni 1955 und bei privaten Bausparkassen ab Juli 1953. - ³⁾ Bausparsummen und erste Hypothesen seit 21.6.1948.

noch: Geld und Kredit
3. Hypothekarkredite¹⁾ der Boden- und Kommunalkreditinstitute
1000 DM

Zeit Land Art der Darlehen	Hypothekenbestand				
	insgesamt	davon auf			
		Grundstücke für Wohnungsbauten	Gewerbliche Betriebsgrundstücke	Sonstige städt. Grundstücke	Landwirtschaftliche Grundstücke
<u>Bundesgebiet 2)</u>					
1954 31.10.	7 787 195	6 250 446	725 295	174 918	636 536
30.11.	8 056 590	6 469 403	743 754	185 689	657 744
31.12.	8 406 284	6 757 948	760 196	201 847	686 293
1955 31.1.	8 595 311	6 900 053	792 770	201 044	701 444
28.2.	8 782 980	7 039 946	807 958	212 736	722 340
31.3.	8 925 508	7 162 665	788 788	222 798	751 257
30.4.	9 084 145	7 284 093	799 123	228 557	772 372
31.5.	9 284 003	7 433 941	831 808	220 725	797 529
30.6.	9 521 059	7 591 650	869 554	227 309	832 546
31.7.	9 774 772	7 749 297	896 547	266 360	862 568
31.8.	10 153 097	8 022 122	954 543	284 034	892 398
30.9.	10 517 250	8 254 965	1 016 096	314 367	931 822
31.10.	10 879 757	8 502 820	1 074 239	348 202	954 496
30.11.	11 216 265	8 733 891	1 115 914	377 174	989 286
31.12.	11 643 992	9 026 251	1 162 213	417 310	1 018 518
1956 31.1.	11 925 298	9 230 078	1 224 884	423 460	1 046 876
29.2.	12 165 893	9 401 887	1 253 591	440 079	1 070 336
31.3.	12 396 277	9 558 664	1 280 061	461 910	1 095 642
30.4.	12 603 002	9 713 864	1 305 375	474 808	1 108 955
31.5.	12 817 936	9 865 359	1 338 929	484 634	1 129 014
<u>nach Ländern (31.5.1956)</u>					
Schleswig-Holstein	106 963	67 963	9 695	8 090	21 215
Hamburg	424 541	175 904	226 636	20 364	1 637
Niedersachsen	1 131 030	778 103	58 685	53 981	240 261
Bremen	410 234	345 551	60 936	1 503	2 244
Nordrhein-Westfalen	1 605 265	1 328 213	129 590	91 672	55 790
Hessen	1 295 290	1 147 803	86 631	43 220	17 636
Rheinland-Pfalz	214 122	171 649	21 908	17 634	2 931
Baden-Württemberg	2 648 255	2 282 623	173 733	75 799	116 100
Bayern	3 148 651	2 488 804	464 791	111 067	83 989
Bundesgebiet und Berlin (West) 3)	1 833 585	1 078 746	106 324	61 304	587 211
<u>nach Art der Darlehen (31.5.1956)</u>					
Deckungsdarlehen	6 715 762	4 942 242	1 012 898	384 706	375 916
Darlehen a. öffentl. Mitteln	4 835 176	4 038 772	58 894	41 647	695 863
Darlehen a. sonst. Mitteln	1 266 298	884 345	267 137	58 281	57 235

1) Einschliesslich Hypothekendarlehen aus durchlaufenden Mitteln. - 2) Einschliesslich der Institute mit Doppelsitz im Bundesgebiet und Berlin (West), ab September 1954. - 3) Einschliesslich eines Institutes, dessen Sitz nur in Berlin (West) ist.

4. Indexziffern der Aktienkurse¹⁾

31. 12. 1953 = 100

Zeit	Januar	Februar	März	April	Mai	Juni	Juli	August	September	Oktober	November	Dezember
<u>Insgesamt</u>												
1950	53,3	57,5	52,6	54,3	53,4	54,0	54,5	56,0	58,9	60,1	57,7	59,3
1951	62,4	67,3	68,7	67,8	69,9	73,4	76,5	83,6	88,4	96,5	105,1	106,7
1952	118,8	117,5	108,3	105,7	98,8	93,8	91,7	91,8	95,5	90,9	88,4	86,6
1953	88,1	85,6	84,4	83,9	82,9	83,0	84,1	87,7	92,6	97,9	93,6	93,9
1954	102,5	106,1	107,9	107,4	109,1	114,6	123,5	128,3	136,4	145,7	152,2	171,7
1955	172,7	171,5	181,0	198,9	200,6	201,5	208,1	213,1	214,8	197,3	152,2	171,7
1956	198,9	193,0	193,2	196,2	199,5	185,2	183,3				190,9	197,5
<u>Zement-Industrie</u>												
1950	60,7	61,7	59,0	59,2	60,3	58,8	58,8	61,1	67,3	69,0	67,3	70,6
1951	72,9	79,5	81,2	80,3	80,3	80,3	78,8	79,1	86,5	95,6	100,6	103,4
1952	107,8	110,7	103,4	93,1	94,2	92,6	93,2	90,6	91,5	91,7	90,8	89,0
1953	92,6	91,5	86,9	87,5	86,4	85,0	87,0	86,8	97,1	99,5	102,0	101,6
1954	103,4	104,4	105,7	107,5	109,6	111,5	115,8	118,7	123,6	132,4	143,2	145,1
1955	156,0	154,1	159,1	175,4	183,5	184,4	190,3	191,5	183,7	176,7	168,2	173,7
1956	178,6	175,1	172,4	178,5	178,9	173,2	170,6					
<u>übrige Industrie der Steine und Erden</u>												
1950	54,2	54,3	52,1	52,1	52,8	55,0	55,5	55,5	56,6	58,9	53,8	60,3
1951	60,8	63,4	73,0	72,8	73,6	76,4	76,0	76,7	80,0	85,2	82,1	81,0
1952	100,8	101,7	99,6	92,9	90,0	88,7	86,9	82,8	80,1	79,0	82,6	85,9
1953	85,7	88,0	87,2	85,9	86,3	88,2	92,4	92,6	95,5	94,2	94,5	93,3
1954	97,1	98,4	100,1	103,9	106,5	108,6	110,2	112,6	119,8	131,0	137,4	143,8
1955	150,0	156,8	169,2	178,6	187,8	190,0	195,9	201,0	209,7	205,6	194,5	193,6
1956	196,9	196,5	198,3	199,0	196,0	192,4	191,5					
<u>Hoch- und Tiefbau</u>												
1950	141,0	140,7	119,0	118,4	115,8	116,0	111,1	107,2	107,0	110,4	104,8	101,5
1951	101,6	100,6	101,8	98,0	96,2	95,1	93,3	98,4	105,4	114,7	117,5	116,5
1952	141,6	136,0	126,5	115,0	104,0	99,2	98,8	97,2	95,9	89,6	86,6	85,0
1953	87,7	86,1	85,4	84,9	83,8	85,3	92,9	96,9	100,0	102,7	101,7	100,2
1954	103,4	108,9	112,3	111,9	112,3	115,4	123,0	125,0	137,8	156,3	167,4	167,3
1955	178,3	177,4	197,2	215,6	208,2	214,4	230,2	230,0	235,9	216,1	199,9	207,1
1956	211,2	206,2	207,9	208,1	198,7	193,1	191,6					

1) Für 1950 Zahlen am Monatsende. Ab 1951 Durchschnitte aus den Kursnotierungen an den vier Bankstichtagen jeden Monats.

noch: Geld und Kredit
5. Konkurse¹⁾ und Vergleichsverfahren in der Bauwirtschaft

Zeit	Konkurse							Vergleichsverfahren							Insolvenzen ²⁾						
	Industrie			Handwerk				Industrie			Handwerk				Industrie			Handwerk			
	insgesamt	zusammen	Bau-industrie 3)	Steine und Erden 4)	zusammen	Bau-handwerk	Steine und Erden	insgesamt	zusammen	Bau-industrie 3)	Steine und Erden 4)	zusammen	Bau-handwerk	Steine und Erden	insgesamt	zusammen	Bau-industrie 3)	Steine und Erden 4)	zusammen	Bau-handwerk	Steine und Erden
1949 ⁵⁾	331	197	135	62	134	99	35	61	31	18	13	30	23	7	392	228	153	75	164	122	42
1950	483	276	200	76	207	185	22	106	53	44	9	53	49	4	589	329	244	85	260	234	26
1951	601	280	237	43	321	298	23	143	59	48	11	84	81	3	744	339	285	54	405	379	26
1952	495	190	143	47	305	289	16	74	36	30	6	38	35	3	569	226	173	53	343	324	19
1953	482	222	167	55	260	247	13	80	46	30	16	34	30	4	562	268	197	71	294	277	17
1954	513	200	160	40	313	294	19	123	46	40	6	77	74	3	636	246	200	46	390	368	22
1955	507	167	118	49	340	326	14	90	26	22	4	64	64	-	597	193	140	53	404	390	14
1955 1.Vj.	145	49	37	12	96	95	1	31	9	7	2	22	22	-	176	58	44	14	118	117	1
2.Vj.	116	30	22	8	86	84	2	19	6	6	-	13	13	-	135	36	28	8	99	97	2
3.Vj.	121	40	30	10	81	74	7	20	5	3	2	15	15	-	141	45	33	12	96	89	7
4.Vj.	125	48	29	19	77	73	4	20	6	6	-	14	14	-	145	54	35	19	91	87	4
1956 1.Vj.	110	41	35	6	69	64	5	24	10	7	3	14	14	-	134	51	42	9	83	79	5
2.Vj.	105	36	27	9	69	67	2	28	10	5	5	18	17	-	133	46	32	14	87	84	3

1) Einschl. mangels Masse abgelehnter Konkursverfahren.- 2) Einschl. Anschlusskonkurse.- 3) Und Bauhilfsgewerbe.- 4) Verarbeitung von Steinen und Erden einschl. Bergbau und Energiewirtschaft.- 5) Ohne Baden.

Umfang und Dauer der Streiks

Zeit	1. In der Gewerbegruppe Bau- und Baunebengewerbe										2. In der Gewerbegruppe Stein- und Erden									
	Arbeitnehmer					verlorene Arbeitstage von Arbeitnehmern					Arbeitnehmer					verlorene Arbeitstage von Arbeitnehmern				
	Be-troffene Betriebe	direkt Be-teiligte	indirekt Be-troffene	insgesamt	davon (Spalte 4) bei Streiks mit einer Dauer von ...	bis 6 7-24 über 24 Arbeitstagen				der Spalte 2 Spalte 4	Be-troffene Betriebe	direkt Be-teiligte	indirekt Be-troffene	insgesamt	davon (Spalte 13) bei Streiks mit einer Dauer von ...	bis 6 7-24 über 24 Arbeitstagen				der Spalte 11 Spalte 13
	1	2	3	4	5	6	7	8	9	10	11	12	13	14	15	16	17	18	19	20
Bundesgebiet																				
1951	109	4 790	157	4 947	4 742	205	-	4 187	4 356	104	4 316	671	4 987	2 864	1 787	336	45 405	47 089		
1952	571	1 730	-	1 730	82	236	1 412	85 190	85 190	39	2 688	95	2 783	1 872	756	155	21 096	22 133		
1953	1 211	5 780	57	5 837	1 247	3 162	1 428	189 890	190 519	9	244	65	309	167	-	142	4 511	5 401		
1954	18	206	2	208	208	-	-	298	299	15	826	83	909	55	61	793	33 074	34 053		
1955	512	6 904	315	7 219	2 001	4 185	1 033	84 121	86 679	2	32	24	56	56	-	-	71	140		
1955 1.Vj.	-	-	-	-	-	-	-	-	-	-	-	-	-	-	-	-	-	-		
2.Vj.	441	5 384	292	5 676	1 931	3 745	-	43 671	45 834	-	-	-	-	-	-	-	-	-		
3.Vj.	68	1 513	23	1 536	69	434	1 033	40 390	40 785	2	32	24	56	56	-	-	71	140		
4.Vj.	3	7	-	7	1	6	-	60	60	-	-	-	-	-	-	-	-	-		
1956 1.Vj.	41	182	4	186	-	149	37	4 334	4 394	-	-	-	-	-	-	-	-	-		

Die Bauwirtschaft im Auslande

1. Frankreich

	Zeit-	Mass-	1938	1948	1949	1950	1951	1952	1953	1954	1955
	einheit										
Index der industriellen Produktion¹⁾			(1950=100)a)								
Industrie insgesamt einschl. Bau	J.D.	Gewicht: 100	81	92	100	100	112	117	114	124	135
Bau	"	12,60	81	100	102	100	107	111	110	112	120
Gewinnung	"	1,00	85	85	92	100	117	149	132	130	147
Verarbeitung ²⁾ Steinen u. Erden	"	1,80	79	90	94	100	111	116	117	125	139
Produktion											
Dachziegel	MD	1000 t	10,9	13,1	12,8	12,8	12,5	13,1	12,0	11,6	10,1
Bausand und Baukies	"	"	1 244	1 251	1 334	1 477	2 047	2 537	2 926	2 740	3 295
Zement	"	"	344	486	556	618	696	736	769	796	...
Ziegelsteine = Vollsteine	"	"	258	163	165	165	162	170	152	160	179
Dachziegel	"	"	75	62	62	67	74	78	76	78	83
Feuerfeste Erzeugnisse	"	"	48	47	51	45	45	49	43	37	43
Betonsteinerzeugnisse	"	"	93	60	93	62	99	119	110	143	197
Sanitäre Keramik	"	"	2,3	2,4	2,3	2,5	3,1	3,6	3,5	4,3	4,9
Flachglas	"	"	8,3	18,3	15,9	15,9	18,6	16,0	17,7	17,9	21,7
Baugenehmigungen											
Bauvorhaben insgesamt	Vj.D.	Anzahl	.	18 969	17 926	22 423	31 700	29 920	35 649	44 731	.
darunter Neubau	"	"	.	9 507	9 939	15 194	24 781	25 652	30 858	38 158	.
Wohnungen insgesamt	"	"	.	15 431	18 961	22 981	34 571	32 142	46 142	69 368	.
darunter Neubau	"	"	.	8 677	9 605	14 336	25 026	25 913	38 937	58 997	.
Wohnräume insgesamt	"	"	.	63 102	79 629	96 305	147 328	133 952	185 016	262 549	.
darunter Neubau	"	"	.	35 749	38 574	59 412	107 350	108 020	156 507	225 159	.
Fertiggestellte Wohnungen											
Normalbau insgesamt	Vj.D.	Anzahl	.	.	12 860	17 013	18 730	20 348	28 876	40 500	.
darunter Neubau	"	"	.	.	8 029	9 483	11 086	13 098	20 082
Preise											
Index der Grosshandelspreise insg.	J.D.	(1950=100)b)	.	.	92	100	128	134	128	125	125
Baustoffe	"	"	.	.	95	100	129	146	142	143	144
Portland-Zement 160/250 einschl.	"	"
Papiersack, je tffre	"	1000 kg	286	3 907	4 484	4 568	5 110	5 784	5 506	5 506	5 517
Strassenteer halbfll. 120-130 Viscosität	"	"	598	9 360	12 774	13 123	14 026	16 691	16 531	14 465	14 465
Durchschnittl. Wochenarbeitszeit											
alle Wirtschaftsbereiche	J.D.	Std	.	44,9	44,6	45,0	45,2	44,9	44,8	45,2	45,3
Baugewerbe u. öfftl. Bauwesen	"	"	.	46,9	46,5	46,7	46,9	47,1	46,9	47,2	47,5

1) Arbeitstäglich.- 2) Herstellung von Zement, Kalk, Grobkeramik und Feinkeramik.- a) Originalberechnungsbasis 1938.- b) Originalberechnungsbasis 1949.

noch: Die Bauwirtschaft im Auslande

2. Niederlande

	Zeit-	Maß-	1938	1947	1948	1949	1950	1951	1952	1953	1954	1955
	einheit	einheit										
Erwerbstätigkeit												
Erwerbspersonen insgesamt	31,5	1000	.	3 866,4a)
darunter Baugewerbe	"	"	.	272,0
Index der industriellen Produktion												
Gesamte Industrie (ohne Bau)	MD	1950=100, b)	72	.	.	89	100	104	104	113	126	135
Verarbeitung v. Steinen u. Erden 1)	"	"	80	.	.	92	100	111	111	111	118	124
Produktion												
Zement	MD	1000 t	38,0	.	49,1	47,1	49,4	58,5	67,8	71,8	81,0	91,8
Kalk 3)	"	"	4,2	.	7,1	7,4	7,5	7,6	6,2	7,3	6,9	6,4
Mauersteine	"	Mill. Stck	84	.	81	90	99	103	109	111	119	121
Kalksandsteine	"	"	48,6	.	38,1	44,8	56,9	59,8	57,8	62,7	66,2	63,9
Schnittholz	"	1000 cbm	16	.	30	23	25	21	13	16	24	...
Zugang und Bestand an Wohnungen												
Reinzugang 4)	Anzahl		34 131	9 000	.	46 211	51 693	61 513	53 974	54 073	60 528	52 320
Bestand 5)	in 1000		2 092,0	2 094,8	.	2 177,9	2 229,6	2 291,1	2 345,3	2 399,4	2 459,9	2 512,2
Baubeginne und Bauvollendungen												
Begonnene Wohnungen	Anzahl		40 063	.	37 114	41 283	61 217	42 805	69 372	77 160	61 254	76 430
Fertiggestellte Wohnungen	"		42 028a)	.	36 391	42 791	47 300	58 666	54 601	59 597	68 487	60 819
Im Bau befindliche Wohnungen 5)	"		17 792	.	40 812	39 181	52 719	36 603	51 260	68 472	60 709	76 122
Aussenhandel 6)												
Einfuhr Baustoffe (ohne Glas- und Tonwaren)	JS	1000 t	1 391	.	1 287	1 631	1 669	1 857
Glas	JS	"	67	.	49	65	75	92
Ausfuhr d. BRD nach den Niederlanden												
land	JS	t	43 005	.	120	11 316	25 728	15 108
Bau- oder Nutzholz aus Nadelholz	JS	t	29 338	.	8 897	27 571	32 717	16 348
Bau- oder Nutzholz aus Laubholz	"	t	469 494	.	320 894	445 014	416 743	521 814
Zement	"	t
Grosshandelspreise												
Zement Portland - A } hfl. je Men-	JD	1000 kg	11,75	.	36,55	41,33	42,33	51,71	53,33	53,33	53,81	54,04
Dachziegel holl. rot } gemeinheit	JD	1000 Stck	38,08	.	109,02	116,38	122,50	130,57	135,25	141,50	151,83	151,50
Indices der tariflichen Brutto-												
stundenlöhne 7)												
Verarbeitende Industrie und Bau-		1950=100 d)	52e)	87	.	94	100	108	110	112	124	130
gewerbe insgesamt 8)		"	.	85	.	93	100	109	113	115	129	136
Baugewerbe und Holzverarbeitende		"
Industrie		"
Netto-Inlandsprodukt zu Faktorko-												
sten - in jeweiligen Preisen 9)	JS	Mill. hfl.	4 560	.	.	13 820	15 420	16 730	17 570	18 990	20 720	.
darunter Bauwirtschaft	JS	"	230	.	.	790	870	960	1 030	1 180	1 240	.

1) Einschl. feinkeramische Industrie.- 2) Arbeitstägig.- 3) Muschelkalk.- 4) In den Zahlen über den jährlichen Reinzugang an Wohnungen sind auch zweite und weitere "ohnungen in den sogenannten "Duplex-Wohnungen", die in der Bautätigkeitsstatistik jeweils als eine Wohnung geltend, einbezogen; ferner die durch Umbau oder Zweckentfremdung im Zu- und Abgang eingetretene Veränderungen.- 5) Fortgeschriebener Bestand am Ende des Berichtszeitraumes (z.T. abgerundete Zahlen).- 6) Aus der deutschen Aussenhandelsstatistik wird hier der Warenverkehr der Bundesrepublik Deutschland und Berlin (West) mit den Niederlanden ausgewiesen. Alle Angaben beziehen sich auf den Spezialhandel.- 7) Ohne Kinderzuschläge.- 8) Einschl. Steinkohlenbergbau. Durchschnitt von 40 Wirtschaftszweigen.- 9) Summe der im Bezug auf Bankzinsen unbereinigten Wertschöpfungen der Wirtschaftsbereiche. Das bereinigte Netto-Inlandsprodukt zu Faktorkosten betrug: 1938:4 500, 1949:13 740, 1950:15 360, 1951:16 650, 1952:17 510, 1953:18 910 und 1954:20 600 Mill. hfl.- a) Einschl. 98 200 "Sonstige", deren Stellung im Beruf unbestimmt ist. Darin sind enthalten Gefangene, Insassen von Internierungslagern, zeitweilig arbeitslose Personen und 1 772 Personen, deren Tätigkeitsbereich unbekannt war.- b) Originalbasis 1949.- c) Jahresdurchschnitt 1930 bis 1939.- d) Originalbasis 30. Juni 1947.- e) 30.6. 1938 bis 30.6.1939.

Bauinvestitionen¹⁾ und Wohnbaumittel der Gemeinden²⁾

Millionen DM

Land	1. nach Arten									2. nach Ländern							
	insgesamt	dar. Aus- gaben f. Kriegs- schäden- beseiti- gung	von der Ingesamtsomme entfielen auf							Schlesw.- Holstein	Nieder- sachsen	Nordrh.- Westf.	Hessen	Rheinl.- Pfalz	Baden- Würtbg.	Bayern	
			Schul- bau	Woh- nungs- bau	Zuschüsse und Dar- lehen f. Wohnungs- bau	Straßen- bau	Wirt- schaft- liche Unter- nehmen	Sonstige Verwal- tungs- zweige	Trümmer- beseiti- gung								
	6)				3) 6)		4)	5)		6)							
1951 Rechnungsjahr	1 203,5	503,4	217,3	113,2	107,0	255,2	92,3	406,0	12,4	49,3	108,5	174,0	107,5	44,6	205,0	214,6	
1952 "	1 590,0	617,6	292,8	150,3	134,1	321,1	146,4	478,7	66,6	55,1	142,2	164,1	156,0	65,2	277,2	249,3	
1953 "	1 863,5	595,7	341,8	171,5	165,5	406,6	159,8	561,4	57,0	61,0	169,4	171,1	177,1	91,0	324,7	303,3	
1954 "	2 145,4	512,6	403,8	172,1	185,4	503,3	168,0	699,6	52,6	72,8	216,3	183,9	197,4	126,7	387,0	322,4	
1955 "	2 612,9	483,9	486,4	127,5	229,7	673,6	250,1	862,9	42,7	78,8	272,5	103,5	265,6	160,4	475,8	387,1	
1955 1. Rechnungsviertelj.	525,8	103,6	96,8	28,5	53,8	115,5	42,7	176,2	12,4	15,8	43,8	204,6	57,0	29,3	95,5	79,9	
2. "	742,3	129,8	128,5	38,5	64,1	201,6	73,5	223,9	12,2	22,2	82,9	284,5	61,9	46,0	134,7	109,9	
3. "	832,8	136,1	143,9	35,1	63,7	230,1	83,9	265,7	10,4	25,1	86,5	310,9	87,1	50,9	153,5a	118,9	
4. "																	
Kreisfreie Städte	353,6	102,3	67,5	15,4	36,7	65,9	38,5	122,2	7,4	8,0	36,9	155,4	29,0	21,0	53,2	50,0	
Sonstige Gebiets- körperschaften	218,3	12,1	49,7	10,0	11,5	60,5	11,4	74,9	0,3	7,7	22,3	77,1	30,6	13,2	38,9	28,5	
Z u s a m m e n	571,9	114,4	117,2	25,4	48,2	126,4	50,0	197,2	7,7	15,7	59,3	232,5	59,6	34,2	92,1	78,5	
darunter: durch Ländermittel gedeckt	124,4	.	41,4	5,8	4,5	35,2	5,8	28,0	3,8	6,1	8,0	60,9	10,8	11,1	9,4	18,1	

Abweichungen in den Summen durch Runden der Zahlen.- 1) Einschl. Trümmerbeseitigung.- 2) Soweit statistisch erfasst.- Kreisfreie Städte, Landkreise und kreisangehörige Gemeinden mit 10 000 und mehr Einwohnern vollständig; 1951: Kreisangehörige Gemeinden mit 5 000 bis unter 10 000 Einwohnern in Bayern, Ämter in Nordrh.-Westfalen, Bezirksverb. einschl. Prov. Verb. Nordrhein-Westfalen; 1952: Kreisangehörige Gemeinden mit 5 000 bis unter 10 000 Einwohnern in Rheinland-Pfalz und Bayern und mit 3 000 bis unter 10 000 Einw. in Hessen, Ämter und Bezirksverbände wie 1951; 1953: Kreisangehörige Gemeinden mit 5 000 bis unter 10 000 Einw. in Schleswig-Holstein, Rheinland-Pfalz und Bayern und mit 3 000 bis unter 10 000 Einw. in Hessen, Ämter in Nordrh.-Westfalen und Rheinland-Pfalz, Bezirksverbände ohne Prov. Verband Nordrh.-Westfalen; 1954: wie 1953, jedoch ab 1.4.54 einschl. Landschaftsverband Westfalen-Lippe, ab 1.7.54 einschl. Landschaftsverband Rheinland; 1955: wie 1954, jedoch ohne kreisangehörige Gemeinden mit 5 000 bis unter 10 000 Einwohnern in Schleswig-Holstein.- 3) Nicht an Gebietskörperschaften.- 4) Soweit in der Rechnung der Gemeinden (Gv.) nachgewiesen.- 5) 1951 nur an eigenen Grundstücken.- 6) Weitergeleitete Wohnbaumittel auch in Nordrhein-Westfalen nicht mehr mit einbezogen (1951 = 212,6 Mill. DM, 1952 = 283,5 Mill. DM, 1953 = 364,3 Mill. DM und im 1. Rechnungsvierteljahr 1954 = 94,4 Mill. DM).- a) Einschl. Nachmeldung von Investitionsdarlehen 9 035 (000) DM für 1. u. 2. Rechnungsvierteljahr 1955.

Allgemeiner Witterungscharakter im Monat Juni 1956

Der Juni war wesentlich zu kühl, weil überwiegend Polarluftmassen von Norden und Westen nach Deutschland einströmten. Störungsfrenten und Kaltlufttropfen, die in pausenloser Reihenfolge das Bundesgebiet überquerten, verursachten meist starke Bewölkung und häufig Regenfälle, so dass der erste Sommermonat ausserdem ungewöhnlich sonnenscheinarm und grössstenteils zu nass ausfiel.

Monatlicher Witterungsbericht des deutschen Wetterdienstes

