

Freiexemplar!

DAS BAUGEWERBE IN DER BUNDESREPUBLIK DEUTSCHLAND

Zahlen für die Bauwirtschaft

2. Jahrgang Nr. 3

März 1956



Herausgeber: Statistisches Bundesamt • Wiesbaden

Verlag W. Kohlhammer Stuttgart

DAS BAUGEWERBE IN DER BUNDESREPUBLIK DEUTSCHLAND

Zahlen für die Bauwirtschaft

2. Jahrgang Nr. 3

März 1956



Herausgeber: Statistisches Bundesamt • Wiesbaden

Verlag W. Kohlhammer Stuttgart

Inhaltsübersicht

	Seite
Allgemeine Hinweise	3
Verzeichnis der bisher veröffentlichten Sondertabellen	4
Graphische Darstellungen der monatlichen Entwicklung im Bauhauptgewerbe	
1. In allen Betriebsgrößenklassen	
a) Beschäftigte, Umsatz, Löhne und Gehälter	6
b) Geleistete Arbeitsstunden nach Arten der Bauten und Indexzahlen der Bauproduktion	7
2. Betriebe mit 20 und mehr Beschäftigten	
Beschäftigte nach Ländern	8
Zahlenübersichten	9

Regelmässig erscheinende Tabellen

I. Ergebnisse des Monatsberichts für das Bauhauptgewerbe	
1. Alle Betriebsgrößenklassen - jeweils Beschäftigung, Löhne, Gehälter, Umsatz und geleistete Arbeitsstunden	
a) im Bundesgebiet - Grundzahlen, Messziffern, Veränderung gegenüber dem jeweiligen Vorjahr bzw. Vormonat in vH	9
b) in den Ländern des Bundesgebietes - Grundzahlen	12
2. Betriebe mit 20 und mehr und 10 bis 19 Beschäftigten in Berlin (West) - Grundzahlen	18
II. Ergebnisse anderer Statistiken aus der Bauwirtschaft	
Steine- und Erdenindustrie	
1. Betriebe, Beschäftigte, geleistete Arbeiterstunden und Umsatz der Industriegruppe	19
2. Beschäftigte nach beteiligten Zweigen	19
Arbeitsmarkt	
1. Beschäftigung	20
2. Arbeitslose, Vermittlungen und Offene Stellen	20
3. Notstandsarbeiter	21
Arbeitszeit und -verdienst	21
Erteilte Baugenehmigungen für Bauvorhaben des Hochbaues	22
Baufertigstellungen von Gebäuden, Wohnungen und Wohnräumen	22
Produktion ausgewählter Erzeugnisse	
1. Baumaschinen	23
2. Baustoffproduktion und -versorgung	23
3. Holzbauten und Bauelemente	23
4. Stahlbau	23
Zement	24
Umsatzentwicklung im Grosshandel	24
Güterverkehr von Bahn und Schifffahrt ausgewählter Gütergruppen	24
Erzeuger- und Grosshandelspreise ausgewählter Waren	25
Indices der Baustatistik	
1. Index der Wochenarbeitszeit, Bruttowochen- und Stundenverdienst	25
2. Index der Erzeugerpreise ausgewählter Produkte	25
3. Index der industriellen Produktion - gesamte Industrie, Bauproduktion, Industrie der Steine u. Erden	26
4. Preisindex für den Wohnungsbau	
a) Gesamtindex nach Bauleistungen am Gebäude und nach Baunebenleistungen	26
b) Preisindex der Bauleistungen am Gebäude nach Roh- und Ausbauarbeiten	26
5. Bautätigkeitsindex der gemeinnützigen Wohnungswirtschaft	27
Geld und Kredit	
1. Sparverkehr	27
2. Entwicklung der Bausparkassen	27
3. Hypothekarkredite der Boden- und Kommunalkreditinstitute	28
4. Kursdurchschnitt der Aktien an den Börsen	28
5. Konkurse und Vergleichsverfahren in der Bauwirtschaft	29
Umfang und Dauer der Streiks	
1. Gewerbegruppe Bau- und Baunebengewerbe	29
2. Gewerbegruppe Steine und Erden	29
III. Allgemeiner monatlicher Witterungsbericht	32

Sondertabellen

Das Baugewerbe bei den gewerblichen Berufsgenossenschaften - 2. Halbjahr 1955	
1. Arbeits- und Wegeunfälle und Berufskrankheiten	29
2. Ausgaben der Bau- und Tiefbauberufsgenossenschaften und Rentenempfänger	30
Die bewilligten Wohnungen und die Finanzierungsquellen im öffentlich geförderten sozialen Wohnungsbau 1953-1955	30
Die Leistung der Kapitalsammelstellen für die Finanzierung des Wohnungsbaues 1950-1955	31
Der soziale Wohnungsbau im Rahmen der Leistung der Kapitalsammelstellen 1954-1955	31
Fertiggestellte Wohnungen in Wohn- und Nichtwohnbauten im Jahre 1955	32
Im Bau befindliche und bereits genehmigte, aber noch nicht begonnene Wohnungen in Wohn- und Nichtwohnbauten - Jahresende 1955	32
Baugenehmigungen für Wohn- und Nichtwohnbauten 1953-1955	32

Ein umfassendes Verzeichnis der bisher in der Reihe IV A 3 bzw. "Das Baugewerbe in der Bundesrepublik Deutschland" - Zahlen für die Bauwirtschaft - wiedergegebenen Sondertabellen enthält der Bericht März 1956, 2. Jahrg. Nr. 3 auf den Seiten 4 und 5.

**Nachdruck - auch auszugsweise - nur mit Quellenangabe gestattet
Erschienen Mitte Mai 1956**

Allgemeine Hinweise

Gebietsstand - soweit nicht anders vermerkt - Bundesgebiet

Betriebe, Beschäftigte, Arbeitslose - soweit nicht anders vermerkt - Ende des Berichtszeitraumes

Zu den Seiten 9 - 18

In der Bauberichterstattung sind Betriebe nachstehend aufgeführter Gruppen und Zweige (aus der Systematik für die nicht-landwirtschaftliche Arbeitsstättenzählung - Ausgabe 1950 -) als Bauhauptgewerbe zusammengefasst:

Gruppe 51 Hoch-, Tief- und Ingenieurbau

Zweig	510 Betriebe mit Kombination innerhalb der Gruppe
"	513 Hoch- und Ingenieurbau
"	514 Tief- und Ingenieurbau
"	515 Schornstein-, Feuerungs- und Industrieofenbau
"	516 Isolierbau
"	518 Abbruchbetriebe
"	519 Betriebe mit Kombination ausserhalb der Gruppe

Gruppe 55 Zimmerei und Dachdeckerei

Zweig	550 Örtlich getrennte Verwaltungs- und Hilfsbetriebe
"	551 Zimmerei und Ingenieurholzbau
"	555 Dachdeckerei
"	559 Betriebe mit Kombination ausserhalb der Gruppe
und	
Zweig	573 Stukkateur-, Gipser- und Verputzer-gewerbe (ab Oktober 1952)

Die erfassten Merkmale werden wie folgt definiert:

Beschäftigte	= alle im Betrieb laut Arbeitsvertrag - oder Dienstverhältnis Tätigen einschliesslich tätiger Inhaber und mithelfender Familienangehöriger.
Löhne, Gehälter	= Bruttosumme ohne Arbeitgeberanteil zur Sozialversicherung, einschliesslich aller Lohn- und Gehaltszuschläge (z.B. Gratifikationen, Urlaubsvergütungen), jedoch ohne freiwillige soziale Aufwendungen und ohne Vergütungen, die als Spesenersatz anzusehen sind. Die Löhne schliessen auch die Entgelte für Poliere, Schachtmeister und Meister ein.
Umsatz	= nur steuerbarer baugewerblicher Umsatz für Inlandsleistungen zuzüglich des Umsatzes für Bauleistungen in deutschen Freihäfen, in der sowjetischen Besatzungszone, in Berlin (Ost und West), sowie der Umsatz mit den im Bundesgebiet stationierten ausländischen Streitkräften.
Geleistete Arbeitsstunden	= alle von den Beschäftigten (einschl. an Baustellen tätigen Inhabern, Aufsichtspersonal und gewerblichen Lehrlingen) tatsächlich aufgewendeten Arbeitsstunden. Dagegen wurden in der Industrie (s.S.17) geleistete Arbeiterstunden (nur von Arbeitern und gewerbl. Lehrlingen) erhoben.

Zu den Seiten 9 - 11

Das Berechnungsverfahren und die Ergebnisse für 1950 - 1954 sind in dem Sonderheft zu dieser Reihe

" Die Berechnung von durchlaufenden Reihen in der Bauberichterstattung und ihre Ergebnisse 1950 - 1954 "

Verlag W. Kohlhammer, Stuttgart/Köln enthalten. Das Heft ist zum Preise von DM 1,- zuzüglich Porto lieferbar.

Zu Seite 18

Ab Berichtsmonat Oktober 1952 erfolgte eine Umstellung des Berichtskreises für Berlin (West) auf Grund der im Juli des gleichen Jahres durchgeführten Totalerhebung, durch

- Neuaufnahme von Betrieben in die Berichterstattung, die seit der letzten Berichtskreisbereinigung die 20-Beschäftigtengrenze nach oben überschritten haben,
- Herausnahme von Betrieben, die seit der gleichen Zeit unter die 20-Beschäftigtengrenze abgesunken sind.

Neugründungen, Konkurse, Fusionen usw., die innerhalb des Berichtsjahres bekannt werden, werden jeweils sofort berücksichtigt.

Der Jahresdurchschnitt für 1951 gilt für das Kalenderjahr. Dem Jahresdurchschnitt 1952 liegen nur 9 Monate (Januar - September) zu Grunde. Ab 1953 wird er vom Oktober des vorangegangenen bis zum September des laufenden Jahres berechnet. Die Ergebnisse sind jeweils nur innerhalb des gleichen Berichtskreises (Oktober bis Oktober) voll vergleichbar.

In den Zahlen des hamburgischen Bauhauptgewerbes sind Dachdeckerbetriebe, die zugleich Klempnerei und Installation betreiben, nicht enthalten, in den Zahlen für Berlin (West) fehlen Dachdeckerbetriebe völlig.

Für die Jahre 1950-1954 wurde entsprechendes Material in den Stat. Berichten IV/3/1-70 "Zahlen aus der Bauwirtschaft" veröffentlicht. Einzelne Berichte können auf Anforderung geliefert werden.

Zeichenerklärung

JE	= Jahresende	-	an Stelle einer Zahl = nichts vorhanden
JD	= Jahres-	0	an Stelle einer Zahl = mehr als nichts, aber weniger als die Hälfte
VjD	= Vierteljahres-		der kleinsten Einheit, die in der Tabelle zur
MD	= Monats-		Darstellung gebracht werden kann.
p	= Vorläufige Zahl	.	an Stelle einer Zahl = kein Nachweis vorhanden
r	= berichtigte Zahl	...	an Stelle einer Zahl = Angaben fallen später an

Abweichungen in den Summen erklären sich durch Runden der Zahlen.

Grundsätzliche Veränderungen innerhalb der Reihe, die den zeitlichen Vergleich beeinträchtigen, sind durch einen Querstrich in der Zahlenreihe abgedeutet. Über die Art der Änderung geben die Fussnoten nähere Auskunft.

Zuschriften zum Inhalt dieses Heftes sind zu richten
an: Statistisches Bundesamt - IV A 3 - Wiesbaden, Gustav-Stresemann-Ring 11, Postfach 828

Bezug der Hefte durch: Statistisches Bundesamt Wiesbaden, Gustav-Stresemann-Ring 11, Postfach 828
oder Verlag W. Kohlhammer, Stuttgart - O, Urban-Strasse 12-14

Jahresabonnement DM 12.-, Einzelhefte DM 2.-

Verzeichnis der wichtigsten in der Reihe IV A 3 bzw. „Das Baugewerbe

<u>Arbeitsstätten und Unternehmen</u>	Monat und Jahr ¹⁾
1. Nichtlandwirtschaftliche Arbeitsstättenzählung vom 13.9.1950 - endgültige Ergebnisse für das Baugewerbe	
a) Arbeitsstätten und beschäftigte Personen nach Ländern, Stellung im Betrieb und Grössenklassen	Mai 1952, April 1953 Nov. 1952
b) Unternehmen nach Rechtsformen, beschäftigten Personen und Umsätzen	
2. Betriebseröffnungen und -schliessungen	
a) in Bayern 1951-1952 und 1. Halbj. 1953, 2. Halbj. 1953, Jan.-April 1954, Mai-Juli 1954, August-Dezember 1954, Jan.-März 1955, April-Nov. 1955	Nov. 1953, Febr. 1954, Juni 1954, Sept. 1954, Dez. 1954, Juni 1955, Febr. 1956 Dez. 1954
b) in Nordrhein-Westfalen 1951-1953 und 1. Halbj. 1954	
<u>Ausländische Streitkräfte</u> (im Bundesgebiet stationierte), in Anspruch genommene Gebäude und Wohnungen - Stand jeweils am Vierteljahresende 30.6.1952 - 30.9.1955	Sept. 1952, Dez. 1952, Febr. 1953, Mai 1953, Aug. 1953, Nov. 1953, Febr. 1954, Mai 1954, Juli 1954, Nov. 1954, März 1955, Sept. 1955, Febr. 1956
<u>Baufertigstellungen und Baugenehmigungen</u>	
1. Fertiggestellte Wohnungen in Wohn- und Nichtwohngebäuden 1952/1953/1954	Sept. 1953, März 1954, Febr. 1955, Nov. 1955
2. Rohzugang 1952 an Wohnungen (nach Bauherren, Gebäudearten und -grösse) und an Wohnräumen (nach Baumassnahmen)	Sept. 1953
3. Baugenehmigungen für Wohn- und Nichtwohnbauten 1951-1953/1954	März 1954, Febr. 1955
4. Veranschlagte Baukosten 1953/1954 nach Ländern, Bauwesen, Gebäudegrössen und Baumassnahmen	Sept. 1954, Nov. 1955, März 1956
5. Öffentlich geförderter sozialer Wohnungsbau im Jahre 1953	
a) Baumassnahmen insgesamt und vollgeforderte Neubaumassnahmen	Juli 1955
b) Gebäudearten in Neu- und Wiederaufbau	Juli 1955
c) Kosten bei Neubaumassnahmen und neuerstellten Wohngebäuden	Juli 1955
<u>Bauhauptgewerbe</u>	
1. Ergebnisse im Jahre 1952/1953/1950-1954/1955	März 1953, Jan. 1954, Sonderheft 1, August 1955, Dez. 1955
2. Die Kostenstruktur in der Bauindustrie	
3. Die Lehrlinge in den wichtigsten Bauberufen am 31.12.1954	
<u>Bauinvestitionen und Wohnbaumittel der Gebietskörperschaften</u>	
1. Ausgaben der öffentlichen Verwaltung im Rechnungsjahr 1952 und 1953	Juni 1955
2. Gemeinden 1952/1953/1954 je 1., 2., 3. und 4. Rechnungsvierteljahr, 1., 2. und 3. Rechnungsvierteljahr 1955	Aug. 1952, Dez. 1952, Febr. 1953, Juni 1953, Sept. 1953, Dez. 1953, März 1954, Juni 1954, Aug. 1954, Nov. 1954, Febr. 1955, Aug. 1955, Nov. 1955, Febr. 1956, April 1956
<u>Bausparkassen</u>	
1. Abschlüsse in Bausparverträgen 1949-1953	Sept. 1954
2. Geschäftsentwicklung der privaten Bausparkassen 1949-1953	Okt. 1954
<u>Baustoffe</u>	
1. Herstellung von Zement, Mauerziegel, Dachziegel in europäischen und ausser-europäischen Ländern 1933-1953	Dez. 1954
2. Lagerbestandswerte im Baustoffgrosshandel - Jahresende 1950-1954	Dez. 1955
3. Verbraucherpreise ausgewählter Betriebsmittel der Landwirtschaft (Stand 15. jeden 2. Quartalsmonats der Jahre 1951-1955 monatlich bis Juli 1955) Stand 15.8.1955 / 15.11.1955	Okt. 1955, Jan. 1956
<u>Bauüberhang, am Jahresende 1950-1952/1953/1954</u>	Jan. 1954, März 1954, Febr. 1955
<u>Bauwirtschaft im Auslande</u>	
Frankreich, Kanada, Türkei 1938-1954	Sept. 1955
<u>Finanzierung</u>	
1. Bundesmittel für den Wohnungsbau 1952/1953-1954	Nov. 1952, Juli 1954
2. Bewilligungsbescheide für den Bau öffentl. geförderter sozialer Wohnungen 1950-1954	März 1955
3. Anträge und bewilligte Darlehen des Bundesausgleichsamtes - Stand 30.9.1953/30.6.1954/30.9.1954/31.12.1954/31.3.1955/30.6.1955/30.9.1955/31.12.1955	Dez. 1953, Sept. 1954, Nov. 1954, Febr. 1955, Aug. 1955, Okt. 1955, Jan. 1956, April 1956
4. Verteilung der aus dem Lastenausgleich für das Rechnungsjahr 1955 bereitgestellten Wohnungsbauinstrumente	Febr. 1955
5. Förderung des Wohnungsbaues durch Soforthilfe und Lastenausgleich bis 31.12.1954	Febr. 1955
6. Entwicklung der Zahl der geförderten Wohnungen im sozialen Wohnungsbau 1953-1954	Juli 1955
7. Die bewilligten Wohnungen und Finanzierungsquellen im öffentlich geförderten Wohnungsbau 1953 - 3. Vj. 1955	Dez. 1955, Febr. 1956
8. Finanzierungsmittel nach ihren Quellen 1953-1954	Juli 1955
9. Finanzierung des Wohnungsbaues 1950-1953/1954	April 1954, März 1955
10. Finanzierung des Strassenbaues nach Art der Ausgaben, Gebietskörperschaften und Ländern 1948-1950, 1951-1953	Juli 1952, Sept. 1955
11. Finanzierungsleistung der Kapitalsammelstellen für den Wohnungsbau 1950-1954	März 1955
12. Förderung von Heimen und Einrichtungen der Wohlfahrtspflege 1.9.1952-31.3.1955	Jan. 1956

in der Bundesrepublik Deutschland" veröffentlichten Sondertabellen

	Monat und Jahr ¹⁾
<u>Gemeinnützige Wohnungswirtschaft</u>	
1. Baubeginne und Bauvollendungen 1952/1953	Dez. 1952, Dez. 1953
2. Bauvolumen 1951-1952/1953/1954	Dez. 1952, Dez. 1953, Dez. 1954
3. Baufertigstellungen nach Wohnformen und Zahl der Wohnräume 1952	Aug. 1953
4. Bauüberhang 1953-1954, sowie erstellte Wohnungen nach Wohnformen im Jahre 1953	Febr. 1954
5. Bautätigkeit der Berliner gemeinnützigen Wohnungswirtschaft 1951-1954	Dez. 1954
6. Finanzierung 1950-1953, Herstellungskosten 1951-1953, Wohnungsgrösse, -form und -bestand 1949-1953, Mietkosten 1949-1953	Febr. 1955
7. Kapital und Gesellschaft der deutschen Heimstätten, sowie Wohnungsbaugesellschaften am 31.12.1953	Febr. 1955
<u>Gewerbl. Bau- und Tiefbau-Berufsgenossenschaften</u>	
1. Versicherte Unternehmen, Versicherte, Entgelte 1949-1951	Sept. 1952
2. Arbeits- und Wegeunfälle, Berufskrankheiten 1949-1951, je 1. und 2. Halbj. 1952/1953/1954/1. Halbj. 1955	Sept. 1952, Juli 1953, Nov. 1953, Juli 1954, Febr. 1955, Juni 1955, Nov. 1955
3. Folgen der erstmalig. entschädigten Arbeits- und Wegeunfälle 1949-1951	Sept. 1952
4. Ausgaben der Genossenschaften und Zahl der Rentenempfänger 1950-1951, je 1. und 2. Halbj. 1952/1953/1954/1. Halbj. 1955	Juli 1953, Nov. 1953, Juli 1954, Febr. 1955, Juni 1955, Nov. 1955
<u>Industriegewerkschaft Bau - Steine - Erden</u>	
Mitgliederbestand - jeweils Vierteljahresende 31.3.1953 - 31.12.1955	März 1956
<u>Kapitalgesellschaften</u>	
1. Umstellung von Eigenkapital und Bilanzen nach Gewerbegruppen nach RM-Schluss- und DM-Eröffnungsbilanzen	Juni 1952
2. Zahl und Grundkapital der Aktiengesellschaften der Bauwirtschaft und des Wohnungswesens 1952, je 1. und 2. Halbj. 1953/1954/1. Halbj. 1955	Mai 1953, Nov. 1953, Mai 1954, Dez. 1954, Febr. 1955, Sept. 1955
3. Zahl und Grundkapital der Gesellschaften mbH der Bauwirtschaft und des Wohnungswesens 1953 und 1954	Mai 1954, Febr. 1955
4. Vergleichbare Bilanzen ausgewählter Gewerbegruppen von Aktiengesellschaften 1949-1951/1952/1953/1954	Dez. 1953, Nov. 1954, März 1955, Jan. 1956
5. Dividenden der Aktiengesellschaften nach Gewerbegruppen 1952/1953 und 1954	Juli 1954, Sept. 1955
6. Neufestsetzung der Kapitalverhältnisse bei den am 31.12.1954 tätigen Aktiengesellschaften	Febr. 1955
<u>Konkurse und Vergleichsverfahren</u>	
Voraussichtliche finanzielle Ergebnisse im Jahre 1950/1952/1953	Mai 1952, Sept. 1954, Aug. 1955
<u>Sägewerke und Holzbearbeitung</u>	
Beschäftigung, Umsatz, Energieverbrauch und Produktion 1954 und 1., 2., 3. Vj. 1955	Okt. 1955, Jan. 1956
<u>Totalerhebung im Baugewerbe</u>	
Ergebnisse 1950-1953, Ergebnisse 1953/1954 (s.a. Statistik der Bundesrepublik Deutschland, Band 51, 66, 78, 102)	Aug. 1954, Jan. 1954
Ergebnisse 1954/1955	Sonderheft 2, Sonderheft 3
<u>Volkseinkommen und Sozialprodukt</u>	
1. Halbjährlich und Marshallplanjahr 1948-1952, je 1. und 2. Halbj. 1953/1954/1. Halbj. 1955	Juli 1952, Aug. 1953, Sept. 1954, Juni 1955
2. Zuwachsraten des Sozialprodukts 1949-1952/1953/1954	Mai 1953, Sept. 1954, Juni 1955, Okt. 1955
3. Anlageinvestitionen in der volkswirtschaftlichen Gesamtrechnung 1950-1951, je 1. und 2. Halbj. 1952/1953/1954/1. Halbj. 1955	Juni 1952, Aug. 1952, April 1953, Sept. 1954, Juni 1955, Okt. 1955
<u>Wohnungen</u>	
1. Ergebnisse der Wohnungszählung vom 13.9.1950 - Mietaufkommen und Durchschnittsmieten	März 1953
2. Ergebnisse der Untermietennacherhebung vom 22.6.1951 - Untermietparteien und Untermieten	April 1953
3. Wohnungsbestand am Jahresende 1951 und 1952 nach Ländern	Okt. 1953
4. Veränderung des Wohnungsbestandes vom 13.9.1950 - 31.12.1954	Sept. 1954, Nov. 1955
5. Ausstattung der im Jahre 1953 und 1954 erstellten Neubauten mit Bad und Heizung	Sept. 1954, Nov. 1955
6. Wohnraumvergaben 1952, 1. Halbj. 1953, 1953, 1. Halbj. 1954, 1954, 1. Halbj. 1955	April 1953, Okt. 1953, April 1954, Nov. 1955, Febr. 1955, Juni 1955
7. Internationale Übersichten der Neubautätigkeit, Nutzungsdichte, Anzahl, Grösse und Ausstattung der Wohnungseinheiten	Jan. 1953, Febr. 1953, April 1954

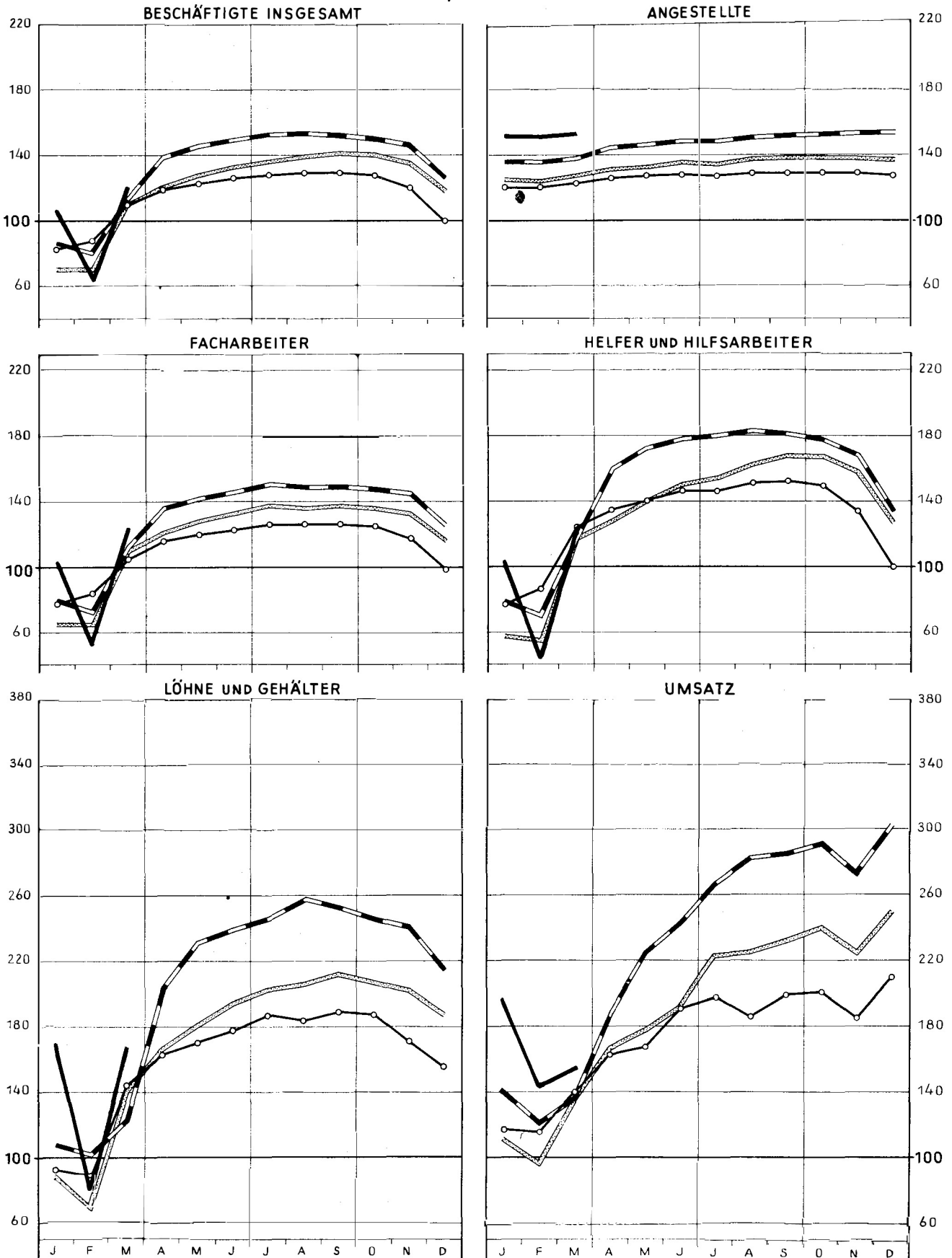
1) In Reihe IV A 3 nicht Erscheinungsdatum sondern Monat lt. Titelblatt.

MONATLICHE ENTWICKLUNG IM BAUHAUPTGEWERBE

Alle Betriebsgrößenklassen

○ 1953 ▨ 1954 ▩ 1955 — 1956

a) BESCHÄFTIGTE, LÖHNE UND GEHÄLTER, UMSATZ
1950=100



NOCH: MONATLICHE ENTWICKLUNG IM BAUHAUPTGEWERBE

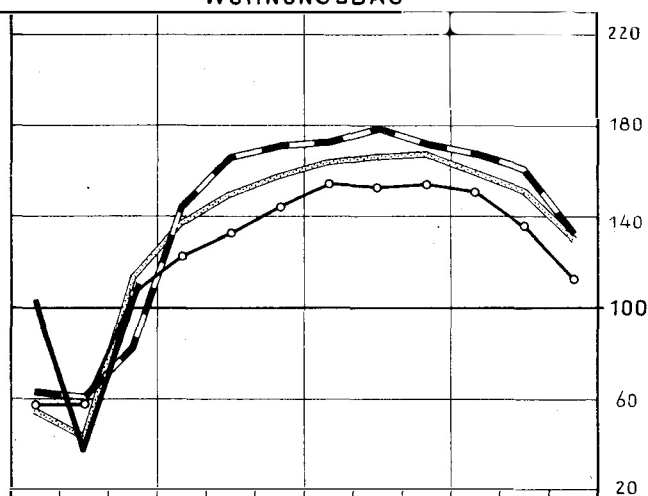
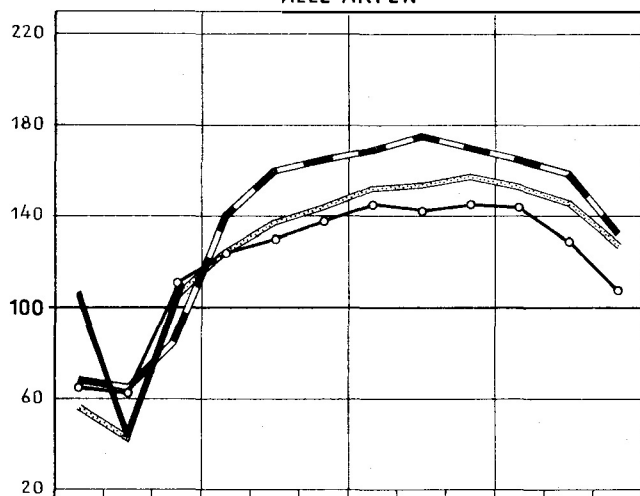
Alle Betriebsgrößenklassen

○—○ 1953 - - - 1954 — 1955 — 1956

b) GELEISTETE ARBEITSSTUNDEN NACH ART DER BAUTEN, 1950=100
INDEXZIFFER DER BAUPRODUKTION, 1950 = 100, arbeitstäglich

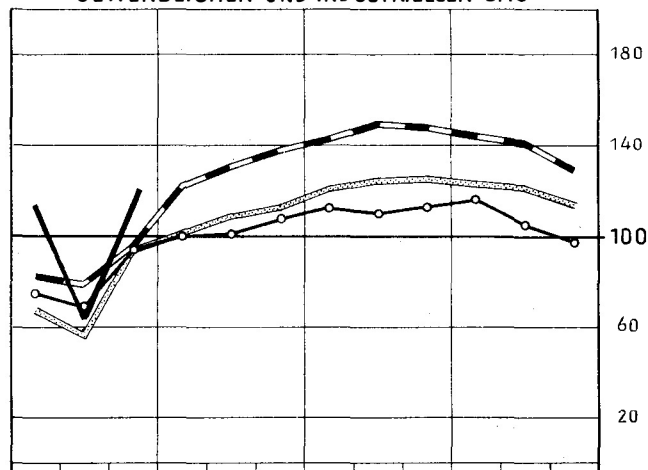
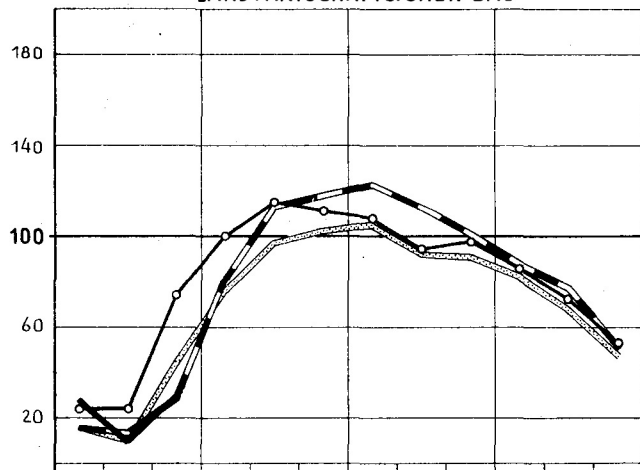
ALLE ARTEN

WOHNUNGSBAU



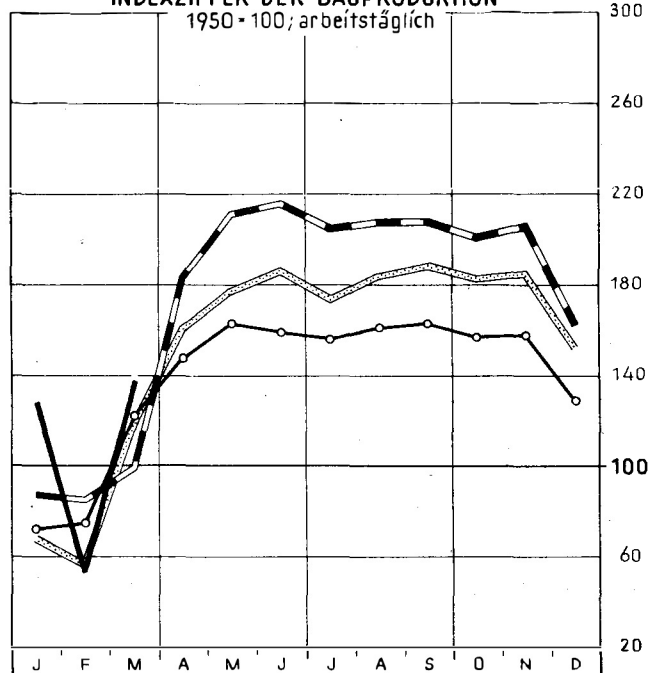
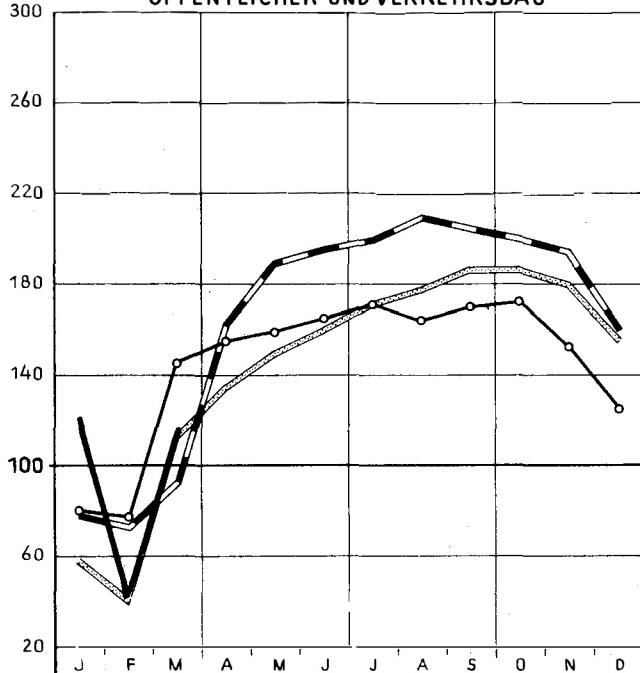
LANDWIRTSCHAFTLICHER BAU

GEWERBLICHER UND INDUSTRIELLER BAU



ÖFFENTLICHER UND VERKEHRSBAU

INDEXZIFFER DER BAUPRODUKTION
1950 = 100; arbeitstäglich



MONATLICHE ENTWICKLUNG IM BAUHAUPTGEWERBE

Oktober = 100

Betriebe mit 20 und mehr Beschäftigten

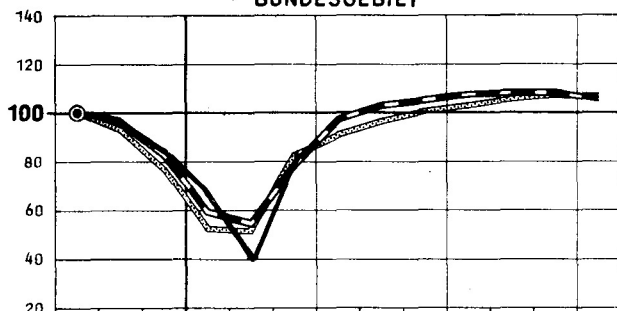
1953/54

1954/55

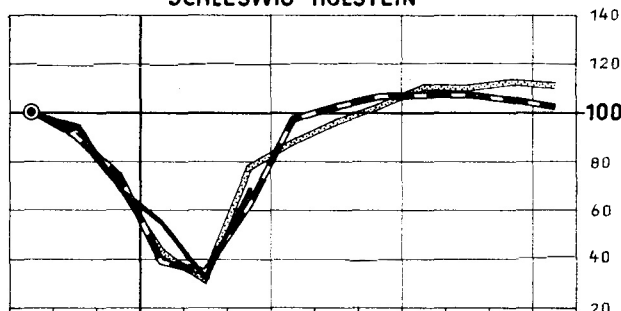
1955/56

BESCHÄFTIGTE NACH LÄNDERN

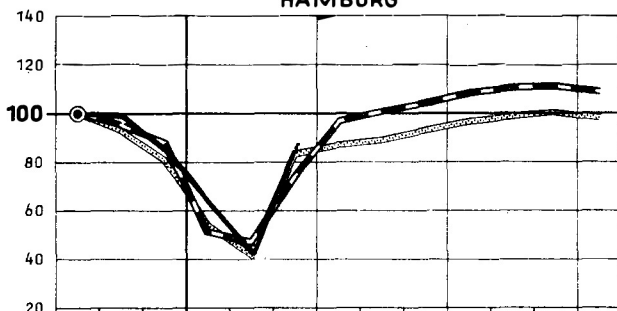
BUNDESGBEIT



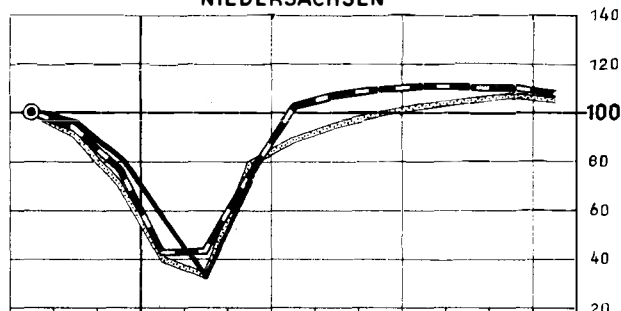
SCHLESWIG - HOLSTEIN



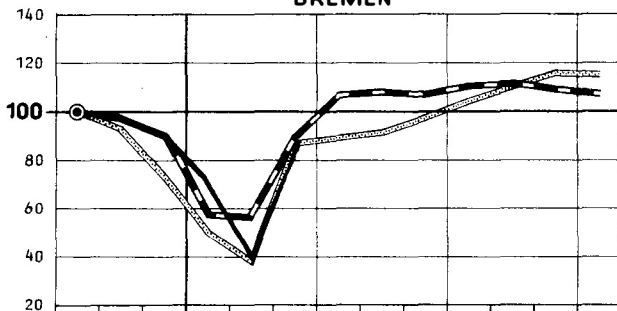
HAMBURG



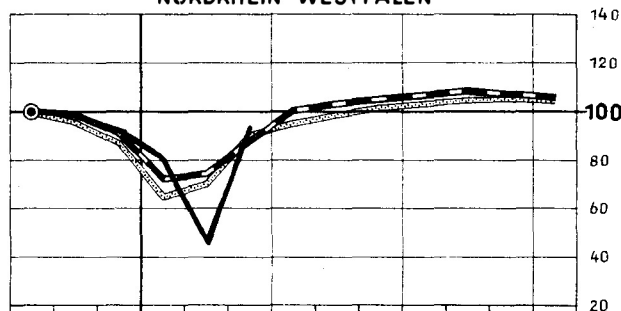
NIEDERSACHSEN



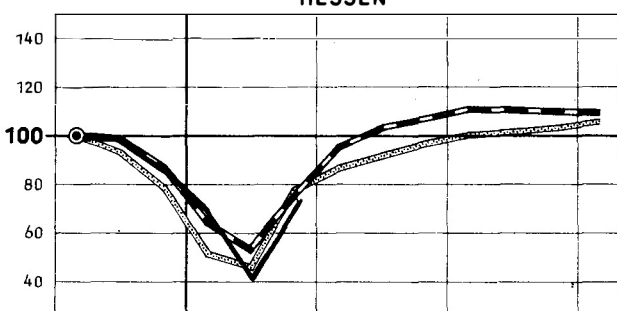
BREMEN



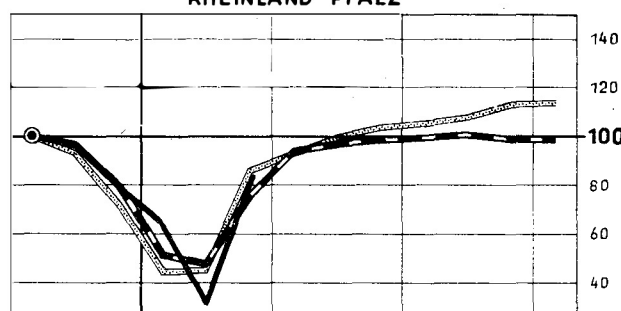
NORDRHEIN - WESTFALEN



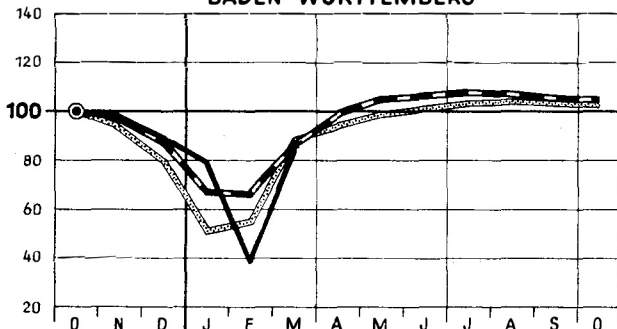
HESSEN



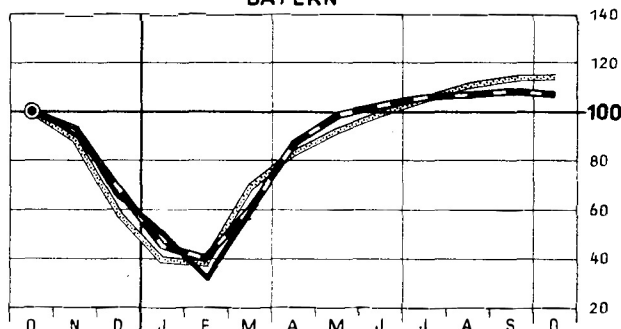
RHEINLAND - PFALZ



BADEN - WÜRTTEMBERG



BAYERN



Umsatz im Bauhauptgewerbe nach der Art der Bauten

- Alle Betriebsgrößenklassen -

Zeit	Arbeits- tage	Umsatz							Umsatz für im Bundesgebiet stationierte ausländische Streitkräfte 1)
		insgesamt	Wohnungsbau	landwirt- schaftlicher Bau	gewerblicher und industrieller Bau	Öffentlicher und Verkehrsbau			
						zusammen	Hochbau	Tiefbau	
1000 DM									
Grundzahlen									
1949 MD	25,5	412 197	13 925
1950 MD	25,3	515 186	22 586
1951 MD	25,2	648 615	67 083
1952 MD	25,3	769 750	103 221
1953 MD	25,2	890 828	89 132
1954 MD	25,3	976 806	453 922 a)	22 662 a)	210 404 a)	289 818 a)	92 210 a)	197 608 a)	88 704
1955 MD	25,3	1 181 016	519 682	28 045	270 438	362 851	104 479	258 372	70 707
1954 Oktober	26	1 237 549	566 898	26 747	263 810	380 094	119 700	260 394	122 730
1954 November	24,6	1 156 632	525 855	22 009	245 308	363 460	115 312	248 148	119 936
1954 Dezember	26	1 289 502	573 781	21 764	298 834	395 123	129 340	265 783	121 344
1955 Januar	24,7	723 837	310 011	10 699	182 191	220 936	72 708	148 228	67 385
1955 Februar	24	622 289	270 977	8 797	163 106	179 409	62 131	117 278	57 327
1955 März	27	698 406	286 862	12 301	193 563	205 680	72 675	133 005	60 695
1955 April	24	967 035	444 533	26 226	223 487	272 789	87 911	184 878	57 009
1955 Mai	24	1 154 794	539 403	33 794	243 966	337 631	104 276	233 355	73 836
1955 Juni	24,2	1 246 843	559 519	37 668	272 610	377 046	101 415	275 631	77 357
1955 Juli	26	1 369 357	613 450	41 581	296 493	417 833	114 732	303 101	83 863
1955 August	26,8	1 457 471	641 064	36 396	322 278	457 733	123 549	334 184	78 013
1955 September	26	1 469 817	639 542	35 319	325 685	469 271	126 995	342 276	76 608
1955 Oktober	26	1 498 882	650 145	34 290	332 187	482 260	127 965	354 295	76 936
1955 November	24,5	1 409 002	611 736	30 438	320 944	445 884	122 002	323 882	68 482
1955 Dezember	26	1 554 458	668 935	29 030	368 751	487 742	137 391	350 351	70 975
1956 Januar	25,7	1 010 288	433 627	14 442	252 179	310 040	91 247	218 793	47 167
1956 Februar	25	739 265	302 694	10 145	200 590	225 836	69 311	156 525	38 147
1956 März	26	798 435	333 574	12 897	222 198	229 766	75 822	153 944	36 605
1950 = 100									
1949 MD	104	80	62
1950 MD	100	100	100
1951 MD	100	126	297
1952 MD	100	149	457
1953 MD	100	173	395
1954 MD	100	190	393
1955 MD	100	229	313
1954 Oktober	103	240	543
1954 November	97	225	531
1954 Dezember	103	250	537
1955 Januar	98,7	141	298
1955 Februar	95	121	254
1955 März	107	136	269
1955 April	95	188	252
1955 Mai	95	224	327
1955 Juni	96	242	342
1955 Juli	103	266	371
1955 August	106	283	345
1955 September	103	285	339
1955 Oktober	103	291	341
1955 November	97	273	303
1955 Dezember	103	302	314
1956 Januar	102	196	209
1956 Februar	99	143	169
1956 März	103	155	162
Veränderung gegenüber dem jeweiligen Vorjahr bzw. Vormonat in vH									
1950 MD	- 0,8	+ 25,0	+ 62,6
1951 MD	- 0,4	+ 25,9	+ 197,0
1952 MD	+ 0,4	+ 18,7	+ 53,9
1953 MD	- 0,4	+ 15,7	- 13,6
1954 MD	+ 0,4	+ 9,7	- 0,5
1955 MD	- r	+ 20,9	+ 14,5	+ 23,8	+ 28,5	+ 25,2	+ 13,3	+ 30,7	- 20,3
1954 Oktober	-	+ 3,3	+ 1,0	- 2,3	+ 5,7	+ 5,8	+ 4,6	+ 6,3	+ 4,9
1954 November	- 5,4	- 6,5	- 7,2	- 17,7	- 7,0	- 4,4	- 3,7	- 4,7	- 2,3
1954 Dezember	+ 5,7	+ 11,5	+ 9,1	- 1,1	+ 21,8	+ 8,7	+ 12,2	+ 7,1	+ 1,2
1955 Januar	- 5,0r	- 43,9	- 46,0	- 50,8	- 39,0	- 44,1	- 43,8	- 44,2	- 44,5
1955 Februar	- 1,2	- 14,0	- 12,6	- 17,8	- 10,5	- 18,8	- 14,5	- 20,9	- 14,9
1955 März	+ 12,5	+ 12,2	+ 5,9	+ 39,8	+ 18,7	+ 14,6	+ 17,0	+ 13,4	+ 5,9
1955 April	- 11,1	+ 38,5	+ 55,0	+ 113,2	+ 15,5	+ 32,6	+ 21,0	+ 39,0	- 6,1
1955 Mai	-	+ 19,4	+ 21,3	+ 28,9	+ 9,2	+ 23,8	+ 18,6	+ 26,2	+ 29,5
1955 Juni	+ 0,8	+ 8,0	+ 3,7	+ 11,5	+ 11,7	+ 11,7	- 2,7	+ 18,1	+ 4,8
1955 Juli	+ 7,4	+ 9,8	+ 9,6	+ 10,4	+ 8,8	+ 10,8	+ 13,1	+ 10,0	+ 8,4
1955 August	+ 3,1	+ 6,4	+ 4,5	- 12,5	+ 8,7	+ 9,5	+ 7,7	+ 10,3	- 7,0
1955 September	- 3,0	+ 0,8	- 0,2	- 3,0	+ 1,1	+ 2,5	+ 2,8	+ 2,4	- 1,8
1955 Oktober	-	+ 2,0	+ 1,7	- 2,9	+ 2,0	+ 2,8	+ 0,8	+ 3,5	+ 0,4
1955 November	- 5,8	- 6,0	- 5,9	- 11,2	- 3,4	- 7,5	- 4,7	- 8,6	- 11,0
1955 Dezember	- 6,1	+ 10,3	+ 9,4	- 4,6	+ 14,9	+ 9,4	+ 12,6	+ 8,2	+ 3,6
1956 Januar	- 1,2	- 35,0	- 35,2	- 50,3	- 31,6	- 36,4	- 33,6	- 37,6	- 33,5
1956 Februar	- 2,7	- 26,8	- 30,2	- 29,8	- 20,5	- 27,2	- 24,0	- 28,5	- 19,1
1956 März	+ 4,0	+ 8,0	+ 10,2	+ 27,1	+ 10,8	+ 1,7	+ 9,4	- 1,6	- 4,0

1) Ehemaliger Besatzungsbau.- a) Teilweise geschätzte Ergebnisse.

Beschäftigte, Löhne und Gehälter
— Alle Betriebs

Zeit	Beschäftigte							Löhne	Gehälter
	insgesamt	tätige Inhaber (auch selbst- ständige Handwerker)	kaufmännische und technische Angestellte (einschl. Lehrlinge)	übrige Beschäftigte					
				zusammen	Facharbeiter einschl. Poliere und Meister	Helfer und Hilfsarbeiter	gewerbliche Lehrlinge		
Anzahl								1000 DM	
Schleswig-Holstein									
1955 Juli	58 547	3 023	1 943	53 581	23 759	24 335	5 487	20 600	921
August	58 515	3 039	2 012	53 464	23 481	24 497	5 486	21 563	943
September	57 740	3 043	2 012	52 685	23 491	23 749	5 445	20 805	974
Oktober	56 048	3 047	2 025	50 976	23 208	22 430	5 338	20 045	962
November	53 690	3 036	2 023	48 631	22 608	20 659	5 364	18 716	972
Dezember	39 291	3 032	2 010	34 249	17 034	11 921	5 294	14 068	1 197
1956 Januar	32 324	3 025	1 987	27 312	13 476	8 558	5 278	10 231	936
Februar	20 154	3 025	1 980	15 149	7 102	2 795	5 252	4 389	931
März	40 163	3 028	2 019	35 116	18 438	11 384	5 294	9 850	956
April									
Mai									
Juni									
Juli									
August									
September									
Hamburg									
1955 Juli	45 405	1 381	2 569	41 455	23 290	15 613	2 552	19 348	1 426
August	46 215	1 377	2 587	42 251	23 256	16 425	2 570	20 699	1 462
September	46 583	1 377	2 602	42 604	23 705	16 347	2 552	20 754	1 501
Oktober	45 704	1 377	2 657	41 670	23 066	16 104	2 500	19 851	1 513
November	45 530	1 384	2 682	41 464	23 220	15 758	2 486	20 068	1 548
Dezember	38 417	1 384	2 703	34 330	19 465	12 385	2 480	17 052	1 766
1956 Januar	30 753	1 393	2 684	26 676	14 984	9 237	2 455	14 711	1 509
Februar	20 236	1 400	2 699	16 137	8 653	5 039	2 445	6 770	1 496
März	39 926	1 400	2 757	35 769	20 959	12 381	2 429	14 313	1 530
April									
Mai									
Juni									
Juli									
August									
September									
Niedersachsen									
1955 Juli	180 051	9 072	6 401	164 578	76 293	65 989	22 296	58 091	3 000
August	179 809	8 958	6 523	164 328	75 670	66 119	22 539	59 885	2 989
September	179 164	9 072	6 542	163 550	75 466	65 408	22 676	58 641	3 091
Oktober	175 881	9 002	6 556	160 323	74 677	63 373	22 273	57 370	3 068
November	169 762	9 025	6 634	154 103	73 145	58 707	22 251	55 227	3 068
Dezember	144 452	9 005	6 589	128 858	62 068	44 988	21 802	47 152	3 401
1956 Januar	107 521	8 994	6 514	92 013	43 403	27 678	20 932	33 902	3 029
Februar	64 320	8 960	6 417	48 943	19 492	9 337	20 114	12 347	3 011
März	133 319	8 914	6 610	117 795	59 770	36 377	21 648	30 862	3 118
April									
Mai									
Juni									
Juli									
August									
September									
Bremen									
1955 Juli	21 763	672	1 011	20 080	9 999	8 612	1 469	8 267	525
August	21 968	669	1 034	20 265	10 022	8 778	1 465	8 886	539
September	21 562	665	1 025	19 872	9 794	8 597	1 481	8 639	533
Oktober	21 189	665	1 037	19 487	9 745	8 275	1 467	8 123	545
November	20 819	665	1 046	19 108	9 475	8 183	1 450	8 166	564
Dezember	19 257	662	1 054	17 541	8 923	7 176	1 442	7 823	694
1956 Januar	15 350	665	1 048	13 637	6 986	5 298	1 353	6 536	572
Februar	8 539	671	1 055	6 813	3 615	1 889	1 309	2 592	561
März	18 700	671	1 069	16 960	8 941	6 644	1 375	5 944	574
April									
Mai									
Juni									
Juli									
August									
September									
Nordrhein-Westfalen									
1955 Juli	431 378	16 964	22 662	391 752	192 540	167 097	32 115	163 345	12 086
August	435 833	16 827	22 940	396 066	192 653	171 002	32 411	171 238	12 337
September	432 511	16 756	23 139	392 616	193 309	167 489	31 818	168 222	12 207
Oktober	426 723	16 777	23 168	386 778	192 436	162 879	31 463	162 792	12 291
November	419 703	16 720	23 307	379 676	190 519	158 340	30 817	159 622	12 549
Dezember	394 915	16 730	23 339	354 846	180 763	143 480	30 603	151 317	13 894
1956 Januar	349 183	16 708	23 282	309 193	158 064	120 884	30 245	124 863	12 361
Februar	203 728	16 609	23 132	163 987	79 635	55 457	28 895	55 066	12 363
März	402 195	16 616	23 479	362 100	186 925	144 950	30 225	135 071	12 682
April									
Mai									
Juni									
Juli									
August									
September									

im Bauhauptgewerbe nach Ländern
größenklassen -

Zeit	Beschäftigte								Löhne	Gehälter
	insgesamt	tätige Inhaber (auch selbständige Handwerker)	kaufmännische und technische Angestellte (einschl. Lehrlinge)	übrige Beschäftigte						
				zusammen	Facharbeiter einschl. Poliere und Meister	Helfer und Hilfsarbeiter	gewerbliche Lehrlinge			
Anzahl									1000 DM	
Hessen										
1955 Juli	123 048	7 092	5 359	110 597	53 813	47 225	9 559	40 080	2 623	
August	122 576	7 183	5 389	110 004	53 069	47 321	9 614	41 692	2 671	
September	121 891	7 113	5 468	109 310	53 491	46 362	9 457	40 568	2 651	
Oktober	121 392	7 092	5 545	108 755	53 221	46 101	9 433	39 563	2 677	
November	119 835	7 190	5 591	107 054	52 571	45 158	9 325	39 402	2 707	
Dezember	105 019	7 171	5 531	92 317	46 677	36 281	9 359	34 794	2 838	
1956 Januar	86 037	7 027	5 503	73 507	37 679	26 734	9 094	26 993	2 713	
Februar	54 065	7 092	5 499	41 474	20 636	12 149	8 689	11 622	2 637	
März	89 917	7 106	5 497	77 314	39 599	28 748	8 967	23 005	2 673	
April										
Mai										
Juni										
Juli										
August										
September										
Oktober										
November										
Dezember										
Rheinland-Pfalz										
1955 Juli	87 670	5 078	3 455	79 137	35 899	36 275	6 963	27 944	1 581	
August	87 964	5 046	3 499	79 419	34 617	37 733	7 069	28 958	1 582	
September	86 631	5 009	3 470	78 152	34 236	36 775	7 141	28 101	1 548	
Oktober	86 631	5 028	3 476	78 127	34 441	36 776	6 910	27 798	1 551	
November	83 220	5 011	3 453	74 756	33 404	34 540	6 812	26 567	1 548	
Dezember	68 915	4 994	3 504	60 417	27 657	26 128	6 632	22 275	1 748	
1956 Januar	58 430	4 927	3 503	50 000	22 906	20 541	6 553	17 027	1 602	
Februar	30 941	4 948	3 499	22 494	9 677	6 508	6 309	5 544	1 629	
März	71 253	4 944	3 578	62 731	29 646	26 611	6 474	18 441	1 629	
April										
Mai										
Juni										
Juli										
August										
September										
Oktober										
November										
Dezember										
Baden-Württemberg										
1955 Juli	199 647	14 811	7 140	177 696	82 961	79 731	15 004	64 500	3 728	
August	197 962	14 714	7 207	176 041	80 822	80 470	14 749	66 686	3 686	
September	195 148	14 652	7 200	173 296	79 843	78 930	14 523	64 073	3 667	
Oktober	193 680	14 635	7 217	171 828	80 373	77 762	13 993	62 812	3 684	
November	189 440	14 672	7 285	167 483	78 758	75 100	13 625	61 544	3 734	
Dezember	173 597	14 682	7 306	151 609	73 383	64 661	13 565	55 610	3 982	
1956 Januar	157 561	14 624	7 345	135 592	66 978	55 290	13 324	46 243	3 808	
Februar	82 284	14 614	7 365	60 305	29 635	18 095	12 575	15 957	3 813	
März	173 401	14 635	7 421	151 345	73 868	64 140	13 337	45 688	3 840	
April										
Mai										
Juni										
Juli										
August										
September										
Oktober										
November										
Dezember										
Bayern										
1955 Juli	238 701	12 117	9 393	217 191	102 016	94 243	20 932	74 098	4 548	
August	242 032	12 130	9 618	220 284	102 490	96 223	21 571	79 263	4 617	
September	245 277	12 140	9 654	223 483	104 127	97 749	21 607	78 159	4 605	
Oktober	243 598	12 130	9 689	221 779	103 854	96 132	21 793	77 544	4 635	
November	226 958	12 142	9 710	205 106	96 706	86 990	21 410	75 016	4 612	
Dezember	164 537	12 126	9 668	142 743	68 533	53 963	20 247	57 740	4 760	
1956 Januar	128 188	12 040	9 457	106 691	51 422	36 091	19 178	37 439	4 520	
Februar	86 271	11 962	9 483	64 326	29 767	17 213	17 846	18 477	4 515	
März	143 884	11 995	9 654	122 235	62 741	40 244	19 250	30 755	4 619	
April										
Mai										
Juni										
Juli										
August										
September										
Oktober										
November										
Dezember										

Umsatz im Bauhaupt - Alle Betriebs

Zeit	Arbeits- tage	Umsatz							Umsatz für im Bundesgebiet stationierte ausländische Streitkräfte ¹⁾	
		insgesamt	Wohnungsbau	landwirt- schaftlicher Bau	gewerblicher und industrieller Bau	öffentlicher und Verkehrsbau				
						zusammen	Hochbau	Tiefbau		
		Anzahl	1000 DM							
Schleswig-Holstein										
1955	Juli	26	57 085	23 854	4 133	5 536	23 562	2 860	20 702	1 682
	August	27	63 194	26 512	4 403	5 493	26 786	3 523	23 263	1 203
	September	26	65 006	25 832	3 817	5 743	29 614	3 842	25 772	1 496
	Oktober	26	61 493	25 778	3 928	5 238	26 549	3 660	22 889	1 387
	November	25	56 101	24 855	3 856	5 287	22 103	3 865	18 238	938
	Dezember	26	60 115	27 919	3 642	7 411	21 143	3 596	17 547	1 047
1956	Januar	26	34 594	16 207	1 745	3 488	13 154	2 384	10 770	308
	Februar	25	26 543	12 155	1 955	3 223	9 210	1 698	7 512	389
	März	26	25 242	12 042	1 382	3 370	8 448	1 648	6 800	271
	April									
	Mai									
	Juni									
	Juli									
	August									
	September									
	Hamburg									
1955	Juli	26	51 532	21 871	64	13 983	15 614	3 875	11 739	462
	August	27	54 857	24 460	20	14 860	15 517	3 547	11 970	405
	September	26	57 366	25 168	108	16 120	15 970	3 553	12 417	292
	Oktober	26	59 407	28 249	236	14 662	16 260	3 768	12 492	461
	November	25	56 221	27 273	-	13 721	15 227	3 694	11 533	404
	Dezember	26	60 503	28 533	4	15 654	16 312	3 810	12 502	237
1956	Januar	26	40 057	17 117	-	11 261	11 679	2 623	9 056	57
	Februar	25	30 081	12 878	-	8 793	8 410	1 936	6 474	130
	März	26	29 831	10 937	-	9 904	8 990	2 757	6 233	66
	April									
	Mai									
	Juni									
	Juli									
	August									
	September									
	Niedersachsen									
1955	Juli	26	160 864	70 314	11 926	29 189	49 435	9 959	39 476	3 539
	August	27	163 762	72 132	9 534	30 793	51 303	11 801	39 502	3 267
	September	26	170 027	76 646	9 227	29 028	55 126	11 812	43 314	3 094
	Oktober	26	173 697	77 411	9 125	29 266	57 895	12 170	45 725	3 423
	November	25	161 860	73 783	7 570	27 729	52 778	11 434	41 344	3 840
	Dezember	26	176 389	80 503	8 267	31 659	55 960	12 144	43 816	3 610
1956	Januar	26	108 436	52 379	3 671	20 491	31 895	7 291	24 604	1 332
	Februar	25	75 156	36 052	2 420	14 620	22 064	5 795	16 269	1 255
	März	26	79 963	38 325	2 919	17 042	21 677	6 005	15 672	1 730
	April									
	Mai									
	Juni									
	Juli									
	August									
	September									
	Bremen									
1955	Juli	26	22 860	11 056	213	5 135	6 456	1 782	4 674	861
	August	27	23 604	11 409	96	5 223	6 876	1 889	4 987	446
	September	26	25 958	12 068	439	5 788	7 663	2 390	5 273	560
	Oktober	26	26 477	11 623	434	6 004	8 416	2 312	6 104	531
	November	25	24 295	10 657	377	5 698	7 563	2 168	5 395	312
	Dezember	26	27 364	12 182	208	7 151	7 823	2 367	5 456	343
1956	Januar	26	18 213	8 002	52	4 775	5 384	1 033	4 351	159
	Februar	25	14 032	5 621	46	4 027	4 338	1 101	3 237	158
	März	26	14 374	6 609	305	3 762	3 698	894	2 804	113
	April									
	Mai									
	Juni									
	Juli									
	August									
	September									
	Nordrhein-Westfalen									
1955	Juli	26	460 422	202 016	6 081	126 914	125 411	33 668	91 743	16 110
	August	27	486 237	205 669	5 191	137 081	138 296	41 644	96 652	15 526
	September	26	481 067	202 947	5 386	134 540	138 194	37 398	100 796	13 614
	Oktober	26	508 759	208 995	5 124	145 115	149 525	41 562	107 963	16 534
	November	24	471 869	195 010	4 555	138 851	133 453	37 835	95 618	13 223
	Dezember	26	574 997	243 556	5 096	169 022	157 323	46 431	110 892	13 369
1956	Januar	26	369 929	150 587	2 285	111 745	105 312	31 877	73 435	7 674
	Februar	25	283 276	107 982	1 551	93 989	79 754	24 422	55 332	6 393
	März	26	306 901	117 964	2 303	104 521	82 113	28 496	53 617	6 321
	April									
	Mai									
	Juni									
	Juli									
	August									
	September									

1) Ehemaliger Besatzungsbau.

gewerbe nach Ländern
größenklassen -

Zeit	Arbeits- tage	Umsatz							Umsatz für im Bundesgebiet stationierte ausländische Streitkräfte 1	
		insgesamt	Wohnungsbau	landwirt- schaftlicher Bau	gewerblicher und industrieller Bau	Öffentlicher und Verkehrsbau				
						zusammen	Hochbau	Tiefbau		
Anzahl		1000 DM								
Hessen										
1955 Juli	26	118 847	52 644	3 084	22 735	40 384	13 251	27 133	13 113	
August	27	145 022	58 626	3 298	30 044	53 054	10 784	42 270	14 507	
September	26	151 202	56 047	2 699	32 610	59 846	17 338	42 508	19 088	
Oktober	26	147 373	57 586	2 793	31 533	55 461	12 889	42 572	15 363	
November	25	141 042	55 755	2 726	30 100	52 461	12 053	40 408	13 871	
Dezember	26	177 650	68 061	3 458	38 823	67 308	16 616	50 692	15 729	
1956 Januar	26	119 722	49 448	2 372	28 831	39 071	10 590	28 481	11 504	
Februar	25	84 323	31 227	1 193	22 768	29 135	7 506	21 629	8 487	
März	26	80 667	31 581	961	22 842	25 283	7 803	17 480	7 324	
April										
Mai										
Juni										
Juli										
August										
September										
Oktober										
November										
Dezember										
Rheinland-Pfalz										
1955 Juli	26	89 596	34 192	1 075	15 501	38 828	9 771	29 057	18 458	
August	27	92 596	36 796	1 268	15 127	39 405	9 157	30 248	14 917	
September	26	91 162	33 793	1 313	16 656	39 400	9 965	29 435	13 220	
Oktober	26	90 557	33 084	1 146	16 178	40 149	9 433	30 716	12 452	
November	24	83 826	29 525	1 195	15 531	37 575	8 816	28 759	11 514	
Dezember	26	92 018	32 252	1 410	17 684	40 672	10 161	30 511	12 770	
1956 Januar	26	60 320	18 893	654	13 364	27 409	7 471	19 938	10 143	
Februar	25	49 242	17 295	415	10 669	20 863	6 233	14 630	10 176	
März	26	51 220	17 820	398	10 923	22 079	6 068	16 011	9 295	
April										
Mai										
Juni										
Juli										
August										
September										
Oktober										
November										
Dezember										
Baden-Württemberg										
1955 Juli	26	203 143	97 557	4 341	38 035	63 210	24 247	38 963	16 760	
August	27	209 738	99 928	3 137	39 929	66 744	23 804	42 940	17 539	
September	26	210 365	98 516	3 523	42 958	65 368	23 126	42 242	12 738	
Oktober	26	215 672	100 839	3 729	41 568	69 536	25 261	44 275	12 558	
November	24	207 576	95 332	2 986	42 325	66 933	23 952	42 981	12 769	
Dezember	26	234 104	104 898	2 506	47 816	78 884	28 132	50 752	13 435	
1956 Januar	25	158 619	75 030	1 447	31 956	50 186	17 195	32 991	10 443	
Februar	25	129 203	57 965	1 471	28 301	41 466	15 847	25 619	8 155	
März	26	124 494	57 993	1 876	26 367	38 258	13 360	24 898	5 452	
April										
Mai										
Juni										
Juli										
August										
September										
Oktober										
November										
Dezember										
Bayern										
1955 Juli	26	205 008	99 946	10 664	39 465	54 933	15 319	39 614	12 878	
August	26	218 461	105 532	9 449	43 728	59 752	17 400	42 352	10 203	
September	26	217 664	108 525	8 807	42 242	58 090	17 571	40 519	12 506	
Oktober	26	215 447	106 580	7 775	42 623	58 469	16 910	41 559	14 227	
November	25	206 212	99 546	7 173	41 702	57 791	18 185	39 606	11 611	
Dezember	26	151 318	71 031	4 439	33 531	42 317	14 134	28 183	10 435	
1956 Januar	25	100 398	45 964	2 216	26 268	25 950	10 783	15 167	5 547	
Februar	25	47 409	21 519	1 094	14 200	10 596	4 773	5 823	3 004	
März	26	85 743	40 303	2 753	23 467	19 220	8 791	10 429	6 033	
April										
Mai										
Juni										
Juli										
August										
September										
Oktober										
November										
Dezember										

Bauhauptgewerbe nach Ländern größtenklassen -

Zeit	Geleistete Arbeitsstunden										Geleistete Arbeitsstun- den für im Bundesgebiet stationierte ausländische Streitkräfte ¹⁾		
	insgesamt	Wohnungsbau					landwirt- schaft- licher Bau	gewerb- licher und indu- strieller Bau	Öffentlicher und Verkehrsbau				
		zusammen	Neu- und Wieder- aufbau	Instandsetzung					zusammen	Hochbau		Tiefbau	
				zusammen	Wiederherst., Um-, An- u. Erweiterungs- bau	Repara- turen							
Hessen													
1955	Juli	22 156	10 406	8 447	1 959	1 090	869	930	4 149	6 671	1 932	4 739	970
	August	22 726	10 105	8 191	1 914	1 144	770	952	4 597	7 072	2 062	5 010	797
	September	22 505	10 106	8 017	2 089	1 203	886	871	4 704	6 824	1 920	4 904	685
	Oktober	21 312	9 638	7 741	1 897	1 140	757	665	4 233	6 776	1 826	4 950	609
	November	21 031	9 495	7 670	1 825	1 088	737	691	4 199	6 646	1 881	4 765	591
	Dezember	17 801	7 894	6 366	1 528	918	610	404	3 904	5 599	1 700	3 899	514
1956	Januar	13 950	5 970	4 663	1 307	741	566	253	3 458	4 269	1 497	2 772	389
	Februar	6 373	2 554	1 623	931	390	541	137	2 066	1 616	630	986	146
	März	12 514	5 570	4 216	1 354	716	638	219	3 127	3 598	1 302	2 296	360
	April												
	Mai												
	Juni												
	Juli												
	August												
	September												
	Oktober												
	November												
	Dezember												
Rheinland-Pfalz													
1955	Juli	16 319	7 572	5 761	1 811	1 049	762	392	2 726	5 629	1 504	4 125	1 413
	August	16 635	7 651	5 858	1 793	1 028	765	338	2 940	5 706	1 465	4 241	1 341
	September	16 060	7 123	5 308	1 820	1 058	762	356	2 943	5 633	1 541	4 092	1 108
	Oktober	15 631	6 890	5 133	1 757	1 015	742	284	2 935	5 562	1 503	4 059	1 072
	November	14 732	6 436	4 772	1 714	985	729	275	2 777	5 194	1 283	3 911	968
	Dezember	11 600	4 646	3 394	1 262	714	548	163	2 544	4 247	1 222	3 025	981
1956	Januar	9 105	3 485	2 507	978	516	462	95	2 262	3 263	1 108	2 155	1 094
	Februar	2 888	1 058	461	597	166	431	17	972	841	309	532	272
	März	10 016	4 296	2 980	1 316	732	584	132	2 178	3 410	1 187	2 223	1 202
	April												
	Mai												
	Juni												
	Juli												
	August												
	September												
	Oktober												
	November												
	Dezember												
Baden-Württemberg													
1955	Juli	36 476	19 226	15 145	4 081	2 240	1 841	1 186	6 186	9 878	3 450	6 428	1 317
	August	37 512	19 624	14 866	4 758	2 834	1 924	958	6 617	10 313	3 513	6 800	1 178
	September	35 307	18 686	14 066	4 620	2 685	1 935	860	6 363	9 898	3 461	6 437	1 086
	Oktober	34 886	17 956	13 181	4 775	2 801	1 974	746	6 302	9 882	3 527	6 355	923
	November	33 633	16 952	12 687	4 265	2 502	1 763	586	6 238	9 827	3 465	6 362	945
	Dezember	28 820	14 530	10 834	3 696	2 139	1 557	379	5 552	8 359	3 024	5 335	789
1956	Januar	24 493	12 141	9 142	2 999	1 763	1 236	201	5 037	7 114	2 592	4 522	610
	Februar	7 792	3 654	2 136	1 518	598	920	67	2 112	1 959	776	1 183	176
	März	24 863	11 942	8 987	2 955	1 676	1 279	326	5 500	7 095	2 463	4 632	656
	April												
	Mai												
	Juni												
	Juli												
	August												
	September												
	Oktober												
	November												
	Dezember												
Bayern													
1955	Juli	43 016	21 247	16 830	4 417	2 225	2 192	3 136	7 692	10 941	2 992	7 949	810
	August	45 422	22 331	17 815	4 516	2 241	2 275	2 697	8 513	11 881	3 409	8 472	789
	September	44 133	21 555	17 155	4 400	2 206	2 194	2 337	8 381	11 860	3 204	8 656	739
	Oktober	43 265	20 878	16 600	4 278	2 159	2 119	2 037	8 424	11 926	3 143	8 783	641
	November	41 224	19 436	15 494	3 942	2 047	1 895	1 873	8 255	11 660	3 340	8 320	555
	Dezember	29 617	13 572	10 720	2 852	1 461	1 391	1 157	6 602	8 286	2 530	5 756	467
1956	Januar	19 266	8 597	6 647	1 950	888	1 062	584	5 143	4 942	1 854	3 088	303
	Februar	9 141	4 127	2 668	1 459	557	902	289	2 777	1 948	810	1 138	140
	März	16 766	7 767	5 679	2 088	901	1 187	724	4 588	3 687	1 527	2 160	414
	April												
	Mai												
	Juni												
	Juli												
	August												
	September												
	Oktober												
	November												
	Dezember												

Industrie der Steine und Erden
 - Betriebe mit 10 und mehr Beschäftigten -
1. Beschäftigte, geleistete Arbeiterstunden und Umsatz

Zeit Land	Betriebe ¹⁾ (örtl. Einheiten)	Beschäftigte				Geleistete ¹⁾ Arbeiterstunden	Umsatz ²⁾	
		insgesamt	Inhaber, Angestellte, kaufm. Lehrlinge	Arbeiter ohne gewerbliche Lehrlinge	Gewerbliche Lehrlinge			
						Anzahl	1000 Stunden	1000 DM
Bundesgebiet								
1950 JD	3)	4 220	194 498	21 091	170 364	2 976	34 562	181 094
1951 JD		4 773	216 835	23 336	190 086	3 413	38 309	246 290
1952 JD		4 818	222 451	24 588	194 150	3 713	39 461	276 136
1953 JD		4 879	228 840	25 821	199 298	3 721	40 654	317 154
1954 JD		4 999	235 847	27 318	204 734	3 795	42 096	344 035
1955 JD		5 116	249 940	29 058	216 918	3 964	44 890	404 997
1955 Januar	4)	5 011	202 947	27 406	171 884	3 657	33 463	204 371
Februar		5 103	204 296	27 703	172 887	3 706	33 670	205 662
März		5 103	200 821	27 760	169 368	3 693	31 183	207 594
April		5 108	224 059	28 184	192 162	3 713	37 379	294 046
Mai		5 111	252 730	28 882	219 805	4 043	43 526	394 529
Juni		5 113	263 832	29 132	230 576	4 124	47 950	449 091
Juli		5 116	268 057	29 234	234 691	4 132	49 333	466 669
August		5 118	271 074	29 359	237 631	4 084	50 471	488 852
September		5 122	272 905	29 698	239 016	4 191	52 449	512 689
Oktober		5 125	271 440	29 671	237 710	4 059	51 009	503 074
November		5 128	267 264	29 731	233 556	3 977	49 811	494 743
Dezember		5 124	259 326	29 710	225 669	3 947	47 624	456 078
1956 Januar	4)	5 123	243 472	29 632	209 944	3 896	44 276	386 955
Februar		5 121	228 076	29 553	194 709	3 814	39 452	328 894
		5 304	230 814	30 061	196 976	3 837	39 831	332 053
		5 304	200 989	29 729	167 507	3 753	30 691	183 984
nach Ländern (Februar 1956)								
Schleswig-Holstein		171	5 573	861	4 562	150	949	4 402
Hamburg		65	2 093	341	1 663	89	329	2 012
Niedersachsen		731	25 913	3 553	22 086	274	4 242	23 152
Bremen		24	2 046	302	1 710	34	382	1 983
Nordrhein-Westfalen	1 147	54 859	7 789	46 175	895	8 539	65 541	
Hessen	516	19 376	3 178	15 880	318	2 687	16 724	
Rheinland-Pfalz	692	24 621	4 290	19 823	508	3 658	21 595	
Baden-Württemberg	767	27 050	4 023	22 615	412	3 927	18 371	
Bayern	1 191	39 458	5 392	32 993	1 073	5 578	30 204	

1) Nach der hauptbeteiligten Industriegruppe ausbezahlt. - 2) Ohne Handelsware. - 3) Für geleistete Arbeiterstunden und Umsatz Monatsdurchschnitt. - 4) Änderung des Firmenkreises; zur Wiederherstellung der Vergleichbarkeit werden die Ergebnisse nach dem alten und neuen Firmenkreis gebracht.

2. Beschäftigte nach beteiligten Zweigen

Zeit	Insgesamt	Naturstein-	Sand-u.Kies-	Sonstige ¹⁾ Mineralien	Zement-	Kalk	Gips-u.Kreide-	Ziegel-
Industrie								
1950 JD	194 498	34 005	6 801	10 553	17 984	15 395	2 755	53 541
1951 JD	216 835	38 336	7 999	12 636	18 859	15 625	2 984	56 815
1952 JD	222 451	40 254	8 491	12 821	19 765	15 855	2 840	54 542
1953 JD	228 840	42 020	9 281	12 214	20 435	16 238	2 990	53 999
1954 JD	235 847	42 045	9 361	12 009	21 165	16 434	3 137	56 404
1955 JD	249 940	43 753	9 997	12 806	22 100	16 854	3 202	58 198
1955 Mai	263 832	47 361	10 417	12 817	22 034	17 243	3 308	64 691
Juni	268 057	48 124	10 607	12 971	22 169	17 309	3 346	65 818
Juli	271 074	48 828	10 547	13 155	22 323	17 244	3 338	66 364
August	272 905	48 991	10 694	13 542	22 486	17 298	3 288	66 503
September	271 440	48 738	10 798	12 982	22 425	17 273	3 296	65 779
Oktober	267 264	48 447	10 724	12 980	22 416	17 250	3 251	62 442
November	259 326	47 473	10 706	13 062	22 486	17 159	3 234	58 544
Dezember	243 472	42 899	10 247	12 960	22 337	16 732	3 078	52 799
1956 Januar 3)	228 076	36 522	9 699	12 922	22 512	16 367	3 036	48 742
Februar	230 814	37 502	10 718	13 420	21 371	16 361	3 111	49 910
	200 989	27 012	8 742	13 081	21 901	15 877	2 803	43 074
Industrie								
1950 JD	3 277	16 389	15 267	3 675	4 870	3 646	1 126	5 214
1951 JD	3 738	18 570	19 763	3 919	7 621	3 513	1 361	5 096
1952 JD	4 121	20 254	22 983	3 949	7 393	3 193	1 605	4 385
1953 JD	3 685	19 189	26 254	4 341	8 537	3 298	1 696	4 663
1954 JD	3 913	18 704	28 037	4 864	8 794	3 575	2 075	5 330
1955 JD	4 237	20 985	32 335	5 231	8 808	3 970	2 498	4 966
1955 Mai	4 211	20 901	33 543	5 432	10 530	4 059	2 448	4 837
Juni	4 246	21 062	34 555	5 706	10 659	4 058	2 536	4 891
Juli	4 279	21 307	35 054	5 802	10 830	4 267	2 576	5 160
August	4 293	21 010	35 943	5 881	10 992	4 299	2 647	5 048
September	4 313	21 155	35 886	5 860	10 924	4 287	2 695	5 029
Oktober	4 354	21 344	35 570	5 870	10 685	4 210	2 702	5 019
November	4 319	21 585	34 550	5 794	8 553	4 195	2 685	4 981
Dezember	4 321	22 079	32 384	5 330	6 483	4 015	2 670	5 131
1956 Januar 3)	4 360	21 722	30 375	4 905	5 570	3 839	2 631	4 874
Februar	4 485	20 963	31 021	4 926	5 858	3 999	3 036	5 533
	4 490	21 252	23 525	4 039	3 499	3 281	3 050	5 363

1) Gewinnung und Aufbereitung von Schiefer, Rohton, Kaolin und sonstigen Mineralien (Asphaltgestein, Farb- und andere Erden). - 2) Wie Mörtel und Edelputz, Schlacken, Isoliermittel und Filterschutz. - 3) Änderung des Firmenkreises; zur Wiederherstellung der Vergleichbarkeit werden Ergebnisse nach dem alten und neuen Firmenkreis gebracht.

Arbeitsmarkt

1. Beschäftigung

Zeit Land		Beschäftigte Arbeitnehmer						
		darunter: Bau-, Ausbau- und Bauhilfsgewerbe						
		insgesamt	zusammen	Bau- und Architekturbüros (39a)	Hoch- und Tiefbau (39b)	Klempnerei, Rohrinstallation (16)	Baunebengewerbe (ohne Polstermöbel- herstellung) (39c1)	Schornstein- u. Gebäu- dereinigung (ohne Ge- bäudeinnenreinigung) (39d1)
Bundesgebiet								
1952	JD	14 994 706	1 332 034	27 149	975 850	124 483	197 377	7 175
1953	JD	15 582 665	1 470 604	27 684	1 084 522	136 836	214 193	7 369
1954	JD 1) 2)	16 286 000	1 665 361	29 429	1 228 634	153 534	246 022	7 742
1955	JD 1) 3)	17 176 000	1 715 320	31 532	1 257 501	164 263	253 817	8 207
1952	März	14 583 493	1 205 682	26 650	874 588	117 582	179 766	7 096
	Juni	15 170 704	1 430 702	27 546	1 059 688	124 391	211 696	7 381
	September	15 456 339	1 534 413	27 613	1 148 155	130 608	220 800	7 237
	Dezember	14 953 286	1 141 135	26 832	802 069	128 657	176 473	7 104
1953	März	15 204 690	1 385 676	27 007	1 028 457	126 587	196 530	7 095
	Juni	15 806 307	1 596 669	28 055	1 191 909	138 500	230 639	7 566
	September	16 044 433	1 662 265	28 386	1 239 283	146 012	241 005	7 579
	Dezember	15 597 175	1 334 480	27 740	954 813	143 830	200 724	7 373
1954	März	15 758 145	1 457 993	28 223	1 062 919	141 520	217 949	7 382
	Juni	16 500 109	1 720 367	29 880	1 270 463	156 507	255 633	7 884
	September	16 830 747	1 817 723	30 185	1 352 522	162 574	264 483	7 959
	Dezember	16 516 000 a)
1955	März	16 442 277	1 465 251	30 682	1 045 308	154 620	226 960	7 681
	September	17 806 623	1 965 390	32 383	1 469 694	173 906	280 674	8 733
	Dezember	17 383 998 b)
1956	März	17 531 413	1 696 350	33 528	1 228 951	171 445	253 612	8 814
nach Ländern (31. März 1956)								
Schlesw.-Holst.		676 679	68 691	1 234	52 975	5 713	8 416	353
Hamburg		709 905	56 305	1 981	38 446	6 802	8 716	360
Niedersachsen	2	1 116 831	214 217	3 563	167 094	18 213	24 257	1 090
Bremen		243 573	17 843	533	12 879	2 046	2 277	108
Nordrh.-Westf.	5	776 496	576 241	10 639	426 964	56 715	79 500	2 423
Hessen	1	535 352	152 598	3 304	105 158	15 388	28 002	746
Rheinl.-Pfalz		979 644	114 247	2 165	84 331	10 403	16 608	740
Baden-Württbg.	2	621 387	247 415	5 436	160 925	27 038	53 159	857
Bayern	2	871 536	248 793	4 673	180 179	29 127	32 677	2 137

1) Bei der Berechnung der Jahresdurchschnittszahlen für 1954 und 1955 wurden die für Ende Dezember 1954 bzw. Ende Juni 1955 geschätzten Zahlen der beschäftigten Arbeiter, Angestellten und Beamten verwandt. - 2) Übrige Angaben geschätzt aus 3 Vierteljahreszahlen (März bis September). - 3) Übrige Angaben geschätzt aus 2 Vierteljahreszahlen (März und September). - a) Für den 31.12. wurden die Zahlen der beschäftigten Arbeiter, Angestellten und Beamten geschätzt. Aufgliederung nach Wirtschaftsgruppen und -zweigen liegt nicht vor. - b) Aufgliederung nach Wirtschaftsgruppen und -zweigen liegt nicht vor.

Bundesanstalt für Arbeitsvermittlung und Arbeitslosenversicherung

2. Arbeitslosigkeit, Vermittlungen und Offene Stellen

Zeit Land Beruf	Arbeitslose		Von den Arbeitslosen waren Heimatvertriebene		Vermittlungen mit Angehörigen der Bauberufe		Offene Stellen am Ende des Monats für Angehörige der Bauberufe (24)
	insgesamt	darunter Bauberufe (24)	insgesamt	darunter Bauberufe (24)	insgesamt (24)	darunter in Mass- nahmen der Werte- schaffenden Arbeits- losenfürsorge (24)	
Bundesgebiet							
1951 JD	1 432 323	201 709	461 382	68 288	71 881	23 991	12 211
1952 JD	1 379 204	213 886	415 167	69 721	67 831	27 001	14 206
1953 JD	1 258 601	200 658	360 605	63 176	68 443	26 133	15 208
1954 JD	1 210 727	218 604	317 443	61 644	71 334	23 364	19 190
1955 JD	918 240	184 894	248 192 b)	55 027 b)	65 886	16 156	34 062
1955 April	893 716	89 622	220 283	24 518	138 190	44 373	42 756
1955 Mai	731 104	47 535	180 682	13 907	74 108	25 037	36 428
1955 Juni	650 499	34 867	160 112	10 065	55 865	17 487	39 115
1955 Juli	566 926	25 843	139 404	7 569	58 143	15 537	45 629
1955 August	512 353	20 403	124 399	5 864	53 937	12 951	47 908
1955 September	494 994	18 313	120 098	5 275	50 911	10 823	48 357
1955 Oktober	510 195	22 093	.	.	51 125	8 587	46 810
1955 November	602 977	57 538	.	.	48 078	7 918	28 142
1955 Dezember	1 046 005	308 261	263 447	76 253	40 803	6 413	9 164
1956 Januar	1 252 730	433 531	.	.	62 842	12 563	15 945
1956 Februar	1 827 241	907 822	.	.	17 800	2 415	5 862
1956 März	1 019 265 a)	252 590	249 184	63 094	125 014	13 487	69 032
nach Ländern (März 1956)							
Schlesw.-Holst.	96 254	13 176	34 973	4 582	8 314	2 101	436
Hamburg	50 051	2 522	3 894	179	4 695	663	420
Niedersachsen	205 523	39 654	66 934	12 762	23 613	2 839	6 370
Bremen	14 177	446	1 564	62	2 430	694	762
Nordrh.-Westf.	139 309	24 137	18 142	3 777	35 568	666	22 998
Hessen	82 325	21 510	20 118	5 063	10 236	915	7 426
Rheinland-Pfalz	54 201	21 851	5 268	2 154	8 280	1 100	1 932
Baden-Württemberg	53 513	14 363	14 996	4 271	17 738	2 482	14 123
Bayern	323 912	114 931	83 295	30 244	14 140	2 027	14 565
nach ausgewählten Berufen (März 1956)							
Maurer	.	60 161	.	11 590	.	.	20 078
Zimmerer (ohne -helfer)	.	21 427	.	4 611	.	.	5 800
Tuchdecker (ohne -helfer)	.	3 557	.	805	.	.	404

a) Einschliesslich 10 446 arbeitslose Flüchtlinge in Durchgangslagern. - b) Aus 10 Monatszahlen errechnet. - c) Bis 31.12.1955 Stellenbesetzungen, namentliche Anforderungen, die bisher mit den Vermittlungen als "Stellenbesetzungen" bezeichnet wurden, werden seit Januar 1956 nicht mehr gezählt. Es wird nur noch die "reine Vermittlungsfähigkeit" nachgewiesen. - d) Ehemals Einweisungen in Notstandsarbeiten.

Bundesanstalt für Arbeitsvermittlung und Arbeitslosenversicherung

Die Leistung der Kapitalsammelstellen für die Finanzierung des Wohnungsbaues 1950 bis 1955

Zeit	Kapitalsammelstellen								
	Sparkassen	private Hypothekenbanken	öffentl.-rechtliche Kreditanstalten	Lebensversicherungen	Sozialversicherungen ohne Arbeitslosenversicherung 1)	Kapitalsammelstellen ohne Bausparkassen	private Bausparkassen 2)	öffentliche Bausparkassen 2)	Kapitalsammelstellen mit Bausparkassen
Neue Zusagen Mill. DM									
1950	655,8	181,7	150,0	225,0 a)	51,9	1 264,4	268,6	257,0	1 790,0
1951	191,0	192,6	171,0	345,3	52,2	952,1	186,6	136,9	1 275,6
1952	563,5	360,6	284,7	289,7 d)	49,9	1 548,4	268,4	209,8	2 026,6
1953	981,3	541,9	515,5	429,8	43,8	2 512,3	401,0	329,5	3 242,8
1954	1 272,5	1 225,6	853,8	437,5	51,9	3 841,3	634,6	547,8	5 023,7
1955 3)	1 497,3	1 152,3	960,0	430,0	105,3	4 144,9	860,4	718,1	5 723,4
vH									
Veränderung 1955 gegen 1954	+ 17,7	- 6,0	+ 12,4	- 1,7	+ 102,9	+ 7,9	+ 35,6	+ 31,1	+ 13,9
Auszahlungen Mill. DM									
1950	507,0	151,7	92,0	233,0 b)	24,3 b)	1 008,0	198,1	204,8	1 410,9
1951	290,3	149,0	132,2	236,2 b)	23,0 b)	830,7	196,8	181,6	1 209,1
1952	355,0	239,2	214,5	268,7 b)	44,6 b)	1 121,8	220,4	184,3	1 526,5
1953	707,3	433,7	368,7	345,0 b)	44,8 b)	1 849,5	323,9	267,7	2 491,1
1954	1 009,3	877,8	551,9	402,3 b)	42,2 b)	2 883,5	532,4	449,6	3 865,5
1955 3)	1 245,7	1 063,2	787,2	366,0 b)	61,1 b)	3 523,2	743,3	584,3	4 850,8
vH									
Veränderung 1955 gegen 1954	+ 23,4	+ 21,1	+ 42,6	- 9,0	+ 44,8	+ 22,2	+ 39,6	+ 30,0	+ 25,5
Noch unerledigte Zusagen am Jahresende Mill. DM									
1950	235,5	69,8	78,6	27,5 c)	27,5 c)	96,9	78,4	78,4	709,1
1951	130,6	105,6	110,4	208,1	29,3 c)	584,0	73,3	51,8	1 108,1
1952	327,5	226,5	176,1	160,8	23,2	914,1	117,1	76,9	1 792,9
1953	579,6	320,0	321,7	227,5	24,8	1 500,9	167,0	125,0	2 846,8
1954	805,2	674,0	611,5	237,7	37,4	2 365,8	259,4	223,6	3 557,2
1955 3)	974,1	784,9	791,4	234,0	77,0	2 881,4	342,8	333,1	3 557,2

1) Nachgewiesene Werte für 1955 z.T. geschätzt.- 2) Ohne Bereitstellungen und Auszahlungen für Entschuldungen, Hauskäufe u.ä., die durch einen Abschlag eliminiert wurden.- 3) Vorläufige Ergebnisse.- a) Vermutlich unvollständig erfasst.- b) Nur unmittelbare Leistungen, also ohne die mittelbare Förderung durch Pfandbriefverkauf, die statistisch bei den Pfandbriefinstituten erfasst ist (Pfandbriefkäufe der Lebensversicherungsunternehmen 1950: 8,2 Mill. DM, 1951: 21,8 Mill. DM, 1952: 26,8 Mill. DM, 1953: 54,0 Mill. DM, 1954: 66,4 Mill. DM, 1955: rd. 81 Mill. DM) Pfandbriefkäufe der Sozialversicherung (ohne Arbeitslosenversicherung 1950: 41,3 Mill. DM, 1951: 106,2 Mill. DM, 1952: 267,9 Mill. DM, 1953: 296,9 Mill. DM, 1954: 566 Mill. DM, 1955: 464 Mill. DM).- c) Mindestzahl; verrechnet als Differenz zwischen neuen Zusagen und Auszahlungen im jeweiligen Jahr.- d) Infolge etwas veränderter Abgrenzung Zahlen ab 1952 mit denen für 1950/1951 nicht voll vergleichbar.

Bundesminister für Wohnungsbau (Bundesbaublatt)

Der soziale Wohnungsbau 1954 und 1955¹⁾ im Rahmen der Leistung der Kapitalsammelstellen

Millionen DM

Kapital- sammelstellen	Neue Zusagen						Auszahlungen 3)					
	insgesamt		darunter: sozialer Wohnungsbau				insgesamt		darunter: sozialer Wohnungsbau			
			zusammen		mit Einsatz öffentlicher Mittel				zusammen		mit Einsatz öffentlicher Mittel	
	1954	1955	1954	1955	1954	1955	1954	1955	1954	1955	1954	1955
absolut												
Sparkassen	1 272,5	1 497,3	1 053,9	1 204,9	767,5	833,5	1 009,3	1 245,7	820,9	993,3	592,5	692,4
priv. Hypothekenbanken	1 225,6	1 152,3	1 133,8	944,9	830,6	612,7	877,8	1 063,2	812,1	920,9	629,3	667,7
Öff.-rechtl. Kredit- anstalten	853,8	960,0	832,1	895,7	684,0	626,2	551,9	787,2	541,4	751,9	444,4	571,7
Lebensversicherungen	437,5	430,0	381,2	365,5	272,9	258,0	402,3	366,0	337,2	302,0	231,3	206,0
Sozialversicherungen (ohne Arbeitslosen- versich.) 1)	51,9	105,3	50,5	105,3	45,6	100,7	42,2	61,1	42,0	60,4	39,1	56,4
Kapitalsammelstellen ohne Bausparkassen	3 841,3	4 144,9	3 451,5	3 516,3	2 600,6	2 431,1	2 883,5	3 523,2	2 553,6	3 028,5	1 936,6	2 194,2
private Bausparkassen 2)	634,6	860,4	327,8	433,3	139,1	162,6	532,4	743,3	278,0	383,0	124,0	152,5
öffentl. Bausparkassen 2)	547,8	718,1	293,0	421,2	129,4	181,1	449,6	584,3	249,5	355,0	108,1	144,7
Kapitalsammelstellen mit Bausparkassen	5 023,7	5 723,4	4 072,3	4 370,8	2 869,1	2 774,8	3 865,5	4 850,8	3 081,1	3 766,5	2 168,7	2 491,4
vH												
Sparkassen	100		82,8	80,5	60,3	55,7	100		81,3	79,7	58,7	55,6
priv. Hypothekenbanken	100		92,5	82,0	67,8	53,2	100		92,5	86,6	71,7	62,8
Öff.-rechtl. Kredit- anstalten	100		97,5	93,3	80,1	65,2	100		98,1	95,5	80,5	72,6
Lebensversicherungen	100		87,1	85,0	62,4	60,0	100		83,8	82,5	57,5	56,3
Sozialversicherungen (ohne Arbeitslosen- versich.) 1)	100		97,3	100,0	87,9	95,6	100		99,6	98,9	92,7	92,3
Kapitalsammelstellen ohne Bausparkassen	100		89,9	84,8	67,7	58,6	100		88,6	86,0	67,2	62,3
private Bausparkassen 2)	100		51,6	50,4	21,9	18,9	100		52,2	51,5	23,3	20,5
öffentl. Bausparkassen 2)	100		53,5	58,6	23,6	25,2	100		55,5	60,8	24,0	24,8
Kapitalsammelstellen mit Bausparkassen	100		81,1	74,4	57,1	48,5	100		79,7	77,7	56,1	51,4

1) Ohne Arbeitslosenversicherung; nachgewiesene Werte für 1955 z.T. geschätzt.- 2) Ohne Bereitstellungen und Auszahlungen für Entschuldungen, Hauskäufe u.ä., die durch einen Abschlag eliminiert wurden.- 3) Vorläufige Ergebnisse.

Bundesminister für Wohnungsbau (Bundesbaublatt)

Fertiggestellte Wohnungen in Wohn- und Nichtwohnbauten im Jahre 1955

Land	Monats- meldungen 1)	Unechter Bauüberhang in		Unbereinigtes Jahresergebnis	Bezogene Wohn- gen in unferti- gen Gebäuden am Jahresanfang	Bereinigtes Jahresergebnis			
		fertigen Gebäuden 2)	unfertigen			1955 2)	1954	1953	1952
Schleswig-Holstein	18 500	-	100	18 600	100	18 600	20 100	21 100	18 000
Hamburg	23 100	500	200	23 900	100	23 800	24 200	24 200	24 000
Niedersachsen	59 500	-	700	60 200	700	59 500	58 200	56 200	51 400
Bremen	9 900	0	0	9 900	0	9 900	8 700	8 500	7 900
Nordrhein-Westfalen	172 800	1 300	5 800	179 900	4 600	175 300	186 200	183 900	143 000
Hessen	53 900	-	1 800	55 700	2 300	53 500	49 300	44 700	38 700
Rheinland-Pfalz	29 900	-	1 700	31 600	1 600	30 000	28 900	26 600	23 700
Baden-Württemberg	81 600	-	1 100	82 800	1 000	81 800	82 400	76 200	62 600
Bayern	76 300	11 700	5 100	93 100	4 300	88 800	84 900	77 000	73 800
Bundesgebiet	525 700	13 500	16 600	555 800	14 700	541 100	542 900	518 400	443 100
Berlin (West)	20 400	400	100	...	18 400	15 600	...

1) Diese Zahlen sind gegenüber den in den Statistischen Berichten veröffentlichten Monatsergebnissen durch Nachmeldungen berichtigt.
2) Vorläufige Ergebnisse.

Bauüberhang

Im Bau befindliche Wohnungen sowie bereits genehmigte, aber noch nicht begonnene Wohnungen
in Wohn- und Nichtwohnbauten

Land	Im Bau befindliche Wohnungen				Genehmigte, aber noch nicht begonnene Wohnungen			
	1955 1)	1954	1953	1952	1955 1)	1954	1953	1952
Schleswig-Holstein	12 900	9 300	9 800	9 200	7 800	6 500	5 300	5 200
Hamburg	20 100	17 800	16 500	11 800	5 500	7 600	7 600	8 400
Niedersachsen	40 200	33 900	29 300	26 100	25 400	24 900	20 400	17 100
Bremen	7 900	7 600	4 600	4 600	5 400	5 100	6 400	4 900
Nordrhein-Westfalen	131 500	118 500	119 900	113 000	56 900	53 900	43 000	40 100
Hessen	42 200	39 400	30 700	28 800	17 700	17 100	14 700	10 800
Rheinland-Pfalz	26 800	24 200	22 000	18 900	12 800	11 500	9 700	8 000
Baden-Württemberg	53 200	50 000	46 100	40 500	22 900	23 300	19 300	17 500
Bayern	52 000	43 100	40 500	42 400	25 800	25 600	21 800	25 500
Bundesgebiet	386 800	345 800	319 300	295 400	180 400	175 500	148 300	137 500

1) Vorläufige Ergebnisse.

Baugenehmigungen für Wohn- und Nichtwohnbauten 1953 bis 1955

Bauherren Land	Umbauter Raum 1)			Veranschlagte Baukosten 2)			Genehmigte Wohnungen					
							1955 3)		1954		1953	
	1955	1954	1953	1955	1954	1953	insgesamt	darunter Neubau	insgesamt	darunter Neubau	insgesamt	darunter Neubau
	Mill.cbm	Mill.cbm	Mill.cbm	Mill.DM	Mill.DM	Mill.DM	1 000	vH	1 000	vH	1 000	vH
Wohnbau nach Bauherren												
Private Bauherren 4)	139,0	128,6	104,6	7 238	6 361	5 065	404	68,8	395	65,4	338	64,7
Gemeinn.-Wohnungs- u. ländl. Siedlungsunternehmen	49,7	51,3	52,8	2 468	2 411	2 484	172	91,5	180	91,1	201	91,0
Behörden und Verwaltungen 5)	4,7	5,7	6,3	244	290	311	17	89,5	21	87,5	24	86,5
Zusammen	193,3	185,6	163,6	9 950	9 062	7 860	593	76,0	596	73,9	563	75,0
davon in kreisfreien Städten 6)	85,6	85,2	79,3	4 592	4 326	3 965	276	61,9	285	59,3	285	63,1
Landkreisen 6)	107,7	100,4	84,4	5 357	4 736	3 895	317	88,2	310	87,4	277	87,2
nach Ländern												
Schleswig-Holstein	7,0	6,0	5,5	358	278	245	24	84,5	21	81,8	22	84,8
Hamburg	6,4	6,5	6,6	375	358	354	22	35,1	24	33,2	28	73,7
Niedersachsen	22,1	21,5	17,7	1 070	973	784	66	88,2	68	89,1	60	87,8
Bremen	3,3	3,2	2,8	173	156	135	11	64,6	12	71,9	11	53,2
Nordrhein-Westfalen	63,3	62,6	56,8	3 257	3 067	2 712	194	69,3	200	65,5	193	65,1
Hessen	18,8	17,7	14,6	959	864	708	58	80,0	57	82,5	50	82,5
Rheinland-Pfalz	11,9	11,0	9,7	603	521	443	34	69,2	33	69,2	30	68,2
Baden-Württemberg	29,4	28,8	25,8	1 580	1 459	1 294	86	79,3	89	78,4	85	79,4
Bayern	31,1	28,2	24,1	1 575	1 387	1 185	97	86,5	91	82,5	83	83,0
Nichtwohnbau												
Zusammen	113,6	96,5	82,3	5 379	4 313	3 510	12	64,7	12	61,9	12	59,9
davon in kreisfreien Städten 6)	45,9	38,4	33,4	2 643	2 053	1 730	4	61,6	4	58,0	5	55,5
Landkreisen 6)	67,7	58,1	48,9	2 737	2 261	1 780	8	66,4	8	64,1	8	62,5

1) Nach DIN 277 vom November 1950, feststellbar und hier ausgewiesen nur für ganze Gebäude.- 2) Kosten der Gebäude (reine Baukosten) nach DIN 276 vom März 1954.- 3) Vorläufige Ergebnisse, die durch Nachmeldungen noch Änderungen erfahren können.- 4) Das sind: Private Haushaltungen, Freie Wohnungsunternehmen, Erwerbs- und Wirtschaftsunternehmen.- 5) Diese Bauherrengruppe entspricht den Betrieben der Wirtschaftsabteilung 9 nach der Betriebssystematik. Sie deckt sich weitgehend, aber nicht voll mit der bis einschliesslich 1954 eingeführten Gruppe der öffentlichen Bauherren.- 6) Ab 1954 statt kreisfreie Städte: "Gemeinden mit 50 000 und mehr Einwohnern" und statt Landkreise: "Gemeinden mit weniger als 50 000 Einwohnern".

Allgemeiner Witterungscharakter im Monat März 1956

Die Witterung des März stand überwiegend unter Hochdruckeinfluss. Der erste Frühlingsmonat brachte deshalb bei annähernd ausgeglichenen Temperaturverhältnissen viel Sonnenschein.

Obgleich ergiebige Niederschläge grösstenteils nur während der ersten sieben Tage des Monats fielen und nachher trockenes Wetter vorherrschte, wurden die Niederschlagsnormalwerte doch gebietsweise übertroffen.

