

**Unverkäufliches
Freiexemplar**

DAS BAUGEWERBE IN DER BUNDESREPUBLIK DEUTSCHLAND

Zahlen für die Bauwirtschaft

Jahrgang 1956

Nr. 1 Januar



Herausgeber: Statistisches Bundesamt • Wiesbaden

Verlag: W. Kohlhammer GmbH. • Stuttgart – Köln

E12

DAS BAUGEWERBE IN DER BUNDESREPUBLIK DEUTSCHLAND

Zahlen für die Bauwirtschaft

Jahrgang 1956

Nr. 1 Januar



Herausgeber: Statistisches Bundesamt • Wiesbaden

Verlag: W. Kohlhammer GmbH. • Stuttgart – Köln

Inhaltsübersicht

	Seite
Allgemeine Hinweise	3
Graphische Darstellungen der monatlichen Entwicklung im Bauhauptgewerbe	
1. In allen Betriebsgrößenklassen	
a) Beschäftigte, Umsatz, Löhne und Gehälter	4
b) Geleistete Arbeitsstunden nach Arten der Bauten und Indexpzahlen der Bauproduktion	5
2. Betriebe mit 20 und mehr Beschäftigten	
Beschäftigte nach Ländern	6
Zahlenübersichten	7

Regelmässig erscheinende Tabellen

I. Ergebnisse des Monatsberichts für das Bauhauptgewerbe	
1. Alle Betriebsgrößenklassen - jeweils Beschäftigung, Löhne, Gehälter, Umsatz und geleistete Arbeitsstunden	
a) im Bundesgebiet - Grundzahlen, Messziffern, Veränderung gegenüber dem jeweiligen Vorjahr bzw. Vormonat in vH	7
b) in den Ländern des Bundesgebietes - Grundzahlen	10
2. Betriebe mit 20 und mehr und 10 bis 19 Beschäftigten in Berlin (West) - Grundzahlen	16
II. Ergebnisse anderer Statistiken aus der Bauwirtschaft	
Steine- und Erdenindustrie	
1. Betriebe, Beschäftigte, geleistete Arbeiterstunden und Umsatz der Industriegruppe	17
2. Beschäftigte nach hauptbeteiligten Industrieuntergruppen	17
Arbeitsmarkt	
1. Beschäftigung	18
2. Arbeitslose, Vermittlungen und Offene Stellen	18
3. Notstandsarbeiter	19
Arbeitszeit und -verdienst	19
Erteilte Baugenehmigungen für Bauvorhaben des Hochbaues	20
Baufertigstellungen von Gebäuden, Wohnungen und Wohnräumen	20
Produktion ausgewählter Erzeugnisse	
1. Baumaschinen	21
2. Baustoffproduktion und -versorgung	21
3. Holzbauten und Bauelemente	21
4. Stahlbau	21
Zement	22
Umsatzentwicklung im Grosshandel	22
Güterverkehr von Bahn und Schifffahrt ausgewählter Gütergruppen	22
Erzeuger- und Grosshandelspreise ausgewählter Waren	23
Indices der Baustatistik	
1. Index der Wochenarbeitszeit, Bruttowochen- und Stundenverdienst	23
2. Index der Erzeugerpreise ausgewählter Produkte	23
3. Index der industriellen Produktion - gesamte Industrie, Bauproduktion, Industrie der Steine u. Erden	24
4. Preisindex für den Wohnungsbau	
a) Gesamtindex nach Bauleistungen am Gebäude und nach Baunebenleistungen	24
b) Preisindex der Bauleistungen am Gebäude nach Roh- und Ausbauarbeiten	24
5. Bautätigkeitsindex der gewinnbringenden Wohnungswirtschaft	25
Geld und Kredit	
1. Sparverkehr	25
2. Entwicklung der Bausparkassen	25
3. Hypothekarkredite der Boden- und Kommunalkreditinstitute	26
4. Kursdurchschnitt der Aktien an den Börsen	26
5. Konkurse und Vergleichsverfahren in der Bauwirtschaft	27
Umfang und Dauer der Streiks	
1. Gewerbegruppe Bau- und Baunebengewerbe	27
2. Gewerbegruppe Steine und Erden	27
Mitglieder der Industriegewerkschaft Bau - Steine - Erden	27
III. Allgemeiner monatlicher Witterungsbericht	28

Sondertabellen

Kosten der Wohngebäude verschiedener Grösse und Bauweise im Jahr 1954	28
Kostengliederung bei Neubaumassnahmen verschiedener Gebäudearten und Bauherren im Jahr 1954	28

Ein umfassendes Verzeichnis der bisher in der Reihe IV A 3 bzw. "Das Baugewerbe in der Bundesrepublik Deutschland" - Zahlen für die Bauwirtschaft - wiedergegebenen Sondertabellen enthält der Bericht Nr. 4, Jahrgang 1955, auf den Seiten 4 und 5.

Nachdruck - auch auszugsweise - nur mit Quellenangabe gestattet

Erschienen Mitte März 1956

Allgemeine Hinweise

Gebietsstand - soweit nicht anders vermerkt - Bundesgebiet

Betriebe, Beschäftigte, Arbeitslose - soweit nicht anders vermerkt - Ende des Berichtszeitraumes

Zu den Seiten 7 - 16

In der Bauberichterstattung sind Betriebe nachstehend aufgeführter Gruppen und Zweige (aus der Systematik für die nicht-landwirtschaftliche Arbeitsstättenzählung - Ausgabe 1950 -) als Bauhauptgewerbe zusammengefasst:

Gruppe 51 Hoch-, Tief- und Ingenieurbau

Zweig	510 Betriebe mit Kombination innerhalb der Gruppe
"	513 Hoch- und Ingenieurbau
"	514 Tief- und Ingenieurbau
"	515 Schornstein-, Feuerungs- und Industrieofenbau
"	516 Isolierbau
"	518 Abbruchbetriebe
"	519 Betriebe mit Kombination ausserhalb der Gruppe

Gruppe 55 Zimmerei und Dachdeckerei

Zweig	550 Örtlich getrennte Verwaltungs- und Hilfsbetriebe
"	551 Zimmerei und Ingenieurholzbau
"	555 Dachdeckerei
"	559 Betriebe mit Kombination ausserhalb der Gruppe
und	
Zweig	573 Stukkateur-, Gipser- und Verputzergewerbe (ab Oktober 1952)

Die erfassten Merkmale werden wie folgt definiert:

Beschäftigte	= alle im Betrieb laut Arbeitsvertrag - oder Dienstverhältnis Tätigen einschliesslich tätiger Inhaber und mithelfender Familienangehöriger.
Löhne, Gehälter	= Bruttosumme ohne Arbeitgeberanteil zur Sozialversicherung, einschliesslich aller Lohn- und Gehaltszuschläge (z.B. Gratifikationen, Urlaubsvergütungen), jedoch ohne freiwillige soziale Aufwendungen und ohne Vergütungen, die als Spesenersatz anzusehen sind. Die Löhne schliessen auch die Entgelte für Poliere, Schachtmeister und Meister ein.
Umsatz	= nur steuerbarer baugewerblicher Umsatz für Inlandsleistungen zuzüglich des Umsatzes für Bauleistungen in deutschen Freihäfen, in der sowjetischen Besatzungszone, in Berlin (Ost und West), sowie der Umsatz mit den im Bundesgebiet stationierten ausländischen Streitkräften.
Geleistete Arbeitsstunden	= alle von den Beschäftigten (einschl. an Baustellen tätigen Inhabern, Aufsichtspersonal und gewerblichen Lehrlingen) tatsächlich aufgewendeten Arbeitsstunden. Dagegen wurden in der Industrie (s.S.17) geleistete Arbeiterstunden (nur von Arbeitern und gewerbl. Lehrlingen) erhoben.

Zu den Seiten 7 - 9

Das Berechnungsverfahren und die Ergebnisse für 1950 - 1954 sind in dem Sonderheft zu dieser Reihe

" Die Berechnung von durchlaufenden Reihen in der Bauberichterstattung und ihre Ergebnisse 1950 - 1954 "

Verlag W. Kohlhammer, Stuttgart/Köln enthalten. Das Heft ist zum Preise von DM 1.- zuzüglich Porto lieferbar.

Zu Seite 16

Ab Berichtsmonat Oktober 1952 erfolgte eine Umstellung des Berichtskreises für Berlin (West) auf Grund der im Juli des gleichen Jahres durchgeführten Totalerhebung, durch

- Neuaufnahme von Betrieben in die Berichterstattung, die seit der letzten Berichtskreisbereinigung die 20-Beschäftigtengrenze nach oben überschritten haben,
- Herausnahme von Betrieben, die seit der gleichen Zeit unter die 20-Beschäftigtengrenze abgesunken sind.

Neugründungen, Konkurse, Fusionen usw., die innerhalb des Berichtsjahres bekannt werden, werden jeweils sofort berücksichtigt.

Der Jahresdurchschnitt für 1951 gilt für das Kalenderjahr. Dem Jahresdurchschnitt 1952 liegen nur 9 Monate (Januar - September) zu Grunde. Ab 1953 wird er vom Oktober des vorangegangenen bis zum September des laufenden Jahres berechnet. Die Ergebnisse sind jeweils nur innerhalb des gleichen Berichtskreises (Oktober bis Oktober) voll vergleichbar.

In den Zahlen des hamburgischen Bauhauptgewerbes sind Dachdeckerbetriebe, die zugleich Klempnerei und Installation betreiben, nicht enthalten; in den Zahlen für Berlin (West) fehlen Dachdeckerbetriebe völlig.

Für die Jahre 1950-1954 wurde entsprechendes Material in den Stat. Berichten IV/3/1-70 "Zahlen aus der Bauwirtschaft" veröffentlicht. Einzelne Berichte können auf Anforderung geliefert werden.

Zuschriften zum Inhalt dieses Heftes sind zu richten
an: Statistisches Bundesamt - IV A 3 - Wiesbaden, Gustav-Stresemann-Ring 11, Postfach 828

Zeichenerklärung

JE	= Jahresende	- an Stelle einer Zahl = nichts vorhanden
JD	= Jahres-	0 an Stelle einer Zahl = mehr als nichts, aber weniger als die Hälfte
VJD	= Vierteljahres-	der kleinsten Einheit, die in der Tabelle zur Darstellung gebracht werden kann.
MD	= Monats-	. an Stelle einer Zahl = kein Nachweis vorhanden
p	= vorläufige Zahl	... an Stelle einer Zahl = Angaben fallen später an
r	= berichtigte Zahl	

Abweichungen in den Summen erklären sich durch Runden der Zahlen.

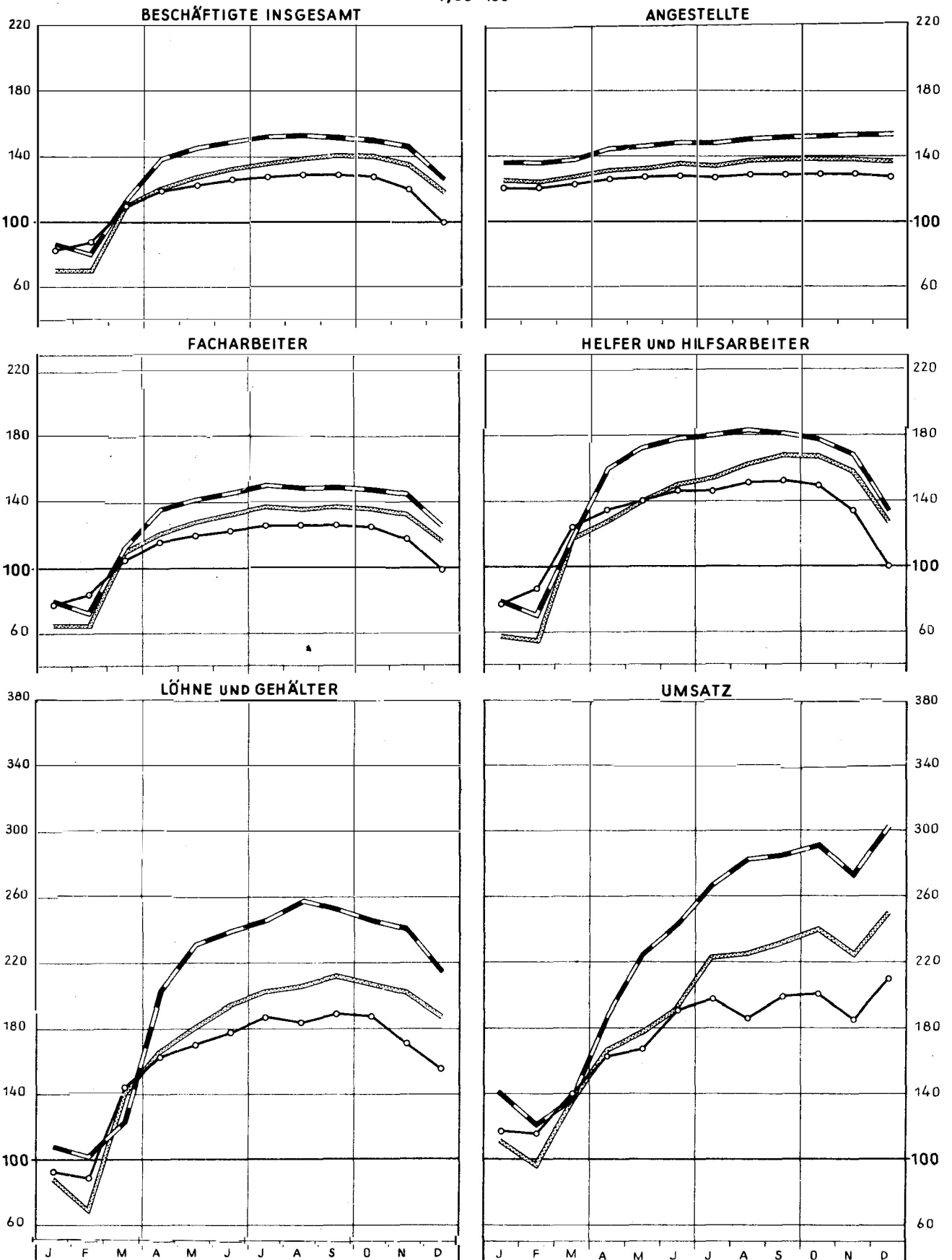
Grundsätzliche Veränderungen innerhalb der Reihe, die den zeitlichen Vergleich beeinträchtigen, sind durch einen Querstrich in der Zahlenreihe angedeutet. Über die Art der Änderung geben die Fussnoten nähere Auskunft.

MONATLICHE ENTWICKLUNG IM BAUHAUPTGEWERBE

Alle Betriebsgrößenklassen

○ 1953 ▨ 1954 — 1955 — 1956

a) BESCHÄFTIGTE, LÖHNE UND GEHÄLTER, UMSATZ
1950 = 100



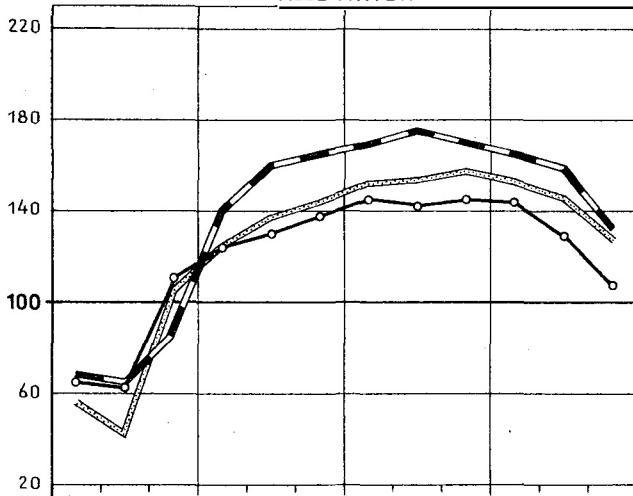
NOCH: MONATLICHE ENTWICKLUNG IM BAUHAUPTGEWERBE

Alle Betriebsgrößenklassen

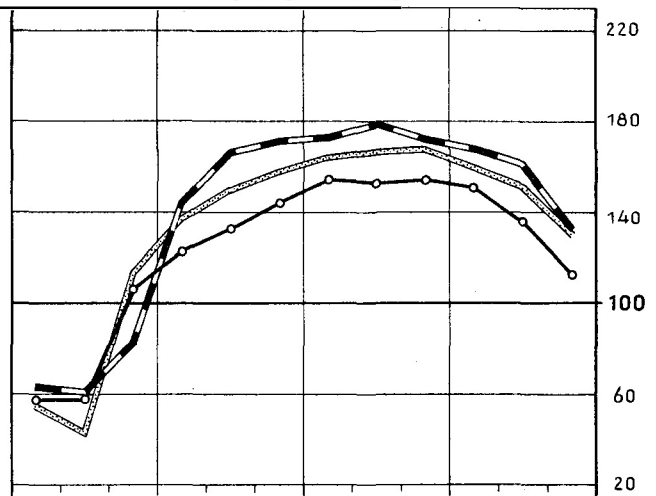
○ 1953 ▤ 1954 — 1955 — 1956

b) GELEISTETE ARBEITSSTUNDEN NACH ART DER BAUTEN, 1950=100
INDEXZIFFER DER BAUPRODUKTION, 1936=100, arbeitstäglich

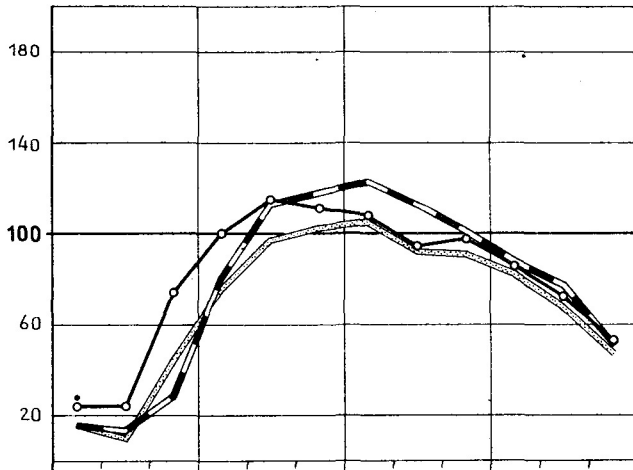
ALLE ARTEN



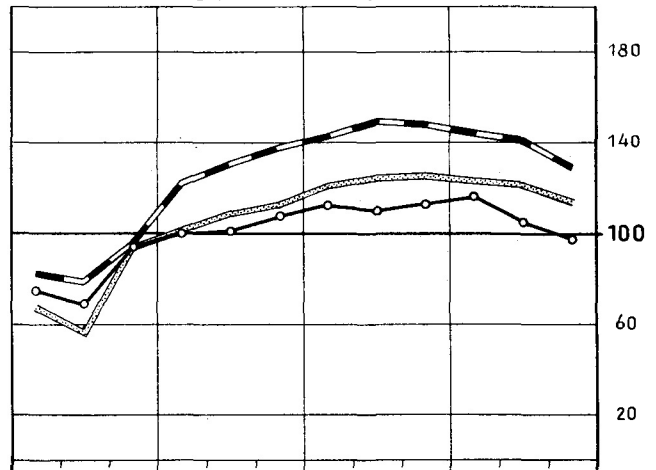
WOHNUNGSBAU



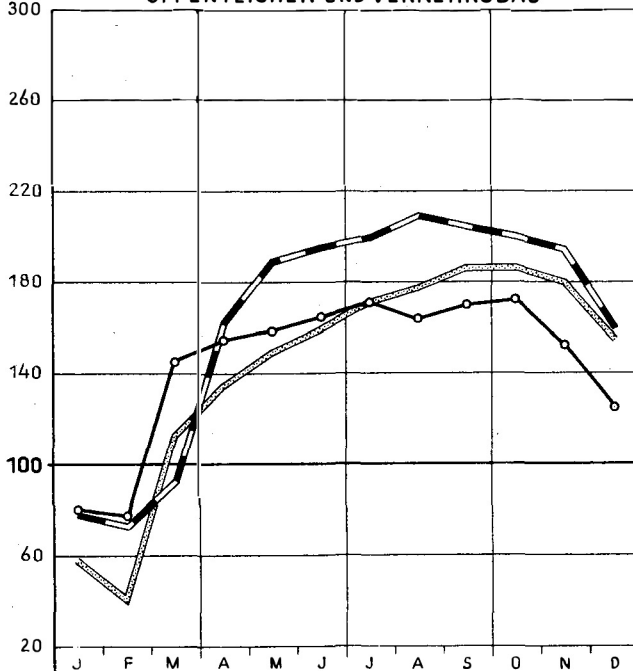
LANDWIRTSCHAFTLICHER BAU



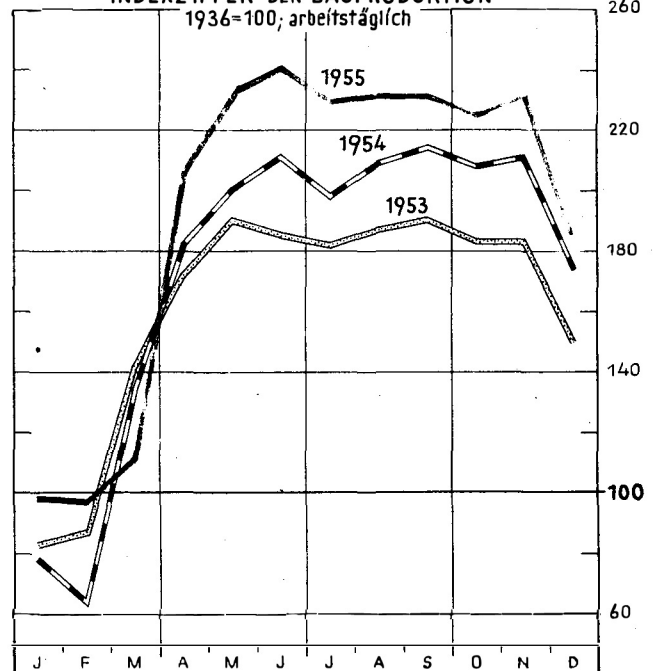
GEWERBLICHER UND INDUSTRIELLER BAU



ÖFFENTLICHER UND VERKEHRSBAU



INDEXZIFFER DER BAUPRODUKTION
1936=100; arbeitstäglich



MONATLICHE ENTWICKLUNG IM BAUHAUPTGEWERBE

Oktober = 100

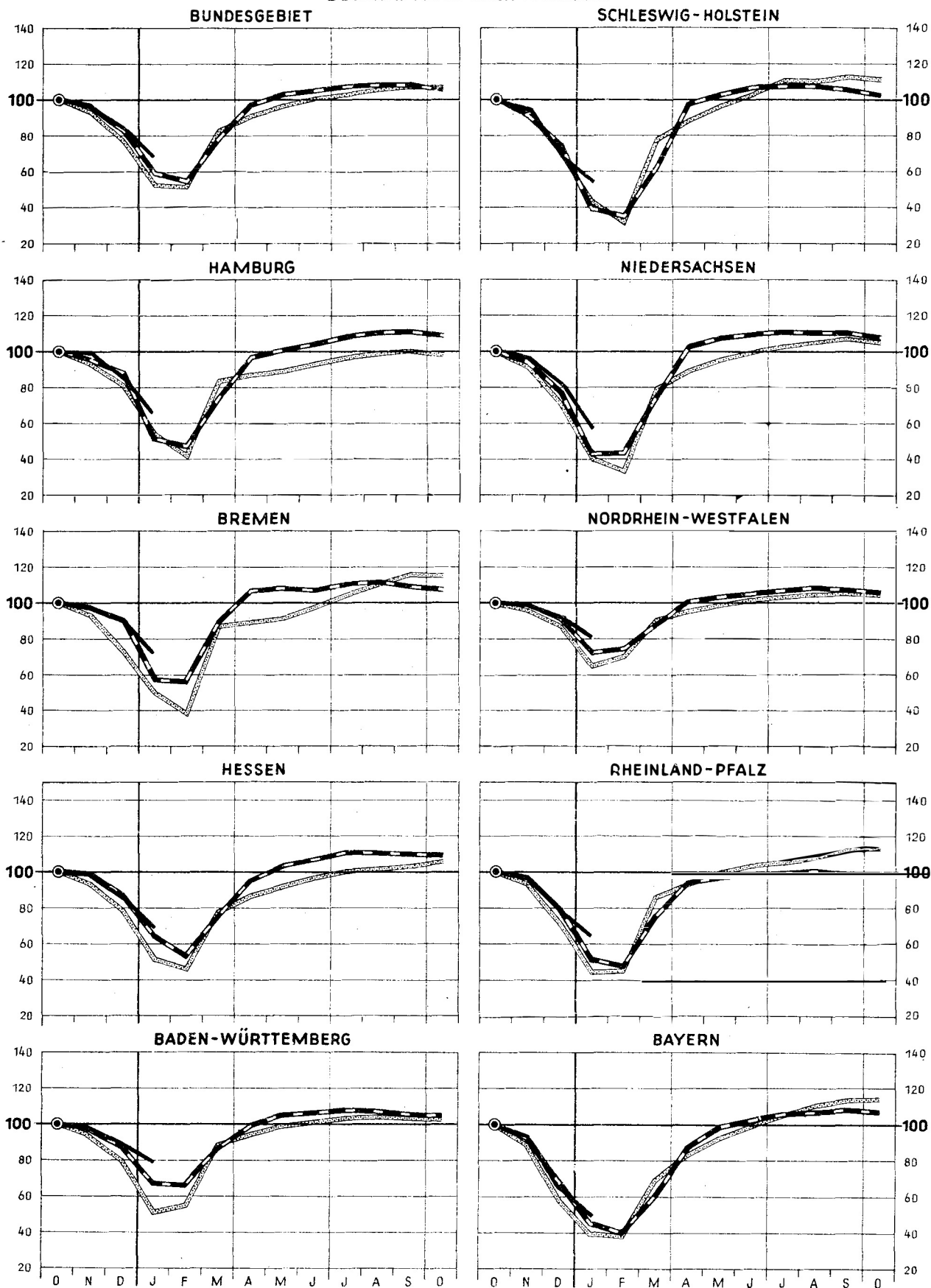
Betriebe mit 20 und mehr Beschäftigten

1953/54

1954/55

1955/56

BESCHÄFTIGTE NACH LÄNDERN



STAT. BUNDESAMT 56-0227

Beschäftigte, Löhne und Gehälter im Bauhauptgewerbe¹⁾
- Alle Betriebsgrößenklassen -

Zeit	Beschäftigte							Löhne	Gehälter
	insgesamt	tätige Inhaber (auch selbstständige Handwerker)	kaufmännische und technische Angestellte (einschl. Lehrlinge)	übrige Beschäftigte					
				insgesamt	Facharbeiter einschl. Polierer und Meister	Helfer und Hilfsarbeiter	gewerbliche Lehrlinge		
Anzahl								1000 DM	
Grundzahlen									
1949 JD	819 430	70 677	38 315	710 438	369 170	253 226	88 042	158 955	13 640
1950 JD	912 798	78 830	40 411	793 557	400 514	299 186	93 857	191 439	14 390
1951 JD	922 312	78 740	43 435	800 137	397 840	305 713	96 584	225 717	17 258
1952 JD	944 954	75 126	46 814	823 014	397 396	331 227	94 391	254 023	19 989
1953 JD	1 051 332	72 318	50 926	928 088	448 885	383 782	95 421	304 986	22 781
1954 JD	1 094 780	70 661	53 771	970 348	472 640	394 506	103 202	327 612	24 874
1955 JD	1 208 727	69 940	59 139	1 079 648	519 640	448 669	111 339	392 770	29 566
1954 Oktober	1 278 327	70 536	55 723	1 152 068	546 417	498 651	107 000	400 839	25 791
November	1 233 600	70 475	55 602	1 107 523	528 921	472 848	105 754	389 999	26 188
Dezember	1 074 170	70 189	55 502	948 479	465 810	378 742	103 927	355 920	28 363
1955 Januar	782 433	70 233	55 048	657 152	320 981	236 356	99 815	194 323	26 248
Februar	725 709	70 048	54 972	600 689	292 555	210 076	98 058	184 321	25 976
März	1 028 654	70 209	55 954	902 491	449 271	351 222	101 998	227 336	26 347
April	1 264 231	69 857	58 273	1 136 101	544 913	476 633	114 555	387 679	28 402
Mai	1 329 536	69 870	58 971	1 200 695	570 316	515 261	115 118	446 314	29 132
Juni	1 360 367	69 697	59 788	1 230 882	583 899	531 140	115 843	462 105	30 136
Juli	1 386 210	70 210	59 933	1 256 067	600 570	539 120	116 377	476 273	30 438
August	1 392 874	69 943	60 809	1 262 122	596 080	548 568	117 474	498 870	30 826
September	1 386 507	69 827	61 112	1 255 568	597 462	541 406	116 700	487 962	30 777
Oktober	1 370 846	69 753	61 370	1 239 723	594 721	529 832	115 170	475 898	30 926
November	1 328 957	69 845	61 731	1 197 381	580 406	523 435	113 540	464 328	31 302
Dezember	1 148 400	69 786	61 704	1 016 910	504 503	400 983	111 424	407 831	34 280
1956 Januar	965 347	69 403	61 323	834 621	415 898	310 311	108 412	317 945	31 050
1950 = 100									
1949 JD	90	90	95	90	92	85	94	83	95
1950 JD	100	100	100	100	100	100	100	100	100
1951 JD	101	100	107	101	99	102	103	118	120
1952 JD	104	95	116	104	99	111	101	133	139
1953 JD	115	92	126	117	112	128	102	159	158
1954 JD	120	90	133	122	118	132	110	171	173
1955 JD	132	89	146	136	130	150	119	205	205
1954 Oktober	140	89	138	145	136	167	114	209	179
November	135	89	138	140	132	158	113	204	182
Dezember	118	89	137	120	116	127	111	186	197
1955 Januar	86	89	136	83	80	79	106	102	182
Februar	80	89	136	76	73	70	104	96	181
März	113	89	138	114	112	117	109	119	183
April	139	89	144	143	136	159	122	203	197
Mai	146	89	146	151	142	172	123	233	202
Juni	149	88	148	155	146	178	123	241	209
Juli	152	89	148	158	150	180	124	249	212
August	153	89	150	159	149	183	125	261	214
September	152	89	151	158	149	181	124	255	214
Oktober	150	88	152	156	148	177	123	249	215
November	146	89	153	151	145	168	121	243	218
Dezember	126	89	153	128	126	134	119	213	238
1956 Januar	106	88	152	105	104	104	116	166	216
Veränderung gegenüber dem jeweiligen Vorjahr bzw. Vormonat in %									
1950 JD	+ 11,4	+ 11,5	+ 5,5	+ 11,7	+ 8,5	+ 18,1	+ 6,6	+ 20,4	+ 5,5
1951 JD	+ 1,0	+ 0,1	+ 7,5	+ 0,8	+ 0,7	+ 2,2	+ 2,9	+ 17,9	+ 19,9
1952 JD	+ 2,5	+ 4,6	+ 7,8	+ 2,9	+ 0,1	+ 8,3	+ 2,3	+ 12,5	+ 15,8
1953 JD	+ 11,3	+ 3,7	+ 8,8	+ 12,8	+ 13,0	+ 15,9	+ 1,1	+ 20,1	+ 14,0
1954 JD	+ 4,1	+ 2,3	+ 5,6	+ 4,6	+ 5,3	+ 2,8	+ 8,2	+ 7,4	+ 9,2
1955 JD	+ 10,4	+ 1,0	+ 10,0	+ 11,3	+ 9,9	+ 13,7	+ 7,9	+ 19,9	+ 18,9
1954 Oktober	- 0,5	- 0,3	- 0,1	- 0,5	- 0,5	- 0,1	- 2,2	- 2,3	- 0,8
November	- 3,5	- 0,1	- 0,2	- 3,9	- 3,2	- 5,2	- 1,2	- 2,7	+ 1,5
Dezember	- 12,9	- 0,4	- 0,2	- 14,4	- 11,9	- 19,9	- 1,7	- 8,7	+ 8,3
1955 Januar	- 27,2	+ 0,1	- 0,8	- 30,7	- 31,1	- 37,6	- 4,0	- 45,4	- 7,5
Februar	- 7,2	- 0,3	- 0,1	- 8,6	- 8,9	- 11,1	- 1,8	- 5,1	- 1,0
März	+ 41,7	+ 0,2	+ 1,8	+ 50,2	+ 53,6	+ 67,2	+ 4,0	+ 23,3	+ 1,4
April	+ 22,9	- 0,5	+ 4,1	+ 25,9	+ 21,3	+ 35,7	+ 12,3	+ 70,5	+ 7,8
Mai	+ 5,2	+ 0,0	+ 1,2	+ 5,7	+ 4,7	+ 8,1	+ 3,5	+ 15,1	+ 2,6
Juni	+ 2,3	- 0,2	+ 1,4	+ 2,5	+ 2,4	+ 3,1	+ 0,6	+ 3,5	+ 3,4
Juli	+ 1,9	+ 0,7	+ 0,2	+ 2,0	+ 2,9	+ 1,5	+ 0,5	+ 3,1	+ 1,0
August	+ 0,5	- 0,4	+ 1,5	+ 0,5	- 0,7	+ 1,8	+ 0,3	+ 4,7	+ 1,3
September	- 0,5	- 0,2	+ 0,5	- 0,5	+ 0,2	- 1,3	- 0,7	- 2,2	- 0,2
Oktober	- 1,1	- 0,1	+ 0,4	- 1,3	- 0,5	- 2,1	- 1,3	- 2,5	+ 0,5
November	- 3,1	+ 0,1	+ 0,6	- 3,4	- 2,4	- 5,0	- 1,4	- 2,4	+ 1,2
Dezember	- 13,6	- 0,1	- 0,0	- 15,1	- 13,1	- 20,4	- 1,9	- 12,2	+ 3,5
1956 Januar	- 15,9	- 0,5	- 0,6	- 17,9	- 17,6	- 22,6	- 2,7	- 22,0	- 9,4

1) Siehe hierzu Sonderheft 1, Seite 8, Tab.Nr. 5.- 2) Für Beschäftigte Jahresdurchschnitt, für Löhne und Gehälter Monatsdurchschnitt.

Umsatz im Bauhauptgewerbe nach der Art der Bauten - Alle Betriebsgrößenklassen -

Zeit	Arbeits- tage	Umsatz							Umsatz für im Bundesgebiet stationierte ausländische Streitkräfte 1)
		insgesamt	Wohnungsbau	landwirt- schaftlicher Bau	gewerblicher und industrieller Bau	Öffentlicher und Verkehrsbau			
						insgesamt	Hochbau	Tiefbau	
Anzahl		1000 DM							
Grundzahlen									
1949 MD	25,5	412 197	13 925
1950 MD	25,3	515 186	22 586
1951 MD	25,2	648 615	67 083
1952 MD	25,3	769 750	103 221
1953 MD	25,2	890 828	89 132
1954 MD	25,3	976 806	453 922 a)	22 662 a)	210 404 a)	289 818 a)	92 210 a)	197 608 a)	88 704
1955 MD	25,2	1 181 016	519 682	28 045	270 438	362 851	104 479	258 372	70 707
1954 Oktober	26	1 237 549	566 898	26 747	263 810	380 094	119 700	260 394	122 730
November	24,6	1 156 632	525 855	22 009	245 308	363 460	115 312	248 148	119 936
Dezember	26	1 289 502	573 781	21 764	298 834	395 123	129 340	265 783	121 344
1955 Januar	24,3	723 837	310 011	10 699	182 191	220 936	72 708	148 228	67 389
Februar	24	622 289	270 977	8 797	163 106	179 409	62 131	117 278	57 327
März	27	698 406	286 862	12 301	193 563	205 680	72 675	133 005	60 695
April	24	967 035	444 533	26 226	223 487	272 789	87 911	184 878	57 009
Mai	24	1 154 794	539 403	33 794	243 966	337 631	104 276	233 355	73 836
Juni	24,2	1 246 843	559 519	37 668	272 610	377 046	101 415	275 631	77 357
Juli	26	1 369 357	613 450	41 581	296 493	417 833	114 732	303 101	83 863
August	26,8	1 457 471	641 064	36 396	322 278	457 733	123 549	334 184	78 013
September	26	1 469 817	639 542	35 319	325 685	469 271	126 995	342 276	76 608
Oktober	26	1 498 882	650 145	34 290	332 187	482 260	127 965	354 295	76 936
November	24,5	1 409 002	611 736	30 438	320 944	445 884	122 002	323 882	68 482
Dezember	26	1 554 458	668 935	29 030	368 751	487 742	137 391	350 351	70 975
1956 Januar	25,7	1 010 288	433 627	14 442	252 179	310 040	91 247	218 793	47 167
1950 = 100									
1949 MD	101	80	62
1950 MD	100	100	100
1951 MD	100	126	297
1952 MD	100	149	457
1953 MD	100	173	395
1954 MD	100	190	393
1955 MD	100	229	313
1954 Oktober	103	240	543
November	97	225	531
Dezember	103	250	537
1955 Januar	96	141	298
Februar	95	121	254
März	107	136	269
April	95	188	252
Mai	95	224	327
Juni	96	242	342
Juli	103	266	371
August	106	283	345
September	103	285	339
Oktober	103	291	341
November	97	273	303
Dezember	103	302	314
1956 Januar	102	196	209
Veränderung gegenüber dem jeweiligen Vorjahr bzw. Vormonat in vH									
1950 MD	- 0,8	+ 25,0	+ 62,6
1951 MD	- 0,4	+ 25,9	+ 197,0
1952 MD	+ 0,4	+ 18,7	+ 53,9
1953 MD	- 0,4	+ 15,7	- 13,6
1954 MD	+ 0,4	+ 9,7	- 0,5
1955 MD	- 0,4	+ 20,9	+ 14,5	+ 23,8	+ 28,5	+ 25,2	+ 13,3	+ 30,7	- 20,3
1954 Oktober	-	+ 3,3	+ 1,0	- 2,3	+ 5,7	+ 5,8	+ 4,6	+ 6,3	+ 4,9
November	- 5,4	- 6,5	- 7,2	- 17,7	- 7,0	- 4,4	- 3,7	- 4,7	- 2,3
Dezember	+ 5,7	+ 11,5	+ 9,1	- 1,1	+ 21,8	+ 8,7	+ 12,2	+ 7,1	+ 1,2
1955 Januar	- 6,5	- 43,9	- 46,0	- 50,8	- 39,0	- 44,1	- 43,8	- 44,2	- 44,5
Februar	- 1,2	- 14,0	- 12,6	- 17,8	- 10,5	- 18,8	- 14,5	- 20,9	- 14,9
März	+ 12,5	+ 12,2	+ 5,9	+ 39,8	+ 18,7	+ 14,6	+ 17,0	+ 13,4	+ 5,9
April	- 11,1	+ 38,5	+ 55,0	+ 113,2	+ 15,5	+ 32,6	+ 21,0	+ 39,0	- 6,1
Mai	-	+ 19,4	+ 21,3	+ 28,9	+ 9,2	+ 23,8	+ 18,6	+ 26,2	+ 29,5
Juni	+ 0,8	+ 8,0	+ 3,7	+ 11,5	+ 11,7	+ 11,7	- 2,7	+ 18,1	+ 4,8
Juli	+ 7,4	+ 9,8	+ 9,6	+ 10,4	+ 8,8	+ 10,8	+ 13,1	+ 10,0	+ 8,4
August	+ 3,1	+ 6,4	+ 4,5	- 12,5	+ 8,7	+ 9,5	+ 7,7	+ 10,3	- 7,0
September	- 3,0	+ 0,8	- 0,2	- 3,0	+ 1,1	+ 2,5	+ 2,8	+ 2,4	- 1,8
Oktober	-	+ 2,0	+ 1,7	- 2,9	+ 2,0	+ 2,8	+ 0,8	+ 3,5	+ 0,4
November	- 5,8	- 6,0	- 5,9	- 11,2	- 3,4	- 7,5	- 4,7	- 8,6	- 11,0
Dezember	- 6,1	+ 10,3	+ 9,4	- 4,6	+ 14,9	+ 9,4	+ 12,6	+ 8,2	+ 3,6
1956 Januar	- 1,2	- 35,0	- 35,2	- 50,3	- 31,6	- 36,4	- 33,6	- 37,6	- 33,5

1) Ehemaliger Besatzungsbau.- a) Teilweise geschätzte Ergebnisse.

Geleistete Arbeitsstunden im Bauhauptgewerbe nach der Art der Bauten
- Alle Betriebsgrößenklassen -
1000 Stunden

Zeit		Geleistete Arbeitsstunden										Geleistete Arbeitsstun- den für in Bundesgebiet stationierte ausländische Streitkräfte 1)	
		insgesamt	Wohnungsbau					landwirt- schaft- licher Bau	gewerb- licher und indu- strieller Bau	Öffentlicher und Verkehrsbau			
			insgesamt	Neu- und Wieder- aufbau	Instandsetzung					insgesamt	Hochbau		Tiefbau
Grundzahlen													
1949	MD	133 935	51 573	28 718	22 855	.	.	11 098	38 189	33 075	.	.	3 232
1950	MD	150 905	70 294	51 982	18 312	.	.	9 107	35 384	36 120	.	.	4 097
1951	MD	155 134	69 964	52 032	17 932	.	.	7 880	36 446	40 844	.	.	9 269
1952	MD	158 217	69 661	53 914	15 747	8 134	7 613	8 301	34 076	46 179	.	.	11 108
1953	MD	181 623	86 744	69 606	17 138	8 559	8 579	7 287	35 364	52 228	17 221	35 007	9 705
1954	MD	188 473	93 287	73 799	19 488	10 069	9 419	6 316	37 417	51 453	15 842	35 611	9 323
1955	MD	208 133	98 009	77 992	20 017	10 618	9 399	7 008	44 224	58 892	16 389	42 503	5 862
1954	Oktober	230 252	112 115	89 600	22 515	11 993	10 522	7 432	43 367	67 338	19 315	48 023	12 163
	November	220 527	106 302	85 214	21 088	11 051	10 037	6 215	42 888	65 122	18 838	46 284	11 645
	Dezember	191 847	91 309	73 448	17 861	9 225	8 636	4 279	40 245	56 014	16 332	39 682	9 544
1955	Januar	102 801	44 032	32 603	11 429	5 147	6 282	1 451	28 967	28 351	8 915	19 436	5 002
	Februar	98 194	42 622	30 732	11 890	5 300	6 590	1 232	27 908	26 432	8 607	17 825	4 488
	März	127 896	58 297	43 927	14 370	7 034	7 336	2 628	33 652	33 319	10 772	22 547	4 949
	April	210 839	101 556	80 390	21 166	11 370	9 796	7 402	43 180	58 701	16 809	41 892	7 091
	Mai	241 694	116 875	93 361	23 514	12 799	10 715	10 294	46 312	68 213	18 211	50 002	7 858
	Juni	249 719	119 897	96 288	23 609	12 680	10 929	10 702	48 542	70 578	18 514	52 064	7 354
	Juli	254 767	121 443	98 614	22 829	11 905	10 924	11 202	50 182	71 940	18 579	53 361	6 879
	August	264 250	125 729	101 870	23 859	13 072	10 787	10 317	52 815	75 389	20 626	54 763	6 441
	September	256 414	121 159	97 524	23 635	12 817	10 818	9 154	52 412	73 689	20 036	53 653	5 846
	Oktober	249 314	118 185	94 747	23 438	13 061	10 377	7 941	50 989	72 199	19 406	52 793	5 341
	November	240 305	113 290	91 092	22 198	12 294	9 904	7 128	49 963	69 924	19 195	50 729	4 926
	Dezember	201 401	93 020	74 304	18 716	10 091	8 625	4 645	45 768	57 968	17 000	40 968	4 169
1956	Januar	159 846	72 704	57 525	15 179	7 951	7 228	2 559	40 432	44 151	14 254	29 897	3 474
1950 = 100													
1949	MD	89	73	55	125	.	.	122	108	92	.	.	79
1950	MD	100	100	100	100	.	.	100	100	100	.	.	100
1951	MD	103	100	100	98	.	.	87	103	113	.	.	226
1952	MD	105	99	104	86	.	.	91	96	128	.	.	271
1953	MD	120	123	134	94	.	.	80	100	145	.	.	237
1954	MD	125	133	142	106	.	.	69	106	142	.	.	228
1955	MD	138	139	150	109	.	.	77	125	163	.	.	143
1954	Oktober	153	159	172	123	.	.	82	123	186	.	.	297
	November	146	151	164	115	.	.	68	121	180	.	.	284
	Dezember	127	130	141	98	.	.	47	114	155	.	.	233
1955	Januar	68	63	63	62	.	.	16	82	78	.	.	122
	Februar	65	61	59	65	.	.	14	79	73	.	.	110
	März	85	83	85	78	.	.	29	95	92	.	.	121
	April	140	144	155	116	.	.	81	122	163	.	.	173
	Mai	160	166	180	128	.	.	113	131	189	.	.	192
	Juni	165	171	185	129	.	.	118	137	195	.	.	179
	Juli	169	173	190	125	.	.	123	142	199	.	.	168
	August	175	179	196	130	.	.	113	149	209	.	.	157
	September	170	172	188	129	.	.	101	148	204	.	.	143
	Oktober	165	168	182	128	.	.	87	144	200	.	.	130
	November	159	161	175	121	.	.	78	141	194	.	.	120
	Dezember	133	132	143	102	.	.	51	129	160	.	.	102
1956	Januar	106	103	111	83	.	.	28	114	122	.	.	85
Veränderung gegenüber dem jeweiligen Vorjahr bzw. Vormonat in vH													
1950	MD	+ 12,7	+ 36,3	+ 81,0	- 19,9	.	.	- 17,9	- 7,3	+ 9,2	.	.	+ 26,8
1951	MD	+ 2,8	- 0,5	+ 0,1	- 2,1	.	.	- 13,5	+ 3,0	+ 13,1	.	.	+ 126,3
1952	MD	+ 2,0	- 0,4	+ 3,6	- 12,2	.	.	+ 5,3	- 6,5	+ 13,1	.	.	+ 19,8
1953	MD	+ 14,8	+ 24,5	+ 29,1	+ 8,8	+ 5,2	+ 12,7	- 12,2	+ 3,8	+ 13,1	.	.	- 12,6
1954	MD	+ 3,8	+ 7,5	+ 6,0	+ 13,7	+ 17,6	+ 9,8	- 13,3	+ 5,8	- 1,5	- 8,0	+ 1,7	- 3,9
1955	MD	+ 10,4	+ 5,1	+ 5,7	+ 2,7	+ 5,4	- 0,2	+ 11,0	+ 18,2	+ 14,5	+ 3,5	+ 19,4	- 37,1
1954	Oktober	- 2,9	- 4,3	- 5,0	- 1,1	- 0,7	- 1,6	- 10,4	- 2,1	- 0,0	- 1,5	+ 0,6	- 2,1
	November	- 4,2	- 5,2	- 4,9	- 6,3	- 7,9	- 4,6	- 16,4	- 1,1	- 3,3	- 2,5	- 3,6	- 4,3
	Dezember	- 13,0	- 14,1	- 13,8	- 15,3	- 16,5	- 14,0	- 31,2	- 6,2	- 14,0	- 13,3	- 14,3	- 18,0
1955	Januar	- 46,4	- 51,8	- 55,6	- 36,0	- 44,2	- 27,3	- 66,1	- 28,0	- 49,4	- 45,4	- 51,0	- 47,6
	Februar	- 4,5	- 3,2	- 5,7	+ 4,0	+ 3,0	+ 4,9	- 15,1	- 3,7	- 6,8	- 3,5	- 8,3	- 10,3
	März	+ 30,2	+ 36,8	+ 42,9	+ 20,9	+ 32,7	+ 11,3	+ 113,3	+ 20,6	+ 26,1	+ 25,2	+ 26,5	+ 10,3
	April	+ 64,9	+ 74,2	+ 83,0	+ 47,3	+ 61,6	+ 33,5	+ 181,7	+ 28,3	+ 76,2	+ 56,0	+ 85,8	+ 43,3
	Mai	+ 14,6	+ 15,1	+ 16,1	+ 11,1	+ 12,6	+ 9,4	+ 39,1	+ 7,3	+ 16,2	+ 8,3	+ 19,4	+ 10,8
	Juni	+ 3,3	+ 2,6	+ 3,1	+ 0,4	+ 0,9	+ 2,0	+ 4,0	+ 4,8	+ 3,5	+ 1,7	+ 4,1	- 6,4
	Juli	+ 2,0	+ 1,3	+ 2,4	- 3,3	- 6,1	- 0,0	+ 4,7	+ 3,4	+ 1,9	+ 0,4	+ 2,5	- 6,5
	August	+ 3,7	+ 3,5	+ 3,3	+ 4,5	+ 9,8	- 1,3	- 7,9	+ 5,2	+ 4,8	+ 11,0	+ 2,6	- 6,4
	September	- 0,3	- 3,6	- 4,3	- 0,9	- 2,0	+ 0,3	- 11,3	- 0,8	- 2,3	- 2,9	- 2,0	- 9,2
	Oktober	- 2,8	- 2,5	- 2,8	- 0,8	+ 1,9	- 4,1	- 13,3	- 2,7	- 2,0	- 3,1	- 1,6	- 8,6
	November	- 3,6	- 4,1	- 3,9	- 5,3	- 5,9	- 4,6	- 10,2	- 2,0	- 3,2	- 1,1	- 3,9	- 7,8
	Dezember	- 16,2	- 17,9	- 18,4	- 15,7	- 17,9	- 12,9	- 34,8	- 8,4	- 17,1	- 11,4	- 19,2	- 15,4
1956	Januar	- 20,6	- 21,8	- 22,6	- 18,9	- 21,2	- 16,2	- 44,9	- 11,7	- 23,8	- 16,2	- 27,0	- 16,7

1) Ehemaliger Besatzungsgebiet.

Beschäftigte, Löhne und Gehälter
– Alle Betriebs

Zeit	Beschäftigte							Löhne	Gehälter	
	insgesamt	tätige Inhaber (auch selbst- ständige Handwerker)	kaufmännische und technische Angestellte (einschl. Lehrlinge)	übrige Beschäftigte						
				insgesamt	Facharbeiter einschl. Polierer und Meister	Helfer und Hilfsarbeiter	gewerbliche Lehrlinge			
Anzahl								1000 DM		
Schleswig-Holstein										
1955	Juli	58 547	3 023	1 943	53 581	23 759	24 335	5 487	20 600	921
	August	58 515	3 039	2 012	53 464	23 481	24 497	5 486	21 563	943
	September	57 740	3 043	2 012	52 685	23 491	23 749	5 445	20 805	974
	Oktober	56 048	3 047	2 025	50 976	23 208	22 430	5 338	20 045	962
	November	53 690	3 036	2 023	48 631	22 608	20 659	5 364	18 716	972
	Dezember	39 291	3 032	2 010	34 249	17 034	11 921	5 294	14 068	1 197
1956	Januar	32 324	3 025	1 987	27 312	13 476	8 558	5 278	10 231	936
Hamburg										
1955	Juli	45 405	1 381	2 569	41 455	23 290	15 613	2 552	19 348	1 426
	August	46 215	1 377	2 587	42 251	23 256	16 425	2 570	20 699	1 462
	September	46 583	1 377	2 602	42 604	23 705	16 347	2 552	20 754	1 501
	Oktober	45 704	1 377	2 657	41 670	23 066	16 104	2 500	19 851	1 513
	November	45 530	1 384	2 682	41 464	23 220	15 758	2 486	20 068	1 548
	Dezember	38 417	1 384	2 703	34 330	19 465	12 385	2 480	17 052	1 766
1956	Januar	30 753	1 393	2 684	26 676	14 984	9 237	2 455	14 711	1 509
Niedersachsen										
1955	Juli	180 051	9 072	6 401	164 578	76 293	65 989	22 296	58 091	3 000
	August	179 809	8 958	6 523	164 328	75 670	66 119	22 539	59 885	2 989
	September	179 164	9 072	6 542	163 550	75 466	65 408	22 676	58 641	3 091
	Oktober	175 881	9 002	6 556	160 323	74 677	63 373	22 273	57 370	3 068
	November	169 762	9 025	6 634	154 103	73 145	58 707	22 251	55 227	3 068
	Dezember	144 452	9 005	6 589	128 858	62 068	44 988	21 802	47 152	3 401
1956	Januar	107 521	8 994	6 514	92 013	43 403	27 678	20 932	33 902	3 029
Bremen										
1955	Juli	21 763	672	1 011	20 080	9 999	8 612	1 469	8 267	525
	August	21 968	669	1 034	20 265	10 022	8 778	1 465	8 886	539
	September	21 562	665	1 025	19 872	9 794	8 597	1 481	8 639	533
	Oktober	21 189	665	1 037	19 487	9 745	8 275	1 467	8 123	545
	November	20 819	665	1 046	19 108	9 475	8 183	1 450	8 166	564
	Dezember	19 257	662	1 054	17 541	8 923	7 176	1 442	7 823	694
1956	Januar	15 350	665	1 048	13 637	6 986	5 298	1 353	6 536	572
Nordrhein-Westfalen										
1955	Juli	431 378	16 964	22 662	391 752	192 540	167 097	32 115	163 345	12 086
	August	435 833	16 827	22 940	396 066	192 653	171 002	32 411	171 238	12 337
	September	432 511	16 756	23 139	392 616	193 309	167 489	31 818	168 222	12 207
	Oktober	426 723	16 777	23 168	386 778	192 436	162 879	31 463	162 792	12 291
	November	419 703	16 720	23 307	379 676	190 519	158 340	30 817	159 622	12 549
	Dezember	394 915	16 730	23 339	354 846	180 763	143 480	30 603	151 317	13 894
1956	Januar	349 183	16 708	23 282	309 193	158 064	120 884	30 245	124 863	12 361

im Bauhauptgewerbe nach Ländern
größenklassen -

Zeit	Beschäftigte							Löhne	Gehälter	
	insgesamt	tätige Inhaber (auch selbstständige Handwerker)	kaufmännische und technische Angestellte (einschl. Lehrlinge)	übrige Beschäftigte						
				insgesamt	Facharbeiter einschl. Polierer und Meister	Helfer und Hilfsarbeiter	gewerbliche Lehrlinge			
										Anzahl
1000 DM										
Hessen										
1955	Juli	123 048	7 092	5 359	110 597	53 813	47 225	9 559	40 080	2 623
	August	122 576	7 183	5 389	110 004	53 069	47 321	9 614	41 692	2 671
	September	121 891	7 113	5 468	109 310	53 491	46 362	9 457	40 568	2 651
	Oktober	121 392	7 092	5 545	108 755	53 221	46 101	9 433	39 563	2 677
	November	119 835	7 190	5 591	107 054	52 571	45 158	9 325	39 402	2 707
	Dezember	105 019	7 171	5 531	92 317	46 677	36 281	9 359	34 794	2 838
1956	Januar	86 037	7 027	5 503	73 507	37 679	26 734	9 094	26 993	2 713
Rheinland-Pfalz										
1955	Juli	87 670	5 078	3 455	79 137	35 899	36 275	6 963	27 944	1 581
	August	87 964	5 046	3 499	79 419	34 617	37 733	7 069	28 958	1 582
	September	86 631	5 009	3 470	78 152	34 236	36 775	7 141	28 101	1 548
	Oktober	86 631	5 028	3 476	78 127	34 441	36 776	6 910	27 798	1 551
	November	83 220	5 011	3 453	74 756	33 404	34 540	6 812	26 567	1 548
	Dezember	68 915	4 934	3 504	60 417	27 657	26 128	6 632	22 275	1 748
1956	Januar	58 430	4 927	3 503	50 000	22 906	20 541	6 553	17 027	1 602
Baden-Württemberg										
1955	Juli	199 647	14 811	7 140	177 696	82 961	79 731	15 004	64 500	3 728
	August	197 962	14 714	7 207	176 041	80 822	80 470	14 749	66 686	3 686
	September	195 148	14 652	7 200	173 296	79 843	78 930	14 523	64 073	3 667
	Oktober	193 680	14 635	7 217	171 828	80 073	77 762	13 993	62 812	3 684
	November	189 440	14 672	7 285	167 483	78 758	75 100	13 625	61 544	3 734
	Dezember	173 597	14 682	7 306	151 609	73 383	64 661	13 565	55 610	3 982
1956	Januar	157 561	14 624	7 345	135 592	66 978	55 290	13 324	46 243	3 808
Bayern										
1955	Juli	238 701	12 117	9 393	217 191	102 016	94 243	20 932	74 098	4 548
	August	242 032	12 130	9 618	220 284	102 490	96 223	21 571	79 263	4 617
	September	245 277	12 140	9 654	223 483	104 127	97 749	21 607	78 159	4 605
	Oktober	243 508	12 130	9 689	221 779	103 854	96 132	21 793	77 544	4 635
	November	226 958	12 142	9 710	205 106	96 706	86 990	21 410	75 016	4 612
	Dezember	164 537	12 126	9 668	142 743	68 533	53 963	20 247	57 740	4 760
1956	Januar	128 188	12 040	9 457	106 691	51 422	36 091	19 178	37 439	4 520

**Umsatz im Bauhaupt
- Alle Betriebs**

Zeit	Arbeits- tage	Umsatz						Umsatz für im Bundesgebiet stationierte ausländische Streitkräfte		
		insgesamt	Wohnungsbau	landwirt- schaftlicher Bau	gewerblicher und industrieller Bau	öffentlicher und Verkehrsbau				
						insgesamt	Hochbau		Tiefbau	
Anzahl		1000 DM								
Schleswig-Holstein										
1955	Juli	26	57 085	23 854	4 133	5 536	23 562	2 860	20 702	1 682
	August	27	63 194	26 512	4 403	5 493	26 786	3 523	23 263	1 203
	September	26	65 006	25 832	3 817	5 743	29 614	3 842	25 772	1 496
	Oktober	26	61 493	25 778	3 928	5 238	26 549	3 660	22 889	1 387
	November	25	56 101	24 855	3 856	5 287	22 103	3 865	18 238	938
	Dezember	26	60 115	27 919	3 642	7 411	21 143	3 596	17 547	1 047
1956	Januar	26	34 594	16 207	1 745	3 488	13 154	2 384	10 770	308
Hamburg										
1955	Juli	26	51 532	21 871	64	13 983	15 614	3 875	11 739	462
	August	27	54 857	24 460	20	14 860	15 517	3 547	11 970	405
	September	26	57 366	25 168	108	16 120	15 970	3 553	12 417	292
	Oktober	26	59 407	28 249	236	14 662	16 260	3 768	12 492	461
	November	25	56 221	27 273	-	13 721	15 227	3 694	11 533	404
	Dezember	26	60 503	28 533	4	15 654	16 312	3 810	12 502	237
1956	Januar	26	40 057	17 117	-	11 261	11 679	2 623	9 056	57
Niedersachsen										
1955	Juli	26	160 864	70 314	11 926	29 189	49 435	9 959	39 476	3 539
	August	27	163 762	72 132	9 534	30 793	51 303	11 801	39 502	3 267
	September	26	170 027	76 646	9 227	29 028	55 126	11 812	43 314	3 094
	Oktober	26	173 697	77 411	9 125	29 266	57 895	12 170	45 725	3 423
	November	25	161 860	73 783	7 570	27 729	52 778	11 434	41 344	3 840
	Dezember	26	176 389	80 503	8 267	31 659	55 960	12 144	43 816	3 610
1956	Januar	26	108 436	52 379	3 671	20 491	31 895	7 291	24 604	1 332
Bremen										
1955	Juli	26	22 860	11 056	213	5 135	6 456	1 782	4 674	861
	August	27	23 604	11 409	96	5 223	6 876	1 889	4 987	446
	September	26	25 958	12 068	439	5 788	7 663	2 390	5 273	560
	Oktober	26	26 477	11 623	434	6 004	8 416	2 312	6 104	531
	November	25	24 295	10 657	377	5 698	7 563	2 168	5 395	312
	Dezember	26	27 364	12 182	208	7 151	7 823	2 367	5 456	343
1956	Januar	26	18 213	8 002	52	4 775	5 384	1 033	4 351	159
Nordrhein-Westfalen										
1955	Juli	26	460 422	202 016	6 081	126 914	125 411	33 668	91 743	16 110
	August	27	486 237	205 669	5 191	137 081	138 296	41 644	96 652	15 526
	September	26	481 067	202 947	5 386	134 540	138 194	37 398	100 796	13 614
	Oktober	26	508 759	208 995	5 124	145 115	149 525	41 562	107 963	16 534
	November	24	471 869	195 010	4 555	138 851	133 453	37 835	95 618	13 223
	Dezember	26	574 997	243 556	5 096	169 022	157 323	46 431	110 892	13 369
1956	Januar	26	369 929	150 587	2 285	111 745	105 312	31 877	73 435	7 674

1) Ehemaliger Besatzungsbau.

gewerbe nach Ländern
größenklassen -

Zeit	Arbeits- tage	Umsatz							Umsatz für im Bundesgebiet stationierte ausländische Streitkräfte 1	
		insgesamt	Wohnungsbau	landwirt- schaftlicher Bau	gewerblicher und industrieller Bau	Öffentlicher und Verkehrsbau				
						insgesamt	Hochbau	Tiefbau		
Anzahl		1000 DM								
Hessen										
1955	Juli	26	118 847	52 644	3 084	22 735	40 384	13 251	27 133	13 113
	August	27	145 022	58 626	3 298	30 044	53 054	10 784	42 270	14 507
	September	26	151 202	56 047	2 699	32 610	59 846	17 338	42 508	19 088
	Oktober	26	147 373	57 586	2 793	31 533	55 461	12 889	42 572	15 363
	November	25	141 042	55 755	2 726	30 100	52 461	12 053	40 408	13 871
	Dezember	26	177 650	68 061	3 458	38 823	67 308	16 616	50 692	15 729
1956	Januar	26	119 722	49 448	2 372	28 831	39 071	10 590	28 481	11 504
Rheinland-Pfalz										
1955	Juli	26	89 596	34 192	1 075	15 501	38 828	9 771	29 057	18 458
	August	27	92 596	36 796	1 268	15 127	39 405	9 157	30 248	14 917
	September	26	91 162	33 793	1 313	16 656	39 400	9 965	29 435	13 220
	Oktober	26	90 557	33 084	1 146	16 178	40 149	9 433	30 716	12 452
	November	24	83 826	29 525	1 195	15 531	37 575	8 816	28 759	11 514
	Dezember	26	92 018	32 252	1 410	17 684	40 672	10 161	30 511	12 770
1956	Januar	26	60 320	18 893	654	13 364	27 409	7 471	19 938	10 143
Baden-Württemberg										
1955	Juli	26	203 143	97 557	4 341	38 035	63 210	24 247	38 963	16 760
	August	27	209 738	99 928	3 137	39 929	66 744	23 804	42 940	17 539
	September	26	210 365	98 516	3 523	42 958	65 368	23 126	42 242	12 738
	Oktober	26	215 672	100 839	3 729	41 568	69 536	25 261	44 275	12 558
	November	24	207 576	95 332	2 986	42 325	66 933	23 952	42 981	12 769
	Dezember	26	234 104	104 898	2 506	47 816	78 884	28 132	50 752	13 435
1956	Januar	25	158 619	75 030	1 447	31 956	50 186	17 195	32 991	10 443
Bayern										
1955	Juli	26	205 008	99 946	10 664	39 465	54 933	15 319	39 614	12 878
	August	26	218 461	105 532	9 449	43 728	59 752	17 400	42 352	10 203
	September	26	217 664	108 525	8 807	42 242	58 090	17 571	40 519	12 506
	Oktober	26	215 447	106 580	7 775	42 623	58 469	16 910	41 559	14 227
	November	25	206 212	99 546	7 173	41 702	57 791	18 185	39 606	11 611
	Dezember	26	151 318	71 031	4 439	33 531	42 317	14 134	28 183	10 435
1956	Januar	25	100 398	45 964	2 216	26 268	25 950	10 783	15 167	5 547

Geleistete Arbeitsstunden im - Alle Betriebs

Zeit		Geleistete Arbeitsstunden											Geleistete Arbeitsstun- den für im Bundesgebiet stationierte ausländische Streitkräfte 1)
		insgesamt	Wohnungsbau					landwirt- schaft- licher Bau	gewerb- licher und indu- strieller Bau	Öffentlicher und Verkehrsbau			
			insgesamt	Neu- und Wieder- aufbau	Instandsetzung					insgesamt	Hochbau	Tiefbau	
					insgesamt	Wiederherst., Um-, An- u. Erweiterungs- bau	Repara- turen						
Schleswig-Holstein													
1955	Juli	10 999	4 791	3 725	1 066	497	569	936	1 056	4 216	513	3 703	141
	August	11 511	5 194	4 183	1 011	479	532	949	984	4 384	538	3 846	106
	September	10 868	4 933	3 959	974	434	540	798	928	4 209	596	3 613	97
	Oktober	10 520	4 948	3 963	985	432	553	773	934	3 865	553	3 312	105
	November	9 867	4 807	3 823	984	426	558	751	856	3 453	546	2 907	87
	Dezember	6 914	3 425	2 714	711	314	397	420	723	2 346	362	1 984	57
1956	Januar	5 498	2 836	2 175	661	269	392	231	616	1 815	327	1 488	60
Hamburg													
1955	Juli	8 051	3 522	2 998	524	187	337	12	1 917	2 600	486	2 114	69
	August	8 366	3 763	3 199	564	256	308	9	1 915	2 679	551	2 128	35
	September	8 474	3 828	3 292	536	202	334	12	2 009	2 625	493	2 132	32
	Oktober	8 106	3 686	3 207	479	198	281	6	1 855	2 559	452	2 107	63
	November	8 233	3 870	3 314	556	219	337	0	1 790	2 573	453	2 120	55
	Dezember	6 731	2 937	2 443	494	210	284	0	1 631	2 163	441	1 722	17
1956	Januar	6 014	2 714	2 336	378	146	232	-	1 464	1 836	396	1 440	12
Niedersachsen													
1955	Juli	33 408	15 320	12 159	3 161	1 359	1 802	3 040	5 007	10 041	1 939	8 102	485
	August	34 691	16 461	12 977	3 484	1 663	1 821	2 894	5 068	10 268	2 248	8 020	452
	September	33 452	15 816	12 251	3 565	1 793	1 772	2 541	5 092	10 003	2 170	7 833	403
	Oktober	32 737	15 914	12 420	3 494	1 747	1 747	2 296	4 799	9 728	2 083	7 645	404
	November	31 138	15 188	11 908	3 280	1 647	1 633	1 998	4 751	9 201	2 110	7 091	353
	Dezember	25 949	12 701	9 723	2 978	1 355	1 623	1 375	4 397	7 476	1 823	5 653	264
1956	Januar	18 787	9 500	7 209	2 291	1 071	1 220	769	3 611	4 907	1 340	3 567	219
Bremen													
1955	Juli	4 085	1 939	1 712	227	107	120	53	774	1 319	273	1 046	73
	August	4 299	2 009	1 799	200	94	116	73	869	1 348	308	1 040	66
	September	4 214	1 972	1 750	222	70	152	64	794	1 384	319	1 065	48
	Oktober	3 991	1 878	1 641	237	85	152	43	793	1 277	312	965	24
	November	3 973	1 864	1 610	254	89	165	18	882	1 209	222	987	23
	Dezember	3 657	1 652	1 437	215	70	145	18	838	1 149	236	913	19
1956	Januar	3 279	1 534	1 297	237	69	168	14	750	981	232	749	10
Nordrhein-Westfalen													
1955	Juli	80 257	37 420	31 837	5 583	3 151	2 432	1 517	20 675	20 645	5 490	15 155	1 601
	August	83 088	38 591	32 982	5 609	3 333	2 276	1 447	21 312	21 738	6 532	15 206	1 677
	September	80 901	37 135	31 726	5 409	3 166	2 243	1 315	21 198	21 253	6 332	14 921	1 648
	Oktober	78 806	36 397	30 861	5 536	3 484	2 052	1 091	20 694	20 624	6 007	14 617	1 500
	November	76 504	35 192	29 814	5 378	3 291	2 087	936	20 215	20 161	5 895	14 266	1 349
	Dezember	70 312	31 663	26 683	4 980	2 910	2 070	729	19 577	18 343	5 662	12 681	1 061
1956	Januar	59 454	25 927	21 549	4 378	2 488	1 890	412	18 091	15 024	4 908	10 116	777

1) Ehemaliger Besatzungsbau.

**Bauhauptgewerbe nach Ländern
größenklassen -**

Zeit	Geleistete Arbeitsstunden										Geleistete Arbeitsstun- den f. im Bundesge- stationierte ausländische Streitkräfte 1)	
	insgesamt	Wohnungsbau					landwirt- schaft- licher Bau	gewerb- licher und indu- strieller Bau	Öffentlicher und Verkehrsbau			
		insgesamt	Neu- und Wieder- aufbau	Instandsetzung					insgesamt	Hochbau		Tiefbau
				insgesamt	Wiederherst., Um-, An- u. Erweiterungs- bau	Repara- turen						
Hessen												
1955 Juli	22 156	10 406	8 447	1 959	1 090	869	930	4 149	6 671	1 932	4 739	970
August	22 726	10 105	8 191	1 914	1 144	770	952	4 597	7 072	2 062	5 010	797
September	22 505	10 106	8 017	2 089	1 203	886	871	4 704	6 824	1 920	4 904	685
Oktober	21 312	9 638	7 741	1 897	1 140	757	665	4 233	6 776	1 826	4 950	609
November	21 031	9 495	7 670	1 825	1 088	737	691	4 199	6 646	1 881	4 765	591
Dezember	17 801	7 894	6 366	1 528	918	610	404	3 904	5 599	1 700	3 899	514
1956 Januar	13 950	5 970	4 663	1 307	741	566	253	3 458	4 269	1 497	2 772	589
Rheinland-Pfalz												
1955 Juli	16 313	7 572	5 761	1 811	1 049	762	392	2 726	5 629	1 504	4 125	1 413
August	16 635	7 651	5 858	1 793	1 028	765	338	2 940	5 706	1 463	4 241	1 341
September	16 060	7 123	5 308	1 820	1 058	762	356	2 943	5 633	1 541	4 092	1 108
Oktober	15 691	6 890	5 133	1 757	1 015	742	284	2 933	5 562	1 533	4 059	1 072
November	14 732	6 436	4 772	1 714	985	729	275	2 777	5 194	1 283	3 911	968
Dezember	11 600	4 646	3 334	1 262	714	548	163	2 544	4 247	1 222	3 025	981
1956 Januar	9 105	3 485	2 507	978	516	462	95	2 262	3 263	1 108	2 155	1 094
Baden-Württemberg												
1955 Juli	36 476	19 226	15 145	4 081	2 240	1 841	1 186	6 186	9 878	3 450	6 423	1 317
August	37 512	19 624	14 866	4 758	2 334	1 924	958	6 617	10 313	3 513	6 800	1 178
September	35 807	18 686	14 066	4 520	2 685	1 935	860	6 362	9 898	3 461	6 437	1 086
Oktober	34 886	17 356	13 181	4 775	2 801	1 974	746	6 302	9 882	3 527	6 355	923
November	33 633	16 952	12 687	4 265	2 502	1 763	586	6 238	9 827	3 465	6 362	945
Dezember	28 820	14 530	10 834	3 696	2 139	1 557	379	5 552	8 359	3 024	5 335	789
1956 Januar	24 493	12 141	9 142	2 999	1 763	1 236	201	5 037	7 114	2 592	4 522	610
Bayern												
1955 Juli	43 016	21 247	16 830	4 417	2 225	2 192	3 136	7 692	10 941	2 992	7 949	810
August	45 422	22 331	17 815	4 516	2 241	2 275	2 637	8 513	11 881	3 409	8 472	789
September	44 133	21 555	17 155	4 400	2 206	2 194	2 337	8 381	11 860	3 204	8 656	739
Oktober	43 265	20 878	16 600	4 278	2 159	2 119	2 037	8 424	11 926	3 143	8 783	641
November	41 224	19 436	15 494	3 942	2 047	1 895	1 873	8 255	11 660	3 340	8 320	555
Dezember	29 617	13 572	10 720	1 461	1 391	1 070	1 157	6 602	8 286	2 530	5 756	467
1956 Januar	19 266	8 597	6 647	1 950	888	1 062	584	5 143	4 942	1 854	3 088	303

Bauhauptgewerbe in Berlin (West)¹⁾

Zeit	Festsetzung des Firmen- kreises nach Beschäftigten- stand vom	Betriebe	Beschäftigte							Löhne	Gehälter	
			insgesamt	tätige Inhaber (auch selbst- ständige Handwerker)	kaufm.u.techn. Angestellte einschl. Lehrlinge	übrige Beschäftigte	davon					
							Facharbeiter einschl. Polie- re u. Meister	Helfer und Hilfsarbeiter	gewerbliche Lehrlinge			
Anzahl												
1000 DM												
Betriebe mit 20 und mehr Beschäftigten												
1951 JD 2/3)	-	541	44 942	737	2 876	41 329	13 336	25 880	2 113	10 432	1 176	
1952 JD 2/3)	-	429	33 292	599	2 527	30 166	11 945	16 287	1 934	8 702	1 113	
1953 JD 2/3)	Juli 1952	393	31 158	545	2 479	28 134	12 898	13 223	2 013	9 341	1 119	
1954 JD 2/3)	Juli 1953	432	37 363	591	2 729	34 043	15 562	16 183	2 298	12 456	1 297	
1955 JD 2/3)	Juli 1954	457	40 379	615	2 970	36 794	16 066	17 975	2 753	13 634	1 464	
1955 Oktober	Juli 1954	449	46 150	598	3 040	42 522	19 314	20 374	2 834	16 746	1 557	
November	Juli 1955	504	48 365	678	3 165	44 522	20 363	21 224	2 935	17 569	1 611	
Dezember	"	506	46 324	674	3 138	42 512	19 624	19 991	2 897	17 188	1 673	
1956 Januar	"	504	40 682	673	3 128	36 881	16 845	17 023	3 013	15 797	1 708	
1956 Januar	"	503	33 476	671	3 097	29 708	13 805	12 918	2 985	11 280	1 637	
Betriebe mit 10 - 19 Beschäftigten												
1951 JD 2/3)	-	324	4 369	396	343	3 630	2 032	1 316	282	985	99	
1952 JD 2/3)	-	286	3 893	351	335	3 207	1 816	1 106	285	948	97	
1953 JD 2/3)	Juli 1952	286	4 506	357	344	3 805	2 116	1 355	334	1 206	105	
1954 JD 2/3)	Juli 1953	302	4 447	355	298	3 794	1 974	1 496	324	1 278	95	
1955 JD 2/3)	Juli 1954	274	3 976	332	291	3 353	1 769	1 245	339	1 178	96	
1955 Oktober	Juli 1954	270	4 414	318	310	3 786	2 107	1 318	361	1 487	104	
November	Juli 1955	241	3 547	276	229	3 042	1 702	1 011	325	1 143	75	
Dezember	"	236	3 428	271	223	2 934	1 635	988	311	1 100	74	
1956 Januar	"	234	2 872	266	214	2 392	1 340	728	324	975	72	
1956 Januar	"	233	2 629	267	208	2 154	1 176	654	324	719	73	
Zeit	Festsetzung des Firmen- kreises nach Beschäftigten- stand vom	Geleistete Arbeitsstunden										
		insgesamt	Wohnungsbau				gewerblich u. industr. Bau		öffentl. u. Verkehrsbau		Trümmerbe- seitigung u. Abbruch	ausländische Streitkräfte ⁴⁾
			gesamt	Neu- und Wiederaufbau	Wiederherst., Un- u. An- u. Erwei- terungen	Reparaturen	Hochbau	Tiefbau	Hochbau	Tiefbau		
1000 Stunden												
Betriebe mit 20 und mehr Beschäftigten												
1951 MD 3)	-	7 239	1 228	275	953	1 400	2 724	1 887	249			
1952 MD 3)	-	5 386	1 361	599	631	1 077	2 277	671	193			
1953 MD 3)	Juli 1952	5 131	1 970	1 395	450	1 25	1 756	436	188			
1954 MD 3)	Juli 1953	6 341	2 772	2 332	305	135	812	193	737	1 213	176	
1955 MD 3)	Juli 1954	6 795	2 776	2 306	281	189	873	246	658	1 464	95	
1955 Oktober	Juli 1954	8 123	3 457	2 859	326	272	1 153	238	775	1 864	120	
November	Juli 1955	8 510	3 607	2 949	370	288	1 190	255	829	1 946	124	
Dezember	"	8 125	3 531	2 846	384	301	1 169	261	822	1 721	163	
1956 Januar	"	7 313	2 990	2 407	321	262	1 041	246	706	1 670	120	
1956 Januar	"	5 419	2 095	1 676	240	179	847	199	581	1 069	85	
Betriebe mit 10 - 19 Beschäftigten												
1951 MD 3)	-	645	320	24	295	120	123	83	5			
1952 MD 3)	-	573	278	37	174	67	107	60	7			
1953 MD 3)	Juli 1952	691	374	121	184	68	93	56	5			
1954 MD 3)	Juli 1953	589	353	171	97	85	102	15	98	30	6	
1955 MD 3)	Juli 1954	616	298	103	90	105	89	17	77	66	6	
1955 Oktober	Juli 1954	737	399	147	122	130	89	14	94	83	6	
November	Juli 1955	586	378	111	115	152	68	7	55	61	3	
Dezember	"	548	350	111	99	140	67	8	49	59	1	
1956 Januar	"	475	286	83	95	108	69	6	40	58	6	
1956 Januar	"	364	214	57	67	90	53	3	37	38	1	
Zeit	Festsetzung des Firmen- kreises nach Beschäftigten- stand vom	Umsatz										
		insgesamt	Wohnungsbau gesamt	Gewerblicher und industrieller Bau		Öffentlicher und Verkehrsbau		Trümmerbeseiti- gung und Abbruch	ausländische Streitkräfte ⁴⁾			
				gesamt	Hochbau	Tiefbau	gesamt			Hochbau	Tiefbau	
1000 DM												
Betriebe mit 20 und mehr Beschäftigten												
1951 MD 3)	-	24 049	2 003	
1952 MD 3)	-	21 153	1 071	
1953 MD 3)	Juli 1952	24 681	1 605	
1954 MD 3)	Juli 1953	33 218	16 139	5 570	4 702	868	9 545	4 400	5 145	1 964	1 611	
1955 MD 3)	Juli 1954	35 901	16 574	6 419	5 208	1 211	10 511	3 987	6 524	2 397	1 257	
1955 Oktober	Juli 1954	47 639	21 296	9 381	8 265	1 116	14 856	5 197	9 659	2 106	2 002	
November	Juli 1955	50 050	22 204	9 880	8 597	1 283	15 578	5 502	10 076	2 368	2 089	
Dezember	"	46 022	21 901	8 135	6 874	1 261	14 126	5 230	8 896	1 850	1 507	
1956 Januar	"	49 745	22 837	8 597	7 213	1 384	15 721	5 735	9 986	2 590	1 510	
1956 Januar	"	32 548	12 456	6 477	5 311	1 166	8 432	3 945	7 487	2 183	1 177	
Betriebe mit 10 - 19 Beschäftigten												
1951 MD 3)	-	2 493	29	
1952 MD 3)	-	2 613	40	
1953 MD 3)	Juli 1952	3 324	27	
1954 MD 3)	Juli 1953	3 492	1 910	715	623	86	604	484	120	263	51	
1955 MD 3)	Juli 1954	3 344	1 571	750	667	83	757	418	339	265	46	
1955 Oktober	Juli 1954	4 253	2 078	918	736	122	944	523	421	313	108	
November	Juli 1955	2 998	1 802	573	509	64	568	281	287	55	21	
Dezember	"	2 949	1 747	581	525	56	564	225	339	57	22	
1956 Januar	"	3 418	2 084	648	581	67	653	322	331	33	24	
1956 Januar	"	2 397	1 348	489	422	67	491	209	282	69	20	

Anmerkung 1) und 3) siehe Vorbemerkung Seite 3.- 2) Für Löhne und Gehälter MD.- 4) Im Bundesgebiet stationierte (ehemaliger Besatzungs-
bau).

Steine- und Erdenindustrie

1. Beschäftigte, geleistete Arbeiterstunden und Umsatz der Industriegruppe Steine und Erden

- Betriebe mit 10 und mehr Beschäftigten -

Zeit Land	Betriebe ¹⁾ (örtl. Einheiten)	Beschäftigte				Geleistete ¹⁾ Arbeiterstunden 1000 Stunden	Umsatz ²⁾ 1000 DM	
		insgesamt	Inhaber, Angestellte, kaufm. Lehrlinge	Arbeiter ohne gewerbliche Lehrlinge	Gewerbliche Lehrlinge			
		Anzahl						
Bundesgebiet								
1950 JD	3)	4 220	194 498	21 091	170 364	2 976	34 562	181 094
1951 JD		4 773	216 835	23 336	190 086	3 413	38 309	246 290
1952 JD		4 818	222 451	24 588	194 150	3 713	39 461	276 136
1953 JD		4 879	228 840	25 821	199 298	3 721	40 654	317 154
1954 JD		4 999	235 847	27 318	204 734	3 795	42 096	344 035
1955 JD		5 116	249 940	29 058	216 918	3 964	44 890	404 997
1954 Dezember		5 013	226 682	27 686	195 275	3 721	41 274	332 543
1955 Januar	4)	5 011	202 947	27 406	171 884	3 657	33 463	204 371
Februar		5 103	204 296	27 703	172 887	3 706	35 870	205 662
März		5 103	200 821	27 760	169 368	3 693	31 183	207 594
		5 108	224 059	28 184	192 162	3 713	37 379	294 046
April		5 111	252 730	28 882	219 805	4 043	43 526	394 529
Mai		5 113	263 832	29 132	230 576	4 124	47 950	449 091
Juni		5 116	268 057	29 234	234 691	4 132	49 333	466 669
Juli		5 118	271 074	29 359	237 631	4 084	50 471	488 852
August		5 122	272 905	29 698	239 016	4 191	52 449	512 689
September		5 125	271 440	29 671	237 710	4 059	51 009	503 074
Oktober		5 128	267 264	29 731	233 556	3 977	49 811	494 743
November		5 124	259 326	29 710	225 669	3 947	47 624	456 078
Dezember	5 123	243 472	29 632	209 944	3 896	44 276	386 955	
nach Ländern (Dezember 1955)								
Schleswig-Holstein	168	7 106	863	6 138	105	1 377	13 797	
Hamburg	62	2 811	327	2 401	83	511	5 467	
Niedersachsen	714	32 018	3 552	28 180	286	6 109	49 264	
Bremen	23	2 240	294	1 911	35	489	4 788	
Nordrhein-Westfalen	1 120	61 605	7 743	52 944	918	11 194	125 522	
Hessen	505	23 606	3 184	20 098	324	3 963	33 537	
Rheinland-Pfalz	677	32 293	4 364	27 398	531	5 730	44 617	
Baden-Württemberg	705	31 933	3 826	27 660	447	5 716	48 412	
Bayern	1 149	49 860	5 479	43 214	1 167	9 187	61 551	

1) Nach der hauptbeteiligten Industriegruppe ausgezählt. - 2) Ohne Handelsware. - 3) Für geleistete Arbeiterstunden und Umsatz Monatsdurchschnitt. - 4) Änderung des Firmenkreises; zur Wiederherstellung der Vergleichbarkeit werden die Ergebnisse nach dem alten und neuen Firmenkreis gebracht.

2. Beschäftigte der Industriegruppe Steine und Erden nach hauptbeteiligten Industrieuntergruppen¹⁾

- Betriebe mit 10 und mehr Beschäftigten -

Zeit	Insgesamt	Naturstein-	Sand-u.-Kies-	Sonstige 2) Mineralien	Zement-	Kalk	Gips-u.-Kreide-	Ziegel-
Industrie								
1950 JD	194 498	34 005	6 801	10 553	17 984	15 395	2 755	53 541
1951 JD	216 835	38 336	7 999	12 636	18 859	15 625	2 984	56 815
1952 JD	222 451	40 254	8 491	12 821	19 765	15 855	2 840	54 542
1953 JD	228 840	42 020	9 281	12 214	20 435	16 238	2 990	53 999
1954 JD	235 847	42 045	9 361	12 009	21 165	16 434	3 137	56 404
1955 JD	249 940	43 753	9 997	12 806	22 100	16 854	3 202	58 198
1955 Januar 4)	202 947	31 910	8 161	12 046	21 305	15 568	3 024	43 657
Februar	204 296	32 202	8 292	12 064	21 349	15 593	2 938	43 999
März	200 821	30 058	8 015	12 108	21 478	15 581	3 022	43 028
April	224 059	37 209	8 950	12 351	21 751	16 459	3 086	48 684
May	252 730	44 711	9 965	12 659	21 949	17 099	3 234	59 824
Juni	263 832	47 361	10 417	12 817	22 034	17 243	3 308	64 691
Juli	268 057	48 124	10 607	12 971	22 169	17 309	3 346	65 818
August	271 074	48 828	10 547	13 155	22 323	17 244	3 338	66 364
September	272 905	48 991	10 694	13 562	22 486	17 298	3 288	66 503
Oktober	271 440	48 738	10 798	12 982	22 425	17 273	3 296	65 779
November	267 264	48 447	10 724	12 980	22 416	17 250	3 251	62 442
Dezember	259 326	47 473	10 706	13 062	22 486	17 159	3 234	58 544
	243 472	42 899	10 247	12 960	22 337	16 739	3 078	52 799
Zeit	Steinzeug-	Feuerfeste	Betonstein- u. Betonwaren-	Kalksandstein-	Bims-	Isolier-u.-Leicht- bauplatten-	Asbestzement- waren-	Sonst. Industrie 3) d. Steine u. Erden
Industrie								
1950 JD	3 277	16 389	15 267	3 675	4 870	3 646	1 126	5 214
1951 JD	3 738	18 570	19 763	3 919	7 621	3 513	1 361	5 096
1952 JD	4 121	20 254	22 983	3 949	7 393	3 193	1 605	4 385
1953 JD	3 695	19 189	26 254	4 341	8 537	3 298	1 696	4 663
1954 JD	3 913	18 704	28 037	4 864	8 794	3 575	2 075	5 330
1955 JD	4 237	20 985	32 335	5 231	8 808	3 970	2 498	4 966
1955 Januar 4)	4 055	20 051	24 811	3 468	4 668	3 235	2 173	4 815
Februar	4 078	20 060	25 351	3 406	4 611	3 390	2 173	4 890
März	4 102	20 223	24 816	3 691	4 333	3 398	2 191	4 777
April	4 136	20 490	28 207	4 676	7 163	3 622	2 274	5 001
May	4 188	20 607	32 194	5 320	9 933	3 835	2 380	4 832
Juni	4 211	20 501	33 543	5 432	10 530	4 059	2 448	4 837
Juli	4 246	21 062	34 555	5 706	10 659	4 058	2 536	4 891
August	4 279	21 307	35 054	5 802	10 830	4 267	2 576	5 160
September	4 293	21 010	35 913	5 881	10 992	4 299	2 647	5 048
Oktober	4 313	21 155	35 886	5 860	10 924	4 287	2 695	5 029
November	4 354	21 344	35 570	5 870	10 685	4 210	2 702	5 019
Dezember	4 319	21 585	34 550	5 794	8 553	4 195	2 685	4 981
	4 321	22 079	32 384	5 330	6 483	4 015	2 670	5 131

1) Eingruppierung gemischter Betriebe nach dem Schwerpunkt gemessen an der Beschäftigtenzahl. - 2) Gewinnung und Aufbereitung von Schiefer, Naturasphalt, Pohton, Kaolin, sonstigen Mineralien, Farb- und anderen Erden. - 3) Wie Mörtel und Edelputz, Schlacken, Isoliermittel und Filterschutz. - 4) Änderung des Firmenkreises; zur Wiederherstellung der Vergleichbarkeit werden Ergebnisse nach dem alten und neuen Firmenkreis gebracht.

Arbeitsmarkt

1. Beschäftigung

Zeit Land	Beschäftigte Arbeitnehmer						
	darunter: Bau-, Ausbau- und Bauhilfsgewerbe						
	insgesamt	zusammen	Bau- und Architekturbüros (39a)	Hoch- und Tiefbau (39b)	Klempnerei, Rohrinstallation (16)	Baueingewerbe (ohne Polstermöbel- herstellung) (39c1)	Schornstein- u. Gebäu- dereinigung (ohne Ge- bäudeinnenreinigung) (39d1)
<u>Bundesgebiet</u>							
1952 JD	14 994 706	1 332 034	27 149	975 850	124 483	197 377	7 175
1953 JD	15 582 665	1 470 504	27 684	1 084 522	136 836	214 193	7 369
1954 JD 1) 2)	16 286 000	1 665 361	29 429	1 228 634	153 534	246 022	7 742
1955 JD 1) 3)	17 176 000	1 715 320	31 532	1 257 501	164 263	253 817	8 207
1952 März	14 583 493	1 205 682	26 650	874 588	117 582	179 766	7 096
1952 Juni	15 170 704	1 430 702	27 546	1 059 688	124 391	211 696	7 381
1952 September	15 456 339	1 534 413	27 613	1 148 155	130 608	220 800	7 237
1952 Dezember	14 953 286	1 141 135	26 832	802 069	128 657	176 473	7 104
1953 März	15 204 690	1 385 676	27 007	1 028 457	126 587	196 530	7 095
1953 Juni	15 806 307	1 596 669	28 055	1 191 909	138 500	230 639	7 566
1953 September	16 044 433	1 662 265	28 386	1 239 283	146 012	241 005	7 579
1953 Dezember	15 597 175	1 334 480	27 740	954 813	143 830	200 724	7 373
1954 März	15 758 145	1 457 993	28 223	1 062 919	141 520	217 949	7 382
1954 Juni	16 500 109	1 720 367	29 880	1 270 463	156 507	255 633	7 884
1954 September	16 830 747	1 817 723	30 185	1 352 522	162 574	264 483	7 959
1954 Dezember	16 516 000 a)
1955 März	16 442 277	1 465 251	30 682	1 045 308	154 620	226 960	7 681
1955 September	17 806 623	1 965 390	32 383	1 469 694	173 906	280 674	8 733
1955 Dezember	17 383 998 b)
<u>nach Ländern (Dezember 1955)</u>							
Schlesw.-Holst.	661 050
Hamburg	699 686
Niedersachsen	2 103 858
Bremen	241 173
Nordrh.-Westf.	5 721 375
Hessen	1 515 683
Rheinl.-Pfalz	2 364 627
Baden-Württbg.	2 602 235
Bayern	2 874 301

1) Bei der Berechnung der Jahresdurchschnittszahlen für 1954 und 1955 wurden die für Ende Dezember 1954 bzw. Ende Juni 1955 geschätzten Zahlen der beschäftigten Arbeiter, Angestellten und Beamten verwandt. - 2) Übrige Angaben geschätzt aus 3 Vierteljahreszahlen (März bis September). - 3) Übrige Angaben geschätzt aus 2 Vierteljahreszahlen (März und September). - a) Für den 31.12. wurden die Zahlen der beschäftigten Arbeiter, Angestellten und Beamten geschätzt. Aufgliederung nach Wirtschaftsgruppen und -zweigen liegt nicht vor. - b) Aufgliederung nach Wirtschaftsgruppen und -zweigen liegt nicht vor.

Bundesanstalt für Arbeitsvermittlung und Arbeitslosenversicherung

2. Arbeitslosigkeit, Vermittlungen und Offene Stellen

Zeit Land Beruf	Arbeitslose		Von den Arbeitslosen waren Heimatvertriebene		Vermittlungen mit Angehörigen der Bauberufe		Offene Stellen am Ende des Monats für Angehörige der Bauberufe (24)
	insgesamt	darunter Bauberufe (24)	insgesamt	darunter Bauberufe (24)	insgesamt (24)	darunter in Masse- nahmen der Werte schaffenden Arbeits- losenfürsorge (24)	
Bundesgebiet							
1951 JD	1 432 323	201 709	461 382	68 288	71 881	23 991	12 211
1952 JD	1 379 204	213 886	415 167	69 721	67 831	27 001	14 206
1953 JD	1 258 601	200 658	360 605	63 176	68 443	26 133	15 208
1954 JD	1 210 727	218 604	317 443	61 644	71 334	23 364	19 190
1955 JD	918 240	184 894	248 192 b)	55 027 b)	65 886	16 156	34 062
1955 März	1 405 511	348 302	357 064	89 911	107 191	19 038	45 804
April	893 716	89 622	220 283	24 518	138 190	44 373	42 756
Mai	731 104	47 535	180 682	13 907	74 108	25 037	36 428
Juni	650 499	34 867	160 112	10 065	55 865	17 487	39 115
Juli	566 926	25 843	139 404	7 569	58 143	15 537	45 629
August	512 353	20 403	124 399	5 864	53 937	12 951	47 908
September	494 994	18 313	120 098	5 275	50 911	10 823	48 357
Oktober	510 195	22 093	.	.	51 125	8 587	46 810
November	602 977	57 538	.	.	48 078	7 918	28 142
Dezember	1 046 005	308 261	263 447	76 253	40 803	6 413	9 164
1956 Januar	1 252 730 a)	433 531	.	.	62 842	12 563	15 945
nach Ländern (Januar 1956)							
Schleswig-Holstein	110 533	22 014	.	.	5 894	2 660	34
Hamburg	60 133	9 516	.	.	4 167	601	177
Niedersachsen	234 237	59 640	.	.	9 279	2 952	1 067
Bremen	15 187	678	.	.	1 478	621	169
Nordrhein-Westfalen	241 524	115 897	.	.	17 064	463	6 168
Hessen	100 534	34 568	.	.	4 705	949	1 986
Rheinland-Pfalz	74 728	34 858	.	.	4 484	529	757
Baden-Württemberg	69 559	26 855	.	.	8 275	1 702	3 725
Bayern	346 295	129 505	.	.	7 416	2 086	1 862
nach ausgewählten Berufen (Januar 1956)							
Maurer	.	134 590	3 414
Zimmerer (ohne -helfer)	.	28 427	1 536
Dachdecker (ohne -helfer)	.	8 900	156

a) Einschliesslich 16 793 arbeitslose Flüchtlinge in Durchgangslagern. - b) Aus 10 Monatszahlen errechnet. - c) Bis 31.12.1955 Stellenbesetzungen. Namentliche Anforderungen, die bisher mit den Vermittlungen als "Stellenbesetzungen" bezeichnet wurden, werden seit Januar 1956 nicht mehr gezählt. Es wird nur noch die "reine Vermittlungsfähigkeit" nachgewiesen. - d) Ehemals Einweisungen in Notstandsarbeiten.

Bundesanstalt für Arbeitsvermittlung und Arbeitslosenversicherung

noch: Arbeitsmarkt
3. Notstandsarbeiter nach Arten der Maßnahmen¹⁾

Zeit Art der Massnahmen	Bundesgebiet	Schleswig- Holstein	Hamburg	Nieder- sachsen	Bremen	Nordrhein- Westfalen	Hessen	Rheinland- Pfalz	Baden- Württemberg	Bayern
Insgesamt										
1950 JD	20 356	5 954	515	11 367	3 124	9 116	7 071	2 325	7 524	23 360
1951 JD	65 476	6 070	907	10 029	1 701	9 473	6 067	2 292	6 765	22 178
1952 JD	71 376	7 269	2 401	15 045	1 955	6 639	6 169	2 602	6 485	22 811
1953 JD	62 679	6 096	1 629	15 812	1 238	5 177	5 040	2 171	6 634	18 882
1954 JD	56 161	7 032	1 450	13 386	1 493	4 030	3 878	2 405	5 726	16 762
1955 JD	43 513	5 759	1 824	10 180	1 186	2 960	3 510	1 881	4 221	14 492
1954 April	59 994	3 612	2 024	13 748	1 129	5 374	3 674	2 814	8 477	19 142
Mai	63 287	5 347	1 702	15 047	1 218	5 175	3 881	3 027	7 087	20 803
Juni	66 368	7 884	1 045	15 890	1 343	4 923	3 752	3 078	6 054	22 399
Juli	71 157	10 953	1 666	17 166	1 899	4 238	4 643	3 352	5 860	21 380
August	76 099	11 208	1 884	18 050	2 057	4 410	5 607	3 293	6 131	23 459
September	79 251	11 780	1 642	21 252	2 080	4 569	6 252	2 909	5 899	22 868
Oktober	74 201	11 518	1 522	18 963	2 216	4 296	5 951	2 827	5 691	21 217
November	64 164	9 711	1 417	15 323	1 885	4 071	5 314	2 397	5 208	18 838
Dezember	39 493	6 779	1 099	8 651	1 639	2 855	2 534	1 430	4 838	9 668
1955 Januar	15 490	608	440	1 254	1 066	1 543	1 129	824	4 904	3 722
Februar	17 577	920	664	1 851	1 352	1 491	1 061	812	5 755	3 671
März	35 656	1 532	1 253	6 140	2 093	3 655	3 029	1 755	8 241	7 958
April	76 561	8 994	2 231	19 504	2 118	5 538	6 490	3 501	7 617	20 568
Mai	75 414	10 104	2 276	19 160	1 576	4 838	6 190	3 058	6 301	21 911
Juni	70 998	10 154	2 184	18 262	1 021	4 253	5 418	2 719	5 146	21 841
Juli	62 530	8 761	2 288	14 654	1 077	3 706	5 125	2 331	3 919	20 669
August	56 212	8 463	1 942	12 773	838	3 046	4 376	2 163	2 610	20 001
September	49 003	7 080	2 076	10 868	679	2 540	3 500	1 715	2 130	18 415
Oktober	39 541	5 775	2 066	8 007	590	1 849	2 680	1 431	1 609	15 534
November	34 398	4 920	2 406	6 412	931	1 735	2 241	1 258	1 305	13 190
Dezember	18 776	1 797	2 064	3 277	890	1 328	877	1 007	1 111	6 425
1956 Januar	18 783	2 625	824	3 672	1 131	1 053	1 489	1 255	2 316	4 418
nach Arten der Massnahmen (Januar 1956) in vH										
landwirtschaftl. Massnahmen	19,1	23,2	-	38,1	16,5	13,1	16,3	22,9	6,0	13,0
forstwirtschaftl. Massnahmen	3,2	5,1	-	2,6	-	4,2	1,3	20,3	-	1,4
Verkehrsmassnahmen	18,3	24,6	12,7	21,0	32,5	8,1	2,4	14,7	8,7	23,5
Baugeländerschliessungs- massnahmen	8,0	23,3	-	0,1	9,5	0,7	0,3	6,1	25,7	2,1
übrige Massnahmen	51,4	23,8	87,3	38,2	41,5	73,9	79,7	36,0	59,6	60,0
Insgesamt	100	100	100	100	100	100	100	100	100	100

¹⁾ Ohne Stammarbeiter.

Bundesanstalt für Arbeitsvermittlung und Arbeitslosenversicherung

Arbeitszeit und -verdienst im Baugewerbe

Zeit Land		Durchschnittliche(r)														
		Wochenarbeitszeit				Bruttowochenverdienst				Bruttostundenverdienst						
		darunter: männliche				darunter: männliche				darunter: männliche						
		Arbeiter insgesamt	Fach- Arbeiter	angelernte Arbeiter	Hilfs- Arbeiter	Arbeiter zusammen	Arbeiter insgesamt	Fach- Arbeiter	angelernte Arbeiter	Hilfs- Arbeiter	Arbeiter zusammen	Arbeiter insgesamt	Fach- Arbeiter	angelernte Arbeiter	Hilfs- Arbeiter	Arbeiter zusammen
Stunden					DM					Pf						
Bundesgebiet																
1950	JD	46,2	46,6	47,3	45,2	46,2	62,88	69,82	62,95	53,99	62,91	136,2	149,7	132,9	119,4	136,3
1951	JD	46,7	47,0	47,3	46,0	46,7	73,44	80,84	73,18	63,92	73,47	157,4	171,9	154,8	138,8	157,4
1952	JD	46,7	47,0	47,6	46,1	46,7	80,15	88,11	79,25	70,04	80,18	171,6	187,5	166,4	151,9	171,6
1953	JD	47,2	47,5	47,9	46,6	47,2	84,33	92,59	83,00	73,46	84,36	178,7	195,1	173,3	157,6	178,8
1954	JD	47,6	47,8	48,2	47,2	47,6	87,59	95,76	85,50	76,93	87,61	184,0	200,4	177,5	163,0	184,0
1955	JD	48,4	48,7	49,2	47,9	48,4	96,36	105,42	94,75	85,00	96,38	199,0	216,7	192,7	177,5	199,0
1954	Februar	41,3	42,3	40,2	39,5	41,3	76,96	84,23	70,89	64,56	76,99	186,4	199,0	176,4	163,3	186,5
	Mai	48,7	49,0	49,5	48,1	48,7	89,08	97,24	86,87	77,94	89,11	182,9	198,5	175,6	162,2	183,0
	August	49,2	49,4	49,8	48,8	49,2	90,55	99,49	88,74	79,81	90,58	183,9	201,2	178,2	163,4	183,9
	November	47,9	48,0	48,9	47,5	47,9	88,12	96,95	87,34	77,47	88,14	184,0	202,1	178,7	163,2	184,1
1955	Februar	43,0	43,7	44,8	41,3	43,0	81,78	89,44	80,75	69,25	81,80	190,0	204,7	180,2	167,7	190,0
	Mai	49,3	49,6	49,9	48,9	49,3	96,93	106,26	95,14	85,83	96,96	196,4	214,4	190,6	175,4	196,5
	August	49,7	49,9	50,4	49,3	49,7	100,59	110,65	99,55	88,78	100,62	202,3	221,6	197,5	180,2	202,3
	November	48,9	49,3	49,3	48,2	48,9	98,70	108,27	96,18	86,91	98,72	202,0	219,8	195,0	180,3	202,0
nach Ländern (November 1955)																
Schlesw.-Holst.		48,5	49,7	48,2	47,0	48,5	96,96	106,58	92,71	85,52	96,96	199,9	214,4	192,3	182,1	199,9
Hamburg		48,0	48,3	48,3	47,2	48,1	125,33	134,93	116,09	99,44	125,69	260,9	279,4	240,3	210,5	261,4
Niedersachsen		48,3	48,4	50,6	47,5	48,3	93,56	101,74	93,25	84,73	93,56	193,7	210,0	184,1	178,1	193,7
Bremen		49,1	48,8	52,1	49,3	49,1	104,80	113,03	113,55	94,22	104,80	213,3	231,4	218,0	191,1	213,3
Nordrh.-Westf.		50,1	50,5	50,0	49,6	50,1	105,42	113,94	101,90	93,90	105,45	210,3	225,4	204,0	189,4	210,4
Hessen		48,7	48,8	49,3	48,4	48,7	98,94	106,88	99,44	87,95	98,94	203,1	218,9	201,7	181,8	203,1
Rheinland-Pfalz		47,2	48,0	49,3	45,9	47,2	89,18	99,73	89,81	78,75	89,18	189,1	207,7	182,3	171,5	189,1
Baden-Württbg.		48,4	48,7	48,2	48,2	48,4	95,66	104,09	91,30	82,99	95,66	197,6	213,8	189,6	172,3	197,6
Bayern		48,7	49,2	50,5	48,1	48,7	91,93	102,36	97,63	81,83	91,99	188,7	208,1	193,2	170,2	188,8

Erteilte Baugenehmigungen für Bauvorhaben des Hochbaues

Zeit Land	Reine Wohngebäude			In den genehmigten Bauvorhaben geplante Wohnungen				Veranschlagte reine Baukosten					
	insgesamt	Neubau	umbauter Raum	insgesamt	von gemeinn. Wohnungs-u. ländl. Sied- lungsunter- nehmen	von priva- ten Bause- haltungen	von Behör- den und Verwal- tungen	insgesamt	Je Einwohner	Je Neubauwohnung bei			
										Bauherren insgesamt	Gemeinn. Woh- nungs-u. ländl. Siedlungs- unternehmen	private Hause- haltungen	Betriebe und Behörden
	Anzahl		1000 cbm	Anzahl	Anzahl	Je 100 Wohnungen		Mill. DM	DM	1000 DM			
a) Wohnbau													
1954	November	15 972	14 239	15 541	47 077	29,6	60,2	3,4	735,5	14,85	15,9	13,3	17,5
	Dezember	16 071	14 343	15 805	51 074	32,7	55,4	3,9	787,8	15,91	15,5	13,6	17,2
1955	Januar	10 667	9 585	9 670	30 404	27,9	61,4	3,2	481,4	9,67	16,0	13,4	17,8
	Februar	13 187	11 798	12 317	38 349	26,5	62,1	3,4	609,5	12,25	16,1	13,4	17,8
	März	16 205	14 797	14 218	44 140	22,5	68,6	1,6	723,9	14,55	16,6	13,5	18,0
	April	17 914	16 489	15 853	48 120	24,2	66,6	2,7	802,8	16,13	17,0	14,2	18,4
	Mai	20 368	18 702	18 275	55 990	24,5	63,6	2,3	935,7	18,80	17,0	14,4	18,5
	Juni	21 466	19 795	19 108	56 756	27,7	61,8	2,6	952,4	19,14	16,9	13,9	18,6
	Juli	21 028	19 291	19 120	59 268	29,4	58,9	3,5	987,3	19,84	16,9	14,4	18,8
	August	20 976	19 348	18 479	56 998	33,6	56,5	2,5	957,3	19,15	17,1	14,3	19,2
	September	19 400	17 769	17 985	55 205	33,6	55,7	2,7	944,0	18,88	17,3	14,8	19,4
	Oktober	18 448	16 929	17 164	52 180	30,5	57,8	2,7	897,5	17,95	17,4	14,2	19,8
	November	16 248	14 822	15 620	47 260	31,5	56,9	3,1	823,4	16,47	17,7	14,9	19,7
	Dezember	16 170	14 676	15 519	48 066	34,2	51,7	3,5	834,4	16,69	17,6	15,5	20,0
nach Ländern (Dezember 1955)													
Schleswig-Holstein		719	683	595	2 012	49,7	36,3	0,7	31,1	13,59	15,7	13,8	19,3
Hamburg		573	310	904	3 184	32,0	54,3	-	55,8	31,61	20,1	18,9	21,5
Niedersachsen	1 847	1 800	1 386	4 209	37,1	56,7	1,9	69,6	10,62	16,6	13,9	18,5	
Bremen		169	107	165	577	23,4	55,8	0,2	9,3	14,79	17,1	13,9	21,2
Nordrh.-Westf.	6 501	5 790	6 434	20 036	34,5	47,2	4,9	348,8	23,74	17,6	15,7	20,7	
Hessen	1 566	1 485	1 508	4 519	43,7	49,9	0,8	78,4	17,25	17,6	15,1	19,2	
Rheinland-Pfalz		746	662	642	1 718	25,6	70,8	2,2	33,3	10,13	21,3	20,8	21,5
Baden-Württemberg	2 046	1 931	1 990	5 709	33,4	59,5	1,9	109,8	15,51	19,8	16,3	22,3	
Bayern	2 003	1 908	1 835	6 102	24,6	55,3	7,2	98,4	10,74	16,0	14,3	17,5	
Zeit Land	Nichtwohngebäude			Umbauter Raum			Veranschlagte reine Baukosten						
	insgesamt	Neubau	darin geplante Wohnungen	insgesamt	Je 10 000 Einwohner	von 100 cbm entfallen auf Betriebe u. Behörden	insgesamt	Je Einwohner	auf einen cbm umbauten Raumes im Neubau				
									Bauherren insgesamt	Gemeinn. Woh- nungs-u. ländl. Siedlungsun- ternehmen	private Hause- haltungen	Betriebe und Behörden	
	Anzahl			1000 cbm	cbm		Mill. DM	DM	DM				
b) Nichtwohnbau													
1954	November	7 266	6 902	956	8 787	1 775	66,4	419,6	8,47	37,8	34,3	27,7	42,9
	Dezember	6 531	6 156	1 097	9 498	1 318	70,9	483,2	9,76	38,6	26,5	27,3	43,3
1955	Januar	5 092	4 850	620	5 382	1 082	84,0	246,1	4,34	35,3	18,0	26,3	37,2
	Februar	6 784	6 465	710	7 247	1 456	84,5	325,4	6,54	34,4	29,0	29,3	35,4
	März	9 137	8 711	961	9 431	1 895	87,9	404,3	8,13	31,8	40,0	24,1	32,8
	April	9 991	9 559	918	9 546	1 918	87,4	404,7	8,13	30,6	39,8	27,4	30,9
	Mai	10 743	10 216	1 179	11 139	2 250	89,5	471,9	9,48	31,8	30,2	28,7	32,2
	Juni	9 591	9 162	1 031	10 248	2 059	87,8	482,2	9,69	35,5	25,7	29,8	36,3
	Juli	9 448	9 034	1 202	10 513	2 113	90,1	487,0	9,79	35,5	36,9	33,2	35,8
	August	9 182	8 763	1 175	10 611	2 122	88,8	534,5	10,69	39,8	32,3	31,6	40,8
	September	8 597	8 188	1 300	9 101	1 820	90,1	454,9	9,10	39,2	33,6	33,6	39,8
	Oktober	8 576	8 172	1 270	9 841	1 968	89,2	510,0	10,20	41,9	35,4	37,5	42,5
	November	8 131	7 767	882	9 976	1 995	91,5	499,8	10,00	40,9	38,3	33,5	41,5
	Dezember	7 114	6 723	1 009	10 525	2 105	89,3	558,6	11,17	41,7	35,5	32,6	42,2
nach Ländern (Dezember 1955)													
Schleswig-Holstein		321	309	120	219	956	89,0	14,2	6,20	44,1	39,6	36,0	44,8
Hamburg		244	148	25	912	5 170	81,5	69,5	39,39	58,2	-	38,3	58,6
Niedersachsen		679	666	60	1 332	2 033	97,7	46,7	7,12	29,1	17,0	25,7	29,2
Bremen		69	55	23	95	1 511	85,3	10,4	16,51	73,5	53,0	31,8	85,1
Nordrh.-Westf.	1 883	1 786	245	3 141	2 138	80,6	176,4	12,00	46,4	61,0	32,1	49,3	
Hessen	686	663	125	929	2 044	90,0	45,9	10,10	37,9	39,2	44,2	37,4	
Rheinland-Pfalz	399	373	51	393	1 197	92,4	23,6	7,19	44,6	76,1	26,7	43,7	
Baden-Württemberg	1 354	1 298	167	1 854	2 620	96,5	91,0	12,86	42,5	32,2	33,3	42,9	
Bayern	1 479	1 425	193	1 650	1 801	94,2	60,9	8,83	40,0	84,5	29,4	39,7	

Erfaßte Baufertigstellungen von Gebäuden, Wohnungen und Wohnräumen¹⁾

Zeit ²⁾ Land		Nichtwohnbauten		Wohnbauten				Wohnungen in Wohn- und Nichtwohnbauten					Wohnräume in Wohn-u. Nichtwohn- bauten insgesamt	
		Gebäude	Umbauter Raum 1000 cbm	Gebäude		Wohnungen		insgesamt	Von 100 Wohnungen entfallen auf					
				insgesamt	darunter Neubau	insgesamt	darunter Neubau		von gemeinn. Wohnungs- unternehmen errichtet 3)	1 und 2	3	4		5 u. mehr
Bundesgebiet														
1954	Jan.-Nov.	45 488	48 234	116 632	103 630	363 917	265 475	124 726	370 066	11,6	39,7	37,5	11,2	1 325 464
	dar.:Nov.	9 090	9 797	23 462	21 258	67 723	50 953	21 819	69 019	10,1	38,6	39,4	11,9	250 948
1955	Jan.-Nov.	48 609	56 388	120 728	107 713	360 763	262 201	110 900	367 113	10,4	36,1	40,2	13,3	1 350 326
	dar.:Nov.	10 003	11 483	22 001	19 855	62 757	46 643	18 364	63 842	10,5	34,8	40,4	14,3	236 306
nach Ländern (Januar-November 1955)														
Schleswig-Holst.	1 788	1 352	5 813	5 515	11 691	9 547	4 823	12 041	9,0	33,2	39,9	17,9	44 262	
Hamburg	846	1 774	3 275	1 960	17 648	4 634	6 650	18 056	14,2	40,4	38,6	6,8	60 175	
Niedersachsen	6 096	7 325	15 068	14 660	37 400	33 751	9 870	37 842	6,2	27,8	51,6	14,4	146 709	
Bremen	386	848	1 889	1 050	7 269	4 219	3 262	7 399	10,1	34,6	46,5	8,8	26 413	
Nordrh.-Westf.	10 815	15 422	37 256	30 906	123 563	79 963	37 464	125 126	13,7	38,6	36,5	11,2	442 757	
Hessen	4 650	4 669	11 965	11 245	35 499	28 593	13 106	36 057	7,8	38,7	40,5	13,0	134 952	
Rheinl.-Pfalz	3 045	3 136	7 115	6 192	19 247	12 655	4 305	18 642	7,3	41,6	30,2	20,9	72 291	
Baden-Württbg.	10 600	11 240	20 892	19 479	59 246	46 350	18 245	60 874	7,0	26,7	50,0	16,3	237 739	
Bayern	10 383	10 622	17 455	16 706	50 200	42 429	13 175	51 076	11,2	42,9	32,6	13,3	185 028	

1) Normalbau. - 2) Die Monatsergebnisse sind unvollständig, da ein Teil der Fertigstellungen nur jährlich erfasst und nachgewiesen werden kann. - 3) Einschliesslich ländlicher Siedlungsunternehmen. - 4) Zimmer und Küchen - ohne Kleinwohnräume unter 6 qm - innerhalb von Wohnungen. - 5) Einschliesslich der Einzelzimmer - ohne Kleinwohnräume unter 6 qm.

Produktion ausgewählter Erzeugnisse der Industrie **- Betriebe mit 10 und mehr Beschäftigten -**

Zeit		1. Baumaschinenproduktion					2. Baustoffproduktion													
		insgesamt	darunter				Isolier-u. Leichtbau- platten	Dach- pappe	Tafel- glas	Mauer- ziegel insgesamt	Dach- ziegel- insgesamt	Kalk- sand- steine	Bims- steine	Beton- dach- steine						
			Beton- und Mörtel- mischer	Erdbau- geräte	Bagger	Strassen- bau- maschinen														
t	Stück				1000 qm	1000 Stück				1000 Stück										
1936 MD	1 662	8 282	.	.	380,9	63,7						
1949 MD	2 111	679	111	31	.	1 915	8 672	2 140	295,1	62,7	50,1	.	.	3 350						
1950 MD	3 770	946	390	72	322	1 940	8 443	2 237	352,7	75,0	84,9	.	.	1 834						
1951 MD	4 716	768	351	117	201	2 148	8 633	2 757	383,9	82,7	93,3	153,3	.	1 928						
1952 MD	6 130	928	540	129	299	2 013	6 934	1 985	394,2	76,6	96,3	191,4	.	1 035						
1953 MD	7 220	1 007	764	136	401	2 297	8 200	2 298	423,5	76,8	120,4	274,4	.	628						
1954 MD	8 048	1 258	708	144	374	2 561	8 316	2 735	464,2	84,3	140,4	296,5	.	745						
1954 Juli	8 345	4 331	1 553	447	1 100	2 995	9 872	2 447	617,2	96,7	186,0	452,4	.	995						
August	8 817					3 029	11 175	2 643	609,9	98,0	180,6	430,6	888							
September	8 461					3 138	11 535	2 722	606,8	93,3	183,6	416,0	963							
Oktober	8 543	3 213	3 519	477	1 082	2 981	10 358	3 005	566,4	91,2	176,0	378,6	.	964						
November	7 217					2 768	9 409	2 973	524,3	87,4	154,1	282,8	832							
Dezember	8 640					2 294	7 423	3 221	438,8	83,7	123,3	123,0	865							
1955 Januar	8 151	3 776	2 281	528	1 425	1 934	4 134	2 801	274,8	72,1	45,2	32,6	.	363						
Februar	8 227					1 897	4 689	2 574	222,4	65,1	62,6	31,6	383							
März	12 645					2 484	7 791	3 103	277,9	74,7	118,3	92,9	569							
April 12)	11 745	6 868	2 493	818	2 082	2 440	10 389	2 922	387,2	76,9	169,2	361,5	.	700						
11 566	.					2 566	10 537	2 922	389,4	76,7	172,8	379,0	712							
Mai	13 819					2 797	10 323	2 992	545,1	86,4	190,4	460,2	963							
Juni	13 977	6 532	3 112	755	2 085	2 981	10 512	2 561	634,3	89,2	205,2	480,2	.	1 282						
Juli	15 928					3 226	11 105	2 694	634,5	93,0	220,3	507,0	1 340							
August	14 849					3 460	12 259	2 937	664,3	96,9	229,9	523,1	1 732							
September	14 345	3 467	11 960	2 997	637,1	95,4	223,5	491,0	1 638											
Oktober	15 090	3 388	11 207	3 186	606,0	92,6	220,7	464,3	.	1 682						
November	12 423					3 265	10 082	3 143	560,0	89,8	204,0	303,6	1 673							
Dezember	15 116					2 965	7 442	3 173	475,5	87,7	168,1	124,2	1 587							
1956 Januar	11 333	2 686	5 760	3 371	360,5	84,0	125,5	55,9	.	1 459						
noch 2. Baustoffproduktion																				
Zeit	Betonstein- erzeugnisse f.d. Tief- u. Strassenbau	Stein- zeug- röhren (6)	Natur- steine (7)	Bausand und Baukies	Natur- asphalt, Bitumen u. Promex	Feuer- feste Erzeug- nisse	Baukalk (gebr.) (8)	Gips (gebr.) (9)	Baustoffe aus Trümmerverswertung 9)				Schnittholz		Inlands- versorgung					
									Ziegel- splitt Sand u.a.	Mauer-, Hohl- block- u. T- steine 5)	Decken- steine, Platten und Dielen		10)			11)				
	1000 t								1000 Stück	qm			1000 cbm							
1936 MD	.	15,1	2 666,7	1 440,2	53,9	104,3	148,3	757,3	.	.					
1949 MD	84,1	18,2	1 238,7	1 941,5	40,6	150,3	159,8	41,3	758,1	.	.					
1950 MD	128,0	21,5	1 511,1	2 669,5	44,6	180,6	154,6	52,5	735,6	785,0	.					
1951 MD	154,0	24,0	2 434,2	3 011,0	47,8	198,2	150,4	53,8	69,5	24 189	142 818	658,9	736,4	791,8	.					
1952 MD	181,9	24,6	2 383,6	3 645,5	50,2	175,6	180,9	61,7	67,8	32 752	173 057	592,0	658,9	803,9	.					
1953 MD	220,5	30,7	2 372,6	4 137,5	63,6	175,4	179,5	67,8	67,8	30 317	154 235	591,9	729,6	774,2	.					
1954 Juli	261,1	31,0	3 073,8	5 297,1	72,4	178,6	232,4	73,8	41,0	36 926	217 857	663,8	884,6	.	.					
August	269,9	31,5	3 179,2	5 257,7	74,2	178,5	219,2	72,4	41,8	35 431	241 538	629,1	855,2	.	.					
September	273,6	33,6	3 279,4	5 195,6	74,8	184,9	215,9	87,8	41,1	35 390	192 043	576,2	812,3	.	.					
Oktober	275,1	32,5	3 103,0	5 251,2	67,8	192,8	186,2	79,2	43,5	32 460	166 330	591,3	845,7	.	.					
November	267,2	33,7	2 919,0	4 793,3	57,4	197,9	151,8	66,9	38,5	29 456	123 767	489,7	776,9	.	.					
Dezember	241,5	34,2	2 389,1	3 934,9	59,7	201,8	108,2	58,7	39,8	23 291	89 856	554,4	860,2	.	.					
1955 Januar	165,2	32,4	961,0	1 774,8	56,0	194,5	44,2	40,0	18,7	12 254	22 816	559,3	760,2	.	.					
Februar	163,9	30,1	830,6	2 014,2	41,4	180,8	65,6	47,1	18,9	12 110	19 893	538,6	679,0	.	.					
März	216,8	33,1	1 506,5	3 016,7	55,9	216,8	153,9	73,3	28,8	18 258	38 044	591,8	759,7	.	.					
April 12)	244,4	31,5	2 672,2	4 854,4	65,7	205,3	236,1	83,0	42,9	30 056	134 338	653,4	822,1	.	.					
11 566	244,4	31,5	2 672,2	4 854,4	65,7	205,3	236,1	83,0	42,9	30 056	134 338	653,4	822,1	.	.					
Mai	282,5	33,5	3 313,9	5 770,6	70,2	205,1	244,8	78,2	40,3	35 649	179 469	692,2	898,5	.	.					
Juni	291,9	31,8	3 538,9	6 068,0	72,2	214,3	231,4	75,5	45,3	39 177	198 046	781,1	1 056,8	.	.					
Juli	297,6	32,9	3 734,0	6 263,8	80,6	215,6	241,0	80,8	44,5	40 313	196 104	737,5	1 024,3	.	.					
August	314,0	35,5	4 022,3	6 655,5	80,1	221,6	248,8	86,6	48,4	43 632	229 182	718,4	1 006,3	.	.					
September	329,9	34,5	3 957,1	6 515,9	71,3	212,9	238,0	86,8	45,1	44 082	187 344	749,3	995,5	.	.					
Oktober	330,0	35,2	3 773,8	6 172,8	84,4	225,1	228,2	82,3	41,1	41 743	180 347	722,1	960,5	.	.					
November	316,4	36,1	3 462,6	5 546,6	57,2	225,8	174,3	73,6	39,7	35 400	151 108	599,8	805,8	.	.					
Dezember	293,2	37,1	2 477,1	4 438,1	57,6	226,3	107,6	57,9	32,9	25 231	93 349	605,0					
1956 Januar	264,9	36,6	1 642,0	3 439,7	50,6	230,9	94,2	61,7	45,7	22 576	.	588,2					
3. Holzbauten- und Bauelementerzeugung															4. Stahlbau 15)					
Zeit	Holzbauten und Holzkonstruktionen						Bauelemente aus Holz				Rohr- gewebe	Stahl- brücken	Stahl- hoch- bauten	Sonstige Stahl- bauten						
	insgesamt	Montage- fertige Holzhäuser und Baracken	Brücken, Türme, Silos und andere Ingenieur- bauten	Wohnbauten, Gemeinschafts- häuser u. überwiegend aus Holz	Telefonzel- len, Gewäch- häuser u. andere	Holzbauten	insgesamt	Türen u. Fen- ster, Rolllä- den, Veranda- fenster	darunter starr- und schwenk- gelagert	Stabfußböden und Tafel- parkett 14)										
1000 DM			cbm 13)			1000 DM	Stück	qm	1000 qm				t							
1950 VjD 17)	4 945	8 415	2 796	2 667	4 266	30 412	410 760	67 494	.	3 416	13 203	71 238	26 338	.	.					
1951 VjD 17)	7 844	11 169	4 550	3 612	4 743	36 283	458 399	179 425	.	4 072	9 837	84 809	20 539	.	.					
1952 VjD	11 351	14 710	4 875	4 938	4 773	43 687	508 535	169 241	686 023	4 219	11 558	96 662	22 292	.	.					
1953 VjD	8 648	8 743	6 158	5 235	4 766	49 442	614 250	195 284	826 500	5 337	13 552	114 834	28 508	.	.					
1954 VjD	8 320	6 303	5 673	5 512	6 174															
1955 1.Vj.	5 649	4 856	3 223	3 960	3 884	54 573	734 622	177 709	1088 290	5 049	9 055	121 230	31 668	.	.					
2.Vj.	8 564	5 089	5 171	5 032	6 631	61 647	786 090	239 254	1086 760	8 003	11 845	134 815	38 760	.	.					
3.Vj.	11 292	6 969	9 541	7 244	6 944	75 104	922 942	237 179	1281 031	9 962	10 032	156 345	39 877	.	.					

Zement

Produktion und Inlandsversorgung – sowie Ausfuhr und Weltmarktpreise

Zeit	Produktion 1)	Inlands- versorgung 2)	Ausfuhr			Weltmarktpreise 3)							
						Hamburg 4)		New York 5)		London 6)		Niederländische Häfen 7)	
						RM/DM 10 t e)	RM/DM je 100 kg	\$ je 8)	RM/DM 9)	\$ je 8)	RM/DM 9)	hfl je 8)	RM/DM 9)
	1000 t		1000 DM	1000 \$				170,55 kg	je 100 kg	2 240 lbs	je 100 kg	1000 kg	je 100 kg
1938 MD	954,5	360,00	3,60	2,15	3,14	42,0	2,52	11,75	1,61
1948 MD	464,7	.	0,6	341	102	521,70	5,22	2,82	42,0	60,6	3,92	36,55	.
1949 MD	704,9	.	82,6	3 742	1 005	595,00	5,95	3,03	6,30	61,1 1/2	3,92	41,33	5,06
1950 MD	906,4	796,1	110,7	5 400	1 289	600,14	6,00	3,16	7,78	62,6	3,62	42,33	4,68
1951 MD	1 027,6	882,5	135,3	8 277	1 974	775,74	7,76	3,36	8,27	89,2 1/2	5,16	51,71	5,71
1952 MD	1 073,8	926,4	147,6	10 604	2 529	810,38	8,10	3,40	8,37	96,1 3/5	5,56	53,33	5,89
1953 MD	1 281,5	1 117,4	165,9	10 685	2 549	793,33	7,93	3,55	8,74	93,10 2/5	5,43	53,33	5,89
1954 MD	1 356,6	1 249,2	110,2	6 185	1 475	783,33	7,83	3,60	8,87	96,3	5,58	53,81	5,94
1955 MD	1 564,2p	1 429,6p	144,6	7 916	1 887	770,00	7,70	3,75	9,23	98,7	5,69	54,04	5,98
1955 Januar	665,7	592,5	74,5	4 180	997	770,00	7,70	3,75	9,23	96,6	5,58	54,00	6,00
Februar	719,8	619,2	101,7	5 326	1 267	770,00	7,70	3,75	9,23	96,6	5,59	54,00	6,00
März	1 028,5	971,6	79,9	4 481	1 063	770,00	7,70	3,75	9,23	96,6	5,60	54,00	6,00
April	1 671,1	1 502,0	175,0	9 127	2 172	770,00	7,70	3,75	9,23	96,6	5,60	54,00	6,00
Mai	1 673,5	1 504,4	147,5	7 696	1 838	770,00	7,70	3,75	9,23	96,6	5,58	54,00	6,00
Juni	1 929,6	1 799,4	188,2	9 810	2 344	770,00	7,70	3,75	9,23	96,6	5,56	54,00	6,00
Juli	1 861,4	1 677,3	204,5	11 080	2 643	770,00	7,70	3,75	9,23	96,6	5,55	54,00	6,00
August	1 987,6	1 790,3	168,5	9 497	2 264	770,00	7,70	3,75	9,23	101,6	5,84	54,00	5,96
September	2 007,8	1 844,4	162,8	9 219	2 198	770,00	7,70	3,75	9,23	101,6	5,84	54,00	5,97
Oktober	1 952,8	1 816,0	147,5	8 135	1 934	770,00	7,70	3,75	9,23	101,6	5,86	54,00	5,97
November	1 955,0	1 830,4	167,8	9 489	2 264	770,00	7,70	3,75	9,23	101,6	5,87	54,00	5,97
Dezember	1 694,6	1 633,8	6 980	1 668		770,00	7,70	3,71	9,14	101,6	5,86	54,50	6,02
1956 Januar	1 295,5	1 177,5	74,8	4 519	1 085	770,00	7,70	3,71	9,14	101,6	5,86	.	.

1) Portlandzement, Eisenportlandzement und Hochofenzement einschl. Bindemittel.- 2) Produktion zuzüglich Import abzüglich Export.- 3) Monatsdurchschnitt. Ab 1.1.1954 wurden zur Umrechnung auf DM die amtlichen Devisenkurse (Kassakurse) an der Devisenbörse in Frankfurt/M. genommen.- 4) Portland-Großhandelspreis bei Abnahme von 5 t frei Empfangsstation einschl. Papiersack.- 5) Portland- in Säcken ab Werk.- 6) Portland- bei Lieferung von 5 ts und darüber einschl. Jutesack.- 7) Portland- A, belgischer, einschl. Papiersack ab Kai.- 8) Originalpreis.- 9) Umgerechnet.

Umsatzentwicklung im Großhandel¹⁾

Zeit	Großhandelszweig						
	Baustoffe	Holz	Sanitärer Installations- bedarf	Werkzeuge, Be- schläge, Klein- eisenwaren	Haus- und Küchengeräte, Öfen, Herde	Elektrogeräte und Leitungs- material	Farben, Lacke, Anstrichbedarf
Messziffern 1954 = 100 ²⁾							
1950 MD	57	69	58	56	63	99	78
1951 MD	73	90	74	79	79	80	89
1952 MD	77	94	76	89	83	75	88
1953 MD	90	88	83	85	89	87	94
1954 MD	100	100	100	100	100	100	100
1955 MD	118	115	116	124	115	123	112
1954 Januar	38	68	64	75	73	72	56
Dezember	97	105	117	119	127	158	92
1955 Januar	47	90	87	101	86	94	66
Dezember	111	101	123	141	140	185	99
1956 Januar	86	99	107	128	96	120	88
Veränderung der Umsatzwerte in % ³⁾							
Januar 1956 gegen Dezember 1955	- 22	- 2	- 12	- 8	- 31	- 35	- 10
Januar 1955 gegen Dezember 1954	- 51	- 15	- 25	- 15	- 33	- 41	- 29
Januar 1956 gegen Januar 1955	+ 86	+ 10	+ 24	+ 27	+ 12	+ 28	+ 35

1) Ohne Ein- und Verkaufsvereinigungen.- 2) Einschließlich bzw.- 3) ohne verspätet eingetroffene Firmenmeldungen.

Güterverkehr von Bahn und Schifffahrt ausgewählter Gütergruppen

1000 t

Zeit	Steine und Erden						Zement					
	Eisenbahn- verkehr 1)		Seeschifffahrt 2)		Seeschifffahrt 2)		Eisenbahn- verkehr 1)		Seeschifffahrt 2)		Seeschifffahrt 2)	
	Beförderte Güter		Empfang aus dem Bundes- gebiet 3)		Empfang		Beförderte Güter		Empfang aus dem Bundes- gebiet 3)		Empfang	
	einschl. Durchgangsverkehr	ohne Durchgangsverkehr	Empfang aus dem Bundes- gebiet 3)	Auslandsverkehr 4)	Empfang	Versand	einschl. Durchgangsverkehr	ohne Durchgangsverkehr	Empfang aus dem Bundes- gebiet 3)	Auslandsverkehr 4)	Empfang	Versand
1948 MD	2 067,2	839,8	838,7	25,2	0,1	0,7	249,5	43,2	41,3	2,3	0,0	15,2
1949 MD	1 833,4	797,8	796,9	10,0	1,0	2,3	329,0	72,5	70,1	0,5	0,1	51,2
1950 MD	1 575,2	1 132,4	1 131,0	11,6	2,6	7,3	266,7	108,6	107,8	1,0	0,9	66,4
1951 MD	1 784,8	1 435,6	1 433,7	9,9	2,8	11,3	243,6	112,9	112,7	0,7	0,4	84,9
1952 MD	1 691,4	1 485,0	1 481,6	12,5	9,7	15,0	216,1	116,3	116,1	0,4	0,3	105,5
1953 MD	1 574,7	1 814,1	1 809,9	17,9	21,2	11,8	212,2	146,5	145,3	0,9	0,4	135,1
1954 MD	1 611,4	1 983,2	1 960,7	17,0	23,4	13,7	191,2	156,9	148,5	1,7	0,9	92,5
1955 MD 5)	...	2 092,3	2 082,6	15,6	36,5	11,0	...	188,2	182,2	5,8	0,5	128,5
1955 ⁵⁾ 1.Vj.	4 356,8	3 440,1	3 422,2	22,9	74,3	25,6	448,7	317,8	314,8	4,4	1,4	340,1
2.Vj.	...	7 358,9	7 325,9	46,4	105,6	35,6	...	698,2	672,9	14,5	2,2	446,7
3.Vj.	...	8 078,2	8 034,9	77,1	125,8	34,9	...	734,0	704,0	30,1	1,0	412,5
4.Vj.	...	6 230,9	6 207,9	40,7	132,1	35,6	...	509,0	494,9	20,6	1,4	342,3

1) Deutsche Bundesbahn und nichtbundeseigene Eisenbahnen im Bundesgebiet einschliesslich Durchgangsverkehr (Quelle: Hauptverwaltung der Deutschen Bundesbahn).- 2) In der Binnen- und Seeschifffahrt ist der Verkehr auf Schiffen aller Flaggen nachgewiesen.- 3) Seewärtiger Empfang von aus Häfen des Bundesgebietes versandten Gütern sowie seewärtiger Versand nach Binnenhäfen (Empfang binnenseitig).- 4) Die Zahlen über den Auslandsverkehr enthalten auch den Verkehr mit den Häfen der Ostgebiete des Deutschen Reiches (Stand 31. Dezember 1937) z. Zt. unter fremder Verwaltung.

Erzeuger- und Großhandelspreise ausgewählter Waren (Baustoffe)¹⁾

Zeit	Mauersteine 2) 3)					Bretter 4)		Schnittholz 5)	
	Niedersachsen	Nordrh.-Westf.	Bayern	Baden-Württbg.	Hessen	München	Schlesw.-Holst. 6)	Bayern 7)	
	1000 Stück					1 cbm			
1948 Juni	58,05	61,42	62,50	69,50	68,60	69,50		72,38	
1950 "	66,07	67,53	64,00	77,00	67,19	82,65	113,00	89,14	
1951 "	70,07	74,52	73,36			118,18	137,50	124,63	
1952 "	72,21	76,45	74,88	79,00	75,50	164,59	199,75	174,67	
1953 "	71,29	76,00	73,59	79,00	74,00	139,77	171,25	146,69	
1954 "	72,57	76,00	73,89	79,00	74,00	132,15	166,25	138,46	
1955 "	78,71	78,22	75,95	82,00	78,20	170,15	200,00	177,00	
1955 Juli	78,71	78,89	82,10	85,80	79,60	170,54	200,00	177,00	
August	78,71	83,22	82,10	85,80	79,60	170,15	201,25	176,77	
September	79,57	83,22	82,60	85,80	79,60	169,08	201,25	175,62	
Oktober	81,00	83,22	82,60	87,00	79,60	168,08	196,25	174,38	
November	81,00	83,22	82,60	87,00	79,60	166,92	193,75	172,23	
Dezember	81,00	83,22	82,60	87,00	79,60	163,92	191,25	169,62	
1956 Januar	81,00	83,22	82,60	87,00	80,00	161,15	191,25	166,54	

1) Die Preise beziehen sich jeweils auf den 21. eines jeden Monats. Für 1948 RM-, ab 1950 DM-Preise. - 2) Hintermauerungssteine 25x12x6,5 cm (neue DIN-Größe: 24x11,5x7,1 cm) frei verladen, bei Abnahme von mindestens 100 000 Stück Erzeugerpreise ab Werk. - 3) Die im Juli 1953 einsetzende Umstellung auf die neue DIN-Größe 24x11,5x7,1 cm hat auf die Preisentwicklung keinen Einfluss, da der cbm-Bedarf im gleichen Rahmen bleibt. - 4) Bau- und Nutz-, Fichte und Tanne parallel besäumt, Normallänge 3-6 m, 8 bis unter 18 cm breit, 21-34 mm stark, Güteklasse III, Erzeugerpreise ab Werk ohne Verladekosten. - 5) Dachschalobretter, Kiefer, Fichte oder Tanne, 24 mm stark. - 6) 8-17 cm breit, Güteklasse II. - 7) 18-28 cm breit, Güteklasse III Werkverkaufspreis ab Sägewerk. - 8) Portland, Normalqualität Großhandelspreise, einschließlich Verpackung frei Empfangsstation. - 9) Ab Januar 1954 ist der seit März 1947 gültige Markenaufpreis von RM/DM 5,00 je 10 t im Preis enthalten. - 10) Bei Abnahme von 10 t Erzeugerpreise ab Werk. - 11) 4,4 Bauglas 2. Sorte, 32-50 cm breite und bis 160 cm lange Freimasse; Großhandelseinkaufspreise ab Werk bei Bezug von 15 t Ladung.

Indices der Baustatistik

1. Index der durchschnittlichen Wochenarbeitszeit, Bruttowochen- und Bruttostundenverdienst der Arbeiter des Baugewerbes

1938 = 100

Zeit	Wochenarbeitszeit				Bruttowochenverdienst				Bruttostundenverdienst			
	März	Juni	September	Dezember	März	Juni	September	Dezember	März	Juni	September	Dezember
1946		79,3	77,2	77,6	84,3	85,3	85,7	85,7		106,2	109,1	110,5
1947	76,3	83,0	77,2	60,7	81,6	90,5	87,1	91,4	107,0	109,1	112,8	113,3
1948	80,7	82,7	90,0	87,2	97,0	105,3	127,0	124,9	120,3	127,4	141,3	143,3
1949	90,5	98,0	100,6	92,9	129,2	149,9	154,1	142,7	142,8	153,1	153,3	153,5
1950	97,5	101,1	102,9	94,3	149,7	153,6	163,9	157,3	153,6	151,9	159,3	166,9
1951	98,2	103,5	103,7		164,9	192,9	197,1		167,9	186,5	190,0	
1952	95,3	104,5	104,7	101,8	184,5	208,1	208,3	205,1	193,6	199,2	199,0	201,5
1953	89,2	106,2	107,3	105,7	180,1	218,8	222,1	219,2	201,4	206,0	207,0	207,4
1954	90,3	105,8	107,0	104,1	189,6	221,9	227,2	221,2	209,3	209,6	212,2	212,5
1955	93,5	106,5	107,2	105,3	201,8	240,9	250,6	244,9	215,1	226,0	233,4	232,3

2. Index der Erzeugerpreise ausgewählter Produkte

1950 = 100

Jahres- durchschnitt Monat 1)	Gesamte Industrie	Steine und Erden							Schnitt- holz	Stahl- bauten	Maschinen für die Bau- wirtschaft		
		insgesamt	Gewinnung u. Bearbeitung v. Natursteinen	Sand und Kies	Zement	Kalk	Gips	Grob- keramik				Kunststein- erzeugnisse	
1938		54	59	64	70	65	52	54	52	61	51	57	67
1949 JD		103	101	99	110	99	102	100	100	101	109	102	104
1950 JD		100	100	100	100	100	100	100	100	100	100	100	100
1951 JD		119	113	101	108	124	115	109	111	111	130	123	117
1952 JD		121	121	114	114	134	130	118	116	114	169	154	130
1953 JD		118	123	125	120	137	137	120	114	114	148	162	131
1954 JD		116	123	129	119	136	137	121	114	114	148	155	130
1955 JD		119	126	131	125	133	138	126	120	116	174	160	131
1955	April	118	124	129	121	133	137	121	117	114	174	157	131
	Mai	118	124	129	123	133	137	125	118	116	175	157	131
	Juni	119	125	133	126	133	139	127	119	116	177	159	131
	Juli	119	126	133	126	133	138	128	121	116	177	160	131
	August	119	127	133	127	133	139	128	123	116	178	160	130
	September	119	127	133	128	133	140	131	124	117	177	160	131
	Oktober	119	128	133	128	133	140	131	124	117	174	160	131
	November	120	128	133	129	133	140	131	124	117	172	164	132
	Dezember	120	128	133	129	133	140	131	124	117	170	165	132
1956	Januar	120	128	133	129	133	140	131	124	118	167	164	135

1) Stichtag: 21. eines jeden Monats.

noch: Indices der Baustatistik

3. Index der industriellen Produktion

1936 = 100 - arbeitstglich

Zeit	Jahres- 1) durchschnitt	Januar	Februar	Mrz	April	Mai	Juni	Juli	August	September	Oktober	November	Dezember
Gesamte Industrie													
1950	113,0	93,2	96,2	98,8	103,5	109,2	109,9	111,0	116,8	125,4	125,6	137,3	130,6
1951	134,4	124,0	129,7	132,1	136,1	137,8	135,3	131,0	129,6	136,4	143,6	152,3	139,1
1952 3)	144,2	134,8	134,5	137,6	140,9	141,7	145,4	137,5	140,9	152,5	159,4	167,4	153,1
1953	157,3	140,8	142,6	152,5	157,3	157,1	158,4	153,4	154,7	168,0	171,7	178,9	168,9
1954	176,3	153,4	157,7	164,6	173,1	178,9	179,1	172,2	171,6	187,6	194,3	203,9	194,8
1955	204,0 p	181,2	184,4	190,6	199,3	209,4	210,3	200,1	199,5	217,4	223,6	235,5	217,8p
1956	.	207,3 p											
Bauproduktion 2) (Gewicht in Gesamtindex fr 1936 = 4,69 vH)													
1950	109,6	69,6	68,3	81,9	105,7	117,3	120,2	127,5	130,5	133,4	135,1	130,1	103,8
1951	119,5	75,6	93,8	104,3	119,6	136,0	128,0	133,5	132,1	139,3	135,4	136,2	112,4
1952 3)	131,1	85,8	76,0	104,5	130,4	142,1	156,0	150,5	158,3	162,0	157,0	154,3	110,0
1953	159,7	83,0	86,9	141,8	172,2	190,3	185,0	181,8	187,3	190,0	182,5	183,4	149,7
1954	172,5	77,9	62,5	135,0	181,5	200,0	211,3	198,0	209,3	213,5	208,0	211,0	174,2
1955	191,6 p	98,4	97,0	110,6	204,9	235,3	241,6	230,0	232,0	232,2	226,3	231,9	186,5p
1956	.	147,9 p											
Industrie der Steine und Erden (Gewicht in Gesamtindex fr 1936 = 3,86 vH)													
1950	95,4	60,3	58,7	77,3	84,7	97,3	109,4	111,9	118,5	120,5	116,8	107,7	82,6
1951	104,3	69,1	80,9	90,4	106,4	110,7	118,0	117,5	118,5	118,2	122,2	112,8	89,9
1952	107,8	78,0	71,3	96,8	105,7	118,8	121,6	128,1	127,8	134,4	127,7	106,1	77,6
1953	117,6	64,1	65,6	107,1	122,3	128,1	136,2	141,8	141,0	144,5	137,1	125,8	100,6
1954	123,8	65,8	59,6	104,7	124,2	136,5	143,8	149,2	150,8	154,0	144,9	137,7	115,2
1955	140,2 p	76,2	79,0	96,6	139,7	158,7	168,9	166,2	173,3	174,6	166,4	157,1	126,5p
1956	.	105,9 p											

1) Jahresdurchschnitte aus kalendermonatlichen Indexzahlen errechnet.- 2) Ohne Ausbau.- 3) Berichtigt aufgrund Neuberechneter Arbeitsstunden in Bauproduktionsgewerbe.

4. Preisindex fr den Wohnungsbau

a) Gesamtindex nach Bauleistungen am Gebude und nach Baunebenleistungen 1)

Zeit	Bauleistungen am Gebäude										Baunebenleistungen				Gesamtindex			
	insgesamt	Erdabfuhr	Baustoffe frei Bau						Löhne 2)		Handwerkerarbeiten	insgesamt	Planung und Bauleitung	Bau- u. pol. Gebühren				Zinsen für Baugeld des Bauherrn
			insgesamt	Mauersteine	Kalk	Zement	Schnitt-holz	Bau-eisen	insgesamt	darunter								
															Tarif-löhne 3)			
1936 = 100																	1938 = 100 4)	1913 = 100 5)
1944 JE	130	124	127	127	129	112	129	110	130	129	132	144	146	130	132	131	126	172
1949 JD	199	261	217	237	178	145	241	184	179	173	200	218	197	196	375	200	193	263
1950 JD	190	210	200	221	169	144	212	186	185	176	186	203	187	191	331	191	184	250
1951 JD	220	224	240	235	205	184	298	223	205	196	217	232	205	217	445	221	213	290
1952 JD	235	253	262	230	213	193	365	290	222	212	223	241	213	237	459	236	227	309
1953 JD	228	234	246	226	206	189	321	302	226	219	209	230	206	231	413	228	220	299
1954 JD	229	227	247	232	204	187	321	299	231	224	207	229	207	234	389	229	221	300
1955 JD	246	243	270	250	207	185	361	305	249	238	217	244	223	253	402	246	237	322
1955 Febr. Mai Aug. Nov.	236	232	263	237	204	185	376	303	232	225	213	235	214	243	391	236	228	310
	247	243	270	248	205	185	384	303	251	239	217	245	224	253	405	247	238	323
	251	248	274	256	208	185	388	305	256	243	219	248	227	257	404	250	241	328
	251	250	273	259	210	185	375	307	257	244	220	249	227	257	408	250	241	328

1) Geometrische Mittelwerte aus den Indices der 8 Stdte Hamburg, Hannover, Bremen, Essen, Kln, Frankfurt, Karlsruhe und Stuttgart. Berechnungsmethode siehe Wirtschaft und Statistik 1.Jg.N.F., Juli 1949, Heft 4 S.99 ff. und Statistischer Bericht VI/21/1 vom 12.9.1949.- 2) Lhne, d.h. Tariflhne einschl. Zuschlge fr Stundenlohnarbeiten bei Maurern, Putzern, Zimmerern, Bauhilfsarbeitern, Dachdeckern, Dachdeckerhilfsarbeitern und Polieren sowie einschl. tariflich zustehender Lohnzulagen (Lohnnebenkosten) und einschl. Zuschlag fr Minderleistung.- 3) Tariflhne ohne Zuschlge fr Stundenlohnarbeiten, jedoch sonst wie unter 2) angegeben.- 4) Geometrische Mittelwerte aus den auf 1938 = 100 umgerechneten Gesamtindices der 8 Indexstdte.- 5) Geometrische Mittelwerte aus den auf 1913 = 100 umgerechneten Gesamtindices der 8 Indexstdte.- r=berichtete Zahlen auf Grund der Basisnderung 1936 fr Erdabfuhr (Hamburg).

b) Preisindex der Bauleistungen am Gebude nach Roh- und Ausbaurbeiten 1)

1936 = 100 (Vorlufige Berechnung) 2)

Zeit	Bauleistungen am Gebäude																
	insgesamt	Rohbauarbeiten							Ausbauarbeiten								
		zusammen	Erdarbeiten	Maurerarbeiten	Beton-u. Stahlbetonarbeiten	Zimmerarbeiten	Dachdeckerarbeiten	Klempnerarbeiten	zusammen	Putz-u. Stuckarbeiten	Tischlerarbeiten	Glaserarbeiten	Malerarbeiten	Kleberarbeiten	Ofen- u. Herdarbeiten 3)	Be-u. Entwässerungsanlagen u. Gasleitg.	Elektrische Anlagen
1944 JE	130	128	124	130	125	129	128	126	132	131	134	118	163	142	134	120	128
1949 JD	199	200	261	197	179	225	195	224	195	179	201	155	221	230	180	211	201
1950 JD	190	194	210	194	178	209	194	222	184	181	183	145	203	209	168	200	167
1951 JD	220	224	24	212	202	273	223	290	212	205	213	150	218	219	192	246	213
1952 JD	235	243	253	221	222	316	235	286	220	219	226	155	217	218	201	250	193
1953 JD	228	237	234	222	225	289	225	240	210	221	212	157	211	210	197	229	173
1954 JD	229	239	227	226	226	290	226	231	209	223	211	155	210	212	198	231	158
1955 JD	246	260	243	243	238	329	246	236	220	238	224	157	222	217	203	241	165
1955 Febr.	236	248	232	228	227	322	234	232	215	224	220	155	211	212	202	239	160
1955 Mai	247	261	243	243	240	331	245	235	220	239	224	157	219	216	203	242	162
1955 Aug.	251	266	248	249	243	336	251	238	223	243	225	158	227	221	204	242	166
1955 Nov.	251	265	250	250	244	329	253	238	223	244	226	160	230	221	204	242	172

1) Geometrische Mittelwerte aus den Indices der 8 Stdte Hamburg, Hannover, Bremen, Essen, Kln, Frankfurt, Karlsruhe und Stuttgart. Die Bauleistungen am Gebude, die sich nach dem Mengenschema des Indexhauses aus den Aufwandssummen fr Erdabfuhr, Baustoffe frei Bau, Lhne und Handwerkerarbeiten zusammensetzen, wurden nach der Gebhrenordnung fr Architekten (GOA 1950) in die einzelnen Roh- und Ausbauarbeiten aufgliedert.- 2) Im Hinblick auf die bevorstehende Reform in der Erhebungs- und Berechnungsmethode der Preisindexziffer fr den Wohnungsbau sind diese Zahlen nur als "vorlufig" anzusehen.- 3) Ohne Indices von Essen und Kln.- r=berichtete Zahlen auf Grund der Basisnderung 1936 fr Erdabfuhr (Hamburg).

noch: Indices der Baustatistik

5. Bautätigkeitsindex der gemeinnützigen Wohnungswirtschaft im Bundesgebiet und Berlin (West)

Monatsdurchschnitt 1950 = 100

Zeit	Januar	Februar	März	April	Mai	Juni	Juli	August	September	Oktober	November	Dezember
Baubeginne												
1951	22,5	36,3	54,1	60,8	60,5	85,4	84,7	140,2	88,7	98,6	69,7	79,2
1952	48,4	50,1	48,4	106,0	153,5	149,4	141,1	116,3	136,8	81,7	78,1	50,6
1953	52,9	43,9	52,6	187,0	139,4	131,1	201,6	182,1	130,4	116,4	89,1	69,6
1954	18,6	22,8	76,3	114,3	95,9	93,3	85,1	130,7	107,1	104,4	70,5	84,3
1955	12,9	22,5	36,2	135,4	92,2	158,2	109,7	128,6	133,3	106,4	61,9	75,8
1956	53,1											
Bauvollendungen												
1951	95,8	76,2	106,2	81,2	155,7	165,8	114,7	132,1	130,6	109,1	99,6	114,5
1952	47,7	63,1	49,4	83,5	95,0	149,5	152,7	132,8	128,8	125,4	157,7	168,6
1953	74,6	52,0	57,8	147,7	113,6	158,5	190,8	173,8	126,6	143,7	150,2	265,7
1954	105,1	48,4	83,6	75,2	118,2	165,8	176,2	233,2	162,1	155,0	121,7	193,4
1955	52,3	53,9	26,4	47,4	92,1	106,8	133,2	122,2	120,3	136,8	120,7	147,5
1956	64,6											

(Mitteilungen für die gemeinnützige Wohnungswirtschaft)
Wohnungswirtschaftliche Informationen

Geld und Kredit

1. Sparverkehr

Millionen DM

Zeit	Sämtliche Geldinstitute (einschl. Postsparkasse)				darunter: Sparkassen				
	Spareinlagen- bestand (Monatsanfang)	Einzahlungen (Monatssummen)	Auszahlungen (Monatssummen)	Zinsen, Umbuchungen u. sonstige Veränderungen	Saldo (Monatsende)	Spareinlagen- bestand (Monatsanfang)	Einzahlungen (Monatssummen)	Auszahlungen (Monatssummen)	Zinsen, Umbuchungen u. sonstige Veränderungen
1955 Januar	16 712,2	1 299,0	792,5	52,8	+ 559,3	10 738,6	807,1	508,6	27,4
Februar	17 276,5	1 056,7	643,0	36,1	+ 449,8	11 064,5	665,0	408,4	25,6
März	17 726,3	1 154,8	818,0	26,2	+ 365,0	11 344,7	739,3	530,8	18,4
April	18 089,3	1 117,1	831,8	16,5	+ 301,8	11 571,6	698,7	538,2	11,1
Mai	18 391,1	1 065,2	807,3	16,4	+ 274,3	11 743,2	688,9	514,4	11,5
Juni	18 665,4	1 095,6	848,9	13,8	+ 260,5	11 929,2	683,3	532,3	9,0
Juli	18 925,9	1 242,0	1 064,9	14,3	+ 191,4	12 089,2	762,0	635,2	8,8
August	19 117,3	1 155,7	893,8	15,2	+ 277,1	12 224,8	717,9	550,1	9,7
September	19 394,4	1 102,9	862,2	12,8	+ 255,5	12 402,3	694,3	543,8	7,9
Oktober	19 647,9	1 188,7	905,1	16,9	+ 300,5	12 560,7	770,4	578,2	11,6
November	19 948,4	1 087,9	925,9	16,9	+ 178,9	12 764,5	693,1	591,8	9,7
Dezember	20 127,3	1 478,5	1 414,4	476,8	+ 540,9	12 875,5	939,5	913,0	346,0
1956 Januar	20 668,2	13 248,0

Bank deutscher Länder

2. Entwicklung der Bausparkassen im Bundesgebiet und Berlin (West)

Millionen DM

Zeit	Abgeschlossene Bausparverträge im Berichtsmonat		Zuteilungsaufkommen im Berichtsmonat			Einlagen und aufgenommene Gelder ¹⁾		Planmäßige Zuteilungen ³⁾	Anleihungen ¹⁾		
	Verträge (Zahl)	Bausparsumme	Spargeldeinzahlungen	Wohnungsbau-prämien (Gutschrift.)	Zins- und Tilgungs-leistungen	Spareinlagen-bestand 2)	aufgenommene Fremdmittel		Hypotheken	Zwischen-kredite	
Bausparkassen insgesamt											
1955	März	24 958	322,6	139,5	0,4	19,1	2 310,5	135,0	3 745,4	1 194,1	285,7
	April	24 410	326,6	97,7	1,6	18,2	2 346,1	136,6	3 872,3	1 220,1	293,7
	Mai	19 232	256,2	75,9	3,0	18,8	2 363,4	139,0	3 957,4	1 256,6	318,5
	Juni	25 367	343,2	109,1	13,5	20,4	2 401,8	155,4	4 109,8	1 284,2	330,8
	Juli	21 762	295,6	87,5	17,7	19,8	2 438,6	157,1	4 228,5	1 314,3	369,9
	August	24 339	320,2	114,1	24,0	21,1	2 508,7	163,4	4 348,3	1 348,9	409,6
	September	29 454	406,7	124,9	29,6	22,1	2 585,6	170,6	4 492,1	1 389,0	417,9
	Oktober	25 269	333,9	105,1	12,1	22,4	2 626,9	174,5	4 671,5	1 439,7	434,0
	November	32 887	436,9	99,3	4,2	21,5	2 664,1	174,6	4 762,4	1 483,5	466,8
	Dezember	119 536	1 602,3	435,9	2,0	27,8	3 023,8	179,6	4 870,4	1 540,3	479,6
private Bausparkassen											
1955	März	15 731	209,0	96,9	0,2	10,0	1 355,2	71,0	1 892,9	659,0	182,0
	April	15 415	212,6	56,4	0,4	9,4	1 377,9	74,1	1 973,2	673,2	185,6
	Mai	10 024	137,3	38,6	1,8	9,7	1 379,9	76,6	2 014,8	696,6	199,9
	Juni	14 248	207,1	53,0	6,3	10,4	1 405,0	83,5	2 050,4	708,8	215,1
	Juli	11 998	166,5	46,6	11,9	10,5	1 425,3	87,9	2 131,3	727,9	243,6
	August	14 554	192,5	70,5	15,9	10,3	1 472,4	97,9	2 206,0	745,3	267,7
	September	17 532	256,8	81,0	21,9	11,6	1 528,3	103,3	2 289,2	772,0	266,9
	Oktober	12 744	179,0	61,2	5,3	11,6	1 548,9	106,4	2 416,6	803,6	269,1
	November	17 654	249,5	49,4	2,6	11,1	1 559,0	106,4	2 458,8	830,4	288,8
	Dezember	62 204	909,0	216,6	1,0	14,4	1 734,8	111,7	2 508,5	863,5	297,7
öffentliche Bausparkassen											
1955	März	9 227	113,6	42,6	0,2	9,1	955,3	64,0	1 852,5	535,1	103,7
	April	8 995	114,0	41,3	1,1	8,7	968,2	62,4	1 899,1	546,9	108,1
	Mai	9 208	118,9	37,4	1,3	9,1	983,5	62,4	1 942,6	560,0	118,6
	Juni	11 119	136,1	56,0	7,2	10,0	996,8	71,9	2 059,3	575,4	115,7
	Juli	9 764	129,1	40,9	5,8	9,3	1 013,3	69,2	2 097,2	586,4	126,4
	August	9 785	127,7	43,6	8,0	10,7	1 036,3	65,5	2 142,3	603,6	141,9
	September	11 922	149,9	43,9	7,6	10,5	1 057,3	67,2	2 202,9	616,9	151,0
	Oktober	12 525	154,9	43,9	6,8	10,9	1 077,9	68,2	2 254,9	636,1	164,9
	November	15 233	187,4	49,9	1,7	10,3	1 105,1	68,2	2 303,6	653,1	178,0
	Dezember	57 332	693,3	219,4	1,0	13,4	1 289,0	67,9	2 361,9	676,8	181,9

1) Stand am jeweiligen Monatsende. - 2) Einschliesslich Wohnungsbauprämien; bei öffentlichen Bausparkassen ab Juni 1953 und bei privaten Bausparkassen ab Juli 1953. - 3) Bausparsummen und erste Hypotheken seit 21.6.1948.

noch: Geld und Kredit
3. Hypothekarkredite¹⁾ der Boden- und Kommunalkreditinstitute
1000 DM

Zeit Land Art der Darlehen	Hypothekenbestand				
	insgesamt	davon auf			
		Grundstücke für Wohnungneubauten	Gewerbliche Betriebsgrundstücke	Sonstige städt. Grundstücke	Landwirtschaftliche Grundstücke
Bundesgebiet²⁾					
1954 31.1.	5 707 847	4 559 513	573 954	97 719	476 661
28.2.	5 830 052	4 655 038	581 039	100 095	493 880
31.3.	5 973 189	4 757 416	603 193	109 557	503 023
30.4.	6 102 461	4 852 766	614 042	115 284	520 369
31.5.	6 273 740	4 985 979	633 968	120 096	533 697
30.6.	6 424 799	5 096 459	628 924	145 360	554 056
31.7.	6 651 801	5 254 577	660 873	158 420	577 931
31.8.	6 857 218	5 419 574	678 898	163 599	595 147
30.9.	7 520 544	6 035 437	703 070	167 851	614 186
31.10.	7 787 195	6 250 446	725 295	174 918	636 536
30.11.	8 056 590	6 469 403	743 754	185 689	657 744
31.12.	8 406 284	6 757 948	760 196	201 847	686 293
1955 31.1.	8 595 311	6 900 053	792 770	201 044	701 444
28.2.	8 782 980	7 039 946	807 958	212 736	722 340
31.3.	8 925 508	7 162 665	788 788	222 798	751 257
30.4.	9 084 145	7 284 093	799 123	228 557	772 372
31.5.	9 284 003	7 433 941	831 808	220 725	797 529
30.6.	9 521 059	7 591 650	869 554	227 309	832 546
31.7.	9 774 772	7 749 297	896 547	266 360	862 568
31.8.	10 153 097	8 022 122	954 543	284 034	892 398
30.9.	10 517 250	8 254 965	1 016 096	314 367	931 822
31.10.	10 879 757	8 502 820	1 074 239	348 202	954 496
30.11.	11 216 265	8 733 891	1 115 914	377 174	989 286
31.12.	11 643 992	9 026 251	1 182 213	417 010	1 018 518
nach Ländern (31.12.1955)					
Schleswig-Holstein	92 496	55 515	9 107	7 900	19 974
Hamburg	390 351	161 452	210 223	17 021	1 655
Niedersachsen	1 035 140	716 582	59 617	41 031	217 910
Bremen	374 291	316 872	54 218	1 280	1 921
Nordrhein-Westfalen	1 417 973	1 165 677	119 618	80 898	51 780
Hessen	1 190 631	1 052 868	84 534	36 244	16 985
Rheinland-Pfalz	192 288	156 275	19 747	13 287	2 979
Baden-Württemberg	2 479 815	2 147 707	153 789	69 919	108 400
Bayern	2 844 273	2 295 907	390 169	85 826	72 371
Bundesgebiet und Berlin(West) 3)	1 626 734	957 396	81 191	63 604	524 543
nach Art der Darlehen (31.12.1955)					
Deckungsdarlehen	6 028 796	4 509 842	866 852	322 382	329 720
Darlehen a. öfftl. Mitteln	4 463 494	3 736 325	53 562	39 245	634 362
Darlehen a. sonet. Mitteln	1 151 702	780 084	261 799	55 383	54 436

1) Einschliesslich Hypothekendarlehen aus durchlaufenden Mitteln.- 2) Einschliesslich der Institute mit Doppelsitz im Bundesgebiet und Berlin(West), ab September 1954.- 3) Einschliesslich eines Institutes, dessen Sitz nur in Berlin(West) ist.

4. Kursdurchschnitt der Aktien an den Börsen¹⁾

vH des DM-Nominalwertes

Zeit	Januar	Februar	März	April	Mai	Juni	Juli	August	September	Oktober	November	Dezember
Insgesamt												
1950	53,34	52,43	48,58	50,51	49,35	49,74	50,72	52,02	54,85	55,58	53,07	54,50
1951	59,07	61,51	61,76	61,33	65,13	66,16	70,47	73,23	84,09	88,59	96,43	98,01
1952	112,39	106,23	97,49	94,64	90,33	88,78	87,70	92,31	92,94	88,91	87,40	87,25
1953	85,82	83,42	82,60	82,11	81,08	81,86	83,28	88,85	94,16	98,46	97,03	97,01
1954	99,95	103,96	105,20	105,95	111,48	117,94	124,21	131,85	135,75	147,40	150,43	167,34
1955	166,00	172,08	183,25	201,85	195,15	198,04	201,18	209,12	204,82	181,03	183,92	191,48
1956
Zement-Industrie												
1950	89,56	91,08	87,02	87,37	88,82	86,84	86,88	90,20	99,32	101,88	99,27	104,25
1951	111,81	119,11	115,67	112,18	115,07	113,89	111,28	113,77	126,47	139,51	143,84	143,64
1952	159,89	154,49	139,10	136,05	131,32	134,37	130,43	129,30	129,22	129,64	128,72	128,03
1953	131,83	126,77	122,74	124,53	121,56	121,37	126,17	135,05	137,81	141,72	145,75	142,17
1954	146,94	148,96	149,22	152,67	158,54	159,85	166,62	170,92	176,70	196,00	204,79	211,79
1955	220,40	222,49	232,91	255,37	259,57	253,28a	262,68	260,12	255,26	227,29	229,96	237,81
1956
Industrie der Steine und Erden												
1950	58,80	58,86	56,61	56,55	57,30	59,60	60,28	60,29	61,45	63,92	64,95	65,44
1951	66,57	69,44	75,30	74,86	75,96	78,63	77,53	79,61	84,46	83,93	99,92	100,35
1952	105,22	104,25	100,97	93,74	91,34	91,06	86,82	84,65	82,18	80,54	86,00	88,86
1953	87,88	89,81	88,82	88,30	88,78	92,12	94,29	94,90	95,76	96,52	96,70	98,41
1954	99,52	100,50	101,61	105,49	108,49	110,38	111,34	115,45	122,51	132,42	139,42	140,95
1955	136,18	139,84	143,96	164,79	172,67	176,76	184,64	185,69	190,98	189,01	180,16	186,41
1956
Hoch- und Tiefbau												
1950	123,47	123,19	104,17	103,63	101,39	101,59	97,37	93,87	93,69	96,75	91,81	88,89
1951	88,51	87,59	90,19	84,37	84,71	84,25	84,71	88,15	99,11	99,87	103,55	102,43
1952	124,95	117,95	106,67	95,49	88,81	87,53	84,63	86,13	83,57	78,05	75,37	75,17
1953	76,64	74,60	75,58	73,30	73,12	75,99	82,95	87,72	87,78	90,99	88,80	87,91
1954	92,96	93,54	97,61	96,41	101,73	103,68	107,06	111,51	117,99	140,50	138,21	145,89
1955	140,39	149,89	171,23	178,85	173,51	186,63	192,80	193,96	194,77	170,61	168,13	177,22
1956

1) Kursdurchschnitt aus 462 ausgewählten Aktien.- a) Die Kursenkung ist lediglich durch Abgang eines Bezugsrechts entstanden.

noch: Geld und Kredit
5. Konkurse¹⁾ und Vergleichsverfahren in der Bauwirtschaft

Zeit	Konkurse							Vergleichsverfahren							Insolvenzen ²⁾						
	Industrie			Handwerk				Industrie			Handwerk				Industrie			Handwerk			
	insgesamt	zusammen	Bau-industrie 3)	Steine und Erden 4)	zusammen	Bauhandwerk	Steine und Erden	insgesamt	zusammen	Bau-industrie 3)	Steine und Erden 4)	zusammen	Bauhandwerk	Steine und Erden	insgesamt	zusammen	Bau-industrie 3)	Steine und Erden 4)	zusammen	Bauhandwerk	Steine und Erden
1949 ⁵⁾	331	197	135	62	134	99	35	61	31	18	13	30	23	7	392	228	153	75	164	122	42
1950	483	276	200	76	207	185	22	106	53	44	9	53	49	4	589	329	244	85	260	234	26
1951	601	280	237	43	321	298	23	143	59	48	11	84	81	3	744	339	285	54	405	379	26
1952	495	190	143	47	305	289	16	74	36	30	6	38	35	3	569	226	173	53	343	324	19
1953	482	222	167	55	260	247	13	80	46	30	16	34	30	4	562	268	197	71	294	277	17
1954	513	200	160	40	313	294	19	123	46	40	6	77	74	3	636	246	200	46	390	368	22
1955	507	167	118	49	340	326	14	90	26	22	4	64	64	-	597	193	140	53	404	390	14
1954 1.Vj.	137	65	54	11	72	69	3	27	12	10	2	15	13	2	164	77	64	13	87	82	5
2.Vj.	122	51	42	9	71	68	3	32	12	11	1	20	20	-	154	63	53	10	91	88	3
3.Vj.	120	42	29	13	78	70	8	32	8	8	-	24	23	1	152	50	37	13	102	93	9
4.Vj.	134	42	35	7	92	87	5	32	14	11	3	18	18	-	166	56	46	10	110	105	5
1955 1.Vj.	145	49	37	12	96	95	1	31	9	7	2	22	22	-	176	58	44	14	118	117	1
2.Vj.	116	30	22	8	86	84	2	19	6	6	-	13	13	-	135	36	28	8	99	97	2
3.Vj.	121	40	30	10	81	74	7	20	5	3	2	15	15	-	141	45	33	12	96	89	7
4.Vj.	125	48	29	19	77	73	4	20	6	6	-	14	14	-	145	54	35	19	91	87	4

1) Einschl. mangels Masse abgelehnter Konkursverfahren.- 2) Einschl. Anschlusskonkurse.- 3) Und Bauhilfsgewerbe.- 4) Verarbeitung von Steinen und Erden einschl. Bergbau und Energiewirtschaft.- 5) Ohne Baden.

Umfang und Dauer der Streiks

Zeit	1. In der Gewerbegruppe Bau- und Baunebengewerbe										2. In der Gewerbegruppe Steine und Erden									
	Arbeitnehmer					verlorene Arbeitstage von Arbeitnehmern					Arbeitnehmer					verlorene Arbeitstage von Arbeitnehmern				
	Be-troffene Betriebe	direkt Be-teiligte	indirekt Be-teil提高te	insgesamt	davon (Spalte 4) bei Streiks mit einer Dauer von ...	Arbeits-tage	Arbeits-tage	Arbeits-tage	Arbeits-tage	Arbeits-tage	Be-troffene Betriebe	direkt Be-teiligte	indirekt Be-teil提高te	insgesamt	davon (Spalte 13) bei Streiks mit einer Dauer von ...	Arbeits-tage	Arbeits-tage	Arbeits-tage	Arbeits-tage	Arbeits-tage
	1	2	3	4	bis 6	7-24	über 24	der Spalte 2	der Spalte 4	der Spalte 2	der Spalte 4	10	11	12	13	bis 6	7-24	über 24	der Spalte 11	der Spalte 13
Bundesgebiet																				
1951	109	4 790	157	4 947	4 742	205	-	4 187	4 356	104	4 316	671	4 987	2 864	1 787	336	45 405	47 089		
1952	571	1 730	-	1 730	82	236	1 412	85 190	85 190	39	2 688	95	2 785	1 872	756	155	21 096	22 133		
1953	1 211	5 780	57	5 837	1 247	3 162	1 428	189 890	190 519	9	244	65	309	167	-	142	4 511	5 401		
1954	18	206	2	208	208	-	-	298	299	15	826	83	909	55	61	793	33 074	34 053		
1955	512	6 904	315	7 219	2 001	4 185	1 033	84 121	86 679	2	32	24	56	56	-	-	71	140		
1955 1.Vj.	-	-	-	-	-	-	-	-	-	-	-	-	-	-	-	-	-	-	-	-
2.Vj.	441	5 384	292	5 676	1 931	3 745	-	43 671	45 834	-	-	-	-	-	-	-	-	-	-	-
3.Vj.	68	1 513	23	1 581	69	434	1 033	40 390	40 785	2	32	24	56	56	-	-	71	140		
4.Vj.	3	7	-	7	1	6	-	60	60	-	-	-	-	-	-	-	-	-	-	-

Mitglieder der Industriegewerkschaft Bau - Steine - Erden

Zeit Bezirk Arbeitnehmergruppen	Mitglieder			Von den Mitgliedern waren						
	insgesamt	männlich	weiblich	über 21 Jahre			unter 21 Jahre			
				zusammen	männlich	weiblich	zusammen	männlich	weiblich	
Bundesgebiet und Berlin										
1953	31. März	417 560	412 552	5 008	380 826	376 260	4 566	36 734	36 292	442
	30. Juni	420 325	415 910	4 415	381 138	377 196	3 942	39 187	38 714	473
	30. September	422 825	418 252	4 573	383 342	379 251	4 091	39 483	39 001	482
	31. Dezember	419 610	415 142	4 468	379 954	375 876	4 078	39 656	39 266	390
1954	31. März	410 922	406 660	4 262	373 314	369 418	3 896	37 608	37 242	366
	30. Juni	415 852	411 674	4 178	376 850	373 046	3 804	39 002	38 628	374
	30. September	413 295	409 282	4 013	374 173	370 514	3 659	39 122	38 768	354
	31. Dezember	409 488	405 730	3 758	369 231	365 834	3 397	40 257	39 896	361
1955	30. Juni	415 270	411 544	3 726	373 398	370 046	3 352	41 872	41 498	374
	31. Dezember	417 433	413 679	3 754	372 910	369 503	3 407	44 523	44 176	347
nach Bezirken (31. Dezember 1955)										
Nordmark 1)	50 333	50 165	168	44 340	43 831	509	6 293	6 284	9	
Niedersachsen 2)	65 190	64 971	219	58 275	58 089	186	6 915	6 882	33	
Nordrhein-Westfalen	96 876	96 404	472	84 219	83 798	421	12 657	12 606	51	
Hessen	54 836	54 591	295	49 944	49 675	269	4 942	4 916	26	
Rheinland-Pfalz	25 914	25 580	334	23 116	22 848	268	2 798	2 732	66	
Baden-Württemberg	28 709	28 370	339	26 180	25 870	310	2 529	2 500	29	
Bayern	79 776	78 287	1 489	72 507	71 146	1 361	7 269	7 141	128	
Berlin (West)	15 749	15 311	438	14 629	14 196	433	1 120	1 115	5	
nach Arbeitnehmergruppen (31. Dezember 1955)										
Arbeiter	401 141	398 501	2 640	356 956	354 517	2 439	44 185	43 984	201	
Angestellte	16 292	15 178	1 114	15 954	14 986	968	338	192	146	

1) Einschliesslich Hamburg.- 2) Einschliesslich Bremen.

Industriegewerkschaft Bau - Steine - Erden

Kosten der Wohngebäude¹⁾ verschiedener Größe und Bauweise im Jahr 1954

- vollgeförderter reiner Wohnbau - Neubau -

Gebäudegröße Bauweise	Gebäude	Wohnungen	Umbauter Raum	Brutto- wohn- fläche	Reine Baukosten			
					Je Gebäude	Je Wohnung	Je cbm umbauter Raum	Je qm Bruttowohnfl.
	Anzahl		1 000 cbm	1 000 qm	DM			
Gebäude mit 1 Vollgeschoss	33 613	55 148	17 271	3 068	22 075	13 455	43	242
" " 2 Vollgeschossen	19 158	48 256	14 658	2 709	34 115	13 544	45	241
" " 3 " "	2 815	19 607	5 281	1 064	86 919	12 479	46	230
" " 4 " "	1 768	13 704	3 715	786	95 800	12 360	46	216
" " 5 u. mehr "	405	5 064	1 207	261	174 968	13 993	59	271
Gebäude mit 1 Wohnung	16 825	16 825	6 770	1 160	17 825	17 825	44	259
" " 2 Wohnungen	30 642	61 284	18 223	3 277	25 486	12 743	43	238
" " 3 u. mehr Wohnungen	8 206	50 701	13 622	2 722	77 406	12 528	46	233
Offene Bauweise (Einzelhäuser)	34 873	72 013	22 659	4 090	28 118	13 616	43	240
Halboffene Bauweise (Doppelhäuser)	12 886	32 970	9 351	1 787	39 392	12 895	43	238
Geschl. Bauweise (Reinnehäuser)	9 855	39 448	10 663	2 132	50 374	12 585	47	233

1) In dieser Tabelle sind nur solche Wohnbauten enthalten, für die einheitlich die Angaben für den umbauten Raum, die Bruttowohnfläche und die veranschlagten reinen Baukosten vollständig vorliegen.

Kostengliederung bei Neubaumaßnahmen¹⁾ verschiedener Gebäudearten²⁾ und Bauherren³⁾ im Jahre 1954

- vollgeförderter reiner Wohnbau -

Kostenarten	Einheit	Mehrfamilien- häuser	Kleinsied- lerstellen mit Ein- lieger- wohnung	Einfamilienhäuser mit Einliegerwohnung		Gemeinnützige Wohnungs- unternehmen	Freie Woh- nungs- unternehmen	sonstige private Bauherren	Behörden öffentl., rechtl., Körperschaft
				mit Nutzgarten und Stall	sonstige				
Bewilligte Gebäude	Anzahl	8 648	3 368	7 262	12 190	17 401	1 368	23 564	1 354
Bewilligte Wohnungen	"	56 857	6 735	14 524	23 818	58 631	5 221	45 228	5 217
Gesamterstellungskosten	1 000 DM	838 905	89 806	221 787	381 494	889 369	84 808	761 831	69 751
davon entfallen auf:									
Baugrundstücks- und Erwerbskosten	vH	4,1	4,0	4,6	5,5	3,9	4,4	6,0	4,9
Erschließungskosten	"	2,9	2,2	2,4	2,1	3,5	3,8	1,8	2,7
Kosten der Gebäude	"	82,2	83,7	85,4	84,7	81,6	80,0	84,8	83,4
Kosten der Aussenanlagen	"	3,3	3,1	2,7	2,7	3,5	3,5	2,6	3,7
Baunebenkosten	"	7,2	6,1	4,9	4,9	7,2	7,7	4,7	5,1
Sonstige Kosten	"	0,3	0,9	0,0	0,1	0,3	0,6	0,1	0,2

1) Hier sind nur solche Bauvorhaben gezählt, für welche die Einzelkostenangaben vollständig vorliegen.- 2) ohne "sonstige Gebäudearten".- 3) einschl. der "sonstigen Gebäudearten", die in der Gliederung nach Bauherren nicht eliminiert werden können.

Allgemeiner Witterungscharakter im Monat Januar 1956

Der Januar brachte wochenlang sehr mildes Westwetter, gegen Monatsende aber eine hochwinterliche russische Kältewelle. Der erste Monat des Jahres war im größten Teil des Bundesgebietes zu mild und zu nass. Infolge von häufigen, wenn auch meist nur kurzen Zwischenaufheiterungen konnte die Sonnenscheindauer die Normalwerte vielerorts überschreiten.

Monatlicher Witterungsbericht des deutschen Wetterdienstes

