

Verwaltung für Wirtschaft des Vereinigten Wirtschaftsgebiets  
**Amt für Stahl und Eisen**

---

**Statistisches Vierteljahresheft**  
**Januar bis März 1948**

---

Düsseldorf / Mai 1948

Verwaltung für Wirtschaft des Vereinigten Wirtschaftsgebiets

## **Amt für Stahl und Eisen**

---

**Vertraulich!**

# **Statistisches Vierteljahresheft**

**Januar bis März 1948**

---

VSE Produktionsstatistik / Auftrags- und Lieferstatistik  
Düsseldorf / Mai 1948

# Inhaltsverzeichnis

Vorbemerkung . . . . .	Seite 3
<b>I Eisenerze und sonstige Eisenträger</b>	
Förderung von Eisenerzen der Erzgruben . . . . .	4—5
Gewinnung, Versand und Bestand an Eisenerzen . . . . .	6—7
Bestände an Eisenträgern, Manganträgern und Phosphaten bei den Hüttenwerken . . . . .	8—9
Verbrauch an Eisenträgern, Manganträgern und Phosphaten bei den Hüttenwerken . . . . .	10—11
<b>II Schrott</b>	
Schrottbestand und -verbrauch . . . . .	12—13
<b>III Roheisen — Rohblöcke — Walzstahl</b>	
Roheisen-Erzeugung . . . . .	14—15
Stahlrohblock-Erzeugung . . . . .	16—17
Herstellung von Walzstahlfertigerzeugnissen . . . . .	18—19
Herstellung von Walzstahlfertigerzeugnissen (Fortsetzung) . . . . .	20—21
Erzeugung und Bestände an Stahlhalbzeug sowie Bestände an Walzstahlfertigerzeugnissen . . . . .	22—23
<b>IV Schmiede und Preßstücke</b>	
Herstellung von Schmiede- und Preßstahlfertigerzeugnissen . . . . .	24—25
<b>V Gießerei-Erzeugnisse</b>	
Eisenguß-Erzeugung . . . . .	26—27
Stahl- und Temperguß-Erzeugung . . . . .	28—29
Stahl- und Temperguß-Erzeugung (Fortsetzung) und Gußerzeugung insgesamt . . . . .	30—31
<b>VI Kaltverformte Erzeugnisse</b>	
Erzeugung von Blankstahl . . . . .	32—33
Erzeugung von Draht und Drahterzeugnissen . . . . .	
Erzeugung von Kaltband . . . . .	34—35
Erzeugung von Präzisionsrohren . . . . .	
<b>VII Feuerfeste Stoffe</b>	
Erzeugung an feuerfesten Stoffen der Ton- und Steinindustrie sowie der Gruben . . . . .	36—37
Bewegung der feuerfesten Stoffe in Hütten- und Stahlwerken sowie Stahlformgießereien . . . . .	38—39
<b>VIII Brennstoffe und Energie</b>	
Bestand und Verbrauch an festen Brennstoffen . . . . .	40—41
Eigenerzeugung und Verbrauch an Koksofengas, Gichtgas und Strom . . . . .	42—43
<b>IX Aufträge und Lieferungen (an Walzstahl, Schmiedestücke, kaltverformten Erzeugnissen und Gießereierzeugnissen)</b>	
Auftragseingang . . . . .	44—45
Lieferungen . . . . .	46—47
Auftragsbestand . . . . .	48—49
<b>X Belegschaft</b>	
Gesamtbelegschaft (Vereinigte Zonen) . . . . .	50—51
Beschäftigte (Britische und U.S.-Zone) . . . . .	52—53
Arbeiterstunden . . . . .	54—55

## Anhang

- Schaubild 1: Förderung von Eisenerzen und Erzeugung von feuerfesten Stoffen  
 Schaubild 2: Roheisen-Erzeugung, Stahlrohblock-Erzeugung  
 Schaubild 3: Walzstahl-Erzeugung, Schmiedestahl-Erzeugung  
 Schaubild 4: Erzeugung von Eisenguß und Stahlguß  
 Schaubild 5: Auftragseingang, Lieferungen, Auftragsbestand von Walzstahl-Erzeugnissen und Gießerei-Erzeugnissen  
 Schaubild 6: Beschäftigte und Arbeiterstunden

## Vorbemerkung

Das vorliegende statistische Vierteljahresheft Januar bis März 1948 gibt einen Überblick über die Ergebnisse der von dem Amt für Stahl und Eisen (VSE), Düsseldorf, erhobenen statistischen Unterlagen.

Im Vierteljahresheft wurden notwendige Änderungen und Berichtigungen des Jahresheftes 1947 vorgenommen.

Die Übersichten umfassen alle zum Dienstbereich des VSE gehörigen Firmen der Britischen Zone und U.S.-Zone der nachstehenden Erzeugnisgruppen

Eisenerz	Eisen-, Stahl- und Temperguß
Schrott	Blankstahl
Roheisen	Draht
Stahlrohblöcke	Kaltband
Walzstahl	Präzisionsröhren
Schmiedestücke	Feuerfeste Stoffe

Die Statistiken beginnen für die Britische Zone mit Januar 1946, für die U.S.-Zone im allgemeinen mit Juni 1947. Die Erzeugungszahlen der wichtigsten Produkte — Roheisen, Rohstahl, Walzstahl und Schmiedestücke — sind auch für die U.S.-Zone ab Januar 1946 eingesetzt.

Das Land Bremen, das verwaltungsmäßig zur U.S.-Zone gehört, ist ab Januar 1948 in den Gesamtzahlen der U.S.-Zone enthalten bzw. gesondert ausgewiesen.

In einigen Tabellen wurden Länder, für die keine Zahlenangaben in Frage kommen, wegen Raummangels nicht aufgeführt.

Das Zeichen . bedeutet, daß keine Zahlenangaben vorliegen.

Das Zeichen — an Stelle einer Zahl bedeutet 0 (nichts).

Die Abkürzungen für die Maßeinheiten sind:

t	= Tonne = 1000 Kilogramm
Ncbm	= Normal-Kubikmeter
kWh	= Kilowattstunde

## Förderung von Eisenerzen der Erzgruben unterteilt nach

	Vereinigte Zonen insgesamt		Britische Zone insgesamt		Nordrhein			
	Förderung	Fe-Gehalt	Förderung	Fe-Gehalt	Wesergebirge		Sauerland	
	Förderung	Fe-Gehalt	Förderung	Fe-Gehalt	Förderung	Fe-Gehalt	Förderung	Fe-Gehalt
1946 Insgesamt	3582 262	939 713	2 730 381	694 466	173 200	23 163	9 722	2 394
1947 ..	3890 637	1046 308	2620 416	661 972	215 109	32 998	17 942	4 359
1946 Mts.-Durchschn.	298 521	78 309	227 532	57 872	14 433	1 931	810	199
1947 ..	324 218	87 192	218 367	55 164	17 926	2 750	1 495	363
April 1947	273 035	72 329	165 383	41 662	10 831	1 723	1 412	345
Mai ..	341 452	91 136	226 829	58 088	16 832	2 486	1 430	352
Juni ..	346 976	92 929	255 839	64 926	23 616	3 423	1 655	395
Juli ..	358 000	96 757	248 556	63 002	24 033	3 517	1 343	323
August ..	366 251	98 339	254 652	63 626	23 319	3 539	1 234	292
September ..	388 101	102 196	272 068	67 635	25 202	3 868	1 683	400
Oktober ..	450 378	119 336	318 914	80 756	23 914	3 694	2 010	498
November ..	435 398	114 175	306 896	75 657	26 822	4 100	2 242	555
Dezember ..	404 960	106 692	289 091	71 432	27 709	4 265	2 058	494
Januar 1948	446 281	117 637	312 162	77 593	34 136	5 323	1 851	443
Februar ..	396 346	106 341	273 518	68 465	30 120	4 694	1 812	431
März ..	457 019	120 183	336 365	83 044	36 913	5 734	2 219	528

## Förderung von Eisenerzen der Erzgruben unterteilt nach

	U.S.-Zone insgesamt		Bayern			
			Nordbayern		Oberpfalz	
	Förderung	Fe-Gehalt	Förderung	Fe-Gehalt	Förderung	Fe-Gehalt
1946 Insgesamt	851 881	245 247	66 869	16 776	159 622	68 540
1947 ..	1 270 221	384 336	82 329	22 190	294 793	125 172
1946 Mts.-Durchschn.	70 989	20 437	5 572	1 398	13 302	5 712
1947 ..	105 851	32 028	6 861	1 849	24 566	10 431
April 1947	107 652	30 667	6 144	1 505	21 583	9 142
Mai ..	114 623	33 048	6 987	1 726	23 828	10 262
Juni ..	91 137	28 003	7 827	2 270	18 658	7 989
Juli ..	109 444	33 755	8 109	2 351	23 487	9 829
August ..	111 599	34 713	10 107	2 931	24 143	10 376
September ..	116 033	34 561	10 356	3 003	26 604	11 291
Oktober ..	131 464	38 580	7 022	1 847	31 378	13 025
November ..	128 502	38 518	5 718	1 480	29 329	12 351
Dezember ..	115 869	35 260	3 365	874	29 367	12 325
Januar 1948	134 119	40 044	4 950	1 252	28 448	12 044
Februar ..	122 828	37 876	6 223	1 593	32 419	13 441
März ..	120 654	37 139	6 440	1 636	28 919	12 078

## Ländern und Bergbaubezirken in Tonnen (Britische Zone)

Westfalen		Niedersachsen							
Siegerland		Salzgitter		Ilse		Harzvorland		Wiehengebirge	
Förderung	Fe-Gehalt	Förderung	Fe-Gehalt	Förderung	Fe-Gehalt	Förderung	Fe-Gehalt	Förderung	Fe-Gehalt
103 411	32 643	1 458 520	400 119	734 356	182 776	250 397	53 135	775	236
190 117	60 713	1 337 228	366 774	503 824	122 656	351 382	73 382	4 814	1 090
8 618	2 720	121 543	33 343	61 196	15 231	20 866	4 428	65	20
15 843	5 059	111 435	30 565	41 985	10 221	29 282	6 115	401	91
13 499	4 312	83 676	22 502	22 173	5 661	33 242	6 998	550	121
16 052	5 132	124 874	34 598	39 319	9 600	27 421	5 731	901	189
17 556	5 582	140 607	38 703	42 285	10 429	30 120	6 394		
19 154	6 182	128 443	35 631	50 723	12 172	24 791	5 161	69	16
18 460	5 876	122 884	34 002	48 959	11 695	39 796	8 222		
19 730	6 295	124 322	34 340	58 475	13 824	42 656	8 908		
20 084	6 404	170 106	47 133	62 094	14 517	39 679	8 274	1 027	236
21 739	6 935	154 731	41 127	61 241	14 712	39 579	8 213	542	15
22 238	7 150	128 488	34 344	62 931	15 540	44 352	9 250	1 315	389
25 606	8 221	129 620	36 234	70 685	16 854	48 664	10 166	1 600	352
23 603	7 599	110 656	31 097	64 057	15 538	42 062	8 840	1 208	266
22 899	7 386	150 232	41 505	74 592	17 532	48 526	10 133	984	226

## Ländern und Bergbaubezirken in Tonnen (U.S.-Zone)

Württemberg		Hessen							
		Lahn-Dill-Bezirk		Waldeck-Sauerl.		Vogelsberg und Niederhess. Senke		Taunus-Hunsr.	
Förderung	Fe-Gehalt	Förderung	Fe-Gehalt	Förderung	Fe-Gehalt	Förderung	Fe-Gehalt	Förderung	Fe-Gehalt
136 100	38 474	179 025	60 633	15 616	4 643	274 960	53 238	19 689	2 943
189 866	54 675	296 005	100 448	23 974	7 210	360 341	71 218	22 913	3 423
11 342	3 206	14 918	5 053	1 301	387	22 913	4 436	1 641	245
15 822	4 556	24 667	8 371	1 998	601	30 028	5 935	1 909	285
15 909	4 527	22 801	7 357	1 773	530	37 242	7 276	2 200	330
17 001	4 804	23 033	7 746	1 743	521	39 788	7 653	2 243	336
18 824	5 346	22 805	7 671	1 769	529	19 623	3 926	1 831	272
23 186	6 613	26 093	8 931	2 284	683	24 770	5 123	1 515	225
22 220	6 466	25 729	8 668	2 600	778	25 085	5 239	1 715	255
18 851	2 585	26 107	8 995	2 415	722	39 792	7 681	1 908	284
14 863	4 412	26 850	9 174	2 224	665	47 487	9 229	1 640	228
21 352	6 266	26 539	9 285	2 007	620	41 031	8 123	2 526	393
20 182	5 894	23 810	8 327	2 189	676	35 056	6 879	1 900	285
25 053	7 539	28 728	9 931	2 660	828	42 410	8 172	1 850	278
22 083	6 441	26 489	9 465	2 300	710	32 564	6 113	750	113
24 666	7 147	26 991	9 567	2 399	741	29 789	5 752	1 450	218



## Gewinnung, Versand und Bestände\*) der Erzgruben

	Vereinigte				
	Versand	Insgesamt Bestände		Roherz	
		Menge	Fe-Gehalt	Förderung	Versand
	Menge	Menge	Fe-Gehalt	Menge	Menge
1946 Insgesamt	3 228 231	1 957 103	542 119	3 582 262	2 090 701
1947 „	2 907 415	2 037 145	574 064	3 890 637	1 644 707
1946 Mts.-Durchschn.	269 019	—	—	298 521	173 392
1947 „	242 285	—	—	324 219	137 059
April 1947	206 650	2 130 222	588 229	273 035	120 316
Mai „	246 356	2 146 931	595 583	341 452	135 692
Juni „	274 317	2 140 566	595 278	346 976	146 340
Juli „	288 639	2 142 506	594 689	358 000	140 575
August „	299 654	2 114 544	585 746	366 251	154 671
September „	312 957	2 059 603	576 972	388 101	187 026
Oktober „	343 552	2 054 943	577 041	450 378	178 368
November „	335 954	2 048 511	576 918	435 398	193 215
Dezember „	327 992	2 037 145	574 064	404 960	199 948
Januar 1948	408 971	1 903 916	529 775	446 281	284 857
Februar „	330 716	1 908 562	532 079	396 346	234 137
März „	416 485	1 878 457	524 221	457 019	276 348

## Gewinnung, Versand und Bestände\*) der Erzgruben

	Britische Zone							
	Versand	Insgesamt Bestände		Roherz		aufber. Erz u. **)		Versand
		Menge	Fe-Geh.	Förderg.	Versand	Bestand	Erzeug.	
	Menge	Menge	Fe-Geh.	Menge	Menge	Menge	Menge	Menge
1946 Insgesamt	2 338 978	1 456 901	366 006	2 730 381	1 371 505	1 179 309	1 075 721	965 473
1947 „	2 074 033	1 458 428	376 106	2 620 416	1 007 645	1 172 816	1 109 324	1 066 388
1946 Mts.-Durchschn.	194 748	—	—	227 532	114 292	—	89 643	80 456
1947 „	272 836	—	—	218 368	83 970	—	92 444	88 866
April 1947	135 243	1 587 068	401 860	165 383	64 085	1 257 442	72 023	71 158
Mai „	176 927	1 593 023	404 540	226 829	79 622	1 256 275	104 427	97 305
Juni „	208 840	1 587 273	405 407	255 839	98 890	1 246 192	114 283	109 950
Juli „	221 194	1 570 643	398 975	248 556	89 573	1 265 029	96 154	131 621
August „	229 293	1 544 398	391 054	254 652	104 003	1 245 429	118 145	125 290
September „	236 823	1 484 491	379 828	272 068	134 269	1 200 569	123 262	102 554
Oktober „	261 084	1 473 386	377 755	318 914	113 624	1 201 123	135 461	147 460
November „	247 047	1 465 131	377 078	306 896	122 593	1 179 082	138 240	124 454
Dezember „	239 570	1 458 428	376 106	289 091	131 630	1 172 816	107 504	107 940
Januar 1948	303 593	1 338 769	336 799	212 162	204 106	1 091 512	109 787	99 487
Februar „	248 137	1 335 700	337 006	273 518	174 809	1 078 050	97 765	73 328
März „	326 978	1 304 199	328 912	336 365	209 483	1 057 014	121 187	117 495

\*) Bestände jeweils am Ende des Jahres bzw. Monats.

\*\*) Bis Dez. 1947: einschl. Eisenerzsjinter der Reichswerke Watenstedt

## an Eisenerzen unterteilt nach Sorten in Tonnen (Vereinigte Zonen)

	Zonen				
	Roherz Bestände	aufbereitetes Erz einschl. Rösterz			
		Erzeugung	Versand	Bestände	
	Menge	Fe-Gehalt	Menge	Menge	Fe-Gehalt
1 607 821	423 869	1 203 728	1 147 530	349 282	118 250
1 689 748	450 231	1 320 993	1 262 708	347 398	123 833
—	—	100 310	95 627	—	—
—	—	110 083	105 226	—	—
1 722 474	452 303	88 059	86 334	407 748	135 926
1 728 313	455 855	120 695	110 664	418 618	139 728
1 750 126	463 033	133 536	127 977	390 440	132 245
1 787 122	475 519	113 157	148 064	355 384	119 170
1 768 396	470 031	138 415	144 983	346 148	115 715
1 718 422	457 129	146 525	125 931	341 181	119 843
1 722 827	459 623	155 738	165 184	332 116	117 418
1 700 258	452 895	159 056	142 739	348 253	124 023
1 689 748	450 231	127 420	128 044	347 398	123 833
1 595 833	421 895	133 777	124 114	308 083	107 880
1 591 053	421 116	119 491	95 579	317 509	110 963
1 572 608	417 181	142 974	140 137	305 849	107 040

## an Eisenerzen unterteilt nach Sorten in Tonnen (Britische und US.-Zone)

	U.S.-Zone								
	Rösterz Bestand	Versand	Insgesamt Bestände		Förderg.	Roherz		aufbereitetes Erz	
			Menge	Fe-Gehalt		Versand	Bestand	Erzeug.	Versand
	Menge	Menge	Menge	Fe-Gehalt	Menge	Menge	Menge	Menge	Menge
277 592	891 253	500 202	176 113	851 881	709 196	428 512	128 007	182 057	71 690
285 613	833 382	578 717	197 958	1270 221	637 062	516 932	211 669	196 320	61 785
—	74 271	—	—	70 989	59 100	—	10 667	15 171	—
—	69 449	—	—	105 851	53 089	—	17 639	16 360	—
329 626	71 407	543 154	186 369	107 652	56 231	465 032	16 036	15 176	78 122
336 748	69 429	553 908	191 043	114 623	56 070	472 038	16 268	13 359	81 870
341 081	65 477	553 293	189 871	91 137	47 450	503 934	19 253	18 027	49 359
305 614	67 445	571 863	195 714	109 444	51 002	522 093	17 003	16 443	49 770
298 969	70 361	570 146	194 692	111 599	50 668	522 967	20 270	19 693	47 179
283 622	76 134	575 412	197 144	116 033	52 757	517 853	23 263	23 377	57 559
272 263	82 468	581 557	199 287	131 464	64 744	521 704	20 277	17 724	59 853
286 049	88 907	583 380	199 840	128 502	70 622	521 176	20 816	18 285	62 204
285 613	88 422	578 717	197 958	115 869	68 318	516 932	19 916	20 104	61 785
247 257	105 378	565 147	192 976	134 119	80 751	504 321	23 990	24 627	60 826
257 650	82 579	572 862	195 073	122 828	59 328	513 003	21 726	22 251	59 859
247 185	89 507	574 258	195 309	120 654	66 865	515 594	21 787	22 642	58 664

Bestände\*) an Eisenträgern\*\*), Manganträgern und Phosphaten bei den unterteilt

	Vereinigte Zonen ††)		Britische Zone					
			Insgesamt ††)		Nordrhein-Westfalen		Niedersachsen	
	Menge	Fe-Gehalt	Menge	Fe-Gehalt	Menge	Fe-Gehalt	Menge	Fe-Gehalt
Stand: 31. 12. 1946	.	.	4 094	1 444	3 860	1 306	330	112
Stand: 31. 12. 1947	4 138	1 350	4 045	1 317	3 667	1 175	309	109
April 1947	.	.	3 826	1 306	3 452	1 167	298	102
Mai "	.	.	3 901	1 315	3 518	1 177	310	103
Juni "	4 088	1 378	4 021	1 357	3 658	1 230	286	91
Juli "	4 211	1 415	4 132	1 388	3 752	1 252	307	102
August "	4 285	1 439	4 200	1 409	3 816	1 270	315	107
September "	4 319	1 434	4 223	1 401	3 844	1 263	314	108
Oktober "	4 319	1 422	4 220	1 388	3 842	1 250	315	110
November "	4 235	1 390	4 139	1 356	3 753	1 212	312	109
Dezember "	4 249	1 377	4 156	1 344	3 685	1 162	422	149
Januar 1948	4 201	1 361	4 107	1 329	3 600	1 192	434	151
Februar "	4 147	1 340	4 058	1 309	3 535	1 110	435	155
März "	4 147	1 345	4 080	1 322	3 563	1 129	428	151

Bestände\*) an Eisenträgern\*\*), Manganträgern und Phosphaten bei den unterteilt

	Vereinigte Zonen		Britische Zone					
			Insgesamt		Auslandserze ohne Manganerze		Manganerze	
	Menge	Fe-Gehalt	Menge	Fe-Gehalt	Menge	Fe-Gehalt	Menge	Fe-Gehalt
Stand: 31. 12. 1946	.	.	4 094	1 444	775	411	49	—
Stand: 31. 12. 1947	4 138	1 350	4 045	1 317	485	260	49	—
April 1947	.	.	3 826	1 306	655	355	49	—
Mai "	.	.	3 901	1 315	648	344	49	—
Juni "	4 088	1 378	4 021	1 357	623	332	49	—
Juli "	4 211	1 415	4 132	1 388	603	321	49	—
August "	4 285	1 439	4 200	1 409	577	306	49	—
September "	4 319	1 434	4 233	1 401	564	298	49	—
Oktober "	4 319	1 422	4 220	1 388	537	284	49	—
November "	4 235	1 390	4 139	1 356	522	277	49	—
Dezember "	4 249	1 377	4 156	1 344	483	258	49	1
Januar 1948	4 201	1 361	4 107	1 329	482	258	48	1
Februar "	4 147	1 340	4 058	1 309	461	249	48	1
März "	4 147	1 345	4 080	1 322	475	261	48	1

\*) Die Bestände beziehen sich jeweils auf das Ende des Jahres bzw. des Monats.

\*\*) Ohne Schrott

\*\*) Hochofenwerke und örtlich verbundene Erzaufbereitungsanlagen, Stahlwerke, Walz- und Hammerwerke und Thomasschlackenmühlen.

†) Nicht Grubenläger

††) Darin nicht enthalten ca. 1 000 000 t zinkhaltige Abbrände mit ca. 400 000 t Fe-Gehalt

Hüttenwerken\*\*\*), werksnahen Lägern und Außenlägern †) nach Ländern in 1000 Tonnen

Britische Zone				U.S.-Zone							
Schleswig-Holstein		Hamburg		Insgesamt		Bayern		Württemberg-Baden		Hessen	
Menge	Fe-Gehalt	Menge	Fe-Gehalt	Menge	Fe-Gehalt	Menge	Fe-Gehalt	Menge	Fe-Gehalt	Menge	Fe-Gehalt
90	43	—	—	.	.	.	.	.	.	.	.
69	33	—	—	93	33	42	15	—	—	51	18
76	37	—	—	.	.	.	.	.	.	.	.
73	35	—	—	.	.	.	.	.	.	.	.
77	36	—	—	67	21	33	9	—	—	34	12
73	34	—	—	79	27	40	13	—	—	39	14
69	32	—	—	85	30	41	13	—	—	44	17
65	30	—	—	96	33	42	13	—	—	54	20
63	28	—	—	99	34	43	14	—	—	56	20
74	35	—	—	96	34	44	15	—	—	52	19
69	33	—	—	93	33	42	15	—	—	51	18
73	36	—	—	94	32	43	14	—	—	51	18
88	44	—	—	89	31	45	16	—	—	44	15
84	42	—	—	67	23	21	6	—	—	46	17

Hüttenwerken\*\*\*), werksnahen Lägern und Außenlägern †) nach Sorten in 1000 Tonnen

Britische Zone				U.S.-Zone							
Phosphate		Inlandserze, Abbrände, Schlacken, Gichtstaub		Insgesamt		Auslandserze ohne Manganerze		Phosphate		Inlandserze, Abbrände, Schlacken, Gichtstaub	
Menge	Fe-Gehalt	Menge	Fe-Gehalt	Menge	Fe-Gehalt	Menge	Fe-Gehalt	Menge	Fe-Gehalt	Menge	Fe-Gehalt
13	2	3 257	1 031	.	.	.	.	.	.	.	.
76	1	3 435	1 056	93	33	—	—	4	.	89	33
15	2	3 107	949	.	.	.	.	.	.	.	.
35	2	3 169	969	.	.	.	.	.	.	.	.
43	2	3 306	1 023	67	21	—	—	3	.	64	21
48	2	3 432	1 065	79	27	—	—	3	.	76	27
43	1	3 531	1 102	85	30	—	—	2	.	83	30
57	1	3 563	1 102	96	33	—	—	4	.	92	33
61	1	3 573	1 103	99	34	—	—	4	.	95	34
72	1	3 496	1 078	96	34	—	—	3	.	93	34
76	1	3 548	1 084	93	33	4	1	4	0	85	32
90	1	3 487	1 069	94	32	4	1	5	0	85	31
92	1	3 457	1 058	89	31	4	1	5	0	80	30
97	1	3 460	1 059	67	23	6	3	5	0	56	20

Verbrauch an Eisenträgern\*), Manganträgern und  
unterteilt nach

	Vereinigte Zonen		Britische Zone					
			Insgesamt		Nordrhein-Westfalen		Niedersachsen	
	Menge	Fe-Gehalt	Menge	Fe-Gehalt	Menge	Fe-Gehalt	Menge	Fe-Gehalt
1946 Insgesamt	.	.	4181	1299	3620	1134	531	151
1947 ..	.	.	4552	1529	3893	1313	546	164
1946 Mts.-Durchschn.	.	.	348	108	302	95	44	12
1947 ..	.	.	379	127	324	109	45	13
April 1947	.	.	340	115	298	102	37	11
Mai ..	.	.	289	98	247	84	36	11
Juni ..	337	116	302	103	258	88	38	12
Juli ..	379	130	333	112	273	92	49	15
August ..	457	159	412	141	350	119	49	16
September ..	437	153	393	135	326	113	51	16
Oktober ..	563	189	509	169	439	147	58	16
November ..	606	208	549	186	477	162	59	18
Dezember ..	620	211	559	188	480	162	65	19
Januar 1948	662	220	606	199	521	166	70	24
Februar ..	628	208	570	187	482	158	74	23
März ..	692	243	636	221	545	190	78	25

Verbrauch an Eisenträgern\*), Manganträgern und  
unterteilt

	Vereinigte Zonen		Britische Zone					
			Insgesamt		Ausländerze ohne Manganerze		Manganerze	
	Menge	Fe-Gehalt	Menge	Fe-Gehalt	Menge	Fe-Gehalt	Menge	Fe-Gehalt
1946 Insgesamt	.	.	4181	1299	462	212	4	—
1947 ..	.	.	4552	1529	355	196	—	—
1946 Mts.-Durchschn.	.	.	348	108	39	18	—	—
1947 ..	.	.	371	127	30	16	—	—
April 1947	.	.	340	115	25	15	—	—
Mai ..	.	.	289	98	16	10	—	—
Juni ..	337	116	302	103	22	12	—	—
Juli ..	379	130	333	112	19	11	—	—
August ..	457	159	412	141	27	15	—	—
September ..	437	153	393	135	15	9	—	—
Oktober ..	563	189	509	169	29	16	—	—
November ..	606	208	549	186	42	23	—	—
Dezember ..	620	211	559	188	76	41	—	—
Januar 1948	662	220	606	199	52	34	—	—
Februar ..	628	208	570	187	80	43	—	—
März ..	692	243	636	221	119	66	—	—

\*) Ohne Schrott.

\*\*) Hochofenwerke, örtlich verbundene Erzaufbereitungsanlagen und Stahlwerke

Phosphaten bei den Hüttenwerken\*\*) Zonen und Ländern in 1000 t

Britische Zone				U.S.-Zone							
Schleswig-Holstein		Hamburg		Insgesamt		Bayern		Württemberg Baden		Hessen	
Menge	Fe-Gehalt	Menge	Fe-Gehalt	Menge	Fe-Gehalt	Menge	Fe-Gehalt	Menge	Fe-Gehalt	Menge	Fe-Gehalt
130	14	—	—	.	.	.	.	.	.	.	.
13	52	—	—	.	.	.	.	.	.	.	.
2	1	—	—	.	.	.	.	.	.	.	.
9	5	—	—	.	.	.	.	.	.	.	.
5	2	—	—	.	.	.	.	.	.	.	.
6	3	—	—	.	.	.	.	.	.	.	.
6	3	—	—	35	13	21	9	—	—	14	4
11	5	—	—	46	18	30	12	—	—	16	6
13	6	—	—	45	18	29	12	—	—	16	6
16	6	—	—	44	18	30	12	—	—	14	6
12	6	—	—	54	20	37	14	—	—	17	6
13	6	—	—	57	22	35	14	—	—	22	8
14	7	—	—	61	23	39	15	—	—	22	8
15	9	—	—	56	21	33	14	—	—	23	7
14	6	—	—	58	21	31	11	—	—	27	10
13	6	—	—	56	22	31	13	—	—	25	9

Phosphaten bei den Hüttenwerken\*\*) nach Sorten in 1000 t

Britische Zone				U.S.-Zone							
Phosphate		Inländerze, Abbrände, Schlacken, Gichtstaub		Insgesamt		Ausländerze ohne Manganerze		Phosphate		Inländerze, Abbrände, Schlacken, Gichtstaub	
Menge	Fe-Gehalt	Menge	Fe-Gehalt	Menge	Fe-Gehalt	Menge	Fe-Gehalt	Menge	Fe-Gehalt	Menge	Fe-Gehalt
39	2	3676	1085	.	.	.	.	.	.	.	.
69	—	4128	1333	.	.	.	.	.	.	.	.
3	—	306	90	.	.	.	.	.	.	.	.
6	—	343	111	.	.	.	.	.	.	.	.
6	—	309	100	.	.	.	.	.	.	.	.
6	—	267	88	.	.	.	.	.	.	.	.
6	—	274	91	35	13	—	—	—	—	35	13
7	—	307	101	46	18	—	—	—	—	46	18
9	—	376	126	45	18	—	—	2	—	43	18
7	—	371	126	44	18	—	—	1	—	43	18
7	—	473	153	54	20	—	—	1	—	53	20
7	—	500	163	57	22	—	—	2	—	55	22
5	—	478	147	61	23	—	—	1	—	60	23
7	—	547	165	56	21	—	—	1	—	55	21
6	—	484	144	58	21	—	—	1	—	57	21
4	—	513	155	56	22	—	—	1	—	55	22



## Schrottbestand\*) und -verbrauch

		Vereinigte Zonen							
		bei den Hochofen- und Stahlwerken (einschl. der örtlich verbundenen Betriebe)						bei den Eisen-, Stahl- u. Tempergießereien	
		für Roheisen- erzeugung		für Thomas- u. SM-Stahl- erzeugung		für Elektro- stahlerzeugung		für Guß- erzeugnisse	
		Bestand	Verbr.	Best.	Verbr.	Best.†)	Verbr.	Bestand	Verbr.
1946 Insgesamt									
1947 ..		50 893		613 497**)		135 468		142 716	
1946 Mts.-Durchschn.									
1947 ..									
April 1947									
Mai ..									
Juni ..		70 749	47 179	778 873	109 464	132 842	4 764	151 595	45 747
Juli ..		69 104	54 103	728 580	131 516	133 627	4 919	151 946	49 472
August ..		66 412	52 590	690 570	132 542	132 695	5 537	149 454	48 998
September ..		69 065	47 012	663 612	118 273	131 916	4 262	151 688	46 680
Oktober ..		55 902	44 742	646 848	130 672	143 655	5 037	149 277	50 131
November ..		49 892	46 031	634 141	115 151	135 537	6 174	146 407	49 409
Dezember ..		50 893	41 326	613 497	108 926	135 468	6 668	142 716	54 584
Januar 1948		53 231	38 672	620 170	110 181	137 056	6 869	137 441	49 245
Februar ..		51 696	40 754	505 138	109 890	134 045	7 352	136 107	53 065
März ..		49 114	46 078	485 787	125 428	133 657	7 717	136 004	53 762

## Schrottbestand\*) und -verbrauch (Fortsetzung)

		U.S.-Zone							
		Bestand	Verbr.	Best.	Verbr.	Best.†)	Verbr.	Bestand	Verbr.
1946 Insgesamt									
1947 ..		8 685		24 425		3 139		37 784	
1946 Mts.-Durchschn.									
1947 ..									
April 1947									
Mai ..									
Juni ..		10 696	7 240	32 178	6 846	3 374	823	39 685	12 285
Juli ..		10 060	8 647	27 251	8 909	3 461	862	40 565	13 445
August ..		10 359	8 895	24 637	7 787	3 418	537	40 717	13 557
September ..		9 736	8 779	23 831	5 624	3 363	1 131	41 115	12 621
Oktober ..		10 811	9 548	24 161	7 174	3 053	1 271	39 156	13 134
November ..		9 478	11 301	26 225	7 142	3 256	875	38 739	13 846
Dezember ..		8 685	10 328	24 425	6 558	3 139	1 085	37 784	17 664
Januar 1948		9 234	8 910	25 231	6 835	3 722	1 148	36 982	14 333
Februar ..		9 798	10 042	27 625	6 407	4 045	1 023	38 079	15 976
März ..		12 600	8 994	28 237	6 261	3 947	1 048	35 536	15 613

\*) Bestände am Ende des Monats bzw. des Jahres

\*\*) Davon 375 000 t nicht sofort verhüttbar

†) Nur legiert

## (einschl. Kreislaufmaterial) in Tonnen

		Britische Zone							
		bei den Hochofen- und Stahlwerken (einschl. der örtl. verbundenen Betriebe)						bei den Eisen-, Stahl- und Tempergießereien	
		für Roheisen- erzeugung		für Thomas- u. SM- Stahlerzeugung		für Elektrostahl- erzeugung		für Gußerzeug- nisse	
		Bestand	Verbrauch	Bestand	Verbrauch	Bestand†)	Verbrauch	Bestand	Verbrauch
1946 Insgesamt									
1947 ..		64 000	615 874	920 726	772 515	133 832	23 203	122 362	365 346
1946 Mts.-Durchschn.		42 208	468 206	589 072	1 218 192	132 329	51 121	104 932	395 518
1947 ..			51 323		64 376		1 934		30 446
April 1947			39 017		101 516		4 260		32 960
Mai ..		53 367	44 041	811 765	88 781	128 019	3 838	115 754	34 415
Juni ..		54 091	44 870	781 599	98 237	127 435	3 988	112 201	33 010
Juli ..		60 053	39 939	746 695	102 618	129 468	3 941	111 910	33 462
August ..		59 044	45 456	701 329	122 607	130 166	4 057	111 381	36 027
September ..		56 053	43 695	665 933	124 755	129 277	5 000	108 737	35 441
Oktober ..		59 329	38 233	639 781	112 649	128 553	3 131	110 553	34 059
November ..		45 091	35 194	622 687	123 498	140 602	3 766	110 121	36 997
Dezember ..		40 414	34 730	607 916	108 009	132 281	5 299	107 668	35 563
Januar 1948		42 208	30 998	589 072	102 368	132 329	5 583	104 932	36 920
Februar ..		43 997	29 762	594 939	103 346	133 334	5 721	104 459	34 912
März ..		41 897	30 712	477 514	103 483	130 000	6 329	100 028	37 029
April 1948		35 514	37 084	457 550	119 167	129 710	6 669	100 468	38 149

## Schrottbestände bei den Händlern, Händlerlagern u. Zerkleinerungsbetrieben

		Vereinigte Zonen		Britische Zone		U.S.-Zone	
		Schrott insgesamt	davon nicht sof. verhüttbar	Schrott insgesamt	davon nicht sof. verhüttbar	Schrott insgesamt	davon nicht sof. verhüttbar
1946 Insgesamt							
1947 ..		439 512	380 380	299 502 334 166	282 780 305 012	105 346	75 368
1946 Mts.-Durchschn.							
1947 ..							
April 1947				293 996	270 994		
Mai ..				299 538	273 329		
Juni ..				311 866	281 281		
Juli ..				319 516	289 123		
August ..				326 141	295 447		
September ..		422 369	367 697	326 258	297 285	96 111	70 412
Oktober ..		436 705	379 064	329 510	300 201	107 195	78 863
November ..		437 739	379 412	331 171	302 369	106 568	77 043
Dezember ..		439 512	380 380	334 166	305 012	105 346	75 368
Januar 1948		421 806	372 654	342 726	314 393	79 080	58 261
Februar ..		416 989	367 604	338 795	310 703	78 194	56 901
März ..		415 024	363 415	337 189	308 439	77 835	54 976



## Roheisenerzeugung unterteilt nach Zonen und Ländern

	Vereinigte Zonen	Britische Zone					
		Insgesamt		Nordrhein-Westfalen		Niedersachsen	
			%		%		%
1938 Insgesamt		14 426 883	—	13 112 422	—	991 606	—
1946 „	2 083 416	1 874 061	90.0	1 619 825	77.7	232 701	11.2
1947 „	2 261 182	1 941 885	85.9	1 621 805	71.7	259 018	11.5
1938 Mts.-Durchschn.		1 202 240	—	1 092 701	—	82 634	—
1946 „	173 618	156 172	90.0	134 986	77.7	19 392	11.2
1947 „	188 432	161 824	85.9	135 150	71.7	21 585	11.5
April 1947	175 057	151 249	86.4	130 612	74.6	17 714	10.1
Mai „	166 036	139 465	84.0	115 773	69.7	19 816	11.9
Juni „	155 318	133 315	85.8	109 618	70.6	19 841	12.8
Juli „	181 250	154 368	85.2	123 828	68.3	24 044	13.3
August „	199 454	171 799	86.1	140 530	70.5	24 790	12.4
September „	198 845	171 138	86.1	138 449	69.6	26 276	13.2
Oktober „	231 675	200 745	86.6	166 696	72.0	27 563	11.9
November „	245 727	213 036	86.7	180 137	73.3	26 074	10.6
Dezember „	252 271	220 648	87.5	187 653	74.4	25 854	10.2
Januar 1948	265 806	234 155	88.1	200 793	75.5	26 350	8.9
Februar „	262 296	229 949	87.7	195 067	74.4	27 607	10.5
März „	296 669	265 091	89.4	227 664	76.7	29 728	10.0

## Roheisenerzeugung unterteilt

	Britische Zone				
	Roheisen- erzeugung insgesamt	Thomas- Roheisen	Stahleisen	Spiegeleisen	Hochofen- Ferromangan
1938 Insgesamt	14 426 883	9 407 673	3 103 396	171 867	146 858
1946 „	1 874 061	1 365 306	209 068	18 272	6 323
1947 „	1 941 885	1 144 645	507 205	4 646	—
1938 Mts.-Durchschn.	1 202 240	783 973	258 616	14 322	12 238
1946 „	156 172	113 775	17 422	1 523	527
1947 „	161 824	95 387	42 267	387	—
April 1947	151 249	91 103	38 832	—	—
Mai „	139 465	82 192	38 283	—	—
Juni „	133 315	69 105	45 044	—	—
Juli „	154 368	74 714	54 809	—	—
August „	171 799	96 118	51 653	—	—
September „	171 138	97 636	49 505	—	—
Oktober „	200 745	125 298	45 605	299	—
November „	213 036	131 126	44 900	—	—
Dezember „	220 648	137 626	45 589	4 347	—
Januar 1948	234 155	147 850	55 573	934	—
Februar „	229 949	147 944	43 202	—	—
März „	265 091	174 109	50 720	—	—

## (ohne Umschmelzeisen) sowie Roheisen-Bestände in Tonnen

Schleswig- Holstein	U.S.-Zone						Roheisen-Bestände bei den Hochöfen am Letzten des Mts. bzw. Jahres		
	Insgesamt		Bayern		Hessen		Verein. Zonen	Britische Zone	U.S.- Zone
	%	%	%	%	%	%			
322 855	—	—	—	—	—	—	—	—	—
21 535	1.1	209 355	10.0	143 347	6.9	66 008	3.1	318 131	—
61 062	2.7	319 297	14.1	214 181	9.5	105 116	4.6	161 344	156 380
26 905	—	—	—	—	—	—	—	—	—
1 794	1.1	17 446	10.0	11 945	6.9	5 501	3.1	—	—
5 089	2.7	26 608	14.1	17 848	9.5	8 760	4.6	—	—
2 923	1.7	23 808	13.6	16 367	9.3	7 441	4.3	274 322	—
3 876	2.3	26 571	16.0	18 151	10.9	8 420	5.1	254 749	—
3 856	2.4	22 003	14.2	14 179	9.1	7 824	5.1	255 956	246 952
6 496	3.6	26 882	14.8	17 892	9.9	8 990	4.9	235 852	229 451
6 479	3.2	27 655	13.9	18 416	9.2	9 239	4.7	216 563	211 384
6 413	3.3	27 707	13.9	18 417	9.3	9 290	4.6	195 135	188 921
6 486	2.7	30 930	13.4	21 120	9.1	9 810	4.3	182 609	176 612
6 825	2.8	32 691	13.3	21 416	8.7	11 275	4.6	170 437	164 507
7 141	2.8	31 623	12.5	20 743	8.2	10 880	4.3	161 344	156 380
7 012	2.7	31 651	11.9	20 841	7.8	10 810	4.1	150 893	137 739
7 275	2.8	32 347	12.3	20 987	8.0	11 360	4.3	139 956	125 796
7 699	2.7	31 578	10.6	19 918	6.7	11 660	3.9	138 609	126 694
									11 915

## nach Sorten (ohne Umschmelzeisen) in Tonnen

Britische Zone					U.S.-Zone				
Hämatit- und Temper- Roheisen	Gießerei- Roh- eisen	Sieger- länder Spezial- Roheisen	Son- stiges Roh- eisen	Hoch- ofen Ferro- silizium	Roh- eisen ins- gesamt	Thomas- Roh- eisen	Hämatit- Roh- eisen	Gießerei- Roh- eisen	Son- stiges Roh- eisen
886 156	481 157	70 065	114 509	45 202	—	—	—	—	—
78 454	163 812	13 302	15 751	3 773	209 355	—	—	—	—
128 202	117 657	8 966	12 077	18 487	319 297	167 637	13 603	133 235	4 822
73 846	40 096	5 839	9 642	3 767	—	—	—	—	—
6 538	13 651	1 108	1 312	316	17 446	—	—	—	—
10 684	9 805	747	1 006	1 541	26 608	13 970	1 134	11 103	401
5 975	10 877	775	2 630	1 057	23 808	11 945	3 800	8 063	—
7 758	8 923	608	668	1 033	26 571	13 758	1 274	11 539	—
10 895	7 066	1 205	—	—	22 003	10 207	—	9 976	1 820
13 058	6 228	1 394	777	3 388	26 882	13 963	—	12 919	—
9 113	9 988	517	1 600	2 810	27 655	14 178	—	13 477	—
6 710	14 493	220	643	1 931	27 707	14 256	2 779	10 672	—
17 408	7 965	—	873	3 197	30 930	16 750	3 235	9 613	1 332
14 934	16 387	220	2 461	3 008	32 691	17 309	—	15 382	—
16 524	12 870	1 550	1 994	148	31 623	16 210	—	15 413	—
10 282	16 545	1 470	609	892	31 651	16 609	—	15 042	—
13 717	20 847	1 385	378	2 476	32 347	16 909	—	13 525	1 913
15 861	19 078	1 560	3 763	—	31 578	15 478	2 089	14 011	—

## Stahlrohblock-Erzeugung unterteilt nach Zonen

	Vereinigte Zonen	Britische Zone					
		Insgesamt		Nordrhein-Westfalen		Niedersachsen	
		100	%	100	%	100	%
1938 Insgesamt	2 483 783	100	16 438 771	93.5	15 464 911	973 860	11.4
1946 "	2 483 783	100	2 322 369	93.5	2 039 263	283 106	11.4
1947 "	2 951 452	100	2 732 001	92.6	2 407 712	324 289	11.0
1938 Mts.-Durchschn.			1 369 897		1 288 742	81 155	
1946 "	206 982	100	193 531	93.5	169 938	23 593	11.4
1947 "	245 954	100	227 667	92.6	200 643	27 024	11.0
April 1947	225 937	100	212 237	93.9	192 193	20 044	8.8
Mai "	233 802	100	214 351	91.7	190 489	23 862	10.2
Juni "	221 138	100	204 209	92.3	179 624	24 585	11.1
Juli "	259 957	100	237 306	91.3	206 792	30 514	11.7
August "	284 130	100	263 236	92.7	232 093	31 143	11.0
September "	270 493	100	250 837	92.7	215 814	35 023	12.9
Oktober "	311 756	100	287 978	92.4	251 579	36 399	11.7
November "	291 225	100	267 927	92.0	235 410	32 517	11.2
Dezember "	287 302	100	265 180	92.3	231 281	33 899	11.8
Januar 1948	304 042	100	281 712	92.7	245 996	35 716	11.8
Februar "	299 154	100	276 890	92.6	240 853	36 037	12.1
März "	343 070	100	322 532	94.0	283 367	39 165	11.4

## Stahlrohblock-Erzeugung

	Vereinigte Zonen					Britische
	Stahlrohblöcke insgesamt	Thomas-Stahlrohblöcke	SM.-Stahlrohblöcke	Elektro-Stahlrohblöcke	Sonstige Stahlrohblöcke	Stahlrohblöcke insgesamt
1938 Insgesamt						16 438 771
1946 "	2 483 783	1 297 423	1 160 680	18 479	7 201	2 322 369
1947 "	2 951 452	1 172 210	1 717 477	47 046	14 719	2 732 001
1938 Mts.-Durchschn.						1 369 897
1946 "	206 982	108 119	96 723	1 540	600	193 531
1947 "	245 955	97 684	143 123	3 921	1 227	227 667
April 1947	225 937	94 891	126 423	3 321	1 302	212 237
Mai "	233 802	94 635	144 135	3 747	1 285	214 351
Juni "	221 138	66 126	149 791	3 888	1 333	204 209
Juli "	259 957	77 587	177 749	3 618	1 003	237 306
August "	284 130	98 499	179 841	4 668	1 122	263 236
September "	270 493	103 977	162 189	3 077	1 250	250 837
Oktober "	311 756	132 463	174 199	3 788	1 306	287 978
November "	291 225	131 229	153 762	4 941	1 293	267 927
Dezember "	287 302	136 275	144 321	5 480	1 226	265 180
Januar 1948	304 042	141 698	154 901	6 503	940	281 712
Februar "	299 154	134 443	156 620	6 772	1 319	276 890
März "	343 070	162 227	172 280	6 945	1 618	322 532

## Ländern und Sorten in Tonnen

Insgesamt	%	U.S.-Zone				Anteil der Thomas-Stahlrohblöcke an der Gesamtstahlrohblockerzeugung in %		
		Bayern	Württemberg-Baden	Hessen		Verein. Zonen	Brit. Zone	U.S.-Zone
		%	%	%	%			
161 414	6.5	160 271	6.4	—	—	52.2	51.3	65.4
219 451	7.4	208 481	7.1	—	—	39.7	37.3	69.9
13 451	6.5	13 356	6.4	—	—	—	—	—
18 287	7.4	17 373	7.1	—	—	—	—	—
13 700	6.1	13 418	6.0	—	—	42.0	39.5	80.5
19 451	8.3	18 876	8.1	—	—	40.5	33.3	67.8
16 929	7.7	15 986	7.2	—	—	29.9	27.9	54.4
22 651	8.7	19 855	7.6	—	—	29.8	27.2	57.7
20 894	7.3	18 448	6.5	—	—	34.7	32.7	59.4
19 656	7.3	18 778	7.0	—	—	38.4	36.4	65.0
23 778	7.6	22 826	7.3	—	—	42.5	40.7	64.5
23 298	8.0	22 565	7.7	—	—	45.1	43.1	68.1
22 122	7.7	21 267	7.4	—	—	47.4	45.7	67.9
22 330	7.3	21 232	7.0	—	—	46.6	45.1	66.0
22 264	7.4	21 246	7.1	—	—	44.9	43.2	66.7
20 538	6.0	19 500	5.7	—	—	47.3	46.0	67.0

## unterteilt nach Sorten in Tonnen

Zone				U.S.-Zone				
Thomas-Stahlrohblöcke	SM.-Stahlrohblöcke	Elektro-Stahlrohblöcke	Sonstige Stahlrohblöcke	Stahlrohblöcke insgesamt	Thomas-Stahlrohblöcke	SM.-Stahlrohblöcke	Elektro-Stahlrohblöcke	Sonstige Stahlrohblöcke
6923 030	8 935 077	572 446	8 218	161 414	105 988	53 399	—	2 027
1 191 435	1 107 281	18 479	5 174	219 451	153 407	56 412	4 281	5 351
1 018 803	1 661 065	42 765	9 368					
576 919	744 599	47 704	684					
99 287	92 273	1 540	431	13 451	8 832	4 450	—	169
84 900	138 422	3 564	781	18 287	12 794	4 701	356	446
83 866	124 387	3 321	663	13 700	11 025	2 036	—	639
71 456	138 745	3 436	714	19 451	13 179	5 390	311	571
56 925	143 226	3 237	821	16 929	9 201	6 565	651	512
64 507	168 676	3 432	691	22 651	13 080	9 073	186	312
86 092	172 126	4 371	647	20 894	12 407	7 715	297	475
91 201	156 388	2 474	774	19 656	12 776	5 801	603	476
117 136	166 946	3 054	842	23 778	15 327	7 253	734	464
115 362	147 172	4 361	1 032	23 298	15 867	6 590	580	261
121 255	138 332	4 561	1 032	22 122	15 020	5 989	919	194
127 065	148 806	5 065	776	22 330	14 633	6 095	1 438	164
119 596	150 753	5 479	1 062	22 264	14 847	5 867	1 293	257
148 475	166 956	5 676	1 425	20 538	13 752	5 324	1 269	193



## Herstellung von Walzstahlfertigerzeugnissen

	Vereinigte Zonen	%	Britische Zone				
			Insgesamt		Nordrhein-Westfalen		Niedersachsen
				%		%	%
1938 Insgesamt			10 563 820		9 890 857		672 963
1946 ..	1 942 972	100	1 809 551	93.1	1 607 701	82.7	201 850
1947 ..	2 101 572	100	1 920 382	91.4	1 702 916	81.0	217 466
1938 Mts.-Durchschn.			880 318		824 238		56 080
1946 ..	161 914	100	150 796	93.1	133 975	82.7	16 821
1947 ..	175 131	100	160 032	91.4	141 910	81.0	18 122
April 1947	174 778	100	164 455	94.1	147 765	84.5	16 690
Mai ..	165 551	100	150 826	91.1	133 688	80.7	17 158
Juni ..	168 463	100	153 648	91.2	136 361	80.9	17 287
Juli ..	178 015	100	162 343	91.2	140 685	79.0	21 658
August ..	182 792	100	167 137	91.4	145 790	79.7	21 347
September ..	188 876	100	171 815	91.0	149 669	79.3	22 147
Oktober ..	209 770	100	193 125	92.1	166 988	79.6	26 137
November ..	208 402	100	188 896	90.6	166 965	80.1	21 931
Dezember ..	199 060	100	181 541	91.2	161 973	81.4	19 568
Januar 1948	214 606	100	197 877	92.2	175 637	81.8	22 240
Februar ..	197 959	100	179 489	90.7	156 736	79.2	22 753
März ..	223 456	100	200 057	92.2	183 136	82.0	22 921

## Herstellung von Walzstahlfertigerzeugnissen

	Insgesamt	Eisenbahn- oberbau- stoffe	For n- stahl	Breit- flansch- träger	Stahl- spund- wände	Stab- stahl
1946 Insgesamt	1 942 972					
1947 ..	2 101 572	78 156	139 532	161 69	135 20	684 278
1946 Mts.-Durchschn.	161 914					
1947 ..	175 131	6 513	11 628	1 347	1 127	57 023
April 1947	174 778	6 787	9 204	1 317	1 101	56 507
Mai ..	165 551	5 929	9 735	1 104	1 107	50 868
Juni ..	168 463	5 578	10 131	1 203	1 400	54 005
Juli ..	178 015	6 449	11 982	1 215	—	61 012
August ..	182 792	6 780	15 102	1 751	1 728	66 139
September ..	188 876	8 749	11 712	1 757	1 891	61 770
Oktober ..	209 770	7 074	14 514	2 782	1 294	66 518
November ..	208 402	6 846	14 687	2 833	2 239	65 678
Dezember ..	199 060	7 241	14 645	812	1 004	66 439
Januar 1948	214 606	7 933	12 960	2 795	1 747	64 548
Februar ..	197 959	5 880	20 097	1 829	640	59 692
März ..	223 456	9 477	17 426	1 516	2 114	68 501

## unterteilt nach Zonen und Ländern in Tonnen

U.S.-Zone							
Insgesamt		Bayern		Württemberg-Baden		Hessen	
	%		%		%		%
133 421	6.9	121 258	6.2	6 306	0.4	5 857	0.3
181 190	8.6	161 507	7.7	9 919	0.5	9 764	0.4
11 118	6.9	10 105	6.2	525	0.4	488	0.3
15 099	8.6	13 459	7.7	826	0.5	814	0.4
10 323	5.9	8 779	5.0	757	0.4	787	0.5
14 725	8.9	12 903	7.8	845	0.5	977	0.6
14 815	8.8	12 934	7.7	984	0.6	897	0.5
15 672	8.8	14 115	7.9	640	0.4	917	0.5
15 655	8.6	14 062	7.7	706	0.4	887	0.5
17 061	9.0	15 555	8.2	960	0.5	546	0.3
16 645	7.9	14 846	7.1	1 061	0.5	738	0.3
19 506	9.4	17 484	8.4	1 064	0.5	958	0.5
17 519	8.8	15 646	7.9	883	0.4	990	0.5
16 729	7.8	15 021	7.0	902	0.4	806	0.4
18 470	9.3	16 215	8.2	990	0.5	1 265	0.6
17 399	7.8	15 517	6.9	831	0.4	1 051	0.5

## unterteilt nach Sorten in Tonnen (Vereinigte Zonen)

Walz- draht	Grob- bleche v. 4,76 mm u. darüb.	Mittel- bleche von 3 bis unter 4,76 mm	Fein- bleche unter 3 mm	Warm- bandstahl einschl. Röhren- streifen	Univer- salstahl (Breit- flachstahl)	Stahlröhren, nahtlos warmgew., gepreßt, gezogen
238 919	195 136	83 248	283 007	206 465	34 082	129 060
19 910	16 262	6 937	23 583	17 206	2 840	10 755
17 798	20 122	7 839	21 422	18 291	2 264	12 126
20 358	13 948	5 771	25 184	16 671	2 179	11 697
17 110	18 329	7 877	22 165	18 001	2 288	10 376
19 489	16 832	7 687	24 033	16 141	2 359	10 816
20 166	15 103	6 861	22 146	14 378	2 199	10 439
23 157	16 830	6 816	24 984	17 499	3 430	10 281
25 572	19 117	8 424	26 559	21 032	5 356	11 528
26 395	18 780	6 369	27 041	22 590	3 712	11 232
25 503	16 287	6 691	26 878	16 541	4 573	12 446
28 292	19 265	9 015	28 185	22 554	4 717	12 595
25 811	12 723	5 746	28 346	20 550	3 836	12 809
28 141	19 284	6 938	28 488	24 225	2 804	14 542



## Herstellung von Walzstahlfertigerzeugnissen

	Insgesamt	Eisenbahn- oberbau- stoffe	Form- stahl	Breit- flansch- träger	Stahl- spund- wände	Stab- stahl
1938 Insgesamt	10 563 820	954 701	780 618	— *)	18 628	3 579 476
1946	1 809 551	113 552	154 663	36 678	15 952	481 442
1947	1 920 382	67 970	121 001	16 169	13 520	560 453
1938 Mts.-Durchschn.	880 318	79 558	65 052	— *)	1 552	298 290
1946	150 796	9 463	12 889	3 057	1 329	40 120
1947	160 032	5 664	10 084	1 347	1 127	48 371
April 1947	164 455	6 787	8 616	1 317	1 101	49 436
Mai	150 826	5 429	8 776	2 104	1 107	42 876
Juni	153 648	5 578	8 632	1 203	1 400	45 535
Juli	162 343	5 803	10 732	1 215	—	50 599
August	167 137	6 780	11 626	1 751	1 728	56 811
September	171 816	6 915	10 579	1 757	1 891	51 968
Oktober	193 125	6 154	12 101	2 782	1 294	57 939
November	188 896	5 449	11 313	2 833	2 239	56 529
Dezember	181 541	5 625	13 805	812	1 004	55 108
Januar 1948	197 877	6 006	11 628	2 795	1 747	54 852
Februar	179 489	4 914	16 697	1 829	640	50 581
März	206 057	8 243	14 958	1 516	2 114	59 236

## Herstellung von Walzstahlfertigerzeugnissen

	Insgesamt	Eisenbahn- oberbau- stoffe	Form- stahl	Breit- flansch- träger	Stahl- spund- wände	Stabstahl
1946 Insgesamt	133 421	—	—	—	—	—
1947	181 190	10 186	18 531	—	—	103 825
1946 Mts.-Durchschn.	11 118	—	—	—	—	—
1947	15 099	849	1 544	—	—	8 652
April 1947	10 323	—	588	—	—	7 071
Mai	14 725	500	959	—	—	7 992
Juni	14 815	—	1 499	—	—	8 470
Juli	15 672	646	1 250	—	—	10 413
August	15 655	—	3 476	—	—	9 328
September	17 061	1 834	1 133	—	—	9 802
Oktober	16 645	920	2 413	—	—	8 579
November	19 506	1 397	3 374	—	—	9 149
Dezember	17 519	1 616	840	—	—	11 331
Januar 1948	16 729	1 927	1 332	—	—	9 696
Februar	18 470	966	3 400	—	—	9 111
März	17 399	1 234	2 468	—	—	9 265

\*) Die Erzeugung von Breitflanschträgern 1938 ist in der Spalte Formstahl enthalten

## unterteilt nach Sorten (Britische Zone) in Tonnen

Walzdraht	Grobbleche von 4,76 mm u. darüber	Mittellbleche von 3 bis unter 4,76 mm	Feinbleche unter 3 mm	Warm- bandstahl einschl. Röhren- streifen	Universal- stahl (Breitflach- stahl)	Stahlröhren, nahtlos warmgew., gepreßt, gezogen
1 108 931	1 403 303	229 332	874 985	680 847	261 479	671 502
186 497	172 741	72 740	260 992	163 581	42 844	107 869
237 603	193 351	79 394	251 357	196 438	34 066	129 060
92 411	116 942	19 111	72 916	56 737	21 790	55 959
15 541	14 395	6 062	21 749	13 632	3 570	8 989
19 800	16 113	6 616	20 946	16 370	2 839	10 755
17 723	20 112	7 687	19 012	18 274	2 264	12 126
20 195	13 902	5 545	21 912	15 118	2 165	11 697
16 756	18 230	7 370	19 564	16 716	2 288	10 376
19 314	16 396	7 474	21 659	15 976	2 359	10 816
19 931	14 739	6 278	20 606	14 249	2 199	10 439
23 073	16 780	6 650	22 002	16 491	3 428	10 281
25 515	19 063	8 235	23 568	19 590	5 356	11 528
26 335	18 642	6 063	24 155	20 394	3 712	11 232
25 465	16 100	6 024	24 277	16 302	4 573	12 446
28 194	19 130	8 462	25 203	22 548	4 717	12 595
25 651	12 620	5 436	25 436	19 040	3 836	12 609
27 926	19 245	6 881	25 741	22 851	2 804	14 542

## unterteilt nach Sorten (U.S.-Zone) in Tonnen

Walzdraht	Grobbleche von 4,76 mm und darüber	Mittellbleche von 3 bis unter 4,76 mm	Feinbleche unter 3 mm	Warm- bandstahl einschl. Röhren- streifen	Universal- stahl (Breitflach- stahl)	Stahlröhren nahtlos, warmgew., gepreßt, gezogen
1 316	1 785	3 854	31 650	10 027	16	—
110	149	321	2 637	836	1	—
75	10	152	2 410	17	—	—
163	46	226	3 272	1 553	14	—
354	99	507	2 601	1 285	—	—
175	436	213	2 374	165	—	—
235	364	583	1 540	129	—	—
84	50	166	2 982	1 008	2	—
57	54	189	2 991	1 442	—	—
60	138	306	2 886	2 196	—	—
38	187	667	2 601	239	—	—
98	135	553	2 982	6	—	—
160	103	310	2 910	1 510	—	—
215	39	57	2 747	1 374	—	—

## Stahlhalbzeugerzeugung

## unterteilt nach Zonen und Ländern

	Vereinigte Zonen	Britische Zone			U.S.-Zone
		Insgesamt	Nordrhein-Westfalen	Niedersachsen	Bayern
1946 Insgesamt					
1947 ..		873 189	841 757	31 432	
1946 M.-Durchschn.					
1947 ..		72 766	70 147	2 619	
April 1947		70 301	67 333	2 968	
Mai ..		74 342	71 524	2 818	
Juni ..	72 754	66 329	64 121	2 208	6 425
Juli ..	92 853	83 298	79 939	3 359	9 555
August ..	93 969	85 308	83 023	2 285	8 661
September ..	92 772	84 319	81 175	3 144	8 453
Oktober ..	96 946	86 702	84 012	2 690	10 244
November ..	94 140	81 151	81 351	2 800	9 989
Dezember ..	88 947	78 031	75 942	2 089	10 916
Januar 1948	89 660	79 129	75 467	3 662	10 531
Februar ..	94 318	84 030	81 327	2 703	10 288
März ..	112 235	103 401	99 381	4 020	8 834

## Bestände an Stahlhalbzeug und Walzstahl-

Bestände*) an Stahlhalbzeug bei den Stahl- u. Warmwalzwerken sowie Schmieden							
	Vereinigte Zonen				Britische Zone		
	Ins-gesamt	Roh-blöcke	Vorgew. Halbzeug	Vorgeschm. Halbzeug	Roh-blöcke	Vorgew. Halbzeug	Vorgeschm. Halbzeug
Stand vom 31. 12. 46					360 865	493 711	10 220
Stand vom 31. 12. 47	870 621	351 903	509 987	8 731	330 650	480 258	8 391
April 1947					343 452	461 895	10 637
Mai ..					337 132	460 486	10 694
Juni ..					329 212	455 178	10 706
Juli ..	847 327	349 724	487 996	9 607	332 915	461 891	9 242
August ..	867 625	352 792	505 340	9 493	334 342	476 204	9 183
September ..	871 713	352 162	511 029	8 522	332 465	483 284	8 192
Oktober ..	890 907	360 152	522 119	8 636	341 341	491 114	8 285
November ..	872 727	355 459	508 429	8 839	334 903	479 035	8 436
Dezember ..	870 621	351 903	509 987	8 731	330 650	480 258	8 391
Januar 1948	852 088	348 431	494 791	8 866	324 905	464 880	8 547
Februar ..	857 391	354 589	493 648	9 154	330 916	462 015	8 815
März ..	869 425	355 035	505 001	9 389	332 116	471 390	9 046

\*) Bestände am Letzten des Monats bzw. des Jahres.

## zum Verkauf an Fremde in Tonnen

## unterteilt nach Sorten

Insgesamt	Britische Zone			U.S.-Zone
	Rohblöcke	Vorgewalztes Stahlhalbzeug	Vorgeschmied. Stahlhalbzeug	Vorgewalztes Stahlhalbzeug
873 189	96 686	774 175	2 328	
72 766	8 057	64 515	194	
70 301	4 425	65 829	47	
74 342	9 845	64 444	53	6 425
66 329	8 971	57 307	51	9 555
83 298	10 232	72 999	67	8 661
85 308	9 936	75 271	101	8 453
84 319	7 390	76 885	44	10 244
86 702	10 294	75 635	773	9 989
84 151	10 262	72 875	1 014	10 916
78 031	9 213	68 723	95	10 531
79 129	7 734	71 288	107	10 288
84 030	9 064	74 968	58	8 834
103 401	12 444	90 839	118	

## fertigterzeugnissen unterteilt nach Zonen in Tonnen

in t unterteilt nach Zonen und Sorten			Bestände*) an Walzstahlfertigerzeugnissen bei den Warmwalzwerken in t nach Zonen		
U.S.-Zone			Vereinigte Zonen	Britische Zone	U.S.-Zone
Rohblöcke	Vorgew. Halbzeug	Vorgeschm. Halbzeug			
21 253	29 729	340	234 313	216 046 217 787	16 526
				247 802 232 928 227 666	
16 809	26 105	365	229 925	216 696	13 229
18 450	29 136	310	228 312	214 178	14 134
19 697	27 745	330	240 854	224 164	16 690
18 811	31 005	351	242 528	226 424	16 104
20 556	29 344	403	242 489	224 419	18 070
21 253	29 729	340	234 313	217 787	16 526
23 526	29 911	319	241 588	224 853	16 735
23 673	31 633	339	241 628	223 135	18 693
22 919	33 611	343	281 266	241 208	20 058

## Herstellung von Schmiede- und Preßstahlfertigerzeugnissen

	Vereinigte Zonen	Britische Zone		
		Insgesamt	Nordrhein-Westfalen	Niedersachsen
1946 Insgesamt	180 837	176 372		
1947 ..	217 472	212 567	203 564	9 003
1946 Mts.-Durchschn.	15 070	14 698		
1947 ..	18 123	17 714	16 964	750
April 1947	18 360	17 946	17 061	885
Mai ..	18 572	18 162	17 312	850
Juni ..	17 982	17 525	17 101	424
Juli ..	17 681	17 347	16 754	593
August ..	18 734	18 445	17 188	1 257
September ..	20 257	19 886	18 550	1 336
Oktober ..	20 763	20 269	18 639	1 630
November ..	18 898	18 304	17 941	363
Dezember ..	21 106	20 506	19 263	1 243
Januar 1948	21 695	21 144	19 241	1 903
Februar ..	19 355	18 689	17 778	911
März ..	19 964	19 397	17 801	1 596

## Herstellung von Schmiede- und Preßstahlfertigerzeugnissen

	Insgesamt	Britische Zone				
		Rohgeschmied. Stäbe	Freiformschmiedestücke	Gesenkschmiedestücke	Warmpreßteile	Rollendes Eisenbahnzeug (auch gewalzt)
1946 Insgesamt	176 372	20 248	22 663	81 039*)		52 422
1947 ..	212 567	32 462	35 623	79 425	17 208	47 849
1946 Mts.-Durchschn.	14 698	1 687	1 889	6 753*)		4 369
1947 ..	17 714	2 705	2 968	6 619	1 434	3 988
April 1947	17 946	3 010	3 175	7 417	1 217	3 127
Mai ..	18 162	3 036	2 804	6 832	1 556	3 934
Juni ..	17 525	2 523	3 320	7 156	1 599	2 927
Juli ..	17 347	2 690	3 610	6 516	1 336	3 195
August ..	18 445	2 693	3 254	6 656	1 301	4 541
September ..	19 886	3 037	2 945	6 911	1 704	5 289
Oktober ..	20 269	2 767	3 634	7 467	1 505	4 896
November ..	18 304	2 890	2 906	7 284	1 651	3 573
Dezember ..	20 506	2 929	3 329	7 364	1 771	5 113
Januar 1948	21 144	3 612	2 911	7 580	1 719	5 322
Februar ..	18 689	3 172	2 971	7 890	1 722	2 934
März ..	19 397	3 380	3 110	8 048	1 890	2 969

\*) Einschl. Warmpreßteile

## unterteilt nach Zonen und Ländern in Tonnen

Britische Zone		U.S.-Zone			
Schleswig-Holstein	Hamburg	Insgesamt	Bayern	Württemberg-Baden	Hessen
—	—	4 465	625	3 415	425
—	—	4 905	613	3 527	765
—	—	372	52	284	36
—	—	409	51	294	64
—	—	414	57	293	64
—	—	410	61	260	89
—	—	457	49	319	89
—	—	334	52	191	91
—	—	289	50	205	34
—	—	371	60	257	54
—	—	494	58	375	61
—	—	594	51	489	54
—	—	600	45	468	87
—	—	551	66	389	96
—	—	666	79	492	95
—	—	567	86	414	67

## unterteilt nach Sorten in Tonnen

U.S.-Zone					
Insgesamt	Rohgeschmied. Stäbe	Freiformschmiedestücke	Gesenkschmiedestücke	Warmpreßteile	Rollendes Eisenbahnzeug (auch gewalzt)
4 465	306	638	3 384	53	84
4 905	351	789	3 286	250	229
372	26	53	282	4	7
409	29	66	274	21	19
414	40	66	282	18	8
410	42	81	253	26	8
457	42	79	305	23	8
334	65	31	182	24	32
289	7	45	204	8	25
371	15	100	227	7	22
494	23	65	339	38	29
594	5	71	436	42	40
600	22	150	381	13	34
551	26	86	398	31	10
666	43	95	453	28	47
567	46	79	395	15	32



## Eisenguß-Erzeugung

	Vereinigte Zonen	Britische Zone		
		Insgesamt	Nordrhein-Westfalen	Niedersachsen
1946 Insgesamt	462 529	323 365	264 053	41 418
1947 „	545 462	354 480	290 445	44 114
1946 Mts.-Durchschn.	38 544	26 947	22 004	3 451
1947 „	45 455	29 540	24 204	3 676
April 1947	47 271	30 647	24 342	4 476
Mai „	45 871	29 326	23 510	3 972
Juni „	44 527	29 413	23 640	3 887
Juli „	48 414	31 984	25 674	4 242
August „	47 371	31 089	24 962	4 266
September „	46 335	30 761	24 752	4 209
Oktober „	49 799	33 674	27 116	4 354
November „	48 836	31 939	25 686	4 152
Dezember „	54 734	33 884	27 690	4 488
Januar 1948	50 191	32 261	26 117	3 887
Februar „	54 500	35 148	28 198	4 728
März „	56 200	36 689	29 785	4 572

## Eisenguß-Erzeugung

	Britische Zone								
	Röhren und Formstücke	Bremsklötze	Kokillen	Roststäbe	Walzen	Masch.-Guß	Ofen- und Herdguß	Sonst. Guß	Insgesamt
1946 Insgesamt	36 582	10 210	40 133	14 727	24 241	142 057	25 780	29 635	323 365
1947 „	36 272	11 382	47 860	16 306	24 922	152 141	28 481	37 116	354 480
1946 Mts.-Durchschn.	3 049	851	3 344	1 227	2 020	11 838	2 148	2 470	26 947
1947 „	3 022	949	3 989	1 359	2 077	12 678	2 373	3 039	29 540
April 1947	2 736	1 258	3 803	1 335	1 713	13 785	2 836	3 181	30 647
Mai „	3 001	973	3 623	1 295	2 190	12 892	2 239	3 113	29 326
Juni „	2 903	1 113	3 808	1 297	1 679	13 328	2 323	2 962	29 413
Juli „	3 267	821	4 640	1 602	2 583	13 557	2 011	3 503	31 984
August „	3 291	741	2 394	1 459	2 089	16 331	1 730	3 054	31 089
September „	3 481	777	4 235	1 424	2 411	14 191	1 661	2 581	30 761
Oktober „	3 482	1 017	5 894	1 616	2 678	11 698	3 258	4 031	33 674
November „	3 127	1 132	5 070	1 621	1 987	12 756	2 624	3 622	31 939
Dezember „	3 145	1 047	3 998	1 637	2 626	15 075	2 606	3 750	33 884
Januar 1948	2 877	1 025	4 766	1 477	2 424	15 648	2 377	1 667	32 261
Februar „	3 330	952	4 863	1 399	2 520	13 442	2 744	5 848	35 148
März „	3 983	1 036	5 398	1 631	2 576	16 703	2 742	2 620	36 689

## unterteilt nach Zonen und Ländern in Tonnen

Britische Zone		U.S.-Zone				
Schleswig-Holstein	Hamburg	Insgesamt	Bayern	Württemberg-Baden	Hessen	Bremen
12 559	5 335	139 164	50 110	35 972	53 082	.
15 302	4 619	190 982	66 701	45 666	78 615	.
1 047	445	11 597	4 176	2 997	4 424	.
1 275	385	15 915	5 558	3 808	6 551	.
1 336	493	16 624	5 563	4 415	6 646	.
1 446	398	16 545	5 549	4 256	6 740	.
1 466	420	15 114	4 421	3 966	6 727	.
1 560	508	16 430	5 348	4 265	6 817	.
1 398	463	16 282	5 505	3 806	6 971	.
1 351	449	15 574	5 360	3 433	6 781	.
1 740	464	16 125	5 434	3 870	6 821	.
1 586	515	16 897	6 426	3 910	6 561	.
1 217	489	20 850	8 327	5 719	6 804	.
1 760	517	17 930	6 161	3 943	7 470	356
1 652	570	19 352	6 846	4 935	7 237	334
1 771	561	19 511	6 455	5 253	7 429	374

## unterteilt nach Sorten in Tonnen

U.S.-Zone								
Röhren- u. Formstücke	Bremsklötze	Kokillen	Roststäbe	Walzen	Masch.-Guß	Ofen- u. Herdguß	Sonst. Guß	Insgesamt
								139 164
								190 982
								11 597
								15 915
								16 624
								16 545
								15 114
2 598	1 046	218	225	73	7 329	1 684	1 941	16 430
2 559	1 149	186	95	130	8 257	1 849	2 205	16 282
2 766	1 183	303	167	105	7 954	1 720	2 084	15 574
2 882	1 143	344	395	75	6 427	2 184	2 124	16 125
2 851	1 231	346	176	161	7 057	2 019	2 284	16 897
2 788	1 095	369	559	211	7 112	2 216	2 547	20 850
2 542	969	508	399	104	11 991	1 992	2 345	17 930
3 056	1 052	360	485	133	10 117	2 322	405	19 352
2 918	1 035	285	322	77	9 343	2 252	3 120	19 511
3 095	1 106	352	494	62	10 316	2 366	1 720	

## Stahlguß-Erzeugung

	Vereinigte Zonen	Britische Zone		
		Insgesamt	Nordrhein-Westfalen	Niedersachsen
1946 Insgesamt	54 116	50 698	47 328	2 527
1947 ..	58 285	54 159	50 931	2 159
1946 Mts.-Durchschn.	4 510	4 225	3 943	212
1947 ..	4 857	4 513	4 244	180
April 1947	5 128	4 763	4 453	189
Mai ..	5 078	4 766	4 435	243
Juni ..	5 214	4 897	4 583	202
Juli ..	5 390	4 981	4 635	228
August ..	5 508	5 178	4 869	218
September ..	4 853	4 653	4 297	275
Oktober ..	5 498	5 158	4 814	243
November ..	5 369	4 943	4 630	226
Dezember ..	5 622	4 997	4 643	244
Januar 1948	5 475	5 058	4 597	348
Februar ..	5 326	4 924	4 527	277
März ..	5 666	5 238	4 916	230

## Temperguß-Erzeugung

	Vereinigte Zonen	Britische Zone		
		Insgesamt	Nordrhein-Westfalen	Niedersachsen
1946 Insgesamt	27 429	25 772	25 448	324
1947 ..	28 024	26 089	25 876	213
1946 Mts.-Durchschn.	2 286	2 148	2 121	27
1947 ..	2 335	2 174	2 156	18
April 1947	2 417	2 254	2 233	21
Mai ..	2 428	2 262	2 241	21
Juni ..	2 395	2 249	2 228	21
Juli ..	2 184	2 015	1 997	18
August ..	2 219	2 074	2 049	25
September ..	2 309	2 174	2 154	20
Oktober ..	2 534	2 331	2 304	27
November ..	2 467	2 309	2 278	29
Dezember ..	2 551	2 320	2 295	25
Januar 1948	2 641	2 436	2 402	34
Februar ..	2 738	2 534	2 502	32
März ..	2 775	2 554	2 515	39

## unterteilt nach Zonen und Ländern in Tonnen

Britische Zone		U.S.-Zone			
Schleswig-Holstein	Hamburg	Insgesamt	Bayern	Württemberg-Baden	Hessen
843	—	3 418	2 261	973	184
1 069	—	4 126	2 651	1 163	312
70	—	285	188	82	15
89	—	344	221	97	26
121	—	363	225	105	33
88	—	312	218	75	19
112	—	317	195	84	38
118	—	409	287	74	48
91	—	330	184	119	27
81	—	200	155	19	26
101	—	340	196	139	5
87	—	426	278	119	29
110	—	625	373	244	8
113	—	417	279	132	6
120	—	402	229	134	39
92	—	428	278	127	23

## unterteilt nach Zonen und Ländern in Tonnen

Britische Zone		U.S.-Zone			
Schleswig-Holstein	Hamburg	Insgesamt	Bayern	Württemberg-Baden	Hessen
—	—	1 657	—	337	1 320
—	—	1 935	23	511	1 401
—	—	138	—	28	110
—	—	161	2	42	117
—	—	163	6	47	110
—	—	166	5	51	110
—	—	146	—	44	102
—	—	169	—	47	122
—	—	145	—	41	104
—	—	135	—	22	113
—	—	203	—	52	151
—	—	159	—	38	121
—	—	231	—	93	138
—	—	205	6	64	145
—	—	204	3	56	145
—	—	221	8	71	142

### Stahlgußzeugung unterteilt nach Sorten in Tonnen

	Britische Zone			U.S.-Zone		
	Walzen- u. Maschinen- guß	Sonstiger Guß	Ins- gesamt	Walzen- u. Maschinen- guß	Sonstiger Guß	Ins- gesamt
1946 Insgesamt	48 109	2 589	50 698			
1947 Insgesamt	50 100	4 059	54 159			
1946 M.-Durchschn.	4 009	216	4 225			
1947 M.-Durchschn.	4 175	338	4 513			
April 1947	4 554	209	4 763			
Mai	4 565	201	4 766			
Juni	4 718	179	4 897	302	15	317
Juli	4 496	485	4 981	407	2	409
August	4 652	526	5 178	329	1	330
September	4 211	442	4 653	198	2	200
Oktober	4 533	625	5 158	337	3	340
November	4 431	512	4 943	421	5	426
Dezember	4 476	521	4 997	383	242	625
Januar 1948	4 161	897	5 058	404	13	417
Februar	4 095	829	4 924	374	28	402
März	4 404	834	5 238	422	6	428

### Gußzeugung\*) insgesamt unterteilt

	Vereinigte Zonen	Britische Zone		
		Insgesamt	Nordrhein- Westfalen	Niedersachsen
1946 Insgesamt	544 074	399 835	336 829	44 269
1947 Insgesamt	631 771	434 728	367 252	46 486
1946 M.-Durchschn.	45 340	33 320	28 068	3 690
1947 M.-Durchschn.	52 647	36 227	30 604	3 874
April 1947	54 814	37 664	31 028	4 686
Mai	53 377	36 354	30 186	4 236
Juni	52 136	36 559	30 451	4 110
Juli	55 988	38 980	32 306	4 488
August	55 098	38 341	31 880	4 509
September	53 497	37 588	31 203	4 504
Oktober	57 831	41 163	34 234	4 624
November	56 672	39 190	32 595	4 407
Dezember	62 907	41 201	34 628	4 757
Januar 1948	58 307	39 755	33 116	4 249
Februar	62 564	42 606	35 227	5 037
März	64 641	44 481	37 216	4 841

\*) Eisenguß + Stahlguß + Temperguß.

### Tempergußzeugung unterteilt nach Sorten in Tonnen

Britische Zone				U.S.-Zone			
Fittings	Ma- schinen- guß	Sonstiger Guß	Ins- gesamt	Fittings	Ma- schinen- guß	Sonstiger Guß	Ins- gesamt
4 921	18 332	2 519	25 772				
5 305	16 800	3 984	26 089				
410	1 528	210	2 148				
442	1 400	332	2 174				
515	1 524	215	2 254				
424	1 631	207	2 262				
440	1 605	204	2 249	102	42	2	146
344	1 275	396	2 015	113	44	12	169
491	1 156	427	2 074	113	24	8	145
384	1 329	461	2 174	111	22	2	135
473	1 363	495	2 331	125	31	47	203
472	1 388	448	2 308	100	37	22	159
408	1 393	519	2 320	111	49	71	231
461	1 647	328	2 436	83	94	28	205
444	1 544	546	2 534	119	33	52	204
543	1 583	428	2 554	117	50	54	221

### nach Zonen und Ländern in Tonnen

Britische Zone			U.S.-Zone			
Schleswig- Holstein	Hamburg	Ins- gesamt	Bayern	Württem- berg- Baden	Hessen	Bremen
5 335	13 402	144 239	52 371	54 586	37 282	
4 619	16 371	197 043	69 375	80 328	47 340	
445	1 117	12 020	4 364	4 549	3 107	
385	1 364	16 420	5 781	6 694	3 945	
493	1 457	17 150	5 794	6 789	4 567	
398	1 534	17 023	5 772	6 869	4 382	
420	1 578	15 577	4 616	6 867	4 094	
508	1 678	17 008	5 635	6 987	1 386	
463	1 489	16 757	5 699	7 102	3 966	
449	1 432	15 909	5 515	6 920	3 474	
464	1 841	16 668	5 630	6 977	4 061	
515	1 673	17 482	6 704	6 711	4 067	
489	1 327	21 706	8 700	6 950	6 056	
517	1 873	18 552	6 446	7 621	4 129	356
570	1 772	19 958	7 078	7 421	5 125	334
561	1 863	20 160	6 741	7 594	5 451	374



## Erzeugung von Blankstahl

	Vereinigte Zonen	Britische Zone		
		Insgesamt	Nordrhein-Westfalen	Niedersachsen
1946 Insgesamt	62 701	55 173	54 737	436
1947 „	81 890	70 492	69 184	1 308
1946 Mts.-Durchschn.	5 225	4 598	4 562	36
1947 „	6 824	5 874	5 765	109
April 1947	7 327	6 240	6 188	52
Mai „	7 579	6 658	6 419	239
Juni „	7 512	6 474	6 313	161
Juli „	8 020	6 759	6 677	82
August „	6 975	5 924	5 883	41
September „	6 961	6 389	6 257	132
Oktober „	7 506	6 365	6 258	107
November „	7 806	6 530	6 405	125
Dezember „	7 012	5 983	5 852	131
Januar 1948	7 888	6 716	6 627	88
Februar „	8 180	6 957	6 804	153
März „	8 469	7 079	7 031	48

## Erzeugung von Draht- und Drahterzeugnissen

	Vereinigte Zonen		Britische Zone					
			Insgesamt		Nordrhein-Westfalen		Niedersachsen	
	W	F	W	F	W	F	W	F
1946 Insgesamt	175 786	122 071	163 869	104 615	177 221	101 130	6 163	7 430
1947 „	203 120	133 998	185 664	111 236	177 221	101 130	6 163	7 430
1946 Mts.-Durchschn.	14 649	10 173	13 656	8 718	14 768	8 428	514	619
1947 „	16 027	11 167	15 472	9 270	14 768	8 428	514	619
April 1947	15 831	11 555	14 412	9 395	13 710	8 503	464	621
Mai „	17 343	11 016	15 923	8 950	15 129	8 076	433	612
Juni „	16 743	11 284	15 325	9 215	14 498	8 345	582	620
Juli „	17 252	11 122	16 017	9 439	15 287	8 610	582	618
August „	17 384	11 496	15 636	9 656	14 916	8 728	580	716
September „	18 172	11 753	16 489	9 815	15 652	8 735	597	782
Oktober „	19 756	12 997	18 297	11 026	17 358	9 784	709	841
November „	19 538	12 665	17 723	10 718	16 829	9 643	599	767
Dezember „	19 077	11 950	17 621	10 152	16 712	9 290	626	633
Januar 1948	21 462	13 365	19 881	11 249	18 800	10 246	749	685
Februar „	20 745	13 390	18 910	10 878	18 089	9 907	586	637
März „	22 410	13 829	20 395	11 330	19 420	10 397	553	602

W = vom Walzdraht gezogene Drähte  
F = Drahtfertigerzeugnisse

## unterteilt nach Zonen und Ländern in Tonnen

Britische Zone		U.S.-Zone			
Schleswig-Holstein	Hamburg	Insgesamt	Bayern	Württemberg-Baden	Hessen
—	—	7 528	—	7 097	431
—	—	11 398	—	10 772	626
—	—	627	—	592	35
—	—	950	—	898	52
—	—	987	—	937	50
—	—	921	—	859	62
—	—	1 038	—	996	42
—	—	1 261	—	1 210	51
—	—	1 051	—	992	59
—	—	572	—	537	35
—	—	1 141	—	1 109	32
—	—	1 276	—	1 196	80
—	—	1 029	—	990	39
—	—	1 173	—	1 119	54
—	—	1 223	—	1 157	66
—	—	1 390	—	1 328	62

## unterteilt nach Zonen und Ländern in Tonnen

unterteilt nach Zonen und Ländern in Tonnen													
Britische Zone				U.S.-Zone									
Schleswig-Holstein		Hamburg		Insgesamt		Bayern		Württem-berg-Baden		Hessen		Bremen	
W	F	W	F	W	F	W	F	W	F	W	F	W	F
99	217	2 181	2 459	11 917 17 456	17 456 22 762	2 632	5 366	8 779	10 404	6 045	6 992	—	—
8	18	182	205	993 1 455	1 455 1 897	219	447	732	867	504	583	—	—
—	9	238	262	1 419	2 160	222	444	740	1 096	457	620	—	—
—	14	361	248	1 420	2 066	243	477	792	979	385	610	—	—
—	16	245	234	1 418	2 069	213	447	762	1 015	443	607	—	—
—	11	148	200	1 235	1 683	212	400	453	704	570	579	—	—
—	14	140	198	1 748	1 840	204	366	858	860	686	614	—	—
—	22	240	276	1 883	1 938	211	501	884	837	588	600	—	—
33	40	197	361	1 459	1 971	270	502	698	808	491	661	—	—
36	36	259	272	1 815	1 947	268	571	740	792	807	584	—	—
30	28	253	201	1 456	1 798	242	458	713	792	501	548	—	—
28	25	304	293	1 581	2 116	240	513	671	894	633	583	37	126
45	43	190	291	1 835	2 512	273	653	913	1 046	604	677	45	136
48	42	374	289	2 015	2 499	285	635	1 029	1 130	666	592	35	142

## Erzeugung von Kaltband einschl. Konservenband

		Vereinigte Zonen		Britische Zone					
				Insgesamt		Nordrhein-Westfalen		Niedersachsen	
		B	K	B	K	B	K		
1946	Insgesamt	60 453	16 889	58 640	16 889	58 640	16 889	—	
1947	„	78 744	15 581	76 553	15 581	76 553	15 581	—	
1946	Mts.-Durchschn.	5 038	1 407	4 887	1 407	4 887	1 407	—	
1947	„	6 562	1 298	6 379	1 298	6 379	1 298	—	
April	1947	7 259	1 381	7 038	1 381	7 038	1 381	—	
Mai	„	6 896	1 360	6 700	1 360	6 700	1 360	—	
Juni	„	7 700	1 294	7 491	1 294	7 491	1 294	—	
Juli	„	7 038	909	6 812	909	6 812	909	—	
August	„	6 925	916	6 733	916	6 733	916	—	
September	„	7 339	1 183	7 131	1 183	7 131	1 183	—	
Oktober	„	7 137	1 649	6 980	1 649	6 980	1 649	—	
November	„	6 737	1 652	6 516	1 652	6 516	1 652	—	
Dezember	„	6 787	1 521	6 626	1 521	6 626	1 521	—	
Januar	1948	7 493	1 761	7 291	1 761	7 291	1 761	—	
Februar	„	7 444	1 819	7 204	1 819	7 204	1 819	—	
März	„	7 815	1 819	7 540	1 819	7 540	1 819	—	

## Erzeugung von Präzisionsstahlrohren

		Vereinigte Zonen		Britische Zone					
				Insgesamt		Nordrhein-Westfalen		Niedersachsen	
		N	G	N	G	N	G	N	G
1946	Insgesamt	17 676	10 147	17 676	10 095	17 676	10 095	—	—
1947	„	18 189	14 744	18 189	13 299	18 189	13 299	—	—
1946	Mts.-Durchschn.	1 473	845	1 473	841	1 473	841	—	—
1947	„	1 516	1 229	1 516	1 108	1 516	1 108	—	—
April	1947	1 604	1 141	1 604	1 130	1 604	1 130	—	—
Mai	„	1 465	1 169	1 465	1 130	1 465	1 130	—	—
Juni	„	1 603	1 322	1 603	1 244	1 603	1 244	—	—
Juli	„	1 208	1 098	1 208	936	1 208	936	—	—
August	„	1 283	1 292	1 283	1 118	1 283	1 118	—	—
September	„	1 562	1 367	1 562	1 111	1 562	1 111	—	—
Oktober	„	1 829	1 465	1 829	1 230	1 829	1 230	—	—
November	„	1 613	1 321	1 613	1 066	1 613	1 066	—	—
Dezember	„	1 648	1 300	1 648	1 167	1 648	1 167	—	—
Januar	1948	1 493	1 388	1 493	1 167	1 493	1 167	—	—
Februar	„	1 541	1 421	1 541	1 204	1 541	1 204	—	—
März	„	1 789	1 477	1 789	1 296	1 789	1 296	—	—

B = Techn. Bandstahl  
K = Konservenband

N = Nahtlose Präzisionsstahlrohre  
G = Geschweißte Präzisionsstahlrohre

## unterteilt nach Zonen und Ländern in Tonnen

Britische Zone		U.S.-Zone			
		Insgesamt	Bayern	Württemberg-Baden	Hessen
Schleswig-Holstein	Hamburg	B	B	B	B
—	—	1 813	440	1 037	336
—	—	2 191	296	1 425	470
—	—	151	37	84	28
—	—	183	25	119	39
—	—	221	25	163	33
—	—	186	18	130	38
—	—	209	22	147	40
—	—	226	25	158	43
—	—	192	36	110	46
—	—	208	21	148	39
—	—	157	25	80	52
—	—	221	32	155	34
—	—	161	28	95	38
—	—	202	38	105	59
—	—	240	28	170	42
—	—	275	47	180	48

## unterteilt nach Zonen und Ländern in Tonnen

Britische Zone		U.S.-Zone			
		Insgesamt	Bayern	Württemberg-Baden	Hessen
Schleswig-Holstein	Hamburg	N	G	N	G
—	—	52	—	52	—
—	—	4	—	4	—
—	—	1 445	—	1 445	—
—	—	121	—	121	—
—	—	11	—	11	—
—	—	39	—	39	—
—	—	78	—	78	—
—	—	162	—	162	—
—	—	174	—	174	—
—	—	256	—	256	—
—	—	235	—	235	—
—	—	255	—	255	—
—	—	133	—	133	—
—	—	221	—	208	—
—	—	217	—	209	—
—	—	181	—	181	—

13  
8

## Erzeugung an feuerfesten Stoffen der Ton- und

	Vereinigte Zonen	Britische Zone		
		Insgesamt*)	Nordrhein-Westfalen	Niedersachsen
1946 Insgesamt		77 382	75 302	416
1947 ..		305 702	297 889	1 960
1946 Mts.-Durchschn.		19 345	18 825	104
1947 ..		25 475	24 824	163
April 1947		21 985	21 787	95
Mai ..		25 866	25 478	125
Juni ..		25 701	25 133	108
Juli ..		28 654	27 968	222
August ..		28 717	27 794	222
September ..		26 524	25 662	190
Oktober ..	35 423	28 135	27 031	261
November ..	36 391	27 856	26 940	258
Dezember ..	37 474	29 015	28 251	244
Januar 1948	39 495	29 608	28 886	189
Februar ..	36 958	28 202	27 349	276
März ..	41 900	32 161	31 335	282

## Erzeugung an feuerfesten Stoffen der Ton- und

	Britische Zone				
	Insgesamt*)	Silikasteine	Magnesitsteine	Dolomitsteine	Schamottesteine
1946 Insgesamt	77 382	17 056	43	1 641	55 398
1947 ..	305 702	47 523	148	4 270	165 926
1946 Mts.-Durchschn.	19 345	4 264	11	410	13 849
1947 ..	25 475	3 960	12	356	13 827
April 1947	21 985	3 038	7	213	11 603
Mai ..	25 866	4 004	1	272	13 270
Juni ..	25 701	3 733	10	470	13 764
Juli ..	28 654	4 398	55	325	15 171
August ..	28 717	4 434	11	395	14 379
September ..	26 524	4 465	2	476	14 501
Oktober ..	28 135	4 298	3	379	16 391
November ..	27 856	4 718	5	447	15 473
Dezember ..	29 015	4 628	51	411	15 895
Januar 1948	29 608	4 632	34	312	15 428
Februar ..	28 202	4 663	45	453	14 963
März ..	32 162	5 183	30	332	17 374

\*) Beginn der Erhebung: September 1946

## Steinindustrie sowie der Gruben unterteilt nach Ländern in Tonnen

Britische Zone		U.S.-Zone			
Schleswig-Holstein	Hamburg	Insgesamt	Bayern	Württemberg-Baden	Hessen
1 664	—				
5 853	—				
416	—				
488	—				
103	—				
263	—				
460	—				
464	—				
701	—				
672	—			281	7 007
843	—	7 288	—	606	7 929
658	—	8 535	—	339	8 120
520	—	8 459	—		
		9 887		606	9 281
533	—	8 756	—	504	8 252
577	—	9 739	—	208	9 531
544	—				

## Steinindustrie sowie der Gruben unterteilt nach Sorten in Tonnen

	U.S.-Zone					
	Insgesamt	Silika- steine	Magnesit- steine	Dolomit- steine	Schamotte- steine	Sonstige ff. Steine und Massen
3 244						
86 835						
811						
7 320						
7 124						
8 319						
7 724						
8 705						
9 498						
7 080			9	42	5 041	1 187
7 064	7 288	1 009	47	182	5 274	1 917
7 213	8 535	1 115	115	120	5 084	1 942
8 030	8 459	1 198			5 785	2 515
9 202	9 887	1 292	248	47	4 908	1 809
8 078	8 756	1 832	161	46	5 346	2 169
9 242	9 739	1 952	183	89		



### Bewegung der feuerfesten Stoffe in der gemischten Hüttenwerke, reinen Hochöfen,

	Vereinigte Zonen		Britische Zone					
			Insgesamt*)		Nordrhein-Westfalen		Niedersachsen	
	Bestand **)	Verbr.	Bestand **)	Verbr.	Bestand **)	Verbr.	Bestand **)	Verbr.
1946 Insgesamt			171 923	57 279	143 070	53 352	28 122	3 875
1947 „	180 732	19 182	158 627	176 316	133 109	159 608	25 045	16 500
1946 Mts.-Durchschn.	—	—	—	14 319	—	13 338	—	969
1947 „	—	—	—	14 699	—	13 300	—	1 375
April 1947			162 747	14 312	135 187	13 406	27 066	868
Mai „			161 341	13 375	134 144	12 488	26 656	876
Juni „			160 006	14 486	132 655	13 437	26 799	1 038
Juli „			161 188	14 807	134 204	13 584	26 441	1 215
August „			161 082	16 277	134 262	14 618	26 283	1 653
September „	182 911	17 447	160 068	16 217	133 817	14 390	25 718	1 823
Oktober „	182 946	17 511	160 250	15 854	134 489	13 807	25 212	2 040
November „	181 730	17 900	159 375	16 373	134 014	14 680	24 849	1 656
Dezember „	180 732	19 182	158 627	17 690	133 109	15 569	25 045	2 084
Januar 1948	179 662	18 104	156 179	16 341	132 418	14 239	23 294	2 100
Februar „	181 721	18 274	158 169	16 593	135 101	14 525	22 625	2 058
März „	179 988	20 296	157 231	18 540	134 373	16 170	22 417	2 360

### Bewegung der feuerfesten Stoffe

	Insgesamt*)		Silikasteine	
	Bestand**)	Verbrauch	Bestand**)	Verbrauch
1946 Insgesamt	171 923	57 279	35 546	12 341
1947 „	158 627	176 396	36 318	41 671
1946 Mts.-Durchschn.	—	14 319	—	3 085
1947 „	—	14 699	—	3 472
April 1947	162 747	14 312	34 054	3 169
Mai „	161 341	13 375	33 758	3 323
Juni „	160 006	14 486	33 990	3 536
Juli „	161 188	14 807	35 254	3 337
August „	161 082	16 277	36 210	3 801
September „	160 068	16 217	35 567	3 819
Oktober „	160 250	15 854	35 623	3 825
November „	159 375	16 373	35 579	3 989
Dezember „	158 627	17 690	36 318	3 854
Januar 1948	156 179	16 341	36 422	3 595
Februar „	158 169	16 593	37 460	3 526
März „	157 231	18 540	37 459	4 122

\*) Beginn der Erhebung: September 1946.

\*\*) Bestände jeweils am Ende des Jahres bzw. des Monats.

\*\*\*) Ab Januar 1948 einschl. Land Bremen.

### den Warmverarbeitungsbetrieben Stahlwerken sowie Stahlformgießereien in Tonnen.

Britische Zone				U.S.-Zone							
Schleswig-Holstein		Hamburg		Insgesamt***)		Bayern		Württemberg-Baden		Hessen	
Bestand **)	Verbr.	Bestand **)	Verbr.	Bestand **)	Verbr.	Bestand **)	Verbr.	Bestand **)	Verbr.	Bestand **)	Verbr.
696	52	35	—	22 105	—	18 380	—	927	—	2 798	—
450	288	23	—	—	—	—	—	—	—	—	—
—	13	—	—	—	—	—	—	—	—	—	—
—	24	—	—	—	—	—	—	—	—	—	—
471	38	23	—	—	—	—	—	—	—	—	—
518	11	23	—	—	—	—	—	—	—	—	—
529	11	23	—	—	—	—	—	—	—	—	—
520	8	23	—	—	—	—	—	—	—	—	—
514	6	23	—	—	—	—	—	—	—	—	—
510	4	23	—	22 843	1 230	18 954	1 033	1 070	20	2 819	177
526	7	23	—	22 696	1 657	18 846	1 435	1 071	13	2 779	209
489	37	23	—	22 355	1 527	18 457	1 369	1 057	17	2 841	142
450	37	23	—	22 105	1 492	18 380	1 310	927	55	2 798	127
444	2	23	—	23 483	1 763	18 535	1 578	847	58	2 739	127
433	10	10	—	23 552	1 691	18 602	1 451	830	34	2 758	196
431	10	10	—	22 757	1 756	18 264	1 509	823	27	2 690	220

### unterteilt nach Sorten in Tonnen (Britische Zone)

Magnesitsteine		Dolomitsteine		Schamottesteine		Sonstige ff. Steine und Massen	
Bestand**)	Verbrauch	Bestand**)	Verbrauch	Bestand**)	Verbrauch	Bestand**)	Verbrauch
15 001	2 888	2 070	16 187	96 037	23 933	23 269	1 930
12 088	8 886	2 074	45 576	85 386	73 789	22 761	6 474
—	722	—	4 077	—	5 982	—	482
—	740	—	3 798	—	6 149	—	540
13 336	814	1 319	3 895	91 664	5 984	22 374	450
13 299	647	1 478	3 245	90 565	5 473	22 241	687
13 191	795	1 672	3 140	88 841	6 546	22 312	469
12 881	693	2 044	4 134	88 791	6 237	22 218	406
12 780	720	1 924	4 490	87 138	6 700	23 030	566
12 531	1 376	2 131	4 004	87 213	6 407	22 626	611
12 503	508	2 785	4 295	86 653	6 638	22 686	588
12 380	635	2 375	4 487	86 060	6 795	22 981	467
12 088	749	2 074	4 405	85 386	7 569	22 761	1 114
11 812	544	2 138	4 637	83 962	7 007	21 845	558
11 569	677	1 964	4 707	84 651	7 182	22 525	501
11 532	726	2 128	5 291	83 675	8 000	22 437	401

## Bestand\*) und Verbrauch an festen Brennstoffen

		Vereinigte Zonen		Britische Zone					
				Insgesamt		Nordrhein-Westfalen		Niedersachsen	
		Bestand	Verbrauch	Best.	Verbr.	Best.	Verbr.	Best.	Verbr.
1946 Insgesamt		—	—	206 502	4 417 997	141 809	—	45 031	—
1947 ..		—	—	365 231	4 631 678	257 134	3 989 953	80 807	523 287
April 1947		—	—	234 233	367 806	187 960	323 221	40 921	37 623
Mai ..		—	—	220 680	332 373	174 565	285 985	39 696	38 617
Juni ..		—	—	209 047	316 039	157 709	269 992	40 455	38 358
Juli ..		—	—	273 400	345 120	201 199	293 240	56 320	40 839
August ..		—	—	318 872	385 387	233 724	325 402	61 336	48 488
September**) ..		—	—	379 853	391 403	274 806	330 253	73 839	49 894
Oktober ..		485 621	525 751	396 504	460 334	292 865	393 403	81 429	54 014
November ..		467 661	552 971	391 227	483 096	275 562	417 634	85 153	52 506
Dezember ..		436 087	580 807	365 231	506 787	257 134	438 500	80 807	54 844
Januar 1948		436 437	615 664	356 075	542 738	254 544	468 416	73 008	59 837
Februar ..		423 867	615 802	342 500	543 642	249 929	470 677	63 884	59 376
März ..		462 967	640 301	368 423	566 944	262 664	491 400	73 339	60 604

## Bestand\*) und Verbrauch an festen Brennstoffen der an das VSE. meldenden

		Insgesamt		Einsatzkohle (Kokskohle)		Steinkohle	
		Bestand	Verbr.***)	Best.	Verbr.***)	Best.	Verbr.
1946 Insgesamt		206 502	4 417 997	35 573	(702 646)	43 969	1 209 593
1947 ..		365 231	4 631 678	83 450	(1 085 619)	101 558	1 306 999
April 1947		234 233	367 806	31 706	(52 991)	67 742	108 738
Mai ..		220 680	332 373	28 703	(67 772)	56 098	100 853
Juni ..		209 047	316 039	30 303	(56 098)	53 129	93 832
Juli ..		273 400	345 120	44 361	(53 129)	71 472	97 437
August ..		318 872	385 387	62 546	(71 472)	90 100	103 515
September**) ..		379 853	391 403	80 119	(90 100)	103 144	106 092
Oktober ..		396 504	460 334	87 596	(103 144)	108 558	117 946
November ..		391 227	483 096	94 448	(108 558)	112 494	122 142
Dezember ..		365 231	506 787	83 450	(112 494)	101 558	130 909
Januar 1948		356 075	542 738	74 618	(121 364)	108 203	136 401
Februar ..		342 500	543 642	66 292	(117 103)	104 136	144 387
März ..		368 423	566 944	79 563	(125 644)	104 641	144 109

## der an das VSE. meldenden Werke in Tonnen

Britische Zone				U.S.-Zone									
Schleswig-Holstein		Hamburg		Insgesamt		Bayern		Württemberg-Baden		Hessen		Bremen	
Best.	Verbr.	Best.	Verbr.	Best.	Verbr.	Best.	Verbr.	Best.	Verbr.	Best.	Verbr.	Best.	Verbr.
19030		632											
25 707	113 388	1 583	5 050	70 856		36 564		7 663		26 629			
4 847	5 653	505	399										
5 836	7 362	583	408										
10 236	7 218	647	471										
14 620	10 591	1 261	450										
22 570	11 006	1 242	471										
29 657	10 797	1 551	459										
30 306	12 412	1 904	505	89 717	65 417	49 645	37 974	10 113	4 756	29 359	22 687		
27 557	12 434	1 935	522	76 434	69 875	40 390	39 484	9 464	4 723	26 580	25 689		
25 707	12 974	1 583	469	70 856	74 020	36 564	40 639	7 663	6 742	26 629	26 639		
27 270	13 959	1 253	526	80 362	72 926	41 553	40 001	7 460	4 962	31 046	27 660	303	303
27 373	12 902	1 314	687	81 367	72 160	43 863	37 794	7 806	5 922	29 300	28 124	398	320
31 154	14 261	1 266	679	94 544	73 357	50 738	37 469	9 152	6 506	34 250	29 028	404	354

## Werke (Brit. Zone) unterteilt nach Sorten in Tonnen

Rohbraunkohle		Braunkohlenbriketts u. -staub		Koks		Koksgrus	
Best.	Verbr.	Best.	Verbr.	Best.	Verbr.	Best.	Verbr.
3 398	145 715	14 535	336 115	73 843	2 619 664	35 184	106 910
4 878	38 764	11 692	342 949	122 642	2 806 051	41 021	136 915
6 062	3 230	13 218	27 312	79 450	217 877	36 025	10 649
6 160	2 849	11 073	29 926	81 819	190 544	36 827	8 201
6 997	2 496	11 182	26 128	73 472	181 198	33 964	12 385
7 165	3 175	14 371	29 451	94 686	206 903	41 345	8 154
6 404	3 199	21 031	30 986	96 910	235 185	41 881	12 482
6 498	3 197	21 375	32 698	124 733	235 719	43 984	13 697
4 750	4 020	21 463	32 706	131 311	299 885	42 826	15 777
3 785	3 431	14 654	28 175	124 055	312 960	41 791	16 388
4 878	4 625	11 692	27 349	122 642	325 118	41 021	18 786
5 991	5 136	13 224	28 541	114 013	351 416	40 026	21 244
5 687	4 993	11 327	30 752	113 848	345 891	41 210	17 619
5 661	4 498	13 062	32 646	121 729	367 985	43 767	17 706

\*) Die Bestände beziehen sich jeweils auf das Ende des Jahres bzw. des Monats

\*\*) Ab September nur vom VSE. verplante Betriebe

\*\*\* Der Verbrauch an Einsatzkohle ist in der Addition der Ingesamt-Spalte nicht enthalten, um Doppelzählungen zu vermeiden.



## Eigenerzeugung und Verbrauch von Koksofengas und

		Vereinigte Zonen		Britische Zone					
				Insgesamt		Nordrhein-Westfalen		Niedersachsen	
		Erzeugung	Verbrauch	Erzeug.	Verbr.	Erzeug.	Verbr.	Erzeug.	Verbr.
1946 Insgesamt		—	—	—	—	—	—	—	—
1947		—	—	2586181	3502829	2127507	3094616	347886	337004
April	1947	—	—	210091	280007	178349	250959	25687	25245
Mai	"	—	—	187825	268146	154579	237432	26766	26418
Juni	"	—	—	175135	262453	142212	231877	26536	26197
Juli	"	—	—	203787	300702	160029	260932	32277	32175
August	"	—	—	238265	329475	191368	287538	34018	33360
September*)	"	—	—	240834	321632	193090	279302	35002	33766
Oktober	"	326578	397142	295110	368070	241901	322622	40294	36965
November	"	354843	412200	318406	385956	265672	339082	40026	38510
Dezember	"	363516	419100	327707	393440	272307	344628	41381	39891
Januar	1948	386743	461708	351532	425861	294446	375764	43161	40957
Februar	"	372301	440047	336924	405221	279370	354699	43958	41589
März	"	401427	477152	366263	442233	304629	387769	47356	44847

## Eigenerzeugung und Verbrauch von

		Vereinigte Zonen		Britische Zone					
				Insgesamt		Nordrhein-Westfalen		Niedersachsen	
		Erzeugung	Verbrauch	Erzeug.	Verbr.	Erzeug.	Verbr.	Erzeug.	Verbr.
1946 Insgesamt		—	—	744402	—	—	—	—	—
1947		—	—	847604	1506907	691444	1286980	138186	191961
April	1947	—	—	63790	124319	52938	106633	9600	15731
Mai	"	—	—	54271	120539	43564	102540	9472	15982
Juni	"	—	—	50740	116807	39874	99092	9664	15724
Juli	"	—	—	59162	120999	44373	102552	13154	15852
August	"	—	—	67290	127750	51534	107487	13895	17518
September*)	"	—	—	74900	121532	59961	102068	13344	16903
Oktober	"	92479	143009	85859	136389	70021	114726	14164	18803
November	"	102615	159465	92472	141662	78069	120501	12672	18417
Dezember	"	100712	164253	90929	145191	75701	123602	13556	18866
Januar	1948	106061	173584	95595	156581	80370	134026	13664	19887
Februar	"	104342	175429	95471	158358	79452	135711	14239	19873
März	"	107068	185619	96479	165285	79235	141084	15298	21349

\*) Ab September 1947 nur vom VSE verplante Firmen.

## Gichtgas (Gichtgas in Koksofengas umgerechnet) in 1000 Ncbm.

Britische Zone				U.S.-Zone							
Schleswig-Holstein		Hamburg		Insgesamt		Bayern		Württemberg-Baden		Hessen	
Erzeug.	Verbr.	Erzeug.	Verbr.	Erzeug.	Verbr.	Erzeug.	Verbr.	Erzeug.	Verbr.	Erzeug.	Verbr.
—	—	—	—	—	—	—	—	—	—	—	—
110788	71209	—	—	—	—	—	—	—	—	—	—
6055	3803	—	—	—	—	—	—	—	—	—	—
6480	4296	—	—	—	—	—	—	—	—	—	—
6387	4379	—	—	—	—	—	—	—	—	—	—
11481	7597	—	—	—	—	—	—	—	—	—	—
12879	8577	—	—	—	—	—	—	—	—	—	—
12742	8562	—	—	—	—	—	—	—	—	—	—
12925	8483	—	—	31468	29072	19863	17842	—	35	11605	11195
12708	8463	—	—	36437	26244	20589	18290	—	42	15848	7912
14019	8921	—	—	35809	25660	20550	18107	—	36	15259	7517
13925	9140	—	—	35211	35847	20317	18735	—	105	14894	17007
13596	8933	—	—	35377	34826	19872	17663	—	192	15505	16971
14278	9617	—	—	35164	34919	18953	17212	—	191	16211	17516

## Strom in 1000 kWh.

Strom in 1000 kWh.

Britische Zone			U.S.-Zone									
Schleswig-Holstein		Ham-burg	Insgesamt		Bayern		Württemberg-Baden		Hessen		Bre-men	
Erzeug.	Verbr.	Verbr.	Erzeug.	Verbr.	Erzeug.	Verbr.	Erzeug.	Verbr.	Erzeug.	Verbr.	Verbr.	
—	—	—	—	—	—	—	—	—	—	—	—	
17 974	26 620	1 346	—	—	—	—	—	—	—	—	—	
1 252	1 917	138	—	—	—	—	—	—	—	—	—	
1 235	1 872	145	—	—	—	—	—	—	—	—	—	
1 202	1 857	134	—	—	—	—	—	—	—	—	—	
1 635	2 472	123	—	—	—	—	—	—	—	—	—	
1 861	2 612	133	—	—	—	—	—	—	—	—	—	
1 595	2 440	121	—	—	—	—	—	—	—	—	—	
1 674	2 728	132	6 620	16 254	4 386	7 417	200	3 628	2 034	5 209	—	
1 731	2 612	132	10 143	17 803	4 484	7 994	229	4 241	5 430	5 568	—	
1 672	2 587	136	9 783	19 062	3 936	8 249	240	4 849	5 605	5 964	—	
1 560	2 520	147	10 466	17 003	3 822	7 921	192	2 125	6 462	6 908	49	
1 780	2 638	134	8 871	17 071	2 913	8 395	242	2 133	5 716	6 464	79	
1 946	2 696	156	10 589	20 334	4 121	8 378	333	5 204	6 135	6 673	79	



## Auftragseingang von

	Halbzeug	Eisen- bahn- oberbau- stoffe	Form- stahl	Breit- flansch- träger	Stahl- spund- wände	Stab- stahl	Walz- draht
Spalte	a	b	c	d	e	f	g
1946 Insgesamt							
1947 ..	1 049 510	82 099	163 649	17 858	3 588	813 412	363 917
1946 Mts.-Durchschn.							
1947 ..	87 459	6 842	13 637	1 488	299	67 784	30 326
April 1947	70 937	2 510	8 877	1 544	921	58 479	10 361
Mai ..	90 824	4 135	10 964	2 045	526	60 824	47 611
Juni ..	77 391	1 732	4 042	158	458	40 619	40 123
Juli ..	86 763	6 297	14 291	1 320	2 051	51 542	24 559
August ..	83 320	7 866	18 403	1 296	1 149	66 049	19 086
September ..	95 109	8 327	16 326	1 523	1 072	88 543	32 853
Oktober ..	113 641	12 398	23 304	3 509	9 691	98 291	41 290
November ..	121 749	9 844	18 724	1 655	739	89 005	45 531
Dezember ..	109 922	5 798	22 395	1 475	1 020	97 153	21 504
Januar 1948	98 218	15 710	22 564	2 849	928	103 085	28 546
Februar ..	96 871	5 820	15 495	1 683	2 642	85 889	34 209
März ..	120 666	4 960	13 651	1 453	907	84 475	26 448

## Auftragseingang von Schmiedestücken, kaltverformten

	Auftragseingang von Schmiedestücken in t				Auftragseingang von	
	Freiform- schmiede- stücke	Gesenk- schmiede- stücke	Rollendes Eisen- bahnzeug	Insgesamt (Spalte r—t)	Blank- stahl	Kaltband
Spalte	r	s	t	u	v	w
1946 Insgesamt						
1947 ..	33 885	135 609	43 472	212 966	84 118	93 798
1946 Mts.-Durchschn.						
1947 Mts.-Durchschn.	2 824	11 301	3 623	17 748	7 010	7 816
April 1947	2 351	10 816	5 789	18 956	7 476	11 069
Mai ..	3 506	9 238	3 994	16 738	1 169	211
Juni ..	1 868	10 485	913	13 266	8 455	10 692
Juli ..	935	2 035	—	2 970	3 172	1 621
August ..	956	9 017	2 127	12 100	6 153	6 401
September ..	4 116	14 030	6 355	24 501	8 518	7 811
Oktober ..	2 248	14 484	—	16 732	8 020	7 874
November ..	6 822	13 938	14 825	35 585	21 086	22 226
Dezember ..	2 518	35 969	5 398	43 875	6 194	7 163
Januar 1948	5 922	11 419	2 984	20 325	9 144	14 879
Februar ..	3 095	16 117	4 924	24 136	9 102	8 476
März ..	4 649	14 299	11 354	30 302	11 931	9 962

## Walzstahlerzeugnissen in Tonnen

Grob- bleche	Mittel- bleche	Fein- bleche	Verzinktes u. ver- bleites Material	Weiß- blech u. Weiß- band	Warm- band- stahl	Univer- salstahl	Stahlröh- ren nahtl. u. ge- schweißt	Insgesamt (Spalte b—p)
h	i	k	l	m	n	o	p	q
235 215	93 671	362 220	53 054	57 215	222 994	39 992	252 631	2 761 515
19 601	7 806	30 185	4 421	4 768	18 583	3 333	21 053	230 126
12 657	6 741	24 453	5 756	3 386	11 023	2 563	20 994	170 265
20 325	8 862	27 645	4 395	885	18 865	971	22 945	230 998
10 115	3 520	15 109	2 909	95	22 412	406	12 900	154 598
20 192	9 546	28 110	6 749	3 749	17 313	2 041	12 723	200 483
21 858	8 299	35 311	5 502	9 952	13 759	2 146	25 638	236 314
13 710	8 459	40 302	4 046	8 164	18 845	4 675	24 949	271 794
32 501	13 419	42 033	5 692	16 223	23 760	6 488	26 773	335 940
18 698	8 949	45 284	2 948	3 008	26 033	5 806	18 231	294 455
31 900	9 094	32 956	2 861	2 672	18 169	7 639	34 268	288 904
43 174	17 170	50 055	4 358	9 657	32 506	7 379	26 773	364 754
29 155	9 760	30 489	1 536	2 739	25 818	4 700	26 377	276 312
23 414	8 998	24 255	1 918	3 188	18 986	5 025	25 400	243 078

## Erzeugnissen und Gießereierzeugnissen in Tonnen

kaltverformten Erzeugnissen in t			Summe (Spalten q + u + z)	Auftragseingang von Gießereierzeugnissen in t			Insgesamt (Spalte bz—dz)
Draht	Präzisions- Stahl- röhren	Insgesamt (Spalte v—y)		Eisenguß	Stahlguß	Temper- guß	
x	y	z	az	bz	cz	dz	ez
182 980	35 598	396 494	3 370 975	470 613	64 117	24 981	559 711
15 248	2 967	33 041	280 915	39 216	5 343	2 082	46 641
17 637	2 607	38 789	228 010	36 463	7 069	2 440	45 972
2 270	318	3 968	251 704	50 622	4 470	3 512	58 604
22 884	3 048	45 079	212 943	39 895	4 047	3 306	47 248
4 957	1 502	11 252	214 705	25 665	2 049	152	27 866
5 985	2 272	20 811	269 225	47 100	6 184	2 403	55 687
17 868	2 803	37 000	333 295	42 321	6 040	1 564	49 925
11 395	5 877	33 166	385 838	68 014	9 864	3 181	81 059
42 931	7 722	93 965	424 005	54 089	6 790	2 192	63 071
14 836	4 057	32 250	365 029	45 302	5 357	1 937	52 596
29 580	4 092	57 695	442 774	73 542	8 192	4 359	86 093
29 336	3 255	50 169	350 617	47 286	5 782	2 183	55 251
32 903	3 560	58 356	331 736	40 339	6 044	2 560	48 943

## Lieferungen von

	Halbzeug	Eisen- bahnober- baustoffe	Form- stahl	Breit- flansch- träger	Stahl- spund- wände	Stab- stahl	Walz- draht
Spalte	a	b	c	d	e	f	g
1946 Insgesamt							
1947 ..	1 044 590	71 727	125 951	17 137	10 312	610 831	236 626
1946 Mts.-Durchschn.							
1947 ..	87 049	5 977	10 496	1 428	859	50 903	19 714
April 1947	90 353	5 744	9 465	893	668	47 471	20 046
Mai ..	88 930	6 137	13 245	2 273	1 030	53 453	18 745
Juni ..	80 318	6 055	11 008	1 573	490	48 607	17 245
Juli ..	93 865	6 443	10 368	1 417	1 138	48 878	20 596
August ..	102 495	6 729	10 305	983	1 610	57 782	19 709
September ..	89 511	6 164	9 526	1 600	618	66 975	20 416
Oktober ..	90 940	8 519	17 414	2 347	1 881	51 612	27 618
November ..	121 450	6 584	14 868	3 020	1 342	66 100	28 016
Dezember ..	99 714	8 484	14 584	1 718	729	63 070	25 131
Januar 1948	97 007	7 753	12 238	2 635	1 835	62 309	26 696
Februar ..	106 807	6 516	14 913	1 619	1 087	57 926	27 280
März ..	120 201	7 444	14 945	1 300	2 066	63 628	27 308

## Lieferungen von Schmiedestücken, kaltverformten

Spalte	Lieferungen von Schmiedestücken in t				Lieferungen von	
	Freiform- schmiede- stücke	Gesenk- schmiede- stücke	Rollendes Eisen- bahnzeug	Insgesamt (Spalte r—t)	Blank- stahl	Kaltband
	r	s	t	u	v	w
1946 Insgesamt						
1947 ..	26 576	100 573	47 237	174 386	66 688	67 566
1946 Mts.-Durchschn.						
1947 ..	2 215	8 381	3 936	14 532	5 557	5 631
April 1947	2 817	6 042	5 006	13 865	5 114	5 329
Mai ..	2 868	8 180	3 684	14 732	618	856
Juni ..	2 672	14 241	4 056	20 969	9 532	11 118
Juli ..	2 385	4 564	3 939	10 888	7 745	8 440
August ..	2 541	4 964	4 444	11 649	6 295	6 166
September ..	5 067	18 633	4 610	28 210	5 523	5 560
Oktober ..	1 190	10 169	4 979	16 338	6 594	6 292
November ..	1 985	8 476	4 207	14 668	6 726	6 593
Dezember ..	1 252	13 339	7 651	22 242	6 102	5 596
Januar 1948	4 820	9 457	5 214	19 491	5 477	7 008
Februar ..	2 698	13 625	3 902	20 225	8 530	7 000
März ..	2 759	10 519	3 967	17 245	9 733	7 300

## Walzstahlerzeugnissen in Tonnen

Grob- bleche	Mittel- bleche	Fein- bleche	Verzink- tes u. ver- bleites Material	Weiß- blech u. Weiß- band	Band- stahl u. Röhren- streifen	Univer- salstahl	Stahlröh- ren nahtl. u. ge- schweißt	Insges- amt (Spalte b—p)
h	i	k	l	m	n	o	p	q
188 701	71 676	221 479	29 887	46 856	168 567	36 861	173 341	2 009 952
15 725	5 973	18 457	2 491	3 905	14 047	3 072	14 445	167 496
18 882	6 087	14 990	3 004	3 810	14 306	2 903	14 497	163 766
17 083	6 772	18 369	3 135	3 794	13 270	2 690	14 843	174 839
17 221	6 313	17 470	2 364	3 482	14 914	2 256	14 754	163 752
18 267	6 215	26 950	2 031	3 228	14 415	2 366	16 996	179 208
17 916	6 454	10 211	2 025	3 808	11 339	2 394	16 012	167 177
11 942	4 720	16 809	2 250	4 194	14 175	2 568	14 534	176 491
17 461	7 145	20 131	2 348	5 077	14 484	4 154	14 471	184 062
16 448	6 552	26 089	2 089	6 357	18 347	7 834	17 448	221 094
16 400	7 282	30 879	2 392	5 863	17 730	3 395	16 470	214 127
17 358	6 700	26 129	2 631	5 351	17 354	4 920	17 132	211 041
16 562	6 466	24 906	2 109	6 001	15 726	4 535	18 140	203 766
13 584	6 008	24 563	2 904	6 308	18 319	3 736	17 802	209 915

## Erzeugnissen und Gießereierzeugnissen in Tonnen

kaltverformten Erzeugnissen in t				Lieferungen von Gießereierzeugnissen in t			
Draht	Präzisions- Stahl- röhren	Insgesamt (Spalte v—y)	Summe (Spalten q + u + z)	Eisenguß	Stahlguß	Temper- guß	Insgesamt (Spalte bz—dz)
x	y	z	az	bz	cz	dz	ez
146 898	29 856	311 008	2 495 346	442 811	50 287	24 354	517 452
12 241	2 488	25 917	207 945	36 899	4 190	2 029	43 118
8 177	2 754	21 374	199 005	24 037	3 218	1 771	29 026
1 284	213	2 971	192 542	26 278	3 306	1817	31 401
19 698	3 508	43 856	228 577	56 160	8 085	3 706	67 951
13 570	4 002	33 757	223 853	44 038	3 629	1 911	49 578
15 671	2 252	30 384	209 210	41 723	4 468	2 867	49 058
6 375	2 460	19 918	224 619	40 893	3 974	1 858	46 725
8 143	2 697	23 726	234 126	56 993	5 149	2 264	64 406
32 689	2 569	48 567	284 329	52 072	4 087	2 120	58 279
12 040	2 949	26 687	263 056	49 154	5 201	2 159	56 514
15 528	2 430	30 443	260 975	52 204	4 817	2 433	59 454
26 812	2 771	45 113	269 104	50 062	5 265	2 476	57 803
28 657	2 828	48 518	275 678	56 877	5 083	2 498	64 458



## Auftrags-Bestand\*)

		Halbzeug	Eisen- bahn- oberbau- stoffe	Form- stahl	Breit- flansch- träger	Stahl- spund- wände	Stab- stahl	Walz- draht
	Spalte	a	b	c	d	e	f	g
Stand vom 31.12.46		188 134	31 188	48 138	10 132	24 263	279 466	46 650
Stand vom 31.12.47		228 392	57 273	112 699	11 297	13 724	520 798	175 469
April 1947		181 558	40 278	58 705	12 803	29 053	346 498	78 260
Mai		183 452	38 276	56 424	12 575	28 549	353 869	107 126
Juni		200 519	33 713	50 748	11 594	24 702	343 687	129 930
Juli		193 417	33 567	54 671	11 497	25 615	346 351	133 893
August		174 242	34 704	62 769	11 810	25 154	354 618	133 270
September		179 840	36 867	69 569	11 733	25 608	376 186	145 707
Oktober		202 541	40 746	75 459	12 895	14 036	422 865	159 979
November		202 840	44 006	79 315	11 530	13 433	445 770	177 494
Dezember		228 392	57 273	112 699	11 297	13 724	520 798	175 469
Januar 1948		229 603	64 996	123 097	11 511	12 817	566 273	177 319
Februar		219 667	64 534	123 679	11 571	14 372	591 382	184 269
März		220 132	62 050	122 386	12 727	13 213	615 228	183 409

## Auftrags-Bestand\*) von Schmiedestücken, kaltverformten

		Auftrags-Bestand von Schmiedestücken in t				Auftrags-Bestand	
	Spalte	Freiform- schmiede- stücke	Gesenk- schmiede- stücke	Rollendes Eisen- bahnzeug	Insgesamt (Spalte r—t)	Blank- stahl	Kaltband
		r	s	t	u	v	w
Stand vom 31.12.46		21 650	63 972	20 898	106 520	56 867	52 414
Stand vom 31.12.47		23 108	103 037	18 827	144 972	74 497	81 593
April 1947		25 950	72 378	20 701	119 029	60 665	65 258
Mai		26 588	73 436	21 011	121 035	61 216	64 613
Juni		18 661	71 385	18 338	108 384	59 339	67 150
Juli		17 211	68 856	14 399	100 466	60 586	66 290
August		15 626	72 909	12 382	100 917	60 444	66 525
September		14 675	68 306	14 227	97 208	63 439	68 776
Oktober		15 733	72 621	9 248	97 602	64 865	70 358
November		20 570	78 083	19 866	118 519	79 225	86 001
Dezember		23 108	103 037	18 827	144 972	74 497	81 593
Januar 1948		24 210	105 006	16 597	145 813	78 163	89 464
Februar		24 607	107 498	17 618	149 723	78 735	90 940
März		26 453	119 464	25 005	170 922	88 668	96 123

\*) Bestand am Ende des Monats bzw. des Jahres

## von Walzstahl-Erzeugnissen in Tonnen

Grob- bleche	Mittel- bleche	Fein- bleche	Verzinktes u. ver- bleites Material	Weiß- blech u. Weiß- band	Warm- band- stahl	Univer- salstahl	Stahlröh- ren nahtl. u. ge- schweißt	Insgesamt (Spalte b—p)
h	i	k	l	m	n	o	p	q
86 186 134 338	24 616 48 161	108 274 256 851	25 494 49 679	11 750 22 223	58 063 114 413	24 780 28 861	91 713 171 326	870 713 1 717 112
96 039 99 281 93 510 95 435 99 477 101 245 116 285 118 535 134 338	27 916 30 006 28 501 31 832 33 677 37 416 43 690 46 087 48 161	149 073 158 349 161 378 162 638 187 738 211 231 233 133 252 328 256 851	32 193 33 453 35 017 39 735 43 212 45 008 48 352 49 211 49 679	13 164 10 255 6 976 7 497 13 641 17 611 28 757 25 408 22 223	72 008 77 603 85 994 88 882 91 302 95 972 105 248 112 934 114 413	25 396 23 677 22 465 22 140 21 812 23 999 26 333 24 305 28 861	118 154 126 286 124 721 120 448 130 074 140 489 152 741 153 524 171 326	1 099 540 1 155 699 1 152 926 1 174 201 1 243 338 1 338 641 1 480 519 1 553 880 1 717 112
160 154 173 096 182 926	58 632 62 736 65 726	281 781 300 126 301 282	51 407 50 834 49 848	26 529 23 287 20 147	129 585 142 562 143 225	31 320 31 485 32 774	180 967 189 204 196 802	1 876 368 1 966 120 2 000 747

## Erzeugnissen und Gießereierzeugnissen in Tonnen

von kaltverformten Erzeugnissen in t			Summe (Spalten q + u + z)	Auftrags-Bestand von Gießereierzeugnissen in t			
Draht	Präzisions- Stahl- röhren	Insgesamt (Spalte v—y)		Eisenguß	Stahlguß	Temper- guß	Insgesamt (Spalte bz—dz)
x	y	z	az	bz	cz	dz	ez
91 746 119 539	23 307 29 072	224 334 304 701	1 201 567 2 166 785	197 803 427 286	33 061 48 564	19 216 17 759	250 080 493 609
114 172 115 158 97 032 94 705 85 019 96 512 99 764 110 591 119 539	22 100 22 205 21 766 21 309 21 329 21 672 24 852 30 010 29 072	262 195 263 192 245 287 242 890 233 317 250 399 259 839 305 827 304 701	1 480 764 1 539 926 1 506 597 1 517 557 1 577 572 1 686 248 1 837 960 1 978 226 2 166 785	219 908 244 252 397 135 387 136 412 834 414 262 425 303 427 319 427 286	39 989 41 153 38 055 34 926 38 318 40 384 45 299 48 001 48 564	20 298 21 993 22 000 16 250 16 622 16 328 17 245 17 980 17 759	280 195 307 398 457 190 438 312 467 774 470 974 487 847 493 300 493 609
133 592 136 116 140 362	30 734 31 217 31 950	331 953 337 008 357 103	2 354 134 2 452 851 2 528 772	439 195 436 419 419 881	52 062 52 574 53 540	20 222 19 929 19 991	511 479 508 927 493 412



## Gesamtbelegschaft

	Vereinigte Zonen		Britische Zone							
			Insgesamt		Nordrhein-Westfalen		Niedersachsen		Schleswig-Holstein	
	Angest.	Arb.	Ang.	Arb.	Ang.	Arb.	Ang.	Arb.	Ang.	Arb.
Stand: 31. 12. 1946			25 363	172 528	22 650	149 430	2 098	18 196	395	3 717
Stand: 31. 12. 1947	29 983	208 265	25 236	169 297	22 410	144 837	2 224	19 924	374	3 237
April 1947			25 448	168 393	22 491	143 472	2 265	19 917	485	3 850
Mai "			25 813	171 024	22 812	145 846	2 268	19 996	493	3 887
Juni "			25 980	171 134	22 946	145 744	2 296	20 267	495	3 845
Juli "			26 053	171 073	23 128	147 013	2 216	19 098	484	3 813
August "			26 279	172 515	23 290	147 974	2 253	19 454	482	3 796
Sept. 2) "	28 717	196 322	24 416	162 176	21 624	139 117	2 130	18 503	438	3 338
Oktober "	29 364	201 664	24 886	165 418	22 072	141 439	2 223	19 576	371	3 195
November "	29 401	203 624	25 152	167 702	22 258	143 749	2 231	19 492	448	3 182
Dezember "	29 983	208 265	25 236	169 297	22 410	144 837	2 224	19 924	374	3 237
Januar 1948	30 308	211 119	25 593	171 607	22 780	147 420	2 214	19 707	366	3 175
Februar "	30 649	212 774	25 725	172 550	23 056	148 203	2 094	19 855	364	3 153
März "	31 291	214 966	26 202	173 821	23 249	148 808	2 340	20 382	369	3 196

## Arbeiter und Beschäftigte insgesamt

	Insgesamt <sup>1)</sup>		Eisenerzbergbau		Schrottbetriebe		Hochofen-, Stahl- und Walzwerke		Schmiede- und Preßwerke		Eisen-gießereien	
	Besch.	Arb.	Besch.	Arb.	Besch.	Arb.	Besch.	Arb.	Besch.	Arb.	Besch.	Arb.
Stand: 31. 12. 1946												
Stand: 31. 12. 1947	238 248	208 265	13 587	12 623	3 555	2 703	95 947	81 228	18 308	54 937	49 215	
April 1947												
Mai "												
Juni "												
Juli "												
August "												
Sept. 2) "	225 035	196 322	11 843	10 998	3 580	2 736	91 929	77 496	18 076	50 622	45 309	
Oktober "	231 028	201 664	13 358	12 407	3 699	2 825	94 431	79 794	17 722	51 478	46 075	
November "	233 025	203 624	13 418	12 466	3 777	2 891	95 872	81 097	18 224	50 792	45 638	
Dezember "	238 248	208 265	13 587	12 623	3 555	2 703	95 947	81 228	18 308	54 937	49 215	
Januar 1948	241 427	211 119	13 823	12 861	3 810	2 928	97 286	82 124	18 784	54 214	48 739	
Februar "	243 423	212 774	14 036	13 073	3 831	2 955	97 729	82 597	18 962	54 667	48 959	
März "	246 257	214 966	13 800	12 851	3 940	3 049	98 478	83 029	19 591	57 147	51 009	

1) Einschl. fremden Unternehmungen zur Verfügung gestellter Arbeitskräfte.

2) Ab September nur vom VSE verplante Betriebe.

3) Die Angestellten der Schmiede- und Preßwerke sind bei den Hochofen-, Stahl- und Walzwerken erfaßt.

4) Ab Januar 1948 einschl. Land Bremen.

der VSE-Betriebe <sup>1)</sup>

der VSE-Betriebe <sup>1)</sup>				U.S.-Zone							
Britische Zone		Insgesamt <sup>4)</sup>		Bayern		Württemberg-Baden		Hessen		Bremen	
Hamburg								Ang.	Arb.	Ang.	Arb.
Ang.	Arb.	Ang.	Arb.	Ang.	Arb.	Ang.	Arb.	Ang.	Arb.	Ang.	Arb.
220	1 185	.	.	.	.	.	.	.	.	.	.
228	1 299	47 47	38 968	1 689	15 025	1 219	8 184	1 839	15 759	.	.
207	1 154	.	.	.	.	.	.	.	.	.	.
240	1 295	.	.	.	.	.	.	.	.	.	.
243	1 278	.	.	.	.	.	.	.	.	.	.
225	1 149	.	.	.	.	.	.	.	.	.	.
252	1 293	.	.	.	.	.	.	.	.	.	.
224	1 218	4 301	34 146	1 530	12 978	1 053	7 291	1 718	13 877	.	.
220	1 208	4 478	36 246	1 519	13 286	1 175	7 490	1 784	15 470	.	.
215	1 279	4 249	35 922	1 522	14 168	1 041	7 155	1 686	14 599	.	.
228	1 299	4 747	38 968	1 689	15 025	1 219	8 184	1 839	15 759	.	.
233	1 305	4 715	39 512	1 695	15 233	1 156	8 071	1 829	15 852	35	356
211	1 339	4 924	40 224	1 759	15 264	1 197	8 212	1 934	16 390	34	358
244	1 435	5 089	41 145	1 746	15 179	1 330	8 885	1 957	16 514	56	567

## unterteilt nach Erzeugnisgruppen (Vereinigte Zonen)

unterteilt nach Erzeugnisgruppen (Vereinigte Zonen)													
Stahl- gießereien		Temper- gießereien		Betriebe der Kaltverformung								Feuerfeste Stoffe	
				Blankstahl		Draht		Kaltband		Präzisions- rohre			
Besch.	Arb.	Besch.	Arb.	Besch.	Arb.	Besch.	Arb.	Besch.	Arb.	Besch.	Arb.	Besch.	Arb.
10 310	9 011	5 972	5 105	4 131	3 415	16 169	13 496	4 651	3 931	3 176	2 723	7 499	6 503
9 871	8 634	5 622	4 775	4 821	4 031	13 192	10 917	4 505	3 824	2 771	2 318	7 538	6 522
9 797	8 589	5 786	4 908	4 420	3 672	15 537	12 948	4 280	3 633	2 833	2 378	7 158	6 188
10 244	8 955	5 940	5 053	4 625	3 843	16 274	13 058	4 554	3 862	2 767	2 328	7 128	6 201
10 310	9 011	5 972	5 105	4 131	3 415	16 169	13 496	4 651	3 931	3 176	2 723	7 499	6 503
10 331	9 034	6 013	5 156	3 647	3 006	16 293	13 631	5 534	4 731	2 845	2 417	8 296	7 165
10 339	8 981	6 145	5 255	3 709	3 058	16 797	14 019	5 452	4 707	2 918	2 460	8 319	7 234
9 946	8 651	5 470	4 683	3 660	2 994	16 878	14 078	5 418	4 663	2 950	2 491	8 430	7 334

## Arbeiter und Beschäftigte insgesamt unterteilt

	Ins-gesamt*)		Eisenerz-bergbau		Schrott-betriebe		Hochofen-, Stahl- und Walzwerke		Schmiede- und Preßwerke		Eisen-gießereien	
	Besch.	Arb.	Besch.	Arb.	Besch.	Arb.	Besch.	Arb.	Besch.***)	Arb.	Besch.	Arb.
Stand: 31. 12. 46	197891	172528	8663	8003	2199	1737	92298	77805		17679	30880	27636
Stand: 31. 12. 47	194533	169297	9396	8679	2491	1901	88821	74956		17421	32332	28753
April 1947	193841	168393	8920	8247	2753	2107	83616	69790		19556	31548	28125
Mai "	196837	171024	9084	8415	2900	2217	84146	70273		19601	31907	28462
Juni "	197114	171134	9144	8473	2882	2188	84042	70057		19809	32156	28651
Juli "	197126	171073	8957	8283	2640	2008	85653	71495		19355	31617	28124
August "	198794	172515	8504	7856	2849	2163	86410	72162		19716	31524	28103
September**)	186592	162176	8882	8205	2667	2055	85302	71739		17032	30531	27165
Oktober "	190304	165418	9178	8479	2656	2034	87502	73698		16868	31324	27846
November "	192854	167702	9245	8539	2696	2079	88761	74834		17357	31405	27932
Dezember "	194533	169297	9396	8679	2491	1901	88821	74956		17421	32332	28753
Januar 1948	197468	171850	9619	8895	2785	2157	89957	75685		17916	31651	28205
Februar "	198275	172550	9571	8862	2790	2170	90445	76213		18086	31684	28154
März "	200023	173821	9646	8930	2826	2205	91199	76671		18705	33002	29186

## Arbeiter und Beschäftigte insgesamt unterteilt

	Ins-gesamt*)		Eisenerz-bergbau		Schrott-betriebe		Hochofen-, Stahl- und Walzwerke		Schmiede- und Preßwerke		Eisen-gießereien	
	Besch.	Arb.	Besch.	Arb.	Besch.	Arb.	Besch.	Arb.	Besch.***)	Arb.	Besch.	Arb.
Stand: 31. 12. 46												
Stand: 31. 12. 47	43715	38968	4191	3944	1064	802	7126	6270		887	22605	20462
April 1947												
Mai "												
Juni "												
Juli "												
August "												
September**)	38447	34146	2961	2793	913	681	6627	5757		1044	20091	18144
Oktober "	40724	36246	4180	3929	1043	791	6929	6095		853	20154	18229
November "	40171	35922	4173	3927	1081	812	7111	6263		867	19387	17706
Dezember "	43715	38968	4191	3944	1064	802	7126	6270		887	22605	20462
Januar 1948	43959	39268	4204	3966	1025	771	7329	6435		866	22563	20534
Februar "	45148	40224	4465	4211	1041	785	7284	6384		876	22983	20805
März "	46234	41145	4154	3921	1114	844	7279	6358		886	24145	21823

\*) Einschl. fremden Unternehmungen zur Verfügung gestellter Arbeitskräfte

\*\*) Ab September nur vom VSE verplante Betriebe.

\*\*\*) Die Angestellten der Schmiede- und Preßwerke sind bei den Hochofen-, Stahl- und Walzwerken erfaßt.

## nach Erzeugnisgruppen (Britische Zone)

nach Erzeugnisgruppen (Britische Zone)													
Stahl- gießereien		Temper- gießereien		Betriebe der Kaltverformung								Feuerfeste Stoffe	
				Blankstahl		Draht		Kaltband		Präzisions- rohre			
Besch.	Arb.	Besch.	Arb.	Besch.	Arb.	Besch.	Arb.	Besch.	Arb.	Besch.	Arb.	Besch.	Arb.
9 099	8 040	5 599	4 800	3 294	2 762	15 639	13 259	4 872	4 177	2 510	2 175	5 140	4 455
9 715	8 459	5 453	4 644	3 659	3 034	12 861	10 835	4 330	3 673	3 034	2 607	5 018	4 333
9 364	8 229	5 355	4 576	3 896	3 284	15 320	12 892	4 752	4 013	2 648	2 231	5 462	4 706
9 445	8 305	5 745	4 881	4 259	3 619	15 878	13 389	5 157	4 329	2 740	2 316	5 361	4 615
9 516	8 343	5 529	4 710	4 126	3 486	15 696	13 245	5 182	4 342	2 709	2 290	5 562	4 789
9 722	8 519	5 354	4 561	4 197	3 547	15 325	12 916	5 396	4 510	2 467	2 099	5 598	4 821
10 695	9 354	5 517	4 659	4 006	3 377	15 405	12 969	5 236	4 412	2 650	2 257	5 702	4 907
9 537	8 323	5 201	4 407	4 383	3 677	10 238	8 563	4 224	3 601	2 709	2 267	5 363	4 621
8 239	8 072	5 301	4 483	3 988	3 324	12 206	10 270	4 035	3 438	2 717	2 287	4 810	4 141
9 675	8 430	5 475	4 643	4 123	3 436	12 994	10 422	4 287	3 650	2 720	2 291	4 714	4 089
9 715	8 459	5 453	4 644	3 659	3 034	12 861	10 835	4 330	3 673	3 034	2 607	5 018	4 333
9 807	8 543	5 481	4 682	3 195	2 639	13 082	11 033	5 117	4 391	2 695	2 294	5 612	4 867
9 748	8 431	5 608	4 776	3 211	2 651	13 154	11 092	5 068	4 394	2 766	2 334	5 625	4 873
9 331	8 081	4 925	4 197	3 164	2 587	13 281	11 180	5 025	4 342	2 794	2 361	5 576	4 833

## nach Erzeugnisgruppen (U.S.-Zone)

nach Erzeugnisgruppen (U.S.-Zone)													
Stahl-gießereien		Temper-gießereien		Betriebe der Kaltverformung								Feuerfeste Stoffe	
				Blankstahl		Draht		Kaltband		Präzisionsrohre			
Besch.	Arb.	Besch.	Arb.	Besch.	Arb.	Besch.	Arb.	Besch.	Arb.	Besch.	Arb.	Besch.	Arb.
595	552	519	461	472	381	3308	2661	321	258	142	116	2481	2170
334	311	421	368	438	354	2954	2354	281	223	62	51	2175	1901
558	517	485	425	432	348	3331	2678	245	195	116	91	2348	2047
569	525	465	410	502	407	3280	2636	267	212	47	37	2414	2112
595	552	519	461	472	381	3308	2661	321	258	142	116	2481	2170
524	491	532	474	452	367	3211	2598	417	340	150	123	2684	2298
591	550	537	478	498	407	3643	2927	384	313	152	126	2694	2361
615	570	545	486	496	407	3597	2898	393	321	156	130	2854	2501



## Arbeiterstunden unterteilt

		Vereinigte Zonen			Britische Zone								
		Insgesamt			Insgesamt			Nordrhein-Westfalen			Niedersachsen		
		Verf. Std.	Fehl. Std.	%	Verf. Std.	Fehl. Std.	%	Verf. Std.	Fehl. Std.	%	Verf. Std.	Fehl. Std.	%
Insgesamt 1947	Mts.-Durchschn.												
April	1947				27 186	5 517	16.9	23 362	4 564	16.3	3 117	788	20.2
Mai	"				27 485	5 759	17.3	23 445	4 826	17.1	3 292	775	19.1
Juni	"				26 935	5 664	17.4	22 993	4 783	17.1	3 205	773	19.4
Juli	"				29 042	7 066	19.6	24 933	5 894	19.1	3 342	977	22.6
August	"	31 432	7 948	20.2	26 147	6 674	20.3	22 381	5 651	20.2	3 121	839	21.2
September	"	30 797	7 982	20.6	25 131	6 662	20.7	21 698	5 812	21.1	2 868	694	19.5
Oktober	"	34 485	7 605	18.1	28 338	6 176	17.9	24 288	5 272	17.8	3 380	763	18.4
November	"	34 301	5 963	14.8	27 394	4 637	14.5	23 453	3 851	16.4	3 289	677	17.1
Dezember	"	34 074	7 369	17.8	28 172	5 758	20.4	24 362	4 892	16.7	3 165	724	18.6
Januar	1948	36 116	7 010	16.2	29 441	5 574	15.9	25 320	4 754	15.8	3 401	702	17.1
Februar	"	34 145	6 171	15.3	27 701	4 936	15.1	23 819	4 121	14.8	3 292	707	18.1
März	"												

## Arbeiterstunden unterteilt nach Erzeugnisgruppen

		Insgesamt			Eisenerz- bergbau			Schrott- betriebe			Hoch- und
		Verfahr- Stunden	Fehl- stunden	%	Verf. Std.	Fehl- Std.	%	Verf. Std.	Fehl- Std.	%	Verf. Std.
1947	Insgesamt										
	Mts.-Durchschn.										
April	1947	27186	5 517	16.9	1 238	327	20.9	348	79	18.6	16142
Mai	"	27485	5 759	17.3	1 310	302	18.7	354	80	18.5	16412
Juni	"	26936	5 664	17.4	1 347	303	18.9	336	82	19.6	16011
Juli	"	29042	7 066	19.6	1 292	418	24.4	368	87	19.2	17 938
August	"	26147	6 674	20.3	1 307	389	22.9	352	89	20.1	16 621
September	"	25131	6 662	20.7	1 356	344	20.3	335	101	23.2	16 242
Oktober	"	28338	6176	17.9	1 396	354	20.2	346	86	20.0	17 466
November	"	27394	4 637	14.5	1 354	294	17.9	304	67	18.1	16975
Dezember	"	28 210	5 765	17.0	1 301	292	18.4	350	77	18.1	17 561
Januar	1948	29441	5 574	15.9	1 395	303	17.8	350	81	18.9	18 121
Februar	"	27 701	4 936	15.1	1 254	354	22.0	347	72	17.1	17 023
März	"										

\*) Ab Januar 1948 einschließlich Land Bremen.

## nach Zonen und Ländern in 1000 Std.

Britische Zone						U.S.-Zone											
Schleswig-Holstein			Hamburg			Insgesamt*)			Bayern			Württemberg-Baden			Hessen		
Verf. Std.	Fehl. Std.	%	Verf. Std.	Fehl. Std.	%	Verf. Std.	Fehl. Std.	%	Verf. Std.	Fehl. Std.	%	Verf. Std.	Fehl. Std.	%	Verf. Std.	Fehl. Std.	%
556	132	19.2	148	35	18.4												
571	120	17.4	177	38	17.9												
576	116	16.7	161	42	20.5												
586	142	19.5	181	53	22.6												
480	137	22.2	165	47	22.1	5 285	1 274	19.4	2 015	445	18.1	1 064	337	24.0	2 206	492	18.2
440	118	21.1	125	38	23.4	5 666	1 320	18.9	2 273	441	16.3	993	347	25.9	2 400	532	18.1
493	100	16.9	177	41	18.7	6 147	1 429	18.9	2 618	470	15.2	1 173	323	21.6	2 356	636	21.2
470	76	13.5	182	33	15.2	6 907	1 326	16.1	2 785	434	13.5	1 554	340	17.9	2 568	552	17.7
465	100	20.1	180	42	18.8	5 902	1 611	27.3	2 391	473	16.5	1 113	387	25.8	2 338	737	31.0
522	79	13.1	198	39	16.3	6 674	1 436	17.7	2 444	463	15.9	1 407	362	20.5	2 735	595	17.9
476	68	12.7	204	38	15.8	6 444	1 235	16.1	2 412	373	13.4	1 389	330	19.2	2 555	515	16.8

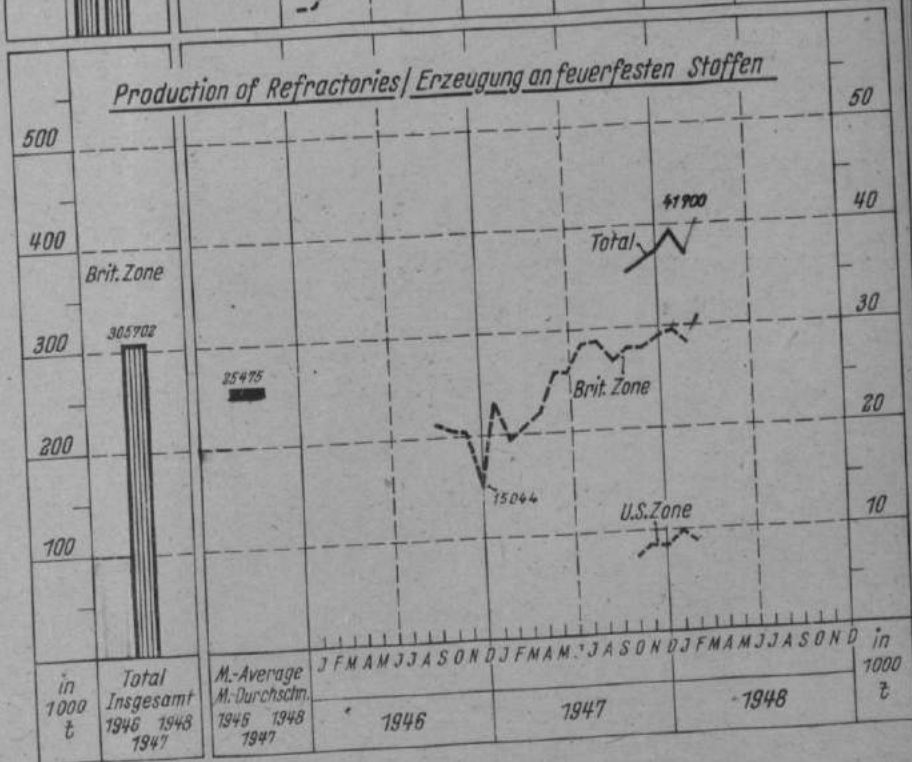
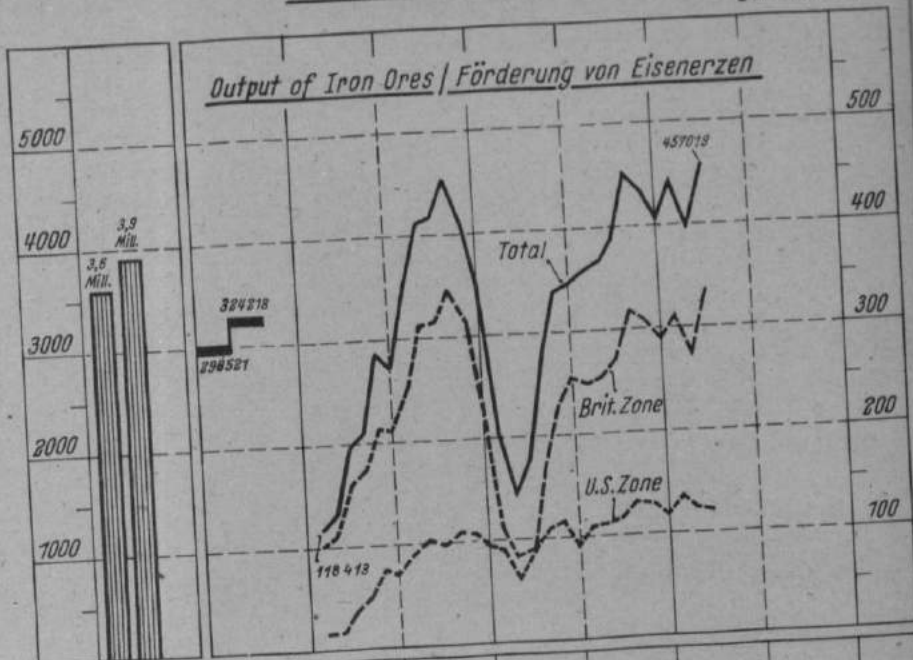
## in 1000 Std. (Britische Zone)

Eisen- und Stahlwerke		Schmieden			Gießereien			Kaltverformung			Feuerfeste Stoffe		
Verf. Std.	Fehl. Std.	Verf. Std.	Fehl. Std.	%	Verf. Std.	Fehl. Std.	%	Verf. Std.	Fehl. Std.	%	Verf. Std.	Fehl. Std.	%
3 003	15.7	1 767	383	17.8	4 808	1 139	19.2	2 394	453	16.0	489	133	21.3
3 153	18.1	1 346	314	18.9	4 718	1 178	20.0	2 822	592	17.3	523	140	21.1
2 936	15.5	1 667	455	21.4	4 797	1 263	20.8	2 258	485	17.7	519	130	20.0
3 581	16.6	1 717	610	26.2	4 840	1 547	24.0	2 333	686	22.7	553	137	19.8
3 792	18.6	1 304	455	25.9	4 541	1 369	23.0	1 502	448	23.0	521	133	20.3
4 264	20.8	1 449	412	22.2	3 364	935	21.6	1 854	463	20.0	536	112	21.0
3 679	17.4	1 510	400	21.0	5 048	1 140	18.3	2 020	401	16.6	552	116	17.4
2 678	13.4	1 404	310	18.1	4 932	933	16.0	1 875	310	14.2	550	95	14.7
3 461	16.5	1 726	392	18.5	4 713	1 035	18.0	1 938	383	16.5	621	125	16.8
3 249	15.2	1 857	390	17.4	5 088	1 066	17.4	2 038	346	14.5	592	139	19.0
2 800	14.1	1 934	357	15.6	4 646	924	17.0	1 934	314	14.0	563	115	17.0



# Production in 1000 t

Schaubild 1



in  
1000  
t

Total  
Insgesamt  
1946 1948  
1947

M.-Average  
M. Durchschn.  
1946 1948  
1947

J F M A M J J A S O N D J F M A M J J A S O N D J F M A M J J A S O N D in  
1000  
t

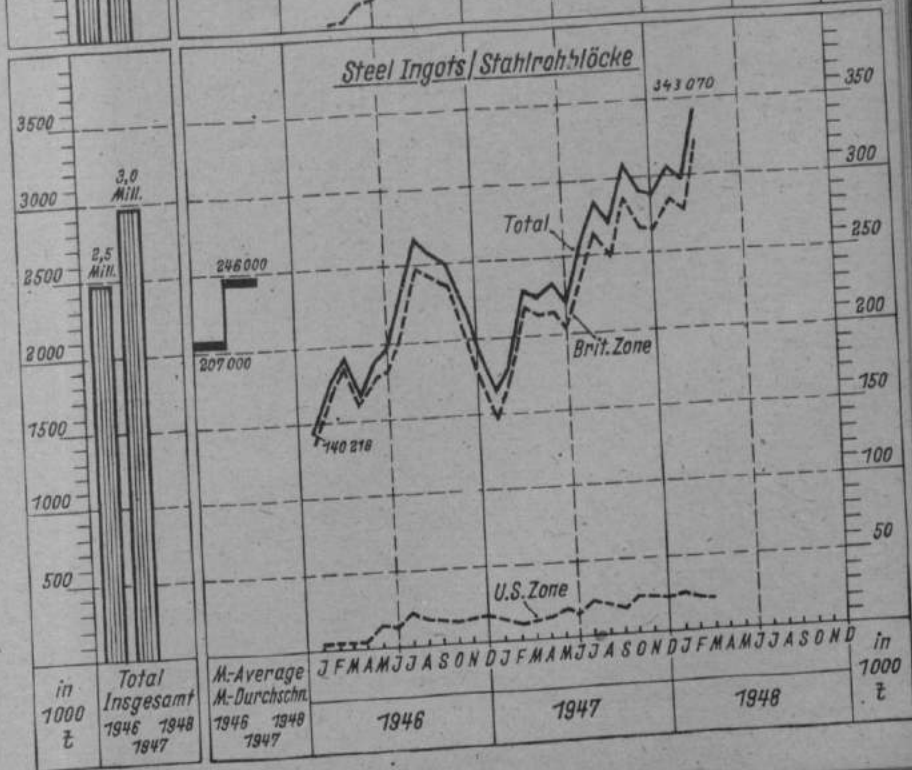
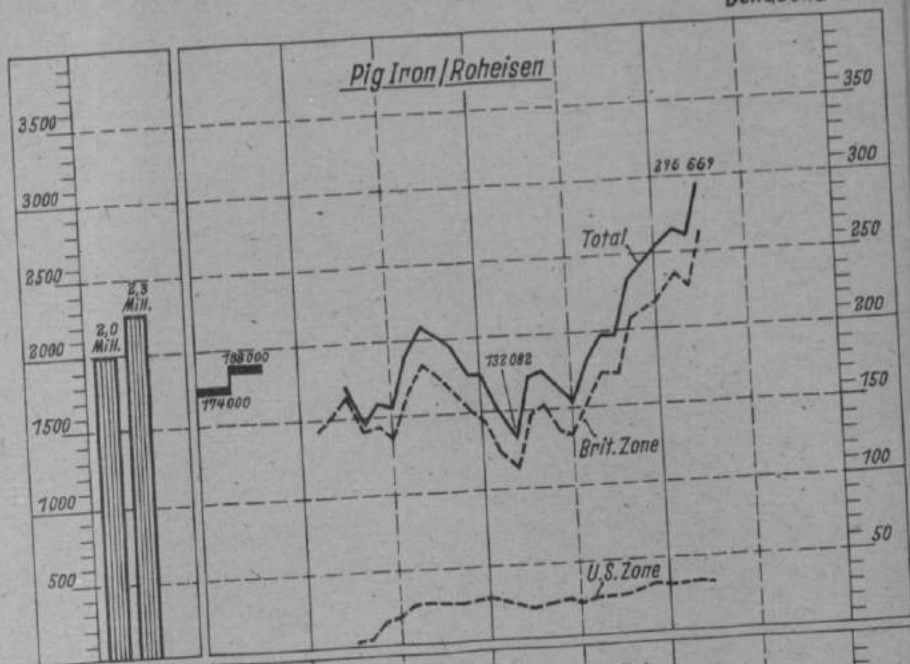
1946

1947

1948

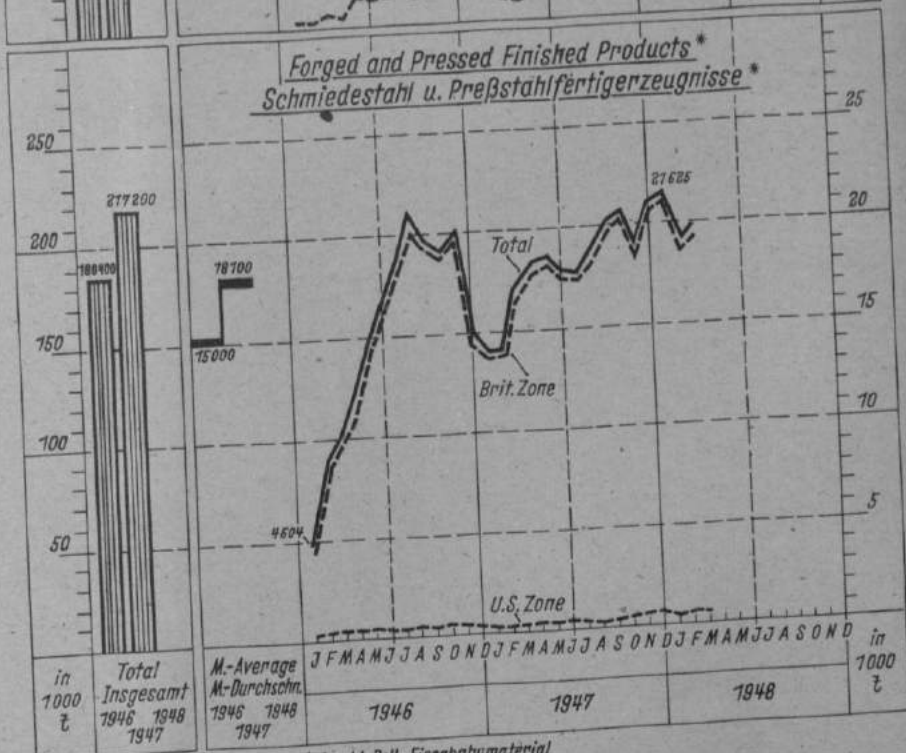
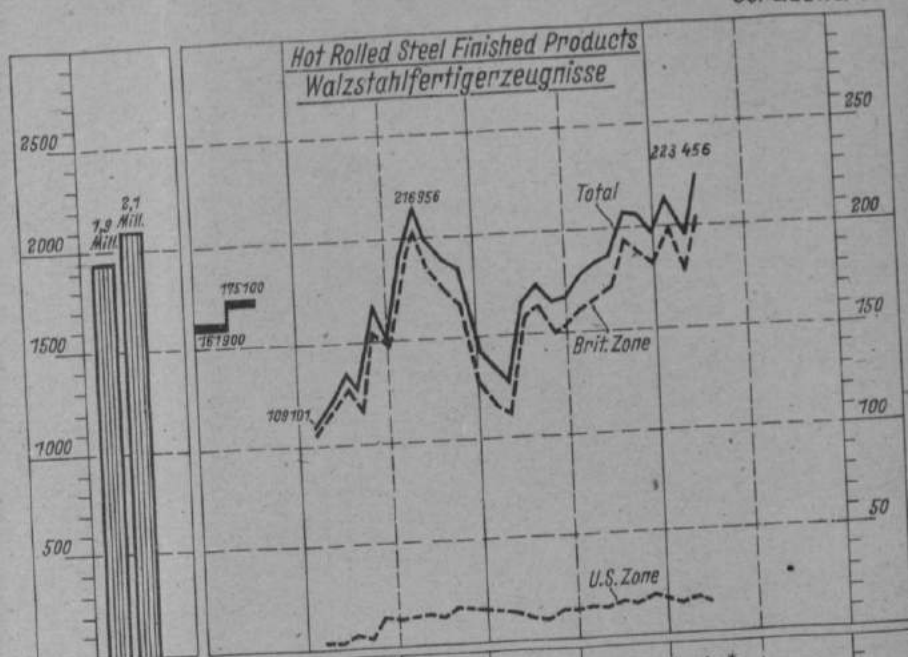
Production in 1000 t

Schaubild 2



# Production in 1000 t

Schaubild 3

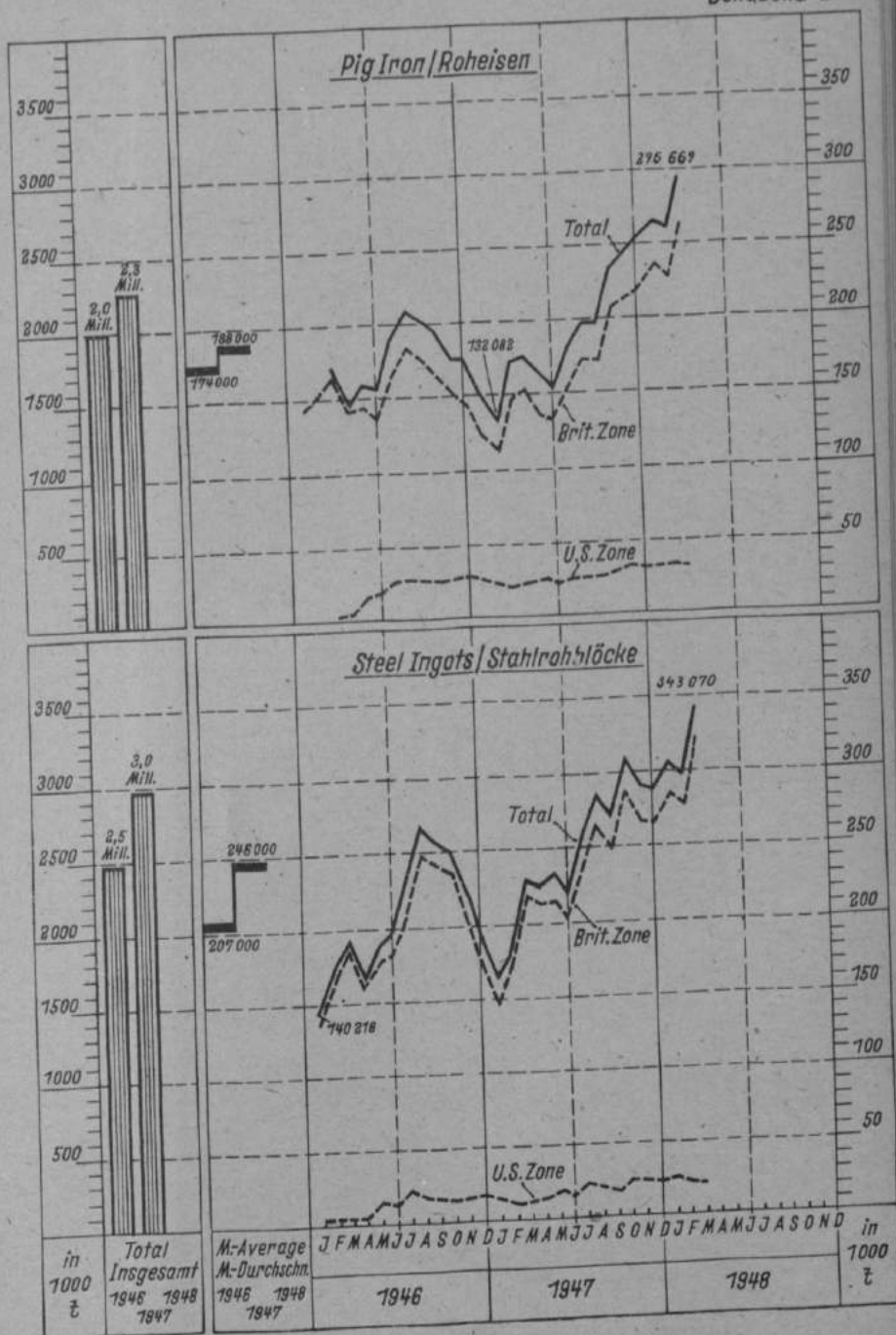


\* Including Wheels, Tires and Axles / einschl. Roll-Eisenbahnmateriel



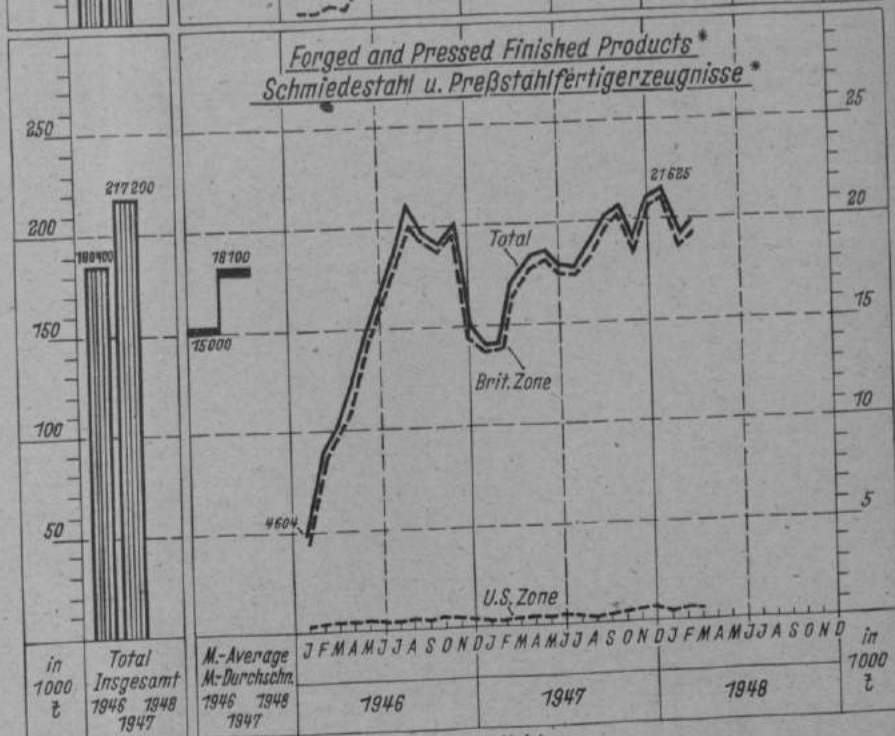
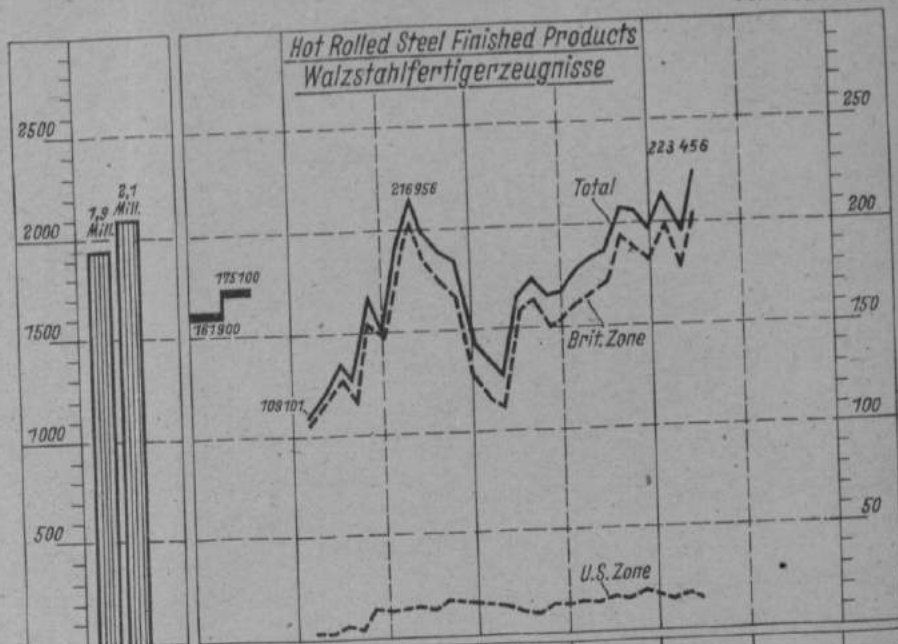
Production in 1000 t

### Schaubild 2



# Production in 1000 t

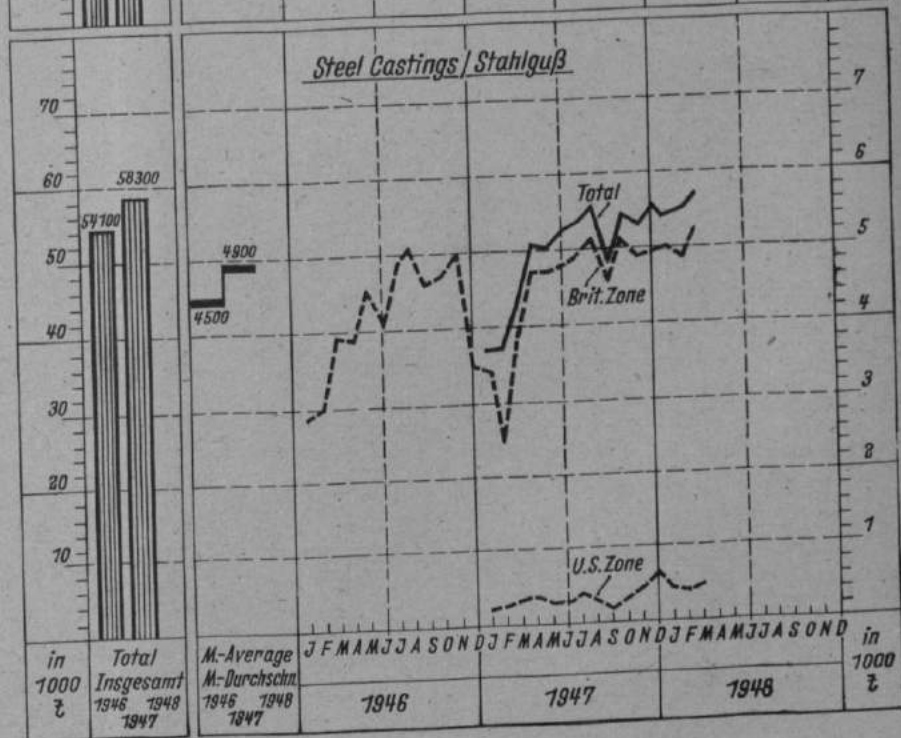
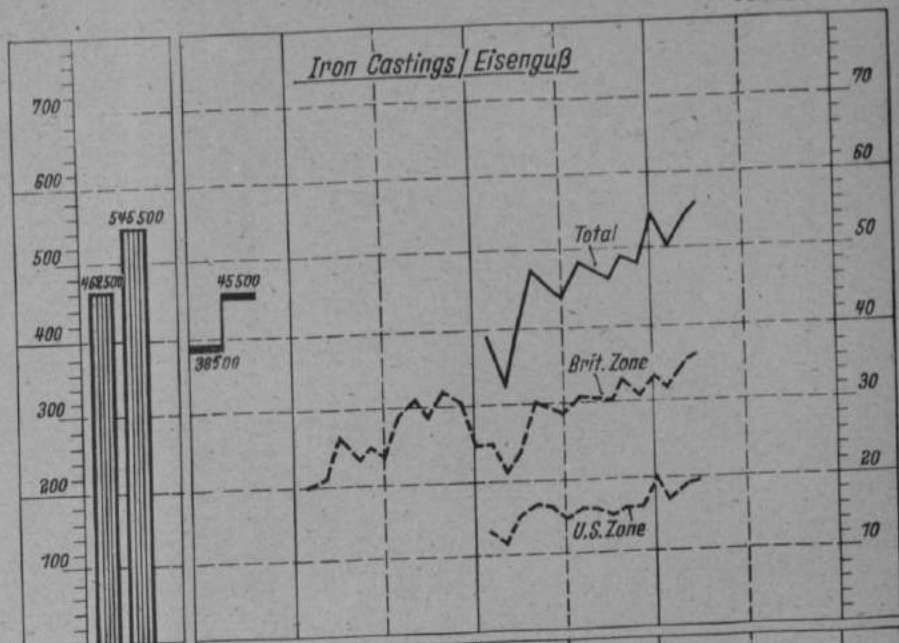
Schaubild 3



\* Including Wheels, Tires and Axles / einschl. Roll-Eisenbahnmateriel

# Production in 1000 t

Schaubild 4

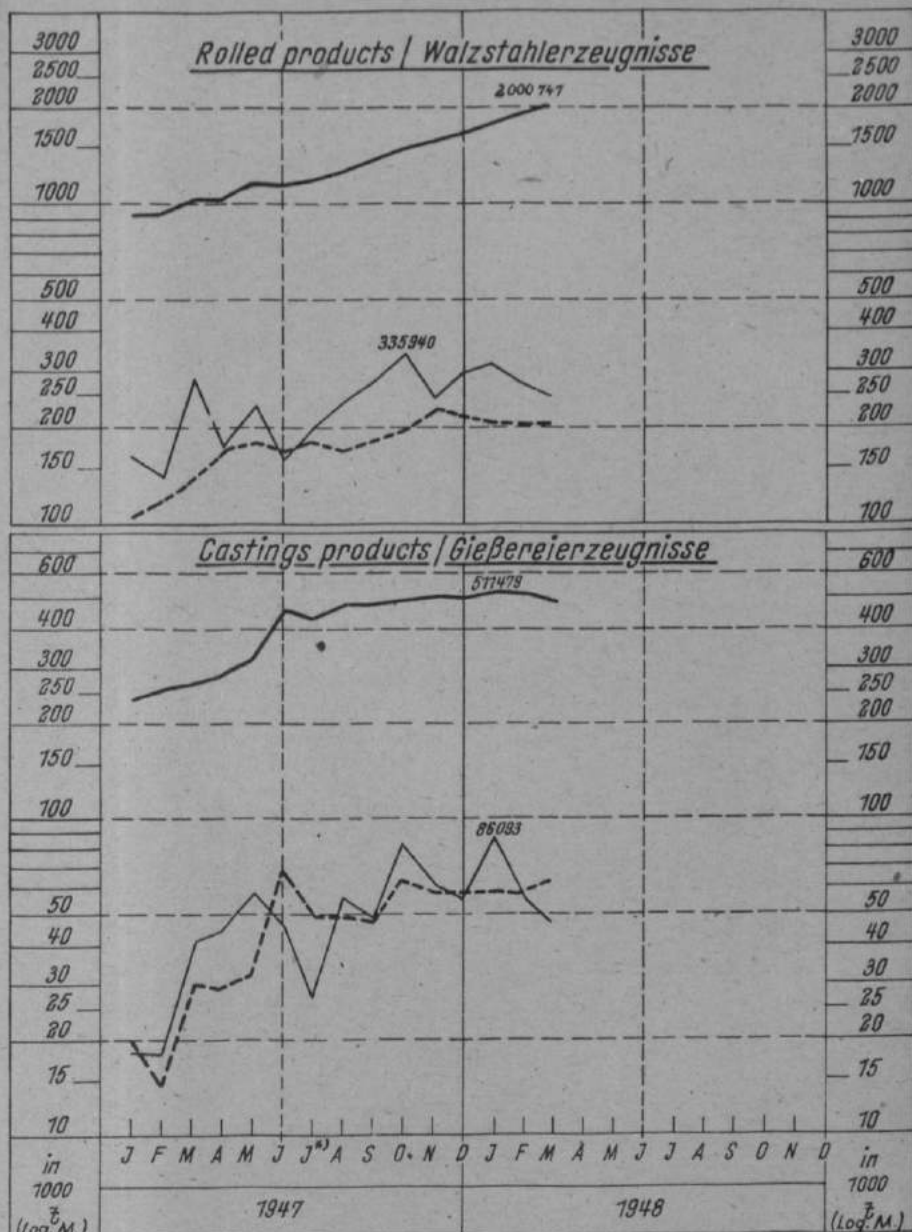


in 1000 t	Total Insgesamt	M-Average M-Durchschn	J F M A M J J A S O N D	J F M A M J J A S O N D	J F M A M J J A S O N D	in 1000 t
1946	1946	1946	1946	1947	1948	1947



# Orders and Deliveries Aufträge und Lieferungen

Schaubild 5



— Orders on hand on last day of month / Auftragsbestand am letzten des Monats

— Orders received / Auftragseingang

--- Deliveries / Lieferungen

<sup>a)</sup> Since July 1947 incl. works in the U.S. Zone / Ab Juli 1947 einschl. der Werke in der U.S. Zone

Labour and Worker hours  
Beschäftigte und Arbeiterstunden

Schaubild 6

