

STATISTISCHES BUNDESAMT
AUßENSTELLE DÜSSELDORF

EISEN UND STAHL

Reihe 2

Zahlen zur Montanunion

Oktober 1965



Herausgeber: Statistisches Bundesamt, Außenstelle Düsseldorf

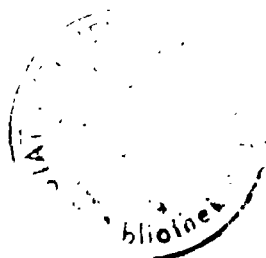
EISEN UND STAHL

Ergänzungsserie
zur Fachserie D: Industrie und Handwerk

Reihe 2

Zahlen zur Montanunion

Oktober 1965



Bestell-Nr. D/EST 2-m 10/65
Herausgeber: Statistisches Bundesamt, Außenstelle Düsseldorf

Inhalt

		Seite
Vorbemerkung.....	Zeichenerklärung	1
A. Gesamtübersichten	Tabellen und Schaubilder	2-3
B. Förderung/Erzeugung	1. Steinkohle, Koks, Steinkohlenbriketts, Braunkohle	4
	2. Eisenerze, Sinter, Schrott	5
	3. Erzeugungsanlagen: Hochöfen und Stahlöfen	6
	4. Roheisen nach Sorten	7
	5. Rohstahl nach Sorten	8-9
	6. Walzstahlfertigerzeugnisse nach Sorten	10-11
	7. Weiterverarbeitete Walzstahlfertigerzeugnisse	12
	8. Anteile der Länder an der Förderung/Erzeugung der Montanunion in %	13
C. Verbrauch	1. Eisenerze, Manganerze, Sinter, Schrott und Koks für die Roheisenerzeugung	14
	2. Roheisen und Schrott für die Stahlerzeugung	15
	3. Verbrauch je t Roheisenerzeugung	16
	Verbrauch je t Rohstahlerzeugung	16
D. Außenhandel	1. Kohle, Koks und Briketts, Eisenerze	17
	2. Schrott, Roheisen	18
	3. Rohblöcke und Stahlhalbzeug, Warmbreitband	19
	4. Walzstahl insgesamt, Eisenbahnoberbaumaterial	20
	5. Schwere Profile, leichte Profile	21
	6. Walzdraht, Bandstahl	22
	7. Grob- und Mittelbleche, Feinbleche	23
	8. Transformatoren- und Dynamobleche, sonstige Bleche ...	24
	9. Weiterverarbeitete Walzstahlfertigerzeugnisse, Stahlröhren	25
E. Erzeugung und Versorgung	1. Rohstahl, Walzstahl, Kohle, insgesamt	26
	2. Rohstahl, Walzstahl, Kohle, je Kopf der Bevölkerung ..	27
	3. Walzstahlfertigerzeugnisse nach Sorten	28
F. Bestände	Steinkohle, Koks, Eisenerze, Schrott	29
G. Belegschaft und Leistung	1. Beschäftigte/Arbeiter im Steinkohlenbergbau, Eisenerzbergbau und in der Eisen schaffenden Industrie	30
	2. Schichtleistung im Steinkohlenbergbau	30
H. Löhne	Brutto-Stundenlöhne im Steinkohlenbergbau, Eisenerzbergbau und in der Eisen schaffenden Industrie	31

Vorbemerkung

Die "Zahlen zur Montanunion" enthalten ausgewählte Zahlenreihen über wichtige wirtschaftliche Tatbestände und Vorgänge, die für eine Beobachtung der Entwicklung innerhalb der Montanunion sowie der Vergleichsländer Großbritannien und USA von besonderer Bedeutung sind oder brauchbare Anhaltspunkte bieten.

Das nach Ländern der Montanunion aufgegliederte Zahlenmaterial erstreckt sich hauptsächlich auf den Steinkohlenbergbau, den Eisenerzbergbau sowie die Eisen- und Stahlindustrie. In erster Linie werden die im Vertrag über die Gründung der Europäischen Gemeinschaft für Kohle und Stahl genannten Erzeugnisse berücksichtigt, wobei Erzeugung und Förderung, Rohstoffverbrauch und -versorgung sowie Bezüge und Lieferungen im Vordergrund stehen. Darüber hinaus werden Bestände, Belegschaft, Löhne und allgemeine Wirtschaftszahlen dargestellt.

Die Zahlen entstammen größtenteils den Veröffentlichungen der Länder und des Statistischen Amtes der Europäischen Gemeinschaften. Wegen Benutzung verschiedener Quellen sind die Zahlen mit anderen Veröffentlichungen des Statistischen Bundesamtes nicht immer vergleichbar.

Für die einzelnen Länder gilt der jetzige Gebietsstand. Soweit nicht anders vermerkt, ist unter der Bezeichnung "Bundesrepublik" bei den Förderungs- und Erzeugungszahlen Bundesrepublik ohne Berlin-West, beim Aussenhandel einschließlich Berlin-West zu verstehen. Das Saarland ist nur ausnahmsweise in den Zahlen von Frankreich enthalten. Bei Italien ist Triest eingeschlossen.

Die Reihen werden monatlich auf den neuesten Stand gebracht und laufend - ohne besondere Kennzeichnung - berichtigt. Die sich bei der Aufrechnung der einzelnen Zahlen ergebenden Differenzen mit den Summen sind auf Abrundungen zurückzuführen.

Bei den Angaben über die Erzeugung von Roheisen und Rohstahl handelt es sich um die Netto-Erzeugung, d.h. bei Roheisen ohne umgeschmolzenes Roheisen und bei Rohstahl ohne Vorschmelzstahl. Beim "Aussenhandel" (Einfuhr und Ausfuhr) ist beim Bundesgebiet der Handel mit der Sowjetischen Besatzungszone (Interzonenhandel) nicht einbezogen.

Als Maßeinheit gilt das metrische System.

Zeichenerklärung

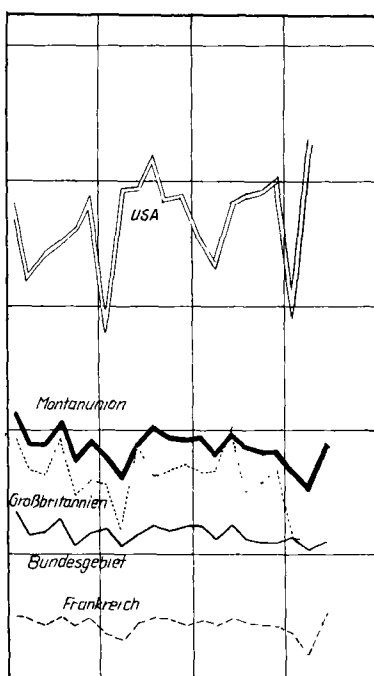
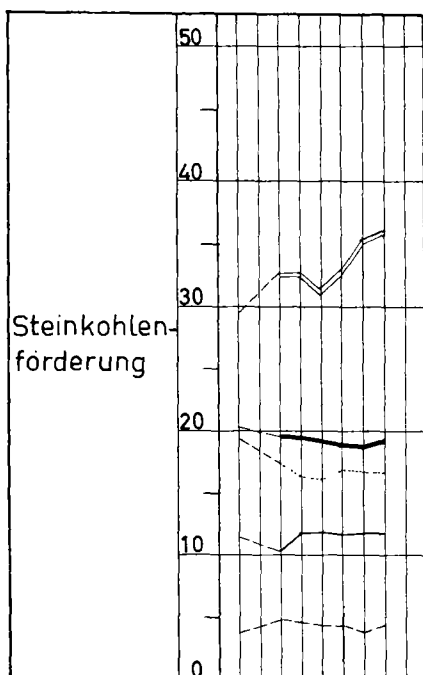
-	an Stelle einer Zahl = null (nichts)
0 oder 0,0	an Stelle einer Zahl = mehr als null, jedoch weniger als die Hälfte der kleinsten Einheit, die in der betr. Tabelle dargestellt wird.
.	an Stelle einer Zahl = kein Nachweis vorhanden
...	Angaben folgen
MD bzw. JD	= Monats- bzw. Jahresdurchschnitt
ME bzw. JE	= Monats- bzw. Jahresende
Hj bzw. Vj	= Halbjahr bzw. Vierteljahr
*)	= vorläufige oder geschätzte Zahlen

Erschienen im November 1965

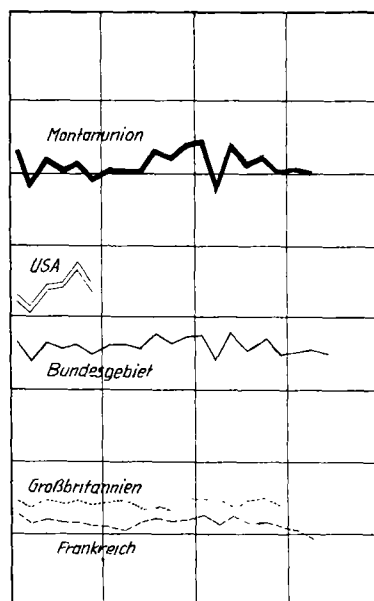
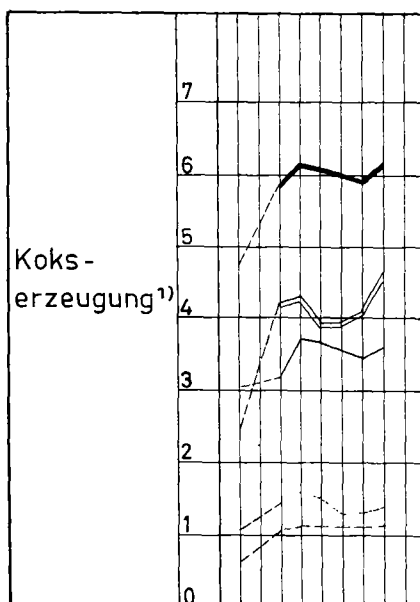
Nachdruck - auch auszugsweise - nur mit Quellenangabe gestattet

Preis DM 3,--

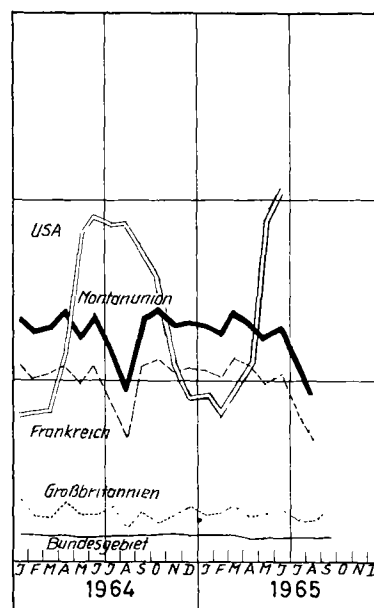
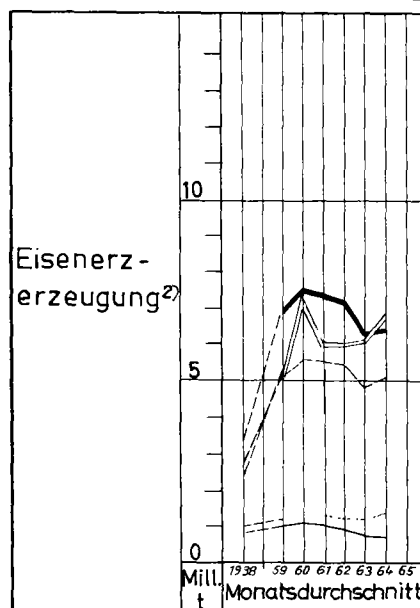
Zusammenfassende Übersichten Förderung/Erzeugung



Jahr Monat	Bundes- republik	Frankreich	MONTAN- UNION	Großbrit.	USA ³⁾
4) In Millionen Tonnen					
1958 MD	11,41	3,88	20,20	19,22	29,61
1958 "	11,05	4,81	20,53	18,54	32,45
1959 "	10,47	4,80	19,57	17,46	32,52
1960 "	11,86	4,66	19,49	16,40	32,63
1961 "	11,89	4,36	19,16	16,07	31,56
1962 "	11,76	4,36	18,91	16,71	33,02
1963 "	11,84	3,98	18,61	16,58	35,41
1964 "	11,85	4,42	19,04	16,57	37,46
1965 "					
1964					
Oktober	12,26	4,95	20,03	16,11	42,38
November	11,94	4,72	19,50	16,66	38,77
Dezember	12,10	4,24	19,21	17,11	40,19
1965					
Januar	12,21	4,66	19,60	16,57	36,88
Februar	11,27	4,30	18,25	16,68	34,78
März	12,45	4,70	19,97	20,17	40,33
April	11,40	4,56	18,66	14,46	39,17
Mai	11,00	4,47	18,00	15,90	38,74
Juni	10,97	4,46	18,07	16,89	40,31
Juli	11,07	3,53	16,79	12,16	31,93
August	10,60	2,82	15,85	11,86	43,25
September	11,00	4,29	17,95		
Oktober					
November					
Dezember					



1958 MD	3,06	0,64	4,73	1,09	2,46
1958 "	3,62	1,04	6,20	1,56	4,05
1959 "	3,20	1,09	5,85	1,44	4,21
1960 "	3,71	1,13	6,16	1,60	4,31
1961 "	3,69	1,12	6,12	1,51	3,91
1962 "	3,57	1,12	6,01	1,32	3,92
1963 "	3,47	1,12	5,92	1,31	4,10
1964 "	3,61	1,16	6,15	1,43	4,69
1965 "					
1964					
Oktober	3,73	1,21	6,36	1,44	
November	3,63	1,18	6,23	1,43	
Dezember	3,72	1,22	6,42	1,49	
1965					
Januar	3,75	1,25	6,48	1,49	
Februar	3,40	1,13	5,85	1,49	
März	3,76	1,23	6,45	1,41	
April	3,58	1,13	6,12	1,42	
Mai	3,69	1,14	6,30	1,46	
Juni	3,53	1,10	6,05	1,40	
Juli	3,60	1,03	6,08		
August	3,63	0,98	6,02		
September	3,53				
Oktober					
November					
Dezember					



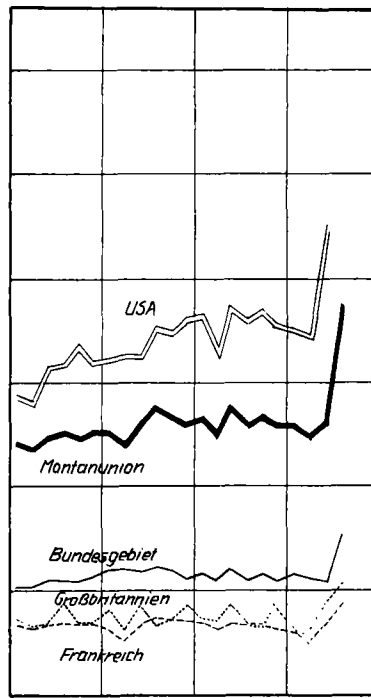
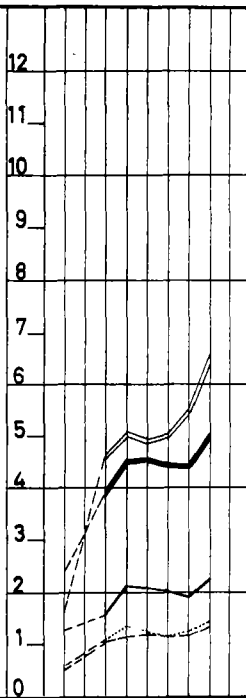
1958 MD	0,82	2,76	3,36	1,00	2,41
1958 "	1,05	4,95	6,74	1,24	5,82
1959 "	1,08	5,07	6,87	1,26	5,10
1960 "	1,13	5,58	7,46	1,44	7,52
1961 "	1,09	5,55	7,45	1,40	6,04
1962 "	0,95	5,45	7,20	1,29	6,08
1963 "	0,75	4,82	6,29	1,26	6,12
1964 "	0,72	5,08	6,43	1,38	6,89
1965 "					
1964					
Oktober	0,75	5,63	7,05	1,19	7,85
November	0,73	5,25	6,56	1,31	5,38
Dezember	0,73	5,32	6,65	1,54	4,53
1965					
Januar	0,73	5,25	6,58	1,35	4,59
Februar	0,70	5,07	6,32	1,37	4,24
März	0,73	5,65	6,99	a) 1,62	4,86
April	0,65	5,39	6,62	1,20	5,56
Mai	0,62	4,96	6,15	1,27	9,29
Juni	0,64	5,19	6,42	a) 1,47	10,26
Juli	0,66	4,02	5,36	1,07	
August	0,66	3,39	4,67	1,06	
September	0,67			a) 1,41	
Oktober	0,66				
November					
Dezember					

1) Zechen- und Hüttenkoks. 2) Gewinnung von handelsfähigem Roherz und Erzeugung von aufbereitetem Erz einschl. Rösterz und Eisenerzsinter. 3) Monatszahlen enthalten geringe Mengen (etwa 22.000 t für 1964) Braunkohle. 4) Ab 1960 einschl. Saarland. a) 5 Wochen, sonst 4 Wochen.

Zusammenfassende Übersichten Erzeugung

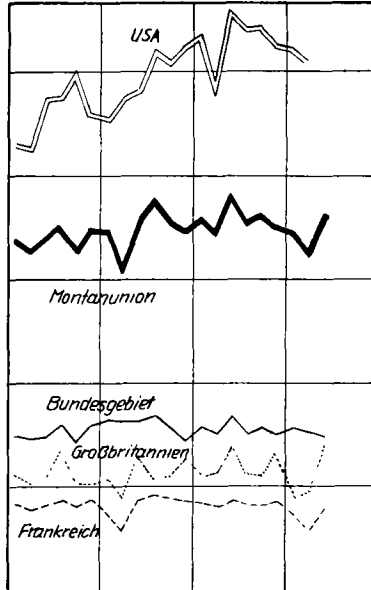
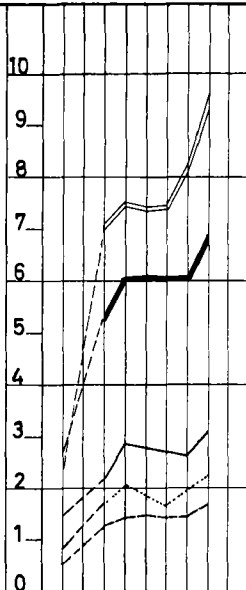
3

Roheisen 1)



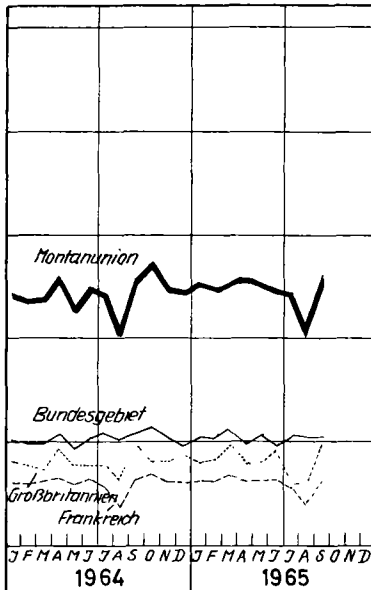
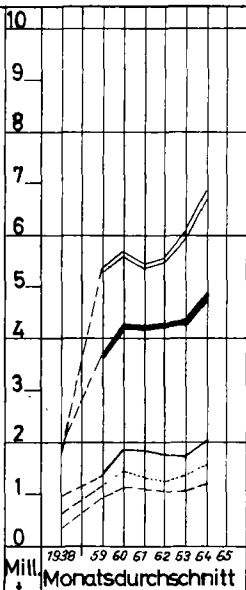
Jahr Monat	Bundes- republik	Frankreich	MONTAN- UNION	Großbrit.	USA
	4) In Millionen Tonnen				
1938 MD	1,27	0,50	2,40	0,57	1,60
1958 "	1,39	1,00	3,63	1,08	4,38
1959 "	1,53	1,04	3,89	1,07	4,60
1960 "	2,15	1,17	4,50	1,34	5,09
1961 "	2,12	1,20	4,55	1,25	4,94
1962 "	2,02	1,16	4,48	1,16	5,01
1963 "	1,91	1,19	4,43	1,23	5,47
1964 "	2,27	1,32	5,07	1,46	6,52
1965 "					
1964 Oktober	2,46	1,46	5,52	1,35	7,11
November	2,35	1,44	5,34	1,42	7,01
Dezember	2,22	1,41	5,23	a) 1,70	7,28
1965 Januar	2,34	1,39	5,34	1,44	7,32
Februar	2,20	1,27	5,02	1,46	6,68
März	2,43	1,42	5,54	a) 1,75	7,50
April	2,21	1,33	5,21	1,39	7,26
Mai	2,32	1,39	5,41	1,36	7,48
Juni	2,23	1,36	5,28	a) 1,71	7,17
Juli	2,35	1,21	5,22	1,25	7,11
August	2,30	1,02	5,02	1,27	7,00
September	2,20	1,34	5,33	1,72	9,03
Oktober	3,10	1,75	7,51	2,12	
November					
Dezember					

Rohstahl 2)



1938 MD	1,49	0,52	2,73	0,88	2,40
1958 "	1,90	1,22	4,83	1,66	6,44
1959 "	2,15	1,27	5,26	1,71	7,06
1960 "	2,84	1,44	6,07	2,06	7,50
1961 "	2,79	1,47	6,10	1,87	7,41
1962 "	2,71	1,44	6,06	1,69	7,43
1963 "	2,63	1,46	6,10	1,91	8,26
1964 "	3,11	1,65	6,90	2,22	9,61
1965 "					
1964 Oktober	3,34	1,85	7,55	2,13	10,48
November	3,17	1,78	7,16	2,20	10,23
Dezember	2,89	1,74	6,94	a) 2,52	10,52
1965 Januar	3,15	1,70	7,17	2,20	10,73
Februar	3,03	1,61	6,91	2,28	9,86
März	3,40	1,78	7,67	a) 2,75	11,20
April	3,04	1,67	7,18	2,22	10,86
Mai	3,16	1,68	7,30	2,18	10,90
Juni	2,98	1,71	7,13	a) 2,68	10,52
Juli	3,18	1,47	7,01	1,76	10,48
August	3,15	1,23	6,59	1,91	10,27
September	3,02	1,72	7,34	2,79	
Oktober					
November					
Dezember					

Walzstahl 3)



1938 MD	0,98	0,34	1,86	0,61	1,78
1958 MD	1,25	0,87	3,30	1,17	4,85
1959 "	1,39	0,92	3,64	1,19	5,34
1960 "	1,86	1,12	4,23	1,44	5,68
1961 "	1,81	1,10	4,25	1,32	5,46
1962 "	1,78	1,07	4,28	1,24	5,56
1963 "	1,73	1,09	4,33	1,36	6,06
1964 "	2,06	1,20	4,88	1,60	6,90
1965 "					
1964 Oktober	2,29	1,37	5,48	1,62	
November	2,07	1,24	4,97	1,62	
Dezember	1,98	1,24	4,91	a) 1,72	
1965 Januar	2,10	1,28	5,07	1,60	
Februar	2,05	1,25	4,98	1,63	
März	2,29	1,38	5,57	a) 1,93	
April	1,99	1,26	5,11	1,56	
Mai	2,08	1,23	5,11	1,60	
Juni	1,94	1,27	5,00	1,89	
Juli	2,09	1,16	4,97	1,24	
August	2,08	0,71	4,24	1,28	
September	2,09	1,26	5,21	1,95	
Oktober	2,04				
November					
Dezember					

1) Einschl. Hochofen-Ferrolegierungen. 2) Rohblöcke und Flüssigstahl für Stahlguß. 3) Nur Erzeugnisse im Sinne des Montanvertrages. 4) Ab 1960 einschl. Saarland. a) 5 Wochen, sonst 4 Wochen.

Förderung/Erzeugung

Maßeinheit: 1000t

	Jahr Monat	Montanunion-Länder							Vergleichszahlen	
		Bundesrepublik	Belgien	Frankreich	Italien	Luxemburg	Niederlande	MONTANUNION	Großbritannien	USA 1)
Steinkohle	1960	142 287	22 465	55 961	746	-	12 498	233 947	196 701	391 521
	1962	141 135	21 226	52 359	691	-	11 573	226 983	200 595	395 521
	1963	142 116	21 418	47 754	585	-	11 509	223 382	198 995	430 456
	1964	142 201	21 304	53 030	472	-	11 480	228 487	198 849	454 704
	1965									
	1964 MD	11 850	1 175	4 419	39	-	957	19 041	16 571	37 892
	Jan. 65	12 206	1 731	4 660	34	-	971	19 601	16 566	36 879
	Febr. "	11 274	1 664	4 299	35	-	975	18 247	16 679	34 777
	März "	12 446	1 815	4 699	28	-	989	19 977	a) 20 165	40 329
	April "	11 403	1 750	4 561	45	-	896	18 655	14 462	39 173
	Mai "	11 015	1 627	4 472	42	-	855	18 011	15 904	38 740
	Juni "	10 971	1 707	4 460	41	-	898	18 077	a) 16 891	40 312
	Juli "	11 070	1 213	3 530	28	-	946	16 787	12 163	31 925
	Aug. "	10 604	1 502	2 816	30	-	903	15 852	11 860	43 246
	Sept. "	11 013	1 646	4 295	17	-	974	17 945	a) 12 121	
	Okt. "	11 086	1 640	4 451	12	-	965	18 154		
	Nov. "									
	Dez. "									
Steinkohlen-Koks 2)	1960	44 541	7 539	13 605	3 725	-	4 518	73 919	19 132	51 917
	1962	42 863	7 195	13 482	4 330	-	4 274	72 144	15 789	47 092
	1963	41 588	7 204	13 423	4 595	-	4 263	71 074	15 773	49 240
	1964	43 268	7 398	13 941	4 683	-	4 514	73 804	17 127	56 317
	1965									
	1964 MD	3 606	616	1 162	390	-	376	6 150	1 427	4 693
	Jan. 65	3 757	638	1 245	437	-	405	6 476	1 485	
	Febr. "	3 407	569	1 125	395	-	360	5 849	1 491	
	März "	3 758	648	1 233	435	-	378	6 452	1 412	
	April "	3 576	634	1 133	420	-	354	6 117	1 418	
	Mai "	3 685	618	1 143	485	-	369	6 300	1 461	
	Juni "	3 542	596	1 096	469	-	347	6 050	1 400	
	Juli "	3 603	575	1 033	486	-	342	6 083		
	Aug. "	3 631	603	981	480	-	330	6 025		
	Sept. "	3 533								
	Okt. "	3 652								
	Nov. "									
	Dez. "									
Steinkohlen- Briketts	1960	5 566	1 079	6 073	27	-	1 181	13 926	.	.
	1962	5 939	1 603	6 936	59	-	1 251	15 787	.	.
	1963	6 614	2 300	7 994	128	-	1 561	18 596	.	.
	1964	5 506	1 433	6 625	72	-	1 355	14 991		
	1965									
	1964 MD	459	119	552	6	-	113	1 249		
	Jan. 65	223	121	530	5	-	92	971		
	Febr. "	165	89	424	4	-	67	749		
	März "	212	83	362	3	-	92	753		
	April "	403	109	384	0	-	97	992		
	Mai "	470	83	486	1	-	111	1 151		
	Juni "	475	70	504	3	-	131	1 179		
	Juli "	472	39	478	2	-	135	1 120		
	Aug. "	486								
	Sept. "	487								
	Okt. "									
	Nov. "									
	Dez. "									
Braunkohle 3)	1960	97 999	-	2 276	1 246	-	4	101 525	-	2 496
	1962	103 011	-	2 882	1 775	-	-	107 669	-	2 772
	1963	108 500	-	2 473	1 366	-	-	112 338	-	2 448
	1964	112 814	-	2 241	1 209	-	-	116 264	-	2 676
	1965									
	1964 MD	9 401	-	187	100	-	-	9 689	-	223
	Jan. 65	8 753	-	209	83	-	-	9 045		
	Febr. "	7 745	-	258	93	-	-	8 096		
	März "	8 655	-	271	103	-	-	9 029		
	April "	7 923	-	230	94	-	-	8 247		
	Mai "	8 167	-	173	71	-	-	8 411		
	Juni "	7 788	-	229	54	-	-	8 071		
	Juli "	8 518	-	265	143	-	-	8 926		
	Aug. "	8 628	-	149		-	-			
	Sept. "	8 658	-							
	Okt. "	9 092	-							
	Nov. "									
	Dez. "									
Braunkohlen- Briketts	1960	15 245	-	-	-	-	62	15 310	-	.
	1962	15 800	-	-	-	-	71	15 871	-	.
	1963	15 834	-	-	-	-	63	15 897	-	.
	1964	15 356	-	-	-	-	66	15 422	-	.
	1965									
	1964 MD	1 280	-	-	-	-	6	1 285		
	Jan. 65	902	-	-	-	-	4	906		
	Febr. "	715	-	-	-	-	3	718		
	März "	867	-	-	-	-	4	871		
	April "	853	-	-	-	-	4	857		
	Mai "	1 080	-	-	-	-	3	1 083		
	Juni "	1 073	-	-	-	-	3	1 076		
	Juli "	1 218	-	-	-	-	4	1 222		
	Aug. "	1 207	-	-	-	-				
	Sept. "	1 193	-	-	-	-				
	Okt. "									
	Nov. "									
	Dez. "									

1) Monatszahlen einschließlich geringer Mengen (rd. 22 000 t für 1964) Braunkohle. 2) Zechen- und Hüttenkoks, ohne Spezialkoks und Schmelzkoks. 3) Jüngere und ältere Braunkohle, Bundesgebiet einschl. Pechkohle. a) 5 Wochen, sonst 4 Wochen.

Förderung/Erzeugung

Maßeinheit: 1000t

	Jahr Monat	Montanunion-Länder							Vergleichszahlen	
		Bundesrepublik	Belgien	Frankreich	Italien	Luxemburg	Niederlande	MONTANUNION	Großbritannien	USA
Rohförderung Eisenerze	1960	18 869	160	67 724	2 138	6 978	-	95 869	17 362	90 209
	1962	16 643	81	67 117	1 983	6 507	-	92 331	15 522	72 982
	1963	12 898	96	58 476	1 709	6 990	-	80 169	15 151	73 470
	1964	11 612	62	61 472	1 572	6 680	-	81 399	16 588	82 635
	1965									
	1964 MD	968	5	5 123	131	557	-	6 783	1 382	6 886
	Jan. 65	968	5	5 311	97	538	-	6 919	1 350	4 588
	Febr. "	933	3	5 132	86	493	-	6 648	1 374	4 236
	März "	971	6	5 717	106	539	-	7 339	a) 1 621	4 857
	April "	848	5	5 437	113	517	-	6 920	1 197	5 557
	Mai "	850	7	5 008	98	486	-	6 448	1 266	9 291
	Juni "	876	6	5 241	116	504	-	6 742	a) 1 474	10 264
	Juli "	908	6	4 064	141	592	-	5 711	1 065	
	Aug. "	893	5	3 432	142	538	-	5 010	1 055	
	Sept. "	929							a) 1 414	
	Okt. "	907								
	Nov. "									
	Dez. "									
Eisenerze 1) Erzeugung	1960	14 184	160	66 911	1 222	6 978	-	89 468	17 362	90 209
	1962	12 426	81	66 317	1 097	6 507	-	86 428	15 522	72 982
	1963	9 505	96	57 883	1 006	6 990	-	75 480	15 151	73 470
	1964	8 696	62	60 937	897	6 680	-	77 273	16 588	82 635
	1965									
	1964 MD	725	5	5 078	74	557	-	6 438	1 382	6 886
	Jan. 65	731	5	5 254	53	538	-	6 581	1 350	4 588
	Febr. "	701	3	5 071	47	493	-	6 315	1 374	4 236
	März "	729	6	5 653	63	539	-	6 991	a) 1 621	4 857
	April "	645	5	5 386	69	517	-	6 624	1 197	5 557
	Mai "	621	7	4 961	69	486	-	6 143	1 266	9 291
	Juni "	641	6	5 190	73	504	-	6 413	a) 1 474	10 264
	Juli "	656	6	4 016	73	592	-	5 357	1 065	
	Aug. "	655	5	3 386	86	538	-	4 670	1 055	
	Sept. "	667							a) 1 414	
	Okt. "	660								
	Nov. "									
	Dez. "									
Eisenerz-Sinter 2)	1960	22 899	2 230	6 351	2 129	2 928	968	37 505	15 024	55 203
	1962	25 832	4 871	10 048	2 446	3 211	1 995	48 403	15 941	61 008
	1963	24 925	5 165	14 478	2 538	4 472	2 355	53 934	18 054	67 254
	1964	28 705	6 587	17 442	2 608	4 776	2 787	62 905	21 363	76 566
	1965									
	1964 MD	2 392	549	1 454	217	398	232	5 242	1 780	6 381
	Jan. 65	2 526							1 745	
	Febr. "	2 355	1 798	4 509	1 075	1 181	799	16 861	1 779	
	März "	2 620							a) 2 166	
	April "	2 372	1 833	4 696	1 264	1 211	266	17 196	1 719	
	Mai "	2 542							1 642	
	Juni "	2 487					271		a) 2 049	
	Juli "	2 607					254		1 481	
	Aug. "	2 572					266		1 583	
	Sept. "	2 463							a) 2 115	
	Okt. "	2 555								
	Nov. "									
	Dez. "									
Schrottversorgung 1. Eigenentfall 3)	1960	9 426	1 456	4 278	2 396	805	450	18 811	7 310	30 218
	1962	9 190	1 459	4 333	2 840	827	467	19 117	6 463	30 925
	1963	8 890	1 506	4 425	2 963	845	504	19 133	7 081	33 935
	1964	10 547	1 745	4 940	2 951	976	624	21 783	8 361	40 421
	1965									
	1. Vj. 65	2 703	445	1 268	833	264	182	5 695		
	2. " "	2 618	454	1 242	910	262	180	5 666		
	3. " "	2 734	424	1 069	868	264	172	5 531		
	4. " "									
	1. " 66									
	2. " "									
2. Zukäufe	1960	5 708	769	3 481	4 027	49	604	14 638	7 634	16 486
	1962	5 302	538	2 825	4 280	14	580	13 538	5 594	15 242
	1963	5 375	495	2 953	4 475	21	558	13 877	6 587	18 719
	1964	6 554	565	3 116	4 356	27	485	15 103	7 742	19 299
	1965									
	1. Vj. 65	1 493	126	788	1 246	9	116	3 778		
	2. " "	1 446	123	816	1 351	7	125	3 871		
	3. " "	1 583	728	618	1 329	5	152	3 615		
	4. " "									
	1. " 66									
	2. " "									
3. Aufkommen Insgesamt 4)	1960	14 311	2 025	7 431	6 277	817	1 023	31 884	14 944	46 704
	1962	13 795	1 709	6 847	6 971	808	1 025	31 156	12 057	46 166
	1963	13 582	1 708	7 056	7 286	836	1 048	31 516	13 668	52 654
	1964	16 389	1 971	7 655	7 167	966	1 088	35 236	16 103	59 720
	1965									
	1. Vj. 65	3 997	479	1 951	2 045	263	291	9 026		
	2. " "	3 869	509	1 943	2 226	263	299	9 109		
	3. " "	3 910	484	1 605	2 158	262	319	8 736		
	4. " "									
	1. " 66									
	2. " "									

1) Gewinnung von handelsfähigem Roherz und Erzeugung von aufbereitetem Erz (einschl. Rosterz und Grubensinter), Bundesgebiet ohne Grubensinter.
2) Bundesgebiet einschl. Grubensinter und ab 1963 einschl. zugekauften Sinter. 3) Der Hochofen- und Stahlwerke einschl. der örtlich verbundenen Betriebe und der Bezüge von Konzernwerken. 4) Montanunion-Länder abzüglich der Werksverkäufe. a) 5 Wochen, sonst 4 Wochen.

Erzeugungsanlagen

Jahres- bzw. Monatende	Montanunion-Länder																Vergleichszahlen				
	Bundesrepublik ohne Saarland		Saarland		Belgien		Frankreich		Italien		Luxemburg		Niederlande		MONTANUNION		Außerhalb der Elektro- stahlöfen	Großbritannien		USA	
	verh.	in Betrieb	verh.	in Betrieb	verh.	in Betrieb	verh.	in Betrieb	verh.	in Betrieb	verh.	in Betrieb	verh.	in Betrieb	verh.	in Betrieb	verh.	in Betrieb	verh.	in Betrieb	

Hochöfen

1958	122	93	30	25	54	50	147	113	11	9	32	28	4	3	402	320	59	8	123	84	266	189
1959	125	106	29	25	57	50	148	120	11	9	32	30	4	4	406	344	55	13	113	81	263	229
1960 1)	156	129	.	.	57	3	147	120	12	11	32	30	4	4	408	297	55	18	110	86	260	114
1961	154	123	.	.	55	48	144	116	12	11	32	30	5	4	402	332	53	14	113	74	259	172
1962	153	118	.	.	53	44	141	104	13	12	32	29	5	4	398	311	51	16	105	68	247	138
1963	147	106	.	.	53	43	143	97	13	11	32	26	5	4	394	287	54	16	97	64	244	147
1964	147	113	.	.	53	44	138	98	14	13	33	28	5	5	390	301	59	20	94	70		
1965																						
März 1964	148	110	.	.	54	44	142	98	12	11	33	27	5	5	394	295	56	22		68		
Juni "	146	114	.	.	54	46	139	98	13	12	33	28	5	4	390	302	55	27		68		
Sept. "	149	114	.	.	53	46	138	100	13	12	33	28	5	4	391	304	59	22		65		
Dez. "	147	113	.	.	53	44	138	98	14	13	33	28	5	5	390	301	59	20		70		
März 1965	146	116	.	.	52	43	138	99	15	13	33	27	5	5	389	303	54	18		67		
Juni "	147	113	.	.	52	43	136	100	15	14	31	26	5	5	385	301				61		
Sept. "	145	106									31	26								66		
Dez. "																						

Stahlöfen
Thomas-Konverter

1958	71	58	21	18	56	52	104	95	4	1	28	28	-	-	284	252			11	.	.	.
1959	73	57	21	18	56	53	105	102	4	1	25	24	-	-	284	255			11	.	.	.
1960 1)	88	72	.	.	54	-	104	102	4	1	25	24	-	-	275	199			11	.	.	.
1961	87	72	.	.	55	50	102	99	5	2	24	24	-	-	273	247			13	.	.	.
1962	87	69	.	.	56	53	105	102	5	3	24	24	-	-	277	251			12	.	.	.
1963	78	60	.	.	55	51	104	99	5	3	25	24	-	-	267	237			11	.	.	.
1964	65	51	.	.	56	52	101	95	-	-	25	24	-	-	247	222			8	.	.	.
1965																						
März 1964	70	59	.	.	56	52	104	94	5	3	25	24	-	-	260	232						
Juni "	70	58	.	.	56	54	101	95	5	3	25	24	-	-	257	234						
Sept. "	68	56	.	.	56	53	101	96	5	3	25	24	-	-	255	232						
Dez. "	65	51	.	.	56	52	101	95	-	-	25	24	-	-	247	222						
März 1965	65	51	.	.	56	53	100	93	-	-	25	24	-	-	246	221						
Juni "	65	52	.	.	56	53	100	93	-	-	24	24	-	-	245	222						
Sept. "																						
Dez. "																						

Siemens-Martin-Öfen

1958	214	126	15	12	26	12	111	66	74	43	-	-	11	7	451	266			385	.	.	.
1959	209	161	15	13	26	16	108	76	66	50	-	-	11	9	435	325			368	.	.	.
1960 1)	224	170	.	.	24	-	98	76	65	52	-	-	11	4	422	302			350	.	.	.
1961	209	135	.	.	24	12	99	67	65	51	-	-	11	7	408	272			346	.	.	.
1962	202	113	.	.	21	13	94	66	62	50	-	-	10	6	389	272			317	.	.	.
1963	190	134	.	.	21	13	94	60	57	47	-	-	10	6	372	260			292	.	.	.
1964	189	131	.	.	19	12	92	62	53	39	-	-	10	5	365	249			264	.	.	.
1965																						
März 1964	189	137	.	.	21	14	92	65	53	44	-	-	10	5	365	265						
Juni "	190	143	.	.	20	14	92	66	53	40	-	-	10	5	365	268						
Sept. "	190	145	.	.	21	13	92	64	53	38	-	-	10	5	366	265						
Dez. "	189	131	.	.	21	12	92	62	53	39	-	-	10	5	365	249						
März 1965	184	141	.	.	20	13	89	61	52	38	-	-	10	6	355	259						
Juni "	184	132	.	.	20	10	87	62	53	35	-	-	10	6	354	245						
Sept. "	183	120																				
Dez. "																						

Elektroöfen (Lichtbogen- und Induktionsöfen)

1958	158	132	5	3	30	17	118	95	203	129	5	5	8	8	527	389			286	.	.	.
1959	160	140	5	3	30	19	121	96	189	131	5	5	10	10	521	404			317	.	.	.
1960 1)	169	150	.	.	30	19	120	105	192	144	5	5	10	10	526	433			321	.	.	.
1961	179	150	.	.	31	19	126	103	196	153	5	5	10	10	547	440			330	.	.	.
1962	182	145	.	.	30	19	130	108	185	152	5	5	10	10	542	439			394	.	.	.
1963	182	150	.	.	32	17	127	107	194	149	5	5	10	10	550	438			405	.	.	.
1964	185	163	.	.	26	17	131	108	193	142	5	5	10	10	553	445			418	.	.	.
1965																						
März 1964	181	157	.	.	32	18	132	111	196	151	5	5	10	10	556	452						
Juni "	180	158	.	.	29	18	131	107	199	149	5	5	10	10	554	447						
Sept. "	181	158	.	.	28	16	132	105	192	140	5	5	10	10	558	434						
Dez. "	185	163	.	.	29	17	131	108	193	142	5	5	10	10	553	445						
März 1965	184	169	.	.	29	16	130	107	187	149	5	5	10	10	545	456						
Juni "	182	163	.	.	29	16	127	105	186	143	5	5	10	10	539	442						
Sept. "	184	165																				
Dez. "																						

1) Ab 1960 einschl. Saarland.

Erzeugung

Maßeinheit: 1000t

	Jahr Monat	Montanunion-Länder							Vergleichszahlen	
		Bundesrepublik	Belgien	Frankreich	Italien	Luxemburg	Niederlande	MONTANUNION	Großbritannien	USA
Roheisen insgesamt	1960	25 739	6 520	14 005	2 715	3 713	1 347	54 039	16 016	61 072
	1962	24 251	6 773	13 952	3 584	3 585	1 571	53 716	13 912	60 138
	1963	22 209	6 958	14 297	3 770	3 563	1 708	53 206	14 826	65 658
	1964	27 182	8 122	15 840	3 513	4 178	1 948	60 783	17 551	78 210
	1965									
	1964 MD	2 265	677	1 320	293	348	162	5 066	1 463	6 518
	Jan. 65	2 341	693	1 385	377	356	198	5 349	1 436	7 317
	Febr. "	2 201	662	1 263	383	339	174	5 022	1 459	6 675
	März "	2 428	722	1 418	401	353	210	5 531	a) 1 747	7 498
	April "	2 211	696	1 334	411	350	203	5 205	a) 1 387	7 255
	Mai "	2 316	708	1 386	441	357	198	5 406	a) 1 362	7 478
	Juni "	2 234	687	1 364	457	338	199	5 280	a) 1 707	7 168
	Juli "	2 353	627	1 208	470	360	196	5 213	a) 1 246	7 114
	Aug. "	2 299	699	1 016	476	322	209	5 021	a) 1 271	6 998
	Sept. "	2 197	737	1 343	499	345	203	5 326	a) 1 718	6 116
	Okt. "	2 230	757	1 375	551	349	188	5 450	1 389	
	Nov. "									
	Dez. "									
Roheisen für die Stahlerzeugung	1960	23 492	6 358	12 604	2 466	3 713	1 109	49 742	13 856	55 942
	1962	22 067	6 618	12 429	3 356	3 585	1 258	49 313	12 181	55 909
	1963	20 785	6 803	12 842	3 520	3 563	1 501	49 015	13 245	61 434
	1964	24 899	7 931	14 319	3 239	4 178	1 743	56 309	15 783	73 595
	1965									
	1964 MD	2 075	661	1 193	270	348	145	4 692	1 315	6 133
	Jan. 65	2 142	676	1 244	354	356	175	4 947	1 293	
	Febr. "	2 010	647	1 133	365	339	158	4 652	1 320	
	März "	2 236	707	1 284	381	353	187	5 146	a) 1 568	
	April "	2 018	681	1 186	390	350	182	4 808	a) 1 251	
	Mai "	2 128	691	1 234	412	357	179	5 000	a) 1 239	
	Juni "	2 015	662	1 227	422	338	176	4 840	a) 1 560	
	Juli "	2 136	606	1 089	435	360	168	4 194	a) 1 114	
	Aug. "	2 109	646	942	439	322	187	4 645	a) 1 147	
	Sept. "	2 020	666	1 222	470	345	182	4 905	a) 1 566	
	Okt. "	2 049	711	1 254	517	349	168		1 256	
	Nov. "									
	Dez. "									
Roheisen für die Gußerzeugung	1960	1 655	96	757	217	-	238	2 963	1 951	4 107
	1962	1 633	95	820	200	-	313	3 061	1 535	3 409
	1963	1 577	75	891	219	-	207	2 970	1 454	3 545
	1964	1 755	91	902	257	-	205	3 210	1 599	3 713
	1965									
	1964 MD	146	8	75	21	-	17	268	133	309
	Jan. 65	157	4	79	22	-	24	286	128	
	Febr. "	152	8	90	17	-	17	282	123	
	März "	155	9	81	20	-	24	290	a) 161	
	April "	143	8	86	20	-	22	279	a) 116	
	Mai "	133	4	95	29	-	19	279	a) 113	
	Juni "	170	8	76	34	-	23	312	a) 135	
	Juli "	171	9	75	33	-	28	316	a) 116	
	Aug. "	149	9	36	35	-	21	250	a) 105	
	Sept. "	114	10	76	28	-	21	249	a) 130	
	Okt. "	128	10	81	31	-	20		118	
	Nov. "									
	Dez. "									
Spiegelroheisen und Hochofen- Ferro-Mangan	1960	278	67	386	32	-	-	763	209	552
	1962	275	57	413	28	-	-	773	198	516
	1963	290	72	368	29	-	-	760	126	424
	1964	287	94	412	16	-	-	809	171	555
	1965									
	1964 MD	24	8	34	1	-	-	67	14	46
	Jan. 65	20	9	32	0	-	-	62	16	48
	Febr. "	13	7	31	-	-	-	50	16	42
	März "	20	6	43	0	-	-	69	a) 18	56
	April "	25	6	44	1	-	-	75	a) 20	42
	Mai "	32	10	37	1	-	-	80	a) 10	44
	Juni "	24	8	45	1	-	-	78	a) 12	48
	Juli "	25	7	30	2	-	-	64	a) 16	56
	Aug. "	24	7	33	3	-	-	67	a) 19	48
	Sept. "	25	7	31	1	-	-	64	a) 22	46
	Okt. "	30	6	28	3	-	-	67	15	
	Nov. "									
	Dez. "									
Sonstiges Roheisen	1960	313	-	258	-	-	-	571	-	472
	1962	275	4	290	1	-	-	570	-	305
	1963	257	8	196	1	-	-	462	-	255
	1964	241	5	206	1	-	-	454	-	347
	1965									
	1964 MD	20	-	17	0	-	-	38	-	29
	Jan. 65	22	2	29	0	-	-	54	-	
	Febr. "	26	0	10	0	-	-	36	-	
	März "	16	0	10	0	-	-	27	-	
	April "	24	1	18	0	-	-	44	-	
	Mai "	24	2	21	0	-	-	47	-	
	Juni "	26	10	15	0	-	-	50	-	
	Juli "	21	5	13	0	-	-	39	-	
	Aug. "	17	37	6	0	-	-	60	-	
	Sept. "	39	55	14	0	-	-	108	-	
	Okt. "	24	51	10	0	-	-	64	-	
	Nov. "									
	Dez. "									

a) 5 Wochen, sonst 4 Wochen.

Erzeugung

Maßeinheit: 1000t

	Jahr Monat	Montanunion-Länder							Vergleichszahlen	
		Bundesrepublik	Belgien	Frankreich	Italien	Luxemburg	Niederlande	MONTANUNION	Großbritannien	USA
Stahlrohblöcke	1960	33 428	7 081	16 974	8 283	4 079	1 930	71 776	24 101	89 870
	1962	31 893	7 228	16 870	9 560	4 005	2 077	71 632	20 320	89 037
	1963	31 022	7 423	17 211	9 960	4 028	2 336	71 980	22 385	98 959
	1964	36 702	8 627	19 414	9 626	4 553	2 643	81 566	26 068	115 078
	1965									
	1964 MD	3 058	719	1 618	802	380	220	6 797	2 172	9 590
	Jan. 65	3 096	727	1 662	934	382	263	7 064	2 154	10 715
	Febr. "	2 977	717	1 572	922	379	231	6 798	2 230	9 840
	März "	3 334	784	1 747	1 032	387	277	7 560	a) 2 690	11 179
	April "	2 981	756	1 638	1 039	392	265	7 071	2 172	10 836
	Mai "	3 105	750	1 650	1 034	390	258	7 188	2 130	10 879
	Juni "	2 924	751	1 675	1 041	376	254	7 021	a) 2 626	10 498
	Juli "	3 123	645	1 444	1 063	396	237	6 909	1 727	10 461
	Aug. "	3 097	736	1 207	851	353	257	6 501	a) 1 874	10 256
	Sept. "	2 965	803	1 690	1 113	385	269	7 228	a) 2 726	
	Okt. "	3 042	820	1 712	1 160	392	273	7 399		
	Nov. "									
	Dez. "									
Flüssigstahl für Stahlguß	1960	672	100	325	179	5	20	1 301	594	197
	1962	670	119	364	198	5	18	1 374	500	164
	1963	576	102	344	196	4	18	1 239	496	161
	1964	637	98	368	167	6	15	1 291	583	203
	1965									
	1964 MD	53	8	30	14	0	1	108	486	17
	Jan. 65	54	8	31	13	0	1	108	47	18
	Febr. "	55	8	34	12	1	1	111	a) 49	17
	März "	62	10	35	13	1	1	122	a) 62	21
	April "	55	9	35	14	1	1	114	a) 46	20
	Mai "	55	9	31	13	1	1	109	a) 50	19
	Juni "	53	9	32	13	0	1	108	a) 58	19
	Juli "	55	5	29	14	1	1	104	a) 37	17
	Aug. "	50	8	25	8	1	1	93	a) 37	
	Sept. "	55	9	34	14	0	1	113	a) 59	
	Okt. "	53	8	35	15	0	1	112		
	Nov. "									
	Dez. "									
Rohstahl insgesamt	1960	34 100	7 181	17 300	8 462	4 084	1 950	73 076	24 695	90 067
	1962	32 563	7 351	17 234	9 757	4 010	2 096	73 011	20 820	89 201
	1963	31 597	7 525	17 554	10 157	4 032	2 354	73 218	22 881	99 120
	1964	37 339	8 725	19 781	9 793	4 559	2 659	82 856	26 651	115 281
	1965									
	1964 MD	3 112	727	1 648	816	380	222	6 905	2 221	9 607
	Jan. 65	3 150	735	1 694	947	383	264	7 172	2 201	10 732
	Febr. "	3 033	726	1 605	934	379	232	6 909	2 279	9 857
	März "	3 395	793	1 782	1 045	388	278	7 682	a) 2 752	11 201
	April "	3 036	766	1 671	1 053	392	267	7 185	2 218	10 856
	Mai "	3 159	759	1 681	1 047	39	260	7 297	2 180	10 898
	Juni "	2 977	760	1 706	1 054	377	256	7 150	a) 2 684	10 517
	Juli "	3 178	649	1 473	1 078	397	238	7 013	1 764	10 479
	Aug. "	3 147	744	1 232	859	353	258	6 593	1 911	10 273
	Sept. "	3 021	812	1 724	1 127	385	270	7 339	a) 2 785	9 026
	Okt. "	3 095	828	1 747	1 175	392	274	7 511	2 118	
	Nov. "									
	Dez. "									
Thomasstahl	1960	14 906	6 105	10 458	449	4 002	-	35 920	1 708	-
	1962	13 211	6 370	10 026	637	3 881	-	34 125	1 609	-
	1963	12 440	6 574	9 833	655	3 845	-	33 348	1 562	-
	1964	12 239	7 206	10 603	449	4 219	-	34 717	1 464	-
	1965									
	1964 MD	1 020	600	884	37	352	-	2 893	122	-
	Jan. 65	930	589	873	-	344	-	2 736	59	-
	Febr. "	888	568	830	-	339	-	2 625	60	-
	März "	1 013	620	940	-	342	-	2 914	a) 74	-
	April "	895	593	874	-	349	-	2 710	62	-
	Mai "	931	590	890	-	348	-	2 759	a) 58	-
	Juni "	891	581	892	-	339	-	2 705	a) 64	-
	Juli "	936	512	828	-	349	-	2 625	40	-
	Aug. "	908	543	640	-	305	-	2 397	31	-
	Sept. "	879	573	905	-	335	-	2 692	a) 38	-
	Okt. "	896	592	921	-	341	-	2 750	25	-
	Nov. "									
	Dez. "									
Siemens-Martin- Stahl	1960	16 087	614	5 131	4 601	-	1 105	27 538	20 863	78 351
	1962	15 048	507	4 925	5 160	-	805	26 446	16 989	75 258
	1963	14 017	496	4 772	5 266	-	697	25 249	17 384	80 589
	1964	16 836	446	5 183	4 886	-	587	27 939	18 786	88 993
	1965									
	1964 MD	1 403	37	432	407	-	49	2 328	1 566	7 416
	Jan. 65	1 386	37	436	451	-	54	2 364	1 427	7 962
	Febr. "	1 336	35	398	415	-	45	2 229	1 487	7 252
	März "	1 490	40	440	461	-	60	2 490	a) 1 814	8 229
	April "	1 324	40	425	450	-	58	2 298	1 445	7 948
	Mai "	1 405	37	416	448	-	65	2 371	1 413	7 985
	Juni "	1 268	37	431	405	-	67	2 207	a) 1 702	7 714
	Juli "	1 316	21	338	408	-	73	2 155	1 117	7 592
	Aug. "	1 344	26	313	345	-	54	2 082	1 220	7 417
	Sept. "	1 272	29	420	431	-	60	2 212	a) 1 751	6 343
	Okt. "	1 301	31	420	490	-	64	2 306	1 313	
	Nov. "									
	Dez. "									

a) 5 Wochen, sonst 4 Wochen.

Erzeugung

Maßeinheit: 1000t

	Jahr Monat	Montanunion-Länder							Vergleichszahlen	
		Bundesrepublik	Belgien	Frankreich	Italien	Luxemburg	Niederlande	MONTANUNION	Großbritannien	USA
Elektro-Stahl 1)	1960	2 174	438	1 506	3 412	81	210	7 821	1 713	7 601
	1962	2 567	441	1 523	3 960	64	214	8 769	1 504	8 176
	1963	2 647	291	1 515	4 235	66	221	8 974	2 110	9 907
	1964	2 998	414	1 673	4 227	69	229	9 610	2 986	11 502
	1965									
	1964 MD	250	34	139	352	6	19	801	249	959
	Jan. 65	258	38	146	353	4	19	817	262	1 055
	Febr. "	256	37	151	350	6	19	818	274	1 008
	März "	291	37	169	403	7	23	930	a) 342	1 170
	April "	252	36	162	392	5	17	864	275	1 124
	Mai "	279	36	150	398	5	13	880	282	1 101
	Juni "	255	35	156	405	4	15	870	a) 334	1 104
	Juli "	274	25	134	423	4	15	875	218	1 023
	Aug. "	262	36	77	296	5	21	697	a) 236	984
	Sept. "	266	37	166	416	4	19	908	361	928
	Okt. "	267	31	163	442	4	19	926	302	
	Nov. "									
	Dez. "									
LD-, Bessemer- und sonstiger Stahl	1960	934	24	204	0	-	637	1 797	412	4 115
	1962	1 736	34	759	0	65	1 076	3 670	718	5 767
	1963	2 494	164	1 433	1	120	1 434	5 648	1 826	8 624
	1964	5 264	658	2 322	232	271	1 841	10 591	3 415	14 787
	1965									
	1964 MD	439	55	193	19	23	153	883	285	1 232
	Jan. 65	576	71	240	143	34	191	1 255	453	1 716
	Febr. "	553	87	226	169	34	169	1 237	458	1 598
	März "	604	97	233	181	39	196	1 348	a) 522	1 802
	April "	565	96	210	211	39	191	1 313	436	1 783
	Mai "	545	95	226	202	38	182	1 287	427	1 811
	Juni "	564	105	229	244	34	174	1 349	a) 584	1 694
	Juli "	651	98	168	246	44	151	1 358	389	1 863
	Aug. "	634	140	202	219	43	183	1 421	424	1 872
	Sept. "	603	173	233	280	46	191	1 526	a) 635	1 754
	Okt. "	631	174	243	243	47	191	1 529	478	
	Nov. "									
	Dez. "									
Edelstahl insgesamt 2) 3)	1960	2968,5	199,4	1470,2	1337,1	In Belgien enthalten	In Belgien enthalten	5975,2	.	.
	1962	2526,9	201,7	1485,0	1336,9			5550,5	.	.
	1963	2481,1	194,3	1483,1	1191,9			5350,4	.	.
	1964	3047,1	251,8	1600,8	1069,9			5969,6	.	.
	1965									
	1964 MD	253,9	21,0	133,4	89,2			497,5		
	Jan. 65	280,8	20,1	142,0	91,3			534,2		
	Febr. "	265,1	20,9	150,5	95,5			532,0		
	März "	298,3	21,7	161,0	113,2			594,2		
	April "	254,6	23,9	164,9	110,3			553,7		
	Mai "	276,0	21,2	142,6	121,2			561,0		
	Juni "	255,7	17,2	162,5	115,8			551,1		
	Juli "	267,4	12,1	128,4	123,5			531,4		
	Aug. "	260,1	8,8	80,3	72,2			421,4		
	Sept. "	235,1								
	Okt. "									
	Nov. "									
	Dez. "									
Unlegierte Rohblöcke	1960	796,5	94,5	597,3	558,1	In Belgien enthalten	In Belgien enthalten	2046,3	.	.
	1962	646,1	94,8	567,7	585,7			1894,3	.	.
	1963	608,9	98,9	543,1	539,4			1790,3	.	.
	1964	697,2	121,6	595,4	455,1			1869,3	.	.
	1965									
	1964 MD	58,1	10,1	49,6	37,9			155,8		
	Jan. 65	66,4	10,1	51,9	37,2			165,6		
	Febr. "	60,6	9,2	55,8	34,3			159,9		
	März "	72,2	9,3	55,8	49,8			187,1		
	April "	59,8	10,6	60,9	45,5			176,8		
	Mai "	68,7	8,5	49,5	56,9			183,7		
	Juni "	63,9	8,4	58,4	52,2			182,9		
	Juli "	59,6	5,7	45,9	53,6			164,8		
	Aug. "	62,1	3,6	27,8	30,3			123,7		
	Sept. "	56,0								
	Okt. "									
	Nov. "									
	Dez. "									
Legierte Rohblöcke	1960	2069,6	99,4	848,1	755,1	In Belgien enthalten	In Belgien enthalten	3772,2	.	.
	1962	1773,8	101,6	889,1	729,0			3493,6	.	.
	1963	1767,6	91,5	913,4	635,5			3408,0	.	.
	1964	2225,8	126,9	977,6	598,9			3929,1	.	.
	1965									
	1964 MD	185,5	10,6	81,5	49,9			327,4		
	Jan. 65	203,7	9,7	88,1	52,9			354,3		
	Febr. "	193,3	11,5	92,5	59,6			356,9		
	März "	213,9	12,0	102,0	62,2			390,2		
	April "	184,3	13,0	101,0	63,2			361,5		
	Mai "	197,0	12,3	90,5	62,6			362,4		
	Juni "	181,7	8,5	101,3	62,0			353,5		
	Juli "	196,7	6,2	80,2	68,3			351,4		
	Aug. "	188,6	5,0	51,5	40,8			285,9		
	Sept. "	167,8								
	Okt. "									
	Nov. "									
	Dez. "									

1) Bundesgebiet, Frankreich und USA einschl. Tiegelstahl. 2) Rohblöcke und Flüssigstahl für Stahlguß. 3) In Rohstahl enthalten.
a) 5 Wochen, sonst 4 Wochen.

Erzeugung

Maßeinheit: 1000t

	Jahr Monat	Montanunion-Länder							Vergleichszahlen	
		Bundesrepublik	Belgien	Frankreich	Italien	Luxemburg	Niederlande	MONTANUNION	Großbritannien	USA
Walzstahl- fertigerzeugnisse insgesamt 1)	1960	22 363	4 875	12 878	6 239	3 013	1 424	50 791	17 375	68 211
	1962	21 356	5 398	12 878	7 138	3 016	1 553	51 338	14 859	66 694
	1963	20 759	5 699	13 030	7 704	3 031	1 752	51 973	16 312	72 706
	1964	24 745	6 409	14 371	7 748	3 371	1 909	58 553	19 139	82 813
	1965									
	1964 MD	2 062	534	1 198	646	281	159	4 879	1 594	6 901
	Jan. 65	2 102	561	1 266	682	284	170	5 066	1 598	
	Febr. "	2 048	545	1 247	702	280	161	4 984	1 627	
	Marz "	2 293	636	1 380	785	293	187	5 573	a) 1 933	
	April "	1 994	586	1 265	791	283	191	5 109	1 555	
	Mai "	2 079	551	1 239	789	280	178	5 115	1 600	
	Juni "	1 935	581	1 275	753	279	175	4 998	a) 1 890	
	Juli "	2 091	447	1 163	805	289	183	4 978	1 235	
	Aug. "	2 076	477	710	552	249	175	4 239	1 279	
	Sept. "	2 088	595	1 257	811	288	175	5 214	a) 1 949	
	Okt. "	2 042				293				
	Nov. "									
	Dez. "									
Eisenbahnober- baumaterial	1960	675	77	445	142	66	-	1 405	586	802
	1962	557	95	460	171	75	-	1 358	353	615
	1963	567	64	337	151	57	-	1 175	305	637
	1964	516	43	353	169	46	-	1 127	393	810
	1965									
	1964 MD	43	4	29	14	4	-	94	33	75
	Jan. 65	40	1	28	16	2	-	87	38	
	Febr. "	40	1	29	10	4	-	84	39	
	Marz "	41	5	38	16	5	-	105	a) 50	
	April "	38	6	35	17	7	-	104	35	
	Mai "	37	7	35	15	7	-	101	37	
	Juni "	39	8	37	14	7	-	106	a) 45	
	Juli "	43	9	33	13	7	-	105	22	
	Aug. "	34	7	19	14	5	-	79	a) 34	
	Sept. "	35	7	30	13	7	-	92	40	
	Okt. "	32				4	-			
	Nov. "									
	Dez. "									
Schwere Profile (Formstahl, Breit- flanschträger, Stahlpundwände)	1960	1 926	184	855	440	605	-	4 010	2 408	4 872
	1962	2 082	270	898	597	649	-	4 496	1 854	4 313
	1963	1 918	317	848	634	626	-	4 343	2 055	4 879
	1964	2 187	431	1 030	644	719	-	5 012	2 379	5 724
	1965									
	1964 MD	182	36	86	54	60	-	418	198	477
	Jan. 65	186	34	97	58	65	-	441	204	
	Febr. "	166	34	90	56	61	-	408	215	
	Marz "	198	36	101	62	61	-	458	a) b) 257	
	April "	173	32	89	66	61	-	421	254	
	Mai "	205	31	96	66	54	-	452	248	
	Juni "	175	36	95	60	59	-	425	a) 280	
	Juli "	199	30	86	68	64	-	447	183	
	Aug. "	229	28	77	43	52	-	429	186	
	Sept. "	186	34	93	61	64	-	444	a) 299	
	Okt. "	197				62	-			
	Nov. "									
	Dez. "									
Leichte Profile, Stabstahl	1960	6 058	1 781	3 460	2 081	1 107	46	14 533	3 583	10 114
	1962	5 357	2 075	3 408	2 466	1 001	27	14 334	2 907	10 106
	1963	5 122	2 048	3 315	2 848	1 031	46	14 409	2 958	11 034
	1964	5 937	2 089	3 519	2 659	1 121	68	15 393	3 590	12 833
	1965									
	1964 MD	495	174	293	222	94	6	1 283	299	1 069
	Jan. 65	535	188	326	203	94	6	1 351	315	
	Febr. "	502	185	316	225	97	14	1 336	311	
	Marz "	563	210	354	262	108	6	1 504	a) 377	
	April "	476	191	314	257	95	15	1 347	315	
	Mai "	487	182	297	253	91	13	1 324	312	
	Juni "	449	187	314	255	97	7	1 309	a) 352	
	Juli "	478	148	280	264	98	12	1 279	229	
	Aug. "	439	125	190	190	86	7	1 037	250	
	Sept. "	483	190	328	261	99	7	1 368	a) 371	
	Okt. "	437				99				
	Nov. "									
	Dez. "									
Walzdraht	1960	2 172	643	1 549	627	245	145	5 381	1 543	3 869
	1962	2 013	639	1 555	603	235	127	5 172	1 410	4 024
	1963	2 216	722	1 622	563	225	132	5 480	1 497	4 197
	1964	2 767	866	1 818	553	223	152	6 379	1 715	4 419
	1965									
	1964 MD	231	72	151	46	19	13	532	143	368
	Jan. 65	245	78	164	49	20	14	571	143	
	Febr. "	248	73	161	56	21	7	565	148	
	Marz "	268	89	184	57	20	19	636	a) 176	
	April "	234	77	160	56	20	9	557	140	
	Mai "	240	74	155	52	27	14	563	154	
	Juni "	212	77	169	52	16	19	544	a) 184	
	Juli "	250	51	163	61	22	10	557	109	
	Aug. "	239	73	70	38	18	13	457	106	
	Sept. "	249	84	174	68	20	19	614	a) 170	
	Okt. "	234				25				
	Nov. "									
	Dez. "									

1) Erzeugnisse im Sinne des Montan-Vertrages (bis Warmbreitband/Fertigerzeugnis einschl.)

a, 5 Woche, sonst 4 Wochen. b) Einschließlich Halbzeug für Rohren.

Erzeugung

11

Maßeinheit: 1000t

	Jahr Monat	Montanunion-Länder						Vergleichszahlen		
		Bundesrepublik	Belgien	Frankreich	Italien	Luxemburg	Niederlande	MONTANUNION	Großbritannien	USA
Halbzeug für nahtlose Röhren (Röhren-Rund- und Vierkantstahl)	1960	1 259	22	461	211	-	-	1 953	433	3 217
	1962	1 127	3	412	289	-	-	1 831	349	3 225
	1963	1 101	1	394	276	-	-	1 772	355	3 282
	1964	1 302	14	447	232	-	-	1 994	478	3 610
	1965									
	1964 MD	109	1	37	19	-	-	166	40	301
	Jan. 65	105	2	40	17	-	-	164	41	
	Febr. "	111	2	37	18	-	-	169	45	
	Marz "	121	3	41	17	-	-	181	54	
	April "	114	1	44	18	-	-	177		
	Mai "	115	2	37	21	-	-	175		
	Juni "	118	1	39	20	-	-	178		
	Juli "	119	1	25	16	-	-	161		
	Aug. "	111	3	28	2	-	-	144		
	Sept. "	105	2	37	18	-	-	162		
	Okt. "	105								
	Nov. "									
	Dez. "									
Bandstahl und Röhrenstreifen	1960	2 378	293	935	448	523	73	4 650	1 764	4 312
	1962	2 123	314	998	470	593	64	4 562	1 485	4 108
	1963	1 980	347	1 061	498	593	76	4 557	1 689	4 064
	1964	2 406	376	1 092	537	749	84	5 245	1 878	4 686
	1965									
	1964 MD	201	31	91	45	62	7	437	156	391
	Jan. 65	196	35	81	53	63	8	436	149	
	Febr. "	191	27	98	52	59	6	434	150	
	Marz "	208	37	92	58	53	8	457	192	
	April "	180	32	101	57	58	7	435	131	
	Mai "	193	34	81	73	57	8	445	148	
	Juni "	178	28	101	57	58	9	431	169	
	Juli "	195	23	67	63	50	6	404	117	
	Aug. "	167	33	43	48	53	9	353	94	
	Sept. "	181	35	97	61	58	9	441	201	
	Okt. "	183								
	Nov. "									
	Dez. "									
Breitflachstahl	1960	381	30	66	21	1	-	499	2)	748
	1962	359	43	78	25	3	-	508	.	661
	1963	315	34	81	13	3	-	446	.	718
	1964	381	32	79	11	3	-	507	.	806
	1965									
	1964 MD	32	3	7	1	0	-	42		67
	Jan. 65	38	4	8	2	0	-	51		
	Febr. "	34	3	6	0	0	-	44		
	Marz "	39	3	9	1	0	-	52		
	April "	33	3	8	1	0	-	45		
	Mai "	34	3	8	1	0	-	46		
	Juni "	32	4	8	0	0	-	44		
	Juli "	37	1	8	2	0	-	48		
	Aug. "	37	3	4	0	0	-	44		
	Sept. "	34	4	10	0	0	-	48		
	Okt. "	29				0	-			
	Nov. "									
	Dez. "									
Grob- und Mittelbleche (3 mm und stärker)	1960	4 406	589	1 305	824	113	443	7 322	2 927	3) 6 010
	1962	3 921	583	1 364	960	120	421	7 369	2 327	5 813
	1963	3 510	540	1 379	898	151	405	6 884	2 594	6 705
	1964	4 282	758	1 619	912	179	430	8 180	3 405	8 175
	1965									
	1964 MD	357	63	135	76	14	36	682	284	682
	Jan. 65	355	74	136	92	14	42	714	278	
	Febr. "	347	75	128	86	14	37	686	275	
	Marz "	399	84	143	90	16	38	770	326	
	April "	345	81	141	93	15	40	714	267	
	Mai "	345	73	132	87	14	35	669	252	
	Juni "	322	80	132	89	16	38	676	302	
	Juli "	352	66	123	93	15	26	676	216	
	Aug. "	363	83	82	67	15	38	648	224	
	Sept. "	360	90	133	86	17	38	724	316	
	Okt. "	359				17				
	Nov. "									
	Dez. "									
Feinbleche warm- und kaltgewalzt (unter 3 mm stark)	1960	3 229	1 198	3 708	1 323	289	608	10 355	4 128	4) 34 267
	1962	3 392	1 295	3 573	1 456	288	853	10 857	4 173	33 829
	1963	3 572	1 506	3 832	1 771	288	982	11 952	4 859	37 190
	1964	4 315	1 672	4 256	1 957	281	1 026	13 507	5 301	41 750
	1965									
	1964 MD	360	139	355	163	23	85	1 126	492	3 479
	Jan. 65	358	133	368	184	24	84	1 150	429	
	Febr. "	360	135	359	186	21	85	1 146	445	
	Marz "	399	151	387	202	25	100	1 264	501	
	April "	352	141	356	212	24	86	1 172	411	
	Mai "	363	129	343	200	24	92	1 150	449	
	Juni "	354	129	364	190	23	85	1 145	557	
	Juli "	350	108	340	207	26	86	1 118	360	
	Aug. "	362	110	182	128	20	85	887	387	
	Sept. "	351	134	326	211	21	85	1 128	547	
	Okt. "	384				20				
	Nov. "									
	Dez. "									

1) Siehe Formstahl. 2) In Grobblechen enthalten. 3) Plates. 4) Sheets, einschl. Coils for cold reduced blackplate and tinplate.
a) 5 Wochen, sonst 4 Wochen.

Erzeugung

Maßeinheit: 1000t

	Jahr Monat	Montanunion-Länder							Vergleichszahlen	
		Bundesrepublik	Belgien	Frankreich	Italien	Luxemburg	Niederlande	MONTANUNION	Großbritannien	USA
Warmbreitband (Fertigerzeugnis) ¹⁾	1960	238	58	95	123	64	109	687	.	.
	1962	425	79	132	104	52	63	855	.	.
	1963	457	119	159	51	57	111	954	.	.
	1964	652	126	160	73	49	149	1 209	.	.
	1965									
	1964 MD	54	10	13	6	4	12	101		
	Jan. 65	44	13	18	8	2	16	101		
	Febr. "	49	12	21	11	2	12	108		
	Marz "	58	19	31	17	4	17	146		
	April "	49	22	12	16	2	33	138		
	Mai "	60	15	53	22	5	16	171		
	Juni "	56	32	16	15	4	17	140		
	Juli "	66	7	38	19	7	43	182		
	Aug. "	95	12	15	20	2	17	161		
	Sept. "	104	15	23	32	3	17	194		
	Okt. "	82				2				
	Nov. "									
	Dez. "									
Weiterverarbeitete Walzstahlfertigerzeugnisse, Weißbleche, Weißband, Feinstband, Feinstblech	1960	430	133	626	174	-	166	1 529	1 254	5 333
	1962	481	218	611	166	-	217	1 693	1 218	4 867
	1963	520	229	611	220	-	250	1 830	1 226	4 423
	1964	579	227	643	193	-	272	1 914	1 205	4 919
	1965									
	1964 MD	48	19	54	16	-	23	160	101	410
	Jan. 65	46	17	46	20	-	22	150	106	
	Febr. "	43	16	45	19	-	20	144	102	
	Marz "	51	19	51	21	-	22	165	a) 130	
	April "	49	17	50	21	-	23	161	96	
	Mai "	47	16	57	28	-	21	171	105	
	Juni "	46	17	58	21	-	28	169	a) 133	
	Juli "	52	18	53	21	-	24	179	83	
	Aug. "	48	15	30	21	-	28	142	a) 69	
	Sept. "	43	7	38	19	-	28	135	a) 121	
	Okt. "	46								
	Nov. "									
	Dez. "									
Verzinkte, verbleite und sonstige Bleche	1960	2 ²⁾ 258	240	357	98	18	-	971	269	2 985
	1962	280	257	359	104	26	-	1 026	233	3 424
	1963	258	348	407	112	25	-	1 150	265	3 872
	1964	346	365	505	209	22	-	1 447	316	4 353
	1965									
	1964 MD	29	30	42	18	2	-	121	26	363
	Jan. 65	32	31	34	18	2	-	118	25	
	Febr. "	31	27	36	20	2	-	116	25	
	Marz "	35	32	42	26	2	-	137	a) 31	
	April "	31	30	39	22	2	-	124	23	
	Mai "	33	31	40	26	2	-	133	26	
	Juni "	32	28	42	23	2	-	127	a) 30	
	Juli "	36	25	42	23	2	-	129	21	
	Aug. "	37	28	17	22	2	-	106	21	
	Sept. "	37	31	44	25	-	-	137	a) 25	
	Okt. "	47								
	Nov. "									
	Dez. "									
Transformatoren- und Dynamobleche	1960	295	61	208	49	-	-	613	251	507
	1962	284	42	196	68	-	-	590	190	522
	1963	254	42	178	77	-	-	551	199	517
	1964	266	41	207	81	-	-	595	226	718
	1965									
	1964 MD	23	3	17	7	-	-	50	19	60
	Jan. 65	23	3	17	2	-	-	44	20	
	Febr. "	25	4	16	6	-	-	51	19	
	März "	25	4	18	7	-	-	54	a) 25	
	April "	21	4	16	11	-	-	53	17	
	Mai "	22	4	15	7	-	-	48	19	
	Juni "	20	4	21	6	-	-	50	a) 21	
	Juli "	19	3	15	6	-	-	43	14	
	Aug. "	17	3	8	6	-	-	34	a) 16	
	Sept. "	20	3	16	7	-	-	46	a) 19	
	Okt. "	21								
	Nov. "									
	Dez. "									
Stahlröhren, nahtlos und geschweißt	1960	2 376	182	1 064	876	66	127	4 691	1 363	6 930
	1962	2 471	216	1 104	1 283	84	141	5 299	1 221	6 399
	1963	2 174	222	1 113	1 366	83	145	5 103	1 255	6 556
	1964	2 526	266	1 258	1 172	74	175	5 491	1 452	7 449
	1965									
	1964 MD	211	22	105	98	8	15	458	121	621
	Jan. 65	199	20	111	102	8	17	457	113	
	Febr. "	213	22	112	95	8	19	469	127	
	Marz "	237	23	127	105	9	20	521	a) 150	
	April "	221			103		16		115	
	Mai "	217			106		16		138	
	Juni "	213			109		16		a) 147	
	Juli "	210			125		14		111	
	Aug. "	195			95		14		90	
	Sept. "	211			93				a) 162	
	Okt. "	202								
	Nov. "									
	Dez. "									

1) d.i. ohne Warmbreitband, das zur Herstellung eines anderen Walzstahlfertigerzeugnisses verbraucht wird.

2) Einschließlich verzinkt oder verbl. Bandstahl. a) 5 Wochen, sonst 4 Wochen.

Förderung/Erzeugung

Anteile der Länder an der Förderung/Erzeugung der Montanunion in %

Jahr	Bundesrep. o. Saarland	Saarland	Belgien	Frankreich	Italien	Luxemburg	Niederlande	MONTAN- UNION	Jahr	Bundesrep. o. Saarland	Saarland	Belgien	Frankreich	Italien	Luxemburg	Niederlande	MONTAN- UNION
Steinkohlen									Walzstahlfertigerzeugnisse insgesamt								
1957	53,7	6,6	11,7	22,9	0,4	-	4,6	100	1957	39,5	5,7	10,7	24,6	11,0	6,3	2,2	100
1958	53,8	6,7	11,0	23,4	0,3	-	4,8	100	1958	37,8	6,0	10,5	26,3	10,8	6,1	2,6	100
1959	53,5	6,9	9,7	24,5	0,3	-	5,1	100	1959	38,1	5,6	10,6	25,2	11,4	6,3	2,7	100
1960	60,8	9,6	23,9	0,3	-	5,3	100	1960	44,1	9,6	25,3	12,3	5,9	2,8	100	100	
1961	62,1	9,4	22,8	0,3	-	5,5	100	1961	42,5	9,5	25,9	13,3	6,0	2,7	100	100	
1962	62,2	9,3	23,1	0,3	-	5,1	100	1962	41,6	10,5	25,1	13,9	5,9	3,1	100	100	
1963	63,6	9,6	21,4	0,3	-	5,2	100	1963	39,9	11,0	25,1	14,8	5,8	3,4	100	100	
1964	62,2	9,3	23,2	0,2	-	5,0	100	1964	42,2	10,9	24,6	13,2	5,8	3,2	100	100	
Koks									Eisenbahnoberbaumaterial								
1957	58,6	5,6	9,3	16,3	4,8	-	5,5	100	1957	41,8	4,8	8,5	31,4	7,1	6,5	-	100
1958	58,4	5,6	9,3	16,8	4,5	-	5,5	100	1958	38,6	3,9	9,9	28,3	11,5	8,0	-	100
1959	54,7	6,2	10,3	18,7	4,3	-	5,8	100	1959	50,7	3,3	7,3	23,7	9,8	5,2	-	100
1960	60,3	10,2	18,4	5,0	-	6,1	100	1960	48,1	5,6	31,6	10,1	4,7	-	100	100	
1961	60,3	9,9	18,3	5,3	-	6,2	100	1961	43,1	5,6	31,7	13,6	5,9	-	100	100	
1962	59,5	10,0	18,7	6,0	-	5,9	100	1962	41,0	7,1	33,8	12,6	5,4	-	100	100	
1963	58,5	10,1	18,7	6,5	-	6,0	100	1963	48,2	5,4	28,7	12,8	4,8	-	100	100	
1964	58,6	10,0	18,9	6,3	-	6,1	100	1964	45,8	3,7	31,3	15,0	4,1	-	100	100	
Braunkohlen									Schwere Profile (Formstahl, Breitflanschträger, Stahlpundwände)								
1957	97,0	-	-	2,6	0,5	-	0,3	100	1957	37,2	9,0	7,5	20,0	10,8	15,5	-	100
1958	96,1	-	-	2,3	1,3	-	0,3	100	1958	38,7	9,0	5,4	22,5	19,9	14,4	-	100
1959	95,7	-	-	2,2	1,9	-	0,2	100	1959	38,9	7,5	5,7	22,6	10,0	15,3	-	100
1960	96,5	-	-	2,2	1,2	-	0,0	100	1960	48,1	4,6	21,3	11,0	15,1	-	100	100
1961	95,7	-	-	2,8	1,5	-	-	100	1961	48,7	3,8	20,2	12,3	14,9	-	100	100
1962	95,7	-	-	2,7	1,6	-	-	100	1962	46,3	6,0	20,0	13,2	14,4	-	100	100
1963	96,5	-	-	2,2	1,3	-	-	100	1963	44,2	7,3	19,5	14,6	14,4	-	100	100
1964	97,0	-	-	1,8	1,2	-	-	100	1964	42,7	8,6	20,5	12,9	14,4	-	100	100
Eisenerze 1)									Leichte Profile (Stabstahl)								
1957	16,3	-	0,1	71,8	2,0	9,7	-	100	1957	33,5	7,5	13,2	25,6	12,0	7,9	0,4	100
1958	15,8	-	0,2	74,3	1,6	8,2	-	100	1958	31,7	8,6	13,2	26,5	12,2	7,6	0,3	100
1959	15,9	-	0,2	74,6	1,5	7,8	-	100	1959	32,1	8,4	14,1	23,8	12,9	8,3	0,4	100
1960	15,3	0,2	75,4	1,4	7,9	-	100	1960	41,7	12,3	23,8	14,3	7,6	0,3	100	100	
1961	14,8	0,1	75,3	1,3	8,4	-	100	1961	40,5	12,8	23,6	15,2	7,7	0,2	100	100	
1962	13,4	0,1	77,6	1,3	7,6	-	100	1962	37,2	14,5	23,8	17,3	7,0	0,2	100	100	
1963	12,6	0,1	77,7	1,3	9,4	-	100	1963	35,5	14,2	23,0	19,8	7,2	0,4	100	100	
1964	11,3	0,1	78,9	1,1	8,6	-	100	1964	38,6	13,6	22,9	17,3	7,3	1,4	100	100	
Roheisen									Walzdraht								
1957	40,7	6,9	12,4	26,3	4,7	7,4	1,6	100	1957	37,6	6,6	12,2	24,5	11,0	5,5	2,6	100
1958	38,3	7,1	12,7	27,5	4,8	7,5	2,1	100	1958	36,1	6,1	12,4	27,5	10,5	5,2	2,3	100
1959	39,4	6,9	12,8	26,6	4,5	7,3	2,4	100	1959	35,1	6,0	12,4	27,8	11,0	5,2	2,2	100
1960	47,6	12,1	25,9	5,0	6,9	2,5	100	1960	40,3	12,0	28,8	11,6	4,6	2,7	100	100	
1961	46,6	11,8	26,4	5,7	6,9	2,7	100	1961	38,9	11,5	30,9	12,1	4,1	2,4	100	100	
1962	45,1	12,6	26,0	6,7	6,7	2,9	100	1962	39,5	12,2	29,8	11,5	4,5	2,4	100	100	
1963	43,1	13,1	26,9	7,1	6,7	3,2	100	1963	40,4	13,2	29,6	10,3	4,1	2,4	100	100	
1964	44,7	13,3	26,1	5,8	6,9	3,2	100	1964	43,3	13,6	28,4	8,7	3,5	2,5	100	100	
Rohstahl insgesamt									Halbzeug für nahtlose Röhren (Röhren-Rund- und Vierkantstahl)								
1957	41,0	5,8	10,5	23,6	11,3	5,8	2,0	100	1957	57,0	4,2	3,2	24,0	11,6	-	-	100
1958	39,3	6,0	10,4	25,2	10,8	5,9	2,9	100	1958	58,1	4,4	0,7	24,1	11,0	-	-	100
1959	40,9	5,7	10,2	24,1	10,7	5,8	2,6	100	1959	62,1	4,2	0,5	22,7	10,7	-	-	100
1960	46,8	9,9	23,8	11,3	5,6	2,7	100	1960	64,6	1,1	23,6	10,8	-	-	100	100	
1961	45,7	9,5	24,0	12,4	5,6	2,7	100	1961	64,8	0,2	21,7	13,3	-	-	100	100	
1962	44,6	10,1	23,6	13,3	5,5	2,9	100	1962	62,0	0,2	21,9	15,9	-	-	100	100	
1963	43,2	10,3	24,0	13,9	5,5	3,2	100	1963	62,3	0,0	22,1	15,6	-	-	100	100	
1964	45,1	10,5	23,9	11,8	5,5	3,2	100	1964	65,3	0,7	22,4	11,6	-	-	100	100	
Thomasstahl									Bandstahl und Röhrenstahl								
1957	33,7	8,7	17,1	27,8	1,3	11,3	-	100	1957	49,8	4,6	7,2	20,4	6,2	10,0	1,8	100
1958	31,4	9,0	17,5	29,7	1,1	11,3	-	100	1958	44,0	6,8	5,9	22,5	6,9	11,1	1,9	100
1959	33,3	8,5	17,1	18,7	1,2	11,1	-	100	1959	45,4	5,7	5,9	21,0	8,7	11,5	1,7	100
1960	41,4	17,0	29,3	1,2	11,1	-	100	1960	51,0	6,3	20,0	9,9	11,3	1,5	100	100	
1961	40,6	16,9	29,4	1,8	11,4	-	100	1961	46,8	6,5	22,4	10,4	12,2	1,6	100	100	
1962	38,7	18,7	29,4	1,8	11,4	-	100	1962	46,4	6,9	21,8	10,3	13,3	1,4	100	100	
1963	37,3	19,7	29,4	2,0	11,7	-	100	1963	43,3	7,6	23,2	10,9	13,3	1,7	100	100	
1964	35,2	20,7	30,5	1,3	12,2	-	100	1964	45,8	7,2	20,8	10,2	14,6	1,5	100	100	
Siemens-Martin-Stahl									Breitflachstahl								
1957	54,3	3,2	2,7	19,0	16,5	-	4,2	100	1957	62,8	12,3	6,1	11,2	7,0	0,6	-	100
1958	52,6	3,5	2,6	20,5	16,3	-	4,5	100	1958	57,0	15,4	5,5	13,1	8,3	0,7	-	100
1959	54,1	3,5	2,5	19,4	16,0	-	4,4	100	1959	60,0	12,1	6,5	13,4	8,0	0,3	-	100
1960	58,3	2,2	18,6	16,7	-	4,2	100	1960	74,3	5,8	12,9	7,0	0,0	-	100	100	
1961	57,0	2,0	18,7	18,4	-	3,9	100	1961	73,2	7,4	14,6	4,7	0,0	-	100	100	
1962	56,9	1,9	18,6	19,5	-	3,0	100	1962	70,8	8,7	15,6	4,9	0,0	-	100	100	
1963	55,5	2,0	18,9	20,9	-	2,7	100	1963	71,1	7,7	18,3	2,9	0,0	-	100	100	
1964	60,2	1,6	18,5	17,5	-	2,2	100	1964	75,4	6,5	15,8	2,2	0,2	-	100	100	
Elektro-Stahl									Grob- und Mittelbleche (3 mm und stärker)								
1957	23,5	1,3	7,4	19,5	43,8	1,3	3,2	100	1957	48,1	5,9	10,9	17,3	11,4	2,0	4,3	100
1958	26,9	1,2	4,7	22,4	40,7	1,3	3,0	100	1958	48,8	6,4	9,6	18,6	9,5	2,6	5,0	100
1959	28,5	1,1	4,7	20,2	41,2	1,4	3,0	100	1959	47,4	6,4	9,6	18,3	10,8	1,6	5,8	100
1960	28,7	5,8	19,8	41,9	1,1	2,7	100	1960	55,3	8,0	17,8	11,2	1,5	6,1	100	100	
1961	29,1	5,4	19,4	43,0	0,9	2,1	100	1961	52,1	7,8	19,7	12,3	1,8	6,3	100	100	
1962	29,3	5,0	17,4	45,2	0,7	2,3	100	1962	53,2	7,9	18,5	13,0	1,5	5,7	100	100	
1963	29,5	3,4	16,9	47,1	0,7	2,4	100	1963	50,7	8,3	19,9	13,0	2,3	5,8	100	100	
1964	31,1	4,2	17,3	44,3	0,7	2,4	100	1964	52,3	9,2	19,8	11,1	2,1	5,4	100	100	
LD- und sonstiger Stahl									Feinbleche, warm- und kaltgewalzt (unter 3 mm stark)								

Verbrauch für die Roheisenerzeugung

Maßeinheit: 1000t

	Jahr Monat	Montanunion-Länder							Vergleichszahlen	
		Bundesrepublik	Belgien	Frankreich	Italien	Luxemburg	Niederlande	MONTANUNION	Großbritannien	USA
Eisenerze in Hochöfen	1960	25 341	12 566	33 564	2 368	9 863	1 190	84 892	15 270	46 943
	1962	17 680	10 226	28 295	3 443	8 968	522	69 134	9 698	39 065
	1963	14 291	9 676	21 851	3 507	7 157	370	56 851	8 429	39 602
	1964	16 621	9 418	21 275	3 029	8 047	321	58 711	9 862	46 064
	1965									
	1964 MD	1 386	785	1 773	252	670	27	4 893	822	3 839
	Jan. 65	1 343	2 167	5 494	828	2 058	147	14 705	a) 756	
	Febr. "	1 267								
	März "	1 401								
	April "	1 269	2 145	5 047	796	2 023	58	13 918	a) 690	
	Mai "	1 258								
	Juni "	1 204								
	Juli "	1 272	2 145	5 047	796	2 023	69	13 918	a) 685	
	Aug. "	1 186								
	Sept. "	1 146								
	Okt. "	1 120	2 145	5 047	796	2 023	69	13 918	a) 885	
	Nov. "									
	Dez. "									
Eisenerze in 1) Sinteranlagen	1960	19 933	2 179	6 247	1 388	2 921	862	33 530	16 953	51 871
	1962	23 415	4 914	11 279	1 878	3 571	1 782	46 839	18 045	56 949
	1963	21 917	5 062	17 135	2 030	5 336	2 205	53 676	20 355	63 305
	1964	25 046	6 569	20 780	2 142	5 488	2 594	62 619	23 769	72 510
	1965									
	1964 MD	2 087	548	1 732	179	457	216	5 218	1 981	6 043
	Jan. 65	2 235	1 835	5 440	984	1 391	719	16 994	2 008	
	Febr. "	2 077								
	März "	2 313								
	April "	2 046	1 822	5 712	1 228	1 392	249	17 394	a) 2 420	
	Mai "	2 248								
	Juni "	2 220								
	Juli "	2 322	1 822	5 712	1 228	1 392	228	17 394	a) 1 912	
	Aug. "	2 299								
	Sept. "	2 207								
	Okt. "	2 259	1 822	5 712	1 228	1 392	228	17 394	a) 1 843	
	Nov. "									
	Dez. "									
Manganerze 2) a) in Hochöfen b) in Sinteranlag.	1960	a 354 b 101	a 159 b -	a 548 b 43	a 80 b 1	a 50 b -	a 75 b -	a 1266 b 145	a 479 b -	a 1157 b -
	1962	a 406 b 104	a 153 b -	a 582 b 37	a 79 b 6	a 52 b -	a 42 b -	a 1314 b 147	a 387 b -	a 936 b -
	1963	a 509 b 78	a 170 b -	a 569 b 38	a 56 b 3	a 34 b -	a 23 b -	a 1361 b 119	a 294 b -	a 849 b -
	1964	a 556 b 84	a 234 b -	a 630 b 48	a 66 b 7	a 43 b -	a 11 b -	a 1540 b 138	a 415 b -	a 1115 b -
	1965									
	1964 MD	a 139 b 21	a 59 b -	a 158 b 12	a 17 b 2	a 11 b -	a 3 b -	a 385 b 33	a 104 b -	a 279 b -
	1. Vj. 65	a 130 b 6	a 54 b -	a 165 b 15	a 12 b 7	a 11 b -	a 3 b -	a 375 b 28		
	2. " "	a 174 b 18	a 55 b -	a 193 b 17	a 9 b 8	a 10 b -	a 2 b -	a 443 b 43		
	3. " "	a 143 b 19								
	4. " "									
Sinter in Hochöfen 2)	1960	22 914	2 209	6 344	2 113	2 923	987	37 490	15 029	52 472
	1962	25 652	4 864	10 067	2 451	3 190	1 987	48 211	15 901	57 588
	1963	24 969	5 153	14 342	2 553	4 393	2 341	53 751	17 906	64 327
	1964	28 658	6 584	17 299	2 575	4 760	2 773	62 648	21 354	77 560
	1965									
	1964 MD	2 388	549	1 442	215	397	231	5 221	1 780	6 463
	Jan. 65	2 542	1 791	4 444	1 041	1 174	790	16 779	1 774	
	Febr. "	2 376								
	März "	2 621								
	April "	2 361	1 832	4 665	1 246	1 193	267	17 100	a) 1 763	
	Mai "	2 549								
	Juni "	2 471								
	Juli "	2 588	1 832	4 665	1 246	1 193	249	17 100	a) 1 694	
	Aug. "	2 581								
	Sept. "	2 465								
	Okt. "	2 541	1 832	4 665	1 246	1 193	249	17 100	a) 1 656	
	Nov. "									
	Dez. "									
Schrott in Hochöfen 2)	1960	920	616	1 257	35	197	0	3 026	1 484	3 205
	1962	834	317	883	30	109	-	2 174	1 440	3 221
	1963	752	326	833	19	89	-	2 019	1 553	3 595
	1964	799	277	689	16	157	-	1 938	1 693	4 116
	1965									
	1964 MD	67	23	57	1	13	-	162	141	343
	Jan. 65	65	19	52	2	13	-	151	131	
	Febr. "	64	17	44	2	14	-	141	137	
	März "	66	18	45	2	3	-	134	a) 172	
	April "	65	17	43	2	6	-	133	135	
	Mai "	63	17	40	2	8	-	130	a) 135	
	Juni "	56	17	52	2	8	-	135	a) 160	
	Juli "	55	18	35	1	9	-	118	115	
	Aug. "	51	17	23	2	7	-	100	a) 117	
	Sept. "	54	23	47	2	6	-	131	a) 163	
	Okt. "	50								
	Nov. "									
	Dez. "									
Koks in Hochöfen 2)	1960	21 471	5 557	13 730	1 845	4 053	1 060	47 716	13 207	47 115
	1962	18 264	5 367	12 800	2 379	3 792	1 101	43 703	10 766	42 780
	1963	16 626	5 266	12 100	2 398	3 433	1 123	40 946	10 657	45 293
	1964	18 932	5 697	12 769	2 250	3 711	1 214	44 573	12 244	52 878
	1965									
	1964 MD	4 733	1 424	3 192	562	928	304	11 143	3 061	4 407
	1. Vj. 65	4 762	1 380	3 246	735	902	343	11 368	3 154	
	2. " "	4 593	1 382	3 200	835	892	342	11 242	2 992	
	3. " "	4 553							2 913	
	4. " "									

1) Bundesrepublik: Ab 1959 einschl. Eisenerze für Rennluppen zur Stahlerzeugung.

2) Einschl. Elektro-Roheisen-Ofen. a) 5 Wochen, sonst 4 Wochen.

Verbrauch für die Rohstahlerzeugung

15

Maßeinheit: 1000t

	Jahr Monat	Montanunion-Länder								Vergleichszahlen										
		Bundesrepublik		Belgien		Frankreich		Italien		Luxemburg		Niederlande		MONTANUNION		Großbritannien		USA 3)		
Roheisen 1)	1960	23 129	6 477	12 494	2 828	3 891	1 107	49 942	14 129	53 981										
	1962	21 720	6 706	12 428	3 672	3 717	1 222	49 458	12 301	54 613										
	1963	20 778	6 950	12 758	3 736	3 707	1 498	49 423	13 502	59 848										
	1964	24 686	7 996	14 353	3 465	4 207	1 801	56 498	15 892	71 310										
	1965																			
	1964 VjD	6 171	1 999	3 586	866	1 052	450	14 125	3 973	5 943										
	1. Vj. 65	6 360	2 050	3 665	1 192	1 036	527	14 827	4 328											
	2. " "	6 092	2 057	3 641	1 296	1 049	532	14 664	4 167											
3. " "	6 272							3 876												
4. " "																				
Spiegeleisen Hochofen-Ferro- Mangan	1960	312	70	252	47	39	10	729	203	.										
	1962	292	81	224	60	39	10	708	161	.										
	1963	265	76	205	63	37	11	657	174	.										
	1964	288	79	219	57	42	14	698	202	.										
	1965																			
	1964 VjD	72	20	55	13	14	3	175	50	.										
	1. Vj. 65	73	21	55	16	11	4	179												
	2. " "	71	22	56	17	11	4	181												
3. " "	71																			
4. " "																				
Schrott insgesamt 1)	1960	13 485	1 457	6 188	6 186	630	1 002	28 953	12 850	42 868										
	1962	13 152	1 394	6 109	6 890	696	1 031	29 274	10 633	41 655										
	1963	13 194	1 411	6 201	7 487	732	1 042	30 070	11 844	48 036										
	1964	15 381	1 689	7 012	7 304	811	1 080	33 277	13 582	54 514										
	1965																			
	1964 MD	1 282	141	584	609	68	90	2 773	1 132	4 543										
	Jan. 65	1 281	145	603	653	78	105	2 865	1 115											
	Febr. "	1 233	145	571	640	81	96	2 766	1 153											
	März "	1 384	151	645	743	81	118	3 121	a) 1 411											
	April "	1 241	157	609	728	82	107	2 924	1 138											
	Mai "	1 300	158	597	725	81	106	2 967	1 141											
	Juni "	1 187	153	612	727	78	108	2 865	a) 1 397											
	Juli "	1 254	110	502	736	83	99	2 784	900											
	Aug. "	1 273	146	413	544	73	95	2 545	977											
	Sept. "	1 212	163	615	739	82	108	2 919	a) 1 442											
	Okt. "	1 263																		
	Nov. "																			
	Dez. "																			
Schrott für a) Thomasstahl b) SM-Stahl	1960	735	10864	622	560	724	4255	-	2861	612	-	-	616	2694	19155	94	10964	-	34968	
	1962	737	10066	587	471	755	4030	34	2938	666	-	-	517	2778	18023	114	8882	-	32620	
	1963	890	9546	747	463	778	3923	51	3027	694	-	-	433	3160	17393	110	9162	-	36029	
	1964	906	10909	817	427	898	4219	36	2862	738	-	-	377	3390	18794	101	9509	-	38818	
	1965																			
	1964 MD	75	909	68	36	75	352	3	238	61	-	-	31	282	1566	8	92	-	3235	
	Jan. 65	65	882	67	35	73	355	-	244	68	-	-	37	273	1554		728			
	Febr. "	65	852	67	34	79	311	-	233	70	-	-	34	281	1464		749			
	März "	69	964	66	38	82	366	-	272	69	-	-	41	286	1681	a) 931				
	April "	61	856	69	41	73	353	-	260	71	-	-	40	274	1550		745			
	Mai "	65	897	71	38	76	342	-	250	69	-	-	45	281	1572		737			
	Juni "	61	806	66	36	74	355	-	231	68	-	-	46	269	1474	a) 886				
	Juli "	63	846	56	20	71	274	-	228	70	-	-	44	260	1412		560			
	Aug. "	60	876	61	24	48	248	-	167	60	-	-	38	229	1354		611			
	Sept. "	56	825	66	28	77	342	-	229	67	-	-	40	266	1464	a) 897				
	Okt. "	61	860																	
	Nov. "																			
	Dez. "																			
Schrott für a) Elektro b) Sonst. Stahl	1960	1748	143	275	-	1173	36	3324	-	18	-	207	180	6745	357	1684	108	6951	951	
	1962	2109	241	324	-	1207	171	3918	-	15	-	225	289	7755	723	1485	152	7603	1432	
	1963	2288	470	181	20	1167	338	4376	-	13	22	219	391	8244	1241	2129	443	9424	2583	
	1964	2637	930	314	131	1273	627	4336	70	17	56	225	478	8802	2291	3038	942	10677	5019	
	1965																			
	1964 MD	220	77	26	11	106	52	361	6	1	5	19	40	733	191	253	78	890	418	
	Jan. 65	228	105	29	14	107	68	365	44	1	9	19	49	749	289	267				
	Febr. "	223	93	29	15	111	70	358	49	2	9	19	43	742	279	282				
	März "	253	97	29	18	124	73	415	56	2	10	25	52	848	306	a) 348				
	April "	221	103	29	18	120	63	404	64	1	10	17	50	792	308	282				
	Mai "	246	92	31	18	113	66	411	64	2	10	13	48	816	298	289				
	Juni "	223	97	31	20	118	65	420	76	2	8	15	47	809	313	a) 344				
	Juli "	241	104	15	19	106	51	439	69	2	11	14	41	817	295	- 227				
	Aug. "	231	106	29	32	53	64	318	59	2	11	8	49	641	321	247				
	Sept. "	235	96	29	40	125	71	434	76	2	13	19	49	844	345	a) 370				
	Okt. "	237	105																	
	Nov. "																			
	Dez. "																			
Verbrauch unabh. Stahlgießereien a) Roheisen 2) b) Schrott	1960	17	363	5	80	9	240	1	40	-	-	0	8	33	731	
	1962	14	377	6	102	16	270	1	50	-	-	0	7	38	806	
	1963	12	336	5	85	15	255	1	39	-	-	0	7	32	720	
	1964	12	367	4	78	23	265	2	46	-	-	0	6	41	763	
	1965																			
	1964 VjD	3	92	1	20	6	66	0	12	-	-	-	0	10	191					
	1. Vj. 65	3	98	1	22	6	73	0	10	-	-	0	2	10	204					
	2. " "	3	95	1	22	5	69	0	10	-	-	0	2	8	197					
3. " "																				
4. " "																				
1. " 66																				
2. " "																				

1) Ohne unabhängige Stahlgießereien. 2) Einschl. Spiegeleisen u. Hochofen-Ferro-Mangan. 3) Verbrauchsangaben nur für 99 % der Rohstahlerzeugung.

Verbrauch

je t Roheisenerzeugung

je t Rohstahlerzeugung

Maßeinheit: kg

Jahr Monat	Montanunion-Länder								Vergleichsländer		Montanunion-Länder								Vergleichsländer	
	Bundesrep.	Belgien	Frankreich	Italien	Luxemburg	Niederlande	MONTAN- UNION	Großbrit	USA	Bundesrep.	Belgien	Frankreich	Italien	Luxemburg	Niederlande	MONTAN- UNION	Großbrit	USA		
Eisenerze 1)										Roheisen										
1962	1 901	2 238	2 836	1 845	3 492	1 465	2 252	1994	1597	676	925	735	391	937	591	688	591	618		
1963	1 581	2 120	2 727	1 465	3 505	1 508	2 077	1962	1567	666	934	739	376	929	644	685	590	609		
1964	1 533	1 968	2 655	1 472	3 238	1 496	1 996	1916	1516	669	926	737	360	932	606	691	659	625		
1965																				
Jan. 65	1 528	1 927	2 689	1 561	3 291	1 488	1 993	1898		672	919	773	413	911	686	690	598			
Febr.	1 626							1924												
März	1 530							1890												
Apr.	1 499					1 512		1876												
Mai	1 514	1 897	2 641	1 546	3 268	1 506	1 970	1856		672	910	731	416	914	688	689	588			
Juni	1 533							1848												
Juli	1 527					1 493		1866												
Aug.	1 516							1843									600			
Sept.	1 526							1859												
Okt.																				
Nov.																				
Dez.																				
Manganerze										Schrott für Rohstahl insgesamt +)										
1962	17	22	42	24	14	27	27	28	16	404	190	354	729	174	494	403	511	471		
1963	22	24	42	16	10	13	28	20	13	418	191	356	725	182	440	410	518	489		
1964	24	29	43	19	10	6	28	24	14	418	195	359	753	182	411	406	510	477		
1965																				
Jan. 65										410	199	361	695	204	402	403	507			
Febr.	20	26	41	10	10	5	24			411	202	361	692	214	417	405	506			
März										411	192	367	713	209	426	410	513			
Apr.										413	207	370	697	209	404	411	513			
Mai	26	26	47	7	10	2	28			415	210	360	694	207	409	410	523			
Juni										403	203	364	692	207	424	405	520			
Juli										398	170	346	685	209	416	400	510			
Aug.										405	198	338	630	207	368	388	511			
Sept.										405	202	362	656	213	401	401	518			
Okt.																				
Nov.																				
Dez.																				
Sinter										Schrott für Thomasstahl										
1962	1 058	719	722	684	889	1 263	898	1143	958	41	92	75	-	170	-	81	63	-		
1963	1 090	741	1 003	677	1 233	1 370	1 010	1208	986	72	113	79	-	178	-	95	64	-		
1964	1 054	810	1 092	700	1 139	1 424	1 031	1217	992	74	113	85	80	175	-	98	70	-		
1965																				
Jan. 65	1 086							1235		70	114	84	-	198	-	100	.			
Febr.	1 080	862	1 093	897	1 120	1 357	1 055	1213		73	118	95	-	206	-	107	.			
März	1 079							1230												
Apr.	1 068					1 313		1221		68	106	87	-	202	-	98	.			
Mai	1 101	876	1 147	951	1 142	1 351	1 076	1216		68	116	84	-	203	-	101	.			
Juni	1 106							1216												
Juli	1 100					1 248		1191		70	120	85	-	198	-	102	.			
Aug.	1 123							1189		68	114	83	-	201	-	99	.			
Sept.	1 122							1249		67	110	86	-	201	-	99	.			
Okt.								1242		66	112	75	-	197	-	96	.			
Nov.										64	115	85	-	200	-	99	.			
Dez.																				
Schrott										Schrott für Siemens-Martin-Stahl										
1962	34	47	63	9	30	-	40	103	54	669	931	818	569	-	631	681	523	434		
1963	33	47	58	5	25	-	38	105	55	601	935	822	574	-	604	625	527	448		
1964	29	34	44	5	37	-	32	96	53	648	953	815	586	-	642	673	506	437		
1965																				
Jan. 65	28	28	38	5	37	-	28	91		638	921	816	541	-	685	658	510			
Febr.	29	26	36	5	41	-	28	94		638	971	779	561	-	756	657	504			
März	27	25	33	5	8	-	24	98		647	950	832	590	-	683	675	513			
Apr.	29	25	33	5	17	-	26	96		647	1025	833	578	-	678	675	516			
Mai	27	24	30	5	22	-	24	99		638	1027	822	558	-	692	663	522			
Juni	25	25	39	4	24	-	26	94		636	973	824	570	-	687	668	521			
Juli	23	29	30	2	25	-	23	92		643	952	811	559	-	603	655	501			
Aug.	22	25	23	4	22	-	20	92		652	923	795	484	-	594	648	501			
Sept.	25	30	35	4	17	-	25	95		649	933	816	531	-	580	659	512			
Okt.																				
Nov.																				
Dez.																				
Koks										Schrott für Elektrostahl										
1962	748	764	917	664	1 056	700	814	774	711	934	875	857	1039	208	1137	970	986	1019		
1963	719	758	846	620	963	657	768	719	690	966	770	852	1045	227	1045	980	1001	1029		
1964	696	701	806	640	888	623	733	698	676	979	875	845	1048	246	1108	982	1017	1016		
1965																				
Jan. 65										979	879	817	1058	250	1056	980	1019			
Febr.	679	664	798	633	861	589	715	679		970	906	822	1050	333	1118	975	1029			
März										966	935	816	1038	286	1136	970	1018			
Apr.										978	935	822	1052	250	1063	981	1025			
Mai	679	661	784	784	854	570	707	671		976	969	843	1041	400	1083	983	1025			
Juni										974	1033	855	1044	500	1071	990	1030			
Juli										972	833	883	1043	500	1000	990	1041			
Aug.								688		979	935	757	1060	400	1000	986	1047			
Sept.										987	935	833	1043	500	1056	985	1025			
Okt.																				
Nov.																				
Dez.																				

1) In Hochofen u. Sinteranlagen.

+) Ohne unabhängige Stahlgießereien.

24

2

1)

24

2

2424

Eisenerze

2424

1) Kohle/Koks = t/t (einschl. Braunkohle) 2) Ab 6.7.1959 einschl. Saarland.

a) Nur Januar - Juni.

Außenhandel

19

Maßeinheit: 1000t

Jahr Monat	Bundesrepublik	Frankreich	Belgien / Luxemburg	Italien	Niederlande	MONTANUNION	Bundesrepublik	Frankreich	Belgien / Luxemburg	Italien	Niederlande	MONTANUNION
	1)	2)					1)	2)				

Rohblöcke und Halbzeug

Einfuhr		I N S G E S A M T					aus MONTANUNION-LÄNDERN						
1959		283	366	90	201	93	1 031	229	359	57	104	86	834
1960		581	758	81	629	169	2 217	388	675	43	224	114	1 446
1961		299	790	93	774	116	2 074	259	635	86	360	27	1 369
1962		242	651	98	448	59	1 496	210	627	69	244	31	1 183
1963		232	674	159	607	96	1 763	196	641	113	296	43	1 290
1964		522	693	373	331	145	2 067	438	671	329	234	68	1 742
1965													
Januar	65	35	49	20	32	5	140	32	48	14	13	2	109
Februar	"	31	55	20	30	9	144	29	55	13	19	2	117
März	"	34	60	24	14	14	146	33	59	24	14	8	138
April	"	32	55	26	10	11	135	30	55	23	8	5	123
Mai	"	37	51	18	10	9	127	35	51	15	9	3	114
Juni	"	34	51	17	15	3	122	33	50	17	13	3	116
Juli	"	36						35					
August	"	36						36					
September	"	26						24					
Oktober	"												
November	"												
Dezember	"												

Ausfuhr		I N S G E S A M T					nach MONTANUNION-LÄNDERN						
1959		967	288	523	124	1	1 902	378	138	310	43	0	870
1960		1 054	231	951	139	0	2 376	626	149	641	22	0	1 439
1961		1 407	270	764	133	4	2 577	667	177	529	7	4	1 383
1962		1 079	168	514	111	8	1 882	633	105	425	1	6	1 172
1963		1 128	268	464	88	35	1 984	722	138	427	0	16	1 304
1964		989	668	734	102	83	2 578	568	438	623	26	78	1 734
1965													
Januar	65	92	51	59	6	5	212	56	21	46	0	5	126
Februar	"	73	38	60	11	5	190	35	22	43	0	5	108
März	"	110	36	68	12	5	233	55	24	50	1	5	136
April	"	69	41	66	8	6	190	46	28	51	0	6	132
Mai	"	63	35	57	8	2	164	42	24	47	1	2	116
Juni	"	69	32	69	3	20	192	39	17	52	1	9	118
Juli	"	94						39					
August	"	105						33					
September	"	123						46					
Oktober	"												
November	"												
Dezember	"												

Warmbreitband 3)

Einfuhr		I N S G E S A M T					aus MONTANUNION-LÄNDERN						
1959		344	140	68	279	1	834	201	138	17	164	1	522
1960		417	313	101	345	2	1 177	266	304	19	185	2	776
1961		320	263	81	395	1	1 039	163	231	12	221	1	629
1962		531	311	164	570	10	1 594	48	248	64	273	3	639
1963		463	443	228	922	163	2 205	51	314	138	393	2	892
1964		584	493	215	1 079	79	2 449	71	443	138	478	53	1 182
1965													
Januar	65	23	25	7	40	8	104	2	25	5	24	7	64
Februar	"	44	35	14	107	1	201	6	33	13	55	1	109
März	"	47	41	17	79	4	190	10	39	13	45	4	112
April	"	43	36	20	65	4	170	5	35	7	32	4	84
Mai	"	47	31	14	47	4	144	13	30	11	24	4	84
Juni	"	33	31	13	56	3	136	5	31	7	27	3	73
Juli	"	49						9					
August	"	36						4					
September	"	45						5					
Oktober	"												
November	"												
Dezember	"												

Ausfuhr		I N S G E S A M T					nach MONTANUNION-LÄNDERN						
1959		146	109	173	17	235	680	92	93	172	16	179	552
1960		224	59	297	63	342	986	141	55	291	43	235	766
1961		158	120	265	13	231	787	127	112	262	8	117	631
1962		247	108	272	15	120	781	176	104	258	5	62	624
1963		331	112	269	14	366	1 079	297	116	265	6	261	945
1964		468	170	382	10	412	1 442	341	167	379	3	270	1 159
1965													
Januar	65	28	18	50	-	30	126	15	17	29	-	13	75
Februar	"	30	22	28	4	25	109	21	17	25	0	20	83
März	"	36	23	31	1	35	128	27	17	31	0	12	87
April	"	31	20	48	4	37	141	21	12	36	-	8	78
Mai	"	24	35	32	1	25	118	23	19	32	0	10	85
Juni	"	32	44	27	7	37	148	21	18	27	2	12	80
Juli	"	38						27					
August	"	60						26					
September	"	69						19					
Oktober	"												
November	"												
Dezember	"												

1) Bis 5.7.1959 ohne Saarland. 2) Bis 5.7.1959 einschl. Saarland. 3) Nur Massenstahl.

Außenhandel

Maßeinheit: 1000 t

Jahr Monat	Bundesrepublik	Frankreich	Belgien / Luxemburg	Italien	Niederlande	MONTANUNION	Bundesrepublik	Frankreich	Belgien / Luxemburg	Italien	Niederlande	MONTANUNION
---------------	----------------	------------	------------------------	---------	-------------	-------------	----------------	------------	------------------------	---------	-------------	-------------

2)

3)

2)

3)

Walzstahlfertigerzeugnisse insgesamt 1)

Einfuhr							aus MONTANUNION-LÄNDERN					
I N S G E S A M T												
1959	2 699	946	261	589	1 404	5 899	2 359	932	227	491	1 301	5 309
1960	2 848	1 823	350	960	1 654	7 632	2 440	1 797	303	802	1 529	6 869
1961	2 691	1 933	456	1 325	1 624	8 036	2 307	1 906	417	1 110	1 503	7 243
1962	3 272	2 124	459	1 973	1 557	9 385	2 752	2 041	372	1 555	1 457	8 158
1963	3 446	2 316	511	2 323	1 616	10 210	2 839	2 189	406	1 746	1 457	8 633
1964	4 054	2 773	588	1 275	1 919	10 607	3 507	2 677	534	989	1 790	9 496
1965												
Januar 65	338	226	48	54	163	830	298	216	44	44	155	757
Februar "	364	231	52	63	164	875	322	222	48	52	157	802
März "	406	232	53	75	170	936	361	224	50	59	164	857
April "	381	211	49	74	141	854	336	196	45	59	132	765
Mai "	377	219	49	65	129	837	340	204	44	50	120	756
Juni "	375	214	54	69	149	862	329	202	50	54	139	774
Juli "	409						354					
August "	322						284					
September "	381						329					
Oktober "												
November "												
Dezember "												

Ausfuhr							nach MONTANUNION-LÄNDERN					
I N S G E S A M T												
1959	3 810	4 519	5 327	500	603	14 754	1 196	1 811	2 004	59	213	5 282
1960	4 939	4 403	5 842	696	689	16 570	2 270	1 859	2 457	65	302	6 953
1961	5 058	4 589	5 472	497	717	16 331	2 533	2 045	2 302	44	298	7 228
1962	5 015	4 173	6 135	450	797	16 568	2 666	2 037	2 936	64	383	8 086
1963	5 028	4 119	6 240	393	987	16 767	2 681	2 024	3 269	95	461	8 529
1964	5 367	4 573	6 980	944	995	18 858	2 829	2 082	3 755	347	476	9 489
1965												
Januar 65	494	410	645	123	82	1 754	240	189	316	38	38	821
Februar "	455	424	655	140	80	1 750	200	196	305	52	31	781
März "	561	464	643	178	101	1 943	248	203	324	50	43	866
April "	459	454	690	175	79	1 858	189	199	301	48	40	775
Mai "	496	454	575	152	93	1 770	190	190	293	41	30	744
Juni "	512	469	636	188	121	1 929	188	196	319	46	45	795
Juli "	498						210					
August "	556						199					
September "	565						211					
Oktober "												
November "												
Dezember "												

Eisenbahnoberbaumaterial 4)

Einfuhr							aus MONTANUNION-LÄNDERN					
I N S G E S A M T												
1959	16	11	1	74	63	168	14	11	1	72	62	162
1960	6	11	2	160	60	238	6	11	2	148	60	226
1961	9	12	3	180	64	268	8	8	3	163	64	247
1962	4	15	8	161	60	248	3	9	2	130	60	205
1963	9	16	23	83	48	179	6	5	2	67	48	127
1964	10	31	4	20	50	115	7	10	2	16	50	84
1965												
Januar 65	1	4	0	1	3	9	1	1	0	0	3	6
Februar "	1	4	0	0	4	11	1	1	0	0	4	8
März "	2	2	0	1	6	11	1	0	0	1	6	9
April "	3	4	0	1	6	13	1	0	0	1	6	8
Mai "	2	6	1	1	5	16	3	2	0	1	5	11
Juni "	2	4	0	0	5	13	2	1	0	0	5	9
Juli "	1						1					
August "	1						1					
September "	2						2					
Oktober "												
November "												
Dezember "												

Ausfuhr							nach MONTANUNION-LÄNDERN					
I N S G E S A M T												
1959	180	151	121	9	12	475	78	32	20	0	3	135
1960	256	187	114	26	10	595	127	34	46	0	9	217
1961	228	198	106	16	6	556	134	29	42	1	5	212
1962	224	216	128	7	1	577	141	30	54	0	1	226
1963	173	124	113	11	5	429	98	47	47	0	5	198
1964	124	95	66	8	6	300	63	24	32	0	6	125
1965												
Januar 65	13	6	4	2	1	26	6	1	2	0	1	10
Februar "	10	5	7	1	1	25	4	1	4	-	1	11
März "	12	8	6	1	0	27	8	3	4	0	0	15
April "	10	8	6	1	0	25	5	3	4	-	0	12
Mai "	12	13	4	1	0	33	5	2	3	0	0	12
Juni "	10	11	11	2	1	37	3	2	7	-	1	14
Juli "	21						10					
August "	16						5					
September "	12						2					
Oktober "												
November "												
Dezember "												

1) S.20-24 Eisenbahnoberbaumaterial bis Sonstige Bleche.
2) Bis 5.7.1959 ohne Saarland. 3) Bis 5.7.1959 einschl.Saarland.
4) Einschl. gebr. Schienen.

Außenhandel

Maßeinheit: 1000 t

Jahr Monat	Bundesrepublik	Frankreich	Belgien/ Luxemburg	Italien	Niederlande	MONTANUNION	Bundesrepublik	Frankreich	Belgien/ Luxemburg	Italien	Niederlande	MONTANUNION
	1)	2)					1)	2)				

Schwere Profile (Formstahl, Breitflanschträger, Stahlpundwände)

Einfuhr												
I N S G E S A M T						aus MONTANUNION-LÄNDERN						
1959	199	67	5	29	160	459	195	67	5	26	157	449
1960	209	165	11	57	219	660	204	165	11	55	214	649
1961	210	248	25	112	209	803	190	248	23	100	202	763
1962	209	279	20	192	231	932	183	278	18	176	222	878
1963	259	212	33	229	233	966	217	211	31	168	217	844
1964	344	249	37	92	268	990	322	248	35	69	259	933
1965												
Januar 65	29	14	3	5	26	79	29	14	3	4	24	75
Februar "	29	22	3	9	26	89	28	22	3	8	25	86
März "	29	20	3	8	26	86	29	20	3	6	26	83
April "	30	19	3	5	20	77	28	19	3	4	19	73
Mai "	34	18	4	5	20	80	32	18	4	3	20	77
Juni "	28	20	4	10	20	82	26	20	4	7	19	76
Juli "	35						33					
August "	21						20					
September "	25						24					
Oktober "												
November "												
Dezember "												
Ausfuhr												
I N S G E S A M T						nach MONTANUNION-LÄNDERN						
1959	374	412	559	3	4	1 355	100	145	196	0	1	444
1960	472	318	625	3	7	1 427	228	128	291	0	2	649
1961	617	329	599	2	9	1 558	302	155	322	0	3	783
1962	675	279	688	1	9	1 653	375	128	347	0	3	854
1963	607	279	719	6	4	1 615	325	110	348	4	1	787
1964	657	349	809	44	8	1 867	323	135	408	14	3	884
1965												
Januar 65	58	34	76	4	0	172	22	16	38	2	0	77
Februar "	59	35	81	9	0	185	22	17	31	5	0	76
März "	62	41	74	8	1	187	23	17	35	5	0	81
April "	52	37	79	10	0	177	21	18	31	5	0	74
Mai "	57	35	67	8	1	169	24	13	29	3	0	70
Juni "	53	33	69	13	0	168	20	16	29	4	0	70
Juli "	62						28					
August "	75						29					
September "	68						27					
Oktober "												
November "												
Dezember "												

Leichte Profile (Stabstahl)

Einfuhr												
I N S G E S A M T						aus MONTANUNION-LÄNDERN						
1959	648	235	65	85	554	1 612	624	225	59	66	542	1 516
1960	605	537	93	117	635	1 990	559	527	87	90	608	1 872
1961	594	558	151	216	659	2 178	540	546	141	180	616	2 024
1962	676	595	136	243	631	2 281	596	579	115	188	593	2 071
1963	710	661	131	276	682	2 486	610	639	114	220	630	2 227
1964	877	782	103	108	798	2 669	754	762	96	89	727	2 428
1965												
Januar 65	64	63	9	3	59	199	55	61	9	2	57	184
Februar "	75	61	9	4	67	216	65	59	9	3	65	201
März "	81	61	8	3	70	223	70	57	8	2	68	205
April "	82	59	9	5	57	211	71	56	9	3	54	192
Mai "	78	61	9	6	47	200	69	57	9	4	44	183
Juni "	79	58	9	4	59	210	64	54	9	3	57	187
Juli "	94						79					
August "	68						61					
September "	88						73					
Oktober "												
November "												
Dezember "												
Ausfuhr												
I N S G E S A M T						nach MONTANUNION-LÄNDERN						
1959	1 058	1 459	2 306	178	26	5 026	353	482	619	16	15	1 484
1960	1 428	1 153	2 459	284	39	5 366	741	327	767	17	24	1 879
1961	1 648	1 188	2 420	202	47	5 505	815	474	654	10	30	1 983
1962	1 427	954	2 610	125	48	5 165	816	354	802	12	36	2 020
1963	1 460	952	2 491	68	78	5 084	811	277	910	25	70	2 124
1964	1 401	861	2 694	404	63	5 423	841	252	1 012	233	55	2 393
1965												
Januar 65	131	72	232	63	4	503	74	23	80	19	4	201
Februar "	114	80	249	56	4	504	58	28	81	26	3	197
März "	136	99	225	73	10	543	72	23	79	23	3	200
April "	121	87	285	88	6	587	56	23	77	25	5	186
Mai "	133	101	207	91	5	539	60	27	67	21	3	179
Juni "	112	91	236	96	8	543	54	25	83	21	4	187
Juli "	140						61					
August "	128						59					
September "	133						63					
Oktober "												
November "												
Dezember "												

1) Bis 5.7.1959 ohne Saarland. 2) Bis 5.7.1959 einschl. Saarland.

Außenhandel

Maßeinheit: 1000t

Jahr Monat	Bundesrepublik	Frankreich	Belgien / Luxemburg	Italien	Niederlande	MONTANUNION	Bundesrepublik	Frankreich	Belgien / Luxemburg	Italien	Niederlande	MONTANUNION
---------------	----------------	------------	------------------------	---------	-------------	-------------	----------------	------------	------------------------	---------	-------------	-------------

1) 2) Walzdraht 3) 1) 2)

Einfuhr		I N S G E S A M T					aus MONTANUNION-LANDERN						
1959		307	33	81	26	104	552	299	33	80	19	104	535
1960		369	62	94	22	110	657	356	62	91	17	110	636
1961		369	68	97	42	116	692	351	68	94	36	116	665
1962		439	65	93	94	101	792	424	65	85	56	99	729
1963		481	107	97	143	106	934	439	106	83	111	104	843
1964		529	175	168	89	132	1 094	468	167	147	63	131	977
1965													
Januar	65	49	13	10	3	11	87	42	12	9	2	11	77
Februar	"	45	15	18	4	11	91	40	14	16	2	10	81
Marz	"	59	14	18	5	10	106	53	13	16	3	10	95
April	"	42	12	16	4	8	83	39	11	13	2	8	73
Mai	"	47	13	13	2	7	82	42	12	11	1	7	73
Juni	"	48	12	15	3	9	86	42	11	13	1	9	76
Juli	"	47						44					
August	"	37						34					
September	"	41						36					
Oktober	"												
November	"												
Dezember	"												

Ausfuhr		I N S G E S A M T					nach MONTANUNION-LANDERN						
1959		359	489	275	49	39	1 211	92	263	172	1	29	556
1960		340	499	333	54	56	1 283	130	275	224	1	33	663
1961		362	646	273	21	48	1 351	141	357	169	0	32	700
1962		348	636	312	28	50	1 375	137	362	210	6	36	752
1963		446	631	372	10	48	1 507	214	354	278	1	34	881
1964		516	764	439	27	90	1 836	211	401	302	6	65	985
1965													
Januar	65	37	69	46	3	9	165	18	31	23	1	7	81
Februar	"	34	76	41	7	2	161	14	38	23	1	1	78
Marz	"	48	81	41	5	8	193	18	40	26	1	7	93
April	"	39	85	40	6	9	179	13	35	25	1	6	80
Mai	"	45	78	44	3	5	174	15	28	25	1	4	73
Juni	"	40	78	38	6	12	174	12	32	19	1	8	72
Juli	"	41						16					
August	"	64						15					
September	"	57						18					
Oktober	"												
November	"												
Dezember	"												

Bandstahl und Röhrenstreifen

Einfuhr		I N S G E S A M T					aus MONTANUNION-LANDERN						
1959		223	121	16	49	89	498	211	120	16	48	89	484
1960		218	195	19	67	101	603	201	195	19	66	98	580
1961		231	171	20	92	107	621	217	171	20	91	103	601
1962		228	182	17	119	118	663	215	179	17	118	113	641
1963		253	200	16	199	125	795	229	198	14	179	119	740
1964		320	249	18	97	175	859	297	247	18	71	171	804
1965													
Januar	65	25	18	1	6	14	66	24	18	1	6	14	64
Februar	"	23	19	1	4	13	60	21	19	1	3	13	57
März	"	26	18	2	9	13	66	24	18	2	7	13	63
April	"	25	14	2	6	10	56	24	14	2	5	10	55
Mai	"	34	18	1	6	13	72	33	18	1	6	12	70
Juni	"	27	17	2	5	13	66	26	17	2	4	13	63
Juli	"	26						25					
August	"	18						17					
September	"	24						23					
Oktober	"												
November	"												
Dezember	"												

Ausfuhr		I N S G E S A M T					nach MONTANUNION-LANDERN						
1959		213	152	429	16	32	839	85	90	303	0	21	498
1960		331	117	498	28	37	1 011	169	62	352	0	25	609
1961		231	180	508	37	39	995	118	104	359	0	27	608
1962		274	189	553	29	34	1 081	132	118	367	0	25	643
1963		256	216	562	13	46	1 093	149	152	404	1	38	745
1964		299	188	678	30	52	1 246	196	98	469	4	44	811
1965													
Januar	65	27	14	53	3	5	103	20	8	33	2	4	67
Februar	"	19	13	52	3	4	92	12	7	35	1	3	58
März	"	28	19	53	5	5	110	17	11	33	0	4	65
April	"	19	14	48	5	6	93	11	10	35	1	5	62
Mai	"	18	15	48	4	4	90	11	9	38	1	3	63
Juni	"	22	16	55	5	5	103	11	10	40	3	4	68
Juli	"	27						15					
August	"	21						10					
September	"	32						12					
Oktober	"												
November	"												
Dezember	"												

1) Bis 5.7.1959 ohne Saarland. 2) Bis 5.7.1959 einschl. Saarland. 3) Nur Massenstahl.

Außenhandel

Maßeinheit: 1000 t

Jahr Monat	Bundesrepublik	Frankreich	Belgien/ Luxemburg	Italien	Niederlande	MONTANUNION	Bundesrepublik	Frankreich	Belgien/ Luxemburg	Italien	Niederlande	MONTANUNION
	2)	3)					2)	3)				

Grob- und Mittelbleche (3 mm und stärker) 1)

Einfuhr		I N S G E S A M T						aus MONTANUNION-LANDERN					
1959		383	192	40	94	161	870	252	190	31	86	150	711
1960		273	428	47	124	225	1 097	156	425	37	114	210	941
1961		302	560	88	226	217	1 390	160	549	78	172	203	1 161
1962		468	543	120	568	227	1 926	256	496	83	407	201	1 442
1963		469	590	129	530	219	1 944	269	532	103	344	177	1 428
1964		571	660	150	300	250	1 931	402	634	144	211	238	1 628
1965													
Januar	65	51	60	11	5	28	154	41	58	10	4	27	141
Februar	"	57	57	14	8	24	160	45	55	13	5	24	141
März	"	61	64	12	5	24	167	47	62	12	4	23	148
April	"	62	56	9	9	22	156	49	50	9	8	19	133
Mai	"	56	53	10	7	18	145	44	48	10	5	16	124
Juni	"	62	55	14	7	23	162	50	52	13	5	18	139
Juli	"	80						57					
August	"	65						49					
September	"	73						56					
Oktober	"												
November	"												
Dezember	"												

Ausfuhr		I N S G E S A M T						nach MONTANUNION-LANDERN					
1959		937	353	496	60	131	1 976	267	192	169	19	20	688
1960		1 292	294	502	85	123	2 295	511	152	223	21	33	941
1961		1 288	296	453	65	165	2 267	708	150	250	14	48	1 172
1962		1 322	297	503	54	161	2 338	774	183	372	20	65	1 412
1963		1 267	300	481	48	173	2 282	717	178	389	21	94	1 411
1964		1 315	370	661	81	152	2 579	756	206	517	32	86	1 599
1965													
Januar	65	120	36	78	10	10	254	63	17	57	5	4	147
Februar	"	149	34	69	10	16	280	62	19	47	3	5	136
März	"	158	36	79	19	15	307	64	20	54	6	6	150
April	"	124	36	74	14	10	257	48	20	43	6	5	122
Mai	"	136	41	77	15	21	289	49	24	52	5	3	133
Juni	"	137	49	81	13	15	295	51	27	56	4	5	143
Juli	"	123						46					
August	"	132						50					
September	"	155						56					
Oktober	"												
November	"												
Dezember	"												

Feinbleche, warm- und kaltgewalzt (unter 3 mm stark)

Einfuhr		I N S G E S A M T					aus MONTANUNION-LANDERN						
1959		718	202	29	137	156	1 242	614	201	26	120	150	1 112
1960		996	325	55	259	189	1 823	822	318	47	214	183	1 583
1961		813	218	51	252	173	1 518	705	217	47	233	147	1 353
1962		1 048	309	39	372	99	1 868	896	305	35	317	84	1 638
1963		1 057	365	48	540	126	2 166	891	346	49	424	95	1 809
1964		1 182	458	84	318	163	2 206	1 048	446	73	278	139	1 984
1965													
Januar	65	101	37	8	18	13	177	91	35	6	16	11	159
Februar	"	118	40	6	23	11	198	107	39	6	20	9	181
Marz	"	127	40	7	25	14	214	117	39	7	23	13	199
April	"	119	32	7	25	13	197	106	31	7	23	11	178
Mai	"	108	35	6	19	13	183	100	34	6	18	11	170
Juni	"	109	32	7	23	12	183	100	31	7	22	10	170
Juli	"	106						97					
August	"	95						86					
September	"	109						98					
Oktober	"												
November	"												
Dezember	"												

Ausfuhr		I N S G E S A M T					nach MONTANUNION-LANDERN						
1959		462	868	746	125	305	2 507	168	485	341	10	101	1 104
1960		568	1 138	928	152	358	3 144	280	752	409	18	143	1 602
1961		430	1 128	737	107	344	2 749	210	627	355	16	124	1 334
1962		512	964	895	151	426	2 950	181	686	556	19	179	1 624
1963		544	1 003	998	177	533	3 256	234	693	645	33	166	1 771
1964		767	1 205	1 097	250	517	3 837	315	763	727	49	172	2 026
1965													
Januar	65	75	135	112	32	43	397	27	81	59	8	14	189
Februar	"	50	136	111	36	46	380	19	72	60	11	14	177
Marz	"	91	130	109	46	53	428	36	74	69	12	20	211
April	"	69	132	120	41	41	404	23	76	65	8	15	187
Mai	"	76	114	84	23	50	346	18	71	56	9	13	167
Juni	"	110	136	105	37	66	453	25	71	63	11	15	184
Juli	"	60						26					
August	"	94						24					
September	"	82						23					
Oktober	"												
November	"												
Dezember	"												

1) Einschl. Breitflachstahl und Warmbreitband aus Edelstahl. 2) Bis 5.7.1959 ohne Saarland. 3) Bis 5.7.1959 einschl. Saarland.

Außenhandel

Maßeinheit: 1000 t

Jahr Monat	Bundesrepublik	Frankreich	Belgien / Luxemburg	Italien	Niederlande	MONTANUNION	Bundesrepublik	Frankreich	Belgien / Luxemburg	Italien	Niederlande	MONTANUNION
	2)	3)					2)	3)				

Transformatoren- und Dynamobleche

Einfuhr		I N S G E S A M T					aus MONTANUNION-LÄNDERN						
1959		11	9	5	21	10	55	9	9	5	20	8	50
1960		18	10	4	36	11	79	12	8	3	32	9	64
1961		15	11	3	48	11	89	11	10	3	42	9	76
1962		18	17	3	51	10	99	14	16	3	44	8	85
1963		23	21	3	67	9	122	18	20	3	56	7	104
1964		33	17	7	41	7	106	29	16	7	36	5	94
1965													
Januar	65	3	2	0	3	1	8	2	2	0	3	1	7
Februar	"	4	1	0	4	1	10	3	1	0	4	1	9
März	"	4	1	1	3	1	10	4	1	1	3	1	9
April	"	3	1	1	3	0	9	3	1	1	3	0	8
Mai	"	3	1	0	3	1	8	3	1	0	3	1	7
Juni	"	4	1	0	3	1	9	4	1	0	3	1	8
Juli	"	3			2			3			2		
August	"	3						3					
September	"	5						3					
Oktober	"												
November	"												
Dezember	"												

Ausfuhr		I N S G E S A M T					nach MONTANUNION-LÄNDERN						
1959		94	104	33	19	2	252	23	22	8	12	2	67
1960		81	118	49	11	1	261	30	24	15	1	1	71
1961		70	121	45	15	2	253	35	34	14	0	2	85
1962		66	112	35	18	2	231	35	36	13	2	2	87
1963		79	112	36	15	1	243	40	67	18	2	1	128
1964		70	104	32	17	3	225	38	39	13	3	3	95
1965													
Januar	65	6	9	3	2	0	19	3	3	2	0	0	8
Februar	"	5	9	2	1	0	17	3	4	1	0	0	8
März	"	7	10	5	1	0	21	4	4	2	0	0	9
April	"	7	9	2	1	0	18	3	4	1	0	0	8
Mai	"	4	9	4	1	0	18	2	3	1	0	0	7
Juni	"	5	7	2	1	0	15	3	4	1	0	0	8
Juli	"	5						3					
August	"	3						2					
September	"	4						3					
Oktober	"												
November	"												
Dezember	"												

Sonstige Bleche 1)

Einfuhr		I N S G E S A M T					aus MONTANUNION-LANDERN						
1959		181	75	18	76	98	445	139	75	4	35	40	292
1960		152	90	24	117	104	485	124	86	7	66	38	319
1961		149	87	20	157	68	481	126	87	8	93	43	354
1962		190	121	21	176	80	588	165	115	12	120	55	466
1963		173	142	12	257	69	647	151	131	7	178	60	525
1964		189	151	15	211	74	639	181	147	12	157	70	566
1965													
Januar	65	13	13	3	10	8	49	13	13	3	7	7	44
Februar	"	12	12	1	9	6	42	12	12	1	7	6	39
Marz	"	16	15	1	14	6	55	15	15	1	9	6	45
April	"	16	13	1	16	5	50	16	13	1	10	4	43
Mai	"	14	13	0	16	7	52	14	13	0	9	6	43
Juni	"	16	15	1	11	6	49	16	15	1	7	6	44
Juli	"	16						16					
August	"	13						13					
September	"	14						14					
Oktober	"												
November	"												
Dezember	"												

Ausfuhr		I N S G E S A M T					nach MONTANUNION-LANDERN						
1959		133	529	361	43	50	1 115	31	99	155	2	20	307
1960		171	580	332	47	56	1 188	54	105	129	4	31	324
1961		185	501	331	32	58	1 109	69	113	137	3	27	351
1962		188	524	406	34	65	1 217	76	139	214	4	36	467
1963		184	501	468	45	97	1 296	81	146	232	8	51	518
1964		222	635	503	82	103	1 545	88	164	273	5	42	572
1965													
Januar	65	28	35	43	4	7	117	8	9	24	0	2	43
Februar	"	14	31	41	13	4	103	6	8	20	2	2	39
Marz	"	18	37	44	20	11	130	7	8	22	2	4	44
April	"	20	44	37	9	6	116	10	10	21	1	3	44
Mai	"	15	45	38	8	6	111	5	10	20	1	3	38
Juni	"	23	49	41	14	10	138	8	10	23	2	5	49
Juli	"	19						4					
August	"	22						7					
September	"	22						7					
Oktober	"												
November	"												
Dezember	"												

1) Weißbleche, verzinkte und verbleite Bleche.

2) Bis 5.7.1959 ohne Saarland. 3) Bis 5.7.1959 einschl. Saarland.

Außenhandel

Maßeinheit: 1000 t

Jahr Monat	Bundesrepublik	Frankreich	Belgien / Luxemburg	Italien	Niederlande	MONTANUNION	Bundesrepublik	Frankreich	Belgien / Luxemburg	Italien	Niederlande	MONTANUNION
	2)	3)					2)	3)				

Weiterverarbeitete Walzstahlfertigerzeugnisse insgesamt 1)

Einfuhr		I N S G E S A M T					aus MONTANUNION-LANDERN						
1959		35	23	10	17	79	164	19	18	9	8	59	113
1960		36	46	15	29	92	220	12	40	11	16	70	150
1961		40	51	20	36	96	242	15	42	14	17	80	168
1962		42	59	24	41	86	251	18	46	15	23	67	169
1963		49	64	24	42	87	266	21	54	18	25	71	189
1964		74	73	30	31	115	325	30	64	23	20	98	236
1965													
Januar	65	6	5	3	3	8	25	3	4	2	2	7	18
Februar	"	8	7	3	3	9	28	4	6	2	2	8	21
März	"	8	7	3	3	10	31	4	6	2	2	9	24
April	"	7	7	3	4	11	31	3	6	2	3	9	22
Mai	"	7	7	3	3	10	30	4	6	2	2	8	22
Juni	"	9	6	4	2	11	32	4	5	2	1	10	23
Juli	"												
August	"												
September	"												
Oktober	"												
November	"												
Dezember	"												

Ausfuhr		I N S G E S A M T					nach MONTANUNION-LANDERN						
1959		201	86	99	31	22	437	59	27	29	5	9	129
1960		268	91	121	23	25	528	93	24	34	1	14	165
1961		276	92	135	17	22	544	100	26	36	1	17	182
1962		259	72	119	16	18	485	94	24	37	1	14	170
1963		250	74	134	19	20	497	86	30	47	3	15	191
1964		281	105	163	34	17	600	114	40	70	5	12	241
1965													
Januar	65	23	9	16	5	1	53	9	4	6	0	1	19
Februar	"	24	9	15	5	1	55	10	4	6	0	1	22
März	"	28	12	18	6	2	65	12	4	7	1	2	24
April	"	26	12	16	9	2	63	9	4	6	1	1	20
Mai	"	25	10	13	4	2	53	9	4	7	0	2	21
Juni	"	23	11	17	4	4	59	10	4	8	1	2	24
Juli	"												
August	"												
September	"												
Oktober	"												
November	"												
Dezember	"												

Stahlrohre, nahtlos und geschweißt

Einfuhr		I N S G E S A M T					aus MONTANUNION-LANDERN						
1959		72	44	27	12	159	314	43	37	21	7	118	226
1960		64	81	28	18	185	376	35	70	23	10	133	271
1961		85	84	33	32	168	399	50	73	28	15	125	290
1962		114	112	36	47	185	493	75	96	31	23	148	372
1963		124	99	38	60	201	525	93	83	32	38	149	398
1964		159	123	47	39	411	778	117	102	40	21	336	615
1965													
Januar	65	15	9	3	2	28	58	13	7	3	1	24	48
Februar	"	15	10	4	2	36	66	11	8	3	1	31	54
März	"	18	13	3	3	38	75	14	10	3	1	34	62
April	"	16	11	5	3	32	66	12	8	4	2	29	54
Mai	"	16	11	5	3	26	60	11	9	4	2	22	48
Juni	"	17	11	5	3	28	63	12	9	4	1	24	50
Juli	"	19						13					
August	"	14						10					
September	"	14						9					
Oktober	"												
November	"												
Dezember	"												

Ausfuhr		I N S G E S A M T					nach MONTANUNION-LÄNDERN						
1959		879	565	155	182	60	1 839	130	45	40	2	9	226
1960		1 126	538	170	182	74	2 090	167	30	55	3	16	271
1961		1 081	510	170	211	81	2 052	157	37	60	4	24	284
1962		1 224	408	195	338	135	2 301	194	38	69	1	33	336
1963		898	422	191	323	108	1 941	207	42	81	7	33	370
1964		952	439	215	360	115	2 081	314	60	108	57	47	587
1965													
Januar	65	104	45	19	32	10	211	35	5	9	5	3	57
Februar	"	98	50	18	28	11	207	25	12	9	5	3	54
März	"	105	53	17	49	12	237	26	8	10	12	5	61
April	"	85	45	24	41	12	210	20	6	10	6	5	48
Mai	"	80	37	17	54	9	200	19	5	8	6	4	43
Juni	"	69	41	20	36	10	180	17	8	10	5	4	46
Juli	"	86						24					
August	"	78						25					
September	"	80						24					
Oktober	"												
November	"												
Dezember	"												

1) Geschmiedete, kaltgezogene und kaltgewalzte Erzeugnisse aller Art (außer Blechen und kaltgewalztem Band zur Herstellung von Weißband), oberflächenbearbeitete Produkte, ausgenommen gezogener Draht und Stahlröhren. 2) Bis 5.7.1959 ohne Saarland. 3) Bis 5.7.1959 einschl. Saarland.

Erzeugung und Versorgung insgesamt

Maßeinheit: 1000 t

	Jahr Vj.	Rohstahl			Walzstahl 2)		Steinkohlen	
		Erzeugung	Versorgung ^{1a)}	Versorgung ^{1b)}	Erzeugung	Versorgung	Förderung	Versorgung ³⁾
Bundesrepublik	1960	34 100	30 110	28 154	22 363	20 272	142 287	126 914
	1961	33 458	29 473	27 575	21 688	19 321	142 741	121 674
	1962	32 563	29 685	27 701	21 356	19 613	141 136	123 037
	1963	31 597	28 633	27 144	20 759	19 177	142 116	124 558
	1964	37 339	34 243	32 697	24 745	23 432	142 201	119 784
	1.Vj. 1964	8 929	7 863	7 447	5 948	5 305	36 824	30 062
	2. " "	9 202	8 522	8 106	6 091	5 784	34 906	28 717
	3. " "	9 806	9 091	8 740	6 375	6 219	34 134	29 513
	4. " "	9 402	8 764	8 404	6 331	6 075	36 337	31 492
	1. " 1965	9 578	8 755	8 277	6 443	6 041	35 914	27 883
	2. " "	9 172	8 584	8 212	6 008	5 674	33 382	27 357
	3. " "	9 346			6 255		32 687	
Frankreich	1960	17 300	14 065	13 188	12 878	10 298	55 961	67 185
	1961	17 577	14 620	13 840	13 221	10 565	52 357	67 264
	1962	17 234	15 130	14 646	12 878	10 829	52 359	69 809
	1963	17 541	15 749	15 203	13 030	11 227	47 758	74 232
	1964	19 777	17 345	16 783	14 371	12 571	53 028	71 646
	1.Vj. 1964	4 843	4 522	4 403	3 645	3 319	13 873	19 883
	2. " "	5 104	4 614	4 472	3 775	3 377	14 162	17 463
	3. " "	4 467	3 713	3 614	3 138	2 715	11 078	15 597
	4. " "	5 362	4 496	4 294	3 819	3 238	13 911	18 703
	1. " 1965	5 078	4 487	4 295	3 893	3 304	13 658	17 350
	2. " "	5 061	4 286	4 125	3 764	3 031	13 497	16 479
	3. " "	4 429			3 130		10 641	
Belgien/Luxemburg	1960	11 265	2 641	1 942	7 888	2 396	22 465	26 750
	1961	11 115	3 516	2 841	7 940	2 924	21 539	28 692
	1962	11 361	3 253	2 539	8 414	2 738	21 226	30 048
	1963	11 551	3 402	2 678	8 730	3 001	21 406	30 832
	1964	13 270	3 842	3 037	9 780	3 388	21 305	28 965
	1.Vj. 1964	3 196	814	606	2 417	802	5 619	7 293
	2. " "	3 343	918	712	2 480	834	5 452	7 208
	3. " "	3 248	887	706	2 308	801	4 714	6 843
	4. " "	3 483	1 223	1 013	2 578	986	5 501	7 621
	1. " 1965	3 397	822	601	2 599	809	5 210	6 963
	2. " "	3 448	939	725	2 560	811	5 074	7 012
	3. " "	3 338			2 345		4 361	
Italien	1960	8 229	9 379	9 390	6 239	6 503	736	10 756
	1961	9 124	11 368	11 146	6 788	7 616	740	11 062
	1962	9 757	12 753	12 406	7 138	8 661	691	11 700
	1963	10 167	14 072	13 772	7 704	9 634	592	12 489
	1964	9 796	12 089	11 658	7 748	8 079	470	10 702
	1.Vj. 1964	2 525	3 504	3 428	1 862	2 283	112	2 783
	2. " "	2 307	3 077	2 962	1 913	2 117	128	2 623
	3. " "	2 250	2 545	2 424	1 832	1 715	117	2 868
	4. " "	2 704	2 963	2 844	2 125	1 975	108	2 428
	1. " 1965	2 905	2 747	2 600	2 167	1 918	97	2 701
	2. " "	3 146	3 138	2 951	2 333	2 026	127	2 740
	3. " "	3 064			2 168		75	
Niederlande	1960	1 942	2 923	3 190	1 424	2 389	12 498	15 217
	1961	1 970	2 874	3 130	1 442	2 349	12 621	14 924
	1962	2 087	2 864	3 059	1 553	2 313	11 573	15 967
	1963	2 344	2 847	3 089	1 752	2 381	11 510	16 703
	1964	2 647	3 403	3 977	1 908	2 832	11 483	15 469
	1.Vj. 1964	658	817	951	488	680	2 951	4 430
	2. " "	658	870	1 060	483	628	2 774	3 455
	3. " "	628	826	935	450	689	2 798	3 705
	4. " "	703	890	1 022	489	759	2 959	3 879
	1. " 1965	770	882	1 022	518	752	2 926	3 352
	2. " "	779	869	982	547	673	2 638	3 128
	3. " "	766			533		2 823	
Montanunion	1960	72 836	59 118	55 944	50 791	41 853	233 947	248 822
	1961	73 244	61 851	58 532	51 076	42 781	229 998	243 617
	1962	73 002	63 689	60 355	51 338	44 155	226 983	250 562
	1963	73 200	64 703	61 886	51 973	45 416	223 371	258 814
	1964	82 820	70 919	68 152	58 552	50 301	228 481	246 566
	1.Vj. 1964	20 151	17 520	16 838	14 358	12 389	59 379	64 451
	2. " "	20 614	16 001	17 315	14 742	12 740	57 423	59 466
	3. " "	20 399	17 062	16 422	14 101	12 141	52 841	58 526
	4. " "	21 650	18 336	17 577	15 342	13 033	58 818	64 123
	1. " 1965	21 728	17 673	16 795	15 622	12 816	57 805	58 249
	2. " "	21 606	17 816	16 995	15 212	12 208	54 718	56 716
	3. " "	20 943			14 431		50 587	
Großbritannien 4)	1960	24 695	23 263	22 117	17 375	16 042	196 701	197 758
	1961	22 439	19 585	18 724	15 751	13 660	193 536	187 162
	1962	20 820	18 398	17 684	14 859	13 034	200 595	195 677
	1963	22 881	20 575	19 914	16 312	14 464	198 995	195 721
	1964	26 651	24 804	24 232	19 165	17 424	198 849	195 689
	1.Vj. 1964	6 468	6 272	6 090	4 639	4 344	52 567	51 791
	2. " "	6 844	6 313	6 302	4 971	4 509	49 958	46 654
	3. " "	6 481	5 763	5 606	4 647	4 138	46 443	44 419
	4. " "	6 856	5 976	5 810	4 947	4 407	49 877	48 814
	1. " 1965	7 232			5 158	4 625	53 410	52 888
	2. " "	7 082			5 045		47 257	44 345
	3. " "	6 460					36 144	
USA 4)	1960	90 068	89 361	89 936	68 211	67 832	391 521	361 341
	1961	88 917	89 150	89 685	65 467	65 723	378 665	348 743
	1962	89 201	90 316	91 124	66 694	67 692	395 521	362 449
	1963	99 120	101 468	102 246	72 706	74 610	430 456	387 549
	1964	115 281	117 611	118 479	82 813	84 995	454 704	401 436
	1.Vj. 1964	26 738					107 667	
	2. " "	28 822					112 176	
	3. " "	28 353					109 609	
	4. " "	31 237					121 347	
	1. " 1965	31 763					111 985	
	2. " "	32 271					118 225	
	3. " "	29 718						

1a) Berechnet unter Beschränkung auf die dem gemeinsamen Markt zugehörigen Erzeugnisse Erzeugung + Einfuhr + Lagerbewegung (bei Werken und Händlern) Umrechnungsfaktoren auf Rohstahlgewicht Kohlenblocke 1,00; Halbzeug 1,18; Flacherzeugnisse 1,43; Oberbaumaterial 1,30; sonstige dem Vertrag unterworfenen Erzeugnisse 1,27; 1b) Berechnet wie unter 1a), aber + Aussechandel mit Rohren, geschweißten, kaltgezogenen Erzeugnissen, die nicht unter den Montanvertrag fallen. 2) Walzstahl im Sinne des Montan-Vertrages ohne Halbzeug und bei der Versorgung ohne Berücksichtigung der Lagerveränderungen. 3) Steinkohlenförderung + Einfuhr - Ausfuhr = Bestandsveränderung an Steinkohle, Koks, Steinkohlenkoks. (t = t) 4) Ohne Lagerveränderungen.

Erzeugung und Versorgung

je Kopf der Bevölkerung 5)

27

Maßeinheit: kg

	Jahr Vj.	Rohstahl			Walzstahl 2)		Steinkohle	
		Erzeugung	Versorgung 1a)	Versorgung 1b)	Erzeugung	Versorgung	Förderung 3)	Versorgung 3)
Bundesrepublik	1960	616	543	508	403	366	2 565	2 288
	1961	595	524	490	385	344	2 633	2 164
	1962	579	521	486	380	344	2 473	2 161
	1963	555	497	473	365	333	2 495	2 162
	1964	641	587	561	425	402	2 440	2 055
	1. Vj. 1964	153	136	129	102	92	632	522
	2. " "	158	148	141	104	100	599	498
	3. " "	168	156	150	109	107	586	506
	4. " "	161	150	144	109	104	623	540
	1. " 1965	164	150	142	111	104	616	478
	2. " "	157	147	141	104	97	573	469
	3. " "	160			107		561	
Frankreich	1960	379	307	289	280	225	1 227	1 462
	1961	380	311	300	287	229	1 159	1 464
	1962	375	322	312	276	230	1 139	1 485
	1963	373	329	318	277	235	1 016	1 551
	1964	408	358	346	298	257	1 095	1 480
	1. Vj. 1964	101	93	92	76	69	295	415
	2. " "	107	95	92	78	98	296	365
	3. " "	93	77	75	65	56	229	322
	4. " "	111	93	89	79	67	287	386
	1. " 1965	105	93	89	80	68	282	358
	2. " "	105	89	85	78	63	279	340
	3. " "	91			65		220	
Belgien/Luxemburg	1960	1 187	279	205	832	253	2 372	3 057
	1961	1 174	370	299	837	308	2 275	3 014
	1962	1 192	340	266	884	287	2 224	3 145
	1963	1 211	354	279	915	312	2 243	3 207
	1964	1 380	398	313	1 017	349	2 216	2 991
	1. Vj. 1964	333	85	63	252	85	584	759
	2. " "	347	95	74	258	87	567	750
	3. " "	337	92	73	240	83	490	712
	4. " "	363	126	106	271	102	572	787
	1. " 1965	353	85	62	268	83	542	717
	2. " "	355	97	75	264	84	523	722
	3. " "	344			242		449	
Italien	1960	166	189	189	127	131	15	219
	1961	183	229	224	137	153	15	224
	1962	194	255	248	144	173	14	233
	1963	203	279	273	152	191	12	248
	1964	193	237	229	153	159	9	210
	1. Vj. 1964	50	69	68	37	45	3	55
	2. " "	45	61	58	38	42	2	52
	3. " "	45	50	48	36	34	2	56
	4. " "	53	58	56	42	39	2	48
	1. " 1965	57	54	51	43	38	2	53
	2. " "	62	62	58	46	40	2	54
	3. " "	60			43		1	
Niederlande	1960	169	248	271	124	208	1 087	1 326
	1961	123	246	268	120	202	1 085	1 265
	1962	176	242	259	132	196	991	1 334
	1963	199	237	257	150	199	976	1 346
	1964	218	281	327	157	234	947	1 276
	1. Vj. 1964	55	68	79	41	57	247	370
	2. " "	55	72	87	40	52	232	289
	3. " "	52	68	77	37	57	231	306
	4. " "	58	73	84	40	63	243	320
	1. " 1965	64	73	84	43	62	241	276
	2. " "	64	72	81	45	56	218	258
	3. " "	63			44		233	
Montanunion	1960	425	344	326	296	244	1 383	1 470
	1961	423	357	337	295	247	1 329	1 389
	1962	416	363	344	293	252	1 294	1 445
	1963	417	365	349	293	256	1 273	1 460
	1964	462	395	380	326	280	1 275	1 374
	1. Vj. 1964	112	98	94	80	69	355	363
	2. " "	115	100	97	82	71	324	335
	3. " "	114	95	91	79	68	295	327
	4. " "	121	102	98	86	73	328	357
	1. " 1965	121	98	94	87	71	323	325
	2. " "	120	99	95	85	68	305	316
	3. " "	117			80		282	
Großbritannien 4)	1960	472	444	423	331	306	3 635	3 766
	1961	426	366	350	297	258	3 597	3 536
	1962	394	344	331	278	244	3 728	3 662
	1963	428	385	373	303	269	3 698	3 636
	1964	492	458	447	354	321	3 695	3 610
	1. Vj. 1964	121	116	113	87	81	977	962
	2. " "	128	116	117	92	84	928	867
	3. " "	120	106	95	86	77	863	819
	4. " "	127	110		92	82	927	900
	1. " 1965	134			95	85	985	976
	2. " "	131			93		872	818
	3. " "	119					667	
USA 4)	1960	499	495	498	378	358	2 167	2 000
	1961	483	485	488	356	347	2 061	1 898
	1962	478	484	488	357	357	2 119	1 942
	1963	531	536	540	384	394	2 241	2 046
	1964	600	612	617	429	442	2 367	2 090
	1. Vj. 1964	139					560	
	2. " "	150					584	
	3. " "	148					571	
	4. " "	163					632	
	1. " 1965	165					583	
	2. " "	168					615	
	3. " "	152						

1a), 1b), 2), 3), 4), siehe Seite 26 5) Bundesrepublik und Montanunion einschließlich Berlin (West).

Versorgung ¹⁾ (Walzstahlfertigerzeugnisse nach Sorten)

Maßeinheit: 1000 t

		Montanunion-Länder						Vergleichszahlen	
		Bundesrepublik	Frankreich	Belgien/ Luxemburg	Italien	Niederlande	MONTANUNION	Großbritannien	USA
Eisenbahnoberbaumaterial									
Erzeugung	1964	516	353	89	169	-	1 127	393	810
Einfuhr 6)	"	10	31	4	20	50	115	0	11
Ausfuhr	"	124	95	66	8	6	300	182	46
Versorgung	1964	402	289	27	181	44	942	211	775
	1963	404	229	31	223	43	927	209	582
	1962	337	259	50	325	59	1 029	231	526
	1961	382	254	58	264	58	904	356	447
	1960	425	269	31	276	50	1 047	412	695
Schwere Profile									
Erzeugung	1964	2 187	1 030	1 150	644	-	5 011	siehe	5 724
Einfuhr	"	344	249	37	92	268	990	Stabstahl	579
Ausfuhr	"	657	349	809	44	8	1 867		226
Versorgung	1964	1 874	930	378	692	260	4 134	.	6 077
	1963	1 570	781	257	857	229	3 694	1 895	5 238
	1962	1 616	898	251	788	222	3 775	1 725	4 508
	1961	1 707	796	239	550	200	3 579	2 066	4 373
	1960	1 663	702	175	494	212	3 243	2 228	4 895
Leichte Profile (Stabstahl)									
Erzeugung	1964	5 937	3 519	3 210	2 659	68	5 393	3 590	12 833
Einfuhr	"	877	782	103	108	798	2 669	227	1 239
Ausfuhr	"	1 401	861	2 694	404	63	5 423	608	156
Versorgung	1964	5 413	3 440	619	2 363	803	12 639	3 209	13 916
	1963	4 372	3 024	719	3 056	650	11 821	2 735	11 896
	1962	4 671	3 049	598	2 584	610	11 452	2 543	10 914
	1961	4 993	2 892	785	2 283	653	11 660	2 797	10 442
	1960	5 235	2 845	522	1 914	642	11 158	3 211	10 792
Walzdraht									
Erzeugung	1964	2 767	1 818	1 089	553	152	6 379	1 715	4 419
Einfuhr	"	529	175	168	89	132	1 094	86	864
Ausfuhr	"	516	764	439	27	90	1 836	98	31
Versorgung	1964	2 780	1 229	818	615	194	5 637	1 703	5 252
	1963	2 251	1 098	668	696	190	4 903	1 474	4 902
	1962	2 099	984	655	669	178	4 589	1 357	4 594
	1961	2 094	1 085	568	674	197	4 682	1 353	4 410
	1960	2 201	1 112	649	594	199	4 755	1 575	4 230
Bandstahl und Röhrenstr.2)									
Erzeugung	1964	3 058	1 252	1 300	610	233	6 453	1 878	4 686
Einfuhr	"	320	249	18	97	175	859	218	40
Ausfuhr	"	299	188	678	30	52	1 246	105	138
Versorgung	1964	3 079	1 313	640	677	356	6 066	1 991	4 548
	1963	2 434	1 204	570	735	267	5 210	1 788	4 067
	1962	2 502	1 123	502	607	216	5 004	1 398	4 127
	1961	2 274	1 091	336	602	217	4 633	1 343	4 358
	1960	2 504	1 108	459	610	246	4 929	1 687	4 504
Grob- und Mittelbleche 3)									
Erzeugung	1964	4 663	1 698	973	923	430	8 687	3 405	8 981
Einfuhr	"	571	660	150	300	250	1 931	100	419
Ausfuhr	"	1 315	370	661	81	152	2 579	428	160
Versorgung	1964	3 919	1 988	462	1 142	528	8 039	3 077	9 240
	1963	3 027	1 751	376	1 393	452	6 991	2 384	7 545
	1962	3 476	1 688	366	1 499	485	7 465	1 960	6 470
	1961	3 307	1 813	393	1 110	501	7 119	2 411	6 208
	1960	3 408	1 504	278	883	545	6 619	2 557	6 867
Feinbleche (unter 3 mm)									
Erzeugung	1964	4 315	4 256	1 953	1 957	1 025	13 506	5 301	4) 41 750
Einfuhr	"	1 404	626	106	570	244	2 951	448	1 098
Ausfuhr	"	1 059	1 944	1 632	349	623	5 607	1 498	1 124
Versorgung	1964	4 660	2 938	427	2 178	646	10 850	4 251	41 724
	1963	4 029	2 744	375	2 398	465	10 004	3 624	37 098
	1962	3 928	2 420	310	1 868	549	9 014	3 201	33 332
	1961	3 290	2 201	319	1 382	453	7 976	2 849	32 171
	1960	3 578	2 297	261	1 525	497	8 151	3 816	32 673
Walzstahlfertigerzeugnisse									
Insgesamt 5)									
Erzeugung	1964	24 745	14 371	9 780	7 748	1 908	58 552	19 139	82 813
Einfuhr	"	4 054	2 773	588	1 275	1 919	10 607	1 079	4 063
Ausfuhr	"	5 367	4 573	6 980	944	995	18 858	2 916	1 881
Versorgung	1964	23 432	12 571	3 588	8 079	2 832	50 301	17 302	84 995
	1963	19 177	11 227	3 001	9 634	2 381	45 416	14 464	74 610
	1962	19 613	10 829	2 738	8 661	2 313	44 155	13 034	67 692
	1961	19 321	10 505	2 924	7 616	2 349	42 781	13 660	65 723
	1960	20 272	10 298	2 396	6 503	2 389	41 853	16 042	67 832

1) Ohne Berücksichtigung der Lagerveränderungen. 2) Erzeugung einschl. Warmbreitband-Fertigerzeugnis. 3) Einschl. Breitflachstahl. 4) Erzeugung einschl. Coils for cold reduced blackplate and tinplate. 5) Erzeugung einschl. Röhrenrund- und Röhrenvierkantstahl, der oben nicht besonders aufgeführt ist. 6) Einschl. gebr. Schienen.

Bestände

Maßeinheit: 1000t

	Jahr Monat	Montanunion-Länder								Vergleichszahlen	
		Bundesrepublik ohne Saarland	Saarland	Belgien	Frankreich	Italien	Luxemburg	Niederlande	MONTANUNION	Großbritannien	USA
Steinkohlen 1) bei den Zechen	1957	735	181	1 413	4 583	2) 50	-	312	7 273	8 708	73 281
	1958	8 565	898	6 928	7 380	21	-	746	24 538	19 984	69 205
	1959	10 330	1 436	7 496	10 955	111	-	864	31 193	36 245	69 129
	1960	7 148		6 565	13 202	93	-	655	27 834	29 656	66 446
	1961	8 297		4 394	11 618	8	-	541	24 984	21 761	64 789
	1962	6 146		1 351	8 556	43	-	537	16 720	25 765	63 223
	1963	3 776		454	6 123	68	-	378	10 885	19 920	63 578
	1964	8 629		1 489	5 703	73	-	898	17 007	20 704	68 349
	1965										
	Jan. 65	9 560		1 538	5 770	82	-	909	17 859	19 824	65 898
	Febr. "	11 027		1 620	5 778	82	-	1 048	19 555	19 776	60 909
	März "	12 558		1 827	6 219	103	-	1 170	21 877	20 048	58 772
	Apr. "	13 677		1 891	6 650	112	-	1 274	23 604	20 443	59 485
	Mai "	14 274		1 907	6 887	71	-	1 290	24 641	21 480	
	Juni "	15 070		1 990	7 031	49	-	1 294	25 634	22 055	
	Juli "	15 58		2 007	7 082	28	-	1 323	26 026		
	Aug. "	15 627		1 983	6 860	30	-	1 323	25 820		
	Sept. "	14 063									
	Okt. "										
	Nov. "										
	Dez. "										
Koks bei Kokereien	1957	622	53	257	448	129	-	163	1 653		
	1958	5 316	51	276	708	321	-	342	7 015		
	1959	7 062	18	291	688	209	-	301	8 569		
	1960	5 475		270	576	111	-	221	6 653		
	1961	4 973		266	732	165	-	297	6 433		
	1962	5 077		218	757	69	-	128	6 249		
	1963	1 665		148	430	104	-	117	2 464		
	1964	1 083		162	682	420	-	270	2 617		
	1965										
	Jan. 65	1 213		153	685	445	-	313	2 809		
	Febr. "	1 344		139	683	450	-	340	2 956		
	März "	1 605		157	654	430	-	327	3 123		
	Apr. "	1 453		167	672	430	-	348	3 070		
	Mai "	1 441		169	647	538	-	341	3 136		
	Juni "	1 457		171	643	532	-	357	3 160		
	Juli "	1 538		179	675	496	-	359	3 248		
	Aug. "	1 876		168	733	490	-	337	3 604		
	Sept. "	1 757									
	Okt. "										
	Nov. "										
	Dez. "										
Eisenerze bei den Gruben	1962	1 894		8	8 059	544	694	-	11 199		
	1963	2 254		12	7 710	628	796	-	11 400		
	1964	2 218		10	7 714	615	842	-	11 399		
	1965										
	Jan. 65	2 192		8	7 782	606	843	-	11 431		
	Febr. "	2 227		7	7 871	571	850	-	11 526		
	März "	2 189		7	8 165	510	861	-	11 732		
	Apr. "	2 177		9	8 435	480	879	-	11 976		
	Mai "	2 113		8	8 430	455	889	-	11 895		
	Juni "	2 069		8	8 542	437	889	-	11 942		
	Juli "	2 052		6	8 034	449	886	-	11 427		
	Aug. "	1 996			7 376		878	-			
	Sept. "	2 038									
	Okt. "	2 085									
	Nov. "										
	Dez. "										
Schrott bei den Hütten	1962	1 398		145	683	1 062	89	102	3 478	3) 1 229	6 474
	1963	1 081		120	698	851	105	111	2 965	1 051	5 981
	1964	1 361		122	654	698	105	119	3 059	1 342	5 414
	1965										
	Jan. 65	1 391		108	633	704	104	109	2 989	1 312	
	Febr. "	1 331		103	658	719	98	104	2 991	1 324	
	März "	1 311		109	655	703	98	92	2 968	1 309	
	Apr. "	1 309		109	663	747	97	80	3 005	1 266	
	Mai "	1 252		104	661	747	97	71	2 932	1 290	
	Juni "	1 277		99	641	741	98	67	2 925	1 275	
	Juli "	1 297		104	659	771	97	72	3 000	1 336	
	Aug. "	1 241		103	646	867	97	71	3 025	1 349	
	Sept. "	1 302		108	612	874	100	82	3 078	1 317	
	Okt. "										
	Nov. "										
	Dez. "										
Steinkohlen Briketts und Koks bei Verbrauchern in den Ländern der Montanunion insgesamt		Steinkohlen und Steinkohlen-Briketts							Koks		
		Verbrauchergruppen							Verbrauchergruppen		
		Kokereien (Steinkohle)	Brikettfabriken (Steinkohle)	Eisen- bahnen	Elektrizitäts- werke	Gewerke	Eisen- Industrie	Insgesamt	Eisen- Industrie	Übrige Industrie 4)	Zusammen
	1960	2 215	328	987	8 263	1 223	261	3 850	1 767	869	2 636
	1961	1 950	294	906	7 391	909	281	3 430	1 757	804	2 561
	1962	1 940	249	650	6 074	773	327	2 857	1 597	860	2 457
	1963	2 053	402	983	9 251	1 093	338	3 690	1 368	853	2 221
	1964	2 001	550	1 025	9 096	1 144	376	3 860	1 501	894	2 395
	1965										
	März 65	2 058	570	886	7 987	917	325	3 293	1 446	736	2 182
	Juni "										
	Sept. "										
	Dez. "										
	März 66										
	Juni "										

1) Ohne Einsatzkohle bei Zechenkokereien. 2) Nur Sulcis. 3) Bestände insgesamt. 4) Ohne Belgien.

Belegschaft und Leistung

Jahr Monat	Montanunion-Länder								Vergleichszahlen	
	Bundesrepublik ohne Saarland	Saarland	Frankreich	Belgien	Italien	Luxemburg	Niederlande	MONTANUNION	Großbritannien	USA

Beschäftigte im Steinkohlen-Bergbau insgesamt in 1000

1962	433,6		199,7	91,0	3,4	-	57,3	785,0 ¹		
1963	412,0		193,6	90,6	3,2	-	55,9	755,3		
1964	398,5		188,1	90,6	3,1	-	55,7	736,1		
März 64	410,6		190,2	90,1	3,1	-	55,4	749,4		
Juni "	407,7		190,0	90,0	3,1	-	55,5	746,2		
Sept. "	400,3		185,9	89,7	3,1	-	55,6	734,6		
Dez. "	398,5		188,1	90,6	3,1	-	55,7	736,1		
März 65	394,9		185,1	86,5	3,0	-	55,6	725,1		
Juni "	389,7		184,9	83,3	3,0	-	54,9	715,9		
Sept. "										

Arbeiter a) insgesamt b) unter Tage in 1000

	a	b	a	b	a	b	a	b	a	b	a	b	a	b	a	b	a	b
1958 D	473,9	326,6	56,5	38,4	209,3	140,3	132,4	98,3	3,7	2,7	-	-	56,2	31,1	932,0	637,3	698,1	560,0
1959 "	424,5	289,3	53,1	36,7	202,5	135,6	114,7	84,4	3,6	2,6	-	-	53,8	29,5	852,2	578,1	659,9	534,0
1960 "	437,2	297,0	3)	3)	187,9	124,6	97,3	71,6	3,4	2,2	-	-	51,1	28,2	776,9	532,6	598,3	482,0
1961 "	412,5	288,0			179,7	119,0	84,2	61,2	3,2	2,0	-	-	49,2	27,4	728,8	487,8	571,0	454,0
1962 "	382,4	265,5			175,4	117,6	80,7	59,8	2,9	1,7	-	-	49,3	26,3	690,7	460,6	551,0	437,0
1963 "	362,1	248,1			169,8	115,1	80,4	58,2	2,8	1,7	-	-	48,0	25,8	662,9	442,3	524,0	416,0
1964 "	348,8	237,7			164,7	111,1	80,6	59,8	2,6	1,1	-	-	47,8	25,2	644,5	431,0		
1965 "																		
März 64	360,9	241,9			166,4	111,8	80,0	59,4	2,7	1,4	-	-	47,4	25,2	657,5	439,7	506,0	403,0
Juni "	357,6	238,0			166,3	112,2	79,9	60,0	2,7	1,0	-	-	47,5	25,4	654,0	436,6	499,0	397,0
Sept. "	350,3	233,4			162,3	108,5	79,7	59,8	2,7	0,8	-	-	47,6	25,1	642,6	427,6	492,0	391,0
Dez. "	348,8	233,4			164,7	111,0	80,6	60,6	2,6	0,8	-	-	47,8	25,2	644,5	431,0	485,0	386,0
März 65	345,0	231,0			161,6	108,7	76,5	57,0	2,6	0,8	-	-	47,5	25,1	633,3	422,6		
Juni "	339,6	225,4			161,5	109,1	73,5	54,6	2,6	0,8	-	-	46,9	24,8	624,1	414,7		
Sept. "																		

Arbeiter im Eisenerz-Bergbau a) insgesamt b) unter Tage in 1000

1958	19,4	13,2			24,2	17,9	0,1	0,1	3,0	1,1	2,2	1,1	-	-	49,0	33,4	4,1	.	.	.
1959	17,8	19,1			23,7	.	.	.	2,9	.	2,1	.	-	-	46,5	31,5	3,9	.	.	.
1960	16,8	.			23,2	.	.	.	2,9	.	2,1	.	-	-	44,9	30,2	3,8	.	.	.
1961	15,6	.			22,6	.	.	.	2,8	.	2,0	.	-	-	43,0	29,0	3,6	.	.	.
1962	11,9	.			21,6	.	.	.	2,5	.	1,9	.	-	-	37,9	25,3	3,1	.	.	.
1963	9,1	.			19,3	.	.	.	2,0	.	1,8	.	-	-	32,3	21,2	3,0	.	.	.
1964	9,9	.			17,8	.	.	.	1,6	.	1,7	.	-	-	28,9	19,1				
1965																				
März 64	8,7	.			18,6	.	.	.	2,0	.	1,8	.	-	-	31,0	20,4				
Juni "	8,2	.			18,2	.	.	.	1,9	.	1,7	.	-	-	30,0	19,8				
Sept. "	7,8	.			18,0	.	.	.	1,6	.	1,7	.	-	-	29,2	19,2				
Dez. "	7,9	.			17,8	.	.	.	1,6	.	1,7	.	-	-	28,9	19,1				
März 65	7,8	.			17,3	.	.	.	1,5	.	1,7	.	-	-	28,4	18,7				
Juni "	6,9	.			17,0	.	.	.	1,5	.	1,6	.	-	-	27,1	17,8				
Sept. "																				

Arbeiter in der Eisen schaffenden Industrie

1959	175 884	28 524	127 742	53 258	50 776	19 292	8 991	464 467	1) 229 720	399 738
1960	214 810		131 690	54 442	52 897	19 353	9 261	482 453	4) 261 150	449 888
1961	212 119		131 569	54 120	56 349	19 444	9 750	483 351	249 360	405 924
1962	208 926		129 081	52 695	59 713	19 176	9 875	479 466	236 850	402 662
1963	200 306		129 413	51 832	58 561	19 065	10 149	469 326	227 390	405 536
1964	206 174		130 080	53 657	56 271	19 820	11 511	477 513		
1965										
März 64	203 692		129 855	52 195	58 135	19 228	10 508	473 613		
Juni "	204 186		129 961	52 840	57 736	19 581	10 640	474 944		
Sept. "	205 944		130 904	53 427	56 742	19 761	11 046	477 824		
Dez. "	206 174		130 080	53 657	56 271	19 820	11 511	477 513		
März 65	207 044		128 883	52 572	58 866	19 581	11 753	479 365		
Juni "	206 140		127 067		58 958	19 641	11 841	476 216		
Sept. "	203 471									

Schichtleistung im Steinkohlen-Bergbau je Mann unter Tage in kg

1959	1 845	1 851	1 717	1 388	1 164	-	1 617	1 743	1 886	2) 9 145
1960	2 057		1 798	1 577	1 346	-	1 789	1 917	1 971	9 653
1961	2 207		1 878	1 714	1 573	-	2 055	2 059	2 057	10 349
1962	2 372		1 922	1 818	1 676	-	2 070	2 174	2 211	10 857
1963	2 521		1 958	1 820	2 000	-	2 087	2 272	2 338	11 591
1964	2 614		2 046	1 763	2 532	-	2 140	2 332	2 528	
1965										
Okt. 64	2 613		2 040	1 730	3 320	-	2 061	2 316	2 577	
Nov. "	2 632		2 075	1 723	3 382	-	2 128	2 340	2 614	
Dez. "	2 679		2 015	1 776	3 483	-	2 168	2 364	2 636	
Jan. 65	2 696		2 061	1 757	3 091	-	2 208	2 329	2 621	
Febr. "	2 727		2 070	1 794	3 184	-	2 288	2 401	2 674	
März "	2 738		2 052	1 860	2 768	-	2 214	2 416	2 689	
April "	2 712		2 054	1 857	3 784	-	2 137	2 393	2 623	
Mai "	2 670		2 061	1 854	3 917	-	2 164	2 377	2 674	
Juni "	2 681		2 052	1 860	3 792	-	2 094			
Juli "	2 686					-				
August "	2 701		1 979	1 853	3 151	-				
Sept. "	2 677									
Okt. "										
Nov. "										
Dez. "										

1) Einschl. Röhrenwerke. 2) Leistung der Arbeiter insgesamt bei Tiefbauzechen. 3) In der Bundesrepublik enthalten. 4) Jahresmitte.

31

	Jd. Vj.-D., Monatende	Montanunion-Länder						Vergleichszahlen	
		Bundesrepublik	Frankreich	Belgien	Italien	Luxemburg	Niederlande	Großbritannien	USA
		DM	ffrs	bfrs	Lire	bfrs	fhl	£	\$
Steinkohlen-Bergbau	1960 D	3,41	3,24	44,13	270,61	-	3,20	.	.
	1961 "	3,74	3,39	45,29	283,97	-	3,45	.	.
	1962 "	4,09	3,63	48,07	304,13	-	3,65	.	.
	1963 "	4,39	4,01	52,11	394,76	-	3,84	.	.
	1964 "	4,64	4,34	55,23	489,00	-	4,39	.	.
	1965 "								
a) Arbeiter unter Tage insgesamt	3. Vj. 64	4,72	4,35	55,65	499,19	-	4,37	.	.
	4. " "	4,77	4,42	56,73	520,22	-	4,42	.	.
	1. " 65	4,95	4,54	58,34	514,76	-	4,83	.	.
	2. " "	5,01	4,60	59,71	528,41	-	4,63	.	.
	3. " "								
b) Arbeiter über Tage insgesamt	1960 D	2,35	2,42	29,65	195,67	-	1,95	.	.
	1961 "	2,59	2,54	30,10	220,86	-	2,23	.	.
	1962 "	2,78	2,73	32,27	243,05	-	2,38	.	.
	1963 "	2,97	3,04	35,87	301,64	-	2,54	.	.
	1964 "	3,18	3,30	38,36	352,09	-	2,87	.	.
	1965 "								
a) Arbeiter unter Tage insgesamt	3. Vj. 64	3,22	3,35	39,36	358,91	-	2,88	.	.
	4. " "	3,27	3,35	38,96	361,51	-	2,87	.	.
	1. " 65	3,46	3,44	39,61	374,68	-	3,10	.	.
	2. " "	3,50	3,50	40,46	386,09	-	3,04	.	.
	3. " "								
b) Arbeiter über Tage insgesamt	Febr. 64	4,02	5,79	.	466,78	67,00	.	.	.
	April "	4,31	5,85	.	482,42	70,71	.	.	.
	Juli "	4,50	5,92	.	507,95	71,97	.	.	.
	Oktob. "	4,53	5,99	.	553,99	72,10	.	.	.
	Jan. 65	4,72	6,06	.	559,47	75,48	.	.	.
	April "	4,74	6,15	.	565,64	78,12	.	.	.
a) Arbeiter unter Tage insgesamt	Juli "				574,58	80,81	.	.	.
b) Arbeiter über Tage insgesamt	Febr. 64	3,22	4,26	.	395,60	54,63	.	.	.
	April "	3,58	4,37	.	366,15	56,14	.	.	.
	Juli "	3,74	4,48	.	382,01	56,82	.	.	.
	Okt. "	3,76	4,50	.	389,08	56,47	.	.	.
	Jan. 65	3,98	4,59	.	400,01	60,70	.	.	.
	April "	3,95	4,65	.	407,23	61,90	.	.	.
a) Arbeiter unter Tage insgesamt	Juli "				399,26	63,19	.	.	.
b) Arbeiter über Tage insgesamt	Febr. 64	3,22	4,26	.	395,60	54,63	.	.	.
	April "	3,58	4,37	.	366,15	56,14	.	.	.
	Juli "	3,74	4,48	.	382,01	56,82	.	.	.
	Okt. "	3,76	4,50	.	389,08	56,47	.	.	.
	Jan. 65	3,98	4,59	.	400				

Berichtigung zu Seite 3

		Bundes- rep.	Frank - reich	Montan- union	Groß- brit.	USA
<u>Roheisen</u>	Sept.65	2,20	1,34	5,33	1,72	6,12
	Okt. "	2,23	1,37	5,45	1,39	.
<u>Rohstahl</u>	Sept.65	3,02	1,72	7,34	2,79	9,03
	Okt. "	3,09	1,75	7,51	2,12	.