

STATISTISCHES BUNDESAMT
AUSSENSTELLE DÜSSELDORF

EISEN UND STAHL

Eisenerzbergbau

Eisen schaffende Industrie

Eisen-, Stahl- und Tempergießerei

November 1970



Herausgeber: Statistisches Bundesamt, Außenstelle Düsseldorf

**STATISTISCHES BUNDESAMT
AUSSENSTELLE DÜSSELDORF**

Fachserie D: Industrie und Handwerk

**Reihe 9
Fachstatistiken**

I. EISEN UND STAHL

Eisenerzbergbau

Eisen schaffende Industrie

Eisen-, Stahl- und Tempergießerei

November 1970



Bestell-Nr.: 230911-700211

Herausgeber: Statistisches Bundesamt, Außenstelle Düsseldorf

Vorbemerkung

Die Übersichten des vorliegenden Berichtes enthalten Zahlen über wichtige wirtschaftliche Tatbestände und Vorgänge beim Eisenerzbergbau, bei der Eisen schaffenden Industrie und den Eisen-, Stahl- und Tempergießereien. Die Darstellung bietet eine frühzeitige vorteilhafte Ergänzung des wesentlich ausführlicheren Vierteljahresheftes „Eisen und Stahl“.

Es sind statistische Daten aufgeführt, die für die Beobachtung der Entwicklung bei den hier behandelten Industrien der Bundesrepublik wichtig sind, wie Angaben über Produktion, Auftragslage und Lieferungen, Verbrauch und Bestand an Rohstoffen und Brennstoffen, Schrott- und Energiewirtschaft sowie über die Beschäftigung und den Außenhandel. Darüber hinaus enthält der Bericht Vergleichszahlen über die Rohstahlerzeugung in der Montanunion und anderen wichtigen Eisenländern sowie eine Übersicht über den Index der industriellen Produktion im Bundesgebiet.

Die veröffentlichten Zahlen beruhen zum weitaus größten Teil auf unmittelbar bei den betreffenden Werken durchgeführten Erhebungen der Außenstelle Düsseldorf des Statistischen Bundesamtes — Eisen- und Stahlstatistik —. Wenn anderes Material verwandt wurde, ist die Quelle angeführt.

Die Tabellen werden monatlich auf den neuesten Stand gebracht. Vorläufige Zahlen, die sich wegen des frühen Herausgabetermins in Einzelfällen nicht umgehen lassen, werden berichtigt. Abweichungen in den Summen sind durch Runden der Zahlen begründet.

Zeichenerklärung:

p = vorläufige Zahl

r = berichtigte Zahl

— an Stelle einer Zahl = nichts vorhanden

0 an Stelle einer Zahl = mehr als nichts, aber weniger als die Hälfte der kleinsten Einheit, die in den Tabellen dargestellt werden kann.

. an Stelle einer Zahl = kein Nachweis vorhanden

. an Stelle einer Zahl = Angaben fallen später an.

Erschienen im Dezember 1970

Nachdruck — auch auszugsweise — nur mit Quellenangabe gestattet

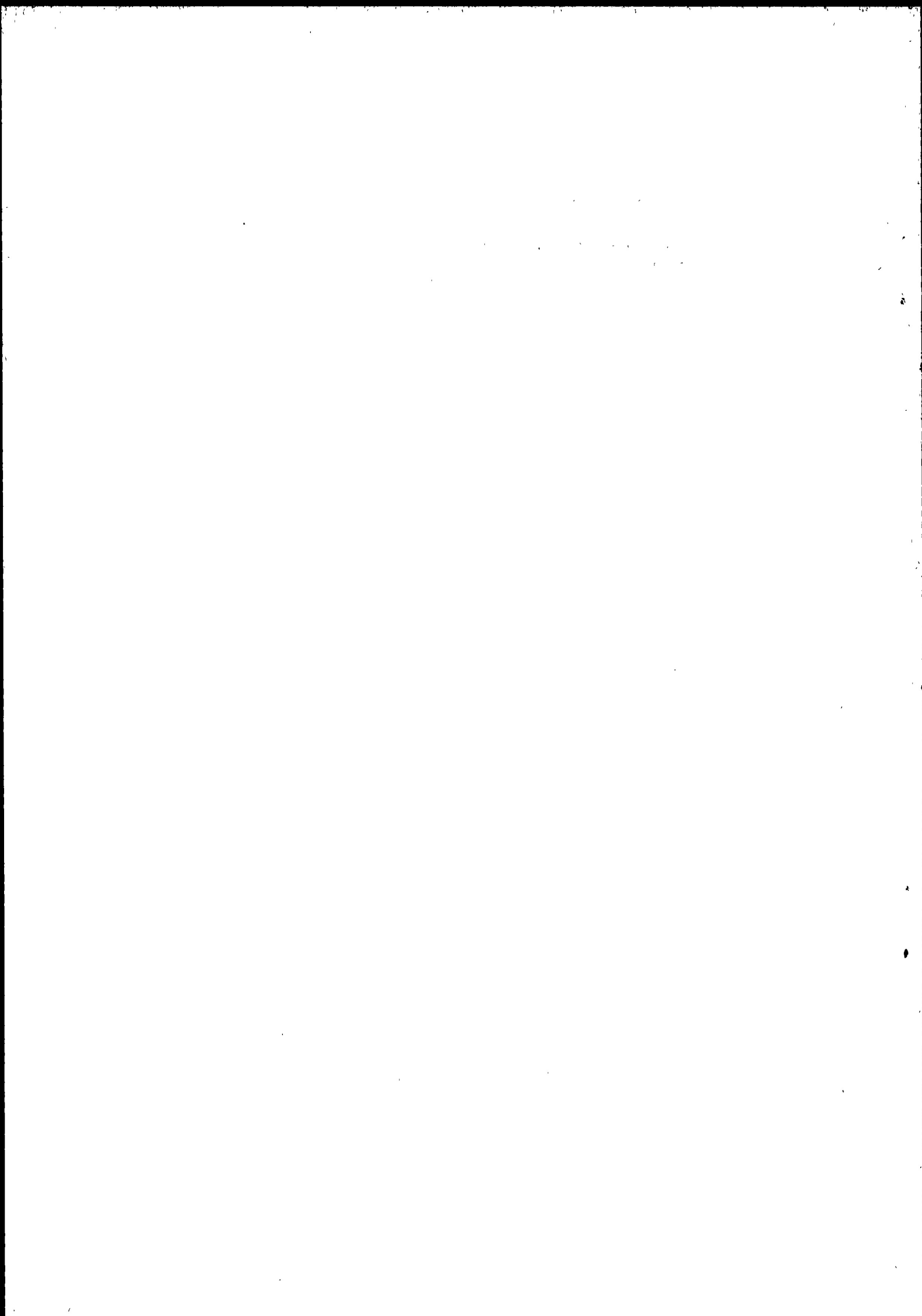
Preis DM 3,—



THYSSENDRUCK KREFELD

Inhalt

	Seite
Vorbemerkung	2
I. Gesamtübersichten	
1. Förderung von Eisenerz, Erzeugung von Roheisen, Rohstahl, Walzstahl und Guß im Bundesgebiet	5
2. Rohstahlerzeugung in der Montanunion und wichtigen Ländern	6
3. Index der industriellen Nettoproduktion im Bundesgebiet	7
II. Erzeugung im Bundesgebiet	
4. Roheisen und Rohstahl nach Sorten	8
5. Lieferungen von vorgewalztem Stahlhalbzeug	8
6. Stahlhalbzeugversand und Erzeugung von Walzstahlfertigerzeugnissen	9
7. Weiterverarbeitete Erzeugnisse	9
8. Schmiedestücke	9
9. Produktionsanlagen der Eisen schaffenden Industrie	10
10. Gußeisen, Stahlguß und Temperguß	10
11. Entwicklung der Absatzlage der Eisen-, Stahl- und Tempergießereien	10
12. Förderung und Erzeugung von Eisenerz	11
13. Erzeugung von Sinter	11
14. Erzeugung in Nordrhein-Westfalen und im Saarland	11
III. Absatz im Bundesgebiet	
15. Auftragseingang nach Erzeugnissen	12
16. Auftragseingang für Walzstahlfertigerzeugnisse nach Herkunftsländern	12
17. Lieferungen nach Erzeugnissen	13
18. Auftragsbestand nach Erzeugnissen	13
IV. Verbrauch im Bundesgebiet	
19. Rohstoffe und Brennstoffe für die Erzeugung von Roheisen und Hochofen-Ferrolegerungen	14
20. Rohstoffe für die Erzeugung von Stahlrohblöcken	15
Rohstoffe für die Erzeugung von Thomas- und SM-Stahlrohblöcken	15
Rohstoffe für die Erzeugung von Oxygen-Stahlrohblöcken	16
25. Schrott in der Eisen schaffenden Industrie und in den Gießereien, insgesamt und je Tonne Erzeugung	18
V. Energiewirtschaft der Eisen schaffenden Industrie im Bundesgebiet	
21. Verbrauch von festen und flüssigen Brennstoffen	16
22. Sauerstoffwirtschaft in der Eisen schaffenden Industrie	16
23. Gaswirtschaft; Verfügbarkeit und Verbrauch von Koksofen-, Hochofen- und Erdgas	17
24. Stromwirtschaft; Verfügbarkeit und Verbrauch	17
VI. Schrottwirtschaft im Bundesgebiet	
26. Entfall, Zugang und Bestand an Schrott	18
VII. Bestände bei der Eisen schaffenden Industrie im Bundesgebiet	
27. Rohstoffe, Brennstoffe und Erzeugnisse	19
VIII. Beschäftigte im Bundesgebiet	
28. Arbeiter und Angestellte in der Eisen schaffenden Industrie und im Eisenerzbergbau	20
29. Arbeiterstunden in der Eisen schaffenden Industrie und im Eisenerzbergbau	20
IX. Löhne und Gehälter	
30. Brutto-Gehälter und -Löhne in der Eisen schaffenden Industrie und im Eisenerzbergbau	21
X. Umsatz	
31. Umsatz der Eisen schaffenden Industrie, des Eisenerzbergbaues und der Gießerei-Industrie	21
XI. Außenhandel	
32. Einfuhr von Rohstoffen, Brennstoffen sowie Eisen- und Stahlerzeugnissen	22
33. Ausfuhr von Rohstoffen, Brennstoffen sowie Eisen- und Stahlerzeugnissen	23



1. Förderung von Eisenerz, Erzeugung von Roheisen, Rohstahl, Walzstahl und Guß

Jahr Monat	Eisenerzförderung		Fe-Inhalt	Roheisen		Rohstahl		Walzstahl		Eisen-, Stahl- und Temperguß	
	Material			insgesamt	produkt- täglich	insgesamt	produkt- täglich	insgesamt	produkt- täglich	insgesamt	produkt- täglich
	insgesamt	förder- täglich									
a) in 1000 t											
1950	10 883	35,8	2 939	11 157	30,6	14 019	46,0	9 512	31,2	2 287	7,5
1955	15 684	54,3	4 227	19 358	53,0	24 501	75,4	16 328	51,7	3 887	12,8
1960	18 869	67,2	4 988	25 739	70,3	34 100	103,0	22 531	73,9	4 253	14,0
1962	16 043	61,5	4 469	24 251	66,4	32 563	98,1	21 589	73,7	4 088	16,4
1965	10 847	40,6	2 929	26 990	73,9	36 821	110,7	24 836	84,9	4 464	17,6
1966	9 467	35,7	2 588	25 413	69,6	35 316	105,9	24 244	81,8	3 915	15,6
1967	8 553	32,2	2 381	27 366	75,0	36 744	110,3	24 922	85,1	3 579	14,3
1968	7 714	29,3	2 166	30 305	82,8	41 159	123,6	28 697	98,0	4 156	16,6
1969	7 451	28,3	2 088	33 764	92,5	45 316	136,5	32 247	110,4	4 659	18,6
1969 Oktober	659	28,3	182	3 021	97,5	4 084	140,8	2 995	114,3	453	19,7
November	607	28,8	170	2 949	98,3	3 959	146,6	2 783	123,2	423	22,3
Dezember	563	27,6	161	2 755	88,9	3 613	136,3	2 561	109,4	381	18,1
1970 Januar	638	29,7	177	2 904	93,7	3 950	141,1	2 924	117,0	400	19,1
Februar	619	29,8	177	2 742	97,9	3 750	144,2	2 737	118,0	419	20,9
März	588	28,3	167	2 911	93,9	3 885	141,3	2 781	117,9	426	21,3
April	584	26,4	165	2 943	98,1	4 037	144,2	3 008	119,4	462	21,0
Mai	516	27,5	146	2 827	91,2	3 738	141,1	2 573	118,0	391	23,0
Juni	557	25,8	157	2 866	95,5	3 908	139,6	2 828	115,0	416	19,8
Juli	548	23,8	154	3 007	97,0	4 055	139,8	2 956	112,8	406	17,7
August	524	24,2	146	2 948	95,1	3 927	137,8	2 673	106,9	343	16,3
September	547	24,7	152	2 739	91,3	3 620	129,3	2 683	106,5	397	18,0
Oktober	550	24,9	156	2 788	89,9	3 655	126,0	2 577	99,1	438	19,9
November p	567	26,4	157	2 597	86,6	3 453	125,6	2 339	99,9	408	20,4
Dezember											
b) Meßziffer — v H — 1962 = 100 (produktionstäglich) ¹⁾											
1950		58		46		46		43		56	
1955		88		80		75		71		95	
1960		109		106		103		102		104	
1962		100		100		100		100		100	
1965		66		111		113		115		108	
1966		58		105		108		111		95	
1967		52		113		113		115		88	
1968		48		125		126		133		102	
1969		46		139		139		150		114	
1969 Oktober		46		147		144		155		120	
November		47		148		149		167		136	
Dezember		45		134		139		148		111	
1970 Januar		48		141		144		159		117	
Februar		48		147		147		160		128	
März		46		141		144		160		130	
April		43		148		147		162		128	
Mai		45		137		144		160		140	
Juni		42		144		142		156		121	
Juli		39		146		143		153		108	
August		39		143		140		145		100	
September		40		137		132		144		110	
Oktober		41		135		129		134		122	
November p		43		130		128		136		125	
Dezember											

Höchstförderung / Höchsterzeugung

Maßeinheit: 1000 t

	Eisenerz, roh		Roheisen		Rohstahl		Walzstahl		Eisen-, Stahl- und Temperguß	
insgesamt	Jan. 1958	1 640	Okt. 1969	3 021	Okt. 1969	4 084	April 1970	3 008	April 1970	462
produktionstägl. ¹⁾	Mai 1961	70,3	Nov. 1969	98,3	Nov. 1969	146,6	Nov. 1969	123,2	Mai 1970	23,0

	Fördertage	Produktionstage			
Sept. 1970	22,2	30	28	25,2	22
Okt. 1970	22,4	31	29	26	22
Nov. 1970	21,4	30	27,5	23,6	20

1) Eisenerzförderung = fördertäglich

2. Rohstahlerzeugung in der Montanunion und wichtigen Ländern

Jahr Monat	Montanunion-Länder							Vergleichsländer				
	Bundes- republik	Frank- reich	Belgien	Italien	Luxem- burg	Nieder- lande	Montan- union	Großbri- tannien	USA	UdSSR	Japan	DDR und Berlin (Ost)
a) in 1000 t												
1952	18 631	10 867	5 170	3 635	3 002	693	41 998	16 681	87 766	34 500	6 988	2 136
1955	24 501	12 631	5 894	5 548	3 226	979	52 777	20 107	108 647	45 271	9 408	2 842
1960	34 100	17 300	7 181	8 462	4 084	1 950	73 076	24 695	91 920	65 292	22 138	3 787
1962	32 563	17 234	7 351	9 757	4 010	2 096	73 011	20 820	91 171	76 306	27 546	4 092
1965	36 821	19 599	9 162	12 681	4 585	3 145	85 991	27 439	122 490	91 000	41 161	4 366
1966	35 316	19 594	8 911	13 639	4 390	3 255	85 105	24 705	124 700	96 907	47 784	4 541
1967	36 744	19 658	9 712	15 890	4 481	3 401	89 885	24 279	118 020	102 235	62 154	4 647
1968	41 159	20 403	11 568	16 964	4 834	3 706	98 630	26 277	121 900	106 532	66 893	4 695
1969	45 316	22 510	12 832	16 428	5 521	4 712	107 319	26 846	131 175	110 287	82 166	5 180
1969 Oktober	4 084	2 008	1 173	1 053	503	404	9 225	2 614	11 435	9 495	7 630	419
November	3 959	1 939	1 088	1 039	455	439	8 920	2 151	11 055	9 140	7 444	402
Dezember	3 613	2 040	1 132	1 263	469	430	8 947	1 977	10 955	9 554	7 844	399
1970 Janua.	3 950	2 194	962	1 516	482	423	9 527	2 574	10 455	9 595	7 832	403
Februar	3 750	1 995	929	1 317	453	400	8 845	2 269	9 760	8 825	7 241	378
März	3 885	2 109	1 143	1 475	489	452	9 553	2 267	11 050	9 771	8 066	...
April	4 037	2 128	1 199	1 524	509	425	9 822	2 847	10 585	9 519	7 682	...
Mai	3 738	2 086	1 142	1 515	442	447	9 370	2 238	10 765	9 823	7 927	...
Juni	3 908	2 007	1 103	1 542	489	414	9 461	2 094	10 530	9 560	7 852	...
Juli	4 055	1 773	1 012	1 522	482	373	9 218	2 233	10 025	9 715	7 959	...
August	3 927	1 381	1 006	1 252	427	436	8 429	2 031	10 010	9 768	7 802	...
September	3 620	2 071	1 113	1 521	443	422	9 184	2 752	9 974	...	7 918	...
Oktober	3 655	2 127	1 068	1 460	427	427	9 164	8 072	...
November p	3 453	1 946	849	1 330	413	422	8 413
Dezember												
b) Meßziffer — vH — 1962 = 100												
1952	57	63	70	37	75	33	56	80	96	45	25	52
1955	75	73	80	57	80	47	72	97	119	59	34	69
1960	105	100	98	87	102	93	100	119	101	86	80	93
1962	100	100	100	100	100	100	100	100	100	100	100	100
1965	113	114	125	130	114	150	118	132	134	119	149	107
1966	108	114	121	140	110	155	117	119	137	127	173	111
1967	113	114	132	163	112	162	123	117	129	134	226	114
1968	126	118	157	174	121	177	135	126	134	140	243	115
1969	139	131	175	168	138	225	147	129	144	145	298	127
1969 Oktober	151	140	191	130	151	232	152	151	151	149	333	.
November	146	136	178	127	136	251	147	124	146	144	324	.
Dezember	133	142	185	155	140	246	147	114	144	150	342	.
1970 Januar	146	153	157	186	144	242	155	148	138	151	341	.
Februar	138	139	152	162	136	229	145	131	128	139	315	.
März	143	147	186	181	146	258	157	131	145	154	351	.
April	149	148	195	187	151	243	161	164	139	150	335	.
Mai	138	145	187	186	132	255	154	129	142	154	345	.
Juni	144	140	180	190	146	237	155	121	139	150	342	.
Juli	149	123	165	187	144	213	152	129	132	153	347	.
August	145	97	164	154	128	251	139	117	132	154	340	.
September	133	144	182	187	133	241	151	159	131	...	345	.
Oktober	135	148	174	180	128	244	151	352	.
November p	127	136	138	164	124	241	138
Dezember												

Höchstherzeugung

Maßeinheit: 1000 t

Jahr	1969	1969	1969	1968	1969	1969	1969	1965	1969	1969	1969	1969
Menge	45 316	22 510	12 832	16 964	5 521	4 712	107 319	27 439	131 175	110 287	82 166	5 180

Quelle: Statistisches Amt der Europäischen Gemeinschaften

3. Index der industriellen Nettoproduktion

Basis: 1962 = 100 (von Kalenderunregelmäßigkeiten bereinigt)

Jahr Monat	Gesamte Industrie	Kohlen- bergbau	Eisenerz- bergbau	Grundstoff- u. Produk- tionsgüter- industrien 1)	Investitions- güter- industrien	Verbrauchs- güter- industrien 2)	Nahrungs- u. Genuß- mittel- industrien	Bau- industrie	Öffentliche Energie- wirtschaft
1950	36,4	81,2	66,1	35,9	28,0	38,3	40,5	32,8	35,9
1955	64,1	99,8	95,0	62,9	60,3	63,9	63,8	61,5	61,5
1960	90,2	98,4	111,8	90,9	90,1	89,6	88,6	85,2	87,7
1964	112,3	102,0	70,1	118,1	110,2	108,6	110,5	118,8	119,2
1965	118,2	96,7	65,6	124,8	117,8	115,6	115,2	118,9	125,5
1966	120,3	91,0	58,1	129,2	117,3	118,4	118,8	123,7	131,6
1967	117,4	83,5	53,5	132,7	109,1	113,2	121,4	115,0	137,3
1968	131,2	85,2	48,3	151,6	122,7	129,5	128,2	121,8	153,4
1969	148,2	86,5	46,8	170,0	146,5	144,2	134,4	127,5	175,3
1969 Juli	136,5	80,4	43,1	167,4	128,4	123,6	127,5	142,2	147,3
August	136,2	80,4	46,2	167,8	123,1	128,7	129,9	144,3	150,3
September	151,3	82,1	46,5	176,1	149,4	148,0	132,8	149,0	162,6
Oktober	157,0	86,4	46,2	179,6	154,2	154,4	145,2	147,5	179,0
November	171,4	92,3	49,6	187,8	175,1	170,7	155,8	150,9	202,9
Dezember	155,8	89,6	40,9	166,9	167,2	149,3	137,5	88,8	219,0
1970 Januar	143,3	90,2	47,0	163,2	144,4	137,3	126,6	65,4	216,9
Februar	150,7	86,9	51,7	171,4	156,5	147,0	126,3	69,4	213,1
März	158,5	89,0	44,3	176,4	165,6	155,4	134,2	102,0	208,3
April	159,1	87,0	43,8	182,4	163,3	150,5	131,6	139,3	195,3
Mai	173,0	88,5	40,6	193,0	181,6	163,6	149,0	176,5	185,1
Juni	160,0	83,6	41,7	185,1	166,5	143,5	139,1	162,4	165,3
Juli	145,7	81,4	39,1	178,7	141,2	128,1	129,3	151,2	160,7
August	141,9	79,4	40,6	175,8	131,2	127,2	133,3	151,7	160,4
September p	156,9	83,3	40,3	180,3	158,0	150,1	136,9	157,8	172,7
Oktober p	163,4	87,3	41,3	181,8	165,5	156,7	148,8	...	196,6
November									
Dezember									

Jahr Monat	Eisen- schaffende Industrie	Eisen-, Stahl- u. Temper- gießereien	Ziehereien und Kalt- walswerke	Stahl- und Leicht- metallbau	Schiffbau	Maschinen- bau	Straßen- fahrzeug- bau	Elektro- technische Industrie	Eisen-, Blech- und Metall- warenindustr.
1950	43,0	55,5	36,9	42,9	25,9	32,5	18,0	20,4	34,1
1955	76,9	94,4	69,2	74,2	95,2	66,5	47,3	49,4	62,5
1960	103,5	103,3	96,8	89,4	106,5	89,6	87,0	87,4	93,4
1964	112,7	106,1	112,0	102,9	100,2	103,8	118,8	111,5	116,5
1965	112,6	106,9	119,6	109,4	107,2	110,2	123,3	123,8	123,6
1966	108,2	94,1	115,7	105,4	112,1	109,5	127,0	122,6	123,7
1967	112,4	86,3	113,5	95,4	113,6	101,8	108,4	120,2	117,4
1968	128,8	100,7	135,3	89,9	121,8	107,9	135,4	141,4	124,2
1969	145,2	113,0	159,5	109,8	133,7	126,0	164,5	167,3	155,7
1969 Juli	141,5	97,4	145,5	99,7	106,4	114,5	137,7	143,9	139,2
August	142,0	94,9	150,2	113,4	121,2	109,6	123,4	139,4	138,0
September	146,5	111,9	162,9	111,9	129,8	126,2	171,8	170,6	160,0
Oktober	149,9	118,8	164,7	114,8	137,3	123,7	177,9	182,2	167,6
November	159,6	134,1	180,0	134,6	151,1	146,7	192,2	208,7	184,6
Dezember	145,9	115,0	160,3	139,1	138,5	159,3	169,4	191,4	167,9
1970 Januar	151,3	116,0	154,3	98,1	132,5	121,8	167,8	164,3	152,9
Februar	154,2	126,4	168,4	102,6	142,0	127,7	181,7	187,1	167,2
März	153,8	128,6	171,7	106,7	141,1	138,6	190,5	196,5	172,7
April	154,4	126,7	165,3	113,5	137,4	133,1	197,6	190,6	171,3
Mai	154,0	137,9	182,8	129,7	157,4	156,8	207,3	210,3	186,8
Juni	149,2	119,6	155,3	119,7	135,2	139,6	199,5	195,9	166,3
Juli	145,8	106,6	143,1	119,1	110,4	124,0	141,7	168,7	150,1
August	140,5	98,3	131,7	109,2	117,1	115,8	134,6	155,5	141,0
September p	140,1	108,6	148,4	121,7	131,1	130,5	182,0	190,0	162,5
Oktober p	132,8	120,1	155,9	122,4	...	134,8	194,4	198,5	169,5
November									
Dezember									

1) Einschließlich Flachglaserzeugende und -veredelnde Industrie

2) Ohne Flachglaserzeugende und -veredelnde Industrie

II. Erzeugung

4. Roheisen und Rohstahl

Maßeinheit: 1000 t

Erzeugnis	Jahr	Jan.	Febr.	März	April	Mai	Juni	Juli	Aug.	Sept.	Okt.	Nov.	Dez.	Jan. bis Nov.	
														MD	Gesamt
Roheisen u. Hochofen-Ferrolegerungen	1969	2 713,0	2 495,1	2 855,1	2 640,7	2 768,1	2 818,9	2 943,6	2 963,8	2 840,6	3 021,4	2 949,1	2 754,8	2 819,0	31 009,3
	1970	2 904,1	2 742,0	2 910,9	2 943,4	2 827,0	2 866,4	3 006,8	2 948,3	2 738,7	2 788,1	2 597,4		2 843,0	31 273,2
Thomas-Roheisen	1969	1 318,4	1 189,4	1 332,8	1 219,7	1 278,1	1 294,0	1 318,2	1 294,6	1 293,2	1 366,8	1 284,9	1 153,7	1 290,0	14 190,0
	1970	1 207,5	1 098,8	1 254,8	1 149,3	1 184,0	1 290,5	1 289,5	1 251,4	1 148,3	1 033,1	952,8		1 169,1	12 860,0
Stahleisen	1969	1 176,2	1 111,9	1 313,9	1 227,4	1 274,3	1 303,5	1 397,2	1 436,4	1 311,2	1 415,8	1 475,8	1 413,6	1 313,1	14 443,7
	1970	1 504,8	1 442,3	1 440,2	1 572,5	1 425,6	1 380,8	1 517,2	1 514,1	1 371,2	1 535,1	1 137,1		1 467,4	16 140,9
Gießerei-Roheisen	1969	23,3	23,1	23,9	19,6	27,1	26,2	29,3	28,2	30,7	38,1	11,4	23,5	25,6	281,2
	1970	35,7	29,7	30,3	24,2	31,6	28,6	17,5	14,0	37,8	13,9	31,8		26,8	295,2
Hämatit- u. Temper-Roheisen	1969	70,0	75,2	106,6	98,7	97,8	102,4	106,4	109,6	96,9	106,3	113,9	92,1	98,5	1 083,8
	1970	87,6	100,0	122,5	118,0	123,8	98,9	111,9	101,5	117,2	115,1	109,5		109,6	1 205,9
Roheisen f. Gußeisen mit Kugelgraphit *)	1969	40,2	27,7	33,9	27,1	34,8	36,6	37,8	28,9	39,7	34,3	33,6	25,9	34,3	376,8
	1970	28,2	40,0	29,1	46,9	22,4	37,4	30,3	32,0	34,4	44,3	32,6		34,3	377,6
Spiegeleisen u. Hochofen-Ferromangan	1969	40,2	26,7	2,3	9,4	16,4	16,0	16,8	24,8	16,9	15,1	21,8	31,5	18,8	206,4
	1970	23,5	18,3	15,5	19,2	18,5	17,0	25,6	22,6	14,8	33,0	17,5		20,5	225,5
Sonst. Roheisen u. Hochofen-Ferro-Sil.	1969	44,7	41,0	39,7	38,8	39,6	40,2	37,9	41,3	51,9	44,7	7,6	14,5	38,9	427,4
	1970	16,9	13,0	18,5	13,3	21,1	13,2	14,8	12,7	14,9	13,6	16,0		15,3	168,1
Rohstahl (Rohblöcke u. Flüssigstahl f. Stahlguß)	1969	3 688,0	3 444,3	3 936,4	3 573,2	3 640,4	3 822,9	3 906,8	3 857,2	3 791,0	4 083,8	3 958,7	3 612,8	3 791,2	41 702,7
	1970	3 949,7	3 750,3	3 884,9	4 036,6	3 738,3	3 907,8	4 055,1	3 926,7	3 619,8	3 655,3	3 453,3		3 816,2	41 977,8
Thomas-Stahl	1969	633,9	565,3	634,0	567,1	578,7	582,1	617,5	559,0	570,5	589,3	230,3	428,3	579,8	6 378,2
	1970	352,7	318,6	302,7	339,1	300,2	324,4	336,9	305,6	312,2	290,8	480,8		310,3	3 413,5
Oxygen-Stahl *)	1969	1 527,2	1 463,0	1 725,4	1 579,9	1 637,1	1 740,8	1 753,1	1 828,5	1 722,4	1 971,1	2 016,8	1 869,4	1 724,4	18 968,4
	1970	2 145,1	2 058,7	2 150,9	2 202,5	2 072,7	2 142,6	2 264,5	2 237,4	1 994,7	2 070,5	2 000,7		2 121,8	23 340,2
Siemens-Martin-Stahl	1969	1 189,1	1 091,3	1 208,3	1 102,4	1 090,3	1 155,5	1 183,2	1 136,2	1 138,5	1 138,1	1 093,4	988,8	1 138,8	12 526,3
	1970	1 084,0	1 018,6	1 060,9	1 094,5	1 005,1	1 058,5	1 061,0	1 023,6	935,8	902,4	853,3		1 009,1	11 110,0
Elektro-Stahl	1969	337,1	323,8	367,8	323,8	333,5	343,8	352,3	332,8	358,6	381,4	366,2	325,4	317,3	3 820,6
	1970	367,1	333,6	369,6	399,7	359,1	381,7	392,0	359,4	376,3	390,9	366,7		374,2	4 115,7
Sonstiger Stahl	1969	0,7	0,8	0,9	0,9	0,8	0,7	0,8	0,7	0,9	0,9	1,0	0,8	0,8	9,2
	1970	0,7	0,8	0,8	0,8	0,9	0,7	0,8	0,7	0,7	0,8	0,9		0,8	8,5
Rohblöcke	1969	3 629,6	3 388,1	3 876,5	3 514,0	3 581,8	3 765,0	3 846,8	3 800,3	3 730,3	4 016,5	3 895,9	3 554,2	3 731,3	41 014,6
	1970	3 889,0	3 689,8	3 825,0	3 969,7	3 681,7	3 849,4	3 993,7	3 871,6	3 559,1	3 589,3	3 392,6		3 755,5	41 310,8
Thomas-Stahl	1969	633,9	565,3	634,0	567,1	578,7	582,1	617,5	559,0	570,5	589,3	480,8	428,3	579,8	6 378,2
	1970	352,7	318,6	302,7	339,1	300,2	324,4	336,9	305,6	312,2	290,8	230,3		310,3	3 413,5
Oxygen-Stahl *)	1969	1 527,2	1 463,0	1 725,4	1 579,9	1 637,1	1 740,8	1 753,1	1 828,5	1 722,4	1 974,1	2 016,8	1 869,4	1 724,4	18 968,4
	1970	2 145,1	2 058,7	2 150,9	2 202,5	2 072,7	2 142,6	2 264,5	2 237,4	1 994,7	2 070,5	2 000,7		2 121,8	23 340,2
Siemens-Martin-Stahl	1969	1 183,2	1 086,3	1 202,9	1 096,7	1 081,8	1 149,3	1 176,3	1 130,0	1 132,0	1 130,1	1 087,1	982,2	1 132,6	12 458,8
	1970	1 077,6	1 013,3	1 056,9	1 088,4	1 000,5	1 053,3	1 055,6	1 018,5	931,0	897,4	850,2		1 003,9	11 042,8
Elektro-Stahl	1969	285,3	273,4	314,1	270,3	281,1	292,9	299,9	282,8	305,3	323,0	311,2	274,2	291,5	3 239,3
	1970	313,5	299,2	314,4	339,7	308,3	329,1	336,7	310,1	321,1	330,6	311,4		319,5	3 514,3
Flüssigstahl für Stahlguß	1969	58,4	56,2	59,9	59,2	58,7	57,9	60,1	57,0	60,7	67,3	62,8	58,6	59,8	658,1
	1970	60,8	60,4	59,9	66,9	56,6	58,1	61,4	55,1	60,7	66,0	60,8		60,6	667,1
Siemens-Martin-Stahl *)	1969	5,9	4,9	5,4	5,7	5,5	6,2	6,9	6,2	6,5	8,0	6,3	6,6	6,1	67,6
	1970	6,4	5,3	4,0	6,1	4,9	5,2	5,4	5,1	4,8	5,0	5,1		5,2	57,2
Elektro-Stahl	1969	51,8	50,1	53,6	52,6	52,3	51,0	52,4	50,0	53,3	58,4	55,5	51,2	52,8	581,3
	1970	53,6	54,4	55,2	60,0	50,9	52,5	55,2	49,3	55,2	60,3	54,8		51,7	601,4
Sonstiger Stahl	1969	0,7	0,8	0,9	0,9	0,8	0,7	0,8	0,7	0,9	0,9	1,0	0,8	0,8	9,2
	1970	0,7	0,8	0,8	0,8	0,9	0,7	0,8	0,7	0,7	0,8	0,9		0,8	8,5

5. Lieferung von vorgewalztem Stahlhalbzeug 4)

Maßeinheit: 1000 t

Vorblöcke und Vorbrammen	1969	112,8	110,7	136,7	123,2	119,5	119,6	126,2	122,6	121,5	128,1	129,6	99,7	125,5	1 380,6
	1970	155,7	159,1	164,9	159,9	163,7	156,4	167,4	168,3	151,7	137,9	121,7p		155,4	1 709,7
Platinen	1969	8,1	6,6	8,5	6,9	6,6	7,0	5,8	6,0	8,6	13,1	10,8	13,2	8,1	89,3
	1970	11,9	13,4	15,0	13,0	4,7	13,3	13,9	9,8	12,5	11,9	11,0p		11,9	130,4
Warmbreitband zum Auswalzen *)	1969	165,8	184,0	218,9	199,2	183,0	188,5	190,8	186,3	163,5	201,1	198,8	170,8	189,1	2 080,0
	1970	210,4	138,1	139,0	139,4	155,6	153,3	170,0	178,4	141,2	138,3	143,5p		155,2	1 707,2
Knüppel ohne Rohrenknüppel	1969	187,1	140,2	166,6	138,7	170,1	159,4	177,2	179,1	184,8	180,2	175,3	162,1	170,8	1 878,8
	1970	176,2	170,4	173,8	180,9	151,6	167,6	172,4	167,8	181,0	182,4	156,3p		170,9	1 880,4
Röhrenrund- und -vierkantstahl	1969	9,6	10,9	9,8	7,8	7,9	7,1	6,3	8,0	6,3	12,0	6,4	4,7	8,4	92,2
	1970	14,9	98,5	102,9	109,7	77,9	102,3	95,9	81,8	81,7	105,0	90,7p		86,6	952,1

1) Bis einschließlich 1968 in sonstigen Roheisen enthalten
verfahren ganz oder teilweise gefrischten Stähle

2) Als Oxygen-Stahl gelten alle mit reinem oder annähernd reinem Sauerstoff im Aufblasverfahren
3) Ab Januar 1969 einschließlich Oxygen-Stahlguß

4) Ohne Lieferungen an Werke des gleichen Unternehmens und ohne Abgaben zum Lohnwalzen

5) In der Montanunion

4) Ohne Lieferungen an Werke des gleichen Unternehmens und ohne Abgaben zum Lohnwalzen

6. Stahlhalbzeugversand und Walzstahlfertigerzeugnisse

Maßeinheit: 1000 t

Erzeugnis	Jahr	Jan.	Febr.	März	April	Mai	Juni	Juli	Aug.	Sept.	Okt.	Nov.	Dez.	Jan. bis Nov. MD	Gesamt
Stahlhalbzeugversand ¹⁾	1969	167,5	167,6	202,6	186,5	187,0	179,3	171,7	164,2	165,0	146,7	158,7	147,3	172,4	1 896,8
	1970	167,3	149,3	158,2	159,9	141,1	132,7	153,0	163,4	146,6	178,0	157,9 ^p		157,0	1 727,4
Rohblöcke und -brammen	1969	17,6	20,1	26,3	22,1	25,4	25,6	29,4	22,4	29,9	28,1	29,2	27,1	25,1	276,2
	1970	29,5	25,1	21,5	27,9	21,9	28,9	18,9	23,9	13,7	25,0	12,2		22,6	248,3
Röhrenrund- u. -vierkantstahl	1969	0,1	0,1	1,3	0,1	0,9	0,6	0,3	0,6	0,6	0,5	0,3	0,0	0,5	5,2
	1970	0,3	0,0	0,3	0,3	—	0,2	0,3	0,1	0,3	0,5	0,3		0,2	2,7
Warmbreitband zum Auswalzen ²⁾	1969	26,7	34,7	57,0	50,2	38,8	30,5	23,3	23,8	20,3	15,6	12,1	13,9	30,3	332,9
	1970	14,7	14,3	17,1	14,2	18,9	14,6	36,5	44,2	20,5	14,3	21,4		21,0	230,8
Sonst. vorgewalztes Stahlhalbzeug	1969	123,1	112,7	118,1	114,1	121,9	122,6	118,7	117,4	114,2	102,5	117,1	106,2	116,6	1 282,5
	1970	122,8	109,9	119,3	117,5	100,3	109,0	97,3	95,2	112,1	138,3	124,0		113,2	1 245,7
Walzstahlfertigerzeugnisse	1969	2 655,1	2 449,4	2 756,2	2 554,3	2 535,9	2 632,0	2 825,4	2 696,8	2 802,9	2 994,6	2 783,3	2 560,8	2 698,7	29 685,8
	1970	2 924,1	2 736,9	2 781,4	3 008,5	2 573,3	2 828,1	2 955,7	2 672,6	2 683,0	2 577,3	2 338,6		2 734,5	30 079,5
Eisenbahn- oberbaustoffe	1969	37,7	37,1	37,9	36,1	36,5	35,1	44,6	32,9	36,7	38,3	40,0	32,5	375,5	413,0
	1970	44,3	41,8	47,6	40,7	40,8	39,3	45,4	40,1	39,9	41,5	47,2		12,6	468,8
Spundbohlen	1969	13,1	20,4	22,8	22,4	24,6	26,6	28,0	27,6	27,6	29,2	25,0	23,1	24,3	267,1
	1970	20,9	19,8	24,2	28,6	26,9	27,4	30,1	31,4	28,8	32,7	30,6		27,4	301,3
Breitflanschträger	1969	58,3	63,1	72,8	56,5	62,9	67,9	72,0	68,0	65,2	70,2	65,2	58,7	65,6	722,1
	1970	85,0	74,2	71,6	76,1	76,9	69,0	78,9	71,9	65,3	57,8	42,9		70,0	769,6
Formstahl	1969	131,9	118,4	107,2	99,1	92,6	91,7	121,3	124,0	112,4	123,0	106,7	123,6	111,7	1 228,6
	1970	145,0	109,1	132,2	113,5	109,4	112,8	130,6	131,4	113,0	114,2	89,3		118,2	1 300,6
Walzdraht	1969	281,8	268,1	283,5	259,4	263,9	267,1	287,4	257,8	313,5	328,9	305,1	277,2	283,3	3 116,6
	1970	326,4	312,5	306,4	337,0	282,1	315,8	308,3	270,4	293,4	272,8	255,6		298,2	3 280,7
Stabstahl	1969	554,2	475,8	556,3	496,9	497,3	507,8	537,3	518,7	533,1	592,3	558,6	477,9	520,8	5 828,2
	1970	541,4	549,2	522,9	609,7	501,3	562,6	590,9	509,1	530,7	525,8	462,6		536,9	5 906,1
Breitflachstahl	1969	46,1	40,8	46,9	45,2	41,0	50,3	53,4	48,0	58,2	40,1	44,2	51,1	46,7	511,2
	1970	49,5	43,8	50,8	57,1	37,3	52,7	50,8	49,2	38,4	35,4	29,4		41,9	494,2
Warmbandstahl (Mittel- u. Schmalband)	1969	263,2	229,1	276,9	237,2	234,6	264,0	263,7	246,9	263,0	289,2	264,2	242,9	257,4	2 831,7
	1970	268,9	264,6	247,0	280,3	216,3	219,7	234,0	220,5	234,4	195,9	188,1		236,3	2 599,6
Warmbreitband ³⁾ (Fertigerzeugnis)	1969	128,3	137,1	162,4	160,6	147,3	180,8	177,1	192,0	194,9	197,6	168,3	146,8	167,9	1 846,6
	1970	164,8	145,4	164,4	162,6	169,9	162,6	194,5	184,8	213,4	221,7	170,0		177,6	1 954,1
Grobblech	1969	363,2	352,3	385,5	375,1	370,1	391,1	417,1	390,2	412,9	432,6	410,6	370,5	391,0	4 300,7
	1970	438,2	411,6	407,7	453,3	387,2	437,4	482,7	423,9	363,8	329,8	331,2		406,1	4 466,9
Mittelblech	1969	45,3	45,9	56,2	54,0	55,7	55,1	61,3	57,1	50,7	59,0	50,5	52,0	53,7	590,7
	1970	55,7	53,5	55,9	59,0	48,2	51,5	47,9	35,2	33,9	27,2	28,3		45,3	498,4
Feinblech	1969	576,2	522,6	592,1	562,6	564,7	556,6	604,8	591,1	580,9	628,9	593,6	562,5	579,5	6 374,2
	1970	634,9	552,7	591,2	617,4	548,0	599,0	601,8	560,5	572,2	555,1	515,1		577,4	6 350,8
darunter Spaltband ⁴⁾	1969	48,3	45,7	51,7	47,8	48,2	47,0	55,5	53,7	55,7	59,8	58,0	49,9	52,0	571,6
	1970	59,9	56,2	59,7	67,6	58,8	65,9	67,4	59,3	62,8	66,3
Stahlrohre, nahtlos	1969	155,7	138,6	155,7	149,0	144,8	137,9	157,3	142,7	153,9	165,3	151,3	141,9	150,2	1 652,2
	1970	149,2	156,4	156,7	173,3	129,1	148,3	159,7	144,0	156,0	167,6	148,4		153,5	1 688,4
Walzstahlfertigerzeugnisse ⁵⁾ gem. Montan-Vertrag	1969	2 610,9	2 430,2	2 721,1	2 521,5	2 505,5	2 621,1	2 796,0	2 676,6	2 780,7	2 964,4	2 752,5	2 538,0	2 670,9	29 380,3
	1970	2 916,2	2 710,0	2 764,9	2 958,8	2 562,3	2 812,5	2 925,0	2 652,4	2 636,9	2 540,9	2 310,4		2 708,2	29 790,3
Röhrenrund- u. -vierkantstahl	1969	111,5	119,1	120,4	116,2	114,5	127,0	127,9	122,4	131,6	135,2	120,5	119,1	122,4	1 346,6
	1970	141,3	129,6	140,1	123,6	118,1	132,6	129,0	123,8	109,8	131,2	120,2		127,2	1 399,3

7. Weiterverarbeitete Erzeugnisse

Maßeinheit: 1000 t

Weiterverarbeitete Erzeugnisse	Jahr	Jan.	Febr.	März	April	Mai	Juni	Juli	Aug.	Sept.	Okt.	Nov.	Dez.	Jan. bis Nov. MD	Gesamt
Geschweißte Rohre ⁶⁾	1969	123,9	115,7	129,6	118,7	125,6	112,0	145,9	114,7	156,2	150,3	135,0	128,3	129,8	1 427,5
	1970	137,1	112,1	141,3	138,9	124,0	116,1	150,8	127,6	141,9	131,1	114,8		133,2	1 465,6
Weißblech, Weißband	1969	64,1	56,0	71,5	63,1	62,9	66,4	71,8	68,9	70,1	69,8	63,2	58,5	66,2	727,8
	1970	70,1	59,2	61,6	75,4	59,9	71,2	72,8	69,7	74,1	69,5	66,9		68,2	750,4
Verzinktes u. verbleites Blech u. Band ⁷⁾	1969	83,6	76,9	83,6	90,4	88,5	87,3	99,2	95,2	94,0	92,8	98,1	103,6	89,9	989,4
	1970	109,9	98,0	110,8	98,0	85,6	96,4	77,8	81,5	92,2	87,0	106,6		94,9	1 044,0
Rollendes Eisenbahnzeug	1969	9,5	8,9	10,3	10,8	11,0	11,6	10,6	10,6	12,1	13,4	12,8	10,9	11,1	121,6
	1970	11,8	11,0	10,9	11,5	10,2	10,2	4,0	6,8	6,6	6,5	7,2		8,8	96,7

8. Schmiedestücke

Maßeinheit: 1000 t

Erzeugn. d. Schmiede-, Preß- u. Hammerwerke	Jahr	Jan.	Febr.	März	April	Mai	Juni	Juli	Aug.	Sept.	Okt.	Nov.	Dez.	Jan. bis Nov. MD	Gesamt
Geschm. Halbzeug ⁸⁾	1969	4,6	4,4	4,2	4,1	4,2	5,7	5,5	10,8	6,0	5,0	4,5	5,1	5,4	58,9
	1970	8,2	6,5	5,8	5,9	7,1	5,1	6,4	5,5	6,3	6,4	3,9		6,1	67,4
Geschm. Stäbe	1969	24,4	22,8	26,0	23,8	23,7	23,8	25,0	23,3	26,7	27,8	25,9	25,5	24,8	273,2
	1970	26,4	25,6	25,9	26,6	22,1	26,4	23,9	21,2	26,0	25,0	23,7		24,8	272,9
Freiformschmiedestücke	1969	26,7	25,7	27,0	27,9	25,3	24,5	24,6	23,1	27,6	30,8	22,8	27,9	26,0	286,0
	1970	26,1	25,7	26,8	28,2	23,8	27,6	26,9	21,8	29,6	27,7	27,4		26,5	291,6

- 1) An inländische Verarbeiter und für Export — ohne Versand an Warmwalzwerke und Freiformschmieden im Bundesgebiet
 2) In der Montanunion ohne Bundesrepublik
 3) Erzeugung, die in der Montanunion nicht weiter ausgewalzt wird
 4) aus kaltgewalztem Feinblech in Rollen
 5) Ohne nahtlose Rohre einschließlich Röhrenrund- und -vierkantstahl
 6) Rohre der Eisen schaffenden Industrie
 7) Einschließlich sonstiges überzogenes Blech und Band
 8) Zur Weiterverarbeitung (ohne für Schmiede-, Preß- und Hammerwerke bestimmte Mengen) und für Export

9. Produktionsanlagen der Eisen schaffenden Industrie

Monat	Hochöfen		Stahlöfen							
			Thomas-Konverter		Blasstahl-Konverter		Siemens-Martin-Öfen		Elektroöfen	
	insgesamt	in Betrieb	insgesamt	in Betrieb	insgesamt	in Betrieb	insgesamt	in Betrieb	insgesamt	in Betrieb
1969 Oktober	109	90	35	31	34	27	126	95	182	165
November	109	89	35	30	34	26	124	95	182	166
Dezember	109	90	34	29	34	25	121	92	183	165
1970 Januar	107	90	29	21	38	29	121	93	183	168
Februar	106	87	25	20	39	30	121	91	183	164
März	105	88	20	19	40	33	118	92	183	167
April	105	90	20	19	40	33	118	91	184	163
Mai	105	89	20	19	40	33	118	93	179	162
Juni	105	88	20	19	40	33	116	89	176	160
Juli	105	88	20	19	40	34	116	90	176	160
August	105	86	20	19	40	33	116	88	176	152
September	104	85	20	19	40	33	116	88	176	152
Oktober	104	86	19	19	42	34	114	78	175	161
November	103	85	18	18	43	33	114	72	175	158
Dezember										

10. Gußeisen, Stahl- und Temperguß (guter Guß)

Maßeinheit: 1000 t

Erzeugnis	Jahr	Jan.	Febr.	März	April	Mai	Juni	Juli	Aug.	Sept.	Okt.	Nov.	Dez.	Jan. bis Nov. MD	Gesamt
Maschinen- und Bearbeitungsguß	1969	180,5	181,8	189,5	188,6	182,1	184,2	176,4	151,1	194,9	217,9	206,8	188,8	186,7	2 053,9
	1970	170,9	185,4	192,7	204,3	175,3	184,6	178,4	146,9	174,9	196,5	187,9		181,6	1 997,9
Kokillen und Zubehör	1969	59,0	51,9	56,2	51,7	52,1	50,1	53,2	49,6	55,8	60,0	59,0	54,1	54,4	598,6
	1970	63,2	64,4	65,9	69,9	59,3	63,4	63,9	59,2	60,5	65,1	55,0		62,7	690,0
Abflußrohre und Formstücke	1969	8,8	9,4	10,8	11,1	10,1	10,2	10,2	8,9	10,7	13,2	11,5	9,7	10,4	114,8
	1970	10,1	10,3	11,0	11,6	8,8	8,6	9,0	7,0	7,6	8,7	8,3		9,2	101,5
Druckrohre und Formstücke	1969	23,6	22,2	23,6	24,5	24,3	23,8	25,5	21,6	26,8	30,4	26,3	21,1	24,8	272,5
	1970	24,9	24,9	23,7	27,9	21,8	24,9	24,4	21,4	22,1	23,7	22,8		23,8	262,3
Radiatoren, Zentral- heizungskessel	1969	14,4	14,9	14,5	14,6	13,1	13,5	15,3	10,4	15,7	17,0	15,9	12,9	14,5	159,3
	1970	17,2	16,3	17,4	18,9	16,2	17,0	15,5	12,1	17,3	18,0	16,7		16,6	182,6
Gußbadewannen und Sanitärguß	1969	6,0	5,3	5,8	5,8	5,5	5,2	4,1	4,4	5,4	6,1	5,5	4,6	5,4	58,9
	1970	4,9	4,7	4,6	5,2	4,2	4,6	3,5	3,7	4,3	4,7	5,1		4,5	49,5
Herd- und Ofenguß	1969	6,9	7,1	6,7	6,9	6,6	6,2	6,4	5,5	7,3	8,2	7,3	5,9	6,8	75,0
	1970	6,0	6,8	7,1	7,6	6,3	6,0	5,6	5,0	6,2	6,5	5,8		6,3	68,9
Walzen	1969	5,7	5,6	5,9	7,0	5,8	5,9	6,6	6,2	7,2	7,7	5,0	5,3	6,2	68,6
	1970	4,9	6,2	5,0	6,5	5,6	6,2	6,5	5,7	5,6	5,6	5,0		5,7	62,8
Bremsklötze und Sohlen	1969	2,6	2,4	2,6	2,4	2,3	2,8	2,9	2,9	3,3	3,5	3,4	3,1	2,8	31,1
	1970	3,7	4,9	4,4	5,1	4,3	4,4	4,7	4,2	4,2	5,1	5,0		4,6	50,4
Gußeisen insgesamt	1969	331,7	323,3	339,9	333,1	320,6	322,6	321,8	280,5	348,7	389,0	364,3	325,2	334,1	3 674,7
	1970	344,1	360,6	367,1	397,5	336,6	357,3	350,0	297,2	338,4	375,0	349,6		352,1	3 873,4
darunter Gußeisen mit Kugelgraphit (GGG)	1969	30,4	28,6	33,6	33,4	31,9	31,6	32,4	29,3	36,0	42,0	38,1	30,2	33,4	367,4
	1970	36,3	36,5	35,8	39,4	33,0	36,9	37,4	32,2	34,7	37,9	35,9		36,0	396,0
Stahlguß	1969	30,3	29,4	30,9	30,8	30,7	30,5	31,8	30,2	32,5	35,7	33,7	31,8	31,5	346,6
	1970	32,3	32,5	32,4	35,7	30,2	31,4	33,1	30,0	32,9	35,6	32,9		32,6	359,0
Temperguß	1969	23,9	21,9	24,6	23,0	23,8	24,5	17,7	17,7	26,5	28,4	25,0	23,8	23,4	256,9
	1970	24,1	25,5	26,1	28,7	23,7	27,0	23,4	15,4	25,2	27,7	25,7		24,8	272,5

11. Entwicklung der Absatzlage der Eisen-, Stahl- und Tempergießereien

Maßeinheit: 1000 t

Erzeugnis	Jahr	Jan.	Febr.	März	April	Mai	Juni	Juli	Aug.	Sept.	Okt.	Nov.	Dez.	Jan. bis Nov. MD	Gesamt
Auftragseingang	1969	401,6	401,7	416,7	445,9	410,4	426,7	444,2	438,3	439,7	492,3	442,5	427,4	433,0	4 762,9
	1970	392,7	411,7	443,6	431,5	366,7	400,5	411,6	391,5	349,8	417,8	357,9		398,2	4 350,4
Gußeisen	1969	351,5	342,1	358,3	390,6	346,7	364,2	381,0	381,7	377,3	431,9	384,0	372,2	373,6	4 109,5
	1970	334,4	358,5	386,5	369,6	313,0	348,0	356,1	346,6	307,1	361,9	315,4		345,2	3 797,0
Stahlguß	1969	31,1	31,9	31,4	32,8	31,7	36,3	33,6	35,3	36,3	31,9	31,1	33,9	33,3	366,4
	1970	32,6	32,3	37,7	33,6	32,0	31,3	30,9	28,8	25,3	29,3	23,5		30,7	337,5
Temperguß	1969	19,0	27,4	24,1	25,5	31,9	26,1	29,6	21,3	26,1	28,5	27,4	21,3	26,1	286,9
	1970	25,7	20,9	24,5	28,3	21,7	21,2	24,6	16,2	17,4	26,5	19,0		22,4	246,0
Lieferungen	1969	351,3	343,7	385,1	379,9	365,8	370,9	382,9	341,7	391,9	434,2	409,1	362,3	377,9	4 156,5
	1970	369,5	358,8	398,5	428,5	380,6	406,7	404,3	354,9	401,0	432,3	396,8		396,5	4 382,0
Gußeisen	1969	302,6	297,2	335,5	330,6	317,6	321,9	335,6	298,9	340,3	378,8	338,3	314,2	328,9	3 617,4
	1970	317,9	336,9	346,1	369,3	330,6	353,9	353,4	310,4	349,8	377,5	344,9		341,6	3 790,5
Stahlguß	1969	27,3	26,3	28,1	28,3	26,9	27,2	27,9	27,3	30,0	31,2	27,6	26,2	28,0	308,0
	1970	28,8	29,7	29,6	32,8	28,1	29,3	29,5	28,0	30,1	30,4	29,5		29,6	325,9
Temperguß	1969	21,5	20,1	21,4	21,0	21,3	21,8	19,3	15,6	21,6	24,2	23,2	22,0	21,0	231,2
	1970	22,9	22,2	22,9	26,4	21,9	23,5	21,4	16,4	21,1	24,4	22,5		22,3	245,6
Auftragsbestand ¹⁾	1969	884,9	937,7	957,7	1 021,3	1 054,3	1 103,1	1 159,3	1 252,1	1 293,8	1 344,2	1 369,8	1 425,1	—	—
	1970	1 404,3	1 433,3	1 475,0	1 460,5	1 447,8	1 435,5	1 432,8	1 460,4	1 399,0	1 367,0	1 316,9		—	—
Gußeisen	1969	701,8	743,0	755,1	810,5	829,5	865,6	907,2	986,6	1 017,9	1 064,0	1 082,2	1 130,8	—	—
	1970	1 105,1	1 132,5	1 166,9	1 157,8	1 136,3	1 125,8	1 120,1	1 118,6	1 088,5	1 066,7	1 026,6		—	—
Stahlguß	1969	123,3	128,2	135,9	137,9	141,7	150,3	155,2	163,1	169,3	169,6	172,7	179,7	—	—
	1970	182,2	184,3	190,8	191,1	194,9	197,1	198,4	198,6	191,5	190,1	183,4		—	—
Temperguß	1969	59,7	66,6	68,7	72,9	83,0	87,1	96,9	102,4	106,7	110,6	114,9	114,6	—	—
	1970	117,1	116,5	117,3	117,5	116,7	112,7	114,3	113,2	109,0	110,3	106,9		—	—

1) Am Letzten des Monats

12. Förderung und Erzeugung von Eisenerz

Maßeinheit: 1000 t

Förderung/Erzeugung		Jahr	Jan.	Febr.	März	April	Mai	Juni	Juli	Aug.	Sept.	Okt.	Nov.	Dez.	Jan. bis Nov. MD	Gesamt
Förderung	Mat	1969	691	647	696	614	580	581	607	589	619	659	607	563	626	6 890
		1970	638	619	588	584	516	557	548	524	547	559	557		567	6 239
"	Fe	1969	193	182	194	170	163	163	171	166	175	182	170	161	175	1 929
		1970	177	177	167	165	146	157	154	146	152	156	157		159	1 754
Erzeugung	Mat	1969	592	528	500	487	487	465	500	481	496	525	484	455	510	5 605
		1970	530	509	492	490	431	463	454	414	443	445	437		464	5 108
"	Fe	1969	187	168	178	156	158	152	163	158	164	171	157	149	165	1 812
		1970	169	164	158	157	138	150	145	132	141	140	141		149	1 636
Handelsfähiges Roharz	Mat	1969	333	303	329	270	260	252	275	264	267	286	265	248	282	3 104
		1970	292	274	262	273	229	234	242	234	245	247	237		252	2 768
"	Fe	1969	95	88	94	77	76	75	81	78	81	85	77	73	82	907
		1970	82	78	75	79	67	70	71	69	71	70	70		73	800
Aufbereitetes Erz	Mat	1969	259	226	231	217	227	213	226	217	229	239	219	206	228	2 503
		1970	238	235	230	217	201	229	213	180	198	199	201		213	2 340
"	Fe	1969	92	81	84	78	81	78	82	79	83	86	80	76	82	904
		1970	88	86	83	78	71	80	74	63	70	70	71		76	836
Versand ¹⁾	Mat	1969	574	520	564	508	496	496	504	507	502	522	488	468	516	5 681
		1970	513	503	518	522	490	491	478	495	458	472	436		489	5 376
"	Fe	1969	184	166	181	163	160	161	162	164	165	171	158	153	167	1 835
		1970	166	162	167	169	159	156	152	156	145	148	140		156	1 720
Bestand ¹⁾ (am Ende des Monats)	Mat	1969	2 492	2 504	2 514	2 483	2 421	2 350	2 306	2 249	2 201	2 238	2 202	2 151	—	—
		1970	2 127	2 113	2 045	1 976	1 917	1 873	1 839	1 745	1 703	1 688	1 635		—	—
"	Fe	1969	736	739	740	729	715	695	685	669	657	662	651	637	—	—
		1970	629	627	606	585	565	554	543	515	503	498	481		—	—

13. Erzeugung von Sinter

Maßeinheit: 1000 t

Erzeugung ²⁾	Mat	1969	2 775	2 588	2 916	2 729	2 874	2 807	2 929	2 916	2 874	3 055	2 904	2 793	2 851	31 366
		1970	2 933	2 723	2 971	2 923	2 980	2 940	3 008	3 061	2 924	3 012	2 873		2 941	32 347
"	Fe	1969	1 532	1 430	1 621	1 512	1 592	1 552	1 618	1 616	1 587	1 690	1 602	1 532	1 577	17 350
		1970	1 628	1 507	1 648	1 624	1 671	1 640	1 670	1 707	1 628	1 674	1 598		1 636	17 995

14. Erzeugung in Nordrhein-Westfalen und im Saarland

Maßeinheit: 1000 t

Erzeugnis	Nordrhein-Westfalen							Saarland						
	1970							1970						
	1. Halbj.	Juli	Aug.	Sept.	Okt.	Nov.	Dez.	1. Halbj.	Juli	Aug.	Sept.	Okt.	Nov.	Dez.
Roheisen	11 287,2	2 012,4	1 946,2	1 793,2	1 861,1	1 738,0		2 420,2	399,7	373,6	389,5	381,4	322,9	
Rohstahl	15 717,7	2 762,6	2 662,5	2 427,6	2 478,5	2 368,3		2 867,8	481,4	442,8	459,9	443,9	366,3	
Thomas-Stahl und Oxygen-Stahl	9 514,5	1 713,9	1 669,7	1 482,6	1 559,1	1 500,7		2 214,3	373,1	338,7	359,9	310,9	275,9	
Siemens-Martin-Stahl	4 609,1	771,0	743,0	683,2	649,1	607,6		426,4	67,2	65,4	59,0	62,2	56,2	
Elektro-Stahl	1 590,3	277,1	219,2	261,2	269,6	259,2		227,0	41,0	39,4	41,0	40,9	31,2	
Walzstahl	10 999,1	1 920,8	1 738,2	1 720,4	1 667,3	1 526,3		1 992,1	343,3	309,6	312,0	284,8	241,8	
Eisenbahnoberbaustoffe	185,0	32,2	28,0	25,5	28,8	30,1								
Formstahl	364,2	65,5	74,3	53,2	63,8	52,5		230,9	41,5	38,3	39,2	26,2	20,7	
Walzdraht	1 360,4	222,5	198,1	210,4	190,7	182,5		282,6	47,4	38,5	46,2	47,3	37,4	
Stabstahl	1 728,8	308,3	257,5	272,3	280,4	246,0		771,5	140,3	118,7	129,7	120,8	96,3	
Breitflachstahl	235,0	40,8	38,4	32,9	30,3	23,0								
Warmbandstahl	1 246,7	190,2	188,4	190,8	159,9	153,6		146,9	20,2	21,2	18,7	18,4	17,6	
Warmbreitband (Fertigerz.)	610,3	111,3	108,4	129,9	146,5	110,9								
Grobblech	1 868,2	366,0	319,1	277,5	249,0	246,6								
Mittelblech	206,2	30,2	20,5	21,0	14,0	16,2								
Feinblech	2 110,1	362,3	333,2	329,2	315,1	300,8								
Stahlrohre (nahtlos)	774,7	131,6	120,7	129,5	141,1	122,8								
Röhrenrund- u. -vierkantstahl	689,6	110,5	105,9	93,2	116,7	106,0								
Weiterverarbeitete Erzeugn.														
Geschweißte Rohre u. dergl.	704,5	134,2	113,9	127,8	115,3	97,2								
Weißblech u. sonst. überz. Bl. ³⁾	642,3	86,5	89,5	92,0	88,6	107,4								
Rollendes Eisenbahnzeug	53,3	2,1	4,2	4,7	5,1	5,5								
Geschm. Stäbe u. Halbzeug	145,8	21,5	19,4	23,6	23,8	20,6								
Freiformschmiedestücke	112,7	18,7	13,3	21,1	19,6	19,3								
Gußeisen	916,1	153,8	124,0	143,3	159,1	146,4		125,6	20,7	18,7	21,0	20,6	18,5	
Stahlguß	136,9	23,8	20,8	23,4	25,2	23,4		8,1	1,5	1,5	1,5	1,6	1,4	
Temperguß	122,6	17,4	13,3	19,4	21,9	20,5								

1) Roharz, aufbereitetes Erz und Rösterz
 2) Einschließlich Grubensinter
 verzinkt und verbleit und sonstiges überzogenes Blech und Band

3) Weißblech, Weißband, Feinstblech, Feinstband, Blech und Band,

15. Auftragseingang nach Erzeugnissen

Maßeinheit: 1000 t

Bezeichnung	Jahr	Jan.	Febr.	März	April	Mai	Juni	Juli	Aug.	Sept.	Okt.	Nov.	Dez.	Jan. bis Okt. MD	Gesamt
Halbzeug zum Absatz ¹⁾ und Vorprodukte	1969 1970	624,1 587,4	612,1 588,6	699,9 809,7	594,5 759,5	609,3 664,1	572,1 603,3	633,9 644,1	629,7 593,3	633,2 681,0	658,7 478,3	626,0	639,1	656,8 640,9	6 567,5 6 409,3
Breitband	1969 1970	515,3 432,0	495,2 431,0	579,8 431,4	373,4 451,7	493,3 428,6	495,4 371,0	510,1 579,3	395,9 464,6	550,6 336,5	467,0 501,1	342,2	516,1	487,6 442,7	4 876,0 4 427,2
Halbzeug für Röhrenwerke	1969 1970	116,0 116,5	116,7 75,1	124,4 143,4	111,8 161,0	111,3 109,9	118,5 102,7	147,5 123,2	99,5 114,2	126,0 109,5	123,4 116,8	115,1	132,3	119,5 117,2	1 195,1 1 172,3
Oberbau	1969 1970	67,4 74,1	19,8 23,6	61,4 26,0	57,7 79,5	40,1 19,6	75,4 21,1	41,4 63,3	36,1 28,1	17,1 14,0	26,6 42,4	23,9	31,7	44,3 39,2	443,0 391,7
Formstahl	1969 1970	131,6 69,7	147,9 144,5	160,5 139,1	115,0 78,7	116,4 102,4	89,8 123,0	133,3 63,8	125,8 82,6	111,3 52,5	98,8 66,3	122,4	161,4	123,0 92,3	1 230,4 922,6
Breitflanschträger	1969 1970	61,0 37,8	89,6 73,1	75,5 106,7	45,8 32,3	79,6 67,7	74,2 92,5	63,0 40,5	56,0 38,4	66,9 48,7	34,4 37,7	83,9	84,8	64,6 57,5	646,0 575,4
Spundbohlen	1969 1970	19,8 22,4	21,7 32,8	28,4 27,5	30,2 34,4	26,5 25,0	23,2 30,0	38,1 28,8	19,9 35,6	39,3 27,0	36,0 29,1	21,2	29,0	28,3 29,3	283,1 292,6
Stabstahl	1969 1970	645,3 412,8	588,7 664,4	598,2 659,5	490,0 398,6	526,0 498,3	545,6 544,2	612,5 387,1	611,9 367,0	425,3 317,0	413,3 377,7	543,7	697,5	543,7 462,7	5 456,8 4 626,8
Walzdraht	1969 1970	262,4 291,6	220,6 319,5	258,1 328,8	260,2 288,1	265,4 275,9	271,6 293,6	264,6 272,4	256,3 226,6	250,3 230,9	288,4 237,3	244,1	304,4	259,8 276,5	2 597,9 2 764,7
Breitflachstahl	1969 1970	45,8 54,3	49,9 48,0	53,3 48,5	61,9 41,7	43,8 42,3	34,9 36,9	57,4 35,7	45,1 29,5	32,4 32,6	31,5 29,0	43,6	44,6	45,6 39,9	456,0 398,5
Warmbandstahl	1969 1970	231,4 171,1	225,3 206,1	269,8 275,6	280,4 219,2	302,8 207,6	271,5 202,4	283,7 188,6	205,5 171,3	225,1 164,8	196,6 142,4	223,4	235,6	249,2 194,9	2 492,1 1 949,1
Grobblech	1969 1970	400,7 397,2	389,7 375,3	437,6 425,3	420,9 330,9	459,5 363,3	445,3 442,5	396,5 324,3	378,4 293,6	344,6 293,6	328,6 271,4	325,4	405,1	400,2 351,9	4 001,8 3 519,4
Mittelblech	1969 1970	56,7 47,8	68,8 52,7	53,8 52,4	57,9 38,3	59,0 27,8	47,2 61,1	45,8 33,3	41,2 24,7	41,4 28,6	32,7 22,7	40,8	54,8	50,5 38,9	504,5 389,4
Feinblech	1969 1970	516,7 447,1	616,0 480,9	531,3 457,5	103,4 401,8	519,8 335,9	378,7 426,1	500,7 512,8	393,2 343,0	302,6 235,2	254,7 295,1	447,0	410,7	444,7 393,5	4 447,1 3 935,4
Weißblech, Weißband, Feinstblech, Feinstband	1969 1970	69,7 93,2	86,4 56,8	75,7 60,3	74,8 73,8	57,8 51,1	68,9 65,8	73,8 71,7	47,7 60,0	51,5 58,6	57,3 36,3	34,7	58,8	66,4 62,8	663,6 627,6
Verzinktes und verbleites Blech	1969 1970	57,0 64,2	71,8 51,5	100,3 42,0	89,7 58,8	89,7 56,1	89,3 61,7	88,2 68,4	59,1 63,1	63,2 70,3	74,9 64,7	115,2	68,5	78,3 60,1	783,2 600,8
Walzstahlfertigerzeugnisse insges. ^{2) 3)}	1969 1970	2 711,4 2 299,9	2 712,9 2 604,4	2 828,2 2 792,5	2 499,6 2 237,1	2 697,6 2 183,0	2 534,1 2 503,7	2 746,6 2 214,0	2 375,7 1 877,6	2 097,1 1 685,3	1 997,3 1 769,0	2 384,2	2 719,0	2 520,1 2 216,7	25 200,5 22 166,5

16. Auftragseingang für Walzstahlerzeugnisse nach Herkunftsländern

Maßeinheit: 1000 t

Bezeichnung	Jahr	Jan.	Febr.	März	April	Mai	Juni	Juli	Aug.	Sept.	Okt.	Nov.	Dez.	Jan. bis Okt. MD	Gesamt
Bundesrepublik einschl. Sowjetzone	1969 1970	1 882,1 1 709,5	1 964,4 1 990,0	2 056,6 2 224,7	1 851,5 1 719,3	2 026,3 1 685,8	1 851,8 1 876,5	2 170,2 1 598,5	1 934,4 1 420,0	1 637,4 1 261,1	1 625,6 1 262,1	1 930,0	2 028,1	1 900,0 1 671,8	19 000,3 16 747,5
Frankreich	1969 1970	111,6 100,3	159,9 179,1	127,8 122,9	137,6 118,6	138,2 154,9	124,5 138,1	122,1 111,6	77,8 111,0	80,8 72,3	87,1 72,3	125,7	134,4	119,7 118,1	1 197,4 1 181,1
Belgien	1969 1970	33,4 31,2	18,7 27,3	38,0 26,3	22,6 26,8	25,0 18,2	27,9 25,2	29,0 29,7	23,1 24,0	21,7 17,7	20,5 17,7	18,3	30,5	26,0 24,4	259,9 244,1
Niederlande	1969 1970	89,9 51,8	78,1 55,8	84,4 60,4	61,5 54,3	78,3 45,1	65,5 60,2	59,0 42,0	33,3 44,3	69,4 38,3	44,5 42,4	30,2	93,1	66,7 49,5	666,9 494,6
Luxemburg	1969 1970	0,4 0,8	0,6 1,1	0,7 0,4	1,1 1,4	0,1 2,7	1,0 0,8	3,6 0,5	1,2 1,1	0,6 0,6	0,8 0,9	2,3	0,9	1,0 1,0	10,1 10,3
Italien	1969 1970	18,3 18,0	18,0 32,9	21,6 27,4	20,1 10,5	22,9 23,1	24,6 21,7	24,4 26,0	13,1 19,6	17,6 23,1	19,2 25,6	18,5	27,4	20,0 22,8	199,8 227,9
Gemeinschaft ohne Bundesrepublik	1969 1970	283,7 202,0	275,3 296,2	272,6 237,4	245,9 211,6	264,4 244,1	243,5 246,1	238,1 209,9	148,5 199,9	190,0 152,0	172,0 159,0	194,9	286,3	233,4 215,8	2 334,0 2 158,2
Dritte Länder	1969 1970	545,7 388,4	473,2 318,2	499,0 330,5	402,2 306,2	407,0 253,1	438,8 381,1	338,3 405,7	292,8 257,6	269,8 272,0	199,7 347,9	259,3	404,1	386,7 326,1	3 866,5 3 260,7
Walzstahlfertigerzeugnisse insges. ^{2) 3)}	1969 1970	2 711,4 2 299,9	2 712,9 2 604,4	2 828,2 2 792,5	2 499,6 2 237,1	2 697,6 2 183,0	2 534,1 2 503,7	2 746,6 2 214,0	2 375,7 1 877,6	2 097,1 1 685,3	1 997,3 1 769,0	2 384,2	2 719,0	2 520,1 2 216,7	25 200,5 22 166,5

1) Hierunter ist erfaßt: a) Halbzeug für Freiform- und Gesenkschmieden sowie sonstige Verarbeiter im Inland, b) alles Halbzeug, das in Länder der Gemeinschaft geliefert bzw. in Dritte Länder ausgeführt wird 2) Walzstahlfertigerzeugnisse einschließlich Halbzeug für Röhrenwerke (nur Röhrenknüppel) aber ohne Stahlrohre 3) Walzstahlfertigerzeugnisse ohne Vorprodukte für Inland und ohne Durchlaufmaterial und ohne Warmband (Fertigerzeugnis)

Quelle: Wirtschaftsvereinigung Eisen- und Stahlindustrie

17. Lieferungen nach Erzeugnissen

Maßeinheit: 1000 t

Bezeichnung	Jahr	Jan.	Febr.	März	April	Mai	Juni	Juli	Aug.	Sept.	Okt.	Nov.	Dez.	Jan. bis Okt. MD	Gesamt
Halbzeug zum Absatz ¹⁾ und Vorprodukte	1969	580,4	593,7	597,6	533,1	670,1	611,6	656,9	620,6	668,6	628,3	688,3	595,5	616,1	6 160,9
	1970	608,8	780,1	761,6	688,6	613,5	632,1	652,8	706,8	580,3	572,1			659,7	6 596,7
Breitband	1969	403,6	442,7	507,7	471,7	521,7	539,0	521,1	496,4	568,0	553,5	501,9	478,0	502,5	5 025,4
	1970	517,2	440,8	439,8	463,0	484,1	480,4	478,6	508,7	471,8	478,6			476,3	4 763,0
Halbzeug für Röhrenwerke	1969	111,2	110,9	120,3	123,9	112,5	115,0	126,4	122,2	110,2	141,3	133,4	114,3	119,4	1 193,9
	1970	122,3	140,7	150,7	134,0	104,4	126,9	121,5	109,7	113,1	129,0			125,2	1 252,3
Oberbau	1969	30,2	33,6	38,8	36,0	37,0	38,2	41,6	31,5	36,3	38,7	37,7	36,5	36,2	361,9
	1970	37,5	39,8	43,3	43,0	37,8	43,5	43,3	41,0	36,6	38,9			40,5	404,7
Formstahl	1969	118,0	124,8	116,2	102,5	101,6	93,4	105,5	126,3	115,5	117,6	100,0	106,9	112,1	1 121,4
	1970	152,1	107,7	122,2	127,3	104,1	113,9	116,4	124,1	113,4	121,3			120,3	1 202,5
Breitflanschträger	1969	63,1	55,8	68,5	72,4	61,7	61,2	75,4	60,1	65,6	70,0	63,7	52,9	65,4	653,8
	1970	72,7	73,7	74,2	77,1	72,4	73,2	73,3	76,5	65,6	59,3			71,9	718,0
Spundbohlen	1969	18,5	19,2	26,8	28,4	27,2	28,8	31,9	30,5	29,2	32,5	28,0	21,5	27,3	273,0
	1970	24,5	24,0	27,0	32,2	27,7	31,1	31,2	34,5	32,7	33,5			29,8	298,4
Stabstahl	1969	511,2	472,5	544,7	532,5	523,0	500,9	525,1	497,8	525,1	582,1	562,3	520,3	521,5	5 214,9
	1970	527,3	534,7	529,9	598,1	502,5	558,0	542,8	519,6	528,8	528,8			537,1	5 370,5
Walzdraht	1969	257,5	247,1	274,4	259,9	256,2	260,1	273,4	253,0	295,4	299,6	290,9	261,7	267,7	2 676,6
	1970	293,7	299,5	291,6	312,2	267,8	290,3	288,7	254,5	266,0	245,4			281,0	2 809,7
Breitflachstahl	1969	43,7	37,3	43,6	36,5	40,3	48,0	49,3	41,4	46,6	47,0	37,3	48,4	43,4	433,7
	1970	41,5	44,4	47,4	47,1	41,0	46,4	47,0	47,9	43,3	39,6			44,6	445,6
Bandstahl	1969	235,4	217,0	250,2	225,5	227,2	245,0	253,7	232,5	237,0	269,7	246,2	233,4	239,3	2 393,2
	1970	225,6	251,9	256,5	251,7	200,3	246,8	202,3	203,1	220,7	190,8			225,0	2 249,7
Grobblech	1969	338,0	323,8	371,5	344,2	366,0	369,6	426,2	393,8	424,6	412,1	390,9	362,0	377,0	3 769,8
	1970	386,3	365,3	383,6	435,4	371,5	407,8	396,7	405,7	401,3	328,5			388,2	3 882,1
Mittelblech	1969	45,8	38,8	47,8	49,8	48,5	49,2	52,1	51,8	48,6	50,7	51,4	47,5	48,3	483,1
	1970	55,9	52,2	50,4	58,0	47,3	54,4	46,6	39,0	35,6	31,6			47,1	471,0
Feinblech	1969	415,7	413,7	460,8	420,2	436,5	432,9	428,8	436,6	481,5	479,2	447,3	428,8	440,6	4 405,9
	1970	434,7	427,1	430,6	468,9	393,8	440,3	411,0	441,3	468,2	419,6			433,6	4 335,5
Weißblech, Weißband, Feinstblech, Feinstband	1969	43,7	48,1	66,0	57,0	63,0	63,4	70,8	60,0	81,6	52,2	67,2	62,6	60,6	606,1
	1970	45,7	50,2	63,5	67,4	57,6	65,6	60,0	63,4	95,8	51,0			62,0	620,2
Verzinktes und verbleites Blech	1969	71,2	60,9	69,3	73,9	70,2	74,6	75,0	71,4	90,9	76,4	68,8	81,0	73,4	733,8
	1970	78,4	71,3	74,4	76,2	61,0	66,8	68,3	64,7	78,2	88,4			72,8	727,7
Walzstahlfertigerzeugnisse insges. ^{2) 3)}	1969	2 303,2	2 203,5	2 498,9	2 362,9	2 370,9	2 380,3	2 535,1	2 409,2	2 587,9	2 669,1	2 525,0	2 377,8	2 432,1	24 320,7
	1970	2 497,9	2 482,5	2 545,4	2 728,7	2 289,1	2 565,2	2 449,2	2 424,9	2 499,5	2 305,6			2 478,8	24 788,0

18. Auftragsbestand nach Erzeugnissen

(Ende des Monats)

Maßeinheit: 1000 t

Halbzeug zum Absatz ¹⁾ und Vorprodukte	1969	499,6	533,5	600,9	603,1	719,5	726,5	762,3	707,5	702,4	668,1	641,9	647,4
	1970	657,2	668,1	653,7	695,7	701,2	693,6	720,5	712,8	708,5	620,7		
Breitband	1969	643,0	815,4	822,7	749,0	746,0	741,3	749,2	672,4	671,4	604,0	475,5	532,6
	1970	534,1	573,8	605,5	567,7	666,0	570,0	681,2	529,8	516,3	460,0		
Halbzeug für Röhrenwerke	1969	17,0	39,6	64,6	68,2	44,1	54,5	112,6	55,5	60,5	60,5	66,9	21,0
	1970	50,2	13,7	20,0	20,1	13,5	13,8	15,2	19,4	21,9	10,0		
Oberbau	1969	103,5	91,0	107,8	129,6	127,9	165,6	161,0	163,0	143,9	132,7	118,0	114,5
	1970	150,7	134,3	115,5	151,5	132,5	110,3	131,2	115,6	94,3	99,9		
Formstahl	1969	262,1	291,6	330,3	344,2	360,8	354,5	394,0	392,7	388,0	373,4	398,8	460,3
	1970	387,0	428,2	448,3	406,5	420,5	369,4	307,7	307,7	253,6	198,9		
Breitflanschträger	1969	176,4	213,1	207,0	181,0	199,2	212,7	203,9	199,6	199,5	167,0	189,0	221,8
	1970	189,6	189,6	221,9	176,6	171,0	191,2	158,7	119,2	104,7	84,3		
Spundbohlen	1969	32,8	33,4	34,5	36,9	35,9	31,3	38,3	28,9	38,3	43,1	38,0	44,1
	1970	42,0	51,7	52,7	55,4	52,1	49,8	48,6	50,4	45,1	40,9		
Stabstahl	1969	1 391,6	1 522,7	1 578,3	1 543,6	1 559,1	1 608,6	1 726,1	1 852,3	1 772,1	1 605,0	1 598,5	1 794,4
	1970	1 690,2	1 837,2	1 959,6	1 771,4	1 781,5	1 780,9	1 631,8	1 489,8	1 298,9	1 152,9		
Walzdraht	1969	540,5	526,0	520,5	533,6	558,2	568,7	554,1	552,4	517,3	516,8	473,4	511,8
	1970	511,9	543,0	576,6	548,7	545,3	528,4	495,7	473,0	452,8	441,0		
Breitflachstahl	1969	114,7	127,7	137,7	165,0	168,3	156,5	162,3	162,1	149,0	134,0	138,4	125,1
	1970	141,8	143,3	145,2	140,9	142,6	133,5	120,6	104,4	94,6	82,6		
Bandstahl	1969	438,6	455,2	489,0	546,1	619,4	647,1	678,9	657,5	648,3	582,3	579,9	573,9
	1970	563,2	569,9	653,6	538,5	545,3	477,6	462,7	432,7	371,7	322,2		
Grobblech	1969	717,7	831,9	906,5	978,0	1 078,5	1 153,3	1 143,8	1 127,0	1 072,8	949,2	872,3	906,7
	1970	929,8	946,9	983,4	895,9	883,8	929,9	868,0	769,7	655,6	583,4		
Mittelblech	1969	125,9	156,6	162,6	173,5	185,1	182,6	177,6	166,0	165,2	142,2	135,5	144,0
	1970	138,5	140,3	138,0	118,1	105,6	112,6	98,4	84,3	73,8	65,5		
Feinblech	1969	1 340,9	1 536,7	1 577,0	1 548,5	1 644,4	1 605,8	1 689,3	1 677,8	1 510,3	1 303,9	1 293,5	1 334,1
	1970	1 350,5	1 414,1	1 445,3	1 381,0	1 316,0	1 312,0	1 383,1	2 292,2	1 087,7	950,6		
Weißblech, Weißband, Feinstblech, Feinstband	1969	102,5	116,1	132,8	151,3	141,8	153,8	157,8	140,1	127,8	119,8	99,7	85,8
	1970	134,6	143,4	144,9	148,8	141,8	139,0	150,8	148,1	117,7	104,7		
Verzinktes und verbleites Blech	1969	162,6	173,8	206,3	224,7	244,0	257,8	283,8	262,5	242,9	239,8	287,4	278,7
	1970	264,3	238,5	217,6	191,1	193,3	188,2	192,0	188,8	182,1	160,0		
Walzstahlfertigerzeugnisse insges. ^{2) 3)}	1969	5 546,7	6 115,4	6 455,0	6 624,2	6 966,6	7 152,8	7 493,4	7 437,3	7 035,7	6 369,7	6 289,3	6 616,4
	1970	6 544,2	6 794,1	7 122,6	6 547,5	6 431,0	6 387,5	6 126,3	5 595,3	4 854,6	4 296,9		

1) Hierunter ist erfasst: a) Halbzeug für Freiform- und Gesenkschmieden sowie sonstige Verarbeiter im Inland, b) alles Halbzeug, das in Länder der Gemeinschaft geliefert bzw. in Dritte Länder ausgeführt wird 2) Walzstahlfertigerzeugnisse einschließlich Halbzeug für Röhrenwerke (nur Röhrenknüppel) aber ohne Stahlrohre 3) Walzstahlfertigerzeugnisse ohne Vorprodukte für Inland und ohne Durchlaufmaterial und ohne Warmbreitband (Fertigerzeugnis)

Quelle: Wirtschaftsvereinigung Eisen- und Stahlindustrie

19. Verbrauch für die Erzeugung von Roheisen und Hochofenlegierungen

Maßeinheit: 1000 t

Bezeichnung	Jahr	Jan.	Febr.	März	April	Mai	Juni	Juli	Aug.	Sept.	Okt.	Nov.	Dez.	Jan. bis Nov. MD	Gesamt
Gesamtverbrauch ¹⁾ Mat	1969	5 310	4 882	5 531	5 153	5 438	5 444	5 724	5 777	5 573	5 928	5 761	5 466	5 502	60 521
	1970	5 671	5 414	5 822	5 742	5 547	5 575	5 873	5 774	5 429	5 491	5 157	5 466	5 591	61 496
„ Fe	1969	2 582	2 388	2 753	2 550	2 676	2 698	2 840	2 848	2 749	2 918	2 841	2 668	2 713	29 843
	1970	2 808	2 667	2 869	2 837	2 749	2 756	2 919	2 858	2 675	2 683	2 520	2 668	2 758	30 341
Metallische Rohstoffe insgesamt ¹⁾	1969	5 031	4 610	5 240	4 889	5 158	5 177	5 424	5 461	5 246	5 590	5 418	5 130	5 204	57 246
	1970	5 334	5 092	5 473	5 375	5 225	5 228	5 525	5 431	5 101	5 148	4 814	5 130	5 250	57 746
„ Fe	1969	2 582	2 388	2 753	2 550	2 676	2 698	2 840	2 848	2 749	2 918	2 841	2 668	2 713	29 843
	1970	2 808	2 667	2 869	2 837	2 749	2 756	2 919	2 858	2 675	2 683	2 520	2 668	2 758	30 341
Eisenerze Mat	1969	3 976	3 668	4 170	3 866	4 053	4 084	4 263	4 255	4 127	4 459	4 316	4 068	4 112	45 237
	1970	4 241	4 094	4 293	4 225	4 131	4 150	4 414	4 351	4 123	4 123	3 817	4 068	4 181	45 992
„ Fe	1969	2 131	1 964	2 260	2 094	2 189	2 220	2 329	2 326	2 264	2 418	2 361	2 211	2 232	24 557
	1970	2 316	2 223	2 343	2 324	2 262	2 274	2 434	2 385	2 242	2 248	2 095	2 211	2 286	25 145
Inlandserze Mat	1969	549	501	545	506	497	479	473	481	479	521	479	469	501	5 511
	1970	491	485	526	503	491	475	466	495	466	464	461	469	484	5 324
„ Fe	1969	174	157	174	162	159	155	152	155	157	166	154	151	160	1 765
	1970	158	154	167	160	157	150	145	155	145	146	146	151	153	1 683
Auslandserze Mat	1969	3 427	3 167	3 625	3 360	3 553	3 605	3 790	3 773	3 618	3 938	3 837	3 599	3 611	39 725
	1970	3 750	3 609	3 766	3 722	3 611	3 675	3 918	3 855	3 657	3 659	3 386	3 599	3 697	40 668
„ Fe	1969	1 957	1 806	2 086	1 932	2 031	2 066	2 177	2 171	2 107	2 252	2 207	2 061	2 072	22 792
	1970	2 158	2 069	2 176	2 163	2 105	2 121	2 289	2 230	2 097	2 102	1 949	2 061	2 133	23 463
darunter Pellets Mat	1969	166	215	240	210	202	229	235	179	164	254	276	310	215	2 369
	1970	292	227	263	332	275	219	298	390	288	300	229	310	286	3 142
„ Fe	1969	107	137	153	134	130	145	150	114	105	162	178	198	138	1 515
	1970	187	145	170	212	176	160	192	251	185	191	146	198	183	2 015
Manganerze Mat	1969	90,9	60,9	20,5	37,2	49,0	47,0	50,7	63,0	57,0	46,9	58,7	82,9	52,9	582
	1970	55,6	46,3	17,6	53,1	52,2	52,8	61,6	59,0	53,1	78,7	54,8	82,9	56,1	618
„ Fe	1969	9,0	7,8	4,9	4,8	6,0	5,5	5,8	6,7	6,5	6,0	6,1	8,1	6,3	69,1
	1970	6,8	5,2	5,4	6,3	5,4	5,5	6,9	6,6	5,5	7,1	6,5	8,1	6,1	67,5
Abbrände Mat	1969	315	287	317	312	310	310	319	369	335	333	319	293	326	3 586
	1970	319	280	319	331	316	301	309	315	281	293	366	293	309	3 404
Schlacken und Walzzunder Mat	1969	185	137	547	516	531	559	567	582	536	544	523	496	530	5 826
	1970	507	476	553	552	537	512	549	536	488	488	473	496	518	5 701
Gichtstaub Mat	1969	116	110	130	117	116	139	153	159	153	163	155	146	110	1 541
	1970	152	148	180	156	135	131	140	129	113	133	109	146	139	1 524
Schrott Mat	1969	49,0	47,0	55,8	40,3	39,2	37,4	40,7	33,4	38,9	44,7	46,7	44,7	43,0	473
	1970	58,9	48,4	50,8	58,0	53,0	51,6	49,1	41,0	40,0	31,2	25,3	44,7	46,1	507
Kalkstein	1969	264	256	273	250	264	253	283	300	310	320	329	323	282	3 103
	1970	320	305	333	350	304	324	331	326	310	323	327	323	323	3 554
Koks im Hochofen	1969	1 548	1 411	1 593	1 493	1 566	1 586	1 666	1 664	1 592	1 695	1 655	1 569	1 588	17 469
	1970	1 639	1 539	1 632	1 642	1 576	1 592	1 698	1 657	1 530	1 558	1 431	1 569	1 590	17 494
„ kg-Verbrauch je t Roheisenerzeug	1969	570	564	558	565	565	561	566	561	560	580	561	569	563	—
	1970	564	560	560	557	557	554	564	561	557	558	550	569	559	—
Gesamteinsatz im Hochofen (Möller) ²⁾	1969	4 865	4 449	5 067	4 701	4 953	5 038	5 263	5 308	5 077	5 405	5 260	4 949	5 035	55 385
	1970	5 153	4 938	5 220	5 252	5 021	5 111	5 358	5 262	4 897	4 994	4 646	4 949	5 077	55 852
„ Fe	1969	2 584	2 386	2 751	2 530	2 660	2 709	2 829	2 847	2 725	2 911	2 838	2 647	2 706	29 770
	1970	2 795	2 656	2 813	2 840	2 720	2 755	2 890	2 839	2 639	2 675	2 499	2 647	2 738	30 120
Sinter ³⁾ im Hochofen Mat	1969	2 795	2 597	2 920	2 705	2 853	2 833	2 923	2 920	2 849	3 061	2 917	2 774	2 852	31 373
	1970	2 940	2 726	2 905	2 967	2 966	2 959	2 968	3 047	2 876	3 028	2 858	2 774	2 931	32 210
„ Fe	1969	1 539	1 434	1 621	1 496	1 578	1 565	1 614	1 617	1 572	1 691	1 606	1 520	1 576	17 331
	1970	1 626	1 507	1 605	1 646	1 660	1 647	1 649	1 695	1 600	1 680	1 588	1 520	1 627	17 902
kg-Sintereinsatz ³⁾ je t Roheisen Mat	1969	1 030	1 041	1 023	1 025	1 031	1 005	993	985	1 003	1 013	989	1 007	1 012	—
	1970	1 012	994	998	1 008	1 049	1 032	987	1 034	1 050	1 086	1 100	1 007	1 031	—
„ Fe	1969	567	575	568	568	570	555	548	546	554	560	545	552	559	—
	1970	560	550	551	559	587	575	549	576	584	603	611	552	572	—

1) Einschließlich Verbrauch in den Sinteranlagen der Hütten und Gruben. Die im Sinter eingesetzten Rohstoffe sind bei den aufgeführten Materialien enthalten.

2) = unmittelbarer Rohstoff- und Sintereinsatz

3) Einschließlich Grubensinter

20. Verbrauch der Stahlwerke

Maßeinheit: 1000 t

Bezeichnung	Jahr	Jan.	Febr.	März	April	Mai	Juni	Juli	Aug.	Sept.	Okt.	Nov.	Dez.	Jan. bis Nov. MD	Gesamt
a) für die Erzeugung von Stahlrohblöcken															
Metallischer Einsatz	1969	4 173	3 900	4 454	4 041	4 117	4 330	4 437	4 370	4 290	4 615	4 475	4 077	4 291	47 202
	1970	4 471	4 242	4 383	4 559	4 235	4 422	4 606	4 460	4 100	4 131	3 899		4 319	47 507
Roheisen insgesamt	1969	2 507	2 321	2 643	2 406	2 475	2 610	2 692	2 679	2 588	2 799	2 679	2 460	2 582	28 400
	1970	2 659	2 519	2 610	2 703	2 527	2 630	2 753	2 712	2 468	2 512	2 321		2 583	28 415
Thomas-Roheisen	1969	1 305	1 183	1 330	1 206	1 256	1 289	1 311	1 286	1 294	1 377	1 267	1 145	1 282	14 104
	1970	1 200	1 090	1 227	1 146	1 147	1 289	1 282	1 231	1 130	1 022	933		1 154	12 696
Stahleisen	1969	1 169	1 108	1 278	1 175	1 184	1 283	1 347	1 363	1 257	1 386	1 383	1 288	1 267	13 933
	1970	1 430	1 402	1 355	1 526	1 354	1 312	1 442	1 452	1 310	1 461	1 360		1 400	15 405
übr. Roheisen u. Hochofenferroleg.	1969	33	30	36	25	35	38	34	31	37	35	28	26	33	363
	1970	29	27	28	31	27	29	30	29	28	28	28		28	313
vorgeblas. Thomasst. u. Vorschmelzstahl	1969	3,9	5,2	5,9	4,7	4,3	4,1	4,6	3,6	0,4	2,7	4,8	7,1	4,0	44
	1970	8,8	11,9	8,1	11	11	12	12	12	14	19	12		12	132
Schrott	1969	1 463	1 389	1 589	1 436	1 437	1 496	1 517	1 477	1 477	1 588	1 567	1 420	1 494	16 435
	1970	1 593	1 515	1 155	1 629	1 490	1 568	1 608	1 519	1 419	1 397	1 369		1 515	16 663
Ferrolegierungen u. Legierungs-Metalle	1969	33	32	38	32	34	35	34	35	34	36	35	31	34	378
	1970	38	37	36	39	36	39	40	36	34	38	34		37	406
Sonst. metallische Einsatzstoffe	1969	81	81	97	88	89	97	94	82	101	102	109	87	93	1 026
	1970	92	83	91	97	96	95	114	102	93	99	100		97	1 063
Eisen- und Manganerz	1969	82	71	82	74	77	88	95	92	89	88	80	71	84	919
	1970	79	76	83	80	74	78	78	79	72	68	62		75	829
"	1969	52	45	52	47	49	56	61	59	57	56	51	45	53	584
Fe	1970	51	49	53	51	47	50	49	50	46	44	40		48	529
Kalk	1969	276	259	294	274	274	275	286	289	287	313	291	261	283	3 117
	1970	286	272	284	293	277	293	303	294	279	266	247		281	3 094
b) für die Erzeugung von Thomas-Stahlrohblöcken															
Metallischer Einsatz	1969	724	643	721	646	657	663	708	639	652	670	547	487	661	7 271
	1970	400	361	342	382	342	368	383	348	354	329	260		352	3 869
Roheisen insgesamt	1969	658	582	653	585	597	604	646	585	593	609	491	435	600	6 603
	1970	359	324	312	345	309	336	346	318	320	298	237		318	3 503
Thomas-Roheisen	1969	619	571	640	577	587	593	631	570	582	600	485	429	589	6 484
	1970	355	321	308	341	306	333	343	315	317	298	234		316	3 472
Stahleisen	1969	2,1	5,3	5,9	1,5	3,9	5,0	4,0	10	5,3	2,1	0,8	0,9	4,2	46
	1970	—	—	0,6	0,5	0,1	0,0	0,0	0,0	—	—	0,0		0,1	1,3
übr. Roheisen u. Hochofenferroleg.	1969	6,5	6,1	7,0	6,1	5,9	6,0	11,2	5,6	6,1	6,8	5,3	5,0	6,6	73
	1970	3,9	3,3	2,8	3,4	2,8	2,9	3,3	2,8	2,9	2,8	2,3		3,0	33
Schrott	1969	59	55	60	54	53	51	54	45	50	53	49	46	53	582
	1970	38	34	28	35	30	29	33	28	31	27	22		30	335
Ferrolegierungen u. Legierungs-Metalle	1969	1,8	1,8	2,0	1,7	1,8	1,8	1,8	1,7	1,7	1,7	1,4	1,3	1,7	19
	1970	0,7	0,7	0,6	0,6	0,6	0,7	0,7	0,6	0,7	0,7	0,5		0,6	7,0
Sonst. metallische Einsatzstoffe	1969	—	—	—	—	0,0	—	—	—	—	—	0,0	0,1	0,0	0,0
	1970	—	—	—	—	—	0,0	—	—	0,0	0,0	0,0		0,0	0,1
Eisen- und Manganerz	1969	5,4	4,5	6,1	5,6	5,8	7,2	6,5	6,8	7,0	6,2	5,8	4,5	6,1	67
	1970	2,8	2,3	1,6	1,7	1,9	3,1	2,1	1,6	1,7	1,4	1,0		1,9	21
"	1969	3,3	2,8	5,7	3,5	5,4	4,5	4,0	4,2	4,4	3,9	3,7	2,9	4,1	45,4
Fe	1970	1,8	1,5	1,0	1,1	1,3	2,0	1,4	1,0	1,1	0,9	0,6		1,2	13,7
Kalk	1969	81	72	81	73	73	73	78	69	72	75	60	53	73	807
	1970	41	36	35	39	37	39	41	37	42	34	27		37	409
c) für die Erzeugung von SM-Stahlrohblöcken															
Metallischer Einsatz	1969	1 376	1 261	1 394	1 274	1 259	1 335	1 369	1 308	1 309	1 311	1 260	1 139	1 314	14 456
	1970	1 254	1 177	1 224	1 266	1 166	1 228	1 233	1 187	1 079	1 043	988		1 168	12 846
Roheisen insgesamt	1969	458	395	424	384	390	427	446	430	426	409	384	353	416	4 572
	1970	386	363	375	385	363	379	383	387	343	338	296		363	3 997
Thomas-Roheisen	1969	1,5	9,2	11	11	11	12	13	12	15	15	8,8	8,6	12	133
	1970	7,5	5,6	6,5	6,7	6,0	6,5	5,7	6,7	6,2	6,7	5,7		6,4	70
Stahleisen	1969	432	376	403	363	369	405	423	409	402	384	366	335	394	4 332
	1970	369	348	359	366	347	361	365	369	326	321	280		346	3 811
übr. Roheisen u. Hochofenferroleg.	1969	10	9,7	10	9,4	9,4	9,6	9,6	9,4	10	10	9,4	9,0	9,7	107
	1970	9,5	8,9	9,8	12	9,8	11	12	11	11	10	10		11	116
vorgeblas. Thomasst. u. Vorschmelzstahl	1969	—	—	—	—	—	—	—	—	—	—	—	1,8	—	—
	1970	3,7	3,1	0,3	—	—	—	—	—	—	—	—		0,6	7,1
Schrott	1969	803	761	848	781	761	787	793	770	765	787	768	692	784	8 623
	1970	760	713	747	772	698	741	732	693	641	610	598		700	7 704
Ferrolegierungen u. Legierungs-Metalle	1969	10	9,4	11	10	10	10	10	9,8	9,8	10	9,8	8,7	10	110
	1970	11	10	10	11	10	11	10	9,6	8,9	8,8	8,6		9,9	109
Sonst. metallische Einsatzstoffe	1969	55	52	62	56	54	61	61	49	61	63	62	53	58	638
	1970	55	51	55	62	62	62	73	59	55	55	56		59	645
Eisen- und Manganerz	1969	51	44	49	43	44	50	56	50	46	42	37	31	47	512
	1970	38	37	36	36	33	35	35	38	32	32	30		35	383
"	1969	33	28	31	27	28	32	35	32	29	27	24	20	30	326
Fe	1970	24	24	23	22	21	23	22	24	20	21	20		22	246
Kalk	1969	58	52	58	53	53	50	57	54	54	55	50	51	54	597
	1970	52	50	50	53	48	50	49	50	48	44	41		49	535

20. Verbrauch der Stahlwerke

Maßeinheit: 1000 t

Bezeichnung	Jahr	Jan.	Febr.	März	April	Mai	Juni	Juli	Aug.	Sept.	Okt.	Nov.	Dez.	Jan. bis Nov. MD	Gesamt
d) für die Erzeugung von Oxygen-Stahlrohblöcken															
Metallischer Einsatz	1969	1 750	1 686	1 983	1 816	1 882	2 000	2 018	2 100	1 983	2 267	2 311	2 138	1 981	21 795
	1970	2 459	2 361	2 458	2 525	2 376	2 449	2 606	2 572	2 300	2 381	2 293		2 435	26 781
Roheisen insgesamt	1969	1 379	1 333	1 552	1 428	1 477	1 567	1 587	1 652	1 555	1 769	1 790	1 662	1 554	17 089
	1970	1 901	1 820	1 911	1 960	1 842	1 903	2 010	1 996	1 793	1 864	1 780		1 889	20 778
Thomas-Roheisen	1969	641	603	678	617	657	684	667	704	698	762	773	708	681	7 487
	1970	838	763	912	799	834	919	933	909	807	718	693		832	9 155
Stahleisen	1969	723	717	858	803	802	863	909	933	839	991	1 006	944	859	9 444
	1970	1 050	1 045	986	1 148	996	941	1 065	1 074	975	1 133	1 074		1 044	11 486
übr. Roheisen u. Hochofenferroleg.	1969	14	12	16	7,8	18	20	11	11	18	16	11	10	14	159
	1970	13	12	13	13	12	12	13	13	12	13	13		12	137
Schrott	1969	322	307	375	333	346	370	372	381	358	426	443	410	367	4 032
	1970	488	473	470	489	465	478	514	496	435	441	443		472	5 192
Ferrolegierungen u. Legierungs-Metalle	1969	5,5	5,4	6,3	5,8	6,2	6,9	6,7	7,3	6,5	7,6	7,4	6,9	6,5	72
	1970	8,8	8,9	8,6	9,6	9,0	10	11	9,7	8,6	10	9,3		9,4	104
Sonst. metallische Einsatzstoffe	1969	23	23	27	27	28	29	23	29	31	30	38	28	28	307
	1970	28	25	27	28	25	24	34	35	30	35	34		30	327
Eisen- und Manganerz Mat	1969	21	19	22	23	24	27	29	32	32	35	33	32	27	295
	1970	34	33	42	39	35	35	37	35	33	30	27		34	379
" Fe	1969	13	12	14	14	15	17	18	20	20	22	21	20	17	188
	1970	22	21	27	24	22	22	23	22	21	19	17		22	239
Kalk	1969	127	125	144	133	138	142	140	155	149	172	169	145	145	1 595
	1970	181	173	188	187	180	190	200	195	177	175	166		183	2 011

21. Verbrauch von festen und flüssigen Brennstoffen in der Eisen schaffenden Industrie

Maßeinheit: 1000 t

Feste Brennstoffe ¹⁾ gesamt	1969	1 918	1 782	1 977	1 822	1 890	1 895	1 985	1 964	1 911	2 040	2 004	1 937	1 926	21 188
	1970	2 020	1 887	1 983	1 976	1 889	1 882	2 007	1 975	1 848	1 893	1 760		1 920	21 120
Feste Brennstoffe ¹⁾ in Steinkohleneinheiten ²⁾	1969	1 910	1 773	1 968	1 817	1 885	1 891	1 980	1 959	1 904	2 034	1 998	1 929	1 920	21 119
	1970	2 013	1 880	1 976	1 969	1 886	1 878	2 002	1 970	1 842	1 885	1 753		1 914	21 054
Kokskohle	1969	611	560	630	601	647	632	655	662	650	698	677	699	638	7 023
	1970	917	843	914	883	899	863	892	892	857	890	855		882	9 705
Fabrikationskohle	1969	126	133	133	108	90	84	85	73	78	89	97	106	100	1 096
	1970	115	112	110	99	85	72	71	70	75	95	93		91	997
Koks	1969	1 572	1 435	1 616	1 512	1 586	1 605	1 685	1 684	1 613	1 722	1 680	1 600	1 610	17 710
	1970	1 609	1 564	1 656	1 665	1 594	1 609	1 716	1 676	1 551	1 579	1 451		1 612	17 730
im Hochofen	1969	1 548	1 411	1 593	1 492	1 566	1 586	1 666	1 663	1 591	1 691	1 654	1 569	1 588	17 464
	1970	1 639	1 539	1 632	1 642	1 575	1 591	1 697	1 657	1 529	1 557	1 430		1 590	17 488
Koksgrus u. a. sonst. minderwert. Brennst.	1969	210	205	217	193	205	198	206	199	212	222	219	224	208	2 286
	1970	228	202	209	204	207	196	214	224	217	206	204		210	2 311
in Sinteranlagen	1969	180	171	183	174	189	182	185	183	174	192	190	184	182	2 003
	1970	190	169	179	177	183	175	186	196	185	181	182		182	2 003
Braunkohlenbriketts, Rohbraunkohle, Abrieb und Staub	1969	9,9	9,3	12	8,8	8,7	7,5	9,8	7,1	8,4	7,9	7,9	8,1	8,8	97
	1970	8,7	9,1	8,3	7,9	3,7	5,1	6,4	5,7	6,1	11	11		7,5	83
Flüssige Brennstoffe	1969	305	284	310	276	278	282	295	296	297	319	321	320	297	3 263
	1970	327	223	336	325	298	303	308	300	281	293	289		308	3 393
in Stahlwerken	1969	121	111	123	115	114	114	119	117	117	117	115	110	117	1 283
	1970	115	107	114	114	109	112	111	105	97	95	88		106	1 167

22. Sauerstoffwirtschaft in der Eisen schaffenden Industrie

Maßeinheit: 1000 Nm³

Erzeugung in eigenen Werksanlagen	1969	90 060	80 560	93 485	89 220	88 724	88 338	95 626	97 229	90 604	104 778	107 693	99 583	93 301	1 026 317
	1970	108 307	99 932	112 631	111 381	103 679	108 574	112 146	109 568	95 853	105 751	112 174		107 272	1 179 996
Zugang	1969	60 102	60 066	64 151	57 065	63 537	69 538	67 587	70 414	68 472	71 948	69 027	63 274	65 628	721 907
	1970	68 721	66 976	65 984	67 170	66 065	68 635	73 431	70 886	70 141	66 582	52 989		67 055	737 600
Verbrauch insgesamt	1969	141 133	130 551	141 463	131 891	137 557	143 620	149 442	152 302	145 577	163 066	163 402	148 217	145 727	1 603 001
	1970	160 296	151 656	155 375	161 846	153 055	161 550	167 990	163 225	149 421	155 834	148 202		157 132	1 728 450
Hochofen	1969	15 424	10 731	9 607	9 083	10 009	8 893	12 095	14 846	13 106	15 667	15 119	12 611	12 235	134 580
	1970	10 538	10 640	11 339	13 768	14 046	15 585	15 208	13 958	13 433	15 542	15 142		13 564	149 199
Thomas-Stahlwerke	1969	9 173	8 008	8 719	8 293	8 548	9 593	10 323	8 830	9 273	9 480	9 112	8 543	9 032	99 352
	1970	4 308	3 806	2 011	3 053	2 589	3 017	3 199	2 859	2 837	2 891	2 623		3 018	33 193
Oxygen-Stahlwerke ³⁾	1969	82 892	79 642	92 553	84 816	88 030	92 478	93 276	96 750	91 922	104 324	106 061	97 313	92 070	1 012 774
	1970	113 807	107 614	111 241	112 704	107 505	113 369	119 114	117 296	105 670	109 314	104 775		111 128	1 222 409
SM-Stahlwerke	1969	11 321	11 437	10 880	9 092	9 335	10 236	10 758	9 904	9 767	11 115	11 558	9 790	10 491	115 403
	1970	9 821	9 648	10 241	9 814	8 075	8 830	8 628	7 915	6 899	7 058	5 890		8 438	92 819
Elektro- u. sonstige Stahlwerke	1969	3 917	3 605	3 955	3 310	3 633	3 662	3 670	3 276	3 691	3 891	3 723	3 386	3 667	40 333
	1970	3 835	3 549	3 835	4 078	3 685	3 694	3 922	3 578	3 590	3 665	3 777		3 746	41 208
Warmwalzbetriebe	1969	11 996	10 741	11 724	10 401	11 215	11 464	11 836	11 512	11 084	11 785	11 389	10 626	10 342	113 758
	1970	11 491	10 440	10 455	11 896	11 069	11 169	11 857	11 985	11 603	11 738	11 028		11 339	124 731

1) Ohne Kokskohle

2) 1 t Steinkohle = 1 t Steinkohlenkoks = 3 t Rohbraunkohle = 1,5 t Braunkohlenbriketts

3) Als Oxygenstahl gelten alle mit reinem oder annähernd reinem Sauerstoff im Aufblasverfahren ganz oder teilweise gefrischten Stähle

23. Gaswirtschaft in der Eisen schaffenden Industrie

Maßeinheit: Mill. Nm³

Bezeichnung	Jahr	Jan.	Febr.	März	April	Mai	Juni	Juli	Aug.	Sept.	Okt.	Nov.	Dez.	Jan. bis Nov. MD	Gesamt
Koksofengas (4300 kcal/Nm ³)															
Erzeugung	1969	215	197	220	210	226	220	231	233	225	241	232	239	223	2 450
	1970	317	285	313	305	312	304	316	317	304	313	297		308	3 383
Bezug	1969	288	259	288	279	292	300	317	311	315	333	304	269	299	3 286
	1970	239	234	241	250	263	254	269	269	257	259	244		253	2 779
Verbrauch insgesamt	1969	436	391	439	433	468	475	504	496	495	511	469	436	465	5 120
	1970	466	428	470	486	505	503	522	522	496	499	473		488	5 370
Hüttenkokereien	1969	51	45	49	50	53	51	58	60	61	66	62	66	55	606
	1970	82	73	84	86	91	84	85	84	80	83	83		83	915
Thomas-Stahlwerke	1969	4,6	4,1	4,5	1,2	3,9	3,7	3,9	3,9	4,0	3,8		3,4	4,1	45
	1970	2,3	2,2	2,7	2,3	2,2	2,1	2,2	2,3	2,4	2,8			2,4	26
SM-Stahlwerke	1969	19	18	19	20	23	23	21	18	17	16	16	18	19	210
	1970	16	14	17	17	19	19	19	19	16	18	16		17	190
Warmwalzwerke	1969	164	150	169	155	160	165	177	169	169	182	165	149	166	1 825
	1970	158	148	148	158	146	148	159	156	150	147	134		150	1 652
Abgabe	1969	64	60	66	52	45	40	38	40	38	59	62	66	51	564
	1970	84	87	78	64	63	49	58	59	60	68	65		67	735
Hochofengas (1000 kcal/Nm ³)															
Erzeugung ¹⁾	1969	5 128	4 661	5 207	4 918	5 224	5 314	5 521	5 566	5 247	5 620	5 503	5 164	5 264	57 909
	1970	5 478	5 160	5 461	5 451	5 280	5 395	5 776	5 581	5 148	5 231	4 804		5 342	58 765
Verbrauch insgesamt	1969	4 265	3 846	4 300	4 000	4 243	4 324	4 549	4 580	4 326	4 556	4 431	4 182	4 311	47 420
	1970	4 482	4 215	4 473	4 489	4 367	4 426	4 767	4 611	4 284	4 360	3 985		4 405	48 459
Stromerzeugungsanlagen	1969	144	122	123	135	168	147	133	138	130	114	97	96	132	1 451
	1970	105	124	127	127	129	138	164	103	134	123	113		126	1 387
Frischdampfanlagen	1969	1 250	1 103	1 255	1 177	1 277	1 312	1 413	1 478	1 408	1 471	1 420	1 315	1 324	14 561
	1970	1 413	1 350	1 434	1 485	1 490	1 465	1 612	1 607	1 431	1 506	1 353		1 468	16 146
Hüttenkokereien	1969	183	176	196	181	196	196	191	185	172	179	180	179	185	2 035
	1970	242	233	241	217	201	222	233	226	228	238	206		226	2 487
Hochofen	1969	1 739	1 586	1 768	1 638	1 697	1 746	1 849	1 846	1 725	1 855	1 809	1 707	1 751	19 258
	1970	1 782	1 650	1 784	1 764	1 682	1 712	1 843	1 780	1 627	1 642	1 531		1 709	18 797
Thomas-Stahlwerke	1969	35	32	35	31	32	34	41	35	38	41	39	34	36	393
	1970	22	18	17	18	16	18	18	22	21	21	17		19	208
SM-Stahlwerke	1969	14	13	13	13	13	12	13	12	13	14	12	12	13	142
	1970	13	13	13	13	13	13	13	13	11	13	11		13	139
Warmwalzwerke	1969	664	590	657	595	591	614	649	624	592	618	605	579	618	6 799
	1970	636	581	589	601	589	600	613	608	568	568	520		588	6 473
Abgabe	1969	395	388	413	374	393	427	449	442	367	453	450	413	414	1 557
	1970	379	335	363	380	352	365	377	363	341	354	308		356	3 917
Erdgas (umgerechnet auf 4300 kcal/Nm ³)															
Bezug	1969	416	405	429	383	374	365	385	381	383	443	463	565	402	4 427
	1970	615	581	587	573	488	499	501	473	505	529	525		534	5 876
Verbrauch insgesamt	1969	414	402	425	379	372	362	383	379	380	440	458	555	399	4 394
	1970	607	567	574	557	477	488	489	462	491	516	512		522	5 740
SM-Stahlwerke	1969	32	32	22	20	19	20	22	26	20	20	19	24	23	253
	1970	30	26	28	25	24	22	26	25	22	26	26		25	280
Warmwalzbetriebe	1969	216	214	231	211	214	207	215	209	211	234	236	233	218	2 398
	1970	266	255	255	261	233	242	254	243	236	238	234		247	2 717

24. Stromwirtschaft in der Eisen schaffenden Industrie

Maßeinheit: Mill. kWh

Erzeugung	1969	688	621	666	633	655	657	712	697	738	776	749	781	693	7 622
	1970	801	763	795	766	755	741	797	770	743	768	727		766	8 426
Bezug	1969	959	901	1 002	907	916	929	986	962	859	918	895	821	930	10 234
	1970	904	866	899	964	842	903	922	888	897	903	866		896	9 854
Verbrauch insgesamt	1969	1 393	1 297	1 454	1 327	1 345	1 349	1 434	1 403	1 408	1 495	1 448	1 418	1 396	15 353
	1970	1 508	1 422	1 483	1 504	1 395	1 447	1 513	1 459	1 433	1 452	1 394		1 455	16 010
Hochofen	1969	134	120	133	134	145	141	149	151	145	147	145	146	140	1 544
	1970	156	145	163	159	153	156	168	165	157	166	148		158	1 736
Thomas- und SM-Stahlwerke	1969	46	42	47	42	43	42	46	41	39	40	40	37	43	468
	1970	37	35	36	30	29	29	31	30	28	28	27		31	340
Elektro-Stahlwerke	1969	188	181	203	175	183	189	195	187	201	210	202	181	192	2 114
	1970	206	196	205	216	197	210	216	200	194	210	205		205	2 255
Warmwalzwerke	1969	470	441	486	448	447	451	488	467	471	506	486	470	469	5 161
	1970	505	476	477	497	450	499	486	471	471	457	442		473	5 201
Abgabe	1969	229	203	216	194	204	216	247	230	168	177	171	164	205	2 255
	1970	169	187	190	200	178	181	187	181	190	185	173		184	2 021

1) Berechnet nach dem Kohlenstoffeinsatz in den Hochöfen

25. Verbrauch von Schrott in der Eisen schaffenden Industrie und in Eisen-, Stahl- und Tempergießereien

Verbrauch für Erzeugung von	Jahr	Jan.	Febr.	März	April	Mai	Juni	Juli	Aug.	Sept.	Okt.	Nov.	Dez.	Jan. bis Nov. MD	Gesamt
a) in 1000 t															
Roheisen	1969	49	47	56	40	39	37	41	33	39	45	47	45	43	473
	1970	59	48	51	58	53	52	49	41	40 r	31	25		46	507
Stahlrohblöcken	1969	1 463	1 389	1 589	1 436	1 437	1 496	1 518	1 476	1 477	1 588	1 567	1 420	1 494	16 435
	1970	1 594	1 514	1 555	1 629	1 490	1 568	1 608	1 519	1 419	1 397	1 369		1 515	16 663
Thomas-Stahlrohbl.	1969	59	55	60	54	53	51	54	45	50	53	49	46	53	582
	1970	38	34	28	35	30	29	33	28	31	27	22		30	335
Oxygen-Stahlrohbl.	1969	322	307	375	333	346	370	372	381	358	426	443	410	367	4 032
	1970	488	473	470	489	465	478	514	496	435	441	443		472	5 192
SM-Stahlrohblöcken	1969	803	761	848	781	761	787	794	769	765	787	768	692	784	8 624
	1970	760	712	747	772	698	741	732	693	641	610	598		700	7 704
Elektro-Stahlrohbl.	1969	280	267	306	268	277	288	297	281	303	322	308	272	291	3 197
	1970	309	295	309	332	297	321	329	303	312	319	306		312	3 431
Gußeisen ¹⁾	1969	312	309	324	321	303	308	304	257	323	363	335	299	314	3 458
	1970	312	330	336	361	308	327	323	274	309	346
Stahlguß ¹⁾	1969	58	56	60	57	59	57	58	55	59	65	61	57	58	644
	1970	59	59	59	65	56	58	60	54	59	64
Temperguß ¹⁾	1969	53	49	55	53	53	54	40	40	60	64	56	53	53	578
	1970	54	57	59	64	53	62	52	38	58	62
b) in kg je Tonne Erzeugung															
Roheisen	1969	18	19	20	15	14	13	14	11	14	15	16	16	15	—
	1970	20	19	17	20	19	18	16	14	15	11	9,7		16	—
Stahlrohblöcken	1969	403	410	410	409	401	397	394	388	396	395	402	400	400	—
	1970	410	410	406	410	405	407	403	392	399	389	404		403	—
Thomas-Stahlrohbl.	1969	93	97	94	95	92	87	88	81	88	91	102	108	91	—
	1970	106	106	93	103	100	89	99	91	101	93	96		98	—
Oxygen-Stahlrohbl.	1969	211	210	217	211	211	213	212	208	208	216	219	219	213	—
	1970	227	229	218	222	224	223	227	222	218	213	222		222	—
SM-Stahlrohblöcken	1969	679	700	705	712	702	685	675	681	676	696	706	705	692	—
	1970	705	744	707	710	697	703	694	681	688	680	703		698	—
Elektro-Stahlrohbl.	1969	980	976	976	992	984	1 016	992	993	994	997	990	991	987	—
	1970	984	985	983	978	963	975	977	976	973	964	983		976	—
Gußeisen ²⁾	1969	581	580	591	586	583	588	580	562	567	562	550	560	575	—
	1970	558	554	549	547	553	553	562	563	554	557	—
Stahlguß ²⁾	1969	1 009	1 026	1 038	978	1 004	982	953	958	990	971	990	981	991	—
	1970	991	992	1 030	1 033	1 032	1 041	1 017	985	998	1 009	—
Temperguß ²⁾	1969	904	926	905	924	912	873	891	904	881	900	888	879	900	—
	1970	881	901	897	890	900	905	880	981	896 r	909	—

VI. Schrottwirtschaft

26. Entfall, Zugang und Bestand an Schrott

Maßeinheit: 1000 t

Bezeichnung	Jahr	Jan.	Febr.	März	April	Mai	Juni	Juli	Aug.	Sept.	Okt.	Nov.	Dez.	Jan. bis Nov. MD	Gesamt
Zugang insgesamt ³⁾	1969	1 980	1 931	2 173	2 071	2 045	2 082	2 169	2 012	2 189	2 337	2 128	1 941	2 104	23 148
	1970	2 056	2 193	2 297	2 459	2 103	2 277	2 414	2 082	2 136	2 092
bei Hochofen- und Stahlwerken	1969	1 169	1 386	1 569	1 463	1 439	1 443	1 563	1 485	1 574	1 630	1 528	1 385	1 594	16 549
	1970	1 534	1 506	1 559	1 699	1 471	1 574	1 641	1 496	1 408	1 336 r	1 214		1 494	16 439
vom Handel	1969	590	577	659	596	586	551	624	562	692	675	627	550	613	6 744
	1970	647	678	718	816	661	692	758	597	538	495 r	436		640	7 036
bei Eisen-, Stahl- u. Tempergießereien	1969	389	383	414	417	393	395	384	356	432	463	437	386	406	4 464
	1970	393	410	431	458	402	427	440	353	411	441
vom Handel	1969	166	163	181	185	169	167	170	168	193	199	188	164	177	1 948
	1970	163	170	182	191	172	183	206	157	174	180
Eigenentfall	1969	1 096	1 029	1 143	1 099	1 077	1 120	1 153	1 111	1 122	1 220	1 151	1 057	1 120	12 321
	1970	1 117	1 068	1 090	1 159	1 040	1 126	1 118	1 094	1 108	1 102
in Hochof.-u. Stahlw. sowie verbund. Betr.	1969	873	809	910	867	853	892	999	923	882	955	901	835	891	9 805
	1970	887	828	841	884	810	882	883	899	870	841	778		855	9 404
in Eisen-, Stahl- u. Tempergießereien	1969	223	220	233	232	224	228	214	188	240	265	249	222	229	2 516
	1970	230	240	249	267	230	244	235	195	238	260
Aus Einfuhr verfügbar	1969	89	96	92	87	96	99	73	75	138	106	95	95	95	1 046
	1970	98	112	165	112	119	173	145	110	101	90	70 p		120	1 325
Für Ausfuhr bestimmt	1969	129	124	147	153	171	190	198	175	132	127	116	95	151	1 663
	1970	111	232	185	187	132	164	205	155	181	195	170 p		176	1 937
Bestand	1969	1 986	1 941	1 883	1 895	1 877	1 816	1 827	1 833	1 932	2 017	1 963	1 936	—	—
	1970	1 801	1 733	1 785	1 877	1 885	1 931	2 043	2 041	2 108	2 102	...		—	—
bei Hochofen- und Stahlwerken	1969	1 042	1 022	996	1 017	1 010	939	967	970	1 057	1 122	1 059	1 006	—	—
	1970	920	915	960	1 048	1 041	1 067	1 110	1 078	1 077	1 053	941		—	—
bei Eisen-, Stahl- u. Tempergießereien	1969	300	289	284	292	289	286	290	314	328	325	335	333	—	—
	1970	323	308	310	305	311	314	345	359	368	343	...		—	—
bei Händlern	1969	644	630	603	586	578	592	570	548	547	570	568	596	—	—
	1970	559	510	514	523	533	550	588	604	663	705	...		—	—

1) Einschließlich Kreislaufmaterial

2) Ohne Kreislaufmaterial

3) Eigenentfall, Zukauf und Bestandsberichtigungen abzüglich Werksabgaben

27. Bestände an Rohstoffen, Brennstoffen und Erzeugnissen bei der Eisen schaffenden Industrie

Maßeinheit: 1000 t

Bezeichnung		Jahr	Jan.	Febr.	März	April	Mai	Juni	Juli	Aug.	Sept.	Okt.	Nov.	Dez.
Eisenträger (ohne Schrott)	Mat	1969	10 023	10 053	9 727	9 489	9 813	9 246	9 604	9 398	9 396	9 137	8 836	8 700
		1970	7 869	7 210	7 330	7 586	8 073	8 449	9 369 r	9 954	10 549	10 722	11 017	
"	Fe	1969	5 250	5 274	5 054	4 914	5 126	4 814	5 049	4 959	4 951	4 826	4 671	4 611
		1970	4 090	3 687	3 757	3 901	4 204	4 422	4 984 r	5 336	5 703	5 866	6 017	
Eisenerze	Mat	1969	7 153	7 195	6 869	6 647	7 033	6 568	6 961	6 818	6 848	6 673	6 468	6 318
		1970	5 587	4 926	5 022	5 314	5 825	6 227	7 135 r	7 662	8 201	8 502	8 756	
"	Fe	1969	4 168	4 202	3 996	3 850	4 085	3 796	4 041	3 960	3 971	3 876	3 752	3 679
		1970	3 216	2 806	2 859	3 019	3 329	3 572	4 124 r	4 460	4 790	4 981	5 127	
Inlandserze	Mat	1969	80	80	74	62	53	46	47	42	42	47	41	38
		1970	39	46	43	53	48	46	50	51	49	46	41	
"	Fe	1969	27	28	24	19	16	14	14	13	13	14	12	11
		1970	11	13	10	13	12	12	14	13	13	12	11	
Auslandserze	Mat	1969	7 074	7 115	6 795	6 585	6 980	6 522	6 914	6 776	6 806	6 627	6 427	6 280
		1970	5 548	4 879	4 979	5 261	5 778	6 180	7 085 r	7 611	8 152	8 456	8 715	
"	Fe	1969	4 141	4 174	3 972	3 831	4 068	3 782	4 027	3 947	3 958	3 862	3 740	3 668
		1970	3 204	2 793	2 848	3 006	3 317	3 560	4 110 r	4 448	4 777	4 969	5 116	
Manganerze	Mat	1969	397	398	430	440	418	375	358	346	380	344	319	294
		1970	313	310	315	324	310	327	323	348	328	250	311	
"	Fe	1969	56	60	60	64	64	59	54	57	61	56	55	51
		1970	49	47	48	48	47	46	47	48	45	38	45	
Sinter, Briquets	Mat	1969	238	228	224	248	269	243	249	245	270	259	241	260
		1970	252	246	311	263	271	243	276	282	326	298	306	
"	Fe	1969	134	129	127	141	150	137	137	136	150	142	132	142
		1970	141	138	175	150	152	136	153	158	181	167	174	
Abbrände	Mat	1969	398	392	366	349	333	337	339	338	298	267	255	247
		1970	235	233	221	227	241	228	225	268	301	312	312	
"	Fe	1969	180	175	164	158	146	151	152	157	137	123	114	111
		1970	105	104	99	101	109	104	101	120	137	142	143	
Schlacken und Walzzunder	Mat	1969	563	582	604	594	585	586	590	574	582	606	592	641
		1970	572	584	566	568	547	552	550	543	551	546	530	
"	Fe	1969	235	235	242	243	240	241	241	236	242	249	246	262
		1970	232	241	235	243	231	231	230	224	228	226	218	
Gichtstaub	Mat	1969	1 275	1 259	1 235	1 211	1 165	1 136	1 107	1 078	1 018	988	961	939
		1970	910	911	894	889	878	871	860	850	842	814	802	
"	Fe	1969	477	473	464	458	441	430	422	413	390	381	372	366
		1970	348	350	340	339	336	333	328	325	322	312	309	
Schrott ¹⁾		1969	1 042	1 022	996	1 017	1 010	939	967	970	1 057	1 122	1 059	1 006
		1970	920	915	960	1 048	1 041	1 067	1 110	1 078	1 077	1 053	941	
Hochofenschrott		1969	29	31	30	34	39	37	34	29	34	45	58	60
		1970	41	32	34	45	45	44	45	43	43	41	36	
Stahlwerksschrott		1969	834	832	813	821	808	739	763	768	848	911	840	794
		1970	728	738	782	853	846	873	914	887	883	856	758	
Legierter Schrott		1969	115	99	96	103	105	108	114	115	116	108	105	96
		1970	93	92	91	90	89	93	94	85	89	90	89	
Gußbruch		1969	63	60	57	60	59	55	56	59	59	58	56	56
		1970	57	54	54	61	61	56	58	62	62	66	57	
Koks		1969	212	199	194	241	304	330	348	358	360	319	289	356
		1970	351	318	333	374	464	515	527	533	571	584	571	
Steinkohlen u. Briquets einschl. Einsatzkohle		1969	388	373	365	362	381	374	385	358	492	527	528	481
		1970	495	484	453	558	496	583	672	611	670	709	676	
Roheisen		1969	476	416	362	350	421	377	395	429	422	359	393	441
		1970	435	425	440	404	435	408	402	423	441	450	470	
Rohblöcke		1969	584	556	536	554	574	661	606	631	602	597	630	617
		1970	592	550	612	629	656	666	667	687	629	674	666 p	
Halbzeug einschl. Warmbreitband (Coils)		1969	2 083	2 088	2 112	2 067	2 118	2 149	2 129	2 130	2 078	2 022	2 144	2 264
		1970	2 172	2 161	2 171	2 070	2 244	2 301	2 315	2 524	2 499	2 418	2 483 p	
Walzstahl- fertigserzeugnisse ²⁾		1969	1 568	1 570	1 537	1 472	1 409	1 392	1 435	1 420	1 359	1 376	1 430	1 414
		1970	1 527	1 553	1 556	1 555	1 599	1 609	1 784	1 774	1 689	1 614	1 585 p	

1) Ohne reine Walzwerke

2) Nur bei Walzwerken

**28. Arbeiter und Angestellte in der Eisen schaffenden Industrie mit örtlich verbundenen Betrieben
und im Eisenerzbergbau**

Bezeichnung	Jahr	Jan.	Febr.	März	April	Mai	Juni	Juli	Aug.	Sept.	Okt.	Nov.	Dez.
Betriebe der Eisen schaffenden Industrie ¹⁾	1969	284 199	284 736	285 020	284 467	284 665	284 682	285 634	286 066	287 888	288 345	289 761	289 650
	1970	290 901	291 607	292 028	291 311	291 204	291 462	293 709	293 783	295 062	294 428	294 378^p	
Angestellte ¹⁾	1969	58 355	58 535	58 748	58 625	58 805	58 958	59 016	59 539	60 504	60 506	60 798	60 919
	1970	61 235	61 125	61 054	61 109	61 271	61 369	61 811	62 522	63 594	63 586	63 842	
Arbeiter ¹⁾	1969	225 844	226 201	226 272	225 842	225 860	225 724	226 618	226 527	227 384	227 839	228 963	228 731
	1970	229 666	230 482	230 974	230 202	229 933	230 033	231 898	231 261	231 468	230 842	230 536	
Hochöfen ²⁾	1969	15 643	15 889	15 758	15 759	15 770	15 727	15 717	15 664	15 614	15 818	15 875	15 952
	1970	15 909	16 016	16 136	16 091	16 143	16 093	16 138	16 159	16 195	16 218	16 177	
Stahlwerke ²⁾	1969	28 964	29 611	29 745	29 736	29 881	29 904	29 990	29 837	29 806	29 933	30 090	29 992
	1970	30 152	30 439	30 522	30 465	30 595	30 704	30 828	30 855	30 683	30 354	29 948	
Walzwerke ²⁾	1969	80 532	81 134	81 060	81 189	81 286	81 276	81 370	81 389	81 532	81 772	82 476	82 253
	1970	82 636	82 503	82 773	82 365	81 956	81 894	82 293	81 935	81 761	81 394	80 990	
Hilfs- und Nebenbetriebe ²⁾	1969	65 755	64 430	64 367	64 487	64 155	64 032	64 463	64 193	64 002	64 864	65 213	65 281
	1970	65 666	66 070	65 984	65 782	65 911	66 112	67 196	67 099	66 601	66 741	67 192	
Mit der Eisen schaffenden Industrie örtlich verbundene Betriebe ¹⁾	1969	81 244	80 856	81 143	81 120	81 226	81 504	82 335	82 217	82 944	81 893	81 958	81 976
	1970	82 254	82 413	82 165	82 227	81 908	82 015	82 724	82 443	82 826	82 286	82 107	
Angestellte ¹⁾	1969	18 099	18 150	18 222	18 237	18 306	18 311	18 417	18 608	18 838	18 610	18 591	18 604
	1970	18 711	18 713	18 795	18 854	18 895	18 840	19 018	19 209	19 474	19 443	19 345	
Arbeiter ¹⁾	1969	63 145	63 242	62 921	62 883	62 920	63 193	63 918	63 609	64 106	63 283	63 367	63 372
	1970	63 543	63 700	63 370	63 373	63 013	63 175	63 706	63 234	63 352	62 843	62 762	
Eisenerzbergbau	1969	4 385	4 352	4 295	4 263	4 169	4 119	4 095	4 063	4 021	3 986	3 969	3 961
	1970	3 939	3 925	3 944	3 937	3 906	3 924	3 840	3 801	3 778	3 735	3 726	
Angestellte ¹⁾	1969	648	642	637	633	627	621	621	613	609	603	602	596
	1970	584	583	583	572	561	559	549	550	549	544	544	
Arbeiter ¹⁾	1969	3 737	3 710	3 658	3 630	3 542	3 498	3 474	3 450	3 412	3 383	3 367	3 365
	1970	3 355	3 342	3 361	3 365	3 345	3 365	3 291	3 251	3 229	3 191	3 182	
über Tage	1969	1 493	1 490	1 471	1 462	1 412	1 399	1 404	1 393	1 367	1 352	1 350	1 348
	1970	1 349	1 336	1 348	1 348	1 343	1 360	1 355	1 343	1 325	1 301	1 312	
unter Tage einschl. Tagebau	1969	2 244	2 220	2 187	2 168	2 130	2 099	2 070	2 057	2 045	2 031	2 017	2 017
	1970	2 006	2 006	2 013	2 017	2 002	2 005	1 936	1 908	1 904	1 890	1 870	

29. Arbeiterstunden in der Eisen schaffenden Industrie und im Eisenerzbergbau

Maßeinheit: 1000 Std.

Eisen schaffende Industrie													
Verfahrenre Stunden	1969	46 875	42 992	46 453	44 294	43 650	43 009	46 062	43 663	45 715	49 149	45 482	43 883
	1970	46 088	44 853	45 784	48 287	41 872	45 086	46 478	43 287	45 362	46 871		
Ausfallstunden	1969	7 186	7 261	8 009	7 183	7 555	8 374	11 612	12 106	10 089	8 210	6 230	9 417
	1970	9 109	7 784	8 150	8 208	8 274	10 263	12 931	13 882	11 305	9 603		
Eisenerzbergbau													
Verfahrenre Stunden	1969	610	566	582	536	526	510	526	503	538	558	517	471
	1970	511	502	508	534	459	492	489	477	490	509		
Ausfallstunden	1969	79	85	95	91	93	99	143	132	109	95	80	111
	1970	101	78	80	87	88	110	144	123	107	88		

1) Einschließlich Lehrlinge

2) Ohne Lehrlinge

30. Brutto-Gehälter und -Löhne in der Eisen schaffenden Industrie und im Eisenerzbergbau ¹⁾

Maßeinheit: Mill. DM

	Jahr	Jan.	Febr.	März	April	Mai	Juni	Juli	Aug.	Sept.	Okt.	Nov.	Dez.	Jan. bis Okt. MD	Gesamt
Eisen schaffende Industrie	1969	371	341	364	374	393	397	399	395	412	434	533	467	388	3 880
	1970	445	437	453	466	467	487	491	483	473	556			476	4 758
Brutto-Gehaltssumme	1969	93	91	93	95	97	98	99	98	103	106	136	123	97	973
	1970	113	113	111	112	114	117	117	118	118	130			116	1 163
Brutto-Lohnsumme	1969	277	250	271	279	295	299	299	297	309	327	396	344	290	2 903
	1970	332	324	342	354	353	370	374	365	355	426			360	3 505
Eisenerzbergbau ²⁾	1969	4,7	4,4	4,5	4,4	4,4	4,5	4,3	3,5	4,8	4,9	6,4	4,9	4,4	44
	1970	4,9	4,8	5,0	5,0	4,8	5,2	4,8	4,8	4,9	6,1			5,0	50
Brutto-Gehaltssumme	1969	1,0	1,0	1,0	1,0	1,0	1,1	1,0	0,7	1,1	1,1	1,5	1,4	1,0	10
	1970	1,1	1,1	1,1	1,1	1,1	1,2	1,0	1,1	1,1	1,3			1,1	11
Brutto-Lohnsumme	1969	3,7	3,4	3,5	3,4	3,4	3,3	3,2	2,8	3,7	3,8	4,8	3,6	3,4	34
	1970	3,8	3,6	3,9	3,9	3,7	4,0	3,8	3,8	3,8	4,8			3,9	39

X. Umsatz

31. Umsatz der Eisen schaffenden Industrie, des Eisenerzbergbaues und der Gießerei-Industrie ^{3) 4)}

Maßeinheit: Mill. DM

	Jahr	Jan.	Febr.	März	April	Mai	Juni	Juli	Aug.	Sept.	Okt.	Nov.	Dez.	Jan. bis Okt. MD	Gesamt
Hochofen-, Stahl- und Warmwalzwerke	1969	1 748	1 694	1 916	1 836	1 843	1 876	1 999	2 008	2 139	2 230	2 136	1 981	2 005	20 045
	1970	2 193	2 272	2 319	2 481	2 187	2 370	2 347	2 272	2 353	2 251			2 305	23 045
Inlandsumsatz	1969	1 343	1 252	1 418	1 392	1 376	1 416	1 531	1 510	1 619	1 710	1 654	1 497	1 532	15 323
	1970	1 690	1 788	1 792	1 898	1 669	1 805	1 779	1 712	1 726	1 644			1 750	17 503
Auslandsumsatz	1969	401	442	498	444	467	460	468	497	519	519	482	484	472	4 718
	1970	504	484	527	583	518	565	567	559	627	607			554	5 541
Schmiede-, Preß- und Hammerwerke	1969	86	84	92	89	88	89	93	89	95	104	101	94	95	952
	1970	108	105	113	119	105	107	114	108	105	112			110	1 096
Inlandsumsatz	1969	70	68	71	69	69	69	74	70	72	81	78	75	76	756
	1970	86	84	87	94	83	82	90	83	82	84			86	855
Auslandsumsatz	1969	16	17	21	19	19	20	19	19	22	23	23	19	20	195
	1970	22	21	26	25	22	25	24	25	24	27			24	241
Eisenerzbergbau	1969	13	11	12	11	12	10	11	12	12	13	12	12	12	119
	1970	11	13	13	13	12	12	11	12	15	12			12	124
Inlandsumsatz	1969	12	11	12	11	12	10	11	12	11	13	12	12	12	118
	1970	11	13	13	13	12	12	11	12	15	12			12	124
Auslandsumsatz	1969	0,1	0,1	0,1	0,1	0,2	0,1	0,1	0,1	0,1	0,1	0,1	0,1	0,1	1,2
	1970	0,0	0,0	0,0	0,1	0,1	0,1	0,1	0,1	0,1	0,1			0,1	0,7
Eisen-, Stahl- und Tempergießereien	1969	353	346	381	380	377	385	396	363	436	485	452	414	411	4 114
	1970	414	431	461	486	435	466	478	405	489	510			458	4 575
Inlandsumsatz	1969	323	313	345	345	343	351	359	330	396	438	406	378	375	3 751
	1970	375	390	418	444	396	424	433	369	442	463			415	4 154
Auslandsumsatz	1969	30	34	36	36	34	34	37	33	40	47	45	36	36	361
	1970	40	41	43	42	40	42	45	36	47	47			42	423

1) Betriebe, die nach dem Schwergewicht (gemessen an den Beschäftigten) dem Industriezweig zugeordnet sind (hauptbeteiligte Industriegruppe)

2) Einschließlich sogen. Bergmannsprämien

3) Betriebe bzw. Betriebsteile, die nach der Produktion zugeordnet sind (beteiligte Industriegruppe)

4) Umsatz ohne Umsatzsteuer (Mehrwertsteuer)

Quelle: Industrie und Handwerk Reihe 1

32. Einfuhr von Rohstoffen, Brennstoffen, Eisen- und Stahlerzeugnissen

Maßeinheit: in Tonnen

Erzeugnis	Jahr	Jan.	Febr.	März	April	Mai	Juni	Juli	Aug.	Sept.	Okt.	Nov.	Dez.	Jan. bis Okt. MD	Gesamt
Eisenerze	1969	3720 459	3617 589	3383 906	3142 042	3863 673	3590 582	3958 238	3700 649	3772 228	3425 835	4002 210	3243 738	3 617 520	36 175 201
	1970	3613 511	3444 895	3814 184	4362 944	3993 026	4087 544	4897 418	4416 172	3618 331	36 130			4 031 049	40 310 487
Steinkohle	1969	512 282	480 312	454 237	534 755	580 096	468 631	538 350	426 303	648 050	706 572	619 926	818 903	534 959	5 349 588
	1970	805 684	628 152	628 541	628 222	733 915	837 160	816 432	689 338	934 523	921 103			762 307	7 623 070
Koks	1969	16 572	18 644	30 183	24 103	37 786	66 381	93 914	81 386	63 647	102 826	81 496	56 711	53 544	535 442
	1970	47 399	55 738	60 164	47 716	58 264	73 652	41 349	57 516	46 910	4062 459			52 484	524 838
Schrott	1969	88 138	88 600	117 069	100 407	91 248	104 985	75 800	75 454	135 093	131 846	111 952	87 393	100 861	1 008 640
	1970	105 340	139 952	165 485	152 598	111 153	152 065	155 731	100 654	124 266	79 852			128 710	1 287 096
Roheisen u. Hochofen-Ferrolegerungen	1969	23 009	29 596	20 569	18 296	27 830	27 143	21 262	26 133	27 700	29 588	23 751	24 051	25 113	251 126
	1970	37 651	48 735	22 302	26 772	20 889	31 873	20 715	27 011	21 869	17 335			27 515	275 152
Halbzeug	1969	67 967	84 111	92 010	71 389	69 401	71 919	53 368	46 100	94 281	81 915	66 107	83 685	73 246	732 461
	1970	77 165	119 526	79 767	103 300	119 057	121 002	184 931	108 885	91 555	61 919			106 711	1 067 107
Warmbreitband	1969	81 179	53 337	57 793	67 717	61 187	109 880	90 257	81 033	81 216	113 737	90 715	74 612	79 734	797 336
	1970	140 144	71 855	73 745	88 272	93 401	93 380	96 450	67 367	85 955	55 141			86 571	865 710
Oberbaumaterial	1969	1 074	1 401	3 052	2 267	1 274	2 065	1 493	1 482	2 158	1 734	2 983	3 177	1 802	18 020
	1970	3 253	2 214	3 010	6 732	3 425	4 188	3 613	3 516	3 264	2 756			3 597	35 971
Formstahl	1969	46 627	42 702	40 995	44 854	35 909	40 060	44 776	39 738	52 499	68 501	69 007	81 456	45 666	456 661
	1970	76 871	61 621	77 894	81 961	59 383	54 257	55 460	39 152	43 688	43 414			59 370	593 701
Stabstahl	1969	108 776	99 468	102 591	99 382	92 400	127 557	143 849	130 187	153 205	192 450	173 278	170 139	124 987	1 249 865
	1970	182 463	152 517	158 680	153 208	115 925	119 355	135 939	94 591	96 822	100 432			130 993	1 309 932
Walzdraht	1969	81 897	64 446	69 678	80 873	57 122	64 027	57 868	46 837	57 988	63 900	63 682	76 647	61 464	644 636
	1970	81 532	75 345	90 960	76 872	78 348	65 810	61 163	45 914	46 151	54 919			67 702	677 017
Bandstahl	1969	28 472	27 016	31 908	34 057	31 580	32 501	40 316	30 176	37 341	37 466	23 650	33 342	33 083	330 833
	1970	33 072	24 748	30 717	31 199	23 392	29 816	26 959	24 094	21 829	23 294			27 212	272 120
Breitflachstahl und Grobblech	1969	72 456	82 360	92 661	95 734	74 407	80 821	99 372	71 504	85 332	96 896	87 663	90 934	85 155	851 546
	1970	106 168	102 701	88 928	107 057	81 454	63 614	55 380	52 043	46 388	61 303			76 804	768 036
Mittelblech	1969	15 692	16 195	17 640	19 913	16 014	16 640	21 787	16 738	21 760	26 944	22 524	21 393	18 932	189 323
	1970	23 433	29 819	23 985	20 384	15 165	15 240	12 856	10 787	11 877	11 813			17 536	175 359
Feinblech	1969	136 934	129 694	134 651	128 010	111 214	122 003	128 084	109 225	131 142	127 756	125 812	136 907	125 871	1 258 713
	1970	128 554	141 305	148 357	136 853	131 117	138 708	122 701	84 358	106 732	114 925			125 361	1 253 610
Weißblech und -band	1969	7 979	6 551	10 334	11 072	9 325	11 594	12 731	10 580	12 012	13 267	12 037	13 843	10 548	105 478
	1970	10 380	9 121	11 023	13 541	10 287	10 428	10 669	9 174	8 715	12 767			10 611	106 108
sonstiges Blech	1969	14 523	13 306	15 488	15 631	12 745	17 992	20 767	11 510	16 855	24 405	15 490	16 451	16 328	163 282
	1970	16 469	19 930	27 198	27 306	22 451	21 595	17 908	14 563	16 685	19 906			20 401	204 011
Walzstahl-Erzeugnisse lt. Montan-Vertrag ¹⁾	1969	663 576	620 647	668 804	670 899	572 578	697 059	714 671	595 110	745 819	848 991	752 948	802 586	679 815	6 798 154
	1970	879 504	810 705	814 264	849 685	756 405	737 393	784 029	554 444	579 664	562 589			732 868	7 328 682
Stahlrohre, nahtlos	1969	5 277	6 697	7 401	8 158	7 806	8 680	8 026	7 277	10 941	10 338	9 339	9 010	8 060	80 601
	1970	8 534	10 554	8 742	12 233	7 317	8 593	8 474	8 225	13 207	14 464			10 034	100 343
Stahlrohre, geschweißt	1969	10 860	10 919	12 079	11 952	10 802	13 085	11 968	11 368	12 028	11 688	10 399	10 395	11 765	117 649
	1970	8 834	8 731	8 870	8 491	7 510	7 737	6 502	10 285	10 511	12 373			8 984	89 844
sonst. Erzeugnisse der Eisen- u. Stahllind. ²⁾	1969	2 631	1 606	1 610	1 835	1 140	1 097	1 301	1 330	1 491	1 642	2 013	1 891	1 569	15 692
	1970	1 421	1 616	2 593	2 069	2 309	2 361	2 469	1 292	2 106	2 219			2 046	20 455
Walzstahl-Erzeugnisse insgesamt	1969	682 347	639 869	689 894	692 844	592 326	719 921	735 966	615 091	771 179	872 659	774 699	823 882	701 210	7 012 096
	1970	898 293	831 606	834 469	872 478	773 541	756 084	801 474	574 246	605 488	591 645			753 932	7 539 324
darunter Edelstahl	1969	22 657	20 474	23 887	22 759	22 222	25 409	25 632	17 771	26 475	28 673	24 816	23 347	23 596	235 959
	1970	24 497	28 495	30 171	29 387	25 622	25 156	27 861	28 848	24 487	26 387			27 091	270 911
übrige Waren aus Eisen und Stahl ³⁾	1969	50 638	50 386	61 035	60 099	58 305	67 765	66 857	52 482	73 417	92 682	68 286	82 480	63 670	633 696
	1970	72 053	69 150	79 413	83 016	66 011	72 008	72 983	63 864	75 753	81 889			73 914	739 140
darunter Edelstahl	1969	8 409	5 021	6 763	6 587	5 334	7 012	6 914	3 815	6 401	7 521	5 853	7 025	6 381	63 807
	1970	6 255	8 082	8 616	8 514	7 074	6 836	7 712	4 491	7 253	6 807			7 164	71 640
Eisen- u. Stahlerzeugn. insgesamt in 1000 DM ⁴⁾	1969	450 359	426 275	475 555	477 169	436 115	519 775	544 138	468 385	616 560	710 512	612 403	665 467	512 484	5 124 844
	1970	704 086	677 655	715 708	755 698	631 442	649 689	673 159	521 659	568 595	569 878			646 757	6 467 569

1) Von Halbzeug bis sonstiges Blech

2) Freiformschmiedestücke, Eisenbahnachsen und -räder u. a.

3) Aus Kap. 73 der Außenhandelsstatistik,

soweit sie nicht vorstehend besonders aufgeführt sind

4) Schrott, Roheisen, Walzstahl und Fertigwaren aus Eisen und Stahl (Kap. 73 der Außenhandelsstatistik)

33. Ausfuhr von Rohstoffen, Brennstoffen, Eisen- und Stahlerzeugnissen

Maßeinheit: in Tonnen

Erzeugnis	Jahr	Jan.	Febr.	März	April	Mai	Juni	Juli	Aug.	Sept.	Okt.	Nov.	Dez.	Jan. bis Okt. MD	Gesamt
Eisenerze	1969	641	1 333	1 011	1 329	1 696	1 119	1 310	629	575	6 186	287	1 328	1 583	15 829
	1970	1 016	307	1 328	1 122	532	492	689	975	798	1 119			838	8 378
Steinkohle	1969	1821 781	1522 906	1566 689	1454 480	1505 138	1407 861	1798 550	1449 140	1338 449	1400 653	1254 550	1183 542	1 526 565	15 265 647
	1970	1482 535	1271 526	1276 018	1348 063	1055 231	1301 646	1493 527	1191 667	1366 944	1501 642			1 328 880	13 288 799
Koks	1969	855 886	823 147	796 729	798 117	890 050	783 081	828 698	772 049	739 657	761 137	770 732	769 007	804 855	8 048 551
	1970	779 459	726 065	797 504	788 731	876 676	872 124	885 960	886 849	853 768	894 787			836 192	8 361 923
Schrott	1969	126 444	126 536	159 564	128 224	173 894	161 440	251 734	146 757	187 783	138 309	107 460	122 403	160 069	1 600 685
	1970	107 212	133 581	236 375	219 996	153 651	155 377	219 518	148 655	171 451	234 481			177 930	1 779 297
Roheisen u. Hochofen-Ferrolegerungen	1969	82 399	72 382	96 658	128 366	75 774	82 534	77 376	95 427	91 095	78 230	72 584	77 489	88 024	880 241
	1970	93 655	58 726	103 088	56 691	92 950	73 915	108 405	54 777	58 914	61 799			76 292	762 920
Halbzeug	1969	96 999	74 963	80 827	78 756	81 325	82 362	88 420	80 901	76 011	76 058	76 206	76 121	81 662	816 622
	1970	72 926	73 250	78 593	80 131	58 591	65 413	50 474	42 133	46 471	79 401			64 738	647 383
Warmbreitband	1969	89 897	63 803	124 766	100 268	78 845	93 206	111 086	74 449	104 599	99 915	79 441	67 095	94 083	940 834
	1970	53 448	55 098	71 739	57 438	58 548	47 499	70 141	101 052	60 831	101 294			67 709	677 088
Oberbaumaterial	1969	15 875	8 179	9 972	14 966	7 917	14 283	11 226	7 046	12 149	14 635	8 200	6 811	11 625	116 248
	1970	13 031	9 357	8 468	11 495	9 329	12 164	9 060	7 444	12 173	6 217			9 874	98 738
Formstahl	1969	72 459	57 400	88 200	66 324	59 536	53 958	73 461	53 404	65 451	70 877	62 885	54 418	66 107	661 070
	1970	64 715	56 101	71 359	79 377	60 901	69 428	69 437	68 432	66 399	73 104			67 925	679 253
Stabstahl	1969	152 159	115 565	142 597	127 435	133 455	139 827	126 265	97 526	111 917	127 558	112 588	113 212	127 430	1 274 304
	1970	112 651	104 980	112 346	126 554	116 869	121 751	125 468	112 622	138 410	142 292			121 394	1 213 943
Walzdraht	1969	53 926	48 072	73 355	77 415	44 948	51 415	59 197	41 025	58 755	69 318	51 823	48 258	57 743	577 426
	1970	52 813	53 793	43 320	56 832	50 703	47 744	54 049	45 658	48 586	62 836			51 633	516 334
Bandstahl	1969	46 123	30 211	31 221	37 727	25 260	29 663	24 120	27 370	27 168	25 469	23 475	29 099	30 433	304 332
	1970	24 961	23 761	24 947	26 655	28 643	18 952	29 673	16 320	20 719	22 586			23 722	237 217
Breitflachstahl und Grobblech	1969	169 230	120 552	136 394	152 274	136 856	111 688	156 371	159 602	142 309	139 651	144 946	135 761	142 493	1 424 927
	1970	136 554	118 888	126 223	141 845	135 616	117 359	135 893	136 121	137 605	148 884			133 499	1 334 988
Mittelblech	1969	16 455	10 371	14 111	16 856	13 446	12 084	13 527	17 756	13 772	13 205	12 807	13 439	14 158	141 583
	1970	12 832	13 575	12 174	12 849	10 465	8 933	14 072	8 361	11 825	8 796			11 388	113 882
Feinblech	1969	182 129	129 053	197 919	191 939	164 813	149 319	178 167	126 403	178 064	184 768	139 497	172 526	168 257	1 682 574
	1970	148 124	141 419	124 160	156 566	126 214	106 688	174 122	135 488	135 509	157 817			140 611	1 406 107
Weißblech und -band	1969	26 061	14 931	19 965	19 835	19 605	19 089	23 284	20 330	28 408	27 879	22 702	20 102	21 939	219 387
	1970	11 260	24 779	21 264	17 537	23 008	16 525	29 792	23 805	32 320	24 652			22 494	224 942
sonstiges Blech	1969	41 386	28 370	37 300	37 309	35 279	39 942	42 594	22 368	48 052	39 919	35 757	35 857	37 252	372 519
	1970	29 732	37 153	31 555	38 685	22 570	30 312	37 893	37 190	39 349	51 114			35 555	355 553
Walzstahl-Erzeugnisse lt. Montan-Vertrag *)	1969	962 699	701 470	956 627	921 104	801 285	796 836	907 718	728 180	866 655	889 252	770 327	772 699	853 183	8 531 826
	1970	733 047	712 154	726 148	805 964	701 457	662 768	800 074	734 626	750 197	878 993			750 543	7 505 428
Stahlrohre, nahtlos	1969	61 886	51 363	65 358	62 430	65 316	53 077	59 099	56 924	59 828	62 602	55 149	53 194	59 788	597 883
	1970	39 295	67 203	54 179	65 128	62 138	53 676	78 347	57 370	52 455	76 706			60 650	606 497
Stahlrohre, geschweißt	1969	98 798	54 404	65 711	98 951	63 299	67 906	71 295	64 993	66 305	115 746	55 851	92 234	76 741	767 408
	1970	69 165	123 378	84 523	97 798	77 466	51 110	113 912	109 694	83 698	82 693			89 344	893 437
sonst. Erzeugnisse der Eisen- u. Stahlind. *)	1969	6 720	6 252	9 216	9 528	10 609	7 954	9 256	7 260	8 753	9 372	7 637	9 665	8 492	84 920
	1970	8 008	10 258	9 056	8 924	8 288	9 384	10 182	10 954	8 941	9 003			9 300	92 998
Walzstahl-Erzeugnisse insgesamt	1969	1130 103	813 489	1096 912	1092 013	940 509	925 773	1047 368	857 357	1001 541	1076 972	888 964	927 792	998 204	9 982 037
	1970	849 515	912 993	873 906	977 814	849 349	776 938	1002 515	912 644	895 291	1047 395			909 836	9 098 360
darunter Edelstahl	1969	30 585	27 960	34 082	38 375	36 442	44 856	43 589	32 585	45 098	43 584	39 480	39 554	37 716	377 156
	1970	40 667	38 076	38 106	40 414	39 733	46 641	46 778	43 960	49 630	46 168			43 017	430 173
übrige Waren aus Eisen und Stahl *)	1969	138 661	132 527	164 235	157 331	153 676	156 482	169 162	145 208	167 998	191 379	160 642	156 390	157 666	1 576 659
	1970	151 283	154 529	166 120	175 644	147 468	168 424	168 942	142 515	164 226	174 766			161 392	1 613 917
darunter Edelstahl	1969	9 311	9 142	13 049	11 306	11 461	12 431	13 607	10 889	12 484	15 336	13 802	13 182	11 902	119 016
	1970	14 195	13 059	14 784	14 632	13 497	14 772	16 661	13 129	15 894	17 093			14 771	147 716
Eisen- u. Stahlerzeugn. insgesamt in 1000 DM *)	1969	854 981	691 066	899 984	902 243	819 346	820 890	947 520	791 144	940 098	1030 076	863 974	909 934	869 735	8 697 348
	1970	840 386	935 710	962 470	1045 716	915 597	917 584	1115 186	958 149	999 141	1108 488			979 843	9 798 427

1) Von Halbzeug bis sonstiges Blech 2) Freiformschmiedestücke, Eisenbahnachsen und -räder u. a. 3) Aus Kap. 73 der Außenhandelsstatistik, soweit sie nicht vorstehend besonders aufgeführt sind 4) Schrott, Roheisen, Walzstahl und Fertigwaren aus Eisen und Stahl (Kap. 73 der Außenhandelsstatistik)

**Veröffentlichungen des Statistischen Bundesamtes
Außenstelle Düsseldorf**
aus der Fachserie D: Industrie und Handwerk, Reihe 9: Fachstatistiken
I. Eisen und Stahl

**Eisenerzbergbau, Eisen schaffende Industrie, Eisen-, Stahl- und Tem-
pergießerei (Vierteljahresheft)**

*Erscheint vierteljährlich - ca. 170 Seiten - 14 Schaubilder - Preis DM 10,-
Bestell-Nr. 230911-7003*

Das Vierteljahresheft beleuchtet die Eisen schaffende Industrie der Bundesrepublik Deutschland, ihre Struktur, Entwicklung und Leistungsfähigkeit. Der Eisenerzbergbau, die Gießereiindustrie und die Schrottwirtschaft werden ebenfalls in diesem statistischen Nachschlagewerk ausführlich behandelt.

Anschauliche Tabellen vermitteln eine zahlenmäßige Übersicht über Rohstoffe, Erzeugnisse, Brennstoffe, Energie, Aufträge, Lieferungen, Arbeiterstunden, Beschäftigte, Löhne, Produktionswerte und Umsatz.

Detaillierte Wirtschaftszahlen des In- und Auslandes unter besonderer Berücksichtigung der Montanunion runden die statistische Darstellung ab.

**Eisenerzbergbau, Eisen schaffende Industrie, Eisen-, Stahl- und Tem-
pergießerei (Monatsbericht)**

*Erscheint monatlich - 23 Seiten - Preis DM 3,-
Bestell-Nr. 230911-7002*

Dieser Bericht dient — zwischen den Erscheinungsterminen des Vierteljahresheftes — mit ausgewählten Zahlenreihen zur frühzeitigen Unterrichtung über wesentliche Entwicklungstendenzen der Eisen- und Stahlindustrie, des Eisenerzbergbaus und der Eisen-, Stahl- und Tempergießerei.

Zahlen zur Montanunion

Erscheint monatlich - 31 Seiten - Preis DM 3,- - Bestell-Nr. 230912-7002

Die „Zahlen zur Montanunion“ enthalten ausgewählte Zahlenreihen über wichtige wirtschaftliche Tatbestände, die für eine Beobachtung der Entwicklung im Steinkohlen- und Eisenerzbergbau sowie in der Eisen- und Stahlindustrie innerhalb der Montanunion sowie in Großbritannien und den USA von Bedeutung sind. In erster Linie werden die im Vertrag über die Gründung der Europäischen Gemeinschaft für Kohle und Stahl genannten Erzeugnisse berücksichtigt, wobei Erzeugung und Förderung, Rohstoffverbrauch und -versorgung, Bezüge und Lieferungen im Vordergrund stehen. Darüber hinaus werden Bestände, Belegschaft, Löhne und einige allgemeine Wirtschaftszahlen dargestellt.

**Bestellungen können an das Statistische Bundesamt, Außenstelle Düsseldorf, 4 Düsseldorf 1
Postfach 7720, oder über den Buchhandel erfolgen.**