

STATISTISCHES
BUNDESAMT
WIESBADEN

INDUSTRIE UND HANDWERK

Reihe 6

Indices des

**Auftragseingangs und des Auftragsbestands
in ausgewählten Industriezweigen**

Juni 1973



VERLAG W. KOHLHAMMER

STATISTISCHES
BUNDESAMT
WIESBADEN

FACHSERIE **D**

INDUSTRIE UND HANDWERK

Reihe 6

**Indices des
Auftragseingangs und des Auftragsbestands
in ausgewählten Industriezweigen**

Juni 1973



Bestellnummer: 230600 — 730206

VERLAG W. KOHLHAMMER, STUTTGART UND MAINZ

Erschienen im August 1973

Nachdruck - auch auszugsweise - nur mit Quellenangabe gestattet

Preis: DM 3,-

Inhalt

	Seite		Seite
Einführung	5	B. Index des Auftragsbestands	
Graphische Darstellungen	6	1. Zusammenfassende Übersichten	
T a b e l l e n t e i l		Ausgewählte Zweige der verarbeitenden Industrie	26
A. Index des Auftragsangehens		Ausgewählte Grundstoff- und Produktionsgüterindustrien	26
1. Zusammenfassende Übersichten		Ausgewählte Investitionsgüterindustrien	27
Verarbeitende Industrie (oh.Nahr.-u. Genußmittelind.).	9	Ausgewählte Verbrauchsgüterindustrien	27
Grundstoff- und Produktionsgüterindustrien	9		
Investitionsgüterindustrien	10		
Verbrauchsgüterindustrien (oh.Nahr.-u.Genußmittelind.)	10		
2. Grundstoff- und Produktionsgüterindustrien		2. Ausgewählte Grundstoff- und Produktionsgüterindustrien	
Industrie der Steine und Erden	11	Industrie der Steine und Erden	28
Zementindustrie	11	Stahl- und Warmwalzwerke	28
Ziegelindustrie	11	Eisen-, Stahl- und Tempergießerei	29
Betonsteinindustrie	12	Ziehereien und Kaltwalzwerke	29
Stahl- und Warmwalzwerke	12	Papier und Pappe erzeugende Industrie	30
Eisen-, Stahl- und Tempergießerei	12		
ME-Metallhalbzeugwerke	12		
Ziehereien und Kaltwalzwerke	13		
Chemische Industrie	13		
Chemiefaserindustrie	14		
Holzschliff, Zellstoff, Papier und Pappe erzeugende Industrie	14	3. Ausgewählte Investitionsgüterindustrien	
3. Investitionsgüterindustrien		Stahl- und Leichtmetallbau	30
Stahl- und Leichtmetallbau	15	Maschinenbau	31
Maschinenbau	15	Maschinen für die Produktionsgüterindustrien ..	31
Maschinen für die Produktionsgüterindustrien	16	Maschinen für die Verbrauchsgüterindustrien ...	32
Maschinen für die Verbrauchsgüterindustrien	16	Maschinen für die Bauwirtschaft	32
Maschinen für die Bauwirtschaft	16	Maschinen für die Landwirtschaft	33
Maschinen für die Landwirtschaft	16		
Straßenfahrzeugbau	17	Straßenfahrzeugbau (nur Nutzfahrzeuge)	33
Kraftwagenindustrie	17	Schiffbau	34
Schiffbau	17	Elektrotechnische Industrie (nur Investitionsgüter)	34
Elektrotechnische Industrie	18	Starkstromtechnische Investitionsgüter	35
Feinmechanische und optische Industrie	18	Nachrichten- und informationstechnische Investitionsgüter	35
Stahlverformung	19	Feinmechanische und optische Industrie	36
Eisen-, Blech- und Metallwarenindustrie	19		
Herstellung von Büromaschinen, Datenverarbeitungsgeräten und -einrichtungen	20	4. Ausgewählte Verbrauchsgüterindustrien	
Herstellung von Büromaschinen	20	Schuhindustrie	36
Herstellung von Geräten und Einrichtungen für die automatische Datenverarbeitung	20	Textilindustrie	37
4. Verbrauchsgüterindustrien (oh. Nahr.- u. Genußmittelind.)		Bekleidungsindustrie	37
Feinkeramische Industrie	21	Herren- und Knabenoberbekleidungsindustrie	38
Glasindustrie	21	Damen-, Mädchen- und Kinderoberbekleidungsindustrie	38
Holzmöbel- und Polstermöbelindustrie	22		
Papier- und pappeverarbeitende Industrie	22		
Kunststoffverarbeitende Industrie	23		
Ledererzeugende Industrie	23		
Schuhindustrie	24		
Textilindustrie	24		
Bekleidungsindustrie	25		
		C. Maßzahlen für Hoch- und Tiefbau	
		1. Genehmigte Hochbauvorhaben	39
		2. Auftragsvergaben der öffentlichen Hand für Tiefbau.	39

Die Angaben beziehen sich auf das Bundesgebiet.

Einführung

1. Seit Ende 1949 werden Auftragseingänge zum überwiegenden Teil von der amtlichen Statistik, in einigen Industriezweigen jedoch auch über Fachverbände bei Industriebetrieben mit im allgemeinen 25 und mehr Beschäftigten in ausgewählten Industriezweigen erfaßt. Rechtsgrundlage für diese Statistik ist z.Z. die Verordnung über die Durchführung einer Statistik über den Auftragseingang in der Industrie vom 4. Januar 1973, die aufgrund des § 6, Absatz 2 des Gesetzes über die Statistik für Bundeszwecke (Stat.Ges.) vom 3. September 1953, zuletzt geändert durch das Einführungsgesetz zum Gesetz über Ordnungswidrigkeiten vom 24. Mai 1968, erlassen wurde. Gegenwärtig sind rund 18 000 Betriebe in 83 ausgewählten Industriezweigen in die Erhebung einbezogen.
 2. Der Index auf der Basis 1970 = 100, der bis 1962 zurückgerechnet vorliegt, bezieht sich auf das Bundesgebiet. Für die Zeit vor 1962 liegen Ergebnisse nur in der Abgrenzung Bundesgebiet ohne Saarland und Berlin vor.
 3. Der Index wird sowohl in jeweiligen Preisen (Wertindex) als auch in Preisen von 1970 (Volumenindex) errechnet. Als Basis dienen die Monatsdurchschnitte der Auftragseingangs- und der Umsatzwerte im Jahr 1970¹⁾.
 4. Die Verhältniszahl "Auftragseingang in % des Umsatzes" wird nicht aus den Indices, sondern aus den Originalwerten ermittelt.
 5. Ab Januar 1968 liegen den Auftragseingangindices die Auftragseingangswerte ohne Umsatz-(Mehrwert-)steuer zugrunde. Auch die zur Indexberechnung herangezogenen Umsatzwerte sind Nettowerte, also Fakturenwerte ohne in Rechnung gestellte Mehrwertsteuer. Zur Berechnung der Inlandsvolumenindices werden die Indices der Erzeugerpreise industrieller Produkte verwendet, während für die Preisbereinigung der Auslandsindices die Indices der Verkaufspreise für Ausfuhr Güter herangezogen werden.
 6. Nach der Verordnung über die Durchführung einer Statistik, über den Auftragsbestand in der Industrie vom 4. Januar 1973 werden seit Januar 1970 bei rund 2 000 Unternehmen ausgewählter Industriezweige monatlich die Werte des Auftragsbestandes ohne Umsatz-(Mehrwert-)steuer erhoben²⁾. Aus diesen vom Statistischen Bundesamt ermittelten Auftragsbeständen wird ein Wertindex auf der Basis 1970 = 100 berechnet.
 7. Alle Zahlen für den letzten Berichtsmonat gelten als vorläufig. Abweichungen gegenüber früher veröffentlichten Zahlen ergeben sich durch nachfolgende Berichtigungen.
-
- 1) Eine ausführliche Beschreibung der Methodik und der Ergebnisse befindet sich in folgenden Aufsätzen: H. Brandner: Neuberechnung des Index des Auftragseingangs in der Industrie auf Basis 1962, in: Wirtschaft und Statistik, 1969 Heft 3, Seite 131 ff. und U. Erhard: Neuberechnung des Index des Auftragseingangs in der Industrie auf der Basis 1970, in: Wirtschaft und Statistik, 1972 Heft 3, Seite 151 ff.
- 2) Vgl. H. Brandner: Erhebung der Auftragsbestände in der Industrie, in: Wirtschaft und Statistik, 1971 Heft 1, Seite 9 ff.

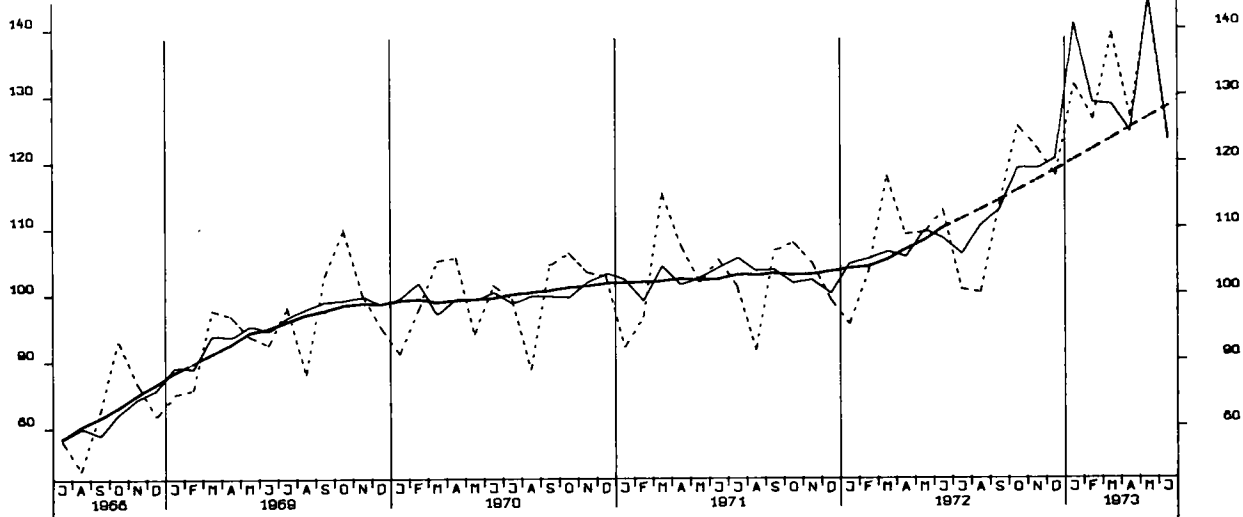
Zeichenerklärung

- = nichts vorhanden
- . = kein Nachweis vorhanden
- ... = Angaben fallen später an

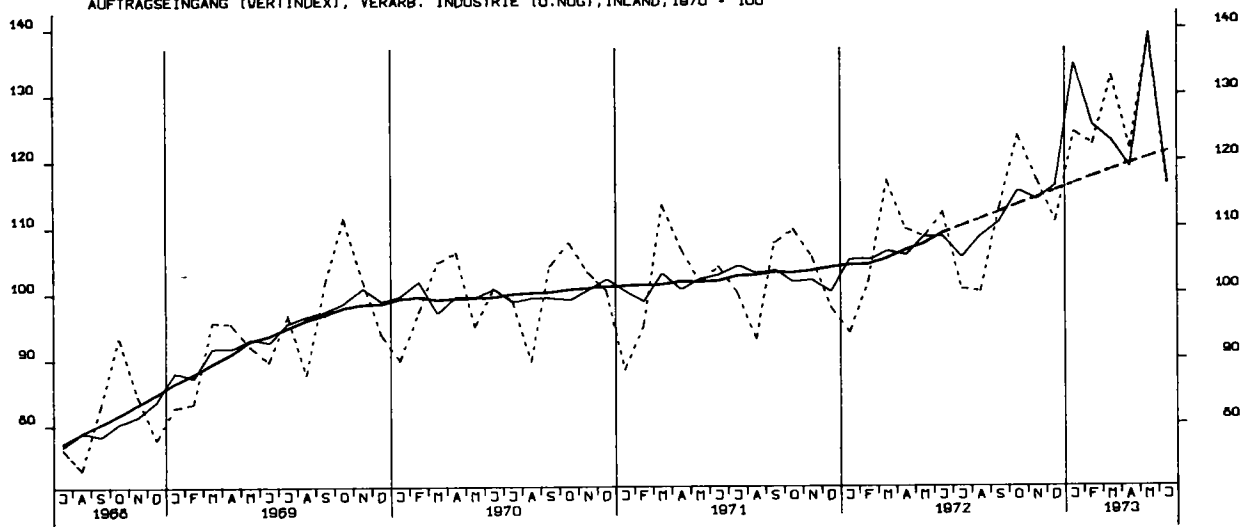
Legende für Grafiken

- = Originalwert
- = Saisonbereinigter Wert bzw. saison- und arbeitstäglich bereinigter Wert
- = Glatte Komponente

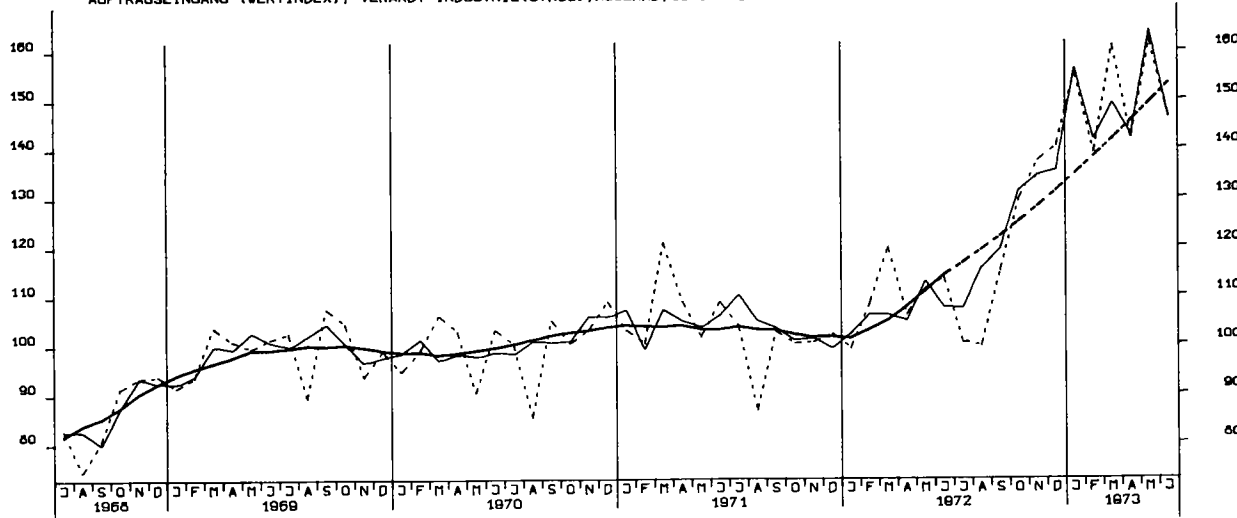
AUFTRAGSEINGANG (VERTINDEX), VERARB. INDUSTRIE (O.NUG), INSG., 1970 = 100



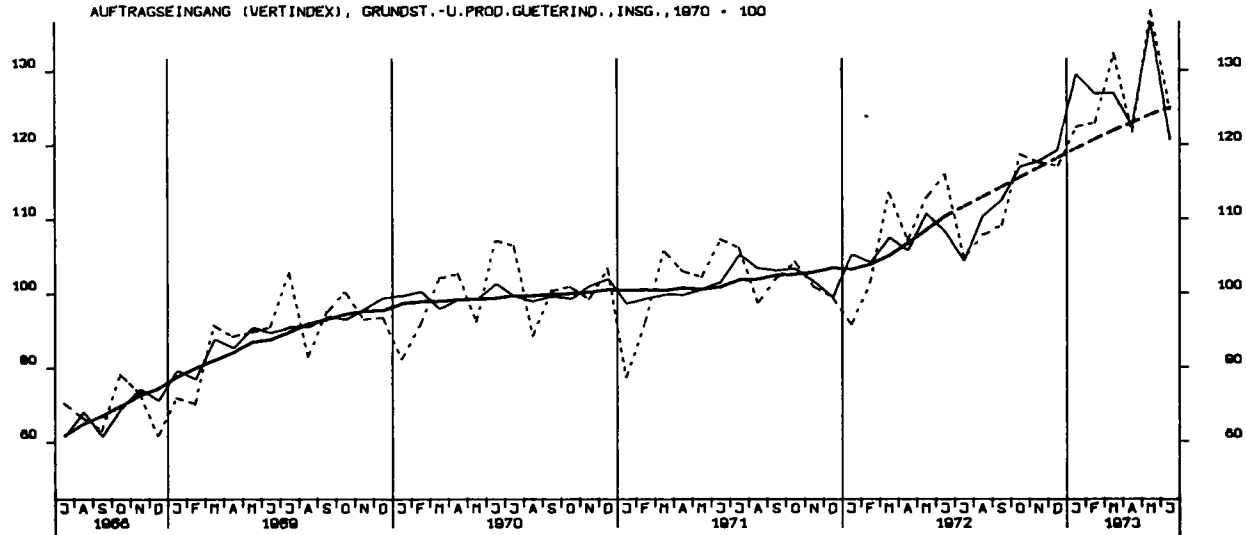
AUFTRAGSEINGANG (VERTINDEX), VERARB. INDUSTRIE (O.NUG), INLAND, 1970 = 100



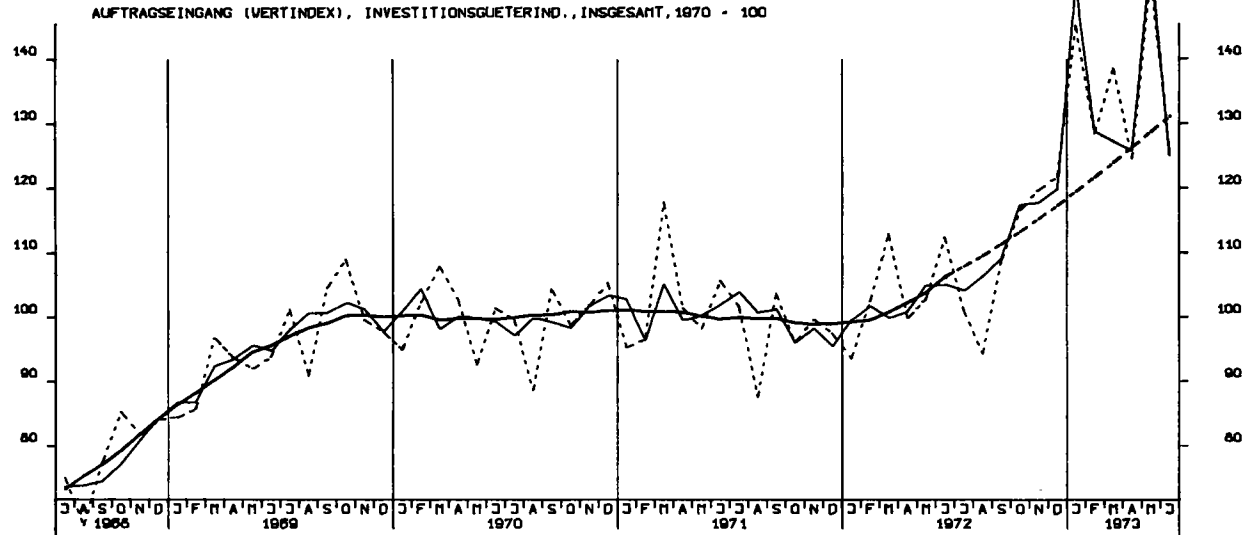
AUFTRAGSEINGANG (VERTINDEX), VERARB. INDUSTRIE (O.NUG), AUSLAND, 1970 = 100



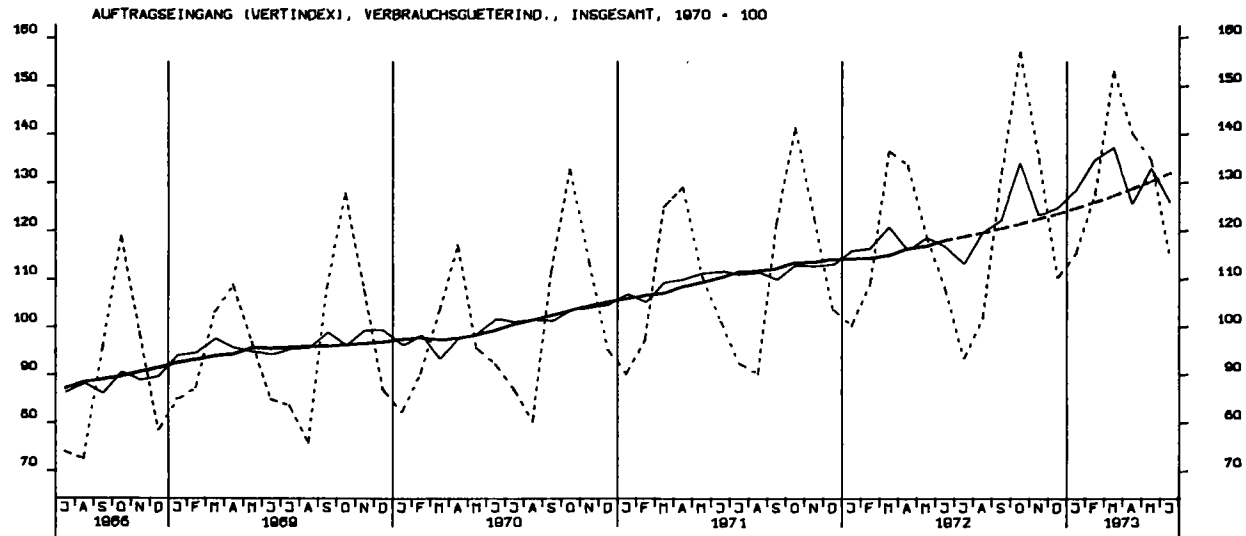
AUFTRAGSEINGANG (VERTINDEX), GRUNDST.-U.PROD.GUETERIND., INSG., 1970 = 100



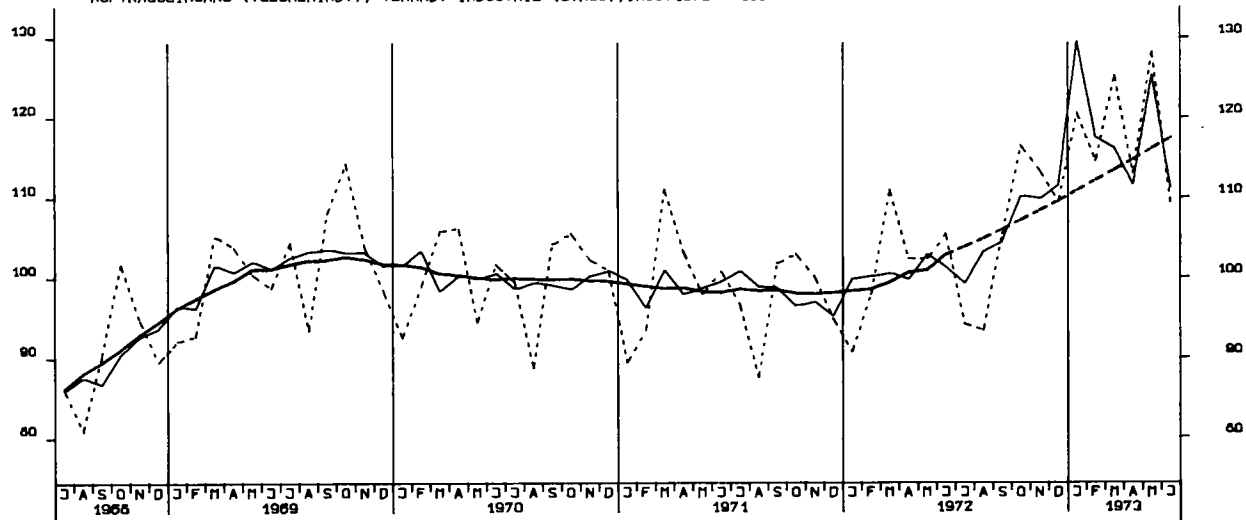
AUFTRAGSEINGANG (VERTINDEX), INVESTITIONSGUETERIND., INSGESANT, 1970 = 100



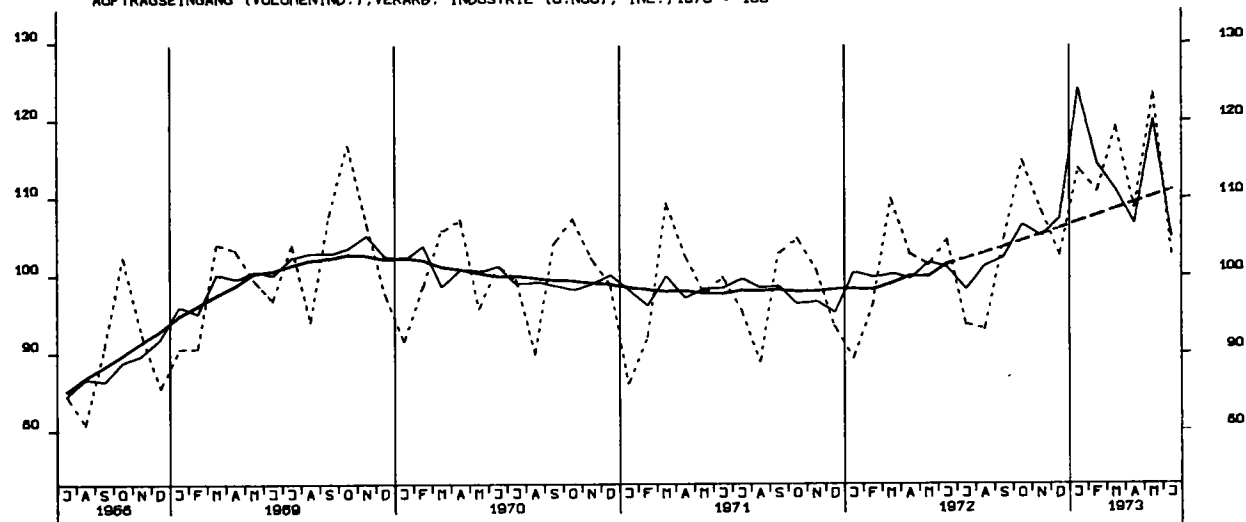
AUFTRAGSEINGANG (VERTINDEX), VERBRAUCHSGUETERIND., INSGESANT, 1970 = 100



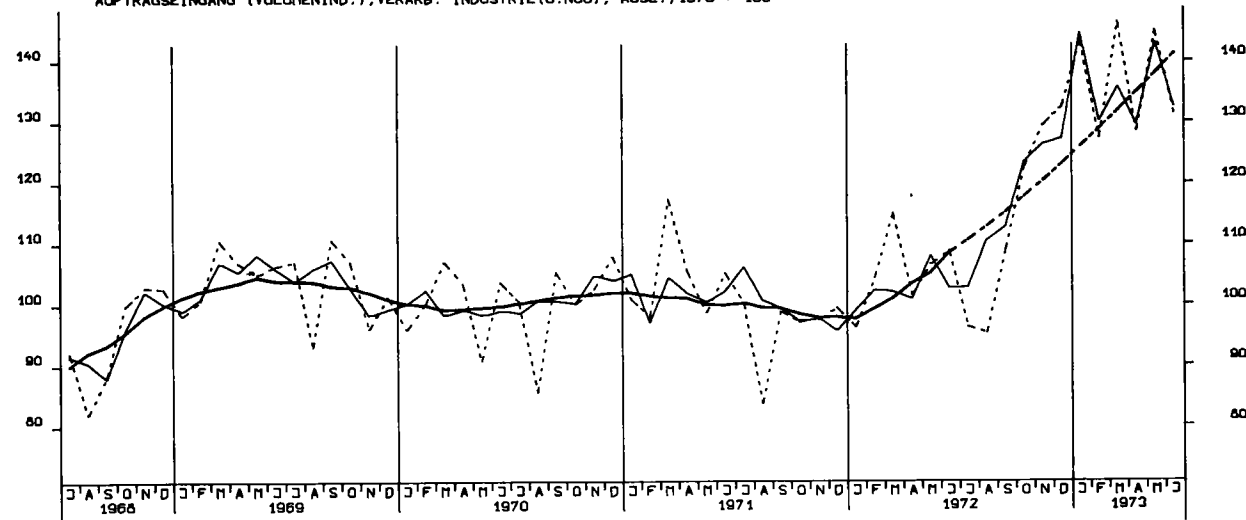
AUFTRAGSEINGANG (VOLUMENIND.), VERARB. INDUSTRIE (O.NUG), INSG. 1970 = 100



AUFTRAGSEINGANG (VOLUMENIND.), VERARB. INDUSTRIE (O.NUG), INL., 1970 = 100



AUFTRAGSEINGANG (VOLUMENIND.), VERARB. INDUSTRIE (O.NUG), AUSL., 1970 = 100



A. Index des Auftragseingangs
1. Zusammenfassende Übersichten

Jahr Monat	Auftragseingang												Umsatz- volumen		
	in jeweiligen Preisen						in Preisen von 1970			Anteil am Umsatz					
	Wertindex			Veränderung gegenüber			Volumenindex								
				Vormonat	Vorjahr										
	insgesamt	Inland	Ausland	insgesamt	Inland	Ausland	insgesamt	Inland	Ausland	insgesamt	Inland	Ausland			
	1970 = 100				%			1970 = 100				%			1970 = 100

Verarbeitende Industrie 1) 2)

1962	53,3	57,5	40,0	.	.	.	57,7	61,4	45,8	98,6	98,8	98,2	60,8
1963	55,9	58,9	46,8	.	+ 5,1	+ 2,4	+ 17,0	60,4	53,6	100,7	99,7	105,1	62,3
1964	64,1	67,8	52,6	.	+ 14,6	+ 15,1	+ 12,4	68,2	71,3	103,3	103,0	104,7	68,4
1965	68,2	72,0	56,3	.	+ 6,4	+ 6,2	+ 7,0	71,0	73,8	101,6	101,1	103,9	72,4
1966	68,1	69,7	63,0	.	- 0,1	- 3,1	+ 12,0	69,7	70,3	98,0	96,8	102,9	73,7
1967	67,7	67,2	69,4	.	- 0,5	- 3,6	+ 10,1	70,4	69,0	100,9	99,7	105,0	72,4
1968	78,0	77,0	81,2	.	+ 15,1	+ 14,5	+ 17,1	85,4	84,3	108,3	108,5	107,8	81,6
1969	95,4	94,5	98,9	.	+ 22,3	+ 22,8	+ 21,8	101,2	100,8	103,3	112,0	111,7	93,4
1970	100,0	100,0	100,0	.	+ 4,8	+ 5,8	+ 1,1	100,0	100,0	103,7	103,3	104,8	100,0
1971	102,5	102,1	103,4	.	+ 2,5	+ 2,1	+ 3,4	98,3	97,7	100,2	100,0	100,5	101,6
1972	110,6	109,1	115,1	.	+ 7,9	+ 6,9	+ 11,4	103,4	101,6	101,8	101,4	102,8	105,2
1972													
Jan.	95,5	94,2	99,3	- 3,7	+ 3,7	+ 6,4	- 3,6	90,7	89,2	95,9	101,2	100,3	92,8
Febr.	103,4	101,8	108,4	+ 8,2	+ 7,1	+ 6,8	+ 8,0	97,8	95,8	104,0	103,1	102,7	98,2
März	117,8	117,1	119,9	+ 13,9	+ 2,2	+ 3,2	- 0,9	110,9	109,7	114,6	103,2	103,3	111,3
April	109,0	109,8	106,2	- 7,5	+ 1,4	+ 2,7	- 2,5	102,3	102,6	101,2	105,1	106,4	100,9
Mai	109,3	108,6	111,5	+ 0,3	+ 7,2	+ 6,6	+ 9,7	102,3	101,2	106,3	102,2	102,2	103,7
Juni	112,7	112,3	113,7	+ 3,1	+ 7,0	+ 7,7	+ 4,5	105,4	104,4	108,5	100,1	100,4	108,9
Juli	100,7	100,7	100,5	- 10,6	- 0,5	+ 0,4	- 3,3	94,1	93,5	95,9	99,9	100,4	97,4
Aug.	100,2	100,3	99,7	- 0,5	+ 9,2	+ 7,6	+ 15,0	93,4	92,9	94,9	98,1	97,7	98,7
Sept.	113,5	112,9	115,0	+ 13,3	+ 6,4	+ 4,8	+ 11,9	105,4	104,4	108,6	98,5	99,1	111,0
Okt.	125,3	123,9	129,6	+ 10,5	+ 16,3	+ 12,9	+ 29,0	116,4	114,6	122,2	104,0	103,5	115,9
Nov.	122,1	117,2	137,5	- 2,6	+ 16,6	+ 10,9	+ 36,6	113,3	108,3	129,2	103,1	100,6	113,8
Dez.	117,9	110,9	140,5	- 3,4	+ 18,8	+ 13,2	+ 37,4	109,4	102,5	132,2	102,5	100,1	110,3
1973													
Jan.	131,7	124,4	155,4	+ 11,7	+ 37,8	+ 32,0	+ 56,4	120,5	113,6	143,0	117,6	113,9	106,4
Febr.	126,4	122,6	139,1	- 4,0	+ 22,2	+ 20,5	+ 28,3	114,5	110,7	127,0	112,4	112,2	105,7
März	139,4	133,0	161,0	+ 10,3	+ 18,3	+ 13,5	+ 34,3	125,2	119,0	146,0	110,0	108,1	118,1
April	126,7	122,0	142,1	- 9,1	+ 16,3	+ 11,2	+ 33,8	113,0	108,5	128,0	109,8	108,6	106,8
Mai	144,4	139,2	161,9	+ 14,0	+ 32,1	+ 28,2	+ 45,2	128,2	123,3	144,6	114,3	113,6	116,5
Juni	123,3	116,1	146,5	- 14,6	+ 9,4	+ 3,4	+ 28,8	109,4	102,7	131,1	103,9	100,3	109,0

Grundstoff- und Produktionsgüterindustrien 2)

1962	56,7	61,2	41,8	.	.	.	58,6	62,5	45,4	99,7	100,3	97,7	58,9
1963	58,6	61,6	48,5	.	+ 3,3	+ 0,7	+ 16,0	61,0	63,2	53,9	101,8	101,2	59,9
1964	67,8	72,5	52,0	.	+ 15,7	+ 17,6	+ 7,2	69,6	73,7	55,5	102,4	103,0	67,8
1965	69,5	73,2	57,2	.	+ 2,6	+ 1,0	+ 10,0	69,6	72,3	60,8	99,0	99,1	70,4
1966	72,0	73,8	65,8	.	+ 3,6	+ 0,9	+ 15,0	71,5	72,3	69,7	100,1	99,7	71,5
1967	72,1	71,5	74,4	.	+ 0,2	- 3,2	+ 13,0	73,8	72,2	80,5	100,5	100,6	73,5
1968	80,8	80,4	82,3	.	+ 12,0	+ 12,5	+ 10,7	87,8	87,1	90,7	104,4	105,1	83,9
1969	94,7	95,3	92,8	.	+ 17,2	+ 18,6	+ 12,8	99,6	100,9	95,7	105,4	106,3	94,3
1970	100,0	100,0	100,0	.	+ 5,6	+ 4,9	+ 7,7	100,0	100,0	100,0	100,0	100,2	99,4
1971	101,2	100,6	103,4	.	+ 1,2	+ 0,6	+ 3,4	99,5	98,0	105,2	100,0	100,3	99,4
1972	110,2	107,7	118,6	.	+ 8,9	+ 7,1	+ 14,6	107,3	103,3	122,3	102,9	102,3	104,1
1972													
Jan.	95,8	91,5	110,4	- 3,7	+ 8,0	+ 8,0	+ 7,8	95,0	89,8	115,4	105,2	103,1	90,1
Febr.	101,4	98,6	110,8	+ 5,9	+ 5,6	+ 5,9	+ 4,7	100,3	96,3	115,3	106,3	105,8	94,4
März	113,7	110,7	123,9	+ 12,2	+ 7,5	+ 7,7	+ 6,7	111,8	107,2	129,2	103,6	102,8	107,8
April	107,2	107,2	107,2	- 5,8	+ 4,1	+ 5,6	- 0,9	104,8	103,1	110,9	103,9	104,7	100,7
Mai	112,9	111,7	116,6	+ 5,3	+ 10,5	+ 10,1	+ 11,6	109,6	106,7	121,0	104,0	103,9	105,3
Juni	116,1	114,8	120,1	+ 2,8	+ 8,2	+ 6,3	+ 14,5	112,7	109,6	124,5	103,3	103,0	108,9
Juli	104,9	103,3	110,5	- 9,6	- 1,1	- 4,2	+ 10,0	101,8	98,6	114,5	100,8	98,8	100,7
Aug.	107,9	106,5	112,7	+ 2,9	+ 9,3	+ 7,4	+ 15,6	104,2	101,2	116,0	100,0	99,4	104,2
Sept.	109,2	108,7	110,8	+ 1,2	+ 6,9	+ 3,9	+ 17,9	105,3	103,3	113,4	96,1	96,9	109,6
Okt.	118,7	116,3	127,0	+ 8,8	+ 13,9	+ 10,0	+ 27,8	114,8	110,8	130,1	99,9	99,3	114,5
Nov.	117,6	113,2	132,9	- 0,9	+ 16,6	+ 11,8	+ 32,9	113,9	108,0	135,3	102,2	101,0	111,0
Dez.	117,2	110,4	140,1	- 0,4	+ 17,7	+ 13,8	+ 29,5	113,1	104,9	142,5	110,9	111,3	101,7
1973													
Jan.	122,4	115,0	147,2	+ 4,4	+ 27,7	+ 25,6	+ 33,4	117,2	108,7	147,0	108,5	107,3	107,8
Febr.	123,0	118,9	136,9	+ 0,5	+ 21,3	+ 20,5	+ 23,6	116,1	110,7	134,9	110,7	112,2	104,9
März	132,3	130,3	139,3	+ 7,6	+ 16,4	+ 17,7	+ 12,5	123,5	119,9	135,6	105,7	107,3	116,9
April	121,7	118,5	132,3	- 8,1	+ 13,5	+ 10,5	+ 23,5	112,4	108,1	127,5	103,9	104,5	108,2
Mai	138,1	134,0	152,0	+ 13,5	+ 22,4	+ 19,9	+ 30,3	126,8	121,8	144,4	106,1	106,2	119,6
Juni	124,7	120,7	137,9	- 9,7	+ 7,4	+ 5,1	+ 14,8	114,5	109,7	131,0	102,4	101,6	111,6

1) Ohne Nahrungs- und Genussmittelindustrien.- 2) Die Mengenindizes (Stahl- und Warmwalzwerke, Eisen-, Stahl- und Tempergießerei und NE-Metall-
halbzeugwerke) werden für die Zusammenfassungen in Werte umgerechnet.

A. Index des Auftragseingangs
1. Zusammenfassende Übersichten

Jahr Monat	Auftragsseingang												Umsatz- volumen
	in jeweiligen Preisen						in Preisen von 1970			Anteil am Umsatz			
	Wertindex			Veränderung gegenüber			Volumenindex						
				Vormonat	Vorjahr								
	insgesamt	Inland	Ausland	insgesamt	Inland	Ausland	insgesamt	Inland	Ausland	insgesamt	Inland	Ausland	
	1970 = 100			%			1970 = 100			%			1970 = 100

Investitionsgüterindustrien

1962	47,0	50,4	39,4	.	.	.	53,1	55,8	46,9	96,6	96,3	97,6	59,4
1963	50,4	52,4	46,2	+	7,3	+ 3,9	56,8	57,8	54,5	99,6	97,8	104,7	61,4
1964	58,0	60,1	53,1	+	15,0	+ 14,8	64,4	65,8	61,7	104,1	103,0	107,0	66,7
1965	62,8	65,8	56,1	+	8,3	+ 9,4	68,0	70,0	63,4	103,3	102,3	106,5	70,8
1966	61,5	61,3	62,1	-	2,2	- 6,9	65,1	63,8	68,4	96,8	94,2	103,6	72,4
1967	61,1	58,4	67,5	-	0,7	- 4,7	65,2	61,6	74,2	101,1	98,2	107,9	69,4
1968	72,7	69,1	81,0	+	19,0	+ 18,4	81,3	77,7	89,5	112,6	113,3	111,5	77,5
1969	95,7	93,3	101,8	+	31,7	+ 34,9	102,9	101,2	107,6	120,8	121,1	120,9	91,4
1970	100,0	100,0	100,0	+	4,5	+ 7,2	100,0	100,0	100,0	107,6	107,4	108,0	100,0
1971	100,0	99,0	102,0	+	0,0	- 1,0	93,9	92,9	96,0	98,9	98,1	100,8	102,0
1972	107,1	105,0	112,3	+	7,1	+ 6,0	97,7	95,7	102,5	100,2	99,7	101,6	104,7
1972													
Jan.	93,5	93,2	94,3	-	3,9	- 1,9	86,1	85,9	87,0	102,5	102,9	102,3	90,3
Febr.	102,4	100,8	106,2	+	9,6	+ 6,0	94,0	92,4	97,7	104,4	104,9	102,7	96,7
März	112,8	111,7	116,0	+	10,1	- 4,2	103,0	102,0	106,1	100,6	100,7	100,4	110,1
April	99,8	99,0	101,8	-	11,5	- 1,5	91,1	90,3	93,0	99,6	100,3	98,0	98,3
Mai	102,8	101,1	107,2	+	3,0	+ 4,8	93,6	92,0	97,8	98,0	97,5	99,2	102,7
Juni	112,3	113,0	110,6	+	9,2	+ 6,3	102,9	102,9	101,1	98,3	99,4	95,6	111,8
Juli	101,0	102,8	96,6	-	10,1	- 0,6	92,0	93,5	88,2	103,5	107,4	95,1	95,4
Aug.	94,2	94,6	93,5	-	6,7	+ 7,6	85,7	86,0	85,2	99,0	99,1	99,0	93,1
Sept.	108,7	106,3	114,2	+	15,4	+ 5,0	98,9	96,6	104,1	97,2	97,4	96,7	109,5
Okt.	116,5	112,7	125,7	+	7,1	+ 21,4	105,9	102,5	114,2	101,1	99,7	104,4	112,7
Nov.	119,7	111,5	138,6	+	2,7	+ 20,2	108,7	101,4	125,8	102,3	97,5	112,8	114,5
Dez.	121,7	113,0	142,8	+	1,7	+ 25,2	110,8	102,9	129,9	97,6	92,3	109,3	122,0
1973													
Jan.	145,0	138,2	161,6	+	19,1	+ 55,2	130,0	124,2	144,1	135,4	132,6	144,3	103,4
Febr.	128,4	124,2	138,9	-	11,5	+ 25,3	113,9	110,5	122,8	112,0	119,4	119,1	103,2
März	138,5	129,1	170,7	+	7,9	+ 22,8	122,3	110,5	151,0	111,2	105,2	123,5	118,2
April	124,5	116,6	143,9	-	10,1	+ 24,8	109,3	102,5	126,0	111,7	108,4	118,9	105,2
Mai	152,9	148,6	164,4	+	22,8	+ 48,8	133,8	130,1	143,3	122,7	124,0	120,6	117,2
Juni	126,0	115,2	150,8	-	17,7	+ 12,2	110,0	100,7	131,7	106,7	100,3	119,8	110,8

Verbrauchsgüterindustrien¹⁾

1962	62,4	65,5	38,3	.	.	.	66,8	70,3	40,3	99,0	98,8	102,0	67,0
1963	64,7	67,2	45,6	+	3,7	+ 2,5	68,3	71,0	47,7	99,8	99,1	106,9	68,0
1964	72,5	75,3	50,8	+	12,0	+ 12,0	75,1	78,2	52,3	101,5	101,5	101,2	73,5
1965	78,7	81,9	54,6	+	8,7	+ 8,8	80,2	83,3	55,7	100,7	100,5	102,5	79,1
1966	77,6	79,7	61,0	-	1,5	- 2,6	77,5	79,6	61,4	95,9	95,4	100,6	80,3
1967	76,5	77,7	66,9	-	1,4	- 2,5	77,2	78,3	68,2	99,5	99,2	101,7	77,0
1968	86,1	86,9	79,4	+	12,5	+ 11,8	91,4	92,5	82,5	104,6	104,9	101,8	86,8
1969	96,0	95,8	97,9	+	11,6	+ 10,3	99,9	100,0	98,8	103,0	102,9	103,2	96,3
1970	100,0	100,0	100,0	+	4,1	+ 4,4	100,0	100,0	100,0	99,3	99,2	100,2	100,0
1971	110,4	110,2	112,1	+	10,4	+ 10,2	106,6	106,2	109,3	101,2	101,2	101,6	104,6
1972	119,6	119,1	123,3	+	8,3	+ 8,1	110,8	110,2	115,8	101,7	101,4	103,9	108,3
1972													
Jan.	100,1	100,2	99,2	-	3,3	+ 10,9	94,6	94,6	95,3	91,4	91,3	91,8	102,8
Febr.	109,0	108,2	115,5	+	9,0	+ 12,1	102,7	101,7	110,7	94,5	93,8	99,5	107,9
März	136,3	136,8	132,8	+	25,1	+ 9,1	128,0	128,2	126,6	106,1	106,3	104,5	119,8
April	133,5	133,8	131,0	-	2,1	+ 3,4	124,8	124,9	124,5	116,4	116,7	114,1	106,6
Mai	118,9	118,3	123,8	-	10,9	+ 7,3	111,0	110,2	117,3	106,9	106,6	108,8	103,2
Juni	108,0	107,1	115,2	-	9,1	+ 6,9	100,6	99,6	108,9	97,3	96,9	99,7	102,8
Juli	93,2	92,9	95,7	-	13,7	+ 1,1	86,6	86,1	90,3	88,9	88,9	88,9	96,6
Aug.	101,7	101,7	101,1	+	9,1	+ 12,8	94,0	94,0	94,8	91,8	91,8	91,7	101,6
Sept.	131,7	131,7	131,9	+	29,6	+ 8,5	121,1	121,0	122,7	103,2	103,0	104,9	116,5
Okt.	157,1	156,4	161,9	+	19,2	+ 11,1	143,6	142,8	149,7	113,8	112,9	121,0	125,5
Nov.	135,0	133,8	144,2	-	14,1	+ 9,9	122,9	121,7	132,6	104,4	103,7	110,3	117,0
Dez.	110,2	108,0	127,4	-	18,3	+ 6,5	100,2	98,1	116,6	100,4	99,7	105,2	99,0
1973													
Jan.	115,3	112,2	139,6	+	4,7	+ 15,3	105,3	100,6	125,0	92,9	91,2	104,7	110,4
Febr.	127,5	125,0	146,6	+	10,5	+ 16,9	113,3	111,1	130,7	99,8	99,2	104,3	112,6
März	153,0	151,8	162,5	+	20,0	+ 12,2	134,9	133,7	144,3	111,7	112,3	107,3	120,0
April	140,0	137,5	159,8	-	8,5	+ 4,9	122,8	120,5	141,9	113,2	113,0	114,5	107,9
Mai	134,5	129,2	174,7	-	4,0	+ 13,1	117,2	112,6	154,2	106,3	104,0	122,0	109,6
Juni	114,6	110,8	144,0	-	14,8	+ 6,1	99,7	96,2	127,3	97,8	96,7	105,1	101,1

1) Ohne Nahrungs- und Genussmittelindustrien.

A Index des Auftragseingangs
2. Grundstoff- und Produktionsgüterindustrien

Jahr Monat	Auftragseingang									Umsatz- volumen
	in jeweiligen Preisen			in Preisen von 1970			Anteil am Umsatz			
	Wertindex			Volumenindex						
	insgesamt	Inland	Ausland	insgesamt	Inland	Ausland	insgesamt	Inland	Ausland	
	1970 = 100						%			1970 = 100
Industrie der Steine und Erden										
1962	62,3	62,8	48,5	65,8	66,2	55,5	97,8	98,0	92,4	68,9
1963	63,7	64,3	49,2	65,6	66,0	55,8	97,7	97,8	97,1	68,7
1964	73,9	74,5	57,7	74,1	74,4	64,3	97,3	97,3	100,0	77,8
1965	77,5	77,8	68,5	77,1	77,2	74,6	97,4	97,3	100,3	81,0
1966	78,3	79,0	60,0	77,1	77,6	63,5	95,7	96,1	84,5	82,5
1967	74,4	74,7	66,1	74,5	74,7	70,1	96,7	96,8	95,6	78,9
1968	74,3	74,4	72,2	80,3	80,3	79,8	100,6	100,7	100,7	81,7
1969	85,1	84,9	92,3	91,2	90,9	100,1	103,4	103,3	106,1	90,2
1970	100,0	100,0	100,0	100,0	100,0	100,0	102,3	102,2	104,2	100,0
1971	113,8	114,1	104,4	103,0	103,2	96,3	100,7	100,7	93,5	104,5
1972	122,9	123,1	117,6	106,0	106,1	106,4	96,1	96,1	96,7	112,7
1972										
Jan.	68,4	67,3	98,2	60,7	59,6	89,9	99,2	99,6	92,0	62,6
Febr.	84,3	84,2	87,1	74,2	74,0	79,8	105,2	106,1	85,2	72,2
März	122,4	122,8	110,9	107,0	107,3	101,4	102,1	102,6	89,3	107,3
April	125,8	126,2	116,6	109,0	109,2	106,2	100,4	100,5	97,9	111,0
Mai	137,4	138,0	119,7	118,5	118,8	109,1	100,3	100,4	98,9	120,8
Juni	137,4	138,0	121,8	118,3	118,6	111,0	95,2	95,0	99,9	127,0
Juli	129,3	130,5	97,4	111,1	112,0	87,7	91,8	91,7	93,3	123,6
Aug.	141,2	141,9	122,3	121,0	121,4	110,3	98,7	98,8	96,0	125,3
Sept.	142,1	143,3	108,6	121,7	122,7	97,9	95,0	95,3	86,0	131,0
Okt.	146,3	147,2	124,0	125,4	126,0	111,5	92,5	92,6	92,0	138,6
Nov.	125,7	123,7	179,8	107,6	105,7	160,5	88,2	86,9	121,5	124,8
Dez.	114,7	114,3	124,5	98,0	97,5	112,0	92,1	91,7	100,6	108,8
1973										
Jan.	84,1	82,8	118,3	71,7	70,5	105,5	97,2	97,2	97,0	75,5
Febr.	92,3	91,2	123,8	78,5	77,4	110,0	102,7	102,8	101,4	78,2
März	125,8	125,4	137,9	106,6	106,1	122,2	103,4	103,4	103,3	105,5
April	130,4	129,8	145,3	109,8	109,2	128,0	102,4	102,6	97,3	109,6
Mai	155,0	154,2	176,0	130,1	129,3	152,8	104,7	104,4	113,2	127,2
Juni	138,1	138,2	137,6	115,5	115,4	120,0	93,1	93,0	96,5	126,7

Jahr Monat	Auftragseingang						Umsatz	Auftragseingang						Umsatz
	in jeweiligen Preisen			Anteil am Umsatz				in jeweiligen Preisen			Anteil am Umsatz			
	Wertindex							Wertindex						
	insges.	Inland	Ausland	insges.	Inland	Ausland		insges.	Inland	Ausland	insges.	Inland	Ausland	
	1970 = 100						1970 = 100	1970 = 100						1970 = 100
Zementindustrie														
1962	87,5	88,3	62,5	100,7	100,8	96,8	85,3	119,4	120,4	53,3	96,2	96,1	99,3	117,5
1963	87,0	87,9	61,2	99,3	99,4	96,7	86,0	107,8	109,3	9,9	94,4	94,5	81,6	108,0
1964	101,9	102,7	78,0	99,1	99,1	99,5	100,9	116,5	117,9	18,8	93,8	93,8	92,1	117,5
1965	103,2	103,3	98,4	98,7	98,7	98,6	102,6	116,8	118,1	30,9	94,3	94,3	95,7	117,3
1966	104,6	105,1	89,3	98,5	98,5	100,8	104,2	118,5	119,7	34,7	95,7	95,7	97,2	117,1
1967	94,8	94,9	93,2	98,7	98,7	99,5	94,2	103,6	104,5	39,1	94,3	94,3	97,0	103,9
1968	84,5	84,3	91,4	99,6	99,7	98,2	83,3	91,4	92,0	50,9	94,8	94,8	96,6	91,2
1969	87,1	86,7	97,1	98,8	98,8	99,2	86,5	92,7	92,9	82,7	95,2	95,1	100,1	92,1
1970	100,0	100,0	100,0	98,1	98,1	99,5	100,0	100,0	100,0	100,0	94,6	94,4	112,9	100,0
1971	120,7	121,2	107,0	97,3	97,2	100,1	121,7	117,6	117,8	102,4	95,7	95,7	92,9	116,2
1972	129,4	129,8	118,2	97,4	97,2	102,7	130,4	127,6	127,6	125,7	95,4	95,3	101,2	126,5
1972														
Jan.	59,7	59,1	77,9	101,5	101,6	100,0	57,7	75,8	75,8	78,2	104,1	104,1	101,7	68,9
Febr.	78,0	77,9	81,2	101,1	101,2	100,3	75,6	85,9	85,9	86,0	101,8	101,7	108,2	79,8
März	143,1	144,4	104,8	99,6	99,6	99,9	141,0	124,6	125,0	101,3	94,6	94,6	90,1	124,7
April	143,9	144,5	125,7	99,8	99,6	106,1	141,5	127,8	128,1	106,5	91,8	91,7	100,4	131,7
Mai	152,4	153,2	129,2	99,2	99,1	103,4	150,7	142,5	143,1	101,9	94,4	94,3	103,2	142,8
Juni	148,3	149,8	105,3	96,1	96,0	100,0	151,5	149,5	149,6	143,7	92,8	92,6	109,5	152,5
Juli	140,9	142,8	85,2	96,9	96,9	100,6	142,6	143,3	143,8	110,4	95,2	95,1	101,7	142,4
Aug.	151,9	153,0	118,5	100,6	100,5	101,1	148,2	144,1	144,4	124,9	94,6	94,6	96,8	144,0
Sept.	154,4	154,7	145,7	98,3	98,2	101,9	154,0	144,5	144,2	164,1	94,2	94,1	98,5	145,1
Okt.	160,1	160,4	151,1	96,6	96,5	102,0	162,6	150,8	150,6	168,6	96,0	95,9	97,4	148,7
Nov.	117,0	116,0	147,7	86,3	85,7	101,6	133,0	133,6	132,9	179,3	95,6	95,4	108,2	132,2
Dec.	102,9	101,4	145,6	95,0	94,3	112,5	106,2	108,6	108,1	142,9	97,2	97,2	100,3	105,7
1973														
Jan.	78,5	76,3	142,2	99,9	99,6	105,5	77,1	87,5	86,9	130,0	100,9	100,9	103,5	82,0
Febr.	89,7	88,4	129,4	102,8	102,9	99,9	85,6	93,1	92,1	161,9	104,6	104,9	95,7	84,2
März	125,0	123,9	157,2	100,3	100,3	100,7	122,2	120,8	119,9	184,4	99,6	99,7	98,9	114,7
April	139,5	138,1	180,3	101,5	101,6	99,5	134,8	127,8	127,3	157,3	94,4	94,7	82,1	128,0
Mai	161,6	160,7	187,1	100,6	100,6	100,1	157,6	148,0	146,1	269,2	93,9	93,4	115,6	149,2
Juni	138,6	138,2	149,4	99,6	99,5	101,0	136,6	145,9	144,5	235,0	96,3	96,4	94,1	143,3

A Index des Auftragseingangs
2. Grundstoff- und Produktionsgüterindustrien

Jahr Monat	Auftragseingang									Umsatz- volumen
	in jeweiligen Preisen			in Preisen von 1970			Anteil am Umsatz			
	Wertindex			Volumenindex						
	insgesamt	Inland	Ausland	insgesamt	Inland	Ausland				
							insgesamt	Inland	Ausland	insgesamt
1970 = 100						%			1970 = 100	
Ziehereien und Kaltwalzwerke										
1962	61,5	63,7	51,3	69,0	69,9	63,8	98,4	98,8	96,2	67,1
1963	57,8	59,0	52,0	66,5	66,9	64,9	99,7	98,6	105,8	63,9
1964	75,9	79,5	58,6	86,9	90,2	70,3	111,7	112,0	110,0	74,5
1965	70,3	72,6	59,2	77,8	79,4	70,0	95,1	94,2	101,5	78,4
1966	68,0	68,1	67,4	76,7	75,7	82,0	96,8	95,1	106,3	76,0
1967	66,1	64,4	74,5	76,2	73,1	93,2	101,2	100,3	105,4	72,2
1968	80,8	81,7	76,1	101,3	102,1	97,4	110,9	110,9	111,5	87,5
1969	104,8	105,7	100,3	121,7	123,7	112,5	115,0	114,4	118,2	101,0
1970	100,0	100,0	100,0	100,0	100,0	100,0	95,8	95,3	98,5	100,0
1971	94,2	94,2	94,3	96,7	97,0	95,6	96,8	96,9	96,2	95,8
1972	105,3	103,4	114,6	107,9	105,8	118,5	105,6	103,7	114,4	98,0
1972										
Jan.	91,7	92,5	87,4	96,6	97,9	90,3	99,0	99,2	97,8	93,5
Febr.	101,3	99,5	110,2	106,7	105,2	113,9	105,7	104,5	111,4	96,7
März	113,8	113,7	114,5	120,1	120,4	119,1	106,4	105,8	109,0	108,2
April	106,8	106,7	107,6	111,4	111,5	110,9	107,5	106,7	111,6	99,3
Mai	108,3	109,7	101,2	112,0	113,5	104,7	104,6	104,7	104,1	102,6
Juni	112,2	110,7	119,1	114,8	113,2	122,8	104,4	101,5	119,9	105,4
Juli	92,4	91,6	95,9	93,7	92,6	98,8	104,9	103,7	111,3	85,5
Aug.	96,1	95,0	101,7	96,9	95,4	104,6	100,8	99,3	108,1	92,1
Sept.	95,2	92,3	108,7	96,0	92,8	111,9	94,6	92,4	104,8	97,2
Okt.	113,9	112,1	122,2	114,6	112,1	127,1	106,0	104,6	112,5	103,6
Nov.	113,2	106,1	147,6	113,1	105,2	153,0	105,9	100,5	130,0	102,4
Dez.	119,1	110,7	159,4	119,0	109,8	165,2	128,0	123,6	145,0	89,1
1973										
Jan.	120,8	115,9	144,5	119,6	114,8	142,9	111,1	109,3	118,9	103,1
Febr.	134,7	131,1	152,1	132,9	129,3	149,9	115,5	113,8	123,4	110,2
März	143,5	142,3	149,6	140,2	139,2	144,8	111,0	111,7	108,0	121,0
April	126,3	122,3	145,5	115,7	111,0	139,4	104,5	103,0	111,3	106,0
Mai	143,2	136,8	174,0	130,6	124,0	163,6	110,3	107,0	124,8	113,5
Juni	125,2	123,9	131,7	114,0	112,3	122,4	102,6	103,3	99,7	106,5
Chemische Industrie 1)										
1962	51,3	57,2	38,0	48,7	54,2	36,3	101,0	101,2	100,5	48,5
1963	55,6	60,1	45,4	53,6	57,7	44,0	101,4	100,8	103,6	53,1
1964	61,9	67,1	50,1	59,4	64,4	48,2	100,6	100,7	100,2	59,4
1965	67,3	73,1	54,4	63,0	67,8	51,7	100,4	100,6	100,0	63,1
1966	71,9	75,1	64,6	67,3	69,9	61,3	100,1	99,6	101,5	67,6
1967	75,2	77,2	70,7	71,3	72,8	67,9	100,4	100,4	100,4	71,5
1968	83,6	84,2	82,1	83,6	84,5	81,4	100,6	100,7	100,3	83,6
1969	94,0	93,8	94,4	94,5	94,9	93,6	101,1	101,1	101,2	94,0
1970	100,0	100,0	100,0	100,0	100,0	100,0	100,6	100,8	100,0	100,0
1971	106,0	106,5	104,9	104,4	104,6	104,1	100,5	100,8	99,9	104,5
1972	113,2	111,7	116,5	110,8	108,2	117,0	101,2	101,4	100,7	110,1
1972										
Jan.	104,3	103,8	105,4	102,3	101,3	105,8	100,4	100,5	100,2	102,5
Febr.	111,7	111,3	112,5	109,8	108,4	113,1	104,0	104,6	102,7	106,2
März	117,4	114,8	123,3	115,3	111,5	124,0	99,1	98,8	99,8	117,0
April	108,0	106,5	111,3	105,3	102,5	111,8	101,0	101,5	99,8	104,9
Mai	114,1	112,6	117,5	111,6	108,6	118,4	102,4	103,1	101,0	109,5
Juni	114,2	112,9	117,0	112,0	109,5	117,9	100,5	101,1	99,0	112,1
Juli	107,2	107,5	106,6	105,1	104,1	107,6	101,3	101,7	100,4	104,5
Aug.	111,1	110,1	113,3	108,7	106,4	114,3	101,7	101,1	103,2	107,5
Sept.	114,9	116,6	111,1	112,4	112,7	111,5	100,8	102,1	97,8	112,2
Okt.	122,1	121,4	123,5	117,3	117,3	123,9	100,0	100,2	99,5	120,0
Nov.	118,9	116,0	125,3	116,0	112,1	124,9	100,1	99,5	101,3	116,5
Dez.	114,8	107,5	131,3	111,7	103,5	130,7	103,3	103,1	103,9	108,7
1973										
Jan.	127,7	125,0	133,8	123,8	120,0	132,4	100,9	101,3	100,1	123,4
Febr.	125,1	120,0	136,8	121,1	115,2	134,8	103,5	102,7	105,1	117,7
März	132,1	129,5	138,1	127,5	124,0	155,7	100,0	100,5	98,8	128,3
April	120,9	116,1	131,7	116,4	111,2	128,5	101,2	101,3	101,2	115,7
Mai	132,1	126,5	144,6	126,4	120,7	139,1	99,9	100,2	99,2	127,3
Juni	125,6	121,4	135,1	120,1	115,8	130,0	102,7	103,1	101,8	117,7

1) Ohne Kohlenwertstoffindustrie.

A. Index des Auftragseingangs
2. Grundstoff- und Produktionsgüterindustrien

Jahr Monat	Auftragseingang						Umsatz
	in jeweiligen Preisen			Anteil am Umsatz			
	Wertindex						
	insgesamt	Inland	Ausland	insgesamt	Inland	Ausland	
	1970 = 100			%			

Chemiefaserindustrie

1962
1963
1964	71,0	90,9	42,2	100,4	100,9	98,9	70,7
1965	73,4	92,8	46,3	99,2	99,2	99,3	73,9
1966	79,0	90,3	63,1	100,6	99,4	103,2	78,4
1967	77,2	87,3	63,2	103,5	104,8	101,1	74,5
1968	96,9	106,0	84,1	104,6	103,9	105,7	92,6
1969	105,6	112,3	96,4	99,5	99,7	99,1	106,1
1970	100,0	100,0	100,0	99,9	100,9	98,6	100,0
1971	107,1	103,0	113,0	101,3	101,5	101,1	105,7
1972	88,5	75,5	106,5	93,0	87,9	98,6	95,1
1972							
Jan.	63,3	44,9	88,8	66,3	48,5	89,3	95,4
Febr.	86,8	83,0	92,0	91,0	86,9	96,8	95,3
März	92,1	91,3	93,2	96,3	102,8	88,6	95,6
April	86,7	75,7	102,0	97,4	90,9	105,0	89,0
Mai	88,9	72,7	111,4	92,1	85,5	99,0	96,5
Juni	75,9	60,8	96,8	80,8	71,2	91,7	93,8
Juli	72,3	65,8	81,3	92,2	91,8	92,5	78,4
Aug.	77,9	66,9	93,3	98,1	96,7	99,4	79,5
Sept.	89,4	83,2	98,1	98,5	100,6	96,2	90,7
Okt.	105,1	90,2	125,8	98,3	94,5	102,5	106,9
Nov.	99,7	79,7	127,5	89,2	82,1	96,6	111,6
Dez.	123,8	92,3	167,7	113,6	109,2	117,3	108,9
1973							
Jan.	104,4	87,3	128,0	89,6	87,7	91,5	116,4
Febr.	98,5	88,1	113,1	91,6	93,6	89,6	107,5
März	114,9	91,6	147,3	94,4	85,7	103,5	121,7
April	99,8	82,4	124,0	84,4	82,5	86,1	118,2
Mai	106,3	77,6	146,1	84,4	74,5	93,5	125,9
Juni	125,2	97,0	164,5	104,3	101,4	106,9	119,9

Jahr Monat	Auftragseingang									Umsatz- volumen
	in jeweiligen Preisen			in Preisen von 1970			Anteil am Umsatz			
	Wertindex			Volumenindex						
insgesamt	Inland	Ausland	insgesamt	Inland	Ausland	insgesamt	Inland	Ausland	insgesamt	
1970 = 100						%			1970 = 100	

Holzschliff, Zellstoff, Papier und Pappe erzeugende Industrie

1962	67,0	72,1	36,5	66,5	70,7	39,1	97,6	97,6	97,6	69,0
1963	67,9	72,6	40,1	68,3	72,0	43,8	99,3	99,4	98,0	69,7
1964	74,3	79,2	45,5	74,3	78,1	49,0	101,8	101,6	104,2	73,9
1965	75,9	81,4	43,0	74,5	79,1	45,1	99,1	99,3	97,9	76,2
1966	77,4	81,9	50,8	76,1	79,7	53,1	99,7	99,7	99,5	77,4
1967	76,1	79,2	57,2	76,1	78,8	59,5	97,7	98,0	95,2	79,0
1968	86,6	89,0	72,1	92,0	94,7	75,8	104,2	104,6	101,2	89,4
1969	97,4	98,2	92,8	101,3	102,3	95,4	106,3	106,2	107,0	96,5
1970	100,0	100,0	100,0	100,0	100,0	100,0	101,3	101,3	101,5	100,0
1971	100,4	98,8	110,4	99,2	97,7	107,8	100,7	101,5	96,8	99,8
1972	106,9	102,8	131,4	108,8	105,2	129,4	102,4	102,7	100,8	107,7
1972										
Jan.	101,5	100,3	108,8	102,7	101,8	106,7	103,3	104,1	99,3	100,7
Febr.	108,1	105,8	121,6	109,6	107,9	119,0	106,2	106,1	106,4	104,6
März	112,6	108,3	138,8	114,2	110,4	136,2	102,7	101,4	109,4	112,7
April	101,5	99,8	111,3	103,5	102,4	109,6	97,9	99,2	91,5	107,2
Mai	107,4	104,3	125,6	109,5	107,0	123,7	103,9	105,3	97,6	106,8
Juni	109,0	103,1	144,1	111,3	105,9	142,1	102,3	102,3	102,6	110,2
Juli	102,8	98,7	127,4	105,2	101,7	125,4	101,1	101,7	98,7	105,5
Aug.	94,9	91,4	116,3	97,1	94,1	114,6	94,4	94,3	94,9	104,2
Sept.	106,4	102,6	129,5	108,6	105,3	127,6	100,9	101,4	98,2	109,1
Okt.	113,6	108,8	142,4	115,4	111,1	140,1	102,1	102,5	100,4	114,5
Nov.	118,6	111,0	164,6	120,3	113,0	162,5	105,6	104,7	109,2	115,5
Dez.	106,5	99,8	146,7	108,0	101,7	144,8	107,8	110,0	99,9	101,5
1973										
Jan.	119,0	111,6	162,9	119,4	112,7	158,3	104,2	104,4	103,5	116,1
Febr.	120,3	115,9	147,3	120,5	116,4	144,0	105,9	107,4	99,3	115,3
März	128,3	120,6	174,3	128,1	120,8	170,6	106,0	104,9	110,9	122,5
April	115,1	108,0	157,8	114,5	107,8	154,2	102,4	102,3	102,6	113,4
Mai	126,5	117,7	179,1	125,4	117,1	173,4	06,7	106,3	107,9	119,1
Juni	114,6	106,0	165,8	113,3	05,3	60,5	101,9	101,7	102,8	112,7

A. Index des Auftragseingangs
3. Investitionsgüterindustrien

Jahr Monat	Auftragseingang									Umsatz- volumen	
	in jeweiligen Preisen			in Preisen von 1970			Anteil am Umsatz				
	Wertindex			Volumenindex							
	insgesamt	Inland	Ausland	insgesamt	Inland	Ausland	insgesamt	Inland	Ausland		insgesamt
	1970 = 100						%				1970 = 100
Stahl- und Leichtmetallbau											
1962	45,9	46,0	45,8	55,4	55,6	56,9	85,5	84,7	92,4	73,1	
1963	47,5	46,1	58,0	57,2	55,6	70,7	87,0	82,7	125,0	73,9	
1964	58,8	59,4	54,8	66,2	70,5	64,3	102,0	101,7	105,1	76,8	
1965	62,7	64,0	53,1	72,2	73,9	60,9	98,9	99,9	91,1	82,1	
1966	60,6	60,3	62,9	68,5	68,3	70,9	92,9	90,8	111,1	83,4	
1967	58,5	55,5	80,3	69,7	66,7	90,4	94,5	92,0	109,2	83,7	
1968	67,6	61,8	110,1	85,0	78,9	126,1	124,3	121,0	140,1	77,0	
1969	89,3	88,6	94,6	102,6	102,5	102,7	130,1	130,9	124,9	88,6	
1970	100,0	100,0	100,0	100,0	100,0	100,0	112,8	111,7	121,0	100,0	
1971	113,4	115,4	99,0	104,3	106,1	91,2	107,3	107,1	108,6	109,7	
1972	111,0	113,6	92,1	100,3	103,1	80,2	101,6	102,1	96,7	111,7	
1972											
Jan.	95,3	95,5	93,7	85,7	86,2	80,6	100,8	102,4	90,0	96,4	
Febr.	116,3	122,2	72,6	104,9	110,3	64,7	140,4	142,0	123,5	84,3	
März	117,6	121,4	89,9	105,8	109,4	79,2	119,9	119,7	121,5	99,9	
April	108,8	107,6	117,3	98,5	97,9	102,0	119,7	115,3	160,9	93,1	
Mai	98,9	102,6	71,8	89,8	93,4	64,0	105,3	107,4	87,5	96,0	
Juni	109,8	115,8	66,0	99,9	105,5	58,5	99,0	101,4	75,4	113,3	
Juli	105,1	111,7	56,1	94,6	100,8	49,6	101,0	109,1	48,2	105,6	
Aug.	112,6	115,1	94,0	101,4	104,0	82,0	110,2	109,3	119,2	103,8	
Sept.	145,8	148,8	123,1	131,0	134,2	107,2	100,2	104,9	71,7	147,7	
Okt.	98,9	98,9	98,7	90,0	90,5	85,7	85,7	85,0	91,3	118,5	
Nov.	107,3	113,5	61,4	97,5	103,5	53,7	90,5	91,2	82,0	122,1	
Dez.	116,2	110,2	160,2	105,1	100,8	135,3	74,9	68,5	141,8	159,6	
1973											
Jan.	156,5	155,0	167,3	138,2	138,0	137,9	146,1	144,4	158,9	107,5	
Febr.	126,2	128,1	112,1	111,9	114,2	94,5	130,8	129,5	142,4	96,6	
März	108,0	107,2	114,4	95,6	95,5	95,3	106,1	105,7	109,1	101,7	
April	107,8	113,4	66,2	94,9	100,3	56,6	111,4	120,3	57,5	95,9	
Mai	129,1	129,0	129,6	112,5	113,5	104,1	117,7	114,2	151,2	108,6	
Juni	133,6	118,0	248,6	116,6	103,8	206,3	108,5	91,9	294,4	121,9	

Maschinenbau ¹⁾

1962	44,2	47,7	38,1	54,7	57,9	48,9	90,6	89,1	94,1	66,9
1963	47,9	50,1	44,0	58,7	60,1	56,0	96,7	94,8	100,7	67,3
1964	57,5	61,1	51,3	69,0	71,8	63,8	106,5	106,4	106,7	71,8
1965	61,8	65,2	55,6	71,0	73,4	66,6	104,1	101,3	110,4	75,6
1966	59,9	57,4	64,3	66,9	62,9	74,6	95,9	89,4	108,3	77,4
1967	60,9	56,1	69,4	67,5	61,1	79,5	99,4	95,3	106,0	75,3
1968	73,0	67,8	82,1	83,8	77,7	94,5	114,9	115,0	114,7	80,9
1969	101,6	99,0	106,1	110,6	108,3	114,5	130,6	131,3	129,5	93,7
1970	100,0	100,0	100,0	100,0	100,0	100,0	111,3	111,1	111,7	100,0
1971	90,0	88,0	93,7	82,8	81,0	86,0	92,9	90,4	97,6	99,1
1972	95,2	89,1	106,4	83,9	78,5	93,7	95,2	92,1	100,3	98,1
1972										
Jan.	78,9	74,7	86,7	70,5	66,7	77,2	89,0	85,6	95,0	88,1
Febr.	86,0	81,2	94,7	76,4	72,1	84,1	95,5	91,5	102,5	89,0
März	97,4	89,5	111,6	86,1	79,1	98,8	94,8	89,1	104,4	101,1
April	87,1	83,1	94,5	76,9	73,4	83,3	93,4	90,6	98,3	91,6
Mai	94,5	88,6	105,0	83,3	78,1	92,6	98,4	94,3	105,4	94,2
Juni	100,7	97,7	106,0	88,7	86,1	93,4	92,4	93,8	90,2	106,8
Juli	92,7	89,9	97,8	81,5	79,1	86,0	96,2	97,2	94,6	94,4
Aug.	87,3	81,9	97,2	76,8	72,0	85,5	96,2	91,1	105,1	88,8
Sept.	96,6	93,0	102,9	84,9	81,8	90,4	96,9	97,3	96,3	97,5
Okt.	104,3	95,3	120,7	91,5	83,5	105,8	100,6	97,5	105,4	101,2
Nov.	106,0	94,0	127,8	92,8	82,2	111,9	100,8	94,8	110,1	102,5
Dec.	111,6	100,4	131,8	97,5	87,7	115,4	88,8	83,6	97,2	122,3
1973										
Jan.	128,5	118,6	146,5	110,3	102,0	125,2	129,3	119,4	147,3	95,0
Febr.	121,1	108,1	144,6	102,8	91,8	122,6	127,9	120,4	139,6	89,5
März	130,0	119,6	148,7	109,7	101,0	125,5	121,4	118,7	125,7	100,6
April	123,1	111,3	144,7	103,3	93,5	120,9	121,1	116,4	128,4	95,0
Mai	142,7	135,0	156,7	119,2	113,0	130,4	125,6	123,8	128,5	105,6
Juni	129,3	115,0	155,3	107,9	96,1	129,2	107,8	103,0	115,1	111,4

1) Bis 1969 einschl., ab 1970 ohne Büromaschinen, Datenverarbeitungsgeräte und -einrichtungen.

A. Index des Auftragseingangs
3. Investitionsgüterindustrien

Jahr Monat	Auftragseingang						Umsatz	Auftragseingang						Umsatz
	in jeweiligen Preisen			Anteil am Umsatz				in jeweiligen Preisen			Anteil am Umsatz			
	Wertindex							Wertindex						
	insges.	Inland	Ausland	insges.	Inland	Ausland	insges.	insges.	Inland	Ausland	insges.	Inland	Ausland	insges.
1970 = 100			%			1970 = 100	1970 = 100			%			1970 = 100	
Maschinen für die Produktionsgüterindustrien 1)														
1962	44,3	44,6	44,0	78,5	76,8	81,4	70,3	49,3	55,1	45,5	96,1	88,0	103,1	54,7
1963	44,2	41,7	48,5	78,7	72,3	83,6	70,0	53,6	55,2	52,3	102,7	93,6	109,5	55,6
1964	53,9	55,6	51,4	99,9	100,2	92,0	67,3	61,4	67,1	57,5	107,5	101,8	111,9	60,9
1965	60,4	59,8	61,3	106,4	98,9	120,7	70,7	64,2	71,3	59,7	98,9	92,9	104,0	69,1
1966	55,4	47,8	67,5	96,0	85,5	111,3	71,9	71,3	69,1	72,7	103,9	91,2	113,4	73,0
1967	56,9	41,0	79,3	102,2	86,4	115,8	69,3	70,5	64,3	74,6	102,5	94,5	107,5	73,2
1968	72,2	56,7	96,4	124,2	121,3	126,9	72,4	83,3	77,2	87,0	114,4	108,9	117,5	77,5
1969	100,4	93,6	110,5	147,3	153,1	140,1	84,9	110,9	108,9	112,2	132,3	127,4	135,5	89,2
1970	100,0	100,0	100,0	124,6	128,7	118,7	100,0	100,0	100,0	100,0	106,5	102,2	109,4	100,0
1971	83,6	85,0	81,3	90,1	93,2	85,5	115,5	99,1	87,1	106,6	96,2	84,2	103,7	109,7
1972	81,3	69,7	99,4	88,3	80,7	98,3	114,8	102,5	88,6	111,3	96,0	86,0	102,0	113,7
1972														
Jan.	58,0	50,2	70,1	78,7	66,5	99,1	91,7	75,4	68,0	80,1	91,3	91,1	91,5	88,0
Febr.	59,0	54,0	66,9	73,6	62,7	94,2	100,0	97,9	82,8	107,3	105,1	97,7	109,1	99,2
März	80,8	69,1	99,1	90,3	72,5	122,8	111,5	103,4	98,7	106,4	95,4	95,8	95,2	115,5
April	77,9	67,3	94,3	95,6	85,9	109,8	101,6	94,2	92,8	95,1	91,8	93,4	90,9	109,3
Mai	78,5	71,9	88,3	91,3	86,0	99,4	107,1	99,7	80,9	111,5	100,9	86,4	109,2	105,3
Juni	90,3	83,2	100,9	83,7	91,9	74,9	134,4	100,5	88,9	107,8	92,2	87,3	94,9	116,2
Juli	86,5	74,0	105,8	100,5	91,0	114,1	107,2	92,0	83,7	97,2	92,5	88,4	94,9	105,9
Aug.	82,1	69,8	101,3	94,8	77,9	123,5	107,9	96,0	89,8	99,8	99,2	96,8	100,6	103,1
Sept.	84,5	70,8	106,1	103,5	97,8	110,2	101,8	96,2	80,3	106,3	88,4	72,1	98,9	116,0
Okt.	84,0	64,1	115,2	91,4	84,1	98,9	114,5	125,9	109,6	136,2	105,6	97,0	110,5	127,0
Nov.	86,9	68,9	115,0	81,8	72,4	93,2	132,3	116,4	89,4	133,4	102,6	84,7	112,6	120,9
Dez.	107,2	92,9	129,7	80,0	83,8	76,1	167,1	133,0	98,7	154,4	89,5	60,7	110,4	158,3
1973														
Jan.	88,8	71,8	115,4	141,9	115,7	181,8	78,0	121,8	97,8	136,7	133,8	113,5	145,4	96,9
Febr.	106,8	103,7	112,0	140,1	141,6	138,0	95,0	141,2	102,0	165,7	131,0	113,5	139,3	114,8
März	109,5	98,7	126,4	120,5	131,5	109,4	113,2	148,3	117,0	167,8	135,1	121,6	141,9	117,0
April	104,1	87,1	130,6	133,8	130,1	137,9	96,9	134,5	114,1	147,3	127,9	134,5	125,0	112,0
Mai	121,5	116,1	130,0	138,2	145,5	129,2	109,5	157,6	161,1	155,5	136,7	150,3	129,1	122,8
Juni	119,6	98,5	152,7	105,4	107,7	103,1	141,4	147,2	117,5	165,7	123,3	114,2	127,8	127,1

Maschinen für die Bauwirtschaft 1)2)

Maschinen für die Landwirtschaft 1)

1962	69,5	80,6	51,6	103,5	101,1	109,0	66,6	84,9	100,3	62,4	99,5	99,5	100,2	80,7
1963	67,1	78,0	49,6	94,0	92,2	98,0	70,9	96,3	112,7	72,5	107,9	109,1	105,5	84,5
1964	83,0	89,2	72,6	102,5	98,4	110,3	80,4	108,8	127,0	82,4	104,1	105,4	101,5	98,9
1965	73,2	78,5	65,2	102,2	97,0	111,9	71,1	110,9	134,4	76,3	99,0	99,1	99,4	105,9
1966	60,3	56,2	66,8	90,8	90,1	91,9	65,9	99,9	113,9	79,2	93,2	92,1	96,3	101,4
1967	64,9	54,9	81,0	104,8	99,2	110,4	61,5	93,6	104,5	77,4	93,7	97,3	87,5	94,5
1968	82,5	77,6	90,6	109,6	109,0	109,4	74,8	100,1	101,3	98,5	103,0	109,4	94,7	92,0
1969	106,8	100,4	117,0	114,9	109,9	121,1	92,2	116,3	123,1	106,5	105,0	103,9	107,4	104,8
1970	100,0	100,0	100,0	99,3	98,7	100,1	100,0	100,0	100,0	100,0	94,6	91,1	100,4	100,0
1971	98,3	98,7	97,5	94,2	92,9	94,9	103,6	90,2	86,3	96,1	98,1	92,7	106,4	87,0
1972	108,3	111,6	102,1	99,1	101,4	93,7	108,4	113,3	101,5	130,8	111,1	106,6	117,0	96,5
1972														
Jan.	91,1	81,6	103,3	119,4	107,4	136,6	75,0	79,1	62,3	103,9	103,7	83,8	131,1	72,2
Febr.	101,6	114,0	82,4	111,7	118,3	100,5	89,5	100,8	84,0	125,6	103,6	97,1	110,8	92,1
März	122,3	135,0	102,4	105,9	104,8	107,8	113,7	89,7	81,5	101,7	74,1	80,6	67,6	114,5
April	103,6	112,8	88,6	98,6	99,6	96,9	103,2	91,6	71,5	121,2	91,5	81,7	102,1	94,8
Mai	103,2	108,1	95,0	91,5	89,7	94,4	111,0	88,6	76,3	106,7	91,5	99,0	84,7	91,7
Juni	109,4	111,5	105,0	91,2	86,3	99,4	118,0	95,7	90,8	102,9	94,8	99,4	89,3	95,6
Juli	105,4	109,9	97,8	84,7	114,8	60,1	122,3	106,6	106,2	107,2	92,0	93,7	89,6	109,6
Aug.	95,8	103,6	83,8	99,9	107,0	89,7	94,3	85,0	98,9	64,9	82,7	89,4	70,9	97,3
Sept.	100,6	106,6	90,9	110,0	119,8	97,0	89,9	112,7	108,7	118,5	124,4	113,7	142,4	85,7
Okt.	115,7	118,9	109,8	92,2	100,3	82,1	123,5	176,2	160,4	199,6	157,4	144,6	175,6	106,0
Nov.	110,9	98,6	126,5	106,1	93,9	123,6	102,7	166,3	137,7	208,4	164,9	138,1	203,0	95,4
Dez.	139,5	138,6	139,6	86,8	91,5	81,1	158,3	167,9	140,2	208,5	154,4	146,8	162,7	102,9
1973														
Jan.	119,6	111,8	129,0	133,4	127,8	140,9	88,2	251,2	129,1	183,9	151,2	134,4	173,7	94,6
Febr.	135,0	118,5	156,3	141,9	128,4	159,7	93,5	158,4	144,5	178,9	126,8	137,5	116,1	118,2
März	143,4	135,0	153,2	112,8	101,9	129,8	125,1	122,7	113,5	136,3	93,3	87,2	101,9	124,5
April	152,5	152,5	150,6	116,1	110,0	126,1	129,2	106,9	96,2	122,7	85,7	85,2	86,3	118,1
Mai	181,6	148,8	224,9	132,9	104,1	178,4	134,4	106,4	100,6	115,0	75,2	81,0	68,9	134,0
Juni	142,9	91,9	212,2	96,8	67,4	131,5	145,2	107,3	93,3	127,9	84,4	75,0	97,2	120,4

1) Berechnung des Vereins Deutscher Maschinenbau-Anstalten e.V., Frankfurt (Main)-

2) Einschl. Maschinen für die Baustoff-, Keramik und Glasindustrie.

A Index des Auftragseingangs
3. Investitionsgüterindustrien

Jahr Monat	Auftragseingang									Umsatz- volumen
	in jeweiligen Preisen			in Preisen von 1970			Anteil am Umsatz			
	Wertindex			Volumenindex						
	insgesamt	Inland	Ausland	insgesamt	Inland	Ausland	insgesamt	Inland	Ausland	insgesamt
1970 = 100						%			1970 = 100	
Straßenfahrzeugbau										
1962	51,9	60,6	41,0	54,7	61,5	45,5	101,7	101,7	101,6	54,0
1963	56,4	61,9	49,7	58,9	62,2	54,5	101,2	99,0	104,8	58,5
1964	60,7	63,1	57,8	63,3	63,5	63,1	99,6	96,2	104,5	63,9
1965	66,0	71,9	58,6	68,5	72,5	63,3	103,4	103,7	102,9	66,6
1966	65,8	66,9	64,5	66,9	66,2	67,9	97,3	95,8	99,4	69,1
1967	60,7	59,1	62,7	61,3	58,4	65,1	101,9	102,2	101,6	60,5
1968	73,8	68,7	80,1	77,7	73,5	82,8	105,5	111,2	100,1	74,0
1969	94,3	95,1	93,4	97,8	100,7	94,3	109,2	116,7	101,0	89,9
1970	100,0	100,0	100,0	100,0	100,0	100,0	100,5	100,6	100,4	100,0
1971	108,0	100,0	118,1	101,2	93,3	111,1	98,4	93,4	104,2	103,4
1972	117,7	115,5	120,5	105,2	103,0	108,0	101,2	101,4	100,9	104,5
1972										
Jan.	111,8	114,7	108,1	101,8	104,4	98,6	115,9	124,4	106,4	88,3
Febr.	117,6	112,2	124,3	106,0	100,9	112,3	102,0	104,2	99,6	104,4
März	133,6	137,5	128,8	119,7	123,0	115,6	98,0	98,8	97,0	122,7
April	120,5	121,8	118,9	108,0	108,9	106,8	100,2	102,4	97,5	108,4
Mai	118,9	120,5	116,9	107,3	104,7	104,7	96,5	95,1	98,4	110,5
Juni	117,2	113,8	121,5	104,7	101,3	108,8	91,8	89,1	95,1	114,6
Juli	98,6	99,9	97,0	88,0	88,9	86,8	101,3	105,6	96,3	87,3
Aug.	96,5	100,3	91,9	86,0	89,0	82,2	106,7	110,7	101,7	81,0
Sept.	113,8	105,0	124,8	101,2	93,2	111,2	101,0	99,3	102,8	100,7
Okt.	134,2	132,5	136,4	119,2	117,4	121,6	100,6	101,4	99,7	119,1
Nov.	143,0	124,2	166,4	127,0	110,0	148,3	109,1	103,7	114,7	117,0
Dez.	107,0	103,7	111,1	95,1	91,9	99,0	95,5	91,8	100,3	100,0
1973										
Jan.	181,7	179,9	184,0	160,2	159,0	161,7	144,5	166,5	124,5	111,4
Febr.	157,0	162,5	150,1	134,8	138,7	129,8	118,4	131,6	104,4	114,4
März	145,1	135,4	157,2	123,8	114,9	134,9	95,5	88,6	104,3	130,2
April	128,3	123,2	134,5	109,2	104,5	115,2	95,9	93,1	99,3	114,5
Mai	169,4	178,0	158,7	144,1	150,7	135,7	114,1	122,3	104,3	126,9
Juni	120,7	106,1	139,0	102,7	89,8	118,8	92,4	81,4	106,1	111,6

Jahr Monat	Auftragseingang						Umsatz	Auftragseingang						Umsatz	
	in jeweiligen Preisen			Anteil am Umsatz				in jeweiligen Preisen			Anteil am Umsatz				
	Wertindex							Wertindex							
	insges.	Inland	Ausland	insges.	Inland	Ausland		insges.	Inland	Ausland	insges.	Inland	Ausland		insges.
	1970 = 100			%				1970 = 100			%				1970 = 100
Kraftwagenindustrie															
1962	51,4	59,9	41,7	102,1	102,5	101,4	50,3	25,6	23,7	28,2	63,1	61,2	65,5	69,0	
1963	56,7	62,3	50,8	101,7	100,3	105,0	55,7	42,8	40,0	46,8	103,1	102,5	103,8	70,9	
1964	61,0	62,7	59,0	99,7	96,2	104,4	61,1	50,8	57,0	42,3	117,0	129,4	99,2	74,1	
1965	66,1	71,6	59,8	103,7	104,1	103,1	63,7	58,1	64,0	50,0	132,0	144,3	114,7	75,1	
1966	66,4	66,9	65,9	97,6	96,1	99,4	68,0	35,6	40,6	28,8	68,7	75,3	58,6	88,5	
1967	61,9	60,3	63,7	102,7	103,9	101,4	60,2	55,7	36,3	82,7	110,5	61,9	211,4	86,0	
1968	74,9	68,8	81,8	105,4	112,0	99,8	71,0	77,1	68,0	89,7	155,8	150,5	161,7	84,4	
1969	95,6	95,9	95,3	109,3	118,0	100,9	87,4	108,1	74,0	155,3	181,4	141,2	223,4	101,6	
1970	100,0	100,0	100,0	99,9	101,5	98,2	100,0	100,0	100,0	100,0	170,6	155,3	197,4	100,0	
1971	108,7	98,2	120,8	98,5	93,2	104,0	110,3	59,3	47,8	75,2	78,7	64,9	96,9	128,5	
1972	119,2	116,4	122,3	101,4	102,5	100,3	117,4	57,5	38,9	83,2	75,9	59,1	93,2	129,1	
1972															
Jan.	112,4	114,9	109,5	115,8	126,4	105,2	97,0	23,1	16,5	32,3	48,9	32,1	77,6	80,5	
Febr.	119,2	112,3	127,2	101,8	104,4	99,3	117,0	23,1	32,1	10,7	40,0	77,1	13,3	98,8	
März	135,4	138,7	131,5	98,0	99,2	96,5	138,1	47,4	61,6	27,7	69,1	113,3	31,4	117,0	
April	123,3	125,5	120,7	101,2	105,6	96,4	121,8	21,5	28,7	11,4	38,3	75,8	14,0	95,7	
Mai	120,7	121,8	119,4	97,1	95,8	98,7	124,3	29,7	18,2	45,7	31,0	23,9	36,9	163,8	
Juni	119,7	115,8	124,1	92,7	90,6	95,0	129,0	51,9	66,9	31,0	100,0	103,9	89,9	88,5	
Juli	99,9	100,6	99,1	102,5	107,9	97,0	97,4	20,1	23,0	16,0	30,6	33,7	25,8	112,1	
Aug.	98,2	102,6	93,1	108,4	114,8	101,4	90,5	15,1	19,6	8,9	17,0	24,1	8,9	151,5	
Sept.	114,1	103,5	126,3	100,4	99,0	101,9	113,6	46,1	50,4	40,1	42,6	81,5	23,2	184,5	
Okt.	134,2	132,5	136,1	99,1	100,7	97,5	135,3	50,8	38,1	68,5	72,8	66,0	79,0	119,2	
Nov.	146,1	125,7	169,4	109,8	105,0	114,2	133,0	74,1	18,7	150,9	92,2	15,5	620,0	137,2	
Dez.	107,0	103,2	111,4	95,2	91,4	99,5	112,4	286,8	93,0	555,2	244,3	124,6	314,6	200,2	
1973															
Jan.	188,8	189,9	187,7	147,0	175,3	123,9	128,4	309,0	252,7	387,1	831,2	510,6	1 924,8	63,4	
Febr.	161,2	168,1	153,3	119,5	135,1	104,4	134,8	29,6	25,2	35,6	78,0	94,0	66,9	64,7	
März	146,8	135,0	160,3	95,0	87,0	104,2	154,5	254,4	56,1	529,2	169,0	110,9	183,1	256,8	
April	129,9	125,0	135,6	95,8	93,5	98,4	135,5	171,1	61,2	323,4	243,3	122,8	327,8	119,9	
Mai	173,9	184,8	161,5	115,7	126,3	104,3	150,2	311,2	159,9	520,9	178,5	123,3	220,5	297,4	
Juni	121,2	103,7	141,3	92,2	79,7	106,2	131,5	52,3	17,7	100,3	139,2	53,5	228,7	64,1	

A. Index des Auftragseingangs
3. Investitionsgüterindustrien

Jahr Monat	Auftragseingang									Umsatz- volumen
	in jeweiligen Preisen			in Preisen von 1970			Anteil am Umsatz			
	Wertindex			Volumenindex						
	insgesamt	Inland	Ausland	insgesamt	Inland	Ausland	insgesamt	Inland	Ausland	insgesamt
	1970 = 100						%			1970 = 100
Elektrotechnische Industrie 1)										
1962	45,2	47,6	36,4	47,7	49,7	40,1	103,1	103,3	102,3	50,5
1963	47,5	49,1	41,4	50,4	51,5	45,8	103,6	102,3	109,3	53,1
1964	52,5	53,8	48,0	55,3	56,0	52,4	103,3	101,7	110,5	58,3
1965	58,0	59,8	51,6	59,5	60,8	54,6	102,6	102,2	104,4	63,3
1966	57,8	58,1	56,7	58,2	58,0	59,0	98,5	96,8	105,1	64,5
1967	59,7	58,7	63,4	61,8	60,2	67,4	103,9	102,2	110,0	64,8
1968	69,9	68,2	75,9	75,9	74,4	81,6	113,4	112,8	115,1	73,1
1969	90,2	88,3	97,4	95,5	93,9	101,3	119,3	118,1	123,3	87,2
1970	100,0	100,0	100,0	100,0	100,0	100,0	109,4	110,2	106,4	100,0
1971	105,2	105,5	104,0	101,3	101,1	102,0	105,3	106,0	103,0	105,2
1972	115,6	114,7	119,0	109,3	107,7	115,6	105,8	105,5	106,1	113,0
1972										
Jan.	99,6	100,3	97,0	95,0	95,2	94,9	109,0	108,9	109,6	95,3
Febr.	113,5	110,5	124,7	107,9	104,4	121,3	115,1	111,7	121,5	102,5
März	118,4	118,4	118,4	112,2	111,4	115,1	106,8	108,2	102,1	114,8
April	103,4	102,6	106,6	97,9	96,4	103,5	106,7	106,8	106,3	100,3
Mai	104,6	102,7	111,4	98,6	96,1	108,0	103,4	102,8	105,3	104,3
Juni	127,3	129,2	120,3	119,9	120,6	116,8	107,2	108,3	103,1	122,3
Juli	120,1	123,2	108,7	113,0	114,9	105,5	118,7	124,0	100,9	104,1
Aug.	100,0	101,3	95,2	94,2	94,6	92,4	100,5	102,2	94,5	102,4
Sept.	116,3	111,3	134,9	109,8	104,3	130,9	96,4	93,0	108,5	124,6
Okt.	125,7	123,2	135,0	119,0	115,8	131,1	108,5	105,4	120,5	119,9
Nov.	121,7	119,3	130,5	115,2	112,2	126,7	100,8	100,0	103,6	125,0
Dez.	136,4	134,0	145,3	129,2	126,0	141,1	100,2	100,2	100,4	140,9
1973										
Jan.	132,1	132,5	130,4	124,8	124,4	126,3	124,7	124,1	127,2	109,5
Febr.	126,3	124,0	134,5	119,3	116,7	129,3	115,4	114,7	118,0	113,1
März	140,2	127,9	186,0	130,9	118,6	178,1	109,9	102,3	135,6	130,3
April	121,6	117,8	135,6	112,9	108,6	129,1	110,8	109,4	115,6	111,4
Mai	155,2	160,3	143,5	143,5	147,0	129,6	132,6	140,7	105,8	118,3
Juni	131,3	120,8	170,3	121,1	110,5	161,6	115,3	108,1	140,1	114,8
Feinmechanische und optische Industrie 2)										
1962	52,7	54,1	50,1	63,3	63,9	62,1	104,0	102,9	106,1	61,5
1963	55,7	55,7	55,7	66,4	65,4	68,0	102,6	98,1	111,9	65,3
1964	63,1	64,2	61,2	73,4	73,5	72,9	106,8	103,8	112,9	69,4
1965	70,3	71,8	67,7	79,1	79,8	77,6	109,3	106,4	115,2	73,1
1966	74,6	74,8	74,1	81,0	80,3	82,0	106,9	103,8	112,8	76,6
1967	74,0	71,8	78,0	79,2	75,6	85,7	103,3	99,4	110,3	77,5
1968	77,6	76,5	79,6	85,8	84,7	87,8	104,3	104,7	103,5	83,2
1969	96,0	92,8	101,6	102,3	100,4	105,6	109,0	107,4	111,6	94,8
1970	100,0	100,0	100,0	100,0	100,0	100,0	101,1	101,9	99,6	100,0
1971	101,7	103,7	98,1	94,8	96,0	92,5	99,4	99,5	99,2	96,4
1972	108,0	108,5	107,2	97,8	97,9	97,3	100,8	100,1	101,9	98,1
1972										
Jan.	96,4	95,9	97,4	88,1	87,1	89,9	102,7	101,0	105,8	86,7
Febr.	100,8	102,0	98,7	92,0	92,5	91,1	99,8	99,9	99,7	93,2
März	113,8	113,5	114,3	103,5	103,0	104,6	103,6	103,1	104,6	101,0
April	100,2	102,7	95,9	90,9	92,8	87,4	99,1	99,7	98,0	92,7
Mai	102,9	103,0	102,6	93,0	92,9	93,2	96,6	93,4	102,8	97,4
Juni	114,6	117,1	110,1	103,6	105,6	99,9	101,2	101,1	101,6	103,4
Juli	105,1	104,7	105,9	94,9	94,3	96,1	99,9	98,3	102,8	96,1
Aug.	100,0	100,7	98,8	90,3	90,6	89,6	105,3	103,3	109,1	86,7
Sept.	109,8	112,0	105,9	99,1	100,9	95,7	105,6	106,6	103,8	94,8
Okt.	116,6	113,6	122,0	105,1	102,3	110,2	97,0	96,0	98,6	109,6
Nov.	117,9	116,6	120,1	106,3	105,0	108,5	99,7	98,1	102,5	107,8
Dez.	118,5	120,4	115,1	106,7	108,2	103,9	100,0	102,0	96,5	107,8
1973										
Jan.	125,9	123,7	129,9	112,0	110,1	115,5	116,8	113,2	123,5	96,9
Febr.	127,9	122,2	138,1	113,0	108,0	122,0	115,8	110,9	124,6	98,7
März	153,8	154,8	151,9	135,2	136,6	132,9	124,8	126,1	122,5	109,6
April	132,7	133,0	132,2	115,7	116,0	115,1	114,6	116,3	111,7	102,1
Mai	136,3	139,1	131,3	118,5	121,0	113,8	107,9	113,0	99,3	111,0
Juni	138,5	145,2	126,5	120,3	126,3	109,8	111,7	117,4	101,7	108,9

1) Bis 1969 einschl., ab 1970 ohne Datenverarbeitungsgeräte und -einrichtungen.- 2) Ohne Uhrenindustrie.

A Index des Auftragseingangs
3. Investitionsgüterindustrien

Jahr Monat	Auftragseingang									Umsatz- volumen
	in jeweiligen Preisen			in Preisen von 1970			Anteil am Umsatz			
	Wertindex			Volumenindex						
	insgesamt	Inland	Ausland	insgesamt	Inland	Ausland				
	1970 = 100						insgesamt	Inland	Ausland	insgesamt
						%			1970 = 100	
Stahlverformung										
1962	55,1	55,3	53,7	60,7	60,7	60,6	97,2	95,2	115,9	60,2
1963	55,3	56,2	49,2	61,6	62,3	56,4	97,8	96,9	106,6	60,8
1964	68,8	70,4	57,0	76,4	77,8	65,6	107,6	107,2	111,8	68,5
1965	68,1	69,8	55,5	72,8	74,2	62,3	94,6	94,3	97,6	74,3
1966	61,9	61,9	61,6	65,7	65,3	68,7	92,9	92,1	99,6	68,2
1967	55,9	54,8	64,3	61,0	59,5	72,9	96,9	96,9	97,0	60,7
1968	73,9	74,6	68,6	87,0	87,8	81,1	110,8	112,0	102,1	75,8
1969	100,3	101,1	94,0	112,8	114,1	103,2	116,9	116,7	118,2	93,1
1970	100,0	100,0	100,0	100,0	100,0	100,0	96,5	95,9	100,9	100,0
1971	89,5	89,3	91,3	84,1	83,7	87,0	88,0	87,8	89,3	92,2
1972	97,2	96,3	104,1	92,8	91,7	101,3	99,0	98,5	102,5	90,5
1972										
Jan.	89,3	89,3	88,8	84,6	84,4	86,0	93,1	93,7	89,0	87,6
Febr.	94,5	94,2	96,8	89,3	88,8	93,3	95,7	96,0	93,7	90,0
März	102,5	100,6	116,5	97,3	95,3	112,3	97,2	95,9	105,9	96,6
April	93,6	92,4	102,2	89,1	87,9	98,8	98,2	97,3	104,6	87,6
Mai	95,2	94,9	97,8	91,0	90,5	94,6	95,4	95,4	95,9	92,0
Juni	100,5	100,2	102,9	95,9	95,4	99,9	96,9	96,9	97,3	95,5
Juli	97,3	96,6	102,3	93,0	92,1	99,4	114,6	113,5	123,1	78,3
Aug.	85,4	86,2	79,5	81,9	82,5	77,6	95,0	95,4	92,2	83,2
Sept.	94,5	94,0	98,2	90,5	89,7	96,3	94,0	93,8	95,8	92,8
Okt.	106,3	104,6	118,6	102,1	100,2	116,4	99,5	98,7	104,5	99,0
Nov.	107,5	105,1	125,1	103,3	100,7	122,8	101,8	100,1	113,7	97,9
Dez.	100,1	97,2	121,2	96,1	93,2	118,8	108,9	108,0	114,8	85,2
1973										
Jan.	113,0	110,6	131,4	107,4	104,8	126,6	101,5	100,1	111,5	102,0
Febr.	121,0	119,8	129,7	114,1	112,7	124,8	107,9	107,9	108,2	102,0
März	132,3	130,8	142,8	123,7	121,9	137,3	108,9	108,3	113,5	109,6
April	124,1	124,0	124,8	115,8	115,3	119,8	107,7	108,5	102,2	103,7
Mai	131,8	130,0	145,7	122,7	120,6	138,4	105,6	105,4	107,3	112,1
Juni	126,4	123,2	150,5	116,8	113,5	142,3	109,1	109,0	109,7	103,3

Eisen-, Blech- und Metallwarenindustrie

1962	52,9	54,0	47,3	59,1	59,5	56,8	98,5	98,7	97,5	59,7
1963	55,0	56,0	50,4	61,0	61,1	60,1	99,9	99,6	101,6	60,8
1964	64,9	65,4	62,2	70,6	70,2	72,5	102,3	101,6	106,5	68,6
1965	70,3	71,9	62,3	74,2	74,9	70,4	99,9	99,7	100,7	74,0
1966	71,7	72,1	69,5	74,8	74,5	74,5	98,5	97,9	101,7	75,6
1967	67,8	66,9	72,3	71,0	69,4	79,4	98,1	97,7	100,2	72,0
1968	77,6	76,4	83,5	86,1	84,9	92,0	105,3	105,4	104,8	81,4
1969	93,6	92,6	98,7	100,6	100,1	103,3	106,3	106,6	105,4	94,1
1970	100,0	100,0	100,0	100,0	100,0	100,0	99,6	99,6	99,6	100,0
1971	103,9	104,1	103,0	98,3	98,3	98,3	98,2	98,1	98,8	99,6
1972	112,3	111,4	116,6	103,0	102,1	107,7	100,4	100,0	102,7	102,1
1972										
Jan.	101,6	101,5	102,1	94,2	94,0	95,4	100,7	100,7	100,7	93,1
Febr.	109,9	109,1	113,9	101,5	100,5	106,4	103,3	102,8	105,5	97,9
März	118,5	117,7	122,4	109,2	108,3	113,7	101,1	100,9	102,5	107,5
April	108,1	107,0	113,8	99,5	98,4	105,7	101,4	100,7	104,6	97,8
Mai	112,1	111,5	115,1	103,1	102,4	106,4	100,6	100,2	102,3	102,1
Juni	114,0	113,2	118,0	104,5	103,6	109,0	99,3	98,9	101,0	104,8
Juli	101,8	102,0	100,3	93,1	93,3	92,4	102,7	102,4	104,5	90,2
Aug.	103,6	103,1	105,8	94,8	94,3	97,5	97,9	97,1	101,6	96,3
Sept.	110,2	108,9	117,1	100,7	99,3	107,7	95,8	94,4	102,4	104,7
Okt.	126,3	124,1	137,7	115,3	113,2	126,4	99,2	98,0	105,5	115,7
Nov.	128,0	126,3	136,3	116,8	115,1	125,3	102,1	101,5	104,9	113,9
Dez.	113,2	112,6	116,5	103,2	102,5	106,9	101,5	102,5	96,9	101,3
1973										
Jan.	125,1	122,2	139,8	112,1	109,3	126,2	108,2	106,8	114,8	103,2
Febr.	125,3	122,9	137,4	111,3	108,9	123,6	107,2	106,6	110,1	103,4
März	132,2	129,5	145,8	116,4	113,8	130,0	103,6	103,4	104,6	111,8
April	125,3	122,5	139,2	109,9	107,3	123,5	104,5	104,2	105,7	104,7
Mai	134,9	131,1	154,1	117,6	114,0	136,0	104,6	103,2	111,4	111,9
Juni	124,0	122,2	133,3	107,8	105,9	117,4	102,5	102,6	102,1	104,7

A. Index des Auftragseingangs
3. Investitionsgüterindustrien

Jahr Monat	Auftragseingang						Umsatz
	in jeweiligen Preisen			Anteil am Umsatz			
	Wertindex						
	insgesamt	Inland	Ausland	insgesamt	Inland	Ausland	
	1970 = 100			%			

Herstellung von Büromaschinen, Datenverarbeitungsgeräten und -einrichtungen

1970	100,0	100,0	100,0	104,0	107,6	99,5	100,0
1971	122,2	137,8	101,3	120,4	136,4	99,3	105,5
1972	110,5	106,8	115,4	93,7	96,4	90,7	122,6
1972							
Jan.	89,2	71,9	112,3	119,5	109,5	129,6	77,6
Febr.	91,7	87,4	97,5	92,1	96,2	87,7	103,5
März	119,1	101,0	143,4	97,1	88,2	107,2	127,7
April	79,7	72,1	90,0	70,9	66,0	77,1	116,9
Mai	107,6	110,5	103,7	84,7	90,9	77,1	132,1
Juni	134,8	145,1	121,1	109,1	116,7	98,7	128,5
Juli	95,5	83,5	111,4	84,6	80,2	89,3	116,7
Aug.	110,3	93,6	132,6	101,0	93,3	112,3	113,6
Sept.	133,3	141,9	121,6	116,8	136,3	95,5	118,6
Okt.	104,9	106,2	103,3	89,0	103,9	74,0	121,8
Nov.	135,2	139,2	130,3	98,4	108,5	86,9	142,0
Dez.	124,2	129,0	118,1	74,7	81,5	66,6	171,9
1973							
Jan.	128,0	117,3	142,7	125,5	127,4	123,3	105,5
Febr.	127,4	118,0	139,8	121,8	142,1	104,0	108,1
März	139,3	137,8	141,5	126,9	161,2	98,9	113,5
April	120,4	113,1	130,3	110,0	130,0	92,7	113,2
Mai	127,1	124,6	130,3	108,7	125,1	92,5	120,9
Juni	129,2	121,6	139,8	117,9	131,9	104,6	113,3

Jahr Monat	Auftragseingang						Umsatz	Auftragseingang						Umsatz	
	in jeweiligen Preisen			Anteil am Umsatz				in jeweiligen Preisen			Anteil am Umsatz				
	Wertindex							Wertindex							
	insges.	Inland	Ausland	insges.	Inland	Ausland		insges.	Inland	Ausland	insges.	Inland	Ausland		insges.
	1970 = 100			%				1970 = 100			%				1970 = 100

Herstellung von

Büromaschinen

Geräten u. Einrichtungen f. d. autom. Datenverarbeitung

1970	100,0	100,0	100,0	99,9	110,8	89,0	100,0	100,0	100,0	100,0	107,1	105,7	109,1	100,0
1971	98,0	98,0	98,0	101,4	110,9	91,6	96,6	138,8	163,7	103,7	132,6	149,9	105,4	112,1
1972	100,3	92,8	109,7	107,3	114,9	100,3	93,4	117,5	115,8	119,7	87,3	88,9	85,2	144,1
1972														
Jan.	101,6	71,5	139,0	114,1	100,8	124,6	88,9	80,6	72,2	92,5	124,6	116,0	135,7	69,3
Febr.	98,3	94,4	103,1	104,5	114,3	95,3	93,9	87,2	82,8	93,4	84,4	86,1	82,4	110,6
März	136,9	131,7	143,3	127,8	147,6	110,9	107,0	106,9	81,0	143,5	80,1	61,9	104,6	143,0
April	84,0	82,8	85,6	88,7	105,1	74,8	94,6	76,8	65,1	93,2	61,6	50,5	78,7	133,5
Mai	109,6	111,1	107,8	117,2	152,1	90,7	93,4	106,1	110,1	100,6	70,7	72,0	68,8	160,7
Juni	109,8	94,6	93,9	110,3	125,0	94,1	99,4	162,8	178,0	141,3	109,1	114,1	101,2	159,7
Juli	75,3	64,4	88,7	91,3	85,5	97,4	82,3	109,6	95,8	129,0	82,6	77,1	89,3	142,1
Aug.	77,7	69,3	88,2	109,8	108,8	110,8	70,7	132,8	109,5	165,8	97,9	85,7	112,9	145,2
Sept.	99,8	86,7	116,1	113,4	116,2	111,0	87,9	156,3	177,9	125,7	118,4	144,2	87,2	141,4
Okt.	96,7	94,7	99,1	95,8	105,2	86,6	100,8	110,6	113,5	106,5	86,2	101,9	70,0	137,4
Nov.	127,4	112,8	145,5	119,4	115,7	123,2	106,6	140,6	156,2	118,5	89,5	104,1	70,9	168,3
Dez.	102,5	99,3	106,5	94,2	102,2	86,3	108,7	139,4	148,0	127,1	68,3	74,0	60,6	218,6
1973														
Jan.	109,6	85,1	139,8	122,1	105,4	138,7	89,6	140,9	137,9	145,0	128,7	137,1	118,8	117,2
Febr.	119,2	112,7	127,3	130,5	147,0	116,3	91,2	135,0	121,4	149,5	118,1	137,5	101,6	120,7
März	113,4	105,7	123,0	114,0	125,6	103,9	99,3	157,4	158,4	155,9	135,8	180,9	100,0	124,1
April	88,0	74,6	104,4	94,2	92,8	95,4	93,3	143,0	137,8	150,4	119,7	149,1	95,4	127,9
Mai	112,6	116,5	107,8	107,8	123,3	92,3	104,3	137,2	129,8	147,7	110,4	124,6	96,7	133,1
Juni	103,1	79,1	132,7	102,3	100,2	103,9	100,6	147,4	148,9	145,3	128,6	146,0	109,7	122,7

A. Index des Auftragseingangs
4. Verbrauchsgüterindustrien

Jahr Monat	Auftragseingang									Umsatz- volumen
	in jeweiligen Preisen			in Preisen von 1970			Anteil am Umsatz			
	Wertindex			Volumenindex						
	insgesamt	Inland	Ausland	insgesamt	Inland	Ausland	insgesamt	Inland	Ausland	insgesamt
	1970 = 100						%			1970 = 100
Feinkeramische Industrie										
1962	67,3	74,0	52,7	77,9	84,1	63,4	97,9	97,1	100,3	78,2
1963	69,8	73,3	62,0	79,5	81,6	74,3	101,6	98,7	110,1	76,9
1964	80,6	85,3	70,2	90,1	93,5	82,1	105,0	103,4	109,4	84,4
1965	84,5	89,4	73,7	91,5	94,5	84,3	102,4	100,7	107,5	87,7
1966	79,2	81,4	74,4	83,1	83,6	81,9	95,8	94,6	98,7	85,3
1967	78,3	77,3	80,6	83,0	81,3	86,8	99,4	97,3	103,9	82,1
1968	89,0	86,8	93,7	97,6	96,5	99,8	105,2	103,5	108,9	91,2
1969	103,0	100,7	108,1	109,2	108,5	110,6	105,7	105,1	106,9	101,6
1970	100,0	100,0	100,0	100,0	100,0	100,0	98,3	97,8	99,4	100,0
1971	107,9	108,8	105,9	101,7	102,6	99,9	100,5	98,3	105,7	99,5
1972	118,6	118,7	118,4	106,8	107,5	105,2	103,2	100,8	108,9	101,7
1972										
Jan.	99,2	97,9	102,0	91,0	89,5	94,4	98,0	93,9	107,8	91,3
Febr.	114,3	121,1	99,4	103,9	110,6	89,5	106,3	109,2	99,4	96,1
März	129,5	128,4	131,9	117,6	117,2	118,4	107,1	101,8	120,6	108,0
April	123,5	123,5	123,4	111,5	112,1	110,2	109,5	105,6	119,4	100,1
Mai	120,0	119,6	120,8	108,2	108,9	106,7	104,0	100,3	113,3	102,3
Juni	117,3	117,0	118,0	105,7	106,3	104,2	98,5	97,6	100,7	105,4
Juli	113,6	115,0	110,5	102,0	104,0	97,7	103,3	104,3	101,1	97,0
Aug.	113,1	117,4	103,4	101,5	106,1	91,4	102,4	104,3	98,2	97,4
Sept.	116,9	119,2	111,6	104,6	107,3	98,5	98,8	97,9	101,1	104,1
Okt.	134,0	131,1	140,4	119,6	117,7	123,6	105,3	99,8	118,5	111,7
Nov.	125,8	124,9	127,8	112,2	112,1	112,5	99,2	95,9	107,4	111,2
Dez.	116,4	109,5	131,6	103,6	98,1	115,2	105,7	99,6	119,1	96,3
1973										
Jan.	132,1	131,0	134,6	115,1	115,8	113,5	109,7	106,7	116,5	103,2
Febr.	138,3	140,0	134,5	118,6	121,5	112,7	110,5	109,5	113,0	105,5
März	147,0	146,5	148,0	125,4	126,5	123,0	109,4	106,9	115,3	112,7
April	135,8	133,5	140,9	115,5	114,8	116,9	108,4	104,3	117,9	104,8
Mai	145,3	139,6	157,8	122,3	118,4	130,7	107,7	101,7	121,7	111,7
Juni	137,3	131,3	150,5	115,5	111,3	124,4	105,7	102,2	113,1	107,5

Glasindustrie

1962	53,1	54,1	47,9	63,2	64,8	54,9	100,5	101,2	96,0	64,9
1963	56,1	56,7	53,3	65,2	65,9	61,2	100,8	100,4	103,2	66,7
1964	63,4	64,7	56,5	72,2	74,5	61,0	102,7	103,0	101,1	72,5
1965	71,2	73,8	57,3	77,8	81,3	60,0	103,8	104,1	101,4	77,3
1966	73,4	75,8	60,7	78,0	80,9	63,0	100,6	101,0	97,9	79,9
1967	75,6	77,6	64,7	79,5	81,9	67,2	104,8	106,6	94,4	78,3
1968	85,0	86,4	77,8	93,5	96,0	80,6	111,1	112,9	102,3	86,8
1969	92,8	92,0	96,8	99,1	99,5	97,2	105,4	106,0	102,6	97,0
1970	100,0	100,0	100,0	100,0	100,0	100,0	103,2	103,2	103,1	100,0
1971	109,0	110,5	100,6	102,5	103,5	97,0	103,1	103,7	99,9	102,6
1972	119,4	119,7	117,9	107,8	107,4	109,9	102,0	101,4	105,1	109,0
1972										
Jan.	111,1	110,4	115,0	101,7	100,3	110,0	110,2	109,6	113,3	95,2
Febr.	125,9	124,9	131,2	115,1	113,2	125,8	115,1	114,8	117,1	103,2
März	125,7	126,4	122,1	114,7	114,4	116,2	103,0	102,9	103,2	114,9
April	109,9	107,9	120,5	100,1	97,5	114,9	100,2	98,4	109,3	103,1
Mai	117,8	116,3	125,6	106,9	104,8	118,0	99,5	98,5	105,3	110,8
Juni	115,5	116,3	111,3	104,4	104,7	103,0	96,0	96,3	94,3	112,3
Juli	105,0	105,0	104,8	94,9	94,5	96,8	95,9	94,9	101,5	102,1
Aug.	111,9	114,8	96,8	100,9	103,0	89,3	99,4	100,9	90,8	104,7
Sept.	128,1	125,9	139,8	115,1	112,6	128,7	104,5	101,1	124,5	113,6
Okt.	126,7	129,5	112,1	113,2	115,1	102,4	96,8	97,5	93,1	120,6
Nov.	129,2	129,2	129,4	115,1	114,6	117,7	98,7	96,3	113,3	120,3
Dez.	125,8	129,5	106,4	111,6	114,5	96,3	107,0	108,8	96,9	107,6
1973										
Jan.	130,8	128,7	141,9	115,4	113,4	126,3	103,3	101,3	114,2	115,3
Febr.	149,4	152,9	130,9	131,2	134,1	115,6	120,8	124,2	103,6	112,0
März	145,2	148,8	126,1	127,6	130,7	111,1	112,4	115,4	96,7	117,1
April	124,1	124,4	122,3	108,9	109,1	107,7	103,2	104,8	95,3	108,9
Mai	133,6	130,2	151,8	117,3	114,3	133,5	100,6	98,3	112,6	120,3
Juni	121,8	120,4	129,6	106,7	105,3	114,4	96,8	94,2	112,0	113,7

A. Index des Auftragseingangs
4. Verbrauchsgüterindustrien

Jahr Monat	Auftragseingang									Umsatz- volumen	
	in jeweiligen Preisen			in Preisen von 1970			Anteil am Umsatz				
	Wertindex			Volumenindex							
	insgesamt	Inland	Ausland	insgesamt	Inland	Ausland	insgesamt	Inland	Ausland		insgesamt
	1970 = 100						%				1970 = 100

Holzmöbel- und Polstermöbelindustrie

1962	50,6	52,9	18,0	57,8	60,4	20,5	99,2	99,5	99,0	59,5
1963	48,6	50,4	22,9	53,8	55,8	25,4	96,3	96,5	97,4	57,2
1964	59,0	60,8	33,3	64,0	66,0	36,1	101,8	102,2	99,6	64,3
1965	65,4	67,4	37,4	69,0	71,0	39,4	99,9	100,3	96,9	70,6
1966	70,3	72,1	44,4	71,7	73,6	45,3	98,3	98,7	97,3	74,6
1967	69,0	70,3	50,8	70,1	71,4	51,6	99,2	99,9	94,0	72,3
1968	73,8	73,9	72,3	79,9	80,0	78,3	102,9	104,0	93,8	79,5
1969	88,6	88,2	94,1	94,2	93,8	100,1	105,3	106,6	94,4	91,5
1970	100,0	100,0	100,0	100,0	100,0	100,0	102,4	103,1	97,5	100,0
1971	115,0	114,9	116,0	108,8	108,7	109,7	101,9	102,8	94,0	109,3
1972	133,4	132,8	140,5	121,2	120,7	127,7	103,8	104,4	99,3	119,6
1972										
Jan.	130,9	131,3	125,4	121,2	121,6	116,1	122,2	123,7	103,1	101,9
Febr.	124,5	123,7	135,5	114,8	114,0	124,9	109,3	109,8	103,6	107,8
März	130,7	129,9	142,7	119,7	118,9	130,7	100,2	100,2	100,3	122,7
April	123,6	122,4	139,8	112,5	111,4	127,2	101,9	102,0	101,6	113,3
Mai	130,2	129,7	137,1	118,4	117,9	124,6	103,7	104,3	96,0	117,2
Juni	134,4	133,7	144,7	121,8	121,2	131,1	102,8	103,1	99,2	121,7
Juli	116,0	116,6	107,4	105,1	105,7	97,4	109,6	110,5	97,6	98,5
Aug.	133,3	134,0	124,7	120,6	121,1	112,8	114,0	114,6	105,9	108,6
Sept.	140,4	140,0	145,3	126,8	126,5	131,3	101,9	101,8	102,7	127,9
Okt.	152,7	151,7	166,9	137,9	137,0	150,6	101,8	101,8	101,1	139,1
Nov.	155,3	154,5	167,8	140,1	139,3	151,3	101,8	102,8	90,1	141,4
Dez.	128,2	126,7	148,6	115,6	114,3	134,0	88,2	87,7	95,4	134,6
1973										
Jan.	146,0	144,9	161,3	130,0	129,0	143,6	114,6	115,9	100,9	116,5
Febr.	148,0	146,5	169,1	130,8	129,4	149,5	110,4	111,1	103,1	121,6
März	152,5	150,8	176,3	133,6	132,1	154,5	102,8	103,9	91,7	133,4
April	143,9	141,8	172,9	125,6	123,8	151,0	102,4	102,8	98,2	125,9
Mai	155,8	153,7	185,4	135,7	133,8	161,4	103,5	104,1	97,4	134,6
Juni	140,1	138,7	160,5	124,9	120,7	139,7	100,2	100,8	93,8	125,0

Papier- und pappeverarbeitende Industrie

1962	55,2	56,9	31,9	64,1	67,1	30,8	99,4	99,2	103,9	63,0
1963	58,6	60,2	36,2	67,3	70,1	35,3	99,0	98,7	105,6	66,4
1964	66,3	67,9	44,5	74,9	77,6	44,1	99,9	99,6	108,2	73,2
1965	74,6	76,1	53,6	81,1	83,3	53,5	100,0	99,4	112,6	79,1
1966	77,6	78,9	59,7	81,5	83,2	59,1	98,5	97,9	108,7	80,7
1967	76,8	77,5	67,3	80,9	81,9	66,8	99,2	98,6	110,0	79,6
1968	83,0	82,5	89,6	92,4	92,7	89,1	101,7	100,7	116,1	88,7
1969	93,3	93,2	95,3	100,8	101,4	94,0	100,5	100,0	106,7	97,9
1970	100,0	100,0	100,0	100,0	100,0	100,0	97,6	97,6	98,8	100,0
1971	105,7	105,5	108,9	101,4	100,9	107,6	97,8	97,6	100,0	101,2
1972	113,8	112,6	129,3	106,3	104,9	127,3	98,8	98,5	101,7	105,1
1972										
Jan.	109,8	108,8	123,0	103,6	102,5	121,5	99,0	98,5	106,1	102,1
Febr.	111,4	110,2	128,7	105,2	103,7	126,8	100,7	100,2	107,0	102,0
März	122,7	121,9	134,0	115,3	114,1	132,0	100,9	101,0	99,6	111,6
April	110,4	109,1	127,5	103,6	102,0	125,7	100,2	99,9	104,2	100,9
Mai	117,0	115,6	136,2	109,7	107,9	134,4	103,9	103,8	105,5	103,0
Juni	119,0	117,5	139,5	111,5	109,7	137,6	102,2	102,3	100,6	106,6
Juli	107,8	107,0	119,1	101,2	100,0	117,5	100,1	99,9	102,5	98,7
Aug.	104,6	104,0	112,4	97,8	96,9	110,9	95,3	95,0	98,7	100,3
Sept.	111,1	110,1	124,4	103,5	102,2	122,1	94,6	94,4	96,9	106,8
Okt.	120,4	119,0	138,3	111,7	110,1	135,5	94,3	93,8	100,2	115,7
Nov.	122,6	121,5	137,6	113,2	111,7	135,2	97,7	97,5	99,1	113,2
Dez.	108,4	106,8	130,9	99,9	97,9	128,6	97,4	97,1	101,4	100,2
1973										
Jan.	121,9	120,0	147,6	111,4	109,2	143,9	102,1	101,3	111,4	106,6
Febr.	121,4	120,0	141,3	110,6	108,8	137,7	101,1	100,6	106,7	106,9
März	129,8	128,9	141,9	117,5	116,1	138,3	100,5	100,4	101,1	114,2
April	117,9	116,8	133,4	106,2	104,6	129,8	100,4	100,6	98,0	103,3
Mai	129,2	126,0	173,2	115,9	112,5	167,3	102,5	101,1	118,3	110,5
Juni	122,3	121,0	139,5	109,5	107,8	134,1	103,1	103,2	101,6	103,7

A Index des Auftragseingangs
4. Verbrauchsgüterindustrien

Jahr Monat	Auftragseingang									Umsatz- volumen
	in jeweiligen Preisen			in Preisen von 1970			Anteil am Umsatz			
	Wertindex			Volumenindex						
	insgesamt	Inland	Ausland	insgesamt	Inland	Ausland				
	1970 = 100						%			
Kunststoffverarbeitende Industrie										
1962	36,5	37,3	31,7	33,8	34,3	30,9	100,9	100,8	101,4	33,6
1963	39,6	40,3	35,4	37,4	37,8	34,7	100,7	100,6	101,0	37,3
1964	49,5	50,5	43,3	47,1	47,9	42,2	102,2	102,6	99,1	46,2
1965	56,8	58,4	47,2	53,7	55,1	45,1	101,5	102,0	97,6	53,1
1966	60,2	61,2	54,0	57,4	58,2	52,1	98,9	98,9	98,8	58,2
1967	62,7	63,2	59,4	61,2	61,5	59,1	99,7	100,0	97,9	61,6
1968	74,3	74,4	74,0	78,3	78,5	77,0	103,4	103,8	100,5	76,0
1969	91,4	91,1	93,0	95,1	95,1	94,6	103,3	103,9	99,5	92,3
1970	100,0	100,0	100,0	100,0	100,0	100,0	100,3	100,4	100,0	100,0
1971	110,8	110,7	111,4	107,6	107,6	107,8	99,3	99,5	98,6	108,7
1972	125,7	125,2	128,9	120,3	119,7	123,9	100,7	101,0	99,4	119,8
1972										
Jan.	111,9	111,2	116,7	107,6	106,7	113,1	101,2	101,3	100,7	106,6
Febr.	118,3	117,6	122,9	113,5	112,6	118,8	103,1	103,0	104,0	110,4
März	128,1	128,1	127,5	122,8	122,7	123,5	99,3	100,2	94,4	124,0
April	119,8	120,3	116,6	114,8	115,2	112,9	99,7	100,4	95,4	115,6
Mai	127,1	127,7	123,8	122,0	122,3	120,0	100,6	101,7	94,4	121,6
Juni	128,7	128,4	130,6	123,4	122,9	126,7	98,6	98,4	99,8	125,6
Juli	118,4	118,0	120,4	113,4	113,0	116,0	100,1	100,1	100,3	113,6
Aug.	119,5	119,6	118,9	114,5	114,5	114,4	100,5	100,3	101,8	114,2
Sept.	124,4	123,9	127,8	118,8	118,3	121,3	96,8	97,3	94,0	123,1
Okt.	137,2	134,8	152,4	131,1	128,8	144,9	98,9	97,8	105,4	133,0
Nov.	141,1	139,9	148,6	134,1	132,9	141,2	101,7	101,8	101,2	132,2
Dez.	134,4	133,4	140,5	127,8	126,9	133,5	109,0	110,4	101,3	117,7
1973										
Jan.	136,5	133,9	152,3	129,6	127,5	142,1	103,3	103,2	104,2	125,8
Febr.	143,5	143,0	146,6	136,4	136,3	136,8	106,9	108,7	97,6	127,9
März	158,2	157,3	163,7	149,2	148,7	152,7	106,5	108,1	98,0	140,6
April	146,8	143,8	165,5	138,3	135,6	154,1	105,4	105,4	105,9	131,5
Mai	162,3	160,1	175,9	152,2	150,3	164,1	107,8	108,2	105,6	141,6
Juni	148,8	145,0	172,2	139,1	135,5	161,1	102,8	102,8	102,9	135,7

Ledererzeugende Industrie

1962	112,0	124,4	69,3	116,8	129,8	71,9	95,1	95,6	91,9	114,8
1963	108,5	120,7	66,1	117,6	130,0	73,2	98,3	100,2	87,5	111,7
1964	109,6	119,5	75,2	118,3	127,1	85,3	96,0	97,4	89,0	115,1
1965	111,7	120,9	80,0	116,0	124,3	85,9	95,5	97,4	86,7	113,4
1966	111,2	113,7	102,5	101,6	102,8	96,9	89,7	89,0	92,5	105,4
1967	98,0	99,2	93,6	96,0	96,8	93,1	91,7	94,1	83,6	97,9
1968	111,9	110,8	115,7	114,9	114,0	117,7	95,7	96,0	95,0	112,0
1969	115,0	112,6	123,0	111,4	110,7	113,8	92,6	92,2	93,7	112,3
1970	100,0	100,0	100,0	100,0	100,0	100,0	93,4	94,8	88,9	100,0
1971	95,8	96,9	92,1	96,7	97,2	94,8	92,5	94,8	85,2	97,6
1972	112,3	111,6	114,8	97,2	95,5	102,9	95,1	97,0	89,2	95,0
1972										
Jan.	97,3	98,9	91,8	97,2	98,4	93,9	91,2	92,9	85,7	99,5
Febr.	127,8	119,0	158,3	126,8	116,9	162,2	119,6	108,9	160,3	99,1
März	131,5	127,8	144,2	126,6	122,6	140,7	113,0	106,8	137,3	104,7
April	93,8	97,3	81,4	87,0	89,3	78,5	84,8	90,0	68,3	95,9
Mai	96,7	96,1	99,1	88,9	86,9	95,9	84,4	86,1	79,4	98,3
Juni	100,7	98,9	106,6	91,1	88,1	101,9	85,2	85,9	82,9	99,9
Juli	128,9	137,4	99,6	113,5	118,8	93,2	116,4	129,7	78,3	91,1
Aug.	91,3	96,0	75,3	76,5	78,9	67,1	84,8	90,5	66,6	84,2
Sept.	109,8	109,2	112,2	88,7	87,2	94,0	87,5	90,4	79,1	94,7
Okt.	112,6	104,9	139,3	85,2	78,2	110,7	84,2	80,8	94,7	94,5
Nov.	132,0	128,7	143,2	95,1	92,5	104,3	94,7	98,6	84,2	93,9
Dez.	125,3	124,9	126,9	89,5	88,7	92,4	99,0	107,5	78,1	84,4
1973										
Jan.	134,2	134,6	133,1	94,5	93,8	96,8	105,4	111,0	89,8	83,7
Febr.	97,0	95,6	101,9	68,2	66,6	73,9	78,8	80,5	73,7	80,8
März	105,1	93,8	144,1	74,6	65,9	106,1	83,6	79,0	96,2	83,4
April	97,6	91,8	117,7	71,4	66,2	89,8	92,1	93,6	88,4	72,3
Mai	127,0	97,5	228,8	93,5	71,4	171,2	108,1	86,6	170,0	80,8
Juni	85,5	74,8	122,3	64,2	55,4	96,2	92,1	87,5	103,5	65,1

**A. Index des Auftragseingangs
4. Verbrauchsgüterindustrien**

Jahr Monat	Auftragseingang									Umsatz- volumen	
	in jeweiligen Preisen			in Preisen von 1970			Anteil am Umsatz				
	Wertindex			Volumenindex							
	insgesamt	Inland	Ausland	insgesamt	Inland	Ausland	insgesamt	Inland	Ausland		insgesamt
	1970 = 100						%				1970 = 100
Schuhindustrie											
1962	76,6	81,5	21,9	86,8	92,2	25,5	98,5	98,5	100,6	87,1	
1963	77,4	81,7	30,0	87,5	92,1	34,6	97,6	97,5	101,2	88,5	
1964	83,4	87,7	36,4	94,7	99,4	41,8	100,7	100,8	98,1	92,8	
1965	83,9	88,0	37,4	93,3	97,7	42,8	97,1	97,3	91,7	95,0	
1966	83,3	86,6	46,8	87,6	91,0	49,9	95,6	95,2	103,0	90,8	
1967	83,3	86,0	53,1	85,1	87,7	56,2	98,8	99,4	88,8	85,0	
1968	91,1	92,8	72,2	99,5	101,5	77,6	101,5	102,5	88,4	96,9	
1969	87,9	87,7	90,0	93,8	93,6	95,5	91,7	91,9	89,7	101,0	
1970	100,0	100,0	100,0	100,0	100,0	100,0	98,7	98,6	100,8	100,0	
1971	103,0	101,3	122,5	96,7	94,6	122,6	101,1	99,4	120,5	94,6	
1972	103,0	101,5	119,1	91,1	89,4	111,0	100,1	99,0	111,7	90,0	
1972											
Jan.	48,9	47,5	65,3	44,4	43,0	61,4	43,2	41,5	64,3	101,4	
Febr.	53,8	52,3	70,3	48,7	47,2	66,1	46,6	45,8	55,6	103,1	
März	106,4	106,2	108,6	96,2	95,6	102,2	87,7	87,6	88,8	108,2	
April	192,0	186,6	251,7	173,2	167,8	236,4	207,0	199,9	291,7	82,6	
Mai	127,9	127,9	127,9	115,1	114,7	120,2	175,0	178,9	141,1	64,9	
Juni	67,7	65,7	90,0	60,8	58,8	84,6	92,7	93,2	89,1	64,8	
Juli	49,5	48,1	64,8	43,8	42,4	59,9	50,1	49,7	54,5	86,3	
Aug.	54,1	54,1	54,7	47,7	47,4	50,5	47,2	47,3	46,2	99,6	
Sept.	111,8	114,2	84,2	97,7	99,4	77,8	88,6	89,7	75,4	108,9	
Okt.	217,3	215,8	234,6	188,3	185,9	216,7	169,0	163,5	258,8	110,0	
Nov.	140,9	137,9	173,8	120,7	117,5	160,5	145,7	141,2	202,2	81,8	
Dez.	65,7	62,4	102,9	56,2	53,0	95,2	81,0	80,8	82,6	68,5	
1973											
Jan.	42,9	40,1	73,4	35,7	33,1	67,7	36,9	34,6	61,1	95,4	
Febr.	57,8	56,4	72,5	47,7	46,3	66,2	48,4	47,5	56,8	97,5	
März	98,4	99,5	86,6	80,7	80,9	78,4	83,4	84,6	70,7	95,6	
April	142,3	137,8	192,7	116,6	112,0	174,0	157,7	154,5	188,7	73,0	
Mai	154,4	138,3	333,3	125,5	111,4	302,4	186,3	173,6	281,3	66,5	
Juni	54,9	50,8	100,2	44,5	40,8	90,9	82,1	80,2	94,7	53,6	
Textilindustrie											
1962	74,4	80,3	39,7	76,9	83,4	39,8	99,7	99,3	103,8	75,6	
1963	78,0	82,9	49,9	78,9	84,1	49,2	102,1	101,1	112,2	75,7	
1964	84,7	90,5	51,1	83,3	89,1	49,8	102,4	102,6	99,8	79,7	
1965	87,4	93,1	54,0	85,7	91,3	53,0	99,9	99,5	104,5	84,0	
1966	83,5	87,3	61,4	81,6	85,2	60,6	95,3	94,4	103,4	83,9	
1967	83,6	86,2	68,6	83,7	86,2	69,3	102,9	102,5	106,1	79,8	
1968	95,1	98,4	76,1	98,3	101,8	77,8	107,4	108,0	103,1	89,7	
1969	103,9	105,2	96,1	105,2	106,8	95,9	105,8	105,5	108,0	97,4	
1970	100,0	100,0	100,0	100,0	100,0	100,0	98,0	97,2	103,3	100,0	
1971	113,8	113,6	114,8	112,0	111,7	113,4	104,1	103,9	105,0	105,4	
1972	116,2	116,3	115,3	108,5	108,4	108,9	104,4	103,7	108,7	101,9	
1972											
Jan.	100,2	102,5	87,1	96,1	98,3	84,3	92,0	92,7	87,7	102,4	
Febr.	109,0	108,7	110,8	104,0	103,5	107,3	96,8	95,3	106,7	105,3	
März	130,3	132,5	117,8	124,0	125,8	113,5	108,2	108,7	104,9	112,3	
April	123,3	125,1	112,4	116,9	118,4	107,9	113,1	113,8	108,7	101,3	
Mai	114,1	113,4	117,7	107,8	107,0	112,4	107,4	106,0	116,0	98,4	
Juni	104,2	103,7	107,3	98,0	97,3	102,4	95,7	94,8	101,1	100,4	
Juli	86,6	87,0	84,1	81,1	81,3	80,1	88,0	87,8	89,4	90,3	
Aug.	94,6	95,1	91,5	88,1	88,4	86,5	97,9	98,0	97,6	88,2	
Sept.	129,3	129,3	129,5	119,5	119,1	121,5	111,1	109,8	119,8	105,4	
Okt.	153,9	154,0	153,5	140,9	140,7	142,4	119,6	117,8	130,8	115,6	
Nov.	135,4	134,9	138,6	123,3	122,6	127,4	109,4	108,2	117,0	110,5	
Dez.	113,0	109,6	133,3	102,0	98,7	121,6	107,5	105,8	116,3	93,0	
1973											
Jan.	121,2	117,4	143,3	106,7	103,2	127,1	101,6	98,6	118,6	103,0	
Febr.	133,8	130,7	151,6	116,0	113,1	133,5	109,3	107,7	118,3	104,0	
März	154,4	153,0	162,5	132,4	130,7	142,7	118,6	118,8	117,6	109,4	
April	132,3	129,2	150,5	112,3	109,1	131,8	113,8	113,4	115,8	96,8	
Mai	125,0	118,0	165,7	104,7	98,3	143,7	102,8	99,1	121,4	99,8	
Juni	113,5	107,9	146,1	94,1	88,9	126,5	99,4	97,1	110,7	92,8	

A Index des Auftragseingangs
4. Verbrauchsgüterindustrien

Jahr Monat	Auftragseingang									Umsatz- volumen
	in jeweiligen Preisen			in Preisen von 1970			Anteil am Umsatz			
	Wertindex			Volumenindex						
	insgesamt	Inland	Ausland	insgesamt	Inland	Ausland	insgesamt	Inland	Ausland	
	1970 = 100						%			

Bekleidungsindustrie

1962	68,8	70,2	38,8	73,5	74,9	43,3	97,0	96,7	113,2	75,3
1963	70,7	71,9	45,6	75,0	76,1	50,4	97,0	96,7	105,5	76,8
1964	77,6	78,6	56,4	80,9	82,3	59,6	99,0	99,8	104,3	80,5
1965	89,6	90,7	65,6	91,2	92,2	68,9	102,2	102,1	103,9	88,7
1966	83,3	83,9	69,6	82,7	83,2	71,9	92,0	91,9	96,2	89,2
1967	76,6	76,8	73,3	76,0	75,9	76,2	93,0	92,5	106,0	81,1
1968	86,0	85,9	85,9	91,3	91,2	92,7	102,2	102,6	94,7	88,7
1969	93,0	92,2	109,9	97,0	96,2	113,1	99,9	99,9	99,8	96,4
1970	100,0	100,0	100,0	100,0	100,0	100,0	99,3	99,8	90,4	100,0
1971	107,9	107,4	120,5	103,5	102,8	116,7	99,1	99,4	94,6	103,7
1972	119,9	118,4	150,6	110,9	109,5	140,8	98,6	98,8	95,9	111,7
1972										
Jan.	75,9	75,8	77,6	71,4	71,3	73,5	66,7	67,5	53,0	106,4
Febr.	96,9	96,6	103,5	90,7	90,4	97,7	75,6	77,1	55,4	119,1
Marz	175,3	172,3	238,1	163,8	160,9	225,7	116,9	117,1	113,8	139,2
April	177,7	174,3	248,4	165,8	162,6	234,9	141,3	140,7	150,9	116,5
Mai	114,4	113,0	143,4	106,5	105,1	134,9	109,4	108,4	128,9	96,6
Juni	82,9	82,5	90,5	76,8	76,4	85,1	92,9	92,2	109,3	82,1
Juli	64,2	64,6	55,6	59,2	59,5	52,4	63,1	64,5	40,8	93,2
Aug.	85,9	84,8	111,2	79,0	77,9	102,7	69,2	69,8	61,5	113,3
Sept.	156,9	155,3	190,9	144,0	142,5	176,2	105,4	106,6	88,1	135,7
Okt.	202,0	197,2	303,5	185,0	180,6	280,2	127,9	127,1	141,0	143,6
Nov.	126,1	123,8	173,8	115,1	113,0	160,5	100,0	98,9	119,2	114,3
Dez.	80,3	80,8	71,0	73,3	73,7	65,3	91,1	91,6	80,2	79,9
1973										
Jan.	75,3	74,2	97,6	67,7	66,8	87,5	58,5	58,8	53,7	114,9
Febr.	104,5	100,8	181,6	93,3	90,0	162,7	77,0	76,6	82,5	120,4
Marz	178,3	174,4	261,5	158,4	154,9	232,4	122,8	123,3	116,0	128,1
April	165,1	160,1	270,7	146,3	141,8	240,6	129,7	128,2	152,2	112,0
Mai	113,1	110,2	175,2	99,7	97,1	155,2	103,8	101,6	146,4	95,4
Juni	80,1	79,8	87,9	70,3	69,9	78,1	84,7	85,0	79,9	82,4

B. Index des Auftragsbestands
1. Zusammenfassende Übersichten

Jahr Monat	Auftragsbestand								
	Index insgesamt	Veränderung gegenüber		Index Inland	Veränderung gegenüber		Index Ausland	Veränderung gegenüber	
		Vormonat	Vorjahr		Vormonat	Vorjahr		Vormonat	Vorjahr
	1970 = 100	%		1970 = 100	%		1970 = 100	%	

Ausgewählte Zweige der Verarbeitenden Industrie

1971	93,7	.	- 6,3	91,9	.	- 8,1	100,4	.	+ 0,4
1972	92,3	.	- 1,5	90,2	.	- 1,9	100,2	.	- 0,2
1972									
Jan.	90,0	- 2,3	- 4,2	87,7	- 3,2	- 5,7	98,4	+ 0,7	+ 1,1
Febr.	87,7	- 2,6	- 4,7	84,9	- 3,1	- 5,8	97,3	- 1,2	- 1,1
März	90,5	+ 3,2	- 3,1	88,3	+ 3,9	- 3,8	98,7	+ 1,4	- 0,8
April	94,7	+ 4,6	- 3,1	93,2	+ 5,6	- 3,0	100,1	+ 1,4	- 3,0
Mai	96,0	+ 1,4	- 3,8	94,8	+ 1,6	- 3,3	100,8	+ 0,7	- 4,9
Juni	95,2	- 0,8	- 2,6	94,8	+ 0,0	- 1,1	97,2	- 3,6	- 7,1
Juli	91,3	- 4,1	- 3,9	89,4	- 5,6	- 3,3	98,1	+ 1,0	- 5,8
Aug.	87,7	- 3,9	- 3,2	85,0	- 5,0	- 3,2	97,5	- 0,6	- 3,1
Sept.	88,0	+ 0,3	- 1,5	85,6	+ 0,7	- 1,6	96,6	- 1,0	- 1,4
Okt.	92,6	+ 5,3	+ 1,3	89,5	+ 4,6	- 0,2	103,6	+ 7,3	+ 6,2
Nov.	96,2	+ 3,9	+ 4,7	93,5	+ 4,5	+ 3,7	105,8	+ 2,1	+ 7,9
Dez.	98,1	+ 2,0	+ 6,5	95,2	+ 1,8	+ 5,1	108,3	+ 2,4	+ 10,9
1973									
Jan.	104,1	+ 6,2	+ 15,7	101,0	+ 6,1	+ 15,2	115,9	+ 7,8	+ 17,8
Febr.	107,3	+ 3,0	+ 22,4	104,1	+ 3,1	+ 22,6	119,2	+ 2,8	+ 22,5
März	114,4	+ 6,7	+ 26,5	112,0	+ 7,5	+ 26,9	123,9	+ 3,9	+ 25,6
April	118,9	+ 3,9	+ 25,6	116,7	+ 4,2	+ 25,2	127,3	+ 2,8	+ 27,2
Mai	123,8	+ 4,1	+ 28,9	121,2	+ 3,8	+ 27,9	133,5	+ 4,9	+ 32,5
Juni	121,3	- 2,0	+ 27,4	118,2	- 2,5	+ 24,7	132,9	- 0,5	+ 36,8

Ausgewählte Grundstoff- und Produktionsgüterindustrien

1971	71,5	.	- 28,5	68,7	.	- 31,3	82,4	.	- 17,6
1972	76,5	.	+ 7,0	69,4	.	+ 0,9	104,4	.	+ 26,7
1972									
Jan.	67,9	+ 2,8	- 17,4	65,0	+ 0,5	- 20,2	79,6	+ 11,0	- 6,9
Febr.	70,0	+ 3,0	- 10,8	66,3	+ 2,0	- 12,9	84,6	+ 6,3	- 3,8
März	72,7	+ 3,9	- 5,6	68,0	+ 2,6	- 8,0	91,4	+ 8,1	+ 2,1
April	75,4	+ 3,8	- 0,0	70,8	+ 4,2	- 0,9	93,6	+ 2,5	+ 2,5
Mai	76,9	+ 1,9	+ 2,7	71,6	+ 1,1	+ 1,0	97,9	+ 4,5	+ 7,8
Juni	81,4	+ 5,9	+ 11,1	75,5	+ 5,5	+ 9,3	104,8	+ 7,1	+ 16,6
Juli	81,2	- 0,3	+ 10,1	73,5	- 2,6	+ 5,1	111,3	+ 6,2	+ 25,4
Aug.	78,3	- 3,6	+ 13,0	70,0	- 4,7	+ 6,3	110,7	- 0,6	+ 34,2
Sept.	74,9	- 4,3	+ 15,5	66,3	- 5,3	+ 6,2	108,7	- 1,8	+ 46,2
Okt.	73,6	- 1,7	+ 18,7	60,2	- 9,2	+ 0,1	126,2	+ 16,1	+ 82,4
Nov.	78,0	+ 5,9	+ 28,1	68,0	+ 12,9	+ 14,8	117,1	- 7,2	+ 74,1
Dez.	87,5	+ 12,2	+ 32,4	77,5	+ 14,0	+ 19,9	126,7	+ 8,2	+ 76,8
1973									
Jan.	107,3	+ 22,3	+ 57,6	100,3	+ 29,4	+ 54,4	142,1	+ 12,1	+ 78,5
Febr.	117,2	+ 9,5	+ 67,6	111,6	+ 11,3	+ 68,5	146,3	+ 3,0	+ 23,0
März	125,8	+ 7,3	+ 73,0	120,7	+ 8,1	+ 77,6	152,4	+ 4,2	+ 66,8
April	130,4	+ 3,7	+ 72,9	126,1	+ 4,5	+ 78,1	152,7	+ 0,2	+ 63,1
Mai	135,9	+ 4,2	+ 76,7	130,0	+ 3,1	+ 81,7	166,3	+ 8,9	+ 69,9
Juni	135,2	- 0,5	+ 66,0	128,9	- 0,9	+ 70,7	168,1	+ 1,1	+ 60,5

B Index des Auftragsbestands
1. Zusammenfassende Übersichten

Jahr Monat	Auftragsbestand								
	Index insgesamt	Veränderung gegenüber		Index Inland	Veränderung gegenüber		Index Ausland	Veränderung gegenüber	
		Vormonat	Vorjahr		Vormonat	Vorjahr		Vormonat	Vorjahr
		1970 = 100	%		1970 = 100	%		1970 = 100	%

Ausgewählte Investitionsgüterindustrien

1971	97,9	-	- 2,2	95,6	-	- 4,4	103,9	-	+ 3,9
1972	88,8	-	- 9,3	87,1	-	- 8,9	93,7	-	- 9,8
1972									
Jan.	93,0	+ 0,7	- 6,2	90,4	+ 0,8	- 8,4	100,1	+ 0,3	- 0,3
Febr.	91,9	- 1,2	- 8,3	89,6	- 0,9	- 10,2	98,1	- 2,0	- 3,5
März	92,6	+ 0,7	- 8,6	91,0	+ 1,5	- 9,9	97,4	- 0,7	- 4,9
April	90,5	- 2,3	- 10,8	88,1	- 3,2	- 11,9	97,1	- 0,3	- 7,7
Mai	88,8	- 1,8	- 12,2	86,5	- 1,8	- 12,2	95,5	- 1,6	- 11,6
Juni	87,1	- 2,0	- 12,3	87,0	+ 0,6	- 10,0	88,3	- 7,6	- 16,9
Juli	85,9	- 1,4	- 12,7	84,9	- 2,4	- 10,6	89,3	- 1,2	- 16,9
Aug.	85,2	- 0,8	- 12,7	83,6	- 1,6	- 11,6	90,2	+ 1,0	- 14,8
Sept.	85,2	- 0,0	- 11,5	84,0	+ 0,5	- 9,8	89,0	- 1,3	- 14,7
Okt.	86,6	+ 1,7	- 7,5	85,6	+ 2,0	- 4,9	90,0	+ 1,1	- 12,6
Nov.	88,9	+ 2,6	- 5,0	87,0	+ 1,6	- 3,5	94,3	+ 4,8	- 8,0
Dez.	89,5	+ 0,7	- 3,2	87,4	+ 0,5	- 2,5	95,4	+ 1,2	- 4,5
1973									
Jan.	96,7	+ 8,0	+ 3,9	94,5	+ 8,1	+ 4,5	102,6	+ 7,5	+ 2,4
Febr.	99,7	+ 3,2	+ 8,5	97,5	+ 3,2	+ 8,8	105,8	+ 3,2	+ 7,9
März	103,2	+ 3,5	+ 11,5	100,9	+ 3,5	+ 10,9	104,6	+ 3,5	+ 12,5
April	104,1	+ 0,9	+ 5,1	100,5	- 0,1	+ 14,1	102,2	+ 3,4	+ 6,7
Mai	106,6	+ 2,4	+ 20,0	105,4	+ 2,8	+ 19,0	115,0	+ 1,5	+ 20,4
Juni	104,1	- 2,4	+ 19,5	100,4	- 1,9	+ 15,1	113,5	- 1,3	+ 28,5

Ausgewählte Verbrauchsgüterindustrien

1971	108,2	-	+ 8,2	107,3	-	+ 7,3	115,6	-	+ 15,6
1972	117,3	-	+ 8,5	115,5	-	+ 7,7	132,6	-	+ 14,7
1972									
Jan.	106,9	- 10,4	+ 12,8	104,5	- 10,7	+ 11,4	126,7	- 8,5	+ 23,4
Febr.	97,0	- 9,3	+ 10,7	94,4	- 9,7	+ 9,4	118,5	- 6,5	+ 19,8
März	104,8	+ 8,1	+ 12,8	102,7	+ 8,8	+ 11,7	121,9	+ 2,9	+ 20,7
April	124,8	+ 19,1	+ 10,3	123,9	+ 20,6	+ 9,7	132,5	+ 8,7	+ 14,8
Mai	132,6	+ 6,3	+ 7,7	131,7	+ 6,3	+ 7,2	140,1	+ 5,8	+ 12,5
Juni	128,3	- 3,3	+ 6,4	127,2	- 3,5	+ 5,9	137,8	- 1,7	+ 10,4
Juli	114,3	- 11,0	+ 4,0	112,8	- 11,3	+ 3,2	126,5	- 8,2	+ 10,3
Aug.	103,4	- 9,5	+ 5,9	101,8	- 9,7	+ 5,3	116,7	- 7,7	+ 10,8
Sept.	108,2	+ 4,7	+ 8,4	106,9	+ 5,0	+ 7,8	119,4	+ 2,3	+ 12,8
Okt.	126,4	+ 16,8	+ 7,3	124,4	+ 16,4	+ 6,1	143,4	+ 20,1	+ 17,4
Nov.	132,3	+ 4,7	+ 9,1	129,6	+ 4,2	+ 8,2	155,3	+ 8,3	+ 16,5
Dez.	129,0	- 2,5	+ 8,2	126,2	- 2,7	+ 7,9	152,6	- 1,7	+ 10,2
1973									
Jan.	117,8	- 8,7	+ 10,3	114,3	- 9,4	+ 9,4	147,8	- 3,1	+ 16,7
Febr.	110,9	- 5,9	+ 14,4	106,4	- 6,9	+ 12,8	149,0	+ 0,8	+ 25,8
März	124,9	+ 12,5	+ 19,2	121,0	+ 13,7	+ 17,8	157,0	+ 5,4	+ 28,8
April	137,7	+ 10,3	+ 10,3	134,4	+ 11,0	+ 8,5	166,1	+ 5,8	+ 25,2
Mai	147,2	+ 6,9	+ 11,0	142,6	+ 6,1	+ 8,3	186,1	+ 12,1	+ 32,8
Juni	142,4	- 3,3	+ 10,9	137,2	- 3,8	+ 7,9	185,9	- 0,1	+ 35,1

B Index des Auftragsbestands

2. Ausgewählte Grundstoff- und Produktionsgüterindustrien

Jahr Monat	Auftragsbestand								
	Index insgesamt	Veränderung gegenüber		Index Inland	Veränderung gegenüber		Index Ausland	Veränderung gegenüber	
		Vormonat	Vorjahr		Vormonat	Vorjahr		Vormonat	Vorjahr
		1970 = 100	%		1970 = 100	%		1970 = 100	%

Industrie der Steine und Erden ¹⁾

1973									
Jan.	138,8	.	.	139,8	.	.	116,5	.	.
Febr.	146,5	+ 5,5	.	148,7	+ 6,4	.	94,0	- 19,3	.
März	157,3	+ 7,4	.	159,8	+ 7,5	.	99,1	+ 5,4	.
April	165,2	+ 5,0	.	170,0	+ 6,4	.	54,0	- 45,6	.
Mai	171,6	+ 3,2	.	172,5	+ 1,5	.	149,9	+177,6	.
Juni	163,6	- 4,6	.	166,2	- 3,7	.	104,2	- 30,5	.

¹⁾ Der Index des Auftragsbestands für die Industriegruppe der Steine und Erden wird ab Januar 1973 laufend berechnet

Stahl- und Warmwalzwerke

1971	67,9	.	- 32,1	63,6	.	- 36,4	81,2	.	- 18,8
1972	74,2	.	+ 9,3	64,8	.	+ 2,0	103,0	.	+ 26,8
1972									
Jan.	66,2	+ 8,0	- 18,3	62,8	+ 5,5	- 21,1	76,6	+ 14,8	- 10,5
Febr.	68,4	+ 3,4	- 9,6	63,7	+ 1,4	- 11,3	83,1	+ 8,4	- 5,3
März	71,5	+ 4,5	- 2,4	65,4	+ 2,6	- 4,0	90,5	+ 8,9	+ 1,3
April	73,2	+ 2,3	+ 1,8	67,5	+ 3,3	+ 2,8	90,7	+ 0,2	- 0,3
Mai	76,1	+ 4,0	+ 6,3	69,5	+ 2,9	+ 6,5	96,6	+ 6,5	+ 5,7
Juni	80,9	+ 6,3	+ 16,3	73,6	+ 5,9	+ 16,9	103,5	+ 7,1	+ 15,2
Juli	80,5	- 0,5	+ 13,4	70,3	- 4,5	+ 8,1	112,0	+ 8,2	+ 25,5
Aug.	76,7	- 4,7	+ 15,1	64,8	- 7,9	+ 5,8	113,5	+ 1,3	+ 36,0
Sept.	70,2	- 8,5	+ 18,4	58,4	- 9,9	+ 5,7	106,6	- 6,1	+ 48,1
Okt.	67,5	- 3,9	+ 18,2	47,2	- 19,1	- 12,8	129,6	+ 21,5	+ 96,1
Nov.	73,7	+ 14,3	+ 30,8	61,2	+ 29,6	+ 12,8	112,0	- 13,6	+ 78,7
Dez.	85,5	+ 15,9	+ 39,4	73,8	+ 20,6	+ 23,9	121,1	+ 8,2	+ 81,6
1973									
Jan.	96,4	+ 12,8	+ 45,5	82,4	+ 11,7	+ 31,2	139,1	+ 14,8	+ 81,6
Febr.	111,0	+ 15,2	+ 62,1	99,5	+ 20,7	+ 56,3	146,1	+ 5,0	+ 75,9
März	118,4	+ 6,7	+ 65,5	108,7	+ 9,2	+ 66,2	148,2	+ 1,4	+ 63,8
April	119,2	+ 0,7	+ 62,8	109,0	+ 0,3	+ 61,4	150,5	+ 1,5	+ 66,0
Mai	125,7	+ 5,5	+ 65,1	114,3	+ 4,9	+ 64,5	160,7	+ 6,8	+ 66,4
Juni	129,0	+ 2,6	+ 59,4	117,0	+ 2,3	+ 59,0	166,0	+ 3,3	+ 60,4

B Index des Auftragsbestands
2. Ausgewählte Grundstoff- und Produktionsgüterindustrien

Jahr Monat	Auftragsbestand								
	Index insgesamt	Veränderung gegenüber		Index Inland	Veränderung gegenüber		Index Ausland	Veränderung gegenüber	
		Vormonat	Vorjahr		Vormonat	Vorjahr		Vormonat	Vorjahr
		1970 = 100	%		1970 = 100	%		1970 = 100	%

Eisen-, Stahl- und Tempergießerei

1971	81,3	.	- 18,8	79,2	.	- 20,8	100,6	.	+ 0,6
1972	72,1	.	- 11,3	67,9	.	- 14,3	111,8	.	+ 11,2
1972									
Jan.	69,2	- 1,3	- 25,5	66,6	- 2,3	- 28,2	94,7	+ 5,9	± 0
Febr.	69,7	+ 0,7	- 23,9	66,6	+ 0,0	- 25,8	99,6	+ 5,1	- 8,5
März	68,5	- 1,7	- 22,6	65,1	- 2,3	- 24,2	101,8	+ 2,2	- 11,6
April	70,0	+ 2,1	- 19,0	66,1	+ 1,6	- 21,0	106,8	+ 5,0	- 4,7
Mai	70,4	+ 0,6	- 16,1	66,6	+ 0,8	- 18,2	106,6	- 0,2	- 0,2
Juni	71,5	+ 1,5	- 12,0	68,3	+ 2,5	- 13,5	101,5	- 4,8	- 1,2
Juli	73,7	+ 3,1	- 7,9	69,8	+ 2,2	- 10,7	110,6	+ 9,0	+ 13,2
Aug.	75,3	+ 2,2	- 5,0	71,3	+ 2,1	- 8,7	114,1	+ 3,1	+ 25,2
Sept.	75,1	- 0,2	- 2,5	69,9	- 2,0	- 7,1	125,5	+ 10,0	+ 32,1
Okt.	73,1	- 2,7	- 0,7	68,0	- 2,7	- 4,5	122,3	- 2,6	+ 26,3
Nov.	72,9	- 0,4	+ 3,4	66,8	- 1,8	- 1,4	131,2	+ 7,3	+ 35,9
Dez.	75,5	+ 3,6	+ 7,6	70,1	+ 5,0	+ 2,9	127,2	- 3,1	+ 42,2
1973									
Jan.	78,1	+ 3,4	+ 12,8	72,0	+ 2,6	+ 8,1	137,2	+ 7,9	+ 44,9
Febr.	82,0	+ 5,0	+ 17,6	75,8	+ 5,4	+ 13,9	141,2	- 2,9	+ 41,8
März	84,1	+ 2,5	+ 22,7	76,3	+ 0,6	+ 17,2	151,2	- 12,8	+ 56,5
April	87,0	+ 3,5	+ 24,4	79,4	+ 4,1	+ 20,0	60,8	+ 1,0	+ 50,6
Mai	91,8	+ 5,5	+ 30,4	84,3	+ 6,3	+ 26,6	70,7	+ 1,4	+ 53,5
Juni	88,6	- 3,5	+ 24,0	80,9	- 4,1	+ 16,4	162,7	- 0,6	+ 60,3

Ziehereien und Kaltwalzwerke

1971	64,1	.	- 35,9	63,2	.	- 36,8	68,7	.	- 31,4
1972	60,5	.	- 5,7	58,2	.	- 8,0	71,9	.	+ 4,7
1972									
Jan.	54,8	- 4,9	- 26,6	53,1	- 6,4	- 27,6	62,9	+ 1,6	- 22,3
Febr.	55,6	+ 1,6	- 22,9	54,2	+ 2,0	- 23,4	62,8	- 0,2	- 20,9
März	56,5	+ 1,6	- 17,7	55,4	+ 2,3	- 17,8	61,8	- 1,6	- 17,3
April	57,8	+ 2,4	- 14,3	57,0	+ 2,9	- 13,7	62,0	+ 0,3	- 16,9
Mai	60,0	+ 3,8	- 10,3	59,3	+ 4,0	- 9,5	63,9	+ 3,0	- 14,1
Juni	61,9	+ 3,1	- 4,0	60,5	+ 2,1	- 4,2	68,9	+ 8,0	- 3,1
Juli	63,3	+ 2,3	- 2,9	61,6	+ 1,8	- 4,3	72,0	+ 4,5	+ 3,4
Aug.	61,2	- 3,3	- 2,7	59,4	- 3,5	- 5,0	70,0	- 2,9	+ 7,9
Sept.	59,3	- 3,2	- 0,4	57,4	- 3,5	- 3,8	68,8	- 1,8	+ 16,2
Okt.	60,8	+ 2,5	+ 9,6	58,0	+ 1,1	+ 3,9	74,7	+ 8,6	+ 38,8
Nov.	64,0	+ 5,3	+ 16,8	59,0	+ 1,7	+ 9,4	89,1	+ 19,3	+ 50,3
Dez.	70,4	+ 10,0	+ 22,2	63,3	+ 7,3	+ 11,5	105,9	+ 18,9	+ 71,0
1973									
Jan.	75,7	+ 7,5	+ 38,2	66,5	+ 5,2	+ 25,2	121,4	+ 14,6	+ 92,8
Febr.	84,9	+ 12,2	+ 52,7	75,1	+ 12,9	+ 38,7	133,8	+ 10,2	+ 112,9
März	91,6	+ 7,9	+ 62,2	85,1	+ 10,9	+ 50,7	12,7	- 0,4	+ 115,5
April	103,3	+ 12,7	+ 78,5	96,5	+ 15,9	+ 69,7	136,9	+ 2,8	+ 120,8
Mai	107,5	+ 4,1	+ 79,0	100,7	+ 4,3	+ 6,0	141,5	+ 3,4	+ 121,6
Juni	105,1	- 2,2	+ 69,7	97,9	- 2,6	+ 61,1	140,9	- 0,4	+ 104,4

B Index des Auftragsbestands
2. Ausgewählte Grundstoff- und Produktionsgüterindustrien

Jahr Monat	Auftragsbestand								
	Index insgesamt	Veränderung gegenüber		Index Inland	Veränderung gegenüber		Index Ausland	Veränderung gegenüber	
		Vormonat	Vorjahr		Vormonat	Vorjahr		Vormonat	Vorjahr
	1970 = 100	%		1970 = 100	%		1970 = 100	%	

Papier und Pappe erzeugende Industrie

1971	91,2	.	- 8,8	89,2	.	- 10,8	103,5	.	+ 3,5
1972	117,4	.	+ 28,8	109,0	.	+ 22,2	168,1	.	+ 62,5
1972									
Jan.	95,3	- 4,6	+ 8,0	90,4	- 6,1	+ 2,0	125,2	+ 2,6	+ 45,4
Febr.	99,8	+ 4,7	+ 13,0	95,5	+ 5,7	+ 8,3	125,2	+ 0,1	+ 41,1
März	107,8	+ 8,1	+ 11,1	101,9	+ 6,7	+ 5,1	143,4	+ 14,5	+ 46,3
April	119,8	+ 11,1	+ 26,5	112,0	+ 9,9	+ 21,4	166,3	+ 16,0	+ 52,7
Mai	113,3	- 5,4	+ 20,2	105,2	- 6,1	+ 13,1	162,2	- 2,5	+ 59,5
Juni	124,2	+ 9,6	+ 27,2	114,7	+ 9,1	+ 20,7	181,2	+ 11,7	+ 59,9
Juli	119,5	- 3,8	+ 26,4	110,5	- 3,7	+ 20,3	173,4	- 4,3	+ 56,3
Aug.	115,3	- 3,5	+ 41,2	109,1	- 1,3	+ 38,1	152,5	- 12,1	+ 56,2
Sept.	123,2	+ 6,8	+ 38,2	112,9	+ 3,5	+ 31,2	184,8	+ 21,2	+ 71,7
Okt.	126,5	+ 2,7	+ 48,1	116,5	+ 3,2	+ 41,6	186,6	+ 1,0	+ 78,9
Nov.	127,4	+ 0,7	+ 52,1	114,8	- 1,4	+ 42,3	202,6	+ 8,6	+ 98,0
Dez.	137,3	+ 7,8	+ 37,5	124,5	+ 8,4	+ 29,4	214,2	+ 5,7	+ 75,6
1973									
Jan.	144,5	+ 5,3	+ 51,6	130,0	+ 4,4	+ 43,8	232,1	+ 8,3	+ 85,4
Febr.	147,2	+ 1,8	+ 47,5	135,0	+ 3,9	+ 41,4	221,0	- 5,2	+ 75,7
März	164,8	+ 12,0	+ 52,8	147,7	+ 9,4	+ 44,9	257,3	+ 21,4	+ 86,4
April	171,6	+ 4,1	+ 43,2	153,1	+ 3,6	+ 36,7	282,3	+ 5,6	+ 69,8
Mai	171,1	- 0,3	+ 51,0	152,4	+ 0,2	+ 45,9	277,5	- 1,7	+ 71,1
Juni	176,7	+ 3,3	+ 42,3	156,8	+ 2,2	+ 36,7	296,0	+ 6,7	+ 63,3

3. Ausgewählte Investitionsgüterindustrien

Jahr Monat	Auftragsbestand								
	Index insgesamt	Veränderung gegenüber		Index Inland	Veränderung gegenüber		Index Ausland	Veränderung gegenüber	
		Vormonat	Vorjahr		Vormonat	Vorjahr		Vormonat	Vorjahr
	1970 = 100	%		1970 = 100	%		1970 = 100	%	

Stahl- und Leichtmetallbau

1971	116,3	.	+ 16,3	114,6	.	+ 14,6	133,0	.	+ 33,0
1972	118,0	.	+ 1,4	115,8	.	+ 1,1	138,8	.	+ 4,4
1972									
Jan.	116,1	+ 0,7	+ 12,4	113,6	+ 0,5	+ 12,1	139,9	+ 1,9	+ 15,1
Febr.	119,3	+ 2,8	+ 8,1	117,7	+ 3,6	+ 7,8	135,3	- 3,3	+ 10,4
März	120,8	+ 1,2	+ 5,7	118,5	+ 0,7	+ 3,5	142,5	+ 5,4	+ 26,9
April	119,7	- 0,9	+ 3,4	117,8	- 0,6	+ 2,4	137,7	- 3,4	+ 12,4
Mai	119,8	+ 0,1	+ 1,8	117,9	+ 0,1	+ 2,6	137,3	- 0,3	- 4,6
Juni	118,7	- 0,9	- 3,0	117,0	- 0,8	- 2,7	135,4	- 1,4	- 5,2
Juli	119,6	+ 0,7	- 3,4	117,9	+ 0,8	- 3,3	136,1	+ 0,5	- 3,9
Aug.	121,0	+ 1,2	- 0,9	119,5	+ 1,4	- 0,6	135,5	- 0,4	- 3,5
Sept.	119,0	- 1,7	- 2,1	117,1	- 2,0	- 2,5	137,3	+ 1,3	+ 0,9
Okt.	115,7	- 2,8	+ 0,1	113,2	- 3,3	- 0,3	140,0	+ 2,0	+ 3,1
Nov.	113,2	- 2,2	- 0,6	110,4	- 2,5	- 0,8	140,4	+ 0,3	+ 0,7
Dez.	113,3	+ 0,1	- 1,8	109,7	- 0,7	- 3,0	148,6	+ 5,8	+ 8,2
1973									
Jan.	113,7	+ 0,3	- 2,1	109,3	- 0,3	- 3,8	155,3	+ 4,5	+ 11,0
Febr.	120,5	+ 6,0	+ 1,0	116,5	+ 6,5	- 1,0	158,8	+ 2,3	+ 17,4
März	120,4	- 0,1	- 0,3	116,3	- 0,2	- 1,9	160,4	+ 1,0	+ 12,5
April	119,4	- 0,8	- 0,2	115,7	- 0,5	- 1,8	155,7	- 2,9	+ 13,0
Mai	121,4	+ 1,6	+ 1,4	117,4	+ 1,5	- 0,4	159,6	+ 2,5	+ 16,2
Juni	123,7	+ 1,9	+ 4,2	116,2	- 1,0	- 0,6	195,6	+ 22,6	+ 44,5

B Index des Auftragsbestands
3. Ausgewählte Investitionsgüterindustrien

Jahr Monat	Auftragsbestand								
	Index insgesamt	Veränderung gegenüber		Index Inland	Veränderung gegenüber		Index Ausland	Veränderung gegenüber	
		Vormonat	Vorjahr		Vormonat	Vorjahr		Vormonat	Vorjahr
	1970 = 100	%		1970 = 100	%		1970 = 100	%	

Maschinenbau

1971	89,2	.	- 10,8	80,9	.	- 19,1	104,3	.	+ 4,3
1972	73,8	.	- 17,2	64,0	.	- 20,9	91,8	.	- 12,1
1972									
Jan.	81,5	+ 1,3	- 14,3	71,2	+ 2,1	- 23,1	100,2	+ 0,3	+ 0,8
Febr.	78,4	- 3,8	- 17,7	68,3	- 4,2	- 25,8	96,8	- 3,4	- 4,3
März	78,5	+ 0,2	- 17,4	68,7	+ 0,7	- 24,5	96,3	- 0,5	- 6,1
April	76,6	- 2,4	- 19,4	65,4	- 4,8	- 26,6	97,0	+ 0,7	- 8,3
Mai	74,0	- 3,4	- 21,7	62,5	- 4,6	- 28,0	95,1	- 1,9	- 12,7
Juni	71,6	- 3,3	- 20,7	64,4	+ 3,0	- 20,9	84,9	- 10,8	- 20,4
Juli	68,9	- 3,8	- 22,2	59,3	- 7,8	- 23,3	86,2	+ 1,6	- 20,7
Aug.	67,3	- 2,2	- 22,6	56,2	- 5,4	- 26,2	87,7	+ 1,7	- 17,9
Sept.	68,0	+ 1,0	- 19,9	58,4	+ 3,9	- 20,8	85,6	- 2,4	- 18,8
Okt.	71,0	+ 4,4	- 13,5	62,4	+ 6,9	- 11,6	86,8	+ 1,3	- 16,0
Nov.	74,7	+ 5,1	- 8,9	65,0	+ 4,2	- 7,6	92,2	+ 6,2	- 10,6
Dez.	75,3	+ 0,9	- 6,4	66,0	+ 1,5	- 5,4	92,3	+ 0,1	- 7,6
1973									
Jan.	84,6	+ 12,3	+ 3,8	77,6	+ 17,6	+ 9,0	97,4	+ 5,5	- 2,8
Febr.	86,8	+ 2,6	+ 10,7	79,8	+ 2,8	+ 16,9	99,4	+ 2,1	+ 2,7
März	90,8	+ 4,7	+ 15,7	83,8	+ 5,0	+ 22,0	103,7	+ 4,2	+ 7,6
April	92,5	+ 1,9	+ 20,8	84,5	+ 0,8	+ 29,1	107,2	+ 3,4	+ 10,5
Mai	93,8	+ 1,3	+ 26,7	85,7	+ 1,5	+ 37,3	108,4	+ 1,1	+ 14,0
Juni	86,8	- 7,5	+ 21,2	78,6	- 8,4	+ 22,1	101,7	- 6,2	+ 19,9

Maschinen für die Produktionsgüterindustrien

1971	85,0	.	- 15,0	88,7	.	- 11,3	80,9	.	- 19,1
1972	62,7	.	- 26,3	54,8	.	- 38,2	71,6	.	- 11,5
1972									
Jan.	66,7	- 2,0	- 29,4	65,8	- 2,6	- 32,6	67,7	- 1,3	- 25,5
Febr.	64,0	- 4,0	- 31,5	61,5	- 6,5	- 36,9	66,8	- 1,3	- 24,9
März	67,7	+ 5,8	- 26,4	64,1	+ 4,2	- 34,9	71,9	+ 7,5	- 15,4
April	65,2	- 3,7	- 29,5	59,7	- 6,8	- 39,5	71,4	- 0,6	- 16,5
Mai	64,8	- 0,7	- 29,5	59,0	- 1,2	- 39,8	71,2	- 0,3	- 16,0
Juni	61,3	- 5,4	- 30,0	54,6	- 7,5	- 41,9	68,8	- 3,4	- 14,2
Juli	61,6	+ 0,5	- 29,4	53,2	- 2,6	- 41,1	71,0	+ 3,2	- 15,0
Aug.	61,2	- 0,6	- 28,0	49,6	- 6,7	- 43,6	74,2	+ 4,5	- 9,0
Sept.	61,4	+ 0,4	- 23,2	51,2	+ 3,1	- 38,2	73,0	- 1,6	- 5,1
Okt.	61,5	+ 0,1	- 18,9	49,6	- 3,0	- 36,3	74,9	+ 2,6	+ 1,8
Nov.	60,8	- 1,1	- 16,3	47,8	- 3,7	- 35,8	75,5	+ 0,8	+ 6,7
Dez.	56,0	- 7,9	- 17,6	41,6	- 13,0	- 38,4	72,4	- 4,2	+ 5,6
1973									
Jan.	56,2	+ 0,3	- 15,7	42,4	+ 1,9	- 35,6	71,8	- 0,8	+ 6,1
Febr.	58,6	+ 4,3	- 8,5	43,0	+ 1,5	- 30,1	76,2	+ 6,1	+ 14,0
März	61,6	+ 5,2	- 9,0	47,9	+ 11,3	- 25,3	77,2	+ 1,3	+ 7,4
April	66,2	+ 7,5	+ 1,6	49,6	+ 3,6	- 17,0	85,1	+ 10,2	+ 19,1
Mai	72,3	+ 9,2	+ 11,7	58,0	+ 17,0	- 1,8	88,5	+ 4,1	+ 24,3
Juni	73,1	+ 1,0	+ 19,3	62,0	+ 6,9	+ 13,6	85,6	- 3,4	+ 24,3

B. Index des Auftragsbestands
3. Ausgewählte Investitionsgüterindustrien

Jahr Monat	Auftragsbestand								
	Index insgesamt	Veränderung gegenüber		Index Inland	Veränderung gegenüber		Index Ausland	Veränderung gegenüber	
		Vormonat	Vorjahr		Vormonat	Vorjahr		Vormonat	Vorjahr
	1970 = 100	%		1970 = 100	%		1970 = 100	%	

Maschinen für die Verbrauchsgüterindustrien

1971	118,6	.	+ 18,6	96,3	.	- 3,7	127,5	.	+ 27,5
1972	97,4	.	- 17,8	79,8	.	- 17,2	104,5	.	- 18,0
1972									
Jan.	113,5	- 1,7	+ 9,9	85,7	- 2,9	- 10,0	124,7	- 1,3	+ 17,0
Febr.	104,4	- 8,0	- 1,5	81,1	- 5,3	- 15,1	113,8	- 8,8	+ 3,2
März	106,0	+ 1,5	- 3,9	90,7	+ 11,9	- 5,9	112,2	- 1,4	- 3,2
April	105,2	- 0,8	- 9,4	74,4	- 18,0	- 23,0	117,5	+ 4,8	- 5,1
Mai	104,1	- 1,0	- 14,6	77,2	+ 3,8	- 21,3	114,9	- 2,3	- 12,5
Juni	97,3	- 6,5	- 21,6	100,9	+ 30,7	+ 1,6	95,8	- 16,6	- 28,6
Juli	92,8	- 4,6	- 27,4	83,3	- 17,5	- 15,6	96,7	+ 0,9	- 30,8
Aug.	92,7	- 0,2	- 27,5	72,4	- 13,0	- 27,8	100,8	+ 4,3	- 27,4
Sept.	89,2	- 3,8	- 29,3	69,4	- 4,2	- 29,8	97,1	- 3,6	- 29,2
Okt.	88,3	- 1,0	- 28,4	77,3	+ 11,5	- 20,3	92,7	- 4,5	- 30,8
Nov.	90,3	+ 2,2	- 25,1	76,2	- 1,5	- 16,8	95,9	+ 3,4	- 27,4
Dez.	85,7	- 5,1	- 25,8	68,6	- 10,0	- 22,2	92,5	- 3,5	- 26,8
1973									
Jan.	90,7	+ 5,8	- 20,2	77,9	+ 13,6	- 9,1	95,8	+ 3,5	- 23,2
Febr.	89,5	- 1,2	- 14,3	78,7	+ 1,0	- 3,0	93,9	- 2,0	- 17,5
März	93,2	+ 4,0	- 12,1	76,4	- 3,0	- 15,8	99,9	+ 6,4	- 10,9
April	95,8	+ 2,9	- 8,9	80,1	+ 4,8	+ 7,6	102,2	+ 2,3	- 13,1
Mai	98,4	+ 2,6	- 5,5	86,3	+ 7,8	+ 11,8	103,2	+ 1,0	- 10,2
Juni	89,7	- 8,8	- 7,8	70,9	- 17,9	- 29,7	97,3	- 5,7	+ 1,5

Maschinen für die Bauwirtschaft ¹⁾

1971	71,1	.	- 28,9	68,3	.	- 31,7	75,5	.	- 24,6
1972	70,6	.	- 0,7	61,9	.	- 9,4	84,2	.	+ 11,6
1972									
Jan.	64,9	+ 11,9	- 22,9	62,9	+ 11,3	- 25,6	68,0	+ 12,6	- 18,5
Febr.	78,6	+ 21,1	- 6,0	71,2	+ 13,2	- 14,1	90,0	+ 32,4	+ 6,2
März	75,3	- 4,2	- 12,4	63,5	- 10,8	- 25,4	93,6	+ 4,0	+ 7,1
April	73,5	- 2,4	- 13,3	67,4	+ 6,1	- 19,3	83,0	- 11,3	- 4,4
Mai	68,5	- 6,8	- 16,7	61,4	- 8,9	- 21,9	79,5	- 4,2	- 9,4
Juni	66,5	- 2,9	- 4,5	56,2	- 8,5	- 13,2	82,6	+ 3,9	+ 6,8
Juli	67,3	+ 1,2	+ 5,6	54,5	- 3,0	- 5,3	87,1	+ 5,5	+ 18,8
Aug.	66,9	- 0,6	+ 3,9	58,3	+ 7,0	- 2,1	80,2	- 7,9	+ 11,6
Sept.	67,1	+ 0,3	+ 9,3	60,1	+ 3,1	+ 0,9	77,9	- 2,8	+ 21,3
Okt.	68,6	+ 2,2	+ 21,3	58,1	- 3,4	+ 11,3	84,8	+ 8,8	+ 34,0
Nov.	72,4	+ 5,6	+ 22,8	63,2	+ 8,7	+ 14,6	86,8	+ 2,3	+ 33,5
Dez.	78,1	+ 7,8	+ 34,6	66,0	+ 4,5	+ 16,8	96,8	+ 11,6	+ 60,4
1973									
Jan.	91,2	+ 16,7	+ 40,5	80,8	+ 22,5	+ 28,5	107,2	+ 10,7	+ 57,7
Febr.	95,7	+ 5,0	+ 21,8	81,2	+ 0,5	+ 14,1	118,1	+ 10,1	+ 31,2
März	108,4	+ 13,3	+ 44,0	95,9	+ 18,0	+ 51,0	127,8	+ 8,2	+ 36,6
April	111,5	+ 2,8	+ 51,6	94,1	- 1,9	+ 39,6	138,4	+ 8,3	+ 66,7
Mai	116,6	+ 4,6	+ 70,2	98,3	+ 4,4	+ 60,0	145,0	- 4,8	+ 82,3
Juni	103,9	- 10,9	+ 56,2	94,2	- 4,2	+ 67,6	119,0	- 17,9	+ 44,2

1) Einschl. Maschinen für die Baustoff-, Keramik- und Glasindustrie.

B. Index des Auftragsbestands
3. Ausgewählte Investitionsgüterindustrien

Jahr Monat	Auftragsbestand								
	Index insgesamt	Veränderung gegenüber		Index Inland	Veränderung gegenüber		Index Ausland	Veränderung gegenüber	
		Vormonat	Vorjahr		Vormonat	Vorjahr		Vormonat	Vorjahr
	1970 = 100	%		1970 = 100	%		1970 = 100	%	

Maschinen für die Landwirtschaft ¹⁾

1971	71,3	.	- 28,7	58,7	.	- 41,3	92,5	.	- 7,5
1972	78,3	.	+ 9,8	66,3	.	+ 12,8	98,6	.	+ 6,6
1972									
Jan.	88,4	+ 8,7	- 6,6	73,7	+ 12,1	- 15,7	113,3	+ 5,1	+ 6,0
Febr.	81,8	- 7,5	- 14,2	63,9	- 13,3	- 25,5	112,0	- 1,1	+ 0,7
März	71,5	- 12,6	- 17,9	57,2	- 10,5	- 23,8	95,7	- 14,6	- 11,0
April	73,5	+ 2,8	- 5,7	64,6	+ 13,0	- 1,9	88,5	- 7,5	- 10,0
Mai	65,6	- 10,8	- 8,2	52,9	- 18,2	- 8,2	87,0	- 1,7	- 8,1
Juni	61,3	- 6,6	- 1,9	49,1	- 7,2	- 2,6	81,9	- 5,9	- 1,1
Juli	60,2	- 1,8	+ 9,9	48,4	- 1,4	+ 7,2	80,1	- 2,3	+ 12,6
Aug.	57,0	- 5,2	+ 18,5	48,1	- 0,8	+ 23,7	72,2	- 9,8	+ 13,2
Sept.	64,7	+ 13,5	+ 19,1	58,3	+ 21,3	+ 49,7	75,6	+ 4,6	- 5,9
Okt.	83,1	+ 28,5	+ 42,9	75,4	+ 29,4	+ 79,8	96,1	+ 27,2	+ 12,4
Nov.	105,3	+ 26,7	+ 50,6	89,6	+ 18,8	+ 72,2	131,9	+ 37,3	+ 31,6
Dez.	126,9	+ 20,5	+ 56,0	114,0	+ 27,3	+ 73,4	148,8	+ 12,8	+ 38,0
1973									
Jan.	157,7	+ 24,2	+ 78,3	147,4	+ 29,5	+ 100,4	174,5	+ 17,3	+ 54,0
Febr.	165,2	+ 4,8	+ 102,0	156,8	+ 6,2	+ 145,5	179,5	+ 2,8	+ 60,2
März	164,2	- 0,6	+ 129,6	155,6	- 0,8	+ 172,1	178,6	- 0,5	+ 86,7
April	158,4	- 3,5	+ 115,5	153,1	- 1,6	+ 136,9	167,3	- 6,3	+ 89,1
Mai	139,9	- 11,7	+ 113,3	130,2	- 14,9	+ 146,2	156,2	- 6,7	+ 79,5
Juni	124,7	- 10,9	+ 103,5	106,4	- 18,3	+ 116,9	155,5	- 0,4	+ 89,9

Straßenfahrzeugbau (nur Nutzfahrzeuge) ²⁾

1971	73,7	.	- 26,3	69,7	.	- 30,4	80,5	.	- 19,5
1972	57,2	.	- 22,4	46,9	.	- 32,6	74,5	.	- 7,4
1972									
Jan.	61,1	+ 3,5	- 32,2	53,1	+ 2,5	- 40,3	74,5	+ 4,7	- 19,0
Febr.	63,5	+ 3,9	- 26,0	55,4	+ 4,3	- 35,8	77,2	+ 3,5	- 9,1
März	59,2	- 6,7	- 31,1	49,5	- 10,7	- 42,1	75,7	- 1,9	- 12,8
April	55,7	- 6,0	- 32,4	47,0	- 4,9	- 41,2	70,3	- 7,1	- 18,5
Mai	53,7	- 3,5	- 30,6	45,5	- 3,2	- 38,6	67,6	- 3,9	- 18,6
Juni	53,2	- 1,0	- 26,2	43,3	- 5,0	- 36,1	70,0	+ 3,6	- 12,1
Juli	54,1	+ 1,7	- 21,8	42,1	- 2,7	- 35,1	74,4	+ 6,2	- 2,8
Aug.	55,4	+ 2,4	- 19,2	43,2	+ 2,5	- 32,3	76,1	+ 2,3	- 1,0
Sept.	55,2	- 0,5	- 16,8	41,6	- 3,6	- 31,1	78,0	+ 2,5	+ 2,3
Okt.	55,4	+ 0,3	- 14,9	43,8	+ 5,2	- 23,8	74,9	- 4,0	- 3,8
Nov.	60,1	+ 8,5	- 3,8	47,7	+ 9,0	- 13,6	80,9	+ 8,0	+ 8,5
Dez.	59,9	- 0,3	+ 1,5	51,1	+ 7,0	- 1,5	74,8	- 7,5	+ 5,1
1973									
Jan.	69,2	+ 15,5	+ 13,2	58,5	+ 14,6	+ 10,2	87,1	+ 16,4	+ 16,9
Febr.	72,2	+ 4,4	+ 13,7	60,0	+ 2,6	+ 8,4	92,8	+ 6,5	+ 20,2
März	71,7	- 0,7	+ 21,0	56,6	- 5,7	+ 14,5	97,1	+ 4,7	+ 28,2
April	71,7	- 0,0	+ 28,7	54,6	- 3,7	+ 16,0	100,6	+ 3,6	+ 42,9
Mai	90,0	+ 25,5	+ 67,5	81,8	+ 50,0	+ 79,7	103,8	+ 3,2	+ 53,5
Juni	88,0	- 2,2	+ 65,3	79,3	- 3,1	+ 83,3	102,6	- 1,1	+ 46,6

1) Landmaschinen, landwirtschaftliche Förder- und Transportmittel, milchwirtschaftliche Maschinen und Ackerschlepper.- 2) Liefer- und Lastkraftwagen über 12 t zulässiges Gesamtgewicht, Kommunalfahrzeuge, Omnibusse und Obusse.

B Index des Auftragsbestands
3. Ausgewählte Investitionsgüterindustrien

Jahr Monat	Auftragsbestand								
	Index insgesamt	Veränderung gegenüber		Index Inland	Veränderung gegenüber		Index Ausland	Veränderung gegenüber	
		Vormonat	Vorjahr		Vormonat	Vorjahr		Vormonat	Vorjahr
	1970 = 100	%		1970 = 100	%		1970 = 100	%	

Schiffbau

1971	113,9	.	+ 13,9	118,1	.	+ 18,1	106,6	.	+ 6,6
1972	84,0	.	- 26,3	83,3	.	- 29,5	85,3	.	- 20,0
1972									
Jan.	96,4	- 2,1	- 21,4	97,4	- 1,8	- 24,9	94,8	- 2,6	- 14,3
Febr.	93,6	- 3,0	- 21,5	94,3	- 3,2	- 24,6	92,3	- 2,6	- 15,3
März	89,5	- 4,3	- 27,6	89,0	- 5,6	- 33,2	90,4	- 2,1	- 15,3
April	86,2	- 3,7	- 29,1	86,5	- 2,8	- 33,5	85,6	- 5,3	- 19,6
Mai	84,1	- 2,4	- 29,5	83,0	- 4,1	- 34,8	86,0	+ 0,4	- 18,5
Juni	81,0	- 3,7	- 31,5	80,3	- 3,3	- 34,0	82,2	- 4,3	- 26,9
Juli	83,6	+ 3,2	- 27,7	85,6	+ 6,6	- 27,6	80,0	- 2,8	- 27,8
Aug.	82,4	- 1,4	- 26,8	84,8	- 0,9	- 26,0	78,2	- 2,3	- 28,1
Sept.	79,9	- 3,0	- 26,6	81,8	- 3,6	- 25,6	76,6	- 2,0	- 28,4
Okt.	74,9	- 6,3	- 28,7	74,1	- 9,4	- 30,2	76,2	- 0,5	- 26,0
Nov.	73,4	- 2,0	- 28,1	70,1	- 5,5	- 31,7	79,4	+ 4,1	- 21,6
Dez.	83,2	- 13,3	- 15,5	72,8	+ 3,9	- 26,6	101,5	+ 27,9	+ 4,3
1973									
Jan.	87,9	+ 5,6	- 8,9	72,1	- 1,0	- 26,0	115,7	+ 14,0	+ 22,1
Febr.	96,9	+ 10,2	+ 3,5	78,3	+ 8,6	- 17,0	129,6	+ 12,0	+ 40,4
März	104,4	+ 7,8	+ 16,6	89,0	+ 13,7	- 0,0	131,5	+ 1,5	+ 45,4
April	109,7	+ 5,1	+ 27,3	88,8	- 0,3	+ 2,6	146,7	+ 11,6	+ 71,3
Mai	117,9	+ 7,5	+ 40,3	100,0	+ 12,6	+ 20,4	149,6	+ 2,0	+ 74,0
Juni	121,3	+ 2,8	+ 49,7	87,5	- 12,4	+ 9,0	180,6	+ 20,7	+ 119,6

Elektrotechnische Industrie (nur Investitionsgüter)

1971	113,3	.	+ 13,3	116,9	.	+ 16,9	102,2	.	+ 2,2
1972	119,6	.	+ 5,6	125,8	.	+ 7,6	100,8	.	- 1,3
1972									
Jan.	117,0	- 0,4	+ 10,3	122,4	- 0,3	+ 13,3	100,6	- 0,4	+ 0,2
Febr.	118,5	+ 1,3	+ 9,6	123,2	+ 0,7	+ 12,2	103,9	+ 3,3	+ 1,1
März	121,7	+ 2,7	+ 10,1	128,6	+ 4,3	+ 13,8	100,8	- 3,0	- 2,4
April	118,9	- 2,3	+ 6,9	125,1	- 2,7	+ 10,3	99,8	- 0,9	- 4,2
Mai	119,2	+ 0,2	+ 6,8	125,7	+ 0,4	+ 10,3	99,3	- 0,5	- 4,8
Juni	118,9	- 0,3	+ 4,9	124,7	- 0,8	+ 7,0	100,8	+ 1,5	- 2,2
Juli	119,8	+ 0,8	+ 4,5	126,3	+ 1,2	+ 6,5	100,1	- 0,8	- 2,4
Aug.	120,0	+ 0,1	+ 3,3	126,8	+ 0,4	+ 5,0	99,0	- 1,0	- 2,7
Sept.	119,4	- 0,4	+ 2,5	125,7	- 0,9	+ 3,3	100,4	+ 1,4	- 0,5
Okt.	120,3	+ 0,7	+ 3,7	126,3	+ 0,5	+ 4,7	101,6	+ 1,2	- 0,1
Nov.	121,3	+ 0,8	+ 2,9	127,7	+ 1,1	+ 3,4	101,6	- 0,1	+ 1,2
Dez.	120,8	- 0,4	+ 2,9	126,9	- 0,6	+ 3,4	102,2	+ 0,6	+ 1,2
1973									
Jan.	122,1	+ 1,1	+ 4,4	127,6	+ 0,6	+ 4,3	105,4	+ 3,1	+ 4,8
Febr.	124,7	+ 2,1	+ 5,3	130,1	+ 2,0	+ 5,6	108,3	+ 2,8	+ 4,2
März	129,0	+ 3,4	+ 6,0	134,8	+ 3,6	+ 4,9	111,2	+ 2,7	+ 10,3
April	127,5	- 1,1	+ 7,2	132,0	- 2,1	+ 5,5	113,8	+ 2,3	+ 13,9
Mai	128,3	+ 0,6	+ 7,6	133,5	+ 1,2	+ 6,2	112,2	- 1,4	+ 13,0
Juni	131,0	+ 2,1	+ 10,2	135,6	+ 1,6	+ 8,7	116,8	+ 4,1	+ 15,8

B. Index des Auftragsbestands
3. Ausgewählte Investitionsgüterindustrien

Jahr Monat	Auftragsbestand								
	Index insgesamt	Veränderung gegenüber		Index Inland	Veränderung gegenüber		Index Ausland	Veränderung gegenüber	
		Vormonat	Vorjahr		Vormonat	Vorjahr		Vormonat	Vorjahr
	1970 = 100	%		1970 = 100	%		1970 = 100	%	

Starkstromtechnische Investitionsgüter

1971	115,0	.	+ 15,0	119,0	.	+ 19,0	100,1	.	+ 0,1
1972	123,3	.	+ 7,2	131,2	.	+ 10,2	93,9	.	- 6,2
1972									
Jan.	120,7	- 0,2	+ 14,8	128,1	+ 0	+ 20,8	93,2	- 1,5	- 8,5
Febr.	121,7	+ 0,8	+ 12,4	128,0	- 0,1	+ 16,9	98,2	+ 5,4	- 5,6
März	126,5	+ 3,9	+ 12,9	135,0	+ 5,5	+ 18,4	94,5	- 3,8	- 9,7
April	121,3	- 4,1	+ 8,4	128,6	- 4,7	+ 12,3	93,9	- 0,7	- 8,2
Mai	122,3	+ 0,8	+ 9,1	130,1	+ 1,2	+ 13,6	92,7	- 1,2	- 9,9
Juni	121,3	- 0,8	+ 6,8	128,8	- 1,1	+ 10,8	93,1	+ 0,5	- 10,2
Juli	123,9	+ 2,2	+ 6,5	132,4	+ 2,8	+ 10,1	92,2	- 1,0	- 9,5
Aug.	123,4	- 0,4	+ 4,1	131,8	- 0,4	+ 6,6	92,0	- 0,3	- 7,9
Sept.	124,2	+ 0,6	+ 3,2	132,2	+ 0,3	+ 4,2	94,0	+ 2,2	- 1,8
Okt.	124,1	- 0,1	+ 4,2	131,9	- 0,2	+ 5,3	94,5	+ 0,6	- 1,1
Nov.	125,1	+ 0,8	+ 2,6	133,4	+ 1,1	+ 3,1	93,6	- 1,0	- 0,4
Dez.	125,5	+ 0,4	+ 3,7	133,7	+ 0,2	+ 4,4	94,7	+ 1,2	+ 0,1
1973									
Jan.	125,3	- 0,2	+ 3,8	133,3	- 0,4	+ 4,1	95,4	+ 0,7	+ 2,3
Febr.	128,6	+ 2,6	+ 5,6	136,5	+ 2,4	+ 6,6	99,1	+ 3,9	+ 0,9
März	131,3	+ 2,1	+ 3,8	138,7	+ 1,6	+ 2,7	103,5	+ 4,4	+ 9,5
April	125,7	- 4,2	+ 3,7	131,3	- 5,3	+ 2,1	105,1	+ 1,5	+ 11,9
Mai	125,9	+ 0,1	+ 2,9	132,2	+ 0,7	+ 1,6	102,2	- 2,7	+ 10,2
Juni	129,1	+ 2,6	+ 6,4	134,4	+ 1,7	+ 4,4	109,0	+ 6,6	+ 17,0

Nachrichten- und informationstechnische Investitionsgüter

1971	111,3	.	+ 11,3	114,2	.	+ 14,2	103,9	.	+ 3,9
1972	115,4	.	+ 3,7	118,9	.	+ 4,1	106,7	.	+ 2,7
1972									
Jan.	112,7	- 0,5	+ 5,2	115,1	- 0,8	+ 4,2	106,8	+ 0,3	+ 7,8
Febr.	114,7	+ 1,8	+ 6,5	117,2	+ 1,8	+ 6,2	108,7	+ 1,8	+ 7,0
März	116,3	+ 1,3	+ 6,7	120,4	+ 2,7	+ 7,7	106,0	- 2,5	+ 4,0
April	116,2	- 0,1	+ 5,3	120,7	+ 0,3	+ 7,6	104,9	- 1,1	- 0,9
Mai	115,7	- 0,5	+ 4,2	120,0	- 0,6	+ 6,0	104,9	- 0,0	- 0,6
Juni	116,1	+ 0,4	+ 2,8	119,6	- 0,3	+ 2,1	107,3	+ 2,3	+ 4,7
Juli	115,1	- 0,8	+ 2,1	118,5	- 0,9	+ 1,6	106,7	- 0,6	+ 3,5
Aug.	116,0	+ 0,7	+ 2,5	120,3	+ 1,5	+ 2,7	105,1	- 1,6	+ 1,6
Sept.	114,0	- 1,7	+ 1,6	117,3	- 2,5	+ 2,1	105,8	+ 0,7	+ 0,4
Okt.	115,9	+ 1,6	+ 3,0	119,2	+ 1,6	+ 3,9	107,7	+ 1,7	+ 0,7
Nov.	117,0	+ 0,9	+ 3,3	120,4	+ 1,0	+ 3,7	108,3	+ 0,6	+ 2,4
Dez.	115,5	- 1,3	+ 2,0	118,2	- 1,8	+ 2,0	108,5	+ 0,2	+ 2,0
1973									
Jan.	118,5	+ 2,7	+ 5,2	120,4	+ 1,8	+ 4,6	113,8	+ 4,9	+ 6,6
Febr.	120,3	+ 1,5	+ 4,9	122,0	+ 1,3	+ 4,1	116,1	+ 2,0	+ 6,8
März	126,4	+ 5,0	+ 8,7	129,9	+ 6,4	+ 7,9	117,7	+ 1,4	+ 11,0
April	129,6	+ 2,5	+ 11,5	133,0	+ 2,4	+ 10,1	121,1	+ 2,9	+ 15,5
Mai	131,1	+ 1,2	+ 13,3	135,3	+ 1,7	+ 12,7	120,7	- 0,4	+ 15,0
Juni	133,2	+ 1,6	+ 14,7	137,1	+ 1,4	+ 14,7	123,4	+ 2,3	+ 15,0

B Index des Auftragsbestands
3. Ausgewählte Investitionsgüterindustrien

Jahr Monat	Auftragsbestand								
	Index insgesamt	Veränderung gegenüber		Index Inland	Veränderung gegenüber		Index Ausland	Veränderung gegenüber	
		Vormonat	Vorjahr		Vormonat	Vorjahr		Vormonat	Vorjahr
		1970 = 100	%		1970 = 100	%		1970 = 100	%

Feinmechanische und optische Industrie ¹⁾

1973									
Jan.	113,9	.	.	105,3	.	.	128,9	.	.
Febr.	117,6	+ 3,3	.	106,2	+ 0,9	.	137,4	+ 6,6	.
März	118,8	+ 1,0	.	106,6	+ 0,4	.	140,0	+ 1,9	.
April	122,9	+ 3,5	.	110,2	+ 3,3	.	145,0	+ 3,6	.
Mai	133,0	+ 8,2	.	118,8	+ 7,8	.	157,8	+ 8,8	.
Juni	144,9	+ 8,9	.	138,1	+ 16,2	.	156,9	- 0,6	.

¹⁾ Der Index des Auftragsbestands für die Industriegruppe Feinmechanische und optische Industrie (ohne Uhrenindustrie) wird ab Januar 1973 laufend berechnet.

4. Ausgewählte Verbrauchsgüterindustrien

Jahr Monat	Auftragsbestand								
	Index insgesamt	Veränderung gegenüber		Index Inland	Veränderung gegenüber		Index Ausland	Veränderung gegenüber	
		Vormonat	Vorjahr		Vormonat	Vorjahr		Vormonat	Vorjahr
	1970 = 100	%		1970 = 100	%		1970 = 100	%	

Schuhindustrie

1971	113,7	.	+ 13,7	112,2	.	+ 12,2	130,4	.	+ 30,4
1972	115,6	.	+ 1,7	115,1	.	+ 2,6	121,7	.	- 6,7
1972									
Jan.	106,5	- 22,6	+ 6,5	103,3	- 23,9	+ 4,4	142,8	- 10,2	+ 27,8
Febr.	72,8	- 31,7	+ 7,4	71,0	- 31,3	+ 5,6	92,8	- 35,0	+ 26,6
März	67,9	- 6,7	+ 5,1	69,0	- 2,8	+ 6,1	54,9	- 40,8	- 6,9
April	122,2	- 80,0	+ 9,9	122,7	+ 77,8	+ 12,1	116,4	+ 111,8	- 11,0
Mai	159,5	+ 30,5	+ 0,2	160,5	+ 30,8	+ 3,3	148,0	+ 27,2	- 26,6
Juni	148,9	- 6,7	- 6,9	148,6	- 7,4	- 5,8	152,0	+ 2,7	- 17,7
Juli	117,4	- 21,2	- 10,4	116,8	- 21,4	- 9,7	124,5	- 18,1	- 17,7
Aug.	91,7	- 21,9	- 4,3	92,1	- 21,1	- 2,5	86,5	- 30,6	- 21,9
Sept.	75,0	- 18,2	- 1,0	76,2	- 17,3	+ 4,4	61,7	- 28,6	- 30,3
Okt.	129,4	+ 72,5	+ 8,1	129,3	+ 69,6	+ 8,0	131,3	+ 112,7	+ 9,4
Nov.	151,4	+ 17,0	+ 5,6	149,2	+ 15,4	+ 6,1	175,8	+ 33,8	+ 1,1
Dez.	145,1	- 4,1	+ 5,4	142,6	- 4,4	+ 5,0	173,7	- 1,2	+ 9,3
1973									
Jan.	109,7	- 24,4	+ 3,0	108,1	- 24,2	+ 4,6	127,9	- 26,4	- 10,5
Febr.	78,7	- 28,3	+ 8,1	78,2	- 27,6	+ 10,2	83,5	- 34,7	- 10,1
März	63,8	- 18,9	- 6,0	64,3	- 17,8	- 6,8	57,8	- 30,8	+ 5,1
April	108,8	+ 70,5	- 11,0	110,6	+ 71,9	- 9,9	88,2	+ 52,7	- 24,2
Mai	153,4	+ 41,1	- 3,8	152,8	+ 38,2	- 4,8	160,2	+ 81,7	+ 8,2
Juni	152,5	- 0,6	+ 2,4	150,1	- 1,8	+ 1,0	180,2	+ 12,5	+ 18,5

B. Index des Auftragsbestands
4. Ausgewählte Verbrauchsgüterindustrien

Jahr Monat	Auftragsbestand								
	Index insgesamt	Veränderung gegenüber		Index Inland	Veränderung gegenüber		Index Ausland	Veränderung gegenüber	
		Vormonat	Vorjahr		Vormonat	Vorjahr		Vormonat	Vorjahr
1970 = 100	%		1970 = 100	%		1970 = 100	%		
Textilindustrie									
1971	105,4	.	+ 5,4	104,4	.	+ 4,4	111,9	.	+ 11,9
1972	115,0	.	+ 9,0	112,6	.	+ 7,8	130,0	.	+ 16,2
1972									
Jan.	106,4	- 4,2	+ 12,3	103,9	- 3,8	+ 10,9	121,6	- 6,7	+ 20,3
Febr.	104,6	- 1,7	+ 11,2	102,0	- 1,8	+ 10,3	120,6	- 0,9	+ 16,5
März	109,5	+ 4,7	+ 10,9	106,6	+ 4,5	+ 9,1	127,4	+ 5,7	+ 21,1
April	115,0	+ 5,0	+ 8,8	112,8	+ 5,8	+ 7,4	128,1	+ 0,6	+ 16,8
Mai	118,1	+ 2,7	+ 6,3	115,8	+ 2,7	+ 4,4	131,9	+ 3,0	+ 18,4
Juni	117,1	- 0,8	+ 6,1	115,1	- 0,7	+ 5,0	130,0	- 1,5	+ 12,9
Juli	112,1	- 4,3	+ 4,2	110,2	- 4,3	+ 2,8	124,0	- 4,6	+ 12,5
Aug.	109,2	- 2,6	+ 5,4	107,6	- 2,4	+ 4,4	119,2	- 3,9	+ 11,3
Sept.	113,7	+ 4,1	+ 8,2	112,0	+ 4,1	+ 7,0	124,4	+ 4,4	+ 15,2
Okt.	122,8	+ 8,0	+ 10,3	119,9	+ 7,1	+ 8,7	140,3	+ 12,8	+ 19,6
Nov.	125,7	+ 2,4	+ 12,0	122,2	+ 1,9	+ 10,7	147,4	+ 5,1	+ 19,2
Dez.	125,9	+ 0,1	+ 13,3	122,6	+ 0,3	+ 13,6	145,9	- 1,0	+ 12,0
1973									
Jan.	124,8	- 0,9	+ 17,3	120,7	- 1,6	+ 16,1	150,0	+ 2,8	+ 23,3
Febr.	127,0	+ 1,8	+ 21,4	121,6	+ 0,8	+ 19,2	159,9	+ 6,6	+ 32,7
März	138,2	+ 8,8	+ 26,2	133,5	+ 9,7	+ 25,2	167,2	+ 4,6	+ 31,3
April	143,0	+ 3,5	+ 24,4	138,6	+ 3,8	+ 22,8	170,3	+ 1,8	+ 32,9
Mai	146,1	+ 2,2	+ 23,8	139,9	+ 1,0	+ 20,8	184,4	+ 8,3	+ 39,8
Juni	144,4	- 1,2	+ 23,2	138,1	- 1,3	+ 20,0	182,9	- 0,9	+ 40,7
Bekleidungsindustrie									
1971	111,5	.	+ 11,5	110,6	.	+ 10,6	127,9	.	+ 27,9
1972	121,8	.	+ 9,2	120,2	.	+ 8,7	149,2	.	+ 16,7
1972									
Jan.	107,8	- 16,4	+ 15,2	105,6	- 16,6	+ 13,8	145,3	- 14,5	+ 36,0
Febr.	89,5	- 16,9	+ 10,2	87,9	- 16,8	+ 8,6	118,3	- 18,6	+ 36,5
März	105,3	+ 17,7	+ 17,6	104,4	+ 18,8	+ 17,1	121,3	+ 2,5	+ 24,7
April	142,4	+ 35,1	+ 12,5	141,4	+ 35,4	+ 12,2	159,8	+ 31,8	+ 16,3
Mai	151,4	+ 6,4	+ 11,8	149,9	+ 6,1	+ 11,8	176,6	+ 10,5	+ 11,9
Juni	142,7	- 5,7	+ 10,6	141,1	- 5,9	+ 10,4	170,0	- 3,8	+ 14,2
Juli	117,3	- 17,8	+ 7,8	116,0	- 17,8	+ 7,4	139,2	- 18,1	+ 14,1
Aug.	96,3	- 17,9	+ 9,6	95,1	- 18,0	+ 8,8	116,6	- 16,2	+ 22,6
Sept.	106,7	+ 10,8	+ 10,0	106,0	+ 11,5	+ 9,7	117,8	+ 1,0	+ 15,2
Okt.	132,1	+ 23,8	+ 2,7	130,3	+ 22,9	+ 2,1	163,3	+ 38,6	+ 11,5
Nov.	139,2	+ 5,4	+ 5,8	136,6	+ 4,8	+ 5,3	185,3	+ 13,5	+ 13,0
Dez.	130,6	- 6,2	+ 1,3	127,9	- 6,3	+ 1,1	176,7	- 4,6	+ 4,0
1973									
Jan.	107,9	- 17,4	+ 0,1	105,7	- 17,4	+ 0,1	145,2	- 17,9	- 0,1
Febr.	91,0	- 15,6	+ 1,7	89,2	- 15,6	+ 1,6	122,0	- 16,0	+ 3,1
März	116,3	+ 27,8	+ 10,4	114,6	+ 28,4	+ 9,7	145,7	+ 19,5	+ 20,2
April	135,5	+ 16,5	- 4,8	133,2	+ 16,3	- 5,8	175,4	+ 20,4	- 9,8
Mai	147,7	+ 9,0	- 2,4	144,4	+ 8,4	- 3,7	204,3	+ 16,4	+ 15,6
Juni	136,6	- 7,5	- 4,3	132,8	- 8,1	- 5,9	202,9	- 0,7	+ 19,4

B Index des Auftragsbestands
4. Ausgewählte Verbrauchsgüterindustrien

Jahr Monat	Auftragsbestand								
	Index insgesamt	Veränderung gegenüber		Index Inland	Veränderung gegenüber		Index Ausland	Veränderung gegenüber	
		Vormonat	Vorjahr		Vormonat	Vorjahr		Vormonat	Vorjahr
	1970 = 100	%		1970 = 100	%		1970 = 100	%	

Herren- und Knabenoberbekleidungsindustrie

1971	109,7	.	+ 9,7	108,2	.	+ 8,2	134,4	.	+ 34,4
1972	122,1	.	+ 11,4	120,3	.	+ 11,1	153,8	.	+ 14,5
1972									
Jan.	97,1	- 18,3	+ 17,7	95,1	- 18,2	+ 17,0	130,7	- 19,8	+ 26,9
Febr.	100,4	+ 3,4	+ 22,2	98,5	+ 3,6	+ 20,9	132,4	+ 1,3	+ 42,0
März	136,3	+ 35,7	+ 17,0	134,4	+ 36,5	+ 15,9	167,6	+ 26,6	+ 33,8
April	144,8	+ 6,3	+ 20,5	143,5	+ 6,8	+ 20,4	166,0	- 1,0	+ 21,5
Mai	134,1	- 7,4	+ 13,8	133,0	- 7,4	+ 13,8	152,7	- 8,0	+ 12,8
Juni	117,1	- 12,6	+ 11,2	115,9	- 12,8	+ 11,5	137,9	- 9,7	+ 6,0
Juli	94,0	- 19,8	+ 7,0	92,9	- 19,9	+ 7,3	112,8	- 18,3	+ 3,2
Aug.	100,1	+ 6,5	+ 13,5	99,2	+ 6,8	+ 13,1	114,9	+ 1,9	+ 19,2
Sept.	136,8	+ 36,6	+ 7,9	135,3	+ 36,4	+ 8,2	161,7	+ 40,7	+ 3,6
Okt.	147,9	+ 8,1	+ 5,1	144,8	+ 7,0	+ 5,0	200,6	+ 24,1	+ 6,2
Nov.	137,4	- 7,1	+ 6,3	134,2	- 7,4	+ 6,0	192,4	- 4,1	+ 9,5
Des.	119,8	- 12,8	+ 0,8	116,4	- 13,2	+ 0,2	176,5	- 8,3	+ 8,3
1973									
Jan.	98,3	- 18,0	+ 1,2	95,3	- 18,2	+ 0,2	149,0	- 15,6	+ 14,0
Febr.	105,0	+ 6,9	+ 4,6	102,0	+ 7,1	+ 3,6	156,1	+ 4,8	+ 17,9
März	141,6	+ 34,8	+ 3,9	137,8	+ 35,1	+ 2,5	205,3	+ 31,6	+ 22,5
April	139,7	- 1,3	- 3,5	136,5	- 1,0	- 4,9	195,0	- 5,0	+ 17,5
Mai	131,2	- 6,2	- 2,2	128,1	- 6,1	- 3,7	182,5	- 6,4	+ 19,5
Juni	116,5	- 11,7	- 0,5	112,3	- 12,3	- 3,1	187,5	+ 2,7	+ 35,9

Damen-, Mädchen- und Kinderoberbekleidungsindustrie

1971	112,6	.	+ 12,6	112,0	.	+ 12,0	123,8	.	+ 23,8
1972	121,5	.	+ 7,9	120,1	.	+ 7,3	146,2	.	+ 18,2
1972									
Jan.	114,3	- 15,4	+ 13,9	112,0	- 15,7	+ 12,2	154,5	- 11,4	+ 41,4
Febr.	83,0	- 27,4	+ 2,8	81,5	- 27,3	+ 1,1	109,4	- 29,2	+ 32,5
März	86,6	+ 4,4	+ 18,1	86,3	+ 6,0	+ 18,2	92,1	- 15,8	+ 15,7
April	140,9	+ 62,6	+ 8,0	140,0	+ 62,2	+ 7,7	155,9	+ 69,2	+ 13,1
Mai	161,9	+ 14,9	+ 10,9	160,2	+ 14,4	+ 10,8	191,7	+ 22,9	+ 11,4
Juni	158,2	- 2,3	+ 10,4	156,4	- 2,4	+ 9,9	190,1	- 0,8	+ 18,4
Juli	131,4	- 17,0	+ 8,2	130,0	- 16,9	+ 7,4	155,8	- 18,0	+ 19,8
Aug.	93,9	- 28,5	+ 7,3	92,6	- 28,8	+ 6,2	117,8	- 24,4	+ 24,8
Sept.	88,5	- 5,9	+ 12,0	88,4	- 4,6	+ 11,1	90,2	- 23,4	+ 31,8
Okt.	122,5	+ 38,5	+ 1,0	121,5	+ 37,5	+ 0,2	139,8	+ 55,1	+ 16,7
Nov.	140,4	+ 14,6	+ 5,5	138,1	+ 13,6	+ 4,8	180,8	+ 29,3	+ 15,4
Des.	137,2	- 2,3	+ 1,6	134,9	- 2,3	+ 1,6	176,9	- 2,2	+ 1,5
1973									
Jan.	113,7	- 17,1	- 0,5	112,0	- 17,0	+ 0,1	142,8	- 19,3	- 7,6
Febr.	82,5	- 27,4	- 0,5	81,5	- 27,3	+ 0,1	100,5	- 29,6	- 8,1
März	101,0	+ 22,4	+ 16,6	100,6	+ 23,4	+ 16,5	108,3	+ 7,7	+ 17,6
April	133,0	+ 31,7	- 5,6	131,3	+ 30,5	- 6,3	163,1	+ 50,6	+ 4,6
Mai	157,7	+ 18,6	- 2,6	154,3	+ 17,6	- 3,7	217,9	+ 33,6	+ 13,7
Juni	148,8	- 5,7	- 6,0	145,1	- 6,0	- 7,2	212,5	- 2,5	+ 11,8

C. Meßzahlen für Hoch- und Tiefbau
1. Genehmigte Hochbauvorhaben

Jahr Monat	Veranschlagte reine Baukosten					Umbauter Raum				
	Insgesamt	Wohngebäude	Nichtwohngebäude			Insgesamt	Wohngebäude	Nichtwohngebäude		
			zusammen	öffentliche Bauherren 1)	Unternehmen und freie Berufe			zusammen	öffentliche Bauherren 1)	Unternehmen und freie Berufe
1970 = 100										
1962	57,2	62,0	49,5	55,4	45,2	85,2	94,7	74,1	81,5	69,8
1963	57,3	61,2	50,9	63,6	41,7	77,2	86,2	66,7	84,9	59,4
1964	68,7	71,3	64,5	76,2	55,4	86,4	92,4	79,5	95,9	71,9
1965	76,0	80,6	68,7	82,6	59,1	88,7	97,3	78,9	97,6	71,9
1966	75,3	80,1	67,6	74,4	61,3	84,7	92,0	76,4	85,4	70,9
1967	70,1	72,7	65,8	76,9	58,6	76,1	82,3	69,0	83,7	64,4
1968	72,7	75,1	68,8	79,6	62,0	80,5	84,9	75,4	89,8	71,4
1969	83,1	82,8	83,6	80,3	85,4	94,6	90,9	98,8	91,5	100,4
1970	100,0	100,0	100,0	100,0	100,0	100,0	100,0	100,0	100,0	100,0
1971	126,0	133,0	114,8	117,9	112,6	109,1	117,5	99,4	107,1	97,4
1972	150,3	162,5	130,7	126,3	132,9	114,1	128,8	97,1	100,3	96,0
1972										
Jan.	116,6	110,2	126,7	107,6	137,9	88,0	92,7	82,5	90,6	80,3
Febr.	122,0	122,3	121,5	114,5	126,5	94,9	100,3	88,6	90,3	88,3
März	142,6	155,4	122,0	106,4	130,8	111,7	128,3	92,4	88,6	93,4
April	145,5	168,0	109,3	99,3	114,6	112,4	136,9	84,0	77,3	85,4
Mai	142,2	164,8	106,0	108,8	104,6	111,7	132,9	87,2	96,9	85,1
Juni	171,1	188,5	143,2	155,9	136,1	128,5	150,2	103,4	123,2	98,5
Juli	169,1	186,0	142,0	156,4	133,2	127,0	145,9	105,1	117,7	100,9
Aug.	164,2	183,5	133,3	124,8	137,4	132,3	145,9	116,7	98,5	121,3
Sept.	170,8	176,9	160,9	151,4	165,1	123,0	135,9	108,0	109,4	106,6
Okt.	164,2	182,3	135,1	132,7	136,3	120,4	139,6	98,3	102,6	97,0
Nov.	148,7	164,4	123,6	119,0	125,0	112,2	125,3	97,0	99,3	95,8
Dez.	146,3	147,4	144,4	138,4	146,6	106,9	111,3	101,9	109,2	99,6
1973										
Jan.	121,4	128,5	109,9	114,8	106,6	89,1	96,7	80,3	87,5	78,3
Febr.	121,0	135,9	97,2	92,9	99,5	88,0	103,3	70,2	72,2	69,7
März	158,3	180,4	122,9	77,7	146,7	116,7	134,1	96,6	67,0	102,9
April	147,1	169,0	111,9	97,1	119,5	107,5	124,7	87,8	73,1	90,9
Mai	173,9	197,8	135,7	125,4	141,4	127,6	145,7	106,6	95,3	109,5
Juni

1) D.s. Gebietskörperschaften und Organisationen ohne Erwerbscharakter

2. Auftragsvergaben der öffentlichen Hand für Tiefbau*)

Jahr Monat	Insgesamt	Nach der Art der Baumaßnahme					Nach Bauherren (Baulastträger)		
		Straßen	Straßen- brücken	Bundes- wasser- straßen und Häfen	Wasser- wirtschaftl. Tiefbauten einschl. Landeskultur- bauten	Sonstige Tiefbauten	darunter		
							Bund	Länder	Gemeinden ¹⁾
1970 = 100									
1962	57,5	62,0	39,0	42,2	58,7	62,3	62,5	63,2	53,1
1963	60,4	70,7	45,5	37,0	62,3	48,2	55,5	72,2	62,6
1964	63,0	71,0	49,7	37,4	64,6	56,5	62,1	60,0	67,7
1965	70,7	80,4	62,4	31,8	67,7	65,8	70,8	69,8	74,1
1966	65,1	74,3	63,1	38,1	59,7	54,0	71,2	62,7	62,3
1967	70,4	77,9	57,2	53,1	69,8	63,1	70,5	68,2	71,4
1968	85,9	94,3	80,0	42,7	84,8	83,5	93,3	79,4	83,3
1969	102,3	109,8	122,2	83,4	82,7	99,0	121,1	98,6	93,1
1970	100,0	100,0	100,0	100,0	100,0	100,0	100,0	100,0	100,0
1971	88,0	81,7	87,2	69,5	102,7	94,0	84,5	63,3	103,8
1972	107,9	107,8	114,7	65,3	102,8	124,9	126,2	70,7	112,2
1972									
Jan.	69,2	57,7	124,2	20,5	56,1	94,9	94,6	44,1	64,5
Febr.	68,6	55,9	89,1	87,2	76,6	72,4	81,6	50,5	67,1
März	92,9	94,7	93,1	47,8	99,2	95,6	95,2	51,8	108,4
April	120,5	118,4	91,1	81,8	112,1	171,7	124,2	81,9	136,1
Mai	125,2	116,3	89,8	67,1	120,0	202,5	151,0	77,5	126,2
Juni	138,6	136,3	193,2	102,1	120,8	141,0	167,8	94,1	138,9
Juli	133,9	143,5	111,7	37,0	123,1	171,8	149,4	76,6	156,5
Aug.	116,3	133,6	109,4	62,1	98,7	115,1	147,2	81,5	108,9
Sept.	119,5	144,7	108,5	48,5	110,9	93,9	137,7	71,7	133,0
Okt.	127,0	131,4	158,7	47,9	137,3	107,0	140,8	100,0	125,0
Nov.	108,1	103,5	115,0	113,4	104,3	119,1	128,8	58,2	112,0
Dez.	75,4	58,2	92,2	67,7	74,6	114,3	96,6	60,2	69,9
1973									
Jan.	79,3	55,9	98,2	53,2	88,6	127,8	96,6	27,8	83,8r
Febr.	64,7	49,2	100,6	38,1	68,6	86,2	72,1	42,9	70,1
März	106,7	87,1	107,6	13,8	103,5	197,2	109,2	55,8	132,0
April	100,7	93,4	80,4	48,0	109,9	142,9	100,9	100,3	105,1
Mai	118,0	120,7	99,2	40,9	108,5	163,7	117,5	76,1	146,7
Juni

*) Aufträge der öffentlichen Hand an Bauindustrie und Bauhandwerk mit Auftragswert von 25 000 DM und mehr.

1) Gemeinden mit 5 000 und mehr Einwohnern einschl. Gemeindeverbände.

Carl Ritter & Co., Buch- und Offsetdruck, Wiesbaden

Fachserie D

Industrie und Handwerk

Reihe 1: Betriebe und Unternehmen der Industrie

I. Betriebe

Beschäftigung und Umsatz, Brennstoff- und Energieversorgung
(monatlich mit Vorbericht, jährlich mit Vorbericht)
Investitionen (jährlich mit Vorbericht)

II. Unternehmen

Beschäftigte und Umsatz (jährlich)
Investitionen und Vorratshaltung (jährlich; Vorbericht: Investitionen)

Reihe 2: Indices der industriellen Produktion, Produktion ausgewählter industrieller Erzeugnisse (monatlich mit Eilbericht)

Reihe 3: Industrielle Produktion (vierteljährlich, jährlich)

Reihe 4: Sonderbeiträge zur Industriestatistik (unregelmäßig)

Reihe 5: Energie- und Wasserversorgung

I. Stromerzeugungsanlagen in der Industrie (jährlich)

II. Wasserversorgung und Abwasserbeseitigung der Industrie (zweijährlich)

III. Öffentliche Wasserversorgung und öffentliches Abwasserwesen (unregelmäßig)

Reihe 6: Indices des Auftragseingangs und des Auftragsbestands in ausgewählten Industriezweigen (monatlich)

Reihe 7: Handwerk

I. Beschäftigte und Umsatz (vierteljährlich, jährlich)

II. Investitionen im Produzierenden Handwerk (jährlich)

III. Materialeingänge und Warenbestände (vierjährlich)

Reihe 8: Industrie des Auslandes

I. Bergbau und Energiewirtschaft (unregelmäßig)

II. Verarbeitende Industrie (unregelmäßig)

S. Sonderbeiträge (unregelmäßig)

Reihe 9: Fachstatistiken

I. Eisen und Stahl ¹⁾

Eisenerzbergbau, Eisen schaffende Industrie, Eisen-, Stahl- und Tempergießerei
(monatlich mit Vorbericht, vierteljährlich)
Zahlen zur Montanunion (monatlich)

II. Düngemittelversorgung (monatlich, jährlich)

III. Rohholz und Holzhalbwaren (vierteljährlich)

IV. Leder (monatlich)

Ergebnisse einmaliger Zählungen

Als Einzelveröffentlichungen erscheinen die Ergebnisse des Zensus im Produzierenden Gewerbe 1967 sowie die der Handwerkszählung 1968.

Systematische Verzeichnisse

Systematisches Warenverzeichnis für die Industriestatistik (Ausgabe 1970)
Alphabetisches Warenverzeichnis für die Industriestatistik (Ausgabe 1970)

¹⁾ Herausgeber: Statistisches Bundesamt, Außenstelle Düsseldorf, 4 Düsseldorf, Jahnstr. 1