

STATISTISCHES  
BUNDESAMT  
WIESBADEN

# INDUSTRIE UND HANDWERK

Reihe 6

**Indices des  
Auftragseingangs und des Auftragsbestands  
in ausgewählten Industriezweigen**

**Mai 1973**



VERLAG W. KOHLHAMMER

STATISTISCHES  
BUNDESAMT  
WIESBADEN

FACHSERIE **D**

# INDUSTRIE UND HANDWERK

**Reihe 6**

**Indices des**

**Auftragseingangs und des Auftragsbestands**

**in ausgewählten Industriezweigen**

**Mai 1973**



Bestellnummer: 230600 — 730205

VERLAG W. KOHLHAMMER, STUTTGART UND MAINZ

Erschienen im Juli 1973

Nachdruck - auch auszugsweise - nur mit Quellenangabe gestattet

Preis: DM 3,-

## Inhalt

	Seite		Seite
Einführung .....	5	B. Index des Auftragsbestands	
Graphische Darstellungen .....	6	1. Zusammenfassende Übersichten	
<b>T a b e l l e n t e i l</b>		Ausgewählte Zweige der verarbeitenden Industrie .....	26
A. Index des Auftragseingangs		Ausgewählte Grundstoff- und Produktionsgüterindustrien .....	26
1. Zusammenfassende Übersichten		Ausgewählte Investitionsgüterindustrien .....	27
Verarbeitende Industrie (oh.Nahr.-u. Genußmittelind.).	9	Ausgewählte Verbrauchsgüterindustrien .....	27
Grundstoff- und Produktionsgüterindustrien .....	9		
Investitionsgüterindustrien .....	10	2. Ausgewählte Grundstoff- und Produktionsgüterindustrien	
Verbrauchsgüterindustrien (oh.Nahr.-u.Genußmittelind.)	10	Industrie der Steine und Erden .....	28
2. Grundstoff- und Produktionsgüterindustrien		Stahl- und Warmwalzwerke .....	28
Industrie der Steine und Erden .....	11	Eisen-, Stahl- und Tempergießerei .....	29
Zementindustrie .....	11	Ziehereien und Kaltwalzwerke .....	29
Ziegelindustrie .....	11	Papier und Pappe erzeugende Industrie .....	30
Betonsteinindustrie .....	12		
Stahl- und Warmwalzwerke .....	12	3. Ausgewählte Investitionsgüterindustrien	30
Eisen-, Stahl- und Tempergießerei .....	12	Stahl- und Leichtmetallbau .....	30
NE-Metallhalbzeugwerke .....	12	Maschinenbau .....	31
Ziehereien und Kaltwalzwerke .....	13	Maschinen für die Produktionsgüterindustrien ..	31
Chemische Industrie .....	13	Maschinen für die Verbrauchsgüterindustrien ...	32
Chemiefaserindustrie .....	14	Maschinen für die Bauwirtschaft .....	32
Holzschliff, Zellstoff, Papier und Pappe erzeugende Industrie .....	14	Maschinen für die Landwirtschaft .....	33
3. Investitionsgüterindustrien		Straßenfahrzeugbau (nur Nutzfahrzeuge) .....	33
Stahl- und Leichtmetallbau .....	15	Schiffbau .....	34
Maschinenbau .....	15	Elektrotechnische Industrie (nur Investitionsgüter) .....	34
Maschinen für die Produktionsgüterindustrien .....	16	Starkstromtechnische Investitionsgüter .....	35
Maschinen für die Verbrauchsgüterindustrien .....	16	Nachrichten- und informationstechnische Investitionsgüter .....	35
Maschinen für die Bauwirtschaft .....	16	Feinmechanische und optische Industrie .....	36
Maschinen für die Landwirtschaft .....	16		
Straßenfahrzeugbau .....	17	4. Ausgewählte Verbrauchsgüterindustrien	
Kraftwagenindustrie .....	17	Schuhindustrie .....	36
Schiffbau .....	17	Textilindustrie .....	37
Elektrotechnische Industrie .....	18	Bekleidungsindustrie .....	37
Feinmechanische und optische Industrie .....	18	Herren- und Knabenoberbekleidungsindustrie ....	38
Stahlverformung .....	19	Damen-, Mädchen- und Kinderoberbekleidungsindustrie .....	38
Eisen-, Blech- und Metallwarenindustrie .....	19		
Herstellung von Büromaschinen, Datenverarbeitungsgeräten und -einrichtungen .....	20	C. Maßzahlen für Hoch- und Tiefbau	
Herstellung von Büromaschinen .....	20	1. Genehmigte Hochbauvorhaben .....	39
Herstellung von Datenverarbeitungsgeräten und -einrichtungen .....	20	2. Auftragsvergaben der öffentlichen Hand für Tiefbau. ....	39
4. Verbrauchsgüterindustrien (oh. Nahr.- u. Genußmittelind.)			
Feinkeramische Industrie .....	21		
Glasindustrie .....	21		
Holzmöbel- und Polstermöbelindustrie .....	22		
Papier- und pappeverarbeitende Industrie .....	22		
Kunststoffverarbeitende Industrie .....	23		
Ledererzeugende Industrie .....	23		
Schuhindustrie .....	24		
Textilindustrie .....	24		
Bekleidungsindustrie .....	25		

**Die Angaben beziehen sich auf das Bundesgebiet.**



## Einführung

1. Seit Ende 1949 werden Auftragseingänge zum überwiegenden Teil von der amtlichen Statistik, in einigen Industriezweigen jedoch auch über Fachverbände bei Industriebetrieben mit im allgemeinen 25 und mehr Beschäftigten in ausgewählten Industriezweigen erfaßt. Rechtsgrundlage für diese Statistik ist z.Z. die Verordnung über die Durchführung einer Statistik über den Auftragseingang in der Industrie vom 4. Januar 1973, die aufgrund des § 6, Absatz 2 des Gesetzes über die Statistik für Bundeszwecke (Stat.Ges.) vom 3. September 1953, zuletzt geändert durch das Einführungsgesetz zum Gesetz über Ordnungswidrigkeiten vom 24. Mai 1968, erlassen wurde. Gegenwärtig sind rund 18 000 Betriebe in 83 ausgewählten Industriezweigen in die Erhebung einbezogen.
  2. Der Index auf der Basis 1970 = 100, der bis 1962 zurückgerechnet vorliegt, bezieht sich auf das Bundesgebiet. Für die Zeit vor 1962 liegen Ergebnisse nur in der Abgrenzung Bundesgebiet ohne Saarland und Berlin vor.
  3. Der Index wird sowohl in jeweiligen Preisen (Wertindex) als auch in Preisen von 1970 (Volumenindex) errechnet. Als Basis dienen die Monatsdurchschnitte der Auftragseingangs- und der Umsatzwerte im Jahr 1970 <sup>1)</sup>.
  4. Die Verhältniszahl "Auftragseingang in % des Umsatzes" wird nicht aus den Indices, sondern aus den Originalwerten ermittelt.
  5. Ab Januar 1968 liegen den Auftragseingangindices die Auftragseingangswerte ohne Umsatz-(Mehrwert-)steuer zugrunde. Auch die zur Indexberechnung herangezogenen Umsatzwerte sind Nettowerte, also Fakturenwerte ohne in Rechnung gestellte Mehrwertsteuer. Zur Berechnung der Inlandsvolumenindices werden die Indices der Erzeugerpreise industrieller Produkte verwendet, während für die Preisbereinigung der Auslandsindices die Indices der Verkaufspreise für Ausfuhrgüter herangezogen werden.
  6. Nach der Verordnung über die Durchführung einer Statistik, über den Auftragsbestand in der Industrie vom 4. Januar 1973 werden seit Januar 1970 bei rund 2 000 Unternehmen ausgewählter Industriezweige monatlich die Werte des Auftragsbestandes ohne Umsatz-(Mehrwert-)steuer erhoben <sup>2)</sup>. Aus diesen vom Statistischen Bundesamt ermittelten Auftragsbeständen wird ein Wertindex auf der Basis 1970 = 100 berechnet.
  7. Alle Zahlen für den letzten Berichtsmonat gelten als vorläufig. Abweichungen gegenüber früher veröffentlichten Zahlen ergeben sich durch nachfolgende Berichtigungen.
- 
- 1) Eine ausführliche Beschreibung der Methodik und der Ergebnisse befindet sich in folgenden Aufsätzen: H. Brandner: Neuberechnung des Index des Auftragseingangs in der Industrie auf Basis 1962, in: Wirtschaft und Statistik, 1969 Heft 3, Seite 131 ff. und U. Erhard: Neuberechnung des Index des Auftragseingangs in der Industrie auf der Basis 1970, in: Wirtschaft und Statistik, 1972 Heft 3, Seite 151 ff.
- 2) Vgl. H. Brandner: Erhebung der Auftragsbestände in der Industrie, in: Wirtschaft und Statistik, 1971 Heft 1, Seite 9 ff.

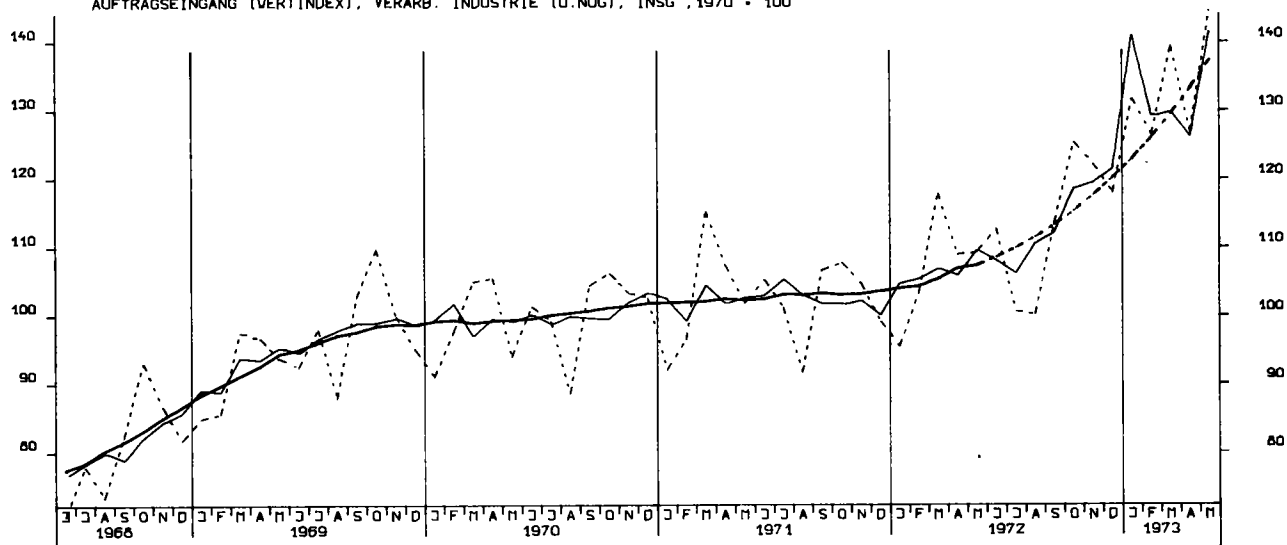
### Zeichenerklärung

- = nichts vorhanden
- . = kein Nachweis vorhanden
- ... = Angaben fallen später an

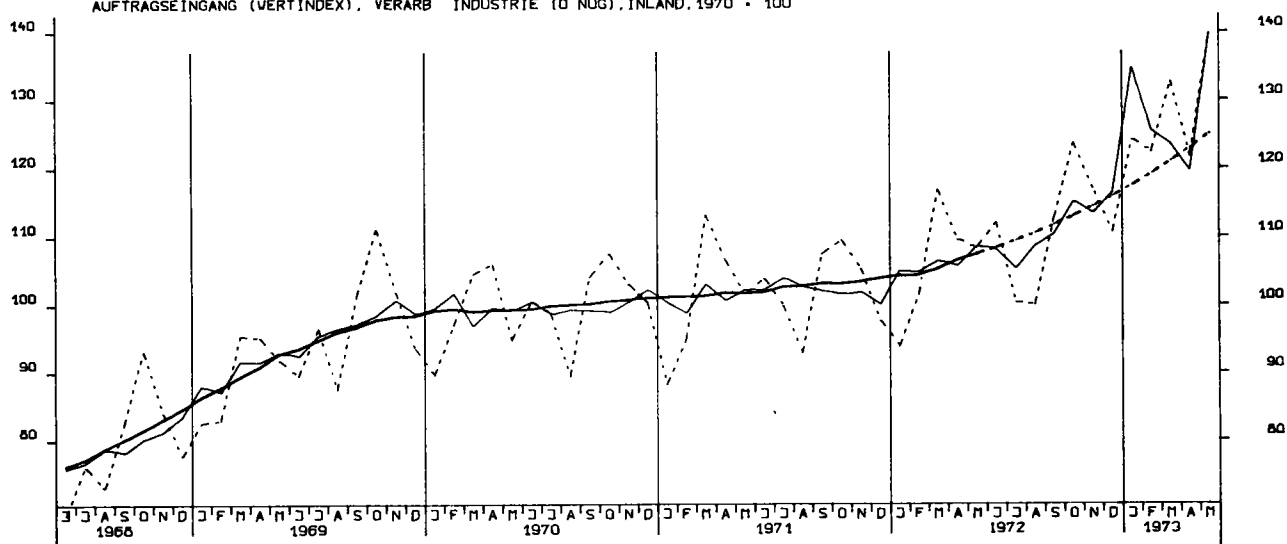
### Legende für Grafiken

- = Originalwert
- = Saisonbereinigter Wert bzw. saison- und arbeitstäglich bereinigter Wert
- = Glatte Komponente

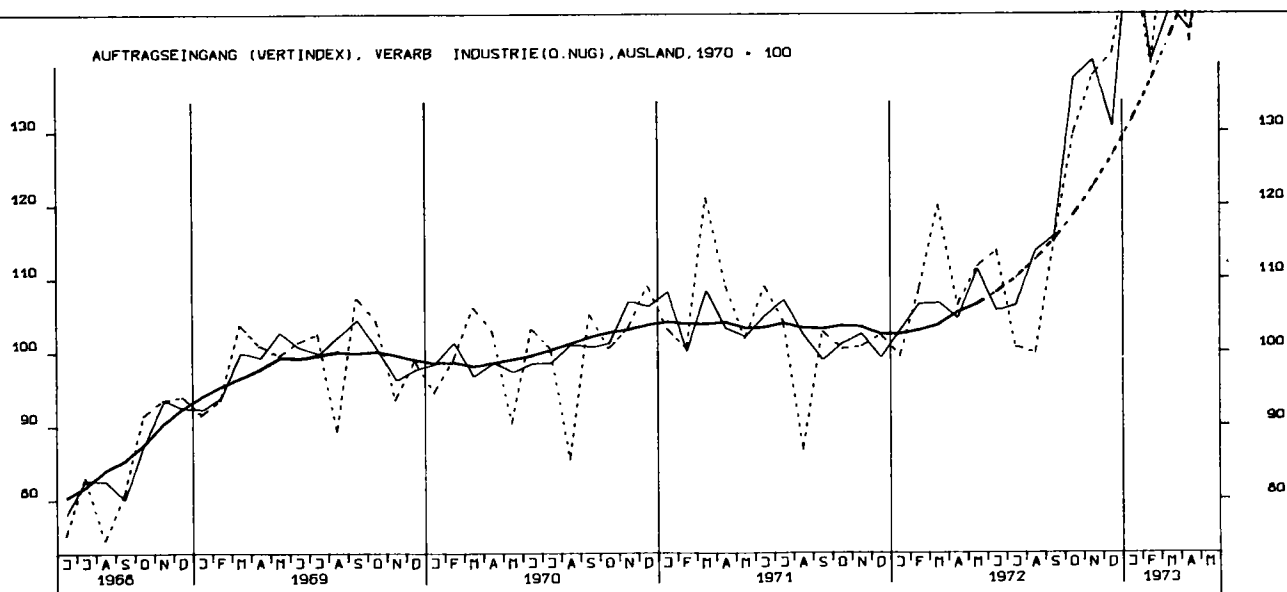
AUFTRAGSEINGANG (VERTINDEX), VERARB. INDUSTRIE (O.NUG), INSG., 1970 = 100



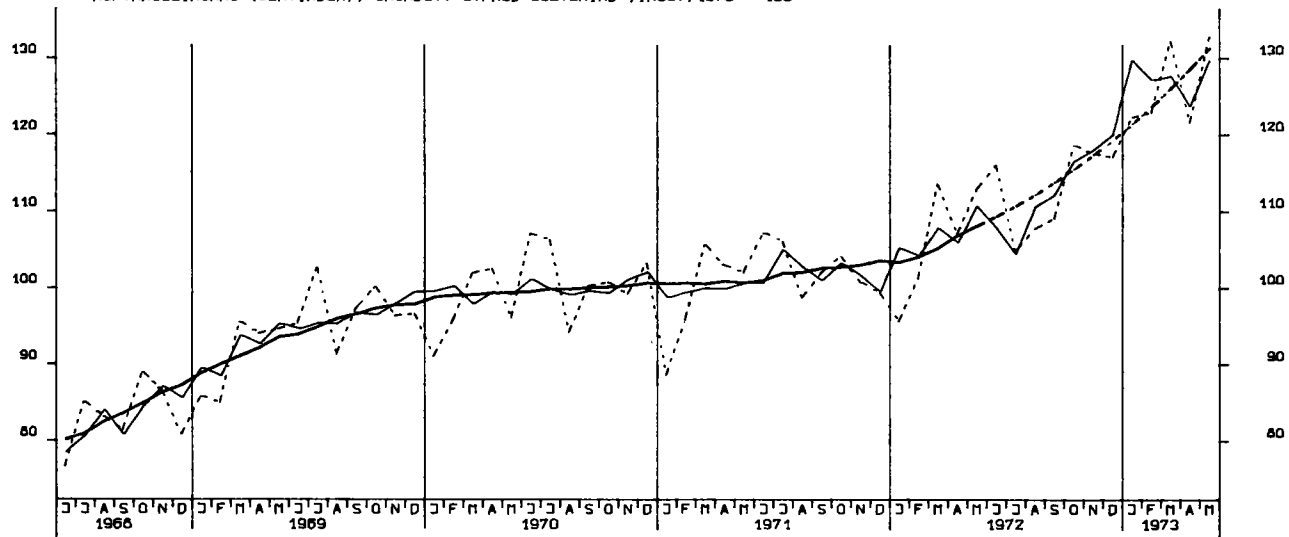
AUFTRAGSEINGANG (VERTINDEX), VERARB. INDUSTRIE (O.NUG), INLAND, 1970 = 100



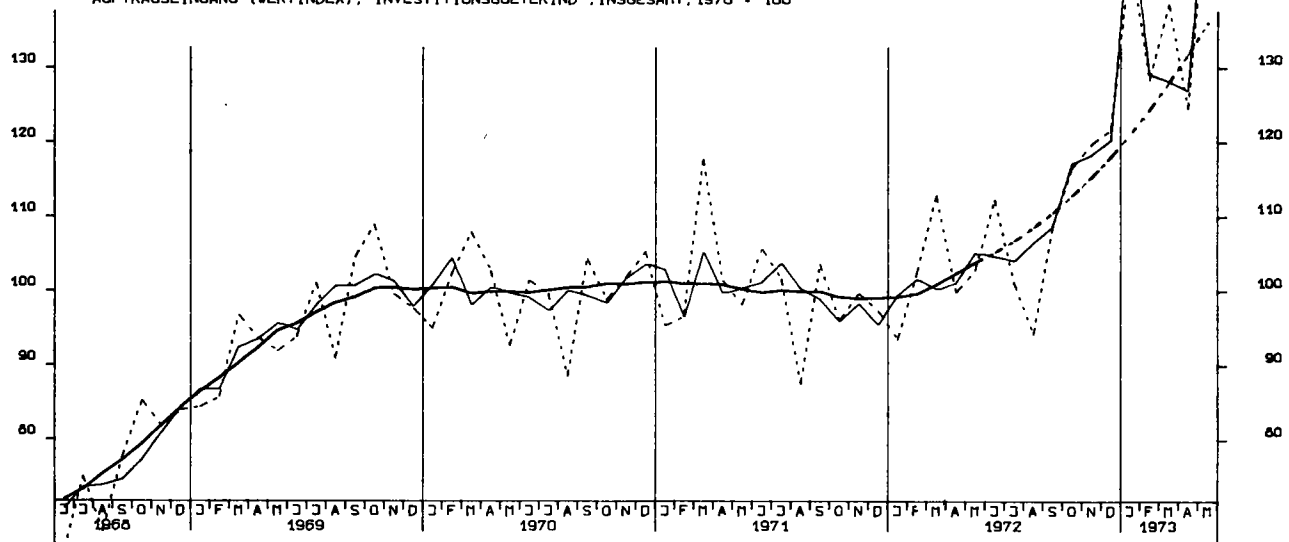
AUFTRAGSEINGANG (VERTINDEX), VERARB. INDUSTRIE (O.NUG), AUSLAND, 1970 = 100



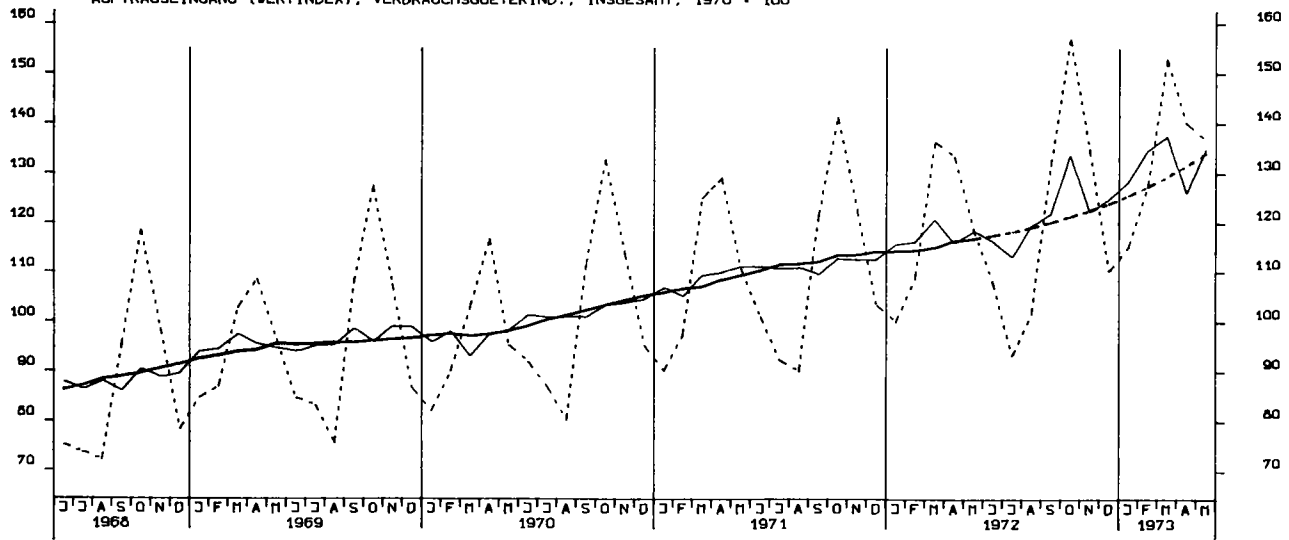
AUFTRAGSEINGANG (VERTINDEX), GRUNDST.-U.PROD GUETERIND , INSG.. 1970 = 100



AUFTRAGSEINGANG (VERTINDEX), INVESTITIONSGUETERIND , INSGESANT, 1970 = 100

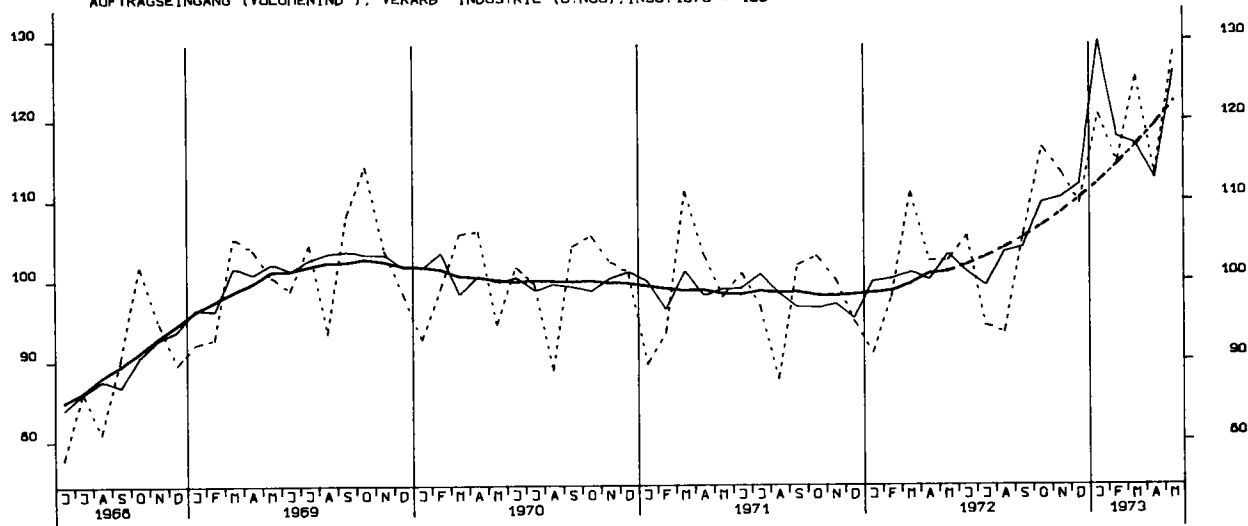


AUFTRAGSEINGANG (VERTINDEX), VERBRAUCHSGUETERIND., INSGESANT, 1970 = 100

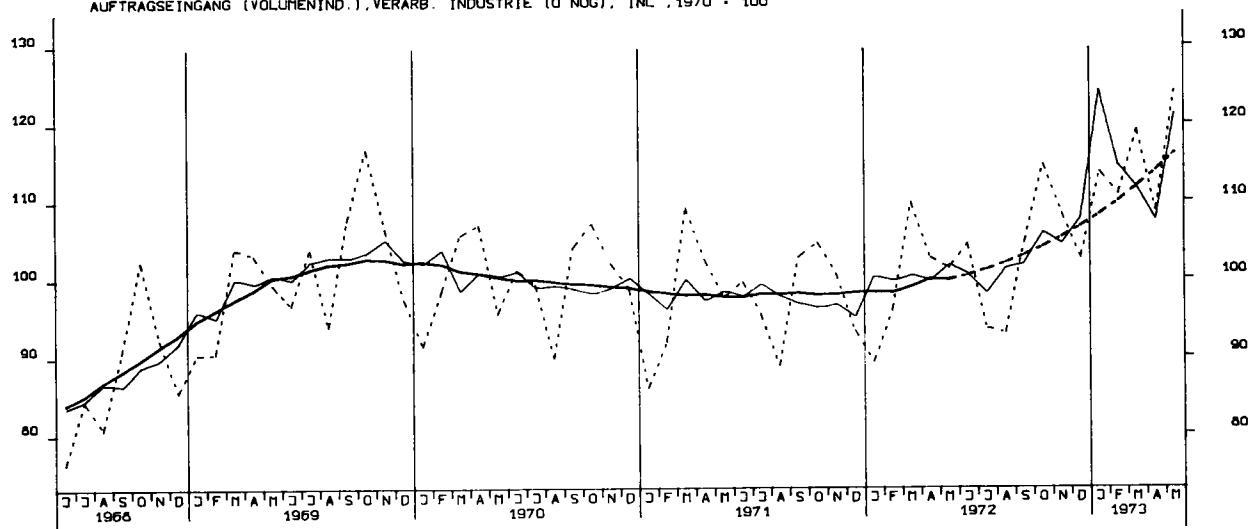




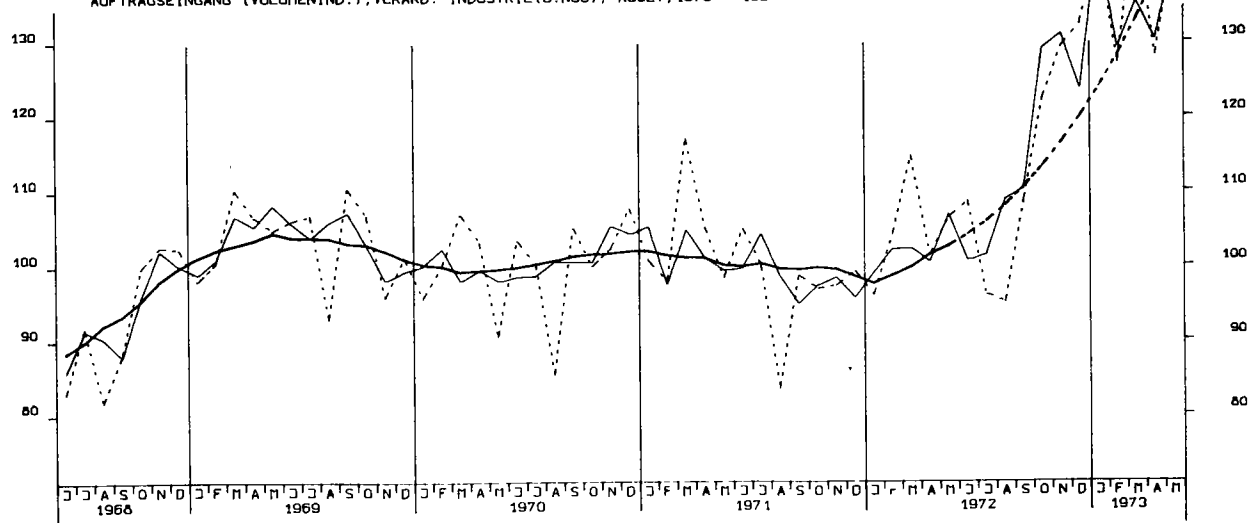
AUFTRAGSEINGANG (VOLUMENIND.), VERARB. INDUSTRIE (D.NUG), INSG. 1970 = 100



AUFTRAGSEINGANG (VOLUMENIND.), VERARB. INDUSTRIE (D.NUG), INL., 1970 = 100



AUFTRAGSEINGANG (VOLUMENIND.), VERARB. INDUSTRIE (D.NUG), AUSL., 1970 = 100



A. Index des Auftragseingangs  
1. Zusammenfassende Übersichten

Jahr Monat	Auftragseingang													Umsatz- volumen
	in jeweiligen Preisen						in Preisen von 1970			Anteil am Umsatz				
	Wertindex			Veränderung gegenüber			Volumenindex							
				Vormonat	Vorjahr									
	insgesamt	Inland	Ausland	insgesamt	Inland	Ausland	insgesamt	Inland	Ausland	insgesamt	Inland	Ausland	insgesamt	
1970 = 100			%			1970 = 100			%			1970 = 100		
Verarbeitende Industrie 1) 2)														
1962	53,3	57,5	40,0	.	.	.	57,7	61,4	45,8	98,6	98,8	98,2	60,8	
1963	55,9	58,9	46,8	.	+ 5,1	+ 2,4	60,4	62,6	53,6	100,7	99,7	105,1	62,3	
1964	64,1	67,8	52,6	.	+ 14,6	+ 15,1	68,2	71,3	59,0	103,3	103,0	104,7	68,4	
1965	68,2	72,0	56,3	.	+ 6,4	+ 6,2	71,0	73,8	61,9	101,6	101,1	103,9	72,4	
1966	68,1	69,7	63,0	.	- 0,1	- 3,1	69,7	70,3	68,1	98,0	96,8	102,9	73,7	
1967	67,7	67,2	69,4	.	- 0,5	- 3,6	70,4	69,0	75,4	100,9	99,7	105,0	72,4	
1968	78,0	77,0	81,2	.	+ 15,1	+ 14,5	85,4	84,3	89,1	108,3	108,5	107,8	81,6	
1969	95,4	94,5	98,9	.	+ 22,3	+ 22,8	101,2	100,8	103,3	112,0	111,7	113,7	93,4	
1970	100,0	100,0	100,0	.	+ 4,8	+ 5,8	100,0	100,0	100,0	103,7	103,3	104,8	100,0	
1971	102,5	102,1	103,4	.	+ 2,5	+ 2,1	98,3	97,7	99,9	100,2	100,0	100,5	101,6	
1972	110,6	109,1	115,1	.	+ 7,9	+ 6,9	103,4	101,6	109,4	101,8	101,4	102,8	105,2	
1972														
Jan.	95,5	94,2	99,3	- 3,7	+ 3,7	+ 6,4	90,7	89,2	95,9	101,2	100,3	104,0	92,8	
Febr.	103,4	101,8	108,4	+ 8,2	+ 7,1	+ 6,8	97,8	95,8	104,0	103,1	102,7	103,9	98,2	
März	117,8	117,1	119,9	+ 13,9	+ 2,2	+ 3,2	110,9	109,7	114,6	103,2	103,3	102,6	111,3	
April	109,0	109,8	106,2	- 7,5	+ 1,4	+ 2,7	102,3	102,6	101,2	105,1	106,4	100,7	100,9	
Mai	109,3	108,6	111,5	+ 0,3	+ 2,2	+ 6,6	102,3	101,2	106,3	102,2	102,2	101,8	103,7	
Juni	112,7	112,3	113,7	+ 3,1	+ 7,0	+ 7,7	105,4	104,4	108,5	100,1	100,4	98,6	108,9	
Juli	100,7	100,7	100,5	- 10,6	- 0,5	+ 0,4	94,1	93,5	93,9	99,9	100,4	98,1	97,4	
Aug.	100,2	100,3	99,7	- 0,5	+ 9,2	+ 7,6	93,4	92,9	94,9	98,1	97,7	99,3	98,7	
Sept.	113,5	112,9	115,0	+ 13,3	+ 6,4	+ 4,8	103,4	104,4	108,6	98,5	99,1	96,8	111,0	
Okt.	125,3	123,9	129,6	+ 10,5	+ 16,3	+ 12,9	116,4	114,6	122,2	104,0	103,5	105,5	115,9	
Nov.	122,1	117,2	137,5	- 2,6	+ 16,6	+ 10,9	113,3	108,3	129,2	103,1	100,6	110,7	113,8	
Dez.	117,9	110,9	140,5	- 3,4	+ 18,8	+ 13,2	109,4	102,5	132,2	102,5	100,1	109,1	110,3	
1973														
Jan.	131,7	124,4	155,4	+ 11,7	+ 37,8	+ 32,0	120,5	113,6	143,0	117,6	113,9	130,0	106,4	
Febr.	126,4	122,6	139,1	- 4,0	+ 22,2	+ 20,5	114,5	110,7	127,0	112,4	112,2	113,7	105,7	
März	139,4	133,0	161,0	+ 10,3	+ 18,3	+ 13,5	125,2	119,0	146,0	110,0	108,1	115,6	118,1	
April	126,7	122,0	142,1	- 9,1	+ 16,3	+ 11,2	113,0	108,5	128,0	109,8	108,6	113,6	106,8	
Mai	144,6	140,0	159,8	+ 14,1	+ 32,3	+ 28,9	128,3	124,0	142,6	114,1	113,6	116,0	116,7	

Grundstoff- und Produktionsgüterindustrien 2)

1962	56,7	61,2	41,8	.	.	.	58,6	62,5	45,4	99,7	100,3	97,7	58,9
1963	58,6	61,6	48,5	.	+ 3,3	+ 0,7	61,0	63,2	53,9	101,8	101,2	105,0	59,9
1964	67,8	72,5	52,0	.	+ 15,7	+ 17,6	69,6	73,7	55,5	102,4	103,0	100,6	67,8
1965	69,5	73,2	57,2	.	+ 2,6	+ 1,0	69,6	72,3	60,8	99,0	99,1	98,7	70,4
1966	72,0	73,8	65,8	.	+ 3,6	+ 0,9	71,5	72,3	69,7	100,1	99,7	101,7	71,5
1967	72,1	71,5	74,4	.	+ 0,2	- 3,2	73,8	72,2	80,5	100,5	100,6	100,2	73,5
1968	80,8	80,4	82,3	.	+ 12,0	+ 12,5	87,8	87,1	90,7	104,4	105,1	102,2	83,9
1969	94,7	95,3	92,8	.	+ 17,2	+ 18,6	99,6	100,9	95,7	105,4	106,3	102,3	94,3
1970	100,0	100,0	100,0	.	+ 5,6	+ 4,9	100,0	100,0	100,0	100,0	100,2	99,4	100,0
1971	101,2	100,6	103,4	.	+ 1,2	+ 0,6	99,5	98,0	105,2	100,0	100,3	99,0	99,4
1972	110,2	107,7	118,6	.	+ 8,9	+ 7,1	107,3	103,3	122,3	102,9	102,3	104,5	104,1
1972													
Jan.	95,8	91,5	110,4	- 3,7	+ 8,0	+ 8,0	95,0	89,8	115,4	105,2	103,1	111,4	90,1
Febr.	101,4	98,6	110,8	+ 5,9	+ 5,6	+ 5,9	100,3	96,3	115,3	106,3	105,8	107,6	94,4
März	113,7	110,7	123,9	+ 12,2	+ 7,5	+ 7,7	111,8	107,2	129,2	103,6	102,8	106,0	107,8
April	107,2	107,2	107,2	- 5,8	+ 4,1	+ 5,6	104,8	103,1	110,9	103,9	104,7	101,0	100,7
Mai	112,9	111,7	116,6	+ 5,3	+ 10,5	+ 10,1	109,6	106,7	121,0	104,0	103,9	104,2	105,3
Juni	116,1	114,8	120,1	+ 2,8	+ 8,2	+ 6,3	112,7	109,6	124,5	103,3	103,0	104,3	108,9
Juli	104,9	103,3	110,5	- 9,6	- 1,1	- 4,2	101,8	98,6	114,5	100,8	98,8	107,5	100,7
Aug.	107,9	106,5	112,7	+ 2,9	+ 9,3	+ 7,4	104,2	101,2	116,0	100,0	99,4	101,9	104,2
Sept.	109,2	108,7	110,8	+ 1,2	+ 6,9	+ 3,9	105,3	103,3	113,4	96,1	96,9	93,5	109,6
Okt.	118,7	116,3	127,0	+ 8,8	+ 13,9	+ 10,0	114,8	110,8	130,1	99,9	99,3	101,7	114,5
Nov.	117,6	113,2	132,9	- 0,9	+ 16,6	+ 11,8	113,9	108,0	135,3	102,2	101,0	105,8	111,0
Dez.	117,2	110,4	140,1	- 0,4	+ 17,7	+ 13,8	113,1	104,9	142,5	110,9	111,3	109,4	101,7
1973													
Jan.	122,4	115,0	147,2	+ 4,4	+ 27,7	+ 25,6	117,2	108,7	147,0	108,5	107,3	111,7	107,8
Febr.	123,0	118,9	136,9	+ 0,5	+ 21,3	+ 20,5	116,1	110,7	134,9	110,7	112,2	106,3	104,9
März	132,3	130,3	139,3	+ 7,6	+ 16,4	+ 17,7	123,5	119,9	135,6	105,7	107,3	100,9	116,9
April	121,7	118,5	132,3	- 8,1	+ 13,5	+ 10,5	112,4	108,1	127,5	103,9	104,5	101,8	108,2
Mai	132,9	129,1	145,7	+ 9,2	+ 17,8	+ 15,6	122,1	117,4	138,4	104,9	104,9	104,8	116,5

1) Ohne Nahrungs- und Genussmittelindustrien.- 2) Die Mengenindizes (Stahl- und Warmwalzwerke, Eisen-, Stahl- und Tempergießerei und NE-Metall-  
halbzeugwerke) werden für die Zusammenfassungen in Werte umgerechnet.

**A. Index des Auftragseingangs**  
**1. Zusammenfassende Übersichten**

Jahr Monat	Auftragseingang												Umsatz- volumen
	in jeweiligen Preisen						in Preisen von 1970			Anteil am Umsatz			
	Wertindex			Veränderung gegenüber			Volumenindex						
				Vormonat	Vorjahr								
	insgesamt	Inland	Ausland	insgesamt	Inland	Ausland	insgesamt	Inland	Ausland	insgesamt	Inland	Ausland	
	1970 = 100			%			1970 = 100			%			1970 = 100

**Investitionsgüterindustrien**

1962	47,0	50,4	39,4	.	.	.	53,1	55,8	46,9	96,6	96,3	97,6	59,4
1963	50,4	52,4	46,2	+	7,3	+ 3,9	+ 17,1	56,8	57,8	54,5	99,6	97,8	61,4
1964	58,0	60,1	53,1	+	15,0	+ 14,8	+ 15,1	64,4	65,8	61,7	104,1	103,0	66,7
1965	62,8	65,8	56,1	+	8,3	+ 9,4	+ 5,6	68,0	70,0	63,4	103,3	102,3	70,8
1966	61,5	61,3	62,1	+	2,2	- 6,9	+ 10,6	65,1	63,8	68,4	96,8	94,2	72,4
1967	61,1	58,4	67,5	+	0,7	- 4,7	+ 8,7	65,2	61,6	74,2	101,1	98,2	69,4
1968	72,7	69,1	81,0	+	19,0	+ 18,4	+ 20,0	81,3	77,7	89,5	112,6	113,3	77,5
1969	95,7	93,3	101,8	+	31,7	+ 34,9	+ 25,8	102,9	101,2	107,6	120,8	121,1	91,4
1970	100,0	100,0	100,0	+	4,5	+ 7,2	- 1,8	100,0	100,0	100,0	107,6	107,4	100,0
1971	100,0	99,0	102,0	+	0,0	- 1,0	+ 2,0	93,9	92,9	96,0	98,9	98,1	102,0
1972	107,1	105,0	112,3	+	7,1	+ 6,0	+ 10,1	97,7	95,7	102,5	100,2	99,7	104,7
1972													
Jan.	93,5	93,2	94,3	-	3,9	- 1,9	+ 2,3	- 9,9	86,1	85,9	87,0	102,5	90,3
Febr.	102,4	100,8	106,2	+	9,6	+ 6,0	+ 4,3	+ 9,9	94,0	92,4	97,7	104,4	96,7
März	112,8	111,7	116,0	+	10,1	- 4,2	- 3,4	- 5,7	103,0	102,0	106,1	100,6	110,1
April	99,8	99,0	101,8	-	11,5	- 1,5	- 0,4	- 4,0	91,1	90,3	93,0	99,6	98,3
Mai	102,8	101,1	107,2	+	3,0	+ 4,8	+ 3,7	+ 8,2	93,6	92,0	97,8	98,0	102,7
Juni	112,3	113,0	110,6	+	9,2	+ 6,3	+ 9,0	+ 0,3	102,9	101,1	98,3	99,4	111,8
Juli	101,0	102,8	96,6	-	10,1	- 0,6	+ 3,7	- 9,1	92,0	93,5	88,2	103,5	95,4
Aug.	94,2	94,6	93,5	-	6,7	+ 7,6	+ 5,1	+ 14,8	85,7	86,0	85,2	99,0	93,1
Sept.	108,7	106,3	114,2	+	15,4	+ 5,0	+ 4,0	+ 7,9	98,9	96,6	104,1	97,2	109,5
Okt.	116,5	112,7	125,7	+	7,1	+ 21,4	+ 17,8	+ 30,7	105,9	102,5	114,2	101,1	112,7
Nov.	119,7	111,5	138,6	+	2,7	+ 20,2	+ 11,4	+ 42,4	108,7	101,4	125,8	102,3	114,5
Dez.	121,7	113,0	142,8	+	1,7	+ 25,2	+ 16,8	+ 46,3	110,8	102,9	129,9	97,6	122,0
1973													
Jan.	145,0	138,2	161,6	+	19,1	+ 55,2	+ 48,3	+ 71,3	130,0	124,2	144,1	135,4	103,4
Febr.	128,4	124,2	138,9	-	11,5	+ 25,3	+ 23,3	+ 30,8	113,9	110,5	122,8	112,0	103,2
März	138,5	125,1	170,7	+	7,9	+ 22,8	+ 12,0	+ 47,3	122,3	110,5	151,0	111,2	118,2
April	124,5	116,6	143,9	-	10,1	+ 24,8	+ 17,8	+ 41,3	109,3	102,5	126,0	111,7	105,2
Mai	155,9	152,7	164,5	+	25,2	+ 51,6	+ 51,0	+ 53,5	136,4	133,8	143,3	122,5	119,7

**Verbrauchsgüterindustrien <sup>1)</sup>**

1962	62,4	65,5	38,3	.	.	.	66,8	70,3	40,3	99,0	98,8	102,0	67,0
1963	64,7	67,2	45,6	+	3,7	+ 2,5	+ 19,1	68,3	71,0	47,7	99,8	99,1	68,0
1964	72,5	75,3	50,8	+	12,0	+ 12,0	+ 11,4	75,1	78,2	52,3	101,5	101,5	73,5
1965	78,7	81,9	54,6	+	8,7	+ 8,8	+ 7,5	80,2	83,3	55,7	100,7	100,5	79,1
1966	77,6	79,7	61,0	+	1,5	- 2,6	+ 11,8	77,5	79,6	61,4	95,9	95,4	80,3
1967	76,5	77,7	66,9	+	1,4	- 2,5	+ 9,6	77,2	78,3	68,2	99,5	99,2	77,0
1968	86,1	86,9	79,4	+	12,5	+ 11,8	+ 18,7	91,4	92,5	82,5	104,6	104,9	86,8
1969	96,0	95,8	97,9	+	11,6	+ 10,3	+ 23,3	99,9	100,0	98,8	103,0	102,9	96,3
1970	100,0	100,0	100,0	+	4,1	+ 4,4	+ 2,1	100,0	100,0	100,0	99,3	99,2	100,0
1971	110,4	110,2	112,1	+	10,4	+ 10,2	+ 12,1	106,6	106,2	109,3	101,2	101,2	104,6
1972	119,6	119,1	123,3	+	8,3	+ 8,1	+ 10,0	110,8	110,2	115,8	101,7	101,4	108,3
1972													
Jan.	100,1	100,2	99,2	-	3,3	+ 10,9	+ 11,9	+ 4,2	94,6	94,6	95,3	91,4	102,8
Febr.	109,0	108,2	115,5	+	9,0	+ 12,1	+ 12,9	+ 6,5	102,7	101,7	110,7	94,5	107,9
März	136,3	136,8	132,8	+	25,1	+ 9,1	+ 9,2	+ 8,0	128,0	128,2	126,6	106,1	119,8
April	133,5	133,8	131,0	-	2,1	+ 3,4	+ 3,8	+ 0,7	124,8	124,9	124,5	116,4	106,6
Mai	118,9	118,3	123,8	-	10,9	+ 7,3	+ 6,7	+ 12,2	111,0	110,2	117,3	106,9	103,2
Juni	108,0	107,1	115,2	-	9,1	+ 6,9	+ 7,4	+ 3,1	100,6	99,6	108,9	97,3	102,8
Juli	93,2	92,9	95,7	-	13,7	+ 1,1	+ 1,8	- 4,0	86,6	86,1	90,3	88,9	96,6
Aug.	101,7	101,7	101,1	+	9,1	+ 12,8	+ 12,6	+ 14,2	94,0	94,0	94,8	91,8	101,6
Sept.	131,7	131,7	131,9	+	29,6	+ 8,5	+ 7,0	+ 21,8	121,1	121,0	122,7	103,2	116,5
Okt.	157,1	156,4	161,9	+	19,2	+ 11,1	+ 9,6	+ 23,7	143,6	142,8	149,7	113,8	125,5
Nov.	135,0	133,8	144,2	-	14,1	+ 9,9	+ 9,0	+ 16,4	122,9	121,7	132,6	104,4	117,0
Dez.	110,2	108,0	127,4	-	18,3	+ 6,5	+ 5,8	+ 11,1	100,2	98,1	116,6	100,4	99,0
1973													
Jan.	115,3	112,2	139,6	+	4,7	+ 15,3	+ 12,0	+ 40,8	105,3	100,6	125,0	92,9	110,4
Febr.	127,5	125,0	146,6	+	10,5	+ 16,9	+ 15,5	+ 27,0	113,3	111,1	130,7	99,8	112,6
März	153,0	151,8	162,5	+	20,0	+ 12,2	+ 10,9	+ 22,4	134,9	133,7	144,3	111,7	120,0
April	140,0	137,5	159,8	-	8,5	+ 4,9	+ 2,7	+ 21,9	122,8	120,5	141,9	113,2	107,9
Mai	136,8	132,4	170,5	-	2,4	+ 15,0	+ 11,9	+ 37,7	119,3	115,4	150,9	107,2	110,6

1) Ohne Nahrungs- und Genussmittelindustrien.

A. Index des Auftragseingangs  
2. Grundstoff- und Produktionsgüterindustrien

Jahr Monat	Auftragseingang									Umsatz- volumen
	in jeweiligen Preisen			in Preisen von 1970			Anteil am Umsatz			
	Wertindex			Volumenindex						
	insgesamt	Inland	Ausland	insgesamt	Inland	Ausland	insgesamt	Inland	Ausland	
	1970 = 100						%			
Industrie der Steine und Erden										
1962	62,3	62,8	48,5	65,8	66,2	55,5	97,8	98,0	92,4	68,9
1963	63,7	64,3	49,2	65,6	66,0	55,8	97,7	97,8	97,1	68,7
1964	73,9	74,5	57,7	74,1	74,4	64,3	97,3	97,3	100,0	77,8
1965	77,5	77,8	68,5	77,1	77,2	74,6	97,4	97,3	100,3	81,0
1966	78,3	79,0	60,0	77,1	77,6	63,5	95,7	96,1	84,5	82,5
1967	74,4	74,7	66,1	74,5	74,7	70,1	96,7	96,8	95,6	78,9
1968	74,3	74,4	72,2	80,3	80,3	79,8	100,6	100,7	100,7	81,7
1969	85,1	84,9	92,3	91,2	90,9	100,1	103,4	103,3	106,1	90,2
1970	100,0	100,0	100,0	100,0	100,0	100,0	102,3	102,2	104,2	100,0
1971	113,8	114,1	104,4	103,0	103,2	96,3	100,7	100,7	93,5	104,5
1972	122,9	123,1	117,6	106,0	106,1	106,4	96,1	96,1	96,7	112,7
1972										
Jan.	68,4	67,3	98,2	60,7	59,6	89,9	99,2	99,6	92,0	62,6
Febr.	84,3	84,2	87,1	74,2	74,0	79,8	105,2	106,1	85,2	72,2
März	122,4	122,8	110,9	107,0	107,3	101,4	102,1	102,6	89,3	107,3
April	125,8	126,2	116,6	109,0	109,2	106,2	100,4	100,5	97,9	111,0
Mai	137,4	138,0	119,7	118,5	118,8	109,1	100,3	100,4	98,9	120,8
Juni	137,4	138,0	121,8	118,3	118,6	111,0	95,2	95,0	99,9	127,0
Juli	129,3	130,5	97,4	111,1	112,0	87,7	91,8	91,7	93,3	123,6
Aug.	141,2	141,9	122,3	121,0	121,4	110,3	98,7	98,8	96,0	125,3
Sept.	142,1	143,3	108,6	121,7	122,7	97,9	95,0	95,3	86,0	131,0
Okt.	146,3	147,2	124,0	125,4	126,0	111,5	92,5	92,6	92,0	138,6
Nov.	125,7	123,7	179,8	107,6	105,7	160,5	88,2	86,9	121,5	124,8
Dez.	114,7	114,3	124,5	98,0	97,5	112,0	92,1	91,7	100,6	108,8
1973										
Jan.	84,1	82,8	118,3	71,7	70,5	105,5	97,2	97,2	97,0	75,5
Febr.	92,3	91,2	123,8	77,4	77,4	110,0	102,7	102,8	101,4	78,2
März	125,8	125,4	137,9	106,6	106,1	122,2	103,4	103,4	103,3	105,5
April	130,4	129,8	145,3	109,8	109,2	128,0	102,4	102,6	97,3	109,6
Mai	154,3	154,4	152,9	129,8	129,7	133,9	103,9	104,0	99,8	127,9

Jahr Monat	Auftragseingang						Umsatz	Auftragseingang						Umsatz															
	in jeweiligen Preisen			Anteil am Umsatz				in jeweiligen Preisen			Anteil am Umsatz																		
	Wertindex							Wertindex																					
	insges.	Inland	Ausland	insges.	Inland	Ausland		insges.	Inland	Ausland	insges.	Inland	Ausland		insges.														
	1970 = 100			%				1970 = 100			%				1970 = 100														
Zementindustrie															Ziegelindustrie														
1962	87,5	88,3	62,5	100,7	100,8	96,8	85,3	119,4	120,4	53,3	96,2	96,1	99,3	117,5															
1963	87,0	87,9	61,2	99,3	99,4	96,7	86,0	107,8	109,3	9,9	94,4	94,5	81,6	108,0															
1964	101,9	102,7	78,0	99,1	99,1	99,5	100,9	116,5	117,9	18,8	93,8	93,8	92,1	117,5															
1965	103,2	103,3	98,4	98,7	98,7	98,6	102,6	116,8	118,1	30,9	94,3	94,3	95,7	117,3															
1966	104,6	105,1	89,3	98,5	98,5	100,8	104,2	118,5	119,7	34,7	95,7	95,7	97,2	117,1															
1967	94,8	94,9	93,2	98,7	98,7	99,5	94,2	103,6	104,5	39,1	94,3	94,3	97,0	103,9															
1968	84,5	84,3	91,4	99,6	99,7	98,2	83,3	91,4	92,0	50,9	94,8	94,8	96,6	91,2															
1969	87,1	86,7	97,1	98,8	98,8	99,2	86,5	92,7	92,9	82,7	95,2	95,1	100,1	92,1															
1970	100,0	100,0	100,0	98,1	98,1	99,5	100,0	100,0	100,0	100,0	94,6	94,4	112,9	100,0															
1971	120,7	121,2	107,0	97,3	97,2	100,1	121,7	117,6	117,8	102,4	95,7	95,7	92,9	116,2															
1972	129,4	129,8	118,2	97,4	97,2	102,7	130,4	127,6	127,6	125,7	95,4	95,3	101,2	126,5															
1972																													
Jan.	59,7	59,1	77,9	101,5	101,6	100,0	57,7	75,8	75,8	78,2	104,1	104,1	101,7	68,9															
Febr.	78,0	77,9	81,2	101,1	101,2	100,3	75,6	85,9	85,9	86,0	101,8	101,7	108,2	79,8															
März	143,1	144,4	104,8	99,6	99,6	99,9	141,0	124,6	125,0	101,3	94,6	94,6	90,1	124,7															
April	143,9	144,5	125,7	99,8	99,6	106,1	141,5	127,8	128,1	106,5	91,8	91,7	100,4	131,7															
Mai	152,4	153,2	129,2	99,2	99,1	103,4	150,7	142,5	143,1	101,9	94,4	94,3	103,2	142,8															
Juni	148,3	149,8	105,3	96,1	96,0	100,0	151,5	149,5	149,6	143,7	92,8	92,6	109,5	152,5															
Juli	140,9	142,8	85,2	96,9	96,9	100,6	142,6	143,3	143,8	110,4	95,2	95,1	101,7	142,4															
Aug.	151,9	153,0	118,5	100,6	100,5	101,1	148,2	144,1	144,4	124,9	94,6	94,6	96,8	144,0															
Sept.	154,4	154,7	145,7	98,3	98,2	101,9	154,0	144,5	144,2	164,1	94,2	94,1	98,5	145,1															
Okt.	160,1	160,4	151,1	96,6	96,5	102,0	162,6	150,8	150,6	168,6	96,0	95,9	97,4	148,7															
Nov.	117,0	116,0	147,7	86,3	85,7	101,6	133,0	133,6	132,9	179,3	95,6	95,4	108,2	132,2															
Dez.	102,9	101,4	145,6	95,0	94,3	112,5	106,2	108,6	108,1	142,9	97,2	97,2	100,3	105,7															
1973																													
Jan.	78,5	76,3	142,2	99,9	99,6	105,5	77,1	87,5	86,9	130,0	100,9	100,9	103,5	82,0															
Febr.	89,7	88,4	129,4	102,8	102,9	99,9	85,6	93,1	92,1	161,9	104,6	104,9	95,7	84,2															
März	125,0	123,9	157,2	100,3	100,3	100,7	122,2	120,8	119,9	184,4	99,6	99,7	98,9	114,7															
April	139,5	138,1	180,3	101,5	101,6	99,5	134,8	127,8	127,3	157,3	94,4	94,7	82,1	128,0															
Mai	181,3	180,7	198,2	100,6	100,5	104,2	176,8	146,4	145,1	235,3	93,8	93,4	114,5	147,7															

A Index des Auftragseingangs  
2. Grundstoff- und Produktionsgüterindustrien

Jahr Monat	Auftragseingang						Umsatz	Auftragseingang						Lieferungen
	in jeweiligen Preisen			Anteil am Umsatz				in t			Anteil an den Lieferungen			
	Wertindex							Mengenindex						
	inges.	Inland	Ausland	inges.	Inland	Ausland		ingesamt	inges.	Inland	Ausland	inges.	Inland	
1970 = 100			%			1970 = 100	1970 = 100			%			1970 = 100	
Betonsteinindustrie														
1962	36,1	36,2	20,6	97,8	97,8	88,6	40,6	77,7	81,7	66,2	101,6	104,6	92,8	75,7
1963	40,2	40,2	32,2	99,1	99,1	93,3	44,6	79,5	79,1	80,8	107,8	107,5	108,7	73,0
1964	49,3	49,3	35,4	96,8	96,9	77,2	55,9	92,5	97,3	78,5	106,0	108,3	99,5	86,3
1965	55,7	55,7	49,9	98,5	98,6	70,8	62,2	85,5	84,1	89,5	98,9	100,4	94,4	85,6
1966	57,8	57,8	56,0	94,8	94,8	79,3	67,0	86,4	83,7	94,0	105,3	105,8	103,5	81,2
1967	58,0	57,9	76,4	96,2	96,3	87,9	66,3	79,3	70,3	105,3	103,6	104,1	100,4	75,8
1968	62,0	61,9	82,2	105,2	105,2	91,9	64,8	97,6	90,2	118,8	112,6	115,6	104,6	85,8
1969	78,3	78,3	89,1	108,9	108,9	99,6	79,1	112,5	113,1	110,7	110,6	114,5	100,0	100,6
1970	100,0	100,0	100,0	110,0	110,1	85,5	100,0	100,0	100,0	100,0	99,0	100,4	94,6	100,0
1971	118,1	117,9	163,3	109,2	109,2	121,7	118,9	88,6	83,1	104,2	99,5	100,1	98,3	88,1
1972	125,4	125,0	238,4	96,0	95,8	136,6	143,6	104,0	92,1	138,2	104,4	101,2	111,1	92,6
1972														
Jan.	67,7	67,0	269,9	99,4	99,0	141,9	74,9	97,8	88,2	125,2	117,5	108,0	143,3	77,3
Febr.	89,4	89,6	50,5	115,4	115,7	58,7	85,2	96,9	88,5	121,1	107,3	100,8	123,8	84,0
März	121,7	121,7	135,2	110,9	111,0	86,4	120,7	107,3	98,2	133,6	109,3	103,0	125,6	91,2
April	127,9	127,6	220,7	109,0	108,7	191,6	129,1	100,3	96,7	110,4	104,9	106,2	101,8	88,8
Mai	137,5	137,4	160,6	104,3	104,2	140,6	144,9	104,1	95,7	128,3	103,6	98,9	115,1	93,5
Juni	134,4	134,5	115,0	93,9	94,1	63,7	157,4	114,3	103,3	145,9	109,9	107,6	115,1	96,6
Juli	125,0	124,7	201,6	85,2	85,1	113,7	161,4	95,3	81,0	136,3	99,1	87,6	127,7	89,4
Aug.	147,1	147,1	165,2	101,8	101,8	101,8	158,9	96,7	81,0	141,6	91,5	86,7	100,8	98,2
Sept.	146,8	146,7	157,2	94,0	94,1	63,4	171,7	90,7	76,9	130,3	81,0	80,7	81,5	104,1
Okt.	146,6	146,5	177,2	89,5	89,6	72,2	180,0	103,7	84,1	160,0	97,0	92,4	104,8	99,4
Nov.	126,3	123,5	952,5	81,3	79,6	424,3	170,8	113,8	101,4	149,5	108,6	111,2	104,0	97,4
Des.	134,3	133,8	256,1	87,8	87,6	131,6	168,2	127,2	110,0	176,8	129,1	137,1	117,0	91,6
1973														
Jan.	83,4	83,3	108,0	92,3	92,5	58,1	99,3	134,1	118,6	178,6	123,4	117,8	135,9	101,9
Febr.	97,1	96,7	191,5	106,0	106,1	96,0	100,6	133,3	127,9	148,7	120,1	127,8	104,5	103,1
März	141,4	140,9	273,3	108,5	108,3	144,3	143,2	131,7	127,0	145,2	108,5	115,0	94,9	112,9
April	138,9	138,9	134,3	107,1	107,5	51,0	142,6	111,2	104,8	129,7	101,8	102,7	99,7	101,5
Mai	162,7	162,3	280,6	113,7	113,7	103,2	157,4	131,1	120,5	161,2	104,9	101,6	113,0	116,1

Jahr Monat	Auftragseingang						Lieferungen	Auftragseingang						Lieferungen			
	in t			Anteil an den Lieferungen				in t			Anteil an den Lieferungen						
	Mengenindex							Mengenindex									
	inges.	Inland	Ausland	inges.	Inland	Ausland		inges.	Inland	Ausland	inges.	Inland	Ausland		inges.	Inland	Ausland
1970 = 100			%			1970 = 100			1970 = 100			%			1970 = 100		
Eisen-, Stahl- und Tempergießerei																	
1962	84,8	87,4	56,3	98,3	97,9	103,8	85,9	60,7	62,8	46,2	95,1	94,3	103,5	62,5			
1963	82,5	85,1	54,9	100,7	100,9	97,3	81,6	64,7	66,4	53,5	100,0	98,7	112,9	63,5			
1964	98,3	102,2	56,2	107,5	107,6	106,1	91,1	82,5	86,9	52,2	106,3	106,6	102,3	76,1			
1965	90,4	92,9	62,6	98,7	98,3	105,1	91,2	76,2	79,6	52,0	97,6	96,8	106,8	76,4			
1966	80,4	82,6	56,2	97,1	97,2	95,5	82,5	74,4	75,0	69,6	98,5	97,7	105,6	73,9			
1967	76,2	77,5	62,4	102,2	102,0	104,0	74,3	78,1	79,1	71,6	101,6	102,3	96,8	75,3			
1968	91,9	94,0	68,8	107,8	107,9	106,1	84,9	97,5	99,5	83,3	107,4	107,4	108,1	88,9			
1969	110,0	110,5	105,0	114,9	114,5	118,8	95,4	112,4	114,6	97,4	107,1	106,7	109,8	102,9			
1970	100,0	100,0	100,0	99,6	99,2	104,6	100,0	100,0	100,0	100,0	98,0	96,1	112,9	100,0			
1971	85,4	84,6	93,0	95,0	94,9	96,0	89,5	103,5	104,9	93,4	100,3	100,2	101,4	101,1			
1972	87,5	85,5	109,7	102,7	102,2	107,8	84,9	115,4	116,1	110,1	104,1	103,2	111,2	108,6			
1972																	
Jan.	69,5	66,6	100,7	92,4	89,7	116,9	75,0	107,9	105,3	126,3	104,9	99,9	147,8	100,8			
Febr.	85,5	83,4	107,6	104,0	102,7	115,8	81,9	111,9	113,9	97,8	103,2	103,3	102,7	106,2			
März	87,8	85,8	109,5	98,3	97,5	105,8	89,0	125,7	127,1	116,1	104,3	105,0	99,4	118,1			
April	90,8	88,5	114,7	106,4	105,4	115,4	85,0	117,3	118,4	109,7	109,0	109,3	107,5	105,4			
Mai	91,0	89,6	106,2	102,3	102,9	97,3	88,6	119,1	119,8	113,9	106,2	106,6	103,7	109,8			
Juni	96,3	96,5	94,6	104,1	106,8	87,7	91,5	102,2	101,8	105,2	100,2	98,0	118,6	99,9			
Juli	84,7	81,7	117,2	108,6	106,0	132,4	77,8	110,1	112,6	92,4	104,4	105,4	96,9	103,3			
Aug.	83,1	82,2	93,8	107,8	108,9	98,8	76,8	107,0	109,5	89,5	99,1	99,7	94,1	105,7			
Sept.	88,3	83,1	144,6	100,0	96,3	131,3	88,0	107,5	109,4	93,7	91,7	92,0	89,9	114,8			
Okt.	91,1	89,3	111,0	94,9	95,4	90,8	95,7	134,7	137,1	117,9	109,6	108,9	116,1	120,3			
Nov.	93,2	89,7	130,9	101,0	98,4	125,5	91,9	129,4	128,3	136,9	106,1	102,6	135,7	119,5			
Dez.	89,1	89,4	86,1	114,4	118,3	83,8	77,6	111,7	110,1	122,6	110,5	107,8	130,5	99,0			
1973																	
Jan.	94,9	90,7	140,1	105,5	103,3	124,1	89,6	142,4	136,3	185,2	114,2	110,5	137,5	122,2			
Febr.	102,6	101,6	113,2	112,5	114,1	99,4	90,8	139,4	137,1	155,0	117,3	115,7	128,3	116,4			
März	104,5	98,4	169,7	105,4	100,7	149,2	98,7	146,3	143,2	167,9	111,1	108,7	127,9	129,0			
April	99,2	96,6	127,9	107,3	108,0	101,4	92,2	131,7	128,2	156,0	109,9	109,1	114,7	117,4			
Mai	116,1	113,7	142,1	115,9	116,8	108,3	99,9	144,9	141,0	171,6	109,9	109,1	114,7	129,2			
NE-Metallhalbzeugwerke																	
1962	60,7	62,8	46,2	95,1	94,3	103,5	62,5	60,7	62,8	46,2	95,1	94,3	103,5	62,5			
1963	64,7	66,4	53,5	100,0	98,7	112,9	63,5	64,7	66,4	53,5	100,0	98,7	112,9	63,5			
1964	82,5	86,9	52,2	106,3	106,6	102,3	76,1	82,5	86,9	52,2	106,3	106,6	102,3	76,1			
1965	90,4	92,9	62,6	98,7	98,3	105,1	91,2	76,2	79,6	52,0	97,6	96,8	106,8	76,4			
1966	80,4	82,6	56,2	97,1	97,2	95,5	82,5	74,4	75,0	69,6	98,5	97,7	105,6	73,9			
1967	76,2	77,5	62,4	102,2	102,0	104,0	74,3	78,1	79,1	71,6	101,6	102,3	96,8	75,3			
1968	91,9	94,0	68,8	107,8	107,9	106,1	84,9	97,5	99,5	83,3	107,4	107,4	108,1	88,9			
1969	110,0	110,5	105,0	114,9	114,5	118,8	95,4	112,4	114,6	97,4	107,1	106,7	109,8	102,9			
1970	100,0	100,0	100,0	99,6	99,2	104,6	100,0	100,0	100,0	100,0	98,0	96,1	112,9	100,0			
1971	85,4	84,6	93,0	95,0	94,9	96,0	89,5	103,5	104,9	93,4	100,3	100,2	101,4	101,1			
1972	87,5	85,5	109,7	102,7	102,2	107,8	84,9	115,4	116,1	110,1	104,1	103,2	111,2	108,6			

A. Index des Auftragseingangs  
2. Grundstoff- und Produktionsgüterindustrien

Jahr Monat	Auftragseingang									Umsatz- volumen	
	in jeweiligen Preisen			in Preisen von 1970			Anteil am Umsatz				
	Wertindex			Volumenindex							
	insgesamt	Inland	Ausland	insgesamt	Inland	Ausland	insgesamt	Inland	Ausland		insgesamt
	1970 = 100						%				1970 = 100
Ziehereien und Kaltwalzwerke											
1962	61,5	63,7	51,3	69,0	69,9	63,8	98,4	98,8	96,2	67,1	
1963	57,8	59,0	52,0	66,5	66,9	64,9	99,7	98,6	105,8	63,9	
1964	75,9	79,5	58,6	86,9	90,2	70,3	111,7	112,0	110,0	74,5	
1965	70,3	72,6	59,2	77,8	79,4	70,0	95,1	94,2	101,5	78,4	
1966	68,0	68,1	67,4	76,7	75,7	82,0	96,8	95,1	106,3	76,0	
1967	66,1	64,4	74,5	76,2	73,1	93,2	101,2	100,3	105,4	72,2	
1968	80,8	81,7	76,1	101,3	102,1	97,4	110,9	110,9	111,5	87,5	
1969	104,8	105,7	100,3	121,7	123,7	112,5	115,0	114,4	118,2	101,0	
1970	100,0	100,0	100,0	100,0	100,0	100,0	95,8	95,3	98,5	100,0	
1971	94,2	94,2	94,3	96,7	97,0	95,6	96,8	96,9	96,2	95,8	
1972	105,3	103,4	114,6	107,9	105,8	118,5	105,6	103,7	114,4	98,0	
1972											
Jan.	91,7	92,5	87,4	96,6	97,9	90,3	99,0	99,2	97,8	93,5	
Febr.	101,3	99,5	110,2	106,7	105,2	113,9	105,7	104,5	111,4	96,7	
März	113,8	113,7	114,5	120,1	120,4	119,1	106,4	105,8	109,0	108,4	
April	106,8	106,7	107,6	111,4	111,5	110,9	107,5	106,7	111,6	99,3	
Mai	108,3	109,7	101,2	112,0	113,5	104,7	104,6	104,7	104,1	102,6	
Juni	112,2	110,7	119,1	114,8	113,2	122,8	104,4	101,5	119,9	105,4	
Juli	92,4	91,6	95,9	93,7	92,6	98,8	104,9	103,7	111,3	85,5	
Aug.	96,1	95,0	101,7	96,9	95,4	104,6	100,8	99,3	108,1	92,1	
Sept.	95,2	92,3	108,7	96,0	92,8	111,9	94,6	92,4	104,8	97,2	
Okt.	113,9	112,1	122,2	114,6	112,1	127,1	106,0	104,6	112,5	103,6	
Nov.	113,2	106,1	147,6	113,1	105,2	153,0	105,9	100,5	130,0	102,4	
Dez.	119,1	110,7	159,4	119,0	109,8	165,2	128,0	123,6	145,0	89,1	
1973											
Jan.	120,8	115,9	144,5	119,6	114,8	142,9	111,1	109,3	118,9	103,1	
Febr.	134,7	131,1	152,1	132,9	129,3	149,9	115,5	113,8	123,4	110,2	
März	143,5	142,3	149,6	140,2	139,2	144,8	111,0	111,7	108,0	121,0	
April	126,3	122,3	145,5	115,7	111,0	139,4	104,5	103,0	111,3	106,0	
Mai	143,2	135,6	179,8	130,6	122,9	169,0	110,4	107,0	124,8	113,4	

Chemische Industrie <sup>1)</sup>

1962	51,3	57,2	38,0	48,7	54,2	36,3	101,0	101,2	100,5	48,5
1963	55,6	60,1	45,4	53,6	57,7	44,0	101,4	100,8	103,6	53,1
1964	61,9	67,1	50,1	59,4	64,4	48,2	100,6	100,7	100,2	59,4
1965	67,3	73,1	54,4	63,0	67,8	51,7	100,4	100,6	100,0	63,1
1966	71,9	75,1	64,6	67,3	69,9	61,3	100,1	99,6	101,5	67,6
1967	75,2	77,2	70,7	71,3	72,8	67,9	100,4	100,4	100,4	71,5
1968	83,6	84,2	82,1	83,6	84,5	81,4	100,6	100,7	100,3	83,6
1969	94,0	93,8	94,4	94,5	94,9	93,6	101,1	101,1	101,2	94,0
1970	100,0	100,0	100,0	100,0	100,0	100,0	100,6	100,8	100,0	100,0
1971	106,0	106,5	104,9	104,4	104,6	104,1	100,5	100,8	99,9	104,5
1972	113,2	111,7	116,5	110,8	108,2	117,0	101,2	101,4	100,7	110,1
1972										
Jan.	104,3	103,8	105,4	102,3	101,3	105,8	100,4	100,5	100,2	102,5
Febr.	111,7	111,3	112,5	109,8	108,4	113,1	104,0	104,6	102,7	106,2
März	117,4	114,8	123,3	115,3	111,5	124,0	99,1	98,8	99,8	117,0
April	108,0	106,5	111,3	105,3	102,5	111,8	101,0	101,5	99,8	104,9
Mai	114,1	112,6	117,5	111,6	108,6	118,4	102,4	103,1	101,0	109,5
Juni	114,2	112,9	117,0	112,0	109,5	117,9	100,5	101,1	99,0	112,1
Juli	107,2	107,5	106,6	105,1	104,1	107,6	101,3	101,7	100,4	104,5
Aug.	111,1	110,1	113,3	108,7	106,4	114,3	101,7	101,1	103,2	107,5
Sept.	114,9	116,6	111,1	112,4	112,7	111,5	100,8	102,1	97,8	112,2
Okt.	122,1	121,4	123,5	119,3	117,3	123,9	100,0	100,2	99,5	120,0
Nov.	118,9	116,0	125,3	116,0	112,1	124,9	100,1	99,5	101,3	116,5
Dez.	114,8	107,5	131,3	111,7	103,5	130,7	103,3	103,1	103,9	108,7
1973										
Jan.	127,7	125,0	133,8	123,8	120,0	132,4	100,9	101,3	100,1	123,4
Febr.	129,1	120,0	136,8	121,1	115,2	134,8	103,5	102,7	105,1	117,7
März	132,1	129,5	138,1	127,5	124,0	135,7	100,0	100,5	98,8	128,3
April	120,9	116,1	131,7	116,4	111,2	128,5	101,2	101,3	101,2	115,7
Mai	129,1	124,3	139,9	123,5	118,7	134,5	99,7	100,0	99,2	124,6

1) Ohne Kohlenwertstoffindustrie.

A. Index des Auftragseingangs  
2. Grundstoff- und Produktionsgüterindustrien

Jahr Monat	Auftragseingang						Umsatz
	in jeweiligen Preisen			Anteil am Umsatz			
	Wertindex						
	insgesamt	Inland	Ausland				
	insgesamt	Inland	Ausland	insgesamt	Inland	Ausland	insgesamt
1970 = 100			%			1970 = 100	

Chemiefaserindustrie

1962	.	.	.	.	.	.	.
1963	.	.	.	.	.	.	.
1964	71,0	90,9	43,2	100,4	100,9	98,9	70,7
1965	73,4	92,8	46,3	99,2	99,2	99,3	73,9
1966	79,0	90,3	63,1	100,6	99,4	103,2	78,4
1967	77,2	87,3	63,2	103,5	104,8	101,1	74,5
1968	96,9	106,0	84,1	104,6	103,9	105,7	92,6
1969	105,6	112,3	96,4	99,5	99,7	99,1	106,1
1970	100,0	100,0	100,0	99,9	100,9	98,6	100,0
1971	107,1	103,0	113,0	101,3	101,5	101,1	105,7
1972	88,5	75,5	106,5	93,0	87,9	98,6	95,1
1972							
Jan.	63,3	44,9	88,8	66,3	48,5	89,3	95,4
Febr.	86,8	83,0	92,0	91,0	86,9	96,8	95,3
März	92,1	91,3	93,2	96,3	102,8	88,6	95,6
April	86,7	75,7	102,0	97,4	90,9	105,0	89,0
Mai	88,9	72,7	111,4	92,1	85,5	99,0	96,5
Juni	75,9	60,8	96,8	80,8	71,2	91,7	93,8
Juli	72,3	65,8	81,3	92,2	91,8	92,5	78,4
Aug.	77,9	66,9	93,3	98,1	96,7	99,4	79,5
Sept.	89,4	83,2	98,1	98,5	100,6	96,2	90,7
Okt.	105,1	90,2	125,8	98,3	94,5	102,5	106,9
Nov.	99,7	79,7	127,5	89,2	82,1	96,6	111,6
Dez.	123,8	92,3	167,7	113,6	109,2	117,3	108,9
1973							
Jan.	104,4	87,3	128,0	89,6	87,7	91,5	116,4
Febr.	98,5	88,1	113,1	91,6	93,6	89,6	107,5
März	114,9	91,6	147,3	94,4	85,7	103,5	121,7
April	99,8	82,4	124,0	84,4	82,5	86,1	118,2
Mai	107,0	79,4	145,3	84,2	74,5	93,5	126,9

Jahr Monat	Auftragseingang									Umsatz- volumen
	in jeweiligen Preisen			in Preisen von 1970			Anteil am Umsatz			
	Wertindex			Volumenindex						
	insgesamt	Inland	Ausland	insgesamt	Inland	Ausland				
	1970 = 100						%			
Holzschliff, Zellstoff, Papier und Pappe erzeugende Industrie										
1962	67,0	72,1	36,5	66,5	70,7	39,1	97,6	97,6	97,6	69,0
1963	67,9	72,6	40,1	68,3	72,0	43,8	99,3	99,4	98,0	69,7
1964	74,3	79,2	45,5	74,3	78,1	49,0	101,8	101,6	104,2	73,9
1965	75,9	81,4	43,0	74,5	79,1	45,1	99,1	99,3	97,9	76,2
1966	77,4	81,9	50,8	76,1	79,7	53,1	99,7	99,7	99,5	77,4
1967	76,1	79,2	57,2	76,1	78,8	59,5	97,7	98,0	95,2	79,0
1968	86,6	89,0	72,1	92,0	94,7	75,8	104,2	104,6	101,2	89,4
1969	97,4	98,2	92,8	101,3	102,3	95,4	106,3	106,2	107,0	96,5
1970	100,0	100,0	100,0	100,0	100,0	100,0	101,3	101,3	101,5	100,0
1971	100,4	98,8	110,4	99,2	97,7	107,8	100,7	101,5	96,8	99,8
1972	106,9	102,8	131,4	108,8	105,2	129,4	102,4	102,7	100,8	107,7
1972										
Jan.	101,5	100,3	108,8	102,7	101,8	106,7	103,3	104,1	99,3	100,7
Febr.	108,1	105,8	121,6	109,6	107,9	119,0	106,2	106,1	106,4	104,6
März	112,6	108,3	138,8	114,2	110,4	136,2	102,7	101,4	109,4	112,7
April	101,5	99,8	111,3	103,5	102,4	109,6	97,9	99,2	91,5	107,2
Mai	107,4	104,3	125,6	109,5	107,0	123,7	103,9	105,3	97,6	106,8
Juni	109,0	103,1	144,1	111,3	105,9	142,1	102,3	102,3	102,6	110,2
Juli	102,8	98,7	127,4	105,2	101,7	125,4	101,1	101,7	98,7	105,5
Aug.	94,9	91,4	116,3	97,1	94,1	114,6	94,4	94,3	94,9	104,2
Sept.	106,4	102,6	129,5	108,6	105,3	127,6	100,9	101,4	98,2	109,1
Okt.	113,6	108,8	142,4	115,4	111,1	140,1	102,1	102,5	100,4	114,5
Nov.	118,6	111,0	164,6	120,3	113,0	162,5	105,6	104,7	109,2	115,5
Dez.	106,5	99,8	146,7	108,0	101,7	144,8	107,8	110,0	99,9	101,5
1973										
Jan.	119,0	111,6	162,9	119,4	112,7	158,3	104,2	104,4	103,5	116,1
Febr.	120,3	115,9	147,3	120,5	116,4	144,0	105,9	107,4	99,3	115,3
März	128,3	120,6	174,3	128,1	120,8	170,6	106,0	104,9	110,9	122,5
April	115,1	108,0	157,8	114,5	107,8	154,2	102,4	102,3	102,6	113,4
Mai	127,4	118,5	180,4	126,2	117,9	174,7	107,2	106,9	108,3	119,4

A Index des Auftragseingangs  
3. Investitionsgüterindustrien

Jahr Monat	Auftragseingang									Umsatz- volumen	
	in jeweiligen Preisen			in Preisen von 1970			Anteil am Umsatz				
	Wertindex			Volumenindex							
	insgesamt	Inland	Ausland	insgesamt	Inland	Ausland	insgesamt	Inland	Ausland		insgesamt
	1970 = 100						%				1970 = 100
Stahl- und Leichtmetallbau											
1962	45,9	46,0	45,8	55,4	55,6	56,9	85,5	84,7	92,4	73,1	
1963	47,5	46,1	58,0	57,2	55,6	70,7	87,0	82,7	125,0	73,9	
1964	58,8	59,4	54,8	66,2	70,5	64,3	102,0	101,7	105,1	76,8	
1965	62,7	64,0	53,1	72,2	73,9	60,9	98,9	99,9	91,1	82,1	
1966	60,6	60,3	62,9	68,5	68,3	70,9	92,9	90,8	111,1	83,4	
1967	58,5	55,5	80,3	69,7	66,7	90,4	94,5	92,0	109,2	83,7	
1968	67,6	61,8	110,1	85,0	78,9	126,1	124,3	121,0	140,1	77,0	
1969	89,3	88,6	94,6	102,6	102,5	102,7	130,1	130,9	124,9	88,6	
1970	100,0	100,0	100,0	100,0	100,0	100,0	112,8	111,7	121,0	100,0	
1971	113,4	115,4	99,0	104,3	106,1	91,2	107,3	107,1	108,6	109,7	
1972	111,0	113,6	92,1	100,3	103,1	80,2	101,6	102,1	96,7	111,7	
1972											
Jan.	95,3	95,5	93,7	85,7	86,2	80,6	100,8	102,4	90,0	96,4	
Febr.	116,3	122,2	72,6	104,9	110,3	64,7	140,4	142,0	123,5	84,3	
März	117,6	121,4	89,9	105,8	109,4	79,2	119,9	119,7	121,5	99,9	
April	108,8	107,6	117,3	98,5	97,9	102,0	119,7	115,3	160,9	93,1	
Mai	98,9	102,6	71,8	89,8	93,4	64,0	105,3	107,4	87,5	96,0	
Juni	109,8	115,8	66,0	99,9	105,5	58,5	99,0	101,4	75,4	113,3	
Juli	105,1	111,7	56,1	94,6	100,8	49,6	101,0	109,1	48,2	105,6	
Aug.	112,6	115,1	94,0	101,4	104,0	82,0	110,2	109,3	119,2	103,8	
Sept.	145,8	148,8	123,1	131,0	134,2	107,2	100,2	104,9	71,7	147,7	
Okt.	98,9	98,9	98,7	90,0	90,5	85,7	85,7	85,0	91,3	118,5	
Nov.	107,3	113,5	61,4	97,5	103,5	53,7	90,5	91,2	82,0	122,1	
Dez.	116,2	110,2	160,2	105,1	100,8	135,3	74,9	68,5	141,8	159,6	
1973											
Jan.	156,5	155,0	167,3	138,2	138,0	137,9	146,1	144,4	158,9	107,5	
Febr.	126,2	128,1	112,1	111,9	114,2	94,5	130,8	129,5	142,4	96,6	
März	108,0	107,2	114,4	95,6	95,5	95,3	106,1	105,7	109,1	101,7	
April	107,8	113,4	66,2	94,9	100,3	56,6	111,4	120,3	57,5	95,9	
Mai	127,5	128,2	121,9	111,1	112,8	97,4	116,6	112,2	166,7	108,1	

Maschinenbau <sup>1)</sup>

1962	44,2	47,7	38,1	54,7	57,9	48,9	90,6	89,1	94,1	66,9
1963	47,9	50,1	44,0	58,7	60,1	56,0	96,7	94,8	100,7	67,3
1964	57,5	61,1	51,3	69,0	71,8	63,8	106,5	106,4	106,7	71,8
1965	61,8	65,2	55,6	71,0	73,4	66,6	104,1	101,3	110,4	75,6
1966	59,9	57,4	64,3	66,9	62,9	74,6	95,9	89,4	108,3	77,4
1967	60,9	56,1	69,4	67,5	61,1	79,5	99,4	95,3	106,0	75,3
1968	73,0	67,8	82,1	83,8	77,7	94,5	114,9	115,0	114,7	80,9
1969	101,6	99,0	106,1	110,6	108,3	114,5	130,6	131,3	129,5	93,7
1970	100,0	100,0	100,0	100,0	100,0	100,0	111,3	111,1	111,7	100,0
1971	90,0	88,0	93,7	82,8	81,0	86,0	92,9	90,4	97,6	99,1
1972	95,2	89,1	106,4	83,9	78,5	93,7	95,2	92,1	100,3	98,1
1972										
Jan.	78,9	74,7	86,7	70,5	66,7	77,2	89,0	85,6	95,0	88,1
Febr.	86,0	81,2	94,7	76,4	72,1	84,1	95,5	91,5	102,5	89,0
März	97,4	89,5	111,6	86,1	79,1	98,8	94,8	89,1	104,4	101,1
April	87,1	83,1	94,5	76,9	73,4	83,3	93,4	90,6	98,3	91,6
Mai	94,5	88,6	105,0	83,3	78,1	92,6	98,4	94,3	105,4	94,2
Juni	100,7	97,7	106,0	88,7	86,1	93,4	92,4	93,8	90,2	106,8
Juli	92,7	89,9	97,8	81,5	79,1	86,0	96,2	97,2	94,6	94,4
Aug.	87,3	81,9	97,2	76,8	72,0	85,5	96,2	91,1	105,1	88,8
Sept.	96,6	93,0	102,9	84,9	81,8	90,4	96,9	97,3	96,3	97,5
Okt.	104,3	95,3	120,7	91,5	83,5	105,8	100,6	97,5	105,4	101,2
Nov.	106,0	94,0	127,8	92,8	82,2	111,9	100,8	94,8	110,1	102,5
Dez.	111,6	100,4	131,8	97,5	87,7	115,4	88,8	83,6	97,2	122,3
1973										
Jan.	128,5	118,6	146,5	110,3	102,0	125,2	129,3	119,4	147,3	95,0
Febr.	121,1	108,1	144,6	102,8	91,8	122,6	127,9	120,4	139,6	89,5
März	130,0	119,6	148,7	109,7	101,0	125,5	121,4	118,7	125,7	100,6
April	123,1	111,3	144,7	103,3	93,5	120,9	121,1	116,4	128,4	95,0
Mai	142,9	134,6	157,9	119,4	112,6	131,5	125,6	123,8	128,5	105,8

1) Bis 1969 einschl., ab 1970 ohne Büromaschinen, Datenverarbeitungsgeräte und -einrichtungen.



A Index des Auftragseingangs  
3. Investitionsgüterindustrien

Jahr Monat	Auftragseingang						Umsatz	Auftragseingang						Umsatz
	in jeweiligen Preisen			Anteil am Umsatz				in jeweiligen Preisen			Anteil am Umsatz			
	Wertindex							Wertindex						
	insges.	Inland	Ausland	insges.	Inland	Ausland		insges.	Inland	Ausland	insges.	Inland	Ausland	
1970 = 100			%			1970 = 100	1970 = 100			%			1970 = 100	
Maschinen für die Produktionsgüterindustrien 1)														
1962	44,3	44,6	44,0	78,5	76,8	81,4	70,3	49,3	55,1	45,5	96,1	88,0	103,1	54,7
1963	44,2	41,7	48,5	78,7	72,3	83,6	70,0	53,6	55,2	52,3	102,7	93,6	109,5	55,6
1964	53,9	55,6	51,4	99,9	100,2	92,0	67,3	61,4	67,1	57,5	107,5	101,8	111,9	60,9
1965	60,4	59,8	61,3	106,4	98,9	120,7	70,7	64,2	71,3	59,7	98,9	92,9	104,0	69,1
1966	55,4	47,8	67,5	96,0	85,5	111,3	71,9	71,3	69,1	72,7	103,9	91,2	113,4	73,0
1967	56,9	41,0	79,3	102,2	86,4	115,8	69,3	70,5	64,3	74,6	102,5	94,5	107,5	73,2
1968	72,2	56,7	96,4	124,2	121,3	126,9	72,4	83,3	77,2	87,0	114,4	108,9	117,5	77,5
1969	100,4	93,6	110,5	147,3	153,1	140,1	84,9	110,9	108,9	112,2	132,3	127,4	135,5	89,2
1970	100,0	100,0	100,0	124,6	128,7	118,7	100,0	100,0	100,0	100,0	106,5	102,2	109,4	100,0
1971	83,6	85,0	81,3	90,1	93,2	85,5	115,5	99,1	87,1	106,6	96,2	84,2	103,7	109,7
1972	81,3	69,7	99,4	88,3	80,7	98,3	114,8	102,5	88,6	111,3	96,0	86,0	102,0	113,7
1972														
Jan.	58,0	50,2	70,1	78,7	66,5	99,1	91,7	75,4	68,0	80,1	91,3	91,1	91,5	88,0
Febr.	59,0	54,0	66,9	73,6	62,7	94,2	100,0	97,9	82,8	107,3	105,1	97,7	109,1	99,2
März	80,8	69,1	99,1	90,3	72,5	122,8	111,5	103,4	98,7	106,4	95,4	95,8	95,2	115,5
April	77,9	67,3	94,3	95,6	85,9	109,8	101,6	94,2	92,8	95,1	91,8	93,4	90,9	109,3
Mai	78,5	71,9	88,3	91,3	86,0	99,4	107,1	99,7	80,9	111,5	100,9	86,4	109,2	105,3
Juni	90,3	83,2	100,9	83,7	91,9	74,9	134,4	100,5	88,9	107,8	92,2	87,3	94,9	116,2
Juli	86,5	74,0	105,8	100,5	91,0	114,1	107,2	92,0	83,7	97,2	92,5	88,4	94,9	105,9
Aug.	82,1	69,8	101,3	94,8	77,9	123,5	107,9	96,0	89,8	99,8	99,2	96,8	100,6	103,1
Sept.	84,5	70,8	106,1	103,5	97,8	110,2	101,8	96,2	80,3	106,3	88,4	72,1	98,9	116,0
Okt.	84,0	64,1	115,2	91,4	84,1	98,9	114,5	125,9	109,6	136,2	105,6	97,0	110,5	127,0
Nov.	86,9	68,9	115,0	81,8	72,4	93,2	132,3	116,4	89,4	133,4	102,6	84,7	112,6	120,9
Dez.	107,2	92,9	129,7	80,0	83,8	76,1	167,1	133,0	98,7	154,4	89,5	60,7	110,4	158,3
1973														
Jan.	88,8	71,8	115,4	141,9	115,7	181,8	78,0	121,8	97,8	136,7	133,8	113,5	145,4	96,9
Febr.	106,8	103,7	112,0	140,1	141,6	138,0	95,0	141,2	102,0	165,7	131,0	113,5	139,3	114,8
März	109,5	98,7	126,4	120,5	131,5	109,4	113,2	148,3	117,0	167,8	135,1	121,6	141,9	117,0
April	104,1	87,1	130,6	133,8	130,1	137,9	96,9	134,5	114,1	147,3	127,9	134,5	125,0	112,0
Mai	121,5	116,1	130,0	138,2	145,5	129,2	109,5	157,6	161,1	155,5	136,7	150,3	129,1	122,8
Maschinen für die Bauwirtschaft 1)2)														
1962	69,5	80,6	51,6	103,5	101,1	109,0	66,6	84,9	100,3	62,4	99,5	99,5	100,2	80,7
1963	67,1	78,0	49,6	94,0	92,2	98,0	70,9	96,3	112,7	72,5	107,9	109,1	105,5	84,5
1964	83,0	89,2	72,6	102,5	98,4	110,3	80,4	108,8	127,0	82,4	104,1	105,4	101,5	98,9
1965	73,2	78,5	65,2	102,2	97,0	111,9	71,1	110,9	134,4	76,3	99,0	99,1	99,4	105,9
1966	60,3	56,2	66,8	90,8	90,1	91,9	65,9	99,9	113,9	79,2	93,2	92,1	96,3	101,4
1967	64,9	54,9	81,0	104,8	99,2	110,4	61,5	93,6	104,5	77,4	93,7	97,3	87,5	94,5
1968	82,5	77,6	90,6	109,6	109,0	109,4	74,8	100,1	101,3	98,5	103,0	109,4	94,7	92,0
1969	106,8	100,4	117,0	114,9	109,9	121,1	92,2	116,3	123,1	106,5	105,0	103,9	107,4	104,8
1970	100,0	100,0	100,0	99,3	98,7	100,1	100,0	100,0	100,0	100,0	94,6	91,1	100,4	100,0
1971	98,3	98,7	97,5	94,2	92,9	94,9	103,6	90,2	86,3	96,1	98,1	92,7	106,4	87,0
1972	108,3	111,6	102,1	99,1	101,4	93,7	108,4	113,3	101,5	130,8	111,1	106,6	117,0	96,5
1972														
Jan.	91,1	81,6	103,3	119,4	107,4	136,6	75,0	79,1	62,3	103,9	103,7	83,8	131,1	72,2
Febr.	101,6	114,0	82,4	111,7	118,3	100,5	89,5	100,8	84,0	125,6	103,6	97,1	110,8	92,1
März	122,3	135,0	102,4	105,9	104,8	107,8	113,7	89,7	81,5	101,7	74,1	80,6	67,6	114,5
April	103,6	112,8	88,6	98,6	99,6	96,9	103,2	91,6	71,5	121,2	91,5	81,7	102,1	94,8
Mai	103,2	108,1	95,0	91,5	89,7	94,4	111,0	88,6	76,3	106,7	91,5	99,0	84,7	91,7
Juni	109,4	111,5	105,0	91,2	86,3	99,4	118,0	95,7	90,8	102,9	94,8	99,4	89,3	95,6
Juli	105,4	109,9	97,8	84,7	114,8	60,1	122,3	106,6	106,2	107,2	92,0	93,7	89,6	109,6
Aug.	95,8	103,6	83,8	99,9	107,0	89,7	94,3	85,0	98,9	64,9	82,7	89,4	70,9	97,3
Sept.	100,6	106,6	90,9	110,0	119,8	97,0	89,9	112,7	108,7	118,5	124,4	113,7	142,4	85,7
Okt.	115,7	118,9	109,8	92,2	100,3	82,1	123,5	176,2	160,4	199,6	157,4	144,6	175,6	106,0
Nov.	110,9	98,6	126,5	106,1	93,9	123,6	102,7	166,3	137,7	208,4	164,9	138,1	203,0	95,4
Dez.	139,5	138,6	139,6	86,8	91,5	81,1	158,3	167,9	140,2	208,5	154,4	146,8	162,7	102,9
1973														
Jan.	119,6	111,8	129,0	133,4	127,8	140,9	88,2	151,2	129,1	183,9	151,2	134,4	173,7	94,6
Febr.	135,0	118,5	156,3	141,9	128,4	159,7	93,5	158,4	144,5	178,9	126,8	137,5	116,1	118,2
März	143,4	135,0	153,2	112,8	101,9	129,8	125,1	122,7	113,5	136,3	93,3	87,2	101,9	124,5
April	152,5	152,5	150,6	116,1	110,0	126,1	129,2	106,9	96,2	122,7	85,7	85,2	86,3	118,1
Mai	181,6	148,8	224,9	132,9	104,1	178,4	134,4	106,4	100,6	115,0	75,2	81,0	68,9	134,0
Maschinen für die Landwirtschaft 1)														
1962	69,5	80,6	51,6	103,5	101,1	109,0	66,6	84,9	100,3	62,4	99,5	99,5	100,2	80,7
1963	67,1	78,0	49,6	94,0	92,2	98,0	70,9	96,3	112,7	72,5	107,9	109,1	105,5	84,5
1964	83,0	89,2	72,6	102,5	98,4	110,3	80,4	108,8	127,0	82,4	104,1	105,4	101,5	98,9
1965	73,2	78,5	65,2	102,2	97,0	111,9	71,1	110,9	134,4	76,3	99,0	99,1	99,4	105,9
1966	60,3	56,2	66,8	90,8	90,1	91,9	65,9	99,9	113,9	79,2	93,2	92,1	96,3	101,4
1967	64,9	54,9	81,0	104,8	99,2	110,4	61,5	93,6	104,5	77,4	93,7	97,3	87,5	94,5
1968	82,5	77,6	90,6	109,6	109,0	109,4	74,8	100,1	101,3	98,5	103,0	109,4	94,7	92,0
1969	106,8	100,4	117,0	114,9	109,9	121,1	92,2	116,3	123,1	106,5	105,0	103,9	107,4	104,8
1970	100,0	100,0	100,0	99,3	98,7	100,1	100,0	100,0	100,0	100,0	94,6	91,1	100,4	100,0
1971	98,3	98,7	97,5	94,2	92,9	94,9	103,6	90,2	86,3	96,1	98,1	92,7	106,4	87,0
1972	108,3	111,6	102,1	99,1	101,4	93,7	108,4	113,3	101,5	130,8	111,1	106,6	117,0	96,5
1972														
Jan.	91,1	81,6	103,3	119,4	107,4	136,6	75,0	79,1	62,3	103,9	103,7	83,8	131,1	72,2
Febr.	101,6	114,0	82,4	111,7	118,3	100,5	89,5	100,8	84,0	125,6	103,6	97,1	110,8	92,1
März	122,3	135,0	102,4	105,9	104,8	107,8	113,7	89,7						

A. Index des Auftragseingangs  
3. Investitionsgüterindustrien

Jahr Monat	Auftragseingang									Umsatz- volumen
	in 'jeweiligen Preisen			in Preisen von 1970			Anteil am Umsatz			
	Wertindex			Volumenindex						
	insgesamt	Inland	Ausland	insgesamt	Inland	Ausland	insgesamt	Inland	Ausland	
	1970 = 100						%			

Straßenfahrzeugbau

1962	51,9	60,6	41,0	54,7	61,5	45,5	101,7	101,7	101,6	54,0
1963	56,4	61,9	49,7	58,9	62,2	54,5	101,2	99,0	104,8	58,5
1964	60,7	63,1	57,8	63,3	63,5	63,1	99,6	96,2	104,5	63,9
1965	66,0	71,9	58,6	68,5	72,5	63,3	103,4	103,7	102,9	66,6
1966	65,8	66,9	64,5	66,9	66,2	67,9	97,3	95,8	99,4	69,1
1967	60,7	59,1	62,7	61,3	58,4	65,1	101,9	102,2	101,6	60,5
1968	73,8	68,7	80,1	77,7	73,5	82,8	105,5	111,2	100,1	74,0
1969	94,3	95,1	93,4	97,8	100,7	94,3	109,2	116,7	101,0	89,9
1970	100,0	100,0	100,0	100,0	100,0	100,0	100,0	100,6	100,4	100,0
1971	108,0	100,0	118,1	101,2	93,3	111,1	98,4	93,4	104,2	103,4
1972	117,7	115,5	120,5	105,2	103,0	108,0	101,2	101,4	100,9	104,5
1972										
Jan.	111,8	114,7	108,1	101,8	104,4	98,6	115,9	124,4	106,4	88,3
Febr.	117,6	112,2	124,3	106,0	100,9	112,3	102,0	104,2	99,6	104,4
März	133,6	137,5	128,8	119,7	123,0	115,6	98,0	98,8	97,0	122,7
April	120,5	121,8	118,9	108,0	108,9	106,8	100,2	102,4	97,5	108,4
Mai	118,9	120,5	116,9	106,1	107,3	104,7	96,5	95,1	98,4	110,5
Juni	117,2	113,8	121,5	104,7	101,3	108,8	91,8	89,1	95,1	114,6
Juli	98,6	99,9	97,0	88,0	88,9	86,8	101,3	105,6	96,3	87,3
Aug.	96,5	100,3	91,9	86,0	89,0	82,2	106,7	110,7	101,7	81,0
Sept.	113,8	105,0	124,8	101,2	93,2	111,2	101,0	99,3	102,8	100,7
Okt.	134,2	132,5	136,4	119,2	117,4	121,6	100,6	101,4	99,7	119,1
Nov.	143,0	124,2	166,4	127,0	110,0	148,3	109,1	103,7	114,7	117,0
Dez.	107,0	103,7	111,1	95,1	91,9	99,0	95,5	91,8	100,3	100,0
1973										
Jan.	181,7	179,9	184,0	160,2	159,0	161,7	144,5	166,5	124,5	111,4
Febr.	157,0	162,5	150,1	134,8	138,7	129,8	118,4	131,6	104,4	114,4
März	145,1	135,4	157,2	123,8	114,9	134,9	95,5	88,6	104,3	130,2
April	128,3	123,2	134,5	109,2	104,5	115,2	95,9	93,1	99,3	114,5
Mai	172,1	180,5	161,7	146,3	152,8	138,2	114,0	122,2	104,3	129,0

Jahr Monat	Auftragseingang						Umsatz	Auftragseingang						Umsatz
	in jeweiligen Preisen			Anteil am Umsatz	in jeweiligen Preisen			Anteil am Umsatz						
	Wertindex				Wertindex									
	insges.	Inland	Ausland	insges.	Inland	Ausland	insges.	insges.	Inland	Ausland	insges.	Inland	Ausland	insges.
	1970 = 100			%			1970 = 100	1970 = 100			%			1970 = 100

Kraftwagenindustrie

1962	51,4	59,9	41,7	102,1	102,5	101,4	50,3
1963	56,7	62,3	50,8	101,7	100,3	105,0	55,7
1964	61,0	62,7	59,0	99,7	96,2	104,4	61,1
1965	66,1	71,6	59,8	103,7	104,1	103,1	63,7
1966	66,4	66,9	65,9	97,6	96,1	99,4	68,0
1967	61,9	60,3	63,7	102,7	103,9	101,4	60,2
1968	74,9	68,8	81,8	105,4	112,0	99,8	71,0
1969	95,6	95,9	95,3	109,3	118,0	100,9	87,4
1970	100,0	100,0	100,0	99,9	101,5	98,2	100,0
1971	108,7	98,2	120,8	98,5	93,2	104,0	110,3
1972	119,2	116,4	122,3	101,4	102,5	100,3	117,4
1972							
Jan.	112,4	114,9	109,5	115,8	126,4	105,2	97,0
Febr.	119,2	112,3	127,2	101,8	104,4	99,3	117,0
März	135,4	138,7	131,5	98,0	99,2	96,5	138,1
April	123,3	125,5	120,7	101,2	105,6	96,4	121,8
Mai	120,7	121,8	119,4	97,1	95,8	98,7	124,3
Juni	119,7	115,8	124,1	92,7	90,6	95,0	129,0
Juli	99,9	100,6	99,1	102,5	107,9	97,0	97,4
Aug.	98,2	102,6	93,1	108,4	114,8	101,4	90,5
Sept.	114,1	103,5	126,3	100,4	99,0	101,9	113,6
Okt.	134,2	132,5	136,1	99,1	100,7	97,5	135,3
Nov.	146,1	125,7	169,4	109,8	105,0	114,2	133,0
Dez.	107,0	103,2	111,4	95,2	91,4	99,5	112,4
1973							
Jan.	188,8	188,9	187,7	147,0	175,3	123,9	128,4
Febr.	161,2	168,1	153,3	119,5	135,1	104,4	134,8
März	146,8	135,0	160,3	95,0	87,0	104,2	154,5
April	129,9	125,0	135,6	95,8	93,5	98,4	135,5
Mai	176,6	187,2	164,6	115,7	126,3	104,3	152,6

Schiffbau

1962	25,6	23,7	28,2	63,1	61,2	65,5	69,0
1963	42,8	40,0	46,8	103,1	102,5	103,8	70,9
1964	50,8	57,0	42,3	117,0	129,4	99,2	74,1
1965	58,1	64,0	50,0	132,0	144,3	114,7	75,1
1966	35,6	40,6	28,8	68,7	75,3	58,6	88,5
1967	55,7	36,3	82,7	110,5	61,9	211,4	86,0
1968	77,1	68,0	89,7	155,8	150,5	161,7	84,4
1969	108,1	74,0	155,3	181,4	141,2	223,4	101,6
1970	100,0	100,0	100,0	170,6	155,3	197,4	100,0
1971	59,3	47,8	75,2	78,7	64,9	96,9	128,5
1972	57,5	38,9	83,2	75,9	59,1	93,2	129,1
1972							
Jan.	23,1	16,5	32,3	48,9	32,1	77,6	80,5
Febr.	23,1	32,1	10,7	40,0	77,1	13,3	98,8
März	47,4	61,6	27,7	69,1	113,3	31,4	117,0
April	21,5	28,7	11,4	38,3	75,8	14,0	95,7
Mai	29,7	18,2	45,7	31,0	23,9	36,9	163,8
Juni	51,9	66,9	31,0	100,0	103,9	89,9	88,5
Juli	20,1	23,0	16,0	30,6	33,7	25,8	112,1
Aug.	15,1	19,6	8,9	17,0	24,1	8,9	151,5
Sept.	46,1	50,4	40,1	42,6	81,5	23,2	184,5
Okt.	50,8	38,1	68,5	72,8	66,0	79,0	119,2
Nov.	74,1	18,7	150,9	92,2	15,5	620,0	137,2
Dez.	286,8	93,0	555,2	244,3	124,6	314,6	200,2
1973							
Jan.	309,0	252,7	387,1	831,2	510,6	924,8	63,4
Febr.	29,6	25,2	35,6	78,0	94,0	66,9	64,7
März	254,4	56,1	529,2	169,0	110,9	183,1	256,8
April	171,1	61,2	323,4	243,3	122,8	327,8	119,9
Mai	345,6	237,4	495,6	168,1	123,8	220,5	350,6

A. Index des Auftragseingangs  
3. Investitionsgüterindustrien

Jahr Monat	Auftragseingang									Umsatz- volumen
	in jeweiligen Preisen			in Preisen von 1970			Anteil am Umsatz			
	Wertindex			Volumenindex						
	insgesamt	Inland	Ausland	insgesamt	Inland	Ausland	insgesamt	Inland	Ausland	insgesamt
	1970 = 100						%			1970 = 100
Elektrotechnische Industrie 1)										
1962	45,2	47,6	36,4	47,7	49,7	40,1	103,1	103,3	102,3	50,5
1963	47,5	49,1	41,4	50,4	51,5	45,8	103,6	102,3	109,3	53,1
1964	52,5	53,8	48,0	55,3	56,0	52,4	103,3	101,7	110,5	58,3
1965	58,0	59,8	51,6	59,5	60,8	54,6	102,6	102,2	104,4	63,3
1966	57,8	58,1	56,7	58,2	58,0	59,0	98,5	96,8	105,1	64,5
1967	59,7	58,7	63,4	61,8	60,2	67,4	103,9	102,2	110,0	64,8
1968	69,9	68,2	75,9	75,9	74,4	81,6	113,4	112,8	115,1	73,1
1969	90,2	88,3	97,4	95,5	93,9	101,3	119,3	118,1	123,3	87,2
1970	100,0	100,0	100,0	100,0	100,0	100,0	109,4	110,2	106,4	100,0
1971	105,2	105,5	104,0	101,3	101,1	102,0	105,3	106,0	103,0	105,2
1972	115,6	114,7	119,0	109,3	107,7	115,6	105,8	105,5	106,1	113,0
1972										
Jan.	99,6	100,3	97,0	95,0	95,2	94,9	109,0	108,9	109,6	95,3
Febr.	113,5	110,5	124,7	107,9	104,4	121,3	115,1	111,7	121,5	102,5
März	118,4	118,4	118,4	112,2	111,4	115,1	106,8	108,2	102,1	114,8
April	103,4	102,6	106,6	97,9	96,4	103,5	106,7	106,8	106,3	100,3
Mai	104,6	102,7	111,4	98,6	96,1	108,0	103,4	102,8	105,3	104,3
Juni	127,3	129,2	120,3	119,9	120,6	116,8	107,2	108,3	103,1	122,3
Juli	120,1	123,2	108,7	113,0	114,9	105,5	118,7	124,0	100,9	104,1
Aug.	100,0	101,3	95,2	94,2	94,6	92,4	100,5	102,2	94,5	102,4
Sept.	116,3	111,3	134,9	109,8	104,3	130,9	96,4	93,0	108,5	124,6
Okt.	125,7	123,2	135,0	119,0	115,8	131,1	108,5	105,4	120,5	119,9
Nov.	121,7	119,3	130,5	115,2	112,2	126,7	100,8	100,0	103,6	125,0
Dez.	136,4	134,0	145,3	129,2	126,0	141,1	100,2	100,2	100,4	140,9
1973										
Jan.	132,1	132,5	130,4	124,8	124,4	126,3	124,7	124,1	127,2	109,5
Febr.	126,3	124,0	134,5	119,3	116,7	129,3	115,4	114,7	118,0	113,1
März	140,2	127,9	186,0	130,9	118,6	178,1	109,9	102,3	135,6	130,3
April	121,6	117,8	135,6	112,9	108,6	129,1	110,8	109,4	115,6	111,4
Mai	159,7	165,2	139,2	147,6	151,5	132,2	132,4	140,6	105,5	121,9

Feinmechanische und optische Industrie 2)

1962	52,7	54,1	50,1	63,3	63,9	62,1	104,0	102,9	106,1	61,5
1963	55,7	55,7	55,7	66,4	65,4	68,0	102,6	98,1	111,9	63,3
1964	63,1	64,2	61,2	73,4	73,5	72,9	106,8	103,8	112,9	69,4
1965	70,3	71,8	67,7	79,1	79,8	77,6	109,3	106,4	115,2	73,1
1966	74,6	74,8	74,1	81,0	80,3	82,0	106,9	103,8	112,8	76,6
1967	74,0	71,8	78,0	79,2	75,6	85,7	103,3	99,4	110,3	77,5
1968	77,6	76,5	79,6	85,8	84,7	87,8	104,3	104,7	103,5	83,2
1969	96,0	92,8	101,6	102,3	100,4	105,6	109,0	107,4	111,6	94,8
1970	100,0	100,0	100,0	100,0	100,0	100,0	101,1	101,9	99,6	100,0
1971	101,7	103,7	98,1	94,8	96,0	92,5	99,4	99,5	99,2	96,4
1972	108,0	108,5	107,2	97,8	97,9	97,3	100,8	100,1	101,9	98,1
1972										
Jan.	96,4	95,9	97,4	88,1	87,1	89,9	102,7	101,0	105,8	86,7
Febr.	100,8	102,0	98,7	92,0	92,5	91,1	99,8	99,9	99,7	93,2
März	113,8	113,5	114,3	103,5	103,0	104,6	103,6	103,1	104,6	101,0
April	100,2	102,7	95,9	90,9	92,8	87,4	99,1	99,7	98,0	92,7
Mai	102,9	103,0	102,6	93,0	92,9	93,2	96,6	93,4	102,8	97,4
Juni	114,6	117,1	110,1	103,6	105,6	99,9	101,2	101,1	101,6	103,4
Juli	105,1	104,7	105,9	94,9	94,3	96,1	99,9	98,3	102,8	96,1
Aug.	100,0	100,7	98,8	90,3	90,6	89,6	105,3	103,3	109,1	86,7
Sept.	109,8	112,0	105,9	99,1	100,9	95,7	105,6	106,6	103,8	94,8
Okt.	116,6	113,6	122,0	105,1	102,3	110,2	97,0	96,0	98,6	109,6
Nov.	117,9	116,6	120,1	106,3	105,0	108,5	99,7	98,1	102,5	107,8
Dez.	118,5	120,4	115,1	106,7	108,2	103,9	100,0	102,0	96,5	107,8
1973										
Jan.	125,9	123,7	129,9	112,0	110,1	115,5	116,8	113,2	123,5	96,9
Febr.	127,9	122,2	138,1	113,0	108,0	122,0	115,8	110,9	124,6	98,7
März	153,8	154,8	151,9	135,2	136,6	132,9	124,8	126,1	122,5	109,6
April	132,7	133,0	132,2	115,7	116,0	115,1	114,6	116,3	111,7	102,1
Mai	136,4	133,3	141,9	118,5	116,0	123,0	107,3	112,5	99,7	111,6

1) Bis 1969 einschl., ab 1970 ohne Datenverarbeitungsgeräte und -einrichtungen. 2) Ohne Uhrenindustrie.

A. Index des Auftragseingangs  
3. Investitionsgüterindustrien

Jahr Monat	Auftragseingang									Umsatz- volumen
	in jeweiligen Preisen			in Preisen von 1970			Anteil am Umsatz			
	Wertindex			Volumenindex						
	insgesamt	Inland	Ausland	insgesamt	Inland	Ausland	insgesamt	Inland	Ausland	insgesamt
	1970 = 100						%			1970 = 100

1970 = 100

%

1970 = 100

Stahlverformung

1962	55,1	55,3	53,7	60,7	60,7	60,6	97,2	95,2	115,9	60,2
1963	55,3	56,2	49,2	61,6	62,3	56,4	97,8	96,9	106,6	60,8
1964	68,8	70,4	57,0	76,4	77,8	65,6	107,6	107,2	111,8	68,5
1965	68,1	69,8	55,5	72,8	74,2	62,3	94,6	94,3	97,6	74,3
1966	61,9	61,9	61,6	65,7	65,3	68,7	92,9	92,1	99,6	68,2
1967	55,9	54,8	64,3	61,0	59,5	72,9	96,9	96,9	97,0	60,7
1968	73,9	74,6	68,6	87,0	87,8	81,1	110,8	112,0	102,1	75,8
1969	100,3	101,1	94,0	112,8	114,1	103,2	116,9	116,7	118,2	93,1
1970	100,0	100,0	100,0	100,0	100,0	100,0	96,5	95,9	100,9	100,0
1971	89,5	89,3	91,3	84,1	83,7	87,0	88,0	87,8	89,3	92,2
1972	97,2	96,3	104,1	92,8	91,7	101,3	99,0	98,5	102,5	90,5
1972										
Jan.	89,3	89,3	88,8	84,6	84,4	86,0	93,1	93,7	89,0	87,6
Febr.	94,5	94,2	96,8	89,3	88,8	93,3	95,7	96,0	93,7	90,0
März	102,5	100,6	116,5	97,3	95,3	112,3	97,2	95,9	105,9	96,6
April	93,6	92,4	102,2	89,1	87,9	98,8	98,2	97,3	104,6	87,6
Mai	95,2	94,9	97,8	91,0	90,5	94,6	95,4	95,4	95,9	92,0
Juni	100,5	100,2	102,9	95,9	95,4	99,9	96,9	96,9	97,3	95,5
Juli	97,3	96,6	102,3	93,0	92,1	99,4	114,6	113,5	123,1	78,3
Aug.	85,4	86,2	79,5	81,9	82,5	77,6	95,0	95,4	92,2	83,2
Sept.	94,5	94,0	98,2	90,5	89,7	96,3	94,0	93,8	95,8	92,8
Okt.	106,3	104,6	118,6	102,1	100,2	116,4	99,5	98,7	104,5	99,0
Nov.	107,5	105,1	125,1	103,3	100,7	122,8	101,8	100,1	113,7	97,9
Des.	100,1	97,2	121,2	96,1	93,2	118,8	108,9	108,0	114,8	85,2
1973										
Jan.	113,0	110,6	131,4	107,4	104,8	126,6	101,5	100,1	111,5	102,0
Febr.	121,0	119,8	129,7	114,1	112,7	124,8	107,9	107,9	108,2	102,0
März	132,3	130,8	142,8	123,7	121,9	137,3	108,9	108,3	113,5	109,6
April	124,1	124,0	124,8	115,8	115,3	119,8	107,7	108,5	102,2	103,7
Mai	132,5	133,4	125,5	123,3	123,8	119,2	105,5	105,3	107,3	112,7

Eisen-, Blech- und Metallwarenindustrie

1962	52,9	54,0	47,3	59,1	59,5	56,8	98,5	98,7	97,5	59,7
1963	55,0	56,0	50,4	61,0	61,1	60,1	99,9	99,6	101,6	60,8
1964	64,9	65,4	62,2	70,6	70,2	72,5	102,3	101,6	106,5	68,6
1965	70,3	71,9	62,3	74,2	74,9	70,4	99,9	99,7	100,7	74,0
1966	71,7	72,1	69,5	74,8	74,5	76,4	98,5	97,9	101,7	75,6
1967	67,8	66,9	72,3	71,0	69,4	79,4	98,1	97,7	100,2	72,0
1968	77,6	76,4	83,5	86,1	84,9	92,0	105,3	105,4	104,8	81,4
1969	93,6	92,6	98,7	100,6	100,1	103,3	106,3	106,6	105,4	94,1
1970	100,0	100,0	100,0	100,0	100,0	100,0	99,6	99,6	99,6	100,0
1971	103,9	104,1	103,0	98,3	98,3	98,3	98,2	98,1	98,8	99,6
1972	112,3	111,4	116,6	103,0	102,1	107,7	100,4	100,0	102,7	102,1
1972										
Jan.	101,6	101,5	102,1	94,2	94,0	95,4	100,7	100,7	100,7	93,1
Febr.	109,9	109,1	113,9	101,5	100,5	106,4	103,3	102,8	105,5	97,9
März	118,5	117,7	122,4	109,2	108,3	113,7	101,1	100,9	102,5	107,5
April	108,1	107,0	113,8	99,5	98,4	105,7	101,4	100,7	104,6	97,8
Mai	112,1	111,5	115,1	103,1	102,4	108,4	100,6	100,2	102,3	102,1
Juni	114,0	113,2	118,0	104,5	103,6	109,0	99,3	98,9	101,0	104,8
Juli	101,8	102,0	100,3	93,1	93,3	92,4	102,7	102,4	104,5	90,2
Aug.	103,6	103,1	105,8	94,8	94,3	97,5	97,9	97,1	101,6	96,3
Sept.	110,2	108,9	117,1	100,7	99,3	107,7	95,8	94,4	102,4	104,7
Okt.	126,3	124,1	137,7	115,3	113,2	126,4	99,2	98,0	105,5	115,7
Nov.	128,0	126,3	136,3	116,8	115,1	125,3	102,1	101,5	104,9	113,9
Des.	113,2	112,6	116,5	103,2	102,5	106,9	101,5	102,5	96,9	101,3
1973										
Jan.	125,1	122,2	139,8	112,1	109,3	126,2	108,2	106,8	114,8	103,2
Febr.	125,3	122,9	137,4	111,3	108,9	123,6	107,2	106,6	110,1	103,4
März	132,2	129,5	145,8	116,4	113,8	130,0	103,6	103,4	104,6	111,8
April	125,3	122,5	139,2	109,9	107,3	123,5	104,5	104,2	105,7	104,7
Mai	138,9	136,8	149,6	121,1	119,1	132,1	104,4	103,1	111,0	115,6

A. Index des Auftragseingangs  
3. Investitionsgüterindustrien

Jahr Monat	Auftragseingang						Umsatz
	in jeweiligen Preisen			Anteil am Umsatz			
	Wertindex						
	insgesamt	Inland	Ausland	insgesamt	Inland	Ausland	insgesamt
	1970 = 100			%			1970 = 100

Herstellung von Büromaschinen, Datenverarbeitungsgeräten und -einrichtungen

1970	100,0	100,0	100,0	104,0	107,6	99,5	100,0
1971	122,2	137,8	101,3	120,4	136,4	99,3	105,5
1972	110,5	106,8	115,4	93,7	96,4	90,7	122,6
1972							
Jan.	89,2	71,9	112,3	119,5	109,5	129,6	77,6
Febr.	91,7	87,4	97,5	92,1	96,2	87,7	105,5
März	119,1	101,0	143,4	97,1	88,2	107,2	127,7
April	79,7	72,1	90,0	70,9	66,0	77,1	116,9
Mai	107,6	110,5	103,7	84,7	90,9	77,1	132,1
Juni	134,8	145,1	121,1	109,1	116,7	98,7	128,5
Juli	95,5	83,5	111,4	84,6	80,2	89,3	116,7
Aug.	110,3	93,6	132,6	101,0	91,3	112,3	113,6
Sept.	133,3	141,9	121,6	116,8	136,3	95,5	118,6
Okt.	104,9	106,2	103,3	89,0	103,9	74,0	121,8
Nov.	135,2	139,2	130,3	98,4	108,5	86,9	142,0
Dez.	124,2	129,0	118,1	74,7	81,5	66,6	171,9
1973							
Jan.	128,0	117,3	142,7	125,5	127,4	123,3	105,5
Febr.	127,4	118,0	139,8	121,8	142,1	104,0	108,1
März	139,3	137,8	141,5	126,9	161,2	98,9	113,5
April	120,4	113,1	130,3	110,0	130,0	92,7	113,2
Mai	128,4	133,9	121,0	108,9	123,7	92,2	121,9

Jahr Monat	Auftragseingang						Umsatz	Auftragseingang						Umsatz
	in jeweiligen Preisen			Anteil am Umsatz	in jeweiligen Preisen			Anteil am Umsatz						
	Wertindex				Wertindex									
	insges.	Inland	Ausland	insges.	Inland	Ausland	insges.	insges.	Inland	Ausland	insges.	Inland	Ausland	insges.
	1970 = 100			%			1970 = 100	1970 = 100			%			1970 = 100

Herstellung von

Büromaschinen

Geräten u. Einrichtungen f. d. autom. Datenverarbeitung

1970	100,0	100,0	100,0	99,9	110,8	89,0	100,0	100,0	100,0	100,0	107,1	105,7	109,1	100,0
1971	98,0	98,0	98,0	101,4	110,9	91,6	96,6	138,8	163,7	103,7	132,6	149,9	105,4	112,1
1972	100,3	92,8	109,7	107,3	114,9	100,3	93,4	117,5	115,8	119,7	87,3	88,9	85,2	144,1
1972														
Jan.	101,6	71,5	139,0	114,1	100,8	124,6	88,9	80,6	72,2	92,5	124,6	116,0	135,7	69,3
Febr.	98,3	94,4	103,1	104,5	114,3	95,3	93,9	87,2	82,8	93,4	84,4	86,1	82,4	110,6
März	136,9	131,7	143,3	127,8	147,6	110,9	107,0	106,9	81,0	143,5	80,1	61,9	104,6	143,0
April	84,0	82,8	85,6	88,7	105,1	74,8	94,6	76,8	65,1	93,2	61,6	50,5	78,7	133,5
Mai	109,6	111,1	107,8	117,2	152,1	90,7	93,4	106,1	110,1	100,6	70,7	72,0	68,8	160,7
Juni	109,8	94,6	93,9	110,3	125,0	94,1	99,4	162,8	178,0	141,3	109,1	114,1	101,2	159,7
Juli	75,3	64,4	88,7	91,3	85,5	97,4	82,3	109,6	95,8	129,0	82,6	77,1	89,3	142,1
Aug.	77,7	69,3	88,2	109,8	108,8	110,8	70,7	132,8	109,5	165,8	97,9	85,7	112,9	145,2
Sept.	99,8	86,7	116,1	113,4	116,2	111,0	87,9	156,3	177,9	125,7	118,4	144,2	87,2	141,4
Okt.	96,7	94,7	99,1	95,8	105,2	86,6	100,8	110,6	113,5	106,5	86,2	101,9	70,0	137,4
Nov.	127,4	112,8	145,5	119,4	115,7	123,2	106,6	140,6	156,2	118,5	89,5	104,1	70,9	168,3
Dez.	102,5	99,3	106,5	94,2	102,2	86,3	108,7	139,4	148,0	127,1	68,3	74,0	60,6	218,6
1973														
Jan.	109,6	85,1	139,8	122,1	105,4	138,7	89,6	140,9	137,9	145,0	128,7	137,1	118,8	117,2
Febr.	119,2	112,7	127,3	130,5	147,0	116,3	91,2	133,0	121,4	149,5	118,1	137,5	101,6	120,7
März	113,4	105,7	123,0	114,0	125,6	103,9	99,3	157,4	158,4	155,9	135,8	180,9	100,0	124,1
April	88,0	74,6	104,4	94,2	92,8	95,4	93,3	143,0	137,8	150,4	119,7	149,1	95,4	127,9
Mai	110,7	117,4	102,4	105,9	119,1	91,4	104,4	140,7	144,4	135,5	111,7	124,6	96,7	134,9

**A. Index des Auftragseingangs  
4. Verbrauchsgüterindustrien**

Jahr Monat	Auftragseingang									Umsatz- volumen	
	in jeweiligen Preisen			in Preisen von 1970			Anteil am Umsatz				
	Wertindex			Volumenindex							
	insgesamt	Inland	Ausland	insgesamt	Inland	Ausland	insgesamt	Inland	Ausland		insgesamt
	1970 = 100						%				1970 = 100
Feinkeramische Industrie											
1962	67,3	74,0	52,7	77,9	84,1	63,4	97,9	97,1	100,3	78,2	
1963	69,8	73,3	62,0	79,5	81,6	74,3	101,6	98,7	110,1	76,9	
1964	80,6	85,3	70,2	90,1	93,5	82,1	105,0	103,4	109,4	84,4	
1965	84,5	89,4	73,7	91,5	94,5	84,3	102,4	100,7	107,5	87,7	
1966	79,2	81,4	74,4	83,1	83,6	81,9	95,8	94,6	98,7	85,3	
1967	78,3	77,3	80,6	83,0	81,3	86,8	99,4	97,3	103,9	82,1	
1968	89,0	86,8	93,7	97,6	96,5	99,8	105,2	103,5	108,9	91,2	
1969	103,0	100,7	108,1	109,2	108,5	110,6	105,7	105,1	106,9	101,6	
1970	100,0	100,0	100,0	100,0	100,0	100,0	98,3	97,8	99,4	100,0	
1971	107,9	108,8	105,9	101,7	102,6	99,9	100,5	98,3	105,7	99,5	
1972	118,6	118,7	118,4	106,8	107,5	105,2	103,2	100,8	108,9	101,7	
1972											
Jan.	99,2	97,9	102,0	91,0	89,5	94,4	98,0	93,9	107,8	91,3	
Febr.	114,3	121,1	99,4	103,9	110,6	89,5	106,3	109,2	99,4	96,1	
März	129,5	128,4	131,9	117,6	117,2	118,4	107,1	101,8	120,6	108,0	
April	123,5	123,5	123,4	111,5	112,1	110,2	109,5	105,6	119,4	100,1	
Mai	120,0	119,6	120,8	108,2	108,9	106,7	104,0	100,3	113,3	102,3	
Juni	117,3	117,0	118,0	105,7	106,3	104,2	98,5	97,6	100,7	105,4	
Juli	113,6	115,0	110,5	102,0	104,0	97,7	103,3	104,3	101,1	97,0	
Aug.	113,1	117,4	103,4	101,5	106,1	91,4	102,4	104,3	98,2	97,4	
Sept.	116,9	119,2	111,6	104,6	107,3	98,5	98,8	97,9	101,1	104,1	
Okt.	134,0	131,1	140,4	119,6	117,7	123,6	105,3	99,8	118,5	111,7	
Nov.	125,8	124,9	127,8	112,2	112,1	112,5	99,2	95,9	107,4	111,2	
Dez.	116,4	109,5	131,6	103,6	98,1	115,2	105,7	99,6	119,1	96,3	
1973											
Jan.	132,1	131,0	134,6	115,1	115,8	113,5	109,7	106,7	116,5	103,2	
Febr.	138,3	140,0	134,5	118,6	121,5	112,3	110,5	109,5	113,0	105,5	
März	147,0	146,5	148,0	125,4	126,5	123,0	109,4	106,9	115,3	112,7	
April	135,8	133,5	140,9	115,5	114,8	116,9	108,4	104,3	117,9	104,8	
Mai	141,3	136,8	151,0	118,9	116,1	125,0	107,6	101,7	121,7	108,7	
Glasindustrie											
1962	53,1	54,1	47,9	63,2	64,8	54,9	100,5	101,2	96,0	64,9	
1963	56,1	56,7	53,3	65,2	65,9	61,2	100,8	100,4	103,2	66,7	
1964	63,4	64,7	56,5	72,2	74,5	61,0	102,7	103,0	101,1	72,5	
1965	71,2	73,8	57,3	77,8	81,3	60,0	103,8	104,1	101,4	77,3	
1966	73,4	75,8	60,7	78,0	80,9	63,0	100,6	101,0	97,9	79,9	
1967	75,6	77,6	64,7	79,5	81,9	67,2	104,8	106,6	94,4	78,3	
1968	85,0	86,4	77,8	93,5	96,0	80,6	111,1	112,9	102,3	86,8	
1969	92,8	92,0	96,8	99,1	99,5	97,2	105,4	106,0	102,6	97,0	
1970	100,0	100,0	100,0	100,0	100,0	100,0	103,2	103,2	103,1	100,0	
1971	109,0	110,5	100,6	102,5	103,5	97,0	103,1	103,7	99,9	102,6	
1972	119,4	119,7	117,9	107,8	107,4	109,9	102,0	101,4	105,1	109,0	
1972											
Jan.	111,1	110,4	115,0	101,7	100,3	110,0	110,2	109,6	113,3	95,2	
Febr.	125,9	124,9	131,2	115,1	113,2	125,8	115,1	114,8	117,1	103,2	
März	125,7	126,4	122,1	114,7	114,4	116,2	103,0	102,9	103,2	114,9	
April	109,9	107,9	120,5	100,1	97,5	114,9	100,2	98,4	109,3	103,1	
Mai	117,8	116,3	125,6	106,9	104,8	118,0	99,5	98,5	105,3	110,8	
Juni	115,5	116,3	111,3	104,4	104,7	103,0	96,0	96,3	94,3	112,3	
Juli	105,0	105,0	104,8	94,9	94,5	96,8	95,9	94,9	101,5	102,1	
Aug.	111,9	114,8	96,8	100,9	103,0	89,3	99,4	100,9	90,8	104,7	
Sept.	128,1	125,9	139,8	115,1	112,6	128,7	104,5	101,1	124,5	113,6	
Okt.	126,7	129,5	112,1	113,2	115,1	102,4	96,8	97,5	93,1	120,6	
Nov.	129,2	129,2	129,4	115,1	114,6	117,7	98,7	96,3	113,3	120,3	
Dez.	125,8	129,5	106,4	111,6	114,5	96,3	107,0	108,8	96,9	107,6	
1973											
Jan.	130,8	128,7	141,9	115,4	113,4	126,3	103,3	101,3	114,2	115,3	
Febr.	149,4	152,9	130,9	131,2	134,1	115,6	120,8	124,2	103,6	112,0	
März	145,2	148,8	126,1	127,6	130,7	111,1	112,4	115,4	96,7	117,1	
April	124,1	124,4	122,3	108,9	109,1	107,7	103,2	104,8	95,3	108,9	
Mai	136,7	136,5	137,7	120,0	119,8	121,1	101,6	102,1	99,2	121,9	

A. Index des Auftragseingangs  
4. Verbrauchsgüterindustrien

Jahr Monat	Auftragseingang									Umsatz- volumen
	in jeweiligen Preisen			in Preisen von 1970			Anteil am Umsatz			
	Wertindex			Volumenindex						
	insgesamt	Inland	Ausland	insgesamt	Inland	Ausland	insgesamt	Inland	Ausland	insgesamt
	1970 = 100						%			1970 = 100
Holzmöbel- und Polstermöbelindustrie										
1962	50,6	52,9	18,0	57,8	60,4	20,5	99,2	99,5	99,0	59,5
1963	48,6	50,4	22,9	53,8	55,8	25,4	96,3	96,5	97,4	57,2
1964	59,0	60,8	33,3	64,0	66,0	36,1	101,8	102,2	99,6	64,3
1965	65,4	67,4	37,4	69,0	71,0	39,4	99,9	100,3	96,9	70,6
1966	70,3	72,1	44,4	71,7	73,6	45,3	98,3	98,7	97,3	74,6
1967	69,0	70,3	50,8	70,1	71,4	51,6	99,2	99,9	94,0	72,3
1968	73,8	73,9	72,3	79,9	80,0	78,3	102,9	104,0	93,8	79,5
1969	88,6	88,2	94,1	94,2	93,8	100,1	105,3	106,6	94,4	91,5
1970	100,0	100,0	100,0	100,0	100,0	100,0	102,4	103,1	97,5	100,0
1971	115,0	114,9	116,0	108,8	108,7	109,7	101,9	102,8	94,0	109,3
1972	133,4	132,8	140,5	121,2	120,7	127,7	103,8	104,4	99,3	119,6
1972										
Jan.	130,9	131,3	125,4	121,2	121,6	116,1	122,2	123,7	103,1	101,9
Febr.	124,5	123,7	135,5	114,8	114,0	124,9	109,3	109,8	103,6	107,8
März	130,7	129,9	142,7	119,7	118,9	130,7	100,2	100,2	100,3	122,7
April	123,6	122,4	139,8	112,5	111,4	127,2	101,9	102,0	101,6	113,3
Mai	130,2	129,7	137,1	118,4	117,9	124,6	103,7	104,3	96,0	117,2
Juni	134,4	133,7	144,7	121,8	121,2	131,1	102,8	103,1	99,2	121,7
Juli	116,0	116,6	107,4	105,1	105,7	97,4	109,6	110,5	97,6	98,5
Aug.	133,3	134,0	124,7	120,6	121,1	112,8	114,0	114,6	105,9	108,6
Sept.	140,4	140,0	145,3	126,8	126,5	131,3	101,9	101,8	102,7	127,9
Okt.	152,7	151,7	166,9	137,9	137,0	150,6	101,8	101,8	101,1	139,1
Nov.	155,3	154,5	167,8	140,1	139,3	151,3	101,8	102,8	90,1	141,4
Dez.	128,2	126,7	148,6	115,6	114,3	134,0	88,2	87,7	95,4	134,6
1973										
Jan.	146,0	144,9	161,3	130,0	129,0	143,6	114,6	115,9	100,9	116,5
Febr.	148,0	146,5	169,1	130,8	129,4	149,5	110,4	111,1	103,1	121,6
März	152,5	150,8	176,3	133,6	132,1	154,5	102,8	103,9	91,7	133,4
April	143,9	141,8	172,9	125,6	123,8	151,0	102,4	102,8	98,2	125,9
Mai	157,6	156,5	172,2	137,3	136,3	150,0	103,5	104,1	96,4	136,2

Papier- und pappeverarbeitende Industrie

1962	55,2	56,9	31,9	64,1	67,1	30,8	99,4	99,2	103,9	63,0
1963	58,6	60,2	36,2	67,3	70,1	35,3	99,0	98,7	105,6	66,4
1964	66,3	67,9	44,5	74,9	77,6	44,1	99,9	99,6	108,2	73,2
1965	74,6	76,1	53,6	81,1	83,3	53,5	100,0	99,4	112,6	79,1
1966	77,6	78,9	59,7	81,5	83,2	59,1	98,5	97,9	108,7	80,7
1967	76,8	77,5	67,3	80,9	81,9	66,8	99,2	98,6	110,0	79,6
1968	83,0	82,5	89,6	92,4	92,7	89,1	101,7	100,7	116,1	88,7
1969	93,3	93,2	95,3	100,8	101,4	94,0	100,5	100,0	106,7	97,9
1970	100,0	100,0	100,0	100,0	100,0	100,0	97,6	97,6	98,8	100,0
1971	105,7	105,5	108,9	101,4	100,9	107,6	97,8	97,6	100,0	101,2
1972	113,8	112,6	129,3	106,3	104,9	127,3	98,8	98,5	101,7	105,1
1972										
Jan.	109,8	108,8	123,0	103,6	102,5	121,5	99,0	98,5	106,1	102,1
Febr.	111,4	110,2	128,7	105,2	103,7	126,8	100,7	100,2	107,0	102,0
März	122,7	121,9	134,0	115,3	114,1	132,0	100,9	101,0	99,6	111,6
April	110,4	109,1	127,5	103,6	102,0	125,7	100,2	99,9	104,2	100,9
Mai	117,0	115,6	136,2	109,7	107,9	134,4	103,9	103,8	105,5	103,0
Juni	119,0	117,5	139,5	111,5	109,7	137,6	102,2	102,3	100,6	106,6
Juli	107,8	107,0	119,1	101,2	100,0	117,5	100,1	99,9	102,5	98,7
Aug.	104,6	104,0	112,4	97,8	96,9	110,9	95,3	95,0	98,7	100,3
Sept.	111,1	110,1	124,4	103,5	102,2	122,1	94,6	94,4	96,9	106,8
Okt.	120,4	119,0	138,3	111,7	110,1	135,5	94,3	93,8	100,2	115,7
Nov.	122,6	121,5	137,6	113,2	111,7	135,2	97,7	97,5	99,1	113,2
Dez.	108,4	106,8	130,9	99,9	97,9	128,6	97,4	97,1	101,4	100,2
1973										
Jan.	121,9	120,0	147,6	111,4	109,2	143,9	102,1	101,3	111,4	106,6
Febr.	121,4	120,0	141,3	110,6	108,8	137,7	101,1	100,6	106,7	106,9
März	128,8	128,9	141,9	117,5	116,1	138,3	100,5	100,4	101,1	114,2
April	117,9	116,8	133,4	106,2	104,6	129,8	100,4	100,6	98,0	103,3
Mai	128,6	124,8	180,4	115,4	111,4	174,2	102,5	101,2	117,8	109,9

A. Index des Auftragseingangs  
4. Verbrauchsgüterindustrien

Jahr Monat	Auftragseingang									Umsatz- volumen
	in jeweiligen Preisen			in Preisen von 1970			Anteil am Umsatz			
	Wertindex			Volumenindex						
	insgesamt	Inland	Ausland	insgesamt	Inland	Ausland	insgesamt	Inland	Ausland	insgesamt
1970 = 100						%			1970 = 100	
Kunststoffverarbeitende Industrie										
1962	36,5	37,3	31,7	33,8	34,3	30,9	100,9	100,8	101,4	33,6
1963	39,6	40,3	35,4	37,4	37,8	34,7	100,7	100,6	101,0	37,3
1964	49,5	50,5	43,3	47,1	47,9	42,2	102,2	102,6	99,1	46,2
1965	56,8	58,4	47,2	53,7	55,1	45,1	101,5	102,0	97,6	53,1
1966	60,2	61,2	54,0	57,4	58,2	52,1	98,9	98,9	98,8	58,2
1967	62,7	63,2	59,4	61,2	61,5	59,1	99,7	100,0	97,9	61,6
1968	74,3	74,4	74,0	78,3	78,5	77,0	103,4	103,8	100,5	76,0
1969	91,4	91,1	93,0	95,1	95,1	94,6	103,3	103,9	99,5	92,3
1970	100,0	100,0	100,0	100,0	100,0	100,0	100,3	100,4	100,0	100,0
1971	110,8	110,7	111,4	107,6	107,6	107,8	99,3	99,5	98,6	108,7
1972	125,7	125,2	128,9	120,3	119,7	123,9	100,7	101,0	99,4	119,8
1972										
Jan.	111,9	111,2	116,7	107,6	106,7	113,1	101,2	101,3	100,7	106,6
Febr.	118,3	117,6	122,9	113,5	112,6	118,8	103,1	103,0	104,0	110,4
März	128,1	128,1	127,5	122,8	122,7	123,5	99,3	100,2	94,4	124,0
April	119,8	120,3	116,6	114,8	115,2	112,9	99,7	100,4	95,4	115,6
Mai	127,1	127,7	123,8	122,0	122,3	120,0	100,6	101,7	94,4	121,6
Juni	128,7	128,4	130,6	123,4	122,9	126,7	98,6	98,4	99,8	125,6
Juli	118,4	118,0	120,4	113,4	113,0	116,0	100,1	100,1	100,3	113,6
Aug.	119,5	119,6	118,9	114,5	114,5	114,4	100,5	100,3	101,8	114,2
Sept.	124,4	123,9	127,8	118,8	118,3	121,3	96,8	97,3	94,0	123,1
Okt.	137,2	134,8	152,4	131,1	128,8	144,9	98,9	97,8	105,4	133,0
Nov.	141,1	139,9	148,6	134,1	132,9	141,2	101,7	101,8	101,2	132,2
Dez.	134,4	133,4	140,5	127,8	126,9	133,5	109,0	110,4	101,3	117,7
1973										
Jan.	136,5	133,9	152,3	129,6	127,5	142,1	103,3	103,2	104,2	125,8
Febr.	143,5	143,0	146,6	136,4	136,3	136,7	106,9	108,7	97,6	127,9
März	158,2	157,3	163,7	149,2	148,7	152,7	106,5	108,1	98,0	140,6
April	146,8	143,8	165,5	138,3	135,6	154,1	105,4	105,4	105,9	131,5
Mai	167,2	165,3	179,2	156,8	155,1	167,2	107,8	108,2	105,6	145,9
Ledererzeugende Industrie										
1962	112,0	124,4	69,3	116,8	129,8	71,9	95,1	95,6	91,9	114,8
1963	108,5	120,7	66,1	117,6	130,0	73,2	98,3	100,2	87,5	111,7
1964	109,6	119,5	75,2	118,3	127,1	85,3	96,0	97,4	89,0	115,1
1965	111,7	120,9	80,0	116,0	124,3	85,9	95,5	97,4	86,7	113,4
1966	111,2	113,7	102,5	101,6	102,8	96,9	89,7	89,0	92,5	105,4
1967	98,0	99,2	93,6	96,0	96,8	93,1	91,7	94,1	83,6	97,9
1968	111,9	110,8	115,7	114,9	114,0	117,7	95,7	96,0	95,0	112,0
1969	115,0	112,6	123,0	111,4	110,7	113,8	92,6	92,2	93,7	112,3
1970	100,0	100,0	100,0	100,0	100,0	100,0	93,4	94,8	88,9	100,0
1971	95,8	96,9	92,1	96,7	97,2	94,8	92,5	94,8	85,2	97,6
1972	112,3	111,6	114,8	97,2	95,5	102,9	95,1	97,0	89,2	95,0
1972										
Jan.	97,3	98,9	91,8	97,2	98,4	93,9	91,2	92,9	85,7	99,5
Febr.	127,8	119,0	158,3	126,8	116,9	162,2	119,6	108,9	160,3	99,1
März	131,5	127,8	144,2	126,6	122,6	140,7	113,0	106,8	137,3	104,7
April	93,8	97,3	81,4	87,0	89,3	78,5	84,8	90,0	68,3	95,9
Mai	96,7	96,1	99,1	88,9	86,9	95,9	84,4	86,1	79,4	98,3
Juni	100,7	98,9	106,6	91,1	88,1	101,9	85,2	85,9	82,9	99,9
Juli	128,9	137,4	99,6	113,5	118,8	93,2	116,4	129,7	78,3	91,1
Aug.	91,3	96,0	75,3	76,5	78,9	67,1	84,8	90,5	66,6	84,2
Sep.	109,8	109,2	112,2	88,7	87,2	94,0	87,5	90,4	79,1	94,7
Okt.	112,6	104,9	139,3	85,2	78,2	110,7	84,2	80,8	94,7	94,5
Nov.	132,0	128,7	143,2	93,1	92,5	104,3	94,7	98,6	84,2	93,9
Dez.	125,3	124,9	126,9	89,5	88,7	92,4	99,0	107,5	78,1	84,4
1973										
Jan.	134,2	134,6	133,1	94,5	93,8	96,8	105,4	111,0	89,8	83,7
Febr.	97,0	95,6	101,9	68,2	66,6	73,9	78,8	80,5	73,7	80,8
März	105,1	93,8	144,1	74,6	65,9	106,1	83,6	79,0	96,2	83,4
April	97,6	91,8	117,7	71,4	66,2	89,8	92,1	93,6	88,4	72,3
Mai	114,2	106,1	141,9	84,0	77,7	106,1	100,3	86,6	170,0	78,2



**A. Index des Auftragseingangs  
4. Verbrauchsgüterindustrien**

Jahr Monat	Auftragseingang									Umsatz- volumen
	in jeweiligen Preisen			in Preisen von 1970			Anteil am Umsatz			
	Wertindex			Volumenindex						
	insgesamt	Inland	Ausland	insgesamt	Inland	Ausland				
	1970 = 100						%			1970 = 100
Schuhindustrie										
1962	76,6	81,5	21,9	86,8	92,2	25,5	98,5	98,5	100,6	87,1
1963	77,4	81,7	30,0	87,5	92,1	34,6	97,6	97,5	101,2	88,5
1964	83,4	87,7	36,4	94,7	99,4	41,8	100,7	100,8	98,1	92,8
1965	83,9	88,0	37,4	93,3	97,7	42,8	97,1	97,3	91,7	95,0
1966	83,3	86,6	46,8	87,6	91,0	49,9	95,6	95,2	103,0	90,8
1967	83,3	86,0	53,1	85,1	87,7	56,2	98,8	99,4	88,8	85,0
1968	91,1	92,8	72,2	99,5	101,5	77,6	101,5	102,5	88,4	96,9
1969	87,9	87,7	90,0	93,8	93,6	95,5	91,7	91,9	89,7	101,0
1970	100,0	100,0	100,0	100,0	100,0	100,0	98,7	98,6	100,8	100,0
1971	103,0	101,3	122,5	96,7	94,6	122,6	101,1	99,4	120,5	94,6
1972	103,0	101,5	119,1	91,1	89,4	111,0	100,1	99,0	111,7	90,0
1972										
Jan.	48,9	47,5	65,3	44,4	43,0	61,4	43,2	41,5	64,3	101,4
Febr.	53,8	52,3	70,3	48,7	47,2	66,1	46,6	45,8	55,6	103,1
März	106,4	106,2	108,6	96,2	95,6	102,2	87,7	87,6	88,8	108,2
April	192,0	186,6	251,7	173,2	167,8	236,4	207,0	199,9	291,7	82,6
Mai	127,9	127,9	115,1	114,7	114,7	120,2	175,0	178,9	141,1	64,9
Juni	67,7	65,7	90,0	60,8	58,8	84,6	92,7	93,2	89,1	64,8
Juli	49,5	48,1	64,8	43,8	42,4	59,9	50,1	49,7	54,5	86,3
Aug.	54,1	54,1	54,7	47,7	47,4	50,5	47,2	47,3	46,2	99,6
Sept.	111,8	114,2	84,2	97,7	99,4	77,8	88,6	89,7	75,4	108,9
Okt.	217,3	215,8	234,6	188,3	185,9	216,7	169,0	163,5	258,8	110,0
Nov.	140,9	137,9	173,8	120,7	117,5	160,5	145,7	141,2	202,2	81,8
Dez.	65,7	62,4	102,9	56,2	53,0	95,2	81,0	80,8	82,6	68,5
1973										
Jan.	42,9	40,1	73,4	35,7	33,1	67,7	36,9	34,6	61,1	95,4
Febr.	57,8	56,4	72,5	47,7	46,3	66,2	48,4	47,5	56,8	97,5
März	98,4	99,5	86,6	80,7	80,9	78,4	83,4	84,6	70,7	95,6
April	142,3	137,8	192,7	116,6	112,0	174,0	157,7	154,5	188,7	73,0
Mai	166,6	149,7	354,7	135,4	120,6	321,8	185,6	175,1	257,8	72,1
Textilindustrie										
1962	74,4	80,3	39,7	76,9	83,4	39,8	99,7	99,3	103,8	75,6
1963	78,0	82,9	49,9	78,9	84,1	49,2	102,1	101,1	112,2	75,7
1964	84,7	90,5	51,1	83,3	89,1	49,8	102,4	102,6	99,8	79,7
1965	87,4	93,1	54,0	85,7	91,3	53,0	99,9	99,5	104,5	84,0
1966	83,5	87,3	61,4	81,6	85,2	60,6	95,3	94,4	103,4	83,9
1967	83,6	86,2	68,6	83,7	86,2	69,3	102,9	102,5	106,1	79,8
1968	95,1	98,4	76,1	98,3	101,8	77,8	107,4	108,0	103,1	89,7
1969	103,9	105,2	96,1	105,2	106,8	95,9	105,8	105,5	108,0	97,4
1970	100,0	100,0	100,0	100,0	100,0	100,0	98,0	97,2	103,3	100,0
1971	113,8	113,6	114,8	112,0	111,7	113,4	104,1	103,9	105,0	105,4
1972	116,2	116,3	115,3	108,5	108,4	108,9	104,4	103,7	108,7	101,9
1972										
Jan.	100,2	102,5	87,1	96,1	98,3	84,3	92,0	92,7	87,7	102,4
Febr.	109,0	108,7	110,8	104,0	103,5	107,3	96,8	95,3	106,7	105,3
März	130,3	132,5	117,8	124,0	125,8	113,5	108,2	108,7	104,9	112,3
April	123,3	125,1	112,4	116,9	118,4	107,9	113,1	113,8	108,7	101,3
Mai	114,1	113,4	117,7	107,8	107,0	112,4	107,4	106,0	116,0	98,4
Juni	104,2	103,7	107,3	98,0	97,3	102,4	95,7	94,8	101,1	100,4
Juli	86,6	87,0	84,1	81,1	81,3	80,1	88,0	87,8	89,4	90,3
Aug.	94,6	95,1	91,5	88,1	88,4	86,5	97,9	98,0	97,6	88,2
Sept.	129,3	129,3	129,5	119,5	119,1	121,5	111,1	109,8	119,8	105,4
Okt.	153,9	154,0	153,5	140,9	140,7	142,4	119,6	117,8	130,8	115,6
Nov.	135,4	134,9	138,6	123,3	122,6	127,4	109,4	108,2	117,0	110,5
Dez.	113,0	109,6	133,3	102,0	98,7	121,6	107,5	105,8	116,3	93,0
1973										
Jan.	121,2	117,4	143,3	106,7	103,2	127,1	101,6	98,6	118,6	103,0
Febr.	133,8	130,7	151,6	116,0	113,1	133,5	109,3	107,7	118,3	104,0
März	154,4	153,0	162,5	132,4	130,7	142,7	118,6	118,8	117,6	109,4
April	132,3	129,2	150,5	112,3	109,1	131,8	113,8	113,4	115,8	96,8
Mai	122,3	115,6	161,0	102,4	96,3	139,5	102,9	99,3	121,4	97,6

A. Index des Auftragseingangs  
4. Verbrauchsgüterindustrien

Jahr Monat	Auftragseingang									Umsatz- volumen
	in jeweiligen Preisen			in Preisen von 1970			Anteil am Umsatz			
	Wertindex			Volumenindex						
	insgesamt	Inland	Ausland	insgesamt	Inland	Ausland	insgesamt	Inland	Ausland	insgesamt
	1970 = 100						%			1970 = 100
Bekleidungsindustrie										
1962	68,8	70,2	38,8	73,5	74,9	43,3	97,0	96,7	113,2	75,3
1963	70,7	71,9	45,6	75,0	76,1	50,4	97,0	96,7	105,5	76,8
1964	77,6	78,6	56,4	80,9	82,3	59,6	99,0	99,8	104,3	80,5
1965	89,6	90,7	65,6	91,2	92,2	68,9	102,2	102,1	103,9	88,7
1966	83,3	83,9	69,6	82,7	83,2	71,9	92,0	91,9	96,2	89,2
1967	76,6	76,8	73,3	76,0	75,9	76,2	93,0	92,5	106,0	81,1
1968	86,0	85,9	85,9	91,3	91,2	92,7	102,2	102,6	94,7	88,7
1969	93,0	92,2	109,9	97,0	96,2	113,1	99,9	99,9	99,8	96,4
1970	100,0	100,0	100,0	100,0	100,0	100,0	99,3	99,8	90,4	100,0
1971	107,9	107,4	120,5	103,5	102,8	116,7	99,1	99,4	94,6	103,7
1972	119,9	118,4	150,6	110,9	109,5	140,8	98,6	98,8	95,9	111,7
1972										
Jan.	75,9	75,8	77,6	71,4	71,3	73,5	66,7	67,5	53,0	106,4
Febr.	96,9	96,6	103,5	90,7	90,4	97,7	75,6	77,1	55,4	119,1
März	175,3	172,3	238,1	163,8	160,9	225,7	116,9	117,1	113,8	139,2
April	177,7	174,3	248,4	165,8	162,6	234,9	141,3	140,7	150,9	116,5
Mai	114,4	113,0	143,4	106,5	105,1	134,9	109,4	108,4	128,9	96,6
Juni	82,9	82,5	90,5	76,8	76,4	85,1	92,9	92,2	109,3	82,1
Juli	64,2	64,6	55,6	59,2	59,5	52,4	63,1	64,5	40,8	93,2
Aug.	85,9	84,8	111,2	79,0	77,9	102,7	69,2	69,8	61,5	113,3
Sept.	156,9	155,3	190,9	144,0	142,5	176,2	105,4	106,6	88,1	135,7
Okt.	202,0	197,2	303,5	185,0	180,6	280,2	127,9	127,1	141,0	143,6
Nov.	126,1	123,8	173,8	115,1	113,0	160,5	100,0	98,9	119,2	114,3
Dez.	80,3	80,8	71,0	73,3	73,7	65,3	91,1	91,6	80,2	79,9
1973										
Jan.	75,3	74,2	97,6	67,7	66,8	87,5	58,5	58,8	53,7	114,9
Febr.	104,5	100,8	181,6	93,3	90,0	162,7	77,0	76,6	82,5	120,4
März	178,3	174,4	261,5	158,4	154,9	232,4	122,8	123,3	116,0	128,1
April	165,1	160,1	270,7	146,3	141,8	240,6	129,7	128,2	152,2	112,0
Mai	123,2	120,4	183,7	108,6	106,1	162,7	108,0	106,7	130,9	99,8

**B. Index des Auftragsbestands**  
**1. Zusammenfassende Übersichten**

Jahr Monat	Auftragsbestand								
	Index insgesamt	Veränderung gegenüber		Index Inland	Veränderung gegenüber		Index Ausland	Veränderung gegenüber	
		Vormonat	Vorjahr		Vormonat	Vorjahr		Vormonat	Vorjahr
	1970 = 100	%		1970 = 100	%		1970 = 100	%	

Ausgewählte Zweige der Verarbeitenden Industrie

1971	93,7	.	- 6,3	91,9	.	- 8,1	100,4	.	+ 0,4
1972	92,3	.	- 1,5	90,2	.	- 1,9	100,2	.	- 0,2
1972									
Jan.	90,0	- 2,3	- 4,2	87,7	- 3,2	- 5,7	98,4	+ 0,7	+ 1,1
Febr.	87,7	- 2,6	- 4,7	84,9	- 3,1	- 5,8	97,3	- 1,2	- 1,1
März	90,5	+ 3,2	- 3,1	88,3	+ 3,9	- 3,8	98,7	+ 1,4	- 0,8
April	94,7	+ 4,6	- 3,1	93,2	+ 5,6	- 3,0	100,1	+ 1,4	- 3,0
Mai	96,0	+ 1,4	- 3,8	94,8	+ 1,6	- 3,3	100,8	+ 0,7	- 4,9
Juni	95,2	- 0,8	- 2,6	94,8	+ 0,0	- 1,1	97,2	- 3,6	- 7,1
Juli	91,3	- 4,1	- 3,9	89,4	- 5,6	- 3,3	98,1	+ 1,0	- 5,8
Aug.	87,7	- 3,9	- 3,2	85,0	- 5,0	- 3,2	97,5	- 0,6	- 3,1
Sept.	88,0	+ 0,3	- 1,5	85,6	+ 0,7	- 1,6	96,6	- 1,0	- 1,4
Okt.	92,6	+ 5,3	+ 1,3	89,5	+ 4,6	- 0,2	103,6	+ 7,3	+ 6,2
Nov.	96,2	+ 3,9	+ 4,7	93,5	+ 4,5	+ 3,7	105,8	+ 2,1	+ 7,9
Dez.	98,1	+ 2,0	+ 6,5	95,2	+ 1,8	+ 5,1	108,3	+ 2,4	+ 10,9
1973									
Jan.	104,1	+ 6,2	+ 15,7	101,0	+ 6,1	+ 15,2	115,9	+ 7,0	+ 12,8
Febr.	107,3	+ 3,0	+ 22,4	104,1	+ 3,1	+ 22,6	119,2	+ 2,8	+ 22,5
März	114,4	+ 6,7	+ 26,5	112,0	+ 7,5	+ 26,9	123,9	+ 3,9	+ 25,6
April	118,9	+ 3,9	+ 25,6	116,7	+ 4,2	+ 25,2	127,3	+ 2,8	+ 27,2
Mai	125,0	+ 5,2	+ 30,3	123,2	+ 5,6	+ 30,0	132,1	+ 3,8	+ 31,1

Ausgewählte Grundstoff- und Produktionsgüterindustrien

1971	71,5	.	- 28,5	68,7	.	- 31,3	82,4	.	- 17,6
1972	76,5	.	+ 7,0	69,4	.	+ 0,9	104,4	.	+ 26,7
1972									
Jan.	67,9	+ 2,8	- 17,4	65,0	+ 0,5	- 20,2	79,6	+ 11,0	- 6,9
Febr.	70,0	+ 3,0	- 10,8	66,3	+ 2,0	- 12,9	84,6	+ 6,3	- 3,8
März	72,7	+ 3,9	- 5,6	68,0	+ 2,6	- 8,0	91,4	+ 8,1	+ 2,1
April	75,4	+ 3,8	- 0,0	70,8	+ 4,2	- 0,9	93,6	+ 2,5	+ 2,5
Mai	76,9	+ 1,9	+ 2,7	71,6	+ 1,1	+ 1,0	97,9	+ 4,5	+ 7,8
Juni	81,4	+ 5,9	+ 11,1	75,5	+ 5,5	+ 9,3	104,8	+ 7,1	+ 16,6
Juli	81,2	- 0,3	+ 10,1	73,5	- 2,6	+ 5,1	111,3	+ 6,2	+ 25,4
Aug.	78,3	- 3,6	+ 13,0	70,0	- 4,7	+ 6,3	110,7	- 0,6	+ 34,2
Sept.	74,9	- 4,3	+ 15,5	66,3	- 5,3	+ 6,2	108,7	- 1,8	+ 46,2
Okt.	73,6	- 1,7	+ 18,7	60,2	- 9,2	+ 0,1	126,2	+ 16,1	+ 82,4
Nov.	78,0	+ 5,9	+ 28,1	68,0	+ 12,9	+ 14,8	117,1	- 7,2	+ 74,1
Dez.	87,5	+ 12,2	+ 32,4	77,5	+ 14,0	+ 19,9	126,7	+ 8,2	+ 76,8
1973									
Jan.	107,0	+ 22,3	+ 57,6	100,3	+ 29,4	+ 54,4	142,1	+ 12,1	+ 78,5
Febr.	112,2	+ 9,5	+ 67,6	111,6	+ 11,3	+ 68,5	146,3	+ 3,0	+ 73,0
März	125,8	+ 7,3	+ 73,0	120,7	+ 8,1	+ 77,6	152,4	+ 4,2	+ 66,8
April	130,4	+ 3,7	+ 72,9	126,1	+ 4,5	+ 78,1	152,7	+ 0,2	+ 63,1
Mai	134,3	+ 2,9	+ 74,6	130,3	+ 3,3	+ 82,0	154,9	+ 1,5	+ 58,3

B. Index des Auftragsbestands  
1. Zusammenfassende Übersichten

Jahr Monat	Auftragsbestand								
	Index insgesamt	Veränderung gegenüber		Index Inland	Veränderung gegenüber		Index Ausland	Veränderung gegenüber	
		Vormonat	Vorjahr		Vormonat	Vorjahr		Vormonat	Vorjahr
	1970 = 100	%		1970 = 100	%		1970 = 100	%	

Ausgewählte Investitionsgüterindustrien

1971	97,9	.	- 2,2	95,6	.	- 4,4	103,9	.	+ 3,9
1972	88,8	.	- 9,3	87,1	.	- 8,9	93,7	.	- 9,8
1972									
Jan.	93,0	+ 0,7	- 6,2	90,4	+ 0,8	- 8,4	100,1	+ 0,3	- 0,3
Febr.	91,9	- 1,2	- 8,3	89,6	- 0,9	- 10,2	98,1	- 2,0	- 3,5
März	92,6	+ 0,7	- 8,6	91,0	+ 1,5	- 9,9	97,4	- 0,7	- 4,9
April	90,5	- 2,3	- 10,8	88,1	- 3,2	- 11,9	97,1	- 0,3	- 7,7
Mai	88,8	- 1,8	- 12,2	86,5	- 1,8	- 12,2	95,5	- 1,6	- 11,6
Juni	87,1	- 2,0	- 12,3	87,0	+ 0,6	- 10,0	88,3	- 7,6	- 16,9
Juli	85,9	- 1,4	- 12,7	84,9	- 2,4	- 10,6	89,3	- 1,2	- 16,9
Aug.	85,2	- 0,8	- 12,7	83,6	- 1,6	- 11,6	90,2	+ 1,0	- 14,8
Sept.	85,2	- 0,0	- 11,5	84,0	+ 0,5	- 9,8	89,0	- 1,3	- 14,7
Okt.	86,6	+ 1,7	- 7,5	85,6	+ 2,0	- 4,9	90,0	+ 1,1	- 12,6
Nov.	88,9	+ 2,6	- 5,0	87,0	+ 1,6	- 3,5	94,3	+ 4,8	- 8,0
Dez.	89,5	+ 0,7	- 3,2	87,4	+ 0,5	- 2,5	95,4	+ 1,2	- 4,5
1973									
Jan.	96,7	+ 8,0	+ 3,9	94,5	+ 8,1	+ 4,5	102,6	+ 7,5	+ 2,4
Febr.	99,7	+ 3,2	+ 8,5	97,5	+ 3,2	+ 8,8	105,8	+ 3,2	+ 7,9
März	103,2	+ 3,5	+ 11,5	100,9	+ 3,5	+ 10,9	109,6	+ 3,5	+ 12,5
April	104,1	+ 0,9	+ 15,1	100,5	- 0,3	+ 14,1	113,3	+ 3,4	+ 16,7
Mai	109,4	+ 5,1	+ 23,2	106,5	+ 5,9	+ 23,2	117,1	+ 3,4	+ 22,6

Ausgewählte Verbrauchsgüterindustrien

1971	108,2	.	+ 8,2	107,3	.	+ 7,3	115,6	.	+ 15,6
1972	117,3	.	+ 8,5	115,5	.	+ 7,7	132,6	.	+ 14,7
1972									
Jan.	106,9	- 10,4	+ 12,8	104,5	- 10,7	+ 11,4	126,7	- 8,5	+ 23,4
Febr.	97,0	- 9,3	+ 10,7	94,4	- 9,7	+ 9,4	118,5	- 6,5	+ 19,8
März	104,8	+ 8,1	+ 12,8	102,7	+ 8,8	+ 11,7	121,9	+ 2,9	+ 20,7
April	124,8	+ 19,1	+ 10,3	123,9	+ 20,6	+ 9,7	132,5	+ 8,7	+ 14,8
Mai	132,6	+ 6,3	+ 7,7	131,7	+ 6,3	+ 7,2	140,1	+ 5,8	+ 12,5
Juni	128,3	- 3,3	+ 6,4	127,2	- 3,5	+ 5,9	137,8	- 1,7	+ 10,4
Juli	114,3	- 11,0	+ 4,0	112,8	- 11,3	+ 3,2	126,5	- 8,2	+ 10,3
Aug.	103,4	- 9,5	+ 5,9	101,8	- 9,7	+ 5,3	116,7	- 7,7	+ 10,8
Sept.	108,2	+ 4,7	+ 8,4	106,9	+ 5,0	+ 7,8	119,4	+ 2,3	+ 12,8
Okt.	126,4	+ 16,8	+ 7,3	124,4	+ 16,4	+ 6,1	143,4	+ 20,1	+ 17,4
Nov.	132,3	+ 4,7	+ 9,1	129,6	+ 4,2	+ 8,2	155,3	+ 8,3	+ 16,5
Dez.	129,0	- 2,5	+ 8,2	126,2	- 2,7	+ 7,9	152,6	- 1,7	+ 10,2
1973									
Jan.	117,8	- 8,7	+ 10,3	114,3	- 9,4	+ 9,4	147,8	- 3,1	+ 16,7
Febr.	110,9	- 5,9	+ 14,4	106,4	- 6,9	+ 12,8	149,0	+ 0,8	+ 25,8
März	124,9	+ 12,5	+ 19,2	121,0	+ 13,7	+ 17,8	157,0	+ 5,4	+ 28,8
April	137,7	+ 10,3	+ 10,3	134,4	+ 11,0	+ 8,5	166,1	+ 5,8	+ 25,3
Mai	149,1	+ 8,2	+ 12,4	145,1	+ 8,0	+ 10,2	182,7	+ 10,0	+ 30,4

## B. Index des Auftragsbestands

## 2. Ausgewählte Grundstoff- und Produktionsgüterindustrien

Jahr Monat	Auftragsbestand								
	Index insgesamt	Veränderung gegenüber		Index Inland	Veränderung gegenüber		Index Ausland	Veränderung gegenüber	
		Vormonat	Vorjahr		Vormonat	Vorjahr		Vormonat	Vorjahr
	1970 = 100	%		1970 = 100	%		1970 = 100	%	

## Industrie der Steine und Erden 1)

1973									
Jan.	138,8	.	.	139,8	.	.	116,5	.	.
Febr.	146,5	+ 5,5	.	148,7	+ 6,4	.	94,0	- 19,3	.
März	157,3	+ 7,4	.	159,8	+ 7,5	.	99,1	+ 5,4	.
April	165,2	+ 5,0	.	170,0	+ 6,4	.	54,0	- 45,6	.
Mai	170,4	+ 3,1	.	175,9	+ 3,5	.	42,2	- 21,8	.

1) Der Index des Auftragsbestands für die Industriegruppe der Steine und Erden wird ab Januar 1973 laufend berechnet

## Stahl- und Warmwalzwerke

1971	67,9	.	- 32,1	63,6	.	- 36,4	81,2	.	- 18,8
1972	74,2	.	+ 9,3	64,8	.	+ 2,0	103,0	.	+ 26,8
1972									
Jan.	66,2	+ 8,0	- 18,3	62,8	+ 5,5	- 21,1	76,6	+ 14,8	- 10,5
Febr.	68,4	+ 3,4	- 9,6	63,7	+ 1,4	- 11,3	83,1	+ 8,4	- 5,3
März	71,5	+ 4,5	- 2,4	65,4	+ 2,6	- 4,0	90,5	+ 8,9	+ 1,3
April	73,2	+ 2,3	+ 1,8	67,5	+ 3,3	+ 2,8	90,7	+ 0,2	- 0,3
Mai	76,1	+ 4,0	+ 6,3	69,5	+ 2,9	+ 6,5	96,6	+ 6,5	+ 5,7
Juni	80,9	+ 6,3	+ 16,3	73,6	+ 5,9	+ 16,9	103,5	+ 7,1	+ 15,2
Juli	80,5	- 0,5	+ 13,4	70,3	- 4,5	+ 8,1	112,0	+ 8,2	+ 25,5
Aug.	76,7	- 4,7	+ 15,1	64,8	- 7,9	+ 5,8	113,5	+ 1,3	+ 36,0
Sept.	70,2	- 8,5	+ 18,4	58,4	- 9,9	+ 5,7	106,6	- 6,1	+ 48,1
Okt.	67,5	- 3,9	+ 18,2	47,2	- 19,1	- 12,8	129,6	+ 21,5	+ 96,1
Nov.	73,7	+ 14,3	+ 30,8	61,2	+ 29,6	+ 12,8	112,0	- 13,6	+ 78,7
Dez.	85,5	+ 15,9	+ 39,4	73,8	+ 20,6	+ 23,9	121,1	+ 8,2	+ 81,6
1973									
Jan.	96,4	+ 12,8	+ 45,5	82,4	+ 11,7	+ 31,2	139,1	+ 14,8	+ 81,6
Febr.	111,0	+ 15,2	+ 62,1	99,5	+ 20,7	+ 56,3	146,1	+ 5,0	+ 75,9
März	118,4	+ 6,7	+ 65,5	108,7	+ 9,2	+ 66,2	148,2	+ 1,4	+ 63,8
April	119,2	+ 0,7	+ 62,8	109,0	+ 0,3	+ 61,4	150,5	+ 1,5	+ 66,0
Mai	126,3	+ 6,0	+ 65,9	116,2	+ 6,6	+ 67,2	157,5	+ 4,7	+ 63,1

B. Index des Auftragsbestands  
2. Ausgewählte Grundstoff- und Produktionsgüterindustrien

Jahr Monat	Auftragsbestand								
	Index insgesamt	Veränderung gegenüber		Index Inland	Veränderung gegenüber		Index Ausland	Veränderung gegenüber	
		Vormonat	Vorjahr		Vormonat	Vorjahr		Vormonat	Vorjahr
	1970 = 100	%		1970 = 100	%		1970 = 100	%	

Eisen-, Stahl- und Tempergießerei

1971	81,3	.	- 18,8	79,2	.	- 20,8	100,6	.	+ 0,6
1972	72,1	.	- 11,3	67,9	.	- 14,3	111,8	.	+ 11,2
1972									
Jan.	69,2	- 1,3	- 25,5	66,6	- 2,3	- 28,2	94,7	+ 5,9	± 0
Febr.	69,7	+ 0,7	- 23,9	66,6	+ 0,0	- 25,8	99,6	+ 5,1	- 8,5
März	68,5	- 1,7	- 22,6	65,1	- 2,3	- 24,2	101,8	+ 2,2	- 11,6
April	70,0	+ 2,1	- 19,0	66,1	+ 1,6	- 21,0	106,8	+ 5,0	- 4,7
Mai	70,4	+ 0,6	- 16,1	66,6	+ 0,8	- 18,2	106,6	- 0,2	- 0,2
Juni	71,5	+ 1,5	- 12,0	68,3	+ 2,5	- 13,5	101,5	- 4,8	- 1,2
Juli	73,7	+ 3,1	- 7,9	69,8	+ 2,2	- 10,7	110,6	+ 9,0	+ 13,2
Aug.	75,3	+ 2,2	- 5,0	71,3	+ 2,1	- 8,7	114,1	+ 3,1	+ 25,2
Sept.	75,1	- 0,2	- 2,5	69,9	- 2,0	- 7,1	125,5	+ 10,0	+ 32,1
Okt.	73,1	- 2,7	- 0,7	68,0	- 2,7	- 4,5	122,3	- 2,6	+ 26,3
Nov.	72,9	- 0,4	+ 3,4	66,8	- 1,8	- 1,4	131,2	+ 7,3	+ 35,9
Dez.	75,5	+ 3,6	+ 7,6	70,1	+ 5,0	+ 2,9	127,2	- 3,1	+ 42,2
1973									
Jan.	78,1	+ 3,4	+ 12,8	72,0	+ 2,6	+ 8,1	137,2	+ 7,9	+ 44,9
Febr.	82,0	+ 5,0	+ 17,6	75,8	+ 5,4	+ 13,9	141,2	- 2,9	+ 41,8
März	84,1	+ 2,5	+ 22,7	76,3	+ 0,6	+ 17,2	159,2	+ 12,8	+ 56,5
April	87,0	+ 3,5	+ 24,4	79,4	+ 4,1	+ 20,0	160,8	+ 1,0	+ 50,6
Mai	86,1	- 1,0	+ 22,3	78,3	- 1,4	+ 17,4	161,8	+ 0,6	+ 51,7

Ziehereien und Kaltwalzwerke

1971	64,1	.	- 35,9	63,2	.	- 36,8	68,7	.	- 31,4
1972	60,5	.	- 5,7	58,2	.	- 8,0	71,9	.	+ 4,7
1972									
Jan.	54,8	- 4,9	- 26,6	53,1	- 6,4	- 27,6	62,9	+ 1,6	- 22,3
Febr.	55,6	+ 1,6	- 22,9	54,2	+ 2,0	- 23,4	62,8	- 0,2	- 20,9
März	56,5	+ 1,6	- 17,7	55,4	+ 2,3	- 17,8	61,8	- 1,6	- 17,3
April	57,8	+ 2,4	- 14,3	57,0	+ 2,9	- 13,7	62,0	+ 0,3	- 16,9
Mai	60,0	+ 3,8	- 10,3	59,3	+ 4,0	- 9,5	63,9	+ 3,0	- 14,1
Juni	61,9	+ 3,1	- 4,0	60,5	+ 2,1	- 4,2	68,9	+ 8,0	- 3,1
Juli	63,3	+ 2,3	- 2,9	61,6	+ 1,8	- 4,3	72,0	+ 4,5	+ 3,4
Aug.	61,2	- 3,3	- 2,7	59,4	- 3,5	- 5,0	70,0	- 2,9	+ 7,9
Sept.	59,3	- 3,2	- 0,4	57,4	- 3,5	- 3,8	68,8	- 1,8	+ 16,2
Okt.	60,8	+ 2,5	+ 9,6	58,0	+ 1,1	+ 3,9	74,7	+ 8,6	+ 38,8
Nov.	64,0	+ 5,3	+ 16,8	59,0	+ 1,7	+ 9,4	89,1	+ 19,3	+ 50,3
Dez.	70,4	+ 10,0	+ 22,2	63,3	+ 7,3	+ 11,5	105,9	+ 18,9	+ 71,0
1973									
Jan.	75,7	+ 7,5	+ 38,2	66,5	+ 5,2	+ 25,2	121,4	+ 14,6	+ 92,8
Febr.	84,9	+ 12,2	+ 52,7	75,1	+ 12,9	+ 38,7	133,8	+ 10,2	+ 112,9
März	91,6	+ 7,9	+ 62,2	83,3	+ 10,9	+ 50,3	133,2	- 0,4	+ 115,5
April	103,3	+ 12,7	+ 78,5	96,5	+ 15,9	+ 69,3	136,9	+ 2,8	+ 120,8
Mai	100,4	- 2,8	+ 67,2	93,2	- 3,4	+ 57,3	136,0	+ 0,7	+ 113,0

B. Index des Auftragsbestands  
2. Ausgewählte Grundstoff- und Produktionsgüterindustrien

Jahr Monat	Auftragsbestand								
	Index insgesamt	Veränderung gegenüber		Index Inland	Veränderung gegenüber		Index Ausland	Veränderung gegenüber	
		Vormonat	Vorjahr		Vormonat	Vorjahr		Vormonat	Vorjahr
1970 = 100	%		1970 = 100	%		1970 = 100	%		
Papier und Pappe erzeugende Industrie									
1971	91,2	.	- 8,8	89,2	.	- 10,8	103,5	.	+ 3,5
1972	117,4	.	+ 28,8	109,0	.	+ 22,2	168,1	.	+ 62,5
1972									
Jan.	95,3	- 4,6	+ 8,0	90,4	- 6,1	+ 2,0	125,2	+ 2,6	+ 45,4
Febr.	99,8	+ 4,7	+ 13,0	95,5	+ 5,7	+ 8,3	125,2	+ 0,1	+ 41,1
März	107,8	+ 8,1	+ 11,1	101,9	+ 6,7	+ 5,1	143,4	+ 14,5	+ 46,3
April	119,8	+ 11,1	+ 26,5	112,0	+ 9,9	+ 21,4	166,3	+ 16,0	+ 52,7
Mai	113,3	- 5,4	+ 20,2	105,2	- 6,1	+ 13,1	162,2	- 2,5	+ 59,5
Juni	124,2	+ 9,6	+ 27,2	114,7	+ 9,1	+ 20,7	181,2	+ 11,7	+ 59,9
Juli	119,5	- 3,8	+ 26,4	110,5	- 3,7	+ 20,3	173,4	- 4,3	+ 56,3
Aug.	115,3	- 3,5	+ 41,2	109,1	- 1,3	+ 38,1	152,5	- 12,1	+ 56,2
Sept.	123,2	+ 6,8	+ 38,2	112,9	+ 3,5	+ 31,2	184,8	+ 21,2	+ 71,7
Okt.	126,5	+ 2,7	+ 48,1	116,5	+ 3,2	+ 41,6	186,6	+ 1,0	+ 78,9
Nov.	127,4	+ 0,7	+ 52,1	114,8	- 1,4	+ 42,3	202,6	+ 8,6	+ 98,0
Dez.	137,3	+ 7,8	+ 37,5	124,5	+ 8,4	+ 29,4	214,2	+ 5,7	+ 75,6
1973									
Jan.	144,5	+ 5,3	+ 51,6	130,0	+ 4,4	+ 43,8	232,1	+ 8,3	+ 85,4
Febr.	147,2	+ 1,8	+ 47,5	135,0	+ 3,9	+ 41,4	221,0	- 5,2	+ 75,7
März	164,8	+ 12,0	+ 52,8	147,7	+ 9,4	+ 44,9	257,3	+ 21,4	+ 86,4
April	171,6	+ 4,1	+ 43,2	153,1	+ 3,6	+ 36,7	282,3	+ 5,6	+ 69,8
Mai	168,3	- 1,9	+ 48,5	153,2	+ 0,1	+ 45,7	258,5	- 8,4	+ 59,4

3. Ausgewählte Investitionsgüterindustrien

Jahr Monat	Auftragsbestand								
	Index insgesamt	Veränderung gegenüber		Index Inland	Veränderung gegenüber		Index Ausland	Veränderung gegenüber	
		Vormonat	Vorjahr		Vormonat	Vorjahr		Vormonat	Vorjahr
1970 = 100	%		1970 = 100	%		1970 = 100	%		
Stahl-und Leichtmetallbau									
1971	116,3	.	+ 16,3	114,6	.	+ 14,6	133,0	.	+ 33,0
1972	118,0	.	+ 1,4	115,8	.	+ 1,1	138,8	.	+ 4,4
1972									
Jan.	116,1	+ 0,7	+ 12,4	113,6	+ 0,5	+ 12,1	139,9	+ 1,9	+ 15,1
Febr.	119,3	+ 2,8	+ 8,1	117,7	+ 3,6	+ 7,8	135,3	- 3,3	+ 10,4
März	120,8	+ 1,2	+ 5,7	118,5	+ 0,7	+ 3,5	142,5	+ 5,4	+ 26,9
April	119,7	- 0,9	+ 3,4	117,8	- 0,6	+ 2,4	137,7	- 3,4	+ 12,4
Mai	119,8	+ 0,1	+ 1,8	117,9	+ 0,1	+ 2,6	137,3	- 0,3	- 4,6
Juni	118,7	- 0,9	- 3,0	117,0	- 0,8	- 2,7	135,4	- 1,4	- 5,2
Juli	119,6	+ 0,7	- 3,4	117,9	+ 0,8	- 3,3	136,1	+ 0,5	- 3,9
Aug.	121,0	+ 1,2	- 0,9	119,5	+ 1,4	- 0,6	135,5	- 0,4	- 3,5
Sept.	119,0	- 1,7	- 2,1	117,1	- 2,0	- 2,5	137,3	+ 1,3	+ 0,9
Okt.	115,7	- 2,8	+ 0,1	113,2	- 3,3	- 0,3	140,0	+ 2,0	+ 3,1
Nov.	113,2	- 2,2	- 0,6	110,4	- 2,5	- 0,8	140,4	+ 0,3	+ 0,7
Dez.	113,3	+ 0,1	- 1,8	109,7	- 0,7	- 3,0	148,6	+ 5,8	+ 8,2
1973									
Jan.	113,7	+ 0,3	- 2,1	109,3	- 0,3	- 3,8	155,3	+ 4,5	+ 11,0
Febr.	120,5	+ 6,0	+ 1,0	116,5	+ 6,5	- 1,0	158,8	+ 2,3	+ 17,4
März	120,4	- 0,1	- 0,3	116,3	- 0,2	- 1,9	160,4	+ 1,0	+ 12,5
April	119,4	- 0,8	- 0,2	115,7	- 0,5	- 1,8	155,7	- 2,9	+ 13,0
Mai	126,0	+ 5,5	+ 5,2	122,0	+ 5,5	+ 3,4	164,1	+ 5,4	+ 19,5

B Index des Auftragsbestands  
3. Ausgewählte Investitionsgüterindustrien

Jahr Monat	Auftragsbestand								
	Index insgesamt	Veränderung gegenüber		Index Inland	Veränderung gegenüber		Index Ausland	Veränderung gegenüber	
		Vormonat	Vorjahr		Vormonat	Vorjahr		Vormonat	Vorjahr
		1970 = 100	%		1970 = 100	%		1970 = 100	%

Maschinenbau

1971	89,2	.	- 10,8	80,9	.	- 19,1	104,3	.	+ 4,3
1972	73,8	.	- 17,2	64,0	.	- 20,9	91,8	.	- 12,1
1972									
Jan.	81,5	+ 1,3	- 14,3	71,2	+ 2,1	- 23,1	100,2	+ 0,3	+ 0,8
Febr.	78,4	- 3,8	- 17,7	68,5	- 4,2	- 25,8	96,8	- 3,4	- 4,3
März	78,5	+ 0,2	- 17,4	68,7	+ 0,7	- 24,5	96,3	- 0,5	- 6,1
April	76,6	- 2,4	- 19,4	65,4	- 4,8	- 26,6	97,0	+ 0,7	- 8,3
Mai	74,0	- 3,4	- 21,7	62,5	- 4,6	- 28,0	95,1	- 1,9	- 12,7
Juni	71,6	- 3,3	- 20,7	64,4	+ 3,0	- 20,9	84,9	- 10,8	- 20,4
Juli	68,9	- 3,8	- 22,2	59,3	- 7,8	- 23,3	86,2	+ 1,6	- 20,7
Aug.	67,3	- 2,2	- 22,6	56,2	- 5,4	- 26,2	87,7	+ 1,7	- 17,9
Sept.	68,0	+ 1,0	- 19,9	58,4	+ 3,9	- 20,8	85,6	- 2,4	- 18,8
Okt.	71,0	+ 4,4	- 13,5	62,4	+ 6,9	- 11,6	86,8	+ 1,3	- 16,0
Nov.	74,7	+ 5,1	- 8,9	65,0	+ 4,2	- 7,6	92,2	+ 6,2	- 10,6
Dez.	75,3	+ 0,9	- 6,4	66,0	+ 1,5	- 5,4	92,3	+ 0,1	- 7,6
1973									
Jan.	84,6	+ 12,3	+ 3,8	77,6	+ 17,6	+ 9,0	97,4	+ 5,5	- 2,8
Febr.	86,8	+ 2,6	+ 10,7	79,8	+ 2,8	+ 16,9	99,4	+ 2,1	+ 2,7
März	90,8	+ 4,7	+ 15,7	85,8	+ 5,0	+ 22,0	103,7	+ 4,2	+ 7,6
April	92,5	+ 1,9	+ 20,8	84,5	+ 0,8	+ 29,1	107,2	+ 3,4	+ 10,5
Mai	95,6	+ 3,3	+ 29,2	88,6	+ 4,9	+ 41,9	108,4	+ 1,1	+ 14,0

Maschinen für die Produktionsgüterindustrien

1971	85,0	.	- 15,0	88,7	.	- 11,3	80,9	.	- 19,1
1972	62,7	.	- 26,3	54,8	.	- 38,2	71,6	.	- 11,5
1972									
Jan.	66,7	- 2,0	- 29,4	65,8	- 2,6	- 32,6	67,7	- 1,3	- 25,5
Febr.	64,0	- 4,0	- 31,5	61,5	- 6,5	- 36,9	66,8	- 1,3	- 24,9
März	67,7	+ 5,8	- 26,4	64,1	+ 4,2	- 34,9	71,9	+ 7,5	- 15,4
April	65,2	- 3,7	- 29,5	59,7	- 6,8	- 39,5	71,4	- 0,6	- 16,5
Mai	64,8	- 0,7	- 29,5	59,0	- 1,2	- 39,8	71,2	- 0,3	- 16,0
Juni	61,3	- 5,4	- 30,0	54,6	- 7,5	- 41,9	68,8	- 3,4	- 14,2
Juli	61,6	+ 0,5	- 29,4	53,2	- 2,6	- 41,1	71,0	+ 3,2	- 15,0
Aug.	61,2	- 0,6	- 28,0	49,6	- 6,7	- 43,6	74,2	+ 4,5	- 9,0
Sept.	61,4	+ 0,4	- 23,2	51,2	+ 3,1	- 38,2	73,0	- 1,6	- 5,1
Okt.	61,5	+ 0,1	- 18,9	49,6	- 3,0	- 36,3	74,9	+ 2,6	+ 1,8
Nov.	60,8	- 1,1	- 16,3	47,8	- 3,7	- 35,8	75,5	+ 0,8	+ 6,7
Dez.	56,0	- 7,9	- 17,6	41,6	- 13,0	- 38,4	72,4	- 4,2	+ 5,6
1973									
Jan.	56,2	+ 0,3	- 15,7	42,4	+ 1,9	- 35,6	71,8	- 0,8	+ 6,1
Febr.	58,6	+ 4,3	- 8,5	43,0	+ 1,5	- 30,1	76,2	+ 6,1	+ 14,0
März	61,6	+ 5,2	- 9,0	47,9	+ 11,3	- 25,3	77,2	+ 1,3	+ 7,4
April	66,2	+ 7,5	+ 1,6	49,6	+ 3,6	- 17,0	85,1	+ 10,2	+ 19,1
Mai	70,1	+ 5,8	+ 8,2	55,6	+ 12,1	- 5,9	86,4	+ 1,6	+ 21,3



B. Index des Auftragsbestands  
3. Ausgewählte Investitionsgüterindustrien

Jahr Monat	Auftragsbestand								
	Index insgesamt	Veränderung gegenüber		Index Inland	Veränderung gegenüber		Index Ausland	Veränderung gegenüber	
		Vormonat	Vorjahr		Vormonat	Vorjahr		Vormonat	Vorjahr
		1970 = 100	%		1970 = 100	%		1970 = 100	%

Maschinen für die Verbrauchsgüterindustrien

1971	118,6	.	+ 18,6	96,3	.	- 3,7	127,5	.	+ 27,5
1972	97,4	.	- 17,8	79,8	.	- 17,2	104,5	.	- 18,0
1972									
Jan.	113,5	- 1,7	+ 9,9	85,7	- 2,9	- 10,0	124,7	- 1,3	+ 17,0
Febr.	104,4	- 8,0	- 1,5	81,1	- 5,3	- 15,1	113,8	- 8,8	+ 3,2
Märs.	106,0	+ 1,5	- 3,9	90,7	+ 11,9	- 5,9	112,2	- 1,4	- 3,2
April	105,2	- 0,8	- 9,4	74,4	- 18,0	- 23,0	117,5	+ 4,8	- 5,1
Mai	104,1	- 1,0	- 14,6	77,2	+ 3,8	- 21,3	114,9	- 2,3	- 12,5
Juni	97,3	- 6,5	- 21,6	100,9	+ 30,7	+ 1,6	95,8	- 16,6	- 28,6
Juli	92,8	- 4,6	- 27,4	83,3	- 17,5	- 15,6	96,7	+ 0,9	- 30,8
Aug.	92,7	- 0,2	- 27,5	72,4	- 13,0	- 27,8	100,8	+ 4,3	- 27,4
Sept.	89,2	- 3,8	- 29,3	69,4	- 4,2	- 29,8	97,1	- 3,6	- 29,2
Okt.	88,3	- 1,0	- 28,4	77,3	+ 11,5	- 20,3	92,7	- 4,5	- 30,8
Nov.	90,3	+ 2,2	- 25,1	76,2	- 1,5	- 16,8	95,9	+ 3,4	- 27,4
Dez.	85,7	- 5,1	- 25,8	68,6	- 10,0	- 22,2	92,5	- 3,5	- 26,8
1973									
Jan.	90,7	+ 5,8	- 20,2	77,9	+ 13,6	- 9,1	95,8	+ 3,5	- 23,2
Febr.	89,5	- 1,2	- 14,3	78,7	+ 1,0	- 3,0	93,9	- 2,0	- 17,5
März	93,2	+ 4,0	- 12,1	76,4	- 3,0	- 15,8	99,9	+ 6,4	- 10,9
April	95,8	+ 2,9	- 8,9	80,1	+ 4,8	+ 7,6	102,2	+ 2,3	- 13,1
Mai	101,9	+ 6,4	- 2,1	91,9	+ 14,8	+ 19,0	106,0	+ 3,7	- 7,8

Maschinen für die Bauwirtschaft <sup>1)</sup>

1971	71,1	.	- 28,9	68,3	.	- 31,7	75,5	.	- 24,6
1972	70,6	.	- 0,7	61,9	.	- 9,4	84,2	.	+ 11,6
1972									
Jan.	64,9	+ 11,9	- 22,9	62,9	+ 11,3	- 25,6	68,0	+ 12,6	- 18,5
Febr.	78,6	+ 21,1	- 6,0	71,2	+ 13,2	- 14,1	90,0	+ 32,4	+ 6,2
März	75,3	- 4,2	- 12,4	63,5	- 10,8	- 25,4	93,6	+ 4,0	+ 7,1
April	73,5	- 2,4	- 13,3	67,4	+ 6,1	- 19,3	83,0	- 11,3	- 4,4
Mai	68,5	- 6,8	- 16,7	61,4	- 8,9	- 21,9	79,5	- 4,2	- 9,4
Juni	66,5	- 2,9	- 4,5	56,2	- 8,5	- 13,2	82,6	+ 3,9	+ 6,8
Juli	67,3	+ 1,2	+ 5,6	54,5	- 3,0	- 5,3	87,1	+ 5,5	+ 18,8
Aug.	66,9	- 0,6	+ 3,9	58,3	+ 7,0	- 2,1	80,2	- 7,9	+ 11,6
Sept.	67,1	+ 0,3	+ 9,3	60,1	+ 3,1	+ 0,9	77,9	- 2,8	+ 21,3
Okt.	68,6	+ 2,2	+ 21,3	58,1	- 3,4	+ 11,3	84,8	+ 8,8	+ 34,0
Nov.	72,4	+ 5,6	+ 22,8	63,2	+ 8,7	+ 14,6	86,8	+ 2,3	+ 33,5
Dez.	78,1	+ 7,8	+ 34,6	66,0	+ 4,5	+ 16,8	96,8	+ 11,6	+ 60,4
1973									
Jan.	91,2	+ 16,7	+ 40,5	80,8	+ 22,5	+ 28,5	107,2	+ 10,7	+ 57,7
Febr.	95,7	+ 5,0	+ 21,8	81,2	+ 0,5	+ 14,1	118,1	+ 10,1	+ 31,2
März	108,4	+ 13,3	+ 44,0	95,9	+ 18,0	+ 51,0	127,8	+ 8,2	+ 36,6
April	111,5	+ 2,8	+ 51,6	94,1	- 1,9	+ 39,6	138,4	+ 8,3	+ 66,7
Mai	113,5	+ 1,8	+ 65,6	103,5	+ 10,1	+ 68,6	128,8	- 6,9	+ 62,0

1) Einschl. Maschinen für die Baustoff-, Keramik- und Glasindustrie.

B. Index des Auftragsbestands  
3. Ausgewählte Investitionsgüterindustrien

Jahr Monat	Auftragsbestand								
	Index insgesamt	Veränderung gegenüber		Index Inland	Veränderung gegenüber		Index Ausland	Veränderung gegenüber	
		Vormonat	Vorjahr		Vormonat	Vorjahr		Vormonat	Vorjahr
	1970 = 100	%		1970 = 100	%		1970 = 100	%	

1)  
Maschinen für die Landwirtschaft

1971	71,3	.	- 28,7	58,7	.	- 41,3	92,5	.	- 7,5
1972	78,3	.	+ 9,8	66,3	.	+ 12,8	98,6	.	+ 6,6
1972									
Jan.	88,4	+ 8,7	- 6,6	73,7	+ 12,1	- 15,7	113,3	+ 5,1	+ 6,0
Febr.	81,8	- 7,5	- 14,2	63,9	- 13,3	- 25,5	112,0	- 1,1	+ 0,7
März	71,5	- 12,6	- 17,9	57,2	- 10,5	- 23,8	95,7	- 14,6	- 11,0
April	73,5	+ 2,8	- 5,7	64,6	+ 13,0	- 1,9	88,5	- 7,5	- 10,0
Mai	65,6	- 10,8	- 8,2	52,9	- 18,2	- 8,2	87,0	- 1,7	- 8,1
Juni	61,3	- 6,6	- 1,9	49,1	- 7,2	- 2,6	81,9	- 5,9	- 1,1
Juli	60,2	- 1,8	+ 9,9	48,4	- 1,4	+ 7,2	80,1	- 2,3	+ 12,6
Aug.	57,0	- 5,2	+ 18,5	48,1	- 0,8	+ 23,7	72,2	- 9,8	+ 13,2
Sept.	64,7	+ 13,5	+ 19,1	58,3	+ 21,3	+ 49,7	75,6	+ 4,6	- 5,9
Okt.	83,1	+ 28,5	+ 42,9	75,4	+ 29,4	+ 79,8	96,1	+ 27,2	+ 12,4
Nov.	105,3	+ 26,7	+ 50,6	89,6	+ 18,8	+ 72,2	131,9	+ 37,3	+ 31,6
Dez.	126,9	+ 20,5	+ 56,0	114,0	+ 27,3	+ 73,4	148,8	+ 12,8	+ 38,0
1973									
Jan.	157,7	+ 24,2	+ 78,3	147,4	+ 29,5	+ 100,4	174,5	+ 17,3	+ 54,0
Febr.	165,2	+ 4,8	+ 102,0	156,8	+ 6,2	+ 145,5	179,5	+ 2,8	+ 60,2
März	164,2	- 0,6	+ 129,6	155,6	- 0,8	+ 172,1	178,6	- 0,5	+ 86,7
April	158,4	- 3,5	+ 115,1	153,1	- 1,6	+ 136,9	167,3	- 6,3	+ 89,1
Mai	148,8	- 6,0	+ 127,1	138,4	- 9,6	+ 161,7	166,4	- 0,5	+ 91,3

2)  
Straßenfahrzeugbau (nur Nutzfahrzeuge)

1971	73,7	.	- 26,3	69,7	.	- 30,4	80,5	.	- 19,5
1972	57,2	.	- 22,4	46,9	.	- 32,6	74,5	.	- 7,4
1972									
Jan.	61,1	+ 3,5	- 32,2	53,1	+ 2,5	- 40,3	74,5	+ 4,7	- 19,0
Febr.	63,5	+ 3,9	- 26,0	55,4	+ 4,3	- 35,8	77,2	+ 3,5	- 9,1
März	59,2	- 6,7	- 31,1	49,5	- 10,7	- 42,1	75,7	- 1,9	- 12,8
April	55,7	- 6,0	- 32,4	47,0	- 4,9	- 41,2	70,3	- 7,1	- 18,5
Mai	53,7	- 3,5	- 30,6	45,5	- 3,2	- 38,6	67,6	- 3,9	- 18,6
Juni	53,2	- 1,0	- 26,2	43,3	- 5,0	- 36,1	70,0	+ 3,6	- 12,1
Juli	54,1	+ 1,7	- 21,8	42,1	- 2,7	- 35,1	74,4	+ 6,2	- 2,8
Aug.	55,4	+ 2,4	- 19,2	43,2	+ 2,5	- 32,3	76,1	+ 2,3	- 1,0
Sept.	55,2	- 0,5	- 16,8	41,6	- 3,6	- 31,1	78,0	+ 2,5	+ 2,3
Okt.	55,4	+ 0,3	- 14,9	43,8	+ 5,2	- 23,8	74,9	- 4,0	- 3,8
Nov.	60,1	+ 8,5	- 3,8	47,7	+ 9,0	- 13,6	80,9	+ 8,0	+ 8,5
Dez.	59,9	- 0,3	+ 1,5	51,1	+ 7,0	- 1,5	74,8	- 7,5	+ 5,1
1973									
Jan.	69,2	+ 15,5	+ 13,2	58,5	+ 14,6	+ 10,2	87,1	+ 16,4	+ 16,9
Febr.	72,2	+ 4,4	+ 13,7	60,0	+ 2,6	+ 8,4	92,8	+ 6,5	+ 20,2
März	71,7	- 0,7	+ 21,0	56,6	- 5,7	+ 14,5	97,1	+ 4,7	+ 28,2
April	71,7	- 0,0	+ 28,7	54,6	- 3,7	+ 16,0	100,6	+ 3,6	+ 42,9
Mai	98,5	+ 37,4	+ 83,3	89,0	+ 63,1	+ 95,5	114,6	+ 13,9	+ 69,6

1) Landmaschinen, landwirtschaftliche Förder- und Transportmittel, milchwirtschaftliche Maschinen und Ackerschlepper.- 2) Liefer- und Lastkraftwagen über 12 t zulässiges Gesamtgewicht, Kommunalfahrzeuge, Omnibusse und Busse.

B Index des Auftragsbestands  
3. Ausgewählte Investitionsgüterindustrien

Jahr Monat	Auftragsbestand								
	Index insgesamt	Veränderung gegenüber		Index Inland	Veränderung gegenüber		Index Ausland	Veränderung gegenüber	
		Vormonat	Vorjahr		Vormonat	Vorjahr		Vormonat	Vorjahr
		1970 = 100	%		1970 = 100	%		1970 = 100	%

Schiffbau

1971	113,9	.	+ 13,9	118,1	.	+ 18,1	106,6	.	+ 6,6
1972	84,0	.	- 26,3	83,3	.	- 29,5	85,3	.	- 20,0
1972									
Jan.	96,4	- 2,1	- 21,4	97,4	- 1,8	- 24,9	94,8	- 2,6	- 14,3
Febr.	93,6	- 3,0	- 21,5	94,3	- 3,2	- 24,6	92,3	- 2,6	- 15,3
März	89,5	- 4,3	- 27,6	89,0	- 5,6	- 33,2	90,4	- 2,1	- 15,3
April	86,2	- 3,7	- 29,1	86,5	- 2,8	- 33,5	85,6	- 5,3	- 19,6
Mai	84,1	- 2,4	- 29,5	83,0	- 4,1	- 34,8	86,0	+ 0,4	- 18,5
Juni	81,0	- 3,7	- 31,5	80,3	- 3,3	- 34,0	82,2	- 4,3	- 26,9
Juli	83,6	+ 3,2	- 27,7	85,6	+ 6,6	- 27,6	80,0	- 2,8	- 27,8
Aug.	82,4	- 1,4	- 26,8	84,8	- 0,9	- 26,0	78,2	- 2,3	- 28,1
Sept.	79,9	- 3,0	- 26,6	81,8	- 3,6	- 25,6	76,6	- 2,0	- 28,4
Okt.	74,9	- 6,3	- 28,7	74,1	- 9,4	- 30,2	76,2	- 0,5	- 26,0
Nov.	73,4	- 2,0	- 28,1	70,1	- 5,5	- 31,7	79,4	+ 4,1	- 21,6
Dez.	83,2	- 13,3	- 15,5	72,8	+ 3,9	- 26,6	101,5	+ 27,9	+ 4,3
1973									
Jan.	87,9	+ 5,6	- 8,9	72,1	- 1,0	- 26,0	115,7	+ 14,0	+ 22,1
Febr.	96,9	+ 10,2	+ 3,5	78,3	+ 8,6	- 17,0	129,6	+ 12,0	+ 40,4
März	104,4	+ 7,8	+ 16,6	89,0	+ 13,7	- 0,0	131,5	+ 1,5	+ 45,4
April	109,7	+ 5,1	+ 27,3	88,8	- 0,3	+ 2,6	146,7	+ 11,6	+ 71,3
Mai	106,8	- 2,7	+ 27,0	80,7	- 9,1	- 2,8	152,8	+ 4,2	+ 77,8

Elektrotechnische Industrie (nur Investitionsgüter)

1971	113,3	.	+ 13,3	116,9	.	+ 16,9	102,2	.	+ 2,2
1972	119,6	.	+ 5,6	125,8	.	+ 7,6	100,8	.	- 1,3
1972									
Jan.	117,0	- 0,4	+ 10,3	122,4	- 0,3	+ 13,3	100,6	- 0,4	+ 0,2
Febr.	118,5	+ 1,3	+ 9,6	123,2	+ 0,7	+ 12,2	103,9	+ 3,3	+ 1,1
März	121,7	+ 2,7	+ 10,1	128,6	+ 4,3	+ 13,8	100,8	- 3,0	- 2,4
April	118,9	- 2,3	+ 6,9	125,1	- 2,7	+ 10,3	99,8	- 0,9	- 4,2
Mai	119,2	+ 0,2	+ 6,8	125,7	+ 0,4	+ 10,3	99,3	- 0,5	- 4,8
Juni	118,9	- 0,3	+ 4,9	124,7	- 0,8	+ 7,0	100,8	+ 1,5	- 2,2
Juli	119,8	+ 0,8	+ 4,5	126,3	+ 1,2	+ 6,5	100,1	- 0,8	- 2,4
Aug.	120,0	+ 0,1	+ 3,3	126,8	+ 0,4	+ 5,0	99,0	- 1,0	- 2,7
Sept.	119,4	- 0,4	+ 2,5	125,7	- 0,9	+ 3,3	100,4	+ 1,4	- 0,5
Okt.	120,3	+ 0,7	+ 3,7	126,3	+ 0,5	+ 4,7	101,6	+ 1,2	- 0,1
Nov.	121,3	+ 0,8	+ 2,9	127,7	+ 1,1	+ 3,4	101,6	- 0,1	+ 1,2
Dez.	120,8	- 0,4	+ 2,9	126,9	- 0,6	+ 3,4	102,2	+ 0,6	+ 1,2
1973									
Jan.	122,1	+ 1,1	+ 4,4	127,6	+ 0,6	+ 4,3	105,4	+ 3,1	+ 4,8
Febr.	124,7	+ 2,1	+ 5,3	130,1	+ 2,0	+ 5,6	108,3	+ 2,8	+ 4,2
März	129,0	+ 3,4	+ 6,0	134,8	+ 3,6	+ 4,9	111,2	+ 2,7	+ 10,3
April	127,5	- 1,1	+ 7,2	132,0	- 2,1	+ 5,5	113,8	+ 2,3	+ 13,9
Mai	130,5	+ 2,3	+ 9,5	136,3	+ 3,3	+ 8,5	112,5	- 1,1	+ 13,3

B Index des Auftragsbestands  
3. Ausgewählte Investitionsgüterindustrien

Jahr Monat	Auftragsbestand								
	Index insgesamt	Veränderung gegenüber		Index Inland	Veränderung gegenüber		Index Ausland	Veränderung gegenüber	
		Vormonat	Vorjahr		Vormonat	Vorjahr		Vormonat	Vorjahr
	1970 = 100	%		1970 = 100	%		1970 = 100	%	

Starkstromtechnische Investitionsgüter

1971	115,0	.	+ 15,0	119,0	.	+ 19,0	100,1	.	+ 0,1
1972	123,3	.	+ 7,2	131,2	.	+ 10,2	93,9	.	- 6,2
1972									
Jan.	120,7	- 0,2	+ 14,8	128,1	* 0	+ 20,8	93,2	- 1,5	- 8,5
Febr.	121,7	+ 0,8	+ 12,4	128,0	- 0,1	+ 16,9	98,2	+ 5,4	- 5,6
März	126,5	+ 3,9	+ 12,9	135,0	+ 5,5	+ 18,4	94,5	- 3,8	- 9,7
April	121,3	- 4,1	+ 8,4	128,6	- 4,7	+ 12,3	93,9	- 0,7	- 8,2
Mai	122,3	+ 0,8	+ 9,1	130,1	+ 1,2	+ 13,6	92,7	- 1,2	- 9,9
Juni	121,3	- 0,8	+ 6,8	128,8	- 1,1	+ 10,8	93,1	+ 0,5	- 10,2
Juli	123,9	+ 2,2	+ 6,5	132,4	+ 2,8	+ 10,1	92,2	- 1,0	- 9,5
Aug.	123,4	- 0,4	+ 4,1	131,8	- 0,4	+ 6,6	92,0	- 0,3	- 7,9
Sept.	124,2	+ 0,6	+ 3,2	132,2	+ 0,3	+ 4,2	94,0	+ 2,2	- 1,8
Okt.	124,1	- 0,1	+ 4,2	131,9	- 0,2	+ 5,3	94,5	+ 0,6	- 1,1
Nov.	125,1	+ 0,8	+ 2,6	133,4	+ 1,1	+ 3,1	93,6	- 1,0	- 0,4
Dez.	125,5	+ 0,4	+ 3,7	133,7	+ 0,2	+ 4,4	94,7	+ 1,2	+ 0,1
1973									
Jan.	125,3	- 0,2	+ 3,8	133,3	- 0,4	+ 4,1	95,4	+ 0,7	+ 2,3
Febr.	128,6	+ 2,6	+ 5,6	136,5	+ 2,4	+ 6,6	99,1	+ 3,9	+ 0,9
März	131,3	+ 2,1	+ 3,8	138,7	+ 1,6	+ 2,7	103,5	+ 4,4	+ 9,5
April	125,7	- 4,2	+ 3,7	131,3	- 5,3	+ 2,1	105,1	+ 1,5	+ 11,9
Mai	126,7	+ 0,8	+ 3,6	133,3	+ 1,5	+ 2,4	102,2	- 2,7	+ 10,2

Nachrichten- und informationstechnische Investitionsgüter

1971	111,3	.	+ 11,3	114,2	.	+ 14,2	103,9	.	+ 3,9
1972	115,4	.	+ 3,7	118,9	.	+ 4,1	106,7	.	+ 2,7
1972									
Jan.	112,7	- 0,5	+ 5,2	115,1	- 0,8	+ 4,2	106,8	+ 0,3	+ 7,8
Febr.	114,7	+ 1,8	+ 6,5	117,2	+ 1,8	+ 6,2	108,7	+ 1,8	+ 7,0
März	116,3	+ 1,3	+ 6,7	120,4	+ 2,7	+ 7,7	106,0	- 2,5	+ 4,0
April	116,2	- 0,1	+ 5,3	120,7	+ 0,3	+ 7,6	104,9	- 1,1	- 0,9
Mai	115,7	- 0,5	+ 4,2	120,0	- 0,6	+ 6,0	104,9	- 0,0	- 0,6
Juni	116,1	+ 0,4	+ 2,8	119,6	- 0,3	+ 2,1	107,3	+ 2,3	+ 4,7
Juli	115,1	- 0,8	+ 2,1	118,5	- 0,9	+ 1,6	106,7	- 0,6	+ 3,5
Aug.	116,0	+ 0,7	+ 2,5	120,3	+ 1,5	+ 2,7	105,1	- 1,6	+ 1,6
Sept.	114,0	- 1,7	+ 1,6	117,3	- 2,5	+ 2,1	105,8	+ 0,7	+ 0,4
Okt.	115,9	+ 1,6	+ 3,0	119,2	+ 1,6	+ 3,9	107,7	+ 1,7	+ 0,7
Nov.	117,0	+ 0,9	+ 3,3	120,4	+ 1,0	+ 3,7	108,3	+ 0,6	+ 2,4
Dez.	115,5	- 1,3	+ 2,0	118,2	- 1,8	+ 2,0	108,5	+ 0,2	+ 2,0
1973									
Jan.	118,5	+ 2,7	+ 5,2	120,4	+ 1,8	+ 4,6	113,8	+ 4,9	+ 6,6
Febr.	120,3	+ 1,5	+ 4,9	122,0	+ 1,3	+ 4,1	116,1	+ 2,0	+ 6,8
März	126,4	+ 5,0	+ 8,7	129,9	+ 6,4	+ 7,9	117,7	+ 1,4	+ 11,0
April	129,6	+ 2,5	+ 11,5	133,0	+ 2,4	+ 10,1	121,1	+ 2,9	+ 15,5
Mai	134,8	+ 4,0	+ 16,5	140,2	+ 5,5	+ 16,9	121,3	+ 0,1	+ 15,6

B. Index des Auftragsbestands  
3. Ausgewählte Investitionsgüterindustrien

Jahr Monat	Auftragsbestand								
	Index insgesamt	Veränderung gegenüber		Index Inland	Veränderung gegenüber		Index Ausland	Veränderung gegenüber	
		Vormonat	Vorjahr		Vormonat	Vorjahr		Vormonat	Vorjahr
	1970 = 100	%		1970 = 100	%		1970 = 100	%	

Feinmechanische und optische Industrie<sup>1)</sup>

1973									
Jan.	113,9		.	105,3	.	.	128,9	.	.
Febr.	117,6	+ 3,3	.	106,2	+ 0,9	.	137,4	+ 6,6	.
März	118,8	+ 1,0	.	106,6	+ 0,4	.	140,0	+ 1,9	.
April	122,9	+ 3,5	.	110,2	+ 3,3	.	145,0	+ 3,6	.
Mai	151,2	+ 23,0	.	134,3	+ 21,9	.	180,5	+ 24,5	.

1) Der Index des Auftragsbestands für die Industriegruppe Feinmechanische und optische Industrie (ohne Uhrenindustrie) wird ab Januar 1973 laufend berechnet.

4. Ausgewählte Verbrauchsgüterindustrien

Jahr Monat	Auftragsbestand								
	Index insgesamt	Veränderung gegenüber		Index Inland	Veränderung gegenüber		Index Ausland	Veränderung gegenüber	
		Vormonat	Vorjahr		Vormonat	Vorjahr		Vormonat	Vorjahr
	1970 = 100	%		1970 = 100	%		1970 = 100	%	

Schuhindustrie

1971	113,7	.	+ 13,7	112,2	.	+ 12,2	130,4	.	+ 30,4
1972	115,6	.	+ 1,7	115,1	.	+ 2,6	121,7	.	- 6,7
1972									
Jan.	106,5	- 22,6	+ 6,5	103,3	- 23,9	+ 4,4	142,8	- 10,2	+ 27,8
Febr.	72,8	- 31,7	+ 7,4	71,0	- 31,3	+ 5,6	92,8	- 35,0	+ 26,6
März	67,9	- 6,7	+ 5,1	69,0	- 2,8	+ 6,1	54,9	- 40,8	- 6,9
April	122,2	- 80,0	+ 9,9	122,7	+ 77,8	+ 12,1	116,4	+ 111,8	- 11,0
Mai	159,5	+ 30,5	+ 0,2	160,5	+ 30,8	+ 3,3	148,0	+ 27,2	- 26,6
Juni	148,9	- 6,7	- 6,9	148,6	- 7,4	- 5,8	152,0	+ 2,7	- 17,7
Juli	117,4	- 21,2	- 10,4	116,8	- 21,4	- 9,7	124,5	- 18,1	- 17,7
Aug.	91,7	- 21,9	- 4,3	92,1	- 21,1	- 2,5	86,5	- 30,6	- 21,9
Sept.	75,0	- 18,2	- 1,0	76,2	- 17,3	+ 4,4	61,7	- 28,6	- 30,3
Okt.	129,4	+ 72,5	+ 8,1	129,3	+ 69,6	+ 8,0	131,3	+ 112,7	+ 9,4
Nov.	151,4	+ 17,0	+ 5,6	149,2	+ 15,4	+ 6,1	175,8	+ 33,8	+ 1,1
Des.	145,1	- 4,1	+ 5,4	142,6	- 4,4	+ 5,0	173,7	- 1,2	+ 9,3
1973									
Jan.	109,7	- 24,4	+ 3,0	108,1	- 24,2	+ 4,6	127,9	- 26,4	- 10,5
Febr.	78,7	- 28,3	+ 8,1	78,2	- 27,6	+ 10,2	83,5	- 34,7	- 10,1
März	63,8	- 18,9	- 6,0	64,3	- 17,8	- 6,8	57,8	- 30,8	+ 5,1
April	108,8	+ 70,5	- 11,0	110,6	+ 71,9	- 9,9	88,2	+ 52,7	- 24,2
Mai	148,7	+ 36,7	- 6,8	147,0	+ 32,9	- 8,4	167,6	+ 90,0	+ 13,2

B. Index des Auftragsbestands  
4. Ausgewählte Verbrauchsgüterindustrien

Jahr Monat	Auftragsbestand								
	Index insgesamt	Veränderung gegenüber		Index Inland	Veränderung gegenüber		Index Ausland	Veränderung gegenüber	
		Vormonat	Vorjahr		Vormonat	Vorjahr		Vormonat	Vorjahr
	1970 = 100	%		1970 = 100	%		1970 = 100	%	

Textilindustrie

1971	105,4	.	+ 5,4	104,4	.	+ 4,4	111,9	.	+ 11,9
1972	115,0	.	+ 9,0	112,6	.	+ 7,8	130,0	.	+ 16,2
1972									
Jan.	106,4	- 4,2	+ 12,3	103,9	- 3,8	+ 10,9	121,6	- 6,7	+ 20,3
Febr.	104,6	- 1,7	+ 11,2	102,0	- 1,8	+ 10,3	120,6	- 0,9	+ 16,5
Märs	109,5	+ 4,7	+ 10,9	106,6	+ 4,5	+ 9,1	127,4	+ 5,7	+ 21,1
April	115,0	+ 5,0	+ 8,8	112,8	+ 5,8	+ 7,4	128,1	+ 0,6	+ 16,8
Mai	118,1	+ 2,7	+ 6,3	115,8	+ 2,7	+ 4,4	131,9	+ 3,0	+ 18,4
Juni	117,1	- 0,8	+ 6,1	115,1	- 0,7	+ 5,0	130,0	- 1,5	+ 12,9
Juli	112,1	- 4,3	+ 4,2	110,2	- 4,3	+ 2,8	124,0	- 4,6	+ 12,5
Aug.	109,2	- 2,6	+ 5,4	107,6	- 2,4	+ 4,4	119,2	- 3,9	+ 11,3
Sept.	113,7	+ 4,1	+ 8,2	112,0	+ 4,1	+ 7,0	124,4	+ 4,4	+ 15,2
Okt.	122,8	+ 8,0	+ 10,3	119,9	+ 7,1	+ 8,7	140,3	+ 12,8	+ 19,6
Nov.	125,7	+ 2,4	+ 12,0	122,2	+ 1,9	+ 10,7	147,4	+ 5,1	+ 19,2
Dez.	125,9	+ 0,1	+ 13,3	122,6	+ 0,3	+ 13,6	145,9	- 1,0	+ 12,0
1973									
Jan.	124,8	- 0,9	+ 17,3	120,7	- 1,6	+ 16,1	150,0	+ 2,8	+ 23,3
Febr.	127,0	+ 1,8	+ 21,4	121,6	+ 0,8	+ 19,2	159,9	+ 6,6	+ 32,7
Märs	138,2	+ 8,8	+ 26,2	133,5	+ 9,7	+ 25,2	167,2	+ 4,6	+ 31,3
April	143,0	+ 3,5	+ 24,4	138,6	+ 3,8	+ 22,8	170,3	+ 1,8	+ 32,9
Mai	148,4	+ 3,8	+ 25,7	142,6	+ 2,9	+ 23,1	184,2	+ 8,1	+ 39,6

Bekleidungsindustrie

1971	111,5	.	+ 11,5	110,6	.	+ 10,6	127,9	.	+ 27,9
1972	121,8	.	+ 9,2	120,2	.	+ 8,7	149,2	.	+ 16,7
1972									
Jan.	107,8	- 16,4	+ 15,2	105,6	- 16,6	+ 13,8	145,3	- 14,5	+ 36,0
Febr.	89,5	- 16,9	+ 10,2	87,9	- 16,8	+ 8,6	118,3	- 18,6	+ 36,5
Märs	105,3	+ 17,7	+ 17,6	104,4	+ 18,8	+ 17,1	121,3	+ 2,5	+ 24,7
April	142,4	+ 35,1	+ 12,5	141,4	+ 35,4	+ 12,2	159,8	+ 31,8	+ 16,3
Mai	151,4	+ 6,4	+ 11,8	149,9	+ 6,1	+ 11,8	176,6	+ 10,5	+ 11,9
Juni	142,7	- 5,7	+ 10,6	141,1	- 5,9	+ 10,4	170,0	- 3,8	+ 14,2
Juli	117,3	- 17,8	+ 7,8	116,0	- 17,8	+ 7,4	139,2	- 18,1	+ 14,1
Aug.	96,3	- 17,9	+ 9,6	95,1	- 18,0	+ 8,8	116,6	- 16,2	+ 22,6
Sept.	106,7	+ 10,8	+ 10,0	106,0	+ 11,5	+ 9,7	117,8	+ 1,0	+ 15,2
Okt.	132,1	+ 23,8	+ 2,7	130,3	+ 22,9	+ 2,1	163,3	+ 38,6	+ 11,5
Nov.	139,2	+ 5,4	+ 5,8	136,6	+ 4,8	+ 5,3	185,3	+ 13,5	+ 13,0
Dez.	130,6	- 6,2	+ 1,3	127,9	- 6,3	+ 1,1	176,7	- 4,6	+ 4,0
1973									
Jan.	107,9	- 17,4	+ 0,1	105,7	- 17,4	+ 0,1	145,2	- 17,9	- 0,1
Febr.	91,0	- 15,6	+ 1,7	89,2	- 15,6	+ 1,6	122,0	- 16,0	+ 3,1
Märs	116,3	+ 27,8	+ 10,4	114,6	+ 28,4	+ 9,7	145,7	+ 19,5	+ 20,2
April	135,5	+ 16,5	- 4,8	133,2	+ 16,3	- 5,8	175,4	+ 20,4	- 9,8
Mai	150,4	+ 11,0	- 0,7	148,6	+ 11,6	- 0,9	181,5	+ 3,5	+ 2,8

B Index des Auftragsbestands  
4. Ausgewählte Verbrauchsgüterindustrien

Jahr Monat	Auftragsbestand								
	Index insgesamt	Veränderung gegenüber		Index Inland	Veränderung gegenüber		Index Ausland	Veränderung gegenüber	
		Vormonat	Vorjahr		Vormonat	Vorjahr		Vormonat	Vorjahr
		1970 = 100	%		1970 = 100	%		1970 = 100	%

Herren- und Knabenoberbekleidungsindustrie

1971	109,7	.	+ 9,7	108,2	.	+ 8,2	134,4	.	+ 34,4
1972	122,1	.	+ 11,4	120,3	.	+ 11,1	153,8	.	+ 14,5
1972									
Jan.	97,1	- 18,3	+ 17,7	95,1	- 18,2	+ 17,0	130,7	- 19,8	+ 26,9
Febr.	100,4	+ 3,4	+ 22,2	98,5	+ 3,6	+ 20,9	132,4	+ 1,3	+ 42,0
März	136,3	+ 35,7	+ 17,0	134,4	+ 36,5	+ 15,9	167,6	+ 26,6	+ 33,8
April	144,8	+ 6,3	+ 20,5	143,5	+ 6,8	+ 20,4	166,0	- 1,0	+ 21,5
Mai	134,1	- 7,4	+ 13,8	133,0	- 7,4	+ 13,8	152,7	- 8,0	+ 12,8
Juni	117,1	- 12,6	+ 11,2	115,9	- 12,8	+ 11,5	137,9	- 9,7	+ 6,0
Juli	94,0	- 19,8	+ 7,0	92,9	- 19,9	+ 7,3	112,8	- 18,3	+ 3,2
Aug.	100,1	+ 6,5	+ 13,5	99,2	+ 6,8	+ 13,1	114,9	+ 1,9	+ 19,2
Sept.	136,8	+ 36,6	+ 7,9	135,3	+ 36,4	+ 8,2	161,7	+ 40,7	+ 3,6
Okt.	147,9	+ 8,1	+ 5,1	144,8	+ 7,0	+ 5,0	200,6	+ 24,1	+ 6,2
Nov.	137,4	- 7,1	+ 6,3	134,2	- 7,4	+ 6,0	192,4	- 4,1	+ 9,5
Dez.	119,8	- 12,8	+ 0,8	116,4	- 13,2	+ 0,2	176,5	- 8,3	+ 8,3
1973									
Jan.	98,3	- 18,0	+ 1,2	95,3	- 18,2	+ 0,2	149,0	- 15,6	+ 14,0
Febr.	105,0	+ 6,9	+ 4,6	102,0	+ 7,1	+ 3,6	156,1	+ 4,8	+ 17,9
März	141,6	+ 34,8	+ 3,9	137,8	+ 35,1	+ 2,5	205,3	+ 31,6	+ 22,5
April	139,7	- 1,3	- 3,5	136,5	- 1,0	- 4,9	195,0	- 5,0	+ 17,5
Mai	131,8	- 5,7	- 1,7	129,0	- 5,5	- 3,0	178,3	- 8,6	+ 16,8

Damen-, Mädchen- und Kinderoberbekleidungsindustrie

1971	112,6	.	+ 12,6	112,0	.	+ 12,0	123,8	.	+ 23,8
1972	121,5	.	+ 7,9	120,1	.	+ 7,3	146,2	.	+ 18,2
1972									
Jan.	114,3	- 15,4	+ 13,9	112,0	- 15,7	+ 12,2	154,5	- 11,4	+ 41,4
Febr.	83,0	- 27,4	+ 2,8	81,5	- 27,3	+ 1,1	109,4	- 29,2	+ 32,5
März	86,6	+ 4,4	+ 18,1	86,3	+ 6,0	+ 18,2	92,1	- 15,8	+ 15,7
April	140,9	+ 62,6	+ 8,0	140,0	+ 62,2	+ 7,7	155,9	+ 69,2	+ 13,1
Mai	161,9	+ 14,9	+ 10,9	160,2	+ 14,4	+ 10,8	191,7	+ 22,9	+ 11,4
Juni	158,2	- 2,3	+ 10,4	156,4	- 2,4	+ 9,9	190,1	- 0,8	+ 18,4
Juli	131,4	- 17,0	+ 8,2	130,0	- 16,9	+ 7,4	155,8	- 18,0	+ 19,8
Aug.	93,9	- 28,5	+ 7,3	92,6	- 28,8	+ 6,2	117,8	- 24,4	+ 24,8
Sept.	88,5	- 5,9	+ 12,0	88,4	- 4,6	+ 11,1	90,2	- 23,4	+ 31,8
Okt.	122,5	+ 38,5	+ 1,0	121,5	+ 37,5	+ 0,2	139,8	+ 55,1	+ 16,7
Nov.	140,4	+ 14,6	+ 5,5	138,1	+ 13,6	+ 4,8	180,8	+ 29,3	+ 15,4
Dez.	137,2	- 2,3	+ 1,6	134,9	- 2,3	+ 1,6	176,9	- 2,2	+ 1,5
1973									
Jan.	113,7	- 17,1	- 0,5	112,0	- 17,0	+ 0,1	142,8	- 19,3	- 7,6
Febr.	82,5	- 27,4	- 0,5	81,5	- 27,3	+ 0,1	100,5	- 29,6	- 8,1
März	101,0	+ 22,4	+ 16,6	100,6	+ 23,4	+ 16,5	108,3	+ 7,7	+ 17,6
April	133,0	+ 31,7	- 5,6	131,3	+ 30,5	- 6,3	163,1	+ 50,6	+ 4,6
Mai	161,7	+ 21,6	- 0,1	160,4	+ 22,2	+ 0,1	183,6	+ 12,5	- 4,2

**C. Meßzahlen für Hoch- und Tiefbau**  
**1. Genehmigte Hochbauvorhaben**

Jahr Monat	Veranschlagte reine Baukosten					Umbauter Raum				
	Insgesamt	Wohngebäude	Nichtwohngebäude			Insgesamt	Wohngebäude	Nichtwohngebäude		
			zusammen	Öffentliche Bauherren 1)	Unternehmen und freie Berufe			zusammen	Öffentliche Bauherren 1)	Unternehmen und freie Berufe
1970 = 100										
1962	57,2	62,0	49,5	55,4	45,2	85,2	94,7	74,1	81,5	69,8
1963	57,3	61,2	50,9	63,6	41,7	77,2	86,2	66,7	84,9	59,4
1964	68,7	71,3	64,5	76,2	55,4	86,4	92,4	79,5	95,9	71,9
1965	76,0	80,6	68,7	82,6	59,1	88,7	97,3	78,9	97,6	71,9
1966	75,3	80,1	67,6	74,4	61,3	84,7	92,0	76,4	85,4	70,9
1967	70,1	72,7	65,8	76,9	58,6	76,1	82,3	69,0	83,7	64,4
1968	72,7	75,1	68,8	79,6	62,0	80,5	84,9	75,4	89,8	71,4
1969	83,1	82,8	83,6	80,3	85,4	94,6	90,9	98,8	91,5	100,4
1970	100,0	100,0	100,0	100,0	100,0	100,0	100,0	100,0	100,0	100,0
1971	126,0	133,0	114,8	117,9	112,6	109,1	117,5	99,4	107,1	97,4
1972	150,3	162,5	130,7	126,3	132,9	114,1	128,8	97,1	100,3	96,0
1972										
Jan.	116,6	110,2	126,7	107,6	137,9	88,0	92,7	82,5	90,6	80,3
Febr.	122,0	122,3	121,5	114,5	126,5	94,9	100,3	88,6	90,3	88,3
März	142,6	155,4	122,0	106,4	130,8	111,7	128,3	92,4	88,6	93,4
April	145,5	168,0	109,3	99,3	114,6	112,4	136,9	84,0	77,3	85,4
Mai	142,2	164,8	106,0	108,8	104,6	111,7	132,9	87,2	96,9	85,1
Juni	171,1	188,5	143,2	155,9	136,1	128,5	150,2	103,4	123,2	98,5
Juli	169,1	186,0	142,0	156,4	133,2	127,0	145,9	105,1	117,7	100,9
Aug.	164,2	183,5	133,3	124,8	137,4	132,3	145,9	116,7	98,5	121,3
Sept.	170,8	176,9	160,9	151,4	165,1	123,0	135,9	108,0	109,4	106,6
Okt.	164,2	182,3	135,1	132,7	136,3	120,4	139,6	98,3	102,6	97,0
Nov.	148,7	164,4	123,6	119,0	125,0	112,2	125,3	97,0	99,3	95,8
Dez.	146,3	147,4	144,4	138,4	146,6	106,9	111,3	101,9	109,2	99,6
1973										
Jan.	121,4	128,5	109,9	114,8	106,6	89,1	96,7	80,3	87,5	78,3
Febr.	121,0	135,9	97,2	92,9	99,5	88,0	103,3	70,2	72,2	69,7
März	158,3	180,4	122,9	77,7	146,7	116,7	134,1	96,6	67,0	102,9
April	147,1	169,0	111,9	97,1	119,5	107,5	124,7	87,8	73,1	90,9

1) D.s. Gebietskörperschaften und Organisationen ohne Erwerbscharakter

**2. Auftragsvergaben der öffentlichen Hand für Tiefbau\*)**

Jahr Monat	Insgesamt	Nach der Art der Baumaßnahme					Nach Bauherren (Baulastträger)		
		Straßen	Straßen- brücken	Bundes- wasser- straßen und Häfen	Wasser- wirtschaftl. Tiefbauten einschl. Landeskultur- bauten	Sonstige Tiefbauten	darunter		
							Bund	Länder	Gemeinden 1)
1970 = 100									
1962	57,5	62,0	39,0	42,2	58,7	62,3	62,5	63,2	53,1
1963	60,4	70,7	45,5	37,0	62,3	48,2	55,5	72,2	62,6
1964	63,0	71,0	49,7	37,4	64,6	56,5	62,1	60,0	67,7
1965	70,7	80,4	62,4	31,8	67,7	65,8	70,8	69,8	74,1
1966	65,1	74,3	63,1	38,1	59,7	54,0	71,2	62,7	62,3
1967	70,4	77,9	57,2	53,1	69,8	63,1	70,5	68,2	71,4
1968	85,9	94,3	80,0	42,7	84,8	83,5	93,3	79,4	83,3
1969	102,3	109,8	122,2	83,4	82,7	99,0	121,1	98,6	93,1
1970	100,0	100,0	100,0	100,0	100,0	100,0	100,0	100,0	100,0
1971	88,0	81,7	87,2	69,5	102,7	94,0	84,5	63,3	103,8
1972	107,9	107,8	114,7	65,3	102,8	124,9	126,2	70,7	112,2
1972									
Jan.	69,2	57,7	124,2	20,5	56,1	94,9	94,6	44,1	64,5
Febr.	68,6	55,9	89,1	87,2	76,6	72,4	81,6	50,5	67,1
März	92,9	94,7	93,1	47,8	99,2	95,6	95,2	51,8	108,4
April	120,5	118,4	91,1	81,8	112,1	171,7	124,2	81,9	136,1
Mai	125,2	116,3	89,8	67,1	120,0	202,5	151,0	77,5	126,2
Juni	138,6	136,3	193,2	102,1	120,8	141,0	167,8	94,1	138,9
Juli	133,9	143,5	111,7	37,0	123,1	171,8	149,4	76,6	156,5
Aug.	116,3	133,6	109,4	62,1	98,7	115,1	147,2	81,5	108,9
Sept.	119,5	144,7	108,5	48,5	110,9	93,9	137,7	71,7	133,0
Okt.	127,0	131,4	158,7	47,9	137,3	107,0	140,8	100,0	125,0
Nov.	108,1	103,5	115,0	113,4	104,3	119,1	128,8	58,2	112,0
Dez.	75,4	58,2	92,2	67,7	74,6	114,3	96,6	60,2	69,9
1973									
Jan.	79,3	55,9	98,2	53,2	88,6	127,8	96,6	27,8	83,8
Febr.	64,7	49,2	100,6	38,1	68,6	86,2	72,1	42,9	70,1
März	106,7	87,1	107,6	13,8	103,5	197,2	109,2	55,8	132,0
April	100,7	93,4	80,4	48,0	109,9	142,9	100,9	100,3	105,1

\*) Aufträge der öffentlichen Hand an Bauindustrie und Bauhandwerk mit Auftragswert von 25 000 DM und mehr.

1) Gemeinden mit 5 000 und mehr Einwohnern einschl. Gemeindeverbände.





## Fachserie D

# Industrie und Handwerk

### Reihe 1: Betriebe und Unternehmen der Industrie

#### I. Betriebe

Beschäftigung und Umsatz, Brennstoff- und Energieversorgung  
(monatlich mit Vorbericht, jährlich mit Vorbericht)  
Investitionen (jährlich mit Vorbericht)

#### II. Unternehmen

Beschäftigte und Umsatz (jährlich)  
Investitionen und Vorratshaltung (jährlich; Vorbericht: Investitionen)

### Reihe 2: Indices der industriellen Produktion, Produktion ausgewählter industrieller Erzeugnisse (monatlich mit Eilbericht)

### Reihe 3: Industrielle Produktion (vierteljährlich, jährlich)

### Reihe 4: Sonderbeiträge zur Industriestatistik (unregelmäßig)

### Reihe 5: Energie- und Wasserversorgung

#### I. Stromerzeugungsanlagen in der Industrie (jährlich)

#### II. Wasserversorgung und Abwasserbeseitigung der Industrie (zweijährlich)

#### III. Öffentliche Wasserversorgung und öffentliches Abwasserwesen (unregelmäßig)

### Reihe 6: Indices des Auftragseingangs und des Auftragsbestands in ausgewählten Industriezweigen (monatlich)

### Reihe 7: Handwerk

#### I. Beschäftigte und Umsatz (vierteljährlich, jährlich)

#### II. Investitionen im Produzierenden Handwerk (jährlich)

#### III. Materialeingänge und Warenbestände (vierteljährlich)

### Reihe 8: Industrie des Auslandes

#### I. Bergbau und Energiewirtschaft (unregelmäßig)

#### II. Verarbeitende Industrie (unregelmäßig)

#### S. Sonderbeiträge (unregelmäßig)

### Reihe 9: Fachstatistiken

#### I. Eisen und Stahl<sup>1)</sup>

Eisenerzbergbau, Eisen schaffende Industrie, Eisen-, Stahl- und Tempergießerei  
(monatlich mit Vorbericht, vierteljährlich)  
Zahlen zur Montanunion (monatlich)

#### II. Düngemittelversorgung (monatlich, jährlich)

#### III. Rohholz und Holzhalbwaren (vierteljährlich)

#### IV. Leder (monatlich)

### Ergebnisse einmaliger Zählungen

Als Einzelveröffentlichungen erscheinen die Ergebnisse des Zensus im Produzierenden Gewerbe 1967 sowie die der Handwerkszählung 1968.

### Systematische Verzeichnisse

Systematisches Warenverzeichnis für die Industriestatistik (Ausgabe 1970)

Alphabetisches Warenverzeichnis für die Industriestatistik (Ausgabe 1970)

---

<sup>1)</sup> Herausgeber: Statistisches Bundesamt, Außenstelle Düsseldorf, 4 Düsseldorf, Jahnstr. 1