

STATISTISCHES
BUNDESAMT
WIESBADEN

INDUSTRIE UND HANDWERK

Reihe 6

Indices des

**Auftragseingangs und des Auftragsbestands
in ausgewählten Industriezweigen**

Februar 1973



VERLAG W. KOHLHAMMER

STATISTISCHES
BUNDESAMT
WIESBADEN

FACHSERIE **D**

INDUSTRIE UND HANDWERK

Reihe 6

Indices des

**Auftragseingangs und des Auftragsbestands
in ausgewählten Industriezweigen**

Februar 1973



Bestellnummer: 230600 — 730202

VERLAG W. KOHLHAMMER, STUTTGART UND MAINZ

Inhalt

	Seite		Seite
Einführung	3	B. Index des Auftragsbestands	
Graphische Darstellungen	4	1. Zusammenfassende Übersichten	
T a b e l l e n t e i l		Ausgewählte Zweige der verarbeitenden Industrie	24
A. Index des Auftragseingangs		Ausgewählte Grundstoff- und Produktionsgüterindustrien	24
1. Zusammenfassende Übersichten		Ausgewählte Investitionsgüterindustrien	25
Verarbeitende Industrie (oh.Nahr.-u. Genußmittelind.)	7	Ausgewählte Verbrauchsgüterindustrien	25
Grundstoff- und Produktionsgüterindustrien	7		
Investitionsgüterindustrien	8		
Verbrauchsgüterindustrien (oh.Nahr.-u.Genußmittelind.)	8		
2. Grundstoff- und Produktionsgüterindustrien		2. Ausgewählte Grundstoff- und Produktionsgüterindustrien	
Industrie der Steine und Erden	9	Industrie der Steine und Erden	26
Zementindustrie	9	Stahl- und Warmwalzwerke	26
Ziegelindustrie	9	Eisen-, Stahl- und Tempergießerei	27
Betonsteinindustrie	10	Ziehereien und Kaltwalzwerke	27
Stahl- und Warmwalzwerke	10	Papier und Pappe erzeugende Industrie	28
Eisen-, Stahl- und Tempergießerei	10		
NE-Metallhalbzeugwerke	10		
Ziehereien und Kaltwalzwerke	11		
Chemische Industrie	11		
Chemiefaserindustrie	12		
Holzschliff, Zellstoff, Papier und Pappe erzeugende Industrie	12		
3. Investitionsgüterindustrien		3. Ausgewählte Investitionsgüterindustrien	28
Stahl- und Leichtmetallbau	13	Stahl- und Leichtmetallbau	28
Maschinenbau	13	Maschinenbau	29
Maschinen für die Produktionsgüterindustrien	14	Maschinen für die Produktionsgüterindustrien ..	29
Maschinen für die Verbrauchsgüterindustrien	14	Maschinen für die Verbrauchsgüterindustrien ...	30
Maschinen für die Bauwirtschaft	14	Maschinen für die Bauwirtschaft	30
Maschinen für die Landwirtschaft	14	Maschinen für die Landwirtschaft	31
Straßenfahrzeugbau	15	Straßenfahrzeugbau (nur Nutzfahrzeuge)	31
Kraftwagenindustrie	15	Schiffbau	32
Schiffbau	15	Elektrotechnische Industrie (nur Investitionsgüter)	32
Elektrotechnische Industrie	16	Starkstromtechnische Investitionsgüter	33
Feinmechanische und optische Industrie	16	Nachrichten- und informationstechnische Investitionsgüter	33
Stahlverformung	17	Feinmechanische und optische Industrie	34
Eisen-, Blech- und Metallwarenindustrie	17		
Herstellung von Büromaschinen, Datenverarbeitungsgeräten und -einrichtungen	18		
Herstellung von Büromaschinen	18		
Herstellung von Datenverarbeitungsgeräten und -einrichtungen	18		
4. Verbrauchsgüterindustrien (oh. Nahr.- u. Genußmittelind.)		4. Ausgewählte Verbrauchsgüterindustrien	
Feinkeramische Industrie	19	Schuhindustrie	34
Glasindustrie	19	Textilindustrie	35
Holzmöbel- und Polstermöbelindustrie	20	Bekleidungsindustrie	35
Papier- und pappeverarbeitende Industrie	20	Herren- und Knabenoberbekleidungsindustrie	36
Kunststoffverarbeitende Industrie	21	Damen-, Mädchen- und Kinderoberbekleidungsindustrie	36
Ledererzeugende Industrie	21		
Schuhindustrie	22		
Textilindustrie	22		
Bekleidungsindustrie	23		
		C. Meßzahlen für Hoch- und Tiefbau	
		1. Genehmigte Hochbauvorhaben	37
		2. Auftragsvergaben der Öffentlichen Hand für Tiefbau	37

Die Angaben beziehen sich auf das Bundesgebiet.

Erschienen im April 1973

Nachdruck - auch auszugsweise - nur mit Quellenangabe gestattet

Preis: DM 3,--

Einführung

1. Seit Ende 1949 werden Auftragseingänge zum überwiegenden Teil von der amtlichen Statistik, in einigen Industriezweigen jedoch auch über Fachverbände bei Industriebetrieben mit im allgemeinen 25 und mehr Beschäftigten in ausgewählten Industriezweigen erfaßt. Rechtsgrundlage für diese Statistik ist z.Z. die Verordnung über die Durchführung einer Statistik über den Auftragseingang in der Industrie vom 4. Januar 1973, die aufgrund des § 6, Absatz 2 des Gesetzes über die Statistik für Bundeszwecke (Stat.Ges.) vom 3. September 1953, zuletzt geändert durch das Einführungsgesetz zum Gesetz über Ordnungswidrigkeiten vom 24. Mai 1968, erlassen wurde. Gegenwärtig sind rund 18 000 Betriebe in 83 ausgewählten Industriezweigen in die Erhebung einbezogen.
 2. Der Index auf der Basis 1970 = 100, der bis 1962 zurückgerechnet vorliegt, bezieht sich auf das Bundesgebiet. Für die Zeit vor 1962 liegen Ergebnisse nur in der Abgrenzung Bundesgebiet ohne Saarland und Berlin vor.
 3. Der Index wird sowohl in jeweiligen Preisen (Wertindex) als auch in Preisen von 1970 (Volumenindex) errechnet. Als Basis dienen die Monatsdurchschnitte der Auftragseingangs- und der Umsatzwerte im Jahr 1970 ¹⁾.
 4. Die Verhältniszahl "Auftragseingang in % des Umsatzes" wird nicht aus den Indices, sondern aus den Originalwerten ermittelt.
 5. Ab Januar 1968 liegen den Auftragseingangsin-
dices die Auftragseingangswerte ohne Umsatz-
(Mehrwert-)steuer zugrunde. Auch die zur In-
dexberechnung herangezogenen Umsatzwerte sind
Nettowerte, also Fakturenwerte ohne in Rech-
nung gestellte Mehrwertsteuer. Zur Berechnung
der Inlandsvolumenindices werden die Indices
der Erzeugerpreise industrieller Produkte ver-
wendet, während für die Preisbereinigung der
Auslandsindices die Indices der Verkaufspreise
für Ausfuhrgüter herangezogen werden.
 6. Nach der Verordnung über die Durchführung
einer Statistik, über den Auftragsbestand in der
Industrie vom 4. Januar 1973 werden seit
Januar 1970 bei rund 2 000 Unternehmen aus-
gewählter Industriezweige monatlich die Werte des
Auftragsbestandes ohne Umsatz-(Mehrwert-)steuer
erhoben ²⁾. Aus diesen vom Statistischen Bundes-
amt ermittelten Auftragsbeständen wird ein Wert-
index auf der Basis 1970 = 100 berechnet.
 7. Alle Zahlen für den letzten Berichtsmonat gel-
ten als vorläufig. Abweichungen gegenüber frü-
her veröffentlichten Zahlen ergeben sich durch
nachfolgende Berichtigungen.
-
- 1) Eine ausführliche Beschreibung der Methodik
und der Ergebnisse befindet sich in folgenden
Aufsätzen: H. Brandner: Neuberechnung des In-
dex des Auftragseingangs in der Industrie auf
Basis 1962, in: Wirtschaft und Statistik, 1969
Heft 3, Seite 131 ff. und U. Erhard: Neube-
rechnung des Index des Auftragseingangs in der
Industrie auf der Basis 1970, in: Wirtschaft
und Statistik, 1972 Heft 3, Seite 151 ff.
-
- 2) Vgl. H. Brandner: Erhebung der Auftragsbe-
stände in der Industrie, in: Wirtschaft und
Statistik, 1971 Heft 1, Seite 9 ff.

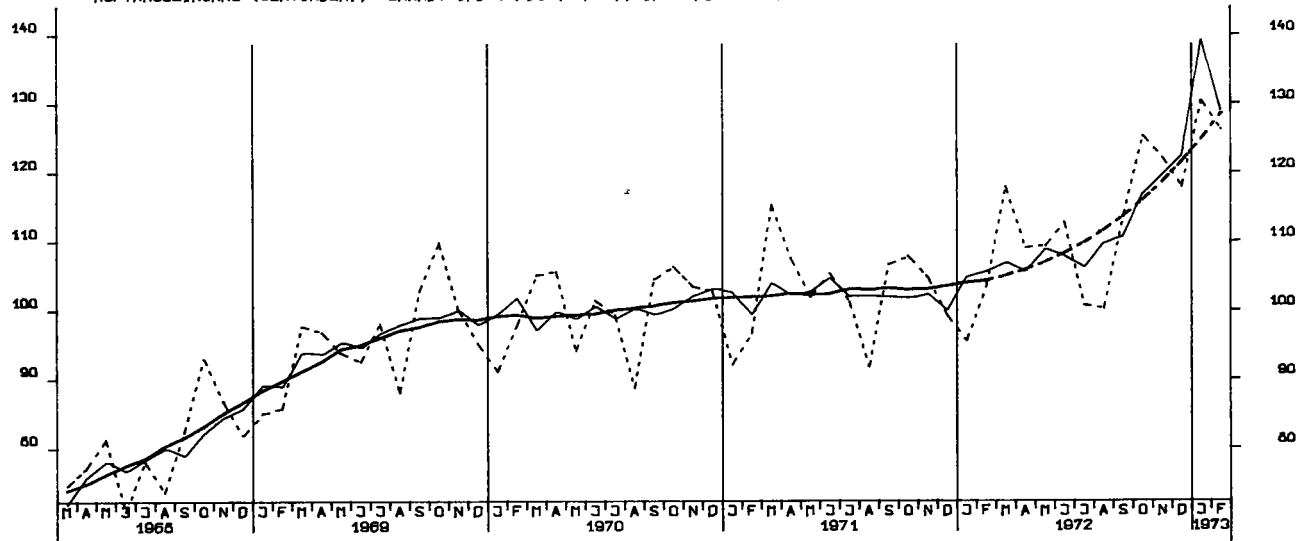
Zeichenerklärung

- = nichts vorhanden
- . = kein Nachweis vorhanden
- ... = Angaben fallen später an

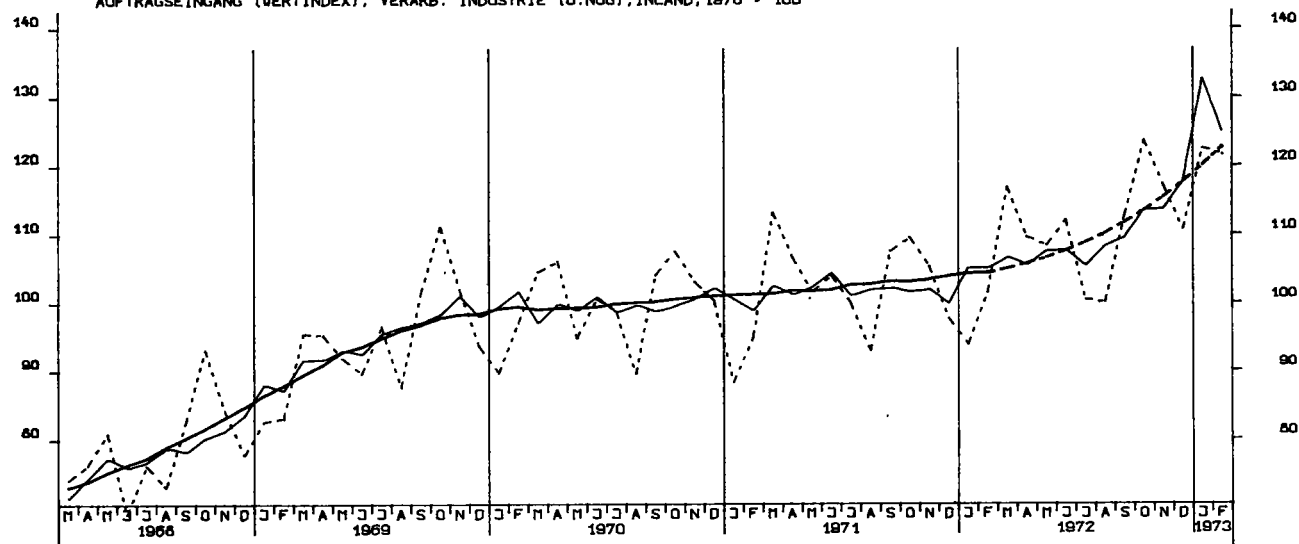
Legende für Grafiken

- = Originalwert
- = Saisonbereinigter Wert bzw. saison-
und arbeitstäglich bereinigter Wert.
- = Glatte Komponente

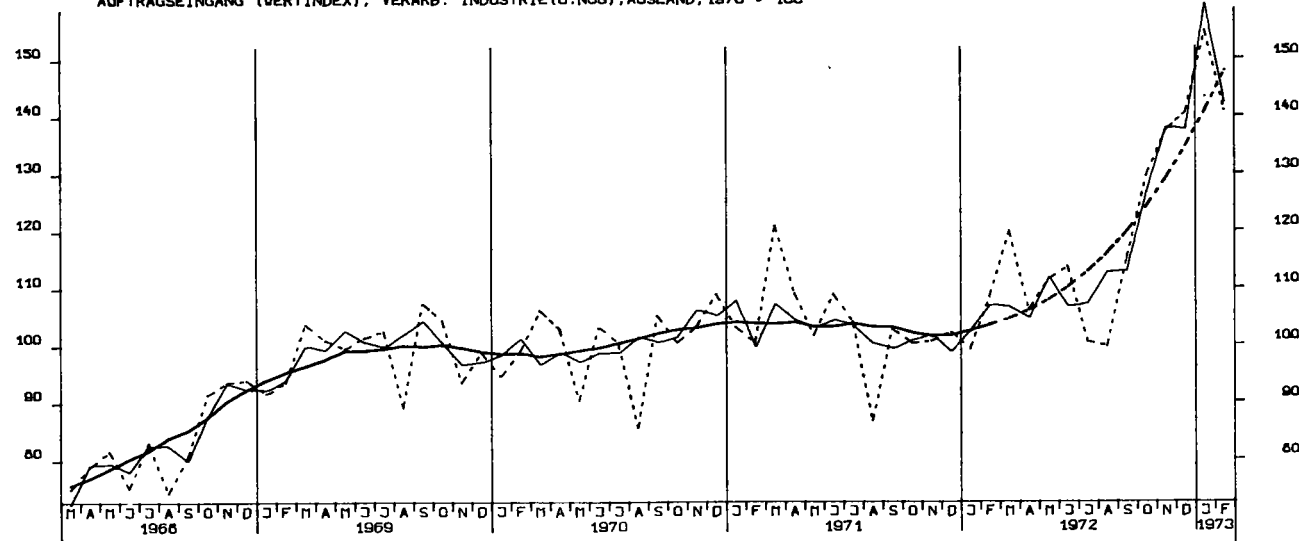
AUFTRAGSEINGANG (VERTINDEX), VERARB. INDUSTRIE (D.NUG), INSG., 1970 = 100



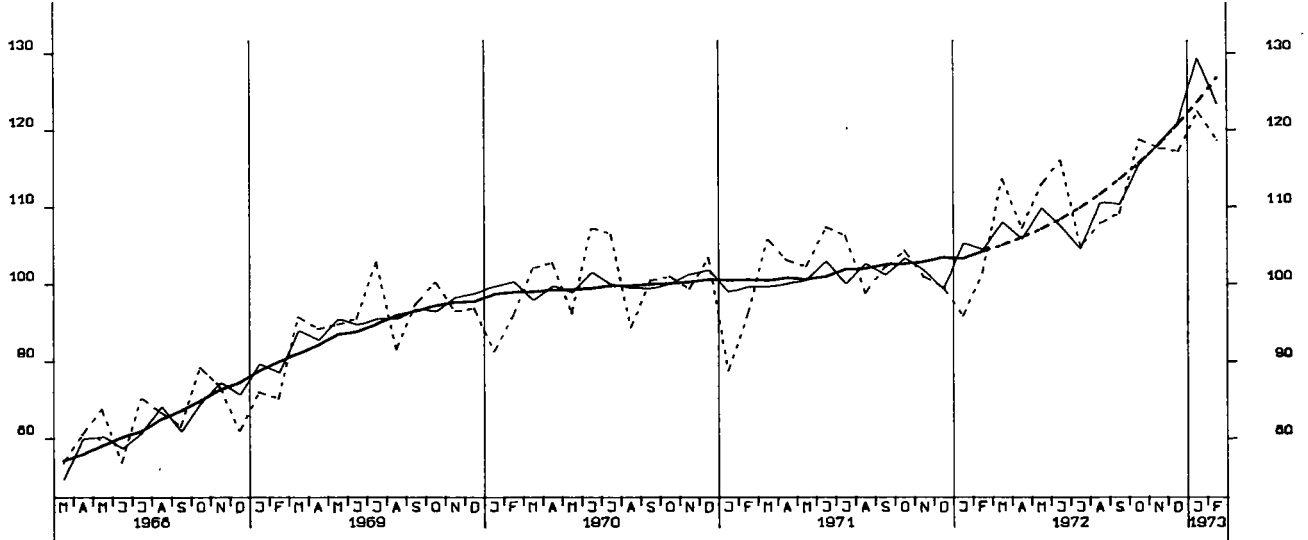
AUFTRAGSEINGANG (VERTINDEX), VERARB. INDUSTRIE (D.NUG), INLAND, 1970 = 100



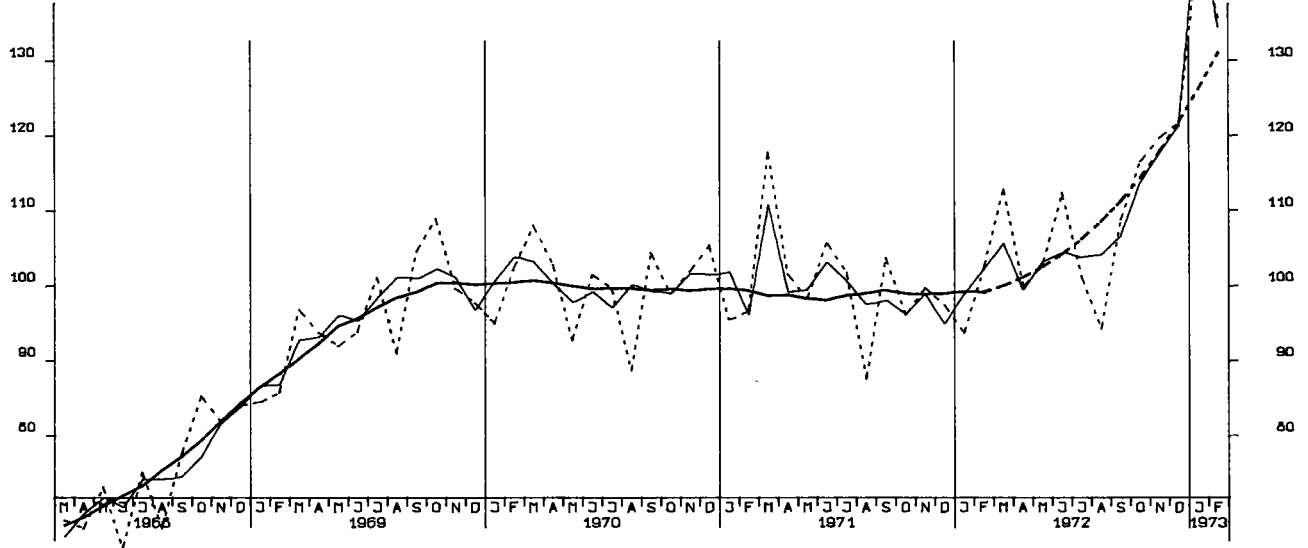
AUFTRAGSEINGANG (VERTINDEX), VERARB. INDUSTRIE (D.NUG), AUSLAND, 1970 = 100



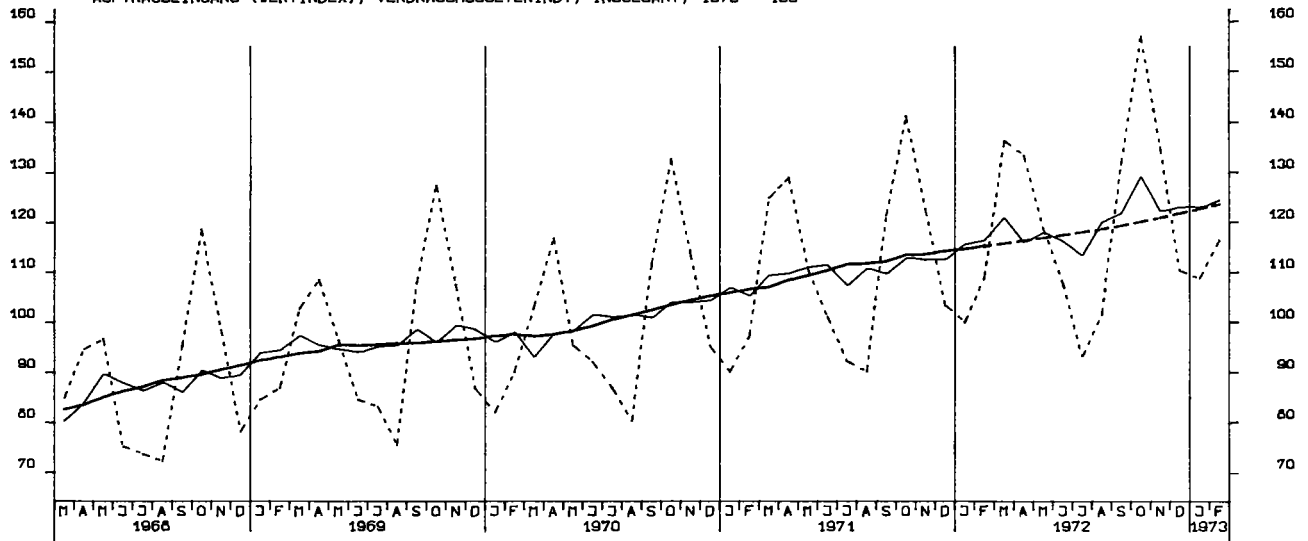
AUFTRAGSEINGANG (VERTINDEX), GRUNDST.-U.PROD.GUETERIND., INSG., 1970 = 100



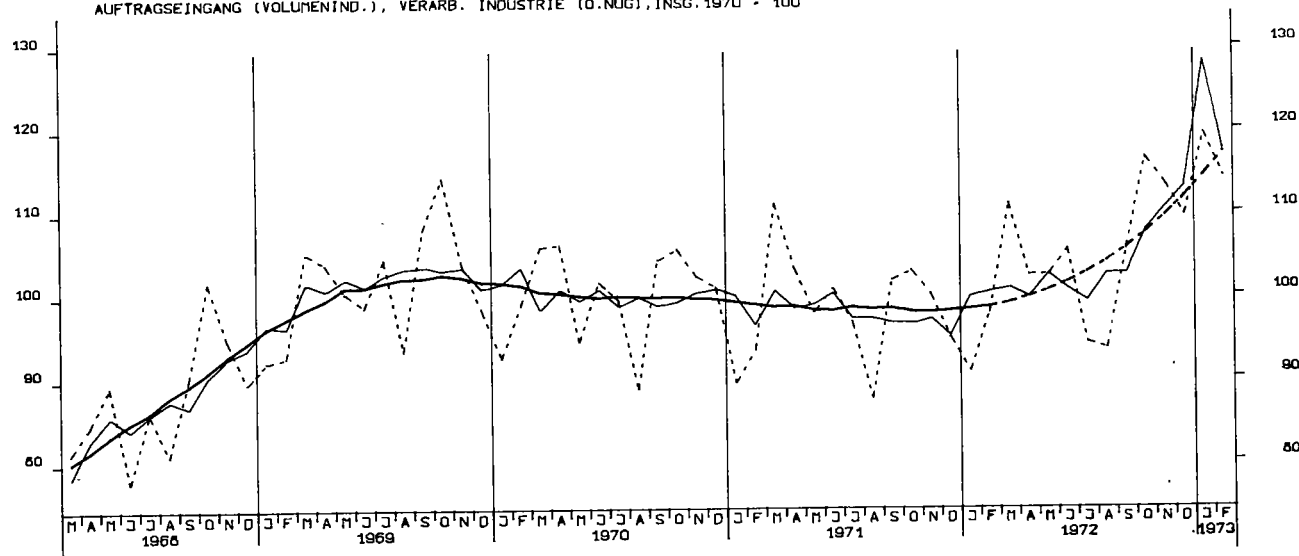
AUFTRAGSEINGANG (VERTINDEX), INVESTITIONSGUETERIND., INSGESAMT, 1970 = 100



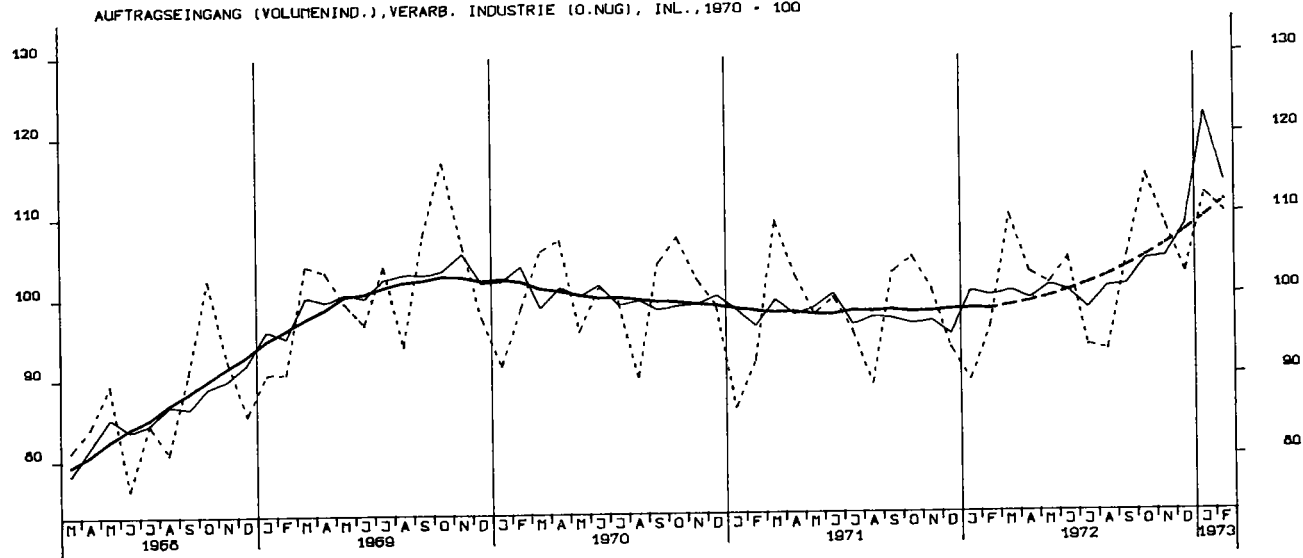
AUFTRAGSEINGANG (VERTINDEX), VERBRAUCHSGUETERIND., INSGESAMT, 1970 = 100



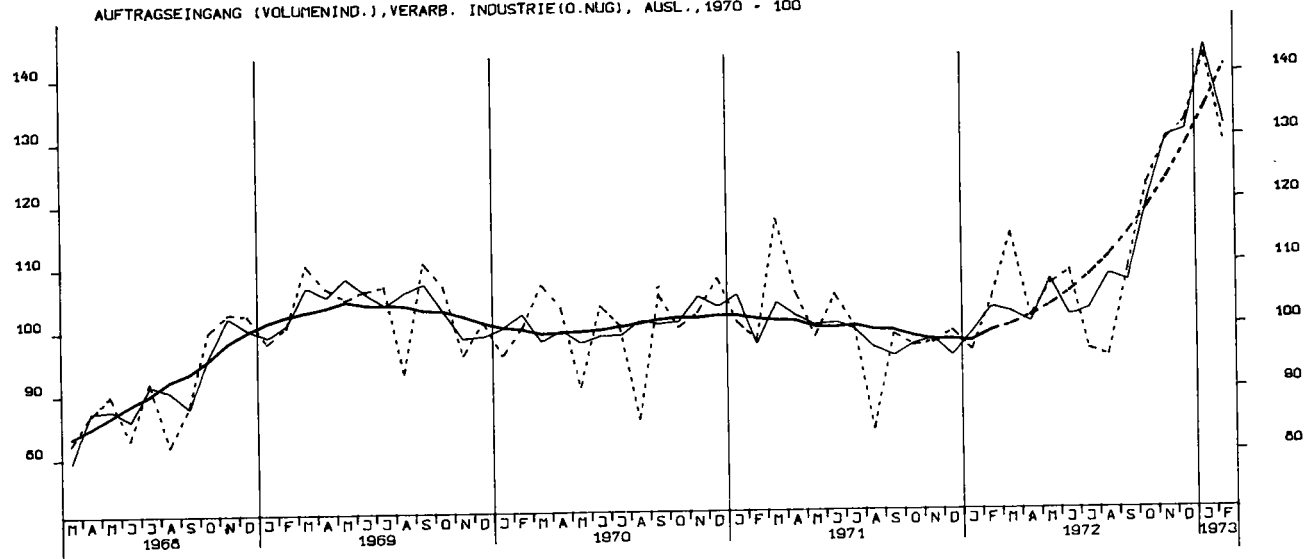
AUFTRAGSEINGANG (VOLUMENIND.), VERARB. INDUSTRIE (O.NUG), INSG. 1970 = 100



AUFTRAGSEINGANG (VOLUMENIND.), VERARB. INDUSTRIE (O.NUG), INL., 1970 = 100



AUFTRAGSEINGANG (VOLUMENIND.), VERARB. INDUSTRIE (O.NUG), AUSL., 1970 = 100



A. Index des Auftragseingangs
1. Zusammenfassende Übersichten

Jahr Monat	Auftragseingang												Umsatz- volumen		
	in jeweiligen Preisen						in Preisen von 1970			Anteil am Umsatz					
	Wertindex			Veränderung gegenüber			Volumenindex								
				Vormonat	Vorjahr										
	insgesamt	Inland	Ausland	insgesamt	Inland	Ausland	insgesamt	Inland	Ausland	insgesamt	Inland	Ausland	insgesamt		
1970 = 100			%			1970 = 100			%			1970 = 100			
Verarbeitende Industrie 1) 2)															
1962	53,3	57,5	40,0	57,7	61,4	45,8	98,6	98,8	98,2	60,8	
1963	55,9	58,9	46,8	+	5,1	+ 2,4	+ 17,0	60,4	62,6	53,6	100,7	99,7	105,1	62,3	
1964	64,1	67,8	52,6	+	14,6	+ 15,1	+ 12,4	68,2	71,3	59,0	103,3	103,0	104,7	68,4	
1965	68,2	72,0	56,3	+	6,4	+ 6,2	+ 7,0	71,0	73,8	61,9	101,6	101,1	103,9	72,4	
1966	68,1	69,7	63,0	+	0,1	- 3,1	+ 12,0	69,7	70,3	68,1	98,0	96,8	102,9	73,7	
1967	67,7	67,2	69,4	+	0,5	- 3,6	+ 10,1	70,4	69,0	75,4	100,9	99,7	105,0	72,4	
1968	78,0	77,0	81,2	+	15,1	+ 14,5	+ 17,1	85,4	84,3	89,1	108,3	108,5	107,8	81,6	
1969	95,4	94,5	98,9	+	22,3	+ 22,8	+ 21,8	101,2	100,8	103,3	112,0	111,7	113,7	93,4	
1970	100,0	100,0	100,0	.	4,8	+ 5,8	+ 1,1	100,0	100,0	100,0	103,7	103,3	104,8	100,0	
1971	102,5	102,1	103,4	+	2,5	+ 2,1	+ 3,4	98,3	97,7	99,9	100,2	100,0	100,5	101,6	
1972	110,6	109,1	115,1	+	7,9	+ 6,9	+ 11,4	103,4	101,6	109,4	101,8	101,4	102,8	105,2	
1972															
Jan.	95,5	94,2	99,3	-	3,7	+ 3,7	+ 6,4	- 3,6	90,7	89,2	95,9	101,2	100,3	104,0	92,8
Febr.	103,4	101,8	108,4	+	8,2	+ 7,1	+ 6,8	+ 8,0	97,8	95,8	104,0	103,1	102,7	103,9	98,2
März	117,8	117,1	119,9	+	13,9	+ 2,2	+ 3,2	- 0,9	110,9	109,7	114,6	103,2	103,3	102,6	111,3
April	109,0	109,8	106,2	-	7,5	+ 1,4	+ 2,7	- 2,5	102,3	102,6	101,2	105,1	106,4	100,7	100,9
Mai	109,3	108,6	111,5	+	0,3	+ 7,2	+ 6,6	+ 9,7	102,3	101,2	106,3	102,2	102,2	101,8	103,7
Juni	112,7	112,3	113,7	+	3,1	+ 7,0	+ 7,7	+ 4,5	105,4	104,4	108,5	100,1	100,4	98,6	108,9
Juli	100,7	100,7	100,5	-	10,6	- 0,5	+ 0,4	- 3,3	94,1	93,5	95,9	99,9	100,4	98,1	97,4
Aug.	100,2	100,3	99,7	-	0,5	+ 9,2	+ 7,6	+ 15,0	93,4	92,9	94,9	98,1	97,7	99,3	98,7
Sept.	113,5	112,9	115,0	+	13,3	+ 6,4	+ 4,8	+ 11,9	105,4	104,4	108,6	98,5	99,1	96,8	111,0
Okt.	125,3	123,9	129,6	+	10,5	+ 16,3	+ 12,9	+ 29,0	116,4	114,6	122,2	104,0	103,5	105,5	115,9
Nov.	122,1	117,2	137,5	-	2,6	+ 16,6	+ 10,9	+ 36,6	113,3	108,3	129,2	103,1	100,6	110,7	113,8
Dez.	117,9	110,9	140,5	-	3,4	+ 18,8	+ 13,2	+ 37,4	109,4	102,5	132,2	102,5	100,1	109,1	110,3
1973															
Jan.	130,4	122,8	154,9	+	10,6	+ 36,5	+ 30,4	+ 55,9	119,3	112,2	142,6	118,3	114,7	130,2	104,7
Febr.	126,2	121,9	140,9	-	3,2	+ 22,1	+ 19,8	+ 30,0	114,1	109,9	128,3	113,1	112,7	114,7	104,8

Grundstoff- und Produktionsgüterindustrien 2)

1962	56,7	61,2	41,8	58,6	62,5	45,4	99,7	100,3	97,7	58,9			
1963	58,6	61,6	48,5	.	+	3,3	+ 0,7	+ 16,0	61,0	63,2	53,9	101,8	101,2	105,0	59,9		
1964	67,8	72,5	52,0	.	+	15,7	+ 17,6	+ 7,2	69,6	73,7	55,5	102,4	103,0	100,6	67,8		
1965	69,5	73,2	57,2	.	+	2,6	+ 1,0	+ 10,0	69,6	72,3	60,8	99,0	99,1	98,7	70,4		
1966	72,0	73,8	65,8	.	+	3,6	+ 0,9	+ 15,0	71,5	72,3	69,7	100,1	99,7	101,7	71,5		
1967	72,1	71,5	74,4	.	+	0,2	- 3,2	+ 13,0	73,8	72,2	80,5	100,5	100,6	100,2	73,5		
1968	80,8	80,4	82,3	.	+	12,0	+ 12,5	+ 10,7	87,8	87,1	90,7	104,4	105,1	102,2	83,9		
1969	94,7	95,3	92,8	.	+	17,2	+ 18,6	+ 12,8	99,6	100,9	95,7	105,4	106,3	102,3	94,3		
1970	100,0	100,0	100,0	.	+	5,6	+ 4,9	+ 7,7	100,0	100,0	100,0	100,0	100,2	99,4	100,0		
1971	101,2	100,6	103,4	.	+	1,2	+ 0,6	+ 3,4	99,5	98,0	105,2	100,0	100,3	99,0	99,4		
1972	110,2	107,7	118,6	.	+	8,9	+ 7,1	+ 14,6	107,3	103,3	122,3	102,9	102,3	104,5	104,1		
1972																	
Jan.	95,8	91,5	110,4	-	3,7	+	8,0	+ 8,0	+ 7,8	95,0	89,8	115,4	105,2	103,1	111,4	90,1	
Febr.	101,4	98,6	110,8	+	5,9	+	5,6	+ 5,9	+ 4,7	100,3	96,3	115,3	106,3	105,8	107,6	94,4	
März	113,7	110,7	123,9	+	12,2	+	7,5	+ 7,7	+ 6,7	111,8	107,2	129,2	103,6	102,8	106,0	107,8	
April	107,2	107,2	107,2	-	5,8	+	4,1	+ 5,6	- 0,9	104,8	103,1	110,9	103,9	104,7	101,0	100,7	
Mai	112,9	111,7	116,6	+	5,3	+	10,5	+ 10,1	+ 11,6	109,6	106,7	121,0	104,0	103,9	104,2	105,3	
Juni	116,1	114,8	120,1	+	2,8	+	8,2	+ 6,3	+ 14,5	112,7	109,6	124,5	103,3	103,0	104,3	108,9	
Juli	104,9	103,3	110,5	-	9,6	-	1,1	- 4,2	+ 10,0	101,8	98,6	114,5	100,8	98,8	107,5	100,7	
Aug.	107,9	106,5	112,7	+	2,9	+	9,3	+ 7,4	+ 15,6	104,2	101,2	116,0	100,0	99,4	101,9	104,2	
Sept.	109,2	108,7	110,8	+	1,2	+	6,9	+ 3,9	+ 17,9	105,3	103,3	113,4	96,1	96,9	93,5	109,6	
Okt.	118,7	116,3	127,0	+	8,8	+	13,9	+ 10,0	+ 27,8	114,8	110,8	130,1	99,9	99,3	101,7	114,5	
Nov.	117,6	113,2	132,9	-	0,9	+	16,6	+ 11,8	+ 32,9	113,9	108,0	135,3	102,2	101,0	105,8	111,0	
Dez.	117,2	110,4	140,1	-	0,4	+	17,7	+ 13,8	+ 29,5	113,1	104,9	142,5	110,9	111,3	109,4	101,7	
1973																	
Jan.	122,4	115,0	147,2	+	4,4	+	27,7	+ 25,6	+	33,4	117,2	108,7	147,0	108,5	107,3	111,7	107,8
Febr.	118,6	114,4	132,8	-	3,1	+	16,9	+ 15,9	+	19,9	111,9	106,5	130,9	110,0	111,2	106,6	101,7

1) Ohne Nahrungs- und Genussmittelindustrien.- 2) Die Mengenindizes (Stahl- und Warmwalzwerke, Eisen-, Stahl- und Tempergießerei und NE-Metall-halbzeugwerke) werden für die Zusammenfassungen in Werte umgerechnet.

A Index des Auftragseingangs
1. Zusammenfassende Übersichten

Jahr Monat	Auftragseingang												Umsatz- volumen		
	in jeweiligen Preisen						in Preisen von 1970			Anteil am Umsatz					
	Wertindex			Veränderung gegenüber			Volumenindex								
				Vormonat	Vorjahr										
	insgesamt	Inland	Ausland	insgesamt	Inland	Ausland	insgesamt	Inland	Ausland	insgesamt	Inland	Ausland		insgesamt	
1970 = 100			%			1970 = 100			%			1970 = 100			
Investitionsgüterindustrien															
1962	47,0	50,4	39,4	.	.	.	53,1	55,8	46,9	96,6	96,3	97,6	59,4		
1963	50,4	52,4	46,2	+	7,3	+ 3,9	+ 17,1	56,8	57,8	54,5	99,6	97,8	104,7	61,4	
1964	58,0	60,1	53,1	+	15,0	+ 14,8	+ 15,1	64,4	65,8	61,7	104,1	103,0	107,0	66,7	
1965	62,8	65,8	56,1	+	8,3	+ 9,4	+ 5,6	68,0	70,0	63,4	103,3	102,3	106,5	70,8	
1966	61,5	61,3	62,1	+	2,2	- 6,9	+ 10,6	65,1	63,8	68,4	96,8	94,2	103,6	72,4	
1967	61,1	58,4	67,5	+	0,7	- 4,7	+ 8,7	65,2	61,6	74,2	101,1	98,2	107,9	69,4	
1968	72,7	69,1	81,0	+	19,0	+ 18,4	+ 20,0	81,3	77,7	89,5	112,6	113,3	111,5	77,5	
1969	95,7	93,3	101,8	+	31,7	+ 34,9	+ 25,8	102,9	101,2	107,6	120,8	121,1	120,9	91,4	
1970	100,0	100,0	100,0	+	4,5	+ 7,2	- 1,8	100,0	100,0	100,0	107,6	107,4	108,0	100,0	
1971	100,0	99,0	102,0	+	0,0	- 1,0	+ 2,0	93,9	92,9	96,0	98,9	98,1	100,8	102,0	
1972	107,1	105,0	112,3	+	7,1	+ 6,0	+ 10,1	97,7	95,7	102,5	100,2	99,7	101,6	104,7	
1972															
Jan.	93,5	93,2	94,3	-	3,9	- 1,9	+ 2,3	- 9,9	86,1	85,9	87,0	102,5	102,9	102,3	90,3
Febr.	102,4	100,8	106,2	+	9,6	+ 6,0	+ 4,3	+ 9,9	94,0	92,4	97,7	104,4	104,9	102,7	96,7
März	112,8	111,7	116,0	+	10,1	- 4,2	- 3,4	- 5,7	103,0	102,0	106,1	100,6	100,7	100,4	110,1
April	99,8	99,0	101,8	-	11,5	- 1,5	- 0,4	- 4,0	91,1	90,3	93,0	99,6	100,3	98,0	98,3
Mai	102,8	101,1	107,2	+	3,0	+ 4,8	+ 3,7	+ 8,2	93,6	92,0	97,8	98,0	97,5	99,2	102,7
Juni	112,3	113,0	110,6	+	9,2	+ 6,3	+ 9,0	+ 0,3	102,4	102,9	101,1	98,3	99,4	95,6	111,8
Juli	101,0	102,8	96,6	-	10,1	- 0,6	+ 3,7	- 9,1	92,0	93,5	88,2	103,5	107,4	95,1	95,4
Aug.	94,2	94,6	93,5	-	6,7	+ 7,6	+ 5,1	+ 14,8	85,7	86,0	85,2	99,0	99,1	99,0	93,1
Sept.	108,7	106,3	114,2	+	15,4	+ 5,0	+ 4,0	+ 7,9	98,9	96,6	104,1	97,2	97,4	96,7	109,5
Okt.	116,5	112,7	125,7	+	7,1	+ 21,4	+ 17,8	+ 30,7	105,9	102,5	114,2	101,1	99,7	104,4	112,7
Nov.	119,7	111,5	138,6	+	2,7	+ 20,2	+ 11,4	+ 42,4	108,7	101,4	125,8	102,3	97,5	112,8	114,5
Des.	121,7	113,0	142,8	+	1,7	+ 25,2	+ 16,8	+ 46,3	110,8	102,9	129,9	97,6	92,3	109,3	122,0
1973															
Jan.	145,0	138,2	161,6	+	19,1	+ 55,2	+ 48,3	+ 71,3	130,0	124,2	144,1	135,4	132,1	144,3	103,4
Febr.	135,7	132,2	145,1	-	6,4	+ 32,5	+ 31,2	+ 36,6	120,2	117,2	128,0	119,5	119,8	120,0	108,4
Verbrauchsgüterindustrien ¹⁾															
1962	62,4	65,5	38,3	66,8	70,3	40,3	99,0	98,8	102,0	67,0	
1963	64,7	67,2	45,6	+	3,7	+ 2,5	+ 19,1	68,3	71,0	47,7	99,8	99,1	106,9	68,0	
1964	72,5	75,3	50,8	+	12,0	+ 12,0	+ 11,4	75,1	78,2	52,3	101,5	101,5	101,2	73,5	
1965	78,7	81,9	54,6	+	8,7	+ 8,8	+ 7,5	80,2	83,3	55,7	100,7	100,5	102,5	79,1	
1966	77,6	79,7	61,0	+	1,5	- 2,6	+ 11,8	77,5	79,6	61,4	95,9	95,4	100,6	80,3	
1967	76,5	77,7	66,9	+	1,4	- 2,5	+ 9,6	77,2	78,3	68,2	99,5	99,2	101,7	77,0	
1968	86,1	86,9	79,4	+	12,5	+ 11,8	+ 18,7	91,4	92,5	82,5	104,6	104,9	101,8	86,8	
1969	96,0	95,8	97,9	+	11,6	+ 10,3	+ 23,3	99,9	100,0	98,8	103,0	102,9	103,2	96,3	
1970	100,0	100,0	100,0	+	4,1	+ 4,4	+ 2,1	100,0	100,0	100,0	99,3	99,2	100,2	100,0	
1971	110,4	110,2	112,1	+	10,4	+ 10,2	+ 12,1	106,6	106,2	109,3	101,2	101,2	101,6	104,6	
1972	119,6	119,1	123,3	+	8,3	+ 8,1	+ 10,0	110,8	110,2	115,8	101,7	101,4	103,9	108,3	
1972															
Jan.	100,1	100,2	99,2	-	3,3	+ 10,9	+ 11,9	+ 4,2	94,6	94,6	95,3	91,4	91,3	91,8	102,8
Febr.	109,0	108,2	115,5	+	9,0	+ 12,1	+ 12,9	+ 6,5	102,7	101,7	110,7	94,5	93,8	99,5	107,9
März	136,3	136,8	132,8	+	25,1	+ 9,1	+ 9,2	+ 8,0	128,0	128,2	126,6	106,1	106,3	104,5	119,8
April	133,5	133,8	131,0	-	2,1	+ 3,4	+ 3,8	+ 0,7	124,8	124,9	124,5	116,4	116,7	114,1	106,6
Mai	118,9	118,3	123,8	-	10,9	+ 7,3	+ 6,7	+ 12,2	111,0	110,2	117,3	106,9	106,6	108,8	103,2
Juni	108,0	107,1	115,2	-	9,1	+ 6,9	+ 7,4	+ 3,1	100,6	99,6	108,9	97,3	96,9	99,7	102,8
Juli	93,2	92,9	95,7	-	13,7	+ 1,1	+ 1,8	- 4,0	86,6	86,1	90,3	88,9	88,9	88,9	96,6
Aug.	101,7	101,7	101,1	+	9,1	+ 12,8	+ 12,6	+ 14,2	94,0	94,0	94,8	91,8	91,8	91,7	101,6
Sept.	131,7	131,7	131,9	+	29,6	+ 8,5	+ 7,0	+ 21,8	121,1	121,0	122,7	103,2	103,0	104,9	116,5
Okt.	157,1	156,4	161,9	+	19,2	+ 11,1	+ 9,6	+ 23,7	143,6	142,8	149,7	113,8	112,9	121,0	125,5
Nov.	135,0	133,8	144,2	-	14,1	+ 9,9	+ 9,0	+ 16,4	122,9	121,7	132,6	104,4	103,7	110,3	117,0
Des.	110,2	108,0	127,4	-	18,3	+ 6,5	+ 5,8	+ 11,1	100,2	98,1	116,6	100,4	99,7	105,2	99,0
1973															
Jan.	108,8	105,4	134,5	-	1,3	+ 8,7	+ 5,2	+ 35,6	97,5	94,5	120,5	94,3	92,6	105,4	102,5
Febr.	116,4	113,6	138,0	+	7,0	+ 6,7	+ 5,0	+ 19,5	103,4	100,9	123,0	100,6	99,9	104,9	102,0

1) Ohne Nahrungs- und Genußmittelindustrien.

A. Index des Auftragseingangs
2. Grundstoff- und Produktionsgüterindustrien

Jahr Monat	Auftragseingang									Umsatz- volumen	
	in jeweiligen Preisen			in Preisen von 1970			Anteil am Umsatz				
	Wertindex			Volumenindex							
	insgesamt	Inland	Ausland	insgesamt	Inland	Ausland	insgesamt	Inland	Ausland		insgesamt
	1970 = 100						%				1970 = 100
Industrie der Steine und Erden											
1962	62,3	62,8	48,5	65,8	66,2	55,5	97,8	98,0	92,4	68,9	
1963	63,7	64,3	49,2	65,6	66,0	55,8	97,7	97,8	97,1	68,7	
1964	73,9	74,5	57,7	74,1	74,4	64,3	97,3	97,3	100,0	77,8	
1965	77,5	77,8	68,5	77,1	77,2	74,6	97,4	97,3	100,3	81,0	
1966	78,3	79,0	60,0	77,1	77,6	63,5	95,7	96,1	84,5	82,5	
1967	74,4	74,7	66,1	74,5	74,7	70,1	96,7	96,8	95,6	78,9	
1968	74,3	74,4	72,2	80,3	80,3	79,8	100,6	100,7	100,7	81,7	
1969	85,1	84,9	92,3	91,2	90,9	100,1	103,4	103,3	106,1	90,2	
1970	100,0	100,0	100,0	100,0	100,0	100,0	102,3	102,2	104,2	100,0	
1971	113,8	114,1	104,4	103,0	103,2	96,3	100,7	100,7	93,5	104,5	
1972	122,9	123,1	117,6	106,0	106,1	106,4	96,1	96,1	96,7	112,7	
1972											
Jan.	68,4	67,3	98,2	60,7	59,6	89,9	99,2	99,6	92,0	62,6	
Febr.	84,3	84,2	87,1	74,2	74,0	79,8	105,2	106,1	85,2	72,2	
März	122,4	122,8	110,9	107,0	107,3	101,4	102,1	102,6	89,3	107,3	
April	125,8	126,2	116,6	109,0	109,2	106,2	100,4	100,5	97,9	111,0	
Mai	137,4	138,0	119,7	118,5	118,8	109,1	100,3	100,4	98,9	120,8	
Juni	137,4	138,0	121,8	118,3	118,6	111,0	95,2	95,0	99,9	127,0	
Juli	129,3	130,5	97,4	111,1	112,0	87,7	91,8	91,7	93,3	123,6	
Aug.	141,2	141,9	122,3	121,0	121,4	110,3	98,7	98,8	96,0	125,3	
Sept.	142,1	143,3	108,6	121,7	122,7	97,9	95,0	95,3	86,0	131,0	
Okt.	146,3	147,2	124,0	125,4	126,0	111,5	92,5	92,6	92,0	138,6	
Nov.	125,7	123,7	179,8	107,6	105,7	160,5	88,2	86,9	121,5	124,8	
Dez.	114,7	114,3	124,5	98,0	97,5	112,0	92,1	91,7	100,6	108,8	
1973											
Jan.	84,1	82,8	118,3	71,7	70,5	105,5	97,2	97,2	97,0	75,5	
Febr.	94,4	93,2	126,0	80,4	79,2	112,0	103,5	103,6	101,4	79,5	

Jahr Monat	Auftragseingang						Umsatz	Auftragseingang						Umsatz															
	in jeweiligen Preisen			Anteil am Umsatz				in jeweiligen Preisen			Anteil am Umsatz																		
	Wertindex							Wertindex																					
	insges.	Inland	Ausland	insges.	Inland	Ausland	insges.	insges.	Inland	Ausland	insges.	Inland	Ausland	insges.															
	1970 = 100			%			1970 = 100	1970 = 100			%			1970 = 100															
Zementindustrie															Ziegelindustrie														
1962	87,5	88,3	62,5	100,7	100,8	96,8	85,3	119,4	120,4	53,3	96,2	96,1	99,3	117,5															
1963	87,0	87,9	61,2	99,3	99,4	96,7	86,0	107,8	109,3	9,9	94,4	94,5	81,6	108,0															
1964	101,9	102,7	78,0	99,1	99,1	99,5	100,9	116,5	117,9	18,8	93,8	93,8	92,1	117,5															
1965	103,2	103,3	98,4	98,7	98,7	98,6	102,6	116,8	118,1	30,9	94,3	94,3	95,7	117,3															
1966	104,6	105,1	89,3	98,5	98,5	100,8	104,2	118,5	119,7	34,7	95,7	95,7	97,2	117,1															
1967	94,8	94,9	93,2	98,7	98,7	99,5	94,2	103,6	104,5	39,1	94,3	94,3	97,0	103,9															
1968	84,5	84,3	91,4	99,6	99,7	98,2	83,3	91,4	92,0	50,9	94,8	94,8	96,6	91,2															
1969	87,1	86,7	97,1	98,8	98,8	99,2	86,5	92,7	92,9	82,7	95,2	95,1	100,1	92,1															
1970	100,0	100,0	100,0	98,1	98,1	99,5	100,0	100,0	100,0	100,0	94,6	94,4	112,9	100,0															
1971	120,7	121,2	107,0	97,3	97,2	100,1	121,7	117,6	117,8	102,4	95,7	95,7	92,9	116,2															
1972	129,4	129,8	118,2	97,4	97,2	102,7	130,4	127,6	127,6	125,7	95,4	95,3	101,2	126,5															
1972																													
Jan.	59,7	59,1	77,9	101,5	101,6	100,0	57,7	75,8	75,8	78,2	104,1	104,1	101,7	68,9															
Febr.	78,0	77,9	81,2	101,1	101,2	100,3	75,6	85,9	85,9	86,0	101,8	101,7	108,2	79,8															
März	143,1	144,4	104,8	99,6	99,6	99,9	141,0	124,6	125,0	101,3	94,6	94,6	90,1	124,7															
April	143,9	144,5	125,7	99,8	99,6	106,1	141,5	127,8	128,1	106,5	91,8	91,7	100,4	131,7															
Mai	152,4	153,2	129,2	99,2	99,1	103,4	150,7	142,5	143,1	101,9	94,4	94,3	103,2	142,8															
Juni	148,3	149,8	105,3	96,1	96,0	100,0	151,5	149,5	149,6	143,7	92,8	92,6	109,5	152,5															
Juli	140,9	142,8	85,2	96,9	96,9	100,6	142,6	143,3	143,8	110,4	95,2	95,1	101,7	142,4															
Aug.	151,9	153,0	118,5	100,6	100,5	101,1	148,2	144,1	144,4	124,9	94,6	94,6	96,8	144,0															
Sept.	154,4	154,7	145,7	98,3	98,2	101,9	154,0	144,5	144,2	164,1	94,2	94,1	98,5	145,1															
Okt.	160,1	160,4	151,1	96,6	96,5	102,0	162,6	150,8	150,6	168,6	96,0	95,9	97,4	148,7															
Nov.	117,0	116,0	147,7	86,3	85,7	101,6	133,0	133,6	132,9	179,3	95,6	95,4	108,2	132,2															
Dez.	102,9	101,4	145,6	95,0	94,3	112,5	106,2	108,6	108,1	142,9	97,2	97,2	100,3	105,7															
1973																													
Jan.	78,5	76,3	142,2	99,9	99,6	105,5	77,1	87,5	86,9	130,0	100,9	100,9	103,5	82,0															
Febr.	93,7	92,2	138,9	102,8	102,9	99,9	89,5	96,5	95,6	154,8	104,6	104,9	95,7	87,2															

A Index des Auftragseingangs
2. Grundstoff- und Produktionsgüterindustrien

Jahr Monat	Auftragseingang						Umsatz	Auftragseingang						Lieferungen
	in jeweiligen Preisen			Anteil am Umsatz				in t			Anteil an den Lieferungen			
	Wertindex							Mengenindex						
	insges.	Inland	Ausland	insges.	Inland	Ausland	insgesamt	insges.	Inland	Ausland	insges.	Inland	Ausland	insgesamt
	1970 = 100			%			1970 = 100	1970 = 100			%			1970 = 100
Betonsteinindustrie														
1962	36,1	36,2	20,6	97,8	97,8	88,6	40,6	77,7	81,7	66,2	101,6	104,6	92,8	75,7
1963	40,2	40,2	32,2	99,1	99,1	93,3	44,6	79,5	79,1	80,8	107,8	107,5	108,7	73,0
1964	49,3	49,3	35,4	96,8	96,9	77,2	55,9	92,5	97,3	78,5	106,0	108,3	99,5	86,3
1965	55,7	55,7	49,9	98,5	98,6	70,8	62,2	85,5	84,1	89,5	98,9	100,4	94,4	85,6
1966	57,8	57,8	56,0	94,8	94,8	79,3	67,0	86,4	83,7	94,0	105,3	105,8	103,5	81,2
1967	58,0	57,9	76,4	96,2	96,3	87,9	66,3	79,3	70,3	105,3	103,6	104,1	100,4	75,8
1968	62,0	61,9	82,2	105,2	105,2	91,9	64,8	97,6	90,2	118,8	112,6	115,6	104,6	85,8
1969	78,3	78,3	89,1	108,9	108,9	99,6	79,1	112,5	113,1	110,7	110,6	114,5	100,0	100,6
1970	100,0	100,0	100,0	110,0	110,1	85,5	100,0	100,0	100,0	100,0	99,0	100,4	94,6	100,0
1971	118,1	117,9	163,3	109,2	109,2	121,7	118,9	88,6	83,1	104,2	99,5	100,1	98,3	88,1
1972	125,4	125,0	238,4	96,0	95,8	136,6	143,6	104,0	92,1	138,2	104,4	101,2	111,1	92,6
1972														
Jan.	67,7	67,0	269,9	99,4	99,0	141,9	74,9	97,8	88,2	125,2	117,5	108,0	143,3	77,3
Febr.	89,4	89,6	50,5	115,4	115,7	58,7	85,2	96,9	88,5	121,1	107,3	100,8	123,8	84,0
März	121,7	121,7	135,2	110,9	111,0	86,4	120,7	107,3	98,2	133,6	109,3	103,0	125,6	91,2
April	127,9	127,6	220,7	109,0	108,7	191,6	129,1	100,3	96,7	110,4	104,9	106,2	101,8	88,8
Mai	137,5	137,4	160,6	104,3	104,2	140,6	144,9	104,1	95,7	128,3	103,6	98,9	115,1	93,5
Juni	134,4	134,5	115,0	93,9	94,1	63,7	157,4	114,3	103,3	145,9	109,9	107,6	115,1	96,6
Juli	125,0	124,7	201,6	85,2	85,1	113,7	161,4	95,3	81,0	136,3	99,1	87,6	127,7	89,4
Aug.	147,1	147,1	165,2	101,8	101,8	101,8	158,9	96,7	81,0	141,6	91,5	86,7	100,8	98,2
Sept.	146,8	146,7	157,2	94,0	94,1	63,4	171,7	90,7	76,9	130,3	81,0	80,7	81,5	104,1
Okt.	146,6	146,5	177,2	89,5	89,6	72,2	180,0	103,7	84,1	160,0	97,0	92,4	104,8	99,4
Nov.	126,3	123,5	952,5	81,3	79,6	424,3	170,8	113,8	101,4	149,5	108,6	111,2	104,0	97,4
Dez.	134,3	133,8	256,1	87,8	87,6	131,6	168,2	127,2	110,0	176,8	129,1	137,1	117,0	91,6
1973														
Jan.	83,4	83,3	108,0	92,3	92,5	58,1	99,3	134,1	118,6	178,6	123,4	117,8	135,9	101,9
Febr.	94,7	94,3	203,5	106,1	106,2	96,0	98,1	133,3	127,9	148,7	118,2	124,9	104,4	104,8

A. Index des Auftragseingangs
2. Grundstoff- und Produktionsgüterindustrien

Jahr Monat	Auftragseingang									Umsatz- volumen
	in jeweiligen Preisen			in Preisen von 1970			Anteil am Umsatz			
	Wertindex			Volumenindex						
	insgesamt	Inland	Ausland	insgesamt	Inland	Ausland	insgesamt	Inland	Ausland	insgesamt
	1970 = 100						%			1970 = 100
Ziehereien und Kaltwalzwerke										
1962	61,5	63,7	51,3	69,0	69,9	63,8	98,4	98,8	96,2	67,1
1963	57,8	59,0	52,0	66,5	66,9	64,9	99,7	98,6	105,8	63,9
1964	75,9	79,5	58,6	86,9	90,2	70,3	111,7	112,0	110,0	74,5
1965	70,3	72,6	59,2	77,8	79,4	70,0	95,1	94,2	101,5	78,4
1966	68,0	68,1	67,4	76,7	75,7	82,0	96,8	95,1	106,3	76,0
1967	66,1	64,4	74,5	76,2	73,1	93,2	101,2	100,3	105,4	72,2
1968	80,8	81,7	76,1	101,3	102,1	97,4	110,9	110,9	111,5	87,5
1969	104,8	105,7	100,3	121,7	123,7	112,5	115,0	114,4	118,2	101,0
1970	100,0	100,0	100,0	100,0	100,0	100,0	95,8	95,3	98,5	100,0
1971	94,2	94,2	94,3	96,7	97,0	95,6	96,8	96,9	96,2	95,8
1972	105,3	103,4	114,6	107,9	105,8	118,5	105,6	103,7	114,4	98,0
1972										
Jan.	91,7	92,5	87,4	96,6	97,9	90,3	99,0	99,2	97,8	93,5
Febr.	101,3	99,5	110,2	106,7	105,2	113,9	105,7	104,5	111,4	96,7
März	113,8	113,7	114,5	120,1	120,4	119,1	106,4	105,8	109,0	108,2
April	106,8	106,7	107,6	111,4	111,5	110,9	107,5	106,7	111,6	99,3
Mai	108,3	109,7	101,2	112,0	113,5	104,7	104,6	104,7	104,1	102,6
Juni	112,2	110,7	119,1	114,8	113,2	122,8	104,4	101,5	119,9	105,4
Juli	92,4	91,6	95,9	93,7	92,6	98,8	104,9	103,7	111,3	85,5
Aug.	96,1	95,0	101,7	96,9	95,4	104,6	100,8	99,3	108,1	92,1
Sept.	95,2	92,3	108,7	96,0	92,8	111,9	94,6	92,4	104,8	97,2
Okt.	113,9	112,1	122,2	114,6	112,1	127,1	106,0	104,6	112,5	103,6
Nov.	113,2	106,1	147,6	113,1	105,2	153,0	105,9	100,5	130,0	102,4
Dez.	119,1	110,7	159,4	119,0	109,8	165,2	128,0	123,6	145,0	89,1
1973										
Jan.	120,8	115,9	144,5	119,6	114,8	142,9	111,1	109,3	118,9	103,1
Febr.	125,4	121,7	143,2	123,7	120,1	141,1	115,5	113,8	123,4	102,6

Chemische Industrie ¹⁾

1962	51,3	57,2	38,0	48,7	54,2	36,3	101,0	101,2	100,5	48,5
1963	55,6	60,1	45,4	53,6	57,7	44,0	101,4	100,8	103,6	53,1
1964	61,9	67,1	50,1	59,4	64,4	48,2	100,6	100,7	100,2	59,4
1965	67,3	73,1	54,4	63,0	67,8	51,7	100,4	100,6	100,0	63,1
1966	71,9	75,1	64,6	67,3	69,9	61,3	100,1	99,6	101,5	67,6
1967	75,2	77,2	70,7	71,3	72,8	67,9	100,4	100,4	100,4	71,5
1968	83,6	84,2	82,1	83,6	84,5	81,4	100,6	100,7	100,3	83,6
1969	94,0	93,8	94,4	94,5	94,9	93,6	101,1	101,1	101,2	94,0
1970	100,0	100,0	100,0	100,0	100,0	100,0	100,6	100,8	100,0	100,0
1971	106,0	106,5	104,9	104,4	104,6	104,1	100,5	100,8	99,9	104,5
1972	113,2	111,7	116,5	110,8	108,2	117,0	101,2	101,4	100,7	110,1
1972										
Jan.	104,3	103,8	105,4	102,3	101,3	105,8	100,4	100,5	100,2	102,5
Febr.	111,7	111,3	112,5	109,8	108,4	113,1	104,0	104,6	102,7	106,2
März	117,4	114,8	123,3	115,3	111,5	124,0	99,1	98,8	99,8	117,0
April	108,0	106,5	111,3	105,3	102,5	111,8	101,0	101,5	99,8	104,9
Mai	114,1	112,6	117,5	111,6	108,6	118,4	102,4	103,1	101,0	109,5
Juni	114,2	112,9	117,0	112,0	109,5	117,9	100,5	101,1	99,0	112,1
Juli	107,2	107,5	106,6	105,1	104,1	107,6	101,3	101,7	100,4	104,5
Aug.	111,1	110,1	113,3	108,7	106,4	114,3	101,7	101,1	103,2	107,5
Sept.	114,9	116,6	111,1	112,4	112,7	111,5	100,8	102,1	97,8	112,2
Okt.	122,1	121,4	123,5	119,3	117,3	123,9	100,0	100,2	99,5	120,0
Nov.	118,9	116,0	125,3	116,0	112,1	124,9	100,1	99,5	101,3	116,5
Dez.	114,8	107,5	131,3	111,7	103,5	130,7	103,3	103,1	103,9	108,7
1973										
Jan.	127,7	125,0	133,8	123,8	120,0	132,4	100,9	101,3	100,1	123,4
Febr.	121,4	117,9	129,5	117,6	113,2	127,6	103,3	102,5	105,1	114,4

¹⁾ Ohne Kohlenwertstoffindustrie.

A. Index des Auftragseingangs
2. Grundstoff- und Produktionsgüterindustrien

Jahr Monat	Auftragseingang						Umsatz
	in jeweiligen Preisen			Anteil am Umsatz			
	Wertindex						
	insgesamt	Inland	Ausland	insgesamt	Inland	Ausland	insgesamt
	1970 = 100			%			1970 = 100

Chemiefaserindustrie

1962
1963
1964	71,0	90,9	43,2	100,4	100,9	98,9	70,7
1965	73,4	92,8	46,3	99,2	99,2	99,3	73,9
1966	79,0	90,3	63,1	100,6	99,4	103,2	78,4
1967	77,2	87,3	63,2	103,5	104,8	101,1	74,5
1968	96,9	106,0	84,1	104,6	103,9	105,7	92,6
1969	105,6	112,3	96,4	99,5	99,7	99,1	106,1
1970	100,0	100,0	100,0	99,9	100,9	98,6	100,0
1971	107,1	103,0	113,0	101,3	101,5	101,1	105,7
1972	88,5	75,5	106,5	93,0	87,9	98,6	95,1
1972							
Jan.	63,3	44,9	88,8	66,3	48,5	89,3	95,4
Febr.	86,8	83,0	92,0	91,0	86,9	96,8	95,3
März	92,1	91,3	93,2	96,3	102,8	88,6	95,6
April	86,7	75,7	102,0	97,4	90,9	105,0	89,0
Mai	88,9	72,7	111,4	92,1	85,5	99,0	96,5
Juni	75,9	60,8	96,8	80,8	71,2	91,7	93,8
Juli	72,3	65,8	81,3	92,2	91,8	92,5	78,4
Aug.	77,9	66,9	93,3	98,3	96,7	99,4	79,5
Sept.	89,4	83,2	98,1	98,5	100,6	96,2	90,7
Okt.	105,1	90,2	125,8	98,3	94,5	102,5	106,9
Nov.	99,7	79,7	127,5	89,2	82,1	96,6	111,6
Dez.	123,8	92,3	167,7	113,6	109,2	117,3	108,9
1973							
Jan.	104,4	87,3	128,0	89,6	87,7	91,5	116,4
Febr.	98,8	88,7	113,0	91,6	93,6	89,6	107,8

Jahr Monat	Auftragseingang									Umsatz- volumen
	in jeweiligen Preisen			in Preisen von 1970			Anteil am Umsatz			
	Wertindex			Volumenindex						
	insgesamt	Inland	Ausland	insgesamt	Inland	Ausland	insgesamt	Inland	Ausland	
	1970 = 100						%			

Holzschliff, Zellstoff, Papier und Pappe erzeugende Industrie

1962	67,0	72,1	36,5	66,5	70,7	39,1	97,6	97,6	97,6	69,0
1963	67,9	72,6	40,1	68,3	72,0	43,8	99,3	99,4	98,0	69,7
1964	74,3	79,2	45,5	74,3	78,1	49,0	101,8	101,6	104,2	73,9
1965	75,9	81,4	43,0	74,5	79,1	45,1	99,1	99,3	97,9	76,2
1966	77,4	81,9	50,8	76,1	79,7	53,1	99,7	99,7	99,5	77,4
1967	76,1	79,2	57,2	76,1	78,8	59,5	97,7	98,0	95,2	79,0
1968	86,6	89,0	72,1	92,0	94,7	75,8	104,2	104,6	101,2	89,4
1969	97,4	98,2	92,8	101,3	102,3	95,4	106,3	106,2	107,0	96,5
1970	100,0	100,0	100,0	100,0	100,0	100,0	101,3	101,3	101,5	100,0
1971	100,4	98,8	110,4	99,2	97,7	107,8	100,7	101,5	96,8	99,8
1972	106,9	102,8	131,4	108,8	105,2	129,4	102,4	102,7	100,8	107,7
1972										
Jan.	101,5	100,3	108,8	102,7	101,8	106,7	103,3	104,1	99,3	100,7
Febr.	108,1	105,8	121,6	109,6	107,9	119,0	106,2	106,1	106,4	104,6
März	112,6	108,3	138,8	114,2	110,4	136,2	102,7	101,4	109,4	112,7
April	101,5	99,8	111,3	103,5	102,4	109,6	97,9	99,2	91,5	107,2
Mai	107,4	104,3	125,6	109,5	107,0	123,7	103,9	105,3	97,6	106,8
Juni	109,0	103,1	144,1	111,3	105,9	142,1	102,3	102,3	102,6	110,2
Juli	102,8	98,7	127,4	105,2	101,7	125,4	101,1	101,7	98,7	105,5
Aug.	94,9	91,4	116,3	97,1	94,1	114,6	94,4	94,3	94,9	104,2
Sept.	106,4	102,6	129,5	108,6	105,3	127,6	100,9	101,4	98,2	109,1
Okt.	113,6	108,8	142,4	115,4	111,1	140,1	102,1	102,5	100,4	114,5
Nov.	118,6	111,0	164,6	120,3	113,0	162,5	105,6	104,7	109,2	115,5
Dez.	106,5	99,8	146,7	108,0	101,7	144,8	107,8	110,0	99,9	101,5
1973										
Jan.	119,0	111,6	162,9	119,4	112,7	158,3	104,2	104,4	103,5	116,1
Febr.	118,4	114,2	143,3	118,5	114,8	140,2	106,0	107,5	99,3	113,3

A Index des Auftragseingangs
3. Investitionsgüterindustrien

Jahr Monat	Auftragseingang									Umsatz- volumen
	in jeweiligen Preisen			in Preisen von 1970			Anteil am Umsatz			
	Wertindex			Volumenindex						
	insgesamt	Inland	Ausland	insgesamt	Inland	Ausland	insgesamt	Inland	Ausland	insgesamt
1970 = 100						%			1970 = 100	
Stahl- und Leichtmetallbau										
1962	45,9	46,0	45,8	55,4	55,6	56,9	85,5	84,7	92,4	73,1
1963	47,5	46,1	58,0	57,2	55,6	70,7	87,0	82,7	125,0	73,9
1964	58,8	59,4	54,8	66,2	70,5	64,3	102,0	101,7	105,1	76,8
1965	62,7	64,0	53,1	72,2	73,9	60,9	98,9	99,9	91,1	82,1
1966	60,6	60,3	62,9	68,5	68,3	70,9	92,9	90,8	111,1	83,4
1967	58,5	55,5	80,3	69,7	66,7	90,4	94,5	92,0	109,2	83,7
1968	67,6	61,8	110,1	85,0	78,9	126,1	124,3	121,0	140,1	77,0
1969	89,3	88,6	94,6	102,6	102,5	102,7	130,1	130,9	124,9	88,6
1970	100,0	100,0	100,0	100,0	100,0	100,0	112,8	111,7	121,0	100,0
1971	113,4	115,4	99,0	104,3	106,1	91,2	107,3	107,1	108,6	109,7
1972	111,0	113,6	92,1	100,3	103,1	80,2	101,6	102,1	96,7	111,7
1972										
Jan.	95,3	95,5	93,7	85,7	86,2	80,6	100,8	102,4	90,0	96,4
Febr.	116,3	122,2	72,6	104,9	110,3	64,7	140,4	142,0	123,5	84,3
März	117,6	121,4	89,9	105,8	109,4	79,2	119,9	119,7	121,5	99,9
April	108,8	107,6	117,3	98,5	97,9	102,0	119,7	115,3	160,9	93,1
Mai	98,9	102,6	71,8	89,8	93,4	64,0	105,3	107,4	87,5	96,0
Juni	109,8	115,8	66,0	99,9	105,5	58,5	99,0	101,4	75,4	113,3
Juli	105,1	111,7	56,1	94,6	100,8	49,6	101,0	109,1	48,2	105,6
Aug.	112,6	115,1	94,0	101,4	104,0	82,0	110,2	109,3	119,2	103,8
Sept.	145,8	148,8	123,1	131,0	134,2	107,2	100,2	104,9	71,7	147,7
Okt.	98,9	98,9	98,7	90,0	90,5	85,7	85,7	85,0	91,3	118,5
Nov.	107,3	113,5	61,4	97,5	103,5	53,7	90,5	91,2	82,0	122,1
Dez.	116,2	110,2	160,2	105,1	100,8	135,3	74,9	68,5	141,8	159,6
1973										
Jan.	156,5	155,0	167,3	138,2	138,0	137,9	146,1	144,4	158,9	107,5
Febr.	127,9	131,4	102,0	113,3	117,0	86,2	135,7	135,3	139,7	94,5

Maschinenbau ¹⁾

1962	44,2	47,7	38,1	54,7	57,9	48,9	90,6	89,1	94,1	66,9
1963	47,9	50,1	44,0	58,7	60,1	56,0	96,7	94,8	100,7	67,3
1964	57,5	61,1	51,3	69,0	71,8	63,8	106,5	106,4	106,7	71,8
1965	61,8	65,2	55,6	71,0	73,4	66,6	104,1	101,3	110,4	75,6
1966	59,9	57,4	64,3	66,9	62,9	74,6	95,9	89,4	108,3	77,4
1967	60,9	56,1	69,4	67,5	61,1	79,5	99,4	95,3	106,0	75,3
1968	73,0	67,8	82,1	83,8	77,7	94,5	114,9	115,0	114,7	80,9
1969	101,6	99,0	106,1	110,6	108,3	114,5	130,6	131,3	129,5	93,7
1970	100,0	100,0	100,0	100,0	100,0	100,0	111,3	111,1	111,7	100,0
1971	90,0	88,0	93,7	82,8	81,0	86,0	92,9	90,4	97,6	99,1
1972	95,2	89,1	106,4	83,9	78,5	93,7	95,2	92,1	100,3	98,1
1972										
Jan.	78,9	74,7	86,7	70,5	66,7	77,2	89,0	85,6	95,0	88,1
Febr.	86,0	81,2	94,7	76,4	72,1	84,1	95,5	91,5	102,5	89,0
März	97,4	89,5	111,6	86,1	79,1	98,8	94,8	89,1	104,4	101,1
April	87,1	83,1	94,5	76,9	73,4	83,3	93,4	90,6	98,3	91,6
Mai	94,5	88,6	105,0	83,3	78,1	92,6	98,4	94,3	105,4	94,2
Juni	100,7	97,7	106,0	88,7	86,1	93,4	92,4	93,8	90,2	106,8
Juli	92,7	89,9	97,8	81,5	79,1	86,0	96,2	97,2	94,6	94,4
Aug.	87,3	81,9	97,2	76,8	72,0	85,5	96,2	91,1	105,1	88,8
Sept.	96,6	93,0	102,9	84,9	81,8	90,4	96,9	97,3	96,3	97,5
Okt.	104,3	95,3	120,7	91,5	83,5	105,8	100,6	97,5	105,4	101,2
Nov.	106,0	94,0	127,8	92,8	82,2	111,9	100,8	94,8	110,1	102,5
Dez.	111,6	100,4	131,8	97,5	87,7	115,4	88,8	83,6	97,2	122,3
1973										
Jan.	128,5	118,6	146,5	110,3	102,0	125,2	129,3	119,4	147,3	95,0
Febr.	142,9	131,5	163,5	121,3	111,7	138,6	127,6	120,4	139,6	105,8

1) Bis 1969 einschl., ab 1970 ohne Büromaschinen, Datenverarbeitungsgeräte und -einrichtungen.

A Index des Auftragseingangs
3. Investitionsgüterindustrien

Jahr Monat	Auftragseingang						Umsatz	Auftragseingang						Umsatz	
	in jeweiligen Preisen			Anteil am Umsatz				in jeweiligen Preisen			Anteil am Umsatz				
	Wertindex							Wertindex							
	insges.	Inland	Ausland	insges.	Inland	Ausland		insges.	Inland	Ausland	insges.	Inland	Ausland		insges.
	1970 = 100			%				1970 = 100			%				1970 = 100
Maschinen für die Produktionsgüterindustrien 1)															
1962	44,3	44,6	44,0	78,5	76,8	81,4	70,3	49,3	55,1	45,5	96,1	88,0	103,1	54,7	
1963	44,2	41,7	48,5	78,7	72,3	83,6	70,0	53,6	55,2	52,3	102,7	93,6	109,5	55,6	
1964	53,9	55,6	51,4	99,9	100,2	92,0	67,3	61,4	67,1	57,5	107,5	101,8	111,9	60,9	
1965	60,4	59,8	61,3	106,4	98,9	120,7	70,7	64,2	71,3	59,7	98,9	92,9	104,0	69,1	
1966	55,4	47,8	67,5	96,0	85,5	111,3	71,9	71,3	69,1	72,7	103,9	91,2	113,4	73,0	
1967	56,9	41,0	79,3	102,2	86,4	115,8	69,3	70,5	64,3	74,6	102,5	94,5	107,5	73,2	
1968	72,2	56,7	96,4	124,2	121,3	126,9	72,4	83,3	77,2	87,0	114,4	108,9	117,5	77,5	
1969	100,4	93,6	110,5	147,3	153,1	140,1	84,9	110,9	108,9	112,2	132,3	127,4	135,5	89,2	
1970	100,0	100,0	100,0	124,6	128,7	118,7	100,0	100,0	100,0	100,0	106,5	102,2	109,4	100,0	
1971	83,6	85,0	81,3	90,1	93,2	85,5	115,5	99,1	87,1	106,6	96,2	84,2	103,7	109,7	
1972	81,3	69,7	99,4	88,3	80,7	98,3	114,8	102,5	88,6	111,3	96,0	86,0	102,0	113,7	
1972															
Jan.	58,0	50,2	70,1	78,7	66,5	99,1	91,7	75,4	68,0	80,1	91,3	91,1	91,5	88,0	
Febr.	59,0	54,0	66,9	73,6	62,7	94,2	100,0	97,9	82,8	107,3	105,1	97,7	109,1	99,2	
März	80,8	69,1	99,1	90,3	72,5	122,8	111,5	103,4	98,7	106,4	95,4	95,8	95,2	115,5	
April	77,9	67,3	94,3	95,6	85,9	109,8	101,6	94,2	92,8	95,1	91,8	93,4	90,9	109,3	
Mai	78,5	71,9	88,3	91,3	86,0	99,4	107,1	99,7	80,9	111,5	100,9	86,4	109,2	105,3	
Juni	90,3	83,2	100,9	83,7	91,9	74,9	134,4	100,5	88,9	107,8	92,2	87,3	94,9	116,2	
Juli	86,5	74,0	105,8	100,5	91,0	114,1	107,2	92,0	83,7	97,2	92,5	88,4	94,9	105,9	
Aug.	82,1	69,8	101,3	94,8	77,9	123,5	107,9	96,0	89,8	99,8	99,2	96,8	100,6	103,1	
Sept.	84,5	70,8	106,1	103,5	97,8	110,2	101,8	96,2	80,3	106,3	88,4	72,1	98,9	116,0	
Okt.	84,0	64,1	115,2	91,4	84,1	98,9	114,5	125,9	109,6	136,2	105,6	97,0	110,5	127,0	
Nov.	86,9	68,9	115,0	81,8	72,4	93,2	132,3	116,4	89,4	133,4	102,6	84,7	112,6	120,9	
Dez.	107,2	92,9	129,7	80,0	83,8	76,1	167,1	133,0	98,7	154,4	89,5	60,7	110,4	158,3	
1973															
Jan.	88,8	71,8	115,4	141,9	115,7	181,8	78,0	121,8	97,8	136,7	133,8	113,5	145,4	96,9	
Febr.	106,8	103,7	112,0	140,1	141,6	138,0	95,0	141,2	102,0	165,7	131,0	113,5	139,3	114,8	
Maschinen für die Bauwirtschaft 1)2)															
1962	69,5	80,6	51,6	103,5	101,1	109,0	66,6	84,9	100,3	62,4	99,5	99,5	100,2	80,7	
1963	67,1	78,0	49,6	94,0	92,2	98,0	70,9	96,3	112,7	72,5	107,9	109,1	105,5	84,5	
1964	83,0	89,2	72,6	102,5	98,4	110,3	80,4	108,8	127,0	82,4	104,1	105,4	101,5	98,9	
1965	73,2	78,5	65,2	102,2	97,0	111,9	71,1	110,9	134,4	76,3	99,0	99,1	99,4	105,9	
1966	60,3	56,2	66,8	90,8	90,1	91,9	65,9	99,9	113,9	79,2	93,2	92,1	96,3	101,4	
1967	64,9	54,9	81,0	104,8	99,2	110,4	61,5	93,6	104,5	77,4	93,7	97,3	87,5	94,5	
1968	82,5	77,6	90,6	109,6	109,0	109,4	74,8	100,1	101,3	98,5	103,0	109,4	94,7	92,0	
1969	106,8	100,4	117,0	114,9	109,9	121,1	92,2	116,3	123,1	106,5	105,0	103,9	107,4	104,8	
1970	100,0	100,0	100,0	99,3	98,7	100,1	100,0	100,0	100,0	100,0	94,6	91,1	100,4	100,0	
1971	98,3	98,7	97,5	94,2	92,9	94,9	103,6	90,2	86,3	96,1	98,1	92,7	106,4	87,0	
1972	108,3	111,6	102,1	99,1	101,4	93,7	108,4	113,3	101,5	130,8	111,1	106,6	117,0	96,5	
1972															
Jan.	91,1	81,6	103,3	119,4	107,4	136,6	75,0	79,1	62,3	103,9	103,7	83,8	131,1	72,2	
Febr.	101,6	114,0	82,4	111,7	118,3	100,5	89,5	100,8	84,0	125,6	103,6	97,1	110,8	92,1	
März	122,3	135,0	102,4	105,9	104,8	107,8	113,7	89,7	81,5	101,7	74,1	80,6	67,6	114,5	
April	103,6	112,8	88,6	98,6	99,6	96,9	103,2	91,6	71,5	121,2	91,5	81,7	102,1	94,8	
Mai	103,2	108,1	95,0	91,5	89,7	94,4	111,0	88,6	76,3	106,7	91,5	99,0	84,7	91,7	
Juni	109,4	111,5	105,0	91,2	86,3	99,4	118,0	95,7	90,8	102,9	94,8	99,4	89,3	95,6	
Juli	105,4	109,9	97,8	84,7	114,8	60,1	122,3	106,6	106,2	107,2	92,0	93,7	89,6	109,6	
Aug.	95,8	103,6	85,8	99,9	107,0	89,7	94,3	85,0	98,9	64,9	82,7	89,4	70,9	97,3	
Sept.	100,6	106,6	90,9	110,0	119,8	97,0	89,9	112,7	108,7	118,5	124,4	113,7	142,4	85,7	
Okt.	115,7	118,9	109,8	92,2	100,3	82,1	123,5	176,2	160,4	199,6	157,4	144,6	175,6	106,0	
Nov.	110,9	98,6	126,5	106,1	93,9	123,6	102,7	166,3	137,7	208,4	164,9	138,1	203,0	95,4	
Dez.	139,5	138,6	139,6	86,8	91,5	81,1	158,3	167,9	140,2	208,5	154,4	146,8	162,7	102,9	
1973															
Jan.	119,6	111,8	129,0	133,4	127,8	140,9	88,2	151,2	129,1	183,9	151,2	134,4	173,7	94,6	
Febr.	135,0	118,5	156,3	141,9	128,4	159,7	93,5	158,4	144,5	178,9	126,8	137,5	116,1	118,2	

1) Berechnung des Vereins Deutscher Maschinenbau-Anstalten e.V., Frankfurt (Main).- 2) Einchl. Maschinen für die Baustoff-, Keramik und Glasindustrie.

A. Index des Auftragseingangs
3. Investitionsgüterindustrien

Jahr Monat	Auftragseingang									Umsatz- volumen
	in jeweiligen Preisen			in Preisen von 1970			Anteil am Umsatz			
	Wertindex			Volumenindex						
	insgesamt	Inland	Ausland	insgesamt	Inland	Ausland	insgesamt	Inland	Ausland	insgesamt
1970 = 100						%			1970 = 100	
Straßenfahrzeugbau										
1962	51,9	60,6	41,0	54,7	61,5	45,5	101,7	101,7	101,6	54,0
1963	56,4	61,9	49,7	58,9	62,2	54,5	101,2	99,0	104,8	58,5
1964	60,7	63,1	57,8	63,3	63,5	63,1	99,6	96,2	104,5	63,9
1965	66,0	71,9	58,6	68,5	72,5	63,3	103,4	103,7	102,9	66,6
1966	65,8	66,9	64,5	66,9	66,2	67,9	97,3	95,8	99,4	69,1
1967	60,7	59,1	62,7	61,3	58,4	65,1	101,9	102,2	101,6	60,5
1968	73,8	68,7	80,1	77,7	73,5	82,8	105,5	111,2	100,1	74,0
1969	94,3	95,1	93,4	97,8	100,7	94,3	109,2	116,7	101,0	89,9
1970	100,0	100,0	100,0	100,0	100,0	100,0	100,5	100,6	100,4	100,0
1971	108,0	100,0	118,1	101,2	93,3	111,1	98,4	93,4	104,2	103,4
1972	117,7	115,5	120,5	105,2	103,0	108,0	101,2	101,4	100,9	104,5
1972										
Jan.	111,8	114,7	108,1	101,8	104,4	98,6	115,9	124,4	106,4	88,3
Febr.	117,6	112,2	124,3	106,0	100,9	112,3	102,0	104,2	99,6	104,4
März	133,6	137,5	128,8	119,7	123,0	115,6	98,0	98,8	97,0	122,7
April	120,5	121,8	118,9	108,0	108,9	106,8	100,2	102,4	97,5	108,4
Mai	118,9	120,5	116,9	106,1	107,3	104,7	96,5	95,1	98,4	110,5
Juni	117,2	113,8	121,5	104,7	101,3	108,8	91,8	89,1	95,1	114,6
Juli	98,6	99,9	97,0	88,0	88,9	86,8	101,3	105,6	96,3	87,3
Aug.	96,5	100,3	91,9	86,0	89,0	82,2	106,7	110,7	101,7	81,0
Sept.	113,8	105,0	124,8	101,2	93,2	111,2	101,0	99,3	102,8	100,7
Okt.	134,2	132,5	136,4	119,2	117,4	121,6	100,6	101,4	99,7	119,1
Nov.	143,0	124,2	166,4	127,0	110,0	148,3	109,1	103,7	114,7	117,0
Dez.	107,0	103,7	111,1	95,1	91,9	99,0	95,5	91,8	100,3	100,0
1973										
Jan.	181,7	179,9	184,0	160,2	159,0	161,7	144,5	166,5	124,5	111,4
Febr.	161,4	170,3	150,4	138,6	145,3	130,0	118,7	131,6	104,3	117,3

Jahr Monat	Auftragseingang						Umsatz	Auftragseingang						Umsatz															
	in jeweiligen Preisen			Anteil am Umsatz				in jeweiligen Preisen			Anteil am Umsatz																		
	Wertindex							Wertindex																					
	insges.	Inland	Ausland	insges.	Inland	Ausland		insges.	insges.	Inland	Ausland	insges.	Inland		Ausland	insges.													
1970 = 100						1970 = 100	1970 = 100						1970 = 100																
Kraftwagenindustrie															Schiffbau														
1962	51,4	59,9	41,7	102,1	102,5	101,4	50,3	25,6	23,7	28,2	63,1	61,2	65,5	89,0															
1963	56,7	62,3	50,8	101,7	100,3	105,0	55,7	42,8	40,0	46,8	103,1	102,5	103,8	70,9															
1964	61,0	62,7	59,0	99,7	96,2	104,4	61,1	50,8	57,0	42,3	117,0	129,4	99,2	74,1															
1965	66,1	71,6	59,8	103,7	104,1	103,1	63,7	58,1	64,0	50,0	132,0	144,3	114,7	75,1															
1966	66,4	66,9	65,9	97,6	96,1	99,4	68,0	35,6	40,6	28,8	68,7	75,3	58,6	88,5															
1967	61,9	60,3	63,7	102,7	103,9	101,4	60,2	55,7	36,3	82,7	110,5	61,9	211,4	86,0															
1968	74,9	68,8	81,8	105,4	112,0	99,8	71,0	77,1	68,0	89,7	155,8	150,5	161,7	84,4															
1969	95,6	95,9	95,3	109,3	118,0	100,9	87,4	108,1	74,0	155,3	181,4	141,2	223,4	101,6															
1970	100,0	100,0	100,0	99,9	101,5	98,2	100,0	100,0	100,0	100,0	170,6	155,3	197,4	100,0															
1971	108,7	98,2	120,8	98,5	93,2	104,0	110,3	59,3	47,8	75,2	78,7	64,9	96,9	128,5															
1972	119,2	116,4	122,3	101,4	102,5	100,3	117,4	57,5	38,9	83,2	75,9	59,1	93,2	129,1															
1972																													
Jan.	112,4	114,9	109,5	115,8	126,4	105,2	97,0	23,1	16,5	32,3	48,9	32,1	77,6	80,5															
Febr.	119,2	112,3	127,2	101,8	104,4	99,3	117,0	23,1	32,1	10,7	40,0	77,1	13,3	98,8															
März	135,4	138,7	131,5	98,0	99,2	96,5	138,1	47,4	61,6	27,7	69,1	113,3	31,4	117,0															
April	123,3	125,5	120,7	101,2	105,6	96,4	121,8	21,5	28,7	11,4	38,3	75,8	14,0	95,7															
Mai	120,7	121,8	119,4	97,1	95,8	98,7	124,3	29,7	18,2	45,7	31,0	23,9	36,9	163,8															
Juni	119,7	115,8	124,1	92,7	90,6	95,0	129,0	51,9	66,9	31,0	100,0	103,9	89,9	88,5															
Juli	99,9	100,6	99,1	102,5	107,1	97,0	97,4	20,1	23,0	16,0	30,6	33,7	25,8	112,1															
Aug.	98,2	102,6	93,1	108,4	114,8	101,4	90,5	15,1	19,6	8,9	17,0	24,1	8,9	151,5															
Sept.	114,1	103,5	126,3	100,4	99,0	101,9	113,6	46,1	50,4	40,1	42,6	81,5	23,2	184,5															
Okt.	134,2	132,5	136,1	99,1	100,7	97,5	135,3	50,8	38,1	68,5	72,8	66,0	79,0	119,2															
Nov.	146,1	125,7	169,4	109,8	105,0	114,2	133,0	74,1	18,7	150,9	92,2	15,5	620,0	137,2															
Dez.	107,0	103,2	111,4	95,2	91,4	99,5	112,4	286,8	93,0	555,2	244,3	124,6	314,6	200,2															
1973																													
Jan.	188,8	189,9	187,7	147,0	175,3	123,9	128,4	309,0	252,7	387,1	831,2	510,6	1 924,8	63,4															
Febr.	165,7	176,5	153,4	119,9	135,1	104,4	138,2	29,6	24,3	37,0	76,6	91,2	66,9	66,0															

A. Index des Auftragseingangs
3. Investitionsgüterindustrien

Jahr Monat	Auftragseingang									Umsatz- volumen
	in jeweiligen Preisen			in Preisen von 1970			Anteil am Umsatz			
	Wertindex			Volumenindex						
	insgesamt	Inland	Ausland	insgesamt	Inland	Ausland	insgesamt	Inland	Ausland	insgesamt
1970 = 100						%			1970 = 100	
Elektrotechnische Industrie 1)										
1962	45,2	47,6	36,4	47,7	49,7	40,1	103,1	103,3	102,3	50,5
1963	47,5	49,1	41,4	50,4	51,5	45,8	103,6	102,3	109,3	53,1
1964	52,5	53,8	48,0	55,3	56,0	52,4	103,3	101,7	110,5	58,3
1965	58,0	59,8	51,6	59,5	60,8	54,6	102,6	102,2	104,4	63,3
1966	57,8	58,1	56,7	58,2	58,0	59,0	98,5	96,8	105,1	64,5
1967	59,7	58,7	63,4	61,8	60,2	67,4	103,9	102,2	110,0	64,8
1968	69,9	68,2	75,9	75,9	74,4	81,6	113,4	112,8	115,1	73,1
1969	90,2	88,3	97,4	95,5	93,9	101,3	119,3	118,1	123,3	87,2
1970	100,0	100,0	100,0	100,0	100,0	100,0	109,4	110,2	106,4	100,0
1971	105,2	105,5	104,0	101,3	101,1	102,0	105,3	106,0	103,0	105,2
1972	115,6	114,7	119,0	109,3	107,7	115,6	105,8	105,5	106,1	113,0
1972										
Jan.	99,6	100,3	97,0	95,0	95,2	94,9	109,0	108,9	109,6	95,3
Febr.	113,5	110,5	124,7	107,9	104,4	121,3	115,1	111,7	121,5	102,5
März	118,4	118,4	118,4	112,2	111,4	115,1	106,8	108,2	102,1	114,8
April	103,4	102,6	106,6	97,9	96,4	103,5	106,7	106,8	106,3	100,3
Mai	104,6	102,7	111,4	98,6	96,1	108,0	103,4	102,8	105,3	104,3
Juni	127,3	129,2	120,3	119,9	120,6	116,8	107,2	108,3	103,1	122,3
Juli	120,1	123,2	108,7	113,0	114,9	105,5	118,7	124,0	100,9	104,1
Aug.	100,0	101,3	95,2	94,2	94,6	92,4	100,5	102,2	94,5	102,4
Sept.	116,3	111,3	134,9	109,8	104,3	130,9	96,4	93,0	108,5	124,6
Okt.	125,7	123,2	135,0	119,0	115,8	131,1	108,5	105,4	120,5	119,9
Nov.	121,7	119,3	130,5	115,2	112,2	126,7	100,8	100,0	103,6	125,0
Dez.	136,4	134,0	145,3	129,2	126,0	141,1	100,2	100,2	100,4	140,9
1973										
Jan.	132,1	132,5	130,4	124,8	124,4	126,3	124,7	124,1	127,2	109,5
Febr.	123,5	121,8	129,9	116,7	114,5	124,9	114,8	114,1	117,7	111,2
Feinmechanische und optische Industrie 2)										
1962	52,7	54,1	50,1	63,3	63,9	62,1	104,0	102,9	106,1	61,5
1963	55,7	55,7	55,7	66,4	65,4	68,0	102,6	98,1	111,9	63,3
1964	63,1	64,2	61,2	73,4	73,5	72,9	106,8	103,8	112,9	69,4
1965	70,3	71,8	67,7	79,1	79,8	77,6	109,3	106,4	115,2	73,1
1966	74,6	74,8	74,1	81,0	80,3	82,0	106,9	103,8	112,8	76,6
1967	74,0	71,8	78,0	79,2	75,6	85,7	103,3	99,4	110,3	77,5
1968	77,6	76,5	79,6	85,8	84,7	87,8	104,3	104,7	103,5	83,2
1969	96,0	92,8	101,6	102,3	100,4	105,6	109,0	107,4	111,6	94,8
1970	100,0	100,0	100,0	100,0	100,0	100,0	101,1	101,9	99,6	100,0
1971	101,7	103,7	98,1	94,8	96,0	92,5	99,4	99,5	99,2	96,4
1972	108,0	108,5	107,2	97,8	97,9	97,3	100,8	100,1	101,9	98,1
1972										
Jan.	96,4	95,9	97,4	88,1	87,1	89,9	102,7	101,0	105,8	86,7
Febr.	100,8	102,0	98,7	92,0	92,5	91,1	99,8	99,9	99,7	93,2
März	113,8	113,5	114,3	103,5	103,0	104,6	103,6	103,1	104,6	101,0
April	100,2	102,7	95,9	90,9	92,8	87,4	99,1	99,7	98,0	92,7
Mai	102,9	103,0	102,6	93,0	92,9	93,2	96,6	93,4	102,8	97,4
Juni	114,6	117,1	110,1	103,6	105,6	99,9	101,2	101,1	101,6	103,4
Juli	105,1	104,7	105,9	94,9	94,3	96,1	99,9	98,3	102,8	96,1
Aug.	100,0	100,7	98,8	90,3	90,6	89,6	103,3	103,3	109,1	86,7
Sept.	109,8	112,0	105,9	99,1	100,9	95,7	105,6	106,6	103,8	94,8
Okt.	116,6	113,6	122,0	105,1	102,3	110,2	97,0	96,0	98,6	109,6
Nov.	117,9	116,6	120,1	106,3	105,0	108,5	99,7	98,1	102,5	107,8
Dez.	118,5	120,4	115,1	106,7	108,2	103,9	100,0	102,0	96,5	107,8
1973										
Jan.	125,9	123,7	129,9	112,0	110,1	115,5	116,8	113,2	123,5	96,9
Febr.	132,1	124,7	145,1	116,7	110,2	128,2	116,2	110,7	125,8	101,5

1) Bis 1969 einschl., ab 1970 ohne Datenverarbeitungsgeräte und -einrichtungen. 2) Ohne Uhrenindustrie.

A Index des Auftragseingangs
3. Investitionsgüterindustrien

Jahr Monat	Auftragseingang									Umsatz- volumen
	in jeweiligen Preisen			in Preisen von 1970			Anteil am Umsatz			
	Wertindex			Volumenindex						
	insgesamt	Inland	Ausland	insgesamt	Inland	Ausland	insgesamt	Inland	Ausland	insgesamt
	1970 = 100						%			1970 = 100
Stahlverformung										
1962	55,1	55,3	53,7	60,7	60,7	60,6	97,2	95,2	115,9	60,2
1963	55,3	56,2	49,2	61,6	62,3	56,4	97,8	96,9	106,6	60,8
1964	68,8	70,4	57,0	76,4	77,8	65,6	107,6	107,2	111,8	68,5
1965	68,1	69,8	55,5	72,8	74,2	62,3	94,6	94,3	97,6	74,3
1966	61,9	61,9	61,6	65,7	65,3	68,7	92,9	92,1	99,6	68,2
1967	55,9	54,8	64,3	61,0	59,5	72,9	96,9	96,9	97,0	60,7
1968	73,9	74,6	68,6	87,0	87,8	81,1	110,8	112,0	102,1	75,8
1969	100,3	101,1	94,0	112,8	114,1	103,2	116,9	116,7	118,2	93,1
1970	100,0	100,0	100,0	100,0	100,0	100,0	96,5	95,9	100,9	100,0
1971	89,5	89,3	91,3	84,1	83,7	87,0	88,0	87,8	89,3	92,2
1972	97,2	96,3	104,1	92,8	91,7	101,3	99,0	98,5	102,5	90,5
1972										
Jan.	89,3	89,3	88,8	84,6	84,4	86,0	93,1	93,7	89,0	87,6
Febr.	94,5	94,2	96,8	89,3	88,8	93,3	95,7	96,0	93,7	90,0
März	102,5	100,6	116,5	97,3	95,3	112,3	97,2	95,9	105,9	96,6
April	93,6	92,4	102,2	89,1	87,9	98,8	98,2	97,3	104,6	87,6
Mai	95,2	94,9	97,8	91,0	90,5	94,6	95,4	95,4	95,9	92,0
Juni	100,5	100,2	102,9	95,9	95,4	99,9	96,9	96,9	97,3	95,5
Juli	97,3	96,6	102,3	93,0	92,1	99,4	114,6	113,5	123,1	78,3
Aug.	85,4	86,2	79,5	81,9	82,5	77,6	95,0	95,4	92,2	83,2
Sept.	94,5	94,0	98,2	90,5	89,7	96,3	94,0	93,8	95,8	92,8
Okt.	106,3	104,6	118,6	102,1	100,2	116,4	99,5	98,7	104,5	99,0
Nov.	107,5	105,1	125,1	103,3	100,7	122,8	101,8	100,1	113,7	97,9
Dez.	100,1	97,2	121,2	96,1	93,2	118,8	108,9	108,0	114,8	85,2
1973										
Jan.	113,0	110,6	131,4	107,4	104,8	126,6	101,5	100,1	111,5	102,0
Febr.	123,0	122,2	128,8	116,0	115,0	124,0	107,9	107,8	108,2	103,8

Eisen-, Blech- und Metallwarenindustrie

1962	52,9	54,0	47,3	59,1	59,5	56,8	98,5	98,7	97,5	59,7
1963	55,0	56,0	50,4	61,0	61,1	60,1	99,9	99,6	101,6	60,8
1964	64,9	65,4	62,2	70,6	70,2	72,5	102,3	101,6	106,5	68,6
1965	70,3	71,9	62,3	74,2	74,9	70,4	99,9	99,7	100,7	74,0
1966	71,7	72,1	69,5	74,8	74,5	76,4	98,5	97,9	101,7	75,6
1967	67,8	66,9	72,3	71,0	69,4	79,4	98,1	97,7	100,2	72,0
1968	77,6	76,4	83,5	86,1	84,9	92,0	105,3	105,4	104,8	81,4
1969	93,6	92,6	98,7	100,6	100,1	103,3	106,3	106,6	105,4	94,1
1970	100,0	100,0	100,0	100,0	100,0	100,0	99,6	99,6	99,6	100,0
1971	103,9	104,1	103,0	98,3	98,3	98,3	98,2	98,1	98,8	99,6
1972	112,3	111,4	116,6	103,0	102,1	107,7	100,4	100,0	102,7	102,1
1972										
Jan.	101,6	101,5	102,1	94,2	94,0	95,4	100,7	100,7	100,7	93,1
Febr.	109,9	109,1	113,9	101,5	100,5	106,4	103,3	102,8	105,5	97,9
März	118,5	117,7	122,4	109,2	108,3	113,7	101,1	100,9	102,5	107,5
April	108,1	107,0	113,8	99,5	98,4	105,7	101,4	100,7	104,6	97,8
Mai	112,1	111,5	115,1	103,1	102,4	106,4	100,6	100,2	102,3	102,1
Juni	114,0	113,2	118,0	104,5	103,6	109,0	99,3	98,9	101,0	104,8
Juli	101,8	102,0	100,3	93,1	93,3	92,4	102,7	102,4	104,5	90,2
Aug.	103,6	103,1	105,8	94,8	94,3	97,5	97,9	97,1	101,6	96,3
Sept.	110,2	108,9	117,1	100,7	99,3	107,7	95,8	94,4	102,4	104,7
Okt.	126,3	124,1	137,7	115,3	113,2	126,4	99,2	98,0	105,5	115,7
Nov.	128,0	126,3	136,3	116,8	115,1	123,3	102,1	101,5	104,9	113,9
Dez.	113,2	112,6	116,5	103,2	102,5	106,9	101,5	102,5	96,9	101,3
1973										
Jan.	125,1	122,2	139,8	112,1	109,3	126,2	108,2	106,8	114,8	103,2
Febr.	129,2	126,8	140,9	114,7	112,3	126,7	107,3	106,6	110,6	106,4

A. Index des Auftragseingangs
3. Investitionsgüterindustrien

Jahr Monat	Auftragseingang						Umsatz
	in jeweiligen Preisen			Anteil am Umsatz			
	Wertindex						
	insgesamt	Inland	Ausland	insgesamt	Inland	Ausland	
	1970 = 100			%			

Herstellung von Buromaschinen, Datenverarbeitungsgeräten und -einrichtungen

1970	100,0	100,0	100,0	104,0	107,6	99,5	100,0
1971	122,2	137,8	101,3	120,4	136,4	99,3	105,5
1972	110,5	106,8	115,4	93,7	96,4	90,7	122,6
1972							
Jan.	89,2	71,9	112,3	119,5	109,5	129,6	77,6
Febr.	91,7	87,4	97,5	92,1	96,2	87,7	103,5
März	119,1	101,0	143,4	97,1	88,2	107,2	127,7
April	79,7	72,1	90,0	70,9	66,0	77,1	116,9
Mai	107,6	110,5	103,7	84,7	90,9	77,1	132,1
Juni	134,8	145,1	121,1	109,1	116,7	98,7	128,5
Juli	95,5	83,5	111,4	84,6	80,2	89,3	116,7
Aug.	110,3	93,6	132,6	101,0	91,3	112,3	113,6
Sept.	133,3	141,9	121,6	116,8	136,3	95,5	118,6
Okt.	104,9	106,2	103,3	89,0	103,9	74,0	121,8
Nov.	135,2	139,2	130,3	98,4	108,5	86,9	142,0
Dez.	124,2	129,0	118,1	74,7	81,5	66,6	171,9
1973							
Jan.	128,0	117,3	142,7	125,5	127,4	123,3	105,5
Febr.	144,4	142,0	147,2	122,5	142,2	103,2	121,9

Jahr Monat	Auftragseingang						Umsatz	Auftragseingang						Umsatz			
	in jeweiligen Preisen			Anteil am Umsatz				in jeweiligen Preisen			Anteil am Umsatz						
	Wertindex							Wertindex									
	insges.	Inland	Ausland	insges.	Inland	Ausland		insges.	Inland	Ausland	insges.	Inland	Ausland		insges.		
	1970 = 100			%				1970 = 100			1970 = 100				%		

Herstellung von

Büromaschinen

Geräten u. Einrichtungen f. d. autom. Datenverarbeitung

1970	100,0	100,0	100,0	99,9	110,8	89,0	100,0	100,0	100,0	100,0	107,1	105,7	109,1	100,0
1971	98,0	98,0	98,0	101,4	110,9	91,6	96,6	138,8	163,7	103,7	132,6	149,9	105,4	112,1
1972	100,3	92,8	109,7	107,3	114,9	100,3	93,4	117,5	115,8	119,7	87,3	88,9	85,2	144,1
1972														
Jan.	101,6	71,5	139,0	114,1	100,8	124,6	88,9	80,6	72,2	92,5	124,6	116,0	135,7	69,3
Febr.	98,3	94,4	103,1	104,5	114,3	95,3	93,9	87,2	82,8	93,4	84,4	86,1	82,4	110,6
März	136,9	131,7	143,3	127,8	147,6	110,9	107,0	106,9	81,0	143,5	80,1	61,9	104,6	143,0
April	84,0	82,8	85,6	88,7	105,1	74,8	94,6	76,8	65,1	93,2	61,6	50,5	78,7	133,5
Mai	109,6	111,1	107,8	117,2	152,1	90,7	93,4	106,1	110,1	100,6	70,7	72,0	68,8	160,7
Juni	109,8	94,6	93,9	110,3	125,0	94,1	99,4	162,8	178,0	141,3	109,1	114,1	101,2	159,7
Juli	75,3	64,4	88,7	91,3	85,5	97,4	82,3	109,6	95,8	129,0	82,6	77,1	89,3	142,1
Aug.	77,7	69,3	88,2	109,8	108,8	110,8	70,7	132,8	109,5	165,8	97,9	85,7	112,9	145,2
Sept.	99,8	86,7	116,1	113,4	116,2	111,0	87,9	156,3	177,9	125,7	118,4	144,2	87,2	141,4
Okt.	96,7	94,7	99,1	95,8	105,2	86,6	100,8	110,6	113,5	106,5	86,2	101,9	70,0	137,4
Nov.	127,4	112,8	145,5	119,4	115,7	123,2	106,6	140,6	156,2	118,5	89,5	104,1	70,9	168,3
Dez.	102,5	99,3	106,5	94,2	102,2	86,3	108,7	139,4	148,0	127,1	68,3	74,0	60,6	218,6
1973														
Jan.	109,6	85,1	139,8	122,1	105,4	138,7	89,6	140,9	137,9	145,0	128,7	137,1	118,8	117,2
Febr.	128,9	137,8	117,8	132,7	147,0	116,3	97,0	155,2	144,7	170,1	118,5	137,5	101,6	140,2

A. Index des Auftragseingangs
4. Verbrauchsgüterindustrien

Jahr Monat	Auftragszugang									Umsatz- volumen
	in jeweiligen Preisen			in Preisen von 1970			Anteil am Umsatz			
	Wertindex			Volumenindex						
	insgesamt	Inland	Ausland	insgesamt	Inland	Ausland	insgesamt	Inland	Ausland	insgesamt
	1970 = 100						%			1970 = 100

Feinkeramische Industrie

1962	67,3	74,0	52,7	77,9	84,1	63,4	97,9	97,1	100,3	78,2
1963	69,8	73,3	62,0	79,5	81,6	74,3	101,6	98,7	110,1	76,9
1964	80,6	85,3	70,2	90,1	93,5	82,1	105,0	103,4	109,4	84,4
1965	84,5	89,4	73,7	91,5	94,5	84,3	102,4	100,7	107,5	87,7
1966	79,2	81,4	74,4	83,1	83,6	81,9	95,8	94,6	98,7	85,3
1967	78,3	77,3	80,6	83,0	81,3	86,8	99,4	97,3	103,9	82,1
1968	89,0	86,8	93,7	97,6	96,5	99,8	105,2	103,5	108,9	91,2
1969	103,0	100,7	108,1	109,2	108,5	110,6	105,7	105,1	106,9	101,6
1970	100,0	100,0	100,0	100,0	100,0	100,0	98,3	97,8	99,4	100,0
1971	107,9	108,8	105,9	101,7	102,6	99,9	100,5	98,3	105,7	99,5
1972	118,6	118,7	118,4	106,8	107,5	105,2	103,2	100,8	108,9	101,7
1972										
Jan.	99,2	97,9	102,0	91,0	89,5	94,4	98,0	93,9	107,8	91,3
Febr.	114,3	121,1	99,4	103,9	110,6	89,5	106,3	109,2	99,4	96,1
März	129,5	128,4	131,9	117,6	117,2	118,4	107,1	101,8	120,6	108,0
April	123,5	123,5	123,4	111,5	112,1	110,2	109,5	105,6	119,4	100,1
Mai	120,0	119,6	120,8	108,2	108,9	106,7	104,0	100,3	113,3	102,3
Juni	117,3	117,0	118,0	105,7	106,3	104,2	98,5	97,6	100,7	105,4
Juli	113,6	115,0	110,5	102,0	104,0	97,7	103,3	104,3	101,1	97,0
Aug.	113,1	117,4	103,4	101,5	106,1	91,4	102,4	104,3	98,2	97,4
Sept.	116,9	119,2	111,6	104,6	107,3	98,5	98,8	97,9	101,1	104,1
Okt.	134,0	131,1	140,4	119,6	117,7	123,6	105,3	99,8	118,5	111,7
Nov.	125,8	124,9	127,8	112,2	112,1	112,5	99,2	95,9	107,4	111,2
Dez.	116,4	109,5	131,6	103,6	98,1	115,2	105,7	99,6	119,1	96,3
1973										
Jan.	132,1	131,0	134,6	115,1	115,8	113,5	109,7	106,7	116,5	103,2
Febr.	139,0	141,3	133,8	119,2	122,6	111,7	109,9	109,0	112,2	106,6

Glasindustrie

1962	53,1	54,1	47,9	63,2	64,8	54,9	100,5	101,2	96,0	64,9
1963	56,1	56,7	53,3	65,2	65,9	61,2	100,8	100,4	103,2	66,7
1964	63,4	64,7	56,5	72,2	74,5	61,0	102,7	103,0	101,1	72,5
1965	71,2	73,8	57,3	77,8	81,3	60,0	103,8	104,1	101,4	77,3
1966	73,4	75,8	60,7	78,0	80,9	63,0	100,6	101,0	97,9	79,9
1967	75,6	77,6	64,7	79,5	81,9	67,2	104,8	106,6	94,4	78,3
1968	85,0	86,4	77,8	93,5	96,0	80,6	111,1	112,9	102,3	86,8
1969	92,8	92,0	96,8	99,1	99,5	97,2	105,4	106,0	102,6	97,0
1970	100,0	100,0	100,0	100,0	100,0	100,0	103,2	103,2	103,1	100,0
1971	109,0	110,5	100,6	102,5	103,5	97,0	103,1	103,7	99,9	102,6
1972	119,4	119,7	117,9	107,8	107,4	109,9	102,0	101,4	105,1	109,0
1972										
Jan.	111,1	110,4	115,0	101,7	100,3	110,0	110,2	109,6	113,3	95,2
Febr.	129,9	124,9	131,2	115,1	113,2	125,8	115,1	114,8	117,1	103,2
März	129,7	126,4	122,1	114,7	114,4	116,2	103,0	102,9	103,2	114,9
April	109,9	107,9	120,5	100,1	97,5	114,9	100,2	98,4	109,3	103,1
Mai	117,8	116,3	125,6	106,9	104,8	118,0	99,5	98,5	105,3	110,8
Juni	115,5	116,3	111,3	104,4	104,7	103,0	96,0	96,3	94,3	112,3
Juli	105,0	105,0	104,8	94,9	94,5	96,8	95,9	94,9	101,5	102,1
Aug.	111,9	114,8	96,8	100,9	103,0	89,3	99,4	100,9	90,8	104,7
Sept.	128,1	125,9	139,8	115,1	112,6	128,7	104,5	101,1	124,5	113,6
Okt.	126,7	129,5	112,1	113,2	115,1	102,4	96,8	97,5	93,1	120,6
Nov.	129,2	129,2	129,4	115,1	114,6	117,7	98,7	96,3	113,3	120,3
Dez.	125,8	129,5	106,4	111,6	114,5	96,3	107,0	108,8	96,9	107,6
1973										
Jan.	76,0	72,2	96,2	67,0	63,6	85,6	103,6	101,3	114,2	66,8
Febr.	84,5	83,6	89,3	74,2	73,3	78,9	120,2	124,2	103,6	63,7

A Index des Auftragseingangs
4. Verbrauchsgüterindustrien

Jahr Monat	Auftragseingang									Umsatz- volumen
	in jeweiligen Preisen			in Preisen von 1970			Anteil am Umsatz			
	Wertindex			Volumenindex						
	insgesamt	Inland	Ausland	insgesamt	Inland	Ausland	insgesamt	Inland	Ausland	insgesamt
	1970 = 100						%			1970 = 100
Holzmöbel- und Polstermöbelindustrie										
1962	50,6	52,9	18,0	57,8	60,4	20,5	99,2	99,5	99,0	59,5
1963	48,6	50,4	22,9	53,8	55,8	25,4	96,3	96,5	97,4	57,2
1964	59,0	60,8	33,3	64,0	66,0	36,1	101,8	102,2	99,6	64,3
1965	65,4	67,4	37,4	69,0	71,0	39,4	99,9	100,3	96,9	70,6
1966	70,3	72,1	44,4	71,7	73,6	45,3	98,3	98,7	97,3	74,6
1967	69,0	70,3	50,8	70,1	71,4	51,6	99,2	99,9	94,0	72,3
1968	73,8	73,9	72,3	79,9	80,0	78,3	102,9	104,0	93,8	79,5
1969	88,6	88,2	94,1	94,2	93,8	100,1	105,3	106,6	94,4	91,5
1970	100,0	100,0	100,0	100,0	100,0	100,0	102,4	103,1	97,5	100,0
1971	115,0	114,9	116,0	108,8	108,7	109,7	101,9	102,8	94,0	109,3
1972	133,4	132,8	140,5	121,2	120,7	127,7	103,8	104,4	99,3	119,6
1972										
Jan.	130,9	131,3	125,4	121,2	121,6	116,1	122,2	123,7	103,1	101,9
Febr.	124,5	123,7	135,5	114,8	114,0	124,9	109,3	109,8	103,6	107,8
März	130,7	129,9	142,7	119,7	118,9	130,7	100,2	100,2	100,3	122,7
April	123,6	122,4	139,8	112,5	111,4	127,2	101,9	102,0	101,6	113,3
Mai	130,2	129,7	137,1	118,4	117,9	124,6	103,7	104,3	96,0	117,2
Juni	134,4	133,7	144,7	121,8	121,2	131,1	102,8	103,1	99,2	121,7
Juli	116,0	116,6	107,4	105,1	105,7	97,4	109,6	110,5	97,6	98,5
Aug.	133,3	134,0	124,7	120,6	121,1	112,8	114,0	114,6	105,9	108,6
Sept.	140,4	140,0	145,3	126,8	126,5	131,3	101,9	101,8	102,7	127,9
Okt.	152,7	151,7	166,9	137,9	137,0	150,6	101,8	101,8	101,1	139,1
Nov.	155,3	154,5	167,8	140,1	139,3	151,3	101,8	102,8	90,1	141,4
Dez.	128,2	126,7	148,6	115,6	114,3	134,0	88,2	87,7	95,4	134,6
1973										
Jan.	146,0	144,9	161,3	130,0	129,0	143,6	114,6	115,9	100,9	116,5
Febr.	149,3	148,7	158,2	132,0	131,4	139,8	110,4	111,2	101,1	122,7

Papier- und pappeverarbeitende Industrie

1962	55,2	56,9	31,9	64,1	67,1	30,8	99,4	99,2	103,9	63,0
1963	58,6	60,2	36,2	67,3	70,1	35,3	99,0	98,7	105,6	66,4
1964	66,3	67,9	44,5	74,9	77,6	44,1	99,9	99,6	108,2	73,2
1965	74,6	76,1	53,6	81,1	83,3	53,5	100,0	99,4	112,6	79,1
1966	77,6	78,9	59,7	81,5	83,2	59,1	98,5	97,9	108,7	80,7
1967	76,8	77,5	67,3	80,9	81,9	66,8	99,2	98,6	110,0	79,6
1968	83,0	82,5	89,6	92,4	92,7	89,1	101,7	100,7	116,1	88,7
1969	93,3	93,2	95,3	100,8	101,4	94,0	100,5	100,0	106,7	97,9
1970	100,0	100,0	100,0	100,0	100,0	100,0	97,6	97,6	98,8	100,0
1971	105,7	105,5	108,9	101,4	100,9	107,6	97,8	97,6	100,0	101,2
1972	113,8	112,6	129,3	106,3	104,9	127,3	98,8	98,5	101,7	105,1
1972										
Jan.	109,8	108,8	123,0	103,6	102,5	121,5	99,0	98,5	106,1	102,1
Febr.	111,4	110,2	128,7	105,2	103,7	126,8	100,7	100,2	107,0	102,0
März	122,7	121,9	134,0	115,3	114,1	132,0	100,9	101,0	99,6	111,6
April	110,4	109,1	127,5	103,6	102,0	125,7	100,2	99,9	104,2	100,9
Mai	117,0	115,6	136,2	109,7	107,9	134,4	103,9	103,8	105,5	103,0
Juni	119,0	117,5	139,5	111,5	109,7	137,6	102,2	102,3	100,6	106,6
Juli	107,8	107,0	119,1	101,2	100,0	117,5	100,1	99,9	102,5	98,7
Aug.	104,6	104,0	112,4	97,8	96,9	110,9	95,3	95,0	98,7	100,3
Sept.	111,1	110,1	124,4	103,5	102,2	122,1	94,6	94,4	96,9	106,8
Okt.	120,4	119,0	138,3	111,7	110,1	135,5	94,3	93,8	100,2	115,7
Nov.	122,6	121,5	137,6	113,2	111,7	135,2	97,7	97,5	99,1	113,2
Dez.	108,4	106,8	130,9	99,9	97,9	128,6	97,4	97,1	101,4	100,2
1973										
Jan.	121,9	120,0	147,6	111,4	109,2	143,9	102,1	101,3	111,4	106,6
Febr.	120,0	118,5	139,8	109,3	107,5	136,2	101,7	101,4	105,7	105,0

A Index des Auftragseingangs
4. Verbrauchsgüterindustrien

Jahr Monat	Auftragseingang									Umsatz- volumen
	in jeweiligen Preisen			in Preisen von 1970			Anteil am Umsatz			
	Wertindex			Volumenindex						
	insgesamt	Inland	Ausland	insgesamt	Inland	Ausland				
	1970 = 100						%			1970 = 100
Kunststoffverarbeitende Industrie										
1962	36,5	37,3	31,7	33,8	34,3	30,9	100,9	100,8	101,4	33,6
1963	39,6	40,3	35,4	37,4	37,8	34,7	100,7	100,6	101,0	37,3
1964	49,5	50,5	43,3	47,1	47,9	42,2	102,2	102,6	99,1	46,2
1965	56,8	58,4	47,2	53,7	55,1	45,1	101,5	102,0	97,6	53,1
1966	60,2	61,2	54,0	57,4	58,2	52,1	98,9	98,9	98,8	58,2
1967	62,7	63,2	59,4	61,2	61,5	59,1	99,7	100,0	97,9	61,6
1968	74,3	74,4	74,0	78,3	78,5	77,0	103,4	103,8	100,5	76,0
1969	91,4	91,1	93,0	95,1	95,1	94,6	103,3	103,9	99,5	92,3
1970	100,0	100,0	100,0	100,0	100,0	100,0	100,3	100,4	100,0	100,0
1971	110,8	110,7	111,4	107,6	107,6	107,8	99,3	99,5	98,6	108,7
1972	125,7	125,2	128,9	120,3	119,7	123,9	100,7	101,0	99,4	119,8
1972										
Jan.	111,9	111,2	116,7	107,6	106,7	113,1	101,2	101,3	100,7	106,6
Febr.	118,3	117,6	122,9	113,5	112,6	118,8	103,1	103,0	104,0	110,4
März	128,1	128,1	127,5	122,8	122,7	123,5	99,3	100,2	94,4	124,0
April	119,8	120,3	116,6	114,8	115,2	112,9	99,7	100,4	95,4	115,6
Mai	127,1	127,7	123,8	122,0	122,3	120,0	100,6	101,7	94,4	121,6
Juni	128,7	128,4	130,6	123,4	122,9	126,7	98,6	98,4	99,8	125,6
Juli	118,4	118,0	120,4	113,4	113,0	116,0	100,1	100,1	100,3	113,6
Aug.	119,5	119,6	118,9	114,5	114,5	114,4	100,5	100,3	101,8	114,2
Sept.	124,4	123,9	127,8	118,8	118,3	121,3	96,8	97,3	94,0	123,1
Okt.	137,2	134,8	152,4	131,1	128,8	144,9	98,9	97,8	105,4	133,0
Nov.	141,1	139,9	148,6	134,1	132,9	141,2	101,7	101,8	101,2	132,2
Dez.	134,4	133,4	140,5	127,8	126,9	133,5	109,0	110,4	101,3	117,7
1973										
Jan.	136,5	133,9	152,3	129,6	127,5	142,1	103,3	103,2	104,2	125,8
Febr.	138,2	137,4	143,4	131,4	131,0	133,8	106,2	107,8	97,6	124,1
Ledererzeugende Industrie										
1962	112,0	124,4	69,3	116,8	129,8	71,9	95,1	95,6	91,9,	114,8
1963	108,5	120,7	66,1	117,6	130,0	73,2	98,3	100,2	87,5	111,7
1964	109,6	119,5	75,2	118,3	127,1	85,3	96,0	97,4	89,0	115,1
1965	111,7	120,9	80,0	116,0	124,3	85,9	95,5	97,4	86,7	113,4
1966	111,2	113,7	102,5	101,6	102,8	96,9	89,7	89,0	92,5	105,4
1967	98,0	99,2	93,6	96,0	96,8	93,1	91,7	94,1	83,6	97,9
1968	111,9	110,8	115,7	114,9	114,0	117,7	95,7	96,0	95,0	112,0
1969	115,0	112,6	123,0	111,4	110,7	113,8	92,6	92,2	93,7	112,3
1970	100,0	100,0	100,0	100,0	100,0	100,0	93,4	94,8	88,9	100,0
1971	95,8	96,9	92,1	96,7	97,2	94,8	92,5	94,8	85,2	97,6
1972	112,3	111,6	114,8	97,2	95,5	102,9	95,1	97,0	89,2	95,0
1972										
Jan.	97,3	98,9	91,8	97,2	98,4	93,9	91,2	92,9	85,7	99,5
Febr.	127,8	119,0	158,3	126,8	116,9	162,2	119,6	108,9	160,3	99,1
März	131,5	127,8	144,2	126,6	122,6	140,7	113,0	106,8	137,3	104,7
April	93,8	97,3	81,4	87,0	89,3	78,5	84,8	90,0	68,3	95,9
Mai	96,7	96,1	99,1	88,9	86,9	95,9	84,4	86,1	79,4	98,3
Juni	100,7	98,9	106,6	91,1	88,1	101,9	85,2	85,9	82,9	99,9
Juli	128,9	137,4	99,6	113,5	118,8	93,2	116,4	129,7	78,3	91,1
Aug.	91,3	96,0	75,3	76,5	78,9	67,1	84,8	90,5	66,6	84,2
Sep.	109,8	109,2	112,2	88,7	87,2	94,0	87,5	90,4	79,1	94,7
Okt.	112,6	104,9	139,3	85,2	78,2	110,7	84,2	80,8	94,7	94,5
Nov.	132,0	128,7	143,2	95,1	92,5	104,3	94,7	98,6	84,2	93,9
Dez.	125,3	124,9	126,9	89,5	88,7	92,4	99,0	107,5	78,1	84,4
1973										
Jan.	134,2	134,6	133,1	94,5	93,8	96,8	105,4	111,0	89,8	83,7
Febr.	98,3	97,2	102,3	69,1	67,6	74,2	78,8	80,5	73,7	81,9

A. Index des Auftragseingangs
4. Verbrauchsgüterindustrien

Jahr Monat	Auftragseingang									Umsatz- volumen 1970 = 100
	in jeweiligen Preisen			in Preisen von 1970			Anteil am Umsatz			
	Wertindex			Volumenindex						
	insgesamt	Inland	Ausland	insgesamt	Inland	Ausland	insgesamt	Inland	Ausland	
	1970 = 100						%			
Schuhindustrie										
1962	76,6	81,5	21,9	86,8	92,2	25,5	98,5	98,5	100,6	87,1
1963	77,4	81,7	30,0	87,5	92,1	34,6	97,6	97,5	101,2	88,5
1964	83,4	87,7	36,4	94,7	99,4	41,8	100,7	100,8	98,1	92,8
1965	83,9	88,0	37,4	93,3	97,7	42,8	97,1	97,3	91,7	95,0
1966	83,3	86,6	46,8	87,6	91,0	49,9	95,6	95,2	103,0	90,8
1967	83,3	86,0	53,1	85,1	87,7	56,2	98,8	99,4	88,8	85,0
1968	91,1	92,8	72,2	99,5	101,5	77,6	101,5	102,5	88,4	96,9
1969	87,9	87,7	90,0	93,8	93,6	95,5	91,7	91,9	89,7	101,0
1970	100,0	100,0	100,0	100,0	100,0	100,0	98,7	98,6	100,8	100,0
1971	103,0	101,3	122,5	96,7	94,6	122,6	101,1	99,4	120,5	94,6
1972	103,0	101,5	119,1	91,1	89,4	111,0	100,1	99,0	111,7	90,0
1972										
Jan.	48,9	47,5	65,3	44,4	43,0	61,4	43,2	41,5	64,3	101,4
Febr.	53,8	52,3	70,3	48,7	47,2	66,1	46,6	45,8	55,6	103,1
März	106,4	106,2	108,6	96,2	95,6	102,2	87,7	87,6	88,8	108,2
April	192,0	186,6	251,7	173,2	167,8	236,4	207,0	199,9	291,7	82,6
Mai	127,9	127,9	127,9	115,1	114,7	120,2	175,0	178,9	141,1	64,9
Juni	67,7	65,7	90,0	60,8	58,8	84,6	92,7	93,2	89,1	64,8
Juli	49,5	48,1	64,8	43,8	42,4	59,9	50,1	49,7	54,5	86,3
Aug.	54,1	54,1	54,7	47,7	47,4	50,5	47,2	47,3	46,2	99,6
Sept.	111,8	114,2	84,2	97,7	99,4	77,8	88,6	89,7	75,4	108,9
Okt.	217,3	215,8	234,6	188,3	185,9	216,7	169,0	163,5	258,8	110,0
Nov.	140,9	137,9	173,8	120,7	117,5	160,5	145,7	141,2	202,2	81,8
Dez.	65,7	62,4	102,9	56,2	53,0	95,2	81,0	80,8	82,6	68,5
1973										
Jan.	42,9	40,1	73,4	35,7	33,1	67,7	36,9	34,6	61,1	95,4
Febr.	56,3	54,0	80,9	46,5	44,3	73,9	49,8	49,0	56,8	92,3
Textilindustrie										
1962	74,4	80,3	39,7	76,9	83,4	39,8	99,7	99,3	103,8	75,6
1963	78,0	82,9	49,9	78,9	84,1	49,2	102,1	101,1	112,2	75,7
1964	84,7	90,5	51,1	83,3	89,1	49,8	102,4	102,6	99,8	79,7
1965	87,4	93,1	54,0	85,7	91,3	53,0	99,9	99,5	104,5	84,0
1966	83,5	87,3	61,4	81,6	85,2	60,6	95,3	94,4	103,4	83,9
1967	83,6	86,2	68,6	83,7	86,2	69,3	102,9	102,5	106,1	79,8
1968	95,1	98,4	76,1	98,3	101,8	77,8	107,4	108,0	103,1	89,7
1969	103,9	105,2	96,1	105,2	106,8	95,9	105,8	105,5	108,0	97,4
1970	100,0	100,0	100,0	100,0	100,0	100,0	98,0	97,2	103,3	100,0
1971	113,8	113,6	114,8	112,0	111,7	113,4	104,1	103,9	105,0	105,4
1972	116,2	116,3	115,3	108,5	108,4	108,9	104,4	103,7	108,7	101,9
1972										
Jan.	100,2	102,5	87,1	96,1	98,3	84,3	92,0	92,7	87,7	102,4
Febr.	109,0	108,7	110,8	104,0	103,5	107,3	96,8	95,3	106,7	105,3
März	130,3	132,5	117,8	124,0	125,8	113,5	108,2	108,7	104,9	112,3
April	123,3	125,1	112,4	116,9	118,4	107,9	113,1	113,8	108,7	101,3
Mai	114,1	113,4	117,7	107,8	107,0	112,4	107,4	106,0	116,0	98,4
Juni	104,2	103,7	107,3	98,0	97,3	102,4	95,7	94,8	101,1	100,4
Juli	86,6	87,0	84,1	81,1	81,3	80,1	88,0	87,8	89,4	90,3
Aug.	94,6	95,1	91,5	88,1	88,4	86,5	97,9	98,0	97,6	88,2
Sept.	129,3	129,3	129,5	119,5	119,1	121,5	111,1	109,8	119,8	105,4
Okt.	153,9	154,0	153,5	140,9	140,7	142,4	119,6	117,8	130,8	115,6
Nov.	135,4	134,9	138,6	123,3	122,6	127,4	109,4	108,2	117,0	110,5
Dez.	113,0	109,6	133,3	102,0	98,7	121,6	107,5	105,8	116,3	93,0
1973										
Jan.	121,2	117,4	143,3	106,7	103,2	127,1	101,6	98,6	118,6	103,0
Febr.	130,0	126,7	148,9	112,6	109,5	131,1	109,4	107,8	118,3	100,9

A. Index des Auftragseingangs
4. Verbrauchsgüterindustrien

Jahr Monat	Auftragseingang									Umsatz- volumen
	in jeweiligen Preisen			in Preisen von 1970			Anteil am Umsatz			
	Wertindex			Volumenindex						
	insgesamt	Inland	Ausland	insgesamt	Inland	Ausland				
	1970 = 100						%			
Bekleidungsindustrie										
1962	68,8	70,2	38,8	73,5	74,9	43,3	97,0	96,7	113,2	75,3
1963	70,7	71,9	45,6	75,0	76,1	50,4	97,0	96,7	105,5	76,8
1964	77,6	78,6	56,4	80,9	82,3	59,6	99,0	99,8	104,3	80,5
1965	89,6	90,7	65,6	91,2	92,2	68,9	102,2	102,1	103,9	88,7
1966	83,3	83,9	69,6	82,7	83,2	71,9	92,0	91,9	96,2	89,2
1967	76,6	76,8	73,3	76,0	75,9	76,2	93,0	92,5	106,0	81,1
1968	86,0	85,9	85,9	91,3	91,2	92,7	102,2	102,6	94,7	88,7
1969	93,0	92,2	109,9	97,0	96,2	113,1	99,9	99,9	99,8	96,4
1970	100,0	100,0	100,0	100,0	100,0	100,0	99,3	99,8	90,4	100,0
1971	107,9	107,4	120,5	103,5	102,8	116,7	99,1	99,4	94,6	103,7
1972	119,9	118,4	150,6	110,9	109,5	140,8	98,6	98,8	95,9	111,7
1972										
Jan.	75,9	75,8	77,6	71,4	71,3	73,5	66,7	67,5	53,0	106,4
Febr.	96,9	96,6	103,5	90,7	90,4	97,7	75,6	77,1	55,4	119,1
März	175,3	172,3	238,1	163,8	160,9	225,7	116,9	117,1	113,8	139,2
April	177,7	174,3	248,4	165,8	162,6	234,9	141,3	140,7	150,9	116,5
Mai	114,4	113,0	143,4	106,5	105,1	134,9	109,4	108,4	128,9	96,6
Juni	82,9	82,5	90,5	76,8	76,4	85,1	92,9	92,2	109,3	82,1
Juli	64,2	64,6	55,6	59,2	59,5	52,4	63,1	64,5	40,8	93,2
Aug.	85,9	84,8	111,2	79,0	77,9	102,7	69,2	69,8	61,5	113,3
Sept.	156,9	155,3	190,9	144,0	142,5	176,2	105,4	106,6	88,1	135,7
Okt.	202,0	197,2	303,5	185,0	180,6	280,2	127,9	127,1	141,0	143,6
Nov.	126,1	123,8	173,8	115,1	113,0	160,5	100,0	98,9	119,2	114,3
Des.	80,3	80,8	71,0	73,3	73,7	65,3	91,1	91,6	80,2	79,9
1973										
Jan.	57,4	56,3	80,0	51,6	50,7	71,7	58,5	58,8	53,7	87,7
Febr.	76,3	73,3	140,7	68,1	65,4	126,1	76,9	76,1	86,5	88,0

B. Index des Auftragsbestands
1. Zusammenfassende Übersichten

I. Zusammenfassende Übersichten:									
Jahr Monat	Auftragsbestand								
	Index insgesamt	Veränderung gegenüber		Index Inland	Veränderung gegenüber		Index Ausland	Veränderung gegenüber	
		Vormonat	Vorjahr		Vormonat	Vorjahr		Vormonat	Vorjahr
	1970 = 100	%		1970 = 100	%		1970 = 100	%	

Ausgewählte Zweige der Verarbeitenden Industrie

1971	93,7	.	- 6,3	91,9	.	- 8,1	100,4	.	+ 0,4
1972	92,3	.	- 1,5	90,2	.	- 1,9	100,2	.	- 0,2
1972									
Jan.	90,0	- 2,3	- 4,2	87,7	- 3,2	- 5,7	98,4	+ 0,7	+ 1,1
Febr.	87,7	- 2,6	- 4,7	84,9	- 3,1	- 5,8	97,3	- 1,2	- 1,1
März	90,5	+ 3,2	- 3,1	88,3	+ 3,9	- 3,8	98,7	+ 1,4	- 0,8
April	94,7	+ 4,6	- 3,1	93,2	+ 5,6	- 3,0	100,1	+ 1,4	- 3,0
Mai	96,0	+ 1,4	- 3,8	94,8	+ 1,6	- 3,3	100,8	+ 0,7	- 4,9
Juni	95,2	- 0,8	- 2,6	94,8	+ 0,0	- 1,1	97,2	- 3,6	- 7,1
Juli	91,3	- 4,1	- 3,9	89,4	- 5,6	- 3,3	98,1	+ 1,0	- 5,8
Aug.	87,7	- 3,9	- 3,2	85,0	- 5,0	- 3,2	97,5	- 0,6	- 3,1
Sept.	88,0	+ 0,3	- 1,5	85,6	+ 0,7	- 1,6	96,6	- 1,0	- 1,4
Okt.	92,6	+ 5,3	+ 1,3	89,5	+ 4,6	- 0,2	103,6	+ 7,3	+ 6,2
Nov.	96,2	+ 3,9	+ 4,7	93,5	+ 4,5	+ 3,7	105,8	+ 2,1	+ 7,9
Dez.	98,1	+ 2,0	+ 6,5	95,2	+ 1,8	+ 5,1	108,3	+ 2,4	+ 10,9
1973									
Jan.	104,1	+ 6,2	+ 15,7	101,0	+ 6,1	+ 15,2	115,9	+ 7,0	+ 17,8
Febr.	106,1	+ 1,9	+ 21,1	103,2	+ 2,1	+ 21,5	117,4	+ 1,3	+ 20,7

Ausgewählte Grundstoff- und Produktionsgüterindustrien

1971	71,5	.	- 28,5	68,7	.	- 31,3	82,4	.	- 17,6
1972	76,5	.	+ 7,0	69,4	.	+ 0,9	104,4	.	+ 26,7
1972									
Jan.	67,9	+ 2,8	- 17,4	65,0	+ 0,5	- 20,2	79,6	+ 11,0	- 6,9
Febr.	70,0	+ 3,0	- 10,8	66,3	+ 2,0	- 12,9	84,6	+ 6,3	- 3,8
März	72,7	+ 3,9	- 5,6	68,0	+ 2,6	- 8,0	91,4	+ 8,1	+ 2,1
April	75,4	+ 3,8	- 0,0	70,8	+ 4,2	- 0,9	93,6	+ 2,5	+ 2,5
Mai	76,9	+ 1,9	+ 2,7	71,6	+ 1,1	+ 1,0	97,9	+ 4,5	+ 7,8
Juni	81,4	+ 5,9	+ 11,1	75,5	+ 5,5	+ 9,5	104,8	+ 7,1	+ 16,6
Juli	81,2	- 0,3	+ 10,1	73,5	- 2,6	+ 5,1	111,3	+ 6,2	+ 25,4
Aug.	78,3	- 3,6	+ 13,0	70,0	+ 6,3	+ 4,7	110,7	- 0,6	+ 34,2
Sept.	74,9	- 4,3	+ 15,5	66,3	- 5,3	+ 6,2	108,7	- 1,8	+ 46,2
Okt.	73,6	- 1,7	+ 18,7	60,2	- 9,2	+ 0,1	126,2	+ 16,1	+ 82,4
Nov.	78,0	+ 5,9	+ 28,1	68,0	+ 12,9	+ 14,8	117,1	- 7,2	+ 74,1
Dez.	87,5	+ 12,2	+ 32,4	77,5	+ 14,0	+ 19,9	126,7	+ 8,2	+ 76,8
1973									
Jan.	107,0	+ 22,3	+ 57,6	100,3	+ 29,4	+ 54,4	142,1	+ 12,1	+ 78,5
Febr.	114,1	+ 6,6	+ 63,1	109,0	+ 8,7	+ 64,5	140,4	- 1,2	+ 66,1

B. Index des Auftragsbestands
1. Zusammenfassende Übersichten

Jahr Monat	Auftragsbestand								
	Index insgesamt	Veränderung gegenüber		Index Inland	Veränderung gegenüber		Index Ausland	Veränderung gegenüber	
		Vormonat	Vorjahr		Vormonat	Vorjahr		Vormonat	Vorjahr
		1970 = 100	%		1970 = 100	%		1970 = 100	%

Ausgewählte Investitionsgüterindustrien

1971	97,9	.	- 2,2	95,6	.	- 4,4	103,9	.	+ 3,9
1972	88,8	.	- 9,3	87,1	.	- 8,9	93,7	.	- 9,8
1972									
Jan.	93,0	+ 0,7	- 6,2	90,4	+ 0,8	- 8,4	100,1	+ 0,3	- 0,3
Febr.	91,9	- 1,2	- 8,3	89,6	- 0,9	- 10,2	98,1	- 2,0	- 3,5
März	92,6	+ 0,7	- 8,6	91,0	+ 1,5	- 9,9	97,4	- 0,7	- 4,9
April	90,5	- 2,3	- 10,8	88,1	- 3,2	- 11,9	97,1	- 0,3	- 7,7
Mai	88,8	- 1,8	- 12,2	86,5	- 1,8	- 12,2	95,5	- 1,6	- 11,6
Juni	87,1	- 2,0	- 12,3	87,0	+ 0,6	- 10,0	88,3	- 7,6	- 16,9
Juli	85,9	- 1,4	- 12,7	84,9	- 2,4	- 10,6	89,3	- 1,2	- 16,9
Aug.	85,2	- 0,8	- 12,7	83,6	- 1,6	- 11,6	90,2	+ 1,0	- 14,8
Sept.	85,2	- 0,0	- 11,5	84,0	+ 0,5	- 9,8	89,0	- 1,3	- 14,7
Okt.	86,6	+ 1,7	- 7,5	85,6	+ 2,0	- 4,9	90,0	+ 1,1	- 12,6
Nov.	88,9	+ 2,6	- 5,0	87,0	+ 1,6	- 3,5	94,3	+ 4,8	- 8,0
Dec.	89,5	+ 0,7	- 3,2	87,4	+ 0,5	- 2,5	95,4	+ 1,2	- 4,5
1973									
Jan.	96,7	+ 8,0	+ 3,9	94,5	+ 8,1	+ 4,5	102,6	+ 7,5	+ 2,4
Febr.	98,8	+ 2,2	+ 7,5	96,8	+ 2,4	+ 8,0	104,4	+ 1,7	+ 6,4

Ausgewählte Verbrauchsgüterindustrien

1971	108,2	.	+ 8,2	107,3	.	+ 7,3	115,6	.	+ 15,6
1972	117,3	.	+ 8,5	115,5	.	+ 7,7	132,6	.	+ 14,7
1972									
Jan.	106,9	- 10,4	+ 12,8	104,5	- 10,7	+ 11,4	126,7	- 8,5	+ 23,4
Febr.	97,0	- 9,3	+ 10,7	94,4	- 9,7	+ 9,4	118,5	- 6,5	+ 19,8
März	104,8	+ 8,1	+ 12,8	102,7	+ 8,8	+ 11,7	121,9	+ 2,9	+ 20,7
April	124,8	+ 19,1	+ 10,3	123,9	+ 20,6	+ 9,7	132,5	+ 8,7	+ 14,8
Mai	132,6	+ 6,3	+ 7,7	131,7	+ 6,3	+ 7,2	140,1	+ 5,8	+ 12,5
Juni	128,3	- 3,3	+ 6,4	127,2	- 3,5	+ 5,9	137,8	- 1,7	+ 10,4
Juli	114,3	- 11,0	+ 4,0	112,8	- 11,3	+ 3,2	126,5	- 8,2	+ 10,3
Aug.	103,4	- 9,5	+ 5,9	101,8	- 9,7	+ 5,3	116,7	- 7,7	+ 10,8
Sept.	108,2	+ 4,7	+ 8,4	106,9	+ 5,0	+ 7,8	119,4	+ 2,3	+ 12,8
Okt.	126,4	+ 16,8	+ 7,3	124,4	+ 16,4	+ 6,1	143,4	+ 20,1	+ 17,4
Nov.	132,3	+ 4,7	+ 9,1	129,6	+ 4,2	+ 8,2	155,3	+ 8,3	+ 16,5
Dec.	129,0	- 2,5	+ 8,2	126,2	- 2,7	+ 7,9	152,6	- 1,7	+ 10,2
1973									
Jan.	117,8	- 8,7	+ 10,3	114,3	- 9,4	+ 9,4	147,8	- 3,1	+ 16,7
Febr.	112,2	- 4,8	+ 15,7	107,2	- 6,2	+ 13,6	154,4	+ 4,5	+ 30,4

B Index des Auftragsbestands

2. Ausgewählte Grundstoff- und Produktionsgüterindustrien

Jahr Monat	Auftragsbestand								
	Index insgesamt	Veränderung gegenüber		Index Inland	Veränderung gegenüber		Index Ausland	Veränderung gegenüber	
		Vormonat	Vorjahr		Vormonat	Vorjahr		Vormonat	Vorjahr
	1970 = 100	%		1970 = 100	%		1970 = 100	%	

Industrie der Steine und Erden ¹⁾

1973									
Jan.	138,8	.	.	139,8	.	.	116,5	.	.
Febr.	147,9	+ 6,5	.	150,2	+ 7,4	.	94,0	- 19,3	.

1) Der Index des Auftragsbestands für die Industrie der Steine und Erden wird ab Januar 1973 laufend berechnet

Stahl- und Warmwalzwerke

1971	67,9	.	- 32,1	63,6	.	- 36,4	81,2	.	- 18,8
1972	74,2	.	+ 9,3	64,8	.	+ 2,0	103,0	.	+ 26,8
1972									
Jan.	66,2	+ 8,0	- 18,3	62,8	+ 5,5	- 21,1	76,6	+ 14,8	- 10,5
Febr.	68,4	+ 3,4	- 9,6	65,7	+ 1,4	- 11,3	83,1	+ 8,4	- 5,3
März	71,5	+ 4,5	- 2,4	65,4	+ 2,6	- 4,0	90,5	+ 8,9	+ 1,3
April	73,2	+ 2,3	+ 1,8	67,5	+ 3,3	+ 2,8	90,7	+ 0,2	- 0,3
Mai	76,1	+ 4,0	+ 6,3	69,5	+ 2,9	+ 6,5	96,6	+ 6,5	+ 5,7
Juni	80,9	+ 6,3	+ 16,3	73,6	+ 5,9	+ 16,9	103,5	+ 7,1	+ 15,2
Juli	80,5	- 0,5	+ 13,4	70,3	- 4,5	+ 8,1	112,0	+ 8,2	+ 25,5
Aug.	76,7	- 4,7	+ 15,1	64,8	- 7,9	+ 5,8	113,5	+ 1,3	+ 36,0
Sept.	70,2	- 8,5	+ 18,4	58,4	- 9,9	+ 5,7	106,6	- 6,1	+ 48,1
Okt.	67,5	- 3,9	+ 18,2	47,2	- 19,1	- 12,8	129,6	+ 21,5	+ 96,1
Nov.	73,7	+ 14,3	+ 30,8	61,2	+ 29,6	+ 12,8	112,0	- 13,6	+ 78,7
Dez.	85,5	+ 15,9	+ 39,4	73,8	+ 20,6	+ 23,9	121,1	+ 8,2	+ 81,6
1973									
Jan.	96,4	+ 12,8	+ 45,5	82,4	+ 11,7	+ 31,2	139,1	+ 14,8	+ 81,6
Febr.	106,8	+ 10,8	+ 56,0	95,7	+ 16,1	+ 50,2	140,8	+ 1,2	+ 69,5

B Index des Auftragsbestands
2. Ausgewählte Grundstoff- und Produktionsgüterindustrien

Jahr Monat	Auftragsbestand								
	Index insgesamt	Veränderung gegenüber		Index Inland	Veränderung gegenüber		Index Ausland	Veränderung gegenüber	
		Vormonat	Vorjahr		Vormonat	Vorjahr		Vormonat	Vorjahr
	1970 = 100	%		1970 = 100	%		1970 = 100	%	

Eisen-, Stahl- und Tempergießerei

1971	81,3	.	- 18,8	79,2	.	- 20,8	100,6	.	+ 0,6
1972	72,1	.	- 11,3	67,9	.	- 14,3	111,8	.	+ 11,2
1972									
Jan.	69,2	- 1,3	- 25,5	66,6	- 2,3	- 28,2	94,7	+ 5,9	± 0
Febr.	69,7	+ 0,7	- 23,9	66,6	+ 0,0	- 25,8	99,6	+ 5,1	- 8,5
März	68,5	- 1,7	- 22,6	65,1	- 2,3	- 24,2	101,8	+ 2,2	- 11,6
April	70,0	+ 2,1	- 19,0	66,1	+ 1,6	- 21,0	106,8	+ 5,0	- 4,7
Mai	70,4	+ 0,6	- 16,1	66,6	+ 0,8	- 18,2	106,6	- 0,2	- 0,2
Juni	71,5	+ 1,5	- 12,0	68,3	+ 2,5	- 13,5	101,5	- 4,8	- 1,2
Juli	73,7	+ 3,1	- 7,9	69,8	+ 2,2	- 10,7	110,6	+ 9,0	+ 13,2
Aug.	75,3	+ 2,2	- 5,0	71,3	+ 2,1	- 8,7	114,1	+ 3,1	+ 25,2
Sept.	75,1	- 0,2	- 2,5	69,9	- 2,0	- 7,1	125,5	+ 10,0	+ 32,1
Okt.	73,1	- 2,7	- 0,7	68,0	- 2,7	- 4,5	122,3	- 2,6	+ 26,3
Nov.	72,9	- 0,4	+ 3,4	66,8	- 1,8	- 1,4	131,2	+ 7,3	+ 35,9
Dez.	75,5	+ 3,6	+ 7,6	70,1	+ 5,0	+ 2,9	127,2	- 3,1	+ 42,2
1973									
Jan.	78,1	+ 3,4	+ 12,8	72,0	+ 2,6	+ 8,1	137,2	+ 7,9	+ 44,9
Febr.	77,0	- 1,5	+ 10,4	71,6	- 0,5	+ 7,5	128,6	- 6,3	+ 29,1

Ziehereien und Kaltwalzwerke

1971	64,1	.	- 35,9	63,2	.	- 36,8	68,7	.	- 31,4
1972	60,5	.	- 5,7	58,2	.	- 8,0	71,9	.	+ 4,7
1972									
Jan.	54,8	- 4,9	- 26,6	53,1	- 6,4	- 27,6	62,9	+ 1,6	- 22,3
Febr.	55,6	+ 1,6	- 22,9	54,2	+ 2,0	- 23,4	62,8	- 0,2	- 20,9
März	56,5	+ 1,6	- 17,7	55,4	+ 2,3	- 17,8	61,8	- 1,6	- 17,3
April	57,8	+ 2,4	- 14,3	57,0	+ 2,9	- 13,7	62,0	+ 0,3	- 16,9
Mai	60,0	+ 3,8	- 10,3	59,3	+ 4,0	- 9,5	63,9	+ 3,0	- 14,1
Juni	61,9	+ 3,1	- 4,0	60,5	+ 2,1	- 4,2	68,9	+ 8,0	- 3,1
Juli	63,3	+ 2,3	- 2,9	61,6	+ 1,8	- 4,3	72,0	+ 4,5	+ 3,4
Aug.	61,2	- 3,3	- 2,7	59,4	- 3,5	- 5,0	70,0	- 2,9	+ 7,9
Sept.	59,3	- 3,2	- 0,4	57,4	- 3,5	- 3,8	68,8	- 1,8	+ 16,2
Okt.	60,8	+ 2,5	+ 9,6	58,0	+ 1,1	+ 3,9	74,7	+ 8,6	+ 38,8
Nov.	64,0	+ 5,3	+ 16,8	59,0	+ 1,7	+ 9,4	89,1	+ 19,3	+ 50,3
Dez.	70,4	+ 10,0	+ 22,2	63,3	+ 7,3	+ 11,5	105,9	+ 18,9	+ 71,0
1973									
Jan.	75,7	+ 7,5	+ 38,2	66,5	+ 5,2	+ 25,2	121,4	+ 14,6	+ 92,8
Febr.	75,3	- 0,5	+ 35,4	66,2	- 0,6	+ 22,1	120,8	- 0,5	+ 92,3

B. Index des Auftragsbestands
2. Ausgewählte Grundstoff- und Produktionsgüterindustrien

Jahr Monat	Auftragsbestand								
	Index insgesamt	Veränderung gegenüber		Index Inland	Veränderung gegenüber		Index Ausland	Veränderung gegenüber	
		Vormonat	Vorjahr		Vormonat	Vorjahr		Vormonat	Vorjahr
1970 = 100	%		1970 = 100	%		1970 = 100	%		
Papier und Pappe erzeugende Industrie									
1971	91,2	.	- 8,8	89,2	.	- 10,8	103,5	.	+ 3,5
1972	117,4	.	+ 28,8	109,0	.	+ 22,2	168,1	.	+ 62,5
1972									
Jan.	95,3	- 4,6	+ 8,0	90,4	- 6,1	+ 2,0	125,2	+ 2,6	+ 45,4
Febr.	99,8	+ 4,7	+ 13,0	95,5	+ 5,7	+ 8,3	125,2	+ 0,1	+ 41,1
März	107,8	+ 8,1	+ 11,1	101,9	+ 6,7	+ 5,1	143,4	+ 14,5	+ 46,3
April	119,8	+ 11,1	+ 26,5	112,0	+ 9,9	+ 21,4	166,3	+ 16,0	+ 52,7
Mai	113,3	- 5,4	+ 20,2	105,2	- 6,1	+ 13,1	162,2	- 2,5	+ 59,5
Juni	124,2	+ 9,6	+ 27,2	114,7	+ 9,1	+ 20,7	181,2	+ 11,7	+ 59,9
Juli	119,5	- 3,8	+ 26,4	110,5	- 3,7	+ 20,3	173,4	- 4,3	+ 56,3
Aug.	115,3	- 3,5	+ 41,2	109,1	- 1,3	+ 38,1	152,5	- 12,1	+ 56,2
Sept.	123,2	+ 6,8	+ 38,2	112,9	+ 3,5	+ 31,2	184,8	+ 21,2	+ 71,7
Okt.	126,5	+ 2,7	+ 48,1	116,5	+ 3,2	+ 41,6	186,6	+ 1,0	+ 78,9
Nov.	127,4	+ 0,7	+ 52,1	114,8	- 1,4	+ 42,3	202,6	+ 8,6	+ 98,0
Dez.	137,3	+ 7,8	+ 37,5	124,5	+ 8,4	+ 29,4	214,2	+ 5,7	+ 75,6
1973									
Jan.	144,5	+ 5,3	+ 51,6	130,0	+ 4,4	+ 43,8	232,1	+ 8,3	+ 85,4
Febr.	147,3	+ 1,9	+ 47,7	135,0	+ 3,9	+ 41,3	221,0	- 4,8	+ 76,5

3. Ausgewählte Investitionsgüterindustrien

Jahr Monat	Auftragsbestand								
	Index insgesamt	Veränderung gegenüber		Index Inland	Veränderung gegenüber		Index Ausland	Veränderung gegenüber	
		Vormonat	Vorjahr		Vormonat	Vorjahr		Vormonat	Vorjahr
1970 = 100	%		1970 = 100	%		1970 = 100	%		
Stahl-und Leichtmetallbau									
1971	116,3	.	+ 16,3	114,6	.	+ 14,6	133,0	.	+ 33,0
1972	118,0	.	+ 1,4	115,8	.	+ 1,1	138,8	.	+ 4,4
1972									
Jan.	116,1	+ 0,7	+ 12,4	113,6	+ 0,5	+ 12,1	139,9	+ 1,9	+ 15,1
Febr.	119,3	+ 2,8	+ 8,1	117,7	+ 3,6	+ 7,8	135,3	- 3,3	+ 10,4
März	120,8	+ 1,2	+ 5,7	118,5	+ 0,7	+ 3,5	142,5	+ 5,4	+ 26,9
April	119,7	- 0,9	+ 3,4	117,8	- 0,6	+ 2,4	137,7	- 3,4	+ 12,4
Mai	119,8	+ 0,1	+ 1,8	117,9	+ 0,1	+ 2,6	137,3	- 0,3	- 4,6
Juni	118,7	- 0,9	- 3,0	117,0	- 0,8	- 2,7	135,4	- 1,4	- 5,2
Juli	119,6	+ 0,7	- 3,4	117,9	+ 0,8	- 3,3	136,1	+ 0,5	- 3,9
Aug.	121,0	+ 1,2	- 0,9	119,5	+ 1,4	- 0,6	135,5	- 0,4	- 3,5
Sept.	119,0	- 1,7	- 2,1	117,1	- 2,0	- 2,5	137,3	+ 1,3	+ 0,9
Okt.	115,7	- 2,8	+ 0,1	113,2	- 3,3	- 0,3	140,0	+ 2,0	+ 3,1
Nov.	113,2	- 2,2	- 0,6	110,4	- 2,5	- 0,8	140,4	+ 0,3	+ 0,7
Dez.	113,3	+ 0,1	- 1,8	109,7	- 0,7	- 3,0	148,6	+ 5,8	+ 8,2
1973									
Jan.	113,7	+ 0,3	- 2,1	109,3	- 0,3	- 3,8	155,3	+ 4,5	+ 11,0
Febr.	121,5	+ 6,9	+ 1,8	117,5	+ 7,5	- 0,1	159,3	+ 2,6	+ 17,8

B. Index des Auftragsbestands
3. Ausgewählte Investitionsgüterindustrien

Jahr Monat	Auftragsbestand								
	Index insgesamt	Veränderung gegenüber		Index Inland	Veränderung gegenüber		Index Ausland	Veränderung gegenüber	
		Vormonat	Vorjahr		Vormonat	Vorjahr		Vormonat	Vorjahr
	1970 = 100	%		1970 = 100	%		1970 = 100	%	

Maschinenbau

1971	89,2	.	- 10,8	80,9	.	- 19,1	104,3	.	+ 4,3
1972	73,8	.	- 17,2	64,0	.	- 20,9	91,8	.	- 12,1
1972									
Jan.	81,5	+ 1,3	- 14,3	71,2	+ 2,1	- 23,1	100,2	+ 0,3	+ 0,8
Febr.	78,4	- 3,8	- 17,7	68,3	- 4,2	- 25,8	96,8	- 3,4	- 4,3
März	78,5	+ 0,2	- 17,4	68,7	+ 0,7	- 24,5	96,3	- 0,5	- 6,1
April	76,6	- 2,4	- 19,4	65,4	- 4,8	- 26,6	97,0	+ 0,7	- 8,3
Mai	74,0	- 3,4	- 21,7	62,5	- 4,6	- 28,0	95,1	- 1,9	- 12,7
Juni	71,6	- 3,3	- 20,7	64,4	+ 3,0	- 20,9	84,9	- 10,8	- 20,4
Juli	68,9	- 3,8	- 22,2	59,3	- 7,8	- 23,3	86,2	+ 1,6	- 20,7
Aug.	67,3	- 2,2	- 22,6	56,2	- 5,4	- 26,2	87,7	+ 1,7	- 17,9
Sept.	68,0	+ 1,0	- 19,9	58,4	+ 3,9	- 20,8	85,6	- 2,4	- 18,8
Okt.	71,0	+ 4,4	- 13,5	62,4	+ 6,9	- 11,6	86,8	- 1,3	- 16,0
Nov.	74,7	+ 5,1	- 8,9	65,0	+ 4,2	- 7,6	92,2	+ 6,2	- 10,6
Dez.	75,3	+ 0,9	- 6,4	66,0	+ 1,5	- 5,4	92,3	+ 0,1	- 7,6
1973									
Jan.	84,6	+ 12,3	+ 3,8	77,6	+ 17,6	+ 9,0	97,4	+ 5,5	- 2,8
Febr.	85,8	+ 1,5	+ 9,5	79,5	+ 2,4	+ 16,4	97,5	+ 0,1	+ 0,7

Maschinen für die Produktionsgüterindustrien

1971	85,0	.	- 15,0	88,7	.	- 11,3	80,9	.	- 19,1
1972	62,7	.	- 26,3	54,8	.	- 38,2	71,6	.	- 11,5
1972									
Jan.	66,7	- 2,0	- 29,4	65,8	- 2,6	- 32,6	67,7	- 1,3	- 25,5
Febr.	64,0	- 4,0	- 31,5	61,5	- 6,5	- 36,9	66,8	- 1,3	- 24,9
März	67,7	+ 5,8	- 26,4	64,1	+ 4,2	- 34,9	71,9	+ 7,5	- 15,4
April	65,2	- 3,7	- 29,5	59,7	- 6,8	- 39,5	71,4	- 0,6	- 16,5
Mai	64,8	- 0,7	- 29,5	59,0	- 1,2	- 39,8	71,2	- 0,3	- 16,0
Juni	61,3	- 5,4	- 30,0	54,6	- 7,5	- 41,9	68,8	- 3,4	- 14,2
Juli	61,6	+ 0,5	- 29,4	53,2	- 2,6	- 41,1	71,0	+ 3,2	- 15,0
Aug.	61,2	- 0,6	- 28,0	49,6	- 6,7	- 43,6	74,2	+ 4,5	- 9,0
Sept.	61,4	+ 0,4	- 23,2	51,2	+ 3,1	- 38,2	73,0	- 1,6	- 5,1
Okt.	61,5	+ 0,1	- 18,9	49,6	- 3,0	- 36,3	74,9	+ 2,6	+ 1,8
Nov.	60,8	- 1,1	- 16,3	47,8	- 3,7	- 35,8	75,5	+ 0,8	+ 6,7
Dez.	56,0	- 7,9	- 17,6	41,6	- 13,0	- 38,4	72,4	- 4,2	+ 5,6
1973									
Jan.	56,2	+ 0,3	- 15,7	42,4	+ 1,9	- 35,6	71,8	- 0,8	+ 6,1
Febr.	58,0	+ 3,2	- 9,4	42,8	+ 1,0	- 30,5	75,1	+ 4,6	+ 12,4

B Index des Auftragsbestands
3. Ausgewählte Investitionsgüterindustrien

Jahr Monat	Auftragsbestand								
	Index insgesamt	Veränderung gegenüber		Index Inland	Veränderung gegenüber		Index Ausland	Veränderung gegenüber	
		Vormonat	Vorjahr		Vormonat	Vorjahr		Vormonat	Vorjahr
	1970 = 100	%		1970 = 100	%		1970 = 100	%	

Maschinen für die Verbrauchsgüterindustrien

1971	118,6	.	+ 18,6	96,3	.	- 3,7	127,5	.	+ 27,5
1972	97,4	.	- 17,8	79,8	.	- 17,2	104,5	.	- 18,0
1972									
Jan.	113,5	- 1,7	+ 9,9	85,7	- 2,9	- 10,0	124,7	- 1,3	+ 17,0
Febr.	104,4	- 8,0	- 1,5	81,1	- 5,3	- 15,1	113,8	- 8,8	+ 3,2
März	106,0	+ 1,5	- 3,9	90,7	+ 11,9	- 5,9	112,2	- 1,4	- 3,2
April	105,2	- 0,8	- 9,4	74,4	- 18,0	- 23,0	117,5	+ 4,8	- 5,1
Mai	104,1	- 1,0	- 14,6	77,2	+ 3,8	- 21,3	114,9	- 2,3	- 12,5
Juni	97,3	- 6,5	- 21,6	100,9	+ 30,7	+ 1,6	95,8	- 16,6	- 28,6
Juli	92,8	- 4,6	- 27,4	83,3	- 17,5	- 15,6	96,7	+ 0,9	- 30,8
Aug.	92,7	- 0,2	- 27,5	72,4	- 13,0	- 27,8	100,8	+ 4,3	- 27,4
Sept.	89,2	- 3,8	- 29,3	69,4	- 4,2	- 29,8	97,1	- 3,6	- 29,2
Okt.	88,3	- 1,0	- 28,4	77,3	+ 11,5	- 20,3	92,7	- 4,5	- 30,8
Nov.	90,3	+ 2,2	- 25,1	76,2	- 1,5	- 16,8	95,9	+ 3,4	- 27,4
Dex.	85,7	- 5,1	- 25,8	68,6	- 10,0	- 22,2	92,5	- 3,5	- 26,8
1973									
Jan.	90,7	+ 5,8	- 20,2	77,9	+ 13,6	- 9,1	95,8	+ 3,5	- 23,2
Febr.	85,7	- 5,5	- 17,9	76,4	- 1,9	- 5,8	89,4	- 6,7	- 21,4

Maschinen für die Bauwirtschaft ¹⁾

1971	71,1	.	- 28,9	68,3	.	- 31,7	75,5	.	- 24,6
1972	70,6	.	- 0,7	61,9	.	- 9,4	84,2	.	+ 11,6
1972									
Jan.	64,9	+ 11,9	- 22,9	62,9	+ 11,3	- 25,6	68,0	+ 12,6	- 18,5
Febr.	78,6	+ 21,1	- 6,0	71,2	+ 13,2	- 14,1	90,0	+ 32,4	+ 6,2
März	75,3	- 4,2	- 12,4	63,5	- 10,8	- 25,4	93,6	+ 4,0	+ 7,1
April	73,5	- 2,4	- 13,3	67,4	+ 6,1	- 19,3	83,0	- 11,3	- 4,4
Mai	68,5	- 6,8	- 16,7	61,4	- 8,9	- 21,9	79,5	- 4,2	- 9,4
Juni	66,5	- 2,9	- 4,5	56,2	- 8,5	- 13,2	82,6	+ 3,9	+ 6,8
Juli	67,3	+ 1,2	+ 5,6	54,5	- 3,0	- 5,3	87,1	+ 5,5	+ 18,8
Aug.	66,9	- 0,6	+ 3,9	58,3	+ 7,0	- 2,1	80,2	- 7,9	+ 11,6
Sept.	67,1	+ 0,3	+ 9,3	60,1	+ 3,1	+ 0,9	77,9	- 2,8	+ 21,3
Okt.	68,6	+ 2,2	+ 21,3	58,1	- 3,4	+ 11,3	84,8	+ 8,8	+ 34,0
Nov.	72,4	+ 5,6	+ 22,8	63,2	+ 8,7	+ 14,6	86,8	+ 2,3	+ 33,5
Dex.	78,1	+ 7,8	+ 34,6	66,0	+ 4,5	+ 16,8	96,8	+ 11,6	+ 60,4
1973									
Jan.	91,2	+ 16,7	+ 40,5	80,8	+ 22,5	+ 28,5	107,2	+ 10,7	+ 57,7
Febr.	97,2	+ 6,6	+ 23,7	81,1	+ 0,3	+ 13,8	122,2	+ 14,0	+ 35,8

1) Einschl. Maschinen für die Baustoff-, Keramik- und Glasindustrie.

B. Index des Auftragsbestands
3. Ausgewählte Investitionsgüterindustrien

Jahr Monat	Auftragsbestand								
	Index insgesamt	Veränderung gegenüber		Index Inland	Veränderung gegenüber		Index Ausland	Veränderung gegenüber	
		Vormonat	Vorjahr		Vormonat	Vorjahr		Vormonat	Vorjahr
		1970 = 100	%		1970 = 100	%		1970 = 100	%

Maschinen für die Landwirtschaft ¹⁾

1971	71,3	.	- 28,7	58,7	.	- 41,3	92,5	.	- 7,5
1972	78,3	.	+ 9,8	66,3	.	+ 12,8	98,6	.	+ 6,6
1972									
Jan.	88,4	+ 8,7	- 6,6	73,7	+ 12,1	- 15,7	113,3	+ 5,1	+ 6,0
Febr.	81,8	- 7,5	- 14,2	63,9	- 13,3	- 25,5	112,0	- 1,1	+ 0,7
März	71,5	- 12,6	- 17,9	57,2	- 10,5	- 23,8	95,7	- 14,6	- 11,0
April	73,5	+ 2,8	- 5,7	64,6	+ 13,0	- 1,9	88,5	- 7,5	- 10,0
Mai	65,6	- 10,8	- 8,2	52,9	- 18,2	- 8,2	87,0	- 1,7	- 8,1
Juni	61,3	- 6,6	- 1,9	49,1	- 7,2	- 2,6	81,9	- 5,9	- 1,1
Juli	60,2	- 1,8	+ 9,9	48,4	- 1,4	+ 7,2	80,1	- 2,3	+ 12,6
Aug.	57,0	- 5,2	+ 18,5	48,1	- 0,8	+ 23,7	72,2	- 9,8	+ 13,2
Sept.	64,7	+ 13,5	+ 19,1	58,3	+ 21,5	+ 49,7	75,6	+ 4,6	- 5,9
Okt.	83,1	+ 28,5	+ 42,9	75,4	+ 29,4	+ 79,8	96,1	+ 27,2	+ 12,4
Nov.	105,3	+ 26,7	+ 50,6	89,6	+ 18,8	+ 72,2	131,9	+ 37,3	+ 31,6
Dez.	126,9	+ 20,5	+ 56,0	114,0	+ 27,3	+ 73,4	148,8	+ 12,8	+ 38,0
1973									
Jan.	157,7	+ 24,2	+ 78,3	147,7	+ 29,5	+100,4	174,5	+ 17,3	+ 54,0
Febr.	166,7	+ 5,7	+103,8	158,4	+ 7,3	+148,0	180,6	+ 3,5	+ 61,2

Straßenfahrzeugbau (nur Nutzfahrzeuge) ²⁾

1971	73,7	.	- 26,3	69,7	.	- 30,4	80,5	.	- 19,5
1972	57,2	.	- 22,4	46,9	.	- 32,6	74,5	.	- 7,4
1972									
Jan.	61,1	+ 3,5	- 32,2	53,1	+ 2,5	- 40,3	74,5	+ 4,7	- 19,0
Febr.	63,5	+ 3,9	- 26,0	55,4	+ 4,3	- 35,8	77,2	+ 3,5	- 9,1
März	59,2	- 6,7	- 31,1	49,5	- 10,7	- 42,1	75,7	- 1,9	- 12,8
April	55,7	- 6,0	- 32,4	47,0	- 4,9	- 41,2	70,3	- 7,1	- 18,5
Mai	53,7	- 3,5	- 30,6	45,5	- 3,2	- 38,6	67,6	- 3,9	- 18,6
Juni	53,2	- 1,0	- 26,2	43,3	- 5,0	- 36,1	70,0	+ 3,6	- 12,1
Juli	54,1	+ 1,7	- 21,8	42,1	- 2,7	- 35,1	74,4	+ 6,2	- 2,8
Aug.	55,4	+ 2,4	- 19,2	43,2	+ 2,5	- 32,3	76,1	+ 2,3	- 1,0
Sept.	55,2	- 0,5	- 16,8	41,6	- 3,6	- 31,1	78,0	+ 2,5	+ 2,3
Okt.	55,4	+ 0,3	- 14,9	43,8	+ 5,2	- 23,8	74,9	- 4,0	- 3,8
Nov.	60,1	+ 8,5	- 3,8	47,7	+ 9,0	- 13,6	80,9	+ 8,0	+ 8,5
Dez.	59,9	- 0,3	+ 1,5	51,1	+ 7,0	- 1,5	74,8	- 7,5	+ 5,1
1973									
Jan.	69,2	+ 15,5	+ 13,2	58,5	+ 14,6	+ 10,2	87,1	+ 16,4	+ 16,9
Febr.	72,2	+ 4,4	+ 13,7	60,0	+ 2,6	+ 8,4	92,8	+ 6,5	+ 20,2

1) Landmaschinen, landwirtschaftliche Förder- und Transportmittel, milchwirtschaftliche Maschinen und Ackerschlepper.- 2) Liefer- und Lastkraftwagen über 12 t zulässiges Gesamtgewicht, Kommunalfahrzeuge, Omnibusse und Obusse.

B Index des Auftragsbestands
3. Ausgewählte Investitionsgüterindustrien

Jahr Monat	Auftragsbestand								
	Index insgesamt	Veränderung gegenüber		Index Inland	Veränderung gegenüber		Index Ausland	Veränderung gegenüber	
		Vormonat	Vorjahr		Vormonat	Vorjahr		Vormonat	Vorjahr
		1970 = 100	%		1970 = 100	%		1970 = 100	%

Schiffbau

1971	113,9	.	+ 13,9	118,1	.	+ 18,1	106,6	.	+ 6,6
1972	84,0	.	- 26,3	83,3	.	- 29,5	85,3	.	- 20,0
1972									
Jan.	96,4	- 2,1	- 21,4	97,4	- 1,8	- 24,9	94,8	- 2,6	- 14,3
Febr.	93,6	- 3,0	- 21,5	94,3	- 3,2	- 24,6	92,3	- 2,6	- 15,3
März	89,5	- 4,3	- 27,6	89,0	- 5,6	- 33,2	90,4	- 2,1	- 15,3
April	86,2	- 3,7	- 29,1	86,5	- 2,8	- 33,5	85,6	- 5,3	- 19,6
Mai	84,1	- 2,4	- 29,5	83,0	- 4,1	- 34,8	86,0	+ 0,4	- 18,5
Juni	81,0	- 3,7	- 31,5	80,3	- 3,3	- 34,0	82,2	- 4,3	- 26,9
Juli	83,6	+ 3,2	- 27,7	85,6	+ 6,6	- 27,6	80,0	- 2,8	- 27,8
Aug.	82,4	- 1,4	- 26,8	84,8	- 0,9	- 26,0	78,2	- 2,3	- 28,1
Sept.	79,9	- 3,0	- 26,6	81,8	- 3,6	- 25,6	76,6	- 2,0	- 28,4
Okt.	74,9	- 6,3	- 28,7	74,1	- 9,4	- 30,2	76,2	- 0,5	- 26,0
Nov.	73,4	- 2,0	- 28,1	70,1	- 5,5	- 31,7	79,4	+ 4,1	- 21,6
Dez.	83,2	- 13,3	- 15,5	72,8	+ 3,9	- 26,6	101,5	+ 27,9	+ 4,3
1973									
Jan.	87,9	+ 5,6	- 8,9	72,1	- 1,0	- 26,0	115,7	+ 14,0	+ 22,1
Febr.	104,1	+ 18,5	+ 11,3	85,2	+ 18,3	- 9,6	137,4	+ 18,8	+ 48,9

Elektrotechnische Industrie (nur Investitionsgüter)

1971	113,3	.	+ 13,3	116,9	.	+ 16,9	102,2	.	+ 2,2
1972	119,6	.	+ 5,6	125,8	.	+ 7,6	100,8	.	- 1,3
1972									
Jan.	117,0	- 0,4	+ 10,3	122,4	- 0,3	+ 13,3	100,6	- 0,4	+ 0,2
Febr.	118,5	+ 1,3	+ 9,6	123,2	+ 0,7	+ 12,2	103,9	+ 3,3	+ 1,1
März	121,7	+ 2,7	+ 10,1	128,6	+ 4,3	+ 13,8	100,8	- 3,0	- 2,4
April	118,9	- 2,3	+ 6,9	125,1	- 2,7	+ 10,3	99,8	- 0,9	- 4,2
Mai	119,2	+ 0,2	+ 6,8	125,7	+ 0,4	+ 10,3	99,3	- 0,5	- 4,8
Juni	118,9	- 0,3	+ 4,9	124,7	- 0,8	+ 7,0	100,8	+ 1,5	- 2,2
Juli	119,8	+ 0,8	+ 4,5	126,3	+ 1,2	+ 6,5	100,1	- 0,8	- 2,4
Aug.	120,0	+ 0,1	+ 3,3	126,8	+ 0,4	+ 5,0	99,0	- 1,0	- 2,7
Sept.	119,4	- 0,4	+ 2,5	125,7	- 0,9	+ 3,3	100,4	+ 1,4	- 0,5
Okt.	120,3	+ 0,7	+ 3,7	126,3	+ 0,5	+ 4,7	101,6	+ 1,2	- 0,1
Nov.	121,3	+ 0,8	+ 2,9	127,7	+ 1,1	+ 3,4	101,6	- 0,1	+ 1,2
Dez.	120,8	- 0,4	+ 2,9	126,9	- 0,6	+ 3,4	102,2	+ 0,6	+ 1,2
1973									
Jan.	122,1	+ 1,1	+ 4,4	127,6	+ 0,6	+ 4,3	105,4	+ 3,1	+ 4,8
Febr.	124,0	+ 1,5	+ 4,7	129,2	+ 1,2	+ 4,8	108,2	+ 2,6	+ 4,1

B. Index des Auftragsbestands
3. Ausgewählte Investitionsgüterindustrien

Jahr Monat	Auftragsbestand								
	Index insgesamt	Veränderung gegenüber		Index Inland	Veränderung gegenüber		Index Ausland	Veränderung gegenüber	
		Vormonat	Vorjahr		Vormonat	Vorjahr		Vormonat	Vorjahr
		1970 = 100	%		1970 = 100	%		1970 = 100	%

Starkstromtechnische Investitionsgüter

1971	115,0	-	+ 15,0	119,0	-	+ 19,0	100,1	-	+ 0,1
1972	123,3	-	+ 7,2	131,2	-	+ 10,2	93,9	-	- 6,2
1972									
Jan.	120,7	- 0,2	+ 14,8	128,1	+ 0	+ 20,8	93,2	- 1,5	- 8,5
Febr.	121,7	+ 0,8	+ 12,4	128,0	- 0,1	+ 16,9	98,2	+ 5,4	- 5,6
März	126,5	+ 3,9	+ 12,9	135,0	+ 5,5	+ 18,4	94,5	- 3,8	- 9,7
April	121,3	- 4,1	+ 8,4	128,6	- 4,7	+ 12,3	93,9	- 0,7	- 8,2
Mai	122,3	+ 0,8	+ 9,1	130,1	+ 1,2	+ 13,6	92,7	- 1,2	- 9,9
Juni	121,3	- 0,8	+ 6,8	128,8	- 1,1	+ 10,8	93,1	+ 0,5	- 10,2
Juli	123,9	+ 2,2	+ 6,5	132,4	+ 2,8	+ 10,1	92,2	- 1,0	- 9,5
Aug.	123,4	- 0,4	+ 4,1	131,8	- 0,4	+ 6,6	92,0	- 0,3	- 7,9
Sept.	124,2	+ 0,6	+ 3,2	132,2	+ 0,3	+ 4,2	94,0	+ 2,2	- 1,8
Okt.	124,1	- 0,1	+ 4,2	131,9	- 0,2	+ 5,3	94,5	+ 0,6	- 1,1
Nov.	125,1	+ 0,8	+ 2,6	133,4	+ 1,1	+ 3,1	93,6	- 1,0	- 0,4
Dez.	125,5	+ 0,4	+ 3,7	133,7	+ 0,2	+ 4,4	94,7	+ 1,2	+ 0,1
1973									
Jan.	125,3	- 0,2	+ 3,8	133,3	- 0,4	+ 4,1	95,4	+ 0,7	+ 2,3
Febr.	127,3	+ 1,6	+ 4,5	134,7	+ 1,1	+ 5,3	99,3	+ 4,1	+ 1,1

Nachrichten- und informationstechnische Investitionsgüter

1971	111,3	-	+ 11,3	114,2	-	+ 14,2	103,9	-	+ 3,9
1972	115,4	-	+ 3,7	118,9	-	+ 4,1	106,7	-	+ 2,7
1972									
Jan.	112,7	- 0,5	+ 5,2	115,1	- 0,8	+ 4,2	106,8	+ 0,3	+ 7,8
Febr.	114,7	+ 1,8	+ 6,5	117,2	+ 1,8	+ 6,2	108,7	+ 1,8	+ 7,0
März	116,3	+ 1,3	+ 6,7	120,4	+ 2,7	+ 7,7	106,0	- 2,5	+ 4,0
April	116,2	- 0,1	+ 5,3	120,7	+ 0,3	+ 7,6	104,9	- 1,1	- 0,9
Mai	115,7	- 0,5	+ 4,2	120,0	- 0,6	+ 6,0	104,9	- 0,0	- 0,6
Juni	116,1	+ 0,4	+ 2,8	119,6	- 0,3	+ 2,1	107,3	+ 2,3	+ 4,7
Juli	115,1	- 0,8	+ 2,1	118,5	- 0,9	+ 1,6	106,7	- 0,6	+ 3,5
Aug.	116,0	+ 0,7	+ 2,5	120,3	+ 1,5	+ 2,7	105,1	- 1,6	+ 1,6
Sept.	114,0	- 1,7	+ 1,6	117,3	- 2,5	+ 2,1	105,8	+ 0,7	+ 0,4
Okt.	115,9	+ 1,6	+ 3,0	119,2	+ 1,6	+ 3,9	107,7	+ 1,7	+ 0,7
Nov.	117,0	+ 0,9	+ 3,3	120,4	+ 1,0	+ 3,7	108,3	+ 0,6	+ 2,4
Dez.	115,5	- 1,3	+ 2,0	118,2	- 1,8	+ 2,0	108,5	+ 0,2	+ 2,0
1973									
Jan.	118,5	+ 2,7	+ 5,2	120,4	+ 1,8	+ 4,6	113,8	+ 4,9	+ 6,6
Febr.	120,3	+ 1,5	+ 4,8	122,2	+ 1,5	+ 4,3	115,7	+ 1,6	+ 6,4

B Index des Auftragsbestands
3. Ausgewählte Investitionsgüterindustrien

Jahr Monat	Auftragsbestand								
	Index insgesamt	Veränderung gegenüber		Index Inland	Veränderung gegenüber		Index Ausland	Veränderung gegenüber	
		Vormonat	Vorjahr		Vormonat	Vorjahr		Vormonat	Vorjahr
		1970 = 100	%		1970 = 100	%		1970 = 100	%

Feinmechanische und optische Industrie¹⁾

1973									
Jan.	113,9	.	.	105,3	.	.	128,9	.	.
Febr.	105,4	- 7,5	.	91,4	- 13,1	.	129,7	+ 0,6	.

1) Der Index des Auftragsbestands für die Industriegruppe Feinmechanische und optische Industrie (ohne Uhrenindustrie) wird ab Januar 1973 laufend berechnet.

4. Ausgewählte Verbrauchsgüterindustrien

Jahr Monat	Auftragsbestand								
	Index insgesamt	Veränderung gegenüber		Index Inland	Veränderung gegenüber		Index Ausland	Veränderung gegenüber	
		Vormonat	Vorjahr		Vormonat	Vorjahr		Vormonat	Vorjahr
		1970 = 100	%		1970 = 100	%		1970 = 100	%

Schuhindustrie

1971	113,7	.	+ 13,7	112,2	.	+ 12,2	130,4	.	+ 30,4
1972	115,6	.	+ 1,7	115,1	.	+ 2,6	121,7	.	- 6,7
1972									
Jan.	106,5	- 22,6	+ 6,5	103,3	- 23,9	+ 4,4	142,8	- 10,2	+ 27,8
Febr.	72,8	- 31,7	+ 7,4	71,0	- 31,3	+ 5,6	92,8	- 35,0	+ 26,6
März	67,9	- 6,7	+ 5,1	69,0	- 2,8	+ 6,1	54,9	- 40,8	- 6,9
April	122,2	- 80,0	+ 9,9	122,7	+ 77,8	+ 12,1	116,4	+ 111,8	- 11,0
Mai	159,5	+ 30,5	+ 0,2	160,5	+ 30,8	+ 3,3	148,0	+ 27,2	- 26,6
Juni	148,9	- 6,7	- 6,9	148,6	- 7,4	- 5,8	152,0	+ 2,7	- 17,7
Juli	117,4	- 21,2	- 10,4	116,8	- 21,4	- 9,7	124,5	- 18,1	- 17,7
Aug.	91,7	- 21,9	- 4,3	92,1	- 21,1	- 2,5	86,5	- 30,6	- 21,9
Sept.	75,0	- 18,2	- 1,0	76,2	- 17,3	+ 4,4	61,7	- 28,6	- 30,3
Okt.	129,4	+ 72,5	+ 8,1	129,3	+ 69,6	+ 8,0	131,3	+ 112,7	+ 9,4
Nov.	151,4	+ 17,0	+ 5,6	149,2	+ 15,4	+ 6,1	175,8	+ 33,8	+ 1,1
Dez.	145,1	- 4,1	+ 5,4	142,6	- 4,4	+ 5,0	173,7	- 1,2	+ 9,3
1973									
Jan.	109,7	- 24,4	+ 3,0	108,1	- 24,2	+ 4,6	127,9	- 26,4	- 10,5
Febr.	79,8	- 27,3	+ 9,6	78,9	- 27,0	+ 11,2	89,3	- 30,2	- 3,9

B Index des Auftragsbestands
4. Ausgewählte Verbrauchsgüterindustrien

Jahr Monat	Auftragsbestand								
	Index insgesamt	Veränderung gegenüber		Index Inland	Veränderung gegenüber		Index Ausland	Veränderung gegenüber	
		Vormonat	Vorjahr		Vormonat	Vorjahr		Vormonat	Vorjahr
		1970 = 100	%		1970 = 100	%		1970 = 100	%

Textilindustrie

1971	105,4	.	+ 5,4	104,4	.	+ 4,4	111,9	.	+ 11,9
1972	115,0	.	+ 9,0	112,6	.	+ 7,8	130,0	.	+ 16,2
1972									
Jan.	106,4	- 4,2	+ 12,3	103,9	- 3,8	+ 10,9	121,6	- 6,7	+ 20,3
Febr.	104,6	- 1,7	+ 11,2	102,0	- 1,8	+ 10,3	120,6	- 0,9	+ 16,5
März	109,5	+ 4,7	+ 10,9	106,6	+ 4,5	+ 9,1	127,4	+ 5,7	+ 21,1
April	115,0	+ 5,0	+ 8,8	112,8	+ 5,8	+ 7,4	128,1	+ 0,6	+ 16,8
Mai	118,1	+ 2,7	+ 6,3	115,8	+ 2,7	+ 4,4	131,9	+ 3,0	+ 18,4
Juni	117,1	- 0,8	+ 6,1	115,1	- 0,7	+ 5,0	130,0	- 1,5	+ 12,9
Juli	112,1	- 4,3	+ 4,2	110,2	- 4,3	+ 2,8	124,0	- 4,6	+ 12,5
Aug.	109,2	- 2,6	+ 5,4	107,6	- 2,4	+ 4,4	119,2	- 3,9	+ 11,3
Sept.	113,7	+ 4,1	+ 8,2	112,0	+ 4,1	+ 7,0	124,4	+ 4,4	+ 15,2
Okt.	122,8	+ 8,0	+ 10,3	119,9	+ 7,1	+ 8,7	140,3	+ 12,8	+ 19,6
Nov.	125,7	+ 2,4	+ 12,0	122,2	+ 1,9	+ 10,7	147,4	+ 5,1	+ 19,2
Dez.	125,9	+ 0,1	+ 13,3	122,6	+ 0,3	+ 13,6	145,9	- 1,0	+ 12,0
1973									
Jan.	124,8	- 0,9	+ 17,3	120,7	- 1,6	+ 16,1	150,0	+ 2,8	+ 23,3
Febr.	128,5	+ 2,9	+ 22,8	122,4	+ 1,4	+ 20,0	165,8	+ 10,5	+ 37,5

Bekleidungsindustrie

1971	111,5	.	+ 11,5	110,6	.	+ 10,6	127,9	.	+ 27,9
1972	121,8	.	+ 9,2	120,2	.	+ 8,7	149,2	.	+ 16,7
1972									
Jan.	107,8	- 16,4	+ 15,2	105,6	- 16,6	+ 13,8	145,3	- 14,5	+ 36,0
Febr.	89,5	- 16,9	+ 10,2	87,9	- 16,8	+ 8,6	118,3	- 18,6	+ 36,5
März	105,3	+ 17,7	+ 17,6	104,4	+ 18,8	+ 17,1	121,3	+ 2,5	+ 24,7
April	142,4	+ 35,1	+ 12,5	141,4	+ 35,4	+ 12,2	159,8	+ 31,8	+ 16,3
Mai	151,4	+ 6,4	+ 11,8	149,9	+ 6,1	+ 11,8	176,6	+ 10,5	+ 11,9
Juni	142,7	- 5,7	+ 10,6	141,1	- 5,9	+ 10,4	170,0	- 3,8	+ 14,2
Juli	117,3	- 17,8	+ 7,8	116,0	- 17,8	+ 7,4	139,2	- 18,1	+ 14,1
Aug.	96,3	- 17,9	+ 9,6	95,1	- 18,0	+ 8,8	116,6	- 16,2	+ 22,6
Sept.	106,7	+ 10,8	+ 10,0	106,0	+ 11,5	+ 9,7	117,8	+ 1,0	+ 15,2
Okt.	132,1	+ 23,8	+ 2,7	130,3	+ 22,9	+ 2,1	163,3	+ 38,6	+ 11,5
Nov.	139,2	+ 5,4	+ 5,8	136,6	+ 4,8	+ 5,3	185,3	+ 13,5	+ 13,0
Dez.	130,6	- 6,2	+ 1,3	127,9	- 6,3	+ 1,1	176,7	- 4,6	+ 4,0
1973									
Jan.	107,9	- 17,4	+ 0,1	105,7	- 17,4	+ 0,1	145,2	- 17,9	- 0,1
Febr.	92,0	- 14,7	+ 2,7	90,1	- 14,8	+ 2,5	124,8	- 14,0	+ 5,5

B. Index des Auftragsbestands
4. Ausgewählte Verbrauchsgüterindustrien

Jahr Monat	Auftragsbestand								
	Index insgesamt	Veränderung gegenüber		Index Inland	Veränderung gegenüber		Index Ausland	Veränderung gegenüber	
		Vormonat	Vorjahr		Vormonat	Vorjahr		Vormonat	Vorjahr
		1970 = 100	%		1970 = 100	%		1970 = 100	%

Herren- und Knabenoberbekleidungsindustrie

1971	109,7	.	+ 9,7	108,2	.	+ 8,2	134,4	.	+ 34,4
1972	122,1	.	+ 11,4	120,3	.	+ 11,1	153,8	.	+ 14,5
1972									
Jan.	97,1	- 18,3	+ 17,7	95,1	- 18,2	+ 17,0	130,7	- 19,8	+ 26,9
Febr.	100,4	+ 3,4	+ 22,2	98,5	+ 3,6	+ 20,9	132,4	+ 1,3	+ 42,0
März	136,3	+ 35,7	+ 17,0	134,4	+ 36,5	+ 15,9	167,6	+ 26,6	+ 33,8
April	144,8	+ 6,3	+ 20,5	143,5	+ 6,8	+ 20,4	166,0	- 1,0	+ 21,5
Mai	134,1	- 7,4	+ 13,8	133,0	- 7,4	+ 13,8	152,7	- 8,0	+ 12,8
Juni	117,1	- 12,6	+ 11,2	115,9	- 12,8	+ 11,5	137,9	- 9,7	+ 6,0
Juli	94,0	- 19,8	+ 7,0	92,9	- 19,9	+ 7,3	112,8	- 18,3	+ 3,2
Aug.	100,1	+ 6,5	+ 13,5	99,2	+ 6,8	+ 13,1	114,9	+ 1,9	+ 19,2
Sept.	136,8	+ 36,6	+ 7,9	135,3	+ 36,4	+ 8,2	161,7	+ 40,7	+ 3,6
Okt.	147,9	+ 8,1	+ 5,1	144,8	+ 7,0	+ 5,0	200,6	+ 24,1	+ 6,2
Nov.	137,4	- 7,1	+ 6,3	134,2	- 7,4	+ 6,0	192,4	- 4,1	+ 9,5
Dez.	119,8	- 12,8	+ 0,8	116,4	- 13,2	+ 0,2	176,5	- 8,3	+ 8,3
1973									
Jan.	98,3	- 18,0	+ 1,2	95,3	- 18,2	+ 0,2	149,0	- 15,6	+ 14,0
Febr.	105,0	+ 6,9	+ 4,6	102,0	+ 7,1	+ 3,6	155,4	+ 4,3	+ 17,3

Damen-, Mädchen- und Kinderoberbekleidungsindustrie

1971	112,6	.	+ 12,6	112,0	.	+ 12,0	123,8	.	+ 23,8
1972	121,5	.	+ 7,9	120,1	.	+ 7,3	146,2	.	+ 18,2
1972									
Jan.	114,3	- 15,4	+ 13,9	112,0	- 15,7	+ 12,2	154,5	- 11,4	+ 41,4
Febr.	83,0	- 27,4	+ 2,8	81,5	- 27,3	+ 1,1	109,4	- 29,2	+ 32,5
März	86,6	+ 4,4	+ 18,1	86,3	+ 6,0	+ 18,2	92,1	- 15,8	+ 15,7
April	140,9	+ 62,6	+ 8,0	140,0	+ 62,2	+ 7,7	155,9	+ 69,2	+ 13,1
Mai	161,9	+ 14,9	+ 10,9	160,2	+ 14,4	+ 10,8	191,7	+ 22,9	+ 11,4
Juni	158,2	- 2,3	+ 10,4	156,4	- 2,4	+ 9,9	190,1	- 0,8	+ 18,4
Juli	131,4	- 17,0	+ 8,2	130,0	- 16,9	+ 7,4	155,8	- 18,0	+ 19,8
Aug.	93,9	- 28,5	+ 7,3	92,6	- 28,8	+ 6,2	117,8	- 24,4	+ 24,8
Sept.	88,5	- 5,9	+ 12,0	88,4	- 4,6	+ 11,1	90,2	- 23,4	+ 31,8
Okt.	122,5	+ 38,5	+ 1,0	121,5	+ 37,5	+ 0,2	139,8	+ 55,1	+ 16,7
Nov.	140,4	+ 14,6	+ 5,5	138,1	+ 13,6	+ 4,8	180,8	+ 29,3	+ 15,4
Dez.	137,2	- 2,3	+ 1,6	134,9	- 2,3	+ 1,6	176,9	- 2,2	+ 1,5
1973									
Jan.	113,7	- 17,1	- 0,5	112,0	- 17,0	+ 0,1	142,8	- 19,3	- 7,6
Febr.	84,1	- 26,0	+ 1,4	82,9	- 26,0	+ 1,8	105,6	- 26,0	- 3,4

C. Meßzahlen für Hoch- und Tiefbau

1. Genehmigte Hochbauvorhaben

Jahr Monat	Veranschlagte reine Baukosten					Umbauter Raum				
	Insgesamt	Wohngebäude	Nichtwohngebäude			Insgesamt	Wohngebäude	Nichtwohngebäude		
			zusammen	öffentliche Bauherren 1)	Unternehmen und freie Berufe			zusammen	öffentliche Bauherren 1)	Unternehmen und freie Berufe
1970 = 100										
1962	57,2	62,0	49,5	55,4	45,2	85,2	94,7	74,1	81,5	69,8
1963	57,3	61,2	50,9	63,6	41,7	77,2	86,2	66,7	84,9	59,4
1964	68,7	71,3	64,5	76,2	55,4	86,4	92,4	79,5	95,9	71,9
1965	76,0	80,6	68,7	82,6	59,1	88,7	97,3	78,9	97,6	71,9
1966	75,3	80,1	67,6	74,4	61,3	84,7	92,0	76,4	85,4	70,9
1967	70,1	72,7	65,8	76,9	58,6	76,1	82,3	69,0	83,7	64,4
1968	72,7	75,1	68,8	79,6	62,0	80,5	84,9	75,4	89,8	71,4
1969	83,1	82,8	83,6	80,3	85,4	94,6	90,9	98,8	91,5	100,4
1970	100,0	100,0	100,0	100,0	100,0	100,0	100,0	100,0	100,0	100,0
1971	126,0	133,0	114,8	117,9	112,6	109,1	117,5	99,4	107,1	97,4
1972	150,3	162,5	130,7	126,3	132,9	114,1	128,8	97,1	100,3	96,0
1972										
Jan.	116,6	110,2	126,7	107,6	137,9	88,0	92,7	82,5	90,6	80,3
Febr.	122,0	122,3	121,5	114,5	126,5	94,9	100,3	88,6	90,3	88,3
März	142,6	155,4	122,0	106,4	130,8	111,7	128,3	92,4	88,6	93,4
April	145,5	168,0	109,3	99,3	114,6	112,4	136,9	84,0	77,3	85,4
Mai	142,2	164,8	106,0	108,8	104,6	111,7	132,9	87,2	96,9	85,1
Juni	171,1	188,5	143,2	155,9	136,1	128,5	150,2	103,4	123,2	98,5
Juli	169,1	186,0	142,0	156,4	133,2	127,0	145,9	105,1	117,7	100,9
Aug.	164,2	183,5	133,3	124,8	137,4	132,3	145,9	116,7	98,5	121,3
Sept.	170,8	176,9	160,9	151,4	165,1	123,0	135,9	108,0	109,4	106,6
Okt.	164,2	182,3	135,1	132,7	136,3	120,4	139,6	98,3	102,6	97,0
Nov.	148,7	164,4	123,6	119,0	125,0	112,2	125,3	97,0	99,3	95,8
Dez.	146,3	147,4	144,4	138,4	146,6	106,9	111,3	101,9	109,2	99,6
1973										
Jan.
Febr.

1) D.s. Gebietskörperschaften und Organisationen ohne Erwerbscharakter

2. Auftragsvergaben der öffentlichen Hand für Tiefbau*)

Jahr Monat	Insgesamt	Nach der Art der Baumaßnahme					Nach Bauherren (Baulastträger)		
		Straßen	Straßen- brücken	Bundes- wasser- straßen und Häfen	Wasser- wirtschaftl. Tiefbauten einschl. Landeskultur- bauten	Sonstige Tiefbauten	darunter		
							Bund	Länder	Gemeinden ¹⁾
1970 = 100									
1962	57,5	62,0	39,0	42,2	58,7	62,3	62,5	63,2	53,1
1963	60,4	70,7	45,5	37,0	62,3	48,2	55,5	72,2	62,6
1964	63,0	71,0	49,7	37,4	64,6	56,5	62,1	60,0	67,7
1965	70,7	80,4	62,4	31,8	67,7	65,8	70,8	69,8	74,1
1966	65,1	74,3	63,1	38,1	59,7	54,0	71,2	62,7	62,3
1967	70,4	77,9	57,2	53,1	69,8	63,1	70,5	68,2	71,4
1968	85,9	94,3	80,0	42,7	84,8	83,5	93,3	79,4	83,3
1969	102,3	109,8	122,2	83,4	82,7	99,0	121,1	98,6	93,1
1970	100,0	100,0	100,0	100,0	100,0	100,0	100,0	100,0	100,0
1971	88,0	81,7	87,2	69,5	102,7	94,0	84,5	63,3	103,8
1972	107,9	107,8	114,7	65,3	102,8	124,9	126,2	70,7	112,2
1972									
Jan.	69,2	57,7	124,2	20,5	56,1	94,9	94,6	44,1	64,5
Febr.	68,6	55,9	89,1	87,2	76,6	72,4	81,6	50,5	67,1
März	92,9	94,7	93,1	47,8	99,2	95,6	95,2	51,8	108,4
April	120,5	118,4	91,1	81,8	112,1	171,7	124,2	81,9	136,1
Mai	125,2	116,3	89,8	67,1	120,0	202,5	151,0	77,5	126,2
Juni	138,6	136,3	193,2	102,1	120,8	141,0	167,8	94,1	158,9
Juli	133,9	143,5	111,7	37,0	123,1	171,8	149,4	76,6	156,5
Aug.	116,3	133,6	109,4	62,1	98,7	115,1	147,2	81,5	108,9
Sept.	119,5	144,7	108,5	48,5	110,9	93,9	137,7	71,7	133,0
Okt.	127,0	131,4	158,7	47,9	137,3	107,0	140,8	100,0	125,0
Nov.	108,1	103,5	115,0	113,4	104,3	119,1	128,8	58,2	112,0
Dez.	75,4	58,2	92,2	67,7	74,6	114,3	96,6	60,2	69,9
1973									
Jan.	79,3	55,9	98,2	53,2	88,6	127,8	96,6	27,8	112,2
Febr.

*) Aufträge der öffentlichen Hand an Bauindustrie und Bauhandwerk mit Auftragswert von 25 000 DM und mehr.

1) Gemeinden mit 5 000 und mehr Einwohnern einschl. Gemeindeverbände.

Fachserie D

Industrie und Handwerk

Reihe 1: Betriebe und Unternehmen der Industrie

I. Betriebe

Beschäftigung und Umsatz, Brennstoff- und Energieversorgung
(monatlich mit Vorbericht, jährlich mit Vorbericht)
Investitionen (jährlich mit Vorbericht)

II. Unternehmen

Beschäftigte und Umsatz (jährlich)
Investitionen und Vorratshaltung (jährlich; Vorbericht: Investitionen)

Reihe 2: Indices der industriellen Produktion, Produktion ausgewählter industrieller Erzeugnisse (monatlich mit Eilbericht)

Reihe 3: Industrielle Produktion (vierteljährlich, jährlich)

Reihe 4: Sonderbeiträge zur Industriestatistik (unregelmäßig)

Reihe 5: Energie- und Wasserversorgung

I. Stromerzeugungsanlagen in der Industrie (jährlich)

II. Wasserversorgung und Abwasserbeseitigung der Industrie (zweijährlich)

III. Öffentliche Wasserversorgung und öffentliches Abwasserwesen (unregelmäßig)

Reihe 6: Indices des Auftragseingangs und des Auftragsbestands in ausgewählten Industriezweigen (monatlich)

Reihe 7: Handwerk

I. Beschäftigte und Umsatz (vierteljährlich, jährlich)

II. Investitionen im Produzierenden Handwerk (jährlich)

III. Materialeingänge und Warenbestände (vierjährlich)

Reihe 8: Industrie des Auslandes

I. Bergbau und Energiewirtschaft (unregelmäßig)

II. Verarbeitende Industrie (unregelmäßig)

S. Sonderbeiträge (unregelmäßig)

Reihe 9: Fachstatistiken

I. Eisen und Stahl¹⁾

Eisenerzbergbau, Eisen schaffende Industrie, Eisen-, Stahl- und Tempergießerei
(monatlich mit Vorbericht, vierteljährlich)
Zahlen zur Montanunion (monatlich)

II. Düngemittelversorgung (monatlich, jährlich)

III. Rohholz und Holzhalbwaren (vierteljährlich)

IV. Leder (monatlich)

Ergebnisse einmaliger Zählungen

Als Einzelveröffentlichungen erscheinen die Ergebnisse des Zensus im Produzierenden Gewerbe 1967 sowie die der Handwerkszählung 1968.

Systematische Verzeichnisse

Systematisches Warenverzeichnis für die Industriestatistik (Ausgabe 1970)

Alphabetisches Warenverzeichnis für die Industriestatistik (Ausgabe 1970)

¹⁾ Herausgeber: Statistisches Bundesamt, Außenstelle Düsseldorf, 4 Düsseldorf, Jahnstr. 1