

STATISTISCHES
BUNDESAMT
WIESBADEN

INDUSTRIE UND HANDWERK

Reihe 6

Auftragseingang in wichtigen Industriezweigen

Januar 1967



W. KOHLHAMMER VERLAG

STATISTISCHES
BUNDESAMT
WIESBADEN

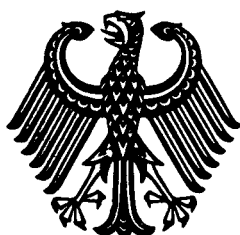
FACHSERIE **D**

INDUSTRIE UND HANDWERK

Reihe 6

Auftragseingang in wichtigen Industriezweigen

Januar 1967



Bestellnummer: D 6 — m 1/67

VERLAG: W. KOHLHAMMER GMBH, STUTTGART UND MAINZ

Inhalt

	Seite
Vorbemerkung	3
Schaubild	4
Gesamte Industrie	5
Grundstoff- und Produktionsgüterindustrien	5
Investitionsgüterindustrien	6
Verbrauchsgüterindustrien	6
Grundstoff- und Produktionsgüterindustrien	
Industrie der Steine und Erden	7
Zementindustrie	7
Ziegelindustrie	7
Betonsteinindustrie	8
Stahl- und Warmwalzwerke	8
Eisen-, Stahl- und Tempergießerei	8
Ziehereien und Kaltwalzwerke	8
Chemische Industrie	9
Chemiefaserindustrie	9
NE-Metallhalbzeugwerke	10
Holzschliff, Zellstoff, Papier und Pappe erzeugende Industrie	10
Investitionsgüterindustrien	
Stahl- und Leichtmetallbau	10
Maschinenbau	11
Maschinen für die Produktionsgüterindustrien	11
Maschinen für die Verbrauchsgüterindustrien	11
Maschinen für die Bauwirtschaft, für die Baustoff-, Keramik- und Glasindustrie	12
Maschinen für die Landwirtschaft	12
Straßenfahrzeugbau	12
Kraftwagenindustrie	13
Schiffbau	13
Elektrotechnische Industrie	13
Feinmechanische und optische Industrie	14
Stahlverformung	14
Eisen-, Blech- und Metallwarenindustrie	15
Verbrauchsgüterindustrien	
Feinkeramische Industrie	15
Glasindustrie	16
Holzmöbel- und Polstermöbelindustrie	16
Kunststoffverarbeitende Industrie	17
Papier- und pappeverarbeitende Industrie	17
Ledererzeugende Industrie	18
Schuhindustrie	18
Textilindustrie	19
Bekleidungsindustrie	19
Hoch- und Tiefbau	
Umbauter Raum der genehmigten Hochbauvorhaben	20
Auftragsvergaben der öffentlichen Hand für Tiefbau	20

Die Angaben beziehen sich auf das Bundesgebiet (ohne Saarland und Berlin)

Erschienen im März 1967

Nachdruck - auch auszugsweise - nur mit Quellenangabe gestattet.

Preis DM 2.--

Vorbemerkung

Seit Ende 1949 werden Auftragseingänge teils von der amtlichen Statistik, teils über Fachverbände bei Industriebetrieben mit im allgemeinen 25 und mehr Beschäftigten in ausgewählten Industriezweigen erfaßt. Die Angaben beziehen sich auf das Bundesgebiet (ohne Saarland und Berlin). Aufgrund der Verordnung über die Durchführung einer Statistik über den Auftrags-
eingang in der Industrie vom 9. Dezember 1963 (Bundesanzeiger Nr. 231 vom 12. Dezember 1963) sind gegenwärtig rd. 16 000 Betriebe in etwa 70 ausgewählten Industriezweigen in die Erhebung einbezogen. Während bis zum Berichtsmonat Mai 1963 das Bundesministerium für Wirtschaft das statistische Material aufbereitete, die Indices berechnete und die wichtigsten Ergebnisse der Statistik in seinen Monatsberichten "Die wirtschaftliche Lage in der Bundesrepublik Deutschland" veröffentlichte, hat ab Berichtsmonat Juni 1963 das Statistische Bundesamt die Berechnung und ab Berichtsmonat Juli 1964 auch die Veröffentlichung des hier vorgelegten "Index des Auftragseingangs in wichtigen Industriezweigen" übernommen. Das Statistische Bundesamt führt den Index zunächst nach der bisherigen Methode 1) weiter fort.

Der Index des Auftragseingangs ist in seiner Zielsetzung vornehmlich darauf ausgerichtet, frühzeitig Anhaltspunkte für die künftige **a l l g e m e i n e** Konjunkturentwicklung aufzuzeigen und ist weniger für die Beobachtung von fachlichen Sonderentwicklungen geeignet.

Der Index wird sowohl in jeweiligen Preisen (Wertindex) als auch in Preisen von 1954 (Volumenindex), und zwar auf der Basis des Umsatzes im Monatsdurchschnitt 1954 = 100 errechnet.

Die Zahlen für den letzten Berichtsmonat gelten als vorläufig. Abweichungen gegenüber früher veröffentlichten Zahlen ergeben sich durch nachfolgende Berichtigungen.

"Veränderungen in % gegenüber Vormonat und Vorjahr" sind errechnet aus Indexzahlen mit Dezimalstelle.

1) Vgl. "von Roeder, Statistik des Auftragseingangs in der Industrie als Mittel der Marktbeobachtung", Allgemeines Statistisches Archiv, Band 1952, S. 315 ff.

Zeichenerklärung

r	=	berichtigte Zahl
-	an Stelle einer Zahl	= nichts vorhanden
.	an Stelle einer Zahl	= kein Nachweis vorhanden
...	an Stelle einer Zahl	= Angaben fallen später an

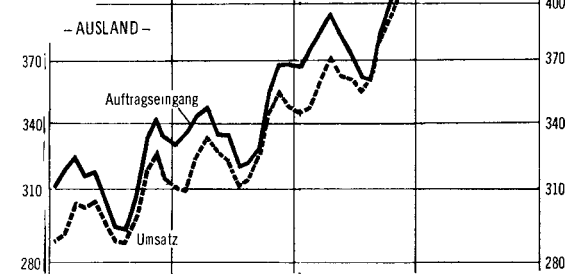
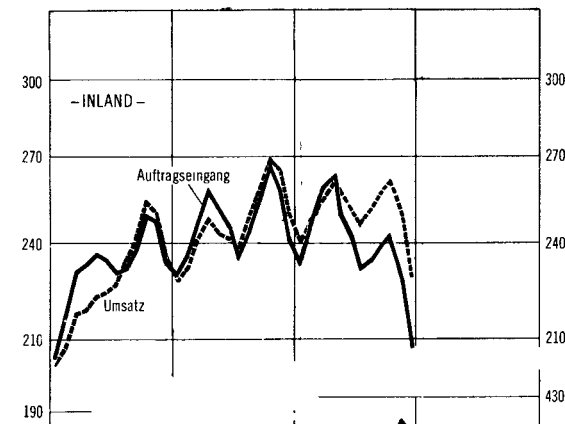
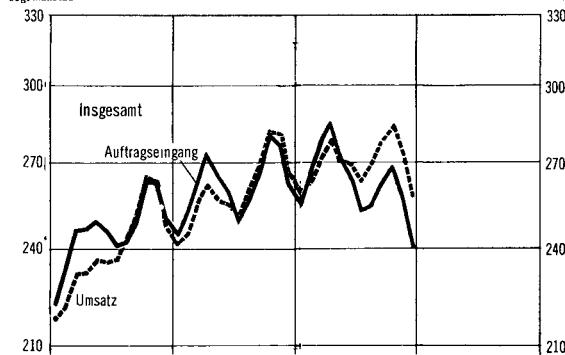
WERTINDICES VON AUFTRAGSEINGANG UND UMSATZ

kalendermonatlich; 1954 = 100

Gleitender 3-Monatsdurchschnitt

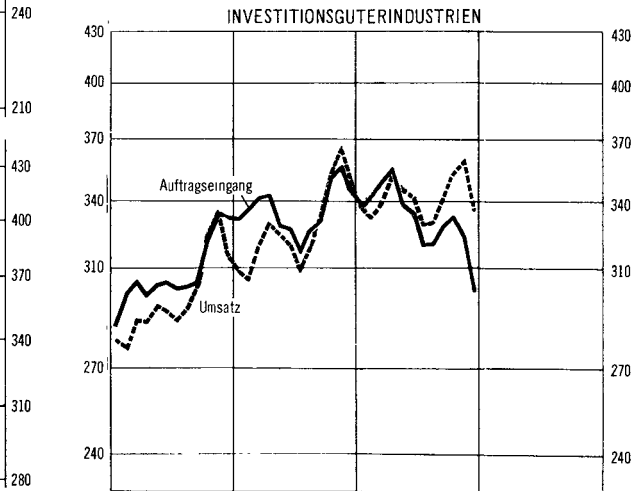
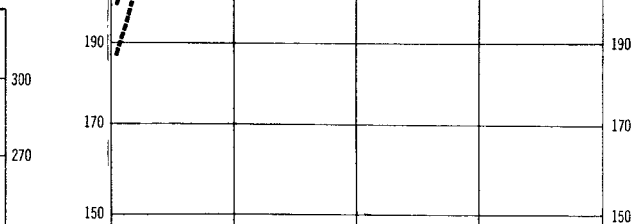
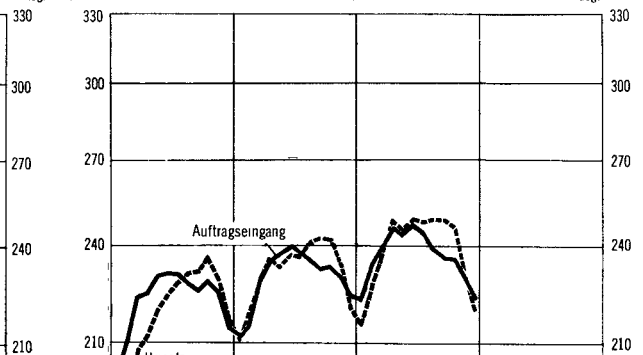
Log. Maßstab

GESAMTE INDUSTRIE



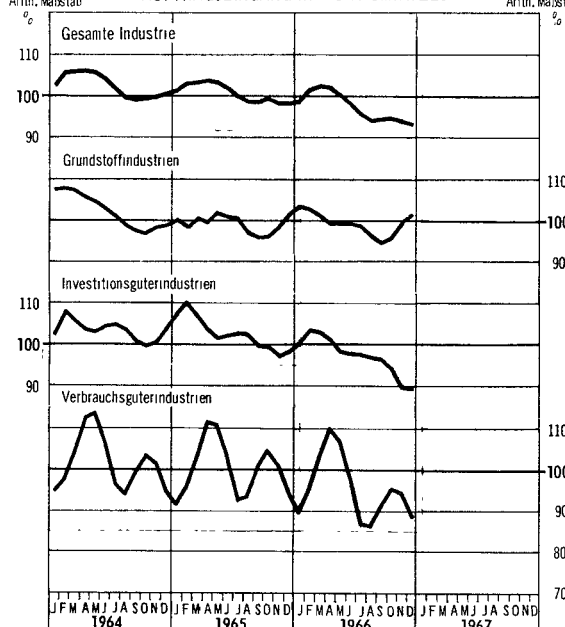
Log. Maßstab

GRUNDSTOFF- UND PRODUKTIONSGÜTERINDUSTRIEN



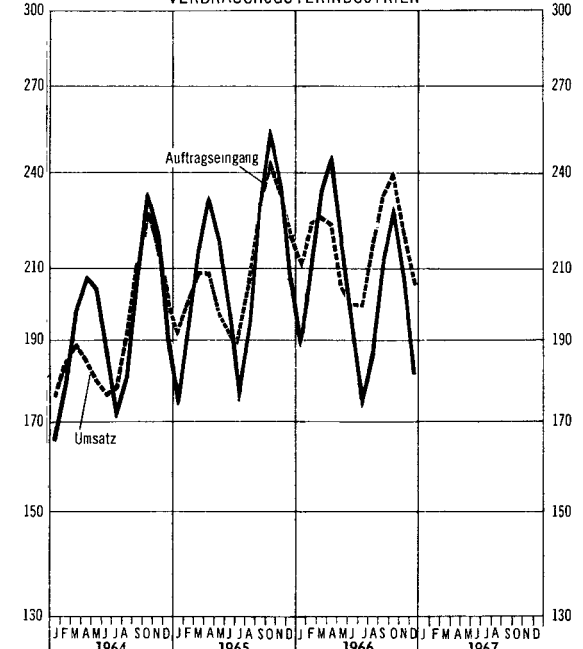
Arith. Maßstab

AUFTRAGSEINGANG IN % DES UMSATZES



Arith. Maßstab

VERBRAUCHSGÜTERINDUSTRIEN



Gesamte Industrie; Grundstoff- und Produktionsgüterindustrien

Jahr Monat	Auftragseingang													Umsatz- volumen
	in jeweiligen Preisen						in Preisen von 1954			Anteil am Umsatz				
	Wertindex			Veränderung gegenüber			Volumenindex							
				Vor- monat	Vorjahr									
	Insges.	Inland	Ausland	Insgesamt	Inland	Ausland	Insges.	Inland	Ausland	Insges.	Inland	Ausland	Insges.	
1954 = 100			%			1954 = 100			%			1954=100		
1) 2)														
Gesamte Industrie														
1961	201	193	241	.	+ 0,1	+ 0,8	- 2,8	186	179	223	101	100	104	185
1962	207	200	241	.	+ 2,8	+ 3,5	± 0	189	182	220	98	98	99	192
1963	216	203	283	.	+ 4,4	+ 1,6	+ 17,2	197	185	257	100	98	106	197
1964	247	233	318	.	+ 14,3	+ 14,9	+ 12,5	222	209	285	103	102	105	216
1965	263	248	340	.	+ 6,4	+ 6,2	+ 7,1	232	218	301	101	100	104	230
1966	263	239	385	.	- 0,1	- 3,2	+ 13,0	229	208	335	97	96	104	235
1966														
Jan.	245	223	353	- 7,9	+ 3,6	+ 1,5	+ 12,6	215	196	309	100	97	112	214
Febr.	252	232	357	+ 3,2	+ 3,1	+ 1,8	+ 9,2	221	203	312	101	100	109	218
Marz	306	284	419	+ 21,2	+ 8,7	+ 8,0	+ 12,7	267	248	366	103	102	105	260
April	274	254	380	- 10,4	+ 1,5	- 1,3	+ 14,0	238	221	330	103	102	108	231
Mai	273	252	385	- 0,3	+ 2,4	- 0,4	+ 14,0	237	218	333	101	100	106	235
Juni	267	243	392	- 2,3	+ 3,3	+ 0,0	+ 16,9	232	211	340	97	95	104	239
Juli	250	231	347	- 6,4	- 2,0	- 3,5	+ 4,5	217	201	301	96	95	102	225
Aug.	241	220	349	- 3,6	+ 2,3	- 1,9	+ 20,0	209	191	303	94	92	101	222
Sept.	272	251	388	+ 13,1	- 2,8	- 6,3	+ 12,5)	237	218	337	93	92	96	256
Okt.	272	247	408	- 0,0	- 3,8	- 8,4	+ 15,8	237	215	354	97	94	106	245
Nov.	260	231	415	- 4,4	- 6,3	- 11,7	- 15,6	227	201	362	95	92	104	239
Dez.	240	204	428	- 8,0	- 9,8	- 15,6	+ 9,7	208	178	372	90	88	97	231
1967														
Jan.	220	188	387	- 8,2	- 10,1	- 15,8	+ 9,8	192	164	338	94	92	102	203
Grundstoff- und Produktionsgüterindustrien ²⁾														
1961	179	173	225	.	- 3,2	- 3,4	- 0,4	168	161	210	97	97	99	173
1962	188	182	228	.	+ 4,7	+ 5,2	+ 1,3	176	170	213	100	100	99	176
1963	193	182	266	.	+ 3,0	+ 0,3	+ 16,5	182	171	250	101	100	106	180
1964	223	213	286	.	+ 15,3	+ 17,1	+ 7,5	208	199	267	102	102	102	204
1965	230	216	316	.	+ 3,0	+ 1,4	+ 10,7	213	200	293	99	99	100	215
1966	236	217	361	.	+ 2,8	+ 0,3	+ 14,1	219	201	334	99	99	102	220
1966														
Jan.	218	197	351	- 2,8	+ 5,1	+ 2,5	+ 15,2	203	184	326	105	102	115	193
Febr.	223	207	325	+ 1,9	+ 5,7	+ 5,1	+ 8,3	206	191	301	104	104	103	199
Marz	259	240	380	+ 16,2	+ 9,5	+ 8,7	+ 14,0	240	222	352	100	100	102	239
April	237	216	375	- 8,4	+ 1,0	- 4,0	+ 26,5	219	200	347	99	97	108	221
Mai	240	226	332	+ 1,4	+ 3,3	+ 2,4	+ 7,9	222	209	306	98	98	95	227
Juni	251	234	365	+ 4,4	+ 2,4	+ 0,8	+ 10,0	232	216	338	101	101	101	231
Juli	245	232	335	- 2,3	+ 1,8	+ 2,0	+ 1,1	227	215	311	99	99	99	229
Aug.	234	218	340	- 4,5)	+ 4,0	+ 2,3	+ 12,3	217	203	316	96	96	95	227
Sept.	236	222	330	+ 0,8	- 0,4	- 2,2	+ 8,5)	219	206	307	93	94	89	236
Okt.	234	214	361	- 0,3	- 0,1	- 3,4	+ 15,3	217	198	336	95	94	102	227
Nov.	233	207	402	- 0,3	+ 2,6	- 1,9	+ 20,2	216	192	372	99	96	113	217
Dez.	222	190	431	- 4,6	- 1,1	- 8,8	+ 29,3	206	176	400	104	102	110	198
1967														
Jan.	213	182	406	- 4,2	- 2,5)	- 7,5	+ 15,7	198	170	377	101	98	109	197

1) Ohne Bergbau, Nahrungs- und Genussmittelindustrien, ohne Bauhauptgewerbe und Energieversorgungsbetriebe.- 2) Die Mengenindizes (Stahl- und Warmwalzwerke und Eisen-, Stahl- und Tempergießerei) werden für die Zusammenfassungen in Werte umgerechnet.

Investitions- und Verbrauchsgüterindustrien

Jahr Monat	Auftragszugang													Umsatz- volumen	
	in jeweiligen Preisen							in Preisen von 1954			Anteil am Umsatz				
	Wertindex			Veränderung gegenüber				Volumenindex							
				Vor- monat	Vorjahr										
	Insges.	Inland	Ausland	Insgesamt		Inland	Ausland	Insges.	Inland	Ausland	Insges.	Inland	Ausland		Insges.
	1954 = 100			%				1954 = 100			%				1954=100

Investitionsgüterindustrien

1961	254	248	268	.	-	0,4	+	1,1	-	4,6	230	225	243	105	104	107	219	
1962	253	248	265	.	-	0,3	±	0	-	1,2	221	217	232	97	97	98	228	
1963	269	255	311	.	+	6,2	+	2,6	+	17,1	234	222	270	99	97	105	236	
1964	310	293	357	.	+	15,1	+	15,0	+	15,1	266	252	307	103	102	107	257	
1965	336	321	377	.	+	8,5	+	9,7	+	5,6	281	268	315	103	101	106	274	
1966	332	301	425	.	-	1,3	-	6,3	+	12,7	271	246	348	97	94	105	280	
1966																		
Jan.	317	295	383	-	12,1	-	0,3	-	3,8	+	10,0	263	245	318	103	101	112	254
Febr.	329	307	394	+	3,7	+	0,8	-	1,9	+	8,1	272	254	325	106	104	111	257
März	383	356	464	+	16,4	+	5,2	+	2,9	+	11,5	315	293	382	102	100	107	310
April	337	315	405	-	11,9	+	0,4	-	2,5	+	9,3	275	257	331	102	99	108	271
Mai	343	312	438	+	1,8	+	4,7	+	0,2	+	16,9	280	254	357	100	95	110	281
Juni	340	308	439	-	0,8	+	5,7	+	0,5	+	19,9	277	251	357	94	89	106	295
Juli	318	296	386	-	6,7	-	4,1	-	7,8	+	6,5)	258	241	314	100	98	107	258
Aug.	301	272	387	-	5,3	+	1,1	-	6,8	+	23,8	245	221	315	99	95	107	248
Sept.	342	309	443	+	13,6	-	1,8	-	7,8	+	15,1	278	252	361	92	89	100	301
Okt.	336	298	455	-	1,6	-	2,7	-	10,1	+	18,4	275	244	372	97	93	108	283
Nov.	322	281	446	-	4,3	-	9,4	-	17,5	+	13,9	263	230	365	91	89	98	288
Dez.	312	263	465	-	3,0	-	13,5	-	20,4	+	3,0	256	216	381	83	78	92	310
1967																		
Jan.	267	222	406	-	14,6	-	15,9	-	24,7	+	5,9	219	182	333	97	96	99	226

Verbrauchsgüterindustrien ¹⁾

1961	160	159	163	.	+	7,5	+	8,1	+	1,6	151	151	154	99	99	101	153	
1962	170	170	169	.	+	6,7	+	6,8	+	3,8	160	160	159	99	98	102	163	
1963	176	174	203	.	+	3,2	+	2,1	+	20,7	162	160	188	99	99	107	164	
1964	196	194	224	.	+	11,4	+	11,4	+	10,3	177	175	202	101	101	101	174	
1965	210	208	240	.	+	7,4	+	7,3	+	7,0	187	185	213	100	100	103	186	
1966	206	202	268	.	-	1,9	-	2,9	+	11,7	179	175	233	95	95	101	188	
1966																		
Jan.	182	179	226	-	5,6	+	11,4	+	11,0	+	24,3	160	157	198	86	86	96	185
Febr.	190	184	273	+	4,2	+	4,7	+	4,0	+	19,2	166	161	238	89	88	110	186
März	269	265	321	+	41,4	+	15,2	+	15,5	+	15,9	234	231	280	109	109	108	215
April	241	239	279	-	10,1	+	4,5	+	4,2	+	8,7	210	207	242	112	113	108	187
Mai	224	221	278	-	7,0	-	3,5	-	5,0	+	13,1	194	191	240	110	109	112	178
Juni	188	184	253	-	16,3	-	0,6	-	2,2	+	20,2	163	159	219	97	96	102	168
Juli	163	160	206	-	13,4	-	4,3	-	4,5	+	3,0	141	138	178	82	82	81	171
Aug.	168	165	209	+	2,9	+	1,9	+	0,5)	+	23,2	145	143	180	82	82	82	178
Sept.	230	226	287	+	36,9	-	8,1	-	9,2	+	7,3	199	195	248	93	92	95	215
Okt.	240	235	312	+	4,6	-	10,7	-	11,8	+	2,9	208	204	270	98	97	107	212
Nov.	215	208	316	-	10,4	-	12,2	-	14,2	+	12,9	187	181	274	95	94	116	196
Dez.	164	158	257	-	23,7	-	15,0	-	16,4	-	0,7	143	137	224	88	87	93	163
1967																		
Jan.	165	159	263	+	0,6	-	9,4	-	11,6	+	16,1	144	138	229	81	79	96	178

1) Ohne Nahrungs- und Genussmittelindustrien.

Grundstoff- und Produktionsgüterindustrien

Jahr Monat	Auftragseingang									Umsatz- volumen
	in jeweiligen Preisen			in Preisen von 1954			Anteil am Umsatz			
	Wertindex			Volumenindex						
	Insgesamt	Inland	Ausland	Insgesamt	Inland	Ausland	Insgesamt	Inland	Ausland	Insgesamt
	1954 = 100						%			1954 = 100
Industrie der Steine und Erden										
1961	186	188	144	164	165	127	98	98	97	167
1962	200	203	135	169	171	114	98	98	93	173
1963	205	207	127	169	171	104	98	98	97	173
1964	238	240	152	191	193	122	97	97	99	196
1965	249	251	182	198	200	145	97	97	100	204
1966	253	257	155	199	202	122	95	96	85	208
1966										
Jan.	155	155	140	122	123	111	115	116	93	107
Febr.	178	179	144	140	142	114	103	104	90	136
März	269	274	165	212	216	130	100	100	85	213
April	266	272	150	210	214	118	99	100	81	212
Mai	286	292	162	224	229	127	97	97	86	232
Juni	291	298	158	228	233	124	96	96	82	238
Juli	295	303	136	231	237	107	96	97	81	240
Aug.	301	308	154	235	241	121	97	97	79	243
Sept.	295	301	155	231	236	122	92	92	80	252
Okt.	280	285	174	220	224	136	90	90	89	244
Nov.	235	238	170	185	187	133	87	87	94	211
Dez.	180	182	151	141	142	118	85	85	85	166
1967										
Jan.	146	146	152	115	115	120	93	93	90	124

Jahr Monat	Auftragseingang						Umsatz	Auftragseingang						Umsatz		
	in jeweiligen Preisen			Anteil am Umsatz				in jeweiligen Preisen			Anteil am Umsatz					
	Wertindex							Wertindex								
	Insges.	Inland	Ausland	Insges.	Inland	Ausland		Insges.	Insges.	Inland	Ausland	Insges.	Inland		Ausland	Insges.
	1954 = 100			%				1954=100	1954 = 100			%			1954=100	
Zementindustrie								Ziegelindustrie								
1961	177	185	73	99	99	99	178	157	156	1 310	99	99	105	159		
1962	188	198	59	101	101	97	187	162	161	1 796	96	96	100	169		
1963	187	197	58	99	99	98	188	146	146	327	94	95	81	155		
1964	219	231	74	99	99	99	221	158	158	624	94	94	92	169		
1965	222	232	94	99	99	99	225	159	158	1 022	94	94	96	168		
1966	225	236	85	98	98	101	229	161	160	1 135	96	96	97	168		
1966																
Jan.	88	89	68	108	107	117	81	88	88	726	109	109	98	81		
Febr.	161	169	65	105	105	104	154	109	109	666	103	103	83	106		
März	254	267	87	101	101	101	251	175	174	906	99	99	101	176		
April	254	267	97	101	101	101	253	173	173	1 123	99	99	116	176		
Mai	271	285	87	99	100	99	272	185	185	843	96	96	72	193		
Juni	266	280	97	99	99	98	269	188	187	1 949	94	94	93	201		
Juli	273	289	76	98	98	100	279	195	194	1 831	97	97	111	200		
Aug.	270	285	90	98	98	98	275	199	198	1 349	99	99	96	201		
Sept.	278	292	95	98	98	100	283	183	183	1 157	93	92	102	198		
Okt.	253	265	103	95	95	102	266	181	181	1 186	91	91	109	199		
Nov.	204	214	85	94	94	99	218	150	149	1 071	89	89	92	168		
Dez.	129	133	75	90	90	97	143	105	105	809	87	94	88	121		
1967																
Jan.	120	123	79	100	101	98	119	88	88	454	99	99	95	89		

Grundstoff- und Produktionsgüterindustrien

Jahr Monat	Auftragseingang						Umsatz	Auftragseingang						Liefere- rungen													
	in jeweiligen Preisen			Anteil am Umsatz				in t			Anteil an den Lieferungen																
	Wertindex							Mengenindex																			
	Insges.	Inland	Ausland	Insges.	Inland	Ausland		Insges.	Inland	Ausland	Insges.	Inland	Ausland		Insges.												
	1954 = 100			%				1954 = 100			%				1954=100												
Betonsteinindustrie														Stahl- und Warmwalzwerke													
1961	245	245	163	97	97	79	252	157	145	234	95	93	102	165													
1962	287	288	129	97	97	81	295	161	151	228	99	100	97	162													
1963	320	320	215	99	99	90	323	164	146	286	105	102	115	156													
1964	395	395	242	97	97	74	409	194	182	273	104	104	104	186													
1965	445	445	345	98	98	66	453	179	160	309	99	99	99	181													
1966	463	463	417	94	95	78	490	178	155	332	101	100	105	176													
1966																											
Jan.	373	374	224	143	143	103	261	188	154	416	120	108	170	157													
Febr.	316	316	167	112	112	70	283	192	171	331	112	112	113	171													
Märs	465	466	232	101	101	61	462	204	178	380	103	102	104	199													
April	467	468	269	100	100	72	466	180	165	280	101	103	94	178													
Mai	524	524	365	102	102	75	515	191	174	301	89	93	78	213													
Juni	524	523	572	95	95	104	552	196	168	378	104	102	109	188													
Juli	518	518	380	93	93	104	554	178	161	291	100	100	98	178													
Aug.	549	549	324	98	98	90	560	155	138	267	86	88	79	180													
Sept.	522	522	730	87	87	85	603	150	137	234	82	88	65	182													
Okt.	504	503	773	86	86	80	590	154	132	300	91	89	97	169													
Nov.	417	416	620	78	78	62	535	159	129	356	107	95	149	149													
Dez.	377	377	346	76	76	55	498	186	146	454	127	124	134	146													
1967																											
Jan.	248	247	427	79	79	69	313	158	123	392	107	99	130	147													

Jahr Monat	Auftragseingang						Liefere- rungen	Auftragseingang						Umsatz															
	in t			Anteil an den Lieferungen				in jeweiligen Preisen			Anteil am Umsatz																		
	Mengenindex							Wertindex																					
	Insges.	Inland	Ausland	Insges.	Inland	Ausland		Insges.	Insges.	Inland	Ausland	Insges.	Inland		Ausland														
	1954 = 100			%				1954=100	1954 = 100			%			1954=100														
Eisen-, Stahl- und Tempergießerei															Ziehereien und Kaltwalzwerke														
1961	133	135	110	99	98	104	135	171	167	199	85	84	95	201															
1962	128	128	116	98	98	105	130	184	185	180	99	99	96	187															
1963	124	125	115	101	101	99	123	170	169	179	98	97	106	173															
1964	148	149	116	108	108	103	137	227	230	206	112	112	112	203															
1965	135	135	129	98	98	104	137	210	210	208	95	94	101	221															
1966	121	121	114	97	97	95	124	203	198	238	97	95	106	210															
1966																													
Jan.	111	109	148	88	87	115	126	196	197	188	93	94	90	210															
Febr.	122	123	96	102	103	78	120	202	201	208	96	96	99	210															
März	146	147	124	100	100	96	146	240	230	304	99	96	118	242															
April	129	129	137	105	104	122	124	212	209	234	99	98	106	214															
Mai	126	128	103	99	100	92	127	217	214	239	101	99	113	216															
Juni	132	134	109	102	102	106	129	211	211	208	95	95	96	221															
Juli	121	123	90	100	101	82	121	200	201	198	98	99	91	204															
Aug.	115	114	130	98	99	84	117	185	175	250	94	89	122	197															
Sept.	114	114	111	88	88	92	129	186	181	217	85	84	88	220															
Okt.	119	119	124	93	93	97	128	196	188	249	92	89	108	213															
Nov.	106	106	96	90	90	85	117	206	193	289	104	100	128	198															
Des.	105	105	101	102	102	94	103	187	174	274	105	104	110	179															
1967																													
Jan.	98	97	112	90	90	95	108	178	169	235	95	94	99	188															

Grundstoff- und Produktionsgüterindustrien

Jahr Monat	Auftragseingang									Umsatz- volumen
	in jeweiligen Preisen			in Preisen von 1954			Anteil am Umsatz			
	Wertindex			Volumenindex						
	Insgesamt	Inland	Ausland	Insgesamt	Inland	Ausland	Insgesamt	Inland	Ausland	Insgesamt
	1954 = 100						%			1954 = 100

Chemische Industrie

1961	197	190	227	202	194	232	100	101	99	201
1962	211	203	245	219	211	254	101	101	100	217
1963	229	213	291	239	223	305	101	101	103	236
1964	254	238	323	264	247	336	101	101	100	263
1965	277	259	350	284	266	359	100	101	100	283
1966	296	266	418	304	274	431	100	99	102	304
1966										
Jan.	274	252	362	280	258	370	101	101	100	278
Febr.	277	254	374	282	258	380	102	102	101	277
März	316	287	434	322	293	443	99	99	100	324
April	288	244	470	294	249	480	98	92	114	300
Mai	300	273	412	305	278	420	101	101	101	303
Juni	303	274	423	313	283	437	101	102	99	309
Juli	305	281	403	316	291	417	100	100	100	316
Aug.	298	270	414	310	281	431	101	100	102	308
Sept.	305	278	413	317	289	430	100	100	100	318
Okt.	302	271	428	311	279	442	99	97	104	314
Nov.	299	269	423	309	278	437	100	99	101	310
Dez.	282	238	463	291	246	478	100	99	102	291
1967										
Jan.	290	254	440	299	261	453	101	101	102	296

Jahr Monat	Auftragseingang						Umsatz
	in jeweiligen Preisen			Anteil am Umsatz			
	Wertindex						
	Insgesamt	Inland	Ausland	Insgesamt	Inland	Ausland	Insgesamt
	1954 = 100			%			1954 = 100

Chemiefaserindustrie

1961
1962
1963
1964	262	237	378	100	101	98	262
1965	272	243	408	99	99	99	274
1966	291	237	546	100	99	102	291
1966							
Jan.	322	276	538	102	101	106	315
Febr.	294	258	464	101	102	101	291
März	330	272	601	100	99	104	329
April	289	239	524	100	101	98	289
Mai	307	246	591	102	100	106	302
Juni	302	243	576	99	99	100	304
Juli	244	194	474	98	99	96	249
Aug.	242	182	518	101	101	102	239
Sept.	317	247	643	101	97	110	313
Okt.	298	256	494	99	100	97	301
Nov.	296	237	567	101	97	108	294
Dez.	255	188	566	97	97	96	264
1967							
Jan.	284	236	506	101	101	101	280

Grundstoff- und Produktionsgüterindustrien/ Investitionsgüterindustrien

Jahr Monat	Auftragseingang						Liefere- rungen	Auftragseingang						Umsatz															
	in t			Anteil an den Lieferungen				in jeweiligen Preisen			Anteil am Umsatz																		
	Mengenindex							Wertindex																					
	Insges.	Inland	Ausland	Insges.	Inland	Ausland		Insges.	Inland	Ausland	Insges.	Inland	Ausland		Insges.														
	1954 = 100			%				1954=100	1954 = 100			%			1954=100														
NE - Metallhalbzeugwerke															Holzschliff, Zellstoff, Papier und Pappe erzeugende Industrie														
1961	142	144	125	92	91	102	154	136	133	180	96	97	92	141															
1962	139	139	138	95	94	104	146	138	135	192	99	99	96	141															
1963	149	148	160	100	99	113	149	139	134	227	99	99	104	140															
1964	190	194	156	106	106	102	179	151	145	255	101	100	110	150															
1965	173	175	155	97	96	107	178	155	151	229	99	99	98	157															
1966	170	166	207	98	97	106	172	159	152	271	100	100	99	159															
1966																													
Jan.	173	171	186	105	104	109	165	157	152	237	99	99	104	158															
Febr.	168	164	204	104	102	120	162	157	151	247	100	100	103	156															
März	205	200	243	109	108	124	187	178	169	331	100	99	110	177															
April	170	165	213	99	97	122	171	152	147	231	97	98	89	156															
Mai	175	171	206	99	96	128	177	165	159	268	105	106	95	158															
Juni	183	178	230	101	99	111	182	166	158	304	105	104	109	159															
Juli	160	159	169	92	93	86	174	157	149	295	101	99	116	156															
Aug.	156	153	190	92	92	92	170	151	146	225	93	94	79	163															
Sept.	161	155	209	90	89	96	179	153	147	251	95	96	86	162															
Okt.	173	170	202	95	95	94	183	161	155	270	99	99	96	163															
Nov.	166	157	245	96	93	121	173	165	157	319	104	104	109	159															
Dez.	148	144	182	99	102	85	148	145	138	277	100	101	96	145															
1967																													
Jan.	161	153	296	100	99	111	161															

Holzschliff, Zellstoff, Papier und Pappe erzeugende Industrie

Jahr Monat	Auftragseingang									Umsatz- volumen
	in jeweiligen Preisen			in Preisen von 1954			Anteil am Umsatz			
	Wertindex			Volumenindex						
	Insgesamt	Inland	Ausland	Insgesamt	Inland	Ausland	Insgesamt	Inland	Ausland	
	1954 = 100						%			

Stahl- und Leichtmetallbau

1961	243	253	170	198	206	138	111	112	100	179
1962	208	222	115	161	171	89	86	90	59	186
1963	226	224	242	175	173	187	93	87	167	188
1964	266	276	197	203	210	150	104	102	124	196
1965	290	307	175	213	226	129	101	102	87	211
1966	274	282	226	198	204	164	91	90	112	217
1966										
Jan.	276	286	214	201	208	155	102	101	111	198
Febr.	254	273	121	184	198	88	128	126	155	144
März	296	316	164	214	228	118	101	108	54	212
April	320	318	337	230	228	242	133	126	206	173
Mai	286	285	286	205	205	205	110	102	245	187
Juni	290	306	180	209	220	129	89	88	98	235
Juli	297	305	245	214	220	177	99	95	153	217
Aug.	278	306	89	200	221	64	96	99	57	208
Sept.	308	308	312	222	222	225	86	87	79	258
Okt.	222	230	165	161	167	119	69	68	88	231
Nov.	233	234	229	170	171	167	75	72	117	226
Dez.	233	212	373	171	156	274	54	47	127	316
1967										
Jan.	199	181	324	148	135	241	74	87	48	199

Investitionsgüterindustrien

Jahr Monat	Auftragseingang									Umsatz- volumen
	in jeweiligen Preisen			in Preisen von 1954			Anteil am Umsatz			
	Wertindex			Volumenindex						
	Insgesamt	Inland	Ausland	Insgesamt	Inland	Ausland	Insgesamt	Inland	Ausland	
	1954 = 100						%			

Maschinenbau

1961	255	251	265	212	208	220	106	105	110	199
1962	234	229	246	185	181	195	90	89	94	205
1963	253	241	283	199	189	222	97	95	101	206
1964	304	293	328	233	225	252	106	106	106	220
1965	328	314	359	242	232	265	104	101	111	232
1966	318	277	416	228	199	298	96	89	108	238
1966										
Jan.	305	279	367	223	204	268	106	99	123	209
Febr.	310	287	365	225	208	265	104	100	114	216
März	368	338	440	266	244	318	102	99	109	260
April	322	291	395	231	209	284	102	96	114	226
Mai	313	271	411	224	194	294	93	85	110	240
Juni	325	277	436	232	198	311	91	82	111	255
Juli	319	273	427	228	195	305	97	89	113	234
Aug.	293	262	366	209	187	261	98	95	105	213
Sept.	308	262	416	220	187	298	92	86	104	238
Okt.	331	277	458	237	199	328	101	92	117	235
Nov.	304	250	430	217	179	308	91	84	103	239
Dez.	317	250	476	227	179	341	79	72	90	288
1967										
Jan.	243	191	366	174	137	262	98	91	108	178

Jahr Monat	Auftragseingang						Umsatz	Auftragseingang						Umsatz		
	in jeweiligen Preisen			Anteil am Umsatz				in jeweiligen Preisen			Anteil am Umsatz					
	Wertindex							Wertindex								
	Insges.	Inland	Ausland	Insges.	Inland	Ausland		Insges.	Insges.	Inland	Ausland	Insges.	Inland		Ausland	Insges.
	1954 = 100			%				1954=100	1954 = 100			%			1954=100	

Maschinen für die Produktionsgüterindustrien 1)

Maschinen für die Verbrauchsgüterindustrien 1)

1961	230	211	273	111	108	117	207	222	191	255	110	106	114	201
1962	179	163	214	79	77	82	228	211	174	252	97	89	104	219
1963	179	153	237	79	76	84	226	229	174	290	103	94	110	223
1964	218	203	251	100	105	92	218	263	211	319	108	102	112	244
1965	244	218	299	107	99	121	229	275	225	331	99	94	104	276
1966	224	175	329	96	86	112	233	305	218	403	104	92	114	292
1966														
Jan.	192	165	250	97	83	125	199	278	202	362	123	101	142	226
Febr.	205	190	237	105	101	113	195	285	239	338	118	119	117	242
März	256	220	334	96	103	86	268	322	260	393	108	102	114	298
April	207	180	263	105	98	116	198	320	276	370	121	124	118	266
Mai	219	171	323	99	83	127	222	332	250	423	116	108	122	286
Juni	223	169	339	87	70	117	257	337	243	442	117	98	132	288
Juli	251	199	363	110	97	130	229	292	215	379	100	89	108	293
Aug.	236	186	342	111	106	117	213	231	168	302	91	80	99	254
Sept.	232	178	349	103	91	121	225	252	176	338	89	75	99	285
Okt.	206	149	329	97	86	110	213	369	209	548	121	86	147	304
Nov.	198	126	350	90	72	110	221	302	183	435	93	83	99	325
Dez.	259	161	468	74	56	96	351	338	190	505	77	57	91	440
1967														
Jan.	154	105	258	85	82	89	180	287	190	395	120	111	125	239

1) Berechnung des Vereins Deutscher Maschinenbau-Anstalten e.V., Frankfurt (Main).

Investitionsgüterindustrien

Jahr Monat	Auftragseingang						Umsatz	Auftragseingang						Umsatz		
	in jeweiligen Preisen			Anteil am Umsatz				in jeweiligen Preisen			Anteil am Umsatz					
	Wertindex							Wertindex								
	Insges.	Inland	Ausland	Insges.	Inland	Ausland		Insges.	Insges.	Inland	Ausland	Insges.	Inland		Ausland	Insges.
	1954 = 100			%				1954=100	1954 = 100			%			1954=100	
Maschinen für die Bauwirtschaft ^{1) 2)}								Maschinen für die Landwirtschaft ¹⁾								
1961	265	283	236	107	100	123	249	229	236	212	99	98	104	230		
1962	288	320	231	104	101	110	278	206	206	207	100	100	100	207		
1963	278	309	223	94	92	99	296	234	231	241	108	109	105	217		
1964	344	354	326	103	99	112	335	264	261	274	104	106	102	253		
1965	303	311	292	102	97	113	297	269	276	252	99	99	99	271		
1966	250	223	300	91	89	93	275	243	234	263	93	92	96	260		
1966																
Jan.	218	215	225	118	126	107	185	303	299	310	121	120	124	250		
Febr.	274	245	326	105	96	119	261	281	282	277	100	98	104	282		
Marz	338	337	342	94	92	98	359	294	283	320	83	84	81	353		
April	274	261	300	85	83	87	325	254	238	292	82	82	81	311		
Mai	299	298	303	95	94	97	314	232	210	285	72	67	83	323		
Juni	292	230	402	80	73	88	366	211	203	230	72	68	82	292		
Juli	267	228	337	92	89	96	291	163	154	182	79	76	85	206		
Aug.	185	169	216	75	85	64	248	163	163	163	86	84	89	191		
Sept.	250	219	306	102	95	111	246	224	228	214	100	105	88	225		
Okt.	197	172	243	89	98	80	222	290	283	306	118	115	126	246		
Nov.	196	138	298	106	86	128	186	240	229	266	111	111	112	215		
Dez.	210	156	304	71	69	73	295	258	234	315	115	113	119	224		
1967																
Jan.	200	145	316	133	121	155	150	227	178	346	105	94	123	217		

Jahr Monat	Auftragseingang									Umsatz- volumen
	in jeweiligen Preisen			in Preisen von 1954			Anteil am Umsatz			
	Wertindex			Volumenindex						
	Insgesamt	Inland	Ausland	Insgesamt	Inland	Ausland	Insgesamt	Inland	Ausland	
	1954 = 100						%			

Straßenfahrzeugbau

1961	268	244	326	272	248	331	101	101	102	268
1962	299	277	354	295	274	350	102	102	102	290
1963	325	282	428	317	276	419	101	99	105	314
1964	350	289	500	342	282	489	100	96	105	344
1965	380	329	508	372	322	496	103	104	103	360
1966	380	306	559	365	294	537	97	96	99	375
1966										
Jan.	355	289	516	347	283	505	105	108	103	329
Febr.	402	341	553	393	333	540	106	108	105	370
Marz	489	420	660	477	409	644	103	101	108	461
April	399	350	521	382	335	499	94	92	98	406
Mai	426	349	612	407	334	585	97	92	105	420
Juni	413	339	598	395	324	571	95	89	105	417
Juli	298	261	391	285	250	373	100	104	96	284
Aug.	305	211	535	291	201	509	97	89	105	301
Sept.	422	344	610	403	329	583	96	92	101	418
Okt.	391	304	602	374	291	575	98	97	100	380
Nov.	352	263	568	337	251	542	90	95	86	373
Dez.	304	205	541	290	196	517	86	87	85	338
1967										
Jan.	305	201	553	292	192	530	101	110	94	290

1) Berechnung des Vereins Deutscher Maschinenbau-Anstalten e.V., Frankfurt (Main).- 2) Einschl. Maschinen für die Baustoff-, Keramik- und Glasindustrie.

Investitionsgüterindustrien

Jahr Monat	Auftragseingang						Umsatz	Auftragseingang						Umsatz		
	in jeweiligen Preisen			Anteil am Umsatz				in jeweiligen Preisen			Anteil am Umsatz					
	Wertindex							Wertindex								
	Insges.	Inland	Ausland	Insges.	Inland	Ausland		Insges.	Insges.	Inland	Ausland	Insges.	Inland		Ausland	Insges.
	1954 = 100			%				1954=100	1954 = 100			%			1954=100	
Kraftwagenindustrie								Schiffbau								
1961	358	346	378	103	103	102	347	98	75	127	70	61	79	140		
1962	398	389	412	102	103	102	389	76	74	83	62	60	66	125		
1963	438	402	501	102	100	105	430	133	128	138	103	102	104	129		
1964	471	407	583	100	96	104	473	158	184	125	118	131	99	135		
1965	511	465	591	104	104	103	493	181	206	148	132	145	115	136		
1966	513	434	651	98	96	99	526	110	130	85	68	75	59	161		
1966																
Jan.	487	425	596	106	111	102	458	84	72	98	53	49	57	159		
Febr.	540	480	645	106	107	104	512	126	196	37	147	161	94	85		
März	663	603	769	104	102	108	636	125	187	46	136	159	79	92		
April	541	501	610	95	92	99	571	116	77	164	102	89	112	113		
Mai	565	478	715	96	89	105	591	96	64	137	56	43	69	172		
Juni	561	484	695	95	89	105	589	258	341	153	126	140	99	204		
Juli	398	370	447	102	106	96	392	55	79	24	46	63	22	118		
Aug.	410	291	617	97	89	105	421	59	62	56	37	42	32	158		
Sept.	564	475	719	94	88	102	598	51	62	38	32	28	42	162		
Okt.	539	444	706	100	100	100	541	147	115	188	94	74	119	156		
Nov.	472	364	661	89	93	85	530	125	202	29	95	164	20	132		
Dez.	419	297	632	88	92	85	478	79	100	52	21	22	18	381		
1967																
Jan.	419	287	651	102	115	95	410	72	55	94	50	43	58	144		

Jahr Monat	Auftragseingang									Umsatz- volumen
	in jeweiligen Preisen			in Preisen von 1954			Anteil am Umsatz			
	Wertindex			Volumenindex						
	Insgesamt	Inland	Ausland	Insgesamt	Inland	Ausland	Insgesamt	Inland	Ausland	
	1954 = 100						%			

Elektrotechnische Industrie

1961	294	291	309	300	297	315	110	110	109	273
1962	297	295	308	300	297	311	103	103	104	291
1963	307	298	354	312	303	359	102	100	111	306
1964	346	333	407	349	337	411	103	101	111	339
1965	382	371	435	376	366	429	102	102	104	369
1966	382	363	480	370	351	464	98	97	105	375
1966										
Jan.	365	353	427	357	345	418	101	99	109	354
Febr.	370	351	465	360	341	453	104	102	115	346
März	411	390	515	399	379	500	99	98	107	402
April	370	354	453	357	341	437	103	102	106	348
Mai	398	378	504	383	363	484	109	107	114	353
Juni	375	359	455	359	345	436	95	95	96	379
Juli	380	372	418	364	356	401	106	107	101	344
Aug.	359	338	461	344	325	443	100	97	118	343
Sept.	390	368	499	377	357	483	89	87	96	425
Okt.	382	364	468	373	357	458	100	99	104	372
Nov.	390	357	555	381	350	544	95	92	105	403
Dez.	395	367	538	387	359	526	87	85	98	443
1967										
Jan.	308	283	438	302	277	429	97	96	99	313

Investitionsgüterindustrien

Jahr Monat	Auftragseingang									Umsatz- volumen
	in jeweiligen Preisen			in Preisen von 1954			Anteil am Umsatz			
	Wertindex			Volumenindex						
	Insgesamt	Inland	Ausland	Insgesamt	Inland	Ausland	Insgesamt	Inland	Ausland	
	1954 = 100						%			

Feinmechanische und optische Industrie

1961	217	215	219	189	187	191	104	100	110	182
1962	230	235	221	192	196	184	104	103	107	184
1963	243	242	245	202	201	203	103	98	112	197
1964	276	281	267	223	227	216	107	104	113	209
1965	309	315	297	243	248	234	109	106	115	222
1966	327	329	325	248	249	246	107	101	113	232
1966										
Jan.	293	307	269	229	239	210	107	104	111	215
Febr.	302	302	302	234	234	234	107	104	113	218
März	371	382	350	285	294	269	115	115	116	248
April	301	311	281	229	237	214	102	102	103	224
Mai	304	309	294	231	236	224	101	98	105	230
Juni	337	334	341	256	254	260	108	104	115	237
Juli	326	329	320	245	247	240	109	107	113	224
Aug.	314	295	350	236	222	263	113	103	132	210
Sept.	326	333	315	244	249	236	100	102	98	243
Okt.	362	337	407	271	252	305	116	104	139	235
Nov.	379	412	322	284	308	241	113	117	104	253
Dez.	312	293	346	234	220	259	93	85	107	251
1967										
Jan.	311	257	407	232	192	304	111	98	131	209

Stahlverformung

1961	212	209	240	180	178	203	97	94	120	187
1962	207	203	245	171	168	203	98	95	119	176
1963	207	206	217	173	172	182	98	97	107	177
1964	262	263	245	218	220	204	108	108	110	202
1965	260	261	249	208	209	199	95	95	97	219
1966	236	231	276	187	184	220	93	92	100	202
1966										
Jan.	227	226	234	181	180	187	85	85	87	213
Febr.	245	242	273	196	193	218	94	93	105	208
März	277	275	294	220	218	234	94	94	95	234
April	251	249	268	199	198	213	96	96	98	207
Mai	252	250	271	199	197	215	96	95	101	208
Juni	249	241	318	197	191	253	94	92	115	209
Juli	239	237	261	190	188	207	95	94	102	200
Aug.	213	211	231	169	168	183	94	93	94	181
Sept.	238	232	293	189	185	233	95	94	102	200
Okt.	222	214	297	177	170	236	89	87	108	197
Nov.	214	206	296	171	164	236	89	87	104	192
Dez.	203	195	281	163	156	225	96	96	95	169
1967										
Jan.	201	189	308	162	152	247	89	87	107	181

Investitionsgüterindustrien/Verbrauchsgüterindustrien

Jahr Monat	Auftragseingang									Umsatz- volumen
	in jeweiligen Preisen			in Preisen von 1954			Anteil am Umsatz			
	Wertindex			Volumenindex						
	Insgesamt	Inland	Ausland	Insgesamt	Inland	Ausland	Insgesamt	Inland	Ausland	Insgesamt
	1954 = 100						%			1954 = 100

Eisen-, Blech- und Metallwarenindustrie

1961	196	200	170	173	176	150	98	98	95	177
1962	212	217	185	181	185	158	98	99	97	184
1963	218	222	197	185	188	167	100	100	101	185
1964	257	260	242	213	216	201	102	101	107	209
1965	278	286	241	224	231	195	100	100	101	225
1966	283	286	266	226	229	213	98	98	101	230
1966										
Jan.	277	280	261	222	225	209	105	103	112	212
Febr.	280	285	256	226	229	207	106	106	110	212
März	309	313	290	248	251	232	101	100	105	246
April	280	287	249	224	229	199	102	102	99	220
Mai	283	288	259	226	230	207	100	100	103	225
Juni	280	282	272	224	225	218	97	96	103	230
Juli	282	286	262	225	228	209	99	99	100	228
Aug.	265	272	230	211	217	183	99	99	100	214
Sept.	291	296	267	232	236	213	94	94	94	247
Okt.	295	298	283	235	238	225	94	93	98	251
Nov.	288	290	274	230	232	219	93	92	95	248
Dez.	260	255	285	208	204	228	94	92	102	221
1967										
Jan.	252	249	267	201	199	214	98	97	102	206

Feinkeramische Industrie

1961	165	165	165	151	151	151	98	97	105	153
1962	165	165	164	144	144	143	98	97	100	148
1963	169	164	184	144	141	158	101	100	106	143
1964	195	190	217	165	160	183	105	104	110	157
1965	205	199	229	168	163	187	103	101	108	163
1966	192	181	234	149	144	186	96	95	99	156
1966										
Jan.	193	186	221	154	148	176	102	103	98	151
Febr.	197	187	235	156	149	187	102	100	108	153
März	217	204	265	172	162	210	97	95	107	176
April	188	177	230	149	140	182	95	93	99	157
Mai	232	218	287	184	172	227	115	112	125	160
Juni	187	177	230	149	140	182	92	92	94	161
Juli	182	176	203	144	139	161	93	95	86	155
Aug.	174	174	175	138	138	139	88	91	76	157
Sept.	192	182	233	153	144	185	92	91	95	166
Okt.	195	178	259	155	142	205	93	89	105	167
Nov.	177	161	241	142	129	193	86	82	98	165
Dez.	164	148	227	132	119	182	94	94	92	141
1967										
Jan.	173	159	227	139	128	183	98	97	101	142

Verbrauchsgüterindustrien

Jahr Monat	Auftragseingang									Umsatz- volumen
	in jeweiligen Preisen			in Preisen von 1954			Anteil am Umsatz			
	Wertindex			Volumenindex						
	Insgesamt	Inland	Ausland	Insgesamt	Inland	Ausland				
	1954 = 100						%			1954 = 100

Glasindustrie

1961	223	226	208	198	200	184	101	101	99	196
1962	238	242	214	206	210	186	101	101	96	205
1963	252	254	239	211	213	201	101	100	103	209
1964	284	290	252	235	240	209	103	103	100	229
1965	320	332	256	257	266	205	104	104	101	247
1966	332	343	275	258	266	213	101	101	98	256
1966										
Jan.	381	409	229	302	324	181	125	128	97	242
Febr.	276	280	257	219	222	203	99	98	105	221
März	352	363	294	279	287	233	102	103	98	273
April	337	347	283	266	274	223	101	99	109	264
Mai	340	352	274	264	273	213	110	111	106	240
Juni	331	335	308	256	259	238	101	100	107	254
Juli	321	338	233	247	260	179	105	109	84	235
Aug.	329	337	283	253	248	218	105	105	105	241
Sept.	343	353	286	263	271	219	95	95	92	277
Okt.	345	357	278	265	274	213	96	97	88	276
Nov.	331	335	308	254	257	237	90	88	99	283
Dez.	298	304	263	228	233	201	87	87	87	264
1967										
Jan.	316	324	273	243	249	210	106	106	102	230

Holzmöbel- und Polstermöbelindustrie

1961	196	194	361	166	164	305	99	99	104	168
1962	217	214	378	176	174	307	99	99	98	177
1963	208	204	493	164	161	389	97	97	98	170
1964	252	246	723	195	190	559	102	102	99	191
1965	280	273	819	211	205	615	100	100	96	210
1966	301	292	981	219	213	713	99	99	97	222
1966										
Jan.	278	271	828	205	200	609	113	114	101	181
Febr.	301	293	925	221	215	679	117	118	105	189
März	339	330	1 011	248	242	741	106	107	97	234
April	293	286	869	214	209	635	99	100	93	216
Mai	298	288	1 074	217	209	782	97	97	107	222
Juni	292	284	932	212	206	677	97	97	95	219
Juli	289	281	891	210	204	647	98	98	89	215
Aug.	310	303	853	225	220	620	120	121	106	188
Sept.	331	321	1 120	239	232	810	96	96	103	248
Okt.	332	320	1 266	239	231	913	94	93	107	255
Nov.	365	296	1 064	220	213	767	85	85	91	259
Dez.	246	237	939	177	271	678	74	74	76	240
1967										
Jan.	255	245	1 030	184	276	742	101	101	97	182

Verbrauchsgüterindustrien

Jahr Monat	Auftragseingang									Umsatz- volumen
	in jeweiligen Preisen			in Preisen von 1954			Anteil am Umsatz			
	Wertindex			Volumenindex						
	Insgesamt	Inland	Ausland	Insgesamt	Inland	Ausland	Insgesamt	Inland	Ausland	Insgesamt
	1954 = 100						%			1954 = 100

Papier- und pappeverarbeitende Industrie

1961	203	201	270	170	168	226	98	98	105	173
1962	226	223	321	186	184	261	99	99	102	187
1963	241	237	374	195	192	304	99	99	106	197
1964	273	268	463	218	213	369	100	100	108	218
1965	310	303	558	237	232	427	101	100	113	236
1966	321	312	622	236	230	459	99	98	109	240
1966										
Jan.	319	313	555	238	233	413	102	101	111	234
Febr.	313	305	596	233	227	443	102	102	114	227
März	358	349	681	265	258	505	101	100	116	264
April	335	328	584	247	242	431	108	108	104	230
Mai	327	318	632	241	235	466	104	104	113	232
Juni	314	305	629	231	225	463	99	99	107	233
Juli	313	304	621	230	224	457	100	99	115	231
Aug.	312	304	610	230	224	449	98	98	112	233
Sept.	325	316	648	239	232	477	94	93	107	255
Okt.	318	309	623	234	227	458	91	90	100	257
Nov.	319	308	687	234	227	505	91	90	112	257
Dez.	297	288	602	218	212	442	96	95	104	228
1967										
Jan.	320	311	611	235	229	448	101	100	120	233

Jahr Monat	Auftragseingang						Umsatz
	in jeweiligen Preisen			Anteil am Umsatz			
	Wertindex						
	Insgesamt	Inland	Ausland	Insgesamt	Inland	Ausland	Insgesamt
	1954 = 100			%			1954 = 100

Kunststoffverarbeitende Industrie

1961	435	448	358	99	99	101	439
1962	503	517	422	101	101	101	498
1963	546	559	472	101	101	101	543
1964	682	700	579	102	102	99	668
1965	785	812	630	101	102	98	774
1966	832	851	720	99	99	99	842
1966							
Jan.	747	762	659	101	101	104	738
Febr.	766	783	664	103	103	105	743
März	900	924	761	100	100	99	898
April	834	860	687	100	101	96	832
Mai	869	896	714	102	103	97	852
Juni	861	876	777	99	98	106	872
Juli	826	849	695	101	101	101	820
Aug.	794	821	641	98	98	98	812
Sept.	873	895	750	95	96	92	919
Okt.	876	889	798	96	96	99	912
Nov.	880	899	768	98	98	96	902
Dez.	754	758	732	94	94	96	799
1967							
Jan.	790	808	686	97	97	101	813

Verbrauchsgüterindustrien

Jahr Monat	Auftragseingang									Umsatz- volumen
	in jeweiligen Preisen			in Preisen von 1954			Anteil am Umsatz			
	Wertindex			Volumenindex						
	Insgesamt	Inland	Ausland	Insgesamt	Inland	Ausland	Insgesamt	Inland	Ausland	
	1954 = 100						%			1954 = 100

Ledererzeugende Industrie

1961	122	117	160	108	104	143	95	96	86	114
1962	117	112	166	105	99	148	95	95	92	110
1963	113	108	158	104	99	146	98	99	88	106
1964	115	107	180	105	98	164	96	97	89	109
1965	117	109	191	103	96	168	96	97	87	108
1966	118	104	245	91	80	189	91	91	92	100
1966										
Jan.	140	128	247	117	107	206	110	110	108	106
Febr.	152	122	435	124	99	353	117	103	175	106
März	127	113	258	99	88	200	78	79	78	126
April	100	90	193	76	68	147	71	71	70	107
Mai	104	94	194	78	70	145	75	76	72	104
Juni	144	130	265	107	97	198	112	116	98	95
Juli	117	112	168	87	83	126	94	101	68	93
Aug.	113	105	183	84	78	136	92	96	74	91
Sept.	97	86	199	73	64	149	73	74	72	99
Okt.	105	100	153	80	76	116	86	91	63	93
Nov.	118	95	329	92	74	256	98	92	120	93
Dez.	102	78	319	80	61	250	93	85	117	86
1967										
Jan.	98	88	195	78	70	156	88	91	79	89

Schuhindustrie

1961	154	153	229	134	134	200	100	100	101	135
1962	165	164	267	142	141	230	99	98	101	144
1963	167	164	364	143	141	313	98	98	101	147
1964	181	177	443	156	153	383	101	101	98	155
1965	180	176	456	153	149	386	97	98	92	157
1966	180	174	571	144	139	457	96	95	103	151
1966										
Jan.	80	76	333	66	63	275	38	38	61	172
Febr.	77	74	283	63	61	233	40	40	46	158
März	163	159	441	134	131	362	71	71	63	189
April	324	312	135	264	254	924	173	170	251	153
Mai	288	282	674	234	229	547	177	177	182	132
Juni	129	126	357	105	102	289	107	106	112	98
Juli	90	84	488	71	67	386	54	53	77	132
Aug.	124	121	305	98	96	241	54	55	36	180
Sept.	166	162	465	131	127	366	72	73	60	181
Okt.	322	312	996	252	244	780	149	148	180	169
Nov.	272	262	959	213	205	751	154	151	222	139
Dez.	119	115	414	93	90	324	88	87	101	106
1967										
Jan.	102	98	323	79	76	249	39	38	50	202

Verbrauchsgüterindustrien

Jahr Monat	Auftragsseingang									Umsatz- volumen
	in jeweiligen Preisen			in Preisen von 1954			Anteil am Umsatz			
	Wertindex			Volumenindex						
	Insgesamt	Inland	Ausland	Insgesamt	Inland	Ausland				
	Insgesamt	Inland	Ausland	Insgesamt	Inland	Ausland	Insgesamt	Inland	Ausland	Insgesamt
	1954 = 100						%			1954 = 100

Textilindustrie

1961	136	136	136	140	140	139	99	99	102	141
1962	143	143	138	149	150	144	100	99	104	150
1963	150	148	174	153	151	177	102	101	112	150
1964	163	161	178	160	159	175	102	103	100	156
1965	166	164	187	162	161	184	99	98	104	164
1966	160	155	213	156	151	207	95	94	103	164
1966										
Jan.	152	148	193	148	144	188	87	86	102	170
Febr.	161	155	229	157	151	223	92	89	121	171
März	212	208	256	206	202	249	113	113	114	183
April	183	181	211	178	175	204	113	113	106	158
Mai	171	167	210	166	163	204	109	109	108	153
Juni	147	143	187	143	139	182	92	92	95	155
Juli	126	123	158	122	120	153	80	81	79	152
Aug.	117	113	157	114	110	153	79	79	85	144
Sept.	170	166	225	167	162	220	91	90	101	182
Okt.	180	173	255	177	170	251	97	95	115	183
Nov.	165	157	254	163	155	249	93	90	118	175
Dez.	134	127	217	132	125	213	90	89	95	146
1967										
Jan.	137	128	241	135	126	238	86	84	106	156

Bekleidungsindustrie

1961	188	186	292	170	168	264	98	98	104	173
1962	204	202	333	179	177	291	96	96	110	186
1963	212	209	400	182	180	344	96	96	104	190
1964	235	231	503	199	195	425	100	99	103	200
1965	272	268	578	229	225	487	102	102	101	224
1966	253	247	620	208	203	508	92	92	96	226
1966										
Jan.	168	167	230	139	138	190	64	64	46	217
Febr.	200	197	410	165	162	338	72	73	58	229
März	426	416	1 098	351	343	905	122	121	126	289
April	338	330	856	278	272	705	116	115	119	241
Mai	279	272	719	229	223	592	108	107	138	212
Juni	206	200	629	170	164	517	102	100	165	167
Juli	146	143	308	120	117	252	63	63	66	190
Aug.	180	177	405	148	145	331	62	62	52	238
Sept.	350	341	904	286	279	738	98	98	86	292
Okt.	326	318	823	266	259	671	96	96	96	277
Nov.	259	251	732	211	205	596	98	97	138	215
Dez.	159	156	330	130	127	269	86	86	79	151
1967										
Jan.	143	142	207	117	116	169	56	57	35	206

Hoch- und Tiefbau

Umbauter Raum der genehmigten Hochbauvorhaben ¹⁾

Jahr Monat	Insgesamt	Wohnbau	Nichtwohnbau		
			Zusammen	öffentl. Bau	Wirtschafts- bau
Baufertigstellung 1954 = 100					
1961	166	148	200	216	196
1962	168	150	201	222	195
1963	150	136	176	225	163
1964	167	145	211	261	198
1965	172	154	207	262	193
1966 p)	165	146	201	227	194
1966					
Jan.	139	113	188	212	182
Febr.	134	118	165	192	158
März	186	167	222	235	219
April	169	150	206	214	205
Mai	173	157	203	214	200
Juni	176	160	207	200	209
Juli	183	163	222	240	218
Aug.	174	157	207	249	196
Sept.	173	157	205	214	203
Okt.	174	159	203	279	184
Nov.	142	127	170	208	160
Dez.	152	122	208	266	194
1967					
Jan.					

Auftragsvergaben ²⁾ der öffentlichen Hand für Tiefbau
1962 = 100

Jahr Monat	Insgesamt	Nach der Art der Baumaßnahme					Nach Bauherren (Baulastträger)		
		Straßen	Straßen- brücken	Bundes- wasser- straßen u. Häfen	Wasser- wirtschaftl. Tiefbauten einschl. Landes- kultur- bauten	Sonstige Tiefbauten	darunter		
							Bund	Länder	Gemeinden ³⁾
1962	100	100	100	100	100	100	100	100	100
1963	104	114	117	88	105	77	89	114	114
1964	106	111	126	88	104	88	99	93	121
1965	122	129	160	75	115	106	113	110	138
1966	112	120	162	90	102	87	114	99	113
1966									
Jan.	69	60	107	59	75	73	76	66	62
Febr.	76	75	156	109	63	52	104	50	65
März	108	117	153	50	113	69	98	134	102
April	116	116	254	44	107	82	117	98	124
Mai	129	151	172	57	107	92	123	127	133
Juni	155	193	185	67	118	101	173	125	149
Juli	141	152	201	152	126	102	116	146	157
Aug.	145	161	218	131	129	88	157	116	136
Sept.	126	146	125	130	111	86	143	88	117
Okt.	114	109	181	79	117	100	113	82	109
Nov.	89	92	104	80	94	72	77	96	87
Dez.	79	65	85	125	62	123	69	57	117
1967									
Jan.									

1) Bundesgebiet (ohne Saarland und Berlin); die Angaben können lediglich als Anhaltspunkt für die Entwicklung der Hochbauaufträge an Bauindustrie und Bauhandwerk gelten, da nicht alle Genehmigungen zu Aufträgen führen und außerdem mehr oder weniger starke zeitliche Differenzen zwischen Genehmigung und Auftragserteilung aufzutreten pflegen.- 2) Bundesgebiet einschl. Berlin (West); Aufträge der öffentlichen Hand an Bauindustrie und Bauhandwerk mit Auftragswert von 25 000 DM und mehr.- 3) Gemeinden mit 5 000 und mehr Einwohnern.