

STATISTISCHES
BUNDESAMT
WIESBADEN

DIE INDUSTRIE

DER BUNDESREPUBLIK DEUTSCHLAND

Reihe 2

Produktion

ausgewählter Erzeugnisse, Produktionsindex

Dezember 1957



Jahrgang 1957 · Nr. 12

W. KOHLHAMMER VERLAG

STATISTISCHES
BUNDESAMT
WIESBADEN

DIE INDUSTRIE

DER BUNDESREPUBLIK DEUTSCHLAND

Reihe 2

Produktion

ausgewählter Erzeugnisse, Produktionsindex

Ergebnisse der monatlichen Eilberichterstattung

Dezember 1957



Jahrgang 1957 · Nr. 12

VERLAG W. KOHLHAMMER GMBH., STUTTGART

Inhalt

	Seite
Vorbemerkung	3
Graphische Darstellungen	5
A. <u>Produktion ausgewählter Erzeugnisse im Bundesgebiet</u> (ohne Saarland und Berlin)	
(Ergebnisse der monatlichen Eilberichterstattung)	
Bergbauliche Erzeugnisse	8
Erzeugnisse der Grundstoff- und Produktionsgüterindustrien	
Steine und Erden	8
Eisen und Stahl	9
Eisen-, Stahl- und Temperguß	9
Nichteisenmetalle	9
NE-Metallguß	10
Chemische Erzeugnisse	10
Chemiefasern	11
Kohlenwertstoffe	11
Mineralölerzeugnisse	11
Gummiwaren	12
Schnittholz, Sperrholz und sonstiges bearbeitetes Holz	12
Holzschliff, Zellstoff, Papier und Pappe	12
Erzeugnisse der Investitionsgüterindustrien	
Erzeugnisse der Stahlverformung	13
Stahlbauerzeugnisse	13
Maschinenbauerzeugnisse	13
Landfahrzeuge	15
Elektrotechnische Erzeugnisse	15
Feinmechanische und optische Erzeugnisse; Uhren	16
Eisen-, Blech- und Metallwaren	16
Erzeugnisse der Verbrauchsgüterindustrien	
Feinkeramische Erzeugnisse	17
Glas und Glaswaren	17
Möbel	17
Leder	18
Schuhe	18
Textilien	18
Bekleidung	19
Erzeugnisse der Nahrungs- und Genussmittelindustrien	
Nahrungsmittel	19
Tabak	19
Energie, Steinkohle, Steinkohlenbriketts und -koks	
- Erzeugung, Inlandsversorgung -	20
B. <u>Index der industriellen Nettoproduktion und Indices des Produktionsergebnisses je Beschäftigten, je Arbeiter und je Arbeiterstunde im Bundesgebiet</u> (ohne Saarland und Berlin)	
Index der industriellen Nettoproduktion, Originalbasis 1950 = 100 und umbasiert auf 1936 = 100	22
Produktionsergebnis je Beschäftigten, je Arbeiter und je Arbeiterstunde (Gesamte Industrie ohne Energieversorgungsbetriebe und Bauhauptgewerbe) 1950 = 100	28

Soweit bei den Statistischen Landesämtern Publikationen über Eilberichtsergebnisse und den Produktionsindex vorliegen, werden sie unter der Reihe E I veröffentlicht.

Nachdruck – auch auszugsweise – nur mit Quellenangabe gestattet
Erschienen im Januar 1958

Vorbemerkung

1. Das vorliegende Heft enthält im Abschnitt A monatliche Produktionszahlen von etwa 500 Warenpositionen für das Bundesgebiet (ohne Saarland und Berlin). Unter den Angaben überwiegen die Ergebnisse des Produktions-Eilberichts, durch den monatlich eine Auswahl von Erzeugnissen erhoben wird, teilweise in Zusammenfassung der im Warenverzeichnis für die Industriestatistik gegebenen feineren Erzeugnisgliederung. Bei einigen Warengruppen, für die Sonderstatistiken für fachliche Zwecke durchgeführt werden, sind die Eilberichts-Ergebnisse um die Angaben aus diesen Sonderstatistiken ergänzt und als solche durch Anmerkung gekennzeichnet.
2. Im Abschnitt B werden der Index der industriellen Nettoproduktion (auf Originalbasis 1950 = 100 und umbasiert auf 1936) für die einzelnen Industriegruppen sowie die Indices des Produktionsergebnisses je Beschäftigten, je Arbeiter und je Arbeiterstunde (auf Basis 1950) für die gesamte Industrie ohne Energieversorgungsbetriebe und ohne Bauhauptgewerbe für Jahre, Halbjahre und Vierteljahre veröffentlicht.
3. Die im Abschnitt A veröffentlichten Ergebnisse beziehen sich im allgemeinen auf die Produktion derjenigen Betriebe (örtliche Einheiten), die Ende September 1956 10 und mehr Beschäftigte hatten (vgl. Punkt 4). Sofern die Ergebnisse in Einzelfällen auch die Produktion kleinerer Betriebe enthalten, ist dies durch Fußnote vermerkt.
4. Der Kreis der zum Produktions-Eilbericht meldenden Betriebe wird jeweils im April auf Grund der Totalerhebung im September des Vorjahres neu festgelegt. Hierbei berühren folgende Änderungen das Eilberichtsergebnis:
 - a) Neuaufnahme von Betrieben, deren Beschäftigtenzahl seit der letzten Erhebungskreisbereinigung auf 10 und mehr Personen angestiegen ist,
 - b) Herausnahme von Betrieben, deren Beschäftigtenzahl seit der letzten Erhebungskreisbereinigung unter 10 Personen abgesunken ist.Um die Entwicklung über den Umstellungstermin hinweg verfolgen zu können, wurde für den Berichtsmonat April 1957 eine doppelte Aufbereitung vorgenommen, und zwar
 - a) nach dem alten, d.h. mit dem Zeitraum bis einschl. März 1957 vergleichbaren Berichtskreis,
 - b) nach dem neuen, d.h. mit dem ab April 1957 gültigen Berichtskreis.Im allgemeinen ist der Unterschied zwischen den Ergebnissen nach dem alten und dem neuen Berichtskreis nur geringfügig. Die Produktionsindices für die einzelnen Industriegruppen (Abschnitt B), bei deren Berechnung die durch die Berichtskreisänderung sich ergebenden Unterschiede eliminiert werden, stellen durchlaufend vergleichbare Reihen dar.
5. Da die Produktionszahlen um die Monatsmitte zusammengestellt werden und die Abschlußarbeiten hierfür bei den erhebenden Stellen entsprechend früher liegen, tragen die für den jeweils letzten Monat veröffentlichten Ergebnisse vorläufigen Charakter. Bei den Angaben für den Vormonat sind erforderliche Berichtigungen durchgeführt worden. Die für das Jahr 1956 jeweils gegebenen monatsdurchschnittlichen Produktionsangaben wurden - soweit nicht Sonderstatistiken vorliegen - aus den Ergebnissen der Vierteljährlichen Produktionserhebung gebildet.

6. Hinsichtlich des Umfangs der dargestellten Produktion sind zwei Fälle zu unterscheiden:

- a) Ergebnisse für Erzeugnisse, bei denen nur die zum Absatz bestimmte Produktion ermittelt wird; hierbei handelt es sich vorwiegend um Enderzeugnisse,
- b) Ergebnisse für Erzeugnisse, bei denen die gesamte Produktion, d.h. die zum Absatz und die zur Weiterverarbeitung im gleichen Betrieb bestimmte Produktion erfaßt wird. Diese Angaben sind durch ein Kreuz (x) hinter der Maßeinheit gekennzeichnet.

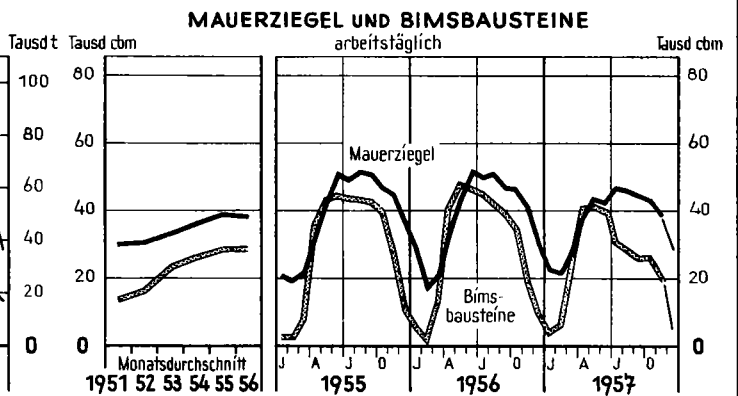
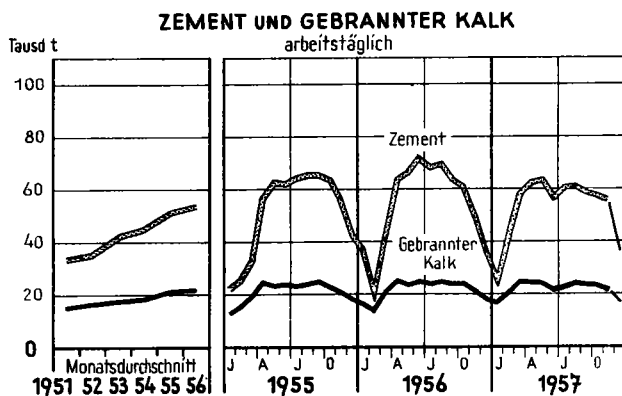
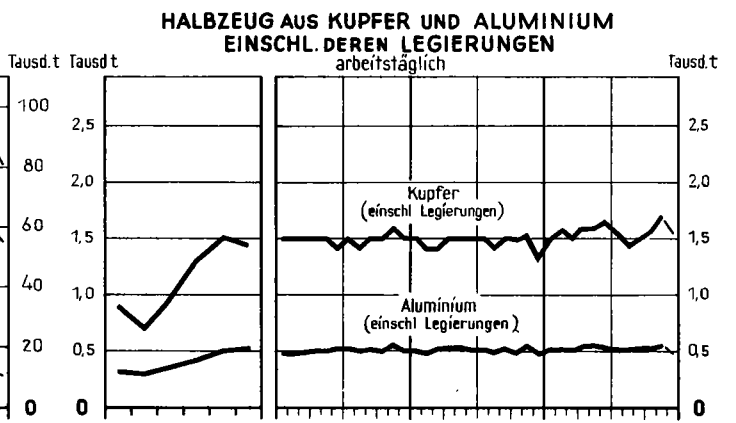
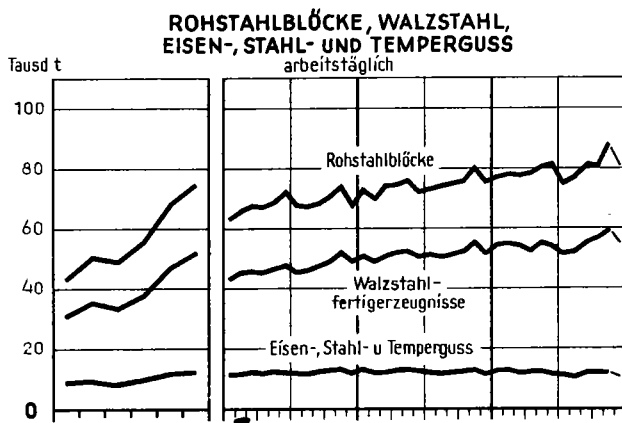
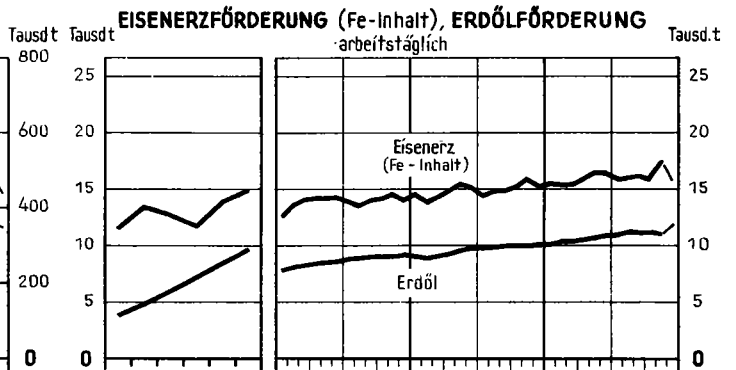
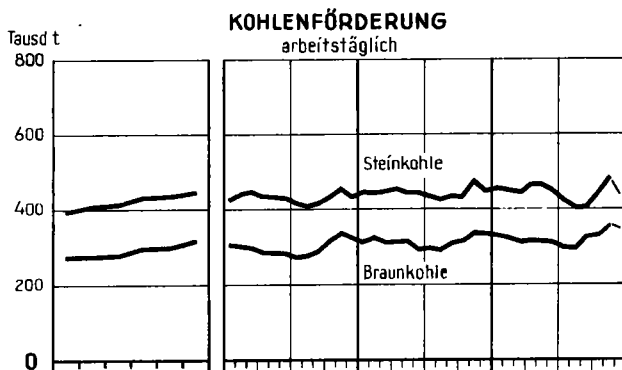
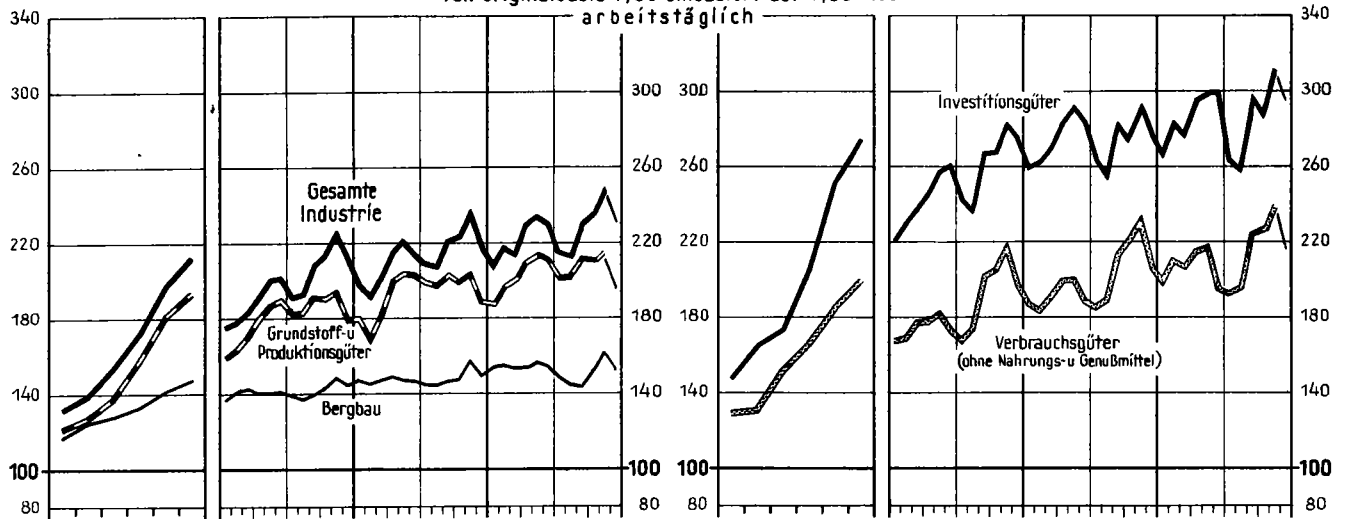
7. Zur Wahrung des Betriebsgeheimnisses werden Angaben für Erzeugnisse, an deren Herstellung im Bundesgebiet weniger als drei Industriebetriebe beteiligt sind, nicht veröffentlicht.

8. Zeichenerklärung:

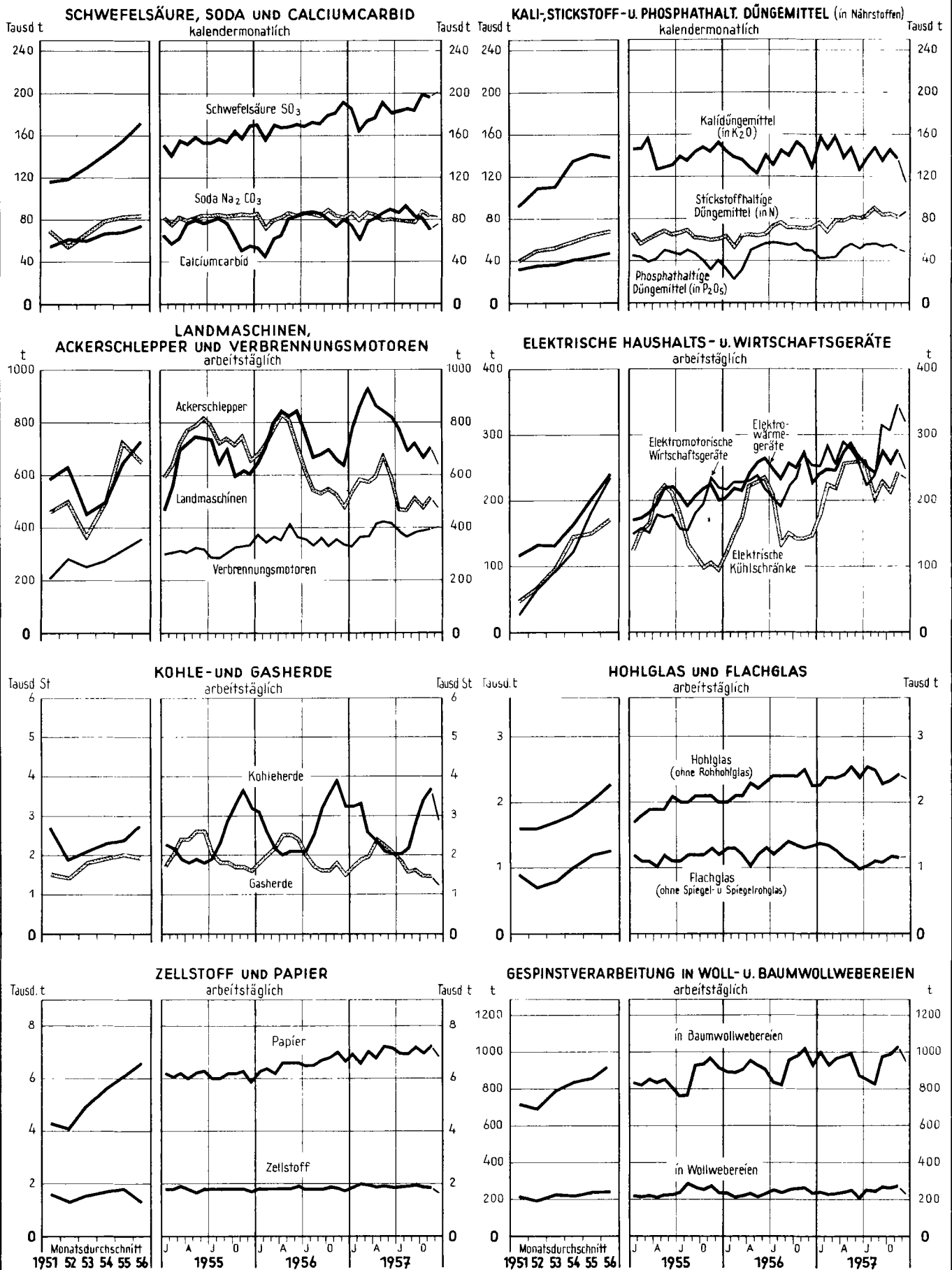
p = vorläufige Zahl
r = berichtigte Zahl
- = nicht vorhanden
. = kein Nachweis vorhanden
... = Angaben fallen später an

DIE INDUSTRIELLE PRODUKTION

INDEX DER INDUSTRIELLEN NETTOPRODUKTION
von Originalbasis 1950 umbasiert auf 1936=100



NOCH: DIE INDUSTRIELLE PRODUKTION



A. Produktion ausgewählter Erzeugnisse
im
Bundesgebiet (ohne Saarland und Berlin)

A. Produktion ausgewählter Erzeugnisse

EB.- Nr.	E r z e u g n i s	Maß- einheit	1956			1957		Januar bis Dezember		
			Monats- durch- schnitt	Nov.	Dez.	Nov.	Dez. p)	1956	1957 p)	
Bergbauliche Erzeugnisse										
2111 1	Steinkohle (Förderung) 1) 2)	1000 t x	11 201	11 520	10 712	11 597	10 514	134 407	133 156	
	arbeitstäglich	1000 t x	443,6	479,9	446,4	483,1	438,1	443,6	442,4	
2111 4	Steinkohlenbriketts 2)	1000 t x	600	642	578	669	584	7 196	7 359	
2111 7	Zechenkoks (auch Elektrodenkoks) 2)	1000 t x	3 298	3 305	3 442	3 416	3 427	39 573	41 287	
2114 2	Braunkohle, roh (Förderung) 2)	1000 t x	7 936	8 203	8 103	8 477	8 399	95 235	96 811	
	arbeitstäglich	1000 t x	314,1	339,8	337,6	351,1	350,0	314,1	321,4	
2114 3	Braunkohlenbriketts 2)	1000 t x	1 413	1 373	1 321	1 334	1 316	16 958	16 826	
2131 0	Eisenerz (Förderung), eff.	1000 t x	1 411	1 454	1 382	1 617	1 432	16 928	18 320	
2132 0	Fe-Inhalt	1000 t x	376	386	364	426	381	4 512	4 827	
2141 0	Metallerz (Förderung), eff. 2) 3)	1000 t x	287	281	262	295	257	3 449	3 661	
	Ausbringbarer (bezahlter) Metall- inhalt der Konzentrate 4)									
2143 2	Pb-Inhalt	t	5 450	5 624	5 166	6 158	5 677	65 409	71 087	
2143 3	Zn-Inhalt	t	7 696	7 940	7 503	8 739	7 018	92 354	94 537	
2144 0	Schwefelkies (auch Magnetkies), eff.	t	53 701	59 356	50 291	49 334	42 970	644 388	606 182	
2145 1	S-Inhalt	t	21 456	23 719	20 140	19 736	17 138	257 470	241 157	
2151 0	Kali-Rohsalz (Förderung), eff.	1000 t x	1 295	1 389	1 154	1 344	1 087	15 544	16 200	
2152 0	K ₂ O-Inh.	1000 t x	164	175	146	162	132	1 965	1 986	
2153 0	Absatzfähige Kalisalze, K ₂ O-Inh.	1000 t	138	147	126	136	115	1 654	1 690	
2153 1	davon: Rohsalze bis 20 % K ₂ O	1000 t	6	3	9	2	5	71	75	
2153 3	Fabrikate ü. 20 % K ₂ O	1000 t	132	145	117	134	110	1 583	1 615	
2155 0 -	Stein-, Hütten- u. Salinensalz	1000 t	298	334	316	299	312	3 581	3 588	
2155 0 +	davon: Stein- u. Hüttensalz	1000 t	272	304	288	270	283	3 258	3 263	
2156 0	Salinensalz (Siedesalz)	1000 t	27	30	28	29	29	323	324	
2158 0										
2161 0	Erdöl, roh 2)	1000 t x	292	297	311	334	373	3 506	3 960	
Steine und Erden										
2511 1	Natursteine für Wege-, Bahn- u. Wasserbau	1000 t	3 234	3 601	2 603	3 964	2 760	38 623	42 267	
2521 1	Bausand, Baukies	1000 t	5 379	5 675	4 263	5 719	4 339	64 029	65 837	
2522 3+4	Kaolin	t	26 557	27 311	25 195	27 125	26 064	319 030	328 936	
2522 3	davon: roh	t	5 240	5 431	4 852	4 440	4 501	62 876	55 881	
2522 4	geschlamm	t	21 317	21 880	20 343	22 685	21 563	256 154	273 055	
2531 0	Zement 5)	1000 t x	1 638	1 464	1 119	1 608	1 111	19 660	19 299	
2532 2	Kohlensaurer Kalk, gemahlen	1000 t x	117	144	99	152	104	1 395	1 477	
2532 3	Gebrannter Kalk 6)	1000 t x	659	635	554	646	535	7 886	8 089	
	Gesamtversand v. gebranntem Kalk an: Industrie (ohne Baugewerbe)	1000 t	418	440	410	438	405	4 028	5 249	
2532 6	Baugewerbe	1000 t	175	139	91	159	78	2 076	2 062	
2532 5	Landwirtschaft	1000 t	45	25	22	26	20	540	600	
2533 3	Gebrannter Gips	1000 t	75	67	52	65	42	905	858	
2541 1	Mauerziegel 7)	1000 cbm	1 164	1 233	943	1 156	908	13 978	13 447	
2541 4	Deckensteine aus Ton	1000 qm	147	129	100	116	90	1 767	1 428	
2541 2+3	Dachziegel	1000 St	89 043	91 290	83 024	75 711	67 653	1 067 828	985 230	
2541 2	davon: Biberschwanze	1000 St	18 885	19 704	17 832	16 256	14 795	226 723	205 046	
2541 3	Sonst. Dachziegel	1000 St	70 158	71 586	65 192	59 455	52 858	841 105	780 184	
2542 1	Röhren u. andere Kanalisations- artikel aus Steinzeug	t	36 615	37 850	37 855	39 716	38 638	439 647	473 287	
2542 2	Stallartikel aus Steinzeug	t	1 956	2 163	1 939	2 435	2 073	23 458	31 758	
2542 3	Chem. saurefestes Steinzeug.	t	894	889	812	792	794	10 579	9 761	
2543 0	Feuerfeste Erzeugnisse aller Art	1000 t	231	241	226	226	219	2 752	2 740	
2561 1	Kalksandsteine 7)	1000 cbm	460	466	329	497	369	5 508	5 681	
2562 0	Bimsbausteine 7)	1000 cbm	717	434	234	574	184	8 579	8 004	
2562 1	Deckensteine aus Bims	1000 qm	509	382	231	442	216	5 690	5 371	
2562 2	Bimsdielen (unbewehrt)	1000 qm	479	381	153	340	140	5 744	4 773	
2562 3	Bimsbetonplatten (bewehrt)	1000 qm	345	376	297	291	230	4 147	3 280	

x) Einschl. der zur Weiterverarbeitung im gleichen Betrieb bestimmten Mengen.- 1) Ohne Stockheimer Steinkohle.-
2) Quelle: Statistik der Kohlenwirtschaft e.V. für Kohlenzahlen, Bundesamt für gewerbli. Wirtschaft für Metallerze, W
sachtsverband Erdölgewinnung e.V. für Erdöl.- 3) Angaben in Maßgewicht.- 4) Einschl. hüttenfertiger Roherze und d
aus Haldenzerzen gewonnenen Konzentrate.- 5) Einschl. zementähnlicher Bindemittel.- 6) Einschl. Sinterdolomit.- 7)
entspricht 410 Steinen Normalformat 240 x 115 x 71 mm.
p) Vorläufige Zahlen.

noch: A. Produktion ausgewählter Erzeugnisse

EB.- Nr.	E r z e u g n i s	Maß- einheit	1956			1957		Januar bis Dezember	
			Monats- durch- schnitt	Nov.	Dez.	Nov.	Dez. p)	1956	1957 p)
2562 4	Baustoffe aus Trümmerverwertung	t	54 487	58 350	45 680	39 210	28 629	652 275	530 877
2562 5	Ziegelsplitt, Sand u.ä. Voll- u. Hohlblocksteine 1)	1000 cbm	81	70	46	69 978	48 409	958	887
2562 6	Baustoffe aus Porenbeton	cbm	30 880	30 319	25 445	20 162	17 530	371 212	340 309
2562 7	Blöcke f.aufgehendes Mauerwerk 1) Platten u. Dielen	1000 qm	97	123	81	99	77	1 136	1 045
2562 8	Betondachsteine	1000 St	2 014	2 330	1 999	4 902	2 991	25 834	38 620
2562 9	Betonsteinerzeugnisse für den Tief- u. Straßenbau	1000 t	301	329	279	343	306	3 578	3 934
2563 2	Mauersteine aus Hochofen- u. sonstiger Schlacke 1)	1000 cbm	85	78	66	78	59	1 010	1 022
2564 1	Holzwohle-Leichtbauplatten 2)	1000 qm	2 590	2 640	2 161	2 349	1 854	30 964	30 763
2564 2	And.Isolier-u.Leichtbauplatten 2)	1000 qm	301	307	218	262	224	4 133	3 010
Eisen und Stahl									
2711 1+5	Roheisen u. Hochofenferroleg.	1000 t x	1 465	1 501	1 463	1 605	1 547	17 577	18 358
2713 1	Stahlrohblöcke u. -brammen	1000 t x	1 880	1 952	1 807	2 128	1 942	22 561	23 906
2715 0	Walzstahl	1000 t x	1 302	1 326	1 242	1 427	1 315	15 621	16 443
2715 1	davon: Eisenbahnoberbaustoffe	1000 t x	53	53	53	64	55	637	683
2715 2	Formstahl 3)	1000 t x	114	120	113	116	119	1 369	1 432
2715 3	Stabstahl	1000 t x	350	361	325	351	317	4 205	4 092
2715 4	Walzdraht	1000 t x	120	114	119	129	109	1 438	1 468
2715 5	Breitflachstahl	1000 t x	24	27	24	22	21	288	287
2715 6	Warmbandstahl 4)	1000 t x	122	122	107	152	128	1 469	1 683
2715 7	Grob-, Mittel-, Feibleche	1000 t x	425	434	404	492	472	5 103	5 625
2715 8	Nahtlose Stahlröhren	1000 t x	93	95	95	101	94	1 112	1 173
2717 1+2	Geschweißte Rohre 5)	1000 t x	26	26	25	35	29	316	386
2717 4	Bleche u. Bänder mit Ober- flächenveredlung	1000 t x	34	34	32	37	32	411	438
2747 0	Rollendes Eisenbahnzeug	1000 t x	17	17	15	13	13	199	176
2743 1	Geschmiedete Stäbe	1000 t x	21	21	21	16	15	252	213
2745 1	Freiformschmiedestücke üb.125 kg	1000 t x	23	23	21	21	20	272	263
Eisen-, Stahl- und Tempenguß									
2911 0	Eisenguß	1000 t x	266	268	235	247	218	3 194	3 055
2914 0	Stahlformguß	1000 t x	29	28	26	27	24	349	332
2917 0	Tempenguß	1000 t x	15	15	13	15	13	177	173
Nichteisenmetalle⁴⁾									
2811 1	Hüttenaluminium (Erzeugung der Elektrolyse)	t x	12 280	12 891	13 185	11 350	11 389	147 362	153 743
2811 2	Reinaluminium U	t x	1 410	1 344	1 264	1 455	1 272	16 922	17 135
2811 3	Umschmelz-Aluminiumlegierungen	t x	5 860	5 623	4 807	6 331	5 653	70 320	72 371
2812 1	Elektrolytkupfer	t x	14 996	14 126	13 998	15 008	15 298	179 947	182 834
2812 3+5	Raffinadekupfer 7)	t x	6 131	5 974	5 950	5 973	4 466	73 578	69 555
2812 6	Kupferlegierungen	t x	2 042	2 217	2 273	2 308	1 805	24 498	27 491
2814 2	Rohzink 8)	t x	15 495	15 287	16 180	15 041	16 043	185 940	183 749
2814 3	Zinkstaub	t x	449	549	617	723	729	5 386	8 661
2814 6	Umschmelzzink	t x	1 586	1 865	1 546	1 380	1 040	19 036	16 096
2814 7	Zinklegierungen 9)	t x	125	99	78	231	129	1 496	1 826
.	Hüttenblei insgesamt 10)	t x	13 417	16 038	14 747	15 153	15 306	161 005	177 030
2812 7	darunter: aus Erzen	t x	9 708	11 963	9 756	12 197	12 549	116 498	137 842
2813 2	Raffinadeblei 11)	t x	1 361	1 136	1 001	1 320	1 228	16 326	15 872
2813 6+7	Bleilegierungen 12)	t x	1 582	1 880	1 375	1 553	1 360	18 988	18 978
2814 8	Zinn, nicht legiert	t x	144	111	133	200	180	1 727	2 077
2814 9	Zinnlegierungen	t x	348	334	249	250	183	4 178	3 101

x) Einschl. der zur Weiterverarbeitung im gleichen Betrieb bestimmten Mengen.- 1) 1 cbm entspricht 410 Steinen Normalformat 240 x 115 x 71 mm.- 2) Umgerechnet auf 2,5 cm Plattenstärke.- 3) Einschl. Breitflanschträger und Stahlpundwände.- 4) Einschl. Röhrenstreifen.- 5) Einschl. geschweißter Flammrohre, Trommeln, Behälter, Kessel.- 6) Quelle: Bundesamt für gewerb. Wirtschaft.- 7) Aus Schrott und Rohkupfer.- 8) Gesamtzeugung der Hütten.- 9) Erzeugung der Umschmelzwerke.- 10) Weiß-, Fein- und Hartblei aus Hütten und Raffinerien der Akkumulatorenwerke.- 11) Raffinadeblei aus Umschmelzwerken.- 12) Einschl. Schrift- und Lagermetalle.
p) Vorläufige Zahlen.

noch: A. Produktion ausgewählter Erzeugnisse

EB.- Nr.	Erzeugnis	Maß- einheit	1956			1957		Januar bis Dezember	
			Monats- durch- schnitt	Nov.	Dez.	Nov.	Dez. p)	1956	1957 p)
2851 1	Halbzeug ¹⁾ aus:								
2851 2	Aluminium u. -legierungen	t x	12 829	13 116	11 268	13 628	11 849	153 950	157 657
2851 3	Kupfer u. -legierungen	t x	36 554	37 649	31 542	41 510	36 960	438 644	467 555
2851 4	Zink u. -legierungen	t x	5 698	6 400	5 821	5 757	4 978	68 374	67 496
2851 5	Blei u. -legierungen	t x	3 530	4 041	2 984	3 331	2 955	42 362	40 462
	Zinn u. -legierungen	t x	23	30	16	26	20	280	276
NE-Metallguß²⁾									
2955 0	Formguß aus:								
2951 1	Leichtmetallen u. -legierungen	t x	7 362 ⁸⁾	6 675	5 650	7 509	...	77 223 o)	79 232 o)
2951 3	Kupfer u. -legierungen	t x	6 827 ⁸⁾	6 166	5 642	6 479	...	69 973 o)	69 470 o)
2951 2	Zink u. -legierungen	t x	1 145 ⁸⁾	1 013	837	1 303	...	12 051 o)	12 807 o)
2951 4	Blei u. -legierungen	t x	341 ⁸⁾	299	264	290	...	3 261 o)	3 354 o)
	Zinn u. -legierungen	t x	50 ⁸⁾	34	39	36	...	485 o)	427 o)
Chemische Erzeugnisse									
4111 3	Schwefelsäure ³⁾ , ber. auf SO ₃	1000 t x	172	180	192	197	201	2 065	2 221
4114 1	Natriumsulfat u. Glaubersalz, beide ber. auf Na ₂ SO ₄	t x	21 496	20 685	22 217	22 600	20 933	257 987	263 582
4121 0	Salzsäure, ber. auf HCl	t x	13 898	14 388	14 739	15 969	15 852	166 772	183 061
4122 0	Soda, ber. auf Na ₂ CO ₃	t x	83 003	84 436	82 444	83 855	83 041	995 950	990 006
4124 1	Chlor (Primärproduktion)	t x	38 462	40 482	41 332	43 910	44 405	461 545	517 855
4124 2	Ätznatron u. Natronlauge, ber. auf NaOH	t x	49 455	50 365	51 281	54 433	54 559	593 366	647 940
4132 1	Syntheseammoniak (Primärstick- stoff), ber. auf N	t x	72 405	78 034	80 263	90 556	97 892	868 861	1053 461
4133 0	Techn. Stickstoffverbindungen (ohne Düngemittel), ber. auf N	t	12 975	11 379	12 932	13 951	14 159	155 702	153 066
4134 0	Stickstoffhaltige Düngemittel, ber. auf N	t x	67 131	70 888	71 780	81 936	87 049	805 567	973 608
4134 1	davon: aus synth. Ammoniak	t x	52 769	55 112	55 647	66 062	71 031	633 224	777 344
4134 2	aus Kokereien u. Gaswerken	t x	8 918	9 084	9 260	9 184	9 253	107 010	111 417
4134 3	Kalkstickstoff	t x	5 444	6 692	6 873	6 690	6 765	65 333	84 847
4134 4	Phosphathaltige Düngemittel, ber. auf P ₂ O ₅	t x	47 470	50 278	50 199	50 292	48 600	569 643	607 529
4134 5	davon: Superphosphat	t x	6 347	7 258	6 724	6 433	5 257	76 164	74 169
4134 7	Thomasphosphatmehl	t x	28 856	28 871	28 621	29 697	28 720	346 269	353 744
4134 6+8 +9+4135 2	Sonstige phosphathaltige Düngemittel ⁴⁾	t x	12 268	14 149	14 854	14 162	14 623	147 210	179 616
4135 6	Calciumcarbid (Primärproduktion)	t x	73 387	74 233	80 446	70 889	75 269	880 816	958 969
4212 1	Methanol, roh, ber. auf 100 %	t x	16 068	17 394	19 171	21 304	21 416	192 825	236 355
4212 3	Athylenoxyd, ber. auf 100 %	t x	2 943	3 398	3 571	2 993	3 413	35 321	41 804
4212 4	Acetaldehyd, ber. auf 100 %	t x	18 459	18 431	18 052	17 439	18 432	221 508	217 134
4212 5	Essigsäure (Primärproduktion), ber. auf 100 %	t x	6 766	6 871	7 428	8 344	7 474	81 349	90 987
4321 0	Human-pharmaz. Spezialitäten	1000 DM	69 397	77 582	70 362	97 609	93 293	832 393	1015 325
4411 0 +	Mineralfarben ⁵⁾ u. Teerfarb- stoffe (Handelstyp)	t	42 066	43 324	42 310	44 085	39 867	504 701	518 500
4522 1	Kunststoffe aus Zellulose- derivaten (auch Zelluloid)	t x	5 371	5 969	5 339	7 215	6 249	64 436	78 858
4522 2	darunter: Nitrozellulose	t x	1 259	1 332	1 366	1 287	1 067	15 116	15 568
4522 4	Zelluloid	t x	363	379	326	366	340	4 351	4 835
4531 0	Kunstharze u. plastische Massen Kondensationsprodukte	t x	16 297	17 696	15 637	21 422	18 456	195 734	233 279
4531 1	dar.: Härtbare Kunstharze ⁶⁾ auf Phenolbasis	t x	2 182	2 113	1 844	2 422	1 950	26 176	27 601
4531 2	auf Harnstoffbasis	t x	235	317	237	243	273	2 822	3 233
4531 4-6	Leimharze	t x	5 083	5 826	5 088	6 495	5 193	60 994	74 658
4531 7	Modifizierte Lack- kunstharze	t x	2 700	2 907	2 785	3 401	3 119	32 394	37 125
4532 1	Phenolpressmassen ⁷⁾	t x	2 693	2 621	2 271	3 350	3 271	32 315	34 918
4533 0	Polymerisationsprodukte	t x	18 614	25 211	24 282	25 722	23 209	261 193	277 151

x) Einschl. der zur Weiterverarbeitung im gleichen Betrieb bestimmten Mengen.- 1) Einschl. Auflageanteil von plattiertem Material und Mantelgewicht von Druckwalzen, ohne Folien.- 2) Quelle: Bundesamt für gewerb. Wirtschaft.- 3) Einschl. Oleum.- 4) Glühphosphate, Nitrophoska, Kamp-, Moordünger u.a.- 5) Sowie verwandte Erzeugnisse.- 6) Nicht zu Pressmassen verarbeitet.- 7) Alle Typen gem. DIN 7708.- 8) Die für das Jahr 1956 ausgewiesene Gesamtproduktion ist mit den monatlichen Ergebnissen, die aus einer Repräsentativstatistik stammen, nicht vergleichbar.- o) Januar bis November.
p) Vorläufige Zahlen.

noch: A. Produktion ausgewählter Erzeugnisse

EB.- Nr.	Erzeugnis	Maß- einheit	1956			1957		Januar bis Dezember	
			Monats- durch- schnitt	Nov.	Dez.	Nov.	Dez. P)	1956	1957 P)
4611 0	Lacke, Anstrichmittel u. Ver- dünnungen 1)	t	28 786	29 838	24 642	29 496	24 730	344 741	364 646
4611 1	davon: Streichfertige Ölfarben 2)	t	10 990	10 732	9 007	10 373	8 667	131 784	135 262
4611 2	Wasser- u. Leimfarben	t	281	270	176	303	207	3 361	4 202
4611 6	Nitro-, Zellulose- u. Kunstharzlacke	t	7 209	7 852	6 413	7 588	6 557	86 278	89 097
4611 8	Bitumen- u. teerhaltige Lacke	t	1 803	2 105	1 746	2 321	1 575	21 648	26 343
4611 9	Sonstige Farben, Anstrich- mittel	t	5 184	8 879	7 300	5 866	4 983	101 670	72 592
4613 0	Verdünnungen für Lacke u. Anstrichmittel 1)	t	3 319			3 045	2 740		37 149
4612 0	Inhalt an trocknenden Ölen in Lacken u. Anstrichmitteln	t	2 052	1 989	1 686	1 707	1 384	24 631	22 563
4675 8	Firnisse aller Art	t	2 603	3 555	2 506	2 384	1 719	31 236	30 044
4632 1	Linoleum	t	7 171	7 264	5 403	7 155	6 040	86 037	80 317
4632 5	Feltbase	t	8 456	8 215	5 835	9 400	7 493	101 471	107 225
4641 1	Seifen in jeder Form	t	9 009	10 391	9 521	9 178	7 421	108 034	106 266
4641 7	Waschmittel für Weiß-, Grob- u. Buntwäsche (Waschpulver)	t	15 137	15 014	14 440	14 198	13 414	181 681	190 058
4642 1+2	Inhalt an Fettsäuren in Seifen u. Waschmitteln	t	7 638	8 610	7 967	7 506	6 151	91 653	92 132
4642 3	Inhalt an waschaktiver Substanz in Waschmitteln	t	1 788	1 792	1 736	2 018	1 895	21 460	22 983
4641 8	Waschmittel für Feinwäsche	t	2 231	2 229	2 182	2 386	2 664	26 797	30 146
4641 9	Waschhilfsmittel (ohne solche f.d. Textilindustrie u.ä.)	t	7 861	7 558	7 051	7 907	7 844	94 338	98 127
4651 8	Zündhölzer	Norm.kist. 3)	11 955	13 382	11 065	14 325	12 682	143 546	164 526
4671 4	Schuhcreme	t	444	469	437	437	402	5 335	5 426
4671 5	Andere Schuh- u. Lederpflegemittel	t	202	214	174	166	145	2 402	2 217
4671 6	Fußbodenpflegemittel	t	3 123	2 934	2 983	3 092	2 776	37 356	39 700
4675 5	Olein	t	513	449	516	471	575	6 153	6 125
4675 6	Stearin	t	399	416	379	465	420	4 793	4 912
4691 0	Dachpappe u.ä. Abdichtungs- materialien	1000 qm	9 705	10 436	8 298	9 873	7 236	115 968	114 513
Chemiefasern									
4911 1	Zellwolle u. Zelljute 4)	t x	13 362	13 623	13 166	13 032	10 793	160 352	166 773
4911 7	Zellwollabfälle	t	166	179	180	176	189	1 984	2 140
4915 1	Reyon 4)	t x	5 723	5 609	4 965	6 118	5 640	68 656	71 963
4915 4	Reyonabfälle	t	225	241	187	222	195	2 716	2 772
Kohlenwertstoffe									
2253 1	Steinkohlenteerpech	t x	80 330	77 027	71 990	79 451	77 982	967 083	987 086
2253 2	Steinkohlenteeröle	t x	51 346	51 985	47 517	57 161	53 895	615 442	662 571
2253 5	Phenol	t x	904	1 014	828	1 034	985	10 848	15 386
2253 6	Kresol, Xylenol	t x	1 572	1 732	1 423	1 765	1 627	18 787	21 199
2255 0	Erzeugnisse d. Benzolreinigung	t x	42 694	45 721	39 817	46 203	50 588	512 346	562 939
2257 1	Cumaronharze	t x	562	595	538	459	...	6 125 o)	5 597 o)
2257 5	Cumaronharzhaltige Rückstände	t x	72	-	-	-	...	869 o)	34 o)
Mineralölserzeugnisse⁵⁾ (aus in- und ausländischen Rohölen)									
2214 3+4	Benzin	1000 t	261	226	252	269	299	3 133	3 315
2214 3	davon: Motoren- u. Flugbenzin	1000 t	247	213	236	256	287	2 969	3 149
2214 4	Spezial- u. Testbenzin	1000 t	14	13	16	13	12	164	166
2214 5	Petroleum u. Turbinenkraftstoff	1000 t	18	7	10	14	16	212	102
2214 7	Dieselöl 6)	1000 t	269	240	265	263	266	3 229	3 204
2215 0	Schmieröle 7)	1000 t	32	34	34	24	27	387	342
2217 0	Heißöl u. heißölmahl. Erzeugnisse 8)	1000 t	197	171	175	292	324	2 363	2 720
2218 3	Bitumen u. Promex	1000 t	59	60	57	64	41	710	745

x) Einschl. der zur Weiterverarbeitung im gleichen Betrieb bestimmten Mengen.- 1) Ohne Firnisse.- 2) Einschl. ölhaltiger Kunstharzfarben und -lacke, ohne anorganische Pigmente.- 3) 1 Normalkiste = 10 000 Schachteln.- 4) Ohne Abfälle, künstliches Roßhaar und Borsten.- 5) Quelle: Arbeitsgemeinschaft Erdölgewinnung und -verarbeitung.- 6) Einschl. anderer dieselloßversteuerten Erzeugnisse.- 7) Einschl. anderer mineralischer Öle (nicht zu Schmierzwecken), ohne dieselloßversteuerte Erzeugnisse.- 8) Einschl. Eigenverbrauch.- o) Januar bis November.
p) Vorläufige Zahlen.

noch: A. Produktion ausgewählter Erzeugnisse

EB.- Nr.	Erzeugnis	Maß- einheit	1956			1957		Januar bis Dezember	
			Monats- durch- schnitt	Nov.	Dez.	Nov.	Dez. p)	1956	1957 p)
Gummiwaren									
5910 0	Bereifungen 1)	t	13 180	13 409	11 958	13 841	11 917	158 105	162 832
5911 1	dar.: Fahrraddecken	1000 St	1 356	1 216	1 035	1 116	996	16 259	14 483
5912 1	Krafttraddecken	1000 St	85	56	56	61	51	1 020	990
5912 5	Personenkraftwagendecken	1000 St	571	645	551	734	627	6 862	7 756
5913 1	Lastkraftwagendecken	1000 St	107	112	105	106	87	1 289	1 320
5920 0	Weich- u. Hartgummiwaren	t	16 712	17 473	15 620	18 060	16 576	200 540	208 139
5921 6	dar.: Transportbänder	t	865	957	859	876	884	10 345	11 899
5923 0	Beschlmateral	t	3 839	4 394	4 005	3 977	3 578	46 024	46 920
Schnittholz, Sperrholz und sonstiges bearbeitetes Holz ²⁾									
5311 0	Grubenholz	1000 fm ³⁾	207	225	190	190	165	2 298 o)	2 410 o)
5313 0	Faserholz	1000 rm ³⁾	399	365	350	400	370	3 962 o)	4 527 o)
5314 1	Telegrafentangen u. Leitungs- maste 4)	cbm x	9 944	7 469	7 172	9 045	8 000	112 152 o)	113 374 o)
5315 1+2	Schwellen 4)	cbm x	19 936	15 303	16 647	12 027	10 000	222 591 o)	232 808 o)
5315 2	davon aus: Nadelholz	cbm x	4 043	3 958	3 939	3 065	...	44 579 o)	43 116 o)
5315 1	Laubholz	cbm x	15 893	11 345	12 708	8 962	...	178 012 o)	189 692 o)
5316 0	Schnittholz	1000 cbm x	699	564	515	500	470	7 871 o)	6 487 o)
5316 1	davon aus: Nadelholz	1000 cbm x	579	466	417	411	...	6 533 o)	5 213 o)
5316 5	Laubholz	1000 cbm x	120	98	98	89	...	1 338 o)	1 274 o)
5351 1	Furniere	cbm x	28 389	33 762	28 851	32 508	28 500	311 809 o)	334 494 o)
5351 2	davon: Schäl furniere	cbm x	10 299	12 723	10 423	12 330	...	113 159 o)	131 760 o)
5351 5	Säge- u. Messerfurniere	cbm x	18 090	21 039	18 428	20 178	...	198 650 o)	202 734 o)
5361 2	Sperrholz	cbm x	17 308	19 963	16 177	17 630	...	195 514 o)	195 729 o)
5361 3	Furnierplatten	cbm x	21 453	25 890	22 064	25 550	...	235 367 o)	280 732 o)
5371 1	Tischlerplatten	cbm x	18 210	19 465	17 330	19 164	17 500	201 187 o)	212 754 o)
5371 2	Holzspanplatten	cbm x	9 506	10 177	7 659	10 506	...	106 409 o)	101 978 o)
5371 3	davon: Holzspanplatten 5) Holzfaser-Isolier- platten 6)	cbm x	8 704	9 288	9 671	8 658	...	94 778 o)	110 776 o)
5381 1	Holzspanplatten	cbm x	20 828	26 599	22 786	33 745	30 500	227 145 o)	331 474 o)
5381 2	davon: nicht furniert	cbm x	19 457	24 719	21 139	31 988	...	212 340 o)	312 987 o)
5381 3	furniert	cbm x	1 371	1 880	1 647	1 757	...	14 805 o)	18 487 o)
Holzschliff, Zellstoff, Papier und Pappe									
5511 0	Holzschliff (mech.bereitet) 7)	t x	48 688	49 896	45 886	49 735	47 471	583 724	604 848
5521 0 +	Zellstoff (chem. bereitete) 7)	t x	55 217	55 231	54 395	56 420	51 875	662 530	683 967
5524 0	davon: Papierzellstoff	t x	39 906	39 749	39 092	40 215	37 618	478 858	484 450
5524 0	Edel- u. Kunstfaser- zellstoff	t	15 311	15 482	15 303	16 205	14 257	183 672	199 517
5530 0	Papier (unveredelt)	t x	166 394	172 081	158 707	176 007	164 246	1994 579	2120 269
5531 0	davon: Zeitungsdruckpapier	t	23 636	23 251	21 487	21 587	20 304	283 627	270 243
5532 0	Druck- u. Schreibpapier	t x	43 460	46 712	43 560	48 763	45 798	518 495	587 766
5533 0	Kraftpapier	t x	13 643	13 709	12 390	13 191	12 306	163 786	162 427
5534 0	Packpapier	t x	57 276	59 656	55 350	60 345	57 198	686 850	737 210
5539 0	Sonderpapier	t x	28 379	28 753	25 920	32 121	28 640	341 821	362 623
5540 0	Pappe (unveredelt)	t x	54 985	56 507	50 100	58 311	53 903	659 252	691 832
5542 0	davon: Maschinenpappe	t x	44 610	46 009	40 605	47 345	43 849	535 643	561 743
5542 1	dar.: Rohdachpappe 8)	t x	8 626	9 086	7 570	8 635	6 933	103 200	105 851
5547 0	Handpappe	t x	10 375	10 498	9 495	10 966	10 054	123 609	130 089

x) Einschl. der zur Weiterverarbeitung im gleichen Betrieb bestimmten Mengen.- 1) Ohne Reifenzubehör und Reparaturmaterial.- 2) Quelle: Bundesministerium für Ernährung, Landwirtschaft und Forsten.- 3) Berechnet auf fm bzw. rm ohne Rinde.- 4) Nicht imprägniert.- 5) Einschl. Holzfaserverfußbodenplatten.- 6) Poröse Holzfaserverplatten oder Dämmplatten.- 7) Trockengehalt von 100 % (absolut trocken = atro).- 8) Einschl. Filz- und Wollfilzpappe.- o) Januar bis November.
p) Vorläufige Zahlen.

noch: A. Produktion ausgewählter Erzeugnisse

EB.- Nr.	E r z e u g n i s s	Maß- einheit	1956			1957		Januar bis Dezember		
			Monats- durch- schnitt	Nov.	Dez.	Nov.	Dez. p)	1956	1957 p)	
Erzeugnisse der Stahlverformung										
3021 1	Schmiedestücke	t	40 812	41 004	35 018	38 771	34 799	490 252	482 529	
3021 7	Preß-, Zieh- u. Stanzteile 1)	t	16 408	15 714	14 684	14 575	12 987	196 553	180 183	
3021 9	Federn (ohne Matratzenfedern)	t	9 290	8 806	7 614	8 789	8 020	111 409	103 827	
3022 0	Ketten (ohne Bijouterieketten)	t	6 754	6 846	7 125	7 349	6 532	80 893	82 764	
3023 0	Schrauben, Norm- u. Fasson- teile aus Stahl u. NE-Metallen	t	31 450	31 298	25 413	33 098	30 303	375 696	366 079	
3024 1	Gabeln u. Zinkenhacken	1000 St	261	238	215	249	223	3 145	3 083	
3024 2	Sensen	1000 St	56	62	50	62	53	673	678	
3024 3	Schaufeln u. Spaten	1000 St	583	580	563	541	529	6 991	6 691	
3024 5	Huf- u. Klaueneisen	1000 St	373	399	356	337	324	4 469	4 561	
3024 6	Hufstollen u. -griffe	1000 St	670	939	946	792	699	8 034	6 129	
Stahlbauerzeugnisse										
Stahl- u. Leichtmetallkonstruktionen										
3111 0	Brücken (auch bewegliche) 2)	t	4 152	3 293	3 188	3 641	2 954	49 511	46 411	
3112 0	Hochbauten 3)	t	53 765	54 905	51 040	53 404	52 741	640 449	618 523	
3113 0	Sonstige Bauten	t	13 433	14 510	12 829	13 726	13 585	161 894	160 616	
Eisenbahnwagen-Neubauten										
3131 1	Reisezugwagen 4)	St	.	.	.	28	34	.	435	
3131 3	Eisenbahn-Trieb- u. -Steuerwagen 5)	St	
3131 5	Offene u. gedeckte Güterwagen	St	.	.	.	93	80	.	4 958	
3131 7	Sonder- u. Spezialgüterwagen	St	.	.	.	503	632	.	6 123	
3130 0	Überholte bzw. reparierte schienengebundene Wagen	St	.	.	.	3 107	2 485	.	33 733	
3141 4	Gruben- u. Förderwagen-Neubauten	St	2 813	2 982	2 523	3 385	3 065	33 754	36 028	
3151 0	Dampferzeuger 6)	t	8 435	9 800	8 638	8 238	7 628	99 525	98 922	
3152 0	Feuerungen u. sonst. Erzeugnisse für Dampferzeuger 7)	t	4 948	5 312	4 650	4 809	4 603	59 172	61 138	
3155 0	Behälter 7)	t	13 355	16 201	13 698	16 629	17 197	159 742	188 824	
3156 0	Rohrleitungen 7)	t	8 786	8 643	8 456	9 974	10 196	105 409	117 706	
Maschinenbauerzeugnisse										
Metallbearbeitungsmaschinen										
3211 0	der spanabhebenden Formung 8)	t	13 284	13 567	15 462	13 723	15 116	158 968	160 271	
3212 0	der spanlosen Formung 8)	t	8 110	7 348	7 314	6 957	7 139	97 187	93 304	
3213 0	Hütten- u. Walzwerkseinrichtungen 8)	t	8 819	6 849	18 585	22 745	11 068	105 680	125 516	
3217 0	Holzbe- u. -verarbeitungs- masch. 8)	t	4 147	4 100	4 430	4 005	4 519	49 785	49 923	
3218 0	Maschinen- u. Präzisionswerkzeuge	t	2 307	2 504	2 074	2 749	2 194	27 896	29 186	
3218 2	davon: Gewindewerkzeuge	t	204	196	189	229	211	2 458	2 391	
3218 9	Mit Hartmetall be- stückte Maschinen- u. Präzisionswerkzeuge	t	86	80	71	64	65	1 029	822	
3218 1	Sonst. Maschinen- u. Präzisionswerkzeuge	t	2 017	2 226	1 814	2 456	1 918	24 409	25 973	
3219 0	Autogengeräte u. -maschinen, Flammspritzgeräte 8)	t	284	398	282	271	266	3 388	3 613	
3221 1	Lokomotiven u. Tender-Neubauten 8)	t	4 362	4 876	4 538	6 389	6 001	52 894	64 267	
3221 6	dar.: Lokomotiven aller Art 9)	St	58	50	56	48	46	677	573	
3221 8	Überholte Dampflokomotiven 10)	St	9	13	8	6	9	106	120	
3222 0	Verbrennungsmotoren 8) 11)	t	8 938	8 730	8 051	9 623	9 601	108 424	116 452	
3223 1	dar.: Dieselmotoren 11)	t	7 384	7 217	6 562	7 877	7 630	88 565	92 237	
3227 0	Dampfturbinen 8)	t	1 246	1 311	784	1 239	1 687	14 989	19 174	
3231 1	Verdichter, Druckluftgeräte 8) 12)	t	2 730	2 683	3 118	2 803	2 897	33 030	32 448	
3231 7	Druckluftwerkzeuge u. -bremsen 8)	t	759	606	515	694	708	9 124	8 166	

1) Ohne leichte Preß-, Zieh- und Stanzteile.- 2) Neubauten, neue Konstruktionsteile für Verstärkungen, Umbauten und Wiederherstellungen.- 3) Ohne Tore, Türen, Fenster und Glasdächer.- 4) Personen-, Schlaf- und Speisewagen, Post- und Gepäckwagen.- 5) Schienenomnibusse und Anhänger für Schienenomnibusse.- 6) Einschl. Einzel- und Ersatzteile, soweit nicht in EB.-Nr. 3152 0 enthalten.- 7) Einschl. Einzel- und Ersatzteile.- 8) Einschl. Zubehör, Einzel- und Ersatzteile.- 9) Spurweite unter 100 cm.- 10) Spurweite 100 cm und mehr.- 11) Ohne solche für Kraftfahrzeuge und Straßenzugmaschinen.- 12) Ohne Druckluftlokomotiven, Druckluftmaschinen und Einrichtungen für den Bergbau, ohne lufttechnische Anlagen.
p) Vorläufige Zahlen.

noch: A. Produktion ausgewählter Erzeugnisse

EB.- Nr.	Erzeugnis	Maß- einheit	1956			1957		Januar bis Dezember	
			Monats- durch- schnitt	Nov.	Dez.	Nov.	Dez. p)	1956	1957 p)
3232 0	Lufttechn.Anlagen u.Ventilatoren 1)	t	5 470	6 176	5 281	5 786	5 362	65 202	63 310
3233 0	Kältemaschinen u. -apparate 1)	t	3 140	3 379	2 952	2 736	3 052	37 631	38 349
3234 0	Flüssigkeitspumpen 1) 2)	t	3 617	3 769	3 618	3 828	3 545	43 047	43 173
3236 0	Maschinen f.d. Bauwirtschaft 1)	t	13 434	10 608	10 095	9 729	9 142	159 851	131 312
3237 0	Baustoffmaschinen 1) 3)	t	7 009	7 052	6 037	5 137	6 025	84 358	74 262
3235 0	Maschinen f.d. Verarbeitung von Gummi u. plastischen Massen 1)	t	2 042	2 769	2 359	2 249	2 496	24 564	25 007
3238 1	Gewinnungsmaschinen f.d. Untertage-Bergbau	t	180	284	216	211	292	2 189	2 751
3238 3	Maschinen u. Einrichtungen f.d. Untertagebetrieb	t	712	660	801	948	872	8 535	10 288
3238 4	Druckluftwerkzeuge f.d. Bergbau u.d.Industrie d.Steine u.Erden	t	118	129	149	108	112	1 408	1 397
3238 7	Sonst.Maschinen u.Einrichtungen f.d.Bergbau u.verwandte Gebiete	t	12 730	12 914	11 609	14 119	15 336	152 727	173 760
3238 8	Zubehör u. Werkzeuge zu Bohr- anlagen 4)	t	127	162	84	117	88	1 521	2 388
3238 9	Zubehör, Einzel- u. Ersatzteile f. Bergbaumaschinen 5)	t	7 424	8 274	7 946	8 573	7 863	88 942	103 694
3239 0	Trocknungsanlagen u.-maschinen 1)	t	3 067	2 894	3 648	2 854	3 081	36 678	37 423
3241 1	Landwirtschaftliche Maschinen	t	18 338	16 110	15 110	17 301	15 418	220 787	234 175
3241 9	Zubehör, Einzel- u.Ersatzteile f.landwirtschaftliche Maschinen	t	3 490	3 174	2 843	2 987	2 421	41 747	37 226
3243 0	Milchwirtschaftliche Maschinen 1)	t	886	756	950	882	895	10 621	10 643
3244 1	Ackerschlepper	t	16 305	12 939	11 210	12 571	11 350	195 577	162 160
3244 2	dav.: Einachsenschlepper u.andere einachs.Motorgeräte 6)	St	3 262	2 846	2 145	2 691	2 617	38 754	41 132
3244 3	Drei-u.Vierradschlepper bis 17 PS	St	5 023	3 014	3 189	3 375	2 641	60 243	46 765
3244 4	über 17 - 24 PS	St	3 492	3 764	2 812	3 087	2 395	41 906	44 978
3244 5+7	über 24 - 34 PS 7)	St	1 694	1 083	1 209	1 188	1 398	20 323	16 415
3244 6+8	über 34 PS 7)	St	992	844	547	1 105	1 212	11 921	9 521
3244 9	Zubehör, Einzel-u.Ersatzteile für Ackerschlepper	t	2 856	2 689	2 441	4 064	3 342	34 230	42 812
3245 0	Maschinen f.d. Nahrungsmittel- industrie u.verw.Gebiete 1)	t	10 089	9 721	9 602	10 556	10 230	120 653	120 023
3245 1	dar.: Nahrungs- u. Genuß- mittelmaschinen	t	8 374	8 046	7 485	8 603	8 593	100 474	100 011
3255 0	Krane u. Hebezeuge 1)	t	9 874	10 492	12 059	11 096	10 140	118 806	118 446
3256 0	Kleinhebezeuge u.handbetr.Krane 1)	t	2 724	2 683	2 568	2 909	2 537	32 571	32 938
3257 0	Gleis- u.Drahtseilförderer 1) 8)	t	614	482	988	418	441	7 382	7 835
3258 0	Stetige Förderer 1) 8)	t	4 577	4 387	4 541	4 516	5 874	54 808	56 060
3259 0	Aufzüge u. maschinelle Einrich- tungen f. Bühnen 1) 9)	t	2 356	2 414	2 809	2 218	2 300	28 448	27 392
3261 1	Papierherstellungsmaschinen 1)	t	2 939	4 212	4 190	1 907	3 608	35 153	34 261
3261 3	Papierzurichtungsmaschinen 1)	t	914	933	1 040	1 456	977	10 968	12 924
3261 5	Papierverarbeitungsmaschinen 1)	t	1 290	1 344	1 459	1 264	1 669	15 320	16 760
3261 7	Druckereimaschinen 1)	t	4 968	5 232	5 110	4 992	5 095	59 290	59 691
3264 0	Büromaschinen 1)	t	1 168	1 246	1 138	1 393	1 284	13 943	15 128
3265 0	Textilmaschinen 10)	t	6 655	6 796	6 741	7 198	7 105	78 599	83 867
3266 0	Zubehörteile f. Textilmaschinen	t	1 897	1 876	1 947	2 116	2 098	22 614	24 348
3267 0	Nähmaschinen 1)	t	2 054	2 212	1 912	2 197	1 980	24 593	24 677
3267 1	dar.: Haushaltsnähmaschinen	St	48 425	50 854	43 402	56 291	49 275	580 974	593 835
3267 8	Sonstige Nähmaschinen	St	9 554	10 766	9 655	10 272	9 334	114 614	132 023
3269 0	Schuh-u.Lederindustriemaschinen 1)	t	835	923	948	946	945	9 949	10 791
3272 0	Eisenbahnsicherungsanlagen 1)	t	664	641	759	550	529	7 967	7 497
3273 1	Armaturen (ohne Feinarmaturen)	t	10 848	11 240	10 475	10 596	10 266	130 399	131 148
3276 1	Zahnräder u. Getriebe	t	6 573	6 310	5 802	6 581	6 297	79 042	84 807
3277 1	Wälzlager (Kugel-,Nadellager u.ä.)	t	3 939	4 054	3 665	4 018	3 672	47 272	49 423
3278 0	Gleitlager, Kupplungen, Trans- missionen u.Transmissionsteile 1)	t	2 596	2 225	2 275	2 267	2 285	31 056	28 506

1) Einschl. Zubehör, Einzel- und Ersatzteile.- 2) Ohne Jauchepumpen.- 3) Einschl. Keramik- und Glasmaschinen, Maschinen zur Herstellung von Batterien usw., Pack- und Ballenpressen.- 4) Zum Aufschluß von Kohle, Kali, Erz, Wasser usw.- 5) Ohne Hartmetallschneiden für Kohlenhobel.- 6) Einschl. Motor-Bodenfräsen und Motormäher.- 7) Einschl. Raupenschlepper (ohne solche für den Erdbau).- 8) Ohne solche für den Bergbau.- 9) Ohne Bauaufzüge.- 10) Einschl. Einzel- und Ersatzteile.
p) Vorläufige Zahlen.

noch: A. Produktion ausgewählter Erzeugnisse

EB.- Nr.	Erzeugnis	Maß- einheit	1956			1957		Januar bis Dezember	
			Monats- durch- schnitt	Nov.	Dez.	Nov.	Dez. P)	1956	1957 P)
Landfahrzeuge									
3311 0	Kraftwagen (auch dreirädrige) 1) Personenkraftwagen 2)	St	70 652	73 237	63 929	90 098	79 315	847 829	958 967
3311 1	dav.:bis 1 Ltr.Zyl.Inh.	St	15 227	14 144	14 099	16 148	13 332	182 725	186 420
3311 2	über 1 bis 2 Ltr.Zyl.Inh.	St	49 847	53 320	45 372	68 737	62 101	598 165	714 828
3311 4	über 2 Ltr.Zyl.Inh.	St	5 578	5 773	4 458	5 213	3 882	66 939	57 719
3312 0	Kombinations-Kraftwagen 3)	St	5 264	5 928	5 562	7 945	8 137	63 167	81 248
3313 0	Liefer- u. Lastkraftwagen 4)	St	13 291	14 699	12 565	11 945	12 034	159 488	166 085
3313 1	dav.:bis 1 t Nutzlast 3)	St	5 715	6 348	5 571	6 656	6 857	68 584	79 028
3313 2	über 1 bis 3 t Nutzlast 3)	St	2 751	3 431	2 635	2 411	2 307	33 017	36 409
3313 9	über 3 t Nutzlast 4)	St	4 824	4 920	4 359	2 878	2 870	57 887	50 648
3317 1	Krafträder bis 100 ccm Zyl.Inh.	St	527	571	236	1 222	1 036	6 326	12 313
3317 2	Krafträder über 100 ccm Zyl.Inh.	St	7 705	5 889	4 498	1 440	983	92 402	38 033
3317 3	Motorfahrräder	St	254	35	10	25	.	3 047	.
3317 4	Mopeds	St	51 543	25 357	22 295	28 994	27 419	618 444	504 010
3317 5	Motorroller	St	11 159	7 475	5 636	5 841	5 934	133 708	93 263
3331 0	Teile u. Zubehör für Kfz. 5)	t	28 684	27 984	24 032	28 631	25 530	343 349	347 373
3345 1	Anhänger-Fahrzeuge 6)	St	1 622	1 245	1 433	1 095	1 144	19 289	21 254
3347 2	Luftbereifte Ackerwagen 7)	St	1 286	1 339	1 718	1 125	1 206	15 351	19 762
3351 1	Fahrräder, zweirädrig 8)	St	95 961	82 669	59 301	70 264	49 916	1151 519	883 298
Elektrotechnische Erzeugnisse									
3611 0	Elektromotoren u. Generatoren 9)10)	t	12 497	12 560	11 376	12 877	12 139	149 896	149 683
3611 1-3	dar.: Elektromotoren u. Gleich- stromgeneratoren aller Leistungen 11)	t	9 495	9 434	8 371	9 414	9 186	114 050	110 793
3612 0	Transformatoren 9) 12)	t	7 159	7 282	7 000	6 905	6 649	85 872	80 802
3613 0	Stromrichter 9) 13)	t	503	532	528	515	531	6 033	6 151
3615 0	Akkumulatoren u. -batterien 9)	t	4 645	4 866	4 409	5 101	4 652	55 874	55 099
3621 0	Hochspannungsschaltgeräte u. -anlagen ab 1000 V 9)	t	1 891	2 070	2 085	1 823	1 796	22 706	19 855
3622 0	Niederspannungsschaltgeräte u. -anlagen unter 1000 V 9)	t	4 322	4 165	4 165	4 600	4 327	51 685	52 970
3623 0	Installationsgeräte bis 1000 V 9)	t	3 126	3 419	2 797	3 685	3 189	37 725	39 547
3625 0	Isolierte Drähte u. Leitungen 9)	t	9 638	9 554	8 607	10 813	9 804	115 651	123 806
3626 0	Kabel 9)	t	13 519	13 236	11 312	14 637	12 714	162 190	164 694
3631 0	Elektrowerkzeuge bis 2 kW 9)	t	363	319	298	315	298	4 362	3 650
3632 0	Elektroschweißgeräte 9)	t	795	722	723	875	823	9 533	10 334
.	Elektrowärmegeräte 9)	t	6 068	6 676	5 343	6 761	5 949	72 629	78 293
3636 1+2	dar.: Elektrische Kleinherde hergest.v.Firmen der Elektroindustrie	t	475	399	340	409	252	5 704	5 556
3636 1	EBM-Industrie	t	308	284	234	333	184	3 691	3 996
3636 2	EBM-Industrie	t	167	115	106	76	68	2 013	1 560
3636 3+4	Elektrovollherde hergest.v.Firmen der Elektroindustrie	t	2 487	2 449	2 036	2 679	2 279	29 836	33 560
3636 3	EBM-Industrie	t	772	770	685	940	899	10 344	10 837
3636 4	EBM-Industrie	t	1 715	1 679	1 351	1 739	1 380	19 492	22 723
3636 5+6	Kombinierte Elektroherde hergest.v.Firmen der Elektroindustrie	t	141	127	108	102	76	1 707	1 217
3636 5	EBM-Industrie	t	90	75	67	41	33	1 108	611
3636 6	EBM-Industrie	t	51	52	41	61	43	599	606
3637 0	Elektromot. Wirtschaftsgüter 9)	t	5 923	6 874	6 151	8 418	7 683	69 344	84 323
3637 4+5	dar.: Elektrowaschmaschinen u. -wäscheschleudern hergest.v.Firmen der Elektroindustrie	t	4 009	4 705	4 326	6 088	5 642	48 123	60 653
3637 4	EBM-Industrie	t	1 144	1 257	1 183	1 495	1 323	13 730	16 446
3637 5	EBM-Industrie	t	2 865	3 448	3 143	4 593	4 319	34 393	44 207
3638 0	Elektrische Kühlschränke u. -truhen bis 250 l Inhalt 9)	t	4 290	3 501	3 512	5 896	5 649	51 479	69 769
3644 1	Elektrische Glühlampen 14)	1000 St	6 514	6 599	5 681	6 995	7 312	78 196	79 413

1) Quelle: Verband der Automobilindustrie.- 2) Einschl. Kleinomnibusse und Fahrgestelle mit Motor.- 3) Einschl. Fahrgestelle mit Motor.- 4) Einschl. Kommunalfahrzeuge und Fahrgestelle mit Motor.- 5) Ohne Brems- und Kupplungsbeläge.- 6) Ein- und mehrachsige Anhänger-Fahrzeuge, ohne Fahrrad- und Kraftradanhänger.- 7) Einschl. Triebachsanhänger für Schlepper.- 8) Ohne Fahrräder mit Hilfsmotor und ohne Spielfahrräder.- 9) Einschl. Zubehör, Einzel- und Ersatzteile.- 10) Ohne Elektroschweißmaschinen.- 11) Auch Ein- und Mehrphasen-Wechselstromgeneratoren bis 1000 kW (bzw. kVA), ohne Fahrmotoren und Elektro-Sondermaschinen.- 12) Ohne Dreh- und Schweißtransformatoren und ohne Übertrager.- 13) Ohne Schweißstromrichter.- 14) Allgebrauchslampen in gewöhnlichen Formen.
p) Vorläufige Zahlen.

noch: A. Produktion ausgewählter Erzeugnisse

EB.- Nr.	Erzeugnis	Maß- einheit	1956			1957		Januar bis Dezember	
			Monats- durch- schnitt	Nov.	Dez.	Nov.	Dez. p)	1956	1957 p)
3651 0	Geräte u. Einrichtungen der Drahtfernmeldetechnik 1)	t	989	1 045	1 261	1 050	999	11 879	11 841
3661 0	Rundfunk- u. Fernsehempfangs- Geräte u. -Einrichtungen 1)	t	6 145	8 794	7 114	10 810	9 090	73 703	89 968
3661 1	dar.: Rundfunkempfangsgeräte 2)	1000 St	268	299	239	296	238	3 221	2 993
3661 5	Kombinierte Tonwieder- gabegeräte	1000 St	37	57	48	68	56	451	561
3661 7	Fernsehempfangsgeräte	1000 St	44	66	51	97	88	528	779
3665 1	Empfänger- u. Verstärkerröhren	1000 St	2 780	2 858	2 633	3 413	3 399	33 362	35 229
3671 0	Elektr.Meßgeräte u.Normalien 1)	t	302	305	315	290	297	3 629	3 791
3673 0	Elektrizitätszähler 1)	t	259	244	208	303	292	3 088	3 052
3675 0	Elektr. Prüfgeräte u. Unter- suchungseinrichtungen 1)	t	111	115	118	109	105	1 344	1 353
3681 1	Elektromedizin.Apparate u.Geräte 1)	t	310	311	315	284	334	3 720	3 765
3681 2	Röntgenröhren u. Ventilröhren	St	1 184	1 003	1 198	1 074	1 131	14 089	13 995
Feinmechanische und optische Erzeugnisse; Uhren									
3711 1	Augengläser aller Art	1000 St	1 595	1 713	1 395	1 654	1 437	19 165	18 339
3713 1	Mikroskope u. Mikrogeräte	St	3 431	4 407	4 091	4 998	4 523	41 177	47 842
Handferngläser (ohne Prismen)									
3715 1	bis 30 DM Bruttopreis	St	34 654	42 386	24 773	24 631	25 029	415 843	293 748
3715 2	über 30 DM Bruttopreis	St	5 376	7 247	5 806	11 603	9 757	64 511	81 224
3715 3	Prismenferngläser	St	9 125	9 265	8 597	11 480	10 446	109 499	123 071
3721 3	Spezial-Kameras	St	393	427	317	365	366	4 709	4 802
3721 4	Sonstige Photoapparate	1000 St	275	303	233	239	199	3 289	2 795
davon mit einem Bruttopreis:									
3721 5	über 300 DM	1000 St	35	40	33	40	27	426	432
3721 6	über 150-300 DM	1000 St	40	46	36	40	38	476	492
3721 7	bis 150 DM	1000 St	117	113	84	109	91	1 409	1 165
3721 8	Boxkameras	1000 St	81	104	80	51	43	978	706
3725 1	Projektions- u. Kinogeräte	1000 St	28	44	36	49	47	330	393
3752 1	Reißzeuge	1000 St	133	158	125	151	146	1 591	1 784
3753 8	Feinmeß-,Feinprüfgeräte u.-zeuge	1000 St	233	227	193	231	229	2 826	2 890
3754 4	Gasmesser, komplett	1000 St	41	42	39	33	30	489	388
3754 5	Wasserszähler	1000 St	44	44	39	43	51	528	530
3767 0	Erzeugn.d.Orthopädiemechanik 1)	1000 DM	2 811	2 933	2 550	3 226	2 634	33 576	37 384
3771 1	Taschenuhren	1000 St	35	35	22	45	39	416	402
3771 4	Armbanduhren	1000 St	618	777	633	752	688	7 410	7 532
3772 0	Großuhren (ohne elektr.) 3)	1000 St	1 746	1 894	1 514	1 913	1 654	20 958	20 815
3775 1	Techn. Uhren (ohne elektr.)	1000 St	56	57	49	62	58	669	666
Eisen-, Blech- und Metallwaren									
3831 1	Öfen 4)	St	38 665	50 985	42 716	53 765	38 845	466 120	531 082
Herde 5)									
3831 2	dar.: Kohleherde	1000 St	122	145	117	129	103	1 465	1 396
3831 4	Gasherde	1000 St	69	97	77	90	70	826	819
3841 4	Jauche- u. Wasserfässer	St	49	43	35	36	30	592	538
3841 7	Stahlblecheinrichtungsgegenstände	t	1 760	1 631	2 112	1 615	1 443	20 707	23 213
3842 4	Stahldrahtmatratzen mit Holz- oder Eisenrahmen	1000 St	6 317	6 990	6 945	6 416	6 413	75 489	76 326
3842 7	Bettstellen aus Eisen	1000 St	96	106	98	102	92	1 145	1 151
3843 2	Milchtransportkannen	1000 St	49	60	54	36	31	587	455
3845 2	Stahlblechradiatoren 6)	1000 qm 7)	45	44	39	40	32	540	560
3845 3	Ofenrohre	t	465	545	429	464	377	5 574	5 482
3847 1	Konservendosen	t 8)	1 258	2 190	1 575	1 616	1 420	15 090	13 961
3848 1	Transportfässer	t	9 258	11 874	10 498	10 156	8 869	111 292	122 488
3851 0	Schlösser u. Beschlage	t	3 273	3 647	4 034	3 317	3 167	39 287	44 877
3861 0	Fahrradteile, Kraft- u.Kraft- wagen-Einzelteile u. Zubehör	t	13 348	14 471	12 206	14 123	12 392	160 285	160 899
3874 0	Bestecke, Tafelhilfsgeräte u. Tafelgeräte	1000 DM	13 477	12 323	11 101	11 726	10 651	160 505	152 162
3883 1	Büro-,Schreib-u.Zeichengeräte 9)	1000 DM	25 549	32 612	29 647	35 369	31 658	304 707	327 407
3888 0	Nadeln	t	3 489	3 972	3 697	3 895	3 521	41 355	44 410
3891 1	Werkzeuge 10)	t	309	337	407	317	289	3 527	3 818
3965 7	Technische Diamanten	Karat	4 991	5 110	4 601	4 897	4 683	59 892	59 638
			375	523	410	416	451	4 253	4 426

1) Einschl. Zubehör, Einzel- und Ersatzteile.- 2) Ohne Geradeausempfänger, Detektor-Empfangsgeräte, Drahtfunkzusatz-
richtungen und UKW-Vorsatzgeräte.- 3) Ohne Turmuhr.- 4) Einschl. Großraumöfen, ohne transportable Backöfen, Spezial-
und Kesselöfen, ohne gußeiserne Öfen und Industrieöfen.- 5) Ohne gußeiserne Herde; ohne Elektro- und kombinierte Elektro-
Kohle-Herde (diese siehe "Elektrotechnische Erzeugnisse").- 6) Einschl. Plattenheizkörper.- 7) In 1000 qm Heizfläche.-
8) Einsatzgewicht der verarbeiteten Bleche.- 9) Ohne Füllhalter, Füllstifte und deren Teile.- 10) Repräsentativerhebung
(Angaben von Betrieben mit 50 und mehr Beschäftigten. Die Zahlen geben zwar die Entwicklung, jedoch nicht die absolute
Höhe der Produktion an).
p) Vorläufige Zahlen.

noch: A. Produktion ausgewählter Erzeugnisse

EB.- Nr.	Erzeugnis	Maß- einheit	1956			1957		Januar bis Dezember		
			Monats- durch- schnitt	Nov.	Dez.	Nov.	Dez. p)	1956	1957 p)	
Feinkeramische Erzeugnisse										
Haushalt- u. Wirtschaftsgüter										
5111 1	aus Porzellan u. Zierporzellan 1)	t x	6 356	6 656	6 199	6 697	6 404	76 399	78 824	
5131 1	aus Steingut 1)	t x	801	780	629	763	658	9 565	9 156	
5132 1	aus Feinsteinzeug 1)	t x	281	307	259	354	328	3 393	3 526	
5136 1	Ziergegenstände aus Steingut u. Feinsteinzeug 1)	t x	1 584	1 764	1 279	1 718	1 427	18 979	19 321	
5151 0	Sanitäre u. hygienische Installationskeramik	t	6 231	6 661	6 425	5 998	6 130	74 681	76 477	
5161 1	Hochspannungsmaterial	t	3 214	3 125	2 633	3 082	2 873	38 420	35 966	
5161 5+9	Niederspannungsmaterial u. Isolier- teile f. elektr. Installation	t								
5165 0	Geräte u. Apparate für chem. u. andere techn. Zwecke 2)	t	804	830	809	931	844	9 597	10 485	
5171 1	Wandfliesen, glasiert	1000 qm	1 011	1 054	949	1 022	1 006	12 140	12 145	
5171 4	Bodenfliesen, unglasiert	1000 qm	624	638	615	623	602	7 495	7 299	
5191 0	Schleifscheiben u. sonstige Schleifkörper	t	2 150	2 211	1 789	2 059	2 035	25 791	24 524	
5195 1	Schleifpapiere, -gewebe u. Schleif- mittel auf sonstiger Unterlage	1000 qm	2 349	2 528	2 138	2 622	2 203	28 093	30 168	
Glas und Glaswaren										
5211 1	Flachglas (ohne Spiegelglas)	t	38 520	39 184	41 354	35 150	36 398	461 603	422 926	
+2+4+5		1000 qm	3 239	3 319	3 600	2 958	3 164	38 865	35 124	
5211 1	dav.: Tafelglas (ungefärbt)	t	24 360	25 160	27 427	22 556	24 566	292 322	266 479	
5211 2	Gußglas (ungefärbt) u. Drahtglas	1000 qm	865	870	836	818	765	10 377	9 487	
		t	11 198	11 348	11 153	10 625	9 920	134 374	123 408	
5211 4	Farbenglas	1000 qm	205	177	202	112	108	2 418	2 296	
		t	2 389	2 110	2 330	1 416	1 353	28 670	25 946	
5211 5	Spezial-Flachglas	t	573	566	444	553	559	6 237	7 093	
5211 3	Spiegelglas (ungefärbt)	1000 qm x	460	483	432	522	502	5 516	5 782	
		t x	6 541	6 836	6 090	7 336	7 037	78 496	81 519	
5221 0	Hohlglas (ohne solches der EB.-Nr. 5221 8)	t	63 503	68 845	61 873	66 320	64 642	763 021	800 630	
5221 1	dav.: Getränkeflaschen	t	39 878	43 577	41 126	43 088	43 435	478 625	517 677	
5221 2	Konservenglas	t	5 581	5 879	3 734	4 701	4 056	67 941	72 060	
5221 3	Medizin- u. Verpackungsglas	t	8 108	8 730	7 945	9 216	8 725	97 206	101 180	
5221 4	Haushalt- u. Wirtschafts- glas 3)	t	5 963	6 549	5 194	5 948	4 931	71 588	64 864	
5221 5	Hohlglas für Laborato- rien u. Krankenpflege, Bau- u. sonstiges tech- nisches Hohlglas	t	2 908	2 938	2 835	2 152	2 384	34 909	30 731	
5221 7	Beleuchtungsglas	t	1 065	1 172	1 039	1 215	1 111	12 752	14 118	
5221 8	Glaskolben, Glas in Stangen, Stäben, massiven Kugeln oder Röhren u. sonstiges Hohlglas	t	2 985	3 376	2 853	3 410	3 363	35 836	40 522	
Möbel										
Vollständige Einrichtungen										
5421 1	Wohnzimmer	St	2 719	2 926	2 652	2 615	2 449	32 863	29 998	
5421 2	Schlafzimmer	St	56 713	64 405	55 862	61 805	53 227	678 505	686 188	
5421 9	Küchen (auch Einbauküchen)	St	8 791	9 858	9 368	12 214	11 644	104 648	124 999	
Einzelmöbel										
5422 1	Sitzmöbel für Zimmer u. Küchen 4)	1000 St	672	690	660	638	633	7 653	7 724	
5422 2	Polstermöbel 5)	1000 St	303	388	376	422	415	3 605	3 783	
5422 3	Tische 6)	1000 St	194	240	200	253	232	2 272	2 415	
5422 4	Schränke u. Kommoden 7)	1000 St	214	257	230	253	241	2 520	2 644	

x) Einschl. der zur Weiterverarbeitung im gleichen Betrieb bestimmten Mengen bzw. einschl. der für die Dekorierung im gleichen Betrieb bestimmten Erzeugnisse der feinkeramischen Industrie.- 1) Undekorierte Erzeugnisse.- 2) Einschl. Krüge und andere Behälter für Transport- und Verpackungszwecke aus Porzellan, Steingut oder anderen keramischen Stoffen.- 3) Einschl. Bleikristall.- 4) Auch Stühle mit gepolstertem Sitz, Hocker usw., ohne Büro- und Schulstühle sowie ohne Gestühl aus Holz.- 5) Sessel, Couches, Sofas, Liegen u.ä.- 6) Ohne Nachttische, Büro- und Schultische.- 7) Kleider-, Wohnzimmer-, Bücher- und Küchenschränke u.ä., ohne Büro- und Schultische.
p) Vorläufige Zahlen.

noch: A. Produktion ausgewählter Erzeugnisse

EB.- Nr.	Erzeugnis	Maß- einheit	1956			1957		Januar bis Dezember	
			Monats- durch- schnitt	Nov.	Dez.	Nov.	Dez. p)	1956	1957 ^{p)}
Leder									
6120 0	Leder insgesamt	t x	6 294	7 131	6 142	7 120	6 338	75 530	81 452
6121 0	dav.: Oberleder	t x	1 846	2 115	1 868	2 118	2 014	22 146	24 947
6122 0	Futterleder	t x	210	252	214	259	243	2 522	3 008
6123 0	Sonstige Flächenleder	t x	1 546	1 788	1 391	1 902	1 576	18 556	19 655
6124 1	Unterleder u. Brand- sohlleder	t x	2 233	2 491	2 228	2 389	2 086	26 795	28 501
6124 2	Rahmenleder	t x	129	136	147	132	123	1 547	1 558
6124 3	Treibriemenleder	t x	97	93	79	77	76	1 163	977
6124 4	Techn. Gewichtsleder	t x	70	72	71	64	57	842	766
6124 5	Geschirr- u. Blankleder	t x	146	163	131	164	131	1 755	1 806
6124 9	Sonst. Gewichtsleder	t x	17	21	13	15	32	204	234
Schuhe									
6250 0	Schuhe insgesamt 1)	1000 P	9 379	10 646	8 296	10 979	9 028	112 817	119 487
6251 0	dav.: Arbeitsschuhwerk 2)	1000 P	517	682	572	627	535	6 164	6 068
6253 0	Lederstraßenschuhe	1000 P	5 990	6 490	5 355	7 053	6 011	72 637	81 209
6253 1	für: Männer, Burschen 3)	1000 P	1 666	1 743	1 463	1 883	1 647	20 220	22 416
6253 3	Frauen u. Mädchen 4)	1000 P	3 353	3 621	3 013	3 986	3 176	40 640	45 034
6253 7	Kinder u. Kleinkinder	1000 P	971	1 126	879	1 184	1 029	11 777	13 600
6255 0	Leichte Straßenschuhe 5)	1000 P	2 857	3 453	2 351	3 283	2 468	33 841	32 050
6256 0	Schuhe mit Holzsohle	1000 P	15	21	18	16	14	175	160
Textilien									
6330 0	Garn, auch gezwirnt 6)	t x	57 262	59 562	53 429	60 055	55 178	687 143	709 571
6331+6332	dav.: Baumwollgarn 7)	t x	33 019	35 233	31 350	35 633	33 038	396 234	418 064
6331 0	Drei- u. Vierzylindergarn	t x	28 997	31 055	27 646	31 338	28 989	347 966	367 823
6332 0	Zweizylinder-, Vigogne- u. Grobgarn	t x	4 022	4 178	3 704	4 295	4 049	48 268	50 241
6333+6334	Wollgarn 7)	t x	9 822	10 627	9 402	10 786	9 192	117 861	124 152
6333 0	Kammgarn	t x	4 158	4 457	3 915	4 701	3 902	49 891	53 167
6334 0	Streichgarn	t x	5 664	6 170	5 487	6 085	5 290	67 970	70 985
6335 1-5	Bastfasergarn	t x	14 242	13 514	12 531	13 449	12 793	170 910	165 101
6335 1	aus Flachs u. Ramie	t x	788	893	736	835	684	9 457	9 704
6335 3	aus Weichhanf	t x	899	941	854	923	886	10 786	11 242
6335 4	aus Hartfasern	t x	4 679	4 208	4 252	4 565	4 574	56 152	59 031
6335 5	aus Jute 8)	t x	7 876	7 472	6 689	7 126	6 649	94 515	85 124
6336 0	Papiergarn	t x	119	116	93	126	102	1 425	1 507
6337 1+9	Sonstiges Garn 9)	t x	60	72	53	61	53	713	747
6338 1-7	Näh- u. Stopfmittel, Handstrick- u. Handarbeitsgarn	t	1 397	1 592	1 464	1 538	1 312	16 769	17 679
Zwirnerzeugung der einstufigen Zwirnereien, ganz oder über- wiegend aus:									
6339 1	Baumwolle	t	848	829	814	920	833	10 171	10 308
6339 2	Wolle	t	141	134	117	147	126	1 691	1 546
6339 6	Reyon	t	278	297	247	345	329	3 340	4 150
6350 0	Gespinnstverarbeitung 10)	t	56 531	60 966	53 079	61 509	55 462	678 375	696 653
6351 0	dav. in: Wollwebereien 11)	t	6 001	6 444	5 571	6 632	5 644	72 016	74 994
6352 0	Baumwollwebereien 11)	t	23 087	24 893	21 885	25 145	22 927	277 049	287 333
6353 0	Leinen- u. Schwerwebereien	t	3 070	3 290	3 030	3 654	3 465	36 834	42 029
6354 0	Seiden- u. Samtwebereien	t	3 689	3 871	3 540	3 669	3 321	44 272	42 573
6355 0	Wirkereien u. Strickereien	t	6 404	7 507	6 056	7 539	6 483	76 844	82 320
6356 0	Teppichwebereien	t				3 700	3 143		37 882
6357 0	Möbelstoff- u. Dekora- tionsstoffwebereien	t				1 768	1 471		18 007
6358 0	Betrieben der Gardinen- stoffherstellung	t	14 280	14 961	12 997	508	487	171 360	6 152
6359 0	Jutewebereien	t				5 388	5 236		66 573
6360 0	Sonstigen Zweigen der Gespinnstverarbeitung	t				3 506	3 285		38 790

x) Einschl. der zur Weiterverarbeitung im gleichen Betrieb bestimmten Mengen.- 1) Ohne Gummischuhe und ohne leichte Strassenschuhe, Hausschuhe, Turn-, Boots-, Hallen-, Tennis- u. dgl. Schuhe mit an vulkanisierter Gummisohle.- 2) Einschl. Sportstiefel.- 3) Einschl. für Prothesenträger.- 4) Einschl. gefütterter Sandaletten, auch nach Californiamachart.- 5) Einschl. Haus- und Hilfsschuhe.- 6) Ohne Reyon und syntn. Fäden, einschl. Garn, das zur Weiterverarbeitung für handelsfertige Aufmachung bestimmt ist.- 7) Auch aus Zellwolle und Mischgarn.- 8) Einschl. CC-Jutegarn.- 9) Einschl. Seidengarn.- 10) Einsatzgewicht der verarbeiteten Gespinste; Angaben des Gesamteinsatzes.- 11) Auch Verarbeitung von Mischgarn.
p) Vorläufige Zahlen.

noch: A. Produktion ausgewählter Erzeugnisse

EB.- Nr.	Erzeugnis	Maß- einheit	1956			1957		Januar bis Dezember		
			Monats- durch- schnitt	Nov.	Dez.	Nov.	Dez. p)	1956	1957 p)	
Bekleidung										
Oberbekleidung f. Männer u. Knaben										
6411 1	Anzüge	1000 St	433	394	333	442	387	5 194	5 747	
6411 2	Sakkos u. Janker	1000 St	496	331	336	334	335	5 954	6 264	
6411 3	Hosen	1000 St	1 581	1 767	1 482	1 837	1 537	18 977	19 065	
6411 6	Sommer- u. Übergangsmäntel 1)	1000 St	342	343	298	289	256	4 100	4 094	
6411 7	Wintermäntel, Joppen, Stutzer	1000 St	233	598	344	651	411	2 791	3 076	
Oberbekleidung f. Frauen u. Mädchen										
6412 4	Blusen	1000 St	1 278	965	726	1 073	861	15 333	19 277	
6412 5	Kleider	1000 St	1 708	1 520	1 104	1 556	1 400	20 494	21 710	
6412 7	Sommer- u. Übergangsmäntel 1)	1000 St	409	201	228	171	250	4 909	5 589	
6412 8	Wintermantel u. Hängejacken	1000 St	301	609	318	670	376	3 614	4 028	
Arbeits- u. Berufsbekleidung										
6414 1	Arbeits- u. Berufsanzüge (genäht)	1000 St	494	467	461	508	433	5 932	5 653	
6414 3	Arbeits- u. Berufshosen (genäht)	1000 St	509	526	459	478	434	6 104	5 969	
6418 2	Regenmantel u. -umhänge aus gummiertem Gewebe	1000 St	67	96	61	67	55	804	764	
Leibwäsche f. Männer u. Knaben										
6421 1	Sport-, Ober- u. Arbeitshemden	1000 St	4 740	5 610	4 678	5 650	4 845	56 878	61 588	
6421 2	Nachthemden, Schlaf-u. Hausanzüge	1000 St	657	1 056	914	1 091	889	7 888	7 773	
Leibwäsche f. Frauen, Mädchen u. Kinder										
6423 2	Nachthemden, Schlaf-u. Hausanzüge	1000 St	935	1 444	1 107	1 455	1 162	11 220	11 807	
6425 1	Büstenhalter	1000 St	2 800	3 049	2 330	2 883	2 695	33 594	31 647	
6425 3	Mieder 2) u. Büstenmieder 3)	1000 St	899	911	715	843	700	10 791	9 994	
6441 1	Krawatten, Querbinder, Schleifen	1000 St	2 168	2 528	2 075	2 832	2 237	26 020	28 396	
Nahrungsmittel										
6811 1	Mehl	1000 t	271	290	251	310	332	3 251	3 425	
6813 1	Teigwaren	t	14 043	13 749	12 312	12 368	11 335	168 517	153 565	
6813 2	Nährmittel	t	15 425	15 179	12 910	16 679	14 451	185 098	197 418	
6821 3	Verbrauchszucker 4)	1000 t	122	477	274	550	440	1 459	2 136	
6824 1	Obstkonserven	t	5 348	8 448	4 794	5 562	2 393	64 181	43 822	
6824 2	Gemüsekonserven	t	14 664	23 387	14 021	14 899	6 998	175 973	202 462	
6824 3	Marmelade, Gelee, Konfitüre, Pflaumenmus	t	7 916	4 810	3 716	6 083	4 500	94 993	95 065	
6827 1	Dauerbackwaren	t	11 856	16 286	11 319	18 873	11 903	142 276	156 509	
6827 3	Schokoladenerzeugnisse	t	14 391	19 907	15 038	20 552	15 370	172 690	180 929	
6827 4	Zuckerwaren	t	12 142	12 650	7 739	14 012	10 199	145 457	158 333	
6827 5	Kunsthonig	t	639	1 387	821	1 463	815	7 671	7 500	
6831 3	Butter 5)	t	25 051	20 051	20 019	23 000	24 500	300 615	310 834	
6831 4	Hart-, Schnitt- u. Weichkäse 5)	t	10 954	9 831	9 588	9 400	9 100	131 449	128 812	
6831 5	Speisequark 5)	t	8 090	6 855	6 290	97 074	...	
6831 6	Sauermilchkäse 5)	t	1 922	2 639	1 668	23 064	...	
6835 1	Milchpulver	t	4 092	2 377	3 397	3 813	4 671	49 102	63 832	
6835 3	Milchkonserven	t	29 654	20 240	20 557	27 179	25 825	355 850	404 410	
6835 7	Schmelzkäse	t	4 116	4 336	3 036	3 983	2 981	49 394	51 757	
6841 1	Raffin.-Speiseöle, auch gehärtet	t	47 445	55 295	49 150	48 948	43 351	569 338	561 156	
6844 1	Margarine	t	53 535	57 241	52 519	56 050	49 170	642 419	627 133	
6844 5	Platten- u. Kunstspeisefett 5)	t	4 916	7 539	6 844	58 987	...	
6847 4	Speisetalg u. Schmalz	t	2 203	2 765	1 707	2 068	1 855	26 432	22 386	
6851 3	Fleischwaren	t	18 910	20 869	20 602	20 464	19 428	226 920	223 828	
6851 5	Wurst-, Fleisch-u. Mischkonserven	t	4 926	5 620	5 361	6 243	6 428	59 117	72 647	
6855 1	Fischerzeugnisse	t	13 578	16 434	12 775	14 515	11 723	162 933	150 687	
6871 1	Bier 6)	1000 hl	2 823	2 406	3 069	2 847	3 295	33 873	38 966	
6872 2	Malz	t	33 091	38 269	41 079	42 724	41 638	397 089	446 468	
6875 1	Trinkbranntwein u. Liköre	1000 l	9 801	13 333	16 017	16 433	17 741	110 762	126 969	
Tabak										
6911 0	Zigaretten	Mill.St	4 090	4 482	3 717	4 423	3 627	49 085	52 273	
6941 0	Zigarren, Stumpen, Zigarillos	Mill.St	379	407	326	406	362	4 548	4 603	
6971 1	Rauchtabak	t	1 063	1 020	856	940	770	12 757	11 630	

1) Aus nichtgummiertem Gewebe, einschl. Umhänge; aus gummiertem Gewebe siehe EB.-Nr. 6418 2.- 2) Hüfthalter, Korsetts.- 3) Korsetts.- 4) Quelle: Wirtschaftl. Vereinigung Zucker e.V.- 5) Quelle: Bundesministerium für Ernährung, Landwirtschaft und Forsten; einschl. der Produktion von Betrieben unter 10 Beschäftigten.- 6) Ausstoß der Brauereien (gem. Biersteuerbuch).
p) Vorläufige Zahlen.

Energie, Steinkohle, Steinkohlenbriketts und -koks
- Erzeugung, Inlandsversorgung -

Tatbestand	Maß- einheit	1956			1957		Januar bis Dezember	
		Monats- durch- schnitt	Nov.	Dez.	Nov.	Dez. p)	1956	1957 p)
Elektrizität¹⁾								
Installierte Leistung der öffent- lichen Werke	1000 kW	11 674	11 809	11 928	13 049	...	-	-
Stromerzeugung	Mill.kWh	7 022	7 706	7 776	8 361	...	76 491 o)	82 328 o)
Öffentliche Werke	Mill.kWh	4 335	4 758	4 843	5 210	...	47 180 o)	50 929 o)
davon aus: Wasserkraft 2)	Mill.kWh	928	872	875	638	...	10 257 o)	9 955 o)
Kohle u. sonstigen Kraftquellen	Mill.kWh	3 408	3 886	3 967	4 572	...	36 923 o)	40 975 o)
Industrielle Stromerzeugungsanlagen	Mill.kWh	2 687	2 948	2 933	3 150	...	29 311 o)	31 399 o)
davon aus: Wasserkraft	Mill.kWh	121	122	127	81	...	1 322 o)	1 248 o)
Kohle u. sonstigen Kraft- quellen	Mill.kWh	2 566	2 826	2 806	3 070	...	27 989 o)	30 150 o)
Selbstverbrauch der öffentlichen Werke	Mill.kWh	231	257	266	314	...	2 508 o)	2 853 o)
Abgabe an das öffentliche Netz	Mill.kWh	4 717	5 170	5 292	5 702	...	51 313 o)	55 745 o)
Öffentliche Werke	Mill.kWh	4 104	4 501	4 577	4 896	...	44 672 o)	48 076 o)
Industrielle Stromerzeugungsanlagen	Mill.kWh	613	669	715	806	...	6 641 o)	7 669 o)
Einfuhr 3)	Mill.kWh	272	196	190	193	...	3 077 o)	3 275 o)
Ausfuhr 4)	Mill.kWh	167	170	249	295	...	1 750 o)	2 149 o)
Stromverbrauch der Pumpspeicherwerke	Mill.kWh	116	113	116	119	...	1 279 o)	1 238 o)
Inlandsversorgung 5)	Mill.kWh	6 781	7 362	7 335	7 826	...	74 031 o)	79 364 o)
Gas¹⁾ (H _o = 4300 kcal/cbm)								
Gaserzeugung	Mill.cbm	1 868	1 875	1 951	20 468 o)	... o)
Ortsgas	Mill.cbm	260	270	285	255	...	2 830 o)	2 847 o)
Kokereigas	Mill.cbm	1 609	1 605	1 666	17 638 o)	... o)
Selbstverbrauch	Mill.cbm	654	643	720	7 130 o)	... o)
der Ortsgaswerke	Mill.cbm	34	32	41	22	...	364 o)	414 o)
der Kokereien	Mill.cbm	620	610	679	6 765 o)	... o)
Einfuhr 3)	Mill.cbm	32	34	35	31	...	344 o)	367 o)
Ausfuhr 4)	Mill.cbm	9	13	16	13	...	92 o)	118 o)
Darbietung and.Gase aus d.Bundesgebiet 6)	Mill.cbm	30	32	27	332 o)	... o)
Inlandsversorgung 5) 7)	Mill.cbm	1 267	1 286	1 276	13 923 o)	... o)
Ortsgas	Mill.cbm	226	238	244	234	...	2 466 o)	2 435 o)
Kokereigas	Mill.cbm	1 041	1 048	1 033	11 457 o)	... o)
Steinkohle, Steinkohlenbriketts und -koks (t = t)								
Steinkohlenförderung	1000 t	11 201	11 520	10 712	11 597	10 514	134 407	133 156
Einsatzkohle für Brikett- u. Koks- produktion	1000 t	4 910	5 019	4 981	5 104	5 037	58 919	61 116
Steinkohlenförderung abzügl.Einsatzkohle	1000 t	6 291	6 501	5 731	6 492	5 478	75 488	72 040
Brikettherstellung	1000 t	600	642	579	669	583	7 196	7 359
Kokserzeugung 8)	1000 t	3 298	3 306	3 442	3 416	3 427	39 573	41 287
Aus Produktion verfügbare Menge an Steinkohle, Briketts u. Koks	1000 t	10 187	10 448	9 751	10 576	9 486	122 243	120 671
Zechenselbstverbrauch 9), Deputate	1000 t	1 435	1 560	1 521	1 363	1 383	17 221	16 171
Zum Absatz verfügbar	1000 t	8 752	8 887	8 230	9 213	8 103	105 022	104 500
davon: Steinkohle u. Briketts	1000 t	5 605	5 745	4 947	5 895	4 776	67 263	64 616
Zechenkoks	1000 t	3 147	3 142	3 283	3 319	3 327	37 759	39 884
Haldenbestände: Steinkohle u. Briketts	1000 t	239	404	239	439	280	239	280
Zechenkoks	1000 t	30	23	30	189	440	30	440
Einfuhr: Steinkohle ^{x)} u. Briketts	1000 t	1 549	1 546	1 217	1 691	1 708	18 480	21 302
Steinkohlenkoks	1000 t	60	53	59	25	16	720	384
Ausfuhr: Steinkohle u. Briketts	1000 t	1 070	1 071	1 076	1 078	1 051	12 844	13 573
Steinkohlenkoks	1000 t	910	910	919	812	810	10 923	10 012
Inlandsversorgung 10)	1000 t	8 367	8 347	7 668	8 833	7 875	100 402	102 150
davon: Steinkohle u. Briketts	1000 t	6 068	6 063	5 252	6 381	5 593	72 815	72 304
Steinkohlenkoks	1000 t	2 299	2 284	2 416	2 452	2 282	27 587	29 846

1) Ergänzt um Angaben des Bundesministeriums für Wirtschaft.- 2) Einschl. Pumpspeichererzeugung.- 3) Einschl. Bezug aus der sowjetischen Besatzungszone und dem Saarland.- 4) Einschl. Lieferungen an die sowjetische Besatzungszone und das Saarland.- 5) Einschl. Leitungsverluste.- 6) U.a. Erdgas, Syntheserestgas, Grubengas, Generatorgas, Gichtgas (so- weit Abgabe erfolgt), Klargas.- 7) Unter Berücksichtigung der Bestandsänderung der Untergrundspeicherung.- 8) Zechen- koks einschl. Elektrodenkoks.- 9) Einschl. Kohleverbrauch zur Erzeugung der an Dritte abgegebenen Energie.- 10) Be- rechnet aus der zum Absatz verfügbaren Menge unter Berücksichtigung der Veränderung der Haldenbestände sowie der Ein- und Ausfuhr.- o) Januar bis November.- x) Ohne Verbrauch der Zechenkokereien.
p) Vorläufige Zahlen.

**B. Index der industriellen Nettoproduktion
und
Indices des Produktionsergebnisses je Beschäftigten,
je Arbeiter und je Arbeiterstunde in der Industrie
im Bundesgebiet (ohne Saarland und Berlin)**

B. Index der industriellen Nettoproduktion
arbeitsmäßig

Zeit	Gesamte Industrie	Gesamte Industrie		Bergbau	Verarbeitende Industrie					Energieversorgungs- betriebe	Bauhaupt- gewerbe
		ohne Bauhaupt- gewerbe	ohne Bau- haupt- gewerbe u. ohne Energiever- sorgungs- betriebe		insgesamt	davon:					
						Grundstoff- u. Produk- tionsgüter- industrien	Investi- tions- güter- industrien	Ver- brauchs- güter- industrien 1)	Nahrungs- u. Genuss- mittel- industrien		
Gewichtung											
	100,00	97,50	92,98	8,15	84,83	23,40	23,18	21,68	16,57	4,52	2,50
Originalbasis 1950 = 100											
1951	118,3	118,5	118,6	112,2	119,2	117,8	130,5	113,6	112,9	117,1	110,1
1952	125,9	126,1	126,1	120,0	126,6	122,5	145,6	114,8	121,5	127,7	117,1
1953	138,8	138,8	139,0	123,4	140,5	132,5	153,6	134,0	142,1	134,1	138,7
1954	155,0	155,0	155,2	127,8	157,8	151,0	181,3	146,1	150,1	151,1	153,0
1955	178,2	178,4	178,8	136,3	182,8	174,7	223,2	162,4	164,8	170,2	172,6
1956	192,2	192,5	192,6	142,5	197,4	187,1	242,9	175,8	176,9	189,3	181,0
1957 1.Vj.	192,0	193,6	192,9	148,1	197,2	188,8	243,7	181,8	164,0	207,2	132,6
2.Vj.	207,7	207,9	208,7	149,3	214,4	204,1	264,0	184,8	198,6	190,9	200,9
3.Vj.	197,7	198,0	198,3	140,3	203,9	198,1	240,9	179,6	192,0	191,1	185,4
1956 Juli	187,7	187,1	187,8	139,6	192,5	192,0	233,0	162,9	175,1	171,5	213,3
August	186,4	185,8	186,6	139,0	191,2	190,4	223,9	166,6	178,5	169,6	210,4
September	199,8	199,5	200,2	140,8	205,9	195,7	251,0	187,7	181,1	185,6	211,3
Oktober	201,6	201,5	201,7	142,0	207,5	192,5	241,9	194,5	197,5	197,4	202,4
November	213,7	214,1	214,3	152,2	220,3	197,0	259,2	204,7	219,4	208,7	200,0
Dezember	196,6	197,3	196,6	144,0	201,7	181,3	246,5	180,4	195,5	212,5	166,4
1957 Januar	187,6	189,7	188,4	148,3	192,3	181,6	235,0	178,7	165,2	217,2	102,4
Februar	195,2	196,8	196,2	149,1	200,8	190,3	251,4	185,4	164,7	209,4	131,7
Marz	193,6	194,3	194,3	147,0	198,8	194,7	245,3	181,6	162,3	195,3	163,6
April	206,6	206,9	207,6	148,0	213,3	202,1	261,5	189,3	193,3	192,5	196,2
Mai	210,2	210,5	211,3	151,0	217,0	206,7	265,5	191,6	197,1	194,6	199,5
Juni	206,1	206,1	207,1	148,6	212,7	203,4	264,9	172,1	206,1	185,1	207,5
Juli	193,5	193,7	194,3	142,7	199,2	194,9	233,6	169,5	196,1	181,6	185,0
August	191,7	191,9	192,3	139,6	197,4	195,6	227,8	172,3	189,9	184,8	183,8
September	208,5	209,0	209,1	138,6	215,9	204,1	262,7	198,3	189,8	208,6	187,3
Oktober	212,8	213,6	213,7	146,4	220,2	204,5	256,1	199,7	218,9	212,0	181,2
November p)	224,9	225,8	225,9	155,8	232,7	207,7	276,2	211,6	234,5	222,8	189,4
Dezember p)	208,3	209,9	208,9	147,0	214,8	189,2	261,9	190,4	216,9	230,8	146,1
umbasiert auf 1936 = 100											
1950	110,9	110,9	108,8	103,7	109,3	103,4	112,9	113,4	108,2	181,8	110,5
1951	131,2	131,4	129,1	116,4	130,3	121,8	147,3	128,8	122,2	212,9	121,7
1952	139,6	139,8	137,2	124,5	138,4	126,7	164,3	130,2	131,5	232,2	129,4
1953	153,9	153,9	151,3	128,0	153,6	137,0	173,4	151,9	153,8	243,8	153,3
1954	171,8	171,8	168,9	132,6	172,5	156,2	204,6	165,6	162,4	274,7	169,1
1955	197,6	197,8	194,6	141,4	199,8	180,7	251,9	184,1	178,4	309,5	190,7
1956	213,1	213,4	209,6	147,8	215,7	193,5	274,2	199,3	191,5	344,2	200,0
1957 1.Vj.	212,9	214,6	209,9	153,6	215,5	195,2	275,1	206,1	177,5	376,7	146,5
2.Vj.	230,3	230,5	227,1	154,9	234,3	211,1	298,0	209,5	214,9	347,1	222,0
3.Vj.	219,2	219,5	215,8	145,5	222,8	204,9	271,9	203,6	207,8	347,5	204,9
1956 Juli	208,1	207,4	204,4	144,8	210,4	198,6	263,0	184,7	189,5	311,8	235,7
August	206,7	206,0	203,0	144,2	209,0	196,9	252,7	188,9	193,2	308,4	232,5
September	221,5	221,2	217,8	146,1	225,0	202,4	283,3	212,8	196,0	337,5	233,5
Oktober	223,5	223,4	219,5	147,3	226,8	199,1	273,0	220,5	213,7	358,9	223,6
November	236,9	237,4	233,2	157,9	240,8	203,7	292,6	232,1	237,4	379,5	221,0
Dezember	218,0	218,7	213,9	149,4	220,4	187,5	278,2	204,5	211,6	386,4	183,9
1957 Januar	208,0	210,3	205,0	153,8	210,2	187,8	265,2	202,6	178,8	394,9	113,1
Februar	216,4	218,2	213,5	154,7	219,5	196,8	283,7	210,2	178,2	380,7	145,5
Marz	214,6	215,4	211,4	152,5	217,3	201,3	276,9	205,9	175,6	355,1	180,8
April	229,0	229,4	225,9	153,5	233,1	209,0	295,1	214,6	209,2	350,0	216,8
Mai	233,0	233,4	229,9	156,6	237,2	213,8	299,7	217,2	213,3	353,8	220,4
Juni	228,5	228,5	225,4	154,1	232,5	210,3	299,0	195,1	223,1	336,5	229,3
Juli	214,5	214,7	211,4	148,0	217,7	201,6	263,7	192,2	212,2	330,2	204,4
August	212,5	212,7	209,2	144,8	215,7	202,3	257,1	195,4	205,5	336,0	203,1
September	231,2	231,7	227,5	143,8	236,0	211,1	296,5	224,8	205,4	379,3	207,0
Oktober	235,9	236,8	232,5	151,9	240,7	211,5	289,1	226,4	236,9	385,5	200,2
November p)	249,3	250,3	245,8	161,6	254,3	214,8	311,7	239,9	253,8	405,1	209,3
Dezember p)	230,9	232,7	227,3	152,5	234,8	195,7	295,6	215,9	234,7	419,6	161,4

1) Ohne Nahrungs- und Genussmittelindustrien.

**noch: B. Index der industriellen Nettoproduktion
arbeitstglich**

Zeit	Bergbau					Grundstoff- und Produktionsgterindustrien					
	Kohlen- bergbau	Eisen- erz- bergbau	Metall- erz- bergbau	Kali- u. Stein- salz- bergbau	Erdl- u. Erdgas- gewinnung	Industrie der Steine u. Erden	NE- Metall- industrie	darunter:			NE- Metall- gieerei
								Alumi- nium- Htten- produktion	NE- Schwer- metall- Htten- produktion	NE- Metall- Halbzeug- produktion	
	5,99	0,21	0,19	0,42	0,27	3,24	1,14	0,05	0,38	0,59	0,17
Gewichtung											
Originalbasis 1950 = 100											
1951	109,5	118,2	108,6	118,3	122,3	113,8	120,5	266,3	108,9	119,6	130,3
1952	113,9	139,0	114,0	134,3	155,9	122,4	113,8	359,9	106,9	104,0	122,8
1953	115,1	132,4	129,4	138,5	193,8	136,3	130,2	384,2	113,7	128,3	134,5
1954	117,2	120,7	136,9	165,6	237,7	147,2	161,4	464,2	122,8	171,0	175,5
1955	121,5	143,5	135,4	174,3	289,6	167,5	178,6	492,5	129,6	191,1	222,1
1956	125,8	153,5	134,4	171,8	329,3	176,0	180,1	528,0	133,8	189,7	232,0
1957 1.Vj.	128,6	159,3	134,2	188,8	351,3	137,9	185,0	557,5	135,7	196,1	234,3
2.Vj.	130,2	167,8	138,6	178,4	364,3	199,7	191,7	573,9	138,8	204,7	247,3
3.Vj.	118,7	164,3	144,0	168,7	371,0	198,2	186,9	571,4	138,9	195,8	228,6
1956 Juli	122,8	148,8	135,7	159,4	329,8	214,9	180,4	523,2	132,2	191,8	219,9
August	121,3	152,3	133,3	168,4	333,9	217,7	173,3	528,3	131,0	181,4	215,4
September	123,0	154,4	139,1	174,5	338,7	207,6	182,6	555,3	134,1	191,9	223,6
Oktober	123,1	156,8	133,4	179,2	340,2	201,5	183,1	561,6	138,2	191,2	216,4
November	134,8	163,8	144,8	188,4	344,4	179,1	190,3	563,4	138,2	203,3	232,8
Dezember	127,4	156,6	135,6	170,3	346,0	140,4	172,1	557,7	133,3	174,5	206,8
1957 Januar	129,6	160,1	131,9	190,9	346,9	107,1	183,7	560,6	134,5	194,6	229,0
Februar	129,0	159,0	136,5	188,5	355,5	133,6	187,4	556,8	133,2	201,5	242,3
Mrz	127,1	158,9	134,4	186,9	351,8	172,7	184,2	555,1	139,0	192,7	232,4
April	130,8	162,9	131,2	176,2	360,3	198,2	191,9	559,8	144,7	203,1	243,2
Mai	131,4	170,0	143,5	183,3	364,5	207,3	194,1	581,1	139,3	206,9	250,5
Juni	128,2	170,3	141,1	175,5	367,9	193,4	188,9	580,5	132,2	203,8	248,5
Juli	122,1	163,2	146,1	164,4	368,5	200,3	188,4	576,6	137,9	199,0	215,5
August	116,8	164,8	147,6	172,6	372,2	198,6	183,1	576,4	139,3	189,6	225,4
September	117,3	165,2	137,8	169,2	372,2	195,7	187,2	560,8	139,5	195,0	245,9
Oktober	125,3	163,7	140,7	171,7	374,3	193,5	189,7	541,9	140,4	202,3	243,8
November p)	136,5	181,1	152,1	173,9	377,5	184,1	191,9	496,1	139,3	214,0	257,7
Dezember p)	125,9	164,0	132,8	157,9	405,6	137,8	181,3	481,7	139,2	194,7	.
umbasiert auf 1936 = 100											
1950	97,8	141,4	108,5	149,3	251,9	100,3	100,5	57,5	115,9	89,8	119,9
1951	107,0	167,2	117,8	176,6	308,1	114,1	121,1	153,0	126,2	107,4	156,2
1952	111,3	196,6	123,6	200,4	392,7	122,8	114,4	206,8	123,9	93,4	147,2
1953	112,5	187,3	140,3	206,7	488,2	136,7	130,9	220,6	131,7	115,2	161,3
1954	114,6	170,7	148,5	247,2	598,7	147,6	162,2	266,8	142,3	153,5	210,4
1955	118,8	203,0	146,9	260,1	729,5	168,0	179,5	283,0	150,2	171,5	266,3
1956	123,0	217,1	145,8	256,4	829,5	176,5	181,0	303,4	155,0	170,3	278,2
1957 1.Vj.	125,7	225,3	145,6	281,8	884,9	138,3	185,9	320,4	157,2	176,0	280,9
2.Vj.	127,3	237,3	150,3	266,3	917,6	200,3	192,7	329,8	160,8	183,8	296,5
3.Vj.	116,0	232,4	156,2	251,8	934,5	198,8	187,8	328,4	161,0	175,8	274,1
1956 Juli	120,0	210,5	147,2	237,9	830,7	215,5	181,3	300,7	153,2	172,2	263,7
August	118,6	215,4	144,6	251,3	841,1	218,4	174,2	303,6	151,8	162,8	258,3
September	120,2	218,4	150,9	260,4	853,1	208,2	183,5	319,1	155,4	172,3	268,1
Oktober	120,3	221,8	144,7	267,5	856,9	202,1	184,0	322,8	160,1	171,6	259,5
November	131,8	231,7	157,1	281,2	867,5	179,6	191,3	323,8	160,1	182,5	279,1
Dezember	124,5	221,5	147,1	254,2	871,5	140,8	173,0	320,5	154,5	156,6	248,0
1957 Januar	126,7	226,5	143,1	284,9	873,8	107,4	184,6	322,2	155,9	174,7	272,6
Februar	126,1	224,9	148,0	281,3	895,5	134,0	188,3	320,0	154,3	180,9	290,5
Mrz	124,2	224,8	145,8	279,0	886,1	173,2	185,1	319,0	161,1	173,0	278,7
April	127,9	230,4	142,3	263,0	907,6	198,8	192,9	321,7	167,7	182,3	291,6
Mai	128,4	240,5	155,6	273,6	918,1	207,9	195,1	334,0	161,4	185,7	300,4
Juni	125,3	240,9	153,0	261,9	926,7	194,0	189,9	333,6	153,2	182,9	298,0
Juli	119,4	230,8	158,5	245,4	928,2	200,9	189,3	331,4	159,8	178,6	258,4
August	114,2	233,1	160,1	257,6	937,5	199,2	184,0	331,3	161,4	170,2	270,3
September	114,7	233,7	149,5	252,5	937,5	196,3	188,1	322,3	161,6	175,0	294,8
Oktober	122,5	231,5	152,6	256,3	942,8	194,1	190,7	311,4	162,7	181,6	292,3
November p)	133,4	256,2	165,0	259,6	950,9	184,7	192,9	285,1	161,4	192,1	309,0
Dezember p)	123,1	232,0	144,0	235,7	1 021,7	138,2	182,2	276,8	161,3	174,8	.

noch: B. Index der industriellen Nettoproduktion
arbeitstglic

Zeit	noch: Grunstoff- und Produktionsgterindustrien										
	Eisen- schaffende Industrie	Eisen-, Stahl- u. Temper- gieerei	Ziehe- reien u. Kaltwalz- werke	Chemische Industrie einschl. Kohlen- wertstoff- industrie	darunter:		Mineral- lverar- beitung	Kautschuk- verarbei- tende Industrie	Flach- glas- industrie	Sgwerke u. holz- bearbei- tende Industrie	Zellstoff- u. papier- erzeu- gende Industrie
					Kohlen- wertstoff- industrie	Chemie- faser- erzeugung					
	3,88	1,28	0,73	8,51	0,46	0,93	0,56	1,15	0,26	1,51	1,44
	Gewichtung										
	Originalbasis 1950 = 100										
1951	117,3	128,4	112,8	118,7	120,4	119,2	136,4	110,9	125,2	109,8	115,2
1952	137,2	135,5	138,8	118,9	138,7	98,0	153,7	121,8	118,6	99,1	106,0
1953	126,0	121,1	134,3	140,2	144,3	124,8	180,1	139,7	122,3	95,4	122,7
1954	141,5	139,7	158,2	157,9	141,8	141,2	226,5	162,9	148,4	104,6	142,5
1955	177,4	169,0	194,4	178,7	163,2	184,3	263,5	196,2	176,9	114,9	154,1
1956	193,3	172,8	208,8	196,1	173,7	200,6	284,3	194,1	196,3	121,3	163,2
1957 1.Vj.	202,1	175,6	206,6	211,9	190,6	222,1	268,5	198,0	204,9r	109,2	173,2
2.Vj.	200,8	171,6	223,8	223,9	186,1	229,5	277,9	207,3	179,2r	128,7	173,3
3.Vj.	196,5	158,0	203,2	216,4	183,4	231,8	306,1	199,5	186,3r	113,2	173,6
1956 Juli	191,9	167,0	207,7	195,6	178,7	190,0	311,5	180,9	184,7r	132,7	162,3
August	192,0	164,0	201,0	191,7	179,1	188,1	320,7	174,7	204,5r	131,0	162,7
September	193,8	170,5	212,7	201,7	170,0	196,2	314,3	201,4	215,8r	129,4	167,2
Oktober	196,8	174,4	201,4	201,1	178,5	205,3	285,9	197,4	207,1r	108,3	167,8
November	205,8	180,5	219,3	212,3	182,4	208,5	256,8	205,2	202,8r	120,3	172,2
Dezember	194,0	160,7	207,2	200,4	157,9	188,4	270,1	189,2	194,3r	106,3	162,1
1957 Januar	201,9	177,1	207,9	206,3	179,6	213,3	271,8	188,0	198,2r	102,0	170,1
Februar	203,9	180,0	210,1	214,8	197,1	225,1	257,5	204,9	204,1r	111,3	175,4
Marz	200,5	170,0	201,9	214,7	195,7	228,3	275,2	201,6	212,4r	114,6	174,3
April	197,8	174,0	221,1	223,1	170,8	225,9	253,2	200,4	196,6r	125,9	166,7
Mai	203,5	174,8	223,4	225,3	190,3	240,7	279,3	213,0	176,6r	126,8	177,6
Juni	201,1	165,5	227,1	223,3	197,2	221,5	301,1	208,2	164,6r	134,0	175,7
Juli	191,3	159,5	203,0	212,5	186,7	233,8	306,8	191,1	162,1r	107,3	171,1
August	194,1	149,9	198,4	212,6	190,2	230,6	318,7	192,0	189,3r	117,1	173,1
September	204,9	165,1	208,7	224,5	173,0	231,0	292,4	216,8	208,2r	115,4	176,7
Oktober	207,5	164,9	207,6	228,9	193,2	241,7	314,2	202,2	212,5r	107,6	173,4
November p)	216,8	165,9	225,9	233,5	190,3	237,7	294,8	214,9	184,2r	.	176,8
Dezember p)	200,6	149,9	.	219,4	188,3	214,5	301,9	195,5	180,8	.	166,0
	umbasiert auf 1936 = 100										
1950	80,1	88,1	78,4	123,8	105,8	268,1	139,9	117,8	132,5	110,0	94,6
1951	94,0	113,1	88,5	146,9	127,4	319,6	190,8	130,6	165,8	120,8	109,0
1952	109,9	119,4	108,9	147,2	146,8	262,7	215,0	143,5	157,1	109,0	100,3
1953	101,0	106,7	105,3	173,5	152,7	334,6	251,9	164,5	162,0	105,0	116,1
1954	113,4	123,1	124,1	195,4	150,1	378,6	316,8	191,9	196,6	115,1	134,8
1955	142,1	148,9	152,5	221,2	172,7	494,1	368,5	231,1	234,3	126,4	145,8
1956	154,9	152,2	163,8	242,7	183,8	537,8	397,6	228,6	260,0	133,4	154,4
1957 1.Vj.	161,9	154,7	162,0	262,3	201,7	595,4	375,5	233,2	271,4r	120,1	163,9
2.Vj.	160,9	151,2	175,5	277,1	196,9	615,3	388,7	244,2	237,4r	141,6	164,0
3.Vj.	157,5	148,0	159,4	267,8	194,1	621,4	428,1	235,0	246,8r	124,5	164,2
1956 Juli	153,8	147,1	162,9	242,1	189,1	509,4	435,7	213,1	244,6r	146,0	153,5
August	153,8	144,5	157,6	237,3	189,5	504,3	448,5	205,8	270,9r	144,1	153,9
September	155,3	150,2	166,8	249,0	179,9	526,0	439,6	237,2	285,8r	142,4	158,2
Oktober	157,7	153,7	158,0	248,9	188,9	550,4	399,9	232,5	274,3r	119,1	158,8
November	164,9	159,0	172,0	262,7	193,0	559,0	359,2	241,7	268,6r	132,3	162,9
Dezember	155,4	141,6	162,5	248,0	167,1	505,1	377,8	222,9	257,4r	116,9	153,4
1957 Januar	161,8	156,0	163,1	255,3	190,1	571,9	380,1	221,4	262,5r	112,2	160,9
Februar	163,4	158,6	164,8	265,8	208,6	603,5	360,1	241,3	270,3r	122,4	165,9
Marz	160,7	149,8	158,4	265,7	207,1	612,1	384,9	237,5	281,3r	126,1	164,9
April	158,5	153,3	173,4	276,1	180,7	605,6	354,1	236,0	260,4r	138,5	157,7
Mai	163,1	154,0	175,2	278,8	201,4	645,3	390,6	250,9	233,9r	139,5	168,0
Juni	161,1	145,8	178,1	276,4	208,7	593,8	421,1	245,2	218,0r	147,4	166,2
Juli	153,3	140,5	159,2	263,0	197,6	626,8	429,1	225,1	214,7r	118,0	161,9
August	155,5	132,1	155,6	263,1	201,3	618,2	445,7	226,1	250,7r	128,8	163,8
September	164,2	145,5	163,7	277,8	183,1	619,3	409,0	255,4	275,8r	127,0	167,2
Oktober	166,3	145,3	162,8	283,3	204,4	648,0	439,4	238,2	281,5r	118,4	164,0
November p)	173,7	146,2	177,2	289,0	201,4	637,3	412,3	253,1	244,0r	.	167,3
Dezember p)	160,7	132,1	.	271,5	199,3	575,1	422,2	230,3	239,5	.	157,0

**noch: B. Index der industriellen Nettoproduktion
arbeitstäglich**

Zeit		Investitionsgüterindustrien										
		Stahlbau einschl. Waggonbau	Maschinen- bau	Fahrzeug- bau	Schiff- bau	Elektro- tech- nische Industrie	Fein- mechan.u. optische Industrie, Uhren- Industrie	davon:		Eisen-, Blech- u. Metall- waren- industrie, Stahlver- formung	davon:	
								Fein- mechan.u. optische Industrie	Uhren- industrie		Stahl- ver- formung	Eisen-, Blech- u. Metall- waren- industrie
Gewichtung												
		1,73	7,47	3,47	0,45	4,49	1,08	0,79	0,29	4,49	1,13	3,36
Originalbasis 1950 = 100												
1951		109,8	133,5	127,4	130,7	137,4	130,7	128,5	136,8	129,0	144,4	123,8
1952		119,8	155,1	150,1	184,9	145,6	149,5	153,3	139,1	131,6	167,4	119,6
1953		138,8	153,2	161,1	242,0	159,9	166,8	169,7	158,9	135,7	155,2	129,2
1954		144,6	171,0	209,8	304,9	198,5	190,8	190,2	192,5	158,7	169,0	155,2
1955		163,9	210,2	275,8	361,2	246,8	223,2	222,4	225,3	189,5	223,3	178,1
1956		182,7	229,3	299,9	376,2	272,1	238,6	235,1	248,2	203,1	235,7	192,1
1957	1.Vj.	179,3	227,7	314,6	349,6	276,5	223,5	217,4	240,2	201,8	237,5	189,8
	2.Vj.	191,1	251,3	344,3	419,0	295,3	250,1	250,0	250,2	207,6	236,9	197,8
	3.Vj.	179,7	224,6	288,4	388,2	280,4	233,8	233,8	233,7	202,3	215,0	198,0
1956	Juli	179,8	226,9	272,5	362,7	260,9	237,9	249,7	205,4	196,8	230,3	185,5
	August	186,9	211,8	261,3	381,6	247,0	218,4	213,6	231,6	191,9	212,9	184,9
	September	191,8	238,1	303,3	401,4	279,2	248,8	239,3	274,8	212,2	232,8	205,3
	Oktober	185,2	216,4	303,9	364,2	270,5	252,4	239,6	267,5	215,0	230,1	210,0
	November	204,2	237,6	309,2	319,8	294,1	271,7	263,4	294,6	233,8	245,5	229,8
	Dezember	201,0	240,6	272,0	308,5	281,9	256,1	261,0	242,6	210,1	216,3	208,0
1957	Januar	177,1	213,8	309,5	312,7	268,9	206,9	199,1	228,3	200,3	241,3	186,5
	Februar	185,6	238,0	312,8	350,4	289,0	230,9	223,9	250,1	209,3	248,9	196,1
	Marz	175,6	232,2	321,4	385,9	272,9	233,5	230,0	243,0	196,3	223,2	187,3
	April	186,8	245,6	344,2	425,1	292,2	253,2	252,9	254,1	207,8	237,8	197,7
	Mai	190,8	250,1	352,0	419,4	297,1	246,8	240,5	264,3	210,7	240,9	200,6
	Juni	195,9	258,7	355,8	411,8	296,6	250,6	258,3	229,7	203,9	231,4	194,7
	Juli	170,7	225,4	265,3	373,7	267,3	227,1	233,5	209,4	201,0	217,4	195,5
	August	174,1	211,9	272,7	366,1	263,6	220,5	222,6	214,7	192,7	200,5	190,1
	September	195,5	237,5	330,1	427,7	312,6	255,4	246,4	280,3	214,0	227,9	209,3
	Oktober	189,4	230,4	319,7	392,4	301,6	259,1	248,0	289,5	215,5	234,3	209,2
	November p)	200,3	251,9	335,1	422,6	330,6	266,2	254,2	299,1	231,0	253,9	223,3
	Dezember p)	203,0	244,2	314,0	433,3	313,2	.	.	.	205,3	222,3	199,6
umbasiert auf 1936 = 100												
1950		58,4	115,7	143,5	53,7	199,6	123,0	169,5	70,0	94,8	.	.
1951		64,1	154,5	182,8	70,2	274,3	160,8	217,8	95,8	122,3	.	.
1952		69,9	179,5	215,4	99,4	290,6	183,9	259,8	97,4	124,7	.	.
1953		81,0	177,3	231,1	130,0	319,2	205,2	287,6	111,3	128,6	.	.
1954		84,4	197,9	301,0	163,8	396,2	234,7	322,4	134,8	150,4	.	.
1955		95,7	243,3	395,7	194,1	492,6	274,5	377,0	157,8	179,6	.	.
1956		106,7	265,4	430,3	202,1	543,1	293,5	398,5	173,8	192,5	.	.
1957	1.Vj.	104,7	263,5	451,4	187,9	551,9	274,9	368,5	168,2	191,3	.	.
	2.Vj.	111,6	290,9	494,0	225,1	589,4	307,6	423,7	175,2	196,8	.	.
	3.Vj.	104,9	260,0	413,8	208,6	559,7	287,6	396,3	163,7	191,8	.	.
1956	Juli	105,0	262,6	391,0	194,9	520,8	292,6	423,2	143,8	186,5	.	.
	August	109,1	245,1	374,9	205,1	493,0	268,6	362,0	162,2	181,9	.	.
	September	112,0	275,6	435,2	215,7	557,3	306,0	405,6	192,4	201,1	.	.
	Oktober	108,1	250,5	436,0	195,7	539,9	310,5	406,1	201,3	203,8	.	.
	November	119,2	275,0	443,6	171,8	587,0	334,2	446,4	206,3	221,6	.	.
	Dezember	117,3	278,5	390,2	165,8	562,7	315,0	442,4	169,9	199,1	.	.
1957	Januar	103,4	247,5	444,0	168,0	536,7	254,5	337,5	159,9	189,9	.	.
	Februar	108,3	275,5	448,8	188,3	576,8	284,0	379,5	175,1	198,4	.	.
	Marz	102,5	268,8	461,1	207,4	544,7	287,2	389,8	170,2	186,1	.	.
	April	109,0	284,3	493,8	228,4	583,2	311,4	428,6	177,9	197,0	.	.
	Mai	111,4	289,5	505,0	225,4	593,0	303,6	407,6	185,1	199,7	.	.
	Juni	114,4	299,4	481,8	221,3	592,0	308,2	437,8	160,9	193,3	.	.
	Juli	99,6	260,9	380,6	200,8	533,5	279,3	395,8	146,6	190,5	.	.
	August	101,6	245,3	391,2	196,7	526,1	271,2	377,3	150,4	182,7	.	.
	September	114,1	274,9	473,6	229,8	624,0	314,1	417,6	196,3	202,8	.	.
	Oktober	110,6	266,7	458,7	210,9	602,0	318,7	420,3	202,7	204,3	.	.
	November p)	116,9	291,6	480,8	227,1	659,9	327,4	430,8	209,5	219,0	.	.
	Dezember p)	118,5	282,6	450,5	232,8	625,2	.	.	.	194,6	.	.

noch: B. Index der industriellen Nettoproduktion
arbeitstäglich

Zeit	Verbrauchsgüterindustrien										
	Musik- instru- menten-, Spiel- u. Schmuck- waren- industrie	Fein- kera- mische Industrie	Hohlglas- industrie	Holzver- arbeitende Industrie einschl. Möbel- industrie	darunter: Möbel- industrie	Papier- verarbei- tende Industrie	Drucke- rei- u. Vervielfäl- tungs- industrie	Kunst- stoff- verarbei- tende Industrie	Lederer- zeugende Industrie	Leder- verarbei- tende Industrie	Schuh- industrie
	Gewichtung										
	0,41	0,71	0,43	2,04	1,30	1,08	1,97	0,34	0,66	0,39	1,02
	Originalbasis 1950 = 100										
1951	134,8	127,0	125,2	116,4	128,5	106,4	104,7	143,3	100,8	104,6	103,2
1952	143,5	128,0	119,1	108,6	127,9	113,3	112,3	164,9	106,0	122,5	112,8
1953	178,5	134,4	132,9	124,7	155,3	128,2	132,3	209,2	111,9	142,5	119,5
1954	221,1	163,9	146,8	141,2	185,4	143,0	145,3	251,8	111,0	162,5	122,8
1955	252,0	168,1	163,8	151,4	212,0	158,3	155,7	325,5	121,8	196,5	137,8
1956	282,8	195,1	187,0	167,4	246,8	176,3	165,7	372,8	124,0	208,7	147,9
1957 1.Vj.	215,8	198,3	191,3	159,0	238,4	178,4	166,5	432,0	136,7	195,9	164,3
2.Vj.	245,9	198,8	191,5	177,2	261,2	182,9	185,1	475,4	131,1	219,1	163,2
3.Vj.	284,3	195,5	193,2	166,4	237,0	179,6	166,7	470,3	131,9	212,1	155,0
1956 Juli	265,1	189,6	192,2	164,6	241,2	166,0	154,6	361,8	110,7	165,4	123,0
August	298,2	193,0	192,1	161,5	232,3	170,2	151,3	365,8	118,6	186,8	149,7
September	342,6	194,6	193,4	179,3	267,0	182,3	170,5	395,8	128,8	234,7	159,8
Oktober	370,3	200,7	201,5	166,2	285,5	191,3	167,0	412,6	132,9	262,7	165,1
November	384,5	207,3	205,7	202,5	309,6	208,1	182,2	440,5	146,6	300,1	172,1
Dezember	316,8	185,0	179,7	192,8	285,8	188,2	193,8	380,4	126,8	256,1	140,5
1957 Januar	205,7	194,7	185,8	152,5	231,3	176,7	157,7	413,8	135,7	174,8	161,0
Februar	217,6	204,8	196,8	161,0	244,9	182,1	167,1	443,0	143,7	196,1	167,7
März	224,4	190,0	191,7	163,6	239,5	176,7	174,8	440,0	131,1	216,6	164,7
April	241,3	201,4	193,2	179,0	266,9	184,6	184,6	465,3	133,1	229,9	175,8
Mai	247,0	200,2	196,8	177,8	267,3	185,1	184,7	478,2	135,9	219,1	181,6
Juni	249,4	194,8	184,0	174,8	248,1	178,5	186,2	483,4	123,3	207,1	128,6
Juli	258,3	192,5	194,3	158,6	227,2	170,7	157,8	452,6	124,9	180,3	129,2
August	273,2	193,6	197,0	157,9	216,9	175,6	159,6	453,5	130,8	204,7	162,2
September	324,3	200,9	187,9	184,0	269,3	193,7	183,9	507,8	140,8	254,3	175,2
Oktober	336,6	197,1	189,4	186,4	282,8	200,4	184,2	512,4	139,2	281,1	171,1
November p	359,6	203,4	196,7	207,7	312,9	221,5	202,4	556,1	148,0	314,4	181,4
Dezember p	.	193,1	186,1	.	299,2	.	.	.	134,7	.	154,1
	umbasiert auf 1950 = 100										
1950	56,4	97,4	105,2	112,0	.	101,7	112,2	173,3	70,4	82,6	79,1
1951	76,0	123,7	231,9	130,3	.	108,2	117,5	248,4	70,9	86,4	81,6
1952	80,9	124,6	220,6	121,6	.	115,3	126,0	285,8	74,6	101,2	89,2
1953	100,6	130,9	246,1	139,6	.	130,4	148,5	362,6	78,7	117,8	94,5
1954	124,6	159,6	275,6	158,1	.	145,5	163,1	436,4	78,1	134,3	97,2
1955	142,1	183,2	303,3	169,5	.	161,0	174,7	564,1	85,7	162,4	109,0
1956	159,4	190,0	346,3	187,5	.	179,3	186,0	646,1	87,3	172,5	117,0
1957 1.Vj.	121,6	133,1	354,3	178,1	.	181,5	186,9	748,7	96,2	161,9	130,0
2.Vj.	138,6	193,6	354,6	198,4	.	186,1	207,7	823,9	92,3	181,1	129,1
3.Vj.	160,3	190,4	357,8	186,3	.	182,7	187,1	815,1	92,8	175,3	122,6
1956 Juli	149,4	184,6	355,9	184,3	.	168,9	173,5	627,0	77,9	136,7	97,3
August	168,1	187,9	355,7	180,9	.	173,1	169,8	634,0	83,5	154,4	118,4
September	193,1	189,5	358,1	200,8	.	185,5	191,4	686,0	90,6	194,0	126,4
Oktober	208,7	195,4	373,1	206,5	.	194,0	187,4	715,1	93,5	217,1	130,6
November	210,7	201,9	380,9	226,8	.	211,7	204,5	763,4	103,2	240,0	136,2
Dezember	178,6	180,1	332,8	215,9	.	191,5	217,5	659,3	89,2	211,7	111,2
1957 Januar	116,0	189,6	344,1	170,8	.	179,8	177,0	717,2	95,5	144,5	127,4
Februar	122,7	199,4	364,4	180,3	.	185,2	187,5	767,8	101,1	162,1	132,7
März	126,5	190,8	355,0	183,2	.	179,8	196,2	762,6	92,3	179,0	130,3
April	136,0	196,1	357,8	200,4	.	187,8	207,2	806,4	93,7	190,0	139,1
Mai	139,2	194,9	364,4	199,1	.	188,3	207,3	828,8	95,6	181,1	143,7
Juni	140,6	189,7	340,7	195,7	.	181,6	209,0	837,8	86,8	171,2	101,7
Juli	145,6	187,4	359,8	177,6	.	173,7	177,1	784,4	87,9	149,0	102,2
August	154,0	188,5	364,8	176,8	.	178,6	179,1	786,0	92,0	169,2	128,3
September	182,8	195,6	348,0	206,0	.	197,0	206,4	880,1	99,1	210,2	139,0
Oktober	189,7	191,9	350,7	208,7	.	203,9	206,7	888,0	98,0	232,3	135,4
November p	202,7	198,1	364,3	232,6	.	225,3	227,2	963,8	104,2	259,8	143,5
Dezember p	.	188,0	344,6	94,8	.	121,9

noch: B. Index der industriellen Nettoproduktion
arbeitsmäßig

Zeit	noch:Verbrauchs- güterindustrien		Nahrungs- und Genußmittelindustrien							Energiewer- sorgungsbetriebe	
	Textil- industrie	Beklei- dungs- industrie	Ernäh- rungs- industrie	darunter:					Tabak- verarbei- tende Industrie	Elektri- zitäts- erzeugung	Gas- erzeugung
				Mühlen- industrie	Süß- waren- industrie	Fleisch- verarbei- tende Industrie	Fisch- verarbei- tende Industrie	Brauerei			
	10,22	2,41	11,30	0,56	1,01	0,25	0,18	2,04	5,27	3,61	0,91
	Gewichtung										
	Originalbasis 1950 = 100										
1951	112,9	119,9	112,1	105,2	111,1	146,9	105,3	132,1	114,8	117,3	116,2
1952	109,4	131,3	119,6	107,6	116,7	156,2	95,8	150,6	125,5	127,7	127,5
1953	130,2	155,1	143,4	104,6	136,1	199,3	114,8	189,8	139,0	135,9	127,2
1954	139,4	163,7	151,5	110,1	142,1	222,5	119,2	198,4	146,9	154,5	137,7
1955	150,8	197,8	166,1	118,7	156,1	256,5	106,4	224,5	162,1	173,8	156,2
1956	160,6	222,4	178,7	122,8	180,2	283,6	107,2	244,7	173,0	193,5	172,5
1957 1.Vj.	171,0	231,1	162,4	115,4	180,5	276,7	102,1	230,2	167,5	212,5	186,4
2.Vj.	163,9	242,0	198,0	126,5	179,1	308,9	72,1	325,1	199,9	197,6	164,3
3.Vj.	161,4	230,5	194,5	132,0	176,9	290,2	106,8	306,5	186,7	197,6	166,8
1956 Juli	151,2	188,6	176,9	127,1	147,6	273,0	83,4	295,7	171,3	174,2	160,7
August	151,6	199,7	179,4	124,7	164,1	286,1	129,5	271,6	176,6	173,5	153,9
September	169,7	248,7	185,6	126,6	211,5	287,3	152,2	259,0	171,4	189,6	170,0
Oktober	174,5	264,5	205,9	123,6	232,4	298,1	147,9	227,3	179,6	202,6	177,0
November	180,6	274,5	232,1	136,3	244,0	325,1	132,3	213,0	192,1	215,6	181,3
Dezember	159,9	209,0	210,5	119,7	177,1	325,2	106,8	279,1	163,4	219,5	185,0
1957 Januar	172,4	222,2	162,4	120,0	172,1	277,1	97,4	199,7	171,0	222,9	194,7
Februar	174,8	235,2	160,8	114,7	191,8	274,3	123,7	236,4	173,1	214,6	188,9
März	166,0	236,3	163,9	111,4	178,4	278,5	87,0	255,2	158,9	200,2	175,8
April	168,2	256,2	188,1	122,5	168,3	308,0	76,8	307,4	204,4	199,1	166,8
Mai	171,9	257,2	192,0	132,0	189,5	307,2	71,8	283,2	208,0	201,8	165,9
Juni	150,1	209,5	215,4	124,9	179,4	311,8	67,5	391,6	186,2	191,5	159,9
Juli	155,9	206,9	197,9	126,3	146,5	283,0	73,5	335,3	192,2	187,0	160,3
August	153,8	215,1	193,9	134,5	161,0	287,3	108,4	313,0	181,3	189,2	167,5
September	175,6	272,5	191,4	135,5	226,7	301,3	141,0	268,4	186,5	217,6	172,9
Oktober	174,8	279,3	238,5	137,4	259,7	303,2	131,7	261,0	176,9	222,2	171,7
November p)	182,6	286,1	255,3	142,8	264,9	330,1	117,8	255,1	189,7	235,6	172,1
Dezember p)	165,4	.	242,9	158,6	190,2	327,7	97,9	297,8	161,2	243,8	179,3
	umbasiert auf 1936 = 100										
1950	120,5	171,8	120,9	92,4	153,1	88,8	124,2	61,0	88,3	207,0	122,5
1951	136,0	206,0	135,6	97,2	170,1	130,5	130,8	80,5	101,3	242,9	142,4
1952	131,8	225,6	144,6	99,4	178,7	138,7	119,0	91,8	110,8	264,4	156,2
1953	156,9	266,5	173,4	96,7	208,4	177,0	142,6	115,7	122,7	281,4	155,9
1954	168,0	281,3	183,2	101,8	217,6	197,6	148,1	121,0	129,7	319,9	168,7
1955	181,7	339,9	200,8	109,7	239,0	227,8	132,2	136,9	143,1	359,8	191,4
1956	193,5	382,1	216,1	113,5	276,0	251,9	133,2	149,2	152,7	400,6	211,4
1957 1.Vj.	206,0	397,1	196,4	106,7	276,4	245,7	126,8	140,4	147,8	440,0	228,4
2.Vj.	197,5	415,8	239,4	116,9	274,3	274,3	89,6	198,2	176,4	409,1	201,3
3.Vj.	194,5	396,0	235,2	122,0	270,9	257,7	132,7	186,9	164,8	409,1	204,4
1956 Juli	182,2	324,1	213,9	117,5	226,0	242,5	103,6	180,3	151,2	360,7	196,9
August	182,7	343,1	216,9	115,2	251,3	254,1	160,9	165,7	155,9	359,2	188,6
September	204,5	427,3	224,4	117,0	323,9	255,2	189,1	157,9	151,3	392,5	208,3
Oktober	210,2	454,5	249,0	114,2	355,9	264,7	183,7	138,6	158,5	419,5	216,9
November	217,6	471,6	280,7	126,0	373,7	288,7	164,3	129,9	169,5	446,4	222,2
Dezember	192,7	359,1	254,5	110,6	271,2	288,8	132,7	170,2	144,2	454,5	226,7
1957 Januar	207,7	381,8	196,4	110,9	263,6	246,1	121,0	121,8	150,9	461,5	238,6
Februar	210,6	404,1	194,4	106,0	293,7	243,6	153,7	144,1	152,8	444,3	231,5
März	200,0	406,0	198,2	103,0	273,2	247,3	108,1	155,6	140,2	414,5	215,4
April	202,7	440,2	227,4	113,2	257,7	273,5	95,4	187,4	180,4	412,2	204,4
Mai	207,1	441,9	232,2	122,0	290,2	272,8	89,2	172,7	183,6	417,8	203,3
Juni	180,8	360,0	260,5	115,4	274,7	276,9	83,9	238,8	164,3	396,5	196,0
Juli	187,8	355,5	239,3	116,7	224,3	251,3	91,3	204,5	169,6	387,2	196,4
August	185,3	369,6	234,5	124,3	246,6	255,2	134,7	190,9	160,0	391,7	205,3
September	211,6	468,2	231,4	125,2	347,2	267,6	175,2	163,7	163,3	450,5	211,9
Oktober	210,6	479,9	288,4	127,0	397,7	269,3	163,6	159,1	156,1	460,0	210,4
November p)	220,0	491,6	308,7	132,0	405,7	293,2	146,3	155,5	167,4	487,8	210,9
Dezember p)	199,3	.	293,7	146,6	291,3	291,0	121,6	181,6	142,3	504,8	219,7

noch: B. Produktionsergebnis je Beschäftigten, je Arbeiter
und je Arbeiterstunde in der gesamten Industrie¹⁾
Neuberechnung 1950 = 100

Zeit	Produktionsergebnis je					
	Beschäftigten		Arbeiter		Arbeiterstunde	
	Index- ziffern	Zu- (+) bzw. Abnahme (-) gegenüber entsprechenden vorhergehendem Jahr, Halbjahr oder Vierteljahr	Index- ziffern	Zu- (+) bzw. Abnahme (-) gegenüber entsprechenden vorhergehendem Jahr, Halbjahr oder Vierteljahr	Index- ziffern	Zu- (+) bzw. Abnahme (-) gegenüber entsprechenden vorhergehendem Jahr, Halbjahr oder Vierteljahr
	1950 = 100	vH	1950 = 100	vH	1950 = 100	vH
1949	86,4	.	86,4	.	90,3	.
1950	100,0	+ 15,7	100,0	+ 15,7	100,0	+ 10,7
1951	107,9	+ 7,9	107,7	+ 7,7	108,2	+ 8,2
1952	111,1	+ 3,0	111,6	+ 3,6	112,3	+ 3,8
1953	117,6	+ 5,9	118,5	+ 6,2	119,2	+ 6,1
1954	124,9	+ 6,2	125,7	+ 6,1	126,0	+ 5,7
1955	132,3	+ 5,9	133,5	+ 6,2	133,8	+ 6,2
1956	134,2	+ 1,4	135,9	+ 1,8	139,1	+ 4,0
1949 I. Halbj.	82,5	.	82,4	.	85,7	.
II. "	90,1	+ 9,2	90,2	+ 9,5	94,7	+ 10,5
1950 I. Halbj.	93,5	+ 3,8	93,9	+ 4,1	94,7	± 0
II. "	105,7	+ 13,0	105,3	+ 12,1	104,7	+ 10,6
1951 I. Halbj.	106,6	+ 0,9	106,3	+ 0,9	105,7	+ 1,0
II. "	109,0	+ 2,3	108,8	+ 2,4	110,5	+ 4,5
1952 I. Halbj.	108,1	- 0,8	108,5	- 0,3	109,2	- 1,2
II. "	113,8	+ 5,3	114,3	+ 5,3	115,3	+ 5,6
1953 I. Halbj.	113,6	- 0,2	114,5	+ 0,2	115,9	+ 0,5
II. "	120,9	+ 6,4	121,8	+ 6,4	122,5	+ 5,7
1954 I. Halbj.	120,6	- 0,2	121,7	- 0,1	121,3	- 1,0
II. "	128,6	+ 6,6	129,2	+ 6,2	130,4	+ 7,5
1955 I. Halbj.	129,5	+ 0,7	131,0	+ 1,4	130,2	- 0,2
II. "	134,7	+ 4,0	135,6	+ 3,5	137,2	+ 5,4
1956 I. Halbj.	132,6	- 1,6	134,0	- 1,2	135,2	- 1,5
II. "	135,6	+ 2,3	137,7	+ 2,8	142,9	+ 5,7
1957 I. Halbj.	137,1	+ 1,1	139,6	+ 1,4	145,8	+ 2,0
1949 1. Viertelj.	79,9	.	79,6	.	83,7	.
2. "	85,0	+ 6,4	85,1	+ 6,9	87,8	+ 4,9
3. "	87,1	+ 2,5	87,1	+ 2,4	93,8	+ 6,8
4. "	93,1	+ 6,9	93,2	+ 7,0	95,1	+ 1,4
1950 1. Viertelj.	89,7	- 3,7	90,2	- 3,2	92,2	- 3,0
2. "	97,6	+ 8,8	97,9	+ 8,5	96,9	+ 5,1
3. "	101,3	+ 3,8	100,8	+ 3,0	103,9	+ 7,2
4. "	110,2	+ 8,8	110,0	+ 9,1	105,6	+ 1,6
1951 1. Viertelj.	104,4	- 5,3	104,2	- 5,3	104,0	- 1,5
2. "	108,8	+ 4,2	108,3	+ 3,9	107,5	+ 3,4
3. "	104,1	- 4,3	104,0	- 4,0	109,4	+ 1,8
4. "	114,1	+ 9,6	113,9	+ 9,5	111,6	+ 2,0
1952 1. Viertelj.	106,1	- 7,0	106,8	- 6,2	108,6	- 2,7
2. "	110,1	+ 3,8	110,5	+ 3,5	109,6	+ 0,9
3. "	107,6	- 2,3	108,0	- 2,3	114,2	+ 4,2
4. "	119,5	+ 11,1	120,2	+ 11,3	116,4	+ 1,9
1953 1. Viertelj.	109,7	- 8,2	110,8	- 7,8	114,7	- 1,5
2. "	117,6	+ 7,2	118,4	+ 6,9	116,9	+ 1,9
3. "	115,1	- 2,1	116,2	- 1,9	120,6	+ 3,2
4. "	127,2	+ 10,5	127,9	+ 10,1	124,4	+ 3,2
1954 1. Viertelj.	116,6	- 8,3	117,8	- 7,9	119,4	- 4,0
2. "	124,8	+ 7,0	125,9	+ 6,9	123,2	+ 3,2
3. "	122,2	- 2,1	122,5	- 2,7	127,6	+ 3,6
4. "	135,0	+ 10,5	135,8	+ 10,9	133,2	+ 4,4
1955 1. Viertelj.	126,4	- 6,4	127,7	- 6,0	129,1	- 3,1
2. "	132,9	+ 5,1	134,5	+ 5,3	131,3	+ 1,7
3. "	129,2	- 2,8	130,0	- 3,3	135,0	+ 2,8
4. "	140,4	+ 8,7	141,3	+ 8,7	139,3	+ 3,2
1956 1. Viertelj.	128,8	- 8,3	129,9	- 8,1	132,6	- 4,8
2. "	136,7	+ 6,1	138,2	+ 6,4	137,8	+ 3,9
3. "	131,3	+ 4,0	133,4	- 3,5	140,6	+ 2,0
4. "	140,0	+ 6,6	142,1	+ 6,5	145,1	+ 3,2
1957 1. Viertelj.	133,6	- 4,6	136,0	- 4,3	144,0	- 0,8
2. "	140,9	+ 5,5	143,5	+ 5,5	147,8	+ 2,6
3. "	131,8	- 6,5	134,2	- 6,5	152,6	+ 3,2

1) Ohne Energieversorgungsbetriebe und Bauhauptgewerbe.