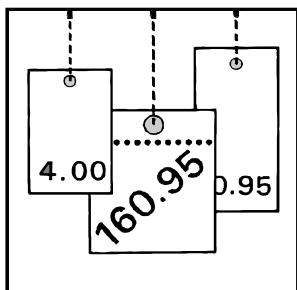


### Preise

### Baupreisindizes



**November 2004**

Erscheinungsfolge: vierteljährlich

Erschienen am 07.01.2005

Artikelnummer: 2170400043244

Fachliche Informationen zu diesem Produkt können Sie direkt beim Statistischen Bundesamt erfragen.

Gruppe V A, Telefon: 06 11 / 75 24 40, Fax: 0611 / 10 644 24 40 oder

E-Mail: [baupreisstatistik@destatis.de](mailto:baupreisstatistik@destatis.de)

© Statistisches Bundesamt, Wiesbaden 2005

Für nichtgewerbliche Zwecke sind Vervielfältigung und unentgeltliche Verbreitung, auch auszugsweise, mit Quellenangabe gestattet. Die Verbreitung, auch auszugsweise, über elektronische Systeme/Datenträger bedarf der vorherigen Zustimmung. Alle übrigen Rechte vorbehalten.

## **Inhalt**

### **Textteil**

Gebietsstand, Zeichenerklärung

- 1 Erläuterungen
- 2 Aktuelle Ergebnisse

### **Schaubilder**

konventionelle Bauart  
vorgefertigte Bauart

### **Tabellenteil**

#### **Deutschland**

Verkettungsfaktoren zur Ermittlung der Indizes auf Basis 1995

- 1 Preisindizes für den Neubau in konventioneller Bauart
  - 1.1 Wohngebäude - Bauleistungen am Bauwerk
  - 1.2 Nichtwohngebäude - Bauleistungen am Bauwerk
  - 1.3 Wohngebäude - Bauleistungen insgesamt- / Instandhaltung von Wohngebäuden
  - 1.4 Sonstige Bauwerke
- 2 Preisindizes für den Neubau von Wohngebäuden
- 3 Preisindizes für den Neubau von Wohngebäuden (Jahresergebnisse)
- 4 Preisindizes für den Neubau von Nichtwohngebäuden, Sonstigen Bauwerken und Instandhaltung von Wohngebäuden
- 5 Preisindizes für den Neubau von Nichtwohngebäuden, Sonstigen Bauwerken und Instandhaltung von Wohngebäuden (Jahresergebnisse)
- 6 Preisindizes für Einfamiliengebäude in vorgefertigter und konventioneller Bauart
- 7 Preisindizes für Einfamiliengebäude in vorgefertigter und konventioneller Bauart (Jahresergebnisse)
- 8 Wiederherstellungswerte für 1913 / 1914 erstellte Wohngebäude

#### **Früheres Bundesgebiet**

- 1 Preisindizes für Neubau in konventioneller Bauart und Instandhaltung

#### **Neue Länder**

- 1 Preisindizes für Neubau in konventioneller Bauart und Instandhaltung

## **Gebietsstand**

Die Angaben für Deutschland beziehen sich auf die Bundesrepublik Deutschland nach dem Gebietsstand seit dem 03.10.1990.

Die Angaben für das frühere Bundesgebiet beziehen sich auf die Bundesrepublik Deutschland nach dem Gebietsstand bis zum 03.10.1990. Abweichend davon ist Berlin ganz dem früheren Bundesgebiet zugeordnet.

Die Angaben für die neuen Länder beziehen sich auf die Länder Brandenburg, Mecklenburg-Vorpommern, Sachsen, Sachsen-Anhalt und Thüringen.

Ergebnisse für die Bundesländer Baden-Württemberg, Bayern, Berlin, Brandenburg, Hessen, Niedersachsen, Nordrhein-Westfalen, Saarland, Sachsen, Sachsen-Anhalt und Thüringen werden in den „Statistischen Berichten“ der statistischen Ämter der Länder mit der Kennziffer M I 4 veröffentlicht.

### **Zeichenerklärung**

— = nichts vorhanden  
... = Angaben fallen später an

### **Abkürzungen**

Hj = Halbjahr  
D = Durchschnitt  
BGBL. = Bundesgesetzblatt

## 1 Erläuterungen zur Baupreisstatistik (2000 = 100)

- 1 Die vom Statistischen Bundesamt ermittelten vierteljährlichen **Baupreisindizes** stellen die Entwicklung der Preise für den Neubau ausgewählter Bauwerksarten des Hoch- und Tiefbaus sowie für Instandhaltungsmaßnahmen an Wohngebäuden dar. Die Indizes werden für Deutschland, für das frühere Bundesgebiet und für die neuen Länder nachgewiesen.

Die wichtigste Nachweisung für den Bereich des konventionellen **Hochbaus** ist der **Baupreisindex für "Wohngebäude insgesamt"**. Zusätzlich werden Indizes für "Einfamilien-, Mehrfamilien- und Gemischtgenutzte Gebäude" berechnet.

Für den Neubau konventionell gefertigter **Nichtwohngebäude** werden Indizes für "Bürogebäude", sowie für "Gewerbliche Betriebsgebäude" ermittelt.

Die konventionelle Bauweise schließt die Verwendung marktüblicher Fertigteile ein. In der Regel decken die Preisindizes nur die "Bauleistungen am Bauwerk" ab. Diese sind in den Kostengruppen 300 (Bauwerk – Baukonstruktion) und 400 (Bauwerk – Technische Anlagen) der DIN 276 – "Kosten im Hochbau" (im Tiefbau analog angewendet) abgegrenzt.

Für "Wohngebäude insgesamt" wird zusätzlich ein Baupreisindex für **"Bauleistungen insgesamt"** berechnet, der über die "Bauleistungen am Bauwerk" hinaus die Kostengruppen 500 (Außenanlagen), 600 (Ausstattung) und 700 (Baunebenleistungen) der DIN 276 einbezieht.

Für Wohngebäude wird zusätzlich auch die Preisentwicklung für Instandhaltungsarbeiten nachgewiesen.

Bei den **"Sonstigen Bauwerken"** werden die Preisentwicklungen im "Straßenbau", bei "Brücken im Straßenbau" und bei "Ortskanälen" aufgeführt.

Der **Preisindex für Fertighäuser** zeigt die Preisentwicklung bei Einfamiliengebäuden, die aus Fertigteilen montiert sind.

- 2 Den Baupreisindizes liegen Preisreihen in Form von Messzahlen auf der Grundlage des Preisstandes im Basisjahr (= 100) zu Grunde. Die Preisreihen der Indizes für konventionelle Bauweise beruhen auf den Ergebnissen der Preiserhebungen bei einer repräsentativen Auswahl von rund 5 300 baugewerblichen Unternehmen. Berichtsmonate sind Februar, Mai,

August und November. Erfragt werden die im Berichtsmonat vertraglich vereinbarten Preise für zur Zeit 204 ausgewählte Regelbauleistungen (den sog. Preisrepräsentanten). Damit die vierteljährlichen Werte einer Einzelpreisreihe nur "reine" Preisveränderungen zum Ausdruck bringen, müssen alle für die Höhe des Preises maßgeblichen Faktoren, die sogenannten preisbestimmenden Merkmale, solange wie möglich konstant gehalten werden. Dies gilt für die Mengeneinheit der beobachteten Bauleistung und deren qualitative Beschaffenheit sowie für die verschiedenen sonstigen Vereinbarungen wie z.B. die Zahlungsbedingungen. Ändert sich eines dieser Merkmale, so handelt es sich um eine unechte Preisveränderung, die eliminiert wird.

Die Erhebung erfolgt durch die Statistischen Landesämter. Diese ermitteln aus den Meldungen der Berichtsstellen die durchschnittliche Preisentwicklung für die Preisrepräsentanten auf Landesebene (Landesmesszahlen) und leiten die Ergebnisse an das Statistische Bundesamt weiter. Hier werden aus den Landesmesszahlen - gewogen mit den baugewerblichen Umsätzen in den Ländern - Bundesmesszahlen für die Preisrepräsentanten berechnet.

Durch Gewichtung der Bundesmesszahlen mit den bauwerksspezifischen Wägungsschemata (siehe 3) ergeben sich die Preisindizes für die einzelnen Bauwerksarten.

Der Preisindex für Fertighäuser ist der umsatzgewogene Durchschnitt aus den Preisveränderungszahlen der meldenden Fertighaushersteller.

- 3 Die Indizes werden nach der sog. **Laspeyres-Formel** berechnet. Das bedeutet, dass sich in die Indexberechnung das Baugeschehen des Basisjahres widerspiegelt. Für den konventionellen Bau wird dazu aus einer repräsentativen Auswahl von Baumaßnahmen die Bedeutung (d.h. das Gewicht) ausgewählter Regelbauleistungen ermittelt. Die Gewichte dieser Leistungen bleiben dann bis zur Umstellung des Index auf ein neueres Basisjahr **unverändert**.

Weitere methodische Erläuterungen zur Neuberechnung der Baupreisindizes auf Basis 2000 enthält ein Aufsatz im Novemberbericht 2003 der Fachserie 17, Reihe 4.

Das letzte Basisjahr vor dem gegenwärtigen Basisjahr war das Jahr 1995. Für längerfristige Vergleiche sind die Indizes einschließlich Um-

satzsteuer auf Basis 2000 = 100 mit den entsprechenden Indizes auf Basis 1995 = 100 zu durchlaufenden Reihen verkettet worden, die bis 1958 zurückreichen.

Die bei der **Verkettung** und **Umbasierung** angewandten Verfahren werden am Beispiel des Preisindex für "Wohngebäude insgesamt" nachstehend ausführlich erläutert.

Für den auf Basis 2000 berechneten Baupreisindex für Wohngebäude wurde eine lange Reihe bis zurück zum Jahr 1958 gebildet. Zu diesem Zwecke wurden

- der neue Index (auf Basis 2000 = 100) für den ersten Monat seiner Berechnung, d.h. für Februar 2000, dem bisherigen Index für Februar 2000 (auf Basis 1995 = 100) gegenübergestellt;
- aus diesen beiden Werten der Quotient "neuer Index durch bisherigen Index Februar 2000" ermittelt;
- mit dem so gebildeten Quotienten alle Werte der bisherigen Indexreihe (auf Basis 1995 = 100) bis einschließlich Februar 2000 multipliziert.

Die Veränderungsraten bleiben auch nach dieser Verkettung unverändert.

Wird die **Umbasierung** auf ein Jahr gewünscht, das nicht als Basisjahr nachgewiesen wird, z.B. auf das Jahr 1993 (= 100), so lassen sich die jeweiligen Werte aus den 2000er-Indizes nach folgender Umbasierungsformel finden:

$$\text{Gesuchter Index (1993 = 100, Deutschland)} = \frac{\text{Index im Berichtszeitraum (2000 = 100)}}{\text{Index D 1993 (2000 = 100)}} \times 100$$

So errechnet sich z.B. für Februar 2003 (Indexstand auf Basis 2000 = 100) 99,9 der auf 1993 umbasierte Index wie folgt:

$$\frac{99,9}{96,7} \times 100 = 103,3$$

wobei 96,7 der Index für 1993 auf Basis 2000 = 100 ist.

- 4 Für Wohngebäude ist auch eine lange Reihe "Wiederherstellungswerte für 1913/1914 erstellte Wohngebäude" verfügbar. Sie erlaubt die Ermittlung von Wiederherstellungswerten für Wohngebäude in DM bzw. Euro aus 1913 bzw. 1914 entstandenen Herstellungskosten in Mark bzw. umgekehrt die Ermittlung von ver-

gleichbaren Herstellungswerten in Mark für das Jahr 1913 bzw. 1914 aus aktuellen Herstellungskosten in DM bzw. Euro.

- 5 Die Indexentwicklung in **Prozent** kann nach der Formel

$$\frac{\text{neuer Indexstand}}{\text{alter Indexstand}} \times 100 - 100$$

berechnet werden. Das Ergebnis ist von der Wahl des Basisjahres unabhängig, wenn man von geringfügigen Rundungsdifferenzen absieht.

Auch die Indexentwicklung als **Vielfaches der Ausgangszahl**, das sich aus den Quotienten

$$\frac{\text{neuer Indexstand}}{\text{alter Indexstand}}$$
 ergibt, wird

durch die Wahl des Basisjahres nicht beeinflusst.

Die in der Fachserie 17, Reihe 4 nachgewiesenen Indizes beziehen sich auf die Entwicklung der Baupreise einschließlich Umsatzsteuer. Indexwerte ohne Umsatzsteuer sind mit den Indexwerten einschließlich Umsatzsteuer identisch, wenn sich der Umsatzsteuersatz gegenüber dem Basisjahr nicht geändert hat.

- 6 Baupreisindizes geben Auskunft über Stand und Entwicklung der Neubauwerte, nicht aber der Verkehrs-, Ertrags- oder Mietwerte von Bauwerken.

Prämien-Richtzahlen bzw. gleitende Neuwertfaktoren werden von den Gebäudeversicherern festgelegt. Auf diese wird für weitere Informationen hierzu verwiesen.

- 7 Baupreisindizes dienen häufig als Bezugsgröße von **Wertsicherungsklauseln** in Miet-, Pacht- und anderen Verträgen. Das Statistische Bundesamt kann nicht über die währungsrechtliche Zulässigkeit solcher Klauseln befinden, sondern muss an die Bundesanstalt für Wirtschaft und Außenkontrolle, Eschborn, verweisen, die für solche Fragen allein zuständig ist. Das Statistische Bundesamt kann auch keine Empfehlungen aussprechen, welcher Index bestimmten Vertragsverhältnissen zugrunde zu legen ist, da es sich dabei nicht um ein statistisches Problem, sondern um eine Ermessensfrage handelt, die von den Vertragsparteien selbst zu entscheiden ist. Beim Abschluss von Wertsicherungsklauseln, die sich auf Bau-

preisindizes beziehen, empfiehlt es sich, das Basisjahr zu nennen, die als Schwellenwerte vorgesehenen Steigerungssätze in Prozent anzugeben und - soweit es um die zeitliche Geltung eines Baupreisindex geht auf die Berichtsmonate bzw. -jahre der Baupreisstatistik, nicht aber auf bestimmte Stichtage abzustellen. Bei Vertragsklauseln, die sich an der Indexveränderung in Punkten orientieren, sollte zur Vermeidung von Unklarheiten das Basisjahr unbedingt angegeben werden.

- 8 Die Eilberichte der Fachserie 17, Preise, Reihe 4 "Baupreisindizes" (Bestell-Nr. 2170400) erscheinen etwa acht Wochen, die Vierteljahresberichte etwa zehn Wochen nach Ablauf des jeweiligen Berichtsmonats und sind zu beziehen durch den Buchhandel oder bei unserem

**Vertriebspartner:**

SFG - Servicecenter Fachverlage  
Part of the Elsevier Group  
Postfach 43 43  
72774 Reutlingen  
Tel.: + 49 (0) 70 71 / 93 53 50  
Fax: + 49 (0) 70 71 / 93 53 35  
[destatis@s-f-g.com](mailto:destatis@s-f-g.com)

Ausgehend von unserer Homepage <http://www.destatis.de> finden Sie Baupreisindizes für Wohngebäude, Nichtwohngebäude, Sonstige Bauwerke und Instandhaltung von Wohngebäuden auf der Basis 2000=100 sowie Wiederherstellungswerte für 1913/14 erstellte Wohngebäude unter der Rubrik "Preise".

Im "Statistik-Shop" können Sie auf die letzten Ausgaben der Fachserie 17, Reihe 4 kostenfrei zugreifen und sich herunterladen. Bitte geben Sie "61261" im Textfeld der Schnellsuche ein. Zur Nutzung des Shops für die Fachserie 17, Reihe 4 ist keine Anmeldung erforderlich.

Die Auskunftsdatenbank "GENESIS-Online" ermöglicht den Zugang zu Baupreisindizes und Wiederherstellungswerten für 1913/14 erstellte Wohngebäude. Die Nutzung des Grunddatenbestands (Insgesamt-Ergebnisse) ist kostenfrei, hierzu genügt die Anmeldung als "Gast-Nutzer". Die Tabellen der Baupreisstatistik finden Sie unter der Code-Nr. 61261. Klicken Sie hierzu ab Code "6" jeweils auf "Stufe tiefer". Wenn Sie den vollen Umfang von GENESIS-Online nutzen möchten, um z.B. kostenpflichtige Tabellen abrufen zu können, ist eine Registrierung erforderlich (Jahrespauschale: 50,- €).

## 2 Aktuelle Ergebnisse

Der Preisindex für den Neubau konventionell gefertigter Wohngebäude (Bauleistungen am Bauwerk, einschließlich Umsatzsteuer) stieg im November 2004 gegenüber dem Vorjahr um 1,8%. Gegenüber dem August 2004 stieg der Index um 0,1%.

Die Preise für Rohbauarbeiten stiegen von November 2003 auf November 2004 um 1,5%, für Ausbauarbeiten erhöhten sie sich um 2%. Unter den Bauarbeiten gab es binnen Jahresfrist nennenswerte Preisanstiege bei Stahlbauarbeiten (+7,4%), bei den Heizanlagen und zentralen Wassererwärmungsanlagen (+5,6%), bei den Gas-, Wasser- und Abwasserinstallationsanlagen in Gebäuden (+5,3%). Preisrückgänge gab es vor allem bei den Erdarbeiten (-1,6%) und bei den Fliesen- und Plattenarbeiten (-1,8 %).

Bei den Nichtwohngebäuden stiegen die Preisindizes im Vorjahresvergleich für Bürogebäude um 2,0% und für gewerbliche Betriebsgebäude um 2,6%.

Im Straßenbau erhöhten sich die Preise gegenüber November 2003 um 0,1%, bei den Instandhaltungsarbeiten an Wohngebäuden (ohne Schönheitsreparaturen) um 1,7%.

# Deutschland

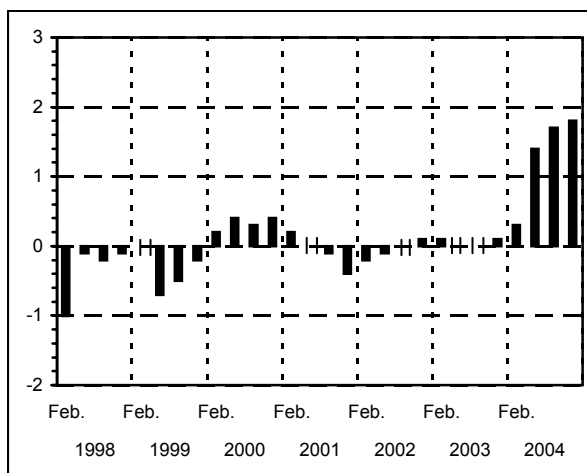
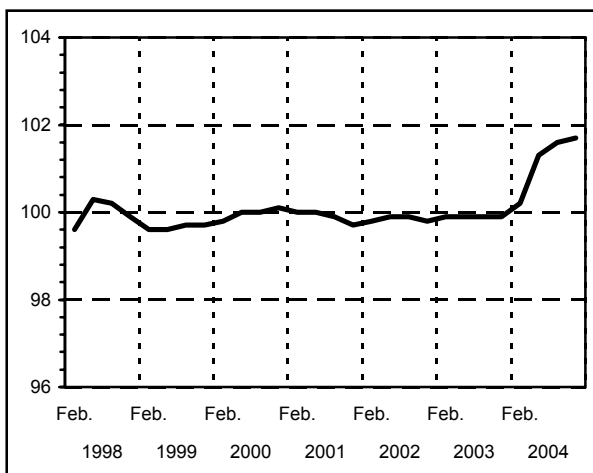
## Ausgewählte Preisindizes für Bauwerke<sup>1)</sup>

- NEUBAU IN KONVENTIONELLER BAUART -  
2000=100

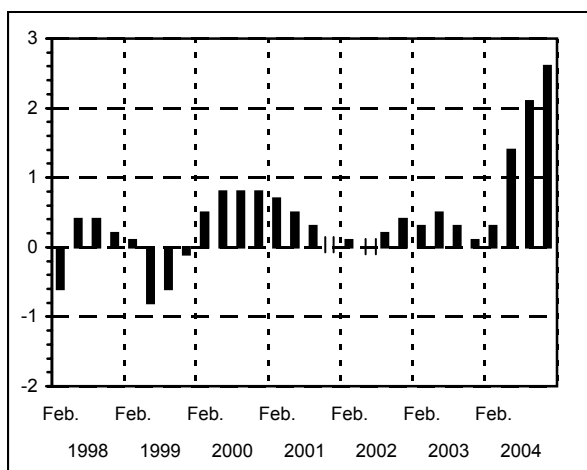
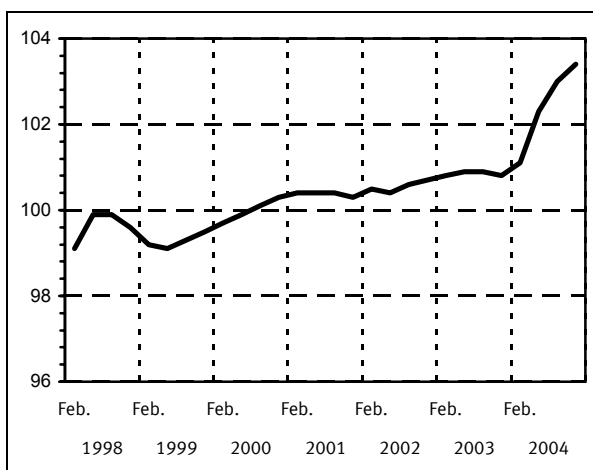
Preisindex

Veränderung  
gegenüber dem jeweiligen Vorjahresmonat in %

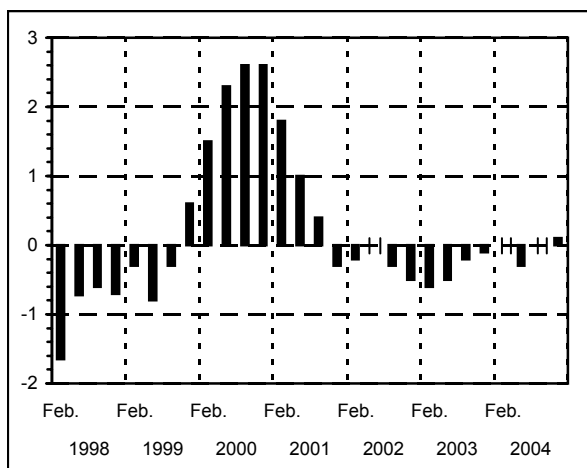
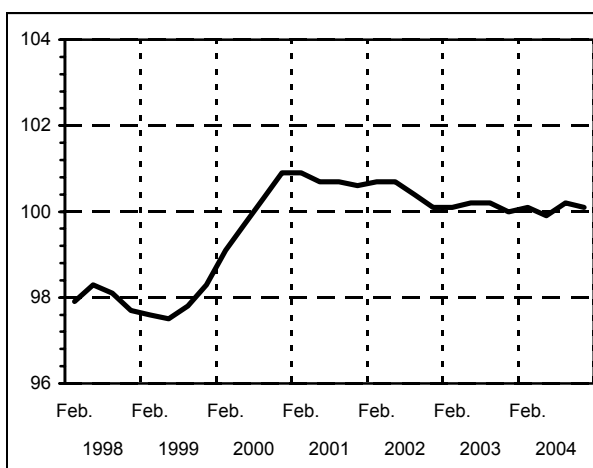
### Wohngebäude insgesamt



### Gewerbliche Betriebsgebäude



### Straßenbau



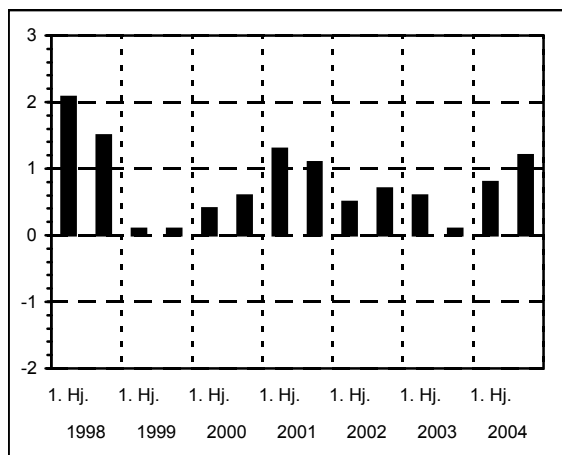
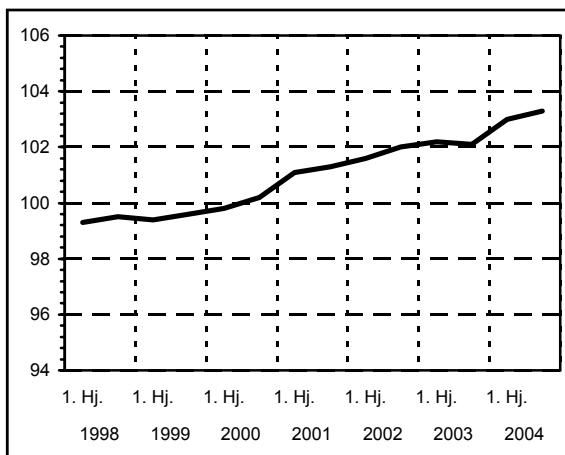
<sup>1)</sup> Einschl. Umsatzsteuer

Deutschland  
**Preisindizes für Einfamiliengebäude<sup>1)</sup>**  
**in vorgefertigter und konventioneller Bauart**  
 2000=100

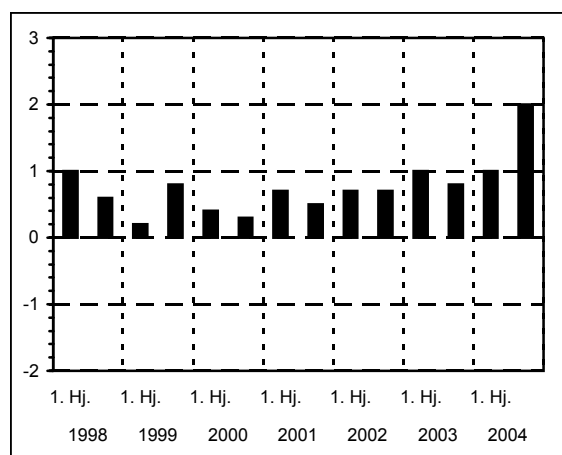
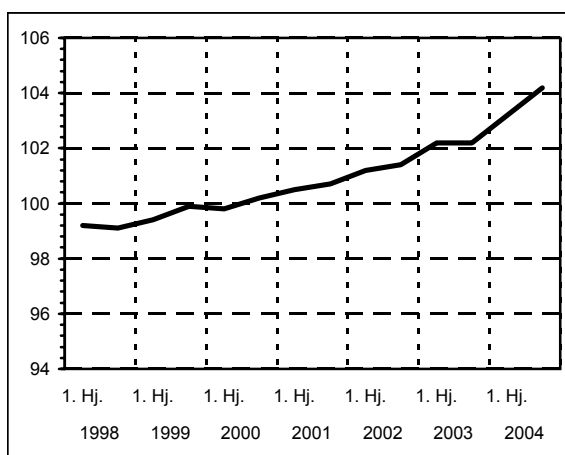
Preisindex

Veränderung  
 gegenüber dem jeweiligen Vorjahreshalbjahr in %

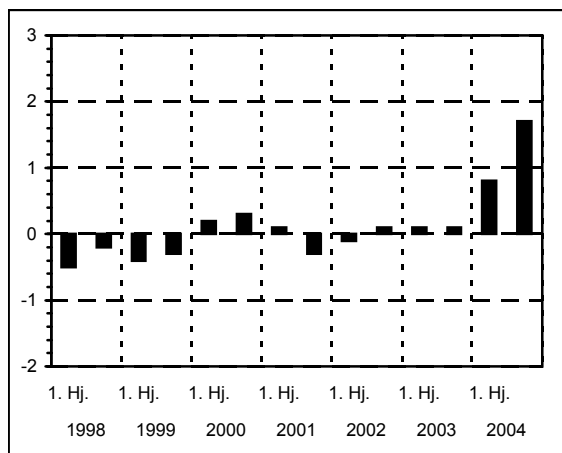
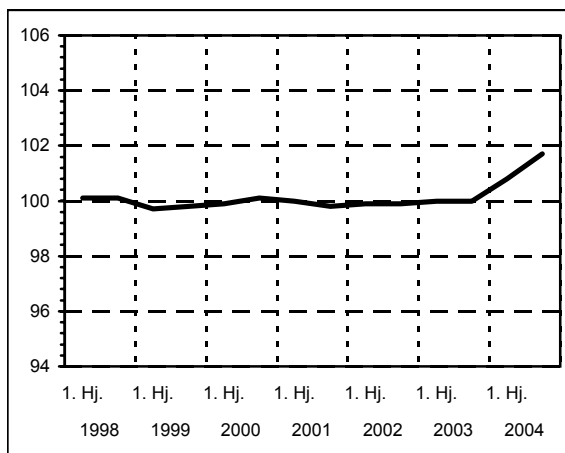
***vorgefertigte Bauart ohne Unterkellerung***



***vorgefertigte Bauart mit Unterkellerung***



***konventionelle Bauart***



<sup>1)</sup> Einschl. Umsatzsteuer

Verkettungsfaktoren zur Ermittlung der Indizes auf Basis 1995 Deutschland (einschließlich Umsatzsteuer)  
aus den Indizes der Basis 2000  
(Alle Faktoren sind Multiplikatoren)

Bauwerksart	Faktoren
Neubau	
Wohngebäude insgesamt.....	0,986974
Rohbauarbeiten.....	0,953094
Ausbauarbeiten.....	1,020101
Einfamiliengebäude.....	0,986974
Mehrfamiliengebäude.....	0,984985
Gemischtgenutzte Gebäude.....	0,988978
Bürogebäude.....	1,001003
Gewerbliche Betriebsgebäude.....	1,003009
Straßenbau.....	0,976791
Brücken im Straßenbau.....	0,969970
Ortskanäle.....	0,954910
Wohngebäude (Bauleistungen insgesamt).....	0,986974
Bauleistungen am Bauwerk.....	0,986974
Außenanlagen.....	0,993976
Ausstattung.....	1,071717
Baunebenleistungen.....	0,983984
Instandhaltung	
Mehrfamiliengebäude ohne Schönheitsreparaturen.....	1,033133
Schönheitsreparaturen in einer Wohnung.....	1,028141

## Deutschland

**1 Preisindizes für Neubau in konventioneller Bauart einschl. Umsatzsteuer  
(aktuelle und mittelfristige Ergebnisse)  
1.1 Wohngebäude - Bauleistungen am Bauwerk -  
2000 = 100**

Art	Wägungs- anteil am Gesamt- index in Promille	2001	2002	2003	2004	2003	2004				Veränderung Nov. 2004 gegenüber Nov. 2003 in Prozent	
		Durchschnitt				Nov.	Febr.	Mai	Aug.	Nov.	Aug.	
Insgesamt												
Bauleistungen am Bauwerk	1 000	99,9	99,9	99,9	101,2	99,9	100,2	101,3	101,6	101,7	1,8	0,1
Rohbauarbeiten	479,66	98,9	98,2	97,7	98,8	97,6	97,7	99,2	99,3	99,1	1,5	-0,2
Erdarbeiten	35,12	100,0	99,2	98,0	96,8	97,8	97,4	96,7	96,7	96,2	-1,6	-0,5
Verbauarbeiten	0,47	98,9	98,1	96,6	95,1	96,4	95,1	95,3	95,1	94,8	-1,7	-0,3
Ramm-, Rüttel- u. Pressarbeiten	0,58	99,9	98,7	98,5	102,6	98,3	98,0	102,8	104,4	105,0	6,8	0,6
Entwässerungskanalarbeiten	11,90	99,0	99,7	100,3	101,2	100,6	101,1	101,1	101,1	101,4	0,8	0,3
Mauerarbeiten	150,00	98,4	98,1	97,9	98,4	97,8	98,2	98,4	98,5	98,3	0,5	-0,2
Beton- und Stahlbetonarbeiten	157,85	98,4	97,4	96,4	99,3	96,2	96,4	100,4	100,3	100,1	4,1	-0,2
Zimmer- und Holzbauarbeiten	43,73	98,4	96,4	95,6	96,0	95,6	95,4	96,2	96,3	96,1	0,5	-0,2
Stahlbauarbeiten	3,73	101,3	102,3	102,2	104,2	101,1	99,9	103,0	105,3	108,6	7,4	3,1
Abdichtungsarbeiten	11,72	100,7	100,9	101,6	102,2	101,9	101,8	102,0	102,1	102,7	0,8	0,6
Dachdeckungs- und Dachabdichtungsarbeiten	39,28	100,2	100,0	100,5	100,9	100,6	100,7	100,8	101,0	100,9	0,3	-0,1
Klempnerarbeiten	17,83	100,3	100,4	100,9	102,3	101,1	101,4	102,0	102,7	103,2	2,1	0,5
Gerüstarbeiten	7,45	99,3	97,5	96,2	95,4	95,8	94,7	95,7	95,7	95,6	-0,2	-0,1
Ausbauarbeiten	520,34	100,9	101,4	102,0	103,4	102,1	102,5	103,1	103,7	104,1	2,0	0,4
Naturwerksteinarbeiten	12,23	100,7	101,0	100,9	100,6	100,9	100,8	100,7	100,5	100,4	-0,5	-0,1
Betonwerksteinarbeiten	5,04	100,2	100,0	99,3	100,3	99,2	100,5	100,4	100,3	100,1	0,9	-0,2
Putz- und Stuckarbeiten	68,99	98,9	97,5	96,4	96,8	96,2	96,1	97,1	97,1	96,9	0,7	-0,2
Trockenbauarbeiten	37,91	100,4	100,4	100,6	101,1	100,7	100,7	100,9	101,2	101,6	0,9	0,4
Fassadenarbeiten	3,08	101,3	101,9	102,4	103,0	102,6	102,8	103,0	103,0	103,2	0,6	0,2
Fliesen- und Plattenarbeiten	32,20	98,1	96,8	96,4	95,1	96,2	95,9	95,2	94,9	94,5	-1,8	-0,4
Estricharbeiten	22,15	100,5	100,6	101,5	102,4	101,9	101,8	102,2	102,5	103,1	1,2	0,6
Gussasphaltarbeiten	0,15	101,2	101,3	101,6	101,2	101,4	101,1	101,1	101,2	101,5	0,1	0,3
Tischlerarbeiten	79,17	100,6	100,6	101,0	101,9	101,2	101,7	101,9	101,9	102,1	0,9	0,2
Parkettarbeiten	11,22	100,4	100,1	99,6	99,0	99,3	99,0	98,9	99,1	99,0	-0,3	-0,1
Rollladenarbeiten	9,38	101,8	103,0	104,1	104,8	104,2	104,4	104,6	105,0	105,2	1,0	0,2
Metallbauarbeiten	37,04	102,3	103,6	104,1	107,0	104,2	105,0	106,5	108,0	108,5	4,1	0,5
Verglasungsarbeiten	2,51	103,5	104,9	104,9	105,2	104,8	104,8	105,1	105,4	105,6	0,8	0,2
Maler- und Lackierarbeiten	21,64	99,7	99,3	98,2	97,7	97,9	97,7	97,7	97,7	97,8	-0,1	0,1
Bodenbelagarbeiten	13,28	101,2	101,5	101,5	102,1	101,4	102,1	102,0	102,1	102,3	0,9	0,2
Tapezierarbeiten	6,44	101,3	101,6	101,3	101,4	101,3	101,6	101,4	101,5	101,2	-0,1	-0,3
Raumlufttechnische Anlagen	3,51	102,3	104,5	106,5	111,4	107,0	108,3	110,5	112,7	113,9	6,4	1,1
Heizanlagen und zentrale Wassererwärmungsanlagen	60,88	102,7	105,2	107,7	111,9	108,1	109,5	111,0	112,7	114,2	5,6	1,3
Gas-, Wasser- und Abwasser-Install.anl. in Gebäuden	46,21	102,6	105,1	107,2	111,1	107,5	109,0	110,3	112,0	113,2	5,3	1,1
Nieder- und Mittelspannungsanlagen	35,96	102,1	103,5	104,8	105,8	104,8	105,2	105,5	106,0	106,3	1,4	0,3
Gebäudeautomation	1,69	101,7	102,9	104,0	104,7	104,2	104,3	104,5	104,8	105,0	0,8	0,2
Blitzschutzanlagen	1,89	101,4	102,6	103,5	105,1	103,7	104,3	104,7	105,5	105,7	1,9	0,2
Dämmarbeiten an technischen Anlagen	6,69	102,5	104,8	106,9	110,1	107,3	108,5	109,5	110,6	111,7	4,1	1,0
Förder-, Aufzugsanlagen, Fahrtreppen, -steige	1,08	100,2	100,7	101,8	102,0	102,5	102,5	102,3	102,2	100,9	-1,6	-1,3

## Deutschland

**1 Preisindizes für Neubau in konventioneller Bauart einschl. Umsatzsteuer**  
**(aktuelle und mittelfristige Ergebnisse)**  
**1.1 Wohngebäude - Bauleistungen am Bauwerk -**  
**2000 = 100**

Art	Wägungs- anteil am Gesamt- index in Promille	2001	2002	2003	2004	2003	2004				Veränderung Nov. 2004 gegenüber Nov. 2003 Aug. 2004 in Prozent		
		Durchschnitt				Nov.	Febr.	Mai	Aug.	Nov.			
Einfamiliengebäude													
Insgesamt	1 000	99,9	99,9	100,0	101,2	100,0	100,3	101,3	101,6	101,7	1,7	0,1	
Rohbauarbeiten	481,16	98,9	98,2	97,8	98,9	97,7	97,8	99,2	99,3	99,1	1,4	-0,2	
Erdarbeiten	36,21	100,0	99,2	98,0	96,7	97,7	97,3	96,7	96,6	96,2	-1,5	-0,4	
Entwässerungskanalarbeiten	13,76	99,0	99,8	100,3	101,2	100,6	101,0	101,1	101,1	101,4	0,8	0,3	
Mauerarbeiten	153,81	98,4	98,1	98,0	98,4	97,9	98,3	98,4	98,5	98,3	0,4	-0,2	
Beton- und Stahlbetonarbeiten	143,24	98,4	97,4	96,4	99,4	96,2	96,3	100,5	100,5	100,2	4,2	-0,3	
Zimmer- und Holzbauarbeiten	48,68	98,4	96,4	95,6	96,1	95,6	95,5	96,3	96,3	96,1	0,5	-0,2	
Stahlbauarbeiten	3,75	101,3	102,3	102,1	104,1	101,0	99,8	102,9	105,1	108,5	7,4	3,2	
Abdichtungsarbeiten	13,10	100,8	101,0	101,7	102,3	102,0	101,9	102,1	102,2	103,0	1,0	0,8	
Dachdeckungs- und Dachabdichtungsarbeiten	42,77	100,2	99,9	100,4	100,7	100,5	100,6	100,7	100,8	100,8	0,3	-	
Klempnerarbeiten	18,20	100,3	100,4	100,9	102,3	101,1	101,4	102,0	102,7	103,2	2,1	0,5	
Gerüstarbeiten	7,64	99,3	97,5	96,2	95,4	95,8	94,7	95,7	95,7	95,6	-0,2	-0,1	
Ausbauarbeiten	518,84	100,9	101,4	102,0	103,4	102,1	102,6	103,1	103,7	104,1	2,0	0,4	
Naturwerksteinarbeiten	12,99	100,7	101,0	100,9	100,6	100,9	100,8	100,7	100,5	100,4	-0,5	-0,1	
Betonwerksteinarbeiten	3,37	100,2	100,0	99,3	100,4	99,2	100,6	100,5	100,4	100,2	1,0	-0,2	
Putz- und Stuckarbeiten	67,05	99,0	97,5	96,4	96,9	96,2	96,1	97,2	97,2	96,9	0,7	-0,3	
Trockenbauarbeiten	38,66	100,6	100,7	101,0	101,6	101,1	101,2	101,4	101,7	102,2	1,1	0,5	
Fassadenarbeiten	2,75	101,2	101,7	102,2	102,8	102,4	102,5	102,7	102,8	103,0	0,6	0,2	
Fliesen- und Plattenarbeiten	34,01	98,1	96,8	96,4	95,1	96,1	95,8	95,1	94,9	94,6	-1,6	-0,3	
Estricharbeiten	21,66	100,5	100,6	101,5	102,5	101,9	101,8	102,3	102,6	103,2	1,3	0,6	
Tischlerarbeiten	80,51	100,6	100,6	101,0	101,9	101,1	101,6	101,9	101,9	102,0	0,9	0,1	
Parkettarbeiten	13,81	100,4	100,1	99,6	99,0	99,3	99,0	98,8	99,1	99,0	-0,3	-0,1	
Rollladenarbeiten	10,68	101,8	103,1	104,1	104,8	104,2	104,5	104,6	105,0	105,2	1,0	0,2	
Metallbauarbeiten	34,91	102,2	103,4	103,9	106,9	104,0	104,9	106,4	108,0	108,4	4,2	0,4	
Verglasungsarbeiten	2,50	103,5	104,9	104,9	105,2	104,8	104,8	105,1	105,4	105,6	0,8	0,2	
Maler- und Lackierarbeiten	20,96	99,7	99,4	98,2	97,8	97,9	97,7	97,8	97,7	97,9	-	0,2	
Bodenbelagarbeiten	11,07	101,1	101,5	101,5	102,1	101,4	102,1	102,0	102,1	102,3	0,9	0,2	
Tapezierarbeiten	8,19	101,3	101,6	101,3	101,4	101,3	101,6	101,4	101,5	101,2	-0,1	-0,3	
Raumlufttechnische Anlagen	2,28	102,2	104,6	106,5	111,7	106,9	108,2	110,8	113,2	114,5	7,1	1,1	
Heizanlagen und zentrale Wassererwärmungsanlagen	64,45	102,7	105,2	107,7	111,8	108,1	109,5	110,9	112,7	114,1	5,6	1,2	
Gas-, Wasser- und Abwasser-Install.anl. in Gebäuden	45,58	102,6	105,1	107,2	111,1	107,5	109,0	110,3	111,9	113,1	5,2	1,1	
Nieder- und Mittelspannungsanlagen	33,53	102,0	103,4	104,7	105,6	104,8	105,1	105,4	105,8	106,1	1,2	0,3	
Gebäudeautomation	1,49	101,8	103,1	104,3	105,0	104,5	104,5	104,8	105,1	105,4	0,9	0,3	
Blitzschutzanlagen	2,30	101,4	102,6	103,5	105,1	103,7	104,3	104,7	105,5	105,7	1,9	0,2	
Dämmarbeiten an technischen Anlagen	6,09	102,5	104,8	106,9	110,1	107,3	108,5	109,5	110,6	111,7	4,1	1,0	

## Deutschland

**1 Preisindizes für Neubau in konventioneller Bauart einschl. Umsatzsteuer**  
**(aktuelle und mittelfristige Ergebnisse)**  
**1.1 Wohngebäude - Bauleistungen am Bauwerk -**  
2000 = 100

Art	Wägungs- anteil am Gesamt- index in Promille	2001	2002	2003	2004	2003	2004				Veränderung Nov. 2004 gegenüber Nov. 2003 in Prozent		
		Durchschnitt				Nov.	Febr.	Mai	Aug.	Nov.	2004 Aug.		
Mehrfamiliengebäude													
Insgesamt	1 000	99,9	99,8	99,8	101,2	99,8	100,1	101,3	101,6	101,7	1,9	0,1	
Rohbauarbeiten	479,47	98,8	98,1	97,5	98,8	97,4	97,6	99,2	99,3	99,1	1,7	-0,2	
Erdarbeiten	31,42	100,1	99,3	98,2	97,0	98,0	97,6	97,0	96,9	96,5	-1,5	-0,4	
Verbauarbeiten	1,14	98,9	98,1	96,6	95,1	96,4	95,1	95,3	95,1	94,8	-1,7	-0,3	
Ramm-, Rüttel- u. Pressarbeiten	1,65	99,9	98,7	98,4	102,7	98,2	97,9	102,9	104,7	105,4	7,3	0,7	
Entwässerungskanalarbeiten	5,84	98,8	99,6	100,3	101,4	100,7	101,2	101,3	101,3	101,7	1,0	0,4	
Mauerarbeiten	148,34	98,4	98,0	97,8	98,3	97,7	98,1	98,3	98,4	98,2	0,5	-0,2	
Beton- und Stahlbetonarbeiten	202,50	98,5	97,5	96,5	99,1	96,3	96,5	100,0	100,0	99,7	3,5	-0,3	
Zimmer- und Holzbauarbeiten	26,81	98,3	96,3	95,5	95,9	95,4	95,3	96,1	96,2	96,0	0,6	-0,2	
Stahlbauarbeiten	3,09	101,2	102,2	102,4	104,8	101,5	100,5	103,4	106,0	109,2	7,6	3,0	
Abdichtungsarbeiten	7,54	100,5	100,6	101,1	101,3	101,3	101,1	101,2	101,2	101,7	0,4	0,5	
Dachdeckungs- und Dachabdichtungsarbeiten	28,98	100,3	100,3	100,9	101,4	101,0	101,2	101,4	101,5	101,6	0,6	0,1	
Klempnerarbeiten	15,54	100,3	100,3	100,8	102,2	101,1	101,3	101,9	102,6	103,1	2,0	0,5	
Gerüstarbeiten	6,62	99,3	97,5	96,2	95,4	95,8	94,7	95,7	95,7	95,6	-0,2	-0,1	
Ausbauarbeiten	520,53	100,9	101,4	101,9	103,4	102,0	102,5	103,1	103,7	104,1	2,1	0,4	
Naturwerksteinarbeiten	8,61	100,7	101,1	101,0	100,8	101,0	100,9	100,8	100,7	100,6	-0,4	-0,1	
Betonwerksteinarbeiten	11,82	100,2	100,0	99,3	100,2	99,2	100,4	100,3	100,1	99,9	0,7	-0,2	
Putz- und Stuckarbeiten	76,87	98,9	97,5	96,3	96,6	96,1	96,0	96,9	96,9	96,7	0,6	-0,2	
Trockenbauarbeiten	34,00	99,9	99,2	99,1	99,3	99,1	99,0	99,1	99,4	99,6	0,5	0,2	
Fassadenarbeiten	2,96	101,4	102,2	102,7	103,5	103,0	103,2	103,5	103,5	103,7	0,7	0,2	
Fliesen- und Plattenarbeiten	25,77	98,1	96,8	96,4	95,1	96,2	95,9	95,2	94,9	94,5	-1,8	-0,4	
Estricharbeiten	23,99	100,5	100,5	101,4	102,2	101,8	101,7	102,0	102,2	102,7	0,9	0,5	
Gussasphaltarbeiten	0,51	101,2	101,3	101,6	101,2	101,4	101,1	101,1	101,2	101,5	0,1	0,3	
Tischlerarbeiten	73,83	100,6	100,6	101,0	102,0	101,3	101,8	102,0	102,0	102,1	0,8	0,1	
Parkettarbeiten	1,66	100,6	100,5	100,0	99,4	99,7	99,4	99,2	99,5	99,5	-0,2	-	
Rollladenarbeiten	5,33	101,8	103,0	104,1	104,8	104,2	104,4	104,6	105,0	105,2	1,0	0,2	
Metallbauarbeiten	42,25	102,7	104,2	104,7	107,5	104,8	105,3	107,0	108,5	109,1	4,1	0,6	
Verglasungsarbeiten	2,30	103,5	104,9	104,9	105,2	104,8	104,8	105,1	105,4	105,6	0,8	0,2	
Maler- und Lackierarbeiten	25,17	99,6	99,2	98,1	97,6	97,8	97,5	97,6	97,6	97,8	-	0,2	
Bodenbelagarbeiten	21,29	101,1	101,5	101,6	102,2	101,5	102,2	102,1	102,2	102,3	0,8	0,1	
Raumlufttechnische Anlagen	7,36	102,3	104,4	106,5	111,0	107,0	108,4	110,2	112,1	113,2	5,8	1,0	
Heizanlagen und zentrale Wassererwärmungsanlagen	50,25	102,7	105,2	107,7	112,0	108,0	109,5	111,0	112,9	114,6	6,1	1,5	
Gas-, Wasser- und Abwasser-Install.anl. in Gebäuden	49,29	102,6	105,1	107,2	111,2	107,5	109,0	110,4	112,1	113,3	5,4	1,1	
Nieder- und Mittelspannungsanlagen	44,24	102,1	103,5	104,9	105,9	104,9	105,3	105,6	106,2	106,6	1,6	0,4	
Gebäudeautomation	1,82	101,5	102,5	103,3	103,9	103,5	103,5	103,7	104,0	104,2	0,7	0,2	
Blitzschutzanlagen	0,56	101,4	102,6	103,5	105,1	103,7	104,3	104,7	105,5	105,7	1,9	0,2	
Dämmarbeiten an technischen Anlagen	8,61	102,5	104,8	106,9	110,1	107,3	108,5	109,5	110,6	111,7	4,1	1,0	
Förder-, Aufzugsanlagen, Fahrtreppen, -steige	2,04	100,2	100,7	101,8	102,0	102,5	102,5	102,3	102,2	100,9	-1,6	-1,3	

## Deutschland

**1 Preisindizes für Neubau in konventioneller Bauart einschl. Umsatzsteuer**  
**(aktuelle und mittelfristige Ergebnisse)**  
**1.1 Wohngebäude - Bauleistungen am Bauwerk -**  
2000 = 100

Art	Wägungs- anteil am Gesamt- index in Promille	2001	2002	2003	2004	2003	2004				Veränderung Nov. 2004 gegenüber Nov. 2003 in Prozent		
		Durchschnitt				Nov.	Febr.	Mai	Aug.	Nov.	Aug.	2004	
Gemischtgenutzte Gebäude													
Insgesamt	1 000	100,0	99,9	99,9	101,2	99,9	100,1	101,2	101,6	101,7	1,8	0,1	
Rohbauarbeiten	458,44	98,9	98,1	97,5	98,7	97,4	97,5	99,1	99,2	99,1	1,7	-0,1	
Erdarbeiten	33,38	99,9	99,1	98,0	96,7	97,7	97,3	96,7	96,6	96,1	-1,6	-0,5	
Verbauarbeiten	4,95	98,9	98,1	96,6	95,1	96,4	95,1	95,3	95,1	94,8	-1,7	-0,3	
Ramm-, Rüttel- u. Pressarbeiten	5,01	99,9	98,9	98,7	102,4	98,6	98,2	102,8	104,1	104,4	5,9	0,3	
Entwässerungskanalarbeiten	8,12	99,0	99,8	100,6	101,6	100,9	101,4	101,5	101,5	101,9	1,0	0,4	
Mauerarbeiten	100,05	98,3	98,0	97,7	98,0	97,6	97,9	98,1	98,2	97,9	0,3	-0,3	
Beton- und Stahlbetonarbeiten	198,47	98,5	97,4	96,4	98,9	96,2	96,4	99,8	99,8	99,5	3,4	-0,3	
Zimmer- und Holzbauarbeiten	37,26	98,4	96,3	95,6	96,0	95,5	95,4	96,2	96,2	96,0	0,5	-0,2	
Stahlbauarbeiten	5,79	101,3	102,3	102,1	104,1	101,0	99,8	102,9	105,1	108,5	7,4	3,2	
Abdichtungsarbeiten	7,99	100,4	100,4	100,7	100,8	100,9	100,6	100,7	100,7	101,0	0,1	0,3	
Dachdeckungs- und Dachabdichtungsarbeiten	27,94	100,4	100,4	101,3	101,9	101,5	101,6	101,7	102,0	102,1	0,6	0,1	
Klempnerarbeiten	21,58	100,4	100,6	101,1	102,6	101,4	101,7	102,3	102,9	103,5	2,1	0,6	
Gerüstarbeiten	7,90	99,3	97,5	96,2	95,4	95,8	94,7	95,7	95,7	95,6	-0,2	-0,1	
Ausbauarbeiten	541,56	100,9	101,4	101,9	103,2	102,0	102,4	103,0	103,5	103,9	1,9	0,4	
Naturwerksteinarbeiten	15,29	100,7	100,9	100,5	100,3	100,4	100,5	100,3	100,2	100,1	-0,3	-0,1	
Betonwerksteinarbeiten	3,04	100,2	100,1	99,4	100,1	99,3	100,3	100,2	100,0	99,8	0,5	-0,2	
Putz- und Stuckarbeiten	66,88	98,8	97,5	96,4	96,6	96,2	96,0	96,9	96,9	96,7	0,5	-0,2	
Trockenbauarbeiten	42,64	100,0	99,6	99,4	99,7	99,4	99,4	99,5	99,8	99,9	0,5	0,1	
Fassadenarbeiten	8,48	101,5	102,3	102,9	103,7	103,2	103,4	103,7	103,7	103,9	0,7	0,2	
Fliesen- und Plattenarbeiten	30,81	98,1	96,8	96,4	95,1	96,1	95,8	95,1	94,9	94,6	-1,6	-0,3	
Estricharbeiten	21,78	100,4	100,5	101,3	102,1	101,7	101,6	101,9	102,1	102,6	0,9	0,5	
Gussasphaltarbeiten	1,03	101,2	101,3	101,6	101,2	101,4	101,1	101,1	101,2	101,5	0,1	0,3	
Tischlerarbeiten	80,38	100,8	100,9	101,3	102,2	101,5	101,9	102,1	102,2	102,4	0,9	0,2	
Parkettarbeiten	10,48	100,4	100,1	99,5	98,9	99,2	98,9	98,7	99,0	98,9	-0,3	-0,1	
Rollladenarbeiten	6,22	101,8	103,0	103,8	104,5	103,9	104,2	104,4	104,7	104,8	0,9	0,1	
Metallbauarbeiten	48,13	102,6	103,9	104,4	106,4	104,4	104,7	106,0	107,2	107,7	3,2	0,5	
Verglasungsarbeiten	3,49	103,6	104,8	104,8	105,3	104,7	104,8	105,1	105,4	105,7	1,0	0,3	
Maler- und Lackierarbeiten	17,67	99,7	99,4	98,3	97,7	97,9	97,7	97,7	97,7	97,8	-0,1	0,1	
Bodenbelagarbeiten	14,32	101,2	101,5	101,5	102,1	101,4	102,1	102,0	102,1	102,3	0,9	0,2	
Tapezierarbeiten	5,94	101,3	101,6	101,3	101,4	101,3	101,6	101,4	101,5	101,2	-0,1	-0,3	
Raumlufttechnische Anlagen	6,57	102,3	104,5	106,5	111,1	107,0	108,2	110,3	112,3	113,4	6,0	1,0	
Heizanlagen und zentrale Wassererwärmungsanlagen	49,42	102,8	105,2	107,8	112,0	108,1	109,6	111,1	112,9	114,5	5,9	1,4	
Gas-, Wasser- und Abwasser-Install.anl. in Gebäuden	43,11	102,6	105,0	107,1	111,1	107,4	108,8	110,3	112,0	113,3	5,5	1,2	
Nieder- und Mittelspannungsanlagen	39,00	102,1	103,6	105,0	106,3	105,0	105,5	106,0	106,6	107,1	2,0	0,5	
Gebäudeautomation	4,39	101,5	102,6	103,7	104,3	103,9	104,0	104,2	104,5	104,6	0,7	0,1	
Blitzschutzanlagen	1,06	101,4	102,6	103,5	105,1	103,7	104,3	104,7	105,5	105,7	1,9	0,2	
Dämmarbeiten an technischen Anlagen	7,95	102,5	104,7	106,8	110,1	107,2	108,5	109,5	110,6	111,7	4,2	1,0	
Förder-, Aufzugsanlagen, Fahrtreppen, -steige	13,48	100,2	100,7	101,8	102,0	102,5	102,5	102,3	102,2	100,9	-1,6	-1,3	

Deutschland

**1 Preisindizes für Neubau in konventioneller Bauart einschl. Umsatzsteuer  
(aktuelle und mittelfristige Ergebnisse)  
1.2 Nichtwohngebäude - Bauleistungen am Bauwerk -  
2000 = 100**

Art	Wägungs- anteil am Gesamt- index in Promille	2001	2002	2003	2004	2003	2004				Veränderung Nov. 2004 gegenüber Nov. 2003 in Prozent		
		Durchschnitt				Nov.	Febr.	Mai	Aug.	Nov.	2003	2004	
Bürogebäude													
Insgesamt	1 000	100,4	100,5	100,6	102,1	100,7	100,9	102,1	102,5	102,7	2,0	0,2	
Rohbauarbeiten	407,67	99,0	98,3	97,8	99,5	97,7	97,8	99,9	100,1	100,1	2,5	-	
Erdarbeiten	36,26	100,0	99,2	98,1	97,0	97,9	97,6	97,0	96,8	96,4	-1,5	-0,4	
Verbauarbeiten	3,34	98,9	98,1	96,6	95,1	96,4	95,1	95,3	95,1	94,8	-1,7	-0,3	
Ramm-, Rüttel- u. Pressarbeiten	5,31	99,9	98,9	98,7	102,3	98,6	98,2	102,8	104,0	104,3	5,8	0,3	
Entwässerungskanalarbeiten	8,45	99,1	99,8	100,5	101,4	100,8	101,2	101,3	101,3	101,6	0,8	0,3	
Mauerarbeiten	58,95	98,3	97,9	97,8	98,3	97,8	98,1	98,3	98,4	98,2	0,4	-0,2	
Beton- und Stahlbetonarbeiten	197,59	98,4	97,4	96,4	99,1	96,2	96,3	100,2	100,1	99,8	3,7	-0,3	
Zimmer- und Holzbauarbeiten	19,76	98,3	96,2	95,4	95,7	95,4	95,3	95,9	96,0	95,7	0,3	-0,3	
Stahlbauarbeiten	17,38	101,2	102,1	103,5	106,7	102,8	102,4	104,9	108,5	111,0	8,0	2,3	
Abdichtungsarbeiten	8,91	101,0	101,3	102,3	102,9	102,6	102,4	102,7	102,8	103,8	1,2	1,0	
Dachdeckungs- und Dachabdichtungsarbeiten	28,99	100,8	101,0	102,5	103,6	102,8	103,0	103,3	103,9	104,2	1,4	0,3	
Klempnerarbeiten	13,83	100,4	100,8	101,4	102,9	101,7	102,0	102,5	103,2	103,8	2,1	0,6	
Gerüstarbeiten	8,90	99,3	97,5	96,2	95,4	95,8	94,7	95,7	95,7	95,6	-0,2	-0,1	
Ausbauarbeiten	592,33	101,3	102,0	102,6	103,9	102,7	103,1	103,6	104,2	104,6	1,9	0,4	
Naturwerksteinarbeiten	27,47	100,6	100,6	100,1	100,0	100,0	100,3	99,9	99,9	99,8	-0,2	-0,1	
Betonwerksteinarbeiten	4,68	100,2	100,1	99,4	100,0	99,3	100,2	100,2	99,9	99,7	0,4	-0,2	
Putz- und Stuckarbeiten	36,25	98,9	97,4	96,3	96,7	96,1	95,9	97,0	97,0	96,8	0,7	-0,2	
Trockenbauarbeiten	66,49	100,0	99,6	99,2	99,5	99,2	99,3	99,4	99,6	99,6	0,4	-	
Fassadenarbeiten	32,23	101,7	102,8	103,4	104,3	103,8	104,1	104,4	104,3	104,5	0,7	0,2	
Fliesen- und Plattenarbeiten	12,92	98,1	96,8	96,4	95,1	96,2	95,9	95,2	94,9	94,5	-1,8	-0,4	
Estricharbeiten	21,12	100,3	100,3	101,0	101,7	101,4	101,3	101,6	101,8	102,2	0,8	0,4	
Gussasphaltarbeiten	1,38	101,2	101,3	101,6	101,2	101,4	101,1	101,1	101,2	101,5	0,1	0,3	
Tischlerarbeiten	45,99	100,8	100,9	101,4	102,3	101,7	102,1	102,3	102,4	102,5	0,8	0,1	
Parkettarbeiten	4,23	100,4	100,0	99,5	98,9	99,2	98,9	98,7	99,0	98,8	-0,4	-0,2	
Rollladenarbeiten	18,25	101,7	103,0	103,7	104,3	103,6	104,1	104,2	104,4	104,4	0,8	-	
Metallbauarbeiten	88,58	102,6	103,7	104,2	105,9	104,2	104,6	105,4	106,7	107,0	2,7	0,3	
Verglasungsarbeiten	12,31	103,6	104,8	104,8	105,3	104,7	104,8	105,1	105,4	105,7	1,0	0,3	
Maler- und Lackierarbeiten	17,63	99,7	99,4	98,3	97,8	98,0	97,7	97,8	97,8	97,9	-0,1	0,1	
Korrosionsschutzarb. an Stahl- und Aluminiumbauten	0,62	100,4	100,6	101,2	100,5	100,6	100,2	100,5	100,5	100,6	-	0,1	
Bodenbelagarbeiten	20,35	101,1	101,5	101,5	102,1	101,4	102,1	102,0	102,1	102,3	0,9	0,2	
Tapezierarbeiten	2,73	101,3	101,6	101,3	101,4	101,3	101,6	101,4	101,5	101,2	-0,1	-0,3	
Raumlufttechnische Anlagen	20,70	102,2	104,5	106,4	110,9	106,8	108,0	110,1	112,1	113,3	6,1	1,1	
Heizanlagen und zentrale Wassererwärmungsanlagen	32,29	102,9	105,4	107,9	112,7	108,2	109,8	111,6	113,7	115,6	6,8	1,7	
Gas-, Wasser- und Abwasser-Install.anl. in Gebäuden	28,76	102,8	105,6	107,6	111,6	108,0	109,5	110,7	112,4	113,6	5,2	1,1	
Nieder- und Mittelspannungsanlagen	51,22	102,1	103,8	105,2	107,1	105,3	105,8	106,7	107,6	108,2	2,8	0,6	
Gebäudeautomation	26,36	101,5	102,7	103,8	104,4	104,0	104,0	104,2	104,5	104,7	0,7	0,2	
Blitzschutzanlagen	1,01	101,4	102,6	103,5	105,1	103,7	104,3	104,7	105,5	105,7	1,9	0,2	
Dämmarbeiten an technischen Anlagen	8,45	102,5	104,5	106,6	109,6	107,0	108,1	109,0	110,0	111,3	4,0	1,2	
Förder-, Aufzugsanlagen, Fahrtreppen, -steige	10,31	100,2	100,7	101,8	102,0	102,5	102,5	102,3	102,2	100,9	-1,6	-1,3	

## Deutschland

**1 Preisindizes für Neubau in konventioneller Bauart einschl. Umsatzsteuer  
(aktuelle und mittelfristige Ergebnisse)  
1.2 Nichtwohngebäude - Bauleistungen am Bauwerk -  
2000 = 100**

Art	Wägungs- anteil am Gesamt- index in Promille	2001	2002	2003	2004	2003	2004				Veränderung Nov. 2004 gegenüber Nov. 2003 in Prozent		
		Durchschnitt				Nov.	Febr.	Mai	Aug.	Nov.	Nov. 2003	Aug. 2004	
Gewerbliche Betriebsgebäude													
Insgesamt	1 000	100,4	100,6	100,9	102,5	100,8	101,1	102,3	103,0	103,4	2,6	0,4	
Rohbauarbeiten	567,66	99,5	99,2	99,1	100,7	98,9	99,0	100,7	101,4	101,7	2,8	0,3	
Erdarbeiten	44,56	100,0	99,4	98,3	97,1	98,0	97,7	97,0	97,0	96,6	-1,4	-0,4	
Verbauarbeiten	2,14	98,9	98,1	96,6	95,1	96,4	95,1	95,3	95,1	94,8	-1,7	-0,3	
Ramm-, Rüttel- u. Pressarbeiten	0,39	99,9	98,7	98,5	102,6	98,3	98,0	102,8	104,5	105,1	6,9	0,6	
Entwässerungskanalarbeiten	14,28	98,8	99,7	100,5	101,6	100,8	101,4	101,5	101,5	101,9	1,1	0,4	
Mauerarbeiten	42,23	98,3	97,9	97,7	98,1	97,7	98,0	98,2	98,2	98,0	0,3	-0,2	
Beton- und Stahlbetonarbeiten	234,59	98,7	97,7	96,8	98,9	96,6	96,7	99,7	99,6	99,4	2,9	-0,2	
Zimmer- und Holzbauarbeiten	24,85	98,2	96,0	95,2	96,1	95,2	95,3	96,3	96,4	96,3	1,2	-0,1	
Stahlbauarbeiten	86,57	101,2	102,0	103,7	107,1	103,1	102,8	105,2	109,0	111,4	8,1	2,2	
Abdichtungsarbeiten	4,20	100,4	100,4	100,6	100,7	100,8	100,6	100,6	100,6	101,0	0,2	0,4	
Dachdeckungs- und Dachabdichtungsarbeiten	94,97	100,9	101,3	102,3	103,7	102,5	102,9	103,4	104,1	104,5	2,0	0,4	
Klempnerarbeiten	12,93	100,5	100,2	100,6	102,1	100,8	101,2	101,8	102,5	102,9	2,1	0,4	
Gerüstarbeiten	5,95	99,3	97,5	96,2	95,4	95,8	94,7	95,7	95,7	95,6	-0,2	-0,1	
Ausbauarbeiten	432,34	101,5	102,4	103,2	104,8	103,3	103,9	104,4	105,2	105,6	2,2	0,4	
Naturwerksteinarbeiten	1,18	100,7	101,2	101,2	101,0	101,2	101,1	101,0	100,9	100,8	-0,4	-0,1	
Betonwerksteinarbeiten	2,68	100,2	100,1	99,3	99,4	99,3	99,7	99,7	99,3	99,0	-0,3	-0,3	
Putz- und Stuckarbeiten	19,25	99,0	97,7	96,6	96,9	96,4	96,3	97,1	97,2	96,9	0,5	-0,3	
Trockenbauarbeiten	40,08	100,0	99,6	99,4	99,6	99,3	99,4	99,5	99,7	99,8	0,5	0,1	
Fassadenarbeiten	18,27	101,6	102,6	103,3	104,1	103,6	103,9	104,2	104,1	104,3	0,7	0,2	
Fliesen- und Plattenarbeiten	19,01	98,1	96,8	96,4	95,1	96,1	95,8	95,1	94,9	94,6	-1,6	-0,3	
Estricharbeiten	18,48	100,1	100,1	100,7	101,4	101,1	101,0	101,3	101,5	101,8	0,7	0,3	
Gussasphaltarbeiten	0,17	101,2	101,3	101,6	101,2	101,4	101,1	101,1	101,2	101,5	0,1	0,3	
Tischlerarbeiten	22,39	100,6	100,7	101,2	102,1	101,4	101,9	102,1	102,2	102,2	0,8	-	
Parkettarbeiten	0,78	100,5	100,2	99,7	99,1	99,4	99,1	99,0	99,2	99,2	-0,2	-	
Rollladenarbeiten	16,50	101,9	102,4	102,7	103,5	102,7	103,2	103,5	103,7	103,7	1,0	-	
Metallbauarbeiten	72,32	102,5	104,1	104,9	106,8	104,9	105,7	106,0	107,5	108,1	3,1	0,6	
Verglasungsarbeiten	8,53	103,8	104,6	104,7	105,4	104,6	104,8	105,1	105,5	106,0	1,3	0,5	
Maler- und Lackierarbeiten	15,69	99,9	99,5	98,5	98,0	98,2	97,9	98,0	98,0	98,2	-	0,2	
Korrosionsschutzarb. an Stahl- und Aluminiumbauten	3,29	100,4	100,6	101,2	100,5	100,6	100,2	100,5	100,5	100,6	-	0,1	
Bodenbelagarbeiten	8,97	101,2	101,4	101,5	102,1	101,4	102,1	102,0	102,1	102,2	0,8	0,1	
Tapezierarbeiten	1,12	101,3	101,6	101,3	101,4	101,3	101,6	101,4	101,5	101,2	-0,1	-0,3	
Raumlufttechnische Anlagen	24,45	102,3	104,5	106,5	110,8	106,9	108,1	110,1	112,0	113,1	5,8	1,0	
Heizanlagen und zentrale Wassererwärmungsanlagen	38,52	102,7	105,0	107,5	111,9	107,9	109,4	111,0	112,7	114,3	5,9	1,4	
Gas-, Wasser- und Abwasser-Install.anl. in Gebäuden	26,85	102,6	105,3	107,5	111,6	107,8	109,3	110,7	112,5	113,7	5,5	1,1	
Nieder- und Mittelspannungsanlagen	43,45	102,1	103,8	105,3	107,0	105,4	105,9	106,6	107,5	108,1	2,6	0,6	
Gebäudeautomation	14,28	101,4	102,4	103,4	104,0	103,6	103,7	103,8	104,1	104,2	0,6	0,1	
Blitzschutzanlagen	1,06	101,4	102,6	103,5	105,1	103,7	104,3	104,7	105,5	105,7	1,9	0,2	
Dämmarbeiten an technischen Anlagen	8,41	102,5	104,5	106,7	109,7	107,1	108,2	109,1	110,2	111,4	4,0	1,1	
Förder-, Aufzugsanlagen, Fahrtreppen, -steige	6,61	100,2	100,7	101,8	102,0	102,5	102,5	102,3	102,2	100,9	-1,6	-1,3	

Deutschland

1 Preisindizes für Neubau in konventioneller Bauart einschl. Umsatzsteuer  
(aktuelle und mittelfristige Ergebnisse)  
1.3 Wohngebäude - Bauleistungen insgesamt - / Instandhaltung von Wohngebäuden  
2000 = 100

Art	Wägungs- anteil am Gesamt- index in Promille	2001	2002	2003	2004	2003	2004				Veränderung Nov. 2004 gegenüber Nov. Aug. 2003 2004 in Prozent		
		Durchschnitt				Nov.	Febr.	Mai	Aug.	Nov.			
Wohngebäude													
Bauleistungen insgesamt	1 000	100,0	99,9	99,9	101,1	99,9	100,1	101,1	101,4	101,6	1,7	0,2	
Bauleistungen am Bauwerk	800,76	99,9	99,9	99,9	101,2	99,9	100,2	101,3	101,6	101,7	1,8	0,1	
Außenanlagen													
Außenanlagen	69,95	100,4	100,2	99,7	100,2	99,5	99,5	100,1	100,4	100,6	1,1	0,2	
Erdarbeiten	7,89	99,0	97,5	95,9	94,6	95,4	95,1	94,5	94,4	94,2	-1,3	-0,2	
Entwässerungskanalarbeiten	3,12	99,3	100,2	101,0	101,9	101,3	101,7	101,8	101,8	102,3	1,0	0,5	
Verkehrswegebau, Oberbausch. o. Bindemittel	3,88	100,2	99,3	98,2	98,2	98,2	98,1	97,8	98,4	98,3	0,1	-0,1	
Verkehrswegebau, Oberbausch. aus Asphalt	0,71	104,5	105,2	105,6	105,7	105,6	105,8	105,4	105,4	106,0	0,4	0,6	
Verkehrswegebau, Pflaster., Platten., Einfassungen	13,33	100,1	99,4	97,9	97,1	97,5	97,3	97,1	97,2	96,9	-0,6	-0,3	
Pflanz- und Rasenarbeiten im Landschaftsbau	6,69	100,4	99,8	99,0	98,2	98,7	98,4	98,2	98,3	97,8	-0,9	-0,5	
Beton- und Stahlbetonarbeiten	10,38	99,7	98,8	98,6	100,0	98,5	98,8	100,7	100,5	100,1	1,6	-0,4	
Betonwerksteinarbeiten	2,34	100,2	100,0	99,3	100,3	99,2	100,4	100,4	100,2	100,0	0,8	-0,2	
Zimmer- und Holzbauarbeiten	1,41	98,0	95,6	94,3	94,5	94,3	94,2	94,6	94,6	94,5	0,2	-0,1	
Stahlbauarbeiten	4,63	101,3	102,3	102,1	104,1	101,0	99,8	102,9	105,1	108,5	7,4	3,2	
Dachdeckungs- und Dachabdichtungsarbeiten	4,18	100,9	101,8	102,4	104,4	102,5	103,1	104,0	104,8	105,5	2,9	0,7	
Klempnerarbeiten	0,56	100,1	100,3	100,7	102,0	100,9	101,0	101,6	102,4	102,9	2,0	0,5	
Fassadenarbeiten	3,60	101,7	102,8	103,4	104,3	103,8	104,1	104,4	104,3	104,5	0,7	0,2	
Gussasphaltarbeiten	0,32	101,2	101,3	101,6	101,2	101,4	101,1	101,1	101,2	101,5	0,1	0,3	
Tischlerarbeiten	1,56	101,6	102,0	103,0	103,8	103,2	103,4	103,5	104,2	104,0	0,8	-0,2	
Metallbauarbeiten	4,14	103,5	105,4	106,2	110,2	106,4	107,0	109,9	111,3	112,5	5,7	1,1	
Nieder- und Mittelspannungsanlagen	1,21	102,1	103,4	104,9	105,8	104,8	105,2	105,6	106,0	106,2	1,3	0,2	
Ausstattung													
Ausstattung	4,54	102,6	104,5	106,0	107,0	105,9	106,6	106,3	107,1	108,0	2,0	0,8	
Metallbauarbeiten	3,54	102,2	104,5	106,4	107,4	106,3	107,1	106,6	107,5	108,4	2,0	0,8	
Verglasungsarbeiten	0,96	104,0	104,3	104,5	105,5	104,4	104,8	105,1	105,6	106,3	1,8	0,7	
Gas-, Wasser- und Abwasser-Installationsanl. in Geb.	0,04	102,6	106,1	108,8	112,7	109,0	110,5	111,9	113,5	115,0	5,5	1,3	
Baunebenleistungen													
Baunebenleistungen	124,75	99,8	99,6	99,5	100,6	99,5	99,7	100,7	100,9	100,9	1,4	-	
Architektenleistungen	73,78	100,0	99,9	99,9	100,9	99,9	100,2	101,0	101,2	101,3	1,4	0,1	
Ingenieurleistungen	29,12	99,1	98,5	98,2	99,1	98,1	98,2	99,4	99,5	99,3	1,2	-0,2	
Verwaltungsleistungen	21,85	100,0	99,9	99,9	101,1	99,9	100,2	101,2	101,5	101,6	1,7	0,1	

Deutschland

**1 Preisindizes für Neubau in konventioneller Bauart einschl. Umsatzsteuer  
(aktuelle und mittelfristige Ergebnisse)**  
**1.3 Wohngebäude - Bauleistungen insgesamt - / Instandhaltung von Wohngebäuden**  
2000 = 100

Art	Wägungs- anteil am Gesamt- index in Promille	2001	2002	2003	2004	2003	2004				Veränderung Nov. 2004 gegenüber Nov. Aug. 2003 2004 in Prozent	
		Durchschnitt				Nov.	Febr.	Mai	Aug.	Nov.		

Instandhaltung von Wohngebäuden

Mehrfamiliengebäude ohne Schönheitsreparaturen

Insgesamt	1 000	100,8	101,3	101,7	102,9	101,8	102,1	102,7	103,1	103,5	1,7	0,4
Mauerarbeiten	12,40	98,4	97,8	97,2	97,5	97,0	97,5	97,6	97,6	97,3	0,3	-0,3
Zimmer- und Holzbauarbeiten	11,93	98,8	97,3	96,8	96,8	96,8	96,7	96,8	97,0	96,8	-	-0,2
Dachdeckungs- und Dachabdichtungsarbeiten	105,44	100,6	100,6	101,3	101,7	101,4	101,6	101,5	101,8	101,8	0,4	-
Klempnerarbeiten	48,46	100,5	100,0	100,1	101,6	100,3	100,7	101,3	101,9	102,3	2,0	0,4
Putz- und Stuckarbeiten	38,59	99,8	99,4	99,1	99,3	99,3	99,4	99,3	99,4	99,2	-0,1	-0,2
Tischlerarbeiten	71,53	99,8	100,1	100,3	101,1	100,6	100,6	100,8	101,2	101,6	1,0	0,4
Rollladenarbeiten	20,06	100,8	102,5	103,5	104,2	103,5	103,7	104,1	104,3	104,6	1,1	0,3
Metallbauarbeiten	27,35	103,5	105,4	106,1	109,9	106,2	106,7	109,7	111,0	112,1	5,6	1,0
Maler- und Lackierarbeiten	355,10	99,8	99,5	98,6	98,3	98,3	98,1	98,3	98,3	98,4	0,1	0,1
Bodenbelagarbeiten	9,56	100,7	100,9	101,1	101,5	101,1	101,7	101,7	101,4	101,2	0,1	-0,2
Heizanlagen und zentrale Wassererwärmungsanlagen	178,01	102,4	104,9	107,4	110,9	107,8	109,1	110,3	111,4	112,6	4,5	1,1
Gas-, Wasser- und Abwasser-Installationsanl. in Geb.	56,59	102,4	104,8	106,7	110,7	107,0	108,4	109,9	111,7	112,9	5,5	1,1
Nieder- und Mittelspannungsanlagen	64,98	101,8	103,0	104,3	105,0	104,3	104,5	104,7	105,2	105,4	1,1	0,2

Schönheitsreparaturen in einer Wohnung

Insgesamt	1 000	100,3	100,1	99,2	99,1	99,1	99,1	99,0	99,0	99,1	-	0,1
Maler- und Lackierarbeiten	783,36	99,9	99,8	98,9	98,7	98,7	98,7	98,7	98,6	98,7	-	0,1
Tapezierarbeiten	216,64	101,3	101,0	100,3	100,2	100,5	100,4	100,0	100,3	100,2	-0,3	-0,1

Deutschland

**1 Preisindizes für Neubau in konventioneller Bauart einschl. Umsatzsteuer  
(aktuelle und mittelfristige Ergebnisse)  
1.4 Sonstige Bauwerke  
2000 = 100**

Art	Wägungs- anteil am Gesamt- index in Promille	2001	2002	2003	2004	2003	2004				Veränderung Nov. 2004 gegenüber Nov. 2003 in Prozent		
		Durchschnitt				Nov.	Febr.	Mai	Aug.	Nov.	Nov.	Aug.	
Straßenbau													
Insgesamt	1 000	100,7	100,5	100,1	100,1	100,0	100,1	99,9	100,2	100,1	0,1	-0,1	
Erdarbeiten	263,89	99,2	97,9	96,5	95,4	96,3	95,8	95,2	95,5	95,2	-1,1	-0,3	
Entwässerungskanalarbeiten	79,26	99,4	100,1	100,4	101,0	100,6	100,9	100,9	100,9	101,1	0,5	0,2	
Verkehrswegebau, Oberbausch. o. Bindemittel	142,93	100,0	99,5	98,6	98,5	98,5	98,7	98,4	98,5	98,3	-0,2	-0,2	
Verkehrswegebau, Oberbausch. m. hydr. Bindemitteln	104,00	100,9	101,7	101,4	103,0	101,4	102,5	102,7	103,5	103,2	1,8	-0,3	
Verkehrswegebau, Oberbausch. aus Asphalt	279,16	103,0	103,2	103,9	103,8	103,8	104,1	103,5	103,6	103,8	-	0,2	
Verkehrswegebau, Pflaster., Platten., Einfassungen	54,83	100,4	100,0	98,7	97,9	98,3	98,0	97,9	98,0	97,7	-0,6	-0,3	
Pflanz- und Rasenarbeiten im Landschaftsbau	5,17	100,5	99,4	98,7	98,4	98,8	98,7	98,3	98,5	98,2	-0,6	-0,3	
Mauerarbeiten	2,89	98,2	97,7	97,2	97,3	97,0	97,4	97,4	97,5	97,0	-	-0,5	
Beton- und Stahlbetonarbeiten	31,21	99,0	98,1	97,4	98,8	97,2	97,3	99,4	99,3	99,0	1,9	-0,3	
Abdichtungsarbeiten	1,13	100,2	100,2	100,4	100,7	100,5	100,6	100,6	100,6	100,8	0,3	0,2	
Metallbauarbeiten	29,34	102,6	104,3	104,9	109,2	105,0	105,5	109,1	110,5	111,6	6,3	1,0	
Maler- und Lackierarbeiten	6,19	99,5	99,4	97,9	97,2	97,5	97,1	97,2	97,1	97,2	-0,3	0,1	
Brücken im Straßenbau													
Insgesamt	1 000	99,7	99,2	98,7	100,7	98,6	98,7	101,0	101,4	101,6	3,0	0,2	
Erdarbeiten	99,43	99,7	98,6	97,4	96,4	97,2	96,8	96,2	96,3	96,1	-1,1	-0,2	
Verbauarbeiten	17,12	98,9	98,1	96,6	95,1	96,4	95,1	95,3	95,1	94,8	-1,7	-0,3	
Ramm-, Rüttel- u. Pressarbeiten	25,88	99,9	98,7	98,5	102,6	98,3	98,0	102,8	104,5	105,2	7,0	0,7	
Entwässerungskanalarbeiten	8,06	99,4	100,1	100,4	101,0	100,6	100,9	100,9	100,9	101,1	0,5	0,2	
Verkehrswegebau, Oberbausch. o. Bindemittel	11,71	100,2	99,5	98,5	98,4	98,5	98,3	98,0	98,7	98,5	-	-0,2	
Verkehrswegebau, Oberbausch. m. hydr. Bindemitteln	0,74	101,9	104,0	105,1	109,1	105,7	108,7	108,7	109,4	109,6	3,7	0,2	
Verkehrswegebau, Oberbausch. aus Asphalt	23,38	103,1	103,2	103,8	103,6	103,4	103,9	103,3	103,3	103,7	0,3	0,4	
Verkehrswegebau, Pflaster., Platten., Einfassungen	17,26	100,4	100,0	98,7	97,9	98,3	98,0	97,9	97,9	97,7	-0,6	-0,2	
Mauerarbeiten	9,03	98,1	97,7	97,2	97,2	97,0	97,3	97,3	97,4	96,9	-0,1	-0,5	
Beton- und Stahlbetonarbeiten	478,08	98,9	98,1	97,3	100,8	97,2	97,5	101,7	101,9	101,9	4,8	-	
Stahlbauarbeiten	145,27	100,5	101,2	102,3	103,5	102,3	102,3	102,8	104,2	104,8	2,4	0,6	
Abdichtungsarbeiten	32,76	100,4	100,2	100,3	100,7	100,4	100,4	100,6	100,9	101,0	0,6	0,1	
Metallbauarbeiten	32,02	103,5	105,4	106,1	109,9	106,2	106,7	109,7	111,0	112,1	5,6	1,0	
Maler- und Lackierarbeiten	6,22	100,2	100,0	99,2	98,8	99,0	98,6	98,8	98,9	99,0	-	0,1	
Korrosionsschutzarb. an Stahlbauten	12,82	100,4	100,6	101,2	100,5	100,6	100,2	100,5	100,5	100,6	-	0,1	
Abwasser-Installationsanlagen	13,72	101,9	104,5	106,7	110,3	107,1	108,2	109,5	111,0	112,5	5,0	1,4	
Gerüstarbeiten	66,50	99,3	97,5	96,2	95,4	95,8	94,7	95,7	95,7	95,6	-0,2	-0,1	
Ortskanäle													
Insgesamt	1 000	99,8	99,5	99,1	99,1	99,1	99,2	99,0	99,0	99,0	-0,1	-	
Erdarbeiten	367,43	99,4	98,1	96,9	96,2	96,8	96,6	96,0	96,1	96,0	-0,8	-0,1	
Verbauarbeiten	4,43	98,9	98,1	96,6	95,1	96,4	95,1	95,3	95,1	94,8	-1,7	-0,3	
Entwässerungskanalarbeiten	424,17	99,6	100,3	100,6	101,1	100,7	101,0	101,1	101,1	101,3	0,6	0,2	
Verkehrswegebau, Oberbausch. o. Bindemittel	45,72	100,1	99,8	98,9	98,7	98,9	99,0	98,7	98,7	98,5	-0,4	-0,2	
Verkehrswegebau, Oberbausch. m. hydr. Bindemitteln	2,09	101,3	102,6	102,9	105,4	103,2	105,0	105,0	105,8	105,6	2,3	-0,2	
Verkehrswegebau, Oberbausch. aus Asphalt	63,40	103,3	103,4	103,8	103,7	103,8	104,0	103,4	103,5	103,8	-	0,3	
Verkehrswegebau, Pflaster., Platten., Einfassungen	44,74	100,4	99,9	98,6	97,9	98,2	98,0	97,9	98,0	97,7	-0,5	-0,3	
Mauerarbeiten	8,05	98,4	97,8	97,2	97,5	97,0	97,5	97,6	97,6	97,3	0,3	-0,3	
Beton- und Stahlbetonarbeiten	31,67	98,5	97,4	96,2	97,4	96,0	96,1	98,0	97,9	97,6	1,7	-0,3	
Abdichtungsarbeiten	8,30	99,9	99,2	98,9	99,0	99,0	99,0	99,1	99,2	98,8	-0,2	-0,4	

Deutschland \*)

**2 Preisindizes für den Neubau von Wohngebäuden einschl. Umsatzsteuer**  
**Absolute Werte**  
**(Langfristige Übersicht)**  
2000 = 100

Monat	Wohngebäude					
	Insgesamt	davon nach Abschnitten		Ein-familien-	Mehr-familien-Gebäude	Gemischt-Genutzte-
		Rohbau-arbeiten	Ausbau-arbeiten			
1993 Februar.....	95,2	99,4	91,3	95,2	95,5	95,4
Mai.....	96,8	101,2	92,3	96,7	97,1	96,8
August.....	97,3	101,5	93,1	97,3	97,5	97,2
November.....	97,4	101,5	93,4	97,4	97,7	97,4
1994 Februar.....	97,9	101,8	94,3	97,9	98,2	97,8
Mai.....	98,9	102,9	95,1	99,0	99,2	98,8
August.....	99,4	103,3	95,6	99,5	99,7	99,2
November.....	99,7	103,8	96,1	99,8	100,0	99,6
1995 Februar.....	100,5	104,3	97,0	100,5	100,7	100,3
Mai.....	101,5	105,3	98,1	101,5	101,7	101,3
August.....	101,6	105,2	98,4	101,6	101,8	101,4
November.....	101,5	104,9	98,5	101,5	101,7	101,3
1996 Februar.....	101,3	104,3	98,6	101,3	101,4	101,1
Mai.....	101,2	104,1	98,7	101,3	101,4	101,1
August.....	101,1	103,8	98,7	101,1	101,2	100,9
November.....	100,8	103,1	98,7	100,9	100,9	100,7
1997 Februar.....	100,6	102,7	98,7	100,7	100,7	100,5
Mai.....	100,4	102,4	98,7	100,5	100,6	100,3
August.....	100,4	102,2	98,7	100,4	100,5	100,2
November.....	100,0	101,6	98,6	100,1	100,1	99,9
1998 Februar.....	99,6	100,7	98,5	99,7	99,7	99,5
Mai.....	100,3	101,2	99,4	100,4	100,4	100,2
August.....	100,2	101,1	99,3	100,2	100,3	100,1
November.....	99,9	100,6	99,2	100,0	100,0	99,8
1999 Februar.....	99,6	100,2	99,1	99,7	99,7	99,6
Mai.....	99,6	100,1	99,1	99,6	99,7	99,5
August.....	99,7	100,3	99,1	99,7	99,8	99,6
November.....	99,7	100,3	99,2	99,8	99,8	99,7
2000 Februar.....	99,8	100,2	99,5	99,8	99,9	99,8
Mai.....	100,0	100,2	99,9	100,0	100,0	100,0
August.....	100,0	99,9	100,1	100,0	100,0	100,0
November.....	100,1	99,7	100,4	100,1	100,0	100,1
2001 Februar.....	100,0	99,2	100,8	100,0	100,0	100,1
Mai.....	100,0	99,0	101,0	100,0	100,0	100,0
August.....	99,9	98,8	101,0	99,9	99,9	100,0
November.....	99,7	98,4	100,9	99,7	99,6	99,8
2002 Februar.....	99,8	98,2	101,3	99,8	99,8	99,9
Mai.....	99,9	98,2	101,4	99,9	99,8	99,9
August.....	99,9	98,2	101,5	100,0	99,9	100,0
November.....	99,8	98,0	101,5	99,8	99,7	99,8
2003 Februar.....	99,9	97,8	101,9	100,0	99,9	99,9
Mai.....	99,9	97,7	101,9	99,9	99,8	99,9
August.....	99,9	97,6	102,0	99,9	99,8	99,9
November.....	99,9	97,6	102,1	100,0	99,8	99,9
2004 Februar.....	100,2	97,7	102,5	100,3	100,1	100,1
Mai.....	101,3	99,2	103,1	101,3	101,3	101,2
August.....	101,6	99,3	103,7	101,6	101,6	101,6
November.....	101,7	99,1	104,1	101,7	101,7	101,7

\*) Bis 1990 Gebietsstand früheres Bundesgebiet.

Deutschland \*)

**2 Preisindizes für den Neubau von Wohngebäuden einschl. Umsatzsteuer**  
**Relative Veränderungen gegenüber dem entsprechenden Vorjahresergebnis in Prozent**  
**(Langfristige Übersicht)**  
2000 = 100

Monat	Wohngebäude					
	Insgesamt	davon nach Abschnitten		Ein-familien-	Mehr-familien-Gebäude	Gemischt-Genutzte-
		Rohbau-arbeiten	Ausbau-arbeiten			
1993 Februar .....	5,7	5,4	6,5	5,8	5,8	5,6
Mai .....	5,3	5,0	5,8	5,3	5,4	5,2
August .....	4,5	4,0	5,1	4,5	4,5	4,3
November .....	4,2	3,7	4,9	4,2	4,2	4,1
1994 Februar .....	2,8	2,4	3,3	2,8	2,8	2,5
Mai .....	2,2	1,7	3,0	2,4	2,2	2,1
August .....	2,2	1,8	2,7	2,3	2,3	2,1
November .....	2,4	2,3	2,9	2,5	2,4	2,3
1995 Februar .....	2,7	2,5	2,9	2,7	2,5	2,6
Mai .....	2,6	2,3	3,2	2,5	2,5	2,5
August .....	2,2	1,8	2,9	2,1	2,1	2,2
November .....	1,8	1,1	2,5	1,7	1,7	1,7
1996 Februar .....	0,8	0,0	1,6	0,8	0,7	0,8
Mai .....	-0,3	-1,1	0,6	-0,2	-0,3	-0,2
August .....	-0,5	-1,3	0,3	-0,5	-0,6	-0,5
November .....	-0,7	-1,7	0,2	-0,6	-0,8	-0,6
1997 Februar .....	-0,7	-1,5	0,1	-0,6	-0,7	-0,6
Mai .....	-0,8	-1,6	0,0	-0,8	-0,8	-0,8
August .....	-0,7	-1,5	0,0	-0,7	-0,7	-0,7
November .....	-0,8	-1,5	-0,1	-0,8	-0,8	-0,8
1998 Februar .....	-1,0	-1,9	-0,2	-1,0	-1,0	-1,0
Mai .....	-0,1	-1,2	0,7	-0,1	-0,2	-0,1
August .....	-0,2	-1,1	0,6	-0,2	-0,2	-0,1
November .....	-0,1	-1,0	0,6	-0,1	-0,1	-0,1
1999 Februar .....	0,0	-0,5	0,6	0,0	0,0	0,1
Mai .....	-0,7	-1,1	-0,3	-0,8	-0,7	-0,7
August .....	-0,5	-0,8	-0,2	-0,5	-0,5	-0,5
November .....	-0,2	-0,3	0,0	-0,2	-0,2	-0,1
2000 Februar .....	0,2	0,0	0,4	0,1	0,2	0,2
Mai .....	0,4	0,1	0,8	0,4	0,3	0,5
August .....	0,3	-0,4	1,0	0,3	0,2	0,4
November .....	0,4	-0,6	1,2	0,3	0,2	0,4
2001 Februar .....	0,2	-1,0	1,3	0,2	0,1	0,3
Mai .....	0,0	-1,2	1,1	0,0	0,0	0,0
August .....	-0,1	-1,1	0,9	-0,1	-0,1	0,0
November .....	-0,4	-1,3	0,5	-0,4	-0,4	-0,3
2002 Februar .....	-0,2	-1,0	0,5	-0,2	-0,2	-0,2
Mai .....	-0,1	-0,8	0,4	-0,1	-0,2	-0,1
August .....	0,0	-0,6	0,5	0,1	0,0	0,0
November .....	0,1	-0,4	0,6	0,1	0,1	0,0
2003 Februar .....	0,1	-0,4	0,6	0,2	0,1	0,0
Mai .....	0,0	-0,5	0,5	0,0	0,0	0,0
August .....	0,0	-0,6	0,5	-0,1	-0,1	-0,1
November .....	0,1	-0,4	0,6	0,2	0,1	0,1
2004 Februar .....	0,3	-0,1	0,6	0,3	0,2	0,2
Mai .....	1,4	1,5	1,2	1,4	1,5	1,3
August .....	1,7	1,7	1,7	1,7	1,8	1,7
November .....	1,8	1,5	2,0	1,7	1,9	1,8

\*) Bis 1990 Gebietsstand früheres Bundesgebiet.

Deutschland \*)

3 Preisindizes für den Neubau von Wohngebäuden einschl. Umsatzsteuer

Absolute Werte  
(Langfristige Übersicht)

2000 = 100

Jahr	Wohngebäude					
	Insgesamt	davon nach Abschnitten		Ein-familien-	Mehr-familien-Gebäude	Gemischt-Genutzte-
		Rohbau-arbeiten	Ausbau-arbeiten			
1958 D.....	16,1	17,7	14,8	16,1	16,1	16,9
1959 D.....	17,0	18,8	15,4	16,8	17,0	17,7
1960 D.....	18,2	20,3	16,4	18,1	18,3	18,9
1961 D.....	19,5	21,7	17,7	19,5	19,6	20,1
1962 D.....	21,2	23,6	19,2	21,2	21,3	21,8
1963 D.....	22,3	24,9	20,0	22,2	22,4	23,0
1964 D.....	23,3	26,1	21,0	23,2	23,5	24,0
1965 D.....	24,4	27,0	22,0	24,2	24,3	25,0
1966 D.....	25,1	27,7	22,8	25,0	25,2	25,8
1967 D.....	24,6	27,0	22,5	24,5	24,7	25,1
1968 D.....	25,6	28,1	23,4	25,5	25,6	26,2
1969 D.....	27,1	30,0	24,5	27,0	27,1	27,8
1970 D.....	31,6	35,9	28,0	31,4	31,6	32,3
1971 D.....	34,8	39,4	31,0	34,6	34,9	35,6
1972 D.....	37,2	41,8	33,2	37,0	37,3	37,8
1973 D.....	39,9	44,4	36,1	39,7	40,0	40,6
1974 D.....	42,8	46,4	39,5	42,7	43,0	43,3
1975 D.....	43,9	46,7	41,0	43,7	44,0	44,3
1976 D.....	45,4	48,2	42,5	45,2	45,5	45,8
1977 D.....	47,5	50,6	44,5	47,6	47,6	48,0
1978 D.....	50,5	54,2	46,7	50,6	50,6	50,9
1979 D.....	54,9	59,8	49,8	55,1	55,0	55,2
1980 D.....	60,8	66,6	54,6	61,2	60,8	61,0
1981 D.....	64,3	70,1	58,2	64,7	64,4	64,6
1982 D.....	66,2	71,0	61,2	66,5	66,3	66,6
1983 D.....	67,6	72,0	63,0	67,7	67,7	68,0
1984 D.....	69,3	73,5	65,1	69,4	69,4	69,8
1985 D.....	69,6	73,2	66,1	69,7	69,7	70,1
1986 D.....	70,5	74,1	67,1	70,6	70,8	71,1
1987 D.....	71,8	75,2	68,8	71,9	72,2	72,5
1988 D.....	73,4	76,5	70,7	73,5	73,7	74,0
1989 D.....	76,0	79,3	73,3	76,1	76,4	76,7
1990 D.....	81,0	85,0	77,2	81,1	81,2	81,5
1991 D.....	86,6	91,0	82,1	86,5	86,8	87,0
1992 D.....	92,2	96,6	87,6	92,1	92,4	92,3
1993 D.....	96,7	100,9	92,5	96,7	97,0	96,7
1994 D.....	99,0	103,0	95,3	99,1	99,3	98,9
1995 D.....	101,3	104,9	98,0	101,3	101,5	101,1
1996 D.....	101,1	103,8	98,7	101,2	101,2	101,0
1997 D.....	100,4	102,2	98,7	100,4	100,5	100,2
1998 D.....	100,0	100,9	99,1	100,1	100,1	99,9
1999 D.....	99,7	100,2	99,1	99,7	99,8	99,6
2000 D.....	100	100	100	100	100	100
2001 D.....	99,9	98,9	100,9	99,9	99,9	100,0
2002 D.....	99,9	98,2	101,4	99,9	99,8	99,9
2003 D.....	99,9	97,7	102,0	100,0	99,8	99,9
2004 D.....	101,2	98,8	103,4	101,2	101,2	101,2

\*) Bis 1990 Gebietsstand früheres Bundesgebiet.

Deutschland \*)

**3 Preisindizes für den Neubau von Wohngebäuden einschl. Umsatzsteuer**  
**Relative Veränderungen gegenüber dem entsprechenden Vorjahresergebnis in Prozent**  
**(Langfristige Übersicht)**  
2000 = 100

Jahr	Wohngebäude				
	Insgesamt	davon nach Abschnitten		Ein-familien-Gebäude	Gemischt-Genutzte-
		Rohbau-arbeiten	Ausbau-arbeiten		
1958 D.....	-	-	-	-	-
1959 D.....	5,6	6,2	4,1	4,3	4,7
1960 D.....	7,1	8,0	6,5	7,7	6,8
1961 D.....	7,1	6,9	7,9	7,7	6,3
1962 D.....	8,7	8,8	8,5	8,7	8,5
1963 D.....	5,2	5,5	4,2	4,7	5,5
1964 D.....	4,5	4,8	5,0	4,5	4,3
1965 D.....	4,7	3,4	4,8	4,3	4,2
1966 D.....	2,9	2,6	3,6	3,3	3,2
1967 D.....	-2,0	-2,5	-1,3	-2,0	-2,7
1968 D.....	4,1	4,1	4,0	4,1	4,4
1969 D.....	5,9	6,8	4,7	5,9	6,1
1970 D.....	16,6	19,7	14,3	16,3	16,2
1971 D.....	10,1	9,7	10,7	10,2	10,2
1972 D.....	6,9	6,1	7,1	6,9	6,2
1973 D.....	7,3	6,2	8,7	7,3	7,4
1974 D.....	7,3	4,5	9,4	7,6	6,7
1975 D.....	2,6	0,6	3,8	2,3	2,3
1976 D.....	3,4	3,2	3,7	3,4	3,4
1977 D.....	4,6	5,0	4,7	5,3	4,8
1978 D.....	6,3	7,1	4,9	6,3	6,0
1979 D.....	8,7	10,3	6,6	8,9	8,4
1980 D.....	10,7	11,4	9,6	11,1	10,5
1981 D.....	5,8	5,3	6,6	5,7	5,9
1982 D.....	3,0	1,3	5,2	2,8	3,1
1983 D.....	2,1	1,4	2,9	1,8	2,1
1984 D.....	2,5	2,1	3,3	2,5	2,6
1985 D.....	0,4	-0,4	1,5	0,4	0,4
1986 D.....	1,3	1,2	1,5	1,3	1,4
1987 D.....	1,8	1,5	2,5	1,8	2,0
1988 D.....	2,2	1,7	2,8	2,2	2,1
1989 D.....	3,5	3,7	3,7	3,5	3,6
1990 D.....	6,6	7,2	5,3	6,6	6,3
1991 D.....	6,9	7,1	6,3	6,7	6,7
1992 D.....	6,5	6,2	6,7	6,5	6,1
1993 D.....	4,9	4,5	5,6	5,0	4,8
1994 D.....	2,4	2,1	3,0	2,5	2,3
1995 D.....	2,3	1,8	2,8	2,2	2,2
1996 D.....	-0,2	-1,0	0,7	-0,1	-0,1
1997 D.....	-0,7	-1,5	0,0	-0,8	-0,8
1998 D.....	-0,4	-1,3	0,4	-0,3	-0,3
1999 D.....	-0,3	-0,7	0,0	-0,4	-0,3
2000 D.....	0,3	-0,2	0,9	0,3	0,4
2001 D.....	-0,1	-1,1	0,9	-0,1	0,0
2002 D.....	0,0	-0,7	0,5	0,0	-0,1
2003 D.....	0,0	-0,5	0,6	0,1	0,0
2004 D.....	1,3	1,1	1,4	1,2	1,3

\*) Bis 1990 Gebietsstand früheres Bundesgebiet.

Deutschland \*)

**4 Preisindizes für den Neubau von Nichtwohngebäuden, Sonstigen Bauwerken und  
Instandhaltung von Wohngebäuden einschl. Umsatzsteuer**

**Absolute Werte  
(Langfristige Übersicht)**

2000 = 100

Monat	Nichtwohngebäude		Sonstige Bauwerke			Instandhaltung von Wohngebäuden	
	Büro- gebäude	Gewerbliche Betriebs- gebäude	Straßen- bau	Brücken im Straßenbau	Orts- kanäle	Mehrfamilien- gebäude ohne Schönheits- reparaturen	Schönheits- reparaturen in einer Wohnung
1993 Februar.....	94,1	94,5	101,0	99,3	101,6	89,7	90,1
Mai.....	95,4	95,5	101,8	100,7	103,0	90,9	91,1
August.....	95,8	96,0	101,4	101,0	103,0	91,9	92,5
November.....	96,2	96,1	101,1	100,9	102,9	92,1	92,6
1994 Februar.....	96,6	96,6	101,0	101,0	103,0	92,8	92,8
Mai.....	97,5	97,3	101,7	101,8	103,9	93,7	94,0
August.....	97,9	97,8	102,0	102,1	104,1	94,5	94,8
November.....	98,3	98,2	102,2	102,3	104,2	95,0	95,7
1995 Februar.....	99,1	98,9	102,2	102,6	104,3	95,7	96,0
Mai.....	100,1	99,8	102,7	103,4	105,2	96,7	97,2
August.....	100,2	100,0	102,6	103,3	105,0	97,3	97,9
November.....	100,2	100,1	102,1	103,0	104,4	97,5	97,9
1996 Februar.....	100,1	100,1	101,4	102,8	103,7	97,6	98,0
Mai.....	100,1	100,1	100,7	102,7	103,2	97,9	98,3
August.....	99,9	100,0	100,4	102,6	102,8	98,1	98,8
November.....	99,7	99,8	100,0	102,0	102,3	98,1	98,7
1997 Februar.....	99,6	99,7	99,5	101,5	101,8	98,2	98,5
Mai.....	99,5	99,5	99,0	101,1	101,3	98,3	99,0
August.....	99,5	99,5	98,7	101,0	100,8	98,5	99,1
November.....	99,2	99,4	98,4	100,5	100,6	98,5	99,3
1998 Februar.....	99,0	99,1	97,9	100,2	99,9	98,6	99,2
Mai.....	99,7	99,9	98,3	100,7	100,3	99,5	99,9
August.....	99,7	99,9	98,1	100,6	100,2	99,5	100,0
November.....	99,5	99,6	97,7	100,2	99,8	99,4	99,7
1999 Februar.....	99,2	99,2	97,6	99,5	99,7	99,3	99,4
Mai.....	99,2	99,1	97,5	99,4	99,5	99,3	99,5
August.....	99,3	99,3	97,8	99,7	99,7	99,5	99,8
November.....	99,5	99,5	98,3	99,8	99,8	99,5	99,6
2000 Februar.....	99,7	99,7	99,1	99,9	99,8	99,6	99,5
Mai.....	100,0	99,9	99,7	100,0	100,0	99,9	100,0
August.....	100,1	100,1	100,3	100,0	100,0	100,1	100,2
November.....	100,3	100,3	100,9	100,1	100,2	100,4	100,3
2001 Februar.....	100,4	100,4	100,9	100,0	99,9	100,5	100,0
Mai.....	100,4	100,4	100,7	99,8	99,9	100,7	100,2
August.....	100,4	100,4	100,7	99,6	99,7	100,9	100,5
November.....	100,2	100,3	100,6	99,4	99,5	100,9	100,3
2002 Februar.....	100,5	100,5	100,7	99,3	99,6	101,3	100,4
Mai.....	100,5	100,4	100,7	99,2	99,6	101,3	100,3
August.....	100,6	100,6	100,4	99,2	99,5	101,4	100,1
November.....	100,5	100,7	100,1	99,1	99,3	101,3	99,6
2003 Februar.....	100,6	100,8	100,1	98,8	99,0	101,6	99,3
Mai.....	100,6	100,9	100,2	98,8	99,1	101,7	99,2
August.....	100,6	100,9	100,2	98,7	99,1	101,8	99,3
November.....	100,7	100,8	100,0	98,6	99,1	101,8	99,1
2004 Februar.....	100,9	101,1	100,1	98,7	99,2	102,1	99,1
Mai.....	102,1	102,3	99,9	101,0	99,0	102,7	99,0
August.....	102,5	103,0	100,2	101,4	99,0	103,1	99,0
November.....	102,7	103,4	100,1	101,6	99,0	103,5	99,1

\*) Bis 1990 Gebietsstand früheres Bundesgebiet.

Deutschland \*)

**4 Preisindizes für den Neubau von Nichtwohngebäuden, Sonstigen Bauwerken und  
Instandhaltung von Wohngebäuden einschl. Umsatzsteuer**  
Relative Veränderungen gegenüber dem entsprechenden Vorjahresergebnis in Prozent  
(Langfristige Übersicht)  
2000 = 100

Monat	Nichtwohngebäude		Sonstige Bauwerke			Instandhaltung von Wohngebäuden	
	Büro- gebäude	Gewerbliche Betriebs- gebäude	Straßen- bau	Brücken im Straßenbau	Orts- kanäle	Mehrfamilien- gebäude ohne Schönheits- reparaturen	Schönheits- reparaturen in einer Wohnung
1993 Februar.....	5,5	5,5	3,6	3,8	5,0	7,4	7,9
Mai.....	5,0	4,7	2,5	3,6	4,3	6,4	6,8
August.....	4,1	3,8	1,5	3,0	3,2	5,1	4,8
November.....	4,2	3,6	1,3	2,6	2,8	4,9	4,5
1994 Februar.....	2,7	2,2	0,0	1,7	1,4	3,5	3,0
Mai.....	2,2	1,9	-0,1	1,1	0,9	3,1	3,2
August.....	2,2	1,9	0,6	1,1	1,1	2,8	2,5
November.....	2,2	2,2	1,1	1,4	1,3	3,1	3,3
1995 Februar.....	2,6	2,4	1,2	1,6	1,3	3,1	3,4
Mai.....	2,7	2,6	1,0	1,6	1,3	3,2	3,4
August.....	2,3	2,2	0,6	1,2	0,9	3,0	3,3
November.....	1,9	1,9	-0,1	0,7	0,2	2,6	2,3
1996 Februar.....	1,0	1,2	-0,8	0,2	-0,6	2,0	2,1
Mai.....	0,0	0,3	-1,9	-0,7	-1,9	1,2	1,1
August.....	-0,3	0,0	-2,1	-0,7	-2,1	0,8	0,9
November.....	-0,5	-0,3	-2,1	-1,0	-2,0	0,6	0,8
1997 Februar.....	-0,5	-0,4	-1,9	-1,3	-1,8	0,6	0,5
Mai.....	-0,6	-0,6	-1,7	-1,6	-1,8	0,4	0,7
August.....	-0,4	-0,5	-1,7	-1,6	-1,9	0,4	0,3
November.....	-0,5	-0,4	-1,6	-1,5	-1,7	0,4	0,6
1998 Februar.....	-0,6	-0,6	-1,6	-1,3	-1,9	0,4	0,7
Mai.....	0,2	0,4	-0,7	-0,4	-1,0	1,2	0,9
August.....	0,2	0,4	-0,6	-0,4	-0,6	1,0	0,9
November.....	0,3	0,2	-0,7	-0,3	-0,8	0,9	0,4
1999 Februar.....	0,2	0,1	-0,3	-0,7	-0,2	0,7	0,2
Mai.....	-0,5	-0,8	-0,8	-1,3	-0,8	-0,2	-0,4
August.....	-0,4	-0,6	-0,3	-0,9	-0,5	0,0	-0,2
November.....	0,0	-0,1	0,6	-0,4	0,0	0,1	-0,1
2000 Februar.....	0,5	0,5	1,5	0,4	0,1	0,3	0,1
Mai.....	0,8	0,8	2,3	0,6	0,5	0,6	0,5
August.....	0,8	0,8	2,6	0,3	0,3	0,6	0,4
November.....	0,8	0,8	2,6	0,3	0,4	0,9	0,7
2001 Februar.....	0,7	0,7	1,8	0,1	0,1	0,9	0,5
Mai.....	0,4	0,5	1,0	-0,2	-0,1	0,8	0,2
August.....	0,3	0,3	0,4	-0,4	-0,3	0,8	0,3
November.....	-0,1	0,0	-0,3	-0,7	-0,7	0,5	0,0
2002 Februar.....	0,1	0,1	-0,2	-0,7	-0,3	0,8	0,4
Mai.....	0,1	0,0	0,0	-0,6	-0,3	0,6	0,1
August.....	0,2	0,2	-0,3	-0,4	-0,2	0,5	-0,4
November.....	0,3	0,4	-0,5	-0,3	-0,2	0,4	-0,7
2003 Februar.....	0,1	0,3	-0,6	-0,5	-0,6	0,3	-1,1
Mai.....	0,1	0,5	-0,5	-0,4	-0,5	0,4	-1,1
August.....	0,0	0,3	-0,2	-0,5	-0,4	0,4	-0,8
November.....	0,2	0,1	-0,1	-0,5	-0,2	0,5	-0,5
2004 Februar.....	0,3	0,3	0,0	-0,1	0,2	0,5	-0,2
Mai.....	1,5	1,4	-0,3	2,2	-0,1	1,0	-0,2
August.....	1,9	2,1	0,0	2,7	-0,1	1,3	-0,3
November.....	2,0	2,6	0,1	3,0	-0,1	1,7	0,0

\*) Bis 1990 Gebietsstand früheres Bundesgebiet.

Deutschland \*)

**5 Preisindizes für den Neubau von Nichtwohngebäuden, Sonstigen Bauwerken und  
Instandhaltung von Wohngebäuden einschl. Umsatzsteuer**  
**Absolute Werte**  
**(Langfristige Übersicht)**  
2000 = 100

Jahr	Nichtwohngebäude		Sonstige Bauwerke			Instandhaltung von Wohngebäuden	
	Büro- gebäude	Gewerbliche Betriebs- gebäude	Straßen- bau	Brücken im Straßenbau	Orts- kanäle	Mehrfamilien- gebäude ohne Schönheits- reparaturen	Schönheits- reparaturen in einer Wohnung
1958 D.....	16,5	17,3	30,4	22,9	24,1	16,6	11,7
1959 D.....	17,4	17,9	32,1	24,1	26,0	16,9	12,5
1960 D.....	18,6	19,1	33,7	25,5	28,1	17,7	13,4
1961 D.....	19,9	20,3	35,4	26,7	30,1	19,0	15,0
1962 D.....	21,4	21,9	37,7	28,6	32,1	20,1	17,1
1963 D.....	22,5	22,8	39,2	29,5	33,5	20,9	18,1
1964 D.....	23,4	23,7	38,9	30,3	34,1	21,8	19,4
1965 D.....	24,3	24,6	36,8	30,8	33,3	22,7	20,7
1966 D.....	25,1	25,3	36,3	31,4	33,5	23,3	22,0
1967 D.....	24,5	24,0	34,7	30,2	32,1	23,0	21,9
1968 D.....	25,5	25,3	36,2	31,3	33,8	23,9	23,3
1969 D.....	27,1	27,6	37,8	34,0	35,5	25,0	24,4
1970 D.....	31,7	32,6	43,3	40,5	41,5	28,0	27,4
1971 D.....	34,9	36,2	46,7	43,8	45,0	30,8	30,8
1972 D.....	37,1	38,0	47,4	45,7	46,5	32,5	33,1
1973 D.....	39,8	40,2	48,8	48,1	48,4	34,8	35,5
1974 D.....	42,5	42,6	53,5	50,7	51,6	38,3	38,8
1975 D.....	43,4	43,8	54,9	51,4	52,5	40,2	40,4
1976 D.....	44,8	45,6	55,7	52,7	53,5	41,6	42,0
1977 D.....	46,9	47,5	57,2	54,8	55,4	43,6	44,0
1978 D.....	49,6	50,0	61,0	58,4	59,2	45,8	46,8
1979 D.....	53,5	53,9	67,3	63,7	65,3	48,6	49,8
1980 D.....	59,0	59,5	75,9	69,9	72,5	52,9	53,8
1981 D.....	62,6	63,2	77,9	72,9	74,5	56,4	57,6
1982 D.....	64,9	65,7	76,1	74,2	73,2	59,2	59,8
1983 D.....	66,4	67,2	75,5	74,8	73,2	61,1	61,7
1984 D.....	68,3	68,8	76,5	75,9	74,4	63,0	63,5
1985 D.....	69,0	69,4	77,9	76,1	74,6	64,2	64,6
1986 D.....	70,2	70,8	79,4	77,5	76,3	65,4	66,1
1987 D.....	71,8	72,4	80,4	78,8	77,6	67,1	67,8
1988 D.....	73,6	73,9	81,3	80,2	78,8	68,9	69,7
1989 D.....	76,3	76,5	83,0	82,8	81,0	71,4	71,9
1990 D.....	80,7	81,3	88,2	87,9	86,5	75,0	75,7
1991 D.....	85,9	86,3	94,1	92,9	92,9	80,0	80,2
1992 D.....	91,1	91,5	99,1	97,3	98,9	86,0	86,4
1993 D.....	95,4	95,5	101,3	100,5	102,6	91,2	91,6
1994 D.....	97,6	97,5	101,7	101,8	103,8	94,0	94,3
1995 D.....	99,9	99,7	102,4	103,1	104,7	96,8	97,3
1996 D.....	100,0	100,0	100,6	102,5	103,0	97,9	98,5
1997 D.....	99,5	99,5	98,9	101,0	101,1	98,4	99,0
1998 D.....	99,5	99,6	98,0	100,4	100,1	99,3	99,7
1999 D.....	99,3	99,3	97,8	99,6	99,7	99,4	99,6
2000 D.....	100	100	100	100	100	100	100
2001 D.....	100,4	100,4	100,7	99,7	99,8	100,8	100,3
2002 D.....	100,5	100,6	100,5	99,2	99,5	101,3	100,1
2003 D.....	100,6	100,9	100,1	98,7	99,1	101,7	99,2
2004 D.....	102,1	102,5	100,1	100,7	99,1	102,9	99,1

\*) Bis 1990 Gebietsstand früheres Bundesgebiet.

Deutschland \*)

**5 Preisindizes für den Neubau von Nichtwohngebäuden, Sonstigen Bauwerken und  
Instandhaltung von Wohngebäuden einschl. Umsatzsteuer  
Relative Veränderungen gegenüber dem entsprechenden Vorjahresergebnis in Prozent  
(Langfristige Übersicht)  
2000 = 100**

Jahr	Nichtwohngebäude		Sonstige Bauwerke			Instandhaltung von Wohngebäuden	
	Büro- gebäude	Gewerbliche Betriebs- gebäude	Straßen- bau	Brücken im Straßenbau	Orts- kanäle	Mehrfamilien- gebäude ohne Schönheits- reparaturen	Schönheits- reparaturen in einer Wohnung
1958 D.....	-	-	-	-	-	-	-
1959 D.....	5,5	3,5	5,6	5,2	7,9	1,8	6,8
1960 D.....	6,9	6,7	5,0	5,8	8,1	4,7	7,2
1961 D.....	7,0	6,3	5,0	4,7	7,1	7,3	11,9
1962 D.....	7,5	7,9	6,5	7,1	6,6	5,8	14,0
1963 D.....	5,1	4,1	4,0	3,1	4,4	4,0	5,8
1964 D.....	4,0	3,9	-0,8	2,7	1,8	4,3	7,2
1965 D.....	3,8	3,8	-5,4	1,7	-2,3	4,1	6,7
1966 D.....	3,3	2,8	-1,4	1,9	0,6	2,6	6,3
1967 D.....	-2,4	-5,1	-4,4	-3,8	-4,2	-1,3	-0,5
1968 D.....	4,1	5,4	4,3	3,6	5,3	3,9	6,4
1969 D.....	6,3	9,1	4,4	8,6	5,0	4,6	4,7
1970 D.....	17,0	18,1	14,6	19,1	16,9	12,0	12,3
1971 D.....	10,1	11,0	7,9	8,1	8,4	10,0	12,4
1972 D.....	6,3	5,0	1,5	4,3	3,3	5,5	7,5
1973 D.....	7,3	5,8	3,0	5,3	4,1	7,1	7,3
1974 D.....	6,8	6,0	9,6	5,4	6,6	10,1	9,3
1975 D.....	2,1	2,8	2,6	1,4	1,7	5,0	4,1
1976 D.....	3,2	4,1	1,5	2,5	1,9	3,5	4,0
1977 D.....	4,7	4,2	2,7	4,0	3,6	4,8	4,8
1978 D.....	5,8	5,3	6,6	6,6	6,9	5,0	6,4
1979 D.....	7,9	7,8	10,3	9,1	10,3	6,1	6,4
1980 D.....	10,3	10,4	12,8	9,7	11,0	8,8	8,0
1981 D.....	6,1	6,2	2,6	4,3	2,8	6,6	7,1
1982 D.....	3,7	4,0	-2,3	1,8	-1,7	5,0	3,8
1983 D.....	2,3	2,3	-0,8	0,8	0,0	3,2	3,2
1984 D.....	2,9	2,4	1,3	1,5	1,6	3,1	2,9
1985 D.....	1,0	0,9	1,8	0,3	0,3	1,9	1,7
1986 D.....	1,7	2,0	1,9	1,8	2,3	1,9	2,3
1987 D.....	2,3	2,3	1,3	1,7	1,7	2,6	2,6
1988 D.....	2,5	2,1	1,1	1,8	1,5	2,7	2,8
1989 D.....	3,7	3,5	2,1	3,2	2,8	3,6	3,2
1990 D.....	5,8	6,3	6,3	6,2	6,8	5,0	5,3
1991 D.....	6,4	6,2	6,7	5,7	7,4	6,7	5,9
1992 D.....	6,1	6,0	5,3	4,7	6,5	7,5	7,7
1993 D.....	4,7	4,4	2,2	3,3	3,7	6,0	6,0
1994 D.....	2,3	2,1	0,4	1,3	1,2	3,1	2,9
1995 D.....	2,4	2,3	0,7	1,3	0,9	3,0	3,2
1996 D.....	0,1	0,3	-1,8	-0,6	-1,6	1,1	1,2
1997 D.....	-0,5	-0,5	-1,7	-1,5	-1,8	0,5	0,5
1998 D.....	0,0	0,1	-0,9	-0,6	-1,0	0,9	0,7
1999 D.....	-0,2	-0,3	-0,2	-0,8	-0,4	0,1	-0,1
2000 D.....	0,7	0,7	2,2	0,4	0,3	0,6	0,4
2001 D.....	0,4	0,4	0,7	-0,3	-0,2	0,8	0,3
2002 D.....	0,1	0,2	-0,2	-0,5	-0,3	0,5	-0,2
2003 D.....	0,1	0,3	-0,4	-0,5	-0,4	0,4	-0,9
2004 D.....	1,5	1,6	0,0	2,0	0,0	1,2	-0,1

\*) Bis 1990 Gebietsstand früheres Bundesgebiet.

Deutschland \*)

**6 Preisindizes für Einfamiliengebäude in vorgefertigter und konventioneller Bauart einschl. Umsatzsteuer  
(Langfristige Übersicht)**

2000 = 100

Jahr Halbjahr	Vorgefertigte Bauart						Konventionelle Bauart		
	ohne Unterkellerung			mit			Bauleistungen am Bauwerk		
	2000 = 100	Veränderung gegenüber dem Vorjahres- halbjahr in %	Vor- halbjahr	2000 = 100	Veränderung gegenüber dem Vorjahres- halbjahr in %	Vor- halbjahr	2000 = 100	Veränderung gegenüber dem Vorjahres- halbjahr in %	Vor- halbjahr
1980 1. Halbjahr.....	48,6	10,7	4,5	49,3	9,6	4,0	60,1	12,1	6,0
2. Halbjahr.....	51,0	9,7	4,9	51,5	8,6	4,5	62,3	9,9	3,7
1981 1. Halbjahr.....	53,3	9,7	4,5	54,3	10,1	5,4	64,0	6,5	2,7
2. Halbjahr.....	54,7	7,3	2,6	55,4	7,6	2,0	65,5	5,1	2,3
1982 1. Halbjahr.....	56,1	5,3	2,6	58,3	7,4	5,2	66,3	3,6	1,2
2. Halbjahr.....	57,5	5,1	2,5	59,4	7,2	1,9	66,6	1,7	0,5
1983 1. Halbjahr.....	58,7	4,6	2,1	61,0	4,6	2,7	67,0	1,1	0,6
2. Halbjahr.....	60,5	5,2	3,1	62,6	5,4	2,6	68,4	2,7	2,1
1984 1. Halbjahr.....	61,5	4,8	1,7	64,0	4,9	2,2	69,2	3,3	1,2
2. Halbjahr.....	62,3	3,0	1,3	64,4	2,9	0,6	69,6	1,8	0,6
1985 1. Halbjahr.....	62,3	1,3	0,0	64,4	0,6	0,0	69,5	0,4	-0,1
2. Halbjahr.....	62,3	0,0	0,0	64,3	-0,2	-0,2	69,8	0,3	0,4
1986 1. Halbjahr.....	62,9	1,0	1,0	64,9	0,8	0,9	70,3	1,2	0,7
2. Halbjahr.....	63,4	1,8	0,8	65,3	1,6	0,6	70,9	1,6	0,9
1987 1. Halbjahr.....	64,4	2,4	1,6	65,8	1,4	0,8	71,6	1,8	1,0
2. Halbjahr.....	65,1	2,7	1,1	66,6	2,0	1,2	72,3	2,0	1,0
1988 1. Halbjahr.....	65,8	2,2	1,1	67,7	2,9	1,7	73,0	2,0	1,0
2. Halbjahr.....	66,9	2,8	1,7	68,5	2,9	1,2	74,0	2,4	1,4
1989 1. Halbjahr.....	67,9	3,2	1,5	69,3	2,4	1,2	75,4	3,3	1,9
2. Halbjahr.....	68,7	2,7	1,2	70,2	2,5	1,3	76,9	3,9	2,0
1990 1. Halbjahr.....	71,5	5,3	4,1	73,2	5,6	4,3	79,9	6,0	3,9
2. Halbjahr.....	73,2	6,6	2,4	73,8	5,1	0,8	82,3	7,0	3,0
1991 1. Halbjahr.....	75,3	5,3	2,9	76,0	3,8	3,0	85,1	6,5	3,4
2. Halbjahr.....	78,0	6,6	3,6	78,6	6,5	3,4	88,0	6,9	3,4
1992 1. Halbjahr.....	81,8	8,6	4,9	82,4	8,4	4,8	90,9	6,8	3,3
2. Halbjahr.....	85,3	9,4	4,3	86,0	9,4	4,4	93,3	6,0	2,6
1993 1. Halbjahr.....	89,5	9,4	4,9	90,3	9,6	5,0	96,0	5,6	2,9
2. Halbjahr.....	91,0	6,7	1,7	92,2	7,2	2,1	97,4	4,4	1,5
1994 1. Halbjahr.....	93,1	4,0	2,3	93,7	3,8	1,6	98,5	2,6	1,1
2. Halbjahr.....	94,3	3,6	1,3	94,3	2,3	0,6	99,7	2,4	1,2
1995 1. Halbjahr.....	96,1	3,2	1,9	96,9	3,4	2,8	101,0	2,5	1,3
2. Halbjahr.....	96,7	2,5	0,6	97,7	3,6	0,8	101,6	1,9	0,6
1996 1. Halbjahr.....	97,3	1,2	0,6	97,9	1,0	0,2	101,3	0,3	-0,3
2. Halbjahr.....	97,8	1,1	0,5	98,0	0,3	0,1	101,0	-0,6	-0,3
1997 1. Halbjahr.....	97,3	0,0	-0,5	98,2	0,3	0,2	100,6	-0,7	-0,4
2. Halbjahr.....	98,0	0,2	0,7	98,5	0,5	0,3	100,3	-0,7	-0,3
1998 1. Halbjahr.....	99,3	2,1	1,3	99,2	1,0	0,7	100,1	-0,5	-0,2
2. Halbjahr.....	99,5	1,5	0,2	99,1	0,6	-0,1	100,1	-0,2	0,0
1999 1. Halbjahr.....	99,4	0,1	-0,1	99,4	0,2	0,3	99,7	-0,4	-0,4
2. Halbjahr.....	99,6	0,1	0,2	99,9	0,8	0,5	99,8	-0,3	0,1
2000 1. Halbjahr.....	99,8	0,4	0,2	99,8	0,4	-0,1	99,9	0,2	0,1
2. Halbjahr.....	100,2	0,6	0,4	100,2	0,3	0,4	100,1	0,3	0,2
2001 1. Halbjahr.....	101,1	1,3	0,9	100,5	0,7	0,3	100,0	0,1	-0,1
2. Halbjahr.....	101,3	1,1	0,2	100,7	0,5	0,2	99,8	-0,3	-0,2
2002 1. Halbjahr.....	101,6	0,5	0,3	101,2	0,7	0,5	99,9	-0,1	0,1
2. Halbjahr.....	102,0	0,7	0,4	101,4	0,7	0,2	99,9	0,1	0,0
2003 1. Halbjahr.....	102,2	0,6	0,2	102,2	1,0	0,8	100,0	0,1	0,1
2. Halbjahr.....	102,1	0,1	-0,1	102,2	0,8	0,0	100,0	0,1	0,0
2004 1. Halbjahr.....	103,0	0,8	0,9	103,2	1,0	1,0	100,8	0,8	0,8
2. Halbjahr.....	103,3	1,2	0,3	104,2	2,0	1,0	101,7	1,7	0,9

\*) Bis 1990 Gebietsstand früheres Bundesgebiet.

Deutschland \*)

**7 Preisindizes für Einfamiliengebäude in vorgefertigter und konventioneller Bauart einschl. Umsatzsteuer**  
**(Langfristige Übersicht)**  
2000 = 100

Jahr	Vorgefertigte Bauart				Konventionelle Bauart	
	ohne		mit		Bauleistungen	
	Unterkellerung				am Bauwerk	
	2000 = 100	Veränderung gegenüber dem Vorjahr in %	2000 = 100	Veränderung gegenüber dem Vorjahr in %	2000 = 100	Veränderung gegenüber dem Vorjahr in %
1968 D .....	23,6	-	24,2	-	25,5	-
1969 D .....	24,3	3,0	24,8	2,5	27,0	5,9
1970 D .....	25,9	6,6	27,0	8,9	31,4	16,3
1971 D .....	28,1	8,5	29,7	10,0	34,6	10,2
1972 D .....	30,0	6,8	32,0	7,7	37,0	6,9
1973 D .....	31,4	4,7	33,9	5,9	39,7	7,3
1974 D .....	33,6	7,0	35,6	5,0	42,7	7,6
1975 D .....	35,9	6,8	37,3	4,8	43,7	2,3
1976 D .....	37,6	4,7	38,0	1,9	45,2	3,4
1977 D .....	39,4	4,8	40,0	5,3	47,6	5,3
1978 D .....	42,1	6,9	42,7	6,8	50,6	6,3
1979 D .....	45,2	7,4	46,2	8,2	55,1	8,9
1980 D .....	49,8	10,2	50,4	9,1	61,2	11,1
1981 D .....	54,0	8,4	54,9	8,9	64,7	5,7
1982 D .....	56,8	5,2	58,9	7,3	66,5	2,8
1983 D .....	59,6	4,9	61,8	4,9	67,7	1,8
1984 D .....	61,9	3,9	64,2	3,9	69,4	2,5
1985 D .....	62,3	0,6	64,4	0,3	69,7	0,4
1986 D .....	63,2	1,4	65,1	1,1	70,6	1,3
1987 D .....	64,8	2,5	66,2	1,7	71,9	1,8
1988 D .....	66,4	2,5	68,1	2,9	73,5	2,2
1989 D .....	68,3	2,9	69,8	2,5	76,1	3,5
1990 D .....	72,4	6,0	73,5	5,3	81,1	6,6
1991 D .....	76,7	5,9	77,3	5,2	86,5	6,7
1992 D .....	83,6	9,0	84,2	8,9	92,1	6,5
1993 D .....	90,3	8,0	91,3	8,4	96,7	5,0
1994 D .....	93,7	3,8	94,0	3,0	99,1	2,5
1995 D .....	96,4	2,9	97,3	3,5	101,3	2,2
1996 D .....	97,6	1,2	98,0	0,7	101,2	-0,1
1997 D .....	97,7	0,1	98,4	0,4	100,4	-0,8
1998 D .....	99,4	1,7	99,2	0,8	100,1	-0,3
1999 D .....	99,5	0,1	99,7	0,5	99,7	-0,4
2000 D .....	100	0,5	100	0,3	100	0,3
2001 D .....	101,2	1,2	100,6	0,6	99,9	-0,1
2002 D .....	101,8	0,6	101,3	0,7	99,9	0,0
2003 D .....	102,2	0,4	102,2	0,9	100,0	0,1
2004 D .....	103,2	1,0	103,7	1,5	101,2	1,2

\*) Bis 1990 Gebietsstand früheres Bundesgebiet.

Deutschland

8 Wiederherstellungswerte für 1913/1914 erstellte Wohngebäude einschl. Umsatzsteuer

Jahr	1913 = 1 M	1914 = 1 M	Monat	1913 = 1 M	1914 = 1 M
1999 D .....	21,474 DM	20,108 DM	1999 Februar .....	21,463 DM	20,098 DM
2000 D .....	21,545 DM	20,174 DM	Mai .....	21,463 DM	20,098 DM
2001 D .....	21,529 DM	20,159 DM	August .....	21,485 DM	20,118 DM
2002 D .....	21,518 DM	20,149 DM	November .....	21,485 DM	20,118 DM
2003 D .....	21,529 DM	20,159 DM	2000 Februar .....	21,507 DM	20,139 DM
2004 D .....	21,809 DM	20,422 DM	Mai .....	21,550 DM	20,179 DM
			August .....	21,550 DM	20,179 DM
			November .....	21,572 DM	20,200 DM
			2001 Februar .....	21,550 DM	20,179 DM
			Mai .....	21,550 DM	20,179 DM
			August .....	21,529 DM	20,159 DM
			November .....	21,485 DM	20,119 DM
			2002 Februar .....	21,507 DM	20,139 DM
			Mai .....	21,529 DM	20,159 DM
			August .....	21,529 DM	20,159 DM
			November .....	21,507 DM	20,139 DM
			2003 Februar .....	21,529 DM	20,159 DM
			Mai .....	21,529 DM	20,159 DM
			August .....	21,529 DM	20,159 DM
			November .....	21,529 DM	20,159 DM
			2004 Februar .....	21,593 DM	20,220 DM
			Mai .....	21,830 DM	20,442 DM
			August .....	21,895 DM	20,502 DM
			November .....	21,916 DM	20,522 DM

Umstellung von Deutsche Mark auf Euro\*)

1999 D .....	10,980 EUR	10,281 EUR	1999 Februar .....	10,974 EUR	10,276 EUR
2000 D .....	11,016 EUR	10,315 EUR	Mai .....	10,974 EUR	10,276 EUR
2001 D .....	11,007 EUR	10,307 EUR	August .....	10,985 EUR	10,286 EUR
2002 D .....	11,002 EUR	10,302 EUR	November .....	10,985 EUR	10,286 EUR
2003 D .....	11,008 EUR	10,307 EUR	2000 Februar .....	10,996 EUR	10,297 EUR
2004 D .....	11,151 EUR	10,442 EUR	Mai .....	11,018 EUR	10,317 EUR
			August .....	11,018 EUR	10,317 EUR
			November .....	11,030 EUR	10,328 EUR
			2001 Februar .....	11,018 EUR	10,317 EUR
			Mai .....	11,018 EUR	10,317 EUR
			August .....	11,008 EUR	10,307 EUR
			November .....	10,985 EUR	10,287 EUR
			2002 Februar .....	10,996 EUR	10,297 EUR
			Mai .....	11,008 EUR	10,307 EUR
			August .....	11,008 EUR	10,307 EUR
			November .....	10,996 EUR	10,297 EUR
			2003 Februar .....	11,008 EUR	10,307 EUR
			Mai .....	11,008 EUR	10,307 EUR
			August .....	11,008 EUR	10,307 EUR
			November .....	11,008 EUR	10,307 EUR
			2004 Februar .....	11,040 EUR	10,338 EUR
			Mai .....	11,162 EUR	10,452 EUR
			August .....	11,195 EUR	10,483 EUR
			November .....	11,205 EUR	10,493 EUR

\*) Die Relation der ab 1999 in DM und EUR vorliegenden Werte beträgt einheitlich 1,95583.

Deutschland \*)

8 Wiederherstellungswerte für 1913/1914 erstellte Wohngebäude einschl. Umsatzsteuer

Jahr	1913 = 1 M	1914 = 1 M	Jahr	1913 = 1 M	1914 = 1 M
1913 D .....	1 M	0,936 M	1919 D .....	3,735 M	3,497 M
1914 D .....	1,068 M	1 M	1920 D .....	10,680 M	10,000 M
1915 D .....	1,197 M	1,121 M	1921 D .....	18,030 M	16,880 M
1916 D .....	1,320 M	1,236 M	1922 D 1) .....	–	–
1917 D .....	1,639 M	1,535 M	1923 D 1) .....	–	–
1918 D .....	2,272 M	2,127 M			

Umstellung von Mark auf Rentenmark/Reichsmark

1924 D .....	1,381 RM	1,293 RM	1937 D .....	1,340 RM	1,255 RM
1925 D .....	1,701 RM	1,592 RM	1938 D .....	1,354 RM	1,268 RM
1926 D .....	1,653 RM	1,548 RM	1939 D .....	1,374 RM	1,287 RM
1927 D .....	1,673 RM	1,567 RM	1940 D .....	1,395 RM	1,306 RM
1928 D .....	1,748 RM	1,637 RM	1941 D .....	1,463 RM	1,369 RM
1929 D .....	1,776 RM	1,662 RM	1942 D .....	1,585 RM	1,484 RM
1930 D .....	1,701 RM	1,592 RM	1943 D .....	1,619 RM	1,516 RM
1931 D .....	1,558 RM	1,459 RM	1944 D .....	1,653 RM	1,548 RM
1932 D .....	1,320 RM	1,236 RM	1945 D .....	1,707 RM	1,599 RM
1933 D .....	1,252 RM	1,172 RM	1946 D .....	1,823 RM	1,707 RM
1934 D .....	1,313 RM	1,229 RM	1947 D .....	2,129 RM	1,994 RM
1935 D .....	1,313 RM	1,229 RM	1948 D 2) .....	–	–
1936 D .....	1,313 RM	1,229 RM			

Umstellung von Reichsmark auf Deutsche Mark

1949 D .....	2,626 DM	2,459 DM	1974 D .....	9,226 DM	8,639 DM
1950 D .....	2,503 DM	2,344 DM	1975 D .....	9,446 DM	8,844 DM
1951 D .....	2,898 DM	2,713 DM	1976 D .....	9,771 DM	9,150 DM
1952 D .....	3,088 DM	2,892 DM	1977 D .....	10,245 DM	9,593 DM
1953 D .....	2,986 DM	2,796 DM	1978 D .....	10,878 DM	10,186 DM
1954 D .....	3,000 DM	2,809 DM	1979 D .....	11,833 DM	11,080 DM
1955 D .....	3,163 DM	2,962 DM	1980 D .....	13,097 DM	12,263 DM
1956 D .....	3,245 DM	3,038 DM	1981 D .....	13,863 DM	12,981 DM
1957 D .....	3,361 DM	3,146 DM	1982 D .....	14,263 DM	13,355 DM
1958 D .....	3,469 DM	3,248 DM	1983 D .....	14,564 DM	13,637 DM
1959 D .....	3,653 DM	3,420 DM	1984 D .....	14,924 DM	13,974 DM
1960 D .....	3,925 DM	3,675 DM	1985 D .....	14,987 DM	14,033 DM
1961 D .....	4,224 DM	3,955 DM	1986 D .....	15,193 DM	14,226 DM
1962 D .....	4,571 DM	4,280 DM	1987 D .....	15,482 DM	14,496 DM
1963 D .....	4,810 DM	4,503 DM	1988 D .....	15,811 DM	14,805 DM
1964 D .....	5,034 DM	4,713 DM	1989 D .....	16,389 DM	15,345 DM
1965 D .....	5,245 DM	4,911 DM	1990 D .....	17,445 DM	16,334 DM
1966 D .....	5,415 DM	5,070 DM	1991 D .....	18,656 DM	17,469 DM
1967 D .....	5,299 DM	4,962 DM	1992 D .....	19,850 DM	18,587 DM
1968 D .....	5,524 DM	5,172 DM	1993 D .....	20,830 DM	19,504 DM
1969 D .....	5,840 DM	5,468 DM	1994 D .....	21,329 DM	19,971 DM
1970 D .....	6,803 DM	6,369 DM	1995 D .....	21,829 DM	20,440 DM
1971 D .....	7,505 DM	7,027 DM	1996 D .....	21,791 DM	20,405 DM
1972 D .....	8,012 DM	7,502 DM	1997 D .....	21,627 DM	20,252 DM
1973 D .....	8,600 DM	8,053 DM	1998 D .....	21,551 DM	20,180 DM

\*) 1913 bis 1944 Reichsgebiet (jeweiliger Gebietsstand),

1945 bis 1990 Gebietsstand früheres Bundesgebiet.

1) Für 1922 und 1923 wurden wegen der sprunghaften Entwertung der Mark keine Jahresdurchschnitte veröffentlicht.

2) Für den Jahresdurchschnitt wurden 2,810 (1913 = 1 M) bzw. 2,631 (1914 = 1 M) als Mittelwert der Ergebnisse auf Basis der Reichsmark bzw. Deutsche Mark ermittelt.

Früheres Bundesgebiet  
**1 Preisindizes für Neubau in konventioneller Bauart und Instandhaltung einschl. Umsatzsteuer**  
**(aktuelle und mittelfristige Ergebnisse)**  
2000 = 100

Art	Wägungs- anteil am Gesamt- index in Promille	2001	2002	2003	2004	2003	2004				Veränderung Nov. 2004 gegenüber Nov. 2003 in Prozent		
		Durchschnitt				Nov.	Febr.	Mai	Aug.	Nov.			
Neubau													
Wohngebäude (Bauleistungen am Bauwerk)													
Wohngebäude insgesamt	1 000	100,3	100,3	100,1	101,1	100,0	100,2	101,2	101,5	101,5	1,5	-	
Rohbauarbeiten	479,66	99,3	98,5	97,7	98,7	97,5	97,6	99,1	99,2	98,9	1,4	-0,3	
Erdarbeiten	35,12	100,2	99,5	98,3	97,2	98,0	97,7	97,3	97,2	96,7	-1,3	-0,5	
Verbauarbeiten	0,47	99,6	99,2	97,8	96,5	97,6	96,5	96,6	96,6	96,4	-1,2	-0,2	
Ramm-, Rüttel- u. Pressarbeiten	0,58	100,0	99,2	98,8	100,3	98,6	98,6	100,4	100,9	101,2	2,6	0,3	
Entwässerungskanalarbeiten	11,90	99,5	99,4	99,3	99,9	99,4	99,7	99,6	100,0	100,2	0,8	0,2	
Mauerarbeiten	150,00	99,1	98,3	97,7	97,9	97,5	97,9	98,0	98,0	97,8	0,3	-0,2	
Beton- und Stahlbetonarbeiten	157,85	98,8	97,9	96,5	99,1	96,1	96,3	100,2	100,2	99,8	3,9	-0,4	
Zimmer- und Holzbauarbeiten	43,73	98,4	96,3	95,2	95,5	95,1	94,9	95,7	95,8	95,5	0,4	-0,3	
Stahlbauarbeiten	3,73	101,3	102,3	102,2	104,2	101,1	99,9	103,0	105,3	108,6	7,4	3,1	
Abdichtungsarbeiten	11,72	101,0	100,9	101,4	101,5	101,3	101,2	101,5	101,4	102,0	0,7	0,6	
Dachdeckungs- und Dachabdichtungsarbeiten	39,28	100,6	100,8	101,2	101,5	101,2	101,3	101,4	101,5	101,6	0,4	0,1	
Klempnerarbeiten	17,83	101,1	102,5	103,2	104,4	103,4	103,6	104,1	104,7	105,3	1,8	0,6	
Gerüstarbeiten	7,45	99,8	98,1	96,1	94,8	95,6	94,4	95,2	94,8	94,7	-0,9	-0,1	
Ausbauarbeiten	520,34	101,3	101,8	102,2	103,3	102,3	102,6	103,2	103,6	103,9	1,6	0,3	
Naturwerksteinarbeiten	12,23	100,9	101,6	101,4	100,9	101,3	101,1	100,9	100,7	100,7	-0,6	-	
Betonwerksteinarbeiten	5,04	100,1	100,3	99,7	99,9	99,6	100,1	100,1	99,8	99,5	-0,1	-0,3	
Putz- und Stuckarbeiten	68,99	99,7	98,4	97,2	97,4	96,9	96,7	97,6	97,7	97,6	0,7	-0,1	
Trockenbauarbeiten	37,91	100,5	100,1	99,9	100,2	99,9	99,9	100,1	100,2	100,5	0,6	0,3	
Fassadenarbeiten	3,08	101,4	102,4	103,0	103,3	103,1	103,0	103,2	103,3	103,6	0,5	0,3	
Fliesen- und Plattenarbeiten	32,20	99,5	98,6	98,1	96,9	97,9	97,5	97,0	96,8	96,4	-1,5	-0,4	
Estricharbeiten	22,15	100,7	100,6	101,2	101,9	101,4	101,3	101,8	101,8	102,5	1,1	0,7	
Gussasphalтарbeiten	0,15	101,7	101,9	102,2	101,6	101,8	101,4	101,5	101,6	101,7	-0,1	0,1	
Tischlerarbeiten	79,17	100,7	100,6	100,8	101,7	101,0	101,5	101,8	101,8	101,8	0,8	-	
Parkettarbeiten	11,22	100,6	100,6	100,3	99,7	100,0	99,8	99,6	99,7	99,6	-0,4	-0,1	
Rollladenarbeiten	9,38	101,6	103,1	103,9	104,6	104,1	104,2	104,5	104,7	104,8	0,7	0,1	
Metallbauarbeiten	37,04	102,4	103,5	103,7	105,6	103,5	104,0	105,2	106,3	106,8	3,2	0,5	
Verglasungsarbeiten	2,51	103,5	104,7	104,6	104,6	104,4	104,3	104,5	104,6	105,0	0,6	0,4	
Maler- und Lackierarbeiten	21,64	100,9	101,1	100,6	99,9	100,3	99,9	99,9	99,8	100,1	-0,2	0,3	
Bodenbelagarbeiten	13,28	101,6	102,3	102,3	102,7	102,1	102,8	102,6	102,6	102,7	0,6	0,1	
Tapezierarbeiten	6,44	102,2	103,2	103,1	103,2	103,0	103,3	103,2	103,3	103,1	0,1	-0,2	
Raumlufttechnische Anlagen	3,51	101,9	103,7	105,1	108,5	105,5	106,1	107,8	109,6	110,4	4,6	0,7	
Heizanlagen und zentrale Wassererwärmungsanlagen	60,88	102,8	105,4	107,8	111,4	108,2	109,4	110,7	112,1	113,5	4,9	1,2	
Gas-, Wasser- und Abwasser-Install.anl. in Gebäuden	46,21	102,8	105,4	107,3	110,8	107,6	109,0	110,1	111,4	112,5	4,6	1,0	
Nieder- und Mittelspannungsanlagen	35,96	102,1	103,4	104,5	105,3	104,5	104,8	105,1	105,4	105,7	1,1	0,3	
Gebäudeautomation	1,69	101,5	102,7	103,6	104,4	103,8	103,9	104,2	104,6	104,9	1,1	0,3	
Blitzschutzanlagen	1,89	101,5	102,0	102,5	103,6	102,6	103,3	103,2	103,8	104,1	1,5	0,3	
Dämmarbeiten an technischen Anlagen	6,69	103,1	105,8	108,2	111,4	108,7	109,8	110,8	111,9	112,9	3,9	0,9	
Förder-, Aufzugsanlagen, Fahrtreppen, -steige	1,08	100,2	100,7	101,8	102,0	102,5	102,5	102,3	102,2	100,9	-1,6	-1,3	
Einfamiliengebäude	1 000	100,3	100,3	100,1	101,2	100,0	100,3	101,2	101,5	101,6	1,6	0,1	
Mehrfamiliengebäude	1 000	100,3	100,2	100,0	101,1	99,9	100,1	101,2	101,5	101,5	1,6	-	
Gemischtgenutzte Gebäude	1 000	100,3	100,4	100,1	101,1	100,0	100,2	101,2	101,4	101,5	1,5	0,1	
Nichtwohngebäude													
Bürogebäude	1 000	100,6	100,8	100,7	101,8	100,6	100,7	101,8	102,2	102,3	1,7	0,1	
Gewerbliche Betriebsgebäude	1 000	100,7	100,9	101,0	102,3	100,9	101,0	102,2	102,9	103,2	2,3	0,3	
Sonstige Bauwerke													
Straßenbau	1 000	101,1	100,3	99,5	99,1	99,2	99,2	99,0	99,2	99,1	-0,1	-0,1	
Brücken im Straßenbau	1 000	100,0	99,5	98,8	100,3	98,6	98,6	100,5	100,9	101,0	2,4	0,1	
Ortskanäle	1 000	100,2	99,6	98,8	98,7	98,7	98,8	98,6	98,7	98,7	-	-	
Wohngebäude (Bauleistungen insgesamt)													
Bauleistungen insgesamt	1 000	100,3	100,3	100,0	101,0	99,9	100,2	101,1	101,3	101,4	1,5	0,1	
Bauleistungen am Bauwerk	800,76	100,3	100,3	100,1	101,1	100,0	100,2	101,2	101,5	101,5	1,5	-	
Außenanlagen	69,95	100,7	100,4	99,8	100,1	99,5	99,5	100,0	100,3	100,5	1,0	0,2	
Ausstattung	4,54	102,6	104,4	105,7	106,6	105,6	106,3	105,9	106,7	107,5	1,8	0,7	
Baunebenleistungen	124,75	100,1	99,9	99,7	100,5	99,5	99,7	100,7	100,8	100,8	1,3	-	
Instandhaltung													
Wohngebäude													
Mehrfamiliengebäude ohne Schönheitsreparaturen	1 000	101,4	102,3	102,8	103,7	102,9	103,1	103,5	103,9	104,4	1,5	0,5	
Schönheitsreparaturen in einer Wohnung	1 000	101,2	101,6	101,0	100,8	100,8	100,9	100,7	100,7	100,8	-	0,1	

Neue Länder  
1 Preisindizes für Neubau in konventioneller Bauart und Instandhaltung einschl. Umsatzsteuer  
(aktuelle und mittelfristige Ergebnisse)  
2000 = 100

Art	Wägungs- anteil am Gesamt- index in Promille	2001	2002	2003	2004	2004					Veränderung	
		Durchschnitt	Nov.	Febr.	Mai	Aug.	Nov.	Nov. 2003	Aug. 2004	in Prozent	Nov. 2003	Aug. 2004

Neubau

Wohngebäude (Bauleistungen am Bauwerk)

Wohngebäude insgesamt	1 000	98,7	98,7	99,5	101,5	99,8	100,2	101,5	102,0	102,3	2,5	0,3
Rohbauarbeiten	479,66	97,4	97,0	97,6	99,3	98,0	98,1	99,7	99,7	99,8	1,8	0,1
Erdarbeiten	35,12	99,4	98,4	97,1	95,3	97,1	96,5	95,0	94,8	94,7	-2,5	-0,1
Verbauarbeiten	0,47	96,4	94,6	92,6	90,2	92,2	90,3	90,7	90,2	89,5	-2,9	-0,8
Ramm-, Rüttel- u. Pressarbeiten	0,58	99,6	97,4	97,9	110,4	97,8	96,4	111,5	116,1	117,7	20,3	1,4
Entwässerungskanalarbeiten	11,90	97,4	101,0	103,8	105,6	104,5	105,7	106,2	104,8	105,5	1,0	0,7
Mauerarbeiten	150,00	96,3	97,6	98,5	99,8	99,0	99,5	99,8	100,0	99,9	0,9	-0,1
Beton- und Stahlbetonarbeiten	157,85	97,1	96,0	96,4	99,8	96,8	96,5	101,0	100,8	100,9	4,2	0,1
Zimmer- und Holzbauarbeiten	43,73	98,1	96,6	97,0	97,9	97,2	97,4	98,1	98,1	98,0	0,8	-0,1
Stahlbauarbeiten	3,73	101,3	102,3	102,2	104,2	101,1	99,9	103,0	105,3	108,6	7,4	3,1
Abdichtungsarbeiten	11,72	100,0	101,2	102,6	104,4	103,9	103,7	103,8	104,4	105,6	1,6	1,1
Dachdeckungs- und Dachabdichtungsarbeiten	39,28	98,9	97,3	98,6	99,1	98,8	99,1	99,1	99,2	98,8	-	-0,4
Klempnerarbeiten	17,83	97,7	93,4	93,4	95,2	93,7	94,0	95,1	95,7	96,1	2,6	0,4
Gerüstarbeiten	7,45	97,8	95,9	96,6	97,8	96,8	95,9	97,9	98,5	98,7	2,0	0,2
Ausbauarbeiten	520,34	99,9	100,2	101,3	103,5	101,5	102,2	103,1	104,0	104,6	3,1	0,6
Naturwerksteinarbeiten	12,23	100,0	99,3	99,2	99,6	99,4	99,7	99,6	99,6	99,5	0,1	-0,1
Betonwerksteinarbeiten	5,04	100,6	99,5	98,1	101,8	97,9	101,7	101,9	101,7	101,9	4,1	0,2
Putz- und Stuckarbeiten	68,99	96,3	94,5	93,7	94,7	93,7	93,9	95,3	95,1	94,4	0,7	-0,7
Trockenbauarbeiten	37,91	100,2	101,4	102,8	104,4	103,3	103,6	103,9	104,6	105,6	2,2	1,0
Fassadenarbeiten	3,08	100,5	99,9	100,3	102,0	100,9	101,7	102,1	102,1	101,9	1,0	-0,2
Fliesen- und Plattenarbeiten	32,20	93,5	91,0	90,7	89,0	90,6	90,4	89,1	88,4	88,2	-2,6	-0,2
Estricharbeiten	22,15	100,1	100,7	102,7	104,3	103,6	103,5	104,0	104,6	105,1	1,4	0,5
Gussasphalтарbeiten	0,15	99,1	99,0	99,3	100,1	99,9	99,8	99,8	99,8	100,9	1,0	1,1
Tischlerarbeiten	79,17	100,5	100,8	101,6	102,5	101,8	102,0	102,3	102,6	103,1	1,3	0,5
Parkettarbeiten	11,22	99,8	98,8	97,6	97,0	97,1	96,7	96,6	97,3	97,2	0,1	-0,1
Rollladenarbeiten	9,38	102,3	102,8	104,8	105,7	104,8	105,2	105,2	105,8	106,4	1,5	0,6
Metallbauarbeiten	37,04	102,2	104,1	105,8	112,0	106,9	108,4	111,4	113,8	114,4	7,0	0,5
Verglasungsarbeiten	2,51	103,2	105,4	105,9	107,2	105,8	106,5	106,9	107,9	107,6	1,7	-0,3
Maler- und Lackierarbeiten	21,64	95,8	93,6	90,8	90,5	90,4	90,4	90,6	90,5	90,3	-0,1	-0,2
Bodenbelagarbeiten	13,28	99,7	98,8	99,2	100,5	99,2	100,1	100,4	100,6	100,7	1,5	0,1
Tapezierarbeiten	6,44	98,4	96,7	95,3	95,7	95,9	96,4	95,8	95,4	95,0	-0,9	-0,4
Raumlufttechnische Anlagen	3,51	103,7	107,5	111,8	121,4	112,7	116,0	120,3	123,3	126,0	11,8	2,2
Heizanlagen und zentrale Wassererwärmungsanlagen	60,88	102,6	104,7	107,5	113,4	107,9	110,0	112,0	114,8	116,6	8,1	1,6
Gas-, Wasser- und Abwasser-Install.anl. in Gebäuden	46,21	102,2	104,4	107,3	112,6	107,6	109,5	111,4	113,9	115,6	7,4	1,5
Nieder- und Mittelspannungsanlagen	35,96	101,8	103,8	106,0	107,4	106,1	106,6	107,0	107,8	108,3	2,1	0,5
Gebäudeautomation	1,69	102,4	103,7	105,1	105,5	105,5	105,2	105,5	105,5	105,6	0,1	0,1
Blitzschutzanlagen	1,89	101,5	104,6	106,8	109,9	107,5	108,1	109,7	111,0	110,9	3,2	-0,1
Dämmarbeiten an technischen Anlagen	6,69	100,6	101,4	102,8	105,9	102,6	104,5	105,2	106,2	107,7	5,0	1,4
Förder-, Aufzugsanlagen, Fahrtreppen, -steige	1,08	100,2	100,7	101,8	102,0	102,5	102,5	102,3	102,2	100,9	-1,6	-1,3

Einfamiliengebäude	1 000	98,7	98,7	99,5	101,5	99,8	100,3	101,5	101,9	102,2	2,4	0,3
Mehrfamiliengebäude	1 000	98,6	98,6	99,4	101,5	99,7	100,1	101,5	102,0	102,4	2,7	0,4
Gemischtgenutzte Gebäude	1 000	98,8	98,6	99,4	101,4	99,7	100,1	101,4	101,9	102,3	2,6	0,4

Nichtwohngebäude

Bürogebäude	1 000	99,5	99,7	100,7	103,1	101,0	101,5	103,0	103,7	104,1	3,1	0,4
Gewerbliche Betriebsgebäude	1 000	99,4	99,5	100,5	103,0	100,8	101,3	102,7	103,6	104,2	3,4	0,6

Sonstige Bauwerke

Straßenbau	1 000	99,6	101,2	102,4	103,4	102,7	103,3	103,3	103,5	103,6	0,9	0,1
Brücken im Straßenbau	1 000	98,6	98,4	98,8	102,2	98,9	99,1	102,8	103,3	103,7	4,9	0,4
Ortskanäle	1 000	98,4	99,2	99,9	100,1	100,2	100,4	100,2	99,8	100,0	-0,2	0,2

Wohngebäude (Bauleistungen insgesamt)

Bauleistungen insgesamt	1 000	98,8	98,8	99,5	101,4	99,8	100,2	101,4	101,8	102,1	2,3	0,3
Bauleistungen am Bauwerk	800,76	98,7	98,7	99,5	101,5	99,8	100,2	101,5	102,0	102,3	2,5	0,3
Außenanlagen	69,95	99,3	99,4	99,4	100,6	99,5	99,6	100,6	100,9	101,1	1,6	0,2
Ausstattung	4,54	102,4	105,0	107,1	108,3	107,1	107,8	107,5	108,4	109,5	2,2	1,0
Baunebenleistungen	124,75	98,7	98,6	99,2	100,8	99,4	99,8	100,9	101,2	101,4	2,0	0,2

Instandhaltung

Wohngebäude

Mehrfamiliengebäude ohne Schönheitsreparaturen	1 000	98,9	98,2	98,4	100,0	98,5	99,1	99,8	100,3	100,6	2,1	0,3
Schönheitsreparaturen in einer Wohnung	1 000	97,0	95,1	93,4	93,2	93,4	93,2	93,2	93,2	93,3	-0,1	0,1