

STATISTISCHES  
BUNDESAMT  
WIESBADEN

FACHSERIE **A**

# **BEVÖLKERUNG UND KULTUR**

**Reihe 2**

**Natürliche Bevölkerungsbewegung**

**I. Eheschließungen, Geborene und Gestorbene**

**1. Vierteljahr 1975**



VERLAG W. KOHLHAMMER, STUTTGART UND MAINZ  
Bestellnummer: 200210 – 750301

## I n h a l t

	Seite
Methodische Vorbemerkung .....	3
1. Eheschließungen, Geborene und Gestorbene in den Jahren 1938 und 1946 bis 1974 .....	4
a) Grundzahlen	
b) Verhältniszahlen	
Schaubild .....	5
2. Eheschließungen, Geborene und Gestorbene im 1. Vierteljahr 1975 nach Ländern .....	6
3. Im ersten Lebensjahr Gestorbene nach dem Alter in Tagen bzw. Monaten 1973 .....	7

---

Die Angaben beziehen sich auf das Bundesgebiet;  
sie schließen Berlin (West) ein

Erschienen im August 1975

Nachdruck - auch auszugsweise - nur mit Quellenangabe gestattet

Einzelpreis DM 1,--

Jahresbezugspreis DM 3,-- (für einen kompletten Berichtsjahrgang)

Ergebnisse der Länder in tieferer regionaler bzw. sachlicher Gliederung werden in den "Statistischen Berichten" der Statistischen Landesämter mit der Kennziffer A II/1 veröffentlicht.

## Methodische Vorbemerkung

Rechtsgrundlage für die Statistik der natürlichen Bevölkerungsbewegung (Eheschließungen, Geburten, Sterbefälle) ist das Bevölkerungsstatistische Gesetz vom 4.7.1957.

Erhebungsgrundlagen für Eheschließungen, Geburten und Sterbefälle sind Zählkarten, die von dem Standesbeamten ausgefüllt werden, der den Personenstandsfall beurkundet. Die regionale Zuordnung erfolgt bei Eheschließungen nach dem Registrierort, bei Geburten nach der Wohngemeinde der Mutter, bei Sterbefällen nach der Wohngemeinde des Gestorbenen.

Ab Berichtsjahr 1975 werden vierteljährlich auch die Geborenen und Gestorbenen mit ausländischer Staatsangehörigkeit nachgewiesen. Entsprechende Verhältniszahlen können wegen Fehlens der Bezugsgrößen nicht berechnet werden.

Eheschließungen: Standesamtliche Trauungen, auch von Ausländern, mit Ausnahme der Fälle, in denen beide Ehegatten Mitglieder der im Bundesgebiet stationierten ausländischen Streitkräfte sind.

Geborene (=Geburten): Unterscheidung zwischen ehelich und nichtehelich Geborenen nach den Vorschriften des Bürgerlichen Gesetzbuches (ein Kind, das nach Eingehen der Ehe oder bis zu 302 Tagen nach Auflösung der Ehe geboren wird, gilt, unbeschadet der Möglichkeit einer späteren Anfechtung, als ehelich).

Lebendgeborene sind Kinder, bei denen nach der Scheidung vom Mutterleib entweder das Herz geschlagen oder die Nabelschnur pulsiert oder die natürliche Lungenatmung eingesetzt hat.

Bis Ende 1957 galten Kinder als lebendgeborene, wenn die natürliche Lungenatmung eingesetzt hatte.

Totgeborene sind Kinder, bei denen nach der Scheidung vom Mutterleib weder das Herz geschlagen noch die Nabelschnur pulsiert noch die natürliche Lungenatmung eingesetzt hat, und die mindestens 35 cm lang sind. Sie werden im Rahmen der Geburtenstatistik nachgewiesen.

Ist die Leibesfrucht weniger als 35 cm lang, so handelt es sich um eine Fehlgeburt; diese werden vom Standesbeamten nicht registriert und bleiben daher in der Statistik der natürlichen Bevölkerungsbewegung außer Betracht.

Gestorbene: Ohne Totgeborene, standesamtlich beurkundete Kriegsterbefälle und gerichtliche Todeserklärungen.

Maßzahlen: Die Berechnung erfolgt stets für ein Normaljahr von 365 Tagen.

Säuglingssterblichkeit: Im ersten Lebensjahr Gestorbene bezogen auf die Lebendgeborenen eines gleich langen Berichtszeitraums, soweit möglich unter Berücksichtigung der Geburtenentwicklung in den Monaten, in denen die gestorbenen Säuglinge geboren sind.

Im Zuge der Abnahme der Säuglingssterblichkeit hat sich herausgestellt, daß es für eine zeitnahe Beobachtung und Analyse der Säuglingssterblichkeit erforderlich ist, dem Nachweis für die in den ersten 7 Lebenstagen Gestorbenen (perinatale Sterblichkeit) an Stelle der in den ersten 28 Lebenstagen Gestorbenen den Vorzug zu geben. Hiermit wird gleichzeitig eine Angleichung an die internationalen Auszählungsmethoden erreicht.

1. Eheschließungen, Geborene und Gestorbene \*)

a) Grundzahlen

Jahr Vierteljahr Monat	Ehe- schlie- ßungen	Lebendgeborene				Tot- gebo- rene	Gestorbene 1)					Überschuß d. Geborenen (+) bzw. Gestorbenen (-)
		männ- lich	weib- lich	ins- gesamt	darunter nicht- ehelich		männ- lich	weib- lich	ins- gesamt	und zwar		
										im ersten Lebens- jahr	in den ersten 7 Lebens- tagen 5)	
1938	405 432	.	.	828 175	54 698	19 141	.	.	485 537	49 226	.	+ 342 638
1946	400 399	380 409	352 539	732 998	120 084	17 291	313 620	274 711	588 331	66 537	.	+ 144 667
1947	482 193	404 759	376 662	781 421	92 602	17 010	301 535	273 093	574 628	66 293	.	+ 206 793
1948	525 160	418 617	387 457	806 074	82 448	17 853	266 297	248 795	515 092	55 105	.	+ 290 982
1949	506 199	431 414	401 389	832 803	77 503	18 708	263 122	254 072	517 194	49 120	.	+ 315 609
1950	535 708	420 944	391 891	812 835	79 075	18 118	266 895	261 852	528 747	45 252	.	+ 284 088
1951	522 946	410 582	385 026	795 608	76 703	17 790	277 072	266 825	543 897	42 372	.	+ 251 711
1952	483 358	413 043	386 037	799 080	72 140	17 145	278 394	267 569	545 963	38 624	.	+ 253 117
1953	462 101	410 184	385 912	796 096	69 055	16 456	295 620	282 407	578 027	37 069	.	+ 218 069
1954	453 168	420 866	395 162	816 028	68 733	16 779	285 182	270 277	555 459	35 171	.	+ 260 569
1955	461 818	423 235	396 893	820 128	64 427	16 558	299 280	282 592	581 872	34 284	19 699	+ 238 256
1956	478 352	441 115	414 772	855 887	63 954	16 129	310 037	289 376	599 413	33 098	18 780	+ 256 474
1957	482 590	460 820	431 438	892 228	64 172	15 911	319 043	295 973	615 016	32 479	18 470	+ 277 212
1958	494 110	466 861	437 604	904 465	61 914	15 082	339 174	288 131	597 305	32 589	19 190	+ 307 160
1959	503 981	490 791	461 151	951 942	63 716	14 951	313 690	291 814	605 504	32 642	19 466	+ 346 438
1960	521 445	498 182	470 147	968 629	61 330	15 049	332 503	310 459	642 962	32 724	20 137	+ 325 667
1961	529 901	520 590	492 097	1 012 687	60 269	14 704	324 300	303 261	627 561	32 108	20 342	+ 385 126
1962	530 640	523 801	494 751	1 018 552	56 648	14 361	335 082	309 737	644 819	29 807	19 353	+ 373 733
1963	507 644	541 812	512 311	1 054 123	55 120	13 991	347 717	325 352	673 069	28 473	18 793	+ 381 054
1964	506 182	547 979	517 458	1 065 437	53 131	13 590	333 879	310 249	644 128	26 948	18 090	+ 421 309
1965	492 128	536 930	507 398	1 044 328	48 977	12 901	347 968	329 660	677 628	24 947	17 342	+ 366 700
1966	484 562	539 492	510 853	1 050 345	47 854	12 174	351 301	335 020	686 321	24 803	17 121	+ 364 024
1967	483 101	523 634	495 825	1 019 459	46 964	11 422	350 517	336 832	687 349	23 303	16 317	+ 332 110
1968	444 150	498 202	471 623	969 825	46 209	10 702	371 391	362 657	734 048	22 110	15 205	+ 235 777
1969	446 586	464 430	439 026	903 456	45 498	9 693	377 260	367 100	744 360	21 162	14 552	+ 159 096
1970	444 510	416 321	394 487	810 808	44 280	8 351	369 975	364 868	734 843	19 165	13 301	+ 75 965
1971	432 030	400 423	378 103	778 526	45 263	7 674	366 740	363 930	730 670	18 141	12 239	+ 47 856
1972	415 132	360 337	340 877	701 214	42 410	6 557	367 382	353 882	721 264	15 907	10 377	+ 30 050
1973	394 603	326 181	309 452	635 633	39 843	5 686	365 703	365 325	731 028	14 569	9 060	+ 95 395
1974 <sup>2)</sup>	377 119	321 479	304 891	626 370	39 277	5 386	360 250	367 254	727 504	13 231	8 235	+ 101 134
1974 <sup>2)</sup>	1. Vj.	71 767	78 471	74 313	152 784	9 807	1 364	91 413	94 751	186 164	3 427	- 33 380
	2. Vj.	109 637	82 764	78 177	160 941	9 550	1 395	89 082	89 839	178 921	3 434	- 17 980
	3. Vj.	110 030	83 383	79 294	162 677	10 131	1 354	85 057	85 956	171 013	3 088	- 8 336
	4. Vj.	85 685	76 861	73 107	149 968	9 789	1 273	94 698	96 708	191 406	3 282	- 41 438
1975 <sup>2)</sup>	Januar	26 382	25 809	23 889	49 698	3 001	398	32 293	32 909	65 202	1 056	- 15 504
	Februar	23 075	24 487	23 086	47 573	2 960	370	35 468	35 984	71 452	937	- 23 879
	März	30 788	25 622	24 706	50 328	3 028	407	31 935	33 553	65 488	999	- 15 160
	1. Vj.	80 245	75 918	71 681	147 599	8 989	1 175	99 696	102 446	202 142	2 992	- 54 543
dar. Ausländer	-	11 846	11 127	22 973	941	245	1 449	857	2 306	540	284	+ 20 667

b) Verhältniszahlen

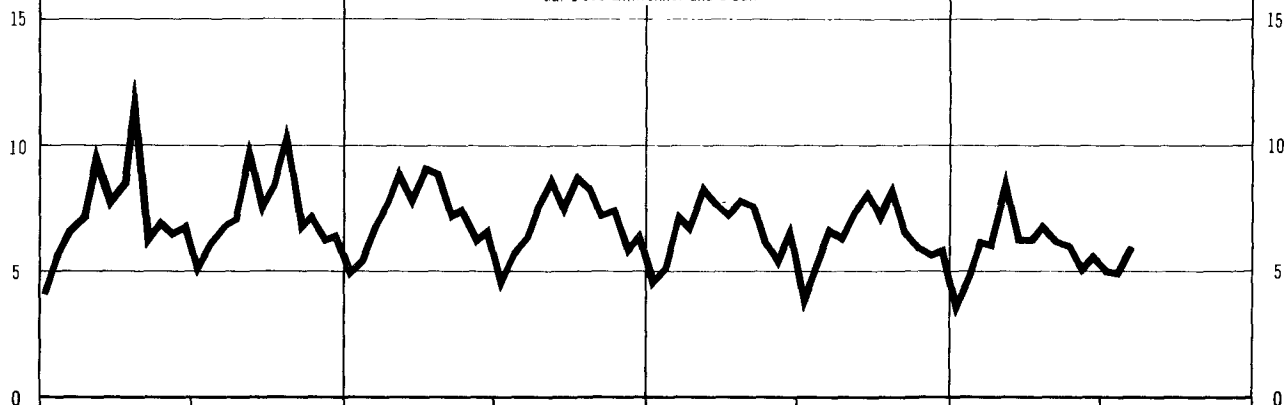
Jahr Vierteljahr Monat	Auf 1 000 Einwohner und 1 Jahr				Auf 1 000 Lebendgeborene		Von 1 000		Knaben auf 1 000 lebend- geborene Mädchen
	Ehe- schlie- ßungen	Lebend- geborene	Gestor- bene 1)	Überschuß d. Geborenen (+) bzw. Gestorbenen (-)	Gestorbene		Lebend- geborenen waren nichtehelich Lebend- geborene	Lebend- und Totgeborenen	
					im ersten Lebens- jahr 3)	in den ersten 7 Lebens- tagen 4) 5)			
1938	9,5	19,5	11,4	+ 8,0	60,2	.	66,0	22,6	.
1946	8,8	16,1	13,0	+ 3,2	97,1	.	163,8	23,0	1 079
1947	10,1	16,4	12,1	+ 4,5	86,3	.	118,5	21,3	1 075
1948	10,7	16,5	10,5	+ 6,0	68,9	.	102,3	21,7	1 080
1949	10,2	16,8	10,4	+ 6,4	59,6	.	93,1	22,0	1 075
1950	10,7	16,2	10,5	+ 5,7	55,3	.	97,3	21,8	1 074
1951	10,3	15,7	10,8	+ 5,0	53,0	.	96,4	21,9	1 066
1952	9,5	15,7	10,7	+ 5,0	48,4	.	90,3	21,0	1 070
1953	9,0	15,5	11,3	+ 4,2	46,5	.	86,7	20,3	1 063
1954	8,7	15,7	10,7	+ 5,0	43,5	.	84,2	20,1	1 065
1955	8,8	15,7	11,1	+ 4,5	41,9	24,0	78,6	19,8	1 066
1956	9,0	16,1	11,3	+ 4,8	38,9	21,9	74,7	18,5	1 064
1957	9,0	16,6	11,5	+ 5,2	36,6	20,7	71,1	17,5	1 068
1958	9,1	16,7	11,0	+ 5,7	36,2	21,2	68,1	16,4	1 057
1959	9,2	17,3	11,0	+ 6,3	34,4	20,4	66,9	15,5	1 064
1960	9,4	17,4	11,6	+ 5,9	33,8	20,8	63,3	15,3	1 059
1961	9,4	18,0	11,2	+ 6,9	32,0	20,1	59,3	14,3	1 058
1962	9,3	17,9	11,3	+ 6,6	29,3	19,0	55,3	13,9	1 059
1963	8,8	18,3	11,7	+ 6,6	27,1	17,8	52,3	13,1	1 058
1964	8,7	18,2	11,0	+ 7,2	25,3	17,0	49,9	12,6	1 059
1965	8,3	17,7	11,5	+ 6,2	23,8	16,6	46,9	12,2	1 058
1966	8,1	17,6	11,5	+ 6,1	23,6	16,0	45,6	11,5	1 056
1967	8,1	17,0	11,5	+ 5,5	22,8	16,0	46,1	11,1	1 056
1968	7,4	16,1	12,2	+ 3,9	22,6	15,7	47,6	10,9	1 056
1969	7,3	14,8	12,2	+ 2,6	23,2	16,1	50,4	10,6	1 058
1970	7,0	13,4	12,1	+ 1,3	23,4	16,4	54,6	10,2	1 059
1971	7,0	12,7	11,9	+ 0,8	23,1	15,7	58,1	9,8	1 059
1972	6,7	11,3	11,8	- 0,5	22,4	14,8	60,5	9,3	1 057
1973 <sup>2)</sup>	6,4	10,3	11,8	- 1,5	22,7	14,3	62,7	8,9	1 054
1974 <sup>2)</sup>	6,1	10,1	11,7	- 1,6	21,1	13,1	62,7	8,5	1 054
1974 <sup>2)</sup>	1. Vj.	4,7	10,0	- 2,2	22,6	14,0	64,2	8,8	1 056
	2. Vj.	7,1	10,4	- 1,2	21,5	13,6	59,3	8,6	1 059
	3. Vj.	7,0	10,4	- 0,5	19,0	11,9	62,3	8,3	1 052
	4. Vj.	5,5	9,6	- 2,7	21,4	13,2	65,3	8,4	1 051
1975 <sup>2)</sup>	Januar	5,0	9,4	- 2,9	20,6	12,2	60,4	7,9	1 080
	Februar	4,9	10,0	- 5,0	20,9	11,4	62,2	7,7	1 061
	März	5,9	9,6	- 2,9	19,4	12,0	60,2	8,0	1 037
	1. Vj.	5,3	9,7	- 3,6	20,3	11,9	60,9	7,9	1 059

\*) Geburten und Sterbefälle nach dem Wohnort; Eheschließungen nach dem Registrierort.

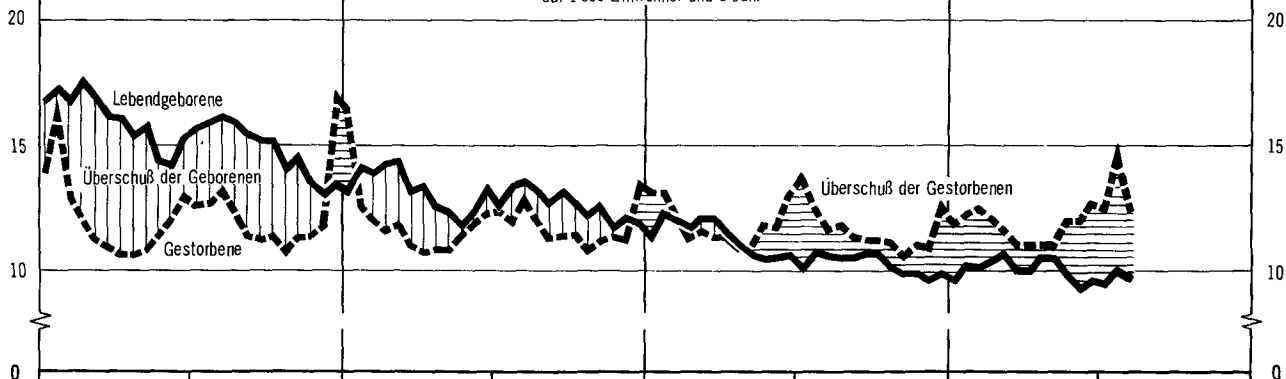
1) Ohne Totgeborene, nachträglich beurkundete Kriegssterbefälle und gerichtliche Todeserklärungen. - 2) Vorläufige Ergebnisse. - 3) Unter Berücksichtigung der Geburtenentwicklung in den vorangegangenen 12 Monaten. - 4) Bezogen auf die Lebendgeborenen des Berichtszeitraums. - 5) Siehe Methodische Vorbemerkung letzter Absatz.

# EHEESCHLISSUNGEN, LEBENDGEBORENE UND GESTORBENE

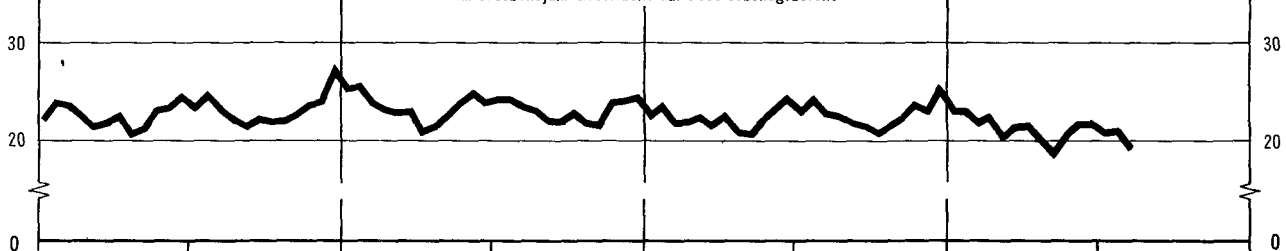
EHEESCHLISSUNGEN  
auf 1 000 Einwohner und 1 Jahr



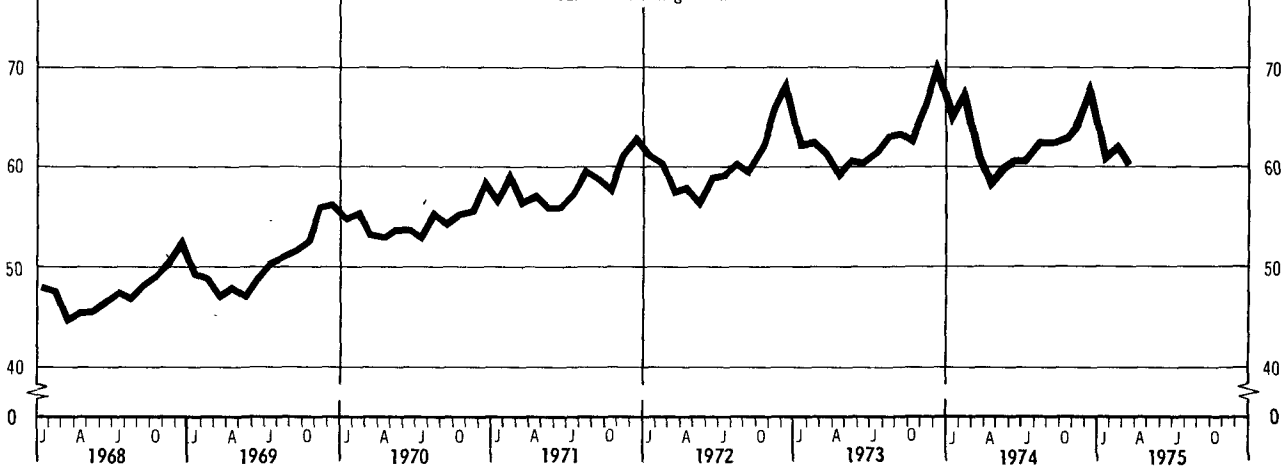
LEBENDGEBORENE UND GESTORBENE  
auf 1 000 Einwohner und 1 Jahr



SAUGLINGSSTERBLICHKEIT  
im 1. Lebensjahr Gestorbene auf 1 000 Lebendgeborene



NICHTHELICH LEBENDGEBORENE  
auf 1 000 Lebendgeborene



2. Eheschließungen, Geborene und Gestorbene im 1. Vierteljahr 1975 nach Ländern \*)

Monat Vierteljahr	Schles- wig- Holstein	Hamburg	Nieder- sachsen	Bremen	Nord- rhein- Westfalen	Hessen	Rhein- land- Pfalz	Baden- Württem- berg	Bayern	Saarland	Berlin (West)
<b>Grundzahlen</b>											
<b>Eheschließungen</b>											
Januar	329	702	2 892	303	9 184	2 182	1 864	3 164	3 587	648	927
Februar	894	687	2 561	292	7 596	1 896	1 548	2 908	3 256	500	937
März	1 237	958	3 517	464	9 464	2 803	2 192	3 976	4 260	700	1 217
1.Vj.75	3 060	2 347	8 970	1 059	26 244	6 881	5 604	10 048	11 103	1 848	3 081
dar. Ausländer	-	-	-	-	-	-	-	-	-	-	-
<b>Lebendgeborene insgesamt</b>											
Januar	2 019	1 134	5 401	547	13 310	4 261	2 818	8 390	9 473	830	1 515
Februar	1 989	1 067	5 711	468	12 679	4 122	2 746	7 791	8 786	812	1 402
März	2 124	1 160	5 769	546	13 909	4 431	2 933	8 522	8 615	750	1 569
1.Vj.75	6 132	3 361	16 881	1 561	39 898	12 814	8 497	24 703	26 874	2 392	4 486
dar. Ausländer	443	560	1 326	270	7 645	2 256	765	5 290	2 919	171	1 328
<b>nichtehelich</b>											
Januar	116	117	282	50	708	200	150	455	701	50	172
Februar	123	104	339	37	700	225	175	398	628	54	177
März	129	116	331	50	768	208	178	425	590	51	182
1.Vj.75	368	337	952	137	2 176	633	503	1 278	1 919	155	531
dar. Ausländer	23	35	58	6	221	85	29	207	198	7	72
<b>Totgeborene</b>											
Januar	15	2	50	5	136	48	19	47	59	7	10
Februar	11	10	46	6	111	26	19	40	77	9	15
März	7	8	57	8	135	34	25	54	59	9	11
1.Vj.75	33	20	153	19	382	108	63	141	195	25	36
dar. Ausländer	3	5	17	4	89	25	5	39	28	7	23
<b>Gestorbene <sup>1)</sup> insgesamt</b>											
Januar	2 798	1 849	7 288	868	18 154	5 452	3 960	8 534	11 440	1 223	3 636
Februar	2 917	2 416	8 431	885	19 278	6 266	4 134	9 173	12 999	1 038	3 915
März	3 087	2 479	7 401	832	17 821	5 784	3 916	8 722	10 750	1 099	3 597
1.Vj.75	8 802	6 744	23 120	2 585	55 253	17 502	12 010	26 429	35 189	3 360	11 148
dar. Ausländer	43	68	166	18	695	219	77	496	363	42	119
<b>im 1. Lebensjahr</b>											
Januar	35	11	125	17	290	107	59	167	187	18	40
Februar	33	22	99	11	290	80	48	117	178	23	36
März	39	24	116	12	301	84	71	164	139	19	30
1.Vj.75	107	57	340	40	881	271	178	448	504	60	106
dar. Ausländer	10	12	32	10	185	57	9	125	69	6	25
<b>in den ersten 7 Lebenstagen <sup>4)</sup></b>											
Januar	19	4	67	15	161	57	41	94	116	7	27
Februar	21	9	59	6	164	45	33	66	108	14	16
März	19	14	68	3	184	53	41	102	89	14	17
1.Vj.75	59	27	194	24	509	155	115	262	313	35	60
dar. Ausländer	5	4	18	6	104	27	5	72	39	4	.
<b>Überschuß der Geborenen (+) bzw. Gestorbenen (-)</b>											
Januar	- 779	- 715	- 1 887	- 321	- 4 844	- 1 191	- 1 142	- 144	- 1 967	- 393	- 2 121
Februar	- 928	- 1 349	- 2 720	- 417	- 6 599	- 2 144	- 1 388	- 1 382	- 4 213	- 226	- 2 513
März	- 963	- 1 319	- 1 632	- 286	- 3 912	- 1 353	- 983	- 200	- 2 135	- 349	- 2 028
1.Vj.75	- 2 670	- 3 383	- 6 239	- 1 024	- 15 355	- 4 688	- 3 513	- 1 726	- 8 315	- 968	- 6 662
dar. Ausländer	+ 400	+ 492	+ 1 160	+ 252	+ 6 950	+ 2 037	+ 688	+ 4 794	+ 2 556	+ 129	+ 1 209
<b>Verhältniszahlen</b>											
<b>Eheschließungen auf 1 000 Einwohner und 1 Jahr</b>											
Januar	4,2	4,8	4,7	4,9	6,3	4,6	6,0	4,0	3,9	6,9	5,4
Februar	4,5	5,2	4,6	5,3	5,8	4,4	5,5	4,1	3,9	5,9	6,0
März	5,6	6,5	5,7	7,6	6,5	5,9	7,0	5,1	4,6	7,5	7,1
1.Vj.75	4,8	5,5	5,0	5,9	6,2	5,0	6,2	4,4	4,2	6,8	6,2
<b>Lebendgeborene auf 1 000 Einwohner und 1 Jahr</b>											
Januar	9,2	7,7	8,8	8,9	9,1	9,0	9,0	10,7	10,3	8,9	8,8
Februar	10,0	8,0	10,3	8,4	9,6	9,6	9,7	11,0	10,6	9,6	9,0
März	9,7	7,9	9,4	8,9	9,5	9,4	9,4	10,9	9,4	8,0	9,2
1.Vj.75	9,6	7,9	9,4	8,8	9,4	9,3	9,3	10,9	10,0	8,8	9,0
<b>Gestorbene auf 1 000 Einwohner und 1 Jahr</b>											
Januar	12,7	12,6	11,8	14,1	12,4	11,5	12,6	10,9	12,4	13,1	21,2
Februar	14,7	18,2	15,1	15,9	14,6	14,7	14,6	13,0	15,6	12,3	25,3
März	14,1	16,9	12,0	13,5	12,2	12,2	12,5	11,1	11,7	11,7	21,0
1.Vj.75	13,8	15,8	12,9	14,5	13,0	12,7	13,2	11,6	13,2	12,4	22,4
<b>Gestorbene im 1. Lebensjahr auf 1 000 Lebendgeborene <sup>2)</sup></b>											
Januar	16,9	9,8	21,4	30,5	21,1	24,0	20,2	19,6	19,5	21,3	26,2
Februar	17,8	20,6	18,3	24,7	24,1	20,4	18,6	15,9	21,5	30,6	26,8
März	18,1	21,4	19,4	21,8	21,4	18,5	23,8	19,1	15,7	24,1	19,2
1.Vj.75	17,6	17,3	19,7	25,6	22,1	21,1	20,7	18,3	18,8	25,2	23,9
<b>Gestorbene in den ersten 7 Lebenstagen auf 1 000 Lebendgeborene <sup>3)4)</sup></b>											
Januar	9,4	3,5	12,4	27,4	12,1	13,4	14,5	11,2	12,2	8,4	17,8
Februar	10,6	8,4	10,3	12,8	12,9	10,9	12,0	8,5	12,3	17,2	11,4
März	8,9	12,1	11,8	5,5	13,2	12,0	14,0	12,0	10,3	18,7	10,8
1.Vj.75	9,6	8,0	11,5	15,4	12,8	12,1	13,5	10,6	11,6	14,6	13,4
<b>Überschuß der Geborenen (+) bzw. Gestorbenen (-)</b>											
Januar	- 3,5	- 4,9	- 3,1	- 5,2	- 3,3	- 2,5	- 3,6	- 0,2	- 2,1	- 4,2	- 12,3
Februar	- 4,7	- 10,2	- 4,9	- 7,5	- 5,0	- 5,0	- 4,9	- 0,3	- 5,1	- 2,7	- 16,2
März	- 4,4	- 9,0	- 2,6	- 4,7	- 2,7	- 2,9	- 3,1	- 0,3	- 2,3	- 3,7	- 11,8
1.Vj.75	- 4,2	- 7,9	- 3,5	- 5,7	- 3,6	- 3,4	- 3,9	- 0,8	- 3,1	- 3,6	- 13,4

\*) Vorläufige Ergebnisse; Geborene und Gestorbene nach dem Wohnort, Eheschließungen nach dem Registrierort. -

1) Ohne Totgeborene, nachträglich beurkundete Kriegssterbefälle und gerichtliche Todeserklärungen. - 2) Unter Berücksichtigung der Geburtenentwicklung in den vorangegangenen 12 Monaten. - 3) Bezogen auf die Lebendgeborenen des Berichtszeitraums. - 4) Siehe Methodische Vorbemerkung letzter Absatz.

3. Im ersten Lebensjahr Gestorbene nach dem Alter in Tagen bzw. Monaten 1973

- Endgültige Ergebnisse -

A l t e r	Im ersten Lebensjahr Gestorbene <sup>1)</sup>						
	männlich	weiblich	ins- gesamt	davon			
				ehelich einschl. legitimiert		nichtehelich	
				männlich	weiblich	männlich	weiblich

In den ersten 28 Lebenstagen nach dem Alter in Tagen

0 Tage	(am 1. Lebenstag d.h. am Tage der Geburt gestorben)	2 367	1 817	4 184	2 064	1 614	303	203
1 Tag	(am 2. Lebenstag d.h. am Tage nach der Geburt gestorben)	1 271	884	2 155	1 149	798	122	86
	davon: weniger als 24 Std. alt	749	515	1 264	685	464	64	51
	mehr als 24 Std. alt	522	369	891	464	334	58	35
2 Tage	(am 3. Lebenstag gestorben)	728	442	1 170	673	394	55	48
3 "	(" 4. " " " )	340	226	566	311	196	29	30
4 "	(" 5. " " " )	246	162	408	216	151	30	11
5 "	(" 6. " " " )	178	153	331	162	133	16	20
6 "	(" 7. " " " )	152	94	246	135	87	17	7
in den ersten 7 Lebenstagen		5 282	3 778	9 060	4 710	3 373	572	405
	dar. in Anstalten <sup>2)</sup> gestorben	5 153	3 680	8 833	4 616	3 304	537	376
7 Tage	(am 8. Lebenstag gestorben)	93	81	174	80	73	13	8
8 "	(" 9. " " " )	75	54	129	69	50	6	4
9 "	(" 10. " " " )	72	47	119	64	45	8	2
10 "	(" 11. " " " )	66	53	119	55	44	11	9
11 "	(" 12. " " " )	56	36	92	48	33	8	3
12 "	(" 13. " " " )	41	39	80	38	35	3	4
13 "	(" 14. " " " )	44	36	80	42	31	2	5
14 bis 20 Tage	(am 15. bis 21. Lebenst.gest.)	210	163	373	196	147	14	16
21 " 27 "	(" 22. bis 28. Lebenst.gest.)	144	117	261	127	105	17	12
0 " 27 "	(" 1. " 28. " " " )	6 083	4 404	10 487	5 429	3 936	654	468
	dar. in Anstalten <sup>2)</sup> gestorben	5 888	4 267	10 155	5 281	3 829	607	438

Im ersten Lebensjahr nach dem Alter in Monaten

0 bis unter 1	(im 1. Lebensmonat gestorben)	6 124	4 439	10 563	5 469	3 967	655	472
1 " "	2 (" 2. " " " )	512	329	841	459	301	53	28
2 " "	3 (" 3. " " " )	424	275	699	377	241	47	34
3 " "	4 (" 4. " " " )	304	202	506	272	186	32	16
4 " "	5 (" 5. " " " )	262	155	417	243	143	19	12
5 " "	6 (" 6. " " " )	193	135	328	178	126	15	9
6 " "	7 (" 7. " " " )	156	110	266	140	106	16	4
7 " "	8 (" 8. " " " )	167	104	271	150	97	17	7
8 " "	9 (" 9. " " " )	121	92	213	115	88	6	4
9 " "	10 (" 10. " " " )	102	80	182	95	75	7	5
10 " "	11 (" 11. " " " )	73	65	138	72	61	1	4
11 " "	12 (" 12. " " " )	78	67	145	76	64	2	3
0 " "	12 Monate (im 1. Lebensjahr gest.)	8 516	6 053	14 569	7 646	5 455	870	598
	davon geboren: im Berichtsjahr	7 500	5 315	12 815	6 707	4 771	793	544
	im Vorjahr	1 016	738	1 754	939	684	77	54
	dar. in Anstalten <sup>2)</sup> gestorben	7 102	5 165	12 267	6 400	4 663	702	502

1) Ohne Totgeborene. - 2) Nur Krankenanstalten, Kliniken und Entbindungsanstalten mit regelmäßiger ärztlicher Betreuung.