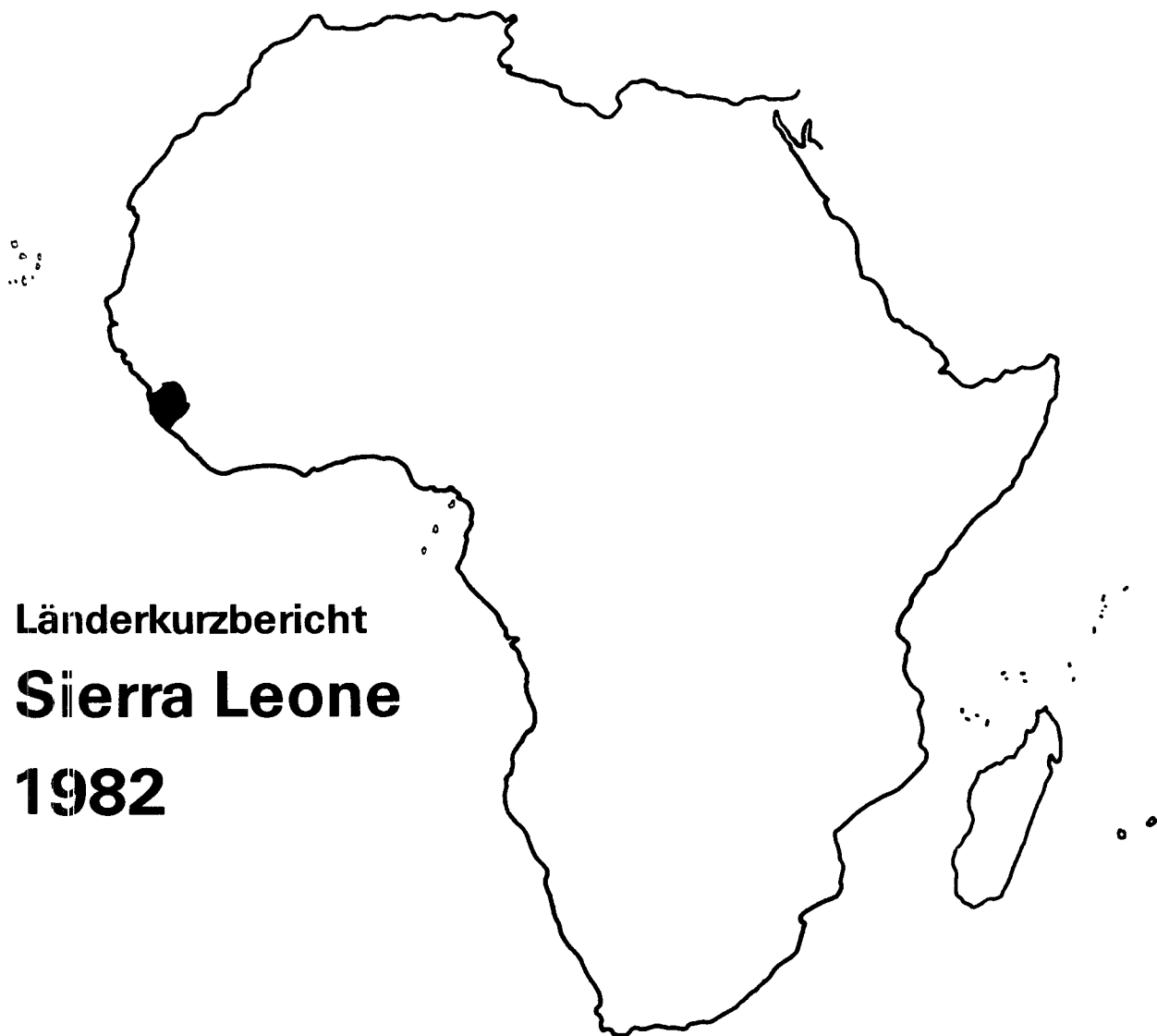


# STATISTIK DES AUSLANDES



Länderkurzbericht  
**Sierra Leone**  
**1982**



HERAUSGEBER: STATISTISCHES BUNDESAMT WIESBADEN  
VERLAG: W. KOHLHAMMER GMBH STUTTGART UND MAINZ

# STATISTIK DES AUSLANDES

Länderkurzbericht

**Sierra Leone**

**1982**



HERAUSGEBER: STATISTISCHES BUNDESAMT WIESBADEN  
VERLAG: W. KOHLHAMMER GMBH STUTTGART UND MAINZ  
Bestellnummer: 5302100 – 82013

## INHALT

## CONTENTS

Seite/Page

|                                      |   |    |
|--------------------------------------|---|----|
| Vorbemerkung .....                   | Introductory remark .....               | 3  |
| Karten .....                         | Maps .....                              | 4  |
| Staat, Regierung, Verwaltung .....   | State, government, administration ..... | 6  |
| Erläuterungen zum Tabellenteil ..... | Comments on tables .....                | 6  |
| Tabellen                             | Tables                                  |    |
| Klima .....                          | Climate .....                           | 12 |
| Gebiet und Bevölkerung .....         | Area and population .....               | 13 |
| Gesundheitswesen .....               | Public health .....                     | 14 |
| Bildungswesen .....                  | Education .....                         | 15 |
| Erwerbstätigkeit .....               | Employment .....                        | 15 |
| Land- und Forstwirtschaft, Fischerei | Agriculture, forestry, fisheries ....   | 16 |
| Produzierendes Gewerbe .....         | Production industries .....             | 18 |
| Außenhandel .....                    | Foreign trade .....                     | 19 |
| Verkehr und Nachrichtenverkehr ..... | Transport and communications .....      | 20 |
| Reiseverkehr .....                   | Tourism .....                           | 21 |
| Geld und Kredit .....                | Money and credit .....                  | 21 |
| Öffentliche Finanzen .....           | Public finance .....                    | 22 |
| Preise und Löhne .....               | Prices and wages .....                  | 22 |
| Sozialprodukt .....                  | National product .....                  | 24 |
| Zahlungsbilanz .....                 | Balance of payments .....               | 25 |
| Entwicklungsplanung .....            | Development planning .....              | 26 |
| Entwicklungszusammenarbeit .....     | Development co-operation .....          | 27 |
| Quellenhinweis .....                 | Sources .....                           | 28 |

## A b k ü r z u n g e n / A b b r e v i a t i o n s

|                 |                                   |                  |        |                      |                    |
|-----------------|-----------------------------------|------------------|--------|----------------------|--------------------|
| g               | = Gramm                           | gram             | SZR    | = Sonderziehungs-    | special drawing    |
| kg              | = Kilogramm                       | kilogram         |        | rechte               | rights             |
| dt              | = Dezitonne (100 kg)              | quintal          | h      | = Stunde             | hour               |
| t               | = Tonne                           | ton              | kW     | = Kilowatt           | kilowatt           |
| mm              | = Millimeter                      | millimetre       | kWh    | = Kilowattstunde     | kilowatt-hour      |
| cm              | = Zentimeter                      | centimetre       | MW, GW | = Megawatt, Gigawatt | megawatt, gigawatt |
| m               | = Meter                           | metre            | St     | = Stück              | piece              |
| km              | = Kilometer                       | kilometre        | P      | = Paar               | pair               |
| m <sup>2</sup>  | = Quadratmeter                    | square metre     | Mill.  | = Million            | million            |
| ha              | = Hektar (10 000 m <sup>2</sup> ) | hectare          | Mrd.   | = Milliarde          | milliard (USA:     |
| km <sup>2</sup> | = Quadratkilometer                | square kilometre |        |                      | billion)           |
| l               | = Liter                           | litre            | JA     | = Jahresanfang       | beginning of year  |
| hl              | = Hektoliter (100 l)              | hectolitre       | JM     | = Jahresmitte        | mid-year           |
| m <sup>3</sup>  | = Kubikmeter                      | cubic metre      | JE     | = Jahresende         | yearend            |
| tkm             | = Tonnenkilometer                 | ton-kilometre    | Vj     | = Vierteljahr        | quarter-year       |
| BRT             | = Bruttoregistertonne             | G.R.T.           | Hj     | = Halbjahr           | half-year          |
| NRT             | = Nettoregistertonne              | N.R.T.           | D      | = Durchschnitt       | average            |
| le              | = Leone                           | leone            | cif    | = Kosten, Versiche-  | cost, insurance,   |
| c               | = Cent                            | cent             |        | rungen und Fracht    | freight included   |
| US-\$           | = US-Dollar                       | U.S. dollar      |        | inbegriffen          |                    |
| DM              | = Deutsche Mark                   | Deutsche Mark    | fob    | = frei an Bord       | free on board      |

## Z e i c h e n e r k l ä r u n g / E x p l a n a t i o n o f s y m b o l s

|   |  |   |   |
|---|--|---|---|
| - | = nichts vorhanden<br>Not applicable   | . | = kein Nachweis vorhanden<br>Data not available   |
| 0 | = mehr als nichts, aber weniger als die<br>Hälfte der kleinsten Einheit, die in<br>der Tabelle zur Darstellung gebracht<br>werden kann<br>More than nil, but less than half of<br>smallest unit which can be presented<br>in the table |   | = grundsätzliche Änderung innerhalb<br>einer Reihe, die den zeitlichen<br>Vergleich beeinträchtigt<br>General break in the series affecting<br>comparison over time |

Vorläufige, berichtigte und geschätzte Zahlen werden, abgesehen von Ausnahmefällen, nicht als solche gekennzeichnet. Abweichungen in den Summen erklären sich durch Runden der Zahlen.  
With only few exceptions, provisional, revised and estimated figures are not marked as such.  
Detail may not add to total because of rounding.

Bearbeitung des Länderkurzberichtes Sierra Leone 1982  
Abgeschlossen im März 1982

Compilation work concluded in March 1982

Erschienen im Mai 1982  
Published in May 1982

Nachdruck - auch auszugsweise - nur mit Quellenangabe gestattet  
Reproduction of the contents is subject to acknowledgement of the source

Preis DM 5,10  
Price DM 5,10

#### VORBEMERKUNG

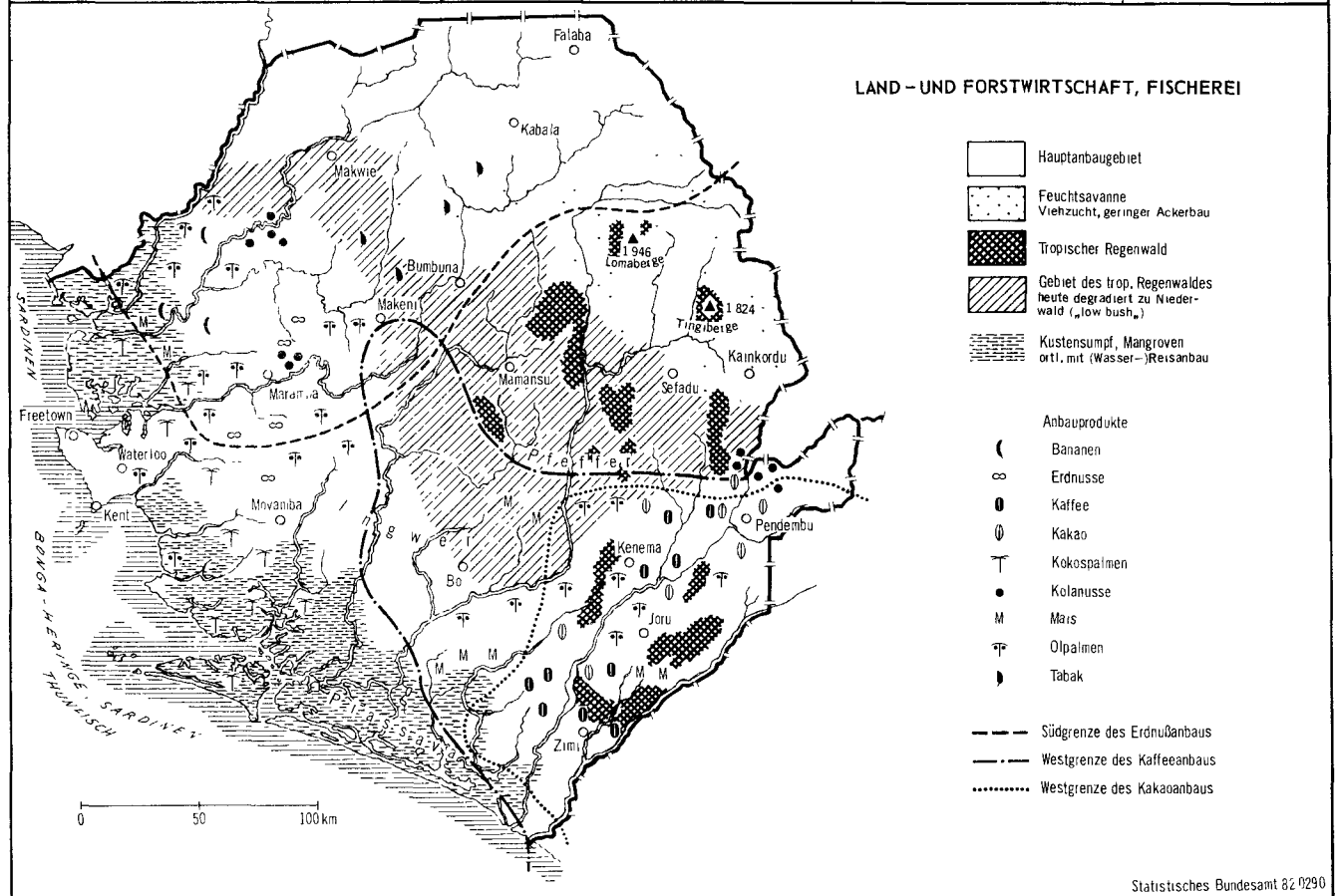
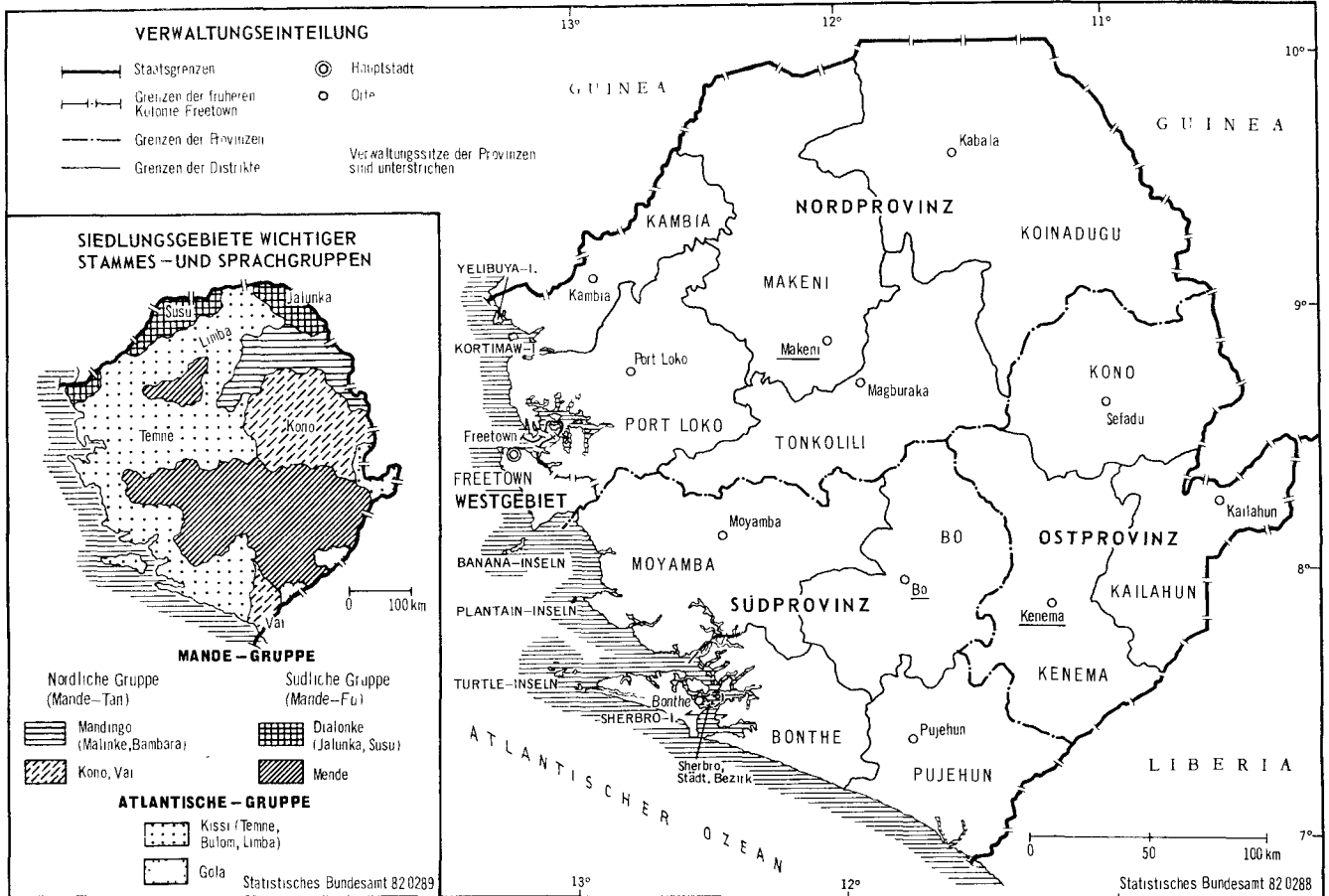
Die in der Reihe "Statistik des Auslandes" erscheinenden "Länderkurzberichte" enthalten eine knappe Zusammenstellung von statistischen Angaben über die demographische und insbesondere wirtschaftliche Struktur und Entwicklung einzelner Länder. In Zielsetzung und Inhalt unterscheiden sie sich von den in der gleichen Reihe veröffentlichten umfassenden "Länderberichten" besonders durch eine straffere Auswahl des statistischen Zahlenmaterials und die dadurch ermöglichte aktuellere Berichterstattung. Gegenüber den "Internationalen Monatszahlen" erlauben sie unter Verzicht auf regionale Vergleiche die sachliche Erweiterung der Berichterstattung sowie eine kontinuierliche Bearbeitung nicht nur ausgewählter, sondern fast aller Länder.

Als Quellen für die Zusammenstellung dienen die statistischen Veröffentlichungen sowohl der betreffenden Länder als auch der internationalen Organisationen. Die wichtigsten nationalen Quellen sind am Schluß dieses Berichtes angegeben, während die Kenntnis der einschlägigen internationalen Quellenwerke vorausgesetzt wird.

Bei Statistiken von Entwicklungsländern ist zu berücksichtigen, daß hinsichtlich des sachlichen und zeitlichen Ausmaßes und auch bezüglich ihrer Zuverlässigkeit nicht in jedem Fall derselbe Maßstab angelegt werden darf wie an Statistiken in Industrieländern. Die Aussagefähigkeit der statistischen Angaben ist besonders aus verfahrenstechnischen Gründen oft mehr oder weniger eingeschränkt.

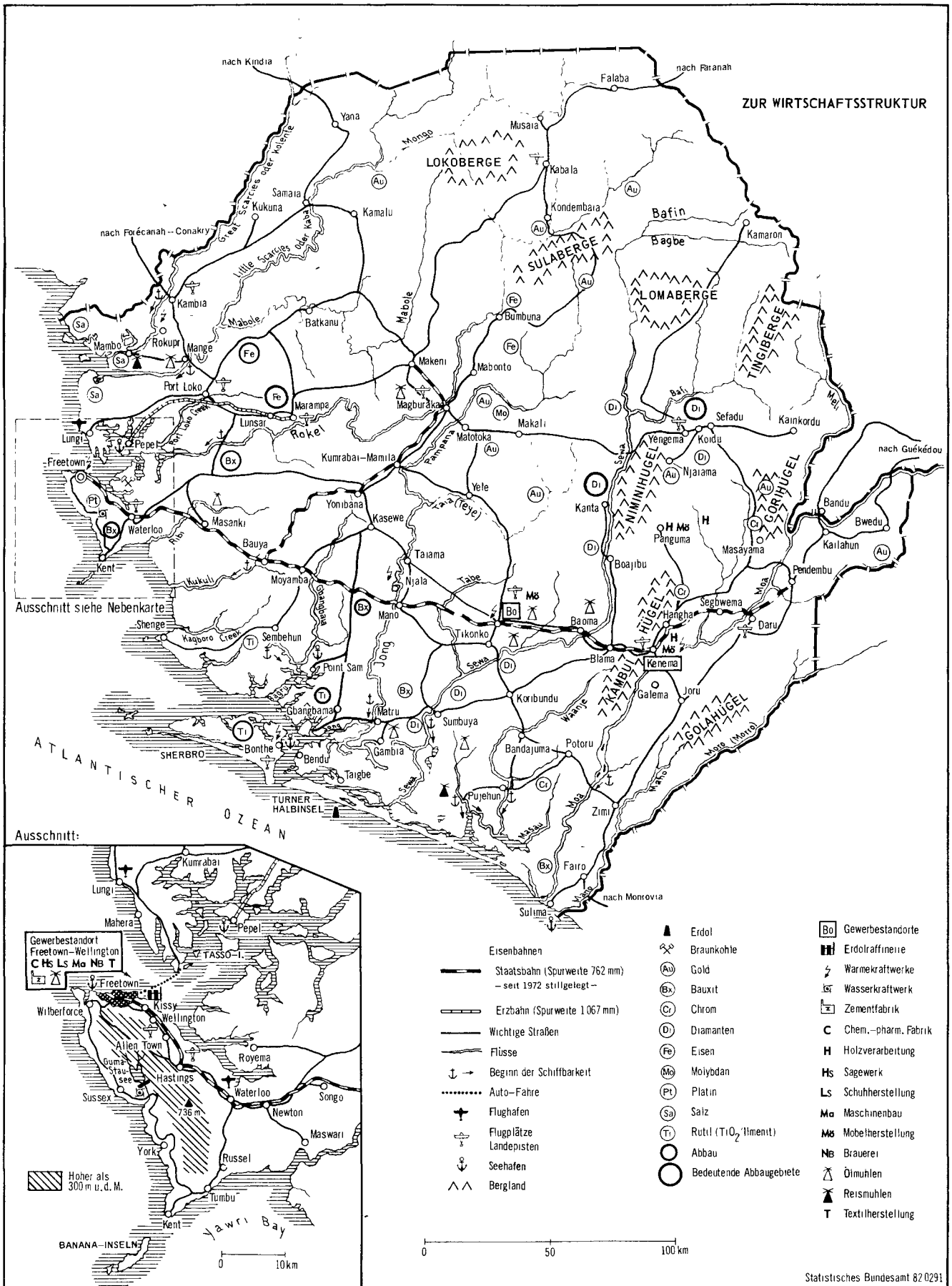
Denjenigen Benutzern, die das Zahlenmaterial in tieferer sachlicher oder zeitlicher Gliederung benötigen oder die sich über Methodenfragen eingehender informieren wollen, stehen im Statistischen Bundesamt die Originalveröffentlichungen und der Auskunftsdienst zur Verfügung.

# SIERRA LEONE



# SIERRA LEONE

## ZUR WIRTSCHAFTSSTRUKTUR



Statistisches Bundesamt 82 0291

## STAAT, REGIERUNG, VERWALTUNG

|   |   |
|---|---|
| Staatsname<br>Vollform: Republik Sierra Leone<br>Kurzform: Sierra Leone   | geordnete, 12 Häuptlinge als Ex-officio-Mitglieder sowie 7 vom Staatspräsidenten ernannte Abgeordnete.  |
| Staatsgründung/Unabhängigkeit<br>Unabhängig seit April 1961   | Parteien/Wahlen<br>Seit Mai 1978 Einparteiensystem. Einzig zugelassene Partei ist die "All People's Congress Party"/APC, der alle Abgeordneten des Parlaments angehören.  |
| Verfassung: vom Juni 1978   |   |
| Staats- und Regierungsform<br>Republik im Commonwealth of Nations seit April 1971.  | Verwaltungsgliederung<br>3 Provinzen, Westbezirk, 12 Distrikte, 147 Häuptlingsbezirke (Chieftdoms).   |
| Staatsoberhaupt und Regierungschef: Staatspräsident Dr. Siaka Stevens (seit 1971; Wiederwahl im März 1976; im Juni 1978 in seinem Amt bestätigt; Amtszeit 7 Jahre). | Internationale Mitgliedschaften<br>Vereinte Nationen und UN-Sonderorganisationen; Organisation für afrikanische Einheit/OUA; Wirtschaftsgemeinschaft Westafrikanischer Staaten/CEDEAO; mit den Europäischen Gemeinschaften/EG assoziiert. |
| Volksvertretung/Legislative<br>Einkammerparlament(House of Representatives) mit 104 Mitgliedern; davon 85 gewählte Ab-  |   |

## ERLÄUTERUNGEN ZUM TABELLENTEIL

G e b i e t   u n d   B e v ö l k e r u n g :  
Sierra Leone liegt an der westafrikanischen Küste zwischen 7° und 10° nördlicher Breite sowie zwischen 10° und 13° westlicher Länge. Der stark gegliederte Küstenanteil am Atlantischen Ozean ist fast 350 km lang. Die Landgrenzen zu Guinea und Liberia, durch Abkommen zwischen den Kolonialmächten Großbritannien und Frankreich entstanden, trennen traditionelle Stammesgebiete. Das Staatsgebiet läßt sich in vier Naturräume gliedern: Die gebirgige Sierra Leone-Halbinsel reicht vom durch den Ribí-Fluß begrenzten Ansatz etwa 40 km nach Nordwesten in den Atlantik hinein. Ihr Gabbromassiv erreicht eine Höhe von fast 900 m. Die anderen Küstenabschnitte sind eben. Eine bis zu 40 km breite Küstenniederung mit ausgedehnten Mangrovensümpfen schließt sich der nördlichen Rias- und der südlichen Nehrungsküste an. Die inneren Ebenen erreichen eine durchschnittliche Höhe von 100 m und werden durch 200 bis 500 m hohe Hügelketten unterbrochen. Nordwärts steigt die zum Guinea-Hochland gehörende Plateau- und Mittelgebirgslandschaft mit einigen Massiven (wie den Sula-, Kangari- und Lomabergen) bis knapp 2 000 m an. Der 1 948 m hohe Bintimani ist die höchste Erhebung des Landes. Das System paralleler, verhältnismäßig wasserreicher Flüsse, die in den Atlantik münden, ist ebenso charakteristisch wie die nach Norden und Osten ansteigenden Landstufen. Die größeren Flüsse (Mongo, Rokel, Sewa, Mano) sind für Boote meist schiffbar. Das Klima ist tropisch-feucht und durch den

Wechsel von Regen- (April/Juni bis Oktober/November) und Trockenzeiten (Dezember bis Februar) starken Schwankungen unterworfen. Die Hauptregenzeit von Juli bis September ist durch den äquatorialen Südwestmonsun mit zyklonalen Unwettern geprägt. Von Dezember bis Februar dringen aus der Sahara Staubstürme (Harmattan) vor. Die Niederschläge sind im Küstengebiet am stärksten und nehmen nach Norden ab. Infolge der heftigen Regenfälle sind die Böden meist ausgelaugt; durch den Raubbau am Urwald sind große Flächen geschädigt worden, die heute mit geringwertigem Niederwald ("low bush") bedeckt sind. Etwa ein Drittel des Landes, im trockeneren Norden, nehmen Grassavannen ein. Landeszeit: MEZ - 1 h.

Die Bevölkerungsdichte ist mit 48 Einwohnern je km<sup>2</sup> relativ hoch. Die Verteilung entspricht der wirtschaftlichen Entwicklung; Siedlungen konzentrieren sich beiderseits der Bahnlinie Freetown - Pendembu, deren östlicher Abschnitt Diamantenfelder, Kaffee- und Kakaoanbaugebiete erschließt. Die Siedlungsdichte dieses Gebiets (bis etwa 100 Einw. je km<sup>2</sup>) wird auf der Halbinsel weit übertroffen.

Die Bevölkerung besteht aus den einheimischen Stämmen sowie aus Kreolen, den Nachkommen angesiedelter ehemaliger Negersklaven, die mit knapp 2 % der Bevölkerung eine kleine, aber politisch, kulturell und wirtschaftlich bedeutende Minderheit bilden. Sie leben vorwiegend in der Hauptstadt und den übrigen Orten der

früheren Kronkolonie. Die Stammesbevölkerung gliedert sich in eine Vielfalt ethnischer Gruppen. Von den in der Statistik aufgeführten 17 Volksgruppen sind die im europäischen Mittelalter aus dem Norden eingewanderten Mende und die später aus dem westlichen Sudan gekommenen Temne die bedeutendsten. Die Mende, fast ein Drittel der Bevölkerung, leben überwiegend in der Nord- und Ostprovinz des Landes und die Nachbarstämme der Kissi und Gola, deren Siedlungen zum größeren Teil in der Republik Liberia liegen, werden von ihnen beeinflusst. Fast ebenso volkreich sind die Temne im Gebiet westlich der Mende. Zentren der Limba (rd. 8 % der Bevölkerung), die teilweise den gleichen Ursprung wie die Temne haben, liegen in der Südprovinz.

Amts- und Bildungssprache ist Englisch; an den Oberschulen und an der Universität wird es als Unterrichtssprache benutzt. Wichtigste Verkehrssprachen sind Mende und Temne sowie das von den Kreolen gesprochene "Krio", das sich von dem an der Küste ebenfalls gesprochenen Pidgin-Englisch u. a. durch zahlreiche romanische und afrikanische Lehnwörter unterscheidet.

Die Mehrheit der Bevölkerung (rd. 65 %) gehört einheimischen Stammesreligionen an, die in eine große Zahl animistischer Kulte aufgespalten sind. Zum sunnitischen Islam der im westlichen Afrika entwickelten Ausprägung bekennen sich etwa ein Viertel der Bevölkerung, vor allem Temne, Fulbe, Malinke und Yalunka. Zahlreiche christliche Gruppen, deren Einfluß seit der Gründung der Kolonie bedeutend war, sind heute vor allem an der Küste und um Freetown vertreten. Die Kreolen sind überwiegend Christen.

**G e s u n d h e i t s w e s e n :** Die Gesundheitsversorgung Sierra Leones wird vom staatlichen Gesundheitsdienst, nichtstaatlichen Organisationen (Missionsgesellschaften u.a.), privatwirtschaftlichen Trägern (Bergbaugesellschaften, Privatärzten) und der "traditionellen" Medizin getragen. Die wichtigsten auftretenden Krankheiten sind Malaria, Tuberkulose, Gelbfieber und Wurminfektionen. Krankheiten, wie Anämie, auf Protein- und Vitaminmangel zurückzuführen, haben eine weite Verbreitung (rund 25 % aller Kinder bis zu 5 Jahren sind chronisch unterernährt; rund 60 % aller Kinder bis zu 5 Jahren haben Anämie). Die durchschnittliche Lebenserwartung beträgt 47 Jahre (1979).

Die medizinische Versorgung des größten Teiles der Bevölkerung ist noch unzureichend. Die gesundheitlichen Einrichtungen konzentrieren sich auf die städtischen Gebiete (53 % aller Krankenhausbetten bei nur 15 % Bevölkerungsanteil, 1979; im Westgebiet/Freetown, 11 % der Bevölkerung, befinden sich 62 % aller Ärzte und 55 % des gesamten Pflegepersonals). Mit Ausnahme von Ärzten und hochqualifizierten Fachkräften erfolgt die medizinische Ausbildung im Lande. Eine 1980 in Bo gegründete Schule dient der Ausbildung von medizinischen Assistenten. Die medizinische Fakultät an der Universität von Sierra Leone befindet sich noch im Planungsstadium. Da nach Schätzungen über zwei Drittel der Geburten noch mit traditionellen Geburtshelferinnen erfolgen, fördert der staatliche Gesundheitsdienst mittels Ausbildungskursen diesen Bereich. Neben der Verbesserung der medizinischen Versorgung ist die Regierung bemüht, die Trinkwasserversorgung und die Abwasserbeseitigung auszubauen. Derzeit haben nur 20 % der ländlichen Bevölkerung Zugang zu sauberem Trinkwasser; im städtischen Bereich sind es annähernd 75 %. Finanzielle Hilfen werden von der Bundesrepublik Deutschland, von Frankreich, den Vereinigten Staaten, den Vereinten Nationen und dem Europäischen Entwicklungsfonds geleistet.

**B i l d u n g s w e s e n :** Das Schulsystem wird von öffentlichen und privaten Institutionen (Missionsschulen, Koranschulen) getragen. Für den Schulbesuch werden Gebühren erhoben. Die Grundschulausbildung erstreckt sich über sieben Schuljahre (Einschulungsalter: 5 Jahre). Die Einschulungsquote betrug 1978 nur 37 % (davon Mädchen: 30 %). Erhebliche regionale Ungleichgewichte ergeben sich zwischen städtischen und ländlichen Gebieten. So wurde 1978 die Einschulungsquote in städtischen Gebieten (insbesondere das Westgebiet mit Freetown) auf 65 % geschätzt; in Landgemeinden mit weniger als 2 000 Einwohnern auf 25 %. Obgleich die Grundschulausbildung den größten Teil der Schüler aufnimmt, entfallen nur ein Drittel aller Bildungsausgaben auf diesen Bereich. Ausbildungsmängel ergeben sich durch die ungenügende Ausbildung der Lehrer und den Mangel an Unterrichtsmaterialien. Die höhere Schulausbildung (fünf- und siebenjährige Ausbildungsgänge) umfaßt nur 12 % aller Schüler einer Jahrgangsstufe.



Die berufliche Ausbildung wird an technischen, kaufmännischen und landwirtschaftlichen Fachschulen durchgeführt, die von öffentlichen Trägern und von Bergbaugesellschaften finanziert werden. Für arbeitslose und unterbeschäftigte Schulabgänger ist ein Ausbildungszentrum in Bo gegründet worden, das berufliche Fortbildungslehrgänge durchführt. Die Universität von Sierra Leone besteht aus dem "Fourah Bay College" (gegründet 1827) und dem "Njala University College" (1964). Die jährliche Aufnahmekapazität beträgt 800 Studenten. Mit Hilfe des Europäischen Entwicklungsfonds werden Stipendiaten zur Ausbildung ins Ausland geschickt. Die Analphabetenrate beträgt schätzungsweise 85 % (1980).

**E r w e r b s t ä t i g k e i t :** Die Landwirtschaft ist mit rund zwei Dritteln aller Erwerbstätigen der wichtigste Beschäftigungsbereich. Trotz dieses hohen Anteils besteht ein Arbeitskräftemangel, der durch die Abwanderung in städtische Gebiete und die auf der Subsistenzwirtschaft beruhende unzureichende Nutzung der landwirtschaftlichen Anbauflächen hervorgerufen wird. Der private nichtlandwirtschaftliche Sektor besteht aus einem modernen und einem traditionellen Gewerbebereich. Der moderne Bereich, mit rd. 10 % aller Erwerbstätigen, ist hauptsächlich in Freetown angesiedelt und umfaßt als wichtigste Beschäftigungssektoren das Bau- und das verarbeitende Gewerbe sowie den in anderen Regionen angesiedelten Bereich der Aufbereitung und Verarbeitung von mineralischen Grundstoffen. Als größter Arbeitgeber (Schätzung von 1974: 70 000 Personen) hat die Regierung einen erheblichen Einfluß auf den städtischen Arbeitsmarkt und stellt hauptsächlich für Absolventen mit höherer Schulausbildung und Universitätsabsolventen eine Beschäftigungsmöglichkeit dar. Um die Anwerbung ausländischer Arbeitskräfte einzuschränken, erhebt die Regierung eine Steuer von 1 000 Le jährlich, die Arbeitgeber für jeden von ihnen beschäftigten Ausländer zu zahlen haben. Die Arbeitslosigkeit in städtischen Gebieten wird gegenwärtig auf 30 % geschätzt.

**L a n d - u n d F o r s t w i r t s c h a f t , F i s c h e r e i :** Die Landwirtschaft wird noch überwiegend von der Subsistenzwirtschaft bestimmt. Insgesamt erwirtschaftet die Landwirtschaft ein Drittel des Bruttoinlandspro-

dukts (1979) und 35 % der Exporterlöse. Bis auf das Westgebiet ist sämtliches Land Stammeseigentum und wird den Stammesangehörigen zugeteilt. Aufgrund dieses Systems gibt es nahezu keine besitzlosen Landarbeiter. Rund zwei Drittel aller Betriebe sind kleiner als 1,8 ha. Von den 3 Mill. Hektar kultivierbaren Landes werden nur 600 000 ha bebaut. Die Bodennutzung erfolgt überwiegend noch durch Wanderhackbau mit Brandrodung.

Wichtigstes Anbauprodukt, zugleich Hauptnahrungsmittel, ist Reis (über 65 % der landwirtschaftlichen Anbaufläche). Die Mangrovensümpfe im Küstengebiet und die Flußniederungen sind die Hauptanbauggebiete. Um die steigenden Reisimporte zu senken und die Selbstversorgung bis 1990 zu erreichen, wurde 1979 unter der Führung des "Sierra Leone Produce Marketing Board"/SLPMB ein Dringlichkeitsprogramm für die Erhöhung der Reiserzeugung geschaffen. Insgesamt sollen 106 000 ha Reisanbaufläche neu erschlossen werden. Für den Eigenverbrauch werden außerdem Hirse, Kassava (in den nordöstlichen Landesteilen), Maniok, Mais und Erdnüsse angebaut. Neben den Bestrebungen die Nahrungsmittelversorgung zu sichern, sollen in verstärktem Maße der Anbau von agrarischen Exportprodukten gefördert werden. Die Schaffung von integrierten Agrarentwicklungsprojekten, gefördert von bilateralen und multilateralen Entwicklungshilfeorganisationen, ermöglicht bei nur geringem Kapitaleinsatz eine den Kleinbauern angepaßte Produktionsweise. Insbesondere die Kaffee- und Kakaoproduktion, wichtigste Devisenbringer nach Diamanten, soll mittelfristig im Rahmen eines von der Weltbank finanzierten Projekts bei Pendembu, im Südosten des Landes, vervierfacht werden. Das Gambia Mattru Ölpalmenprojekt stellt den ersten Schritt zu einer Plantagenwirtschaft dar; die Palmkerngewinnung erfolgt bisher durch Sammelwirtschaft. Bis 1987 soll das bestehende Projekt von 1 000 auf 3 200 ha vergrößert werden. Die Afrikanische Entwicklungsbank stellte dafür ein Darlehen von 2,9 Mill. US-\$ zur Verfügung (Gesamtkosten 3,4 Mill. US-\$). Mit finanzieller Unterstützung der britischen Entwicklungshilfeorganisation/CDC werden die Gummibaumplantagen bei Potoru (Südprovinz) wieder hergerichtet und erweitert (Gesamtkosten umgerechnet 29 Mill. DM). Das SLPMB besitzt nahezu ein Ausfuhrmonopol für den Export von hochwertigen Agrarerzeugnissen. Diese staatliche Organisation hat auch die Aufgaben, die Agrarexportpreise zu stabilisieren, um den

Produzenten eine bestimmte Gewinnspanne zu garantieren. 1980 wurden zwei Tochtergesellschaften zur Förderung der Kaffee- und Kakao-Produktion gegründet.

Die Tierhaltung ist auf die trockeneren Nordgebiete beschränkt. Meist werden Ndama-Rinder gehalten, die zwar ein geringes Gewicht aufweisen, aber gegen die Tsetse-Fliege nahezu resistent sind. Durch Schutzimpfungen ist die Rinderpest ausgerottet worden. Das integrierte Agrarentwicklungsprojekt in Koinadugu umfaßt auch die Einrichtung von Viehzuchtfarmen. Zur Förderung der Schweinezucht sind mehrere staatliche Zuchtstationen errichtet worden. Ziegen und Schafe werden traditionell in kleinbäuerlichen Betrieben gehalten. Fast die Hälfte aller Bauern hält Geflügel.

Der ursprünglich dichte tropische Regenwald ist durch Brandrodung und durch das Vordringen der Savannenvegetation in die Rodungsgebiete weitgehend zerstört worden, so daß nur noch etwa 3 % der Gesamtfläche mit Wald (überwiegend Laubwald) bedeckt sind. Zusammenhängende Hochwälder gibt es noch im Osten und Südosten, wo die bedeutendsten Waldschutzgebiete liegen. Ihre forstwirtschaftliche Nutzung durch ein staatliches Sägewerk in Kenema und eine private Gesellschaft in Panguma ist beschränkt worden. Nutzholz wird vorwiegend aus Ghana eingeführt.

Die Fischerei hat einen Anteil von 1,5 % am Bruttoinlandsprodukt. Neben dem traditionellen Fischfang, der von der Bundesrepublik Deutschland durch ein Pilotprojekt bei Tombo (in der Nähe von Freetown) gefördert wird, um moderne Fischfangtechniken einzuführen und die Vermarktung weiter zu entwickeln, gewinnt der moderne Fischfangssektor zunehmend an Bedeutung. Mit der Sowjetunion wurde 1976 ein fünfjähriger Nutzungsvertrag geschlossen, der einen Teil der Fangerträge Sierra Leone zur Verfügung stellt und außerdem technische Hilfe bei der Ausbildung von Personal leistet. Durch den Erwerb von siebzehn Krabbenkuttern soll die Fangmenge stark erhöht werden. Japan stellte Sierra Leone eine Fischfangausrüstung im Wert von 2 Mill. US-\$ zur Verfügung.

**Produzierendes Gewerbe:**  
Der Bergbau trägt etwa 11 % zum Bruttosozialprodukt bei. Die gewerbliche Produktion besteht überwiegend in der Verarbeitung von

landwirtschaftlichen oder Bergbau-Erzeugnissen. Die Mehrzahl der Industriebetriebe befinden sich in der Hauptstadt. Ihr Anteil an der Gesamtproduktion ist trotz Förderungsmaßnahmen, die Steuer- und Zollbefreiungen bzw. -nachlässe für die Einfuhr von Investitionsgütern und Rohstoffen einräumen, noch gering. Einer stärkeren Industrialisierung, der in der Vergangenheit vor allem die geringe Aufnahmefähigkeit des inländischen Marktes entgegenstand, ist durch die 1981 zwischen Guinea, Liberia und Sierra Leone geschaffene Zollunion ein größerer Absatzmarkt geöffnet worden.

Die Energieversorgung stützt sich überwiegend auf die Ausnutzung der reichlich vorhandenen Wasserkraft. Geringwertige Braunkohle findet sich an einigen Küstenabschnitten und auf der Sherbro-Insel. Die Erdölsuche ist auf das Küstenschelfgebiet ausgedehnt worden. Bisher nicht mengenmäßig bekannte Vorkommen sind im Gebiet der Turnerhalbinsel entdeckt worden. Es gibt über 20 Kraftwerke, von denen das 1967 fertiggestellte Guma Valley-Kraftwerk die größte Kapazität besitzt. Rund vier Fünftel der installierten Leistung und der Stromerzeugung entfallen auf Freetown. In den letzten Jahren sind zusätzliche Anlagen in mehreren größeren Siedlungen installiert worden. Die gesamte öffentliche Elektrizitätsversorgung erfolgt durch die 1964 gegründete "Sierra Leone Electricity Corporation"/SLEC. In der Planungsphase befindet sich das Bumbuna Kraftwerk (vorgesehene Kapazität 305 MW) am Rokelfluß, der die westliche Region und Freetown mit Energie versorgen soll (geschätzte Kosten 264 Mill. US-\$). Außerdem ist die Errichtung eines Wasserkraftwerkes am Manofluß geplant.

Der Bergbau hat sich nach der Entdeckung von Diamanten, Eisen- und Chromerzen in den dreißiger Jahren entwickelt. Diamanten stellen heute das bei weitem wichtigste Bergbauprodukt dar; mit einem Anteil von rd. 45 % (1977) sind sie das bedeutendste Ausfuhrgut. Seit 1956 darf die Diamantensuche nur mit einer Konzession betrieben werden. Das 1959 gegründete staatliche Diamanten-Amt "Government Diamond Office"/GDO besitzt das Monopol zum Ankauf und Export. Neben der National Diamond Mining Company, die für die Diamantenschürfung rd. 4 000 Personen beschäftigt, sind nach offiziellen Schätzungen 25 000 private Schürfer in Genossenschaften organisiert. Trotz scharfer Strafandrohung konnten die illegale Dia-

mantensuche, der Schmuggel nach Liberia und der illegale Diamantenhandel bisher nicht unterbunden werden. Der Rückgang der im Tagebau geförderten Diamantenproduktion soll durch die Aufnahme des Untertagebaus aufgehalten werden. Der 1975 stillgelegte Eisenerzabbau soll Ende 1983 wiederaufgenommen werden. Es wird mit einer Eisenerzförderung von einer Million t pro Jahr gerechnet. Die 1963 aufgenommene Bauxitförderung (45 % Al-Inhalt) stützt sich auf Lagerstätten in der Südprovinz. Im Gebiet von Port Loko wurde ein größeres Bauxitvorkommen entdeckt. Bedeutung für den Bergbau wird künftig auch der Abbau von Rutil (Titandioxyd) erlangen. Unweit von Gbangbama im Bezirk Bonthe liegt das größte bisher bekannte Vorkommen der Erde (30 Mill.t). Bei Baomahun (200 km südlich von Freetown) sind Goldvorkommen entdeckt worden. Die Regierung beansprucht eine Beteiligung an den ausländischen Bergwerksunternehmen, die auf längere Sicht voll in Staatsbesitz überführt werden sollen.

Die verarbeitende Industrie hat sich in den letzten Jahren weiter entwickelt, besitzt aber erst eine geringe Bedeutung. Größter Betrieb ist die 1969 errichtete Erdölraffinerie in Kissy. Rohöl wird aus Nigeria eingeführt. An der Raffinerie, an einer Zement- und einer Schuhfabrik sowie an einer Brauerei und Diamantenschleiferei ist der Staat beteiligt. Außerhalb des Westgebietes gibt es bisher kaum Industriebetriebe, lediglich Palmöl-, Reis- und Erdnußmühlen, je eine Getränke-, eine Textil- und eine Möbelfabrik sowie ein Sägewerk. Ein wichtiges Ziel des Industrieaufbaus ist die eigene Herstellung von Waren, die bisher gegen Devisen importiert werden müssen. Ausländische und einheimische Firmen (diese häufig im Besitz von Libanesen oder Indern) erzeugen Nahrungsmittel, Getränke, Textilien, Möbel, Farben und Kunststoffe.

Das Baugewerbe hat infolge von Entwicklungsprojekten, besonders im Infrastrukturbereich, seine Kapazitäten wesentlich erhöhen können.

**V e r k e h r :** Die natürlichen Bedingungen sind (abgesehen von der Küstenlage mit günstigen Häfen) der Verkehrserschließung eher hinderlich. Ausgedehnte Flußsysteme bilden einen traditionell wichtigen Verkehrsträger für die Binnenschifffahrt über kurze Strecken, erschwe-

ren aber direkte Straßenführungen. Im Norden und Nordwesten des Landesinneren gibt es erst wenige Stichstraßen, während die Küstengebiete besser erschlossen sind.

Die staatliche Eisenbahn "Sierra Leone Government Railroad"/SLGR, deren Strecken bereits vor über fünfzig Jahren gebaut wurden, verfügte bis Ende 1974 über Schmalspurbahnen (Spurweite 762 mm), deren wichtigste Freetown über Bo, Kenema und Pendembu mit den Ölpalmen-, Kakao- und Kaffeegebieten im Südosten verband. Diese Hauptstrecke war wenig leistungsfähig, obwohl sie teilweise erneuert und modernisiert wurde. Eine nördliche Abzweigung führte von Banya über Magburaka nach Makeni. Da das Frachtaufkommen seit Jahren zurückgegangen ist, konnte der Betrieb nur mit Hilfe von Subventionen aufrechterhalten werden. Ende 1974 wurde der Betrieb völlig eingestellt. Als Ersatz sollen ausreichende Straßenverbindungen zur Verfügung stehen. Kurze Strecken der Bergwerksgesellschaften mit einer Spurweite von 1 067 mm dienen ausschließlich dem Transport von Eisenerzen zur Küste.

Ausgangspunkt für die radial in das Landesinnere führenden Straßen ist Freetown. Das Straßennetz ist noch unzureichend und muß ausgebaut werden, um die wirtschaftliche Erschließung des Landesinneren zu ermöglichen. Etwa je zur Hälfte werden die Straßen vom Staat und von anderen Trägern (lokalen Stammesbehörden und privaten Gesellschaften) unterhalten. Meist handelt es sich um Schotter- oder Erdstraßen, die während der Regenzeit nur teilweise passierbar sind. Die Internationale Entwicklungsgesellschaft/IDA gewährte 1981 einen Kredit von rd. 10 Mill. US-\$ zur Durchführung eines zweiten Straßenbauprojekts, das die Straßenverbindung zwischen Freetown und den größeren Provinzstädten verbessern soll. Um die Nordprovinz besser zu erschließen, hat die Bundesrepublik Deutschland für den Ausbau der Straße Makeni - Kabala 21 Mill. DM finanzielle Hilfe gewährt. Um den regionalen Zusammenschluß zwischen Liberia und Sierra Leone zu fördern, ist der Bau einer Straße von Freetown nach Monrovia geplant. Die Gesamtkosten werden auf 100 Mill. DM veranschlagt.

An der etwa 350 km langen Küste bestehen günstige Voraussetzungen für den Seeverkehr. Freetown, von wo aus der größte Teil der Ein- und Ausfuhr abgewickelt wird, ist einer der günstigsten Naturhäfen Westafrikas. Die übrige

gen Häfen dienen fast ausschließlich dem Export von Eisenerz (Pepel), Piassava und Kaffee (Bonthe), Bauxit und Titanerz (Point Sam am Bagru-Fluß). Die Binnenschifffahrt ist nur von örtlicher Bedeutung, da die Flüsse oft nur auf kurzen Streckenabschnitten befahrbar sind. Mit Barkassen und Segelbooten, einschließlich der Transporte zwischen Freetown und dem Festland, wird eine Transportleistung von etwa 300 000 t im Jahr erreicht.

Der Luftverkehr gewinnt infolge der noch unzureichenden Landverbindungen wachsende Bedeutung. Die 1961 in Zusammenarbeit mit der "British United Airways"/BUA gegründete nationale Fluggesellschaft "Sierra Leone Airways" unterhält einen täglichen Liniendienst zwischen Hastings bei Freetown und den größeren Orten Bonthe, Bo, Kenema und Yengema, Bedarfsflüge auch nach Daru, Marampa und Port Loko. 1978 ist Sierra Leone der "Air Afrique", dem Verkehrspakt frankophoner Länder, beigetreten. 1976 wurde in Kabala ein weiterer Flugplatz eröffnet. Einige Bergbaugesellschaften verfügen über eigene Flugzeuge. Nach seiner 1967 abgeschlossenen Erweiterung und Modernisierung kann der internationale Flughafen Lungi Tag und Nacht von modernen Verkehrsmaschinen angefliegen werden. Zahlreiche ausländische Gesellschaften unterhalten Linienverbindungen nach Lungi. Ein neuer internationaler Flughafen in Newton ist geplant.

**R e i s e v e r k e h r :** Bei guten natürlichen Voraussetzungen (Sandstrände, Möglichkeiten zu Wassersport und Safari-Ausflügen) ist der Ausländertourismus noch wenig entwickelt. Durch eine staatliche Verkehrsbehörde (Tourist and Hotels Board, gegründet 1971) bemüht sich die Regierung um einen Ausbau dieses Wirtschaftszweiges. Im Rahmen der Gipfelkonferenz der Organisation für afrikanische Einheit/OAU 1980 und der Konferenz der Wirtschaftsgemeinschaft der Staaten Westafrikas/ECOWAS wurde eine Fremdenverkehrszone bei Freetown ausgebaut. Die Hotelkapazität wurde von 900 auf 1 900 Betten erhöht. Es ist weiter beabsichtigt, das Hinterland für den Fremdenverkehr zu erschließen. Die erwarteten erhöhten Deviseneinnahmen haben sich 1980/81 nicht eingestellt. Daher soll 1982 ein fünfjähriger Entwicklungsplan für den Tourismus in Kraft gesetzt werden.

**G e l d u n d K r e d i t :** Das Bankensystem Sierra Leones besteht aus einer Zentralbank (Bank of Sierra Leone; 1964 gegründet) vier Handelsbanken, davon drei ausländische Banken, einer Investmentbank (National Development Bank; 1967 gegründet) und einer Sparkasse. Die Zentralbank besitzt das alleinige Recht der Notenausgabe, übt eine Kreditkontrolle aus und nimmt Einfluß auf das Haushaltsgebaren des Staates; so dürfen direkte Budgetvorschüsse fünf Prozent der geschätzten laufenden Einnahmen nicht übersteigen. Die Währung muß zu 50 % durch Gold oder Devisen gedeckt sein.

1978 hat Sierra Leone die Sterling-Zone verlassen und seine Währung an die Sonderziehungsrechte des Internationalen Währungsfonds/IMF gebunden und damit gleichzeitig eine Abwertung des Leones vollzogen. Um die schwache Liquiditätslage der "National Development Bank" zu verbessern, wurden von internationalen Finanzierungsinstituten 1978 Kreditzusagen von rd. 7 Mill. US-\$ gemacht. Damit ist die Förderung von landwirtschaftlichen und Industrievorhaben mittelfristig gesichert.

**Ö f f e n t l i c h e F i n a n z e n :** Der Staatshaushalt umfaßt sowohl die laufenden Einnahmen und Ausgaben als auch das Entwicklungsbudget. Die außerordentlichen Kapitalaufwendungen können aus den ordentlichen Einnahmen nicht gedeckt werden. Ausländische Entwicklungshilfe, Erträge einer Staatslotterie und Anleihen dienen als zusätzliche Finanzierungsmöglichkeiten. Die wichtigste Einnahmequelle bilden die Einfuhrzölle mit rd. der Hälfte am Gesamtaufkommen. Etwa ein Viertel erbringen direkte Steuern, insbesondere Körperschaftsteuern und die Besteuerung der Bergbaugesellschaften. Die Provinzen und nachgeordneten Verwaltungseinheiten, deren Haushalte erhebliche Regierungszuschüsse erhalten, besitzen beschränkte Besteuerungsrechte. Seit Mitte der siebziger Jahre finanziert Sierra Leone seine Ausgaben hauptsächlich mit Hilfe von ausländischen Krediten. So betrug Mitte 1979 die Auslandsverschuldung 277,6 Mill. US-\$. Der IMF gewährte 1981 einen Kredit von 201,3 Mill. US-\$ um eine Verbesserung der internationalen Zahlungsfähigkeit zu erreichen.

**P r e i s e u n d L ö h n e :** Angaben über die Preis- und Lohnentwicklung liegen im wesentlichen nur für das Hauptstadtgebiet vor.

Das wirtschaftliche Leben im Binnenland be-  
schränkt sich noch weitgehend auf Bedarfs-  
deckungswirtschaft mit nur geringer Markt-  
verflechtung. In den letzten Jahren hat sich  
der Preisauftrieb verstärkt. Die Inflations-  
rate für 1981 wird auf 21 % geschätzt. Die  
Inlandspreise sind vielfach höher als ver-  
gleichbare Weltmarktpreise, da die Regierung  
sich bemüht, durch Importbeschränkungen die  
Entwicklung der eigenen Industrie zu stützen.

Geldeinkommen aus unselbständiger Beschäfti-  
gung erhält nur ein geringer Teil der Erwerbs-

personen. Die Löhne von Facharbeitern betragen  
im Durchschnitt das Doppelte der Verdienste  
ungelernter Arbeiter. Mindestlöhne legt ein  
Lohnausschuß fest, der aus Vertretern der Re-  
gierung, der Industrie und der Gewerkschaften  
besteht. Die Regelung der Arbeitsbedingungen  
sowie die Festsetzung von Tariflöhnen und  
-gehältern obliegt vier "Joint Industrial  
Councils" und den sechs "Wages Boards". Bei  
Tarifverhandlungen ist die Regierung stets  
eingeschaltet. Die wöchentliche Arbeitszeit  
ist durch Gesetz auf 45 Stunden festgesetzt.

KLIMA\*)  
(Langjähriger Durchschnitt)

| Station<br>Lage<br>Seehöhe | Musaia    |           | Kabala    |           | Makeni   |          | Lungi    |          | Freetown |          | Daru     |          | Bo       |          | Bonthe   |          |
|----------------------------|-----------|-----------|-----------|-----------|----------|----------|----------|----------|----------|----------|----------|----------|----------|----------|----------|----------|
|                            | 10°N 12°W | 10°N 12°W | 10°N 12°W | 10°N 12°W | 9°N 12°W | 9°N 12°W | 9°N 13°W | 9°N 13°W | 8°N 13°W | 8°N 13°W | 8°N 11°W | 8°N 11°W | 8°N 12°W | 8°N 12°W | 8°N 12°W | 8°N 12°W |
| Monat                      | 354 m     | 464 m     | 84 m      | 27 m      | 11 m     | 186 m    | 93 m     | 3 m      |          |          |          |          |          |          |          |          |

Lufttemperatur (°C), Monatsmittel

|              |                     |      |      |                      |      |      |                      |
|--------------|---------------------|------|------|----------------------|------|------|----------------------|
| Januar ..... | 23,5                | 24,7 | 26,1 | 27,8 <sup>IV</sup>   | 26,7 | 25,2 | 28,2 <sup>III</sup>  |
| Juli .....   | 27,7 <sup>III</sup> | 23,8 | 25,8 | 25,1 <sup>VIII</sup> | 25,8 | 24,9 | 24,6 <sup>VIII</sup> |
| Jahr .....   | 25,6                | 25,3 | 26,8 | 26,5                 | 26,6 | 25,8 | 26,5                 |

Lufttemperatur (°C), mittlere tägliche Maxima

|              |                     |      |      |                      |      |      |                      |
|--------------|---------------------|------|------|----------------------|------|------|----------------------|
| Januar ..... | 35,5 <sup>III</sup> | 32,5 | 32,8 | 31,1 <sup>IV</sup>   | 29,4 | 30,8 | 34,3 <sup>III</sup>  |
| Juli .....   | 29,0                | 27,6 | 29,5 | 27,3 <sup>VIII</sup> | 28,3 | 28,3 | 27,6 <sup>VIII</sup> |
| Jahr .....   | 31,7                | 30,8 | 32,0 | 29,7                 | 29,3 | 30,5 | 31,2                 |

Niederschlag (mm)

|              |       |                     |                     |                     |       |                     |                    |
|--------------|-------|---------------------|---------------------|---------------------|-------|---------------------|--------------------|
| Januar ..... | 20    | 9                   | 7                   | 4 <sup>II</sup>     | 12    | 10                  | 11 <sup>I</sup>    |
| Juli .....   | 277   | 402 <sup>VIII</sup> | 615 <sup>VIII</sup> | 825 <sup>VIII</sup> | 893   | 419 <sup>VIII</sup> | 542 <sup>VII</sup> |
| Jahr .....   | 1 950 | 2 254               | 3 035               | 3 277               | 3 502 | 2 619               | .                  |

Anzahl der Tage mit Niederschlag (≥ 0,2 mm)

|              |     |                    |                    |                 |     |                    |                    |
|--------------|-----|--------------------|--------------------|-----------------|-----|--------------------|--------------------|
| Januar ..... | 1   | 1                  | 1                  | 1 <sup>II</sup> | 1   | 1                  | 1 <sup>I+II</sup>  |
| Juli .....   | 19  | 28 <sup>VIII</sup> | 29 <sup>VIII</sup> | 97              | 27  | 25 <sup>VIII</sup> | 27 <sup>VIII</sup> |
| Jahr .....   | 131 | 162                | 173                | 168             | 174 | 175                | 179                |

\*) Römische Zahlen geben abweichende Monate an.  
Über ausführlichere Klimaangaben für diese und weitere Stationen verfügt der Deutsche Wetter-  
dienst, Seewetteramt Hamburg, Postfach 180.

| Gegenstand der Nachweisung            | Einheit      | 1963                | 1974                | 1978  | 1979  | 1980  |
|---------------------------------------|--------------|---------------------|---------------------|-------|-------|-------|
| <b>GEBIET UND BEVÖLKERUNG</b>         |              |                     |                     |       |       |       |
| Gesamtfläche .....                    | km2          | 71 740              |                     |       |       |       |
| Gesamtbevölkerung <sup>1)</sup> ..... | 1 000 JM     | 2 180 <sup>a)</sup> | 2 735 <sup>b)</sup> | 3 290 | 3 380 | 3 474 |
| Bevölkerungsdichte .....              | Einw. je km2 | 30                  | 38                  | 46    | 47    | 48    |
| Jährliche Bevölkerungszunahme         | %            | .                   | .                   | 2,5   | 2,7   | 2,8   |

| Verwaltungs-<br>sitz   | Fläche<br>km2 | 1963 2)     | 1974 3) | 1963                | 1974 |     |
|--|---------------|-------------|---------|---------------------|------|-----|
|  |               | Bevölkerung |         | Einwohner           |      |     |
|  |               | 1 000       |         | je km2              |      |     |
| Fläche, Bevölkerung und Bevöl-<br>kerungsdichte nach Provinzen<br>und Bezirken |               |             |         |                     |      |     |
| Südprovinz (Southern<br>Province) .....  | Bo            | 19 694      | 542     | 598 <sup>c)</sup>   | 28   | 30  |
| Bo .....   |               | 5 219       | 210     | 218                 | 40   | 42  |
| Bonthe .....   |               | 3 458       | 73      | 81                  | 21   | 23  |
| Moyamba .....  |               | 6 902       | 167     | 189                 | 24   | 27  |
| Pujehun .....  |               | 4 105       | 85      | 103                 | 21   | 25  |
| Stadt Sherbro 4) .....   |               | 10          | 7       | 7                   | 690  | 700 |
| Ostprovinz (Eastern<br>Province) .....   | Kenema        | 15 553      | 546     | 776 <sup>c)</sup>   | 35   | 50  |
| Kailahun .....   |               | 3 859       | 150     | 180                 | 39   | 47  |
| Kenema .....   |               | 6 053       | 227     | 267                 | 38   | 44  |
| Kono .....   |               | 5 641       | 168     | 329                 | 30   | 58  |
| Nordprovinz (Northern<br>Province) .....                                       | Makeni        | 35 936      | 898     | 1 046 <sup>c)</sup> | 25   | 29  |
| Makeni (früher Bombali) ..   |               | 7 985       | 199     | 234                 | 25   | 29  |
| Kambia .....   |               | 3 108       | 138     | 155                 | 44   | 50  |
| Koinadugu .....  |               | 12 121      | 129     | 159                 | 11   | 13  |
| Port Loko .....  |               | 5 719       | 248     | 292                 | 43   | 51  |
| Tonkolili .....  |               | 7 003       | 185     | 206                 | 26   | 29  |
| Westgebiet (Western Area) 5)   | Freetown      | 557         | 195     | 316 <sup>c)</sup>   | 350  | 567 |

|                                | 1963 2)   |           |                     | 1974 3)   |           |                     |
|--------------------------------|-----------|-----------|---------------------|-----------|-----------|---------------------|
|                                | insgesamt | Afrikaner | Nicht-<br>Afrikaner | insgesamt | Afrikaner | Nicht-<br>Afrikaner |
| <b>Anzahl</b>                  |           |           |                     |           |           |                     |
| Ausländische Bevölkerung ..... | 59 482    | 51 873    | 7 609               | 79 414    | 67 164    | 12 250              |
| nach Bezirken                  |           |           |                     |           |           |                     |
| Bo .....                       | 4 997     | 4 254     | 746                 | 3 812     | 2 888     | 919                 |
| Bonthe .....                   | 535       | 519       | 38                  | 635       | 403       | 184                 |
| Moyamba .....                  | 2 201     | 1 919     | 259                 | 1 827     | 1 343     | 441                 |
| Pujehun .....                  | 952       | 830       | 137                 | 1 509     | 1 343     | 184                 |
| Stadt Sherbro .....            | 119       | 104       | 46                  | 159       | 67        | 49                  |
| Kailahun .....                 | 6 781     | 6 536     | 243                 | 6 512     | 6 246     | 294                 |
| Kenema .....                   | 6 959     | 6 277     | 647                 | 9 212     | 8 396     | 894                 |
| Kono .....                     | 5 889     | 5 291     | 548                 | 20 727    | 19 142    | 1 580               |
| Makeni .....                   | 2 855     | 2 594     | 259                 | 2 065     | 1 209     | 906                 |
| Kambia .....                   | 2 141     | 2 023     | 145                 | 1 032     | 672       | 331                 |
| Koinadugu .....                | 5 294     | 5 187     | 122                 | 6 591     | 6 112     | 465                 |
| Port Loko .....                | 3 272     | 2 646     | 632                 | 1 588     | 806       | 784                 |
| Tonkolili .....                | 773       | 571       | 213                 | 1 112     | 403       | 686                 |
| Westgebiet (Western Area)      | 16 714    | 13 124    | 3 576               | 22 633    | 18 134    | 4 533               |

|                  | Einheit        | 1965/70 D | 1970/75 D | 1975/80 D |
|------------------|----------------|-----------|-----------|-----------|
| Geborene .....   | je 1 000 Einw. | 45,8      | 45,6      | 45,5      |
| Gestorbene ..... | je 1 000 Einw. | 23,1      | 21,1      | 19,2      |

1) 1974: einheimische Bevölkerung: 2 655 745, Ausländer: 79 414. - 2) Volkszählungsergebnis vom 1. April. - 3) Volkszählungsergebnis vom 8. Dezember. - 4) Sherbro mit einigen benachbarten Inseln bildet einen Stadtbezirk (Urban Distrikt) mit Selbstverwaltungsrechten, die auf die frühere verwaltungsmäßige Zugehörigkeit zur Kronkolonie zurückzuführen sind. - 5) Das Hauptgebiet der früheren Kronkolonie umfaßt die Stadt Freetown sowie einige Landgemeinden, die als "Western Rural Area" zusammengefaßt wurden.

a) Volkszählungsergebnis vom 1. April. - b) Volkszählungsergebnis vom 8. Dezember. - c) Schätzung 1976 (in 1 000): Südprovinz 744, Ostprovinz: 970, Nordprovinz: 1 126 und Westgebiet (Western Area): 400.

| Gegenstand der Nachweisung   | 1963 1)                 |          |          | 1974 2)             |          |          |
|--|-------------------------|----------|----------|---------------------|----------|----------|
|  | insgesamt               | männlich | weiblich | insgesamt           | männlich | weiblich |
|  | % der Gesamtbevölkerung |          |          |                     |          |          |
| Bevölkerung nach Altersgruppen<br>(im Alter von ... bis<br>unter ... Jahren) |                         |          |          |                     |          |          |
| unter 15 .....   | 36,7                    | 18,8     | 17,9     | 40,6                | 20,5     | 20,0     |
| 15 - 45 .....  | 46,6                    | 21,5     | 25,1     | 42,2                | 20,0     | 22,2     |
| 45 - 65 .....  | 11,6                    | 6,6      | 5,0      | 11,7                | 6,3      | 5,4      |
| 65 und mehr .....  | 5,1                     | 2,7      | 2,4      | 5,5                 | 2,9      | 2,6      |
|  | 1963 1)                 |          | 1974 2)  |                     | 1978     |          |
|  | 1 000                   | %        | 1 000    | %                   | 1 000    | %        |
| Bevölkerung nach Stadt<br>und Land 3)  |                         |          |          |                     |          |          |
| in Städten 4)  | 274                     | 12,9     | 572      | 21,5                | 643      | 21,9     |
| in Landgemeinden .....   | 1 847                   | 87,1     | 2 084    | 78,5                | 2 288    | 78,1     |
|  | Einheit                 | 1963 1)  |          | 1974 2)             |          | JM 1979  |
| Bevölkerung in ausgewählten<br>Städten                                       |                         |          |          |                     |          |          |
| Freetown, Hauptstadt .....   | 1 000                   | 127,2    |          | 276,2               |          | 300,0    |
| Koidu .....  | 1 000                   | 11,7     |          | 75,8                |          | .        |
| Bo .....   | 1 000                   | 26,6     |          | 39,4                |          | .        |
| Kenema .....   | 1 000                   | 13,2     |          | 31,5                |          | .        |
| Makeni .....   | 1 000                   | 12,3     |          | 26,8                |          | .        |
| Lunsar .....   | 1 000                   | 12,1     |          | 16,7                |          | .        |
| Yengema .....  | 1 000                   | 7,3      |          | 14,8                |          | .        |
| Port Loko .....  | 1 000                   | 5,8      |          | 10,5                |          | .        |
| Magburaka .....  | 1 000                   | 6,4      |          | 10,3                |          | .        |
|  | 1963 1)                 |          |          |                     |          |          |
|  | insgesamt               | Nord-    |          | Ost-                | Süd-     | West-    |
|  |                         | provinz  |          |                     |          |          |
|  | 1 000                   | %        | 1 000    |                     |          |          |
| Bevölkerung nach Provinzen<br>und Stammeszugehörigkeit                       |                         |          |          |                     |          |          |
| Mende .....  | 673                     | 30,9     | 365      | 280                 | 6        | 22       |
| Temne .....  | 649                     | 29,8     | 51       | 33                  | 514      | 50       |
| Limba .....  | 183                     | 8,4      | 6        | 14                  | 138      | 26       |
| Kono .....   | 105                     | 4,8      | 1        | 102                 | 0        | 1        |
| Koranko .....  | 81                      | 3,7      | 1        | 12                  | 67       | 1        |
| Sherbro (Bullom) .....   | 75                      | 3,4      | 65       | 2                   | 1        | 6        |
| Susu .....   | 67                      | 3,1      | 5        | 6                   | 50       | 5        |
| Fulbe (Fula) .....   | 67                      | 3,1      | 7        | 13                  | 39       | 8        |
| Loko .....   | 64                      | 2,9      | 6        | 2                   | 43       | 13       |
| Malinke (Mandingo) .....   | 51                      | 2,3      | 8        | 20                  | 19       | 4        |
| Kissi .....  | 49                      | 2,2      | 1        | 46                  | 0        | 1        |
| Yalunka (Dialonke) .....   | 15                      | 0,7      | 0        | 2                   | 13       | 0        |
| Krim .....   | 9                       | 0,4      | 9        | 0                   | 0        | 0        |
| Vai .....  | 6                       | 0,3      | 5        | 0                   | 0        | 0        |
| Gallinas .....   | 2                       | 0,1      | 2        | 0                   | 0        | 0        |
| Gola .....   | 5                       | 0,2      | 3        | 1                   | 0        | 0        |
| Kru .....  | 5                       | 0,2      | 0        | 0                   | 0        | 5        |
| Kreolen 5) .....   | 42                      | 1,9      | 2        | 1                   | 2        | 38       |
| Ohne Stammesbindung .....  | 8                       | 0,4      | 1        | 2                   | 1        | 4        |
| Andere 6) .....  | 25                      | 1,1      | 4        | 7                   | 3        | 11       |
|  | Einheit                 | 1970     | 1972     | 1977                | 1979     | 1980     |
| GESUNDHEITSWESEN   |                         |          |          |                     |          |          |
| Krankenhäuser .....  | Anzahl                  | 37       | 28       | 45                  | 45       | 44       |
| Betten in Krankenhäusern .....   | Anzahl                  | 2 500    | 2 837    | 3 549 <sup>a)</sup> | 3 878    | .        |
| Polikliniken .....   | Anzahl                  | .        | .        | 48                  | .        | 51       |
| Gesundheitszentren .....   | Anzahl                  | .        | .        | 37                  | 40       | 39       |
| Behandlungsstellen .....   | Anzahl                  | .        | .        | 71                  | .        | .        |

1) Volkszählungsergebnis vom 1. April. - 2) Volkszählungsergebnis vom 8. Dezember. - 3) Ohne ausländische Bevölkerung. - 4) Städte: 5 000 und mehr Einwohner. - 5) Nachkommen der seit Ende des 18. Jahrhunderts angesiedelten Neger (befreiter Sklaven) sehr unterschiedlicher Herkunft. - 6) Dar. 7 600 Nichtafrikaner (u. a. 3 100 Libanesen, 2 360 Briten, 429 Amerikaner, 278 Inder und 199 Syrer).

a) Dar. 508 Kinderbetten.

| Gegenstand der Nachweisung                 | Einheit | 1970              | 1972    | 1977              | 1979                | 1980            |
|--|---------|-------------------|---------|-------------------|---------------------|-----------------|
| Beratungsstellen für Mutter und Kind ..... | Anzahl  | .                 | .       | 11                | 50 <sup>a)</sup>    | 30              |
| Privatkliniken und Apotheken ..            | Anzahl  | .                 | .       | 82                | .                   | .               |
| Mobile Einheiten .....                     | Anzahl  | .                 | .       | .                 | 10                  | .               |
| Ärzte .....                                | Anzahl  | 154               | 97      | 112 <sup>b)</sup> | 272 <sup>c)</sup>   | .               |
| Einwohner je Arzt 1) .....                 | 1 000   | 17,5              | 29,2    | 25,9              | 10,1 <sup>c)</sup>  | .               |
| Zahnärzte .....                            | Anzahl  | 12                | 13      | 14 <sup>b)</sup>  | .                   | .               |
| Einwohner je Zahnarzt 1) .....             | 1 000   | 224,2             | 217,7   | 207,1             | .                   | .               |
| Krankenschwestern .....                    | Anzahl  | 720 <sup>d)</sup> | 575     | 630 <sup>b)</sup> | .                   | .               |
|  |         | 1972              | 1973    | 1974              | 1975                | 1977            |
| Ausgewählte Neuerkrankungen                |         |                   |         |                   |                     |                 |
| Ruhr 2) .....                              | Anzahl  | 3 408             | 1 654   | 857 <sup>e)</sup> | .                   | 3 <sup>e)</sup> |
| Meningokokkeninfektion .....               | Anzahl  | 3                 | 17      | .                 | .                   | 23              |
| Cholera .....                              | Anzahl  | .                 | .       | .                 | 130 <sup>f)</sup>   | .               |
| Gelbfieber .....                           | Anzahl  | .                 | .       | .                 | .                   | .               |
|  |         | 1974              | 1975    | 1976              | 1977                | 1978            |
| BILDUNGSWESEN <sup>3)</sup>                |         |                   |         |                   |                     |                 |
| Grundschulen .....                         | Anzahl  | 1 064             | 1 132   | 1 074             | 1 100               | 1 118           |
| Lehrkräfte                                 |         |                   |         |                   |                     |                 |
| Grundschulen .....                         | Anzahl  | 5 700             | 5 993   | 6 373             | 6 700               | 7 088           |
| Mittel- und höhere Schulen ..              | Anzahl  | .                 | 1 629   | 2 596             | .                   | .               |
| allgemeinbildende .....                    | Anzahl  | 2 025             | 1 395   | 2 378             | 2 428               | 2 507           |
| berufsbildende .....                       | Anzahl  | .                 | 86      | 98                | .                   | .               |
| lehrerbildende .....                       | Anzahl  | .                 | 148     | 120               | .                   | .               |
| Universität Sierra Leone ...               | Anzahl  | 268               | 322     | 289               | .                   | .               |
| Schüler bzw. Studenten                     |         |                   |         |                   |                     |                 |
| Grundschulen .....                         | Anzahl  | 181 911           | 191 692 | 205 910           | 218 376             | 227 815         |
| Mittel- und höhere Schulen ..              | Anzahl  | 45 210            | 47 861  | 50 478            | .                   | .               |
| allgemeinbildende .....                    | Anzahl  | 42 885            | 45 277  | 48 534            | 51 564              | 53 897          |
| berufsbildende .....                       | Anzahl  | 1 035             | 1 177   | 799               | .                   | .               |
| lehrerbildende .....                       | Anzahl  | 1 290             | 1 407   | 1 145             | .                   | .               |
| Universität Sierra Leone ...               | Anzahl  | 1 476             | 1 646   | 1 642             | 1 602 <sup>g)</sup> | 1 594           |
|  |         | 1975              | 1976    | 1977              | 1978                | 1979            |
| ERWERBSTÄTIGKEIT                           |         |                   |         |                   |                     |                 |
| Erwerbstätige <sup>4)</sup> ..... JE       | Anzahl  | 61 297            | 61 889  | 61 328            | 60 052              | 67 932          |
| nach Wirtschaftsbereichen                  |         |                   |         |                   |                     |                 |
| Land- und Forstwirtschaft,                 |         |                   |         |                   |                     |                 |
| Fischerei .....                            | Anzahl  | 4 931             | 4 874   | 5 145             | 5 127               | 5 695           |
| Produzierendes Gewerbe ...                 | Anzahl  | 20 053            | 21 535  | 21 078            | 21 091              | 23 205          |
| Energie- und Wasser-                       |         |                   |         |                   |                     |                 |
| wirtschaft .....                           | Anzahl  | 1 978             | 2 048   | 1 999             | 1 993               | 1 807           |
| Bergbau, Gewinnung von                     |         |                   |         |                   |                     |                 |
| Steinen und Erden .....                    | Anzahl  | 4 686             | 5 349   | 5 258             | 5 258               | 5 248           |
| Verarbeitendes Gewerbe ..                  | Anzahl  | 5 840             | 6 288   | 6 018             | 6 033               | 7 680           |
| Baugewerbe .....                           | Anzahl  | 7 549             | 7 850   | 7 803             | 7 807               | 8 470           |
| Handel, Banken, Ver-                       |         |                   |         |                   |                     |                 |
| sicherungen 5) .....                       | Anzahl  | 5 519             | 6 586   | 6 458             | 6 499               | 7 182           |
| Verkehr und Nachrichten-                   |         |                   |         |                   |                     |                 |
| übermittlung .....                         | Anzahl  | 8 823             | 6 359   | 5 854             | 5 919               | 7 397           |
| Öffentliche Verwaltung                     |         |                   |         |                   |                     |                 |
| und andere Dienst-                         |         |                   |         |                   |                     |                 |
| leistungsbereiche .....                    | Anzahl  | 21 971            | 22 535  | 22 793            | 21 416              | 24 453          |

1) Bezogen auf Schätzungen der Vereinten Nationen (JM-Bevölkerung). - 2) Ab 1973 nur Bakterielle Ruhr und Amöbeninfektion. - 3) Die Schuljahre laufen vom September des vorhergehenden bis Juli des angegebenen Jahres. - 4) In Betrieben mit sechs und mehr Beschäftigten. - 5) Einschl. Gaststätten-gewerbe.

a) 30 Kliniken innerhalb der Gesundheitszentren und 20 Kliniken, die staatlichen Krankenhäusern angeschlossen waren. - b) 1973. - c) 1974. Einwohner je Arzt bezogen auf eine Bevölkerung von 2,735 Mill. Einwohnern. Ergebnis der Volkszählung vom Dezember. - d) Außerdem Hebammen: 113 und Hilfshebammen: 163. - e) 1. Hj. - f) Todesfälle: 36. - g) 1 016 im "Fourah Bay College" und 586 im "Njala University College".



| Gegenstand der Nachweisung                             | Einheit         | 1975   | 1977   | 1979   | 1980   | 1981                 |
|--|-----------------|--------|--------|--------|--------|----------------------|
| Registrierte Arbeitslose <sup>1)</sup> JE              | Anzahl          | 14 656 | 15 855 | 13 999 | 15 186 | 14 700 <sup>a)</sup> |
| Seemännische Berufe .....                              | Anzahl          | 7 477  | 9 250  | 10 583 | 11 117 | 11 079               |
| Nichtseemännische Berufe ...                           | Anzahl          | 7 179  | 6 605  | 3 416  | 4 069  | 3 621                |
| Facharbeiter und kaufmännische Berufe .....            | Anzahl          | 1 353  | 2 689  | 787    | 884    | 823                  |
| Arbeiter, Handwerker, Transportwesen .....             | Anzahl          | 479    | 819    | 532    | 822    | 754                  |
| Ungelernte Arbeiter und Hausangestellte .....          | Anzahl          | 5 347  | 3 097  | 2 097  | 2 363  | 2 044                |
| Offene Stellen <sup>2)</sup> .....                     | Anzahl          | 8 124  | 5 619  | 6 574  | 6 398  | 701                  |
| Seemännische Berufe .....                              | Anzahl          | 4 363  | 3 816  | 2 988  | 2 292  | 371                  |
| Nichtseemännische Berufe ...                           | Anzahl          | 3 761  | 1 803  | 3 586  | 4 106  | 330                  |
| Vermittelte Arbeitsplätze 2) .                         | Anzahl          | 7 715  | 5 586  | 6 574  | 6 398  | 701                  |
| Seemännische Berufe .....                              | Anzahl          | 4 363  | 3 816  | 2 988  | 2 292  | 371                  |
| Nichtseemännische Berufe ...                           | Anzahl          | 3 352  | 1 770  | 3 586  | 4 106  | 330                  |
|  |                 | 1975   | 1976   | 1977   | 1978   | 1979                 |
| Streiks und Aussperrungen                              |                 |        |        |        |        |                      |
| Fälle .....  | Anzahl          | 8      | 3      | 4      | 12     | 18                   |
| Beteiligte Arbeitnehmer ....                           | Anzahl          | 1 195  | 800    | 1 050  | 4 792  | 4 665                |
| Verlorene Arbeitstage .....                            | Anzahl          | 9 770  | 1 300  | 2 100  | 15 531 | 13 791               |
|  |                 | 1973   | 1976   | 1979   |        |                      |
| LAND- UND FORSTWIRTSCHAFT, FISCHEREI 3)                |                 |        |        |        |        |                      |
| BODENNUTZUNG   |                 |        |        |        |        |                      |
| Landwirtschaftliche Fläche ...                         | 1 000 ha        | 3 744  |        | 3 844  |        | 3 964                |
| Ackerland .....  | 1 000 ha        | 1 398  |        | 1 494  |        | 1 614                |
| Dauerkulturen .....                                    | 1 000 ha        | 142    |        | 146    |        | 146                  |
| Dauerwiesen und -weiden ....                           | 1 000 ha        | 2 204  |        | 2 204  |        | 2 204                |
| Waldfläche .....                                       | 1 000 ha        | 2 090  |        | 2 080  |        | 2 070                |
| Sonstige Fläche .....                                  | 1 000 ha        | 1 340  |        | 1 250  |        | 1 140                |
| Bewässerte Fläche .....                                | 1 000 ha        | 3      |        | 4      |        | 6                    |
|  |                 | 1970   | 1975   | 1977   | 1978   | 1979                 |
| LANDWIRTSCHAFT   |                 |        |        |        |        |                      |
| Maschinenbestand                                       |                 |        |        |        |        |                      |
| Schlepper .....  | 1 000           | 145    | 170    | 144    | 110    | 110                  |
| Mähdrescher .....                                      | 1 000           | 14     | 20     | 1      | 1      | 1                    |
|  |                 | 1976   | 1977   | 1978   | 1979   | 1980                 |
| Verbrauch von Handelsdünger <sup>4)</sup>              |                 |        |        |        |        |                      |
| stickstoffhaltig, ber. auf N                           | t               | 1 317  | 525    | 656    | 553    | 1 208                |
| phosphathaltig, ber. auf P <sub>2</sub> O <sub>5</sub> | t               | 1 326  | 525    | 491    | 431    | 1 086                |
| kalihaltig, ber. auf K <sub>2</sub> O ...              | t               | 275    | 225    | 268    | 140    | 390                  |
| Index der landw. Produktion                            |                 |        |        |        |        |                      |
| Gesamterzeugung .....                                  | 1969/71 D = 100 | 109    | 111    | 105    | 111    | 116                  |
| je Einwohner .....                                     | 1969/71 D = 100 | 94     | 93     | 86     | 89     | 90                   |
| Nahrungsmittelerzeugung ..                             | 1969/71 D = 100 | 110    | 111    | 105    | 109    | 115                  |
| je Einwohner .....                                     | 1969/71 D = 100 | 94     | 93     | 86     | 87     | 89                   |
| Ausgewählte landw. Erzeugnisse                         |                 |        |        |        |        |                      |
| Reis, Paddy .....                                      | 1 000 t         | 580    | 600    | 500    | 500    | 513 <sup>b)</sup>    |
|  | dt/ha           | 14,9   | 14,6   | 11,8   | 12,5   | 12,5 <sup>b)</sup>   |
| Mais .....   | 1 000 t         | 11     | 14     | 14     | 14     | 14                   |
| Hirse .....  | 1 000 t         | 14     | 20     | 20     | 20     | 20 <sup>c)</sup>     |
| Sorghum .....  | 1 000 t         | 7      | 11     | 11     | 11     | 11 <sup>c)</sup>     |

1) 1981: Stand Februar. - 2) 1981: Januar und Februar. - 3) Schätzungen der FAO (außer bei "Ausgewählte landw. Erzeugnisse": "Ausfuhrerzeugnisse"). - 4) Berichtszeitraum: Juli des vorhergehenden bis Juni des angegebenen Jahres.

a) Stand Juni: 12 223 (seemännische Berufe: 8 520, nichtseemännische Berufe: 3 703). - b) 1981: 400 000 t (dt/ha: 10,0). - c) 1981: Hirse 20 000 t, dar. Sorghum 11 000 t.

| Gegenstand der Nachweisung       | Einheit  | 1976  | 1977  | 1978  | 1979  | 1980               |
|----------------------------------|----------|-------|-------|-------|-------|--------------------|
| Süßkartoffeln .....              | 1 000 t  | 12    | 10    | 11    | 11    | 11                 |
| Jams .....                       | 1 000 t  | 64    | 68    | 69    | 69    | .                  |
| Maniok .....                     | 1 000 t  | 82    | 89    | 89    | 85    | 95                 |
| Hülsenfrüchte .....              | 1 000 t  | 28    | 29    | 29    | 30    | 32                 |
| Erdnüsse in Schalen .....        | 1 000 t  | 15    | 16    | 20    | 20    | 20                 |
| Kokosnüsse .....                 | 1 000 t  | 3     | 3     | 3     | 3     | 3                  |
| Tomaten .....                    | 1 000 t  | 10    | 10    | 10    | 11    | 11                 |
| Zitrusfrüchte .....              | 1 000 t  | 55    | 56    | 57    | 58    | 60                 |
| Mangos .....                     | 1 000 t  | 4     | 4     | 4     | 4     | 4                  |
| Bananen .....                    | 1 000 t  | 198   | 203   | 208   | 208   | .                  |
| Kochbananen .....                | 1 000 t  | 17    | 18    | 19    | 20    | 22                 |
| Kolanüsse .....                  | 1 000 t  | 2     | 2     | 2     | 2     | .                  |
| Piassava 1) .....                | 1 000 t  | 4     | 4     | 4     | 4     | .                  |
| Ausfuhrerzeugnisse <sup>2)</sup> |          |       |       |       |       |                    |
| Palmkerne .....                  | 1 000 t  | 37,5  | 31,3  | 26,5  | 32,7  | 20,1 <sup>a)</sup> |
| Kaffee .....                     | 1 000 t  | 4,6   | 10,1  | 4,3   | 13,5  | 10,0 <sup>a)</sup> |
| Kakaobohnen .....                | 1 000 t  | 7,8   | 4,7   | 8,8   | 8,3   | 7,5 <sup>a)</sup>  |
| Ingwer .....                     | t        | 432   | 543   | 652   | 969   | 1 150              |
| Viehbestand (30. September)      |          |       |       |       |       |                    |
| Rinder .....                     | 1 000    | 240   | 250   | 333   | 338   | 343                |
| Milchkühe .....                  | 1 000    | 37    | 38    | 39    | 41    | 43                 |
| Schweine .....                   | 1 000    | 28    | 30    | 33    | 35    | 36                 |
| Schafe .....                     | 1 000    | 53    | 55    | 244   | 252   | 260                |
| Ziegen .....                     | 1 000    | 150   | 160   | 134   | 139   | 144                |
| Hühner .....                     | 1 000    | 3 300 | 3 400 | 3 500 | 3 600 | 3 720              |
| Enten .....                      | 1 000    | 56    | 58    | 60    | 62    | 63                 |
| Ausgew. tierische Erzeugnisse    |          |       |       |       |       |                    |
| Schlachtungen                    |          |       |       |       |       |                    |
| Rinder und Kälber .....          | 1 000    | 53    | 61    | 58    | 59    | 60                 |
| Schweine .....                   | 1 000    | 25    | 22    | 24    | 26    | 27                 |
| Schafe und Lämmer .....          | 1 000    | 56    | 60    | 93    | 95    | 98                 |
| Ziegen .....                     | 1 000    | 45    | 48    | 33    | 34    | 36                 |
| Rind- und Kalbfleisch .....      | 1 000 t  | 5     | 7     | 5     | 5     | 5                  |
| Geflügelfleisch .....            | 1 000 t  | 3     | 4     | 5     | 5     | 5                  |
| Kuhmilch .....                   | 1 000 t  | 13    | 13    | 14    | 14    | 15                 |
| Eier .....                       | t        | 3 805 | 3 920 | 4 036 | 4 151 | 4 289              |
| Hühnereier .....                 | t        | 3 795 | 3 910 | 4 025 | 4 140 | 4 278              |
| Honig .....                      | t        | .     | 600   | 600   | 600   | 600                |
| Rinderhäute, frisch .....        | t        | 1 140 | 1 312 | 1 247 | 1 269 | 1 290              |
| Schaffelle, frisch .....         | t        | 111   | 120   | 186   | 190   | 196                |
| Ziegenfelle, frisch .....        | t        | 131   | 139   | 96    | 99    | 104                |
| FORSTWIRTSCHAFT                  |          |       |       |       |       |                    |
| Laubholzeinschlag .....          | 1 000 m3 | 6 761 | 6 959 | 7 162 | 7 350 | 7 547              |
| Nutzholz .....                   | 1 000 m3 | 139   | 166   | 182   | 182   | 182                |
| Brennholz und Holzkohle ....     | 1 000 m3 | 6 622 | 6 793 | 6 980 | 7 168 | 7 365              |
|                                  |          | 1975  | 1976  | 1977  | 1978  | 1979               |
| FISCHEREI                        |          |       |       |       |       |                    |
| Fangmengen .....                 | 1 000 t  | 68,6  | 53,8  | 52,7  | 50,1  | 57,6               |
| Süß- und Brackwasserfische .     | 1 000 t  | 1,1   | 1,3   | 1,6   | 5,3   | 11,1               |
| Seefische .....                  | 1 000 t  | 66,2  | 51,4  | 50,9  | 43,6  | 45,3               |
| darunter:                        |          |       |       |       |       |                    |
| Sardinen .....                   | 1 000 t  | 23,8  | 24,5  | 10,7  | 6,9   | 7,9                |
| "Bonga" .....                    | 1 000 t  | 15,3  | 15,3  | 19,0  | 19,6  | 21,9               |
| Haie und Rochen .....            | 1 000 t  | 0,2   | 0,1   | 0,2   | 1,3   | 0,7                |
| Krustentiere .....               | 1 000 t  | 1,0   | 0,6   | 0,1   | 0,1   | 0,2                |
| Weichtiere .....                 | 1 000 t  | 0,3   | 0,5   | 0,1   | 1,1   | 1,0                |

1) Handelsbezeichnung für Fasern verschiedener Palmarten. - 2) Ankäufe des "Sierra Leone Produce Marketing Board".

a) 1981 (Januar und Februar) Palmkerne: 1 142 t; Kaffee: 306 t; Kakaobohnen: 5 716 t.

| Gegenstand der Nachweisung                 | Einheit       | 1980               |       |                   |                   |                    |
|--|---------------|--------------------|-------|-------------------|-------------------|--------------------|
| PRODUZIERENDES GEWERBE                     |               |                    |       |                   |                   |                    |
| Energiewirtschaft                          |               |                    |       |                   |                   |                    |
| Installierte Leistung der Kraftwerke ..... | MW            | 94,8               |       |                   |                   |                    |
| "SLEC" 1) .....                            | MW            | 55,1               |       |                   |                   |                    |
| Private Kraftwerke .....                   | MW            | 39,8               |       |                   |                   |                    |
| Bergbaugesellschaften ..                   | MW            | 38,2               |       |                   |                   |                    |
| Marampa .....                              | MW            | 13,5 <sup>a)</sup> |       |                   |                   |                    |
| Sierra Rutile .....                        | MW            | 12,5               |       |                   |                   |                    |
| "SIEROMCO" 2) .....                        | MW            | 5,0                |       |                   |                   |                    |
| "DIMINCO" 3) .....                         | MW            | 7,2                |       |                   |                   |                    |
| Andere .....                               | MW            | 1,6                |       |                   |                   |                    |
| Erzeugung von Elektrizität ..              | Mill. kWh     | 213,2              |       |                   |                   |                    |
| "SLEC" .....                               | Mill. kWh     | 121,5              |       |                   |                   |                    |
| Private Kraftwerke .....                   | Mill. kWh     | 97,7               |       |                   |                   |                    |
| Bergbaugesellschaften ..                   | Mill. kWh     | 90,7               |       |                   |                   |                    |
| Andere .....                               | Mill. kWh     | 1,0                |       |                   |                   |                    |
|  |               | 1977               | 1978  | 1979              | 1980              | 1981 <sup>4)</sup> |
| Produktion ausgewählter Erzeugnisse        |               |                    |       |                   |                   |                    |
| Bergbau, Gewinnung von Steinen und Erden   |               |                    |       |                   |                   |                    |
| Bauxit .....                               | 1 000 t       | 725                | 715   | 687               | 747               | 179                |
| Rutil (Titandioxyd) .....                  | 1 000 t       | -                  | -     | 7,5 <sup>b)</sup> | 47,4              | 11,8               |
| Diamanten                                  |               |                    |       |                   |                   |                    |
| Förderung .....                            | 1 000 Karat   | 719                | 642   | 852               | 484 <sup>c)</sup> | .                  |
| "DIMINCO" 3) .....                         | 1 000 Karat   | 418                | 316   | 190               | 123 <sup>d)</sup> | 48                 |
| Ankäufe des "GDO" 5) ...                   | 1 000 Karat   | 349                | 465   | 654               | 424               | 42                 |
| Schmuckdiamanten .....                     | 1 000 Karat   | 134                | 229   | 303               | 217               | 40                 |
| Industriediamanten ...                     | 1 000 Karat   | 215                | 236   | 351               | 208               | 2                  |
|  |               | 1976               | 1977  | 1978              | 1979              | 1980               |
| Verarbeitendes Gewerbe                     |               |                    |       |                   |                   |                    |
| Motorenbenzin .....                        | 1 000 t       | 41                 | 42    | 45                | 40                | .                  |
| Leuchtöl .....                             | 1 000 t       | 24                 | 25    | 27                | 24                | .                  |
| Flugturbinenkraftstoff ...                 | 1 000 t       | 14                 | 17    | 16                | 18                | .                  |
| Heizöl, leicht .....                       | 1 000 t       | 56                 | 57    | 60                | 55                | .                  |
| Heizöl, schwer .....                       | 1 000 t       | 160                | 164   | 165               | 140               | .                  |
| Nägel .....                                | t             | 542                | 502   | 687               | 635               | 647                |
| Acetylen .....                             | 1 000 m3      | 19,0               | 18,3  | 25,2              | 25,7              | 28,8               |
| Sauerstoff .....                           | 1 000 m3      | 49,4               | 48,5  | 63,2              | 60,6              | 64,0               |
| Kohlendioxid .....                         | t             | 108,4              | 152,9 | 171,9             | 215,5             | 243,5              |
| Seife .....                                | t             | .                  | 1 850 | 2 134             | 2 370             | 933 <sup>e)</sup>  |
| Farbe .....                                | 1 000 l       | 364                | 323   | 323               | 507               | 564                |
| Laubschnittholz .....                      | 1 000 m3      | 41                 | 41    | 41                | 41                | .                  |
| Zündhölzer .....                           | 1 000         |                    |       |                   |                   |                    |
| Süßwaren .....                             | Großpackungen | 21,5               | 46,3  | 87,8              | 27,9              | 36,0               |
| Palmöl .....                               | t             | 1 499              | 1 680 | 1 694             | 1 724             | 2 064              |
| Fische, gesalzen, ge-                      | 1 000 t       | 44                 | 53    | 45                | 45                | 48                 |
| trocknet, geräuchert ....                  | 1 000 t       | 14,8               | 21,1  | 15,4              | 19,6              | .                  |
| Bier und Stout .....                       | 1 000 hl      | 106                | 102   | 121               | 85                | 124                |
| Spirituosen .....                          | 1 000 l       | 95                 | 113   | 207               | 292               | 171                |
| Zigaretten .....                           | Mill. St      | 1 544              | 1 503 | 1 599             | 1 539             | 1 711              |
| Speisesalz .....                           | t             | 3 249              | 7 930 | 3 870             | 2 541             | 3 834              |

1) "Sierra Leone Electricity Corporation". - 2) "Sierra Leone Ore and Metal Company". - 3) "Diamond Mining Company". - 4) 1. Vj. - 5) "Government Diamond Office".

a) Seit 1975 nicht mehr in Betrieb. - b) 1979/80 (Ausfuhr). - c) Januar bis September. - d) Januar bis Dezember: 169 000 Karat. - e) Januar bis Mai.

| Gegenstand der Nachweisung   | Einheit     | 1973   | 1974   | 1975   | 1976    | 1977    |
|--|-------------|--------|--------|--------|---------|---------|
| <b>AUSSENHANDEL</b><br><b>NATIONALE STATISTIK<sup>1)</sup></b>   |             |        |        |        |         |         |
| Einfuhr .....  | Mill. US-\$ | 157,7  | 222,4  | 209,5  | 167,5   | 203,1   |
| Ausfuhr .....  | Mill. US-\$ | 131,4  | 146,2  | 125,5  | 102,3   | 124,3   |
| Einfuhrüberschuß .....   | Mill. US-\$ | 26,3   | 76,2   | 84,0   | 65,2    | 78,8    |
| <b>Einfuhr aus wichtigen</b><br><b>Herstellungsländern</b>   |             |        |        |        |         |         |
| EG-Länder .....  | Mill. US-\$ | 76,2   | 92,7   | 85,7   | 75,2    | 74,2    |
| Bundesrepublik Deutschland   | Mill. US-\$ | 12,5   | 15,0   | 13,1   | 12,5    | 11,8    |
| Großbritannien u. Nordirl.   | Mill. US-\$ | 34,9   | 47,8   | 44,9   | 32,7    | 35,7    |
| Frankreich .....   | Mill. US-\$ | 12,3   | 11,7   | 9,3    | 11,6    | 9,5     |
| Niederlande .....  | Mill. US-\$ | 7,9    | 9,0    | 9,5    | 6,5     | 7,3     |
| Belgien u. Luxemburg .....   | Mill. US-\$ | 2,2    | 2,1    | 3,0    | 4,8     | 3,5     |
| Sowjetunion .....  | Mill. US-\$ | 1,3    | 1,6    | 1,7    | 2,3     | 3,1     |
| Vereinigte Staaten .....   | Mill. US-\$ | 13,8   | 20,2   | 7,4    | 13,6    | 17,7    |
| Nigeria .....  | Mill. US-\$ | 5,6    | 17,8   | 44,0   | 21,1    | 48,3    |
| Japan .....  | Mill. US-\$ | 14,8   | 21,4   | 13,8   | 12,7    | 13,8    |
| Volksrepublik China .....  | Mill. US-\$ | 5,7    | 10,8   | 11,1   | 9,0     | 7,8     |
| Hongkong .....   | Mill. US-\$ | 3,1    | 3,9    | 2,4    | 3,0     | 5,1     |
| <b>Ausfuhr nach wichtigen</b><br><b>Verbrauchsländern</b>  |             |        |        |        |         |         |
| EG-Länder .....  | Mill. US-\$ | 105,2  | 119,5  | 103,3  | 77,3    | 86,6    |
| Bundesrepublik Deutschland   | Mill. US-\$ | 6,4    | 6,5    | 7,6    | 2,4     | 0,8     |
| Großbritannien u. Nordirl.   | Mill. US-\$ | 89,1   | 89,6   | 76,3   | 61,4    | 61,1    |
| Niederlande .....  | Mill. US-\$ | 8,1    | 21,8   | 18,3   | 12,2    | 24,1    |
| Schweiz .....  | Mill. US-\$ | 0,0    | .      | 0,1    | 1,6     | 1,7     |
| Vereinigte Staaten .....   | Mill. US-\$ | 7,3    | 8,1    | 8,8    | 7,6     | 24,2    |
| Kanada .....   | Mill. US-\$ | 3,5    | 2,6    | 2,9    | 1,1     | 2,6     |
| <b>Wichtige Einfuhrwaren bzw.</b><br><b>-gruppen</b>   |             |        |        |        |         |         |
| Milch und Rahm .....   | Mill. US-\$ | 2,8    | 2,4    | .      | 3,1     | 3,1     |
| Weizen und Mengkorn .....  | Mill. US-\$ | 5,2    | 5,6    | 5,0    | 5,2     | 4,4     |
| Obst und Gemüse .....  | Mill. US-\$ | 3,3    | 4,7    | 2,8    | 2,9     | 2,8     |
| Rüben und Rohrzucker .....   | Mill. US-\$ | 7,8    | 5,8    | .      | .       | .       |
| Rohtabak und Abfälle .....   | Mill. US-\$ | 2,5    | 2,6    | .      | 4,3     | 5,9     |
| Erdöl, roh und getoppt .....   | Mill. US-\$ | 6,7    | 22,3   | 22,2   | 11,1    | 25,6    |
| <b>Erdöldestillations-</b><br><b>erzeugnisse</b> .....   |             |        |        |        |         |         |
| Medizin. u. pharm.   | Mill. US-\$ | 2,5    | 3,2    | .      | .       | .       |
| Erzeugnisse .....  | Mill. US-\$ | 3,8    | 4,4    | .      | .       | .       |
| Baumwollgewebe .....   | Mill. US-\$ | 11,1   | 15,6   | .      | .       | .       |
| Andere Gewebe .....  | Mill. US-\$ | 5,6    | 5,2    | .      | .       | .       |
| Zement, auch gefärbt .....   | Mill. US-\$ | 2,4    | 2,6    | .      | .       | .       |
| Eisen und Stahl .....  | Mill. US-\$ | 4,8    | 6,6    | .      | .       | .       |
| Metallwaren .....  | Mill. US-\$ | 6,1    | 8,5    | .      | .       | .       |
| Nichtelektrische Maschinen .   | Mill. US-\$ | 11,3   | 18,6   | .      | .       | .       |
| Elektrische Maschinen,   |             |        |        |        |         |         |
| Apparate, Geräte .....   | Mill. US-\$ | 7,6    | 10,3   | .      | .       | .       |
| Kraftfahrzeuge .....   | Mill. US-\$ | 11,2   | 15,2   | .      | .       | .       |
| Bekleidung .....   | Mill. US-\$ | 4,8    | 6,0    | .      | .       | .       |
| <b>Wichtige Ausfuhrwaren bzw.</b><br><b>-gruppen</b>   |             |        |        |        |         |         |
| Kaffee .....   | Mill. US-\$ | 12,3   | 3,3    | 7,9    | 9,0     | 43,2    |
| Kakao .....  | Mill. US-\$ | 6,3    | 8,7    | 9,8    | 10,8    | 16,2    |
| Palmnüsse und Palmkerne ....   | Mill. US-\$ | 6,5    | 9,5    | 5,1    | 3,0     | 1,2     |
| Eisenerze, auch angereichert   | Mill. US-\$ | 13,8   | 14,8   | 14,7   | .       | .       |
| Aluminiumerze u. Konzentrate   | Mill. US-\$ | 4,3    | 4,8    | 4,0    | 4,4     | 6,8     |
| <b>Erdöldestillations-</b><br><b>erzeugnisse</b> .....   |             |        |        |        |         |         |
| Pflanzliche Öle .....  | Mill. US-\$ | 1,3    | 2,2    | .      | .       | .       |
| Schmuckdiamanten .....   | Mill. US-\$ | 1,2    | 6,3    | 3,7    | .       | .       |
|  | Mill. US-\$ | 80,0   | 88,6   | 74,8   | 66,5    | 55,8    |
| <b>AUSSENHANDEL DER BUNDES-</b><br><b>REPUBLIK DEUTSCHLAND</b><br><b>(DEUTSCHE STATISTIK)<sup>2)</sup></b> |             |        |        |        |         |         |
|  |             | 1967   | 1977   | 1978   | 1979    | 1980    |
| Einfuhr (Sierra Leone als  |             |        |        |        |         |         |
| Herstellungsland) .....  | 1 000 US-\$ | 12 320 | 11 509 | 12 721 | 11 570  | 29 223  |
| Ausfuhr (Sierra Leone als  |             |        |        |        |         |         |
| Verbrauchsland) .....  | 1 000 US-\$ | 10 039 | 9 425  | 15 815 | 23 119  | 27 914  |
| Einfuhr- (-) bzw. Ausfuhr-   |             |        |        |        |         |         |
| überschuß (+) .....  | 1 000 US-\$ | -2 281 | -2 084 | +3 094 | +11 549 | - 1 309 |

1) Erhebungsgebiet: Staatsgebiet; Darstellungsform: Generalhandel; Länderangaben: Einfuhr: Herstellungsland, Ausfuhr: Verbrauchsland; Wertangaben: Einfuhr: cif, Ausfuhr: fob. - 2) Ab 1978 werden im Außenhandel der Bundesrepublik Deutschland die Ergebnisse nach SITC-Positionen der 2. revidierten Fassung (SITC-Rev. II) nachgewiesen. Ein Vergleich mit den Ergebnissen bis 1977 nach Positionen der 1. revidierten Fassung ist nur bedingt möglich.

| Gegenstand der Nachweisung                                     | Einheit       | 1976                      | 1977                       | 1978        | 1979       | 1980              |
|--|---------------|---------------------------|----------------------------|-------------|------------|-------------------|
| Wichtige Einfuhrwaren bzw. -gruppen nach SITC-Positionen       |               |                           |                            |             |            |                   |
| Kaffee, Tee, Kakao, Gewürze; Waren daraus .....                | 1 000 US-\$   | -                         | 151                        | 2 852       | -          | 8 294             |
| Futtermittel (ausg. Getreide) .....                            | 1 000 US-\$   | 1 388                     | 1 382                      | 1 763       | 639        | 1 118             |
| Metallurgische Erze und Metallabfälle .....                    | 1 000 US-\$   | 8 295                     | 9 298                      | 7 906       | 9 868      | 18 143            |
| Wichtige Ausfuhrwaren bzw. -gruppen nach SITC-Positionen       |               |                           |                            |             |            |                   |
| Molkereierzeugnisse und Eier                                   | 1 000 US-\$   | 79                        | 95                         | 46          | 2 163      | 1 856             |
| Zucker, Zuckerwaren und Honig .....                            | 1 000 US-\$   | 491                       | 812                        | 898         | 1 573      | 2 165             |
| Fette pflanzliche Öle .....                                    | 1 000 US-\$   | 438                       | 177                        | 417         | 840        | 2 107             |
| Tierische u. pflanzliche Öle, Fette, verarbeitet; Wachse ..... | 1 000 US-\$   | 939                       | 735                        | 2 140       | 1 931      | 1 908             |
| Straßenfahrzeuge .....   | 1 000 US-\$   | 2 260                     | 2 909                      | 4 340       | 3 857      | 6 980             |
|  |               | 1971                      | 1975                       | 1976        | 1977       | 1978              |
| VERKEHR UND NACHRICHTENVERKEHR                                 |               |                           |                            |             |            |                   |
| VERKEHR  |               |                           |                            |             |            |                   |
| STRASSENVERKEHR  |               |                           |                            |             |            |                   |
| Straßenlänge .....   | JE km         | 6 907                     | 7 064                      | 7 064       | 7 234      | 7 395             |
| befestigte Straßen .....                                       | km            | 1 036                     | 1 180                      | 1 180       | 1 230      | 1 146             |
| Nationalstraßen .....  | km            | 2 866                     | 3 023                      | 3 023       | 3 032      | 3 032             |
| Regionalstraßen .....  | km            | 3 881                     | 3 881                      | 3 881       | 4 042      | 4 042             |
| Andere Straßen .....   | km            | 160                       | 160                        | 160         | 160        | 321               |
| Bestand an Kraftfahrzeugen 1) .....                            | JE            |                           |                            |             |            |                   |
| Personenkraftwagen .....                                       | Anzahl        | 9 845                     | 11 241                     | 16 830      | 24 280     | 27 529            |
| Kraftomnibusse .....   | Anzahl        | 499                       | 1 206                      | 567         | 646        | 3 474             |
| Lastkraftwagen .....   | Anzahl        | 4 787                     | 3 175                      | 3 329       | 2 518      | 2 247             |
| Krafträder und -roller .....                                   | Anzahl        | 603                       | 1 054                      | 1 362       | 1 654      | 1 946             |
| Mopeds .....   | Anzahl        | 70                        | 57                         | 57          | 71         | 71                |
| Pkw je 1 000 Einwohner <sup>2)</sup> .....                     | Anzahl        | 3,5                       | 3,6                        | 5,3         | 7,5        | 8,3               |
| Neuzulassungen von Kraftfahrzeugen 1) .....                    |               |                           |                            |             |            |                   |
| Personenkraftwagen .....                                       | Anzahl        | 1 854                     | 1 665                      | 1 432       | 1 860      | 2 147             |
| Kraftomnibusse .....   | Anzahl        | 118                       | 81                         | 329         | 17         | 798               |
| Lastkraftwagen .....   | Anzahl        | 933                       | 996                        | 131         | 208        | 194               |
| Krafträder und -roller .....                                   | Anzahl        | 603                       | 1 054                      | 308         | 292        | 636               |
| Mopeds .....   | Anzahl        | 70                        | 57                         | .           | 14         | -                 |
|  |               | 1974                      | 1975                       | 1978        | 1979       | 1980              |
| SCHIFFSVERKEHR   |               |                           |                            |             |            |                   |
| Seeschifffahrt   |               |                           |                            |             |            |                   |
| Bestand an Handels-<br>schiffen (1. Juli) <sup>3)</sup> .....  | Anzahl<br>BRT | 11 <sup>a)</sup><br>5 045 | 13 <sup>a)</sup><br>17 209 | 11<br>4 689 | 9<br>2 256 | 12<br>3 738       |
| Verkehr über See mit dem Ausland 4)                            |               |                           |                            |             |            |                   |
| Hafen Freetown   |               |                           |                            |             |            |                   |
| Verladene Güter .....  | 1 000 t       | 2 616 <sup>b)</sup>       | 2 112 <sup>b)</sup>        | .           | .          | 83 <sup>c)</sup>  |
| Gelöschte Güter .....  | 1 000 t       | 444                       | 384                        | 420         | 516        | 444 <sup>c)</sup> |

1) Angaben des Internationalen Straßenverbandes (Welt-Straßen-Statistik), Genf. - 2) Bezogen auf Bevölkerungsschätzungen der Vereinten Nationen. - 3) Angaben aus "Lloyd's Register of Shipping". - 4) Einschl. Umladungen. Angaben der Vereinten Nationen.

a) Dar. 1974: ein Tanker mit 165 BRT; 1975: zwei Tanker mit insgesamt 11 920 BRT. - b) Einschl. Eisenerz. - c) 1981 (1. Hj) verladene Güter: 36 000 t, gelöschte Güter: 207 000 t.

| Gegenstand der Nachweisung  | Einheit        | 1975    | 1977    | 1978               | 1979                | 1980                  |
|---|----------------|---------|---------|--------------------|---------------------|-----------------------|
| LUFTVERKEHR   |                |         |         |                    |                     |                       |
| Verkehrsleistungen auf dem Flughafen Lungi (Freetown) <sup>1)</sup> |                |         |         |                    |                     |                       |
| Starts und Landungen .....  | Anzahl         | 3 684   | 3 638   | 3 653              | 2 492               | 2 835                 |
| Inlandsverkehr .....  | Anzahl         | 232     | 298     | 358                | 172                 | 152                   |
| Auslandsverkehr .....   | Anzahl         | 3 452   | 3 340   | 3 295              | 2 320               | 2 683                 |
| Fluggäste .....   | Anzahl         | 111 414 | 132 194 | .                  | .                   | .                     |
| Inlandsverkehr .....  | Anzahl         | 10 085  | 12 227  | .                  | .                   | .                     |
| Auslandsverkehr .....   | Anzahl         | 101 329 | 119 967 | 128 143            | 101 713             | 135 929               |
| Einsteiger .....  | Anzahl         | 31 279  | 33 856  | 39 701             | 31 335              | 45 094                |
| Aussteiger .....  | Anzahl         | 30 616  | 32 965  | 37 965             | 31 081              | 42 946                |
| Durchreisende .....   | Anzahl         | 39 434  | 53 146  | 50 477             | 39 297              | 47 889                |
| Fracht .....  | t              | 1 009   | 1 254   | .                  | .                   | .                     |
| Inlandsverkehr .....  | t              | 16      | 12      | .                  | .                   | .                     |
| Auslandsverkehr .....   | t              | 993     | 1 242   | 1 428              | 904                 | 2 037                 |
| Versand .....   | t              | 517     | 410     | 502                | 262                 | 299                   |
| Empfang .....   | t              | 476     | 832     | 926                | 642                 | 1 738                 |
| Post .....  | t              | 106     | 124     | .                  | .                   | .                     |
| Inlandsverkehr .....  | t              | 13      | 6       | .                  | .                   | .                     |
| Auslandsverkehr .....   | t              | 93      | 118     | 157                | 102                 | 128                   |
| Versand .....   | t              | 19      | 25      | 32                 | 18                  | 22                    |
| Empfang .....   | t              | 74      | 93      | 125                | 84                  | 107                   |
|   |                | 1970    | 1975    | 1976               | 1978                | 1979                  |
| NACHRICHTENVERKEHR  |                |         |         |                    |                     |                       |
| Fernsprechanschlüsse .....  | JE             | 1 000   | 9       | 11                 | 15 <sup>a)</sup>    | .                     |
| Rundfunkteilnehmer <sup>2)</sup> .....                              | JE             |         |         |                    |                     |                       |
| Hörfunk .....   | 1 000          | 40      | 62      | 120                | 150                 | 220                   |
| Fernsehen .....   | 1 000          | 3,0     | 6,1     | 8,5                | 10,0                | 20,0                  |
|   |                | 1976    |         | 1977               |                     |                       |
| REISEVERKEHR  |                |         |         |                    |                     |                       |
| Grenzankünfte eingereister Auslands Gäste <sup>3)</sup>             |                |         |         |                    |                     |                       |
| Ferienreisende .....  | Anzahl         |         | 10 082  |                    | 6 945               |                       |
| Bildungsreisende .....  | Anzahl         |         | 650     |                    | 727                 |                       |
| Geschäftsreisende .....   | Anzahl         |         | 4 822   |                    | 3 137               |                       |
| Konferenzteilnehmer .....   | Anzahl         |         | 699     |                    | 607                 |                       |
| Familienbesucher .....  | Anzahl         |         | 4 661   |                    | 3 936               |                       |
|   |                | 1974/75 | 1975/76 | 1977/78            | 1979/80             | 1980/81               |
| Zimmer in Hotels .....  | Anzahl         | 233     | 313     | 457                | 900                 | 1 900                 |
|   |                | 1977    | 1978    | 1979               | 1980                | 1981 <sup>4)</sup>    |
| GELD UND KREDIT   |                |         |         |                    |                     |                       |
| Währung Leone (Le) = 100 Cents (c)                                  |                |         |         |                    |                     |                       |
| Offizieller Kurs JE   |                |         |         |                    |                     |                       |
| Ankauf .....  | Le für 1 DM    | .       | 0,5616  | 0,5936             | 0,5382              | 0,5136 <sup>b)</sup>  |
| Verkauf .....   | Le für 1 DM    | .       | 0,5823  | 0,6070             | 0,5505              | 0,5252 <sup>b)</sup>  |
| Ankauf .....  | US-\$ für 1 Le | .       | 0,95713 | 0,97029            | 0,95411             | 0,85035 <sup>b)</sup> |
| Verkauf .....   | US-\$ für 1 Le | .       | 0,93731 | 0,95021            | 0,93405             | 0,83260 <sup>b)</sup> |
| Kurs des Sonderziehungsrechts (SZR) .....                           | SZR für 1 Le   | 0,7846  | 0,7316  | 0,7316             | 0,7316              | 0,7316 <sup>c)</sup>  |
| Devisenbestand .....  | Mill. US-\$    | 31,7    | 34,5    | 46,7               | 30,6                | 16,7 <sup>c)</sup>    |
| Bargeldumlauf (Noten und Münzen) <sup>5)</sup> .....                | Mill. Le       | 51,72   | 63,46   | 72,46              | 86,06               | 84,14                 |
| Bargeldumlauf je Einwohner <sup>6)</sup> .....                      | Le             | 15,91   | 19,03   | 21,14              | 24,77 <sup>d)</sup> | .                     |
| Bankeinlagen (jederzeit fällig) <sup>7)</sup> .....                 | Mill. Le       | 31,94   | 42,71   | 54,63              | 64,69               | 53,19                 |
| Spar- und Termineinlagen <sup>7)</sup> .....                        | Mill. Le       | 51,77   | 71,86   | 87,03              | 108,25              | 111,77                |
| Postspareinlagen .....  | Mill. Le       | 2,56    | 2,50    | 2,46 <sup>b)</sup> | .                   | .                     |
| Bankkredite an Private ....   | Mill. Le       | 46,79   | 64,91   | 71,00              | 90,91               | 95,01                 |
| Geschäftsbanken .....   | Mill. Le       | 46,46   | 62,60   | 68,01              | 82,57               | 91,40                 |

1) 1979: Januar bis September. - 2) Geräte in Gebrauch. - 3) 1978: 12 000 Touristen (Deviseneinnahmen: 3 Mill. Le); Schätzungen für 1979: 15 700 und 1980: 30 000 Touristen. - 4) 31. August. - 5) Ohne Bestände der Banken. - 6) Bezogen auf Bevölkerungsschätzungen der Vereinten Nationen. - 7) Geschäftsbanken.

a) JA 1977. - b) 30. September. - c) 31. Oktober. - d) Bezogen auf JM-Bevölkerung.

| Gegenstand der Nachweisung                  | Einheit  | 1977  | 1978  | 1979               | 1980               | 1981               |
|---|----------|-------|-------|--------------------|--------------------|--------------------|
| <b>ÖFFENTLICHE FINANZEN</b>                 |          |       |       |                    |                    |                    |
| Staatshaushalt <sup>1)</sup>                |          |       |       |                    |                    |                    |
| Laufende Einnahmen <sup>2)</sup>            | Mill. Le | 116,8 | 157,2 | 173,9              | 189,0              | 163,8              |
| Direkte Steuern                             | Mill. Le | 23,4  | 34,8  | 42,2               | 41,1 <sup>a)</sup> | 37,5 <sup>a)</sup> |
| Einkommensteuer                             | Mill. Le | 6,5   | 8,2   | 11,1               | 14,1               | 12,5               |
| Bergbau <sup>3)</sup>                       | Mill. Le | 1,8   | 1,3   | 2,3                | 2,3                | 2,4                |
| Andere Gesellschaften <sup>3)</sup>         | Mill. Le | 15,1  | 25,4  | 28,8               | 24,7               | 22,6               |
| Indirekte Steuern                           | Mill. Le | 74,8  | 93,9  | 93,3               | 96,6 <sup>a)</sup> | 76,1 <sup>a)</sup> |
| auf Einfuhren                               | Mill. Le | 35,7  | 47,9  | 50,0               | 43,0               | 33,2               |
| auf Ausfuhren                               | Mill. Le | 21,6  | 23,0  | 18,0               | 24,1               | 15,5               |
| Verbrauchssteuer                            | Mill. Le | 17,4  | 23,0  | 25,3               | 29,4               | 27,4               |
| Andere Einnahmen                            | Mill. Le | 18,6  | 28,4  | 38,4               | 51,2               | 50,4               |
| Verschiedene steuerliche Einnahmen          | Mill. Le | .     | .     | .                  | 27,6               | 27,6               |
| Laufende Ausgaben <sup>2)4)</sup>           | Mill. Le | 128,8 | 148,8 | 168,2              | 146,1              | 176,4              |
| darunter:                                   |          |       |       |                    |                    |                    |
| Gesundheitswesen                            | Mill. Le | 7,9   | 9,8   | 10,8               | 21,8               | .                  |
| Erziehungswesen                             | Mill. Le | 25,6  | 28,3  | 33,5               | 38,1               | .                  |
| Landwirtschaft                              | Mill. Le | 7,1   | 6,3   | 6,8                | 9,7                | .                  |
| Baugewerbe                                  | Mill. Le | 10,8  | 10,4  | 13,2               | 14,4               | .                  |
| Verkehr und Nachrichten-<br>übermittlung    | Mill. Le | 5,0   | 4,9   | 6,6                | 6,2                | .                  |
| Allgemeine Verwaltung                       | Mill. Le | 31,5  | 35,1  | 26,4               | 28,0               | .                  |
| Justiz und Polizei                          | Mill. Le | 5,8   | 6,0   | 7,9                | 8,5                | .                  |
| Verteidigung                                | Mill. Le | 5,8   | 7,6   | 8,3                | 8,8                | .                  |
| Pensionen und kulturelle<br>Angelegenheiten | Mill. Le | 2,7   | 3,8   | 7,7                | 3,9                | .                  |
| Schuldendienst                              | Mill. Le | 23,6  | 28,1  | 42,0               | 0,9                | .                  |
| Entwicklungsausgaben <sup>5)</sup>          | Mill. Le | 29,3  | 20,6  | 37,7 <sup>b)</sup> | 67,0 <sup>b)</sup> | .                  |
| darunter:                                   |          |       |       |                    |                    |                    |
| Gesundheitswesen                            | Mill. Le | 0,5   | 0,6   | 0,4                | 4,0                | .                  |
| Erziehungswesen                             | Mill. Le | 2,1   | 3,0   | 4,3                | 9,7                | .                  |
| Energiewirtschaft                           | Mill. Le | 9,3   | 1,0   | 5,0                | 7,9                | .                  |
| Landwirtschaft                              | Mill. Le | 8,8   | 2,6   | 6,8                | 20,6               | .                  |
| Verkehr und Nachrichten-<br>übermittlung    | Mill. Le | 4,0   | 2,1   | 8,6                | 8,2                | .                  |
| Öffentliche Schuld <sup>6)</sup>            | JE       | 325,3 | 434,8 | 716,7              | 865,5              | 863,9              |
| Inlandsschuld                               | Mill. Le | 142,6 | 194,2 | 314,2              | 397,0              | 405,8              |
| Auslandsschuld                              | Mill. Le | 182,7 | 240,6 | 402,5              | 468,5              | 458,1              |
| Ausgezahlte Kredite                         | Mill. Le | 157,8 | 192,8 | 331,0              | 396,9              | 404,4              |
| Deutsche Direkt-<br>investitionen           | JE       | 1,5   | 1,4   | 1,4                | 1,4                | .                  |

|  | 1977       | 1978    | 1979    | 1980            | 1981    |
|--|------------|---------|---------|-----------------|---------|
| Le/t   |            |         |         |                 |         |
| <b>PREISE UND LÖHNE</b>                                      |            |         |         |                 |         |
| <b>PREISE</b>  |            |         |         |                 |         |
| Erzeugerpreise ausgewählter<br>landwirtschaftlicher Produkte |            |         |         |                 |         |
| Palmkerne  | 134,0      | 134,0   | 204,0   | 134,4           | 162,5   |
| Kaffee   | 1 612,8    | 1 612,8 | 1 921,9 | 1 859,0-2 016,0 | 1 612,8 |
| Kakao  | 1 568,0    | 2 128,0 | 2 128,0 | 1 836,0         | 1 792,0 |
| Ingwer   | 1 008,0    | 1 008,0 | 1 232,0 | 1 232,0         | 806,4   |
| Einheit  | 1976       | 1977    | 1978    | 1979            | 1980    |
| Index der Einfuhrpreise .... D                               | 1975 = 100 | 127     | 145     | 147             | 186     |
| Index der Ausfuhrpreise .... D                               | 1975 = 100 | 157     | 266     | 331             | 346     |

1) Haushaltsjahre: 1. Juli des vorhergehenden bis 30. Juni des angegebenen Jahres. - 2) 1981: Juli 1980 bis März 1981 (vorläufiges Ergebnis). 1982 (geschätzt) Einnahmen: 266,3 Mill. Le, Ausgaben: 235,6 Mill. Le. - 3) Steuerliche Abgaben der Gesellschaften. - 4) Ab 1979 Voranschläge (1979: be-  
richtigt; 1980: tatsächliches Ergebnis: 177,9 Mill. Le). - 5) 1979: revidierte Schätzung, 1980:  
Voranschlag. - 6) Einschl. staatlich garantierter Schuld der "Sierra Leone Ports Authority",  
"Sierra Leone Electricity Corporation" und "Guma Valley Water Company". 1981: 31. März.

a) Ohne verschiedene steuerliche Einnahmen (direkte und indirekte) 1980 und 1981: je 27,6  
Mill. Le. - b) Außerdem Ausgaben im Zusammenhang mit der "OAU" (1979: 3,3 Mill. Le, 1980:  
64 Mill. Le).

| Gegenstand der Nachweisung                            | Einheit    | 1976     | 1977      | 1978     | 1979     | 1980                   |
|---|------------|----------|-----------|----------|----------|------------------------|
| Ausfuhrpreise (Unit values)                           |            |          |           |          |          |                        |
| ausgewählter Güter 1) D                               |            |          |           |          |          |                        |
| Diamanten .....                                       | Le/Karat   | 54,13    | 86,58     | 165,37   | 126,27   | 229,02                 |
| Bauxit .....  | Le/t       | 8,18     | 9,83      | 10,06    | 13,26    | 15,87                  |
| Palmkerne .....                                       | Le/t       | 146,70   | 180,75    | 222,00   | 334,16   |                        |
| Kaffee .....  | Le/t       | 1 557,69 | 3 769,71  | 3 754,43 | 3 344,98 | 2 763,86 <sup>a)</sup> |
| Kakao .....   | Le/t       | 1 796,92 | 3 383,84  | 3 495,30 | 3 421,98 | 2 834,01 <sup>b)</sup> |
| Piassava .....  | Le/t       | 230,22   | 344,78    | 445,34   | 468,29   | 563,98                 |
| Ingwer .....  | Le/t       | 1 047,10 | 1 426,98  | 2 889,23 | 1 872,03 | 755,02 <sup>a)</sup>   |
| Index der Großhandelspreise D                         |            |          |           |          |          |                        |
| Nahrungsmittel .....                                  | 1975 = 100 | 121      | 140       | 155      | 205      | 251                    |
| Spirituosen und Tabakwaren ..                         | 1975 = 100 | 110      | 119       | 124      | 159      | 161                    |
| Brennstoffe, Elektrizität, ..                         | 1975 = 100 | 115      | 143       | 172      | 201      | 256                    |
| Schmiermittel .....                                   | 1975 = 100 | 103      | 129       | 132      | 150      | 258                    |
| Verarbeitendes Gewerbe .....                          | 1975 = 100 | 127      | 147       | 162      | 237      | 287                    |
| Preisindex für die Lebenshaltung D                    |            |          |           |          |          |                        |
| in Freetown .....                                     | 1975 = 100 | 117      | 127       | 141      | 171      | 189 <sup>c)</sup>      |
| Ernährung .....                                       | 1975 = 100 | 117      | 125       | 136      | 168      | 183 <sup>c)</sup>      |
| Reis, Getreideprodukte ..                             | 1975 = 100 | 106      | 112       | 122      | 169      | .                      |
| Bekleidung .....                                      | 1975 = 100 | 125      | 149       | 201      | 288      | 355                    |
| Wohnung .....   | 1975 = 100 | 114      | 122       | 136      | 145      | 151                    |
| Brennstoffe und ..                                    |            |          |           |          |          |                        |
| Beleuchtung .....                                     | 1975 = 100 | 119      | 134       | 153      | 166      | .                      |
| Verschiedenes .....                                   | 1975 = 100 | 117      | 130       | 142      | 161      | 193                    |
| in Bergbaugebieten 2) .....                           | 1975 = 100 | 108      | 114       | 128      | 147      | 158                    |
| Ernährung .....                                       | 1975 = 100 | 110      | 115       | 128      | 143      | 152                    |
| Bekleidung .....                                      | 1975 = 100 | 105      | 124       | 156      | 189      | 205                    |
| Wohnung .....   | 1975 = 100 | 115      | 130       | 139      | 152      | 168                    |
| Verschiedenes .....                                   | 1975 = 100 | 106      | 110       | 118      | 141      | 149                    |
| Einzelhandelspreise ausgewählter Waren in Freetown 3) |            |          |           |          |          |                        |
| Rindfleisch, Lende, ..                                |            |          |           |          |          |                        |
| ohne Knochen .....                                    | Le/kg      | .        | 9,70      | 9,70     | 9,70     | .                      |
| Schweinekotelett .....                                | Le/kg      | 5,52     | 7,28      | 5,07     | 6,84     | 7,28                   |
| Hammelkeule .....                                     | Le/kg      | 5,07     | 5,07      | 6,39     | 7,72     | 12,13                  |
| Fisch, frisch, "Red Snapper"                          | Le/kg      | 0,33     | 0,50      | .        | 0,59     | 1,32                   |
| Eier, frisch .....                                    | Le/St      | 0,13     | 0,13      | 0,19     | 0,17     | 0,20                   |
| Milch, pasteurisiert, ..                              |            |          |           |          |          |                        |
| in Flaschen .....                                     | Le/l       | 0,80     | 1,40      | .        | 1,70     | 1,95                   |
| Käse, vollfett .....                                  | Le/kg      | 3,09     | 4,11      | .        | 6,87     | 11,76                  |
| Butter .....  | Le/kg      | 3,09     | 2,65      | 2,87     | 3,35     | 3,53                   |
| Erdnußöl .....  | Le/l       | 0,70     | 0,79      | 2,86     | 1,14     | 0,88                   |
| Weißbrot .....  | Le/kg      | 0,62     | 1,32      | .        | 0,92     | 1,84                   |
| Weizenmehl .....                                      | Le/kg      | 0,88     | 0,79-1,32 | .        | 0,42     | 1,23                   |
| Reis, poliert .....                                   | Le/kg      | 0,35     | 0,42      | 0,39     | 0,44     | 0,59                   |
| Bohnen, trocken .....                                 | Le/kg      | 1,76     | .         | 2,43     | 1,76     | .                      |
| Kartoffeln .....                                      | Le/kg      | 0,55     | 1,10      | 0,71     | 0,77     | 1,32                   |
| Zwiebeln .....  | Le/kg      | 0,77     | 1,32      | .        | 1,54     | 1,38                   |
| Apfelsinen .....                                      | Le/kg      | 0,18     | 0,44      | 0,18     | 0,23     | 0,35                   |
| Zucker, weiß .....                                    | Le/kg      | 0,88     | 1,17      | 0,90     | 1,18     | 1,80                   |
| Kochsalz .....  | Le/kg      | 0,08     | 0,28      | 0,66     | 0,28     | 0,21                   |
| Kaffee, geröstet .....                                | Le/kg      | 1,15     | 3,18      | 2,32     | .        | 3,09                   |
| Tee .....   | Le/kg      | 5,29     | 6,62      | 11,91    | 16,07    | 12,50                  |
| Kakao, ungezuckert .....                              | Le/kg      | 3,70     | 4,19      | 4,63     | 12,02    | 19,98                  |
| Bier, in Flaschen .....                               | Le/l       | 0,69     | 0,83      | 0,52     | 0,97     | .                      |
| Zigaretten .....                                      | Le/20 St   | 0,42     | 0,30      | 0,30     | 0,40     | 0,60                   |
| Waschseife .....                                      | Le/100 g   | 0,10     | 0,13      | 0,09     | .        | .                      |

| 1977           |             | 1979   |        | 1980      |      |
|----------------|-------------|--------|--------|-----------|------|
| 1. Juli        | 19. Februar | 4. Mai | August | 3. Januar | März |
| c/imp. gal. 4) |             |        |        |           |      |
| 151            | 156         | 171    | 195    | 225       | 300  |
| 147            | 152         | 167    | 190    | 220       | 294  |
| 100            | 105         | 110    | 120    | 132       | 171  |
| 103            | 108         | 110    | 120    | 130       | 166  |

1) 1980: 1. Hj D. - 2) 1980: 1. Vj D. - 3) Jeweils Oktober. - 4) 1 imperial gallon = 4,55 l.

a) März/Juni D. - b) Januar, Februar, April, Mai D. - c) 1981 (1. Hj D): 213 (Ernährung: 202).



| Gegenstand der Nachweisung  | Einheit | 1975  | 1976  | 1977  | 1978  | 1979  |
|---|---------|-------|-------|-------|-------|-------|
| <b>LÖHNE</b>  |         |       |       |       |       |       |
| Durchschnittliche Brutto-<br>wochenverdienste erwach-<br>sener Arbeiter nach aus-<br>gewählten Wirtschafts-<br>bereichen 1) |         |       |       |       |       |       |
| Bergbau, Gewinnung von<br>Steinen und Erden .....   | Le      | 10,58 | 11,57 | 11,85 | 11,96 | 12,06 |
| Verarbeitendes Gewerbe .....  | Le      | 11,31 | 12,13 | 12,65 | 13,25 | 13,80 |
| Baugewerbe .....  | Le      | 7,03  | 8,06  | 8,75  | 9,05  | 10,68 |
| Verkehr und Nachrichten-<br>übermittlung .....  | Le      | 12,58 | 14,68 | 14,95 | 15,05 | 15,60 |

|  |                                 | 1976                         | 1977      | 1978      | 1980  |
|--|---------------------------------|------------------------------|-----------|-----------|-------|
|  | Durchschnitts-<br>verdienste 2) | Gesetzliche Mindestlohnsätze |           |           |       |
|  |                                 | C                            |           |           |       |
| Stundenverdienste bzw. -lohn-<br>sätze erwachsener Arbeiter<br>nach ausgewählten<br>Berufen 3) |                                 |                              |           |           |       |
| Elektroinstallateur im<br>Außendienst (Energie-<br>wirtschaft) .....                           | .                               | 20,9-21,5                    | 20,9-21,5 | 27,0      | 31    |
| Hilfsarbeiter in Kraftwerken   | 20,6                            | 14,0                         | 14,0      | 18,8      | 21    |
| Möbeltischler, -polsterer ..   | 39,8                            | 20,9-28,2                    | 23,6-30,0 | 24,0-27,0 | 28-31 |
| Möbelpolierer .....  | 39,8                            | 24,1-28,2                    | 27,0-30,0 | 27,0      | 31    |
| Handsetzer .....   | .                               | 14,3-22,2                    | 14,3-22,2 | 14,3-22,2 | 16-24 |
| Maschinensetzer .....  | .                               | 17,8                         | 17,8      | 17,8      | 21    |
| Drucker .....  | .                               | 14,3-20,9                    | 14,3-20,9 | 14,3-20,9 | 16-24 |
| Kraftfahrzeugmechaniker 4) .   | 39,8                            | 20,9-38,2                    | 23,6-30,0 | 24,0-27,0 | 28-31 |
| Ziegelmaurer .....   | 27,6                            | 23,8-24,3                    | 20,9-23,6 | 24,0-27,0 | 28-31 |
| Stahlbaumonteur .....  | 25,4                            | 20,2-20,4                    | 20,2-20,4 | 23,2      | 27    |
| Zementierer .....  | 25,4                            | 17,5-17,8                    | 17,5-17,8 | 20,6      | 25    |
| Zimmerer, Maler, Rohrleger<br>und -installateur, Elektro-<br>installateur (Baugewerbe) .       | 27,6                            | 23,8-24,3                    | 20,9-24,3 | 24,0-27,0 | 28-31 |
| Bauhilfsarbeiter .....   | .                               | 16,8                         | 16,8      | 19,5      | 24    |
| Be- und Entlader (Eisenbahn)   | 20,0                            | 12,2                         | .         | .         | .     |
| Streckenarbeiter (Eisenbahn)   | 20,0                            | 15,7                         | .         | .         | .     |
| Fahrer 5) .....  | .                               | 22,8                         | 25,5      | 25,5      | 28    |
| Schaffner 5) .....   | .                               | 20,7                         | 23,4      | 23,4      | 26    |
| Lastkraftwagenfahrer 6) ....   | .                               | 20,5                         | 23,0      | 23,0      | 22-23 |

|  | Einheit | 1978                 | 1980       |
|--|---------|----------------------|------------|
| <b>Monatsgehälter der Angestell-<br/>ten nach ausgewählten Wirt-<br/>schaftszweigen und Berufen 3)</b> |         |                      |            |
| Lebensmitteleinzelhandel   |         |                      |            |
| Verkäufer .. männl./weibl.   | Le      | 61,17 <sup>a)</sup>  | 62,64      |
| Lebensmittelgroßhandel   |         |                      |            |
| Lagerverwalter .. männlich   | Le      | 89,00                | 89,8-124,0 |
| Stenotypist ..... weiblich   | Le      | 74,34                | 89,83      |
| Bankgewerbe  |         |                      |            |
| Kassierer ..... männlich   | Le      | 119,16 <sup>a)</sup> | 125,16     |
| Maschinenbuchhalter<br>weiblich  | Le      | 108,33 <sup>a)</sup> | 112,83     |

|  |          | 1975  | 1976   | 1977   | 1978    | 1979    |
|--|----------|-------|--------|--------|---------|---------|
| <b>SOZIALPRODUKT<sup>7)</sup></b>          |          |       |        |        |         |         |
| Bruttoinlandsprodukt zu<br>Marktpreisen    |          |       |        |        |         |         |
| ir. jeweiligen Preisen .....               | Mill. Le | 613,5 | 744,2  | 850,1  | 1 008,8 | 1 145,5 |
| je Einwohner .....                         | Le       | 199   | 236    | 262    | 302     | 334     |
| Veränderung gegenüber<br>dem Vorjahr ..... | %        | + 7,1 | + 21,3 | + 14,2 | + 18,7  | + 13,6  |
| je Einwohner .....                         | %        | + 4,7 | + 18,2 | + 11,1 | + 15,4  | + 10,6  |

1) Mai und November/D. - 2) In Betrieben mit 25 und mehr Beschäftigten. Mai und November/D. -  
3) Jeweils Oktober. - 4) In Reparaturwerkstätten. - 5) Im Kraftomnibus- bzw. Straßenbahnverkehr. -  
6) Im Straßengüterverkehr, Lkw unter 2 t Nutzlast. - 7) Die Rechnungsjahre beginnen jeweils am  
1. Juli.

a) Mindestgehalt.

| Gegenstand der Nachweisung  | Einheit                | 1975   | 1976   | 1977   | 1978    | 1979    |
|---|------------------------|--------|--------|--------|---------|---------|
| in Preisen von 1972 .....   | Mill. Le               | 408,6  | 414,5  | 415,6  | 439,0   | 455,0   |
| je Einwohner .....  | Le                     | 133    | 131    | 128    | 131     | 133     |
| Veränderung gegenüber dem Vorjahr .....   | %                      | - 3,0  | + 1,4  | + 0,3  | + 5,6   | + 3,6   |
| je Einwohner .....  | %                      | - 5,2  | - 1,1  | - 2,5  | + 2,7   | + 1,0   |
| <b>Entstehung</b>   |                        |        |        |        |         |         |
| Land- und Forstwirtschaft, Fischerei .....  | Mill. Le               | 220,0  | 282,5  | 303,8  | 336,9   | 348,3   |
| Energiewirtschaft u. Wasserversorgung .....   | Mill. Le               | 4,6    | 5,4    | 5,1    | 4,7     | 3,3     |
| Bergbau, Gewinnung von Steinen und Erden .....  | Mill. Le               | 63,4   | 71,0   | 75,8   | 119,3   | 129,3   |
| Verarbeitendes Gewerbe .....  | Mill. Le               | 46,3   | 52,4   | 64,3   | 80,7    | 84,9    |
| Baugewerbe .....  | Mill. Le               | 17,5   | 22,3   | 24,4   | 28,6    | 45,1    |
| Handel, Gaststätten und Beherbergungsgewerbe .....  | Mill. Le               | 69,4   | 92,8   | 117,3  | 141,0   | 153,9   |
| Verkehr und Nachrichtenübermittlung .....   | Mill. Le               | 65,0   | 69,5   | 84,6   | 107,9   | 183,8   |
| Übrige Bereiche 1) .....  | Mill. Le               | 127,3  | 148,3  | 174,7  | 189,7   | 196,9   |
| Bruttoinlandsprodukt zu Marktpreisen .....  | Mill. Le               | 613,5  | 744,2  | 850,0  | 1 008,8 | 1 145,5 |
| <b>Verteilung</b>   |                        |        |        |        |         |         |
| Einkommen aus unselbständiger Arbeit .....  | Mill. Le               | 156,8  | 188,7  | 215,0  | 253,3   | 296,3   |
| Betriebsüberschuß (Einkommen aus Unternehmertätigkeit und Vermögen) .....                               | Mill. Le               | 352,5  | 420,0  | 466,2  | 579,8   | 650,6   |
| Saldo der Erwerbs- und Vermögenseinkommen zwischen Inländern und der übrigen Welt .....                 | Mill. Le               | - 9,8  | - 11,2 | - 17,0 | - 40,7  | - 44,5  |
| = Nettosozialprodukt zu Faktorkosten (Volkseinkommen) .....   | Mill. Le               | 499,5  | 597,5  | 664,2  | 792,4   | 902,4   |
| Indirekte Steuern abzügl. Subventionen .....  | Mill. Le               | 54,9   | 77,0   | 99,8   | 96,7    | 91,2    |
| = Nettosozialprodukt zu Marktpreisen .....  | Mill. Le               | 554,4  | 674,5  | 763,9  | 889,1   | 993,6   |
| Saldo der laufenden Übertragungen zwischen inländischen Wirtschaftseinheiten und der übrigen Welt ..... | Mill. Le               | + 9,4  | + 11,9 | + 23,3 | + 20,7  | + 34,4  |
| = Verfügbares Einkommen .....   | Mill. Le               | 563,8  | 686,4  | 787,3  | 909,8   | 1 028,0 |
| <b>Verwendung</b>   |                        |        |        |        |         |         |
| Privater Verbrauch .....  | Mill. Le               | 528,9  | 624,5  | 719,3  | 859,4   | 1 038,6 |
| Staatsverbrauch .....   | Mill. Le               | 59,0   | 71,2   | 76,8   | 95,5    | 97,3    |
| Anlageinvestitionen .....   | Mill. Le               | 76,8   | 86,9   | 99,7   | 128,0   | 171,6   |
| Vorratsveränderung .....  | Mill. Le               | - 2,3  | + 17,2 | - 3,6  | + 10,1  | + 15,4  |
| Ausfuhr von Waren und Dienstleistungen .....  | Mill. Le               | 142,6  | 156,4  | 199,4  | 233,4   | 264,2   |
| - Einfuhr von Waren und Dienstleistungen .....  | Mill. Le               | 191,5  | 212,0  | 241,5  | 317,6   | 441,6   |
| Bruttoinlandsprodukt zu Marktpreisen .....  | Mill. Le               | 613,5  | 744,2  | 850,1  | 1 008,8 | 1 145,5 |
| <b>ZAHLUNGSBILANZ</b>   |                        |        |        |        |         |         |
| <b>Leistungsbilanz</b>  |                        |        |        |        |         |         |
| Warenverkehr 2)   |                        |        |        |        |         |         |
| Ausfuhr .....   | Mill.SZR <sup>3)</sup> | 106,2  | 98,6   | 122,2  | 147,3   | 152,5   |
| Einfuhr .....   | Mill.SZR               | 137,9  | 129,8  | 141,4  | 201,3   | 254,4   |
| Saldo .....   | Mill.SZR               | - 31,7 | - 31,2 | - 19,2 | - 54,0  | - 101,9 |
| Dienstleistungsverkehr  |                        |        |        |        |         |         |
| Ausfuhr (Einnahmen) .....   | Mill.SZR               | 18,1   | 17,2   | 17,3   | 17,7    | 37,6    |
| Einfuhr (Ausgaben) .....  | Mill.SZR               | 47,0   | 44,2   | 54,7   | 72,7    | 91,0    |
| Saldo .....   | Mill.SZR               | - 28,9 | - 27,0 | - 37,4 | - 55,0  | - 53,4  |
| Übertragungen (Salden)  |                        |        |        |        |         |         |
| Private Übertragungen ....  | Mill.SZR               | + 1,4  | + 3,7  | + 3,8  | + 5,4   | + 4,1   |
| Staatliche Übertragungen .  | Mill.SZR               | + 7,3  | + 5,5  | + 13,4 | + 10,0  | + 20,7  |
| Saldo .....   | Mill.SZR               | + 8,7  | + 9,2  | + 17,2 | + 15,4  | + 24,8  |
| Saldo der Leistungsbilanz ..  | Mill.SZR               | - 51,9 | - 49,0 | - 39,4 | - 93,6  | - 130,5 |

1) Ohne unterstellte Entgelte für Bankdienstleistungen; einschl. Einfuhrabgaben. - 2) Warenverkehr (fob). Abweichungen von der Außenhandelsstatistik sind auf Umrechnungen von cif- auf fob-Werte, Berichtigungen und Ergänzungen sowie auf Umrechnungen in unterschiedliche Rechnungseinheiten zurückzuführen. - 3) 1 SZR = 1975: 1,0976 Le; 1976: 1,2848 Le; 1977: 1,3386 Le; 1978: 1,3157 Le; 1979: 1,3669 Le.

| Gegenstand der Nachweisung           | Einheit   | 1975   | 1976   | 1977   | 1978   | 1979    |
|--------------------------------------|-----------|--------|--------|--------|--------|---------|
| Kapitalbilanz (Salden)               |           |        |        |        |        |         |
| Direktinvestitionen .....            | Mill. SZR | - 8,2  | - 7,3  | - 4,0  | - 15,0 | - 8,6   |
| Portfolioinvestitionen .....         | Mill. SZR | - 0,1  | - 0,1  | -      | - 1,9  | -       |
| Sonstiger Kapitalverkehr             |           |        |        |        |        |         |
| Langfristiger Kapitalverkehr .....   | Mill. SZR | - 21,2 | - 13,9 | - 6,8  | - 11,1 | - 3,2   |
| Kurzfristiger Kapitalverkehr .....   | Mill. SZR | - 9,1  | - 0,2  | - 5,5  | - 32,5 | - 67,2  |
| Übrige Kapitaltransaktionen 1) ..... | Mill. SZR | - 4,6  | - 6,2  | - 14,8 | - 15,9 | - 44,2  |
| Ausgleichsposten zu den              |           |        |        |        |        |         |
| Währungsreserven 2) .....            | Mill. SZR | + 2,7  | + 3,2  | - 1,5  | + 2,0  | - 3,3   |
| Währungsreserven 3) .....            | Mill. SZR | - 21,0 | - 20,0 | - 1,2  | + 3,4  | + 8,2   |
| Saldo der Kapitalbilanz .....        | Mill. SZR | - 61,5 | - 44,5 | - 33,8 | - 71,0 | - 118,3 |
| Ungeklärte Beträge .....             | Mill. SZR | + 9,6  | - 4,5  | - 5,6  | - 22,6 | - 12,2  |

1) Verbindlichkeiten gegenüber ausländischen Währungsbehörden und staatlich geförderte Kreditaufnahme zum Zahlungsbilanzausgleich. - 2) Gegenbuchungen zur Zuteilung von Sonderziehungsrechten, zu den Goldgeschäften der Währungsbehörden mit Inländern, sowie zum Ausgleich bewertungsbedingter Änderung der Währungsreserven. - 3) Veränderung der Bestände einschl. bewertungsbedingter Änderung.

#### ENTWICKLUNGSPLANUNG

Die Finanzierung des ersten Zehnjahresplans 1946/56 erfolgte zum größten Teil aus dem britischen Fonds für koloniale Entwicklung und Wohlfahrt. Eine 1950 durchgeführte Revision legte das Schwergewicht auf die landwirtschaftliche Entwicklung. Die Verantwortung für Aufstellung und Durchführung der Planungen lag bei den Bezirksverwaltungen. Der von 1956 bis 1959 laufende Entwicklungsplan sah die Durchführung von Programmen in einzelnen Wirtschaftszweigen vor.

Der nach Erlangung der Unabhängigkeit veröffentlichte Zehnjahresplan (1962 bis 1972) war als Rahmenplan konzipiert; es wurden keine wichtigen gesamtwirtschaftlichen Zieldaten vorgegeben. Schwerpunkte waren die Diversifizierung der Wirtschaft durch Aufbau einer verarbeitenden Industrie, die Steigerung der Nahrungsmittel- und Verbrauchsgütererzeugung sowie die Schaffung einer gut ausgebauten Infrastruktur. Institution des Planungsapparates war der "Nationale Planungsrat", dem der Ministerpräsident, der Fachminister, Vertreter der Zentralbank und des "Produce Marketing Board" angehörten. 1973 erfolgte eine Reorganisation, die die Planungsratsmitglieder auf den Staatsschef, acht Minister und den Zentralbankpräsidenten beschränkte.

Der 1974 mit Hilfe der Vereinten Nationen ausgearbeitete Fünfjahresplan (1974/79) sollte ein Investitionsvolumen von 623,1 Mill. Leone (Le) aufweisen. Prioritäten lagen in der Landwirtschaft, um das Nahrungsmitteldefizit zu

verringern sowie auf der Förderung des Fremdenverkehrs zur Minderung der Devisenknappheit. Er sollte zu etwa einem Drittel mit ausländischen Krediten finanziert werden. Aufgrund sich erhöhender Haushaltsdefizite, hervorgerufen durch eine Zunahme der Verwaltungsausgaben und einer Zahlungsbilanzkrise, verursacht durch die Erdölpreiserhöhungen, konnte der Plan nicht realisiert werden.

Der Fünfjahresplan wurde durch einen dreijährigen Interimsplan, 1978 bis 1981, abgelöst, der ein Investitionsvolumen von 290,8 Mill. Le hatte. Hauptziele waren Entwicklungsvorhaben, wie z. B. das Bumbuna-Wasserkraftwerk, sowie die Beschaffung finanzieller Mittel aus dem Ausland. Trotz der 1979 erfolgten Umschuldung stieg die öffentliche Verschuldung auf 645,2 Mill. Le (1979) und ist durch öffentliche Ausgaben anlässlich der Gipfelkonferenz der Organisation für afrikanische Einheit/OAU 1980 weiter gestiegen. Im Haushaltsjahr 1980 wurde der zweite Fünfjahresplan (1982/86) ausgearbeitet. Er zielt im wesentlichen auf eine Steigerung des wirtschaftlichen Wachstums, eine Verbesserung der Lebensbedingungen der Bevölkerung sowie eine gleichmäßigere Verteilung des Einkommens ab. Insgesamt sollen 1,030 Mill. Le (zu Preisen von 1980) investiert werden. 15 % der Aufwendungen werden für laufende Zinszahlungen und Tilgungen der Auslandsschuld benötigt. Etwa 55 % sollen für den wirtschaftlichen und sozialen Bereich aufgewendet werden.

# ENTWICKLUNGSZUSAMMENARBEIT

|  |                              |
|--|------------------------------|
| I. Gesamte bilaterale NETTO-Leistungen der Bundesrepublik Deutschland<br>(öffentlich und privat) 1950 bis 1980   | <u>Mill. DM</u><br>156,5     |
| 1. Öffentliche Leistungen insgesamt (ODA + OOF) <sup>1)</sup>  | <u>Mill. DM</u><br>151,2     |
| a) Zuschüsse (nicht rückzahlbar)   | 52,9                         |
| b) Kredite und sonst. Kapitalleistungen  | 98,3                         |
| darunter:  |                              |
| Öffentliche Entwicklungszusammenarbeit (ODA)<br>insgesamt 1950 bis 1980  | <u>Mill. DM</u><br>145,9     |
| a) Technische Zusammenarbeit i.w.S.  | 52,8                         |
| b) Sonstige Zuschüsse (z.B. Humanitäre Hilfe)  | 0,1                          |
| c) Finanzielle Zusammenarbeit  | 93,0                         |
| 2. Leistungen der privaten Wirtschaft insgesamt  | <u>Mill. DM</u><br>5,3       |
| a) Kredite und Direktinvestitionen   | ./. 0,0a)                    |
| b) Öffentl. garantierte Exportkredite (Netto-Zuwachs)  | 5,3                          |
| II. Öffentliche NETTO-Leistungen der DAC-Länder <sup>2)</sup><br>insgesamt 1960 bis 1980   | <u>Mill. US-\$</u><br>295,45 |
| darunter:  |                              |
| Vereinigte Staaten   | <u>Mill. US-\$</u><br>101,98 |
| Großbritannien u. Nordirl.   | 68,61                        |
| Bundesrepublik Deutschland   | 60,07                        |
|  | = 78,1 %                     |
| III. NETTO-Leistungen multilateralen Organisationen<br>insgesamt 1960 bis 1980   | <u>Mill. US-\$</u><br>154,38 |
| darunter:  |                              |
| UN   | <u>Mill. US-\$</u><br>42,80  |
| International Monetary Fund  | 33,26                        |
| EG   | 18,34                        |
|  | = 61,1 %                     |
| IV. Wichtige Projekte der Öffentlichen Entwicklungszusammenarbeit<br>der Bundesrepublik Deutschland  |                              |
| Straßenverbindung Freetown - Monrovia, sierraleonisches Teilstück Bo-Zimi; Straße Makeni - Kabala; Unterstützung der Road Transport Corporation (RTC); Forstindustrie Kenema; Müllbeseitigung Freetown; Reissaatgutvermehrungsprojekt; Integrierte ländliche Entwicklung der Südpinz; Unterstützung der Elektrizitätsgesellschaft "Sierra Leone Electricity Corporation"/SLEC; Unterstützung des Rundfunks "Sierra Leone Broadcasting Service"/SLBS; Förderung der handwerklichen Fischerei (TOMBO); Unterstützung des Planministeriums; Studienfonds. |                              |

1) ODA = Official Development Assistance = Kredite zu besonders günstigen Bedingungen und nicht rückzahlbare Zuschüsse. OOF = Other Official Flows = Kredite usw. zu marktüblichen Bedingungen. - 2) DAC = Development Assistance Committee (der OECD).

a) Rückflüsse aus früheren Leistungen.

QUELLENHINWEIS<sup>\*)</sup>

| <u>Herausgeber</u>  | <u>Titel</u>                   |
|---|--------------------------------|
| Sierra Leone Government, Central Statistics<br>Office, Freetown | Annual Statistical Digest 1977 |
| Bank of Sierra Leone, o. O.                                     | Sierra Leone, Economic Trends  |
|   | Economic Review                |

---

<sup>\*)</sup> Nationale Quellen; im übrigen wird auf die sonstigen auslandsstatistischen Veröffentlichungen des Statistischen Bundesamtes und der Bundesstelle für Außenhandelsinformation (Postfach 10 80 07, 5000 Köln) sowie auf das internationale statistische Quellenmaterial verwiesen.