

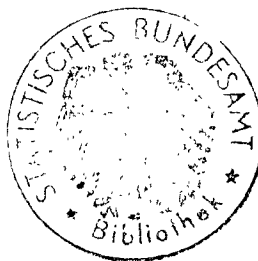
STATISTISCHES  
BUNDESAMT  
WIESBADEN

# ALLGEMEINE STATISTIK DES AUSLANDES

Länderkurzberichte

## LAOS

1971



Bestellnummer: 130300 — 710025

VERLAG W. KOHLHAMMER, STUTTGART UND MAINZ

| I n h a l t                              |  | Seite |
|--|--|-------|
| Vorbemerkung . . . . .                   |  | 3     |
| Karten . . . . .                         |  | 4     |
| Staats- und Verwaltungsaufbau . . . . .  |  | 5     |
| Erläuterungen zum Tabellenteil . . . . . |  | 5     |

#### Tabellen

|  |    |
|--|----|
| Klimadaten . . . . .                           | 8  |
| Gebiet und Bevölkerung . . . . .               | 9  |
| Gesundheitswesen . . . . .                     | 10 |
| Bildungswesen . . . . .                        | 11 |
| Länd- und Forstwirtschaft, Fischerei . . . . . | 12 |
| Produzierendes Gewerbe . . . . .               | 13 |
| Außenhandel . . . . .                          | 14 |
| Verkehr . . . . .                              | 15 |
| Geld und Kredit . . . . .                      | 16 |
| Öffentliche Finanzen . . . . .                 | 16 |
| Preise und Löhne . . . . .                     | 17 |
|  |    |
| Entwicklungsplanung . . . . .                  | 18 |
| Entwicklungshilfe . . . . .                    | 19 |
| Quellenhinweis . . . . .                       | 20 |

#### A b k ü r z u n g e n

|       |   |                       |       |   |  |
|-------|---|-----------------------|-------|---|--|
| kg    | = | Kilogramm             | kWh   | = | Kilowattstunde   |
| dz    | = | Doppelzentner         | St    | = | Stück  |
| t     | = | Tonne                 | Mill. | = | Million  |
| mm    | = | Millimeter            | Mrd.  | = | Milliarde  |
| m     | = | Meter                 | JA    | = | Jahresanfang   |
| km    | = | Kilometer             | JM    | = | Jahresmitte  |
| ha    | = | Hektar                | JE    | = | Jahresende   |
| qkm   | = | Quadratkilometer      | D     | = | Durchschnitt bei nicht addierbaren Größen                              |
| cbm   | = | Kubikmeter            | cif   | = | cost, insurance, freight Kosten, Versicherungen und Fracht inbegriffen |
| K     | = | Kip (Währungseinheit) | fob   | = | free on board frei an Bord   |
| US-\$ | = | US-Dollar             |       |   |  |
| DM    | = | Deutsche Mark         |       |   |  |
| kW    | = | Kilowatt              |       |   |  |

#### Z e i c h e n e r k l ä r u n g

- = nichts vorhanden
- 0 = mehr als nichts, aber weniger als die Hälfte der kleinsten Einheit, die in der Tabelle zur Darstellung gebracht werden kann
- . = kein Nachweis vorhanden
- | = grundsätzliche Änderung innerhalb einer Reihe, die den zeitlichen Vergleich beeinträchtigt

Vorläufige, berichtigte und geschätzte Zahlen werden, abgesehen von Ausnahmefällen, nicht als solche gekennzeichnet. Abweichungen in den Summen erklären sich durch Runden der Zahlen.

Bearbeitung abgeschlossen im Mai 1971

Erschienen im Juli 1971

Nachdruck - auch auszugsweise - nur mit Quellenangabe gestattet

Preis: DM 2,-

## V o r b e m e r k u n g

Die in der Reihe "Allgemeine Statistik des Auslandes" erscheinenden "Länderkurzberichte" enthalten eine knappe Zusammenstellung von statistischen Angaben über die demographische und insbesondere wirtschaftliche Struktur und Entwicklung einzelner Länder. In Zielsetzung und Inhalt unterscheiden sie sich von den in der gleichen Reihe veröffentlichten umfassenden "Länderberichten" besonders durch eine strengere Auswahl des statistischen Zahlenmaterials und die dadurch ermöglichte aktuellere Berichterstattung. Gegenüber den "Internationalen Monatszahlen" erlauben sie unter Verzicht auf regionale Vergleiche die sachliche Erweiterung der Berichterstattung sowie eine kontinuierliche Bearbeitung nicht nur ausgewählter, sondern fast aller Länder.

Als Quellen für die Zusammenstellung dienen die statistischen Veröffentlichungen sowohl der betreffenden Länder als auch der internationalen Organisationen. Die wichtigsten nationalen Quellen sind am Schluß dieses Berichtes angegeben, während die Kenntnis der einschlägigen internationalen Quellenwerke vorausgesetzt wird.

Bei Statistiken von Entwicklungsländern ist zu berücksichtigen, daß hinsichtlich des sachlichen und zeitlichen Ausmaßes und auch bezüglich ihrer Zuverlässigkeit nicht in jedem Fall derselbe Maßstab angelegt werden darf wie an Statistiken in Industrieländern. Die Aussagefähigkeit der statistischen Angaben ist besonders aus verfahrenstechnischen Gründen oft mehr oder weniger eingeschränkt.

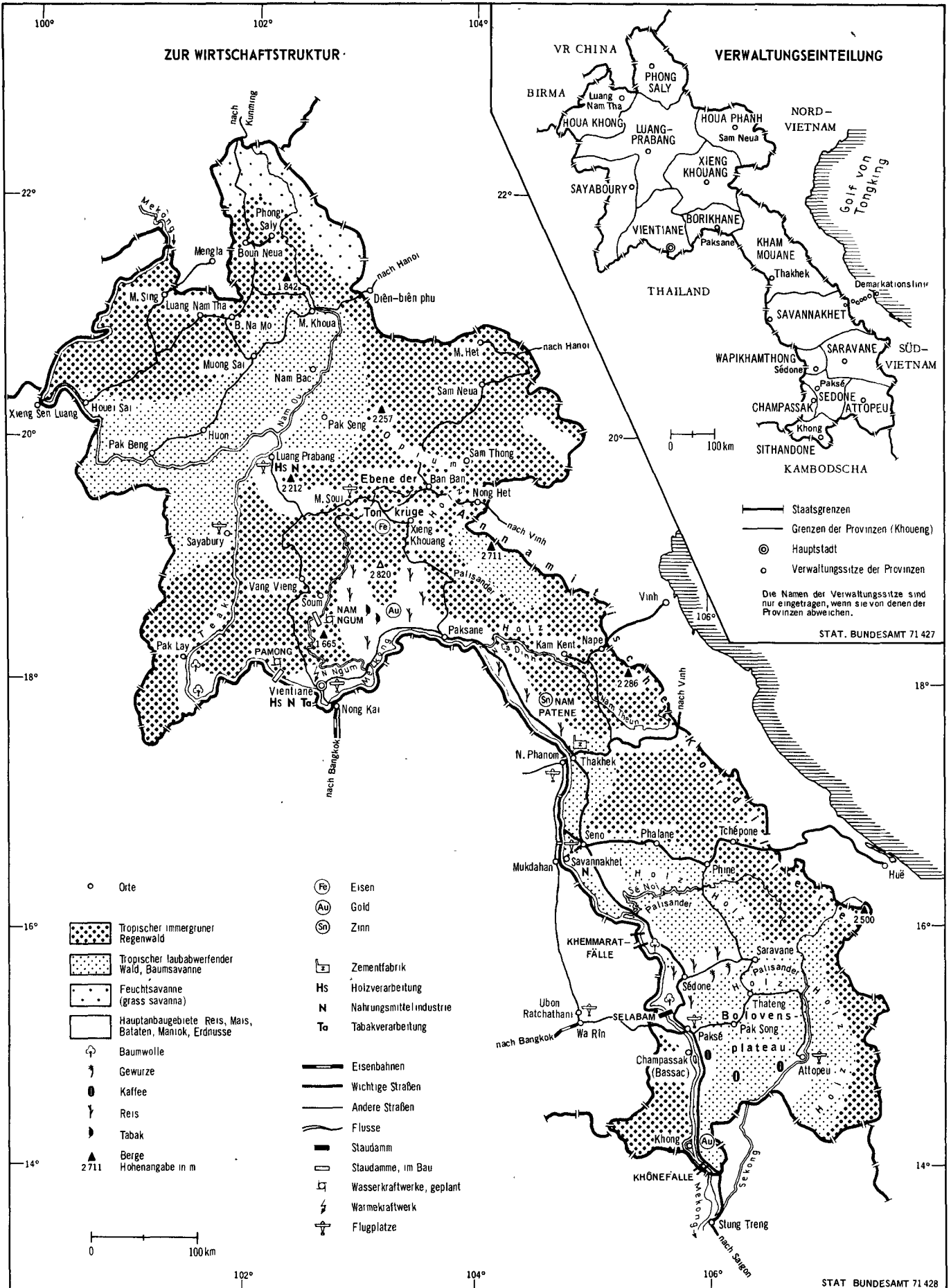
In Anbetracht der politischen Verhältnisse im Lande bleibt es ziemlich unerklärlich, wie die laotischen Statistiken zustandekommen. Will man den amtlichen Zahlen dennoch einigermaßen reale Bedeutung beimessen, wird man sie nur auf den Einflußbereich der königlich-laotischen Regierung beziehen dürfen.

Denjenigen Benutzern, die das Zahlenmaterial in tieferer Gliederung benötigen oder sich über Methodenfragen eingehender informieren wollen, stehen im Statistischen Bundesamt die Originalveröffentlichungen und der Auskunftsdienst zur Verfügung.

# LAOS

## ZUR WIRTSCHAFTSSTRUKTUR

## VERWALTUNGSEINTEILUNG



Laos (Royaume du Laos) ist nach der Verfassung vom 11. Mai 1947 eine konstitutionelle Erbmonarchie. Das Land erhielt 1949 seine volle Unabhängigkeit innerhalb der "Französischen Union", aus der es 1956 ausschied. Die Verfassung wurde 1961 abgeändert.

Die Bürgerkriegshandlungen, in die auch ausländische Mächte eingegriffen haben, wurden nach der Genfer Konferenz (1962) über die Neutralisierung des Landes vorübergehend eingestellt. In der Folgezeit kam es zu Auseinandersetzungen zwischen der neutralistischen Regierung Souvanna Phoumas und der (von Nord-Vietnam und China unterstützten) Pathet-Lao-Bewegung ("Freies Laos") und auch zu wechselnden Machtkämpfen rivalisierender Gruppen in Vientiane und in Süd-Laos. Beide Gruppen erhielten in zunehmendem Umfang militärische Unterstützung durch ihre ausländischen Verbündeten. Die Pathet-Lao kontrollieren im Norden und Osten des Landes rd. drei Fünftel des Staatsgebietes; es handelt sich hierbei durchweg um überwiegend dicht bewaldete Berggebiete mit nur geringer Bevölkerungsdichte. Durch die Ausweitung des Vietnamkrieges haben sich die militärischen Auseinandersetzungen fremder Mächte in Laos in den letzten Monaten weiter verstärkt.

Staatsoberhaupt ist seit 1959 König Boroma Seta Kathia Vongsa Phra Maha Sri Savang Vatthana (Setha Kathia). Er ist gleichzeitig Oberbefehlshaber der Streitkräfte und religiöses Oberhaupt. Er ernennt den Ministerpräsidenten und die Minister. Die Exekutive wird vom Premierminister gemeinsam mit dem

Kabinettschef einer Koalitionsregierung, die seit 1963 ohne die Regierungsmitglieder der Pathet-Lao amtiert, ist seit 1962 Prinz Suvanna Phuma (Souvanna Phouma). Das Zweikammerparlament besteht aus einem zwölfköpfigen Staatsrat und einer auf fünf Jahre gewählten Nationalversammlung aus 59 Mitgliedern. Alle Bürger haben nach Vollendung des 21. Lebensjahres das aktive und passive Wahlrecht. Die politischen Parteien bestehen aus mehreren "rechts-neutralistischen" Gruppen. Die politische Organisation der Pathet-Lao-Bewegung, die "Neo Lao Haksat", ist in der Nationalversammlung nicht vertreten. Bei den Wahlen von 1967, die nur in den von der Regierung kontrollierten Gebieten stattfanden, erhielten "rechts-neutralistische" Gruppen die Mehrheit.

Hauptstädte sind Vientiane (Verwaltungssitz) und Luang Prabang (Residenz des Königs). Die Verwaltung gliedert das Land in 16 Provinzen (Khoueng), die durch vom Innenminister ernannte Gouverneure (Chao Khoueng) verwaltet werden. In den von der Pathet-Lao beherrschten Gebieten unter Führung von Prinz Souvannu Vong (Souphanou Vong) bestehen eigene Verwaltungseinrichtungen.

Laos ist Mitglied der Vereinten Nationen und ihrer Sonderorganisationen mit Ausnahme der Internationalen Atomenergiebehörde (IAEA), der Internationalen Finanzkorporation (IFC), der Zwischenstaatlichen Beratenden Organisation für Seeschifffahrt (IMCO) und des Allgemeinen Zoll- und Handelsabkommens (GATT). Ferner gehört das Land zu den Colombo-Plan-Staaten.

#### E r l ä u t e r u n g e n   z u m   T a b e l l e n t e i l

**G e b i e t   u n d   B e v ö l k e r u n g :** Das Staatsgebiet erstreckt sich in nordwest-südöstlicher Richtung über rd. 1 000 km. Etwa 800 km der rd. 1 600 km langen Grenze zu Thailand folgen dem Mekongfluß. Über den Grenzverlauf zu Kambodscha bestehen noch unterschiedliche Auffassungen. Die Landschaft wird durch das nordsiamesische Bergland geprägt, dessen östlicher Ausläufer, das Annamgebirge, das Land von Nordwesten nach Südosten durchzieht. An der Westgrenze zu Thailand, in der Mekongebene, breitet sich fruchtbares Tiefland aus. Südöstlich von Luang Prabang geht das Plateau von Tran Ninh ("Hochebene der Tonkrüge") mit einer Höhe zwischen 1 000 m und 1 200 m in die Annamitische Kette über, deren Gipfel (Phou Lai Leng 2 711 m) auf der Wasserscheide zwischen Mekong und dem Golf von Tongking liegt. Das Klima ist tropisch;

es wird, wie das des ganzen hinterindischen Subkontinents, durch den Monsun beeinflusst. Zu unterscheiden sind zwei ausgeprägte Jahreszeiten: die Regenzeit von Mai bis Oktober und der trockene Winter. Das Bergland und die Plateauflächen erhalten mehr als 2 000 mm Niederschlag im Jahr. Nach Westen und Süden nimmt die Niederschlagsmenge auf weniger als 1 500 mm jährlich ab. Die mittleren Jahrestemperaturen schwanken zwischen 14° im Norden und 25° im Süden des Landes.

Eine Volkszählung hat bisher nicht stattgefunden. Nach Schätzungen betrug die Bevölkerung Mitte 1970 knapp 3 Mill. Einwohner. Die jährliche Zuwachsrate liegt bei 2,5 %. Die Bevölkerungsdichte, im Durchschnitt 12 Einwohner je qkm, ist regional sehr unterschiedlich. Am dichtesten besiedelt ist das Ge-

biet von Vientiane und die Mekongebene im Süden, während das Bergland teilweise fast unbewohnt ist. Infolge der Kriegshandlungen und Zerstörungen durch Bombenangriffe sind etwa 600 000 Einwohner aus den von der Pathet-Lao-Bewegung besetzten Landesteilen in das Hauptstadtgebiet sowie in Gebiete nahe der birmanischen Grenze geflüchtet.

Die laotische Bevölkerung bildet keine einheitliche ethnische Gruppe, da ganz Indochina von zahlreichen Stämmen besiedelt ist, deren Siedlungsräume nicht mit den politischen Grenzen der einzelnen Staatsgebiete übereinstimmen. Wichtigste Bevölkerungsgruppe sind die zu den Thai-Völkern gehörigen Laoten, untergliedert in Nord- und Ostlao sowie in Schan und eine Reihe kleinerer Gruppen. Neben vereinzelten Gruppen von Miao (Meo) und Jao gibt es vietnamesische und chinesische Minderheiten. Die Zahl der Europäer, hauptsächlich Franzosen, ist in den vergangenen Jahren stark zurückgegangen; nicht unbeträchtlich ist die Zahl der US-Amerikaner. Staatssprachen sind Lao und Französisch; als Umgangssprachen werden daneben Idiome der anderen Volksgruppen gesprochen. Staatsreligion ist der Buddhismus der Hinajanagruppe. Nach der Verfassung ist der König das religiöse Oberhaupt des Landes. Christliche Minderheiten bilden rd. 46 000 Protestanten und 25 000 Anhänger der römisch-katholischen Kirche.

**Gesundheitswesen:** Die ärztliche Versorgung der Bevölkerung ist noch unzureichend. Eine staatliche Sozialversicherung besteht nicht. Moderne medizinische Einrichtungen sind nur in den größeren Städten zu finden. Infolge der sich verstärkenden Kriegshandlungen kann insbesondere die Flüchtlingsbevölkerung nur unzureichend versorgt werden. Der Mangel an Ärzten und ausgebildetem Personal ist das Haupthindernis bei der Verbesserung des Gesundheitsdienstes.

**Bildungswesen:** Es besteht eine dreijährige Schulpflicht, doch kann sie wegen Mangels an Lehrern und Klassenräumen nicht durchgesetzt werden. Die Organisation des Erziehungswesens folgt französischem Vorbild. Die bestehenden Schulen sind weitgehend staatlich, es gibt aber noch eine Reihe von Pagodenschulen der Buddhisten. Die Pali-Hochschule bildet buddhistische Priester höherer Grade aus, im übrigen gehen die Studenten nach Frankreich und in andere Länder.

**Erwerbstätigkeit:** Statistische Daten liegen nicht vor. Die Bevölkerung lebt hauptsächlich von der Landwirtschaft, die im wesentlichen zur Selbstversorgung betrieben wird. Die Zahl der im verarbeitenden Gewerbe Tätigen hat sich in den vergangenen Jahren infolge des - bescheidenen -

Industrieausbaus etwas erhöht. Außerdem sind im Rahmen der Durchführung größerer Entwicklungsprojekte in wachsendem Umfang Arbeitskräfte, die im wesentlichen aus dem Agrarbereich herangezogen wurden, beschäftigt worden.

**Land- und Forstwirtschaft:** Laos gehört zu den wirtschaftlich am wenigsten entwickelten Ländern Asiens. Wichtigster Wirtschaftszweig ist die Landwirtschaft, die aber nur geringe Überschüsse für den heimischen Markt erzeugt. Die Versorgung der Städte kann nur durch Nahrungsmittelleinfuhren gesichert werden; 1970 wurden rd. 70 000 t Reis importiert. Nur etwa 4 % der Gesamtfläche sind bestelltes Kulturland, rund zwei Drittel davon sind Reisfelder. Im Tiefland wird überwiegend Naßreis angebaut, im Bergland werden Trockenreis, aber auch Mais und Knollenfrüchte, meist im Brandrodungsbau, kultiviert. Der Mohnanbau (Opiumerzeugung), fast ausschließlich bei den Meo-Stämmen im Nordosten, ist erheblich. Im Rahmen der Entwicklungspläne sind eine Reihe von Projekten zur Produktionssteigerung realisiert worden oder befinden sich in der Durchführung. Eines der wichtigsten Vorhaben, der Anbau neuer, auf den Philippinen entwickelter ertragreicherer Reissorten, war bisher erfolglos. Dennoch soll die Erzeugung bis 1972 soweit erhöht werden, daß Reimporte unnötig werden. Zur Erhöhung der Reisproduktion ist auch eine Reihe von Bewässerungsvorhaben in Angriff genommen worden. Im Nordwesten des Landes wird mit französischer Hilfe der Baumwollanbau intensiviert. Die mit amerikanischer Unterstützung gegründete "Agricultural Development Organization" will durch Vergabe von Düngemitteln, Insektiziden und Saatgut sowie den Bau von Bewässerungsanlagen vor allem die Reis- und Gemüseerzeugung steigern.

Vieh-zucht wird vor allem in Südlao betrieben. Der Viehbestand stagniert oder ist rückläufig. Viehseuchen, wie die Rinderpest, sind verbreitet. Mit japanischer und australischer Unterstützung soll die Schweine- und Geflügelzucht intensiviert werden. Eine Rinderzuchtstation und eine Musterfarm wurden in der Ebene von Vientiane eingerichtet.

Die Forstwirtschaft ist noch wenig entwickelt. Von der Gesamtfläche ist mehr als die Hälfte von tropischem Wald bedeckt, der aber durch Brandrodungsbau teilweise stark geschädigt ist. Wegen der unzureichenden Verkehrserschließung kann nur ein Teil der Bestände wirtschaftlich genutzt werden. Besonders wertvoll sind die Teakholzbestände in den Gebirgen im Norden des Landes. Der Fischfang im Mekong und seinen Nebenflüssen hat für die Versorgung der Bevölkerung nur lokale Bedeutung.

**Produzierendes Gewerbe:** Die industrielle Entwicklung des Landes steckt noch in

den Anfängen. Die meisten Fabriken und Werkstätten mit überwiegend handwerklichem Charakter sind im Gebiet von Vientiane angesiedelt. Sie stellen u. a. Zement und andere Baustoffe, Möbel, Papierwaren, Getränke und Backwaren her. Der Industriesaufbau wird wesentlich dadurch behindert, daß Laos keinen Zugang zum Meer hat. Die Preise für einzuführende Rohstoffe werden durch die Transitzkosten erheblich erhöht. Außerdem besteht infolge fehlender Kaufkraft nur eine geringe Nachfrage auf dem heimischen Markt. Sehr hemmend wirkt sich natürlich die politische Lage auf Initiativen zur wirtschaftlichen Entwicklung aus. Die Regierung ist bemüht, vor allem Industriezweige zu fördern, die land- und forstwirtschaftliche Erzeugnisse verarbeiten.

Erzeugung und Verteilung elektrischer Energie liegen in den Händen der staatlichen "Electricité du Laos". In Vientiane und fünf anderen Städten des Landes bestehen Dieselaggregate. 1969 wurde in Vientiane ein weiteres, mit deutscher Hilfe errichtetes Dieselkraftwerk (Kapazität 8 000 kW) sowie drei mit japanischer Unterstützung errichtete Aggregate mit einer Kapazität von jeweils 1 000 kW in Betrieb genommen. Gegenwärtig wird das Verteilernetz von Vientiane und Paksé ausgebaut. Der mit französischer Hilfe erbaute Selabam-Staudamm bei Paksé wurde fertiggestellt. Das Kraftwerk am Nam Ngum-Staudamm soll 1972 in Betrieb genommen werden und eine Anfangskapazität von 30 000 kW haben.

Laos besitzt größere Vorkommen von Eisenerzen, Magnesium, Kupfer, Kohle und Erdöl, doch liegen die abbauwürdigen Lagerstätten zum großen Teil in Gebieten, die von der Pathet-Lao-Bewegung beherrscht werden. Von wirtschaftlicher Bedeutung ist der Zinnabbau bei Phong Thlou im Süden des Landes. Auf die Ausfuhr von Zinnkonzentrat (ca. 650 t jährlich) entfallen wertmäßig rd. 50 % des gesamten Exports (von etwa 4 Mill. US-\$). Mit französischer Unterstützung wurde der Abbau modernisiert. Auf der Hochebene von Xieng Khuang (Ebene der Tonkrüge), etwa 160 km nordöstlich von Vientiane, sind Eisenerzlager mit einem Fe-Inhalt von 65 bis 75 % entdeckt worden; die Reserven werden auf 1 Mrd. t geschätzt. Das Mekongbecken um Vientiane besitzt große Steinsalzlager, deren Abbau vorgesehen ist.

Die größten Betriebe des verarbeitenden Gewerbes sind Keilmühlen und Sägewerke. Gegenwärtig wird in Vientiane mit französischer Beteiligung eine Brauerei errichtet. Die Realisierung anderer größerer Vorhaben (u. a. Zementwerk, Sperrholzfabrik) ist wegen der starken Abhängigkeit von ausländischer Projekthilfe noch ungewiß.

**A u ß e n n a n d e l :** Das Erhebungsgebiet für die Außenhandelsstatistik Laos' umfaßt das Gebiet des Königreichs. Nachgewiesen wird der Spezialhandel. Die Länderangaben beziehen sich in der Ein-

fuhr auf das Ursprungsland, in der Ausfuhr auf das Bestimmungsland. Die Wertangaben stellen den Grenzübergangswert der Ware dar (Einfuhr: cif, Ausfuhr: fob) und wurden ohne Umrechnung der Quelle entnommen.

Die Außenhandelsstatistik hat nur wenig reale Bedeutung; die Ausfuhr passiert nur zum Teil die Zollstellen, Einfuhrgüter werden größtenteils unter ihrem Wert deklariert.

**V e r k e h r :** Das Land ist verkehrsmäßig nur unzureichend erschlossen. Natürliche Verkehrsachse ist der Mekongfluß. Eisenbahnen gibt es nicht. Wichtigstes in der Durchführung befindliches Verkehrsvorhaben ist der Bau einer Straßen- und Eisenbahnbrücke über den Mekong nahe der thailändischen Grenzstation Non Kai und eine Weiterführung der Bahn bis Vientiane. Vom Straßennetz ist nur ein Teil ganzjährig befahrbar. Es wird gegenwärtig mit amerikanischer Hilfe erweitert und modernisiert. Fertiggestellt wurde die Hauptverbindung von Luang Prabang bis zur kambodschanischen Grenze. Die Zubringerstraßen werden ständig ausgebaut. Im Herrschaftsbereich der Pathet-Lao-Bewegung wurden die ersten Fernstraßen errichtet, u. a. eine Verbindung zur chinesischen Grenze. Das Wegesystem des "Ho-Tschi-Minh-Pfades" durchquert Ostlaos von Nord-Vietnam bis zur kambodschanischen Grenze. Die Binnenschifffahrt auf dem Mekong und seinen Nebenflüssen ist für den Personen- und Gütertransport von großer Bedeutung. Durch Stromschnellen wird er in verschiedene schiffbare Abschnitte aufgeteilt. Vor allem durch den Ausbau mit amerikanischer Unterstützung gewann der Luftverkehr in den letzten Jahren rasch an Bedeutung. Die nationale Fluggesellschaft "Royal Air Laos" bedient den Inlandsverkehr und unterhält regelmäßige Verbindungen mit Bangkok, Saigon und Hongkong. Die Landebahn des Flughafens Vientiane wird zur Zeit verlängert.

**G e l d   u n d   K r e d i t :** Zentralbank ist die 1955 gegründete "Banque Nationale du Laos". Im Januar 1964 wurde die Währung auf ein Drittel abgewertet. Das Geldvolumen ist in den vergangenen Jahren stetig ausgeweitet worden.

**Ö f f e n t l i c h e   F i n a n z e n :** In den vergangenen Jahren hat der Staatshaushalt ständig mit einem hohen Defizit abgeschlossen (1970 rd. 8,8 Mrd. Kip). Hauptursache waren die ständig steigenden Verteidigungsaufwendungen. Um den Haushalt auszugleichen, haben die Vereinigten Staaten ihre Finanzhilfe an die Regierung wesentlich erhöht. Im Rahmen der US-Wirtschaftshilfe trägt auch der "Foreign Exchange Operations Fund" zur Stabilisierung der Preise und der Währung bei. Ein wesentlicher Einnahmeposten ist der Zoll, der auf einge-

fürhtes Gold erhoben wird. Das Gold wird nach Verarbeitung wieder exportiert (teilweise Schmuggel), hauptsächlich nach Süd-Vietnam, so daß mit zunehmender Intensität der Kriegshandlungen Goldhandel und Zolleinnahmen (trotz Senkung des Einfuhrzoll von 8,5 % auf 7 % am Jahresende 1969) zurückgegangen sind.

**P r e i s e   u n d   L ö h n e :** Der Preisindex für die Lebenshaltung hat sich infolge inflationärer Tendenzen in den vergangenen Jahren ständig erhöht. Über die Lohnentwicklung in den letzten Jahren liegen keine zuverlässigen Angaben vor.

**S o z i a l p r o d u k t :** Infolge mangelhafter oder fehlender statistischer Unterlagen ist 1967 eine volkswirtschaftliche Gesamtrechnung (für 1964) völlig aufgrund von Schätzungen aufgestellt worden:

Entstehung des Bruttosozialprodukts 1964

|  | Mrd. Kip <sup>1)</sup> |
|--|------------------------|
| Inländische Güter und Dienste<br>(ohne staatliche Dienste) | 46,3                   |
| Landwirtschaft   | 35,0                   |
| Handwerk   | 3,5                    |
| Industrie  | 2,0                    |
| Dienste  | 5,8                    |
| Einfuhr <sup>2)</sup>                                      | 14,6                   |
|  | 60,9                   |

1) 375 Kip = 1 US-\$. - 2) Bis zu 8,4 Mrd. Kip durch internationale Zuwendungen finanziert.

# K l i m a d a t e n (Langjähriger Durchschnitt)

| Station<br>Lage<br>Seehöhe | Luang-Prabang<br>20°N 102°O<br>283 m | Vientiane<br>18°N 103°O<br>159 m | Paksé<br>15°N 106°O<br>92 m | Savannakhet<br>17°N 105°O<br>140 m | Thakhek<br>17°N 105°O<br>135 m |
|----------------------------|--------------------------------------|----------------------------------|-----------------------------|------------------------------------|--------------------------------|
| Monat                      |                                      |                                  |                             |                                    |                                |

## Lufttemperatur (°C), Monatsmittel

|        |      |      |      |      |      |
|--------|------|------|------|------|------|
| Januar | 20,5 | 21,1 | 24,4 | 22,7 | 22,0 |
| Juli   | 27,8 | 27,2 | 28,0 | 29,0 | 28,7 |
| Jahr   | 25,6 | 25,8 | 26,5 | 25,4 | 25,2 |

## Lufttemperatur (°C), mittlere tägliche Maxima

|        |      |      |      |      |      |
|--------|------|------|------|------|------|
| Januar | 27,8 | 28,4 | 28,6 | 26,4 | 27,1 |
| Juli   | 32,2 | 30,7 | 33,0 | 32,8 | 33,0 |
| Jahr   | 31,7 | 30,5 | 31,3 | 28,8 | 29,0 |

## Niederschlag (mm)/Anzahl der Tage mit Niederschlag (≥ 1 mm)

|        |           |           |           |          |           |
|--------|-----------|-----------|-----------|----------|-----------|
| Januar | 15/2      | 5/1       | 30/3      | 0/0      | 0/0       |
| Juli   | 231/17    | 267/18    | 306/15    | 215/16   | 575/22    |
| Jahr   | 1 308/106 | 1 715/107 | 2 311/132 | 1 541/97 | 2 249/112 |

## Extreme Klimadaten: Temperaturmaxima (°C)

|                     |         |      |                    |      |                     |      |
|---------------------|---------|------|--------------------|------|---------------------|------|
| Wärmste Monate      | [ Mai   | 29,0 | 28,5 <sup>IV</sup> | 28,6 | 29,4                | 29,3 |
|                     | [ April | 35,5 | 34,1               | 33,7 | 34,8                | 34,4 |
| Absolute Temp.-Max. | (April) | 39,6 | 38,6               | 37,4 | 39,2 <sup>III</sup> | 39,4 |

— Römische Zahlen geben abweichende Monate an.

Quelle: Deutscher Wetterdienst, Seewetteramt Hamburg



| Gegenstand der Nachweisung    | Einheit             | 1960    | 1965  | 1968  | 1969  | 1970  |
|-------------------------------|---------------------|---------|-------|-------|-------|-------|
| Gebiet und Bevölkerung        |                     |         |       |       |       |       |
| Gesamtfläche                  | qkm                 | 236 800 |       |       |       |       |
| Gesamtbevölkerung             | JM 1 000            | 2 337   | 2 631 | 2 825 | 2 893 | 2 962 |
| Bevölkerungsdichte            | JM Einwohner je qkm | 9,9     | 11,1  | 11,9  | 12,2  | 12,5  |
| Jährliche Bevölkerungszunahme | %                   | 2,4     | 2,4   | 2,4   | 2,4   | 2,4   |

| Hauptstadt | Fläche | 1962        | 1965 | 1969 | 1970                |
|------------|--------|-------------|------|------|---------------------|
|            |        | Bevölkerung |      |      | Einwohner<br>je qkm |
|            | qkm    | 1 000       |      |      |                     |

Fläche, Bevölkerung und Bevölkerungsdichte nach Provinzen (Khouang)

|               |                |        |     |     |     |     |      |
|---------------|----------------|--------|-----|-----|-----|-----|------|
| Savannakhet   | Savannakhet    | 21 700 | 351 | 377 | 414 | 424 | 19,5 |
| Luang Prabang | Luang-Prabang  | 37 200 | 347 | 372 | 409 | 419 | 11,3 |
| Vientiane     | Vientiane      | 14 400 | 270 | 290 | 319 | 327 | 22,7 |
| Kham Mouane   | Thakhek        | 26 400 | 199 | 213 | 235 | 240 | 9,1  |
| Kheng Khouang | Kheng Khouang  | 19 500 | 168 | 180 | 198 | 203 | 10,4 |
| Sayaboury     | Sayaboury      | 18 400 | 163 | 175 | 193 | 198 | 10,8 |
| Houa Phanh    | Sam Neua       | 16 300 | 162 | 174 | 192 | 196 | 12,0 |
| Wapikhamthong | Sédone         |        |     |     |     |     |      |
|               | (Khong Sédone) | 3 240  | 93  | 100 | 110 | 112 | 34,5 |
| Sédone        | Paksé          | 6 600  | 113 | 122 | 134 | 137 | 20,8 |
| Houa Khong    | Luang Nam Tha  | 12 900 | 110 | 119 | 130 | 133 | 10,3 |
| Phong Saly    | Phong Saly     | 15 800 | 97  | 104 | 115 | 117 | 7,4  |
| Saravane      | Saravane       | 18 360 | 128 | 137 | 151 | 154 | 8,4  |
| Champassak    | Champassak     | 2 600  | 81  | 87  | 95  | 98  | 37,7 |
| Attoupeu      | Attoupeu       | 11 900 | 77  | 83  | 91  | 93  | 7,8  |
| Sithandone    | Khong          | 5 300  | 52  | 56  | 61  | 63  | 11,9 |
| Borikhane     | Paksane        | 6 200  | 39  | 42  | 46  | 47  | 7,6  |

| Einheit    | 1960               | 1965 | 1968 | 1969 | 1970 |
|------------|--------------------|------|------|------|------|
| Geborene   | auf 1 000 der Bev. | .    | .    | .    | 47   |
| Gestorbene | auf 10000 der Bev. | .    | .    | .    | 23   |

|  | 1968        |          |          |             |          |          |
|--|-------------|----------|----------|-------------|----------|----------|
|  | Einwanderer |          |          | Auswanderer |          |          |
|  | insgesamt   | männlich | weiblich | insgesamt   | männlich | weiblich |
|  | Anzahl      |          |          |             |          |          |
| Ein- und Auswanderer                             | 32 101      | 21 453   | 10 648   | 20 321      | 12 646   | 7 675    |
| nach ausgewählten Herkunftsbzw. Ziel-<br>ländern |             |          |          |             |          |          |
| Thailand   | 23 602      | 15 216   | 8 386    | 13 799      | 7 557    | 6 242    |
| Vereinigte Staaten                               | 3 185       | 2 187    | 998      | 2 232       | 1 723    | 509      |
| Japan  | 1 089       | 818      | 271      | 889         | 674      | 215      |
| Frankreich                                       | 673         | 481      | 192      | 556         | 393      | 163      |
| Philippinen                                      | 540         | 370      | 170      | 378         | 277      | 101      |
| Großbritannien und Nordirland                    |             |          |          |             |          |          |
| China, Volksrepublik                             | 450         | 375      | 75       | 397         | 346      | 51       |
|  | 422         | 340      | 82       | 251         | 220      | 31       |

| Einheit  | 1962  | 1967  | 1968  | 1969  | 1970 |
|--|-------|-------|-------|-------|------|
| Bevölkerung nach Altersgruppen (im Alter von ... bis unter ... Jahren) |       |       |       |       |      |
| unter 15   | 1 000 | 1 021 | 1 151 | 1 178 | .    |
| unter 5  | 1 000 | 409   | 461   | 472   | .    |
| 5 - 10   | 1 000 | 329   | 371   | 379   | .    |
| 10 - 15  | 1 000 | 283   | 319   | 327   | .    |
| 15 - 65  | 1 000 | 1 364 | 1 535 | 1 573 | .    |
| 15 - 20  | 1 000 | 248   | 279   | 286   | .    |
| 20 - 25  | 1 000 | 218   | 245   | 251   | .    |
| 25 - 35  | 1 000 | 354   | 398   | 408   | .    |
| 35 - 45  | 1 000 | 255   | 287   | 294   | .    |
| 45 - 55  | 1 000 | 181   | 204   | 209   | .    |
| 55 - 65  | 1 000 | 108   | 122   | 125   | .    |
| 65 und älter   | 1 000 | 64    | 73    | 74    | .    |

| Gegenstand der Nachweisung                             | 1969       |        |                     |                     |                     |                      |                     |
|--|------------|--------|---------------------|---------------------|---------------------|----------------------|---------------------|
|  | in Städten |        | in Landgemeinden    |                     |                     |                      |                     |
|  | 1 000      | %      | 1 000               | %                   |                     |                      |                     |
| Bevölkerung in Stadt und Land                          | 434        | 15     | 2 459               | 85                  |                     |                      |                     |
|  | Einheit    | 1956   | 1967                | 1968                | 1969                | 1970                 |                     |
| Bevölkerung in ausgewählten Städten                    |            |        |                     |                     |                     |                      |                     |
| Vientiane  | 1 000      | 100    | 132 <sup>a)</sup>   | 140                 | 152                 | 160                  |                     |
| Savannakhet  | 1 000      | .      | 36                  | .                   | .                   | .                    |                     |
| Paksé  | 1 000      | .      | .                   | 35                  | .                   | .                    |                     |
| Luang Prabang  | 1 000      | .      | 23                  | 25                  | .                   | .                    |                     |
| Thakhek  | 1 000      | .      | .                   | 13                  | .                   | .                    |                     |
|  |            | 1960   | 1964                | 1965                | 1966                | 1967                 |                     |
| Gesundheitswesen                                       |            |        |                     |                     |                     |                      |                     |
| Medizinische Einrichtungen                             | Anzahl     | 14     | 28                  | 28                  | 29                  | 30                   |                     |
| staatlich  | Anzahl     | .      | 21                  | 21                  | 21                  | 21                   |                     |
| Krankenhäuser  | Anzahl     | 6      | 12                  | 12                  | 13                  | 14                   |                     |
| Lepraheime   | Anzahl     | 2      | 3                   | 2                   | 2                   | 2                    |                     |
| Gesundheitszentren                                     | Anzahl     | 6      | 13                  | 14                  | 14                  | 14                   |                     |
| Betten in medizinischen Einrichtungen                  | Anzahl     | 1 028  | 1 472               | 1 495               | 1 638               | 1 762                |                     |
| staatlich  | Anzahl     | .      | 1 218               | 1 215               | 1 370               | 1 446                |                     |
| Krankenhäuser  | Anzahl     | 618    | 792                 | 804                 | 823                 | 951                  |                     |
| Lepraheime   | Anzahl     | 257    | 453                 | 478                 | 611                 | 544                  |                     |
| Gesundheitszentren                                     | Anzahl     | 153    | 227                 | 213                 | 204                 | 267                  |                     |
| Ärzte  | Anzahl     | 40     | 88 <sup>b)</sup>    | 100                 | 110                 | 118                  |                     |
| Einwohner je Arzt                                      | Anzahl     | 58 425 | 29 200              | 26 350              | 24 550              | 23 390 <sup>c)</sup> |                     |
| Zahnärzte  | Anzahl     | 4      | 6                   | 9                   | 9                   | 3                    |                     |
| Einwohner je Zahnarzt                                  | 1 000      | 584    | 430                 | 293                 | 300 <sup>c)</sup>   | .                    |                     |
| Apotheker  | Anzahl     | 6      | 5                   | 6                   | 2                   | 8                    |                     |
| Krankenpflegepersonen                                  | Anzahl     | 546    | 584                 | 731                 | 727                 | 619                  |                     |
| Hebammen 1)  | Anzahl     | .      | 222                 | 334                 | 318                 | 293                  |                     |
| mit Diplom   | Anzahl     | 6      | 7                   | 15                  | 16                  | 16                   |                     |
| Hilfshebammen  | Anzahl     | .      | 215                 | 319                 | 302                 | 277                  |                     |
| Ausgewählte Krankheiten und Sterbefälle                |            |        |                     |                     |                     |                      |                     |
| Meldepflichtige Neuerkrankungen (E) und Todesfälle (T) |            |        |                     |                     |                     |                      |                     |
| Typhus abdominalis                                     | E          | Anzahl | 286                 | 438                 | 31                  | 53                   | 39                  |
| Paratyphus 2)  | E          | Anzahl | 18                  | 346                 | 32                  | 36                   | 51                  |
|  | T          | Anzahl | -                   | 1                   | 12                  | 9                    | 17                  |
| Bakterielle Ruhr                                       | E          | Anzahl | 9                   | 234                 | 2 135               | 373                  | 138                 |
| Amöbeninfektion  | E          | Anzahl | 9 823               | 33 786              | 7 655               | 7 490                | 7 932               |
|  | T          | Anzahl | 89                  | .                   | 83                  | 56                   | 60                  |
| Tuberkulose der Atmungsorgane                          | E          | Anzahl | .                   | 5 638 <sup>d)</sup> | 1 401 <sup>e)</sup> | 929 <sup>e)</sup>    | 3 074 <sup>d)</sup> |
|  | T          | Anzahl | .                   | 13                  | 49 <sup>e)</sup>    | 39 <sup>e)</sup>     | 36                  |
| Lepra  | E          | Anzahl | 372 <sup>d)</sup>   | 303                 | 117                 | 61                   | 195 <sup>d)</sup>   |
| Keuchhusten  | E          | Anzahl | 878                 | 10 578              | 617                 | 724                  | 1 851               |
| Tetanus  | T          | Anzahl | .                   | 10                  | 5                   | 5                    | 12                  |
| Akute Poliomyelitis                                    | E          | Anzahl | .                   | 54 <sup>d)</sup>    | 657                 | 280                  | 20 <sup>d)</sup>    |
| Malaria  | E          | 1 000  | 239 <sup>d)</sup>   | 292 <sup>d)</sup>   | 39                  | 38                   | 227 <sup>d)</sup>   |
|  | T          | Anzahl | 256 <sup>d)</sup>   | 16 <sup>d)</sup>    | 115 <sup>f)</sup>   | 100 <sup>f)</sup>    | 59                  |
| Syphilis   | E          | Anzahl | 2 958 <sup>d)</sup> | 2 926 <sup>d)</sup> | 35 <sup>f)</sup>    | 187 <sup>f)</sup>    | 2 543 <sup>d)</sup> |
| Gonokokkeninfektion                                    | E          | Anzahl | .                   | 7 057               | 7 170               | 6 014                | 5 771               |
| Beriberi 3)  | E          | Anzahl | .                   | .                   | 4 206               | 4 562                | .                   |
|  | T          | Anzahl | .                   | .                   | 39                  | 47                   | .                   |
| Trachom  | E          | Anzahl | 3 072               | 3 001               | 635                 | 483                  | 2 050               |
| Pneumonie  | E          | Anzahl | .                   | .                   | 3 399               | 2 818                | .                   |
|  | T          | Anzahl | .                   | .                   | 99                  | 72                   | .                   |
| Ausgewählte Impfungen                                  |            |        |                     |                     |                     |                      |                     |
| Cholera  | 1 000      | 228,3  | 328,5               | 141,7               | 417,1               | 187,7                |                     |
| Poliomyelitis  | 1 000      | .      | 66,0                | 16,4                | 52,3                | 2,3                  |                     |
| Pocken 4)  | 1 000      | 288,7  | 380,1               | 169,9               | 229,1               | 264,8                |                     |
| Tetanus  | 1 000      | .      | 0,6                 | 0,2                 | 0,3                 | 1,0                  |                     |

1) Im Staatsdienst. - 2) Einschl. sonstiger Infektionen der Salmonellagruppe. - 3) Vitamin-B<sub>1</sub>-Mangelkrankheit. - 4) Pflichtimpfungen.

a) 1966. - b) Darunter 64 im Staatsdienst. - c) Im Staatsdienst. - d) Alle Fälle. - e) Alle Formen der Tuberkulose. - f) Frühstadium.

| Gegenstand der Nachweisung   | Einheit            | 1965   | 1966   | 1967               | 1968    | 1969    |
|--|--------------------|--------|--------|--------------------|---------|---------|
| <b>Bildungswesen<sup>1)</sup></b>  |                    |        |        |                    |         |         |
| <b>Schulen und andere Lehranstalten</b>  |                    |        |        |                    |         |         |
| Staatliche Schulen   | Anzahl             | 2 465  | 2 627  | 2 773              | 2 874   | 2 995   |
| Grundschulen   | Anzahl             | 12     | 11     | 14                 | 16      | 16      |
| Mittel- und höhere Schulen   | Anzahl             | 3      | 3      | 3                  | 3       | 3       |
| Berufsbildende Schulen   | Anzahl             | 7      | 6      | 6                  | 6       | 7       |
| Lehrerbildende Anstalten   | Anzahl             | 2      | 2      | 3                  | 3       | 3       |
| Hochschulen <sup>2)</sup>  | Anzahl             |        |        |                    |         |         |
| Private Schulen <sup>3)</sup>  | Anzahl             |        |        |                    |         |         |
| Grund-, Mittel- und höhere Schulen   | Anzahl             | 73     | 85     | 87                 | 94      | 82      |
| <b>Lehrkräfte</b>  |                    |        |        |                    |         |         |
| Staatliche Schulen   | Anzahl             | 4 203  | 4 673  | 4 810              | 5 095   | 5 678   |
| Grundschulen   | Anzahl             | 198    | 230    | 276                | 335     | 344     |
| Mittel- und höhere Schulen   | Anzahl             | 97     | 151    | 186                | 194     | 197     |
| Berufsbildende Schulen   | Anzahl             | 204    | 241    | 308                | 299     | 334     |
| Lehrerbildende Anstalten   | Anzahl             | 17     | 18     | 47                 | 58      | 53      |
| Hochschulen <sup>2)</sup>  | Anzahl             |        |        |                    |         |         |
| Private Schulen <sup>3)</sup>  | Anzahl             |        |        |                    |         |         |
| Grund-, Mittel- und höhere Schulen   | Anzahl             | .      | 422    | 462                | 459     | 446     |
| <b>Schüler bzw. Studierende</b>  |                    |        |        |                    |         |         |
| Staatliche Schulen   | 1 000              | 131,4  | 145,6  | 161,8              | 178,8   | 185,7   |
| Grundschulen   | 1 000              | 46,6   | 51,3   | 56,5               | 63,1    | .       |
| Schülerinnen   | Anzahl             | 3 190  | 3 603  | 4 166              | 4 882   | 5 579   |
| Mittel- und höhere Schulen   | Anzahl             | 744    | .      | 930                | 1 140   | .       |
| Schülerinnen   | Anzahl             | 674    | 870    | 909                | 1 050   | 1 155   |
| Berufsbildende Schulen   | Anzahl             | 79     | 122    | 117                | 162     | .       |
| Schülerinnen   | Anzahl             | 1 646  | 1 757  | 2 190              | 2 223   | 2 474   |
| Lehrerbildende Anstalten   | Anzahl             | 463    | 471    | 589                | 619     | .       |
| Schülerinnen   | Anzahl             | 150    | 145    | 338                | 457     | 511     |
| Hochschulen <sup>2)4)</sup>  | Anzahl             | 14     | 24     | 35                 | 59      | .       |
| Studentinnen   | Anzahl             |        |        |                    |         |         |
| Private Schulen <sup>3)</sup>  | Anzahl             |        |        |                    |         |         |
| Grund-, Mittel- und höhere Schulen   | Anzahl             | 15 731 | 17 053 | 18 924             | 20 072  | 22 465  |
| Schülerinnen   | Anzahl             | 6 787  | 7 591  | 8 039              | 8 613   | .       |
| <b>Schüler nach Altersgruppen</b>  |                    |        |        |                    |         |         |
| 6 bis 11 Jahre   | % der Altersgruppe | 39     | 42     | 45                 | .       | .       |
| 12 bis 18 Jahre  | % der Altersgruppe | 2      | 2      | 2                  | .       | .       |
|  |                    | 1960   | 1964   | 1965               | 1966    | 1967    |
| <b>Öffentliche Ausgaben für das Bildungswesen<sup>5)</sup></b>                   |                    |        |        |                    |         |         |
| Laufende Ausgaben  | Mill. K            | 242,0  |        |                    |         |         |
| Investitionen  | Mill. K            | 186,0  | 727,2  | 1 163,3            | 1 359,6 | 1 635,1 |
| Anteil am Bruttoinlandsprodukt   | %                  | 56,0   | .      | .                  | .       | 1,2     |
| <b>Verteilung der laufenden Ausgaben nach Bildungseinrichtungen<sup>6)</sup></b> |                    |        |        |                    |         |         |
| Vor- und Grundschulen  | %                  | 69,4   | .      | 60,0               | .       | 60,9    |
| Mittel- und höhere Schulen   | %                  | 7,9    | .      | 10,8               | .       | 6,2     |
| Berufsbildende Schulen   | %                  | 1,6    | .      | 4,6                | .       | 5,6     |
| Lehrerbildende Anstalten   | %                  | 4,8    | .      | 10,6 <sup>a)</sup> | .       | 11,9    |
| Hochschulen  | %                  | 2,4    | .      | 10,0 <sup>a)</sup> | .       | 7,4     |

1) Die Schuljahre enden im Juni des jeweils angegebenen Jahres. - 2) Eine Schule für medizinische Wissenschaften, ein Institut für Rechts- und Verwaltungswissenschaften und die Pali-Hochschule, die buddhistische Priester höherer Grade ausbildet. - 3) Meist Pagodenschulen der Buddhisten. - 4) Studenten (in Klammern Studentinnen) nach Hauptfächern 1968: Geisteswissenschaften 173 (3), Rechts- und Verwaltungswissenschaften 177 (14), Medizin 145 (45). - 5) Ab 1964 nur Ausgaben der Zentralregierung. - 6) 1960 einschl. Investitionen, 1965 nur Ausgaben des Erziehungsministeriums, 1967 nur Ausgaben der Zentralregierung.

a) Einschl. Stipendien für Schüler und Studenten.

| Gegenstand der Nachweisung                  | Einheit   | 1960   | 1964   | 1965   | 1966   | 1967              |
|---|-----------|--------|--------|--------|--------|-------------------|
| Andere Bildungseinrichtungen                | %         | -      | .      | -      | .      | 1,8               |
| Verwaltungsausgaben                         | %         | 7,8    | .      | 4,0    | .      | 6,2               |
| Sonstige laufende Ausgaben                  | %         | 6,1    | .      | -      | .      | -                 |
|   |           | 1961   | 1962   | 1964   | 1965   | 1967              |
| Land- und Forstwirtschaft                   |           |        |        |        |        |                   |
| Flächennutzung                              |           |        |        |        |        |                   |
| Landwirtschaftliche Fläche                  | 1 000 ha  | 1 900  | 1 900  | 1 600  | .      | .                 |
| Ackerland                                   | 1 000 ha  | 1 000  | 1 000  | 800    | .      | .                 |
| Bewässerte Reisfläche                       | 1 000 ha  | .      | .      | 13     | 15     | 22                |
| Wiesen und Weiden                           | 1 000 ha  | 900    | 900    | 800    | .      | .                 |
| Waldfläche                                  | 1 000 ha  | 14 200 | 14 200 | 14 050 | .      | .                 |
| Sonstige Fläche                             | 1 000 ha  | 7 580  | 7 580  | 8 030  | .      | .                 |
|   |           | 1961   | 1965   | 1966   | 1967   | 1968              |
| Landwirtschaft                              |           |        |        |        |        |                   |
| Verbrauch von Handelsdünger 1)              |           |        |        |        |        |                   |
| Stickstoffhaltig, berechnet auf N           | 1 000 t   | .      | .      | 0,1    | 0,4    | 2,0 <sup>a)</sup> |
| Maschinenbestand                            |           |        |        |        |        |                   |
| Schlepper                                   | JA Anzahl | .      | 37     | 55     | 66     | .                 |
| Getreideernte <sup>2)</sup>                 | 1 000 t   | 557    | 763    | 774    | 806    | 888               |
| Getreidemenge je Einwohner                  | kg        | 233    | 290    | 287    | 292    | 314               |
| Ausgewählte landwirtschaftliche Erzeugnisse |           |        |        |        |        |                   |
| Mais  | 1 000 t   | 17     | 23     | 20     | 22     | 23                |
|   | dz/ha     | 8,5    | 5,8    | 5,0    | 5,5    | 5,5 <sup>b)</sup> |
| Reis  | 1 000 t   | 540    | 740    | 754    | 784    | 865               |
|   | dz/ha     | 8,7    | 8,1    | 8,1    | 8,2    | 9,6               |
| Kartoffeln                                  | 1 000 t   | 12     | 15     | 15     | 15     | 15                |
|   | dz/ha     | 60     | 58     | 58     | 58     | 58                |
| Süßkartoffeln und Jamswurzeln               | 1 000 t   | 7      | 15     | 15     | 15     | 15                |
|   | dz/ha     | 70     | 75     | 75     | 75     | 75                |
| Maniok                                      | 1 000 t   | 10     | 10     | 10     | 10     | 12                |
| Erdnüsse in Schalen                         | 1 000 t   | 1      | 1      | 1      | 1      | 1                 |
| Baumwollsaat                                | 1 000 t   | 3      | 3      | 3      | 4      | 4                 |
| Kaffee                                      | 1 000 t   | 1      | 4      | 4      | 4      | 4                 |
| Tabak                                       | 1 000 t   | 1,8    | 2,7    | 3,0    | 4,0    | 3,8               |
| Baumwolle, entkörnt                         | 1 000 t   | 2      | 2      | 2      | 2      | 2 <sup>c)</sup>   |
| Kardamom                                    | t         | 9,0    | 0,8    | .      | 0,1    | 1,5 <sup>c)</sup> |
| Viehbestand                                 |           |        |        |        |        |                   |
| Arbeitselefanten                            | 1 000     | .      | 1,7    | 1,7    | .      | 1,0 <sup>a)</sup> |
| Pferde                                      | 1 000     | 20     | 16     | 22     | 24     | 25 <sup>d)</sup>  |
| Rinder                                      | 1 000     | 246    | 337    | 377    | 380    | 390 <sup>e)</sup> |
| Büffel                                      | 1 000     | 446    | 657    | 730    | 865    | 900               |
| Schweine                                    | 1 000     | 600    | 890    | 979    | 995    | 1 000             |
| Ziegen                                      | 1 000     | 30     | 31     | 31     | 31     | 32                |
| Hühner                                      | 1 000     | 5 300  | 8 420  | 10 104 | 11 573 | 12 000            |
| Gänse                                       | 1 000     | 110    | 46     | 48     | 51     | 51                |
| Enten                                       | 1 000     | 310    | 197    | 200    | 200    | 201               |
| Ausgewählte tierische Erzeugnisse           |           |        |        |        |        |                   |
| Schlachtungen <sup>3)</sup>                 |           |        |        |        |        |                   |
| Rinder                                      | 1 000     | 7      | 7      | 9      | 8      | 7 <sup>f)</sup>   |
| Büffel                                      | 1 000     | 17     | 18     | 18     | 17     | 16 <sup>f)</sup>  |
| Schweine                                    | 1 000     | 68     | 59     | 82     | 58     | 59 <sup>f)</sup>  |

1) Berichtszeitraum: 1. Juli des vorhergehenden bis 30. Juni des angegebenen Jahres. - 2) Mais und Reis. - 3) Beschaut.

a) 1969: 3 000 t; 1970: 4 000 t. - b) 1969: 805 000 t. - c) 1969. - d) 1969: 26 000. - e) 1969: 400 000. - f) 1969: Rinder: 13 375; Büffel: 11 897; Schweine: 55 609.

| Gegenstand der Nachweisung  | Einheit   | 1961 | 1965   | 1966               | 1967   | 1968               |
|---|-----------|------|--------|--------------------|--------|--------------------|
| Rind-, Kalb- und Büffelfleisch 1)   | 1 000 t   | 4    | 4      | 4                  | 5      | 6                  |
| Schweinefleisch 1)  | 1 000 t   | 4    | 3      | 4                  | 4      | 5                  |
| Kuhmilch  | 1 000 t   | 20   | 27     | 28                 | 27     | 27                 |
| Hühnereier  | Mill. St  | 795  | 1 200  | 1 400              | 1 400  | 1 500              |
| Rinder- und Büffelhäute, frisch   | 1 000     | 61   | .      | 16                 | 19     | 21                 |
| Rinder- und Büffelhäute, trocken  | 1 000     | 31   | .      | 6                  | 12     | 12                 |
| <b>Forstwirtschaft</b>  |           |      |        |                    |        |                    |
| Laubholzeinschlag   | 1 000 cbm | 122  | 226    | 198                | 217    | 197                |
| Nutzholz  | 1 000 cbm | 14   | 68     | 71                 | 107    | 69                 |
| Brennholz   | 1 000 cbm | 108  | 158    | 127                | 110    | 128                |
| <b>Ausgewählte forstwirtschaftliche Erzeugnisse</b>                                 |           |      |        |                    |        |                    |
| Bambus  | cbm       | .    | 1 498  | .                  | 649    | 832                |
| Rotang (Peddigrohr)   | kg        | .    | 14 940 | .                  | 19 980 | 26 700             |
| Harz  | kg        | .    | .      | .                  | 39 060 | .                  |
| Benzoe <sup>2)</sup>  | t         | 11,0 | 10,4   | 8,3                | 5,4    | 1,1 <sup>a)</sup>  |
| <b>1968</b>   |           |      |        |                    |        |                    |
| <b>Produzierendes Gewerbe</b>   |           |      |        |                    |        |                    |
| Fabriken und Handwerksbetriebe  | Anzahl    |      |        | 1 115              |        |                    |
| darunter:   |           |      |        |                    |        |                    |
| Kraftwerke  | Anzahl    |      |        | 4                  |        |                    |
| Herstellung von Fischsoßen  | Anzahl    |      |        | 7                  |        |                    |
| Reismühlen  | Anzahl    |      |        | 33                 |        |                    |
| Herstellung von Teigwaren   | Anzahl    |      |        | 10                 |        |                    |
| Bäckereien  | Anzahl    |      |        | 14                 |        |                    |
| Konditoreien  | Anzahl    |      |        | 12                 |        |                    |
| Herst. von Dauerbackwaren   | Anzahl    |      |        | 6                  |        |                    |
| Gewinnung von Speisesalz  | Anzahl    |      |        | 30                 |        |                    |
| Herst. von Gewürzen   | Anzahl    |      |        | 2                  |        |                    |
| Eisfabriken   | Anzahl    |      |        | 36                 |        |                    |
| Gewinnung von Kühleis   | Anzahl    |      |        | 21                 |        |                    |
| Alkoholbrennereien  | Anzahl    |      |        | 24                 |        |                    |
| Herst. von Mineralwasser  | Anzahl    |      |        | 4                  |        |                    |
| Zigarettenfabriken  | Anzahl    |      |        | 3                  |        |                    |
| Herst. von Schuhen  | Anzahl    |      |        | 8                  |        |                    |
| Sägewerke   | Anzahl    |      |        | 84                 |        |                    |
| Verarbeitung von Bambus   | Anzahl    |      |        | 3                  |        |                    |
| Herst. von Möbeln 3)  | Anzahl    |      |        | 4                  |        |                    |
| Druckereien   | Anzahl    |      |        | 16                 |        |                    |
| Herst. von Leder  | Anzahl    |      |        | 7                  |        |                    |
| Kalkbrennereien   | Anzahl    |      |        | 4                  |        |                    |
| Ziegeleien  | Anzahl    |      |        | 45                 |        |                    |
| Reparaturwerkstätten für Fahrräder  | Anzahl    |      |        | 40                 |        |                    |
| Motorräder  | Anzahl    |      |        | 46                 |        |                    |
| <b>1960 1965 1967 1968 1969</b>   |           |      |        |                    |        |                    |
| <b>Energiewirtschaft</b>  |           |      |        |                    |        |                    |
| Installierte Leistung der Wärmekraftwerke für die öffentliche Versorgung            | 1 000 kW  | 3,8  | 10,2   | 10,2 <sup>b)</sup> | .      | .                  |
| Erzeugung von elektrischem Strom in Wärmekraftwerken für die öffentliche Versorgung | Mill. kWh | 6,8  | 16,6   | 24,5               | 26,2   | 20,5 <sup>c)</sup> |

1) Von Tieren inländischer Herkunft. - 2) Harz des Benzoeharzbaumes (Mandellack). - 3) Herstellung von Möbeln aus Peddigrohr.

a) 1969: 0,6 t. - b) 1966. - c) 1. Hj. 1970: 4,7 Mill. kWh.

| Gegenstand der Nachweisung                       | Einheit     | 1960   | 1965                | 1967   | 1968   | 1969   |
|--|-------------|--------|---------------------|--------|--------|--------|
| <b>Produktion ausgewählter Erzeugnisse</b>       |             |        |                     |        |        |        |
| Bergbau, Gewinnung von Steinen und Erden         |             |        |                     |        |        |        |
| Zinnkonzentrat (50-55 % Sn-Inhalt)               | t           | 789    | 587                 | 1 250  | 1 192  | 1 282  |
| Verarbeitendes Gewerbe                           |             |        |                     |        |        |        |
| Rundholz   | 1 000 cbm   | .      | 72,9                | 112,3  | 65,1   | 114,5  |
| Schnittholz                                      | 1 000 cbm   | .      | 3,7                 | 2,7    | 1,9    | 2,5    |
| Holzkohle  | t           | 6 028  | 4 944 <sup>a)</sup> | 11 109 | 12 481 | 13 682 |
| Siegellack                                       | t           | 32,0   | 8,4                 | 11,0   | .      | 6,5    |
|  |             |        |                     |        |        |        |
|  |             | 1962   | 1966                | 1967   | 1968   | 1969   |
| <b>Außenhandel - Nationale Statistik</b>         |             |        |                     |        |        |        |
| Einfuhr (cif)                                    | Mill. US-\$ | 24,1   | 41,8                | 49,2   | 53,7   | 82,7   |
| Ausfuhr (fob)                                    | Mill. US-\$ | 0,8    | 1,5                 | 4,4    | 6,0    | 4,3    |
| Einfuhr- (-) bzw. Ausfuhrüberschuß (+)           | Mill. US-\$ | - 23,3 | - 40,3              | - 44,7 | - 47,6 | - 78,4 |
| <b>Einfuhr aus wichtigen Herstellungsländern</b> |             |        |                     |        |        |        |
| EWG  | Mill. US-\$ | 2,7    | 4,0                 | 5,0    | 6,5    | 9,4    |
| Bundesrepublik Deutschland                       | Mill. US-\$ | 0,5    | 1,3                 | 1,4    | 1,4    | 1,3    |
| Frankreich                                       | Mill. US-\$ | 1,8    | 2,0                 | 2,6    | 4,0    | 7,0    |
| Vereinigte Staaten                               | Mill. US-\$ | 3,2    | 5,8                 | 7,3    | 7,3    | 14,7   |
| Thailand   | Mill. US-\$ | 8,3    | 14,1                | 13,8   | 14,0   | 21,9   |
| Japan  | Mill. US-\$ | 2,7    | 5,3                 | 7,9    | 11,5   | 17,0   |
| <b>Ausfuhr nach wichtigen Verbrauchsländern</b>  |             |        |                     |        |        |        |
| EWG  | Mill. US-\$ | .      | .                   | .      | .      | .      |
| Bundesrepublik Deutschland                       | Mill. US-\$ | .      | .                   | .      | .      | .      |
| Thailand <sup>1)</sup>                           | Mill. US-\$ | 0,1    | 0,2                 | 1,5    | 1,7    | 1,6    |
| Malaysia   | Mill. US-\$ | 0,4    | 0,9                 | 2,1    | 3,4    | 1,6    |
| Süd-Vietnam                                      | Mill. US-\$ | .      | .                   | .      | .      | 0,3    |
| Singapur   | Mill. US-\$ | .      | 0,2                 | 0,6    | 0,4    | 0,2    |
| Hongkong   | Mill. US-\$ | 0,1    | .                   | .      | 0,5    | .      |
| <b>Wichtige Einfuhrwaren bzw. -gruppen 2)</b>    |             |        |                     |        |        |        |
| Reis   | Mill. US-\$ | 4,4    | 10,1                | 10,6   | 8,6    | 11,1   |
| Alkoholische Getränke                            | Mill. US-\$ | 1,1    | 1,3                 | 1,7    | 2,3    | 4,2    |
| Erdöldestillations-erzeugnisse                   | Mill. US-\$ | 3,8    | 5,7                 | 9,8    | 4,5    | 10,7   |
| Chemische Erzeugnisse                            | Mill. US-\$ | 1,3    | 1,9                 | 1,9    | 3,1    | 5,5    |
| Eisen und Stahl                                  | Mill. US-\$ | 0,3    | 0,9                 | 1,0    | 1,5    | 4,2    |
| Nichtelektrische Maschinen                       | Mill. US-\$ | .      | 2,3                 | 1,8    | 2,9    | 4,0    |
| Elektrische Maschinen, Apparate, Geräte          | Mill. US-\$ | .      | 1,4                 | 1,7    | 3,2    | 4,3    |
| Fahrzeuge 3)                                     | Mill. US-\$ | 1,3    | 5,3                 | 6,3    | 6,9    | 7,9    |
| <b>Wichtige Ausfuhrwaren bzw. -gruppen</b>       |             |        |                     |        |        |        |
| Kaffee   | Mill. US-\$ | 0,1    | 0,2                 | 0,7    | 0,5    | 0,3    |
| Laubschnittholz                                  | Mill. US-\$ | .      | 0,2                 | 1,3    | 1,6    | 1,5    |
| Zinnerze und Konzentrate                         | Mill. US-\$ | 0,4    | 0,9                 | 2,1    | 3,4    | 2,3    |
| Silber, unbearbeitet, Halbzeug                   | Mill. US-\$ | .      | .                   | .      | 0,4    | .      |

1) 1962 Föd. Malaya; 1966 Malaya ohne Singapur. - 2) Ohne Handel mit Gold (vgl. Abschnitt "Öffentliche Finanzen", S. 16, Fußnote 5). - 3) Ohne Schienen- und Wasserfahrzeuge.

a) 1966. - b) 1970 = 25 Mill. US-\$, ohne ausländische Wirtschaftshilfe (Wert: 56 Mill. US-\$, davon 47 Mill. US-\$ aus den Vereinigten Staaten). - c) 1970 = 1,5 Mill. US-\$.

| Gegenstand der Nachweisung   | Einheit     | 1960                | 1967  | 1968    | 1969    | 1970    |
|--|-------------|---------------------|-------|---------|---------|---------|
| <b>Außenhandel der Bundesrepublik Deutschland (Deutsche Statistik)</b> |             |                     |       |         |         |         |
| Einfuhr (Laos als Herstellungsland)                                    | 1 000 US-\$ | 9                   | 0     | 5       | 3       | 1       |
| Ausfuhr (Laos als Verbrauchsland)                                      | 1 000 US-\$ | 318                 | 830   | 2 178   | 2 873   | 4 902   |
| Ausfuhr- (+) bzw. Einfuhrüberschuß (-)                                 | 1 000 US-\$ | + 309               | + 830 | + 2 173 | + 2 870 | + 4 901 |
| <b>Wichtige Einfuhrwaren bzw. -gruppen</b>                             |             |                     |       |         |         |         |
| Tier. und pflanzl. Rohstoffe a.n.g.                                    | 1 000 US-\$ | 9                   | -     | -       | -       | -       |
| darunter:  |             |                     |       |         |         |         |
| Amber, Bibergeil usw.  | 1 000 US-\$ | 3                   | -     | -       | -       | -       |
| Stocklack, Schellack u. dgl.   | 1 000 US-\$ | 3                   | -     | -       | -       | -       |
| Sorghorispfen, Piasava u. dgl.   | 1 000 US-\$ | 3                   | -     | -       | -       | -       |
| Zootiere, Hunde, Katzen u. dgl.  | 1 000 US-\$ | -                   | -     | 5       | 3       | -       |
| <b>Wichtige Ausfuhrwaren bzw. -gruppen</b>                             |             |                     |       |         |         |         |
| Bier   | 1 000 US-\$ | 52                  | 110   | 120     | 46      | 40      |
| Nahtlose Rohre aus Stahl   | 1 000 US-\$ | -                   | -     | 214     | 0       | 0       |
| Metallkonstruktionen und Teile   | 1 000 US-\$ | -                   | 11    | 0       | 111     | 309     |
| Nichtelektrische Maschinen   | 1 000 US-\$ | 23                  | 36    | 853     | 156     | 148     |
| Elektrische Maschinen, Apparate, Geräte                                | 1 000 US-\$ | 71                  | 43    | 433     | 597     | 257     |
| Kraftfahrzeuge   | 1 000 US-\$ | 69                  | 480   | 473     | 292     | 427     |
| Goldbarren   | 1 000 US-\$ | -                   | -     | -       | 1 324   | 3 551   |
|  |             | 1965                | 1966  | 1967    | 1968    | 1969    |
| <b>Verkehr</b>   |             |                     |       |         |         |         |
| <b>Straßenverkehr</b>  |             |                     |       |         |         |         |
| Straßenlänge   | km          | 2 800 <sup>a)</sup> | 5 623 | .       | 7 463   | 7 414   |
| Asphaltstraßen   | km          | -                   | -     | -       | -       | 19      |
| Schotterstraßen  | km          | 996 <sup>a)</sup>   | 2 941 | .       | 3 069   | 2 937   |
| Unbefestigte Straßen   | km          | 1 004 <sup>a)</sup> | 2 682 | .       | 4 394   | 4 458   |
| <b>Kraftfahrzeugbestand</b>  |             |                     |       |         |         |         |
| Personenkraftwagen   | 1 000       | 6,4                 | 8,1   | 9,5     | 10,6    | 11,4    |
| Lastkraftwagen und Omnibusse   | 1 000       | 2,3                 | 2,6   | 2,9     | 3,4     | 2,9     |
| Kraftträder  | 1 000       | 2,1                 | 5,6   | .       | 10,3    | 11,2    |
| Personenkraftwagen je 1 000 Einwohner                                  | Anzahl      | 2,4                 | 3,0   | 3,4     | 3,8     | 3,9     |
| <b>Binnenschifffahrt<sup>1)</sup></b>                                  |             |                     |       |         |         |         |
| <b>zwischen</b>  |             |                     |       |         |         |         |
| <b>Luang Prabang und Houei Sai</b>                                     |             |                     |       |         |         |         |
| <b>Fahrten</b>   |             |                     |       |         |         |         |
| Bergfahrt  | Anzahl      | 80                  | 69    | 169     | 38      | .       |
| Talfahrt   | Anzahl      | 73                  | 69    | 170     | 42      | .       |
| <b>Beförderte Personen</b>   |             |                     |       |         |         |         |
| Bergfahrt  | Anzahl      | 2 042               | 3 467 | .       | .       | .       |
| Talfahrt   | Anzahl      | 4 556               | 7 529 | .       | .       | .       |
| <b>Beförderte Fracht</b>   |             |                     |       |         |         |         |
| Bergfahrt  | t           | 550 143             | 172   | 1 207   | 24 585  | .       |
| Talfahrt   | t           | 3 131               | 2 761 | 6 886   | 433 900 | .       |
| <b>Savannakhet und Vientiane</b>                                       |             |                     |       |         |         |         |
| <b>Beförderte Fracht</b>   |             |                     |       |         |         |         |
| Bergfahrt  | t           | 3 815               | 5 853 | 2 269   | 134 000 | .       |
| Talfahrt   | t           | 66 899              | 6 968 | 4 688   | 294 651 | .       |

1) 1968 nur Januar und März.

a) 1961.

| Gegenstand der Nachweisung                | Einheit | 1965   | 1966   | 1967   | 1968   | 1969   |
|---|---------|--------|--------|--------|--------|--------|
| <b>Flugverkehr</b>                        |         |        |        |        |        |        |
| <b>Inländische Fluggesellschaften 1)</b>  |         |        |        |        |        |        |
| Flüge                                     |         |        |        |        |        |        |
| Starts                                    | Anzahl  | 3 549  | 3 545  | 4 533  | 6 661  | 3 556  |
| Landungen                                 | Anzahl  | 3 635  | 3 542  | 4 527  | 6 668  | 3 500  |
| Beförderte Personen                       |         |        |        |        |        |        |
| Einsteiger                                | Anzahl  | 44 727 | 47 534 | 64 998 | 87 052 | 52 014 |
| Aussteiger                                | Anzahl  | 43 684 | 46 488 | 66 066 | 75 333 | 38 068 |
| Beförderte Fracht                         |         |        |        |        |        |        |
| Empfang                                   | t       | 1 938  | 1 584  | 2 031  | 2 580  | 813    |
| Versand                                   | t       | 2 319  | 1 968  | 2 433  | 5 574  | 4 428  |
| <b>Ausländische Fluggesellschaften 2)</b> |         |        |        |        |        |        |
| Flüge                                     |         |        |        |        |        |        |
| Starts                                    | Anzahl  | 1 165  | 490    | 1 081  | 1 137  | 1 023  |
| Landungen                                 | Anzahl  | 1 170  | 915    | 1 064  | 1 134  | 1 016  |
| Beförderte Personen                       |         |        |        |        |        |        |
| Einsteiger                                | Anzahl  | 20 786 | 16 502 | 18 839 | 22 092 | 22 909 |
| Aussteiger                                | Anzahl  | 13 701 | 16 849 | 18 669 | 18 879 | 19 886 |
| Beförderte Fracht                         |         |        |        |        |        |        |
| Empfang                                   | t       | 547    | 458    | 482    | 679    | 725    |
| Versand                                   | t       | 939    | 377    | 618    | 781    | 666    |
| <b>Nachrichtenverkehr</b>                 |         |        |        |        |        |        |
| <b>Briefsendungen 3)</b>                  |         |        |        |        |        |        |
| Inland                                    | 1 000   | 1 302  | 1 508  | 1 855  | 1 709  | .      |
| Versand                                   | 1 000   | 619    | 740    | 867    | .      | .      |
| Empfang                                   | 1 000   | 683    | 769    | 958    | .      | .      |
| Ausland                                   | 1 000   | 1 118  | 2 324  | 3 302  | 2 470  | .      |
| Versand                                   | 1 000   | 505    | 1 155  | 1 580  | 1 084  | .      |
| Empfang                                   | 1 000   | 614    | 1 169  | 1 722  | 1 386  | .      |
| Fernsprechanschlüsse                      | Anzahl  | 1 025  | 1 061  | 1 191  | 1 191  | 1 191  |
|   |         | 1960   | 1965   | 1968   | 1969   | 1970   |

#### Geld und Kredit

Währung

Kip (K) = 100 At

Kurs New Yorker

Notierung

JE

DM für 1 K

JE

US-\$ für 1 K

0,0546

0,0130

0,0180

0,0045

0,0180

0,0045

0,0073

0,0020

0,0073

0,0020

Bargeldumlauf (Noten und

Münzen)

JE

Mill. K

6 382<sup>a)</sup>

8 113

11 294

12 479

.

Bargeldumlauf je

Einwohner

JE

K

2 455<sup>a)</sup>

3 047

3 950

4 262

.

Bankeinlagen

JE

Mill. K

820<sup>a)</sup>

953

1 068

1 327

.

1965

1967

1968

1969

1970

#### Öffentliche Finanzen 4)

Staatshaushalt

Einnahmen

Mill. K

4 734

6 391

7 278

7 000

8 544<sup>b)</sup>

Direkte Steuern

Mill. K

189

454

573

590

990

Indirekte Steuern

Mill. K

2 950

5 664

6 242

5 800

6 638

dar. Zölle 5)

Mill. K

2 016

4 749

5 249

4 800

5 378

Sonstige Einnahmen

Mill. K

1 595

273

463

.

916

Ausgaben

Mill. K

10 315

15 310

15 984

16 800

17 344<sup>c)</sup>

Zivilverwaltung

Mill. K

3 165

5 780

6 560

.

7 672

Polizei

Mill. K

761

1 185

1 164

.

1 203

Verteidigung 6)

Mill. K

6 389

8 345

8 260

.

8 469

Mehrausgaben

Mill. K

- 5 581

- 8 919

- 8 706

- 9 800

- 8 800

1) 1965 bis 1968: Vientiane, Luang Prabang, Savannakhet und Sedone; 1969 nur Flughafen von Vientiane. - 2) Flughafen von Vientiane. - 3) Einschl. Pakete. - 4) Die Haushaltsjahre laufen vom 1. Juli des vorhergehenden bis 30. Juni des angegebenen Jahres; 1970 Voranschlag. - 5) Vorwiegend Einfuhrzoll, der auf Gold erhoben wird. - 6) Ohne Auslandshilfe.

a) 1964. - b) 1971 Voranschlag: 9 448 Mill. K. - c) 1971 Voranschlag: 18 248 Mill. K.



| Gegenstand der Nachweisung  | Einheit     | Entwicklungs-<br>kredite | CIP <sup>1)</sup> |         |                   | FEOP <sup>2)</sup> |     |
|---|-------------|--------------------------|-------------------|---------|-------------------|--------------------|-----|
| Nicht-militärische Aus-<br>landshilfe 1955 bis 1968<br>geleistet 3)                             |             |                          |                   |         |                   |                    |     |
| Vereinigte Staaten  | Mill. US-\$ | 500,0                    | 20,0              |         |                   | 30,0               |     |
| Frankreich  | Mill. US-\$ | 27,5                     | -                 |         |                   | 7,2                |     |
| Großbritannien und<br>Nordirland  | Mill. US-\$ | 6,3                      | 11,7              |         |                   | 8,2                |     |
| Japan   | Mill. US-\$ | 4,0                      | -                 |         |                   | 5,3                |     |
| Australien  | Mill. US-\$ | 3,0                      | 1,2               |         |                   | 2,6                |     |
| Bundesrepublik<br>Deutschland   | Mill. US-\$ | 7,0                      | -                 |         |                   | -                  |     |
|   |             | 1964/65                  | 1965/66           | 1966/67 | 1967/68           | 1968/69            |     |
| USA-Auslandshilfe <sup>4)</sup>   | Mill. US-\$ | 50,9                     | 55,6              | 57,8    | 63,7              | 52,9               |     |
| Projekthilfe  | Mill. US-\$ | .                        | .                 | .       | 38,8              | 29,6               |     |
| Nichtprojekthilfe   | Mill. US-\$ | .                        | .                 | 17,2    | 24,1              | 22,5               |     |
| Landwirtschaftliche<br>Überschußprodukte  | Mill. US-\$ | .                        | .                 | .       | 0,8               | 0,8                |     |
|   |             | 1965                     | 1966              | 1967    | 1968              | 1969               |     |
| Preise und Löhne  |             |                          |                   |         |                   |                    |     |
| Preise  |             |                          |                   |         |                   |                    |     |
| Preisindex <sup>5)</sup> für die<br>Lebenshaltung einer<br>laotischen Familie in                |             |                          |                   |         |                   |                    |     |
| Vientiane   | D           | 1964 = 100               | 113               | 128     | 139               | 146                | 150 |
| Ernährung   |             | 1964 = 100               | 108               | 127     | 135               | 143                | 145 |
| Bekleidung  |             | 1964 = 100               | 118               | 125     | 130               | 135                | 141 |
| Wohnung und<br>Hausrat  |             | 1964 = 100               | 115               | 119     | 122               | 124                | 131 |
| Dienstleistungen  |             | 1964 = 100               | 111               | 120     | 148               | 156                | 173 |
| Verschiedenes   |             | 1964 = 100               | 136               | 147     | 176               | 187                | 192 |
| Luang Prabang   | D           | 1964 = 100               | 111               | 122     | 128               | 133                | .   |
| Ernährung   |             | 1964 = 100               | 114               | 130     | 140               | 141                | .   |
| Bekleidung  |             | 1964 = 100               | 102               | 103     | 80                | 83                 | .   |
| Wohnung und<br>Hausrat  |             | 1964 = 100               | 107               | 109     | 129               | 144                | .   |
| Dienstleistungen  |             | 1964 = 100               | 100               | 101     | 102               | 107                | .   |
| Verschiedenes   |             | 1964 = 100               | 112               | 115     | 123               | 143                | .   |
| Savannakhet   | D           | 1964 = 100               | 120               | 137     | 155               | 167                | .   |
| Ernährung   |             | 1964 = 100               | 121               | 139     | 160               | 168                | .   |
| Bekleidung  |             | 1964 = 100               | 109               | 121     | 142               | 156                | .   |
| Wohnung und<br>Hausrat  |             | 1964 = 100               | 119               | 136     | 156               | 154                | .   |
| Dienstleistungen  |             | 1964 = 100               | 132               | 137     | 141               | 157                | .   |
| Verschiedenes   |             | 1964 = 100               | 123               | 134     | 148               | 180                | .   |
| Preisindex <sup>5)</sup> für die<br>Lebenshaltung einer<br>europäischen Familie<br>in Vientiane |             |                          |                   |         |                   |                    |     |
| Ernährung   | D           | 1964 = 100               | 112               | 126     | 133               | 140                | .   |
| Bekleidung  |             | 1964 = 100               | 100               | 127     | 131               | 140                | .   |
| Wohnung und<br>Hausrat  |             | 1964 = 100               | 120               | 129     | 133               | 139                | .   |
| Dienstleistungen  |             | 1964 = 100               | 113               | 117     | 118               | 119                | .   |
| Verschiedenes   |             | 1964 = 100               | 111               | 120     | 150               | 160                | .   |
|   |             | 1964 = 100               | 126               | 137     | 159               | 172                | .   |
|   |             |                          | 1968              |         | 1969              |                    |     |
| Einzelhandelspreise aus-<br>gewählter Waren in<br>Vientiane 6)                                  |             |                          |                   |         |                   |                    |     |
| Schweinefleisch,<br>ohne Fett   | D           | K/kg                     | 700 <sup>a)</sup> |         | 600 <sup>b)</sup> |                    |     |
| Klebreis 7)   | D           | K/12 kg                  | 940               |         | 788               |                    |     |

1) "Commercial Import Programs". - 2) "Foreign Exchange Operations Fund". Die Mittel dienen auch zum Ausgleich des Haushaltsdefizits. - 3) Zum Teil geschätzte Angaben. - 4) Die Wirtschaftshilfe schließt nicht die Militärhilfe ein. - 5) Bis einschl. 1968: Originalbasis 1959 = 100. - 6) Dezember des jeweiligen Jahres. - 7) Kleberreicher einheimischer Reis ("riz gluant").

a) Januar 1969. - b) August.

| Gegenstand der Nachweisung                               | Einheit | 1968  | 1969  |
|--|---------|-------|-------|
| Löhne  |         |       |       |
| Durchschnittlicher Monatslohn weiblicher Angestellter 1) |         |       |       |
| Hausmädchen  | K       | 3 000 | 4 000 |

1) Dezember des jeweiligen Jahres.

### Entwicklungsplanung

Der erste Entwicklungsplan umfaßte die Jahre 1954 bis 1964. Da die Realisierung der Vorhaben wegen Finanzierungsschwierigkeiten verzögert wurde, sind die Zielsetzungen mehrmals abgeändert worden. Schwerpunkte waren die Förderung der landwirtschaftlichen Produktion und der Ausbau der Infrastruktur. Ein zweites Entwicklungsprogramm wurde für die Jahre 1966 und 1967 aufgestellt. Infolge der Kriegshandlungen konnten die vorgesehenen Projekte nicht oder nur mit Zeitverzögerung fertiggestellt werden. Überdies wurde die Priorität eines Vorhabens oft durch den Zusammenhang mit den "Befriedigungsaktionen" gegenüber der Pathet-Lao-Bewegung bestimmt.

Der gegenwärtig laufende Fünfjahresplan (Plan Cadre de Développement Economique et Social du Royaume) umfaßt die Fiskaljahre 1969 bis 1974. Dieser Plan, der der politischen, wirtschaftlichen und sozialen Entwicklung des Landes jeweils angepaßt werden kann, enthält die sogenannten großen Projekte und andere Vorhaben. Zur ersten Gruppe gehören u. a.: Das Wasserkraftwerk Nam-Ngum nördlich von Vientiane zur Erschließung des Mekongbeckens, für dessen Durchführung der Mekong-Ausschuß der Vereinten Nationen verantwortlich ist;

Rückführung und Ansiedlung von Flüchtlingen; Ausbau des Flughafens Vientiane; Erweiterung des Stromverteilernetzes; Errichtung eines Mütter- und Kinderzentrums in Vientiane (zum Schutze gegen endemische Krankheiten); Bau von Schlachthöfen; Herstellung von Fernmeldeverbindungen zwischen Vientiane und verschiedenen Städten in Nord-, Mittel- und Süd-Laos; Wasserversorgung für mehrere Städte sowie eine Mekong-Eisenbahn- und Straßenbrücke. Die übrigen Vorhaben sind u. a. für die Bereiche Landwirtschaft (Erweiterung der Marktproduktion), Industrie und Bergbau, die Infrastruktur und das Bildungs- und Gesundheitswesen vorgesehen.

Der Fünfjahresplan soll die Wirtschaftstätigkeit anregen, eine Verbesserung des Lebensstandards der Bevölkerung herbeiführen und die Unausgeglichenheit des Staatshaushalts mindern. Im Planungszeitraum sind Investitionen in Höhe von rd. 59,0 Mrd. K vorgesehen, davon rd. 48 Mrd. K für die großen Projekte und rd. 11 Mrd. K für kleinere Vorhaben. Nach laotischen Angaben wurde eine Auslandshilfe in Höhe von 27,9 Mrd. K zugesagt, weitere 11,4 Mrd. K entstammen inländischen Quellen (Staatshaushalt, Anleihen und Selbstfinanzierung), die Restfinanzierung ist noch ungeklärt.

Entwicklungshilfe  
(Nettoleistungen)

1. Multilateral

Auszahlungen der Weltbank, der Internationalen Finanzkorporation (IFC), der Internationalen Entwicklungsorganisation (IDA) und anderer Entwicklungsorganisationen, abzüglich Kapitalzeichnungen und Rückzahlungen; ohne Auszahlungen von UN-Institutionen

|               | Mill. US-\$          |
|---------------|----------------------|
| 1960 bis 1967 | - 0,68 <sup>a)</sup> |
| dar.:         |                      |
| 1963          | - 0,30 <sup>a)</sup> |
| 1964          | - 0,20 <sup>a)</sup> |
| 1965          | --                   |
| 1966          | - 0,04 <sup>a)</sup> |
| 1967          | - 0,04 <sup>a)</sup> |

Auszahlungen von UN-Institutionen (abzüglich der Beiträge) für technische und soziale Hilfeleistung, aber ohne Weltnahrungsmittelprogramm. Für einige Institutionen, deren Nettoauszahlungen in den amtlichen UN-Berichten nicht ausgewiesen sind, wurden diese von der OECD so genau wie möglich ermittelt.

|               | Mill. US-\$ |
|---------------|-------------|
| 1960 bis 1967 | 4,21        |
| dar.:         |             |
| 1963          | 0,60        |
| 1964          | 0,77        |
| 1965          | 0,70        |
| 1966          | 0,86        |
| 1967          | --          |

2. Bilateral

1) Öffentliche Netto-Leistungen der DAC-Länder<sup>1)</sup>

darunter:

Vereinigte Staaten  
Frankreich  
Großbritannien und Nordirland  
Japan  
Australien  
Bundesrepublik Deutschland

|               | Mill. US-\$ |
|---------------|-------------|
| 1960 bis 1968 | 464,17      |
|               | 399,40      |
|               | 22,40       |
|               | 21,26       |
|               | 12,12       |
|               | 4,55        |
|               | 3,30        |

2) Netto-Leistungen der Bundesrepublik Deutschland  
(öffentliche und private Leistungen einschl. staatlich garantierter Exportkredite)

|               | Mill. DM |
|---------------|----------|
| 1950 bis 1970 | 25,3     |

3) Wichtige Projekte der deutschen öffentlichen Entwicklungshilfe

Technische Fachausbildungsstätte in Vientiane,  
Stromversorgung Vientiane, Wasserversorgung Luang Prabang,  
Ausbau des Rundfunks.

<sup>1)</sup> Der Ausschuss für Entwicklungshilfe (Development Assistance Committee/DAC) koordiniert die Entwicklungshilfe der OECD-Länder.

a) Rückflüsse aus früheren Leistungen.

# Q u e l l e n h i n w e i s \*)

| <u>Herausgeber oder Verfasser</u>  | <u>Titel</u>   |
|--|--|
| Royaume du Laos, Ministère du Plan, Service National de la Statistique, Luang Prabang  | Annuaire Statistique du Laos<br>Bulletin de Statistiques |
| —, Ministère du Plan et de la Coopération, Service Nat. de la Stat., Luang Prabang     | Statistiques essentielles pour l'année 1969              |
| Direction des Douanes et Régies, Bureau des Statistiques, Vientiane                    | Statistiques Douanières du Commerce Extérieur            |
| US AID Laos, Vientiane   | Statistical Report                                       |
| Phouy Lawarn, Division of Surveys and Censuses, National Statistical Office, Vientiane | Report on the Demographic Situation in Laos, 1969        |

\*) Nur nationale Quellen; im übrigen wird auf die sonstigen auslandsstatistischen Veröffentlichungen des Statistischen Bundesamtes sowie der Bundesstelle für Außenhandelsinformation (5 Köln, Postfach 108 007) und auf das internationale statistische Quellenmaterial verwiesen.