

# STATISTIK DES AUSLANDES

## **Länderbericht Bolivien 1987**



HERAUSGEBER: STATISTISCHES BUNDESAMT WIESBADEN

VERLAG: W. KOHLHAMMER GMBH STUTTGART UND MAINZ

# **STATISTIK DES AUSLANDES**

**Länderbericht**

**Bolivien**

**1987**

**Statistisches Bundesamt**  
Bibliothek - Dokumentation - Archiv

**HERAUSGEBER: STATISTISCHES BUNDESAMT WIESBADEN**

**VERLAG: W. KOHLHAMMER GMBH STUTTGART UND MAINZ**

Herausgeber:  
Statistisches Bundesamt  
Gustav-Stresemann-Ring 11  
6200 Wiesbaden

Auslieferung:  
Verlag W. Kohlhammer GmbH  
Abt. Veröffentlichungen des  
Statistischen Bundesamtes  
Philipp-Reis-Straße 3  
6500 Mainz 42

Erscheinungsfolge: unregelmäßig

Erschienen im Februar 1988

Preis: DM 8,60

Bestellnummer: 5203100 - 87069

Nachdruck - auch auszugsweise - nur mit  
Quellenangabe unter Einsendung eines Be-  
legexemplares gestattet.

Statistisches Bundesamt  
Länderbericht Bolivien 1987

Published by:  
Federal Statistical Office  
Gustav-Stresemann-Ring 11  
D-6200 Wiesbaden

Distributed by:  
Messrs. W. Kohlhammer GmbH  
Publications of the Federal  
Statistical Office  
Philipp-Reis-Straße 3  
D-6500 Mainz 42

Irregular series

Published in February 1988

Price: DM 8,60

Order Number: 5203100 - 87069

Reproduction of the contents of this pub-  
lication is subject to acknowledgement of  
the source and submission of a voucher  
copy.

# INHALT

# CONTENTS

		Seite/ Page
Zeichenerklärung und Abkürzungen .....	Symbols and abbreviations .....	3
Tabellenverzeichnis .....	List of tables .....	5
Vorbemerkung .....	Introductory remark .....	7
Karten .....	Maps .....	8
1 Allgemeiner Überblick .....	General survey .....	11
2 Gebiet .....	Area .....	15
3 Bevölkerung .....	Population .....	17
4 Gesundheitswesen .....	Health .....	22
5 Bildungswesen .....	Education .....	25
6 Erwerbstätigkeit .....	Employment .....	27
7 Land- und Forstwirtschaft, Fischerei .	Agriculture, forestry, fisheries	30
8 Produzierendes Gewerbe .....	Production industries .....	36
9 Außenhandel .....	Foreign trade .....	43
10 Verkehr und Nachrichtenwesen .....	Transport and communications ....	49
11 Reiseverkehr .....	Tourism .....	53
12 Geld und Kredit .....	Money and credit .....	54
13 Öffentliche Finanzen .....	Public finance .....	56
14 Löhne .....	Wages .....	58
15 Preise .....	Prices .....	61
16 Volkswirtschaftliche Gesamtrechnungen	National accounts .....	64
17 Zahlungsbilanz .....	Balance of payments .....	66
18 Entwicklungsplanung .....	Development planning .....	68
19 Entwicklungszusammenarbeit .....	Development co-operation .....	69
20 Quellenhinweis .....	Sources .....	70

## ZEICHENERKLÄRUNG / EXPLANATION OF SYMBOLS

0	= Weniger als die Hälfte von 1 in der letzten besetzten Stelle, jedoch mehr als nichts	Less than half of 1 at the last occupied digit, but more than nil
-	= nichts vorhanden	Magnitude zero
	= grundsätzliche Änderung innerhalb einer Reihe, die den zeitlichen Vergleich beeinträchtigt	General break in the series affecting comparison over time
.	= Zahlenwert unbekannt	Figure unknown
x	= Tabellenfach gesperrt, weil Aussage nicht sinnvoll	Tabular group blocked, because information is not meaningful

ALLGEMEINE ABKÜRZUNGEN\*)  
GENERAL ABBREVIATIONS\*)

g	= Gramm	gram	kW	= Kilowatt (10 <sup>3</sup> Watt)	kilowatt
kg	= Kilogramm	kilogram			
dt	= Dezitonne (100 kg)	quintal	kWh	= Kilowattstunde (10 <sup>3</sup> Wattstunden)	kilowatthour
t	= Tonne (1 000 kg)	ton			
mm	= Millimeter	millimetre	MW, GW	= Megawatt, (10 <sup>6</sup> Watt) Gigawatt (10 <sup>9</sup> Watt)	megawatt, gigawatt
cm	= Zentimeter	centimetre			
m	= Meter	metre	MWh, GWh	= Megawattstunde (10 <sup>6</sup> Wattstunden) Gigawattstunde (10 <sup>9</sup> Wattstunden)	megawatthour gigawatthour
km	= Kilometer	kilometre			
m <sup>2</sup>	= Quadratmeter	square metre			
ha	= Hektar (10 000 m <sup>2</sup> )	hectare			
km <sup>2</sup>	= Quadrat- kilometer	square kilometre	St	= Stück	piece
l	= Liter	litre	P	= Paar	pair
hl	= Hektoliter (100 l)	hectolitre	Mill.	= Million	million
m <sup>3</sup>	= Kubikmeter	cubic metre	Mrd.	= Milliarde	million (USA: billion)
tkm	= Tonnenkilometer	ton-kilometre	JA	= Jahresanfang	beginning of year
BRT	= Bruttoregister- tonne	gross regis- tered ton	JM	= Jahresmitte	mid-year
NRT	= Nettoregister- tonne	net regis- tered ton	JE	= Jahresende	yearend
tdw	= Tragfähigkeit (t = 1 016,05 kg)	tons dead- weight	Vj	= Vierteljahr	quarter
\$b	= Bolivianischer Peso	peso boliviano	Hj	= Halbjahr	half-year
Bs	= Boliviano	boliviano	D	= Durchschnitt	average
US-\$	= US-Dollar	U.S. dollar	cif	= Kosten, Versi- cherungen und Fracht inbe- griffen	cost, in- surance, freight included
DM	= Deutsche Mark	Deutsche Mark	fob	= frei an Bord	free on board
SZR	= Sonderziehungs- rechte	special draw- ing rights			
h	= Stunde	hour			

Ausgewählte internationale Maß- und Gewichtseinheiten  
Selected International Weights and Measures

1 inch (in)	= 2,540 cm	1 imperial gallon (imp. gal.)	= 4,546 l
1 foot (ft)	= 0,305 m	1 barrel (bl.)	= 158,983 l
1 yard (yd)	= 0,914 m	1 ounce (oz)	= 28,350 g
1 mile (mi)	= 1,609 km	1 troy ounce (troy oz)	= 31,103 g
1 acre (ac)	= 4 047 m <sup>2</sup>	1 pound (lb)	= 453,592 g
1 cubic foot (ft <sup>3</sup> )	= 28,317 dm <sup>3</sup>	1 short ton (sh t)	= 0,907 t
1 gallon (gal.)	= 3,785 l	1 long ton (l t)	= 1,016 t

\*) Spezielle Abkürzungen sind den jeweiligen Abschnitten zugeordnet. Vorläufige, berichtigte und geschätzte Zahlen werden, abgesehen von Ausnahmefällen, nicht als solche gekennzeichnet. Abweichungen in den Summen erklären sich durch Runden der Zahlen.

\*) Special abbreviations are allocated to the respective sections. With only few exceptions, provisional, revised and estimated figures are not marked as such. Detail may not add to total because of rounding.

# TABELLENVERZEICHNIS

Seite

1	Allgemeiner Überblick	
1.1	Grunddaten	11
1.2	Wichtige Wirtschafts- und Sozialindikatoren amerikanischer Länder	13
2	Gebiet	
2.1	Klima	16
3	Bevölkerung	
3.1	Bevölkerungsentwicklung und -dichte	17
3.2	Bevölkerungsvorausschätzungen der Vereinten Nationen	17
3.3	Geburten- und Sterbeziffern	18
3.4	Bevölkerung nach Altersgruppen	18
3.5	Fläche, Bevölkerung und Bevölkerungsdichte nach Departamentos	19
3.6	Bevölkerung nach Stadt und Land	20
3.7	Bevölkerung in ausgewählten Städten	20
3.8	Bevölkerung nach ethnischen Gruppen	20
3.9	Bevölkerung 1976 nach Sprachgruppen	21
4	Gesundheitswesen	
4.1	Registrierte Erkrankungen	22
4.2	Ausgewählte Schutzimpfungen	23
4.3	Medizinische Einrichtungen	23
4.4	Betten in medizinischen Einrichtungen	23
4.5	Ärzte, Zahnärzte und Tierärzte	24
4.6	Anderes medizinisches Personal	24
5	Bildungswesen	
5.1	Analphabeten	25
5.2	Erwachsenenbildung	25
5.3	Schüler bzw. Studenten	26
5.4	Lehrkräfte	26
5.5	Studenten im Ausland nach ausgewählten Gastländern	26
6	Erwerbstätigkeit	
6.1	Erwerbspersonen und deren Anteil an der Gesamtbevölkerung	27
6.2	Erwerbsquoten nach Altersgruppen	27
6.3	Erwerbspersonen 1976 nach der Stellung im Beruf	28
6.4	Erwerbstätige nach Wirtschaftsbereichen	28
6.5	Arbeitslose und Arbeitslosenquote	29
7	Land- und Forstwirtschaft, Fischerei	
7.1	Bodennutzung	30
7.2	Vergabe von Eigentumstiteln 1971 bis 1978 nach Departamentos	31
7.3	Maschinenbestand	31
7.4	Verbrauch von Handelsdünger	31
7.5	Index der landwirtschaftlichen Produktion	32
7.6	Erntemengen ausgewählter pflanzlicher Erzeugnisse	32
7.7	Erträge ausgewählter pflanzlicher Erzeugnisse	33
7.8	Viehbestand	34
7.9	Schlachtungen	34
7.10	Produktion ausgewählter tierischer Erzeugnisse	34
7.11	Holzeinschlag	35
7.12	Fangmengen der Fischerei	35
8	Produzierendes Gewerbe	
8.1	Index der Produktion für das Produzierende Gewerbe	36
8.2	Betriebe und Beschäftigte des Produzierenden Gewerbes 1983 nach Betriebsgrößenklassen	36
8.3	Installierte Leistung der Kraftwerke	37
8.4	Elektrizitätserzeugung	37
8.5	Elektrizitätsverbrauch	38
8.6	Bergbauerzeugnisse, Gewinnung von Steinen und Erden	39
8.7	Betriebe des Verarbeitenden Gewerbes nach ausgewählten Wirtschaftszweigen	40
8.8	Beschäftigte des Verarbeitenden Gewerbes nach ausgewählten Wirtschaftszweigen	40
8.9	Index der Produktion für das Verarbeitende Gewerbe	41
8.10	Produktion ausgewählter Erzeugnisse des Verarbeitenden Gewerbes	42
8.11	Baugenehmigungen für Wohnbauten in La Paz	42
8.12	Fertiggestellte Wohnbauten	42

9	Außenhandel	
9.1	Außenhandelsentwicklung .....	44
9.2	Wichtige Einfuhrwaren bzw. -warengruppen .....	44
9.3	Wichtige Ausfuhrwaren bzw. -warengruppen .....	45
9.4	Einfuhr aus wichtigen Herkunftsländern .....	46
9.5	Ausfuhr nach wichtigen Verbrauchsländern .....	46
9.6	Entwicklung des deutsch-bolivianischen Außenhandels .....	47
9.7	Wichtige Einfuhrwaren bzw. -warengruppen aus Bolivien nach SITC-Positionen ....	48
9.8	Wichtige Ausfuhrwaren bzw. -warengruppen nach Bolivien nach SITC-Positionen ...	48
10	Verkehr und Nachrichtenwesen	
10.1	Streckenlänge der Eisenbahn .....	49
10.2	Fahrzeugbestand der Eisenbahn .....	49
10.3	Beförderungsleistungen der "Empresa Nacional de Ferrocarriles" .....	50
10.4	Straßenlänge nach Straßenarten .....	50
10.5	Bestand an Kraftfahrzeugen und Pkw-Dichte .....	50
10.6	Neuzulassungen von Kraftfahrzeugen .....	50
10.7	Verletzte und Getötete im Straßenverkehr .....	51
10.8	Bestand an Handelsschiffen .....	51
10.9	Beförderungsleistungen der "Lloyd Aéreo Boliviano" .....	51
10.10	Luftverkehrsdaten der Flughäfen .....	52
10.11	Daten des Nachrichtenwesens .....	52
11	Reiseverkehr	
11.1	Auslandsgäste nach ausgewählten Herkunftsländern .....	53
11.2	Daten des Beherbergungsgewerbes, Deviseneinnahmen .....	53
12	Geld und Kredit	
12.1	Amtliche Wechselkurse .....	54
12.2	Verbrauchergeldparität und Devisenkurs .....	54
12.3	Gold- und Devisenbestand .....	55
12.4	Ausgewählte Daten des Geld- und Kreditwesens .....	55
13	Öffentliche Finanzen	
13.1	Haushalt der Zentralregierung .....	56
13.2	Haushaltseinnahmen der Zentralregierung .....	56
13.3	Haushaltsausgaben der Zentralregierung .....	57
13.4	Öffentliche Auslandsschulden .....	57
14	Löhne	
14.1	Mindestlohnsätze und -index .....	58
14.2	Durchschnittliche Monatslöhne nach Wirtschaftsbereichen und -zweigen .....	58
14.3	Vorherrschende Stundenlohnsätze und durchschnittliche Bruttostundenverdienste erwachsener Arbeiter nach ausgewählten Berufen .....	59
14.4	Vorherrschende Monatsgehälter der Angestellten nach ausgewählten Wirtschaftszweigen und Berufen .....	60
15	Preise	
15.1	Preisindex für die Lebenshaltung in La Paz .....	61
15.2	Staatlich kontrollierte offizielle und Marktpreise ausgewählter Nahrungsmittel .....	61
15.3	Index der Großhandelspreise in La Paz .....	62
15.4	Index der Ausfuhrpreise ausgewählter Bergbauerzeugnisse .....	62
15.5	Ausfuhrpreise ausgewählter Waren .....	62
15.6	Einzelhandelspreise ausgewählter Erdölprodukte .....	63
16	Volkswirtschaftliche Gesamtrechnungen	
16.1	Entwicklung des Bruttoinlandsprodukts zu Marktpreisen .....	64
16.2	Entstehung des Bruttoinlandsprodukts zu Faktorkosten .....	65
16.3	Verwendung des Bruttoinlandsprodukts zu Marktpreisen .....	65
17	Zahlungsbilanz	
17.1	Entwicklung der Zahlungsbilanz .....	67

## VORBEREITUNG

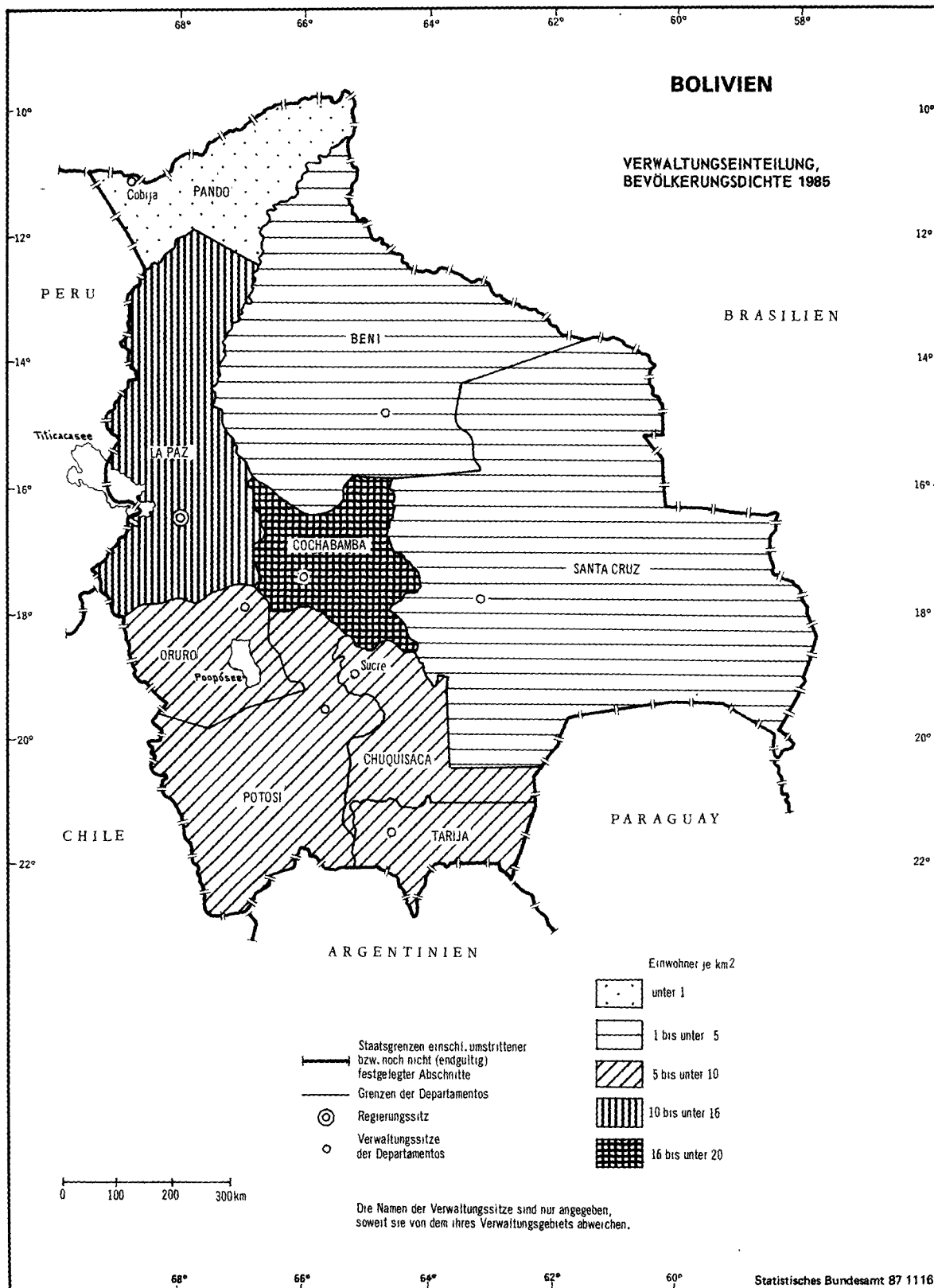
Die in der Reihe "Statistik des Auslandes" erscheinenden Länderberichte enthalten eine Zusammenstellung von statistischen Angaben über die demographische und insbesondere wirtschaftliche Struktur und Entwicklung einzelner Länder. Als Quellen für die Zusammenstellung dienen die statistischen Veröffentlichungen sowohl der betreffenden Länder als auch der internationalen Organisationen. Die wichtigsten nationalen Quellen sind am Schluß dieses Berichtes angegeben.

Bei Statistiken von Entwicklungsländern ist zu berücksichtigen, daß die Aussagefähigkeit statistischer Angaben aus begrifflichen, methodischen und verfahrenstechnischen Gründen oft mehr oder weniger eingeschränkt ist. Internationale Vergleiche sind daher meist nur mit Vorbehalten möglich.

Denjenigen Benutzern, die das Zahlenmaterial in tieferer sachlicher oder zeitlicher Gliederung benötigen oder die sich über Methodenfragen eingehender informieren wollen, stehen im Statistischen Bundesamt, Wiesbaden, und in der Berliner Zweigstelle des Statistischen Bundesamtes die Originalveröffentlichungen und der Auskunftsdienst zur Verfügung.

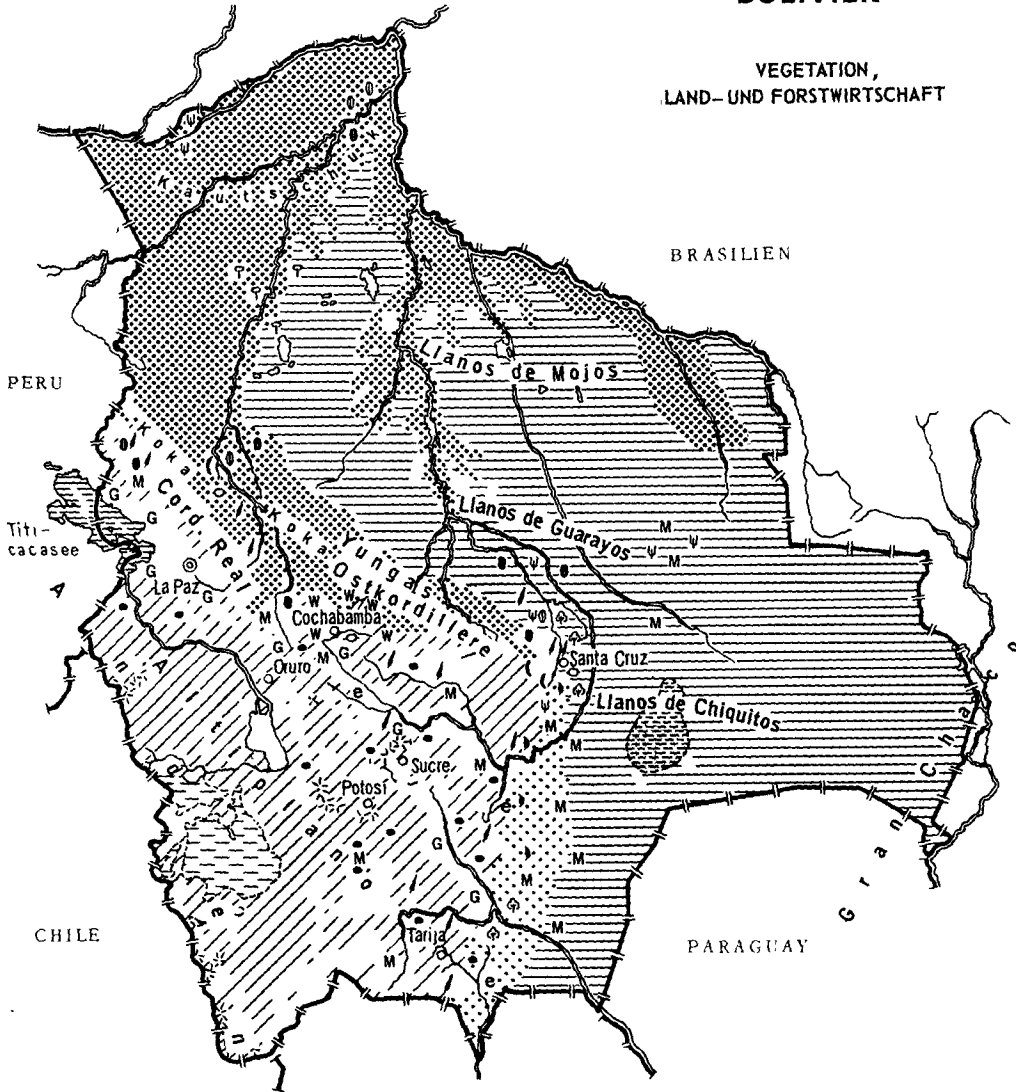
Die in diesem Bericht veröffentlichten Karten wurden ausschließlich zur Veranschaulichung für den Leser erstellt. Das Statistische Bundesamt verbindet mit den verwendeten Bezeichnungen und den dargestellten Grenzen weder ein Urteil über den juristischen Status irgendwelcher Territorien noch irgendeine Bekräftigung oder Anerkennung von Grenzen.





# BOLIVIEN

## VEGETATION, LAND- UND FORSTWIRTSCHAFT



0 100 200 300 km

- Vorwiegend tropischer Regenwald
- Savannen, Trockenbusch, z.T. Weidegebiete mit sporadischem Ackerbau
- Vegetation der Höhenzonen
- Sierra-Vegetation (immergrünes Gebüsch, sommergrüner Wald)
- Fels- u. Schneeregionen der Hochgebirge
- Salzseen (Saiare)
- Sumpf

- Bananen
- Baumwolle
- Gerste
- Kaffee
- Kakao
- Kartoffeln
- Kautschuk
- Reis
- Tabak
- Weizen
- Yucca
- Zitrusfrüchte
- Zuckerrohr

## BODENSCHÄTZE, INDUSTRIESTANDORTE, VERKEHR



# 1 ALLGEMEINER ÜBERBLICK

## Staat und Regierung

Staatsname	Parteien/Wahlen
Vollform: Republik Bolivien	Sitzverteilung nach den letzten Parlamentswahlen vom Juli 1985 im Abgeordnetenhaus (Cámara de Diputados):
Kurzform: Bolivien	Movimiento Nacionalista Revolucionario/MNR 43, Alianza Democrática Nacionalista/ADN 42, Movimiento de Izquierda Revolucionario/MIR 15, Movimiento Nacionalista Revolucionario de Izquierda/MNRI 8, MNR-Vanguardia 6, Sozialisten 5, Sonstige 11. Im Senat (Senado) entfallen auf die MNR 16 und die ADN 10 Sitze. Die MIR verfügt über 1 Sitz.
Staatsgründung/Unabhängigkeit	Verwaltungsgliederung
Unabhängig seit August 1825	9 Departamentos, 98 Provinzen, 1 272 Kantone (cantones)
Verfassung: von 1826 (mit verschiedenen Änderungen)	Internationale Mitgliedschaften
Staats- und Regierungsform	Vereinte Nationen und UN-Sonderorganisation (außer IMO und GATT); Organisation der Amerikanischen Staaten/OAS; Lateinamerikanische Integrationsvereinigung/ALADI; Anden-Gruppe; Lateinamerikanisches Wirtschaftssystem/SELA; Amazonas-Pakt-Staaten.
Präsidiale Republik seit 1825	
Staatsoberhaupt und Regierungschef	
Staatspräsident Víctor Paz	
Estenssoro (seit August 1985;	
Amtszeit 4 Jahre)	
Volksvertretung/Legislative	
Nationalkongreß bestehend aus dem Abgeordnetenhaus mit 130 Abgeordneten und dem Senat mit 27 Mitgliedern. Die Amtszeit beträgt jeweils 4 Jahre.	

## 1.1 Grunddaten

### Einheit

Gebiet				
Gesamtfläche	km <sup>2</sup>	1987:	1 098 581	
Ackerland und Dauerkulturen	km <sup>2</sup>	1984:	33 850	
Bevölkerung				
Gesamtbevölkerung				
Volkszählungsergebnisse	1 000	1950:	2 704	1976: 4 613
Jahresmitte	1 000	1985:	6 371	1987: 6 730
Bevölkerungswachstum	%	1950-76:	70,6	1985-87: 5,6
Bevölkerungsdichte	Einw. je km <sup>2</sup>	1950:	2,5	1987: 6,1
Geborene	je 1 000 Einw.	<u>1960/65 D:</u>	46,1	<u>1980/85 D:</u> 44,0
Gestorbene	je 1 000 Einw.		21,5	15,9
Gestorbene im 1. Lebensjahr	je 1 000 Lebendgeborene		164	124
Lebenserwartung bei Geburt				
Männer	Jahre	<u>1965:</u>	42	<u>1984:</u> 51
Frauen	Jahre		46	54
Gesundheitswesen				
Krankenhausbetten	Anzahl	<u>1976:</u>	9 066	<u>1984:</u> 13 247
Einw. je Krankenhausbett	Anzahl		561	474
Ärzte	Anzahl	<u>1972:</u>	2 143	3 717
Einw. je Arzt	Anzahl		2 146	1 691
Zahnärzte	Anzahl		685	485
Einw. je Zahnarzt	Anzahl		6 712	12 959
Bildungswesen				
Analphabeten, 15 Jahre und älter	%	1976:	36,8	1985: 25,8
Grundschüler	1 000	<u>1970:</u>	679,1	<u>1984:</u> 1 181,2
Sekundarschüler	1 000		89,6	199,9
Hochschüler	1 000		28,7	1982: 56,6
Erwerbstätigkeit				
Erwerbspersonen	1 000	<u>1976:</u>	1 501,4	<u>1985:</u> 2 056,7
Anteil an der Gesamtbevölkerung	%		32,5	32,0
Erwerbstätige	1 000	<u>1981:</u>	1 684,5	1 685,8
Arbeitslosenquote	%		9,7	18,0

Einheit

Land- und Forstwirtschaft, Fischerei

Index der landwirtschaftlichen Produktion

Nahrungsmittelerzeugung je Einwohner

1979/81 D = 100

1979/81 D = 100

1979/81 D = 100

1982:

110

111

105

1986:

103

104

89

Erntemengen von

Mais

Kartoffeln

Zuckerrohr

Rinderbestand

Holzeinschlag

Fangmengen der Fischerei

1 000 t

1 000 t

1 000 t

1 000 t

1 000 m<sup>3</sup>

1 000 t

1979/81 D:

422

794

3 101

4 641

1 369

5,6

1985:

457

697

2 388

5 851

1 317

4,7

Produzierendes Gewerbe

Installierte Leistung der Kraftwerke

Elektrizitätserzeugung

Gewinnung von

Zink (Zn-Inh.)

Wolfram (W<sub>3</sub>-Inh.)

Erdöl

Produktion von

Motoren- und Flugbenzin

Zement

Zinn

MW

Mill. kWh

1 000 t

t

1 000 t

1 000 t

1 000 t

1 000 t

1970:

267

787

1982:

46

3 195

1 140

1985:

396

325

19

1986:

566

1 695

34

1 382

816

343

300

9

Außenhandel

Einfuhr

Ausfuhr

Mill. US-\$

Mill. US-\$

1980:

665

1 037

1985:

765

673

Verkehr und Nachrichtenwesen

Streckenlänge der Eisenbahn

Straßenlänge

Pkw je 1 000 Einwohner

Fluggäste der "Lloyd Aéreo Boliviano"

Fernsprechanrufe

Fernsehergeräte

km

km

Anzahl

1 000

1 000

1 000

1975:

3 259

37 556

4,9

653

58

45

1984:

3 733

40 987

12,1

1985:

1 343

172

386

Reiseverkehr

Auslandsgäste in Beherbergungsbetrieben

Deviseneinnahmen

1 000

Mill. US-\$

1977:

182

40

1984:

163

37

Geld und Kredit

Offizieller Kurs, Verkauf

Devisenbestand

\$b für 1 DM

Mill. US-\$

JE 1983:

184

160

JM 1987:

1 135 400

Nov. 1986:

235

Öffentliche Finanzen

Haushalt der Zentralregierung

Einnahmen

Ausgaben

Auslandsschulden

Mrd. \$b

Mrd. \$b

Mill. US-\$

1982:

19

113

JE 1981:

2 753

Voranschlag

1987:

1 200 000

1 200 000

JE 1986:

3 589

Preise

Preisindex für die Lebenshaltung in La Paz

Ernährung

1966 = 100

1966 = 100

1981:

923

1 097

1985:

12 686 001

15 976 045

Volkswirtschaftliche Gesamtrechnungen

Bruttoinlandsprodukt zu Marktpreisen

in jeweiligen Preisen

in Preisen von 1980

je Einwohner

Mrd. \$b

Mrd. \$b

\$b

1975:

48

108,6

22 212

1986:

3 988 261

98,2

14 987

# 1.2 Wichtige Wirtschafts- und Sozialindikatoren amerikanischer Länder\*)

Indikator  Land	Ernährung		Gesundheits- wesen		Bildungswesen	
	Kalorien- versorgung 1985		Lebens- erwartung bei Geburt 1985	Einwohner je plan- mäßiges Kranken- haus- bett	Anteil der	
	je Einwohner/Tag				Alphabeten an der Bevölkerung (15 und mehr Jahre) 1980	einge- schriebenen Schüler an der Bev. im Grundschul- alter 1984 1)
	Anzahl	% des Bedarfs	Jahre	Anzahl	%	
Antigua und Barbuda .....	2 019 <sup>a)</sup>	86 <sup>a)</sup>	73	113(78)	.	80(83)
Argentinien .....	3 221	137	70	188(80)	93	108(85)
Bahamas .....	2 614 <sup>a)</sup>	108 <sup>a)</sup>	70	256(80)	93	99(83)
Barbados .....	3 215 <sup>a)</sup>	133 <sup>a)</sup>	73	120(82)	99	110
Belize .....	2 645 <sup>a)</sup>	117 <sup>a)</sup>	66	281(84)	92	85(83)
Bolivien .....	2 146	90	53	474(84)	74(85)	91
Brasilien .....	2 633	110	65	242(82)	78(83)	104(85)
Chile .....	2 602	107	70	303(81)	95(84)	107
Costa Rica .....	2 803	125	74	297(80)	90	101
Dominica .....	2 391 <sup>a)</sup>	99 <sup>a)</sup>	75	224(73)	95	123(70)
Dominikanische Republik .....	2 461	109	64	357(79)	77(85)	112(83)
Ecuador .....	2 054	90	66	493(78)	80(82)	114
El Salvador ....	2 148	94	64	791(84)	62	70
Grenada .....	2 292 <sup>a)</sup>	95 <sup>a)</sup>	68	188(80)	90(74)	108(83)
Guadeloupe .....	2 400 <sup>a)</sup>	99 <sup>a)</sup>	73	82(81)	90(82)	164(83)
Guatemala .....	2 294 <sup>a)</sup>	105	60	601(81)	47(75)	76
Guyana .....	2 334 <sup>a)</sup>	103 <sup>a)</sup>	65	216(79)	96(85)	90(83)
Französisch- Guayana .....	2 609 <sup>a)</sup>	.	60(77)	73(79)	83(82)	.
Haiti .....	1 855	82	54	1 264(80)	38(85)	76(83)
Honduras .....	2 211	98	62	756(83)	59(85)	102(85)
Jamaika .....	2 585	115	73	281(80)	83(81)	106(83)
Kanada .....	3 432	129	76	133(80)	99	106(83)
Kolumbien .....	2 574	111	65	609(80)	85(81)	117(85)
Kuba .....	3 122	135	77	223(82)	95	106
Martinique .....	2 681 <sup>a)</sup>	111 <sup>a)</sup>	74	73(79)	93(82)	150(83)
Mexiko .....	3 177	136	67	1 066(83)	90(85)	116
Nicaragua .....	2 425	108	59	623(82)	88(81)	99
Niederländische Antillen .....	2 807 <sup>a)</sup>	116 <sup>a)</sup>	71(82)	.	93(71)	.
Panama .....	2 419	105	72	278(84)	88(85)	105
Paraguay .....	2 796	121	66	1 004(81)	88(85)	101
Peru .....	2 171	92	59	616(82)	82(81)	122(85)
Puerto Rico .....	.	.	75	246(80)	89	82(83)
St. Christoph und Nevis .....	2 252 <sup>a)</sup>	.	64	177(80)	98(70)	.
St. Lucia .....	2 387 <sup>a)</sup>	99 <sup>a)</sup>	70	202(85)	70(77)	95(83)
St. Vincent und die Grenadinen .....	2 353 <sup>a)</sup>	93 <sup>a)</sup>	69	170(72)	85(74)	90(83)
Surinam .....	2 421 <sup>a)</sup>	107 <sup>a)</sup>	66	123(80)	90(85)	133
Trinidad und Tobago .....	3 006	124	69	257(79)	95	96
Uruguay .....	2 695	101	72	167(80)	94	109(83)
Venezuela .....	2 583	105	70	378(79)	85(81)	109
Vereinigte Staaten .....	3 663	139	76	171(80)	99	101

\*) Die Daten für das Berichtsland sind durch Unterstreichung hervorgehoben. Bei den in Klammern gesetzten Zahlen handelt es sich um Jahresangaben.

1) 100 % übersteigende Anteile begründen sich aus der Erfassungsmethode nach Unterrichtsstufen, wobei z. T. Schüler miteingeordnet werden, die nicht zur entsprechenden Altersgruppe gehören.

a) 0 1981/83.

## 1.2 Wichtige Wirtschafts- und Sozialindikatoren amerikanischer Länder\*)

Land	Indikator	Landwirtschaft		Energie	Außenhandel	Verkehr	Informationswesen		Sozialprodukt
		Anteil der		Energieverbrauch je Einwohner 1985	Anteil weiterverarbeiteter Produkte an der Gesamtfuhr 1)	Pkw	Fernsprechan-schlüsse 1985	Fernsehempfangsgeräte 1983	Brutto-sozialprodukt zu Marktpreisen je Einwohner 1985
		Landwirtschaft am Bruttoinlandsprodukt 1985	landw. Erwerbspers. an Erwerbspers. insges. 1985						
		%	kg SKE 2)	%		Anzahl		US-\$	
Antigua und Barbuda .....	.	.	869 (84)	77 (78)	.	75 (84)	244	2 030	
Argentinien .....	12 (84)	12	2 197	15 (84)	123 (85)	90	199	2 130	
Bahamas .....	4 (78)	8	3 498 (84)	3 (77)	235 (83)	183	162	7 150	
Barbados .....	6 (84)	7	1 230 (84)	71 (82)	123 (84)	228 (84)	218	4 680	
Belize .....	19 (83)	28 (81)	547 (84)	18 (80)	56 (84)	41 (84)	.	1 130	
Bolivien .....	27	44	376	3 (82)	12 (84)	27	63	470	
Brasilien .....	13 (84)	25	1 116	32 (83)	76 (84)	53	164 (84)	1 640	
Chile .....	10 (84)	14	1 037	7 (81)	53 (85)	44	116	1 440	
Costa Rica .....	20	26	763	24 (82)	41 (84)	84	76	1 290	
Dominica .....	23 (84)	35 (78)	256 (84)	43 (81)	.	60	.	1 160	
Dominikanische Republik .....	17 (84)	41	531	11 (83)	19 (84)	20 (84)	92	810	
Ecuador .....	14	33	1 029	3 (82)	28 (85)	30	62	1 160	
El Salvador .....	19	37	266	23 (82)	28 (85)	17 (84)	67 (85)	820	
Grenada .....	22 (80)	35 (78)	262 (84)	8 (80)	.	35	.	970	
Guadeloupe .....	7 (80)	10	977 (84)	23 (85)	270 (84)	242	119	.	
Guatemala .....	25 (83)	55	251	28 (81)	24 (80)	16 (84)	26	1 240	
Guayana .....	20 (84)	24	621 (84)	5 (79)	38 (80)	23	.	570	
Französisch-Guayana .....	.	.	2 120 (84)	19 (85)	278 (84)	255	171	.	
Haiti .....	32 (84)	62	79	48 (79)	4 (81)	5 (84)	4	350	
Honduras .....	27	58	287	9 (83)	9 (84)	11 (84)	13	730	
Jamaika .....	6	30	1 363	58 (82)	18 (84)	29 (84)	89	940	
Kanada .....	4 (84)	4	13 177	58 (85)	431 (84)	492 (84)	481	13 670	
Kolumbien .....	18 (84)	32	1 079	13 (84)	26 (83)	59	98	1 320	
Kuba .....	10 (84)	21	1 536	0 (83)	20 (84)	27 (84)	168	.	
Martinique .....	6 (80)	10	996 (84)	18 (85)	428 (84)	244	135	.	
Mexiko .....	11	33	1 843	15 (84)	67 (84)	47	108	2 080	
Nicaragua .....	23	44	370	7 (82)	10 (85)	12 (84)	67	850	
Niederländische Antillen .....	.	.	12 614 (84)	1 (84)	167 (73)	189 (84)	221	6 110	
Panama .....	9	27	906	10 (83)	56 (84)	77	122	2 020	
Paraguay .....	29	47	401	4 (80)	24 (83)	21	24 (84)	940	
Peru .....	11	37	776	14 (82)	19 (84)	21	51	960	
Puerto Rico .....	2 (83)	2	2 723 (84)	.	319 (85)	219	293	4 850	
St. Christoph und Nevis .....	.	.	462 (84)	17 (74)	68 (84)	.	67	1 520	
St. Lucia .....	14 (84)	.	420 (84)	33 (81)	38 (77)	58	16	1 210	
St. Vincent und die Grenadinen .....	15 (84)	.	206 (84)	14 (80)	43 (82)	54	.	840	
Surinam .....	9 (83)	18	1 773 (84)	45 (76)	89 (84)	68	121	2 570	
Trinidad und Tobago .....	3 (84)	7	5 312 (84)	12 (83)	205 (85)	59 (84)	270	6 010	
Uruguay .....	11	15	1 064	36 (84)	98 (83)	96	147 (84)	1 660	
Venezuela .....	8	12	3 441	1 (81)	123 (85)	70	128	3 110	
Vereinigte Staaten .....	2	3	10 397	69 (85)	539 (85)	495	790	16 490	

\*) Die Daten für das Berichtsland sind durch Unterstreichung hervorgehoben. Bei den in Klammern gesetzten Zahlen handelt es sich um Jahresangaben.

1) SITC-Pos. 5-8. - 2) 1 kg Steinkohleneinheit (SKE) = 7 Megacal.

## 2 G E B I E T

Das Staatsgebiet von Bolivien erstreckt sich in nordsüdlicher Richtung 1 500 km von 10<sup>0</sup> bis 23<sup>0</sup> südlicher Breite und 1 300 km vom westlichen Kamm der Anden bis zum Rand des Brasilianischen Berglandes im Osten. Bolivien umfaßt eine Gesamtfläche von 1 098 581 km<sup>2</sup> und ist damit etwa viermal so groß wie die Bundesrepublik Deutschland.

Es lassen sich zwei Großräume unterscheiden.

- Der westliche Teil Boliviens umfaßt als Kernraum mit einem Drittel der Gesamtfläche des Staates die bolivianischen Anden, die sich in zwei teilweise vergletscherte Hauptketten (Ost- und Westkordillere) gliedern und zwischen sich das durchschnittlich 3 000 bis 4 000 m hohe Hochland (Altiplano) mit dem 8 300 km<sup>2</sup> großen Titicacasee und dem Poopósee einschließen. In der Ostkordillere erreichen die Anden die größten durchschnittlichen Höhen (Illampu 6 550 m, Illimani 6 882 m). Die westliche Kordillere gipfelt im Cerro de Tocomari (6 755 m) und im Sajama (6 520 m). Nach Osten fallen die bolivianischen Anden mit tief eingeschnittenen Tälern (Yungas) und Nebelwäldern zum Tiefland im Osten ab.
- Der östliche Teil Boliviens wird von einer Senke am Fuße der Anden gebildet, die nach Süden in das Flachland des La-Plata- und nach Norden in das Amazonasbecken (Llanos) übergeht. Im Südosten erhebt sich das Ostbolivianische Bergland bis über 1 400 m und fällt zur Paraguay-Niederung (ausgedehnte Sumpfgebiete) ab. Der äußerste Südosten Boliviens gehört zum Gran-Chaco-Gebiet, einer wenig erschlossenen Savannenlandschaft.

Größte Flüsse Boliviens sind der Río Grande, der in den Río Mamoré übergeht, und der Río Beni. Im äußersten Osten hat Bolivien Zugang zum Paraguay-Fluß (über den Río Pilcomayo) und damit zum La-Plata-System.

Bolivien weist tropisches Klima auf und umfaßt fünf Klimazonen mit Temperaturunterschieden, die jedoch weniger von der Breitenlage als von der Höhe abhängig sind. Die Klimazonen der "tierra helada" und der "tierra nevada" umfassen die über 5 000 m hohen, schneebedeckten Gebirgsteile. Die "tierra fria", das Hochland zwischen den Andenzügen, ist bisher der bevorzugte Siedlungsraum. Hier überschreiten die durchschnittlichen Jahrestemperaturen nicht 10<sup>0</sup>C. Die Niederschläge sind gering. Subtropisches Klima der "tierra templada" herrscht in den Yungas (Durchschnittstemperaturen bis 18<sup>0</sup>C bei jährlichen Niederschlagsmengen bis zu 800 mm), in den Llanos dagegen herrscht das volltropische Klima der "tierra caliente". Die Durchschnittstemperaturen liegen bei 25<sup>0</sup>C im Norden und bei 27<sup>0</sup>C im Süden. Die jährlichen Niederschlagsmengen erreichen im Norden des Landes 2 000 mm, sie nehmen nach Süden, zum Gran-Chaco-Gebiet, ab.

Die Zeitdifferenz zwischen der Landeszeit und der Mitteleuropäischen Zeit (MEZ) beträgt - 6 Stunden.



2.1 Klima\*)  
(Langjähriger Durchschnitt)

Station Lage Seehöhe	Riberaíta 11°S 66°W 172 m	Cobija 11°S 69°W 260 m	Trinidad 15°S 65°W 236 m	Concepción 16°S 62°W 490 m
----------------------------	---------------------------------	------------------------------	--------------------------------	----------------------------------

Lufttemperatur (°C), mittleres tägliches Minimum				
Januar .....	22,4 <sup>II</sup>	24,9	22,0	19,0 <sup>XI-III</sup>
Juli .....	16,8 <sup>VI</sup>	15,8	15,4	12,2
Jahr .....	20,4	20,0	19,7	16,4

Niederschlag (mm)/Anzahl der Tage mit Niederschlag (mind. 0,1 mm)				
Januar .....	299/17	259/13 <sup>II</sup>	336/16	213/15
Juli .....	8/2	18/2	40/2 <sup>VIII</sup>	37/4 <sup>VIII</sup>
Jahr .....	1 724/122	1 737/105	1 902/101	1 212/99

Relative Luftfeuchtigkeit (%), mittlere Tagesmittel				
Januar .....	84 <sup>II</sup>	89 <sup>II-IV</sup>	82	74 <sup>a)II</sup>
Juli .....	64 <sup>VIII</sup>	79 <sup>IX</sup>	66 <sup>IX</sup>	47 <sup>a)VIII</sup>
Jahr .....	77	85	75	61 <sup>a)</sup>

Station Lage Seehöhe	La Paz 16°S 68°W 4 050 m	Santa Cruz 18°S 63°W 437 m	Cochabamba 17°S 66°W 2 570 m	Sucre 19°S 65°W 2 847 m
----------------------------	--------------------------------	----------------------------------	------------------------------------	-------------------------------

Lufttemperatur (°C), mittleres tägliches Minimum				
Januar .....	2,6	21,3 <sup>I+II</sup>	11,9	9,4 <sup>XII</sup>
Juli .....	- 2,6	14,8	1,7 <sup>VI</sup>	2,9
Jahr .....	0,7	18,7	8,0	6,9

Niederschlag (mm)/Anzahl der Tage mit Niederschlag (mind. 0,1 mm)				
Januar .....	139/19	189/14	124/15	185/19
Juli .....	4/2	24/4 <sup>VIII</sup>	1/0 <sup>VI</sup>	3/1 <sup>VI</sup>
Jahr .....	555/107	1 243/104	484/77	711/97

Relative Luftfeuchtigkeit (%), mittlere Tagesmittel				
Januar .....	53 <sup>a)II</sup>	78 <sup>VI</sup>	59 <sup>II</sup>	55 <sup>a)I+II</sup>
Juli .....	25 <sup>a)</sup>	60 <sup>IX</sup>	43 <sup>VII+VIII</sup>	31 <sup>a)VI</sup>
Jahr .....	41 <sup>a)</sup>	70	49	42 <sup>a)VIII</sup>

\*) Römische Zahlen geben abweichende Monate an.

a) Mittleres Minimum (mittags).

Über ausführlichere Klimaangaben für diese und weitere Stationen verfügt der Deutsche Wetterdienst, Seewetteramt Hamburg, Postfach 180, 2000 Hamburg 4.

Diese Klimadaten werden im allgemeinen nur gegen Gebühr abgegeben.

### 3 B E V Ö L K E R U N G

Bolivien zählt zu den am dünnsten besiedelten Staaten Sudamerikas. Zur Jahresmitte 1987 hatte Bolivien 6,73 Mill. Einwohner (fortgeschriebene Zahl). Auf die Gesamtfläche des Landes bezogen ergibt sich eine Bevölkerungsdichte von 6,1 Einw./km<sup>2</sup>. Die letzte Volkszählung fand am 29. September 1976 statt. Damals wurde eine Bevölkerungszahl von 4,61 Mill. und eine Bevölkerungsdichte von 4,2 Einw./km<sup>2</sup> ermittelt. In den elf Jahren zwischen der Volkszählung vom September 1976 und Mitte 1987 hat sich die Einwohnerzahl Boliviens um 2,12 Mill. bzw. 45,9 % erhöht. Für diesen Zeitraum läßt sich somit eine durchschnittliche jährliche Wachstumsrate von 3,5 % errechnen.

Nach Angaben der Weltbank belief sich das durchschnittliche jährliche Wachstum der Bevölkerung im Zeitraum 1965 bis 1980 auf 2,5 % und in den Jahren 1980 bis 1985 auf 2,8 %; es wird für 1985 bis 2000 auf 2,5 % geschätzt.

#### 3.1 Bevölkerungsentwicklung und -dichte\*)

Gegenstand der Nachweisung	Einheit	1950	1970	1976	1980	1985	1987
Bevölkerung .....	1 000	2 704	a) 4 325	4 613	b) 5 570	6 371	6 730
männlich .....	1 000	1 326	2 134	2 276	2 744	3 138	3 316
weiblich .....	1 000	1 378	2 191	2 337	2 826	3 232	3 414
Bevölkerungsdichte, bezogen auf die Gesamtfläche 1) .....	Einw. je km <sup>2</sup>	2,5	3,9	4,2	5,1	5,8	6,1

\*) Stand: Jahresmitte.

1) 1 098 581 km<sup>2</sup>.

a) Ergebnis der Volkszählung vom 5. September, ohne indianische Urwaldbevölkerung. - b) Ergebnis der Volkszählung vom 29. September, ohne indianische Urwaldbevölkerung.

Die Bevölkerungsvorausschätzungen der Vereinten Nationen für Bolivien reichen bis zum Jahre 2025. Für das Jahr 2000 wird nach der niedrigen Variante der Projektion eine Bevölkerungszahl von 9,20 Mill. errechnet und nach der mittleren bzw. hohen Variante eine Zahl von 9,72 Mill. bzw. 9,98 Mill.

#### 3.2 Bevölkerungsvorausschätzungen der Vereinten Nationen 1 000

Bevölkerungsvorausschätzung	1990	1995	2000	2010	2025
Niedrige Variante .	7 208	.	9 196	11 264	14 113
Mittlere Variante .	7 314	8 422	9 724	12 820	16 401
männlich .....	3 605	4 153	4 800	6 339	8 121
weiblich .....	3 709	4 268	4 924	6 482	8 281
Hohe Variante .....	7 365	.	9 976	13 665	21 670

Die Zahl der Geborenen je 1 000 ging von 46,1 (1960/65 D) auf 44,0 (1980/85 D) zurück. Gleichzeitig sank die Sterbeziffer (Gestorbene je 1 000 Einwohner) von 21,5 auf 15,9. Damit beschleunigte sich das natürliche Bevölkerungswachstum (Differenz zwischen der Zahl der Geburten und der der Sterbefälle, ohne Zugänge und Abgänge durch grenzüberschreitende Wanderungsbewegungen) von 2,5 % auf 2,8 %. Grenzüberschreitende Wanderungsbewegungen spielten für das tatsächliche Wachstum der Bevölkerung (vgl. Tab. 3.1) keine wesentliche Rolle. Die Säuglingssterblichkeit (Gestorbene im ersten Lebensjahr je 1 000 Lebendgeborene) verringerte sich von 164 auf 124.

### 3.3 Geburten- und Sterbeziffern

Gegenstand der Nachweisung	Einheit	1960/65 D	1965/70 D	1970/75 D	1975/80 D	1980/85 D
Geborene .....	je 1 000 Einw.	46,1	45,6	45,4	44,8	44,0
Gestorbene .....	je 1 000 Einw.	21,5	20,2	19,0	17,5	15,9
Gestorbene im 1. Lebensjahr .....	je 1 000 Lebendgeborene	164	158	151	138	124

Der Altersaufbau der Bevölkerung ist durch einen hohen Anteil junger Menschen gekennzeichnet. Zur Jahresmitte 1985 befanden sich 43,0 % der Gesamtbevölkerung im Alter von unter 15 Jahren (1976: 41,4 %). Personen im Alter von 65 und mehr Jahren hatten einen Anteil von 3,2 % (1976: 4,2 %). Die Lebenserwartung bei der Geburt hat sich nach Angaben der Weltbank im Zeitraum 1965 bis 1985 für Männer von 42 auf 51 Jahre und für Frauen von 47 auf 54 Jahre erhöht.

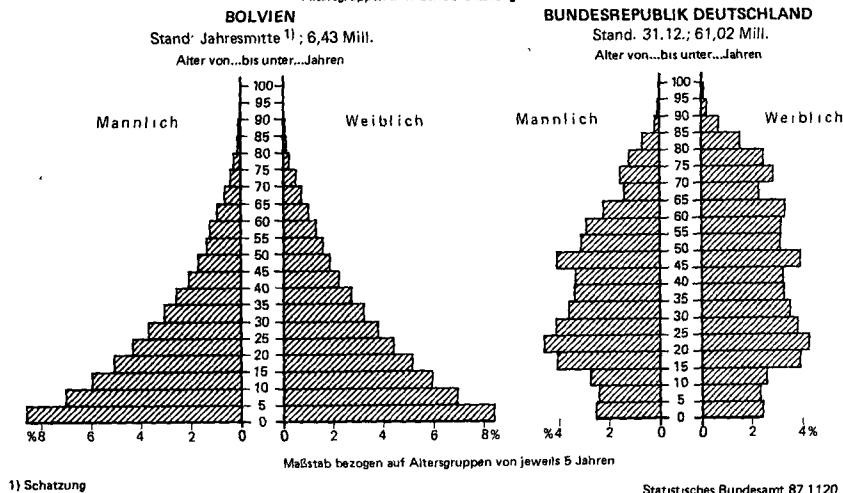
### 3.4 Bevölkerung nach Altersgruppen % der Gesamtbevölkerung

Alter von ... bis unter ... Jahren	1976 <sup>1)</sup>			1985 <sup>2)</sup>		
	insgesamt	männlich	weiblich	insgesamt	männlich	weiblich
unter 5 .....	15,9	8,0	7,9	17,0	8,6	8,4
5 - 10 .....	13,7	6,9	6,8	14,0	7,0	7,0
10 - 15 .....	11,8	6,1	5,7	12,0	6,0	6,0
15 - 20 .....	10,8	5,4	5,4	10,3	5,1	5,2
20 - 25 .....	8,8	4,3	4,5	8,8	4,4	4,4
25 - 30 .....	7,4	3,6	3,8	7,5	3,7	3,8
30 - 35 .....	5,9	2,9	3,0	6,3	3,1	3,2
35 - 40 .....	5,3	2,5	2,7	5,3	2,6	2,7
40 - 45 .....	4,2	2,0	2,2	4,3	2,1	2,2
45 - 50 .....	4,3	2,1	2,2	3,6	1,7	1,9
50 - 55 .....	3,1	1,5	1,6	3,1	1,5	1,6
55 - 60 .....	2,4	1,2	1,3	2,6	1,2	1,3
60 - 65 .....	2,1	1,0	1,1	2,0	0,9	1,1
65 - 70 .....	1,5	0,7	0,8	1,4	0,7	0,8
70 - 75 .....	1,0	0,4	0,6	1,0	0,4	0,5
75 - 80 .....	0,7	0,3	0,4	0,5	0,2	0,3
80 und mehr .....	1,0	0,4	0,5	0,3	0,1	0,2

1) Ergebnis der Volkszählung. - 2) Stand: Jahresmitte.

# ALTERSAUFBAU DER BEVÖLKERUNG VON BOLIVIEN UND DER BUNDESREPUBLIK DEUTSCHLAND 1985

Altersgruppen in % der Bevölkerung



Die Bevölkerungsverteilung über das Staatsgebiet ist entsprechend den unterschiedlichen wirtschaftlichen und klimatischen Bedingungen ungleichmäßig. Rund vier Fünftel der Bevölkerung leben im Hochland (Altiplano) und in den höhergelegenen Andentälern (Valles) auf 40 % der Landesfläche, während in den niedriger gelegenen Gebieten der Yungas (1 000 - 2 500 m) und der Llanos (bis 1 000 m) auf 60 % des Landes nur ca. 20 % der Bevölkerung leben. Im Zusammenhang mit der Agrarreform wird seit 1954 die Umsiedlung von Hochlandindianern in die Yungas und das Tiefland Ostboliviens angestrebt. Ziele dieser Indianerkolonisation sind die Entlastung des stark bevölkerten Altiplano und der Andentäler vom Bevölkerungsdruck, ferner die wirtschaftliche Verknüpfung des Ostens mit dem Westen des bolivianischen Staatsgebietes sowie die bessere Versorgung des Binnenmarktes mit Grundnahrungsmitteln. Trotz hoher finanzieller Aufwendungen hat die Kolonisation bisher nur einen geringen Erfolg gehabt.

Die höchste Bevölkerungsdichte wurde 1985 in den Departamentos Cochabamba und La Paz mit 17,6 bzw. 15,6 Einw./km<sup>2</sup> erreicht. Die flächenmäßig größten Departamentos Santa Cruz und Beni im östlichen Tiefland wiesen mit 2,8 bzw. 1,1 Einw./km<sup>2</sup> weit unter dem Landesdurchschnitt liegende Dichtewerte aus.

## 3.5 Fläche, Bevölkerung und Bevölkerungsdichte nach Departamentos \*)

Departamentos	Hauptort	Fläche km <sup>2</sup>	1950	1976	1985 <sup>1)</sup>	1976	1985
			Bevölkerung			Einwohner je km <sup>2</sup>	
			1 000				
Chukisaca	Sucre	51 524	261	359	463	7,0	9,0
La Paz	La Paz	133 985	854	1 465	2 091	10,9	15,6
Cochabamba	Cochabamba	55 631	452	721	979	13,0	17,6
Oruro	Oruro	53 588	192	310	413	5,8	7,7
Potosí	Potosí	118 218	509	658	878	5,6	7,4
Tarija	Tarija	37 623	103	187	270	5,0	7,2
Santa Cruz	Santa Cruz	370 621	245	711	1 048	1,9	2,8
Beni	Trinidad	213 564	72	168	240	0,8	1,1
Pando	Cobija	63 827	16	34	47	0,5	0,7

\*) Ergebnisse der Volkszählungen.

1) Stand: Jahresmitte.

Die Urbanisierung (Orte mit mehr als 2 000 Einw.) ist mit 43,7 % (1985) bereits stark fortgeschritten (1976: 41,8 %). Im Vergleich zu den übrigen sudamerikanischen Ländern ist der Anteil der Stadtbevölkerung jedoch noch als gering anzusehen.

### 3.6 Bevölkerung nach Stadt und Land<sup>\*)</sup>

Stadt/Land	Einheit	1960	1970	1976 <sup>1)</sup>	1980	1985
In Städten .....	1 000	1 346	1 762	1 926	2 355	2 784
	%	40,8	41,5	41,8	42,3	43,7
In Landgemeinden .....	1 000	2 082	2 562	2 687	3 216	3 587
	%	59,2	58,5	58,2	57,7	56,3

\*) Stand: Jahresmitte.

1) Ergebnis der Volkszählung.

Bedeutendste Großstadt ist mit weitem Abstand die Hauptstadt La Paz mit 992 600 Einwohnern (1985), während Sucre (verfassungsmäßige Hauptstadt) nur eine Einwohnerzahl von 86 600 hatte. Auf die Städte La Paz, Sucre und Cochabamba entfielen mehr als die Hälfte der städtischen Bevölkerung Boliviens. Zwischen 1976 und 1985 ist die Zahl der Einwohner von La Paz um 357 300 bzw. 56,2 % gestiegen.

### 3.7 Bevölkerung in ausgewählten Städten<sup>\*)</sup>

1 000

Stadt	1976 <sup>1)</sup>	1980	1981	1982	1985
La Paz .....	635,3	812,6	845,8	881,4	992,6
Santa Cruz .....	254,7	338,6	357,4	376,9	441,7
Cochabamba .....	204,7	260,3	270,9	282,0	317,3
Oruro .....	124,2	152,2	157,0	162,2	178,4
Potosí .....	77,4	96,9	100,0	103,2	113,4
Sucre .....	63,6	76,5	78,5	79,9	86,6
Tarija .....	38,9	50,0	52,0	54,0	60,6
Trinidad .....	27,5	33,8	35,0	36,2	40,3
Cobija .....	3,7	4,2	4,3	4,5	5,0

\*) Stand: Jahresmitte.

1) Ergebnis der Volkszählung.

Bolivien ist das einzige Land Südamerikas, in dem ein großer Teil der Einwohner, nämlich mehr als zwei Fünftel, Indianer sind. Sie leben größtenteils in den über 3 700 "Comunidades indígenas" (Siedlungs- und Sippengemeinschaften) mit traditioneller Wirtschaftsweise und gemeinsamer Feldwirtschaft. Man unterscheidet die andiden Indianer im Hochland mit den Aimarä und Ketschua (Quechua), Träger alter Hochkulturen der vorspanischen Zeit (Inkareiche), von den zahlenmäßig kleineren Tieflandindianern (Guaraní im Norden und Osten). Die zweitgrößte Bevölkerungsgruppe stellen die Mestizen (Cholos), Mischlinge zwischen Weißen und Indianern (31,2 %), gefolgt von den Weißen mit 14,5 % der Bevölkerung.

### 3.8 Bevölkerung nach ethnischen Gruppen

Prozent

Ethnische Gruppe	1968	1972	1982
Indianer .....	52,1	55,1	42,3 <sup>a)</sup>
Mestizen (Cholos) .....	27,1	29,9	31,2
Weiße .....	13,1	12,3	14,5
Andere .....	7,7	2,7	12,0

a) Ketschua: 25,4 %, Aimarä: 16,9 %.

Offizielle Staatssprache ist Spanisch, das jedoch als Umgangssprache von nur etwa der Hälfte der Bevölkerung gesprochen wird. Seit 1976 sind die Indianer-Sprachen Ketschua und Aymarä ebenfalls offizielle Sprachen und formell dem Spanischen gleichgestellt. Ketschua ist hauptsächlich in den Departamentos Cochabamba, Potosí, Chuquisaca, Tarija und Oruro verbreitet, während Aymarä in La Paz, Potosí und Oruro gesprochen wird. Die kleinen, isoliert lebenden Indianerstämme der Guaraní besitzen eigene Dialekte.

3.9 Bevölkerung 1976 nach Sprachgruppen\*)  
1 000

Sprachgruppe	Insgesamt	Männlich	Weiblich
Nur Spanisch .....	1 508,4	754,6	753,7
Nur Aymarä .....	315,2	104,3	210,9
Nur Ketschua (Quecha) ....	568,7	213,9	354,8
Spanisch und Aymarä .....	680,0	377,1	302,9
Spanisch und Ketschua ....	864,8	475,2	389,6
Spanisch, Ketschua und Aymarä .....	102,7	66,5	36,2
Spanisch und andere Sprachen .....	49,8	26,0	23,8
Aymarä und Ketschua .....	52,7	21,3	31,4
Andere Sprachen .....	7,0	2,8	4,3

\*) Ergebnis der Volkszählung; ohne nicht erfaßbare Personen und 464 225 Kinder (männlich: 234 389, weiblich: 229 836).

Der römisch-katholische Glaube ist Staatsreligion, doch besteht verfassungsgemäß Glaubensfreiheit. Indianische und christliche Bräuche haben sich stark vermischt. Im Lande leben etwa 50 000 Protestanten, darunter deutsche Mennoniten, die aus Paraguay eingewandert sind.

#### 4 GESUNDHEITSWESSEN

Der Gesundheitszustand der Bevölkerung ist meist unbefriedigend. In besonderem Maße leiden große Teile der Bevölkerung unter den Folgen von Fehl- und Mangelernährung. Im Durchschnitt werden nur etwa 80 % des täglichen Kalorienbedarfs gedeckt. Die gesundheitlichen Versorgungseinrichtungen sind in erster Linie auf die Städte konzentriert, während in ländlichen Gebieten medizinische Unterversorgung vorherrscht.

Das Datenmaterial über ausgewählte Erkrankungen reicht nur bis 1979. Parasitäre und infektiöse Krankheiten sind noch immer weit verbreitet. Infolge fehlender Bekämpfungsmaßnahmen hat sich Ende der siebziger Jahre die Malaria wieder verstärkt ausgebreitet. Ein Rückgang ist bei Masern und Pertussis (Keuchhusten) zu verzeichnen. Das starke Auftreten von typhoidem Fieber ist auf mangelnde sanitäre Verhältnisse zurückzuführen.

Nur 65 % der Stadt- und 12 % der Landbevölkerung verfügen über einen Zugang zu sauberem Trinkwasser, Maßnahmen zur Eindämmung der Silikoseerkrankungen bei Bergleuten wurden bisher nur in begrenztem Maße durchgeführt. Die noch immer hohe Säuglingssterblichkeit ist mittelbar auch auf das Auftreten von Blutkrankheiten (Anämie) bei schwangeren Frauen zurückzuführen. Nach Schätzungen wiesen gegen Ende der siebziger Jahre über die Hälfte der werdenden Mütter Blutkrankheiten auf.

##### 4.1 Registrierte Erkrankungen

Krankheit	1974	1975	1976	1979
Typhoides Fieber .....	631	916	1 091	1 471
Bakterielle Ruhr .....	628	681	1 055	.
Amoebiasis .....	1 093	831	1 139	.
Pest .....	14	2	24	10
Lepra .....	.	2	75	.
Diphtherie .....	125	229	140	37
Pertussis (Keuchhusten) .....	3 536	3 078	2 194	1 746
Akute Poliomyelitis .....	19	213	43	377
Masern .....	5 318	2 244	6 427	4 361
Gelbfieber .....	12	151	18	10
Virushepatitis .....	949	1 020	1 429	808
Malaria .....	4 936	6 615	6 714	14 712 <sup>a)</sup>
Syphilis (Lues) .....	1 340	2 409	1 771	1 442
Gonokokkeninfektion .....	1 663	1 778	2 140	1 943
Grippe .....	25 393	30 972	60 586	41 019

a) 1980: 16 619, 1981: 9 774.

Die vorliegenden Angaben über den Umfang der durchgeführten Schutzimpfungen sind lückenhaft. Es ist auch nicht bekannt, welche Bevölkerungsteile von den entsprechenden Maßnahmen erfaßt worden sind. Im Jahre 1984 erfolgten 954 900 Schutzimpfungen gegen Poliomyelitis (Kinderlähmung), 503 300 gegen Masern, 327 700 gegen Diphtherie und Tetanus (Zweifachimpfung) sowie 143 500 gegen Tuberkulose.

#### 4.2 Ausgewählte Schutzimpfungen 1 000

Art der Impfung	1983	1984	1985
Poliomyelitis .....	1 317,1	954,9	157,8
Masern .....	.	503,3	.
Gelbfieber .....	92,3	.	.
Tuberkulose .....	.	143,5	.
Zweifachimpfung <sup>1)</sup> .....	.	327,7	.
Dreifachimpfung <sup>2)</sup> .....	.	.	139,3

1) Diphtherie Tetanus. - 2) Diphtherie, Pertussis (Keuchhusten), Tetanus.

Die Zahl der Allgemeinen Krankenhäuser belief sich 1984 auf 93 und die der Fachkrankenhäuser auf 34. Die Einrichtungen des Basisgesundheitswesens wurden verstärkt ausgebaut. Die Zahl der Kranken- und der Unfallstationen erhöhte sich auf 145 bzw. auf 184. Sanitätsposten stellen wichtige medizinische Einrichtungen besonders in ländlichen Gebieten dar, ihre Zahl konnte auf 830 erhöht werden. Die medizinischen Einrichtungen werden größtenteils vom Staat unterhalten. Weitere Träger sind Religionsgemeinschaften und private Organisationen.

#### 4.3 Medizinische Einrichtungen \*)

Einrichtung	1976	1978	1980	1983	1984
Allgemeine Krankenhäuser .....	90	72	90	96	93
Fachkrankenhäuser .....	.	22	29	21	34
Krankenstationen .....	114	136	122	145	145
Unfallstationen .....	117	174	249	185	184
Gesundheitszentren .....	10	.	15	16	16
Sanitätsposten .....	507	704	710	834	830
Beratungsstellen .....	42	50	63	57	46

\*) Nur öffentliches Gesundheitswesen.

Die Zahl der Betten in Allgemeinen Krankenhäusern und Fachkrankenhäusern wurde bis 1984 auf 8 343 bzw. auf 2 042 erhöht. Weitere 2 707 Betten gab es in Krankenstationen.

#### 4.4 Betten in medizinischen Einrichtungen \*)

Einrichtung	1976	1978	1980	1983	1984
Allgemeine Krankenhäuser .....	7 312	5 639	6 717	6 264	8 343
Fachkrankenhäuser .....		1 713	1 260	2 041	2 042
Krankenstationen .....	1 581	1 770	1 939	2 707	2 707
Unfallstationen .....	151	181	219	143	143
Gesundheitszentren .....	22	.	.	6	12

\*) Nur öffentliches Gesundheitswesen.



Die Zahl der Ärzte wurde bis 1984 auf 3 717 erhöht; damit konnte die Ärztedichte auf 1 691 Einwohner je Arzt verbessert werden. Jedoch ist die ärztliche Versorgung auf dem Lande noch unbefriedigender als im Landesdurchschnitt.

#### 4.5 Ärzte, Zahnärzte und Tierärzte <sup>\*)</sup>

Gegenstand der Nachweisung	1972	1974	1980	1983	1984
Ärzte .....	2 143	2 583	2 853	3 240	3 717
Einwohner je Arzt .....	2 146	1 871	1 979	1 888	1 691
Zahnärzte .....	685	1 182	485	490	485
Einwohner je Zahnarzt .....	6 712	4 089	11 639	12 484	12 959
Tierärzte .....	.	310	.	.	.

<sup>\*)</sup> Nur öffentliches Gesundheitswesen.

Die Zahl der Krankenpflegepersonen betrug im Jahre 1984 1 564. Es wurden ferner 4 334 Hilfspflegepersonen und 230 Apotheker ausgewiesen.

#### 4.6 Anderes medizinisches Personal <sup>\*)</sup>

Art des Personals	1980	1981	1982	1983	1984
Apotheker .....	354	237	228	254	230
Krankenpflegepersonen .....	1 460	1 520	1 513	1 562	1 564
Hilfspflegepersonen .....	4 150	3 994	3 947	4 193	4 334

<sup>\*)</sup> Nur öffentliches Gesundheitswesen.

## 5 B I L D U N G S W E S E N

Das Bildungswesen ist trotz bedeutender staatlicher Aufwendungen noch unzureichend ausgebaut. Es besteht allgemeine Schulpflicht für Kinder zwischen sechs und zwölf Jahren, die aber infolge Mangels an Unterrichtsräumen und Lehrern nicht überall durchgesetzt werden kann. Nur etwa 40 % der Kinder im schulpflichtigen Alter besuchen eine Schule. Der Schulbesuch an Grundschulen ist gebührenfrei.

Die Analphabetenquote der Personen im Alter von 15 Jahren und mehr betrug im Jahre 1985 25,8 % (1976: 36,8 %). Während die Quote der nicht Schreib- und Lesekundigen bei der männlichen Bevölkerung nur 16,2 % betrug, belief sie sich bei den weiblichen Personen auf 34,9 %.

### 5.1 Analphabeten

Gegenstand der Nachweisung	1976	1985	1976	1985
	1 000		% der Altersgruppe	
15 Jahre und mehr .....	993	925	36,8	25,8
männlich .....	315	282	24,2	16,2
weiblich .....	678	643	48,6	34,9

Für die Erwachsenenbildung standen im Jahre 1984 347 Einrichtungen mit 2 181 Lehrkräften zur Verfügung. Die Zahl der Teilnehmer erreichte 45 302 (1980: 41,350), davon waren 29 575 (65,3 %) weiblich. Die Erwachsenenbildung besteht im wesentlichen aus Alphabetisierungsprogrammen.

### 5.2 Erwachsenenbildung \*)

Gegenstand der Nachweisung	1980	1981	1982	1983	1984
Teilnehmer .....	41 350	37 594	41 038	42 161	45 302
weiblich .....	23 667	21 238	25 142	27 220	29 575

\*) 2. Semester.

Das Bildungssystem gliedert sich in Grundschule (erstes bis fünftes Schuljahr), Aufbau-schule (sechstes bis achttes Schuljahr), Mittel- und höhere Schulen (neuntes bis dreizehntes Schuljahr) und den Bereich der Universitäten. Der überwiegende Teil der Bildungseinrichtungen wird vom Staat getragen, daneben bestehen Schulen, die von staatlichen Gesellschaften (Staatsbahn, Bergbau- und Erdölgesellschaften) unterhalten werden sowie Privatschulen kirchlicher oder ausländischer Träger, auf die etwa ein Viertel des Grundschulunterrichts entfällt. Das ländliche Schulwesen stützt sich auf Schulzentren, an denen vorwiegend in der regionalen indianischen Sprache unterrichtet wird.

Über die Zahl der Schulen und anderer Bildungseinrichtungen liegen nur lückenhafte Angaben vor. 1984 gab es rd. 8 000 Grundschulen. Die Zahl der Mittel- und höheren Schulen (einschl. Berufsbildender Schulen und Lehrerbildender Anstalten) wurde für 1981 mit 3 359 angegeben. An Grundschulen wurden 1984 1,18 Mill. Schüler unterrichtet und an Mittel- und höheren Schulen (einschl. Berufsbildender Schulen und Lehrerbildender Anstalten) 199 900.

5.3 Schüler bzw. Studenten  
1 000

Einrichtung	1970	1975	1980	1983	1984
Grundschulen .....	679,1	859,4	978,3	1 105,9	1 181,2
Schülerinnen .....	276,6	383,9	456,4	512,1	554,2
Mittel- und höhere Schulen <sup>1)</sup> ..	89,6	130,0	170,7	182,8	199,9
Schülerinnen .....	.	.	74,0	83,5	92,4
Universitäten .....	28,7	34,4	60,9	56,6 <sup>a)</sup>	.

1) Einschl. Berufsbildender Schulen und Lehrerbildender Anstalten.

a) 1982.

Über den Bestand an Lehrpersonal liegen nur unvollständige und zeitlich zurückliegende Angaben vor, die in der folgenden Übersicht zusammengefaßt sind. Im Jahre 1984 gab es 47 224 Grundschullehrer und 3 480 (1982) Hochschullehrer. Als wissenschaftliche Hochschulen können nur La Paz und Sucre (gegründet 1624, eine der ältesten Universitäten Amerikas) angesehen werden, die übrigen sind Fachschulen.

5.4 Lehrkräfte

Einrichtung	1970	1975	1980	1981	1984
Grundschulen .....	25 509	38 737	48 894	45 025	47 224
Lehrerinnen .....	.	.	23 293	.	.
Mittel- und höhere Schulen <sup>1)</sup> ..	4 714	7 143	.	.	.
Universitäten .....	.	2 178	2 924 <sup>a)</sup>	2 635	3 480 <sup>b)</sup>

1) Einschl. Berufsbildender Schulen und Lehrerbildender Anstalten.

a) 1979. - b) 1982.

Die folgende Tabelle zeigt die Entwicklung der Zahl der im Ausland studierenden Bolivianer nach ausgewählten Gastländern. Die Angaben weisen Lücken auf, doch ist erkennbar, daß in den vergangenen Jahren die weitaus meisten Studierenden die Vereinigten Staaten für ein Auslandsstudium aufgesucht haben.

5.5 Studenten im Ausland nach ausgewählten Gastländern

Gastland	1979	1981	1982	1983	1984
Vereinigte Staaten .....	870	919	.	.	885
Bundesrepublik Deutschland ...	145	160 <sup>a)</sup>	210	205	.
Frankreich .....	122	.	161	.	.
Schweiz .....	66	73	81	81	79
Belgien .....	31	36 <sup>a)</sup>	55	50	48
Kuba .....	8	7 <sup>a)</sup>	5	.	40
Italien .....	20	26 <sup>a)</sup>	17	21	.
Vatikanstadt .....	6	17	18	11	19
Tschechoslowakei .....	3	12	6	5	13
Großbritannien und Nordirland	10	5	.	12	.
Österreich .....	2	9	9	10	11
Japan .....	9	10 <sup>a)</sup>	13	7	10
Ungarn .....	10	6	8	8	7
Polen .....	21	16	12	8	6

a) 1980.

## 6 ERWERBSTÄTIGKEIT

Zur Kennzeichnung von Umfang und Struktur des Erwerbslebens eines Landes wird die Bevölkerung - beginnend bei einer bestimmten Altersuntergrenze, die von Land zu Land verschieden sein kann - nach ihrem beruflichen Status in entsprechende Gruppen gegliedert. Nachfolgend werden einige wichtige erläutert.

Erwerbstätigesind alle Personen, die eine unmittelbar oder mittelbar auf Erwerb gerichtete Tätigkeit ausüben. Dazu gehören sowohl Personen, die in einem Arbeitsverhältnis stehen (einschl. Soldaten und Mithelfende Familienangehörige) als auch selbständig ein Gewerbe oder eine Landwirtschaft betreiben oder einen freien Beruf ausüben. Die Summe von Erwerbstätigen und Erwerbslosen sind die Erwerbspersonen. Personen, die in dem Unternehmen eines Familienmitgliedes mitarbeiten, ohne hierfür Lohn oder Gehalt zu erhalten, werden der Gruppe der Mithelfenden Familienangehörigen zugeordnet.

Wegen der in den meisten Entwicklungsländern verbreiteten erheblichen Unterbeschäftigung sind die Grenzen zwischen Arbeit, Gelegenheitsarbeit, Tätigkeit unbezahlt mithelfender Familienangehöriger und Arbeitslosigkeit fließend. Eine genaue statistische Abgrenzung ist daher in der Regel nicht gegeben, und Vergleiche mit Daten aus anderen Ländern, besonders mit denen aus Industrieländern, sind nur bedingt aussagefähig.

Die Zahl der Erwerbspersonen wurde für 1985 mit 2,06 Mill. angegeben. Damit hat sich ihre Zahl seit 1980 um 231 200 bzw. 12,7 % erhöht. Die Erwerbsquote betrug 32,0 % (1980: 32,6 %).

### 6.1 Erwerbspersonen und deren Anteil an der Gesamtbevölkerung

Gegenstand der Nachweisung	Einheit	1976 <sup>1)</sup>	1980	1983	1984	1985
Erwerbspersonen .....	1 000	1 501,4	1 825,5	1 956,2	2 008,7	2 056,7
Anteil an der Gesamtbevölkerung .....	%	32,5	32,6	32,2	32,1	32,0

1) Ergebnis der Volkszählung.

Die höchste Erwerbsquote war 1985 für die Altersgruppe 35 bis unter 40 Jahre mit 59,7 % ermittelt worden, es folgten die Altersgruppen 30 bis unter 35 Jahre (59,6 %), 40 bis unter 45 Jahre (59,2 %) sowie 25 bis unter 30 Jahre (58,5 %). Bei den Männern erreichten die 35 bis 40jährigen die höchste Erwerbsquote und bei den Frauen die 25- bis 30jährigen mit 27,7 %.

### 6.2 Erwerbsquoten nach Altersgruppen % der Altersgruppe

Alter von ... bis unter ... Jahren	1976 1)			1985		
	insgesamt	männlich	weiblich	insgesamt	männlich	weiblich
10 - 15 .....	13,1	16,0	10,1	9,4	11,6	7,3
15 - 20 .....	38,5	55,0	22,1	37,2	53,1	21,5
20 - 25 .....	53,7	83,8	25,2	53,4	80,5	26,8
25 - 30 .....	59,2	94,8	25,4	58,5	90,2	27,7
30 - 35 .....	60,1	98,1	23,6	59,6	94,5	26,3
35 - 40 .....	59,0	98,7	22,8	59,7	96,3	24,7
40 - 45 .....	59,1	98,4	22,9	59,2	95,9	24,3

Fußnote siehe Ende der Tabelle.

6.2 Erwerbsquoten nach Altersgruppen  
% der Altersgruppe

Alter von ... bis unter ... Jahren	1976 1)			1985		
	insgesamt	männlich	weiblich	insgesamt	männlich	weiblich
45 - 50 .....	59,5	98,2	22,5	58,2	95,7	23,3
50 - 55 .....	56,8	97,2	20,6	56,8	95,1	21,3
55 - 60 .....	55,0	94,8	18,6	53,9	91,6	19,0
60 - 65 .....	50,6	89,7	16,7	49,4	85,8	16,8
65 - 70 .....	48,1	85,5	15,9	44,8	79,7	14,8
70 und mehr .....	41,8	77,6	13,1	36,8	68,7	11,1

1) Ergebnis der Volkszählung.

Nach dem Ergebnis der Volkszählung von 1976 waren von den 1,50 Mill. Erwerbspersonen 733 600 (48,9 %) Selbständige, 573 000 (38,2 %) Lohn- und Gehaltsempfänger und 137 300 (9,1 %) Mithelfende Familienangehörige.

6.3 Erwerbspersonen 1976 nach der Stellung im Beruf\*)  
1 000

Stellung im Beruf	Insgesamt	Männlich	Weiblich
Selbständige .....	733,6	592,5	141,1
Mithelfende Familien- angehörige .....	137,3	85,5	51,8
Lohn- u. Gehaltsempfänger	573,0	438,2	134,8
Sonstige .....	57,5	48,4	9,1

\*) Ergebnis der Volkszählung.

Von den 1,69 Mill. Erwerbstätigen (1985) waren die meisten, nämlich 816 600 (48,4 %), in der Landwirtschaft beschäftigt. Es folgten mit 362 000 (21,4 %) der Bereich der kommunalen und sozialen Dienstleistungen sowie mit 273 800 Erwerbstätigen (16,2 %) das Produzierende Gewerbe, wobei das Verarbeitende Gewerbe 147 100 (8,7 %) beschäftigt hat.

6.4 Erwerbstätige nach Wirtschaftsbereichen  
1 000

Wirtschaftsbereich	1981	1982	1983	1984	1985
Insgesamt .....	1 684,5	1 707,9	1 678,6	1 705,5	1 685,8
Land- und Forstwirtschaft, Fischerei ...	780,7	792,6	796,0	806,1	816,6
Produzierendes Gewerbe .....	332,6	295,4	292,3	286,0	273,8
Energie- und Wasserwirtschaft .....	7,0	7,2	7,6	8,4	8,1
Bergbau, Gewinnung von Steinen und Erden	77,6	76,2	79,1	79,7	76,5
Verarbeitendes Gewerbe .....	168,5	155,5	150,2	149,3	147,1
Baugewerbe .....	79,5	56,5	55,4	48,6	42,1
Handel und Gastgewerbe .....	125,0	128,8	126,1	125,7	124,9
Banken, Versicherungen, Immobilien .....	13,7	14,0	14,3	14,6	14,8

6.4 Erwerbstätige nach Wirtschaftsbereichen  
1 000

Wirtschaftsbereich	1981	1982	1983	1984	1985
Verkehr- und Nachrichtenwesen .....	94,9	94,7	94,8	95,1	93,7
Kommunale und soziale Dienstleistungen ..	337,7	382,6	355,2	378,1	362,0
Öffentliche Verwaltung .....	137,6	141,1	164,7	175,1	179,5

Die Zahl der Arbeitslosen wurde für 1985 mit 370 900 angegeben, die Arbeitslosenquote betrug 18,0 %. Durch Sparmaßnahmen der Regierung vom April 1987 sind 20 000 der 27 000 von der staatseigenen Bergbaugesellschaft "Bomibol" beschäftigten Bergleute entlassen worden. In die Zehntausende geht auch die Anzahl derjenigen, die von sonstigen Staatsunternehmen entlassen worden sind.

6.5 Arbeitslose und Arbeitslosenquoten

Gegenstand der Nachweisung	Einheit	1981	1982	1983	1984	1985
Arbeitslose .....	1 000	180,5	208,8	277,6	303,2	370,9
Arbeitslosenquote ...	%	9,7	10,9	14,1	15,0	18,0

Der Anteil der Landwirtschaft an der Entstehung des Bruttoinlandsprodukts ist von nahezu 30 % im Jahre 1960 auf 20 % im Jahre 1985 zurückgegangen. Die noch immer hohe Zahl der in diesem Bereich tätigen Erwerbspersonen (1985: 48,4 %) weist auf die geringe Produktivität dieses Sektors hin. Schwierigkeiten für die Entwicklung der Landwirtschaft ergeben sich aus extremen Witterungsbedingungen, veralteten Bewirtschaftungsmethoden, Bodenerosion sowie unzureichender Verkehrserschließung.

Eine Agrarreform ist bereits 1953 eingeleitet worden, in deren Verlauf Großbetriebe enteignet und Mittelbetriebe auf Maximalgrößen beschränkt wurden, die regional zwischen 80 und 800 ha lagen (bei Viehzuchtbetrieben im dünnbesiedelten Osten höher). Bis 1978 wurden 22,8 Mill. ha enteignete Ländereien, von denen jedoch nur 14 % kultivierbar waren und der größte Teil Wiesen und Weideland darstellten, an 385 000 Familien neu verteilt.

Die 1969 gegründete "Corporación de Desarrollo Rural" sollte die Agrarreform weiter vorantreiben. Es war vorgesehen, die Bildung von Genossenschaften, z.T. auf der Grundlage der traditionellen indianischen Gemeinschaften, zu fördern und technische Hilfsmittel zur Verfügung zu stellen. Infolge der in den folgenden Jahren durchgeführten Siedlungs- und Kolonisierungsvorhaben (bis 1975 haben sich rd. 60 000 Familien, vorwiegend aus dem Altiplano stammend, im Tiefland angesiedelt), besonders im Gebiet Alto Beni, Yapacaní und Chimoré, konnte eine Steigerung der agrarischen Produktion erreicht werden.

Durch Neulanderschließung im östlichen Tiefland erhöhte sich die Ackerbaufläche im Zeitraum 1974 bis 1984 um 2,6 %. Eine erhebliche Ausweitung erfuhren im gleichen Zeitraum die Dauerkulturen (45,3 %). Trotzdem sind noch immer nur 3,1 % der Gesamtfläche des Landes als Ackerland oder Dauerkulturen genutzt. Verstärkte Abholzungen ohne gleichzeitige Wiederaufforstungen führten zu einem Rückgang der Waldfläche. Die bewässerte Fläche konnte gegenüber 1974/76 nach Schätzungen der Landwirtschaftsorganisation/FAO bis 1984 um 32,5 % auf 155 000 ha vergrößert werden.

#### 7.1 Bodennutzung 1 000 ha

Nutzungsart	1974/76 D	1980	1982	1984
Ackerland .....	3 178	3 250	3 250	3 260
Dauerkulturen .....	86	120	125	125
Dauerwiesen und -weiden 1) ..	27 167	27 050	27 000	26 900
Waldfläche .....	56 789	56 200	56 070	55 950
Sonstige Fläche .....	22 638	23 238	23 413	23 623
Bewässerte Fläche .....	117	140	150	155

1) Begriffsabgrenzung der FAO. Je nach Witterungsbedingungen einschl. nur gelegentlich nutzbarer Flächen.

Seit Beginn der Agrarreform im Jahre 1953 sind bis 1978 insgesamt 551 963 Eigentumstitel vergeben worden, so daß bis zu diesem Zeitpunkt rd. drei Viertel der Landbevölkerung Eigentum an dem von ihr bearbeiteten Boden hatten. Das Schwergewicht der Agrarreform in den siebziger Jahren lag in der Übertragung von Eigentumstiteln im Gebiet der Departamentos La Paz, Potosí und Cochabamba. Die durchschnittlich kleinste Fläche je Eigentumstitel war in Cochabamba mit 8,6 ha zu verzeichnen. In den Kolonisierungsgebieten des östlichen Tieflands lagen die durchschnittlichen Flächen bei 239,7 ha (Departamento Beni).

## 7.2 Vergabe von Eigentumstiteln 1971 bis 1978 nach Departamentos

Departamento	Fläche	Eigentums- titel	Durch- schnittliche Fläche je Eigentumstitel
	ha	Anzahl	ha
Insgesamt .....	22 833 255	365 699	62,4
Chuquisaca .....	1 118 862	21 977	50,9
La Paz .....	2 614 180	84 514	30,9
Cochabamba .....	635 239	73 735	8,6
Oruro .....	3 327 565	28 242	117,8
Potosí .....	2 072 937	81 915	25,3
Tarija .....	1 069 822	15 988	66,9
Santa Cruz .....	1 889 816	31 528	59,9
Beni .....	808 926	3 375	239,7
Pando .....	49 191	368	133,7
Nicht zuzuordnen .....	9 246 717	24 057	384,4

In den siebziger Jahren hat der Maschinenbestand in der Landwirtschaft erheblich zugenommen. So hat sich die Zahl der Ackerschlepper zwischen 1970 und 1984 von 350 auf 770 erhöht, die der Mähdrescher stieg von 140 auf 260. Doch ist davon auszugehen, daß diese Maschinen nur in kapitalintensiv arbeitenden Groß- und Mittelbetrieben eingesetzt werden, während der landwirtschaftliche Klein- und Kleinstbesitz den Boden mit herkömmlichen Geräten bearbeitet.

### 7.3 Maschinenbestand \*)

Maschinenart	1970	1975	1980	1983	1984
Schlepper .....	350	759	750	760	770
Mähdrescher .....	140	215	225	250	260

\*) Stand: Jahresende.

Der Verbrauch von Handelsdünger war in den Jahren zwischen 1981 und 1985 starken Schwankungen unterworfen, er ging jedoch insgesamt bei stickstoffhaltigem Dünger von 2 717 t auf 2 700 t, bei phosphathaltigem von 3 500 t auf 2 800 t und bei kalihaltigen Handelsdüngern von 701 t auf 300 t (jeweils Reinnährstoff) zurück.

### 7.4 Verbrauch von Handelsdünger t Reinnährstoff

Düngerart	1981	1982	1983	1984	1985
Stickstoffhaltig .....	2 717	1 300	3 126	2 533	2 700
Phosphathaltig .....	3 500	1 100	4 761	2 314	2 800
Kalihaltig .....	701	300	500	300	300

Die Berechnung des Index für die landwirtschaftliche Gesamterzeugung wird von der Ernährungs- und Landwirtschaftsorganisation der Vereinten Nationen/FAO vorgenommen und geht von den verfügbaren Daten über Feldfrüchte und tierische Erzeugnisse aus. Beim Index der landwirtschaftlichen Nahrungsmittelerzeugung werden nur Erzeugnisse berücksichtigt, die für Menschen genießbar sind und Nährstoffe enthalten (ohne Kaffee und Tee).

Im Vergleich zum Basiswert (1979/81 D = 100) ist der Index der Gesamterzeugung bis 1986 um 3 % gestiegen, berechnet je Einwohner ist er jedoch um 13 % zurückgegangen. Der Index der Nahrungsmittelerzeugung erhöhte sich um 4 %, je Einwohner berechnet fiel er dagegen um 11 %.



7.5 Index der landwirtschaftlichen Produktion  
1979/81 D = 100

Art des Index	1982	1983	1984	1985	1986
Gesamterzeugung .....	110	84	102	109	103
je Einwohner .....	104	78	91	96	87
Nahrungsmittelerzeugung .....	111	84	103	111	104
je Einwohner .....	105	78	92	97	89

Über die Hälfte der landwirtschaftlichen Produktion besteht aus den traditionellen Nahrungsmitteln, wie Maniok, Kartoffeln und Getreide. Ein Sechstel der Erzeugung entfällt auf tropische landwirtschaftliche Exportgüter (Ölsaaten, Baumwolle, Zuckerrohr, Tabak, Kaffee, Tee und Kakao). Der größte Teil der landwirtschaftlichen Flächen liegt im Hochland, das klimatisch für eine produktive Landwirtschaft wenig geeignet ist, sowie in den überbevölkerten Andentälern. Im Hochland werden Kartoffeln, Gerste und Reismelde (Quinoa) angebaut, in den östlich des Hochlandes verlaufenden Tälern Weizen, Mais, Gemüse, Bananen und Zitrusfrüchte, im subtropischen Tiefland um Sahta Cruz vorwiegend Zuckerrohr, Reis, Kaffee, Mais, Soja, Baumwolle und andere Faserpflanzen. Im Tiefland wird rd. ein Drittel des gesamten landwirtschaftlichen Bruttoinlandsproduktes erwirtschaftet.

Zusammen mit Peru besitzt Bolivien das Weltmonopol für die Grundstoffe des natürlichen Kokains. Der Anbau von Kokasträuchern in Bolivien hat sich in den siebziger Jahren mehr als verdreifacht. Die Erlöse aus den zur Herstellung von Kokain verwendeten Kokablättern beliefen sich nach Schätzungen Ende der siebziger Jahre auf über 1 Mrd. US-\$. Nur ein sehr geringer Teil der Ernte wird offiziell exportiert. Nach Schätzungen des bolivianischen Komitees zur Bekämpfung des Drogenhandels ist die Erzeugung von Kokablättern von 35 000 t im Jahre 1978 auf 152 000 t im Jahre 1984 gestiegen. Davon würden nur etwa 15 000 t jährlich für den inländischen Konsum benötigt, während der Rest zur illegalen Kokainherstellung verwendet wird. Da der Erlös aus dem Anbau von Koka das Drei- bis Zehnfache von dem geeigneter Substitute (Bananen, Apfelsinen, Kaffee) beträgt, stößt die Regierung bei dem Bemühen, den Anbau zu behindern, auf den z.T. heftigen Widerstand der betroffenen Bauern.

Generell gilt das landwirtschaftliche Potential Boliviens noch als weitgehend unausgeschöpft. Gute Möglichkeiten bestehen für die Erweiterung des Anbaus von Soja. Dagegen soll die Zuckerproduktion schrittweise reduziert und den Weltmarktbedingungen angepaßt werden. Infolge ungünstiger Witterungseinflüsse verzeichnete die Landwirtschaft 1986 einen Produktionsrückgang um 4,3 % (1985: - 1,9 %).

7.6 Erntemengen ausgewählter pflanzlicher Erzeugnisse  
1 000 t

Erzeugnis	1979/81 D	1983	1984	1985	1986
Weizen .....	65	40	68 <sup>a)</sup>	74 <sup>a)</sup>	81 <sup>a)</sup>
Reis .....	91	62	166	173 <sup>a)</sup>	137 <sup>a)</sup>
Gerste .....	53	30	72	75	78
Mais .....	422	337	489	432 <sup>a)</sup>	457 <sup>a)</sup>
Sorghum .....	21	5	5	14	.
Kartoffeln .....	794	316	668	721	697
Süßkartoffeln .....	12	5	8	7	8
Maniok .....	204	180	280	376	420
Bohnen, trocken .....	5	4	10	13	11
Saubohnen, trocken .....	10	11	11	11	.
Erbsen, trocken .....	5	5	5	5	5

Fußnote siehe Ende der Tabelle.

7.6 Erntemengen ausgewählter pflanzlicher Erzeugnisse  
1 000 t

Erzeugnis	1979/81 D	1983	1984	1985	1986
Sojabohnen .....	49	52	58	83	81
Erdnüsse in Schalen .....	17	5	15	15	15
Kohl .....	9	9	9	9	.
Tomaten .....	28	24	17	29	29
Zwiebeln, trocken .....	34	18	28	35	30
Erbsen, grün .....	21	10	17	20	18
Mohrrüben .....	19	13	18	31	31
Weintrauben .....	24	23	19	21	21
Zuckerrohr .....	3 101	2 150 <sup>a)</sup>	2 185 <sup>a)</sup>	2 388 <sup>a)</sup>	2 388 <sup>a)</sup>
Pfirsiche und Nektarinen ....	31	24	24	21	21
Apfelsinen .....	85	96	44	38	38
Mandarinen u. a. ....	24	24	25	25	26
Zitronen u. a. ....	13	15	12	12	13
Ananas .....	8	8	8	8	.
Bananen .....	276	256	270	317	290
Kochbananen .....	117	102	110	107	.
EBkastanien .....	9	13	12	12	.
Kaffee, grün .....	19	21 <sup>a)</sup>	21 <sup>a)</sup>	19 <sup>a)</sup>	19 <sup>a)</sup>
Koka (Blätter) 1) .....	.	45 <sup>a)</sup>	70 <sup>a)</sup>	153 <sup>a)</sup>	159 <sup>a)</sup>

1) Die Blätter des Kokastrauches werden als Genußmittel verwendet.

a) Berichtszeitraum: Juli des vorhergehenden bis Juni des angegebenen Jahres.

Erhebliche Steigerungen der Hektarerträge der wichtigsten Agrarerzeugnisse sind im Beobachtungszeitraum 1979/81 D bis 1986 nicht erfolgt. Die Schwankungen der Erträge sind im wesentlichen auf unterschiedliche Witterungsbedingungen in den einzelnen Jahren zurückzuführen.

7.7 Erträge ausgewählter pflanzlicher Erzeugnisse  
dt/ha

Erzeugnis	1979/81 D	1983	1984	1985	1986
Weizen .....	6,6	5,7	7,7	7,5 <sup>a)</sup>	7,4 <sup>a)</sup>
Reis .....	15,1	14,2	14,4 <sup>a)</sup>	15,4 <sup>a)</sup>	14,8 <sup>a)</sup>
Gerste .....	6,5	6,4	8,0	8,0	8,2 <sup>a)</sup>
Mais .....	14,3	12,9	15,2	19,2 <sup>a)</sup>	18,4 <sup>a)</sup>
Sorghum .....	40,9	29,2	26,0	20,1	.
Kartoffeln .....	46,8	29,3	46,9	36,4	48,3
Süßkartoffeln ..	51,7	39,1	41,3	38,1	.
Maniok .....	118,2	120,8	84,7	91,4	10,5
Bohnen, trocken .....	10,1	8,7	13,9	13,9	.
Saubohnen, trocken .....	10,0	10,0	10,0	10,0	.
Erbsen, trocken .....	10,9	11,1	11,1	11,1	11,1
Sojabohnen .....	14,6	15,7	16,2	13,8	15,3
Erdnüsse in Schalen .....	11,3	7,9	10,6	10,7	.
Kohl .....	91,3	90,0	90,0	90,0	.
Tomaten .....	92,0	94,8	69,2	67,0	66,5
Zwiebeln, trocken .....	70,5	52,0	60,4	62,3	56,3
Erbsen, grün .....	22,1	11,6	14,8	13,1	.
Mohrrüben .....	92,0	74,2	67,9	90,3	.
Weintrauben .....	66,9	62,9	56,6 <sup>a)</sup>	43,6 <sup>a)</sup>	.
Zuckerrohr .....	.	330,2 <sup>a)</sup>	347,6 <sup>a)</sup>	376,0 <sup>a)</sup>	341,1 <sup>a)</sup>
Kaffee, grün .....	7,8	9,0	7,3 <sup>a)</sup>	7,2 <sup>a)</sup>	.
Koka (Blätter) .....	.	11,8 <sup>a)</sup>	17,3 <sup>a)</sup>	23,1 <sup>a)</sup>	22,9 <sup>a)</sup>

a) Berichtszeitraum: Juli des vorhergehenden bis Juni des angegebenen Jahres.

Wachsende Bedeutung kommt der Viehzucht zu. Im Hochland und in den Tälern werden im wesentlichen Schafe, Rinder und Schweine in gemischtwirtschaftlichen Kleinbetrieben gehalten. Im östlichen Tiefland herrscht großbetriebliche Rinderhaltung ohne Anbaukulturen vor. Die im

Altiplano gehaltenen Lamas und Alpakas liefern Fleisch, Milch und Wolle und dienen als Lasttiere. Der Viehbestand hat sich in den vergangenen Jahren erhöht. So stieg der Rinderbestand zwischen 1979/81 D und 1985 von 4,64 Mill. auf 5,85 Mill. St und der Bestand an Schafen von 8,97 Mill. auf 9,41 Mill. St. Der Schweinebestand sank dagegen im gleichen Zeitraum von 1,54 Mill. auf 1,11 Mill. St.

#### 7.8 Viehbestand

Viehart	Einheit	1979/81 D	1983	1984	1985
Pferde .....	1 000	330	300	293	311
Maultiere .....	1 000	86	82	80	80
Esel .....	1 000	680	600	600	600
Rinder .....	1 000	4 641	5 500	5 985	5 851
Milchkühe .....	1 000	51	55	56	56
Schweine .....	1 000	1 537	1 200	1 136	1 112
Schafe .....	1 000	8 967	9 200	9 287	9 413
Ziegen .....	1 000	3 009	3 200	3 200	3 200
Hühner .....	Mill.	9	10	10	10

#### 7.9 Schlachtungen

1 000

Schlachtviehart	1979/81 D	1983	1984	1985
Rinder und Kälber .....	553	583	596	600
Schweine .....	890	980	986	990
Schafe und Lämmer .....	1 801	1 900	1 955	1 955
Ziegen .....	575	590	590	590

Wichtigste tierische Erzeugnisse sind Rind- und Kalbfleisch sowie Schweinefleisch. 1985 wurden 94 000 t bzw. 35 000 t erzeugt, ferner Hammel- und Lammfleisch (22 000 t), Geflügelfleisch (12 000 t) und Kuhmilch (80 000 t). Die Erzeugung von Rinderhäuten erreichte 12 000 t.

#### 7.10 Produktion ausgewählter tierischer Erzeugnisse

1 000 t

Erzeugnis	1979/81 D	1983	1984	1985	1986
Rind- und Kalbfleisch .....	87	91	93	94	.
Schweinefleisch .....	31	34	35	35	.
Hammel- und Lammfleisch .....	20	21	22	22	.
Ziegenfleisch .....	6	6	6	6	.
Geflügelfleisch .....	9	11	12	12	.
Kuhmilch .....	71	78	80	80	.
Schafmilch .....	28	29	29	30	30
Ziegenmilch .....	14	15	11	11	11
Hühnereier .....	22,5	25,5	26,0	26,0	.
Honig .....	1,4	1,3	1,4	1,4	.
Wolle, Roh- (Schweiß-) Basis .....	9,0	9,2	9,3	9,4	.
Wolle, rein .....	4,8	5,0	5,0	5,0	.
Rinderhäute, frisch .....	11,1	11,7	11,9	12,0	.
Schaffelle, frisch .....	5,4	5,7	5,9	5,9	.
Ziegenfelle, frisch .....	1,4	1,5	1,5	1,5	.

Über die Hälfte des Landes ist bewaldet. Eine forstwirtschaftliche Nutzung erfolgt jedoch erst in geringem Maße, da die Waldgebiete kaum erschlossen sind (fehlende Transportwege). Geschlossene subtropische und tropische Waldgebiete befinden sich an den Abhängen der Anden, in den Tälern zwischen den westlichen und östlichen Kordillieren und entlang der großen

Flüsse im Norden und Nordosten. Die Wälder sind reich an Edelhölzern (Mahagoni, Balsa, Quebracho, Ochro, Zeder, ferner Farbhölzer, z. B. Palisander). In geringen Mengen werden Kautschuk und Chinarinde gewonnen. Der Forstwirtschaftssektor ist mit weniger als 1 % am Bruttoinlandsprodukt beteiligt.

Der Holzeinschlag belief sich 1985 auf 1,32 Mill. m<sup>3</sup> und bestand überwiegend aus Laubholz. Von der eingeschlagenen Menge wurden knapp neun Zehntel als Brennholz und zur Herstellung von Holzkohle verwendet. Bei La Paz und Cochabamba wurden im Rahmen von Wiederaufforstungsmaßnahmen Eukalyptusbäume angepflanzt, um der Bodenerosion entgegenzuwirken.

7.11 Holzeinschlag  
1 000 m<sup>3</sup>

Gegenstand der Nachweisung	1981	1982	1983	1984	1985
Insgesamt .....	1 369	1 298	1 254	1 282	1 317
Laubholz .....	1 297	1 226	1 176	1 204	1 233
Nutzholz .....	323	226	149	149	149
Brennholz und Holz für Holzkohle .....	1 046	1 072	1 105	1 133	1 168

Im Zeitraum 1981 bis 1985 ist die Fischfangmenge von 5 617 t auf 4 731 t gesunken. Fanggebiete sind vor allem der Titicacasee, die Seen des Altiplano und die Gebirgsflüsse. Seefische und Fischerzeugnisse werden aus Peru und Chile in größerem Umfang eingeführt.

Nach einer Studie der Ernährungs- und Landwirtschaftsorganisation der Vereinten Nationen/FAO bleiben die Fangmengen im bolivianischen Teil des Amazonasbeckens weit hinter den tatsächlichen Möglichkeiten der Süßwasserfischerei zurück. Die hauptsächlichen Hemmnisse der Entwicklung der Fischerei werden in der bisher geringen Bedeutung von Speisefisch in der nationalen Ernährungswirtschaft sowie in der unterentwickelten Vermarktung gesehen. Der Titicacasee gilt als eine sichere Quelle zur Versorgung der bolivianischen Bevölkerung mit Fisch; der See soll sich besonders für die Forellenzucht eignen. Mit japanischer Unterstützung soll ein fischwirtschaftliches Zentrum errichtet werden. Vorgesehen ist eine intensivierte Zusammenarbeit mit Peru bei der besseren fischwirtschaftlichen Nutzung des Titicacasees.

7.12 Fangmengen der Fischerei  
Tonnen

Art des Fanges	1981	1982	1983	1984	1985
Insgesamt .....	5 617	4 375	4 405	4 435	4 731
Süßwasserfische .....	5 367	4 105	4 105	4 105	4 171
Brackwasserfische .....	50	70	100	130	160
Seefische .....	200	200	200	200	400

## 8 PRODUZIERENDES GEWERBE

Bolivien zählt trotz seiner natürlichen Reichtümer an Bodenschätzen, Wäldern und Wasserkraften zu den am wenigsten entwickelten Ländern Südamerikas. Grundlage der Wirtschaftsentwicklung ist der Bergbau. Der Anteil des Produzierenden Gewerbes an der Entstehung des Bruttoinlandsprodukts betrug 1985 30 % (auf den Bergbau entfielen rd. 16 %). Die Erzeugung des Verarbeitenden Gewerbes konzentriert sich auf Konsumgüter für den inländischen Bedarf. Der Nachteil des begrenzten und wenig aufnahmefähigen Inlandsmarktes soll künftig durch eine enge Zusammenarbeit der Mitglieder der Andengruppe ausgeglichen werden.

Das Verarbeitende Gewerbe, dessen Standorte sich mit den Gebieten größter Bevölkerungsdichte decken (La Paz, Cochabamba, Oruro), besteht überwiegend aus Klein- und Mittelbetrieben. Die größte Anzahl der Industriebetriebe weist das Ernährungsgewerbe auf, gefolgt vom Textil- und Bekleidungsgewerbe sowie der Holzbe- und -verarbeitung.

Der Index der Produktion der Energie- und Wasserwirtschaft hat sich im Vergleich zum Basiswert (1980 = 100) bis 1982 (letzter verfügbare Angaben) auf 111 Punkte erhöht. Dagegen verringerten sich die Indizes für den Bergbau (einschl. Gewinnung von Steinen und Erden) auf 92, für das Verarbeitende Gewerbe auf 81 und für das Baugewerbe sogar auf 39 Punkte.

8.1 Index der Produktion für das Produzierende Gewerbe \*)  
1980 = 100

Art des Index	1977	1978	1979	1981	1982
Energie und Wasserwirtschaft ..	84	89	93	109	111
Bergbau, Gewinnung von Steinen und Erden .....	117	107	98	102	92
Verarbeitendes Gewerbe .....	92	96	99	96	81
Baugewerbe .....	111	114	113	65	39

\*) Jahresdurchschnitt.

Die folgende Tabelle zeigt den Stand der Zahl der Betriebe und Beschäftigten des Produzierenden Gewerbes nach Betriebsgrößenklassen im Jahre 1983, gegliedert nach Wirtschaftsbe-reichen. Danach gab es z. B. im Verarbeitenden Gewerbe insgesamt 11 919 Betriebe mit zusammen 74 626 Beschäftigten. Allein 32 046 Beschäftigte bzw. 42,9 % aller im Verarbeitenden Gewerbe Tätigen entfielen auf die 195 Großbetriebe (mit 50 und mehr Beschäftigten, 1,6 % der Betriebe). Dagegen waren in vier Fünfteln aller Betriebe, Produktionseinheiten mit bis zu vier Beschäftigten, rd. 27 % der Beschäftigten des Verarbeitenden Gewerbes tätig.

8.2 Betriebe und Beschäftigte des Produzierenden Gewerbes 1983 nach Betriebsgrößenklassen

Größenklasse von ... bis ... (Beschäftigten)	Insgesamt	Energie- und Wasser- wirtschaft	Bergbau, Gewinnung von Steinen und Erden	Verar- beitendes Gewerbe	Bau- gewerbe
Betriebe .....	12 749	69	188	11 919	573
1 - 4 .....	10 029	38	50	9 621	320
5 - 9 .....	1 554	11	38	1 396	109
10 - 14 .....	357	3	22	291	41
15 - 19 .....	182	1	9	146	26
20 - 24 .....	100	3	6	76	15
25 - 29 .....	91	1	6	76	8
30 - 34 .....	59	-	1	48	10
35 - 39 .....	35	1	3	29	2
40 - 44 .....	30	1	-	25	4
45 - 49 .....	23	-	4	16	3
50 und mehr .....	289	10	49	195	35

## 8.2 Betriebe und Beschäftigte des Produzierenden Gewerbes 1983 nach Betriebsgrößenklassen

Größenklasse von ... bis ... Beschäftigten	Insgesamt	Energie- und Wasser- wirtschaft	Bergbau, Gewinnung von Steinen und Erden	Verar- beitendes Gewerbe	Bau- gewerbe
Beschäftigte .....	124 299	2 948	37 554	74 626	9 171
1 - 4 .....	21 008	72	114	20 140	682
5 - 9 .....	9 634	71	251	8 612	700
10 - 14 .....	4 058	32	242	3 313	471
15 - 19 .....	3 026	15	151	2 425	435
20 - 24 .....	2 174	63	129	1 652	330
25 - 29 .....	2 430	26	161	2 030	213
30 - 34 .....	1 879	-	33	1 528	318
35 - 39 .....	1 302	37	108	1 080	77
40 - 44 .....	1 251	41	-	1 044	166
45 - 49 .....	1 085	-	188	756	141
50 und mehr .....	76 452	2 591	36 177	32 046	5 638

Die unzureichende Energieversorgung bildet ein wesentliches Hindernis für die weitere Industrialisierung des Landes. Die reichen Wasserkraftreserven auf der Ostseite der Anden können wegen Kapitalmangels nur schrittweise nutzbar gemacht werden. Zwischen 1975 und 1984 wurde die installierte Leistung der Kraftwerke von 376 MW auf 566 MW gesteigert (+50,5%). In Wasserkraftwerken waren 1984 304 MW bzw. 53,7 % der gesamten Leistung installiert (1975: 242 MW bzw. 64,4 %). Die Werke für die öffentliche Versorgung hatten mit 475 MW rd. 84 % der gesamten Kapazität.

## 8.3 Installierte Leistung der Kraftwerke MW

Art der Kraftwerke	1970	1975	1980	1983	1984
Insgesamt .....	267	376	489	562	566
Wärmekraftwerke .....	95	134	224	261	262
Wasserkraftwerke .....	172	242	265	301	304
Werke für die öffent- liche Versorgung .....	182	285	391	471	475
Wärmekraftwerke .....	34	71	150	194	195
Wasserkraftwerke .....	148	214	241	277	280

Die Elektrizitätserzeugung konnte 1975 bis 1984 von 1,06 Mrd. auf 1,70 Mrd. kWh gesteigert werden (+ 60,4 %). In Wasserkraftwerken wurden 1984 1,20 Mrd. kWh oder 70,5 % der Gesamtmenge erzeugt. Der Ausbauplan der staatlichen "Empresa Nacional de Electricidad"/ENDE sieht eine Reihe von Projekten im Energiesektor vor. In den letzten Jahren konnte diese Gesellschaft zahlreiche Vorhaben infolge von Finanzierungsschwierigkeiten nicht durchführen.

## 8.4 Elektrizitätserzeugung Mill. kWh

Art der Kraftwerke	1970	1975	1980	1983	1984
Insgesamt .....	787	1 057	1 564	1 668	1 695
Wärmekraftwerke .....	146	257	484	499	500
Wasserkraftwerke .....	641	800	1 080	1 169	1 195
Werke für die öffent- liche Versorgung .....	540	770	1 260	1 399	1 405
Wärmekraftwerke .....	35	128	324	351	350
Wasserkraftwerke .....	505	642	936	1 048	1 055

Der Elektrizitätsverbrauch stieg von 1,20 Mrd. kWh im Jahre 1981 auf 1,22 Mrd. kWh im Jahre 1985 an. Größter Verbraucher waren zuletzt mit 483 Mill. kWh (39,7 % des Gesamtverbrauchs) die privaten Haushalte. Es folgten die Industrie mit 270 Mill. kWh (22,2 %) und der Bergbau mit 235 Mill. kWh (19,3 %).

8.5 Elektrizitätsverbrauch  
Mill. kWh

Verbrauchergruppe	1981	1982	1983	1984	1985
Insgesamt .....	1 195	1 202	1 208	1 212	1 218
Haushalte .....	377	387	407	447	483
Industrie .....	340	339	321	298	270
Bergbau .....	281	272	285	253	235
Straßenbeleuchtung ....	40	42	42	45	230
Sonstige .....	157	162	154	169	

Der Bergbausektor, in dem nur etwa 4 % der Erwerbstätigen beschäftigt sind, stellt die traditionelle Basis der bolivianischen Wirtschaft dar. Er ist ein wichtiger Devisenbringer des Landes. Gefördert werden vor allem Zinn, Zink, Silber, Wolfram, Antimon, Blei und Kupfer. Die Erzförderung ist seit Jahren wegen Erschöpfung der Lagerstätten, der Stagnation der Investitionen sowie der gefallenen Weltmarktpreise rückläufig.

Unter den geförderten Mineralien nimmt Zinn den ersten Platz ein. Bolivien befindet sich in der Spitzengruppe der Produzenten zinnhaltiger Erze in der Welt. Jedoch ist der Zinnbergbau infolge des Preisverfalls auf dem Weltmarkt in eine tiefe Krise geraten. 1986 wurde nur noch Erz mit einem Inhalt von 11 900 t Zinn gefördert, gegenüber 16 100 t im Vorjahr und 26 800 t im Jahre 1982. Durch Diversifizierung des Bergbausektors soll die Abhängigkeit des Landes von der Zinnproduktion gemildert werden. Die Exploration nach Antimon und Kupfer wurde verstärkt vorangetrieben. Die wichtigsten Erzlagerstätten befinden sich in den Departamentos La Paz, Oruro, Cochabamba und Potosí.

Im Jahre 1986 hat der bolivianische Bergbau einen Produktionsrückgang von 37 % erlitten (1985: - 20 %). Im November 1986 wurde die Reorganisation der staatlichen Bergbaugesellschaft "Corporación Mineral de Bolivia"/Comibol beschlossen. Ziel dieser Maßnahme ist die Wiederherstellung der Wirtschaftlichkeit durch Schließung von Bergwerken und Abbau der Beschäftigtenzahl von 18 000 auf 10 000.

Im östlichen Tiefland, bei Mutún, wurden Eisenerze (bis 55 % Fe-Gehalt) entdeckt. Das Vorkommen, das auf 40 Mrd. t Eisenerz geschätzt wird, soll in erster Linie dem Export von Eisenerzkonzentraten dienen. Nach Angaben der staatlichen Eisenerzgesellschaft SIDERSA sollen in den nächsten Jahren etwa 1 Mill. t konzentriertes Eisenerz nach Panama exportiert werden. Angestrebt wird die Steigerung der Weiterverarbeitung von Eisenerz und von anderen Mineralien (u. a. Zinn, Antimon, Kupfer, Zink) im eigenen Lande. Diese Vorhaben werden hauptsächlich von der staatlichen Gesellschaft "Empresa Nacional de Fundiciones"/ENAF durchgeführt.

Die Bedeutung des Erdöl- und Erdgassektors für den Export Boliviens hat in den vergangenen Jahren zugenommen. Inzwischen ist die Förderung von Erdöl soweit zurückgegangen, daß der Export eingestellt werden mußte. Nach Angaben der staatlichen Erdölgesellschaft "Yacimientos Petrolíferos Fiscales Bolivianos"/YPFB hat die Förderung 1986 gegenüber dem Vorjahr um 11 % auf 816 000 t abgenommen. Vom Rückgang sind sowohl die "YPFB" als auch die beiden ausländischen Gesellschaften "Occidental" und "Tesoro" betroffen. Gegenwärtig wird mit einer Förderleistung von etwa 20 000 Faß/Tag (bpd) gerade der Inlandsbedarf gedeckt. Die Vorkommen befinden sich im wesentlichen im Süden des Landes. Umfangreiche Lagerstätten wurden auch im Gebiet von Santa Cruz festgestellt.

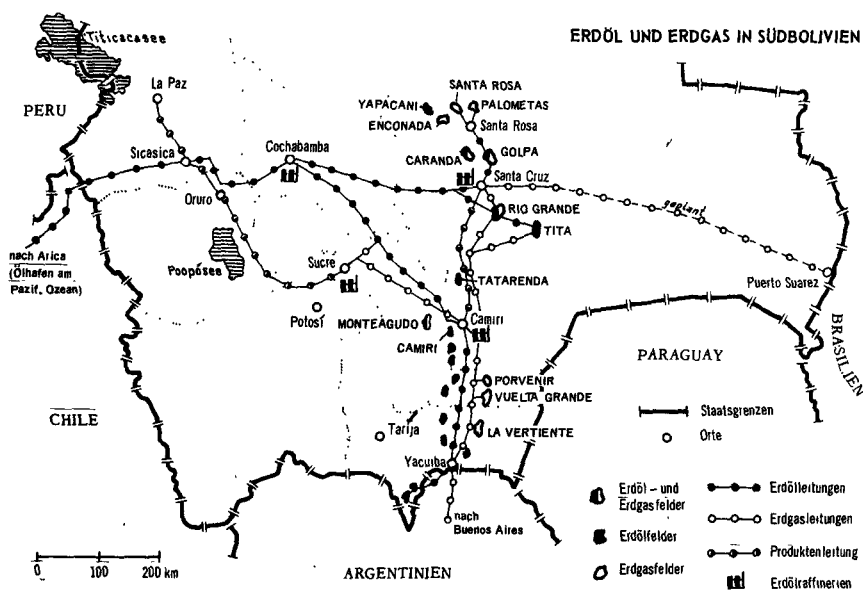
Die Erdgasförderung hat sich dagegen günstig entwickelt; sie liegt weit über dem Inlandsbedarf, so daß erhebliche Ausfuhren nach Argentinien über die Erdgasleitung Santa Cruz - Yacuiba möglich sind. Über 40 % des geförderten Erdgases werden reinjiziert, um den Druck

in den alten Erdöl-Bohrstellen zu erhöhen, damit die Förderung aufrechterhalten werden kann. Der Erdgasbereich hat 1982 mit Exporten nach Argentinien das Zinn als wichtigsten Devisenbringer abgelöst. Mit Brasilien und Paraguay wurden Verhandlungen über bolivianische Erdgaslieferungen aufgenommen.

#### 8.6 Bergbauerzeugnisse, Gewinnung von Steinen und Erden

Erzeugnis	Einheit	1982	1983	1984	1985	1986
Eisenerz (Fe-Inh.)	t	4 891	7 001	4	-	.
Kupfererz (Cu-Inh.)	t	2 270	1 982	1 610	1 665	297 <sup>a)</sup>
Bleierz (Pb-Inh.)	t	12 433	12 090	7 449	6 242	3 131 <sup>a)</sup>
Zinkerz (Zn-Inh.)	1 000 t	45,7	47,2	37,8	38,1	33,5 <sup>b)</sup>
Zinnerz (Sn-Inh.)	1 000 t	26,8	25,3	19,9	16,1	11,9
Antimonerz (Sb-Inh.)	t	13 978	9 951	9 281	8 925	10 302
Kadmium	t	134	143	124	104	36 <sup>c)</sup>
Silbererz (Ag-Inh.)	t	170	187	142	111	96 <sup>c)</sup>
Golderz (Au-Inh.)	t	1,3	1,5	1,3	0,6	0,7
Wolframerz (WO <sub>3</sub> -Inh.)	t	3 195	3 088	2 387	2 072	1 382
Wismut	t	5	6	3	159	43 <sup>d)</sup>
Schwefel	t	5 914	3 010	1 878	2 741	3 934 <sup>d)</sup>
Salz	1 000 t	10	10	10	10	.
Erdöl	1 000 t	1 140	1 032	972	912	816
Erdgas	Mrd. ft <sup>3</sup>	189	178	173	164	.
Baryt	t	607	516	984	1 282	129 <sup>d)</sup>

a) 1987 (Januar bis Mai): 1 500 t. - b) 1987 (Januar bis April): 8 400 t. - c) 1987 (1. Vierteljahr): 24 t. - d) Januar bis September.



Statistisches Bundesamt 87 1119



Das Verarbeitende Gewerbe konnte in den vergangenen Jahren infolge verstärkter ausländischer Investitionen seine Produktion weiter diversifizieren. Eine Reihe von Betrieben der Textil- und der Holzverarbeitung sowie der Chemischen Industrie (Schwefelsäure, Farben, Seifen) ist neu gegründet worden. Der Aufbau einer Eisen- und Stahlindustrie ist geplant. Die Zahl der Betriebe des Verarbeitenden Gewerbes (nur Betriebe mit einem Betriebskapital von 50 000 \$b und mehr) ist zwischen 1970 und 1982 von 980 auf 1 186 gestiegen. Die größte Gruppe bildeten 1982 mit 274 Betrieben oder 23,1 % aller Betriebe diejenigen, die mit der Herstellung von Nahrungsmitteln, Getränken und Tabakwaren beschäftigt gewesen sind. Es folgten das Leder-, Textil- und Bekleidungsgewerbe (einschl. Herstellung von Schuhen) mit 250 sowie die Holzbe- und -verarbeitung mit 179 Betrieben.

8.7 Betriebe des Verarbeitenden Gewerbes nach ausgewählten Wirtschaftszweigen\*)

Wirtschaftszweig	1970	1975	1980	1981	1982
Insgesamt .....	980	1 281	1 490 <sup>a)</sup>	1 314 <sup>a)</sup>	1 186
darunter:					
Ernährungsgewerbe, Herstellung von Getränken, Tabakverarbeitung .....	422	382	373	322	274
Leder-, Textil- und Bekleidungsgewerbe, Herstellung von Schuhen .....	238	289	280	253	250
Holzbe- und -verarbeitung, Herstellung von Möbeln ....	101	206	245	205	179
Papier- und Pappeverarbeitung, Druckerei, Vervielfältigung .....	58	109	152	129	125
Chemische Industrie .....	41	53	85	85	77
Mineralöl- und Kohleverarbeitung .....	1	1	7	7	8
Herstellung von Kunststoff- und Gummiwaren .....	5	31	55	48	50
Verarbeitung von Steinen und Erden .....	31	52	86 <sup>a)</sup>	77 <sup>a)</sup>	75
Metallerzeugung und -bearbeitung .....	33	86	111	104	80
Maschinenbau .....	-	5	10	14	12
Elektrotechnik .....	7	12	15	14	14
Fahrzeugbau .....	6	13	26	22	14

\*) Unternehmen mit einem Betriebskapital von 50 000 \$b und mehr.

a) Ohne Herstellung von Töpferwaren, Porzellan und Steingut.

In den genannten Betrieben des Verarbeitenden Gewerbes waren im Jahre 1982 33 890 Beschäftigte tätig (1970: 20 978). Von ihnen befanden sich 10 390 (30,7 % aller Beschäftigten) im Ernährungsgewerbe, in der Herstellung von Getränken sowie in der Tabakverarbeitung und 8 071 (23,8 %) im Leder-, Textil- und Bekleidungsgewerbe (einschl. Herstellung von Schuhen).

8.8 Beschäftigte des Verarbeitenden Gewerbes nach ausgewählten Wirtschaftszweigen\*)

Wirtschaftszweig	1970	1975	1980	1981	1982
Insgesamt .....	20 978	25 186 <sup>a)</sup>	44 176 <sup>b)</sup>	35 643 <sup>c)</sup>	33 890 <sup>c)</sup>
darunter:					
Ernährungsgewerbe, Herstellung von Getränken, Tabakverarbeitung	6 737	6 124 <sup>a)</sup>	11 878	11 066	10 390
Leder-, Textil- und Bekleidungsgewerbe, Herstellung von Schuhen	7 923	8 233	9 215	7 122	8 071
Holzbe- und -verarbeitung, Herstellung von Möbeln .....	1 415	2 537	3 808	3 277	3 401
Papier- und Pappeverarbeitung, Druckerei, Vervielfältigung .....	977	1 302	1 917	1 862	1 601
Chemische Industrie .....	1 043	1 588	2 063	2 190	2 020

Fußnoten siehe Ende der Tabelle.

# 8.8 Beschäftigte des Verarbeitenden Gewerbes nach ausgewählten Wirtschaftszweigen\*)

Wirtschaftszweig	1970	1975	1980	1981	1982
Mineralöl- und Kohleverarbeitung .	8	5	5 092	14 <sup>c)</sup>	32 <sup>c)</sup>
Herstellung von Kunststoff- und Gummiwaren .....	61	996	1 305 <sup>b)</sup>	1 192	1 084
Verarbeitung von Steinen und Erden	1 229	1 700	2 937 <sup>b)</sup>	2 915	2 078
Metallerzeugung und -bearbeitung .	654	1 788	4 155	4 250	3 763
Maschinenbau .....	-	298	457	448	366
Elektrotechnik .....	87	214	283	277	255
Fahrzeugbau .....	59	150	529	598	377

\*) In Unternehmen mit einem Betriebskapital von 50 000 \$b und mehr.

a) Ohne Unternehmen der Herstellung von Getränken. - b) Ohne Unternehmen der Herstellung von Töpferwaren, Porzellan und Steingut. - c) Ohne Unternehmen der Mineralölverarbeitung.

Der Index der Produktion für das Verarbeitende Gewerbe ist, auf der Basis 1978 = 100, bis 1986 (Januar bis September) auf 59 Prozent gesunken. Ganz erhebliche Rückgänge wurden für die Metallbearbeitung (22), die Holzbe- und -verarbeitung (23), die Chemische Industrie (29) und das Bekleidungsgewerbe (30) festgestellt. Dagegen lagen die Indizes für die Mineralölverarbeitung (88), Herstellung von Kunststoffwaren (76), Ernährungsgewerbe (75) sowie Herstellung von Getränken deutlich über dem Durchschnittswert.

## 8.9 Index der Produktion für das Verarbeitende Gewerbe 1978 = 100

Art des Index	1983	1984	1985	1986 <sup>1)</sup>
Insgesamt .....	-	66	59	59
darunter:				
Ernährungsgewerbe .....	99	84	82	75
Herstellung von Getränken ..	90	62	56	72
Tabakverarbeitung .....	48	28	41	52
Textilgewerbe .....	78	73	52	55
Bekleidungsgewerbe .....	38	38	31	30
Herstellung von Lederschuh	47	40	31	36
Holzbe- und -verarbeitung ..	45	59	29	23
Druckerei, Vervielfältigung	82	64	52	48
Chemische Industrie .....	35	35	28	29
Mineralölverarbeitung .....	93	94	97	88
Herstellung von Gummiwaren .	74	59	47	34
Herstellung von Kunststoff- waren .....	70	67	58	76
Herstellung von Glas- und -erzeugnissen .....	100	97	90	49
Herstellung von nichtmetallischen Erzeugnissen .....	94	73	71	61
NE-Metallerzeugung .....	86	94	76	51
Metallbearbeitung .....	36	27	18	22

1) Januar bis September.

Die vorliegenden Angaben über die Entwicklung der Produktion ausgewählter Erzeugnisse des Verarbeitenden Gewerbes sind für die Jahre 1985 und 1986 lückenhaft. Infolge stagnierender Wirtschaftsentwicklung ist die Erzeugung in diesen Jahren rückläufig gewesen (1986: - 5,2 %; 1985: - 9,2 %). Zu den Ursachen der Krise des Verarbeitenden Gewerbes zählen die Devisenknappheit, der Einfuhrschmuggel, die geringe Investitionsneigung sowie die Abhängigkeit von ausländischen Rohstoffen und Halbfertigwaren.

# 8.10 Produktion ausgewählter Erzeugnisse des Verarbeitenden Gewerbes

Erzeugnis	Einheit	1982	1983	1984	1985	1986
Flüssiggas .....	1 000 bl.	615	475	1 712	1 788	.
Motorenbenzin und Flugbenzin .....	1 000 t	396	343	353	343	.
Petroleum (Kerosin) und Flugturbinenkraftstoff ....	1 000 t	158	156	163	171	122
Heizöl, leicht .....	1 000 t	235	214	230	228	240
Heizöl, schwer .....	1 000 t	128	140	101	80	44
Zement .....	1 000 t	325	327	327	300	.
Zinn (Hüttenprod.) .....	1 000 t	19	14	16	12	9
Holzkohle .....	1 000 t	12	13	13	14	.
Schnittholz .....	1 000 m <sup>3</sup>	117	97	97	97	.
Laubschmittholz .....	1 000 m <sup>3</sup>	113	93	93	93	.
Furnierholz .....	1 000 m <sup>3</sup>	23	23	23	23	.
Zucker, zentrifugiert .....	1 000 t	228	197	206	175	.
Butter .....	t	485	500	500	550	.
Käse .....	t	7 375	7 535	7 640	7 640	.
Speiseöl .....	1 000 hl	184	127	124	.	.
Alkohol .....	1 000 hl	244	233	185	.	.
Zigaretten .....	Mill.	624	1 200	1 400	.	.

Aktuelle Daten über die Entwicklung des Baugewerbes liegen nicht vor. Infolge des Finanzdefizits im öffentlichen Sektor und der daraus resultierenden Kürzungen der öffentlichen Investitionen sowie wegen Rückganges der privaten Investitionstätigkeit ist die Bauwirtschaft in den letzten Jahren in eine Krise geraten. Die beiden folgenden Übersichten zeigen die Entwicklung der Zahl der Baugenehmigungen für Wohnbauten in La Paz in den Jahren 1980 bis 1982 sowie die der fertiggestellten Wohnbauten im Zeitraum 1976 bis 1983.

Das Wohnungsdefizit beläuft sich gegenwärtig auf etwa 300 000 Einheiten. In den Städten hat die starke Landflucht der Bevölkerung zu einer wachsenden Vergrößerung der Wohnungsnot und zur Ausbreitung der Elendsquartiere geführt.

## 8.11 Baugenehmigungen für Wohnbauten in La Paz

Gegenstand der Nachweisung	Einheit	1980	1981	1982
Insgesamt .....	Anzahl <sup>1</sup> 1 000 m <sup>2</sup>	3 221	2 443	1 666
	Nutzfläche	655,8	429,3	717,6

## 8.12 Fertiggestellte Wohnbauten\*)

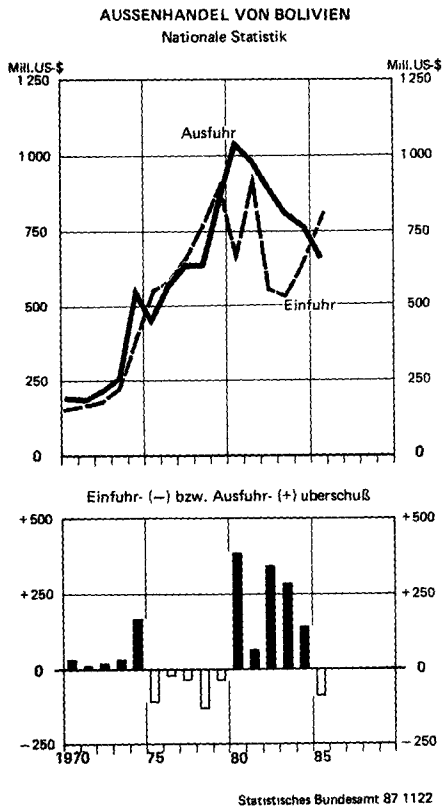
Art der Wohnungen	1976	1978	1980	1981	1982	1983
Insgesamt .....	869	2 152	2 075	3 470	2 467	323
Öffentlich finanziert .....	565	1 259	1 205	799	509	204
Privat finanziert .....	304	893	870	2 671	1 958	119

\*) Nur Fertigstellungen durch das "National Housing Council and Saving and Loan Associations".

## 9 AUSSENHANDEL

Informationen über den Außenhandel Boliviens liefern die bolivianische (nationale) und die deutsche Außenhandelsstatistik sowie Partnerstatistiken. Die nationale Statistik gibt Auskunft über die Außenhandelsbeziehungen Boliviens zu seinen Handelspartnern in aller Welt. Die deutsche Statistik bietet Daten über die bilateralen Außenhandelsbeziehungen der Bundesrepublik Deutschland mit Bolivien. Die Daten der bolivianischen und der deutschen Statistik für den deutsch-bolivianischen Außenhandel müssen nicht identisch sein. Abweichende Zahlen sind durch Verwendung unterschiedlicher Begriffsinhalte und methodischer Verfahren begründet.

Die Außenhandelsdaten der bolivianischen Statistik beziehen sich auf den Spezialhandel im jeweiligen Kalenderjahr.



Das Erhebungsgebiet umfaßt das Staatsgebiet. Die Länderangaben beziehen sich in der Einfuhr auf das Herkunftsland und in der Ausfuhr auf das Verbrauchsland. Die Wertangaben stellen den Grenzübergangswert der Ware, in der Einfuhr cif- und in der Ausfuhr fob-Werte, dar. Der Warengliederung liegt das "Internationale Warenverzeichnis für den Außenhandel" SITC (Rev. II) zugrunde.

In der deutschen Außenhandelsstatistik wird der grenzüberschreitende Warenverkehr (Spezialhandel) der Bundesrepublik Deutschland mit Bolivien als Herstellungs- bzw. Verbrauchsland dargestellt. Die Wertangaben beziehen sich auf den Grenzübergangswert, d. h. auf den Wert frei Grenze des Erhebungsgebietes, in der Einfuhr ohne die deutschen Eingangsabgaben.

Im Außenhandel der Bundesrepublik Deutschland werden die Ergebnisse nach SITC-Positionen der 2. revidierten Fassung (SITC - Rev. II) nachgewiesen.

Der Außenhandel Boliviens ist seit Jahren durch binnen- und außenwirtschaftliche Schwierigkeiten gekennzeichnet, die sich außer in der Devisenknappheit, infolge des Rückganges der Exporteinnahmen, in der hohen Inflationsrate und der stark angestiegenen Auslandsverschuldung widerspiegeln. Das Gesamtaustauschvolumen des bolivianischen Außenhandels erreichte 1985 1,4 Mrd. US-\$ und lag damit um 34 Mill. US-\$ (+ 2,4 %) über dem des Vorjahres. Die

Handelsbilanz schloß innerhalb des Beobachtungszeitraums erstmals mit einem negativen Saldo ab (- 92 Mill. US-\$). In den übrigen Jahren wurde stets ein Ausfuhrüberschuß erzielt, der mit 372 Mill. US-\$ im Jahre 1980 am größten war.

Der Wert der Einfuhren erreichte 1985 765 Mill. US-\$, er war damit um 134 Mill. US-\$ bzw. 21,2 % höher als im Vorjahr. Die Exporte sind dagegen zurückgegangen, und zwar um 100 Mill. US-\$ auf 673 Mill. US-\$ (- 12,9 %).

#### 9.1 Außenhandelsentwicklung Mill. US-\$

Einfuhr/Ausfuhr	1980	1981	1982	1983	1984	1985
Einfuhr .....	665	917	554	532	631	765
Ausfuhr .....	1 037	984	899	818	773	673
Ausfuhr- (+) bzw. Einfuhrüber- schuß (-) .....	+ 372	+ 67	+ 345	+ 286	+ 142	- 92

In der folgenden Übersicht über die Struktur der Einfuhrgüter beschränken sich die Angaben auf den Warenverkehr mit den westlichen Industrieländern (OECD-Ländern); sie beruhen auf Partnerstatistiken. In der Hauptsache bestanden die Importe im Jahre 1985 aus diesen Ländern aus Erzeugnissen des Maschinenbaus (einschl. Straßenfahrzeuge und Arbeitsmaschinen für besondere Zwecke), bearbeiteten Waren und Nahrungsmitteln.

#### 9.2 Wichtige Einfuhrwaren bzw. -warengruppen\*) Mill. US-\$

Einfuhrware bzw. -warengruppe	1980	1981	1982	1983	1984	1985
Nahrungsmittel und lebende Tiere, vorwiegend zur Ernährung .....	48,1	27,9	23,6	54,9	37,1	35,7
Molkereierzeugnisse und Eier .....	12,9	11,8	4,6	5,4	8,6	8,2
Getreide und Getreideerzeugnisse .....	29,6	6,6	16,4	46,3	23,6	23,4
Getränke und Tabak .....	1,4	1,9	0,8	0,6	0,4	0,2
Rohstoffe (ausgen. Nahrungsmittel und mineralische Brennstoffe) .....	7,7	8,2	2,7	3,1	3,9	2,4
Spinnstoffe und Abfälle davon .....	5,8	6,1	1,7	1,1	2,0	1,5
Mineralische Brennstoffe, Schmier- mittel und dgl. ....	2,7	6,2	1,4	1,8	3,7	3,9
Erdöl, Erdölerzeugnisse und verwandte Waren .....	2,6	6,0	1,0	1,8	3,0	1,4
Tierische und pflanzliche Öle, Fette und Wachse .....	1,2	1,3	1,6	3,2	2,5	3,5
Fette pflanzliche Öle .....	0,3	0,6	0,7	2,7	2,5	3,0
Chemische Erzeugnisse, a.n.g. 1) ...	41,9	48,0	24,2	25,2	29,8	19,3
Medizinische und pharmazeutische Erzeugnisse .....	.	9,8	.	3,7	7,3	4,0
Chemische Düngemittel .....	.	4,6	.	4,7	3,6	1,8
Kunststoffe, Zelluloseäther und -ester .....	8,7	8,8	3,6	4,0	4,8	1,8
Bearbeitete Waren, vorwiegend nach Beschaffenheit gegliedert .....	67,9	130,4	42,3	18,2	21,2	17,8
Kautschukwaren, a.n.g. 1) .....	8,2	12,5	2,8	2,3	2,5	2,4
Garne, Gewebe, fertiggestellte Spinnstoffserzeugnisse .....	9,1	8,3	3,1	1,9	4,2	2,6
Eisen und Stahl .....	25,5	32,5	17,6	6,0	6,3	4,5
Metallwaren, a.n.g. 1) .....	14,0	52,2	12,2	3,9	4,6	5,2
Maschinenbau-, elektrotechnische Erzeugnisse und Fahrzeuge .....	184,6	281,6	113,1	57,0	101,2	140,2
Kraftmaschinen und -ausrüstungen .	19,0	27,1	19,4	12,4	17,9	16,7
Arbeitsmaschinen für besondere Zwecke .....	45,1	61,0	31,7	13,8	28,5	24,9

Fußnoten siehe Ende der Tabelle.

9.2 Wichtige Einfuhrwaren bzw. -warengruppen \*)  
Mill. US-\$

Einfuhrware bzw. -warengruppe	1980	1981	1982	1983	1984	1985
Maschinen für verschiedene Zwecke, a.n.g. 1); Teile davon .....	27,9	40,5	21,1	10,6	11,6	20,0
Büromaschinen, automatische Datenverarbeitungsmaschinen .....	4,1	4,7	2,3	2,0	3,2	7,2
Geräte für Nachrichtentechnik; Fernseh- und Rundfunkgeräte ....	6,5	14,9	.	.	.	.
Elektrische Maschinen; elektrische Teile davon, a.n.g. 1) .....	14,7	26,1	11,6	3,7	8,0	7,2
Straßenfahrzeuge .....	45,2	67,9	12,4	6,3	20,4	48,9
Andere Beförderungsmittel .....	16,7	28,6	3,7	3,8	5,3	11,3
Sonstige bearbeitete Waren .....	25,3	40,4	17,5	12,9	25,8	25,1
Meß-, Prüf- und Kontrollinstrumente, -apparate und -geräte, a.n.g. 1) .....	7,5	14,0	6,8	3,4	3,8	8,5
Sonstige bearbeitete Waren, a.n.g. 1) .....	10,0	14,6	5,4	7,2	19,3	12,6

\*) Partnerangaben (nur OECD-Länder).

1) Anderweitig nicht genannt.

Die in der folgenden Tabelle dargestellten Angaben über die Struktur der Ausfuhrwaren beziehen sich ebenfalls nur auf den Güterverkehr mit den OECD-Ländern. Danach standen 1985 an der Spitze der Ausfuhrgüter mit 77,6 Mill. US-\$ bearbeitete Waren, in erster Linie Nicht-eisenmetalle (u.a. Zinn, Silber). Es folgten Rohstoffe (ohne Nahrungsmittel und mineralische Brennstoffe) 55,0 Mill. US-\$, vorwiegend metallurgische Erze und Metallabfälle.

9.3 Wichtige Ausfuhrwaren bzw. -warengruppen \*)  
Mill. US-\$

Ausfuhrware bzw. -warengruppe	1980	1981	1982	1983	1984	1985
Nahrungsmittel und lebende Tiere, vorwiegend zur Ernährung .....	30,4	24,0	37,0	37,7	17,9	24,8
Zucker, Zuckerwaren und Honig ....	15,8	8,5	13,2	16,8	4,1	7,7
Kaffee, Tee, Kakao, Gewürze und Waren daraus .....	10,2	11,2	20,8	19,1	11,2	16,6
Getränke und Tabak .....	0,1	0,0	.	.	.	.
Rohstoffe (ausgen. Nahrungsmittel u. mineralische Brennstoffe) .....	248,4	197,3	85,4	85,4	91,4	55,0
Häute, Felle und Pelzfelle, roh ..	0,5	0,2	0,4	0,3	1,6	5,1
Metallurgische Erze und Metallabfälle .....	234,5	187,8	83,1	83,7	88,6	49,1
Mineralische Brennstoffe, Schmiermittel u. dgl. ....	12,6	.	.	34,2	8,8	.
Erdöl, Erdölzeugnisse und verwandte Waren .....	12,6	.	.	34,2	8,8	.
Tierische und pflanzliche Öle, Fette und Wachse .....	.	.	.	.	.	.
Chemische Erzeugnisse, a.n.g. 1) ...	4,7	6,9	5,5	4,9	2,1	1,8
Bearbeitete Waren, vorwiegend nach Beschaffenheit gegliedert .....	166,5	178,3	135,3	160,8	134,7	77,6
Leder, Lederwaren, zugerichtete Pelzfelle .....	5,7	5,0	0,0	1,8	2,2	3,0
NE-Metalle .....	154,6	167,4	124,3	151,6	128,8	72,9
Maschinenbau-, elektrotechnische Erzeugnisse und Fahrzeuge .....	0,9	0,7	1,0	1,0	0,6	0,4
Sonstige bearbeitete Waren .....	4,7	4,8	3,6	2,7	2,0	3,7
Bekleidung und Bekleidungszubehör	4,2	3,7	2,2	1,6	1,3	2,9

\*) Partnerangaben (nur OECD-Länder).

1) Anderweitig nicht genannt.

Wichtigster Handelspartner Boliviens war 1985 (basierend auf Partnerangaben) Argentinien mit einem Gesamtaustauschvolumen von 419,8 Mill. US-\$, was einem Anteil am gesamten boli-

vianischen Außenhandel von 27 % entsprach. Bei den von Bolivien importierten Waren stammte rd. ein Viertel aus Brasilien und 17 % kamen aus den Vereinigten Staaten. Den dritten Platz unter den Herkunftsländern nahm Argentinien ein (10 %). Insgesamt wiesen die Nachbarländer Brasilien, Argentinien und Chile 1985 einen Anteil von 37 % an der Gesamteinfuhr auf. Die Länder der Europäischen Gemeinschaft/EG waren mit 11 % am bolivianischen Gesamtimport beteiligt, wobei die Bundesrepublik Deutschland den größten Anteil lieferte (mehr als ein Drittel der in den EG-Ländern hergestellten und von Bolivien importierten Waren).

#### 9.4 Einfuhr aus wichtigen Herkunftsländern Mill. US-\$

Herkunftsland	1980	1981	1982	1983	1984 <sup>1)</sup>	1985 <sup>1)</sup>
EG-Länder .....	152,4	188,0	85,4	89,5	101,7	86,5
Bundesrepublik Deutschland .	60,7	72,9	35,3	29,2	31,5	32,2
Großbritannien und Nordirland .....	39,5	43,7	19,5	20,8	24,9	14,0
Frankreich .....	8,0	16,3	5,9	21,1	8,6	13,7
Niederlande .....	12,8	14,9	6,0	5,7	8,7	9,7
Belgien und Luxemburg .....	10,2	10,8	3,6	2,8	7,9	6,5
Italien .....	8,6	9,2	8,4	3,9	11,9	4,7
Schweden .....	11,5	27,5	5,5	7,2	3,8	5,2
Vereinigte Staaten .....	167,1	206,1	141,6	149,5	116,1	131,6
Brasilien .....	75,6	128,0	49,7	73,9	154,6	188,5
Argentinien .....	70,3	90,1	71,5	75,6	97,0	75,7
Chile .....	24,5	35,2	14,1	16,2	16,2	15,6
Peru .....	25,5	28,6	13,6	13,5	12,1	10,9
Japan .....	60,2	106,5	53,2	39,0	22,9	51,7

1) Partnerangaben (teilweise Hochrechnungen).

Wichtigster Abnehmer bolivianischer Exportgüter war 1985 Argentinien mit einem Anteil von 51 % an der Gesamtausfuhr, gefolgt von den Vereinigten Staaten (14 %), die in der Hauptsache Bergbauerzeugnisse aus Bolivien einführen. Den dritten Platz unter den Verbrauchsländern belegten die EG-Länder (13 %), unter denen die Bundesrepublik Deutschland führend war (36 % des EG-Anteils).

#### 9.5 Ausfuhr nach wichtigen Verbrauchsländern Mill. US-\$

Verbrauchsland	1980	1981	1982	1983	1984 <sup>1)</sup>	1985 <sup>1)</sup>
EG-Länder .....	241,6	207,6	129,5	142,7	107,1	85,6
Bundesrepublik Deutschland .	40,5	37,3	24,0	22,5	38,6	30,8
Frankreich .....	44,8	24,4	14,7	14,5	23,9	20,5
Großbritannien und Nordirland .....	73,0	35,7	30,4	20,6	24,6	16,7
Italien .....	1,3	1,8	0,9	0,1	4,2	8,4
Sowjetunion .....	31,6	10,4	2,3	8,9	9,3	8,9
Tschechoslowakei .....	14,9	12,7	0,3	5,3	5,6	5,3
Vereinigte Staaten .....	301,2	271,9	258,0	160,9	145,1	92,2
Argentinien .....	245,0	341,9	399,6	362,6	356,1	344,1
Peru .....	26,4	32,7	23,1	14,8	13,3	10,6
Brasilien .....	36,1	12,6	18,2	39,4	14,7	9,2
Kanada .....	8,0	0,3	0,1	.	6,3	6,1
Japan .....	9,4	9,3	16,4	15,1	8,6	8,5

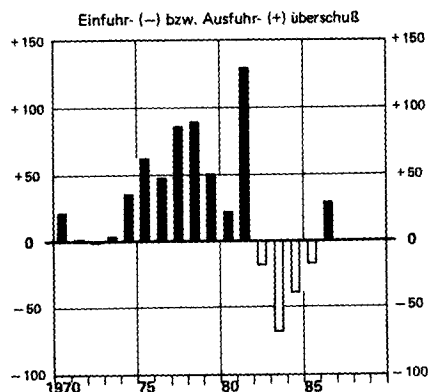
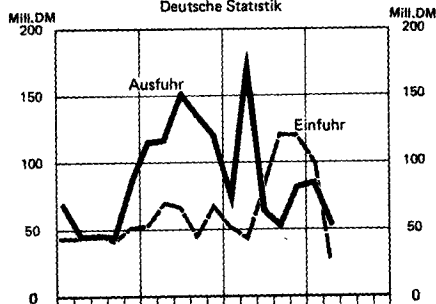
1) Partnerangaben (teilweise Hochrechnungen).

Die Entwicklung des deutsch-bolivianischen Außenhandels zeigte während des Beobachtungszeitraumes ein uneinheitliches Bild. Der Gesamtwert, der 1981 einen Höchststand von 215 Mill. DM aufwies, fiel 1982 auf 144 Mill. DM, stieg aber bis 1984 auf 203 Mill. DM und ging 1986 auf 83 Mill. DM zurück.

Die saldierten Ein- und Ausfuhrwerte wiesen von 1982 bis 1985 auf deutscher Seite eine negative Bilanz auf, d. h. der Wert der deutschen Importe aus Bolivien war höher als der Wert deutscher Exporte nach Bolivien. 1986 wurde ein Ausfuhrüberschuß von 28 Mill. US-\$ erzielt. Das Verhältnis Einfuhr aus Bolivien/Ausfuhr nach Bolivien, das 1981 1 : 4 betrug, belief sich 1986 auf 1 : 2.

Nach der deutschen Außenhandelsstatistik rangierte Bolivien 1986 in der Reihenfolge der Partnerländer der Bundesrepublik Deutschland beim Gesamtumsatz auf dem 118., bei der Einfuhr auf dem 119. und bei der Ausfuhr auf dem 107. Platz.

#### AUSSENHANDEL DER BUNDESREPUBLIK DEUTSCHLAND MIT BOLIVIEN



Statistisches Bundesamt 87 1121

#### 9.6 Entwicklung des deutsch-bolivianischen Außenhandels

Einfuhr/Ausfuhr	1981	1982	1983	1984	1985	1986
-----------------	------	------	------	------	------	------

Mill. US-\$

Einfuhr (Bolivien als Herstellungsland) .....	19	33	47	42	34	13
Ausfuhr (Bolivien als Verbrauchsland) .....	76	26	20	29	29	26
Ausfuhr- (+) bzw. Einfuhr-Überschuß (-) .....	+ 57	- 7	- 27	- 14	- 5	+ 13

Mill. DM

Einfuhr (Bolivien als Herstellungsland) .....	43	81	121	121	102	28
Ausfuhr (Bolivien als Verbrauchsland) .....	172	63	53	82	85	55
Ausfuhr- (+) bzw. Einfuhr-Überschuß (-) .....	+ 129	- 18	- 68	- 39	- 17	+ 28



Die deutschen Importe aus Bolivien beliefen sich 1986 auf einen Wert von 28,0 Mill. DM. Mit rd. 40 % stellten NE-Metalle (hauptsächlich Zinn) den überwiegenden Anteil an der Gesamteinfuhr, mit Abstand vor metallurgischen Erzen (23 %).

#### 9.7 Wichtige Einfuhrwaren bzw. -warengruppen aus Bolivien nach SITC-Positionen

Einfuhrware bzw. -warengruppe	1984		1985		1986	
	1 000 US-\$	1 000 DM	1 000 US-\$	1 000 DM	1 000 US-\$	1 000 DM
Kaffee, Tee, Kakao, Gewürze; Waren daraus .....	623	1 855	1 806	5 524	2 071	4 471
Häute, Felle und Pelzfelle, roh ....	626	1 810	1 238	3 796	644	1 420
Metallurgische Erze und Metall- abfälle .....	7 874	22 727	6 117	18 349	3 004	6 489
Kork- und Holzwaren (ausgenommen Möbel) .....	27	79	159	482	713	1 605
NE-Metalle .....	32 197	91 793	23 415	70 903	5 039	11 090

Die deutschen Exporte nach Bolivien bestanden 1986 in der Hauptsache aus Arbeitsmaschinen für besondere Zwecke (14 %), Geräten für Nachrichtentechnik, Fernseh- und Rundfunkgeräte (10 %) sowie Maschinen für verschiedene Zwecke (9 %).

#### 9.8 Wichtige Ausfuhrwaren bzw. -warengruppen nach Bolivien nach SITC-Positionen

Ausfuhrware bzw. -warengruppe	1984		1985		1986	
	1 000 US-\$	1 000 DM	1 000 US-\$	1 000 DM	1 000 US-\$	1 000 DM
Getreide und Getreideerzeugnisse ...	2 164	6 195	1 879	4 724	2 224	4 600
Spinnstoffe und Abfälle davon .....	450	1 355	551	1 677	1 288	2 666
Organische Chemikalien .....	934	2 718	657	1 952	955	2 003
Farbstoffe, Gerbstoffe und Farben ..	1 617	4 646	616	1 833	664	1 423
Medizinische und pharmazeutische Erzeugnisse .....	1 665	4 812	503	1 411	1 249	2 728
Kunststoffe, Zelluloseäther, -ester Metallwaren, a.n.g. 1) .....	2 408	7 134	700	2 064	872	1 868
Metallwaren, a.n.g. 1) .....	271	765	912	2 742	718	1 565
Kraftmaschinen und -ausrüstungen ...	640	1 835	298	893	745	1 634
Arbeitsmaschinen für besondere Zwecke .....	2 416	6 932	2 471	7 452	3 578	7 641
Maschinen für verschiedene Zwecke, a.n.g. 1); Teile davon .....	2 234	6 410	1 865	5 457	2 352	5 103
Geräte für Nachrichtentechnik; Fernseh- und Rundfunkgeräte .....	55	158	38	121	2 583	5 335
Straßenfahrzeuge .....	2 412	7 042	6 160	18 173	2 109	4 557

1) Anderweitig nicht genannt.

# 10 VERKEHR UND NACHRICHTENWESEN

Weite Gebiete Boliviens, besonders der Ostteil, sind verkehrsmäßig weitgehend unerschlossen. Dazu gehört fast das gesamte Tiefland, das mit Ausnahme der Provinz Santa Cruz nur auf dem Luftwege erreicht werden kann. Die ungünstige Verkehrssituation beruht auf der Unwegsamkeit des Geländes mit Paßhöhen bis zu 5 000 m, engen Tälern und extremen klimatischen Verhältnissen.

Das Eisenbahnnetz (Träger ist die "Empresa Nacional de Ferrocarriles"/Enfe) ist nahezu völlig verstaatlicht. Es besteht aus zwei voneinander getrennten Teilen und ist besonders für den grenzüberschreitenden Verkehr von Bedeutung. Der westliche Abschnitt verbindet die Städte des Hochlandes und die Erzlagerstätten mit den Pazifikhäfen in Chile sowie mit Argentinien. Zum peruanischen Netz besteht eine Verbindung mittels Fährschiffen über den Titicacasee. Die Eisenbahnen im Südosten des Landes verbinden Santa Cruz mit Yacuiba an der argentinischen und Corumbá an der brasilianischen Grenze. Der Bau der Anschlußstrecke Santa Cruz - Trinidad wird von der Regierung vorrangig gefördert. Die neue Linie soll den bolivianischen Osten in das La-Plata-Becken integrieren. Besondere Bedeutung besitzen die Eisenbahnverbindungen zu den Pazifikhäfen, da das Land keinen direkten Zugang zum Meer besitzt. Die gesamte Streckenlänge der Eisenbahn (einschl. 105 km Privatbahnen) wurde für 1984 mit 3 733 km angegeben.

Die staatliche "Enfe" beabsichtigt, ab 1988 die vierte Phase eines Instandsetzungsprogrammes zu beginnen. An den Investitionskosten von 65 Mill. US-\$ werden multilaterale Organisationen beteiligt sein. Es ist vorgesehen, innerhalb von fünf Jahren den Streckenverlauf auf 1 000 km auszubessern sowie u.a. Ersatzteile für Lokomotiven und Werkstatteinrichtungen zu erwerben.

## 10.1 Streckenlänge der Eisenbahn km

Gegenstand der Nachweisung	1975	1980	1984
Insgesamt .....	3 529	3 733	3 733
"Empresa Nacional de Ferrocarriles" .....	3 424	3 628	3 628
westliches Streckennetz ....	2 202	2 202	2 202
östliches Streckennetz ....	1 222	1 426	1 426
Privatbahnen .....	105	105	105

## 10.2 Fahrzeugbestand der Eisenbahn\*)

Fahrzeugart	1973	1975	1980	1983	1984
Lokomotiven .....	49	70	63 <sup>a)</sup>	63 <sup>a)</sup>	63 <sup>a)</sup>
Dieselloktriebwagen 1) .....	6	11	14	14	14
Draisinen .....	28	22	27	28	28
Personenwagen .....	89	119	170	146	145
Güterwagen .....	943	1 147	2 133	2 072	2 069

\*) In Betrieb.

1) Einschl. Schienenbusse.

a) Nur Diesellokomotiven.

Die Beförderungsleistungen auf dem Streckennetz der "Empresa Nacional de Ferrocarriles" sind 1984, verglichen mit dem Vorjahr, zurückgegangen. So verringerte sich die Zahl der Fahrgäste von 2,30 Mill. auf 2,12 Mill. (- 8,1 %). Berechnet in Personenkilometer sank die

Beförderungsleistung um 11,4 % auf 684 Mill. Personenkilometer. Die Frachtbeförderung ging von 1,16 Mill. auf 971 000 t (- 16,2 %) zurück und die Tonnenkilometerleistung um 15,9 % auf 485 Mill. Tonnenkilometer.

### 10.3 Beförderungsleistungen der "Empresa Nacional de Ferrocarriles"

Gegenstand der Nachweisung	Einheit	1975	1979	1980	1983	1984
Fahrgäste .....	1 000	1 149	1 212	1 711	2 302	2 115
westliches Streckennetz ..	1 000	832	807	.	.	.
östliches Streckennetz ...	1 000	317	405	.	.	.
Fracht .....	1 000 t	1 141	1 196	1 302	1 159	971
westliches Streckennetz ..	1 000 t	815	751	.	.	.
östliches Streckennetz ...	1 000 t	326	445	.	.	.
Personenkilometer .....	Mill.	310	263	529	772	684
Tonnenkilometer .....	Mill.	465	596	646	577	485

Wichtigste Fernstraße ist die "Carretera Panamericana", die bei Guaqui am Titicacasee bolivianisches Gebiet erreicht und über La Paz-Oruro-Potosí nach Argentinien weiterführt. Bolivien beteiligt sich gemeinsam mit Peru, Ecuador und Kolumbien am Bau der Urwald-Randstraße, die von Puerto Carreño in Kolumbien zum Río Paraguay (nahe Corumbá) führen soll. Das Schwergewicht der Straßenbauprojekte liegt auf der Verbindung zwischen dem Hochland und dem östlichen Tiefland. Die gesamte Straßenlänge betrug 1984 40 987 km, davon waren 1 538 km (3,8 %) befestigte Straßen (einschl. 12 km Autobahnen).

### 10.4 Straßenlänge nach Straßenarten km

Straßenart	1975	1980	1982	1983	1984
Insgesamt .....	37 556	39 749	40 969	40 969	40 987
befestigte Straßen .....	1 166	1 391	1 536	1 536	1 538
Autobahnen .....	.	12	12	12	12
Haupt- oder Nationalstraßen .....	.	5 680	6 099	6 099	6 099
Regionale oder Straßen 2. Kategorie .....	.	4 921	4 920	4 920	4 920
Andere Straßen .....	.	29 136	29 938	29 938	29 956

Der Bestand an Personenkraftwagen hat sich zwischen 1980 und 1984 von 50 200 auf 76 200 Einheiten erhöht (+ 51,8 %). Im gleichen Zeitraum stieg die Pkw-Dichte von 8,9 auf 12,1 Personenkraftwagen je 1 000 Einwohner. Die Zahl der Kraftomnibusse stieg von 6 500 auf 9 400 (+ 44,6 %) und die der Lastkraftwagen von 46 100 auf 54 100 (+ 17,4 %).

### 10.5 Bestand an Kraftfahrzeugen und Pkw-Dichte

Fahrzeugart/Pkw-Dichte	Einheit	1975	1980	1982	1983	1984
Personenkraftwagen 1) .....	1 000	24,5	50,2	66,9	71,5	76,2
Pkw je 1 000 Einwohner .....	Anzahl	4,9	8,9	11,2	11,7	12,1
Kraftomnibusse .....	1 000	3,8	6,5	9,0	9,2	9,4
Lastkraftwagen 2) .....	1 000	35,8	46,1	49,7	51,7	54,1
Motorräder und -roller .....	1 000	14,8	35,3	43,1	44,5	45,7

1) Einschl. Gelände- und Lieferwagen. - 2) Einschl. Kleinlastwagen.

### 10.6 Neuzulassungen von Kraftfahrzeugen

Fahrzeugart	1979	1980	1981	1982	1983
Personenkraftwagen .....	6 260	9 707	4 005	2 935	19 911
Kraftomnibusse .....	363	541	2 375	2 922	988

# 10.6 Neuzulassungen von Kraftfahrzeugen

Fahrzeugart	1979	1980	1981	1982	1983
Lastkraftwagen .....	914	1 460	998	82	2 976
Motorräder und -roller .....	3 559	6 669	5 301	4 519	4 736

Die folgende Übersicht zeigt die Entwicklung der Zahl der im Straßenverkehr Verletzten und Getöteten im Zeitraum 1979 bis 1982. Über die Zahl der Unfälle liegen keine Angaben vor, so daß nicht ersichtlich ist, inwieweit sich die Zahl der Verkehrsoffer, im Vergleich zur Unfallhäufigkeit, erhöht oder verringert hat.

# 10.7 Verletzte und Getötete im Straßenverkehr

Gegenstand der Nachweisung	1979	1980	1981	1982
Verletzte .....	3 082	3 548	3 517	4 228
Getötete .....	624	668	660	629

Bolivien verfügte Mitte 1986 über zwei Handelsschiffe von über 100 BRT mit einer Gesamttonnage von 14 900 BRT. Aufgrund von Vereinbarungen mit den Nachbarländern Paraguay und Argentinien kann Bolivien die Wasserwege des Río Paraguay und des Río Paraná benutzen. Durch einen von Argentinien eingeräumten Freihafen bei Rosario de Santa Fe erhielt Bolivien Zugang zu Pazifischen Ozean. 1968 wurde mit staatlicher Kapitalbeteiligung eine Reederei gegründet, die die Basis für den Aufbau einer eigenen Hochseeflotte bildet.

# 10.8 Bestand an Handelsschiffen \*)

Gegenstand der Nachweisung	Einheit	1979	1980	1984	1985	1986
Schiffe .....	Anzahl	2	2	2	2	2
Tonnage .....	1 000 BRT	15,1	15,1	14,9	14,9	14,9

\*) Schiffe ab 100 BRT; Stand 1. Juli.

Der Luftverkehr hat sich in den vergangenen Jahren rasch entwickelt. Auf die staatliche Fluggesellschaft "Lloyd Aéreo Boliviano"/LAB entfallen etwa 40 % aller inländischen Flüge. Daneben gibt es eine Reihe privater Luftverkehrsunternehmen. Internationale Flughäfen sind "Kennedy International"/La Paz und "El Trompillo"/Santa Cruz. Im Zeitraum 1975/85 hat sich die Zahl der Fluggäste von 653 000 auf 1,34 Mill., davon im Auslandsverkehr von 106 000 auf 271 000, erhöht. Die Beförderungsleistung im Passagierverkehr ist von 331 Mill. auf 894 Mill. Personenkilometer gestiegen, im Frachtverkehr von 3,0 Mill. auf 41,5 Mill. Nettotonnenkilometer.

# 10.9 Beförderungsleistungen der "Lloyd Aéreo Boliviano"

Gegenstand der Nachweisung	Einheit	1975	1980	1983	1984	1985	1986 <sup>1)</sup>
Fluggäste .....	1 000	653	1 342	1 299	1 359	1 343	.
Auslandsverkehr .....	1 000	106	268	205	255	271	.
Personenkilometer .....	Mill.	331	948	792	877	894	275
Auslandsverkehr .....	Mill.	163	570	406	482	513	.
Nettotonnenkilometer (nur Fracht) .....	Mill.	3,0	37,7	18,2	39,9	41,5	11,4
Auslandsverkehr .....	Mill.	1,0	35,3	14,5	34,8	38,0	.

1) Juni - September.

Die folgende Tabelle zeigt die Entwicklung des Luftverkehrs der internationalen Flughäfen "Kennedy International"/La Paz und "El Trompillo"/Santa Cruz in den Jahren 1976 bis 1984. Neuere Angaben liegen nicht vor.

#### 10.10 Luftverkehrsdaten der Flughäfen

Gegenstand der Nachweisung	Einheit	1976	1977	1979	1981	1984
<b>"Kennedy International", La Paz</b>						
Starts und Landungen .....	1 000	13,1	14,4	17,1	9,1	7,3
Fluggäste .....	1 000	467,4	533,5	701,3	658,7	609,4
Einsteiger .....	1 000	191,3	235,0	322,8	303,8	282,1
Aussteiger .....	1 000	194,2	234,3	320,6	302,4	282,5
Durchreisende .....	1 000	81,9	64,2	57,9	52,5	44,8
Fracht .....	1 000 t	27,3	32,4	34,8	30,9	28,9
Versand .....	1 000 t	9,6	11,2	12,7	10,4	12,4
Empfang .....	1 000 t	17,7	21,2	22,1	20,4	16,4
Post .....	t	339	360	414	476	818
Versand .....	t	130	122	139	200	280
Empfang .....	t	209	238	275	276	538
<b>"El Trompillo", Santa Cruz</b>						
Starts und Landungen .....	1 000	7,0	8,3	10,2	9,6	15,8
Fluggäste .....	1 000	368,2	417,5	614,8	607,2	705,3
Einsteiger .....	1 000	141,5	171,3	260,5	265,9	332,4
Aussteiger .....	1 000	138,6	166,2	255,6	257,1	323,4
Durchreisende .....	1 000	88,1	80,0	98,7	84,2	49,5
Fracht .....	1 000 t	3,9	5,9	8,3	10,2	8,1
Versand .....	1 000 t	1,7	2,0	2,5	4,4	3,7
Empfang .....	1 000 t	2,2	3,9	5,8	5,9	4,4
Post .....	t	63	47	49	83	183
Versand .....	t	16	13	20	20	60
Empfang .....	t	47	34	29	63	123

Das Nachrichtenwesen des Landes ist bisher nur unzureichend ausgebaut. Die Zahl der Fernsprechanchlüsse stieg zwischen 1980 und Anfang 1985 von 135 100 auf 171 800 und die der Hörfunkgeräte von 2,8 Mill. auf 3,5 Mill. (1983). Die Zahl der registrierten Fernsehgeräte stieg im Zeitraum 1980/83 von 300 000 auf 386 000.

#### 10.11 Daten des Nachrichtenwesens\*) 1 000

Gegenstand der Nachweisung	1970	1975	1980	1982	1985
Fernsprechanchlüsse .....	58,1 <sup>a)</sup>	61,4	135,1	144,3 <sup>b)</sup>	171,8
Hörfunkgeräte .....	402	1 150	2 800	3 380	3 500 c)
Fernsehgeräte .....	.	45	300	350	386 c)

\*) Stand: Jahresende.

a) 1973. - b) 1981. - c) 1983.

# 11 REISEVERKEHR

Der Ausländerreiseverkehr ist bisher nur von geringer wirtschaftlicher Bedeutung. Neben dem Titicacasee bietet die Bergwelt der Anden touristische Anziehungspunkte. Besondere Attraktionen stellen die Reste der alten Inkakulturen dar. Im Jahre 1984 kamen über 163 000 Auslands Gäste in das Land. Gegenüber 1980 stellt diese Zahl eine Zunahme von 5,0 % dar.

Gegliedert nach Herkunftsländern kamen im Jahre 1984 42,4 % der Besucher aus den Nachbarstaaten Argentinien, Peru, Brasilien und Chile. Weitere 8,6 % der Auslands Gäste waren Touristen aus den Vereinigten Staaten. Der Anteil der Gäste aus der Bundesrepublik Deutschland betrug 8,4 %. Die Deviseneinnahmen aus dem Ausländerreiseverkehr betrugen rd. 37 Mill. US-\$ (1983: 35 Mill. US-\$, 1980: 40 Mill. US-\$).

## 11.1 Auslands Gäste nach ausgewählten Herkunftsländern \*)

Herkunftsland	Einheit	1977	1980	1982	1983	1984
Insgesamt .....	1 000	181,6	155,4	150,1	175,9	163,2
Argentinien .....	%	7,7	12,4	9,4	10,5	14,2
Peru .....	%	7,4	7,0	8,1	10,5	10,9
Brasilien .....	%	2,5	8,9	11,8	11,3	10,7
Vereinigte Staaten .....	%	14,8	10,0	9,7	9,1	8,6
Bundesrepublik Deutschland .....	%	12,4	12,4	11,3	9,8	8,4
Frankreich .....	%	10,7	8,7	9,1	7,9	6,8
Chile .....	%	10,0	2,8	4,1	4,7	6,6
Schweiz .....	%	5,9	5,8	5,7	5,4	4,6
Italien .....	%	2,9	3,1	3,3	2,9	3,1
Großbritannien u. Nordirland .....	%	3,6	3,1	3,5	2,6	2,7

\*) Nur Meldungen der Beherbergungsbetriebe.

Im Jahre 1984 wurden im Beherbergungsgewerbe 538 200 Übernachtungen registriert, ein Jahr zuvor waren es noch 585 600. Damit hat sich ein Übernachtungsrückgang von 8,1 % ergeben. Für die Unterbringung standen im Jahre 1984 insgesamt 8 576 Zimmer mit 16 005 Betten zur Verfügung. Von den Gästebetten entfielen zwei Fünftel auf Hotels und drei Fünftel auf andere Beherbergungsbetriebe (einschl. Pensionen und Gasthäuser, ohne Motels).

## 11.2 Daten des Beherbergungsgewerbes, Deviseneinnahmen

Gegenstand der Nachweisung	Einheit	1980	1981	1983	1984
Hotels					
Zimmer .....	Anzahl	3 318	3 318	3 415	3 395
Betten .....	Anzahl	6 004	6 004	6 281	6 417
Motels					
Zimmer .....	Anzahl	10	10	9	10
Betten .....	Anzahl	26	26	19	20
Pensionen					
Zimmer .....	Anzahl	92	92	.	.
Betten .....	Anzahl	185	185	.	.
Gasthäuser					
Zimmer .....	Anzahl	745	745	.	.
Betten .....	Anzahl	1 298	1 298	.	.
Andere Beherbergungsbetriebe					
Zimmer .....	Anzahl	4 055	4 055	5 181 <sup>a)</sup>	5 171 <sup>a)</sup>
Betten .....	Anzahl	7 430	7 430	9 629 <sup>a)</sup>	9 568 <sup>a)</sup>
Übernachtungen	1 000	537,1	507,8	585,6	538,2
Deviseneinnahmen .....	Mill. US-\$	40	36	35	37

a) Einschl. Pensionen und Gasthäuser.

Die Wirtschaft Boliviens ist bisher nur in geringem Maße monetarisiert. Große Teile der Bevölkerung leben noch in der Subsistenzwirtschaft und haben nur marginal Berührung mit der Geldwirtschaft. Bolivien ist Mitglied des Internationalen Währungsfonds/IMF und der Inter-amerikanischen Entwicklungsbank/IDB.

Zentralbank ist seit 1928 der "Banco Central de Bolivia", er hat das alleinige Recht zur Notenemission. Im Jahre 1970 ist die neben der monetären Abteilung bestehende Bankabteilung als Staatsbank (Banco del Estado) etabliert worden; sie hat im wesentlichen die Aufgaben einer Entwicklungsbank. Neben der Zentralbank bestehen weitere staatliche Kreditinstitute u.a. die Bergbaubank (Banco Minero de Bolivia) und die Agrarbank (Banco Agrícola de Bolivia). Geschäftsbanken sind neben der Staatsbank u.a. der "Banco Mercantil S.A.", "Banco Nacional de Bolivia", "Banco Hipotecario Nacional" und "Banco Boliviano Americano". Ausländische Banken unterhalten Niederlassungen, u.a. "Bank of America", "Banco do Brasil", "Banco de la Nación Argentina" und "Banco Popular del Perú".

Mit Wirkung vom 1. Januar 1987 erfolgte nach Verabschiedung eines Gesetzes vom November 1986 eine Umstellung der Landeswährung. Die bisher im Umlauf befindlichen Bolivianischen Peso (\$b) wurden durch Boliviano (Bs) im Verhältnis 1 Bs (= 100 Centavos, c) zu 1 Mill. \$b ersetzt. Die auf Bolivianische Peso lautenden Banknoten bleiben bis Jahresende 1987 gesetzliches Zahlungsmittel. Mit der Währungsumstellung war keine Abwertung verbunden; 1,92 Bs entsprachen einem US-\$, der bisher mit 1 923 000 \$b gehandelt wurde. Neben dem offiziellen Kurs gibt es einen Freimarktkurs für den Reiseverkehr.

12.1 Amtliche Wechselkurse<sup>\*)</sup>

Kursart	Einheit	1983	1984	1985	1986	1987 <sup>1)</sup>
Offizieller Kurs						
Ankauf .....	\$b bzw. Bs für 1 DM	180,6424	2733,54	674 372	976 464	1,1354
Verkauf .....	\$b bzw. Bs für 1 DM	184,1698	2874,05	674 372	976 464	1,1354
Ankauf .....	\$b bzw. Bs für 1 US-\$	500,00	8571,00	1 692 000	1 923 000	2,07
Verkauf .....	\$b bzw. Bs für 1 US-\$	510,20	9000,00	1 692 000	1 923 000	2,07
Kurs des Sonderziehungsrechts (SZR) .....	\$b bzw. Bs für 1 SZR	523,48	8821,89	1 858 500	2 352 200	2 6455

<sup>\*)</sup> Stand: Jahresende. Am 1. Januar 1987 erfolgte eine Währungsumstellung im Verhältnis 1 000 000 bolivianische Peso = 1 Boliviano.

1) Stand: Jahresmitte.

12.2 Verbrauchergeldparität und Devisenkurs<sup>\*)</sup>

100 \$b = ... DM

Gegenstand der Nachweisung	1977	1978	1979	1980	1981 <sup>1)</sup>
Verbrauchergeldparität <sup>2)</sup> .....	12,90	11,99	10,46	7,50	5,85
Devisenkurs .....	11,47	9,88	8,75	7,36	8,98

<sup>\*)</sup> Jahresdurchschnitt.

1) November Durchschnitt. - 2) Nach deutschem Verbrauchsschema, La Paz.

Der Goldbestand der Zentralbank hat sich zwischen Jahresende 1984 und Ende 1985 von 913 000 auf 894 000 Feinunzen verringert, dieser Stand wurde bis Mai 1987 gehalten. Der Devisenbestand ist bis November 1986 auf 234,7 Mill. US-\$ gestiegen (Jahresende 1985: 200,0 Mill. US-\$). Zur Jahresmitte 1987 wurde der Bestand an Sonderziehungsrechten beim Internationalen Währungsfonds/IMF mit 100 000 US-\$ angegeben.

### 12.3 Gold- und Devisenbestand<sup>\*)</sup>

Bestandsart	Einheit	1983	1984	1985	1986	1987
Gold .....	1 000 fine troy oz	914	913	894	894	894 a)
Devisen .....	Mill. US-\$	160,0	251,6	200,0	234,7 <sup>b)</sup>	.
Sonderziehungsrechte .	Mill. US-\$	0,1	-	-	2,5	0,1 <sup>c)</sup>

\*) Stand: Jahresende.

a) Stand: Mai. - b) Stand: November. - c) Stand: Jahresmitte.

Die im Juli 1987 von der Regierung verabschiedeten Maßnahmen (Regierungsdekret 21 660), die u.a. ein staatliches Investitionsprogramm für den Zeitraum 1987/89 umfassen, sehen auch eine Reform des Bankensystems vor. Vorschriften über die Mindestreserven der Banken, die Konzentration von Darlehen, die Höhe der Gesamteinlagen sowie die der Rücklagen für überfällige Tilgungen wurden erlassen. Die Festsetzung von Aktiv- und Passivzinsen bleibt den einzelnen Instituten überlassen. Der bisher staatliche "Banco de Minero" soll in eine gemischte Kapitalgesellschaft, an der auch private Betriebe und Genossenschaften beteiligt sein sollen, umgewandelt werden.

### 12.4 Ausgewählte Daten des Geld- und Kreditwesens<sup>\*)</sup>

Gegenstand der Nachweisung	Einheit	1982	1983	1984	1985	1986 <sup>1)</sup>
Bargeldumlauf, Noten und Münzen (ohne Bestände der Banken) .....	Mrd. \$b	39	125	2 888	176 000	214 000
Bargeldumlauf je Einwohner	Mill. \$b	.	0,02	0,46	27,25	32,23
Bankeinlagen der Regierung						
Zentralbank .....	Mrd. \$b	155	450	10 189	2 550 000	3 216 000
Entwicklungsbanken .....	Mrd. \$b	1	3	80	10 000	7 000
Bankeinlagen, jederzeit fällig						
Geschäftsbanken .....	Mrd. \$b	18	50	432	31 000	54 000
Spar- und Termineinlagen						
Geschäftsbanken .....	Mrd. \$b	38	87	675	53 000	144 000
Bankkredite an die Regierung						
Zentralbank .....	Mrd. \$b	242	726	13 115	2 465 000	2 612 000
Bankkredite an Private						
Geschäftsbanken .....	Mrd. \$b	69	141	1 526	291 000	607 000
Entwicklungsbanken .....	Mrd. \$b	28	74	1 240	160 000	193 000
Diskontsatz .....	% p.a.	37,0	61,0	149,0	.	.

\*) Stand: Jahresende.

1) Stand: September.



# 13 ÖFFENTLICHE FINANZEN

Der Staatshaushalt umfaßt die Haushalte der Zentralregierung, der Provinz- und der Gemeindeverwaltungen sowie der rd. 65 autonomen Körperschaften. Infolge der außerordentlich starken inflationären Entwicklung wies der Haushaltsvoranschlag der Zentralregierung für das Fiskaljahr 1986 Einnahmen von 1,071 Mrd. \$b und Ausgaben von 1,201 Mrd. \$b aus, so daß sich ein Haushaltsdefizit von 129,5 Mill. \$b ergab (Vorjahr: 19,3 Mill. \$b). Die Inflation hatte im September 1985 auf Jahresbasis mit über 23 000 % ihren Höhepunkt erreicht. Für das gesamte Jahr 1986 konnte der Preisauftrieb auf 66 % begrenzt werden. Vor allem infolge der sparsamen Ausgabenpolitik und der Erhöhung der Einnahmen durch die im Mai 1986 verfügte Steuerreform wurde das Budgetdefizit auf 3,1 % des Bruttoinlandsprodukts zurückgedrängt. Der Fehlbetrag für 1987 wird sich voraussichtlich auf 8,4 % des Bruttoinlandsproduktes belaufen; dieser Betrag von 709 Mill. Bs soll zu 87 % durch externen Mittelzufluß gedeckt werden.

## 13.1 Haushalt der Zentralregierung<sup>\*)</sup>

Mrd. \$b

Gegenstand der Nachweisung	1982	1983	1984	1985 <sup>1)</sup>	1986 <sup>2)</sup>	1987 <sup>2)</sup>
Einnahmen .....	19	47	560	193 035	1 071 034	1 200 000
Ausgaben .....	113	301	7 142	212 335	1 200 528	1 200 000
Mehrausgaben .....	94	254	6 583	19 300	129 494	-

<sup>\*)</sup> Haushaltsjahr: Kalenderjahr.

1) Vorläufige Angaben. - 2) Voranschlag.

Vollständige Angaben über die Aufgliederung der Einnahmen und Ausgaben des Haushalts der Zentralregierung liegen letztmals für das Jahr 1985 vor (vorläufige Angaben). Danach bestanden die Einnahmen von 193,04 Mill. \$b überwiegend, nämlich zu knapp 70 %, aus Bergbaubgaben. Diese setzten sich mit 127,81 Mill. \$b zu 95,6 % aus Abgaben für die Erdölgewinnung und mit 5,89 Mill. \$b zu 4,4 % aus Abgaben für den Abbau von Mineralien (u.a. Zinn) zusammen. Die Besteuerung von Einkommen und Verbrauch sowie Zölle erbrachten 12,1 % bzw. 11,8 % der Haushaltseinnahmen.

Im Mai 1986 hat das bolivianische Parlament ein Gesetz zur Reform des Steuerwesens verabschiedet und dadurch das Abgaberecht neu geregelt. Eingeführt wurde die Mehrwertsteuer mit einem Steuersatz von 10 %. Die Ausstellung von Rechnungen gilt nunmehr als Pflicht. Die generelle Einkommensteuer beträgt ebenfalls 10 %. Eine besondere Verbrauchsteuer (30 % bis 50 %) wird beim Verkauf von Bier, Wein, alkoholischen Getränken, Tabakwaren, Parfums, Kosmetikartikeln und Schmuck erhoben. Ferner wurde eine Vermögenssteuer auf Grundstücke, Immobilien, Kraftfahrzeuge, Schiffe und Flugzeuge sowie eine Luxussteuer eingeführt. Diese Steuerreform war eine wesentliche Voraussetzung für die Fortsetzung von Kreditverhandlungen mit dem Internationalen Währungsfonds/IMF.

## 13.2 Haushaltseinnahmen der Zentralregierung<sup>\*)</sup>

Mrd. \$b

Haushaltsposten	1982	1983	1984	1985 <sup>1)</sup>	1986 <sup>2)</sup>	1987 <sup>2)</sup>
Insgesamt .....	19	47	560	193 035	1 071 034	1 200 000
Einkommen- und Verbrauchsteuer .....	8	23	216	23 452	.	.
Bergbaubgaben .....	6	6	162	133 696	.	.
Erdöl .....	4	5	79	127 811	.	.
Mineralien .....	2	2	83	5 885	.	.
Zölle .....	4	6	123	22 702	.	.
Zusätzliche Ausfuhrabgaben ...	0	0	0	0	.	.
Gebühren aus dem Post- und					.	.
Nachrichtenwesen .....	0	0	1	151	.	.
Konsulatsgebühren .....	1	1	21	1 425	.	.
Sonstige Einnahmen .....	1	11	36	11 609	.	.

<sup>\*)</sup> Haushaltsjahr: Kalenderjahr.

1) Vorläufige Angaben. - 2) Voranschlag.

Die Haushaltsausgaben der Zentralregierung beliefen sich 1985 (vorläufige Angaben) auf 212,34 Bill. \$. Der größte Teil von ihnen, 153,69 Bill. \$ bzw. 72,4 %, wurden für Sachausgaben für Güter und Dienstleistungen aufgewendet. Für den Schuldendienst (Tilgung und Zinszahlungen) für Aus- und Inlandsschulden waren mit 14,41 Bill. \$ 6,8 % der Haushaltsausgaben vorgesehen.

### 13.3 Haushaltsausgaben der Zentralregierung \*)

Mrd. \$b

Haushaltsposten	1982	1983	1984	1985 <sup>1)</sup>	1986 <sup>2)</sup>	1987 <sup>3)</sup>
Insgesamt .....	113	301	7 142	212 335	1 200 528	1 200 000
Sachausgaben für Güter und Dienstleistungen .....	29	93	2 005	153 691	.	.
Übertragungen und Kapitalbeteiligungen .....	6	31	4 481	36 038	.	.
Bruttokapitalbildung und finanzielle Beteiligungen ...	2	5	110	8 201	.	.
Schuldendienst .....	76	172	547	14 405	.	.
Inlandsschulden .....	44	10	67	2 365	.	.
Auslandsschulden .....	32	162	480	12 040	.	208 000

\*) Haushaltsjahr: Kalenderjahr.

1) Vorläufige Angaben. - 2) Voranschlag.

Die öffentlichen Auslandsschulden Boliviens haben sich bis Jahresende 1985 auf 3,26 Mrd. US-\$ erhöht, davon waren 1,31 Mrd. US-\$ (40,2 %) Verbindlichkeiten aus bilateral gewährten Krediten und 941,1 Mill. US-\$ (28,9 %) aus Finanzmarktkrediten.

Nach dem im September 1987 mit dem Internationalen Währungsfonds/IMF unterzeichneten Vertrag soll Bolivien im Rahmen der "Extended Fund Facility" in den kommenden drei Jahren Finanzmittel von 173,3 Mill. US-\$ erhalten. In der Übereinkunft mit dem IMF verpflichtete sich die bolivianische Regierung zu einer deutlichen Begrenzung der Inflation, außerdem wurde für 1987 eine Zunahme des Bruttoinlandsprodukts von 2 % angestrebt. Der IMF sagte dafür zu, Bolivien in den Verhandlungen mit Argentinien über die Festlegung des Preises für die bolivianischen Erdgaslieferungen nach Argentinien zu unterstützen; diese Exporte bilden gegenwärtig die wichtigste Devisenquelle Boliviens.

Im Juli 1986 hat Bolivien mit den im Pariser Club zusammengeschlossenen Gläubigern ein Abkommen über die Rückzahlung von 645,5 Mill. US-\$ überfälliger Verbindlichkeiten an Regierungen anderer Länder getroffen. Danach erhielt Bolivien eine Freiperiode für ein Jahr. Danach sind bis 1990 lediglich die Zinsen zu zahlen, zwischen 1990 und 1996 sieht ein gestaffelter Plan die Rückzahlung der Verbindlichkeiten vor.

1986 erhielt Bolivien insgesamt über 300 Mill. US-\$ an finanzieller Unterstützung aus dem Ausland, davon 21 Mill. US-\$ als Schenkungen. Gleichzeitig leistete das Land Schuldendienstzahlungen in Höhe von 235 Mill. US-\$ an öffentliche Kreditgeber, 168 Mill. US-\$ dieses Betrages machten Tilgungen und 67 Mill. US-\$ Zinszahlungen aus.

### 13.4 Öffentliche Auslandsschulden \*)

Mill. US-\$

Gegenstand der Nachweisung	1981	1982	1983	1984	1985	1986
Insgesamt .....	2 752,8	2 803,3	3 176,1	3 208,6	3 260,5	3 589,0
Multilaterale Kredite .....	676,9	720,4	814,8	838,7	872,5	.
Bilaterale Kredite .....	641,1	659,0	1 215,6	1 294,4	1 309,6	.
Lieferantenkredite .....	242,6	253,9	207,3	90,4	99,0	.
Finanzmärkte .....	1 132,9	1 125,9	898,9	946,1	941,1	.
Schuldenschreibungen .....	59,1	44,1	39,5	38,6	37,7	.

\*) Schulden mit einer Laufzeit von einem Jahr und mehr, einschl. staatlich garantierter Schulden. Stand: Jahresende.

# 14 L Ö H N E

Die verfügbaren Daten über die Lohnstruktur sind wenig aussagefähig und erlauben keine definitive Beurteilung der Einkommensentwicklung der letzten Jahre. Naturallöhne sind in den offiziellen Statistiken nicht enthalten. In den vergangenen Jahren erfolgten Lohnerhöhungen, die jedoch nicht ausreichten, den inflationsbedingten Kaufkraftschwund auszugleichen. Im Zusammenhang mit der Abwertung der Landeswährung im November 1984 wurde eine Heraufsetzung der Löhne und Gehälter um bis zu 100 % verfügt. Mit der Abwertung des Bolivianischen Peso im Februar 1985 sind die Löhne und Gehälter um durchschnittlich 340 % angehoben worden. Zwischen Jahresmitte 1984 und Mai 1985 wurde der monatliche Minimallohn fünfmal heraufgesetzt. Er betrug im Mai 1985 rd. 6 Mill. \$b, dies waren im Verhältnis zur Parität auf dem Devisen-Parallelmarkt etwa 10 US-\$.

Trotz der vorgenommenen Lohnerhöhungen ist, gemessen an der Mindestlohnentwicklung, die reale Kaufkraft weiter zurückgegangen. In der Folgezeit entstanden infolge der sich rasch verstärkenden Inflation weitere Kaufkrafteinbußen. Nach einer Serie von Streiks, die gegen die Teuerungswelle gerichtet war, stimmte die Regierung 1985 der Einführung einer regelmäßigen Anpassung der Löhne an die gestiegenen Lebenshaltungskosten zu; der Anpassungsrhythmus sollte bei drei Monaten liegen. Mitte 1986 wurde der monatliche Mindestlohn auf 40 Mill. \$b angehoben. Die Inflation hatte im September 1985 auf Jahresbasis mit über 23 000 % ihren Höchststand erreicht. 1986 konnte sie auf 66 % begrenzt werden. Zu den staatlichen Sanierungsmaßnahmen zählte auch die Verfügung von Lohn- und Gehaltskürzungen.

## 14.1 Mindestlohnsätze und -index \*)

Gegenstand der Nachweisung	Einheit	1982	1983	1984	1985	1986
Index des Realmindestlohns ....	November 1982 = 100	93	120	105	41	33
Nominalmindestlohnsatz .....	1 000 \$b	8,5	47,3	935	30 000	40 000
Realmindestlohnsatz .....	1 000 \$b von 1980	1,6	2,0	1,7	0,7	0,5

\*) Dezember.

## 14.2 Durchschnittliche Monatslöhne nach Wirtschaftsbereichen und -zweigen 1 000 \$b

Wirtschaftsbereich/-zweig	1982	1983	1984	1985	1986
Insgesamt .....	15	61	1 174	75 645	172 643
Energie- und Wasserwirtschaft .....	22	62	1 175	81 113	230 993
Bergbau, Gewinnung von Steinen u. Erden .....	12	52	732	60 159	108 265
Mineralölsektor .....	31	125	3 554	135 828	253 260
Verarbeitendes Gewerbe .....	10	50	875	57 216	162 389
Baugewerbe .....	8	26	532	36 132	98 963
Handel .....	11	44	612	43 752	130 817
Banken und Versicherungen .....	19	59	1 092	52 831	168 124
Verkehr und Nachrichtenwesen .....	16	59	596	75 817	176 295
Sonstige Dienstleistungen .....	7	27	612	35 514	92 736

Aktuelle Angaben über die vorherrschenden Stundenlohnsätze und die durchschnittlichen Brutstundenerlöse erwachsener Arbeiter nach ausgewählten Berufen sind nicht verfügbar. Die in der folgenden Übersicht wiedergegebenen Daten beziehen sich auf die Jahre 1979 bis 1981 und sind dem "Bulletin of Labour Statistics" der Internationalen Arbeitsorganisation/ ILO entnommen.

14.3 Vorherrschende Stundenlohnsätze und durchschnittliche Bruttostundenverdienste erwachsener Arbeiter nach ausgewählten Berufen<sup>\*)</sup>

\$b

Wirtschaftszweig/Beruf	1979	1980	1981	1979	1980	1981
	vorherrschende Lohnsätze			durchschnittliche Bruttoverdienste		
	ganzes Land	La Paz		ganzes Land	La Paz	
Verarbeitende Industrie						
Nahrungsmittelindustrie						
Bäcker .....	7,03	11,56	12,88	9,68	13,75	13,79
Textilindustrie						
Textilspinner ..... weibl.	10,65	14,21	14,56	13,36	17,09	17,29
Weber .....	9,62	13,89	13,97	15,21	16,73	16,84
Webstuhleinrichter .....	9,36	13,07	13,26	13,96	16,08	16,58
Hilfsarbeiter .....	7,95	13,37	13,46	11,90	15,07	15,33
Bekleidungsindustrie						
Maschinennäher (Herrenhemden) weibl.	6,79	15,32	15,62 <sup>a)</sup>	15,68	17,84	18,57 <sup>a)</sup>
Möbelindustrie						
Möbeltischler .....	15,39	16,50	16,86	16,56	17,40	18,01
Möbelpolsterer .....	12,24	13,91	14,48	14,65	16,29	16,87
Möbelpolierer .....	11,88	14,46	14,70	13,66	15,34	16,59
Druckgewerbe						
Handsetzer .....	10,77	18,13	18,90	19,87	23,65	23,92
Maschinensetzer .....	17,93	22,05	22,86	25,22	26,87	26,93
Drucker .....	11,25	18,19	18,97	23,14	25,84	26,11
Buchbinder ..... männl.	14,88	18,73	18,80	21,22	20,55	21,42
..... weibl.	9,27	8,57	10,22	15,39	17,31	17,80
Hilfsarbeiter .....	7,28	11,31	11,74	11,06	11,80	12,18
Chemische Industrie						
Chemiewerker (Mischer) .....	11,05	14,35	15,15	25,98	29,42	30,70
Hilfsarbeiter .....	10,71	13,52	14,52	13,51	17,79	18,29
Eisenschaffende Industrie						
Schmelzer .....	12,50	27,45	27,45	18,14	28,57	30,13
Hilfsarbeiter .....	10,34	19,37	19,38	13,81	20,34	20,04
Maschinenbau						
Maschinenbauer und -monteure ..	.	24,96	24,98	.	26,38	26,50
Bank- und Kernformer .....	11,66	26,23	26,73	36,93	27,22	28,01
Modelltischler .....	19,95	21,68	21,80	28,24	23,14	25,13
Hilfsarbeiter .....	10,20	15,96	16,01	13,79	16,34	16,61
Fahrzeugbau (Reparaturwerkstätten)						
Kraftfahrzeug-Reparaturmechaniker .....	14,08	15,04	15,43	15,26	17,23	16,13
Baugewerbe						
Ziegelmaurer .....	9,25	14,14	14,96	14,57	15,72	15,86
Stahlbaumonteur .....	9,45	15,71	15,99	14,36	16,53	16,88
Zimmerleute .....	8,55	14,76	16,44	13,62	17,85	18,86
Rohrleger und -installateure ..	.	.	17,06	.	.	17,43
Elektroinstallateure .....	8,57	17,37	17,39	15,01	20,32	20,47
Hilfsarbeiter .....	6,15	12,79	12,80	10,37	15,27	16,07
Energiewirtschaft						
Elektroinstallateure im Außendienst ..	9,92	18,92	19,10	22,81	30,07	30,18
Hilfsarbeiter in Kraftwerken ..	11,67	16,51	16,89	18,81	20,43	20,48
Verkehr						
Eisenbahnen						
Eisenbahnbe- und -entlader ....	16,25	11,79	11,79	25,55	18,85	18,85
Streckenarbeiter .....	8,91	10,03	10,03	12,72	12,44	12,44
Straßenbahn- und Omnibusverkehr						
Straßenbahnführer, Omnibusfahrer	15,83	11,26	12,00	19,75	22,27	22,70
Güterbeförderung im Straßenverkehr						
Lastkraftwagenfahrer (Lkw unter 2 t)	7,17	10,51	11,10	18,84	17,22	18,29
Dienstleistungen						
Hilfsarbeiter in öffentlichen Anlagen .....	5,91	12,27	12,88	11,45	14,62	16,00

\*) Oktober.

a) Männliche Personen.

Über die Entwicklung der vorherrschenden Monatsgehälter der Angestellten nach ausgewählten Wirtschaftszweigen und Berufen liegen ebenfalls nur Angaben für die Jahre 1979 bis 1981 vor. Sie sind Veröffentlichungen der Internationalen Arbeitsorganisation/ILO entnommen und in

der folgenden Tabelle wiedergegeben. Die Auswahl der Wirtschaftszweige und Berufe erfolgte von der ILO zum Zweck besserer Vergleichbarkeit mit anderen Ländern. Sie stellt daher keinen repräsentativen Querschnitt der bolivianischen Gehaltsstruktur dar.

14.4 Vorherrschende Monatsgehälter der Angestellten nach  
ausgewählten Wirtschaftszweigen und Berufen\*)

\$b

Wirtschaftszweig/Beruf	1979	1980	1981
	ganzes Land	La Paz	
Chemische Industrie			
Laborant ..... männl.	4 583	5 800	5 837
weibl.	5 119	7 060	7 104
Lebensmitteleinzelhandel			
Verkäufer ..... männl.	3 238	5 555	5 587
weibl.	2 624	3 478	3 480
Lebensmittelgroßhandel			
Lagerverwalter ..... männl.	3 935	4 048	4 201
Stenotypist ..... weibl.	8 511	9 963	9 987
Bankgewerbe			
Kassierer ..... männl.	10 505	12 232	12 321
Maschinenbuchhalter .. männl.	10 285	.	12 120
weibl.	.	12 052	.

\*) Oktober.

# 15 P R E I S E

Das allgemeine Preisniveau ist in den vergangenen Jahren infolge der inflationären Entwicklung rasch angestiegen. Im Rahmen der staatlichen Sanierungsmaßnahmen wurden die subventionierten Preise, vor allem die Brenn- und Treibstoffpreise, mehrmals heraufgesetzt. 1984 wies Bolivien im Vergleich zu anderen Ländern mit einer Inflationsrate von 2 177 % einen Höchststand auf, während die Lohnsteigerung nur rd. 900 % betragen hat. Im September 1985 wurde für die zurückliegenden zwölf Monate sogar ein Anstieg der Inflationsrate von über 23 000 % registriert.

In der Folgezeit gelang es der Regierung, durch Sparmaßnahmen und eine Stabilisierung der Nahrungsmittelpreise der Hyperinflation Einhalt zu gebieten. Jedoch mußten die Beschäftigten erhebliche Lohn- und Gehaltseinbußen hinnehmen. Im 1. Quartal 1986 erhöhte sich der Index der Verbraucherpreise um 43 % (gleiche Vorjahresperiode: 496 %). Im gesamten Jahr 1986 belief sich der Preisauftrieb auf 66 %. Bis März 1987 ist die Jahresinflation weiter auf 21 % gesunken; für das erste Quartal 1987 wurde eine Teuerung von 4,4 % verzeichnet. Im Zeitraum Juni 1986 bis Juni 1987 belief sich die Inflationsrate auf nur noch 13 %. Eine Reihe von Grundbedarfsgütern unterliegt staatlicher Preiskontrolle.

15.1 Preisindex für die Lebenshaltung in La Paz\*)  
1966 = 100

Indexgruppe	1981	1982	1983	1984	1985
Insgesamt .....	923	2 064	7 750	107 058	12 686 001
Ernährung .....	1 097	2 457	9 921	140 442	15 976 045
Bekleidung .....	753	1 725	6 034	83 001	9 878 272
Wohnung .....	720	1 443	4 033	49 800	6 579 300
Sonstiges .....	666	1 611	5 431	69 351	9 860 449

\*) Jahresdurchschnitt.

Die folgende Tabelle zeigt den durchschnittlichen Stand der staatlich kontrollierten und der Marktpreise einer Reihe von ausgewählten Nahrungsmitteln (einschl. Bohnenkaffee) in den Monaten September 1982, Mai 1983 und Januar 1984. Aktuellere Angaben sind nicht verfügbar.

15.2 Staatlich kontrollierte offizielle und Marktpreise ausgewählter Nahrungsmittel  
\$b

Ware	Gewichtung	Mengen- einheit	1982	1983	1984	1982	1983	1984
			offizielle Preise			Marktpreise		
			Sept.	Mai	Januar	Sept.	Mai	Januar
Fleisch .....	12,38	1 kg	90,00	350,00	1 080,00	170,29	384,32	1 250,80
Eier .....	1,03	12 St	5,50	23,00	60,00	7,94	28,44	62,37
Milch .....	0,94	1 l	22,00	60,00	220,00	22,00	60,00	220,00
Speiseöl .....	1,50	1 l	88,00	220,00	620,00	202,31	288,89	1 035,50
Brot .....	7,72	1 Laib	2,00	6,00	12,50	2,22	6,00	18,50
Weizenmehl .....	0,34	1 kg	11,78	77,51	193,06	50,70	103,94	447,30
Reis .....	1,52	1 kg	29,50	137,14	141,50	76,77	191,20	424,38
Teigwaren .....	1,22	1 kg	35,00	113,00	222,00	62,86	134,91	412,25
Zucker .....	2,55	1 kg	35,00	76,00	274,00	36,91	85,25	399,85
Kaffee .....	1,44	1 kg	84,00	240,00	600,00	152,00	240,00	600,00

Der Index der Großhandelspreise in La Paz erhöhte sich im Vergleich zum Basiswert (1975 = 100) bis 1985 auf 10,9 Mill. Während der Index für landwirtschaftliche Produkte auf 8,1 Mill. gestiegen war, erhöhte er sich für industrielle Produkte auf 10,4 Mill.

15.3 Index der Großhandelspreise in La Paz\*)  
1975 = 100

Indexgruppe	1981	1982	1983	1984	1985
Insgesamt .....	341	1 167	5 761	103 437	10 909 401
Landwirtschaftliche Erzeugnisse	360	863	5 333	68 802	8 074 217
Industrielle Produkte .....	323	1 005	4 136	74 508	10 380 101
Einfuhrwaren .....	355	355	9 256	191 601	14 638 184

\*) Jahresdurchschnitt.

Der Index der Ausfuhrpreise ausgewählter Bergbauerzeugnisse zeigt für die letzten Jahre im wesentlichen einen deutlichen Rückgang der Exportpreise. Dies war auf die sich ungünstig entwickelnde Nachfrage- und Preissituation auf den Weltmetallmärkten sowie die teilweise unbefriedigenden Produktionsbedingungen im bolivianischen Bergbau zurückzuführen.

15.4 Index der Ausfuhrpreise ausgewählter Bergbauerzeugnisse\*)  
1970 = 100

Erzeugnis	1981	1982	1983	1984	1985
Kupfer .....	122	103	109	97	97
Blei .....	242	187	141	141	130
Zink .....	294	280	262	328	282
Zinn .....	366	330	337	318	303
Antimon .....	72	61	47	79	77
Silber .....	622	435	653	474	347
Wolfram .....	191	142	106	105	86
Schwefel .....	179	179	186	317	334

\*) US-\$ Basis. Jahresdurchschnitt.

Die folgende Tabelle zeigt die Entwicklung der durchschnittlichen Ausfuhrpreise ausgewählter Bergbauerzeugnisse im Zeitraum 1982 bis 1986 (1. Halbjahr Durchschnitt). Wie bei der Indexentwicklung ist auch hier ein spürbarer Rückgang der Exportpreise, insbesondere für Zinn, dem wichtigsten Bergbauprodukt, für die vergangenen Jahre zu verzeichnen.

15.5 Ausfuhrpreise ausgewählter Waren\*)

Ware	Mengen- einheit	1982	1983	1984	1985	1986 <sup>1)</sup>
Kupfer .....	US-cents/lb	66,0	71,6	62,5	62,2	62,9
Blei .....	US-cents/lb	26,7	19,9	19,2	17,5	17,4
Zink .....	US-cents/lb	39,0	36,7	45,9	39,4	31,9
Zinn .....	US-cents/lb	576,4	588,3	554,8	518,9	326,4

Fußnoten siehe Ende der Tabelle.

15.5 Ausführpreise ausgewählter Waren<sup>\*)</sup>

Ware	Mengen- einheit	1982	1983	1984	1985	1986 <sup>1)</sup>
Antimon .....	US-cents/lb	74,0	57,9	95,0	93,5	80,7
Silber .....	US-\$/fine troy oz	7,6	11,5	8,3	6,1	5,4
Wolfram .....	US-cents/lb	465,8	351,0	347,7	286,2	225,7
Erdöl .....	US-\$/bbl	27,4	28,6	26,8	17,8	12,5
Erdgas .....	US-\$/1 000 ft <sup>3</sup>	4,7	4,8	4,8	4,8	4,2
Sojabohnen .....	US-\$/t	269,7	140,3	122,3	181,3	247,1
Zucker .....	US-cents/lb	10,3	11,7	15,5	13,3	14,1
Kaffee .....	US-cents/lb	103,0	90,0	92,9	94,5	99,4
Nutzholz .....	US-\$/t	480,7	349,4	304,7	263,3	428,5

\*) Jahresdurchschnitt.

1) 1. Halbjahr Durchschnitt.

Über die Entwicklung der Einzelhandelspreise ausgewählter Erdölprodukte liegen Angaben bis Mitte 1986 vor. Die nachstehende Übersicht gibt die Preisentwicklung zwischen Dezember 1982 und Juni 1986 wieder.

15.6 Einzelhandelspreise ausgewählter Erdölprodukte<sup>\*)</sup>

\$b

Produkt	Mengen- einheit	1982	1983	1984	1985	1986 <sup>1)</sup>
Benzin, normal .....	l l	25	60	1 900	402 241	500 000
Dieselmotortreibstoff ....	l l	23	60	2 200	405 209	500 000
Heizöl, leicht .....	l l	22	60	2 200	354 958	430 000
Petroleum (Kerosin) .....	l l	8	15	600	303 527	420 000
Flugturbinenmotortreibstoff .....	1 imp. gal.	294	900	16 000	2 150 961	2 400 000
Vorzugspreis für die bolivianische Fluggesellschaft/ LAB 2) .....	1 imp. gal.	180	350	12 000	1 632 258	2 400 000

\*) Dezember.

1) Juni. - 2) "Lloyd Aéreo Boliviano"/LAB.



# 16 VOLKSWIRTSCHAFTLICHE GESAMTRECHNUNGEN

Die Volkswirtschaftlichen Gesamtrechnungen Boliviens werden vom Banco Central de Bolivia, La Paz, erstellt und in nationalen sowie internationalen Quellen veröffentlicht. Die folgenden Nachweisungen stützen sich hauptsächlich auf internationale Veröffentlichungen.

Nachstehend wird ein Überblick über die Entwicklung des Bruttoinlandsprodukts in jeweiligen und konstanten Preisen gegeben; ferner werden die Entstehung und Verwendung des Bruttoinlandsprodukts dargestellt. Die Aufstellung der Volkswirtschaftlichen Gesamtrechnungen folgt weitgehend den Empfehlungen der Vereinten Nationen (A System of National Accounts and Supporting Tables - SNA - New York 1964 bzw. revidierte Fassung von 1968). Aufgrund gewisser Abweichungen in den Definitionen und Abgrenzungen, Unterschieden im statistischen Grundmaterial, Besonderheiten der Rechts- und Wirtschaftsordnungen usw. sind jedoch Zahlenvergleiche mit den Volkswirtschaftlichen Gesamtrechnungen der Bundesrepublik Deutschland oder anderer Staaten nur mit Einschränkungen möglich. Zur Erläuterung der Begriffe wird auf die Vorbemerkung zu den Volkswirtschaftlichen Gesamtrechnungen der Bundesrepublik Deutschland im Statistischen Jahrbuch 1987 (S. 537 ff.) hingewiesen. Diese Begriffe entsprechen im groben und ganzen den Empfehlungen der Vereinten Nationen.

## 16.1 Entwicklung des Bruttoinlandsprodukts zu Marktpreisen

Jahr	Bruttoinlandsprodukt zu Marktpreisen			Preis- komponente	Einwohner
	in jeweiligen Preisen	in Preisen von 1980			
		insgesamt	je Einwohner		
	Mrd. \$b		\$b	1980 = 100	
1975 .....	48	108,6	22 212	44	87
1980 .....	123	123,4	22 037	100	100
1981 .....	155	123,0	21 353	126	103
1982 .....	387	114,9	19 409	237	106
1983 .....	1 348	106,5	17 518	1 165	109
1984 .....	18 224	103,3	16 521	17 549	112
1985 .....	2 402 566	101,1	15 723	2 376 420	115
1986 .....	3 988 261	98,2	14 987	4 062 710	117

## Veränderung gegenüber dem Vorjahr bzw. jahresdurchschnittliche Zuwachsrate in %

1984 .....	+ 1 252	- 3,1	- 5,7	+ 1 406	+ 2,8
1985 .....	+ 13 080	- 2,1	- 4,8	+ 13 440	+ 2,9
1986 .....	+ 66	- 2,9	- 4,7	+ 71	+ 1,9
1975/1980 D	+ 20,7	+ 2,6	- 0,2	+ 17,6	+ 2,7
1980/1986 D	+ 464	- 3,7	- 6,2	+ 486	+ 2,6

16.2 Entstehung des Bruttoinlandsprodukts zu Faktorkosten  
in Preisen von 1980

Jahr	Bruttoinlandsprodukt zu Faktorkosten	Land- und Forstwirtschaft, Fischerei	Warenproduzierendes Gewerbe	Darunter		Handel	Verkehr und Nachrichtenübermittlung	Obrige Bereiche 1)
				Verarbeitendes Gewerbe	Bergbau, Gewinnung von Steinen und Erden			

Mill. \$b

1980 .....	120 138	22 561	42 760	18 177	19 364	13 439	7 335	34 043
1981 .....	119 251	22 348	41 107	16 980	19 329	14 510	8 202	33 084
1982 .....	112 477	23 325	37 135	14 382	18 366	12 130	7 579	32 308
1983 .....	104 138	16 577	36 312	13 893	18 136	11 875	7 041	32 333
1984 .....	101 099	19 507	31 259	11 781	15 708	11 863	6 780	31 690
1985 .....	98 814	20 130	29 770	10 414	15 447	11 436	6 455	31 023

Veränderung gegenüber dem Vorjahr bzw. Jahresdurchschnittliche Zuwachsrate in %

1983 .....	- 7,4	- 28,9	- 2,2	- 3,4	- 1,3	- 2,1	- 7,1	+ 0,1
1984 .....	- 2,9	+ 17,7	- 13,9	- 15,2	- 13,4	- 0,1	- 3,7	- 2,0
1985 .....	- 2,3	+ 3,2	- 4,8	- 11,6	- 1,7	- 3,6	- 4,8	- 2,1
1980/1985 D	- 3,8	- 2,3	- 7,0	- 10,5	- 4,4	- 3,2	- 2,5	- 1,8

1) Ohne unterstellte Entgelte für Bankdienstleistungen.

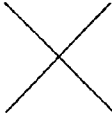
16.3 Verwendung des Bruttoinlandsprodukts zu Marktpreisen  
in Preisen von 1980

Jahr	Bruttoinlandsprodukt zu Marktpreisen (Sp. 6 + Sp. 7 + Sp. 8)	Privater Verbrauch	Staatsverbrauch	Bruttoanlageinvestitionen	Vorratsveränderung	Letzte inländische Verwendung (Sp. 2 - Sp. 5)	Ausfuhr	Einfuhr
							von Waren und Dienstleistungen	
	1	2	3	4	5	6	7	8

Mill. \$b

1980 .....	123 407	82 312	15 904	18 051	+ 453	116 720	31 460	24 773
1981 .....	122 994	82 493	16 441	17 593	+ 3 337	119 864	32 126	28 996
1982 .....	114 902	76 138	14 879	14 620	- 1 952	103 685	30 006	18 789
1983 .....	106 512	70 201	14 477	14 255	- 2 553	96 380	27 906	17 774
1984 .....	103 259	69 055	14 607	12 459	- 2 592	93 529	25 869	16 139
1985 .....	101 097	68 034	14 300	12 858	+ 1 761	96 953	21 316	17 172

Veränderung gegenüber dem Vorjahr bzw. Jahresdurchschnittliche Zuwachsrate in %

1983 .....	- 7,3	- 7,8	- 2,7	- 2,5		- 7,0	- 7,0	- 5,4
1984 .....	- 3,1	- 1,6	+ 0,9	- 12,6		- 3,0	- 7,3	- 9,2
1985 .....	- 2,1	- 1,5	- 2,1	+ 3,2		+ 3,7	- 17,6	+ 6,4
1980/1985 D	- 3,9	- 3,7	- 2,1	- 6,6		- 3,6	- 7,5	- 7,1

## 17 Z A H L U N G S B I L A N Z

Die Zahlungsbilanz gibt ein zusammengefaßtes Bild der wirtschaftlichen Transaktionen zwischen In- und Ausländern. Sie gliedert sich in Leistungsbilanz und Kapitalbilanz. In der Leistungsbilanz werden sowohl die Waren- und Dienstleistungsumsätze als auch die Übertragungen dargestellt, die im Berichtszeitraum stattgefunden haben. Unter den Übertragungen sind die Gegenbuchungen zu den Güter- und Kapitalbewegungen zu finden, die unentgeltlich erfolgt sind. Die Summe der Salden aus dem Warenverkehr, dem Dienstleistungsverkehr sowie aus den Übertragungen ergibt den Saldo der Leistungsbilanz. In der Kapitalbilanz werden die Kapitalbewegungen in der Regel als Bestandsveränderungen der verschiedenen Arten von Ansprüchen und Verbindlichkeiten nachgewiesen. Als Saldo der Kapitalbilanz erhält man die Zu- (+) bzw. Abnahme (-) des Netto-Auslandsvermögens.

Die Zahlungsbilanz ist, wie jedes geschlossene Buchhaltungssystem, formal stets ausgeglichen. In der hier gewählten Darstellung gilt für den rechnerischen Zusammenhang zwischen den erwähnten Teilen der Zahlungsbilanz folgende Gleichung:

$$\begin{aligned} & \text{Saldo der Leistungsbilanz} \\ &= \text{Saldo der Kapitalbilanz} \\ & \quad (+ \text{ Ungeklärte Beträge}). \end{aligned}$$

Vorzeichen sind im Prinzip nur bei Salden und Bestandsveränderungen gesetzt worden. In der Kapitalbilanz bedeutet ein Pluszeichen bei Bestandsveränderungen stets eine Erhöhung von Ansprüchen oder von Verbindlichkeiten und ein Minuszeichen deren Verminderung. (Bei Salden aus Veränderungen von Ansprüchen und Verbindlichkeiten bedeutet ein Pluszeichen stets eine Nettovermögens-Zunahme und ein Minuszeichen eine Nettovermögens-Abnahme.)

Die im Rechenwerk der Zahlungsbilanz aufgezeigten Entwicklungen und Strukturen weichen vielfach von den Angaben der Außenhandelsstatistik wie auch von den in den Volkswirtschaftlichen Gesamtrechnungen ermittelten Ergebnissen für den Waren- und Dienstleistungsverkehr ab. Dies liegt zum einen an den in der Zahlungsbilanz und in den Volkswirtschaftlichen Gesamtrechnungen vorgenommenen unterschiedlichen Zu- und Absetzungen bzw. Umsetzungen des Waren- und Dienstleistungsverkehrs, zum anderen an Umrechnungen in unterschiedliche Rechnungseinheiten, die im Zeitablauf ihre gegenseitigen Wertverhältnisse nicht beibehalten haben. Abweichungen gegenüber der Außenhandelsstatistik (Position Leistungsbilanz-Warenverkehr) sind z.B. auf Umrechnungen von cif- auf fob-Werte, Berichtigungen und Ergänzungen sowie auf Umrechnungen in unterschiedliche Rechnungseinheiten zurückzuführen. Internationale Vergleiche sind deshalb aus diesen und anderen Gründen nicht oder nur mit Vorbehalt möglich.

Die im folgenden wiedergegebenen Angaben beruhen auf Veröffentlichungen des International Monetary Fund/IMF (Balance of Payments Statistics), der sich seinerseits auf amtliche Meldungen der Central Bank of Bolivia stützt. Die Abgrenzungen entsprechen weitgehend den methodischen Vorgaben im "Balance of Payments Manual" des IMF.

17.1 Entwicklung der Zahlungsbilanz  
Mill. SZR<sup>\*)</sup>

Gegenstand der Nachweisung	1981	1982	1983	1984	1985
Leistungsbilanz					
Warenverkehr (fob-Werte) .....					
Ausfuhr	773,8	749,7	706,4	706,8	614,0
Einfuhr	701,9	449,3	464,0	402,2	455,8
Saldo der Handelsbilanz .....	+ 71,8	+ 300,5	+ 242,4	+ 304,6	+ 158,2
Transportleistungen 1) .....					
Einnahmen	27,6	24,0	33,2	34,6	37,5
Ausgaben	172,8	111,3	139,5	133,0	146,9
Reiseverkehr .....					
Einnahmen	30,5	27,2	39,3	31,7	29,5
Ausgaben	42,4	36,2	18,7	29,3	29,5
Kapitalerträge .....					
Einnahmen	12,7	6,6	36,9	27,8	15,8
Ausgaben	320,1	378,7	375,7	433,1	383,5
Regierungs- .....					
Einnahmen	6,8	7,2	7,5	7,8	8,9
Ausgaben	17,3	17,7	14,6	21,1	21,2
Sonstige Dienstleistungen ....					
Einnahmen	15,0	17,2	17,8	18,6	20,7
Ausgaben	39,4	36,5	56,9	65,0	45,8
Dienstleistungen insgesamt ...					
Einnahmen	92,6	82,2	134,9	120,5	112,3
Ausgaben	592,1	580,4	605,5	681,4	626,9
Saldo der Dienstleistungsbilanz .....	- 499,5	- 498,2	- 470,9	- 560,9	- 514,6
Private Übertragungen .....					
Einnahmen	12,2	16,3	38,8	22,4	21,6
Ausgaben	1,0	1,2	1,2	1,2	2,3
Staatliche Übertragungen ....					
Einnahmen	22,4	26,4	63,8	66,1	61,5
Ausgaben	1,0	1,1	2,9	1,8	2,7
Saldo der Übertragungen .....	+ 32,7	+ 40,5	+ 98,6	+ 85,6	+ 78,3
Saldo der Leistungsbilanz .....	- 395,0	- 157,3	- 129,9	- 170,6	- 278,1
Kapitalbilanz (Salden)					
Direkte Kapitalanlagen Boliviens					
im Ausland .....	+ 0,1	+ 0,1	+ 0,1	-	-
Direkte Kapitalanlagen des Auslands					
in Bolivien .....	- 64,2	- 28,2	- 6,5	- 6,8	- 9,8
Portfolio-Investitionen .....	+ 0,8	+ 13,6	+ 1,7	+ 0,9	+ 0,9
Sonstige Kapitalanlagen					
Langfristiger Kapitalverkehr					
des Staates .....	- 72,7	+ 52,6	+ 123,6	+ 108,3	+ 196,5
der Geschäftsbanken .....	+ 14,3	+ 23,6	+ 13,6	+ 11,6	+ 8,5
anderer Sektoren .....	- 14,2	+ 23,9	+ 69,5	+ 29,9	+ 35,3
Kurzfristiger Kapitalverkehr					
des Staates .....	+ 2,7	+ 2,1	- 1,4	- 2,7	- 1,3
der Geschäftsbanken .....	- 26,5	- 18,3	+ 15,6	- 13,3	+ 26,3
anderer Sektoren .....	+ 19,1	+ 131,5	+ 92,0	- 183,9	- 22,8
Übrige Kapitaltransaktionen 2) .....	- 415,0	- 352,6	- 409,8	- 239,2	- 285,5
Ausgleichsposten zu den Währungs-					
reserven 3) .....	- 15,2	- 7,1	- 9,6	- 18,7	+ 19,8
Währungsreserven 4) .....	+ 17,5	+ 32,3	+ 48,5	+ 131,7	- 60,8
Saldo der Kapitalbilanz .....	- 553,3	- 126,5	- 62,4	- 182,2	- 92,9
Ungeklärte Beträge .....	+ 158,5	- 30,8	- 67,4	+ 11,7	- 185,0

<sup>\*)</sup> 1 SZR = 1981: 29 \$b; 1982: 70 \$b; 1983: 246 \$b; 1984: 2 372 \$b; 1985: 0,388 Bs.

1) Einschl. Frachten und Warenversicherung. - 2) Verbindlichkeiten gegenüber ausländischen Währungsbehörden und staatlich geförderte Kreditaufnahme zum Zahlungsbilanzausgleich. - 3) Gegenbuchungen zur Zuteilung von Sonderziehungsrechten, zu den Goldgeschäften der Währungsbehörden mit Inländern, sowie zum Ausgleich bewertungsbedingter Änderung der Währungsreserven. - 4) Veränderung der Bestände einschl. bewertungsbedingter Änderung.

Ein erster Entwicklungsplan (Zehnjahresplan 1962 bis 1971) wurde von der Regierung in Zusammenarbeit mit den Vereinten Nationen im Rahmen der "Allianz für den Fortschritt" aufgestellt. In der 1970 veröffentlichten Entwicklungsstrategie für den Zeitraum 1971 bis 1991 wurden sektorale Prioritäten festgelegt (Bergbau, Metallurgie, Chemie und Petrochemie, Metallverarbeitung, Bauwesen). Dem Ausbau der Infrastruktur kam erhöhte Bedeutung zu. Anfang 1968 wurde eine Nationale Planungsbehörde (Dirección Nacional de Coordinación y Planeamiento) geschaffen, die dem Staatspräsidenten unterstellt ist.

Hauptziele des Fünfjahresplanes 1976/80 waren die Beschleunigung der Wachstumsrate des Bruttoinlandsproduktes (durchschnittlich 6,9 % pro Jahr), die zunehmende Selbstversorgung mit Grundnahrungsmitteln, eine Erhöhung und Diversifizierung der Exporte und die Eingliederung der in der Subsistenzwirtschaft Tätigen in den Produktionsprozeß. Die Bruttoinvestitionen sollten jährlich im Durchschnitt um 11,8 % steigen (gegenüber 9,3 % zwischen 1968/74). Von den gesamten Investitionen waren 19,7 % für die Industrie, 15,8 % für den Erdöl- und Erdgassektor sowie 9,6 % für die Landwirtschaft vorgesehen. Auf Grundlage dieses Planes wurden ab 1977 jährlich "Planes Operatorios Anuales" erstellt, die jeweils als Basis für die Ausarbeitung des Staatshaushaltes und für die Berechnung der finanziellen Anforderungen dienen sollten.

Von den vorgesehenen Gesamtinvestitionen (rd. 3,5 Mrd. US-\$) sollten etwa drei Fünftel aus öffentlichen Mitteln bestritten werden. Für die Jahre 1977/79 waren z.T. umfangreiche Teilpläne aufgestellt worden. Vorgesehen war u.a. die Bereitstellung von rd. 3 Mrd. US-\$ für Vorhaben zum Ausbau der Erzverhüttung sowie der Landwirtschaft und der Agroindustrie. Priorität wurde der Industrie mit 33 % der Investitionen eingeräumt, vor dem Erdöl- und Erdgassektor mit 16 %, der Landwirtschaft mit 15 % und dem Bergbau mit 13 %. Die Planziele des 1980 abgelaufenen Fünfjahresplans konnten nur teilweise verwirklicht werden. Das wirtschaftliche Wachstum blieb mit 6,4 % (1976), 5 % (1977), 4 % (1978) und 2 % (1979) weit hinter dem Planansatz zurück.

Das öffentliche Investitionsprogramm für den Zeitraum 1982 bis 1985 sah ein Investitionsvolumen von 983 Mill. US-\$ vor, das etwa zur Hälfte vom Ausland finanziert werden sollte. Investitionsschwerpunkte im Nationalen Entwicklungsplan 1984/87 bildeten die öffentliche Verwaltung (einschließlich Entwicklungsgesellschaften in den Provinzen) und der Energiebereich (einschließlich Erdgasförderung). Es wurde erwartet, daß die Investitionen zu etwa drei Vierteln vom Ausland finanziert werden. Über die Höhe der Gesamtinvestitionen liegen keine Angaben vor. Von den regionalen Entwicklungsgesellschaften sollten rd. 490 Mill. US-\$ investiert werden.

Im Rahmen des im Juli 1987 von der Regierung veröffentlichten Wirtschaftsprogramms sollen in den Jahren 1987 bis 1989 insgesamt 1,58 Mrd. US-\$ für Investitionen im öffentlichen und im privaten Sektor aufgewendet werden. Schwerpunkte bilden die Bereiche Verkehr, Bergbau, Erdöl, Landwirtschaft sowie soziale Infrastruktur. Die Finanzmittel werden in erster Linie von multilateralen Investitionen (u.a. Weltbank, Corporación Andina de Fomento/CAF) erwartet, die etwa die Hälfte aufbringen; weitere 20 % sollen von bilateralen Gläubigern kommen. Etwa die Hälfte des Goldbestandes der Zentralbank mit einem gegenwärtigen Marktwert von rd. 400 Mill. US-\$ soll als Garantie bei der Aufnahme von Überbrückungskrediten eingesetzt werden.

# 19 ENTWICKLUNGSSZUSAMMENARBEIT

I. Bilaterale Leistungen der Bundesrepublik Deutschland  
1950 - 1986 - Nettoauszahlungen - Mill. DM  
655,3

	Mill. DM
1. Öffentliche Entwicklungszusammenarbeit (ODA) <sup>1)</sup>	548,2
a) Zuschüsse	352,9
- Technische Zusammenarbeit	344,8
- Sonstige Zuschüsse	8,2
b) Kredite und sonstige Kapitalleistungen	195,3
2. Sonstige öffentliche Leistungen (OOF) <sup>1)</sup>	32,6
3. Private Leistungen zu marktüblichen Bedingungen	74,5
a) Investitionen und sonstiger Kapitalverkehr	1,8
b) Öffentlich garantierte Exportkredite (100 %)	72,7

II. Öffentliche Nettoleistungen der DAC-Länder<sup>2)</sup>  
1960 - 1985 - Nettoauszahlungen - Mill. US-\$  
1 441,8

darunter:

	Mill. US-\$	
Vereinigte Staaten	779,3	} = 84,6 %
Japan	226,6	
Bundesrepublik Deutschland	213,3	

III. Nettoleistungen multilateraler Stellen  
1960 - 1985 - Nettoauszahlungen - Mill. US-\$  
958,3

darunter:

	Mill. US-\$	
Inter-American Development Bank	427,9	} = 85,2 %
Weltbank	208,5	
UN	91,1	
International Development Association	88,5	

## IV. Wichtige Projekte der öffentlichen Entwicklungszusammenarbeit der Bundesrepublik Deutschland

Sanierung der staatlichen Zinnminen; Erweiterung der Zinnhütte Vinto; Errichtung der Blei-Silber-Hütte Potosí; Lagerstättenexploration Apolo; Beratung des nationalen Bergbau-Explorationsfonds; Zusammenarbeit der metallurgischen Institute Oruro und Berlin; Wasserversorgung La Paz; "Trägerstärkung im Bereich Wasserver- und Abwasserentsorgung"; Bewässerungsprogramm Altiplano/Valles; Regulierung des Rio Piray; Universitätspartnerschaft Berlin - La Paz auf den Gebieten Wasserbau und Geologie; Universitätspartnerschaft Berlin - La Paz zur Errichtung eines ökologischen Instituts; Straßenbau im Departamento Santa Cruz; Regionalplanung Cochabamba; Anbau von Lupinen; Beratung bei der Wiederaufforstung; Beratung bei der forstlichen Planung; Errichtung einer Forstschule; Gewerbeschule Pedro Domingo Murillo, La Paz; Errichtung von Ausbildungszentren für informelle Ausbildung in La Paz und Santa Cruz; Kurzzeitexpertenfonds für entwicklungsrelevante Sektoren; Agroforstliche Entwicklung im Tarijatal; Lieferung landwirtschaftlicher Produktionsmittel; ländliche Regionalentwicklung San Ignacio de Velasco; Verbesserung der Abflußverhältnisse in den Einzugsgebieten der Flüsse Irpavi und Achumani; ländliches Gesundheitswesen Punata; Gasturbine Santa Cruz; Kreditprogramm für Kleinindustrie und Handwerk; Elektrizitätsversorgung Villamontes-Yacuiba.

1) ODA = Official Development Assistance = nicht ruckzahlbare Zuschüsse sowie Kredite und sonstige Kapitalleistungen zu Vorzugsbedingungen. OOF = Other Official Flows = sonstige öffentliche Leistungen. - 2) DAC = Development Assistance Committee (der OECD).

## 20 QUELLENHINWEIS \*)

<u>Herausgeber</u>	<u>Titel</u>
Instituto Nacional de Estadística, Departamento de Informaciones y Capacitación, La Paz	Boletín estadístico
Instituto Nacional de Estadística, La Paz	Bolivia en cifras 1985
	Resumen estadístico 1982
	Primer directorio nacional de establecimientos económicos 1984
	Bolivia estimaciones y proyecciones de población, Total del país 1950 - 2025, Urbana y rural 1970 - 2000
República de Bolivia, Ministerio de Planeamiento y Coordinación, Instituto Nacional de Estadística, La Paz	Estadísticas de Transportes y Comunicaciones 1975 - 79
Deutsch-Bolivianische Industrie- und Handelskammer/Cámara de Comercio e Industria Boliviano-Alemana, La Paz	Informationsbrief
Banco Central de Bolivia, Division de Estudios Económicos, La Paz	Boletín estadístico
	Memoria anual, correspondiente a la gestión del año 1984

\*) Nur nationale Quellen; auf internationale statistisches Quellenmaterial (siehe Übersicht im Anhang der "Vierteljahreshefte zur Auslandsstatistik") sowie auf sonstige auslandsstatistische Veröffentlichungen des Statistischen Bundesamtes wird verwiesen.

### Hinweis auf weitere bundesamtliche Veröffentlichungen über B o l i v i e n

Bundesstelle für Außenhandelsinformation (BfAI)  
Blaubach 13, 5000 Köln 1, Fernruf (0221) 20 57 - 316

#### Mitteilungen

10.327.87.326 Wirtschaftslage in Bolivien  
10.009.85.326 Kurzmerkblatt Bolivien

#### Marktinformation

26.019.87.326 Wirtschaftsdaten und Wirtschaftsdokumentation (Ausgabe 1987)  
27.776.86.326 Wirtschaftliche Entwicklung 1985/86

Ferner Wirtschaftsdaten aktuell, Rechts-, Zoll- und Handelsinformationen  
(auf Anfrage)

# STATISTIK DES AUSLANDES

Stand: 30. 12.1987

## VIERTELJAHRESHEFTE ZUR AUSLANDSSTATISTIK

Umfang ca. 120 Seiten – Format DIN A 4 – Bezugspreis DM 15,90

### LÄNDERBERICHTE

Erscheinungsfolge unregelmäßig (ab 1986: 72 Berichte) – Umfang ca. 80 Seiten – Format 17 x 24 cm – Bezugspreis für einen Einzelbericht des Jahrgangs 1977 = DM 3,20; 1982 = DM 5,10; 1983 = DM 5,40; 1984 = DM 7,70; 1985 und 1986 = DM 7,90; 1987 = DM 8,60, 1988 = DM 8,80.

Die nachstehend genannten Berichte sind bereits erschienen oder kommen in Kürze heraus:

1 Europa	2 Afrika	3 Amerika	4 Asien	5 Australien, Ozeanien und übrige Länder
Albanien 1987 Bulgarien 1986 EG-Staaten 1986 (siehe Staatengruppen) Finnland 1986 Frankreich 1987 Griechenland 1986 Großbritannien und Nordirland 1987 Irland 1987 Island 1986 Italien 1987 Jugoslawien 1987 Liechtenstein 1986 Malta 1987 Nordische Staaten 1985 Dänemark Finnland Island Norwegen Schweden Norwegen 1986 Österreich 1986 Polen 1986 Portugal 1987 Rumänien 1986 Schweden 1986 Schweiz 1986 Sowjetunion 1986 <sup>1)</sup> Spanien 1987 Tschechoslowakei 1986 Türkei 1986 Ungarn 1987 Zypern 1986	Ägypten 1986 <sup>1)</sup> Äquatorialguinea 1986 Äthiopien 1982 <sup>1)</sup> Algerien 1987 Angola 1984 Benin 1986 Botsuana 1987 Burkina Faso 1986 Burundi 1986 Dschibuti 1983 Elfenbeinküste 1986 Gabun 1987 Gambia 1987 Ghana 1987 Guinea 1987 Kamerun 1987 Kenia 1987 Komoren 1985 Kongo 1986 Lesotho 1987 Liberia 1987 Libyen 1984 Madagaskar 1986 Malawi 1986 Mali 1986 Marokko 1986 <sup>1)</sup> Mauritanien 1987 Mauritius 1987 Mosambik 1987 Namibia 1986 <sup>1)</sup> Niger 1987 Nigeria 1987 Ruanda 1987 Sambia 1987 Senegal 1987 Seschellen 1986 Sierra Leone 1986 Simbabwe 1987 Somalia 1986 Sudan 1987 Südafrika 1987 Swasiland 1987 Tansania 1987 Togo 1986 Tschad 1984 Tunesien 1986 Uganda 1986 Zaire 1987 Zentralafrikanische Republik 1986	Argentinien 1986 Bahamas 1987 Barbados 1987 Belize 1987 Bolivien 1987 Brasilien 1986 <sup>1)</sup> Chile 1986 Costa Rica 1987 Dominikanische Republik 1986 Ecuador 1986 El Salvador 1987 Grenada 1987 Guatemala 1987 Guyana, Franz.- 1977 <sup>1)</sup> Guyana 1987 Haiti 1986 Honduras 1986 Jamaika 1986 Kanada 1987 Karibische Staaten 1982 <sup>1)2)</sup> Kolumbien 1987 Kuba 1987 Mexiko 1987 Nicaragua 1986 Panama 1987 Paraguay 1986 Peru 1987 St. Christoph und News 1987 St. Lucia 1987 <sup>1)</sup> St. Vincent und die Grenadinen 1986 Surinam 1987 Trinidad und Tobago 1987 Uruguay 1987 Venezuela 1987 Vereinigte Staaten 1986	Afghanistan 1979 <sup>1)</sup> Bahrain 1986 Bangladesch 1987 Birma 1986 Brunei 1986 China (Taiwan) 1986 China, Volksrep. 1987 <sup>1)</sup> (DM 10,60) <sup>4)</sup> Hongkong 1986 Indien 1986 (DM 9,90) <sup>1)4)</sup> Indonesien 1987 Irak 1986 Iran 1984 Israel 1986 Japan 1986 <sup>1)</sup> Jemen, Arab. Rep. 1987 Jemen, Dem. Volksrep. 1987 Jordanien 1986 Kamputschea 1987 Katar 1986 Korea, Dem. Volksrep. 1986 Korea, Republik 1987 Kuwait 1987 Laos 1986 Libanon 1975 <sup>1)</sup> Macau 1986 Malaysia 1986 Malediven 1986 Mongolei 1987 Nepal 1987 Oman 1987 Pakistan 1987 Philippinen 1986 Saudi-Arabien 1986 Singapur 1987 Sri Lanka 1986 Syrien 1986 Thailand 1987 Vereinigte Arabische Emirate 1987 Vietnam 1985	Australien 1987 Fidschi 1986 Neuseeland 1986 Papua-Neuguinea 1986 <sup>1)</sup> Pazifische Staaten 1986 <sup>3)</sup>  6 Staatengruppen  Wichtigste westliche Industriestaaten 1985 Bundesrepublik Deutschland Frankreich Großbritannien und Nordirland Italien Kanada Vereinigte Staaten Japan  EG-Staaten 1986 Bundesrepublik Deutschland Belgien Dänemark Frankreich Griechenland Großbritannien und Nordirland Irland Italien Luxemburg Niederlande Portugal Spanien  RGW-Staaten 1987 Bulgarien Deutsche Demokratische Republik und Berlin (Ost) Kuba Mongolei Polen Rumänien Sowjetunion Tschechoslowakei Ungarn Vietnam

1) Vergriffen. – 2) Barbados, Dominica, Grenada, St. Lucia, St. Vincent. – 3) Fidschi, Kiribati, Nauru, Salomonen, Samoa, Tonga, Tuvalu, Vanuatu – 4) Sonderausstattung

Hinweise auf Fachserien mit auslandsstatistischen Daten enthält das Veröffentlichungsverzeichnis des Statistischen Bundesamtes.

Verlag W. Kohlhammer, Philipp-Reis-Straße 3, Postfach 421120, 6500 Mainz 42, Tel. (06131) 59094/95