

**Allgemeine  
Statistik  
des Auslandes**

# **INTERNATIONALE MONATSZAHLEN**

**April 1961**



**HERAUSGEBER: STATISTISCHES BUNDESAMT · WIESBADEN  
W. KOHLHAMMER-VERLAG**

**Allgemeine  
Statistik  
des Auslandes**

# **INTERNATIONALE MONATSZAHLEN**

**April 1961**



Jahrgang 1961 · Heft 4

HERAUSGEBER: STATISTISCHES BUNDESAMT · WIESBADEN  
VERLAG: W.KOHLHAMMER G.M.B.H. / STUTTGART UND MAINZ

## Inhalt

Das Inhaltsverzeichnis enthält jeweils alle seit dem Januarheft 1960 veröffentlichten Tabellen  
+ an der Seitenzahl kennzeichnet die Tabellen des vorliegenden Berichtes

	Bericht	Seite	Erscheinungsfolge
Vorbemerkung . . . . .	April 1961	5 +	monatl.
<b>Graphische Darstellungen</b>			
Weltproduktion . . . . .	März 1961	6	vj.
Internationale Wirtschaftskurven . . . . .	April 1961	6 +	monatl. wechselnd
Maße und Gewichte . . . . .	April 1961	8 +	monatl.
<b>Sondertabellen</b>			
<b>a) In diesem Heft:</b>			
<b>Volkswirtschaftliche Gesamtrechnungen</b>			
Zahlen zur Entwicklung des Sozialprodukts in den Ländern der EWG, der EFTA und in den Vereinigten Staaten . . . . .	April 1961	9 +	unregelm.
<b>b) In früheren Heften seit Januar 1960:</b>			
Wirtschaftszahlen aus der Europäischen Wirtschaftsgemeinschaft (EWG) und der Europäischen Freihandelsvereinigung (EFTA) . . . . .	Februar 1961	9	unregelm.
<b>Bevölkerung</b>			
Millionenstädte der Erde . . . . .	März 1961	9	unregelm.
Lebenserwartung . . . . .	"	10	"
Ehescheidungen . . . . .	"	11	"
<b>Unterricht und Bildung</b>			
Bildungsanstalten . . . . .	August 1960	9	unregelm.
Fernseh-Rundfunkstationen . . . . .	Juli 1960	9	"
Fernseh-Rundfunkteilnehmer . . . . .	"	9	"
Ton-Rundfunkstationen . . . . .	"	9	"
Ton-Rundfunkteilnehmer . . . . .	"	10	"
<b>Erwerbstätigkeit</b>			
Streiks und Aussperrungen . . . . .	März 1961	12	unregelm.
<b>Land- und Forstwirtschaft, Fischerei</b>			
Anbau und Ernte von			
Weizen . . . . .	März 1961	13	unregelm.
Roggen . . . . .	"	14	"
Gerste . . . . .	März 1960	9	"
Hafer . . . . .	"	10	"
Mais . . . . .	"	11	"
Reis . . . . .	"	12	"
Kartoffeln . . . . .	Juni 1960	9	"
Süßkartoffeln und Yamwurzeln . . . . .	"	10	"
Trockenerbsen . . . . .	August 1960	13	"
Linsen . . . . .	"	13	"
Trockenbohnen . . . . .	Juni 1960	10	"
Saubohnen . . . . .	August 1960	14	"
Zuckerrüben und Rübenzucker (Erzeugung) . . . . .	"	14	"
Äpfeln (Ernte) . . . . .	Juni 1960	11	"
Birnen (Ernte) . . . . .	"	12	"
Citrusfrüchten . . . . .	Januar 1961	9	"
Oliven (Ernte) und Olivenöl (Gewinnung) . . . . .	"	9	"
Zwiebeln . . . . .	März 1960	13	"
Kopra (Ernte) . . . . .	Januar 1960	9	"
Kaffee . . . . .	März 1961	15	"
Tee . . . . .	Januar 1961	14	"
Kakao . . . . .	Februar 1960	12	"
Tabak . . . . .	Januar 1960	9	"
Baumwolle . . . . .	Juni 1960	13	"
Sesam . . . . .	August 1960	15	"
Flachs (Lein) . . . . .	"	15	"
Jute und verwandten Faserpflanzen . . . . .	"	15	"
Hanf . . . . .	"	16	"
Hartfasern (Gewinnung) . . . . .	"	16	"
Sonnenblumensamen . . . . .	Januar 1961	10	"
Sojabohnen . . . . .	"	10	"
Palmkernen (Ernte) und Palmöl (Gewinnung) . . . . .	"	10	"
Leinsamen . . . . .	"	11	"
Raps . . . . .	"	11	"
Erdnüssen . . . . .	"	12	"
Baumwollsaamen . . . . .	"	13	"

	Bericht	Seite	Erscheinungsfolge
<b>Viehbestand</b>			
Pferde . . . . .	März 1960	14	unregelm.
Rindvieh . . . . .	Januar 1961	15	"
Schweine . . . . .	Juni 1960	14	"
Schafe . . . . .	März 1960	15	"
Ziegen . . . . .	"	16	"
Geflügel . . . . .	Juni 1960	15	"
Milcherzeugung . . . . .	Januar 1961	14	"
Erzeugung von Fleisch . . . . .	Februar 1960	14	"
Geschätzter Kalorienwert und Proteingehalt der Lebensmittelversorgung je Einwohner . . . . .	Januar 1961	16	"
Netto-Lebensmittelversorgung je Einwohner . . . . .	November 1960	9	"
Geschätzter Kalorienwert der Netto-Lebensmittelversorgung je Einwohner . . . . .	"	11	"
Geschätzte Verfütterung von Brotgetreide, Futtergetreide und Hackfrüchten . . . . .	"	13	"
Wolle (Reinbasis) . . . . .	August 1960	16	"
Gewinnung von Häuten und Fellen . . . . .	Dezember 1960	14	"
Fischfänge . . . . .	Juni 1960	16	"
Walfang . . . . .	Juli 1960	11	"
Walverarbeitung . . . . .	"	12	"
Landstationen und Walfangflotten in Betrieb . . . . .	"	12	"
Verbrauch von Schädlingsbekämpfungsmitteln . . . . .	Februar 1960	16	"
Verbrauch von Textilfasern je Einwohner . . . . .	September 1960	9	"
<b>Industrie und Energiewirtschaft</b>			
Produktion ausgewählter Erzeugnisse . . . . .			
Erzeugnisse der Mineralölverarbeitung . . . . .	Juli 1960	13	unregelm.
Erzeugung und Verbrauch von Handelsdüngern . . . . .	Januar 1960	11	"
Bierausstoß . . . . .	"	15	"
Verbrauch ausgewählter Erzeugnisse . . . . .			
Zinn . . . . .	Juli 1960	18	unregelm.
Stahlverbrauch . . . . .	"	17	"
Baumwolle . . . . .	"	19	"
<b>Geld und Kredit</b>			
Kreditgewährung der Weltbank 1947 bis Mitte 1960 . . . . .	Dezember 1960	14	unregelm.
Internationale Währungsfonds-Quoten der Mitgliedsländer am 30. 6. 1960 und Devisenverkäufe 1947 bis Mitte 1960 . . . . .	"	15	"
Gold- und Devisenbestände der Internationalen Währungsorganisation und der Zentralnotenbanken 1954 bis 1959 . . . . .	"	16	"
<b>Volkswirtschaftliche Gesamtrechnungen</b>			
Entwicklung des Brutto-Sozialprodukts in den OEEC-Ländern, Kanada und den Vereinigten Staaten . . . . .	April 1960	9	unregelm.
Entstehung und Verwendung des Sozialprodukts in den Ländern des Gemeinsamen Marktes . . . . .	"	11	"
Zahlen zur Entwicklung des Sozialprodukts in den Ländern der EWG, der EFTA und in den Vereinigten Staaten . . . . .	Oktober 1960	9	"
<b>Zahlungsbilanzen</b>			
Zahlungsbilanz der Vereinigten Staaten in regionaler Gliederung 1959 . . . . .	Dezember 1960	9	unregelm.
Zahlungsbilanz der Vereinigten Staaten 1954 bis 1960 . . . . .	"	10	"
Staatliche Auslandshilfe der Vereinigten Staaten in der Nachkriegszeit bis 1959 . . . . .	"	11	"
Zahlungsbilanz Großbritanniens in regionaler Gliederung 1959 . . . . .	"	12	"
Zahlungsbilanz Großbritanniens 1954 bis 1960 . . . . .	"	13	"
<b>Laufende Tabellen</b>			
<b>Weltproduktion</b>			
Elektrizität, Brenn- und Rohstoffe . . . . .	März 1961	24	vj.
<b>Bevölkerung</b>			
Fläche und Bevölkerung wichtiger Länder . . . . .	März 1961	16	hj.
Bevölkerung nach Paktsystemen . . . . .	"	16	"
Eheschließungen . . . . .	"	17	"
Geborene . . . . .	"	18	"
Gestorbene . . . . .	"	19	"
Säuglingssterblichkeit . . . . .	"	20	"
<b>Erwerbstätigkeit</b>			
Index der Beschäftigten in der verarbeitenden Industrie . . . . .	März 1961	21	Vj.
Arbeitslosigkeit . . . . .	"	22	"
<b>Industrie und Energiewirtschaft</b>			
Index der industriellen Produktion . . . . .	April 1961	17 +	monatl.
Produktion ausgewählter Erzeugnisse . . . . .			
Steinkohle . . . . .	"	18 +	"
Eisenerz . . . . .	"	19 +	"
Erdöl . . . . .	"	20 +	"
Roheisen . . . . .	"	21 +	"
Rohstahl . . . . .	"	22 +	"
Blei . . . . .	"	23 +	"
Zink . . . . .	"	23 +	"
Stromerzeugung . . . . .	"	24 +	"
Gaserzeugung (Gewinnung von Erdgas und Gaserzeugung) . . . . .	"	25 +	"

										Bericht	Seite	Erscheinungsfolge
<b>Handel</b>												
Außenhandel, Ein- und Ausfuhrwerte	.	.	.	.	.	.	.	.	.	April	1961	26 + monatl.
Index des Außenhandelsvolumens	.	.	.	.	.	.	.	.	.	„	30 +	„
<b>Verkehr</b>												
Eisenbahngüterverkehr (Betriebsnettotonnenkilometer)	.	.	.	.	.	.	.	.	.	April	1961	31 + monatl.
<b>Geld und Kredit</b>												
Bargeldumlauf und Bankeinlagen	.	.	.	.	.	.	.	.	.	Juli	1960	40 hj.
Gold- und Devisenbestände der Zentralnotenbanken	.	.	.	.	.	.	.	.	.	„	42	„
<b>Preise</b>												
Index der Großhandelspreise	.	.	.	.	.	.	.	.	.	April	1961	32 + monatl.
Index der Grundstoffpreise	.	.	.	.	.	.	.	.	.	„	33 +	„
Preisindex der Lebenshaltung	.	.	.	.	.	.	.	.	.	„	34 +	„
<b>Löhne</b>												
Monats-, Wochen- und Stundenverdienste in der Industrie	.	.	.	.	.	.	.	.	.	April	1961	36 + monatl.

## Vorbemerkung

Die Internationalen Monatszahlen enthalten aus der Fülle des ausländischen statistischen Materials diejenigen Zahlenreihen, die für die außenwirtschaftlichen Beziehungen der Bundesrepublik von besonderer Bedeutung sind oder wichtige Anhaltspunkte für einen Vergleich der Entwicklung der deutschen Wirtschaft mit der des Auslandes bieten.

Als Quelle dienen die vom Statistischen Amt der Vereinten Nationen für das „Monthly Bulletin of Statistics“ ausgewählten Serien sowie die statistischen Veröffentlichungen der den UN angeschlossenen internationalen Körperschaften (Food and Agricultural Organisation, International Monetary Fund usw.).

Die Zahlen werden soweit möglich nach den vorliegenden Originalquellen der betreffenden Länder ergänzt und laufend — ohne besondere Kennzeichnung — nach dem neuesten Stand berichtigt. Vorläufige und berichtigte Zahlen werden, abgesehen von Ausnahmefällen, nicht als solche gekennzeichnet.

Die Angaben für die Bundesrepublik Deutschland beziehen sich in der Regel auf das Bundesgebiet ohne Berlin. Soweit Zahlen für das Saarland vor dem 5. Juli 1959 vorlagen, sind sie getrennt ausgewiesen, nach dem 5. Juli 1959 aber überall in den Angaben für die Bundesrepublik enthalten. Die Änderung der Reihen ist durch methodische Striche bezeichnet. Nur ausnahmsweise beim Außenhandel ist das Saarland bis 5. Juli 1959 in den Zahlen Frankreichs enthalten.

Hinsichtlich der Benutzung der Monatszahlen ist darauf hinzuweisen, daß die Angaben für die einzelnen Länder untereinander nicht immer restlos vergleichbar sind. Durch Fußnoten ist auf wesentliche Unterschiede in der Methode, die die Vergleichbarkeit der Länderergebnisse beeinträchtigen, und auf sonstige Besonderheiten einzelner Reihen aufmerksam gemacht. Im Rahmen des verfügbaren Raumes ist es leider nicht möglich, eine eingehendere oder gar erschöpfende Beschreibung des methodischen Aufbaues der einzelnen Reihen zu bringen. Benutzern der Internationalen Monatszahlen, die sich hierfür interessieren, stehen jedoch im Statistischen Bundesamt die herangezogenen Quellen zur Einsichtnahme zur Verfügung.

Grundsätzliche Änderungen innerhalb der Reihe, die den zeitlichen Vergleich beeinträchtigen, sind durch einen Querstrich in der Zahlenreihe angedeutet.

## Abkürzungen und Zeichenerklärungen

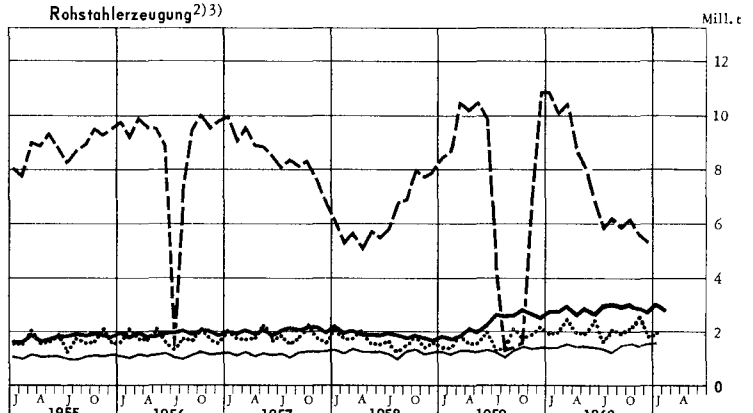
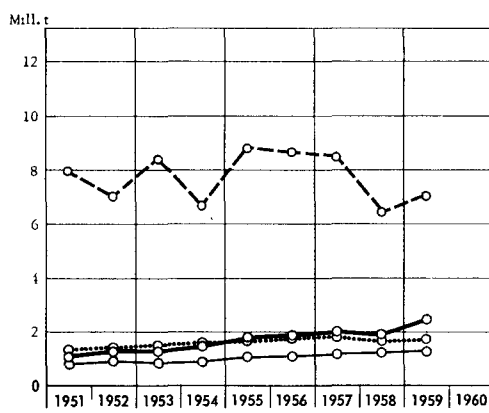
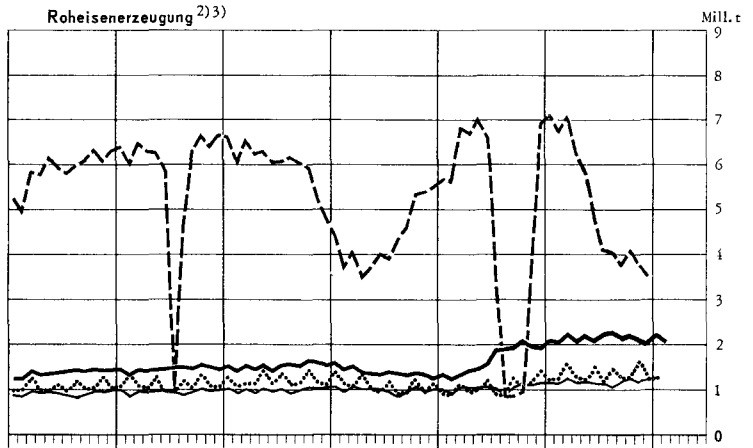
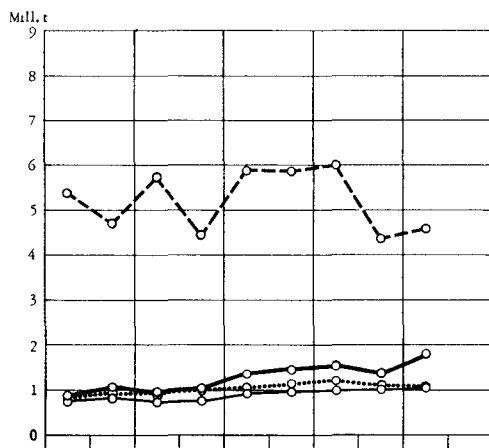
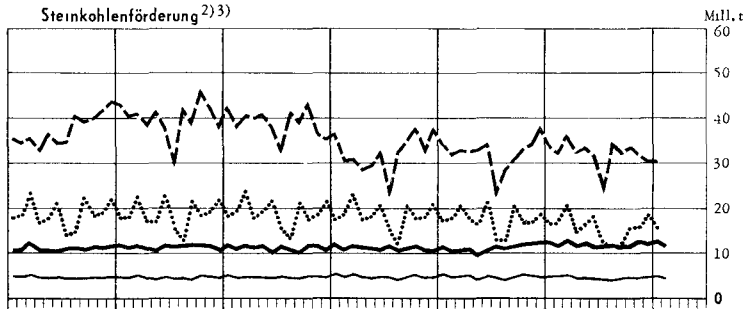
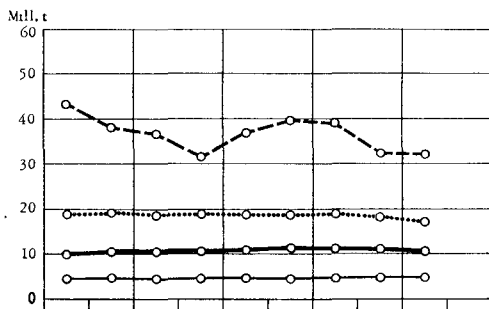
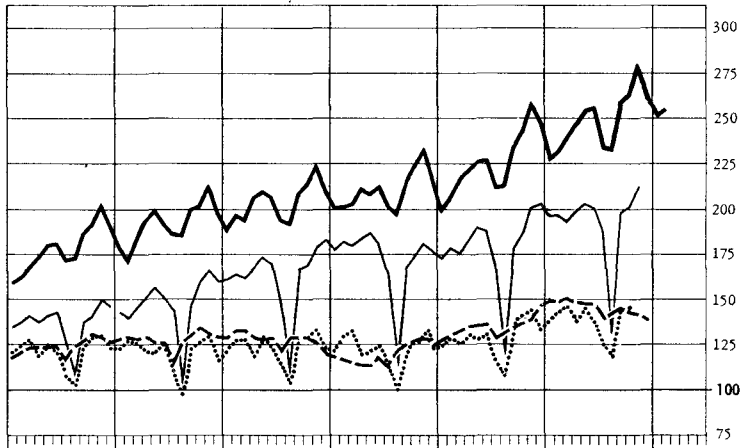
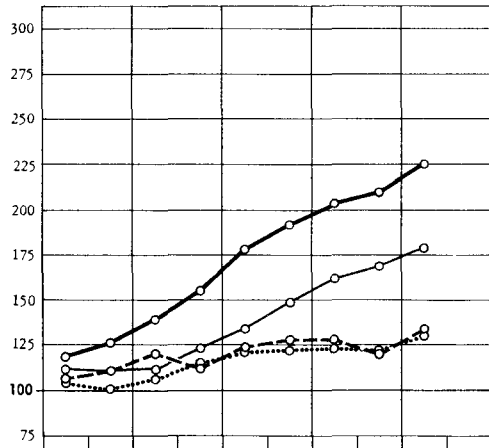
DM	=	Deutsche Mark	vT	=	vom Tausend
\$	=	Dollar	MD bzw. JD	=	Monats- bzw. Jahres-
£	=	Pfund Sterling	Ø	=	durchschnitt
Mill.	=	Millionen	D	=	Durchschnitt zeitlich
Mrd.	=	Milliarden			nicht kumulierbarer,
cbm	=	Kubikmeter			nicht addierfähiger
kW	=	Kilowatt			Massen
kWh	=	Kilowattstunde	vj.	=	vierteljährlich
vH	=	vom Hundert	hj.	=	halbjährlich
—		an Stelle einer Zahl	=		nichts vorhanden
0		an Stelle einer Zahl	=		mehr als nichts, aber weniger als die Hälfte der
					kleinsten Einheit, die in der Tabelle zur Dar-
					stellung gebracht werden kann
.		an Stelle einer Zahl	=		kein Nachweis vorhanden
...		an Stelle einer Zahl	=		Angaben fallen später an.

Abweichungen in den Summen erklären sich durch Runden der Zahlen

# INTERNATIONALE WIRTSCHAFTSKURVEN (Monatsdurchschnitte bzw. Monatszahlen)

— Bundesrepublik Deutschland — Frankreich ..... Großbritannien — V. St. v. Amerika

Index der Industriellen Produktion 1950=100<sup>1)</sup>



1) Frankreich: Monatszahlen ab Januar 1956 neue Reihe (vergl. Tabellen).—2) Bundesrepublik Deutschland: Ab 1. Juli 1959 einschl. Saarland.—  
3) Großbritannien: Monatszahlen umfassen 4 bzw. 5 Wochen (vergl. Tabellen).

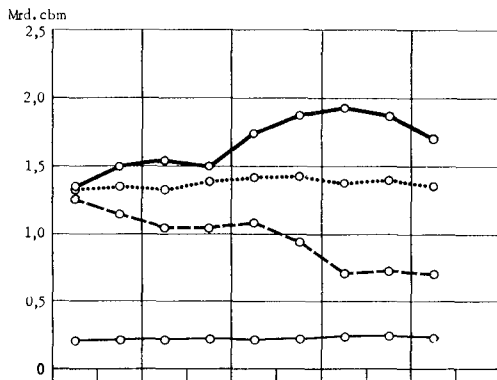
# NOCH: INTERNATIONALE WIRTSCHAFTSKURVEN (Monatsdurchschnitte bzw. Monatszahlen)

— Bundesrepublik Deutschland

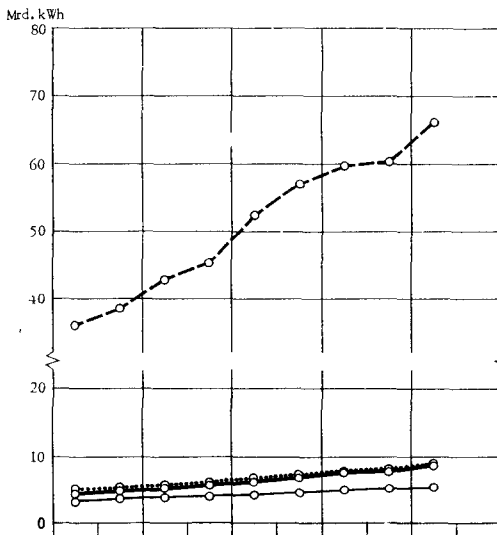
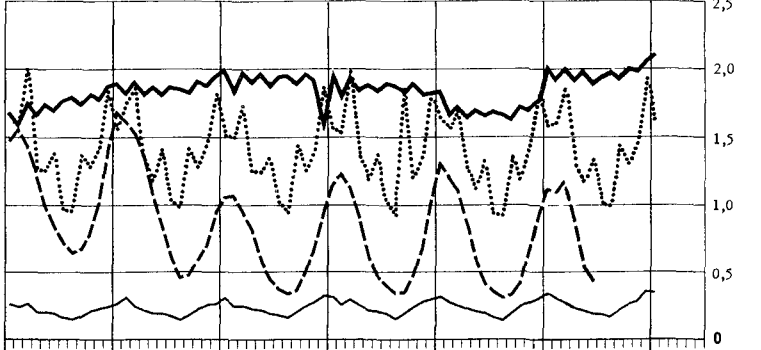
— Frankreich

..... Großbritannien

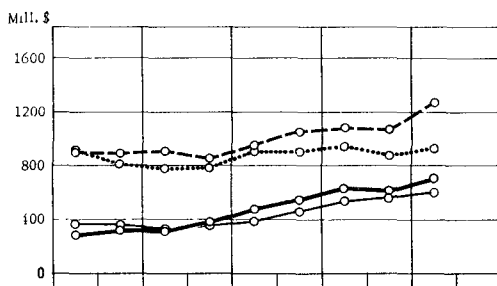
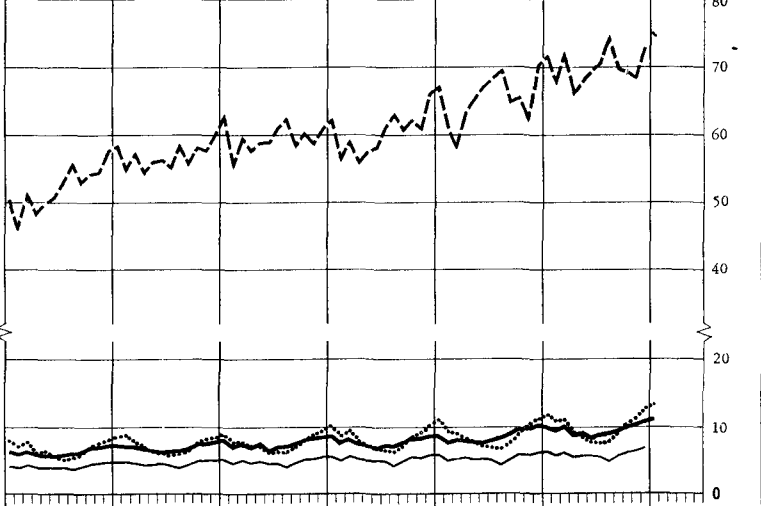
— V.St.v. Amerika



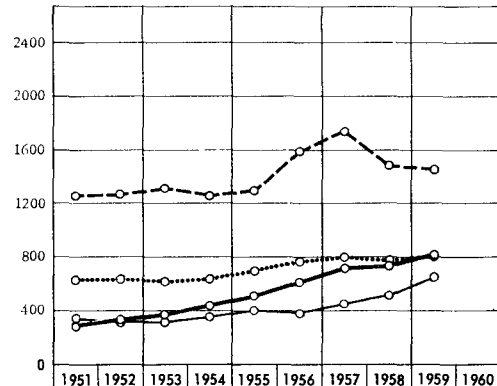
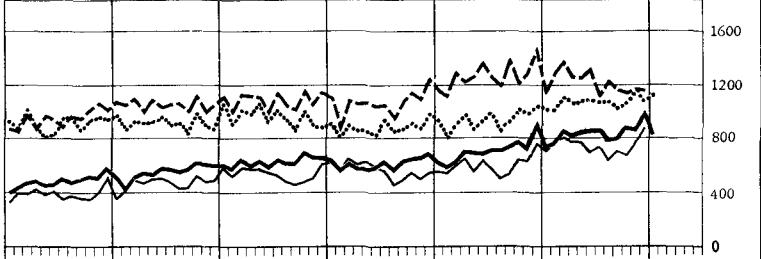
Gaserzeugung in Gaswerken<sup>1)2)</sup>



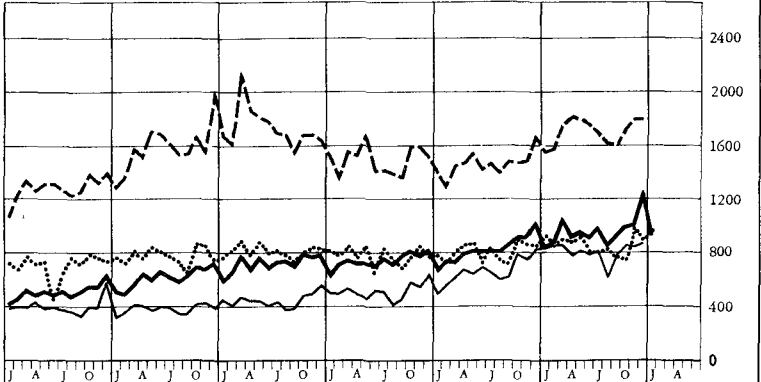
Elektrizitätserzeugung<sup>3)</sup>



Außenhandel<sup>3)4)</sup>  
Einfuhr



Ausfuhr



1) Großbritannien: Monatszahlen umfassen 4 bzw. 5 Wochen (vergl. Tabellen). — 2) Bundesrepublik Deutschland: Ab 1. Januar 1960 einschl. Saarland. — 3) Bundesrepublik Deutschland: Ab 1. Juli 1959 einschl. Saarland. — 4) Bundesrepublik Deutschland und Frankreich: Spezialhandel; Großbritannien und Vereinigte Staaten: Generalhandel.



## Maße und Gewichte

Metrisches System		Britisches oder US-System	
Einheit	Gegenwert	Einheit	Gegenwert
<b>Längenmaße</b>			
1 Zentimeter (cm)	0,393 700 in	1 inch (in)	2,540 005 cm
1 Meter (m) = 100 cm	3,280 833 ft	1 foot (ft) = 12 in	0,304 801 m
	1,093 611 yd	1 yard (yd) = 3ft	0,914 402 m
1 Kilometer (km) = 1000 m	0,621 370 mi	1 mile (mi) = 1760 yd	1,609 347 km
<b>Flächenmaße</b>			
1 Quadratzentimeter (qcm)	0,155 000 sq in	1 square inch (sq in)	6,451 626 qcm
1 Quadratmeter (qm) = 10 000 qcm	10,763 865 sq ft	1 square foot (sq ft) = 144 sq in	0,092 903 qm
	1,195 985 sq yd	1 square yard (sq yd) = 9 sq ft	0,836 131 qm
1 Quadratkilometer (qkm) = 100 ha = 1 000 000 qm	0,386 101 sq mi	1 square mile (sq mi) = 640 acres (acs)	2,589 998 qkm
1 Ar (a) = 100 qm	119,598 502 sq yd		
1 Hektar (ha) = 100 a = 10 000 qm	2,471 045 acres (acs)	1 acre (ac) = 4840 sq yds	0,404 687 ha
<b>Raummaße</b>			
1 Kubikzentimeter (ccm)	0,061 023 cu in	1 cubic inch (cu in)	16,387 162 ccm
1 Kubikmeter (cbm) = 1 000 000 ccm	35,314 45 cu ft	1 cubic foot (cu ft) = 1728 cu in	0,028 317 cbm
	1,307 943 cu yd	1 cubic yard (cu yd) = 27 cu ft	0,764 559 cbm
	0,353 145 rt	1 register ton (rt) = 100 cu ft	2,831 7 cbm
<b>Flüssigkeitsmaße</b>			
1 Liter (l)	1,759 79 imp. pt	1 imperial pint (imp. pt)	0,568 25 l
	2,113 42 US pt	1 US liquid pint (liq. pt)	0,473 17 l
	0,879 892 imp. qt	1 imperial quart (imp. qt) = 2 imp. pt	1,136 50 l
	1,056 710 US qt	1 US liquid quart (liq. qt) = 2 liq. pt	0,946 333 l
1 Hektoliter (hl) = 100 l	21,997 3 imp. gal	1 imp. gallon (imp. gal) = 4 imp. qt	0,045 460 hl
	26,417 8 US gal	1 US gallon (US gal) = 4 liq. qt	0,037 853 hl
<b>Gewichte</b>			
1 Pfund (Pfd) = 0,5 kg	17,636 976 avdp. oz	1 avoirdupois ounce (avdp. oz)	28,349 53 g
	16,075 36 troy oz	1 apothecaries' or troy ounce (troy oz) <sup>1)</sup>	31,103 496 g
	1,102 31 avdp. lb		
1 Kilogramm (kg) = 2 Pfd	2,204 622 avdp. lb	1 avoirdupois pound (avdp. lb) = 16 avdp. oz	0,453 592 kg
	2,679 227 troy lb	1 apothecaries' or troy pound (troy lb)	0,373 242 kg
1 Zentner (z) = 100 Pfd = 50 kg	1,102 311 US cwt	1 US hundredweight (US cwt) = 100 lbs	45,359 242 kg
	0,984 206 brit. cwt	1 Brit. hundredweight (brit. cwt) = 112 lbs	50,802 351 kg
1 Doppelzentner (dz) = 2 z = 200 Pfd = 100 kg	2,204 622 US cwt		
	1,968 412 brit. cwt		
1 Tonne (t) = 10 dz = 20 z = 2000 Pfd = 1000 kg	1,102 311 sh t	1 short ton (sh t) = 2000 lbs	0,907 185 t
	0,984 206 l t	1 long ton (l t) = 2240 lbs	1,016 047 t
<b>Maße für Verkehrsleistungen</b>			
1 Personenkilometer (Pkm)	0,621 370 pass. mi	1 passenger-mile (pass. mi)	1,609 347 Pkm
1 Tonnenkilometer (tkm)	0,684 943 sh t mi	1 short ton-mile (sh t mi)	1,459 975 tkm
	0,611 556 l t mi	1 long ton-mile (l t mi)	1,635 172 tkm

<sup>1)</sup> Gold-, Silber-, Juwelen- und Apothekengewicht.

## Maße und Gewichte für landwirtschaftliche Produkte

1 metr. t	Gegenwert in		1 US-bushel	Gegenwert in		1 imp. bushel	Gegenwert in	
	US-bushels	imperial bushels		lbs	metr. t		lbs	metr. t
Weizen	36,743	36,743	Weizen	60	0,027 216	Weizen	60	0,027 216
Kartoffeln	36,743	36,743	Kartoffeln	60	0,027 216	Kartoffeln	60	0,027 216
Mengkorn	38,011	.	Mengkorn	58	0,026 308	Roggen	56	0,025 401
Roggen	39,368	39,368	Roggen	56	0,025 401	Mais	56	0,025 401
Mais	39,368	39,368	Mais	56	0,025 401	Leinsamen	52	0,023 587
Leinsamen	39,368	42,396	Leinsamen	56	0,025 401	Gerste	50	0,022 680
Gerste	45,931	44,092	Gerste	48	0,021 772	Hafer	39	0,017 690
Reis (ungeschält)	48,991	.	Reis (ungeschält)	45	0,020 412	1 Austral. bushel		
Spelz	61,241	.	Spelz	36	0,016 329	Roggen	60	0,027 216
Hafer	68,894	56,529	Hafer	32	0,014 515	Leinsamen	56	0,025 401
Sojabohnen	36,743	.	Sojabohnen	60	0,027 216	Reis	42	0,019 051
						Hafer	40	0,018 144

## Sondertabellen

### Zahlen zur Entwicklung des Sozialprodukts der EWG- und EFTA-Länder und der Vereinigten Staaten

a: Bruttosozialprodukt, b: Privater Verbrauch, c: Privater Verbrauch in vH des Bruttosozialprodukts

a und b in Mrd. Landeswährungseinheiten

in jeweiligen Preisen

Land		1950	1951	1952	1953	1954	1955	1956	1957	1958	1959
<b>EWG</b>											
Bundesrepublik Deutschland 1)	a)	97,2	118,6	135,6	145,5	156,4	178,3	196,4	213,6	228,5	247,9
	b)	62,5	72,5	79,9	87,6	92,8	103,4	115,1	125,6	134,9	144,1
	c)	64,2	61,1	59,0	60,2	59,3	58,0	58,6	58,8	59,0	58,1
Belgien	a)	336,0	422,3	431,3	438,4	461,3	484,0	525,4	558,9	556,5	573,4
	b)	282,4	303,0	309,1	314,8	332,9	346,4	366,4	387,9	380,5	400,6
	c)	77,2	71,7	71,7	71,8	72,2	71,6	69,8	69,4	68,4	69,9
Frankreich	a)	99,9	122,4	143,7	149,8	158,7	170,0	187,9	209,9	237,7	257,1
	b)	67,5	83,9	97,3	101,7	106,7	114,3	126,7	140,4	157,4	168,5
	c)	67,6	68,6	67,7	67,9	67,2	67,2	67,5	66,9	66,2	65,5
Italien	a)	8 670	10 061	10 673	11 692	12 469	13 639	14 634	15 688	16 711	17 734
	b)	6 231	7 089	7 704	8 393	8 713	9 278	9 925	10 442	10 893	11 355
	c)	71,9	70,5	72,2	71,8	69,9	68,0	67,8	66,6	65,2	64,0
Luxemburg	a)	.	.	17,95	16,56	16,98	18,45	20,30	21,94	21,81	22,00
	b)	.	.	9,48	9,72	10,08	10,76	11,64	12,70	13,14	13,30
	c)	.	.	52,8	58,7	59,3	58,3	57,4	57,9	60,2	60,5
Niederlande	a)	18,95	21,69	22,73	24,24	27,04	30,27	32,58	35,34	36,28	38,75
	b)	12,79	13,87	13,97	14,65	16,26	17,71	19,54	20,64	21,22	22,11
	c)	67,5	63,9	61,5	60,4	60,1	58,5	60,9	58,4	58,5	57,1
<b>EFTA</b>											
Dänemark	a)	21,45	23,18	24,49	26,42	27,67	28,64	30,78	32,89	34,37	38,09
	b)	15,55	16,73	16,93	17,76	19,10	19,79	21,30	22,08	23,07	25,25
	c)	72,5	72,2	69,1	67,2	69,0	69,1	69,2	67,1	67,1	66,3
Großbritannien und Nordirland (Vereinigtes Königreich)	a)	13,28	14,66	15,88	16,97	18,05	19,22	20,81	21,93	22,87	23,69
	b)	9,37	10,10	10,63	11,26	12,03	12,89	13,60	14,29	15,04	15,68
	c)	70,6	68,9	66,9	66,4	66,7	67,1	65,3	65,1	65,8	66,2
Norwegen	a)	15,00	18,62	20,55	20,76	22,45	23,84	26,82	28,57	28,36	29,98
	b)	9,89	11,03	12,21	12,89	13,87	14,58	15,50	16,47	16,97	17,70
	c)	65,9	59,2	59,4	62,1	61,8	61,1	57,8	57,6	59,9	59,0
Österreich	a)	49,5	66,2	76,5	77,3	87,2	100,1	110,3	121,3	126,2	134,0
	b)	36,3	45,6	52,5	52,7	59,0	65,6	70,4	75,5	79,2	84,3
	c)	73,3	68,9	68,6	68,2	67,7	65,5	63,8	62,2	62,8	62,9
Portugal	a)	.	.	46,47	48,10	50,22	52,23	55,91	57,92	59,07	62,30
	b)	.	.	35,93	37,10	38,37	40,87	43,55	45,92	46,47	48,64
	c)	.	.	77,3	77,1	76,4	78,3	77,9	79,3	78,7	78,1
Schweden	a)	28,80	35,31	38,68	39,53	42,04	45,39	49,04	52,71	54,98	58,53
	b)	19,37	21,83	24,08	24,97	26,35	28,04	30,15	31,69	33,70	35,11
	c)	67,3	61,8	62,2	63,2	62,7	61,8	61,5	60,1	61,3	60,0
Schweiz	a)	19,8	21,6	22,8	23,8	25,8	27,7	29,6	31,4	32,6	34,0
	b)	.	.	.	.	16,3	17,6	18,8	20,1	20,4	21,2
	c)	.	.	.	.	63,2	63,5	63,5	64,0	62,6	62,4
Vereinigte Staaten	a)	285,96	331,22	349,54	367,19	364,77	398,94	420,30	444,01	445,97	483,43
	b)	193,05	207,73	217,35	229,54	234,73	253,20	265,55	280,32	288,57	308,49
	c)	67,5	62,7	62,2	62,5	64,3	63,5	63,2	63,1	64,7	63,8

1) Ohne Saarland und Berlin.

# Meßziffern der Entwicklung des Bruttosozialprodukts

in jeweiligen Preisen

Land	1950	1951	1952	1953	1954	1955	1956	1957	1958	1959
1950 = 100										
<u>EWG</u>										
Bundesrepublik Deutschland 1)	100	122	140	150	161	183	202	220	235	255
Belgien	100	115	118	120	126	132	144	153	152	157
Frankreich	100	123	144	150	159	170	188	210	238	257
Italien	100	116	123	135	144	157	169	181	193	205
Luxemburg	.	.	.	.	.	.	.	.	.	.
Niederlande	100	114	120	128	143	160	172	187	191	205
<u>EFTA</u>										
Dänemark	100	108	114	123	129	134	143	153	160	176
Großbritannien und Nordirland (Vereinigtes Königreich)	100	110	120	128	136	145	157	165	172	178
Norwegen	100	124	137	138	150	159	179	190	189	200
Österreich	100	134	155	156	176	202	223	245	255	271
Portugal	.	.	.	.	.	.	.	.	.	.
Schweden	100	123	134	137	146	158	170	183	191	203
Schweiz	100	109	115	120	130	140	149	159	165	172
Vereinigte Staaten	100	116	122	128	128	140	147	155	156	169
1954 = 100										
<u>EWG</u>										
Bundesrepublik Deutschland 1)	62	76	87	93	100	114	126	137	146	159
Belgien	79	92	93	95	100	105	114	121	121	124
Frankreich	63	77	91	94	100	107	118	132	150	162
Italien	70	81	86	94	100	109	117	126	134	142
Luxemburg	.	.	106	98	100	109	120	129	128	130
Niederlande	70	80	84	90	100	112	121	131	134	143
<u>EFTA</u>										
Dänemark	78	84	88	95	100	104	111	119	124	138
Großbritannien und Nordirland (Vereinigtes Königreich)	74	81	88	94	100	106	115	122	127	131
Norwegen	67	83	92	92	100	106	119	127	126	134
Österreich	57	76	88	89	100	115	126	139	145	154
Portugal	..	.	93	96	100	104	111	115	118	124
Schweden	69	84	92	94	100	108	117	125	131	139
Schweiz	77	84	88	92	100	107	115	122	126	132
Vereinigte Staaten	78	91	96	101	100	109	115	122	122	133

1) Ohne Saarland und Berlin.

# Meßziffern der Entwicklung des Bruttosozialprodukts in Preisen von 1954

1950 = 100

Land	1951	1952	1953	1954	1955	1956	1957	1958	1959
insgesamt									
<u>EWG</u>									
Bundesrepublik Deutsch- land 1)	111	120	129	138	154	165	174	179	191
Belgien	105	105	109	114	118	123	126	124	128
Frankreich	106	109	112	118	124	131	138	140	143
Italien	108	111	119	125	134	139	148	155	165
Luxemburg	.	.	.	.	.	.	.	.	.
Niederlande	103	105	114	122	132	137	140	142	150
<u>EFTA</u>									
Dänemark	98	98	103	105	104	105	117	113	126
Großbritannien und Nord- irland (Vereinigtes Königreich)	101	101	106	111	114	117	119	119	123
Norwegen	103	107	112	117	119	125	128	128	135
Österreich	111	111	114	126	140	148	156	161	167
Portugal	.	.	.	.	.	.	.	.	.
Schweden	100	102	106	113	117	121	125	126	134
Schweiz	106	109	115	124	132	139	144	147	154
Vereinigte Staaten	108	112	116	114	123	126	128	126	134
je Einwohner									
<u>EWG</u>									
Bundesrepublik Deutsch- land 1)	109	118	125	133	147	155	162	165	174
Belgien	105	104	108	111	115	119	121	118	120
Frankreich	105	107	109	112	120	125	131	131	132
Italien	107	109	117	122	130	134	142	148	157
Luxemburg	.	.	.	.	.	.	.	.	.
Niederlande	101	102	110	116	124	127	129	129	134
<u>EFTA</u>									
Dänemark	98	98	103	105	104	105	111	113	118
Großbritannien und Nord- irland (Vereinigtes Königreich)	101	101	105	110	112	114	116	116	119
Norwegen	102	105	108	112	114	118	119	119	124
Österreich	111	111	114	126	140	147	155	159	165
Portugal	.	.	.	.	.	.	.	.	.
Schweden	99	101	104	110	113	116	119	119	126
Schweiz	105	106	111	118	124	129	132	133	138
Vereinigte Staaten	106	108	110	107	113	113	113	110	115

1) Ohne Saarland und Berlin.

# Meßziffern der Entwicklung des Bruttosozialprodukts in Preisen von 1954

1954 = 100

Land	1950	1951	1952	1953	1955	1956	1957	1958	1959
insgesamt									
<u>EWG</u>									
Bundesrepublik Deutsch- land 1)	72	80	87	93	112	119	126	130	138
Belgien	88	92	93	96	104	108	111	109	111
Frankreich	85	90	93	95	106	111	117	119	121
Italien	80	86	88	95	107	111	118	123	132
Luxemburg	.	.	98	100	104	110	115	117	119
Niederlande	82	84	86	93	108	112	115	116	123
<u>EFTA</u>									
Dänemark	92	91	92	98	100	102	108	110	116
Großbritannien und Nord- irland (Vereinigtes Königreich)	90	92	91	95	103	105	107	107	110
Norwegen	86	89	92	96	102	107	110	110	116
Österreich	79	88	88	90	111	117	124	128	132
Portugal	.	.	90	95	103	106	111	111	117
Schweden	89	88	91	94	104	107	111	112	119
Schweiz	81	86	88	93	106	112	116	119	124
Vereinigte Staaten	88	94	98	102	108	110	112	110	118
je Einwohner									
<u>EWG</u>									
Bundesrepublik Deutsch- land 1)	75	82	88	94	110	117	121	124	130
Belgien	90	94	93	97	103	107	109	106	108
Frankreich	89	94	95	97	107	111	116	117	118
Italien	82	87	89	96	106	110	117	121	128
Luxemburg	.	.	100	101	103	108	112	112	113
Niederlande	86	87	88	94	106	109	110	110	115
<u>EFTA</u>									
Dänemark	95	94	94	98	99	100	105	107	112
Großbritannien und Nord- irland (Vereinigtes Königreich)	91	92	92	96	102	104	106	106	108
Norwegen	89	91	94	97	101	105	106	106	110
Österreich	80	88	88	91	111	117	123	127	131
Portugal	.	.	91	95	102	105	108	108	112
Schweden	91	90	92	94	103	105	108	109	115
Schweiz	85	89	90	94	105	110	112	113	117
Vereinigte Staaten	94	99	101	103	106	106	106	103	108

1) Ohne Saarland und Berlin.

**Jährliche Zuwachsraten des Bruttosozialprodukts (insgesamt)  
in jeweiligen Preisen und in Preisen von 1954**

Land	1951	1952	1953	1954	1955	1956	1957	1958	1959
in jeweiligen Preisen									
<u>EWG</u>									
Bundesrepublik Deutschland 1)	22,0	14,3	7,3	7,5	14,0	10,2	8,8	7,0	8,5
Belgien	15,4	2,1	1,6	5,2	4,9	8,6	6,4	- 0,4	3,0
Frankreich	22,5	17,4	4,2	5,9	7,1	10,5	11,7	13,2	8,2
Italien	16,0	6,1	9,5	6,6	9,4	7,3	7,2	6,5	6,1
Luxemburg	.	.	- 8,3	2,5	8,6	10,0	8,1	- 0,6	0,9
Niederlande	14,5	4,8	6,7	11,5	12,0	7,6	8,5	2,7	6,8
<u>EFTA</u>									
Dänemark	8,0	5,6	7,9	4,7	3,5	7,5	6,9	4,5	10,8
Großbritannien und Nordirland (Vereinigtes Königreich)	10,3	8,3	6,8	6,4	6,5	8,3	5,4	4,3	3,6
Norwegen	24,1	10,3	1,0	8,1	6,2	12,5	6,5	- 0,7	5,7
Österreich	33,7	15,6	1,0	12,8	14,8	10,2	10,0	4,0	6,2
Portugal	.	.	3,5	4,4	4,0	7,0	3,6	2,0	5,5
Schweden	22,6	9,6	2,2	6,3	8,0	8,0	7,5	4,3	6,5
Schweiz	9,1	5,6	4,4	8,4	7,4	6,9	6,1	3,8	4,3
Vereinigte Staaten	15,8	5,5	5,0	- 0,7	9,4	5,4	5,6	- 0,4	8,4
in Preisen von 1954									
<u>EWG</u>									
Bundesrepublik Deutschland 1)	10,5	8,3	7,5	7,4	11,5	6,9	5,4	3,3	6,8
Belgien	5,2	0,0	4,0	4,0	3,6	4,2	2,5	- 1,7	2,4
Frankreich	6,1	2,5	2,9	5,1	5,7	5,1	5,7	1,4	2,1
Italien	7,7	2,9	7,7	5,0	6,7	4,2	6,3	4,4	6,6
Luxemburg	.	.	2,2	- 0,5	4,3	5,4	4,6	1,7	2,0
Niederlande	2,8	2,1	8,7	7,1	7,8	3,9	2,4	1,5	5,6
<u>EFTA</u>									
Dänemark	- 0,9	0,6	6,1	2,4	- 0,4	2,0	5,8	2,2	5,5
Großbritannien und Nordirland (Vereinigtes Königreich)	1,8	- 0,5	4,6	4,9	2,7	2,2	1,6	0,8	2,7
Norwegen	3,3	3,8	4,0	4,5	2,3	4,8	2,2	0,2	5,3
Österreich	10,7	0,5	2,7	10,5	11,0	5,4	5,6	3,3	3,8
Portugal	.	.	5,5	5,8	2,9	3,5	3,8	0,9	4,5
Schweden	- 0,4	2,8	3,5	6,5	3,5	3,2	3,6	1,0	6,5
Schweiz	6,3	2,3	5,8	7,9	6,2	5,5	3,8	2,0	4,9
Vereinigte Staaten	7,6	3,6	4,0	- 1,6	8,0	1,9	1,9	- 1,6	7,0

\* Zu- oder Abnahme (-) gegenüber dem Vorjahr in vH.

1) Ohne Saarland und Berlin.

## Jährliche Zuwachsraten des Bruttosozialprodukts je Einwohner

in Preisen von 1954

Land	1951	1952	1953	1954	1955	1956	1957	1958	1959
<u>EWG</u>									
Bundesrepublik Deutschland 1)	9,3	7,6	6,5	6,3	10,4	5,6	4,0	1,9	5,4
Belgien	4,7	- 0,6	3,4	3,5	3,1	3,6	1,7	- 2,4	1,8
Frankreich	5,3	1,8	2,2	2,7	6,6	4,2	4,6	0,3	1,0
Italien	6,8	2,2	7,2	4,4	6,2	3,7	5,9	3,9	5,9
Luxemburg	.	.	1,2	- 1,1	3,3	4,4	3,2	0,4	0,7
Niederlande	1,3	0,9	7,5	5,9	6,4	2,6	1,1	- 0,0	4,1
<u>EFTA</u>									
Dänemark	- 1,7	- 0,1	5,3	1,5	- 1,1	1,4	5,3	1,6	4,8
Großbritannien und Nordirland (Vereinigtes Königreich)	1,4	- 0,9	4,2	4,7	2,4	1,7	1,3	0,2	2,2
Norwegen	2,4	2,9	3,0	3,5	1,2	3,8	1,3	- 0,8	4,4
Österreich	10,7	0,3	2,6	10,4	10,9	5,2	5,4	3,0	3,4
Portugal	.	.	4,6	4,9	2,0	2,6	3,0	0,0	3,8
Schweden	- 1,2	2,0	2,9	5,9	2,8	2,5	2,9	0,3	5,9
Schweiz	5,0	0,9	4,4	6,9	5,1	4,2	2,2	0,7	3,9
Vereinigte Staaten	5,7	1,9	2,3	- 3,3	6,1	0,1	- 0,1	- 3,3	5,1

## Jährliche Zuwachsraten des Privaten Verbrauchs je Einwohner

in Preisen von 1954

Land	1951	1952	1953	1954	1955	1956	1957	1958	1959
<u>EWG</u>									
Bundesrepublik Deutschland 1)	5,6	6,7	10,2	4,1	8,3	7,6	4,6	3,3	4,4
Belgien	0,2	0,0	0,9	3,1	3,6	2,5	1,9	- 3,3	4,5
Frankreich	6,9	2,4	3,2	3,0	4,7	5,2	4,1	- 0,8	- 0,2
Italien	4,0	3,5	7,3	1,6	3,3	3,8	3,7	2,5	4,2
Luxemburg	.	.	1,9	2,0	5,6	5,9	2,7	1,5	- 0,1
Niederlande	- 4,4	- 0,5	4,7	5,5	6,0	7,4	- 1,3	- 0,7	1,7
<u>EFTA</u>									
Dänemark	- 3,1	- 1,7	3,5	4,8	- 1,8	1,9	2,7	3,3	5,7
Großbritannien und Nordirland (Vereinigtes Königreich)	- 1,9	- 1,0	3,8	4,5	3,3	0,6	1,8	1,3	4,0
Norwegen	- 2,6	2,3	3,1	2,6	2,2	1,9	0,9	0,6	3,3
Österreich	1,8	0,8	4,9	8,1	10,1	5,2	3,0	3,7	4,6
Portugal	.	.	4,4	2,0	3,5	3,3	7,6	0,9	- 0,3
Schweden	- 2,8	2,5	2,7	3,9	2,9	2,0	1,1	2,0	3,2
Schweiz	.	.	.	.	.	.	.	.	.
Vereinigte Staaten	- 0,9	0,7	2,9	- 0,6	5,6	1,3	0,8	- 0,8	3,9

\* Zu- oder Abnahme (-) gegenüber dem Vorjahr in vH.

1) Ohne Saarland und Berlin.

**Preisentwicklung des Bruttosozialprodukts und des privaten Verbrauchs**  
**Preisindizes mit wechselnder Wägung (Warenkorb des jeweiligen Berichtsjahres)**

1954 = 100

Land	1950	1951	1952	1953	1955	1956	1957	1958	1959
<b>Bruttosozialprodukt</b>									
<u><b>EWG</b></u>									
Bundesrepublik Deutsch- land 1)	86	95	100	100	102	105	109	113	115
Belgien	90	99	101	99	101	105	109	111	112
Frankreich	74	85	98	99	101	107	113	126	133
Italien	87	94	97	98	102	106	106	109	108
Luxemburg	.	.	107	97	104	109	112	110	109
Niederlande	86	95	98	96	104	108	114	115	117
<u><b>EFTA</b></u>									
Dänemark	84	92	96	98	104	109	111	113	119
Großbritannien und Nord- irland (Vereinigtes Königreich)	82	89	97	99	104	110	114	118	119
Norwegen	78	94	99	97	104	111	116	115	116
Österreich	72	87	100	98	103	108	113	113	116
Portugal	.	.	103	101	101	105	104	106	106
Schweden	77	95	101	100	104	109	113	117	117
Schweiz	95	98	101	100	101	102	105	107	106
Vereinigte Staaten	89	96	98	99	101	105	109	111	109
<b>Privater Verbrauch</b>									
<u><b>EWG</b></u>									
Bundesrepublik Deutsch- land 1)	90	98	101	99	102	104	107	110	111
Belgien	90	96	98	98	100	102	106	106	106
Frankreich	76	87	98	99	102	106	112	125	132
Italien	86	93	97	98	103	105	106	108	107
Luxemburg	.	.	99	99	100	101	106	107	107
Niederlande	87	97	97	96	101	103	109	111	112
<u><b>EFTA</b></u>									
Dänemark	87	96	98	98	105	110	110	111	114
Großbritannien und Nord- irland (Vereinigtes Königreich)	83	91	97	98	103	108	111	114	114
Norwegen	78	88	95	96	102	105	110	111	111
Österreich	72	89	101	97	101	103	107	108	109
Portugal	.	.	101	99	102	104	101	103	107
Schweden	80	92	99	99	103	108	111	115	116
Schweiz	.	.	.	.	.	.	.	.	.
Vereinigte Staaten	90	96	98	99	100	102	105	107	108

\* Die Zahlen dieser Tabelle ergeben sich aus der Division des Bruttosozialprodukts (bzw. des privaten Verbrauchs) in jeweiligen Preisen durch das Bruttosozialprodukt (bzw. den privaten Verbrauch) in Preisen von 1954. Sie entsprechen einem (Paasche-) Preisindex des Bruttosozialprodukts bzw. des privaten Verbrauchs.

1) Ohne Saarland und Berlin.



# Meßziffern der Entwicklung des Einkommens aus unselbständiger Arbeit \*

1950 = 100

Land	1951	1952	1953	1954	1955	1956	1957	1958	1959
<b>EWG</b>									
Bundesrepublik Deutschland 1)	121	135	149	163	186	208	228	247	265
Belgien	116	121	124	127	135	146	157	163	...
Frankreich	127	153	159	173	188	211	236	270	296
Italien	112	124	137	149	163	178	191	206	220
Luxemburg	118	128	134	137	145	157	169	181	...
Niederlande	113	117	125	142	159	177	199	205	212
<b>EFTA</b>									
Dänemark	.	.	.	.	.	.	.	.	.
Großbritannien und Nordirland (Vereinigtes Königreich)	111	120	126	135	147	161	170	176	182
Norwegen	114	131	139	149	160	176	189	198	209
Österreich	135	157	159	176	202	230	255	265	283
Portugal	.	.	.	.	.	.	.	.	.
Schweden	121	143	148	157	173	185	200	209	218
Schweiz	110	118	123	130	138	149	158	164	170
Vereinigte Staaten	117	126	135	135	145	157	166	167	180

## Anteile des Einkommens aus unselbständiger Arbeit am Volkseinkommen \*

in vH

Land	1950	1951	1952	1953	1954	1955	1956	1957	1958	1959
<b>EWG</b>										
Bundesrepublik Deutschland 1)	59,1	59,2	57,9	59,5	60,0	59,6	60,4	60,6	61,4	60,8
Belgien	48,8	48,6	50,7	51,4	49,6	50,3	49,9	51,0	53,2	...
Frankreich	52,7	55,8	57,5	57,4	58,4	58,4	59,2	59,5	60,3	61,4
Italien	49,1	48,1	50,1	49,7	51,0	51,1	52,5	52,6	53,0	53,4
Luxemburg	60,4	52,2	52,4	61,2	59,9	57,6	58,5	58,6	63,3	...
Niederlande	55,3	54,9	54,5	53,9	54,3	53,6	55,3	56,7	56,4	55,0
<b>EFTA</b>										
Dänemark	.	.	.	.	.	.	.	.	.	.
Großbritannien und Nordirland (Vereinigtes Königreich)	71,7	72,3	71,8	70,9	70,6	72,9	73,5	73,6	73,4	73,3
Norwegen	55,2	51,7	54,6	57,4	56,8	58,0	56,7	57,5	61,3	62,4
Österreich	56,0	56,4	57,5	58,9	58,1	58,3	60,0	60,5	60,9	61,6
Portugal	.	.	.	.	.	.	.	.	.	.
Schweden	.	.	.	.	.	.	.	.	.	.
Schweiz	59,5	60,0	60,8	60,8	59,9	59,8	60,3	60,2	59,8	60,1
Vereinigte Staaten	63,7	64,6	66,7	68,3	68,8	67,8	69,1	69,7	70,1	69,6

\* Die Angaben über das Einkommen aus unselbständiger Arbeit sowie das Volkseinkommen für die EWG-Länder sind dem Allgemeinen Statistischen Bulletin des Statistischen Amtes der Europäischen Gemeinschaften Nr. 12/1960 entnommen, die übrigen Zahlen Veröffentlichungen der betreffenden Länder.

1) Ohne Saarland und Berlin.

# LAUFENDE TABELLEN

## Industrie und Energiewirtschaft

### Index der industriellen Produktion\*

Arbeitstäglich

1950 = 100

Land →	Europäische Länder											
	Bundesrepublik Deutschland ohne Saarland	Belgien	Dänemark <sup>1)</sup>	Finnland <sup>2)</sup>	Frankreich	Griechenland <sup>2) 3)</sup>	Großbritannien u. Nordir. (Verein. Königr.)	Irland <sup>2) 3)</sup>	Italien <sup>2)</sup>	Jugoslawien <sup>2)</sup>	Luxemburg	Niederlande
Orig. Basis →	1950	1953	1949 1955	1948 1954	1952	1950	1946 1954	1953	1948 1953	1959	1947	1953
1952 D	126	108	98	111	111	114	101	100	116	96	123	104
1953 D	139	107	102	118	112	136	106	110	128	104	112	113
1954 D	155	113	108	135	123	166	115	114	139	120	115	126
1955 D	178	124	114	149	134	170	121	118	152	140	130	135
1956 D	192	131	117	153	149	171	122	113	163	154	139	141
1957 D	204	131	123	157	162	191	124	114	176	180	141	144
1958 D	210	123	127	152	169	210	123	115	181	200	135	144
1959 D	225	128	137	164	176	216	130	126	202	226	141	158
1960 D	249	...	144	183	194	...	139	...	232	230	154	178
1959												
Oktober	243	137	151	186	187	208	141	132 <sup>7)</sup>	227	252	144	177
November	259	142	153	182	201	205	144		218	242	152	163
Dezember	247	136	145	172	203	201	133		218	280	153	164
1960												
Januar	227	131	143	168	196	200	139	126 <sup>7)</sup>	210	186	155	159
Februar	233	137	150	180	197	194	143		219	204	151	166
März	244	141	150	203	193	203	146		239	234	155	185
April	247	138	147	178	199	207	138	139 <sup>7)</sup>	228	228	156	177
Mai	254	140	149	191	203	216	146		241	224	157	185
Juni	257	140	147	178	201	219	137		230	244	156	186
Juli	233	117	98	139	188	215	125	133 <sup>7)</sup>	242	210	155	171
August	233	130	146	184	132	217	118		195	226	150	171
September	259	139	151	195	197	235	143		245	244	155	184
Oktober	263	140	153	200	201	...	146	...	245	252	155	188
November	280	138	155	199	213	...	146	...	239	236	156	186
Dezember	263	...	143	183	210	...	136	...	242	274	151	183
1961												
Januar	251	...	...	...	201	...	...	...	...	...	...	178
Februar	255	...	...	...	...	...	...	...	...	...	...	...
März	...	...	...	...	...	...	...	...	...	...	...	...

Land →	noch: Europäische Länder				Außereuropäische Länder							
	Norwegen	Österreich	Schweden	Spanien	Argentinien <sup>2)</sup>	Chile <sup>2) 3)</sup>	Indien <sup>4)</sup>	Japan <sup>2)</sup>	Kanada	Mexiko <sup>2)</sup>	Pakistan <sup>2) 3)</sup>	Vereinigte Staaten
Orig. Basis →	1955	1937	1935	1929—31	1943	1936—38	1951	1934—36 1955	1935—39 1949	1929 1945	1954	1947—49
1952 D	108	115	104	129	96	125	104	150	110	108	153	113
1953 D	114	117	105	136	95	130	106	183	117	108	197	122
1954 D	125	133	110	141	103	135	113	199	116	115	253	115
1955 D	134	155	116	158	112	134	122	214	126	128	318	129
1956 D	140	161	121	174	112	142	133	263	146	140	361	133
1957 D	147	170	125	184	115	140	137	306	147	149	382	134
1958 D	147	175	127	201	119	142	140	308	144	158	409	125
1959 D	154	182	132	210	106	160	151	380	156	171	456	141
1960 D	165	198	143	...	...	...	...	...	...	...	...	145
1959												
Oktober	168	198	137	213	98	164	147	405	166	178 <sup>7)</sup>	473	142
November	170	200	143	222	111	175	155	411	162			139
Dezember	154	185	144	224	106	169	164	440	153			143
1960												
Januar	158	166	138	223	95	152	170	411	157	181 <sup>7)</sup>	513	149
Februar	172	185	142	222	94	146	169	459	160			149
März	175	201	144	232	105	175	175	492	161			150
April	152	199	143	216	103	162	167	462	155	186 <sup>7)</sup>	...	148
Mai	164	198	140	220	110	149	160	464	160		...	147
Juni	172	198	144	209	113	151	161	471	164		...	147
Juli	114	193	102	203	119	...	170	477	153	...	...	139
August	163	190	134	...	121	...	165	474	153	...	...	143
September	176	211	147	...	121	...	165	480	160	...	...	145
Oktober	178	211	150	...	...	...	...	488	163	...	...	147
November	182	217	158	...	...	...	...	498	162	...	...	142
Dezember	172	202	155	...	...	...	...	...	...	...	...	139
1961												
Januar	...	...	151	...	...	...	...	...	...	...	...	138
Februar	...	...	...	...	...	...	...	...	...	...	...	141
März	...	...	...	...	...	...	...	...	...	...	...	...

\* Der Index umfaßt im allgemeinen Bergbau, verarbeitende Industrie und Energieerzeugung, jedoch nicht das Baugewerbe.

<sup>1)</sup> Ohne Bergbau. — <sup>2)</sup> Kalendermonatlich. — <sup>3)</sup> Ohne Energieerzeugung. — <sup>4)</sup> Basis 1951 = 100. Für 1950 keine Angaben vorhanden. —

<sup>5)</sup> Zwölfmonats- bzw. Vierteljahresdurchschnitt. — <sup>6)</sup> Die monatlichen Produktionsindizes enthalten nicht den Bergbau.

<sup>7)</sup> Neue Reihe

Industrie und Energiewirtschaft  
**Produktion ausgewählter Erzeugnisse**  
**Steinkohle\***  
1 000 t

Zeit	Europäische Länder											
	Bundes- republik Deutsch- land <sup>1)</sup>	Saar- land	Bel- gien	Frank- reich	Groß- britan- nien <sup>2)</sup>	Italien	Jugo- slawien	Nieder- lande	Nor- wegen <sup>3)</sup>	Öster- reich	Polen <sup>5)</sup>	Portu- gal
1950 MD	9 230	1 258	2 277	4 237	18 316	86	96	1 021	30,3	15,2	6 500	34,9
1953 MD	10 373	1 368	2 505	4 381	18 693	94	77	1 025	35,6	13,5	7 393	39,8
1954 MD	10 670	1 401	2 437	4 534	18 974	90	82	1 006	28,4	14,7	7 635	36,0
1955 MD	10 894	1 444	2 498	4 611	18 765	95	95	991	26,8	14,3	7 873	33,7
1956 MD	11 201	1 424	2 463	4 594	18 797	90	103	986	32,5	13,8	7 929	34,5
1957 MD	11 096	1 371	2 424	4 733	18 937	85	102	948	32,0	12,7	7 841	41,6
1958 MD	11 049	1 369	2 255	4 810	18 274	60	101	990	24,0	11,8	7 915	48,0
1959 MD	11 807 <sup>2)</sup>	.	1 896	4 801	17 449	62	108	998	22,7	11,2	8 259	43,9
1960 MD	11 857	.	1 872	4 663	16 401	61	108	1 042	33,5	11,0	8 703	36,2
1959												
Oktober	12 049	.	2 016	5 338	16 785	47	109	1 053	35,1	13,1	8 931	45,7
November	11 955	.	1 992	4 959	16 992	63	107	1 015	30,5	12,5	8 575	43,3
Dezember	12 297	.	2 053	4 672	18 893 <sup>3)</sup>	58	110	996	31,3	11,6	8 078	32,1
1960												
Januar	12 300	.	1 904	4 929	16 558	61	103	997	35,6	11,4	8 311	37,6
Februar	11 721	.	1 932	4 981	16 643	63	105	979	44,2	11,6	8 639	40,0
März	12 779	.	2 048	5 050	20 854 <sup>4)</sup>	68	113	1 059	55,9	12,0	9 425	38,7
April	11 417	.	1 921	4 665	14 895	62	109	1 006	46,0	11,5	8 377	36,4
Mai	11 948	.	1 869	4 692	16 208	66	102	1 042	35,4	11,3	8 628	36,5
Juni	11 259	.	1 830	4 465	18 431 <sup>4)</sup>	56	117	1 009	10,8	11,1	8 264	37,1
Juli	11 508	.	1 514	4 243	12 103	61	106	1 015	12,3	11,8	8 281	37,8
August	11 720	.	1 820	4 029	11 993	63	114	1 016	10,2	11,7	8 594	37,3
September	11 564	.	1 937	4 562	18 807 <sup>4)</sup>	58	103	1 060	14,0	10,2	8 725	34,0
Oktober	11 609	.	1 944	4 824	15 769	56	107	1 070	33,1	10,2	9 089	35,7
November	12 333	.	2 015	4 787	15 984	59	101	1 148	50,9	10,4	9 013	32,6
Dezember	12 129	.	1 731	4 733	18 578 <sup>4)</sup>	62	99	1 097	53,8	8,9	9 092	30,1
1961												
Januar	12 430	.	1 333	4 767	15 285	48	...	1 159	...	...	9 036	...
Februar	11 404	.	1 856	4 530	...	55	...	1 007	...	...	...	...
März	...	.	...	...	...	...	...	...	...	...	...	...

Zeit	noch: Europäische Länder						Außereuropäische Länder					
	Schwe- den	Sowjet- union <sup>1)</sup>	Span- nien	Tsche- choslo- wakei	Türkei	Ungarn	Austra- lien <sup>2)</sup>	Indien	Japan	Kanada	Süd- afrika- nische Union	Ver- einigte Staaten <sup>6)</sup>
1950 MD	26	15 435	920	1 538	236	117	1 401	2 735	3 205	1 281	2 206	42 110
1953 MD	24	18 693	1 016	1 695	305	166	1 559	3 046	3 878	1 049	2 372	36 695
1954 MD	22	20 307	1 033	1 800	308	203	1 673	3 122	3 560	967	2 443	31 596
1955 MD	24	23 051	1 036	1 845	292	224	1 632	3 236	3 539	947	2 679	36 868
1956 MD	25	25 334	1 071	1 951	310	198	1 632	3 340	3 880	951	2 800	39 757
1957 MD	25	27 375	1 161	2 015	331	190	1 687	3 683	4 311	827	2 897	38 966
1958 MD	27	29 419	1 204	2 151	339	219	1 729	3 838	4 140	713	3 090	32 446
1959 MD	23	30 431	1 130	2 209	328	228	1 719	3 982	3 938	656	3 038	32 500
1960 MD	21	42 800 <sup>3)</sup>	...	2 302	...	237	...	...	4 255	...	3 164	...
1959												
Oktober	22	42 200 <sup>3)</sup>	1 204	2 312	323	243	1 902	3 666	4 160	904	3 189	33 051
November	21		1 090	2 314	334	228	1 873	3 848	3 818	876	2 913	34 098
Dezember	21		953	2 247	344	223	1 290	4 364	4 143	838	3 072	38 316
1960												
Januar	21	43 000 <sup>3)</sup>	1 039	2 306	338	226	1 315	4 182	3 916	797	3 023	34 241
Februar	26		1 100	2 310	292	230	1 754	4 365	4 032	741	2 974	32 885
März	26		1 180	2 489	288	252	2 012	4 434	4 345	758	3 188	36 777
April	20	42 700 <sup>3)</sup>	1 142	2 236	303	225	1 690	4 453	4 199	504	3 073	32 632
Mai	23		1 179	2 231	314	238	2 001	4 422	4 148	520	3 146	33 794
Juni	21		1 124	2 294	250	240	2 005	4 207	4 096	525	3 281	31 536
Juli	6	43 300 <sup>3)</sup>	1 104	2 233	303	241	1 980	4 058	4 257	572	3 347	23 941
August	21		1 207	2 253	327	241	2 219	4 204	3 951	429	3 312	34 570
September	20		1 156	2 274	298	233	2 068	4 212	4 301	788	3 232	32 621
Oktober	21	42 300 <sup>3)</sup>	1 200	2 261	...	242	1 969	4 339	4 320	817	3 279	33 432
November	20		...	2 444	...	235	2 088	4 638	4 667	988	3 043	31 757
Dezember	24		...	2 295	...	239	...	...	4 835	663	3 107	30 490
1961												
Januar	...	...	...	2 382	...	...	...	...	...	...	...	30 159
Februar	...	...	...	...	...	...	...	...	...	...	...	...
März	...	...	...	...	...	...	...	...	...	...	...	...

\* Gesamtförderung gereinigter Kohle.

<sup>1)</sup> Bis 5. Juli 1959 ohne Saarland. Steinkohle ohne Pechkohle. — <sup>2)</sup> Einschl. Saarland für 12 Monate berechnet. — <sup>3)</sup> Ohne Nordirland. — <sup>4)</sup> 5 Wochen, die übrigen Monate 4 Wochen. — <sup>5)</sup> Monatsdurchschnitt. Einschl. Braunkohle (1959 = 28 vH der Gesamtproduktion). — <sup>6)</sup> Monatszahlen einschl. Braunkohle (1959 = 210 000 t Monatsdurchschnitt. — <sup>7)</sup> Gruben in Spitzbergen. — <sup>8)</sup> Einschl. Ostgebiete des DR (Stand 31. 12. 1937), z. Z. unter polnischer Verwaltung. — <sup>9)</sup> Einschl. Ostgebiete des DR (Stand 31. 12. 1937), z. Z. unter sowjetischer Verwaltung.

<sup>\*)</sup> Berichtigte Reihe

Industrie und Energiewirtschaft  
Produktion ausgewählter Erzeugnisse  
**Eisenerz (Eff.) \***  
1000 t

Zeit	Europäische Länder										
	Bundesrepublik Deutschland <sup>1)</sup>	Belgien	Frankreich	Großbrit. u. Nordirl. (Vereinig. Konigr.)	Italien	Jugoslawien	Luxemburg	Norwegen <sup>1)</sup>	Österreich	Polen <sup>5) 12)</sup>	Schweden
	Eisengehalt der Erze und Konzentrate (Annäherungswerte)										
	27 %	35 %	35 %	30 %	50 %	45 %	30 %	65 %	35 %	34 % <sup>12)</sup>	60 %
1950 MD	907	4,0	2499	1098	39	61	320	34	155	64	1134
1953 MD	1218	8,2	3357	1339	86	66	597	110	230	109	1415
1954 MD	1086	6,9	3651	1317	91	93	491	104	227	131	1277
1955 MD	1307	8,8	4189	1370	115	117	600	118	237	155	1446
1956 MD	1411	12,0	4390	1374	139	144	633	145	271	150	1579
1957 MD	1527	11,5	4814	1431	132	156	654	146	291	149	1660
1958 MD	1499	10,2	4955	1239 <sup>2)</sup>	108	166	553	151	284	164	1526
1959 MD	1505	11,9	5075	1259	103	175	543	142	282	168	1529
1960 MD	1572	14	...	1444	104	183	582	...	295	182	1776
1959					90						
Oktober	1589	12,9	5711	1215	99	194	571	159	301	184	1776
November	1572	12,5	5228	1215	102	140	576	136	283	182	1709
Dezember	1531	12,7	5382	1539 <sup>1)</sup>		140	606	130	263	167	1588
1960											
Januar	1564	14,1	5570	1309	95	81	579	147	251	161	1640
Februar	1542	14,3	5706	1353	100	127	565	159	272	173	1760
März	1627	17,5	6079	1763 <sup>3)</sup>	110	197	625	168	311	192	1922
April	1534	13,6	5673	1325	111	196	572	136	280	176	1739
Mai	1585	12,6	5675	1370	104	198	525	166	299	188	1828
Juni	2520	14,8	5501	1509 <sup>3)</sup>	100	219	566	145	289	179	1696
Juli	1586	11,7	5015	1227	108	208	594	132	301	173	960
August	1582	13,4	4552	1631 <sup>3)</sup>	107	222	589	119	319	180	1819
September	1564	13,3	5797	1366	114	209	580	172	311	183	1994
Oktober	1590	13,4	5950	1398	96	210	616	169	312	189	1983
November	1586	12,5	5643	1748 <sup>3)</sup>	102	170	579	143	309	194	2031
Dezember	1589	10	5753	1321	97	162	587	156	289	195	1945
1961											
Januar	1582	8	5793	...	...	...	546	...	...	199	...
Februar	1526	...	...	...	...	...	...	...	...	...	...
März	...	...	...	...	...	...	...	...	...	...	...

Zeit	noch: Europ. Länder			Außereuropäische Länder							
	Sowjetunion <sup>13)</sup>	Spanien	Tschechoslowakei	Algerien	Brasilien <sup>7)</sup>	Indien	Japan <sup>8)</sup>	Kanada <sup>9) 10)</sup>	Südafrikanische Union	Venezuela	Vereinig. Staaten <sup>11)</sup>
	Eisengehalt der Erze und Konzentrate (Annäherungswerte)										
	60 %	50 %	30 %	55 %	68 %	65 %	55 %	55 %	60—65 %	65 %	50 %
1950 MD	3304	174	133	214	166	251	77	273	99	17	8302
1953 MD	4971	250	188	282	301	326	140	492	164	191	9991
1954 MD	5362	258	183	244	256	365	138	557	158	452	6615
1955 MD	5988	309	208	300	282	396	130	1231	167	703	8721
1956 MD	6507	367	212	215	340	415	167	1690	172	925	8285
1957 MD	7028	437	234	232	415	431	186	1684	173	1275	8988
1958 MD	7401	420	233	192	432	511	174	1189	184	1290	5753
1959 MD	7866	401	247	160	474	661	212	1848	241	1433	5037
1960 MD	8900	...	260	...	...	...	...	2194	256	...	7420
1959											
Oktober	8000 <sup>6)</sup>	403	260	165	486	734	237	3406	257	1500	795
November		389	251	178	342	685	228	2446	266	1547	4452
Dezember		318	248	202	497	810	233	609	265	1642	5117
1960											
Januar	8400 <sup>8)</sup>	382	253	235	560	850	187	462	266	1673	4106
Februar		407	259	257	307	914	213	271	239	1458	4076
März		438	287	314	480	899	232	199	246	1729	4574
April	8800 <sup>9)</sup>	453	256	337	96	880	222	320	209	1534	7559
Mai		479	250	333	101	961	227	2456	197	1766	12064
Juni		449	268	303	346	861	264	3076	227	1678	11832
Juli	9200 <sup>9)</sup>	447	229	320	555	887	278	3347	231	1524	10509
August		522	266	296	383	852	246	3231	289	1803	11109
September		493	254	250	542	885	254	2459	270	1679	8930
Oktober	9300 <sup>8)</sup>	450	249	271	441	854	247	2198	307	...	6526
November		...	275	260	...	791	...	844	294	...	4023
Dezember		...	274	268	...	...	...	508	294	...	3731
1961											
Januar	...	...	271	...	...	...	...	...	...	...	...
Februar	...	...	...	...	...	...	...	...	...	...	...
März	...	...	...	...	...	...	...	...	...	...	...

\* Wenn nicht anders vermerkt, beziehen sich die Zahlen auf die Förderung von Eisenerz einschl. manganhaltiger Eisenerze, jedoch ohne Schwefelkies.

<sup>1)</sup> Einschl. Saarland. — <sup>2)</sup> Das Jahr zu 53 Wochen. — <sup>3)</sup> 5 Wochen, übrige Monate 4 Wochen. — <sup>4)</sup> Einschl. Titan-Eisenerz (1959 = 9 vH der Gesamtproduktion). — <sup>5)</sup> Bis 1956 einschl. Schwefelkies. — <sup>6)</sup> Monatsdurchschnitt. — <sup>7)</sup> Monatszahlen = Ausfuhr. — <sup>8)</sup> Einschl. Eisen-sand. — <sup>9)</sup> Einschl. Neufundland. — <sup>10)</sup> Verladungen. — <sup>11)</sup> Ohne manganhaltige Eisenerze mit 5 vH und mehr Mangan Gehalt. — <sup>12)</sup> Einschl. Ostgebiete des DR (Stand 31. 12. 1937), z. Z. unter polnischer Verwaltung. — <sup>13)</sup> Einschl. Ostgebiete des DR (Stand 31. 12. 1937), z. Z. unter sowjetischer Verwaltung.

Industrie und Energiewirtschaft  
Produktion ausgewählter Erzeugnisse  
**Erdöl\***  
1000 t

Zeit	Europäische Länder							Außereuropäische Länder					
	Bundesrepublik Deutschland <sup>1)</sup>	Frankreich	Italien	Niederlande	Österreich	Rumänien	Sowjetunion <sup>2)</sup>	Argentinien	Bahrain-Inseln <sup>3)</sup>	Brasilien	Brunei	Indonesien	Irak <sup>4)5)</sup>
	Dichte												
	0,89	0,90	0,82	0,90	0,93	0,84	...	0,90	0,86	0,86	0,84	0,85	0,84
1950 MD	93	11	0,7	59	142	421	3 156	280	126	3,2	343	534	549
1953 MD	182	31	7,1	68	268	755	4 398	340	125	10	407	852	2 349
1954 MD	222	42	6,0	78	286	812	4 940	352	125	11	399	898	2 552
1955 MD	262	73	17	85	305	880	5 899	364	125	22	438	978	2 812
1956 MD	292	105	47	91	286	910	6 984	370	126	44	470	1 061	2 610
1957 MD	330	118	105	127	265	932	8 196	405	133	110	461	1 289	1 832
1958 MD	369	116	128	135	236	945	9 435	425	169	206	434	1 342	2 972
1959 MD	425	135	141	148	205	953	10 796	532	188	256	449	1 518	3 478
1960 MD	461	...	166	160	204	...	12 300	...	188	323	...	...	...
1959													
Oktober	443	148	142	151	208	982	11 400 <sup>2)</sup>	558	191	298	437 <sup>2)</sup>	1 607	3 655
November	431	145	164	147	200	946		554	185	270		1 592	3 637
Dezember	450	157	176	150	207	965		601	191	303		1 601	3 732
1960													
Januar	446	155	137	148	207	955	11 500 <sup>2)</sup>	607	191	306	403 <sup>2)</sup>	1 653	3 744
Februar	421	149	134	141	194	894		578	179	282		1 514	3 569
März	459	157	146	155	209	978		615	191	309		1 728	3 896
April	457	158	132	152	204	944	12 100 <sup>2)</sup>	670	185	302	381 <sup>2)</sup>	1 735	3 715
Mai	476	168	155	156	211	969		714	191	289		1 752	3 974
Juni	453	165	180	157	203	934		679	185	284		1 749	4 013
Juli	473	171	190	166	206	...	12 700 <sup>2)</sup>	750	191	299	372 <sup>2)</sup>	...	3 695
August	467	177	194	168	206	...		824	192	329		...	4 074
September	453	171	177	162	199	...		826	185	348		...	4 201
Oktober	473	174	168	172	205	...	13 000 <sup>2)</sup>	911	191	374	...	...	4 324
November	470	165	201	169	198	...		...	185	359	...	...	...
Dezember	492	174	184	173	207	...		...	191	390	...	...	...
1961													
Januar	493	164	...	...	...	...	...	...	...	...	...	...	...
Februar	452	...	...	...	...	...	...	...	...	...	...	...	...
März	...	...	...	...	...	...	...	...	...	...	...	...	...

Zeit	noch: Außereuropäische Länder										
	Iran <sup>6)</sup>	Kanada	Katar <sup>4)</sup>	Kolumbien	Kuwait <sup>7)</sup>	Mexiko	Saudi-Arabien <sup>8)</sup>	Trinidad	Venezuela	Ver-einigte Arabische Republik darunter Ägypten	Ver-einigte Staaten
	Dichte										
	0,84	0,85	0,82	0,87	0,86	0,90	0,85	0,91	0,92	0,91	0,85
1950 MD	2 688	323	136	393	1 441	864	2 218	251	6 663	217	22 226
1953 MD	124	911	338	454	3 607	864	3 462	266	7 852	224	26 545
1954 MD	292	1 082	398	461	3 977	997	3 906	282	8 432	190	26 070
1955 MD	1 358	1 458	453	458	4 563	1 066	3 961	297	9 597	152	27 979
1956 MD	2 207	1 937	490	509	4 582	1 081	4 059	345	10 960	146	29 475
1957 MD	2 927	2 048	551	527	4 774	1 052	4 084	409	12 365	197	29 470
1958 MD	3 354	1 863	685	541	5 851	1 129	4 178	455	11 589	264	27 580
1959 MD	3 751	2 080	666	617	5 794	1 163	4 514	495	12 328	258	28 994
1960 MD	...	...	...	643	...	...	5 140	...	12 697	...	...
1959											
Oktober	3 774	2 043	673	653	6 027	1 163	4 467	512	12 052	284	28 953
November	3 962	1 936	619	603	5 655	1 131	4 907	503	12 438	266	28 305
Dezember	3 863	2 311	615	664	5 548	1 169	5 068	519	12 980	274	30 132
1960											
Januar	4 111	2 475	731	677	6 748	1 176	5 116	515	13 055	255	30 290
Februar	3 881	2 149	691	628	5 788	1 100	4 882	493	12 494	248	28 377
März	4 409	2 349	719	669	6 836	1 213	4 924	535	12 540	286	29 863
April	3 878	1 985	663	655	6 037	1 093	4 908	517	11 917	270	28 532
Mai	4 045	2 254	598	670	7 655	1 185	5 124	538	13 173	286	28 690
Juni	3 826	2 140	669	652	6 594	1 199	5 029	511	12 673	261	28 131
Juli	3 908	2 182	703	669	7 277	1 257	5 019	307	12 946	282	28 737
August	4 314	2 060	703	479	6 797	1 296	4 858	...	13 277	284	29 075
September	4 493	2 115	677	606	7 149	1 250	5 064	...	12 702	256	28 260
Oktober	5 046	...	627	674	...	...	5 556	...	12 745	285	29 148
November	...	...	...	659	...	...	5 374	...	11 994	...	28 919
Dezember	...	...	...	676	...	...	5 832	...	12 846	...	...
1961											
Januar	...	...	...	...	...	...	6 019	...	...	...	...
Februar	...	...	...	...	...	...	...	...	...	...	...
März	...	...	...	...	...	...	...	...	...	...	...

\* Wenn nicht besonders vermerkt, beziehen sich die Zahlen auf die Förderung von Erdöl, ohne Naturbenzin und Schieferöl. In vielen Fällen sind die Original-Angaben von Flüssigkeitsmaßen umgerechnet.

<sup>1)</sup> Einschl. Saarland. — <sup>2)</sup> Monatsdurchschnitt. — <sup>3)</sup> Quelle: „Bahrain Petroleum Company“. — <sup>4)</sup> Quelle: „Iraq Petroleum Company“. — <sup>5)</sup> Monatszahlen ohne Naft Khaneh (15 000 t im Monatsdurchschnitt. — <sup>6)</sup> Bis August 1951 Förderung der „Anglo-Iranian Oil Company“. Danach Förderung der „National-Iranian Oil Company“. Quelle ab 1957: „Oil and Gas Journal“. Monatszahlen ohne „Naft-i-Shah“ (etwa 20 000 t im Monatsdurchschnitt). — <sup>7)</sup> Quelle: „Petroleum Press Service“. — <sup>8)</sup> Quelle: „Arabian-American Oil Company“. — <sup>9)</sup> Einschl. Ostgebiete des DR (Stand 31. 12. 1937), z. Z. unter sowjetischer Verwaltung.

Industrie und Energiewirtschaft  
Produktion ausgewählter Erzeugnisse

**Roheisen\***

1000 t

Zeit	Europäische Länder										
	Bundesrepublik Deutschland <sup>1)</sup>	Saarland	Belgien	Frankreich	Großbritannien und Nordirland (Vereinig. Königreich) <sup>3)</sup>	Italien	Jugoslawien	Luxemburg	Niederlande	Norwegen	Österreich
1950 MD	789	140	303	654	818	47,7	18,9	208	37,8	18,9	73,8
1953 MD	971	198	352	722	948	109,2	23,4	227	49,5	23,1	110,3
1954 MD	1043	208	384	736	1008	112,1	30,7	233	50,9	20,5	112,9
1955 MD	1374	240	449	912	1058	144,2	44,2	257	55,9	29,7	125,5
1956 MD	1465	251	480	952	1117	166,1	53,8	276	55,2	37,7	144,7
1957 MD	1530	260	465	993	1210	183,8	61,4	281	58,4	47,1	163,4
1958 MD	1388	257	460	998	1099 <sup>4)</sup>	180,5	65,0	274	76,4	43,5	151,5
1959 MD	1800 <sup>2)</sup>	.	497	1039	1066	182,7	75,3	287	95,0	50,8	153,0
1960 MD	2145	. . .	543	. . .	1334	224,6	84,9	315	112,2	59,4	186,0
1959											
Oktober	2074	.	557	1114	1097	176,1	66,0	301	109,8	55,7	167,5
November	1961	.	520	1113	1126	187,2	74,4	299	103,0	55,5	170,4
Dezember	1926	.	555	1168	1422 <sup>5)</sup>	187,9	90,6	313	109,7	58,5	162,2
1960											
Januar	2094	.	540	1169	1211	192,3	89,6	316	111,3	58,9	162,5
Februar	2059	.	532	1148	1227	180,7	85,0	307	105,6	55,2	172,9
März	2232	.	585	1239	1585 <sup>5)</sup>	202,2	90,1	328	109,2	59,8	194,7
April	2065	.	526	1149	1264	233,6	86,1	312	106,6	58,5	189,2
Mai	2202	.	549	1201	1215	263,4	86,4	309	112,7	61,7	194,8
Juni	2058	.	555	1153	1499 <sup>3)</sup>	255,0	84,2	309	105,1	59,8	168,8
Juli	2244	.	537	1138	1175	262,1	89,2	326	109,8	62,4	196,0
August	2252	.	578	1040	1478 <sup>5)</sup>	276,6	87,0	305	116,3	65,2	193,8
September	2157	.	568	1192	1244	234,6	82,8	321	115,5	61,6	187,6
Oktober	2192	.	575	1261	1276	231,6	85,8	326	122,7	59,4	200,9
November	2114	.	565	1205	1600 <sup>3)</sup>	236,2	78,3	311	109,8	56,3	180,7
Dezember	2064	.	403	1250	1244	260,3	74,3	316	121,3	54,1	189,9
1961											
Januar	2207	.	. . .	1282	1256	. . .	. . .	316	128	. . .	. . .
Februar	2052	.	. . .	. . .	. . .	. . .	. . .	. . .	116	. . .	. . .
März	. . .	.	. . .	. . .	. . .	. . .	. . .	. . .	. . .	. . .	. . .

Zeit	noch: Europäische Länder						Außereuropäische Länder				
	Polen <sup>6)10)</sup>	Schweden <sup>7)</sup>	Sowjetunion <sup>11)</sup>	Spanien	Tschechoslowakei <sup>6)</sup>	Ungarn	Australien <sup>7)</sup>	Indien	Japan	Kanada <sup>7)</sup>	Vereinigte Staaten <sup>9)</sup>
1950 MD	128	65,4	1598	56,0	163	38,8	93	142	192	189	4947
1953 MD	197	83,4	2285	68,5	232	61,3	156	150	388	239	5733
1954 MD	222	78,2	2498	75,3	232	71,4	157	166	396	176	4437
1955 MD	259	97,9	2776	82,9	249	73,6	152	160	453	256	5882
1956 MD	292	110,7	2980	78,7	274	64,0	176	166	522	288	5871
1957 MD	307	120,6	3087	83,3	297	69,8	187	162	595	281	5998
1958 MD	322	110,3	3300	111,8	315	91,7	193	178	641	231	4368
1959 MD	365	117,0	3600	141,3	354	93,4	212	259	820	316	4594
1960 MD	380	126	. . .	. . .	391	105,3	244	. . .	. . .	. . .	5089
1959											
Oktober	372	125,1	3700 <sup>8)</sup>	133,0	361	102,3	261	277	924	327	923
November	371	124,9		128,6	360	103,8	210	265	930	320	3828
Dezember	381	149,5 <sup>9)</sup>		154,0	375	98,0	216	284	928	337	6929
1960											
Januar	399	122,7	3800 <sup>8)</sup>	155,1	370	101,4	218	347	923	340	7103
Februar	369	125,0		129,8	346	99,3	198	343	865	324	6726
März	372	163,1 <sup>7)</sup>		173,4	412	107,2	223	369	947	380	7070
April	361	115,1	3830 <sup>8)</sup>	165,0	395	103,1	243	343	989	358	6196
Mai	383	128,4		151,7	389	112,1	252	320	1044	357	5801
Juni	359	137,9 <sup>6)</sup>		162,8	380	111,0	252	304	1007	304	4817
Juli	382	48,2	3900 <sup>8)</sup>	163,8	400	106,0	243	288	1061	306	4104
August	397	92,3		166,6	400	104,1	256	353	1034	298	4080
September	394	134,0 <sup>5)</sup>		149,5	396	98,7	247	361	1020	310	3743
Oktober	378	131,4	4100 <sup>8)</sup>	. . .	404	106,2	260	380	1129	334	4092
November	369	137,0		. . .	391	102,7	253	389	. . .	302	3787
Dezember	400	171,3 <sup>5)</sup>		. . .	412	112,2	283	. . .	. . .	267	3517
1961											
Januar	419	137	. . .	. . .	408	. . .	. . .	. . .	. . .	. . .	. . .
Februar	. . .	. . .	. . .	. . .	. . .	. . .	. . .	. . .	. . .	. . .	. . .
März	. . .	. . .	. . .	. . .	. . .	. . .	. . .	. . .	. . .	. . .	. . .

\* Wenn nicht anders vermerkt, beziehen sich die Zahlen auf die Gesamtproduktion von Roheisen und Hochofen-Ferrolegerungen.

<sup>1)</sup> Bis 5. Juli 1959 ohne Saarland. — <sup>2)</sup> Einschl. Saarland für 12 Monate berechnet. <sup>3)</sup> Ab 1957 ohne Elektro-Ferrolegerungen (bis Ende 1956 mtl. etwa 2000 t). — <sup>4)</sup> Das Jahr zu 53 Wochen. — <sup>5)</sup> 5 Wochen, übrige Monate zu 4 Wochen. — <sup>6)</sup> Ohne Elektro-Ferrolegerungen. — <sup>7)</sup> Ohne Ferrolegerungen. — <sup>8)</sup> Monatsdurchschnitt. — <sup>9)</sup> Ohne Erzeugung in Elektroöfen. — <sup>10)</sup> Einschl. Ostgebiete des DR (Stand 31. 12. 1937), z. Z. unter polnischer Verwaltung. — <sup>11)</sup> Einschl. Ostgebiete des DR (Stand 31. 12. 1937), z. Z. unter sowjetischer Verwaltung.

Industrie und Energiewirtschaft  
Produktion ausgewählter Erzeugnisse  
**Rohstahl\***  
1000 t

Zeit	Europäische Länder										
	Bundes- republik Deutsch- land <sup>1)</sup>	Saarland	Belgien	Frank- reich	Großbri- tannien und Nord- irland (Vereinig- t. Königr.)	Italien	Jugo- slawien	Luxem- burg	Nieder- lande	Nor- wegen	Öster- reich
1950 MD	1010	158	315	721	1380	197	35,7	204	41	6,8	78,9
1953 MD	1285	224	369	833	1491	292	42,9	221	72	9,2	106,9
1954 MD	1453	234	413	885	1568	351	51,3	236	77	10,1	137,7
1955 MD	1778	264	492	1049	1676	449	67,1	269	82	14,2	151,9
1956 MD	1932	281	532	1117	1749	493	73,9	288	88	24,2	173,1
1957 MD	2042	289	523	1175	1837	566	87,4	291	99	29,1	209,1
1958 MD	1899	291	501	1217	1656 <sup>3)</sup>	523	93,3	282	120	31,0	199,4
1959 MD	2453 <sup>2)</sup>	.	536	1268	1708	563	108,3	305	139	34,6	209,3
1960 MD	2842	.	598	.	2056	685	120,2	340	162	39,9	263,4
1959											
Oktober	2797	.	619	1417	1794	663	112,7	332	162	43,3	231,8
November	2680	.	549	1366	1865	649	103,9	317	157	39,3	234,4
Dezember	2518	.	604	1398	2200 <sup>4)</sup>	634	120,3	328	148	40,7	221,9
1960											
Januar	2771	.	562	1395	1914	677	118,3	336	148	40,5	230,6
Februar	2776	.	593	1409	1960	639	121,1	332	161	41,9	249,8
März	2982	.	665	1515	2464 <sup>4)</sup>	710	131,8	359	167	45,9	283,8
April	2659	.	593	1429	1943	671	126,8	338	158	38,1	260,2
Mai	2866	.	611	1470	1930	724	116,1	331	165	38,8	260,1
Juni	2631	.	626	1410	2367 <sup>4)</sup>	692	115,8	334	154	38,9	244,5
Juli	2955	.	565	1358	1589	675	123,0	350	157	26,1	279,3
August	3006	.	643	1209	2149 <sup>4)</sup>	630	122,5	329	160	35,2	277,0
September	2922	.	651	1508	1955	682	120,1	353	160	43,5	262,5
Oktober	3003	.	638	1561	2020	703	122,1	348	171	46,1	286,7
November	2858	.	605	1484	2566 <sup>4)</sup>	711	112,3	336	163	43,9	266,6
Dezember	2672	.	434	1531	1833	702	112,2	338	176	39,6	260,2
1961											
Januar	2970	.	125	1557	1943	755	.	333	175	.	.
Februar	2787	.	593	.	.	690	.	326	166	.	.
März	.	.	.	.	.	.	.	.	.	.	.
Zeit	noch: Europäische Länder						Außereuropäische Länder				
	Polen <sup>5)</sup>	Schweden	Sowjet- union <sup>6)</sup>	Spanien <sup>6)</sup>	Tschecho- slowa- kei <sup>7)</sup>	Ungarn	Austra- lien <sup>8)</sup>	Indien	Japan	Kanada	Vereinigte Staaten
1950 MD	210	121	2277	67,9	260	87	103	123	403	256	7321
1953 MD	300	149	3177	74,7	364	129	173	128	639	311	8438
1954 MD	329	155	3453	91,7	356	124	187	143	646	241	6676
1955 MD	369	179	3773	101,0	373	136	186	144	784	343	8848
1956 MD	418	202	4058	103,6	407	118	215	147	926	401	8710
1957 MD	442	209	4265	112,1	431	115	255	145	1048	383	8521
1958 MD	469	203	4577	131,1	459	136	268	154	1010	328	6445
1959 MD	513	237	4996	150,8	511	147	287	206	1386	448	7064
1960 MD	557	268	5440	.	564	154	312	.	.	.	7506
1959											
Oktober	549	251	5200 <sup>5)</sup>	134,7	536	159	311	218	1575	487	1547
November	521	252		130,4	524	155	302	235	1588	493	6593
Dezember	533	274 <sup>4)</sup>		148,8	548	152	300	254	1603	499	10877
1960											
Januar	544	258	5370 <sup>5)</sup>	156,6	514	156	289	264	1650	517	10931
Februar	504	266		128,5	524	154	278	250	1685	500	10094
März	562	336 <sup>4)</sup>		171,4	598	166	301	276	1810	540	10491
April	551	231	5300 <sup>5)</sup>	169,1	566	157	298	253	1754	468	8870
Mai	562	268		162,0	574	154	318	244	1835	452	8011
Juni	538	272 <sup>4)</sup>		166,6	556	158	310	248	1777	402	6718
Juli	556	90	5500 <sup>5)</sup>	169,0	560	154	314	247	1845	400	5761
August	573	248		169,2	561	155	337	275	1864	391	6203
September	558	340 <sup>4)</sup>		149,1	574	158	315	287	1871	409	5859
Oktober	574	286	5600 <sup>5)</sup>	.	592	159	320	.	1976	441	6231
November	569	293		.	569	160	318	.	1995	410	5599
Dezember	591	331 <sup>4)</sup>		.	580	155	342	.	.	.	5298
1961											
Januar	590	290	.	.	569	.	.	.	.	.	.
Februar	.	.	.	.	.	.	.	.	.	.	.
März	.	.	.	.	.	.	.	.	.	.	.

\* Wenn nicht anders vermerkt, beziehen sich die Zahlen auf die Gesamtproduktion von Rohstahlblöcken und Flüssigstahl für Stahlguß; ohne Schweißstahl.

<sup>1)</sup> Bis 5. Juli 1959 ohne Saarland. — <sup>2)</sup> Einschl. Saarland für 12 Monate berechnet. — <sup>3)</sup> Jahr zu 53 Wochen. — <sup>4)</sup> 5 Wochen, übrige Monate 4 Wochen. — <sup>5)</sup> Monatsdurchschnitt. — <sup>6)</sup> Nur Rohstahlblöcke. — <sup>7)</sup> Einschl. Puddelleisen. — <sup>8)</sup> Einschl. Ostgebiete des DR (Stand 31. 12. 1937), z. Z. unter polnischer Verwaltung. — <sup>9)</sup> Einschl. Ostgebiete des DR (Stand 31. 12. 1937), z. Z. unter sowjetischer Verwaltung.

Industrie und Energiewirtschaft  
Produktion ausgewählter Erzeugnisse

**Blei\***  
1000 t

Zeit	Europäische Länder							Außereuropäische Länder					
	Bundesrepublik Deutschland <sup>1)</sup>	Belgien <sup>2)</sup>	Frankreich	Großbrit. und Nordir. (Vereinig. König.) <sup>3)</sup>	Italien	Jugoslawien	Spanien	Australien	Kanada	Mexiko	Peru <sup>4)</sup>	Tunesien	Vereinigte Staaten <sup>2) 4)</sup>
1950 MD	11,8	5,2	5,1	6,2	3,1	4,8	2,9	16,7	12,9	19,2	2,7	2,0	43,2
1953 MD	12,3	6,4	4,6	6,2	3,2	5,9	4,1	17,5	12,5	17,9	4,9	2,3	40,4
1954 MD	12,3	6,0	5,1	6,4	3,1	5,6	4,7	20,2	12,6	17,4	4,8	2,3	41,7
1955 MD	12,3	6,9	5,5	6,6	3,5	6,3	5,1	19,0	11,2	16,8	5,1	2,2	41,4
1956 MD	13,5	8,5	5,3	8,0	3,3	6,3	4,9	20,0	11,2	16,0	5,0	2,0	46,4
1957 MD	14,6	8,3	6,2	7,3	3,3	6,5	5,1	20,2	10,8	17,3	5,8	2,1	45,7
1958 MD	14,5	8,0	5,9	6,8	4,0	7,0	5,8	21,1	10,1	16,4	5,4	2,1	39,5
1959 MD	16,0	7,4	5,8	7,3	3,8	7,1	5,7	20,0	10,3	15,5	4,7	1,8	28,8
1960 MD	17,2	7,7	6,2	7,7	3,6	7,4	...	...	...	...	6,1	1,7	31,5
1959													
Oktober	16,4	6,4	5,4	8,9	4,1	9,9	6,3	18,0	9,0	15,2	5,5	1,9	17,1
November	16,2	7,0	5,8	8,0	3,9	7,5	5,6	20,4	8,8	14,8	5,6	2,4	17,1
Dezember	17,9	7,0	6,0	8,0	4,3	10,3	6,0	20,1	9,1	17,9	5,3	1,9	27,4
1960													
Januar	17,6	7,7	6,2	7,9	2,9	6,3	6,6	22,1	10,6	15,8 <sup>5)</sup>	5,6	—	36,3
Februar	16,2	7,9	5,7	7,4	3,7	6,5	5,9	21,0	11,3		5,5	1,0	33,1
März	17,9	8,7	6,2	9,1	3,5	7,1	6,0	20,0	12,7		6,5	1,6	33,7
April	17,4	8,5	6,7	8,2	3,3	5,8	6,2	19,2	12,0	14,1 <sup>5)</sup>	6,3	2,4	36,4
Mai	18,4	8,5	6,5	8,9	3,7	6,2	5,2	19,8	12,2		6,3	1,1	33,1
Juni	14,9	7,5	6,2	7,5	3,3	7,7	4,4	20,7	11,8		6,1	1,6	30,3
Juli	15,5	6,3	6,6	6,1	3,9	8,3	4,2	22,0	10,4	12,1	6,4	2,7	26,6
August	17,1	5,4	1,8	6,6	3,1	7,3	6,6	20,6	12,0	14,1	5,5	0,8	29,6
September	17,0	6,3	6,7	8,5	3,5	9,5	6,5	20,6	11,6	11,9	5,8	2,0	26,9
Oktober	17,8	7,4	7,7	8,8	4,1	6,1	6,5	20,2	11,7	...	6,3	2,0	30,2
November	17,2	8,7	7,1	7,9	4,2	9,3	...	18,9	12,4	...	7,2	2,4	34,8
Dezember	19,8	8,5	7,2	6,9	4,5	9,1	...	21,3	15,1	...	6,5	2,3	27,0
1961													
Januar	17,0	...	7,1	...	...	...	...	...	...	...	...	...	...
Februar	16,5	...	...	...	...	...	...	...	...	...	...	...	...
März	...	...	...	...	...	...	...	...	...	...	...	...	...

\* Wenn nicht anders vermerkt, beziehen sich die Zahlen auf die Hüttengewinnung von primärem Rohblei aus Erzen sowie Konzentraten (einschl. Antimonblei).

<sup>1)</sup> Einschl. Saarland, Weich-, Fein- und Hartblei aus Hütten und Raffinerien der Akkumulatorenwerke. — <sup>2)</sup> Einschließlich geringer Mengen Sekundärblei. — <sup>3)</sup> Sekundärblei. Einschl. geringer Mengen Primärblei. — <sup>4)</sup> Quelle: „American Bureau of Metal Statistics“. — <sup>5)</sup> Monatsdurchschnitt.

**Zink\***  
1 000 t

Zeit	Europäische Länder								Außereuropäische Länder				
	Bundesrepublik Deutschland <sup>1)</sup>	Belgien <sup>2)</sup>	Frankreich	Großbrit. und Nordir. (Vereinig. König.)	Italien	Jugoslawien <sup>3)</sup>	Norwegen	Polen <sup>4) 5)</sup>	Australien	Japan <sup>4)</sup>	Kanada	Mexiko	Vereinigte Staaten
1950 MD	10,2	14,8	6,0	6,0	3,2	1,0	3,6	9,5	7,1	4,1	15,5	4,5	63,8
1953 MD	12,4	16,1	6,7	6,2	4,7	1,2	3,2	11,5	7,6	6,6	19,0	4,4	69,3
1954 MD	14,0	17,8	9,2	6,9	5,5	1,1	3,7	11,8	8,9	8,5	16,2	4,6	60,7
1955 MD	14,9	17,7	9,3	6,9	5,7	1,1	3,8	13,0	8,6	9,4	19,4	4,7	72,8
1956 MD	15,5	19,2	9,4	6,9	6,0	1,7	4,1	12,8	8,9	11,3	19,3	4,7	74,4
1957 MD	15,3	19,6	10,9	6,5	6,2	2,5	4,0	13,2	9,3	11,5	18,7	4,7	74,5
1958 MD	14,7	17,9	12,5	6,3	6,0	2,6	3,8	13,6	9,7	11,7	19,1	4,8	59,1
1959 MD	15,1	18,7	12,5	6,2	6,2	2,7	4,0	14,0	9,9	13,3	19,3	4,6	60,4
1960 MD	15,2	20,6	...	6,3	6,6	3,0	3,6	14,6	10,2	15,0	19,7	4,4	62,0
1959													
Oktober	15,5	18,6	11,9	5,2	6,3	2,7	4,0	14,5	10,3	13,5	19,7	4,6	55,4
November	15,1	19,2	11,1	5,7	5,8	3,2	3,2	14,3	9,9	12,4	19,1	4,6	53,8
Dezember	15,7	19,8	11,6	7,1	6,2	2,8	2,8	14,4	10,3	13,9	19,9	4,8	60,5
1960													
Januar	15,8	19,9	11,8	6,6	6,2	2,9	4,3	14,4	10,0	13,0	20,2	4,8	63,1
Februar	15,0	20,0	12,3	5,3	5,9	2,9	3,9	13,9	9,4	13,5	19,1	4,2	64,4
März	16,0	20,3	13,3	7,2	7,0	3,1	4,0	14,9	10,1	14,4	20,5	4,8	74,6
April	15,3	20,5	13,3	6,3	6,5	2,8	4,0	14,3	9,9	14,7	19,4	4,2	71,9
Mai	15,6	21,1	13,1	4,7	7,4	2,9	3,3	15,0	10,2	10,9	19,7	4,5	67,8
Juni	14,5	20,9	12,8	6,2	6,8	2,9	3,6	14,6	9,3	15,1	19,3	4,1	66,1
Juli	15,3	21,0	13,1	6,0	6,9	2,9	2,2	14,7	10,7	15,6	18,9	4,6	63,5
August	15,1	20,7	12,5	5,1	7,1	3,0	3,5	14,4	10,5	15,6	19,2	4,5	54,0
September	14,4	20,7	10,8	6,6	6,8	3,1	4,1	14,2	10,1	15,9	19,6	4,2	50,9
Oktober	15,0	20,8	13,2	5,4	6,5	3,1	4,1	15,1	10,6	16,3	20,5	4,3	53,3
November	14,7	20,8	12,2	7,4	5,9	3,2	4,1	14,9	10,5	16,4	19,9	4,4	51,6
Dezember	15,6	20,6	12,2	8,7	6,5	3,1	2,5	15,1	10,9	17,4	20,4	4,2	62,9
1961													
Januar	16,1	...	13,6	...	...	...	...	15,2	...	...	...	...	...
Februar	14,8	...	...	...	...	...	...	...	...	...	...	...	...
März	...	...	...	...	...	...	...	...	...	...	...	...	...

\* Wenn nicht anders vermerkt, beziehen sich die Zahlen auf die Hüttengewinnung von primärem Rohzink aus Erzen und Konzentraten sowie auf Elektrolytzink.

<sup>1)</sup> Einschl. Saarland, Gesamtzeugung der Hütten. — <sup>2)</sup> Einschl. Zinklegierungen und Sekundärzink. — <sup>3)</sup> Ab Mai 1956 einschl. Elektrolytzink. — <sup>4)</sup> Einschl. Sekundärzink. — <sup>5)</sup> Einschl. Ostgebiete des DR (Stand 31. 12. 1937), z. Z. unter polnischer Verwaltung.



## Stromerzeugung\*

Mill. kWh

Zeit	Europäische Länder													
	Bundesrepublik Deutschland <sup>1)</sup>	Belgien <sup>2)</sup>	Dänemark	Finnland	Frankreich	Großbritannien <sup>2)</sup>	Irland	Italien <sup>3)</sup>	Jugoslawien	Luxemburg	Niederlande	Norwegen <sup>4)</sup>	Österreich <sup>5)</sup>	Polen <sup>12)</sup>
	I + O	I + O	O	I + O	I + O	O	O	I + O	I + O	I + O	I + O	I + O	O	I + O
1950 MD	3668	707	151	348	2752	4543	75	2057	201	58,1	618	1444	409	785
1953 MD	5038	799	196	450	3455	5459	104	2718	248	73,2	800	1595	569	1140
1954 MD	5661	862	237	475	3798	6075	117	2964	287	82,4	882	1779	643	1289
1955 MD	6315	923	283	570	4136	6679	128	3177	362	91,9	932	1857	701	1479
1956 MD	7022	994	303	555	4466	7263	138	3383	421	96,9	1037	1948	775	1625
1957 MD	7576	1042	279	643	4786	7581	143	3560	521	101,0	1114	2121	832	1763
1958 MD	7851	1048	294	657	5133	8209	155	3791	613	101,9	1154	2259	920	1995
1959 MD	8738 <sup>11)</sup>	1088	336	645	5331	8764	168	4088	676	108,6	1248	2356	1018	2198
1960 MD	9574	1177	407	729	...	9904	187	4524	744	...	1366	2380	1093	2440
1959														
Oktober	9809	1257	486	726	5850	9050	172	4159	640	111,7	1407	2356	945	2395
November	9832	1187	512	741	5870	10226	198	4128	670	116,0	1431	2373	932	2448
Dezember	10173	1260	549	722	6265	11175	223	4340	760	120,8	1495	2660	1006	2527
1960														
Januar	10079	1232	549	760	6320	11738	226	4384	750	122,8	1472	2884	976	2495
Februar	9636	1181	490	734	5870	10991	211	4263	719	120,0	1390	2755	925	2402
März	9971	1234	497	766	6180	11023	209	4417	747	130,6	1421	2732	1020	2490
April	8902	1139	405	652	5590	9155	173	4249	717	121,9	1263	2429	1043	2229
Mai	9061	1132	325	710	5600	8781	155	4608	713	119,9	1239	2398	1175	2255
Juni	8387	1110	268	628	5690	7782	142	4397	682	115,1	1196	2291	1169	2138
Juli	8965	1048	222	638	5570	7770	150	4626	686	120,8	1160	2150	1183	2185
August	9083	1147	297	711	4945	7992	147	4327	713	114,8	1227	2330	1339	2292
September	9462	1199	355	757	5925	9044	167	4606	732	114,6	1349	2449	1161	2408
Oktober	10158	1259	459	804	6460	10448	194	4779	788	...	1475	2857	1100	2686
November	10271	1259	490	799	6515	11467	218	4694	813	...	1553	2786	1068	2784
Dezember	10917	1218	521	786	7000	12654	246	4933	868	...	1648	2902	1060	2923
1961														
Januar	11201	...	...	...	...	13250	252	...	...	...	...	...	...	2873
Februar	...	...	...	...	...	...	...	...	...	...	...	...	...	...
März	...	...	...	...	...	...	...	...	...	...	...	...	...	...
Zeit	noch: Europäische Länder							Außereuropäische Länder						
	Schweden	Schweiz <sup>6)</sup>	Sowjetunion <sup>13)</sup>	Spanien	Tschechoslowakei	Türkei <sup>8)</sup>	Ungarn	Australien	Indien	Japan <sup>9)</sup>	Kanada <sup>10)</sup>	Mexiko	Südafrikanische Union	Vereinigte Staaten
	I + O	I + O	I + O	I + O	I + O	I + O	I + O	I + O	O	I + O	I + O	I + O	I + O	I + O
1950 MD	1515	873	7602	576	773	65,8	250	854	426	3741	4242	369	906	32327
1953 MD	1870	1122	11194	838	1030	100,0	385	1079	559	4641	5458	478	1112	42847
1954 MD	1996	1098	12558	873	1134	116,9	402	1206	627	5006	5761	524	1220	45387
1955 MD	2060	1287	14185	994	1251	131,6	452	1340	716	5433	6358	584	1373	52417
1956 MD	2219	1241	15971	1139	1383	151,6	433	1470	805	6132	7365	652	1483	57067
1957 MD	2414	1325	17474	1210	1477	171,4	454	1597	906	6775	7587	704	1592	59696
1958 MD	2535	1406	19613	1362	1635	192,0	540	1704	1031	7119	8062	758	1671	60363
1959 MD	2688	1515	22093	1446	1824	212	591	1843	1215	8259	8654	814	1810	66209
1960 MD	2900	1718	24300	1461	2038	...	635	...	...	...	...	...	1938	70038
1959														
Oktober	2645	1331	23800	1363	1981	233,3	661	1941	1267	8390	9032	838	1901	65499
November	2692	1119	23800	1487	2074	232,3	643	1840	1235	8239	9327	793	1823	65275
Dezember	2775	1234	25800	1520	2078	244,3	659	1781	1301	8872	9749	836	1802	70539
1960														
Januar	2791	1314	22 000 <sup>7)</sup>	1506	2102	231,6	639	1735	1297	8477	9894	834	1817	71532
Februar	2767	1196		1490	2004	214,2	613	1766	1252	8146	9441	825	1774	67622
März	2847	1363		1426	2088	222,0	650	1937	1324	9093	10069	886	1829	72110
April	2534	1405	25 400 <sup>7)</sup>	1369	1914	211,0	594	1872	1325	9104	9412	863	1875	66220
Mai	2875	1793		1400	1877	212,2	626	2177	1388	9376	9368	922	2014	67982
Juni	2749	2070		1338	1858	201,5	599	2212	1380	9127	9133	915	2040	69304
Juli	2377	2053	24 900 <sup>7)</sup>	1332	1828	198,9	605	2312	1361	9546	9035	911	2102	70694
August	3080	2101		1289	1922	208,5	617	2303	1404	9367	9323	...	2048	74613
September	3123	2013		1351	2044	227,0	637	2121	1378	9445	9249	...	1938	69628
Oktober	3149	1878	25 000 <sup>7)</sup>	1525	2185	242,6	656	2081	1368	9677	9569	...	1998	69485
November	3200	1734		1627	2266	252,4	675	2049	1408	9672	9584	...	1935	68271
Dezember	3302	1702		1880	2362	...	...	1955	...	...	9905	...	1889	72997
1961														
Januar	...	...	...	...	2378	...	...	...	...	...	...	...	...	...
Februar	...	...	...	...	...	...	...	...	...	...	...	...	...	...
März	...	...	...	...	...	...	...	...	...	...	...	...	...	...

\* I = Erzeugung in industriellen Stromerzeugungsanlagen.

O = Erzeugung in Elektrizitätswerken für die öffentliche Versorgung.

<sup>1)</sup> Ohne Bundesbahn-Kraftwerke. Ab Juli 1959 einschl. Saarland. — <sup>2)</sup> Ohne Nordirland und ohne Eisenbahnkraftwerke. — <sup>3)</sup> 182 Kraftwerke mit ca. 98 vH der Gesamterzeugung. — <sup>4)</sup> Kraftwerke mit einer installierten Leistung von 1000 kWh und mehr. — <sup>5)</sup> Etwa 65 vH der Gesamterzeugung. — <sup>6)</sup> Berichtsjahre, die am 30. September des angegebenen Jahres enden. — <sup>7)</sup> Monatsdurchschnitt. — <sup>8)</sup> Monatszahlen = etwa 95 vH der Gesamterzeugung erfaßt. — <sup>9)</sup> Ab 1954 umfassen die Jahreszahlen 12 Monate, die am 1. April des Berichtsjahres beginnen. — <sup>10)</sup> Vor 1956 ohne Eigenbedarf der Industrie. — <sup>11)</sup> Einschl. Saarland für 12 Monate berechnet. — <sup>12)</sup> Einschl. Ostgebiete des DR (Stand 31. 12. 1937), z. Z. unter polnischer Verwaltung. — <sup>13)</sup> Einschl. Ostgebiete des DR (Stand 31. 12. 1937), z. Z. unter sowjetischer Verwaltung.

\*) Berichtete Reihe.

Industrie und Energiewirtschaft

## Gaserzeugung

### Gewinnung von Erdgas und Gaserzeugung

Mill. cbm

Zeit	Europäische Länder					Außereuropäische Länder					Europäische Länder				
	Bundesrep. Deutschland <sup>1)</sup>	Frankreich	Italien	Polen <sup>2)</sup> (16)	Österreich <sup>3)</sup>	Brunei <sup>4)</sup>	Kanada <sup>5)</sup>	Mexiko <sup>6)</sup>	Venezuela	Vereinigte Staaten	Bundesrepublik Deutschland <sup>1)</sup>	Saarl. land	Belgien <sup>7)</sup>	Dänemark	Finnland
	Erdgasgewinnung										Gaswerke und Kokereien	Kokereien	Gaswerke und Kokereien	Gaswerke	Gaswerke und Kokereien
											Gaserzeugung				
1950 MD	4,3	20,5	43	15,2	39,2	62,8	160	148	93	14 824	1 108	110	121	31,4	2,6
1953 MD	4,8	20,4	190	26,6	46,2	97,8	238	226	181	19 814	1 538	121	147	31,7	4,3
1954 MD	7,3	21,6	249	29,8	52,1	91,5	285	230	204	20 630	1 503	126	162	32,4	4,3
1955 MD	20,0	22,2	302	32,8	62,4	98,1	356	290	229	22 194	1 738	137	172	32,5	3,7
1956 MD	30,6	26,6	372	36,4	62,1	119,0	399	295	250	23 791	1 868	147	187	33,4	4,0
1957 MD	29,8	46,8	416	34,9	63,2	133,8	519	387	302	25 203	1 949	153	185	31,9	4,9
1958 MD	28,7	87,1	432	32,0	68,4	133,5	797	500	328	26 029	1 890	148	188	31,5	5,1
1959 MD	32,3	217,8	510	35,4	94,0	148,2	1 022	505	349	28 426	1 701	188	193	33,6	5,3
1960 MD	37,3	370	536	45,8	122,4	...	...	...	...	...	...	...	...	...	5,7
1959															
Oktober	36,3	243,7	620	38,6	111,5	147,7 <sup>8)</sup>	1 091	527	371	27 109	1 713	201	203	32,1	5,7
November	39,4	248,3	572	40,3	125,9		1 269	535	383	29 239	1 704	200	201	32,4	5,9
Dezember	40,5	337,6	594	43,6	133,0		1 364	537	394	30 942	1 778	208	218	32,4	6,5
1960															
Januar	40,1	331,8	621	43,2	148,3	135,1 <sup>9)</sup>	1 429	516	400	33 592	2 036	.	217	34,7	5,8
Februar	37,8	320,9	584	44,5	147,9		1 307	489	379	31 663	1 924	.	208	33,3	4,6
März	39,8	293,8	547	47,5	141,3		1 389	.	.	32 841	2 003	.	221	.	4,8
April	34,1	343,6	489	43,7	121,8	138,4 <sup>10)</sup>	1 156	514	346	29 202	1 915	.	198	30,8	6,0
Mai	33,0	311,4	487	39,2	104,2		1 103	547	390	28 389	1 997	.	205	29,8	6,0
Juni	28,3	374,2	441	39,9	100,1		996	540	378	27 162	1 893	.	199	27,2	5,7
Juli	34,0	400,4	463	40,0	102,3	133,6 <sup>11)</sup>	959	548	375	27 292	1 968	.	188	25,8	5,3
August	36,8	343,9	441	36,5	99,8		969	547	383	28 204	1 979	.	205	29,0	5,6
September	38,2	366,9	586	42,4	113,9		1 027	.	398	26 966	1 936	.	210	30,4	5,8
Oktober	42,4	404,0	549	51,3	121,5	.	.	.	.	.	2 014	.	213	32,4	6,3
November	40,5	454,1	578	59,4	127,3	.	.	.	.	.	1 968	.	208	32,5	6,1
Dezember	42,9	493,3	648	61,7	140,7	.	.	.	.	.	2 056	.	.	.	6,4
1961															
Januar	45,0	493,4	.	65,6	.	.	.	.	.	.	2 106	.	.	.	5,9
Februar	39,5	.	.	.	.	.	.	.	.	.	.	.	.	.	.
März	.	.	.	.	.	.	.	.	.	.	.	.	.	.	.

Zeit	noch: Europäische Länder										Außereuropäische Länder				
	Frankreich <sup>6)</sup>	Großbritannien <sup>9)</sup>	Irland	Italien	Jugoslawien	Niederlande <sup>11)</sup>	Norwegen	Portugal <sup>12)</sup>	Spanien	Tschechoslowakei	Argentinien	Australien <sup>13)</sup>	Japan	Kanada <sup>14)</sup>	Vereinigte Staaten <sup>15)</sup>
	Gaswerke	Gaswerke	Gaswerke	Gaswerke und Kokereien	Gaswerke	Gaswerke und Kokereien	Gaswerke	Gaswerke	Gaswerke	Gaswerke und Kokereien	Gaswerke	Gaswerke	Gaswerke	Gaswerke	.
	noch: Gaserzeugung														
1950 MD	202	1 280	12,5	132	2,4	133	3,8	3,3	22,3	193	21,3	82,3	89	63,8	1 348
1953 MD	207	1 332	13,8	166	2,0	146	4,1	4,2	26,5	248	25,9	96,1	159	61,1	1 053
1954 MD	216	1 385	14,2	172	2,1	157	4,0	4,7	26,9	268	26,5	99,3	178	62,1	1 052
1955 MD	208	1 418	14,2	178	2,2	167	4,1	4,8	26,4	283	28,1	102,6	196	44,7	1 086
1956 MD	217	1 427	15,2	188	2,2	178	4,1	5,4	27,9	296	32,0	105,2	232	47,3	935
1957 MD	235	1 383	14,8	197	2,2	181	3,7	5,4	29,2	305	30,8	110,1	259	37,6	708
1958 MD	241	1 394	15,0	175	2,1	192	3,5	5,6	30,2	301	27,2	112,4	264	13,5	732
1959 MD	232	1 361	15,2	167	2,2	200	3,3	6,0	30,8	329	15,7	114,8	308	3,4	706
1960 MD	.	1 416	.	190	.	216	3,4	6,4	.	.	.	119,4	.	.	.
1959															
Oktober	237	1 203	16,3 <sup>5)</sup>	167	2,4	204	3,2	5,8	31,6	349	13,8	123,0	286	2,7	405
November	273	1 425		174	2,3	219	3,9	6,5	33,3	350	10,3	106,9	315	3,5	665
Dezember	298	1 814 <sup>10)</sup>		181	2,6	236	4,5	7,4	35,8	360	6,8	102,4	430	4,1	925
1960															
Januar	335	1 591	17,4 <sup>5)</sup>	191	2,7	241	4,8	7,7	36,4	367	4,3	92,7	449	5,5	1 122
Februar	299	1 603		181	2,6	227	4,6	7,1	34,8	348	2,4	95,9	421	5,7	1 097
März	273	1 862 <sup>10)</sup>		202	2,8	233	4,2	7,2	35,2	376	1,4	105,6	382	5,8	1 185
April	234	1 284	14,7 <sup>5)</sup>	190	2,7	208	3,3	6,4	33,1	360	1,6	110,2	336	5,6	881
Mai	215	1 187		192	2,7	206	2,6	6,5	33,3	365	1,2	139,6	311	5,0	552
Juni	188	1 325 <sup>10)</sup>		180	2,6	187	2,1	5,7	30,0	345	1,7	147,6	285	4,2	434
Juli	184	1 023	14,1 <sup>5)</sup>	181	2,3	196	1,7	5,3	26,4	347	2,0	154,7	276	3,4	.
August	160	999		177	2,4	195	2,1	4,6	23,6	345	2,0	150,7	270	4,8	.
September	211	1 440 <sup>10)</sup>		183	2,6	198	2,4	4,5	25,8	355	1,8	131,9	279	4,8	.
Oktober	249	1 303	.	194	3,3	223	3,5	6,5	32,5	375	1,5	123,3	309	5,5	.
November	275	1 451	.	199	4,8	226	4,1	7,0	34,4	.	.	115,3	377	6,0	.
Dezember	347	1 927 <sup>10)</sup>	.	205	9,0	249	4,9	8,0	.	.	.	105,1	.	6,4	.
1961															
Januar	338	1 640	.	.	.	.	.	.	.	.	.	.	.	.	.
Februar	.	.	.	.	.	.	.	.	.	.	.	.	.	.	.
März	.	.	.	.	.	.	.	.	.	.	.	.	.	.	.

<sup>1)</sup> Ab 1960 einschl. Saarland. — <sup>2)</sup> Einschl. Einpress-Gas (gas for repressuring). — <sup>3)</sup> Jahreszahlen bis 1955 zum Teil geschätzt. — <sup>4)</sup> Gesamterzeugung einschl. Einpress-Gas (gas for repressuring) und Verluste. — <sup>5)</sup> Monatsdurchschnitt. — <sup>6)</sup> Abgabe. — <sup>7)</sup> Ohne Eigenverbrauch und Verluste. — <sup>8)</sup> Für die Abgabe verfügbare Menge (1959 ca. 33 vH der Gesamterzeugung in Gaswerken und Kokereien). — <sup>9)</sup> Ohne Nordirland. Gaserzeugung der Gaswerke und -bezug der Gaswerke aus Kokereien (ca. 75 vH der Gesamterzeugung). — <sup>10)</sup> Fünf Wochen, übrige Monate 4 Wochen. — <sup>11)</sup> Abgabe (einschl. eingeführtem Gas), aber ohne Abgabe an die Stickstoffwerke. — <sup>12)</sup> Nur Lissabon. — <sup>13)</sup> Berichtsjahre, die am 30. Juni des angegebenen Jahres enden. — <sup>14)</sup> Abgabe (1957 ca. 21 vH der Gesamterzeugung). — <sup>15)</sup> Abgabe der Gaswerke einschl. Mischgas (1958 ca. 39 vH der Gesamterzeugung in Gaswerken und Kokereien). Quelle: „American Gas Association“. — <sup>16)</sup> Einschl. Ostgebiete des DR (Stand 31. 12. 1937), z. Z. unter polnischer Verwaltung.

# Außenhandel

## Ein- und Ausfuhrwerte in Millionen Landeswährung\*

Zeit	Europäische Länder									
	Bundesrepublik Deutschland <sup>1) 2)</sup>		Belgien <sup>4)</sup>		Dänemark <sup>4)</sup>		Finnland <sup>1)</sup>		Frankreich <sup>6) 7) 8) 13)</sup>	
	Ein- fuhr (S)	Aus- fuhr (S)	Ein- fuhr (S)	Aus- fuhr (S)	Ein- fuhr (G)	Aus- fuhr (G)	Ein- fuhr (S)	Aus- fuhr (S)	Ein- fuhr (S)	Aus- fuhr (S)
	DM		Belg. Francs		Dän. Kronen		Finnmark		Franz. Francs	
1950 MD	945	695	8 153	6 902	491	383	7 429	6 790 <sup>5)</sup>	88 366	88 581
1953 MD	1 321	1 532	10 127	9 454	573	508	10 155	10 963	114 969	110 319
1954 MD	1 601	1 832	10 655	9 641	670	546	12 678	13 052	123 108	121 942
1955 MD	2 029	2 142	11 850	11 580	675	600	14 747	15 105	136 738	139 939
1956 MD	2 315	2 571	13 635	13 177	751	630	16 963	14 832	161 212	132 384
1957 MD	2 624	2 996	14 302	13 275	791	678	18 993	17 619	187 160	155 858
1958 MD	2 576	3 081	13 037	12 691	783	730	19 441	20 661	196 153	179 245
1959 MD	2 966	3 430	14 341	13 730	918	792	22 232	22 270	209 291	230 956
1960 MD	3 535	3 993	...	15 731	1 033	842	...	...	...	...
1959										
Oktober	3 234	3 822	15 504	14 974	973	859	23 997	25 686	225 239	274 217
November	3 098	3 798	15 562	14 429	1 067	919	27 009	24 882	220 981	261 992
Dezember	3 843	4 279	16 692	15 718	1 145	924	30 372	24 591	266 230	290 960
1960										
Januar	3 089	3 387	15 775	15 973	1 040	783	24 687	18 395	2 494	2 925
Februar	3 243	3 662	17 009	15 190	1 141	803	24 704	18 641	2 700	2 997
März	3 649	4 368	17 128	17 068	1 047	851	26 504	17 542	2 806	3 004
April	3 414	3 740	15 648	16 251	946	783	29 031	21 943	2 664	2 747
Mai	3 563	3 980	16 129	15 652	1 032	822	40 791	24 458	2 658	2 840
Juni	3 603	3 783	15 829	15 871	1 019	886	20 873	30 899	2 462	2 731
Juli	3 615	4 075	15 412	15 053	933	795	26 794	30 427	2 544	2 783
August	3 339	3 565	15 420	13 120	1 002	802	25 516	29 630	2 216	2 119
September	3 351	3 883	16 512	14 779	911	819	26 918	31 082	2 462	2 717
Oktober	3 735	4 186	16 839	16 431	1 085	893	29 154	35 588	2 337	3 064
November	3 647	4 249	16 925	15 745	1 050	860	32 048	26 540	2 619	2 931
Dezember	4 169	5 039	16 510	15 787	1 191	1 008	33 769	31 384	3 039	3 024
1961										
Januar	3 441	3 898	...	12 021	...	...	...	...	...	...
Februar	3 172	4 045	...	...	...	...	...	...	...	...
März	...	...	...	...	...	...	...	...	...	...
Zeit	noch: Europäische Länder									
	Griechenland <sup>1) 6) 10)</sup>		Großbrit. u. Nordirl. (Vereinig. Königr.) <sup>1)</sup>		Irland		Island <sup>11)</sup>		Italien <sup>11)</sup>	
	Ein- fuhr (S)	Aus- fuhr (S)	Ein- fuhr (G)	Aus- fuhr (G)	Ein- fuhr (G)	Aus- fuhr (G)	Ein- fuhr (S)	Aus- fuhr (S)	Ein- fuhr (S)	Aus- fuhr (S)
	Drachmen		£		Ir£		Isländ. Kronen		Lire	
1950 MD	178 428	37 633	217,4	188,3	13,3	6,0	45,3	35,2	77 204 <sup>12)</sup>	62 749 <sup>12)</sup>
1953 MD	596	293	277,2	221,5	15,2	9,5	92,6	58,9	126 057	78 482
1954 MD	825	380	279,8	229,0	15,0	9,6	94,2	70,6	127 037	85 326
1955 MD	955	457	321,7	249,4	17,0	9,2	105,4	70,7	141 219	96 693
1956 MD	1 159	475	321,8	273,8	15,1	9,0	122,3	85,9	165 337	111 742
1957 MD	1 312	549	337,0	285,4	15,4	10,9	113,2	82,2	191 334	132 798
1958 MD	1 412	579	312,3	276,5	16,6	10,9	116,7	89,1	167 487	134 222
1959 MD	1 417	511	332,0	288,4	17,7	10,9	128,8	88,3	173 996	150 780
1960 MD	...	...	379,7	308,1	18,8	12,7	253,4	188,7	246 361	191 117
1959										
Oktober	1 541	794	360,2	321,5	17,3	12,2	136,2	110,3	186 595	165 462
November	1 427	943	356,9	308,7	18,1	12,5	113,0	79,0	194 646	171 963
Dezember	1 444	986	371,9	307,4	17,4	11,3	270,5	117,5	190 859	186 776
1960										
Januar	1 337	527	367,3	330,1	17,9	11,6	120,6	78,3	218 746	145 395
Februar	1 251	470	364,6	306,4	18,3	11,2	136,0	122,9	248 084	192 018
März	1 954	531	393,7	323,1	20,8	13,0	273,1	171,9	254 317	209 839
April	2 098	359	373,6	320,4	18,6	10,1	222,1	205,7	241 826	189 842
Mai	1 774	369	389,8	330,5	17,9	11,5	209,1	187,0	260 165	206 052
Juni	1 446	361	384,2	286,5	19,2	10,9	384,3	177,6	232 239	179 795
Juli	1 559	283	381,5	287,3	16,1	11,9	218,9	136,9	270 835	199 579
August	2 672	267	381,5	293,9	17,4	13,8	184,5	209,2	216 775	180 672
September	1 463	405	363,4	274,0	18,4	15,6	201,9	175,4	241 310	193 031
Oktober	1 386	498	378,7	272,0	20,6	14,8	231,6	295,4	261 906	200 376
November	2 446	907	419,8	355,8	20,8	14,6	274,1	247,8	254 964	184 258
Dezember	...	...	383,3	318,1	19,4	12,9	584,3	256,7	256 836	202 548
1961										
Januar	...	...	404,3	342,5	...	...	147,6	188,3	...	...
Februar	...	...	...	...	...	...	...	...	...	...
März	...	...	...	...	...	...	...	...	...	...

\* Wenn nicht anders vermerkt, Warenhandel einschl. Veredelungsverkehr, jedoch ohne unmittelbare Durchfuhr. Silber in jeder Form ist eingeschlossen; Gold in Barren und Münzen, Banknoten und anderes Papiergeld sind ausgeschlossen. Unter den hier angewandten Begriff „Goldbarren“ fallen sowohl geläutertes Gold, d. h. Gold für den Bedarf der Banken und für Münzzwecke, ungeläutertes Gold, einschl. des gewinnbaren Goldinhaltes (von Erzen, Konzentraten, Staub, Kupfer und mit anderen Metallen gemischten Barren), wie auch Abfall, Juwelierkerbricht, anderes Gold in rohem Zustand, Goldschmuck, Goldblatt und andere Erzeugnisse fallen unter „Waren“. Die Ein- und Ausfuhr sind grundsätzlich mit den Grenzwerten, d. h. Wert frei Grenze (Einfuhr: cif — cost, insurance, freight — Ausfuhr: fob — free on board —) angegeben. G = Generalhandel: Einfuhr für den inländischen Verbrauch und Einfuhr zur Lagerung; Ausfuhr von inländischen Erzeugnissen einschl. aller Wiederausfuhr. Umladungen unter Zollüberwachung sind ausgeschlossen. S = Spezialhandel: Unmittelbare Einfuhr sowie die Einfuhr von Waren aus Zoll-, Zollvormerk- und Freihafenlagern; Ausfuhr von inländischen Erzeugnissen einschl. wiederausgeführten Waren, die für den inländischen Verbrauch eingeführt waren. N („national“): Ausfuhr von inländischen Erzeugnissen.

<sup>1)</sup> Ohne gewerbliches Gold. — <sup>2)</sup> Bundesrepublik einschl. Berlin (West), bis 5. Juli 1959 ohne Saarland. — <sup>3)</sup> Einschl. Luxemburg. — <sup>4)</sup> Ohne Faröer-Inseln und Grönland. Vor 1958 — Spezialhandel. — <sup>5)</sup> Ohne „Tilgodsavanden“ (Lieferung an die Sowjetunion „on German Credit Account“). — <sup>6)</sup> Ohne passiven Veredelungsverkehr. — <sup>7)</sup> Jahreszahlen einschl. eines geringen Betrages von Silber in Münzen. Jahres- und Monatszahlen ab April 1951 einschl. Silber in jeder Form (ohne Scheidemünzen), jedoch ohne Gold. — <sup>8)</sup> Einschl. Außenhandel des Saarlandes bis 5. Juli 1959. — <sup>9)</sup> Jahreszahlen sowie Monatszahlen ab Oktober 1951 enthalten Subventionen. — <sup>10)</sup> Die Umrechnung ausländischer Währungen in Drachmen wird durch die Bank von Griechenland auf Grund der amtlichen Wechselkurse festgelegt; ab 1. 1. 1954 = 30 Drachmen je US-Dollar. Die Monatsdurchschnitte der Jahre 1952 und 1953 wurden unter Zugrundelegung dieses Kurses umgerechnet. — <sup>11)</sup> Ohne Silber in Münzen. — <sup>12)</sup> Ohne Triest. — <sup>13)</sup> Ab 1960 Angaben in NF.

<sup>\*)</sup> Berichtigte Reihe

Außenhandel  
Ein- und Ausfuhrwerte in Millionen Landeswährung\*

Zeit	noch: Europäische Länder									
	Jugoslawien <sup>1)</sup>		Niederlande <sup>2)</sup>		Norwegen <sup>3)</sup>		Österreich <sup>4)</sup>		Portugal <sup>5)</sup>	
	Ein-	Aus-	Ein-	Aus-	Ein-	Aus-	Ein- <sup>6)</sup>	Aus-	Ein-	Aus-
	fuhr (S)		fuhr (S)		fuhr (G)		fuhr (S)		fuhr (S)	
	Dinar		Niederländ. Gulden		Norweg. Kronen		Österreich. Schilling		Escudos	
1950 MD	983	661	651	447	404	232	767	543	657	445
1953 MD	9883	4650	752	682	543	303	1106	1099	796	524
1954 MD	8485	6009	905	764	606	347	1416	1321	840	608
1955 MD	11024	6415	1016	851	649	377	1922	1514	954	682
1956 MD	11854	8084	1180	906	721	460	2110	1840	1060	718
1957 MD	16533	9878	1300	981	759	489	2445	2120	1202	691
1958 MD	17125	11035	1148	1019	780	443	2326	1989	1149	692
1959 MD	17180	11916	1247	1142	787	482	2480	2097	1140	696
1960 MD	20683	14173	1435	1275	870	524	3068	2427	1303	779
1959										
Oktober	16845	11665	1331	1364	864	513	2723	2328	1183	731
November	15965	14472	1308	1289	699	483	2776	2217	1157	836
Dezember	19355	16238	1406	1274	814	571	3043	2358	1614	925
1960										
Januar	19543	9378	1338	1090	792	498	2530	1954	660	446
Februar	22697	11686	1324	1258	852	495	2721	2183	1173	704
März	22986	14226	1555	1365	906	618	3369	2525	1017	721
April	22508	14440	1332	1187	889	517	2930	2464	1138	702
Mai	21350	12440	1415	1254	867	503	3140	2489	1624	800
Juni	19165	16058	1461	1222	954	532	2875	2387	1181	694
Juli	17888	13492	1478	1238	701	446	3116	2566	1370	802
August	18860	13180	1289	1164	835	490	2959	2305	1327	747
September	18381	14078	1412	1390	939	518	3118	2551	1152	826
Oktober	20319	15170	1538	1402	838	529	3230	2629	1318	888
November	16466	15592	1480	1371	919	548	3266	2416	1389	835
Dezember	28476	20416	1547	1365	940	589	3556	2662	2309	1207
1961										
Januar	...	...	1676	1340	...	...	...	...	...	...
Februar	...	...	...	...	...	...	...	...	...	...
März	...	...	...	...	...	...	...	...	...	...

Zeit	noch: Europäische Länder								Außereuropäische Länder	
	Schweden <sup>7)</sup>		Schweiz <sup>8)</sup>		Spanien <sup>9)13)</sup>		Türkei <sup>10)</sup>		Vereinigte Arab. Republik darunter Ägypten <sup>11)12)</sup>	
	Ein-	Aus-	Ein-	Aus-	Ein-	Aus-	Ein-	Aus-	Ein-	Aus-
	fuhr (G)		fuhr (S)		fuhr (S)		fuhr (S)		fuhr (S)	
	Schwed. Kronen		Schweiz. Franken		Peseten		₺tq		ägypt. £	
1950 MD	509	476	378	326	99	99	66,7	61,5	16,7	14,6
1953 MD	680	638	423	430	153	123	124,3	92,4	14,8	11,4
1954 MD	766	683	466	439	142	105	111,6	78,1	13,4	11,5
1955 MD	861	744	533	468	160	112	116,1	73,1	15,2	11,5
1956 MD	953	839	633	516	196	112	95,0	71,2	15,5	11,9
1957 MD	1047	922	704	559	220	120	92,7	80,6	15,9	14,3
1958 MD	1021	900	611	554	217	122	73,5	57,7	19,2	13,6
1959 MD	1041	952	689	606	203	127	109,7	82,6	17,9	12,9
1960 MD	1241	1107	804	678	...	...	...	...	...	...
1959										
Oktober	1163	1155	737	710	179	126	109,3	64,1	15,1	8,5
November	1237	1065	727	677	182	178	155,4	96,4	16,2	16,4
Dezember	1300	1075	940	749	205	218	157,0	174,0	20,9	18,5
1960										
Januar	1326	1057	589	505	2890	3168	96,7	134,5	17,6	18,0
Februar	1267	1101	748	618	3420	3954	116,5	85,0	17,6	16,4
März	1207	992	818	721	3607	4352	111,6	56,5	16,5	16,0
April	1119	1075	775	644	3284	4371	99,5	68,7	19,7	26,6
Mai	1239	1087	821	664	3331	4006	120,6	49,2	21,9	22,9
Juni	1198	1075	830	641	4031	2401	103,7	47,4	20,9	11,9
Juli	1020	1073	814	695	3115	3361	107,8	37,4	16,4	14,5
August	1147	1032	789	592	3059	2651	146,8	47,6	18,9	15,3
September	1254	1118	822	700	...	...	345,2	216,7	13,8	5,8
Oktober	1283	1236	845	767	...	...	281,8	288,1	19,1	10,4
November	1346	1208	886	767	...	...	360,1	313,9	18,3	11,8
Dezember	1477	1268	910	820	...	...	323,5	376,1	...	...
1961										
Januar	...	...	...	...	...	...	...	...	...	...
Februar	...	...	...	...	...	...	...	...	...	...
März	...	...	...	...	...	...	...	...	...	...

\* Siehe Fußnote Seite 26

<sup>1)</sup> Ohne Hilfslieferungen der Vereinigten Staaten, Großbritanniens und Frankreichs. Ab Januar 1952 Änderung des Wechselkurses. Werte in Dinar zum US-Dollarkurs 1:300 (bisher: 1:50). <sup>2)</sup> Einschl. Silber in Barren und Münzen. Ohne teilweise verarbeitetes Gold (in Platten, Stangen, Drähten, Röhren in Rohzustand), Goldstaub, -abfall und Juwelierkericht. — <sup>3)</sup> Ohne Silber in Barren und Münzen. Vor 1959 — Spezialhandel. — <sup>4)</sup> 1950 bis November 1956 einschl. ERP-Einfuhren. — <sup>5)</sup> Ab 1952 einschl. elektr. Strom. — <sup>6)</sup> Einschl. Silber in Barren und Münzen für Münzzwecke. — <sup>7)</sup> Ohne Veredlungsverkehr. Vor 1959 — Spezialhandel. — <sup>8)</sup> Ohne Silber in Münzen. — <sup>9)</sup> Einschl. Balearen, Kanarische Inseln, Ceuta und Melilla. — <sup>10)</sup> Einschl. Gold und Münzen in Barren für gewerbliche Zwecke. — <sup>11)</sup> Bis Januar 1956 ohne Handel mit dem Sudan. Ab Mai 1958 ohne Handel mit Syrien. — <sup>12)</sup> Mit Syrien in der „Vereinigten Arabischen Republik“ verbunden. — <sup>13)</sup> Bis 1960 Angaben in Goldpeseten, ab 1960 in Papierpeseten (19,6 Papierpeseten = 1,0 Goldpeseta).

Außenhandel  
Ein- und Ausfuhrwerte in Millionen Landeswährung\*

Zeit	noch: Außereuropäische Länder									
	Algerien <sup>12)</sup>		Argentinien <sup>1)</sup>		Australien <sup>2)</sup>		Brasilien <sup>3) 4)</sup>		Chile <sup>5)</sup>	
	Ein-	Aus-	Ein-	Aus-	Ein- <sup>13)</sup>	Aus-	Ein-	Aus-	Ein-	Aus-
	fuhr (S)		fuhr (S)		fuhr (G)		(G) fuhr (N)		fuhr (S)	
	Franz. Franc		Argent. Pesos		£A		Cruzeiros		Chil. Pesos	
1950 MD	12 666	9 716	402	452	44,7	51,1	1 693	2 076	100	115
1953 MD	16 887	11 568	472	599	42,5	70,9	2 096	2 671	135	166
1954 MD	18 145	11 696	593	563	56,6	67,9	4 603	3 581	139	163
1955 MD	20 329	13 505	742	608	70,1	63,4	5 019	4 543	152	192
1956 MD	22 724	12 510	1 521	1 507	68,2	64,5	5 966	4 956	143	220
1957 MD	31 887	14 311	2 575	1 815	59,7	81,6	7 204	5 055	179	185
1958 MD	39 878	17 096	2 913	2 384	65,8	67,6	8 610	5 313	168	157
1959 MD	46 995	15 135	6 043	6 531	66,2	67,4	13 440	9 121	167	201
1960 MD	...	...	...	...	77,1	77,3	...	...	...	...
1959										
Oktober	56 247	13 156	7 561	8 195	74,5	89,6 <sup>14)</sup>	13 232	8 760	208 <sup>11)</sup>	199 <sup>14)</sup>
November	51 394	16 385	6 902	6 747	72,9		11 137	10 041		
Dezember	52 705	23 397	9 949	6 777	75,9		13 181	9 186		
1960										
Januar	580	136	5 696	5 228	75,3	80,2 <sup>14)</sup>	12 648	8 736	191 <sup>14)</sup>	213 <sup>14)</sup>
Februar	587	151	7 000	6 112	78,3		13 380	10 588		
März	584	153	7 605	8 714	87,9		13 496	10 890		
April	528	161	5 585	8 811	72,7	70,1	14 091	11 066	237 <sup>14)</sup>	206 <sup>14)</sup>
Mai	508	179	11 100	7 836	90,7	71,4	15 765	13 629		
Juni	503	170	9 763	7 989	90,7	78,3	18 008	11 946		
Juli	469	141	7 798	7 325	89,0	66,8	19 363	14 814	184	209
August	379	169	7 400	8 483	103,6	61,4	16 580	11 400	189	223
September	477	129	8 303	7 767	87,9	65,2	22 079	13 706	180	194
Oktober	566	143	8 222	6 995	99,5	68,7	17 955	13 947	...	...
November	550	164	8 550	6 355	89,9	78,0	...	...	...	...
Dezember	...	...	...	...	91,6	78,1	...	...	...	...
1961										
Januar	...	...	...	...	99,5	76,7	...	...	...	...
Februar	...	...	...	...	...	...	...	...	...	...
März	...	...	...	...	...	...	...	...	...	...

Zeit	noch: Außereuropäische Länder									
	Ecuador <sup>6)</sup>		Indien <sup>7) 7)</sup>		Indonesien <sup>8) 9)</sup>		Israel <sup>10)</sup>		Japan	
	Ein-	Aus-	Ein-	Aus-	Ein-	Aus-	Ein-	Aus-	Ein- <sup>12)</sup>	Aus-
	fuhr (G)		fuhr (G)		fuhr (S)		fuhr (S) <sup>11)</sup>		fuhr (G)	
	Sucres		Ind. Rupien		Rupiahs		I £		US-\$	
1950 MD	47,0	.	484	506	139	253	8,9	1,1	81	68
1953 MD	79,3	116,4	480	442	727	798	8,4	1,8	201	106
1954 MD	126,7	155,6	547	495	598	823	8,6	2,6	200	136
1955 MD	119,9	142,3	589	508	574	885	48,8	13,5	206	168
1956 MD	113,4	144,6	685	516	813	838	55,1	16,1	269	208
1957 MD	112,1	165,8	854	536	757	921	65,3	21,6	357	238
1958 MD	116,8	166,6	732	483	488	718	63,3	21,4	253	240
1959 MD	119,3	175,3	740	519	436	829	64,3	27,2	300	288
1960 MD	...	...	755	542	...	...	74,4	33,1	374	338
1959										
Oktober	132	183 <sup>14)</sup>	650	597	486	887	60,7	19,4	298	346
November	148		700	618	464	742	59,6	25,0	289	292
Dezember	119		698	696	717	1 113	65,7	32,6	373	394
1960										
Januar	117	165 <sup>14)</sup>	627	521	1 697	2 462	68,9	42,4	331	218
Februar	119		692	498	1 478	3 145	68,1	48,3	364	318
März	121		757	534	2 258	4 024	81,5	41,6	435	349
April	119	177 <sup>14)</sup>	820	487	1 802	3 643	63,2	35,3	355	311
Mai	126		828	506	2 561	2 831	76,6	28,0	385	311
Juni	133		850	489	1 976	3 429	64,5	26,6	372	337
Juli	126	213 <sup>14)</sup>	737	485	1 876	3 240	70,4	26,8	380	340
August	145		827	571	2 350	1 917	92,3	27,1	368	342
September	118		753	531	2 160	3 632	74,3	26,5	384	368
Oktober	...	217	729	560	2 219	3 110	75,0	25,9	352	353
November	...	...	687	620	...	...	77,0	33,6	364	366
Dezember	...	...	756	700	...	...	81,4	34,1	402	442
1961										
Januar	...	...	...	...	...	...	...	...	...	...
Februar	...	...	...	...	...	...	...	...	...	...
März	...	...	...	...	...	...	...	...	...	...

\* Siehe Fußnote Seite 26

<sup>1)</sup> Ein- und Ausfuhrwerte nach besonderer amtlicher Berechnung. Für Saldierung nicht geeignet. Ohne Silber in Münzen. — <sup>2)</sup> Jahreszahlen umfassen 12 Monate, die am 30. Juni des angegebenen Jahres enden. — <sup>3)</sup> Ohne Silber in Münzen. — <sup>4)</sup> Einschl. Goldbarren für gewerbliche Zwecke. — <sup>5)</sup> Ohne Silber in Barren und Münzen. — <sup>6)</sup> Ausfuhr einschl. Gold (1950 = 5 vH; 1952 weniger als 1 vH). Einfuhr hauptsächlich fob-Werte. — <sup>7)</sup> Jahreszahlen bis 1955 umfassen 12 Monate, die am 1. April des angegebenen Jahres beginnen. — <sup>8)</sup> Gebiet der Vereinigten Staaten von Indonesien. — <sup>9)</sup> Ab Februar 1952 Änderung des Wechselkurses. Wert in Rupias zum US-Dollarkurs 11,40:1, ab Januar 1960 zum US-Dollarkurs 45,0:1. — <sup>10)</sup> Bis 1955 1 £ = 2,30 US\$, danach 0,56 US\$. — <sup>11)</sup> Ohne Ausfuhr von Erdölzeugnissen. — <sup>12)</sup> Ab 1952 Änderung der Tabellarisierung. — <sup>13)</sup> Ab Januar 1960 Angaben in NE. — <sup>14)</sup> Monatsdurchschnitt. — <sup>15)</sup> Fob-Werte.

Außenhandel  
Ein- und Ausfuhrwerte in Millionen Landeswährung\*

Zeit	noch: Außereuropäische Länder									
	Kanada <sup>5) 2)</sup>		Kolumbien		Marokko <sup>5) 6)</sup>		Mexiko		Neuseeland <sup>9)</sup>	
	Ein- <sup>3)</sup>	Aus- <sup>4)</sup>	Ein-	Aus-	Ein-	Aus-	Ein-	Aus-	Ein- <sup>8)</sup>	Aus-
	fuhr (S)		fuhr (S)		fuhr (S)		fuhr (G)		fuhr (G)	
	kan\$		Kol. Pesos		Dirham'		Mex. Pesos		£NZ	
1950 MD	265	263	59,3	64,3	96	55	.	.	13,2	15,2
1953 MD	354	346	113,9	124,2	143	79	582	422	16,0	19,6
1954 MD	331	327	140,0	136,9	140	84	744	612	20,5	20,3
1955 MD	381	361	139,4	121,6	145	96	921	838	23,9	21,6
1956 MD	462	403	136,9	112,0	134	99	1116	917	22,4	23,1
1957 MD	456	407	163,3	164,2	124	98	1203	757	24,8	23,0
1958 MD	421	408	211,2	232,1	140	121	1176	765	23,8	20,8
1959 MD	459	428	221,6	237,6	121	120	1049	788	19,2	24,4
1960 MD	458	450	...	...	174	149	...	...	...	...
1959										
Oktober	480	468	238,3	195,6	129	121	1142	684	19,4	10,3
November	480	496	227,9	262,4	116	130	1052	692	22,0	25,4
Dezember	440	484	241,3	218,4	171	168	1150	778	26,0	36,5
1960										
Januar	400	422	273,7	226,5	157	147	1097	857	20,5	27,6
Februar	453	430	248,9	249,2	144	136	1145	741	20,7	39,6
März	474	440	273,0	203,7	174	138	1236	725	21,5	32,5
April	477	367	259,1	202,3	170	148	1166	727	19,2	27,0
Mai	516	429	270,6	225,9	217	198	1286	791	24,6	24,0
Juni	487	458	289,4	191,5	161	159	1216	519	22,1	30,0
Juli	424	465	295,3	198,6	172	128	1381	732	22,5	23,2
August	445	480	281,0	228,5	174	136	1326	1156	26,6	23,2
September	430	448	264,5	269,5	148	114	1186	888	23,9	20,2
Oktober	447	483	...	...	162	135	1216	732	23,6	16,8
November	515	476	...	...	188	122	1268	713	...	13,1
Dezember	432	441	...	...	224	230	...	...	...	...
1961										
Januar	...	...	...	...	...	...	...	...	...	...
Februar	...	...	...	...	...	...	...	...	...	...
März	...	...	...	...	...	...	...	...	...	...

Zeit	noch: Außereuropäische Länder											
	Pakistan		Peru <sup>11)</sup>		Südafrikanische Union <sup>12)</sup>		Uruguay		Venezuela		Vereinigte Staaten <sup>16) 17)</sup>	
	Ein-	Aus-	Ein- <sup>14)</sup>	Aus-	Ein- <sup>13)</sup>	Aus-	Ein- <sup>15)</sup>	Aus-	Ein- <sup>14)</sup>	Aus-	Ein- <sup>13)</sup>	Aus- <sup>16)</sup>
	fuhr (G)		fuhr (S)		fuhr (G)		fuhr (S)		fuhr (G)		(G) fuhr (N)	
	Pak. Rupien		Soles		SA£		US-\$		Bolivares		US-\$	
1950 MD	111,0 <sup>10)</sup>	134,8	239	241	25,6	21,0	16,7	21,2	167	324	738	856
1953 MD	96,5	121,1	412	313	35,4	24,7	16,1	22,5	228	403	906	1315
1954 MD	92,0	99,0	410	399	36,6	27,6	22,9	20,8	255 <sup>15)</sup>	472	851	1259
1955 MD	90,6	125,4	480	429	40,1	30,7	19,0	15,3	247 <sup>15)</sup>	523	949	1296
1956 MD	165,5	135,0	578	493	41,2	34,4	17,7	17,6	287	591	1051	1591
1957 MD	174,7	133,6	636	523	45,8	37,6	21,2	10,7	466	661	1082	1738
1958 MD	157,3	118,1	651	568	46,3	32,6	12,6	11,6	399	648	1070	1491
1959 MD	140,1	127,3	677	720	40,7	35,7	13,3	8,2	393	662	1267	1469
1960 MD	...	...	...	...	...	...	...	...	...	...	1221	1708
1959												
Oktober	146,9	186,3	574	786	42,3	40,1	18,5	3,4 <sup>7)</sup>	404 <sup>7)</sup>	692 <sup>7)</sup>	1202	1476
November	172,6	163,2	728	965	40,3	40,5	10,3				1282	1479
Dezember	204,3	165,9	809	889	44,3	38,2	15,1				1478	1675
1960												
Januar	206,1	197,7	795	726	45,0	33,2	10,8 <sup>7)</sup>	12,4 <sup>7)</sup>	339 <sup>7)</sup>	731	1137	1562
Februar	203,1	156,6	744	650	43,3	36,7					1288	1576
März	244,3	118,0	805	953	47,2	42,6					1375	1751
April	302,1	139,6	903	909	48,8	35,8	22,9 <sup>7)</sup>	14,6 <sup>7)</sup>	307	684	1257	1823
Mai	291,4	202,2	829	948	47,5	40,0					1260	1810
Juni	254	173	867	972	48,7	38,8					1313	1738
Juli	238	81	844	952	49,5	36,8	23,0 <sup>7)</sup>	8,3 <sup>7)</sup>	...	...	1155	1699
August	...	...	950	1273	52,6	32,3					1228	1613
September	...	...	875	969	40,7	36,5					1160	1611
Oktober	...	...	740	1156	42,5	35,5	...	5,8	...	...	1157	1744
November	...	...	874	1202	47,6	36,8					1161	1797
Dezember	...	...	...	...	...	...					1157	1790
1961												
Januar	...	...	...	...	...	...	...	...	...	...	...	...
Februar	...	...	...	...	...	...	...	...	...	...	...	...
März	...	...	...	...	...	...	...	...	...	...	...	...

\* Siehe Fußnote Seite 26

<sup>1)</sup> Ohne Silber in Münzen. — <sup>2)</sup> Einschl. Neufundland. — <sup>3)</sup> Fob.-Werte. — <sup>4)</sup> Werte ab Versandort. — <sup>5)</sup> Vor 1958 nur ehem. Franz.-Marokko. — <sup>6)</sup> Vor dem 16. Oktober 1958 — Angaben in hundert Millionen mfr. — <sup>7)</sup> Monatsdurchschnitt. — <sup>8)</sup> 1950 laufende Inlandswerte des Ausfuhrlandes plus 10 vH; ab Januar 1952 tatsächlich cif-Werte. — <sup>9)</sup> Geschätzt auf Grund des Außenhandels der Handelspartner. — <sup>10)</sup> Ohne Einfuhr aus Afghanistan. — <sup>11)</sup> Einschl. gewerbliches Gold. — <sup>12)</sup> Fob.-Werte der Konsulatsfaktura plus 20 vH. — <sup>13)</sup> Einschl. Basutoland, Swasiland und Betschuanaland; ab Januar 1955 einschl. Südwestafrika. — <sup>14)</sup> Fob-Werte der Konsulatsfakturen. Sie erhöhen sich durch die Fracht nach Vorkriegsschätzungen um 12 vH. — <sup>15)</sup> Ohne Paketpost und Lufthandel (1954: 9 vH). — <sup>16)</sup> Ohne Gold und Silber. — <sup>17)</sup> Einschl. Alaska, Hawaii und Puerto Rico. — <sup>18)</sup> Einschl. Ausfuhr von Gütern für den zivilen Verbrauch durch die US-Armee. — <sup>19)</sup> Monatszahlen ohne Einfuhr von Erdöl.

Außenhandel  
Index des Außenhandelsvolumens\*  
1950 = 100

Land →	Europäische Länder															
	Bundesrepublik Deutschland <sup>1)</sup>		Belgien <sup>2)</sup>		Finnland <sup>3)</sup>		Frankreich <sup>4)</sup>		Griechenland <sup>5)</sup>		Großbritannien und Nordirland (Vereinig. Königr.)		Irland		Italien <sup>6)</sup>	
	Ein- fuhr (\$)	Aus- fuhr (\$)	Ein- fuhr (\$)	Aus- fuhr (\$)	Ein- fuhr (\$)	Aus- fuhr (\$)	Ein- fuhr (\$)	Aus- fuhr (\$)	Ein- fuhr (\$)	Aus- fuhr (\$)	Ein- <sup>7)</sup> fuhr (N)	Aus- fuhr (N)	Ein- fuhr (G)	Aus- fuhr (G)	Ein- fuhr (\$)	Aus- fuhr (\$)
Orig. Basis →	1954		1953		1954		1949 1953		1954		1954		1938		1953	
1952 D	73	73	104	110	155	112	111	100	93	71	103	93	88	131	88	125
1953 D	81	82	109	120	119	125	112	105	85	90	111	95	99	133	100	139
1954 D	100	100	120	131	156	145	121	122	100	100	112	99	97	137	105	158
1955 D	124	116	133	153	181	158	137	141	116	110	126	106	107	127	115	175
1956 D	139	136	148	164	198	155	159	126	134	106	124	112	92	131	131	181
1957 D	156	154	151	160	192	170	168	139	148	125	129	115	88	156	147	189
1958 D	167	160	149	164	172	167	167	145	174	135	128	110	99	152	143	207
1959 D	201	182	167	186	206	190	164	173	172	131	137	115	109	147	159	232
1960 D	239	210	...	...	...	...	...	...	...	...	155	121	...	...	...	267
1959																
Oktober	220	205	163	178	208 <sup>4)</sup>		176	203	191	196	146 <sup>4)</sup>		102	163	167	257
November	212	204	166	171	184 <sup>4)</sup>		168	193	172	228	123 <sup>4)</sup>		108	165	181	271
Dezember	262	227	177	183			209	209	185	261			101	151	175	284
1960																
Januar	210	180	166	196	275 <sup>4)</sup>		191	209	166	145	153 <sup>4)</sup>		106	153	204	214
Februar	219	196	178	189	228 <sup>4)</sup>		209	216	156	125	125 <sup>4)</sup>		108	149	238	285
März	246	231	176	208			220	216	231	132			123	177	237	292
April	232	199	160	198			209	198	258	94			110	137	224	269
Mai	238	208	164	183	305 <sup>4)</sup>		209	199	225	94	158 <sup>4)</sup>		107	158	246	300
Juni	239	198	161	195	229 <sup>4)</sup>		191	197	180	88	123 <sup>4)</sup>		113	148	218	264
Juli	242	214	159	181			193	199	196	70			96	164	246	294
August	226	187	162	166	241 <sup>4)</sup>		169	154	334	68	151 <sup>4)</sup>		102	183	196	273
September	227	206	167	183	209 <sup>4)</sup>		183	199	192	103	112 <sup>4)</sup>		109	208	222	296
Oktober	254	221	...	...			180	222	176	123			119	201	243	318
November	250	221	...	...			203	213	325	223	158 <sup>4)</sup>		...	239	288	210
Dezember	285	261	...	...			225	...	...	...	123 <sup>4)</sup>		...	...	...	223
1961																
Januar	236	201	...	...	...	...	...	...	...	...	...	...	...	...	...	...
Februar	...	...	...	...	...	...	...	...	...	...	...	...	...	...	...	...
März	...	...	...	...	...	...	...	...	...	...	...	...	...	...	...	...

Land →	noch: Europäische Länder								Außereuropäische Länder									
	Österreich		Schweden <sup>10)</sup>		Schweiz		Spanien <sup>11)</sup>		Australien <sup>14)</sup>		Brasilien		Japan		Kanada		Kolumbien	
	Ein- <sup>12)</sup> fuhr (\$)	Aus- fuhr (\$)	Ein- fuhr (G)	Aus- fuhr (G)	Ein- fuhr (\$)	Aus- fuhr (\$)	Ein- fuhr (\$)	Aus- fuhr (\$)	Ein- fuhr (G)	Aus- fuhr (G)	Ein- fuhr (N)	Aus- fuhr (N)	Ein- fuhr (G)	Aus- fuhr (G)	Ein- fuhr (\$)	Aus- fuhr (\$)	Ein- fuhr (\$)	Aus- fuhr (\$)
Orig. Basis →	1937		1949 1959		1949		1948		VII 1936 - VI 1939		1948		1953		1948		1937	
1952 D	99	108	110	93	96	119	108	100	144	88	112	82	164	118	126	123	110	111
1953 D	90	145	110	101	99	134	130	113	74	110	117	96	222	128	138	121	147	135
1954 D	119	176	126	110	115	136	150	111	101	108	148	96	231	171	129	117	176	124
1955 D	165	197	139	117	130	150	134	114	123	111	105	105	242	223	147	127	171	124
1956 D	175	232	148	129	150	165	156	107	116	122	106	106	307	267	174	136	171	112
1957 D	201	267	159	141	160	177	176	108	100	137	112	99	378	297	167	139	119	107
1958 D	205	255	162	140	146	174	188	132	108	133	102	95	316	308	152	139	99	113
1959 D	226	274	170	151	166	195	169	144	109	151	104	110	398	365	168	143	100	136
1960 D	275	310	...	...	...	...	...	...	...	154	...	...	...	...	...	149	...	...
1959																		
Oktober	248	302	206 <sup>4)</sup>		179	230	162	147	121 <sup>1)</sup>		166	114	96	404	426	178	156	106
November	255	296	173 <sup>4)</sup>		174	222	163	202			173	114	110	389	367	178	165	97
Dezember	278	311			230	238	151	218			188	104	97	493	363	162	110	127
1960																		
Januar	224	255	202 <sup>4)</sup>		...	...	129	172	122	144	114	88	431	274	146	141	136	121
Februar	238	293	164 <sup>4)</sup>		...	...	160	221	...	168	61	103	471	395	166	144	107	138
März	301	334			...	...	193	241	...	180	117	101	556	432	174	147	122	107
April	263	312	187 <sup>4)</sup>		...	...	155	232	...	141	146	112	458	388	173	122	129	106
Mai	275	316	167 <sup>4)</sup>		...	...	155	222	...	147	89	138	504	387	185	161	142	113
Juni	255	289			...	...	160	167	...	160	91	113	493	410	173	153	123	95
Juli	279	319	183 <sup>4)</sup>		...	...	...	...	...	241	123	141	507	415	151	155	143	101
August	262	281	167 <sup>4)</sup>		...	...	...	...	...	135	...	...	502	415	160	161	138	114
September	286	324			...	...	...	...	...	143	...	...	527	446	154	152	137	196
Oktober	299	339			...	...	...	...	...	153	...	...	478	432	159	161	107	135
November	297	314			...	...	...	...	...	170	...	...	504	455	...	157	...	143
Dezember	320	349			...	...	...	...	...	173	...	...	...	...	...	...	...	174
1961																		
Januar	...	...	...	...	...	...	...	...	...	...	...	...	...	...	...	...	...	...
Februar	...	...	...	...	...	...	...	...	...	...	...	...	...	...	...	...	...	...
März	...	...	...	...	...	...	...	...	...	...	...	...	...	...	...	...	...	...

\* Die Indexziffer des Außenhandelsvolumens zeigt die Veränderung des Außenhandels nach Ausschaltung der Preisbewegungen. G = Generalhandel, S = Spezialhandel, N = Ausfuhr von inländischen Erzeugnissen. Nähere Begriffsbestimmungen sowie tatsächliche Werte des Außenhandels siehe Tabelle „Außenhandel, Ein- und Ausfuhrwerte in Mill. Landeswährung“.

<sup>1)</sup> Einschl. Berlin (West), bis 5. Juli 1959 ohne Saarland; diese Reihe wird auf Originalbasis veröffentlicht. — <sup>2)</sup> Einschl. Luxemburg. Bis 1952 umbasiert von Originalbasis 1948 = 100. Ab 1954 mit den Angaben für frühere Zeiträume nicht voll vergleichbar. — <sup>3)</sup> Ohne Reparations- und Wiedergutmachungsleistungen. — <sup>4)</sup> Monatsdurchschnitt. — <sup>5)</sup> Einschl. Saarland bis Ende Juni 1959. — <sup>6)</sup> Diese Reihe wird auf Originalbasis veröffentlicht. — <sup>7)</sup> Gesamteinfuhr. — <sup>8)</sup> Von Saisonschwankungen bereinigt. — <sup>9)</sup> Diese Reihe wird auf Basis 1953 = 100 veröffentlicht. — <sup>10)</sup> Vor 1959 — Spezialhandel. — <sup>11)</sup> Zwölfmonats- bzw. Vierteljahresdurchschnitt. — <sup>12)</sup> 1952 bis 1955 einschl. ERP. — <sup>13)</sup> Einschl. Balearen. — <sup>14)</sup> Jahreszahlen umfassen 12 Monate, die am 30. Juni des angegebenen Jahres enden. — <sup>15)</sup> Einschl. Ausfuhr von Gütern für den zivilen Verbrauch durch die USA-Armee.

**Verkehr**  
**Eisenbahngüterverkehr\***  
Mill. Tonnenkilometer\*\*

Zeit	Europäische Länder												
	Bundesrepublik Deutschland <sup>1)</sup>	Belgien <sup>2)</sup>	Dänemark <sup>3) 6)</sup>	Finnland <sup>5)</sup>	Frankreich <sup>7) 8)</sup>	Großbritannien <sup>9)</sup>	Irland <sup>10)</sup>	Italien <sup>5) 8)</sup>	Jugoslawien <sup>11)</sup>	Luxemburg <sup>8)</sup>	Niederlande <sup>4) 6)</sup>	Österreich <sup>12)</sup>	Polen <sup>11) 13) 22)</sup>
1950 MD	3 588	456	101	288	3 244	3 016	42,7	858	829	36,0	251	524	2 913
1953 MD	3 827	477	96	306	3 376	3 102	40,2	1 041	735	46,2	271	493	3 698
1954 MD	3 915	470	99	342	3 462	3 010	38,0	1 072	798	42,1	281	555	3 969
1955 MD	4 349	547	99	374	3 903	2 910	41,2	1 214	965	51,0	287	645	4 331
1956 MD	4 642	573	109	369	4 185	2 926	35,3	1 174	989	54,1	297	668	4 342
1957 MD	4 663	543	107	361	4 476	2 845	33,6	1 191	1 082	53,0	283	656	4 605
1958 MD	4 185	481	113	339	4 407	2 511	29,8	1 089	1 086	48,6	260	619	4 766
1959 MD	4 390 <sup>2)</sup>	502	112	350	4 448	2 414	27,2	1 194	1 165	49,6	268	600	5 139
1960 MD	4 867	...	...	...	...	...	...	...	1 264	...	...	690	5 546
1959													
Oktober	5 321	575	118	381	4 870	2 629	33,7	1 406	1 280	54,0	310	680	5 525
November	4 998	543	127	388	4 680	2 631	39,6	1 280	1 192	54,2	313	700	5 581
Dezember	4 922	587	115	333	4 810	2 585	37,0	1 312	1 292	58,8	309	705	4 921
1960													
Januar	4 308	531	121	353	4 440	2 700	26,3	1 324	1 031	54,6	288	563	4 901
Februar	4 327	529	119	444	4 680	2 625	23,4	1 414	1 097	55,3	277	606	4 953
März	4 758	565	115	499	4 830	2 764	32,0	1 412	1 321	58,0	290	740	5 709
April	4 328	503	121	428	4 680	2 428	25,9	1 325	1 316	53,1	265	678	5 126
Mai	4 567	524	112	400	4 680	2 563	25,2	1 410	1 248	52,3	281	699	5 773
Juni	4 401	525	104	353	4 910	2 352	23,7	1 288	1 324	52,1	269	669	5 552
Juli	4 834	475	96	386	4 600	2 223	24,4	1 227	1 279	52,5	258	688	5 439
August	4 872	525	106	414	3 940	2 218	24,6	1 165	1 344	51,1	260	708	5 708
September	4 849	538	114	416	4 850	2 561	27,1	1 243	1 308	53,4	279	728	5 547
Oktober	5 075	575	119	412	5 060	2 808	...	1 450	1 325	55,3	306	746	6 067
November	5 175	564	...	398	5 040	2 750	...	1 300	1 244	...	...	712	5 937
Dezember	4 850	...	...	...	...	...	...	...	1 334	...	...	739	5 836
1961													
Januar	4 216	...	...	...	...	...	...	...	...	...	...	...	...
Februar	...	...	...	...	...	...	...	...	...	...	...	...	...
März	...	...	...	...	...	...	...	...	...	...	...	...	...
Zeit	noch: Europäische Länder						Außereuropäische Länder						
	Schweden <sup>5) 14)</sup>	Schweiz <sup>14) 15)</sup>	Spanien <sup>15)</sup>	Türkei <sup>5)</sup>	Tschechoslowakei	Ungarn <sup>11)</sup>	Argentinien	Australien <sup>5) 12) 16) 18)</sup>	Indien <sup>6) 11) 17)</sup>	Japan <sup>5) 6)</sup>	Kanada <sup>18)</sup>	Südafrikanische Union <sup>6) 20)</sup>	Ver. Staaten <sup>21)</sup>
1950 MD	671	172	537	257	1 553	452	...	845	3 638	2 560	6 757	1 631	71 609
1953 MD	699	203	631	341	2 194	681	1 251	896	4 001	3 377	7 941	1 854	73 706
1954 MD	727	221	641	347	2 371	681	1 266	947	4 351	3 277	7 001	1 940	66 825
1955 MD	805	253	636	363	2 642	734	1 283	994	4 613	3 500	8 051	2 084	75 872
1956 MD	858	272	684	401	2 857	680	1 239	991	5 203	3 859	9 590	2 123	78 726
1957 MD	812	288	713	448	3 295	791	1 196	1 013	5 963	3 971	8 644	2 213	75 249
1958 MD	737	270	718	460	3 556	853	1 152	924	6 158	3 727	8 073	2 263	67 103
1959 MD	754	295	623	437	3 675	976	1 294	993	6 552	4 088	8 247	2 367	70 022
1960 MD	...	346	...	...	3 950	1 112	...	...	...	...	...	...	...
1959													
Oktober	848	328	557	457	3 812	1 134	1 402	1 091	6 183	4 357	9 309	2 462	70 655
November	809	316	546	450	3 861	1 052	1 250	1 079	6 204	4 345	8 522	2 308	69 425
Dezember	802	312	534	531	3 779	1 049	1 285	1 009	6 570	4 590	7 601	2 260	71 051
1960													
Januar	756	276	512	390	3 403	911	1 135	930	6 905	3 750	7 136	2 235	70 444
Februar	838	323	552	328	3 502	923	1 176	1 067	6 961	4 100	7 427	2 345	67 041
März	954	350	540	314	4 099	1 073	706	1 239	9 597	4 496	7 593	2 572	73 305
April	839	315	514	354	4 001	1 181	1 386	1 065	5 621	4 397	7 034	2 355	72 897
Mai	855	364	513	367	4 124	1 155	...	1 162	6 222	4 436	8 269	2 428	74 299
Juni	840	360	443	343	3 852	1 129	...	1 162	6 101	4 254	8 630	2 572	71 329
Juli	599	380	452	444	3 930	1 126	...	1 148	6 372	4 261	8 525	2 635	65 439
August	886	347	494	450	4 011	1 148	...	1 272	6 593	4 199	8 461	2 917	70 596
September	926	367	466	435	3 933	1 190	...	1 270	...	4 390	9 042	2 714	68 559
Oktober	910	394	483	428	4 219	1 176	...	...	...	4 746	...	2 615	74 297
November	896	342	...	...	4 168	1 168	...	...	...	4 721	...	...	65 670
Dezember	...	330	...	...	4 146	1 164	...	...	...	...	...	...	...
1961													
Januar	...	...	...	...	...	...	...	...	...	...	...	...	...
Februar	...	...	...	...	...	...	...	...	...	...	...	...	...
März	...	...	...	...	...	...	...	...	...	...	...	...	...

\* Wenn nicht anders vermerkt, beziehen sich die Zahlen auf alle Güter (im Eil- oder Normalverkehr als vollständige Wagenladungen oder als Stückgut) ohne Briefpost, Gold, Silber und Hartgeld, Gepäckversand, Dienstgutverkehr, Brennstoffbedarf der Züge, Eisenbahnfahrzeuge als Frachtgut, wenn nicht als Güter verladen, sowie nicht frachtpflichtige Transporte für staatliche oder militärische Zwecke. Die Zahlen schließen jeweils eine geschätzte Gewichtsmenge für Viehtransporte ein.

\*\* Tarif-Tonnenkilometer (tarifpflichtiges Gewicht mal Tarifentfernung).

<sup>1)</sup> Tarif-Tonnenkilometer für Transporte im öffentlichen Verkehr sowie im Militär- und Dienstgutverkehr. Ab Juli 1959 einschl. Saarland. —

<sup>2)</sup> Einschl. Saarland für 12 Monate berechnet. — <sup>3)</sup> Nur Société Nationale des Chemins de Fer Belges (S. N. C. B.). — <sup>4)</sup> Nur vollständige Wagenladungen. — <sup>5)</sup> Nur Staatsbahnen. — <sup>6)</sup> Jahreszahlen umfassen 12 Monate, die am 1. April des angegebenen Jahres beginnen. — <sup>7)</sup> Nur Société Nationale des Chemins de Fer. — <sup>8)</sup> Ohne Viehtransporte. — <sup>9)</sup> Ohne Nordirland. Einschl. Dienstgutverkehr in Zügen des öffentlichen Verkehrs. Monatszahlen sind Schätzungen aufgrund der Wochendurchschnitte vierwöchiger Perioden. — <sup>10)</sup> Ohne Kleinbahnen. Bis Oktober 1958 einschl. einiger Linien in Nordirland. — <sup>11)</sup> Einschl. Dienstgutverkehr. — <sup>12)</sup> Einschl. Militärverkehr. — <sup>13)</sup> Bis 1954 nur Normalspur. — <sup>14)</sup> Schweizer Bundesbahn. — <sup>15)</sup> Nur Staatsbahnen mit Breitspur. Ohne Vorortverkehr. — <sup>16)</sup> Monatszahlen ohne Tasmanien. —

<sup>17)</sup> Eisenbahnnetz Klasse I mit Breit- und Meterspur. — <sup>18)</sup> Jahreszahlen umfassen 12 Monate, die am 30. Juni des angegebenen Jahres enden. —

<sup>19)</sup> Monatszahlen: ohne Kleinbahnen; einschl. Doppelzählung. — <sup>20)</sup> Einschl. Südwesafrika und Vryburg-Bulawayo Bahnlinsen. — <sup>21)</sup> Eisenbahnnetz Klasse I. — <sup>22)</sup> Einschl. Ostgebiete des DR (Stand 1. 12. 1937), z. Z. unter polnischer Verwaltung.

<sup>23)</sup> Berichtigte Reihe



**Preise und Löhne**  
**Index der Großhandelspreise**  
**1950 = 100**

Land →	Europäische Länder												
	Bundesrepublik Deutschland <sup>1)</sup>	Belgien	Dänemark	Finnland	Frankreich	Griechenland (Athen Piräus)	Großbrit. u. Nordirl. (Verrein. Königr.) <sup>2) 3)</sup>	Irland	Italien <sup>4)</sup>	Niederlande	Norwegen (Oslo)	Österreich (Wien)	Portugal (Lissabon)
	Ba Be E M C H K L T N	La Ba Be E M C H K L T N	La Ba Be E M C H K L T N	La Ba E M C H K L T N	La Ba Be E M C H K L T N	In <sup>5)</sup> E N	Ba E M C H K L T N	M <sup>6)</sup> C H K L T N	La Ba Be E M C H K L T N	Ba <sup>7)</sup> M C H K L T N	La Ba E M C H K L T N	La Ba E M C H K L T N	La Ba E M C H K L T N
Waren- bzw. Warengruppen													
Original-Basis →	1950	1936-38	1935 1955	1935	1949	1952	1954	1953	1953	1948	1952	März 1938	1948
1952 D	121	114	124	142	134	121	—	123	—	120	132	149	111
1953 D	118	107	117	136	128	141	—	123	100	115	130	140	108
1954 D	116	106	117	136	125	156	100	121	99	116	133	147	103
1955 D	119	108	120	135	125	167	103	125	100	117	136	152	104
1956 D	121	111	124	141	131	182	107	126	102	120	142	154	105
1957 D	124	114	124	154	138	183	110	135	103	123	147	160	109
1958 D	125	109	123	167	154	178	111	139	101	121	145	155	109
1959 D	124	108	123	166	161	181	111	139	98	121	145	160	108
1960 D	126	110	123	172	166	185	113	138	99	119	146	158	111
1959													
Oktober	125	109	124	169	164	181	112	138	99	124	146	161	109
November	125	109	124	169	165	181	112	137	99	124	146	160	110
Dezember	125	110	124	169	165	181	112	138	99	122	146	159	110
1960													
Januar	125	111	124	171	167	181	112	138	100	121	146	160	111
Februar	125	110	123	171	165	181	112	138	99	121	146	160	112
März	125	110	123	171	165	182	112	138	99	119	146	160	112
April	125	109	123	171	166	183	113	139	99	119	146	159	113
Mai	125	110	123	172	168	185	113	139	99	119	145	158	112
Juni	125	110	123	171	164	184	113	139	99	119	145	159	111
Juli	126	109	123	172	163	184	113	138	98	118	145	159	110
August	126	109	123	172	163	185	114	138	99	117	145	158	110
September	127	109	123	173	165	188	114	138	98	117	145	155	110
Oktober	127	110	123	173	166	188	114	138	99	117	145	156	111
November	127	110	123	174	167	191	114	138	99	117	146	156	111
Dezember	127	109	123	174	169	192	114	138	99	119	146	156	111
1961													
Januar	128	110	123	174	169	192	114	...	99	...	146	156	...
Februar	128	...	...	...	168	192	...	...	...	...	...	...	...
März	...	...	...	...	...	...	...	...	...	...	...	...	...

Land →	noch: Europäische Länder				Außereuropäische Länder								
	Schweden	Schweiz	Spanien	Türkei (Istanbul)	Australien (Melbourne)	Brasilien	Chile (Santiago)	Indien <sup>8)</sup>	Japan (Tokio)	Kanada	Südafrika (Union)	Vereinigte Arabische Republik Ägypten	Vereinigte Staaten
	La Ba E M C H K L T N <sup>9)</sup>	La Ba E M C K L T N <sup>9)</sup>	La Ba Be E M C H K L T N <sup>9)</sup>	La Ba E M C H K L T N <sup>9)</sup>	Ba E M C K L T N <sup>10)</sup>	La Ba E M C K L T N <sup>10)</sup>	La Ba Be E T N <sup>10)</sup>	La Ba E M C K L T N <sup>10)</sup>	La Ba E M C K L T N <sup>10)</sup>	La Ba E M C K L T N <sup>10)</sup>	La Ba E M C K L T N <sup>10)</sup>	La Ba E M C K L T N <sup>10)</sup>	La Ba E M C K L T N <sup>10)</sup>
Waren- bzw. Warengruppen													
Original-Basis →	1949	Aug. 1939	1940 1955	1938	Juli 1936 - Juni 1939	1948	1947	April 1952 - März 1953	Jan. 1948 1952	1935-39	1938	Juni-August 1939	1947-49
1952 D	135	109	130	108	141	131	162	102	141	107	131	108	108
1953 D	128	105	139	110	145	152	199	106	142	105	132	103	107
1954 D	127	106	139	121	142	198	313	100	141	103	133	100	107
1955 D	131	106	145	131	148	223	552	92	138	104	137	102	107
1956 D	138	109	158	153	152	266	904	103	145	107	139	113	111
1957 D	140	110	184	181	154	299	1289	109	149	108	141	123	114
1958 D	137	107	203	209	150	336	1617	111	139	108	142	122	116
1959 D	137	105	206	250	152	463	2100	116	141	109	142	121	116
1960 D	141	106	210	...	...	...	...	122	143	109	...	...	116
1959													
Oktober	139	106	207	258	153	502	2207	119	143	109	141	120	116
November	140	107	207	256	152	518	2188	118	144	109	142	121	115
Dezember	141	106	208	261	153	526	2176	118	144	109	143	122	115
1960													
Januar	140	107	208	267	155	537	2183	119	144	109	144	124	116
Februar	140	106	207	269	155	558	2174	120	143	109	142	124	116
März	140	106	208	269	157	565	2164	119	143	109	142	123	116
April	140	106	210	267	159	570	2170	120	143	110	142	122	116
Mai	141	106	210	268	161	570	2186	123	143	110	141	121	116
Juni	142	106	208	263	165	575	2204	123	142	110	143	120	116
Juli	141	106	211	258	166	588	2221	125	142	110	143	120	116
August	141	106	213	256	167	611	2234	125	143	109	144	120	116
September	141	106	213	260	166	638	2252	125	144	109	145	...	116
Oktober	142	106	212	259	163	668	...	126	144	109	145	...	116
November	143	106	212	259	...	...	...	126	144	109	...	...	116
Dezember	143	105	214	...	...	...	...	125	144	109	...	...	116
1961													
Januar	...	105	...	...	...	...	...	126	145	110	...	...	116
Februar	...	...	...	...	...	...	...	...	...	...	...	...	...
März	...	...	...	...	...	...	...	...	...	...	...	...	...

**Erläuterungen:** Ein waagerechter Strich über einer Zahlenangabe bedeutet, daß entweder im Basiszeitraum, in der Gewichtung oder dem Warenkorb Veränderungen eingetreten sind, die teilweise einen Vergleich der neuen mit den vorangegangenen Zahlen nur bedingt zulassen. Teilweise mußten Umbasierungen von Originalzahlen ohne Dezimalstellen vorgenommen werden, so daß geringfügige Abweichungen gegenüber andersartiger Umrechnung auftreten können. Die Angaben über Originalbasiszeit und über enthaltene Waren werden unter Zugrundelegung der Indexbeschreibungen der einzelnen Länder und der UN ständig überprüft, so daß sich von Fall zu Fall ohne besonderen Hinweis Änderungen ergeben können.

**Abkürzungen:** La = landwirtschaftliche Erzeugnisse, In = industrielle Erzeugnisse, soweit Warenzusammensetzung nicht näher bekannt, Ba = Baumaterialien, Steine, Erden, Glas und -produkte, Be = Bergbauerzeugnisse, E = Energierstoffe, einschl. Heiz- und Beleuchtungsmittel, M = Metalle und Metallerzeugnisse, C = Chemikalien, einschl. Düngemittel, H = Holz, Holzwaren, Papier und Pappe, K = Kautschuk, Kautschukerzeugnisse und Harze, L = Leder, Lederwaren, Häute und Felle, T = Textilrohstoffe und Textilerzeugnisse, einschl. Bekleidung, N = Nahrungsmittel, Genußmittel und Getränke, F = Fette und Öle.

**Anmerkungen:** <sup>1)</sup> Ohne Saarland und Berlin. Index der Erzeugerpreise industrieller Produkte. — <sup>2)</sup> Nur industrielle Produkte. — <sup>3)</sup> Indexzahlen auf Originalbasis, nicht umbasiert. — <sup>4)</sup> Außerdem Maschinen. — <sup>5)</sup> Außerdem Kork und Korkwaren. — <sup>6)</sup> Außerdem Futtermittel. — <sup>7)</sup> Nur Steingut-, Töpfer- und Glashüttenwaren. — <sup>8)</sup> Außerdem Benzol und denaturierter Alkohol. — <sup>9)</sup> Aufgeteilt in Rohstoffe, Halbfabrikate und Fertigwaren. — <sup>10)</sup> Nur Papier, Papierwaren und Pappe. — <sup>11)</sup> Außerdem lebende Tiere. — <sup>12)</sup> Nur Kork und Papier. — <sup>13)</sup> Außerdem Häute. — <sup>14)</sup> Außerdem Harze. — <sup>15)</sup> Außerdem Jute. — <sup>16)</sup> Zwölfmonatsmittel.

# Index der Grundstoffpreise\*

1950 = 100

Land →	Europäische Länder									
	Bundesrepublik Deutschland <sup>1)</sup>	Belgien	Dänemark <sup>2)</sup>	Finnland	Frankreich	Griechenland (Athen/Piräus)	Großbrit. u. Nordirl. (Vereinig. Königr.) <sup>2)</sup>	Irland	Italien <sup>3)</sup>	Niederlande
Orig. Basis →	1950	1953	1959	1935	1949	1952	1954	Okt. 1938 1953	1938 1953	1948
1952 D	124	123	—	148	140	130	—	116	108	130
1953 D	122	108	—	140	128	167	—	122	106	122
1954 D	123	103	—	140	127	189	100	120	104	121
1955 D	125	106	—	141	130	193	103	133	108	125
1956 D	129	113	—	147	135	196	107	122	116	132
1957 D	132	121	—	158	141	202	107	132	118	138
1958 D	132	109	—	170	144	190	101	137	108	134
1959 D	132	104	100	167	156	188	102	136	104	131
1960 D	131	...	98	175	161	201	102	128	105	130
1959										
Oktober	133	103	103	171	159	193	102	128	103	130
November	134	104	104	172	159	193	103	127	104	130
Dezember	133	104	103	172	160	197	103	131	104	131
1960										
Januar	133	106	103	174	163	199	104	131	105	131
Februar	133	105	100	174	163	199	103	131	105	130
März	132	104	100	174	161	201	102	132	104	130
April	133	104	100	174	162	201	103	135	104	130
Mai	132	104	100	175	162	202	103	130	105	130
Juni	132	105	98	174	161	203	102	128	105	130
Juli	132	104	98	174	158	203	102	126	105	130
August	130	104	97	175	158	203	101	125	105	130
September	130	102	96	177	159	201	101	125	105	130
Oktober	130	102	95	177	159	200	102	125	106	130
November	131	...	94	178	161	201	101	122	107	130
Dezember	131	...	95	178	162	202	101	123	105	130
1961										
Januar	131	...	...	178	161	205	101	...	105	...
Februar	131	...	...	...	163	203	101	...	...	...
März	...	...	...	...	...	...	...	...	...	...

Land →	noch: Europäische Länder					Außereuropäische Länder				
	Norwegen (Oslo)	Österreich (Wien)	Schweden	Schweiz	Türkei (Istanbul)	Australien (Melbourne)	Brasilien	Indien <sup>2)</sup>	Kanada	Vereinigte Staaten
Orig. Basis →	1952	März 1938	1949	Aug. 1939	1948	Juli 1936 - Juni 1939	1948	April 1952 - März 1953	1935—39	1947—49
1952 D	143	148	141	116	140	143	136	106	103	106
1953 D	141	147	132	107	112	142	155	107	97	97
1954 D	144	154	131	105	127	137	201	104	96	97
1955 D	151	165	139	107	144	140	225	97	99	93
1956 D	160	169	147	113	164	149	262	113	101	93
1957 D	164	172	145	117	185	152	286	118	98	95
1958 D	161	166	140	107	246	143	315	115	98	98
1959 D	160	170	140	103	299	143	427	120	99	95
1960 D	163	169	143	104	...	...	...	...	98	93
1959										
Oktober	161	172	142	103	302	143	472	123	98	93
November	161	170	142	104	301	143	490	123	99	92
Dezember	161	170	144	105	306	143	499	127	98	92
1960										
Januar	161	171	143	106	307	145	510	131	98	93
Februar	161	170	143	106	309	145	533	132	98	93
März	161	168	142	106	304	146	533	132	98	95
April	161	169	143	104	304	146	532	134	99	95
Mai	161	170	143	104	301	145	527	140	99	94
Juni	161	170	144	104	302	145	532	140	100	94
Juli	161	170	143	104	302	145	544	137	100	93
August	161	169	142	104	303	145	565	137	98	91
September	161	168	143	104	306	...	599	139	98	91
Oktober	161	168	144	104	305	...	631	147	98	92
November	167	168	146	104	305	...	...	148	97	91
Dezember	167	169	146	104	...	...	...	...	97	92
1961										
Januar	169	171	...	104	...	...	...	...	...	...
Februar	...	...	...	...	...	...	...	...	...	...
März	...	...	...	...	...	...	...	...	...	...

\* Bei den Indices handelt es sich für die Länder Bundesrepublik Deutschland, Dänemark und Großbritannien um selbständige Grundstoffpreisindices für Grundstoffe landwirtschaftlicher und industrieller Herkunft, einschl. Halbfabrikaten und teilweise einschl. Hilfsstoffen (z. B. Brennstoffe, elektr. Strom, Verpackungsmittel u. dgl.). Die übrigen Länder berechnen keine eigenen Grundstoffpreisindices. Hier wurde die Gruppe „Rohstoffe“ bzw. „Grundstoffe“ aus den Indices der industriellen Großhandelspreise eingesetzt. Die Warenwahl entspricht im allgemeinen der der selbständigen Indices.

Erläuterungen siehe Vorseite.

Anmerkungen: <sup>1)</sup> Ohne Saarland und Berlin. — <sup>2)</sup> Indexzahlen auf Originalbasis. — <sup>3)</sup> Nur „Hilfsstoffe“ (materie auxiliaire) des Index der Großhandelspreise.

## Preisindex für die Lebenshaltung bzw. Index der Einzelhandelspreise\*

1950 = 100

Land →	Europäische Länder															
	Bundesrepublik Deutschland <sup>1)</sup>		Belgien		Dänemark		Finnland		Frankreich (Paris)		Griechenland (Athen) <sup>6)</sup>		Großbrit. u. Nordirl. (Ver-ein. Königr.) <sup>3)</sup>		Irland	
	Ins-gesamt	Ernäh-rung	Ins-gesamt	Ernäh-rung	Ins-gesamt	Ernäh-rung	Ins-gesamt	Ernäh-rung	Ins-gesamt	Ernäh-rung	Ins-gesamt	Ernäh-rung	Ins-gesamt	Ernäh-rung	Ins-gesamt	Ernäh-rung
Indexgruppen <sup>2)</sup> →	E. G. W. H. B. M. V.		E. G. H. B. D. V.		E. G. W. H. B. St. M. V.		E. G. W. H. B. M. V.		E. G. W. H. B. M. D. V.		E. G. W. H. B. M. V.		E. G. W. H. B. M. D. V.		E. G. W. H. B. M. V.	
Orig. Basis →	1950		1953		1935	1914	X 1951		VII 1956 — VI 1957		1952		I. I 1956		VIII 1953	
1952 D	110	114	110	111	115	116	119	114	131	127	118	111	119	128	117	119
1953 D	108	112	110	112	115	117	121	116	129	124	129	120	123	135	124	128
1954 D	108	114	111	115	116	120	121	113	129	122	148	134	125	139	124	128
1955 D	110	116	111	114	123	129	116	109	130	123	157	140	131	149	127	133
1956 D	113	119	114	117	130	135	131	124	133	125	163	145	137	156	132	134
1957 D	115	122	118	120	133	130	146	140	137	128	166	146	143	160	138	140
1958 D	119	126	119	121	135	132	155	149	157	150	169	147	147	164	144	152
1959 D	121	128	121	122	138	138	158	150	167	155	173	153	147	166	144	151
1960 D	123	129	121	122	140	140	162	156	173	159	176	156	149	164	144	149
1959																
Oktober	123	131	122	123	139	140	160	153	168	157	175	154	147	164		
November	123	133	122	124			160	153	170	158	175	154	148	166	142	146
Dezember	123	132	122	124			160	152	170	158	174	152	148	166		
1960																
Januar	123	132	121	123	140	141	160	153	172	159	175	153	148	165		
Februar	123	131	121	123			160	153	172	159	174	152	148	164	142	146
März	123	131	121	122			161	153	172	159	175	153	147	164		
April	123	131	121	122	140	139	162	155	172	159	177	155	148	163		
Mai	123	131	121	122			162	155	172	159	175	155	148	164	145	150
Juni	123	130	121	123			162	157	172	159	175	156	149	167		
Juli	124	132	121	122	139	140	164	159	173	159	176	156	149	167		
August	123	129	121	121			162	157	174	159	176	158	148	163	145	149
September	123	127	121	122			162	157	174	159	177	158	149	162		
Oktober	123	125	121	122	139	140	164	155	175	159	177	159	150	164		
November	123	126	122	123			165	159	175	160	178	160	150	165	146	151
Dezember	123	126	122	123			165	159	176	161	180	161	151	166		
1961																
Januar	124	127	122	123	141	142	165	160	176	161	180	162	151	165		
Februar	124	127	122	123					176	161			151		147	154
März																

noch: Europäische Länder

Land →	Italien		Jugo-slawien <sup>1)</sup>		Luxem-burg		Nieder-lande		Nor-wegen		Öster-reich		Portugal (Lissabon)		Schweden	
	Ins-gesamt	Ernäh-rung	Ins-gesamt	Ernäh-rung	Ins-gesamt	Ernäh-rung	Ins-gesamt	Ernäh-rung	Ins-gesamt	Ernäh-rung	Ins-gesamt	Ernäh-rung	Ins-gesamt	Ernäh-rung	Ins-gesamt	Ernäh-rung
	E. W. H. B. V.		E. G. W. H. B. M. D. V.		E. H. B. V.		E. G. W. H. B. M. St. V.		E. G. W. H. B. M. V.		E. G. W. H. B. M. V.		E. H. W. H. B. M. V.		E. G. W. H. B. M. V.	
Indexgruppen <sup>2)</sup> →	1939		1958		I. 1948		1951		1949		1958		VII 1948 — VI 1949		1949	
1952 D	114	111	75	68	110	107	111	112	126	134	141	142	98	96	125	131
1953 D	117	114	100	100	110	108	111	113	129	136	136	147	99	99	127	134
1954 D	120	117	99	100	111	110	115	117	135	147	140	141	99	98	128	134
1955 D	123	120	110	116	111	109	116	120	136	146	142	143	98	98	132	141
1956 D	129	125	116	125	111	110	119	123	141	153	147	149	103	104	138	151
1957 D	132	126	120	126	116	114	131	130	144	153	150	152	105	105	144	154
1958 D	138	131	123	132	117	113	134	130	151	166	152	151	107	106	150	160
1959 D	137	127	126	137	118	114	135	133	155	170	154	154	108	109	151	162
1960 D	141	128	139	144	118	114	140	135	156	167	156	154	110	112	158	172
1959																
Oktober	139	128	127	137	118	114	137	135	156	171	162	159	109	111	152	165
November	139	128	130	141	118	114	138	137	156	170	164	162	110	112	152	165
Dezember	140	129	128	139	118	114	138	137	156	170	163	162	111	114	153	166
1960																
Januar	141	129	137	142	118	114	138	139	155	168	155	153	110	112	157	174
Februar	140	128	137	142	117	113	138	137	155	168	155	153	110	113	157	172
März	140	128	137	141	117	112	137	136	156	169	155	153	112	115	157	172
April	140	127	138	142	118	113	140	136	157	170	156	154	109	111	157	171
Mai	141	128	140	148	118	113	138	134	156	168	157	157	108	109	157	172
Juni	141	129	140	148	119	115	138	133	156	169	159	160	109	110	158	173
Juli	142	129	140	148	118	114	140	136	156	168	159	159	108	109	158	172
August	141	128	138	143	118	114	140	135	155	166	158	156	109	110	157	171
September	141	128	138	143	119	116	141	136	156	166	156	152	109	110	158	171
Oktober	141	128	140	145	119	115	140	134	156	166	155	151	110	112	158	171
November	142	129	141	147	119	115	140	133	156	165	155	151	112	114	158	173
Dezember	142	129	141	147	119	115	140	132	156	166	155	150	111	113	159	174
1961																
Januar	143	129			119	115	140	136	156	166	157	153			159	174
Februar									156	165						
März																

\* Teilweise mußten Umbasierungen von Originalzahlen ohne Dezimalstellen vorgenommen werden, so daß geringfügige Abweichungen gegenüber anderen Umrechnungen auftreten können. Ein waagerechter Strich über einer Zahlenangabe bedeutet, daß entweder im Original-Basiszeitraum, in der Gewichtung oder dem Warenkorb Veränderungen eingetreten sind, die einen Vergleich der neuen mit den vorangegangenen Zahlen nur bedingt zulassen. Ist innerhalb der „Indexgruppen“ bei den einzelnen Ländern „W“ (= Wohnung bzw. Miete) mit aufgeführt, so handelt es sich bei der dargestellten Reihe um einen Preisindex für die Lebenshaltung, fehlt „W“, um einen Index der Einzelhandelspreise.

<sup>1)</sup> Ab Dezember 1959 einschl. Saarland, ohne Berlin. — <sup>2)</sup> E = Ernährung, G = Genußmittel und Getränke (soweit nicht unter Gruppe E enthalten), W = Wohnung bzw. Miete, H = Heizung und Beleuchtung, B = Bekleidung (einschl. Schuhwerk), M = Mobiliar und Hausrat, D = Dienstleistungen, St = direkte Steuern, V = Verschiedenes (u. a. einschl. Reinigung und Körperpflege, Bildung und Unterhaltung, Verkehr bzw. Reisen, soweit nicht unter Gruppe D enthalten). — <sup>3)</sup> Umbasiert nach London und Cambridge Economic Service. — <sup>4)</sup> Umbasiert auf 1953 = 100. — <sup>5)</sup> Zwölfmonats- bzw. Vierteljahresmittel. — <sup>6)</sup> Ab Mai 1960 Landesmittel aus 16 Städten, Originalbasis Juni 1959.

Preise und Löhne  
Preisindex für die Lebenshaltung bzw. Index der Einzelhandelspreise\*  
1950 = 100

Land →	noch: Europäische Länder						Außereuropäische Länder							
	Schweiz		Spanien		Türkei (Istanbul)		Ägypten (Kairo)		Argentinien (Buenos Aires)		Australien		Kolumbien (Bogota)	
	Ins- <sup>2)</sup> gesamt	Ernäh- rung	Ins- gesamt	Ernäh- rung	Ins- gesamt	Ernäh- rung	Ins- gesamt	Ernäh- rung	Ins- gesamt	Ernäh- rung	Ins- gesamt	Ernäh- rung	Ins- gesamt	Ernäh- rung
Indexgruppen 1) →	E.G.W.H.B.M.V.		E.G.W.B.M.V.		E.G.W.H.B.M.V.		E. W. H. B. V.		E.G.W.H.B.M.V.		E.G.W.H.B.M.V.		E. W. H. B. V.	
Orig. Basis →	VIII 1939		VII 1936		1938		VI—VIII 1939		1943		VII 1952 — VI 1953		VII 1954 — VI 1955	
1952 D	108	105	107	105	104	103	109	104	190	198	139	161	106	103
1953 D	107	105	109	105	108	107	101	96	197	203	144	168	114	113
1954 D	107	107	110	106	118	116	97	98	205	201	146	170	124	126
1955 D	108	108	115	111	128	122	97	99	230	223	149	176	123	122
1956 D	110	110	122	119	146	141	99	101	259	255	158	189	131	132
1957 D	112	112	135	134	164	157	103	106	325	340	162	187	151	158
1958 D	114	113	153	153	184	173	103	107	428	467	164	189	173	182
1959 D	114	110	164	165	234	224	103	108	914	1091	167	194	185	188
1960 D	115	112	166	165	...	...	...	...	1164	1340	174	204	193	195
1959														
Oktober	114	111	165	165	244	238	104	110	1041	1222	.	.	184	183
November	114	111	165	165	248	245	104	109	1062	1249	168	196	185	184
Dezember	114	111	167	167	249	246	104	109	1093	1304	.	.	186	185
1960														
Januar	114	110	166	165	249	247	104	109	1124	1325	.	.	187	187
Februar	114	110	165	165	251	248	104	109	1133	1331	170	198	187	185
März	114	110	165	164	250	246	104	109	1140	1337	.	.	190	191
April	115	111	165	164	250	245	104	109	1148	1333	.	.	193	197
Mai	115	111	165	164	249	242	104	108	1162	1349	173	202	194	199
Juni	115	111	165	164	247	242	103	107	1166	1340	.	.	195	200
Juli	115	112	165	163	244	240	103	108	1172	1347	.	.	194	197
August	116	112	165	164	244	240	103	108	1176	1350	175	208	192	194
September	116	113	166	165	242	239	...	...	1164	1315	.	.	191	191
Oktober	116	113	166	166	242	239	...	...	1164	1306	.	.	193	194
November	116	113	167	166	241	238	...	...	1183	1336	176	209	197	201
Dezember	116	113	168	168	...	...	...	...	1226	1410	.	.	198	204
1961														
Januar	116	112	168	167	...	...	...	...	...	...	.	.	198	204
Februar	...	...	...	...	...	...	...	...	...	...	.	.	...	...
März	...	...	...	...	...	...	...	...	...	...	.	.	...	...

Land →	noch: Außereuropäische Länder															
	Brasilien (Sao Paulo)		Chile (Santiago)		Indien (Bombay)		Japan		Kanada		Mexiko (MexikoStadt)		Süd- afrikanische Union <sup>3)</sup>		Vereinigte Staaten	
	Ins- gesamt	Ernäh- rung	Ins- gesamt	Ernäh- rung	Ins- gesamt	Ernäh- rung	Ins- gesamt	Ernäh- rung	Ins- gesamt	Ernäh- rung	Ins- gesamt	Ernäh- rung	Ins- gesamt	Ernäh- rung	Ins- gesamt	Ernäh- rung
Indexgruppen <sup>1)</sup> →	E.G.W.H.B.M.D.V.		E.G.W.H.B.V.		E.G.W.H.B.V.		E.G.W.H.B.M.D.V.		E.G.W.H.B.M.D.V.		E.W.H.B.D.V.		E. W. H. B. V.		E. G. W. H. B. M. D. V.	
Orig. Basis →	1951		XII 1957		VII 1933 — VI 1934		1955		1949		1939		1938		1947—1949	
1952 D	133	136	149	161	108	108	122	120	113	114	129	134	117	126	110	113
1953 D	163	183	187	196	116	119	130	127	112	110	127	129	121	132	111	111
1954 D	192	218	322	365	115	115	139	137	113	109	133	134	123	133	112	111
1955 D	230	259	565	622	108	106	137	133	113	109	153	158	127	138	111	110
1956 D	277	318	889	969	113	112	138	131	115	111	161	168	129	141	113	110
1957 D	332	356	1182	1372	118	118	142	136	118	116	171	178	133	146	117	114
1958 D	382	400	1419	1475	126	128	141	135	122	119	189	199	138	151	120	119
1959 D	526	576	1968	2041	131	135	143	136	123	118	195	201	139	151	121	117
1960 D	...	...	2176	2353	...	...	148	141	124	119	...	...	141	154	123	118
1959																
Oktober	577	660	2161	2353	136	141	145	139	124	121	196	199	140	151	122	117
November	597	695	2134	2259	135	139	145	137	125	121	196	199	140	152	122	117
Dezember	610	716	2121	2235	134	137	145	136	124	119	197	200	140	153	122	116
1960																
Januar	635	745	2149	2288	134	137	146	137	124	119	197	200	140	153	122	116
Februar	648	764	2153	2269	133	136	146	138	124	118	196	199	140	153	122	116
März	663	771	2164	2286	132	135	145	137	123	116	197	200	140	153	122	116
April	671	776	2145	2235	134	137	146	138	124	118	200	203	141	155	123	118
Mai	679	785	2132	2255	134	137	147	139	124	117	201	205	141	154	123	118
Juni	694	818	2130	2250	134	137	148	142	124	118	203	206	142	155	123	119
Juli	705	831	2179	2353	135	138	149	142	124	117	208	213	141	154	123	119
August	718	840	2211	2422	134	137	150	145	124	119	210	215	142	154	123	119
September	735	873	2235	2479	133	135	151	145	125	120	213	219	141	153	123	119
Oktober	756	891	2239	2489	134	136	151	145	126	123	210	217	141	153	124	120
November	792	933	2236	2461	135	137	148	139	126	122	211	217	142	153	124	120
Dezember	...	...	2215	2408	...	...	149	140	126	122	...	...	142	155	124	120
1961																
Januar	...	...	...	...	...	...	...	...	126	121	...	...	142	155	124	120
Februar	...	...	...	...	...	...	...	...	125	120	...	...	...	...	...	...
März	...	...	...	...	...	...	...	...	...	...	...	...	...	...	...	...

1) E = Ernährung, G = Genußmittel und Getränke (soweit nicht unter Gruppe E enthalten), W = Wohnung bzw. Miete, H = Heizung und Beleuchtung, B = Bekleidung (einschl. Schuhwerk), M = Mobilar und Hausrat, D = Dienstleistungen, St = direkte Steuern, V = Verschiedenes (u. a. einschl. Reinigung und Körperpflege, Bildung und Unterhaltung, Verkehr bzw. Reisen, soweit nicht unter Gruppe D enthalten). — 2) Ab März 1950 einschl. der Gruppen „Reinigung“ und „Verschiedenes“. — 3) Nur weiße Bevölkerung. — 4) Zwölfmonats- bzw. Vierteljahresmittel.

Preise und Löhne

Durchschnittliche Bruttoverdienste bzw. Tariflohnindizes der Arbeiter in der verarbeitenden Industrie

Zeit	Monatsverdienste			Wochenverdienste					Stundenverdienste						
	Jugoslawien <sup>1) 2)</sup>	Argentinien	Japan	BR Deutschland <sup>4)</sup>	Großbrit. u. Nordirl. (Vereinig. Königr.)	Irland <sup>5)</sup>	Kanada	Vereinigte Staaten	BR Deutschland <sup>4)</sup>	Belgien <sup>1) 3)</sup>	Dänemark <sup>6)</sup>	Finnland <sup>1) 2)</sup>	Frankreich <sup>8) 10)</sup>	Großbrit. u. Nordirl. (Vereinig. Königr.)	Irland <sup>5)</sup>
	alle Arbeiter														
	Dinara	Pesos	1000 Yen	DM	Shillings/Pence	kan\$	US-\$	Pf	France	Kronen	Finnmark	Francs	Pence		
1952 D		916	12,0	74,00	150,10	103, 0	53,83	67,97	155,7		3,66	164	138	39,6	27,6
1953 D	8 122	999	13,5	77,87	159, 4	108,11	56,25	71,60	162,5	23,07	3,76	164	141	41,7	29,0
1954 D	8 690	1 163	14,3	80,99	170,10	112, 1	57,43	71,86	166,8	24,14	3,89	169	151	44,3	29,9
1955 D	9 015	1 301	14,6	86,85	185, 9	117, 8 <sup>5)</sup>	59,45	76,52	177,9	24,89	4,07	176	163	48,0	31,3 <sup>5)</sup>
1956 D	9 830	1 478	16,0	92,96	198, 6 <sup>6)</sup>	123, 1	62,40	79,90	193,5	27,41 <sup>5)</sup>	4,38	196	184 <sup>7)</sup>	51,8 <sup>5)</sup>	33,0
1957 D	10 960	1 950	16,6	98,75	211, 2	127, 4	64,96	82,39	212,5	29,23	4,62	206	202	55,3	34,2
1958 D	11 330	2 722	16,4	103,91	215, 3	134, 6	66,77	83,50	227,3	27,91	4,80	217	225	57,0	35,8
1959 D	13 060	4 286	17,8	110,11	227, 3	141, 4 <sup>7)</sup>	70,16	89,47	240,7	28,56	5,17	229	239	59,2	37,4 <sup>7)</sup>
1960 D	...	...	...	121,27	...	150, 4 <sup>7)</sup>	...	90,91	265,3	...	...	...	...	...	40,1 <sup>7)</sup>
1959															
Oktober	14 070	4 005	15,6		227, 3		71,68	89,06		28,56				59,2	
November	13 690	4 785	16,4	114,93			71,00	88,98	248,4		5,30	232			
Dezember	14 580	8 585	33,4			146, 8	68,48	92,16							38,6
1960															
Januar	14 830	5 063	15,8				71,89	92,29							
Februar	14 380	5 045	16,2	112,90			71,49	91,14	250,9		5,33	237			
März	15 390	4 901	15,9			145, 1	71,94	90,91							39,4
April	15 260	4 960	16,5				72,37	89,60							
Mai	15 510	5 581	16,2	119,51			71,69	91,37	260,0		5,50	244			
Juni	15 530	5 460	22,0			149, 3	72,19	91,60							40,1
Juli	15 880	5 606	25,6				72,01	91,14							
August	16 080	6 183	17,3	123,83			71,46	90,35	270,7			246			
September	15 730	5 820	16,6				72,34	91,08							40,1
Oktober	15 930	5 937					72,62	91,31							
November	16 290			127,69				90,39	277,5						
Dezember								89,55							
1961															
Januar								89,55							
Februar															
März															

<sup>1)</sup> Einschl. Bergbau. — <sup>2)</sup> Einschl. Energiewirtschaft. — <sup>3)</sup> Einschl. Sonderzulagen. — <sup>4)</sup> Einschl. Baugewerbe, ohne Bergbau und ohne Energiewirtschaft. Ohne Saarland und Berlin. — <sup>5)</sup> Stand im Oktober. — <sup>6)</sup> Bis 1953 einschl. Bergbau. — <sup>7)</sup> Stand im September. — <sup>8)</sup> Einschl. Baugewerbe. — <sup>9)</sup> Landesdurchschnitt, errechnet aus Angaben für einzelne Berufe in der verarbeitenden Industrie und im Handwerk, Baugewerbe, Verkehrswirtschaft und Dienstleistungen. — <sup>10)</sup> Einschl. Handel, Verkehrswirtschaft und Dienstleistungen. — <sup>11)</sup> Facharbeiter. — <sup>12)</sup> Einschl. Handel sowie der privaten Verkehrswirtschaft. — <sup>13)</sup> Stundenlöhne. — <sup>14)</sup> Einschl. Baugewerbe (einschl. öffentlicher Arbeiter), Handel, Verkehrswirtschaft (ausschl. Staatseisenbahnen und der öffentlichen Pariser Verkehrsbetriebe) sowie sanitäre Dienstleistungen. — <sup>15)</sup> Stand am 1. Januar. — <sup>16)</sup> Wochenlöhne. — <sup>17)</sup> Einschl. Landwirtschaft, Handel, Verkehrswirtschaft, Dienstleistungen und öffentlicher Versorgungsbetriebe. — <sup>18)</sup> Stand im Dezember. — <sup>19)</sup> Index errechnet aufgrund von tariflichen Nettolöhnen in Industrie und Gewerbe für verheiratete Arbeiter mit 2 Kindern in Wien (ohne Kinderbeihilfe). — <sup>20)</sup> Einschl. Verkehrswirtschaft und Dienstleistungen. — <sup>21)</sup> Einschl. Landwirtschaft. — <sup>22)</sup> Zwölfmonatsmittel. — <sup>23)</sup> Vierteljahresmittel. — <sup>24)</sup> Einschl. Handel.

# ALLGEMEINE STATISTIK DES AUSLANDES

Unter diesem Titel werden folgende zusammenfassende auslandsstatistische Veröffentlichungen des Statistischen Bundesamtes herausgegeben:

## INTERNATIONALE MONATZAHLEN

Erscheinungsfolge monatlich — Umfang ca. 40 Seiten — Format DIN A 4  
Bezugspreis je Heft DM 2,50, Jahresbezugspreis DM 25,—.

## LÄNDERBERICHTE

<b>Afrikanische Entwicklungsländer**</b> , Heft 1: Ghana, Guinea, Kame- run, Liberia, Togo	1961	<b>Japan</b> (vergriffen)	1956, 1957
<b>Argentinien</b>	1958, 1959	<b>Jordanien</b>	1959
<b>Australien</b> (vergriffen)	1957	<b>Kanada</b>	1955, 1956, 1957, 1958
<b>Belgien-Luxemburg*</b>	1957, 1958, 1959	<b>Libanon</b>	1959
<b>Brasilien</b>	1957, 1959	<b>Niederlande</b>	1955, 1956, 1957, 1958, 1959
<b>Frankreich</b>	1955, 1956, 1957, 1958, 1959, 1961	<b>Saudisch-Arabien und Aden</b>	1959
<b>Indien</b>	1957, 1960	<b>Schweden</b> (vergriffen)	1958
<b>Indonesien</b>	1958	<b>Sowjetunion*</b>	1960
<b>Irak</b>	1959	<b>Spanien*</b>	1960
<b>Iran</b>	1959	<b>Südafrikanische Union</b>	1958, 1959
<b>Israel</b>	1958	<b>Türkei</b>	1955, 1959
<b>Italien</b>	1956, 1957, 1958, 1959	<b>Vereinigte Arabische Republik und Jemen*</b>	1958, 1961

Erscheinungsfolge unregelmäßig — Umfang zwischen 50 und 80 Seiten —  
Format DIN A 4 — Bezugspreis je Heft DM 3,—, DM 5,—\* und DM 7,—\*\*  
Weitere Länderberichte befinden sich in Vorbereitung

## DIE STATISTIK IN DEN INTERNATIONALEN ORGANISATIONEN

Heft 1: **Weltorganisationen** — Stand Mitte 1955 (vergriffen)  
Heft 2: **Regionale Organisationen** — Stand Juli 1956  
Umfang 30 und 28 Seiten — Format DIN A 4 — Bezugspreis je Heft DM 1,50  
Heft 3: **Die Arbeiten der Konferenz Europäischer Statistiker 1953—1959**  
Umfang 16 Seiten — Format DIN A 4 — Bezugspreis DM 1,—

**V E R L A G W. K O H L H A M M E R G m b H., M A I N Z**

Abteilung Veröffentlichungen des Statistischen Bundesamtes



RHEINDRUCK BOPFARD