

**Allgemeine
Statistik
des Auslandes**

INTERNATIONALE MONATSZAHLEN

November 1960



HERAUSGEBER: STATISTISCHES BUNDESAMT · WIESBADEN
W. KOHLHAMMER-VERLAG

**Allgemeine
Statistik
des Auslandes**

INTERNATIONALE MONATSZAHLEN

November 1960



Jahrgang 1960 · Heft 11

HERAUSGEBER: STATISTISCHES BUNDESAMT · WIESBADEN
VERLAG: W. KOHLHAMMER G.M.B.H. / STUTTGART UND MAINZ

Inhalt

Das Inhaltsverzeichnis enthält jeweils alle seit dem Januarheft 1959 veröffentlichten Tabellen.
+ an der Seitenzahl kennzeichnet die Tabellen des vorliegenden Berichtes.

	Bericht	Seite	Erscheinungsfolge
Vorbemerkung	November 1960	5+	monatl.
Graphische Darstellungen			
Weltproduktion	September 1960	6	vj.
Internationale Wirtschaftskurven	November 1960	6+	monatl. wechselnd
Maße und Gewichte	November 1960	8+	monatl.
Sondertabellen			
Wirtschaftszahlen aus der Europäischen Wirtschaftsgemeinschaft (EWG) und der Europäischen Freihandelsvereinigung (EFTA)	Mai 1960	9	unregelm.
Volkswirtschaftliche Gesamtrechnungen			
Entwicklung des Bruttosozialprodukts in den OEEC-Ländern, Kanada und den Vereinigten Staaten	April 1960	9	unregelm.
Entstehung und Verwendung des Sozialprodukts in den Ländern des Gemeinsamen Marktes	"	11	"
Zahlen zur Entwicklung des Sozialprodukts in den Ländern der EWG, der EFTA und in den Vereinigten Staaten	Oktober 1960	9	"
Bevölkerung			
Millionenstädte der Erde	Sept./Okt. 1959	9	unregelm.
Lebenserwartung	"	10	"
Ehescheidungen	"	11	"
Gesundheitswesen			
Heil- und Pflegepersonal	Sept./Okt. 1959	12	unregelm.
Unterricht und Bildung			
Bildungsanstalten	August 1960	9	unregelm.
Buchproduktion	Juli 1959	13	"
Fernseh-Rundfunkstationen	Juli 1960	9	"
Fernseh-Rundfunkteilnehmer	"	9	"
Ton-Rundfunkstationen	"	9	"
Ton-Rundfunkteilnehmer	"	10	"
Erwerbstätigkeit			
Streiks und Aussperrungen	Sept./Okt. 1959	14	unregelm.
Land- und Forstwirtschaft, Fischerei			
Anbau und Ernte von			
Weizen	Februar 1960	9	unregelm.
Roggen	"	10	"
Gerste	März 1960	9	"
Hafer	"	10	"
Mais	"	11	"
Reis	"	12	"
Kartoffeln	Juni 1960	9	"
Süßkartoffeln und Yamwurzeln	"	10	"
Trockenerbsen	August 1960	13	"
Linsen	"	13	"
Trockenbohnen	Juni 1960	10	"
Saubohnen	August 1960	14	"
Zuckerrüben und Rübenzucker (Erzeugung)	"	14	"
Äpfeln (Ernte)	Juni 1960	11	"
Birnen (Ernte)	"	12	"
Citrusfrüchten	August 1959	13	"
Datteln (Ernte)	Nov./Dez. 1959	9	"
Feigen	"	9	"
Rosinen	"	10	"
Olive(n) (Ernte) und Olivenöl	"	10	"
Trauben	"	16	"
Zwiebeln	März 1960	13	"
Kopra (Ernte)	Januar 1960	9	"
Kaffee	Februar 1960	11	"
Kakao	"	12	"
Tabak	Januar 1960	9	"
Baumwolle	Juni 1960	13	"
Sesam	August 1960	15	"
Flachs (Lein)	"	15	"
Jute und verwandten Faserpflanzen	"	15	"
Hanf	"	16	"
Hartfasern (Gewinnung)	"	16	"
Sonnenblumensamen	Januar 1960	10	"
Sojabohnen	"	10	"
Palmkerne (Ernte) und Palmöl (Gewinnung)	"	10	"
Leinsamen	Juni, Nov./Dez. 1959	9/12	"
Raps	"	9/12	"
Erdnüssen	"	10/13	"
Baumwollsaamen	Juni, Nov./Dez. 1959	11/14	"

	Bericht	Seite	Erscheinungsfolge
Viehbestand			
Pferde	März 1960	14	unregelm.
Rindvieh	Februar 1960	13	"
Schweine	Juni 1960	14	"
Schafe	März 1960	15	"
Ziegen	"	16	"
Geflügel	Juni 1960	15	"
Trauben (Ernte) und Weinerzeugung	Nov./Dez. 1959	15	"
Hühnereier	"	16	"
Milcherzeugung	August 1959	13	"
Erzeugung von Fleisch	Februar 1960	14	"
Geschätzter Kalorienwert und Proteininhalt der Lebensmittelversorgung je Einwohner			
Netto-Lebensmittelversorgung je Einwohner	November 1960	9 +	unregelm.
Geschätzter Kalorienwert der Netto-Lebensmittelversorgung je Einwohner	November 1960	11 +	"
Geschätzte Verfütterung von Brotgetreide, Futtergetreide und Hackfrüchten	"	13 +	"
Wolle (Reinbasis)	"	15 +	"
Gewinnung von Häuten und Fellen	August 1960	16	"
Fischfänge	Nov./Dez 1959	22	"
Walfang	Juni 1960	16	"
Walverarbeitung	Juli 1960	11	"
Landstationen und Walfangflotten in Betrieb	"	12	"
Verbrauch von Schädlingsbekämpfungsmitteln	"	12	"
Verbrauch von Textilfasern je Einwohner	Februar 1960	16	"
	September 1960	9	"
Industrie und Energiewirtschaft			
Produktion ausgewählter Erzeugnisse			
Manganerz	Sept./Okt. 1959	15	unregelm.
Zinnerz	"	15	"
Nickelerz (Ni-Inhalt)	"	15	"
Bauxit	"	15	"
Chromerz (Cr ₂ O ₃ -Inhalt)	"	16	"
Antimonerz (Sb-Inhalt)	"	16	"
Wolframerz (WO ₃ -Inhalt)	"	16	"
Vanadiumerz (V-Inhalt)	"	16	"
Gold	"	17	"
Silber	"	17	"
Platin	"	17	"
Molybdänerz (Mo-Inhalt)	"	17	"
Dachziegel	"	17	"
Asbest	"	18	"
Zement	"	18	"
Mauerziegel	"	18	"
Magnesit	"	19	"
Diamanten	"	19	"
Aluminium	"	19	"
Magnesium	"	19	"
Quecksilber	"	19	"
Hüttenkupfer	"	20	"
Zinn	"	20	"
Kadmium	"	20	"
Kobaltinhalt von Erzen	"	20	"
Wollgarne	"	21	"
Wollgewebe	"	21	"
Herstellung von Tabakwaren	"	22	"
Zellwolle von Reyon	"	24	"
Synthetischer Kautschuk	"	24	"
Kautschuk aus Abfällen	"	24	"
Schwefelsäure (100 % H ₂ SO ₄)	Juni 1959	12	"
Salzsäure (100 % HCl)	"	12	"
Salpetersäure (100 % HNO ₃)	"	13	"
Ätznatron	"	13	"
Soda	"	14	"
Naturbenzin	"	14	"
Erzeugnisse der Mineralölverarbeitung	Juli 1960	13	"
Erzeugung und Verbrauch von Handelsdüngern	Januar 1960	11	"
Bierausstoß	"	15	"
Verbrauch ausgewählter Erzeugnisse			
Zinn	Juli 1960	18	unregelm.
Stahlverbrauch	"	17	"
Baumwolle	"	19	"
Laufende Tabellen			
Weltproduktion			
Elektrizität, Brenn- und Rohstoffe	September 1960	17	vj.
Bevölkerung			
Fläche und Bevölkerung wichtiger Länder	Juli 1960	20	hj.
Bevölkerung nach Paktsystemen	"	20	"
Eheschließungen	"	21	"
Geborene	"	22	"
Gestorbene	"	23	"
Säuglingssterblichkeit	"	24	"
Erwerbstätigkeit			
Index der Beschäftigten in der verarbeitenden Industrie	September 1960	18	vj.
Arbeitslosigkeit	"	19	"

	Bericht	Seite	Erscheinungsfolge
Industrie und Energiewirtschaft			
Index der industriellen Produktion	November 1960	17 +	monatl.
Produktion ausgewählter Erzeugnisse			
Steinkohle	"	18 +	"
Eisenerz	"	19 +	"
Erdöl	"	20 +	"
Roh Eisen	"	21 +	"
Rohstahl	"	22 +	"
Blei	"	23 +	"
Zink	"	23 +	"
Stromerzeugung	"	24 +	"
Gaserzeugung (Gewinnung von Erdgas und Gaserzeugung)	"	25 +	"
Handel			
Außenhandel, Ein- und Ausfuhrwerte	November 1960	26 +	monatl.
Index des Außenhandelsvolumens	"	30 +	"
Verkehr			
Eisenbahngüterverkehr, Betriebsnettotonnenkilometer	November 1960	31 +	monatl.
Geld und Kredit			
Bargeldumlauf und Bankeinlagen	Juli 1960	40	h.j.
Gold- und Devisenbestände der Zentralnotenbanken	"	42	"
Preise			
Index der Großhandelspreise	November 1960	32 +	monatl.
Index der Grundstoffpreise	"	33 +	"
Preisindex der Lebenshaltung	"	34 +	"
Löhne			
Monats-, Wochen- und Stundenverdienste in der Industrie	November 1960	36 +	monatl.

Vorbemerkung

Die Internationalen Monatszahlen enthalten aus der Fülle des ausländischen statistischen Materials diejenigen Zahlenreihen, die für die außenwirtschaftlichen Beziehungen der Bundesrepublik von besonderer Bedeutung sind oder wichtige Anhaltspunkte für einen Vergleich der Entwicklung der deutschen Wirtschaft mit der des Auslandes bieten.

Als Quelle dienen die vom Statistischen Amt der Vereinten Nationen für das „Monthly Bulletin of Statistics“ ausgewählten Serien sowie die statistischen Veröffentlichungen der den UN angeschlossenen internationalen Körperschaften (Food and Agricultural Organisation, International Monetary Fund usw.).

Die Zahlen werden soweit möglich nach den vorliegenden Originalquellen der betreffenden Länder ergänzt und laufend — ohne besondere Kennzeichnung — nach dem neuesten Stand berichtigt. Vorläufige und berichtigte Zahlen werden, abgesehen von Ausnahmefällen, nicht als solche gekennzeichnet.

Die Angaben für die Bundesrepublik Deutschland beziehen sich in der Regel auf das Bundesgebiet ohne Berlin. Soweit Zahlen für das Saarland vor dem 5. Juli 1959 vorlagen, sind sie getrennt ausgewiesen, nach dem 5. Juli 1959 aber überall in den Angaben für die Bundesrepublik enthalten. Die Änderung der Reihen ist durch methodische Striche bezeichnet. Nur ausnahmsweise beim Außenhandel ist das Saarland bis 5. Juli 1959 in den Zahlen Frankreichs enthalten.

Hinsichtlich der Benutzung der Monatszahlen ist darauf hinzuweisen, daß die Angaben für die einzelnen Länder untereinander nicht immer restlos vergleichbar sind. Durch Fußnoten ist auf wesentliche Unterschiede in der Methode, die die Vergleichbarkeit der Länderergebnisse beeinträchtigen, und auf sonstige Besonderheiten einzelner Reihen aufmerksam gemacht. Im Rahmen des verfügbaren Raumes ist es leider nicht möglich, eine eingehendere oder gar erschöpfende Beschreibung des methodischen Aufbaues der einzelnen Reihen zu bringen. Benutzern der Internationalen Monatszahlen, die sich hierfür interessieren, stehen jedoch im Statistischen Bundesamt die herangezogenen Quellen zur Einsichtnahme zur Verfügung.

Grundsätzliche Änderungen innerhalb der Reihe, die den zeitlichen Vergleich beeinträchtigen, sind durch einen Querstrich in der Zahlenreihe angedeutet.

Abkürzungen und Zeichenerklärungen

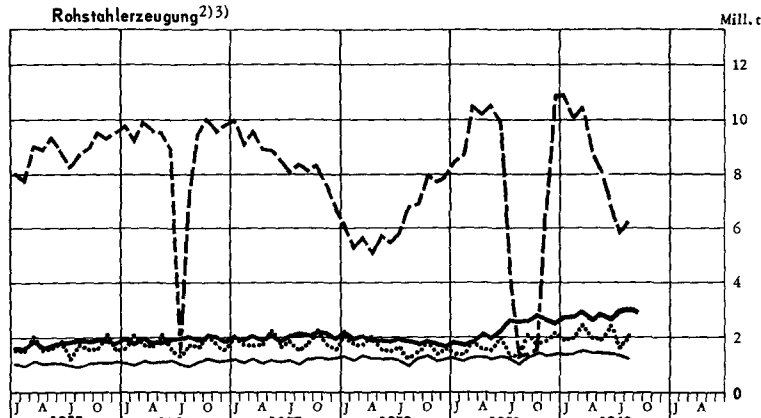
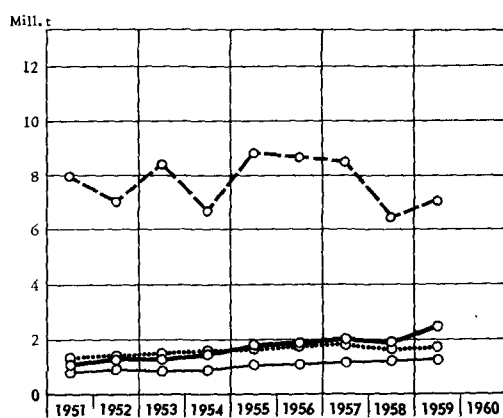
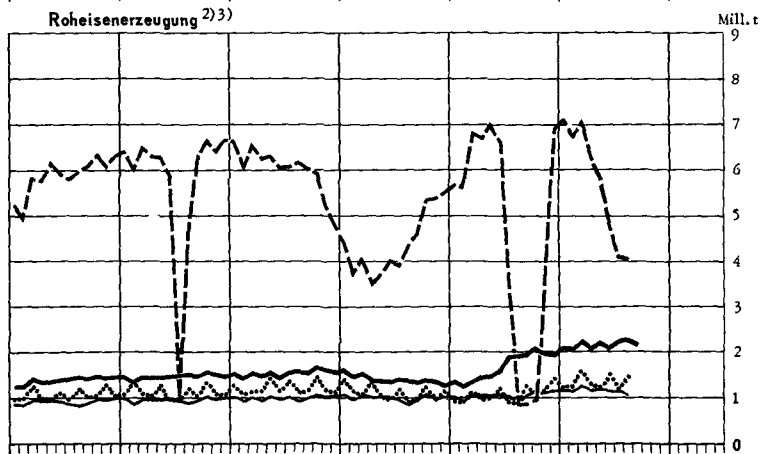
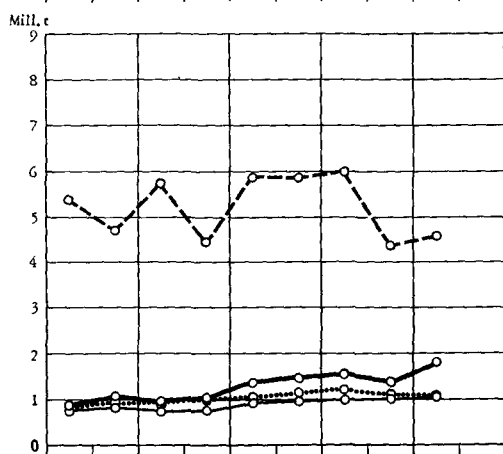
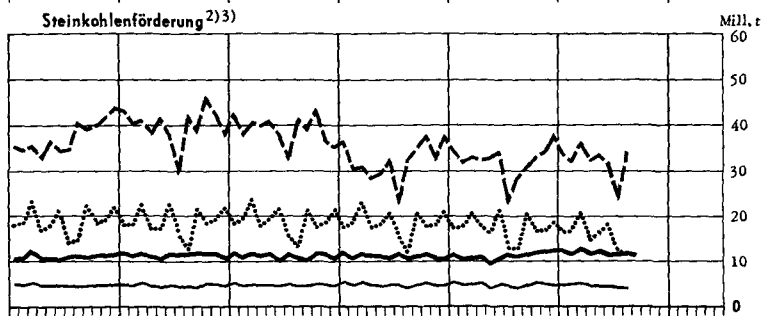
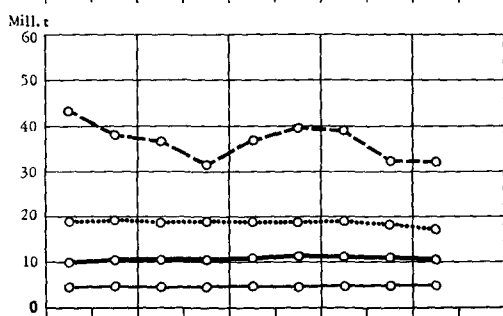
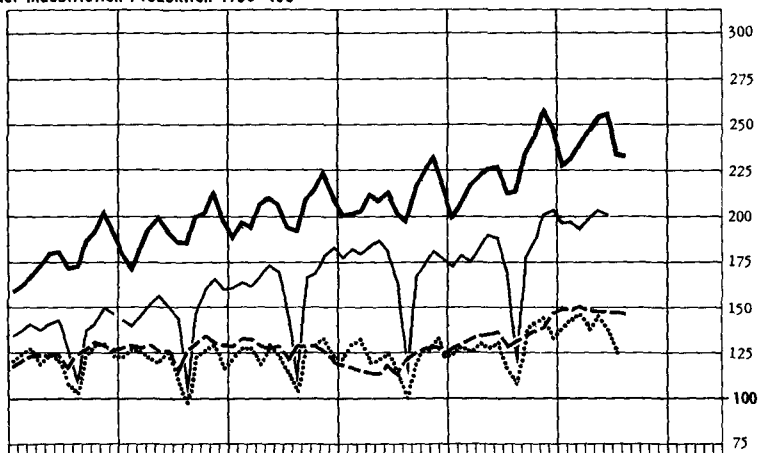
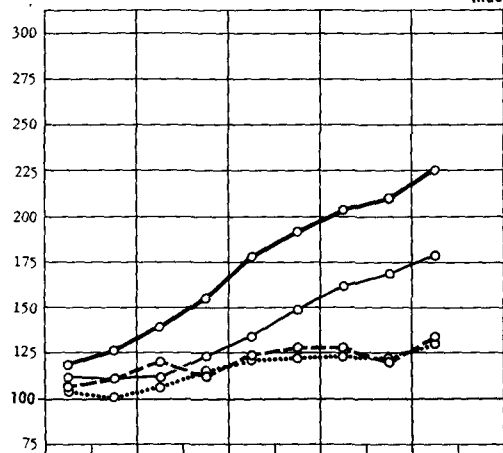
DM	=	Deutsche Mark	vT	=	vom Tausend
\$	=	Dollar	MD bzw. JD	=	Monats- bzw. Jahres-
£	=	Pfund Sterling	Ø	=	durchschnitt
Mill.	=	Millionen	D	=	Durchschnitt zeitlich
Mrd.	=	Milliarden			nicht kumulierbarer,
cbm	=	Kubikmeter			nicht addierfähiger
kW	=	Kilowatt			Massen
kWh	=	Kilowattstunde	vj.	=	vierteljährlich
vH	=	vom Hundert	hj.	=	halbjährlich
—		an Stelle einer Zahl	=		nichts vorhanden
0		an Stelle einer Zahl	=		mehr als nichts, aber weniger als die Hälfte der
.		an Stelle einer Zahl	=		kleinsten Einheit, die in der Tabelle zur Dar-
...		an Stelle einer Zahl	=		stellung gebracht werden kann
			=		kein Nachweis vorhanden
			=		Angaben fallen später an.

Abweichungen in den Summen erklären sich durch Runden der Zahlen

INTERNATIONALE WIRTSCHAFTSKURVEN (Monatsdurchschnitte bzw. Monatszahlen)

— Bundesrepublik Deutschland — Frankreich Großbritannien — V.St. v. Amerika

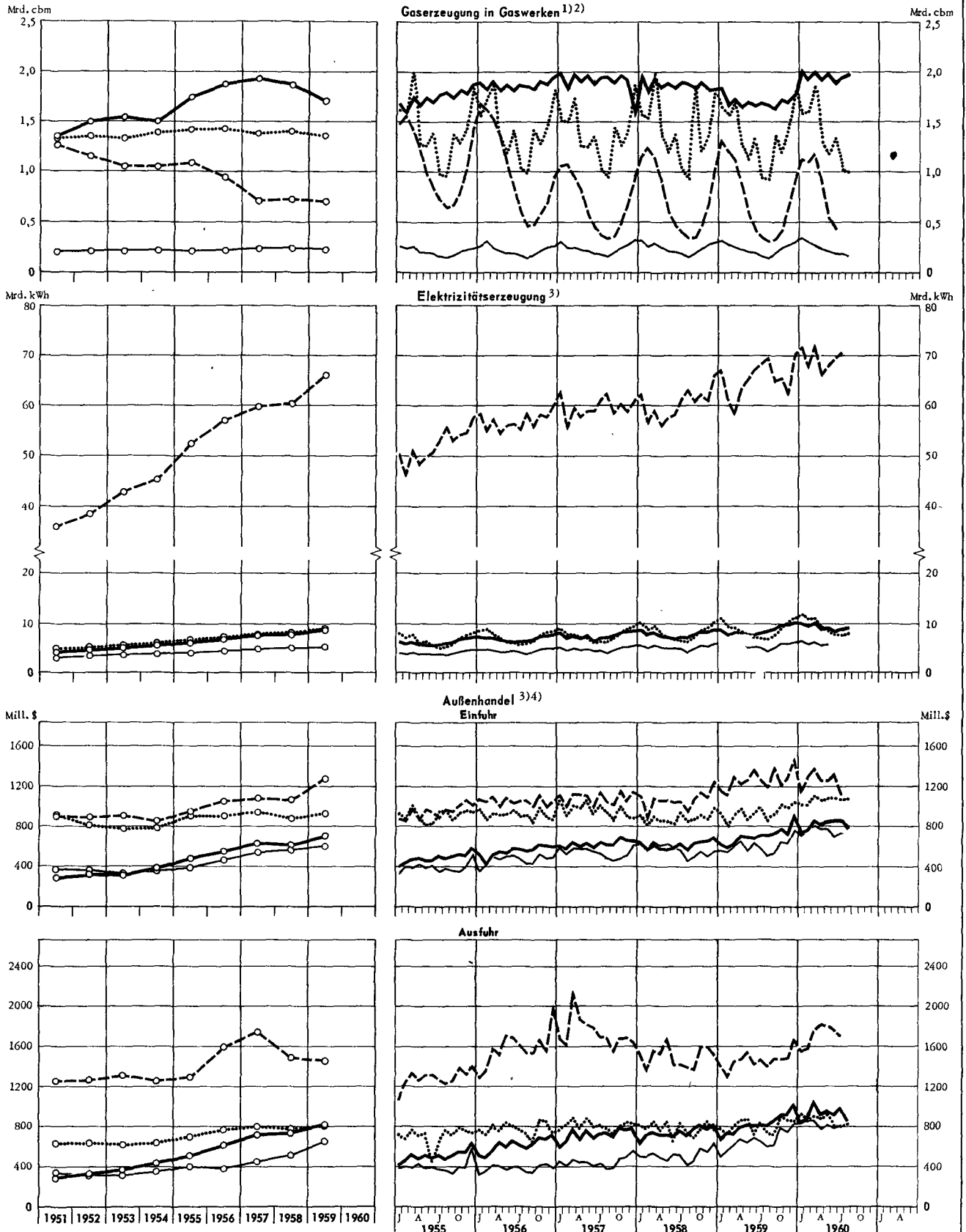
Index der Industriellen Produktion 1950=100¹⁾



1) Frankreich: Monatszahlen ab Januar 1956 neue Reihe (vergl. Tabellen). - 2) Bundesrepublik Deutschland: Ab 1. Juli 1959 einschl. Saarland. - 3) Großbritannien: Monatszahlen umfassen 4 bzw. 5 Wochen (vergl. Tabellen).

NOCH: INTERNATIONALE WIRTSCHAFTSKURVEN (Monatsdurchschnitte bzw. Monatszahlen)

— Bundesrepublik Deutschland — Frankreich Großbritannien — V. St. v. Amerika



1) Großbritannien: Monatszahlen umfassen 4 bzw. 5 Wochen (vergl. Tabellen). - 2) Bundesrepublik Deutschland: Ab 1. Januar 1960 einschl. Saarland. - 3) Bundesrepublik Deutschland: Ab 1. Juli 1959 einschl. Saarland. - 4) Bundesrepublik Deutschland und Frankreich: Spezialhandel; Großbritannien und Vereinigte Staaten: Generalhandel.

Maße und Gewichte

Metrisches System		Britisches oder US-System	
Einheit	Gegenwert	Einheit	Gegenwert
Längenmaße			
1 Zentimeter (cm)	0,393 700 in	1 inch (in)	2,540 005 cm
1 Meter (m) = 100 cm	3,280 833 ft	1 foot (ft) = 12 in	0,304 801 m
	1,093 611 yd	1 yard (yd) = 3ft	0,914 402 m
1 Kilometer (km) = 1000 m	0,621 370 mi	1 mile (mi) = 1760 yd	1,609 347 km
Flächenmaße			
1 Quadratzentimeter (qcm)	0,155 000 sq in	1 square inch (sq in)	6,451 626 qcm
1 Quadratmeter (qm) = 10 000 qcm	10,763 865 sq ft	1 square foot (sq ft) = 144 sq in	0,092 903 qm
	1,195 985 sq yd	1 square yard (sq yd) = 9 sq ft	0,836 131 qm
1 Quadratkilometer (qkm) = 100 ha = 1 000 000 qm	0,386 101 sq mi	1 square mile (sq mi) = 640 acres (acs)	2,589 998 qkm
1 Ar (a) = 100 qm	119,598 502 sq yd		
1 Hektar (ha) = 100 a = 10 000 qm	2,471 045 acres (acs)	1 acre (ac) = 4840 sq yds	0,404 687 ha
Raummaße			
1 Kubikzentimeter (ccm)	0,061 023 cu in	1 cubic inch (cu in)	16,387 162 ccm
1 Kubikmeter (cbm) = 1 000 000 ccm	35,314 45 cu ft	1 cubic foot (cu ft) = 1728 cu in	0,028 317 cbm
	1,307 943 cu yd	1 cubic yard (cu yd) = 27 cu ft	0,764 559 cbm
	0,353 145 rt	1 register ton (rt) = 100 cu ft	2,831 7 cbm
Flüssigkeitsmaße			
1 Liter (l)	1,759 79 imp. pt	1 imperial pint (imp. pt)	0,568 25 l
	2,113 42 US pt	1 US liquid pint (liq. pt)	0,473 17 l
	0,879 892 imp. qt	1 imperial quart (imp. qt) = 2 imp. pt	1,136 50 l
	1,056 710 US qt	1 US liquid quart (liq. qt) = 2 liq. pt	0,946 333 l
1 Hektoliter (hl) = 100 l	21,997 3 imp. gal	1 imp. gallon (imp. gal) = 4 imp. qt	0,045 460 hl
	26,417 8 US gal	1 US gallon (US gal) = 4 liq. qt	0,037 853 hl
Gewichte			
1 Pfund (Pfd) = 0,5 kg	17,636 976 avdp. oz	1 avoirdupois ounce (avdp. oz)	28,349 53 g
	16,075 36 troy oz	1 apothecaries' or troy ounce (troy oz) ¹⁾	31,103 496 g
	1,102 31 avdp. lb		
1 Kilogramm (kg) = 2 Pfd	2,204 622 avdp. lb	1 avoirdupois pound (avdp. lb) = 16 avdp. oz	0,453 592 kg
	2,679 227 troy lb	1 apothecaries' or troy pound (troy lb)	0,373 242 kg
1 Zentner (z) = 100 Pfd = 50 kg	1,102 311 US cwt	1 US hundredweight (US cwt) = 100 lbs	45,359 242 kg
	0,984 206 brit. cwt	1 Brit. hundredweight (brit. cwt) = 112 lbs	50,802 351 kg
1 Doppelzentner (dz) = 2 z = 200 Pfd = 100 kg	2,204 622 US cwt		
	1,968 412 brit. cwt		
1 Tonne (t) = 10 dz = 20 z = 2000 Pfd = 1000 kg	1,102 311 sh t	1 short ton (sh t) = 2000 lbs	0,907 185 t
	0,984 206 l t	1 long ton (l t) = 2240 lbs	1,016 047 t
Maße für Verkehrsleistungen			
1 Personenkilometer (Pkm)	0,621 370 pass. mi	1 passenger-mile (pass. mi)	1,609 347 Pkm
1 Tonnenkilometer (tkm)	0,684 943 sh t mi	1 short ton-mile (sh t mi)	1,459 975 tkm
	0,611 556 l t mi	1 long ton-mile (l t mi)	1,635 172 tkm

¹⁾ Gold-, Silber-, Juwelen- und Apothekengewicht.

Maße und Gewichte für landwirtschaftliche Produkte

1 metr. t	Gegenwert in		1 US-bushel	Gegenwert in		1 imp. bushel	Gegenwert in	
	US-bushels	imperial bushels		lbs	metr. t		lbs	metr. t
Weizen	36,743	36,743	Weizen	60	0,027 216	Weizen	60	0,027 216
Kartoffeln	36,743	36,743	Kartoffeln	60	0,027 216	Kartoffeln	60	0,027 216
Mengkorn	38,011	.	Mengkorn	58	0,026 308	Roggen	56	0,025 401
Roggen	39,368	39,368	Roggen	56	0,025 401	Mais	56	0,025 401
Mais	39,368	39,368	Mais	56	0,025 401	Leinsamen	52	0,023 587
Leinsamen	39,368	42,396	Leinsamen	56	0,025 401	Gerste	50	0,022 680
Gerste	45,931	44,092	Gerste	48	0,021 772	Hafer	39	0,017 690
Reis (ungeschält)	48,991	.	Reis (ungeschält)	45	0,020 412	1 Austral. bushel		
Spelz	61,241	.	Spelz	36	0,016 329	Roggen	60	0,027 216
Hafer	68,894	56,529	Hafer	32	0,014 515	Leinsamen	56	0,025 401
Sojabohnen	36,743	.	Sojabohnen	60	0,027 216	Reis	42	0,019 051
						Hafer	40	0,018 144

Sondertabellen

Versorgung und Verbrauch

Netto-Lebensmittelversorgung je Einwohner

Geschätzter Kalorienwert der Netto-Lebensmittelversorgung je Einwohner

Geschätzte Verfütterung von Brotgetreide, Futtergetreide und Hackfrüchten

Die Übersichten beruhen auf den "Food Balance Sheets", die von den Länderregierungen in Zusammenarbeit mit der FAO aufgestellt werden. Die Brauchbarkeit der Zahlenangaben hängt im Einzelfall von dem Aufbau und der Genauigkeit der ihnen zugrunde liegenden Statistiken der einzelnen Länder ab. Vergleiche von Land zu Land sind nur mit Vorbehalt möglich. Die Berechnung erfolgte unter Zugrundelegung folgender Methode: Brutto-Lebensmittelerzeugung einschl. Einfuhr, abzüglich Ausfuhr, Veränderung der Lagerbestände sowie geschätzter Abzüge für Verfütterung, Saatgut und andere Zwecke. Daraus ergeben sich die beim Einzelhandel verfügbaren Lebensmittel, normalerweise für die Zeit Juli-Juni der Berichtsjahre.

1. Netto-Lebensmittelversorgung je Einwohner (S. 9 ff.)

Beim Einzelhandel verfügbare Lebensmittel je Einwohner und Jahr nach den hauptsächlichsten Warengruppen in kg.

2. Geschätzter Kalorienwert der Netto-Lebensmittelversorgung je Einwohner (S. 11 ff.)

Kalorienwert der beim Einzelhandel verfügbaren taglichen Netto-Lebensmittelversorgung je Einwohner.

3. Geschätzte Verfütterung von Brotgetreide, Futtergetreide und Hackfrüchten (S. 13 ff.)

Gesamtmenge des in den angegebenen Jahren verfütterten Brotgetreides, Futtergetreides und von Hackfrüchten.

Die angegebenen Zahlen sind aus verschiedenen Gründen nicht völlig exakt. Das geht zum Teil auf Unzulänglichkeiten der Produktions- und Handelsstatistiken bei einer Anzahl von Waren zurück. Ferner sind die Zahlen über die Bevorratung auf dem Lande oder beim Handel häufig lückenhaft. Über Verluste sowie die zur Verfütterung, zur Aussaat und für die Industrie verwendeten Mengen liegen ebenfalls oft nur ungenaue Angaben vor. In allen solchen Fällen mußten Schätzungen zu Hilfe genommen werden.

Netto-Lebensmittelversorgung je Einwohner

kg je Jahr

Land Gebiet	Wirtschafts- jahr ¹⁾	Getreide- erzeug- nisse in Mehl- wert	Kar- toffeln ²⁾	Zucker ³⁾	Hülsen- früchte und Nüsse ⁴⁾	Fleisch ⁵⁾	Eier ⁶⁾	Fisch, Filet- gewicht ge- schätzt	Milch ⁷⁾		Fette u. Öle (Fett- inhalt)
									Fett	Protein	
Europa											
Bundesrepublik Deutschland (ohne Saarland) einschl. Berlin (est)	1951/-1953/	99	172	25	3	41	8	7	5	7	23
	1954/-1956/	96	157	27	4	48	10	7	6	7	25
	1957/58 ⁸⁾	91	151	28	4	53	12	7	6	7	25
	1958/59 ⁸⁾	90	149	29	4	52	12	7	6	7	25
Belgien-Luxemburg	1951/-1953/	104	147	28	4	49	13	7	4	6	22
	1954/-1956/	100	150	28	4	53	14	7	4	6	22
	1957/58 ⁸⁾	94	148	32	4	56	15	6	5	6	21
	1958/59 ⁸⁾	93	147	32	4	56	15	6	5	6	22
Dänemark	1951/-1953/	95	137	41	6	58	8	13	8	9	25
	1954/-1956/	90	131	48	5	63	7	14	8	9	26
	1957/58 ⁸⁾	83	129	48	5	72	8	16	8	8	28
	1958/59 ⁸⁾	78	128	48	5	71	8	16	9	8	26
Finnland	1951/-1953/	120	115	34	2	29	7	10	13	12	17
	1954/-1956/	118	109	38	2	32	7	11	13	13	18
	1957/58 ⁸⁾	116	102	41	2	31	7	11	11	11	18
Frankreich	1951/-1953/	116	122	26	6	61	11	6	4	5	16
	1954/-1956/	111	130	26	6	69	10	6	5	6	17
	1957/58 ⁸⁾	110	112	29	6	69	10	5	5	6	17
	1958/59 ⁸⁾	113	100	30	6	68	10	5	6	7	17
Griechenland	1951/-1953/	149	41	10	16	14	3	6	3	3	15
	1954/-1956/	146	42	11	16	18	5	6	4	4	15
	1957/58 ⁸⁾	151	41	11	16	19	5	7	4	4	15
Großbritannien und Nordirland	1951/-1953/	97	104	40	5	55	12	10	7	7	21
	1954/-1956/	88	98	47	6	68	13	10	7	7	22
	1957/58 ⁸⁾	85	97	49	6	71	14	10	7	7	22
	1958/59 ⁸⁾	84	93	50	6	68	14	11	7	7	22
Irland	1951-53 ⁸⁾	133	184	40	2	53	15	3	7	9	20
	1956-56 ⁸⁾	130	182	42	2	55	16	4	7	9	21
	1957 ⁸⁾	118	145	41	3	57	15	4	8	11	20
	1958 ⁸⁾	117	136	43	3	60	15	4	8	11	20
Italien	1951/-1953/	146	40	14	15	18	7	4	3	3	12
	1954/-1956/	145	48	16	12	20	8	5	3	4	14
	1957/58 ⁸⁾	142	44	18	13	23	8	5	4	4	15
	1958/59 ⁸⁾	140	53	19	11	24	9	5	4	4	16
Jugoslawien	1951/-1953/	187	48	8	9	20	3	1	3	4	9
	1953/54	185	60	8	9	21	3	1	3	4	9
Niederlande	1951/-1953/	95	116	36	4	33	6	6	7	9	26
	1954/-1956/	90	96	39	5	38	8	6	7	9	28
	1957/58 ⁸⁾	87	87	39	4	43	8	5	7	8	24
	1958/59 ⁸⁾	87	89	40	4	43	9	5	8	8	25
Norwegen	1951/-1953/	103	107	32	3	34	7	20	11	10	26
	1954/-1956/	95	106	39	5	37	8	20	11	9	27
	1957/58 ⁸⁾	89	104	36	4	39	8	19	12	9	26
	1958/59 ⁸⁾	88	104	38	4	39	8	19	12	9	26
Österreich	1951/-1953/	116	101	26	3	41	6	2	6	7	16
	1954/-1956/	118	96	31	3	47	8	3	7	8	18
	1957/58 ⁸⁾	116	94	34	3	49	10	3	7	8	18
	1958/59 ⁸⁾	116	93	36	4	50	10	3	7	7	18

Anmerkungen siehe nächste Seite.

Versorgung und Verbrauch
noch: Netto-Lebensmittelversorgung je Einwohner
kg je Jahr

Land Gebiet	Wirtschafts- jahr ¹⁾	Getreide- erzeug- nisse in Mehl- wert	Kar- toffeln ²⁾	Zucker ³⁾	Hülsen- früchte und Nüsse ⁴⁾	Fleisch ⁵⁾	Eier ⁶⁾	Fisch, Filet- gewicht ge- schätzt	Milch ⁷⁾		Fette u. Öle (Fett- inhalt)		
									Fett	Protein			
noch: Europa													
Portugal	1951-53	125	117	14	11	15	3	17	1	1	15		
	1954-56	125	113	15	10	17	3	18	1	1	15		
	1957	125	110	16	10	16	3	20	1	1	15		
	1958 ⁸⁾	121	109	16	10	16	3	21	1	1	15		
Schweden	1951/-1953/ 1954/-1956/ 1957/58 ⁸⁾ 1958/59 ⁸⁾	83 76 74 74	111 102 101 100	41 42 40 40	3 4 4 4	50 51 52 52	10 10 10 10	18 18 18 17	11 10 10 9	11 10 9 9	20 21 20 20		
	Schweiz	1951/-1953/ 1954/-1958/ 1957/58 ⁸⁾ 1958/59 ⁸⁾	109 101 99 95	80 83 73 73	38 38 39 40	9 9 10 10	48 51 53 55	9 10 10 10	2 3 3 3	11 11 10 10	11 10 10 10	15 17 18 19	
		Türkei	1951/-1953/ 1954/-1956/ 1957/58	197 203 216	28 29 41	8 10 10	11 12 13	14 13 15	1 2 2	1 2 2	2 2 2	3 3 3	7 7 6
			Afrika										
Rhodesien und Njassaland, Föderation von Rhodesien, Süd-			1951-53 1953	184 201	12 10	13 12	14 16	30 29	1 1	2 2	1 1	1 1	2 2
	Südafrikanische Union	1951-53 1954-56 1957	161 149 148	13 14 16	36 37 43	3 4 4	40 43 45	3 3 3	8 8 8	3 3 3	3 3 3	6 6 6	
Vereinigte Arabische Republik Ägypten		1951/-1953/ 1954/-1956/ 1957/58	176 188 188	9 9 10	14 13 12	10 10 12	11 13 14	1 1 1	3 5 6	3 ⁹⁾ 3 ⁹⁾ 3 ⁹⁾	2 ⁹⁾ 2 ⁹⁾ 2 ⁹⁾	4 ¹⁰⁾ 4 ¹⁰⁾ 5 ¹⁰⁾	
		Amerika											
	Argentinien	1951-53 1954-55 1957 ⁸⁾	105 100 105	79 85 94	32 33 32	4 3 2	103 103 122	9 6 9	2 2 2	5 5 5	5 5 5	18 16 14	
Brasilien		1951-52 ⁸⁾ 1954-56 ⁸⁾ 1957 ⁸⁾	91 91 91	118 128 128	33 33 29	25 28 30	28 30 31	3 5 5	2 2 2 2 2	7 6 7	
		Chile	1951-52 1954-56 1957 ⁸⁾	129 137 105	61 72 101	27 31 37	9 8 13	30 31 ...	5 4 ...	9 13 14	3 3 3	3 3 3	8 7 7
	Kanada		1951/-1953/ 1954/-1956/ 1957/58 ⁸⁾ 1958/59 ⁸⁾	75 74 71 70	67 68 68 66	43 44 43 44	5 5 5 5	73 81 75 75	15 16 17 17	6 6 6 ...	8 8 8 8	9 9 9 9	20 20 19 19
Kuba			1948/49	106	91	40	17	35	3	3	3	3	11
Peru		1947 1952	119 103	96 169	20 22	18 9	16 20	2 3	2 2	1 1	1 1	4 6	
		Uruguay	1948-50 1952-53 1954-56	99 96 99	51 59 61	33 32 33	3 2 2	115 123 109	7 7 7	1 1 1	6 6 6	5 6 6	14 16 17
Venezuela	1951 ⁸⁾ 1954-56 ⁸⁾ 1957 ⁸⁾		86 84 79	78 ¹¹⁾ 78 ¹¹⁾ 90 ¹¹⁾	43 39 31	16 13 15	18 22 26	2 5 6	7 6 9	3 3 3	4 2 3	6 6 7	
	Vereinigte Staaten		1951-53 1954-56 1957 1958	73 69 67 67	50 49 49 47	40 41 40 41	8 7 7 7	84 92 92 90	22 21 21 20	5 5 5 5	9 9 9 8	9 9 9 9	20 21 20 21
		Asien											
Ceylon		1952-53 1954-56 1957	118 125 125	35 34 22	16 16 15	32 34 42	3 3 3	2 1 1	5 5 5	- 1 1	- - -	4 4 4	
		Indien	1951/-1953/ 1954/-1956/ 1957/58 ⁸⁾	121 130 124	11 11 11	11 13 14	24 29 26	1 2 2	- - -	1 1 1	2 ⁹⁾ 2 ⁹⁾ 3 ⁹⁾	2 ⁹⁾ 2 ⁹⁾ 2 ⁹⁾	3 ¹⁰⁾ 4 ¹⁰⁾ 4 ¹⁰⁾
	Israel		1951/-1953/ 1954/-1956/ 1957/58	150 140 124	39 47 45	21 25 27	7 9 9	12 21 26	13 16 19	12 8 8	4 5 4	5 5 5	15 16 16
Japan			1951-53 1954-56 1957	147 151 157	57 62 68	10 12 12	28 ¹²⁾ 32 ¹²⁾ 32 ¹²⁾	3 4 5	2 3 5	19 20 23	- - -	- - -	2 3 3

1) Wirtschaftsjahre werden durch einen Diagonalstrich gekennzeichnet, d.h. 1951/-1953/ bedeutet 1951/52 - 1953/54.- 2) Einschl. Süßkartoffeln, Kassaava, Kartoffelmehl und andere stärkehaltiger Wurzelgewächse.- 3) Raffinierter Zucker ohne Sirup und Honig.- 4) Einschl. Kakaobohnen.- 5) Einschl. genießbarer Innereien, Gesamtschlachtgewicht von Geflügel und Wild, ohne Schlachtfett.- 6) Frischeigengehalt.- 7) Milch und Molkeerzeugnisse (ohne Butter).- 8) Vorläufige Zahlen.- 9) Einschl. Milch zur Buttererzeugung.- 10) Ohne Butter.- 11) Einschl. Plantago.- 12) Einschl. "Miso" und "Shoyu".

Versorgung und Verbrauch

noch: Netto-Lebensmittelversorgung je Einwohner

kg je Jahr

Land Gebiet	Wirtschafts- jahr ¹⁾	Getrei- deer- zeug- nisse in Mehl- wert	Kar- toffeln ²⁾	Zucker ³⁾	Hülsen- fruchte und Nüsse ⁴⁾	Fleisch ⁵⁾	Eier ⁶⁾	Fisch, Filet- gewicht ge- schätzt	Milch ⁷⁾		Fette und Öle (Fett- inhalt)
									Fett	Protein	
noch: <u>Asien</u>											
Pakistan	1951/-1953/ 1954/-1956/ 1957/58	153 151 149	13 14 17	8 9 12	4 4 4	- - -	1 2 2	3 ⁹⁾ 3 ⁹⁾ 3 ⁹⁾	2 ⁹⁾ 2 ⁹⁾ 2 ⁹⁾	4 ¹⁰⁾ 4 ¹⁰⁾ 3 ¹⁰⁾
Philippinen	1952/53 1954/55	131 130	51 50	14 17	12 6	12 10	3 3	15 16	- -	- -	3 3
<u>Australien und Ozeanien</u>											
Australien	1951/-1953/ 1954/-1956 ⁸⁾ 1957/58 8)	94 93 87	51 46 55	51 52 51	4 4 4	108 112 113	10 10 11	3 3 3	7 7 7	6 6 6	16 16 16
Neuseeland	1951-53 1954-56 1957 1958	86 86 86 86	43 51 57 59	43 43 42 42	5 4 5 4	106 105 105 105	12 14 14 15	6 7 7 7	11 11 11 11	9 10 10 10	20 19 18 20

1) Wirtschaftsjahre werden durch einen Diagonalstrich gekennzeichnet, d.h. 1951/-1953/ bedeutet 1951/52-1953/54.- 2) Einschl. Süßkartoffeln, Kassaawa und anderer stärkehaltiger Wurzelgewächse.- 3) Raffinierter Zucker ohne Sirup und Honig.- 4) Einschl. Kakao-
bohnen.- 5) Einschl. genießbarer Innereien, Gesamtschlachtgewicht von Geflügel und Wild, ohne Schlachtfett.- 6) Frischeigegen-
wert.- 7) Milch und Molkeerzeugnisse (ohne Butter).- 8) Vorläufige Zahlen.- 9) Einschl. Milch zur Buttererzeugung.- 10) Ohne
Butter.

Geschätzter Kalorienwert der Netto-Lebensmittelversorgung je Einwohner

Kalorien je Tag

Land Gebiet	Wirtschafts- jahr ¹⁾	Getrei- deer- zeug- nisse in Mehl- wert	Kar- toffeln	Zucker und Sirup	Hülsen- fruchte und Nüsse	Gemüse und Obst	Fleisch	Eier	Fisch, Filet- gewicht ge- schätzt	Milch ²⁾	Fette und Öle	Ins- gesamt
<u>Europa</u>												
Bundesrepublik Deutschland (ohne Saarland) einschl. Berlin (West)	1951/-1953/ 1954/-1956/ 1957/58 ³⁾ 1958/59 ³⁾	959 943 897 888	330 302 289 286	271 299 308 313	35 41 43 40	120 126 105 158	259 299 330 326	32 42 46 49	25 26 25 25	291 301 301 298	551 614 617 606	2 870 2 990 2 960 2 990
Belgien-Luxemburg	1951/-1953/ 1954/-1956/ 1957/58 ³⁾ 1958/59 ³⁾	1 001 960 902 895	282 287 284 282	304 304 344 340	46 46 47 45	147 145 118 120	328 353 370 372	50 57 60 60	26 27 23 24	241 251 259 262	528 535 509 533	2 950 2 970 2 920 2 930
Dänemark	1951/-1953/ 1954/-1956/ 1957/58 ³⁾ 1958/59 ³⁾	901 853 794 745	264 251 247 245	440 516 518 521	52 46 45 40	158 159 145 176	427 470 543 529	31 30 31 32	48 50 60 59	403 391 358 367	612 636 674 635	3 340 3 400 3 420 3 350
Finnland	1951/-1953/ 1954/-1956/ 1957/58 3)	1 144 1 128 1 107	221 208 195	363 401 434	21 21 20	38 53 49	176 200 198	28 29 27	38 40 40	627 637 567	412 447 432	3 070 3 160 3 070
Frankreich	1951/-1953/ 1954/-1956/ 1957/58 ³⁾ 1958/59 ³⁾	1 115 1 065 1 057 1 091	234 249 215 191	279 276 316 323	57 55 54 55	148 145 135 144	342 394 401 390	42 40 39 40	23 23 18 17	216 230 264 277	381 414 409 418	2 840 2 890 2 910 2 950
Griechenland	1951/-1953/ 1954/-1956/ 1957/58 3)	1 430 1 396 1 452	78 80 78	106 122 120	142 145 144	151 172 189	59 76 81	14 18 20	24 24 25	142 186 170	357 359 375	2 500 2 580 2 650
Großbritannien und Nordirland	1951/-1953/ 1954/-1956/ 1957/58 1958/59	927 862 843 834	200 189 187 180	453 523 547 557	57 69 64 61	109 121 121 125	420 519 544 517	49 53 55 57	27 28 28 34	353 347 365 359	510 536 542 533	3 100 3 250 3 300 3 260
Irland	1951 -1953 1954/-1956 ³⁾ 1957 ³⁾ 1958 ³⁾	1 273 1 243 1 137 1 160	353 350 279 261	424 447 436 455	17 21 32 28	85 92 88 80	395 420 436 462	58 64 60 58	13 16 18 16	410 417 491 496	489 520 496 486	3 520 3 590 3 470 3 500
Italien	1951/-1953/ 1954/-1956/ 1957/58 ³⁾ 1958/59 ³⁾	1 414 1 400 1 369 1 359	78 92 85 101	153 176 193 204	105 88 101 88	153 154 156 183	84 95 110 114	27 31 33 34	21 21 21 21	148 161 167 167	293 334 368 377	2 480 2 550 2 600 2 650
Jugoslawien	1951/-1953/ 1953/54	1 817 1 825	96 114	83 85	84 84	70 86	108 115	10 2	2 2	155 167	227 223	2 650 2 710
Niederlande	1951/-1953/ 1954/-1956/ 1957/58 ³⁾ 1958/59 ³⁾	906 859 833 834	223 184 168 172	412 449 449 459	41 47 48 41	92 98 86 107	157 161 281 284	24 32 34 37	24 20 19 16	394 389 387 381	631 671 583 611	2 900 2 930 2 890 2 940

1) Wirtschaftsjahre werden durch einen Diagonalstrich gekennzeichnet, d.h. 1951/ - 1953/ bedeutet 1951/52 - 1953/54.- 2) Milch und
Milcherzeugnisse (ohne Butter).- 3) Vorläufige Zahlen.

Versorgung und Verbrauch

noch: Geschätzter Kalorienwert der Netto-Lebensmittelversorgung je Einwohner

Kalorien je Tag

Land Gebiet	Wirtschafts- jahr ¹⁾	Getreide- erzeug- nisse in Mehl- wert	Kar- toffeln	Zucker und Sirup	Hulsen- früchte und Nüsse	Gemüse und Obst	Fleisch	Eier	Fisch, Filet- gewicht ge- schätzt	Milch ²⁾	Fette und Öle	ins- gesamt
noch: Europa												
Norwegen	1951/-1953/	993	206	357	30	78	205	27	69	502	629	3 100
	1954/-1956/	908	203	435	46	92	216	31	67	493	665	3 160
	1957/58 ³⁾	853	200	398	35	101	232	31	65	513	642	3 070
	1958/59 ³⁾	841	200	427	36	100	230	30	65	506	647	3 080
Österreich	1951/-1953/	1 104	193	274	27	104	241	24	10	335	392	2 700
	1954/-1956/	1 120	184	332	34	120	280	33	12	356	427	2 900
	1957/58 ³⁾	1 098	181	367	37	103	295	39	12	364	449	2 940
	1958/59 ³⁾	1 102	178	384	41	198	300	40	13	352	446	3 050
Portugal	1951 -1953	1 207	246	151	84	133	104	11	69	37	365	2 410
	1954 -1956	1 209	242	169	79	137	110	11	72	38	384	2 450
	1957 ³⁾	1 209	242	178	77	147	107	11	79	38	379	2 470
	1958 ³⁾	1 174	240	183	73	142	104	11	81	39	380	2 430
Schweden	1951/-1953/	789	212	459	30	95	346	40	66	528	491	3 060
	1954/-1956/	724	195	465	36	112	355	41	69	508	510	3 020
	1957/58 ³⁾	709	193	450	35	109	366	40	65	452	490	2 910
	1958/59 ³⁾	703	192	449	35	108	362	40	65	440	497	2 890
Schweiz	1951/-1953/	1 041	153	417	97	179	301	35	12	507	376	3 120
	1954/-1956/	971	160	412	99	203	325	38	15	489	418	3 130
	1957/58 ³⁾	955	140	440	113	158	337	38	16	413	422	3 090
	1958/59 ³⁾	906	140	470	108	227	347	41	15	473	444	3 180
Türkei	1951/-1953/	1 887	54	119	111	125	64	5	6	143	182	2 700
	1954/-1956/	1 952	56	126	129	154	63	7	6	122	175	2 790
	1957/58	2 071	78	120	139	137	66	6	5	115	156	2 890
Afrika												
Rhodesien und Njassaland, Föderation von Rhodesien, Süd-	1951 -1953	1 790	27	137	173	27	183	3	7	58	47	2 450
	1953	1 948	25	124	210	27	179	3	7	60	49	2 630
Südafrikanische Union	1951 -1953	1 566	26	412	32	61	260	11	40	137	136	2 680
	1954 -1956	1 448	28	389	37	65	280	12	49	145	135	2 590
	1957	1 430	31	455	42	65	294	12	44	150	139	2 600
Vereinigte Ara- bische Republik Ägypten	1951/-1953/	1 707	19	168	105	142	48	4	13	114 ⁴⁾	88 ⁵⁾	2 410
	1954/-1956/	1 824	19	173	104	162	54	4	19	116 ⁴⁾	97 ⁵⁾	2 570
	1957/58	1 820	22	169	120	189	59	5	23	106 ⁴⁾	127 ⁵⁾	2 640
Amerika												
Argentinien	1951-53	1 037	169	336	38	99	573	34	8	245	443	2 960
	1954-55 ³⁾	998	180	352	32	115	624	25	7	235	369	2 960
	1957 ³⁾	1 049	195	335	23	116	747	35	7	246	346	3 100
Brasilien	1951-52 ³⁾	891	342	351	230	155	158	12	10	...	169	2 400
	1954-56 ³⁾	884	371	349	265	184	206	18	6	...	152	2 500
	1957 ³⁾	885	371	306	276	187	219	19	6	100	167	2 440
Chile	1951-52	1 286	118	285	89	92	175	19	28	145	195	2 430
	1954-56 ³⁾	1 365	138	332	70	79	183	16	46	151	170	2 350
	1957 ³⁾	1 045	194	388	127	84	51	150	179	...
Honduras	1952/-1953/	1 150	21	255	102	282	...	19	...	83	102	2 100
	1954-55	1 122	26	251	115	472	...	17	...	97	86	2 260
Kanada	1951/-1953/	747	128	493	66	137	487	59	29	432	411	3 030
	1954/-1956/	724	132	509	65	152	566	64	26	436	478	3 150
	1957/58 ³⁾	688	130	493	63	158	547	67	26	437	463	3 070
	1958/59 ³⁾	678	127	508	69	164	565	66	...	438	468	3 110
Mexiko	1954-56 ³⁾	1 382	24	262	187	61	74	17	6	126	237	2 380
	1957 ³⁾	1 439	17	284	137	75	89	19	4	155	205	2 420
Uruguay	1952-53	954	131	344	20	82	708	26	4	289	388	2 950
	1954-56	984	138	349	21	95	638	26	4	303	406	2 960
Venezuela	1954-56 ³⁾	833	181 ⁶⁾	415	121	53	115	18	29	130	147	2 040
	1957 ³⁾	783	208 ⁶⁾	296	142	57	130	23	45	142	175	2 000
Vereinigte Staaten	1951-53	732	97	490	81	190	541	87	21	429	480	3 150
	1954-56	689	95	489	75	187	574	84	20	434	502	3 150
	1957	666	95	484	77	183	569	81	19	434	491	3 100
	1958	668	91	493	78	176	554	79	20	433	507	3 100
Asien												
Ceylon	1952-53	1 163	96	171	351	31	14	6	36	27	95	1 990
	1954-56	1 228	94	169	365	31	13	5	33	34	90	2 060
	1957	1 229	61	164	451	34	11	4	36	35	89	2 110
Indien	1951/-1953/	1 169	28	117	205	30	5	1	3	103 ⁴⁾	76 ⁵⁾	1 740
	1954/-1956/	1 256	29	141	235	29	6	1	4	104 ⁴⁾	87 ⁵⁾	1 880
	1957/58 ³⁾	1 196	28	147	200	29	6	1	4	105 ⁴⁾	87 ⁵⁾	1 800

1) Wirtschaftsjahre werden durch einen Diagonalstrich gekennzeichnet, d.h. 1951/-1953, bedeutet 1951/52 - 1953/54.- 2) Milch und
Eiolkereierzeugnisse (ohne Butter).- 3) Vorläufige Zahlen.- 4) Einschl. Butter.- 5) Ohne Butter.- 6) Einschl. Lantago.

Versorgung und Verbrauch

noch: Geschätzter Kalorienwert der Netto-Lebensmittelversorgung je Einwohner

Kalorien je Tag

Land Gebiet	Wirtschafts- jahr ¹⁾	Getreide- erzeug- nisse in Mehl- wert	Kar- toffeln	Zucker und Sirup	Hulsen- früchte und Nüsse	Gemüse und Obst	Fleisch	Eier	Fisch, Filet- gewicht ge- schätzt	Milch ²⁾	Fette und Öle	Ins- gesamt
<u>noch: Asien</u>												
Israel	1951/-1953/ 1954/-1956/ 1957/58	1 441 1 345 1 186	79 95 94	280 325 325	81 123 109	180 179 196	51 97 114	57 60 77	30 25 23	219 235 233	361 383 379	2 780 2 870 2 750
Japan	1951-1953 1954-1956 1957	1 382 1 417 1 472	146 157 164	108 133 137	118 ³⁾ 142 ³⁾ 150 ³⁾	67 73 88	10 13 16	11 14 16	61 66 75	12 20 27	44 64 78	1 960 2 100 2 220
Pakistan	1951/-1953/ 1954/-1956/ 1957/58	1 490 1 468 1 451	...	137 148 179	79 84 111	63 63 34	24 24 24	2 2 2	3 5 5	125 ⁴⁾ 125 ⁴⁾ 125 ⁴⁾	89 ⁵⁾ 85 ⁵⁾ 82 ⁵⁾	2 010 2 000 2 010
Philippinen	1952-53 1954/55	1 293 1 281	137 135	149 187	67 42	111 95	60 62	10 10	29 28	12 18	73 80	1 940 1 940
<u>Australien und Ozeanien</u>												
Australien	1951/-1953/ 1954/-1956/ 1957/58 6)	936 918 866	99 90 107	569 584 577	57 51 54	121 127 135	621 679 685	41 40 43	11 12 12	312 325 334	400 399 389	3 170 3 230 3 200
Neuseeland	1951-1953 1954-1956 1957 1958	872 866 858 856	88 102 114 116	483 515 504 493	51 48 48 41	143 142 144 147	637 640 642 639	48 54 56 61	21 24 25 24	530 529 532 558	478 471 447 493	3 350 3 390 3 370 3 430

1) Wirtschaftsjahre werden durch einen Diagonalstrich gekennzeichnet, d.h. 1951/- 1953/ bedeutet 1951/52 - 1953/54.- 2) Milch und Molkeerzeugnisse (ohne Butter).- 3) Einschl. "Miso" und "Shoyu".- 4) Einschl. Butter.- 5) Ohne Butter.- 6) Vorläufige Zahlen.

Land- und Forstwirtschaft, Fischerei

Geschätzte Verfütterung von Brotgetreide, Futtergetreide und Hackfrüchten

1 000 t

Land Gebiet	Brotgetreide ¹⁾			Futtergetreide			Hackfrüchte ²⁾		
	Ø 1954/55 bis 1956/57	1957/58	1958/59 ³⁾	Ø 1954/55 bis 1956/57	1957/58	1958/59 ³⁾	Ø 1954/55 bis 1956/57	1957/58	1958/59 ³⁾
<u>Europa</u>									
Bundesrepublik Deutschland (ohne Saarland) einschl. Berlin (West)	2 599	2 933	2 840	5 755	6 143	6 150	11 776	13 169	10 290
Belgien-Luxemburg	317	396	321	1 575	1 829	1 883	621	376	194
Danemark	458	248 ³⁾	216	3 602	3 411 ³⁾	3 539	690	557 ³⁾	352
Finnland	73	45 ³⁾	...	735	723 ³⁾	...	463	458 ³⁾	...
Frankreich	1 141 ³⁾	1 813 ³⁾	1 617	7 540 ³⁾	6 170 ³⁾	7 046	6 380	6 190 ³⁾	5 606
Griechenland	11 ³⁾	21 ³⁾	...	456	617 ³⁾	...	-	68 ³⁾	...
Großbritannien und Nordirland	2 019 ⁴⁾	1 890 ⁴⁾	2 034 ⁴⁾	6 754 ⁴⁾	7 141 ⁴⁾	7 713 ⁴⁾	1 488 ³⁾	554	755
Irland 5)	2 ³⁾	32	98	714 ³⁾	662	630	1 316 ³⁾	1 372	892
Italien	147 ⁴⁾	34	...	3 117	4 036	4 223	279	267	320
Niederlande	578	771	657	2 355	2 338	2 510	991	1 136	850
Norwegen	62	44	31	492	521	536	499	385	529
Österreich	132	131	109	1 033	1 011	990	1 585	2 469	2 051
Portugal 5)	-	-	-	165	209	217	44	122	21
Schweden	181	211	253	1 744	1 698	1 927	221	161	62
Schweiz	134 ³⁾	79	141	438 ³⁾	487	440	643 ³⁾	487	459
Türkei	712 ³⁾	1 057	...	2 790 ³⁾	3 527	...	28 ³⁾	70	...
<u>Afrika</u>									
Südafrikanische Union ⁵⁾	13	12	...	883	863	...	20	32	...
Vereinigte Arabische Republik	-	-	-	86	175	...	-	-	...
Ägypten	-	-	-	-	-	-	-	-	-
<u>Nordamerika</u>									
Kanada	2 192	2 169	2 370	7 867	8 848	9 052	467 ⁶⁾	589 ⁶⁾	530 ⁶⁾
Vereinigte Staaten ⁵⁾	1 711	976	1 960	80 080	81 188	89 343	955 ⁴⁾	1 221 ⁴⁾	1 478 ⁴⁾
<u>Asien</u>									
Indien	1	-	...	536	273	...	-	-	...
Israel	33	24	...	-	-	-	-	1	...
Japan 7)	238	287	...	950	1 247	...	1 054	1 301	...
Pakistan	-	-	...	64	59	...	-	-	...
<u>Australien und Ozeanien</u>									
Australien ⁵⁾	601	612 ³⁾	...	641	662 ³⁾	...	10	25 ³⁾	...
Neuseeland ⁵⁾	119	129	108	41	57	37	14	15	16
	Ø 1951/53	Ø 1954/56	1957 ³⁾	Ø 1951/53	Ø 1954/56	1957 ³⁾	Ø 1951/53	Ø 1954/56	1957 ³⁾
<u>Südamerika</u>									
Argentinien	248	191 ⁸⁾	1 083	2 300 ⁹⁾	2 769 ⁸⁾	4 868	117	152 ⁸⁾	144
Brasilien	-	-	-	3 550 ⁹⁾	5 336 ⁸⁾	5 891	4 800 ⁹⁾	6 000 ⁸⁾	6 222
Chile	-	-	-	141 ⁹⁾	203 ⁸⁾	246	-	-	-
Honduras	-	-	-	44 ¹⁰⁾	58 ⁸⁾	...	-	-	...
Mexiko	-	-	-	...	800	1 350
Peru	-	-	-	62 ⁹⁾
Uruguay	-	3	-	170 ¹⁰⁾	220 ⁹⁾	218 ¹¹⁾
Venezuela	-	-	-	42 ¹²⁾	13 ³⁾	16 ³⁾	-	-	-

1) Einschl. Reis.- 2) Kartoffeln, Süßkartoffeln und Kassawa.- 3) Vorläufige Zahlen.- 4) Einschl. Verluste.- 5) Kalenderjahre.- 6) Einschl. Kartoffeln zur Starkemehlgewinnung.- 7) Wirtschaftsjahr: April bis März.- 8) 1954/55.- 9) 1951/52.- 10) 1952/53.- 11) 1956.- 12) 1951.

Land- und Forstwirtschaft, Fischerei

Gewinnung von Häuten und Fellen *

Land Gebiet	Art	Be- zeichnung	1955		1956		1957		1958	
			1 000 Stück	Gewicht in Tonnen	1 000 Stück	Gewicht in Tonnen	1 000 Stück	Gewicht in Tonnen	1 000 Stück	Gewicht in Tonnen
Europa										
Deutschland										
Bundesrepublik einschl. Berlin (West)	Rind	Roh, frisch	...	84 910	...	80 554	...	83 296	...	84 720
	Kalb	Roh, frisch	...	11 667	...	10 547	...	11 058	...	9 202
	Schaf	Roh, frisch	722	...	378	...	422
	Ziege ¹⁾	Roh, frisch	1 117	...	1 055	...	917	1 559
	Pferd	Roh, frisch	...	2 534	...	2 308
Saarland	Rind	Roh, frisch	32	932	29	861	26	770
	Kalb	Roh, frisch	32	117	24	87	20	71
	Schaf	Roh, frisch	1	4	1	4	1	3
	Ziege	Roh, frisch	1	5	1	4	1	3
	Pferd	Roh, frisch	-	5	-	4	-	2
Sowjetische Besatzungszone	Rind	...	614	...	601	...	666	...	729	...
	Kalb	...	1 170	...	1 174	...	1 134	...	752	...
	Schaf	...	494	...	377	...	386	...	455	...
	Ziege	...	1 120	...	984	...	896	...	865	...
	Pferd	...	50	...	46	...	41	...	46	...
Belgien	Rind	Roh, frisch	643	19 284	616	18 493	609	18 284	671	20 139
	Kalb	Roh, frisch	322	2 575	275	2 202	246	1 972	270	2 162
	Schaf	Roh, frisch	100	552	93	519	86	472	95	524
	Ziege	Roh, frisch	1	4	1	4	1	3	1	2
	Pferd	Roh, frisch	68	1 961	60	1 738	49	1 423	50	1 448
Finnland	Rind	Roh, frisch	147	2 946	140	2 794	136	2 720	118	2 354
	Kalb	Roh, frisch	783	3 615	760	3 404	699	3 203	721	3 450
	Schaf	Roh, frisch	340	511	257	386	194	291	169	253
	Ziege	Roh, frisch	1	1	-	-	-	-	-	-
	Pferd	Roh, frisch	19	483	19	468	17	413	11	283
Griechenland	Rind	Roh, frisch	77	1 170	...	1 345
	Kalb	Roh, frisch	152	923	...	1 060
	Schaf	Roh, frisch	5 054	5 911	...	5 742
	Ziege	Roh, frisch	2 873	3 168	...	3 075
Großbritannien und Nordirland	Rind ²⁾	Roh, frisch	...	73 000	...	82 000	...	85 400	...	85 700
	Kalb ²⁾	Roh, frisch	...	2 100	...	2 700	...	2 000	...	1 500
	Schaf ³⁾	Roh, frisch	...	9 300	...	10 900	...	10 900	...	6 400
Irland	Rind	Roh, frisch	375	9 551	356	9 043
	Kalb	Roh, frisch	19	102	19	102
	Schaf ⁴⁾	Roh, frisch	924	3 048	927	3 099
Island	Rind	Roh, frisch	15	219	6	138	10	154
	Kalb	Roh, frisch	19	45	18	44	22	56
	Schaf	Roh, frisch	582	1 800	603	1 860	624	2 049
	Pferd	Roh, frisch	14	175	12	150	14	157
Italien	Rind	...	736 ⁵⁾
	Kalb	...	1 717 ⁵⁾
	Schaf	...	6 085 ⁵⁾
	Pferd	...	184 ⁵⁾
Luxemburg	Rind	Roh, frisch	...	818	...	805	...	718
	Kalb	Roh, frisch	...	109	...	93	...	79
	Schaf	Roh, frisch	...	5	...	3	...	6
	Pferd	Roh, frisch	...	7	...	7	...	4
Niederlande	Rind	Roh, frisch	640	17 931	616	17 257	628	17 576	643	18 300
	Kalb	Roh, frisch	906	3 902	780	3 581	742	3 950	732	3 530
	Schaf	Roh, frisch	220	...	208	...	265	...	354	...
	Ziege	Roh, frisch	10	...	11	...	8	...	9	...
	Pferd	Roh, frisch	33	981	35	1 044	37	949	34	860
Österreich	Rind	Roh, frisch	...	12 830	...	14 706	...	14 851	...	15 513
	Kalb	Roh, frisch	...	3 285	...	3 385	...	3 359	...	3 182
	Pferd	Roh, frisch	...	525	...	504	...	571	...	519
Polen u. Ostgeb. d. DR, u. Z. unt. poln. Verwalt.	Rind	Roh, frisch	1 039	18 218	1 254	22 084	1 080	20 593	1 203	24 075
	Kalb	Roh, frisch	2 416	6 693	2 323	6 365	2 225	6 098	3 181	8 707
	Schaf	...	1 137	280	929	243	883	2 773	934	2 946
	Pferd	...	162	3 073	96	1 794	75	1 452	86	1 551
Portugal ⁸⁾	Rind	Roh, frisch	114	3 052	150	3 881	140	3 628	134	3 481
	Kalb	Roh, frisch	248	2 039	240	1 956	209	1 736	260	1 995
	Schaf	Getrocknet	1 240	1 446	1 320	1 856	1 439	2 666	1 715	3 307
	Ziege	Getrocknet	428	330	473	336	332	375	464	318
	Pferd	Getrocknet	9	73	9	81	21	137	25	217
Schweden	Rind	Roh, frisch	568	...	461	...	426	...	506	...
	Kalb	Roh, frisch	999	...	847	...	773	...	748	...
	Schaf ⁵⁾	...	118	...	94	...	82	...	77	...
	Pferd	...	36	...	33	...	26	...	23	...
Schweiz	Rind	Getrocknet	215	7 800	237	7 600
	Kalb	Getrocknet	479	3 200	479	3 300
	Schaf	Getrocknet	95	400	97	400
	Ziege	Getrocknet	95	100	90	100
	Pferd	Getrocknet	10	300	11	300
Spanien	Rind	Roh, frisch	331	7 613	247	5 681	442	11 044	441	11 143
	Kalb	Roh, frisch	836	8 360	687	6 870	514	5 097	496	4 960
	Schaf	Roh, frisch	7 436	...	7 624	...	7 872	...	7 402	...
	Ziege	Roh, frisch	1 513	...	1 356	...	1 390	...	1 265	...
	Pferd	Roh, frisch	106	...	135	...	147	...	137	...
Tschechoslowakei	Rind	Roh, frisch	...	21 562	...	23 328	...	25 130
	Kalb	Roh, frisch	...	3 593	...	3 556	...	3 936
	Pferd	Roh, frisch	...	428	...	495	...	766
Türkei	Rind	Roh, frisch	836	...	975	...	1 028	...	818	...
	Kalb	Roh, frisch	230	...	292	...	284	...	215	...
	Schaf ⁴⁾	Roh, frisch	4 620	...	4 980	...	3 030	...	2 702	...
	Ziege ⁹⁾	Roh, frisch	1 299	...	1 374	...	1 481	...	1 517	...

Anmerkungen siehe Seite 16.

Land- und Forstwirtschaft, Fischerei

noch: Gewinnung von Häuten und Fellen *

Land Gebiet	Art	Be- zeichnung	1955		1956		1957		1958	
			1 000 Stück	Gewicht in Tonnen	1 000 Stück	Gewicht in Tonnen	1 000 Stück	Gewicht in Tonnen	1 000 Stück	Gewicht in Tonnen
Afrika										
Äthiopien ¹⁰⁾	Rind	Getrocknet	6 742	...	6 242	885	4 000
	Schaf	Getrocknet	1 859	1 682	2 238	1 682	2 198	1 700
	Ziege	Getrocknet	4 423	2 040	4 236	2 040	4 301	2 400
Eritrea	Rind	Roh, frisch	40	840	72	1 296	60	1 200	70	1 450
	Kalb	Roh, frisch	5	42	8	56	5	40	6	45
	Schaf	Roh, frisch	15	60	21	120	20	80	25	90
	Ziege	Roh, frisch	85	190	41	270	90	200	76	250
Algerien	Rind	Roh, frisch	284	2 272	...	5 240	...	6 600
	Schaf	Roh, frisch	2 062	4 124	...	6 000	...	6 300
	Ziege	Roh, frisch	234	351	...	1 000	...	1 200
	Pferd	Roh, frisch	42	210	...	500	...	530
Kamerun (ehem. Franz.-)	Rind ¹¹⁾	Getrocknet	...	780	...	760	600
	Schaf	Getrocknet	150
	Ziege	Getrocknet	...	70	150
Kenia ¹²⁾	Rind	Getrocknet	635	...	610	...
	Kalb	Getrocknet	597	...	592
	Schaf	Getrocknet	997	...	1 041	...	965	...	1 004	...
	Ziege	Getrocknet	1 439	...	1 501	...	1 450	...	886	...
Kongo (ehem. Belg.-)	Insgesamt	Getrocknet	...	427	...	478	...	482	...	587
Rhodesien und Njassaland										
Rhodesien, Nord-	Rind	Getrocknet	40 ¹¹⁾	...	38 ¹¹⁾	...	86	...	80	...
	Schaf ⁵⁾	Getrocknet	3	...	9	...	5	...	5	...
Rhodesien, Süd- ¹³⁾	Rind	...	447 ¹¹⁾	3 946	397 ¹¹⁾	3 493	444	3 900	471	4 128
Njassaland ¹⁰⁾	Rind	Gesalzen	22	166	18	177	18	210	20	234
	Schaf	Getrocknet	25	23	25	16	25	15	25	15
Ruanda-Urundi	Rind ¹¹⁾	Getrocknet	...	873	...	877	...	861	...	705
	Schaf	Getrocknet	...	31	...	26	...	301
	Ziege	Getrocknet	...	295	...	297	143	295
Südafrikanische Union ¹⁴⁾	Rind	...	1 165	...	1 328
	Kalb	...	109	...	129
	Schaf ⁵⁾	...	5 395	...	4 946
Tunesien	Rind	...	130	...	134	...	134
	Schaf	...	450	...	800	...	800
	Ziege	...	130	...	500	...	550
	Pferd	...	9	...	9
Uganda	Rind	Getrocknet	316	1 727	367	390	...
	Schaf	...	94	...	116	107	...
	Ziege	...	1 015	...	1 114	1 019	...
Vereinigte Arabische Republik Ägypten	Rind	...	140	3 529	139	3 528
	Kalb	...	743	6 718	710	6 685
	Schaf	...	642	...	688
	Ziege	...	26	...	32
	Kamel	...	66	1 651	70	1 751
Syrien	Rind	Roh, frisch	12	94	15	120	18	144	16	124
	Kalb	Roh, frisch	15	75	14	68	10	50	8	41
	Schaf	Roh, frisch	795	3 975	814	3 256	850	4 250	1 085	5 425
	Ziege	Roh, frisch	150	600	200	800	250	1 000	128	728
	Pferd	Roh, frisch	4	52
Amerika										
Nord- und Mittel- amerika										
Dominikanische Republik ¹⁵⁾	Rind	Roh, frisch	...	1 871	...	2 265	...	2 468
	Ziege	Roh, frisch	...	15	...	12
Guatemala	Rind	Roh, frisch	117	2 654	118	2 870	127	3 014
	Schaf	Roh, frisch	12	16	13	17	11	14
	Ziege	Roh, frisch	2	3	2	3	2	3
	Pferd	Roh, frisch	1	1	-	1
Kanada ¹⁶⁾	Rind	...	2 170	...	2 300	...	1 774
	Kalb	...	1 240	...	1 280	...	753
	Schaf	...	750	...	730	...	546
	Pferd	...	93	40

Anmerkungen siehe Seite 16.

Land- und Forstwirtschaft, Fischerei

noch: Gewinnung von Häuten und Fellen *

Land Gebiet	Art	Be- zeichnung	1955		1956		1957		1958	
			1 000 Stück	Gewicht in Tonnen	1 000 Stück	Gewicht in Tonnen	1 000 Stück	Gewicht in Tonnen	1 000 Stück	Gewicht in Tonnen
noch: Nord- und Mittelamerika										
Westindischer Bund Jamaika	Rind	Roh, frisch	67	1 218	61	1 074	59	1 119
	Kalb	Roh, frisch	5	7	3	5	2	4
	Schaf	Roh, frisch	3	3	2	2	2	2
	Ziege	Roh, frisch	241	318	193	175	199	181
Südamerika										
Argentinien	Rind	Getrocknet	11 804	...	13 777	...	13 881
	Schaf	Getrocknet	12 570	...	12 949	...	11 927
Brasilien	Rind	Frisch ¹¹⁾	...	46 382	...	55 004	...	146 485
	Rind	Gesalzen	...	81 146	...	88 717
	Rind	Getrocknet	...	16 952	...	17 808	...	20 992
	Schwein	Frisch	...	336	...	379	...	5 667
	Schwein	Gesalzen	...	4 663	...	5 277
	Schwein	Getrocknet	...	-	...	2
	Schaf	Frisch	...	1 016	...	851	...	667
	Schaf	Gesalzen	...	294	...	265
	Schaf	Getrocknet	...	954	...	915	...	1 189
	Ziege	Frisch	...	534	...	629	...	629
	Ziege	Gesalzen	...	78	...	67
	Ziege	Getrocknet	...	588	...	611	...	728
Chile	Rind	Getrocknet	442	11 502
	Schaf	Getrocknet	2 189	4 597
	Ziege	Getrocknet	786	590
	Pferd	Getrocknet	46	788
Kolumbien	Rind	Getrocknet	1 393 ¹⁷⁾	17 413 ¹⁷⁾
	Schaf	Getrocknet	84 ¹⁷⁾	126 ¹⁷⁾
	Ziege	Getrocknet	16 ¹⁷⁾	23 ¹⁷⁾
Paraguay	Rind	Gesalzen	11 604	...	13 643	...
Peru	Rind	...	350	...	332	...	335
	Schwein	...	350	...	340	...	365
	Schaf	...	3 000	...	2 972	...	2 950
	Ziege	...	500	...	768	...	776
Uruguay	Rind	...	1 371 ¹¹⁾
	Schaf	...	5 195
Asien										
China (Taiwan)	Rind	Roh, frisch	18	618	18	626	18	655	17	642
	Ziege	Roh, frisch	11	17	11	7	12	19	18	29
Indien	Rind	...	21 000 ¹⁸⁾
	Schaf	...	15 504 ¹⁸⁾
	Ziege	...	21 294 ¹⁸⁾
Japan	Rind	Naß, gesalz.	...	12 600	...	14 300	...	12 000
	Kalb	Naß, gesalz.	...	1 100	...	1 000
	Pferd	Naß, gesalz.	...	1 600	...	1 900
Kambodscha	Rind	Roh, frisch	37	367	24	241	37	370
Korea, Süd-	Rind	Getrocknet	104	624	135	200	...
	Rind	Roh, frisch	-	1 872
Laos	Rind	Roh, frisch	31	523	39	570
	Rind	Getrocknet	...	192	...	223
Pakistan	Rind ¹¹⁾	5 400	...	5 500	...
	Schaf	2 960	...	3 000	...
	Ziege	9 709	...	10 000	...
Vietnam	Rind	Roh, frisch	58	1 240	61	1 306	62	1 322
	Rind	Getrocknet
Australien und Ozeanien										
Australien ¹⁹⁾	Rind	...	3 154	...	3 184	...	3 566	...	4 190	...
	Kalb	...	1 330	...	1 427	...	1 773	...	1 715	...
	Schaf	Getrocknet	22 334	60 509	20 760	56 499	24 709	67 246	27 052	73 624
Fidschi Inseln ¹⁰⁾	Rind ¹¹⁾	...	13	...	10	...	12
	Ziege	...	1	...	1	...	1
Hawaii	Rind	...	39	...	41	...	42	...	46	...
	Kalb	1	...
	Schaf	...	3	...	1
Neuseeland ²⁰⁾	Rind ²¹⁾	...	1 100	...	1 000	...	1 045	...	1 106	...
	Kalb	...	1 332	...	1 046	...	1 404	...	1 314	...
	Schaf ²²⁾	...	19 436	...	20 692	...	19 500	...	20 948	...
	Ziege ²²⁾	...	29	...	36
	Pferd ²²⁾	...	9	...	10

* Die Angaben für Rindhäute beziehen sich auf erwachsene Tiere und schließen in einigen Fällen auch Büffelhäute ein. Im allgemeinen liegen bei Schaf- und Ziegenfellen keine gesonderten Angaben über die Einbeziehung von Lammfellen vor.

1) Einschl. Wildfelle.- 2) Bis Juni 1954 ohne private Schlachtungen und verendete Tiere; "Kips" sind bei Rindhäuten inbegriffen.- 3) Heimische und eingeführte Schaf- und Lammfelle im Handel.- 4) Einschl. Lammfelle.- 5) Einschl. Ziegenfelle.- 6) 1953.- 7) Nur Lieferungen an staatliche Einkaufsstellen.- 8) Einheimische Häute und Felle, die von den Gerbereien verarbeitet wurden.- 9) Einschl. Felle junger Ziegen.- 10) Ausfuhr.- 11) Einschl. Kalbfelle.- 12) Von Gerbereien angekaufte Mengen für die einheimische Verarbeitung einschl. Ausfuhr.- 13) Amtliche Schätzung auf Grund geschlachteter und verendeter Tiere.- 14) Ohne Felle verendeter Tiere.- 15) Von Gerbereien verarbeitete Rohhäute und Ausfuhr getrockneter Häute.- 16) Von Gerbereien verarbeitete Häute und Felle sowie Ausfuhr von Rohhäuten.- 17) 1950.- 18) 1951.- 19) In Lagern abgelieferte Häute und Felle. Berichtsjahr endet am 30. Juni des angegebenen Jahres.- 20) Berichtsjahr beginnt am 1. März des angegebenen Jahres.- 21) Nur Felle von mindestens 2 Monate alten Kalbern.- 22) Ausfuhr im Kalenderjahr.

LAUFENDE TABELLEN
Industrie und Energiewirtschaft
Index der industriellen Produktion*
Arbeitstglich
1950 = 100

Land →	Europische Lnder											
	Bundesrepublik Deutschland ohne Saarland	Belgien	Dnemark ¹⁾	Finnland ²⁾	Frankreich	Griechenland ²⁾	Grobritannien und Nordirland	Irland ^{2) 3)}	Italien ²⁾	Jugoslawien ²⁾	Luxemburg	Niederlande
Orig. Basis →	1950	1953	1949 1955	1948 1954	1952	1939	1946 1954	1953	1948 1953	1958	1947	1953
1951 D	119	113	102	116	112	114	104	103	113	96	123	104
1952 D	126	108	98	111	111	114	101	100	116	96	123	104
1953 D	139	107	102	118	112	131	106	110	128	104	112	113
1954 D	155	113	108	135	123	160	115	114	139	120	115	126
1955 D	178	124	114	149	134	170	121	118	152	140	130	135
1956 D	192	131	117	153	149	176	122	113	163	154	139	141
1957 D	204	131	123	157	162	192	124	114	176	180	141	144
1958 D	210	123	127	152	169	212	123	115	181	200	135	144
1959 D	225	128	137	164	176	220	130	126	202	226	141	158
1959												
April	222	129	137	172	183	220	132	131	202	212	141	159
Mai	226	128	139	161	190	214	128		196	216	147	155
Juni	227	130	142	163	188	213	133		198	238	143	166
Juli	212	112	95	130	169	215	116	127	207	208	141	160
August	213	119	142	168	120	217	109		166	220	137	146
September	235	134	151	178	178	223	136		217	250	141	168
Oktober	243	136	151	186	187	233	141	132	227	252	144	177
November	259	142	153	182	201	229	144		218	242	152	163
Dezember	247	135	145	172	203	228	133		218	280	153	164
1960												
Januar	227	131	143	168	196	240	139	127	210	186	155	159
Februar	233	137	150	180	197	231	143		219	204	151	164
Mrz	244	140	150	203	193	246	146		239	232	155	184
April	247	138	147	178	199	...	138	132	228	228	156	177
Mai	254	141	149	191	203	...	146		240	224	157	184
Juni	257	139	147	178	201	...	137		230	244	156	185
Juli	234	...	98	139	125	...	241	210	155	168
August	233	...	146
September
Land →	noch: Europische Lnder				Auereuropische Lnder							
	Norwegen	sterreich	Schweden	Spanien	Argentinien ²⁾	Brasilien ⁴⁾	Chile ^{2) 3)}	Indien ⁵⁾	Japan ²⁾	Kanada	Mexiko ²⁾	Ver. einigte Staaten ⁶⁾
Orig. Basis →	1955	1937	1935	1929—31	1943	1948	1936—38	1951	1934—36 1955	1935—39 1949	1929 1945	1934—36 1947—49
1951 D	107	114	105	113	103	107	117	100	136	107	106	107
1952 D	108	115	104	129	96	112	125	104	150	110	108	111
1953 D	114	117	105	136	95	121	130	106	183	117	108	120
1954 D	125	133	110	141	103	130	135	113	199	116	115	112
1955 D	134	155	116	158	112	137	134	122	214	126	128	124
1956 D	140	161	121	174	112	138	142	133	263	146	140	128
1957 D	147	170	125	184	115	140	140	137	306	147	149	128
1958 D	147	175	124	201	119	...	142	140	308	144	158	125
1959 D	154	182	126	210	106	...	157	151	380	156	171	141
1959												
April	162	189	136	214	119	...	162	145	357	154	171	144
Mai	144	167	131	207	109	...	151	143	369	157		146
Juni	167	193	131	205	120	...	160	142	380	163		148
Juli	107	180	122	195	121	...	167	154	383	153	174	136
August	150	175	123	192	106	...	166	151	383	154		138
September	168	196	135	199	82	...	160	153	397	162		141
Oktober	168	198	137	213	98	...	164	147	405	166	178	142
November	170	200	143	222	111	...	175	155	411	162		139
Dezember	154	185	144	224	106	164	440	153		143
1960												
Januar	158	166	138	223	98	170	410	157	...	149
Februar	172	185	142	222	95	169	460	160		147
Mrz	175	201	144	232	106	175	497	161		150
April	152	199	143	...	104	167	461	155	...	148
Mai	164	198	140	...	110	459	160	...	147
Juni	172	198	144	468	159	...	147
Juli	114	193	102	472	152	...	147
August	132	145
September

* Der Index umfat im allgemeinen Bergbau, verarbeitende Industrie und Energieerzeugung, jedoch nicht das Baugewerbe.

¹⁾ Ohne Bergbau. — ²⁾ Kalendermonatlich. — ³⁾ Ohne Energieerzeugung. — ⁴⁾ Teilweise saisonbereinigt. — ⁵⁾ Basis 1951 = 100. — ⁶⁾ 1950, 1952 — 1957 ohne Energieerzeugung. — ⁷⁾ Zwlfmonats- bzw. Vierteljahresdurchschnitt.

Industrie und Energiewirtschaft
Produktion ausgewählter Erzeugnisse

Steinkohle*
1 000 t

Zeit	Europäische Länder											
	Bundesrepublik Deutschland ¹⁾	Saarland	Belgien	Frankreich	Großbritannien ²⁾	Italien	Jugoslawien	Niederlande	Norwegen ³⁾	Österreich	Polen u. Ostg. d. DR z. Z. u. poln. Verw.	Portugal
1950 MD	9 230	1 258	2 277	4 237	18 316	86	96	1 021	30,3	15,2	6 500	34,9
1952 MD	10 273	1 353	2 532	4 614	19 177	91	84	1 044	37,8	15,9	7 036	36,8
1953 MD	10 373	1 368	2 505	4 381	18 693	94	77	1 025	35,6	13,5	7 393	39,8
1954 MD	10 670	1 401	2 437	4 534	18 974	90	82	1 006	28,4	14,7	7 635	36,0
1955 MD	10 894	1 444	2 498	4 611	18 765	95	95	991	26,8	14,3	7 873	33,7
1956 MD	11 201	1 424	2 463	4 594	18 797	90	103	986	32,5	13,8	7 929	34,5
1957 MD	11 096	1 371	2 424	4 733	18 937	85	102	948	32,0	12,7	7 841	41,6
1958 MD	11 049	1 369	2 255	4 810	18 274	60	101	990	24,0	11,8	7 915	48,0
1959 MD	11 807 ²⁾	.	1 896	4 801	17 457	62	108	998	22,7	11,2	8 259	43,9
1959												
April	10 931	1 398	2 057	5 242	17 748	66	108	1 011	20,4	10,1	8 380	44,7
Mai	9 710	1 214	1 851	4 130	16 147	58	107	914	17,2	8,6	7 738	45,0
Juni	10 222	1 325	1 905	4 681	21 195 ⁴⁾	64	111	977	18,4	11,7	8 348	44,7
Juli	11 492	.	1 601	4 483	12 851	63	105	1 029	20,0	12,6	8 218	47,0
August	10 974	.	1 698	4 024	12 859	71	109	925	24,7	11,4	7 880	45,4
September	11 562	.	1 881	4 786	20 264 ⁴⁾	64	110	1 043	24,9	12,3	8 273	45,6
Oktober	12 049	.	2 016	5 338	16 785	47	109	1 053	35,1	13,1	8 931	45,7
November	11 955	.	1 992	4 959	16 992	63	107	1 015	30,5	12,5	8 575	43,3
Dezember	12 297	.	2 053	4 672	18 893 ⁴⁾	58	110	996	31,3	11,6	8 078	32,1
1960												
Januar	12 300	.	1 904	4 929	16 558	62	103	997	35,6	11,4	8 311	37,6
Februar	11 721	.	1 932	4 981	16 643	63	105	979	44,2	11,6	8 639	40,0
März	12 779	.	2 048	5 050	20 854 ⁴⁾	68	113	1 059	55,9	12,0	9 425	38,7
April	11 417	.	1 921	4 665	14 895	62	109	1 006	46,0	11,5	8 377	36,4
Mai	11 948	.	1 869	4 692	16 208	67	102	1 042	35,4	11,3	8 628	36,5
Juni	11 259	.	1 826	4 465	18 431 ⁴⁾	56	117	1 009	10,8	11,1	8 264	37,1
Juli	11 508	.	1 510	4 243	12 103	60	106	1 015	12,3	11,8	8 281	37,8
August	11 720	.	1 815	4 035	11 993	60	...	1 013
September	11 564
Zeit	noch: Europäische Länder						Außereuropäische Länder					
	Schweden	Sowjetunion u. Ostg. d. DR z. Z. u. sowj. Verw.	Spanien	Tschechoslowakei	Türkei	Ungarn	Australien	Indien	Japan	Kanada	Südafrikanische Union	Vereinigte Staaten ⁵⁾
1950 MD	26	15 435	920	1 538	236	117	1 401	2 735	3 205	1 281	2 206	42 110
1952 MD	29	17 917	1 005	1 689	251	143	1 643	3 074	3 613	1 172	2 339	38 132
1953 MD	24	18 693	1 016	1 695	305	166	1 559	3 046	3 878	1 049	2 372	36 695
1954 MD	22	20 307	1 033	1 800	308	203	1 673	3 123	3 560	967	2 443	31 596
1955 MD	24	23 051	1 036	1 845	292	224	1 632	3 237	3 539	947	2 679	36 868
1956 MD	25	25 334	1 071	1 951	310	198	1 632	3 326	3 880	951	2 800	39 757
1957 MD	25	27 375	1 161	2 015	331	190	1 687	3 683	4 311	827	2 897	38 966
1958 MD	27	29 416	1 204	2 151	339	219	1 729	3 839	4 140	713	3 090	32 446
1959 MD	23	42 200 ⁵⁾	1 134	2 209	328	228	1 719	3 982	3 938	656	3 038	32 369
1959												
April	29	42 000 ⁵⁾	1 207	2 278	294	223	1 749	4 048	3 681	600	3 101	33 052
Mai	20		1 088	2 078	343	223	1 717	4 079	3 998	428	3 041	33 304
Juni	22		1 149	2 220	281	232	1 831	3 876	4 033	480	3 060	34 729
Juli	7	42 700 ⁵⁾	1 093	2 235	323	238	1 940	3 922	4 006	622	3 317	23 017
August	23		1 124	2 152	319	222	1 841	3 810	3 675	391	3 003	28 505
September	23		1 139	2 242	307	233	1 944	3 999	4 090	748	3 042	30 934
Oktober	22	42 200 ⁵⁾	1 204	2 312	323	243	1 894	3 676	4 144	904	3 189	33 051
November	21		1 090	2 314	334	228	1 865	3 848	3 817	876	2 913	34 098
Dezember	21		953	2 247	344	223	1 285	4 364	4 142	838	3 072	38 316
1960												
Januar	21		1 039	2 306	338	226	1 302	4 182	3 916	797	3 023	34 241
Februar	26	43 000 ⁵⁾	1 100	2 310	292	230	1 736	4 365	4 032	741	2 974	32 885
März	26		1 180	2 489	288	252	1 990	4 434	4 345	757	3 188	36 777
April	20	42 700 ⁵⁾	...	2 236	303	225	1 664	4 453	4 199	503	3 073	32 632
Mai	23		...	2 231	314	238	1 970	...	4 148	512	3 146	33 794
Juni	21		...	2 294	253	240	1 974	...	4 090	525	3 281	31 536
Juli	6	241	4 257	...	3 346	23 805
August	34 232
September

* Gesamtförderung gereinigter Kohle.

¹⁾ Bis 5. Juli 1959 ohne Saarland. Steinkohle ohne Pechkohle. — ²⁾ Einschl. Saarland für 12 Monate berechnet. — ³⁾ Ohne Nordirland. — ⁴⁾ 5 Wochen, die übrigen Monate 4 Wochen. — ⁵⁾ Monatsdurchschnitt. Einschl. Braunkohle. — ⁶⁾ Monatszahlen einschl. Braunkohle (1959 = 187 000 t Monatsdurchschnitt). — ⁷⁾ Gruben in Spitzbergen.

Industrie und Energiewirtschaft
Produktion ausgewählter Erzeugnisse

Eisenerz (Eff.) *

1 000 t

Zeit	Europäische Länder										
	Bundesrepublik Deutschland ¹⁾	Belgien	Frankreich	Großbritannien und Nordirland	Italien	Jugoslawien	Luxemburg	Norwegen ⁴⁾	Österreich	Polen und Ostgebiete des DR z. Z. unter polnischer Verw. ⁵⁾	Schweden
	Eisengehalt der Erze und Konzentrate (Annäherungswerte)										
	27 %	35 %	35 %	30 %	50 %	45 %	30 %	65 %	35 %	34 %	60 %
1950 MD	907	4,0	2499	1098	39	61	320	34	155	64	1134
1952 MD	1284	11,3	3393	1374 ²⁾	71	56	604	74	221	84	1412
1953 MD	1218	8,2	3357	1339	86	66	597	110	230	109	1415
1954 MD	1086	6,9	3651	1317	91	93	491	104	227	131	1277
1955 MD	1307	8,8	4189	1370	115	117	600	118	237	155	1446
1956 MD	1411	12,0	4390	1374	139	144	633	145	271	150	1579
1957 MD	1527	11,5	4814	1431	132	156	654	146	291	149	1660
1958 MD	1499	10,2	4955	1239 ³⁾	108	166	553	151	284	164	1533
1959 MD	1505	11,9	5075	1259	103	175	542	142	282	168	1524
1959											
April	1528	13,2	5376	1215	108	194	538	156	307	170	1656
Mai	1384	11,1	4658	1187	104	203	540	137	259	152	1442
Juni	1521	12,9	5224	1448 ³⁾	106	207	558	155	295	169	1442
Juli	1537	9,0	4788	1118	113	223	563	124	320	168	922
August	1493	10,2	4089	1073	115	194	515	88	282	166	1537
September	1530	10,4	5306	1463 ³⁾	111	214	545	150	294	172	1849
Oktober	1589	12,9	5711	1215	90	194	571	159	301	184	1776
November	1572	12,5	5228	1215	99	140	576	136	283	182	1709
Dezember	1531	12,7	5382	1539 ³⁾	102	140	606	130	263	167	1588
1960											
Januar	1564	14,1	5570	1309	95	81	579	147	251	161	1640
Februar	1542	14,3	5706	1353	100	127	565	159	272	173	1760
März	1627	17,5	6079	1763 ³⁾	110	197	625	168	311	192	1922
April	1534	13,6	5673	1325	111	196	572	136	280	176	1739
Mai	1585	12,6	5675	1370	104	198	525	166	299	188	1828
Juni	2520	14,8	5501	1509 ³⁾	100	219	566	145	289	179	1696
Juli	1586	12	5015	1227	108	208	594	132	301	173	960
August	1582	13	4552	1671 ³⁾	589
September	1564

Zeit	noch: Europ. Länder			Außereuropäische Länder							
	Sowjetunion u Ostg.d. DR z. Z. u. sowj. Verw.	Spanien	Tschechoslowakei	Algerien	Brasilien ⁷⁾	Indien	Japan ⁸⁾	Kanada ^{9) 10) *)}	Südafrikanische Union	Venezuela	Vereinigte Staaten ¹¹⁾
	Eisengehalt der Erze und Konzentrate (Annäherungswerte)										
	60 %	50 %	30 %	55 %	68 %	65 %	55 %	55 %	60—65 %	65 %	50 %
1950 MD	3304	174	133	214	166	251	77	273	99	17	8302
1952 MD	4382	240	175	258	264	332	116	398	146	164	8291
1953 MD	4971	250	188	282	301	326	140	492	164	191	9991
1954 MD	5362	258	183	244	256	365	138	555	158	452	6615
1955 MD	5988	309	208	300	282	396	130	1231	167	703	8721
1956 MD	6500	367	212	215	340	411	167	1690	172	925	8285
1957 MD	7020	437	234	232	415	430	186	1684	173	1281	8988
1958 MD	7400	420	233	192	432	483	174	1189	184	1290	5753
1959 MD	7900	401	247	160	...	657	212	1851	241	1418	5000
1959											
April	7 900 ⁶⁾	447	247	207	261	627	170	717	243	1297	6265
Mai		399	238	163	270	632	211	2043	236	1507	12362
Juni		471	264	125	317	590	228	3209	250	1472	12570
Juli	8 100 ⁶⁾	400	233	63	340	638	230	2355	228	1351	5815
August		417	247	144	322	600	225	2940	230	1525	655
September		406	236	121	12	631	237	3755	247	1501	842
Oktober	8 000 ⁶⁾	403	260	165	486	734	237	3406	257	1500	795
November		389	251	178	342	685	228	2446	266	1547	4452
Dezember		318	248	202	497	810	233	609	265	1642	5117
1960											
Januar	8 400 ⁶⁾	382	253	235	560	845	187	462	266	1673	4106
Februar		407	259	257	307	914	213	271	239	1458	4078
März		438	287	314	480	899	232	199	246	1729	4574
April	8 800 ⁶⁾	...	256	337	96	874	222	320	209	...	7559
Mai		...	250	...	101	917	227	2456	197	...	12064
Juni		...	268	...	346	...	264	3077	227	...	12131
Juli	278	3347	231	...	10707
August
September

* Wenn nicht anders vermerkt, beziehen sich die Zahlen auf die Förderung von Eisenerz einschl. manganhaltiger Eisenerze, jedoch ohne Schwefelkies.

¹⁾ Einschl. Saarland. — ²⁾ Das Jahr zu 53 Wochen. — ³⁾ 5 Wochen, übrige Monate 4 Wochen. — ⁴⁾ Einschl. Titan-Eisenerz (1959 = 9 vH der Gesamtproduktion). — ⁵⁾ Bis 1956 einschl. Schwefelkies. — ⁶⁾ Monatsdurchschnitt. — ⁷⁾ Monatszahlen = Ausfuhr. — ⁸⁾ Einschl. Eisensand. — ⁹⁾ Einschl. Neufundland. — ¹⁰⁾ Verladungen. — ¹¹⁾ Ohne manganhaltige Eisenerze mit 5 vH und mehr Mangan Gehalt.

^{*)} Berichtigte Reihe

Industrie und Energiewirtschaft
Produktion ausgewählter Erzeugnisse

Erdöl*

1000 t

Zeit	Europäische Länder							Außereuropäische Länder						
	Bundesrepublik Deutsch- land ¹⁾	Frank- reich	Italien	Nieder- lande	Öster- reich	Rumä- nien	Sowjet- union u. Ostg. d.D.R.Z. u. sowj. Verw.	Argen- tinien	Bahrain- Inseln ²⁾	Bra- silien	Brunei	Indo- nesien	Irak ⁴⁾	
	0,89	0,90	0,82	0,90	0,93	0,84	. . .	0,90	0,86	0,86	0,84	0,85	0,84	
1950 MD	93	11	0,7	59	142	421	3 156	280	126	3,2	343	534	549	
1952 MD	146	29	5,3	60	230	667	3 943	296	125	8,2	423	710	1 543	
1953 MD	182	31	7,1	68	268	755	4 398	340	125	10	407	852	2 349	
1954 MD	222	42	6,0	78	286	812	4 940	352	125	11	399	898	2 552	
1955 MD	262	73	17	85	305	880	5 899	364	125	22	438	978	2 812	
1956 MD	292	105	47	91	286	910	6 984	370	126	44	470	1 061	2 610	
1957 MD	330	118	105	127	265	932	8 196	405	133	110	461	1 289	1 832	
1958 MD	369	116	128	135	236	945	9 434	425	169	206	434	1 342	2 972	
1959 MD	425	135	141	148	205	953	10 800	532	188	257	450	1 518	3 478	
1959														
April	416	125	141	145	202	940	10 700 ²⁾	505	185	262	454 ²⁾	1 561	3 267	
Mai	436	131	128	151	209	968		515	191	269		1 542	3 329	
Juni	426	134	144	145	202	943		514	185	270		1 508	3 302	
Juli	446	145	153	149	208	980	11 200 ²⁾	533	191	293	458 ²⁾	1 608	3 429	
August	445	144	164	151	206	971		554	192	284		1 527	3 606	
September	430	141	140	145	200	949		525	185	284		1 619	3 654	
Oktober	443	148	142	151	208	982	11 400 ²⁾	558	191	298	437 ²⁾	1 607	3 655	
November	431	145	164	147	200	946		554	185	270		1 592	3 637	
Dezember	450	157	176	150	207	965		601	191	303		1 601	3 732	
1960														
Januar	446	155	137	148	207	955	11 500 ²⁾	607	191	306	403 ²⁾	. . .	3 744	
Februar	421	149	134	141	194	894		578	179	282		. . .	3 569	
März	459	157	146	155	209	978		615	191	309		. . .	3 896	
April	457	158	132	152	204	. . .	12 100 ²⁾	670	185	302	381 ²⁾	. . .	3 715	
Mai	476	168	155	156	211	. . .		714	191	289		. . .	3 974	
Juni	453	165	180	157	203	185	284		. . .	4 013	
Juli	473	171	190	166	206	
August	467	177	
September	453	
noch: Außereuropäische Länder														
Zeit	Iran ⁶⁾	Kanada	Katar ⁴⁾	Kolum- bien	Kuwait ⁷⁾	Mexiko	Saudi- Arabien ⁸⁾	Trinidad	Vene- zuela	Ver- einigte Arabische Republik darunter Ägypten	Ver- einigte Staaten			
	0,84	0,85	0,82	0,87	0,86	0,90	0,85	0,91	0,92	0,91	0,85			
	0,84	0,85	0,82	0,87	0,86	0,90	0,85	0,91	0,92	0,91	0,85			
1950 MD	2 688	323	136	393	1 441	864	2 218	251	6 663	217	22 226			
1952 MD	113	690	275	446	3 136	921	3 376	257	8 048	219	25 787			
1953 MD	124	911	338	454	3 607	864	3 462	266	7 852	224	26 545			
1954 MD	292	1 082	398	461	3 977	997	3 906	282	8 432	190	26 070			
1955 MD	1 358	1 458	453	458	4 563	1 066	3 961	297	9 597	152	27 979			
1956 MD	2 207	1 937	490	509	4 582	1 081	4 059	345	10 960	146	29 475			
1957 MD	2 927	2 048	551	527	4 774	1 052	4 084	409	12 365	197	29 470			
1958 MD	3 354	1 863	685	541	5 851	1 129	4 178	455	11 589	264	27 580			
1959 MD	3 751	2 080	666	617	5 794	1 163	4 514	495	12 328	258	28 994			
1959														
April	3 470	1 809	673	613	6 540	1 177	4 229	468	11 807	255	29 418			
Mai	4 049	1 860	680	593	6 160	1 189	4 407	484	11 648	275	30 245			
Juni	3 782	2 018	653	614	5 248	1 130	4 398	491	12 834	254	28 716			
Juli	3 730	2 058	674	638	5 946	1 175	4 452	506	11 938	239	28 421			
August	3 449	2 145	686	672	6 102	1 187	4 594	512	11 488	172	28 343			
September	4 027	2 224	702	622	5 363	1 139	4 281	498	11 118	269	27 798			
Oktober	3 774	2 043	673	653	6 027	1 163	4 467	512	12 052	284	28 953			
November	3 962	1 936	619	603	5 655	1 131	4 907	503	12 438	266	28 305			
Dezember	3 863	2 311	615	664	5 548	1 169	5 068	519	12 980	274	30 132			
1960														
Januar	4 111	2 475	731	677	6 748	1 176	5 116	515	13 055	255	30 290			
Februar	3 881	2 149	691	628	5 788	1 100	4 882	493	12 494	248	28 377			
März	4 409	2 349	719	669	6 836	1 213	4 924	535	12 540	286	29 863			
April	3 878	1 985	663	655	6 037	1 093	4 908	. . .	11 917	270	28 532			
Mai	4 045	2 254	598	670	7 655	1 185	5 124	. . .	13 173	286	28 690			
Juni	3 826	. . .	669	652	6 594	. . .	5 029	. . .	12 673	. . .	28 131			
Juli	3 908	668	5 019	. . .	13 537			
August	4 858			
September			

* Wenn nicht besonders vermerkt, beziehen sich die Zahlen auf die Förderung von Erdöl, ohne Naturbenzin und Schieferöl. In vielen Fällen sind die Original-Angaben von Flüssigkeitsmaßen umgerechnet.

¹⁾ Einschl. Saarland. — ²⁾ Monatsdurchschnitt. — ³⁾ Quelle: „Bahrain Petroleum Company“. — ⁴⁾ Quelle: „Iraq Petroleum Company“. — ⁵⁾ Monatszahlen ohne Naft Khaneh (15 000 t im Monatsdurchschnitt. — ⁶⁾ Bis August 1951 Förderung der „Anglo-Iranian Oil Company“. Danach Förderung der „National-Iranian Oil Company“. Quelle ab 1957: „Oil and Gas Journal“. Monatszahlen ohne „Naft-i-Shah“ (etwa 20 000 t im Monatsdurchschnitt). — ⁷⁾ Quelle: „Petroleum Press Service“. — ⁸⁾ Quelle: „Arabian-American Oil Company“.

Industrie und Energiewirtschaft
Produktion ausgewählter Erzeugnisse

Roh Eisen*

1 000 t

Zeit	Europäische Länder										
	Bundesrepublik Deutschland ¹⁾	Saarland	Belgien	Frankreich	Großbritannien und Nordirland ²⁾	Italien	Jugoslawien	Luxemburg	Niederlande	Norwegen	Österreich
1950 MD	789	140	303	654	818	47,7	18,9	208	37,8	18,9	73,8
1952 MD	1073	213	398	814	912 ⁴⁾	100,4	24,0	256	44,9	22,8	97,8
1953 MD	971	198	352	722	948	109,2	23,4	227	49,5	23,1	110,3
1954 MD	1043	208	384	736	1008	112,1	30,7	233	50,9	20,5	112,9
1955 MD	1374	240	449	912	1058	144,2	44,2	254	55,9	29,7	125,5
1956 MD	1465	251	480	952	1117	166,1	53,8	273	55,2	37,7	144,7
1957 MD	1530	260	465	993	1210	183,8	61,4	277	58,4	47,1	163,4
1958 MD	1388	257	460	998	1099 ⁵⁾	180,5	65,0	273	76,4	43,5	151,5
1959 MD	1810 ²⁾	.	497	1039	1066	182,7	75,3	284	95,0	50,8	153,0
1959											
April	1433	279	486	1051	939	172,6	63,7	284	88,8	50,8	131,1
Mai	1457	267	473	1032	979	192,2	67,2	282	88,4	47,2	140,7
Juni	1558	273	505	1051	1199 ⁶⁾	191,2	80,0	288	85,0	50,9	149,7
Juli	1885	.	485	1005	902	180,1	83,8	299	87,9	49,8	167,3
August	1897	.	470	903	894	220,2	80,2	282	102,3	49,7	169,2
September	1916	.	517	1048	1275 ⁵⁾	193,4	79,6	285	107,0	52,9	171,7
Oktober	2074	.	557	1114	1097	176,1	66,0	301	109,8	55,7	167,5
November	1961	.	520	1113	1126	187,2	74,4	296	103,0	55,5	170,4
Dezember	1926	.	555	1168	1422 ⁵⁾	187,9	90,6	313	109,7	58,5	162,2
1960											
Januar	2094	.	540	1169	1211	192,3	89,6	316	111,3	58,9	162,5
Februar	2059	.	537	1148	1227	180,7	85,0	307	105,6	55,2	172,9
März	2232	.	590	1239	1585 ⁵⁾	202,2	90,1	328	109,2	59,8	194,7
April	2065	.	526	1149	1264	233,6	86,1	312	106,6	58,5	189,2
Mai	2202	.	551	1201	1215	263,4	86,4	309	112,7	61,7	194,8
Juni	2058	.	555	1153	1499 ⁵⁾	255,0	84,2	309	105,1	59,8	168,8
Juli	2244	.	535	1138	1175	262,1	89,2	327	109,8	62,4	196,0
August	2252	.	580	1042	1478 ⁵⁾	.	.	305	117	.	.
September	2155

Zeit	noch: Europäische Länder						Außereuropäische Länder				
	Polen u. Ostg. d. DR z. Z. u. poln. Verw. ³⁾	Schweden ⁷⁾	Sowjetunion u. Ostg. d. DR z. Z. u. sowj. Verw.	Spanien	Tschechoslowakei ⁴⁾	Ungarn	Australien ⁷⁾	Indien	Japan	Kanada ⁷⁾	Vereinigte Staaten ⁸⁾
1950 MD	128	65,4	1598	56,0	163	38,8	93	142	192	189	4947
1952 MD	153	87,5	2089	65,5	192	52,5	121	157	299	220	4699
1953 MD	197	83,4	2285	68,5	232	61,3	156	150	388	239	5733
1954 MD	222	78,2	2498	75,3	232	71,4	157	166	396	176	4437
1955 MD	259	97,9	2776	82,9	249	73,6	152	160	453	256	5882
1956 MD	292	110,7	2980	78,7	274	64,0	176	166	522	288	5871
1957 MD	307	120,6	3087	83,3	297	69,8	187	162	595	281	5998
1958 MD	322	110,3	3300	111,8	315	91,7	193	179	641	231	4368
1959 MD	365	117,0	3600	141,3	354	93,4	212	261	820	316	4594
1959											
April	348	112,6	3500 ⁸⁾	140,7	344	97,1	195	283	773	333	6709
Mai	358	112,6		147,0	342	82,9	210	264	841	337	7029
Juni	351	145,9 ⁵⁾		152,7	348	81,5	235	251	821	319	6613
Juli	362	46,0	3600 ⁸⁾	147,9	364	84,1	213	278	844	320	3242
August	371	88,6		140,3	361	91,2	216	286	827	326	860
September	346	142,1 ⁵⁾		136,1	364	98,7	211	264	837	329	861
Oktober	372	125,1	3700 ⁸⁾	133,0	361	102,3	261	277	924	327	923
November	371	124,9		128,6	360	103,8	210	265	930	320	3828
Dezember	381	149,5 ⁵⁾		154,0	375	98,0	216	284	928	337	6929
1960											
Januar	399	122,7	3800 ⁸⁾	155,1	370	101,4	218	347	923	340	7103
Februar	369	125,0		129,8	346	99,3	198	343	865	324	6726
März	372	163,1 ⁵⁾		172,9	412	107,2	223	369	947	380	7070
April	361	115,1	3830 ⁸⁾	164,8	395	103,1	243	343	989	358	6196
Mai	383	128,4		157,6	389	112,1	252	320	1044	357	5801
Juni	359	137,9 ⁵⁾		.	380	111,0	252	.	1007	304	4817
Juli	382	48,2	.	.	.	106,0	243	.	1061	342	4104
August	.	92,3	4080
September

* Wenn nicht anders vermerkt, beziehen sich die Zahlen auf die Gesamtproduktion von Roh Eisen und Hochofen-Ferrolegerungen.

¹⁾ Bis 5. Juli 1959 ohne Saarland. — ²⁾ Einschl. Saarland für 12 Monate berechnet. ³⁾ Ab 1957 ohne Elektro-Ferrolegerungen (bis Ende 1956 mtl. etwa 2000 t). — ⁴⁾ Das Jahr zu 53 Wochen. — ⁵⁾ 5 Wochen, übrige Monate zu 4 Wochen. — ⁶⁾ Ohne Elektro-Ferrolegerungen. — ⁷⁾ Ohne Ferrolegerungen. — ⁸⁾ Monatsdurchschnitt. — ⁹⁾ Ohne Erzeugung in Elektroöfen.

Industrie und Energiewirtschaft
Produktion ausgewählter Erzeugnisse

Rohstahl*

1000 t

Zeit	Europäische Länder										
	Bundesrepublik Deutschland ¹⁾	Saarland	Belgien	Frankreich	Großbritannien und Nordirland	Italien	Jugoslawien	Luxemburg	Niederlande	Norwegen	Österreich
1950 MD	1010	158	315	721	1380	197	35,7	204	41	6,8	78,9
1952 MD	1317	235	422	906	1390 ³⁾	295	36,8	250	58	8,2	88,1
1953 MD	1285	224	369	833	1491	292	42,9	221	72	9,2	106,9
1954 MD	1453	234	413	885	1568	351	51,3	236	77	10,1	137,7
1955 MD	1778	264	492	1049	1676	449	67,1	269	82	14,2	151,9
1956 MD	1932	281	532	1117	1749	493	73,9	288	88	24,2	173,1
1957 MD	2042	289	523	1175	1837	566	87,4	291	99	29,1	209,1
1958 MD	1899	291	501	1217	1656 ³⁾	523	93,3	282	120	31,0	199,4
1959 MD	2453 ²⁾	.	536	1268	1708	563	108,3	305	139	34,6	209,3
1959											
April	2151	318	541	1309	1573	548	105,0	310	137	37,8	211,3
Mai	2006	285	485	1218	1565	548	102,2	295	129	32,2	189,8
Juni	2232	311	568	1321	1976 ⁴⁾	539	107,8	309	131	38,4	192,7
Juli	2639	.	518	1237	1305	508	111,5	319	131	25,0	205,3
August	2593	.	504	1019	1370	529	114,1	294	138	20,1	212,9
September	2619	.	573	1292	2164 ⁴⁾	621	116,0	307	140	40,5	225,3
Oktober	2797	.	619	1417	1794	663	112,7	332	162	43,3	231,8
November	2680	.	549	1366	1865	649	103,9	317	157	39,3	234,4
Dezember	2518	.	604	1398	2200 ⁴⁾	634	120,3	328	148	40,7	221,9
1960											
Januar	2771	.	562	1395	1914	677	118,3	336	148	40,5	230,6
Februar	2776	.	593	1409	1960	639	121,1	332	161	41,9	249,8
März	2982	.	665	1515	2464 ⁴⁾	710	131,8	359	167	45,9	283,8
April	2659	.	593	1429	1943	671	126,8	338	158	38,1	260,2
Mai	2866	.	611	1470	1930	724	116,1	331	165	38,8	260,1
Juni	2631	.	620	1410	2367 ⁴⁾	692	115,8	334	154	38,9	244,5
Juli	2955	.	562	1358	1589	670	123,0	350	157	26,1	279,3
August	3006	.	640	1209	2149 ⁴⁾	620	.	329	160	.	.
September	2919
Zeit	noch: Europäische Länder						Außereuropäische Länder				
	Polen u. Ostg. d. DR z. Z. u. poln. Verw.	Schweden	Sowjetunion u. Ostg. d. DR z. Z. u. sowj. Verw.	Spanien ⁵⁾	Tschechoslowakei ⁷⁾	Ungarn	Australien ⁶⁾	Indien	Japan	Kanada	Vereinigte Staaten
1950 MD	210	121	2277	67,9	260	87	103	123	403	256	7321
1952 MD	265	141	2874	75,3	313	122	129	134	582	280	7043
1953 MD	300	149	3177	74,7	364	129	173	128	639	311	8438
1954 MD	329	155	3453	91,7	356	124	187	143	646	241	6676
1955 MD	369	179	3773	101,0	373	136	186	144	784	343	8848
1956 MD	418	202	4058	103,6	407	118	215	147	926	401	8710
1957 MD	442	209	4264	112,1	431	115	255	145	1048	383	8521
1958 MD	469	203	4573	131,1	459	136	267	154	1010	328	6445
1959 MD	513	237	5000	150,8	511	147	286	206	1386	448	7064
1959											
April	521	228	5000 ⁵⁾	152,4	504	146	269	201	1225	443	10235
Mai	499	236		162,9	510	144	292	193	1392	444	10524
Juni	503	268 ⁴⁾		165,6	508	146	297	192	1359	424	9895
Juli	500	76	4900 ⁵⁾	152,3	495	145	295	212	1411	437	4742
August	503	217		142,2	499	142	290	210	1493	442	1306
September	508	312 ⁴⁾		144,7	519	149	281	198	1457	456	1392
Oktober	549	251	5200 ⁵⁾	134,7	536	159	311	218	1575	487	1547
November	521	252		130,4	524	155	302	235	1588	493	6593
Dezember	533	274 ⁴⁾		148,8	548	152	300	254	1603	499	10877
1960											
Januar	544	258	5370 ⁵⁾	156,6	514	156	289	260	1650	517	10931
Februar	504	266		128,5	524	154	278	250	1685	500	10094
März	562	336 ⁴⁾		171,4	598	166	301	276	1810	540	10491
April	551	231	5300 ⁵⁾	.	566	157	298	252	1754	468	8870
Mai	562	268		.	574	154	318	244	1836	452	8011
Juni	538	272 ⁴⁾		.	556	158	310	.	1777	402	6718
Juli	556	90	.	.	.	154	314	.	1845	400	5761
August	.	248	6203
September

* Wenn nicht anders vermerkt, beziehen sich die Zahlen auf die Gesamtproduktion von Rohstahlblöcken und Flüssigstahl für Stahlguß; ohne Schweißstahl.

¹⁾ Bis 5. Juli 1959 ohne Saarland. — ²⁾ Einschl. Saarland für 12 Monate berechnet. — ³⁾ Jahr zu 53 Wochen. — ⁴⁾ 5 Wochen, übrige Monate 4 Wochen. — ⁵⁾ Monatsdurchschnitt. — ⁶⁾ Nur Rohstahlblöcke. — ⁷⁾ Einschl. Puddelleisen.

Industrie und Energiewirtschaft
Produktion ausgewählter Erzeugnisse

Blei*

1000 t

Zeit	Europäische Länder							Außereuropäische Länder					
	Bundesrepublik Deutschland ¹⁾	Belgien ²⁾	Frankreich	Großbritannien und Nordirland ³⁾	Italien	Jugoslawien	Spanien	Australien	Kanada	Mexiko	Peru ⁵⁾	Tunesien	Ver. einigte Staaten ⁶⁾
1950 MD	11,8	5,2	5,1	6,2	3,1	4,8	2,9	16,7	12,9	19,2	2,7	2,0	43,2
1952 MD	11,3	6,6	4,3	7,3	2,9	5,6	3,5	16,4	13,8	19,7	4,2	2,1	40,3
1953 MD	12,3	6,4	4,6	6,2	3,2	5,9	4,1	17,5	12,5	17,9	4,9	2,3	40,4
1954 MD	12,3	6,0	5,1	6,4	3,1	5,6	4,7	20,2	12,6	17,4	4,8	2,3	41,7
1955 MD	12,3	6,9	5,5	6,6	3,5	6,3	5,1	19,0	11,2	16,8	5,1	2,2	41,4
1956 MD	13,5	8,5	5,3	8,0	3,3	6,3	4,9	20,0	11,2	16,0	5,0	2,0	46,4
1957 MD	14,8	8,3	6,2	7,3	3,3	6,5	5,1	20,2	10,8	17,3	5,8	2,1	45,7
1958 MD	14,5	8,0	5,9	6,8	4,0	7,0	5,8	21,1	10,1	16,4	5,4	2,1	39,5
1959 MD	16,1	7,4	5,8	7,5	3,8	7,1	5,7	20,1	10,3	...	4,7	1,8	28,8
1959													
April	15,6	7,3	5,0	7,7	4,5	6,2	5,9	20,5	12,4	14,8	4,0	2,0	36,8
Mai	16,1	8,0	6,7	7,6	3,3	7,6	6,7	19,7	12,1	14,2	6,0	1,6	35,5
Juni	16,4	8,3	6,3	8,4	2,3	7,1	5,9	21,2	11,8	18,6	5,9	0,8	34,0
Juli	14,9	7,9	5,5	6,8	4,0	2,0	5,5	19,2	7,4	15,5	5,8	1,6	29,8
August	13,8	6,8	6,0	6,7	3,1	7,8	5,5	20,4	6,7	17,5	3,9	2,6	23,2
September	16,1	6,5	5,6	9,0	4,2	7,9	4,3	20,4	8,9	12,4	4,0	2,1	13,4
Oktober	16,4	6,4	5,4	8,9	4,1	9,9	6,3	18,0	9,0	15,2	5,5	1,9	17,1
November	16,2	7,0	5,8	8,0	3,9	7,5	5,6	20,4	8,8	14,8	5,6	2,4	17,1
Dezember	17,9	7,0	6,0	8,0	4,3	10,3	6,0	20,1	9,1	...	5,3	1,9	27,4
1960													
Januar	17,6	7,7	6,2	7,9	2,9	6,3	6,6	22,1	10,6	...	5,6	—	36,3
Februar	16,2	7,9	5,7	7,4	3,7	6,5	5,9	21,0	11,3	...	5,5	1,0	33,1
März	17,9	8,7	6,2	9,7	3,5	7,1	5,7	20,0	12,7	...	6,5	1,6	33,7
April	17,4	8,5	6,7	8,2	3,3	5,8	6,3	19,2	12,0	...	6,3	2,4	36,4
Mai	18,4	8,5	6,5	8,9	3,7	6,2	...	19,8	12,2	...	6,3	1,1	33,1
Juni	14,9	7,5	6,2	7,5	3,3	7,7	...	20,7	11,8	...	6,1	1,6	30,3
Juli	15,5	6,3	6,6	6,1	3,9	8,3	10,4	2,7	26,6
August	17,1
September	16,7

* Wenn nicht anders vermerkt, beziehen sich die Zahlen auf die Hüttengewinnung von primärem Rohblei aus Erzen sowie Konzentraten (einschl. Antimonblei).

¹⁾ Einschl. Saarland. Weich-, Fein- und Hartblei aus Hütten und Raffinerien der Akkumulatorenwerke. — ²⁾ Einschl. Sekundärblei. — ³⁾ Einschließlich geringer Mengen Sekundärblei. — ⁴⁾ Sekundärblei. Einschl. geringer Mengen Raffinadeblei aus heimischen Erzen. — ⁵⁾ Quelle: „American Bureau of Metal Statistics“.

Zink*

1000 t

Zeit	Europäische Länder								Außereuropäische Länder				
	Bundesrepublik Deutschland ¹⁾	Belgien ²⁾	Frankreich	Großbritannien und Nordirland	Italien	Jugoslawien ³⁾	Norwegen	Polen u. Ostg. d. DR z. Z. u. poln. Verw. ⁴⁾	Australien	Japan ⁵⁾	Kanada	Mexiko	Ver. einigte Staaten
1950 MD	10,2	14,8	6,0	6,0	3,2	1,0	3,6	9,5	7,1	4,1	15,5	4,5	63,8
1952 MD	12,3	15,6	6,7	5,8	4,6	1,2	3,3	10,4	7,4	5,8	16,8	4,2	68,4
1953 MD	12,4	16,1	6,7	6,2	4,7	1,2	3,2	11,5	7,6	6,6	19,0	4,4	69,3
1954 MD	14,0	17,8	9,2	6,9	5,5	1,1	3,7	11,8	8,9	8,5	16,2	4,6	60,7
1955 MD	14,9	17,7	9,3	6,9	5,7	1,1	3,8	13,0	8,6	9,4	19,4	4,7	72,8
1956 MD	15,5	19,2	9,4	6,9	6,0	1,7	4,1	12,8	8,9	11,3	19,3	4,7	74,4
1957 MD	15,3	19,6	10,9	6,5	6,2	2,5	4,0	13,2	9,3	11,5	18,7	4,7	74,5
1958 MD	14,7	17,9	12,5	6,3	6,0	2,6	3,8	13,6	9,7	11,7	19,1	4,8	59,1
1959 MD	15,1	18,7	12,5	6,2	6,2	2,7	4,0	14,0	9,9	13,3	19,3	4,6	60,9
1959													
April	14,9	18,5	12,8	5,5	6,4	2,3	4,2	13,8	9,5	14,2	19,5	4,7	64,4
Mai	15,1	19,2	12,6	6,0	7,0	2,5	4,4	14,0	10,1	14,7	19,2	4,6	65,2
Juni	14,7	19,1	12,8	7,6	6,5	1,9	4,3	13,6	9,9	14,1	19,3	4,3	64,0
Juli	14,8	18,2	12,9	5,6	6,6	3,4	4,1	13,7	10,2	13,8	19,1	4,6	62,1
August	15,0	17,7	12,8	6,0	6,7	3,0	4,2	13,7	10,2	13,9	19,6	4,5	59,7
September	14,8	17,6	10,8	7,2	6,2	2,7	4,3	14,2	10,0	13,7	18,8	4,5	52,9
Oktober	15,5	18,6	11,9	5,2	6,3	2,7	4,0	14,5	10,3	13,5	19,7	4,6	55,4
November	15,1	19,2	11,1	5,7	5,8	3,2	3,2	14,3	9,9	12,4	19,1	4,6	53,8
Dezember	15,7	19,8	11,6	7,1	6,2	2,8	2,8	14,4	10,3	13,9	19,9	4,8	60,5
1960													
Januar	15,8	19,9	11,8	6,6	6,2	2,9	4,3	14,4	10,0	13,0	20,2	4,8	63,1
Februar	15,0	20,0	12,3	5,3	5,9	2,9	3,9	13,9	9,4	13,5	19,1	4,2	64,4
März	16,0	20,3	13,3	7,2	7,0	3,1	4,0	14,9	10,1	14,4	20,5	4,8	74,6
April	15,3	20,5	13,3	6,3	6,5	2,8	4,0	14,3	9,9	14,7	19,4	4,2	71,9
Mai	15,6	21,1	13,1	4,7	7,4	2,9	3,3	15,0	10,2	10,9	19,7	4,5	67,8
Juni	14,5	20,9	12,8	6,2	6,8	2,9	3,6	14,6	9,3	15,1	19,3	4,1	66,1
Juli	15,3	21,0	13,1	6,0	6,9	2,9	2,2	14,7	10,7	15,6	18,9	4,6	...
August	15,1	...	12,5
September	14,4

* Wenn nicht anders vermerkt, beziehen sich die Zahlen auf die Hüttengewinnung von primärem Rohzink aus Erzen und Konzentraten sowie auf Elektrolytzink.

¹⁾ Einschl. Saarland. Gesamtterzeugung der Hütten. — ²⁾ Einschl. Zinklegierungen und Sekundärzink. — ³⁾ Ab Mai 1956 einschl. Elektrolytzink. — ⁴⁾ Einschl. Sekundärzink.

Stromerzeugung*

Mill. kWh

Zeit	Europäische Länder														Polen u. Ostg. d. DR z. Z. u. poln. Verw.
	Bundes- republik Deutsch- land ¹⁾	Bel- gien	Däne- mark	Finn- land	Frank- reich	Groß- britannien ²⁾	Irland	Ita- lien ³⁾	Jugo- sla- wien	Lu- xem- burg	Nie- der- lande	Nor- we- gen ⁴⁾	Oster- reich ⁵⁾		
	I + Ü	I + Ü	Ü	I + Ü	I + Ü	Ü	Ü	I + Ü	I + Ü	I + Ü	I + Ü	I + Ü	Ü	I + Ü	
1950 MD	3668	707	151	348	2752	4543	75	2057	201	58,1	618	1444	409	785	
1952 MD	4684	772	194	397	3381	5166	95	2570	225	69,4	717	1534	523	999	
1953 MD	5038	799	196	450	3455	5459	104	2718	248	73,2	800	1595	569	1140	
1954 MD	5661	862	237	475	3798	6075	117	2964	287	82,4	882	1779	643	1289	
1955 MD	6315	912	283	570	4136	6679	128	3177	362	91,9	932	1857	701	1479	
1956 MD	7022	987	303	555	4486	7263	138	3383	421	96,9	1037	1948	775	1625	
1957 MD	7576	1051	279	643	4786	7581	143	3560	521	101,0	1114	2121	832	1763	
1958 MD	7851	1043	294	657	5133	8209	155	3791	613	101,9	1154	2259	920	1995	
1959 MD	8709 ¹¹⁾	1098	336	645	5331	8764	168	3967	676	108,6	1248	2356	1018	2198	
1959															
April	7964	1078	245	642	5385	8454	161	3785	685	103,8	1193	2481	988	2098	
Mai	7501	988	223	606	5120	7670	142	3937	645	108,0	1101	2289	1074	2026	
Juni	7691	1017	217	523	5050	7295	133	3949	644	110,3	1094	2137	1148	1988	
Juli	8135	939	199	516	4905	6975	139	4189	629	116,6	1083	1923	1251	1972	
August	8378	997	343	602	4127	6846	131	3887	679	102,8	1081	2036	1166	2057	
September	8864	1126	433	681	5190	7752	147	4063	665	104,4	1218	2192	988	2160	
Oktober	9809	1257	486	726	5850	9050	172	4159	640	111,7	1407	2356	945	2395	
November	9832	1229	512	741	5870	10226	198	4128	670	116,0	1431	2373	932	2448	
Dezember	10173	1284	549	722	6265	11175	223	4340	760	120,8	1495	2660	1006	2527	
1960															
Januar	10079	1232	549	760	6320	11738	226	4384	750	122,8	1472	2884	976	2495	
Februar	9636	1180	490	734	5870	10991	211	4263	719	120,0	1390	2755	925	2402	
März	9971	1221	497	766	6180	11023	209	4417	747	130,6	1421	2732	1020	2490	
April	9902	1138	405	652	5590	9155	173	4249	717	121,9	1263	2429	1043	2229	
Mai	9061	1130	325	710	5600	8781	155	4608	713	119,9	1239	2398	1175	2255	
Juni	8387	1098	268	628	...	7782	142	4397	682	115,1	1196	2291	1169	2138	
Juli	8965	...	222	638	...	7770	150	4626	686	120,8	1160	2150	1183	2185	
August	9083	...	297	711	...	7992	147	
September	
Zeit	noch: Europäische Länder							Außereuropäische Länder							
	Schwe- den	Schweiz ⁶⁾	Sowjet- union u. Ostg. d. DR z. Z. u. sowj. Verw.	Span- nien	Tsche- choslo- wa- kei	Tür- kei ⁷⁾	Un- garn	Aus- tra- lien	Indien	Japan ⁸⁾	Kana- da ¹⁰⁾	Mexiko	Südafri- kanische Union	Vereinigte Staaten	
	I + Ü	I + Ü	I + Ü	I + Ü	I + Ü	I + Ü	I + Ü	I + Ü	Ü	I + Ü	I + Ü	I + Ü	I + Ü	I + Ü	
1950 MD	1515	873	7602	576	773	65,8	250	854	426	3741	4242	369	906	32327	
1952 MD	1712	1074	9926	785	970	85,0	350	975	516	4394	5159	445	1044	38588	
1953 MD	1870	1122	11194	838	1030	100,0	385	1079	559	4641	5458	478	1112	42847	
1954 MD	1996	1098	12558	873	1134	116,9	402	1206	625	5006	5761	525	1220	45387	
1955 MD	2060	1287	14185	993	1251	131,6	452	1340	716	5433	6358	583	1373	52417	
1956 MD	2219	1241	15971	1160	1383	151,6	433	1470	805	6132	7365	652	1483	57067	
1957 MD	2414	1325	17474	1216	1477	171,4	454	1597	906	6775	7521	704	1592	59696	
1958 MD	2530	1406	19417	1289	1635	191,7	540	1704	1031	7119	8062	757	1684	60363	
1959 MD	2688	1458	22000	1365	1824	202	591	1843	1213	7972	8654	815	1809	66209	
1959															
April	2940	1467	20852	1363	1751	178,2	550	1731	1162	7801	8610	813	1742	63394	
Mai	2730	1634	20510	1308	1697	189,0	557	1893	1242	8055	8738	835	1892	65381	
Juni	2599	1768	20212	1280	1694	173,9	546	1987	1202	7743	8290	812	1861	67390	
Juli	2131	1793	20762	1294	1683	186,7	572	2121	1250	8319	8085	837	1942	68539	
August	2379	1690	21097	1242	1675	192,0	578	2032	1244	7992	8108	808	1942	69562	
September	2446	1479	21700	1274	1860	209,4	609	1930	1237	7979	8219	810	1828	64846	
Oktober	2645	1331	23800	1363	1981	233,3	661	1941	1267	8390	9032	838	1901	65499	
November	2692	1119	23800	1487	2074	232,3	643	1840	1235	8239	9327	793	1823	65275	
Dezember	2775	1234	25800	1520	2078	244,3	659	1781	1301	8872	9749	836	1802	70539	
1960															
Januar	2791	1314	22000 ⁷⁾	1506	2102	231,6	639	1735	1297	8477	9894	834	1817	71532	
Februar	2767	1196	...	1490	2004	214,2	613	1766	1252	8146	9441	825	1774	67622	
März	2847	1363	...	1426	2088	222,0	650	1937	1324	9093	10069	886	1829	72110	
April	2534	1405	25300 ⁷⁾	1369	1914	211,0	594	1872	1325	9104	9412	...	1875	66220	
Mai	2875	1793	...	1400	1877	212,2	626	2167	1381	9376	9368	...	2014	67982	
Juni	2749	2070	...	1388	1858	201,4	599	7189	9133	...	2040	69304	
Juli	2377	2053	1826	199,2	605	9035	...	2102	70694	
August	
September	

* I - Erzeugung in industriellen Stromerzeugungsanlagen.

Ü - Erzeugung in Elektrizitätswerken für die öffentliche Versorgung.

¹⁾ Ohne Bundesbahn-Kraftwerke. Ab Juli 1959 einschl. Saarland. — ²⁾ Ohne Nordirland und ohne Eisenbahnkraftwerke. — ³⁾ 182 Kraftwerke mit ca. 98 vH der Gesamterzeugung. — ⁴⁾ Kraftwerke mit einer installierten Leistung von 1000 kWh und mehr. — ⁵⁾ Etwa 65 vH der Gesamterzeugung. — ⁶⁾ Berichtsjahre, die am 30. September des angegebenen Jahres enden. — ⁷⁾ Monatsdurchschnitt. — ⁸⁾ Ab 1959 etwa 90 vH der Gesamterzeugung erfaßt. — ⁹⁾ Ab 1954 umfassen die Jahreszahlen 12 Monate, die am 1. April des Berichtsjahres beginnen. — ¹⁰⁾ Vor 1956 ohne Eigenbedarf der Industrie. — ¹¹⁾ Einschl. Saarland für 12 Monate berechnet.

Gaserzeugung

Gewinnung von Erdgas und Gaserzeugung

Mill. cbm

Zeit	Europäische Länder					Außereuropäische Länder					Europäische Länder				
	Bundesrep. Deutsch- land ¹⁾	Frank- reich	Italien	Polen u. Östg. d. OR i. Z. u. poln. Verw. ²⁾	Öster- reich ³⁾	Brunei ⁴⁾	Kana- da ⁵⁾	Mexi- ko ⁶⁾	Vene- zuela	Vereinigte Staaten	Bundes- republik Deutschland 1)	Saar- land	Bel- gien ⁷⁾	Däne- mark	Finn- land
	Erdgasgewinnung										Gaswerke und Kokereien	Koke- reien	Gaswerke und Kokereien	Gas- werke	Gaswerke und Kokereien
1950 MD	4,3	20,5	43	15,2	39,2	62,8	160	148	93	14 824	1 108	110	121	31,4	2,6
1952 MD	4,7	23,0	119	26,1	40,7	91,2	209	225	146	18 910	1 497	129	148	32,3	3,0
1953 MD	4,8	20,4	190	26,6	46,2	97,8	238	226	181	19 814	1 538	121	147	31,7	4,3
1954 MD	7,3	21,6	249	29,8	52,1	91,5	285	230	204	20 630	1 503	126	162	32,4	4,3
1955 MD	20,0	22,2	302	32,8	62,4	98,1	356	290	229	22 194	1 738	137	172	32,5	3,6
1956 MD	30,6	26,6	372	36,4	62,1	119,0	399	304	250	23 791	1 868	147	187	33,4	4,0
1957 MD	29,8	46,8	416	34,9	63,2	133,8	519	387	302	25 203	1 929	153	185	31,9	4,9
1958 MD	28,7	87,1	432	32,0	68,4	133,5	797	500	328	26 029	1 874	148	188	31,5	5,1
1959 MD	32,3	217,8	510	35,4	94,0	148,2	1 022	505	349	27 081	1 701	188	193	33,6	5,3
1959															
April	30,0	169,0	449	31,5	91,9	152,4 ⁸⁾	950	523	310	26 023	1 641	141	193	31,0	5,3
Mai	29,8	198,4	444	30,6	70,3	152,4 ⁸⁾	903	535	331	25 837	1 701	149	187	30,4	5,7
Juni	25,9	237,2	406	32,6	70,6	152,4 ⁸⁾	787	524	343	24 426	1 662	150	188	27,6	5,3
Juli	27,1	270,8	439	32,6	67,6	150,4 ⁸⁾	757	525	349	25 763	1 685	194	173	24,9	3,9
August	31,9	206,3	467	32,1	68,1	150,4 ⁸⁾	828	336	354	26 126	1 670	197	174	28,5	4,7
September	29,8	256,6	575	35,1	78,8	150,4 ⁸⁾	873	517	357	25 200	1 632	190	188	30,2	5,9
Oktober	36,3	243,7	620	38,6	111,5	147,7 ⁸⁾	1 091	527	371	27 109	1 713	201	203	32,1	5,7
November	39,4	248,3	572	40,3	125,9	147,7 ⁸⁾	1 269	535	383	29 239	1 704	200	201	32,4	5,9
Dezember	40,5	337,6	594	44,1	133,0	147,7 ⁸⁾	1 364	537	394	30 942	1 778	208	218	32,4	6,5
1960															
Januar	40,1	331,8	621	43,2	148,3	135,1 ⁸⁾	1 429	516	400	33 592	2 036	.	217	34,7	5,8
Februar	37,8	320,9	584	44,5	147,9	135,1 ⁸⁾	1 307	489	379	31 663	1 924	.	208	33,3	4,6
März	39,8	293,8	547	47,5	141,3	135,1 ⁸⁾	1 389	.	382	32 841	2 003	.	221	.	4,8
April	34,1	343,6	489	43,7	121,8	138,4 ⁸⁾	1 156	.	.	.	1 915	.	198	30,8	6,0
Mai	33,0	311,4	487	39,2	104,2	138,4 ⁸⁾	1 997	.	205	29,8	6,0
Juni	28,3	374,2	441	39,9	100,1	138,4 ⁸⁾	1 893	.	199	27,2	5,7
Juli	34,0	400,4	463	40,0	102,3	1 968	.	.	25,8	5,3
August	36,8	343,9	1 979
September	38,2
noch: Europäische Länder															
Zeit	Frank- reich ⁸⁾	Groß- britan- nien ⁹⁾	Irland	Italien	Jugo- slawien	Nieder- lande ¹¹⁾	Nor- wegen	Por- tugal ¹²⁾	Spanien	Tsche- choslo- wakei	Außereuropäische Länder				
	Gas- werke	Gas- werke	Gas- werke	Gaswerke und Kokereien	Gas- werke	Gaswerke und Kokereien	Gas- werke	Gas- werke	Gas- werke	Gaswerke und Kokereien	Argen- tinien	Austra- lien ¹³⁾	Japan	Kana- da ¹⁴⁾	Vereinigte Staaten ¹⁵⁾
	noch: Gaserzeugung														
1950 MD	202	1 280	12,5	132	2,4	133	3,8	3,3	22,3	193	21,3	82,3	89	63,8	1 348
1952 MD	207	1 345	13,6	169	2,0	146	4,3	4,0	25,0	223	24,6	95,3	135	62,1	1 153
1953 MD	207	1 332	13,8	166	2,0	146	4,1	4,2	26,5	248	25,9	96,1	159	61,1	1 053
1954 MD	216	1 365	14,2	172	2,1	157	4,0	4,7	26,9	268	26,5	99,3	178	62,1	1 052
1955 MD	208	1 418	14,2	178	2,2	167	4,1	4,8	26,4	283	28,1	102,6	196	44,7	1 086
1956 MD	217	1 427	15,2	188	2,2	178	4,1	5,4	27,9	296	32,0	105,2	232	47,3	935
1957 MD	235	1 363	14,8	197	2,2	181	3,7	5,4	29,2	305	30,8	110,1	259	37,6	708
1958 MD	241	1 394	15,0	175	2,1	192	3,5	5,6	30,2	301	27,2	112,4	264	13,5	732
1959 MD	232	1 361	15,2	167	2,2	200	3,3	6,0	30,8	329	15,7	115,9	306	3,4	706
1959															
April	231	1 284	14,5 ⁵⁾	172	2,1	191	3,4	6,3	32,5	317	14,3	106,7	292	3,7	856
Mai	205	1 125	14,5 ⁵⁾	164	2,3	181	2,5	6,3	32,6	324	16,6	126,1	276	3,2	588
Juni	198	1 331 ¹⁰⁾	14,5 ⁵⁾	152	2,1	169	2,2	5,6	30,0	323	17,8	137,7	263	2,7	420
Juli	164	954	13,2 ⁵⁾	145	2,0	172	2,0	5,0	25,2	319	17,5	144,6	264	2,5	349
August	142	942	13,2 ⁵⁾	149	1,9	180	2,1	4,1	22,8	320	17,5	139,3	256	2,4	313
September	192	1 346 ¹⁰⁾	13,2 ⁵⁾	152	2,1	189	2,4	4,2	26,1	327	15,3	125,5	256	2,4	330
Oktober	237	1 203	16,3 ⁵⁾	167	2,4	204	3,2	5,8	31,6	349	13,8	123,0	286	2,7	405
November	273	1 425	16,3 ⁵⁾	174	2,3	219	3,9	6,5	33,3	350	10,3	106,9	315	3,5	665
Dezember	298	1 814 ¹⁰⁾	16,3 ⁵⁾	181	2,6	236	4,5	7,4	35,8	360	6,8	102,4	430	4,1	925
1960															
Januar	335	1 591	17,4 ⁵⁾	191	2,7	241	4,8	7,7	36,4	367	4,3	92,7	449	5,5	1 122
Februar	299	1 603	17,4 ⁵⁾	181	2,6	227	4,6	7,1	34,8	348	2,4	95,9	421	5,7	1 097
März	273	1 862 ¹⁰⁾	17,4 ⁵⁾	202	2,8	233	4,2	7,2	35,2	376	1,4	105,6	382	5,8	1 185
April	234	1 284	14,7 ⁵⁾	190	2,7	208	3,3	6,4	33,1	360	1,6	110,6	336	5,6	881
Mai	215	1 187	14,7 ⁵⁾	192	2,7	206	2,6	6,5	.	365	1,2	139,5	311	5,0	552
Juni	188	1 325 ¹⁰⁾	14,7 ⁵⁾	180	2,6	187	2,1	5,7	.	345	.	.	285	4,2	434
Juli	184	1 023	.	181	2,3	196	1,7	5,3	276	.	.
August	160	999	4,6
September

¹⁾ Ab 1960 einschl. Saarland. — ²⁾ Einschl. Einpress-Gas (gas for repressuring). — ³⁾ Jahreszahlen bis 1955 zum Teil geschätzt. — ⁴⁾ Gesamt-erzeugung einschl. Einpress-Gas (gas for repressuring) und Verluste. — ⁵⁾ Monatsdurchschnitt. — ⁶⁾ Abgabe. — ⁷⁾ Ohne Eigenverbrauch und Verluste. — ⁸⁾ Für die Abgabe verfügbare Menge (1957 ca. 38 vH der Gesamterzeugung in Gaswerken und Kokereien). — ⁹⁾ Ohne Nord-irland. Gaserzeugung der Gaswerke und -bezug der Gaswerke aus Kokereien (ca. 75 vH der Gesamterzeugung). — ¹⁰⁾ Fünf Wochen, übrige Monate 4 Wochen. — ¹¹⁾ Abgabe (einschl. eingeführt Gas), aber ohne Abgabe an die Stickstoffwerke. — ¹²⁾ Nur Lissabon. — ¹³⁾ Berichtsjahre, die am 30. Juni des angegebenen Jahres enden. — ¹⁴⁾ Abgabe (1957 ca. 21 vH der Gesamterzeugung). — ¹⁵⁾ Abgabe der Gaswerke einschl. Mischgas (1958 ca. 39 vH der Gesamterzeugung in Gaswerken und Kokereien). Quelle: „American Gas Association“.

Außenhandel

Ein- und Ausfuhrwerte in Millionen Landeswährung*

Zeit	Europäische Länder									
	Bundesrepublik Deutschland ^{1) 2)}		Belgien ³⁾		Dänemark ⁴⁾		Finnland ⁵⁾		Frankreich ^{6) 7) 8) 10)}	
	Ein- fuhr (S)	Aus- fuhr (S)	Ein- fuhr (S)	Aus- fuhr (S)	Ein- fuhr (G)	Aus- fuhr (G)	Ein- fuhr (S)	Aus- fuhr (S)	Ein- fuhr (S)	Aus- fuhr (S)
	DM	DM	Belg. Francs	Belg. Francs	Dän. Kronen	Dän. Kronen	Finnmark	Finnmark	Franz. Francs	Franz. Francs
1950 MD	945	695	8 153	6 902	491	383	7 429	6 790 ⁵⁾	88 366	88 581
1952 MD	1 336	1 397	10 252	10 213	550	484	15 182	13 069	126 245	111 625
1953 MD	1 321	1 532	10 127	9 454	573	508	10 155	10 963	114 969	110 319
1954 MD	1 601	1 832	10 655	9 641	670	546	12 678	13 052	123 108	121 942
1955 MD	2 029	2 142	11 850	11 580	675	600	14 747	15 105	136 738	139 939
1956 MD	2 315	2 571	13 635	13 177	751	630	16 963	14 832	161 212	132 384
1957 MD	2 624	2 996	14 302	13 275	791	678	18 993	17 619	187 160	155 858
1958 MD	2 576	3 081	13 037	12 681	783	730	19 441	20 661	196 153	179 245
1959 MD	2 966	3 430	14 341	13 730	918	791	22 232	22 270	209 291	230 956
1959										
April	2 955	3 304	13 934	14 462	977	703	21 783	20 190	227 240	235 550
Mai	2 906	3 385	12 790	12 511	793	714	20 755	19 514	196 670	225 720
Juni	2 857	3 367	14 817	13 523	924	775	22 712	27 354	222 420	241 270
Juli	2 991	3 379	13 382	14 529	894	727	19 664	28 216	200 804	228 240
August	2 974	3 352	12 882	11 447	857	824	20 137	22 228	175 111	210 920
September	3 070	3 574	14 145	14 548	928	846	23 151	26 828	186 251	218 336
Oktober	3 234	3 822	15 504	14 974	973	852	23 997	25 686	225 239	274 217
November	3 098	3 798	15 562	14 429	1 067	918	27 009	24 882	220 981	261 992
Dezember	3 843	4 279	16 692	15 718	1 145	924	30 372	24 591	266 230	290 960
1960										
Januar	3 083	3 387	15 775	15 973	1 040	780	24 687	18 395	2 494	2 925
Februar	3 243	3 662	17 009	15 190	1 141	803	24 704	18 641	2 700	2 997
März	3 612	4 367	17 128	17 068	1 047	851	26 504	17 542	2 806	3 004
April	3 414	3 740	15 648	16 251	892	783	29 031	21 943	2 664	2 747
Mai	3 563	3 977	16 129	15 652	1 032	815	40 791	24 458	2 658	2 840
Juni	3 603	3 784	15 829	15 871	1 019	886	20 873	30 899	2 462	2 731
Juli	3 615	4 075	15 412	15 053	895	795	26 800	30 451	2 544	2 783
August	3 339	3 565	15 329	13 106
September	3 351	3 882
noch: Europäische Länder										
Zeit	Griechenland ^{1) 6) 10)}		Großbritannien und Nordirland		Irland		Island ¹¹⁾		Italien ¹¹⁾	
	Ein- fuhr (S)	Aus- fuhr (S)	Ein- fuhr (G)	Aus- fuhr (G)	Ein- fuhr (G)	Aus- fuhr (G)	Ein- fuhr (S)	Aus- fuhr (S)	Ein- fuhr (S)	Aus- fuhr (S)
	Drachmen	Drachmen	£	£	Ir£	Ir£	Isländ. Kronen	Isländ. Kronen	Lire	Lire
	Drachmen	Drachmen	£	£	Ir£	Ir£	Isländ. Kronen	Isländ. Kronen	Lire	Lire
1950 MD	178 428	37 633	217,4	188,3	13,3	6,0	45,3	35,2	77 204 ¹²⁾	62 749 ¹²⁾
1952 MD	433	150	288,7	225,4	14,4	8,5	75,8	53,3	121 645	72 211
1953 MD	596	283	277,2	221,5	15,2	9,5	92,6	58,9	126 057	78 482
1954 MD	825	380	279,8	229,0	15,0	9,6	94,2	70,6	127 037	85 326
1955 MD	955	457	321,7	249,4	17,0	9,2	105,4	70,7	141 219	96 693
1956 MD	1 159	475	321,8	273,8	15,1	9,0	122,3	85,9	165 337	111 742
1957 MD	1 312	549	337,0	285,4	15,4	10,9	113,2	82,2	191 334	132 798
1958 MD	1 412	579	312,3	276,5	16,6	10,9	116,7	89,1	167 487	134 222
1959 MD	1 412	511	332,5	288,4	17,7	10,9	128,8	88,3	174 000	150 780
1959										
April	1 401	328	345,8	306,9	19,2	9,9	118,2	80,3	181 694	151 920
Mai	1 944	377	310,9	309,4	17,1	9,4	146,4	101,3	173 677	123 439
Juni	1 358	366	331,6	261,6	16,8	10,5	148,3	111,3	159 535	129 379
Juli	1 491	319	352,9	297,1	20,3	11,3	125,5	54,6	173 072	161 695
August	1 242	246	305,2	264,8	13,4	9,5	98,7	82,9	158 426	157 017
September	1 320	451	330,1	257,7	16,6	12,2	111,5	75,3	180 810	162 751
Oktober	1 541	794	360,2	320,6	17,3	12,2	136,2	110,3	186 595	165 462
November	1 427	943	356,9	307,8	18,1	12,5	113,0	79,0	194 646	171 963
Dezember	1 444	986	371,9	303,7	17,4	11,3	270,5	117,5	190 859	186 776
1960										
Januar	1 337	527	367,0	328,3	17,9	11,6	120,6	78,3	218 746	145 395
Februar	1 251	470	364,4	305,2	18,3	11,2	136,0	122,9	248 084	192 018
März	1 954	531	393,6	321,9	20,8	13,0	273,1	171,9	254 317	209 839
April	2 058	359	373,5	318,8	18,6	10,1	222,1	205,7	241 826	189 842
Mai	1 774	369	389,7	329,3	17,9	11,5	209,1	187,0	260 165	206 052
Juni	1 446	361	384,1	285,3	19,2	10,9	384,3	177,6	232 239	179 795
Juli	381,4	285,7	16,1	11,1	218,9	136,9	270 835	200 439
August	381,4	282,7	184,5	209,2
September

* Wenn nicht anders vermerkt, Warenhandel einschl. Veredelungsverkehr, jedoch ohne unmittelbare Durchfuhr. Silber in jeder Form ist eingeschlossen; Gold in Barren und Münzen, Banknoten und anderes Papiergeld sind ausgeschlossen. Unter den hier angewandten Begriff „Goldbarren“ fallen sowohl geläutertes Gold, d. h. Gold für den Bedarf der Banken und für Münzzwecke, ungeläutertes Gold, einschl. des gewinnbaren Goldinhaltes (von Erzen, Konzentraten, Staub, Kupfer und mit anderen Metallen gemischten Barren), wie auch Abfall, Juwelierkehlricht, anderes Gold in rohem Zustand, Goldschmuck, Goldblatt und andere Erzeugnisse fallen unter „Waren“. Die Ein- und Ausfuhr sind grundsätzlich mit den Grenzwerten, d. h. Wert frei Grenze (Einfuhr: cif — cost, insurance, freight — Ausfuhr: fob — free on board —) angegeben. G = Generalhandel; Einfuhr für den inländischen Verbrauch und Einfuhr zur Lagerung; Ausfuhr von inländischen Erzeugnissen einschl. aller Wiederausfuhr. Umladungen unter Zollüberwachung sind ausgeschlossen. S = Spezialhandel; Unmittelbare Einfuhr sowie die Einfuhr von Waren aus Zoll-, Zollvormerk- und Freihafenlagern; Ausfuhr von inländischen Erzeugnissen einschl. wiederausgeführten Waren, die für den inländischen Verbrauch eingeführt waren. N („national“); Ausfuhr von inländischen Erzeugnissen.

¹⁾ Ohne gewerbliches Gold. — ²⁾ Bundesrepublik einschl. Berlin (West), bis 5. Juli 1959 ohne Saarland. — ³⁾ Einschl. Luxemburg. — ⁴⁾ Ohne Faröer-Inseln und Grönland. Vor 1958 — Spezialhandel. — ⁵⁾ Ohne „Tillgodohavanden“ (Lieferung an die Sowjetunion „on German Credit Account“). — ⁶⁾ Ohne passiven Veredelungsverkehr. — ⁷⁾ Jahreszahlen einschl. eines geringen Betrages von Silber in Münzen. Jahres- und Monatszahlen ab April 1951 einschl. Silber in jeder Form (ohne Scheidemünzen), jedoch ohne Gold. — ⁸⁾ Einschl. Außenhandel des Saarlandes bis 5. Juli 1959. — ⁹⁾ Jahreszahlen sowie Monatszahlen ab Oktober 1951 enthalten Subventionen. — ¹⁰⁾ Die Umrechnung ausländischer Währungen in Drachmen wird durch die Bank von Griechenland auf Grund der amtlichen Wechselkurse festgelegt; ab 1. 1. 1954 = 30 Drachmen je US-Dollar. Die Monatsdurchschnitte der Jahre 1952 und 1953 wurden unter Zugrundelegung dieses Kurses umgerechnet. — ¹¹⁾ Ohne Silber in Münzen. — ¹²⁾ Ohne Triest. — ¹³⁾ Ab 1960 Angaben in NF.

Außenhandel
Ein- und Ausfuhrwerte in Millionen Landeswährung*

Zeit	noch: Europäische Länder									
	Jugoslawien ¹⁾		Niederlande ²⁾		Norwegen ³⁾		Österreich ⁴⁾		Portugal ⁵⁾	
	Ein-	Aus-	Ein-	Aus-	Ein-	Aus-	Ein- ⁴⁾	Aus-	Ein-	Aus-
	fuhr (S)	fuhr (S)	fuhr (S)	fuhr (S)	fuhr (G)	fuhr (G)	fuhr (S)	fuhr (S)	fuhr (S)	fuhr (S)
	Dinar		Niederländ. Gulden		Norweg. Kronen		Österreich. Schilling		Escudos	
1950 MD	983	661	651	447	404	232	767	543	657	445
1952 MD	9 327	6 163	704	668	520	337	1 163 ⁶⁾	900 ⁶⁾	833	570
1953 MD	9 883	4 650	752	682	543	303	1 106	1 099	796	524
1954 MD	8 485	6 009	905	764	606	347	1 416	1 321	840	608
1955 MD	11 024	6 415	1 016	851	649	377	1 922	1 514	954	682
1956 MD	11 854	8 084	1 180	906	721	460	2 110	1 840	1 060	718
1957 MD	16 533	9 878	1 300	981	759	489	2 445	2 120	1 202	691
1958 MD	17 125	11 035	1 148	1 019	780	443	2 326	1 989	1 149	692
1959 MD	17 180	11 916	1 247	1 142	787	482	2 480	2 097	1 134	696
1959										
April	19 235	10 166	1 325	1 109	848	531	2 527	2 048	1 304	659
Mai	17 518	13 832	1 129	1 089	694	470	2 154	1 996	1 226	686
Juni	20 945	12 330	1 314	1 135	785	440	2 599	2 177	1 158	623
Juli	17 127	9 610	1 300	1 058	823	462	2 549	2 167	1 145	636
August	17 784	11 978	1 112	1 003	821	409	2 266	2 026	996	673
September	16 301	12 833	1 307	1 301	700	535	2 578	2 151	1 090	799
Oktober	16 845	11 665	1 331	1 364	864	513	2 723	2 328	1 183	731
November	15 965	14 472	1 308	1 289	699	483	2 776	2 217	1 157	836
Dezember	19 355	16 238	1 406	1 274	814	571	3 043	2 358	1 614	925
1960										
Januar	19 543	9 378	1 338	1 090	792	498	2 530	1 954	660	446
Februar	22 697	11 686	1 324	1 258	852	495	2 721	2 183	1 173	704
März	22 986	14 226	1 556	1 364	906	618	3 369	2 525	1 017	721
April	22 508	14 440	1 332	1 187	889	517	2 930	2 464	1 138	702
Mai	21 350	12 440	1 415	1 254	867	503	3 140	2 489	1 624	800
Juni	19 165	16 058	1 461	1 222	954	532	2 875	2 386	1 181	694
Juli	17 888	13 492	1 476	1 238	3 117	2 565	1 370	802
August
September

Zeit	noch: Europäische Länder								Außereuropäische Länder	
	Schweden ⁷⁾		Schweiz ⁸⁾		Spanien ⁹⁾¹³⁾		Türkei ¹⁰⁾		Vereinigte Arab. Republik darunter Ägypten ¹¹⁾¹²⁾	
	Ein-	Aus-	Ein-	Aus-	Ein-	Aus-	Ein-	Aus-	Ein-	Aus-
	fuhr (G)	fuhr (S)	fuhr (S)	fuhr (S)	fuhr (S)	fuhr (S)	fuhr (S)	fuhr (S)	fuhr (S)	fuhr (S)
	Schwed. Kronen		Schweiz. Franken		Peseten		₺tq		ägypt. £	
1950 MD	509	476	378	326	99	99	66,7	61,5	16,7	14,6
1952 MD	746	678	434	396	120	117	129,7	84,7	18,3	12,1
1953 MD	680	638	423	430	153	123	124,3	92,4	14,8	11,4
1954 MD	766	683	466	439	142	105	111,6	78,2	13,4	11,5
1955 MD	861	744	533	469	160	112	116,1	73,1	15,2	11,5
1956 MD	953	839	633	517	196	112	95,0	71,2	15,5	11,9
1957 MD	1 047	922	704	559	220	120	92,7	80,6	15,9	14,3
1958 MD	1 021	900	611	554	217	122	73,5	57,7	19,2	13,6
1959 MD	1 037	951	689	606	203	127	103,3	82,9	17,9	12,9
1959										
April	1 093	931	697	580	246	137	88,5	64,7	17,9	12,8
Mai	982	1 034	657	561	180	117	96,8	95,6	18,1	16,2
Juni	1 009	970	726	595	181	110	103,3	67,3	21,5	19,2
Juli	931	940	702	617	221	88	95,2	45,7	15,5	3,6
August	901	857	605	529	229	98	97,5	39,1	16,0	19,8
September	1 064	903	695	651	160	99	84,9	54,2	20,0	5,2
Oktober	1 163	1 155	737	710	179	126	99,6	64,1	15,1	8,5
November	1 237	1 065	727	677	182	178	144,0	96,4	16,2	16,4
Dezember	1 300	1 075	940	749	205	218	155,1	177,7	20,9	18,5
1960										
Januar	1 326	1 057	589	505	2 890	3 168	96,7	134,5	17,6	18,0
Februar	1 267	1 101	748	618	3 420	3 954	116,5	85,0	17,6	16,4
März	1 207	992	818	721	3 607	4 352	111,6	56,5	16,5	16,0
April	1 119	1 075	775	644	3 284	4 371	99,5	68,7	19,7	26,6
Mai	1 239	1 087	821	664	120,6	49,2	21,9	22,9
Juni	1 198	1 075	830	641	103,7	47,4	20,9	11,9
Juli	1 020	1 073	814	695	107,8	37,4
August
September

* Siehe Fußnote Seite 26

¹⁾ Ohne Hilfslieferungen der Vereinigten Staaten, Großbritanniens und Frankreichs. Ab Januar 1952 Änderung des Wechselkurses. Werte in Dinar zum US-Dollarkurs 1:300 (bisher: 1:50). ²⁾ Einschl. Silber in Barren und Münzen. Ohne teilweise verarbeitetes Gold (in Platten, Stangen, Drähten, Röhren in Rohzustand), Goldstaub, -abfall und Juwelierkehricht. — ³⁾ Ohne Silber in Barren und Münzen. Vor 1959 — Spezialhandel. — ⁴⁾ 1950 bis November 1956 einschl. ERP-Einführen. — ⁵⁾ Ab 1952 einschl. elektr. Strom. — ⁶⁾ Einschl. Silber in Barren und Münzen für Münzzwecke. — ⁷⁾ Ohne Veredlungsverkehr. Vor 1959 — Spezialhandel. — ⁸⁾ Ohne Silber in Münzen. — ⁹⁾ Einschl. Balearen, Kanarische Inseln, Ceuta und Melilla. — ¹⁰⁾ Einschl. Gold und Münzen in Barren für gewerbliche Zwecke. — ¹¹⁾ Bis Januar 1956 ohne Handel mit dem Sudan. Ab Mai 1958 ohne Handel mit Syrien. — ¹²⁾ Mit Syrien in der „Vereinigten Arabischen Republik“ verbunden. — ¹³⁾ Bis 1960 Angaben in Goldpeseten, ab 1960 in Papierpeseten (19,6 Papierpeseten = 1,0 Goldpeseta).

Außenhandel
Ein- und Ausfuhrwerte in Millionen Landeswährung*

Zeit	noch: Außereuropäische Länder									
	Algerien ¹³⁾		Argentinien ¹⁾		Australien ²⁾		Brasilien ^{3) 4)}		Chile ⁵⁾	
	Ein-	Aus-	Ein-	Aus-	Ein-	Aus-	Ein-	Aus-	Ein-	Aus-
	fuhr (S)		fuhr (S)		fuhr (G)		(G) fuhr (N)		fuhr (S)	
	Franz. Franc		Argent. Pesos		£A		Cruzeiros		Chil. Pesos	
1950 MD	12666	9716	402	452	44,7	51,1	1693	2076	100	115
1952 MD	18639	12105	697	366	87,5	55,7	3098	2172	150	184
1953 MD	16887	11568	472	599	42,5	70,9	2096	2671	135	166
1954 MD	18145	11696	593	563	56,6	67,9	4603	3581	139	163
1955 MD	20329	13505	742	608	70,1	63,4	5019	4543	152	192
1956 MD	22724	12510	1521	1507	68,2	64,5	5966	4956	143	220
1957 MD	31887	14311	2575	1815	59,7	81,6	7204	5055	179	185
1958 MD	39878	17096	2913	2384	65,8	67,6	8610	5313	168	157
1959 MD	46995	15135	6044	6531	66,2	67,4	13440	9121	167	201
1959										
April	50622	14399	4256	6592	73,0	72,2	15853	8262	124	209
Mai	44640	14406	3932	7003	63,1	76,6	14395	7760	116	180
Juni	44334	17125	7525	8270	69,3	70,7	14252	7133	136	205
Juli	50699	14571	5838	7447	70,8	65,8	13967	12129	173 ¹⁴⁾	212 ¹⁴⁾
August	39968	13736	9214	6628	71,0	64,4	16157	12968		
September	42183	10854	10523	7231	64,0	69,0	10843	11475	208 ¹⁴⁾	199 ¹⁴⁾
Oktober	56247	13156	7561	8195	74,5	84,5	13232	8760		
November	51394	16385	6902	6747	72,9	87,1	11137	10041		
Dezember	52705	23397	9949	6777	75,9	97,1	13181	9186		
1960										
Januar	580	136	5696	5228	75,3	74,5	12648	8736
Februar	587	151	7000	6112	78,3	83,4	13380	10588
März	584	153	7605	8714	87,9	88,8	13496	10890
April	508	150	5585	8811	72,7	70,4	14091	11066
Mai	...	179	11100	7836	90,7	71,9	15765	13629
Juni	9763	7989	90,7	78,6	...	11946
Juli	89,0	67,1
August	103,9	66,3
September

Zeit	noch: Außereuropäische Länder									
	Ecuador ⁶⁾		Indien ^{5) 7)}		Indonesien ^{5) 8)}		Israel		Japan	
	Ein-	Aus-	Ein-	Aus-	Ein-	Aus-	Ein-	Aus-	Ein-	Aus-
	fuhr (G)		fuhr (G)		fuhr (S)		fuhr (S) ¹¹⁾		fuhr (G)	
	Sucre		Ind. Rupien		Rupiahs		I £		US-\$	
1950 MD	47,0	.	484	506	139	253	8,9	1,1	81	68
1952 MD	73,3	.	558	483	901 ⁹⁾	888 ⁹⁾	9,6	1,3	169 ¹²⁾	106
1953 MD	79,3	116,4	480	442	727	798	8,4	1,8	201	106
1954 MD	126,7	155,6	547	495	598	823	8,6	2,6	200	136
1955 MD	119,9	142,3	589	508	574	885	48,8 ¹⁰⁾	13,5 ¹⁰⁾	206	168
1956 MD	113,4	144,6	685	516	813	838	55,1	16,1	269	208
1957 MD	112,1	165,8	854	536	757	921	65,3	21,6	357	238
1958 MD	116,8	166,6	652	483	488	718	63,3	21,4	253	240
1959 MD	119,3	175,3	676	519	436	829	64,3	27,2	300	288
1959										
April	100	167 ¹⁴⁾	804	451	442	958	59,8	28,8	299	261
Mai	118		661	445	404	1079	69,3	22,9	322	278
Juni	124	204 ¹⁴⁾	772	435	435	1084	69,0	20,2	325	273
Juli	151		629	515	533	885	69,2	19,5	314	300
August	121		584	585	503	664	75,2	21,1	290	302
September	111	183 ¹⁴⁾	694	602	239	813	62,7	21,8	299	283
Oktober	132		650	597	486	887	60,7	19,4	298	346
November	148		700	618	464	742	59,6	25,0	289	292
Dezember	119		698	696	717	1113	65,7	32,6	373	394
1960										
Januar	117	165 ¹⁴⁾	627	520	1811 ¹⁴⁾	3211 ¹⁴⁾	68,9	42,4	331	218
Februar	119		691	498			68,1	40,3	364	318
März	121		756	534			81,5	41,6	435	350
April	119	181	820	486	1803	3643	63,2	35,3	355	311
Mai	126	160	828	507	2561	2831	76,6	28,0	385	311
Juni	850	489	64,5	26,6	372	334
Juli	70,4	26,8	380	340
August
September

* Siehe Fußnote Seite 26

¹⁾ Ein- und Ausfuhrwerte nach besonderer amtlicher Berechnung. Für Saldierung nicht geeignet. Ohne Silber in Münzen. — ²⁾ Jahreszahlen umfassen 12 Monate, die am 30. Juni des angegebenen Jahres enden. — ³⁾ Ohne Silber in Münzen. — ⁴⁾ Einschl. Goldbarren für gewerbliche Zwecke. — ⁵⁾ Ohne Silber in Barren und Münzen. — ⁶⁾ Ausfuhr einschl. Gold (1950 = 5 vH; 1952 weniger als 1 vH). Einfuhr hauptsächlich fob-Werte. — ⁷⁾ Jahreszahlen bis 1955 umfassen 12 Monate, die am 1. April des angegebenen Jahres beginnen. — ⁸⁾ Gebiet der Vereinigten Staaten von Indonesien. — ⁹⁾ Ab Februar 1952 Änderung des Wechselkurses. Wert in Rupias zum US-Dollarkurs 11,40:1, ab Januar 1960 zum US-Dollarkurs 45,0:1. — ¹⁰⁾ Bis 1955 1 £ = 2,80 US\$, danach 0,56 US\$. — ¹¹⁾ Ohne Ausfuhr von Erdölzeugnissen. — ¹²⁾ Ab 1952 Änderung der Tabellarisierung. — ¹³⁾ Ab Januar 1960 Angaben in NF. — ¹⁴⁾ Monatsdurchschnitt.

Außenhandel
Ein- und Ausfuhrwerte in Millionen Landeswährung*

Zeit	noch: Außereuropäische Länder									
	Kanada ²⁾		Kolumbien		Marokko ^{5) 6)}		Mexiko		Neuseeland ⁹⁾	
	Ein- ^{3) *)}	Aus- ⁴⁾	Ein-	Aus-	Ein-	Aus-	Ein-	Aus-	Ein- ⁸⁾	Aus-
	fuhr (S)		fuhr (S)		fuhr (S)		fuhr (G)		fuhr (G)	
	kan\$		Kol. Pesos		Dirham		Mex. Pesos		£NZ	
1950 MD	265	263	59,3	64,3	96	55	.	.	13,2	15,2
1952 MD	336	363	86,5	98,6	150	80	582	473	23,0	20,0
1953 MD	354	346	113,9	124,2	143	79	582	422	16,0	19,6
1954 MD	331	327	140,0	136,9	140	84	744	612	20,5	20,3
1955 MD	381	361	139,4	121,6	145	96	921	838	23,9	21,6
1956 MD	462	403	136,9	112,0	134	99	1116	917	22,4	23,1
1957 MD	456	407	163,3	164,2	124	98	1203	757	24,8	23,0
1958 MD	421	408	211,2	232,1	140	121	1176	765	23,8	20,8
1959 MD	459	428	221,6	237,6	121	120	1049	788	19,2	24,4
1959										
April	518	402	249,2	232,0	107 ⁷⁾	131 ⁷⁾	1005	847	19,8	28,0
Mai	506	431	210,4	257,2			1013	876	16,3	19,8
Juni	512	516	227,1	222,4			1106	601	19,1	32,2
Juli	479	429	247,6	241,1	116	105	1065	789	18,9	24,0
August	427	410	240,1	274,7	103	89	1125	876	19,1	20,8
September	449	453	225,8	337,6	100	106	1069	681	20,2	16,7
Oktober	480	468	238,3	195,6	129	121	1142	684	19,4	10,3
November	480	496	227,9	262,4	116	130	1052	692	22,0	25,4
Dezember	440	484	241,3	218,4	171	168	1150	778	26,0	36,5
1960										
Januar	400	422	273,7	226,5	157	147	1097	857	20,5	27,6
Februar	453	430	230,2	249,2	144	136	1145	741	20,7	39,6
März	474	440	250,9	203,7	174	138	1236	725	21,5	32,5
April	477	367	170	148	1166	727	19,2	27,0
Mai	519	429	217	198	1286	791	24,6	24,0
Juni	490	457	161	159	1216	519	22,1	30,0
Juli	427	465
August
September

Zeit	noch: Außereuropäische Länder											
	Pakistan		Peru ¹¹⁾		Südafrikanische Union ¹²⁾		Uruguay		Venezuela		Vereinigte Staaten ^{16) 17)}	
	Ein-	Aus-	Ein- ¹³⁾	Aus-	Ein- ³⁾	Aus-	Ein- ¹⁰⁾	Aus-	Ein- ¹⁴⁾	Aus-	Ein- ³⁾	Aus- ¹⁸⁾
	fuhr (G)		fuhr (S)		fuhr (G)		fuhr (S)		fuhr (G)		(G) fuhr (N)	
	Pak. Rupien		Soles		SA\$		US-\$		Bollivares		US-\$	
1950 MD	111,0 ¹⁰⁾	134,8	239	241	25,6	21,0	16,7	21,2	167	324	738	856
1952 MD	173,6	146,8	373	307	34,9	28,1	20,6	17,4	211	405	893	1267
1953 MD	96,5	121,1	412	313	35,4	24,7	16,1	22,5	228	403	906	1315
1954 MD	92,0	99,0	410	399	36,6	27,6	22,9	20,8	255 ¹⁵⁾	472	851	1259
1955 MD	90,6	125,4	480	429	40,1	30,7	19,0	15,3	247 ¹⁵⁾	523	948	1296
1956 MD	165,5	135,0	578	493	41,2	34,4	17,7	17,6	287	591	1051	1591
1957 MD	174,7	133,6	636	523	45,8	37,6	21,2	10,7	466	661	1082	1737
1958 MD	157,3	118,1	651	568	46,3	32,6	12,6	11,6	399	648	1069	1491
1959 MD	140,1	127,3	677	720	40,7	35,7	13,3	8,2	393	661	1268	1464
1959												
April	95,8	94,5	744	617	45,4	36,0	11,9 ⁷⁾	9,2 ⁷⁾	411 ⁷⁾	632 ⁷⁾	1221	1468
Mai	114,1	143,0	608	612	40,9	34,9					1264	1552
Juni	100,3	86,1	632	795	39,2	37,1					1369	1426
Juli	136,9	89,1	661	695	42,9	35,1	15,7 ⁷⁾	7,2 ⁷⁾	387 ⁷⁾	612 ⁷⁾	1248	1469
August	141,6	128,6	771	886	40,3	34,3					1190	1397
September	157,8	113,4	694	854	35,0	35,1					1392	1479
Oktober	146,9	186,3	574	786	42,3	40,1	18,5	3,4 ⁷⁾	404 ⁷⁾	692 ⁷⁾	1202	1476
November	172,6	163,2	728	965	40,3	40,5	10,3				1282	1479
Dezember	204,3	165,9	809	889	44,3	38,2	15,1				1478	1675
1960												
Januar	206,1	197,7	795	726	45,0	33,2	10,4 ⁷⁾	12,6 ⁷⁾	1137	1562
Februar	203,1	156,6	744	650	43,3	36,7			1288	1576
März	244,9	118,0	805	953	47,2	42,6			1375	1751
April	302	140	903	909	48,8	35,8	1257	1823
Mai	291	202	829	948	47,5	40,0	1260	1810
Juni	254	173	867	...	48,7	38,9	1313	1738
Juli	48,6	36,8	1155	1699
August
September

* Siehe Fußnote Seite 26

¹⁾ Ohne Silber in Münzen. — ²⁾ Einschl. Neufundland. — ³⁾ Fob.-Werte. — ⁴⁾ Werte ab Versandort. — ⁵⁾ Vor 1958 nur ehem. Franz.-Marokko. — ⁶⁾ Vor dem 16. Oktober 1958 — Angaben in hundert Millionen mfr. — ⁷⁾ Monatsdurchschnitt. — ⁸⁾ 1950 laufende Inlandswerte des Ausfuhrlandes plus 10 vH; ab Januar 1952 tatsächlich cif-Werte. — ⁹⁾ Geschätzt auf Grund des Außenhandels der Handelspartner. — ¹⁰⁾ Ohne Einfuhr aus Afghanistan. — ¹¹⁾ Einschl. gewerbliches Gold. — ¹²⁾ Fob.-Werte der Konsulatsfaktura plus 20 vH. — ¹³⁾ Einschl. Basutoland, Swasiland und Betschuanaland; ab Januar 1955 einschl. Südwestafrika. — ¹⁴⁾ Fob.-Werte der Konsulatsfakturen. Sie erhöhen sich durch die Fracht nach Vorkriegsschätzungen um 12 vH. — ¹⁵⁾ Ohne Paketpost und Lufthandel (1954: 9 vH). — ¹⁶⁾ Ohne Gold und Silber. — ¹⁷⁾ Einschl. Alaska, Hawaii und Puerto Rico. — ¹⁸⁾ Einschl. Ausfuhr von Gütern für den zivilen Verbrauch durch die US-Armee. — ¹⁹⁾ Monatszahlen ohne Einfuhr von Erdöl.

²⁰⁾ Berichtigte Reihe.

Verkehr
Eisenbahngüterverkehr*
Mill. Tonnenkilometer**

Zeit	Europäische Länder													Polen u. Ostg. d. DR z. Z. u. poln. Verw. ¹²⁾¹³⁾
	Bundes- republik Deutsch- land ¹⁾	Belgien ^{3) 4)}	Däne- mark ⁵⁾⁸⁾	Finn- land ⁶⁾	Frank- reich ⁷⁾⁸⁾	Groß- britan- nien ⁹⁾	Irland ¹⁰⁾	Italien ^{6) 8)}	Jugo- slawien ¹¹⁾	Luxem- burg ⁸⁾	Nieder- lande ⁴⁾⁸⁾	Öster- reich ¹²⁾		
1950 MD	3588	456	101	288	3244	3016	42,7	858	829	36,0	251	524	2 913	
1952 MD	4158	505	99	329	3675	3051	39,0	1023	699	51,2	256	525	3 342	
1953 MD	3827	477	96	306	3376	3102	40,2	1041	735	46,2	271	493	3 698	
1954 MD	3915	470	99	321	3462	3010	38,0	1072	798	42,1	281	555	3 969	
1955 MD	4349	547	99	350	3903	2910	41,2	1214	965	51,0	287	645	4 331	
1956 MD	4642	573	109	368	4185	2926	35,3	1174	989	54,1	297	668	4 342	
1957 MD	4663	543	107	365	4476	2845	33,6	1191	1082	53,0	283	656	4 605	
1958 MD	4185	481	113	339	4407	2511	29,8	1089	1086	48,6	260	619	4 766	
1959 MD	4441 ²⁾	502	...	350	4448	2414	27,2	1194	1165	49,6	268	600	5 139	
1959														
April	4079	494	111	381	4580	2310	26,3	1098	1191	48,7	250	566	5 186	
Mai	3901	486	98	327	4220	2398	22,8	1198	1140	47,6	236	548	4 962	
Juni	4232	509	105	327	4720	2275	24,7	1087	1197	48,4	248	592	5 119	
Juli	4563	466	96	327	4470	2060	25,5	1123	1162	49,3	250	592	5 219	
August	4381	462	101	356	3660	2104	22,6	1161	1208	45,8	244	592	5 280	
September	4724	508	113	383	4490	2321	26,8	1203	1240	48,2	269	629	5 317	
Oktober	5349	575	118	381	4870	2629	33,7	1406	1280	54,0	310	680	5 525	
November	4998	543	127	388	4680	2631	39,6	1280	1192	54,2	313	700	5 581	
Dezember	4922	587	115	333	4810	2600	37,0	1312	1292	58,8	309	705	4 921	
1960														
Januar	4308	531	121	353	4440	2700	26,3	1324	1031	54,6	288	563	4 901	
Februar	4327	529	119	444	4680	2625	23,4	1414	1097	55,3	277	606	4 953	
März	4776	565	115	499	4830	2764	32,0	1412	1321	58,0	290	740	5 709	
April	4436	503	121	428	4680	2934	25,9	1325	1316	53,1	265	678	5 126	
Mai	4571	524	112	400	4680	2563	25,2	1410	1248	52,3	281	699	5 773	
Juni	4487	525	4800	2431	...	1288	1324	669	5 552	
Juli	4800	479	4650	1279	688	...	
August	4736	
September	
Zeit	noch: Europäische Länder						Außereuropäische Länder							
	Schwe- den ⁹⁾	Schweiz ¹⁴⁾	Spanien ¹⁵⁾	Türkei ^{8) 9)}	Tsche- choslo- wakei	Un- garn ¹¹⁾	Argen- tinien	Austra- lien ⁶⁾¹²⁾¹⁶⁾¹⁸⁾	Indien ^{6) 11) 17)}	Japan ^{5) 6)}	Kanada ¹⁹⁾	Süd- afrika- nische Union ^{6) 8) 20)}	Ver- einigte Staaten ²¹⁾	
1950 MD	671	172	537	257	1553	452	...	845	3638	2560	6757	1631	71 609	
1952 MD	747	190	635	304	2034	620	1271	920	3923	3227	8326	1798	74 794	
1953 MD	699	203	631	341	2194	681	1251	896	4001	3377	7941	1854	73 706	
1954 MD	727	221	641	347	2371	681	1266	947	4351	3277	7001	1940	66 825	
1955 MD	805	253	636	363	2642	734	1283	994	4613	3500	8051	2084	75 872	
1956 MD	858	272	684	401	2857	680	1239	991	5203	3859	9590	2123	78 726	
1957 MD	812	288	713	448	3295	791	1196	1013	5885	3971	8646	2213	75 249	
1958 MD	737	270	718	460	3556	853	1152	924	6154	3727	8069	2263	67 103	
1959 MD	754	295	623	437	3675	976	...	993	...	4088	70 022	
1959														
April	814	266	666	403	3762	1003	1292	1095	5298	3882	7319	2356	72 961	
Mai	685	279	647	464	3748	938	1065	1044	5990	4051	8227	2250	77 769	
Juni	752	301	643	400	3820	988	1306	1005	6233	3896	8777	2316	76 217	
Juli	566	328	638	463	3788	1027	1316	1080	6232	3827	9277	2437	65 546	
August	783	311	600	439	3851	1011	1302	1036	6379	3832	9026	2454	66 468	
September	856	323	573	444	3672	1049	1305	1108	6076	3932	8916	2405	64 920	
Oktober	848	328	557	457	3812	1134	1402	1091	6183	4357	9309	2462	70 655	
November	809	316	546	450	3861	1052	1250	1079	6204	4345	8522	2308	69 425	
Dezember	802	312	534	531	3779	1049	...	1009	6570	4590	7601	2260	71 051	
1960														
Januar	755	276	512	390	3403	911	...	933	6905	3750	7136	2235	70 444	
Februar	836	323	552	328	3502	923	...	1069	6961	4100	7427	2348	67 041	
März	940	350	540	314	4099	1073	...	1241	...	4496	7593	2572	73 305	
April	843	315	514	354 ¹⁾	4001	1181	...	1058	...	4397	7034	2355	72 897	
Mai	859	364	...	367	4124	1155	4436	8270	...	74 299	
Juni	844	360	3852	1129	4254	71 329	
Juli	...	380	3979	1127	
August	
September	

* Wenn nicht anders vermerkt, beziehen sich die Zahlen auf alle Güter (im Eil- oder Normalverkehr als vollständige Wagenladungen oder als Stückgut) ohne Briefpost, Gold, Silber und Hartgeld, Gepäckversand, Dienstgutverkehr, Brennstoffbedarf der Züge, Eisenbahnfahrzeuge als Frachtgut, wenn nicht als Güter verladen, sowie nicht frachtpflichtige Transporte für staatliche oder militärische Zwecke. Die Zahlen schließen jeweils eine geschätzte Gewichtsmenge für Viehtransporte ein.

** Tarif-Tonnenkilometer (tarifpflichtiges Gewicht mal Tarifentfernung).

¹⁾ Tarif-Tonnenkilometer für Transporte im öffentlichen Verkehr sowie im Militär- und Dienstgutverkehr. Ab Juli 1959 einschl. Saarland. — ²⁾ Einschl. Saarland für 12 Monate berechnet. — ³⁾ Nur Société Nationale des Chemins de Fer Belges (S. N. C. B.). — ⁴⁾ Nur vollständige Wagenladungen. — ⁵⁾ Nur Staatsbahnen. — ⁶⁾ Jahreszahlen umfassen 12 Monate, die am 1. April des angegebenen Jahres beginnen. — ⁷⁾ Nur Société Nationale des Chemins de Fer. — ⁸⁾ Ohne Viehtransporte. — ⁹⁾ Ohne Nordirland. Einschl. Dienstgutverkehr in Zügen des öffentlichen Verkehrs. Monatszahlen sind Schätzungen aufgrund der Wochendurchschnitte vierwöchiger Perioden. — ¹⁰⁾ Ohne Kleinbahnen. Bis Oktober 1958 einschl. einiger Linien in Nordirland. — ¹¹⁾ Einschl. Dienstgutverkehr. — ¹²⁾ Einschl. Militärverkehr. — ¹³⁾ Bis 1954 nur Normalspur. — ¹⁴⁾ Schweizer Bundesbahn. — ¹⁵⁾ Nur Staatsbahnen mit Breitspur. Ohne Vorortverkehr. — ¹⁶⁾ Monatszahlen ohne Tasmanien. — ¹⁷⁾ Eisenbahnnetz Klasse 1 mit Breit- und Meterspur. — ¹⁸⁾ Jahreszahlen umfassen 12 Monate, die am 30. Juni des angegebenen Jahres enden. — ¹⁹⁾ Monatszahlen: ohne Kleinbahnen; einschl. Doppelzählung. — ²⁰⁾ Einschl. Südwesafrika und Vryburg-Bulawayo Bahnlinien. — ²¹⁾ Eisenbahnnetz Klasse 1.

^{*)} Berichtigte Reihe

Preise und Löhne
Index der Großhandelspreise
1950 = 100

Land →	Europäische Länder												
	Bundesrepublik Deutsch- land ¹⁾	Belgien	Däne- mark	Finn- land	Frank- reich	Grie- chen- land (Athen Piräus)	Groß- britan- nien und Nord- irland ^{2) 3)}	Irland	Italien ³⁾	Nieder- lande	Nor- wegen (Oslo)	Öster- reich (Wien)	Portu- gal (Lissa- bon)
Waren- bzw. Warengruppen →	Ba Be E M C H K L T N	La Ba Be E M C H K L T F	La Ba Be E M ⁴⁾ C H ⁵⁾ K L T N ⁶⁾ F	La Ba ⁷⁾ E M C H K L T N	La Ba Be ⁸⁾ E M C H K L T N	In ⁹⁾ E N	Ba E M C H ¹⁰⁾ T N	M ¹¹⁾ C H K L T N ¹²⁾ F	La Ba Be E M H K L T N	Ba ⁷⁾ M C H K L T N	La Ba E M ⁴⁾ C H K L T N ⁶⁾ F	La Ba E M C H K L T N	La Ba E M C H ¹²⁾ K L T N F
Original- Basis →	1950	1936-38	1935 1955	1935	1949	1952	1954	1953	1953	1948	1952	März 1938	1948
1951 D	119	121	128	143	128	121	—	116	—	122	124	134	108
1952 D	121	114	124	142	134	121	—	123	—	120	132	149	111
1953 D	118	107	117	136	128	141	—	123	100	115	130	140	108
1954 D	116	106	117	136	125	156	100	121	99	116	133	147	103
1955 D	119	108	120	135	125	167	103	125	100	117	136	152	104
1956 D	121	111	124	141	131	182	107	126	102	120	142	154	105
1957 D	124	114	124	154	138	183	110	135	103	123	147	160	109
1958 D	125	109	123	167	154	178	111	139	101	121	145	155	109
1959 D	124	108	123	166	161	181	111	139	98	121	145	160	108
1959													
April	124	108	123	165	160	184	111	142	97	120	145	159	108
Mai	124	109	123	164	161	182	111	140	97	120	145	162	109
Juni	124	109	124	164	158	182	111	139	97	121	145	161	108
Juli	124	108	123	164	159	183	111	139	97	121	145	158	108
August	124	109	123	165	161	181	111	138	97	121	146	162	108
September	124	109	124	167	162	180	111	137	98	121	146	161	108
Oktober	125	109	124	169	164	181	112	138	99	124	146	161	109
November	125	109	124	169	165	181	112	137	99	124	146	160	110
Dezember	125	110	124	169	165	181	112	138	99	122	146	159	110
1960													
Januar	125	111	124	171	167	181	112	138	100	121	146	160	111
Februar	125	110	123	171	165	181	112	138	99	121	146	160	112
März	125	110	123	171	165	182	112	138	99	119	146	160	112
April	125	109	123	171	166	183	113	139	99	119	146	159	113
Mai	125	110	123	172	168	185	113	139	99	119	145	158	112
Juni	125	110	123	171	164	184	113	139	99	119	145	159	...
Juli	126	109	123	172	163	184	113	...	98	118	145	159	...
August	126	109	123	...	163	185	113	...	99	158	...
September	126	165	188	113

Land →	noch: Europäische Länder				Außereuropäische Länder								
	Schweden	Schweiz	Spanien	Türkei (Istanbul)	Australien (Melbourne)	Brasilien	Chile (Santiago)	Indien ³⁾	Japan (Tokio)	Kanada	Süd- afrika- nische Union	Vereinigte Arabische Republik davon Ägypten	Vereinigte Staaten
Waren- bzw. Warengruppen →	La Ba E M C H K L T N ⁶⁾	La Ba E M C K L T N ⁶⁾	La Ba Be E M ⁴⁾ C H ⁵⁾ L T N ⁶⁾	La Ba E M C H ¹⁰⁾ L T N ⁶⁾	Ba E M C K ¹³⁾ L T N F ¹⁴⁾	La Ba E M C L T N	La Ba Be E T N	La Ba E M ⁴⁾ C T N	La Ba E M ⁴⁾ C T N	La Ba E M C H K L T N	La Ba E M C L ¹⁵⁾ T N	La Ba E M C H L T N	La Ba E M C H K L T N
Original- Basis →	1949	Aug. 1939	1940 1955	1938	Juli 1936- Juni 1939	1948	1947	April 1952 - März 1953	Jan. 1948 1952	1935-39	1938	Juni-August 1939	1947-49
1951 D	128	112	128	107	124	119	131	—	139	114	114	111	111
1952 D	135	109	130	108	141	131	162	—	141	107	131	108	108
1953 D	128	105	139	110	145	152	199	106	142	105	132	103	107
1954 D	127	106	139	121	142	198	313	100	141	103	133	100	107
1955 D	131	106	145	131	148	223	552	92	138	104	137	102	107
1956 D	138	109	158	153	152	266	904	103	145	107	139	113	111
1957 D	140	110	184	181	154	299	1289	109	149	108	141	123	114
1958 D	137	107	203	209	150	336	1617	111	139	108	142	122	116
1959 D	137	105	206	...	152	463	2100	116	141	109	142	121	116
1959													
April	135	104	208	243	154	435	2034	112	140	109	142	122	116
Mai	136	104	208	247	152	440	2101	114	140	109	142	122	116
Juni	137	104	204	253	152	446	2158	116	139	109	142	122	116
Juli	136	105	202	251	153	456	2213	117	139	109	141	122	116
August	137	105	204	252	155	480	2222	117	141	109	142	121	116
September	138	105	205	255	153	493	2240	117	141	109	141	120	116
Oktober	139	106	207	258	153	502	2207	119	143	109	141	120	116
November	140	107	207	256	152	518	2188	118	144	109	142	121	115
Dezember	141	106	208	261	153	526	2176	118	144	109	143	122	115
1960													
Januar	140	107	208	267	155	535	2183	119	144	109	144	124	116
Februar	140	106	207	269	155	556	2174	120	143	109	142	124	116
März	140	106	208	269	157	562	2164	119	143	109	142	123	116
April	140	106	210	267	159	568	2170	120	143	110	142	...	116
Mai	141	106	210	268	...	568	2186	123	143	110	141	...	116
Juni	142	106	...	263	123	142	110	116
Juli	141	106	...	258	125	142	110	116
August	...	106	109	116
September

Erläuterungen: Ein waagerechter Strich über einer Zahlenangabe bedeutet, daß entweder im Basiszeitraum, in der Gewichtung oder dem Warenkorb Veränderungen eingetreten sind, die teilweise einen Vergleich der neuen mit den vorangegangenen Zahlen nur bedingt zulassen. Teilweise mußten Umbasierungen von Originalzahlen ohne Dezimalstellen vorgenommen werden, so daß geringfügige Abweichungen gegenüber andersartiger Umrechnung auftreten können. Die Angaben über Originalbasiszeit und über enthaltene Waren werden unter Zugrundelegung der Indexbeschreibungen der einzelnen Länder und der UN ständig überprüft, so daß sich von Fall zu Fall ohne besonderen Hinweis Änderungen ergeben können.

Abkürzungen: La = landwirtschaftliche Erzeugnisse, In = industrielle Erzeugnisse, soweit Warenzusammensetzung nicht näher bekannt, Ba = Baumaterialien, Steine, Erden, Glas und -produkte, Be = Bergbauerzeugnisse, E = Energiestoffe, einschl. Heiz- und Beleuchtungsmittel, M = Metalle und Metallerzeugnisse, C = Chemikalien, einschl. Düngemittel, H = Holz, Holzwaren, Papier und Pappe, K = Kautschuk, Kautschukerzeugnisse und Harze, L = Leder, Lederwaren, Häute und Felle, T = Textilrohstoffe und Textilerzeugnisse, einschl. Bekleidung, N = Nahrungsmittel, Genußmittel und Getränke, F = Fette und Öle.

Anmerkungen: ¹⁾ Ohne Saarland und Berlin. Index der Erzeugerpreise industrieller Produkte. — ²⁾ Nur industrielle Produkte. — ³⁾ Indexzahlen auf Originalbasis, nicht umbasiert. — ⁴⁾ Außerdem Maschinen. — ⁵⁾ Außerdem Kork und Korkwaren. — ⁶⁾ Außerdem Futtermittel. — ⁷⁾ Nur Steingut-, Töpfer- und Glashüttenwaren. — ⁸⁾ Außerdem Benzol und denaturierter Alkohol. — ⁹⁾ Aufgeteilt in Rohstoffe, Halbfabrikate und Fertigwaren. — ¹⁰⁾ Nur Papier, Papierwaren und Pappe. — ¹¹⁾ Außerdem lebende Tiere. — ¹²⁾ Nur Kork und Papier. — ¹³⁾ Außerdem Häute. — ¹⁴⁾ Außerdem Harze. — ¹⁵⁾ Außerdem Jute. — ¹⁶⁾ Zwölfmonatsmittel.

Index der Grundstoffpreise*

1950 = 100

Land →	Europäische Länder									
	Bundesrepublik Deutschland ¹⁾	Belgien	Däne- mark ²⁾	Finn- land	Frank- reich	Griechen- land (Athen/ Piräus)	Großbri- tannien Nord- irland ²⁾	Irland	Italien ³⁾	Nieder- lande
Orig. Basis →	1950	1953	1959	1935	1949	1952	1954	Okt. 1938 1953	1938 1953	1948
1951 D	119	139	—	149	150	131	—	112	109	134
1952 D	124	123	—	148	140	130	—	116	108	130
1953 D	122	108	—	140	128	167	—	122	106	122
1954 D	123	103	—	140	127	189	100	120	104	121
1955 D	125	106	—	141	130	193	103	133	108	125
1956 D	129	113	—	147	135	196	107	122	116	132
1957 D	132	121	—	158	141	202	107	132	118	138
1958 D	132	109	—	170	144	190	101	137	108	134
1959 D	132	104	100	167	156	188	102	136	104	131
1959										
April	131	105	99	166	155	180	101	149	104	130
Mai	131	106	99	166	158	188	101	142	104	130
Juni	131	102	98	165	156	190	101	139	104	130
Juli	133	102	99	166	156	193	101	133	103	130
August	132	103	99	167	157	192	102	128	103	130
September	132	103	100	169	160	191	102	126	103	131
Oktober	133	103	103	171	159	193	102	128	103	130
November	134	104	104	172	159	193	103	127	104	130
Dezember	133	104	103	172	160	197	103	131	104	131
1960										
Januar	133	106	103	174	163	199	104	131	105	131
Februar	133	105	100	174	163	199	103	131	105	130
März	132	104	100	174	161	201	102	132	104	130
April	133	104	100	174	162	201	103	135	104	130
Mai	132	104	100	175	162	202	103	130	105	130
Juni	132	105	98	174	161	203	102	128	105	130
Juli	132	104	...	174	159	203	102	130
August	130	158	203	101
September	130	159	201	101
Land →	noch: Europäische Länder					Außereuropäische Länder				
	Nor- wegen (Oslo)	Öster- reich (Wien)	Schwe- den	Schweiz	Türkei (Istanbul)	Austra- lien (Mel- bourne)	Brasilien	Indien ³⁾	Kanada	Vereinigte Staaten
Orig. Basis →	1952	März 1938	1949	Aug. 1939	1948	Juli 1936 - Juni 1939	1948	April 1952 - März 1953	1935—39	1947—49
1951 D	134	151	130	126	121	123	121	147	112	115
1952 D	143	148	141	116	140	143	136	106	103	106
1953 D	141	147	132	107	112	142	155	107	97	97
1954 D	144	154	131	105	127	137	201	104	96	97
1955 D	151	165	139	107	144	140	225	97	99	93
1956 D	160	169	147	113	164	149	262	113	101	93
1957 D	144	172	145	117	185	152	286	118	98	95
1958 D	161	166	140	107	246	143	315	115	98	98
1959 D	160	170	140	103	299	143	427	120	99	95
1959										
April	160	168	137	101	295	144	389	116	100	98
Mai	161	173	138	102	305	143	388	119	100	97
Juni	160	172	139	102	297	143	396	120	99	96
Juli	160	172	138	102	301	143	415	120	99	95
August	160	173	139	103	300	144	451	119	99	94
September	160	173	141	103	295	144	466	123	99	94
Oktober	161	172	142	103	302	143	472	123	98	93
November	161	170	142	104	301	143	490	123	99	92
Dezember	161	170	144	105	306	143	499	127	98	92
1960										
Januar	161	171	143	106	307	145	510	131	98	93
Februar	161	170	143	106	309	145	529	132	98	93
März	161	168	142	106	304	146	529	132	...	95
April	161	169	143	104	304	146	528	134	...	95
Mai	161	170	143	104	301	...	524	140	...	94
Juni	161	170	144	104	302	94
Juli	161	170	143	104	302	93
August	...	169	...	104	302	91
September

* Bei den Indices handelt es sich für die Länder Bundesrepublik Deutschland, Dänemark und Großbritannien um selbständige Grundstoffpreisindices für Grundstoffe landwirtschaftlicher und industrieller Herkunft, einschl. Halbfabrikaten und teilweise einschl. Hilfsstoffen (z. B. Brennstoffe, elektr. Strom, Verpackungsmittel u. dgl.). Die übrigen Länder berechnen keine eigenen Grundstoffpreisindices. Hier wurde die Gruppe „Rohstoffe“ bzw. „Grundstoffe“ aus den Indices der industriellen Großhandelspreise eingesetzt. Die Waren- auswahl entspricht im allgemeinen der der selbständigen Indices.

Erläuterungen siehe Vorseite.

Anmerkungen: ¹⁾ Ohne Saarland und Berlin. — ²⁾ Indexzahlen auf Originalbasis. — ³⁾ Nur „Hilfsstoffe“ (materie auxiliaire) des Index der Großhandelspreise.

Preisindex für die Lebenshaltung bzw. Index der Einzelhandelspreise*

1950 = 100

Land →	Europäische Länder															
	Bundesrepublik Deutschland ¹⁾		Belgien		Dänemark		Finnland		Frankreich (Paris)		Griechenland (Athen) ⁶⁾		Großbritannien u. Nordirland ³⁾		Irland	
	Ins-gesamt	Ernäh-rung	Ins-gesamt	Ernäh-rung	Ins-gesamt	Ernäh-rung	Ins-gesamt	Ernäh-rung	Ins-gesamt	Ernäh-rung	Ins-gesamt	Ernäh-rung	Ins-gesamt	Ernäh-rung	Ins-gesamt	Ernäh-rung
Indexgruppen ²⁾ →	E. G. W. H. B. M. V.		E. H. B. D. V.		E. W. H. B. St. M. V.		E. W. H. B. V.		E. W. H. B. M. D. V.		E. W. H. B. V.		E. G. W. H. B. M. D. V.		E. W. H. B. V.	
Orig. Basis →	1950		1953		1935	1914	X 1951		VII 1956 — VI 1957		1952		I. I 1956		VIII 1953	
1951 D	108	109	109	107	111	110	116	107	117	116	113	106	110	111	108	107
1952 D	110	114	110	111	115	116	119	114	131	127	118	111	119	128	117	119
1953 D	108	112	110	112	115	117	121	116	129	124	129	120	123	135	124	128
1954 D	108	114	111	115	116	120	121	113	129	122	148	134	125	139	124	128
1955 D	110	116	111	114	123	129	116	109	130	123	157	140	131	149	127	133
1956 D	113	119	114	117	130	135	131	124	133	125	163	145	137	156	132	134
1957 D	115	122	118	120	133	130	146	140	137	128	166	146	143	160	138	140
1958 D	119	126	119	121	135	132	155	149	157	150	169	147	147	164	144	152
1959 D	121	128	121	122	138	138	158	150	167	155	173	153	147	166	144	151
1959																
April	119	125	120	122	137	136	155	148	166	153	172	154	147	166	.	.
Mai	119	125	120	122	.	.	156	148	164	152	172	153	147	166	145	155
Juni	120	126	121	122	.	.	156	148	165	152	172	153	147	166	.	.
Juli	121	128	121	122	137	136	156	149	165	153	172	154	147	164	.	.
August	121	128	121	123	.	.	156	149	166	154	172	153	147	166	143	148
September	121	129	121	123	.	.	158	152	167	155	173	154	146	162	.	.
Oktober	123	131	122	123	139	140	160	153	168	157	175	154	147	164	.	.
November	123	133	122	124	.	.	160	153	170	158	175	154	148	166	142	146
Dezember	123	132	122	124	.	.	160	152	170	158	174	152	148	166	.	.
1960																
Januar	123	132	121	123	140	141	160	153	172	159	175	153	148	165	.	.
Februar	123	131	121	123	.	.	160	153	172	159	174	152	148	164	142	146
März	123	131	121	122	.	.	161	153	172	159	175	153	147	164	.	.
April	123	131	121	122	140	139	162	155	172	159	177	155	148	163	.	.
Mai	123	131	121	122	.	.	162	155	172	159	175	155	148	164	145	150
Juni	123	130	121	123	.	.	162	156	172	159	175	156	149	167	.	.
Juli	124	132	121	122	139	140	164	159	173	159	176	156	149	167	.	.
August	123	129	121	121	.	.	174	159	174	159	176	156	148	167	145	149
September	123	127	121	122	.	.	176	159	176	159	176	156	149	167	.	.

Land →	noch: Europäische Länder															
	Italien		Jugo-slawien ⁴⁾		Luxemburg		Niederlande		Norwegen		Österreich (Wien)		Portugal (Lissabon)		Schweden	
	Ins-gesamt	Ernäh-rung	Ins-gesamt	Ernäh-rung	Ins-gesamt	Ernäh-rung	Ins-gesamt	Ernäh-rung	Ins-gesamt	Ernäh-rung	Ins-gesamt	Ernäh-rung	Ins-gesamt	Ernäh-rung	Ins-gesamt	Ernäh-rung
Indexgruppen ²⁾ →	E. W. H. B. V.		E. G. W. H. B. M. D. V.		E. H. B. V.		E. G. W. B. St. V.		E. G. W. H. B. V.		E. G. W. H. B. M. V.		E. W. H. B. V.		E. G. W. H. B. M. V.	
Orig. Basis →	1938		1958		I. 1948		1951		1949		IV 1945		VII 1948 — VI 1949		1949	
1951 D	110	107	98	107	108	103	110	109	116	118	128	127	99	96	116	117
1952 D	114	111	75	68	110	107	111	112	126	134	150	151	98	96	125	131
1953 D	117	114	100	100	110	108	111	113	129	136	142	142	99	99	127	134
1954 D	120	117	99	100	111	110	115	117	135	147	147	151	99	98	128	134
1955 D	123	120	110	116	111	109	116	120	136	146	148	150	98	98	132	141
1956 D	129	125	116	125	111	110	119	123	141	153	153	156	103	104	136	151
1957 D	132	126	120	126	116	114	131	130	144	153	156	156	105	105	144	154
1958 D	138	131	123	132	117	113	134	130	151	166	160	159	107	106	150	160
1959 D	137	127	126	137	118	114	135	133	155	170	163	161	108	109	151	162
1959																
April	137	126	127	138	117	112	132	127	154	168	160	156	106	107	150	159
Mai	137	126	128	139	116	112	133	128	155	169	161	159	105	105	151	160
Juni	137	126	126	134	118	113	133	130	155	169	166	168	104	104	150	159
Juli	137	126	125	133	118	114	136	136	155	170	164	164	106	106	150	160
August	137	126	123	129	119	116	138	140	156	171	162	161	107	107	151	162
September	138	127	125	132	119	115	137	135	156	170	162	160	108	109	152	165
Oktober	139	128	127	137	118	114	137	135	156	171	162	159	109	111	152	165
November	139	128	130	141	118	114	138	137	156	170	164	162	110	112	152	165
Dezember	140	129	128	139	118	114	138	137	156	170	163	162	111	114	153	166
1960																
Januar	141	129	137	142	118	114	138	139	155	168	163	161	110	112	157	174
Februar	140	128	137	142	117	113	138	137	155	168	163	161	110	113	157	172
März	140	128	137	141	117	112	137	136	156	169	164	161	112	115	157	172
April	140	127	138	142	118	113	140	136	157	170	165	163	109	111	157	171
Mai	141	128	140	148	118	113	138	134	156	168	166	165	108	109	157	172
Juni	141	129	140	148	119	115	138	133	156	169	168	169	109	110	158	173
Juli	142	129	140	148	118	114	140	136	156	168	168	168	108	109	158	172
August	141	129	138	142	118	114	140	135	155	166	166	165	108	109	157	171
September	119	116	156	166

* Teilweise mußten Umbasterungen von Originalzahlen ohne Dezimalstellen vorgenommen werden, so daß geringfügige Abweichungen gegenüber anderen Umrechnungen auftreten können. Ein waagerechter Strich über einer Zahlenangabe bedeutet, daß entweder im Original-Basiszeitraum, in der Gewichtung oder dem Warenkorb Veränderungen eingetreten sind, die einen Vergleich der neuen mit den vorangegangenen Zahlen nur bedingt zulassen. Ist innerhalb der „Indexgruppen“ bei den einzelnen Ländern „W“ (= Wohnung bzw. Miete) mit aufgeführt, so handelt es sich bei der dargestellten Reihe um einen Preisindex für die Lebenshaltung, fehlt „W“, um einen Index der Einzelhandelspreise.

¹⁾ Ab Dezember 1959 einschl. Saarland, ohne Berlin. — ²⁾ E = Ernährung, G = Genußmittel und Getränke (soweit nicht unter Gruppe E enthalten), W = Wohnung bzw. Miete, H = Heizung und Beleuchtung, B = Bekleidung (einschl. Schuhwerk), M = Mobiliar und Hausrat, D = Dienstleistungen, St = direkte Steuern, V = Verschiedenes (u. a. einschl. Reinigung und Körperpflege, Bildung und Unterhaltung, Verkehr bzw. Reisen, soweit nicht unter Gruppe D enthalten). — ³⁾ Umbasiert nach London und Cambridge Economic Service. — ⁴⁾ Umbasiert auf 1953 = 100. — ⁵⁾ Zwölfmonats- bzw. Vierteljahresmittel. — ⁶⁾ Ab Mai 1960 Landesmittel aus 16 Städten, Originalbasis Juni 1959.

Preise und Löhne
Preisindex für die Lebenshaltung bzw. Index der Einzelhandelspreise*
1950 = 100

Land →	noch: Europäische Länder						Außereuropäische Länder							
	Schweiz		Spanien		Türkei (Istanbul)		Ägypten (Kairo)		Argentinien (Buenos Aires)		Australien		Kolumbien (Bogota)	
	Ins- gesamt	Ernäh- rung	Ins- gesamt	Ernäh- rung	Ins- gesamt	Ernäh- rung	Ins- gesamt	Ernäh- rung	Ins- gesamt	Ernäh- rung	Ins- gesamt	Ernäh- rung	Ins- gesamt	Ernäh- rung
Indexgruppen ¹⁾ →	E. W. H. B. V.		E. W. B. M. V.		E. W. H. B. V.		E. W. H. B. V.		E. W. H. B. M. V.		E. W. H. B. V.		E. W. H. B. V.	
Orig. Basis →	VIII 1939		VII 1936		1938		VI—VIII 1939		1943		VII 1952 — VI 1953		VII 1954 — VI 1955	
1951 D	105	103	109	110	98	96	110	106	137	136	121	130	109	109
1952 D	108	105	107	105	104	103	109	104	190	198	141	161	106	103
1953 D	107	105	109	105	108	107	101	96	197	203	148	168	114	113
1954 D	107	107	110	106	118	116	97	98	205	201	149	170	124	126
1955 D	108	108	115	111	128	122	97	99	230	223	153	176	123	122
1956 D	110	110	122	119	146	141	99	101	259	255	162	189	131	132
1957 D	112	112	135	134	164	157	103	106	325	340	164	187	151	156
1958 D	114	113	153	153	184	173	103	107	428	467	169	189	173	182
1959 D	114	110	164	165	234	224	103	108	914	1091	174	194	185	188
1959														
April	113	110	164	165	226	211	104	108	810	956	.	.	190	196
Mai	113	109	164	166	226	211	103	106	890	1079	173	194	189	203
Juni	113	109	163	164	232	220	102	105	951	1157	.	.	189	200
Juli	113	109	163	164	240	231	103	107	980	1168	.	.	185	191
August	113	110	163	163	239	232	103	107	1017	1209	175	195	184	184
September	114	111	164	165	238	231	104	109	1035	1231	.	.	184	184
Oktober	114	111	165	165	244	238	104	110	1041	1222	.	.	184	183
November	114	111	165	165	248	245	104	109	1062	1249	176	195	185	184
Dezember	114	111	167	167	249	246	104	109	1093	1304	.	.	186	185
1960														
Januar	114	110	166	165	249	247	104	109	1124	1325	.	.	187	187
Februar	114	110	165	165	251	248	104	109	1133	1331	178	199	187	185
März	114	110	165	164	250	246	104	109	1140	1337	.	.	190	191
April	115	111	165	164	250	245	104	109	1148	1333	.	.	193	197
Mai	115	111	165	164	249	242	.	.	1162	1349	181	203	194	199
Juni	115	111	.	.	247	242	195	200
Juli	115	112	.	.	244	240	194	197
August	116	112	193	193
September	116

Land →	noch: Außereuropäische Länder															
	Brasilien (Sao Paulo)		Chlle (Santiago)		Indien (Bombay)		Japan		Kanada		Mexiko (MexikoStadt)		Süd- afrikanische Union ²⁾		Vereinigte Staaten	
	Ins- gesamt	Ernäh- rung	Ins- gesamt	Ernäh- rung	Ins- gesamt	Ernäh- rung	Ins- gesamt	Ernäh- rung	Ins- gesamt	Ernäh- rung	Ins- gesamt	Ernäh- rung	Ins- gesamt	Ernäh- rung	Ins- gesamt	Ernäh- rung
Indexgruppen ¹⁾ →	E. W. H. B. M. D. V.		E. W. B. V.		E. W. H. B. V.		E. W. H. B. V.		E. W. H. B. D. V.		E. B. V.		E. W. H. B. V.		E. W. H. B. M. D. V.	
Orig. Basis →	1951		XII 1957		VII 1933 — VI 1934		1955		1949		1939		1938		1947—1949	
1951 D	108	105	122	126	105	105	116	115	110	114	113	114	107	107	108	111
1952 D	133	136	149	161	108	108	122	120	113	114	129	134	117	126	110	113
1953 D	163	183	187	196	116	119	130	127	112	110	127	129	121	132	111	111
1954 D	192	218	322	365	115	115	139	137	113	109	133	134	123	133	112	111
1955 D	230	259	565	622	108	106	137	133	113	109	153	158	127	138	111	110
1956 D	277	318	889	969	113	112	138	131	115	111	161	168	129	141	113	110
1957 D	332	356	1182	1372	118	118	142	136	118	116	171	178	133	146	117	114
1958 D	382	400	1419	1475	126	128	141	135	122	119	189	199	138	151	120	119
1959 D	526	576	1968	2041	131	135	143	136	123	118	195	201	139	151	121	117
1959																
April	495	531	1848	1889	128	129	142	135	122	116	194	200	139	151	121	116
Mai	500	535	1908	1969	130	131	141	132	122	115	195	200	139	151	121	116
Juni	508	545	1949	2037	132	134	142	134	122	116	196	203	140	152	121	117
Juli	516	549	2049	2178	133	136	142	135	122	116	195	201	139	151	121	118
August	547	598	2096	2184	134	137	145	139	123	117	195	200	139	150	121	117
September	555	609	2125	2233	134	139	143	136	124	119	195	199	139	150	122	117
Oktober	577	660	2161	2353	136	141	145	139	124	121	196	199	140	151	122	117
November	597	695	2134	2259	135	139	145	137	125	121	196	199	140	152	122	117
Dezember	610	716	2121	2235	134	137	145	136	124	119	197	200	140	153	122	116
1960																
Januar	635	745	2149	2288	134	137	146	137	124	119	197	200	140	153	122	116
Februar	648	764	2153	2269	133	136	146	138	124	118	196	199	140	153	122	116
März	663	771	2164	2286	132	135	145	137	123	116	197	200	140	153	122	116
April	671	776	2145	2235	134	137	146	138	124	118	200	203	141	155	123	118
Mai	679	785	2132	2255	134	137	147	139	124	117	201	205	141	154	123	118
Juni	694	818	2130	2250	134	. . .	148	142	124	118	203	206	142	155	123	119
Juli	2179	2353	124	117	141	154	123	119
August	124	119	123	119
September	124	119

¹⁾ E = Ernährung, G = Genußmittel und Getränke (soweit nicht unter Gruppe E enthalten), W = Wohnung bzw. Miete, H = Heizung und Beleuchtung, B = Bekleidung (einschl. Schuhwerk), M = Mobiliar und Hausrat, D = Dienstleistungen, St = direkte Steuern, V = Verschiedenes (u. a. einschl. Reinigung und Körperpflege, Bildung und Unterhaltung, Verkehr bzw. Reisen, soweit nicht unter Gruppe D enthalten). — ²⁾ Ab März 1950 einschl. der Gruppen „Reinigung“ und „Verschiedenes“. — ³⁾ Nur weiße Bevölkerung. — ⁴⁾ Zwölfmonats- bzw. Vierteljahresmittel.

Durchschnittliche Bruttoverdienste bzw. Tariflohnindizes der Arbeiter in der verarbeitenden Industrie

Zeit	Monatsverdienste			Wochenverdienste					Stundenverdienste								
	Jugo- slawien 1) 2)	Argen- tinen	Japan	BR Deutsch- land ⁴⁾	Großbritan- nien u. Nord- irland	Irland ⁵⁾	Kanada	Vereinigte Staaten	BR Deutsch- land ⁴⁾	Belgien 1) 8)	Däne- mark ⁹⁾	Finnland 1) 2)	Frankreich 8) 10)	Großbritan- nien u. Nord- irland	Irland ⁵⁾		
	alle Arbeiter								Männer							alle Arbeiter	
	Dinara	Pesos	1000 Yen	DM	Shillings / Pence	kan\$	US-\$	Pf	Francs	Kronen	Finnmark	Francs	Pence				
1951 D	.	744	.	68,52 ²³⁾	139,10	95. 9	49,29	64,71	144,7	.	3,42	156	.	36,8	25,8		
1952 D	.	916	12,0	74,00	150,10	103. 0	53,83	67,97	155,7	.	3,66	164	138	39,6	27,6		
1953 D	8 122	999	13,5	77,87	159. 4	108. 11	56,25	71,69	162,5	23,07	3,76	164	141	41,7	29,0		
1954 D	8 690	1 163	14,3	80,99	170,10	112. 1 ⁵⁾	57,43	71,86	166,8	24,14	3,89	169	151	44,3	29,9 ⁵⁾		
1955 D	9 015	1 301	14,6	86,85	185. 9 ⁵⁾	117. 8	59,45	76,52	177,9	24,89	4,07	176	163 ⁷⁾	48,0 ⁶⁾	31,3		
1956 D	9 830	1 478	16,0	92,96	198. 6	123. 1	62,40	79,99	193,5	27,41 ⁵⁾	4,38	196	184	51,8	33,0		
1957 D	10 960	1 950	16,6	98,75	211. 2	127. 4	64,96	82,39	212,5	29,23	4,62	206	202	55,3	34,2		
1958 D	11 330	2 722	16,4	103,91	215. 3	135,10	66,77	83,50	227,3	27,91	4,80	217	225	57,0	36,4		
1959 D	13 060	4 286	17,8	110,11	227. 3	141. 4 ⁷⁾	70,15	89,48	240,7	28,56	5,17	229	.	59,2	37,4 ⁷⁾		
1959																	
April	12 180	4 037	15,2	.	220. 6	.	70,01	89,87	57,9	.		
Mai	12 470	3 956	15,0	109,52	.	.	70,90	90,32	238,5	.	5,18	229	.	.	.		
Juni	13 010	4 147	19,7	.	.	139. 9	70,63	91,17	37,3		
Juli	14 020	4 330	22,9	.	.	.	69,90	89,65		
August	13 510	4 058	16,0	111,89	.	.	69,56	88,70	242,5	.	5,21	230	.	.	.		
September	13 720	3 318	15,6	.	.	141. 4	71,13	89,47	37,4		
Oktober	14 070	4 005	15,6	.	227. 3	.	71,68	89,06	.	28,56	.	.	.	59,2	.		
November	13 960	4 785	16,4	114,93	.	.	71,08	88,98	248,4	.	5,30	232	.	.	.		
Dezember	14 580	8 585	33,4	.	.	146. 8	68,48	92,16	38,6		
1960																	
Januar	14 830	5 063	15,8	.	.	.	71,89	92,29		
Februar	14 380	5 242	16,2	112,90	.	.	71,49	91,14	250,9	.	5,33	237	.	.	.		
März	15 390	4 901	15,9	.	.	.	71,94	90,91	39,4		
April	15 260	4 960	16,4	.	.	.	72,37	89,60		
Mai	15 510	5 581	.	119,51	.	.	.	91,37	260,0		
Juni	91,60		
Juli	91,14		
August		
September		

Zeit	noch: Stundenverdienste						Tariflohnindizes 1950 = 100											
	Italien	Nieder- lande	Norwegen ¹⁾	Schweden ¹⁾	Schweiz 11) 12)	Kanada	Vereinigte Staaten	Frank- reich 13) 14)	Groß- britannien 1) 2) 8) 16) 17)	Italien ¹³⁾	Nieder- lande 8) 13)	Öster- reich 13) 19)	Schweiz 8) 13)	Australien 1) 8) 16) 20)	Neuseeland 1) 2) 8) 16) 20) 21)			
	alle Arbeiter						alle Arbeiter	alle Arbeiter								Männer	alle Arbeiter	Männer
	Originalbasis																	
Lire	Gulden	Kronen	Kronen	Franken	kan\$	US-\$	1.1 1956	31.1 1956	1938	1954	April 1945	1939	1954					
1951 D	.	.	3,67	.	.	1,18	1,59	.	.	109	109	132	102	.	.			
1952 D	165	1,22	4,09	3,92	3,08	1,30	1,67	158	118	114	111	148	105	135	119			
1953 D	169	1,25	4,28	4,11	3,11	1,36	1,77	162	121	116	113	148	106	138	127			
1954 D	175	1,45	4,50	4,29	3,16	1,41	1,81	169	126	120	125	157	107	142	137			
1955 D	185	1,50 ⁵⁾	4,75	4,64	3,25 ⁵⁾	1,45	1,88	182	135	126 ²³⁾	131 ²³⁾	164 ²³⁾	109 ²⁴⁾	146 ¹⁸⁾	142 ²⁴⁾			
1956 D	198	1,63	5,12	5,04	3,38	1,52	1,98	199 ¹⁵⁾	146 ¹⁶⁾	133	137	172	112	154	145			
1957 D	207	1,81	5,45	5,34	3,53	1,61	2,07	212	154	139	153	178	115	156	151			
1958 D	216	1,79	5,69	.	3,69	1,66	2,13	236	159	146	161	180	118	158	153			
1959 D	221	.	6,19	.	.	1,72	2,22	255	161	148	165	189	120	.	160			
1959																		
April	220	1,72	2,23	260	160	148	163	189	.	.	.			
Mai	219	.	6,35	5,47	.	1,73	2,23	.	160	146	163	189	.	.	.			
Juni	221	1,72	2,24	.	160	146	163	189	120	164	154			
Juli	216	1,71	2,23	264	160	146	163	190	.	.	.			
August	220	.	6,10	5,44	.	1,70	2,19	.	160	147	166	192	.	.	.			
September	218	1,73	2,22	.	160	146	166	192	120	165	154			
Oktober	219	1,74	2,21	266	161	147	167	192	.	.	.			
November	227	.	6,30	5,50	.	1,74	2,23	.	161	150	167	192	.	.	.			
Dezember	227	1,78	2,27	.	161	149	169	191	121	170	163			
1960																		
Januar	1,77	2,29	272	162	.	171	197	.	.	.			
Februar	.	.	6,28	5,52	.	1,77	2,29	.	162	152	171	197	.	.	.			
März	1,78	2,29	.	163	.	172	197	122	.	163			
April	1,79	2,28	276	164	.	.	197	.	.	.			
Mai	.	.	.	5,78	.	1,79	2,29	.	164	154	.	201	.	.	.			
Juni	1,78	2,29	.	164	.	.	201	.	.	.			
Juli	2,29	.	164	.	.	201	.	.	.			
August	2,27	.	164			
September			

¹⁾ Einschl. Bergbau. — ²⁾ Einschl. Energiewirtschaft. — ³⁾ Einschl. Sonderzulagen. — ⁴⁾ Einschl. Baugewerbe, ohne Bergbau und ohne Energiewirtschaft. — ⁵⁾ Stand im Oktober. — ⁶⁾ Bis 1953 einschl. Bergbau. — ⁷⁾ Stand im September. — ⁸⁾ Einschl. Baugewerbe. — ⁹⁾ Landesdurchschnitt, errechnet aus Angaben für einzelne Berufe in der verarbeitenden Industrie und im Handwerk, Baugewerbe, Verkehrswirtschaft und Dienstleistungen. — ¹⁰⁾ Einschl. Handel, Verkehrswirtschaft und Dienstleistungen. — ¹¹⁾ Facharbeiter. — ¹²⁾ Einschl. Handel sowie der privaten Verkehrswirtschaft. — ¹³⁾ Stundenlöhne. — ¹⁴⁾ Einschl. Baugewerbe (einschl. öffentlicher Arbeiter), Handel, Verkehrswirtschaft (ausschl. Staatseisenbahnen und der öffentlichen Pariser Verkehrsbetriebe) sowie sanitäre Dienstleistungen. — ¹⁵⁾ Stand am 1. Januar. — ¹⁶⁾ Wochenlöhne. — ¹⁷⁾ Einschl. Landwirtschaft, Handel, Verkehrswirtschaft, Dienstleistungen und öffentlicher Versorgungsbetriebe. — ¹⁸⁾ Stand im Dezember. — ¹⁹⁾ Index errechnet aufgrund von tariflichen Nettoelöhnen in Industrie und Gewerbe für verheiratete Arbeiter mit 2 Kindern in Wien (ohne Kinderbeihilfe). — ²⁰⁾ Einschl. Verkehrswirtschaft und Dienstleistungen. — ²¹⁾ Einschl. Landwirtschaft. — ²²⁾ Durchschnitt der Quartale März, Juni, September. — ²³⁾ Zwölfmonatsmittel. — ²⁴⁾ Vierteljahresmittel.

ALLGEMEINE STATISTIK DES AUSLANDES

Unter diesem Titel werden folgende zusammenfassende auslandsstatistische Veröffentlichungen des Statistischen Bundesamtes herausgegeben:

INTERNATIONALE MONATZAHLEN

Erscheinungsfolge monatlich — Umfang ca. 40 Seiten — Format DIN A 4
Jahresbezugspreis DM 25,—, Bezugspreis je Heft DM 2,50.

LÄNDERBERICHTE

Argentinien	1958, 1959	Japan	1956, 1957
Australien (vergriffen)	1957	Jordanien	1959
Belgien-Luxemburg*	1957, 1958, 1959	Kanada	1955, 1956, 1957, 1958
Brasilien	1957, 1959	Libanon	1959
Frankreich	1955, 1956, 1957, 1958, 1959	Niederlande	1955, 1956, 1957, 1958, 1959
Indien	1957, 1960	Saudisch-Arabien und Aden	1959
Indonesien	1958	Schweden	1958
Irak	1959	Sowjetunion	1960
Iran	1959	Südafrikanische Union	1958, 1959
Israel	1958	Türkei	1955, 1959
Italien	1956, 1957, 1958, 1959	Vereinigte Arabische Republik und Jemen* (vergriffen)	1958

Erscheinungsfolge unregelmäßig — Umfang ca. 50 Seiten — Format DIN A 4
Bezugspreis je Heft DM 3,—, je Doppelheft (*) DM 5,—.

Weitere Länderberichte befinden sich in Vorbereitung

DIE STATISTIK IN DEN INTERNATIONALEN ORGANISATIONEN

Heft 1: Weltorganisationen — Stand Mitte 1955 (vergriffen)

Heft 2: Regionale Organisationen — Stand Juli 1956

Umfang 30 und 28 Seiten — Format DIN A 4 — Bezugspreis je Heft DM 1,50

Heft 3: Die Arbeiten der Konferenz Europäischer Statistiker 1953—1959

Umfang 16 Seiten — Format DIN A 4 — Bezugspreis je Heft DM 1,—

VERLAG W. KOHLHAMMER G m b H., MAINZ

Abteilung Veröffentlichungen des Statistischen Bundesamtes



RHEINDRUCK BOPPARD