

Allgemeine  
Statistik  
des Auslandes

# INTERNATIONALE MONATSZAHLEN

Oktober 1960



HERAUSGEBER: STATISTISCHES BUNDESAMT · WIESBADEN  
W. KOHLHAMMER-VERLAG

**Allgemeine  
Statistik  
des Auslandes**

# **INTERNATIONALE MONATSZAHLEN**

**Oktober 1960**



Jahrgang 1960 · Heft 10

HERAUSGEBER: STATISTISCHES BUNDESAMT · WIESBADEN  
VERLAG: W. KOHLHAMMER G.M.B.H. / STUTTGART UND MAINZ

## Inhalt

Das Inhaltsverzeichnis enthält jeweils alle seit dem Januarheft 1959 veröffentlichten Tabellen.  
+ an der Seitenzahl kennzeichnet die Tabellen des vorliegenden Berichtes.

	Bericht	Seite	Erscheinungsfolge
Vorbemerkung . . . . .	Oktober 1960	5+	monatl.
<b>Graphische Darstellungen</b>			
Weltproduktion . . . . .	September 1960	6	vj.
Internationale Wirtschaftskurven . . . . .	Oktober 1960	6+	monatl. wechselnd
Maße und Gewichte . . . . .	Oktober 1960	8+	monatl.
<b>Sondertabellen</b>			
Wirtschaftszahlen aus der Europäischen Wirtschaftsgemeinschaft (EWG) und der Europäischen Freihandelsvereinigung (EFTA) . . . . .	Mai 1960	9	unregelm.
<b>Volkswirtschaftliche Gesamtrechnungen</b>			
Entwicklung des Bruttosozialprodukts in den OEEC-Ländern, Kanada und den Vereinigten Staaten . . . . .	April 1960	9	unregelm.
Entstehung und Verwendung des Sozialprodukts in den Ländern des Gemeinsamen Marktes . . . . .	" 11	11	"
Zahlen zur Entwicklung des Sozialprodukts in den Ländern der EWG, der EFTA und in den Vereinigten Staaten . . . . .	Oktober 1960	9+	"
<b>Bevölkerung</b>			
Millionenstädte der Erde . . . . .	Sept./Okt. 1959	9	unregelm.
Lebenserwartung . . . . .	" 10	10	"
Ehescheidungen . . . . .	" 11	11	"
<b>Gesundheitswesen</b>			
Heil- und Pflegepersonal . . . . .	Sept./Okt. 1959	12	unregelm.
<b>Unterricht und Bildung</b>			
Bildungsanstalten . . . . .	August 1960	9	unregelm.
Buchproduktion . . . . .	Juli 1959	13	"
Fernseh-Rundfunkstationen . . . . .	Juli 1960	9	"
Fernseh-Rundfunkteilnehmer . . . . .	" 9	9	"
Ton-Rundfunkstationen . . . . .	" 9	9	"
Ton-Rundfunkteilnehmer . . . . .	" 10	10	"
<b>Erwerbstätigkeit</b>			
Streiks und Aussperrungen . . . . .	Sept./Okt. 1959	14	unregelm.
<b>Land- und Forstwirtschaft, Fischerei</b>			
Anbau und Ernte von			
Weizen . . . . .	Februar 1960	9	unregelm.
Roggen . . . . .	" 10	10	"
Gerste . . . . .	März 1960	9	"
Hafer . . . . .	" 10	10	"
Mais . . . . .	" 11	11	"
Reis . . . . .	" 12	12	"
Kartoffeln . . . . .	Juni 1960	9	"
Süßkartoffeln und Yamwurzeln . . . . .	" 10	10	"
Trockenerbsen . . . . .	August 1960	13	"
Linsen . . . . .	" 13	13	"
Trockenbohnen . . . . .	Juni 1960	10	"
Saubohnen . . . . .	August 1960	14	"
Zuckerrüben und Rübenzucker (Erzeugung) . . . . .	" 14	14	"
Äpfeln (Ernte) . . . . .	Juni 1960	11	"
Birnen (Ernte) . . . . .	" 12	12	"
Citrusfrüchten . . . . .	August 1959	13	"
Datteln (Ernte) . . . . .	Nov./Dez. 1959	9	"
Feigen . . . . .	" 9	9	"
Rosinen . . . . .	" 10	10	"
Oliven (Ernte) und Olivenöl . . . . .	" 10	10	"
Trauben . . . . .	" 16	16	"
Zwiebeln . . . . .	März 1960	13	"
Kopra (Ernte) . . . . .	Januar 1960	9	"
Kaffee . . . . .	Februar 1960	11	"
Kakao . . . . .	" 12	12	"
Tabak . . . . .	Januar 1960	9	"
Baumwolle . . . . .	Juni 1960	13	"
Sesam . . . . .	August 1960	15	"
Flachs (Lein) . . . . .	" 15	15	"
Leute und verwandten Faserpflanzen . . . . .	" 15	15	"
Hanf . . . . .	" 16	16	"
Hartfasern (Gewinnung) . . . . .	" 16	16	"
Sonnenblumensamen . . . . .	Januar 1960	10	"
Sojabohnen . . . . .	" 10	10	"
Palmkerne (Ernte) und Palmöl (Gewinnung) . . . . .	" 10	10	"
Leinsamen . . . . .	Juni, Nov./Dez. 1959	9/12	"
Raps . . . . .	" 9/12	9/12	"
Erdnüssen . . . . .	" 10/13	10/13	"
Baumwollsamens . . . . .	Juni, Nov./Dez. 1959	11/14	"

	Bericht	Seite	Erscheinungsfolge
<b>Viehbestand</b>			
Pferde . . . . .	März 1960	14	unregelm.
Rindvieh . . . . .	Februar 1960	13	"
Schweine . . . . .	Juni 1960	14	"
Schafe . . . . .	März 1960	15	"
Ziegen . . . . .	"	16	"
Geflügel . . . . .	Juni 1960	15	"
Trauben (Ernte) und Weinerzeugung	Nov./Dez. 1959	15	"
Hühnereier . . . . .	"	16	"
Milcherzeugung . . . . .	August 1959	13	"
Erzeugung von Fleisch . . . . .	Februar 1960	14	"
<b>Geschätzter Kalorienwert und Proteininhalt der Lebensmittelversorgung je Einwohner</b>			
Netto-Lebensmittelversorgung je Einwohner	Februar 1960	15	unregelm.
Geschätzter Kalorienwert der Netto-Lebensmittelversorgung je Einwohner	Nov./Dez. 1959	17	"
Geschätzte Verfütterung von Brotgetreide, Futtergetreide und Hackfrüchten	"	19	"
Wolle (Reinbasis)	"	21	"
Gewinnung von Häuten und Fellen	August 1960	16	"
Fischfänge . . . . .	Nov./Dez 1959	22	"
Walfang . . . . .	Juni 1960	16	"
Walverarbeitung . . . . .	Juli 1960	11	"
Landstationen und Walfangflotten in Betrieb	"	12	"
Verbrauch von Schädlingsbekämpfungsmitteln	"	12	"
Verbrauch von Textilfasern je Einwohner	Februar 1960	16	"
	September 1960	9	"
<b>Industrie und Energiewirtschaft</b>			
<b>Produktion ausgewählter Erzeugnisse</b>			
Manganerz . . . . .	Sept./Okt. 1959	15	unregelm.
Zinnerz . . . . .	"	15	"
Nickelerz (Ni-Inhalt)	"	15	"
Bauxit . . . . .	"	15	"
Chromerz (Cr <sub>2</sub> O <sub>3</sub> -Inhalt)	"	16	"
Antimonerz (Sb-Inhalt)	"	16	"
Wolframerz (WO <sub>3</sub> -Inhalt)	"	16	"
Vanadiumerz (V-Inhalt)	"	16	"
Gold . . . . .	"	17	"
Silber . . . . .	"	17	"
Platin . . . . .	"	17	"
Molybdänerz (Mo-Inhalt)	"	17	"
Dachziegel . . . . .	"	17	"
Asbest . . . . .	"	18	"
Zement . . . . .	"	18	"
Mauerziegel . . . . .	"	18	"
Magnesit . . . . .	"	19	"
Diamanten . . . . .	"	19	"
Aluminium . . . . .	"	19	"
Magnesium . . . . .	"	19	"
Quecksilber . . . . .	"	19	"
Hüttenkupfer . . . . .	"	20	"
Zinn . . . . .	"	20	"
Kadmium . . . . .	"	20	"
Kobaltinhalt von Erzen	"	20	"
Wollgarne . . . . .	"	21	"
Wollgewebe . . . . .	"	21	"
Herstellung von Tabakwaren	"	22	"
Zellwolle von Reyon	"	24	"
Synthetischer Kautschuk	"	24	"
Kautschuk aus Abfällen	"	24	"
Schwefelsäure (100 % H <sub>2</sub> SO <sub>4</sub> )	Juni 1959	12	"
Salzsäure (100 % HCl)	"	12	"
Salpetersäure (100 % HNO <sub>3</sub> )	"	13	"
Ätznatron . . . . .	"	13	"
Soda . . . . .	"	14	"
Naturbenzin . . . . .	"	14	"
Erzeugnisse der Mineralölverarbeitung	Juli 1960	13	"
Erzeugung und Verbrauch von Handelsdüngern	Januar 1960	11	"
Bierausstoß . . . . .	"	15	"
<b>Verbrauch ausgewählter Erzeugnisse</b>			
Zinn . . . . .	Juli 1960	18	unregelm.
Stahlverbrauch . . . . .	"	17	"
Baumwolle . . . . .	"	19	"
<b>Laufende Tabellen</b>			
<b>Weltproduktion</b>			
Elektrizität, Brenn- und Rohstoffe . . . . .	September 1960	17	vj.
<b>Bevölkerung</b>			
Fläche und Bevölkerung wichtiger Länder	Juli 1960	20	hj.
Bevölkerung nach Paktsystemen	"	20	"
Eheschließungen . . . . .	"	21	"
Geborene . . . . .	"	22	"
Gestorbene . . . . .	"	23	"
Säuglingssterblichkeit . . . . .	"	24	"
<b>Erwerbstätigkeit</b>			
Index der Beschäftigten in der verarbeitenden Industrie	September 1960	18	vj.
Arbeitslosigkeit . . . . .	"	19	"

	Bericht	Seite	Erscheinungsfolge
<b>Industrie und Energiewirtschaft</b>			
Index der industriellen Produktion . . . . .	Oktober 1960	17 +	monatl.
<b>Produktion ausgewählter Erzeugnisse</b>			
Steinkohle . . . . .	"	18 +	"
Eisenerz . . . . .	"	19 +	"
Erdöl . . . . .	"	20 +	"
Roheisen . . . . .	"	21 +	"
Rohstahl . . . . .	"	22 +	"
Blei . . . . .	"	23 +	"
Zink . . . . .	"	23 +	"
Stromerzeugung . . . . .	"	24 +	"
Gaserzeugung (Gewinnung von Erdgas und Gaserzeugung) . . . . .	"	25 +	"
<b>Handel</b>			
Außenhandel, Ein- und Ausfuhrwerte . . . . .	Oktober 1960	26 +	monatl.
Index des Außenhandelsvolumens . . . . .	"	30 +	"
<b>Verkehr</b>			
Eisenbahngüterverkehr, Betriebsnettotonnenkilometer . . . . .	Oktober 1960	31 +	monatl.
<b>Geld und Kredit</b>			
Bargeldumlauf und Bankeinlagen . . . . .	Juli 1960	40	hj.
Gold- und Devisenbestände der Zentralnotenbanken . . . . .	"	42	"
<b>Preise</b>			
Index der Großhandelspreise . . . . .	Oktober 1960	32 +	monatl.
Index der Grundstoffpreise . . . . .	"	33 +	"
Preisindex der Lebenshaltung . . . . .	"	34 +	"
<b>Löhne</b>			
Monats-, Wochen- und Stundenverdienste in der Industrie . . . . .	Oktober 1960	36 +	monatl.

## Vorbemerkung

Die Internationalen Monatszahlen enthalten aus der Fülle des ausländischen statistischen Materials diejenigen Zahlenreihen, die für die außenwirtschaftlichen Beziehungen der Bundesrepublik von besonderer Bedeutung sind oder wichtige Anhaltspunkte für einen Vergleich der Entwicklung der deutschen Wirtschaft mit der des Auslandes bieten.

Als Quelle dienen die vom Statistischen Amt der Vereinten Nationen für das „Monthly Bulletin of Statistics“ ausgewählten Serien sowie die statistischen Veröffentlichungen der den UN angeschlossenen internationalen Körperschaften (Food and Agricultural Organisation, International Monetary Fund usw.).

Die Zahlen werden soweit möglich nach den vorliegenden Originalquellen der betreffenden Länder ergänzt und laufend — ohne besondere Kennzeichnung — nach dem neuesten Stand berichtet. Vorläufige und berichtete Zahlen werden, abgesehen von Ausnahmefällen, nicht als solche gekennzeichnet.

Die Angaben für die Bundesrepublik Deutschland beziehen sich in der Regel auf das Bundesgebiet ohne Berlin. Soweit Zahlen für das Saarland vor dem 5. Juli 1959 vorlagen, sind sie getrennt ausgewiesen, nach dem 5. Juli 1959 aber überall in den Angaben für die Bundesrepublik enthalten. Die Änderung der Reihen ist durch methodische Striche bezeichnet. Nur ausnahmsweise beim Außenhandel ist das Saarland bis 5. Juli 1959 in den Zahlen Frankreichs enthalten.

Hinsichtlich der Benutzung der Monatszahlen ist darauf hinzuweisen, daß die Angaben für die einzelnen Länder untereinander nicht immer restlos vergleichbar sind. Durch Fußnoten ist auf wesentliche Unterschiede in der Methode, die die Vergleichbarkeit der Länderergebnisse beeinträchtigen, und auf sonstige Besonderheiten einzelner Reihen aufmerksam gemacht. Im Rahmen des verfügbaren Raumes ist es leider nicht möglich, eine eingehendere oder gar erschöpfende Beschreibung des methodischen Aufbaues der einzelnen Reihen zu bringen. Benutzern der Internationalen Monatszahlen, die sich hierfür interessieren, stehen jedoch im Statistischen Bundesamt die herangezogenen Quellen zur Einsichtnahme zur Verfügung.

Grundsätzliche Änderungen innerhalb der Reihe, die den zeitlichen Vergleich beeinträchtigen, sind durch einen Querstrich in der Zahlenreihe angedeutet.

## Abkürzungen und Zeichenerklärungen

DM	=	Deutsche Mark	vT	=	vom Tausend
\$	=	Dollar	MD bzw. JD	=	Monats- bzw. Jahres-
£	=	Pfund Sterling	Ø	=	durchschnitt
Mill.	=	Millionen	D	=	Durchschnitt zeitlich
Mrd.	=	Milliarden			nicht kumulierbarer,
cbm	=	Kubikmeter			nicht addierfähiger
kW	=	Kilowatt			Massen
kWh	=	Kilowattstunde	vj.	=	vierteljährlich
vH	=	vom Hundert	hj.	=	halbjährlich
—		an Stelle einer Zahl	=		nichts vorhanden
0		an Stelle einer Zahl	=		mehr als nichts, aber weniger als die Hälfte der
					kleinsten Einheit, die in der Tabelle zur Dar-
					stellung gebracht werden kann
.		an Stelle einer Zahl	=		kein Nachweis vorhanden
...		an Stelle einer Zahl	=		Angaben fallen später an.

Abweichungen in den Summen erklären sich durch Runden der Zahlen

INTERNATIONALE WIRTSCHAFTSKURVEN  
(Monatsdurchschnitte bzw. Monatszahlen)

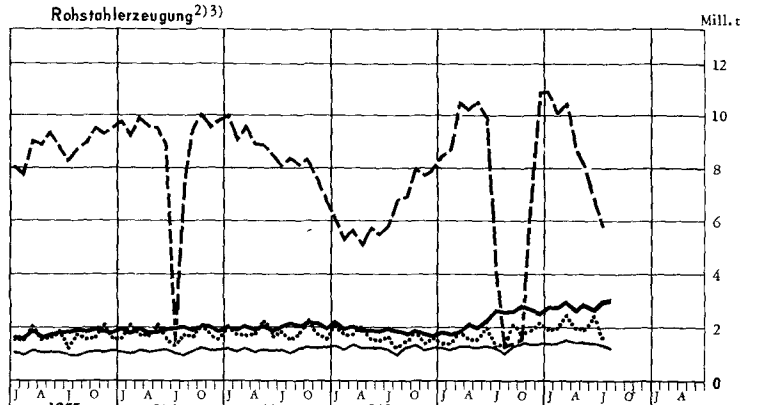
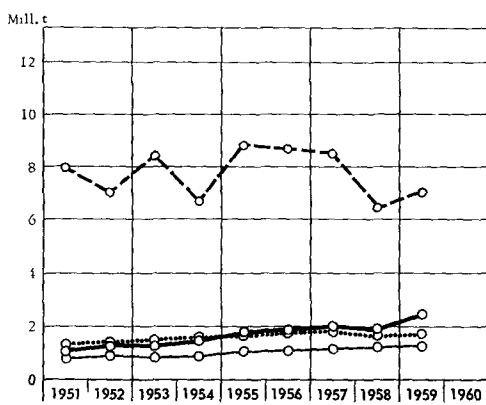
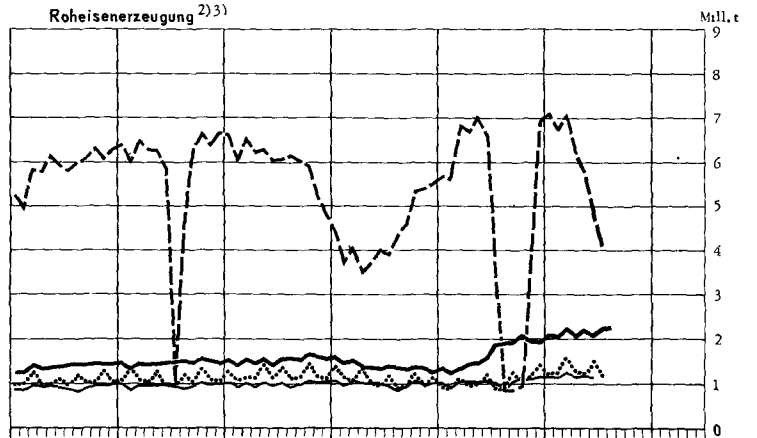
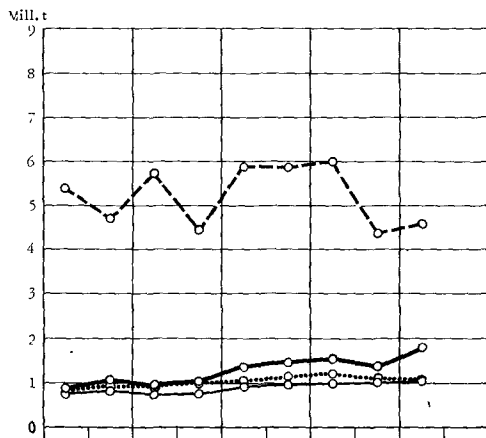
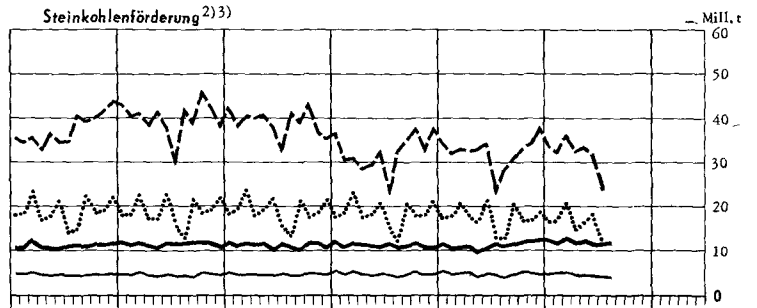
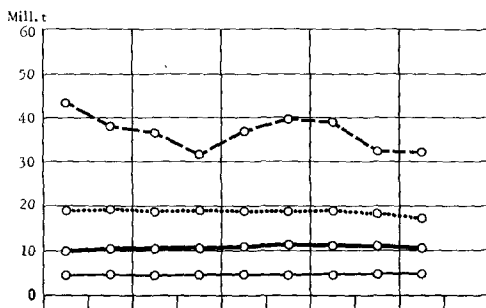
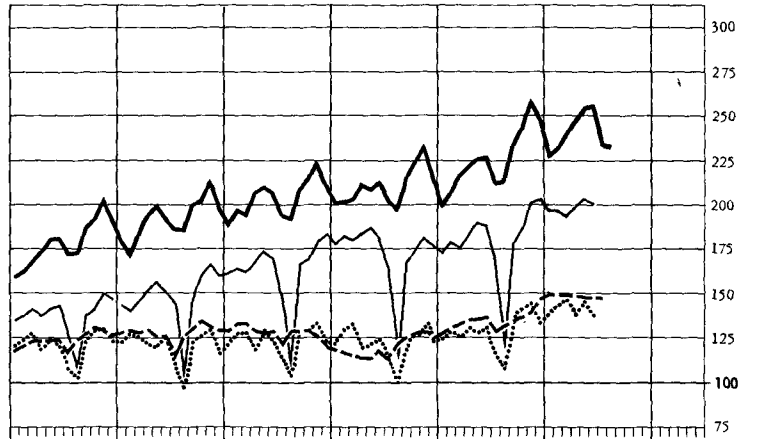
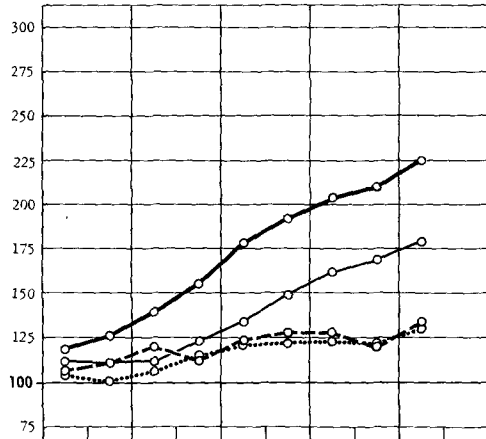
— Bundesrepublik Deutschland

— Frankreich

..... Großbritannien

— V. St. v. Amerika

Index der Industriellen Produktion 1950=100 <sup>1)</sup>



1) Frankreich: Monatszahlen ab Januar 1956 neue Reihe (vergl. Tabellen).—2) Bundesrepublik Deutschland. Ab 1. Juli 1959 einschl. Saarland.—  
3) Großbritannien: Monatszahlen umfassen 4 bzw. 5 Wochen (vergl. Tabellen).

NOCH: INTERNATIONALE WIRTSCHAFTSKURVEN  
(Monatsdurchschnitte bzw. Monatszahlen)

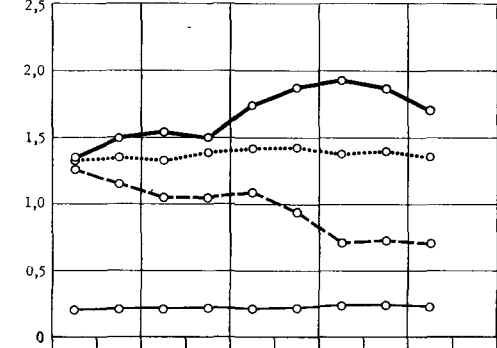
— Bundesrepublik Deutschland

— Frankreich

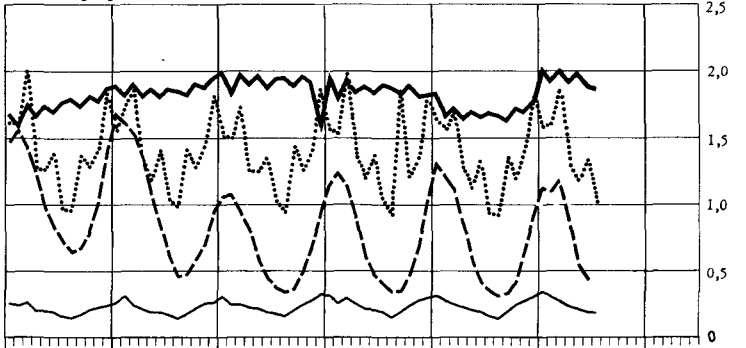
..... Großbritannien

— V. St. v. Amerika

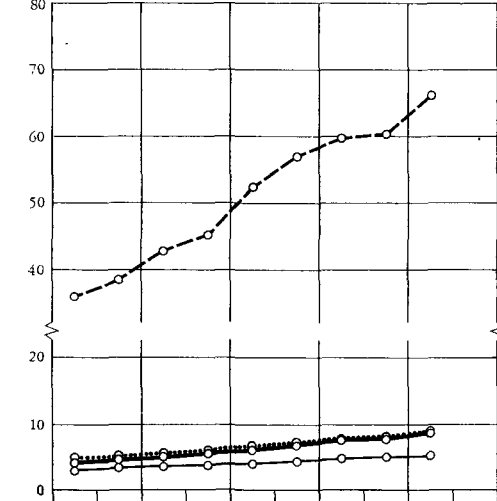
Mrd. cbm



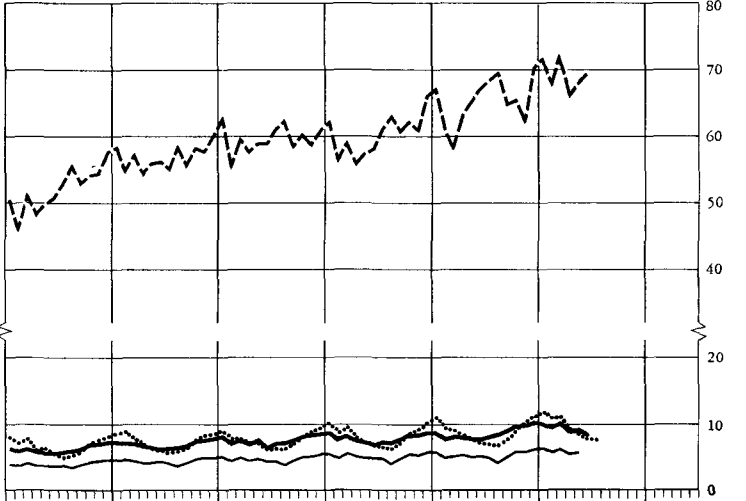
Gaserzeugung in Gaswerken <sup>1)2)</sup>



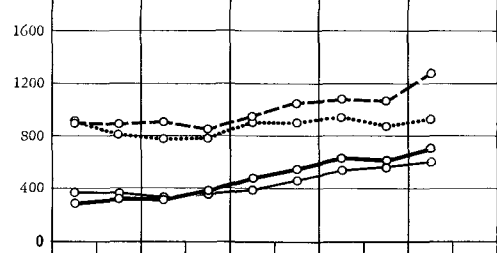
Mrd. kWh



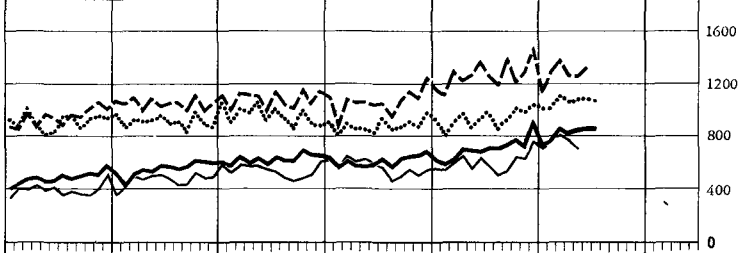
Elektrizitätserzeugung <sup>3)</sup>



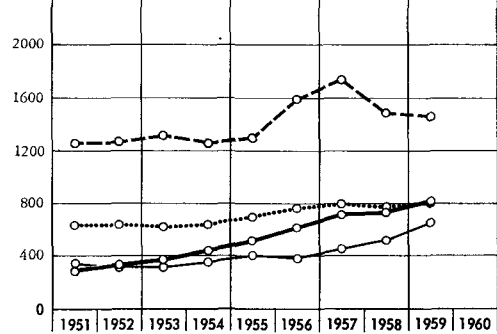
Mill. \$



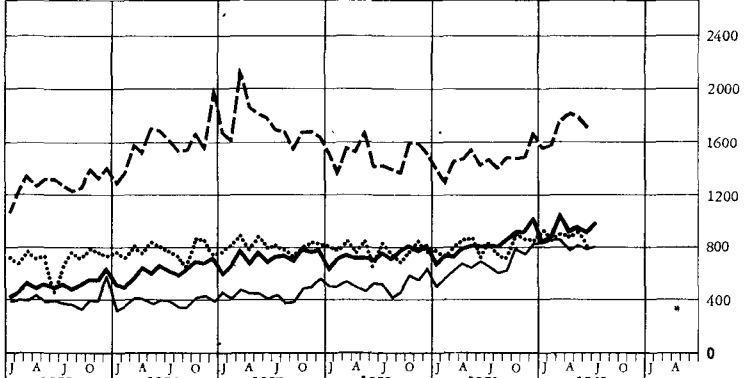
Außenhandel <sup>3)4)</sup>  
Einfuhr



Mill. \$



Ausfuhr



1) Großbritannien: Monatszahlen umfassen 4 bzw. 5 Wochen (vergl. Tabellen).—2) Bundesrepublik Deutschland: Ab 1. Januar 1960 einschl. Saarland.—  
3) Bundesrepublik Deutschland: Ab 1. Juli 1959 einschl. Saarland.—4) Bundesrepublik Deutschland und Frankreich: Spezialhandel; Großbritannien  
und Vereinigte Staaten: Generalhandel.



# Maße und Gewichte

Metrisches System		Britisches oder US-System	
Einheit	Gegenwert	Einheit	Gegenwert
<b>Längenmaße</b>			
1 Zentimeter (cm)	0,393 700 in	1 inch (in)	2,540 005 cm
1 Meter (m) = 100 cm	3,280 833 ft	1 foot (ft) = 12 in	0,304 801 m
	1,093 611 yd	1 yard (yd) = 3ft	0,914 402 m
1 Kilometer (km) = 1000 m	0,621 370 mi	1 mile (mi) = 1760 yd	1,609 347 km
<b>Flächenmaße</b>			
1 Quadratzentimeter (qcm)	0,155 000 sq in	1 square inch (sq in)	6,451 626 qcm
1 Quadratmeter (qm) = 10 000 qcm	10,763 865 sq ft	1 square foot (sq ft) = 144 sq in	0,092 903 qm
	1,195 985 sq yd	1 square yard (sq yd) = 9 sq ft	0,836 131 qm
1 Quadratkilometer (qkm) = 100 ha = 1 000 000 qm	0,386 101 sq mi	1 square mile (sq mi) = 640 acres (acs)	2,589 998 qkm
1 Ar (a) = 100 qm	119,598 502 sq yd		
1 Hektar (ha) = 100 a = 10 000 qm	2,471 045 acres (acs)	1 acre (ac) = 4840 sq yds	0,404 687 ha
<b>Raummaße</b>			
1 Kubikzentimeter (ccm)	0,061 023 cu in	1 cubic inch (cu in)	16,387 162 ccm
1 Kubikmeter (cbm) = 1 000 000 ccm	35,314 45 cu ft	1 cubic foot (cu ft) = 1728 cu in	0,028 317 cbm
	1,307 943 cu yd	1 cubic yard (cu yd) = 27 cu ft	0,764 559 cbm
	0,353 145 rt	1 register ton (rt) = 100 cu ft	2,831 7 cbm
<b>Flüssigkeitsmaße</b>			
1 Liter (l)	1,759 79 imp. pt	1 imperial pint (imp. pt)	0,568 25 l
	2,113 42 US pt	1 US liquid pint (liq. pt)	0,473 17 l
	0,879 892 imp. qt	1 imperial quart (imp. qt) = 2 imp. pt	1,136 50 l
	1,056 710 US qt	1 US liquid quart (liq. qt) = 2 liq. pt	0,946 333 l
1 Hektoliter (hl) = 100 l	21,997 3 imp. gal	1 imp. gallon (imp. gal) = 4 imp. qt	0,045 460 hl
	26,417 8 US gal	1 US gallon (US gal) = 4 liq. qt	0,037 853 hl
<b>Gewichte</b>			
1 Pfund (Pfd) = 0,5 kg	17,636 976 avdp. oz	1 avoirdupois ounce (avdp. oz)	28,349 53 g
	16,075 36 troy oz	1 apothecaries'or troy ounce (troy oz) <sup>1)</sup>	31,103 496 g
	1,102 31 avdp. lb		
1 Kilogramm (kg) = 2 Pfd	2,204 622 avdp. lb	1 avoirdupois pound (avdp. lb) = 16 avdp. oz	0,453 592 kg
	2,679 227 troy lb	1 apothecaries'or troy pound (troy lb)	0,373 242 kg
1 Zentner (z) = 100 Pfd = 50 kg	1,102 311 US cwt	1 US hundredweight (US cwt) = 100 lbs	45,359 242 kg
	0,984 206 brit. cwt	1 Brit. hundredweight (brit. cwt) = 112 lbs	50,802 351 kg
1 Doppelzentner (dz) = 2 z = 200 Pfd = 100 kg	2,204 622 US cwt		
	1,968 412 brit. cwt		
1 Tonne (t) = 10 dz = 20 z = 2000 Pfd = 1000 kg	1,102 311 sh t	1 short ton (sh t) = 2000 lbs	0,907 185 t
	0,984 206 l t	1 long ton (l t) = 2240 lbs	1,016 047 t
<b>Maße für Verkehrsleistungen</b>			
1 Personenkilometer (Pkm)	0,621 370 pass. mi	1 passenger-mile (pass. mi)	1,609 347 Pkm
1 Tonnenkilometer (tkm)	0,684 943 sh t mi	1 short ton-mile (sh t mi)	1,459 975 tkm
	0,611 556 l t mi	1 long ton-mile (l t mi)	1,635 172 tkm

<sup>1)</sup> Gold-, Silber-, Juwelen- und Apothekengewicht.

## Maße und Gewichte für landwirtschaftliche Produkte

1 metr. t	Gegenwert in		1 US-bushel	Gegenwert in		1 imp. bushel	Gegenwert in	
	US-bushels	imperial bushels		lbs	metr. t		lbs	metr. t
Weizen	36,743	36,743	Weizen	60	0,027 216	Weizen	60	0,027 216
Kartoffeln	36,743	36,743	Kartoffeln	60	0,027 216	Kartoffeln	60	0,027 216
Mengkorn	38,011	.	Mengkorn	58	0,026 308	Roggen	56	0,025 401
Roggen	39,368	39,368	Roggen	56	0,025 401	Mais	56	0,025 401
Mais	39,368	39,368	Mais	56	0,025 401	Leinsamen	52	0,023 587
Leinsamen	39,368	42,396	Leinsamen	56	0,025 401	Gerste	50	0,022 680
Gerste	45,931	44,092	Gerste	48	0,021 772	Hafer	39	0,017 690
Reis (ungeschält)	48,991	.	Reis (ungeschält)	45	0,020 412	1 Austral. bushel		
Spelz	61,241	.	Spelz	36	0,016 329	Roggen	60	0,027 216
Hafer	68,894	56,529	Hafer	32	0,014 515	Leinsamen	56	0,025 401
Sojabohnen	36,743	.	Sojabohnen	60	0,027 216	Reis	42	0,019 051
						Hafer	40	0,018 144

# SONDERTABELLEN

## Zahlen zur Entwicklung des Sozialprodukts in den Ländern der EWG, der EFTA und in den Vereinigten Staaten

### Bruttosozialprodukt (a) und Privater Verbrauch (b) in Landeswährung

in jeweiligen Preisen

Gebiet	Einheit	1950	1951	1952	1953	1954	1955	1956	1957	1958	1959
<b>EWG</b>											
Belgien	Mrd. bfrs <sup>a)</sup>	365,8	422,9	433,7	440,1	460,8	483,9	522,7	560,8	559,9	...
	b)	282,2	303,9	310,8	316,2	332,5	346,4	363,3	389,4	382,8	...
Luxemburg	Mrd. lfrs <sup>a)</sup>	.	.	17,95	16,56	16,98	18,45	20,30	21,94	21,81	22,00
	b)	.	.	9,48	9,72	10,08	10,76	11,64	12,70	13,14	13,30
Niederlande	Mrd. hfl <sup>a)</sup>	18,95	21,69	22,73	24,24	27,04	30,32	32,72	35,40	36,45	38,80
	b)	12,79	13,87	13,97	14,65	16,26	17,74	19,63	20,60	21,16	22,06
Bundesrepublik Deutschland (ohne Saarland und Berlin)	Mrd. DM <sup>a)</sup>	97,2	118,6	135,6	145,5	156,4	178,3	196,4	213,6	228,2	247,0
	b)	62,5	72,5	79,9	87,6	92,8	103,4	115,1	125,6	134,9	144,6
Saarland	a)	.	.	.	.	.	.	.	.	.	.
	b)	.	.	.	.	.	.	.	.	.	.
Frankreich	Mrd. ffrs <sup>a)</sup>	.	.	.	.	157,47	168,63	186,40	208,25	235,76	255,03
	b)	.	.	.	.	105,50	112,86	125,20	138,73	155,56	166,35
Italien	Bill. Lit <sup>a)</sup>	8,67	10,06	10,67	11,69	12,47	13,64	14,63	15,69	16,71	17,73
	b)	6,23	7,09	7,70	8,39	8,71	9,28	9,93	10,44	10,89	11,36
<b>EFTA</b>											
Dänemark (ohne Färöer-Inseln und Grönland)	Mrd. dkr <sup>a)</sup>	21,45	23,18	24,49	26,42	27,67	28,64	30,78	32,88	34,35	37,78
	b)	15,55	16,73	16,93	17,76	19,10	19,79	21,30	22,08	23,00	25,43
Großbritannien und Nordirland	Mrd. £ <sup>a)</sup>	13,28	14,65	15,87	16,94	18,01	19,19	20,75	21,86	22,79	23,64
	b)	9,37	10,10	10,62	11,24	12,00	12,86	13,55	14,22	14,94	15,54
Norwegen (ohne Polargebiete)	Mrd. nkr <sup>a)</sup>	15,00	18,62	20,55	20,76	22,45	23,84	26,82	28,57	28,60	30,11
	b)	9,89	11,03	12,21	12,89	13,87	14,58	15,50	16,45	16,97	17,92
Österreich	Mrd. S <sup>a)</sup>	49,5	66,2	76,5	77,3	87,2	100,1	110,3	121,3	128,4	...
	b)	36,3	45,6	52,5	52,7	59,0	65,6	70,4	75,5	79,4	...
Portugal (einschl. Azoren und Madeira)	Mrd. Esc <sup>a)</sup>	.	.	46,47	48,10	50,22	52,23	55,91	57,92	59,55	...
	b)	.	.	35,93	37,10	38,37	40,87	43,55	45,92	47,56	...
Schweden	Mrd. skr <sup>a)</sup>	28,80	35,31	38,68	39,53	42,04	45,39	49,04	52,71	54,98	58,53
	b)	19,37	21,83	24,08	24,97	26,35	28,04	30,15	31,69	33,70	35,11
Schweiz	Mrd. sfrs <sup>a)</sup>	19,8	21,6	22,8	23,8	25,5	27,4	29,3	31,1	32,3	...
	b)	.	.	.	.	16,2	17,5	18,7	20,0	20,4	...
Vereinigte Staaten	Mrd. US-\$ <sup>a)</sup>	285,96	331,22	349,54	367,19	364,77	398,94	420,30	443,93	443,68	...
	b)	193,05	207,73	217,35	229,54	234,73	253,20	265,55	280,04	288,20	...

### Privater Verbrauch in vH des Bruttosozialprodukts

Gebiet	1950	1951	1952	1953	1954	1955	1956	1957	1958	1959
<b>EWG</b>										
Belgien	77,1	71,9	71,7	71,8	72,2	71,6	69,5	69,4	68,4	...
Luxemburg	.	.	52,8	58,7	59,3	58,3	57,4	57,9	60,2	60,5
Niederlande	67,5	63,9	61,5	60,4	60,1	58,5	60,0	58,2	58,1	56,9
Bundesrepublik Deutschland (ohne Saarland und Berlin)	64,2	61,1	59,0	60,2	59,3	58,0	58,6	58,8	59,1	58,6
Saarland	.	.	.	.	.	.	.	.	.	.
Frankreich	.	.	.	.	67,0	66,9	67,2	66,6	66,0	65,2
Italien	71,9	70,5	72,2	71,8	69,9	68,0	67,8	66,6	65,2	64,0
<b>EFTA</b>										
Dänemark (ohne Färöer-Inseln und Grönland)	72,5	72,2	69,1	67,2	69,0	69,1	69,2	67,1	67,0	67,3
Großbritannien und Nordirland	70,6	68,9	66,9	66,4	66,6	67,0	65,3	65,0	65,6	65,7
Norwegen (ohne Polargebiete)	65,9	59,2	59,4	62,1	61,8	61,1	57,8	57,6	59,3	59,5
Österreich	73,3	68,9	68,6	68,2	67,7	65,5	63,8	62,2	61,8	...
Portugal (einschl. Azoren und Madeira)	.	.	77,3	77,1	76,4	78,3	77,9	79,3	79,9	...
Schweden	67,3	61,8	62,2	63,2	62,7	61,8	61,5	60,1	61,3	60,0
Schweiz	.	.	.	.	63,5	63,9	63,8	64,3	63,2	...
Vereinigte Staaten	67,5	62,7	62,2	62,5	64,3	63,5	63,2	63,1	65,0	...

noch: Zahlen zur Entwicklung des Sozialprodukts in den Ländern der EWG, der EFTA und in den Vereinigten Staaten

Meßziffern der Entwicklung des Bruttosozialprodukts

in jeweiligen Preisen

Gebiet	1950	1951	1952	1953	1954	1955	1956	1957	1958	1959
<b>1950 = 100</b>										
<u>EWG</u>										
Belgien	100	116	119	120	126	132	143	153	153	...
Luxemburg	.	.	.	.	.	.	.	.	.	.
Niederlande	100	114	120	128	143	160	173	187	192	205
Bundesrepublik Deutschland (ohne Saarland und Berlin)	100	122	140	150	161	183	202	220	235	254
Saarland	.	.	.	.	.	.	.	.	.	.
Frankreich	.	.	.	.	.	.	.	.	.	.
Italien	100	116	123	135	144	157	169	181	193	205
<u>EFTA</u>										
Dänemark (ohne Färöer-Inseln und Grönland)	100	108	114	123	129	134	143	153	160	176
Großbritannien und Nordirland	100	110	119	128	136	144	156	165	172	178
Norwegen (ohne Polargebiete)	100	124	137	138	150	159	179	190	191	201
Österreich	100	134	155	156	176	202	223	245	259	...
Portugal (einschl. Azoren und Madeira)	.	.	.	.	.	.	.	.	.	.
Schweden	100	123	134	137	146	158	170	183	191	203
Schweiz	100	109	115	120	129	138	148	157	163	...
Vereinigte Staaten	100	116	122	128	128	140	147	155	155	...
<b>1954 = 100</b>										
<u>EWG</u>										
Belgien	79	92	94	96	100	105	113	122	122	...
Luxemburg	.	.	106	98	100	109	120	129	128	130
Niederlande	70	80	84	90	100	112	121	131	135	144
Bundesrepublik Deutschland (ohne Saarland und Berlin)	62	76	87	93	100	114	126	137	146	158
Saarland	.	.	.	.	.	.	.	.	.	.
Frankreich	.	.	.	.	100	107	118	132	150	162
Italien	70	81	86	94	100	109	117	126	134	142
<u>EFTA</u>										
Dänemark (ohne Färöer-Inseln und Grönland)	78	84	88	95	100	104	111	119	124	137
Großbritannien und Nordirland	74	81	88	94	100	107	115	121	127	131
Norwegen (ohne Polargebiete)	67	83	92	92	100	106	119	127	127	134
Österreich	57	76	88	89	100	115	126	139	147	...
Portugal (einschl. Azoren und Madeira)	.	.	93	96	100	104	111	115	119	...
Schweden	69	84	92	94	100	108	117	125	131	139
Schweiz	78	85	89	93	100	107	115	122	127	...
Vereinigte Staaten	78	91	96	101	100	109	115	122	122	...

noch: Zahlen zur Entwicklung des Sozialprodukts in den Ländern der EWG, der EFTA und in den Vereinigten Staaten

Meßziffern der Entwicklung des Bruttosozialprodukts in Preisen von 1954

1950 = 100

Gebiet	1950	1951	1952	1953	1954	1955	1956	1957	1958	1959
insgesamt										
<u>EWG</u>										
Belgien	100	106	106	110	114	118	122	126	125	...
Luxemburg	.	.	.	.	.	.	.	.	.	.
Niederlande	100	103	105	114	122	132	138	140	143	150
Bundesrepublik Deutschland (ohne Saarland und Berlin)	100	111	120	129	138	154	165	174	179	191
Saarland	.	.	.	.	.	.	.	.	.	.
Frankreich	.	.	.	.	.	.	.	.	.	.
Italien	100	108	111	119	125	134	139	148	155	165
<u>EFTA</u>										
Dänemark (ohne Färöer-Inseln und Grönland)	100	99	100	106	108	108	110	116	119	125
Großbritannien und Nordirland	100	102	101	106	111	114	117	118	118	122
Norwegen (ohne Polargebiete)	100	103	107	112	117	119	125	128	128	133
Osterreich	100	111	111	114	126	140	148	156	161	...
Portugal (einschl. Azoren und Madeira)	.	.	.	.	.	.	.	.	.	.
Schweden	100	100	102	106	113	117	121	125	126	134
Schweiz	100	106	109	115	123	130	138	143	146	...
Vereinigte Staaten	100	108	112	116	114	123	126	128	125	...
je Einwohner										
<u>EWG</u>										
Belgien	100	105	105	108	112	115	118	121	119	...
Luxemburg	.	.	.	.	.	.	.	.	.	.
Niederlande	100	101	102	110	116	124	128	129	129	134
Bundesrepublik Deutschland (ohne Saarland und Berlin)	100	109	118	125	133	147	155	162	164	173
Saarland	.	.	.	.	.	.	.	.	.	.
Frankreich	.	.	.	.	.	.	.	.	.	.
Italien	100	107	109	117	122	130	134	142	148	157
<u>EFTA</u>										
Dänemark (ohne Färöer-Inseln und Grönland)	100	98	98	103	105	104	105	111	113	117
Großbritannien und Nordirland	100	101	101	105	109	112	114	115	115	118
Norwegen (ohne Polargebiete)	100	102	105	108	112	114	118	119	119	122
Osterreich	100	111	111	114	126	140	147	155	159	...
Portugal (einschl. Azoren und Madeira)	.	.	.	.	.	.	.	.	.	.
Schweden	100	99	101	104	110	113	116	119	119	126
Schweiz	100	105	106	111	117	122	128	131	132	...
Vereinigte Staaten	100	106	108	110	107	113	113	113	109	...

noch: Zahlen zur Entwicklung des Sozialprodukts in den Ländern der EWG, der EFTA und in den Vereinigten Staaten

Meßziffern der Entwicklung des Bruttosozialprodukts in Preisen von 1954

1954 = 100

Gebiet	1950	1951	1952	1953	1954	1955	1956	1957	1958	1959
insgesamt										
<u>EWG</u>										
Belgien	88	92	93	96	100	103	107	110	110	...
Luxemburg	.	.	98	100	100	104	110	115	117	119
Niederlande	82	84	86	93	100	108	113	115	117	123
Bundesrepublik Deutschland (ohne Saarland und Berlin)	72	80	87	93	100	112	119	126	130	138
Saarland	.	.	.	.	.	.	.	.	.	.
Frankreich	.	.	.	.	100	106	111	118	119	122
Italien	80	86	83	95	100	107	111	118	123	132
<u>EFTA</u>										
Dänemark (ohne Färöer-Inseln und Grönland)	92	91	92	98	100	100	102	108	110	115
Großbritannien und Nordirland	90	92	91	95	100	103	105	106	107	110
Norwegen (ohne Polargebiete)	86	89	92	96	100	102	107	110	110	114
Osterreich	79	88	88	90	100	111	117	124	128	...
Portugal (einschl. Azoren und Madeira)	.	.	90	95	100	103	106	111	112	...
Schweden	89	88	91	94	100	104	107	111	112	119
Schweiz	82	87	89	94	100	106	112	116	119	...
Vereinigte Staaten	88	94	98	102	100	108	110	112	110	...
je Einwohner										
<u>EWG</u>										
Belgien	89	94	94	97	100	103	106	108	107	...
Luxemburg	.	.	100	101	100	103	108	111	112	113
Niederlande	86	87	88	94	100	107	110	111	111	115
Bundesrepublik Deutschland (ohne Saarland und Berlin)	75	82	88	94	100	110	117	121	123	130
Saarland	.	.	.	.	.	.	.	.	.	.
Frankreich	.	.	.	.	100	105	109	115	115	116
Italien	82	87	89	96	100	106	110	117	121	128
<u>EFTA</u>										
Dänemark (ohne Färöer-Inseln und Grönland)	95	94	94	98	100	99	100	105	107	112
Großbritannien und Nordirland	91	93	92	96	100	103	104	105	105	108
Norwegen (ohne Polargebiete)	89	91	94	97	100	101	105	106	106	109
Osterreich	80	88	88	91	100	111	117	123	127	...
Portugal (einschl. Azoren und Madeira)	.	.	91	95	100	102	105	108	109	...
Schweden	91	90	92	94	100	103	105	108	109	115
Schweiz	86	90	91	95	100	105	110	112	113	...
Vereinigte Staaten	94	99	101	103	100	106	106	106	103	...

noch: Zahlen zur Entwicklung des Sozialprodukts in den Ländern der EWG, der EFTA und in den Vereinigten Staaten

Jährliche Zuwachsraten \* des Bruttonsozialprodukts (insgesamt) in jeweiligen Preisen und in Preisen von 1954

in vH

Gebiet	1951	1952	1953	1954	1955	1956	1957	1958	1959
in jeweiligen Preisen									
<u>EWG</u>									
Belgien	15,6	2,6	1,5	4,7	5,0	8,0	7,3	- 0,2	...
Luxemburg	.	.	- 7,7	2,5	8,6	10,0	8,1	- 0,6	0,9
Niederlande	14,5	4,8	6,7	11,5	12,2	7,9	8,2	3,0	6,4
Bundesrepublik Deutschland (ohne Saarland und Berlin)	22,0	14,3	7,3	7,5	14,0	10,2	8,8	6,8	8,2
Saarland	.	.	.	.	.	.	.	.	.
Frankreich	.	.	.	.	7,1	10,5	11,7	13,2	8,2
Italien	16,0	6,1	9,5	6,6	9,4	7,3	7,2	6,5	6,1
<u>EFTA</u>									
Dänemark (ohne Färöer-Inseln und Grönland)	8,0	5,6	7,9	4,7	3,5	7,5	6,8	4,4	10,0
Großbritannien und Nordirland	10,3	8,3	6,8	6,4	6,5	8,1	5,3	4,3	3,7
Norwegen (ohne Polargebiete)	24,1	10,3	1,0	8,1	6,2	12,5	6,5	0,1	5,3
Österreich	33,7	15,6	1,0	12,8	14,8	10,2	10,0	5,9	...
Portugal (einschl. Azoren und Madeira)	.	.	3,5	4,4	4,0	7,0	3,6	2,8	...
Schweden	22,6	9,6	2,2	6,3	8,0	8,0	7,5	4,3	6,5
Schweiz	9,1	5,6	4,4	7,1	7,5	6,9	6,1	3,9	...
Vereinigte Staaten	15,8	5,5	5,0	- 0,7	9,4	5,4	5,6	- 0,1	...
in Preisen von 1954									
<u>EWG</u>									
Belgien	5,5	0,6	3,7	3,7	3,3	3,8	3,0	- 0,8	...
Luxemburg	.	.	2,2	- 0,5	4,3	5,4	4,6	1,7	2,0
Niederlande	2,8	2,1	8,7	7,1	8,0	4,3	2,0	1,7	5,2
Bundesrepublik Deutschland (ohne Saarland und Berlin)	10,5	8,3	7,5	7,4	11,5	6,9	5,4	3,2	6,4
Saarland	.	.	.	.	.	.	.	.	.
Frankreich	.	.	.	.	5,9	5,0	5,8	1,3	2,1
Italien	7,7	2,9	7,7	5,0	6,7	4,2	6,3	4,4	6,6
<u>EFTA</u>									
Dänemark (ohne Färöer-Inseln und Grönland)	- 0,9	0,6	6,1	2,4	- 0,4	2,0	5,8	2,2	5,0
Großbritannien und Nordirland	1,8	- 0,5	4,5	4,9	3,0	2,0	1,4	0,1	3,2
Norwegen (ohne Polargebiete)	3,3	3,8	4,0	4,5	2,3	4,8	2,2	0,3	3,8
Österreich	10,7	0,5	2,7	10,5	11,0	5,4	5,6	3,2	...
Portugal (einschl. Azoren und Madeira)	.	.	5,5	5,8	2,9	3,5	3,8	1,6	...
Schweden	- 0,4	2,8	3,5	6,5	3,5	3,2	3,6	1,0	6,5
Schweiz	6,3	2,3	5,8	6,7	5,9	5,9	3,8	2,0	...
Vereinigte Staaten	7,6	3,6	4,0	- 1,6	8,0	1,9	1,9	- 2,0	...

\* Zu- oder Abnahme (-) gegenüber dem Vorjahr in vH.

noch: Zahlen zur Entwicklung des Sozialprodukts in den Ländern der EWG, der EFTA und in den Vereinigten Staaten

Jährliche Zuwachsraten \* des Bruttosozialprodukts in Preisen von 1954

in vH

Gebiet	1951	1952	1953	1954	1955	1956	1957	1958	1959
je Einwohner									
<u>EWG</u>									
Belgien	5,0	- 0,0	3,2	3,2	2,8	3,1	2,3	- 1,5	...
Luxemburg	.	.	1,2	- 1,1	3,3	4,4	3,2	0,4	0,7
Niederlande	1,3	0,9	7,6	5,9	6,6	3,0	0,8	0,3	3,7
Bundesrepublik Deutschland (ohne Saarland und Berlin)	9,3	7,6	6,5	6,3	10,4	5,6	4,0	1,8	5,1
Saarland	.	.	.	.	.	.	.	.	.
Frankreich	.	.	.	.	5,1	4,1	4,8	0,2	0,9
Italien	6,8	2,2	7,2	4,4	6,2	3,7	5,9	4,1	5,9
<u>EFTA</u>									
Dänemark (ohne Färöer-Inseln und Grönland)	- 1,7	- 0,1	5,3	1,5	- 1,1	1,4	5,2	1,6	4,3
Großbritannien und Nordirland	1,4	- 0,9	4,2	4,5	2,7	1,5	1,1	- 0,5	2,6
Norwegen (ohne Polargebiete)	2,4	2,9	3,0	3,5	1,2	3,8	1,3	- 0,7	2,9
Österreich	10,7	0,3	2,6	10,4	10,9	5,2	5,4	2,9	...
Portugal (einschl. Azoren und Madeira)	.	.	4,6	4,9	2,0	2,6	3,0	0,7	...
Schweden	- 1,2	2,0	2,9	5,9	2,8	2,5	2,9	0,3	5,9
Schweiz	5,0	0,9	4,4	5,6	4,8	4,6	2,3	0,7	...
Vereinigte Staaten	5,7	1,9	2,3	- 3,3	6,1	0,1	0,1	- 3,6	...

Jährliche Zuwachsraten \* des privaten Verbrauchs je Einwohner

in Preisen von 1954

in vH

Gebiet	1951	1952	1953	1954	1955	1956	1957	1958	1959
<u>EWG</u>									
Belgien	0,6	0,0	0,8	2,6	3,4	1,9	2,6	- 2,3	...
Luxemburg	.	.	1,9	2,0	5,6	5,9	2,7	1,5	- 0,1
Niederlande	- 4,2	- 0,5	4,7	5,5	6,1	7,8	- 1,9	- 0,7	1,7
Bundesrepublik Deutschland (ohne Saarland und Berlin)	5,6	6,7	10,2	4,1	8,3	7,6	4,6	3,3	4,8
Saarland	.	.	.	.	.	.	.	.	.
Frankreich	.	.	.	.	4,9	5,2	4,2	- 0,9	- 0,1
Italien	4,0	3,5	7,3	1,6	3,3	3,8	3,7	2,7	4,3
<u>EFTA</u>									
Dänemark (ohne Färöer-Inseln und Grönland)	- 3,1	- 1,7	3,5	4,8	- 1,8	1,9	2,7	3,2	7,5
Großbritannien und Nordirland	- 1,9	- 1,0	3,8	4,4	3,3	0,5	1,8	1,7	3,3
Norwegen (ohne Polargebiete)	- 2,6	2,3	3,1	2,6	2,2	1,9	0,9	- 1,0	2,8
Österreich	1,8	0,8	4,9	8,1	10,1	5,2	3,0	3,0	...
Portugal (einschl. Azoren und Madeira)	.	.	4,4	2,0	3,5	3,3	7,6	0,0	...
Schweden	- 2,8	2,5	2,7	3,9	2,9	2,0	1,1	2,0	3,2
Schweiz	.	.	.	.	.	.	.	.	.
Vereinigte Staaten	- 0,9	0,7	2,9	- 0,6	5,6	1,3	0,7	- 0,8	...

\* Zu- oder Abnahme (-) gegenüber dem Vorjahr in vH.

Preisentwicklung \* des Bruttosozialprodukts und des privaten Verbrauchs

Preisindizes mit wechselnder Wägung (Warenkorb des jeweiligen Berichtsjahres)

1954 = 100

Gebiet	1950	1951	1952	1953	1954	1955	1956	1957	1958	1959
<b>Bruttosozialprodukt</b>										
<u>EWG</u>										
Belgien	91	99	101	99	100	102	106	110	111	...
Luxemburg	.	.	108	97	100	104	109	112	110	109
Niederlande	86	95	98	96	100	104	107	114	115	117
Bundesrepublik Deutschland (ohne Saarland und Berlin)	86	95	100	100	100	102	105	109	113	115
Saarland	.	.	.	.	.	.	.	.	.	.
Frankreich	.	.	.	.	100	101	106	112	126	133
Italien	87	94	97	98	100	102	106	106	109	108
<u>EFTA</u>										
Dänemark (ohne Färöer-Inseln und Grönland)	84	92	96	98	100	104	109	111	113	118
Großbritannien und Nordirland	82	87	97	99	100	103	110	114	119	119
Norwegen (Ohne Polargebiete)	78	94	99	97	100	104	111	116	116	118
Österreich	72	87	100	98	100	103	108	113	115	...
Portugal (einschl. Azoren und Madeira)	.	.	103	101	100	101	105	104	106	...
Schweden	77	95	101	100	100	104	109	113	117	117
Schweiz	95	98	101	100	100	101	102	105	107	...
Vereinigte Staaten	89	96	98	99	100	101	105	109	111	...
<b>Privater Verbrauch</b>										
<u>EWG</u>										
Belgien	90	96	98	98	100	100	103	106	106	...
Luxemburg	.	.	99	99	100	100	101	106	107	107
Niederlande	87	97	97	96	100	101	103	109	111	112
Bundesrepublik Deutschland (ohne Saarland und Berlin)	90	98	101	99	100	102	104	107	110	111
Saarland	.	.	.	.	.	.	.	.	.	.
Frankreich	.	.	.	.	100	101	106	111	125	132
Italien	86	93	97	98	100	103	105	106	108	107
<u>EFTA</u>										
Dänemark (ohne Färöer-Inseln und Grönland)	87	96	98	98	100	105	110	110	111	113
Großbritannien und Nordirland	83	91	96	98	100	103	108	111	114	114
Norwegen (ohne Polargebiete)	78	88	95	96	100	102	105	110	113	115
Österreich	72	89	101	97	100	101	103	107	109	...
Portugal (einschl. Azoren und Madeira)	.	.	101	99	100	102	104	101	104	...
Schweden	80	92	99	99	100	103	108	111	115	116
Schweiz	.	.	.	.	.	.	.	.	.	.
Vereinigte Staaten	90	96	98	99	100	100	102	105	107	...

\* Die Zahlen dieser Tabelle ergeben sich aus der Division des Bruttosozialprodukts (bzw. des privaten Verbrauchs) in jeweiligen Preisen durch das Bruttosozialprodukt (bzw. den privaten Verbrauch) in Preisen von 1954. Sie entsprechen einem (Paasche-) Preisindex des Bruttosozialprodukts bzw. des privaten Verbrauchs.



noch: Zahlen zur Entwicklung des Sozialprodukts in den Ländern der EWG, der EFTA und in den Vereinigten Staaten

Einkommen aus unselbständiger Arbeit \*

Meßziffern 1950 = 100

Gebiet	1951	1952	1953	1954	1955	1956	1957	1958	1959
<u>EWG</u>									
Belgien	115	121	123	128	136	146	159	164	...
Luxemburg	118	128	134	137	145	157	169	181	...
Niederlande	113	117	125	142	159	177	197	202	...
Bundesrepublik Deutschland (ohne Saarland und Berlin)	121	135	149	163	186	208	228	247	265
Saarland	.	.	.	.	.	.	.	.	.
Frankreich	127	153	159	173	187	210	235	267	...
Italien	112	124	137	149	163	178	191	204	...
<u>EFTA</u>									
Dänemark (ohne Färöer-Inseln und Grönland)	.	.	.	.	.	.	.	.	.
Großbritannien und Nordirland	111	120	126	135	147	161	170	176	182
Norwegen (ohne Polargebiete)	114	131	139	149	160	176	189	198	209
Österreich	135	157	159	176	202	230	255	265	283
Portugal (einschl. Azoren und Madeira)	.	.	.	.	.	.	.	.	.
Schweden	121	143	148	157	173	185	200	209	218
Schweiz	110	118	123	130	138	149	158	164	170
Vereinigte Staaten	117	126	135	135	145	157	166	167	180

Anteile der Einkommen aus unselbständiger Arbeit am Volkseinkommen \*

in vH

Gebiet	1950	1951	1952	1953	1954	1955	1956	1957	1958	1959
<u>EWG</u>										
Belgien	52,5	52,9	54,7	53,8	53,2	53,3	53,8	55,5	58,7	...
Luxemburg	60,4	52,2	52,4	61,2	59,9	57,6	58,5	58,6	63,3	...
Niederlande	55,0	54,8	54,4	53,8	54,2	53,4	55,0	55,9	55,4	...
Bundesrepublik Deutschland (ohne Saarland und Berlin)	59,1	59,2	57,9	59,5	60,0	59,6	60,4	60,6	61,5	61,0
Saarland	.	.	.	.	.	.	.	.	.	.
Frankreich	53,3	56,1	57,2	57,0	58,5	57,9	59,3	59,5	59,7	...
Italien	50,8	50,1	52,7	52,6	54,3	54,4	55,9	55,9	55,9	...
<u>EFTA</u>										
Dänemark (ohne Färöer-Inseln und Grönland)	.	.	.	.	.	.	.	.	.	.
Großbritannien und Nordirland	71,7	72,3	71,8	70,9	70,6	72,9	73,5	73,6	73,4	73,3
Norwegen (ohne Polargebiete)	55,2	51,7	54,6	57,4	56,8	58,0	56,7	57,5	61,3	62,4
Österreich	56,0	56,4	57,5	58,9	58,1	58,3	60,0	60,5	60,9	61,6
Portugal (einschl. Azoren und Madeira)	.	.	.	.	.	.	.	.	.	.
Schweden	.	.	.	.	.	.	.	.	.	.
Schweiz	59,5	60,0	60,8	60,8	59,9	59,8	60,3	60,2	59,8	60,1
Vereinigte Staaten	63,7	64,6	66,7	68,3	68,8	67,8	69,1	69,7	70,1	69,6

\* Angaben über Einkommen aus unselbständiger Arbeit sowie das Volkseinkommen sind Originalquellen der Länder entnommen.

Quellen: OEEC-Bulletin No. 4, July 1960; Monthly Bulletin of Statistics, UN 1960; Wiata, Heft 1, 3, 5 und 9, 1960.

**Industrie und Energiewirtschaft**  
**Index der industriellen Produktion\***  
**Arbeitstäglich**  
**1950 = 100**

Land →	Europäische Länder											
	Bundesrepublik Deutsch-land ohne Saarland	Bel-gien	Däne-mark <sup>1)</sup>	Finn-land <sup>2)</sup>	Frank-reich	Grie-chen-land <sup>2)</sup>	Groß-britan-nien und Nord-irland	Irland <sup>2) 3)</sup>	Italien <sup>2)</sup>	Jugo-slawien <sup>2)</sup>	Luxem-burg	Nieder-lande
Orig. Basis →	1950	1953	1949 1955	1948 1954	1952	1939	1946 1954	1953	1948 1953	1958	1947	1953
1951 D	119	113	102	116	112	114	104	103	113	96	123	104
1952 D	126	108	98	111	111	114	101	100	116	96	123	104
1953 D	139	107	102	118	112	131	106	110	128	104	112	113
1954 D	155	113	108	135	123	160	115	114	139	120	116	126
1955 D	178	124	114	149	134	170	121	118	152	140	130	135
1956 D	192	131	117	153	149	176	122	113	163	154	138	141
1957 D	204	131	123	157	162	192	124	114	176	180	141	144
1958 D	210	123	127	152	169	212	123	115	181	200	135	144
1959 D	225	128	137	164	176	220	130	126	202	226	142	158
<b>1959</b>												
April	222	129	137	172	183	220	132	131	202	212	144	159
Mai	226	128	139	161	190	214	128		196	216	138	155
Juni	227	130	142	163	188	213	133		198	238	146	166
Juli	212	112	95	130	169	215	116	127	207	208	150	160
August	213	119	142	168	120	217	109		166	220	136	146
September	235	134	151	178	178	223	136		217	250	144	168
Oktober	243	136	151	186	187	233	141	132	227	252	153	177
November	259	142	153	182	201	229	144		218	242	146	163
Dezember	247	135	145	172	203	228	133		218	280	152	164
<b>1960</b>												
Januar	227	131	143	168	196	240	139	127	210	186	150	158
Februar	233	137	150	180	197	231	143		219	204	149	164
März	244	140	150	203	193	246	146		239	232	164	185
April	247	138	147	178	199	...	138	132	228	228	...	175
Mai	254	141	149	191	203	...	145		240	224	...	184
Juni	257	139	147	178	201	...	137		230	244	...	186
Juli	234	...	98	...	...	...	...	...	...	...	...	...
August	233	...	...	...	...	...	...	...	...	...	...	...
September	...	...	...	...	...	...	...	...	...	...	...	...

Land →	noch: Europäische Länder				Außereuropäische Länder							
	Nor-wegen	Öster-reich	Schwe-den	Span-nien	Argen-tinien <sup>2)</sup>	Bra-silien <sup>4)</sup>	Chile <sup>2) 3)</sup>	Indien <sup>5)</sup>	Japan <sup>2)</sup>	Kanada	Mexiko <sup>2)</sup>	Ver-einigte Staaten <sup>6)</sup>
Orig. Basis →	1955	1937	1935	1929—31	1943	1948	1936—38	1951	1934—36 1955	1935—39 1949	1929 1945	1934—36 1947—49
1951 D	107	114	105	113	103	107	117	100	136	107	106	107
1952 D	108	115	104	129	96	112	125	104	150	110	108	111
1953 D	114	117	105	136	95	121	130	106	183	117	108	120
1954 D	125	133	110	141	103	130	135	113	199	116	115	112
1955 D	134	155	116	158	112	137	134	122	214	126	128	124
1956 D	140	161	121	174	112	138	142	133	263	146	140	128
1957 D	147	170	125	184	115	140	140	137	306	147	149	128
1958 D	143	175	124	201	119	...	144	140	308	144	158	125
1959 D	149	182	126	210	106	...	159	151	380	156	171	141
<b>1959</b>												
April	156	189	136	214	119	...	162	145	357	154	171	144
Mai	140	167	131	207	109	...	150	143	369	157		146
Juni	162	193	131	205	120	...	160	142	380	163		148
Juli	104	180	122	195	121	...	168	154	383	153	174	136
August	146	175	123	192	106	...	168	151	383	154		138
September	163	196	135	199	82	...	162	153	397	162		141
Oktober	164	198	137	213	98	...	167	147	405	166	178	142
November	164	200	143	222	111	...	178	155	411	162		139
Dezember	150	185	144	224	106	...	...	164	440	153		143
<b>1960</b>												
Januar	154	166	138	223	98	...	...	170	405	157	...	149
Februar	168	185	142	222	95	...	...	168	460	160		150
März	171	201	144	232	106	...	...	...	495	161		149
April	148	199	143	...	...	...	...	...	461	155	...	148
Mai	159	198	140	...	...	...	...	...	459	160	...	147
Juni	...	198	144	...	...	...	...	...	...	...	...	147
Juli	...	193	...	...	...	...	...	...	...	...	...	147
August	...	...	...	...	...	...	...	...	...	...	...	...
September	...	...	...	...	...	...	...	...	...	...	...	...

\* Der Index umfaßt im allgemeinen Bergbau, verarbeitende Industrie und Energieerzeugung, jedoch nicht das Baugewerbe.

<sup>1)</sup> Ohne Bergbau. — <sup>2)</sup> Kalendermonatlich. — <sup>3)</sup> Ohne Energieerzeugung. — <sup>4)</sup> Teilweise saisonbereinigt. — <sup>5)</sup> Basis 1951 = 100. — <sup>6)</sup> 1950, 1952 — 1957 ohne Energieerzeugung. — <sup>7)</sup> Zwölfmonats- bzw. Vierteljahresdurchschnitt.

Industrie und Energiewirtschaft  
**Produktion ausgewählter Erzeugnisse**

**Steinkohle\***  
1 000 t

Zeit	Europäische Länder											
	Bundes- republik Deutsch- land <sup>1)</sup>	Saar- land	Bel- gien	Frank- reich	Groß- britan- nien <sup>2)</sup>	Italien	Jugo- slawien	Nieder- lande	Nor- wegen <sup>3)</sup>	Öster- reich	Polen u. Ostg. d. DR z. Z. u. poln. Verw.	Por- tugal
1950 MD	9 230	1 258	2 277	4 237	18 316	86	96	1 021	30,3	15,2	6 500	34,9
1952 MD	10 273	1 353	2 532	4 614	19 177	91	84	1 044	37,8	15,9	7 036	36,8
1953 MD	10 373	1 368	2 505	4 381	18 693	94	77	1 025	35,7	13,5	7 393	39,8
1954 MD	10 670	1 401	2 437	4 534	18 974	90	82	1 006	28,4	14,7	7 635	36,0
1955 MD	10 894	1 444	2 498	4 611	18 765	95	95	991	26,8	14,3	7 873	33,7
1956 MD	11 201	1 424	2 463	4 594	18 797	90	103	986	32,5	13,8	7 929	34,5
1957 MD	11 096	1 371	2 424	4 733	18 937	85	102	948	32,5	12,7	7 841	41,6
1958 MD	11 049	1 369	2 255	4 810	18 274	60	101	990	24,0	11,8	7 915	46,0
1959 MD	11 807 <sup>2)</sup>	.	1 896	4 801	17 457	62	108	998	22,7	11,2	8 259	43,9
<b>1959</b>												
April	10 931	1 398	2 057	5 242	17 748	66	108	1 011	20,4	10,1	8 380	44,7
Mai	9 710	1 214	1 851	4 130	16 147	58	107	914	17,2	8,6	7 738	45,0
Juni	10 222	1 325	1 905	4 881	21 195 <sup>4)</sup>	64	111	977	18,4	11,7	8 348	44,7
Juli	11 492	.	1 601	4 483	12 851	63	105	1 029	20,0	12,6	8 218	47,0
August	10 974	.	1 698	4 024	12 859	71	109	925	24,7	11,4	7 880	45,4
September	11 562	.	1 881	4 786	20 264 <sup>4)</sup>	64	110	1 043	24,9	12,3	8 273	45,6
Oktober	12 049	.	2 016	5 338	16 785	47	109	1 053	35,1	13,1	8 931	45,7
November	11 955	.	1 992	4 959	16 992	63	107	1 015	30,5	12,5	8 575	43,3
Dezember	12 297	.	2 053	4 672	18 893 <sup>4)</sup>	58	110	996	31,3	11,6	8 078	32,1
<b>1960</b>												
Januar	12 300	.	1 904	4 929	16 558	62	103	997	35,6	11,4	8 311	37,6
Februar	11 721	.	1 932	4 981	16 643	63	105	979	44,2	11,6	8 639	40,0
März	12 779	.	2 048	5 050	20 854 <sup>4)</sup>	68	113	1 059	55,9	12,0	9 425	38,7
April	11 417	.	1 921	4 665	14 895	62	109	1 006	46,0	11,5	8 377	36,4
Mai	11 948	.	1 866	4 692	16 208	67	102	1 042	35,4	11,3	8 628	36,5
Juni	11 259	.	1 826	4 465	18 431 <sup>4)</sup>	56	117	1 009	10,8	11,1	8 264	...
Juli	11 508	.	1 510	4 240	12 103	60	...	1 015	...	...	8 281	...
August	11 720	.	1 815	4 035	...	60	...	1 013	...	...	...	...
September	...	.	...	...	...	...	...	...	...	...	...	...
Zeit	noch: Europäische Länder						Außereuropäische Länder					
	Schwe- den	Sowjet- union u. Ostg. d. DR z. Z. u. sowj. Verw.	Span- ien	Tsche- choslo- wakei	Türkei	Ungarn	Austra- lien	Indien	Japan	Kanada	Süd- afrika- nische Union	Ver- einigte Staaten <sup>5)</sup>
1950 MD	26	15 435	920	1 538	236	117	1 401	2 735	3 205	1 281	2 206	42 110
1952 MD	29	17 917	1 005	1 689	251	143	1 643	3 074	3 613	1 172	2 339	38 132
1953 MD	24	18 693	1 016	1 695	305	166	1 559	3 046	3 878	1 049	2 372	36 695
1954 MD	22	20 307	1 033	1 800	308	203	1 673	3 123	3 560	967	2 443	31 596
1955 MD	24	23 051	1 036	1 845	292	224	1 632	3 237	3 539	947	2 679	36 868
1956 MD	25	25 334	1 071	1 951	310	198	1 632	3 326	3 880	951	2 800	39 757
1957 MD	25	27 375	1 161	2 015	331	190	1 687	3 683	4 355	827	2 897	38 966
1958 MD	27	29 416	1 203	2 151	339	219	1 729	3 839	4 139	713	3 090	32 446
1959 MD	23	42 200 <sup>5)</sup>	1 130	2 209	328	228	1 717	3 982	3 938	656	3 038	32 286
<b>1959</b>												
April	29	42 000 <sup>5)</sup>	1 207	2 278	294	223	1 749	4 048	3 681	600	3 101	33 052
Mai	20	42 000 <sup>5)</sup>	1 088	2 078	343	223	1 717	4 079	3 998	428	3 041	33 304
Juni	22	42 000 <sup>5)</sup>	1 149	2 220	281	232	1 831	3 876	4 033	480	3 060	34 729
Juli	7	42 700 <sup>5)</sup>	1 093	2 235	323	238	1 940	3 922	4 006	622	3 317	23 017
August	23	42 700 <sup>5)</sup>	1 124	2 152	319	222	1 841	3 810	3 675	391	3 003	28 505
September	23	42 700 <sup>5)</sup>	1 139	2 242	307	233	1 944	3 999	4 080	748	3 042	30 934
Oktober	22	42 200 <sup>5)</sup>	1 204	2 312	323	243	1 894	3 666	4 144	904	3 189	33 051
November	21	42 200 <sup>5)</sup>	1 090	2 314	334	228	1 865	3 848	3 817	876	2 913	34 098
Dezember	21	42 200 <sup>5)</sup>	953	2 247	344	223	1 285	4 364	4 142	838	3 072	38 316
<b>1960</b>												
Januar	21	43 000 <sup>5)</sup>	1 039	2 306	338	226	1 302	4 182	3 916	797	3 023	34 241
Februar	26	43 000 <sup>5)</sup>	1 100	2 310	292	230	1 736	4 365	4 032	741	2 974	32 885
März	26	43 000 <sup>5)</sup>	1 180	2 489	286	252	1 990	4 434	4 345	757	3 188	36 777
April	20	42 600 <sup>5)</sup>	...	2 236	303	225	1 664	...	4 199	503	3 073	32 632
Mai	23	42 600 <sup>5)</sup>	...	2 231	...	238	1 970	...	4 143	512	3 146	33 794
Juni	21	42 600 <sup>5)</sup>	...	2 294	...	...	...	...	4 095	...	3 281	31 930
Juli	...	...	...	...	...	...	...	...	...	...	...	23 805
August	...	...	...	...	...	...	...	...	...	...	...	...
September	...	...	...	...	...	...	...	...	...	...	...	...

\* Gesamtförderung gereinigter Kohle.

<sup>1)</sup> Bis 5. Juli 1959 ohne Saarland. Steinkohle ohne Pechkohle. — <sup>2)</sup> Einschl. Saarland für 12 Monate berechnet. — <sup>3)</sup> Ohne Nordirland. — <sup>4)</sup> 5 Wochen, die übrigen Monate 4 Wochen. — <sup>5)</sup> Monatsdurchschnitt. Einschl. Braunkohle. — <sup>6)</sup> Monatszahlen einschl. Braunkohle (1959 = 187 000 t Monatsdurchschnitt). — <sup>7)</sup> Gruben in Spitzbergen.

Industrie und Energiewirtschaft  
Produktion ausgewählter Erzeugnisse

Eisenerz (Eff.) \*

1000 t

Zeit	Europäische Länder										
	Bundesrepublik Deutschland <sup>1)</sup>	Belgien	Frankreich	Großbritannien und Nordirland	Italien	Jugoslawien	Luxemburg	Norwegen <sup>4)</sup>	Österreich	Polen und Ostgebiete des DR z. Z. unter polnischer Verw. <sup>5)</sup>	Schweden
	Eisengehalt der Erze und Konzentrate (Annäherungswerte)										
	27 %	35 %	35 %	30 %	50 %	45 %	30 %	65 %	35 %	34 %	60 %
1950 MD	907	4,0	2499	1098	39	61	320	34	155	64	1134
1952 MD	1284	11,3	3393	1374 <sup>2)</sup>	71	56	604	74	221	84	1412
1953 MD	1218	8,2	3357	1339	86	66	597	110	230	109	1415
1954 MD	1086	6,9	3651	1317	91	93	491	103	227	131	1277
1955 MD	1307	8,8	4189	1370	115	117	600	118	237	155	1446
1956 MD	1411	12,0	4390	1374	139	144	633	142	271	150	1579
1957 MD	1527	11,5	4814	1431	132	156	654	141	291	149	1660
1958 MD	1499	10,2	4955	1239 <sup>2)</sup>	108	166	553	147	284	164	1533
1959 MD	1505	11,9	5075	1259	103	175	542	142	282	168	1524
1959											
April	1528	13,2	5376	1215	108	194	538	156	307	170	1656
Mai	1384	11,1	4658	1187	104	203	540	137	259	152	1442
Juni	1521	12,9	5224	1448 <sup>3)</sup>	106	207	558	155	295	169	1442
Juli	1537	9,0	4788	1118	113	223	563	124	320	168	922
August	1493	10,2	4089	1073	115	194	515	88	282	166	1537
September	1530	10,4	5306	1463 <sup>3)</sup>	111	214	545	151	294	172	1849
Oktober	1589	12,9	5711	1215	90	194	571	159	301	184	1776
November	1572	12,5	5228	1215	99	140	576	136	283	182	1709
Dezember	1531	12,7	5382	1539 <sup>3)</sup>	102	140	606	130	263	167	1588
1960											
Januar	1564	14,1	5570	1309	95	81	579	147	251	161	1640
Februar	1542	14,3	5706	1353	100	127	565	159	272	173	1760
März	1627	17,5	6079	1763 <sup>3)</sup>	110	197	625	168	311	192	1922
April	1534	13,6	5673	1325	111	196	572	136	280	176	1739
Mai	1585	12,6	5675	1370	104	198	525	166	299	188	1828
Juni	2520	14	5501	1509 <sup>3)</sup>	...	219	566	145	289	179	1696
Juli	1586	12	5015	1227	...	...	594	...	...	173	...
August	1582	...	...	...	...	...	...	...	...	...	...
September	...	...	...	...	...	...	...	...	...	...	...

Zeit	noch: Europ. Länder			Außereuropäische Länder							
	Sowjetunion u. Ostg. d. DR z. Z. u. sowj. Verw.	Spanien	Tschechoslowakei	Algerien	Brasilien <sup>7)</sup>	Indien	Japan <sup>8)</sup>	Kanada <sup>9) 10)</sup>	Südafrikanische Union	Venezuela	Ver. einigte Staaten <sup>11)</sup>
	Eisengehalt der Erze und Konzentrate (Annäherungswerte)										
	60 %	50 %	30 %	55 %	68 %	65 %	55 %	55 %	60—65 %	65 %	50 %
1950 MD	3304	174	133	214	166	251	77	273	99	17	8302
1952 MD	4382	240	175	258	264	332	116	398	146	164	8291
1953 MD	4971	250	188	282	301	326	128	492	164	191	9991
1954 MD	5362	258	183	244	256	365	136	555	158	452	6615
1955 MD	5988	309	208	300	282	396	82	1231	167	703	8721
1956 MD	6500	367	212	215	340	415	167	1690	172	925	8285
1957 MD	7020	437	234	232	415	431	186	1684	173	1281	8988
1958 MD	7400	420	233	192	432	511	174	1189	184	1290	5753
1959 MD	7900	401	247	160	...	656	207	1848	241	1418	5000
1959											
April	7900 <sup>6)</sup>	447	247	207	261	627	170	717	243	1297	6265
Mai		399	238	163	270	632	211	2045	236	1507	12362
Juni		471	264	125	317	590	228	3211	250	1472	12570
Juli	8100 <sup>6)</sup>	400	233	63	340	638	230	2355	228	1351	5815
August		417	247	144	322	600	225	2941	230	1525	655
September		406	236	121	12	631	237	3752	247	1501	842
Oktober	8000 <sup>6)</sup>	403	260	165	486	734	237	3402	257	1500	795
November		389	251	178	342	685	228	2393	266	1547	4452
Dezember		318	248	202	497	810	233	609	265	1642	5117
1960											
Januar	8400 <sup>6)</sup>	382	253	235	560	845	187	462	266	1673	4106
Februar		407	259	257	307	879	213	271	239	1458	4076
März		438	287	314	480	830	232	199	246	1729	4574
April	8800 <sup>6)</sup>	...	256	337	...	...	222	320	209	...	7559
Mai		...	250	...	...	...	227	2456	197	...	12064
Juni		...	268	...	...	...	264	...	227	...	12131
Juli	...	...	...	...	...	...	...	...	...	...	...
August	...	...	...	...	...	...	...	...	...	...	...
September	...	...	...	...	...	...	...	...	...	...	...

\* Wenn nicht anders vermerkt, beziehen sich die Zahlen auf die Förderung von Eisenerz einschl. manganhaltiger Eisenerze, jedoch ohne Schwefelkies.

<sup>1)</sup> Einschl. Saarland. — <sup>2)</sup> Das Jahr zu 53 Wochen. — <sup>3)</sup> 5 Wochen, übrige Monate 4 Wochen. — <sup>4)</sup> Einschl. Titan-Eisenerz (1959 = 9 vH der Gesamtproduktion). — <sup>5)</sup> Bis 1956 einschl. Schwefelkies. — <sup>6)</sup> Monatsdurchschnitt. — <sup>7)</sup> Monatszahlen = Ausfuhr. — <sup>8)</sup> Einschl. Eisensand. — <sup>9)</sup> Einschl. Neufundland. — <sup>10)</sup> Verladungen. — <sup>11)</sup> Ohne manganhaltige Eisenerze mit 5 vH und mehr Mangangehalt.

Industrie und Energiewirtschaft  
Produktion ausgewählter Erzeugnisse

**Erdöl\***

1000 t

Zeit	Europäische Länder							Außereuropäische Länder					
	Bundesrepublik Deutsch- land <sup>1)</sup>	Frank- reich	Italien	Nieder- lande	Öster- reich	Rumä- nien	Sowjet- union u. Ostg. d.DRz.Z. u. sowj. Verw.	Argen- tinien	Bahrain- Inseln <sup>2)</sup>	Bra- silien	Brunei	Indo- nesien	Irak <sup>4/5)</sup>
	Dichte												
	0,89	0,90	0,82	0,90	0,93	0,84	. . .	0,90	0,86	0,86	0,84	0,85	0,84
1950 MD	93	11	0,7	59	142	421	3156	280	126	3,2	343	534	549
1952 MD	146	29	5,3	60	230	667	3943	296	125	8,2	423	710	1543
1953 MD	182	31	7,1	68	268	755	4398	340	125	10	407	852	2349
1954 MD	222	42	6,0	78	286	812	4940	352	125	11	399	898	2552
1955 MD	262	73	17	85	305	880	5899	364	125	22	438	978	2812
1956 MD	292	105	47	91	286	910	6984	370	126	44	470	1061	2610
1957 MD	330	118	105	127	265	932	8196	405	133	110	461	1289	1832
1958 MD	369	116	128	135	236	945	9434	425	169	206	434	1342	2972
1959 MD	425	135	141	148	205	953	10800	532	188	257	450	1518	3463
1959													
April	416	125	141	145	202	940	10 700 <sup>2)</sup>	505	185	262	454 <sup>1)</sup>	1561	3267
Mai	436	131	128	151	209	968		515	191	269		1542	3329
Juni	426	134	144	145	202	943		514	185	270		1508	3302
Juli	446	145	153	149	208	980	11 200 <sup>2)</sup>	533	191	293	458 <sup>1)</sup>	1608	3429
August	445	144	164	151	206	971		554	192	284		1527	3606
September	430	141	140	145	200	949		525	185	284		1619	3654
Oktober	443	148	142	151	208	982	11 400 <sup>2)</sup>	558	191	298	437 <sup>1)</sup>	1607	3655
November	431	145	164	147	200	946		554	185	270		1592	3637
Dezember	450	157	176	150	207	965		601	191	303		1601	3732
1960													
Januar	446	155	137	148	207	. . .	11 500 <sup>2)</sup>	607	191	306	403 <sup>1)</sup>	. . .	3744
Februar	421	149	134	141	194	. . .		578	179	282		. . .	3569
März	459	157	146	155	209	. . .		615	191	309		. . .	3896
April	457	158	132	152	204	. . .	12 100 <sup>2)</sup>	671	185	. . .	. . .	. . .	3715
Mai	476	168	155	156	211	. . .		713	191	. . .	. . .	. . .	3974
Juni	453	165	180	157	203	. . .		. . .	185	. . .	. . .	. . .	4013
Juli	473	171	. . .	. . .	. . .	. . .	. . .	. . .	. . .	. . .	. . .	. . .	. . .
August	467	. . .	. . .	. . .	. . .	. . .	. . .	. . .	. . .	. . .	. . .	. . .	. . .
September	. . .	. . .	. . .	. . .	. . .	. . .	. . .	. . .	. . .	. . .	. . .	. . .	. . .
noch: Außereuropäische Länder													
Zeit	Iran <sup>6)</sup>	Kanada	Katar <sup>4)</sup>	Kolum- bien	Kuwait <sup>7)</sup>	Mexiko	Saudi- Arabien <sup>8)</sup>	Trinidad	Vene- zuela	Ver- einigte Arabische Republik darunter Ägypten	Ver- einigte Staaten		
	0,84	0,85	0,82	0,87	0,86	0,90	0,85	0,91	0,92	0,91	0,85		
1950 MD	2688	323	136	393	1441	864	2218	251	6663	217	22226		
1952 MD	113	690	275	446	3136	921	3376	257	8048	219	25787		
1953 MD	124	911	338	454	3607	864	3462	266	7852	224	26545		
1954 MD	292	1082	398	461	3977	997	3906	282	8432	190	26070		
1955 MD	1422	1458	453	458	4563	1066	3961	297	9597	152	27979		
1956 MD	2207	1937	490	509	4582	1081	4059	345	10960	144	29475		
1957 MD	2927	2048	551	526	4774	1052	4078	406	12365	197	29470		
1958 MD	3354	1863	685	540	5851	1129	4172	441	11589	264	27578		
1959 MD	3731	2080	666	618	5794	1163	4503	492	12328	258	28994		
1959													
April	3470	1809	673	613	6540	1177	4229	468	11807	255	29418		
Mai	4049	1860	680	593	6160	1189	4407	484	11648	275	30245		
Juni	3782	2018	653	614	5248	1130	4398	491	12834	254	28716		
Juli	3730	2058	674	638	5946	1175	4452	506	11938	239	28421		
August	3449	2145	686	672	6102	1187	4594	512	11488	172	28343		
September	4027	2224	702	622	5363	1139	4281	498	11118	269	27798		
Oktober	3774	2043	673	653	6027	1163	4467	512	12052	284	28953		
November	3962	1936	619	603	5655	1131	4907	503	12438	266	28305		
Dezember	3863	2311	615	664	5548	1169	5068	519	12980	274	30132		
1960													
Januar	4111	2476	731	677	6748	1176	5116	515	13055	255	30290		
Februar	3881	2150	691	628	5788	1100	4882	493	12494	248	28377		
März	4409	2350	719	669	6836	. . .	4924	535	12540	265	29863		
April	3878	1986	663	655	6037	. . .	4908	. . .	11917	. . .	28532		
Mai	4045	. . .	598	670	7655	. . .	5124	. . .	13173	. . .	28690		
Juni	3826	. . .	669	652	6594	. . .	5029	. . .	12673	. . .	. . .		
Juli	3908	. . .	. . .	. . .	. . .	. . .	5019	. . .	. . .	. . .	. . .		
August	. . .	. . .	. . .	. . .	. . .	. . .	. . .	. . .	. . .	. . .	. . .		
September	. . .	. . .	. . .	. . .	. . .	. . .	. . .	. . .	. . .	. . .	. . .		

\* Wenn nicht besonders vermerkt, beziehen sich die Zahlen auf die Förderung von Erdöl, ohne Naturbenzin und Schieferöl. In vielen Fällen sind die Original-Angaben von Flüssigkeitsmaßen umgerechnet.

<sup>1)</sup> Einschl. Saarland. — <sup>2)</sup> Monatsdurchschnitt. — <sup>3)</sup> Quelle: „Bahrain Petroleum Company“. — <sup>4)</sup> Quelle: „Iraq Petroleum Company“. — <sup>5)</sup> MD 1959 und Monatszahlen ohne Naft Khaneh (15 000 t im Monatsdurchschnitt). — <sup>6)</sup> Bis August 1951 Förderung der „Anglo-Iranian Oil Company“. Danach Förderung der „National-Iranian Oil Company“. Quelle ab 1957: „Oil and Gas Journal“. Ab 1959 ohne „Naft-i-Shah“ (etwa 20 000 t im Monatsdurchschnitt). — <sup>7)</sup> Quelle: „Petroleum Press Service“. — <sup>8)</sup> Quelle: „Arabian-American Oil Company“.

Industrie und Energiewirtschaft  
Produktion ausgewählter Erzeugnisse

**Roh Eisen\***

1000 t

Zeit	Europäische Länder										
	Bundesrepublik Deutschland <sup>1)</sup>	Saarland	Belgien	Frankreich	Großbritannien und Nordirland <sup>3)</sup>	Italien	Jugoslawien	Luxemburg	Niederlande	Norwegen	Österreich
1950 MD	789	140	303	654	818	47,7	18,9	208	37,8	18,9	73,8
1952 MD	1073	213	398	814	912 <sup>4)</sup>	100,4	24,0	256	44,9	22,8	97,8
1953 MD	971	198	352	722	948	109,2	23,4	227	49,5	23,1	110,3
1954 MD	1043	208	384	736	1008	112,1	30,7	233	50,9	20,5	112,9
1955 MD	1374	240	449	912	1058	144,2	44,2	254	55,9	29,7	125,5
1956 MD	1465	251	480	952	1117	166,1	53,8	273	55,2	37,7	144,7
1957 MD	1530	260	465	993	1210	183,8	61,4	277	58,4	47,1	163,4
1958 MD	1388	257	460	998	1099 <sup>1)</sup>	180,5	65,0	273	76,4	43,5	151,5
1959 MD	1810 <sup>2)</sup>	.	497	1039	1066	182,7	75,3	284	95,0	50,8	153,0
1959											
April	1433	279	486	1051	939	172,6	63,7	284	88,8	50,8	131,1
Mai	1457	267	473	1032	979	192,2	67,2	282	88,4	47,2	140,7
Juni	1558	273	505	1051	1199 <sup>5)</sup>	191,2	80,0	288	85,0	50,9	149,7
Juli	1885	.	485	1005	902	180,1	83,8	299	87,9	49,8	167,3
August	1897	.	470	903	894	220,2	80,2	282	102,3	49,7	169,2
September	1916	.	517	1048	1275 <sup>5)</sup>	193,4	79,6	285	107,0	52,9	171,7
Oktober	2074	.	557	1114	1097	176,1	66,0	301	109,8	55,7	167,5
November	1961	.	520	1113	1126	187,2	74,4	296	103,0	55,5	170,4
Dezember	1926	.	555	1168	1422 <sup>5)</sup>	187,9	90,6	313	109,7	58,5	162,2
1960											
Januar	2094	.	540	1169	1211	192,3	89,6	316	111,3	58,9	162,5
Februar	2059	.	537	1148	1227	180,7	85,0	307	105,6	55,2	172,9
März	2232	.	590	1239	1585 <sup>5)</sup>	202,2	90,1	328	109,2	59,8	194,7
April	2065	.	526	1149	1264	233,6	86,1	308	106,6	58,5	189,2
Mai	2202	.	549	1201	1215	263,4	86,4	305	112,7	61,7	194,8
Juni	2058	.	555	1153	1499 <sup>5)</sup>	255,0	84,2	309	105,1	59,8	168,8
Juli	2244	.	535	1175	1175	262,1	...	318	110	...	...
August	2250	.	580	...	...	...	...	305	117	...	...
September	...	.	...	...	...	...	...	...	...	...	...
Zeit	noch: Europäische Länder						Außereuropäische Länder				
	Polen u. Ostg. d. DR z. Z. u. poln. Verw. <sup>5)</sup>	Schweden <sup>7)</sup>	Sowjetunion u. Ostg. d. DR z. Z. u. sowj. Verw.	Spanien	Tschechoslowakei <sup>6)</sup>	Ungarn	Australien <sup>9)</sup>	Indien	Japan	Kanada <sup>7)</sup>	Vereinigte Staaten <sup>10)</sup>
1950 MD	128	65,4	1598	56,0	163	38,8	93	142	192	189	4947
1952 MD	153	87,5	2089	65,5	192	52,5	121	157	299	220	4699
1953 MD	197	83,4	2285	68,5	232	61,3	143	150	388	239	5733
1954 MD	222	78,2	2498	75,3	232	71,4	155	166	396	176	4437
1955 MD	259	97,9	2776	82,9	249	73,6	158	160	453	256	5882
1956 MD	292	110,7	2980	78,7	274	64,0	162	166	522	288	5871
1957 MD	307	120,6	3087	83,3	297	69,8	178	162	595	281	5998
1958 MD	322	110,3	3300	111,8	315	91,7	193	179	641	231	4368
1959 MD	365	117,0	3600	141,3	354	93,4	194	260	820	316	4594
1959											
April	348	112,6	3500 <sup>8)</sup>	140,7	344	97,1	195	283	773	333	6709
Mai	358	112,6	3500 <sup>8)</sup>	147,0	342	82,9	210	264	841	337	7029
Juni	351	145,9 <sup>5)</sup>	3500 <sup>8)</sup>	152,7	348	81,5	235	251	821	319	6613
Juli	362	46,0	3600 <sup>8)</sup>	147,9	364	84,1	213	278	844	320	3242
August	371	88,6	3600 <sup>8)</sup>	140,3	361	91,2	216	286	827	326	860
September	346	142,1 <sup>5)</sup>	3600 <sup>8)</sup>	136,1	364	98,7	211	264	837	329	861
Oktober	372	125,1	3700 <sup>8)</sup>	133,0	361	102,3	261	277	924	327	923
November	371	124,9	3700 <sup>8)</sup>	128,6	360	103,8	210	265	930	320	3828
Dezember	381	149,5 <sup>5)</sup>	3700 <sup>8)</sup>	154,0	375	98,0	216	284	928	337	6929
1960											
Januar	399	122,7	3800 <sup>8)</sup>	155,2	370	101,4	218	347	923	340	7103
Februar	369	125,0	3800 <sup>8)</sup>	129,8	346	99,3	198	343	865	324	6726
März	372	163,1 <sup>5)</sup>	3800 <sup>8)</sup>	172,9	412	107,2	223	369	947	380	7070
April	361	115,1	3830 <sup>8)</sup>	...	395	103,1	243	...	989	358	6196
Mai	383	128,4	3830 <sup>8)</sup>	...	389	112,1	252	...	1044	357	5801
Juni	359	137,9 <sup>5)</sup>	3830 <sup>8)</sup>	...	380	111,0	252	...	1007	...	4817
Juli	382	48,2	...	...	...	...	...	...	...	...	4104
August	...	...	...	...	...	...	...	...	...	...	...
September	...	...	...	...	...	...	...	...	...	...	...

\* Wenn nicht anders vermerkt, beziehen sich die Zahlen auf die Gesamtproduktion von Roh Eisen und Hochofen-Ferrolegierungen.

<sup>1)</sup> Bis 5. Juli 1959 ohne Saarland. — <sup>2)</sup> Einschl. Saarland für 12 Monate berechnet. <sup>3)</sup> Ab 1957 ohne Elektro-Ferrolegierungen (bis Ende 1956 mtl. etwa 2000 t). — <sup>4)</sup> Das Jahr zu 53 Wochen. — <sup>5)</sup> 5 Wochen, übrige Monate zu 4 Wochen. — <sup>6)</sup> Ohne Elektro-Ferrolegierungen. — <sup>7)</sup> Ohne Ferrolegierungen. — <sup>8)</sup> Monatsdurchschnitt. — <sup>9)</sup> Wirtschaftsjahr endet am 31. Mai des angegebenen Jahres. — <sup>10)</sup> Ohne Erzeugung in Elektroöfen.

Industrie und Energiewirtschaft  
Produktion ausgewählter Erzeugnisse

**Rohstahl\***

1000 t

Zeit	Europäische Länder										
	Bundesrepublik Deutschland <sup>1)</sup>	Saarland	Belgien	Frankreich	Großbritannien und Nordirland	Italien	Jugoslawien	Luxemburg	Niederlande	Norwegen	Österreich
1950 MD	1010	158	315	721	1380	197	35,7	204	41	6,8	78,9
1952 MD	1317	235	422	906	1390 <sup>2)</sup>	295	36,8	250	58	8,2	88,1
1953 MD	1285	224	369	833	1491	292	42,9	221	72	9,2	106,9
1954 MD	1453	234	413	885	1568	351	51,3	236	77	10,1	137,7
1955 MD	1778	264	492	1049	1676	449	67,1	269	82	14,2	151,9
1956 MD	1932	281	532	1117	1749	493	73,9	288	88	24,2	173,1
1957 MD	2042	289	523	1175	1837	566	87,4	291	99	29,1	209,1
1958 MD	1899	291	501	1217	1656 <sup>3)</sup>	523	93,3	282	120	31,0	199,4
1959 MD	2453 <sup>2)</sup>	.	536	1268	1708	563	108,3	305	139	34,6	209,3
1959											
April	2151	318	541	1309	1573	548	105,0	310	137	37,8	211,3
Mai	2006	285	485	1218	1565	548	102,2	295	129	32,2	189,8
Juni	2232	311	568	1321	1976 <sup>4)</sup>	539	107,8	309	131	38,4	192,7
Juli	2639	.	518	1237	1305	508	111,5	319	131	25,0	205,3
August	2593	.	504	1019	1370	529	114,1	294	138	20,1	212,9
September	2619	.	573	1292	2164 <sup>4)</sup>	621	116,0	307	140	40,5	225,3
Oktober	2797	.	619	1417	1794	663	112,7	332	162	43,3	231,8
November	2680	.	549	1366	1865	649	103,9	317	157	39,3	234,4
Dezember	2518	.	604	1398	2200 <sup>4)</sup>	634	120,3	328	148	40,7	221,9
1960											
Januar	2771	.	562	1395	1914	677	118,3	336	148	40,5	230,6
Februar	2776	.	593	1409	1960	639	121,1	334	161	41,9	249,8
März	2982	.	665	1515	2464 <sup>4)</sup>	710	131,8	359	167	45,9	263,8
April	2659	.	592	1429	1943	671	126,8	338	158	38,1	260,2
Mai	2866	.	609	1470	1930	724	116,1	331	165	38,8	260,1
Juni	2631	.	620	1410	2367 <sup>4)</sup>	692	115,8	334	155	38,9	244,5
Juli	2955	.	562	1359	1589	670	...	350	156	...	...
August	3005	.	640	1209	...	620	...	329	160	...	...
September	...	.	...	...	...	...	...	...	...	...	...

Zeit	noch: Europäische Länder						Außereuropäische Länder				
	Polen u. Ostg. d. DR z. Z. u. poln. Verw.	Schweden	Sowjetunion u. Ostg. d. DR z. Z. u. sowj. Verw.	Spanien <sup>5)</sup>	Tschechoslowakei <sup>7)</sup>	Ungarn	Australien <sup>8)</sup>	Indien	Japan	Kanada	Vereinigte Staaten
1950 MD	210	121	2277	67,9	260	87	103	123	403	256	7321
1952 MD	265	141	2874	75,3	313	122	129	134	582	280	7043
1953 MD	300	149	3177	74,7	364	129	152	128	639	311	8438
1954 MD	329	155	3453	91,7	356	124	179	143	646	241	6676
1955 MD	369	179	3773	101,0	373	136	187	144	784	343	8848
1956 MD	418	202	4058	103,6	407	118	196	147	926	401	8710
1957 MD	442	209	4264	112,1	431	115	235	145	1048	383	8521
1958 MD	469	203	4573	131,1	459	136	263	154	1010	328	6445
1959 MD	513	237	5000	150,8	511	147	266	206	1386	448	7064
1959											
April	521	228	5 000 <sup>5)</sup>	152,4	504	146	269	201	1225	443	10 235
Mai	499	236		162,9	510	144	292	193	1392	444	10 524
Juni	503	268 <sup>4)</sup>		165,6	508	146	297	192	1359	424	9 895
Juli	500	76	4 900 <sup>5)</sup>	152,3	495	145	295	212	1411	437	4 742
August	503	217		142,2	499	142	290	210	1493	442	1 306
September	508	312 <sup>4)</sup>		144,7	519	149	281	198	1457	456	1 392
Oktober	549	251	5 200 <sup>5)</sup>	134,7	536	159	311	218	1575	487	1 547
November	521	252		130,4	524	155	302	235	1588	493	6 593
Dezember	533	274 <sup>4)</sup>		148,8	548	152	300	254	1 603	499	10 877
1960											
Januar	544	258	5 370 <sup>5)</sup>	156,6	514	156	289	260	1 650	517	10 931
Februar	504	266		128,5	524	154	278	246	1 685	500	10 094
März	562	336 <sup>4)</sup>		171,4	598	166	301	272	1 810	540	10 491
April	551	231	5 300 <sup>5)</sup>	...	566	157	298	...	1 754	468	8 870
Mai	562	268		...	574	154	318	...	1 836	452	8 011
Juni	538	272 <sup>4)</sup>		...	556	158	...	...	...	...	6 718
Juli	556	90	...	...	...	...	...	...	...	...	5 761
August	...	...	...	...	...	...	...	...	...	...	...
September	...	...	...	...	...	...	...	...	...	...	...

\* Wenn nicht anders vermerkt, beziehen sich die Zahlen auf die Gesamtproduktion von Rohstahlblöcken und Flüssigstahl für Stahlguß; ohne Schweißstahl.

<sup>1)</sup> Bis 5. Juli 1959 ohne Saarland. — <sup>2)</sup> Einschl. Saarland für 12 Monate berechnet. — <sup>3)</sup> Jahr zu 53 Wochen. — <sup>4)</sup> 5 Wochen, übrige Monate 4 Wochen. — <sup>5)</sup> Monatsdurchschnitt. — <sup>6)</sup> Nur Rohstahlblöcke. — <sup>7)</sup> Einschl. Puddelleisen. — <sup>8)</sup> Ohne Flüssigstahl für Stahlguß. Wirtschaftsjahr endet jeweils am 31. Mai des angegebenen Jahres.

Industrie und Energiewirtschaft  
Produktion ausgewählter Erzeugnisse

**Blei\***  
1000 t

Zeit	Europäische Länder							Außereuropäische Länder					
	Bundesrepublik Deutschland <sup>1)</sup>	Belgien <sup>2)</sup>	Frankreich	Großbritannien und Nordirland <sup>4)</sup>	Italien	Jugoslawien	Spanien	Australien	Kanada	Mexiko	Peru <sup>5)</sup>	Tunesien	Vereinigte Staaten <sup>6)</sup>
1950 MD	11,8	5,2	5,1	6,2	3,1	4,8	2,9	16,7	12,9	19,2	2,7	2,0	43,2
1952 MD	11,3	6,6	4,3	7,3	2,9	5,6	3,5	16,4	13,8	19,7	4,2	2,1	40,3
1953 MD	12,3	6,4	4,6	6,2	3,2	5,9	4,1	17,5	12,5	17,9	4,9	2,3	40,4
1954 MD	12,3	6,0	5,1	6,4	3,1	5,6	4,7	20,2	12,6	17,4	4,8	2,3	41,7
1955 MD	12,3	6,9	5,5	6,6	3,5	6,3	5,1	19,0	11,2	16,8	5,1	2,2	41,4
1956 MD	13,5	8,5	5,3	8,0	3,3	6,3	4,9	20,0	11,2	16,0	5,0	2,0	46,4
1957 MD	14,8	8,3	6,2	7,3	3,3	6,5	5,1	20,3	10,8	17,3	5,8	2,1	45,7
1958 MD	14,5	8,0	5,9	6,8	4,0	7,0	5,8	21,1	10,1	16,4	5,4	2,1	39,5
1959 MD	16,1	7,4	5,8	7,5	3,8	7,1	5,7	20,1	10,3	...	4,7	1,8	28,8
<b>1959</b>													
April	15,6	7,3	5,0	7,7	4,5	6,2	5,9	20,5	12,4	14,8	4,0	2,0	36,8
Mai	16,1	8,0	6,7	7,6	3,3	7,6	6,7	19,7	12,1	14,2	6,0	1,6	35,5
Juni	16,4	8,3	6,3	8,4	2,3	7,1	5,9	21,2	11,8	18,6	5,9	0,8	34,0
Juli	14,9	7,9	5,5	6,8	4,0	2,0	5,5	19,2	7,4	15,5	5,8	1,6	29,8
August	13,8	6,8	6,0	6,7	3,1	7,8	5,5	20,4	6,7	17,5	3,9	2,6	23,2
September	16,1	6,5	5,6	9,0	4,2	7,9	4,3	20,4	8,9	12,4	4,0	2,1	13,4
Oktober	16,4	6,4	5,4	8,9	4,1	9,9	6,3	18,0	9,0	15,2	5,5	1,9	17,1
November	16,2	7,0	5,8	8,0	3,9	7,5	5,6	20,4	8,8	14,8	5,6	2,4	17,1
Dezember	17,9	7,0	6,0	8,0	4,3	10,3	6,0	20,1	9,1	...	5,3	1,9	27,4
<b>1960</b>													
Januar	17,6	7,7	6,2	7,9	2,9	6,3	6,6	22,1	10,6	...	5,6	—	36,3
Februar	16,2	7,9	5,7	7,4	3,7	6,5	5,9	21,0	11,3	...	5,5	1,0	33,1
März	17,9	8,7	6,2	9,7	3,5	7,1	5,7	20,0	12,7	...	6,5	1,6	33,7
April	17,4	8,5	6,7	8,2	3,3	5,8	6,3	19,2	12,0	...	6,3	2,1	36,4
Mai	18,4	8,5	6,5	8,9	3,7	6,2	...	...	12,2	...	6,3	...	33,1
Juni	14,9	7,5	6,2	7,5	...	7,7	...	...	11,8	...	...	...	30,3
Juli	15,5	...	6,6	6,1	...	...	...	...	10,4	...	...	...	...
August	17,1	...	...	...	...	...	...	...	...	...	...	...	...
September	...	...	...	...	...	...	...	...	...	...	...	...	...

\* Wenn nicht anders vermerkt, beziehen sich die Zahlen auf die Hüttengewinnung von primärem Rohblei aus Erzen sowie Konzentraten (einschl. Antimonblei).

<sup>1)</sup> Einschl. Saarland. Weich-, Fein- und Hartblei aus Hütten und Raffinerien der Akkumulatorenwerke. — <sup>2)</sup> Einschl. Sekundärblei. — <sup>3)</sup> Einschließlich geringer Mengen Sekundärblei. — <sup>4)</sup> Sekundärblei. Einschl. geringer Mengen Raffinadeblei aus heimischen Erzen. — <sup>5)</sup> Quelle: „American Bureau of Metal Statistics“.

**Zink\***  
1000 t

Zeit	Europäische Länder								Außereuropäische Länder				
	Bundesrepublik Deutschland <sup>1)</sup>	Belgien <sup>2)</sup>	Frankreich	Großbritannien und Nordirland	Italien	Jugoslawien <sup>3)</sup>	Norwegen	Polen u. Ostg. d. DR z. Z. u. poln. Verw. <sup>5)</sup>	Australien <sup>4)</sup>	Japan <sup>5)</sup>	Kanada	Mexiko	Vereinigte Staaten
1950 MD	10,2	14,8	6,0	6,0	3,2	1,0	3,6	9,5	7,1	4,1	15,5	4,5	63,8
1952 MD	12,3	15,6	6,7	5,8	4,6	1,2	3,3	10,4	7,4	5,8	16,8	4,2	68,4
1953 MD	12,4	16,1	6,7	6,2	4,7	1,2	3,2	11,5	7,6	6,6	19,0	4,4	69,3
1954 MD	14,0	17,8	9,2	6,9	5,5	1,1	3,7	11,8	8,9	8,5	16,2	4,6	60,7
1955 MD	14,9	17,7	9,3	6,9	5,7	1,1	3,8	13,0	8,6	9,4	19,4	4,7	72,8
1956 MD	15,5	19,2	9,4	6,9	6,0	1,7	4,1	12,8	8,9	11,3	19,3	4,7	74,4
1957 MD	15,3	19,6	10,9	6,5	6,2	2,5	4,0	13,2	9,3	11,5	18,7	4,7	74,5
1958 MD	14,7	17,9	12,5	6,3	6,0	2,6	3,8	13,6	9,7	11,7	19,1	4,8	59,1
1959 MD	15,1	18,7	12,5	6,2	6,2	2,7	4,0	14,0	9,9	13,3	19,3	4,6	60,9
<b>1959</b>													
April	14,9	18,5	12,8	5,5	6,4	2,3	4,2	13,8	9,5	14,2	19,5	4,7	64,4
Mai	15,1	19,2	12,6	6,0	7,0	2,5	4,4	14,0	10,1	14,7	19,2	4,6	65,2
Juni	14,7	19,1	12,8	7,6	6,5	1,9	4,3	13,6	9,9	14,4	19,3	4,3	64,0
Juli	14,8	18,2	12,9	5,6	6,6	3,4	4,1	13,7	10,2	13,8	19,1	4,6	62,1
August	15,0	17,7	12,8	6,0	6,7	3,0	4,2	13,7	10,2	13,9	19,6	4,5	59,7
September	14,8	17,6	10,8	7,2	6,2	2,7	4,3	14,2	10,0	13,7	18,8	4,5	52,9
Oktober	15,5	18,6	11,9	5,2	6,3	2,7	4,0	14,5	10,3	13,5	19,7	4,6	55,4
November	15,1	19,2	11,1	5,7	5,8	3,2	3,2	14,3	9,9	12,4	19,1	4,6	53,8
Dezember	15,7	19,8	11,6	7,1	6,2	2,8	2,8	14,4	10,3	13,9	19,9	4,8	60,5
<b>1960</b>													
Januar	15,8	19,9	11,8	6,6	6,2	2,9	4,3	14,4	10,0	13,0	20,2	4,8	63,1
Februar	15,0	20,0	12,3	5,3	5,9	2,9	3,9	13,9	9,4	13,5	19,1	4,2	64,4
März	16,0	20,3	13,3	7,2	7,0	3,1	4,0	14,9	10,1	14,4	20,5	4,8	74,6
April	15,3	20,5	13,3	6,3	6,5	2,8	4,0	14,3	9,9	14,7	19,4	4,2	71,9
Mai	15,6	21,1	13,1	4,7	7,4	2,9	3,3	15,0	10,2	10,9	19,7	4,5	67,8
Juni	14,5	20,9	12,8	6,2	6,8	2,9	3,6	14,6	9,3	15,1	19,4	...	...
Juli	15,3	...	...	6,0	...	...	2,2	14,7	10,7	...	19,1	...	...
August	15,1	...	...	...	...	...	...	...	...	...	...	...	...
September	...	...	...	...	...	...	...	...	...	...	...	...	...

\* Wenn nicht anders vermerkt, beziehen sich die Zahlen auf die Hüttengewinnung von primärem Rohzink aus Erzen und Konzentraten sowie auf Elektrolytzink.

<sup>1)</sup> Einschl. Saarland. Gesamterzeugung der Hütten. — <sup>2)</sup> Einschl. Zinklegierungen und Sekundärzink. — <sup>3)</sup> Ab Mai 1956 einschl. Elektrolytzink. — <sup>4)</sup> Berichtsjahre, die am 30. Juni des angegebenen Jahres enden. — <sup>5)</sup> Einschl. Sekundärzink.



## Stromerzeugung\*

Mill. kWh

Zeit	Europäische Länder														Polen u. Ostg. d. DR z. Z. u. poln. Verw.
	Bundes- republik Deutsch- land <sup>1)</sup>	Bel- gien	Däne- mark	Finn- land	Frank- reich	Groß- britannien <sup>2)</sup>	Irland	Ita- lien <sup>3)</sup>	Jugo- sla- wien	Lu- xem- burg	Nie- der- lande	Nor- we- gen <sup>4)</sup>	Öster- reich <sup>5)</sup>		
	I + Ø	I + Ø	Ø	I + Ø	I + Ø	Ø	Ø	I + Ø	I + Ø	I + Ø	I + Ø	I + Ø	Ø	I + Ø	
1950 MD	3668	707	151	348	2752	4543	75	2057	201	58,1	618	1444	409	785	
1952 MD	4684	772	194	397	3381	5166	95	2570	225	69,4	717	1534	523	999	
1953 MD	5038	799	196	450	3455	5459	104	2718	248	73,2	800	1595	569	1140	
1954 MD	5661	862	237	475	3798	6075	117	2964	287	82,4	882	1779	643	1289	
1955 MD	6315	912	283	570	4136	6679	128	3177	362	92,4	932	1857	701	1479	
1956 MD	7022	987	303	555	4486	7263	138	3383	421	97,4	1037	1948	775	1625	
1957 MD	7576	1051	279	643	4786	7581	143	3560	521	101,5	1114	2121	832	1763	
1958 MD	7851	1043	294	657	5133	8209	155	3791	613	102,4	1154	2259	920	1995	
1959 MD	8709 <sup>11)</sup>	1098	336	645	5331	8764	168	3967	676	108,6	1248	2356	1018	2198	
1959															
April	7964	1078	245	642	5385	8454	161	3785	685	103,8	1193	2481	988	2098	
Mai	7501	988	223	606	5120	7670	142	3937	645	108,0	1101	2289	1074	2026	
Juni	7691	1017	217	523	5050	7295	133	3949	644	110,3	1094	2137	1148	1988	
Juli	8135	939	199	516	4905	6975	139	4189	629	116,6	1083	1923	1251	1972	
August	8378	997	343	602	4127	6846	131	3887	679	102,8	1081	2036	1166	2057	
September	8864	1126	433	681	5190	7752	147	4063	665	104,4	1218	2192	988	2160	
Oktober	9809	1257	486	726	5850	9050	172	4159	640	111,7	1407	2356	945	2395	
November	9832	1229	512	741	5870	10226	198	4128	670	116,0	1431	2373	932	2448	
Dezember	10173	1284	549	722	6265	11175	223	4340	760	120,8	1495	2660	1006	2527	
1960															
Januar	10079	1232	549	760	6320	11738	226	4384	750	122	1472	2884	976	2495	
Februar	9636	1180	490	734	5870	10991	211	4263	719	120	1390	2755	925	2402	
März	9971	1221	497	766	6180	11023	209	4417	747	130	1421	2732	1020	2490	
April	8902	1138	405	652	5590	9155	173	4249	717	122	1263	2429	1043	2229	
Mai	9061	1130	325	710	5600	8781	155	4608	713	120	1239	2398	1175	2255	
Juni	8387	1098	268	628	...	7782	142	4398	682	...	1196	2291	1169	2138	
Juli	8965	...	222	638	...	7770	150	...	...	...	...	...	...	2185	
August	...	...	...	...	...	...	...	...	...	...	...	...	...	...	
September	...	...	...	...	...	...	...	...	...	...	...	...	...	...	

Zeit	noch: Europäische Länder							Außereuropäische Länder						
	Schwe- den	Schweiz <sup>6)</sup>	Sowjet- union u. Ostg. d. DR z. Z. u. sowj. Verw.	Span- ien	Tsche- choslo- wa- kei	Tür- kei <sup>9)</sup>	Un- garn	Au- stra- lien <sup>10)</sup>	Indien	Japan <sup>12)</sup>	Kana- da <sup>10)</sup>	Mexiko	Südafri- kanische Union	Vereinigte Staaten
	I + Ø	I + Ø	I + Ø	I + Ø	I + Ø	I + Ø	I + Ø	I + Ø	Ø	I + Ø	I + Ø	I + Ø	I + Ø	I + Ø
1950 MD	1515	873	7602	576	773	65,8	250	854	426	3741	4242	369	906	32327
1952 MD	1712	1074	9926	785	970	85,0	350	975	516	4304	5159	445	1044	38588
1953 MD	1870	1122	11194	838	1030	100,0	385	1079	559	4641	5458	478	1112	42847
1954 MD	1996	1098	12558	873	1134	116,9	402	1206	625	5006	5761	525	1220	45387
1955 MD	2060	1287	14185	993	1251	131,6	452	1340	716	5433	6358	583	1373	52417
1956 MD	2219	1241	15971	1160	1383	151,6	433	1470	805	6132	7365	652	1483	57067
1957 MD	2414	1325	17474	1216	1477	171,4	454	1597	906	6775	7521	704	1592	59696
1958 MD	2530	1406	19417	1289	1635	191,7	540	1704	1031	7119	8062	757	1684	60363
1959 MD	2688	1458	22000	1365	1824	202	591	1843	1213	7972	8654	815	1809	66209
1959														
April	2940	1467	20852	1363	1751	178,2	550	1731	1162	7801	8610	813	1742	63394
Mai	2730	1634	20510	1308	1697	189,0	557	1893	1242	8055	8738	835	1892	65381
Juni	2599	1768	20212	1280	1694	173,9	546	1987	1202	7743	8290	812	1861	67390
Juli	2131	1793	20762	1294	1683	186,7	572	2121	1250	8319	8085	837	1942	68539
August	2379	1690	21097	1242	1675	192,0	578	2032	1244	7992	8108	808	1942	69562
September	2446	1479	21700	1274	1860	209,4	609	1930	1237	7979	8219	810	1828	64846
Oktober	2645	1331	23800	1363	1981	233,3	661	1941	1267	8390	9032	838	1901	65499
November	2692	1119	23800	1487	2074	232,3	643	1840	1235	8239	9327	793	1823	65275
Dezember	2775	1234	25800	1520	2078	244,3	659	1781	1301	8872	9749	836	1802	70539
1960														
Januar	2791	1314	22 000 <sup>7)</sup>	1506	2102	231,6	639	1735	1297	8477	9894	834	1817	71532
Februar	2767	1196		1490	2004	214,2	613	1766	1246	8146	9441	825	1774	67622
März	2847	1363		1426	2088	222,0	650	1937	1318	9093	10069	...	1829	72110
April	2534	1405	25 400 <sup>7)</sup>	1369	1914	211,0	594	1872	1324	9104	9412	...	1875	66220
Mai	2875	1793		...	1877	212,2	626	2167	1325	7189	9368	...	2014	67982
Juni	2749	2070		...	1858	...	599	...	...	...	9133	...	2040	69304
Juli	...	...	...	...	...	...	...	...	...	...	...	...	...	...
August	...	...	...	...	...	...	...	...	...	...	...	...	...	...
September	...	...	...	...	...	...	...	...	...	...	...	...	...	...

\* I = Erzeugung in industriellen Stromerzeugungsanlagen.

Ø = Erzeugung in Elektrizitätswerken für die öffentliche Versorgung.

<sup>1)</sup> Ohne Bundesbahn-Kraftwerke. Ab Juli 1959 einschl. Saarland. — <sup>2)</sup> Ohne Nordirland und ohne Eisenbahnkraftwerke. — <sup>3)</sup> 182 Kraftwerke mit ca. 98 vH der Gesamterzeugung. — <sup>4)</sup> Kraftwerke mit einer installierten Leistung von 1000 kWh und mehr. — <sup>5)</sup> Etwa 65 vH der Gesamterzeugung. — <sup>6)</sup> Berichtsjahre, die am 30. September des angegebenen Jahres enden. — <sup>7)</sup> Monatsdurchschnitt. — <sup>8)</sup> Monatszahlen: Etwa 90 vH der Gesamterzeugung erfaßt. — <sup>9)</sup> Berichtsjahre, die am 30. Juni des angegebenen Jahres enden. — <sup>10)</sup> Vor 1956 ohne Eigenbedarf der Industrie. — <sup>11)</sup> Einschl. Saarland für 12 Monate berechnet. — <sup>12)</sup> Ab 1954 umfassen die Jahreszahlen 12 Monate, die am 1. April des Berichtsjahres beginnen.

Industrie und Energiewirtschaft

## Gaserzeugung

### Gewinnung von Erdgas und Gaserzeugung

Mill. cbm

Zeit	Europäische Länder					Außereuropäische Länder					Europäische Länder				
	Bundesrep. Deutsch- land <sup>1)</sup>	Frank- reich	Italien	Polen u. Ostg. d. DR z.Z. u. poln. Verw. <sup>2)</sup>	Öster- reich <sup>3)</sup>	Brui- nei <sup>4)</sup>	Kana- da <sup>5)</sup>	Mexi- ko <sup>4)</sup>	Vene- zuela	Vereinigte Staaten	Bundes- republik Deutschland 1)	Saar- land	Bel- gien <sup>7)</sup>	Däne- mark	Finn- land
	Erdgasgewinnung										Gaswerke und Kokereien	Koke- reien	Gaswerke und Kokereien	Gas- werke	Gaswerke und Kokereien
Gaserzeugung															
1950 MD	4,3	20,5	43	15,2	39,2	62,8	160	148	93	14 824	1 108	110	121	31,4	2,6
1952 MD	4,7	23,0	119	26,1	40,7	91,2	209	225	146	18 910	1 497	129	148	32,3	3,0
1953 MD	4,8	20,4	190	26,6	46,2	97,8	238	226	181	19 814	1 538	121	147	31,7	4,3
1954 MD	7,3	21,6	249	29,8	52,1	91,5	285	230	204	20 630	1 503	126	162	32,4	4,3
1955 MD	20,0	22,2	302	32,8	62,4	98,1	356	290	229	22 194	1 738	137	172	32,5	3,6
1956 MD	30,6	26,6	372	36,4	62,1	119,0	399	304	250	23 791	1 868	147	187	33,4	4,0
1957 MD	29,8	46,8	416	34,9	63,2	133,8	519	387	302	25 203	1 929	153	185	31,9	4,9
1958 MD	28,7	87,1	432	32,0	68,4	133,5	797	500	328	26 029	1 874	148	188	31,5	5,1
1959 MD	32,3	217,8	510	35,4	94,0	148,2	1 022	505	349	27 081	1 701	188	193	33,6	5,3
1959															
April	30,0	169,0	449	31,5	91,9	152,4 <sup>5)</sup>	950	523	310	26 023	1 641	141	193	31,0	5,3
Mai	29,8	198,4	444	30,6	70,3		903	535	331	25 837	1 701	149	187	30,4	5,7
Juni	25,9	237,2	406	32,6	70,6		787	524	343	24 426	1 662	150	188	27,6	5,3
Juli	27,1	270,8	439	32,6	67,6	150,4 <sup>5)</sup>	757	525	349	25 763	1 685	194	173	24,9	3,9
August	31,9	206,3	467	32,1	68,1		828	336	354	26 126	1 670	197	174	28,5	4,7
September	29,8	256,6	575	35,1	78,8		873	517	357	25 200	1 632	190	188	30,2	5,9
Oktober	36,3	243,7	620	38,6	111,5	147,7 <sup>5)</sup>	1 091	527	371	27 109	1 713	201	203	32,1	5,7
November	39,4	248,3	572	40,3	125,9		1 269	535	383	29 239	1 704	200	201	32,4	5,9
Dezember	40,5	337,6	594	44,1	133,0		1 364	537	394	30 942	1 778	208	218	32,4	6,5
1960															
Januar	40,1	331,8	621	43,2	148,3	135,1 <sup>5)</sup>	1 429	516	400	33 592	2 036	.	217	34,7	5,8
Februar	37,8	320,9	584	44,5	147,9		1 307	489	379	31 663	1 924	.	208	33,3	4,6
März	39,8	296,0	547	47,5	141,3		1 389	.	382	32 841	2 003	.	221	.	4,8
April	34,1	343,6	489	43,7	121,8	.	1 156	.	.	.	1 915	.	198	30,8	6,0
Mai	33,0	311,4	487	39,2	104,2	.	.	.	.	.	1 997	.	205	29,8	6,0
Juni	28,3	374,2	441	39,9	100,1	.	.	.	.	.	1 893	.	.	27,2	5,7
Juli	34,0	400,4	.	40,0	.	.	.	.	.	.	1 968	.	.	.	5,3
August	36,8	.	.	.	.	.	.	.	.	.	.	.	.	.	.
September	.	.	.	.	.	.	.	.	.	.	.	.	.	.	.
Zeit	noch: Europäische Länder										Außereuropäische Länder				
	Frank- reich <sup>8)</sup>	Groß- britan- nien <sup>9)</sup>	Irland	Italien	Jugo- sla- wien	Nie- der- lan- de <sup>11)</sup>	Nor- wegen	Por- tugal <sup>12)</sup>	Span- nien	Tsche- choslo- wa- kei	Argen- tinien	Austra- lien <sup>13)</sup>	Japan	Kana- da <sup>14)</sup>	Vereinigte Staaten <sup>15)</sup>
	Gas- werke	Gas- werke	Gas- werke	Gaswerke und Kokereien	Gas- werke	Gaswerke und Kokereien	Gas- werke	Gas- werke	Gas- werke	Gaswerke und Kokereien	Gas- werke	Gas- werke	Gas- werke	Gas- werke	.
noch: Gaserzeugung															
1950 MD	202	1 280	12,5	132	2,4	133	3,8	3,3	22,3	193	21,3	82,3	89	63,8	1 348
1952 MD	207	1 345	13,6	169	2,0	146	4,3	4,0	25,0	223	24,6	95,3	135	62,1	1 153
1953 MD	207	1 332	13,8	166	2,0	146	4,1	4,2	26,5	248	25,9	96,1	159	61,1	1 053
1954 MD	216	1 385	14,2	172	2,1	157	4,0	4,7	26,9	268	26,5	99,3	178	62,1	1 052
1955 MD	208	1 418	14,2	178	2,2	167	4,1	4,8	26,4	283	28,1	102,6	196	44,7	1 086
1956 MD	217	1 427	15,2	188	2,2	178	4,1	5,4	27,9	296	32,0	105,2	232	47,3	935
1957 MD	235	1 383	14,8	197	2,2	181	3,7	5,4	29,2	305	30,8	110,1	259	37,6	708
1958 MD	241	1 394	15,0	175	2,1	192	3,5	5,6	30,2	301	27,2	112,4	284	13,5	732
1959 MD	232	1 361	15,2	167	2,2	200	3,3	6,0	30,8	329	15,7	115,9	306	3,4	706
1959															
April	231	1 284	14,5 <sup>5)</sup>	172	2,1	191	3,4	6,3	32,5	317	14,3	106,7	292	3,7	856
Mai	205	1 125		164	2,3	181	2,5	6,3	32,6	324	16,6	126,1	276	3,2	588
Juni	198	1 331 <sup>10)</sup>		152	2,1	169	2,2	5,6	30,0	323	17,8	137,7	263	2,7	420
Juli	164	954	13,2 <sup>5)</sup>	145	2,0	172	2,0	5,0	25,2	319	17,5	144,6	264	2,5	349
August	142	942		149	1,9	180	2,1	4,1	22,8	320	17,5	139,3	256	2,4	313
September	192	1 346 <sup>10)</sup>		152	2,1	189	2,4	4,2	26,1	327	15,3	125,5	256	2,4	330
Oktober	237	1 203	16,3 <sup>5)</sup>	167	2,4	204	3,2	5,8	31,6	349	13,8	123,0	286	2,7	405
November	273	1 425		174	2,3	219	3,9	6,5	33,3	350	10,3	106,9	315	3,5	665
Dezember	298	1 814 <sup>10)</sup>		181	2,6	236	4,5	7,4	35,8	360	6,8	102,4	430	4,1	925
1960															
Januar	335	1 591	17,4 <sup>5)</sup>	191	2,7	241	4,8	7,7	36,4	367	4,3	92,7	449	5,5	1 122
Februar	299	1 603		181	2,6	227	4,6	7,1	34,8	348	2,4	95,9	421	5,7	1 097
März	273	1 862 <sup>10)</sup>		202	2,8	233	4,2	7,2	35,2	376	1,4	105,6	382	5,8	1 185
April	234	1 284	.	190	2,7	208	3,3	6,4	33,1	360	1,6	110,6	336	5,6	881
Mai	215	1 187	.	192	2,7	206	2,6	6,5	.	365	.	139,6	311	5,0	552
Juni	188	1 325 <sup>10)</sup>	.	179	2,6	.	1,4	.	.	345	.	.	305	.	434
Juli	184	1 023	.	.	.	.	.	.	.	.	.	.	.	.	.
August	.	.	.	.	.	.	.	.	.	.	.	.	.	.	.
September	.	.	.	.	.	.	.	.	.	.	.	.	.	.	.

<sup>1)</sup> Ab 1960 einschl. Saarland. — <sup>2)</sup> Einschl. Einpress-Gas (gas for repressuring). — <sup>3)</sup> Jahreszahlen bis 1955 zum Teil geschätzt. — <sup>4)</sup> Gesamt-erzeugung einschl. Empreß-Gas (gas for repressuring) und Verluste. — <sup>5)</sup> Monatsdurchschnitt. — <sup>6)</sup> Abgabe. — <sup>7)</sup> Ohne Eigenverbrauch und Verluste. — <sup>8)</sup> Für die Abgabe verfügbare Menge (1957 ca. 38 vH der Gesamterzeugung in Gaswerken und Kokereien). — <sup>9)</sup> Ohne Nord-irland. Gaserzeugung der Gaswerke und -bezug der Gaswerke aus Kokereien (ca. 75 vH der Gesamterzeugung). — <sup>10)</sup> Fünf Wochen, übrige Monate 4 Wochen. — <sup>11)</sup> Abgabe (einschl. eingeführtem Gas), aber ohne Abgabe an die Stickstoffwerke. — <sup>12)</sup> Nur Lissabon. — <sup>13)</sup> Berichtsjahre, die am 30. Juni des angegebenen Jahres enden. — <sup>14)</sup> Abgabe (1957 ca. 21 vH der Gesamterzeugung). — <sup>15)</sup> Abgabe der Gaswerke einschl. Mischgas (1958 ca. 39 vH der Gesamterzeugung in Gaswerken und Kokereien). Quelle: „American Gas Association“.

# Außenhandel

## Ein- und Ausfuhrwerte in Millionen Landeswährung\*

Zeit	Europäische Länder									
	Bundesrepublik Deutschland <sup>1) 2)</sup>		Belgien <sup>3)</sup>		Dänemark <sup>4)</sup>		Finnland <sup>5)</sup>		Frankreich <sup>6) 7) 8) 13)</sup>	
	Ein- fuhr (S)	Aus- fuhr (S)	Ein- fuhr (S)	Aus- fuhr (S)	Ein- fuhr (G)	Aus- fuhr (G)	Ein- fuhr (S)	Aus- fuhr (S)	Ein- fuhr (S)	Aus- fuhr (S)
	DM		Belg. Francs		Dän. Kronen		Finnmark		Franz. Francs	
1950 MD	945	695	8 153	6 902	491	383	7 429	6 790 <sup>5)</sup>	88 366	88 581
1952 MD	1 336	1 397	10 252	10 213	550	484	15 182	13 069	126 245	111 625
1953 MD	1 321	1 532	10 127	9 454	573	508	10 155	10 963	114 969	110 319
1954 MD	1 601	1 832	10 655	9 641	670	546	12 678	13 052	123 108	121 942
1955 MD	2 029	2 142	11 850	11 580	675	600	14 747	15 105	136 738	139 939
1956 MD	2 315	2 571	13 635	13 177	751	630	16 963	14 832	161 212	132 384
1957 MD	2 624	2 996	14 302	13 275	791	678	18 993	17 619	187 160	155 858
1958 MD	2 576	3 081	13 037	12 691	783	730	19 441	20 661	196 153	179 245
1959 MD	2 966	3 430	14 341	13 730	918	791	22 232	22 270	209 291	230 956
1959										
April	2 955	3 304	13 934	14 462	977	703	21 783	20 190	227 240	235 550
Mai	2 906	3 385	12 790	12 511	793	714	20 755	19 514	196 670	225 720
Juni	2 857	3 367	14 817	13 523	924	775	22 712	27 354	222 420	241 270
Juli	2 991	3 379	13 382	14 529	894	727	19 664	28 216	200 804	228 240
August	2 974	3 352	12 882	11 447	857	824	20 137	22 228	175 111	210 920
September	3 070	3 574	14 145	14 548	928	846	23 151	26 828	186 251	218 336
Oktober	3 234	3 822	15 504	14 974	973	852	23 997	25 686	225 239	274 217
November	3 098	3 798	15 562	14 429	1 067	918	27 009	24 882	220 981	261 992
Dezember	3 843	4 279	16 692	15 718	1 145	924	30 372	24 591	266 230	290 960
1960										
Januar	3 083	3 387	15 775	15 973	1 040	780	24 687	18 395	2 494	2 925
Februar	3 243	3 662	17 009	15 190	1 141	803	24 704	18 641	2 700	2 997
März	3 612	4 367	17 128	17 068	1 047	851	26 504	17 542	2 806	3 004
April	4 314	3 740	15 648	16 251	892	783	29 031	21 943	2 664	2 747
Mai	3 563	3 977	16 129	15 652	1 032	815	40 791	24 458	2 658	2 840
Juni	3 603	3 784	15 771	15 773	1 019	886	20 873	30 899	2 462	2 731
Juli	3 615	4 075	15 357	14 960	895	795	...	...	...	...
August	3 339	3 565	...	...	...	...	...	...	...	...
September	...	...	...	...	...	...	...	...	...	...
Zeit	noch: Europäische Länder									
	Griechenland <sup>1) 8) 10)</sup>		Großbritannien und Nordirland		Irland		Island <sup>11)</sup>		Italien <sup>11)</sup>	
	Ein- fuhr (S)	Aus- fuhr (S)	Ein- fuhr (G)	Aus- fuhr (G)	Ein- fuhr (G)	Aus- fuhr (G)	Ein- fuhr (S)	Aus- fuhr (S)	Ein- fuhr (S)	Aus- fuhr (S)
	Drachmen		£		Ir£		Isländ. Kronen		Lire	
1950 MD	178 428	37 633	217,4	188,3	13,3	6,0	45,3	35,2	77 204 <sup>12)</sup>	62 749 <sup>12)</sup>
1952 MD	433	150	288,7	225,4	14,4	8,5	75,8	53,3	121 645	72 211
1953 MD	596	283	277,2	221,5	15,2	9,5	92,6	58,9	126 057	78 482
1954 MD	825	380	279,8	229,0	15,0	9,6	94,2	70,6	127 037	85 326
1955 MD	955	457	321,7	249,4	17,0	9,2	105,4	70,7	141 219	96 693
1956 MD	1 159	475	321,8	273,8	15,1	9,0	122,3	85,9	165 337	111 742
1957 MD	1 312	549	337,0	285,4	15,4	10,9	113,2	82,2	191 334	132 798
1958 MD	1 412	579	312,3	276,5	16,6	10,9	116,7	89,1	167 487	134 222
1959 MD	1 412	511	332,5	288,4	17,7	10,9	128,8	88,3	174 000	150 780
1959										
April	1 401	328	345,8	306,9	19,2	9,9	118,2	80,3	181 694	151 920
Mai	1 944	377	310,9	309,4	17,1	9,4	146,4	101,3	173 677	123 439
Juni	1 358	366	331,6	261,6	16,8	10,5	148,3	111,3	159 535	129 379
Juli	1 491	319	352,9	297,1	20,3	11,3	125,5	54,6	173 072	161 695
August	1 242	246	305,2	264,8	13,4	9,5	98,7	82,9	158 426	157 017
September	1 320	451	330,1	257,7	16,6	12,2	111,5	75,3	180 810	162 751
Oktober	1 541	794	360,2	320,6	17,3	12,2	136,2	110,3	186 595	165 462
November	1 427	943	356,9	307,8	18,1	12,5	113,0	79,0	194 646	171 963
Dezember	1 444	986	371,9	303,7	17,4	11,3	270,5	117,5	190 859	186 776
1960										
Januar	1 337	527	367,0	328,3	17,9	11,6	120,6	78,3	218 746	145 395
Februar	1 251	470	364,4	305,2	18,3	11,2	136,0	122,9	248 084	192 018
März	1 954	531	393,6	321,9	20,8	13,0	273,1	171,9	254 317	209 839
April	2 098	359	373,5	318,8	18,6	10,1	222,1	205,7	241 826	189 842
Mai	1 774	369	389,7	329,3	17,9	11,5	209,1	187,0	260 165	206 052
Juni	...	...	384,1	285,3	19,0	11,0	384,3	177,6	232 239	179 795
Juli	...	...	381,4	285,7	...	...	...	...	...	...
August	...	...	...	...	...	...	...	...	...	...
September	...	...	...	...	...	...	...	...	...	...

\* Wenn nicht anders vermerkt, Warenhandel einschl. Veredelungsverkehr, jedoch ohne unmittelbare Durchfuhr. Silber in jeder Form ist eingeschlossen; Gold in Barren und Münzen, Banknoten und anderes Papiergeld sind ausgeschlossen. Unter den hier angewandten Begriff „Goldbarren“ fallen sowohl geläutertes Gold, d. h. Gold für den Bedarf der Banken und für Münzwerke, ungeläutertes Gold, einschl. des gewinnbaren Goldinhaltes (von Erzen, Konzentraten, Staub, Kupfer und mit anderen Metallen gemischten Barren), wie auch Abfall, Juwelierkehlricht, anderes Gold in rohem Zustand, Goldschmuck, Goldblatt und andere Erzeugnisse fallen unter „Waren“. Die Ein- und Ausfuhr sind grundsätzlich mit den Grenzwerten, d. h. Wert frei Grenze (Einfuhr: cif — cost, insurance, freight — Ausfuhr: fob — free on board —) angegeben. G = Generalhandel: Einfuhr für den inländischen Verbrauch und Einfuhr zur Lagerung; Ausfuhr von inländischen Erzeugnissen einschl. aller Wiederausfuhr. Umladungen unter Zollüberwachung sind ausgeschlossen. S = Spezialhandel: Unmittelbare Einfuhr sowie die Einfuhr von Waren aus Zoll-, Zollvormerk- und Freihafenlagern; Ausfuhr von inländischen Erzeugnissen einschl. wiederausgeführten Waren, die für den inländischen Verbrauch eingeführt waren. N (= „national“): Ausfuhr von inländischen Erzeugnissen.

<sup>1)</sup> Ohne gewerbliches Gold. — <sup>2)</sup> Bundesrepublik einschl. Berlin (West), bis 5. Juli 1959 ohne Saarland. — <sup>3)</sup> Einschl. Luxemburg. — <sup>4)</sup> Ohne Faröer-Inseln und Grönland. Vor 1958 — Spezialhandel. — <sup>5)</sup> Ohne „Tillgodohavanden“ (Lieferung an die Sowjetunion, „on German Credit Account“). — <sup>6)</sup> Ohne passiven Veredelungsverkehr. — <sup>7)</sup> Jahreszahlen einschl. eines geringen Betrages von Silber in Münzen. Jahres- und Monatszahlen ab April 1951 einschl. Silber in jeder Form (ohne Scheidemünzen), jedoch ohne Gold. — <sup>8)</sup> Einschl. Außenhandel des Saarlandes bis 5. Juli 1959. — <sup>9)</sup> Jahreszahlen sowie Monatszahlen ab Oktober 1951 enthalten Subventionen. — <sup>10)</sup> Die Umrechnung ausländischer Währungen in Drachmen wird durch die Bank von Griechenland auf Grund der amtlichen Wechselkurse festgelegt; ab 1. 1. 1954 = 30 Drachmen je US-Dollar. Die Monatsdurchschnitte der Jahre 1952 und 1953 wurden unter Zugrundelegung dieses Kurses umgerechnet. — <sup>11)</sup> Ohne Silber in Münzen. — <sup>12)</sup> Ohne Triest. — <sup>13)</sup> Ab 1960 Angaben in NF.

Außenhandel  
Ein- und Ausfuhrwerte in Millionen Landeswährung\*

Zeit	noch: Europäische Länder									
	Jugoslawien <sup>1)</sup>		Niederlande <sup>2)</sup>		Norwegen <sup>3)</sup>		Österreich <sup>4)</sup>		Portugal <sup>5)</sup>	
	Ein- fuhr (S)	Aus- fuhr (S)	Ein- fuhr (S)	Aus- fuhr (S)	Ein- fuhr (G)	Aus- fuhr (G)	Ein- <sup>4)</sup> fuhr (S)	Aus- fuhr (S)	Ein- fuhr (S)	Aus- fuhr (S)
	Dinar		Niederländ. Gulden		Norweg. Kronen		Österreich. Schilling		Escudos	
1950 MD	983	661	651	447	404	232	767	543	657	445
1952 MD	9 327	6 163	704	668	520	337	1 163 <sup>5)</sup>	900 <sup>5)</sup>	833	570
1953 MD	9 883	4 650	752	682	543	303	1 106	1 099	796	524
1954 MD	8 485	6 009	905	764	606	347	1 416	1 321	840	608
1955 MD	11 024	6 415	1 016	851	649	377	1 922	1 514	954	682
1956 MD	11 854	8 084	1 180	906	721	460	2 110	1 840	1 060	718
1957 MD	16 533	9 878	1 300	981	759	489	2 445	2 120	1 202	691
1958 MD	17 125	11 035	1 148	1 019	780	443	2 326	1 989	1 149	692
1959 MD	17 180	11 916	1 247	1 142	787	482	2 480	2 097	1 134	696
1959										
April	19 235	10 166	1 325	1 109	848	531	2 527	2 048	1 304	659
Mai	17 518	13 832	1 129	1 089	694	470	2 154	1 996	1 226	686
Juni	20 945	12 330	1 314	1 135	785	440	2 599	2 177	1 158	623
Juli	17 127	9 610	1 300	1 058	823	462	2 549	2 167	1 145	636
August	17 784	11 978	1 112	1 003	821	409	2 266	2 026	996	673
September	16 301	12 833	1 307	1 301	700	535	2 578	2 151	1 090	799
Oktober	16 845	11 665	1 331	1 364	864	513	2 723	2 328	1 183	731
November	15 965	14 472	1 308	1 289	699	483	2 776	2 217	1 157	836
Dezember	19 355	16 238	1 406	1 274	814	571	3 043	2 358	1 614	925
1960										
Januar	19 543	9 378	1 338	1 090	792	498	2 530	1 954	660	446
Februar	22 697	11 686	1 324	1 258	852	495	2 721	2 183	1 173	704
März	22 986	14 226	1 556	1 364	906	618	3 369	2 525	1 017	721
April	22 508	14 440	1 332	1 187	895	517	2 930	2 464	1 138	702
Mai	21 350	12 440	1 415	1 254	861	503	3 141	2 499	1 624	800
Juni	19 165	16 058	1 461	1 222	...	...	2 885	2 378	1 181	694
Juli	...	...	...	...	...	...	...	...	...	...
August	...	...	...	...	...	...	...	...	...	...
September	...	...	...	...	...	...	...	...	...	...

Zeit	noch: Europäische Länder								Außereuropäische Länder	
	Schweden <sup>7)</sup>		Schweiz <sup>8)</sup>		Spanien <sup>9)13)</sup>		Türkei <sup>10)</sup>		Vereinigte Arab. Republik darunter Ägypten <sup>11)12)</sup>	
	Ein- fuhr (G)	Aus- fuhr (G)	Ein- fuhr (S)	Aus- fuhr (S)	Ein- fuhr (S)	Aus- fuhr (S)	Ein- fuhr (S)	Aus- fuhr (S)	Ein- fuhr (S)	Aus- fuhr (S)
	Schwed. Kronen		Schweiz. Franken		Peseten		£tq		ägypt. £	
1950 MD	509	476	378	326	99	99	66,7	61,5	16,7	14,6
1952 MD	746	678	434	396	120	117	129,7	84,7	18,3	12,1
1953 MD	680	638	423	430	153	123	124,3	92,4	14,8	11,4
1954 MD	766	683	466	439	142	105	111,6	78,2	13,4	11,5
1955 MD	861	744	533	469	160	112	116,1	73,1	15,2	11,5
1956 MD	953	839	633	517	196	112	95,0	71,2	15,5	11,9
1957 MD	1 047	922	704	559	220	120	92,7	80,6	15,9	14,3
1958 MD	1 021	900	611	554	217	122	73,5	57,7	19,2	13,6
1959 MD	1 037	951	689	606	203	127	103,3	82,9	17,9	12,9
1959										
April	1 093	931	697	580	246	137	88,5	64,7	17,9	12,8
Mai	982	1 034	657	561	180	117	96,8	95,6	16,1	16,2
Juni	1 009	970	726	595	181	110	103,3	67,3	21,5	19,2
Juli	931	940	702	617	221	88	95,2	45,7	15,5	3,6
August	901	857	605	529	229	98	97,5	39,1	16,0	19,8
September	1 064	903	695	651	160	99	84,9	54,2	20,0	5,2
Oktober	1 163	1 155	737	710	179	126	99,6	64,1	15,1	8,5
November	1 237	1 065	727	677	182	178	144,0	96,4	16,2	16,4
Dezember	1 300	1 075	940	749	205	218	155,1	177,7	20,9	18,5
1960										
Januar	1 326	1 057	589	505	2 690	3 168	96,7	134,5	17,6	18,0
Februar	1 267	1 101	748	618	3 420	3 954	116,5	85,0	17,6	16,4
März	1 207	992	818	721	3 607	4 352	111,6	56,5	16,5	16,0
April	1 119	1 075	775	644	...	...	99,5	68,7	19,7	26,6
Mai	1 239	1 087	821	664	...	...	120,6	49,2	21,9	22,9
Juni	1 198	1 075	830	641	...	...	103,7	47,4	...	...
Juli	...	...	...	...	...	...	...	...	...	...
August	...	...	...	...	...	...	...	...	...	...
September	...	...	...	...	...	...	...	...	...	...

\* Siehe Fußnote Seite 26

<sup>1)</sup> Ohne Hilfslieferungen der Vereinigten Staaten, Großbritanniens und Frankreichs. Ab Januar 1952 Änderung des Wechselkurses. Werte in Dinar zum US-Dollarkurs 1:300 (bisher: 1:50). <sup>2)</sup> Einschl. Silber in Barren und Münzen. Ohne teilweise verarbeitetes Gold (in Platten, Stangen, Drähten, Rohren in Rohzustand), Goldstaub, -abfall und Juwelierkehricht. — <sup>3)</sup> Ohne Silber in Barren und Münzen. Vor 1959 — Spezialhandel. — <sup>4)</sup> 1950 bis November 1956 einschl. ERP-Einfuhren. — <sup>5)</sup> Ab 1952 einschl. elektr. Strom. — <sup>6)</sup> Einschl. Silber in Barren und Münzen für Münz Zwecke. — <sup>7)</sup> Ohne Veredlungsverkehr. Vor 1959 — Spezialhandel. — <sup>8)</sup> Ohne Silber in Münzen. — <sup>9)</sup> Einschl. Balearen, Kanarische Inseln, Ceuta und Melilla. — <sup>10)</sup> Einschl. Gold und Münzen in Barren für gewerbliche Zwecke. — <sup>11)</sup> Bis Januar 1956 ohne Handel mit dem Sudan. Ab Mai 1958 ohne Handel mit Syrien. — <sup>12)</sup> Mit Syrien in der „Vereinigten Arabischen Republik“ verbunden. — <sup>13)</sup> Bis 1960 Angaben in Goldpeseten, ab 1960 in Papierpeseten (19,6 Papierpeseten = 1,0 Goldpeseta).

Außenhandel  
Ein- und Ausfuhrwerte in Millionen Landeswährung\*

Zeit	noch: Außereuropäische Länder									
	Algerien <sup>13)</sup>		Argentinien <sup>1)</sup>		Australien <sup>2)</sup>		Brasilien <sup>3) 4)</sup>		Chile <sup>5)</sup>	
	Ein-	Aus-	Ein-	Aus-	Ein-	Aus-	Ein-	Aus-	Ein-	Aus-
	fuhr (S)		fuhr (S)		fuhr (G)		(G) fuhr (N)		fuhr (S)	
	Franz. Franc		Argent. Pesos		£A		Cruzeiros		Chil. Pesos	
1950 MD	12666	9716	402	452	44,7	51,1	1693	2076	100	115
1952 MD	18639	12105	697	366	87,5	55,7	3098	2172	150	184
1953 MD	16887	11568	472	599	42,5	70,7	2096	2671	135	166
1954 MD	18145	11696	593	563	56,5	67,7	4603	3581	139	163
1955 MD	20329	13505	742	608	70,1	63,2	5019	4543	152	192
1956 MD	22724	12510	1521	1507	68,2	64,3	5966	4956	143	220
1957 MD	31887	14311	2575	1815	59,7	81,1	7204	5055	179	185
1958 MD	39878	17096	2913	2384	65,8	67,6	8610	5313	168	157
1959 MD	46995	15135	6044	6531	66,2	67,4	13438	9121	167	201
1959										
April	50622	14399	4258	6592	73,0	72,2	15853	8262	124	209
Mai	44640	14406	3932	7003	63,1	76,6	14395	7760	116	180
Juni	44334	17125	7525	8270	69,3	70,7	14252	7133	136	205
Juli	50699	14571	5838	7447	70,8	65,8	13967	12129		
August	39968	13736	9214	6628	71,0	64,4	16157	12968	173 <sup>14)</sup>	212 <sup>14)</sup>
September	42183	10854	10523	7231	64,0	69,0	10843	11475		
Oktober	56247	13156	7561	8195	74,5	84,5	13232	8760		
November	51394	16385	6902	6747	72,9	87,1	11137	10041	208 <sup>14)</sup>	199 <sup>14)</sup>
Dezember	52705	23397	9949	6777	75,9	97,1	13181	9186		
1960										
Januar	580	136	5696	5228	75,3	74,5	12648	8736	...	...
Februar	587	151	7000	6112	78,3	83,4	13380	10588	...	...
März	584	153	7605	8714	87,9	88,8	13496	10890	...	...
April	508	150	5585	8811	72,7	70,4	...	...	...	...
Mai	...	179	11100	7836	90,7	71,9	...	...	...	...
Juni	...	...	...	...	90,7	78,6	...	...	...	...
Juli	...	...	...	...	89,0	67,1	...	...	...	...
August	...	...	...	...	...	...	...	...	...	...
September	...	...	...	...	...	...	...	...	...	...

Zeit	noch: Außereuropäische Länder									
	Ecuador <sup>6)</sup>		Indien <sup>7) 7)</sup>		Indonesien <sup>8) 8)</sup>		Israel		Japan	
	Ein-	Aus-	Ein-	Aus-	Ein-	Aus-	Ein-	Aus-	Ein-	Aus-
	fuhr (G) *)		fuhr (G)		fuhr (S)		fuhr (S) <sup>11)</sup>		fuhr (G)	
	Sucres		Ind. Rupien		Rupiahs		I £		US-\$	
1950 MD	47,0	.	484	506	139	253	8,9	1,1	81	68
1952 MD	73,3	.	558	483	901 <sup>9)</sup>	888 <sup>9)</sup>	9,6	1,3	169 <sup>12)</sup>	106
1953 MD	79,3	116,4	477	442	727	798	8,4	1,8	201	106
1954 MD	126,7	155,6	547	495	598	823	8,6	2,6	200	136
1955 MD	119,9	142,3	590	508	574	885	48,8 <sup>10)</sup>	13,5 <sup>10)</sup>	206	168
1956 MD	113,4	144,6	685	516	813	838	55,1	16,1	269	208
1957 MD	112,1	165,8	854	536	757	921	65,3	21,6	357	238
1958 MD	116,8	166,6	852	483	488	718	63,3	21,4	253	240
1959 MD	119,3	175,3	676	519	436	829	64,3	27,2	300	288
1959										
April	100		804	451	442	958	59,8	28,8	299	261
Mai	118	167 <sup>14)</sup>	661	445	404	1079	69,3	22,9	322	278
Juni	124		772	435	435	1084	69,0	20,2	325	273
Juli	151		629	515	533	885	69,2	19,5	314	300
August	121	204 <sup>14)</sup>	584	585	503	664	75,2	21,1	290	302
September	111		694	602	239	813	62,7	21,8	299	283
Oktober	132		650	597	486	887	60,7	19,4	298	346
November	148	183 <sup>14)</sup>	700	618	464	742	59,6	25,0	289	292
Dezember	119		698	709	717	1113	65,7	32,6	373	394
1960										
Januar	117		626	520			68,9	42,4	331	218
Februar	119	165 <sup>14)</sup>	692	498	1811 <sup>14)</sup>	3211 <sup>14)</sup>	68,1	48,3	364	318
März	...		757	534			81,5	41,6	435	350
April	...	181	820	486	1803	3643	63,2	35,3	355	311
Mai	...		828	507	2561	2831	76,6	28,0	385	311
Juni	...		...	...	...	...	...	...	372	337
Juli	...		...	...	...	...	...	...	...	...
August	...		...	...	...	...	...	...	...	...
September	...		...	...	...	...	...	...	...	...

\* Siehe Fußnote Seite 26

<sup>1)</sup> Ein- und Ausfuhrwerte nach besonderer amtlicher Berechnung. Für Saldierung nicht geeignet. Ohne Silber in Münzen. — <sup>2)</sup> Jahreszahlen umfassen 12 Monate, die am 30. Juni des angegebenen Jahres enden. — <sup>3)</sup> Ohne Silber in Münzen. — <sup>4)</sup> Einschl. Goldbarren für gewerbliche Zwecke. — <sup>5)</sup> Ohne Silber in Barren und Münzen. — <sup>6)</sup> Ausfuhr einschl. Gold (1950 = 5 vH; 1952 weniger als 1 vH). Einfuhr hauptsächlich fob-Werte. — <sup>7)</sup> Jahreszahlen bis 1955 umfassen 12 Monate, die am 1. April des angegebenen Jahres beginnen. — <sup>8)</sup> Gebiet der Vereinigten Staaten von Indonesien. — <sup>9)</sup> Ab Februar 1952 Änderung des Wechselkurses. Wert in Rupias zum US-Dollarkurs 11,40:1, ab Januar 1960 zum US-Dollarkurs 45,0:1. — <sup>10)</sup> Bis 1955 1 £ = 2,80 US\$, danach 0,56 US\$. — <sup>11)</sup> Ohne Ausfuhr von Erdölprodukten. — <sup>12)</sup> Ab 1952 Änderung der Tabellarisierung. — <sup>13)</sup> Ab Januar 1960 Angaben in NF. — <sup>14)</sup> Monatsdurchschnitt.

\*) Berichtigte Reihe wegen Unterbewertung der Bananenausfuhr.

Außenhandel  
Ein- und Ausfuhrwerte in Millionen Landeswährung\*

Zeit	noch: Außereuropäische Länder									
	Kanada <sup>1) 2)</sup>		Kolumbien		Marokko <sup>5) 6)</sup>		Mexiko		Neuseeland <sup>9)</sup>	
	Ein- <sup>3)</sup>	Aus- <sup>4)</sup>	Ein-	Aus-	Ein-	Aus-	Ein-	Aus-	Ein- <sup>8)</sup>	Aus-
	fuhr (S) *)		fuhr (S)		fuhr (S)		fuhr (G)		fuhr (G)	
	kan\$		Kol. Pesos		Dirham		Mex. Pesos		£NZ	
1950 MD	265	263	59,3	64,3	96	55			13,2	15,2
1952 MD	336	363	86,5	98,6	150	80	582	473	23,0	20,0
1953 MD	365	346	113,9	124,2	143	79	582	422	16,0	19,6
1954 MD	341	327	140,0	136,9	140	84	744	612	20,5	20,3
1955 MD	393	361	139,4	121,6	145	96	921	838	23,9	21,6
1956 MD	475	403	136,9	112,0	134	99	1116	917	22,4	23,1
1957 MD	469	407	163,3	164,2	124	98	1203	757	24,8	23,0
1958 MD	433	408	211,2	232,1	140	121	1176	765	23,8	20,8
1959 MD	471	428	221,6	237,6	121	120	1049	788	19,3	24,5
1959										
April	533	402	249,2	232,0	107 <sup>7)</sup>	131 <sup>7)</sup>	1005	847	19,8	28,0
Mai	517	431	210,4	257,2			1013	876	16,3	19,8
Juni	523	516	227,1	222,4			1106	601	19,1	32,2
Juli	493	429	247,6	241,1	116	105	1065	789	18,9	24,0
August	447	410	240,1	274,7	103	89	1125	876	19,1	20,8
September	466	453	225,8	337,6	100	106	1069	681	20,2	16,7
Oktober	494	468	238,3	195,6	129	121	1142	684	19,4	10,3
November	490	496	227,9	262,4	116	130	1052	692	22,0	25,4
Dezember	450	484	241,3	218,4	171	168	1150	778	26,0	36,5
1960										
Januar	480	422	273,7	226,5	157	147	1097	857	20,5	27,6
Februar	453	430	230,2	249,2	144	136	1145	741	20,7	39,6
März	474	440	250,9	203,7	174	138	1236	725	21,5	32,5
April	477	367	...	...	170	148	1166	727	19,2	27,0
Mai	519	429	...	...	217	198	1286	791	24,6	24,0
Juni	490	457	...	...	...	...	...	...	...	...
Juli	...	...	...	...	...	...	...	...	...	...
August	...	...	...	...	...	...	...	...	...	...
September	...	...	...	...	...	...	...	...	...	...

Zeit	noch: Außereuropäische Länder											
	Pakistan		Peru <sup>11)</sup>		Südafrikanische Union <sup>12)</sup>		Uruguay		Venezuela		Vereinigte Staaten <sup>13) 17)</sup>	
	Ein-	Aus-	Ein- <sup>12)</sup>	Aus-	Ein- <sup>3)</sup>	Aus-	Ein- <sup>18)</sup>	Aus-	Ein- <sup>14)</sup>	Aus-	Ein- <sup>3)</sup>	Aus- <sup>18)</sup>
	fuhr (G)		fuhr (S)		fuhr (G)		fuhr (S)		fuhr (G)		(G) fuhr (N)	
	Pak. Rupien		Soles		SA£		US-\$		Bolivares		US-\$	
1950 MD	111,0 <sup>10)</sup>	134,8	239	241	25,6	21,0	16,7	21,2	167	324	738	856
1952 MD	173,6	146,8	373	307	34,9	28,1	20,6	17,4	211	405	893	1267
1953 MD	96,5	121,1	412	313	35,5	28,3	16,1	22,5	228	403	906	1315
1954 MD	92,0	99,0	410	399	36,9	26,5	22,9	20,8	255 <sup>15)</sup>	472	851	1259
1955 MD	90,6	125,4	480	429	40,2	30,8	19,0	15,3	247 <sup>15)</sup>	523	948	1296
1956 MD	165,5	135,0	578	493	41,2	34,4	17,7	17,6	287	591	1051	1591
1957 MD	174,7	133,6	636	523	45,8	37,6	21,2	10,7	466	661	1082	1737
1958 MD	157,3	118,1	651	568	46,3	32,6	12,6	11,6	399	648	1069	1491
1959 MD	140,1	127,3	677	720	40,7	35,7	13,3	8,2	...	...	1268	1464
1959												
April	95,8	94,5	744	617	45,4	36,0	15,0 <sup>7)</sup>	9,2 <sup>7)</sup>	411 <sup>7)</sup>	632 <sup>7)</sup>	1221	1468
Mai	114,1	143,0	608	612	40,9	34,9					1264	1552
Juni	100,3	86,1	632	795	39,2	37,1					1369	1426
Juli	136,9	89,1	661	695	42,9	35,1	22,6 <sup>7)</sup>	7,2 <sup>7)</sup>	387 <sup>7)</sup>	612 <sup>7)</sup>	1248	1469
August	141,6	128,6	771	886	40,3	34,3					1190	1397
September	157,8	113,4	694	854	35,0	35,1					1392	1479
Oktober	146,9	186,3	574	786	42,3	40,1	18,5	3,4 <sup>7)</sup>	...	...	1202	1476
November	172,6	163,2	728	965	40,3	40,5	10,3		...	...	1282	1479
Dezember	204,3	165,9	809	889	44,3	38,2	...		...	...	1478	1675
1960												
Januar	206,1	197,7	795	726	45,0	33,2	12,6 <sup>7)</sup>	...	...	...	1137	1562
Februar	203,1	156,6	744	650	43,5	36,2		...	...	...	1288	1576
März	244,9	118,0	805	953	47,1	42,8		...	...	...	1375	1751
April	302	140	904	908	48,9	35,8	...	...	...	...	1257	1823
Mai	291	202	...	...	48,1	40,0	...	...	...	...	1260	1792
Juni	...	...	...	...	...	...	...	...	...	...	1313	1719
Juli	...	...	...	...	...	...	...	...	...	...	...	...
August	...	...	...	...	...	...	...	...	...	...	...	...
September	...	...	...	...	...	...	...	...	...	...	...	...

\* Siehe Fußnote Seite 26

<sup>1)</sup> Ohne Silber in Münzen. — <sup>2)</sup> Einschl. Neufundland. — <sup>3)</sup> Fob.-Werte. — <sup>4)</sup> Werte ab Versandort. — <sup>5)</sup> Vor 1958 nur ehem. Franz.-Marokko. — <sup>6)</sup> Vor dem 16. Oktober 1958 — Angaben in hundert Millionen mfr. — <sup>7)</sup> Monatsdurchschnitt. — <sup>8)</sup> 1950 laufende Inlandswerte des Ausfuhrlandes plus 10 vH; ab Januar 1952 tatsächlich cif-Werte. — <sup>9)</sup> Geschätzt auf Grund des Außenhandels der Handelspartner. —

<sup>10)</sup> Ohne Einfuhr aus Afghanistan. — <sup>11)</sup> Einschl. gewerbliches Gold. — <sup>12)</sup> Fob.-Werte der Konsulatsfaktura plus 20 vH. — <sup>13)</sup> Einschl. Basutoland, Swasiland und Betschuanaland; ab Januar 1955 einschl. Südwestafrika. — <sup>14)</sup> Fob.-Werte der Konsulatsfakturen. Sie erhöhen sich durch die Fracht nach Vorkriegsschätzungen um 12 vH. — <sup>15)</sup> Ohne Paketpost und Luftfracht (1954: 9 vH). — <sup>16)</sup> Ohne Gold und Silber. — <sup>17)</sup> Einschl. Alaska, Hawaii und Puerto Rico. — <sup>18)</sup> Einschl. Ausfuhr von Gütern für den zivilen Verbrauch durch die US-Armee. —

<sup>19)</sup> Monatszahlen ohne Einfuhr von Erdöl.

\*) Berichtigte Reihe.

Außenhandel  
Index des Außenhandelsvolumens\*  
1950 = 100

Land →	Europäische Länder																			
	Bundesrepublik Deutschland <sup>1)</sup>		Belgien <sup>3)</sup>		Finnland <sup>5)</sup>		Frankreich <sup>6)</sup>		Griechenland <sup>9)</sup>		Großbritannien und Nordirland		Irland		Italien <sup>9)</sup>		Niederlande		Norwegen <sup>14) 15)</sup>	
	Ein- fuhr (\$)	Aus- fuhr (\$)	Ein- fuhr (\$)	Aus- fuhr (\$)	Ein- fuhr (\$)	Aus- fuhr (\$)	Ein- fuhr (\$)	Aus- fuhr (\$)	Ein- fuhr (\$)	Aus- fuhr (\$)	Ein- <sup>7)</sup> fuhr (N)	Aus- fuhr (N)	Ein- fuhr (€)	Aus- fuhr (€)	Ein- fuhr (\$)	Aus- fuhr (\$)	Ein- fuhr (\$)	Aus- fuhr (\$)	Ein- fuhr (€)	Aus- fuhr (€)
Orig. Basis →	1954		1953		1954		1949 1953		1954		1954		1938		1953		1953		. . .	
1951 D	61 <sup>2)</sup>	66 <sup>2)</sup>	105	117	130	126	113	116	110	57	113	99	105	97	.	.	97	115	.	.
1952 D	73	73	104	110	155	112	111	100	93	71	103	93	88	131	.	.	88	125	.	.
1953 D	61	82	109	120	119	125	112	105	85	90	111	95	99	133	100	100	104	139	100	100
1954 D	100	100	120	131	156	145	121	122	100	100	112	99	97	137	105	112	130	158	114	115
1955 D	124	116	133	153	181	158	137	141	116	110	126	106	107	127	115	131	141	175	119	117
1956 D	139	136	148	164	198	155	159	126	134	106	124	112	92	131	131	155	160	181	128	134
1957 D	156	154	151	160	192	170	168	139	148	125	129	115	88	156	147	178	165	189	126	135
1958 D	167	160	149	164	172	167	167	145	174	135	128	110	99	152	143	189	158	207	133	134
1959 D	201	182	167	186	206	190	164	173	172	131	137	115	109	147	159	231	178	232	138	150
1959																				
April	200	175	147	173	219 <sup>4)</sup>	204 <sup>4)</sup>	179	178	169	95	138 <sup>4)</sup>	116 <sup>4)</sup>	116	132	167	225	190	238	139 <sup>4)</sup>	150 <sup>4)</sup>
Mai	198	179	135	152			156	172	223	104			103	123	158	183	159	224		
Juni	195	179	162	167			171	177	164	90			100	137	151	193	188	236		
Juli	204	180	138	169	189 <sup>4)</sup>	183 <sup>4)</sup>	157	170	181	77	134 <sup>4)</sup>	110 <sup>4)</sup>	123	145	165	247	185	219	139 <sup>4)</sup>	150 <sup>4)</sup>
August	202	179	138	145			138	158	153	58			80	124	146	238	159	206		
September	209	191	143	176			148	162	167	105			97	160	163	250	186	251		
Oktober	220	205	163	178	208 <sup>4)</sup>	184 <sup>4)</sup>	176	203	191	196	146 <sup>4)</sup>	123 <sup>4)</sup>	102	163	167	257	189	265	143 <sup>4)</sup>	162 <sup>4)</sup>
November	212	204	166	171			168	193	172	228			108	165	181	271	188	258		
Dezember	262	227	177	183			209	209	185	261			101	151	175	284	198	261		
1960																				
Januar	210	180	...	...	275 <sup>4)</sup>	228 <sup>4)</sup>	191	209	166	145	153 <sup>4)</sup>	125 <sup>4)</sup>	106	153	204	214	192	231	151 <sup>4)</sup>	164 <sup>4)</sup>
Februar	219	196	...	...			209	216	156	125			108	149	238	285	189	271		
März	246	231	...	...			220	216	231	132			123	177	237	292	225	293		
April	232	199	...	...	...	...	209	198	258	94	158 <sup>4)</sup>	123 <sup>4)</sup>	110	137	224	269	191	250	...	...
Mai	238	208	...	...	...	...	209	199	225	95			107	158	246	300	201	263	...	...
Juni	239	198	...	...	...	...	191	197	...	...			...	...	...	...	210	256	...	...
Juli	242	214	...	...	...	...	...	...	...	...	156	112	...	...	...	...	210	260	...	...
August	...	...	...	...	...	...	...	...	...	...	...	...	...	...	...	...	...	...	...	...
September	...	...	...	...	...	...	...	...	...	...	...	...	...	...	...	...	...	...	...	...

Land →	noch: Europäische Länder								Außereuropäische Länder											
	Österreich		Schweden <sup>15)</sup>		Schweiz		Spanien <sup>11)</sup>		Australien <sup>12)</sup>		Brasilien		Japan		Kanada		Kolumbien		Vereinigte Staaten	
	Ein- <sup>10)</sup> fuhr (\$)	Aus- fuhr (\$)	Ein- fuhr (€)	Aus- fuhr (€)	Ein- fuhr (\$)	Aus- fuhr (\$)	Ein- fuhr (\$)	Aus- fuhr (\$)	Ein- fuhr (€)	Aus- fuhr (€)	Ein- fuhr (N)	Aus- fuhr (N)	Ein- fuhr (€)	Aus- fuhr (€)	Ein- fuhr (\$)	Aus- fuhr (\$)	Ein- fuhr (\$)	Aus- fuhr (\$)	Ein- fuhr (\$)	Aus- fuhr ( <sup>13)</sup> )
Orig. Basis →	1937		1949		1949		1948		VII 1936-VI 1939		1948		1953		1948		1937		1936-38	
1951 D	104	109	118	104	110	120	94	113	114	92	124	105	149	112	112	111	109	111	98	128
1952 D	99	108	110	93	96	119	108	100	144	88	112	82	164	118	126	123	110	111	103	130
1953 D	90	145	110	101	99	134	130	113	74	110	117	96	222	128	138	121	147	135	108	137
1954 D	119	176	126	110	115	136	150	111	101	108	148	96	231	171	129	117	176	124	101	133
1955 D	165	197	139	117	130	150	134	114	123	111	105	105	242	223	147	127	171	124	112	136
1956 D	175	232	148	129	150	165	156	107	116	122	106	106	307	267	174	137	171	112	121	159
1957 D	201	267	159	141	160	177	176	108	100	137	112	99	378	297	167	139	119	107	124	168
1958 D	205	255	162	140	146	174	188	132	108	133	102	95	316	308	154	139	99	112	129	145
1959 D	226	274	170	151	166	195	169	144	109	151	104	110	398	365	169	143	100	135	154	142
1959																				
April	235	261	165 <sup>4)</sup>	157 <sup>4)</sup>	168	184	171	149	113 <sup>4)</sup>	148	136	99	396	326	192	134	111	129	151	142
Mai	198	260			159	182	152	131		158	120	97	436	359	187	144	101	149	154	152
Juni	239	289			174	195	154	127		147	128	92	431	341	189	173	107	129	165	138
Juli	227	284	159 <sup>4)</sup>	144 <sup>4)</sup>	171	203	203	94	113 <sup>4)</sup>	135	99	147	418	379	179	143	115	139	153	144
August	207	266			150	171	195	113		124	156	158	376	376	162	137	107	154	147	136
September	236	295			169	214	139	122		137	64	135	396	358	170	152	95	198	167	142
Oktober	248	302	206 <sup>4)</sup>	173 <sup>4)</sup>	179	230	162	147	121 <sup>4)</sup>	166	114	96	404	426	181	156	106	111	149	142
November	255	296			174	222	163	202		173	114	110	389	367	179	165	97	150	153	142
Dezember	278	311			230	238	151	218		188	104	97	493	363	164	161	109	127	175	162
1960																				
Januar	224	255	...	...	...	...	129	172	122	144	114	88	431	274	147	141	135	122	141	149
Februar	238	293	...	...	...	...	160	221	...	168	...	...	471	395	167	143	106	138	158	151
März	301	334	...	...	...	...	193	241	...	180	...	...	556	432	175	146	122	105	165	167
April	263	312	...	...	...	...	...	...	...	141	...	...	458	388	173	122	129	112	151	175
Mai	275	316	...	...	...	...	...	...	...	147	...	...	504	387	...	160	...	...	152	173
Juni	258	293	...	...	...	...	...	...	...	160	...	...	493	410	...	153	...	...	158	166
Juli	...	...	...	...	...	...	...	...	...	...	...	...	...	...	...	...	...	...	...	...
August	...	...	...	...	...	...	...	...	...	...	...	...	...	...	...	...	...	...	...	...
September	...	...	...	...	...	...	...	...	...	...	...	...	...	...	...	...	...	...	...	...

\* Die Indexziffer des Außenhandelsvolumens zeigt die Veränderung des Außenhandels nach Ausschaltung der Preisbewegungen. G = Generalhandel, S = Spezialhandel, N = Ausfuhr von inländischen Erzeugnissen. Nähere Begriffsbestimmungen sowie tatsächliche Werte des Außenhandels siehe Tabelle „Außenhandel, Ein- und Ausfuhrwerte in Mill. Landeswährung“.

<sup>1)</sup> Einschl. Berlin (West), bis 5. Juli 1959 ohne Saarland; diese Reihe wird auf Originalbasis veröffentlicht. — <sup>2)</sup> Umgerechnet auf Grund der Angaben auf Originalbasis 1950. — <sup>3)</sup> Einschl. Luxemburg. Bis 1952 umbasiert von Originalbasis 1948 = 100. Ab 1954 mit den Angaben für frühere Zeiträume nicht voll vergleichbar. — <sup>4)</sup> Monatsdurchschnitt. — <sup>5)</sup> Ohne Reparations- und Wiedergutmachungsleistungen. — <sup>6)</sup> Einschließlich Saarland bis Ende Juni 1959. — <sup>7)</sup> Gesamteinfuhr. — <sup>8)</sup> Von Saisonschwankungen bereinigt. — <sup>9)</sup> Diese Reihe wird auf Originalbasis veröffentlicht. — <sup>10)</sup> 1950 bis 1955 einschl. ERP. — <sup>11)</sup> Einschl. Balearen. — <sup>12)</sup> Jahreszahlen umfassen 12 Monate, die am 30. Juni des angegebenen Jahres enden. — <sup>13)</sup> Einschl. Ausfuhr von Gütern für den zivilen Verbrauch durch die USA-Armee. — <sup>14)</sup> Diese Reihe wird auf Basis 1953 = 100 veröffentlicht. — <sup>15)</sup> Vor 1959 — Spezialhandel. — <sup>16)</sup> Zwölfmonatsdurchschnitt.

**Verkehr**  
**Eisenbahngüterverkehr\***  
Mill. Tonnenkilometer\*\*

Zeit	Europäische Länder												
	Bundesrepublik Deutschland <sup>1)</sup>	Belgien <sup>3) 4)</sup>	Dänemark <sup>5) 6)</sup>	Finnland <sup>5)</sup>	Frankreich <sup>7) 8)</sup>	Großbritannien <sup>9)</sup>	Irland <sup>10)</sup>	Italien <sup>5) 8)</sup>	Jugoslawien <sup>11)</sup>	Luxemburg <sup>2)</sup>	Niederlande <sup>4) 8)</sup>	Österreich <sup>12)</sup>	Polen u. Ostg. d. DR z. Z. u. poln. Verw. <sup>11) 13)</sup>
1950 MD	3588	456	101	288	3244	3016	42,7	858	829	36,0	251	524	2913
1952 MD	4158	505	99	329	3675	3051	39,0	1023	699	51,2	256	525	3342
1953 MD	3827	477	96	306	3376	3102	40,2	1041	735	46,2	271	493	3698
1954 MD	3915	470	99	321	3462	3010	38,0	1072	798	42,1	281	555	3969
1955 MD	4349	547	99	350	3903	2910	41,2	1214	965	51,0	287	645	4331
1956 MD	4642	573	109	368	4185	2926	35,3	1174	989	54,1	297	668	4342
1957 MD	4663	543	107	365	4476	2845	33,6	1191	1082	53,0	283	656	4605
1958 MD	4185	481	113	339	4407	2511	29,8	1089	1086	48,6	260	619	4766
1959 MD	4441 <sup>1)</sup>	502	..	350	4448	2414	27,2	1194	1165	49,6	268	600	5139
1959													
April	4079	494	111	381	4580	2310	26,3	1098	1191	48,7	250	566	5186
Mai	3901	486	98	327	4220	2398	22,8	1198	1140	47,6	236	548	4962
Juni	4232	509	105	327	4720	2275	24,7	1087	1197	48,4	248	592	5119
Juli	4563	466	96	327	4470	2060	25,5	1123	1162	49,3	250	592	5219
August	4381	462	101	356	3660	2104	22,6	1161	1208	45,8	244	592	5280
September	4724	508	113	383	4490	2321	26,8	1203	1240	48,2	269	629	5317
Oktober	5349	575	118	381	4870	2629	33,7	1406	1280	54,0	310	680	5525
November	4998	543	127	388	4680	2631	39,6	1280	1192	54,2	313	700	5581
Dezember	4922	587	115	333	4810	2600	37,0	1312	1292	58,8	309	705	4921
1960													
Januar	4308	531	121	353	4440	2700	26,3	1324	1031	54,6	294	563	4901
Februar	4327	529	119	444	4680	2625	23,4	1414	1097	55,3	281	606	4953
März	4776	565	..	499	4830	2764	32,0	1412	1321	58,0	294	740	5709
April	4436	503	..	428	4680	2934	25,9	1325	1316	53,1	265	678	5126
Mai	4571	524	..	400	4680	2563	..	1450	1248	..	..	699	5773
Juni	4487	..	..	..	4800	..	..	..	1324	..	..	669	5552
Juli	4800	..	..	..	..	..	..	..	..	..	..	..	..
August	..	..	..	..	..	..	..	..	..	..	..	..	..
September	..	..	..	..	..	..	..	..	..	..	..	..	..
Zeit	noch: Europäische Länder						Außereuropäische Länder						
	Schweden <sup>5)</sup>	Schweiz <sup>14)</sup>	Spanien <sup>15)</sup>	Türkei <sup>5) 8)</sup>	Tschechoslowakei	Ungarn <sup>11)</sup>	Argentinien	Australien <sup>5) 12) 16) 18)</sup>	Indien <sup>6) 11) 17)</sup>	Japan <sup>5) 6)</sup>	Kanada <sup>19)</sup>	Südafrikanische Union <sup>6) 8) 20)</sup>	Vereinigte Staaten <sup>21)</sup>
1950 MD	671	172	537	207	1553	452	..	845	3638	2560	6757	1631	71 609
1952 MD	747	190	635	278	2034	620	1271	920	3923	3227	8326	1798	74 794
1953 MD	699	203	631	297	2194	681	1251	896	4001	3377	7941	1854	73 706
1954 MD	727	221	641	316	2371	681	1266	947	4351	3277	7001	1940	66 825
1955 MD	805	253	636	331	2642	734	1283	994	4613	3500	8051	2084	75 872
1956 MD	858	272	684	370	2857	680	1239	991	5203	3859	9590	2123	78 726
1957 MD	812	288	713	412	3295	791	1196	1013	5885	3971	8646	2213	75 249
1958 MD	737	270	718	422	3556	853	1152	924	6154	3727	8069	2263	67 103
1959 MD	754	295	623	406	3675	976	..	993	..	4088	..	..	70 022
1959													
April	814	266	666	403	3762	1003	1292	1095	5298	3882	7319	2356	72 961
Mai	685	279	647	464	3748	938	1065	1044	5990	4051	8227	2250	77 769
Juni	752	301	643	363	3820	988	1306	1005	6233	3896	8777	2316	76 217
Juli	566	328	638	428	3788	1027	1316	1080	6232	3827	9277	2437	65 546
August	783	311	600	410	3851	1011	1302	1036	6379	3832	9026	2454	66 468
September	856	323	573	413	3672	1049	..	1108	6076	3932	8916	2405	64 920
Oktober	848	328	557	437	3812	1134	..	1091	6183	4357	9309	2462	70 655
November	809	316	546	429	3861	1052	..	1079	6204	4345	8522	2308	69 425
Dezember	802	312	534	486	3779	1049	..	1009	6570	4590	7601	2260	71 051
1960													
Januar	759	276	512	363	3403	911	..	933	6905	3750	7136	2235	70 444
Februar	839	323	552	301	3502	923	..	1069	6961	4100	7427	2347	67 041
März	959	350	540	291	4099	1073	..	1241	..	4496	7593	..	73 305
April	843	315	514	..	4001	1181	..	..	..	4397	..	..	72 897
Mai	872	364	..	..	4124	1155	..	..	..	4436	..	..	74 299
Juni	..	360	..	..	3852	1100	..	..	..	4254	..	..	..
Juli	..	..	..	..	..	..	..	..	..	..	..	..	..
August	..	..	..	..	..	..	..	..	..	..	..	..	..
September	..	..	..	..	..	..	..	..	..	..	..	..	..

\* Wenn nicht anders vermerkt, beziehen sich die Zahlen auf alle Güter (im Eil- oder Normalverkehr als vollständige Wagenladungen oder als Stückgut) ohne Briefpost, Gold, Silber und Hartgeld, Gepäckversand, Dienstgutverkehr, Brennstoffbedarf der Züge, Eisenbahnfahrzeuge als Frachtgut, wenn nicht als Güter verladen, sowie nicht frachtpflichtige Transporte für staatliche oder militärische Zwecke. Die Zahlen schließen jeweils eine geschätzte Gewichtsmenge für Viehtransporte ein.

\*\* Tarif-Tonnenkilometer (tarifpflichtiges Gewicht mal Tarifentfernung).

<sup>1)</sup> Tarif-Tonnenkilometer für Transporte im öffentlichen Verkehr sowie im Militär- und Dienstgutverkehr. Ab Juli 1959 einschl. Saarland. — <sup>2)</sup> Einschl. Saarland für 12 Monate berechnet. — <sup>3)</sup> Nur Société Nationale des Chemins de Fer Belges (S. N. C. B.). — <sup>4)</sup> Nur vollständige Wagenladungen. — <sup>5)</sup> Nur Staatsbahnen. — <sup>6)</sup> Jahreszahlen umfassen 12 Monate, die am 1. April des angegebenen Jahres beginnen. — <sup>7)</sup> Nur Société Nationale des Chemins de Fer. — <sup>8)</sup> Ohne Viehtransporte. — <sup>9)</sup> Ohne Nordirland. Einschl. Dienstgutverkehr in Zügen des öffentlichen Verkehrs. Monatszahlen sind Schätzungen aufgrund der Wochendurchschnitte vierwöchiger Perioden. — <sup>10)</sup> Ohne Kleinbahnen. Bis Oktober 1958 einschl. einiger Linien in Nordirland. — <sup>11)</sup> Einschl. Dienstgutverkehr. — <sup>12)</sup> Einschl. Militärverkehr. — <sup>13)</sup> Bis 1954 nur Normalspur. — <sup>14)</sup> Schweizer Bundesbahn. — <sup>15)</sup> Nur Staatsbahnen mit Breitspur. Ohne Vorortverkehr. — <sup>16)</sup> Monatszahlen ohne Tasmanien. — <sup>17)</sup> Eisenbahnnetz Klasse 1 mit Breit- und Meterspur. — <sup>18)</sup> Jahreszahlen umfassen 12 Monate, die am 30. Juni des angegebenen Jahres enden. — <sup>19)</sup> Monatszahlen: ohne Kleinbahnen; einschl. Doppelzählung. — <sup>20)</sup> Einschl. Südafrika und Vryburg-Bulawayo Bahnlinien. — <sup>21)</sup> Eisenbahnnetz Klasse 1.



**Preise und Löhne**  
**Index der Großhandelspreise**  
1950 = 100

Land →	Europäische Länder												
	Bundesrepublik Deutschland <sup>1)</sup>	Belgien	Däne-mark	Finn-land	Frank-reich	Grie-chen-land (Ahten Piräus)	Groß-britan-nien und Nord-irland <sup>2) 3)</sup>	Irland	Italien <sup>3)</sup>	Nieder-lande	Nor-wegen (Oslo)	Öster-reich (Wien)	Portu-gal (Lissa-bon)
Waren- bzw. Warengruppen →	Ba Be E M C H K L T N	La Ba Be E M C H K L T F	La Ba Be E M <sup>4)</sup> C H <sup>5)</sup> K L T N <sup>6)</sup> F	La Ba <sup>7)</sup> E M C H K L T N	La Ba Be <sup>8)</sup> E M C H K L F N	In <sup>9)</sup> E N	Ba E M C H <sup>10)</sup> T N	M <sup>4)</sup> C H K L T N <sup>11)</sup> F	La Ba Be E M H K L T N	Ba <sup>7)</sup> M C H K L T N	La Ba E M <sup>4)</sup> C H K L T N <sup>5)</sup> F	La Ba E M C H K L T N	La Ba E M C H <sup>12)</sup> L T N
Original-Basis →	1950	1936-38	1935 1955	1935	1949	1952	1954	1953	1953	1948	1952	März 1938	1948
1951 D	119	121	128	143	128	121	—	116	—	122	124	134	108
1952 D	121	114	124	142	134	121	—	123	—	120	132	149	111
1953 D	118	107	117	136	128	141	—	123	100	115	130	140	108
1954 D	116	106	117	136	125	156	100	121	99	116	133	147	103
1955 D	119	108	120	135	125	167	103	125	100	117	136	152	104
1956 D	121	111	124	141	131	182	107	126	102	120	142	154	105
1957 D	124	114	124	154	138	183	110	135	103	123	147	160	109
1958 D	125	109	123	167	154	178	111	139	101	121	145	155	109
1959 D	124	108	123	166	161	181	111	139	98	121	145	160	108
1959													
April	124	108	123	165	160	184	111	142	97	120	145	159	108
Mai	124	109	123	164	161	182	111	140	97	120	145	162	109
Juni	124	109	124	164	158	182	111	139	97	121	145	161	108
Juli	124	108	123	164	159	183	111	139	97	121	145	158	108
August	124	109	123	165	161	181	111	138	97	121	146	162	108
September	124	109	124	167	162	180	111	137	98	121	146	161	108
Oktober	125	109	124	169	164	181	112	138	99	124	146	161	109
November	125	109	124	169	165	181	112	137	99	124	146	160	110
Dezember	125	110	124	169	165	181	112	138	99	122	146	159	110
1960													
Januar	125	111	124	171	167	181	112	138	100	121	146	160	111
Februar	125	110	123	171	165	181	112	138	99	121	146	160	112
März	125	110	123	171	165	182	112	138	99	119	146	160	112
April	125	109	123	171	166	183	113	139	99	119	146	159	113
Mai	125	110	123	172	168	185	113	139	99	119	145	158	112
Juni	125	110	123	171	164	184	113	139	99	119	145	159	...
Juli	126	109	123	172	163	184	113	...	98	...	...	159	...
August	127	...	123	...	163	185	113	...	99	...	...	158	...
September	...	...	...	...	...	...	...	...	...	...	...	...	...

Land →	noch: Europäische Länder				Außereuropäische Länder								
	Schwe-den	Schweiz	Span-nien	Türkei (Istan-bul)	Austra-lien (Mel-bourne)	Brasi-lien	Chile (Santiago)	Indien <sup>3)</sup>	Japan (Tokio)	Kanada	Süd-afrika-nische Union	Vereinigte Arabische Republik davon Ägypten	Vereinigte Staaten
Waren- bzw. Warengruppen →	La Ba E M C H K L T N <sup>6)</sup>	La Ba E M C K L T N <sup>6)</sup>	La Ba Be E M <sup>4)</sup> C H <sup>5)</sup> L T N <sup>6)</sup>	La Ba E M C H <sup>10)</sup> L T N <sup>6)</sup>	Ba E M C K <sup>13)</sup> L T N F <sup>14)</sup>	La Ba E M C L T N	La Ba Be E T N	La Be E M <sup>4)</sup> C T N	La Ba E M <sup>4)</sup> C T N	La Ba E M C H K L T N	La Ba E M C L <sup>15)</sup> T N	La Ba E M C H L T N	La Be E M C H K L T N
Original-Basis →	1949	Aug. 1939	1940 1955	1938	Juli 1936 - Juni 1939	1948	1947	April 1952 - März 1953	Jan. 1948 1952	1935-39	1938	Juni-August 1939	1947-49
1951 D	128	112	128	107	124	119	131	—	139	114	114	111	111
1952 D	135	109	130	108	141	131	162	—	141	107	131	108	108
1953 D	128	105	139	110	145	152	199	106	142	105	132	103	107
1954 D	127	106	139	121	142	198	313	100	141	103	133	100	107
1955 D	131	106	145	131	148	223	552	92	138	104	137	102	107
1956 D	138	109	158	153	152	266	904	103	145	107	139	113	111
1957 D	140	110	184	181	154	299	1289	109	149	108	141	123	114
1958 D	137	107	203	209	150	336	1617	111	139	108	142	122	116
1959 D	137	105	206	...	152	463	2100	116	141	109	142	121	116
1959													
April	135	104	208	243	154	435	2034	112	140	109	142	122	116
Mai	136	104	208	247	152	440	2101	114	140	109	142	122	116
Juni	137	104	204	253	152	446	2158	116	139	109	142	122	116
Juli	136	105	202	251	153	456	2213	117	139	109	141	122	116
August	137	105	204	252	155	480	2222	117	141	109	142	121	116
September	138	105	205	255	153	493	2240	117	141	109	141	120	116
Oktober	139	106	207	258	153	502	2207	119	143	109	141	120	116
November	140	107	207	256	152	518	2188	118	144	109	142	121	115
Dezember	141	106	208	261	153	526	2176	118	144	109	143	122	115
1960													
Januar	140	107	208	267	155	535	2185	119	144	109	144	124	116
Februar	140	106	207	269	155	556	2175	120	143	109	142	124	116
März	140	106	208	269	157	562	...	119	143	109	142	123	116
April	140	106	210	267	...	568	...	120	143	110	142	...	116
Mai	141	106	210	268	...	568	...	123	143	110	...	...	116
Juni	142	106	...	...	...	...	...	123	142	110	...	...	116
Juli	...	106	...	...	...	...	...	125	...	110	...	...	116
August	...	...	...	...	...	...	...	...	...	...	...	...	...
September	...	...	...	...	...	...	...	...	...	...	...	...	...

**Erläuterungen:** Ein waagerechter Strich über einer Zahlenangabe bedeutet, daß entweder im Basiszeitraum, in der Gewichtung oder dem Warenkorb Veränderungen eingetreten sind, die teilweise einen Vergleich der neuen mit den vorangegangenen Zahlen nur bedingt zulassen. Teilweise mußten Umbasierungen von Originalzahlen ohne Dezimalstellen vorgenommen werden, so daß geringfügige Abweichungen gegenüber andersartiger Umrechnung auftreten können. Die Angaben über Originalbasiszeit und über enthaltene Waren werden unter Zugrundelegung der Indexbeschreibungen der einzelnen Länder und der UN ständig überprüft, so daß sich von Fall zu Fall ohne besonderen Hinweis Änderungen ergeben können.

**Abkürzungen:** La = landwirtschaftliche Erzeugnisse, In = industrielle Erzeugnisse, soweit Warenzusammensetzung nicht näher bekannt, Ba = Baumaterialien, Steine, Erden, Glas und -produkte, Be = Bergbauerzeugnisse, E = Energiestoffe, einschl. Heiz- und Beleuchtungsmittel, M = Metalle und Metallerzeugnisse, C = Chemikalien, einschl. Düngemittel, H = Holz, Holzwaren, Papier und Pappe, K = Kautschuk, Kautschukerzeugnisse und Harze, L = Leder, Lederwaren, Häute und Felle, T = Textilrohstoffe und Textilerzeugnisse, einschl. Bekleidung, N = Nahrungsmittel, Genußmittel und Getränke, F = Fette und Öle.

**Anmerkungen:** <sup>1)</sup> Ohne Saarland und Berlin. Index der Erzeugerpreise industrieller Produkte. — <sup>2)</sup> Nur industrielle Produkte. — <sup>3)</sup> Indexzahlen auf Originalbasis, nicht umbasiert. — <sup>4)</sup> Außerdem Maschinen. — <sup>5)</sup> Außerdem Kork und Korkwaren. — <sup>6)</sup> Außerdem Futtermittel. — <sup>7)</sup> Nur Steingut-, Topfer- und Glashüttenwaren. — <sup>8)</sup> Außerdem Benzol und denaturierter Alkohol. — <sup>9)</sup> Aufgeteilt in Rohstoffe, Halbfabrikate und Fertigwaren. — <sup>10)</sup> Nur Papier, Papierwaren und Pappe. — <sup>11)</sup> Außerdem lebende Tiere. — <sup>12)</sup> Nur Kork und Papier. — <sup>13)</sup> Außerdem Häute. — <sup>14)</sup> Außerdem Harze. — <sup>15)</sup> Außerdem Jute. — <sup>16)</sup> Zwölfmonatsdurchschnitt.

# Index der Grundstoffpreise\*

1950 = 100

Land →	Europäische Länder									
	Bundesrepublik Deutschland <sup>1)</sup>	Belgien	Däne- mark <sup>2)</sup>	Finn- land	Frank- reich	Griechen- land (Athen/ Piräus)	Großbri- tannien Nord- irland <sup>3)</sup>	Irland	Italien <sup>3)</sup>	Nieder- lande
	1950	1953	1959	1935	1949	1952	1954	Okt. 1938 1953	1938 1953	1948
Orig. Basis →										
1951 D	119	139	—	149	150	131	—	112	109	134
1952 D	124	123	—	148	140	130	—	116	108	130
1953 D	122	108	—	140	128	167	—	122	106	122
1954 D	123	103	—	140	127	189	100	120	104	121
1955 D	125	106	—	141	130	193	103	133	108	125
1956 D	129	113	—	147	135	196	107	122	116	132
1957 D	132	121	—	158	141	202	107	132	118	138
1958 D	132	109	—	170	144	190	101	137	108	134
1959 D	132	104	100	167	156	188	102	136	104	131
1959										
April	131	105	99	166	155	180	101	149	104	130
Mai	131	106	99	166	158	188	101	142	104	130
Juni	131	102	98	165	156	190	101	139	104	130
Juli	133	102	99	166	156	193	101	133	103	130
August	132	103	99	167	157	192	102	128	103	130
September	132	103	100	169	160	191	102	126	103	131
Oktober	133	103	103	171	159	193	102	128	103	130
November	134	104	104	172	159	193	103	127	104	130
Dezember	133	104	103	172	160	197	103	131	104	131
1960										
Januar	133	106	103	174	163	199	104	131	105	131
Februar	133	105	100	174	163	199	103	131	105	130
März	132	104	100	174	161	201	102	132	104	130
April	133	104	100	174	162	201	103	135	104	130
Mai	132	104	100	175	162	202	103	130	105	130
Juni	132	105	98	174	161	203	102	128	105	130
Juli	132	104	...	174	158	203	102	...	...	...
August	130	...	...	...	158	203	101	...	...	...
September	...	...	...	...	...	...	...	...	...	...

Land →	noch: Europäische Länder					Außereuropäische Länder				
	Nor- wegen (Oslo)	Öster- reich (Wien)	Schwe- den	Schweiz	Türkei (Istanbul)	Austra- lien (Mel- bourne)	Brasilien	Indien <sup>3)</sup>	Kanada	Vereinigte Staaten
	1952	März 1938	1949	Aug. 1939	1948	Juli 1936 - Juni 1939	1948	April 1952 - März 1953	1935—39	1947—49
Orig. Basis →										
1951 D	134	151	130	126	121	123	121	147	112	115
1952 D	143	148	141	116	140	143	136	106	103	106
1953 D	141	147	132	107	112	142	155	107	97	97
1954 D	144	154	131	105	127	137	201	104	96	97
1955 D	151	165	139	107	144	140	225	97	99	93
1956 D	160	169	147	113	164	149	262	113	101	93
1957 D	164	172	145	117	185	152	286	118	98	95
1958 D	161	166	140	107	246	143	315	115	98	98
1959 D	160	170	140	103	299	143	427	120	99	95
1959										
April	160	168	137	101	295	144	389	116	100	98
Mai	161	173	138	102	305	143	388	119	100	97
Juni	160	172	139	102	297	143	396	120	99	96
Juli	160	172	138	102	301	143	415	120	99	95
August	160	173	139	103	300	144	451	119	99	94
September	160	173	141	103	295	144	466	123	99	94
Oktober	161	172	142	103	302	143	472	123	98	93
November	161	170	142	104	301	143	490	123	99	92
Dezember	161	170	144	105	306	143	499	127	98	92
1960										
Januar	161	171	143	106	307	145	510	131	98	93
Februar	161	170	143	106	309	145	529	132	98	93
März	161	168	142	106	304	146	529	132	...	95
April	161	169	143	104	304	...	528	134	...	95
Mai	161	170	143	104	301	...	524	140	...	94
Juni	161	170	...	104	...	...	...	...	...	...
Juli	...	170	...	104	...	...	...	...	...	...
August	...	169	...	...	...	...	...	...	...	...
September	...	...	...	...	...	...	...	...	...	...

\* Bei den Indices handelt es sich für die Länder Bundesrepublik Deutschland, Dänemark und Großbritannien um selbständige Grundstoffpreisindices für Grundstoffe landwirtschaftlicher und industrieller Herkunft, einschl. Halbfabrikaten und teilweise einschl. Hilfsstoffen (z. B. Brennstoffe, elektr. Strom, Verpackungsmittel u. dgl.). Die übrigen Länder berechnen keine eigenen Grundstoffpreisindices. Hier wurde die Gruppe „Rohstoffe“ bzw. „Grundstoffe“ aus den Indices der industriellen Großhandelspreise eingesetzt. Die Waren- auswahl entspricht im allgemeinen der der selbständigen Indices.

Erläuterungen siehe Vorseite.

Anmerkungen: <sup>1)</sup> Ohne Saarland und Berlin. — <sup>2)</sup> Indexzahlen auf Originalbasis. — <sup>3)</sup> Nur „Hilfsstoffe“ (materie ausiliarie) des Index der Großhandelspreise.

Preise und Löhne  
**Preisindex für die Lebenshaltung bzw. Index der Einzelhandelspreise\***  
 1950 = 100

Land →	Europäische Länder															
	Bundesrepublik Deutschland <sup>1)</sup>		Belgien		Dänemark		Finnland		Frankreich (Paris)		Griechenland (Athen)		Großbritannien u. Nordirland <sup>3)</sup>		Irland	
	Ins-gesamt	Ernäh-rung	Ins-gesamt	Ernäh-rung	Ins-gesamt	Ernäh-rung	Ins-gesamt	Ernäh-rung	Ins-gesamt	Ernäh-rung	Ins-gesamt	Ernäh-rung	Ins-gesamt	Ernäh-rung	Ins-gesamt	Ernäh-rung
Indexgruppen <sup>2)</sup> →	E. G. W. H. B. M. V.		E. H. B. D. V.		E. W. H. B. St. M. V.		E. W. H. B. V.		E. W. H. B. M. D. V.		E. W. H. B. V.		E. G. W. H. B. M. D. V.		E. W. H. B. V.	
Orig. Basis →	1950		1953		1935	1914	X 1951		VII 1956 — VI 1957		1952		I. I 1956		VIII 1953	
1951 D	108	109	109	107	111	110	116	107	117	116	113	106	110	111	108	107
1952 D	110	114	110	111	115	116	119	114	131	127	118	111	119	128	117	119
1953 D	108	112	110	112	115	117	121	116	129	124	129	120	123	135	124	128
1954 D	108	114	111	115	116	120	121	113	129	122	148	134	125	139	124	128
1955 D	110	116	111	114	123	129	116	109	130	123	157	140	131	149	127	133
1956 D	113	119	114	117	130	135	131	124	133	125	163	145	137	156	132	134
1957 D	115	122	118	120	133	130	146	140	137	128	166	146	143	160	138	140
1958 D	119	126	119	121	135	132	155	149	157	150	169	147	147	164	144	152
1959 D	121	128	121	122	138	138	158	150	167	155	173	153	147	166	144	151
1959																
April	119	125	120	122	137	136	155	148	166	153	172	154	147	166		
Mai	119	125	120	122			156	148	164	152	172	153	147	166	145	155
Juni	120	126	121	122			156	148	165	152	172	153	147	166		
Juli	121	128	121	122	137	136	156	149	165	153	172	154	147	164		
August	121	128	121	123			156	149	166	154	172	153	147	166	143	148
September	121	129	121	123			158	152	167	155	173	154	146	162		
Oktober	123	131	122	123	139	140	160	153	168	157	175	154	147	164		
November	123	133	122	124			160	153	170	158	175	154	148	166	142	146
Dezember	123	132	122	124			160	152	170	158	174	152	148	166		
1960																
Januar	123	132	121	123	140	141	160	153	172	159	175	153	148	165		
Februar	123	131	121	123			160	153	172	159	174	152	148	164	142	146
März	123	131	121	122			161	153	172	159	175	153	147	164		
April	123	131	121	122	140	139	162	155	172	159	177	155	148	163		
Mai	123	131	121	122			162	155	172	159	175	155 <sup>6)</sup>	148	164	145	150
Juni	123	130	121	123			162	156	172	159	175	156	149	167		
Juli	124	132	121	122	139	140	164	159	173	159	176	156	149	167		
August	123	129	121	121					174	159			148	167	145	149
September	...	...	...	...												

Land →	noch: Europäische Länder															
	Italien		Jugoslawien <sup>4)</sup>		Luxemburg		Niederlande		Norwegen		Österreich (Wien)		Portugal (Lissabon)		Schweden	
	Ins-gesamt	Ernäh-rung	Ins-gesamt	Ernäh-rung	Ins-gesamt	Ernäh-rung	Ins-gesamt	Ernäh-rung	Ins-gesamt	Ernäh-rung	Ins-gesamt	Ernäh-rung	Ins-gesamt	Ernäh-rung	Ins-gesamt	Ernäh-rung
Indexgruppen <sup>2)</sup> →	E. W. H. B. V.		E. G. W. H. B. M. D. V.		E. H. B. V.		E. G. W. B. St. V.		E. G. W. H. B. V.		E. G. W. H. B. M. V.		E. W. H. B. V.		E. G. W. H. B. M. V.	
Orig. Basis →	1938		1958		I. 1948		1951		1949		IV 1945		VII 1948 — VI 1949		1949	
1951 D	110	107	98	107	108	103	110	109	116	118	128	127	99	96	116	117
1952 D	114	111	75	68	110	107	111	112	126	134	150	151	98	96	125	131
1953 D	117	114	100	100	110	108	111	113	129	136	142	142	99	99	127	134
1954 D	120	117	99	100	111	110	115	117	135	147	147	151	99	98	128	134
1955 D	123	120	110	116	111	109	116	120	136	146	148	150	98	98	132	141
1956 D	129	125	116	125	111	110	119	123	141	153	153	156	103	104	138	151
1957 D	132	126	120	126	116	114	131	130	144	153	156	156	105	105	144	154
1958 D	138	131	123	132	117	113	134	130	151	166	160	159	107	106	150	160
1959 D	137	127	126	137	118	114	135	133	155	170	163	161	108	109	151	162
1959																
April	137	126	127	138	117	112	132	127	154	168	160	156	106	107	150	159
Mai	137	126	128	139	116	112	133	128	155	169	161	159	105	105	151	160
Juni	137	126	126	134	118	113	133	130	155	169	166	168	104	104	150	159
Juli	137	126	125	133	118	114	136	136	155	170	164	164	106	106	150	160
August	137	126	123	129	119	116	138	140	156	171	162	161	107	107	151	162
September	138	127	125	132	119	115	137	135	156	170	162	160	108	109	152	165
Oktober	139	128	127	137	118	114	137	135	156	171	162	159	109	111	152	165
November	139	128	130	141	118	114	138	137	156	170	164	162	110	112	152	165
Dezember	140	129	128	139	118	114	138	137	156	170	163	162	111	114	153	166
1960																
Januar	141	129	137	142	118	114	138	139	155	168	163	161	110	112	157	174
Februar	140	128	137	142	117	113	138	137	155	168	163	161	110	113	157	172
März	140	128	137	141	117	112	137	136	156	169	164	161	112	115	157	172
April	140	127	138	142	118	113	140	136	157	170	165	163	109	111	157	171
Mai	141	128	140	148	118	113	138	134	156	168	166	165	108	109	157	172
Juni	141	129	140	148	119	115	138	133	156	169	168	169	109	110	158	173
Juli	142	129	140	148	118	114	140	136	156	168	168	168	108	109	158	172
August	...	...	...	...	118	114	140	...	155	166	166	165	...	...	...	...
September	...	...	...	...	...	...	...	...	...	...	...	...	...	...	...	...

\* Teilweise mußten Umbastierungen von Originalzahlen ohne Dezimalstellen vorgenommen werden, so daß geringfügige Abweichungen gegenüber anderen Umrechnungen auftreten können. Ein waagerechter Strich über einer Zahlenangabe bedeutet, daß entweder im Original-Basiszeitraum, in der Gewichtung oder dem Warenkorb Veränderungen eingetreten sind, die einen Vergleich der neuen mit den vorangegangenen Zahlen nur bedingt zulassen. Ist innerhalb der „Indexgruppen“ bei den einzelnen Ländern „W“ (= Wohnung bzw. Miete) mit aufgeführt, so handelt es sich bei der dargestellten Reihe um einen Preisindex für die Lebenshaltung, fehlt „W“, um einen Index der Einzelhandelspreise.

<sup>1)</sup> Ab Dezember 1959 einschl. Saarland, ohne Berlin. — <sup>2)</sup> E = Ernährung, G = Genußmittel und Getränke (soweit nicht unter Gruppe E enthalten), W = Wohnung bzw. Miete, H = Heizung und Beleuchtung, B = Bekleidung (einschl. Schuhwerk), M = Mobiliar und Hausrat, D = Dienstleistungen, St = direkte Steuern, V = Verschiedenes (u. a. einschl. Reinigung und Körperpflege, Bildung und Unterhaltung, Verkehr bzw. Reisen, soweit nicht unter Gruppe D enthalten). — <sup>3)</sup> Umbasiert nach London und Cambridge Economic Service. — <sup>4)</sup> Umbasiert auf 1953 = 100. — <sup>5)</sup> Zwölfmonats- bzw. Vierteljahresdurchschnitt. — <sup>6)</sup> Ab Mai 1960 Landesmittel aus 16 Städten, Originalbasis Juni 1959.

Preise und Löhne  
Preisindex für die Lebenshaltung bzw. Index der Einzelhandelspreise\*  
1950 = 100

Land →	noch: Europäische Länder						Außereuropäische Länder							
	Schweiz		Spanien		Türkei (Istanbul)		Ägypten (Kairo)		Argentinien (Buenos Aires)		Australien		Kolumbien (Bogota)	
	Ins- <sup>2)</sup> gesamt	Ernäh- rung	Ins- gesamt	Ernäh- rung	Ins- gesamt	Ernäh- rung	Ins- gesamt	Ernäh- rung	Ins- gesamt	Ernäh- rung	Ins- gesamt	Ernäh- rung	Ins- gesamt	Ernäh- rung
Indexgruppen <sup>1)</sup> →	E. W. H. B. V.		E. W. B. M. V.		E. W. H. B. V.		E. W. H. B. V.		E. W. H. B. M. V.		E. W. H. B. V.		E. W. H. B. V.	
Orig. Basis →	VIII 1939		VII 1936		1938		VI—VIII 1939		1943		VII 1952 — VI 1953		VII 1954 — VI 1955	
1951 D	105	103	109	110	98	96	110	106	137	136	121	130	109	109
1952 D	108	105	107	105	104	103	109	104	190	198	141	161	106	103
1953 D	107	105	109	105	108	107	101	96	197	203	148	168	114	113
1954 D	107	107	110	106	118	116	97	98	205	201	149	170	124	126
1955 D	108	108	115	111	128	122	97	99	230	223	153	176	123	122
1956 D	110	110	122	119	146	141	99	101	259	255	162	189	131	132
1957 D	112	112	135	134	164	157	103	106	325	340	164	187	151	158
1958 D	114	113	153	153	184	173	103	107	428	467	169	189	173	182
1959 D	114	110	164	165	234	224	103	108	914	1091	174	194	185	188
1959														
April	113	110	164	165	226	211	104	108	810	956	.	.	190	196
Mai	113	109	164	166	226	211	103	106	890	1079	173	194	189	203
Juni	113	109	163	164	232	220	102	105	951	1157	.	.	189	200
Juli	113	109	163	164	240	231	103	107	980	1168	.	.	185	191
August	113	110	163	163	239	232	103	107	1017	1209	175	195	184	184
September	114	111	164	165	238	231	104	109	1035	1231	.	.	184	184
Oktober	114	111	165	165	244	238	104	110	1041	1222	.	.	184	183
November	114	111	165	165	248	245	104	109	1062	1249	176	195	185	184
Dezember	114	111	167	167	249	246	104	109	1093	1304	.	.	186	185
1960														
Januar	114	110	166	165	249	247	104	109	1124	1325	.	.	187	187
Februar	114	110	165	165	251	248	104	109	1133	1331	178	199	187	185
März	114	110	165	164	250	246	104	109	1140	1337	.	.	190	191
April	115	111	165	164	250	245	104	109	1148	1348	.	.	193	197
Mai	115	111	165	164	249	242	.	.	1162	1362	181	203	194	199
Juni	115	111	.	.	.	.	.	.	.	.	.	.	194	200
Juli	115	112	.	.	.	.	.	.	.	.	.	.	193	197
August	.	.	.	.	.	.	.	.	.	.	.	.	.	.
September	.	.	.	.	.	.	.	.	.	.	.	.	.	.

Land →	noch: Außereuropäische Länder															
	Brasilien (Sao Paulo)		Chile (Santiago)		Indien (Bombay)		Japan		Kanada		Mexiko (MexikoStadt)		Süd- afrikanische Union <sup>1)</sup>		Vereinigte Staaten	
	Ins- gesamt	Ernäh- rung	Ins- gesamt	Ernäh- rung	Ins- gesamt	Ernäh- rung	Ins- gesamt	Ernäh- rung	Ins- gesamt	Ernäh- rung	Ins- gesamt	Ernäh- rung	Ins- gesamt	Ernäh- rung	Ins- gesamt	Ernäh- rung
Indexgruppen <sup>1)</sup> →	E. W. H. B. M. D. V.		E. W. B. V.		E. W. H. B. V.		E. W. H. B. V.		E. W. H. B. D. V.		E. B. V.		E. W. H. B. V.		E. W. H. B. M. D. V.	
Orig. Basis →	1951		XII 1957		VII 1933 — VI 1934		1955		1949		1939		1938		1947—1949	
1951 D	108	105	122	126	105	105	116	115	110	114	113	114	107	107	108	111
1952 D	133	136	149	161	108	108	122	120	113	114	129	134	117	126	110	113
1953 D	163	183	187	196	116	119	130	127	112	110	127	129	121	132	111	111
1954 D	192	218	322	365	115	115	139	137	113	109	133	134	123	133	112	111
1955 D	230	259	565	622	108	106	137	133	113	109	153	158	127	138	111	110
1956 D	277	318	889	969	113	112	138	131	115	111	161	168	129	141	113	110
1957 D	332	356	1182	1372	118	118	142	136	118	116	171	178	133	146	117	114
1958 D	382	400	1419	1475	126	128	141	135	122	119	189	199	138	151	120	119
1959 D	526	576	1968	2041	131	135	143	136	123	118	195	201	139	151	121	117
1959																
April	495	531	1848	1889	128	129	142	135	122	116	194	200	139	151	121	116
Mai	500	535	1908	1969	130	131	141	132	122	115	195	200	139	151	121	116
Juni	508	545	1949	2037	132	134	142	134	122	116	196	203	140	152	121	117
Juli	516	549	2049	2178	133	136	142	135	122	116	195	201	139	151	121	118
August	547	598	2096	2184	134	137	145	139	123	117	195	200	139	150	121	117
September	555	609	2125	2233	134	139	143	136	124	119	195	199	139	150	122	117
Oktober	577	660	2161	2353	136	141	145	139	124	121	196	199	140	151	122	117
November	597	695	2134	2259	135	139	145	137	125	121	196	199	140	152	122	117
Dezember	610	716	2121	2235	134	137	145	136	124	119	197	200	140	153	122	116
1960																
Januar	635	745	2149	2288	134	137	146	137	124	119	197	200	140	153	122	116
Februar	648	764	2153	2269	133	136	146	138	124	118	196	199	140	153	122	116
März	663	771	2164	2286	132	135	145	137	123	116	197	200	140	153	122	116
April	671	776	2145	2235	134	137	146	138	124	118	200	203	141	155	123	118
Mai	679	785	2132	2255	134	137	147	139	124	117	201	.	141	154	123	118
Juni	.	.	2130	2253	.	.	.	.	124	118	.	.	142	155	123	119
Juli	.	.	.	.	.	.	.	.	124	117	.	.	141	154	123	119
August	.	.	.	.	.	.	.	.	.	.	.	.	.	.	.	.
September	.	.	.	.	.	.	.	.	.	.	.	.	.	.	.	.

<sup>1)</sup> E = Ernährung, G = Genußmittel und Getränke (soweit nicht unter Gruppe E enthalten), W = Wohnung bzw. Miete, H = Heizung und Beleuchtung, B = Bekleidung (einschl. Schuhwerk), M = Mobiliar und Hausrat, D = Dienstleistungen, St = direkte Steuern, V = Verschiedenes (u. a. einschl. Reinigung und Körperpflege, Bildung und Unterhaltung, Verkehr bzw. Reisen, soweit nicht unter Gruppe D enthalten). — <sup>2)</sup> Ab März 1950 einschl. der Gruppen „Reinigung“ und „Verschiedenes“. — <sup>3)</sup> Nur weiße Bevölkerung. — <sup>4)</sup> Zwölfmonats- bzw. Vierteljahresdurchschnitt.

## Durchschnittliche Bruttoverdienste bzw. Tariflohnindizes der Arbeiter in der verarbeitenden Industrie

Zeit	Monatsverdienste			Wochenverdienste					Stundenverdienste						
	Jugo- slawien 1) 2)	Argen- tinien	Japan	BR Deutsch- land <sup>4)</sup>	Großbritan- nien u. Nord- Irland <sup>5)</sup>	Irland <sup>6)</sup>	Kanada	Vereinigte Staaten	BR Deutsch- land <sup>1)</sup>	Belgien 1) 8)	Däne- mark <sup>9)</sup>	Finnland 1) 2)	Frankreich 8) 10)	Großbritan- nien u. Nord- Irland <sup>5)</sup>	Irland <sup>6)</sup>
	alle Arbeiter														
	Dinara	Pesos	1000 Yen	DM	Shillings / Pence	kan\$	US-\$	Pf	Francs	Kronen	Finnmark	Francs	Pence		
1951 D	.	744	.	68,52 <sup>22)</sup>	139.10	95. 9	49,29	64,71	144,7	.	3,42	156	.	36,8	25,8
1952 D	.	916	12,0	74,00	150.10	103. 0	53,83	67,97	155,7	.	3,66	164	138	39,6	27,6
1953 D	8 122	999	13,5	77,87	159. 4	108.11	56,25	71,69	162,5	23,07	3,76	164	141	41,7	29,0
1954 D	8 690	1 163	14,3	80,99	170.10	112. 1 <sup>3)</sup>	57,43	71,86	166,8	24,14	3,89	169	151	44,3	29,9 <sup>6)</sup>
1955 D	9 015	1 301	14,6	86,85	185. 6 <sup>5)</sup>	117. 8	59,45	76,52	177,9	24,89 <sup>5)</sup>	4,07	176	163 <sup>7)</sup>	48,0 <sup>5)</sup>	31,3
1956 D	9 830	1 478	16,0	92,96	198. 6	123. 1	62,40	79,99	193,5	27,41 <sup>5)</sup>	4,38	196	184	51,8	33,0
1957 D	10 960	1 950	16,6	98,75	211. 2	127. 4	64,96	82,39	212,5	29,23	4,62	206	202	55,3	34,2
1958 D	11 330	2 722	16,4	103,91	215. 3	135.10	66,77	83,50	227,3	27,91	4,80	217	225	57,0	36,4
1959 D	13 060	4 286	17,8	110,11	227. 3	141. 4 <sup>7)</sup>	70,15	89,48	240,7	28,56	5,17	229	.	59,2	37,4 <sup>7)</sup>
1959															
April	12 180	4 037	15,2	.	220. 6	.	70,01	89,87	.	.	.	.	.	57,9	.
Mai	12 470	3 956	15,0	109,52	.	.	70,90	90,32	238,5	.	5,18	229	.	.	.
Juni	13 010	4 147	19,7	.	.	139. 9	70,63	91,17	.	.	.	.	.	.	37,3
Juli	14 020	4 330	22,9	.	.	.	69,90	89,65	.	.	.	.	.	.	.
August	13 510	4 058	16,0	111,89	.	.	69,56	88,70	242,5	.	5,21	230	.	.	.
September	13 720	3 318	15,6	.	.	141. 4	71,13	89,47	.	.	.	.	.	.	37,4
Oktober	14 070	4 005	15,6	.	227. 3	.	71,68	89,06	.	28,56	.	.	.	59,2	.
November	13 960	4 785	16,4	114,93	.	.	71,08	88,98	248,4	.	5,30	232	.	.	.
Dezember	14 580	8 585	33,4	.	.	146. 8	68,48	92,16	.	.	.	.	.	.	38,6
1960															
Januar	14 830	5 063	15,8	.	.	.	71,89	92,29	.	.	.	.	.	.	.
Februar	14 380	5 242	16,2	112,90	.	.	71,49	91,14	250,9	.	.	237	.	.	.
März	15 390	4 901	.	.	.	.	71,94	90,91	.	.	.	.	.	.	.
April	15 260	4 960	.	.	.	.	72,37	89,60	.	.	.	.	.	.	.
Mai	.	.	.	119,51	.	.	.	91,37	260,0	.	.	.	.	.	.
Juni	.	.	.	.	.	.	.	91,60	.	.	.	.	.	.	.
Juli	.	.	.	.	.	.	.	91,14	.	.	.	.	.	.	.
August	.	.	.	.	.	.	.	.	.	.	.	.	.	.	.
September	.	.	.	.	.	.	.	.	.	.	.	.	.	.	.

1) Einschl. Bergbau. — 2) Einschl. Energiewirtschaft. — 3) Einschl. Sonderzulagen. — 4) Einschl. Baugewerbe, ohne Bergbau und ohne Energiewirtschaft. — 5) Stand im Oktober. — 6) Bis 1953 einschl. Bergbau. — 7) Stand im September. — 8) Einschl. Baugewerbe. — 9) Land-  
desdurchschnitt, errechnet aus Angaben für einzelne Berufe in der verarbeitenden Industrie und im Handwerk, Baugewerbe, Verkehrs-  
wirtschaft und Dienstleistungen. — 10) Einschl. Handel, Verkehrswirtschaft und Dienstleistungen. — 11) Facharbeiter. — 12) Einschl. Handel  
sowie der privaten Verkehrswirtschaft. — 13) Stundenlöhne. — 14) Einschl. Baugewerbe (einschl. öffentlicher Arbeiter), Handel, Verkehrs-  
wirtschaft (ausschl. Staatsbahnen und der öffentlichen Pariser Verkehrsbetriebe) sowie sanitäre Dienstleistungen. — 15) Stand am  
1. Januar. — 16) Wochenlöhne. — 17) Einschl. Landwirtschaft, Handel, Verkehrswirtschaft, Dienstleistungen und öffentlicher Versorgungs-  
betriebe. — 18) Stand im Dezember. — 19) Index errechnet aufgrund von tariflichen Nettolöhnen in Industrie und Gewerbe für verheiratete  
Arbeiter mit 2 Kindern in Wien (ohne Kinderbeihilfe). — 20) Einschl. Verkehrswirtschaft und Dienstleistungen. — 21) Einschl. Landwirtschaft. —  
22) Durchschnitt der Quartale März, Juni, September. — 23) Zwölfmonatsdurchschnitt. — 24) Vierteljahresdurchschnitt.

# ALLGEMEINE STATISTIK DES AUSLANDES

Unter diesem Titel werden folgende zusammenfassende auslandsstatistische Veröffentlichungen des Statistischen Bundesamtes herausgegeben:

## INTERNATIONALE MONATSAHLEN

Erscheinungsfolge monatlich — Umfang ca. 40 Seiten — Format DIN A 4  
Jahresbezugspreis DM 25,—, Bezugspreis je Heft DM 2,50.

## LÄNDERBERICHTE

<b>Argentinien</b>	1958, 1959	<b>Japan</b>	1956, 1957
<b>Australien</b> (vergriffen)	1957	<b>Jordanien</b>	1959
<b>Belgien-Luxemburg*</b>	1957, 1958, 1959	<b>Kanada</b>	1955, 1956, 1957, 1958
<b>Brasilien</b>	1957, 1959	<b>Libanon</b>	1959
<b>Frankreich</b>	1955, 1956, 1957, 1958, 1959	<b>Niederlande</b>	1955, 1956, 1957, 1958, 1959
<b>Indien</b>	1957, 1960	<b>Saudisch-Arabien und Aden</b>	1959
<b>Indonesien</b>	1958	<b>Schweden</b>	1958
<b>Irak</b>	1959	<b>Sowjetunion</b>	1960
<b>Iran</b>	1959	<b>Südafrikanische Union</b>	1958, 1959
<b>Israel</b>	1958	<b>Türkei</b>	1955, 1959
<b>Italien</b>	1956, 1957, 1958, 1959	<b>Vereinigte Arabische Republik und Jemen*</b> (vergriffen)	1958

Erscheinungsfolge unregelmäßig — Umfang ca. 50 Seiten — Format DIN A 4  
Bezugspreis je Heft DM 3,—, je Doppelheft (\*) DM 5,—.

Weitere Länderberichte befinden sich in Vorbereitung

## DIE STATISTIK IN DEN INTERNATIONALEN ORGANISATIONEN

Heft 1: Weltorganisationen — Stand Mitte 1955 (vergriffen)

Heft 2: Regionale Organisationen — Stand Juli 1956

Umfang 30 und 28 Seiten — Format DIN A 4 — Bezugspreis je Heft DM 1,50

Heft 3: Die Arbeiten der Konferenz Europäischer Statistiker 1953—1959

Umfang 16 Seiten — Format DIN A 4 — Bezugspreis je Heft DM 1,—

**V E R L A G W. K O H L H A M M E R G m b H., M A I N Z**

Abteilung Veröffentlichungen des Statistischen Bundesamtes



RHEINDRUCK BOPPARD