

Allgemeine
Statistik
des Auslandes

INTERNATIONALE MONATSZAHLEN

April 1960



HERAUSGEBER: STATISTISCHES BUNDESAMT · WIESBADEN
W. KOHLHAMMER-VERLAG

**Allgemeine
Statistik
des Auslandes**

INTERNATIONALE MONATSZAHLEN

April 1960



Jahrgang 1960 · Heft 4

HERAUSGEBER: STATISTISCHES BUNDESAMT · WIESBADEN
VERLAG: W. KOHLHAMMER G.M.B.H. / STUTTGART UND MAINZ

Inhalt

Das Inhaltsverzeichnis enthält jeweils alle seit dem Januarheft 1959 veröffentlichten Tabellen.
+ an der Seitenzahl kennzeichnet die Tabellen des vorliegenden Berichtes.

	Bericht	Seite	Erscheinungsfolge
Vorbemerkung	April 1960	5 +	monatl.
Graphische Darstellungen			
Weltproduktion	März 1960	6	vj.
Internationale Wirtschaftskurven	April 1960	6 +	monatl. wechselnd
Maße und Gewichte	April 1960	8 +	monatl.
Sondertabellen			
Volkswirtschaftliche Gesamtrechnungen			
Entwicklung des Bruttosozialprodukts in den OEEC-Ländern, Kanada und den Vereinigten Staaten	April 1960	9 +	unregelm.
Entstehung und Verwendung des Sozialprodukts in den Ländern des Gemeinsamen Marktes	"	11 +	"
Bevölkerung			
Millionenstädte der Erde	Sept./Okt. 1959	9	unregelm.
Lebenserwartung	"	10	"
Ehescheidungen	"	11	"
Gesundheitswesen			
Heil- und Pflegepersonal	Sept./Okt. 1959	12	unregelm.
Unterricht und Bildung			
Bildungsanstalten	Juli 1959	9	unregelm.
Buchproduktion	"	13	"
Fernseh-Rundfunkstationen	"	15	"
Fernseh-Rundfunkteilnehmer	"	15	"
Ton-Rundfunkstationen	"	15	"
Ton-Rundfunkteilnehmer	August 1959	9	"
Erwerbstätigkeit			
Streiks und Aussperrungen	Sept./Okt. 1959	14	unregelm.
Land- und Forstwirtschaft, Fischerei			
Anbau und Ernte von			
Weizen	Februar 1960	9	unregelm.
Roggen	"	10	"
Gerste	März 1960	9	"
Hafer	"	10	"
Mais	"	11	"
Reis	"	12	"
Kartoffeln	August 1959	10	"
Süßkartoffeln und Yamwurzeln	"	10	"
Trockenerbsen	"	10	"
Linsen	"	11	"
Trockenbohnen	"	11	"
Saubohnen	"	12	"
Zuckerrüben und Rübenzucker (Erzeugung)	"	12	"
Äpfeln (Ernte)	Februar 1959	9	"
Birnen (Ernte)	"	10	"
Citrusfrüchten	August 1959	13	"
Datteln (Ernte)	Nov./Dez. 1959	9	"
Feigen	"	9	"
Rosinen	"	10	"
Olive(n) (Ernte) und Olivenöl	"	10	"
Trauben	"	16	"
Zwiebeln	März 1960	13	"
Kopra (Ernte)	Januar 1960	9	"
Kaffee	Februar 1960	11	"
Kakao	"	12	"
Tabak	Januar 1960	9	"
Baumwolle	August 1959	14	"
Flachs (Lein)	"	14	"
Jute und verwandten Faserpflanzen	"	14	"
Hanf	"	15	"
Hartfasern (Gewinnung)	"	15	"
Sonnenblumensamen	Januar 1960	10	"
Sojabohnen	"	10	"
Palmkerne (Ernte) und Palmöl (Gewinnung)	"	10	"
Leinsamen	Juni, Nov./Dez. 1959	9/12	"
Raps	"	9/12	"
Erdnüssen	"	10/13	"
Baumwollsaamen	Juni, Nov./Dez. 1959	11/14	"
Viehbestand			
Pferde	März 1960	14	unregelm.
Rindvieh	Februar 1960	13	"
Schweine	März 1959	16	"
Schafe	März 1960	15	"
Ziegen	"	16	"
Geflügel	August 1959	16	"
Trauben (Ernte) und Weinerzeugung	Nov./Dez. 1959	15	"
Hühnereier	"	16	"
Milcherzeugung	August 1959	13	"
Erzeugung von Fleisch	Februar 1960	14	"

	Bericht	Seite	Erscheinungsfolge
Geschätzter Kalorienwert und Proteininhalt der Lebensmittelversorgung je Einwohner	Februar 1960	15	unregelm.
Netto-Lebensmittelversorgung je Einwohner	Nov./Dez. 1959	17	"
Geschätzter Kalorienwert der Netto-Lebensmittelversorgung je Einwohner	"	19	"
Geschätzte Verfütterung von Brotgetreide, Futtergetreide und Hackfrüchten	"	21	"
Wolle (Reinbasis)	August 1959	15	"
Gewinnung von Häuten und Fellen	Nov./Dez 1959	22	"
Fischfänge	Mai 1959	9	"
Walfang	"	10	"
Walverarbeitung	"	11	"
Landstationen und Walfangflotten in Betrieb	"	11	"
Verbrauch von Schädlingsbekämpfungsmitteln	Februar 1960	16	"
Industrie und Energiewirtschaft			
Produktion ausgewählter Erzeugnisse			
Manganerz	Sept./Okt. 1959	15	unregelm.
Zinnerz	"	15	"
Nickelerz (Ni-Inhalt)	"	15	"
Bauxit	"	15	"
Chromerz (Cr ₂ O ₃ -Inhalt)	"	16	"
Antimonerz (Sb-Inhalt)	"	16	"
Wolframerz (WO ₃ -Inhalt)	"	16	"
Vanadiumerz (V-Inhalt)	"	16	"
Gold	"	17	"
Silber	"	17	"
Platin	"	17	"
Molybdänerz (Mo-Inhalt)	"	17	"
Dachziegel	"	17	"
Asbest	"	18	"
Zement	"	18	"
Mauerziegel	"	18	"
Magnesit	"	19	"
Diamanten	"	19	"
Aluminium	"	19	"
Magnesium	"	19	"
Quecksilber	"	19	"
Hüttenkupfer	"	20	"
Zinn	"	20	"
Kadmium	"	20	"
Kobaltinhalt von Erzen	"	20	"
Wollgarne	"	21	"
Wollgewebe	"	21	"
Herstellung von Tabakwaren	"	22	"
Zellwolle von Reyon	"	24	"
Synthetischer Kautschuk	"	24	"
Kautschuk aus Abfällen	"	24	"
Schwefelsäure (100 % H ₂ SO ₄)	Juni 1959	12	"
Salzsäure (100 % HCl)	"	12	"
Salpetersäure (100 % HNO ₃)	"	13	"
Ätznatron	"	13	"
Soda	"	14	"
Naturbenzin	"	14	"
Erzeugnisse der Mineralölverarbeitung	Mai 1959	12	"
Erzeugung und Verbrauch von Handelsdüngern	Januar 1960	11	"
Bierausstoß	"	15	"
Verbrauch ausgewählter Erzeugnisse			
Zinn	Juni 1959	15	unregelm.
Stahlverbrauch	Mai 1959	16	"
Baumwolle	Juni 1959	16	"

Laufende Tabellen

Weltproduktion			
Elektrizität, Brenn- und Rohstoffe	März 1960	17	vj.
Bevölkerung			
Fläche und Bevölkerung wichtiger Länder	Januar 1960	16	hj.
Bevölkerung nach Faktssystemen	"	16	"
Eheschließungen	"	17	"
Geborene	"	18	"
Gestorbene	"	19	"
Säuglingssterblichkeit	"	20	"
Erwerbstätigkeit			
Index der Beschäftigten in der verarbeitenden Industrie	März 1960	18	vj.
Arbeitslosigkeit	"	19	"
Industrie und Energiewirtschaft			
Index der industriellen Produktion	April 1960	17 +	monatl.
Produktion ausgewählter Erzeugnisse			
Steinkohle	"	18 +	"
Eisenerz	"	19 +	"
Erdöl	"	20 +	"
Roheisen	"	21 +	"
Rohstahl	"	22 +	"
Blei	"	23 +	"
Zink	"	24 +	"
Stromerzeugung	"	24 +	"
Gaserzeugung (Gewinnung von Erdgas und Gaserzeugung)	"	25 +	"

		Bericht	Seite	Erscheinungsfolge
Handel				
Außenhandel, Ein- und Ausfuhrwerte	April 1960	26 +	monatl.
Index des Außenhandelsvolumens	"	30 +	"
Verkehr				
Eisenbahngüterverkehr, Betriebsnettotonnenkilometer	April 1960	31 +	monatl.
Geld und Kredit				
Stückgeldumlauf und Bankeinlagen	Januar 1960	36	"
Gold- und Devisenbestände der Zentralnotenbanken	"	38	hj.
Preise				
Index der Großhandelspreise	April 1960	32 +	monatl.
Index der Grundstoffpreise	"	33 +	"
Preisindex der Lebenshaltung	"	34 +	"
Löhne				
Monats-, Wochen- und Stundenverdienste in der Industrie	April 1960	36 +	monatl.

Vorbemerkung

Die Internationalen Monatszahlen enthalten aus der Fülle des ausländischen statistischen Materials diejenigen Zahlenreihen, die für die außenwirtschaftlichen Beziehungen der Bundesrepublik von besonderer Bedeutung sind oder wichtige Anhaltspunkte für einen Vergleich der Entwicklung der deutschen Wirtschaft mit der des Auslandes bieten.

Als Quelle dienen die vom Statistischen Amt der Vereinten Nationen für das „Monthly Bulletin of Statistics“ ausgewählten Serien sowie die statistischen Veröffentlichungen der den UN angeschlossenen internationalen Körperschaften (FAO, International Monetary Fund usw.).

Die Zahlen werden soweit möglich nach den vorliegenden Originalquellen der betreffenden Länder ergänzt und laufend — ohne besondere Kennzeichnung — nach dem neuesten Stand berichtet. Vorläufige und berichtete Zahlen werden, abgesehen von Ausnahmefällen, nicht als solche gekennzeichnet.

Die Angaben für die Bundesrepublik Deutschland beziehen sich in der Regel nur auf das Gebiet nach dem Stand vor dem 1. Januar 1957, d. h. ohne das Saarland. Unter der Bezeichnung „Bundesrepublik Deutschland“ ist das Bundesgebiet ohne Saarland und Berlin zu verstehen. Das Saarland ist, soweit Zahlen vorhanden sind, in den Tabellen gesondert aufgeführt und nur ausnahmsweise beim Außenhandel ab 1949 in den Zahlen von Frankreich enthalten. Abweichungen von dieser Regelung sind durch Fußnoten besonders hervorgehoben.

Hinsichtlich der Benutzung der Monatszahlen ist darauf hinzuweisen, daß die Angaben für die einzelnen Länder untereinander nicht immer restlos vergleichbar sind. Durch Fußnoten ist auf wesentliche Unterschiede in der Methode, die die Vergleichbarkeit der Länderergebnisse beeinträchtigen, und auf sonstige Besonderheiten einzelner Reihen aufmerksam gemacht. Im Rahmen des verfügbaren Raumes ist es leider nicht möglich, eine eingehendere oder gar erschöpfende Beschreibung des methodischen Aufbaues der einzelnen Reihen zu bringen. Benutzern der Internationalen Monatszahlen, die sich hierfür interessieren, stehen jedoch im Statistischen Bundesamt die herangezogenen Quellen zur Einsichtnahme zur Verfügung.

Grundsätzliche Änderungen innerhalb der Reihe, die den zeitlichen Vergleich beeinträchtigen, sind durch einen Querstrich in der Zahlenreihe angedeutet.

Abkürzungen und Zeichenerklärungen

DM	=	Deutsche Mark	vH	=	vom Hundert
\$	=	Dollar	vT	=	vom Tausend
£	=	Pfund Sterling	MD bzw. JD	=	Monats- bzw. Jahres-
Mill.	=	Millionen	Ø	=	durchschnitt
Mrd.	=	Milliarden	vj.	=	vierteljährlich
cbm	=	Kubikmeter	hj.	=	halbjährlich
kW	=	Kilowatt			
kWh	=	Kilowattstunde			
—		an Stelle einer Zahl	=		nichts vorhanden
0		an Stelle einer Zahl	=		mehr als nichts, aber weniger als die Hälfte der
					kleinsten Einheit, die in der Tabelle zur Dar-
					stellung gebracht werden kann
.		an Stelle einer Zahl	=		kein Nachweis vorhanden
...		an Stelle einer Zahl	=		Angaben fallen später an.

Abweichungen in den Summen erklären sich durch Runden der Zahlen

INTERNATIONALE WIRTSCHAFTSKURVEN (Monatsdurchschnitte bzw. Monatszahlen)

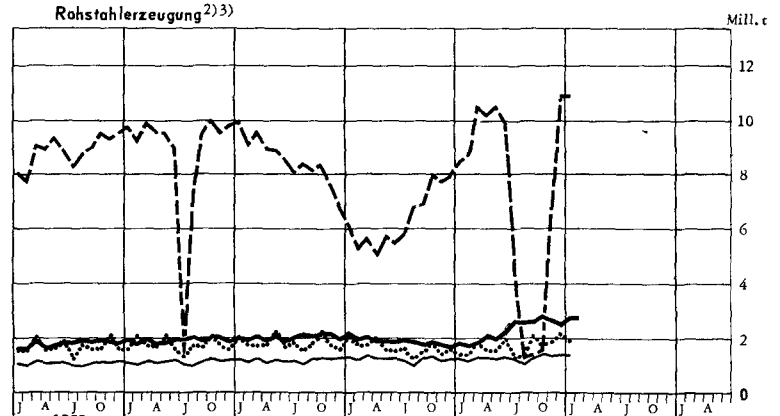
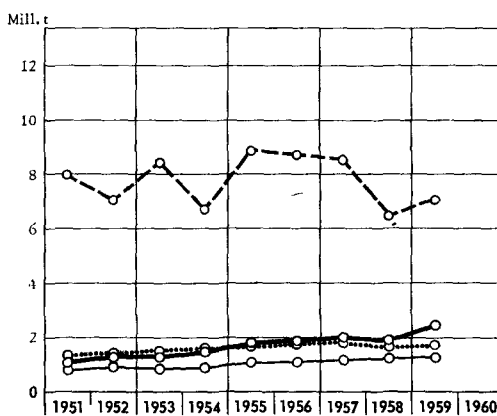
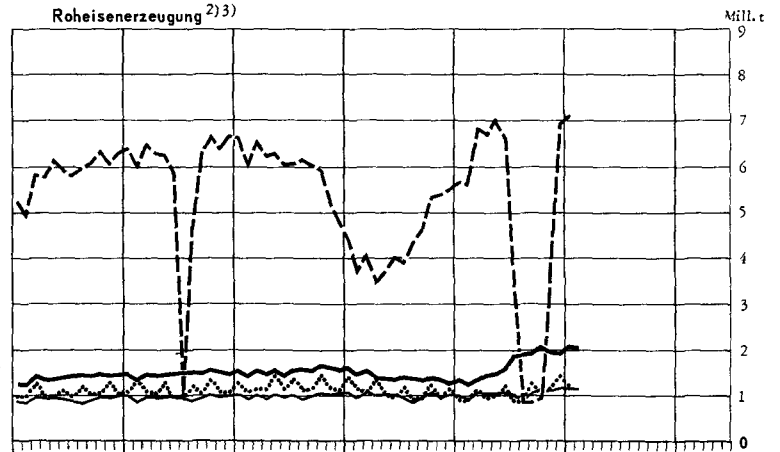
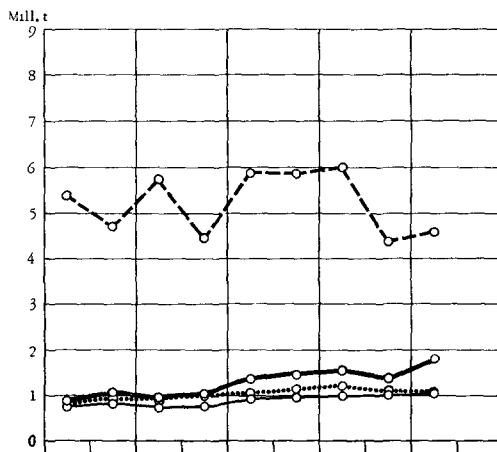
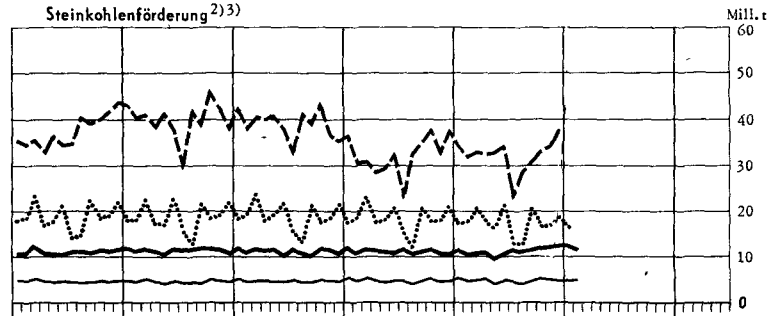
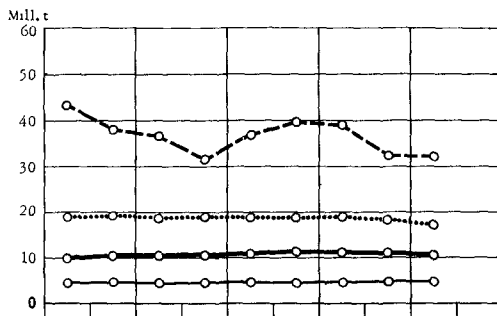
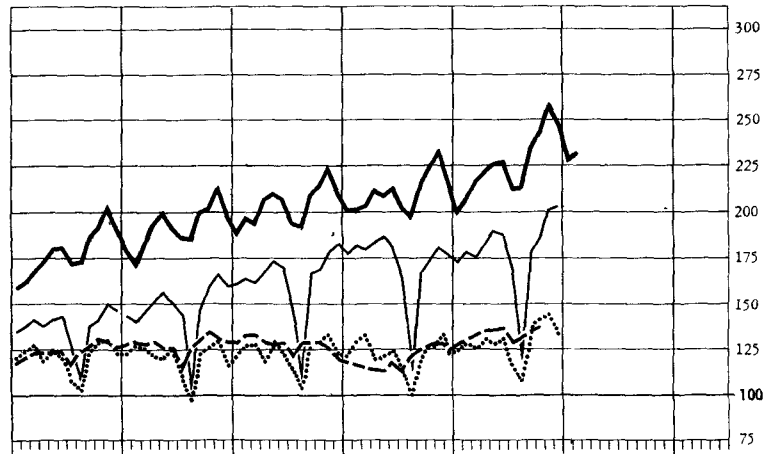
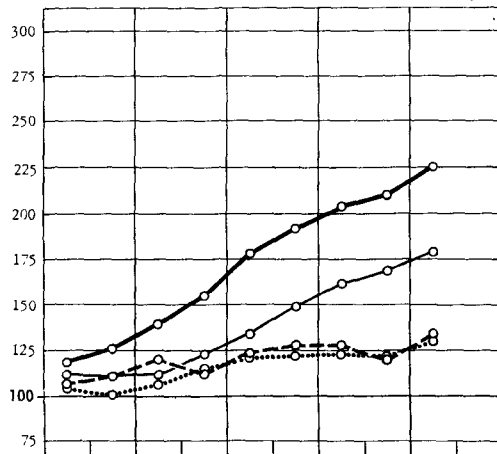
— Bundesrepublik Deutschland

— Frankreich

..... Großbritannien

— V. St. v. Amerika

Index der Industriellen Produktion 1950=100 ¹⁾



1) Frankreich: Monatszahlen ab Januar 1956 neue Reihe (vergl. Tabellen).—2) Bundesrepublik Deutschland: Ab 1. Juli 1959 einschl. Saarland.—
3) Großbritannien: Monatszahlen umfassen 4 bzw. 5 Wochen (vergl. Tabellen).

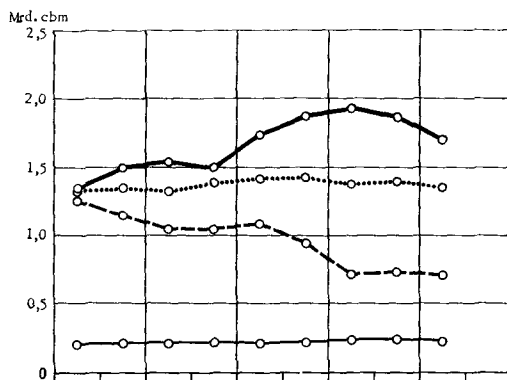
NOCH: INTERNATIONALE WIRTSCHAFTSKURVEN
(Monatsdurchschnitte bzw. Monatszahlen)

— Bundesrepublik Deutschland

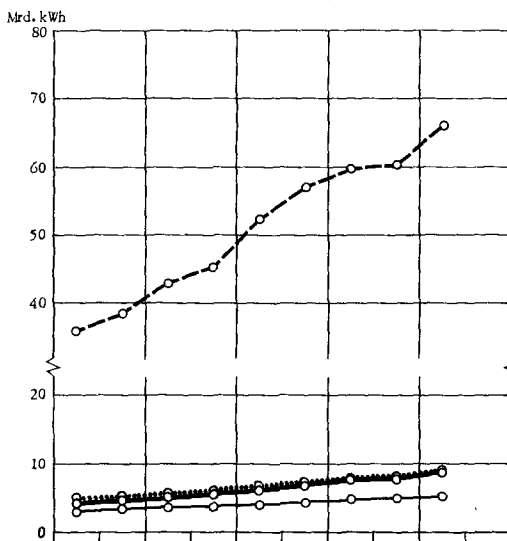
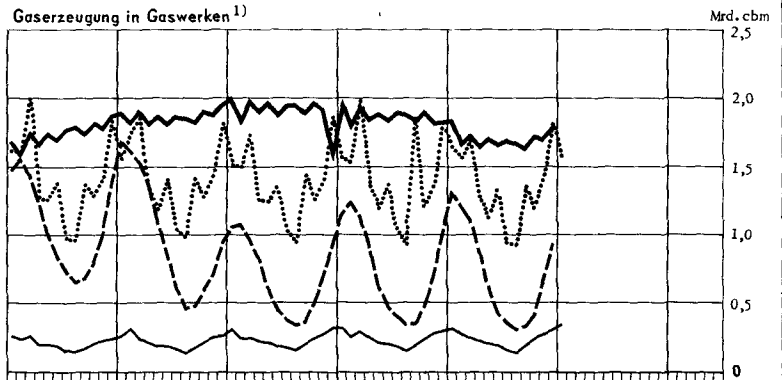
— Frankreich

..... Großbritannien

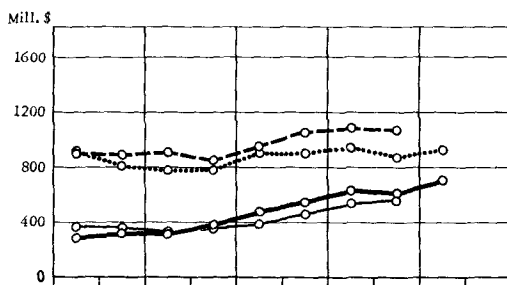
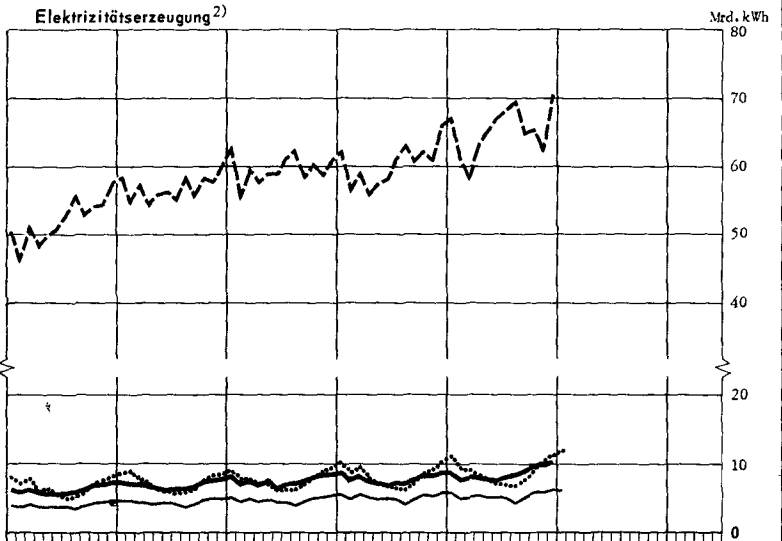
— V. St. v. Amerika



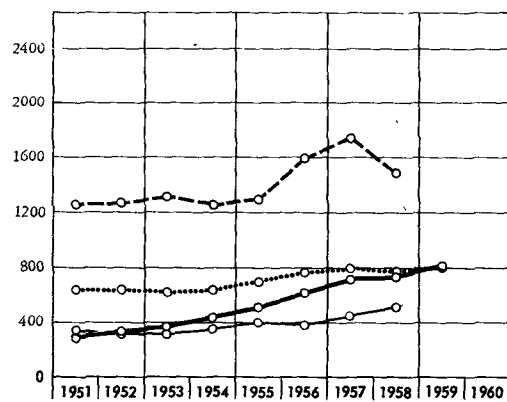
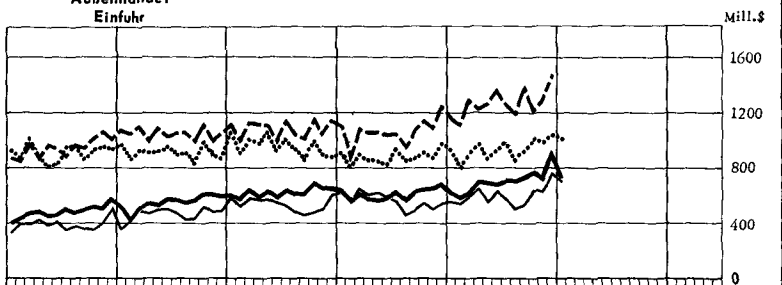
Gaserzeugung in Gaswerken¹⁾



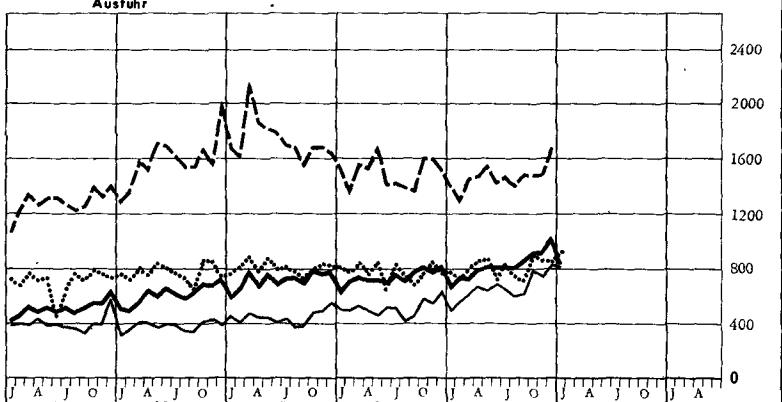
Elektrizitätserzeugung²⁾



Außenhandel²⁾
Einfuhr



Ausfuhr



Maße und Gewichte

Metrisches System		Britisches oder US-System	
Einheit	Gegenwert	Einheit	Gegenwert
Längenmaße			
1 Zentimeter (cm)	0,393 700 in	1 inch (in)	2,540 005 cm
1 Meter (m) = 100 cm	3,280 833 ft	1 foot (ft) = 12 in	0,304 801 m
	1,093 611 yd	1 yard (yd) = 3ft	0,914 402 m
1 Kilometer (km) = 1000 m	0,621 370 mi	1 mile (mi) = 1760 yd	1,609 347 km
Flächenmaße			
1 Quadratzentimeter (qcm)	0,155 000 sq in	1 square inch (sq in)	6,451 626 qcm
1 Quadratmeter (qm) = 10 000 qcm	10,763 865 sq ft	1 square foot (sq ft) = 144 sq in	0,092 903 qm
	1,195 985 sq yd	1 square yard (sq yd) = 9 sq ft	0,836 131 qm
1 Quadratkilometer (qkm) = 100 ha = 1 000 000 qm	0,386 101 sq mi	1 square mile (sq mi) = 640 acres (acs)	2,589 998 qkm
1 Ar (a) = 100 qm	119,598 502 sq yd		
1 Hektar (ha) = 100 a = 10 000 qm	2,471 045 acres (acs)	1 acre (ac) = 4840 sq yds	0,404 687 ha
Raummaße			
1 Kubikzentimeter (ccm)	0,061 023 cu in	1 cubic inch (cu in)	16,387 162 ccm
1 Kubikmeter (cbm) = 1 000 000 ccm	35,314 45 cu ft	1 cubic foot (cu ft) = 1728 cu in	0,028 317 cbm
	1,307 943 cu yd	1 cubic yard (cu yd) = 27 cu ft	0,764 559 cbm
	0,353 145 rt	1 register ton (rt) = 100 cu ft	2,831 7 cbm
Flüssigkeitsmaße			
1 Liter (l)	1,759 79 imp. pt	1 imperial pint (imp. pt)	0,568 25 l
	2,113 42 US pt	1 US liquid pint (liq. pt)	0,473 17 l
	0,879 892 imp. qt	1 imperial quart (imp. qt) = 2 imp. pt	1,136 50 l
	1,056 710 US qt	1 US liquid quart (liq. qt) = 2 liq. pt	0,946 333 l
1 Hektoliter (hl) = 100 l	21,997 3 imp. gal	1 imp. gallon (imp. gal) = 4 imp. qt	0,045 460 hl
	26,417 8 US gal	1 US gallon (US gal) = 4 liq. qt	0,037 853 hl
Gewichte			
1 Pfund (Pfd) = 0,5 kg	17,636 976 avdp. oz	1 avoirdupois ounce (avdp. oz)	28,349 53 g
	16,075 36 troy oz	1 apothecaries' or troy ounce (troy oz) ¹⁾	31,103 496 g
	1,102 31 avdp. lb		
1 Kilogramm (kg) = 2 Pfd	2,204 622 avdp. lb	1 avoirdupois pound (avdp. lb) = 16 avdp. oz	0,453 592 kg
	2,679 227 troy lb	1 apothecaries' or troy pound (troy lb)	0,373 242 kg
1 Zentner (z) = 100 Pfd = 50 kg	1,102 311 US cwt	1 US hundredweight (US cwt) = 100 lbs	45,359 242 kg
	0,984 206 brit. cwt	1 Brit. hundredweight (brit. cwt) = 112 lbs	50,802 351 kg
1 Doppelzentner (dz) = 2 z = 200 Pfd = 100 kg	2,204 622 US cwt		
	1,968 412 brit. cwt		
1 Tonne (t) = 10 dz = 20 z = 2000 Pfd = 1000 kg	1,102 311 sh t	1 short ton (sh t) = 2000 lbs	0,907 185 t
	0,984 206 l t	1 long ton (l t) = 2240 lbs	1,016 047 t
Maße für Verkehrsleistungen			
1 Personenkilometer (Pkm)	0,621 370 pass. mi	1 passenger-mile (pass. mi)	1,609 347 Pkm
1 Tonnenkilometer (tkm)	0,684 943 sh t mi	1 short ton-mile (sh t mi)	1,459 975 tkm
	0,611 556 l t mi	1 long ton-mile (l t mi)	1,635 172 tkm

¹⁾ Gold-, Silber-, Juwelen- und Apothekengewicht.

Maße und Gewichte für landwirtschaftliche Produkte

1 metr. t	Gegenwert in		1 US-bushel	Gegenwert in		1 imp. bushel	Gegenwert in	
	US-bushels	imperial bushels		lbs	metr. t		lbs	metr. t
Weizen	36,743	36,743	Weizen	60	0,027 216	Weizen	60	0,027 216
Kartoffeln	36,743	36,743	Kartoffeln	60	0,027 216	Kartoffeln	60	0,027 216
Mengkorn	38,011		Mengkorn	58	0,026 308	Roggen	56	0,025 401
Roggen	39,368	39,368	Roggen	56	0,025 401	Mais	56	0,025 401
Mais	39,368	39,368	Mais	56	0,025 401	Leinsamen	52	0,023 587
Leinsamen	39,368	42,396	Leinsamen	56	0,025 401	Gerste	50	0,022 680
Gerste	45,931	44,092	Gerste	48	0,021 772	Hafer	39	0,017 690
Reis (ungeschält)	48,991		Reis (ungeschält)	45	0,020 412	1 Austral. bushel		
Spelz	61,241		Spelz	36	0,016 329	Roggen	60	0,027 216
Hafer	68,894	56,529	Hafer	32	0,014 515	Leinsamen	56	0,025 401
Sojabohnen	36,743		Sojabohnen	60	0,027 216	Reis	42	0,019 051
						Hafer	40	0,018 144

Sondertabellen Volkswirtschaftliche Gesamtrechnungen

Vorbemerkung

Die folgenden Zahlen sind soweit als möglich auf die Begriffsbestimmungen des Standardystems Volkswirtschaftlicher Gesamtrechnungen der OEEC abgestellt. Auf einige verbliebene Abweichungen wird in Fußnoten zu den Tabellen hingewiesen. Die Daten für 1958 sind durchweg vorläufige Schätzungen, die Daten für 1957 teilweise.

Die in Tabelle II verwendeten Begriffe hängen folgendermaßen zusammen:

BRUTTOSOZIALPRODUKT ZU MARKTPREISEN (= Privater Verbrauch + Staatsverbrauch + Investitionen + Außenbeitrag)	
- Abschreibungen	- Indirekte Steuern
NETTOSOZIALPRODUKT ZU MARKTPREISEN	+ Subventionen
- Indirekte Steuern	BRUTTOSOZIALPRODUKT ZU FAKTORKOSTEN
+ Subventionen	- Saldo der Erwerbs- und Vermögenseinkommen zwischen In- und Ausland 1)
NETTOSOZIALPRODUKT ZU FAKTORKOSTEN = VOLKSEINKOMMEN (= Summe der Erwerbs- und Vermögenseinkommen der Inländer)	BRUTTOINLANDSPRODUKT ZU FAKTORKOSTEN
- Saldo der Erwerbs- und Vermögenseinkommen zwischen In- und Ausland 1)	- Abschreibungen
NETTOINLANDSPRODUKT ZU FAKTORKOSTEN (= Summe der Wertschöpfungen aller Wirtschaftsbereiche = Summe der im Inland entstandenen Erwerbs- und Vermögenseinkommen)	

1) Dieser Saldo ist positiv, wenn Inländern mehr Erwerbs- und Vermögenseinkommen aus dem Ausland zugeflossen sind als Ausländern aus dem Inland; im umgekehrten Falle ist der Saldo negativ.

I. Bruttosozialprodukt der OEEC-Länder

a) Absolute Werte in Landeswährung

1938, 1950 und 1954 bis 1958

Land	Einheit	in jeweiligen Preisen							in Preisen von 1954						
		1938	1950	1954	1955	1956	1957	1958	1938	1950	1954	1955	1956	1957	1958
EWG-Länder															
Bundesrepublik Deutschland	Mrd. DM	.	97,2	156,4	178,3	196,4	213,6	227,3	.	113,1	156,4	174,4	186,4	196,5	202,0
Belgien	Mrd. bfr	.	365,8	460,8	483,9	522,7	560,8	559,9	.	403,8	460,8	476,2	494,1	509,1	504,9
Frankreich	Bill. ffr	.	9,81	15,71	16,95	18,52	20,67	23,47	.	13,46	15,71	16,67	17,54	18,63	19,02
Italien	Bill. Lit	0,17	8,67	12,47	13,64	14,63	15,69	16,66	9,45	9,96	12,47	13,31	13,87	14,75	15,37
Luxemburg	Mrd. lfr	.	12,46	16,98	18,45	20,30	21,94	...	14,00	16,92	16,98	17,81	18,43	19,02	...
Niederlande	Mrd. hfl	.	18,95	27,04	30,32	32,72	35,40	36,45	.	22,13	27,04	29,20	30,45	31,07	31,61
EFTA-Länder															
Dänemark	Mrd. dkr	7,38	21,45	27,67	28,64	30,78	32,89	24,29	19,30	25,54	27,67	27,57	28,12	29,75	30,17
Großbritannien und Nordirland	Mrd. £	5,76	13,28	18,01	19,17	20,70	21,90	22,67	14,24	16,23	18,01	18,54	18,88	19,18	19,16
Norwegen	Mrd. nkr	5,24	14,88	22,25	23,62	26,61	28,21	27,81	.	.	22,25	22,75	23,68	24,32	23,92
Österreich	Mrd. S	8,51 ¹⁾	49,5	87,2	100,1	110,3	121,3	128,4	57,2 ¹⁾	69,0	87,2	96,8	102,0	107,7	111,2
Portugal	Mrd. Esc	.	.	50,22	52,23	55,91	57,92	59,55	.	.	50,22	51,65	53,46	55,49	56,38
Schweden	Mrd. skr	12,02 ²⁾	28,78	41,99	45,36	48,98	52,99	54,95	26,30 ²⁾	37,32	41,99	43,50	45,13	46,79	46,99
Schweiz	Mrd. sfr	9,3	19,8	25,5	27,4	29,3	31,1	32,3	16,5	20,8	25,5	27,0	28,6	29,7	30,3
Sonstige OEEC-Länder															
Griechenland	Mrd. Dr	0,09	28,76	56,11	64,92	76,18	82,51	42,79	56,11	60,93	65,07	71,06	...
Irland	Mill. Ir£	179,1	386,7	512,6	533,0	539,3	567,1	582	416,8	475,9	512,6	519,7	512,3	524,6	508
Türkei	Mrd. TL	1,95	10,38	17,2	21,06	24,33	30,53	38,27	10,85	13,57	17,12	18,42	19,68	20,92	23,15
Kanada	Mrd. kan\$	5,32	17,91	24,84	27,0	30,71	31,82	32,58	11,03	21,45	24,84	26,87	29,45	29,27	29,43
Vereinigte Staaten von Amerika	Mrd. US-\$	85,5	286,0	364,8	398,9	420,3	443,9	443,7	178,5	319,7	364,8	394,0	401,5	409,0	401,0

1) 1937.- 2) Rechnungsjahr 1938/39.

Volkswirtschaftliche Gesamtrechnungen

I. Bruttosozialprodukt der OEEC-Länder

b) Meßziffern und Zuwachsraten

Land	1950 = 100							Prozentuale Zunahme oder Abnahme (-) gegenüber dem Vorjahr						
	1952	1953	1954	1955	1956	1957	1958	1952	1953	1954	1955	1956	1957	1958
Bruttosozialprodukt insgesamt														
in jeweiligen Preisen														
EWG-Länder														
Bundesrepublik Deutschland	140	150	161	183	202	220	234	14,3	7,3	7,5	14,0	10,2	8,8	6,4
Belgien	119	120	126	132	143	153	153	2,6	1,5	4,7	5,0	8,0	7,3	- 0,2
Frankreich	146	152	160	173	189	211	239	18,4	4,1	5,6	7,9	9,3	11,6	13,5
Italien	123	135	144	157	169	181	192	6,1	9,5	6,6	9,4	7,3	7,2	6,2
Luxemburg	144	133	136	148	163	176	...	8,2	- 7,7	2,5	8,6	10,0	8,1	...
Niederlande	120	128	143	160	173	187	192	4,8	6,7	11,5	12,2	7,9	8,2	3,0
EFTA-Länder														
Dänemark	114	123	129	134	143	153	160	5,6	7,9	4,7	3,5	7,5	6,8	4,3
Großbritannien und Nordirland	119	128	136	144	156	165	171	8,3	6,8	6,3	6,5	8,0	5,8	3,5
Norwegen	137	138	150	159	179	190	187	10,3	1,0	8,1	6,1	12,6	6,0	- 1,4
Österreich	155	156	176	202	223	245	259	15,6	1,0	12,8	14,8	10,2	10,0	5,9
Portugal	3,5	4,4	4,0	7,0	3,6	2,8
Schweden	134	138	146	158	170	184	191	9,4	2,5	6,1	8,0	8,0	8,2	3,7
Schweiz	115	120	129	138	148	157	163	5,6	4,4	7,1	7,5	6,9	6,1	3,9
Sonstige OEEC-Länder														
Griechenland	125	169	195	226	265	287	...	4,8	34,5	15,7	15,7	17,3	8,3	...
Irland	120	131	133	138	139	147	151	13,7	9,7	0,9	4,0	1,2	5,2	2,6
Türkei	138	162	165	203	234	294	369	16,7	17,5	1,7	23,0	15,5	25,5	25,4
Kanada	135	140	139	151	171	178	182	14,8	4,0	- 1,2	8,7	13,8	3,6	2,4
Vereinigte Staaten von Amerika	122	128	128	140	147	155	155	5,5	5,0	- 0,7	9,4	5,4	5,6	- 0,1
in Preisen von 1954														
EWG-Länder														
Bundesrepublik Deutschland	120	129	138	154	165	174	179	8,3	7,5	7,4	11,5	6,9	5,4	2,8
Belgien	106	110	114	118	122	126	125	0,6	3,7	3,7	3,3	3,8	3,0	- 0,8
Frankreich	108	112	117	124	130	138	141	2,6	3,4	4,5	6,1	5,2	6,2	2,1
Italien	111	119	125	134	139	148	154	2,9	7,7	5,0	6,7	4,2	6,3	4,2
Luxemburg	94	96	100	105	109	112	...	- 0,6	1,9	4,7	4,9	3,5	3,2	...
Niederlande	105	114	122	132	138	140	143	2,1	8,7	7,1	8,0	4,3	2,0	1,7
EFTA-Länder														
Dänemark	100	106	108	108	110	116	118	0,6	6,1	2,4	- 0,4	2,0	5,8	1,4
Großbritannien und Nordirland	101	106	111	114	116	118	118	- 0,5	4,5	4,9	2,9	1,8	1,6	- 0,1
Norwegen	2,3	4,1	2,7	- 1,6
Österreich	111	114	126	140	148	156	161	0,5	2,7	10,5	11,0	5,4	5,6	3,2
Portugal	5,5	5,8	2,9	3,5	3,8	1,6
Schweden	102	106	113	117	121	125	126	2,5	3,7	6,3	3,6	3,8	3,7	0,4
Schweiz	109	115	123	130	138	143	146	2,3	5,8	6,7	5,9	5,9	3,8	2,0
Sonstige OEEC-Länder														
Griechenland	111	127	131	142	152	166	...	- 1,0	14,7	3,3	8,6	6,8	9,2	...
Irland	104	106	108	109	108	110	107	3,3	1,6	1,5	1,4	1,4	2,4	- 3,2
Türkei	125	139	126	136	145	154	171	8,6	11,0	- 9,1	7,6	6,8	6,3	10,7
Kanada	116	120	116	125	137	136	137	9,4	3,6	- 3,6	8,2	9,6	- 0,6	0,5
Vereinigte Staaten von Amerika	112	116	114	123	126	128	125	3,6	4,0	- 1,6	8,0	1,9	1,9	- 2,0
Bruttosozialprodukt je Einwohner														
in Preisen von 1954														
EWG-Länder														
Bundesrepublik Deutschland	118	125	133	147	155	162	164	7,6	6,5	6,3	10,4	5,6	4,0	1,5
Belgien	105	108	112	115	118	121	119	- 0,0	3,2	3,2	2,8	3,1	2,3	- 1,5
Frankreich	107	109	114	119	125	131	132	1,9	2,7	4,0	5,0	4,3	5,1	1,0
Italien	109	117	122	130	134	142	148	2,2	7,2	4,4	6,2	3,7	5,9	3,9
Luxemburg	93	94	97	101	104	106	...	- 1,3	0,9	4,0	3,9	2,5	1,9	...
Niederlande	102	110	116	124	128	129	129	0,9	7,6	5,9	6,6	3,0	0,8	0,3
EFTA-Länder														
Dänemark	98	103	105	104	105	111	112	- 0,1	5,3	1,5	- 1,1	1,4	5,2	0,8
Großbritannien und Nordirland	101	105	109	112	114	115	115	- 0,9	4,2	4,5	2,6	1,4	1,1	- 0,5
Norwegen	1,2	3,1	1,7	- 2,5
Österreich	111	114	126	140	147	155	159	0,3	2,6	10,4	10,9	5,2	5,4	2,9
Portugal	4,6	4,9	2,0	2,6	3,0	0,7
Schweden	100	104	109	113	116	119	119	1,8	3,1	5,7	2,9	3,0	2,9	- 0,2
Schweiz	106	111	117	122	128	131	132	0,9	4,4	5,6	4,8	4,6	2,3	0,7
Sonstige OEEC-Länder														
Griechenland	108	123	126	135	143	155	...	- 2,0	13,5	2,3	7,6	6,0	8,3	...
Irland	105	107	109	111	110	113	111	3,7	1,7	1,9	1,8	- 0,6	2,9	- 2,1
Türkei	118	127	113	118	122	127	138	5,6	8,0	- 11,6	4,6	3,9	3,4	8,8
Kanada	110	111	104	109	117	113	110	6,0	0,9	- 6,4	5,3	7,0	- 3,6	- 2,4
Vereinigte Staaten von Amerika	108	110	107	113	113	113	109	1,9	2,3	- 3,3	6,1	0,1	0,1	- 3,6

Volkswirtschaftliche Gesamtrechnungen

II. Entstehung und Verwendung des Sozialprodukts der EWG-Länder

Bundesrepublik Deutschland

	1950		1954		1955		1956		1957		1958	
	Mill.DM	vH	Mill.DM	vH	Mill.DM	vH	Mill.DM	vH	Mill.DM	vH	Mill.DM	vH
Sozialprodukt in jeweiligen Preisen												
Bruttosozialprodukt zu Marktpreisen ¹⁾	97 200		156 400		178 300		196 400		213 600		227 300	
- Abschreibungen	10 080		13 580		14 760		16 550		18 320		19 850	
Nettosozialprodukt zu Marktpreisen ²⁾	87 120		142 820		163 540		179 850		195 280		207 450	
- Indirekte Steuern	13 100		23 250		26 260		28 650		30 940		32 730	
Subventionen	490		130		240		880		1 420		1 360	
Nettosozialprodukt zu Faktorkosten (Volkseinkommen)	74 510		119 700		137 520		152 080		165 760		176 080	
- Saldo der Erwerbs- und Vermögenseinkommen zwischen In- und Ausland	30		- 550		- 760		- 660		- 600		- 290	
Nettoinlandsprodukt zu Faktorkosten	74 480		120 250		138 280		152 740		166 360		176 370	
Entstehung des Sozialprodukts (Beiträge der Wirtschaftsbereiche zum Bruttoinlandsprodukt zu Faktorkosten) in jeweiligen Preisen												
Landwirtschaft, Forstwirtschaft und Fischerei	9 610	11,4	12 960	9,7	13 740	9,0	14 550	8,6	15 420	8,3	16 390	8,4
Bergbau und Energiewirtschaft	4 760	5,6	7 920	5,9	8 560	5,6	10 010	5,9	10 640	5,8	10 670	5,4
Verarbeitendes Gewerbe	30 010	35,5	51 020	38,1	59 440	38,8	65 280	38,6	71 390	38,7	75 250	38,3
Baugewerbe	4 950	5,9	8 070	6,0	9 960	6,5	10 960	6,5	11 400	6,2	12 270	6,3
Handel	11 000	13,0	15 980	11,9	18 630	12,2	20 700	12,2	23 420	12,7	24 840	12,7
Verkehr und Nachrichtenübermittlung	6 590	7,8	9 770	7,3	11 440	7,5	12 580	7,4	13 590	7,4	14 270	7,3
Banken und Privatversicherungen	2 210	2,6	4 020	3,0	4 620	3,0	5 290	3,1	5 880	3,2	6 460	3,3
Wohnungsvermietung ³⁾	2 310	2,7	3 010	2,2	3 330	2,2	3 910	2,3	4 380	2,4	4 940	2,5
Staat	7 590	9,0	11 770	8,8	12 890	8,4	14 440	8,5	15 960	8,6	17 340	8,8
Sonstige Dienstleistungen	5 530	6,5	9 310	7,0	10 430	6,8	11 570	6,8	12 600	6,8	13 790	7,0
Bruttoinlandsprodukt zu Faktorkosten	84 560	100	133 830	100	153 040	100	169 290	100	184 680	100	196 220	100
Verwendung des Sozialprodukts in jeweiligen Preisen												
Privater Verbrauch	62 450	64,2	92 800	59,3	103 420	58,0	115 120	58,6	125 610	58,8	134 750	59,3
Staatsverbrauch	14 000	14,4	22 000	14,1	23 750	13,3	25 350	12,9	27 300	12,8	30 600	13,5
Laufende Käufe für zivile Zwecke	9 620	9,9	16 050	10,3	17 700	9,9	19 870	10,1	21 730	10,2	24 270	10,7
Verteidigungsaufwand ⁴⁾	4 380	4,5	5 950	3,8	6 050	3,4	5 480	2,8	5 570	2,6	6 330	2,8
Investitionen	21 920	22,6	36 310	23,2	46 950	26,3	49 320	25,1	51 960	24,3	53 100	23,4
Anlagen	18 250	18,8	32 900	21,0	40 950	23,0	45 000	22,9	46 650	21,8	49 900	22,0
Vorratsveränderung	3 670	3,8	3 410	2,2	6 000	3,4	4 320	2,2	5 310	2,5	3 200	1,4
Außenbeitrag	- 1 170	- 1,2	5 290	3,4	4 180	2,3	6 610	3,4	8 730	4,1	8 850	3,9
Ausfuhr von Gütern und Diensten	11 880	12,2	31 770	20,3	37 390	21,0	44 700	22,8	53 110	24,9	55 620	24,5
- Einfuhr von Gütern und Diensten	13 050	13,4	26 480	16,9	33 210	18,6	38 090	19,4	44 390	20,8	46 770	20,6
Bruttosozialprodukt zu Marktpreisen	97 200	100	156 400	100	178 300	100	196 400	100	213 600	100	227 300	100
in Preisen von 1954												
Privater Verbrauch	69 180	61,2	92 800	59,3	101 500	58,2	110 500	59,3	117 130	59,6	122 500	60,6
Staatsverbrauch	17 460	15,4	22 000	14,1	22 880	13,1	23 150	12,4	24 140	12,3	26 240	13,0
Investitionen	25 450	22,5	36 310	23,2	45 450	26,1	46 200	24,8	47 250	24,0	47 440	23,5
Anlagen	21 550	19,1	32 900	21,0	39 600	22,7	42 100	22,6	42 200	21,5	44 400	22,0
Vorratsveränderung	3 900	3,4	3 410	2,2	5 850	3,4	4 100	2,2	5 050	2,6	3 040	1,5
Außenbeitrag	1 010	0,9	5 290	3,4	4 570	2,6	6 550	3,5	7 980	4,1	5 860	2,9
Ausfuhr von Gütern und Diensten	14 310	12,7	31 770	20,3	37 130	21,3	43 160	23,2	50 090	25,5	52 660	26,1
- Einfuhr von Gütern und Diensten	13 300	11,8	26 480	16,9	32 560	18,7	36 620	19,6	42 110	21,4	46 800	23,2
Bruttosozialprodukt zu Marktpreisen	113 100	100	156 400	100	174 400	100	186 400	100	196 500	100	202 040	100

1) Einschl. der in den Sachversicherungsprämien enthaltenen Risikoanteile.- 2) Einschl. der Einnahmen des Staates aus dem Preisausgleich und der Beiträge zur gesetzlichen Unfallversicherung; ab 1954 auch einschl. der von der Europäischen Gemeinschaft für Kohle und Stahl (EGKS) erhobenen Umlagen.- 3) Einschl. der Nutzung von Eigentümerwohnungen.- 4) Bis 5. 5. 1955 Besatzungskosten.

Volkswirtschaftliche Gesamtrechnungen

II. Entstehung und Verwendung des Sozialprodukts der EWG-Länder

Belgien

	1950		1954		1955		1956		1957		1958	
	Mrd. bfr	vH	Mrd. bfr	vH	Mrd. bfr	vH	Mrd. bfr	vH	Mrd. bfr	vH	Mrd. bfr	vH
Sozialprodukt in jeweiligen Preisen												
Bruttosozialprodukt zu Markt- preisen	365,8		460,8		483,9		522,7		560,8		559,9	
-Indirekte Steuern	32,6		40,7		44,8		49,2		51,5		52,3	
Subventionen	4,0		4,8		5,4		7,5		7,3		11,1	
Statistischer Fehler	2,8		0,1		7,3		5,8		0,5		- 4,6	
B r u t t o sozialprodukt zu Faktorkosten	340,0		425,0		451,8		486,7		517,1		514,1	
-Saldo der Erwerbs- und Ver- mögensinkommen zwischen In- und Ausland	4,9		5,5		6,3		8,6		8,8		8,6	
B r u t t o inlandsprodukt zu Faktorkosten	335,1		419,5		445,5		478,1		508,4		505,4	
Entstehung des Sozialprodukts (Beiträge der Wirtschaftsbereiche zum Bruttoinlandsprodukt zu Faktorkosten) in jeweiligen Preisen												
Landwirtschaft, Forstwirtschaft und Fischerei	30,6	9,1	35,6	8,5	34,9	7,8	34,6	7,2	36,1	7,1	35,5	7,0
Bergbau, Energiewirtschaft, Ver- arbeitendes Gewerbe	132,5	39,5	165,3	39,4	182,2	40,9	201,4	42,1	213,0	41,9	206,5	40,9
Baugewerbe	23,4	7,0	27,7	6,6	27,2	6,1	30,5	6,4	36,1	7,1	33,0	6,5
Handel und sonstige Dienst- leistungen	148,5	44,3	191,0	45,5	201,1	45,1	211,6	44,3	223,3	43,9	230,4	45,6
Bruttoinlandsprodukt zu Faktor- kosten	335,1	100	419,5	100	445,5	100	478,1	100	508,4	100	505,4	100
Verwendung des Sozialprodukts in jeweiligen Preisen												
Privater Verbrauch	282,2	77,1	332,5	72,2	346,4	71,6	363,3	69,5	389,4	69,4	382,8	68,4
Staatsverbrauch	35,8	9,8	55,8	12,1	53,0	11,0	55,6	10,6	58,0	10,3	61,9	11,1
Laufende Käufe für zivile Zwecke	28,0	7,7	36,0	7,8	36,0	7,4	38,5	7,4	40,0	7,1	43,9	7,8
Verteidigungsaufwand	7,8	2,1	19,8	4,3	17,0	3,5	17,1	3,3	18,0	3,2	18,0	3,2
Investitionen	57,7	15,8	73,4	15,9	73,6	15,2	91,0	17,4	103,4	18,4	95,4	17,0
Anlagen	57,7	15,8	70,1	15,2	74,0	15,3	87,1	16,7	96,7	17,2	91,0	16,3
Vorratsveränderung	-	-	3,3	0,7	- 0,4	- 0,1	3,9	0,7	6,7	1,2	4,4	0,8
Außenbeitrag	- 9,9	- 2,7	- 0,9	- 0,2	10,9	2,3	12,8	2,4	10,0	1,8	19,8	3,5
Ausfuhr von Gütern und Dienstleistungen	97,1	26,5	136,9	29,7	162,6	33,6	188,7	36,1	195,8	34,9	191,0	34,1
- Einfuhr von Gütern und Dienstleistungen	107,0	29,3	137,8	29,9	151,7	31,3	175,9	33,7	185,8	33,1	171,2	30,6
Bruttosozialprodukt zu Markt- preisen	365,8	100	460,8	100	483,9	100	522,7	100	560,8	100	559,9	100
in Preisen von 1954												
Privater Verbrauch	312,9	77,5	332,5	72,2	345,6	72,6	354,4	71,7	366,2	71,9	360,3	71,4
Staatsverbrauch	39,9	9,9	55,8	12,1	51,8	10,9	51,7	10,5	51,5	10,1	51,8	10,3
Laufende Käufe für zivile Zwecke	31,3	7,8	36,0	7,8	35,0	7,3	35,6	7,2	35,7	7,0	36,4	7,2
Verteidigungsaufwand	8,6	2,1	19,8	4,3	16,8	3,5	16,1	3,3	15,8	3,1	15,4	3,1
Investitionen	66,0	16,3	73,4	15,9	71,3	15,0	83,5	16,9	88,3	17,3	80,1	15,9
Anlagen	66,0	16,3	70,1	15,2	71,8	15,1	80,4	16,3	82,1	16,1	76,6	15,2
Vorratsveränderung	-	-	3,3	0,7	- 0,5	- 0,1	3,1	0,6	6,2	1,2	3,5	0,7
Außenbeitrag	-15,0	- 3,7	- 0,9	- 0,2	7,5	1,6	4,5	0,9	3,1	0,6	12,7	2,5
Ausfuhr von Gütern und Dienstleistungen	103,2	25,6	136,9	29,7	159,0	33,4	174,2	35,3	178,0	35,0	183,7	36,4
- Einfuhr von Gütern und Dienstleistungen	118,2	29,3	137,8	29,9	151,5	31,8	169,7	34,3	174,9	34,4	171,0	33,9
Bruttosozialprodukt zu Markt- preisen	403,8	100	460,8	100	476,2	100	494,1	100	509,1	100	504,9	100

Volkswirtschaftliche Gesamtrechnungen

II. Entstehung und Verwendung des Sozialprodukts der EWG-Länder

Frankreich ¹⁾

	1950		1954		1955		1956		1957		1958	
	Mrd. ffr	vH	Mrd. ffr	vH	Mrd. ffr	vH	Mrd. ffr	vH	Mrd. ffr	vH	Mrd. ffr	vH
Sozialprodukt in jeweiligen Preisen												
Bruttosozialprodukt zu Marktpreisen	9 810		15 710		16 946		18 520		20 670		23 467	
-Indirekte Steuern	1 540		2 680		2 842		3 120		3 536		4 043	
Subventionen	130		215		295		360		393		352	
Bruttosozialprodukt zu Faktorkosten	8 400		13 245		14 399		15 760		17 527		19 776	
-Saldo der Erwerbs- und Vermögenseinkommen zwischen In- und Ausland	- 50		- 92		- 95		- 108		- 120		- 148	
Bruttoinlandsprodukt zu Faktorkosten	8 450		13 337		14 494		15 868		17 647		19 924	
Verwendung des Sozialprodukts in jeweiligen Preisen												
Privater Verbrauch	6 700	68,3	10 586	67,4	11 342	66,9	12 555	67,8	13 844	67,0	15 563	66,3
Staatsverbrauch	1 290	13,1	2 256	14,4	2 285	13,5	2 776	15,0	3 153	15,3	3 406	14,5
Laufende Käufe für zivile Zwecke	.	.	1 294	8,2	1 427	8,4	1 545	8,3	1 747	8,5	2 017	8,6
Verteidigungsaufwand	.	.	962	6,1	858	5,1	1 231	6,6	1 406	6,8	1 389	5,9
Investitionen	1 770	18,0	2 660	16,9	3 062	18,1	3 525	19,0	4 083	19,8	4 732	20,2
Anlagen	1 540	15,7	2 543	16,2	2 914	17,2	3 305	17,8	3 905	18,9	4 336	18,5
Vorratsveränderung	230	2,3	117	0,7	148	0,9	220	1,2	178	0,9	396	1,7
Außenbeitrag	50	0,5	208	1,3	257	1,5	- 336	- 1,8	- 410	- 2,0	- 234	- 1,0
Ausfuhr von Gütern und Diensten	1 590	16,2	2 487	15,8	2 649	15,6	2 531	13,7	2 776	13,4	3 267	13,9
- Einfuhr von Gütern und Diensten	1 540	15,7	2 279	14,5	2 392	14,1	2 867	15,5	3 186	15,4	3 501	14,9
Bruttosozialprodukt zu Marktpreisen	9 810	100	15 710	100	16 946	100	18 520	100	20 670	100	23 467	100
in Preisen von 1954												
Privater Verbrauch	8 900	66,1	10 586	67,4	11 214	67,3	11 913	67,9	12 544	67,3	12 522	65,8
Staatsverbrauch	1 960	14,6	2 256	14,4	2 206	13,2	2 635	15,0	2 864	15,4	2 841	14,9
Laufende Käufe für zivile Zwecke	.	.	1 294	8,2	1 375	8,2	1 463	8,3	1 591	8,5	1 682	8,8
Verteidigungsaufwand	.	.	962	6,1	831	5,0	1 172	6,7	1 273	6,8	1 159	6,1
Investitionen	2 530	18,8	2 660	16,9	3 019	18,1	3 318	18,9	3 594	19,3	3 861	20,3
Anlagen	2 250	16,7	2 543	16,2	2 874	17,2	3 110	17,7	3 435	18,4	3 512	18,5
Vorratsveränderung	280	2,1	117	0,7	145	0,9	208	1,2	159	0,9	349	1,8
Außenbeitrag	70	0,5	208	1,3	229	1,4	- 327	- 1,9	- 374	- 2,0	- 203	- 1,1
Ausfuhr von Gütern und Diensten	1 750	13,0	2 487	15,8	2 639	15,8	2 434	13,9	2 571	13,8	2 704	14,2
- Einfuhr von Gütern und Diensten	1 680	12,5	2 279	14,5	2 410	14,5	2 761	15,7	2 945	15,8	2 907	15,3
Bruttosozialprodukt zu Marktpreisen	13 460	100	15 710	100	16 668	100	17 539	100	18 628	100	19 021	100

¹⁾ Die Veröffentlichungen für Frankreich enthalten keine Entstehungsrechnung.

Volkswirtschaftliche Gesamtrechnungen

II. Entstehung und Verwendung des Sozialprodukts der EWG-Länder

Italien

	1950		1954		1955		1956		1957		1958	
	Mrd. Lit	vH	Mrd. Lit	vH	Mrd. Lit	vH	Mrd. Lit	vH	Mrd. Lit	vH	Mrd. Lit	vH
Sozialprodukt in jeweiligen Preisen												
Bruttosozialprodukt zu Marktpreisen	8 670		12 469		13 639		14 634		15 688		16 657	
- Abschreibungen	748		1 082		1 194		1 305		1 429		1 482	
Nettosozialprodukt zu Marktpreisen	7 922		11 387		12 445		13 329		14 259		15 175	
- Indirekte Steuern	1 057		1 634		1 814		2 059		2 158		2 250	
Subventionen	29		128		158		199		218		201	
Nettosozialprodukt zu Faktorkosten (Volkseinkommen)	6 894		9 881		10 789		11 469		12 319		13 126	
- Saldo der Erwerbs- und Vermögenseinkommen zwischen In- und Ausland	12		20		17		28		50		56	
Nettoinlandsprodukt zu Faktorkosten	6 882		9 861		10 772		11 441		12 269		13 070	
Entstehung des Sozialprodukts (Beiträge der Wirtschaftsbereiche zum Bruttoinlandsprodukt zu Faktorkosten) in jeweiligen Preisen												
Landwirtschaft, Forstwirtschaft und Fischerei	2 234	28,6	2 666	24,0	2 820	23,2	2 736	21,2	2 837	20,4	3 029	20,5
Bergbau	84	1,1	132	1,2	154	1,3	181	1,4	195	1,4	184	1,2
Energiewirtschaft	194	2,5	320	2,9	342	2,8	361	2,8	377	2,7	400	2,7
Verarbeitendes Gewerbe	2 428	31,1	3 503	31,6	3 816	31,4	4 064	31,5	4 362	31,4	4 602	31,1
Baugewerbe	240	3,1	632	5,7	756	6,2	837	6,5	978	7,0	1 043	7,1
Handel	727	9,3	1 011	9,1	1 077	8,9	1 191	9,2	1 285	9,3	1 392	9,4
Verkehr und Nachrichtenübermittlung	479	6,1	713	6,4	799	6,6	899	7,0	962	6,9	1 004	6,8
Banken, Privatversicherungen und Grundstückswesen	251	3,2	348	3,1	387	3,2	433	3,4	489	3,5	525	3,5
Wohnungsvermietung 1)	82	1,1	188	1,7	215	1,8	247	1,9	309	2,2	360	2,4
Staat	747	9,6	1 120	10,1	1 261	10,4	1 401	10,9	1 512	10,9	1 621	11,0
Sonstige Dienstleistungen	334	4,3	465	4,2	508	4,2	548	4,2	585	4,2	629	4,3
Alle Wirtschaftsbereiche (unberichtigt)	7 800	100	11 098	100	12 135	100	12 898	100	13 891	100	14 789	100
Berichtigung 2)	- 170		- 155		- 169		- 152		- 193		- 237	
Bruttoinlandsprodukt zu Faktorkosten	7 630		10 943		11 966		12 746		13 698		14 552	
Verwendung des Sozialprodukts in jeweiligen Preisen												
Privater Verbrauch	6 231	71,9	8 713	69,9	9 278	68,0	9 925	67,8	10 442	66,6	10 906	65,5
Staatsverbrauch	850	9,8	1 415	11,3	1 552	11,4	1 733	11,8	1 838	11,7	2 030	12,2
Laufende Käufe für zivile Zwecke	497	5,7	872	7,0	1 001	7,3	1 149	7,9	1 227	7,8	1 404	8,4
Verteidigungsaufwand	353	4,1	543	4,4	551	4,0	584	4,0	611	3,9	626	3,8
Investitionen	1 650	19,0	2 489	20,0	2 940	21,6	3 151	21,5	3 518	22,4	3 546	21,3
Anlagen	1 527	17,6	2 454	19,7	2 750	20,2	3 046	20,8	3 434	21,9	3 430	20,6
Vorratsveränderung	123	1,4	35	0,3	190	1,4	105	0,7	84	0,5	116	0,7
Außenbeitrag	- 61	- 0,7	- 148	- 1,2	- 131	- 1,0	- 175	- 1,2	- 110	- 0,7	- 175	- 1,1
Ausfuhr von Gütern und Diensten	972	11,2	1 530	12,3	1 722	12,6	1 998	13,7	2 450	15,6	2 529	15,2
- Einfuhr von Gütern und Diensten	1 033	11,9	1 678	13,5	1 853	13,6	2 173	14,8	2 560	16,3	2 354	14,1
Bruttosozialprodukt zu Marktpreisen	8 670	100	12 469	100	13 639	100	14 634	100	15 688	100	16 657	100
in Preisen von 1954												
Privater Verbrauch	7 243	72,7	8 713	69,9	9 049	68,0	9 432	68,0	9 822	66,6	10 122	65,9
Staatsverbrauch	985	9,9	1 415	11,3	1 448	10,9	1 520	11,0	1 576	10,7	1 752	11,4
Laufende Käufe für zivile Zwecke	576	5,8	872	7,0	934	7,0	1 008	7,3	1 052	7,1	1 212	7,9
Verteidigungsaufwand	409	4,1	543	4,4	514	3,9	512	3,7	524	3,6	540	3,5
Investitionen	1 862	18,7	2 489	20,0	2 895	21,8	3 030	21,9	3 277	22,2	3 312	21,6
Anlagen	1 729	17,4	2 454	19,7	2 706	20,3	2 927	21,1	3 196	21,7	3 198	20,8
Vorratsveränderung	133	1,3	35	0,3	189	1,4	103	0,7	81	0,5	114	0,7
Außenbeitrag	- 133	- 1,3	- 148	- 1,2	- 82	0,6	- 116	- 0,8	70	0,5	182	1,2
Ausfuhr von Gütern und Diensten	1 027	10,3	1 530	12,3	1 732	13,0	1 942	14,0	2 380	16,1	2 483	16,2
- Einfuhr von Gütern und Diensten	1 160	11,7	1 678	13,5	1 814	13,6	2 058	14,8	2 310	15,7	2 301	15,0
Bruttosozialprodukt zu Marktpreisen	9 957	100	12 469	100	13 310	100	13 866	100	14 745	100	15 368	100

1) Einschl. der Nutzung von Eigentümerwohnungen.- 2) Subventionen (+), wirkliche und unterstellte Gebühren der Unternehmen für Bankdienste (-).

Volkswirtschaftliche Gesamtrechnungen

II. Entstehung und Verwendung des Sozialprodukts der EWG-Länder

Luxemburg

	1950		1954		1955		1956		1957		1958	
	Mill. lfr	vH	Mill. lfr	vH	Mill. lfr	vH	Mill. lfr	vH	Mill. lfr	vH	Mill. lfr	vH
Sozialprodukt in jeweiligen Preisen												
Bruttosozialprodukt zu Marktpreisen	12 460		16 981		18 448		20 296		21 935		...	
- Abschreibungen	1 652		2 428		2 570		3 110		3 419		...	
Nettosozialprodukt zu Marktpreisen	10 808		14 553		15 878		17 186		18 516		...	
- Indirekte Steuern	1 300		1 609		1 719		1 910		2 057		...	
Subventionen	160		418		506		357		408		...	
Nettosozialprodukt zu Faktorkosten (Volkseinkommen)	9 668		13 362		14 665		15 633		16 867		...	
- Saldo der Erwerbs- und Vermögenseinkommen zwischen In- und Ausland	- 250		- 360		- 575		- 545		- 600		...	
Nettoinlandsprodukt zu Faktorkosten	9 918		13 722		15 240		16 178		17 467		...	
Entstehung des Sozialprodukts (Beiträge der Wirtschaftsbereiche zum Bruttoinlandsprodukt zu Faktorkosten) in jeweiligen Preisen												
Land- und Forstwirtschaft	1 370	11,8	1 549	9,6	1 657	9,3	1 735	9,0	1 744	8,4
Bergbau	400	3,5	540	3,3	550	3,1	594	3,1	640	3,1
Energiewirtschaft	110	1,0	166	1,0	174	1,0	185	1,0	182	0,9
Verarbeitendes Gewerbe	3 950	34,1	5 982	37,0	7 512	42,2	8 507	44,1	9 058	43,4
Baugewerbe	940	8,1	1 161	7,2	1 259	7,1	1 316	6,8	1 482	7,1
Handel 1)	.	.	1 800	11,1	1 934	10,9	2 158	11,2	2 343	11,2
Verkehr	.	.	1 298	8,0	1 482	8,3	1 419	7,4	1 475	7,1
Banken, Privatversicherungen und Gesundheitswesen	.	.	200	1,2	240	1,3	268	1,4	320	1,5
Wohnungsvermietung 2)	.	.	650	4,0	690	3,9	700	3,6	750	3,6
Staat 3)	1 410	12,2	1 764	10,9	1 930	10,8	1 992	10,3	2 173	10,4
Sonstige Dienstleistungen 4) 5)	.	.	1 040	6,4	382	2,1	414	2,1	719	3,4
Bruttoinlandsprodukt zu Faktorkosten	11 570	100	16 150	100	17 810	100	19 288	100	20 886	100
Verwendung des Sozialprodukts in jeweiligen Preisen												
Privater Verbrauch	7 640	61,3	10 078	59,3	10 759	58,3	11 644	57,4	12 700	57,9
Staatsverbrauch	1 650	13,2	2 352	13,9	2 423	13,1	2 297	11,3	2 477	11,3
Laufende Käufe für zivile Zwecke	1 510	12,1	1 837	10,8	1 957	10,6	1 856	9,1	2 084	9,5
Verteidigungsaufwand	140	1,1	515	3,0	466	2,5	441	2,2	393	1,8
Investitionen	3 320	26,6	4 198	24,7	4 594	24,9	4 380	21,6	5 530	25,2
Anlagen	3 020	24,2	3 952	23,3	4 124	22,4	4 030	19,9	5 230	23,8
Vorratsveränderung 5)	300	2,4	246	1,4	470	2,5	350	1,7	300	1,4
Außenbeitrag	- 150	- 1,2	353	2,1	672	3,6	1 975	9,7	1 228	5,6
Ausfuhr von Gütern und Diensten	7 850	63,0	12 849	75,7	15 589	84,5	18 655	91,9	19 557	89,2
- Einfuhr von Gütern und Diensten	8 000	64,2	12 496	73,6	14 917	80,9	16 680	82,2	18 329	83,6
Bruttosozialprodukt zu Marktpreisen	12 460	100	16 981	100	18 448	100	20 296	100	21 935	100
in Preisen von 1954												
Privater Verbrauch	8 490	50,2	10 078	59,3	10 770	60,5	11 586	62,9	12 140	63,8
Staatsverbrauch	1 840	10,9	2 352	13,9	2 425	13,6	2 286	12,4	2 370	12,5
Laufende Käufe für zivile Zwecke	1 680	9,9	1 837	10,8	1 959	11,0	1 847	10,0
Verteidigungsaufwand	160	0,9	515	3,0	466	2,6	439	2,4
Investitionen	3 810	22,5	4 198	24,7	4 993	28,0	5 052	27,4	5 090	26,8
Anlagen	3 490	20,6	3 952	23,3	4 040	22,7	3 871	21,0	4 800	25,2
Vorratsveränderung 5)	320	1,9	246	1,4	953	5,4	1 181	6,4	290	1,5
Außenbeitrag	2 680	15,8	353	2,1	- 378	- 2,1	- 496	- 2,7	- 580	- 3,0
Ausfuhr von Gütern und Diensten	11 250	66,5	12 849	75,7	14 269	80,1	15 440	83,8	15 950	83,9
- Einfuhr von Gütern und Diensten	8 470	50,1	12 496	73,6	14 647	82,2	15 936	86,5	16 530	86,9
Bruttosozialprodukt zu Marktpreisen	16 920	100	16 981	100	17 810	100	18 428	100	19 020	100

1) Zuzüglich des Hotel- und Gaststättengewerbes.- 2) Einschl. der Nutzung von Eigentümerwohnungen.- 3) Zuzüglich der Nachrichtenübermittlung.- 4) Ohne Hotel- und Gaststättengewerbe.- 5) Einschl. des statistischen Fehlers.

Volkswirtschaftliche Gesamtrechnungen

II. Entstehung und Verwendung des Sozialprodukts der EWG-Länder

Niederlande

	1950		1954		1955		1956		1957		1958	
	Mill. hfl	vH	Mill. hfl	vH	Mill. hfl	vH	Mill. hfl	vH	Mill. hfl	vH	Mill. hfl	vH
Sozialprodukt in jeweiligen Preisen												
Bruttosozialprodukt zu Marktpreisen	18 948		27 036		30 323		32 722		35 400		36 450	
- Abschreibungen	1 876		2 508		2 732		2 983		3 330		3 560	
Nettosozialprodukt zu Marktpreisen	17 072		24 528		27 591		29 739		32 070		32 890	
- Indirekte Steuern	2 385		3 127		3 274		3 448		3 540		3 460	
Subventionen	254		176		271		354		650		750	
Nettosozialprodukt zu Faktorkosten (Volkeinkommen)	14 941		21 577		24 588		26 645		29 180		30 180	
- Saldo der Erwerbs- und Vermögens-einkommen zwischen In- und Ausland	137		398		529		290		220		480	
Nettoinlandsprodukt zu Faktorkosten	14 804		21 179		24 059		26 355		28 960		29 700	
Entstehung des Sozialprodukts (Beiträge der Wirtschaftsbereiche zum Bruttoinlandsprodukt zu Faktorkosten) in jeweiligen Preisen												
Landwirtschaft, Forstwirtschaft und Fischerei	2 374	14,1	2 882	12,1	3 059	11,4	3 122	10,6	3 550	10,9	3 720	11,1
Bergbau	358	2,1	558	2,3	595	2,2	638	2,2				
Energiwirtschaft	297	1,8	537	2,3	550	2,0	591	2,0				
Verarbeitendes Gewerbe	5 044	30,1	7 381	31,0	8 286	30,8	9 004	30,5	13 520	41,6	14 020	41,9
Baugewerbe	985	5,9	1 476	6,2	1 689	6,3	1 996	6,8				
Handel	2 205	13,1	2 917	12,3	3 724	13,8	4 202	14,2
Verkehr und Nachrichtenübermittlung	1 479	8,8	2 182	9,2	2 546	9,4	2 840	9,6
Banken und Privatversicherungen	452	2,7	635	2,7	726	2,7	777	2,6
Wohnungsvermietung 1)	444	2,6	725	3,0	722	2,7	771	2,6
Staat 2)	1 690	10,1	2 436	10,2	2 741	10,2	3 061	10,4	3 470	10,7	3 580	10,7
Sonstige Dienstleistungen	1 452	8,7	2 082	8,7	2 305	8,6	2 504	8,5
Alle Wirtschaftsbereiche (von Doppelzählungen 3) nicht bereinigt)	16 780	100	23 811	100	26 943	100	29 506	100	32 470	100	33 440	100
- Doppelzählungen 3)	100		124		152		168		180		180	
Bruttoinlandsprodukt zu Faktorkosten	16 680		23 687		26 791		29 338		32 290		33 260	
Verwendung des Sozialprodukts in jeweiligen Preisen												
Privater Verbrauch	12 792	67,5	16 258	60,1	17 736	58,5	19 629	60,0	20 600	58,2	21 160	58,1
Staatsverbrauch	2 380	12,6	3 879	14,3	4 337	14,3	4 913	15,0	5 310	15,0	5 240	14,4
Laufende Käufe für zivile Zwecke	1 641	8,7	2 359	8,7	2 720	9,0	3 065	9,4	3 520	9,9	3 640	10,0
Verteidigungsaufwand	739	3,9	1 520	5,6	1 617	5,3	1 848	5,6	1 790	5,1	1 600	4,4
Investitionen	5 003	26,4	6 678	24,7	7 472	24,6	8 890	27,2	10 010	28,3	8 460	23,2
Anlagen	3 804	20,1	5 679	21,0	6 781	22,4	8 074	24,7	8 910	25,2	8 210	22,5
Vorratsveränderung	1 199	6,3	999	3,7	691	2,3	816	2,5	1 100	3,1	250	0,7
Außenbeitrag	-1 227	- 6,5	221	0,8	778	2,6	- 710	- 2,2	- 520	- 1,5	1 590	4,4
Ausfuhr von Gütern und Diensten	8 144	43,0	13 321	49,3	15 030	49,6	16 201	49,5	17 970	50,8	18 110	49,7
- Einfuhr von Gütern und Diensten	9 371	49,5	13 100	48,5	14 252	47,0	16 911	51,7	18 490	52,2	16 520	45,3
Bruttosozialprodukt zu Marktpreisen	18 948	100	27 036	100	30 323	100	32 722	100	35 400	100	36 450	100
in Preisen von 1954												
Privater Verbrauch	14 710	66,5	16 260	60,1	17 480	59,9	19 080	62,7	18 960	61,0	19 100	60,4
Staatsverbrauch	2 960	13,4	3 880	14,3	4 020	13,8	4 230	13,9	4 120	13,3	3 990	12,6
Laufende Käufe für zivile Zwecke	.	.	2 360	8,7	2 480	8,5	2 570	8,4	2 680	8,6	2 720	8,6
Verteidigungsaufwand	.	.	1 520	5,6	1 540	5,3	1 660	5,5	1 440	4,6	1 270	4,0
Investitionen	6 050	27,3	6 680	24,7	7 210	24,7	8 020	26,3	8 480	27,3	7 020	22,2
Anlagen	4 710	21,3	5 680	21,0	6 530	22,4	7 240	23,8	7 470	24,0	6 780	21,4
Vorratsveränderung	1 340	6,1	1 000	3,7	680	2,3	780	2,6	1 010	3,3	240	0,8
Außenbeitrag	-1 590	- 7,2	220	0,8	490	1,7	- 880	- 2,9	- 490	- 1,6	1 500	4,7
Ausfuhr von Gütern und Diensten	8 670	39,2	13 320	49,3	14 530	49,8	15 200	49,9	16 310	52,5	17 530	55,5
- Einfuhr von Gütern und Diensten	10 260	46,4	13 100	48,4	14 040	48,1	16 080	52,8	16 800	54,1	16 030	50,7
Bruttosozialprodukt zu Marktpreisen	22 130	100	27 040	100	29 200	100	30 450	100	31 070	100	31 610	100

1) Einschl. der Nutzung von Eigentümerwohnungen und des Grundstückswesens.- 2) Ohne Krankenhäuser.- 3) Unterstellte Gebühren der Unternehmen für Bankdienste.

Industrie und Energiewirtschaft
Index der industriellen Produktion*
 Arbeitstglich
 1950 = 100

Zeit	Europische Lnder											
	Bundes- republik Deutsch- land ohne Berlin	Bel- gien	Dne- mark ¹⁾	Finn- land ²⁾	Frank- reich	Grie- chen- land ²⁾	Gro- britan- nien und Nord- irland	Irland ^{2) 3)}	Italien ³⁾	Jugo- slawien ²⁾	Luxem- burg	Nieder- lande
Orig. Basis	1950	1953	1949 1955	1948 1954	1952	1939	1946 1954	1953	1948 1953	1958	1937—38 1947	1938 1953
1950	100	100	100	100	100	100	100	100	100	100	100	100
1952	126	108	98	111	111	114	101	100	116	96	123	104
1953	139	107	102	118	112	131	106	110	128	104	112	113
1954	155	113	108	135	123	160	115	114	139	120	115	125
1955	178	124	114	149	134	170	121	118	152	140	130	134
1956	192	131	117	153	149	176	122	113	163	154	138	140
1957	204	131	123	157	162	192	123	112	176	180	141	143
1958	210	123	127	152	169	212	122	115	181	200	135	143
1959	225	127	138	163	179	...	130	...	202	226	...	155
1958												
Oktober	224	127	137	174	174	226	127	121	198	224	133	151
November	233	124	137	161	181	225	132		182	214	135	152
Dezember	216	124	128	144	177	222	123		185	240	134	146
1959												
Januar	199	120	128	148	173	221	124	113	184	184	135	142
Februar	206	120	135	151	179	211	128		182	194	124	146
Mrz	217	127	133	156	176	213	125		196	222	138	153
April	222	129	137	171	183	219	132	131	202	212	144	154
Mai	226	128	139	159	190	213	128		196	216	138	169
Juni	227	131	142	160	188	212	132		198	238	146	161
Juli	212	113	95	129	169	214	116	127	207	208	150	149
August	213	118	142	167	120	216	109		166	220	136	145
September	235	133	151	176	178	222	136		214	250	144	163
Oktober	243	135	151	184	187	231	141	...	226	252	147	166
November	259	139	153	180	201	227	144		217	242	...	163
Dezember	247	137	145	171	203	...	133		218	280	...	160
1960												
Januar	227	...	143
Februar	232
Mrz

Zeit	noch: Europische Lnder				Auereuropische Lnder							
	Nor- wegen	ster- reich	Schwe- den	Span- ien	Argen- tinien ²⁾	Bra- silien ⁴⁾	Chile ²⁾	Indien ⁵⁾	Japan ²⁾	Kanada	Mexiko ²⁾	Ver- einigte Staaten ³⁾
Orig. Basis	1949 1955	1937	1935	1929—31	1943	1948	1936—38	1951	1934—36 1955	1935—39 1949	1929 1945	1934—36 1947—49
1950	100	100	100	100	100	100	100	...	100	100	100	100
1952	108	115	104	129	96	112	126	104	150	110	108	111
1953	114	117	105	136	95	121	131	106	183	117	108	120
1954	125	133	110	141	103	130	137	113	199	116	115	112
1955	134	155	116	158	112	137	136	122	214	126	128	124
1956	140	161	121	174	112	138	145	133	263	146	141	128
1957	147	170	125	184	115	140	145	137	306	147	149	128
1958	143	175	125	201	119	...	141	140	308	144	157	120
1959	149	182	130	134
1958												
Oktober	155	190	132	207	126	...	153	138	322	148	160	128
November	159	181	137	205	120	...	144	132	320	151		129
Dezember	140	165	131	214	118	...	156	155	340	142		125
1959												
Januar	142	158	130	221	90	...	145	156	318	143	157	127
Februar	159	173	133	213	90	146	350	152		131
Mrz	138	168	135	215	117	151	378	151		133
April	156	189	135	214	119	145	357	153	...	136
Mai	140	167	131	207	109	143	369	156		137
Juni	162	193	135	205	120	142	380	162		138
Juli	104	180	123	195	121	154	383	152	...	128
August	146	175	126	192	106	151	383	153		132
September	163	196	135	199	156	397	162		135
Oktober	164	198	136	146	400	165	...	136
November	164	200	142	161		139
Dezember	150	185	143		147
1960												
Januar	139
Februar
Mrz

* Der Index umfat im allgemeinen Bergbau, verarbeitende Industrie und Energieerzeugung, jedoch nicht das Baugewerbe.

1) Ohne Bergbau. — 2) Kalendermonatlich. — 3) Ohne Energieerzeugung. — 4) Teilweise saisonbereinigt. — 5) Basis 1951 = 100.

Industrie und Energiewirtschaft
Produktion ausgewählter Erzeugnisse

Steinkohle*

1 000 t

Zeit	Europäische Länder										
	Bundesrepublik Deutschland ohne Berlin ¹⁾²⁾	Saarländ	Belgien	Frankreich	Großbritannien ³⁾	Irland	Italien	Jugoslawien	Niederlande	Österreich	Polen u. Ostg. d. DR z. Z. u. poln. Verw.
1950 MD	9230	1258	2275	4237	18316	14,3	86	96	1021	15,2	6500
1952 MD	10273	1353	2532	4614	19177	13,8	91	84	1044	15,9	7036
1953 MD	10373	1368	2505	4381	18693	13,9	94	77	1025	13,5	7393
1954 MD	10670	1401	2437	4534	18974	17,1	90	82	1006	14,7	7635
1955 MD	10894	1444	2498	4611	18765	16,8	95	95	991	14,3	7873
1956 MD	11201	1424	2463	4594	18797	20,0	90	103	986	13,8	7929
1957 MD	11096	1371	2424	4733	18937	20,1	85	102	948	12,7	7841
1958 MD	11049	1369	2255	4810	18274	20,0	60	101	990	11,8	7915
1959 MD	10466	.	1896	4801	17142	.	61	108	998	11,2	.
1958											
Oktober	11714	1483	2331	5330	17602	21,1	59	111	1085	13,7	8580
November	10671	1294	1937	4719	18029	17,4	52	100	971	13,2	7999
Dezember	10380	1183	2196	4736	21017 ¹⁾	19,3	58	110	912	11,8	7783
1959											
Januar	11377	1432	2088	5256	17639	.	61	105	1069	10,9	8508
Februar	10351	1319	1576	4871	17773	.	59	104	937	9,5	7949
März	10498	1307	2038	4966	20326 ¹⁾	.	63	111	1010	9,9	8229
April	10931	1398	2057	5242	17748	.	66	108	1011	10,1	8380
Mai	9710	1214	1851	4130	16147	.	58	107	914	8,6	7738
Juni	10222	1325	1905	4881	21195 ¹⁾	.	64	111	977	11,7	8348
Juli	11492	.	1601	4483	12851	.	63	105	1029	12,6	8218
August	10974	.	1698	4024	12859	.	71	109	925	11,4	7880
September	11562	.	1882	4786	20264 ¹⁾	.	64	110	1043	12,3	8273
Oktober	12049	.	2016	5338	16785	.	47	109	1053	13,1	8931
November	11955	.	1992	4959	16992	.	63	107	1015	12,5	.
Dezember	12297	.	2053	4672	18893 ¹⁾	.	58	110	996	11,6	.
1960											
Januar	12300	.	1896	4928	16558	.	62	.	998	11,4	.
Februar	11723	.	1925	4980	.	.	61	.	969	.	.
März

Zeit	noch: Europäische Länder						Außereuropäische Länder					
	Schweden	Sowjetunion u. Ostg. d. DR z. Z. u. sowj. Verw.	Spanien	Tschechoslowakei	Türkei	Ungarn	Australien	Indien	Japan	Kanada	Südafrikanische Union	Vereinigten Staaten ⁴⁾
1950 MD	26	15435	920	.	236	.	1401	2735	3205	1281	2206	.
1952 MD	29	17917	1005	1689	251	143	1643	3074	3613	1172	2339	38132
1953 MD	24	18693	1016	1695	305	166	1559	3046	3878	1049	2372	36695
1954 MD	22	20307	1033	1800	308	203	1673	3123	3560	967	2443	31596
1955 MD	24	23051	1036	1845	292	224	1632	3237	3539	947	2679	36868
1956 MD	25	25334	1071	1951	310	198	1632	3326	3880	951	2800	39757
1957 MD	25	27375	1161	2015	331	190	1687	3663	4355	827	2897	36966
1958 MD	27	29416	1203	2151	339	219	1727	3839	4139	713	3090	32446
1959 MD	23	42200 ⁵⁾	.	.	328	228	.	3937	.	.	3038	32237
1958												
Oktober	31	41900 ⁵⁾	1329	2171	331	233	2025	3807	4436	894	3375	37816
November	27		1231	2278	332	221	1791	3747	4174	851	2982	32644
Dezember	28		1167	2143	347	221	1371	4216	4425	909	3208	37808
1959												
Januar	29	42000 ⁵⁾	1214	2271	370	232	1149	4152	4178	883	3118	34404
Februar	27		1147	2069	335	213	1687	4002	4174	597	2673	32039
März	26		1257	2087	358	225	1701	4018	3313	496	2923	32956
April	29	42000 ⁵⁾	1207	2278	294	223	1728	4048	3681	600	3101	32625
Mai	20		1088	2078	343	223	1698	4079	3998	428	3041	32884
Juni	22		1149	2220	281	232	1811	3876	4033	480	3060	34195
Juli	7	42700 ⁵⁾	1093	2235	323	238	1917	3922	4006	622	3317	23044
August	23		1124	2152	319	222	1820	3810	3675	386	3003	28536
September	23		1139	2242	307	233	1921	3999	4080	747	3042	30959
Oktober	22	42200 ⁵⁾	1204	.	323	243	1872	3666	4144	898	3189	33093
November	21		.	.	334	228	1943	3848	3817	874	2913	34185
Dezember	21		.	.	344	223	.	.	4142	828	3072	37920
1960												
Januar
Februar
März

* Gesamtförderung gereinigter Kohle.

¹⁾ Steinkohle ohne Pechkohle. — ²⁾ Ab Juli 1959 einschl. Saarland. — ³⁾ Ohne Nordirland. — ⁴⁾ 5 Wochen, die übrigen Monate 4 Wochen. — ⁵⁾ Monatsdurchschnitt. Einschl. Braunkohle. — ⁶⁾ Monatszahlen einschl. Braunkohle (1958 = 184 000 t Monatsdurchschnitt).

Industrie und Energiewirtschaft
Produktion ausgewählter Erzeugnisse
Eisenerz (Eff.) *
1000 t

Zeit	Europäische Länder										
	Bundes- republik Deutsch- land ohne Berlin	Belgien	Frank- reich	Groß- britan- nien und Nord- irland	Italien	Jugo- slawien	Luxem- burg	Nor- wegen ³⁾	Öster- reich	Polen und Ostgebiete des DR z. Z. unter polnischer Verw. ⁴⁾	Schweden
	Eisengehalt der Erze und Konzentrate (Annäherungswerte)										
	27 %	35 %	35 %	30 %	50 %	45 %	30 %	65 %	35 %	34 %	60 %
1950 MD	907	4,0	2499	1098	39	61	320	34	155	.	1134
1952 MD	1284	11,3	3393	1374 ¹⁾	71	56	604	74	221	84	1412
1953 MD	1218	8,2	3357	1339	86	66	597	110	230	109	1415
1954 MD	1086	6,9	3651	1317	91	93	491	103	227	131	1277
1955 MD	1307	8,8	4189	1370	115	117	600	118	237	155	1446
1956 MD	1411	12,0	4390	1374	139	144	633	142	271	164	1579
1957 MD	1527	11,5	4814	1431	132	156	654	141	291	166	1660
1958 MD	1499	10,3	4955	1239 ¹⁾	108	166	553	147	284	181	1533
1959 MD	1505	12	5075	1259	.	175	542	142	282	.	1524
1958											
Oktober	1536	11,5	5399	1494 ²⁾	95	180	536	181	294	198	1555
November	1482	11,8	4759	1175	107	189	484	160	260	184	1494
Dezember	1424	12,9	4857	1367 ²⁾	102	165	560	178	246	177	1307
1959											
Januar	1518	12,9	5230	1110	100	120	536	172	253	183	1443
Februar	1444	11,5	4838	1126	101	87	474	152	248	178	1495
März	1414	13,0	5056	1402 ²⁾	89	181	485	142	278	180	1427
April	1528	13,2	5376	1215	108	194	538	156	307	189	1656
Mai	1384	11,1	4658	1187	104	203	541	137	259	152	1442
Juni	1521	12,9	5224	1448 ²⁾	106	207	559	155	295	169	1442
Juli	1537	9,0	4788	1118	113	223	563	124	320	168	922
August	1493	10,2	4089	1073	115	194	515	88	282	166	1537
September	1530	10,4	5306	1463 ²⁾	111	214	545	151	294	172	1849
Oktober	1589	12,9	5711	1215	90	194	571	159	301	184	1776
November	1572	12,5	5228	1215	99	140	576	136	283	.	1709
Dezember	1531	13	5382	1539 ²⁾	102	140	606	130	263	.	1588
1960											
Januar	1564	.	5570	1309	.	.	579	.	251	.	.
Februar	1542
März

Zeit	noch: Europ. Länder			Außereuropäische Länder							
	Sowjet- union u. Ostg. d. DR z. Z. u. sowj. Verw.	Spanien	Tschecho- slowakei	Algerien	Bra- silien ⁶⁾	Indien	Japan ⁷⁾	Kanada ^{9) 8)}	Südafri- kanische Union	Vene- zuela	Ver- einigte Staaten ¹⁰⁾
	Eisengehalt der Erze und Konzentrate (Annäherungswerte)										
	55 %	50 %	30 %	55 %	68 %	65 %	55 %	55 %	60—65 %	65 %	50 %
1950 MD	3304	174	.	214	166	.	77	273	99	17	8302
1952 MD	4382	240	175	258	264	332	116	398	146	164	8291
1953 MD	4971	250	188	282	301	326	128	492	164	191	9991
1954 MD	5362	258	183	244	256	365	136	555	158	452	6615
1955 MD	5988	309	208	300	282	396	82	1231	167	703	8721
1956 MD	6500	367	212	215	340	415	167	1690	172	918	8285
1957 MD	7020	448	234	232	415	431	186	1684	173	1282	8988
1958 MD	7400	409	233	192	436	511	174	1189	184	1290	5754
1959 MD	7900	206	1850	242	.	.
1958											
Oktober		432	246	168	197	534	190	2143	215	1433	8714
November	7600 ⁵⁾	408	247	148	273	507	178	1045	173	1341	4042
Dezember		396	221	222	295	579	179	463	241	1420	3091
1959											
Januar		398	263	190	181	636	150	355	221	1320	3464
Februar	7500 ⁵⁾	374	246	173	218	654	160	216	206	1170	3724
März		393	235	193	245	631	169	173	242	1186	3930
April		447	247	207	261	627	170	717	243	1297	6265
Mai	7900 ⁵⁾	399	238	163	270	632	211	2045	236	1507	12362
Juni		471	264	125	317	590	228	3211	250	1472	12570
Juli		400	233	63	340	638	230	2355	228	1351	5815
August	8100 ⁵⁾	417	247	144	322	600	225	2941	230	1525	655
September		406	236	121	12	631	237	3757	247	1501	842
Oktober		450	.	165	5	734	237	3407	257	.	795
November	8000 ⁵⁾	.	.	178	3	654	228	2393	266	.	4452
Dezember		.	.	202	.	.	233	640	265	.	.
1960											
Januar
Februar
März

* Wenn nicht anders vermerkt, beziehen sich die Zahlen auf die Förderung von Eisenerz einschl. manganhaltiger Eisenerze, jedoch ohne Schwefelkies.

¹⁾ Das Jahr zu 53 Wochen. — ²⁾ 5 Wochen, übrige Monate 4 Wochen. — ³⁾ Einschl. Titan-Eisenerz. — ⁴⁾ Einschl. Schwefelkies. — ⁵⁾ Monatsdurchschnitt. — ⁶⁾ Monatszahlen = Ausfuhr. — ⁷⁾ Einschl. Eisensand. — ⁸⁾ Einschl. Neufundland. — ⁹⁾ Verladungen. — ¹⁰⁾ Ohne manganhaltige Eisenerze mit 5 vH und mehr Mangangehalt.

Industrie und Energiewirtschaft
Produktion ausgewählter Erzeugnisse

Erdöl*

1000 t

Zeit	Europäische Länder							Außereuropäische Länder					
	Bundesrepublik Deutsch- land ohne Berlin	Frank- reich	Italien	Nieder- lande	Öster- reich	Rumä- nien	Sowjet- union u. Ostg. d.DR z.Z. u sowj. Verw.	Argen- tinien	Bahrain- Inseln ²⁾	Bra- silien	Brunei	Indo- nesien	Irak ^{3) 4)}
	Dichte												
	0,89	0,90	0,82	0,90	0,93	0,84	...	0,90	0,86	0,86	0,84	0,85	0,84
1950 MD	93	11	0,7	59	142	.	3156	280	126	3,2	343	534	549
1952 MD	146	29	5,3	60	230	667	3943	296	125	8,2	423	710	1543
1953 MD	182	31	7,1	68	268	755	4398	340	125	10	407	852	2349
1954 MD	222	42	6,0	78	286	812	4940	352	125	11	399	898	2552
1955 MD	262	73	17	85	305	880	5899	364	125	22	438	978	2725
1956 MD	292	105	47	91	286	910	6984	370	126	44	470	1061	2610
1957 MD	330	118	105	127	265	932	8196	405	133	110	461	1289	1832
1958 MD	369	116	128	135	236	945	9434	425	169	206	434	1342	2972
1959 MD	428	135	142	148	205	...	10800	...	188	257	3463
1958													
Oktober	389	119	142	148	233	970	9800 ¹⁾	470	192	241	455 ¹⁾	1360	3388
November	380	116	98	144	226	935		406	186	238		1295	3136
Dezember	401	122	153	154	230	950		514	192	252		1423	3307
1959													
Januar	396	120	71	153	220	966	9900 ¹⁾	512	193	141	450 ¹⁾	1330	3358
Februar	365	111	117	134	191	870		479	173	197		1179	3022
März	419	124	155	153	207	858		544	191	215		1545	3287
April	416	125	141	145	202	940	10700 ¹⁾	505	185	262	447 ¹⁾	1561	3267
Mai	436	131	128	151	209	968		515	191	269		1542	3329
Juni	426	134	144	145	202	943		514	185	270		1508	3302
Juli	446	145	153	149	208	980	11200 ¹⁾	484	191	293	451 ¹⁾	1608	3429
August	445	144	164	151	206	971		506	192	284		1527	3606
September	430	141	140	145	200	949		479	185	284		...	3654
Oktober	443	148	142	151	208	...	11400 ¹⁾	511	191	298	3655
November	431	145	164	147	200	185	270	3637
Dezember	450	157	176	150	207	191	303	3732
1960													
Januar	446	152	207	191
Februar	421
März

Zeit	noch: Außereuropäische Länder										
	Iran ⁵⁾	Kanada	Katar ³⁾	Kolum- bien	Kuwait ⁶⁾	Mexiko	Saudi- Arabien ⁷⁾	Trinidad	Vene- zuela	Ver- einigte Arabische Republik darunter Ägypten	Ver- einigte Staaten
	0,84	0,85	0,82	0,87	0,86	0,90	0,85	0,91	0,92	0,91	0,85
1950 MD	2688	323	.	393	1441	864	.	251	6663	217	22226
1952 MD	113	690	275	446	3136	921	3376	257	8048	219	25787
1953 MD	124	911	338	454	3607	864	3462	266	7852	224	26545
1954 MD	292	1082	398	461	3977	997	3906	282	8432	190	26070
1955 MD	1422	1458	453	458	4563	1066	3961	297	9597	152	27979
1956 MD	2207	1937	490	509	4582	1081	4059	345	10960	144	29475
1957 MD	2927	2047	551	528	4774	1052	4078	406	12365	197	29470
1958 MD	3354	1863	685	541	5851	1155	4172	441	11589	264	27578
1959 MD	617	4503
1958											
Oktober	3358	1818	661	551	6351	1174	4380	464	12196	278	29231
November	3229	1827	731	564	6207	1139	4193	458	12358	263	28314
Dezember	3403	2108	755	580	6140	1192	4334	489	12916	261	28894
1959											
Januar	3432	2285	669	595	5977	1199	4164	479	13598	285	30261
Februar	3085	2131	638	539	5160	1086	4208	446	12679	251	27222
März	4024	2143	712	604	5813	1206	4858	486	13419	268	30114
April	3470	1809	673	613	6447	1177	4229	468	11807	255	29418
Mai	4049	1860	680	593	6160	1189	4407	484	11648	275	30245
Juni	3782	2018	653	614	5248	1130	4398	491	12834	...	28716
Juli	3730	2058	674	638	5946	1175	4452	506	11938	...	28421
August	3449	2145	686	671	6102	1187	4594	512	11488	171	28343
September	4027	2224	702	622	5363	1139	4281	498	11118	269	27798
Oktober	3774	2043	...	653	...	1163	4467	512	12052	...	28953
November	3962	1936	...	603	4907	503	13092	...	28305
Dezember	664	5068
1960											
Januar
Februar
März

* Wenn nicht besonders vermerkt, beziehen sich die Zahlen auf die Förderung von Erdöl, ohne Naturbenzin und Schieferöl. In vielen Fällen sind die Original-Angaben von Flüssigkeitsmaßen umgerechnet.

¹⁾ Monatsdurchschnitt. — ²⁾ Quelle: „Bahrain Petroleum Company“. — ³⁾ Quelle: „Iraq Petroleum Company“. — ⁴⁾ Monatszahlen ohne Naft Khaneh (15 000 t im Monatsdurchschnitt). — ⁵⁾ Bis August 1951 Förderung der „Anglo-Iranian Oil Company“. Danach Förderung der „National-Iranian Oil Company“. Quelle: „Oil and Gas Journal“. — ⁶⁾ Quelle: „Petroleum Press Service“. — ⁷⁾ Quelle: „Arabian-American Oil Company“.

Industrie und Energiewirtschaft
Produktion ausgewählter Erzeugnisse

Roheisen*

1000 t

Zeit	Europäische Länder										
	Bundesrepublik Deutschland ohne Berlin ¹⁾	Saarland	Belgien	Frankreich	Großbritannien und Nordirland ²⁾	Italien	Jugoslawien	Luxemburg	Niederlande	Norwegen	Österreich
1950 MD	789	140	303	654	818	47,7	18,9	208	37,8	18,9	73,8
1952 MD	1073	213	398	814	912 ³⁾	100,4	24,0	256	44,9	22,8	97,8
1953 MD	971	198	352	722	948	109,2	23,4	227	49,5	23,1	110,3
1954 MD	1043	208	381	736	1008	112,1	30,7	233	50,9	20,5	112,9
1955 MD	1374	240	445	912	1058	144,2	44,2	254	55,9	29,7	125,5
1956 MD	1465	251	473	952	1117	166,1	53,8	273	55,2	37,7	144,7
1957 MD	1530	260	465	993	1210	183,8	61,4	277	58,4	47,1	163,4
1958 MD	1388	257	460	998	1099 ³⁾	180,5	65,0	273	76,4	43,5	151,5
1959 MD	1800 ¹⁰⁾	.	497	1036	1066	182,7	75,3	284	95,0	50,8	153,0
1958											
Oktober	1371	274	502	1067	1229 ⁴⁾	178,1	65,3	284	82,3	42,6	128,7
November	1325	246	448	991	951	165,0	68,9	269	84,1	41,2	128,6
Dezember	1276	250	464	1002	1132 ⁴⁾	167,9	70,6	275	87,2	47,2	131,4
1959											
Januar	1335	261	476	1003	931	170,5	70,3	277	85,9	45,9	140,4
Februar	1231	250	435	935	902	147,2	66,4	252	80,9	45,3	128,6
März	1332	268	488	1049	1123 ⁴⁾	173,2	73,6	281	90,9	48,0	137,9
April	1433	279	489	1051	939	172,6	63,7	284	88,8	50,8	131,1
Mai	1457	267	477	1032	979	192,2	67,2	282	88,4	47,2	140,7
Juni	1558	273	505	1051	1199 ⁴⁾	191,2	80,0	288	85,0	50,9	149,7
Juli	1885	.	483	1005	902	180,1	83,8	299	87,9	49,8	167,3
August	1897	.	470	903	894	220,2	80,2	277	102,3	49,7	169,2
September	1916	.	513	1048	1275 ⁴⁾	193,4	79,6	281	107,0	52,9	171,7
Oktober	2074	.	553	1114	1097	176,1	66,0	299	109,8	55,7	167,5
November	1961	.	522	1113	1126	187,2	74,4	293	103,0	55,5	170,4
Dezember	1926	.	554	1168	1422 ⁴⁾	187,9	90,6	308	109,7	58,5	162,2
1960											
Januar	2094	.	535	1169	1211	316	112	...	162,5
Februar	2059	.	529	1153	307	106
März
Zeit	noch: Europäische Länder						Außereuropäische Länder				
	Polen u. Ostg. d. DR z. Z. u. poln. Verw. ⁵⁾	Schweden ⁶⁾	Sowjetunion u. Ostg. d. DR z. Z. u. sowj. Verw.	Spanien	Tschechoslowakei ⁵⁾	Ungarn	Australien ⁸⁾	Indien	Japan	Kanada ⁹⁾	Vereinigte Staaten ⁹⁾
1950 MD	.	65,4	1598	56,0	.	.	93	142	192	189	4947
1952 MD	153	87,5	2089	65,5	192	52,5	121	157	299	220	4699
1953 MD	197	83,4	2285	68,5	232	61,3	143	150	388	239	5733
1954 MD	222	78,2	2498	75,3	232	71,4	155	166	396	176	4437
1955 MD	259	97,9	2776	82,9	249	73,6	158	160	453	256	5882
1956 MD	292	110,7	2980	78,7	274	64,0	162	166	522	288	5871
1957 MD	307	120,6	3087	83,3	297	69,8	178	162	595	281	5998
1958 MD	322	110,3	3300	111,8	315	91,7	193	179	641	231	4368
1959 MD	...	117,0	3600	93,4	194	...	820	...	4594
1958											
Oktober	326	116,2 ⁴⁾	3400 ⁷⁾	113,9	319	95,4	185	187	656	208	5328
November	342	99,9		120,0	329	91,6	192	186	651	230	5394
Dezember	373	98,5		129,7	334	91,8	203	210	687	277	5509
1959											
Januar	375	106,6	3500 ⁷⁾	145,0	350	91,9	202	196	713	272	5679
Februar	358	113,0		126,1	324	86,1	183	202	678	256	5618
März	383	137,4 ⁴⁾		143,8	352	103,6	191	272	727	318	6813
April	348	112,6	3500 ⁷⁾	140,7	344	97,1	195	283	773	333	6709
Mai	358	112,6		147,0	342	82,9	210	264	841	337	7029
Juni	351	145,9 ⁴⁾		152,7	348	81,5	235	251	821	319	6613
Juli	362	46,0	3600 ⁷⁾	147,9	364	84,1	213	278	844	320	3242
August	371	88,6		140,3	361	91,2	216	286	827	326	860
September	346	142,1 ⁴⁾		136,1	364	98,7	211	264	837	329	861
Oktober	372	125,1	3700 ⁷⁾	102,3	261	277	924	327	923
November	...	124,9		103,8	210	...	930	320	3828
Dezember	...	149,5 ⁴⁾		98,0	216	...	928	337	6929
1960											
Januar	7103
Februar
März

* Wenn nicht anders vermerkt, beziehen sich die Zahlen auf die Gesamtproduktion von Roheisen und Hochofen-Ferrolegerungen.

¹⁾ Ab Juli 1959 einschl. Saarland. — ²⁾ Ab 1957 ohne Elektro-Ferrolegerungen (bis Ende 1956 mtl. etwa 2000 t). — ³⁾ Das Jahr zu 53 Wochen.

⁴⁾ 5 Wochen, übrige Monate 4 Wochen. — ⁵⁾ Ohne Elektro-Ferrolegerungen. — ⁶⁾ Ohne Ferrolegerungen. — ⁷⁾ Monatsdurchschnitt. —

⁸⁾ Wirtschaftsjahr endet am 31. Mai des angegebenen Jahres. — ⁹⁾ Ohne Erzeugung in Elektroöfen. — ¹⁰⁾ Einschl. Saarland für 12 Monate berechnet.

Industrie und Energiewirtschaft
Produktion ausgewählter Erzeugnisse

Rohstahl*

1000 t

Zeit	Europäische Länder										
	Bundesrepublik Deutschland ohne Berlin ¹⁾	Saarland	Belgien	Frankreich	Großbritannien und Nordirland	Italien	Jugoslawien	Luxemburg	Niederlande	Norwegen	Österreich
1950 MD	1010	158	315	721	1380	197	35,7	204	41	6,8	78,9
1952 MD	1317	235	422	906	1390 ²⁾	295	36,8	250	58	8,2	88,1
1953 MD	1285	224	375	833	1491	292	42,9	221	72	9,2	106,9
1954 MD	1453	234	417	885	1568	351	51,3	236	77	10,1	137,7
1955 MD	1778	264	491	1049	1676	449	67,1	269	82	14,2	151,9
1956 MD	1932	281	531	1117	1749	493	73,9	288	88	24,2	173,1
1957 MD	2042	289	522	1175	1837	566	87,4	291	99	29,1	209,1
1958 MD	1899	291	501	1217	1656 ²⁾	523	93,3	282	120	31,0	199,4
1959 MD	2453 ³⁾	.	536	1268	1708	564	108,3	305	139	34,6	209,3
1958											
Oktober	1887	313	541	1333	1847 ⁴⁾	559	99,4	297	128	33,3	196,3
November	1780	273	461	1157	1430	508	91,0	275	125	32,7	185,1
Dezember	1676	271	498	1206	1566 ²⁾	506	106,8	288	123	30,8	187,9
1959											
Januar	1847	302	506	1216	1440	510	99,7	294	136	31,9	201,8
Februar	1737	290	465	1142	1412	470	95,0	266	126	34,8	188,1
März	1823	288	504	1283	1844 ³⁾	540	110,9	294	135	31,6	196,8
April	2151	318	541	1309	1573	546	105,0	310	137	37,8	211,3
Mai	2006	285	485	1218	1565	547	102,2	295	129	32,2	189,8
Juni	2232	311	568	1321	1976 ³⁾	539	107,8	309	131	38,4	192,7
Juli	2639	.	517	1237	1305	508	111,5	319	131	25,0	205,3
August	2593	.	503	1019	1370	529	114,1	294	138	20,1	212,9
September	2619	.	572	1292	2164 ³⁾	621	116,0	307	140	40,5	225,3
Oktober	2797	.	619	1417	1794	663	112,7	332	162	43,3	231,8
November	2680	.	549	1366	1865	648	103,9	317	157	39,3	234,4
Dezember	2518	.	598	1398	2200 ³⁾	634	120,3	328	148	40,7	221,9
1960											
Januar	2771	.	560	1395	1914	675	...	336	147	...	228,2
Februar	2773	.	587	630	...	334	161
März

Zeit	noch: Europäische Länder					Außereuropäische Länder					
	Polen u. Ostg. d. DR z. Z. u. poln. Verw.	Schweden	Sowjetunion u. Ostg. d. DR z. Z. u. sowj. Verw.	Spanien ⁵⁾	Tschechoslowakei ⁶⁾	Ungarn	Australien ⁷⁾	Indien	Japan	Kanada	Vereinigte Staaten
1950 MD	.	121	2277	67,9	.	.	103	123	403	256	7321
1952 MD	265	141	2874	75,3	313	122	129	134	582	280	7043
1953 MD	300	149	3177	74,7	364	129	152	128	639	311	8438
1954 MD	329	155	3453	91,7	356	124	179	143	646	241	6676
1955 MD	369	179	3773	101,0	373	136	187	144	784	343	8848
1956 MD	418	202	4058	103,6	407	118	196	147	926	401	8710
1957 MD	442	209	4264	112,1	431	115	235	145	1048	383	8521
1958 MD	469	203	4573	131,1	459	136	263	154	1010	328	6445
1959 MD	...	237	5000	147	266	...	1386	448	7064
1958											
Oktober	495	263 ³⁾	4700 ⁴⁾	146,8	488	135	269	154	1067	237	7999
November	488	211		142,7	472	140	267	159	1053	352	7756
Dezember	514	192		148,3	464	138	274	167	1097	387	7902
1959											
Januar	502	209	4800 ⁴⁾	156,3	511	140	272	156	1158	418	8452
Februar	479	238		152,0	462	132	248	185	1151	396	8712
März	539	279 ³⁾		167,8	520	147	278	212	1218	432	10494
April	521	228	5000 ⁴⁾	152,4	504	146	269	201	1225	443	10235
Mai	499	236		162,9	510	144	292	193	1392	444	10524
Juni	503	268 ³⁾		165,6	508	146	297	192	1359	424	9895
Juli	500	76	4900 ⁴⁾	152,3	495	145	295	212	1411	437	4742
August	503	217		142,2	499	142	290	210	1493	442	1306
September	508	312 ³⁾		144,7	519	149	281	198	1457	456	1392
Oktober	549	251	5200 ⁴⁾	159	311	218	1575	487	1547
November	...	252		155	302	...	1588	493	6593
Dezember	...	274 ³⁾		152	300	...	1603	499	10877
1960											
Januar	10931
Februar
März

* Wenn nicht anders vermerkt, beziehen sich die Zahlen auf die Gesamtproduktion von Rohstahlblöcken und Flüssigstahl für Stahlguß; ohne Schweißstahl.

¹⁾ Ab Juli 1959 einschl. Saarland. — ²⁾ Jahr zu 53 Wochen. — ³⁾ 5 Wochen, übrige Monate 4 Wochen. — ⁴⁾ Monatsdurchschnitt. — ⁵⁾ Nur Rohstahlblöcke. — ⁶⁾ Einschl. Puddelleisen. — ⁷⁾ Ohne Flüssigstahl für Stahlguß. Wirtschaftsjahr endet jeweils am 31. Mai des angegebenen Jahres. — ⁸⁾ Einschl. Saarland für 12 Monate berechnet.

Industrie und Energiewirtschaft
Produktion ausgewählter Erzeugnisse

Blei*

1 000 t

Zeit	Europäische Länder							Außereuropäische Länder					
	Bundesrepublik Deutschland ohne Berlin ¹⁾	Belgien ²⁾	Frankreich ³⁾	Großbritannien und Nordirland ¹⁾	Italien	Jugoslawien	Spanien	Australien	Kanada	Mexiko	Peru ³⁾	Tunesien	Ver-einigte Staaten ^{2) 4)}
1950 MD	11,8	5,2	5,1	6,2	3,1	4,8	2,9	16,7	12,9	.	.	2,0	43,2
1952 MD	11,3	6,8	4,3	7,3	2,9	5,6	3,5	16,4	13,8	19,7	4,2	2,1	40,3
1953 MD	12,3	6,4	4,6	6,2	3,2	5,9	4,1	17,5	12,5	17,9	4,9	2,3	40,4
1954 MD	12,3	6,0	5,1	6,4	3,1	5,6	4,7	20,2	12,6	17,4	4,8	2,3	41,7
1955 MD	12,3	7,0	5,5	6,6	3,5	6,3	5,1	19,0	11,2	16,8	5,1	2,2	41,4
1956 MD	13,5	8,4	5,3	8,0	3,3	6,3	4,9	20,0	11,2	16,0	5,0	2,0	46,4
1957 MD	14,8	8,3	6,2	7,3	3,3	6,5	5,1	20,3	10,8	17,3	5,8	2,1	45,7
1958 MD	14,5	8,0	5,9	6,8	4,0	7,0	5,8	21,1	10,1	16,4	5,4	2,1	39,5
1959 MD	16,1	7,4	5,8	7,5	3,8	7,1	.	20,1	.	.	4,7	.	28,8
1958													
Oktober	15,5	7,2	7,1	7,5	4,2	8,4	6,5	18,6	11,4	11,5	4,6	2,2	41,2
November	16,1	8,6	6,9	7,2	4,4	10,1	6,3	21,5	9,7	15,4	5,9	2,3	36,7
Dezember	16,7	9,4	7,5	7,9	4,9	10,2	7,1	21,4	10,1	17,4	4,9	2,5	40,0
1959													
Januar	16,9	9,8	6,1	6,4	4,5	3,7	5,6	21,6	12,7	17,7	4,5	1,0	39,6
Februar	16,2	8,6	5,3	6,2	4,0	7,8	5,5	20,7	11,6	14,5	2,4	1,6	35,8
März	15,9	7,7	6,1	6,7	2,9	7,4	5,6	19,2	12,4	14,8	3,1	2,4	35,6
April	15,6	7,3	5,0	7,7	4,5	6,2	5,9	20,5	12,4	14,8	4,0	2,0	36,8
Mai	16,1	8,0	6,7	7,6	3,3	7,6	6,7	19,7	12,1	14,2	6,0	1,6	35,5
Juni	16,4	8,3	6,3	8,4	2,3	7,1	5,9	21,2	11,8	18,6	5,9	0,8	34,0
Juli	14,9	7,9	5,5	6,8	4,0	2,0	5,5	19,2	7,4	15,5	5,8	1,6	29,8
August	13,8	6,8	6,0	6,7	3,1	7,8	5,5	20,4	6,7	17,5	3,9	2,6	23,2
September	16,1	6,5	5,6	9,0	4,2	7,9	4,3	20,4	8,9	12,4	4,0	2,1	13,4
Oktober	16,4	6,4	5,4	8,9	4,1	9,9	.	18,0	9,0	15,2	5,5	1,9	17,1
November	16,2	7,0	5,8	8,0	3,9	7,5	.	20,4	8,8	.	5,6	2,4	17,1
Dezember	17,9	7,0	6,0	8,0	4,3	10,3	.	20,1	.	.	5,3	.	27,4
1960													
Januar	17,6	.	6,2
Februar	16,2
März

* Wenn nicht anders vermerkt, beziehen sich die Zahlen auf die Hüttengewinnung von primärem Rohblei aus Erzen sowie Konzentraten (einschl. Antimonblei).

¹⁾ Weich-, Fein- und Hartblei aus Hütten und Raffinerien der Akkumulatorenwerke. — ²⁾ Einschl. Sekundärblei. — ³⁾ Einschl. geringer Mengen Sekundärblei. — ⁴⁾ Sekundärblei, Einschl. geringer Mengen Raffinadeblei aus heimischen Erzen. — ⁵⁾ Quelle: „American Bureau of Metal Statistics“. — ⁶⁾ Einschl. geringer Mengen Sekundärblei.

Zink*

1 000 t

Zeit	Europäische Länder								Außereuropäische Länder				
	Bundesrepublik Deutschland ohne Berlin ¹⁾	Belgien ²⁾	Frankreich	Großbritannien und Nordirland	Italien	Jugoslawien ³⁾	Norwegen	Polen u. Ostg. d. DR z. Z. u. poln. Verw.	Australien ⁴⁾	Japan ⁵⁾	Kanada	Mexiko	Ver-einigte Staaten
1950 MD	10,2	14,8	6,0	6,0	3,2	1,0	3,6	.	7,1	4,1	15,5	.	63,8
1952 MD	12,3	16,0	6,7	5,8	4,6	1,2	3,3	10,4	7,4	5,8	16,8	4,2	68,4
1953 MD	12,4	16,1	6,7	6,2	4,7	1,2	3,2	11,5	7,6	6,6	19,0	4,4	69,3
1954 MD	14,0	17,8	9,2	6,9	5,5	1,1	3,7	11,8	8,9	8,5	16,2	4,6	60,7
1955 MD	14,9	17,8	9,3	6,9	5,7	1,1	3,8	13,0	8,6	9,4	19,4	4,7	72,8
1956 MD	15,5	19,0	9,4	6,9	6,0	1,7	4,1	12,8	8,9	11,3	19,3	4,7	74,4
1957 MD	15,3	19,6	10,9	6,5	6,2	2,5	4,0	13,2	9,3	11,5	18,7	4,7	74,5
1958 MD	14,7	17,9	12,5	6,3	6,0	2,6	3,8	13,6	9,7	11,7	19,1	4,8	59,1
1959 MD	15,1	18,7	12,3	6,2	6,2	2,7	4,0	.	9,9	13,3	.	4,6	.
1958													
Oktober	14,9	16,2	12,9	5,5	5,9	2,5	4,5	13,8	10,0	13,1	19,2	0,1	55,4
November	14,7	17,0	12,0	5,6	5,3	2,8	4,2	14,5	9,5	12,2	18,4	4,7	55,4
Dezember	15,5	17,6	12,6	6,9	5,8	2,4	4,3	15,1	9,9	11,3	19,7	5,0	64,5
1959													
Januar	15,6	18,0	12,6	5,5	5,1	2,4	4,4	14,3	9,6	10,6	19,5	5,0	64,7
Februar	14,2	18,0	12,2	5,6	5,0	2,3	3,9	13,1	8,7	12,7	17,9	4,5	59,8
März	15,7	18,3	12,9	7,1	6,2	2,7	4,5	14,3	9,8	11,6	20,1	4,9	67,8
April	14,9	18,5	12,8	5,5	6,4	2,3	4,2	13,8	9,5	14,2	19,5	4,7	64,4
Mai	15,1	19,2	12,6	6,0	7,0	2,5	4,4	14,0	10,1	14,7	19,2	4,6	65,2
Juni	14,7	19,1	12,8	7,6	6,5	1,9	4,3	13,6	9,9	14,4	19,3	4,3	64,0
Juli	14,8	18,2	12,9	5,6	6,6	3,4	4,1	13,7	10,2	13,8	19,1	4,6	62,1
August	15,0	17,7	12,8	6,0	6,7	3,0	4,2	13,7	10,2	13,9	19,6	4,5	59,7
September	14,8	17,7	10,8	7,2	6,2	2,7	4,3	14,2	10,0	13,7	18,8	4,5	52,9
Oktober	15,5	18,6	11,9	5,2	6,3	2,7	4,0	14,5	10,3	13,5	19,7	4,6	55,4
November	15,1	19,2	11,1	5,7	5,8	3,2	3,2	.	9,9	12,4	19,1	4,6	53,8
Dezember	15,7	19,8	11,6	7,1	6,2	2,8	.	.	10,3	13,9	.	4,8	.
1960													
Januar	15,8	.	11,8
Februar	15,0
März

* Wenn nicht anders vermerkt, beziehen sich die Zahlen auf die Hüttengewinnung von primärem Rohzink aus Erzen und Konzentraten sowie auf Elektrolytzink.

¹⁾ Gesamtzeugung der Hütten. — ²⁾ Einschl. Zinklegierungen und Sekundärzink. — ³⁾ Ab Mai 1956 einschl. Elektrolyt-Zink. — ⁴⁾ Berichtsjahre, die am 30. Juni des angegebenen Jahres enden. — ⁵⁾ Einschl. Sekundärzink.

Stromerzeugung*

Mill. kWh

Zeit	Europäische Länder														Polen u. Ostg. d. DR z. Z. u. poln. Verw.
	Bundes- republik Deutsch- land o. Berlin ¹⁾	Bel- gien	Däne- mark	Finn- land	Frank- reich	Groß- britannien ²⁾	Irland	Ita- lien ³⁾	Jugo- sla- wien	Lu- xem- burg	Nie- der- lande	Nor- wegen ⁴⁾	Öster- reich ⁵⁾		
	I + O	I + O	O	I + O	I + O	O	O	I + O	I + O	I + O	I + O	I + O	O	I + O	
1950 MD	3668	707	151	348	2752	4543	75	2057	201	58,1	618	1444	409	.	
1952 MD	4684	789	194	397	3381	5166	95	2570	225	69,4	717	1534	523	999	
1953 MD	5038	817	196	450	3455	5459	104	2718	248	73,2	800	1595	569	1140	
1954 MD	5661	881	237	475	3797	6075	117	2964	287	82,4	882	1779	643	1289	
1955 MD	6315	933	283	570	4130	6679	128	3177	362	92,4	932	1857	701	1479	
1956 MD	7022	987	303	555	4485	7263	138	3383	421	97,4	1037	1948	767	1625	
1957 MD	7576	1051	279	643	4786	7581	143	3560	521	101,5	1114	2121	832	1763	
1958 MD	7851	1043	294	657	5133	8209	155	3791	613	102,4	1154	2259	916	1995	
1959 MD	8709 ¹¹⁾	1098	336	645	5309	8764	168	3967	675	...	1248	2356	1015	...	
1958															
Oktober	8449	1111	364	704	5490	8565	163	3863	658	103,8	1296	2479	1025	2180	
November	8369	1042	291	695	5430	9190	174	3616	675	100,8	1301	2540	966	2282	
Dezember	8656	1164	321	657	5790	10186	203	3836	699	110,1	1342	2723	933	2382	
1959															
Januar	8659	1155	306	688	5800	11079	214	3931	726	107,6	1369	2800	932	2342	
Februar	7921	1022	269	646	5070	9522	179	3555	670	96,7	1252	2481	868	2149	
März	8154	1076	253	648	5345	9124	179	3684	695	103,8	1247	2540	859	2216	
April	7964	1077	245	642	5385	8454	161	3785	685	103,8	1193	2481	988	2098	
Mai	7501	988	223	606	5120	7670	142	3937	645	108,0	1101	2289	1074	2026	
Juni	7691	1017	217	523	5285	7295	133	3949	644	110,3	1094	2137	1148	1988	
Juli	8135	939	199	516	5110	6975	139	4189	629	116,6	1083	1923	1251	1972	
August	8378	997	343	602	4280	6846	131	3887	679	102,6	1081	2036	1166	2057	
September	8864	1126	433	681	5190	7752	147	4063	665	104,3	1218	2192	988	2160	
Oktober	9809	1257	486	726	5850	9050	172	4159	640	111,6	1407	2356	945	2395	
November	9832	1229	512	741	5870	10226	198	4128	670	...	1431	2373	932	...	
Dezember	10173	1285	549	722	6265	11175	223	4340	760	...	1495	2660	1006	...	
1960															
Januar	10079	...	549	760	6100	11738	976	...	
Februar	
März	

Zeit	noch: Europäische Länder							Außereuropäische Länder						
	Schweden	Schweiz ⁶⁾	Sowjet- union u. Ostg. d. DR z. Z. u. sowj. Verw.	Spanien	Tsche- choslo- wa- kei	Tür- kei ⁸⁾	Un- garn	Aus- tra- lien ⁹⁾	Indien	Japan	Kana- da ¹⁰⁾	Mexiko	Südafri- kanische Union	Vereinigte Staaten
	I + O	I + O	I + O	I + O	I + O	I + O	I + O	I + O	O	I + O	I + O	I + O	I + O	I + O
1950 MD	1515	873	7602	576	.	65.8	.	854	426	3741	4242	369	906	32327
1952 MD	1712	1074	9926	785	970	85.0	350	975	516	4304	5159	445	1044	38588
1953 MD	1870	1122	11194	838	1030	100.0	385	1079	559	4641	5458	478	1112	42847
1954 MD	1996	1098	12558	873	1134	116.9	402	1206	625	5006	5761	525	1220	45387
1955 MD	2060	1287	14185	993	1251	131.6	452	1340	716	5433	6358	583	1373	52417
1956 MD	2219	1241	15971	1160	1383	151.6	433	1470	805	6132	7365	652	1483	57067
1957 MD	2414	1325	17474	1216	1477	171.4	454	1597	906	6775	7521	704	1592	59696
1958 MD	2530	1406	19417	1289	1635	191.7	540	1704	1031	7119	8062	757	1684	60363
1959 MD	2688	1458	22000	591	8653	...	1810	66209
1958														
Oktober	2635	1646	19800 ⁷⁾	1374	1789	206.2	582	1774	1073	7331	8344	791	1730	62416
November	2834	1386		1357	1844	199.9	590	1660	1025	7136	8464	745	1682	60875
Dezember	2987	1334		1441	1844	205.2	596	1638	1123	7562	8842	788	1649	66324
1959														
Januar	3125	1364	21000 ⁷⁾	1464	1875	196.3	581	1591	1156	7226	8776	819	1674	67227
Februar	2867	1261		1405	1732	187.1	554	1574	1112	6898	8097	766	1577	60968
März	2924	1359		1390	1802	196.3	578	1688	1171	7760	8813	806	1738	58352
April	2940	1467	21200 ⁷⁾	1363	1751	178.2	550	1731	1162	7801	8610	813	1742	63394
Mai	2730	1634		1308	1697	189.0	557	1893	1242	8055	8738	835	1892	65381
Juni	2599	1768		1280	1694	173.9	546	1987	1202	7743	8290	812	1861	67390
Juli	2131	1793	21200 ⁷⁾	1294	1683	186.7	572	2121	1250	8319	8085	837	1942	68539
August	2379	1690		1242	1675	192.0	578	2032	1244	7992	8108	808	1942	69562
September	2446	1479		1274	1860	209.4	609	1930	1237	7979	8219	810	1828	64846
Oktober	2645	1331	24800 ⁷⁾	1363	...	233.3	661	1941	1267	8390	9032	838	1901	65499
November	2692	1119		1487	...	232.3	643	1849	1235	6537	9327	...	1823	65275
Dezember	2775	1234		659	7127	9750	...	1802	70539
1960														
Januar
Februar
März

* I = Erzeugung in industriellen Stromerzeugungsanlagen.

O = Erzeugung in Elektrizitätswerken für die öffentliche Versorgung.

¹⁾ Ohne Bundesbahn-Kraftwerke; ab Juli 1959 einschl. Saarland. — ²⁾ Ohne Nordirland und ohne Eisenbahnkraftwerke. — ³⁾ 182 Kraftwerke mit ca. 98 vH der Gesamterzeugung. — ⁴⁾ Kraftwerke mit einer installierten Leistung von 1000 kWh und mehr. — ⁵⁾ Etwa 65 vH der Gesamterzeugung. — ⁶⁾ Berichtsjahre, die am 30. September des angegebenen Jahres enden. — ⁷⁾ Monatsdurchschnitt. — ⁸⁾ Monatszahlen: Etwa 90 vH der Gesamterzeugung erfaßt. — ⁹⁾ Berichtsjahre, die am 30. Juni des angegebenen Jahres enden. — ¹⁰⁾ Vor 1956 ohne Eigenbedarf der Industrie. — ¹¹⁾ Einschl. Saarland für 12 Monate berechnet.

Industrie und Energiewirtschaft

Gaserzeugung

Gewinnung von Erdgas und Gaserzeugung

Mill. cbm

Zeit	Europäische Länder				Außereuropäische Länder						Europäische Länder				
	Frankreich	Italien	Polen u. Ostg. d. DR z.Z. u. poln. Verw. ²⁾	Österreich ¹⁾	Brunei	Japan	Kanada ⁴⁾	Mexiko ²⁾	Venezuela	Vereinigte Staaten	Bundesrepublik Deutschland ohne Berlin	Saarländ	Belgien ⁶⁾	Dänemark	Finnland
	Erdgasgewinnung										Gaswerke und Kokereien	Kokereien	Gaswerke und Kokereien	Gaswerke	Gaswerke und Kokereien
											Gaserzeugung				
1950 MD	20,5	43	.	39,2	62,8	5,8	160	148	93	.	1108	110	121	31,4	2,6
1952 MD	22,2	119	26,1	40,7	91,2	7,6	209	225	146	18 910	1497	129	148	32,3	3,0
1953 MD	20,4	190	26,6	46,2	97,8	9,2	238	226	181	19 814	1538	121	147	31,7	4,3
1954 MD	21,6	249	29,8	52,1	91,5	11,8	285	230	204	20 630	1503	126	162	32,4	4,3
1955 MD	22,2	302	32,8	62,4	98,1	13,0	356	290	229	22 194	1738	137	173	32,5	3,6
1956 MD	26,6	372	36,4	62,1	119,0	14,7	399	304	250	23 791	1868	147	187	33,4	4,0
1957 MD	46,8	416	34,9	63,2	133,8	20,3	519	387	302	25 203	1929	153	185	31,9	4,9
1958 MD	87,1	432	32,0	68,4	133,5	30,6	797	500	328	26 029	1874	148	188	31,5	5,1
1959 MD	217,8	425	...	94,0	...	42,0	1701	33,6	5,3
1958															
Oktober	110,1	483	32,4	78,4	138,1 ³⁾	35,3	854	508	332	25 732	1896	148	194	32,2	5,7
November	126,8	462	32,3	88,3		35,8	1043	489	335	27 063	1816	141	185	31,7	5,7
Dezember	137,9	527	36,3	101,8		36,8	1200	514	333	29 959	1829	144	200	34,4	6,0
1959															
Januar	144,1	554	36,9	106,8	142,5 ³⁾	40,2	1279	504	333	29 290	1840	149	205	34,6	5,6
Februar	137,7	510	34,3	100,3		37,7	1089	479	319	26 503	1664	135	187	31,8	4,4
März	163,9	489	36,1	103,1		41,3	1077	519	347	28 517	1728	147	196	32,4	4,7
April	169,0	449	31,5	91,9	152,4 ³⁾	38,5	950	523	310	26 023	1641	141	193	31,0	5,3
Mai	198,4	444	30,6	70,3		39,9	903	535	331	25 837	1701	149	187	30,4	5,7
Juni	237,2	406	32,6	70,6		40,4	787	524	343	24 426	1662	150	188	27,6	5,3
Juli	270,8	439	32,6	67,6	...	42,5	757	525	349	25 763	1685	165	173	24,9	3,9
August	206,3	467	32,1	68,1	...	40,0	828	336	354	26 126	1670	165	174	28,5	4,7
September	256,6	575	35,1	78,8	...	42,4	873	517	357	25 200	1632	...	188	30,2	5,9
Oktober	243,7	620	38,6	111,5	...	41,6	1091	527	1713	...	203	32,1	5,7
November	248,3	572	...	125,9	...	46,0	1269	1704	...	201	32,4	5,9
Dezember	337,6	594	...	133,0	...	54,0	1778	32,4	6,5
1960															
Januar	337,0	148,3	34,7	5,8
Februar
März
Zeit	noch: Europäische Länder										Außereuropäische Länder				
	Frankreich ⁶⁾	Großbritannien ⁷⁾	Irland	Italien	Jugoslawien	Niederlande ⁸⁾	Norwegen	Portugal ¹⁰⁾	Spanien	Tschechoslowakei	Argentinien	Australien ¹¹⁾	Japan	Kanada ¹²⁾	Vereinigte Staaten ¹³⁾
	Gaswerke	Gaswerke	Gaswerke	Gaswerke und Kokereien	Gaswerke	Gaswerke und Kokereien	Gaswerke	Gaswerke	Gaswerke	Gaswerke und Kokereien	Gaswerke	Gaswerke	Gaswerke	Gaswerke	
	noch: Gaserzeugung														
1950 MD	202	1280	12,5	132	2,4	133	3,8	3,3	22,3	193	21,3	82,3	89	63,8	1348
1952 MD	207	1345	13,6	169	2,0	146	4,3	4,0	25,0	223	24,6	95,3	135	62,1	1153
1953 MD	207	1332	13,8	166	2,0	146	4,1	4,2	26,5	248	25,9	96,1	159	61,1	1053
1954 MD	216	1385	14,2	172	2,1	157	4,0	4,7	26,9	268	26,5	99,3	178	62,1	1052
1955 MD	208	1418	14,2	178	2,2	167	4,1	4,8	26,4	283	28,1	102,6	196	44,7	1086
1956 MD	217	1427	15,2	188	2,2	178	4,1	5,4	27,9	296	32,0	105,2	232	47,3	935
1957 MD	235	1383	14,8	197	2,2	181	3,7	5,4	29,2	305	30,8	110,1	259	37,6	708
1958 MD	241	1394	15,0	175	2,2	192	3,5	5,6	30,2	301	27,2	112,4	264	13,5	732
1959 MD	232	1361	15,2	166	...	200	3,3	6,0	115,6	295	3,5	706
1958															
Oktober	237	1213	16,0 ³⁾	176	2,3	191	3,1	5,4	30,8	299	27,9	117,4	223	3,1	472
November	276	1361		174	2,1	199	3,5	6,1	31,6	307	25,2	103,7	257	2,8	680
Dezember	300	1832 ⁸⁾		186	2,2	212	4,5	6,8	34,3	325	23,1	101,8	335	4,4	1034
1959															
Januar	319	1647	16,7 ³⁾	190	2,1	225	5,1	7,0	34,5	329	19,8	92,1	360	5,1	1305
Februar	275	1570		175	2,1	215	4,2	6,4	31,6	304	16,5	90,3	344	4,7	1207
März	248	1693 ⁸⁾		180	2,1	213	3,8	6,9	33,1	327	21,8	95,8	356	4,0	1109
April	231	1284	14,5 ³⁾	172	2,1	191	3,4	6,3	32,5	317	14,3	106,7	292	3,7	856
Mai	205	1125		164	2,3	181	2,5	6,3	32,6	324	16,6	126,1	276	3,2	588
Juni	198	1331 ⁸⁾		152	2,1	169	2,2	5,6	30,0	323	17,8	137,7	263	2,7	420
Juli	164	954	13,2 ³⁾	145	2,0	172	2,0	5,0	25,2	319	17,5	144,0	264	2,5	349
August	142	942		149	1,9	180	2,1	4,1	22,8	320	17,5	138,6	266	2,4	313
September	192	1346 ⁸⁾		152	2,1	189	2,4	4,2	26,1	327	15,3	125,0	266	2,4	330
Oktober	237	1203	16,3 ³⁾	167	2,4	204	3,2	5,8	31,6	...	13,8	122,5	164	2,7	405
November	273	1425		174	2,3	219	3,9	6,5	106,4	292	3,5	665
Dezember	298	1814 ⁸⁾		181	...	235	4,5	7,4	102,0	404	4,1	925
1960															
Januar	335	1591
Februar
März

¹⁾ Jahreszahlen bis 1955 zum Teil geschätzt. — ²⁾ Einschl. Einpress-Gas (gas for repressuring). — ³⁾ Monatsdurchschnitt. — ⁴⁾ Abgabe. — ⁵⁾ Ohne Eigenverbrauch und Verluste. — ⁶⁾ Für die Abgabe verfügbare Menge (1957 ca. 38 vH der Gaserzeugung in Gaswerken und Kokereien). — ⁷⁾ Ohne Nordirland. Gaserzeugung der Gaswerke und -bezug der Gaswerke aus Kokereien (ca. 75 vH der Gaserzeugung). — ⁸⁾ Fünf Wochen, übrige Monate 4 Wochen. — ⁹⁾ Abgabe (einschl. eingeführtem Gas), aber ohne Abgabe an die Stickstoffwerke. — ¹⁰⁾ Nur Lissabon. — ¹¹⁾ Berichtsjahre, die am 30. Juni des angegebenen Jahres enden. — ¹²⁾ Abgabe 1957 ca. 21 vH der Gaserzeugung. — ¹³⁾ Abgabe der Gaswerke einschl. Mischgas (1957 ca. 27 vH der Gaserzeugung in Gaswerken und Kokereien). Quelle: „American Gas Association“.

Außenhandel

Ein- und Ausfuhrwerte in Millionen Landeswährung*

Zeit	Europäische Länder									
	Bundesrepublik Deutschland ^{1) 2) *)}		Belgien ³⁾		Dänemark ⁴⁾		Finnland ⁵⁾		Frankreich ^{6) 7) 8) 13)}	
	Ein-fuhr (S)	Aus-fuhr (S)	Ein-fuhr (S)	Aus-fuhr (S)	Ein-fuhr (G)	Aus-fuhr (G)	Ein-fuhr (S)	Aus-fuhr (S)	Ein-fuhr (S)	Aus-fuhr (S)
	DM	DM	Belg. Francs	Belg. Francs	Dän. Kronen	Dän. Kronen	Finnmark	Finnmark	Franz. Francs	Franz. Francs
1950 MD	945	695	8153	6902	491	383	7429	6790 ⁵⁾	88366	88581
1952 MD	1336	1397	10252	10213	550	484	15182	13069	126245	111625
1953 MD	1321	1532	10127	9454	573	508	10155	10963	114969	110319
1954 MD	1601	1832	10655	9641	670	546	12678	13052	123108	121942
1955 MD	2029	2142	11850	11580	675	600	14747	15105	136738	139939
1956 MD	2315	2571	13635	13177	751	630	16963	14832	161212	132384
1957 MD	2624	2996	14302	13275	791	678	18993	17619	187160	155858
1958 MD	2576	3081	13037	12691	763	730	19441	20661	196153	179245
1959 MD	2966	3430	14189	13620	918	791	22233	22267
1958										
Oktober	2715	3365	14259	13755	864	766	21031	24933	188480	202850
November	2767	3232	12854	12487	770	850	22029	21250	176361	192940
Dezember	2860	3456	13681	13180	920	824	22430	21668	189090	223310
1959										
Januar	2588	2763	13272	13232	1025	845	19445	16190	192799	174447
Februar	2465	3087	12522	11246	693	657	19316	14985	189179	196040
März	2612	3052	14992	12824	738	709	18471	16480	208570	213760
April	2955	3304	13934	14462	977	703	21783	20190	227240	235550
Mai	2906	3385	12790	12511	793	714	20755	19514	196670	225720
Juni	2857	3367	14817	13522	924	776	22712	27354	222420	241270
Juli	2991	3379	13382	14529	894	727	19664	28216	200804	228240
August	2974	3352	12882	11447	857	824	20137	22228	175111	210920
September	3070	3574	14145	14548	927	845	23151	26828	186251	218336
Oktober	3234	3822	15504	14974	973	852	23997	25686	225239	274217
November	3098	3798	15562	14429	1067	919	27009	24882	220981	261992
Dezember	3843	4279	16469	15718	1146	924	30372	24591	266230	290960
1960										
Januar	3083	3387	...	15969	24700	18395	2513	2831
Februar	3243	3662
März

Zeit	noch: Europäische Länder									
	Griechenland ^{1) 8) 10)}		Großbritannien und Nordirland		Irland		Island ¹¹⁾		Italien ¹²⁾	
	Ein-fuhr (S)	Aus-fuhr (S)	Ein-fuhr (G)	Aus-fuhr (G)	Ein-fuhr (G)	Aus-fuhr (G)	Ein-fuhr (S)	Aus-fuhr (S)	Ein-fuhr (S)	Aus-fuhr (S)
	Drachmen	Drachmen	£	£	Ir£	Ir£	Isländ. Kronen	Isländ. Kronen	Lire	Lire
1950 MD	178428	37633	217,4	188,3	13,3	6,0	45,3	35,2	77204 ¹²⁾	62749 ¹²⁾
1952 MD	433	150	288,7	225,4	14,4	8,5	75,8	53,3	121645	72211
1953 MD	596	283	277,2	221,5	15,2	9,5	92,6	58,9	126057	78482
1954 MD	825	380	279,8	225,7	15,0	9,6	94,2	70,6	127037	85326
1955 MD	955	457	321,6	249,0	17,0	9,2	105,4	70,7	141219	96693
1956 MD	1159	475	321,7	273,4	15,1	9,0	122,3	85,9	165337	111742
1957 MD	1312	549	336,8	285,0	15,4	10,9	113,2	82,2	191334	132798
1958 MD	1412	579	312,5	276,0	16,5	10,9	116,7	89,1	167487	134222
1959 MD	332,5	288,0	128,8	88,3	174000	150780
1958										
Oktober	1733	909	325,4	274,8	16,9	10,4	115,9	105,9	166951	142999
November	1349	1070	312,3	300,4	19,4	10,9	99,8	102,1	160681	123749
Dezember	1470	1177	352,1	274,9	16,9	9,9	212,6	102,9	176699	144841
1959										
Januar	1264	510	328,6	279,4	18,7	9,2	85,0	63,4	177275	124695
Februar	1152	449	291,8	261,5	17,4	10,4	104,3	110,5	138706	126636
März	1358	359	322,5	283,5	18,4	10,6	96,3	72,9	157710	138741
April	1401	328	345,8	306,9	19,2	9,9	118,2	80,3	181694	151920
Mai	1944	377	310,9	309,4	17,1	9,4	146,4	101,3	173677	123439
Juni	1358	366	331,6	261,6	16,8	10,5	148,3	111,3	159535	129379
Juli	1491	319	352,9	297,1	20,3	11,3	125,5	54,6	173072	161695
August	1242	246	305,2	264,8	13,4	9,5	98,7	82,9	158426	157017
September	1320	451	330,1	257,7	16,6	12,2	111,5	75,3	180810	162751
Oktober	1541	794	360,2	320,6	17,3	12,2	136,2	110,3	186595	165462
November	1427	943	356,9	307,8	18,1	12,5	113,0	79,0	194646	171963
Dezember	371,9	303,7	270,5	117,5	190859	186776
1960										
Januar	367,0	328,3
Februar
März

* Wenn nicht anders vermerkt, Warenhandel einschl. Veredelungsverkehr, jedoch ohne unmittelbare Durchfuhr. Silber in jeder Form ist eingeschlossen; Gold in Barren und Münzen, Banknoten und anderes Papiergeld sind ausgeschlossen. Unter den hier angewandten Begriff „Goldbarren“ fallen sowohl geläutertes Gold, d. h. Gold für den Bedarf der Banken und für Münzzwecke, ungeläutertes Gold, einschl. des gewinnbaren Goldinhaltes (von Erzen, Konzentraten, Staub, Kupfer und mit anderen Metallen gemischten Barren), wie auch Abfall, Juwelierkericht, anderes Gold in rohem Zustand. Goldschmuck, Goldblatt und andere Erzeugnisse fallen unter „Waren“. Die Ein- und Ausfuhr sind grundsätzlich mit den Grenzwerten, d. h. Wert frei Grenze (Einfuhr: cif — cost, insurance, freight — Ausfuhr: fob — free on board —) angegeben. G = Generalhandel; Einfuhr für den inländischen Verbrauch und Einfuhr zur Lagerung; Ausfuhr von inländischen Erzeugnissen einschl. aller Wiederausfuhr. Umladungen unter Zollüberwachung sind ausgeschlossen. S = Spezialhandel; Einfuhr für den inländischen Verbrauch und Einfuhr nach Verzollung aus Lagern; Ausfuhr von inländischen Erzeugnissen einschl. wiederausgeführten Waren, die für den inländischen Verbrauch eingeführt waren. N („national“): Ausfuhr von inländischen Erzeugnissen.

¹⁾ Ohne gewerbliches Gold. — ²⁾ Bundesrepublik einschl. Berlin (West), bis 5. Juli 1959 ohne Saarland. — ³⁾ Einschl. Luxemburg. — ⁴⁾ Ohne Faröer-Inseln und Grönland. Vor 1958 — Spezialhandel. — ⁵⁾ Ohne „Tillgodohavanden“ (Lieferung an die Sowjetunion „on German Credit Account“). — ⁶⁾ Ohne passiven Veredelungsverkehr. — ⁷⁾ Jahreszahlen einschl. eines geringen Betrages von Silber in Münzen. Jahres- und Monatszahlen ab April 1951 einschl. Silber in jeder Form (ohne Scheidemünzen), jedoch ohne Gold. — ⁸⁾ Einschl. Außenhandel des Saarlandes bis 5. Juli 1959. — ⁹⁾ Jahreszahlen sowie Monatszahlen ab Oktober 1951 enthalten Subventionen. — ¹⁰⁾ Die Umrechnung ausländischer Währungen in Drachmen wird durch die Bank von Griechenland auf Grund der amtlichen Wechselkurse festgelegt; ab 1. 1. 1954 = 30 Drachmen je US-Dollar. Die Monatsdurchschnitte der Jahre 1951 bis 1953 wurden unter Zugrundelegung dieses Kurses umgerechnet. — ¹¹⁾ Ohne Silber in Münzen. — ¹²⁾ Ohne Triest. — ¹³⁾ Ab Januar 1960 Angaben in NF.

*) Berichtigte Reihe.

Außenhandel
Ein- und Ausfuhrwerte in Millionen Landeswährung*

Zeit	noch: Europäische Länder									
	Jugoslawien ¹⁾		Niederlande ²⁾		Norwegen ³⁾		Österreich ⁴⁾		Portugal ⁵⁾	
	Ein-	Aus-	Ein-	Aus-	Ein-	Aus-	Ein- ⁶⁾	Aus-	Ein-	Aus-
	fuhr (S)		fuhr (S)		fuhr (G)		fuhr (S)		fuhr (S)	
	Dinar		Niederländ. Gulden		Norweg. Kronen		Österreich. Schilling		Escudos	
1950 MD	983	861	651	447	404	232	767	543	657	445
1952 MD	9 327	6 163	704	658	520	337	1 163 ⁷⁾	900 ⁸⁾	833	570
1953 MD	9 883	4 650	752	682	543	303	1 106	1 099	796	524
1954 MD	8 485	6 009	905	764	606	347	1 416	1 321	840	608
1955 MD	11 024	6 415	1 016	851	649	377	1 922	1 514	954	682
1956 MD	11 854	8 084	1 180	906	721	460	2 110	1 840	1 060	718
1957 MD	16 533	9 878	1 300	981	759	489	2 445	2 120	1 202	691
1958 MD	17 125	11 035	1 148	1 019	780	443	2 326	1 989	1 149	692
1959 MD	17 128	11 888	1 247	1 142	783	482	2 480	2 097	1 134	699
1958										
Oktober	15 537	10 910	1 240	1 173	777	511	2 281	2 211	1 186	785
November	14 436	12 548	1 189	1 079	842	455	2 188	1 945	1 178	682
Dezember	16 364	16 105	1 271	1 078	820	437	2 483	2 029	1 557	956
1959										
Januar	15 783	7 027	1 153	1 102	723	426	2 155	1 665	640	430
Februar	12 645	11 300	1 120	907	774	441	2 077	1 668	1 043	628
März	16 628	11 591	1 163	1 074	853	497	2 318	2 073	1 054	726
April	19 230	10 153	1 325	1 109	848	531	2 527	2 048	1 304	659
Mai	17 582	13 786	1 129	1 089	694	470	2 154	1 996	1 226	686
Juni	20 919	12 385	1 314	1 135	785	440	2 599	2 177	1 158	623
Juli	17 086	9 699	1 300	1 058	823	462	2 549	2 167	1 145	636
August	17 758	11 924	1 112	1 003	821	409	2 266	2 026	996	673
September	16 276	12 573	1 307	1 301	700	535	2 578	2 151	1 090	799
Oktober	16 874	11 568	1 331	1 364	864	513	2 723	2 328	1 183	731
November	15 927	14 457	1 308	1 289	699	483	2 776	2 217	1 157	836
Dezember	18 825	16 234	1 406	1 274	814	571	3 043	2 358	1 614	925
1960										
Januar	1 340	1 090	2 531	1 954
Februar
März

Zeit	noch: Europäische Länder								Außereuropäische Länder	
	Schweden ¹⁾		Schweiz ²⁾		Spanien ³⁾		Türkei ¹⁰⁾		Vereinigte Arab. Republik darunter Ägypten ¹¹⁾¹²⁾	
	Ein-	Aus-	Ein-	Aus-	Ein-	Aus-	Ein-	Aus-	Ein-	Aus-
	fuhr (G)		fuhr (S)		fuhr (S)		fuhr (S)		fuhr (S)	
	Schwed. Kronen		Schweiz. Franken		Peseten		lira		ägypt. £	
1950 MD	509	476	378	326	99	99	66,7	61,5	16,7	14,6
1952 MD	746	678	434	396	120	117	129,7	84,7	18,3	12,1
1953 MD	680	638	423	430	153	123	124,3	92,4	14,8	11,4
1954 MD	766	683	466	439	142	119	111,6	78,2	13,4	11,5
1955 MD	861	744	533	469	160	114	116,1	73,1	13,2	11,5
1956 MD	953	839	633	517	196	113	95,0	71,2	15,5	11,9
1957 MD	1 047	922	704	559	220	121	92,7	80,6	15,2	14,3
1958 MD	1 021	900	611	554	217	124	73,5	57,7	19,2	13,6
1959 MD	1 037	951	689	606	103,3	82,9
1958										
Oktober	1 080	975	632	641	231	107	52,9	51,1	19,3 ¹³⁾	15,3 ¹³⁾
November	965	952	597	588	236	130	75,7	63,5		
Dezember	1 313	1 141	638	608	234	136	65,5	95,2		
1959										
Januar	922	838	589	488	191	106	90,0	77,5	16,5	10,8
Februar	911	827	565	552	227	122	79,0	92,0	19,2	10,8
März	913	825	630	566	231	124	105,6	120,0	17,5	12,4
April	1 093	931	697	580	246	137	88,5	64,7	17,9	12,8
Mai	982	1 034	657	561	180	117	96,8	95,6	18,1	16,2
Juni	1 009	970	726	595	181	110	103,3	67,3	21,5	19,2
Juli	931	940	702	617	221	88	95,2	45,7	15,5	3,6
August	901	857	605	529	229	98	97,5	39,1	16,0	19,8
September	1 064	903	695	651	160	99	84,9	54,2	20,0	5,2
Oktober	1 163	1 155	737	710	179	126	99,6	64,1	15,1	8,5
November	1 237	1 065	727	677	144,0	96,4
Dezember	1 300	1 075	940	749	155,1	177,7
1960										
Januar
Februar
März

* Siehe Fußnote Seite 26

¹⁾ Ohne Hilfslieferungen der Vereinigten Staaten, Großbritanniens und Frankreichs. Ab Januar 1952 Änderung des Wechselkurses. Werte in Dinar zum US-Dollarkurs 1:300 (bisher: 1:50). ²⁾ Einschl. Silber in Barren und Münzen. Ohne teilweise verarbeitetes Gold (in Platten, Stangen, Drähten, Röhren in Rohzustand), Goldstaub, -abfall und Juwelierkehricht. — ³⁾ Ohne Silber in Barren und Münzen. Vor 1959 — Spezialhandel. — ⁴⁾ 1950 bis November 1956 einschl. ERP-Einfuhren. — ⁵⁾ Ab 1952 einschl. elektr. Strom. — ⁶⁾ Einschl. Silber in Barren und Münzen für Münzzwecke. — ⁷⁾ Ohne Veredlungsverkehr. Vor 1959 — Spezialhandel. — ⁸⁾ Ohne Silber in Münzen. — ⁹⁾ Einschl. Balearen, Kanarische Inseln, Ceuta und Melilla. — ¹⁰⁾ Einschl. Gold und Münzen in Barren für gewerbliche Zwecke. — ¹¹⁾ Bis Januar 1956 ohne Handel mit dem Sudan. Ab Mai 1958 ohne Handel mit Syrien. — ¹²⁾ Mit Syrien in der „Vereinigten Arabischen Republik“ verbunden. — ¹³⁾ Monatsdurchschnitt.

Außenhandel
Ein- und Ausfuhrwerte in Millionen Landeswährung*

Zeit	noch: Außereuropäische Länder									
	Algerien		Argentinien ¹⁾		Australien ^{2) *)}		Brasilien ^{3) 4)}		Chile ⁵⁾	
	Ein-	Aus-	Ein-	Aus-	Ein-	Aus-	Ein-	Aus-	Ein-	Aus-
	fuhr (S)		fuhr (S)		fuhr (G)		(G) fuhr (N)		fuhr (S)	
	Franz. Franc		Argent. Pesos		£A		Cruzeiros		Chil. Pesos	
1950 MD	12666	9716	402	452	44,7	51,1	1693	2076	100	115
1952 MD	18639	12105	697	366	87,5	55,7	3098	2172	150	184
1953 MD	16887	11568	472	599	42,5	70,7	2096	2671	135	166
1954 MD	18145	11696	593	563	56,5	67,7	4596	3581	139	163
1955 MD	20329	13505	742	608	70,1	63,2	5017	4543	152	192
1956 MD	22724	12510	1521	1507	68,2	64,3	5966	4956	143	220
1957 MD	31887	14311	2575	1815	59,7	81,1	7203	5055	179	185
1958 MD	39878	17096	2913	2384	65,8	67,6	8610	5313	168	157
1959 MD	66,2	67,5
1958										
Oktober	45046	16794	3650	3128	65,6	74,0	10037	5998	146 ¹²⁾	201 ¹³⁾
November	47457	15514	3402	3412	67,5	66,2	10841	6929		
Dezember	59794	18445	4167	3859	62,0	75,7	13977	6825		
1959										
Januar	38701	16611	1440	2802	74,4	66,9	13295	6798	167	203
Februar	45031	14791	2339	5424	58,6	73,5	12121	7872	138	179
März	47448	13291	3037	5262	58,9	66,4	12850	7066	150	202
April	50622	14399	4258	6592	73,0	72,2	15853	8262	124	209
Mai	44640	14406	3932	7003	63,1	76,6	14395	7760
Juni	44334	17125	7525	8270	69,3	70,7	14252	7133
Juli	50699	14571	5838	7447	70,8	65,8	13967	12129
August	39968	13736	9214	6628	71,0	64,4	16156	12968
September	42183	10854	10523	7231	64,0	69,0	10843	11475
Oktober ¹⁾	56247	13156	7561	8195	74,5	84,5	13232	8760
November	51394	16385	6909	6747	72,9	87,1	11137	10041
Dezember	75,9	97,1
1960										
Januar
Februar
März

Zeit	noch: Außereuropäische Länder									
	Ecuador ⁶⁾		Indien ^{5) 7)}		Indonesien ^{5) 8)}		Israel		Japan	
	Ein-	Aus-	Ein-	Aus-	Ein-	Aus-	Ein-	Aus-	Ein-	Aus-
	fuhr (G)		fuhr (G)		fuhr (S)		fuhr (S) ¹¹⁾		fuhr (G)	
	Sucre		Ind. Rupien		Rupiahs		I £		US-\$	
1950 MD	47,0	76,8	484	506	139	253	8,9	1,1	81	68
1952 MD	73,3	100,0	558	483	901 ⁹⁾	889 ⁹⁾	9,6	1,3	169 ¹²⁾	106
1953 MD	79,3	94,6	477	442	727	798	8,4	1,8	201	106
1954 MD	126,7	127,3	547	495	598	823	8,6	2,6	200	136
1955 MD	119,9	110,9	590	508	574	885	48,8 ¹⁰⁾	13,5 ¹⁰⁾	206	168
1956 MD	113,4	116,1	685	516	813	838	55,1	16,1	269	208
1957 MD	112,1	123,4	854	536	757	921	65,3	21,6	357	238
1958 MD	116,8	118,6	652	483	488	718	64,5	21,3	253	240
1959 MD	676	526	300	288
1958										
Oktober	114,9	137,4	570	561	452	808	66,5	16,4	235	257
November	94,6	119,0	687	496	409	812	62,1	16,4	221	237
Dezember	115,3	93,9	858	524	591	900	58,9	25,9	264	303
1959										
Januar	101	108	694	454	309	393	59,1	37,9	241	175
Februar	96	87	598	429	323	606	62,4	33,8	254	275
März	110	101	656	470	372	790	70,3	41,7	295	279
April	100	131	804	451	442	958	59,8	28,8	299	261
Mai	118	131	661	445	404	1079	69,3	22,9	322	278
Juni	124	98	772	435	435	1084	69,0	20,2	325	273
Juli	118	133	629	515	533	885	69,2	19,5	314	300
August	121	153	584	585	503	664	75,2	21,1	290	302
September	132	...	694	602	239	805	62,7	21,8	299	283
Oktober	148	...	650	597	488	889	60,7	19,4	298	346
November	700	618	67,8	26,8	289	292
Dezember	697	709	373	394
1960										
Januar
Februar
März

* Siehe Fußnote Seite 26

¹⁾ Ein- und Ausfuhrwerte nach besonderer amtlicher Berechnung. Für Saldierung nicht geeignet. Ohne Silber in Münzen. — ²⁾ Jahreszahlen umfassen 12 Monate, die am 30. Juni des angegebenen Jahres enden. — ³⁾ Ohne Silber in Münzen. — ⁴⁾ Einschl. Goldbarren für gewerbliche Zwecke. — ⁵⁾ Ohne Silber in Barren und Münzen. — ⁶⁾ Ausfuhr einschl. Gold (1950 = 5 vH; 1951 und 1952 weniger als 1 vH). Einfuhr hauptsächlich fob-Werte. — ⁷⁾ Jahreszahlen bis 1955 umfassen 12 Monate, die am 1. April des angegebenen Jahres beginnen. — ⁸⁾ Gebiet der Vereinigten Staaten von Indonesien. — ⁹⁾ Ab Februar 1952 Änderung des Wechselkurses. Wert in Rupias zum US-Dollarkurs 11,40:1. — ¹⁰⁾ Bis 1955 1 £ = 2,80 US\$, danach 0,56 US\$. — ¹¹⁾ Ab 1952 ohne Einfuhr von Rohöl und ohne Ausfuhr von Erdölzerzeugnissen. — ¹²⁾ Ab 1952 Änderung der Tabellarisierung. — ¹³⁾ Monatsdurchschnitt.

^{*)} Berichtigte Reihe.

Außenhandel
Ein- und Ausfuhrwerte in Millionen Landeswährung*

Zeit	noch: Außereuropäische Länder									
	Kanada ¹⁾ 2)		Kolumbien		Marokko ^{5) 6)}		Mexiko		Neuseeland ⁹⁾	
	Ein- ³⁾	Aus- ⁴⁾	Ein-	Aus-	Ein-	Aus-	Ein-	Aus-	Ein- ⁸⁾	Aus-
	fuhr (S)		fuhr (S)		fuhr (S)		fuhr (S)		fuhr (S)	
	kan\$		Kol. Pesos		Dirham		Mex. Pesos		£NZ	
1950 MD	265	263	59,3	64,3	96	55	.	.	13,2	15,2
1952 MD	336	363	86,5	98,6	150	80	582	473	23,0	20,0
1953 MD	365	348	113,9	124,2	143	79	582	422	16,0	19,6
1954 MD	341	329	140,0	136,9	140	84	744	612	20,4	20,3
1955 MD	393	363	139,4	121,6	145	96	921	838	23,9	21,6
1956 MD	475	405	136,9	112,0	134	99	1116	917	22,4	23,2
1957 MD	469	411	163,3	164,2	124	98	1203	757	24,7	23,0
1958 MD	433	411	211,2	232,1	140	121	1176	752	23,7	20,8
1959 MD	471	432	121	120
1958										
Oktober	498	455	186,6	262,3	157 ⁷⁾	133 ⁷⁾	1092	850	21,4	13,5
November	456	409	182,0	266,3			951	723	23,1	15,6
Dezember	426	450	200,6	213,3			1107	849	26,7	19,8
1959										
Januar	413	350	221,8	208,5	133 ⁷⁾	111 ⁷⁾	985	982	19,6	21,9
Februar	387	324	164,1	217,0			936	909	15,0	24,1
März	442	383	154,6	184,5			928	836	15,5	33,6
April	533	405	249,2	232,0	107 ⁷⁾	131 ⁷⁾	1005	947	19,8	27,9
Mai	517	435	196,3	257,2			1013	876	16,3	19,8
Juni	523	520	250,3	222,4			1106	601	19,1	32,2
Juli	493	434	266,5	241,1	116	105	1065	789	18,9	24,0
August	447	414	271,8	274,2	103	89	1125	876	19,1	20,7
September	466	458	100	106	1069	681	20,2	16,7
Oktober	496	472	129	121	1142	684	19,4	10,3
November	490	499	116	130	1052	692	22,0	25,3
Dezember	451	487	170	168
1960										
Januar
Februar
März

Zeit	noch: Außereuropäische Länder											
	Pakistan ¹⁰⁾		Peru ¹¹⁾		Südafrikanische Union ¹²⁾		Uruguay		Venezuela		Vereinigte Staaten ^{13) 17)}	
	Ein-	Aus-	Ein- ¹⁴⁾	Aus-	Ein- ³⁾	Aus-	Ein-	Aus-	Ein- ¹⁴⁾	Aus-	Ein- ³⁾	Aus- ¹⁸⁾
	fuhr (G)		fuhr (S)		fuhr (G)		fuhr (S)		fuhr (G)		fuhr (G)	
	Pak. Rupien		Soles		SA£		US-\$		Bolivares		US-\$	
1950 MD	111,0	134,8	239	241	25,6	21,0	16,7	21,2	167	324	738	856
1952 MD	173,6	146,8	373	307	34,9	28,1	20,6	17,4	211	405	893	1267
1953 MD	96,5	121,1	412	313	35,5	28,3	16,2	22,5	228	403	906	1315
1954 MD	92,0	99,0	410	399	36,9	26,5	22,9	20,8	255 ¹⁵⁾	472	851	1259
1955 MD	90,6	125,4	480	429	40,2	30,8	18,8	15,3	247 ¹⁵⁾	523	948	1296
1956 MD	165,5	135,0	578	493	41,2	34,4	17,2	17,6	287	591	1051	1591
1957 MD	174,7	133,6	636	523	45,8	37,7	18,9	10,7	466	661	1082	1737
1958 MD	157,3	118,1	651	565	46,4	32,5	11,2	11,6	399	648	1069	1491
1959 MD	1268	1464
1958												
Oktober	128,4	138,6	630	...	40,3	33,9	12,4	7,5	414 ⁷⁾	698 ⁷⁾	1142	1599
November	154,7	140,9	553	...	41,4	29,0	15,2	14,1			1089	1597
Dezember	145,4	113,8	637	...	41,2	34,4	28,8	16,4			1253	1514
1959												
Januar	149,0	135,3	677	655	43,1	29,9	10,3	9,8	314	721	1154	1401
Februar	132,2	118,5	589	445	35,5	34,3	8,4	12,8	...	683	1118	1280
März	129,5	104,4	636	462	39,6	33,2	11,4	15,9	1301	1456
April	95,8	94,5	744	617	45,4	36,1	15,0 ⁷⁾	9,2 ⁷⁾	1221	1468
Mai	114,1	143,0	608	612	40,9	34,9			1264	1552
Juni	100,3	86,1	632	795	39,2	37,1			1369	1426
Juli	136,9	98,1	661	695	42,9	35,1	22,6 ⁷⁾	7,2 ⁷⁾	1248	1469
August	142	128	771	886	40,3	34,3			1190	1397
September	158	113	694	854	34,9	35,1			1392	1479
Oktober	147	186	574	786	41,9	40,1	1202	1476
November	40,4	40,5	1282	1479
Dezember	1478	1675
1960												
Januar
Februar
März

* Siehe Fußnote Seite 26

¹⁾ Ohne Silber in Münzen. — ²⁾ Ab April 1949 einschl. Neufundland. — ³⁾ Fob.-Werte. — ⁴⁾ Werte ab Versandort. — ⁵⁾ Vor 1958 nur ehem. Franz.-Marokko. — ⁶⁾ Vor dem 16. Oktober 1958 — Angaben in hundert Millionen mfr. — ⁷⁾ Monatsdurchschnitt. — ⁸⁾ Bis 1951 laufende Inlandswerte des Ausfuhrlandes plus 10 vH; ab Januar 1952 tatsächlich cif-Werte. — ⁹⁾ Geschätzt auf Grund des Außenhandels der Handelspartner. — ¹⁰⁾ Ohne Einfuhr aus Afghanistan vor März 1951. — ¹¹⁾ Einschl. gewerbliches Gold. — ¹²⁾ Fob-Werte der Konsulatsfaktura plus 20 vH. — ¹³⁾ Einschl. Basutoland, Swasiland und Betschuanaland; ab Januar 1955 einschl. Südwestafrika. — ¹⁴⁾ Fob-Werte der Konsulatsfaktura. Sie erhöhen sich durch die Fracht nach Vorkriegsschätzungen um 12 vH. — ¹⁵⁾ Ohne Paketpost und Lufthandel (1954: 9 vH). — ¹⁶⁾ Ohne Gold und Silber. — ¹⁷⁾ Einschl. Alaska, Hawaii und Puerto Rico. — ¹⁸⁾ Einschl. Ausfuhr von Gütern für den zivilen Verbrauch durch die US-Armee.

Außenhandel
Index des Außenhandelsvolumens*
1950 = 100

Zeit	Europäische Länder																			
	Bundesrepublik Deutschland ¹⁾		Belgien ²⁾		Finnland ⁵⁾		Frankreich ⁶⁾		Griechenland ¹⁴⁾		Großbritannien und Nordirland		Irland		Italien		Niederlande		Norwegen ¹⁵⁾	
	Ein- fuhr (\$)	Aus- fuhr (\$)	Ein- fuhr (\$)	Aus- fuhr (\$)	Ein- fuhr (\$)	Aus- fuhr (\$)	Ein- fuhr (\$)	Aus- fuhr (\$)	Ein- fuhr (\$)	Aus- fuhr (\$)	Ein- ⁷⁾ fuhr (N)	Aus- fuhr (N)	Ein- fuhr (€)	Aus- fuhr (€)	Ein- fuhr (\$)	Aus- fuhr (\$)	Ein- fuhr (\$)	Aus- fuhr (\$)	Ein- fuhr (\$)	Aus- fuhr (\$)
Orig.-Basis	1954		1953		1954		1949 1953		1954		1954		1938		1953		1953		. . .	
1950	59 ²⁾	47 ²⁾	100	100	100	100	100	100	.	.	100	100	100	100	100	100	100	100	93	96
1952	73	73	104	110	155	112	111	100	98	71	103	93	88	131	126 ⁹⁾	102 ⁹⁾	88	125	100	100
1953	61	82	109	120	119	125	112	105	85	90	111	95	99	133	137	109	104	139	100	100
1954	100	100	120	131	156	145	121	122	100	100	112	99	97	137	142	116	130	158	114	113
1955	124	116	133	153	181	158	137	141	116	110	126	106	107	127	155	135	141	175	115	116
1956	139	136	148	164	198	155	159	126	134	106	124	112	92	131	174	159	160	181	120	132
1957	156	154	151	160	192	170	168	139	148	125	129	115	88	156	191	170	165	189	123	134
1958	167	160	149	164	172	167	167	145	174	135	128	110	99	152	176	178	158	207	123	134
1959	218	198	206	191	137	115	178	232
1958																				
Oktober	180	177	152	166	161 ⁴⁾	161 ⁴⁾	163	167	221	197	135 ⁴⁾	114 ⁴⁾	98	141	183	189	176	235	137 ⁴⁾	142 ⁴⁾
November	185	170	137	157			155	158	169	242			116	145	175	170	169	219		
Dezember	189	181	147	153			164	185	190	292			100	133	188	211	180	218		
1959																				
Januar	166	145	143	163	211 ⁴⁾	193 ⁴⁾	153	134	159	137	131 ⁴⁾	109 ⁴⁾	112	123	191	180	165	229	119 ⁴⁾	141 ⁴⁾
Februar	161	163	134	137			146	154	138	113			102	137	154	168	157	192		
März	176	162	163	163			167	164	168	96			109	141	184	198	167	219		
April	197	175	147	173	219 ⁴⁾	204 ⁴⁾	179	178	169	95	138 ⁴⁾	116 ⁴⁾	116	132	201	211	190	238	140 ⁴⁾	150 ⁴⁾
Mai	194	179	135	152			156	172	223	104			103	123	192	172	159	224		
Juni	193	179	162	167			171	177	164	90			100	137	189	195	188	236		
Juli	202	180	138	169	188 ⁴⁾	183 ⁴⁾	157	170	181	77	134 ⁴⁾	110 ⁴⁾	123	145	201	242	185	219	129 ⁴⁾	148 ⁴⁾
August	198	179	138	145			138	158	153	58			80	124	172	223	159	206		
September	206	192	143	176			148	162	167	105			97	160	192	237	186	251		
Oktober	219	205	163	178	205 ⁴⁾	186 ⁴⁾	176	203	191	195	146 ⁴⁾	123 ⁴⁾	102	163	204	260	189	265
November	210	204	166	171			168	193	172	227			108	165	212	277	188	258		
Dezember	249	227	...	183			210	210	198	261		
1960																				
Januar	210	180
Februar	219	197
März

Zeit	noch: Europäische Länder								Außereuropäische Länder											
	Österreich		Schweden		Schweiz		Spanien ¹¹⁾		Australien ¹²⁾		Brasilien		Japan		Kanada		Kolumbien		Vereinigte Staaten	
	Ein- ¹⁰⁾ fuhr (\$)	Aus- fuhr (\$)	Ein- fuhr (\$)	Aus- fuhr (\$)	Ein- fuhr (\$)	Aus- fuhr (\$)	Ein- fuhr (\$)	Aus- fuhr (\$)	Ein- fuhr (€)	Aus- fuhr (€)	Ein- fuhr (N)	Aus- fuhr (N)	Ein- fuhr (€)	Aus- fuhr (€)	Ein- fuhr (N)	Aus- fuhr (N)	Ein- fuhr (\$)	Aus- fuhr (\$)	Ein- fuhr (N)	Aus- fuhr (N)
Orig.-Basis	1937		1949		1949		1948		VII 1936-VI 1939		1948		1953		1948		1937		1936 - 38	
1950	100	100	100	100	100	100	100	100	100	100	100	100	100	100	100	100	100	100	100	100
1952	99	108	110	93	96	119	108	100	144	88	112	82	164	118	126	123	110	111	103	130
1953	90	145	110	101	99	134	130	113	74	110	117	96	222	128	138	121	147	135	108	137
1954	119	176	126	110	115	136	151	111	101	108	148	96	231	171	129	117	176	124	101	133
1955	165	197	139	117	130	150	134	114	123	111	105	105	242	223	147	127	171	124	112	136
1956	175	232	148	129	150	165	156	107	116	122	106	106	307	267	174	137	171	112	121	159
1957	201	267	158	141	160	177	176	108	100	137	112	99	378	297	167	139	119	107	124	168
1958	205	255	161	139	146	174	188	132	108	133	102	95	316	308	154	139	99	112	129	145
1959	226	274	166	195	109	151	398	365	...	142	154	...
1958																				
Oktober	203	283	182 ⁴⁾	158 ⁴⁾	152	204	229	107	106 ⁴⁾	170	172	105	316	329	176	154	82	130	142	156
November	192	243			143	187	197	126		153	144	126	293	305	163	137	90	141	133	156
Dezember	239	253			153	189	225	163		175	168	118	353	399	154	151	96	112	151	147
1959																				
Januar	189	214	150 ⁴⁾	131 ⁴⁾	141	155	165	131	105 ⁴⁾	153	61	104	316	236	148	118	99	115	139	136
Februar	186	242			134	177	211	137		167	64	106	336	367	139	109	76	123	138	125
März	220	270			153	180	176	153		152	95	83	382	359	158	127	85	105	159	141
April	235	261	166 ⁴⁾	156 ⁴⁾	168	184	171	149	113 ⁴⁾	148	137	99	396	326	192	134	111	129	151	142
Mai	198	260			159	182	152	131		158	120	97	436	359	187	144	101	149	154	152
Juni	239	289			174	195	154	127		147	128	92	431	341	189	173	107	129	165	138
Juli	227	284	159 ⁴⁾	143 ⁴⁾	171	203	203	94	113 ⁴⁾	135	99	147	418	379	179	143	115	139	153	144
August	207	266			150	171	195	113		124	156	158	376	376	162	137	107	154	147	136
September	236	295			169	214	139	122		137	396	358	170	152	96	197	167	142
Oktober	248	302	179	230	162	147	...	166	404	426	182	155	106	111	149	142
November	255	296	174	222	173	389	367	...	164	153	142
Dezember	278	311	230	238	188	493	365	...	160	175	...
1960																				
Januar	224	255
Februar
März

* Die Indexziffer des Außenhandelsvolumens zeigt die Veränderung des Außenhandels nach Ausschaltung der Preisbewegungen. G = Generalhandel, S = Spezialhandel, N = Ausfuhr von inländischen Erzeugnissen. Nähere Begriffsbestimmungen sowie tatsächliche Werte des Außenhandels siehe Tabelle „Außenhandel, Ein- und Ausfuhrwerte in Mill. Landeswährung“.

¹⁾ Einschl. Berlin (West) und ab Juli 1959 einschl. Saarland; die Reihe wird auf Originalbasis veröffentlicht. — ²⁾ Umgerechnet auf Grund der Angaben auf Originalbasis 1950. — ³⁾ Einschl. Luxemburg. Bis 1952 umbasiert von Originalbasis 1948 = 100. Ab 1954 mit den Angaben für frühere Zeiträume nicht voll vergleichbar. — ⁴⁾ Monatsdurchschnitt. — ⁵⁾ Ohne Reparations- und Wiedergutmachungsleistungen. — ⁶⁾ Einschließlich Saarland bis Ende Juni 1959. — ⁷⁾ Gesamteinfuhr. — ⁸⁾ Von Saisonschwankungen bereinigt. — ⁹⁾ Einschl. ehemalige anglo-amerikanische Zone von Triest. Jahreszahlen ab 1952 und Monatszahlen ab Januar 1954 umbasiert von einem neu berechneten Index (Originalbasis 1953 = 100). — ¹⁰⁾ 1950 bis 1955 einschl. ERP. — ¹¹⁾ Einschl. Balearen, Kanarische Inseln, Ceuta und Melilla. — ¹²⁾ Jahreszahlen umfassen 12 Monate, die am 30. Juni des angegebenen Jahres enden. — ¹³⁾ Einschl. Ausfuhr von Gütern für den zivilen Verbrauch durch die USA-Armee. — ¹⁴⁾ Die Reihe wird auf Originalbasis veröffentlicht. — ¹⁵⁾ Ohne Handel mit Schiffen. Die Reihe wird auf Basis 1953 = 100 veröffentlicht.

Verkehr
Eisenbahngüterverkehr*
Mill. Tonnenkilometer**

Zeit	Europäische Länder												
	Bundesrepublik Deutsch- land (ohne Be-11g ¹⁾²⁾	Belgien ^{3) 4)}	Däne- mark ⁵⁾⁶⁾	Finn- land ⁵⁾	Frank- reich ⁷⁾⁸⁾	Groß- britan- nien ⁹⁾	Irland ¹⁰⁾	Italien ^{5) 8)}	Jugo- slawien ¹²⁾	Luxem- burg ⁸⁾	Nieder- lande ¹¹⁾⁶⁾	Öster- reich ¹³⁾	Polen u. Ostg. d. DR i. Z. u. poln. Verw. ¹²⁾¹⁴⁾
1950 MD	3588	456	101	288	3244	3016	42,7	858	829	36,0	251	524	2913
1952 MD	4158	505	99	329	3675	3051	39,0	1023	699	51,2	256	525	3342
1953 MD	3827	477	96	306	3376	3102	40,2	1041	735	46,2	271	493	3698
1954 MD	3915	470	99	321	3462	3010	38,0	1072	798	42,1	281	555	3969
1955 MD	4349	547	99	350	3903	2910	41,2	1214	965	51,0	287	645	4331
1956 MD	4642	573	109	368	4185	2926	35,3	1174	989	54,1	297	668	4342
1957 MD	4663	543	107	365	4476	2845	33,6	1191	1082	53,0	283	656	4605
1958 MD	4185	481	113	339	4407	2511	29,8	1089	1086	48,6	260	619	4766
1959 MD	4441 ²⁴⁾	4445	1166	600	...
1958													
Oktober	5681	522	161	374	4740	2553	35,0 ¹¹⁾	1156	1223	49,8	292	642	5251
November	4357	477	138	357	4330	2527		990	1102	46,4	281	606	5198
Dezember	4112	524	127	313	4480	2427		1196	1121	49,6	277	587	4965
1959													
Januar	3905	468	109	310	4410	2574	22,7 ¹¹⁾	1141	937	47,9	272	491	4854
Februar	3609	446	104	336	4140	2452		1144	938	43,1	250	492	4638
März	3902	474	107	356	4320	2614		1284	1220	49,3	258	617	5064
April	4079	494	111	381	4580	2310	26,3	1098	1191	48,7	250	566	5186
Mai	3901	486	98	327	4220	2398	22,8	1223	1140	47,6	236	548	4962
Juni	4232	509	105	327	4720	2275	22,7	1087	1197	48,4	248	592	5119
Juli	4563	466	96	327	4470	2060	25,5	1123	1162	49,3	250	592	5219
August	4381	462	101	356	3660	2104	22,6	1161	1208	45,8	244	592	5280
September	4724	508	113	383	4490	2321	26,8	1203	1240	48,2	269	629	5317
Oktober	5349	575	118	381	4870	2629	33,7	1406	1280	...	309	680	5500
November	4998	543	127	388	4680	2631	...	1280	1292	700	...
Dezember	4922	4780	705	...
1960													
Januar	4481	563	...
Februar
März

Zeit	noch: Europäische Länder						Außereuropäische Länder						
	Schwe- den ⁵⁾	Schweiz ¹⁵⁾	Spanien ¹⁶⁾	Türkei ^{5) 8)}	Tsche- choslo- wakei	Un- garn ¹²⁾	Argen- tinien	Austra- lien ^{13) 17) 19)}	Indien ^{6) 12) 18)}	Japan ^{5) 6)}	Kanada ²⁰⁾	Süd- afrika- nische Union ^{8) 21) 22)}	Ver- einigte Staaten ²³⁾
1950 MD	671	172	537	207	.	.	.	845	3638	2560	6757	1631	71609
1952 MD	747	190	635	278	2034	620	1271	920	3923	3227	8326	1798	74794
1953 MD	699	203	631	297	2194	681	1251	896	4001	3377	7941	1854	73706
1954 MD	727	221	641	316	2371	681	1266	947	4351	3277	7001	1940	66825
1955 MD	805	253	636	331	2642	734	1283	994	4613	3500	8051	2084	75872
1956 MD	858	272	684	370	2857	680	1239	991	5203	3859	9590	2123	78726
1957 MD	812	288	713	412	3295	791	1196	1013	5885	3971	8646	2213	75249
1958 MD	742	270	718	422	3556	853	1152	924	6154	3727	8069	2263	67103
1959 MD	...	294	976	...	993
1958													
Oktober	797	300	747	448	3704	974	1110	1014	5767	4015	8845	2438	77740
November	718	259	733	430	3651	880	1161	960	5792	4037	8300	2178	70989
Dezember	675	270	730	444	3409	847	1104	925	6402	4246	7424	2183	67188
1959													
Januar	664	236	728	377	3237	742	1249	920	6456	3425	7560	2233	67254
Februar	756	232	673	346	3062	775	1183	1001	6104	3640	6843	1962	64602
März	728	253	674	387	3708	945	1310	1020	8920	4049	7548	2048	73365
April	824	266	666	403	3762	1003	1292	1095	5298	3882	7319	2357	72961
Mai	692	279	647	464	3748	938	...	1044	5990	4051	8227	2250	77769
Juni	759	301	643	363	3820	988	...	1005	6233	3896	8777	2316	76217
Juli	569	328	638	428	3788	1027	...	1080	6232	3827	9277	2437	65546
August	787	311	600	410	3851	1011	...	1036	6379	3832	9026	2454	66468
September	859	323	573	413	3672	1049	...	1108	6076	3932	8916	...	64920
Oktober	850	328	557	1134	4357	9309	...	70655
November	...	316	546	437	...	1052	4345	69425
Dezember	...	312	1053	4590
1960													
Januar
Februar
März

* Wenn nicht anders vermerkt, beziehen sich die Zahlen auf alle Güter (im Eil- oder Normalverkehr als vollständige Wagenladungen oder als Stückgut) ohne Briefpost, Gold, Silber und Hartgeld, Gepäckversand, Dienstgutverkehr, Brennstoffbedarf der Züge, Eisenbahnfahrzeuge als Frachtgut, wenn nicht als Güter verladen, sowie nicht frachtpflichtige Transporte für staatliche oder militärische Zwecke. Die Zahlen schließen jeweils eine geschätzte Gewichtsmenge für Viehtransporte ein.

** Tarif-Tonnenkilometer (tarifpflichtiges Gewicht mal Tarifentfernung).

¹⁾ Tarif-Tonnenkilometer für Transporte im öffentlichen Verkehr sowie im Militär- und Dienstgutverkehr. — ²⁾ Ab Juli 1959 einschl. Saarland. — ³⁾ Nur Société Nationale des Chemins de Fer Belges (S. N. C. B.). — ⁴⁾ Nur vollständige Wagenladungen. — ⁵⁾ Nur Staatsbahnen. — ⁶⁾ Jahreszahlen umfassen 12 Monate, die am 1. April des angegebenen Jahres beginnen. — ⁷⁾ Nur Société Nationale des Chemins de Fer. — ⁸⁾ Ohne Viehtransporte. — ⁹⁾ Ohne Nordirland. Einschl. Dienstgutverkehr in Zügen des öffentlichen Verkehrs. Monatszahlen sind Schätzungen auf Grund der Wochendurchschnitte vierwöchiger Perioden. — ¹⁰⁾ Ohne Kleinbahnen. Bis Oktober 1958 einschl. einiger Linien in Nordirland. — ¹¹⁾ Monatsdurchschnitt. — ¹²⁾ Einschließlich Dienstgutverkehr. — ¹³⁾ Einschl. Militärverkehr. — ¹⁴⁾ Bis 1954 nur Normalspur. — ¹⁵⁾ Schweizer Bundesbahn. — ¹⁶⁾ Nur Staatsbahnen mit Breitspur. Ohne Vorortverkehr. — ¹⁷⁾ Monatszahlen ohne Tasmanien. — ¹⁸⁾ Eisenbahnnetz Klasse 1 mit Breit- und Meterspur. — ¹⁹⁾ Jahreszahlen umfassen 12 Monate, die am 30. Juni des angegebenen Jahres enden. — ²⁰⁾ Monatszahlen: ohne Kleinbahnen; einschl. Doppelzählung. — ²¹⁾ Einschl. Südafrika und Vryburg-Bulawayo-Bahnlinien. — ²²⁾ Berichtsjahr endet am 31. März des folgenden Jahres. — ²³⁾ Eisenbahnnetz Klasse 1. — ²⁴⁾ Einschl. Saarland für 12 Monate berechnet.

Preise und Löhne
Index der Großhandelspreise
1950 = 100

Zeit	Europäische Länder													
	Bundesrepublik Deutschland ohne Berlin ¹⁾	Belgien	Däne- mark	Finn- land	Frank- reich	Grie- chen- land Athen Piräus	Groß- britan- nien und Nord- irland 3) 3)	Irland	Italien ²⁾	Nieder- lande	Nor- wegen Oslo	Öster- reich Wien	Portu- gal Lissabon	
Waren- bzw. Warengruppen	Ba Be E M C H K L T N	La Ba Be E M C H K L T F	La Ba Be E M ⁴⁾ C H ⁵⁾ K L T N ⁶⁾ F	La Ba ⁷⁾ E M C H K L T N	La Ba Be ⁸⁾ E M C H K L T N	In ⁹⁾ E N	Ba E M C H ¹⁰⁾ T N	M ¹¹⁾ C H K L T N ¹²⁾ F	La Ba Be E M H K L T N	Ba ⁷⁾ M C H K L T N	La Ba E M ¹³⁾ C H K L T N ¹⁴⁾ F	La Ba E M C H K L T N	La Ba E M C H ¹⁵⁾ K L T N F	
Original- Basis	1950	1936-38	1935 1955	1935	1949	1952	1954	1953	1953	1948	1952	März 1938	1948	
1951	119	121	128	143	128	121	—	116	—	122	124	134	108	
1952	121	114	124	142	134	121	—	123	—	120	132	149	111	
1953	118	107	117	136	128	141	—	123	100	115	130	140	108	
1954	116	106	117	136	125	158	100	121	99	116	133	147	103	
1955	119	108	120	135	125	168	103	125	100	117	136	152	104	
1956	121	111	124	141	131	182	107	126	102	120	142	154	105	
1957	124	114	124	154	138	183	110	135	103	123	147	160	109	
1958	125	109	123	167	154	179	111	139	101	121	145	155	109	
1959	124	108	123	166	161	183	111	..	98	121	145	160	108	
1958														
Oktober	125	106	123	165	153	181	111	139	100	119	146	156	108	
November	125	107	124	166	153	180	111	139	99	122	146	156	109	
Dezember	125	107	123	165	154	179	112	138	99	122	145	157	109	
1959														
Januar	124	107	123	164	162	180	112	140	98	122	145	159	108	
Februar	124	107	123	164	161	180	111	140	98	122	145	159	109	
März	124	107	123	164	160	181	112	141	97	121	145	158	108	
April	124	108	123	165	160	184	111	142	97	120	145	159	108	
Mai	124	109	123	164	161	184	111	140	97	120	145	162	109	
Juni	124	109	124	164	158	184	111	139	97	121	145	161	108	
Juli	124	108	123	164	159	185	111	139	97	121	145	158	108	
August	124	109	123	165	161	184	111	138	97	121	146	162	108	
September	124	109	124	167	162	183	111	137	98	121	146	161	108	
Oktober	125	109	124	169	164	183	112	..	99	124	146	161	109	
November	125	109	124	169	165	182	112	..	99	124	146	160	110	
Dezember	125	110	124	169	165	182	112	..	99	122	145	159	110	
1960														
Januar	125	..	124	171	167	183	112	..	96	160	..	
Februar	125	165	..	112	
März	

Zeit	noch: Europäische Länder					Außereuropäische Länder								
	Schweden	Schweiz	Spanien	Türkei Istanbul	Austra- lien Mel- bourne	Brasi- lien	Chile Santiago	Indien ⁹⁾	Japan Tokio	Kanada	Süd- afrika- nische Union	Vereinigte Arabische Republik davon Ägypten	Ver- einigte Staaten	
Waren- bzw. Warengruppen	La Ba E M C H K L T N ⁶⁾	La Ba E M C K L T N ⁶⁾	La Ba E M C L T N	La Ba E M C H ¹⁰⁾ L T N ⁶⁾	Ba E M C K ¹³⁾ L T N F ¹⁴⁾	La Ba E M C L T N	La Ba Be E T N	La Ba E M ⁴⁾ C T N	La Ba E M ⁴⁾ C T N	La Ba E M C H K L T N	La Ba E M C L ¹⁵⁾ T N	La Ba E M C H L T N	La Be E M C H K L T N	
Original- Basis	1949	Aug. 1939	1940	1938	Juli 1936 - Juni 1939	1948	1947	April 1952 - März 1953	Jan. 1948 - 1952	1935—39	1938	Juni-August 1939	1947—49	
1951	128	112	128	107	124	119	131	—	139	114	114	111	111	
1952	135	109	130	108	141	131	162	—	141	107	131	108	108	
1953	128	105	139	110	145	152	199	106	142	105	132	103	107	
1954	127	106	139	121	142	198	313	100	141	103	133	100	107	
1955	131	106	145	131	148	223	552	92	138	104	137	102	107	
1956	138	109	158	153	152	266	904	103	145	107	139	113	111	
1957	140	110	184	181	154	299	1289	109	149	108	141	123	114	
1958	137	107	203	209	150	335	1617	111	139	108	142	122	116	
1959	137	105	207	116	141	109	116	
1958														
Oktober	136	106	206	227	150	364	1723	116	137	107	142	121	115	
November	137	106	206	228	149	382	1717	114	138	108	142	121	116	
Dezember	137	105	211	238	147	386	1739	111	138	108	141	120	116	
1959														
Januar	136	105	208	238	147	402	1846	112	138	109	142	122	116	
Februar	135	105	209	239	149	426	1883	113	139	109	141	122	116	
März	135	105	209	244	152	427	1971	112	139	109	139	122	116	
April	135	104	209	243	154	435	2034	112	140	109	142	122	116	
Mai	136	104	207	247	152	440	2101	114	140	109	142	122	116	
Juni	137	104	203	..	152	446	2158	116	139	109	142	122	116	
Juli	136	105	201	..	153	456	2213	117	139	109	141	122	116	
August	137	105	204	..	155	480	2222	117	141	109	142	121	116	
September	138	105	208	..	153	493	2240	117	141	109	141	120	116	
Oktober	139	106	207	..	153	502	..	119	143	109	141	120	116	
November	140	107	208	118	144	109	..	121	115	
Dezember	140	106	209	118	144	109	115	
1960														
Januar	..	107	119	..	109	116	
Februar	..	106	109	
März	

Erläuterungen: Ein waagerechter Strich über einer Zahlenangabe bedeutet, daß entweder im Basiszeitraum, in der Gewichtung oder dem Warenkorb Veränderungen eingetreten sind, die teilweise einen Vergleich der neuen mit den vorangegangenen Zahlen nur bedingt zulassen. Teilweise mußten Umbasierungen von Originalzahlen ohne Dezimalstellen vorgenommen werden, so daß geringfügige Abweichungen gegenüber andersartiger Umrechnung auftreten können. Die Angaben über Originalbasiszeit und über enthaltene Waren werden unter Zugrundelegung der Indexbeschreibungen der einzelnen Länder und der UN ständig überprüft, so daß sich von Fall zu Fall ohne besonderen Hinweis Änderungen ergeben können.

Abkürzungen: La = landwirtschaftliche Erzeugnisse, In = industrielle Erzeugnisse, soweit Warenzusammensetzung nicht näher bekannt, Ba = Baumaterialien, Steine, Erden, Glas und -produkte, Be = Bergbauerzeugnisse, E = Energiestoffe, einschl. Heiz- und Beleuchtungsmittel, M = Metalle und Metallerzeugnisse, C = Chemikalien, einschl. Düngemittel, H = Holz, Holzwaren, Papier und Pappe, K = Kautschuk, Kautschukerzeugnisse und Harze, L = Leder, Lederwaren, Häute und Felle, T = Textilrohstoffe und Textilerzeugnisse, einschl. Bekleidung, N = Nahrungsmittel, Genußmittel und Getränke, F = Fette und Öle.

Anmerkungen: ¹⁾ Index der Erzeugerpreise industrieller Produkte. — ²⁾ Nur industrielle Produkte. — ³⁾ Indexzahlen auf Originalbasis, nicht umbasiert. — ⁴⁾ Außerdem Maschinen. — ⁵⁾ Außerdem Kork und Korkwaren. — ⁶⁾ Außerdem Futtermittel. — ⁷⁾ Nur Steingut-, Töpfer- und Glashüttenwaren. — ⁸⁾ Außerdem Benzol und denaturierter Alkohol. — ⁹⁾ Aufgeteilt in Rohstoffe, Halbfabrikate und Fertigwaren. — ¹⁰⁾ Nur Papier, Papierwaren und Pappe. — ¹¹⁾ Außerdem lebende Tiere. — ¹²⁾ Nur Kork und Papier. — ¹³⁾ Außerdem Häute. — ¹⁴⁾ Außerdem Harze. — ¹⁵⁾ Außerdem Jute.

Preise und Löhne
Index der Grundstoffpreise*
 1950 = 100

Zeit	Europäische Länder									
	Bundesrepublik Deutschland ohne Berlin ¹⁾	Belgien ²⁾	Däne- mark ³⁾	Finn- land ^{1) 3)}	Frank- reich ⁴⁾	Griechen- land ⁵⁾	Großbri- tannien Nord- irland ^{1) 6)}	Irland	Italien ³⁾	Nieder- lande ³⁾
	1950	1953	1935 1955	1935	1949	1952	1954	Okt. 1938 1953	1938 1953	1948
Orig.-Basis										
1951	119	139	134	149	150	131	—	112	109	134
1952	124	123	131	143	140	130	—	116	108	130
1953	122	108	115	140	133	167	—	122	106	122
1954	123	103	118	140	127	188	100	120	104	121
1955	125	106	118	141	130	196	103	133	108	125
1956	129	113	116	147	135	202	107	122	116	132
1957	132	121	114	158	141	205	107	132	118	138
1958	132	109	109	170	144	195	101	137	108	134
1959	132	105	...	167	156	195	102	...	104	131
1958										
Oktober	131	107	109	166	141	191	101	137	108	133
November	132	108	112	167	142	189	102	135	108	133
Dezember	132	107	112	167	145	187	101	135	108	133
1959										
Januar	132	105	112	165	151	187	102	139	107	132
Februar	132	105	112	164	152	186	102	141	107	132
März	132	105	114	164	153	185	101	146	107	132
April	131	106	118	166	155	188	101	149	104	130
Mai	131	107	116	166	158	193	102	142	104	130
Juni	131	104	114	165	156	195	101	139	104	130
Juli	133	103	113	166	156	199	101	133	103	130
August	132	104	114	167	157	199	102	128	103	130
September	132	105	116	169	160	199	102	126	103	131
Oktober	133	104	118	171	159	202	102	...	104	130
November	134	105	...	172	159	203	103	...	104	130
Dezember	133	105	...	172	160	205	103	...	104	131
1960										
Januar	133	106	...	174	163	207	104
Februar	132	163	...	103
März

Zeit	noch: Europäische Länder					Außereuropäische Länder				
	Nor- wegen	Öster- reich ²⁾	Schwe- den ^{1) 3)}	Schweiz ⁴⁾	Türkei ⁷⁾	Austra- lien ⁵⁾	Brasilien	Indien 3) 4) 6)	Kanada ^{3) 4)}	Vereinigte Staaten ¹⁾
	1938 1952	März 1938	1949	Aug. 1939	1948	Juli 1936 - Juni 1939	1948	April 1952 - März 1953	1935—39	1947—49
Orig.-Basis										
1951	134	151	130	126	121	123	121	.	112	115
1952	143	148	141	116	140	143	136	.	103	106
1953	141	147	132	107	112	142	155	110 ⁸⁾	97	97
1954	144	154	131	105	127	137	201	104	96	97
1955	151	165	139	107	144	140	225	97	99	93
1956	160	169	147	113	164	149	262	113	101	93
1957	164	172	145	117	185	152	286	118	98	95
1958	161	166	140	107	246	143	314	115	98	98
1959	161	170	140	103	119	99	95
1958										
Oktober	163	165	138	104	296	141	343	117	98	96
November	163	164	140	103	293	141	361	113	99	97
Dezember	163	165	140	103	299	140	362	113	99	95
1959										
Januar	163	165	137	103	298	140	379	114	99	96
Februar	163	165	137	103	291	141	388	116	100	96
März	163	166	137	102	295	142	388	116	100	97
April	163	168	137	101	295	144	389	116	100	98
Mai	161	173	138	102	305	143	388	119	100	97
Juni	161	172	139	102	...	143	396	120	99	96
Juli	161	172	138	102	...	143	414	120	99	95
August	161	173	139	103	...	144	451	119	99	94
September	161	173	141	103	...	144	465	122	99	94
Oktober	159	172	142	103	...	143	471	123	98	93
November	159	170	142	104	123	99	92
Dezember	159	170	143	105	127	98	92
1960										
Januar	...	171	...	106
Februar
März

*) Siehe „Index der Großhandelspreise“, Fußnote.

¹⁾ Nahrungsmittel und Industriestoffe. — ²⁾ Berechnet vom „Institut de Recherches Economiques et Sociales“ der Universität Louvain. — ³⁾ Nur Industriestoffe. — ⁴⁾ Ohne Nahrungsmittel und Brennstoffe. — ⁵⁾ Einschl. Halbfabrikate. — ⁶⁾ Indexzahlen auf Originalbasis, nicht um-
 basiert. — ⁷⁾ Einschl. Halbfabrikate; aber ohne landwirtschaftliche Erzeugnisse. — ⁸⁾ Durchschnitt der Monate April — Dezember.

Preisindex für die Lebenshaltung bzw. Index der Einzelhandelspreise*

1950 = 100

Zeit	Europäische Länder															
	Bundesrepublik Deutschland ohne Berlin		Belgien		Dänemark		Finnland		Frankreich (Paris)		Griechenland (Athen)		Groß- britannien u. Nordirland ²⁾		Irland	
	Ins- gesamt	Ernäh- rung	Ins- gesamt	Ernäh- rung	Ins- gesamt	Ernäh- rung	Ins- gesamt	Ernäh- rung	Ins- gesamt	Ernäh- rung	Ins- gesamt	Ernäh- rung	Ins- gesamt	Ernäh- rung	Ins- gesamt	Ernäh- rung
Indexgruppen ¹⁾	E. G. W. H. B. M. V.	E. G. W. H. B. M. V.	E. H. B. D. V.	E. H. B. D. V.	E. W. H. B. St. M. V.	E. W. H. B. St. M. V.	E. W. H. B. V.	E. W. H. B. V.	E. W. H. B. M. D. V.	E. W. H. B. M. D. V.	E. W. H. B. V.	E. W. H. B. V.	E. G. W. H. B. M. D. V.	E. G. W. H. B. M. D. V.	E. W. H. B. V.	E. W. H. B. V.
Orig.-Basis	1950		1953		1935	1914	X 1951	X 1951	VII 1956 — VI 1957	VII 1956 — VI 1957	1952		I. I 1956		VIII 1953	
1951	108	109	109	107	111	110	116	107	117	116	113	106	110	111	108	107
1952	110	114	110	111	115	116	119	114	131	127	118	111	119	128	117	119
1953	108	112	110	112	115	117	121	116	129	124	129	120	123	135	124	128
1954	108	114	111	115	116	120	121	113	129	122	148	134	125	139	124	128
1955	110	116	111	114	123	129	116	109	130	123	157	140	131	149	127	133
1956	113	119	114	117	130	135	131	124	133	125	163	145	137	156	132	134
1957	115	122	118	120	133	130	146	140	137	128	166	146	143	160	138	140
1958	119	126	119	121	135	132	155	149	157	150	169	147	147	164	144	152
1959	121	128	121	122	138	138	158	150	167	155	173	153	147	166	144	151
1958																
Oktober	118	123	119	120	136	134	155	148	160	154	169	148	147	166		
November	119	124	119	121			156	150	159	152	169	148	148	166	144	153
Dezember	119	125	120	121			156	150	160	152	170	149	148	167		
1959																
Januar	119	125	120	121	137	136	156	149	164	155	171	150	148	168		
Februar	119	125	120	122			156	148	166	155	171	151	148	167	145	156
März	119	126	120	121			156	149	166	154	171	152	148	167		
April	119	125	120	122	137	136	155	148	166	153	172	154	147	166		
Mai	119	125	120	122			156	148	164	152	172	153	147	166	145	155
Juni	120	126	121	122			156	148	165	152	172	153	147	166		
Juli	121	128	121	122	137	136	156	149	165	153	172	154	147	164		
August	121	128	121	123			156	149	166	154	172	153	147	166	143	148
September	121	129	121	123			158	152	167	155	173	154	146	162		
Oktober	123	131	122	123	139	140	160	153	168	157	175	154	147	164		
November	123	133	122	124			160	153	170	158	175	154	148	166	142	146
Dezember	123	132	122	124			160	152	170	158	174	152	148	166		
1960																
Januar	123	132	121	123	140	141	160	153	172	159	175	153	148	165		
Februar	123	131	121	123					172	159	174	152	148			
März																

Zeit	noch: Europäische Länder															
	Italien		Jugo- slawien ³⁾ *		Luxem- burg		Nieder- lande		Nor- wegen		Österreich (Wien)		Portugal (Lissabon)		Schweden	
	Ins- gesamt	Ernäh- rung	Ins- gesamt	Ernäh- rung	Ins- gesamt	Ernäh- rung	Ins- gesamt	Ernäh- rung	Ins- gesamt	Ernäh- rung	Ins- gesamt	Ernäh- rung	Ins- gesamt	Ernäh- rung	Ins- gesamt	Ernäh- rung
Indexgruppen ¹⁾	E. W. H. B. V.	E. G. W. H. B. M. D. V.	E. G. W. H. B. M. D. V.	E. G. W. H. B. M. D. V.	E. H. B. V.	E. H. B. V.	E. G. W. B. St. V.	E. G. W. B. St. V.	E. G. W. H. B. V.	E. G. W. H. B. V.	E. G. W. H. B. M. V.	E. G. W. H. B. M. V.	E. W. H. B. V.	E. W. H. B. V.	E. G. W. H. B. M. V.	E. G. W. H. B. M. V.
Orig.-Basis	1939		1958		I. 1948		1951		1949		IV 1945		VII 1948 — VI 1949		1949	
1951	110	107	98	107	108	103	110	109	116	118	128	127	99	96	116	117
1952	114	111	75	68	110	107	111	112	126	134	150	151	98	96	125	131
1953	117	114	100	100	110	108	111	113	129	136	142	142	99	99	127	134
1954	120	117	99	100	111	110	115	117	135	147	147	151	99	98	128	134
1955	123	120	110	116	111	109	116	120	136	146	148	150	98	98	132	141
1956	129	125	116	125	111	110	119	123	141	153	153	156	103	104	138	151
1957	132	126	120	126	116	114	131	130	144	153	156	156	105	105	144	154
1958	138	131	123	132	117	113	134	130	151	166	160	159	107	106	150	160
1959	137	127	126	137	118	114	135	133	155	170	163	161	108	109	151	162
1958																
Oktober	138	130			118	113	132	126	154	172	157	151	107	108	150	159
November	137	129			118	113	133	127	154	171	158	154	108	110	150	159
Dezember	137	128			118	114	133	129	154	172	162	162	108	110	151	161
1959																
Januar	137	127	126	136	118	114	133	129	156	173	163	164	108	110	151	161
Februar	137	127	127	139	117	113	134	130	155	172	164	167	108	109	151	160
März	136	126	127	138	117	112	133	128	154	167	159	155	109	111	151	160
April	137	126	127	138	117	112	132	127	154	168	160	156	106	107	150	159
Mai	137	126	128	139	116	112	133	128	155	169	161	159	105	105	151	160
Juni	137	126	126	134	118	113	133	130	155	169	166	168	104	104	150	159
Juli	137	126	125	133	118	114	136	136	155	170	164	164	106	106	150	160
August	137	126	123	129	119	116	138	140	156	171	162	161	107	107	151	162
September	138	127	125	132	119	115	137	135	156	170	162	160	108	109	152	165
Oktober	139	128	127	137	118	114	137	135	156	171	162	159	109	111	152	165
November	139	128	130	141	118	114	138	137	156	170	164	162	110	112	152	165
Dezember	140	129	128	139	118	114	138	137	156	170	163	162	111	114	153	166
1960																
Januar	141	129	137	142	118	114	138	139	155	168	163	161			157	174
Februar									155	168	163	161				
März																

* Teilweise mußten Umbasierungen von Originalzahlen ohne Dezimalstellen vorgenommen werden, so daß geringfügige Abweichungen gegenüber anderen Umrechnungen auftreten können. Ein waagerechter Strich über einer Zahlenangabe bedeutet, daß entweder im Original-Basiszeitraum, in der Gewichtung oder dem Warenkorb Veränderungen eingetreten sind, die einen Vergleich der neuen mit den vorangegangenen Zahlen nur bedingt zulassen. Ist innerhalb der „Indexgruppen“ bei den einzelnen Ländern „W“ (= Wohnung bzw. Miete) mit aufgeführt, so handelt es sich bei der dargestellten Reihe um einen Preisindex für die Lebenshaltung, fehlt „W“, um einen Index der Einzelhandelspreise.

¹⁾ E = Ernährung, G = Genussmittel und Getränke (soweit nicht unter Gruppe E enthalten), W = Wohnung bzw. Miete, H = Heizung und Beleuchtung, B = Bekleidung (einschl. Schuhwerk), M = Mobilar und Hausrat, D = Dienstleistungen, St = direkte Steuern, V = Verschiedenes (u. a. einschl. Reinigung und Körperpflege, Bildung und Unterhaltung, Verkehr bzw. Reisen, soweit nicht unter Gruppe D enthalten). — ²⁾ Umbasiert nach London und Cambridge Economic Service. — ³⁾ Umbasiert auf 1953 = 100.

*) Berichtigte Reihe

Preise und Löhne
Preisindex für die Lebenshaltung bzw. Index der Einzelhandelspreise*
1950 = 100

Zeit	noch: Europäische Länder						Außereuropäische Länder							
	Schweiz		Spanien		Türkei (Istanbul)		Ägypten (Kairo)		Argentinien (Buenos Aires)		Australien		Kolumbien (Bogota)	
	Ins- gesamt	Ernäh- rung	Ins- gesamt	Ernäh- rung	Ins- gesamt	Ernäh- rung	Ins- gesamt	Ernäh- rung	Ins- gesamt	Ernäh- rung	Ins- gesamt	Ernäh- rung	Ins- gesamt	Ernäh- rung
Indexgruppen ¹⁾	E. W. H. B. V.		E. W. B. M. V.		E. W. H. B. V.		E. W. H. B. V.		E. W. H. B. M. V.		E. W. H. B. V.		E. W. H. B. V.	
Orig.-Basis	VIII 1939		VII 1936		1938		VI—VIII 1939		1943		VII 1952 — VI 1953		VII 1954 — VI 1955	
1951	105	103	109	110	98	96	110	106	137	136	121	130	109	109
1952	108	105	107	105	104	103	109	104	190	198	141	161	106	103
1953	107	105	109	105	108	107	101	96	197	203	148	168	114	113
1954	107	107	110	106	118	116	97	98	205	201	149	170	124	126
1955	108	108	115	111	128	122	97	99	230	223	153	176	123	122
1956	110	110	122	119	146	141	99	101	259	255	162	189	131	132
1957	112	112	135	134	164	157	103	106	325	340	164	187	151	158
1958	114	113	153	153	184	173	103	107	428	467	169	189	173	182
1959	114	110	164	165	103	108	890	...	174	194	185	188
1958														
Oktober	115	113	157	159	195	178	103	107	476	525	176	184
November	115	113	159	161	203	188	103	106	501	556	171	190	176	184
Dezember	115	113	161	163	214	205	103	107	542	625	176	183
1959														
Januar	114	112	161	163	215	208	103	107	639	768	182	182
Februar	114	111	162	164	223	209	104	108	697	847	172	192	182	182
März	114	111	163	164	224	210	104	108	748	896	185	187
April	113	110	164	165	226	211	104	108	810	956	190	196
Mai	113	109	164	166	226	211	103	106	890	1079	173	194	189	203
Juni	113	109	163	164	232	...	102	105	951	1157	189	200
Juli	113	109	163	164	240	...	103	107	980	1168	185	191
August	113	110	163	163	103	107	1017	1209	175	195	184	184
September	114	111	164	165	104	109	1035	1231	184	184
Oktober	114	111	165	165	104	110	1041	1231	184	183
November	114	111	165	165	104	109	1062	...	176	195	185	184
Dezember	114	111	167	167	104	109	1093	185	184
1960														
Januar	114	110	1133	186	186
Februar
März

Zeit	noch: Außereuropäische Länder															
	Brasilien (Sao Paulo)		Chile (Santiago)		Indien (Bombay)		Japan		Kanada		Mexiko (Mexiko Stadt)		Süd- afrikanische Union ²⁾		Vereinigte Staaten	
	Ins- gesamt	Ernäh- rung	Ins- gesamt	Ernäh- rung	Ins- gesamt	Ernäh- rung	Ins- gesamt	Ernäh- rung	Ins- gesamt	Ernäh- rung	Ins- gesamt	Ernäh- rung	Ins- gesamt	Ernäh- rung	Ins- gesamt	Ernäh- rung
Indexgruppen ¹⁾	E. W. H. B. M. D. V.		E. W. B. V.		E. W. H. B. V.		E. W. H. B. V.		E. W. H. B. D. V.		E. B. V.		E. W. H. B. V.		E. W. H. B. M. D. V.	
Orig.-Basis	1951		XII 1957		VII 1933 — VI 1934		1955		1949		1939		1938		1947—1949	
1951	108	105	122	126	105	105	116	115	110	114	113	114	107	107	108	111
1952	133	136	149	161	108	108	122	120	113	114	129	134	117	126	110	113
1953	163	183	187	196	116	119	130	127	112	110	127	129	121	132	111	111
1954	192	218	322	365	115	115	139	137	113	109	133	134	123	133	112	111
1955	230	259	565	622	108	106	137	133	113	109	153	158	127	138	111	110
1956	277	318	889	969	113	112	138	131	115	111	161	168	129	141	113	110
1957	332	356	1182	1372	118	118	142	136	118	116	171	178	133	146	117	114
1958	382	400	1419	1475	126	128	141	135	122	119	189	199	138	151	120	119
1959	1968	2041	143	136	123	118	195	201	139	151	121	117
1958																
Oktober	403	409	1526	1559	130	132	143	138	122	120	191	199	139	151	120	118
November	427	435	1566	1608	128	131	142	135	123	120	195	204	139	151	121	118
Dezember	427	431	1591	1633	128	128	142	134	123	119	196	206	139	152	120	117
1959																
Januar	450	456	1642	1700	127	127	142	134	123	119	196	205	139	152	120	118
Februar	468	487	1717	1724	127	128	141	135	122	118	194	203	139	151	120	117
März	487	524	1798	1778	128	130	141	135	122	117	192	200	139	152	120	116
April	495	531	1848	1889	128	129	142	135	122	116	194	200	139	151	121	116
Mai	500	535	1908	1969	130	131	141	132	122	115	195	200	139	151	121	116
Juni	508	545	1949	2037	132	134	142	134	122	116	196	203	140	152	121	117
Juli	516	549	2049	2178	133	136	142	135	122	116	195	201	139	151	121	118
August	547	598	2096	2184	134	137	145	139	123	117	195	200	139	150	121	117
September	555	609	2125	2233	134	139	143	136	124	119	195	199	139	150	122	117
Oktober	577	660	2161	2353	135	141	145	139	124	121	196	199	140	151	122	117
November	597	695	2134	2259	137	139	145	137	125	121	196	199	140	152	122	117
Dezember	2121	2235	145	136	124	119	197	200	140	153	122	117
1960																
Januar	2149	2288	124	119	122	117
Februar
März

¹⁾ E = Ernährung, G = Genußmittel und Getränke (soweit nicht unter Gruppe E enthalten), W = Wohnung bzw. Miete, H = Heizung und Beleuchtung, B = Bekleidung (einschl. Schuhwerk), M = Mobilar und Hausrat, D = Dienstleistungen, St = direkte Steuern, V = Verschiedenes (u. a. einschl. Reinigung und Körperpflege, Bildung und Unterhaltung, Verkehr bzw. Reisen, soweit nicht unter Gruppe D enthalten). — ²⁾ Ab März 1950 einschl. der Gruppen „Reinigung“ und „Verschiedenes“. — ³⁾ Nur weiße Bevölkerung.

Durchschnittliche Bruttoverdienste bzw. Tariflohnindizes der Arbeiter in der verarbeitenden Industrie

Zeit	Monatsverdienste			Wochenverdienste					Stundenverdienste						
	Jugoslawien ^{1) 2)}	Argentinien	Japan	BR Deutschland ⁴⁾	Großbritannien u. Nordirland	Irland ⁶⁾	Kanada	Vereinigte Staaten	BR Deutschland o. Berlin ¹⁾	Belgien ^{1) 8)}	Dänemark ⁹⁾	Finnland ^{1) 2)}	Frankreich ^{8) 10)}	Großbritannien u. Nordirland	Irland ⁶⁾
	alle Arbeiter														
	Dinara	Pesos	1000 Yen	DM	Shillings / Pence	kan\$	US-\$	Pf	Francs	Kronen	Finnmark	Francs	Pence		
1950 JD	.	588	.	60,54	127. 5	86. 3	44,03	59,33	126,1	.	3,07	117	98 ¹¹⁾	33,5	23,0
1952 JD	.	916	12,0	74,00	150,10	103. 0	53,83	67,97	155,7	.	3,66	164	138	39,6	27,6
1953 JD	8 122	999	13,5	77,87	159. 4	108,11	56,25	71,69	162,5	23,07	3,76	164	141	41,7	29,0
1954 JD	8 690	1 163	14,3	80,99	170,10	112. 1 ⁵⁾	57,43	71,86	166,8	24,14	3,89	169	151	44,3	29,9 ¹²⁾
1955 JD	9 015	1 301	14,6	86,85	185. 9 ¹³⁾	117. 8	59,45	76,52	177,9	24,89 ¹⁴⁾	4,07	176	163 ¹⁵⁾	48,0 ¹⁶⁾	31,3
1956 JD	9 830	1 478	16,0	92,96	198. 6	123. 1	62,40	79,99	193,5	27,41	4,38	196	184	51,8	33,0
1957 JD	10 960	1 950	16,6	98,75	211. 2	127. 4	64,96	82,39	212,5	29,23	4,62	206	202	55,3	34,2
1958 JD	11 330	2 722	16,4	103,91	215. 3	135,10 ¹⁷⁾	66,77	83,50	227,3	27,91	4,80	217	225	57,0	36,4 ¹⁸⁾
1959 JD	110,11	227. 3	89,48	240,7	59,2	...
1958															
Oktober	12 300	2 963	14,3	.	215. 3	.	67,52	85,17	57,0	.
November	11 770	2 912	14,9	106,20	.	.	68,43	86,58	230,3	.	4,88	221	.	.	.
Dezember	12 600	5 417 ¹⁹⁾	28,6 ²⁰⁾	.	.	138. 8	63,71	88,04	36,7
1959															
Januar	12 080	3 099	14,6	.	.	.	69,28	87,38
Februar	11 140	3 292	15,0	103,15	.	.	69,81	88,00	232,0	.	4,96	225	.	.	.
März	12 030	4 066	14,5	.	.	136. 3	69,40	89,24	36,7
April	12 180	4 037	15,2	.	220. 6	.	70,01	89,87	57,9	.
Mai	12 470	3 956	15,0	109,52	.	.	70,90	90,32	238,5	.	5,18	229	.	.	.
Juni	13 010	4 147	19,7	.	.	139. 9	70,63	91,17	37,3
Juli	14 020	4 330	22,9	.	.	.	69,90	89,65
August	13 510	4 058	16,0	111,89	.	.	69,56	88,70	242,5	.	.	230	.	.	.
September	13 720	3 318	15,6	.	.	.	71,14	89,47
Oktober	14 140	4 005	.	.	227. 3	.	.	89,06	59,2	.
November	114,93	.	.	.	88,98	248,4
Dezember	91,94
1960															
Januar	92,52
Februar
März

Zeit	noch: Stundenverdienste							Tariflohnindizes 1950 = 100							
	Italien	Niederlande	Norwegen ¹⁾	Schweden ¹⁾	Schweiz ^{11) 12)}	Kanada	Vereinigte Staaten	Frankreich ^{13) 14)}	Großbritannien ^{1) 2) 8) 16) 17)}	Italien ¹³⁾	Niederlande ^{8) 18)}	Österreich ^{10) 19)}	Schweiz ^{8) 19)}	Australien ^{1) 8) 16) 20)}	Neuseeland ^{1) 2) 8) 16) 20) 21)}
	alle Arbeiter							alle Arbeiter							
	Männer							Männer							
	Lire	Gulden	Kronen	Kronen	Franken	kan\$	US-\$	1.1.1956	31.1.1956	1938	30.8.1947	April 1945	1939	1954	
1950 JD	143	1,12	3,22	2,72	2,86	1,04	1,47	100	100	100	100	100	100	100	100
1952 JD	165	1,22	4,09	3,92	3,08	1,30	1,67	158	118	114	110	148	105	135	119
1953 JD	169	1,25	4,28	4,11	3,11	1,36	1,77	162	121	116	112	148	106	138	127
1954 JD	175	1,45 ¹⁵⁾	4,50	4,29	3,16 ¹⁵⁾	1,41	1,81	169	126	120	125	157	107	142 ¹⁸⁾	137
1955 JD	185	1,50	4,75	4,64	3,25	1,45	1,88	182 ¹⁵⁾	135 ¹⁸⁾	126	130	164	109	146	142
1956 JD	198	1,63	5,12	5,04	3,38	1,52	1,98	199	146	133	135	172	112	154	145
1957 JD	207	1,81	5,45	5,34	3,53	1,61	2,07	212	154	139	149	178	115	156	151
1958 JD	216	1,79	5,69	.	3,69	1,66	2,13	236	159	146	157	180	118	158	153
1959 JD	255	161
1958															
Oktober	217	3,69	1,66	2,14	253	159	148	160	180	.	.	.
November	219	.	5,84	5,25	.	1,67	2,17	.	159	148	160	180	.	.	.
Dezember	222	1,71	2,19	.	159	148	160	180	119	...	154
1959															
Januar	221	1,70	2,19	255	159	148	160	180	.	.	.
Februar	217	.	6,01	5,26	.	1,71	2,20	.	160	148	160	188	.	.	.
März	1,72	2,22	.	160	148	160	188	119	...	154
April	1,72	2,23	260	160	148	160	189	.	.	.
Mai	6,35	5,47	.	1,73	2,23	.	160	146	160	189	.	.	.
Juni	1,72	2,24	.	160	146	160	189	120	164	154
Juli	1,71	2,23	264	160	146	160	190	.	.	.
August	6,10	5,44	.	1,70	2,19	.	160	146	162	191	.	.	.
September	1,72	2,22	.	160	146	162	191	120	...	154
Oktober	1,74	2,21	266	161	147	163	191	.	.	.
November	1,74	2,23	.	161	...	163	191	.	.	.
Dezember	2,27	.	161	...	163
1960															
Januar	2,29	...	161
Februar
März

¹⁾ Einschl. Bergbau. — ²⁾ Einschl. Energiewirtschaft. — ³⁾ Einschl. Sonderzulagen. — ⁴⁾ Einschl. Baugewerbe, ohne Bergbau und ohne Energiewirtschaft. — ⁵⁾ Stand im Oktober. — ⁶⁾ Bis 1953 einschl. Bergbau. — ⁷⁾ Stand im September. — ⁸⁾ Einschl. Baugewerbe. — ⁹⁾ Landesdurchschnitt, errechnet aus Angaben für einzelne Berufe in der verarbeitenden Industrie und im Handwerk, Baugewerbe, Verkehrswirtschaft und Dienstleistungen. — ¹⁰⁾ Einschl. Handel, Verkehrswirtschaft und Dienstleistungen. — ¹¹⁾ Facharbeiter. — ¹²⁾ Einschl. Handel sowie der privaten Verkehrswirtschaft. — ¹³⁾ Stundenlöhne. — ¹⁴⁾ Einschl. Baugewerbe (einschl. öffentlicher Arbeiter), Handel, Verkehrswirtschaft (ausschl. Staatseisenbahnen und der öffentlichen Pariser Verkehrsbetriebe) sowie sanitäre Dienstleistungen. — ¹⁵⁾ Stand am 1. Januar. — ¹⁶⁾ Wochenlöhne. — ¹⁷⁾ Einschl. Landwirtschaft, Handel, Verkehrswirtschaft, Dienstleistungen und öffentlicher Versorgungsbetriebe. — ¹⁸⁾ Stand im Dezember. — ¹⁹⁾ Index errechnet aufgrund von tariflichen Nettolöhnen in Industrie und Gewerbe für verheiratete Arbeiter mit 2 Kindern in Wien (ohne Kinderbeihilfe). — ²⁰⁾ Einschl. Verkehrswirtschaft und Dienstleistungen. — ²¹⁾ Einschl. Landwirtschaft.

ALLGEMEINE STATISTIK DES AUSLANDES

Unter diesem Titel werden folgende zusammenfassende auslandsstatistische Veröffentlichungen des Statistischen Bundesamtes herausgegeben:

INTERNATIONALE MONATSAZAHLEN

Erscheinungsfolge monatlich — Umfang ca. 40 Seiten — Format DIN A 4
Jahresbezugspreis DM 25,—, Bezugspreis je Heft DM 2,50.

LÄNDERBERICHTE

Argentinien	1958, 1959	Japan	1956, 1957
Australien (vergriffen)	1957	Jordanien	1959
Belgien-Luxemburg*	1957, 1958, 1959	Kanada	1955, 1956, 1957, 1958
Brasilien	1957, 1959	Libanon	1959
Frankreich	1955, 1956, 1957, 1958, 1959	Niederlande	1955, 1956, 1957, 1958, 1959
Indien (vergriffen)	1957	Saudisch-Arabien und Aden	1959
Indonesien	1958	Schweden	1958
Irak	1959	Südafrikanische Union	1958, 1959
Iran	1959	Türkei	1955, 1959
Israel	1958	Vereinigte Arabische Republik und Jemen* (vergriffen)	1958
Italien	1956, 1957, 1958, 1959		

Erscheinungsfolge unregelmäßig — Umfang ca. 50 Seiten — Format DIN A 4
Bezugspreis je Heft DM 3,—, je Doppelheft (*) DM 5,—.

Weitere Länderberichte befinden sich in Vorbereitung

DIE STATISTIK IN DEN INTERNATIONALEN ORGANISATIONEN

Heft 1: Weltorganisationen — Stand Mitte 1955 (vergriffen)

Heft 2: Regionale Organisationen — Stand Juli 1956

Umfang 30 und 28 Seiten — Format DIN A 4 — Bezugspreis je Heft DM 1,50

Heft 3: Die Arbeiten der Konferenz Europäischer Statistiker 1953—1959

Umfang 16 Seiten — Format DIN A 4 — Bezugspreis je Heft DM 1,—

V E R L A G W. K O H L H A M M E R G m b H., M A I N Z

Abteilung Veröffentlichungen des Statistischen Bundesamtes



RHEINDRUCK BOPPARD