

**Allgemeine
Statistik
des Auslandes**

INTERNATIONALE MONATSZAHLEN

Juni 1959



HERAUSGEBER: STATISTISCHES BUNDESAMT · WIESBADEN
W. KOHLHAMMER-VERLAG

**Allgemeine
Statistik
des Auslandes**

INTERNATIONALE MONATSZAHLEN

Juni 1959



Jahrgang 1959 · Heft 6

**HERAUSGEBER: STATISTISCHES BUNDESAMT · WIESBADEN
VERLAG: W. KOHLHAMMER G.M.B.H. / STUTTGART UND MAINZ**

Inhalt

Das Inhaltsverzeichnis enthält jeweils alle in den Berichten des laufenden Kalenderjahres veröffentlichten Tabellen.
+ an der Seitenzahl kennzeichnet die Tabellen des vorliegenden Berichtes.

	Bericht	Seite	Erscheinungsfolge
Vorbemerkung	Juni 1959	5 +	monatl.
Graphische Darstellungen			
Weltproduktion	Mai 1959	6	vj.
Internationale Wirtschaftskurven	Juni 1959	6 +	monatl. wechselnd
Maße und Gewichte	Juni 1959	8 +	monatl.
Sondertabellen			
Volkswirtschaftliche Gesamtrechnungen			
Entwicklung des Bruttosozialprodukts in den OEEC-Ländern, Kanada und den Vereinigten Staaten	April 1959	9	unregelm.
Entstehung und Verwendung des Sozialprodukts in den Ländern des Gemeinsamen Marktes	"	11	"
Land- und Forstwirtschaft, Fischerei			
Anbau und Ernte von			
Weizen	März 1959	9	unregelm.
Roggen	"	10	"
Gerste	"	11	"
Hafer	"	12	"
Mais	"	13	"
Reis	"	14	"
Äpfeln (Ernte)	Februar 1959	9	"
Birnen (Ernte)	"	10	"
Zwiebeln	"	11	"
Kopra (Ernte)	Januar 1959	9	"
Kaffee	Februar 1959	12	"
Kakao	"	13	"
Tabak	Januar 1959	9	"
Sonnenblumensamen	"	10	"
Sojabohnen	"	10	"
Palmkerne (Ernte) und Palmöl (Gewinnung)	"	10	"
Leinsamen	Juni 1959	9 +	"
Raps	"	9 +	"
Erdnüssen	"	10 +	"
Sojabohnen	"	10 +	"
Baumwollsamens	"	11 +	"
Viehbestand			
Pferde	März 1959	15	unregelm.
Schweine	"	16	"
Schafe	"	16	"
Ziegen	"	15	"
Erzeugung von Fleisch	Februar 1959	14	"
Geschätzter Kalorienwert und Proteingehalt der Lebensmittelversorgung je Einwohner	"	15	unregelm.
Fischfänge	Mai 1959	9	"
Walfang	"	10	"
Walverarbeitung	"	11	"
Landstationen und Walfangflotten in Betrieb	"	11	"
Verbrauch von Schädlingsbekämpfungsmitteln	"	16	"
Industrie und Energiewirtschaft			
Produktion ausgewählter Erzeugnisse			
Schwefelsäure (100 % H ₂ SO ₄)	Juni 1959	12 +	unregelm.
Salzsäure (100 % HCl)	"	12 +	"
Salpetersäure (100 % HNO ₃)	"	13 +	"
Ätznatron	"	13 +	"
Soda	"	14 +	"
Naturbenzin	"	14 +	"
Erzeugnisse der Mineralölverarbeitung	Mai 1959	12	"
Erzeugung und Verbrauch von Handelsdüngern	Januar 1959	11	"
Bierausstoß	"	15	"
Verbrauch ausgewählter Erzeugnisse			
Zinn	Juni 1959	15 +	unregelm.
Stahlverbrauch	Mai 1959	16	"
Baumwolle	Juni 1959	16 +	"
Laufende Tabellen			
Weltproduktion			
Elektrizität, Brenn- und Rohstoffe	Mai 1959	17	vj.
Bevölkerung			
Fläche und Bevölkerung wichtiger Länder	Januar 1959	16	hj.
Bevölkerung nach Paktsystemen	"	16	"
Eheschließungen	"	17	"
Geborene	"	18	"
Gestorbene	"	19	"
Säuglingssterblichkeit	"	20	"

	Bericht	Seite	Erscheinungsfolge
Erwerbstätigkeit			
Index der Beschäftigten in der verarbeitenden Industrie	Mai 1959	18	vj.
Arbeitslosigkeit	"	19	"
Industrie und Energiewirtschaft			
Index der industriellen Produktion	Juni 1959	17 +	monatl.
Produktion ausgewählter Erzeugnisse			
Steinkohle	"	18 +	"
Eisenerz	"	19 +	"
Erdöl	"	20 +	"
Roheisen	"	21 +	"
Rohstahl	"	22 +	"
Blei	"	23 +	"
Zink	"	23 +	"
Stromerzeugung	"	24 +	"
Gaserzeugung (Gewinnung von Erdgas und Gaserzeugung)	"	25 +	"
Handel			
Außenhandel, Ein- und Ausfuhrwerte	Juni 1959	26 +	monatl.
Index des Außenhandelsvolumens	"	30 +	"
Verkehr			
Eisenbahngüterverkehr, Betriebsnettotonnenkilometer	Juni 1959	31 +	monatl.
Geld und Kredit			
Gold- und Devisenbestände der Zentralnotenbanken	Januar 1959	36	hj.
Stückgeldumlauf und Bankeinlagen	"	38	"
Preise			
Index der Großhandelspreise	Juni 1959	32 +	monatl.
Index der Grundstoffpreise	"	33 +	"
Preisindex der Lebenshaltung	"	34 +	"
Löhne			
Monats-, Wochen- und Stundenverdienste in der Industrie	Juni 1959	36 +	monatl.

Vorbemerkung

Die Internationalen Monatszahlen enthalten aus der Fülle des ausländischen statistischen Materials diejenigen Zahlenreihen, die für die außenwirtschaftlichen Beziehungen der Bundesrepublik von besonderer Bedeutung sind oder wichtige Anhaltspunkte für einen Vergleich der Entwicklung der deutschen Wirtschaft mit der des Auslandes bieten.

Als Quelle dienen die vom Statistischen Amt der Vereinten Nationen für das „Monthly Bulletin of Statistics“ ausgewählten Serien sowie die statistischen Veröffentlichungen der den UN angeschlossenen internationalen Körperschaften (FAO, International Monetary Fund usw.).

Die Zahlen werden soweit möglich nach den vorliegenden Originalquellen der betreffenden Länder ergänzt und laufend — ohne besondere Kennzeichnung — nach dem neuesten Stand berichtet. Vorläufige und berichtigte Zahlen werden, abgesehen von Ausnahmefällen, nicht als solche gekennzeichnet.

Die Angaben für die Bundesrepublik Deutschland beziehen sich in der Regel nur auf das Gebiet nach dem Stand vor dem 1. Januar 1957, d. h. ohne das Saarland. Unter der Bezeichnung „Bundesrepublik Deutschland“ ist das Bundesgebiet ohne Saarland und Berlin zu verstehen. Das Saarland ist, soweit Zahlen vorhanden sind, in den Tabellen gesondert aufgeführt und nur ausnahmsweise beim Außenhandel ab 1949 in den Zahlen von Frankreich enthalten.

Hinsichtlich der Benutzung der Monatszahlen ist darauf hinzuweisen, daß die Angaben für die einzelnen Länder untereinander nicht immer restlos vergleichbar sind. Durch Fußnoten ist auf wesentliche Unterschiede in der Methode, die die Vergleichbarkeit der Länderergebnisse beeinträchtigen, und auf sonstige Besonderheiten einzelner Reihen aufmerksam gemacht. Im Rahmen des verfügbaren Raumes ist es leider nicht möglich, eine eingehendere oder gar erschöpfende Beschreibung des methodischen Aufbaues der einzelnen Reihen zu bringen. Benutzern der Internationalen Monatszahlen, die sich hierfür interessieren, stehen jedoch im Statistischen Bundesamt die herangezogenen Quellen zur Einsichtnahme zur Verfügung.

Grundsätzliche Änderungen innerhalb der Reihe, die den zeitlichen Vergleich beeinträchtigen, sind durch einen Querstrich in der Zahlenreihe angedeutet.

Abkürzungen und Zeichenerklärungen

DM	=	Deutsche Mark	vH	=	vom Hundert
\$	=	Dollar	vT	=	vom Tausend
£	=	Pfund Sterling	MD bzw. JD	=	Monats- bzw. Jahres-
Mill.	=	Millionen	Ø	=	durchschnitt
Mrd.	=	Milliarden	vj.	=	vierteljährlich
cbm	=	Kubikmeter	hj.	=	halbjährlich
kW	=	Kilowatt			
kWh	=	Kilowattstunde			
—		an Stelle einer Zahl	=		nichts vorhanden
0		an Stelle einer Zahl	=		mehr als nichts, aber weniger als die Hälfte der kleinsten Einheit, die in der Tabelle zur Darstellung gebracht werden kann
.		an Stelle einer Zahl	=		kein Nachweis vorhanden
...		an Stelle einer Zahl	=		Angaben fallen später an.

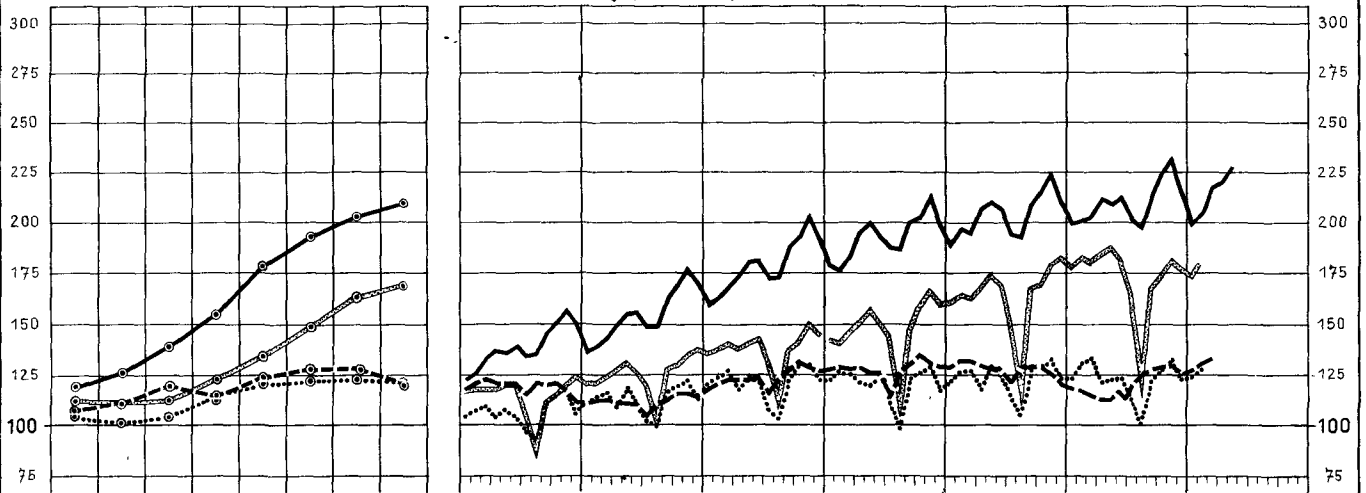
Abweichungen in den Summen erklären sich durch Runden der Zahlen

INTERNATIONALE WIRTSCHAFTSKURVEN

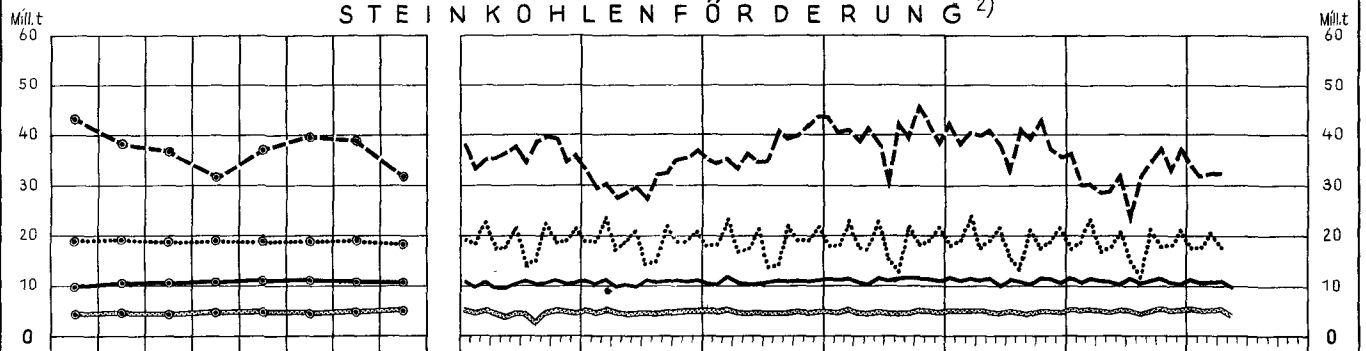
(Monatsdurchschnitte bzw. Monatszahlen)

— Bundesrepublik Deutschland — Frankreich Großbritannien - - - - - V. St. v. Am.

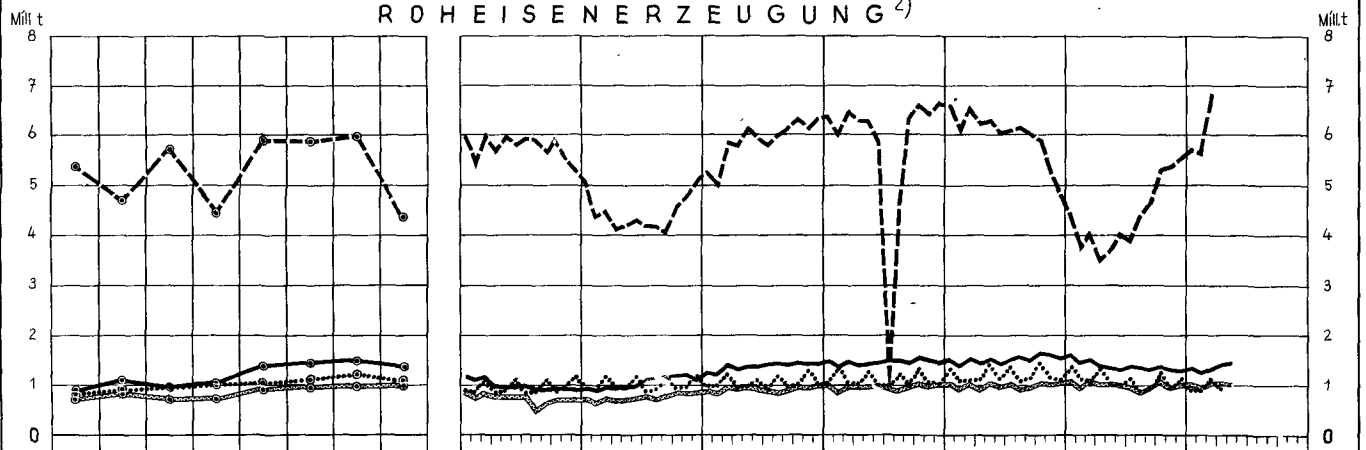
INDEX DER INDUSTRIELLEN PRODUKTION¹⁾ (1950 = 100)



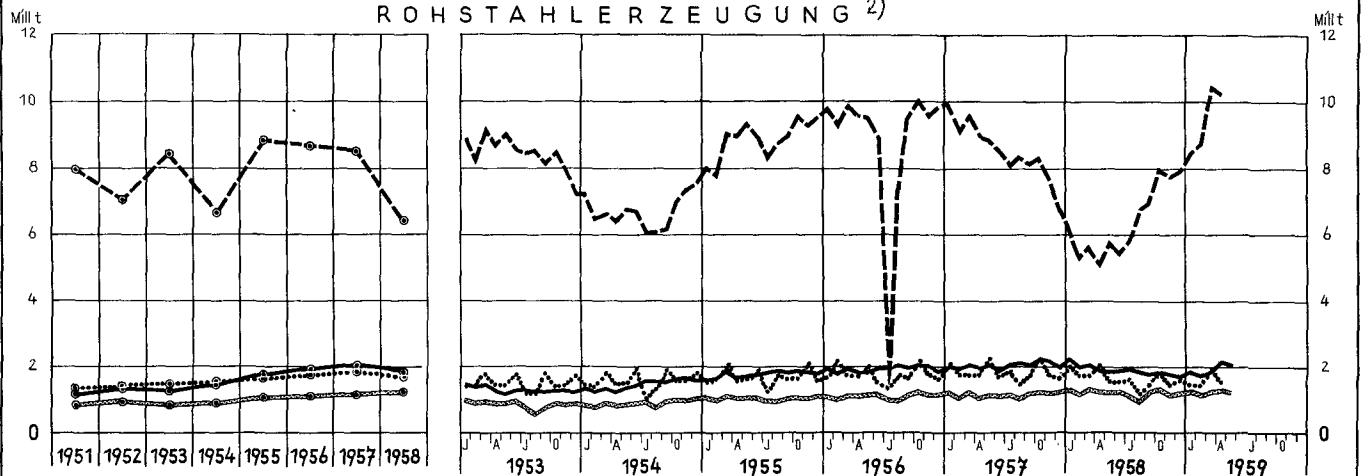
STEINKOHLNFÖRDERUNG²⁾



ROHEISENERZEUGUNG²⁾



ROHSTAHLERZEUGUNG²⁾



¹⁾ Frankreich: Monatszahlen ab Januar 1956 neue Reihe (vergl. Tabellen) - ²⁾ Großbritannien: Monatszahlen umfassen 4 bzw. 5 Wochen (vergl. Tabellen).

NOCH: INTERNATIONALE WIRTSCHAFTSKURVEN (Monatsdurchschnitte bzw. Monatszahlen)

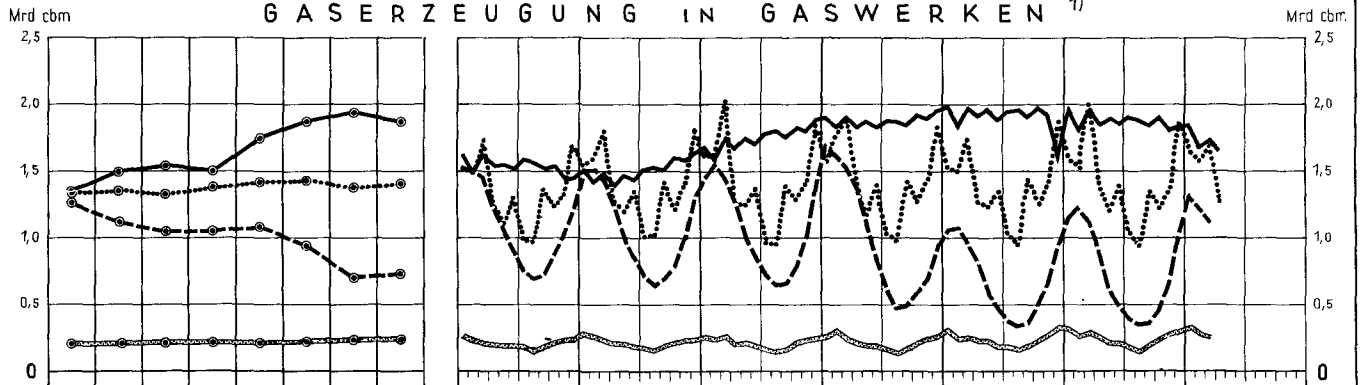
— Bundesrepublik Deutschland

— Frankreich

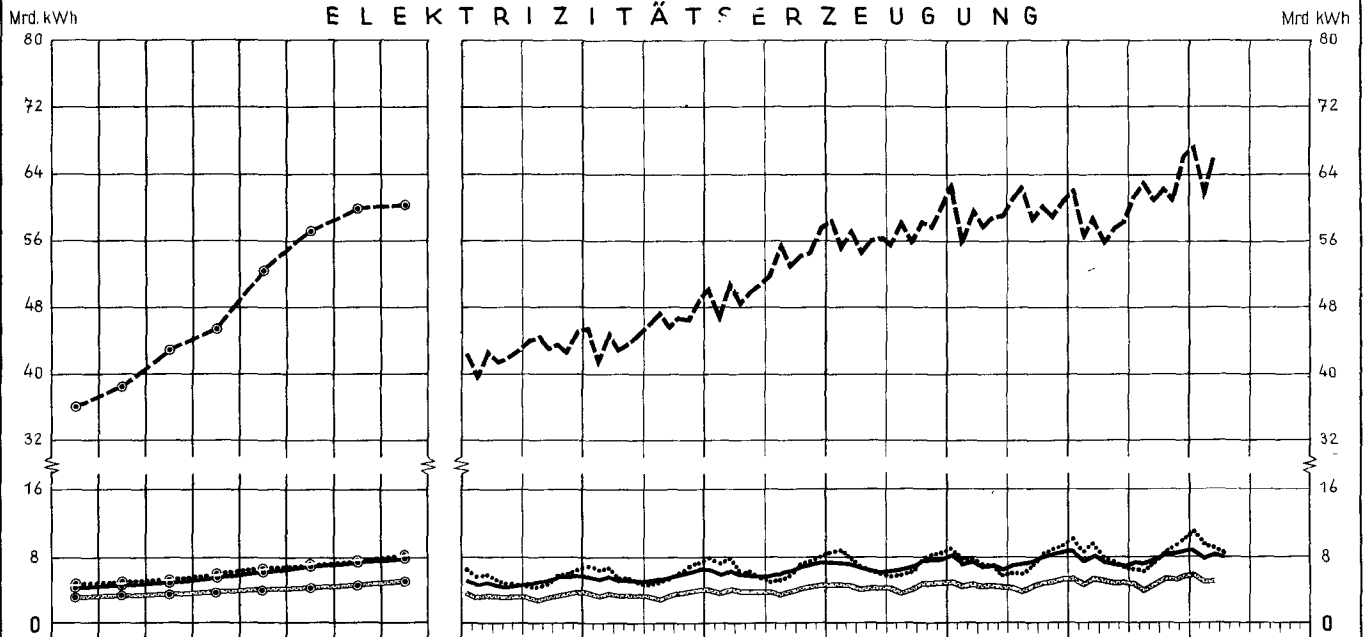
..... Großbritannien

--- V.St.v.Am.

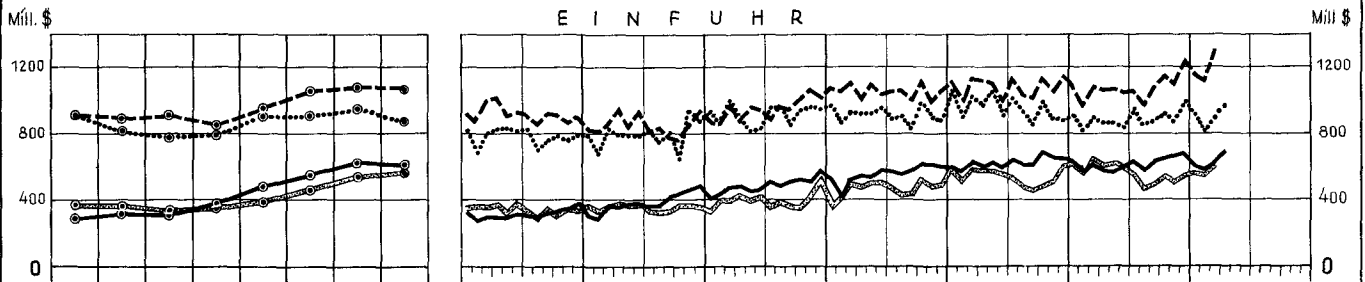
G A S E R Z E U G U N G I N G A S W E R K E N ¹⁾



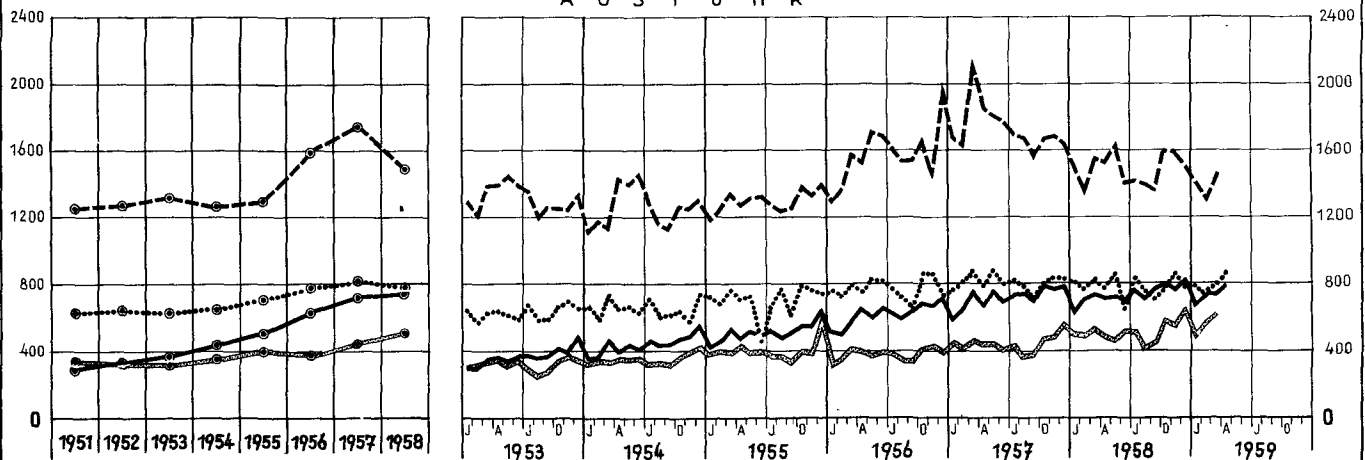
E L E K T R I Z I T Ä T S E R Z E U G U N G



A U S S E N H A N D E L ²⁾ E I N F U H R



A U S F U H R



¹⁾ Großbritannien: Monatszahlen umfassen 4 bzw. 5 Wochen (vergl. Tabellen) - ²⁾ Bundesrepublik Deutschland und Frankreich: Spezialhandel; Großbritannien und Vereinigte Staaten: Generalhandel.

Maße und Gewichte

Metrisches System		Britisches oder US-System	
Einheit	Gegenwert	Einheit	Gegenwert
Längenmaße			
1 Zentimeter (cm)	0,393 700 in	1 inch (in)	2,540 005 cm
1 Meter (m) = 100 cm	3,280 833 ft 1,093 611 yd	1 foot (ft) = 12 in 1 yard (yd) = 3ft	0,304 801 m 0,914 402 m
1 Kilometer (km) = 1000 m	0,621 370 mi	1 mile (mi) = 1760 yd	1,609 347 km
Flächenmaße			
1 Quadratzentimeter (qcm)	0,155 000 sq in	1 square inch (sq in)	6,451 626 qcm
1 Quadratmeter (qm) = 10 000 qcm	10,763 865 sq ft 1,195 985 sq yd	1 square foot (sq ft) = 144 sq in 1 square yard (sq yd) = 9 sq ft	0,092 903 qm 0,836 131 qm
1 Quadratkilometer (qkm) = 100 ha = 1 000 000 qm	0,386 101 sq mi	1 square mile (sq mi) = 640 acres (acs)	2,589 998 qkm
1 Ar (a) = 100 qm	119,598 502 sq yd	1 acre (ac) = 4840 sq yds	0,404 687 ha
1 Hektar (ha) = 100 a = 10 000 qm	2,471 045 acres (acs)		
Raummaße			
1 Kubikzentimeter (ccm)	0,061 023 cu in	1 cubic inch (cu in)	16,387 162 ccm
1 Kubikmeter (cbm) = 1 000 000 ccm	35,314 45 cu ft 1,307 943 cu yd 0,353 145 rt	1 cubic foot (cu ft) = 1728 cu in 1 cubic yard (cu yd) = 27 cu ft 1 register ton (rt) = 100 cu ft	0,028 317 cbm 0,764 559 cbm 2,831 7 cbm
Flüssigkeitsmaße			
1 Liter (l)	1,759 79 imp. pt 2,113 42 US pt 0,879 892 imp. qt 1,056 710 US qt	1 imperial pint (imp. pt) 1 US liquid pint (liq. pt) 1 imperial quart (imp. qt) = 2 imp. pt 1 US liquid quart (liq. qt) = 2 liq. pt	0,568 25 l 0,473 17 l 1,136 50 l 0,946 333 l
1 Hektoliter (hl) = 100 l	21,997 3 imp. gal 26,417 8 US gal	1 imp. gallon (imp. gal) = 4 imp. qt 1 US gallon (US gal) = 4 liq. qt	0,045 460 hl 0,037 853 hl
Gewichte			
1 Pfund (Pfd) = 0,5 kg	17,636 976 avdp. oz 16,075 36 troy oz 1,102 31 avdp. lb	1 avoirdupois ounce (avdp. oz) 1 apothecaries' or troy ounce (troy oz) ¹⁾	28,349 53 g 31,103 496 g
1 Kilogramm (kg) = 2 Pfd	2,204 622 avdp. lb 2,679 227 troy lb	1 avoirdupois pound (avdp. lb) = 16 avdp. oz 1 apothecaries' or troy pound (troy lb)	0,453 592 kg 0,373 242 kg
1 Zentner (z) = 100 Pfd = 50 kg	1,102 311 US cwt 0,984 206 brit. cwt	1 US hundredweight (US cwt) = 100 lbs 1 Brit. hundredweight (brit. cwt) = 112 lbs	45,359 242 kg 50,802 351 kg
1 Doppelzentner (dz) = 2 z = 200 Pfd = 100 kg	2,204 622 US cwt 1,968 412 brit. cwt		
1 Tonne (t) = 10 dz = 20 z = 2000 Pfd = 1000 kg	1,102 311 sh t 0,984 206 l t	1 short ton (sh t) = 2000 lbs 1 long ton (l t) = 2240 lbs	0,907 185 t 1,016 047 t
Maße für Verkehrsleistungen			
1 Personenkilometer (Pkm)	0,621 370 pass. mi	1 passenger-mile (pass. mi)	1,609 347 Pkm
1 Tonnenkilometer (tkm)	0,684 943 sh t mi 0,611 556 l t mi	1 short ton-mile (sh t mi) 1 long ton-mile (l t mi)	1,459 975 tkm 1,635 172 tkm

¹⁾ Gold-, Silber-, Juwelen- und Apothekengewicht.

Maße und Gewichte für landwirtschaftliche Produkte

1 metr. t	Gegenwert in		1 US-bushel	Gegenwert in		1 imp. bushel	Gegenwert in	
	US-bushels	imperial bushels		lbs	metr. t		lbs	metr. t
Weizen	36,743	36,743	Weizen	60	0,027 216	Weizen	60	0,027 216
Kartoffeln	36,743	36,743	Kartoffeln	60	0,027 216	Kartoffeln	60	0,027 216
Mengkorn	38,011		Mengkorn	58	0,026 308	Roggen	56	0,025 401
Roggen	39,368	39,368	Roggen	56	0,025 401	Mais	56	0,025 401
Mais	39,368	39,368	Mais	56	0,025 401	Leinsamen	52	0,023 587
Leinsamen	39,368	42,396	Leinsamen	56	0,025 401	Gerste	50	0,022 680
Gerste	45,931	44,092	Gerste	48	0,021 772	Hafer	39	0,017 690
Reis (ungeschält)	48,991		Reis (ungeschält)	45	0,020 412	1 Austral. bushel		
Spelz	61,241		Spelz	36	0,016 329	Roggen	60	0,027 216
Hafer	68,894	56,529	Hafer	32	0,014 515	Leinsamen	56	0,025 401
Sojabohnen	36,743		Sojabohnen	60	0,027 216	Reis	42	0,019 051
						Hafer	40	0,018 144

SONDERTABELLEN
Land- und Forstwirtschaft, Fischerei
Anbau* und Ernte von Leinsamen

Land	Anbaufläche				Ernteertrag			
	Ø 1948/52	1956	1957	1958 ¹⁾	Ø 1948/52	1956	1957	1958 ¹⁾
	1 000 ha				1 000 t			
Europa								
Bundesrepublik Deutschland	12	3	3	...	8	2
Belgien 2)	29	34	26	24	16	21	16	14
Dänemark	12	1	2	2	13	1	2	...
Frankreich	44	63	46	40	15	35	19	...
Großbritannien u. Nordirland ²⁾	18	19	1
Italien	193 ³⁾	14	13	11	12	9	9	8
Jugoslawien ²⁾	23 ³⁾	1	1	...	1	1
Niederlande	25	32	23	16	19	27	20	13
Polen u. Ostgebiete d. DR	96 ⁴⁾	126	64 ³⁾⁵⁾	66	61	...
z.Zt. unter poln. Verwaltung	29	2	2	2	32	2	2	2
Schweden	7	12	13	...	2	5	8	...
Spanien	55	28	29	36	31 ⁴⁾⁵⁾	14	16	24
Türkei	40 ³⁾	54	54	...	10 ³⁾	22	13	...
Tschechoslowakei	16 ³⁾	4	3	...	7 ³⁾	3	2	...
Ungarn 2)								
Insgesamt (ohne Türkei)	420	420	380	...	250	220	180	...
Afrika								
Marokko (nur ehem. Frz.-Mar.)	78	34	32 ⁵⁾	47 ⁵⁾	34	15	10 ⁵⁾	17 ⁵⁾
Vereinigte Arabische Republik	5	8	5	...	5	8	4	...
Ägypten								
Insgesamt	230	150	140	...	110	80	60	...
Amerika								
Argentinien ²⁾	799 ⁴⁾⁵⁾	1 077 ⁶⁾	1 475 ⁶⁾	1 205	513 ⁵⁾	620	630	600 ³⁾
Brasilien 2)	27	48	49	...	25 ⁵⁾	29	31	30 ³⁾
Chile 2)	6	7	7	...	5	6	6	...
Kanada ²⁾	409	1 231	1 411	1 078 ⁵⁾	238	875	487	588 ⁵⁾
Mexiko ²⁾	56	19	18 ⁶⁾	13 ⁵⁾	54	15	13	11 ⁵⁾
Uruguay ²⁾	185	116	142 ⁶⁾	130 ⁵⁾	106	72	73	65
Vereinigte Staaten ²⁾	1 773	2 245	1 983	1 559	1 029	1 219	658	1 004
Insgesamt	3 270	4 750	4 680	4 040	1 970	2 840	1 900	2 300
Asien								
Indien 2)	1 446	1 682	1 343	1 416 ⁵⁾	384	390	275	354 ⁵⁾
Japan	20	16 ⁵⁾	16 ⁵⁾	14	5	3 ⁵⁾	4 ⁵⁾	4
Pakistan ²⁾	29	32 ⁵⁾	30 ⁵⁾	...	12	15 ⁵⁾	14 ⁵⁾	...
Insgesamt (einschl. Türkei)	1 620	1 840	1 500	1 580	470	460	350	440
Australien und Ozeanien								
Australien ²⁾	16	36	39	22	7	19	9	14
Neuseeland ²⁾	6	1	7	1
Insgesamt	22	38	40	23	14	20	10	15
Welt (ohne Sowjetunion)	5 550	7 200	7 750	6 160	2 800	3 600	2 500	3 000

* Die Angaben beziehen sich, soweit nicht anders vermerkt, auf die Anbaufläche für Faser und Saat.

1) Vorläufige Zahlen.- 2) Nur Anbau für Saatgewinnung.- 3) Durchschnitt von 4 Jahren.- 4) Durchschnitt von 2 Jahren.- 5) Nichtamtlich.- 6) Angesäte Fläche.

Anbau und Ernte von Raps

Land	Anbaufläche				Ernteertrag			
	Ø 1948/52	1956	1957	1958 ¹⁾	Ø 1948/52	1956	1957	1958 ¹⁾
	1 000 ha				1 000 t			
Europa								
Bundesrepublik Deutschland	...	17	28	31	...	36	64	55
Deutsches Land	80	119	133	...	110	167	176	...
Sowjetische Besatzungszone	2	1	1	...	5	2	2	...
Belgien	2	1	2	2	2	...
Dänemark	4 ²⁾	2	7 ²⁾	10	5	...
Finnland	12	7	10 ²⁾	...	10	5
Frankreich	120	58	108	133	154	81	160	181
Italien	15	7	8	8	14	8	10	10
Jugoslawien	10	8	4	10	5	5	3	...
Niederlande	17	10	6	5	33	26	16	...
Osterreich	4	6	6	6	5	9	9	...
Polen u. Ostgebiete d. DR z.Zt.	133 ²⁾	107	112	...	100 ²⁾	80	101	...
unter poln. Verwaltung	101	20	88	81	146	26	194	118
Schweden	4	4	4	5	5	6	5	8
Schweiz	23 ³⁾	33	25 ³⁾	48	39	...
Tschechoslowakei								
Insgesamt	610	440	570	...	720	520	800	...
Afrika								
Äthiopien	20	20	19	...
Amerika								
Kanada	10	142	250	275	9	136	196	192
Insgesamt	20	160	270	290	15	145	210	200
Asien								
China (Volksrepublik)	5 600 ²⁾	6 200 ²⁾	3 200 ²⁾	3 500 ²⁾	...	4 300 ²⁾
Indien 4)	2 077	2 554	2 448	2 469	823	1 042	919	1 016
Japan	114	252	258	244	129	320	286	267
Pakistan ⁴⁾	642	756	737	714	267	317	299	...
Insgesamt	8 450	9 800	9 800	9 900	4 200	5 200
Welt (ohne Sowjetunion)	9 100	10 400	10 700	...	5 000	5 900	6 100	...

1) Vorläufige Zahlen.- 2) Nichtamtlich.- 3) Durchschnitt von 3 Jahren.- 4) Raps und Senf.

Land- und Forstwirtschaft, Fischerei
Anbau und Ernte von Erdnüssen

Land Gebiet	Anbaufläche				Ernteertrag			
	Ø 1948/52	1956	1957	1958 ¹⁾	Ø 1948/52	1956	1957	1958 ¹⁾
	1 000 ha				1 000 t			
Europa								
Griechenland	2 ²⁾	2	2	2	4 ²⁾	4	4	5
Italien	4	5	5	5	7	10	10	11
Spanien	8	9	7	...	12	11	6	...
Afrika								
Gambia	93 ²⁾³⁾	35	63	80 ³⁾	90 ³⁾	...
Kamerun, Franz.-	130	127	92	87	63	...
Kongo, Belg.-	250	299	271	...	155	182 ³⁾	177	195 ³⁾
Madagaskar	16	35	12 ³⁾	23 ³⁾
Nigerien	684 ³⁾	770 ³⁾	1 300 ³⁾	1 050 ³⁾
Sudan	38	193	20	146	129	130
Südafrikanische Union	105	182	138	...
Tanganika	54	20	25 ³⁾	16	17
Uganda 4)	144	167	147	160 ³⁾
Vereinigte Arabische Republik
Ägypten	11	15	15	16	18	29 ²⁾	31 ²⁾	33
Westafrika, Franz.-	1 213	817	1 150 ²⁾	1 350 ²⁾	...
Amerika								
Argentinien	119	222	240	276	120	318	290	...
Brasilien	137	168	227	...	139	185	296	...
Dominikanische Republik	22 ²⁾	42 ³⁾	15	45 ³⁾	45	60 ³⁾
Kuba	16 ⁵⁾	16 ³⁾	13 ³⁾	15 ³⁾	11	11	9 ³⁾	11 ³⁾
Mexiko	46	61 ³⁾	50 ³⁾	60 ³⁾	55	84 ³⁾	65 ³⁾	80 ³⁾
Paraguay	13	11 ³⁾	12	10 ³⁾
Uruguay	9	9	8	...	6	7
Vereinigte Staaten 6)	914	560	599	622	839	729	651	846
Asien								
Birma	277 ³⁾	329	349 ³⁾	374 ³⁾	154 ³⁾	198	235 ³⁾	256 ³⁾
China (Volksrepublik)	1 528 ³⁾	2 590	2 355 ³⁾	2 405 ³⁾	2 057 ³⁾	3 336	2 630 ³⁾	6 300 ³⁾
China (Taiwan)	80	98	104	111	57	82	94	101 ³⁾
Indien	4 379 ⁵⁾	5 443	5 850	5 293 ³⁾	3 196 ⁵⁾	4 267	4 339	4 471 ³⁾
Indonesien	285	317	337	340	280	364	380	345
Japan 7)	16	32	40	44	21	50	72	83 ³⁾
Philippinen	27	29	31	...	19	18	19	19 ³⁾
Thailand	63	81	95	96	60	101	118	119
Australien und Ozeanien								
Australien	8	10	10	12	8	9	9	14
Welt (ohne Sowjetunion)	11 400	14 500	15 400	...	9 500	13 200	13 400	.

1) Vorläufige Zahlen.- 2) Durchschnitt von 4 Jahren.- 3) Nichtamtlich.- 4) Ernte in Dörfern.- 5) Durchschnitt von 3 Jahren.- 6) Geerntete und geschälte Früchte.- 7) In der Schale getrocknet.

Anbau und Ernte von Sojabohnen

Land	Anbaufläche				Ernteertrag			
	Ø 1948/52	1956	1957	1958 ¹⁾	Ø 1948/52	1956	1957	1958 ¹⁾
	1 000 ha				1 000 t			
Europäische Länder								
Italien	1	1	...	1	1
Jugoslawien	9 ²⁾	8	42 ²⁾	2	8	7
Rumänien	13 ³⁾	30	18	...	5 ³⁾	10	9	...
Türkei	2	6	6	7	2 ³⁾	5	4	5
Außereuropäische Länder								
Brasilien 4)	53 ³⁾⁵⁾	97	105	...	57 ³⁾	122	132 ³⁾	...
China (Volksrepublik)	8 994 ³⁾	12 100	12 500 ³⁾	9 330 ³⁾	7 922 ³⁾	10 234	10 000 ³⁾	12 500 ³⁾
Indonesien	381	502	503	...	270	357	327	...
Japan	348	383	364	347	376	455	459	391
Kanada	54	98	104	106	86	144	177	181
Korea, Süd-	244	270	277	...	138	153	153	...
Thailand	17	24	25	26	14	22	27	24
Vereinigte Staaten	5 080	8 353	8 428	9 612	7 289	12 232	13 165	15 633
Afrika insgesamt	30	15	30	30	25
Welt (ohne Sowjetunion)	15 500	22 200	22 700	20 700	16 400	24 000	24 700	29 400

1) Vorläufige Zahlen.- 2) Durchschnitt von 4 Jahren.- 3) Nichtamtlich.- 4) Nur Rio Grande do Sul.- 5) Durchschnitt von 3 Jahren.

Land- und Forstwirtschaft, Fischerei
Anbau und Ernte von Baumwollsaamen

Land Gebiet	Anbaufläche				Ernteertrag			
	Ø 1948/52	1956	1957	1958 ¹⁾	Ø 1948/52	1956	1957	1958 ¹⁾
	1 000 ha				1 000 t			
Europa								
Bulgarien	90	96	81 ²⁾	...	24	26	32	...
Griechenland	70	160	154	163	43	102	116	124
Italien	27	45	40	36	7	13	14	12
Jugoslawien	21	13	13	13	4	7	7	4
Rumänien	120 ³⁾	113	60	...	22 ³⁾	13 ²⁾	8 ²⁾	...
Sowjetunion	2 274	2 065	2 090	2 140 ²⁾	1 880 ²⁾	2 940	2 880 ²⁾	2 900 ²⁾
Spanien	47	200	160	174	16	99	71	84 ²⁾
Türkei	474	637	625	631	227	294	270	319
Insgesamt (ohne Türkei und Sowjetunion)	400	650	530	570	120	260	250	270
Afrika								
Äquatorialafrika								
Franz.-	285	365 ²⁾	363 ²⁾	364 ²⁾	53	67	79 ²⁾	76 ²⁾
Angola	46	54 ²⁾	54 ²⁾	51 ²⁾	12 ²⁾	13	13 ²⁾	12 ²⁾
Kenia	21 ²⁾	30 ²⁾	34 ²⁾	34 ²⁾	4	3	4	4 ²⁾
Kongo, Belg.-	333 ²⁾	337 ²⁾	332 ²⁾	340 ²⁾	92 ²⁾	103 ²⁾	87 ²⁾	95 ²⁾
Mosambik	267 ²⁾	300 ²⁾	304 ²⁾	304 ²⁾	574 ²⁾	70 ²⁾	64 ²⁾	64 ²⁾
Nigerien	30	56 ²⁾	89 ²⁾	72 ²⁾
Njassaland	23	5	3	2 ²⁾	3 ²⁾
Sudan	207	309 ²⁾	295 ²⁾	360 ²⁾	134	232	90 ²⁾	247 ²⁾
Tanganjika	74	121	162 ²⁾	162 ²⁾	20	51	47	49 ²⁾
Uganda	624	635	654 ²⁾	815 ²⁾	134	157	140	158 ²⁾
Vereinigte Arabische Republik	761	694	764	800	725	639 ²⁾	777 ²⁾	850 ²⁾
Ägypten	220	15	10 ²⁾	12 ²⁾	15 ²⁾
Westafrika, Franz.- ⁵⁾								
Insgesamt	3 100	3 430	3 580	3 820	1 310	1 450	1 450	1 700
Amerika								
Nord- und Mittelamerika								
El Salvador	21 ²⁾	38 ²⁾	40 ²⁾	53 ²⁾	13	55 ²⁾	59 ²⁾	82 ²⁾
Guatemala	52 ²⁾	13 ²⁾	18 ²⁾	20 ²⁾	3 ²⁾	16 ²⁾	21 ²⁾	28 ²⁾
Haiti	16	3	2	2	2
Mexiko	676	873 ²⁾	908 ²⁾	977 ²⁾	384	681 ²⁾	809 ²⁾	840 ²⁾
Nicaragua	21	70 ²⁾	61	79 ²⁾	16	84	87 ²⁾	97 ²⁾
Vereinigte Staaten	9 799 ²⁾	6 319 ²⁾	5 487 ²⁾	4 799	5 277 ²⁾	4 905 ²⁾	4 181 ²⁾	4 344 ²⁾
Westindien, Brit.-	7	4	4	...	2	2	2	2
Insgesamt	10 550	7 330	6 540	5 950	5 700	5 750	5 170	5 400
Südamerika								
Argentinien	497	545	660	...	223	201	324	...
Brasilien ⁶⁾	2 603 ²⁾	2 663 ²⁾	2 405 ²⁾	2 632	749 ²⁾	762 ²⁾	753 ²⁾	793 ²⁾
Ecuador	15	16 ²⁾	16 ²⁾	...	4	6 ²⁾	6 ²⁾	6 ²⁾
Kolumbien	45 ²⁾	67 ²⁾	63 ²⁾	81 ²⁾	19 ²⁾	45 ²⁾	37 ²⁾	56 ²⁾
Paraguay	57	49 ²⁾	58 ²⁾	79 ²⁾	25	20 ²⁾	20 ²⁾	32 ²⁾
Peru	151	227	239	235 ²⁾	121	181 ²⁾	170 ²⁾	180 ²⁾
Venezuela	13	23	21	...	6	10 ²⁾	9 ²⁾	13 ²⁾
Insgesamt	3 380	3 590	3 460	3 670	1 150	1 220	1 320	1 360
Asien								
Afghanistan	21 ²⁾	79 ²⁾	81 ²⁾	81 ²⁾	14 ²⁾	33 ²⁾	39 ²⁾	39 ²⁾
Birma	108 ³⁾	143 ²⁾	121 ²⁾	136 ²⁾	283 ²⁾	33 ²⁾	24	28 ²⁾
China (Volksrepublik)	4 403 ³⁾	6 250	5 745	6 000	1 730	2 890	3 280	6 700 ²⁾
Indien	5 658 ²⁾	8 050	8 158	...	968 ²⁾	1 684	1 691	...
Indonesien	29 ²⁾	58 ²⁾	65 ²⁾	56 ²⁾	8 ²⁾	15 ²⁾	27 ²⁾	...
Iran	133 ²⁾	240 ²⁾	240	253 ²⁾	53	125 ²⁾	130 ²⁾	139 ²⁾
Korea, Süd-	129	115	77	71 ²⁾	42	32	17	14 ²⁾
Pakistan	1 248	1 453	1 442	1 350	480	618	592	569 ²⁾
Thailand	34	39	41	...	14	21	24	22 ²⁾
Vereinigte Arabische Republik								
Syrien	107	272	258	261	62	160	181	151
Insgesamt ⁷⁾ (einschl. Türkei)	12 050	17 400	16 900	17 150	3 700	6 020	6 530	10 100
Australien und Ozeanien								
Insgesamt	2	4	4	1	1	1 ²⁾
Welt (ohne Sowjetunion)	29 500	32 400	31 000	31 200	12 000	14 700	14 700	18 800

1) Vorläufige Zahlen.- 2) Nichtamtlich.- 3) Durchschnitt von 4 Jahren.- 4) Einkäufe der "Nigeria Cotton Marketing Board".- 5) Mengfrucht.- 6) Kalenderjahre.- 7) Bei Indien und Pakistan wurden versuchsweise die Abweichungen zwischen den amtlichen Ernteangaben und den Angaben des Handels einander angeglichen.

Industrie und Energiewirtschaft
Produktion ausgewählter Erzeugnisse

Schwefelsäure (100 % H₂SO₄)*

1 000 t

Land	1950	1953	1954	1955	1956	1957	1958
<u>Europäische Länder</u>							
Deutschland Bundesrepublik	1 445	1 897	2 092	2 279	2 530	2 723	2 917
Sowjetische Besatzungszone	300	446	532	592	611	639	...
Belgien	800	767	966	1 143	1 116	1 071	...
Dänemark	170	179	182	172	188
Finnland	87,6	125,3	123,4	122,8	143	152	148
Frankreich	1 215	1 180	1 379	1 473	1 535	1 599	1 786
Griechenland	41,4	58,5	95,9	118,6	88	106	...
Großbritannien und Nordirland	1 832	1 906	2 075	2 129	2 282	2 373	2 278
Irland	61,6	51,0	65,5	65,7	65
Italien	1 276	1 602	1 825	1 943	2 047	2 057	1 950
Jugoslawien	36,8	38,7	57,6	70	102	119	120
Niederlande	438	586	677	682	708	703	750
Österreich	.	28	35	69	74	80	...
Polen u. Ostgeb. d. DR z.Z. unter poln.Verwaltung	285	370	419	450	481	499	573
Portugal	148	198	205	239	247	235	254
Schweden	333	342	394	397	399	422	...
Sowjetunion	212,5	2 919	3 392	3 798	4 323	4 600	...
Spanien	456	650	721	799	859	980	856
Kanarische Inseln	9,9	10,6	12,1	12,1	10,3
Türkei	11,0	18,8	18,7	17,8	16,5	21	...
<u>Außereuropäische Länder</u>							
Algerien	35,2	46,8	53,1	52,3	39,0	44	...
Argentinien	77,2	56,5	56,9	68,4	78,4	72,2	...
Australien	636	680	790	901	847	980	1 003
China (Taiwan)	14,5	28,4	32,0	31,4	41,0	45	...
Indien	104,1	110	152	168	168	194	...
Japan	2 030	2 685	3 044	3 290	3 696	3 932	3 802
Kanada	686	746	837	864	954	1 173	...
Kongo, Belg.-	38,8	60,6	83,6	112,4	117	123	...
Vereinigte Arabische Republik							...
Ägypten	37,5	40,1	56,9	72,7	80,2
Vereinigte Staaten	11 820	12 872	12 695	14 293	14 356	14 698	14 378
<u>Welt</u> ¹⁾	24 000	31 210	34 250	37 500	39 560	41 200	...

*Berechnet auf 100 % H₂SO₄ einschl. äquivalenter Mengen Oleum oder rauchender Schwefelsäure (H₂SO₄ + nSO₃); ohne Länder mit geringer Erzeugung.

1) Schätzung.

Salzsäure (100 % HCl)

1 000 t

Land	1950	1953	1954	1955	1956	1957	1958
<u>Europäische Länder</u>							
Deutschland Bundesrepublik	92,8	116	145	157	167	183	192
Sowjetische Besatzungszone	56	79	80	80	74	67	...
Finnland	1,1	1,7	1,5	1,7	1,4	1,7	...
Frankreich	30,9	35,9	44,8	47,4	50,9	47,7	53,9
Griechenland	0,5	0,6	0,6	1,4	-	2,5	...
Italien	19,5	24,5	30,0	39	43,4	48	...
Jugoslawien	1,2	1,2	1,5	1,7	1,7	1,8	...
Portugal	0,48	0,33	0,78	1,2	1,0	1,0	...
Schweden	21,8	21,6	25,3	28,2	28,4	30,1	...
Spanien	7,4	7,7	9,2	10,6	12,1	12,9	14,6
<u>Außereuropäische Länder</u>							
Australien	2,4	1,8	2,0	2,3	2,5	2,8	3,9
China (Taiwan)	0,8	1,9	3,2	3,4	3,9	5,1	...
Japan	46,2	68,7	75,9	78,0	98,1	103	...
Vereinigte Staaten	561	700	672	764	827	841	751

Industrie und Energiewirtschaft
Produktion ausgewählter Erzeugnisse

Salpetersäure (100 % HNO₃)

1 000 t

Land	1950	1953	1954	1955	1956	1957	1958
<u>Europäische Länder</u>							
Frankreich	487	601	711	867	941	1 052	1 160
Griechenland	0,1	0,1	0,4	0,3
Großbritannien und Nordirland	258	308
Italien	212	317	390	438	451	440	...
Norwegen	9,7	18,3	16,9	18,7	18
Portugal	0,2	0,2	0,2	0,2	0,4
Schweden	38,1	50,2	50,7	54	70	87	...
Spanien	14,1	36,3	48,3	75,3	80,9	56	56
<u>Außereuropäische Länder</u>							
Australien	6,5	8,8	11,8	12,0	14,7	15,4	15,1
Japan	37,7	71,0	86,9	84	94	91	...
Vereinigte Staaten	1 212	1 600	1 812	2 351	2 335	2 558	2 447

Ätznatron

1 000 t

Land	1950	1953	1954	1955	1956	1957	1958
<u>Europäische Länder</u>							
Deutschland 1)							
Bundesrepublik	335	442	498	556	593	648	636
Sowjetische Besatzungs- zone	150	221	228	257	275	277	...
Dänemark 2)	0,7	1,8	2,2	2,0	2,2
Finnland 1)	17,0	22,6	27,5	33,1	36,7	43,3	...
Frankreich 1)	321	373	423	436	464	468	495
Griechenland	0,6	0,7	0,7	0,7	...	0,8	...
Italien 3)	160,4	188	250	249	266	282	260
Jugoslawien 3)	18,6	22,5	23,4	30,7	42	43	42
Norwegen 1)	16,7	24,3	29,4	35,4	40
Österreich 1)	31,2	35,5	43,8	48,4	50,8	53,5	...
Polen u. Ostgeb. d. DR z.Z. unter poln. Verwaltung 3)	65	82	88	102	122	136	151
Portugal 3)	7,0	8,1	10,8	12,0	13,4
Schweden 1)	72,0	86,2	94,9	99	111	122	...
Sowjetunion	299	412	458	518	581	552	...
Spanien	67,7	84,8	87,1	97	112	118	136
Türkei	1,2	2,0	1,3	1,1	0,9	0,7	...
<u>Außereuropäische Länder</u>							
Algerien	1,5	2,4	2,5	2,6	2,8	2,0	...
Argentinien	27,9	30,8	34,5	36,6	37,2	40,3	...
Australien 4)	11,8	18,1	20,2	26,9	32,6	34,6	...
China (Taiwan)	3,9	10,1	14,2	15,4	19,3	25,4	...
Indien	11,0	23,3	29,8	34,8	40,0	43,2	...
Japan 1)	195	372	445	502	626	677	593
Kanada 1)	138	174	181	205	232	237	...
Vereinigte Arabische Republik							
Ägypten	3,5	2,2	1,6	1,8	2,2	2,4	...
Vereinigte Staaten 1)	2 278	2 961	3 078	3 541	3 821	3 915	3 678

1) Berechnet auf 100 % NaOH.- 2) 90 % NaOH.- 3) 96 bis 98 % NaOH.- 4) Berichtsjahre, die am 30. Juni des angegebenen Jahres enden.

Industrie und Energiewirtschaft
Produktion ausgewählter Erzeugnisse

Soda
1 000 t

Land	1950	1953	1954	1955	1956	1957	1958
<u>Europäische Länder</u>							
Deutschland Bundesrepublik	735	794	935	983	996	989	902
Sowjetische Besatzungs- zone	103	297	372	458	501	531	...
Frankreich	717	653	662	724	781	826	736
Italien 1)	351	430	482	472	476	477	...
Jugoslawien 1)	31,9	34,4	32,4	39,2	68,5	72,2	77,4
Norwegen	10,3	15,2	12,0	12,8	19,0	18,5	...
Polen u. Ostgeb. d. DR z.Z. unter poln. Verwaltung 1)	121	180	192	211	215	228	369
Portugal	13,1	14,3	13,7	18,9	17,2	15,0	...
Sowjetunion	712	1 134	1 246	1 365	1 468	1 537	...
Spanien 2)	78,7	98	103	110	128	127	130
<u>Außereuropäische Länder</u>							
China	0,4	0,8	1,2	1,7	2,5	3,1	...
Indien	44,5	57,8	49,1	78,5	85,6	93,4	...
Japan 3)	274	509	602	645	755	768	...
Vereinigte Staaten	3 621	4 427	4 265	4 451	4 533	4 217	3 926

1) 98 bis 100 % Na_2CO_3 .- 2) 99 % Na_2CO_3 .- 3) Einschl. Soda für die Herstellung von Atznatron, berechnet auf 100 % Na_2CO_3 .

Gewinnung von Naturbenzin*
1 000 t

Land	1950	1952	1953	1954	1955	1956	1957 ¹⁾
<u>Europäische Länder</u>							
Frankreich	12,9	13,5	11,7	12,4	12,2	15,3	19,2
Italien	1,8	26,5	50,6	57,6	56,8	62,7	66,0
Jugoslawien	1,9	2,1	2,4	2,5	2,7	2,6	4,1
Polen u. Ostgeb. d. DR z.Z. unter poln. Verwaltung	15,0	16,7	17,5	20,0	20,4	19,5	18,6
<u>Außereuropäische Länder</u>							
Argentinien	8,2	11,4	10,0	9,5	8,0	8,9	...
Brunei	-	-	-	-	57,0	62,4	70,8
Ecuador	12,2	15,6	16,5	18,8	20,2	19,9	19,3
Indonesien	84	95
Japan	2,0	4,0	3,6	3,6	3,8	3,7	3,1
Kanada	52,6	68,3	70,9	79,3	102,2	107,6	111,6
Kolumbien	92	93	93	129	150	149	145
Mexiko	172	192	196	186	232	404	463
Peru	111	118	120	112	108	111	134
Trinidad 2)	21,8	24,1	31,1	34,1	32,2	30,4	31,3
Venezuela	221	311	395	342	370	442	460
Vereinigte Arabische Republik	-	-	-	-	-	-	-
Ägypten	11,3	9,6	6,0	5,3	5,8	5,6	6,2
Vereinigte Staaten	12 902	14 292	14 923	15 085	16 373	16 267	16 400

* Bei einigen Ländern (außer den Vereinigten Staaten) können die Zahlen auch in den Angaben für Benzin mit enthalten sein.

1) Vorläufige Zahlen.- 2) Ohne Naturbenzin, das in den Erdölvorräten als Beimischung enthalten ist (etwa die Hälfte der Gesamtproduktion).

Industrie und Energiewirtschaft
Geschätzter Verbrauch ausgewählter Erzeugnisse
Industrieller Verbrauch von Zinn*
1 000 t

Land	1952	1953	1954	1955	1956	1957 ¹⁾
Europäische Länder						
Bundesrepublik Deutschland	7 387	5 907	6 672	8 296	8 589	9 330
Belgien-Luxemburg	1 244	1 183	1 836	2 054	2 499	2 244
Bulgarien	120	120	120	120	120	...
Dänemark	1 160	2 690	4 220	5 030	5 080	5 350
Finnland	380	380	380	430	430	490
Frankreich	7 700	8 100	9 100	9 800	10 600	11 400
Griechenland	210	210	210	210	210	...
Großbritannien und Nordirland	22 916	19 185	22 060	23 240	22 589	22 137
Italien	2 550	2 850	3 050	3 050	3 500	3 740
Jugoslawien	380	410	460	510	490	480
Niederlande	8 800	4 400	3 500	2 555	2 728	2 803
Norwegen	385	346	350	410	490	360
Österreich	510	460	460	510	550	560
Polen und Ostg. d. DR. z.Z. u. poln. Verwaltung	1 900	1 800	1 700	1 700	1 700	1 800
Portugal	250	250	250	250	240	370
Rumänien	240	240	240	240	240	240
Schweden	860	810	810	910	960	910
Schweiz	760	760	760	760	850	850
Spanien	910	850	850	850	850	760
Tschechoslowakei	1 600	1 700	1 700	1 700	1 700	1 800
Türkei	800	800	800	800	790	630
Ungarn	240	240	240	240	190	220
Außereuropäische Länder						
Algerien	115	75	48	45	50	...
Argentinien	1 420	1 520	1 620	1 620	1 580	1 585
Australien	2 400	2 350	2 450	2 490	2 490	2 790
Brasilien	1 730	1 680	1 780	1 780	2 230	2 410
Ceylon	9	5	36	9	10	...
Chile	450	440	500	500	500	490
China (Volksrepublik)	1 500	1 900	2 400	3 700	3 700	4 900
Indien	4 000	3 800	4 100	4 300	4 200	4 030
Indonesien	276	202	330	514	488	490
Israel	13	55	86	90	98	110
Japan	4 609	5 588	6 096	6 604	9 970	9 825
Kanada	4 257	4 032	3 662	4 082	4 151	3 643
Kuba	85	85	85	85	85	...
Marokko (ehem. Frz.-Mar.)	250	220	300	280	180	180
Mexiko	490	630	710	660	610	600
Neuseeland	320	260	320	410	380	420
Rhodesien, Süd-	99	83	41	76	100	...
Südafrikanische Union	1 520	1 420	1 420	1 470	1 550	1 630
Thailand	180	180	180	180	180	180
Uruguay	95	95	100	100	100	...
Vereinigte Arabische Republik Ägypten	400	400	400	400	300	300
Vereinigte Staaten	46 050	54 825	55 300	60 788	61 440	55 302
Welt (ohne Sowjetunion)	134 500	136 600	145 100	157 000	163 200	159 500

* Die Angaben beziehen sich auf den Zinnverbrauch der verarbeitenden Industrie in den aufgeführten Ländern. Den endgültigen inländischen Verbrauch an Zinn stellen diese Zahlen daher nur bedingt dar, weil ein Teil der erzeugten Güter zum ausländischen Verbrauch ausgeführt wird oder Zinn enthaltende Waren ausländischer Hersteller zum inländischen Verbrauch eingeführt werden. Die Zahlen für die Bundesrepublik Deutschland, Belgien-Luxemburg, Großbritannien und Nordirland, Indonesien, Kanada, die Niederlande und die Vereinigten Staaten beziehen sich auf den tatsächlichen oder gemeldeten Verbrauch. Die übrigen Zahlen sind entweder ungefähre oder geschätzter Verbrauch.
Quelle: "The International Tin Council (London)".

1) Vorläufige Zahlen.

Industrie und Energiewirtschaft
Geschätzter Verbrauch ausgewählter Erzeugnisse
Industrieller Verbrauch von Baumwolle*
1 000 t

Land Gebiet	1951/52	1952/53	1953/54	1954/55	1955/56	1956/57	1957/58 ¹⁾
Europäische Länder							
Deutschland							
Bundesrepublik	209,2	232,6	265,0	271,2	285,8	310,3	310,7
Sowjetische Besatzungszone	59,6	67,2	71,6	73,7	72,6	70,5	75,9
Belgien	88,2	80,4	93,0	92,1	90,0	97,8	81,1
Bulgarien	26,0	29,3	31,4	32,5	31,4	31,4	32,5
Dänemark	10,2	9,5	9,3	9,1	7,6	9,1	8,5
Finnland	12,8	12,6	13,7	13,4	14,1	16,0	14,3
Frankreich	265,8	249,3	289,7	274,9	264,1	298,1	305,1
Griechenland	23,9	23,0	25,6	25,2	22,8	26,2	28,4
Großbritannien und Nordirland	381,4	339,1	397,6	381,8	335,0	341,5	321,8
Italien	193,4	187,3	189,9	174,3	165,9	191,5	187,3
Jugoslawien	28,2	26,0	26,5	33,6	39,0	43,4	44,4
Niederlande	57,9	64,0	69,8	72,4	73,1	74,2	72,0
Norwegen	4,3	4,8	5,0	5,0	4,6	5,0	4,6
Österreich	20,6	16,7	20,4	23,2	22,5	23,4	26,0
Polen und Ostg. d. DR. z.Z. u. poln. Verwaltung	90,0	91,1	92,1	94,3	95,4	92,1	100,8
Portugal	38,6	37,7	42,1	46,4	44,0	43,1	44,9
Rumänien	48,8	49,9	51,0	54,2	48,8	45,5	47,7
Schweden	27,1	26,0	29,3	29,5	29,3	30,4	30,4
Schweiz	35,8	31,7	35,6	37,7	36,4	39,9	42,1
Sowjetunion	910,6	964,8	1 040,7	1 116,6	1 084,1	1 170,8	1 214,2
Spanien	68,3	74,6	69,4	75,9	86,1	99,7	103,0
Tschechoslowakei	61,8	58,5	65,0	71,6	75,9	80,2	86,7
Türkei	58,5	62,9	78,1	95,4	100,8	106,2	108,4
Ungarn	48,8	49,9	51,0	51,0	43,4	34,0	43,4
Außereuropäische Länder							
Argentinien	107,8	82,4	92,1	107,1	112,7	122,5	119,3
Australien	16,7	13,0	18,0	19,3	18,9	19,9	19,7
Brasilien	178,9	173,5	195,1	216,8	227,7	223,3	227,7
Chile	14,3	19,5	19,5	19,5	20,6	18,4	16,3
China (Taiwan)	10,6	19,5	26,5	28,2	28,2	28,2	28,2
China (Volksrepublik)	910,6	1 084,1	1 192,5	1 160,0	1 279,2	1 366,0	1 452,7
Hongkong	35,1	34,0	44,2	47,3	48,4	50,3	58,5
Indien	763,2	840,2	865,1	893,3	928,0	982,2	945,3
Iran	15,2	15,2	15,2	15,2	16,9	19,5	21,7
Japan	393,7	447,7	529,3	464,4	503,5	617,1	531,9
Kanada	74,4	79,6	65,7	76,5	83,0	80,2	70,5
Kolumbien	22,8	27,1	28,8	33,4	34,5	36,6	36,9
Kongo, Belg.-	7,8	8,2	9,8	10,4	9,1	9,1	10,6
Korea, Süd-	28,2	23,9	32,5	45,5	50,3	56,4	56,4
Kuba	5,6	4,3	6,7	6,9	6,5	7,2	8,2
Mexiko	68,3	71,6	71,6	84,6	96,5	101,9	99,7
Pakistan	39,0	49,9	97,6	143,1	177,8	186,5	199,5
Peru	11,9	12,4	14,5	16,3	15,2	16,3	17,3
Südafrikanische Union	7,6	7,6	8,7	9,1	10,2	11,9	14,1
Thailand	7,8	6,1	8,7	8,7	8,7	8,7	10,8
Uruguay	5,2	5,6	7,4	8,7	6,5	7,6	7,6
Venezuela	3,5	4,6	4,1	5,2	6,3	6,9	7,6
Vereinigte Arabische Republik							
Ägypten	67,6	68,1	73,3	78,3	87,2	90,0	96,5
Syrien	13,0	12,6	10,6	11,3	10,6	11,3	10,8
Vereinigte Staaten	2 014,3	2 073,6	1 884,3	1 936,1	2 020,3	1 894,3	1 758,5
Welt	7 650	8 040	8 450	8 670	8 950	9 340	9 260

* Die Angaben beziehen sich auf den Baumwollverbrauch der Spinnereien und sonstigen Fabriken zuzüglich Schätzungen des Verbrauchs in Haushaltungen oder für nicht gewerbliche Zwecke. Den endgültigen Verbrauch an Baumwolle eines jeweils betreffenden Landes stellen diese Zahlen nicht dar, weil die Aus- und Einfuhr von Baumwollwaren unberücksichtigt geblieben ist. Die Zahlen beziehen sich auf einen Zeitraum von 12 Monaten, und zwar vom 1. August bis zum 31. Juli. - Quelle: "The International Cotton Advisory Committee".

1) Vorläufige Zahlen.

Industrie und Energiewirtschaft
Index der industriellen Produktion*
Arbeitstäglich
1950 = 100

Zeit	Europäische Länder											
	Bundes- republik Deutsch- land	Bel- gien	Däne- mark ²⁾	Finn- land ³⁾	Frank- reich	Grie- chen- land ²⁾	Groß- britan- nien und Nord- irland	Irland ^{2) 3)}	Italien ³⁾	Jugo- slawien ²⁾	Luxem- burg	Nieder- lande
Orig. Basis	1950	1936-38 1953	1949 1955	1948 1954	1952	1939	1946 1954	1953	1948 1953	1958	1937-38 1947	1938 1953
1950	100	100	100	100	100	100	100	100	100	100	100	100
1951	119	113	102	116	112	114	104	103	113	96	123	104
1952	126	108	98	111	111	114	101	100	116	96	123	104
1953	139	107	102	118	112	131	106	110	128	104	112	113
1954	155	113	108	135	123	160	115	114	139	120	115	125
1955	178	124	114	149	134	170	121	118	152	140	130	134
1956	192	131	117	153	149	176	122	113	163	154	139	140
1957	204	131	123	157	162	192	123	112	176	180	141	143
1958	210	123	123	149	169	211	122	114	180	200	135	143
1958												
Januar	200	128	123	153	178	204	122		179	174	140	135
Februar	201	129	127	148	182	187	130	110	167	178	139	137
März	203	128	128	160	180	204	133		180	194	136	141
April	212	125	126	147	184	203	120		175	194	140	144
Mai	209	123	125	151	187	207	122	118	184	190	140	152
Juni	213	121	127	143	181	208	124		177	202	136	151
Juli	202	107	83	117	164	219	112		190	182	130	134
August	197	114	125	151	114	218	100	109	146	194	129	137
September	214	127	133	159	167	219	123		190	212	132	145
Oktober	224	127	134	171	174	225	127		198	224	133	151
November	233	125	134	160	181	224	132	119	182	214	135	152
Dezember	216	123	125	141	177	221	123		185	240	134	146
1959												
Januar	199	121	126	147	173	220	124		182	184	135	142
Februar	206	121	131	149	179	...	128	...	181	194	132	146
März	217	124	129	155	176	...	123	...	193	220	138	154
April	220	...	133	212	...	154
Mai	227
Juni
Zeit	noch: Europäische Länder				Außereuropäische Länder							
	Nor- wegen	Öster- reich	Schwe- den	Span- ien	Argen- tinien ³⁾	Bra- silien ³⁾	Chile ³⁾	Indien ³⁾	Japan ³⁾	Kanada	Mexiko ³⁾	Ver- einigte Staaten ³⁾
Orig. Basis	1949	1937	1935	1929-31	1943	1948	1936-38	1951	1934-36 1955	1935-39 1949	1929 1945	1934-36 1947-49
1950	100	100	100	100	100	100	100		100	100	100	100
1951	107	114	105	113	103	107	115	100	136	107	106	107
1952	108	115	104	129	96	112	126	104	150	110	108	111
1953	114	117	105	136	95	121	131	106	183	117	108	120
1954	125	133	110	141	103	130	137	113	199	116	115	112
1955	134	155	116	158	112	137	136	122	214	126	128	124
1956	140	161	120	174	112	138	145	133	263	146	141	128
1957	144	170	124	184	116	140	147	137	306	146	149	128
1958	140	175	125	201	119	309	143	...	120
1958												
Januar	141	164	130	207	113	...	145	145	281	135		118
Februar	154	173	131	196	92	...	133	145	308	141	153	117
März	150	172	132	212	120	...	153	137	329	141		115
April	132	181	132	199	117	...	137	139	298	139		113
Mai	131	171	130	204	122	...	138	141	299	146	159	113
Juni	150	178	131	195	120	...	115	129	297	150		117
Juli	96	178	67	193	128	148	303	141		112
August	138	164	124	186	127	145	300	142	158	121
September	149	187	129	193	126	153	312	147		125
Oktober	152	190	132	207	128	145	322	147		128
November	156	181	137	205	121	141	320	150	...	129
Dezember	137	165	131	214	119	340	141		125
1959												
Januar	141	158	130	221	318	142		127
Februar	154	173	133	151	...	131
März	...	168	135	150	...	133
April	134
Mai
Juni

* Der Index umfaßt im allgemeinen Bergbau, verarbeitende Industrie und Energieerzeugung, jedoch nicht das Baugewerbe.

¹⁾ 1936 bis 1938. — ²⁾ Ohne Bergbau. — ³⁾ Kalendermonatlich. — ⁴⁾ 1939. — ⁵⁾ Einschl. Baugewerbe. — ⁶⁾ Ohne Energieerzeugung. — ⁷⁾ 1937. —
⁸⁾ Teilweise saisonbereinigt. — ⁹⁾ Basis 1951 = 100.

Industrie und Energiewirtschaft
Produktion ausgewählter Erzeugnisse

Steinkohle*

1 000 t

Zeit	Europäische Länder											
	Bundes- republik Deutsch- land ¹⁾	Saar- land	Bel- gien	Frank- reich	Groß- britan- nien und Nord- irland ³⁾	Irland	Italien	Jugo- slawien	Nieder- lande	Öster- reich	Polen u. Ostg. d. DR z. Z. u. poln. Verw.	Portu- gal
1950 MD	9 230	1 258	2 275	4 237	18 316	14,3	86	96	1 021	15,2	6 500	34,9
1951 MD	9 910	1 357	2 472	4 414	18 872	14,9	97	83	1 035	16,3	6 833	34,8
1952 MD	10 273	1 353	2 532	4 614	19 177	13,8	91	84	1 044	15,9	7 036	36,8
1953 MD	10 373	1 368	2 505	4 381	18 693	13,9	94	77	1 025	13,5	7 393	39,8
1954 MD	10 670	1 401	2 437	4 534	18 974	17,1	90	82	1 006	14,7	7 635	36,0
1955 MD	10 894	1 444	2 498	4 611	18 765	16,8	95	95	991	14,3	7 873	33,7
1956 MD	11 201	1 424	2 463	4 594	18 797	18,0	90	103	986	13,8	7 929	34,5
1957 MD	11 096	1 371	2 424	4 733	18 937	20,4	85	102	948	12,7	7 841	41,6
1958 MD	11 049	1 369	2 255	4 810	18 277	18,4	60	101	990	11,8	7 915	47,3
1958												
Januar	11 978	1 558	2 666	5 290	17 362	15,9	91	102	1 049	10,4	7 933	45,5
Februar	10 573	1 339	2 417	4 824	18 610	19,6	74	95	897	9,4	7 641	40,1
März	11 551	1 543	2 529	5 212	23 148 ²⁾	20,6	51	103	1 041	13,1	8 364	47,4
April	11 140	1 336	2 413	4 783	17 191	19,3	59	102	958	11,5	7 767	43,7
Mai	11 008	1 300	2 329	4 427	17 939	21,2	60	91	969	9,6	7 998	49,7
Juni	10 485	1 285	2 105	4 785	20 499 ²⁾	19,0	57	92	988	11,1	7 369	45,1
Juli	11 513	1 411	1 985	4 721	14 972	17,2	59	93	1 058	12,4	7 928	52,3
August	10 534	1 297	2 041	4 132	11 941	13,1	53	100	908	11,6	7 679	48,9
September	11 034	1 393	2 113	4 762	20 915 ²⁾	17,2	51	108	1 044	13,3	7 941	48,2
Oktober	11 714	1 483	2 331	5 330	17 602	...	59	111	1 085	13,7	8 580	51,0
November	10 671	1 294	1 937	4 719	18 029	...	52	100	971	13,2	7 999	48,9
Dezember	10 380	1 183	2 196	4 736	21 017 ²⁾	...	58	110	912	11,8	7 783	46,3
1959												
Januar	11 377	1 432	2 088	5 256	17 639	...	61	105	1 069	10,9	8 508	50,7
Februar	10 351	1 319	1 576	4 871	17 773	...	59	104	971	9,5	7 949	39,6
März	10 498	1 307	2 045	4 966	20 326 ²⁾	...	64	111	1 010	9,9	...	43,3
April	10 931	1 398	2 051	5 242	17 748	...	63	...	1 011	10,2
Mai	9 710	1 216	1 845	4 132	57	...	909
Juni

Zeit	noch: Europäische Länder						Außereuropäische Länder					
	Schwe- den	Sowjet- union	Span- ien	Tsche- choslo- wakei	Türkei	Ungarn	Austra- lien	Indien	Japan	Kanada	Süd- afrika- nische Union	Ver- einigte Staaten ⁵⁾
1950 MD	26	15 435	920	.	236	.	1 401	2 735	3 205	1 281	2 206	.
1951 MD	23	16 872	946	1 533	249	135	1 491	2 915	3 609	1 237	2 219	43 321
1952 MD	29	17 917	1 005	1 689	251	143	1 643	3 074	3 613	1 172	2 339	38 132
1953 MD	24	18 693	1 016	1 695	305	166	1 559	3 046	3 878	1 050	2 372	36 695
1954 MD	22	20 307	1 033	1 800	308	203	1 673	3 123	3 560	968	2 443	31 596
1955 MD	24	23 053	1 036	1 845	292	224	1 632	3 237	3 535	947	2 679	36 688
1956 MD	25	25 308	1 071	1 951	310	198	1 634	3 326	3 880	951	2 800	39 757
1957 MD	25	27 370	1 161	2 015	331	190	1 677	3 684	4 355	826	2 897	38 966
1958 MD	26	41 400 ⁴⁾	1 203	2 151	...	219	1 722	3 839	4 151	713	3 090	32 086
1958												
Januar	29		1 180	2 197	372	223	1 246	4 010	4 432	927	3 108	36 574
Februar	27		1 136	2 027	318	201	1 677	3 772	4 492	829	2 794	30 458
März	32	40 800 ⁴⁾	1 109	2 261	...	222	1 687	3 760	3 926	686	3 057	30 819
April	27		1 169	2 149	...	208	1 650	3 863	3 843	679	3 030	28 656
Mai	29		1 238	2 087	...	221	1 801	3 955	3 788	665	3 098	29 303
Juni	24		1 183	2 130	325	212	1 738	3 620	3 772	546	2 959	32 795
Juli	8		1 215	2 146	336	230	2 043	3 809	4 289	574	3 296	22 992
August	26		1 220	2 092	354	214	1 860	3 596	3 797	308	3 071	32 415
September	29		1 254	2 132	336	220	1 826	3 910	4 299	653	3 108	34 957
Oktober	31	41 900 ⁴⁾	1 329	2 171	331	233	1 990	3 807	4 436	899	3 375	37 816
November	27		1 231	2 278	332	221	1 762	3 747	4 169	859	2 982	32 644
Dezember	28		1 167	2 143	347	221	1 347	4 216	4 425	916	3 208	37 808
1959												
Januar	29	...	1 214	2 271	370	232	1 151	4 152	4 178	883	3 118	34 404
Februar	27	...	1 147	2 069	...	213	1 687	4 002	4 174	597	2 673	32 039
März	26	2 087	...	225	3 313	...	2 923	32 512
April	32 576
Mai
Juni

* Gesamtförderung gereinigter Kohle.

¹⁾ Steinkohle ohne Pechkohle. — ²⁾ 5 Wochen, die übrigen Monate 4 Wochen. — ³⁾ Ohne Nordirland. — ⁴⁾ Monatsdurchschnitt. Einschl. Braunkohle. — ⁵⁾ Monatszahlen und MD 1958 einschl. Braunkohle (1957 = 197 000 t Monatsdurchschnitt).

Industrie und Energiewirtschaft
Produktion ausgewählter Erzeugnisse
Eisenerz (Eff.) *
1000 t

Zeit	Europäische Länder										
	Bundesrepublik Deutschland	Belgien	Frankreich	Großbritannien und Nordirland	Italien	Jugoslawien	Luxemburg	Norwegen ³⁾	Österreich	Polen und Ostgebiete des DR z.Z. unter polnischer Verw. ⁴⁾	Schweden
	Eisengehalt der Erze und Konzentrate (Annäherungswerte)										
	27 %	35 %	35 %	30 %	50 %	45 %	30 %	65 %	35 %	34 0/0	60 %
1950 MD	907	4,0	2499	1098	39	61	320	34	155	.	1134
1951 MD	1077	6,8	2929	1251	48	48	469	36	197	73	1283
1952 MD	1284	11,3	3393	1374 ¹⁾	71	56	604	74	221	84	1412
1953 MD	1218	8,2	3357	1339	86	66	597	110	230	109	1415
1954 MD	1086	6,9	3651	1317	91	93	491	103	227	131	1277
1955 MD	1307	8,8	4189	1370	115	117	600	118	237	155	1446
1956 MD	1411	12,0	4390	1374	139	144	633	142	271	164	1579
1957 MD	1527	11,5	4814	1431	132	156	654	141	291	166	1660
1958 MD	1499	10	4955	1239 ¹⁾	108	166	553	147	284	181	1550
1958											
Januar	1640	11,7	5502	1519 ²⁾	102	113	612	155	254	171	1749
Februar	1522	9,3	4961	1199	102	112	551	134	240	169	1637
März	1607	11,9	5387	1158	96	109	607	154	299	185	1829
April	1531	8,1	4982	1372 ²⁾	101	156	615	127	307	182	1720
Mai	1527	7,7	4699	1101	111	178	574	137	292	189	1784
Juni	1480	8,6	5038	1114	115	217	529	152	294	173	1438
Juli	1402	10,0	4857	1301 ²⁾	130	197	548	99	322	178	911
August	1399	9,5	3913	947	118	199	509	123	294	183	1587
September	1434	10,1	5102	1101	113	182	511	165	309	183	1587
Oktober	1536	11,5	5399	1494 ²⁾	95	180	536	181	294	198	1555
November	1482	11,8	4759	1175	107	189	484	160	260	184	1494
Dezember	1424	12,9	4857	1367 ²⁾	102	165	560	178	246	177	1307
1959											
Januar	1518	12,9	5230	1110	100	120	536	172	253	183	1443
Februar	1444	11,5	4838	1126	101	87	474	152	248	...	1495
März	1414	12,5	5056	1402 ²⁾	89	181	485	142	278	...	1427
April	1528	...	5376	1215	307
Mai	1384
Juni

Zeit	noch: Europ. Länder				Außereuropäische Länder						
	Sowjetunion	Spanien	Tschechoslowakei	Türkei	Algerien	Brasilien ⁶⁾	Japan ⁷⁾	Kanada ^{8) 9)}	Südafrikanische Union	Venezuela	Ver-einigte Staaten ¹⁰⁾
	Eisengehalt der Erze und Konzentrate (Annäherungswerte)										
	55 %	50 %	30 0/0	65 %	55 %	68 0/0	55 %	55 %	60—65 %	65 0/0	50 %
1950 MD	3304	174	.	19	214	166	77	273	99	17	8302
1951 MD	3744	194	147	18	235	201	97	354	118	106	9709
1952 MD	4382	240	175	30	258	264	116	398	146	164	8291
1953 MD	4971	250	188	28	282	301	128	492	164	191	9991
1954 MD	5362	258	183	27	244	256	136	555	158	452	6615
1955 MD	5986	309	208	36	300	282	126	1231	167	703	8721
1956 MD	6507	367	212	38	215	240	159	1690	172	918	8285
1957 MD	7014	448	234	42	232	333	187	1684	173	1282	8988
1958 MD	7400	409	233	43	192	...	167	1199	184	1290	5754
1958											
Januar		404	225	37	248	260	141	164	171	1193	3428
Februar		426	219	22	188	262	136	72	164	1009	3098
März	7200 ⁵⁾	421	244	34	230	287	145	85	171	1267	3060
April		393	230	45	232	229	149	211	177	1212	3045
Mai		392	224	55	191	220	163	1332	182	1065	5520
Juni		403	234	56	201	124	187	2049	160	1275	8248
Juli		420	238	53	126	220	167	2254	178	1348	8838
August		393	227	47	180	269	184	2247	179	1263	8804
September	7600 ⁵⁾	421	244	44	177	198	183	2120	201	1446	9171
Oktober		432	246	43	168	197	190	2143	215	1433	8714
November		408	247	37	148	273	178	1045	173	1341	4042
Dezember		396	221	47	222	295	179	463	241	1420	3091
1959											
Januar	...	398	263	28	190	181	150	355	221	...	3468
Februar	...	374	246	21	173	259	160	216	206	...	3724
März	235	169	173	242
April
Mai
Juni

* Wenn nicht anders vermerkt, beziehen sich die Zahlen auf die Förderung von Eisenerz einschl. manganhaltiger Eisenerze, jedoch ohne Schwefelkies.

¹⁾ Das Jahr zu 53 Wochen. — ²⁾ 5 Wochen, übrige Monate 4 Wochen. — ³⁾ Einschl. Titan-Eisenerz. — ⁴⁾ Einschl. Schwefelkies. — ⁵⁾ Monatsdurchschnitt. — ⁶⁾ Monatszahlen = Ausfuhr. — ⁷⁾ Einschl. Eisensand. — ⁸⁾ Einschl. Neufundland. — ⁹⁾ Verladungen. — ¹⁰⁾ Ohne manganhaltige Eisenerze mit 5 vH und mehr Manganhalt.

Industrie und Energiewirtschaft
Produktion ausgewählter Erzeugnisse

Erdöl*

1000 t

Zeit	Europäische Länder							Außereuropäische Länder						
	Bundesrepublik Deutsch- land	Frank- reich	Italien	Nieder- lande	Öster- reich	Rumä- nien	Sowjet- union	Argen- tinien	Bahrain- Inseln ²⁾	Bra- silien	Brunei	Indo- nesien	Irak ³⁾⁴⁾	
	0,89	0,90	0,82	0,90	0,93	0,84	. . .	0,90	0,86	0,86	0,84	0,85	0,84	
1950 MD	93	11	0,7	59	142	.	3156	280	126	3,2	343	534	549	
1951 MD	114	25	1,5	60	190	.	3521	292	125	7,5	414	674	716	
1952 MD	146	29	5,3	60	230	667	3943	296	125	8,2	423	710	1543	
1953 MD	182	31	7,1	68	268	755	4398	340	125	10	407	852	2349	
1954 MD	222	42	6,0	78	286	812	4940	352	125	11	399	898	2552	
1955 MD	262	73	17	85	305	880	5899	364	125	22	438	978	2725	
1956 MD	292	105	47	91	286	910	6984	370	126	44	470	1061	2610	
1957 MD	330	118	105	127	265	932	8195	405	133	110	461	1289	1822	
1958 MD	369	116	128	135	236	. . .	9400	. . .	169	. . .	434	1342	. . .	
1958														
Januar	343	114	98	138	257	957	9000 ¹⁾	430	147	165	429 ¹⁾	1310	2558	
Februar	321	105	92	127	230	862		358	136	158		1311	2265	
März	358	115	132	127	248	954		404	159	183		1130	2704	
April	355	114	140	123	236	927		410	164	180	415 ¹⁾	1396	2551	
Mai	354	118	131	128	240	961	410	171	184	1303		2932		
Juni	371	114	125	125	232	935	405	166	205	1346		3032		
Juli	380	119	132	130	238	968	9800 ¹⁾	417	172	216	438 ¹⁾	1514	3133	
August	384	119	139	138	238	972		427	172	228		1373	3276	
September	376	116	154	138	228	936		. . .	178	225		1348	3211	
Oktober	389	119	142	148	233	. . .		470	192	241	1360	3388		
November	380	116	97	144	226	. . .	406	186	. . .	435 ¹⁾	1295	3136		
Dezember	401	122	153	154	230	. . .	514	192	. . .		1423	3307		
1959														
Januar	396	120	71	153	220	193	3358	
Februar	365	110	117	134	191	173	3022	
März	419	123	155	153	207	191	3287	
April	416	124	185	
Mai	436	
Juni	
noch: Außereuropäische Länder														
Zeit	Iran ⁵⁾	Kanada	Katar ³⁾	Kolum- bien	Kuwait ⁶⁾	Mexiko	Saudisch- Arabien ⁷⁾	Trinidad	Vene- zuela	Ver- einigte Arabische Republik darunter Ägypten	Ver- einigte Staaten			
	0,84	0,85	0,82	0,87	0,86	0,90	0,84	0,91	0,92	0,91	0,85			
	Dichte													
1950 MD	2688	323	.	393	1441	864	2221	251	6663	217	22226			
1951 MD	1404	536	.	443	2352	922	3094	252	7584	216	25313			
1952 MD	113	690	275	446	3136	921	3359	257	8048	219	25787			
1953 MD	124	911	338	454	3607	864	3431	266	7852	224	26545			
1954 MD	292	1082	398	461	3977	997	3871	282	8432	190	26070			
1955 MD	1422	1457	453	458	4563	1066	3920	297	9597	152	27979			
1956 MD	2207	1936	490	509	4582	1081	4017	345	10960	144	29475			
1957 MD	2927	2047	551	528	4774	1052	4030	409	12365	197	29469			
1958 MD	3333	1864	685	540	5851	1129	4123	445	11593	264	27578			
1958														
Januar	3486	2071	636	554	5599	1107	4051	428	11299	268	28759			
Februar	2853	1955	588	497	5155	1012	3975	397	10546	243	25765			
März	3502	1953	742	546	5930	1124	4351	431	11300	225	26281			
April	3378	1627	725	509	5658	1082	3719	426	11004	244	25492			
Mai	3080	1697	696	537	5819	1140	4055	448	11237	251	26111			
Juni	3161	1682	624	515	5797	1121	3811	438	11171	280	25709			
Juli	3283	1983	714	532	5761	1137	4331	455	11703	292	27528			
August	3639	1866	676	554	5868	1167	4102	460	12001	278	29070			
September	3622	1774	674	546	5938	1155	4327	448	11335	282	28781			
Oktober	3358	1818	661	551	6351	1174	4328	464	12196	278	29231			
November	3229	1827	731	564	6207	1139	4144	458	12357	263	28314			
Dezember	3403	2108	755	580	6140	1192	4283	489	12916	261	29894			
1959														
Januar	3432	2286	669	595	5977	1199	4115	479	13598	. . .	30261			
Februar	3416	. . .	638	539	5160	. . .	4158	. . .	12679	. . .	27222			
März	712	604	5813	. . .	4801	. . .	13419			
April	4179			
Mai			
Juni			

* Wenn nicht besonders vermerkt, beziehen sich die Zahlen auf die Förderung von Erdöl, ohne Naturbenzin und Schieferöl. In vielen Fällen sind die Original-Angaben von Flüssigkeitsmaßen umgerechnet.

¹⁾ Monatsdurchschnitt. — ²⁾ Produktion der „Bahrain Petroleum Company“. — ³⁾ Quelle: „Iraq Petroleum Company“. — ⁴⁾ Monatszahlen ohne Naft Khaneh (15 000 t im Monatsdurchschnitt). — ⁵⁾ Bis August 1951 Förderung der „Anglo-Iranian Oil Company“. Danach Förderung der „National-Iranian Oil Company“. Quelle: „Oil and Gas Journal“. — ⁶⁾ Quelle: „Petroleum Press Service“. — ⁷⁾ Quelle: „Arabian-American Oil Company“.

Industrie und Energiewirtschaft
Produktion ausgewählter Erzeugnisse
Roheisen*
1000 t

Zeit	Europäische Länder										
	Bundesrepublik Deutschland	Saarland	Belgien	Frankreich	Großbritannien und Nordirland	Italien	Jugoslawien	Luxemburg	Niederlande	Norwegen	Österreich
1950 MD	789	140	303	654	818	47,7	18,9	208	37,8	18,9	73,8
1951 MD	891	197	404	729	822	87,5	21,8	263	43,7	20,4	87,7
1952 MD	1073	213	398	814	912 ¹⁾	100,4	24,0	256	44,9	22,8	97,8
1953 MD	971	198	352	722	948	109,2	23,4	227	49,5	23,1	110,3
1954 MD	1043	208	380	736	1008	112,1	30,7	233	50,9	20,5	112,9
1955 MD	1374	240	443	912	1058	144,2	44,2	254	55,9	29,7	125,5
1956 MD	1465	251	472	952	1117	166,1	53,8	273	55,2	37,2	144,7
1957 MD	1530	260	462	993	1210	183,8	61,4	277	58,4	46,4	163,4
1958 MD	1388	257	460	998	1099 ¹⁾	180,5	65,0	273	76,1	42,3	151,5
1958											
Januar	1602	270	483	1070	1377 ²⁾	160,1	67,5	281	56,6	44,4	152,1
Februar	1449	238	435	946	1110	149,1	58,1	255	72,0	39,8	154,3
März	1513	268	478	1079	1089	174,5	67,6	283	78,9	46,0	166,2
April	1378	248	450	1012	1306 ²⁾	173,0	64,8	275	78,7	42,9	156,1
Mai	1351	256	445	1016	1016	198,5	66,1	270	72,4	42,2	157,6
Juni	1325	253	449	1002	988	193,7	62,0	273	59,3	45,4	161,0
Juli	1398	266	436	963	1153 ²⁾	202,2	62,6	273	77,9	35,8	167,3
August	1367	253	457	844	898	214,4	62,6	262	82,6	37,9	167,7
September	1303	260	479	980	939	189,1	64,0	276	81,1	42,5	147,1
Oktober	1371	274	502	1067	1229 ²⁾	178,1	65,3	284	82,3	42,6	128,7
November	1325	246	448	991	951	165,0	68,9	269	84,1	41,2	128,6
Dezember	1276	250	464	1002	1132 ²⁾	167,9	70,6	275	87,2	47,2	131,4
1959											
Januar	1335	265	472	1003	931	170,5	70,3	277	85,9	45,9	140,4
Februar	1231	252	435	935	902	147,2	66,4	252	80,9	45,3	128,6
März	1332	270	488	1049	1123 ²⁾	173,2	73,6	281	90,9	48,0	137,9
April	1433	281	489	1050	939	172,6	...	284	88,8
Mai	1457	266	473	1026	282
Juni
Zeit	noch: Europäische Länder						Außereuropäische Länder				
	Polen u. Ostg. d. DR z. Z. u. poln. Verw. ³⁾	Schweden ⁴⁾	Sowjetunion ⁴⁾	Spanien	Tschechoslowakei ⁴⁾	Türkei	Australien ⁵⁾	Indien	Japan	Kanada ⁴⁾	Vereinigte Staaten ³⁾
1950 MD	.	65,4	1598	56,0	.	9,3	93	142	192	189	4947
1951 MD	135	70,9	1826	55,8	171	12,9	111	154	269	212	5385
1952 MD	153	87,5	2089	65,4	192	16,4	121	157	299	220	4699
1953 MD	197	83,4	2285	68,5	232	18,0	143	150	388	239	5733
1954 MD	222	78,2	2498	75,4	232	16,3	155	166	396	176	4437
1955 MD	259	97,9	2776	82,9	249	16,7	158	160	453	256	5882
1956 MD	292	110,7	2980	78,7	274	18,0	162	166	522	288	5871
1957 MD	307	120,6	3086	83,3	297	18,2	178	162	595	281	5998
1958 MD	322	108,2	3300	112,0	315	19,2	190	179	641	231	4368
1958											
Januar	314	152,3 ²⁾	3 200 ⁶⁾	108,0	314	18,9	201	178	612	236	4404
Februar	291	115,3		97,9	293	19,5	176	172	573	211	3687
März	328	113,6		110,9	323	22,2	200	174	635	243	4050
April	320	139,3 ²⁾	3 400 ⁶⁾	105,6	315	20,2	189	179	655	231	3472
Mai	313	114,5		117,6	308	20,7	202	140	683	261	3696
Juni	303	96,9		102,0	314	18,9	182	163	632	263	4012
Juli	302	54,6 ²⁾	3 400 ⁶⁾	114,8	314	20,2	193	186	683	266	3901
August	321	99,6		110,4	300	19,8	198	190	642	182	4354
September	332	97,9		112,2	311	19,2	192	181	622	169	4602
Oktober	326	116,2 ²⁾	3 400 ⁶⁾	113,9	319	18,7	185	187	656	208	5328
November	342	99,9		120,0	329	18,0	192	186	651	230	5394
Dezember	373	98,5		131,8	334	14,5	203	210	687	277	5509
1959											
Januar	375	106,6	350	20,1	202	196	713	272	5679
Februar	...	113,0	324	18,7	183	...	678	256	5618
März	...	137,4 ²⁾	352	...	191	...	727	318	6813
April	333	...
Mai
Juni

* Wenn nicht anders vermerkt, beziehen sich die Zahlen auf die Gesamtproduktion von Roheisen und Hochofen-Ferrolegerungen.

¹⁾ Das Jahr zu 53 Wochen. — ²⁾ 5 Wochen, übrige Monate 4 Wochen. — ³⁾ Ohne Elektro-Ferrolegerungen. — ⁴⁾ Ohne Ferrolegerungen. —

⁵⁾ Wirtschaftsjahr endet am 31. Mai des angegebenen Jahres. — ⁶⁾ Monatsdurchschnitt.

Industrie und Energiewirtschaft
Produktion ausgewählter Erzeugnisse

Rohstahl*

1000 t

Zeit	Europäische Länder										
	Bundesrepublik Deutschland	Saarland	Belgien	Frankreich	Großbritannien und Nordirland	Italien	Jugoslawien	Luxemburg	Niederlande	Norwegen	Österreich
1950 MD	1010	158	315	721	1380	197	35,7	204	41	6,8	78,9
1951 MD	1125	217	421	820	1324	255	36,2	256	47	7,2	85,6
1952 MD	1317	235	422	906	1390 ¹⁾	295	36,8	250	58	8,2	88,1
1953 MD	1285	224	375	833	1491	292	42,9	221	72	9,2	106,9
1954 MD	1453	234	417	885	1568	351	51,3	236	77	10,1	137,7
1955 MD	1778	264	491	1049	1676	449	67,1	269	82	14,2	151,9
1956 MD	1932	281	531	1117	1749	493	73,9	288	88	24,2	173,1
1957 MD	2042	289	522	1175	1837	566	87,4	291	99	28,8	209,1
1958 MD	1899	291	501	1216	1657 ¹⁾	523	93,3	282	120	30,5	198,7
1958											
Januar	2220	311	561	1314	2068 ²⁾	577	90,5	295	105	30,3	213,9
Februar	1979	272	492	1180	1737	508	89,9	268	110	30,9	196,7
März	2061	313	528	1339	1757	547	103,0	293	133	38,9	205,0
April	1878	278	500	1251	2072 ²⁾	535	103,1	284	116	29,4	198,7
Mai	1875	281	469	1223	1540	538	91,7	277	124	28,9	193,5
Juni	1859	280	483	1231	1518	512	84,4	275	120	35,0	200,7
Juli	1922	310	466	1158	1605 ²⁾	539	75,1	284	108	19,5	199,5
August	1864	287	481	962	1216	401	85,2	263	122	23,1	205,4
September	1783	296	526	1249	1498	535	94,9	280	124	33,0	202,0
Oktober	1887	313	541	1333	1847 ²⁾	559	99,4	297	128	33,3	196,3
November	1780	273	462	1157	1430	508	91,0	275	125	32,7	185,1
Dezember	1676	271	493	1206	1566 ²⁾	506	106,8	288	123	30,8	187,9
1959											
Januar	1847	300	507	1216	1440	510	99,7	294	136	31,9	201,4
Februar	1737	288	465	1143	1412	471	95,0	266	126	34,8	187,6
März	1823	286	504	1284	1844 ²⁾	541	110,9	294	135	31,6	196,2
April	2151	316	536	1300	1573	535	...	310	135
Mai	2006	293	481	1230	...	545	...	295	128
Juni
Zeit	noch: Europäische Länder						Außereuropäische Länder				
	Polen u. Ostg. d. DR z. Z. u. poln. Verw.	Schweden	Sowjetunion	Spanien ¹⁾	Tschechoslowakei ²⁾	Ungarn	Australien ³⁾	Indien	Japan	Kanada	Vereinigte Staaten
1950 MD		121	2277	67,9			103	123	403	256	7321
1951 MD	232	127	2612	68,2	288	108	122	127	542	270	7953
1952 MD	265	141	2874	75,3	313	122	129	134	582	280	7043
1953 MD	300	149	3177	74,7	364	129	152	128	639	311	8438
1954 MD	329	155	3453	91,7	356	124	179	143	646	241	6676
1955 MD	369	179	3773	101,0	373	136	187	144	784	343	8848
1956 MD	418	202	4058	103,6	407	118	196	147	926	401	8710
1957 MD	442	204	4253	112,1	431	115	235	145	1048	381	8521
1958 MD	469	200	4600	130,0	459	136	218	154	1010	328	6437
1958											
Januar	471	229 ²⁾	4500 ³⁾	125,4	450	143	274	167	953	366	6127
Februar	437	205		117,3	428	130	237	149	935	340	5245
März	475	206		124,4	471	141	270	154	984	374	5674
April	454	216 ²⁾	4700 ³⁾	122,3	459	136	258	160	988	343	5019
Mai	472	194		128,6	456	138	282	102	1011	375	5716
Juni	452	178		119,8	454	134	261	137	985	366	6466
Juli	446	96 ²⁾	4700 ³⁾	129,1	444	132	275	160	979	332	5824
August	463	195		113,8	452	127	272	179	1012	245	6790
September	466	209		135,3	472	134	268	151	1051	225	6904
Oktober	495	263 ²⁾	4700 ³⁾	146,8	488	135	269	154	1067	237	7999
November	488	211		142,7	472	140	267	159	1053	352	7756
Dezember	514	192		148,3	464	138	274	167	1097	387	7902
1959											
Januar	502	209	...	156,3	511	140	272	156	1158	418	8452
Februar	398	238	462	132	248	...	1151	396	8712
März	500	279 ²⁾	520	147	279	...	1218	432	10494
April	10235
Mai
Juni

* Wenn nicht anders vermerkt, beziehen sich die Zahlen auf die Gesamtproduktion von Rohstahlblöcken und Flüssigstahl für Stahlguß; ohne Schweißstahl.

¹⁾ Jahr zu 53 Wochen. — ²⁾ 5 Wochen, übrige Monate 4 Wochen. — ³⁾ Monatsdurchschnitt. — ⁴⁾ Nur Rohstahlblöcke. — ⁵⁾ Einschl. Puddel-eisen. — ⁶⁾ Ohne Flüssigstahl für Stahlguß. Wirtschaftsjahr endet jeweils am 31. Mai des angegebenen Jahres.

Industrie und Energiewirtschaft
Produktion ausgewählter Erzeugnisse

Blei*

1000 t

Zeit	Europäische Länder								Außereuropäische Länder				
	Bundesrepublik Deutschland ¹⁾	Belgien ²⁾	Frankreich ³⁾	Großbritannien und Nordirland ⁴⁾	Italien	Jugoslawien	Österreich	Spanien	Australien	Kanada	Mexiko ⁵⁾	Tunesien	Vereinigte Staaten ⁶⁾
1950 MD	11,8	5,2	5,1	6,2	3,1	4,8	0,8	2,9	16,7	12,9	19,8	2,0	43,2
1951 MD	12,5	6,1	4,0	6,2	3,0	5,0	0,8	3,4	16,7	12,3	18,8	1,9	36,8
1952 MD	11,3	6,8	4,3	7,3	2,9	5,6	0,8	3,5	16,4	13,8	20,5	2,1	40,3
1953 MD	12,3	6,4	4,6	6,2	3,2	5,9	0,8	4,1	16,9	12,5	18,5	2,3	40,4
1954 MD	12,3	6,0	5,1	6,4	3,1	5,6	0,7	4,7	20,2	12,6	18,1	2,3	41,7
1955 MD	12,3	7,0	5,5	6,6	3,5	6,3	0,7	5,1	19,0	11,2	17,6	2,2	41,4
1956 MD	13,5	8,4	5,3	8,0	3,3	6,3	0,7	4,9	20,0	11,2	16,6	2,0	46,4
1957 MD	14,8	8,3	6,2	7,3	3,3	6,5	0,7	5,2	20,3	10,8	17,9	2,1	45,7
1958 MD	14,5	8,0	5,9	6,8	4,0	7,0	0,7	5,9	21,2	10,1	16,7	2,1	39,5
1958													
Januar	16,3	7,6	6,0	6,4	3,7	5,5	0,5	4,8	21,4	11,5	19,2	1,6	43,2
Februar	14,5	7,6	5,7	7,2	4,1	6,8	0,4	4,8	19,2	10,4	16,5	2,5	42,8
März	15,0	8,0	5,9	7,6	4,2	7,9	1,0	5,8	23,3	11,7	17,0	1,2	39,4
April	13,7	8,1	6,5	6,4	4,2	6,4	0,8	5,7	23,4	10,7	20,3	2,2	37,2
Mai	14,8	8,2	6,4	7,3	2,2	6,8	0,8	6,3	23,0	11,1	19,4	2,8	43,1
Juni	13,8	7,5	6,0	7,0	3,4	5,9	1,0	6,0	22,4	11,5	16,2	2,8	40,5
Juli	10,2	7,8	6,5	6,5	3,9	6,2	0,4	5,7	19,4	6,5	16,3	0,5	35,2
August	12,5	6,8	0	3,8	4,2	4,9	1,0	6,3	20,1	6,3	17,0	2,5	35,9
September	14,2	7,1	6,1	7,1	4,6	6,3	0,8	5,2	20,3	9,9	15,1	2,1	39,3
Oktober	15,5	7,2	7,1	7,5	4,2	8,4	0,7	6,5	18,6	11,4	10,7	2,2	41,2
November	16,1	8,6	6,9	7,2	4,4	10,1	0,9	6,3	21,5	9,7	15,7	2,3	36,7
Dezember	16,7	9,4	7,5	7,9	4,8	10,2	0,6	7,1	21,4	10,1	17,6	2,5	40,0
1959													
Januar	16,9	9,8	6,1	6,4	4,5	3,7	0,8	5,6	21,6	12,7	18,0	1,0	39,6
Februar	16,2	6,3	5,3	6,3	4,0	7,8	0,8	5,5	20,7	11,6	15,0	1,6	35,8
März	15,7	7,0	6,1	6,7	2,9	7,4	0,6	...	19,2	35,6
April	15,6	...	5,0
Mai	16,1
Juni

* Wenn nicht anders vermerkt, beziehen sich die Zahlen auf die Hüttengewinnung von primärem Rohblei aus Erzen sowie Konzentraten (einschl. Antimonblei).

¹⁾ Weich-, Fein- und Hartblei aus Hütten und Raffinerien der Akkumulatorenwerke. — ²⁾ Einschl. Sekundärblei. — ³⁾ Einschl. geringer Mengen Sekundärblei. — ⁴⁾ Sekundärblei. Einschl. geringer Mengen Raffinadeblei aus heimischen Erzen. — ⁵⁾ Bleihalt geförderter Erze. — ⁶⁾ Einschl. geringer Mengen Sekundärblei. Quelle: „American Bureau of Metal Statistics“.

Zink*

1000 t

Zeit	Europäische Länder								Außereuropäische Länder				
	Bundesrepublik Deutschland ¹⁾	Belgien ²⁾	Frankreich	Großbritannien und Nordirland	Italien	Jugoslawien ³⁾	Norwegen	Polen u. Ostg. d. DR z. Z. u. poln. Verw.	Australien ⁴⁾	Japan ⁵⁾	Kanada	Mexiko ⁶⁾	Vereinigte Staaten
1950 MD	10,2	14,8	6,0	6,0	3,2	1,0	3,6	...	7,1	4,1	15,5	18,6	63,8
1951 MD	11,7	16,7	6,2	5,9	4,0	1,1	3,4	9,8	6,5	4,7	16,7	15,0	66,6
1952 MD	12,3	16,0	6,7	5,8	4,6	1,2	3,3	10,4	7,4	5,8	16,8	18,9	68,4
1953 MD	12,4	16,1	6,7	6,2	5,0	1,2	3,2	11,5	7,6	6,6	19,0	18,8	69,3
1954 MD	14,0	17,8	9,2	6,9	5,6	1,1	3,7	11,8	8,9	8,5	16,2	18,6	60,7
1955 MD	14,9	17,8	9,3	6,9	5,9	1,1	3,8	13,0	8,6	9,4	19,4	22,4	72,8
1956 MD	15,5	19,0	9,4	6,9	6,1	1,7	4,1	12,8	8,9	11,3	19,3	20,7	74,4
1957 MD	15,3	19,6	10,9	6,5	6,1	2,5	4,0	13,2	9,3	11,5	18,7	20,3	74,5
1958 MD	14,7	17,9	12,5	6,3	6,0	2,6	3,8	13,6	9,7	11,7	19,1	18,7	59,1
1958													
Januar	15,6	20,3	11,6	6,6	5,3	2,7	3,8	13,1	9,8	11,9	19,8	24,2	70,9
Februar	14,1	20,0	10,9	6,0	4,8	2,5	3,7	12,5	8,7	10,9	17,9	14,5	59,4
März	15,2	19,5	12,5	6,9	6,0	2,7	3,5	13,2	9,7	12,0	20,2	22,4	62,6
April	14,2	18,9	13,6	7,3	6,3	2,6	3,5	12,6	9,5	8,4	19,1	25,8	60,4
Mai	14,6	19,0	13,9	5,8	6,6	2,6	3,6	13,8	9,9	12,3	19,3	20,0	60,9
Juni	14,2	18,2	12,9	7,1	6,6	2,6	3,0	13,2	10,0	12,7	18,5	16,2	57,7
Juli	14,7	17,7	13,0	5,4	6,3	2,7	3,5	13,7	9,7	14,4	18,9	22,0	55,4
August	14,7	16,6	12,9	5,5	6,2	2,6	3,4	13,5	10,1	11,2	19,2	16,9	53,0
September	14,2	16,3	11,1	7,0	6,2	2,6	4,2	13,6	9,8	10,5	18,6	13,8	53,5
Oktober	14,9	16,2	12,9	5,5	5,9	2,5	4,5	13,8	10,0	13,0	19,2	12,8	55,4
November	14,7	17,0	12,0	5,6	5,3	2,8	4,2	14,5	9,5	12,3	18,4	20,4	55,4
Dezember	15,5	17,6	12,6	6,9	5,8	2,4	4,3	15,1	9,9	11,3	19,7	15,0	64,5
1959													
Januar	15,6	18,6	12,6	5,5	5,1	2,4	4,4	14,3	9,6	10,5	19,5	18,0	64,7
Februar	14,2	17,1	12,2	5,6	5,0	2,3	3,9	...	8,7	12,6	17,9	28,2	59,8
März	15,7	19,3	12,9	7,1	6,2	2,7	4,5	...	9,8	11,6	20,1
April	14,9	...	12,8
Mai	15,1
Juni

* Wenn nicht anders vermerkt, beziehen sich die Zahlen auf die Hüttengewinnung von primärem Rohzink aus Erzen und Konzentraten sowie auf Elektrolytzink.

¹⁾ Gesamterzeugung der Hütten. — ²⁾ Einschl. Zinklegierungen und Sekundärzink. — ³⁾ Ab Mai 1956 einschl. Elektrolyt-Zink. — ⁴⁾ Berichtsjahre, die am 30. Juni des angegebenen Jahres enden. — ⁵⁾ Einschl. Sekundärzink. — ⁶⁾ Zinkinhalt geförderter Erze.

Industrie und Energiewirtschaft

Stromerzeugung*

Mill. kWh

Zeit	Europäische Länder														Polen u. Ostg. d. DR z. Z. u. poln. Verw.
	Bundes- republik Deutsch- land ¹⁾	Bel- gien	Däne- mark	Finn- land	Frank- reich	Groß- britannien und Nordirland	Irland	Ita- lien ²⁾	Jugo- sla- wien	Lux- emburg	Nie- der- lande	Nor- wegen ³⁾	Öster- reich ⁴⁾		
	I + Ö	I + Ö	Ö	I + Ö	I + Ö	Ö	Ö	I + Ö	I + Ö	I + Ö	I + Ö	I + Ö	Ö	I + Ö	
1950 MD	3668	707	151	348	2752	4543	75	2057	201	58,1	618	1444	409	.	
1951 MD	4280	791	178	384	3179	4964	84	2435	212	67,5	659	1443	473	879	
1952 MD	4684	789	194	397	3381	5166	95	2570	225	69,4	717	1534	523	999	
1953 MD	5038	817	196	450	3455	5459	104	2718	248	73,3	800	1595	569	1140	
1954 MD	5661	881	237	475	3797	6075	117	2964	287	82,5	882	1779	643	1289	
1955 MD	6315	933	283	569	4130	6679	128	3177	362	92,4	932	1857	701	1479	
1956 MD	7022	987	303	567	4485	7263	138	3383	421	97,4	1037	1948	775	1625	
1957 MD	7576	1051	279	642	4786	7581	143	3560	521	101,0	1114	2121	832	1763	
1958 MD	7851	1043	294	658	5150	8209	155	3692	613	102	1154	2265	916	1995	
1958															
Januar	8728	1241	387	738	5520	10076	191	3705	629	108,3	1332	2458	812	2067	
Februar	7623	1036	338	638	4930	8726	165	3262	573	97,3	1142	2355	697	1883	
März	8205	1106	361	700	5490	9448	179	3603	654	105,5	1216	2591	829	2028	
April	7551	1021	345	589	5210	7960	151	3452	603	102,3	1099	2131	835	1878	
Mai	7226	957	279	625	5015	7324	135	3749	599	100,4	1036	2080	989	1856	
Juni	6979	949	182	598	5000	6793	121	3765	560	99,1	985	1933	955	1765	
Juli	7367	902	164	621	4940	6593	124	4071	555	102,4	997	1796	1008	1807	
August	7329	948	202	669	4070	6395	118	3623	569	95,4	995	1957	1006	1865	
September	7720	1040	288	653	4890	7250	133	3758	582	97,9	1111	2042	935	1956	
Oktober	8449	1111	364	704	5490	8565	163	3863	658	103,8	1296	2479	1025	2180	
November	8369	1042	291	695	5430	9190	174	3616	675	100,8	1301	2540	966	2282	
Dezember	8656	1164	321	657	5790	10186	203	3836	699	110,1	1342	2723	933	2382	
1959															
Januar	8659	1155	306	688	5800	11079	214	3931	726	107,6	1369	2800	932	2342	
Februar	7921	1022	269	646	5070	9522	179	3555	670	96,7	1252	2481	868	...	
März	8154	1076	253	648	5150	9124	179	3684	695	103,8	1247	2540	859	...	
April	7964	...	245	642	...	8454	161	988	...	
Mai	
Juni	

Zeit	noch: Europäische Länder							Außereuropäische Länder						
	Portugal	Schwe- den	Schweiz ⁵⁾	Sow- jet- union	Spanien	Tsche- choslo- wa- kei	Tür- kei ⁷⁾	Aus- tra- lien ⁸⁾	Indien	Japan	Kana- da ⁹⁾	Mexiko	Südafri- kanische Union ¹⁰⁾	Vereinigte Staaten
	I + Ö	I + Ö	I + Ö	I + Ö	I + Ö	I + Ö	I + Ö	I + Ö	Ö	I + Ö	I + Ö	I + Ö	I + Ö	I + Ö
1950 MD	79	1515	873	7602	576	.	65,8	854	426	3741	4242	369	906	32327
1951 MD	87	1612	1021	8668	692	858	74,0	905	488	3977	4785	409	972	36027
1952 MD	112	1712	1074	9926	785	970	85,0	975	516	4304	5159	445	1044	38588
1953 MD	115	1870	1122	11194	838	1030	100,0	1079	559	4641	5457	478	1112	42847
1954 MD	138	1996	1098	12558	873	1134	116,9	1206	625	5006	5761	525	1220	45387
1955 MD	158	2060	1287	14185	994	1251	131,6	1340	716	5433	6358	583	1363	52417
1956 MD	181	2219	1241	15971	1139	1383	151,6	1470	805	6132	6807	652	1472	57067
1957 MD	198	2414	1325	17457	1210	1477	171,4	1597	906	6775	7521	704	1579	59696
1958 MD	221	2535	1406	19400	1292	1635	191,7	1705	1031	6690	8062	756	1671	60334
1958														
Januar	194	2784	1022	19 000 ⁶⁾	1357	1677	179,8	1518	974	6584	8564	741	1566	62216
Februar	209	2505	1113		1240	1514	158,1	1468	920	6101	7796	702	1471	56219
März	232	2657	1317		1326	1651	176,9	1632	969	6899	8487	770	1642	59158
April	210	2278	1232		1219	1553	164,1	1588	1004	6832	7950	743	1600	55785
Mai	215	2349	1650		1239	1535	172,8	1766	1046	7195	7968	777	1727	57528
Juni	216	2394	1729	1189	1514	160,5	1813	1014	6688	7466	750	1745	58196	
Juli	216	2029	1840	19 800 ⁶⁾	1252	1512	171,7	1968	1057	6933	7666	754	1797	61327
August	211	2495	1811		1205	1529	177,3	1852	1041	6943	7579	778	1784	63280
September	219	2469	1774		1271	1658	188,2	1775	1054	6919	7617	734	1695	60689
Oktober	234	2635	1646		1374	1789	206,2	1774	1073	5622	8344	791	1716	62416
November	243	2834	1386		1357	1844	199,9	1660	1025	5610	8464	746	1668	60875
Dezember	269	2987	1334	1441	1844	205,2	1638	1123	7562	8842	788	1636	66324	
1959														
Januar	273	3125	1364	...	1464	1875	201,4	1601	1156	7226	8776	...	1602	67227
Februar	242	2867	1261	...	1405	1732	...	1583	1112	6898	8096	...	1541	60968
März	256	2924	1359	...	1390	1802	...	1684	...	6757	8813	...	1738	65889
April
Mai
Juni

* I = Erzeugung in industriellen Stromerzeugungsanlagen.

O = Erzeugung in Elektrizitätswerken für die öffentliche Versorgung.

¹⁾ Ohne Bundesbahn-Kraftwerke. — ²⁾ 182 Kraftwerke mit ca. 98 vH der Gesamterzeugung. — ³⁾ Kraftwerke mit einer installierten Leistung von 1000 kWh und mehr. — ⁴⁾ Etwa 65 vH der Gesamterzeugung. — ⁵⁾ Berichtsjahre, die am 30. September des angegebenen Jahres enden. — ⁶⁾ Monatsdurchschnitt. — ⁷⁾ Monatszahlen: Etwa 90 vH der Gesamterzeugung erfaßt. — ⁸⁾ Berichtsjahre, die am 30. 6. des angegebenen Jahres enden. — ⁹⁾ Ab Januar 1957 nur Werke mit einer Erzeugung von mehr als 10 Mill. kWh. — ¹⁰⁾ Etwa 95 vH der Gesamterzeugung.

Industrie und Energiewirtschaft
Gaserzeugung
Gewinnung von Erdgas und Gaserzeugung
Mill. cbm

Zeit	Europäische Länder				Außereuropäische Länder						Europäische Länder				
	Frankreich	Italien	Jugoslawien	Osterreich ¹⁾	Brunei	Japan	Kanada ²⁾	Mexiko	Venezuela	Vereinigte Staaten ³⁾	Bundesrepublik Deutschland	Saarländ	Belgien ⁵⁾	Dänemark	Finnland
	Erdgasgewinnung										Gaswerke und Kokereien	Kokereien	Gaswerke und Kokereien	Gaswerke	Gaswerke und Kokereien
											Gaserzeugung				
1950 MD	20,5	43	1,2	39,2	62,8	5,8	160	148	93	8 761	1 108	110	121	31,4	2,6
1951 MD	23,5	81	1,1	40,2	86,5	6,9	188	210	120	10 329	1 340	126	144	32,2	2,8
1952 MD	22,2	119	1,2	40,7	91,2	7,6	209	225	146	11 217	1 497	129	148	32,3	3,0
1953 MD	20,4	190	2,1	46,2	97,8	9,2	238	226	181	12 099	1 538	121	147	31,7	4,3
1954 MD	21,6	249	2,3	52,1	91,5	11,8	285	230	204	13 201	1 503	126	162	32,4	4,3
1955 MD	22,2	302	2,8	62,4	98,1	13,0	356	290	229	14 413	1 738	137	173	32,5	3,6
1956 MD	26,6	372	3,2	62,1	119,0	14,7	399	304	250	15 884	1 868	147	187	33,4	4,0
1957 MD	46,8	416	3,5	63,2	133,8	20,3	487	387	302	17 070	1 929	153	185	31,9	4,8
1958 MD	87,8	432	3,8	68,4	133,5	30,6	798	500	328	17 560	1 874	...	188	31,5	5,1
1958															
Januar	67,2	506	3,9	84,1	137,1 ²⁾	25,1	871	507	332	23 165	1 989	168	206	35,3	5,2
Februar	68,7	437	3,8	71,8		25,4	823	446	309	22 963	1 787	149	178	32,4	4,7
März	68,8	473	4,3	75,3	127,4 ²⁾	26,7	890	526	344	21 940	1 977	160	199	35,8	5,2
April	73,1	422	4,2	66,2		26,5	763	545	322	18 777	1 837	145	185	31,8	5,0
Mai	56,1	366	3,8	49,0	131,4 ²⁾	28,0	645	492	330	15 437	1 893	147	184	30,7	4,8
Juni	66,8	342	3,7	48,2		30,3	560	490	315	13 502	1 838	144	181	28,0	4,6
Juli	81,5	374	3,5	49,6	138,1 ²⁾	31,7	574	497	325	12 905	1 899	146	172	25,5	3,9
August	92,4	341	3,3	48,9		32,6	616	490	340	13 376	1 883	142	182	29,8	4,7
September	104,5	449	3,3	58,7	138,1 ²⁾	32,9	705	486	314	13 524	1 838	141	188	30,2	5,3
Oktober	110,1	483	3,7	78,4		35,3	841	508	332	14 727	1 901	148	194	32,2	5,7
November	128,8	462	3,8	88,3	138,1 ²⁾	35,8	1 041	489	335	17 117	1 816	141	185	31,7	5,7
Dezember	137,9	527	4,9	101,8		36,8	1 243	514	333	23 003	1 829	...	200	34,4	6,0
1959															
Januar	144,1	554	4,4	106,8	...	40,2	1 322	504	...	26 374	1 840	...	205	34,6	5,6
Februar	137,7	510	3,5	100,3	...	37,7	24 691	1 664	...	187	31,8	4,4
März	163,9	489	3,7	103,1	...	41,3	23 624	1 728	...	196	32,4	4,7
April	169,0	1 641	5,3
Mai
Juni
Zeit	noch: Europäische Länder										Außereuropäische Länder				
	Frankreich ⁶⁾	Großbritannien ⁷⁾	Irland	Italien	Jugoslawien	Niederlande ⁸⁾	Norwegen	Portugal ¹⁰⁾	Spanien ¹¹⁾	Tschechoslowakei	Argentinien	Australien ¹²⁾	Japan ¹³⁾	Kanada ¹²⁾	Vereinigte Staaten ¹³⁾
	Gaswerke	Gaswerke	Gaswerke	Gaswerke und Kokereien	Gaswerke	Gaswerke und Kokereien	Gaswerke	Gaswerke	Gaswerke	Gaswerke und Kokereien	Gaswerke	Gaswerke	Gaswerke	Gaswerke	
	noch: Gaserzeugung										Gaswerke	Gaswerke	Gaswerke	Gaswerke	
1950 MD	202	1 280	12,5	132	2,4	133	3,8	3,3	22,3	193	21,3	82,3	89	63,8	1 348
1951 MD	203	1 329	13,3	156	2,4	140	3,8	3,7	23,0	198	22,9	89,4	116	66,4	1 256
1952 MD	207	1 345	13,6	169	2,0	146	4,3	4,0	25,0	223	24,6	95,3	135	62,1	1 153
1953 MD	207	1 332	13,8	166	2,0	146	4,1	4,2	26,5	248	25,9	96,1	159	61,1	1 053
1954 MD	216	1 385	14,2	172	2,1	157	4,0	4,7	26,9	268	26,5	99,3	178	62,1	1 052
1955 MD	208	1 418	14,2	178	2,2	167	4,1	4,8	26,4	283	28,1	102,6	196	44,7	1 086
1956 MD	217	1 427	15,2	188	2,2	178	4,1	5,4	27,9	296	32,0	105,2	232	47,3	935
1957 MD	235	1 383	14,8	197	2,2	181	3,7	5,4	29,2	305	30,8	109,8	259	37,6	708
1958 MD	239	1 399	15,0	176	2,1	192	3,5	5,6	30,2	301	27,2	114,7	272	13,5	732
1958															
Januar	316	1 580	16,6 ²⁾	201	2,2	216	5,1	6,7	35,0	319	21,4	97,0	352	38,6	1 148
Februar	262	1 538		178	2,0	200	4,8	6,0	31,9	291	19,4	91,5	326	28,4	1 237
März	298	1 982 ⁸⁾	14,4 ²⁾	187	2,1	223	5,0	6,6	34,1	324	22,5	103,7	327	26,2	1 137
April	251	1 371		177	2,1	198	3,7	6,1	32,6	301	22,7	104,8	270	15,8	914
Mai	215	1 197	13,0 ²⁾	171	2,3	178	3,2	5,7	31,5	296	31,6	119,0	245	12,9	623
Juni	207	1 379 ⁸⁾		168	2,3	162	2,3	5,4	29,3	285	32,9	131,4	221	6,7	484
Juli	187	1 041	16,0 ²⁾	167	2,0	174	1,9	4,9	25,4	288	32,2	145,3	217	7,4	404
August	147	936		163	1,9	178	2,3	3,9	21,7	286	36,5	135,2	214	2,8	350
September	191	1 352 ⁸⁾	16,0 ²⁾	168	2,1	176	2,5	4,0	24,5	290	31,6	125,4	200	3,0	354
Oktober	237	1 213		176	2,3	191	3,1	5,4	30,8	299	27,9	117,6	249	3,1	472
November	276	1 361		174	2,1	199	3,5	6,1	31,6	307	25,2	103,6	281	2,8	680
Dezember	300	1 632 ⁸⁾		186	2,2	212	4,5	6,8	34,3	325	23,1	101,8	360	4,4	1 034
1959															
Januar	319	1 647	...	190	2,1	225	5,1	7,0	34,5	329	19,8	91,5	387	5,1	1 305
Februar	275	1 570	...	175	2,1	215	4,2	6,4	...	304	...	89,5	331	4,7	1 207
März	248	1 693 ⁸⁾	...	180	2,1	213	3,8	6,9	...	327	...	95,8	341	...	1 109
April	...	1 284
Mai
Juni

¹⁾ Jahreszahlen bis 1955 zum Teil geschätzt. — ²⁾ Monatsdurchschnitt. — ³⁾ Abgabe. — ⁴⁾ Abgabe der öffentlichen Versorgungsbetriebe (52 bis 59 vH der gesamten Erdgasgewinnung). Quelle: „American Gas Association“. — ⁵⁾ Ohne Eigenverbrauch und Verluste. — ⁶⁾ Für die Abgabe verfügbare Menge (1953 ca. 42 vH der Gesamterzeugung in Gaswerken und Kokereien. — ⁷⁾ Ohne Nordirland. Gaserzeugung der Gaswerke und -bezug der Gaswerke aus Kokereien (ca. 75 vH der Gesamterzeugung). — ⁸⁾ Fünf Wochen, übrige Monate 4 Wochen. — ⁹⁾ Abgabe (einschl. eingeführt Gas), aber ohne Abgabe an die Stickstoffwerke. — ¹⁰⁾ Nur Lissabon. — ¹¹⁾ Berichtsjahre, die am 30. 6. des angegebenen Jahres enden. — ¹²⁾ Abgabe 1956 ca. 26 vH der Gesamterzeugung. — ¹³⁾ Abgabe der Gaswerke einschl. Mischgas (1956 ca. 36 vH der Gesamterzeugung in Gaswerken und Kokereien). Quelle: „American Gas Association“. — ¹⁴⁾ Ohne Gas aus Kokereien.

Außenhandel

Ein- und Ausfuhrwerte in Millionen Landeswährung*

Zeit	Europäische Länder									
	Bundesrepublik Deutschland ¹⁾ 2)		Belgien ³⁾		Dänemark ⁴⁾ 5)		Finnland ⁶⁾		Frankreich ⁶⁾ 7) 8)	
	Ein- fuhr (S)	Aus- fuhr (S)	Ein- fuhr (S)	Aus- fuhr (S)	Ein- fuhr (S)	Aus- fuhr (S)	Ein- fuhr (S)	Aus- fuhr (S)	Ein- fuhr (S)	Aus- fuhr (S)
	RM bzw. DM		Belg. Francs		Dän. Kronen		Finnmark		Franz. Francs	
1950 MD	945	695	8 153	6 902	491	383	7 429	6 790 ⁹⁾	88 366	88 581
1951 MD	1 223	1 211	10 626	11 056	580	477	12 955	15 574	130 011	119 123
1952 MD	1 336	1 397	10 252	10 213	550	484	15 182	13 069	126 245	111 625
1953 MD	1 321	1 532	10 127	9 454	573	508	10 155	10 963	114 969	110 319
1954 MD	1 601	1 832	10 655	9 641	670	546	12 678	13 052	123 108	121 942
1955 MD	2 029	2 142	11 850	11 580	675	600	14 747	15 105	136 738	139 939
1956 MD	2 315	2 571	13 635	13 177	751	630	16 963	14 832	161 212	132 384
1957 MD	2 624	2 996	14 302	13 275	791	678	18 994	17 619	187 160	155 858
1958 MD	2 576	3 081	12 999	12 691	783	729	19 442	20 661	196 153	179 245
1958										
Januar	2 691	2 599	13 318	14 173	894	701	20 506	15 510	216 024	174 479
Februar	2 388	2 954	12 267	12 466	691	649	18 288	14 728	194 048	173 835
März	2 577	3 078	13 723	12 976	697	747	17 967	16 815	223 832	186 479
April	2 398	2 983	13 638	12 941	770	736	18 661	15 050	211 267	171 820
Mai	2 380	3 012	12 388	12 089	680	720	19 544	21 905	218 580	160 080
Juni	2 447	2 949	11 998	11 238	686	685	20 249	21 793	207 770	181 190
Juli	2 664	3 172	12 642	12 662	807	687	16 759	25 301	194 940	180 170
August	2 383	2 937	11 416	10 267	739	650	16 337	22 292	161 873	146 790
September	2 639	3 237	13 246	13 050	877	743	19 500	26 689	171 770	157 010
Oktober	2 715	3 365	14 259	13 755	864	766	21 031	24 933	188 480	202 850
November	2 767	3 232	12 854	12 495	770	843	22 029	21 250	176 361	192 940
Dezember	2 860	3 456	13 681	13 180	920	821	22 430	21 668	189 090	223 310
1959										
Januar	2 517	2 765	13 272	13 232	1 024	845	19 445	16 190	192 799	174 447
Februar	2 426	3 087	12 522	11 246	693	657	19 316	14 985	189 179	196 040
März	2 591	3 045	15 040	12 780	738	710	18 471	16 480	208 570	213 760
April	2 900	3 287	13 779	14 490	21 783	20 190
Mai
Juni
Zeit	noch: Europäische Länder									
	Griechenland ¹⁾ 8) 10)		Großbritannien und Nordirland		Irland		Island ¹¹⁾		Italien ¹¹⁾	
	Ein- fuhr (S)	Aus- fuhr (S)	Ein- fuhr (G)	Aus- fuhr (G)	Ein- fuhr (G)	Aus- fuhr (G)	Ein- fuhr (S)	Aus- fuhr (S)	Ein- fuhr (S)	Aus- fuhr (S)
	Drachmen		£		Ir£		Isländ. Kronen		Lire	
1950 MD	178 428	37 633	217,4	188,3	13,3	6,0	45,3	35,2	77 204 ¹²⁾	62 749 ¹²⁾
1951 MD	498	127	325,4	225,8	17,1	6,8	77,0	60,6	112 877	85 793
1952 MD	433	150	288,7	225,4	14,4	6,5	75,8	53,3	121 645	72 211
1953 MD	596	283	277,2	221,5	15,2	9,5	92,6	58,9	126 057	78 482
1954 MD	825	380	279,8	228,7	15,0	9,6	94,2	70,6	127 037	85 326
1955 MD	955	457	321,6	249,0	17,0	9,2	105,4	70,7	141 219	96 693
1956 MD	1 159	475	321,7	273,4	15,1	9,0	122,3	85,9	165 337	111 742
1957 MD	1 312	549	336,8	285,0	15,4	10,9	113,2	82,2	191 334	132 798
1958 MD	1 412	579	312,5	276,0	16,5	10,9	117,2	89,1	165 050	132 096
1958										
Januar	1 374	575	324,4	287,4	14,8	10,0	81,4	51,8	163 237	122 966
Februar	1 183	457	287,1	274,4	15,4	9,7	96,0	58,0	164 639	124 637
März	1 746	556	317,3	290,7	18,5	11,9	128,4	83,5	178 614	133 570
April	1 340	424	307,5	273,3	17,5	10,4	147,6	70,8	160 189	129 916
Mai	1 765	333	305,3	298,3	17,4	11,5	126,7	99,2	167 887	130 375
Juni	1 167	354	294,5	229,3	16,4	11,8	101,8	104,2	171 414	133 189
Juli	1 239	317	334,0	295,0	16,2	12,1	89,0	62,7	165 960	146 966
August	1 403	274	303,0	267,9	12,5	10,3	88,4	98,1	141 288	116 150
September	1 176	508	309,2	247,0	15,1	11,4	118,4	129,9	163 323	133 648
Oktober	1 733	909	325,4	274,8	16,9	10,4	115,9	105,9	166 951	142 999
November	1 439	1 070	312,3	300,4	19,4	10,9	99,8	102,1	160 681	123 749
Dezember	1 470	1 177	352,1	274,9	16,9	9,9	212,6	102,9	176 699	144 841
1959										
Januar	1 264	510	328,6	279,4	18,7	9,2	85,0	63,4	177 275	124 695
Februar	1 151	449	291,8	261,5	17,4	10,4	104,3	110,5	138 706	126 636
März	1 358	358	322,5	283,5	96,3	72,9
April	345,8	306,9
Mai
Juni

* Wenn nicht anders vermerkt, Warenhandel einschl. Veredelungsverkehr, jedoch ohne unmittelbare Durchfuhr. Silber in jeder Form ist eingeschlossen; Gold in Barren und Münzen, Banknoten und anderes Papiergeld sind ausgeschlossen. Unter den hier angewandten Begriff „Goldbarren“ fallen sowohl geläutertes Gold, d. h. Gold für den Bedarf der Banken und für Münzwerke, ungeläutertes Gold, einschl. des gewinnbaren Goldinhaltes (von Erzen, Konzentraten, Staub, Kupfer und mit anderen Metallen gemischten Barren), wie auch Abfall, Juwelierkehrschutt, anderes Gold in rohem Zustand, Goldschmuck, Goldblatt und andere Erzeugnisse fallen unter „Waren“. Die Ein- und Ausfuhr sind grundsätzlich mit den Grenzwerten, d. h. Wert frei Grenze (Einfuhr: cif — cost, insurance, freight — Ausfuhr: fob — free on board —) angegeben. G = Generalhandel: Einfuhr für den inländischen Verbrauch und Einfuhr zur Lagerung; Ausfuhr von inländischen Erzeugnissen einschl. aller Wiederausfuhr. Umladungen unter Zollüberwachung sind ausgeschlossen. S = Spezialhandel: Einfuhr für den inländischen Verbrauch und Einfuhr nach Verzollung aus Lagern; Ausfuhr von inländischen Erzeugnissen einschl. wiederausgeführten Waren, die für den inländischen Verbrauch eingeführt waren. N („national“): Ausfuhr von inländischen Erzeugnissen.

1) Ohne gewerbliches Gold. — 2) Bundesrepublik und Berlin (West). — 3) Einschl. Luxemburg. — 4) Ohne Faröer-Inseln und Grönland. — 5) Ohne „Tillgodohavanden“ (Lieferung an die Sowjetunion „on German Credit Account“). — 6) Ohne passiven Veredelungsverkehr. — 7) Jahreszahlen einschl. eines geringen Betrages von Silber in Münzen. Jahres- und Monatszahlen ab April 1951 einschl. Silber in jeder Form (ohne Scheidemünzen), jedoch ohne Gold. — 8) Einschl. Außenhandel des Saarlandes. — 9) Jahreszahlen sowie Monatszahlen ab Oktober 1951 enthalten Subventionen. — 10) Die Umrechnung ausländischer Währungen in Drachmen wird durch die Bank von Griechenland auf Grund der amtlichen Wechselkurse festgelegt; ab 1. 1. 1954 = 30 Drachmen je US-Dollar. Die Monatsdurchschnitte der Jahre 1951 bis 1953 wurden unter Zugrundelegung dieses Kurses umgerechnet. — 11) Ohne Silber in Münzen. — 12) Ohne Triest.

*) Berichtete Reihe

Außenhandel
Ein- und Ausfuhrwerte in Millionen Landeswährung*

Zeit	noch: Europäische Länder									
	Jugoslawien ¹⁾		Niederlande ²⁾		Norwegen ³⁾		Österreich ⁴⁾		Portugal ⁵⁾	
	Ein-	Aus-	Ein-	Aus-	Ein-	Aus-	Ein- ¹⁾	Aus-	Ein-	Aus-
	fuhr (S)		fuhr (S)		fuhr (S)		fuhr (S)		fuhr (S)	
	Dinar		Niederländ. Gulden		Norweg. Kronen		Österreich. Schilling		Escudos	
1950 MD	983	661	651	447	404	232	767	543	657	445
1951 MD	9593	4468	808	617	522	369	1169 ⁵⁾	803 ⁵⁾	791	630
1952 MD	9327	6163	704	668	520	337	1163	900	833	570
1953 MD	9883	4650	752	682	543	303	1106	1099	796	524
1954 MD	8485	6009	905	764	606	347	1416	1321	840	608
1955 MD	11024	6415	1016	851	649	377	1922	1514	954	682
1956 MD	11854	8084	1180	906	721	460	2110	1840	1060	718
1957 MD	16533	9878	1300	981	759	489	2445	2120	1202	691
1958 MD	17125	11035	1148	1019	779	443	2326	1989	1149	689
1958										
Januar	15900	8378	1179	998	730	482	2341	1727	748	447
Februar	15530	9564	1090	913	717	411	2151	1875	1029	636
März	17846	10594	1046	1012	806	474	2481	2092	1207	648
April	19252	10233	1144	912	815	412	2308	1999	1173	718
Mai	17862	11324	1152	1015	910	442	2213	1933	1296	711
Juni	19468	11259	1124	975	692	400	2253	1975	1047	656
Juli	19116	10925	1114	968	769	401	2418	2045	1248	680
August	19117	11005	1063	950	660	392	2759	2045	1030	640
September	15076	9574	1168	1152	815	493	2009	1989	1122	714
Oktober	15537	10910	1240	1173	777	511	2281	2211	1186	785
November	14436	12548	1189	1079	842	455	2188	1945	1178	682
Dezember	16364	16105	1271	1078	820	437	2473	2029	1557	956
1959										
Januar	15783	7027	1153	1102	724	427	2155	1665	640	430
Februar	12645	11300	1120	907	774	441	2077	1868	1043	628
März	16628	11591	1163	1073	854	497	2317	2073	1054	726
April	2527	2048
Mai
Juni

Zeit	noch: Europäische Länder								Außereuropäische Länder	
	Schweden ⁷⁾		Schweiz ⁸⁾		Spanien ⁹⁾		Türkei ¹⁰⁾		Vereinigte Arab. Republik darunter Ägypten ¹¹⁾¹²⁾	
	Ein-	Aus-	Ein-	Aus-	Ein-	Aus-	Ein-	Aus-	Ein-	Aus-
	fuhr (S)		fuhr (S)		fuhr (S)		fuhr (S)		fuhr (S)	
	Schwed. Kronen		Schweiz. Franken		Peseten		ftq		ägypt. £	
1950 MD	509	476	378	326	99	99	66,7	61,5	16,7	14,6
1951 MD	765	769	493	391	82	123	93,8	73,3	19,2	16,9
1952 MD	746	678	434	396	120	117	129,7	84,7	18,3	12,1
1953 MD	680	638	423	430	153	124	124,3	92,4	14,8	11,4
1954 MD	766	683	466	439	142	105	111,6	78,2	13,4	11,5
1955 MD	861	744	533	469	160	112	116,1	73,1	15,2	11,5
1956 MD	953	839	633	517	196	112	95,0	71,2	15,5	11,9
1957 MD	1047	922	704	559	220	121	92,7	80,6	15,2	14,3
1958 MD	1017	901	611	554	217	122	73,5	61,6
1958										
Januar	1225	916	615	488	176	118	81,8	103,2	20,2	10,1
Februar	965	748	579	514	193	144	60,0	82,8	16,3	16,8
März	1030	709	641	593	201	140	99,1	69,2	16,2	15,4
April	979	759	631	515	206	136	88,4	68,6	16,7	14,8
Mai	1043	978	612	533	203	142	106,3	63,4	32,9	18,2
Juni	883	990	612	527	209	124	87,7	29,0	15,9	13,9
Juli	852	853	621	578	261	102	81,5	44,7	24,4	12,7
August	888	781	563	491	193	88	41,9	19,5	20,6	11,5
September	988	1005	596	573	257	97	41,5	49,1	17,7	6,6
Oktober	1080	975	632	641	231	107	52,9	51,1	16,2	12,9
November	965	952	597	588	236	130	75,7	63,5
Dezember	1313	1141	638	608	234	136	65,5	95,2
1959										
Januar	922	838	589	488	90,0	77,5
Februar	911	827	565	552	79,0	92,0
März	913	825	630	566
April	697	580
Mai
Juni

* Siehe Fußnote Seite 26.

¹⁾ Ohne Hilfslieferungen der Vereinigten Staaten, Großbritanniens und Frankreichs. Ab Januar 1952 Änderung des Wechselkurses. Werte in Dinar zum US-Dollarkurs 1:300 (bisher: 1:50). ²⁾ Einschl. Silber in Barren und Münzen. Ohne teilweise verarbeitetes Gold (in Platten, Stangen, Drähten, Röhren in Rohzustand), Goldstaub, -abfall und Juwelierkehricht. — ³⁾ Ohne Silber in Barren und Münzen. — ⁴⁾ 1950 bis November 1956 einschl. ERP-Einfuhren. — ⁵⁾ Ab 1951 einschl. elektr. Strom. — ⁶⁾ Einschl. Silber in Barren und Münzen für Münzzwecke. — ⁷⁾ Ohne Veredlungsverkehr. — ⁸⁾ Ohne Silber in Münzen. — ⁹⁾ Einschl. Balearen, Kanarische Inseln, Ceuta und Melilla. — ¹⁰⁾ Einschl. Gold und Münzen in Barren für gewerbliche Zwecke. — ¹¹⁾ Bis Januar 1956 ohne Handel mit dem Sudan. Ab Mai 1958 ohne Handel mit Syrien. — ¹²⁾ Mit Syrien in der „Vereinigten Arabischen Republik“ verbunden.

Außenhandel
Ein- und Ausfuhrwerte in Millionen Landeswährung*

Zeit	noch: Außereuropäische Länder									
	Algerien		Argentinien ¹⁾		Australien ²⁾		Brasilien ^{3) 4)}		Chile ⁵⁾	
	Ein-	Aus-	Ein-	Aus-	Ein-	Aus-	Ein-	Aus-	Ein-	Aus-
	fuhr (S)		fuhr (S)		fuhr (G)		(G) fuhr (N)		fuhr (S)	
	Franz. Franc		Argent. Pesos		£A		Cruzeiros		Chil. Pesos	
1950 MD	12 666	9 716	402	452	44,7	51,1	1 693	2 076	100	115
1951 MD	16 973	11 175	874	559	61,8	81,8	3 100	2 710	133	150
1952 MD	18 639	12 105	697	386	87,5	55,7	3 098	2 172	150	184
1953 MD	16 887	11 568	472	599	42,5	70,9	2 096	2 671	135	166
1954 MD	18 145	11 696	593	563	56,6	67,9	4 596	3 581	139	163
1955 MD	20 329	13 505	742	608	70,1	63,4	5 017	4 543	152	192
1956 MD	22 724	12 510	1 521	1 507	68,2	64,5	5 966	4 956	143	220
1957 MD	31 887	14 311	2 575	1 815	59,7	81,6	7 203	5 055	179	185
1958 MD	39 900	17 098	2 914	2 384	65,8	65,8	8 610	5 313
1958										
Januar	37 372	19 771	2 689	1 758	77,2	66,8	6 324	4 166	256	154
Februar	38 363	17 198	1 958	1 836	62,5	60,6	4 559	4 118	168	174
März	39 450	22 050	2 262	2 073	59,5	61,4	3 842	4 103	168	172
April	39 602	17 267	3 006	1 932	67,2	53,3	5 163	4 332	170 ¹³⁾	107 ¹³⁾
Mai	31 926	18 378	2 761	2 392	66,6	65,2	7 480	5 186		
Juni	38 302	18 692	2 287	1 965	63,2	55,4	10 462	4 743		
Juli	40 817	14 808	2 853	1 844	63,8	61,3	10 523	5 419		
August	34 205	15 492	2 774	2 045	72,9	47,9	11 214	6 421
September	33 282	10 944	3 143	2 364	65,7	55,5	8 901	5 513
Oktober	45 046	16 794	3 653	3 128	67,2	73,4	10 037	5 998
November	47 457	15 514	3 421	3 412	69,9	65,8	10 841	6 929
Dezember	59 794	18 445	4 166	3 859	64,8	74,8	13 977	6 825
1959										
Januar	38 701	16 611	1 448	2 802	76,5	65,5	13 295	6 798
Februar	45 031	14 791	2 339	5 424	58,6	72,5	12 121	7 872
März	...	13 291	3 037	5 262	58,9	66,6
April
Mai
Juni

Zeit	noch: Außereuropäische Länder									
	Ecuador ⁶⁾		Indien ^{7) 7)}		Indonesien ^{8) 8)}		Israel		Japan	
	Ein-	Aus-	Ein-	Aus-	Ein-	Aus-	Ein-	Aus-	Ein-	Aus-
	fuhr (G)		fuhr (G)		fuhr (S)		fuhr (S) ¹¹⁾		fuhr (G)	
	Sucre		Ind. Rupien		Rupiahs		I £		US-\$	
1950 MD	46,9	73,1	484	506	139	253	8,9	1,1	81	68
1951 MD	65,6	71,0	729	596	277	409	11,3	1,4	170 ¹²⁾	113
1952 MD	73,3	99,2	558	483	901 ⁹⁾	888 ⁹⁾	9,6	1,3	169	106
1953 MD	79,3	93,5	477	442	727	798	8,4	1,8	201	106
1954 MD	126,7	126,5	547	495	598	823	8,6	2,6	200	136
1955 MD	118,3	110,5	590	508	574	885	48,6 ¹⁰⁾	13,5 ¹⁰⁾	206	168
1956 MD	113,4	115,4	685	516	813	838	55,1	16,1	269	208
1957 MD	110,6	122,3	854	536	757	921	65,3	21,2	357	238
1958 MD	110,0	...	652	483	488	718	65,0	21,7	253	240
1958										
Januar	118,1	99,6	661	548	533	467	63,5	32,6	270	182
Februar	101,4	91,9	664	419	521	484	57,3	36,2	261	242
März	128,2	104,7	706	467	647	813	78,2	40,6	273	287
April	96,8	99,0 ¹³⁾	600	417	430	564	66,3	17,4 ¹³⁾	254	221
Mai	98,3		633	447	462	693	65,1		264	231
Juni	94,3		640	281	487	646	72,2		256	227
Juli	122		670	543	552	776	65,4		253	231
August	120	164,7	559	499	416	783	57,3	13,7 ¹³⁾	245	227
September	115		589	590	400	785	64,1		235	230
Oktober	115	136	570	561	452	808	66,5	16,4	235	257
November	95	...	687	496	409	812	62,1	16,4	221	237
Dezember	195	...	858	524	591	900	58,9	25,9	264	303
1959										
Januar	666	429	309	393	59,1	37,9	240	175
Februar	598	453	323	606	62,4	33,8	254	275
März	296	279
April
Mai
Juni

* Siehe Fußnote Seite 26.

¹⁾ Ein- und Ausfuhrwerte nach besonderer amtlicher Berechnung. Für Saldierung nicht geeignet. Ohne Silber in Münzen. — ²⁾ Jahreszahlen umfassen 12 Monate, die am 30. Juni des angegebenen Jahres enden. — ³⁾ Ohne Silber in Münzen. — ⁴⁾ Einschl. Goldbarren für gewerbliche Zwecke. — ⁵⁾ Ohne Silber in Barren und Münzen. — ⁶⁾ Ausfuhr einschl. Gold (1950 = 5 vH; 1951 und 1952 weniger als 1 vH). Einfuhr hauptsächlich fob-Werte. — ⁷⁾ Jahreszahlen bis 1955 umfassen 12 Monate, die am 1. April des angegebenen Jahres beginnen. — ⁸⁾ Gebiet der Vereinigten Staaten von Indonesien. — ⁹⁾ Ab Februar 1952 Änderung des Wechselkurses. Wert in Rupias zum US-Dollarkurs 11,40:1. — ¹⁰⁾ Bis 1955 1 £ = 2,80 US\$, danach 0,56 US\$. — ¹¹⁾ Ab 1952 ohne Einfuhr von Rohöl und ohne Ausfuhr von Erdölzeugnissen. — ¹²⁾ Ab 1951 Änderung der Tabellarisierung. — ¹³⁾ Monatsdurchschnitt.

Außenhandel
Ein- und Ausfuhrwerte in Millionen Landeswährung*

Zeit	noch: Außereuropäische Länder											
	Kanada ¹⁾ 2)		Kolumbien		Marokko ⁵⁾		Mexiko		Neuseeland ⁶⁾			
	Ein- ³⁾	Aus- ⁴⁾	Ein-	Aus-	Ein-	Aus-	Ein-	Aus-	Ein- ⁸⁾	Aus-		
	fuhr (S)		fuhr (S)		fuhr (S)		fuhr (S)		fuhr (S)			
	kan\$		Kol. Pesos		mfr.		Mex. Pesos		£NZ			
1950 MD	265	263	- 59,3	64,3	9 603	5 534			13,2	15,2		
1951 MD	340	330	82,4	91,1	13 307	7 347	593	454	17,2	20,6		
1952 MD	336	363	86,5	98,6	15 045	7 987	582	473	23,0	20,0		
1953 MD	365	348	113,9	124,2	14 261	7 859	582	422	16,0	19,6		
1954 MD	341	329	140,0	136,9	13 994	8 372	744	612	20,4	20,3		
1955 MD	393	363	139,4	121,6	14 490 ⁶⁾	9 556 ⁶⁾	921	838	23,9	21,6		
1956 MD	475	405	136,9	112,0	13 395 ⁶⁾	9 921 ⁶⁾	1 116	917	22,4	23,2		
1957 MD	469	411	163,3	164,2	12 423	9 829	1 203	757	24,7	23,0		
1958 MD	433	411	211,2	232,1	13 751	11 606	1 176	752	23,7	20,8		
1958												
Januar	399.	390	273,9	180,9	14 109	11 016	1 202 ⁷⁾	756 ⁷⁾	24,0	24,7		
Februar	364	326	212,7	237,4	11 546	11 177			23,8	28,4		
März	427	376	223,9	217,2	14 679	10 572			24,4	26,6		
April	449	377	248,9	197,7	13 743	11 325	1 286	844	24,1	26,9		
Mai	485	484	223,2	194,9	12 856	13 904	1 372	666	26,7	21,3		
Juni	446	429	190,0	184,6	11 651	10 559	1 292	475	22,8	21,2		
Juli	432	422	204,0	250,0	12 751	9 815	1 317	698	20,7	21,1		
August	389	416	191,6	237,6	13 230	11 282	1 076	878	24,0	16,9		
September	422	398	187,6	343,5	13 991	10 935	1 009	773	22,8	14,0		
Oktober	498	455	186,6	262,3	16 989	10 389	1 092	850	21,4	13,5		
November	456	409	182,0	266,3	12 500	12 363	951	723	23,1	15,6		
Dezember	426	450	200,6	213,3	16 966	15 935	1 107	849	26,7	19,8		
1959												
Januar	414	350	213,5	207,8	13 770	12 472	985	982	19,6	21,9		
Februar	389	324	11 984	8 817	936	909	15,0	24,1		
März	441	383		
April		
Mai		
Juni		

Zeit	noch: Außereuropäische Länder											
	Pakistan ¹⁰⁾		Peru ¹¹⁾		Südafrikanische Union ¹²⁾		Uruguay		Venezuela		Vereinigte Staaten ^{13) 17)}	
	Ein-	Aus-	Ein- ¹²⁾	Aus-	Ein- ³⁾	Aus-	Ein-	Aus-	Ein- ¹⁴⁾	Aus-	Ein- ³⁾	Aus- ¹⁸⁾
	fuhr (G)		fuhr (S)		fuhr (G)		fuhr (S)		fuhr (G)		fuhr (G)	
	Pak. Rupien		Soles		SAf		US-\$		Bolivares		US-\$	
1950 MD	111,0	134,8	239	241	25,6	21,0	16,7	21,2	167	324	738	856
1951 MD	151,4	210,5	354	318	39,1	28,8	26,3	19,7	190	378	914	1 253
1952 MD	173,6	146,8	373	307	34,9	28,1	20,6	17,4	211	405	893	1 267
1953 MD	96,5	121,1	412	313	35,5	28,3	16,2	22,5	228	403	906	1 315
1954 MD	92,0	99,0	410	399	36,9	26,5	22,9	20,8	255	472	851	1 259
1955 MD	90,6	125,4	480	429	40,2	30,8	18,8	15,3	247 ¹⁵⁾	523	948	1 296
1956 MD	165,5	135,0	578	493	41,2	34,4	17,2	17,6	287	591	1 051	1 591
1957 MD	174,7	133,6	636	523	45,9	37,7	18,9	10,7	466	661	1 082	1 737
1958 MD	157,3	118,1	651	565	46,3	32,5	399	648	1 069	1 488
1958												
Januar	164,4	189,6	641	469	57,5	32,4	11,1	32,8	425 ⁷⁾	634 ⁷⁾	1 095	1 511
Februar	164,7	118,7	593	478	47,4	31,8	5,5	11,8			962	1 345
März	184,1	205,2	737	501	50,8	37,1	6,3	16,5			1 086	1 557
April	178,0	51,0	762	462	49,6	34,0					1 057	1 531
Mai	181,1	90,0	556	493	53,3	35,6	8,0 ⁷⁾	9,6 ⁷⁾	387 ⁷⁾	626 ⁷⁾	1 063	1 638
Juni	158,0	108,6	670	547	45,4	30,8					1 037	1 408
Juli	150,1	54,7	676	582	46,7	31,5	8,6	9,4	368 ⁷⁾	634 ⁷⁾	1 050	1 419
August	146,6	102,2	713	660	44,4	27,5	10,2	7,2			952	1 396
September	132,2	103,5	657	651	38,7	31,8	12,7	10,6			1 074	1 362
Oktober	128,4	138,6	630	634	40,3	33,9	12,4	7,5			1 142	1 599
November	154,7	140,9	553	596	41,4	29,0	15,2	14,1	414 ⁷⁾	698 ⁷⁾	1 089	1 597
Dezember	145,4	113,8	637	706	41,2	34,4			1 253	1 514
1959												
Januar	677	655	43,1	29,9	1 154	1 401
Februar	589	445	35,5	34,3	1 118	1 280
März	1 301	1 456
April
Mai
Juni

* Siehe Fußnote Seite 26.

¹⁾ Ohne Silber in Münzen. — ²⁾ Ab April 1949 einschl. Neufundland. — ³⁾ Fob.-Werte. — ⁴⁾ Werte ab Versandort. — ⁵⁾ Bis 1959 nur ehem. Franz.-Marokko. — ⁶⁾ Einige Angaben für Januar 1956 sind in der Jahreszahl für 1955 mitenthalten. — ⁷⁾ Monatsdurchschnitt. — ⁸⁾ Bis 1951 laufende Inlandswerte des Ausfuhrlandes plus 10 vH; ab Januar 1952 tatsächlich cif-Werte. — ⁹⁾ Geschätzt auf Grund des Außenhandels der Handelspartner. — ¹⁰⁾ Ohne Einfuhr aus Afghanistan vor März 1951. — ¹¹⁾ Einschl. gewerbliches Gold. — ¹²⁾ Fob.-Werte der Konsulatsfaktura plus 20 vH. — ¹³⁾ Einschl. Basutoland, Swasiland und Betschuanaland; ab Januar 1955 einschl. Südwesafrika. — ¹⁴⁾ Fob.-Werte der Konsulatsfaktura. Sie erhöhen sich durch die Fracht nach Vorkriegsschätzungen um 12 vH. — ¹⁵⁾ Ab 1954 ohne Paketpost und Lufthandel (1952: 8 vH). — ¹⁶⁾ Ohne Silber in Barren und Münzen. — ¹⁷⁾ Einschl. Alaska, Hawaii und Puerto Rico. — ¹⁸⁾ Einschl. Ausfuhr von Gütern für den zivilen Verbrauch durch die US-Armee.

Außenhandel
Index des Außenhandelsvolumens*
1950 = 100

Zeit	Europäische Länder															
	Bundesrepublik Deutschland ¹⁾		Belgien ²⁾		Finnland ³⁾		Frankreich ⁴⁾		Griechenland ¹⁾		Großbritannien und Nordirland		Irland		Italien	
	Ein- fuhr (S)	Aus- fuhr (S)	Ein- fuhr (S)	Aus- fuhr (S)	Ein- fuhr (S)	Aus- fuhr (S)	Ein- fuhr (S)	Aus- fuhr (S)	Ein- fuhr (S)	Aus- fuhr (S)	Ein- fuhr (N) ⁷⁾ (G) fuhr (N)	Aus- fuhr (N)	Ein- fuhr (G)	Aus- fuhr (G)	Ein- fuhr (S)	Aus- fuhr (S)
Orig.-Basis	1954	1953	1954	1953	1954	1953	1954	1953	1954	1953	1954	1953	1954	1953	1954	1953
1950	59 ²⁾	47 ²⁾	100	100	100	100	100	100	100	100	100	100	100	100	100	100
1951	61 ²⁾	66 ²⁾	105	117	130	126	113	116	110	57	113	99	105	97	112 ⁹⁾	114 ⁹⁾
1952	73	73	104	110	155	112	111	100	93	71	103	93	88	131	126	102
1953	61	82	109	120	119	125	112	105	85	90	111	95	99	133	137	109
1954	100	100	120	131	156	145	121	122	100	100	112	99	97	137	142	116
1955	124	116	133	153	181	158	137	141	116	110	126	106	107	127	155	135
1956	139	136	148	164	198	155	159	126	134	106	124	112	92	131	174	159
1957	156	154	151	160	192	170	168	139	148	125	129	115	88	156	191	170
1958	167	160	149	164	172	167	167	145	174	135	128	110	99	152	176	178
1958																
Januar	167	132	143	154	194 ⁴⁾	180 ⁴⁾	179 ⁴⁾	143 ⁴⁾	160	142	127 ⁴⁾	112 ⁴⁾	84	140	164	156
Februar	151	150	127	147					142	107			88	136	170	161
März	162	160	141	152					211	125			108	168	189	177
April	153	163	142	153					169	102			103	145	170	160
Mai	153	157	129	148	184 ⁴⁾	162 ⁴⁾	180 ⁴⁾	136 ⁴⁾	214	77	125 ⁴⁾	107 ⁴⁾	103	161	172	172
Juni	158	154	130	135					139	82			98	164	190	176
Juli	174	165	133	147					156	81			96	168	174	190
August	156	151	125	128	153 ⁴⁾	168 ⁴⁾	149 ⁴⁾	131 ⁴⁾	172	65	127 ⁴⁾	108 ⁴⁾	73	139	156	160
September	176	170	141	159					147	111			90	155	180	184
Oktober	180	177	152	166			163	167	221	197			98	141	183	189
November	185	170	137	157	161 ⁴⁾	161 ⁴⁾	155	158	169	242	135 ⁴⁾	114 ⁴⁾	116	145	175	170
Dezember	189	181	147	153			164	185	190	292			100	133	188	211
1959																
Januar	166	145	143	163	211	193	153	134	159	137			112	123	191	180
Februar	161	163	134	137					138	113	131 ⁴⁾	109 ⁴⁾	102	137	154	168
März	176	162							168	96						167
April	197	175														219
Mai																
Juni																

Zeit	noch: Europäische Länder								Außereuropäische Länder									
	Österreich		Schweden		Schweiz		Spanien		Australien ¹¹⁾		Brasilien		Japan		Kanada		Kolumbien	
	Ein- fuhr (S) ¹⁰⁾	Aus- fuhr (S)	Ein- fuhr (S)	Aus- fuhr (S)	Ein- fuhr (S)	Aus- fuhr (S)	Ein- fuhr (S)	Aus- fuhr (S)	Ein- fuhr (G)	Aus- fuhr (G)	Ein- fuhr (N)	Aus- fuhr (N)	Ein- fuhr (G)	Aus- fuhr (G)	Ein- fuhr (N)	Aus- fuhr (N)	Ein- fuhr (S)	Aus- fuhr (S)
Orig.-Basis	1937	1949	1949	1949	1948	1948	1948	1948	VII 1936-VI 1939	1948	1948	1948	1948	1948	1948	1948	1937	1936-38
1950	100	100	100	100	100	100	100	100	100	100	100	100	100	100	100	100	100	100
1951	104	109	118	104	110	120	94	113	114	92	124	105	149	112	112	111	109	111
1952	99	108	110	93	96	119	108	100	144	88	112	85	164	118	126	123	110	111
1953	90	145	110	101	99	134	130	113	74	110	117	95	222	128	138	121	147	135
1954	119	176	126	110	115	136	151	111	101	108	148	108	231	171	129	117	176	124
1955	165	197	139	117	130	150	134	114	123	111	145	112	242	223	147	127	171	124
1956	175	232	148	129	150	165	156	107	116	122	122	112	307	267	174	171	112	121
1957	201	267	158	141	160	177	176	108	100	137	122	108	378	297	167	138	119	107
1958	205	255	161	139	146	174	188	132	107	133			316	308	154	138	99	112
1958																		
Januar	197	230			143	158	116	117		134			314	239	138	132		130
Februar	183	238	166 ⁴⁾	122 ⁴⁾	134	158	155	189	108 ⁴⁾	120	74 ⁴⁾	87 ⁴⁾	298	316	127	110	121 ⁴⁾	108 ⁴⁾
März	216	271			149	186	160	177		129			316	365	149	126		128
April	202	256			148	159	188	137		116			301	287	168	127		125
Mai	197	244	154 ⁴⁾	141 ⁴⁾	147	171	167	132	107 ⁴⁾	144	94 ⁴⁾	96 ⁴⁾	318	294	173	165	99 ⁴⁾	88 ⁴⁾
Juni	204	252			146	164	198	122		121			317	294	161	146		124
Juli	212	258			147	181	217	98		135			329	288	156	144		127
August	245	272	146 ⁴⁾	137 ⁴⁾	139	153	175	96	110 ⁴⁾	111	145 ⁴⁾	102 ⁴⁾	324	291	140	142	87 ⁴⁾	138 ⁴⁾
September	184	258			147	182	233	103		127			311	295	151	134		131
Oktober	203	283			152	204	229	107		170	172	125	316	329	176	154	82	130
November	192	243	182 ⁴⁾	159 ⁴⁾	143	187	197	126		153			293	305	163	137	90	141
Dezember	239	253			153	189	225	163		175			353	399	154	151	96	112
1959																		
Januar	189	214			141	155	165	131		153			316	236	149	118	99	114
Februar	186	242			134	177				167			336	367		108		
März	220	272			153	180							382	359		127		
April	235	262			168	184												
Mai																		
Juni																		

* Die Indexziffer des Außenhandelsvolumens zeigt die Veränderung des Außenhandels nach Ausschaltung der Preisbewegungen. G = Generalhandel, S = Spezialhandel, N = Ausfuhr von inländischen Erzeugnissen. Nähere Begriffsbestimmungen sowie tatsächliche Werte des Außenhandels siehe Tabelle „Außenhandel, Ein- und Ausfuhrwerte in Mill. Landeswährung“.

¹⁾ Die Reihe wird auf Originalbasis veröffentlicht. — ²⁾ Umgerechnet auf Grund der Angaben auf Originalbasis 1950. — ³⁾ Einschl. Luxemburg. Bis 1952 umbasiert von Originalbasis 1948 = 100. Ab 1954 mit den Angaben für frühere Zeiträume nicht voll vergleichbar. — ⁴⁾ Monatsdurchschnitt. — ⁵⁾ Ohne Reparations- und Wiedergutmachungsleistungen. — ⁶⁾ Einschl. Saarland. — ⁷⁾ Gesamteinfuhr. — ⁸⁾ Von Saisonschwankungen bereinigt. — ⁹⁾ Einschl. ehemalige anglo-amerikanische Zone von Triest. Jahreszahlen ab 1951 und Monatszahlen ab Januar 1954 umbasiert von einem neu berechneten Index (Originalbasis 1953 = 100). — ¹⁰⁾ 1950 bis 1955 einschl. ERP. — ¹¹⁾ Jahreszahlen umfassen 12 Monate, die am 30. Juni des angegebenen Jahres enden. — ¹²⁾ Einschl. Ausfuhr von Gütern für den zivilen Verbrauch durch die US-Armee.

Verkehr
Eisenbahngüterverkehr*
Mill. Tonnenkilometer**

Zeit	Europäische Länder												
	Bundes- republik Deutsch- land ¹⁾	Belgien ^{2) 3)}	Däne- mark ^{4) 5)}	Finn- land ¹⁾	Frank- reich ^{6) 7)}	Groß- britan- nien ⁸⁾	Irland ⁹⁾	Italien ^{4) 7)}	Jugo- slawien ¹¹⁾	Luxem- burg	Nieder- lande ^{3) 7)}	Nor- wegen ^{4) 7) 12)}	Öster- reich ¹³⁾
1950 MD	3588	456	101	288	3244	3016	42,7	858	829	36,0	251	113	524
1951 MD	4157	552	112	369	3783	3121	41,4	966	725	48,9	271	115	548
1952 MD	4158	505	99	329	3675	3051	39,0	1023	699	51,2	256	126	525
1953 MD	3827	477	96	306	3376	3102	40,2	1041	735	46,2	271	113	493
1954 MD	3915	470	99	321	3462	3010	38,0	1072	798	42,1	281	112	555
1955 MD	4349	547	99	350	3903	2910	41,2	1214	965	51,0	287	119	645
1956 MD	4642	573	109	368	4185	2926	35,3	1174	989	54,1	297	126	668
1957 MD	4663	543	103	365	4476	2845	33,6	1175	1082	53,0	283	127	690
1958 MD	4185	481	4406	2508	28,3	1082	1084	48,6	260	118	619
1958													
Januar	4499	518	104	329	4640	2772		1013	891	55,6	273		585
Februar	3651	458	95	357	4330	2640	25,3 ¹⁰⁾	1131	906	48,7	243	110 ¹⁰⁾	555
März	4075	493	97	398	4670	2818		1201	1063	53,9	266		660
April	3986	484	107	330	4470	2641		1062	1121	50,8	248	116 ¹⁰⁾	619
Mai	4084	465	93	325	4440	2654	28,1 ¹⁰⁾	1123	1045	47,2	253		625
Juni	3950	465	104	290	4570	2411		1111	1125	44,6	242	115 ¹⁰⁾	605
Juli	4351	451	92	304	4390	2170		1074	1131	46,3	249		651
August	4177	437	101	324	3490	2152	24,9 ¹⁰⁾	1005	1149	43,8	247	110 ¹⁰⁾	651
September	4296	482	110	357	4330	2334		1095	1133	46,2	255	129 ¹⁰⁾	639
Oktober	5681	522	161	374	4740	2553		1156	1223	49,8	292		642
November	4357	477	138	357	4330	2527	35,0 ¹⁰⁾	990	1102	46,4	281	110 ¹⁰⁾	606
Dezember	4112	524	127	313	4480	2427		1196	1121	49,6	276		587
1959													
Januar	3905	468	109	...	4410	2574	...	1059	937	...	272	111 ¹⁰⁾	491
Februar	3609	445	4140	2452	938	...	251		492
März	3974	1220		617
April	4071		566
Mai
Juni

Zeit	noch: Europäische Länder						Außereuropäische Länder						
	Polen u. Ostg. d. DR L. Z. u. poln. Verw. ¹⁴⁾	Por- tugal	Schwe- den ¹⁾	Schweiz ¹⁵⁾	Spanien ¹⁶⁾	Türkei ^{4) 7)}	Argen- tinien	Austra- lien ^{13) 17)}	Indien ^{5) 18) 19)}	Japan ^{4) 5)}	Kanada ²⁰⁾	Süd- afrika- nische Union ^{7) 21)}	Ver- einigte Staaten ²²⁾
1950 MD	2913	43,4	671	172	537	207		845	3638	2560	6757	1631	71609
1951 MD	3188	48,7	779	207	584	227	1369	855	3929	3073	7823	1729	78671
1952 MD	3342	56,5	747	190	635	278	1271	920	3923	3227	8326	1798	74794
1953 MD	3698	53,5	699	203	631	297	1251	896	4001	3377	7941	1854	73706
1954 MD	3969	57,1	718	221	641	316	1266	947	4351	3277	7001	1940	66825
1955 MD	4331	60,3	800	253	636	331	1283	994	4613	3500	8051	2084	75872
1956 MD	4342	63,4	858	272	684	370	1239	991	5203	3859	9590	2123	78726
1957 MD	4605	64,4	816	288	706	409	1193	1004	5892	3971	8644	2213	75249
1958 MD	4766	61,5	744	258	718	422	...	925	...	3727	67103
1958													
Januar	4361	61,9	780	227	717	456	1060	808	6099	3480	7347	2193	65649
Februar	4153	62,5	730	213	687	454	996	860	5636	3509	7006	2136	58497
März	4543	69,3	786	246	757	397	1062	967	7800	3833	7538	2746	65785
April	4294	61,1	798	232	695	338	1145	888	5239	3680	6894	2312	61263
Mai	4814	54,6	741	245	745	397	1217	971	5816	3687	8782	2303	65115
Juni	4631	44,4	713	268	692	376	1160	881	6232	3505	9412	2276	66667
Juli	4970	54,4	590	281	717	444	1305	986	6091	3426	8900	2410	62468
August	4893	59,5	758	262	696	441	1226	947	6294	3481	8477	2400	72103
September	5119	70,8	801	292	698	441	...	970	5751	3534	7876	2415	71709
Oktober	5251	65,1	797	300	747	448	...	1014	5767	4015	8845	2438	77740
November	5198	77,3	718	259	733	430	...	960	...	4037	8300	2178	70989
Dezember	4965	56,8	675	270	730	444	...	925	...	4246	7424	2183	67188
1959													
Januar	4700	63,2	676	236	728	3425	7559	...	67254
Februar	...	71,1	...	232	3640	64602
März	...	61,7	4049
April
Mai
Juni

* Wenn nicht anders vermerkt, beziehen sich die Zahlen auf alle Güter (im Eil- oder Normalverkehr als vollständige Wagenladungen oder als Stückgut) ohne Briefpost, Gold, Silber und Hartgeld, Gepäckversand, Dienstgutverkehr, Brennstoffbedarf der Züge, Eisenbahnfahrzeuge als Frachtgut, wenn nicht als Güter verladen, sowie nicht frachtpflichtige Transporte für staatliche oder militärische Zwecke. Die Zahlen schließen jeweils eine geschätzte Gewichtsmenge für Viehtransporte ein.

** Tarif-Tonnenkilometer (tariffpflichtiges Gewicht mal Tarifentfernung).

¹⁾ Tarif-Tonnenkilometer für Transporte im öffentlichen Verkehr sowie im Militär- und Dienstgutverkehr. — ²⁾ Nur Société Nationale des Chemins de Fer Belges (S. N. C. B.). — ³⁾ Nur vollständige Wagenladungen. — ⁴⁾ Nur Staatsbahnen. — ⁵⁾ Jahreszahlen umfassen 12 Monate, die am 1. April des angegebenen Jahres beginnen. — ⁶⁾ Nur Société Nationale des Chemins de Fer. — ⁷⁾ Ohne Viehtransporte. — ⁸⁾ Ohne Nordirland. Einschl. Dienstgutverkehr in Zügen des öffentlichen Verkehrs. Monatszahlen sind Schätzungen auf Grund der Wochendurchschnitte vierwöchiger Perioden. — ⁹⁾ Zwei Hauptbahnen einschl. ihrer Linien in Nordirland. Teilweise einschl. Dienstgutverkehr. — ¹⁰⁾ Monatsdurchschnitt. — ¹¹⁾ Einschließlich Dienstgutverkehr. — ¹²⁾ Jahreszahlen umfassen 12 Monate, die am 30. Juni des angegebenen Jahres enden. — ¹³⁾ Einschl. Militärverkehr. — ¹⁴⁾ Bis 1954 nur Normalspur. — ¹⁵⁾ Schweizer Bundesbahn. — ¹⁶⁾ Nur Staatsbahnen mit Breitspur. Ohne Vorortverkehr. — ¹⁷⁾ Monatszahlen ohne Tasmanien. — ¹⁸⁾ Eisenbahnnetz Klasse 1 mit Breit- und Meterspur. Teilweise einschl. Dienstgutverkehr. — ¹⁹⁾ Jetziger Gebietsstand. — ²⁰⁾ Monatszahlen: ohne Kleinbahnen; einschl. Doppelzählung. — ²¹⁾ Einschl. Südafrika und Vryburg-Bulawayo Bahnlinien. — ²²⁾ Eisenbahnnetz Klasse 1.

Preise und Löhne
Index der Großhandelspreise*
1950 = 100

Zeit	Europäische Länder												
	Bundesrepublik Deutsch- land ¹⁾	Belgien	Däne- mark	Finn- land	Frank- reich	Grie- chen- land Athen Piräus	Groß- britan- nien und Nord- irland ^{2) 3)}	Irland	Italien ³⁾	Nieder- lande	Nor- wegen Oslo	Öster- reich Wien	Portu- gal Lissabon
Waren- bzw. Warengruppen	Ba Be E M C H K L T N	La Ba Be E M C H K L T F	La Ba Be E M ⁴⁾ C H ⁵⁾ K L T N ⁶⁾ F	La Ba ⁷⁾ E M C H K L T N	La Ba Be ⁸⁾ E M C H K L T N	In ⁹⁾ E N	Ba E M C H ¹⁰⁾ T N	M ¹¹⁾ C H K L T N ¹²⁾ F	La Ba Be E M H K L T N	Ba ⁷⁾ M C H K L T N	La Ba E M ⁴⁾ C H K L T N ⁶⁾ F	La Ba E M C H K L T N	La Ba E M C H ¹²⁾ K L T N F
Original- Basis	1950	1936-38	1935 1955	1935	1949	1952	1954	1953	1953	1948	1952	1938	1948
1951	119	121	128	143	128	121	—	116	—	122	124	134	108
1952	121	114	124	142	134	121	—	123	—	120	132	149	111
1953	118	107	117	136	128	141	—	123	100	115	130	140	108
1954	116	106	117	136	125	158	100	121	99	116	133	147	103
1955	119	108	120	135	125	168	103	125	100	117	136	152	104
1956	121	111	124	141	131	182	107	126	102	120	142	154	105
1957	124	114	124	154	138	183	110	135	103	123	147	160	109
1958	125	109	123	167	154	179	111	139	101	121	145	155	109
1958													
Januar	126	113	123	167	154	182	111	137	103	122	145	156	108
Februar	126	111	123	167	153	180	111	138	102	122	145	156	108
März	126	110	123	168	154	177	111	139	102	122	145	156	111
April	125	110	122	169	153	176	111	140	102	122	145	154	111
Mai	125	109	122	169	159	177	111	140	102	120	145	155	111
Juni	125	109	123	168	155	178	111	140	102	120	145	155	111
Juli	125	108	123	167	153	178	111	140	101	118	145	155	110
August	125	107	122	167	154	180	111	139	100	117	145	154	108
September	125	107	123	164	153	181	111	140	100	117	146	154	108
Oktober	125	106	123	165	153	181	111	139	100	119	146	156	108
November	125	107	124	166	153	180	111	139	99	122	146	156	109
Dezember	125	107	123	165	154	179	112	138	99	122	145	157	109
1959													
Januar	124	107	123	164	162	180	112	...	98	122	145	159	108
Februar	124	107	123	164	161	180	111	...	98	122	145	159	109
März	124	107	123	164	160	181	112	...	97	121	145	158	108
April	124	108	123	165	160	184	112	...	97	120	...	159	...
Mai	124	161	184	112	162	...
Juni

Zeit	noch: Europäische Länder				Außereuropäische Länder								
	Schweden	Schweiz	Spanien	Türkei Istanbul	Austra- lien Mel- bourne	Brasi- lien	Chile Santiago	Indien ³⁾	Japan Tokio	Kanada	Süd- afrika- nische Union	Vereinigte Arabische Republik davon Ägypten	Ver- einigte Staaten
Waren- bzw. Warengruppen	La Ba E M C H K L T N ⁶⁾	La Ba E M C K L T N ⁶⁾	La Ba E M C L T N	La Ba E M C H ¹⁰⁾ L T N ⁶⁾	Ba E M C K ¹⁴⁾ L T N F ¹⁵⁾	La Ba E M C L T N	La Ba Be E T N	La Be E M ⁴⁾ C T N	La Ba E M ⁴⁾ C T N	La Ba E M C H K L T N	La Ba E M C L ¹⁵⁾ T N	La Ba E M C H L T N	La Ba E M C H K L T N
Original- Basis	1949	Aug. 1939	1940	1938	Juli 1936 - Juni 1939	1948	1947	April 1952 - März 1953	Jan. 1948 1952	1935-39	1968	Juni-August 1939	1947-49
1951	128	112	128	107	124	119	131	—	139	114	114	111	111
1952	135	109	130	108	141	131	162	—	141	107	131	108	108
1953	128	105	139	110	145	152	199	106	142	105	132	103	107
1954	127	106	139	121	142	198	313	100	141	103	133	100	107
1955	131	106	145	131	148	223	552	92	138	104	137	102	107
1956	138	109	158	153	152	266	904	103	145	107	139	113	111
1957	140	110	184	181	154	299	1289	109	149	108	141	123	114
1958	137	107	203	209	150	335	1617	111	139	108	142	122	116
1958													
Januar	139	109	197	187	150	307	1455	106	144	107	142	124	115
Februar	138	108	197	188	151	307	1509	105	142	108	143	123	115
März	138	108	198	187	151	309	1536	105	141	108	141	122	116
April	138	108	200	191	150	314	1545	107	141	108	142	122	116
Mai	137	108	202	192	151	320	1575	108	140	108	141	122	116
Juni	137	107	203	211	151	322	1595	112	139	108	140	122	116
Juli	137	106	204	211	151	329	1638	115	138	107	141	121	116
August	136	107	204	214	152	338	1644	116	138	107	142	121	116
September	136	106	205	227	152	348	1729	117	137	108	143	120	116
Oktober	136	106	206	227	150	361	1723	116	137	107	142	121	115
November	137	106	206	228	149	379	1717	114	138	108	142	121	116
Dezember	137	105	211	238	147	385	1739	111	138	108	141	120	116
1959													
Januar	136	105	208	241	147	398	...	112	138	109	142	...	116
Februar	135	105	209	242	...	423	...	113	139	109	141	...	116
März	135	105	209	112	139	109	116
April	135	104	112	...	109	116
Mai	...	104
Juni

Erläuterungen: Ein waagerechter Strich über einer Zahlenangabe bedeutet, daß entweder im Basiszeitraum, in der Gewichtung oder dem Warenkorb Veränderungen eingetreten sind, die teilweise einen Vergleich der neuen mit den vorangegangenen Zahlen nur bedingt zulassen. Teilweise mußten Umbasierungen von Originalzahlen ohne Dezimalstellen vorgenommen werden, so daß geringfügige Abweichungen gegenüber andersartiger Umrechnung auftreten können. Die Angaben über Originalbasiszeit und über enthaltene Waren werden unter Zugrundelegung der Indexbeschreibungen der einzelnen Länder und der UN ständig überprüft, so daß sich von Fall zu Fall ohne besonderen Hinweis Änderungen ergeben können.

Abkürzungen: La = landwirtschaftliche Erzeugnisse, In = industrielle Erzeugnisse, soweit Warenzusammensetzung nicht näher bekannt, Ba = Baumaterialien, Steine, Erden, Glas und -produkte, Be = Bergbauerzeugnisse, E = Energiestoffe, einschl. Heiz- und Beleuchtungsmittel, M = Metalle und Metallerzeugnisse, C = Chemikalien, einschl. Düngemittel, H = Holz, Holzwaren, Papier und Pappe, K = Kautschuk, Kautschukerzeugnisse und Harze, L = Leder, Lederwaren, Häute und Felle, T = Textilrohstoffe und Textilerzeugnisse, einschl. Bekleidung, N = Nahrungsmittel, Genußmittel und Getränke, F = Fette und Öle.

Anmerkungen: ¹⁾ Index der Erzeugerpreise industrieller Produkte. — ²⁾ Nur industrielle Produkte. — ³⁾ Indexzahlen auf Originalbasis, nicht umbasiert. — ⁴⁾ Außerdem Maschinen. — ⁵⁾ Außerdem Kork und Korkwaren. — ⁶⁾ Außerdem Futtermittel. — ⁷⁾ Nur Steingut, Töpfer- und Glashüttenwaren. — ⁸⁾ Außerdem Benzol und denaturierter Alkohol. — ⁹⁾ Aufgeteilt in Rohstoffe, Halbfabrikate und Fertigwaren. — ¹⁰⁾ Nur Papier, Papierwaren und Pappe. — ¹¹⁾ Außerdem lebende Tiere. — ¹²⁾ Nur Kork und Papier. — ¹³⁾ Außerdem Häute. — ¹⁴⁾ Außerdem Harze. — ¹⁵⁾ Außerdem Jute.

* Neugefaßte Tabelle.

Preise und Löhne
Index der Grundstoffpreise
 1950 = 100

Zeit	Europäische Länder							
	Bundesrepublik Deutschland ¹⁾	Belgien ²⁾	Dänemark ³⁾	Finnland ⁴⁾	Frankreich ⁵⁾	Großbritannien u. Nordirland ⁶⁾	Irland ⁸⁾	Italien ⁷⁾
Orig.-Basis	1950	1936/38	1935 1955	1935	1949	1954	X 1938 1953	1953
1950	100	100	100	100	100	.	100	100
1951	119	125	135	149	150	.	111	.
1952	124	116	131	148	140	.	116	.
1953	122	108	116	140	133	.	122	108
1954	123	107	113	140	127	100	120	105
1955	125	111	118	141	130	103	133	110
1956	129	113	126	147	135	107	122	117
1957	132	116	123	158	141	107	132	119
1958	132	111	117	170	144	101	. . .	110
1958								
Januar	134	114	119	172	147	100	133	114
Februar	133	113	119	171	146	100	134	113
März	133	112	117	172	146	101	136	111
April	133	111	117	172	144	101	139	110
Mai	132	111	116	172	143	101	140	109
Juni	132	111	116	171	144	101	139	109
Juli	131	111	117	170	144	101	139	107
August	131	110	117	170	144	101	135	107
September	130	110	117	165	143	100	140	108
Oktober	131	110	117	166	141	101	137	109
November	132	110	120	167	142	102	135	109
Dezember	132	110	120	167	145	101	135	109
1959								
Januar	132	109	120	165	151	102	. . .	109
Februar	132	109	120	164	152	102	. . .	108
März	132	109	123	164	153	101	. . .	108
April	131	110	126	166	155	102
Mai	132	. . .	125	. . .	159
Juni

Zeit	noch: Europäische Länder					Außereuropäische Länder		
	Niederlande ⁹⁾	Österreich ¹⁰⁾	Schweden ¹¹⁾	Schweiz ¹²⁾	Türkei ¹³⁾	Indien ¹¹⁾¹²⁾	Kanada ¹⁴⁾	Vereinigte Staaten
Orig.-Basis	1948	III 1938	1949	VIII 1939	1948	IV 1952 — III 1953	1935—39	1947—49
1950	100	100	100	100	100	.	100	100
1951	134	134	130	126	121	.	112	115
1952	130	149	141	116	140	.	103	105
1953	122	141	132	107	112	100	97	97
1954	121	147	131	105	127	94	96	96
1955	125	153	139	107	144	88	98	92
1956	132	155	147	113	164	103	101	93
1957	138	161	145	117	185	107	98	95
1958	134	156	140	107	246	104	98	97
1958								
Januar	138	156	142	112	191	103	98	95
Februar	137	156	142	111	196	101	98	97
März	136	157	142	110	191	101	99	99
April	134	155	141	108	193	104	99	98
Mai	134	155	138	108	201	109	99	100
Juni	134	156	139	107	264	105	98	99
Juli	134	156	139	107	259	107	98	98
August	134	154	138	107	270	108	97	97
September	134	155	138	105	298	108	98	96
Oktober	133	157	138	104	296	106	98	96
November	133	157	140	103	293	103	99	96
Dezember	133	158	140	103	299	102	99	95
1959								
Januar	132	160	137	103	297	104	99	96
Februar	132	159	137	103	291	105	100	96
März	132	159	137	103	. . .	106	100	97
April	131	160	137	106
Mai	. . .	161
Juni

¹⁾ Nahrungsmittel und Industriestoffe. — ²⁾ Index des „Institut de Recherches Economiques et Sociales“ Louvain. — ³⁾ Nur Industriestoffe. — ⁴⁾ Einschl. Halbfabrikate. — ⁵⁾ Ab Oktober 1957 Industriestoffe, ohne Brennstoffe und ohne Nahrungsmittel. — ⁶⁾ Nur verarbeitende Industrie. — ⁷⁾ Die Reihe wird auf Originalbasis veröffentlicht. — ⁸⁾ Nur einheimische Waren. — ⁹⁾ Gewogen mit dem Bruttowert des inländischen Verbrauchs folgender Verbrauchsgüter: Nahrungsmittel, landwirtschaftliche Erzeugnisse und industrielle Rohstoffe. — ¹⁰⁾ Einschl. Halbfabrikate, aber ohne landwirtschaftliche Erzeugnisse. — ¹¹⁾ Ohne Nahrungsmittel und Brennstoffe. — ¹²⁾ UN-Basis 1953 = 100.

Preisindex für die Lebenshaltung bzw. Index der Einzelhandelspreise*

1950 = 100

Zeit	Europäische Länder															
	Bundesrepublik Deutschland		Belgien		Dänemark		Finnland		Frankreich (Paris)		Griechenland (Athen)		Großbritannien u. Nordirland ²⁾		Irland	
	Ins-gesamt	Ernäh-rung	Ins-gesamt	Ernäh-rung	Ins-gesamt	Ernäh-rung	Ins-gesamt	Ernäh-rung	Ins-gesamt	Ernäh-rung	Ins-gesamt	Ernäh-rung	Ins-gesamt	Ernäh-rung	Ins-gesamt	Ernäh-rung
Indexgruppen ¹⁾	E. G. W. H. B. M. V.		E. H. B. D. V.		E. W. H. B. St. M. V.		E. W. H. B. V.		E. W. H. B. M. D. V.		E. W. H. B. V.		E. G. W. H. B. M. D. V.		E. W. H. B. V.	
Orig.-Basis	1950		1953		1935	1914	X 1951		VII 1956 — VI 1957		1952		I, I 1956		VIII 1953	
1950	100	100	100	100	100	100	100	100	100	100	100	100	100	100	100	100
1951	108	109	109	107	111	110	116	107	117	116	113	106	110	111	108	107
1952	110	114	110	111	115	116	119	114	131	127	118	111	119	128	117	119
1953	108	112	110	112	115	117	121	116	129	124	129	120	123	135	124	128
1954	108	114	111	115	116	120	121	113	129	122	148	134	125	139	124	128
1955	110	116	111	114	123	129	116	109	130	123	157	140	131	149	127	133
1956	113	119	114	117	130	135	131	124	133	125	163	145	137	156	132	134
1957	115	122	118	120	133	130	146	140	137	128	166	146	143	160	138	140
1958	119	126	119	121	135	131	155	149	157	150	169	147	147	164	144	152
1958																
Januar	119	127	120	122	134	129	152	145	152	145	168	146	145	161	.	.
Februar	119	126	119	121	.	.	153	145	153	147	167	144	145	159	142	150
März	119	126	119	120	.	.	153	146	155	148	168	146	146	162	.	.
April	119	127	119	121	135	130	155	150	157	149	167	146	147	166	.	.
Mai	120	127	119	121	.	.	156	151	157	150	169	148	147	166	144	153
Juni	119	126	120	121	.	.	155	150	158	151	169	149	148	169	.	.
Juli	120	126	119	120	135	132	155	149	158	151	169	148	146	162	.	.
August	119	124	119	120	.	.	155	149	159	152	169	148	146	161	144	153
September	118	124	119	120	.	.	155	149	159	153	169	149	146	162	.	.
Oktober	118	123	119	120	136	134	155	148	160	154	169	148	147	166	.	.
November	119	124	119	121	.	.	156	150	159	152	169	148	148	166	144	153
Dezember	119	125	120	121	.	.	156	150	160	152	170	149	148	167	.	.
1959																
Januar	119	125	120	121	137	136	156	149	164	155	171	150	148	168	.	.
Februar	119	125	120	122	.	.	156	148	166	155	171	151	148	167	145	156
März	119	126	120	121	.	.	156	149	166	154	171	152	148	167	.	.
April	119	125	120	122	137	.	155	148	166	153	172	154	147	166	.	.
Mai	119	125	120	122	164	152	172	153	147	166	.	.
Juni

Zeit	noch: Europäische Länder															
	Italien		Jugoslawien ³⁾		Luxemburg		Niederlande		Norwegen		Österreich (Wien)		Portugal (Lissabon)		Schweden	
	Ins-gesamt	Ernäh-rung	Ins-gesamt	Ernäh-rung	Ins-gesamt	Ernäh-rung	Ins-gesamt	Ernäh-rung	Ins-gesamt	Ernäh-rung	Ins-gesamt	Ernäh-rung	Ins-gesamt	Ernäh-rung	Ins-gesamt	Ernäh-rung
Indexgruppen ¹⁾	E. W. H. B. V.		E. G. W. H. B. M. D. V.		E. H. B. V.		E. G. W. B. St. V.		E. G. W. H. B. V.		E. G. W. H. B. M. V.		E. W. H. B. V.		E. G. W. H. B. M. V.	
Orig.-Basis	1938		1957		I. 1948		1951		1949		IV 1945		VII 1948 — VI 1949		1949	
1950	100	100	.	.	100	100	100	100	100	100	100	100	100	100	100	100
1951	110	107	100	100	108	103	110	109	116	118	128	127	99	96	116	117
1952	114	111	77	63	110	107	111	112	126	134	150	151	98	96	125	131
1953	117	114	81	68	110	108	111	113	129	136	142	142	99	99	127	134
1954	120	117	79	68	111	110	115	117	135	147	147	151	99	98	128	134
1955	123	120	90	80	111	109	116	120	136	146	148	150	98	98	132	141
1956	129	125	94	85	111	110	119	123	141	153	153	156	103	104	138	151
1957	132	126	96	87	116	114	131	130	144	153	156	156	105	105	144	154
1958	138	131	102	93	117	113	134	130	151	166	160	159	107	106	150	160
1958																
Januar	136	130	103	97	117	115	135	134	146	153	161	164	105	104	148	159
Februar	136	129	103	97	117	113	135	133	147	154	163	166	106	104	150	160
März	136	129	106	100	116	112	135	134	147	155	164	168	107	108	150	160
April	138	131	107	101	117	112	135	135	150	163	161	162	107	108	150	162
Mai	140	133	105	98	117	112	133	132	151	165	157	155	105	105	150	160
Juni	140	135	104	97	117	113	135	136	152	167	163	164	105	105	150	160
Juli	140	134	101	93	117	113	134	132	153	170	159	156	106	105	150	162
August	139	133	97	85	117	113	132	127	154	172	157	152	106	106	150	160
September	139	132	96	85	118	114	132	127	155	175	158	154	107	107	150	159
Oktober	138	130	99	87	118	113	132	126	154	172	157	151	107	108	150	159
November	137	129	99	88	118	113	133	127	154	171	158	154	108	110	150	159
Dezember	137	128	101	90	118	114	133	129	154	172	162	162	108	110	151	161
1959																
Januar	137	127	103	93	118	114	133	129	156	173	163	164	108	110	151	161
Februar	137	127	104	94	117	113	134	130	155	172	164	167	108	109	151	160
März	136	126	105	95	117	112	133	128	154	167	159	155	109	111	151	160
April	137	126	105	96	117	112	132	127	154	168	160	156	106	107	150	159
Mai	133	128	.	.	161	159
Juni

* Teilweise mußten Umbasierungen von Originalzahlen ohne Dezimalstellen vorgenommen werden, so daß geringfügige Abweichungen gegenüber anderen Umrechnungen auftreten können. Ein waagerechter Strich über einer Zahlenangabe bedeutet, daß entweder im Original-Basiszeitraum, in der Gewichtung oder dem Warenkorb Veränderungen eingetreten sind, die einen Vergleich der neuen mit den vorangegangenen Zahlen nur bedingt zulassen. Ist innerhalb der „Indexgruppen“ bei den einzelnen Ländern „W“ (= Wohnung bzw. Miete) mit aufgeführt, so handelt es sich bei der dargestellten Reihe um einen Preisindex für die Lebenshaltung, fehlt „W“, um einen Index der Einzelhandelspreise.

¹⁾ E = Ernährung, G = Genußmittel und Getränke (soweit nicht unter Gruppe E enthalten), W = Wohnung bzw. Miete, H = Heizung und Beleuchtung, B = Bekleidung (einschl. Schuhwerk), M = Mobilar und Hausrat, D = Dienstleistungen, St = direkte Steuern, V = Verschiedenes (u. a. einschl. Reinigung und Körperpflege, Bildung und Unterhaltung, Verkehr bzw. Reisen, soweit nicht unter Gruppe D enthalten). — ²⁾ Umbasiert nach London und Cambridge Economic Service. — ³⁾ Umbasiert auf 1951 = 100.

Preise und Löhne
Preisindex für die Lebenshaltung bzw. Index der Einzelhandelspreise*
1950 = 100

Zeit	noch: Europäische Länder						Außereuropäische Länder							
	Schweiz		Spanien		Türkei (Istanbul)		Ägypten (Kairo)		Argentinien (Buenos Aires)		Australien		Kolumbien (Bogota)	
	Ins- ²⁾ gesamt	Ernäh- rung	Ins- gesamt	Ernäh- rung	Ins- gesamt	Ernäh- rung	Ins- gesamt	Ernäh- rung	Ins- gesamt	Ernäh- rung	Ins- gesamt	Ernäh- rung	Ins- gesamt	Ernäh- rung
Indexgruppen ¹⁾	E. W. H. B. V.		E. W. B. M. V.		E. W. H. B. V.		E. W. H. B. V.		E. W. H. B. M. V.		E. W. H. B. V.		E. W. H. B. V.	
Orig.-Basis	VIII 1939		VII 1936		1938		VI—VIII 1939		1943		VII 1952 — VI 1953		VII 1954 — VI 1955	
1950	100	100	100	100	100	100	100	100	100	100	100	100	100	100
1951	105	103	109	110	98	96	110	106	137	136	121	130	109	109
1952	108	105	107	105	104	103	109	104	190	198	141	161	106	103
1953	107	105	109	105	108	107	101	96	197	203	148	168	114	113
1954	107	107	110	106	118	116	97	98	205	201	149	170	124	126
1955	108	108	115	111	128	122	97	99	230	223	153	176	123	122
1956	110	110	122	119	146	141	99	101	259	255	162	189	131	132
1957	112	112	135	134	164	157	103	106	325	340	164	187	151	158
1958	114	113	153	153	184	173	103	107	427	469	169	189	173	182
1958														
Januar	113	113	145	144	170	162	104	107	350	369			164	173
Februar	113	112	145	144	173	166	103	107	355	377	168	188	164	172
März	113	112	148	147	173	166	103	107	361	385			168	177
April	114	112	151	152	174	166	104	108	377	401			174	188
Mai	115	113	152	153	175	165	103	107	401	432	169	188	177	192
Juni	115	113	152	152	178	166	103	106	419	456			177	192
Juli	115	113	153	153	181	165	103	107	434	473			175	183
August	115	113	154	155	187	172	103	107	454	501	170	188	174	180
September	115	113	156	158	194	178	103	107	463	508			175	181
Oktober	115	113	157	159	195	178	103	107	476	526			176	184
November	115	113	159	161	203	188	103	106	498	559	171	190	176	184
Dezember	115	113	161	163	214	205	103	107	539	629			176	183
1959														
Januar	114	112	161	163	215	208			635	771			182	182
Februar	114	111	162	164					692	851	172	192	182	182
März	114	111	163	164					743	900			185	187
April	113	110											189	195
Mai	113	109												
Juni														

Zeit	noch: Außereuropäische Länder															
	Brasilien (Sao Paulo)		Chile (Santiago)		Indien (Bombay)		Japan		Kanada		Mexiko (MexikoStadt)		Süd- afrikanische Union ³⁾		Vereinigte Staaten	
	Ins- gesamt	Ernäh- rung	Ins- gesamt	Ernäh- rung	Ins- gesamt	Ernäh- rung	Ins- gesamt	Ernäh- rung	Ins- gesamt	Ernäh- rung	Ins- gesamt	Ernäh- rung	Ins- gesamt	Ernäh- rung	Ins- gesamt	Ernäh- rung
Indexgruppen ¹⁾	E. W. H. B. M. D. V.		E. W. B. V.		E. W. H. B. V.		E. W. H. B. V.		E. W. H. B. D. V.		E. B. V.		E. W. H. B. V.		E. W. H. B. M. D. V.	
Orig.-Basis	1951		XII 1957		VII 1933 — VI 1934		1955		1949		1939		1938		1947—1949	
1950	100	100	100	100	100	100	100	100	100	100	100	100	100	100	100	100
1951	108	105	122	126	105	105	116	115	110	114	113	114	107	107	108	111
1952	133	136	149	161	108	108	122	120	113	114	129	134	117	126	110	113
1953	163	183	187	196	116	119	130	127	112	110	127	129	121	132	111	111
1954	192	218	322	365	115	115	139	137	113	109	133	134	123	133	112	111
1955	230	259	565	622	108	106	137	133	113	109	153	158	127	138	111	110
1956	277	318	889	969	113	112	138	131	115	111	161	168	129	141	113	110
1957	332	356	1182	1372	118	118	142	136	118	116	171	178	133	146	117	114
1958	382	400	1419	1475	126	128	141	135	122	119	189	199	138	151	120	119
1958																
Januar	352	365	1227	1349	122	122	141	133	120	116	186	195	136	148	119	117
Februar	355	371	1268	1362	122	121	140	133	120	117	188	198	136	148	119	117
März	361	380	1304	1381	122	122	140	133	121	118	188	197	137	150	120	119
April	369	393	1340	1438	125	126	140	133	122	120	187	196	137	151	120	120
Mai	373	393	1378	1449	125	127	140	133	122	120	188	196	137	151	120	120
Juni	374	393	1408	1467	127	128	142	135	122	120	189	197	137	152	120	120
Juli	382	407	1423	1460	130	132	141	134	121	118	191	199	138	153	121	120
August	384	407	1458	1492	129	131	143	137	122	119	191	199	139	152	120	119
September	392	407	1492	1522	129	131	142	136	122	120	191	199	139	152	120	119
Oktober	403	409	1526	1559	130	132	143	138	122	120	191	199	139	151	120	118
November	427	435	1566	1608	128	131	142	135	123	120	195	204	139	151	121	118
Dezember	427	431	1591	1633	128	128	142	134	123	119	196	206	139	152	120	117
1959																
Januar	450	456	1642	1700	127	128	142	134	123	119	196	205	139	152	120	118
Februar	468	487	1717	1724	128	128	141	135	122	118	194	203	139	151	120	117
März			1798	1778			141	135	122	117	192	200	139	152	120	116
April									122	116			139	151	121	116
Mai															121	
Juni																

¹⁾ E = Ernährung, G = Genußmittel und Getränke (soweit nicht unter Gruppe E enthalten), W = Wohnung bzw. Miete, H = Heizung und Beleuchtung, B = Bekleidung (einschl. Schuhwerk), M = Mobiliar und Hausrat, D = Dienstleistungen, St = direkte Steuern, V = Verschiedenes (u. a. einschl. Reinigung und Körperpflege, Bildung und Unterhaltung, Verkehr bzw. Reisen, soweit nicht unter Gruppe D enthalten). — ²⁾ Ab März 1950 einschl. der Gruppen „Reinigung“ und „Verschiedenes“. — ³⁾ Nur weiße Bevölkerung.

**Monats-, Wochen- und Stundenverdienste bzw. tarifliche Stundenlöhne
der Arbeiter in der verarbeitenden Industrie***

Zeit	Monatsverdienste				Wochenverdienste					Stundenverdienste						
	Jugo- slawien	Argen- tinien	Bra- silien ¹⁾	Japan ¹⁾	Bundesrep. Deutsch- land ²⁾	Großbritan- nien u. Nord- irland	Irland ²⁾	Kanada	Vereinigte Staaten	Bundesrep. Deutsch- land ²⁾	Belgien ¹⁰⁾	Däne- mark ¹³⁾	Finnland ¹⁴⁾			
	alle Arbeiter														Männer	Frauen
	Index ¹⁾	Argent. Pesos	Cru- zeiros	Yen	DM	Shillings	kan\$	US-\$	Pf	Index 11) 12)	Dän. Öre	Finmark				
1950 JD	.	588	1177	9133	60,54	127 ^{5/12}	86 ^{1/4}	44,03	59,33	126,1	100	309	117	76		
1951 JD	100	744	1257	11708	68,52 ⁶⁾	139 ^{5/6}	95 ^{3/4}	49,29	64,71	144,7	112	342	156	105		
1952 JD	87	916	1453	13516	74,00	150 ^{5/6}	103	53,83	67,97	155,7	116	366	164	108		
1953 JD	88	999	1489	15322	77,87	159 ^{1/3}	108 ^{11/12} ⁷⁾	56,25	71,69	162,5	116	376	164	111		
1954 JD	94	1163	2184	16308	80,99	170 ^{5/6}	112 ^{1/12}	57,43	71,86	166,8	120	389	169	114		
1955 JD	98	1301	2888	16717	86,85	185 ^{3/4}	117 ^{2/3}	59,45	76,52	177,9	123	407	176	119		
1956 JD	106	1478	3552	18348	92,96	198 ^{1/2}	123 ^{1/12}	62,40	79,99	193,5	133	438	196	135		
1957 JD	126	1950	.	19259	98,75	211 ^{1/6}	128 ^{1/2} ^{a)}	64,96	82,39	212,5	145	462	206	141		
1958 JD	132	2725	.	19180	103,91	215 ^{1/4}	135 ^{5/6}	66,77	83,71	227,3	151	479	216	147		
1958																
Januar	119	1933	.	16590	.	.	.	65,56	81,66		
Februar	111	1586	.	16296	99,82	.	.	66,12	80,64	221,2	.	470	208	142		
März	123	1822	.	15889	.	.	133 ^{2/3}	66,98	81,45	.	149	.	.	.		
April	128	1993	.	16336	.	211 ^{11/12}	.	67,23	80,81		
Mai	121	2628	.	16149	104,13	.	.	68,05	82,04	227,9	.	478	218	148		
Juni	116	2797	.	21537	.	.	134 ^{11/12}	67,47	83,10	.	151	.	.	.		
Juli	184	2918	.	25181	.	.	.	66,86	83,50		
August	135	2906	.	17262	105,07	.	.	66,58	84,35	229,0	.	480	219	148		
September	133	2902	.	16475	.	.	135 ^{5/6}	66,91	85,39	.	151	.	.	.		
Oktober	149	2971	.	16473	.	215 ^{1/4}	.	67,52	85,17		
November	145	2909	.	17024	106,20	.	.	68,43	86,58	230,3	.	488	221	149		
Dezember	166	5414 ²⁾	.	34943 ²⁾	.	.	138 ^{2/3}	63,71	88,26		
1959																
Januar	127	3099	.	16998	.	.	.	69,28	87,38		
Februar	.	.	.	17043	103,15	.	.	69,77	88,00	232,0		
März	89,24		
April	89,87		
Mai		
Juni		

Zeit	noch: Stundenverdienste							Tarifliche Stundenlöhne										
	Großbritan- nien u. Nord- irland	Irland 14) 15)	Norwegen ¹⁴⁾		Schwe- den ¹⁴⁾	Argen- tinien	Kanada	Vereinigte Staaten	Frank- reich ¹³⁾	Italien	Nieder- lande ¹⁴⁾	Öster- reich ¹⁷⁾	Schweiz	Australien				
	alle Arbeiter							alle Arbeiter							Männer	alle Arbeiter	Männer	Frauen
	Pence		Norw. Kronen		skr	Index 11) 16)	kan. cts	US- cts	ffrs	Index 11) 16)	Index 11) 16)	Index 11) 18)	Index 11) 19)	Pence				
1950 JD	33,5	23,0	3,22	2,12	2,53	100	104	147	81,4	100	100	100	55,00	36,50				
1951 JD	36,8	25,8	3,67	2,49	3,05	125	118	159	104,3	109	108	132	67,00	47,00				
1952 JD	39,6	27,6	4,09	2,82	3,63	156	130	167	120,7	114	110	148	105	79,00				
1953 JD	41,7	29,0 ⁷⁾	4,28	2,93	3,79	169	136	177	124,2	116	112	148	106	83,00				
1954 JD	44,3 ⁷⁾	29,9	4,50	3,06	3,94	193	141	181	131,5	121	125	157	107	84,50				
1955 JD	48,0	31,3	4,75	3,20	4,26	215	145	188	141,6	126	130	164	109	87,00				
1956 JD	51,8	33,0	5,12	3,47	4,62	246	152	198	152,4	134	135	172	112	90,75				
1957 JD	55,3	34,3	5,45	3,68	4,90	324	161	207	164,4	140	149	178	115	93,75				
1958 JD	57,0	36,4 ⁹⁾	5,69	3,84	.	447	166	213	184,1	.	157	180	118	95,50				
1958																		
Januar	337	164	211	.	142	154	178	.	.				
Februar	.	.	5,46	3,68	4,73	341	165	210	.	145	154	178	.	.				
März	55,9	36,0	.	.	293	166	211	181,8	145	154	180	117	94,25	64,50				
April	.	.	5,86	3,96	4,83	327	166	211	.	145	154	180	.	.				
Mai	414	167	212	.	145	154	180	.	.				
Juni	.	36,3	.	.	.	458	167	212	185,8	145	160	180	118	95,50				
Juli	446	166	213	.	145	160	180	.	.				
August	.	.	5,59	3,76	4,79	458	164	213	.	149	160	180	.	.				
September	.	36,4	.	.	.	458	164	214	187,1	149	160	180	118	96,00				
Oktober	57,0	461	166	214	.	149	160	180	.	.				
November	.	.	5,84	3,96	4,86	469	167	217	.	149	160	180	.	.				
Dezember	.	36,7 ⁹⁾	.	.	.	885	171	219	188,4	.	160	180	119	96,00				
1959																		
Januar	653	170	219	.	.	160	180	.	.				
Februar	171	220	.	.	160	189	.	.				
März	222	.	.	160	.	.	.				
April	223				
Mai				
Juni				

* Wenn nicht anders vermerkt, Lohnempfänger (Arbeiter) in der verarbeitenden Industrie ohne Gehaltsempfänger (Angestellte).

¹⁾ 1951 = 100. — ²⁾ Einschl. Sonderzulagen. — ³⁾ Durchschnittliche Bruttolöhne im „Distrito Federal“. Einschl. Bergbau, Bauwirtschaft und Dienstleistungen. Die Zahlen basieren auf den Lohnlisten von 45 Betrieben mit mehr als 500 Beschäftigten und den Angaben einer repräsentativen Anzahl von 132 Betrieben mit 4 bis 499 Beschäftigten. — ⁴⁾ Ab 1950 einschl. Gehaltsempfänger (Angestellte). Die Zahlen werden aus den Angaben einer repräsentativen Anzahl von Betrieben mit mehr als 30 bezahlten Beschäftigten errechnet. — ⁵⁾ Einschl. Baugewerbe, ohne Bergbau und ohne Energiewirtschaft. — ⁶⁾ Durchschnitt der Quartale März, Juni, September. — ⁷⁾ Stand im Oktober. — ⁸⁾ Ohne Bergbau. Ab 1953: einschl. Bergbau. — ⁹⁾ Stand im September. — ¹⁰⁾ Einschl. Transportgewerbe. — ¹¹⁾ 1950 = 100. — ¹²⁾ Umbasiert von Originalbasis 1936 bis 1938 = 100. Ab 1953: Originalbasis 1953. — ¹³⁾ Einschl. Bau- und Transportgewerbe, Handel und Dienstleistungen. — ¹⁴⁾ Einschl. Bergbau. — ¹⁵⁾ Die Reihe umfaßt alle Industriezweige, die bewegliche Güter produzieren. Einschl. Angestellte und Inhaber, jedoch ohne außerbetriebliche Stückarbeiter. — ¹⁶⁾ Umbasiert von Basis 1953 = 100. — ¹⁷⁾ Ohne staatliche Kinderzulagen (Ernährungsbeihilfen). Index des Österreichischen Instituts für Wirtschaftsforschung. Netto-Tarif-Stundenlöhne in Wien. — ¹⁸⁾ Umbasiert von Originalbasis 1945 = 100. — ¹⁹⁾ Umbasiert von Originalbasis 30. September 1939 = 100. Einschl. Zulagen zur Bestreitung der Lebenshaltungskosten.

Allgemeine Statistik des Auslandes

Unter diesem Titel erscheint seit April 1955 eine neue Veröffentlichungsreihe, in der die zusammenfassenden auslandsstatistischen Veröffentlichungen des Statistischen Bundesamtes herausgegeben werden.

Die Reihe ALLGEMEINE STATISTIK DES AUSLANDES umfaßt:

- Internationale Monatszahlen
- Länderberichte
- Die Statistik in den internationalen Organisationen

Internationale Monatszahlen

Erscheinungsfolge: monatlich

Umfang: ca. 40 Seiten – Format: DIN A 4

Jahresbezugspreis: DM 20,— – Preis je Heft: DM 2,—

Länderberichte

letztmalig erschienen:

Argentinien	1958
Australien	1957
Belgien – Luxemburg	1958
Brasilien	1959
Frankreich	1959
Indien	1957
Indonesien	1958
Irak	1959
Iran	1959
Israel	1958
Italien	1959
Japan	1957
Jordanien	1959
Kanada	1958
Libanon	1959
Niederlande	1958
Schweden	1958
Südafrikanische Union	1959
Türkei	1955
Vereinigte Arabische Republik und Jemen	1958

Erscheinungsfolge: jährlich, bzw. unregelmäßig – Umfang: ca. 50 Seiten – Format: DIN A 4
– Preis je Heft: DM 2,— (Bei Doppelheften, in denen mehrere Länder enthalten sind, beträgt der Preis DM 3,50)

In Vorbereitung befinden sich weitere Länderberichte

Die Statistik in den internationalen Organisationen

Heft 1: **Weltorganisationen** – Stand: Mitte 1955

Heft 2: **Regionale Organisationen** – Stand: Juli 1956

Umfang: 30 und 28 Seiten – Format: DIN A 4 – Preis je Heft: DM 1,50

W. KOHLHAMMER VERLAG STUTTGART UND MAINZ



RHEYNDRUCK BOPPARD