

Allgemeine  
Statistik  
des Auslandes

# INTERNATIONALE MONATSZAHLEN

Dezember 1958



HERAUSGEBER: STATISTISCHES BUNDESAMT · WIESBADEN  
W. KOHLHAMMER-VERLAG

**Allgemeine  
Statistik  
des Auslandes**

# **INTERNATIONALE MONATSZAHLEN**

**Jahrgang 1958 · Heft 12**



HERAUSGEBER: STATISTISCHES BUNDESAMT · WIESBADEN  
VERLAG: W.KOHLHAMMER G.M.B.H. / STUTTGART UND MAINZ

# Inhalt

Das Inhaltsverzeichnis enthält jeweils alle in den Berichten des laufenden Kalenderjahres veröffentlichten Tabellen.

+ an der Seitenzahl kennzeichnet die Tabellen des vorliegenden Berichtes.

	Bericht	Seite	Erscheinungs- folge
Vorbemerkung . . . . .	Dezember 1958	5 +	monatl.
<b>Graphische Darstellungen</b>			
Weltproduktion . . . . .	November 1958	6	vj.
Internationale Wirtschaftskurven . . . . .	Dezember 1958	6 +	monatl. wechselnd
Maße und Gewichte . . . . .	Dezember 1958	8 +	monatl.
<b>Sondertabellen</b>			
<b>Volkswirtschaftliche Gesamtrechnungen</b>			
Entstehung und Verwendung des Sozialprodukts . . . . .	Januar 1958	9	unregelm.
Entwicklung des Bruttosozialprodukts in 16 OEEC-Ländern sowie Kanada und den Vereinigten Staaten . . . . .	"	14	"
<b>Bevölkerung</b>			
Millionenstädte der Erde . . . . .	September 1958	8	unregelm.
Lebenserwartung . . . . .	September 1958	9	"
Ehescheidungen . . . . .	September 1958	10	"
<b>Gesundheitswesen</b>			
Heil- und Pflegepersonen . . . . .	September 1958	11	unregelm.
<b>Unterricht und Bildung</b>			
Bildungsanstalten . . . . .	Juli 1958	8	unregelm.
Buchproduktion . . . . .	"	12	"
Anzahl und Auflagenhöhe der Tageszeitungen . . . . .	Juni 1958	8	"
Fernseh-Rundfunkstationen . . . . .	Juli 1958	14	"
Fernseh-Rundfunkteilnehmer . . . . .	"	14	"
Ton-Rundfunkstationen . . . . .	"	14	"
Ton-Rundfunkteilnehmer . . . . .	"	15	"
<b>Erwerbstätigkeit</b>			
Streiks und Aussperrungen . . . . .	September 1958	13	unregelm.
<b>Land- und Forstwirtschaft, Fischerei</b>			
<b>Anbau und Ernte von</b>			
Weizen . . . . .	März 1958	9	unregelm.
Roggen . . . . .	"	9	"
Gerste . . . . .	"	10	"
Hafer . . . . .	"	10	"
Mais . . . . .	"	11	"
Reis . . . . .	"	11	"
Kartoffeln . . . . .	"	12	"
Süßkartoffeln und Jamwurzeln . . . . .	"	12	"
Trockenerbsen . . . . .	April 1958	9	"
Linsen . . . . .	"	9	"
Trockenbohnen . . . . .	"	10	"
Saubohnen . . . . .	"	10	"
Zuckerrüben und Rübenzucker (Erzeugung) . . . . .	"	11	"
Bananen . . . . .	November 1958	9	"
Datteln . . . . .	"	10	"
Feigen (Ernte) und Trockenfeigen (Gewinnung) . . . . .	"	10	"
Rosinen (Gewinnung) . . . . .	"	11	"
Olivens (Ernte) und Olivenöl (Gewinnung) . . . . .	"	11	"
Leinsamen . . . . .	"	12	"
Raps . . . . .	"	12	"
Erdnüssen . . . . .	"	13	"
Baumwollsaamen . . . . .	"	14	"
Trauben . . . . .	"	15	"
Weintrauben und Wein (Erzeugung) . . . . .	"	16	"
<b>Viehbestand</b>			
Rindvieh . . . . .	April 1958	12	"
Schweine . . . . .	März 1958	13	"
Schafe . . . . .	"	14	"
Geflügel . . . . .	April 1958	13	"
Erzeugung von Hühnereiern . . . . .	"	14	"
Netto-Lebensmittelversorgung je Einwohner . . . . .	Dezember 1958	9 +	"
Geschätzter Kalorienwert der Netto-Lebensmittelversorgung je Einwohner . . . . .	"	11 +	"
Geschätzte Verfütterung von Brotgetreide, Futtergetreide und Hackfrüchten . . . . .	"	13 +	"
Gewinnung von Häuten und Fellen . . . . .	Febr./Dez. 1958	9/14 +	"
Fischfänge . . . . .	Mai 1958	8	"
Walfang . . . . .	"	9	"

	Bericht	Seite	Erscheinungs- folge
Walverarbeitung . . . . .	"	10	unregelm.
Landstationen und Walfangflotten in Betrieb . . . . .	"	10	"
Verbrauch von Schädlingsbekämpfungsmitteln . . . . .	Februar 1958	11	"
<b>Industrie und Energiewirtschaft</b>			
Produktion ausgewählter Erzeugnisse			
Manganerz . . . . .	Oktober 1958	9	unregelm.
Zinnerz . . . . .	"	9	"
Nickelerz (Ni-Inhalt) . . . . .	"	9	"
Bauxit . . . . .	"	9	"
Chromerz (Cr <sub>2</sub> O <sub>3</sub> -Inhalt) . . . . .	"	10	"
Antimonerz (Sb-Inhalt) . . . . .	"	10	"
Wolframerz (WO <sub>3</sub> -Inhalt) . . . . .	"	10	"
Vanadiumerz (V-Inhalt) . . . . .	"	10	"
Gold . . . . .	"	11	"
Silber . . . . .	"	11	"
Platin . . . . .	"	11	"
Molybdänerz . . . . .	"	11	"
Dachziegel . . . . .	"	11	"
Asbest . . . . .	"	12	"
Zement . . . . .	"	12	"
Mauerziegel . . . . .	"	12	"
Magnesit . . . . .	"	13	"
Diamanten . . . . .	"	13	"
Aluminium . . . . .	"	13	"
Magnesium . . . . .	"	13	unregelm.
Quecksilber . . . . .	"	13	"
Hüttenkupfer . . . . .	"	14	"
Zinn . . . . .	"	14	"
Kadmium . . . . .	"	14	"
Kobaltinhalt von Erzen . . . . .	"	14	"
Herstellung von Zellwolle und Reyon . . . . .	September 1958	15	"
Schwefelsäure (100 % H <sub>2</sub> SO <sub>4</sub> ) . . . . .	Juni 1958	9	"
Salzsäure (100 % HCl) . . . . .	"	9	"
Salpetersäure (100 % HNO <sub>3</sub> ) . . . . .	"	10	"
Ätznatron . . . . .	"	10	"
Soda . . . . .	"	11	"
Naturbenzin . . . . .	"	11	"
Erzeugnisse der Mineralölverarbeitung . . . . .	Mai 1958	11	"
Wollgarne . . . . .	September 1958	14	"
Wollgewebe . . . . .	"	14	"
Herstellung von Tabakwaren . . . . .	Oktober 1958	15	"
Synthetischer Kautschuk . . . . .	September 1958	15	"
Kautschuk aus Abfällen . . . . .	"	15	"
Geschätzter Verbrauch ausgewählter Erzeugnisse			
Baumwolle . . . . .	Juni 1958	12	unregelm.
Baumwolle . . . . .	August 1958	8	"
Wolle . . . . .	"	10	"
Zellwolle und Reyon . . . . .	"	12	"
Baumwolle, Wolle und Reyon je Einwohner . . . . .	"	14	"
Zinn . . . . .	Juni 1958	13	"
Rohstahl . . . . .	Mai 1958	15	"
Energieverbrauch . . . . .	Juni 1958	14	"
<b>Verkehr</b>			
Ziviler Luftverkehr . . . . .	Februar 1958	13	unregelm.
<b>Laufende Tabellen</b>			
Weltproduktion			
Elektrizität, Brenn- und Rohstoffe . . . . .	November 1958	17	vj.
<b>Bevölkerung</b>			
Fläche und Bevölkerung wichtiger Länder . . . . .	Juli 1958	16	hj.
Bevölkerung nach Paktsystemen . . . . .	"	16	"
Eheschließungen . . . . .	"	17	"
Geborene . . . . .	"	18	"
Gestorbene . . . . .	"	19	"
Säuglingssterblichkeit . . . . .	"	20	"
<b>Erwerbstätigkeit</b>			
Index der Beschäftigten in der verarbeitenden Industrie . . . . .	November 1958	18	vj.
Arbeitslosigkeit . . . . .	"	19	"
<b>Industrie und Energiewirtschaft</b>			
Index der industriellen Produktion . . . . .	Dezember 1958	17 +	monatl.
Produktion ausgewählter Erzeugnisse			
Steinkohle . . . . .	Dezember 1958	18 +	"
Eisenerz . . . . .	"	19 +	"
Erdöl . . . . .	"	20 +	"
Roh Eisen . . . . .	"	21 +	"
Rohstahl . . . . .	"	22 +	"
Blei . . . . .	"	23 +	"
Zink . . . . .	"	23 +	"
Stromerzeugung . . . . .	"	24 +	"
Gaserzeugung (Gewinnung von Erdgas und Gaserzeugung) . . . . .	"	25 +	"

	Bericht	Seite	Erscheinungs- folge
<b>Handel</b>			
Außenhandel, Ein- und Ausfuhrwerte . . . . .	Dezember 1958	26 +	monatl.
Index des Außenhandelsvolumens . . . . .	"	30 +	"
<b>Verkehr</b>			
Eisenbahngüterverkehr, Betriebsnetztonnenkilometer . . . . .	Dezember 1958	31 +	monatl.
<b>Geld und Kredit</b>			
Gold- und Devisenbestände der Zentralnotenbanken . . . . .	Juli 1958	39	hj.
Stückgeldumlauf und Bankeinlagen . . . . .	"	41	"
Internationale Devisenkurse . . . . .	September 1958	31	monatl.
<b>Preise</b>			
Index der Großhandelspreise . . . . .	Dezember 1958	32 +	monatl.
Index der Grundstoffpreise . . . . .	"	33 +	"
Preisindex der Lebenshaltung . . . . .	"	34 +	"
<b>Löhne</b>			
Monats-, Wochen- und Stundenverdienste in der Industrie . . . . .	Dezember 1958	36 +	monatl.

## Vorbemerkung

Die Internationalen Monatszahlen enthalten aus der Fülle des ausländischen statistischen Materials diejenigen Zahlenreihen, die für die außenwirtschaftlichen Beziehungen der Bundesrepublik von besonderer Bedeutung sind oder wichtige Anhaltspunkte für einen Vergleich der Entwicklung der deutschen Wirtschaft mit der des Auslandes bieten.

Als Quelle dienen die vom Statistischen Amt der Vereinten Nationen für das „Monthly Bulletin of Statistics“ ausgewählten Serien sowie die statistischen Veröffentlichungen der den UN angeschlossenen internationalen Körperschaften (FAO, International Monetary Fund usw.).

Die Zahlen werden soweit möglich nach den vorliegenden Originalquellen der betreffenden Länder ergänzt und laufend — ohne besondere Kennzeichnung — nach dem neuesten Stand berichtigt. Vorläufige und berichtigte Zahlen werden, abgesehen von Ausnahmefällen, nicht als solche gekennzeichnet.

Die Angaben für die Bundesrepublik Deutschland beziehen sich in der Regel nur auf das Gebiet nach dem Stand vor dem 1. Januar 1957, d. h. ohne das Saarland. Unter der Bezeichnung „Bundesrepublik Deutschland“ ist das Bundesgebiet ohne Saarland und Berlin zu verstehen. Das Saarland ist, soweit Zahlen vorhanden sind, in den Tabellen gesondert aufgeführt und nur ausnahmsweise beim Außenhandel ab 1949 in den Zahlen von Frankreich enthalten.

Hinsichtlich der Benutzung der Monatszahlen ist darauf hinzuweisen, daß die Angaben für die einzelnen Länder untereinander nicht immer restlos vergleichbar sind. Durch Fußnoten ist auf wesentliche Unterschiede in der Methode, die die Vergleichbarkeit der Länderergebnisse beeinträchtigen, und auf sonstige Besonderheiten einzelner Reihen aufmerksam gemacht. Im Rahmen des verfügbaren Raumes ist es leider nicht möglich, eine eingehendere oder gar erschöpfende Beschreibung des methodischen Aufbaues der einzelnen Reihen zu bringen. Benutzern der Internationalen Monatszahlen, die sich hierfür interessieren, stehen jedoch im Statistischen Bundesamt die herangezogenen Quellen zur Einsichtnahme zur Verfügung.

Grundsätzliche Änderungen innerhalb der Reihe, die den zeitlichen Vergleich beeinträchtigen, sind durch einen Querstrich in der Zahlenreihe angedeutet.

## Abkürzungen und Zeichenerklärungen

DM	=	Deutsche Mark	vH	=	vom Hundert
\$	=	Dollar	vT	=	vom Tausend
£	=	Pfund Sterling	MD bzw. JD	=	Monats- bzw. Jahres-
Mill.	=	Millionen	Ø	=	durchschnitt
Mrd.	=	Milliarden	vj.	=	vierteljährlich
cbm	=	Kubikmeter	hj.	=	halbjährlich
kW	=	Kilowatt			
kWh	=	Kilowattstunde			
—		an Stelle einer Zahl	=		nichts vorhanden
0		an Stelle einer Zahl	=		mehr als nichts, aber weniger als die Hälfte der kleinsten Einheit, die in der Tabelle zur Darstellung gebracht werden kann
.		an Stelle einer Zahl	=		kein Nachweis vorhanden
...		an Stelle einer Zahl	=		Angaben fallen später an.

Abweichungen in den Summen erklären sich durch Runden der Zahlen

# INTERNATIONALE WIRTSCHAFTSKURVEN

(Monatsdurchschnitte bzw. Monatszahlen)

— Bundesrepublik Deutschland

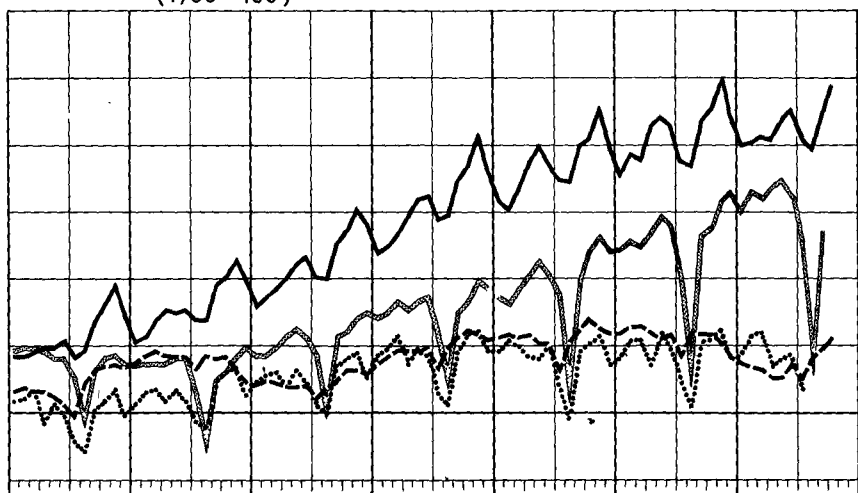
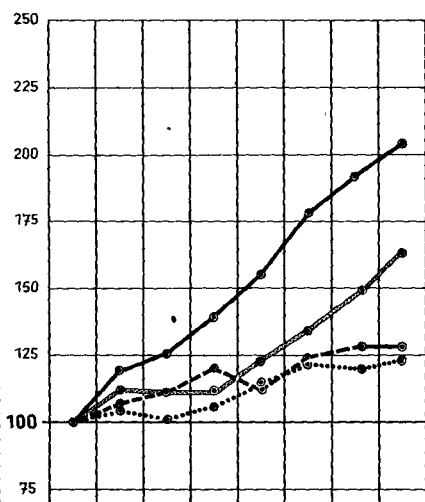
— Frankreich

— Großbritannien

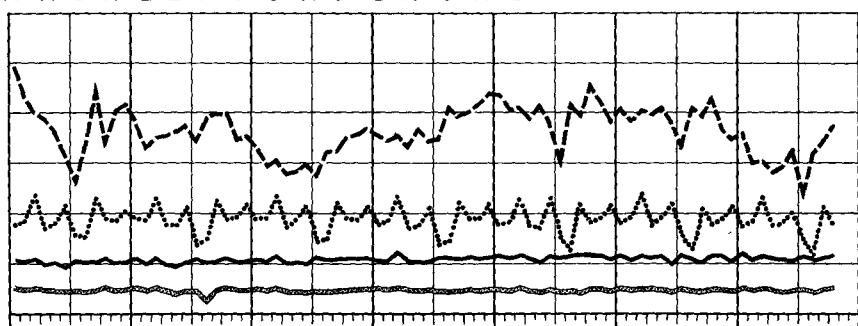
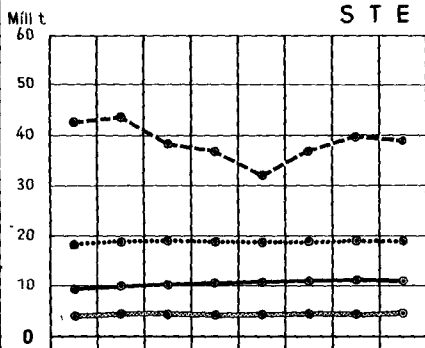
— V.St.v. Am.

## INDEX DER INDUSTRIELLEN PRODUKTION <sup>1)</sup>

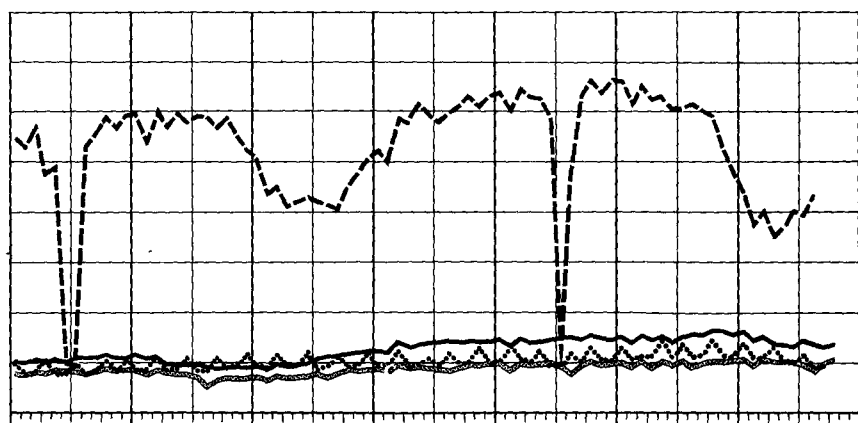
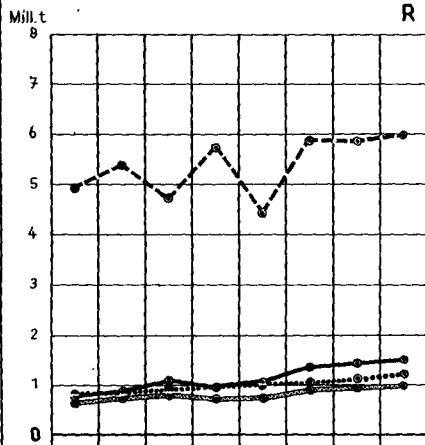
(1950 = 100)



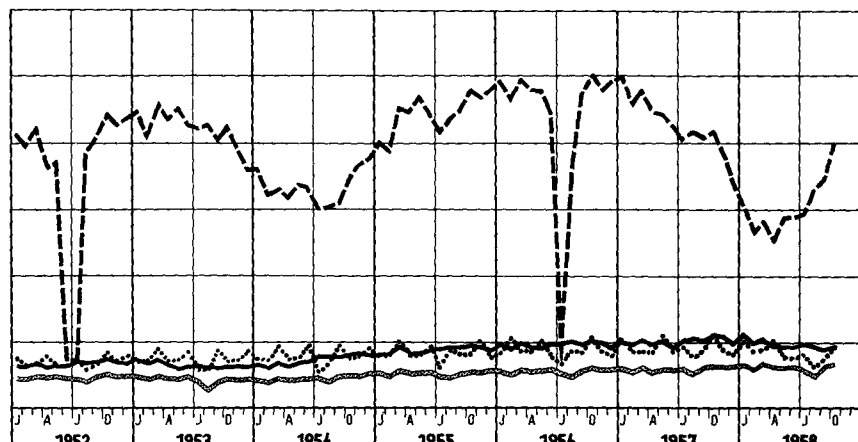
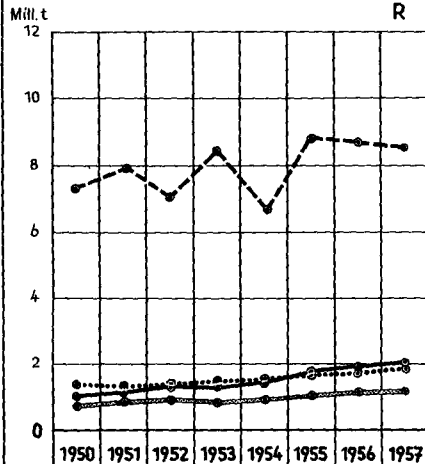
## STEINKOHLNFÖRDERUNG <sup>2)</sup>



## ROHEISENERZEUGUNG <sup>2)</sup>



## ROHSTAHLERZEUGUNG <sup>2)</sup>

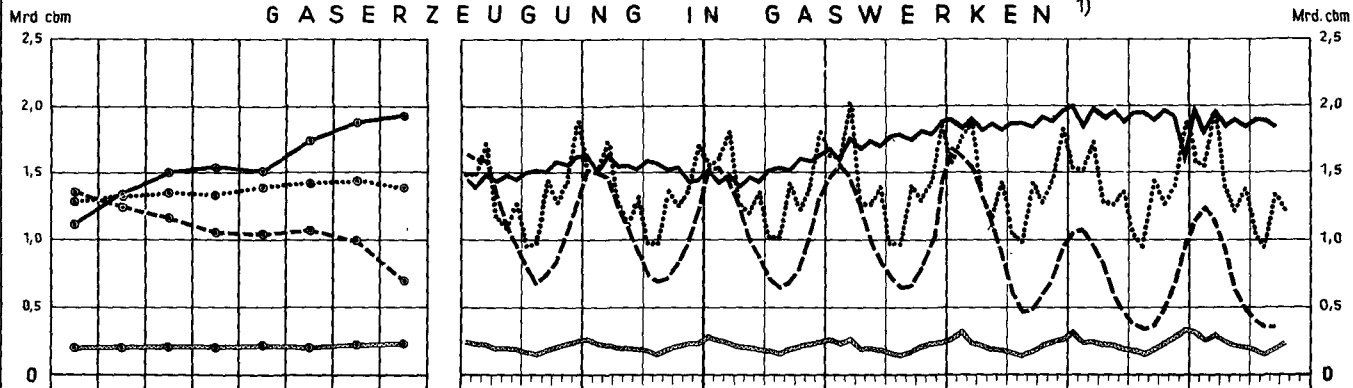


<sup>1)</sup> Frankreich: Monatszahlen ab Januar 1956 neue Reihe (vergl. Tabellen). - <sup>2)</sup> Großbritannien: Monatszahlen umfassen 4 bzw. 5 Wochen (vergl. Tabellen).

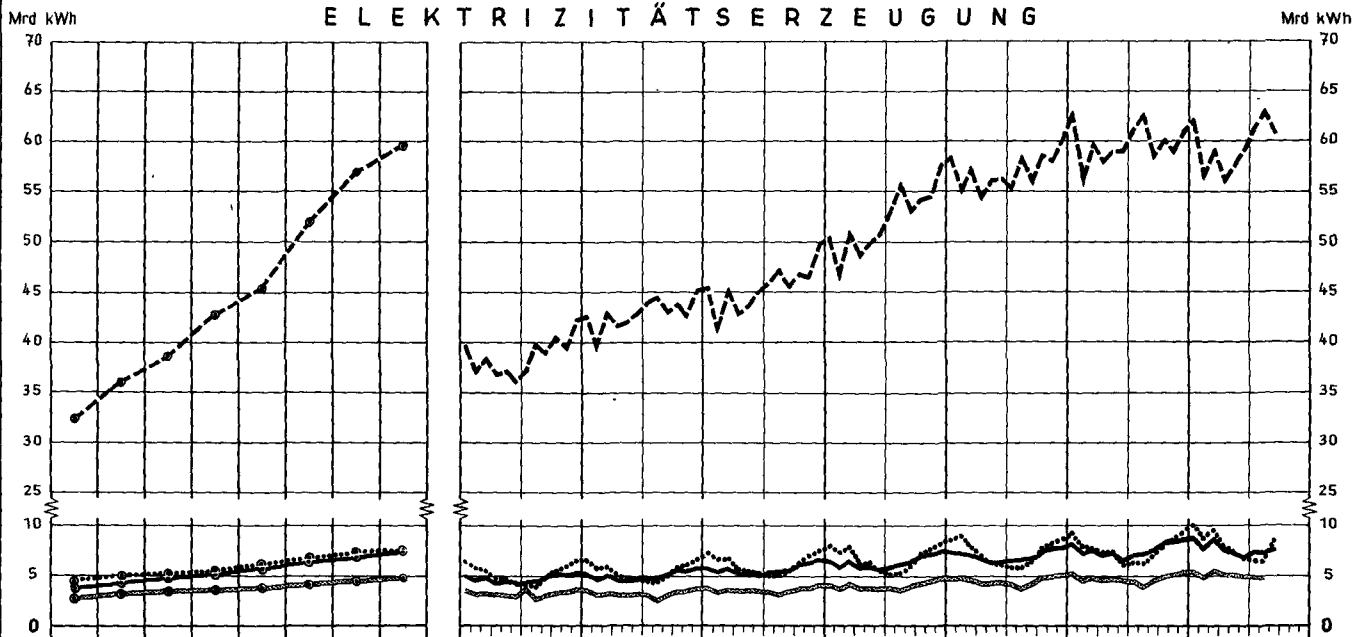
# NOCH: INTERNATIONALE WIRTSCHAFTSKURVEN (Monatsdurchschnitte bzw. Monatszahlen)

— Bundesrepublik Deutschland    ▨ Frankreich    • • • • • Großbritannien    - - - - - V.St.v.Am.

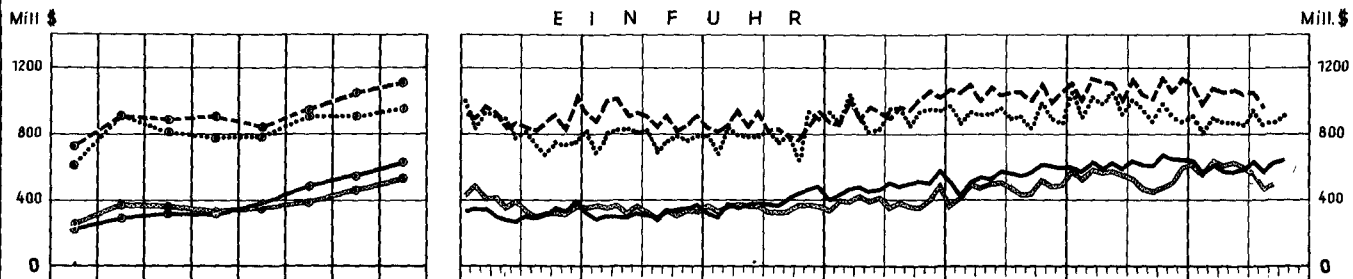
## GASERZEUGUNG IN GASWERKEN <sup>1)</sup>



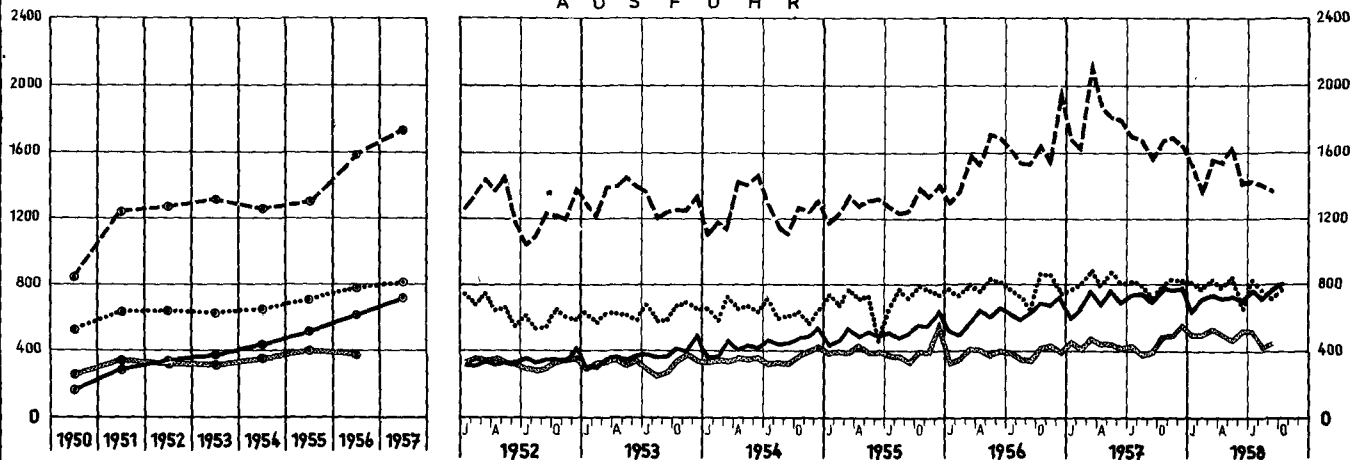
## ELEKTRIZITÄT SERZEUGUNG



## AUSSENHANDEL <sup>2)</sup> EINFUHR



## AUSFUHR



<sup>1)</sup> Großbritannien: Monatszahlen umfassen 4 bzw. 5 Wochen (vergl. Tabellen). - <sup>2)</sup> Bundesrepublik Deutschland und Frankreich: Spezialhandel; Großbritannien und Vereinigte Staaten: Generalhandel.

# Maße und Gewichte

Metrisches System		Britisches oder US-System	
Einheit	Gegenwert	Einheit	Gegenwert
<b>Längenmaße</b>			
1 Zentimeter (cm)	0,393 700 in	1 inch (in)	2,540 005 cm
1 Meter (m) = 100 cm	3,280 833 ft	1 foot (ft) = 12 in	0,304 801 m
	1,093 611 yd	1 yard (yd) = 3ft	0,914 402 m
1 Kilometer (km) = 1000 m	0,621 370 mi	1 mile (mi) = 1760 yd	1,609 347 km
<b>Flächenmaße</b>			
1 Quadratzentimeter (qcm)	0,155 000 sq in	1 square inch (sq in)	6,451 626 qcm
1 Quadratmeter (qm) = 10 000 qcm	10,763 865 sq ft	1 square foot (sq ft) = 144 sq in	0,092 903 qm
	1,195 985 sq yd	1 square yard (sq yd) = 9 sq ft	0,836 131 qm
1 Quadratkilometer (qkm) = 100 ha = 1 000 000 qm	0,386 101 sq mi	1 square mile (sq mi) = 640 acres (acs)	2,589 998 qkm
1 Ar (a) = 100 qm	119,598 502 sq yd		
1 Hektar (ha) = 100 a = 10 000 qm	2,471 045 acres (acs)	1 acre (ac) = 4840 sq yds	0,404 687 ha
<b>Raummaße</b>			
1 Kubikzentimeter (ccm)	0,061 023 cu in	1 cubic inch (cu in)	16,387 162 ccm
1 Kubikmeter (cbm) = 1 000 000 ccm	35,314 45 cu ft	1 cubic foot (cu ft) = 1728 cu in	0,028 317 cbm
	1,307 943 cu yd	1 cubic yard (cu yd) = 27 cu ft	0,764 559 cbm
	0,353 145 rt	1 register ton (rt) = 100 cu ft	2,831 7 cbm
<b>Flüssigkeitsmaße</b>			
1 Liter (l)	1,759 79 imp. pt	1 imperial pint (imp. pt)	0,568 25 l
	2,113 42 US pt	1 US liquid pint (liq. pt)	0,473 17 l
	0,879 892 imp. qt	1 imperial quart (imp. qt) = 2 imp. pt	1,136 50 l
	1,056 710 US qt	1 US liquid quart (liq. qt) = 2 liq. pt	0,946 333 l
1 Hektoliter (hl) = 100 l	21,997 3 imp. gal	1 imp. gallon (imp. gal) = 4 imp. qt	0,045 460 hl
	26,417 8 US gal	1 US gallon (US gal) = 4 liq. qt	0,037 853 hl
<b>Gewichte</b>			
1 Pfund (Pfd) = 0,5 kg	17,636 976 avdp. oz	1 avoirdupois ounce (avdp. oz)	28,349 53 g
	16,075 36 troy oz	1 apothecaries' or troy ounce (troy oz) <sup>1)</sup>	31,103 496 g
	1,102 31 avdp. lb		
1 Kilogramm (kg) = 2 Pfd	2,204 622 avdp. lb	1 avoirdupois pound (avdp. lb) = 16 avdp. oz	0,453 592 kg
	2,679 227 troy lb	1 apothecaries' or troy pound (troy lb)	0,373 242 kg
1 Zentner (z) = 100 Pfd = 50 kg	1,102 311 US cwt	1 US hundredweight (US cwt) = 100 lbs	45,359 242 kg
	0,984 206 brit. cwt	1 Brit. hundredweight (brit. cwt) = 112 lbs	50,802 351 kg
1 Doppelzentner (dz) = 2 z = 200 Pfd = 100 kg	2,204 622 US cwt		
	1,968 412 brit. cwt		
1 Tonne (t) = 10 dz = 20 z = 2000 Pfd = 1000 kg	1,102 311 sh t	1 short ton (sh t) = 2000 lbs	0,907 185 t
	0,984 206 l t	1 long ton (l t) = 2240 lbs	1,016 047 t
<b>Maße für Verkehrsleistungen</b>			
1 Personenkilometer (Pkm)	0,621 370 pass. mi	1 passenger-mile (pass. mi)	1,609 347 Pkm
1 Tonnenkilometer (tkm)	0,684 943 sh t mi	1 short ton-mile (sh t mi)	1,459 975 tkm
	0,611 556 l t mi	1 long ton-mile (l t mi)	1,835 172 tkm

<sup>1)</sup> Gold-, Silber-, Juwelen- und Apothekengewicht.

## Maße und Gewichte für landwirtschaftliche Produkte

1 metr. t	Gegenwert in		1 US-bushel	Gegenwert in		1 imp. bushel	Gegenwert in	
	US-bushels	imperial bushels		lbs	metr. t		lbs	metr. t
Weizen	36,743	36,743	Weizen	60	0,027 216	Weizen	60	0,027 216
Kartoffeln	36,743	36,743	Kartoffeln	60	0,027 216	Kartoffeln	60	0,027 216
Mengkorn	38,011		Mengkorn	58	0,026 308	Roggen	56	0,025 401
Roggen	39,368	39,368	Roggen	56	0,025 401	Mais	56	0,025 401
Mais	39,368	39,368	Mais	56	0,025 401	Leinsamen	52	0,023 587
Leinsamen	39,368	42,396	Leinsamen	56	0,025 401	Gerste	50	0,022 680
Gerste	45,931	44,092	Gerste	48	0,021 772	Hafer	39	0,017 690
Reis (ungeschält)	48,991		Reis (ungeschält)	45	0,020 412	1 Austral. bushel		
Spelz	61,241		Spelz	36	0,016 329	Roggen	60	0,027 216
Hafer	66,894	58,529	Hafer	32	0,014 515	Leinsamen	56	0,025 401
Sojabohnen	36,743		Sojabohnen	60	0,027 216	Reis	42	0,019 051
						Hafer	40	0,018 144

# SONDERTABELLEN

Land- und Forstwirtschaft, Fischerei

Hinweis zu den folgenden Übersichten

Netto-Lebensmittelversorgung je Einwohner

Geschätzter Kalorienwert der Netto-Lebensmittelversorgung je Einwohner

Geschätzte Verfütterung von Brotgetreide, Futtergetreide und Hackfrüchten

Die Übersichten beruhen auf den "Food Balance Sheets", die von den Länderregierungen in Zusammenarbeit mit der FAO aufgestellt werden. Die Brauchbarkeit der Zahlenangaben hängt im Einzelfall von dem Aufbau und der Genauigkeit der ihnen zugrundeliegenden Statistiken der einzelnen Länder ab. Vergleiche von Land zu Land sind nur mit Vorbehalt möglich. Dabei ist auch auf die unterschiedliche Gliederung der Bevölkerung nach Alter und Geschlecht Rücksicht zu nehmen.

## 1. Netto-Lebensmittelversorgung je Einwohner (S. 8 ff.)

Brutto-Lebensmittelversorgung (einheimische Produktion landwirtschaftlicher Erzeugnisse einschl. Einfuhr, abzüglich Ausfuhr, sowie - falls bekannt - Änderung der Lagerbestände) abzüglich der Mengen für Verfütterung, Saatgut und industrielle Zwecke sowie der Ausmahlungs- und Raffinadeverluste. Beim Einzelhandel verfügbare Lebensmittel je Einwohner und Jahr nach den hauptsächlichsten Warengruppen in kg.

## 2. Geschätzter Kalorienwert der Netto-Lebensmittelversorgung je Einwohner (S. 10 ff.)

Kalorienwert der beim Einzelhandel verfügbaren täglichen Netto-Lebensmittelversorgung je Einwohner.

## 3. Geschätzte Verfütterung von Brotgetreide, Futtergetreide und Hackfrüchten (S. 12 ff.)

Gesamtmenge des in den angegebenen Jahren verfütterten Brotgetreides, Futtergetreides und von Hackfrüchten.

Die angegebenen Zahlen sind aus verschiedenen Gründen nicht völlig exakt. Das geht zum Teil auf Unzulänglichkeiten der Produktions- und Handelsstatistiken bei einer Anzahl von Waren zurück. Ferner sind die Zahlen über die Bevorratung auf dem Lande oder beim Handel häufig lückenhaft. Über Verluste sowie die zur Verfütterung, zur Aussaat und für die Industrie verwendeten Mengen liegen ebenfalls oft nur ungenaue Angaben vor. In allen solchen Fällen mußten Schätzungen zu Hilfe genommen werden.

Netto-Lebensmittelversorgung je Einwohner

kg je Jahr

Land Gebiet	Wirtschafts- jahr	Getreide- erzeug- nisse in Mehl- wert	Kar- toffeln 1)	Zucker 2)	Hülsen- früchte und Nüsse <sub>3)</sub>	Fleisch 4)	Eier 5)	Fisch, Filet- gewicht ge- schätzt	Milch 6)		Fette u. Öle (Fett- inhalt)
									Fett	Protein	
<b>Europa</b>											
Bundesrepublik Deutschland	Ø 1948/50	114	209	24	47)	29	5	8	4	6	16
	Ø 1951/53	99	172	25	47)	41	8	7	5	7	23
	Ø 1954/56 <sub>8)</sub>	96	158	27	49)	48	10	7	6	7	25
	Ø 1956/57	93	154	28	49)	50	11	7	6	7	25
Belgien-Luxemburg	Ø 1948/50	105	145	28	4	44	13	7	5	5	21
	Ø 1951/53	104	151	28	4	46	13	7	5	6	21
	Ø 1954/56 <sub>8)</sub>	102	150	28	4	51	15	7	4	6	22
	Ø 1956/57	101	149	29	4	52	15	7	4	6	23
Dänemark	Ø 1948/50	104	142	35	3	62	9	18	8	9	18
	Ø 1951/53	95	138	41	4	58	8	13	8	8	25
	Ø 1954/56 <sub>8)</sub>	89	132	48	5	63	7	14	8	8	26
	Ø 1956/57	87	133	47	5	64	8	13	8	8	27
Finnland	Ø 1948/50	135	153	28	2	28	4	8	10	11	16
	Ø 1951/53	127	136	33	2	31	7	10	11	12	17
	Ø 1954/55 <sub>8)</sub>	122	128	34	2	33	7	11	13	13	18
	Ø 1955/56 <sub>8)</sub>	118	119	36	2	35	7	11	13	14	18
Frankreich	Ø 1948/50	122	133	23	7	62	10	6	5	6	14
	Ø 1951/53	116	122	26	6	67	11	6	6	7	15
	Ø 1954/56 <sub>8)</sub>	111	132	24	6	77	10	6	6	7	16
	Ø 1956/57	105	135	23	6	78	10	6	6	7	16
Griechenland	Ø 1948/50	154	34	9	15	11	3	6	3	3	15
	Ø 1951/53	149	41	10	17	14	3	6	3	3	15
	Ø 1954/56 <sub>8)</sub>	148	42	11	17	17	5	7	4	4	14
	Ø 1956/57	148	42	11	17	18	5	7	4	4	14
Großbritannien und Nordirland	Ø 1948/50	106	114	35	6	53	13	12	7	7	21
	Ø 1951/53	96	104	40	5	56	12	10	7	7	21
	Ø 1954/56 <sub>8)</sub>	89	98	47	6	67	13	10	7	7	22
	Ø 1956/57	87	95	49	6	69	13	10	7	7	22
Irland	Ø 1948/50	134	190	36	2	53	12	3	7	9	18
	Ø 1951/53	133	184	41	2	53	13	3	7	9	20
	Ø 1954/56	130	182	42	2	53	16	4	7	10	21
	Ø 1956	127	181	43	2	55	15	4	7	10	21
Italien	Ø 1948/50	154	36	11	13	15	6	4	3	3	10
	Ø 1951/53	153	41	15	15	18	7	4	3	4	12
	Ø 1954/56 <sub>8)</sub>	146	48	16	11	20	8	5	4	4	14
	Ø 1956/57	146	50	17	10	21	8	5	4	4	14
Jugoslawien	Ø 1951/53	187	48	8	9	20	3	1	3	4	9
	Ø 1953/54	185	60	8	9	21	3	1	3	4	9
Niederlande	Ø 1948/50	98	162	36	4	28	5	7	7	9	23
	Ø 1951/53	95	114	36	4	33	6	6	7	9	26
	Ø 1954/56 <sub>8)</sub>	90	96	39	5	39	8	5	7	8	28
	Ø 1956/57	90	91	39	5	40	9	5	7	8	28
Norwegen	Ø 1948/50	116	128	25	3	33	7	28	11	11	23
	Ø 1951/53	104	107	32	3	34	7	20	11	10	26
	Ø 1954/56 <sub>8)</sub>	100	107	38	5	36	8	20	11	10	28
	Ø 1956/57	103	108	39	5	36	8	19	11	11	29
Österreich	Ø 1948/50	130	108	23	3	30	4	2	5	6	15
	Ø 1951/53	116	101	26	3	41	6	2	6	7	16
	Ø 1954/56 <sub>8)</sub>	119	96	31	2	47	8	3	7	7	18
	Ø 1956/57	118	96	33	3	48	8	3	6	7	18

Anmerkungen siehe nächste Seite.

Land- und Forstwirtschaft, Fischerei  
noch: Netto-Lebensmittelversorgung je Einwohner  
kg je Jahr

Land Gebiet	Wirtschafts- jahr	Getreide- erzeug- nisse in Mehler- wert	Kart- toffeln 1)	Zucker 2)	Hülsen- früchte und Nüsse 3)	Fleisch 4)	Eier 5)	Fisch, Filet- gewicht ge- schätzt	Milch 6)		Fette u. Öle (Fett- inhalt)
									Fett	Protein	
noch: Europa											
Portugal	Ø 1948/50	120	108	12	13	16	3	16	1	1	14
	Ø 1951/53 <sup>8)</sup>	125	117	14	11	15	3	17	1	1	15
	Ø 1954/56 <sup>8)</sup>	126	112	15	11	17	3	18	1	1	15
	Ø 1956/8)	129	110	16	11	17	3	18	1	1	16
Schweden	Ø 1948/50	88	120	44	4	49	10	20	11	11	20
	Ø 1951/53 <sup>8)</sup>	83	111	41	3	50	10	20	11	9	20
	Ø 1954/56 <sup>8)</sup>	76	102	42	4	51	10	19	10	8	21
	Ø 1956/57 <sup>8)</sup>	75	101	43	4	51	10	17	10	8	20
Schweiz	Ø 1948/50	117	89	38	5	44	9	2	11	11	15
	Ø 1951/53 <sup>8)</sup>	109	80	38	9	48	9	2	11	11	16
	Ø 1954/56 <sup>8)</sup>	101	83	38	9	51	10	3	10	10	17
	Ø 1956/57	101	83	38	9	52	10	3	10	10	17
Türkei	Ø 1948/50	190	16	6	10	16	1	1	1	2	6
	Ø 1951/53 <sup>8)</sup>	194	29	8	12	17	1	2	1	2	7
	Ø 1954/56 <sup>8)</sup>	197	32	10	12	16	2	2	1	2	5
	Ø 1956/57 <sup>8)</sup>	198	32	11	12	16	2	2	1	2	5
Afrika											
Rhodesien und Njassaland, Föderation von Rhodesien, Süd	Ø 1951/53	184	12	13	14	30	1	2	1	1	2
	Ø 1953	201	10	12	16	29	1	2	1	1	2
Südafrikanische Union	Ø 1948/50	156	16	42	3	42	3	3	3	3	5
	Ø 1951/53 <sup>8)</sup>	161	13	39	4	40	3	4	3	3	6
	Ø 1954/56 <sup>8)</sup>	153	17	40	3	41	3	4	3	3	6
	Ø 1956/8)	153	21	40	3	41	3	4	3	3	6
Vereinigte Arabische Re- publik											
Ägypten	Ø 1948/50	174	10	13	11	10	1	2	4 <sup>10)</sup>	10 <sup>10)</sup>	4 <sup>11)</sup>
	Ø 1951/53	176	9	14	11	12	1	2	3 <sup>10)</sup>	2 <sup>10)</sup>	4 <sup>11)</sup>
	Ø 1954/55	190	9	14	10	12	1	2	3 <sup>10)</sup>	2 <sup>10)</sup>	4 <sup>11)</sup>
	Ø 1955/56	186	7	14	12	13	1	3	3 <sup>10)</sup>	2 <sup>10)</sup>	4 <sup>11)</sup>
Amerika											
Argentinien	Ø 1951/53	105	79	32	4	103	9	2	5	5	18
	Ø 1954	98	94	33	8	101	7	2	5	5	11
	Ø 1955	102	76	33	6	104	6	2	5	5	16
Brasilien	Ø 1951/52	91	118	33	25	28	3	2	1	1	7
Chile	Ø 1948	134	80	26	6	38	2	6	2	2	6
	Ø 1951/52	129	61	27	9	30	5	9	3	3	8
Kanada	Ø 1948/50	73	...	46	6	70	15	6	8	9	19
	Ø 1951/53 <sup>8)</sup>	75	67	43	5	73	15	6	8	9	20
	Ø 1954/56 <sup>8)</sup>	74	68	44	5	81	17	6	8	9	20
	Ø 1956/57 <sup>8)</sup>	72	74	44	6	80	17	6	9	9	19
Kuba	Ø 1948/59	106	91	40	17	35	3	3	3	3	11
Peru	Ø 1947	119	96	20	18	16	2	2	1	1	4
	Ø 1952	103	169	22	9	20	3	2	1	1	6
Uruguay	Ø 1949	96	43	36	4	114	7	1	5	5	15
	Ø 1952/53	97	60	32	2	123	7	1	6	6	16
	Ø 1954	98	68	29	2	96	7	2	6	6	16
	Ø 1955/8)	96	56	34	2	116	6	2	6	6	16
Venezuela	Ø 1949	85	58	44	13	22	3	8	4	4	5
	Ø 1951	86	52	43	16	18	2	7	3	4	6
Vereinigte Staaten	Ø 1948/50	77	52	41	7	82	22	5	9	9	20
	Ø 1951/53 <sup>8)</sup>	73	50	41	7	84	22	5	9	9	20
	Ø 1954/56 <sup>8)</sup>	69	49	41	7	92	21	5	9	9	21
	Ø 1956/8)	68	47	41	7	95	21	5	9	9	20
Asien											
Ceylon	Ø 1952/53 <sup>9)</sup>	119	35	17	33	3	2	...	-	-	4
	Ø 1954/56 <sup>9)</sup>	125	34	16	34	3	1	...	1	-	4
	Ø 1956	120	28	18	34	3	1	...	1	-	3
Indien	Ø 1951/53	121	11	11	24	1	-	1	3 <sup>10)</sup>	2 <sup>10)</sup>	3 <sup>11)</sup>
	Ø 1954/55	129	12	14	27	1	-	1	2 <sup>10)</sup>	2 <sup>10)</sup>	4 <sup>11)</sup>
Israel	Ø 1950/51	133	45	19	10	15	19	13	4	5	15
	Ø 1951/53 <sup>8)</sup>	150	40	21	7	11	13	9	4	5	15
	Ø 1954/55 <sup>8)</sup>	141	45	24	10	18	15	9	4	5	17
Japan	Ø 1948/50	150	66	5	20 <sup>12)</sup>	2	1	15	-	-	2
	Ø 1951/53	147	57	10	28 <sup>12)</sup>	3	2	19	-	-	2
	Ø 1954	145	56	12	31 <sup>12)</sup>	3	3	20	-	-	2
	Ø 1955	150	67	12	33 <sup>12)</sup>	4	3	20	-	-	3

1) Einschl. Süßkartoffeln, Kassaia und andere stärkehaltige Wurzelgewächse.- 2) Raffinierter Zucker ohne Sirup und Honig.- 3) Einschl. Kakaobohnen.- 4) Einschl. genießbarer Innereien, Gesamtgewicht von Geflügel und Wild, ohne Schlachtfett.- 5) Frischeigengehalt.- 6) Milch und Molkeerzeugnisse (ohne Butter).- 7) Ohne Nüsse.- 8) Vorläufige Zahlen.- 9) Nur Einfuhr.- 10) Einschl. Milch zur Buttererzeugung.- 11) Ohne Butter.- 12) Einschl. "Miso" und "Shoyu".

Land- und Forstwirtschaft, Fischerei  
noch: Netto-Lebensmittelversorgung je Einwohner  
kg je Jahr

Land Gebiet	Wirtschafts- jahr	Getreide- erzeug- nisse in Meh- wert	Kar- toffeln 1)	Zucker 2)	Hülsen- früchte und Nüsse 3)	Fleisch 4)	Eier 5)	Fisch, Filet- gewicht ge- schätzt	Milch 6)		Fette und Öle (Fett- inhalt)
									Fett	Protein	
noch: <u>Asien</u>											
Pakistan	Ø 1951/53	155	...	13	8	4	-	1	3 <sup>7)</sup>	2 <sup>7)</sup>	4 <sup>8)</sup>
	1954/55	149	...	14	8	4	-	2	3 <sup>7)</sup>	2 <sup>7)</sup>	4 <sup>8)</sup>
Philippinen	1952/53	131	51	14	12	12	3	15	-	-	3
	1954/55	130	50	17	6	10	3	16	-	-	3
<u>Australien und Ozeanien</u>											
Australien	Ø 1948/50	97	50	53	5	111	12	4	6	6	15
	Ø 1951/53 9)	94	51	51	4	108	10	4	7	6	16
	1954/55 9)	91	47	51	5	108	10	4	7	6	17
Neuseeland	Ø 1948/50	90	52	50	4	103	13	6	11	9	16
	Ø 1951/53 9)	86	43	43	5	106	12	6	11	9	20
	Ø 1954/56 9)	86	51	43	5	105	13	7	11	10	19
	1956 9)	87	42	42	5	108	12	7	11	10	18

1) Einschl. Süßkartoffeln, Kassa und andere stärkehaltige Wurzelgewächse.- 2) Raffinierter Zucker ohne Sirup und Honig.-  
3) Einschl. Kakaobohnen.- 4) Einschl. genießbarer Inneren, Gesamtschlachtgewicht von Geflügel und Wild, ohne Schlachtfett.-  
5) Frischeigengehalt.- 6) Milch und Molkereierzeugnisse (ohne Butter).- 7) Einschl. Milch zur Buttererzeugung.- 8) Ohne But-  
ter.- 9) Vorläufige Zahlen.

Geschätzter Kalorienwert der Netto-Lebensmittelversorgung je Einwohner  
Kalorien je Tag

Land Gebiet	Wirtschafts- jahr	Getreide- erzeug- nisse in Meh- wert	Kar- toffeln	Zucker und Sirup	Hülsen- früchte und Nüsse	Gemüse und Obst	Fleisch	Eier	Fisch, Filet- gewicht ge- schätzt	Milch 1)	Fette und Öle	Insgesamt
<u>Europa</u>												
Bundesrepublik Deutschland	Ø 1948/50	1 092	402	261	40 <sup>2)</sup>	90	174	20	28	240	380	2 730
	Ø 1951/53	960	330	271	36 <sup>2)</sup>	120	260	32	25	291	551	2 880
	Ø 1954/56	943	302	299	41 <sup>4)</sup>	126	301	42	26	302	611	2 990
	Ø 1956/57	921	294	308	45 <sup>1)</sup>	130	314	45	25	301	616	3 000
Belgien-Luxemburg	Ø 1948/50	1 009	278	297	51	118	261	52	32	236	504	2 840
	Ø 1951/53	998	291	296	46	147	306	50	26	257	517	2 930
	Ø 1954/56	980	287	300	44	151	342	58	27	249	544	2 980
	Ø 1956/57	965	286	311	40	148	351	61	27	251	550	2 990
Dänemark	Ø 1948/50	959	275	394	28	123	446	35	58	413	438	3 170
	Ø 1951/53	869	269	442	40	159	427	31	44	373	612	3 270
	Ø 1954/56	850	254	514	43	159	468	30	51	350	625	3 340
	Ø 1956/57	831	256	509	44	167	475	31	48	352	647	3 360
Finnland	Ø 1948/50	1 281	293	305	22	30	179	18	38	553	385	3 100
	Ø 1951/53	1 202	261	357	19	36	183	28	37	595	405	3 120
	Ø 1954/55	1 157	245	358	21	57	204	30	40	652	446	3 210
	Ø 1955/56	1 129	230	374	20	49	210	29	41	669	441	3 190
Frankreich	Ø 1948/50	1 167	255	245	60	140	358	41	21	253	352	2 890
	Ø 1951/53	1 111	234	279	55	148	389	42	23	296	370	2 950
	Ø 1954/56	1 060	252	264	56	143	445	40	26	298	394	2 980
	Ø 1956/57	1 010	259	250	54	138	453	39	29	296	389	2 920
Griechenland	Ø 1948/50	1 482	65	102	133	144	50	13	21	122	361	2 490
	Ø 1951/53	1 430	78	106	142	151	59	14	24	142	357	2 500
	Ø 1954/56	1 421	80	118	145	171	72	18	24	186	349	2 580
	Ø 1956/57	1 423	81	122	143	175	77	19	24	188	348	2 600
Großbritannien und Nordirland	Ø 1948/50	986	218	394	69	109	359	52	33	358	502	3 080
	Ø 1951/53	921	199	451	58	108	420	48	27	351	507	3 090
	Ø 1954/56	864	189	530	65	121	517	52	29	350	538	3 260
	Ø 1956/57	854	183	548	66	122	526	52	30	350	537	3 270
Irland	Ø 1948/50	1 283	365	384	25	83	399	50	11	392	446	3 440
	Ø 1951/53	1 273	353	435	17	83	395	53	13	410	478	3 510
	Ø 1954/56	1 243	350	447	19	92	422	64	16	417	521	3 590
	Ø 1956	1 216	347	454	19	88	422	60	17	418	514	3 560
Italien	Ø 1948/50	1 481	67	115	100	121	78	24	19	135	245	2 380
	Ø 1951/53	1 471	79	157	108	152	84	28	20	149	287	2 530
	Ø 1954/56	1 415	92	176	85	155	93	31	21	165	326	2 560
	Ø 1956/57	1 411	95	182	77	155	97	32	21	169	330	2 570
Jugoslawien	Ø 1951/53	1 817	96	83	84	70	108	10	2	155	227	2 650
	Ø 1953/54	1 825	114	85	84	86	115	10	2	167	223	2 710
Niederlande	Ø 1948/50	942	311	413	42	91	137	19	29	394	558	2 940
	Ø 1951/53	906	218	412	41	92	157	24	24	394	631	2 900
	Ø 1954/56	868	186	444	46	97	185	33	20	385	676	2 940
	Ø 1956/57	862	175	450	51	98	190	38	18	380	690	2 950

1) Milch und Milcherzeugnisse (ohne Butter).- 2) Ohne Nüsse.- 3) Vorläufige Zahlen.- 4) Nur Einfuhr. Einheimische Nüsse sind unter "Gemüse und Obst" aufgeführt.

Land- und Forstwirtschaft, Fischerei  
noch: Geschätzter Kalorienwert der Netto-Lebensmittelversorgung je Einwohner  
Kalorien je Tag

Land Gebiet	Wirtschafts- jahr	Getreide- erzeug- nisse in Mehl- wert	Kar- toffeln	Zucker und Sirup	Hülsen- früchte und Nüsse	Gemüse und Obst	Fleisch	Eier	Fisch, Filet- gewicht ge- schätzt	Milch 1)	Fette und Öle	Insgesamt
<b>noch: Europa</b>												
Norwegen	1948/50	1 117	245	268	36	56	194	28	84	523	561	3 110
	1951/53 <sup>2)</sup>	993	206	356	30	78	205	27	69	506	629	3 100
	1954/56 <sup>2)</sup>	955	205	427	46	86	218	31	67	511	689	3 230
	1956/57 <sup>2)</sup>	983	209	433	48	88	219	32	66	530	705	3 310
Österreich	1948/50	1 232	206	249	30	100	174	15	8	281	371	2 670
	1951/53 <sup>2)</sup>	1 104	193	274	25	104	241	24	10	335	392	2 700
	1954/56 <sup>2)</sup>	1 127	184	333	32	119	280	32	13	349	431	2 900
	1956/57 <sup>2)</sup>	1 122	184	357	34	136	287	33	14	338	448	2 950
Portugal	1948/50	1 168	228	135	93	192	109	10	65	35	341	2 380
	1951/53 <sup>2)</sup>	1 207	246	151	84	194	104	11	69	37	365	2 470
	1954/56 <sup>2)</sup>	1 219	237	169	82	198	111	11	71	38	371	1 210
	1956/57 <sup>2)</sup>	1 246	232	173	83	189	113	11	72	39	395	2 550
Schweden	1948/50	838	230	495	39	91	335	40	73	531	488	3 160
	1951/53 <sup>2)</sup>	789	212	459	30	95	347	40	73	485	489	3 020
	1954/56 <sup>2)</sup>	755	195	470	37	114	356	41	69	453	508	3 000
	1956/57 <sup>2)</sup>	744	194	475	36	125	354	41	64	443	491	2 970
Schweiz	1948/50	1 119	170	407	85	180	272	34	10	535	356	3 170
	1951/53 <sup>2)</sup>	1 042	153	416	97	179	301	35	12	507	376	3 120
	1954/56 <sup>2)</sup>	966	160	413	94	202	323	38	14	490	415	3 120
	1956/57 <sup>2)</sup>	966	159	415	97	212	333	39	15	489	424	3 150
Türkei	1948/50	1 823	31	108	100	129	69	5	3	76	143	2 490
	1951/53 <sup>2)</sup>	1 861	56	173	116	135	75	6	6	76	167	2 620
	1954/56 <sup>2)</sup>	1 894	61	129	125	168	66	6	6	71	134	2 660
	1956/57 <sup>2)</sup>	1 900	62	138	124	168	67	6	5	74	126	2 670
<b>Afrika</b>												
Rhodesien und Njassaland, Föderation von Rhodesien, Süd	1951/53	1 790	27	137	173	27	183	3	7	58	47	2 450
	1953	1 948	25	124	210	27	179	3	7	60	49	2 630
Südafrikanische Union	1948/50	1 506	32	445	33	56	276	10	16	139	119	2 630
	1951/53 <sup>2)</sup>	1 565	26	412	32	61	260	11	29	136	136	2 670
	1954/56 <sup>2)</sup>	1 479	34	425	33	72	264	11	39	137	145	2 640
	1956/57 <sup>2)</sup>	1 481	42	425	34	69	266	11	36	137	149	2 650
Vereinigte Ara- bische Republik Ägypten	1948/50	1 686	21	152	118	99	46	3	15	147 <sup>3)</sup>	85 <sup>4)</sup>	2 370
	1951/53	1 707	18	168	105	141	49	4	13	144 <sup>3)</sup>	86 <sup>4)</sup>	2 400
	1954/55	1 842	20	173	103	166	49	4	13	104 <sup>3)</sup>	88 <sup>4)</sup>	2 560
	1955/56	1 809	15	174	115	159	57	4	25	136 <sup>3)</sup>	95 <sup>4)</sup>	2 590
<b>Amerika</b>												
Argentinien	1951/53	1 037	169	336	38	100	573	34	7	239	438	2 970
	1954	977	199	355	74	111	609	27	7	232	266	2 860
	1955	1 019	160	348	61	114	638	23	7	238	369	2 980
Brasilien	1951/52	887	342	342	230	153	158	12	10	52	169	2 350
Chile	1948	1 334	153	276	57	87	197	8	16	112	140	2 380
Honduras	1948/50	1 081	14	233	110	103	...	12	3	74	120	1 990
	1952/53	1 150	21	255	102	282	...	19	...	83	102	2 100
	1954/55 <sup>2)</sup>	1 147	25	225	123	509	...	14	13	82	74	2 250
Kanada	1948/50	746	124	528	77	123	478	60	24	436	470	3 070
	1951/53	749	129	493	66	138	483	59	28	431	476	3 050
	1954/56 <sup>2)</sup>	724	130	509	65	152	565	65	27	442	480	3 160
	1956/57 <sup>2)</sup>	700	143	500	72	153	561	67	25	448	468	3 140
Kuba	1948/49	1 047	251	428	157	230	143	12	10	171	281	2 730
Peru	1947	1 160	215	194	165	61	98	8	8	64	101	2 070
	1952	1 001	355	213	213	75	120	11	7	67	145	2 080
Uruguay	1949	920	92	383	29	93	720	28	3	242	379	2 890
	1952/53	954	131	345	19	82	708	26	6	289	388	2 950
	1954	979	152	311	23	104	527	27	4	295	390	2 810
	1955/56 <sup>2)</sup>	954	128	367	19	98	704	25	4	302	392	2 990
Vereinigte Staaten	1948/50	764	103	494	82	190	528	86	21	445	483	3 200
	1951/53	732	97	490	78	190	541	87	21	429	480	3 150
	1954/56 <sup>2)</sup>	689	95	489	74	185	574	84	20	434	499	3 140
	1956/57 <sup>2)</sup>	677	92	493	76	183	596	83	19	437	490	3 150
<b>Asien</b>												
Ceylon	1952/53	1 163	96	171	...	30	13	6	...	27	95	1 840
	1954/56 <sup>2)</sup>	1 216	94	169	...	30	13	5	...	34	90	1 890
	1956/57 <sup>2)</sup>	1 160	79	190	...	33	12	4	...	31	79	1 820
Indien	1951/53	1 175	27	118	205	30	5	1	3	103 <sup>3)</sup>	75 <sup>4)</sup>	1 740
	1954/55	1 241	32	146	234	30	5	1	3	101 <sup>3)</sup>	89 <sup>4)</sup>	1 880

1) Milch und Molkereierzeugnisse (ohne Butter).- 2) Vorläufige Zahlen.- 3) Einschl. Butter.- 4) Ohne Butter.

Land- und Forstwirtschaft, Fischerei  
noch: Geschätzter Kalorienwert der Netto-Lebensmittelversorgung je Einwohner  
Kalorien je Tag

Land Gebiet	Wirtschafts- jahr	Getreide- erzeug- nisse in Mehl- wert	Kar- toffeln	Zucker und Sirup	Hilfs- früchte und Nüsse	Gemüse und Obst	Fleisch	Eier	Fisch, Filat- gewicht ge- schätzt	Milch 1)	Fette und Öle	Ins- gesamt
noch: <u>Asien</u>												
Israel	Ø 1950/51	1 277	91	261	99	169	75	75	49	212	369	2 680
	Ø 1951/53 <sup>2)</sup>	1 440	79	280	81	180	51	52	29	210	361	2 760
	1954/55 <sup>2)</sup>	1 351	90	317	129	171	87	59	27	229	400	2 860
Japan	Ø 1948/50	1 436	173	48	67 <sup>3)</sup>	59	8	3	48	7	21	1 870
	Ø 1951/53	1 381	147	108	119 <sup>3)</sup>	67	9	11	61	12	43	1 960
	1954	1 362	138	128	132 <sup>3)</sup>	66	11	13	62	18	50	1 980
	1955	1 407	170	133	155 <sup>3)</sup>	69	13	14	64	19	67	2 110
Pakistan	Ø 1951/53	1 517	...	137	79	63	24	2	3	125 <sup>4)</sup>	89 <sup>5)</sup>	2 040
	1954/55	1 453	...	149	79	63	24	2	5	125 <sup>4)</sup>	87 <sup>5)</sup>	1 990
Philippinen	1952/53	1 293	137	149	67	111	60	10	29	12	73	1 940
	1954/55	1 281	135	187	42	93	62	10	28	18	80	1 940
<u>Australien und Ozeanien</u>												
Australien	Ø 1948/50	970	96	592	71	135	625	47	16	325	357	3 230
	Ø 1951/53 <sup>2)</sup>	936	99	569	57	119	621	41	11	312	400	3 160
	1954/55 <sup>2)</sup>	898	93	575	64	126	661	40	12	311	412	3 190
Neuseeland	Ø 1948/50	896	101	557	43	147	635	50	22	492	396	3 340
	Ø 1951/53 <sup>2)</sup>	872	87	483	44	143	637	48	16	527	477	3 330
	1954/56 <sup>2)</sup>	866	102	504	47	145	640	51	24	541	473	3 390
	1956 <sup>2)</sup>	860	86	496	49	140	661	49	24	541	446	3 350

1) Milch und Molkereierzeugnisse (ohne Butter).- 2) Vorläufige Zahlen.- 3) Einschl. "Miso" und "Shoyu".- 4) Einschl. Butter.- 5) Ohne Butter.

Geschätzte Verfüterung von Brotgetreide, Futtergetreide und Hackfrüchten  
1 000 t

Land Gebiet	Brotgetreide <sup>1)</sup>			Futtergetreide			Hackfrüchte <sup>2)</sup>		
	Ø 1951/52 bis 1953/54	Ø 1954/55 bis 1956/57 <sup>3)</sup>	1956/57 <sup>3)</sup>	Ø 1951/52 bis 1953/54 <sup>3)</sup>	Ø 1954/55 bis 1956/57 <sup>3)</sup>	1956/57 <sup>3)</sup>	Ø 1951/52 bis 1953/54	Ø 1954/55 bis 1956/57 <sup>3)</sup>	1956/57 <sup>3)</sup>
<u>Europa</u>									
Bundesrepublik Deutschland	2 004	2 594	2 579	4 997	5 610	5 793	10 075	11 686	11 948
Belgien-Luxemburg	368	324	348	1 349	1 478	1 532	507	572	350
Dänemark	175	476 <sup>4)</sup>	426	3 191	3 577 <sup>4)</sup>	3 688	729	675 <sup>4)</sup>	924
Finnland	58	38 <sup>4)</sup>	...	722	742 <sup>4)</sup>	742	437	242 <sup>4)</sup>	...
Frankreich	562	1 129	781	5 664	7 655	9 939	5 529	6 099	7 640
Griechenland	-	10	10	426	474	454	8	-	-
Großbritannien und Nordirland	1 006	2 035	2 023	6 544	6 788	6 892	2 042	1 481	1 914
Irland <sup>5)</sup>	10	2	2	733	670	661	1 626	1 316	1 576
Italien	49	30	30	2 160	2 977	3 241	229	261	270
Jugoslawien	98	...	...	1 965	...	...	183	...	...
Niederlande	407	546	501	1 475	2 289	2 499	967	1 000	925
Norwegen	43	54	51	388	499	507	475	499	675
Österreich	67	137	131	885	1 033	1 084	1 249	1 578	1 730
Portugal <sup>5)</sup>	-	-	-	174	149	151	77	43	43
Schweden	84	182	115	1 580	1 755	2 017	294	246	524
Schweiz	88	125	137	415	419	434	471	640	708
Türkei	72	871	1 084	2 768	2 931	3 202	17	35	25
<u>Afrika</u>									
Rhodesien und Njassaland, Föderation von Rhodesien, Süd-Südafrikanische Union <sup>5)</sup>	4	...	...	56	861	744	-	...	...
Vereinigte Arabische Republik Ägypten	-	-	...	79	86 <sup>4)</sup>	...	-	-	...
<u>Nordamerika</u>									
Kanada	1 971	2 260	2 375	7 721	7 897	8 458	470 <sup>6)</sup>	463	510
Vereinigte Staaten <sup>5)</sup>	2 996	1 696	2 206	82 165	80 018	82 919	1 059	943	1 021
<u>Asien</u>									
Indien	2	27 <sup>7)</sup>	...	890	519 <sup>7)</sup>	...	-	-	...
Israel	24	38 <sup>7)</sup>	...	-	-	...	-	-	...
Japan <sup>5)</sup>	117	246 <sup>8)</sup>	...	603	903 <sup>9)</sup>	...	1 010	1 011 <sup>8)</sup>	...
Pakistan	-	-	...	60	70 <sup>7)</sup>	...	-	-	...
<u>Australien und Ozeanien</u>									
Australien	653	585 <sup>7)</sup>	...	487	561 <sup>7)</sup>	...	19	10 <sup>7)</sup>	...
Neuseeland <sup>5)</sup>	108	119	122	45	41	47	5	14	10
	Ø 1951/53	1954	1955	Ø 1951/53	1954	1955	Ø 1951/53	1954	1955
<u>Südamerika</u>									
Argentinien	248	81	300	2 303 <sup>9)</sup>	2 647	2 916	117 <sup>9)</sup>	149	155
Brasilien	-	...	...	3 550 <sup>9)</sup>	...	...	4 800 <sup>9)</sup>	...	...
Chile	-	...	...	141 <sup>6)</sup>	...	...	-	...	...
Honduras	...	-	...	44 <sup>6)</sup>	...	...	-	...	...
Peru	-	...	...	62 <sup>9)</sup>	...	...	16 <sup>9)</sup>	...	...
Uruguay	-	-	...	170 <sup>10)</sup>	239	193 <sup>3)</sup>	-	-	-

1) Einschl. Reis, aber ohne Kleie, die bei der Vermahlung des für den menschlichen Verbrauch bestimmten Getreides abgefallen ist.- 2) Kartoffeln, Süßkartoffeln und Kassaava.- 3) Vorläufige Zahlen.- 4) Ø 1954/55 bis 1955/56.- 5) Kalenderjahre.- 6) Ø 1952/53 bis 1953/54.- 7) 1954/55.- 8) Ø 1954/55.- 9) Ø 1951/52.- 10) Ø 1952/53.

Land- und Forstwirtschaft, Fischerei  
Gewinnung von Häuten und Fellen \*

Land Gebiet	Art	Be- zeichnung	1953		1954		1955		1956	
			1 000 Stück	Gewicht in Tonnen	1 000 Stück	Gewicht in Tonnen	1 000 Stück	Gewicht in Tonnen	1 000 Stück	Gewicht in Tonnen
<b>Europa</b>										
Deutschland										
Bundesrepublik	Rind	Roh, frisch	...	80 297	...	85 812	...	84 910	...	80 554
	Kalb	Roh, frisch	...	13 978	...	13 637	...	11 667	...	10 547
	Schaf <sup>1)</sup>	Roh, frisch	1 220	...	1 306	...	722	...	378	...
	Ziege	Roh, frisch	1 660	...	1 409	...	1 117	...	1 055	...
	Pferd	Roh, frisch	...	4 304	3 236	...	...	2 534	...	2 308
Saarland	Rind	Roh, frisch	31	1 032	36	1 135	32	932	...	...
	Kalb	Roh, frisch	31	110	34	124	32	117	...	...
	Schaf	Roh, frisch	1	6	1	6	1	4	...	...
	Ziege	Roh, frisch	2	7	2	6	1	5	...	...
	Pferd	Roh, frisch	-	8	-	8	-	5	...	...
Sowjetische Besatzungszone	Rind	...	...	...	...	...	614	...	601	...
	Kalb	...	...	...	...	...	1 170	...	1 174	...
	Schaf	...	...	...	...	...	494	...	377	...
	Ziege	...	...	...	...	...	1 120	...	984	...
	Pferd	...	...	...	...	...	50	...	46	...
Belgien	Rind	Roh, frisch	...	...	619	18 575	643	19 284	616	18 493
	Kalb	Roh, frisch	...	...	308	2 461	322	2 575	275	2 202
	Schaf	Roh, frisch	...	...	114	629	100	552	93	512
	Ziege	Roh, frisch	...	...	1	3	1	4	1	4
	Pferd	Roh, frisch	...	...	82	2 368	68	1 961	60	1 738
Finnland	Rind	Roh, frisch	209	4 180	203	4 060	239	4 780	231	4 620
	Kalb	Roh, frisch	916	3 209	802	4 278	891	3 724	834	3 365
	Schaf	Roh, frisch	470	705	433	650	391	587	296	444
	Ziege	Roh, frisch	1	1	1	1	1	1	...	...
	Pferd	Roh, frisch	25	625	18	438	22	540	...	...
Griechenland	Rind	Roh, frisch	79	1 211	96	1 474	77	1 170	...	...
	Kalb	Roh, frisch	88	452	102	520	152	923	...	...
	Schaf	Roh, frisch	4 237	4 848	4 737	5 284	5 054	5 948	...	...
	Ziege	Roh, frisch	2 398	2 382	2 560	2 507	2 873	3 183	...	...
Großbritannien und Nordirland	Rind <sup>2)</sup>	Roh, frisch	...	58 700	...	77 000	...	73 000	...	82 000
	Kalb <sup>2)</sup>	Roh, frisch	...	2 800	...	2 600	...	2 100	...	2 700
	Schaf <sup>3)4)</sup>	Roh, frisch	...	8 900	...	10 600	...	9 300	...	10 900
Irland	Rind	Roh, frisch	384	9 754	441	11 227	375	9 551	356	9 043
	Kalb	Roh, frisch	18	102	22	152	19	102	19	102
	Schaf <sup>3)</sup>	Roh, frisch	716	2 388	782	2 642	924	3 048	927	3 099
Island	Rind	Roh, frisch	11	140	10	125	15	219	8	138
	Kalb	Roh, frisch	19	45	19	45	19	45	18	44
	Schaf	Roh, frisch	320	1 000	403	1 180	582	1 800	603	1 860
	Pferd	Roh, frisch	13	155	14	195	14	175	12	150
Italien	Rind	...	736	...	...	...	...	...	...	...
	Kalb	...	1 717	...	...	...	...	...	...	...
	Schaf <sup>5)</sup>	...	6 085	...	...	...	...	...	...	...
	Pferd	...	184	...	...	...	...	...	...	...
Luxemburg	Rind	Roh, frisch	25	677	...	823	...	818	...	805
	Kalb	Roh, frisch	25	100	...	117	...	109	...	93
	Schaf	Roh, frisch	1	2	...	5	...	5	...	3
	Pferd	Roh, frisch	-	5	...	7	...	7	...	7
Niederlande	Rind	Roh, frisch	535	14 984	578	16 191	640	17 931	616	17 257
	Kalb	Roh, frisch	810	3 992	889	4 440	906	3 902	780	3 581
	Schaf	Roh, frisch	283	...	287	...	220	...	208	...
	Ziege	Roh, frisch	10	...	12	...	10	...	11	...
	Pferd	Roh, frisch	40	1 211	52	1 572	33	981	35	1 044
Österreich	Rind	Roh, frisch	...	13 866	...	13 386	...	12 830	...	14 706
	Kalb	Roh, frisch	...	3 368	...	3 227	...	3 285	...	3 385
	Pferd	Roh, frisch	...	439	...	556	...	525	...	504
Portugal <sup>6)</sup>	Rind	Roh, frisch	122	3 348	139	3 611	114	3 052	...	3 881
	Kalb	Roh, frisch	197	1 690	271	2 268	248	2 039	...	1 956
	Schaf	Getrocknet	1 166	1 327	1 228	1 396	1 240	1 446	...	1 856
	Ziege	Getrocknet	372	290	473	366	428	330	...	336
	Pferd	Getrocknet	16	142	10	89	9	73	...	81
Schweden	Rind	Roh, frisch	410	...	435	...	568	...	461	...
	Kalb	Roh, frisch	999	...	979	...	999	...	847	...
	Schaf <sup>5)</sup>	Roh, frisch	127	...	122	...	118	...	94	...
	Pferd	Roh, frisch	35	...	30	...	36	...	33	...
Schweiz	Rind	Getrocknet	259	9 531	259	9 500	215	7 800	237	7 600
	Kalb	Getrocknet	527	3 528	519	3 500	479	3 200	479	3 300
	Schaf	Getrocknet	104	404	103	400	95	400	97	400
	Ziege	Getrocknet	116	58	101	100	95	100	90	100
	Pferd	Getrocknet	11	281	12	300	10	300	11	300
Spanien	Rind	Roh, frisch	302	7 550	343	7 889	331	7 613	247	5 681
	Kalb	Roh, frisch	848	8 480	870	8 700	836	8 360	687	6 870
	Schaf	Roh, frisch	7 129	...	7 659	...	7 436	...	7 624	...
	Ziege	Roh, frisch	1 458	...	1 654	...	1 513	...	1 356	...
	Pferd	Roh, frisch	52	...	75	...	106	...	135	...
Tschechoslowakei	Rind	Roh, frisch	...	...	...	...	...	21 562	...	23 328
	Kalb	Roh, frisch	...	...	...	...	...	3 593	...	3 556
	Pferd	Roh, frisch	...	...	...	...	...	428	...	495
Türkei	Rind	Roh, frisch	602	...	739	...	836	...	975	...
	Kalb	Roh, frisch	159	...	207	...	230	...	292	...
	Schaf <sup>3)</sup>	Roh, frisch	3 904	...	3 961	...	4 620	...	4 940	...
	Ziege	Roh, frisch	1 158	...	1 188	...	1 299	...	1 374	...

Anmerkungen siehe Seite 16.

Land- und Forstwirtschaft, Fischerei  
noch: Gewinnung von Häuten und Fellen\*

Land Gebiet	Art	Be- zeichnung	1953		1954		1955		1956	
			1 000 Stück	Gewicht in Tonnen	1 000 Stück	Gewicht in Tonnen	1 000 Stück	Gewicht in Tonnen	1 000 Stück	Gewicht in Tonnen
<b>Afrika</b>										
Äquatorialafrika, Franz.-	Rind	Getrocknet	249	2 040	169	1 317	173	1 450	...	...
	Schaf <sup>5)</sup>	Getrocknet	504	414	455	324	718	502	...	...
Äthiopien	Rind	Roh, frisch	52	1 030	63	1 220	40	840	72	1 296
	Kalb	Roh, frisch	4	25	4	40	5	42	8	56
	Schaf	Roh, frisch	38	118	25	95	15	60	21	120
	Ziege	Roh, frisch	140	315	112	280	85	190	41	270
Betschuanaland	Rind	Getrocknet	78	679	...	530	...	...	...	...
	Kalb	Getrocknet	11	...	...	...	...	...	...	...
	Schaf <sup>5)</sup>	Getrocknet	42	...	61	...	...	...	...	...
Kamerun, Franz.-	Rind <sup>8)</sup>	Getrocknet	90	780	100	820	...	...	...	...
	Schaf	Getrocknet	400	260	...	...	...	...	...	...
	Ziege	Getrocknet	600	300	...	...	...	...	...	...
Kenia <sup>9)</sup>	Rind	Getrocknet	...	4 261	...	2 608	...	3 311	...	...
	Kalb	Getrocknet	...	6	...		...	...	...	...
	Schaf	Getrocknet	...	770	...		...	813	...	...
	Ziege	Getrocknet	...	845	...		...	919	...	...
Kongo, Belg.-	Insgesamt	Getrocknet	...	732	...	958	...	427	...	478
Madagaskar	Rind	(Roh, frisch	421	462	...	300 <sup>12)</sup>	...	...	...	...
		Getrocknet		2 976	...	2 436 <sup>12)</sup>	...	...	...	...
Marokko (ehem. Frz.- Mar.)	Rind <sup>8)</sup>	Roh, frisch	715	14 300	...	...	...	...	...	...
	Schaf	Roh, frisch	2 450	7 350	...	...	...	...	...	...
	Ziege	Roh, frisch	2 158	4 316	...	...	...	...	...	...
	Pferd	Roh, frisch	12	120	...	...	...	...	...	...
Rhodesien und Njassaland, Föderation von	Rind	Getrocknet	63	...	55	...	40	...	38	...
		Getrocknet	5	...	7	...	3	...	9	...
Rhodesien, Nord- <sup>10)</sup>	Rind <sup>8)</sup>	...	416	5 670	434	3 946	447	3 946	397	3 493
Rhodesien, Süd- <sup>11)</sup> Njassaland <sup>12)</sup>	Rind	Gesalzen	30	174	20	154	22	166	18	170
	Schaf	Getrocknet	22	15	21	14	25	23	25	16
Ruanda-Urundi	Rind	Getrocknet	...	1 079	...	1 011	...	873	...	877
	Schaf	Getrocknet	...	13	...	23	...	31	...	26
	Ziege	Getrocknet	...	256	...	220	...	295	...	297
Südafrikanische Union <sup>13)</sup>	Rind	...	1 318	...	1 295	...	1 165	...	1 328	...
	Kalb	...	101	...	105	...	109	...	129	...
	Schaf <sup>5)</sup>	...	5 571	...	5 584	...	5 395	...	4 946	...
Tunesien	Rind	...	150	...	130	...	130	...	134	...
	Schaf	...	450	...	450	...	450	...	800	...
	Ziege	...	120	...	130	...	130	...	500	...
	Pferd	...	9	...	9	...	9	...	9	...
Uganda	Rind	Getrocknet	...	1 865	354	1 909	316	1 727	...	...
	Schaf	...	71	...	89	...	94	...	...	...
	Ziege	...	830	...	971	...	1 015	...	...	...
Vereinigte Arabische Republik Ägypten	Rind	...	...	...	...	...	140	3 529	139	3 528
	Kalb	...	...	...	...	...	743	6 718	710	6 685
	Schaf	...	...	...	...	...	642	...	688	...
	Ziege	...	...	...	...	...	26	...	32	...
	Kamel	...	...	...	...	...	66	1 651	70	1 751
	...	...	...	...	...	...	...	...	...	...
Syrien	Rind	Roh, frisch	10	76	...	...	12	94	15	120
	Kalb	Roh, frisch	8	42	...	...	15	75	14	68
	Schaf	Roh, frisch	570	2 850	...	...	795	3 975	814	3 256
	Ziege	Roh, frisch	138	554	...	...	150	600	200	800
	Pferd	Roh, frisch	4	48	...	...	4	52	...	...
<b>Amerika</b>										
Nord- und Mittel- amerika Dominikanische Republik <sup>14)</sup>	Rind <sup>8)</sup>	Roh, frisch	...	2 000	...	2 539	...	1 871	...	2 265
	...	Getrocknet	...	5	...	...	...	...	...	...
	Ziege	Roh, frisch	...	12	...	13	...	15	...	12
Guatemala	...	Getrocknet	...	81	...	...	...	...	...	...
	Rind	...	96	2 083	115	2 699	117	2 654	118	2 870
	Schaf	...	14	...	13	...	12	...	13	...
Kanada <sup>15)</sup>	Ziege	...	2	2	2	3	2	3	2	3
	Rind	...	2 006	...	2 356	...	2 170	...	2 300	...
	Kalb	...	1 212	...	1 095	...	1 240	...	1 280	...
...	Schaf	...	903	...	969	...	750	...	730	...
	Pferd	...	116	...	74	...	93	...	...	...

Anmerkungen siehe Seite 16.

Land- und Forstwirtschaft, Fischerei  
noch Gewinnung von Häuten und Fellen\*

Land Gebiet	Art	Be- zeichnung	1953		1954		1955		1956	
			1 000 Stück	Gewicht in Tonnen	1 000 Stück	Gewicht in Tonnen	1 000 Stück	Gewicht in Tonnen	1 000 Stück	Gewicht in Tonnen
noch: Nord- und Mittelamerika										
Westindien, Brit.- Jamaika	Rind	Roh, frisch	54	1 600	69	1 225	67	1 218	...	...
	Kalb	Roh, frisch	4	8	5	10	5	7	...	...
	Schaf	Roh, frisch	3	2	3	2	3	3	...	...
	Ziege	Roh, frisch	250	225	227	206	241	218	...	...
Südamerika										
Argentinien	Rind	Getrocknet	9 830	...	...	...	11 804	...	...	...
	Schaf	Getrocknet	11 780	...	...	...	12 570	...	...	...
Brasilien	Rind	Frisch	...	46 235	...	49 153	...	46 382	...	...
	Rind	Gesalzen	...	81 921	...	80 477	...	81 146	...	...
	Rind	Getrocknet	...	17 930	...	17 328	...	16 952	...	...
	Schwein	Frisch	...	384	...	305	...	336	...	...
	Schwein	Gesalzen	...	4 335	...	4 972	...	4 663	...	...
	Schwein	Getrocknet	...	6	...	2	...	...	...	...
	Schaf	Frisch	...	1 311	...	1 015	...	1 016	...	...
	Schaf	Gesalzen	...	432	...	344	...	294	...	...
	Schaf	Getrocknet	...	944	...	955	...	954	...	...
	Ziege	Frisch	...	430	...	441	...	534	...	...
	Ziege	Gesalzen	...	109	...	144	...	78	...	...
	Ziege	Getrocknet	...	564	...	572	...	588	...	...
Chile	Rind	Getrocknet	434	9 114	511	10 731	442	11 502	...	...
	Schaf	Getrocknet	2 318	4 868	2 174	4 565	2 189	4 597	...	...
	Ziege	Getrocknet	700	525	773	580	786	590	...	...
	Pferd	Getrocknet	44	660	46	690	46	788	...	...
Kolumbien	Rind	Getrocknet	1 393 <sup>16)</sup>	17 418 <sup>16)</sup>	...	...	...	...	...	...
	Schaf	Getrocknet	84 <sup>16)</sup>	126 <sup>16)</sup>	...	...	...	...	...	...
	Ziege	Getrocknet	16 <sup>16)</sup>	23 <sup>16)</sup>	...	...	...	...	...	...
Paraguay	Rind	Gesalzen	...	14 494	...	12 805	...	...	...	...
Peru	Rind	...	...	...	350	...	350	...	...	...
	Schwein	...	...	...	350	...	350	...	...	...
	Schaf	...	...	...	300	...	300	...	...	...
	Ziege	...	...	...	500	...	500	...	...	...
Uruguay	Rind	...	...	...	1 505 <sup>8)</sup>	...	1 371 <sup>8)</sup>	...	...	...
	Schaf	...	...	...	5 032	...	5 195	...	...	...
Asien										
China (Taiwan)	Rind	Roh, frisch	16	496	16	556	18	618	18	626
	Ziege	Roh, frisch	14	210	14	21	11	17	11	18
Indien	Rind	...	21 000 <sup>17)</sup>	...	...	...	...	...	...	...
	Schaf	...	16 000 <sup>17)</sup>	...	...	...	...	...	...	...
	Ziege	...	21 000 <sup>17)</sup>	...	...	...	...	...	...	...
Japan	Rind	Naß, gesalz.	...	8 508	...	9 200	...	12 600	...	14 300
	Kalb	Naß, gesalz.	...	264	...	400	...	1 100	...	1 000
	Schwein	Naß, gesalz.	...	10 476	...	...	...	...	...	...
	Schaf	Naß, gesalz.	...	96	...	...	...	...	...	...
	Pferd	Naß, gesalz.	...	1 560	...	1 800	...	1 600	...	1 900
Kambodscha	Rind	Roh, frisch	130	1 571	112	1 145	37	367	24	241
		Getrocknet	...	284	...	507	...	...	...	...
Korea, Süd-	Rind	Getrocknet	94	...	...	2 600	104	624	135	...
		Roh, frisch	...	...	...	...	...	1 872	...	...
Laos	Rind	Roh, frisch	15	...	15	378	18	823	...	...
		Getrocknet	...	230	...	161	...	192	...	...
Pakistan	Rind	...	...	...	5 400	...	...	...	...	...
	Schaf	...	...	...	5 233	...	...	...	...	...
	Ziege	...	...	...	2 464	...	...	...	...	...
Philippinen	Rind	Roh, frisch	...	...	127 <sup>18)</sup>	...	...	...	...	...
	Ziege	Roh, frisch	...	...	...	...	...	...	...	...
	Pferd	Roh, frisch	...	...	5 <sup>18)</sup>	...	...	...	...	...
Vietnam	Rind	Roh, frisch	...	...	40	500	58	1 240	61	1 306
		Getrocknet	...	...	...	158	...	300	...	...
Australien und Ozeanien										
Australien	Rind	...	2 832	...	3 014	...	3 154	...	3 166	...
	Kalb	...	1 134	...	1 402	...	1 330	...	1 386	...
Fidschi Inseln	Rind <sup>8)</sup>	...	10	...	10	...	13 <sup>11)</sup>	...	10	...
	Ziege	...	2	...	1	...	1 <sup>11)</sup>	...	1	...
Hawaii	Rind	...	31	...	36	39	...	41	...	...
	Kalb	...	1	...	...	...	...	...	...	...
	Schaf	...	2	...	2	3	...	1	...	...
Neuseeland	Rind <sup>4)</sup>	...	850	...	1 008	...	1 100	...	...	...
	Kalb <sup>19)</sup>	...	1 186	...	1 298	...	1 332	...	...	...
	Schaf <sup>20)</sup>	Eingemacht	17 641	...	18 479	...	19 436	...	...	...
	Ziege <sup>21)</sup>	...	23	...	29	...	36	...	...	...
	Pferd <sup>21)</sup>	...	12	...	9	...	10	...	...	...

\* Die Angaben für Rindshäute beziehen sich auf erwachsene Tiere und schließen in einigen Fällen auch Büffelhäute ein. Im allgemeinen liegen bei Schaf- und Ziegenfellen keine gesonderten Angaben über die Einbeziehung von Lammfellen vor.

1) Einschl. Wildfelle.- 2) Auf Grund von Angaben des Ernährungsministeriums; "Kips" sind bei Rindhäuten inbegriffen.- 3) Einschl. Lammfelle.- 4) Zum Verkauf angebotene Menge.- 5) Einschl. Ziegenfelle.- 6) Einheimische Häute und Felle, die von den Gerbereien verarbeitet wurden.- 7) Einschl. Felle junger Ziegen.- 8) Einschl. Kalbfelle.- 9) Von Gerbereien angekaufte Mengen für die einheimische Verarbeitung einschl. Ausfuhr.- 10) Nur amtlich überwachte Schlachtungen.- 11) Ausfuhr.- 12) Amtliche Schätzung auf Grund geschlachteter und verwendeter Tiere.- 13) Ohne Felle verwendeter Tiere.- 14) Von Gerbereien verarbeitete Rohhäute und Ausfuhr getrockneter Häute.- 15) Von Gerbereien verarbeitete Häute und Felle sowie Ausfuhr von Rohhäuten.- 16) 1950.- 17) 1951.- 18) Berichtsjahr, das am 30. Juni des angegebenen Jahres endet.- 19) Nur Felle von mindestens 2 Monate alten Kälbern.- 20) Von der Gefrierfleisch- und Konservenindustrie verarbeitete Felle.- 21) Ausfuhr im Kalenderjahr.

**Industrie und Energiewirtschaft**  
**Index der industriellen Produktion\***  
**Arbeitsjährlich**  
**1950 = 100**

Zeit	Europäische Länder											
	Bundes- republik Deutsch- land	Bel- gien	Däne- mark <sup>1)</sup>	Finn- land <sup>2)</sup>	Frank- reich	Grie- chen- land <sup>3)</sup>	Groß- britan- nien und Nord- irland	Irland <sup>4) 5)</sup>	Italien <sup>3)</sup>	Jugo- slawien <sup>3)</sup>	Luxem- burg	Nieder- lande
Orig. Basis	1950	1936-38 1953	1949 1955	1948 1954	1952	1939	1946 1948	1953	1948 1953	1957	1937-38 1947	1938 1953
1949	80	97	89	93	93	79	92	88	87	97	95	89
1950	100	100	100	100	100	100	100	100	100	100	100	100
1951	119	113	102	116	112	114	104	103	113	95	123	104
1952	126	108	98	111	111	114	101	100	116	95	123	104
1953	139	107	102	118	112	131	106	110	128	105	112	113
1954	155	113	108	135	123	160	115	114	139	120	115	125
1955	178	124	114	150	134	170	122	118	152	140	130	134
1956	192	131	117	154	149	176	120	113	163	154	139	140
1957	203	131	120	155	163	192	123	112	176	180	141	143
1957												
Juli	194	99	82	122	149	193	112	109	187	171	137	136
August	192	125	122	159	110	193	102		148	184	135	133
September	209	134	126	158	167	195	126		182	190	138	144
Oktober	214	135	123	170	169	207	127	119	186	202	139	142
November	225	134	123	159	179	208	131		177	198	138	145
Dezember	210	130	117	135	183	203	118		176	214	137	141
1958												
Januar	200	128	120	151	178	204	121	110	179	176	140	135
Februar	201	129	123	144	182	187	129		167	176	139	138
März	203	127	126	157	180	204	130		180	193	136	141
April	212	125	123	144	186	203	117	118	175	193	140	144
Mai	209	124	122	151	187	207	120		184	189	140	152
Juni	213	121	123	143	181	208	122		179	202	136	151
Juli	202	107	81	117	164	219	109	...	190	182	...	134
August	197	115	121	150	114	...	...		147	194	...	138
September	212	117	129	...	168	...	...		189	211	...	145
Oktober	222	...	...	...	...	...	...	...	...	...	...	...
November	...	...	...	...	...	...	...		...	...	...	...
Dezember	...	...	...	...	...	...	...		...	...	...	...

Zeit	noch: Europäische Länder				Außereuropäische Länder							
	Nor- wegen	Öster- reich	Schwe- den	Span- ien	Argen- tinien <sup>3)</sup>	Bra- silien <sup>3)</sup>	Chile <sup>3)</sup>	Indien <sup>3)</sup>	Japan <sup>3)</sup>	Kanada	Mexiko <sup>3)</sup>	Ver- einigte Staaten <sup>3)</sup>
Orig. Basis	1949	1937	1935	1929-31	1943	1948	1936-38	1951	1934-36 1950	1935-39	1929 1945	1934-36 1947-49
1949	88	84	96	88	97	89	100	.	87	94	...	87
1950	100	100	100	100	100	100	100	.	100	100	100	100
1951	107	114	105	113	103	107	115	100	136	107	106	107
1952	108	115	104	129	96	112	126	104	150	110	108	111
1953	114	117	105	136	95	121	131	106	183	117	108	120
1954	125	133	110	141	103	130	137	113	197	116	115	112
1955	134	155	116	158	112	137	136	122	214	126	128	124
1956	140	161	120	174	112	138	145	133	260	134	141	128
1957	144	170	125	184	116	...	147	137	303	134	149	128
1957												
Juli	100	166	69	176	125	...	155	162	309	134	149	121
August	142	166	122	180	125	...	146	141	292	136		129
September	155	181	132	178	120	...	134	144	298	138		130
Oktober	153	187	134	186	117	...	155	134	303	137	152	130
November	154	182	132	193	121	...	151	148	299	135		127
Dezember	136	166	132	193	114	...	155	142	301	123		120
1958												
Januar	141	164	130	207	113	...	...	145	266	122	...	118
Februar	154	173	131	196	92	...	...	145	275	127		117
März	150	172	132	212	120	...	...	137	281	127		115
April	132	181	132	199	117	...	...	139	299	131	...	113
Mai	131	171	130	204	122	...	...	141	299	134		113
Juni	150	178	131	195	120	...	...	128	296	139		118
Juli	96	178	67	193	...	...	...	...	...	132	...	112
August	138	164	124	...	...	...	...	...	...	131		121
September	148	...	129	...	...	...	...	...	...	...		124
Oktober	...	...	...	...	...	...	...	...	...	...	...	128
November	...	...	...	...	...	...	...	...	...	...		...
Dezember	...	...	...	...	...	...	...	...	...	...		...

\* Der Index umfaßt im allgemeinen Bergbau, verarbeitende Industrie und Energieerzeugung, jedoch nicht das Baugewerbe.

<sup>1)</sup> 1936 bis 1938. — <sup>2)</sup> Ohne Bergbau. — <sup>3)</sup> Kalendermonatlich. — <sup>4)</sup> 1939. — <sup>5)</sup> Einschl. Baugewerbe. — <sup>6)</sup> Ohne Energieerzeugung. — <sup>7)</sup> 1937. —

<sup>8)</sup> Teilweise saisonbereinigt. — <sup>9)</sup> Basis 1951 = 100.

Industrie und Energiewirtschaft  
Produktion ausgewählter Erzeugnisse

**Steinkohle\***  
1 000 t

Zeit	Europäische Länder											Polen u. Ostg. d. DR z. Z. u. poln. Verw.
	Bundes- republik Deutsch- land <sup>1)</sup>	Saar- land	Bel- gien	Frank- reich	Groß- britan- nien und Nord- irland	Irland	Italien	Jugo- slawien	Nieder- lande	Nor- wegen <sup>2)</sup>	Öster- reich	
1949 MD	8 603	1 189	2 321	4 267	18 217	10,8	93	106	975	38,0	15,3	6 175
1950 MD	9 230	1 258	2 275	4 237	18 316	14,3	86	96	1 021	30,3	15,2	6 500
1951 MD	9 910	1 357	2 472	4 414	18 872	14,9	97	83	1 035	39,2	16,3	6 833
1952 MD	10 273	1 353	2 532	4 614	19 177	13,8	91	84	1 044	37,8	15,9	7 036
1953 MD	10 373	1 368	2 505	4 381	18 693	13,9	94	77	1 025	35,6	13,5	7 393
1954 MD	10 670	1 401	2 437	4 534	18 974	17,1	90	82	1 006	28,2	14,7	7 635
1955 MD	10 894	1 444	2 498	4 611	18 765	16,8	95	95	991	26,8	14,3	7 873
1956 MD	11 201	1 424	2 463	4 594	18 797	18,0	90	103	986	32,5	13,8	7 929
1957 MD	11 096	1 371	2 424	4 733	18 935	20,4	85	102	948	32,5	12,7	7 841
1957												
Juli	11 470	1 469	2 061	4 874	15 517	21,0	100	99	1 012	13,5	10,8	7 822
August	10 838	1 391	2 387	4 537	12 973	17,4	95	105	926	12,7	11,0	7 944
September	10 045	1 262	2 189	4 525	21 164 <sup>3)</sup>	24,2	93	97	837	13,4	12,9	7 770
Oktober	11 770	1 360	2 659	4 856	17 748	23,9	83	99	1 026	20,7	12,8	8 421
November	11 596	1 369	2 535	4 803	18 736	21,7	72	99	973	33,3	12,4	8 066
Dezember	10 514	1 227	2 517	4 643	21 434 <sup>3)</sup>	17,1	73	106	895	38,5	11,3	7 359
1958												
Januar	11 978	1 558	2 664	5 290	17 362	15,9	89	102	1 049	53,5	10,4	7 933
Februar	10 573	1 339	2 417	4 824	18 610	19,6	73	95	897	52,4	9,4	7 641
März	11 551	1 543	2 529	5 212	23 148 <sup>3)</sup>	20,6	54	103	1 041	50,2	13,1	8 364
April	11 140	1 336	2 414	4 783	17 191	19,3	57	102	958	45,3	11,5	7 767
Mai	11 008	1 300	2 329	4 427	17 939	21,2	59	91	969	21,3	9,6	7 998
Juni	10 485	1 285	2 105	4 785	20 499 <sup>3)</sup>	19,0	58	92	988	8,6	11,1	7 369
Juli	11 513	1 411	1 981	4 721	14 972	17,2	56	93	1 058	6,3	12,4	7 928
August	10 534	1 297	2 036	4 132	11 941	...	57	100	908	2,4	11,6	7 679
September	11 034	1 392	2 110	4 759	20 915 <sup>3)</sup>	...	...	108	1 044	6,7	13,3	7 941
Oktober	11 714	1 482	2 330	5 330	17 602	...	...	...	1 077	...	...	...
November	...	...	...	...	...	...	...	...	...	...	...	...
Dezember	...	...	...	...	...	...	...	...	...	...	...	...
Zeit	noch: Europäische Länder						Außereuropäische Länder					
	Portu- gal	Schwe- den	Sowjet- union	Span- ien	Tsche- choslo- wakei	Türkei	Austra- lien	Indien	Japan	Kanada	Süd- afrika- nische Union	Ver- einigte Staaten <sup>4)</sup>
1949 MD	37,0	26	...	886	...	...	1 257	2 663	3 164	1 303	2 125	...
1950 MD	34,9	26	15 435	920	...	236	1 401	2 735	3 205	1 281	2 206	...
1951 MD	34,8	23	16 872	946	1 533	249	1 491	2 915	3 609	1 237	2 219	43 321
1952 MD	36,8	29	17 917	1 005	1 689	251	1 643	3 074	3 613	1 172	2 339	38 132
1953 MD	39,8	24	18 693	1 016	1 695	305	1 559	3 046	3 878	1 050	2 372	36 695
1954 MD	36,0	22	20 307	1 033	1 800	308	1 673	3 123	3 560	968	2 785	31 596
1955 MD	33,7	24	23 053	1 036	1 845	292	1 632	3 237	3 535	947	2 676	36 868
1956 MD	34,5	25	25 308	1 071	1 951	310	1 634	3 339	3 880	951	2 826	39 833
1957 MD	41,5	25	38 580 <sup>4)</sup>	1 160	2 015	331	1 675	3 677	4 311	826	2 935	38 971
1957												
Juli	43,3	13	...	1 176	2 024	299	1 944	3 349	4 364	595	2 945	32 437
August	42,3	26	...	1 214	2 027	342	1 875	3 430	4 977	604	3 045	41 143
September	42,5	26	39 500 <sup>4)</sup>	1 174	1 965	290	1 853	3 699	4 266	791	2 869	38 945
Oktober	43,5	28	...	1 186	2 050	322	1 935	3 610	4 269	1 097	3 099	43 315
November	42,3	27	...	1 176	2 214	344	1 824	3 983	4 674	973	2 918	36 519
Dezember	42,9	22	...	1 116	1 909	348	1 314	4 083	4 618	903	2 891	35 221
1958												
Januar	45,5	29	...	1 180	2 197	372	1 246	3 988	4 432	927	3 108	36 194
Februar	40,1	27	...	1 136	2 027	318	1 677	3 771	4 492	829	2 794	30 148
März	47,4	32	40 800 <sup>4)</sup>	1 109	2 261	...	1 687	3 758	3 926	686	3 057	30 328
April	43,7	27	...	1 169	2 149	...	1 650	3 859	3 843	679	3 030	28 586
Mai	49,7	29	...	1 238	2 087	...	1 801	3 940	3 788	661	3 098	28 984
Juni	45,1	24	...	1 183	2 130	325	1 738	3 602	3 772	544	2 959	32 438
Juli	52,3	8	...	1 215	2 146	...	2 043	3 890	4 289	570	3 296	22 714
August	48,9	26	...	...	2 092	...	1 860	3 614	3 797	301	3 071	31 977
September	48,2	29	...	...	...	...	1 826	3 898	4 299	...	3 108	34 540
Oktober	...	...	...	...	...	...	...	...	...	...	...	37 266
November	...	...	...	...	...	...	...	...	...	...	...	...
Dezember	...	...	...	...	...	...	...	...	...	...	...	...

\* Gesamtförderung gereinigter Kohle.

<sup>1)</sup> Steinkohle ohne Pechkohle. — <sup>2)</sup> 5 Wochen, die übrigen Monate 4 Wochen. — <sup>3)</sup> Förderung der norwegischen Bergwerke auf Spitzbergen. — <sup>4)</sup> Monatsdurchschnitt. Einschl. Braunkohle. — <sup>5)</sup> Ab 1957 einschl. Braunkohle (1956 = 218 000 t Monatsdurchschnitt).

Industrie und Energiewirtschaft  
Produktion ausgewählter Erzeugnisse

**Eisenerz (Eff.) \***

1000 t

Zeit	Europäische Länder										
	Bundesrepublik Deutschland	Belgien	Frankreich	Großbritannien und Nordirland	Italien	Jugoslawien	Luxemburg	Norwegen <sup>2)</sup>	Österreich	Polen und Ostgebiete des DR z.Z. unter polnischer Verw. <sup>3)</sup>	Schweden
	Eisengehalt der Erze und Konzentrate (Annäherungswerte)										
	27 %	35 %	35 %	30 %	50 %	45 %	30 %	65 %	35 %	34 %	60 %
1949 MD	756	3,8	2619	1134	48	70	345	31	124	.	1144
1950 MD	907	4,0	2499	1098	39	61	320	34	155	.	1134
1951 MD	1077	6,8	2929	1251	48	48	469	36	197	73	1283
1952 MD	1284	11,3	3393	1374	71	56	604	74	221	84	1412
1953 MD	1218	8,2	3357	1339	86	66	597	110	230	109	1415
1954 MD	1086	6,9	3651	1317	91	93	491	103	227	131	1277
1955 MD	1307	8,8	4189	1370	115	117	600	118	237	155	1446
1956 MD	1411	12,0	4390	1374	139	144	633	142	271	164	1579
1957 MD	1527	11,5	4814	1431	132	156	654	141	291	166	1660
1957											
Juli	1613	12,7	4941	1605 <sup>1)</sup>	158	197	650	122	319	171	1212
August	1626	11,7	4215	1215	147	192	628	96	305	165	1624
September	1518	11,3	4874	1325	144	152	606	152	298	156	1703
Oktober	1621	11,3	5230	1676 <sup>1)</sup>	142	161	666	162	323	168	1980
November	1617	11,3	4905	1289	106	158	588	152	298	163	1788
Dezember	1432	11,3	4741	1122	138	113	585	141	296	149	1390
1958											
Januar	1640	11,7	5502	1519 <sup>1)</sup>	102	113	612	155	254	171	1749
Februar	1522	9,3	4961	1199	102	112	551	134	240	169	1637
März	1607	11,9	5387	1158	96	109	607	154	299	185	1829
April	1531	8,1	4982	1372 <sup>1)</sup>	101	156	615	127	307	182	1720
Mai	1527	7,7	4699	1101	111	178	574	137	292	189	1784
Juni	1480	8,6	5038	1114	115	217	530	152	294	173	1438
Juli	1402	10,0	4857	1301 <sup>1)</sup>	130	197	548	99	322	178	911
August	1399	9,5	3913	947	118	199	509	123	294	183	1587
September	1434	9	5102	1101	113	182	511	165	309	183	1587
Oktober	1536	10	5299	...	...	...	536	...	...	...	...
November	...	...	...	...	...	...	...	...	...	...	...
Dezember	...	...	...	...	...	...	...	...	...	...	...
Zeit	noch: Europ. Länder				Außereuropäische Länder						
	Sowjetunion	Spanien	Tschechoslowakei	Türkei	Algerien	Brasilien <sup>5)</sup>	Japan <sup>6)</sup>	Kanada <sup>7) 8)</sup>	Südafrikanische Union	Venezuela	Vereinigte Staaten <sup>9)</sup>
	Eisengehalt der Erze und Konzentrate (Annäherungswerte)										
	55 %	50 %	30 %	65 %	55 %	68 %	55 %	55 %	60—65 %	65 %	50 %
1949 MD	...	156	.	17	212	.	66	275	104	.	7192
1950 MD	3304	174	.	19	214	166	77	273	99	17	8302
1951 MD	3744	194	147	18	235	201	97	354	118	106	9709
1952 MD	4382	240	175	30	258	264	116	398	146	164	8160
1953 MD	4971	250	188	28	282	302	128	492	164	191	9991
1954 MD	5362	258	183	27	244	256	136	555	158	452	6615
1955 MD	5988	309	208	36	300	282	126	1231	167	703	8721
1956 MD	6500	367	212	38	215	241	159	1690	172	918	8285
1957 MD	7020	448	234	43	232	...	187	1686	173	1282	8923
1957											
Juli		439	217	57	253	391	224	3464	173	1238	14533
August		456	225	48	208	270	213	3371	188	1720	14601
September	7150 <sup>4)</sup>	509	230	46	254	247	218	3322	165	1560	13140
Oktober		438	243	40	251	361	217	2568	148	1512	11519
November		492	252	48	271	289	207	1264	120	1353	5054
Dezember		469	221	43	263	263	177	294	191	1448	3310
1958											
Januar		404	225	37	248	260	141	164	171	1193	3428
Februar		426	219	22	188	262	136	72	164	1009	3098
März		421	244	34	230	287	145	85	172	1267	3060
April	7200 <sup>4)</sup>	393	230	45	232	229	149	211	177	1212	3045
Mai		392	224	55	191	220	163	1332	192	1065	5520
Juni		403	234	56	192	124	187	2049	159	1275	8248
Juli	...	420	238	53	126	220	167	2254	178	...	8838
August	...	...	227	...	180	...	184	2247	178	...	8804
September	...	...	...	...	...	...	183	...	202	...	...
Oktober	...	...	...	...	...	...	...	...	...	...	...
November	...	...	...	...	...	...	...	...	...	...	...
Dezember	...	...	...	...	...	...	...	...	...	...	...

\* Wenn nicht anders vermerkt, beziehen sich die Zahlen auf die Förderung von Eisenerz einschl. manganhaltiger Eisenerze, jedoch ohne Schwefelkies.

<sup>1)</sup> 5 Wochen, übrige Monate 4 Wochen. — <sup>2)</sup> Einschl. Titan-Eisenerz. — <sup>3)</sup> Einschl. Schwefelkies. — <sup>4)</sup> Monatsdurchschnitt. — <sup>5)</sup> Monatszahlen = Ausfuhr. — <sup>6)</sup> Einschl. Eisensand. — <sup>7)</sup> Einschl. Neufundland. — <sup>8)</sup> Verladungen. — <sup>9)</sup> Ohne manganhaltige Eisenerze mit 5 vH und mehr Mangan Gehalt.

Industrie und Energiewirtschaft  
Produktion ausgewählter Erzeugnisse

**Erdöl\***

1000 t

Zeit	Europäische Länder							Außereuropäische Länder					
	Bundes- republik Deutsch- land	Frank- reich	Italien	Jugo- slawien	Nieder- lande	Öster- reich	Sowjet- union	Argen- tinen	Bahrain- Inseln <sup>2)</sup>	Bra- silien	Brunei	Indo- nesien	Irak <sup>3)</sup>
Dichte	0,89	0,90	0,82	...	0,90	0,93	...	0,90	0,86	0,86	0,84	0,85	0,84
1949 MD	70	4,8	0,8	5,3	52	96	2780	...	126	—	280	494	339
1950 MD	93	11	0,7	9,2	59	142	3156	280	126	3,2	343	534	549
1951 MD	114	25	1,5	12	60	190	3521	292	125	7,5	414	674	716
1952 MD	146	29	5,3	13	60	230	3943	296	125	8,2	423	710	1543
1953 MD	182	31	7,1	14	68	268	4398	340	125	10	407	852	2349
1954 MD	222	42	6,0	18	78	286	4940	352	125	11	399	898	2552
1955 MD	262	73	17	21	85	305	5899	364	125	22	438	978	2725
1956 MD	292	105	47	24	91	286	6980	370	126	44	470	1061	2591 <sup>4)</sup>
1957 MD	330	118	105	33	127	265	8190	405	133	110	461	1289	1809
1957													
Juli	339	120	122	33	135	269	8 680 <sup>1)</sup>	398	138	108	466 <sup>1)</sup>	1336	1908
August	343	115	130	34	138	263		405	145	122		1378	2028
September	332	111	132	34	135	255		405	140	115		1359	2364
Oktober	346	116	116	35	143	261	9 000 <sup>1)</sup>	424	146	125	452 <sup>1)</sup>	1471	2272
November	334	112	99	34	136	253		420	140	149		1413	2418
Dezember	373	117	110	34	141	261		430	145	166		1356	2602
1958													
Januar	343	114	98	37	138	257		430	147	165	429 <sup>1)</sup>	1310	2558
Februar	321	105	92	34	127	230		358	136	158		1311	2266
März	358	115	132	37	127	248		404	159	183		1130	2704
April	355	114	140	37	123	236	9 000 <sup>1)</sup>	410	164	180	415 <sup>1)</sup>	1396	2551
Mai	354	118	131	39	128	240		405	171	184		1303	2932
Juni	371	114	125	39	125	232		417	166	205		...	3030
Juli	380	119	132	43	130	238		...	172	216		...	3133
August	384	119	139	42	138	238		...	172	...		...	3276
September	376	116	154	39	...	229	...	...	178	...	...	...	3211
Oktober	389	119	...	...	...	...	...	...	192	...	...	...	...
November	...	...	...	...	...	...	...	...	...	...	...	...	...
Dezember	...	...	...	...	...	...	...	...	...	...	...	...	...
noch: Außereuropäische Länder													
Zeit	Iran <sup>5)</sup>	Kanada	Kolum- bien	Kuwait <sup>6)</sup>	Mexiko	Peru <sup>7)</sup>	Saudisch- Arabien <sup>8)</sup>	Trinidad	Vene- zuela	Ver- einigte Arabische Republik davon Ägypten	Ver- einigte Staaten		
Dichte	0,84	0,85	0,87	0,86	0,90	0,84	0,84	0,91	0,92	0,91	0,85		
1949 MD	2270	224	...	1032	652	...	...	249	...	190	...		
1950 MD	2688	323	393	1441	864	171	2221	251	6663	217	22 226		
1951 MD	1404	536	443	2352	922	178	3094	252	7584	216	25 313		
1952 MD	113	690	446	3136	921	187	3359	257	8048	219	25 787		
1953 MD	124	911	454	3607	864	177	3431	266	7852	224	26 545		
1954 MD	292	1082	461	3977	997	190	3871	282	8432	190	26 070		
1955 MD	1422	1457	458	4563	1066	192	3920	297	9597	152	27 979		
1956 MD	2180	1936	509	4582	1081	212	4017	345	10 960	144	29 476		
1957 MD	2910	2047	528	4774	1058	213	4030	409	12 365	197	29 493		
1957													
Juli	3130	2269	540	5505	1050	219	5008	428	13 047	231	28 792		
August	3159	2133	535	5501	1054	223	4770	423	12 476	203	28 431		
September	3069	1947	515	5287	1043	208	4227	414	11 482	204	27 921		
Oktober	3159	1876	539	5353	1110	220	4325	430	11 884	236	28 739		
November	2833	1661	527	4565	1088	214	4062	417	11 245	233	27 666		
Dezember	3006	1807	552	5431	1111	222	4361	428	11 526	256	29 027		
1958													
Januar	3486	2071	554	5599	1107	222	4051	428	11 299	268	28 759		
Februar	2853	1955	497	5155	1012	...	3975	397	10 546	243	25 765		
März	3502	1953	546	5930	1124	...	4351	431	11 300	225	26 281		
April	3378	1627	509	5658	1082	...	3719	426	11 004	244	25 492		
Mai	3080	1697	537	5819	1140	...	4055	448	11 237	251	26 111		
Juni	3161	1682	515	5797	1121	...	3811	438	11 171	280	25 709		
Juli	3283	1983	532	5761	1137	...	4331	455	13 413	292	27 528		
August	3639	1866	554	5868	1253	...	4102	460	12 001	...	29 070		
September	...	...	546	5938	...	...	4327	...	11 335	...	...		
Oktober	...	...	...	...	...	...	4328	...	...	...	...		
November	...	...	...	...	...	...	...	...	...	...	...		
Dezember	...	...	...	...	...	...	...	...	...	...	...		

\* Wenn nicht besonders vermerkt, beziehen sich die Zahlen auf die Förderung von Erdöl, ohne Naturbenzin und Schieferöl. In vielen Fällen sind die Original-Angaben von Flüssigkeitsmaßen umgerechnet.

<sup>1)</sup> Monatsdurchschnitt. — <sup>2)</sup> Produktion der „Bahrain Petroleum Company“. — <sup>3)</sup> Quelle: „Iraq Petroleum Company“. — <sup>4)</sup> Ab 1956 ohne Naft Khaneh (1955 = 36 250 t im Monatsdurchschnitt). — <sup>5)</sup> Bis August 1951 Förderung der „Anglo-Iranian Oil Company“. Danach Förderung der „National-Iranian Oil Company“. Quelle: „Oil and Gas Journal“. — <sup>6)</sup> Quelle: „Petroleum Press Service“. — <sup>7)</sup> Quelle: „Oil and Gas Journal“. — <sup>8)</sup> Quelle: „Arabian-American Oil Company“.

Industrie und Energiewirtschaft  
Produktion ausgewählter Erzeugnisse

**Roh Eisen\***

1000 t

Zeit	Europäische Länder										
	Bundesrepublik Deutschland	Saarland	Belgien	Frankreich	Großbritannien und Nordirland	Italien	Jugoslawien	Luxemburg	Niederlande	Norwegen	Österreich
1949 MD	595	132	322	695	806	37,0	16,8	198	36,2	19,5	70,0
1950 MD	789	140	303	654	818	47,7	18,9	208	37,8	18,9	73,8
1951 MD	891	197	404	729	822	87,5	21,8	263	43,7	20,4	87,7
1952 MD	1073	213	398	814	912 <sup>1)</sup>	100,4	24,0	256	44,9	22,8	97,8
1953 MD	971	198	352	722	948	109,2	23,4	227	49,5	23,1	110,3
1954 MD	1043	208	380	736	1008	112,1	30,7	233	50,9	20,5	112,9
1955 MD	1374	240	443	912	1058	144,2	44,2	254	55,9	29,7	125,5
1956 MD	1465	251	472	952	1117	166,1	53,8	273	55,2	37,2	144,7
1957 MD	1530	261	462	993	1210	183,6	61,4	277	58,4	46,4	163,4
1957											
Juli	1530	265	242	1018	1336 <sup>2)</sup>	223,7	62,6	288	64,0	48,2	161,1
August	1565	272	283	909	1110	210,9	64,9	271	66,6	51,7	161,7
September	1561	260	489	994	1150	176,7	63,1	269	64,8	46,2	163,8
Oktober	1663	278	508	1055	1453 <sup>3)</sup>	172,8	59,0	285	61,9	48,9	169,7
November	1605	277	474	1026	1146	166,8	66,5	277	57,1	47,4	173,1
Dezember	1547	260	482	1049	1122	168,5	66,7	272	62,1	52,6	167,6
1958											
Januar	1602	270	482	1070	1377 <sup>2)</sup>	160,1	67,5	281	56,6	44,4	152,1
Februar	1449	238	432	946	1110	149,1	58,1	255	72,0	39,8	154,3
März	1513	268	472	1079	1089	174,5	67,6	283	78,9	46,0	166,2
April	1378	248	446	1012	1306 <sup>2)</sup>	173,0	64,8	275	78,7	42,9	156,1
Mai	1351	256	442	1016	1016	198,5	66,1	270	72,4	42,2	157,6
Juni	1325	257	447	1002	988	193,7	62,0	273	59,3	45,4	161,0
Juli	1398	269	436	963	1153 <sup>3)</sup>	201,9	62,6	273	77,9	35,8	167,3
August	1367	255	457	844	898	216,3	62,6	262	82,6	37,9	167,7
September	1303	260	477	980	939	190,0	64,0	276	81,1	42,5	147,1
Oktober	1371	275	500	1067	...	...	...	284	82	...	...
November	...	...	...	...	...	...	...	...	...	...	...
Dezember	...	...	...	...	...	...	...	...	...	...	...
Zeit	noch: Europäische Länder						Außereuropäische Länder				
	Polen u. Ostg. d. DR z. Z. u. poln. Verw. <sup>3)</sup>	Schweden <sup>4)</sup>	Sowjetunion <sup>4)</sup>	Spanien	Tschechoslowakei <sup>4)</sup>	Türkei	Australien <sup>5)</sup>	Indien	Japan	Kanada <sup>4)</sup>	Vereinigte Staaten <sup>3)</sup>
1949 MD	.	67,6	...	52,4	.	9,5	89	136	134	179	4098
1950 MD	.	65,4	1598	56,0	.	9,3	93	142	192	189	4947
1951 MD	135	70,9	1826	55,8	171	12,9	111	154	269	212	5385
1952 MD	153	87,5	2089	65,4	192	16,4	121	157	299	220	4699
1953 MD	197	83,4	2285	68,5	232	18,0	143	150	388	239	5733
1954 MD	222	78,2	2498	75,4	232	16,3	155	166	396	176	4437
1955 MD	259	97,9	2776	82,9	249	16,7	158	160	453	256	5882
1956 MD	292	110,7	2983	78,7	274	18,0	162	166	522	270	5871
1957 MD	307	120,1	3080	83,3	297	18,2	178	161	594	281	5998
1957											
Juli	315	82,4	3100 <sup>6)</sup>	73,4	290	17,8	202	153	658	299	6070
August	320	78,8		76,2	287	17,0	199	157	631	307	6152
September	300	141,9 <sup>2)</sup>		74,8	304	17,0	185	158	618	303	6012
Oktober	313	122,0		91,5	302	18,7	191	167	533	266	5914
November	294	113,5		97,7	298	16,6	195	168	498	242	5243
Dezember	312	136,9		111,7	320	17,3	205	174	618	224	4789
1958											
Januar	314	152,3 <sup>2)</sup>	3200 <sup>6)</sup>	108,0	314	18,9	201	178	612	236	4404
Februar	291	115,3		97,9	293	19,5	176	172	573	211	3687
März	328	113,6		110,9	323	22,2	200	174	635	243	4050
April	320	139,3 <sup>2)</sup>		105,6	315	20,2	189	179	655	231	3472
Mai	313	114,5		117,6	308	20,7	202	140	683	261	3696
Juni	303	98,9		...	314	18,9	182	163	632	263	4012
Juli	302	54,6 <sup>2)</sup>	...	...	314	20,2	193	186	683	266	3905
August	321	99,6	...	...	300	...	198	190	642	182	4354
September	332	97,9	...	...	...	...	192	...	622	169	...
Oktober	...	...	...	...	...	...	...	...	...	208	...
November	...	...	...	...	...	...	...	...	...	...	...
Dezember	...	...	...	...	...	...	...	...	...	...	...

\* Wenn nicht anders vermerkt, beziehen sich die Zahlen auf die Gesamtproduktion von Roh Eisen und Hochofen-Ferrolegierungen.

<sup>1)</sup> Das Jahr zu 53 Wochen. — <sup>2)</sup> 5 Wochen, übrige Monate 4 Wochen. — <sup>3)</sup> Ohne Elektro-Ferrolegierungen. — <sup>4)</sup> Ohne Ferrolegierungen. —

<sup>5)</sup> Wirtschaftsjahr endet am 31. Mai des angegebenen Jahres. — <sup>6)</sup> Monatsdurchschnitt.

Industrie und Energiewirtschaft  
Produktion ausgewählter Erzeugnisse

**Rohstahl\***

1000 t

Zeit	Europäische Länder										
	Bundesrepublik Deutschland	Saarland	Belgien	Finnland	Frankreich	Großbritannien und Nordirland	Italien	Jugoslawien	Luxemburg	Niederlande	Norwegen
1949 MD	763	146	321	9,3	763	1317	171	33,4	189	36	6,5
1950 MD	1010	158	315	8,5	721	1380	197	35,7	204	41	6,8
1951 MD	1125	217	421	10,6	820	1324	255	36,2	256	47	7,2
1952 MD	1317	235	422	12,3	906	1390 <sup>1)</sup>	295	36,8	250	58	8,2
1953 MD	1285	224	375	12,2	833	1491	292	42,9	221	72	9,2
1954 MD	1453	234	417	14,8	885	1568	351	51,3	236	77	10,1
1955 MD	1778	264	491	15,6	1049	1676	449	67,1	269	82	14,2
1956 MD	1932	281	531	16,4	1117	1749	493	73,9	288	88	24,2
1957 MD	2042	289	522	17,4	1175	1837	564	87,4	291	99	28,8
1957											
Juli	2066	296	238	5,7	1173	1844 <sup>2)</sup>	588	85,8	297	106	22,5
August	2122	297	542	17,7	1014	1516	523	89,9	286	96	36,1
September	2064	285	546	20,2	1202	1780	586	85,6	282	101	29,1
Oktober	2225	308	597	20,9	1267	2225 <sup>2)</sup>	625	82,7	308	113	30,7
November	2176	286	532	18,6	1245	1744	585	80,8	289	95	30,7
Dezember	1987	279	542	18,5	1269	1617	551	109,1	273	95	31,0
1958											
Januar	2220	311	561	19,5	1314	2068 <sup>2)</sup>	577	90,5	295	105	30,3
Februar	1979	272	492	16,5	1180	1739	508	89,9	268	110	30,9
März	2061	313	528	19,1	1339	1757	547	103,0	293	133	38,9
April	1878	276	500	17,1	1251	2073 <sup>2)</sup>	535	103,1	284	116	29,4
Mai	1875	279	469	16,1	1223	1540	538	91,7	277	124	28,9
Juni	1859	276	483	12,6	1231	1520	505	84,4	275	120	35,0
Juli	1922	307	466	14,0	1158	1605 <sup>2)</sup>	540	75,1	284	108	19,5
August	1864	287	480	11,9	962	1215	401	85,2	263	122	23,1
September	1783	296	526	8,7	1249	1498	535	94,9	280	124	33,0
Oktober	1887	313	...	...	1332	1847 <sup>2)</sup>	545	...	297	126	...
November	...	...	...	...	...	...	...	...	...	...	...
Dezember	...	...	...	...	...	...	...	...	...	...	...
Zeit	noch: Europäische Länder						Außereuropäische Länder				
	Österreich	Polen u. Ostg. d. DR z. Z. u. poln. Verw.	Schweden	Sowjetunion	Spanien <sup>4)</sup>	Tschechoslowakei <sup>5)</sup>	Australien <sup>6)</sup>	Indien	Japan	Kanada	Vereinigte Staaten
1949 MD	69,5	.	115	...	60,0	.	100	115	259	241	5895
1950 MD	78,9	.	121	2277	67,9	.	103	123	403	256	7321
1951 MD	85,6	232	127	2612	68,2	288	122	127	542	270	7953
1952 MD	88,1	265	141	2874	75,3	313	129	134	582	280	7043
1953 MD	106,9	300	149	3177	74,7	364	152	128	639	311	8438
1954 MD	137,7	329	155	3453	91,7	356	179	143	646	241	6676
1955 MD	151,9	369	179	3773	101,0	373	187	144	784	343	8848
1956 MD	173,1	418	202	4050	103,6	407	196	147	926	401	8710
1957 MD	209,1	442	204	4250	112,1	431	242	145	1048	381	8521
1957											
Juli	213,4	433	101	...	109,3	399	268	136	1149	388	8082
August	217,5	438	175		110,2	417	276	139	1040	395	8377
September	208,9	435	260 <sup>3)</sup>		106,2	435	265	147	1063	366	8145
Oktober	219,3	460	216		115,3	462	268	153	876	345	8344
November	222,5	441	196		117,8	441	250	148	855	325	7614
Dezember	204,9	462	219	4300 <sup>3)</sup>	118,3	440	255	157	1088	319	6731
1958											
Januar	213,9	471	229 <sup>2)</sup>	...	125,3	450	274	167	953	366	6127
Februar	196,7	437	205		117,3	428	237	149	935	340	5245
März	205,0	475	206		121,5	471	270	154	984	374	5674
April	198,7	454	216 <sup>2)</sup>		122,3	459	258	160	988	343	5019
Mai	193,5	472	194		128,6	456	282	102	1011	375	5723
Juni	200,7	452	178	4500 <sup>3)</sup>	119,6	454	261	137	985	366	5787
Juli	197,7	446	96 <sup>3)</sup>	...	...	444	275	160	979	332	5824
August	204,6	463	195		...	452	272	179	1012	245	6610
September	200,2	466	209		...	...	268	...	1051	225	6904
Oktober	...	...	...		...	...	...	...	...	...	7999
November	...	...	...		...	...	...	...	...	...	...
Dezember	...	...	...		...	...	...	...	...	...	...

\* Wenn nicht anders vermerkt, beziehen sich die Zahlen auf die Gesamtproduktion von Rohstahlblöcken und Flüssigstahl für Stahlguß; ohne Schweißstahl.

<sup>1)</sup> Jahr zu 53 Wochen. — <sup>2)</sup> 5 Wochen, übrige Monate 4 Wochen. — <sup>3)</sup> Monatsdurchschnitt. — <sup>4)</sup> Nur Rohstahlblöcke. — <sup>5)</sup> Einschl. Puddel-eisen. — <sup>6)</sup> Ohne Flüssigstahl für Stahlguß. Wirtschaftsjahr endet jeweils am 31. Mai des angegebenen Jahres.

Industrie und Energiewirtschaft  
Produktion ausgewählter Erzeugnisse

**Blei\***

1000 t

Zeit	Europäische Länder								Außereuropäische Länder				
	Bundesrepublik Deutschland <sup>1)</sup>	Belgien <sup>2)</sup>	Frankreich <sup>3)</sup>	Großbritannien und Nordirland	Italien	Jugoslawien	Österreich	Spanien	Australien	Kanada	Mexiko <sup>6)</sup>	Tunesien	Vereinigte Staaten <sup>9)</sup>
1949 MD	9,7	5,4	4,5	3,0	2,1	4,7	0,7	2,3	17,3	11,1	18,4	1,6	41,0
1950 MD	11,8	5,2	5,1	6,2	3,1	4,8	0,8	2,9	16,7	12,9	19,8	2,0	43,2
1951 MD	12,5	6,1	4,0	6,2	3,0	5,0	0,8	3,4	16,7	12,3	18,8	1,9	36,8
1952 MD	11,3	6,8	4,3	7,3	2,9	5,6	0,8	3,5	16,4	13,8	20,5	2,1	40,3
1953 MD	12,3	6,4	4,6	6,2	3,2	5,9	0,8	4,1	16,9	12,5	18,5	2,3	40,4
1954 MD	12,3	6,0	5,1	6,4	3,1	5,6	0,7	4,7	20,2	12,6	18,1	2,3	41,7
1955 MD	12,3	7,0	5,5	6,6	3,5	6,3	0,7	5,1	19,0	11,2	17,6	2,2	41,4
1956 MD	13,5	8,4	5,3	8,0	3,3	6,3	0,7	4,9	20,0	11,2	16,6	2,0	46,4
1957 MD	14,8	8,3	6,2	7,3	3,3	6,5	0,7	5,2	20,3	10,8	17,8	2,1	45,7
1957													
Juli	14,8	7,3	5,9	6,8	3,7	7,9	0,1	5,6	20,3	11,0	14,2	2,1	42,7
August	14,0	7,2	6,3	6,4	2,6	7,0	0,8	5,3	22,2	11,4	24,0	1,7	43,7
September	14,5	7,3	6,1	8,0	3,8	5,8	0,7	6,0	20,6	10,3	19,7	1,7	45,8
Oktober	16,0	8,7	6,1	7,9	3,2	6,7	0,9	5,7	22,1	9,3	16,0	2,3	47,2
November	15,2	8,4	6,3	6,6	3,7	6,7	0,9	5,5	22,3	11,0	19,2	2,4	44,2
Dezember	15,6	8,0	6,0	6,7	3,9	7,1	0,6	5,0	21,4	11,3	20,2	2,8	45,8
1958													
Januar	16,3	7,6	6,0	6,4	3,7	5,5	0,5	4,8	21,4	11,5	19,2	1,8	43,2
Februar	14,5	7,6	5,7	7,2	4,1	6,8	0,4	4,8	19,2	10,4	16,5	2,5	42,8
März	15,0	8,0	5,9	7,6	4,2	7,9	1,0	5,8	23,3	11,7	17,0	1,2	39,4
April	13,7	8,1	6,5	6,4	4,2	6,4	0,8	5,7	23,4	10,7	13,3	2,2	37,2
Mai	14,8	8,2	6,4	7,3	2,2	6,8	0,8	6,3	23,0	11,1	19,4	2,8	43,1
Juni	13,8	7,5	6,0	7,0	3,4	5,9	1,0	5,8	22,5	11,5	16,2	2,8	40,5
Juli	10,2	7,8	6,5	6,5	3,9	6,2	0,4	5,7	19,4	6,5	18,3	0,5	35,2
August	12,5	6,8	0	3,8	4,2	4,9	1,0	...	20,1	6,3	...	2,5	35,9
September	14,2	7,1	6,1	7,1	4,6	6,3	...	...	...	...	...	...	39,3
Oktober	15,5	...	7,1	...	...	...	...	...	...	...	...	...	...
November	...	...	...	...	...	...	...	...	...	...	...	...	...
Dezember	...	...	...	...	...	...	...	...	...	...	...	...	...

\* Wenn nicht anders vermerkt, beziehen sich die Zahlen auf die Hüttengewinnung von primärem Rohblei aus Erzen sowie Konzentraten (einschl. Antimonblei).

<sup>1)</sup> Weich-, Fein- und Hartblei aus Hütten und Raffinerien der Akkumulatorenwerke. — <sup>2)</sup> Einschl. Sekundärblei. — <sup>3)</sup> Einschl. geringer Mengen Sekundärblei. — <sup>4)</sup> Sekundärblei. Ab 1948 einschl. geringer Mengen Raffinadeblei aus heimischen Erzen. — <sup>5)</sup> Bleihalt geförderter Erze. — <sup>6)</sup> Einschl. geringer Mengen Sekundärblei. Quelle: „American Bureau of Metal Statistics“.

**Zink\***

1 000 t

Zeit	Europäische Länder								Außereuropäische Länder				
	Bundesrepublik Deutschland <sup>1)</sup>	Belgien <sup>2)</sup>	Frankreich	Großbritannien und Nordirland	Italien	Jugoslawien <sup>3)</sup>	Norwegen	Polen u. Ostg. d. DR z. Z. u. poln. Verw.	Australien <sup>4)</sup>	Japan <sup>5)</sup>	Kanada	Mexiko <sup>6)</sup>	Vereinigte Staaten
1949 MD	7,2	14,7	5,0	5,4	2,2	0,8	3,4	.	6,4	2,7	15,6	14,9	61,6
1950 MD	10,2	14,8	6,0	6,0	3,2	1,0	3,6	.	7,1	4,1	15,5	18,6	63,8
1951 MD	11,7	16,7	6,2	5,9	4,0	1,1	3,4	9,8	6,5	4,7	16,7	15,0	66,6
1952 MD	12,3	16,0	6,7	5,8	4,6	1,2	3,3	10,4	7,4	5,8	16,8	18,9	68,4
1953 MD	12,4	16,1	6,7	6,2	5,0	1,2	3,2	11,5	7,6	6,6	19,0	18,8	69,3
1954 MD	14,0	17,8	9,2	6,9	5,6	1,1	3,7	11,8	8,9	8,5	16,2	18,6	60,7
1955 MD	14,9	17,8	9,3	6,9	5,9	1,1	3,8	13,0	8,6	9,4	19,4	22,4	72,8
1956 MD	15,5	19,0	9,4	6,9	6,1	1,7	4,1	12,8	8,9	11,3	19,3	20,7	75,1
1957 MD	15,3	19,6	10,9	6,5	6,1	2,5	4,0	13,2	9,3	11,5	18,7	20,3	74,6
1957													
Juli	15,1	18,3	11,4	6,6	6,4	2,5	4,3	13,3	11,1	12,9	18,2	15,1	73,1
August	15,1	17,6	11,2	6,6	6,4	2,5	4,0	13,0	9,7	12,7	18,4	21,5	71,5
September	15,0	18,3	9,6	6,5	6,4	2,5	4,1	12,7	9,3	12,5	18,4	23,3	66,0
Oktober	15,2	19,7	11,2	6,7	5,6	2,5	4,0	12,9	9,8	12,9	19,0	26,0	69,3
November	15,0	19,7	10,8	6,4	5,2	2,6	4,0	13,3	9,5	11,7	19,0	24,7	67,7
Dezember	16,0	20,2	11,3	6,8	6,2	2,7	4,1	14,3	9,9	12,4	19,8	17,4	74,1
1958													
Januar	15,6	20,3	11,6	6,6	5,3	2,7	3,8	13,1	9,8	11,9	19,8	24,2	70,9
Februar	14,1	20,0	10,9	6,0	4,8	2,5	3,7	12,5	8,7	10,9	17,9	14,5	59,4
März	15,2	19,5	12,5	6,9	6,0	2,7	3,5	13,2	9,7	12,0	20,2	22,4	62,6
April	14,2	18,9	13,6	7,3	6,3	2,6	3,5	12,6	9,5	8,4	19,1	25,8	60,4
Mai	14,6	19,0	13,9	5,8	6,6	2,6	3,6	13,8	9,9	12,3	19,3	20,0	60,9
Juni	14,2	18,2	12,9	7,1	6,6	2,6	3,0	13,2	10,0	12,7	18,5	16,2	57,7
Juli	14,7	17,7	13,0	5,4	6,3	2,7	3,5	13,7	9,7	14,4	18,9	22,0	55,4
August	14,7	16,6	12,9	5,5	6,2	2,6	3,4	13,5	10,1	11,2	19,2	16,9	53,0
September	14,2	16,3	11,1	7,0	6,2	2,6	4,2	13,6	9,8	10,5	...	...	...
Oktober	14,9	...	...	...	...	...	...	...	...	...	...	...	...
November	...	...	...	...	...	...	...	...	...	...	...	...	...
Dezember	...	...	...	...	...	...	...	...	...	...	...	...	...

\* Wenn nicht anders vermerkt, beziehen sich die Zahlen auf die Hüttengewinnung von primärem Ropzink aus Erzen und Konzentraten sowie auf Elektrolytzink.

<sup>1)</sup> Gesamtzeugung der Hütten. — <sup>2)</sup> Einschl. Zinklegierungen und Sekundärzink. — <sup>3)</sup> Ab Mai 1956 einschl. Elektrolyt-Zink. — <sup>4)</sup> Berichtsjahre, die am 30. Juni des angegebenen Jahres enden. — <sup>5)</sup> Einschl. Sekundärzink. — <sup>6)</sup> Zinkinhalt geförderter Erze.

## Stromerzeugung\*

Mill. kWh

Zeit	Europäische Länder													
	Bundes- republik Deutsch- land <sup>1)</sup>	Bel- gien	Däne- mark	Finn- land	Frank- reich	Groß- britannien und Nordirland	Irland	Ita- lien <sup>2)</sup>	Jugo- sla- wien	Lux- emburg	Nie- der- lande	Nor- wegen <sup>3)</sup>	Öster- reich <sup>4)</sup>	Polen u. Ostg. d. DRz. Z. u. poln. Verw.
	I + Ö	I + Ö	Ö	I + Ö	I + Ö	Ö	Ö	I + Ö	I + Ö	I + Ö	I + Ö	I + Ö	Ö	I + Ö
1949 MD	3 223	682	136	298	2 502	4 050	63	1 993	185	51,7	528	1 265	350	.
1950 MD	3 668	707	151	348	2 752	4 543	75	2 057	201	58,1	618	1 444	409	.
1951 MD	4 280	791	178	384	3 179	4 964	84	2 435	212	67,5	659	1 443	473	879
1952 MD	4 684	789	194	397	3 381	5 166	95	2 570	225	69,4	717	1 534	523	999
1953 MD	5 038	817	196	450	3 455	5 459	104	2 718	248	73,3	800	1 595	569	1 140
1954 MD	5 661	881	237	475	3 797	6 075	117	2 965	287	82,5	882	1 781	643	1 289
1955 MD	6 315	933	283	569	4 130	6 679	128	3 177	362	92,4	932	1 856	701	1 479
1956 MD	7 022	987	303	567	4 485	7 263	138	3 384	421	97,4	1 037	1 948	775	1 625
1957 MD	7 576	1 051	279	642	4 800	7 581	143	3 490	521	101,0	1 114	2 121	832	1 763
1957														
Juli	7 069	822	158	590	4 475	6 276	117	3 849	502	102,1	965	1 800	975	1 585
August	7 169	980	216	645	3 920	6 163	113	3 508	517	99,0	954	1 927	962	1 673
September	7 542	1 029	244	703	4 570	7 064	129	3 495	509	89,4	1 093	2 095	878	1 719
Oktober	8 318	1 172	249	720	5 000	8 089	153	3 462	575	105,7	1 234	2 311	830	1 942
November	8 361	1 163	290	732	5 130	8 812	170	3 446	593	101,7	1 297	2 311	751	2 005
Dezember	8 584	1 241	339	677	5 460	9 443	183	3 660	641	101,7	1 305	2 430	780	2 111
1958														
Januar	8 728	1 241	387	738	5 520	10 076	191	3 705	629	108,3	1 332	2 458	812	2 067
Februar	7 623	1 036	338	638	4 930	8 726	165	3 262	573	97,3	1 142	2 306	697	1 883
März	8 204	1 106	361	700	5 490	9 448	179	3 603	654	105,5	1 216	2 588	829	2 028
April	7 551	1 021	345	589	5 210	7 960	151	3 452	603	102,3	1 099	2 131	835	1 878
Mai	7 226	957	279	625	5 015	7 324	135	3 749	599	100,4	1 037	2 081	989	1 856
Juni	6 979	949	182	598	5 000	6 793	121	3 765	560	99,1	985	1 933	955	1 765
Juli	7 367	902	164	621	4 940	6 593	124	4 071	555	102,4	997	1 797	1 008	1 807
August	7 330	948	202	669	4 070	6 395	118	3 623	569	95,4	995	1 957	1 006	1 865
September	7 720	1 040	288	653	4 890	7 250	133	3 758	580	97,9	1 111	2 042	935	1 956
Oktober	8 449	...	...	704	...	8 565	163	...	...	...	...	...	...	...
November	...	...	...	...	...	...	...	...	...	...	...	...	...	...
Dezember	...	...	...	...	...	...	...	...	...	...	...	...	...	...
Zeit	noch: Europäische Länder							Außereuropäische Länder						
	Portu- gal	Schwe- den	Schweiz <sup>5)</sup>	Sow- jet- union	Spa- nien <sup>6)</sup>	Tsche- choslo- wa- kei	Tür- kei <sup>7)</sup>	Aus- tra- lien <sup>8)</sup>	Indien	Japan	Kana- da <sup>9)</sup>	Mexiko	Südafri- kanische Union <sup>10)</sup>	Vereinigte Staaten
	I + Ö	I + Ö	I + Ö	I + Ö	I + Ö	I + Ö	I + Ö	I + Ö	Ö	I + Ö	I + Ö	I + Ö	I + Ö	I + Ö
1949 MD	70	1 337	812	...	468	...	61,3	754	410	3 415	3 889	...	827	28 712
1950 MD	79	1 515	873	7 602	576	...	65,8	854	426	3 741	4 242	369	906	32 327
1951 MD	87	1 612	1 021	8 668	692	858	74,0	905	488	3 977	4 785	409	972	36 027
1952 MD	112	1 712	1 074	9 926	785	970	85,0	975	516	4 304	5 159	445	1 044	38 549
1953 MD	115	1 870	1 122	11 194	834	1 030	100,0	1 079	559	4 642	5 457	478	1 112	42 793
1954 MD	138	1 996	1 098	12 558	873	1 134	115,6	1 206	625	4 966	5 761	525	1 220	45 387
1955 MD	158	2 060	1 287	14 185	993	1 251	130,7	1 340	716	5 297	6 358	583	1 363	51 908
1956 MD	180	2 219	1 241	16 000	1 160	1 383	148,7	1 470	805	6 011	6 807	652	1 472	56 916
1957 MD	180	2 428	1 324	17 460	1 216	1 477	159,1	1 597	906	6 628	7 521	704	1 789	59 642
1957														
Juli	175	1 974	1 793	...	1 171	1 379	147,4	1 817	928	7 266	7 099	728	1 717	61 191
August	162	2 431	1 645	...	1 180	1 396	156,2	1 773	923	6 896	6 879	734	1 695	62 649
September	156	2 524	1 384	17 920 <sup>6)</sup>	1 184	1 473	163,9	1 641	925	6 816	6 921	696	1 592	58 335
Oktober	165	2 874	1 275	...	1 227	1 573	175,1	1 666	918	6 852	8 030	719	1 636	60 297
November	170	2 718	1 095	...	1 297	1 636	175,9	1 584	930	6 557	8 175	702	1 574	58 667
Dezember	189	2 679	1 018	...	1 326	1 650	176,8	1 530	959	6 917	8 225	715	1 564	60 888
1958														
Januar	194	2 784	1 022	...	1 357	1 677	179,8	1 519	974	6 564	8 564	741	1 566	62 216
Februar	209	2 505	1 113	...	1 249	1 514	158,1	1 468	920	6 101	7 796	702	1 471	56 219
März	232	2 657	1 317	19 000 <sup>6)</sup>	1 326	1 651	176,9	1 632	969	6 899	8 487	770	1 642	59 158
April	210	2 278	1 232	...	1 219	1 553	164,1	1 589	1 004	6 055	7 950	743	1 600	55 785
Mai	215	2 349	1 650	...	1 239	1 535	172,8	1 767	1 046	7 195	7 968	777	1 727	57 528
Juni	216	2 394	1 729	...	1 189	1 514	160,5	1 810	1 014	5 842	7 466	750	1 745	58 196
Juli	216	2 029	1 840	...	1 252	1 512	171,7	1 968	1 057	5 536	7 666	754	1 797	61 327
August	211	2 495	1 811	...	...	1 529	177,4	1 853	1 041	...	7 579	778	1 784	63 280
September	...	2 469	1 774	...	...	...	...	...	...	...	7 616	734	1 695	60 689
Oktober	...	...	...	...	...	...	...	...	...	...	...	...	...	...
November	...	...	...	...	...	...	...	...	...	...	...	...	...	...
Dezember	...	...	...	...	...	...	...	...	...	...	...	...	...	...

\* I = Erzeugung in industriellen Stromerzeugungsanlagen.

Ö = Erzeugung in Elektrizitätswerken für die öffentliche Versorgung.

<sup>1)</sup> Ohne Bundesbahn-Kraftwerke. — <sup>2)</sup> 182 Kraftwerke mit ca. 98 vH der Gesamterzeugung. — <sup>3)</sup> Kraftwerke mit einer installierten Leistung von 1000 kWh und mehr. — <sup>4)</sup> Etwa 65 vH der Gesamterzeugung. — <sup>5)</sup> Vor 1955 Berichtsjahre, die am 30. 9. des angegebenen Jahres enden. — <sup>6)</sup> Monatsdurchschnitt. — <sup>7)</sup> Ab 1957 etwa 90 vH der Gesamterzeugung erfaßt. — <sup>8)</sup> Berichtsjahre, die am 30. 6. des angegebenen Jahres enden. — <sup>9)</sup> Ab Januar 1957 nur Werke mit einer Erzeugung von mehr als 10 Mill. kWh. — <sup>10)</sup> Etwa 95 vH der Gesamterzeugung.

\*) 1958 — berichtigte Reihe.

Industrie und Energiewirtschaft

**Gaserzeugung**

**Gewinnung von Erdgas und Gaserzeugung**

Mill. cbm

Zeit	Europäische Länder				Außereuropäische Länder						Europäische Länder				
	Frankreich	Italien	Jugoslawien	Österreich <sup>1)</sup>	Brunei	Japan	Kanada <sup>3)</sup>	Mexiko	Venezuela	Vereinigte Staaten <sup>4)</sup>	Bundesrepublik Deutschland	Saarländ	Belgien <sup>5)</sup>	Dänemark	Finnland
	Erdgasgewinnung										Gaswerke und Kokereien	Kokereien	Gaswerke und Kokereien	Gaswerke	Gaswerke und Kokereien
											Gaserzeugung				
1949 MD	19,0	20	0,7	27,6	48,3	4,8	177	114	...	7 334	995	112	136	30,8	...
1950 MD	20,5	43	1,2	39,2	62,8	5,8	160	148	93	8 761	1 108	110	121	31,4	2,6
1951 MD	23,5	81	1,1	40,2	86,5	6,9	188	203	120	10 329	1 340	126	144	32,2	2,8
1952 MD	22,2	119	1,2	40,7	91,2	7,6	209	221	146	11 217	1 497	129	148	32,3	3,0
1953 MD	20,4	190	2,1	46,2	97,8	9,2	238	223	181	12 105	1 538	121	147	31,7	4,3
1954 MD	21,6	249	2,3	52,1	91,5	11,8	285	222	204	13 186	1 503	126	162	32,4	4,3
1955 MD	22,2	302	2,8	62,4	98,1	13,0	356	284	229	14 725	1 738	137	173	32,5	3,6
1956 MD	26,6	372	3,2	62,1	119,0	14,7	399	294	250	15 559	1 868	147	187	33,4	4,0
1957 MD	46,8	416	3,5	63,2	133,8	20,6	519	383	302	16 749	1 929	152	185	31,9	4,8
1957															
Juli	45,8	337	3,2	49,2	133,9 <sup>2)</sup>	23,5	351	341	295	13 017	1 945	152	135	26,2	3,7
August	37,6	359	3,3	46,8		23,9	377	401	298	13 224	1 952	156	184	30,0	4,5
September	52,1	444	3,4	57,8		22,5	414	456	305	12 939	1 865	150	187	31,4	3,2
Oktober	56,6	451	3,4	73,2		22,5	586	480	338	14 304	1 968	156	196	32,6	5,4
November	60,8	438	3,6	72,3	136,5 <sup>3)</sup>	22,3	686	489	336	17 572	1 921	152	190	32,4	5,5
Dezember	59,8	466	4,2	78,9		25,1	838	496	344	21 179	1 958	164	203	35,3	5,8
1958															
Januar	67,2	506	3,9	84,1		25,1	871	507	332	23 165	1 991	168	206	35,3	5,2
Februar	68,7	437	3,8	71,8	...	25,4	823	446	309	22 963	1 787	149	178	32,4	4,7
März	68,8	473	4,3	75,3	...	26,7	890	536	344	21 940	1 977	160	199	35,8	5,2
April	73,1	422	4,2	66,2	...	26,5	763	545	322	18 777	1 838	145	185	31,8	5,0
Mai	56,1	366	3,8	49,0	...	28,0	645	492	330	15 437	1 893	147	184	30,7	4,8
Juni	66,8	342	3,7	48,2	...	30,3	560	490	315	13 502	1 838	144	181	28,0	4,6
Juli	81,5	374	3,5	49,6	...	31,7	574	497	...	12 905	1 899	...	172	25,5	3,9
August	92,4	341	3,3	48,9	...	32,6	616	...	...	13 376	1 883	...	182	29,8	4,7
September	104,5	449	3,3	58,7	...	32,9	...	...	...	13 524	1 839	...	...	30,2	5,3
Oktober	110,1	...	...	...	...	...	...	...	...	...	1 902	...	...	...	...
November	...	...	...	...	...	...	...	...	...	...	...	...	...	...	...
Dezember	...	...	...	...	...	...	...	...	...	...	...	...	...	...	...
Zeit	noch: Europäische Länder										Außereuropäische Länder				
	Frankreich <sup>6)</sup>	Großbritannien <sup>7)</sup>	Irland	Italien	Jugoslawien	Niederlande <sup>8)</sup>	Norwegen	Portugal <sup>10)</sup>	Spanien	Tschechoslowakei	Argentinien	Australien <sup>11)</sup>	Japan	Kanada <sup>12)</sup>	Vereinigte Staaten <sup>13)</sup>
	Gaswerke	Gaswerke	Gaswerke	Gaswerke und Kokereien	Gaswerke	Gaswerke und Kokereien	Gaswerke	Gaswerke	Gaswerke	Gaswerke und Kokereien	Gaswerke	Gaswerke	Gaswerke	Gaswerke	
	noch: Gaserzeugung														
1949 MD	209	1 220	12,2	132	2,3	121	3,6	3,1	21,3	...	18,7	86,7	76	61,1	1 329
1950 MD	202	1 280	12,5	132	2,4	133	3,8	3,3	22,3	193	21,3	82,3	89	63,8	1 348
1951 MD	203	1 329	13,3	156	2,4	140	3,8	3,7	23,0	198	22,9	89,4	116	66,4	1 256
1952 MD	207	1 345	13,6	169	2,0	146	4,3	4,0	25,0	223	24,6	95,3	135	62,1	1 153
1953 MD	207	1 332	13,8	166	2,0	146	4,1	4,2	26,5	248	25,9	96,1	159	61,1	1 053
1954 MD	216	1 385	14,2	172	2,1	157	4,1	4,7	26,9	268	26,5	99,3	178	62,1	1 052
1955 MD	208	1 418	14,2	178	2,2	167	4,1	4,8	26,4	283	28,1	102,6	196	44,7	1 086
1956 MD	217	1 427	15,2	188	2,2	178	4,3	5,4	27,9	296	32,0	105,2	232	47,3	935
1957 MD	235	1 383	14,8	197	2,2	181	3,7	5,4	29,2	305	30,8	109,8	258	37,6	701
1957															
Juli	181	1 034		184	2,0	166	2,0	4,5	24,8	294	41,0	140,6	212	31,3	373
August	159	950	13,2 <sup>2)</sup>	186	2,1	170	2,4	3,7	22,3	291	39,7	133,3	205	29,2	340
September	198	1 436 <sup>3)</sup>		210	2,2	169	2,9	3,8	24,1	298	34,0	123,4	218	30,5	363
Oktober	243	1 263		205	2,2	178	3,6	5,3	30,3	310	31,1	116,4	244	38,3	487
November	279	1 410	15,9 <sup>2)</sup>	199	2,2	190	4,2	6,1	31,6	301	29,2	105,6	261	44,0	668
Dezember	328	1 868 <sup>3)</sup>		201	2,1	209	4,7	6,9	35,2	312	25,6	99,7	335	41,9	947
1958															
Januar	316	1 580		201	2,2	216	5,1	6,7	35,0	319	21,4	97,0	341	38,6	1 148
Februar	262	1 538	16,6 <sup>2)</sup>	178	2,0	200	4,8	6,0	31,9	291	19,4	91,5	314	28,4	1 237
März	298	1 982 <sup>3)</sup>		187	2,1	223	5,0	6,6	34,1	324	22,5	103,7	314	36,2	1 137
April	251	1 371		177	2,1	198	3,7	6,1	32,6	301	22,7	104,8	259	15,8	914
Mai	215	1 197	14,4 <sup>2)</sup>	171	2,3	178	3,2	5,7	31,4	296	31,6	119,0	235	12,9	623
Juni	207	1 379 <sup>3)</sup>		168	2,3	162	2,3	5,4	29,3	285	32,9	131,4	211	6,7	484
Juli	187	1 041		167	2,0	174	1,9	4,9	25,4	288	32,2	145,3	206	7,4	404
August	147	936	13,0 <sup>2)</sup>	163	1,9	178	2,3	4,0	...	286	...	...	204	2,8	350
September	191	1 352 <sup>3)</sup>		168	2,1	176	2,5	...	...	...	...	...	200	3,0	354
Oktober	237	1 214		...	...	...	...	...	...	...	...	...	...	...	...
November	...	...		...	...	...	...	...	...	...	...	...	...	...	...
Dezember	...	...		...	...	...	...	...	...	...	...	...	...	...	...

<sup>1)</sup> Jahreszahlen bis 1955 zum Teil geschätzt. — <sup>2)</sup> Monatsdurchschnitt. — <sup>3)</sup> Abgabe. — <sup>4)</sup> Abgabe der öffentlichen Versorgungsbetriebe (52 bis 59 vH der gesamten Erdgasgewinnung). Quelle: „American Gas Association“. — <sup>5)</sup> Ohne Eigenverbrauch und Verluste. — <sup>6)</sup> Für die Abgabe verfügbare Menge (1953 ca. 42 vH der Gaserzeugung in Gaswerken und Kokereien. — <sup>7)</sup> Ohne Nordirland. Gaserzeugung der Gaswerke und -bezug der Gaswerke aus Kokereien (ca. 75 vH der Gaserzeugung). — <sup>8)</sup> Fünf Wochen, übrige Monate 4 Wochen. — <sup>9)</sup> Abgabe (einschl. eingeführtem Gas), aber ohne Abgabe an die Stickstoffwerke. — <sup>10)</sup> Nur Lissabon. — <sup>11)</sup> Berichtsjahre, die am 30. 6. des angegebenen Jahres enden. — <sup>12)</sup> Abgabe 1954 ca. 38 vH der Gaserzeugung. — <sup>13)</sup> Abgabe der Gaswerke einschl. Mischgas (1956 ca. 36 vH der Gaserzeugung in Gaswerken und Kokereien). Quelle: „American Gas Association“.

# Außenhandel

## Ein- und Ausfuhrwerte in Millionen Landeswährung\*

Zeit	Europäische Länder									
	Bundesrepublik Deutschland <sup>1)</sup> 2)		Belgien <sup>3)</sup>		Dänemark <sup>4)</sup>		Finnland <sup>5)</sup>		Frankreich <sup>6/7)</sup>	
	Ein-fuhr (S)	Aus-fuhr (S)	Ein-fuhr (S)	Aus-fuhr (S)	Ein-fuhr (S)	Aus-fuhr (S)	Ein-fuhr (S)	Aus-fuhr (S)	Ein-fuhr (S)	Aus-fuhr (S)
	RM bzw. DM		Beig. Francs		Dän. Kronen		Finnmark		Franz. Francs	
1949 MD	611	317	6 822	6 674	351	297	5 523	5 467 <sup>8)</sup>	88 366 <sup>9/10)</sup>	88 581
1950 MD	945	695	8 153	6 902	491	383	7 429	6 790 <sup>8)</sup>	130 011	119 123
1951 MD	1 223	1 211	10 626	11 056	580	477	12 955	15 574	126 245	111 625
1952 MD	1 336	1 397	10 252	10 213	550	484	15 182	13 069	114 969	110 319
1953 MD	1 321	1 532	10 127	9 454	573	508	10 155	10 963	123 108	121 942
1954 MD	1 601	1 832	10 655	9 641	670	546	12 678	13 052	136 738	139 939
1955 MD	2 029	2 142	11 850	11 580	675	600	14 747	15 105	161 212	132 384
1956 MD	2 315	2 571	13 590	13 129	751	630	16 963	14 832	187 160	155 858
1957 MD	2 624	2 995	14 302	13 275	779	665	18 949	17 625		
1957										
Juli	2 698	3 057	14 013	12 325	732	665	16 019	19 636	185 812	151 389
August	2 568	3 084	13 688	10 906	734	637	15 454	18 702	166 784	130 895
September	2 565	2 865	13 184	13 062	679	629	18 217	20 815	159 070	134 687
Oktober	2 885	3 260	14 658	14 003	822	717	21 321	23 626	166 418	168 495
November	2 732	3 183	13 840	13 132	812	737	25 039	22 257	175 777	170 911
Dezember	2 720	3 265	13 994	12 787	752	742	26 343	23 446	210 110	194 960
1958										
Januar	2 691	2 599	13 318	14 173	883	689	20 510	15 505	216 024	174 479
Februar	2 388	2 953	12 267	12 466	682	645	18 292	14 724	194 048	173 835
März	2 578	3 076	13 723	12 976	687	736	17 976	16 815	223 832	186 479
April	2 397	2 983	13 638	12 941	757	721	18 661	15 050	211 267	171 820
Mai	2 379	3 012	12 388	12 089	670	707	19 544	21 907	218 580	160 080
Juni	2 446	2 949	11 998	11 238	674	670	20 249	21 793	207 770	181 190
Juli	2 662	3 172	12 642	12 662	797	677	16 759	25 301	194 940	180 170
August	2 382	2 937	11 412	10 267	732	642	16 339	22 292	161 873	146 790
September	2 638	3 237	13 186	13 050	866	728	19 500	26 689	171 770	157 010
Oktober	2 714	3 353	...	13 785	...	...	...	...	...	...
November	...	...	...	...	...	...	...	...	...	...
Dezember	...	...	...	...	...	...	...	...	...	...
Zeit	noch: Europäische Länder									
	Griechenland <sup>11/12/13)</sup>		Großbritannien und Nordirland <sup>11)</sup>		Irland <sup>11)</sup>		Island <sup>13)</sup>		Italien <sup>13)</sup>	
	Ein-fuhr (S)	Aus-fuhr (S)	Ein-fuhr (G)	Aus-fuhr (G)	Ein-fuhr (G)	Aus-fuhr (G)	Ein-fuhr (S)	Aus-fuhr (S)	Ein-fuhr (S)	Aus-fuhr (S)
	Drachmen		£		Ir£		Isländ. Kronen		Lire	
1949 MD	170 670	47 895	189,9	153,5	10,9	5,1	35,5	24,2	73 581	53 445
1950 MD	178 428	37 633	217,4	188,3	13,3	6,0	45,3	35,2	77 204	62 749
1951 MD	498	127	325,4	225,8	17,1	6,8	77,0	60,6	112 877 <sup>14)</sup>	85 793 <sup>14)</sup>
1952 MD	433	150	289,8	227,4	14,4	8,5	75,8	53,3	121 645	72 211
1953 MD	596	283	278,6 <sup>12)</sup>	224,0 <sup>12)</sup>	15,2	9,5	92,6	58,9	126 057	78 482
1954 MD	825	380	281,2	231,3	15,0	9,6	94,2	70,6	127 037	85 326
1955 MD	955	457	323,6	252,0	17,0	9,2	105,4	70,7	141 219	96 693
1956 MD	1 159	475	323,8	276,5	15,1	9,0	122,3	85,9	165 337	111 742
1957 MD	1 311	549	339,6	288,2	15,4	10,9	113,5	82,2	188 876	132 299
1957										
Juli	1 708	224	359,5	290,8	14,6	11,9	93,1	42,5	186 631	146 785
August	1 273	204	335,7	279,9	13,4	12,0	76,9	104,6	168 284	134 229
September	1 240	412	308,4	256,1	13,7	10,9	132,6	87,5	174 732	128 501
Oktober	1 182	872	353,1	283,0	15,9	10,7	104,9	73,5	191 551	150 402
November	1 372	1 032	319,9	297,9	17,1	11,4	111,3	127,2	174 921	131 459
Dezember	1 434	1 101	313,6	294,6	15,3	10,1	230,2	85,2	205 864	134 473
1958										
Januar	1 389	574	325,1	290,4	14,8	10,0	81,4	51,8	163 237	122 966
Februar	1 183	456	288,2	277,4	15,4	9,7	96,0	58,0	164 639	124 637
März	1 746	555	321,0	294,2	18,5	11,9	128,4	83,5	178 614	133 570
April	1 340	427	310,6	277,3	17,5	10,4	147,6	70,8	160 189	129 916
Mai	1 764	333	308,4	301,9	17,4	11,5	126,7	99,2	167 887	130 375
Juni	1 167	354	300,2	232,1	16,4	11,8	101,8	104,2	171 414	133 189
Juli	1 239	317	337,8	298,0	16,2	12,2	89,0	62,7	165 960	146 966
August	1 403	274	304,3	270,9	12,5	10,3	88,4	86,1	141 288	116 150
September	...	...	311,2	251,3	15,0	11,6	118,4	129,9	163 323	133 648
Oktober	...	...	328,0	279,0	...	...	...	...	...	...
November	...	...	...	...	...	...	...	...	...	...
Dezember	...	...	...	...	...	...	...	...	...	...

\* Wenn nicht anders vermerkt, Warenhandel einschl. Veredelungsverkehr, jedoch ohne unmittelbare Durchfuhr. Silber in jeder Form ist eingeschlossen; Gold in Barren und Münzen, Banknoten und anderes Papiergeld sind ausgeschlossen. Unter den hier angewandten Begriff „Goldbarren“ fallen sowohl geläutertes Gold, d. h. Gold für den Bedarf der Banken und für Münzzwecke, ungeläutertes Gold, einschl. des gewinnbaren Goldinhaltes (von Erzen, Konzentraten, Staub, Kupfer und mit anderen Metallen gemischten Barren), wie auch Abfall, Juwelierkehricht, anderes Gold in rohem Zustand, Goldschmuck, Goldblatt und andere Erzeugnisse fallen unter „Waren“. Die Ein- und Ausfuhr sind grundsätzlich mit den Grenzwerten, d. h. Wert frei Grenze (Einfuhr: cif - cost, insurance, freight - Ausfuhr: fob - free on board -) angegeben. G = Generalhandel; Einfuhr für den inländischen Verbrauch und Einfuhr zur Lagerung; Ausfuhr von inländischen Erzeugnissen einschl. aller Wiederausfuhr. Umladungen unter Zollüberwachung sind ausgeschlossen. S = Spezialhandel; Einfuhr für den inländischen Verbrauch und Einfuhr nach Verzollung aus Lagern; Ausfuhr von inländischen Erzeugnissen einschl. wiederausgeführten Waren, die für den inländischen Verbrauch eingeführt waren. N („national“): Ausfuhr von inländischen Erzeugnissen.

<sup>1)</sup> Ohne gewerbliches Gold. — <sup>2)</sup> Bundesrepublik und Westsektoren von Berlin. 1949: Zahlen für die Bundesrepublik ohne Rheinland-Pfalz, Baden, Württemberg-Hohenzollern und Lindau. — <sup>3)</sup> Einschl. Luxemburg. — <sup>4)</sup> Ohne Faröer-Inseln und Grönland. — <sup>5)</sup> Ohne „Tillgodohavanden“ (Lieferung an die Sowjetunion „on German Credit Account“). — <sup>6)</sup> Ohne passiven Veredelungsverkehr. — <sup>7)</sup> Jahreszahlen einschl. eines geringen Betrages von Silber in Münzen. Jahres- und Monatszahlen ab April 1951 einschl. Silber in jeder Form (ohne Scheidemünzen), jedoch ohne Gold. — <sup>8)</sup> Ab April 1948 einschl. Außenhandel des Saarlandes. — <sup>9)</sup> Jahreszahlen sowie Monatszahlen ab Oktober 1951 enthalten Subventionen. — <sup>10)</sup> Die Umrechnung ausländischer Währungen in Drachmen wird durch die Bank von Griechenland auf Grund der amtlichen Wechselkurse festgelegt; ab 1. 1. 1954 = 30 Drachmen je US-Dollar. Die Monatsdurchschnitte der Jahre 1951 bis 1953 wurden unter Zugrundelegung dieses Kurses umgerechnet. — <sup>11)</sup> Ohne Silber in Barren und Münzen. — <sup>12)</sup> Ab Januar 1953 einschl. Silber in Barren und Münzen (vorher ohne); ohne Goldabfall, Juwelierkehricht, teilweise verarbeitetes Gold und Goldblatt (vorher einschl.). — <sup>13)</sup> Ohne Silber in Münzen. — <sup>14)</sup> Ab Januar 1951 einschl. ehemalige anglo-amerikanische Zone von Triest.

Außenhandel  
Ein- und Ausfuhrwerte in Millionen Landeswährung\*

Zeit	noch: Europäische Länder									
	Jugoslawien <sup>1)</sup>		Niederlande <sup>2)</sup>		Norwegen <sup>3)</sup>		Österreich <sup>4)</sup>		Portugal <sup>5)</sup>	
	Ein- fuhr (S)	Aus- fuhr (S)	Ein- fuhr (S)	Aus- fuhr (S)	Ein- fuhr (S)	Aus- fuhr (S)	Ein- fuhr (S)	Aus- fuhr (S)	Ein- fuhr (S)	Aus- fuhr (S)
	Dinar		Niederländ. Gulden		Norweg. Kronen		Österreich. Schilling		Escudos	
1949 MD	1261	849	444	321	352	178	530 <sup>1)</sup>	269	754	341
1950 MD	983	661	651	447	404	232	767	543	657	445
1951 MD	9593	4468	808	617	522	369	1169 <sup>2)</sup>	803 <sup>2)</sup>	791	630
1952 MD	9327	6163	704	668	520	337	1163	900	833	570
1953 MD	9883	4650	752	682	543	303	1106	1099	796	524
1954 MD	8485	6009	905	764	606	347	1416	1321	840	608
1955 MD	11024	6415	1016	851	649	377	1922	1514	954	682
1956 MD	11854	8084	1180	906	721	460	2110	1840	1060	718
1957 MD	16533	9878	1300	981	759	489	2445	2120	1200	690
1957										
Juli	20453	10554	1394	1042	703	489	2435	2104	1145	715
August	18904	10294	1276	875	687	467	2366	2144	1038	676
September	12858	10854	1153	1062	715	463	2430	2185	1157	725
Oktober	16684	11834	1333	1139	672	584	2584	2256	1052	702
November	12656	10827	1226	1075	774	436	2480	2098	1168	772
Dezember	17198	12317	1132	960	757	518	2632	2251	1617	958
1958										
Januar	15847	8435	1179	998	738	482	2341	1726	748	447
Februar	15529	9623	1090	913	720	411	2151	1875	1029	636
März	17801	10601	1046	1012	810	471	2481	2092	1207	648
April	19352	10322	1144	912	815	409	2308	1999	1173	718
Mai	18116	11298	1152	1015	914	423	2213	1933	1296	711
Juni	19386	11191	1124	975	696	400	2253	1975	1047	656
Juli	19209	10934	1114	968	772	402	2421	2046	1248	680
August	19130	11026	1063	950	661	393	2758	2046	1030	640
September	15117	9601	1168	1152	817	495	2008	1989	1122	714
Oktober	...	...	1240	1173	...	...	...	...	...	...
November	...	...	...	...	...	...	...	...	...	...
Dezember	...	...	...	...	...	...	...	...	...	...

Zeit	noch: Europäische Länder								Außereuropäische Länder	
	Schweden <sup>7)</sup>		Schweiz <sup>8)</sup>		Spanien		Türkei <sup>9)</sup>		Ägypten <sup>10)</sup>	
	Ein- fuhr (S)	Aus- fuhr (S)	Ein- fuhr (S)	Aus- fuhr (S)	Ein- fuhr (S)	Aus- fuhr (S)	Ein- fuhr (S)	Aus- fuhr (S)	Ein- fuhr (S)	Aus- fuhr (S)
	Schwed. Kronen		Schweiz. Franken		Peseten		₺tq		ägypt. £	
1949 MD	361	354	316	288	85	73	67,7	57,8	13,9	11,5
1950 MD	509	476	378	326	99	99	66,7	61,5	16,7	14,6
1951 MD	765	769	493	391	82	123	93,8	73,3	19,2	16,9
1952 MD	746	678	434	396	120	117	129,7	84,7	18,3	12,1
1953 MD	680	638	423	430	153	124	124,3	92,4	14,8	11,4
1954 MD	766	683	466	439	142	105	111,6	78,2	13,4	11,5
1955 MD	861	744	533	469	160	112	116,1	73,1	15,2	11,5
1956 MD	953	839	633	517	196	112	95,0	71,2	15,5	11,9
1957 MD	1047	922	704	559	220	120	92,7	80,6	15,2	14,3
1957										
Juli	1040	955	753	578	160	104	92,5	52,5	10,8	6,8
August	956	878	656	506	188	107	87,5	57,9	16,9	20,7
September	998	1032	655	559	201	104	103,8	64,5	14,7	4,6
Oktober	1096	989	713	607	201	118	97,8	48,3	16,2	9,3
November	1062	952	666	602	179	139	111,6	98,2	16,8	11,9
Dezember	1014	907	653	602	281	179	90,3	127,2	20,1	24,7
1958										
Januar	1225	916	615	488	176	118	81,8	103,2	20,2	10,1
Februar	955	748	579	514	193	144	60,0	82,8	16,3	16,8
März	1030	709	641	593	201	140	99,1	69,2	16,2	15,4
April	979	759	631	515	206	136	88,4	68,6	16,7	14,8
Mai	1043	978	612	533	203	142	106,3	63,4	32,9	18,2
Juni	883	990	612	527	209	124	87,7	29,0	15,9	13,9
Juli	852	853	621	578	...	...	81,5	44,7	24,4	12,7
August	888	781	563	491	...	...	41,9	13,5	20,6	11,5
September	988	1005	596	573	...	...	41,5	49,1	17,7	6,6
Oktober	...	...	632	641	...	...	...	...	...	...
November	...	...	...	...	...	...	...	...	...	...
Dezember	...	...	...	...	...	...	...	...	...	...

\* Siehe Fußnote Seite 26

<sup>1)</sup> Ohne Hilfslieferungen der Vereinigten Staaten, Großbritanniens und Frankreichs. Ab Januar 1952 Änderung des Wechselkurses. Werte in Dinar zum US-Dollarkurs 1:300 (bisher: 1:50). <sup>2)</sup> Einschl. Silber in Barren und Münzen. Ohne teilweise verarbeitetes Gold (in Platten, Stangen, Drähten, Röhren in Rohzustand), Goldstaub, -abfall und Juwelierkehricht. — <sup>3)</sup> Ohne Silber in Barren und Münzen. — <sup>4)</sup> 1949 bis November 1956 einschl. ERP-Einfuhren. — <sup>5)</sup> Ab 1951 einschl. elektr. Strom. — <sup>6)</sup> Einschl. Silber in Barren und Münzen für Münzzwecke. — <sup>7)</sup> Ohne Veredlungsverkehr. — <sup>8)</sup> Ohne Silber in Münzen. — <sup>9)</sup> Einschl. Gold und Münzen in Barren für gewerbliche Zwecke. — <sup>10)</sup> Bis Januar 1956 ohne Handel mit dem Sudan. Ab Mai 1958 ohne Handel mit Syrien. — <sup>11)</sup> Mit Syrien in der „Vereinigten Arabischen Republik“ verbunden.

Außenhandel  
Ein- und Ausfuhrwerte in Millionen Landeswährung\*

Zeit	noch: Außereuropäische Länder									
	Algerien		Argentinien <sup>2)</sup>		Australien <sup>3)</sup>		Brasilien <sup>4) 5)</sup>		Chile <sup>6)</sup>	
	Ein-	Aus-	Ein-	Aus-	Ein-	Aus-	Ein-	Aus-	Ein-	Aus-
	fuhr (S)		fuhr (S)		fuhr (G)		(G) fuhr (N)		fuhr (S)	
	Franz. Franc		Argent. Pesos		£A		Cruzeiros		Chil. Pesos	
1949 MD			387	310	34,5	45,2	1 721	1 679	123	120
1950 MD	12 666	9 716	402	452	44,7	51,1	1 693	2 076	100	115
1951 MD	16 973	11 175	874	559	61,8	81,8	3 100	2 710	133	150
1952 MD	18 639	12 105	697	366	87,5	55,7	3 098	2 172	150	184
1953 MD	16 887	11 568	472	599	42,5	70,9	2 096	2 671	135	166
1954 MD	18 145	11 696	593	563	56,6	67,9	4 596	3 581	139	163
1955 MD	20 329	13 505	742	608	70,1	63,4	5 017	4 543	152	192
1956 MD	22 724	12 510	1 521	1 507	68,2	64,5	5 966	4 956	143	220
1957 MD	31 887	14 311	2 575	1 815	59,7	81,7	7 204	5 055	179	185
1957										
Juli			2 934	1 618	70,6	71,2	8 112	4 800		
August	28 370 <sup>1)</sup>	12 458 <sup>1)</sup>	2 586	1 569	67,9	59,8	7 721	5 716	182 <sup>1)</sup>	168 <sup>1)</sup>
September			2 681	1 777	56,9	77,1	7 315	5 787		
Oktober	41 091	13 416	2 758	1 767	71,9	94,8	8 173	5 737	184	175
November	33 687	15 863	2 708	1 772	64,3	83,2	7 528	6 673	194	175
Dezember	36 687	23 893	2 466	1 726	61,8	70,7	6 631	5 642	189	184
1958										
Januar	37 372	19 771	2 689	1 758	77,2	66,8	6 324	4 166	256	154
Februar	38 363	17 198	1 958	1 836	62,5	60,6	4 559	4 120	...	...
März	39 450	22 050	2 262	2 073	59,5	61,4	3 842	4 103	...	...
April	39 602	17 267	3 006	1 932	67,2	53,3	5 163	4 332	...	...
Mai	31 926	18 373	2 761	2 392	66,7	65,2	7 480	5 186	...	...
Juni	38 302	18 692	2 287	1 965	62,1	55,4	8 462	4 743	...	...
Juli	40 817	14 808	2 853	1 844	63,8	61,3	...	5 419	...	...
August	34 205	15 492	2 774	2 045	71,6	47,9	...	...	...	...
September	...	...	3 143	2 364	65,7	55,5	...	...	...	...
Oktober	...	...	...	...	...	...	...	...	...	...
November	...	...	...	...	...	...	...	...	...	...
Dezember	...	...	...	...	...	...	...	...	...	...

Zeit	noch: Außereuropäische Länder									
	Ecuador <sup>7)</sup>		Indien <sup>8) 9)</sup>		Indonesien <sup>6) 9)</sup>		Israel		Japan	
	Ein-	Aus-	Ein-	Aus-	Ein-	Aus-	Ein-	Aus-	Ein-	Aus-
	fuhr (G)		fuhr (G)		fuhr (S)		fuhr (S) <sup>11)</sup>		fuhr (G)	
	Sucres		Ind. Rupien		Rupiahs		I £		US-\$	
1949 MD			508	404	131	123	.	.	75	43
1950 MD			484	506	139	253	8,9	1,1	81	68
1951 MD	46,9	73,1	729	596	277	409	11,3	1,4	170 <sup>16)</sup>	113
1952 MD	65,6	71,0	537	466	901 <sup>10)</sup>	888 <sup>10)</sup>	9,6 <sup>12)</sup>	1,3 <sup>12)</sup>	169	106
1953 MD	73,3	99,2	458	436	727	798	8,4	1,8	201	106
1954 MD	79,3	93,5	528	490	598	823	8,6	2,6	200	136
1955 MD	126,7	126,5	541	493	574	885	48,8	13,5	206	168
1956 MD	113,2	110,4	707	501	813	838	55,0	16,1	269	208
1957 MD	101,2	117,4	803	549	757	921	60,5	20,9	357	238
1957										
Juli			810	558	832	1 123			389	251
August	117,9 <sup>1)</sup>	159,1 <sup>1)</sup>	810	603	659	1 097	62,3 <sup>1)</sup>	14,1 <sup>1)</sup>	363	261
September			833	616	657	853			320	259
Oktober			731	535	589	894			306	225
November	135,2 <sup>1)</sup>	138,8	782	590	720	863	59,7 <sup>1)</sup>	17,8 <sup>1)</sup>	266	236
Dezember		111,7	669	546	774	911			297	302
1958										
Januar	118,1	99,6	655	548	533	467	63,5	32,6	270	182
Februar	101,4	91,9	666	420	521	484	57,3	36,2	261	242
März	128,2	104,7	706	467	647	813	78,2	40,6	273	287
April	97	...	600	417	430	564	66,3	23,5	254	221
Mai	98	...	633	447	462	693	65,1	14,5	264	231
Juni	94	...	639	281	487	646	72,2	16,0	256	227
Juli	122	...	668	543	...	...	65,5	14,7	253	231
August	...	...	559	499	...	...	...	...	245	227
September	...	...	...	...	...	...	...	...	235	230
Oktober	...	...	...	...	...	...	...	...	...	...
November	...	...	...	...	...	...	...	...	...	...
Dezember	...	...	...	...	...	...	...	...	...	...

\* Siehe Fußnote Seite 26

<sup>1)</sup> Monatsdurchschnitt. — <sup>2)</sup> Ein- und Ausfuhrwerte nach besonderer amtlicher Berechnung. Für Saldierung nicht geeignet. Ohne Silber in Münzen. — <sup>3)</sup> Jahreszahlen umfassen 12 Monate, die am 30. Juni des angegebenen Jahres enden. — <sup>4)</sup> Ohne Silber in Münzen. — <sup>5)</sup> Einschl. Goldbarren für gewerbliche Zwecke. — <sup>6)</sup> Ohne Silber in Barren und Münzen. — <sup>7)</sup> Ausfuhr einschl. Gold (1950 = 5 vH; 1951 und 1952 weniger als 1 vH). Einfuhr hauptsächlich fob-Werte. — <sup>8)</sup> Jahreszahlen umfassen 12 Monate, die am 1. April des angegebenen Jahres beginnen. — <sup>9)</sup> Gebiet der Vereinigten Staaten von Indonesien, 1949 jedoch ohne Republik Indonesien. — <sup>10)</sup> Ab Februar 1952 Änderung des Wechselkurses. Wert in Rupias zum US-Dollarkurs 11,40:1. — <sup>11)</sup> Bis 1955 1 I£ = 2,80 US\$, danach 0,56 US\$. — <sup>12)</sup> Ab 1952 ohne Einfuhr von Rohöl und ohne Ausfuhr von Erdölzeugnissen. — <sup>13)</sup> Ab 1951 Änderung der Tabellarisierung.

Außenhandel  
Ein- und Ausfuhrwerte in Millionen Landeswährung\*

Zeit	noch: Außereuropäische Länder									
	Kanada <sup>1)</sup>		Kolumbien		Marokko <sup>5)</sup>		Mexiko		Neuseeland	
	Ein- <sup>2)</sup>	Aus- <sup>3)</sup>	Ein-	Aus-	Ein-	Aus-	Ein-	Aus-	Ein- <sup>8)</sup>	Aus-
	fuhr (S)		fuhr (S)		fuhr (S)		fuhr (S)		fuhr (S)	
	kan\$		Kol. Pesos		mfr.		Mex. Pesos		£NZ	
1949 MD	230 <sup>4)</sup>	252 <sup>4)</sup>	43,0	52,2	9 603	5 534	.	.	10,0	12,2
1950 MD	265	263	59,3	64,3	13 307	7 347	593	454	13,2 <sup>9)</sup>	15,2 <sup>9)</sup>
1951 MD	340	330	82,4	91,1	15 045	7 987	582	473	17,2	20,6
1952 MD	336	363	86,5	98,6	14 261	7 859	582	422	23,0	20,0
1953 MD	365	348	113,9	124,2	8 372	4 744	612	422	16,0	19,6
1954 MD	341	329	140,0	136,9	14 490 <sup>6)</sup>	9 556 <sup>6)</sup>	921	838	20,4	20,3
1955 MD	393	363	139,4	121,6	13 395 <sup>6)</sup>	9 921 <sup>6)</sup>	1 116	917	23,9	21,6
1956 MD	475	405	136,9	112,0	12 423	9 829	1 203	757	22,4	23,2
1957 MD	469	411	160,0	164,2					24,7	23,0
1957										
Juli	480	449	175,6	293,9	11 035	8 048	1 234 <sup>7)</sup>	783 <sup>7)</sup>	24,5	29,5
August	471	437	223,7	218,5	12 143	10 302			29,4	21,9
September	445	424	274,1	166,0	9 724	8 009			28,2	17,0
Okttober	480	406	279,7	209,7	12 103	6 907	1 205 <sup>7)</sup>	853 <sup>7)</sup>	22,6	16,0
November	451	434	267,2	217,2	12 025	9 764			27,6	18,8
Dezember	393	453	225,2	222,0	13 394	11 862			26,7	19,2
1958										
Januar	399	390	250,1	178,1	14 109	11 016	1 202 <sup>7)</sup>	756 <sup>7)</sup>	24,0	24,7
Februar	364	326	185,9	233,8	11 546	11 177			23,8	28,4
März	427	376	208,2	213,9	14 679	10 572			24,4	26,6
April	449	377	226,7	194,6	13 743	11 325	1 286	844	24,1	26,9
Mai	485	484	201,8	191,8	12 856	13 904	1 372	666	26,7	21,3
Juni	446	429	182,6	181,7	11 651	10 559	1 292	475	22,8	21,2
Juli	434	422	...	...	12 751	9 815	...	...	20,7	21,0
August	389	416	...	...	13 230	11 282	1 076	878	24,0	16,9
September	...	398	...	...	13 991	10 935	...	...	...	...
Oktober	...	...	...	...	...	...	...	...	...	...
November	...	...	...	...	...	...	...	...	...	...
Dezember	...	...	...	...	...	...	...	...	...	...

Zeit	noch: Außereuropäische Länder											
	Pakistan <sup>10)</sup>		Peru <sup>11)</sup>		Südafrikanische Union <sup>12)</sup>		Uruguay		Venezuela		Vereinigte Staaten <sup>16/17)</sup>	
	Ein-	Aus-	Ein- <sup>13)</sup>	Aus-	Ein- <sup>2)</sup>	Aus-	Ein-	Aus-	Ein- <sup>14)</sup>	Aus-	Ein- <sup>2)</sup>	Aus- <sup>18)</sup>
	fuhr (G)		fuhr (S)		fuhr (G)		fuhr (S)		fuhr (G)		fuhr (G)	
	Pak. Rupien		Soles		SA£		US-\$		Bolivares		US-\$	
1949 MD	...	...	224	176	26,3	13,1	15,1	16,0	200	280	552	1 004
1950 MD	111,0	134,8	239	241	25,6	21,0	16,7	21,2	167	324	738	856
1951 MD	151,4	210,5	354	318	39,1	28,8	26,3	19,7	190	378	914	1 253
1952 MD	173,6	146,9	373	307	34,9	28,1	20,6	17,4	211	405	893	1 287
1953 MD	96,5	121,1	412	313	35,5	28,3	16,2	22,5	228	403	906	1 315
1954 MD	92,0	99,0	410	399	36,9	26,5	22,9	20,8	255	472	851	1 259
1955 MD	90,6	125,4	480	429	40,2	30,8	18,8	15,3	247 <sup>15)</sup>	523	948	1 296
1956 MD	165,5	135,0	578	493	41,2	34,4	17,2	17,6	287	591	1 051	1 591
1957 MD	174,7	133,6	636	523	45,9	37,7	18,9	10,7	474	661	1 082	1 734
1957												
Juli	125,5	78,4	690	478	48,6	35,8	18,8 <sup>7)</sup>	8,3 <sup>7)</sup>	477 <sup>7)</sup>	657 <sup>7)</sup>	1 146	1 692
August	177,6	72,6	635	552	49,6	36,5					1 043	1 677
September	183,4	81,7	550	431	42,3	34,3					1 009	1 540
Oktober	192,9	107,3	718	686	49,4	40,8	18,7	5,2	560	621	1 148	1 674
November	165,1	137,6	589	566	47,0	38,1	16,0	3,8	683	606	1 043	1 683
Dezember	175,1	180,4	635	669	43,5	34,4	17,1	7,7	577	670	1 141	1 639
1958												
Januar	164,4	189,7	641	469	57,5	32,5	11,1	32,8	462	645	1 095	1 511
Februar	164,7	118,6	593	478	46,9	31,8	5,5	11,8	354	584	962	1 345
März	182,7	205,2	737	501	51,1	37,1	6,3	16,5	461	674	1 086	1 557
April	178,0	51,0	762	462	49,6	34,1	8,0 <sup>7)</sup>	9,6 <sup>7)</sup>	457	629	1 057	1 531
Mai	181,1	88,3	556	495	53,3	35,6			...	...	1 063	1 638
Juni	...	...	670	547	44,6	30,8			...	...	1 037	1 408
Juli	...	...	676	582	46,7	30,5	...	...	...	...	1 050	1 419
August	...	...	713	660	44,2	27,5	...	...	...	...	952	1 396
September	...	...	...	...	...	...	...	...	...	...	...	1 362
Oktober	...	...	...	...	...	...	...	...	...	...	...	...
November	...	...	...	...	...	...	...	...	...	...	...	...
Dezember	...	...	...	...	...	...	...	...	...	...	...	...

\* Siehe Fußnote Seite 26

<sup>1)</sup> Ohne Silber in Münzen. — <sup>2)</sup> Fob-Werte. — <sup>3)</sup> Werte ab Versandort. — <sup>4)</sup> Ab April 1949 einschl. Neufundland. — <sup>5)</sup> Nur ehem. Franz.-Marokko. — <sup>6)</sup> Einige Angaben für Januar 1956 sind in der Jahreszahl für 1955 mitenthalten. — <sup>7)</sup> Monatsdurchschnitt. — <sup>8)</sup> Bis 1951 laufende Inlandswerte des Ausfuhrlandes plus 10 vH; ab Januar 1952 tatsächlich cif-Werte. — <sup>9)</sup> Ab 1950 geschätzt auf Grund des Außenhandels der Handelspartner. — <sup>10)</sup> Ohne Einfuhr aus Afghanistan vor März 1951. — <sup>11)</sup> Einschl. gewerbliches Gold. — <sup>12)</sup> Fob-Werte der Konsulatsfaktura plus 20 vH. — <sup>13)</sup> Einschl. Basutoland, Swasiland und Betschuanaland; ab Januar 1955 einschl. Südwestafrika. — <sup>14)</sup> Fob-Werte der Konsulatsfakturen. Sie erhöhen sich durch die Fracht nach Vorkriegsschätzungen um 12 vH. — <sup>15)</sup> Ab 1954 ohne Paketpost und Lufthandel (1952: 8 vH). — <sup>16)</sup> Ohne Silber in Barren und Münzen. — <sup>17)</sup> Einschl. Alaska, Hawaii und Puerto Rico. — <sup>18)</sup> Ab 1949 einschl. Ausfuhr von Gütern für den zivilen Verbrauch durch die US-Armee.



**Verkehr**  
**Eisenbahngüterverkehr\***  
Mill. Netto-Tonnenkilometer

Zeit	Europäische Länder												
	Bundesrepublik Deutschland <sup>1)</sup>	Belgien <sup>2) 3)</sup>	Dänemark <sup>4) 5)</sup>	Finnland <sup>6)</sup>	Frankreich <sup>6) 7)</sup>	Großbritannien <sup>8)</sup>	Irland <sup>10)</sup>	Italien <sup>4) 7)</sup>	Jugoslawien <sup>12)</sup>	Luxemburg	Niederlande <sup>11) 13)</sup>	Norwegen <sup>4) 7) 13)</sup>	Österreich <sup>14)</sup>
1949 MD	3 987	472	99	250	3 420	2 999 <sup>9)</sup>	42,0	862	804	39,2	232	114	527
1950 MD	4 007	456	101	288	3 244	3 016	42,7	858	829	36,0	251	113	524
1951 MD	4 588	552	112	369	3 783	3 121	41,4	966	725	48,9	271	115	548
1952 MD	4 604	505	99	329	3 675	3 051	39,0	1 023	699	51,2	256	127	525
1953 MD	4 245	477	96	306	3 376	3 102	40,2	1 041	735	46,2	271	114	493
1954 MD	4 338	470	99	321	3 462	3 010	38,0	1 072	798	42,1	281	117	555
1955 MD	4 839	547	99	350	3 903	2 910	41,2	1 214	965	51,0	287	123	645
1956 MD	5 137	573	109	368	4 185	2 926	35,3	1 226	989	54,1	297	126	668
1957 MD	5 199	543	103	365	4 471	2 846	33,5	1 155	1 075	53,0	283	127	690
1957													
Juli	5 254	419	85	347	4 600	2 546	30,6 <sup>11)</sup>	1 195	1 053	50,9	280	117 <sup>11)</sup>	679
August	5 265	531	90	380	3 870	2 541		1 019	1 088	52,4	267		686
September	4 911	522	105	330	4 330	2 664	42,0 <sup>11)</sup>	1 016	1 096	49,4	254	134 <sup>11)</sup>	717
Oktober	5 714	573	152	404	4 740	2 923		1 126	1 230	53,4	300		702
November	5 432	539	130	337	4 710	2 914		1 089	1 080	51,9	300		708
Dezember	4 991	523	112	295	4 700	2 689		1 217	1 066	54,0	287		642
1958													
Januar	4 948	518	104	329	4 640	2 772	25,3 <sup>11)</sup>	1 013	891	55,6	273	110 <sup>11)</sup>	585
Februar	4 226	458	95	357	4 330	2 640		1 131	906	48,7	243		555
März	4 646	493	97	398	4 670	2 818	28,1 <sup>11)</sup>	1 201	1 063	53,9	266	116 <sup>11)</sup>	660
April	4 437	484	107	330	4 470	2 641		1 062	1 121	50,8	248		619
Mai	4 663	465	93	325	4 440	2 654		1 123	1 045	47,2	253		625
Juni	4 501	465	104	290	4 570	2 411		1 111	1 125	44,6	242	114 <sup>11)</sup>	605
Juli	4 970	451	92	...	4 390	2 170	...	1 074	1 131	...	...		651
August	4 839	437	101	...	3 490	2 152	...	1 055	1 149	...	...		651
September	4 786	...	...	...	4 330	2 334	...	...	1 133	...	...		639
Oktober	3 061	...	...	...	...	...	...	...	...	...	...	...	...
November	...	...	...	...	...	...	...	...	...	...	...	...	...
Dezember	...	...	...	...	...	...	...	...	...	...	...	...	...
Zeit	noch: Europäische Länder						Außereuropäische Länder						
	Polen u. Ostg. d. DR u. Z. u. poln. Verw. <sup>15)</sup>	Portugal	Schweden <sup>16)</sup>	Schweiz <sup>14)</sup>	Spanien <sup>17)</sup>	Türkei <sup>4) 7)</sup>	Argentinien	Australien <sup>14) 18)</sup>	Indien <sup>5) 19) 20)</sup>	Japan <sup>4) 6)</sup>	Kanada <sup>21)</sup>	Südafrikanische Union <sup>7) 22)</sup>	Ver. einigte Staaten <sup>23)</sup>
1949 MD	...	...	627	...	461	...	1 360	846	3 409	2 374	6 854	1 520	64 061
1950 MD	2 913	43,4	671	172	537	207	1 159	845	3 638	2 560	6 757	1 631	71 609
1951 MD	3 188	48,7	779	207	584	227	1 422	855	3 929	3 073	7 823	1 729	78 671
1952 MD	3 342	56,5	747	190	635	278	1 306	920	3 923	3 227	8 326	1 798	74 798
1953 MD	3 698	53,5	699	203	631	297	1 360	896	4 001	3 377	7 941	1 854	73 703
1954 MD	3 969	57,1	718	221	641	316	1 366	947	4 351	3 277	7 001	1 940	66 823
1955 MD	4 331	60,3	800	253	636	331	1 374	994	4 613	3 500	8 051	2 084	75 869
1956 MD	4 342	63,4	858	272	684	370	1 370	991	5 203	3 859	9 590	2 123	78 714
1957 MD	4 605	66,3	816	285	706	409	...	1 014	5 892	3 971	8 644	2 164	75 200
1957													
Juli	4 784	58,8	665	314	717	405	1 363	1 004	5 314	3 979	9 227	2 113	73 181
August	4 740	70,8	831	303	702	433	1 352	982	5 717	3 912	9 464	2 340	81 966
September	4 559	74,7	829	294	719	452	1 269	946	5 653	3 992	9 147	2 130	75 599
Oktober	4 967	76,4	921	301	684	485	1 296	1 014	5 996	4 324	9 599	2 339	79 296
November	4 862	70,5	804	268	687	532	1 289	958	5 610	4 256	8 730	2 181	70 941
Dezember	4 356	61,4	680	244	693	446	...	816	6 029	4 295	7 412	1 965	65 665
1958													
Januar	4 361	61,9	780	227	717	456	...	808	6 099	3 480	7 347	2 193	65 649
Februar	4 153	62,5	730	213	687	454	...	860	5 637	3 509	7 006	2 136	58 497
März	4 543	69,3	786	246	757	397	...	967	7 800	3 833	7 539	2 746	65 785
April	4 294	61,1	798	232	695	338	...	888	5 239	3 680	6 894	2 312	61 263
Mai	4 814	54,6	741	245	745	397	...	971	5 816	3 687	8 782	2 303	65 115
Juni	4 631	44,4	713	268	692	375	...	881	...	3 505	9 412	2 276	66 667
Juli	4 970	54,4	590	281	716	...	...	...	...	3 426	8 900	2 410	62 468
August	4 893	59,5	...	262	696	...	...	...	...	3 481	...	...	72 103
September	...	70,8	...	292	...	...	...	...	...	3 534	...	...	...
Oktober	...	...	...	...	...	...	...	...	...	...	...	...	...
November	...	...	...	...	...	...	...	...	...	...	...	...	...
Dezember	...	...	...	...	...	...	...	...	...	...	...	...	...

\* Wenn nicht anders vermerkt, beziehen sich die Zahlen auf alle Güter (im Eil- oder Normalverkehr als vollständige Wagenladungen oder als Stückgut) ohne Briefpost, Gold, Silber und Hartgeld, Gepäckversand, Dienstgutverkehr, Brennstoffbedarf der Züge, Eisenbahnfahrzeuge als Frachtgut, wenn nicht als Güter verladen, sowie nicht frachtpflichtige Transporte für staatliche oder militärische Zwecke. Die Zahlen schließen jeweils eine geschätzte Gewichtsmenge für Viehtransporte ein.

<sup>1)</sup> Einschl. Dienstgut- und bis 1956 einschl. Besatzungsverkehr. — <sup>2)</sup> Nur Société Nationale des Chemins de Fer Belges (S. N. C. B.). — <sup>3)</sup> Nur vollständige Wagenladungen. — <sup>4)</sup> Nur Staatsbahnen. — <sup>5)</sup> Jahreszahlen umfassen 12 Monate, die am 1. April des angegebenen Jahres beginnen. — <sup>6)</sup> Nur Société Nationale des Chemins de Fer. — <sup>7)</sup> Ohne Viehtransporte. — <sup>8)</sup> Ohne Nordirland. Einschl. Dienstgutverkehr in Zügen des öffentlichen Verkehrs. Monatszahlen sind Schätzungen auf Grund der Wochendurchschnitte vierwöchiger Perioden. — <sup>9)</sup> Die Anzahl der erfaßten Linien wurde im Januar 1948 geändert. — <sup>10)</sup> Zwei Hauptbahnen einschl. ihrer Linien in Nordirland. Teilweise einschl. Dienstgutverkehr. — <sup>11)</sup> Monatsdurchschnitt. — <sup>12)</sup> Einschl. Dienstgutverkehr. — <sup>13)</sup> Jahreszahlen umfassen 12 Monate, die am 30. Juni des angegebenen Jahres enden. — <sup>14)</sup> Einschl. Militärverkehr. — <sup>15)</sup> Bis 1954 nur Normalspur. — <sup>16)</sup> Schweizer Bundesbahn. — <sup>17)</sup> Nur Staatsbahnen mit Breitspur. Ohne Vorortverkehr. — <sup>18)</sup> Monatszahlen ohne Tasmanien. — <sup>19)</sup> Eisenbahnnetz Klasse 1 mit Breit- und Meterspur. Teilweise einschl. Dienstgutverkehr. — <sup>20)</sup> Jetziger Gebietsstand. — <sup>21)</sup> Monatszahlen: ohne Kleinbahnen; einschließlich Doppelzählung. — <sup>22)</sup> Einschl. Südwestafrika und Vryburg-Bulawayo Bahnlinien. — <sup>23)</sup> Eisenbahnnetz Klasse 1.

**Preise und Löhne**  
**Index der Großhandelspreise\***  
1950 = 100

Zeit	Europäische Länder												
	Bundesrepublik Deutschland		Belgien	Dänemark <sup>2)</sup>	Finnland <sup>3)</sup>	Frankreich	Griechenland <sup>4)</sup>	Großbritannien und Nordirland <sup>5)</sup>	Irland <sup>7)</sup>	Italien	Niederlande <sup>3)</sup>	Norwegen <sup>3)</sup>	Portugal <sup>6)</sup>
	1)	2)											
Orig.-Basis	1950	1950/51	1953	1935 1955	1935	1949	1952	30. VI. 1949	X 1938 1953	1938 1953	1948	1952	1948
1949	103	114	95	89	87	92	.	94 <sup>6)</sup>	95	.	89	88	98
1950	100	100	100	100	100	100	100	100	100	.	100	100	100
1951	119	108	121	127	143	128	121	117	116	114	122	124	107
1952	121	114	114	124	142	134	121	120	122	108	120	132	109
1953	118	109	107	116	137	128	139	117	123	108	115	130	110
1954	116	115	106	116	136	125	156	118	121	106	116	133	104
1955	119	116	108	120	135	125	167	121	125	108	117	136	106
1956	121	125	111	125	141	131	182	127	126	110	120	142	108
1957	124	125	114	121	154	138	183	131	135	111	123	147	110
1957													
Juli	124	133	114	122	152	136	182	131	136	110	124	146	108
August	124	129	113	121	152	138	182	131	137	110	123	146	109
September	124	128	112	121	155	139	181	132	137	110	122	146	108
Oktober	124	125	113	120	164	143	180	132	137	111	122	146	109
November	125	126	113	120	166	149	180	132	137	111	122	146	110
Dezember	125	127	114	120	167	152	180	132	137	111	122	146	108
1958													
Januar	126	128	113	120	167	154	180	132	137	111	122	145	108
Februar	126	128	111	120	167	153	178	132	138	110	121	145	108
März	126	129	110	120	168	154	175	132	139	109	121	145	111
April	125	131	110	119	169	153	175	132	140	110	121	145	111
Mai	125	131	109	119	169	159	176	132	140	110	120	145	111
Juni	125	128	109	120	168	155	176	132	140	109	120	145	111
Juli	125	126	108	120	167	153	178	132	.	108	118	145	110
August	125	123	107	119	167	154	180	131	.	108	117	145	108
September	125	122	106	120	164	153	181	131	.	108	117	.	.
Oktober	125	123	106	120	166	153	181	131	.	107	.	.	.
November	.	126	.	.	.	.	.	.	.	.	.	.	.
Dezember	.	.	.	.	.	.	.	.	.	.	.	.	.
Zeit	noch: Europäische Länder					Außereuropäische Länder							
	Schweden <sup>3)</sup>	Schweiz <sup>3)</sup>	Spanien	Türkei <sup>3) 9)</sup>	Australien <sup>3)</sup>	Brasilien	Chile <sup>3)</sup>	Indien <sup>10)</sup>	Japan	Kanada	Südafrikanische Union <sup>3)</sup>	Vereinigte Arabische Republik davon Ägypten	Vereinigte Staaten
	1949	VIII 1939	1940	1948	VI 1936-39	1948	1947	IV-XII 1953	I 1948	1935-39	1938	VI-VIII 1939	1947-49
1949	.	102	85	111	85	88	85	.	85	94	93	90	96
1950	100	100	100	100	100	100	100	101	100	100	100	100	100
1951	128	112	128	106	123	119	132	110	139	114	113	111	111
1952	135	109	129	107	142	131	162	97	141	107	131	108	107
1953	128	105	138	110	145	152	200	100	142	104	132	103	106
1954	127	106	139	122	143	198	314	94	141	103	133	100	106
1955	131	106	144	131	148	223	554	87	140	104	137	102	107
1956	138	109	158	153	154	266	908	97	146	106	139	113	111
1957	140	110	184	180	155	299	1 292	103	150	107	141	123	114
1957													
Juli	141	111	185	180	157	298	1 344	106	149	108	141	123	115
August	139	110	188	180	158	298	1 392	106	149	108	142	124	115
September	139	110	191	181	157	297	1 404	104	149	107	144	123	114
Oktober	138	110	191	189	154	295	1 440	103	149	106	144	122	114
November	139	110	193	193	151	298	1 436	104	149	106	142	122	114
Dezember	139	110	195	188	152	302	1 392	101	147	107	141	122	115
1958													
Januar	139	109	196	188	152	307	1 458	100	144	107	142	124	115
Februar	138	108	196	188	152	306	1 514	99	147	108	143	123	115
Marz	138	108	197	187	152	308	1 540	100	141	108	141	122	116
April	138	108	199	191	152	313	1 548	102	141	108	142	122	115
Mai	137	108	202	192	152	320	.	103	141	108	141	122	116
Juni	137	107	202	211	152	321	.	106	140	108	140	122	116
Juli	137	106	203	211	152	325	.	109	139	107	141	121	116
August	136	107	203	.	154	.	.	110	139	107	141	121	116
September	136	106	.	.	.	.	.	110	139	108	142	.	116
Oktober	.	106	.	.	.	.	.	110	.	.	.	.	116
November	.	.	.	.	.	.	.	.	.	.	.	.	.
Dezember	.	.	.	.	.	.	.	.	.	.	.	.	.

\* Gewichtung: der Index der Großhandelspreise und seine Komponenten Gruppenindizes beziehen sich auf eine repräsentative Anzahl von Waren nach Preisen auf Primär-Märkten. Wenn nicht anders vermerkt, ist den Indexreihen der Bruttoverkaufswert als Gewichtung zu Grunde gelegt (im allgemeinen auf einen Industriecensus bezogen).

<sup>1)</sup> Erzeugerpreise industrieller Produkte. — <sup>2)</sup> Erzeugerpreise landwirtschaftlicher Produkte. Jahreszahlen: Wirtschaftsjahre umfassen 12 Monate, die am 1. Juli des genannten Jahres beginnen. Gewogen mit dem Absatzwert der aus dem Bereich Landwirtschaft in die übrigen Wirtschaftsbereiche abgesetzten Güter. — <sup>3)</sup> Gewogen mit dem Brutto-Wert der im Inland verbrauchten Güter (einschl. Einfuhr, jedoch ohne Ausfuhr). — <sup>4)</sup> Preise in Athen und Piräus; berechnet vom Departement für Wirtschaftsforschung der Bank von Griechenland. Die Gewichtung beruht auf dem Wert der Inlandserzeugung abzüglich Verbrauch an Stelle der industriellen Produktion plus Einfuhr. — <sup>5)</sup> Ohne Nahrungsmittel, Tabakwaren und Brennstoffe. — <sup>6)</sup> Juni anstelle von Jahresdurchschnitt. — <sup>7)</sup> Nur einheimische Waren. — <sup>8)</sup> Preise in Lissabon. — <sup>9)</sup> Preise in Istanbul. — <sup>10)</sup> Die Reihe wird auf Originalbasis veröffentlicht.

Preise und Löhne  
**Index der Grundstoffpreise\***  
 1950 = 100

Zeit	Europäische Länder							
	Bundesrepublik Deutschland <sup>1)</sup>	Belgien <sup>2)</sup>	Dänemark <sup>3)</sup>	Finnland <sup>4)</sup>	Frankreich <sup>5)</sup>	Großbritannien u. Nordirland <sup>6)</sup>	Irland <sup>8)</sup>	Italien <sup>7)</sup>
Orig.-Basis	1950	1953	1935 1955	1935	1949	30.VI 1949	X 1938 1953	1953
1949	.	95	88	86	80	72 <sup>7)</sup>	95	.
1950	100	100	100	100	100	100	100	.
1951	119	125	135	149	150	139	111	.
1952	124	116	131	148	140	117	116	.
1953	122	108	116	140	133	105	122	108
1954	123	107	113	140	127	105	120	105
1955	125	111	118	141	130	111	133	110
1956	129	113	126	147	135	114	122	117
1957	132	116	123	158	141	112	132	119
1957								
Juli	133	117	123	155	139	112	133	116
August	133	116	121	155	141	112	134	116
September	132	116	120	157	141	109	134	115
Oktober	133	115	120 <sup>8)</sup>	167	144	107	133	115
November	133	115	120	171	148	106	133	114
Dezember	134	115	120	171	148	104	134	114
1958								
Januar	134	114	119	172	147	102	133	114
Februar	133	113	119	171	146	101	134	113
März	133	112	117	172	146	100	136	111
April	133	111	117	172	144	99	139	110
Mai	132	111	116	172	143	99	140	109
Juni	132	111	116	171	144	99	139	109
Juli	131	111	117	170	144	98	.	107
August	131	110	117	170	144	98	.	107
September	130	110	117	165	143	97	.	107
Oktober	131	110	117	168	141	98	.	.
November	.	.	.	.	.	.	.	.
Dezember	.	.	.	.	.	.	.	.

Zeit	noch: Europäische Länder					Außereuropäische Länder		
	Niederlande <sup>9)</sup>	Österreich <sup>10)</sup>	Schweden <sup>11)</sup>	Schweiz <sup>12)</sup>	Türkei <sup>13)</sup>	Indien <sup>14)</sup> 12)	Kanada <sup>15)</sup>	Vereinigte Staaten
Orig.-Basis	1948	III 1938	1949	VIII 1939	1948	IV—XII 1953	1935—39	1947—49
1949	84	75	.	103	111	.	93	91
1950	100	100	100	100	100	.	100	100
1951	134	134	130	126	121	.	112	115
1952	130	149	141	116	140	.	103	105
1953	122	141	132	107	112	100	97	97
1954	121	147	131	105	127	94	96	96
1955	125	153	139	107	144	88	98	92
1956	132	155	147	113	164	103	101	93
1957	138	161	145	117	185	107	98	95
1957								
Juli	139	171	146	118	189	110	98	97
August	138	164	144	117	189	109	97	97
September	138	160	143	116	187	105	97	95
Oktober	138	159	142	115	198	104	96	93
November	138	157	142	115	203	105	95	93
Dezember	137	156	142	114	196	105	97	94
1958								
Januar	138	156	142	112	191	103	98	95
Februar	137	156	142	111	196	101	98	97
März	136	157	142	110	191	101	99	99
April	134	155	141	108	193	104	99	98
Mai	134	155	138	108	201	109	99	99
Juni	134	156	139	107	264	105	98	98
Juli	134	156	139	107	259	107	98	97
August	134	154	138	107	.	108	97	96
September	134	155	138	105	.	108	97	95
Oktober	.	157	.	104	.	106	.	95
November	.	.	.	.	.	.	.	.
Dezember	.	.	.	.	.	.	.	.

\* Siehe „Index der Großhandelspreise“, Fußnote.

<sup>1)</sup> Nahrungsmittel und Industriestoffe. — <sup>2)</sup> Index des „Institut de Recherches Economiques et Sociales“ Louvain. — <sup>3)</sup> Nur Industriestoffe. — <sup>4)</sup> Einschl. Halbfabrikate. — <sup>5)</sup> Ab Oktober 1957 Industriestoffe, ohne Brennstoffe und ohne Nahrungsmittel. — <sup>6)</sup> Ohne Brennstoffe. Das Wägungssystem beruht auf dem Industriezensus 1948. Da jedoch für einige wichtige Handelsgüter nicht genügend rückliegende Preisangaben vorlagen, beginnt der Index erst ab Mitte 1949 (siehe Tabelle „Index der Großhandelspreise“). — <sup>7)</sup> 30. Juni. — <sup>8)</sup> Nur einheimische Waren. — <sup>9)</sup> Gewogen mit dem Bruttowert des inländischen Verbrauchs folgender Verbrauchsgüter: Nahrungsmittel, landwirtschaftliche Erzeugnisse und industrielle Rohstoffe. — <sup>10)</sup> Einschl. Halbfabrikate, aber ohne landwirtschaftliche Erzeugnisse. — <sup>11)</sup> Ohne Nahrungsmittel und Brennstoffe. — <sup>12)</sup> Die Reihe wird auf Originalbasis veröffentlicht.

Preise und Löhne  
Preisindex für die Lebenshaltung bzw. Index der Einzelhandelspreise\*

1950 = 100

Zeit	Europäische Länder															
	Bundesrepublik Deutschland		Belgien		Dänemark		Finnland		Frankreich (Paris)		Griechenland (Athen)		Großbritannien u. Nordirland <sup>2)</sup>		Irland	
	Ins-gesamt	Ernäh-rung	Ins-gesamt	Ernäh-rung	Ins-gesamt	Ernäh-rung	Ins-gesamt	Ernäh-rung	Ins-gesamt	Ernäh-rung	Ins-gesamt	Ernäh-rung	Ins-gesamt	Ernäh-rung	Ins-gesamt	Ernäh-rung
Indexgruppen <sup>1)</sup>	E. G. W. H. B. M. V.		E. H. B. D. V.		E. W. H. B. St. M. V.		E. W. H. B. V.		E. H. B. M. D. V.		E. W. H. B. V.		E. G. W. H. B. M. D. V.		E. W. H. B. V.	
Orig.-Basis	1950		1953		1935	1914	X 1951		1949		1952		I. I 1956		VIII 1953	
1949	107	107	101	103	94	85	88	87	90	90	93	95	97	93	99	100
1950	100	100	100	100	100	100	100	100	100	100	100	100	100	100	100	100
1951	108	109	109	107	111	110	116	107	117	116	113	106	110	111	108	107
1952	110	114	110	111	115	116	119	114	131	127	118	111	119	128	117	119
1953	108	112	110	112	115	117	121	116	129	124	129	120	123	135	124	128
1954	108	114	111	115	116	120	121	113	129	122	148	134	125	139	124	128
1955	110	116	111	114	121	129	116	109	130	123	157	140	131	149	127	133
1956	113	119	114	117	127	135	131	124	133	125	163	145	137	156	132	134
1957	115	122	118	120	132	130	146	140	137	128	166	146	143	160	138	140
1957																
Juli	116	124	118	120	134	129	146	143	135	125	168	148	143	166	.	.
August	116	123	118	120	.	.	147	144	137	127	167	146	143	163	142	147
September	116	122	118	121	.	.	148	145	138	129	168	147	143	160	.	.
Oktober	117	124	119	121	133	128	149	146	140	132	168	145	144	160	.	.
November	117	125	119	122	.	.	149	145	144	137	168	146	145	160	141	145
Dezember	118	125	120	122	.	.	151	145	147	140	168	146	146	162	.	.
1958																
Januar	119	127	120	122	134	129	152	145	152	145	168	146	145	161	.	.
Februar	119	126	119	121	.	.	153	145	153	147	167	144	145	159	142	150
März	119	126	119	120	.	.	153	146	155	148	168	146	146	162	.	.
April	119	127	119	121	135	130	155	150	157	149	167	146	147	166	.	.
Mai	120	127	119	121	.	.	156	151	157	150	169	148	147	166	144	153
Juni	119	126	120	121	.	.	155	150	158	151	169	149	148	169	.	.
Juli	120	126	119	120	135	132	155	149	158	151	169	148	146	162	.	.
August	119	124	119	120	.	.	155	149	159	152	169	148	146	161	144	153
September	118	124	119	120	.	.	155	149	159	153	169	149	146	162	.	.
Oktober	118	123	119	120	136	134	.	.	160	154	169	148	147	166	.	.
November	119	124	119	.	.	.	.	.	.	.	.	.	.	.	.	.
Dezember	.	.	.	.	.	.	.	.	.	.	.	.	.	.	.	.

Zeit	noch: Europäische Länder															
	Italien		Jugoslawien <sup>3)</sup>		Luxemburg		Niederlande		Norwegen		Österreich (Wien)		Portugal (Lissabon)		Schweden	
	Ins-gesamt	Ernäh-rung	Ins-gesamt	Ernäh-rung	Ins-gesamt	Ernäh-rung	Ins-gesamt	Ernäh-rung	Ins-gesamt	Ernäh-rung	Ins-gesamt	Ernäh-rung	Ins-gesamt	Ernäh-rung	Ins-gesamt	Ernäh-rung
Indexgruppen <sup>1)</sup>	E. W. H. B. V.		E. G. W. H. B. M. D. V.		E. H. B. V.		E. G. W. B. St. V.		E. G. W. H. B. V.		E. G. H. B. M. D. V.		E. W. H. B. V.		E. G. W. H. B. M. V.	
Orig.-Basis	1933		1956		I. 1948		1951		1949		IV 1945		VII 1948 — VI 1949		1949	
1949	101	103	.	.	96	93	91	90	95	92	88	95	100	100	99	98
1950	100	100	.	.	100	100	100	100	100	100	100	100	100	100	100	100
1951	110	107	100	100	108	103	110	109	116	118	128	127	99	96	116	117
1952	114	111	77	63	110	107	111	112	126	134	150	151	98	96	125	131
1953	117	114	81	68	110	108	111	113	129	136	142	142	99	99	127	134
1954	120	117	79	68	111	110	115	117	135	147	147	151	99	98	128	134
1955	123	120	90	80	111	109	116	120	136	146	148	150	98	98	132	141
1956	129	125	94	85	111	110	119	123	141	153	153	156	103	104	138	151
1957	132	126	96	87	116	114	131	130	144	153	156	156	105	105	144	154
1957																
Juli	131	125	95	86	117	114	133	137	144	153	157	158	103	101	145	155
August	132	125	93	83	118	116	135	135	144	152	158	159	104	104	144	153
September	132	126	93	83	118	116	136	136	144	152	157	157	105	106	145	155
Oktober	133	127	95	86	117	115	136	134	145	152	157	157	106	106	146	155
November	134	128	98	89	118	115	135	133	145	153	157	156	108	109	146	156
Dezember	135	129	101	94	118	115	135	133	145	153	160	160	106	106	147	156
1958																
Januar	136	130	103	97	117	115	135	134	146	153	161	164	105	104	148	159
Februar	136	129	103	97	117	113	135	133	147	154	163	166	106	104	150	160
März	136	129	106	100	116	112	135	134	147	155	164	168	107	108	150	160
April	138	131	107	101	117	112	135	135	150	163	161	162	107	108	150	162
Mai	140	133	105	98	117	112	133	132	151	165	157	155	105	105	150	160
Juni	140	135	104	97	117	113	135	136	152	167	163	164	105	105	150	160
Juli	140	134	100	92	117	113	134	132	153	170	159	156	106	105	150	162
August	139	133	96	84	117	113	132	127	154	172	157	152	106	106	150	160
September	139	132	96	84	118	114	132	127	155	175	158	154	107	107	150	159
Oktober	138	130	98	86	.	.	132	126	.	.	157	151	.	.	150	159
November	.	.	.	.	.	.	.	.	.	.	.	.	.	.	.	.
Dezember	.	.	.	.	.	.	.	.	.	.	.	.	.	.	.	.

\* Teilweise mußten Umbasierungen von Originalzahlen ohne Dezimalstellen vorgenommen werden, so daß geringfügige Abweichungen gegenüber anderen Umrechnungen auftreten können. Ein waagerechter Strich über einer Zahlenangabe bedeutet, daß entweder im Original-Basiszeitraum, in der Gewichtung oder dem Warenkorb Veränderungen eingetreten sind, die einen Vergleich der neuen mit den vorangegangenen Zahlen nur bedingt zulassen. Ist innerhalb der „Indexgruppen“ bei den einzelnen Ländern „W“ (= Wohnung bzw. Miete) mit aufgeführt, so handelt es sich bei der dargestellten Reihe um einen Preisindex für die Lebenshaltung, fehlt „W“, um einen Index der Einzelhandelspreise.

<sup>1)</sup> E = Ernährung, G = Genußmittel und Getränke (soweit nicht unter Gruppe E enthalten), W = Wohnung bzw. Miete, H = Heizung und Beleuchtung, B = Bekleidung (einschl. Schuhwerk), M = Mobilar und Hausrat, D = Dienstleistungen, St = direkte Steuern, V = Verschiedenes (u. a. einschl. Reinigung und Körperpflege, Bildung und Unterhaltung, Verkehr bzw. Reisen, soweit nicht unter Gruppe D enthalten). — <sup>2)</sup> Umbasiert nach London und Cambridge Economic Service. — <sup>3)</sup> Umbasiert auf 1951 = 100. — <sup>4)</sup> April.

Preise und Löhne  
Preisindex für die Lebenshaltung bzw. Index der Einzelhandelspreise\*  
1950 = 100

Zeit	noch: Europäische Länder						Außereuropäische Länder							
	Schweiz		Spanien		Türkei (Istanbul)		Ägypten (Kairo)		Argentinien (Buenos Aires)		Australien		Kolumbien (Bogota)	
	Ins- gesamt	Ernäh- rung	Ins- gesamt	Ernäh- rung	Ins- gesamt	Ernäh- rung	Ins- gesamt	Ernäh- rung	Ins- gesamt	Ernäh- rung	Ins- gesamt	Ernäh- rung	Ins- gesamt	Ernäh- rung
Indexgruppen <sup>1)</sup>	E. W. H. B. V.		E. W. H. M. V.		E. W. H. B. V.		E. W. H. B. V.		E. W. H. B. M. V.		E. W. H. B. V.		E. W. H. B. V.	
Orig.-Basis	VIII 1939		VII 1936		1938		VI—VIII 1939		1943		VII 1952 — VI 1953		VII 1954 — VI 1955	
1949	102	99	90	90	105	106	95	92	80	78	91	89	83	80
1950	100	100	100	100	100	100	100	100	100	100	100	100	100	100
1951	105	103	109	110	98	96	110	106	137	136	121	130	109	109
1952	108	105	107	105	104	103	109	104	190	198	141	161	106	103
1953	107	105	109	105	108	107	101	96	197	203	148	169	114	113
1954	107	107	110	106	118	116	97	98	205	201	149	171	124	126
1955	108	108	115	111	128	122	97	99	230	223	153	180	123	122
1956	110	110	122	119	146	141	99	101	259	255	162	192	131	132
1957	112	112	135	134	164	157	103	106	325	340	166	190	151	158
1957														
Juli	112	111	133	131	167	161	103	106	330	348	.	.	153	161
August	113	112	135	133	169	161	103	106	348	378	166	190	154	160
September	113	113	137	135	172	165	104	107	347	371	.	.	157	163
Oktober	113	113	140	139	173	166	104	109	351	373	.	.	160	168
November	114	114	142	142	172	165	104	109	360	389	166	187	162	170
Dezember	114	114	144	143	170	162	104	109	360	389	.	.	164	175
1958														
Januar	113	113	145	144	170	162	104	107	350	369	.	.	164	173
Februar	113	112	145	144	173	166	103	107	355	377	168	190	164	172
März	113	112	148	147	173	166	103	107	361	385	.	.	168	177
April	114	112	151	152	174	166	104	108	377	401	.	.	174	188
Mai	115	113	152	153	175	165	103	107	401	432	169	190	177	192
Juni	115	113	152	152	178	...	103	106	419	456	.	.	177	192
Juli	115	113	153	153	181	...	103	107	434	473	.	.	175	183
August	115	113	154	155	...	...	103	107	454	501	...	...	174	180
September	115	113	156	158	...	...	...	...	...	...	...	...	175	182
Oktober	115	113	...	...	...	...	...	...	...	...	...	...	...	...
November	115	113	...	...	...	...	...	...	...	...	...	...	...	...
Dezember	...	...	...	...	...	...	...	...	...	...	...	...	...	...

Zeit	noch: Außereuropäische Länder															
	Brasilien (Sao Paulo)		Chile (Santiago)		Indien (Bombay)		Japan		Kanada		Mexiko (MexikoStadt)		Süd- afrikanische Union <sup>2)</sup>		Vereinigte Staaten	
	Ins- gesamt	Ernäh- rung	Ins- gesamt	Ernäh- rung	Ins- gesamt	Ernäh- rung	Ins- gesamt	Ernäh- rung	Ins- gesamt	Ernäh- rung	Ins- gesamt	Ernäh- rung	Ins- gesamt	Ernäh- rung	Ins- gesamt	Ernäh- rung
Indexgruppen <sup>1)</sup>	E. W. H. B. M. D. V.		E. W. H. B. V.		E. W. H. B. V.		E. W. H. B. V.		E. W. H. B. D. V.		E. H. B. V.		E. W. H. B. V.		E. W. H. B. M. D. V.	
Orig.-Basis	1951		III 1928		VII 1933 — VI 1934		1955		1949		1939		1938		1947—1949	
1949	94	93	87	86	98	96	107	112	97	97	94	96	96	95	99	99
1950	100	100	100	100	100	100	100	100	100	100	100	100	100	100	100	100
1951	108	105	122	126	105	105	116	115	110	114	113	114	107	107	108	111
1952	133	136	149	161	108	108	122	120	113	114	129	134	117	126	110	113
1953	163	183	187	196	116	119	130	127	112	110	127	129	121	132	111	111
1954	192	218	322	365	115	115	139	137	113	109	133	134	123	133	112	111
1955	230	259	565	622	108	106	138	133	113	109	153	158	127	138	111	110
1956	277	318	889	969	113	112	138	131	115	111	161	168	129	141	113	110
1957	332	356	1182	1372	118	118	143	137	118	116	171	178	133	146	117	114
1957																
Juli	331	349	1223	1431	120	121	143	139	119	115	173	179	133	145	118	116
August	335	355	1317	1606	120	121	144	141	119	118	176	182	135	145	118	117
September	342	355	1408	1814	120	120	144	140	120	119	177	183	136	149	118	116
Oktober	344	356	1315	1600	120	120	145	138	120	119	180	187	136	149	118	115
November	347	360	1230	1351	122	124	141	134	120	117	181	188	135	146	118	115
Dezember	348	365	1200	1276	122	123	141	133	120	116	182	190	135	146	118	115
1958																
Januar	352	365	1227	1349	122	122	141	133	120	116	186	195	136	148	119	117
Februar	355	371	1268	1362	122	121	140	133	120	117	188	198	136	148	119	117
März	361	380	1304	1381	122	122	140	133	121	118	188	197	137	150	120	119
April	369	393	1340	1438	125	126	140	133	122	120	187	196	137	151	120	120
Mai	373	393	1378	1449	125	127	140	133	122	120	188	196	137	151	120	120
Juni	374	393	1408	1467	127	128	141	135	122	120	188	197	137	152	120	120
Juli	382	...	1423	1460	130	132	140	134	121	118	191	199	138	153	121	120
August	...	...	1458	1492	129	...	141	136	122	119	191	199	139	152	120	119
September	...	...	1492	1522	...	...	142	...	122	119	...	...	...	...	120	119
Oktober	...	...	...	...	...	...	...	...	...	...	...	...	...	...	120	118
November	...	...	...	...	...	...	...	...	...	...	...	...	...	...	...	...
Dezember	...	...	...	...	...	...	...	...	...	...	...	...	...	...	...	...

<sup>1)</sup> E = Ernährung, G = Genußmittel und Getränke (soweit nicht unter Gruppe E enthalten), W = Wohnung bzw. Miete, H = Heizung und Beleuchtung, B = Bekleidung (einschl. Schuhwerk), M = Mobilar und Hausrat, D = Dienstleistungen, St = direkte Steuern, V = Verschiedenes (u. a. einschl. Reinigung und Körperpflege, Bildung und Unterhaltung, Verkehr bzw. Reisen, soweit nicht unter Gruppe D enthalten). — <sup>2)</sup> Ab März 1950 einschl. der Gruppen „Reinigung“ und „Verschiedenes“. — <sup>3)</sup> Juli bis September 1939. — <sup>4)</sup> Juni bis August 1939. — <sup>5)</sup> 1939. — <sup>6)</sup> Nur weiße Bevölkerung.

**Monats-, Wochen- und Stundenverdienste bzw. tarifliche Stundenlöhne  
der Arbeiter in der verarbeitenden Industrie\***

Zeit	Monatsverdienste				Wochenverdienste					Stundenverdienste					
	Jugo-slawien	Argen-tinien	Bra-silien <sup>(1)</sup>	Japan <sup>(5)</sup>	Bundesrep. Deutsch-land <sup>(6)</sup>	Großbritan-nien u. Nord-irland <sup>(9)</sup>	Irland <sup>(10)</sup>	Kanada	Vereinigte Staaten	Bundesrep. Deutsch-land <sup>(6)</sup>	Belgien <sup>(14)</sup>	Däne-mark <sup>(17)</sup>	Finnland <sup>(18)</sup>		
	alle Arbeiter													Männer	Frauen
	Index <sup>1)</sup>	Argent. Pesos	Cru-zeiros	Jen	RM/DM	Shillings		kan\$	US-\$	Pf	Index <sup>15) 16)</sup>	Dän. Öre	Finmark		
1949 JD	.	483	1085	7516	54,75	120 <sup>5/6</sup>	83 <sup>3/4</sup>	41,71	54,92	118,3	96	295	97	65	
1950 JD	.	588	1177	9133	60,54	127 <sup>5/12</sup>	86 <sup>1/4</sup>	43,82	59,33	126,1	100	309	117	76	
1951 JD	100	744	1257	11708	68,52 <sup>7)</sup>	139 <sup>5/6</sup>	95 <sup>3/4</sup>	48,82	64,71	144,7	112	342	156	105	
1952 JD	87	916	1453	13516	74,00	150 <sup>5/6</sup>	103 <sup>8)</sup>	53,62	67,97	155,7	116	369	164	108	
1953 JD	88	999	1489	15322	77,87	159 <sup>1/3</sup> 9)	108 <sup>1/12</sup>	56,09	71,69	162,5	116	376	164	112	
1954 JD	94	1163	2184	16308	80,99	170 <sup>5/6</sup>	112 <sup>1/12</sup>	57,16	71,86	166,8	119	369	169	114	
1955 JD	98	1301	2888	16717	86,85	185 <sup>3/4</sup>	117 <sup>2/3</sup>	59,25	76,52	177,9	123	407	176	119	
1956 JD	106	1478	3552	18348	92,96	198 <sup>1/2</sup>	124 <sup>1/4</sup> 11)	62,27	79,99	193,5	133	438	196	135	
1957 JD	126	1950	. . .	19250	98,75	211 <sup>1/6</sup>	128 <sup>1/2</sup>	64,64	82,39	212,5	145	462	206	141	
1957															
Juli	132	1826	.	24347	.	.	.	65,37	82,80	.	.	.	.	.	
August	136	1868	4103	17619	99,45	.	.	64,96	82,80	215,0	.	463	208	141	
September	123	1717	.	16481	.	.	128 <sup>1/2</sup>	64,76	82,99	.	145	.	.	.	
Oktober	126	1753	.	16326	.	211 <sup>1/6</sup>	.	65,32	82,56	.	.	.	.	.	
November	148	1846	. . .	16592	101,34	.	.	65,65	82,92	217,0	.	471	209	143	
Dezember	141	3392	.	35394 <sup>3)</sup>	.	.	134 <sup>5/6</sup>	66,38	82,74	.	150	.	.	.	
1958															
Januar	119	1935	.	16590	.	.	.	61,68	81,66	.	.	.	.	.	
Februar	110	1584	. . .	16296	99,82	.	.	65,56	80,64	221,2	.	470	208	142	
März	123	1827	.	15889	.	.	133 <sup>2/3</sup>	66,12	81,45	.	149	.	.	.	
April	127	1998	.	16336	.	212	.	67,02	80,81	.	.	.	.	.	
Mai	121	2628	. . .	16149	104,13	.	.	67,23	81,83	227,9	.	. . .	218	148	
Juni	116	2797	.	21537	.	.	134 <sup>11/12</sup>	68,05	83,10	.	151	.	.	.	
Juli	134	2918	.	25181	.	.	.	67,51	83,50	.	.	.	.	.	
August	. . .	. . .	. . .	17262	105,7	.	.	66,98	83,53	229,0	.	. . .	. . .	. . .	
September	. . .	. . .	. . .	. . .	. . .	. . .	. . .	. . .	85,17	. . .	. . .	. . .	. . .	. . .	
Oktober	. . .	. . .	. . .	. . .	. . .	. . .	. . .	. . .	84,35	. . .	. . .	. . .	. . .	. . .	
November	. . .	. . .	. . .	. . .	. . .	. . .	. . .	. . .	. . .	. . .	. . .	. . .	. . .	. . .	
Dezember	. . .	. . .	. . .	. . .	. . .	. . .	. . .	. . .	. . .	. . .	. . .	. . .	. . .	. . .	

Zeit	noch: Stundenverdienste								Tarifliche Stundenlöhne							
	Großbritan-nien u. Nord-irland <sup>(9)</sup>	Irland <sup>18) 19)</sup>	Norwegen <sup>18)</sup>		Schwe-den <sup>18)</sup>	Argen-tinien	Kanada	Vereinigte Staaten	Frank-reich <sup>17)</sup>	Italien	Nieder-lande <sup>22)</sup>	Öster-reich <sup>23)</sup>	Schweiz	Australien		
	alle Arbeiter		Männer	Frauen	alle Arbeiter								Männer	alle Arbeiter	Männer	Frauen
	Pence		Norw. Kronen		skr	Index <sup>15) 21)</sup>	kan. cts	US- cts	firs	Index <sup>15) 21)</sup>	Index <sup>15) 21)</sup>	Index <sup>15) 24)</sup>	Index <sup>15) 25)</sup>	Pence		
1949 JD	32,2	22,4	3,04	1,98	2,43	84	98,6	140	73,9	98	94	10	100	. . .		
1950 JD	33,5	23,0	3,22	2,12	2,53	100	103,6	147	81,4	100	100	100	100	55,00		
1951 JD	36,8	25,8	3,67	2,49	3,05	126	116,8	159	104,3	110	108	132	102	67,00		
1952 JD	39,6	27,6	4,09	2,82	3,63	156	129,2	167	120,7	113	110	148	105	79,00		
1953 JD	41,7	29,0	4,28	2,93	3,79	169	135,8	177	124,2	116	112	148	106	83,00		
1954 JD	44,3	29,9	4,50	3,06	3,94	193	140,8	181	131,5	121	124	157	107	84,50		
1955 JD	48,0	31,3	4,75	3,20	4,26	215	144,5	188	141,6	126	131	164	108	87,00		
1956 JD	51,8	33,3	5,12	3,47	4,62	251	151,5	198	152,4	134	134	172	112	90,75		
1957 JD	55,3	34,3	5,45	3,68	. . .	324	160,0	207	164,5	141	149	178	115	93,75		
1957																
Juli	.	.	.	.	.	286	161,0	207	.	140	147	178	.	.		
August	.	.	.	.	.	295	160,4	207	.	141	153	178	.	.		
September	55,3	34,3	5,34	3,59	4,55	286	159,5	208	168,5	141	153	178	115	94,00		
Oktober	.	.	.	.	.	295	160,5	209	.	142	153	178	.	.		
November	.	.	5,49	3,68	4,62	293	162,9	211	.	143	153	178	.	.		
Dezember	.	35,6	.	.	.	578 <sup>8)</sup>	163,5	210	175,0	143	153	178	116	94,50		
1958																
Januar	.	.	.	.	.	341	165,8	210	.	143	153	178	.	.		
Februar	.	.	.	.	.	341	164,4	210	.	144	153	178	.	.		
März	55,9	36,0	5,46	3,68	4,74	293	165,3	211	181,8	144	153	180	116	94,50		
April	.	.	.	.	.	325	165,8	211	.	145	153	180	.	.		
Mai	.	.	5,86	3,96	4,82	412	166,4	212	.	145	153	182	.	.		
Juni	.	36,3	.	.	.	456	167,2	212	185,8	145	159	182	118	95,50		
Juli	.	.	.	.	.	444	166,7	213	.	145	159	182	.	.		
August	.	.	.	.	4,79	. . .	165,8	213	.	148	159	182	.	.		
September	. . .	. . .	. . .	. . .	. . .	. . .	164,2	213	. . .	. . .	159	182	. . .	96,00		
Oktober	. . .	. . .	. . .	. . .	. . .	. . .	. . .	213	.	. . .	159	. . .	. . .	. . .		
November	. . .	. . .	. . .	. . .	. . .	. . .	. . .	. . .	. . .	. . .	159	. . .	. . .	. . .		
Dezember	. . .	. . .	. . .	. . .	. . .	. . .	. . .	. . .	. . .	. . .	. . .	. . .	. . .	. . .		

\* Wenn nicht anders vermerkt, Lohnempfänger (Arbeiter) in der verarbeitenden Industrie ohne Gehaltsempfänger (Angestellte).

<sup>1)</sup> 1951 = 100. — <sup>2)</sup> 1937. — <sup>3)</sup> Einschl. Sonderzulagen. — <sup>4)</sup> Durchschnittliche Bruttolöhne im „Distrito Federal“. Einschl. Bergbau, Bauwirtschaft und Dienstleistungen. Die Zahlen basieren auf den Lohnlisten von 45 Betrieben mit mehr als 500 Beschäftigten und den Angaben einer repräsentativen Anzahl von 132 Betrieben mit 4 bis 499 Beschäftigten. — <sup>5)</sup> Ab 1950 einschl. Gehaltsempfänger (Angestellte). Die Zahlen werden aus den Angaben einer repräsentativen Anzahl von Betrieben mit mehr als 30 bezahlten Beschäftigten errechnet. — <sup>6)</sup> Einschl. Baugewerbe, ohne Bergbau. — <sup>7)</sup> Durchschnitt der Quartale März, Juni, September. — <sup>8)</sup> Einschl. einiger weiterer Industriezweige. — <sup>9)</sup> Stand im Oktober. — <sup>10)</sup> Ohne Bergbau. Ab 1953: einschl. Bergbau. — <sup>11)</sup> Stand im September. — <sup>12)</sup> Einschl. Gehaltsempfänger (Angestellte). — <sup>13)</sup> 1939. — <sup>14)</sup> Einschl. Transportgewerbe. — <sup>15)</sup> 1950 = 100. — <sup>16)</sup> Umbasiert von Originalbasis 1936 bis 1938 = 100. Ab 1953: Originalbasis 1953. — <sup>17)</sup> Einschl. Bau- und Transportgewerbe, Handel und Dienstleistungen. — <sup>18)</sup> Einschl. Bergbau. — <sup>19)</sup> Die Reihe umfaßt alle Industriezweige, die bewegliche Güter produzieren. Einschl. Angestellte und Inhaber, jedoch ohne außerbetriebliche Stückerbeiter. — <sup>20)</sup> Juli bis September. — <sup>21)</sup> Umbasiert von Originalbasis 1953 = 100. — <sup>22)</sup> Einschl. Bergbau und Baugewerbe. — <sup>23)</sup> Ohne staatliche Kinderzulagen (Ernährungsbefreiungen). Index des Österreichischen Instituts für Wirtschaftsforschung. Netto-Tarif-Stundenlöhne in Wien. — <sup>24)</sup> Umbasiert von Originalbasis 1945 = 100. — <sup>25)</sup> Umbasiert von Originalbasis 30. September 1939 = 100. Einschl. Zulagen zur Bestreitung der Lebenshaltungskosten.