

**Allgemeine
Statistik
des Auslandes**

INTERNATIONALE MONATSZAHLEN

September 1958



**HERAUSGEBER: STATISTISCHES BUNDESAMT · WIESBADEN
W. KOHLHAMMER-VERLAG**

**Allgemeine
Statistik
des Auslandes**

INTERNATIONALE MONATSZAHLEN

Jahrgang 1958 · Heft 9



**HERAUSGEBER: STATISTISCHES BUNDESAMT · WIESBADEN
VERLAG: W. KOHLHAMMER G.M.B.H. · STUTTGART**

Inhalt

Das Inhaltsverzeichnis enthält jeweils alle in den Berichten des laufenden Kalenderjahres veröffentlichten Tabellen.
+ an der Seitenzahl kennzeichnet die Tabellen des vorliegenden Berichtes.

	Bericht	Seite	Erscheinungs- folge
Vorbemerkung	September 1958	4	monatl.
Graphische Darstellungen			
Weltproduktion	August 1958	5	vj.
Internationale Wirtschaftskurven	September 1958	5 +	monatl. wechselnd
Maße und Gewichte	September 1958	7 +	monatl.
Sondertabellen			
Volkswirtschaftliche Gesamtrechnungen			
Entstehung und Verwendung des Sozialprodukts	Januar 1958	9	unregelm.
Entwicklung des Bruttosozialprodukts in 16 OEEC-Ländern sowie Kanada und den Vereinigten Staaten	"	14	"
Bevölkerung			
Millionenstädte der Erde	September 1958	8 +	unregelm.
Lebenserwartung	September 1958	9 +	"
Ehescheidungen	September 1958	10 +	"
Gesundheitswesen			
Heil- und Pflegepersonen	September 1958	11 +	unregelm.
Unterricht und Bildung			
Bildungsanstalten	Juli 1958	8	unregelm.
Buchproduktion	"	12	"
Anzahl und Auflagenhöhe der Tageszeitungen	Juni 1958	8	"
Fernseh-Rundfunkstationen	Juli 1958	14	"
Fernseh-Rundfunkteilnehmer	"	14	"
Ton-Rundfunkstationen	"	14	"
Ton-Rundfunkteilnehmer	"	15	"
Erwerbstätigkeit			
Arbeitslosigkeit	September 1958	13 +	unregelm.
Land- und Forstwirtschaft, Fischerei			
Anbau und Ernte von			
Weizen	März 1958	9	unregelm.
Roggen	"	9	"
Gerste	"	10	"
Hafer	"	10	"
Mais	"	11	"
Reis	"	11	"
Kartoffeln	"	12	"
Süßkartoffeln und Jamwurzeln	"	12	"
Trockenerbsen	April 1958	9	"
Linzen	"	9	"
Trockenbohnen	"	10	"
Saubohnen	"	10	"
Zuckerrüben und Rübenzucker (Erzeugung)	"	11	"
Viehbestand			
Rindvieh	April 1958	12	"
Schweine	März 1958	13	"
Schafe	"	14	"
Geflügel	April 1958	13	"
Erzeugung von Hühnereiern	"	14	"
Gewinnung von Häuten und Fellen	Februar 1958	9	"
Fischfänge	Mai 1958	8	"
Walfang	"	9	"
Walverarbeitung	"	10	"
Landstationen und Walfangflotten in Betrieb	"	10	"
Verbrauch von Schädlingsbekämpfungsmitteln	Februar 1958	11	"

	Bericht	Seite	Erscheinungs- folge
Industrie und Energiewirtschaft			
Produktion ausgewählter Erzeugnisse			
Herstellung von Zellwolle und Reyon	September 1958	15 +	unregelm.
Schwefelsäure (100 % H ₂ SO ₄)	Juni 1958	9	"
Salzsäure (100 % HCl)	"	9	"
Salpetersäure (100 % HNO ₃)	"	10	"
Ätznatron	"	10	"
Soda	"	11	"
Naturbenzin	"	11	"
Erzeugnisse der Mineralölverarbeitung	Mai 1958	11	"
Wollgarne	September 1958	14 +	"
Wollgewebe	"	14 +	"
Synthetischer Kautschuk	"	15 +	"
Kautschuk aus Abfällen	"	15 +	"
Geschätzter Verbrauch ausgewählter Erzeugnisse			
Baumwolle	Juni 1958	12	unregelm.
Baumwolle	August 1958	8	"
Wolle	"	10	"
Zellwolle und Reyon	"	12	"
Baumwolle, Wolle und Reyon je Einwohner	"	14	"
Zinn	Juni 1958	13	"
Rohstahl	Mai 1958	15	"
Energieverbrauch	Juni 1958	14	"
Verkehr			
Ziviler Luftverkehr	Februar 1958	13	unregelm.
Laufende Tabellen			
Weltproduktion			
Elektrizität, Brenn- und Rohstoffe	August 1958	15	vj.
Bevölkerung			
Fläche und Bevölkerung wichtiger Länder	Juli 1958	16	hj.
Bevölkerung nach Paktsystemen	"	16	"
Eheschließungen	"	17	"
Geborene	"	18	"
Gestorbene	"	19	"
Säuglingssterblichkeit	"	20	"
Erwerbstätigkeit			
Index der Beschäftigten in der verarbeitenden Industrie	Juli 1958	21	vj.
Arbeitslosigkeit	"	22	"
Industrie und Energiewirtschaft			
Index der industriellen Produktion	September 1958	16 +	monatl.
Produktion ausgewählter Erzeugnisse			
Steinkohle	September 1958	17 +	"
Eisenerz	"	18 +	"
Erdöl	"	19 +	"
Roheisen	"	20 +	"
Rohstahl	"	21 +	"
Blei	"	22 +	"
Zink	"	22 +	"
Stromerzeugung	"	23 +	"
Gaserzeugung (Gewinnung von Erdgas und Gaserzeugung)	"	24 +	"
Handel			
Außenhandel, Ein- und Ausfuhrwerte	September 1958	25 +	monatl.
Index des Außenhandelsvolumens	"	29 +	"
Verkehr			
Eisenbahngüterverkehr, Betriebsnetztonnenkilometer	September 1958	30 +	monatl.
Geld und Kredit			
Gold- und Devisenbestände der Zentralnotenbanken	Juli 1958	39	hj.
Stückgeldumlauf und Bankeinlagen	"	41	"
Internationale Devisenkurse	September 1958	31 +	monatl.
Preise			
Index der Großhandelspreise	September 1958	32 +	monatl.
Index der Grundstoffpreise	"	33 +	"
Preisindex der Lebenshaltung	"	34 +	"
Löhne			
Monats-, Wochen- und Stundenverdienste in der Industrie	September 1958	36 +	monatl.

Vorbemerkung

Die Internationalen Monatszahlen enthalten aus der Fülle des ausländischen statistischen Materials diejenigen Zahlenreihen, die für die außenwirtschaftlichen Beziehungen der Bundesrepublik von besonderer Bedeutung sind oder wichtige Anhaltspunkte für einen Vergleich der Entwicklung der deutschen Wirtschaft mit der des Auslandes bieten.

Als Quelle dienen die vom Statistischen Amt der Vereinten Nationen für das „Monthly Bulletin of Statistics“ ausgewählten Serien sowie die statistischen Veröffentlichungen der den UN angeschlossenen internationalen Körperschaften (FAO, International Monetary Fund usw.).

Die Zahlen werden soweit möglich nach den vorliegenden Originalquellen der betreffenden Länder ergänzt und laufend — ohne besondere Kennzeichnung — nach dem neuesten Stand berichtet. Vorläufige und berichtigte Zahlen werden, abgesehen von Ausnahmefällen, nicht als solche gekennzeichnet.

Die Angaben für die Bundesrepublik Deutschland beziehen sich in der Regel nur auf das Gebiet nach dem Stand vor dem 1. Januar 1957, d. h. ohne das Saarland. Unter der Bezeichnung „Bundesrepublik Deutschland“ ist das Bundesgebiet ohne Saarland und Berlin zu verstehen. Das Saarland ist, soweit Zahlen vorhanden sind, in den Tabellen gesondert aufgeführt und nur ausnahmsweise beim Außenhandel ab 1948 in den Zahlen von Frankreich enthalten.

Hinsichtlich der Benutzung der Monatszahlen ist darauf hinzuweisen, daß die Angaben für die einzelnen Länder untereinander nicht immer restlos vergleichbar sind. Durch Fußnoten ist auf wesentliche Unterschiede in der Methode, die die Vergleichbarkeit der Länderergebnisse beeinträchtigen, und auf sonstige Besonderheiten einzelner Reihen aufmerksam gemacht. Im Rahmen des verfügbaren Raumes ist es leider nicht möglich, eine eingehendere oder gar erschöpfende Beschreibung des methodischen Aufbaues der einzelnen Reihen zu bringen. Benutzern der Internationalen Monatszahlen, die sich hierfür interessieren, stehen jedoch im Statistischen Bundesamt die herangezogenen Quellen zur Einsichtnahme zur Verfügung.

Grundsätzliche Änderungen innerhalb der Reihe, die den zeitlichen Vergleich beeinträchtigen, sind durch einen Querstrich in der Zahlenreihe angedeutet.

Abkürzungen und Zeichenerklärungen

DM	=	Deutsche Mark	vH	=	vom Hundert
\$	=	Dollar	vT	=	vom Tausend
£	=	Pfund Sterling	MD bzw. JD	=	Monats- bzw. Jahres- durchschnitt
Mill.	=	Millionen	vj.	=	vierteljährlich
Mrd.	=	Milliarden	hj.	=	halbjährlich
cbm	=	Kubikmeter			
kW	=	Kilowatt			
kWh	=	Kilowattstunde			
—		an Stelle einer Zahl	=		nichts vorhanden
0		an Stelle einer Zahl	=		mehr als nichts, aber weniger als die Hälfte der kleinsten Einheit, die in der Tabelle zur Dar- stellung gebracht werden kann
.		an Stelle einer Zahl	=		kein Nachweis vorhanden
...		an Stelle einer Zahl	=		Angaben fallen später an.

Abweichungen in den Summen erklären sich durch Runden der Zahlen

INTERNATIONALE WIRTSCHAFTSKURVEN

(Monatsdurchschnitte bzw. Monatszahlen)

— Bundesrepublik Deutschland

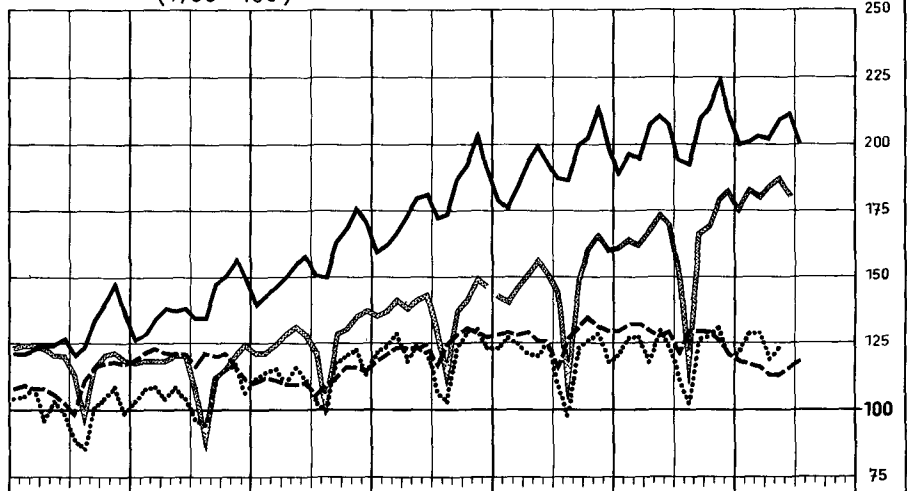
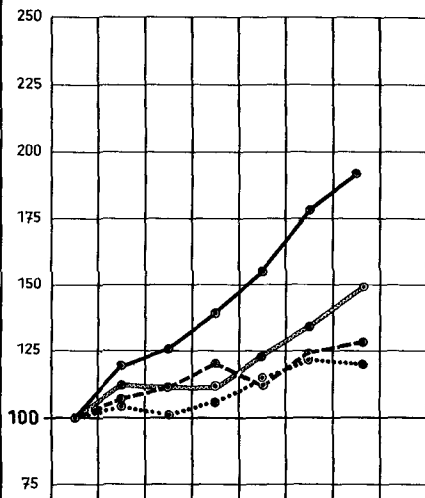
— Frankreich

— Großbritannien

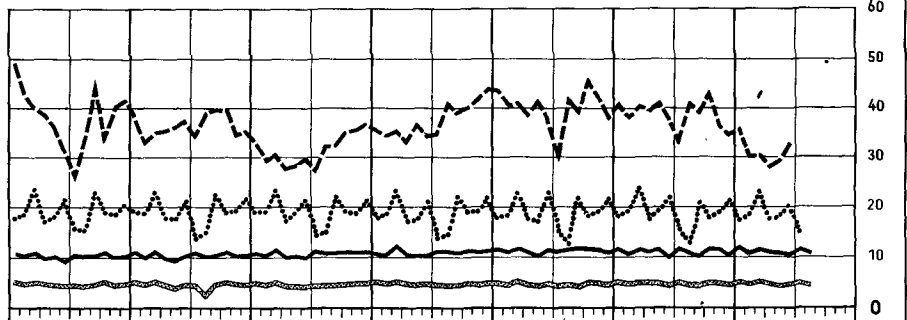
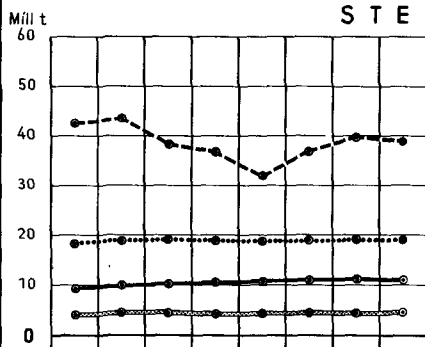
— V.St.v.Am.

INDEX DER INDUSTRIELLEN PRODUKTION ¹⁾

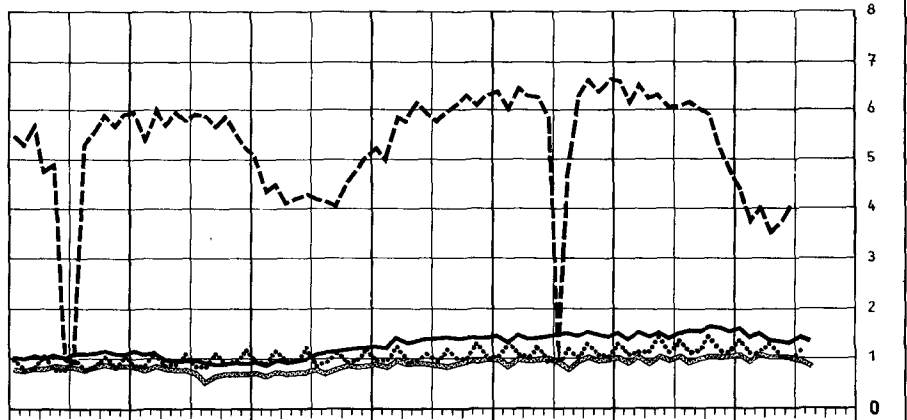
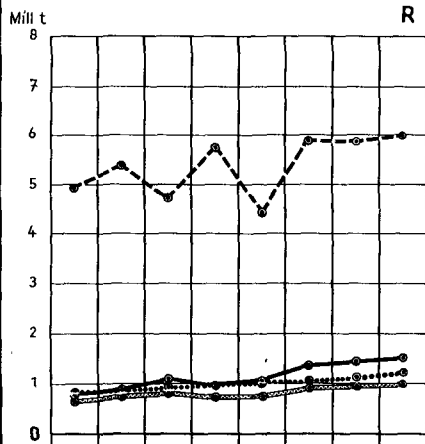
(1950 = 100)



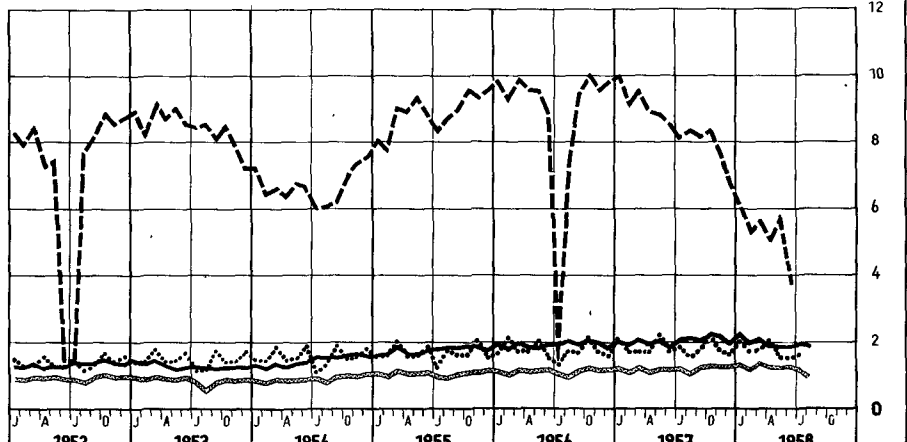
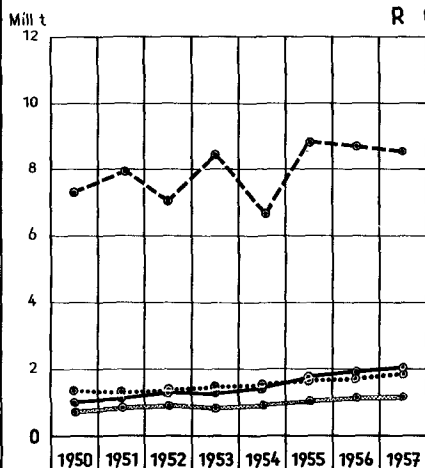
STEINKOHLENFÖRDERUNG ²⁾



ROHEISENERZEUGUNG ²⁾



ROHSTAHLERZEUGUNG ²⁾



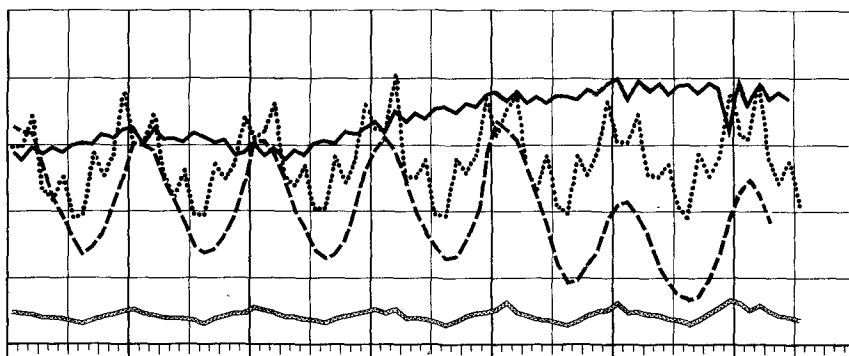
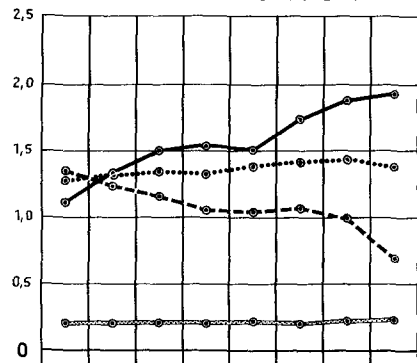
¹⁾ Frankreich: Monatszahlen ab Januar 1956 neue Reihe (vergl. Tabellen). - ²⁾ Großbritannien: Monatszahlen umfassen 4 bzw 5 Wochen (vergl. Tabellen).

NOCH: INTERNATIONALE WIRTSCHAFTSKURVEN (Monatsdurchschnitte bzw. Monatszahlen)

— Bundesrepublik Deutschland — Frankreich Großbritannien - - - V St.v Am

G A S E R Z E U G U N G I N G A S W E R K E N ¹⁾

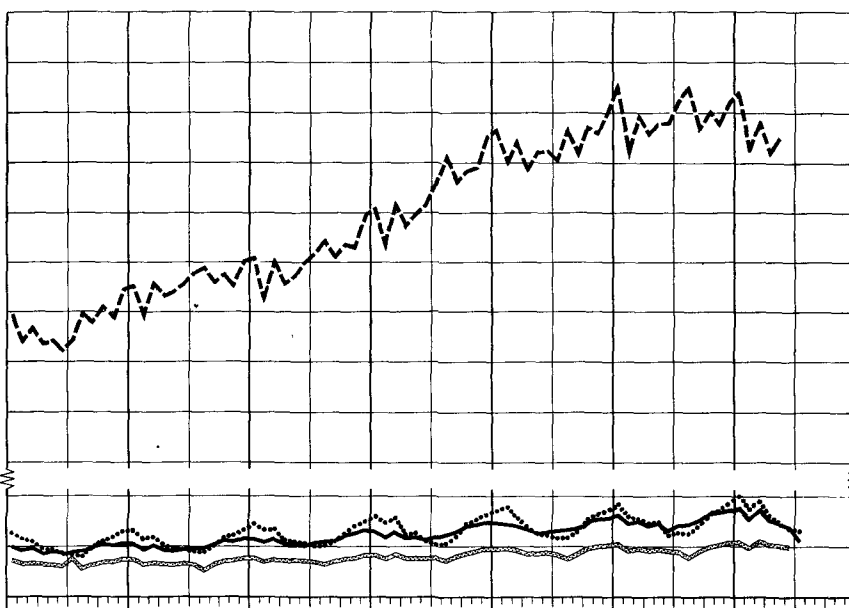
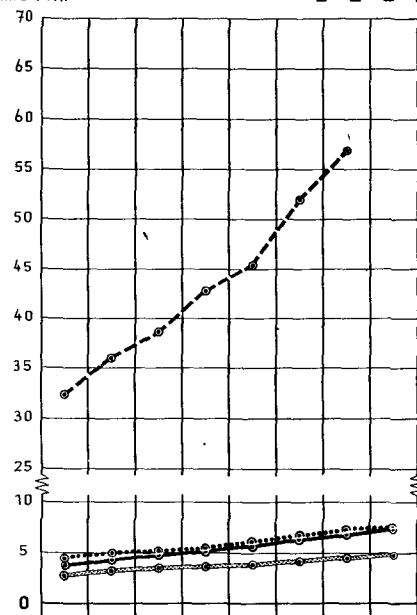
Mrd cbm



Mrd cbm
2,5
2,0
1,5
1,0
0,5
0

E L E K T R I Z I T Ä T S E R Z E U G U N G

Mrd kWh

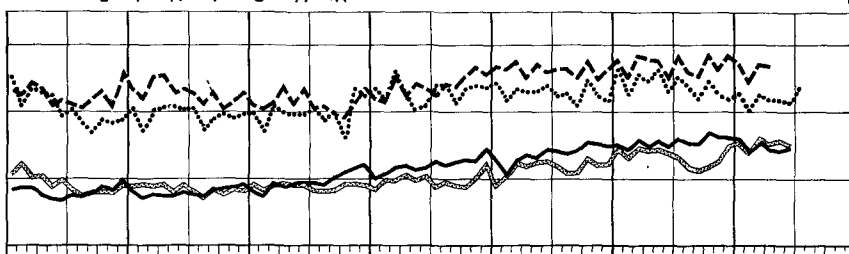
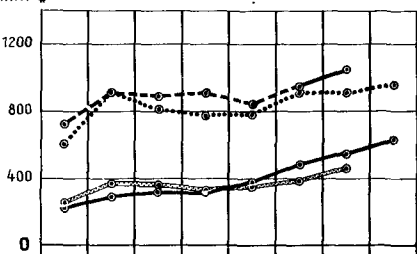


Mrd kWh
70
65
60
55
50
45
40
35
30
25
20
15
10
5
0

A U S S E N H A N D E L ²⁾

E I N F U H R

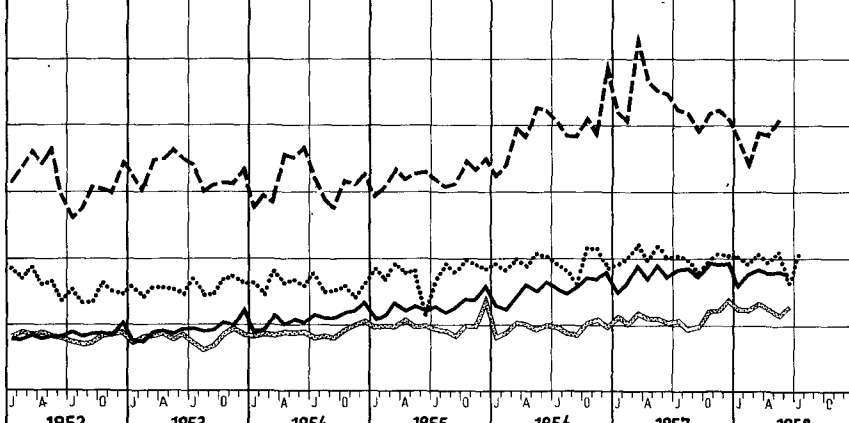
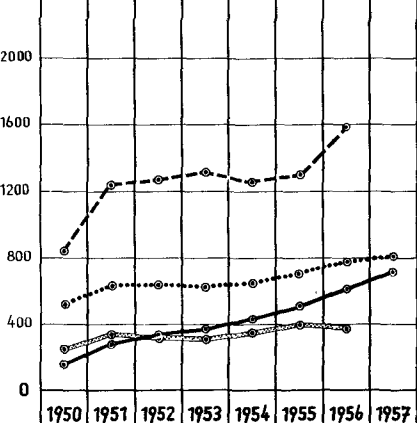
Mill. \$



Mill. \$
1200
800
400
0

A U S F U H R

2400



2400
2000
1600
1200
800
400
0

¹⁾ Großbritannien. Monatszahlen umfassen 4 bzw 5 Wochen (vergl Tabellen) - ²⁾ Bundesrepublik Deutschland und Frankreich Spezialhandel, Großbritannien und Vereinigte Staaten Generalhandel.

Maße und Gewichte

Metrisches System		Britisches oder US-System	
Einheit	Gegenwert	Einheit	Gegenwert
Längenmaße			
1 Zentimeter (cm)	0,393 700 in	1 inch (in)	2,540 005 cm
1 Meter (m) = 100 cm	3,280 833 ft	1 foot (ft) = 12 in	0,304 801 m
	1,093 611 yd	1 yard (yd) = 3ft	0,914 402 m
1 Kilometer (km) = 1000 m	0,621 370 mi	1 mile (mi) = 1760 yd	1,609 347 km
Flächenmaße			
1 Quadratzentimeter (qcm)	0,155 000 sq in	1 square inch (sq in)	6,451 626 qcm
1 Quadratmeter (qm) = 10 000 qcm	10,763 865 sq ft	1 square foot (sq ft) = 144 sq in	0,092 903 qm
	1,195 985 sq yd	1 square yard (sq yd) = 9 sq ft	0,836 131 qm
1 Quadratkilometer (qkm) = 100 ha = 1 000 000 qm	0,386 101 sq mi	1 square mile (sq mi) = 640 acres (acs)	2,589 998 qkm
1 Ar (a) = 100 qm	119,598 502 sq yd		
1 Hektar (ha) = 100 a = 10 000 qm	2,471 045 acres (acs)	1 acre (ac) = 4840 sq yds	0,404 687 ha
Raummaße			
1 Kubikzentimeter (ccm)	0,061 023 cu in	1 cubic inch (cu in)	16,387 162 ccm
1 Kubikmeter (cbm) = 1 000 000 ccm	35,314 45 cu ft	1 cubic foot (cu ft) = 1728 cu in	0,028 317 cbm
	1,307 943 cu yd	1 cubic yard (cu yd) = 27 cu ft	0,764 559 cbm
	0,353 145 rt	1 register ton (rt) = 100 cu ft	2,831 7 cbm
Flüssigkeitsmaße			
1 Liter (l)	1,759 79 imp. pt	1 imperial pint (imp. pt)	0,568 25 l
	2,113 42 US pt	1 US liquid pint (liq. pt)	0,473 17 l
	0,879 892 imp. qt	1 imperial quart (imp. qt) = 2 imp. pt	1,136 50 l
	1,056 710 US qt	1 US liquid quart (liq. qt) = 2 liq. pt	0,946 333 l
1 Hektoliter (hl) = 100 l	21,997 3 imp. gal	1 imp. gallon (imp. gal) = 4 imp. qt	0,045 460 hl
	26,417 8 US gal	1 US gallon (US gal) = 4 liq. qt	0,037 853 hl
Gewichte			
1 Pfund (Pfd) = 0,5 kg	17,636 976 avdp. oz	1 avoirdupois ounce (avdp. oz)	28,349 53 g
	16,075 36 troy oz	1 apothecaries' or troy ounce (troy oz) ¹⁾	31,103 496 g
	1,102 31 avdp. lb		
1 Kilogramm (kg) = 2 Pfd	2,204 622 avdp. lb	1 avoirdupois pound (avdp. lb) = 16 avdp. oz	0,453 592 kg
	2,679 227 troy lb	1 apothecaries' or troy pound (troy lb)	0,373 242 kg
1 Zentner (z) = 100 Pfd = 50 kg	1,102 311 US cwt	1 US hundredweight (US cwt) = 100 lbs	45,359 242 kg
	0,984 206 brit. cwt	1 Brit. hundredweight (brit. cwt) = 112 lbs	50,802 351 kg
1 Doppelzentner (dz) = 2 z = 200 Pfd = 100 kg	2,204 622 US cwt		
	1,968 412 brit. cwt		
1 Tonne (t) = 10 dz = 20 z = 2000 Pfd = 1000 kg	1,102 311 sh t	1 short ton (sh t) = 2000 lbs	0,907 185 t
	0,984 206 l t	1 long ton (l t) = 2240 lbs	1,016 047 t
Maße für Verkehrsleistungen			
1 Personenkilometer (Pkm)	0,621 370 pass. mi	1 passenger-mile (pass. mi)	1,609 347 Pkm
1 Tonnenkilometer (tkm)	0,684 943 sh t mi	1 short ton-mile (sh t mi)	1,459 975 tkm
	0,611 556 l t mi	1 long ton-mile (l t mi)	1,635 172 tkm

¹⁾ Gold-, Silber-, Juwelen- und Apothekengewicht.

Maße und Gewichte für landwirtschaftliche Produkte

1 metr. t	Gegenwert in		1 US-bushel	Gegenwert in		1 imp. bushel	Gegenwert in	
	US-bushels	imperial bushels		lbs	metr. t		lbs	metr. t
Weizen	36,743	36,743	Weizen	60	0,027 216	Weizen	60	0,027 216
Kartoffeln	36,743	36,743	Kartoffeln	60	0,027 216	Kartoffeln	60	0,027 216
Mengkorn	38,011		Mengkorn	58	0,026 308	Roggen	56	0,025 401
Roggen	39,368	39,368	Roggen	56	0,025 401	Mais	56	0,025 401
Mais	39,368	39,368	Mais	56	0,025 401	Leinsamen	52	0,023 587
Leinsamen	39,368	42,396	Leinsamen	56	0,025 401	Gerste	50	0,022 680
Gerste	45,931	44,092	Gerste	48	0,021 772	Hafer	39	0,017 690
Reis (ungeschält)	48,991		Reis (ungeschält)	45	0,020 412	1 Austral. bushel		
Spelz	61,241		Spelz	36	0,016 329	Roggen	60	0,027 216
Hafer	68,894	56,529	Hafer	32	0,014 515	Leinsamen	56	0,025 401
Sojabohnen	36,743		Sojabohnen	60	0,027 216	Reis	42	0,019 051
						Hafer	40	0,018 144

SONDERTABELLEN

Bevölkerung

Millionenstädte der Erde

Stadt	Land	Datum der Zählung (Z) Fort- schreibung (F), Schätzung/ Berechnung (S)	Ein- woh- ner- zahl in 1 000	Stadt	Land	Datum der Zählung (Z) Fort- schreibung (F), Schätzung/ Berechnung (S)	Ein- woh- ner- zahl in 1 000
<u>Europa</u>				<u>Südamerika</u>			
Groß-London (Polizei-Distrikt) London-Stadt	Großbritannien u. Nordirland	1.7.1957 (S)	8 251 3 254	Buenos-Aires	Argentinien	1.1.1958 (S)	3 733
Groß-Paris (Depart. Seine) Paris-Stadt	Frankreich	1.1.1957 (S)	5 397 2 964	Sao Paulo	Brasilien	1.7.1957 (S)	3 150
Moskau ¹⁾	Sowjetunion	April 1956 (S)	4 847	Rio de Janeiro			2 940
Berlin	Deutschland	1.1.1958 (F)	3 339	Santiago de Chile	Chile	Okt. 1956 (Z)	1 622
Berlin (West)		1.7.1958 (F)	2 224	Lima	Peru	1.1.1957 (S)	1 086
Sowjetsektor		1.1.1958 (F)	1 110				
Leninrad ²⁾	Sowjetunion	April 1956 (S)	3 182	<u>Asien</u>			
Madrid	Spanien	1.1.1957 (S)	1 879	Tokio	Japan	1956 (S)	7 162
Rom	Italien	1.1.1958 (S)	1 874	Schanghai	China (Volksrep.)	30.6.1953 (Z)	6 204
Budapest	Ungarn	1.1.1957 (S)	1 850	Bombay	Indien	1954 (S)	3 211
Hamburg, Freie und Hansestadt	Deutschland	1.7.1958 (F)	1 797	Peking (Peiping)	China (Volksrep.)	30.6.1953 (Z)	2 768
Wien	Österreich	1956 (S)	1 622	Tientsin			2 694
Barcelona	Spanien	1.1.1957 (S)	1 432	Kalkutta	Indien	1.3.1951 (Z)	2 549
Mailand	Italien	1.1.1958 (S)	1 385	Osaka	Japan	1.10.1955 (Z)	2 547
Groß-Athen ³⁾ Piräus	Griechenland	7.4.1951 (Z)	1 379 186	Shenyang	China (Volksrep.)	30.6.1953 (Z)	2 300
Bukarest	Rumänien	21.2.1956 (Z)	1 237	Hongkong (Victoria-Kaulun)	Brit. Common- wealth	Dez. 1950 (Z)	2 060
Groß-Kopenhagen ⁴⁾ Kopenhagen-Stadt	Dänemark	1.7.1957 (S) 1.10.1955 (Z)	1 237 753	Djakarta	Indonesien	1.7.1956 (S)	1 892
Istanbul	Türkei	23.10.1955 (Z)	1 215	Saigon-Cholon	Vietnam	1956 (S)	1 794
Neapel	Italien	1.1.1958 (S)	1 116	Kanton	China (Volksrep.)	30.6.1953 (S)	1 600
Birmingham	Großbritannien u. Nordirland	1.7.1957 (S)	1 103	Madras	Indien	1954 (S)	1 596
Glasgow		1.7.1956 (S)	1 082	Söul	Süd-Korea	1.9.1955 (Z)	1 575
Warschau	Polen	1.1.1958 (S)	1 069	Teheran	Iran	Nov. 1956 (Z)	1 513
München	Deutschland	1.1.1958 (F)	1 002	Wuhan	China (Volksrep.)	30.6.1953 (S)	1 400
<u>Afrika</u>				Nagoja (Nagoya)	Japan		1 337
Kairo	Ägypten (Verein. Arab. Rep.)	1953 (S)	2 447	Kioto (Kyoto)		1.10.1955 (Z)	1 204
Alexandrien			1 105	Bangkok	Thailand	1954 (S)	1 202
Groß-Johannesburg Johannesburg-Stadt	Südafrikanische Union	1.7.1957 (S) 1.7.1956 (S)	1 030 660	Lü-ta	China (Volksrep.)	30.6.1953 (S)	1 200
				Nanking			1 200
				Harbin			
<u>Amerika</u>				Jokohama (Yokohama)	Japan	1.10.1955 (Z)	1 144
<u>Nordamerika</u>				Groß-Karatschi Karatschi-Stadt	Pakistan	28.2.1951 (Z)	1 126 1 009
New York davon: Brooklyn Manhattan Queens Bronx Richmond	Vereinigte Staaten	1957 (S)	7 771	Manila	Philippinen	1.7.1955 (S)	1 118
Chicago			2 595	Haidarabad	Indien	1.3.1951 (Z)	1 086
Mexiko-City			1 786	Bagdad ²⁾	Irak	12.10.1957 (Z)	1 085
Los Angeles	Vereinigte Staaten	1.4.1950 (Z)	1 758	Pusan	Süd-Korea	1.9.1955 (Z)	1 049
Philadelphia		1.4.1950 (Z)	1 422	Tsingtao	China (Volksrep.)	30.6.1953 (S)	1 000
Detroit		1.4.1950 (Z)	210				
Montreal	Kanada	1.6.1956 (Z)	1 109	<u>Australien und Ozeanien</u>			
				Sidney ²⁾	Australien	30.6.1957 (S)	1 975
				Melbourne ²⁾			1 677

1) Ohne Vororte.- 2) Mit Vororten.- 3) Mit Piräus und anderen Vororten.- 4) "Hauptstadt"-Bereich mit Frederiksberg, Gentofte und Vororten.

Bevölkerung
Mittlere Lebenserwartung nach der neuesten Sterbetafel*

Land (Sterbetafel)	Geschlecht	Vollendetes Alter in Jahren											
		0	1	5	10	20	30	40	50	60	70	80	85
Europa													
Bundesrepublik Deutschland (1949 bis 1951)	männlich	64,6	67,8	64,5	59,8	50,3	41,3	32,3	23,8	16,2	9,8	5,2	3,7
	weiblich	68,5	71,0	67,6	62,8	53,2	43,9	34,7	25,8	17,5	10,4	5,6	4,0
Berlin (West) (1949 bis 1951)	männlich	63,7	67,1	63,7	59,0	49,6	40,5	31,5	23,0	15,8	10,0	5,8	4,3
	weiblich	68,4	71,1	67,6	62,8	53,2	44,0	34,9	26,1	18,0	10,9	6,0	4,5
Belgien (1946 bis 1949)	männlich	62,0	65,3	62,0	57,4	48,0	39,3	30,6	22,5	15,5	9,5	5,2	3,8
	weiblich	67,3	69,7	66,4	61,7	52,3	43,2	34,2	25,5	17,5	10,7	5,8	4,2
Dänemark ¹⁾ (1951 bis 1955)	männlich	69,8	71,2	67,6	62,7	53,1	43,7	34,4	25,5	17,5	10,7	5,8	4,2
	weiblich	72,6	73,4	69,7	64,8	55,0	45,3	35,9	26,9	18,4	11,2	6,0	4,3
Finnland (1951 bis 1953)	männlich	62,9	64,3	60,9	56,2	46,7	37,7	28,9	20,8	13,9	8,6	4,8	3,5
	weiblich	69,1	70,4	66,9	62,1	52,5	43,1	33,9	25,0	16,8	9,9	5,2	3,6
Frankreich (1950 bis 1951)	männlich	63,6	66,1	62,7	57,9	48,4	39,3	30,4	22,2	15,1	9,1	4,8	3,4
	weiblich	69,3	71,2	67,8	63,0	53,4	44,1	35,0	26,2	18,1	11,1	5,9	4,2
Großbritannien und Nordirland													
England und Wales (1955)	männlich	67,5	68,5	64,7	59,9	50,3	40,5	31,4	22,5	15,0	9,1
	weiblich	73,0	73,6	69,9	65,0	55,2	45,5	36,1	27,0	18,6	11,4
Nordirland (1950 bis 1952)	männlich	65,4	...	63,9	59,1	49,5	38,5 ²⁾	26,8 ²⁾	18,8 ²⁾	12,1 ²⁾	7,2 ²⁾	...	4,0
	weiblich	68,8	...	66,8	62,0	52,3	39,3 ²⁾	29,3 ²⁾	20,9 ²⁾	13,5 ²⁾	7,9 ²⁾	...	4,3
Schottland (1956)	männlich	66,0	67,2	63,6	58,7	49,1	39,6	30,3	21,6	14,4	8,9
	weiblich	71,2	72,0	68,2	63,3	53,5	43,9	34,5	25,6	17,4	10,6
Irland (1950 bis 1952)	männlich	64,5	66,9	63,6	58,8	49,3	40,3	31,3	22,8	15,4	9,2	5,0	3,4
	weiblich	67,1	68,8	65,4	60,6	51,2	42,2	33,3	24,7	16,8	10,2	5,6	4,2
Italien (1950 bis 1953)	männlich	63,8	67,3	64,5	59,8	50,4	41,2	32,1	23,5	16,0	9,6	5,0	3,6
	weiblich	67,3	70,4	67,6	62,9	53,3	44,0	34,7	25,8	17,5	10,4	5,6	4,1
Niederlande (1953 bis 1955)	männlich	71,0	71,8	68,2	63,4	53,7	44,2	34,8	25,7	17,8	10,8	5,8	4,1
	weiblich	73,9	74,3	70,2	65,7	56,0	46,2	36,7	27,5	18,9	11,5	6,2	4,4
Norwegen (1951 bis 1955)	männlich	71,1	72,0	68,4	63,7	54,1	44,8	35,5	26,6	18,5	11,6	6,4	4,5
	weiblich	74,7	75,2	71,6	66,7	57,0	47,3	37,8	28,6	19,9	12,3	6,6	4,7
Österreich (1949 bis 1951)	männlich	61,9	65,9	62,7	58,0	48,7	39,7	30,7	22,3	15,1	9,3	5,1	3,7
	weiblich	67,0	70,1	66,9	62,2	52,6	43,4	34,2	25,4	17,3	10,4	5,6	4,1
Portugal (1955 bis 1956)	männlich	58,8	63,9	62,5	57,9	48,5	39,3	30,5	22,2	14,8	8,7
	weiblich	63,8	68,6	67,4	62,8	53,3	43,9	34,8	25,9	17,6	10,3
Schweden (1951 bis 1955)	männlich	70,5	71,1	67,5	62,7	53,1	43,7	34,4	25,5	17,4	10,6	5,7	4,0
	weiblich	73,4	73,7	70,0	65,1	55,4	45,7	36,2	27,1	18,6	11,3	6,0	4,3
Schweiz (1948 bis 1953)	männlich	66,4	67,8	64,4	59,6	50,2	41,0	31,9	23,2	15,7	9,5	5,2	3,8
	weiblich	70,9	71,9	68,4	63,6	53,9	44,4	35,0	26,0	17,8	10,7	5,7	4,2
Spanien (1950)	männlich	58,8	63,1	61,0	56,5	47,5	39,1	30,7	22,5	15,2	9,1
	weiblich	63,5	67,6	65,6	61,2	52,0	43,3	34,6	25,9	17,7	10,6
Ungarn (1955)	männlich	64,7	68,3	64,9	60,1	50,6	41,5	32,3	23,6	15,9	9,7	5,0	3,4
	weiblich	68,7	71,4	68,0	63,2	53,5	44,0	34,7	25,8	17,5	10,6	5,6	4,0
Afrika													
Ägypten (1936 bis 1938)	männlich	35,7	42,1	49,8	46,9	39,8	33,0	26,1	19,4	13,3	7,9	4,1	2,9
	weiblich	41,5	48,1	58,3	54,5	46,1	38,2	30,8	23,4	16,3	9,6	4,8	3,2
Südafrikanische Union Weiße Bevölkerung (1945 bis 1947)	männlich	63,8	65,5	62,3	57,7	48,4	39,3	30,4	22,2	15,3	9,8	5,5	3,9
	weiblich	68,3	69,6	66,4	61,7	52,3	43,1	34,1	25,7	18,0	11,4	6,4	4,6
Amerika													
Nord- und Mittelamerika													
Kanada (1950 bis 1952)	männlich	66,3	68,3	64,9	60,2	50,8	41,6	32,5	23,9	16,5	10,4	5,8	4,3
	weiblich	70,8	72,3	68,8	64,0	54,4	44,9	35,6	26,8	18,6	11,6	6,4	4,6
Vereinigte Staaten Gesamtbevölkerung (1955)	beide Geschlechter	69,5	70,4	66,7	61,9	52,3	42,9	33,7	25,1	17,5	11,3
Weiße Bevölkerung (1955)	männlich	67,3	68,2	64,5	59,6	50,1	40,9	31,7	23,2	16,0	10,3
	weiblich	73,6	74,2	70,4	65,6	55,8	46,2	36,7	27,7	19,3	11,2
Farbige Bevölkerung (1955)	männlich	61,2	63,2	59,7	54,9	45,5	36,9	28,6	21,3	15,4	11,7
	weiblich	65,9	67,5	64,0	59,2	49,6	40,5	32,0	24,3	18,1	13,8
Südamerika													
Argentinien (1947)	männlich	56,9	61,7	59,3	54,7	45,6	36,9	28,2	20,4	13,8	8,5	4,6	3,7
	weiblich	61,4	65,7	63,3	58,7	49,6	41,1	32,4	24,1	16,5	10,1	5,3	3,9
Chile (1952)	männlich	49,8	56,8	55,6	51,4	42,7	34,8	27,3	20,4	14,0	9,1	5,5	4,5
	weiblich	53,9	60,6	60,0	55,7	47,1	39,3	31,3	23,6	16,4	10,7	6,3	5,0
Asien													
Indien ³⁾ (1941 bis 1950)	männlich	32,5	39,0	40,9	39,0	33,0	26,6	20,5	14,9	10,1	6,5	4,0	3,1
	weiblich	31,7	37,3	40,9	39,5	32,9	26,2	21,1	16,2	11,3	7,5	4,8	3,7
Israel ⁴⁾ (1956)	männlich	68,3	69,9	66,4	61,5	52,3	43,4	33,9	24,8	16,9	10,6
	weiblich	71,1	72,7	69,1	64,2	54,5	44,9	35,4	26,3	18,1	11,1
Japan ⁵⁾ (1955)	männlich	63,9	65,6	62,7	58,2	48,8	40,0	31,2	22,7	15,3	9,6
	weiblich	68,4	70,0	67,1	62,5	53,0	44,0	35,1	26,5	18,6	12,1
Australien und Ozeanien													
Australien ⁶⁾ (1946 bis 1948)	männlich	66,1	67,3	63,8	59,0	49,6	40,4	31,2	22,7	15,4	9,6	5,4	3,8
	weiblich	70,6	71,5	67,9	63,1	53,5	44,1	34,9	26,1	18,1	11,1	6,0	4,3
Neuseeland Weiße Bevölkerung (1950 bis 1952)	männlich	68,3	69,0	65,4	60,6	51,2	41,9	32,7	23,8	16,2	10,1	5,6	3,9
	weiblich	72,4	72,9	69,2	64,4	54,6	45,1	35,6	26,7	18,5	11,5	6,2	4,2

* Zahl der Lebensjahre, die eine Person des angegebenen Alters im Durchschnitt noch zu erwarten hat.

1) Ohne Färöer-Inseln.- 2) Die Zahlen betreffen die Altersjahre 35, 45, 65 und 75.- 3) Die Zahlen beziehen sich auf ein Gebiet mit einer Bevölkerung von 294 749 000 Einwohnern bei der Zählung 1951.- 4) Nur jüdische Bevölkerung.- 5) Nur japanische Staatsangehörige in Japan.- 6) Ohne Vollblutgeborene.

**Bevölkerung
Ehescheidungen**

Land	Anzahl					Auf 10 000 Einwohner				
	1950	1953	1954	1955	1956	1950	1953	1954	1955	1956
Europa										
Bundesrepublik ¹⁾	75 268	47 661	44 750	42 807	41 046	15,7	9,7	9,0	8,5	8,1
Deutschland	9 472	6 215	5 920	5 477	5 055	44,3	28,1	27,0	25,0	22,7
Berlin (West)										
Belgien	5 100	4 163	3 999	4 416	4 313	5,9	4,7	4,5	5,0	4,8
Dänemark ²⁾	6 868	6 515	6 686	6 771	6 499	16,1	14,9	15,2	15,3	14,6
Finnland ³⁾	3 624	3 429	3 492	3 611	...	9,0	8,3	8,3	8,5	...
Frankreich	35 391	29 935	28 664	29 185	29 500	8,5	7,0	6,7	6,7	6,8
Großbritannien und Nordirland										
England und Wales	30 331	29 736	27 471	26 816	25 718	6,9	6,7	6,2	6,0	5,7
Nordirland	154	139	133	145	111	1,1	1,0	1,0	1,0	0,8
Schottland	2 186	2 352	2 200	2 054	1 867	4,2	4,5	4,2	4,0	3,6
Island	102	122	114	129	...	7,1	8,1	7,4	8,2	...
Jugoslawien ³⁾	17 879	16 006	16 053	19 389	18 776	11,0	9,4	9,3	11,0	10,5
Luxemburg	161	100	108	109	127	5,4	3,3	3,5	3,5	4,1
Niederlande ⁴⁾	6 462	5 471	5 525	5 498	5 548	6,4	5,2	5,2	5,1	5,1
Norwegen	2 324	2 076	2 103	1 982	2 071	7,1	6,2	6,2	5,8	6,0
Österreich	10 534	9 417	9 227	8 994	8 488	15,2	13,5	13,2	12,9	12,2
Polen u. Ostgebiete d. DR z.Z. unter polnischer Verw.	11 012	12 814	12 409	13 294	13 816	4,4	4,9	4,6	4,9	5,0
Portugal	956	1 068	1 068	943	951	1,1	1,2	1,2	1,1	1,1
Schweden	8 008	8 393	8 588	8 784	8 594	11,4	11,7	12,0	12,1	11,7
Schweiz	4 241	4 406	4 437	4 416	4 293	9,0	9,0	9,0	8,9	8,5
Ungarn ³⁾	11 263	9 021	12 144	15 989	12 479	12,1	9,4	12,5	16,3	12,7
Afrika										
Rhodesien, Süd- ⁵⁾	204	283	318	299	301	16,3	17,9	20,0	18,1	16,9
Sansibar und Pemba	1 807	1 520	1 755	1 566	1 803	67,2	55,4	63,3	56,5	64,4
Südafrikanische Union ⁵⁾	3 700	3 950	4 011	3 782	3 950	14,2	14,4	14,3	13,2	13,6
Amerika										
Alaska	451 ³⁾	555	537	551	...	32,9 ³⁾	27,1	25,8	26,4	...
Costa Rica	165	146	184	190	187	2,1	1,7	2,0	2,0	1,9
Dominikanische Republik	824	914	1 091	999	...	3,9	3,9	4,5	4,0	...
Guatemala	252	371	321	392	466	0,9	1,2	1,0	1,2	1,4
Kanada ⁶⁾	5 373	6 110	5 922	5 890	6 031	3,9	4,1	3,9	3,8	3,8
Mexiko	7 929	8 914	10 418	12 208	...	3,1	3,2	3,6	4,1	...
Puerto Rico	3 591 ³⁾	5 000	4 686	4 622	...	16,3 ³⁾	22,6	21,0	20,4	...
Uruguay	1 367	1 616	1 525	1 517	1 664	5,7	6,4	5,9	5,8	6,3
Venezuela ⁷⁾	714	826	924	1,4	1,5	1,6
Vereinigte Staaten	385 144	390 000	379 000	377 000	...	25,5	24,6	23,5	22,9	...
Asien										
Ceylon	1 704	1 829	1 908	1 788	...	2,2	2,2	2,2	2,0	2,2
China (Taiwan) einschl. Pescadores	3 348	4 160	4 645	4 638	4 915	4,5	5,0	5,4	5,2	5,3
Israel ⁸⁾	2 348	2 299	2 142	2 050	2 000	21,3	15,7	14,3	13,2	12,3
Japan ⁹⁾	83 689	75 255	76 759	75 267	71 767	10,1	8,7	8,7	8,5	8,0
Thailand ³⁾	827	2 597	2 989	3 036	...	0,4	1,3	1,5	1,5	...
Vereinigte Arabische Republik										
Syrien ¹⁰⁾	2 409	2 718	2 657	2 555	2 222	7,5	7,7	7,2	6,6	5,6
Australien und Ozeanien										
Australien ¹¹⁾	7 358	7 962	6 457	6 724	6 435	9,0	9,0	7,2	7,3	6,8
Neuseeland	1 633	1 540	1 536	1 471	1 446	8,6	7,5	7,3	6,9	6,7

1) Einschl. Saarland.- 2) Ohne Färöer Inseln.- 3) Einschl. Nichtigkeitserklärungen.- 4) Einschl. Elten und Tüddern.- 5) Weiße Bevölkerung.- 6) Ohne Yukon und Nordwestgebiete.- 7) Ohne Urwald-Indianer.- 8) Nur jüdische Bevölkerung.- 9) Nur japanische Staatsangehörige in Japan.- 10) Ohne Nomaden und Palästina-Flüchtlinge.- 11) Ohne Vollbluteingeborene.

Gesundheitswesen
Heil- und Pflegepersonen*

Land	Jahr	Ärzte	Zahnärzte	Hebammen	Apotheker	Einwohner je Arzt
Europa						
Bundesrepublik ¹⁾	1955	67 602	29 218	10 582	12 199	730
Deutschland	1956	68 313	29 194	10 283	12 666	730
Berlin (West) ¹⁾	1955	4 365	1 916	161	769	500
	1956	4 526	1 959	150	811	490
Saarland ¹⁾	1956	1 004	442	259	176	1 000
Belgien ²⁾	1955	9 598	1 149	3 707	4 691	920
	1956	9 937	1 182	3 767	4 804	900
Bulgarien	1951	1 800	600	4 000
Dänemark	1954	4 750	1 939	759	...	930
	1955	4 907	1 971	728	...	910
Finnland	1954	2 296	1 506	1 509	513	1 800
	1955	2 381	1 557	1 603	519	1 800
Frankreich ²⁾	1954	39 356	13 426	9 272	17 501	1 100
	1955	44 315	13 655	...	18 031	980
Griechenland	1951	7 300	2 490	1 944	1 425	1 000
	1955	8 626	2 800	2 442	1 300	920
Großbritannien und Nordirland						
England und Wales ³⁾	1953	20 801	9 473	10 251
	1955	21 461	9 788	10 358
Schottland ³⁾	1954	5 350	1 400	27 700 ⁴⁾	2 800	...
	1955	5 300	1 400	...	2 800	...
Nordirland ³⁾	1956	853	282	...	635	...
	1957	858	287	...	715	...
Irland	1951	2 921	534	12 305 ⁴⁾	1 800 ⁵⁾	1 000
Italien	1951	57 610	9 270	18 795	20 750	820
Jugoslawien	1953	6 548	1 143	3 086	2 218	2 600
	1955	8 964	1 323	3 934	2 480	2 000
Luxemburg	1954	284 ⁶⁾	115	75	157	1 100
	1955	269 ⁶⁾	116	69	157	1 100
Niederlande	1953	9 000	1 800 ⁵⁾	1 000 ⁵⁾	750 ⁵⁾	1 200 ⁵⁾
	1955	10 993	2 259	1 241	828	1 000
Norwegen	1953	3 731 ⁷⁾	1 947 ⁷⁾	1 360	808	900
	1956	4 084	2 100 ⁷⁾	...	906	850
Österreich	1955	11 319	3 740	1 830	...	620
	1956	11 454	3 838	1 761	...	610
Polen und Ostgebiete d. DR z.Z. unter poln. Verw.	1954	16 056	5 807	7 697	5 902	1 700
	1955	18 373	6 876	7 689	6 276	1 500
Portugal	1954	6 275	470	794	1 931	1 400
	1955	6 470	...	843	1 951	1 400
Rumänien	1954		18 000
	1955	21 141	...	23 253	4 642	820
Schweden	1954	5 433	4 140	1 740	880	1 300
	1955	5 731	4 360	1 780	860	1 300
Schweiz	1955	7 094	2 020	700
	1956	7 233	2 047	700
Spanien	1954	29 138	2 463	4 592	10 007	990
	1955	31 618	2 513	4 956	10 053	920
Tschechoslowakei	1955	18 322	2 588	5 274	4 217	710
	1956	19 347	2 543	5 119	4 276	680
Sowjetunion	1955	310 000	24 000
	1956	329 000	25 000	610
Afrika						
Äthiopien	1952	112	13	10	25	...
	1953	91	14	12	26	...
Äquatorialafrika, Franz.-	1954	643	42	467	124	29 000
	1955	638	31	453	134	29 000
Algerien	1954	1 860 ⁸⁾	465	672	620	5 000
	1955	1 922 ⁸⁾	495	690	661	5 000
Angola ⁹⁾	1954	156	23	...
	1955	174	24	...
Ghana	1953	199	13	483	288	23 000
	1955	207	13	627	302	22 000

*Die Ergebnisse wurden von der WHO auf Grund von Originalquellen der Länder zusammengestellt. Da einheitliche Definitionen für die verwendeten Bezeichnungen fehlen, dürfen Ländervergleiche nur mit größter Vorsicht durchgeführt werden. Soweit möglich, wurde durch Anmerkungen auf die unterschiedlichen Definitionen und ihren Geltungsbereich hingewiesen.
Ärzte und Zahnärzte: Wenn nicht besonders vermerkt, handelt es sich um berufstätige Ärzte und Zahnärzte in öffentlichen und privaten Einrichtungen sowie um niedergelassene Ärzte und Zahnärzte. Voraussetzung ist in jedem Fall eine staatliche Approbation oder Zulassung. In kulturell wenig entwickelten Gebieten sind auch einheimische Ärzte mit einem Diplom niederen Grades erfaßt.
Apotheker: Wenn nicht besonders vermerkt, handelt es sich um berufstätige Apotheker in öffentlichen und privaten Einrichtungen. Voraussetzung für ihre Tätigkeit ist ebenfalls eine amtliche Approbation oder Zulassung.
Hebammen: Im allgemeinen nur mit Befähigungsnachweis. In vielen Ländern dürfte es sich vorwiegend um Hebammen im öffentlichen Dienst handeln.

Weitere Anmerkungen siehe nächste Seite.

Gesundheitswesen
Heil- und Pflegepersonen*

Land	Jahr	Ärzte	Zahnärzte	Hebammen	Apotheker	Einwohner je Arzt
<u>noch: Afrika</u>						
Kongo, Belg.-	1954	609	36	872 ⁴⁾	63	20 000
	1955	614	37	985 ⁴⁾	58	20 000
Madagaskar	1954	535	51	474	54	8 700
	1955	586	...	497	57	8 200
Marokko (mfr)	1954	930 ⁴⁾	189	236	354	9 000
	1955	948	188	245	366	9 000
Südafrikanische Union	1952	7 760 ⁷⁾	1 023 ⁷⁾	8 807 ⁷⁾	2 399 ⁷⁾	1 700
	1954	6 723 ⁷⁾	1 110 ⁷⁾	9 808 ⁷⁾	2 486 ⁷⁾	2 000
Vereinigte Arabische Republik						
Ägypten	1953	6 051	573	432 ¹⁰⁾	1 711	3 600
	1954	6 420	617	61 ¹⁰⁾	1 797	3 500
Syrien	1954	922	174	233	348	4 000
	1955	1 012	186	251	371	3 800
Westafrika, Franz.-	1954	643	42	467	124	29 000
	1955	638	31	453	134	29 000
<u>Amerika</u>						
Nord- und Mittelamerika						
Kanada	1950	14 596	2 245 ¹¹⁾	940
	1954	16 031	5 298	950
Mexiko ⁷⁾	1954	12 423	1 250	1 479 ¹⁰⁾	1 150	2 300
	1955	13 598	1 367	1 607	1 417	2 200
Vereinigte Staaten	1953	209 211	83 000 ¹²⁾	760
	1955	207 924	89 000 ¹²⁾	790
Südamerika						
Argentinien ⁷⁾	1954	24 085	9 258	3 650 ¹⁰⁾	7 725	780
	1955	25 000	9 650	3 950 ¹⁰⁾	8 050	760
Bolivien	1948	633	215	63	188	4 700
	1954	795	289	79	293	4 000
Brasilien	1954	23 195	15 532	...	12 202	2 500
Chile	1949	3 200 ¹³⁾	1 450	780	2 259	1 900 ¹³⁾
	1952	3 450 ¹³⁾	1 592	557 ⁹⁾¹³⁾	1 700	1 900 ¹³⁾
Kolumbien	1952	4 212	2 400	510	2 464	2 800
	1957	4 500	1 500	2 900
Peru	1952	1 964	692	406 ¹⁰⁾	1 310	4 500
	1956	3 286	969	1 145 ¹⁰⁾	1 635	2 900
Venezuela	1953	2 939	694	1 216 ¹⁰⁾	954	1 900
	1957	3 689	632	990	...	1 700
<u>Asien</u>						
Birma ⁷⁾	1952	2 242	...	2 156 ¹⁰⁾	...	8 400
Ceylon	1955	1 552	96	1 881 ¹⁰⁾	960	5 400
	1956	1 672	131	2 000 ¹⁰⁾	1 021	5 100
China (Taiwan)	1951	3 264	...	2 597 ¹⁰⁾	...	2 400
	1956	4 049	724	1 817	761	2 300
Indien	1953	52 262 ⁷⁾¹⁴⁾	3 701 ⁷⁾¹⁵⁾	17 000 ¹⁰⁾¹³⁾	27 530 ⁷⁾¹³⁾	7 100
	1955	70 152	...	27 788	...	5 500
Indonesien	1948	1 101	67 000
	1954	1 146	256	1 035 ¹⁰⁾	109	71 000
Irak	1953	780	81	656	260	6 000
	1954	833	107	722	286	5 900
Iran	1952	2 302	475	578 ¹⁰⁾	861	8 800
Israel	1953	3 919	947 ¹⁶⁾	200	813	420
	1956	4 048	925 ¹⁶⁾	250	895	450
Jordanien	1953	184	41	157	85	7 400
	1955	209	43	266	77	6 800
Japan	1954	89 885	30 086	56 419 ¹⁰⁾	51 000	980
	1955	94 563	31 109	55 513 ¹⁰⁾	52 000	940
Malaya	1954	730	86	538 ⁹⁾	52 ⁹⁾	8 100
	1955	749	84	563 ⁹⁾	52	8 100
Philippinen ⁹⁾	1956	2 470	305	1 487	148	...
<u>Australien und Ozeanien</u>						
Australien	1952	8 500	3 400	12 760 ¹⁰⁾	3 340	1 000
	1956	10 100	3 649	930
Neuseeland	1955	3 016	760	...	1 330	710
	1956	3 107	767	...	1 450	700

1) Einschl. staatlich geprüfter Dentisten.- 2) In Belgien sind Kieferspezialisten und Ärzte, die als Zahnärzte tätig sind, und in Frankreich Kieferspezialisten unter "Ärzten" und nicht unter "Zahnärzten" mit aufgeführt.- 3) Nur Personen im Staatsdienst. In Schottland 93 bis 96 vH aller Heil- und Pflegepersonen. In England und Wales waren nach einer 1 vH Stichprobe der Volkszählung 1951 insgesamt 38 100 Ärzte und 12 300 Zahnärzte tätig.- 4) Hebammen und Krankenschwestern zusammen.- 5) Nichtamtlich.- 6) Ohne Pflichtassistenten in Krankenhäusern.- 7) Nur registriertes Personal.- 8) Einschl. Militärsanitätspersonal.- 9) Nur Personen im Staatsdienst.- 10) Hebammen ohne Befähigungsnachweis.- 11) 1947.- 12) 1956.- 13) 1954.- 14) Ohne Andra und Bombay.- 15) Ohne Andra.- 16) Ohne Ärzte, die als Zahnärzte tätig sind.

Erwerbstätigkeit
Streiks und Aussperrungen*

Land	1950			1955			1956		
	Arbeits- streitig- keiten	Be- teiligte Arbeit- nehmer	Ver- lorene Arbeits- tage	Arbeits- streitig- keiten	Be- teiligte Arbeit- nehmer	Ver- lorene Arbeits- tage	Arbeits- streitig- keiten	Be- teiligte Arbeit- nehmer	Ver- lorene Arbeits- tage
<u>Europa</u>									
Bundesrepublik Deutschland	1 344 ¹⁾²⁾	79 270 ²⁾	380 121 ²⁾	931 ¹⁾	600 410	856 735	268 ¹⁾	25 340	263 884
Belgien	122	149 936	2 768 555	143	118 578	1 001 769	148	176 140	948 170
Dänemark	18	2 849	3 700	13	6 257	9 900	96	65 606	1 061 900
Finnland	78	118 025	4 644 367	72	42 402	344 195	43	451 280	6 970 506
Frankreich	2 586	1 527 293	11 728 791	2 672	1 060 613	3 078 706	2 440	981 676	1 422 539
Griechenland ³⁾	206	128 648	434 379	210	50 242	69 129
Großbritannien und Nordirland	1 339	302 000	1 389 000	2 419	671 000	3 781 000	2 648	508 000	2 083 000
Irland	154	18 559	216 505	96	11 841	236 324	67	4 420	48 069
Niederlande	79	17 640	162 230	63	21 190	132 994	80	37 026	212 805
Norwegen	30	4 399	42 310	22	9 971	108 087	27	56 173	964 440
Schweden	23	2 436	41 000	18	3 855	159 800	12	1 570	4 000
Schweiz	6	288	5 447	4	430	1 036	5	286	1 439
<u>Afrika</u>									
Südafrikanische Union	33	3 277	5 829	102	9 863	16 797	105	10 050	12 643
<u>Amerika</u>									
Nord- und Mittel- amerika									
Kanada	161	192 153	1 389 039	159	60 090	1 875 400	229	88 680	1 246 000
Puerto Rico	24	4 187	19 959	33	18 469	347 415	26	4 561	48 443
Vereinigte Staaten	4 843	2 410 000	38 800 000	4 320	2 650 000	28 200 000	3 825	1 900 000	33 100 000
Südamerika									
Argentinien ⁴⁾	30	97 048	2 031 827	21	11 990	144 120	50	853 994	4 167 294
<u>Asien</u>									
Birma	9	1 265	5 635	7	475	1 344	2	56	674
Ceylon	110	28 279	108 454	107	22 730	105 929	214	88 760	353 854
Indien	814	719 883	12 806 704	1 166	527 767	5 697 848	1 263	734 168	7 136 512
Israel	72	9 100	55 087	87	9 861	53 978	74	11 452	112 756
Japan	584	763 453	5 486 059	659	1 033 346	3 467 008	646	1 098 326	4 561 890
Philippinen	42	8 111	...	47	14 574	591 194	77	21 322	743 875
<u>Australien und Ozeanien</u>									
Australien	1 276	473 701	2 062 888	1 532	444 647	1 010 884	1 306	427 983	1 121 383
Hawaii	53	22 196	51 052	12	2 043	20 270	44	13 419	17 744
Neuseeland	129	91 492	271 475	65	20 224	52 043	50	13 579	23 870

* Die Angaben beziehen sich auf die Gesamtzahlen der Streiks und Aussperrungen (eine Trennung nach Streiks und Aussperrungen ist nicht möglich) und die daran beteiligten Arbeiter sowie die verlorenen Arbeitstage. Beim Vergleich der Zahlen ist zu beachten, daß die Erfassung der Streiks und Aussperrungen in jedem Land anders behandelt wird. Verschiedentlich werden Streiks und Aussperrungen nur dann verzeichnet, wenn die Arbeitsniederlegung über eine bestimmte Zeitdauer oder über eine beschränkte Anzahl von beteiligten Arbeitnehmern hinausgeht.

1) Nur Zahl der betroffenen Betriebe.- 2) Ohne Rheinland-Pfalz, Baden, Württemberg, Hohenzollern und Lindau.- 3) Nur Athen und Piräus.- 4) Buenos Aires.

Industrie und Energiewirtschaft
Produktion ausgewählter Erzeugnisse
Herstellung von Wollgarnen*
1 000 t

Erdteil Land	1950	1951	1952	1953	1954	1955	1956	1957
Europäische Länder								
Bundesrepublik Deutschland	91,5	94,9	87,8	102,8	101,9	111,8	115,1	111,9
Belgien	40,2	33,4	29,5	37,4	38,8	41,6	45,4	47,9
Bulgarien	30,2	31,3	...
Dänemark	12,3 ¹⁾	9,5	7,5	8,0	7,3	6,9
Finnland	7,9	8,2	7,1	7,0	7,9	8,4	8,6	8,3
Frankreich	127,0	120,0	110,1	119,7	128,3	128,9	142,0	153,8
Griechenland	.	.	4,5	5,0	4,1	3,8
Großbritannien und Nordirland	252,2	227,4	206,4 ²⁾	242,6 ²⁾	244,3 ²⁾	244,4 ²⁾	240,2 ²⁾	244,0 ²⁾
Irland	.	.	3,0	5,0	5,0	5,2	5,3	5,3
Italien	.	.	100,4	114,9	124,4	118,6	130,2	146,0
Jugoslawien	13,1	13,4	10,3	7,7	8,7	10,7	11,3	13,1
Niederlande	26,8	21,1	24,1	25,6	27,7	28,8	29,8	28,6
Norwegen	7,7	7,6	5,9	6,6	6,6	7,1	7,6	8,0
Österreich	11,0	11,5	9,3	10,5	10,9	11,8	12,4	12,6
Polen u. Ostgeb. d. DR z.Z. unt. poln. Verw.	41,9	.	.	50,2	50,1	52,0	53,0	...
Rumänien	17,7	17,3	17,3
Schweden	18,3	16,1	13,4	15,8	14,6	14,4	13,7	14,6
Schweiz	.	.	9,0	10,4	8,9	.	10,0	10,0
Spanien	.	.	12,8	16,6	14,2	15,2	16,3	17,0
Tschechoslowakei	10,7	11,3	...
Sowjetunion	158,8	168,0	176,4	...
Außereuropäische Länder								
Australien	22,4	21,1	13,2	18,9	20,3	19,3	21,1	22,2
Japan	32,5	51,2	68,5	84,7	76,6	83,7	105,3	115,1
Kanada	.	.	24,0	22,1	18,9	19,8	21,0	21,0
Südafrikanische Union	.	.	.	11,4	.	11,0 ³⁾	11,3 ³⁾	...
Vereinigte Staaten	.	.	.	313,1	308,9	254,0 ³⁾	303,0 ³⁾	270,0 ³⁾

Herstellung von Wollgeweben**

Erdteil Land	Maß- einheit	1950	1952	1953	1954	1955	1956	1957
Europäische Länder								
Bundesrepublik Deutschland	Mill. m ²	60,2 ⁴⁾	118,7	139,3	133,6	151,1	163,6	172,8
Belgien	1 000 t	26,4	20,2	24,2	25,1	28,5	30,9	30,0
Dänemark	1 000 t	5,3	3,3	4,2	3,7	3,1	3,9	...
Finnland	1 000 t	5,5	4,7	4,5	4,9	5,5	6,5	5,4
Frankreich	1 000 t	80,0	72,7	68,2	71,6 ⁵⁾	69,8 ⁵⁾	75,0	81,4
Griechenland	1 000 t	.	4,1	4,1	7,2 ⁵⁾	6,9 ⁵⁾
Großbritannien und Nordirland	Mill. m ²	376,0	341,0 ⁶⁾	365,3 ⁶⁾	368,8 ⁶⁾	366,3 ⁶⁾	359,1 ⁶⁾	353,4 ⁶⁾
Irland	Mill. m ²	.	4,9	6,3	7,7	7,6	8,0	...
Italien	1 000 t ²⁾	.	58,0	63,2	79,9	78,3	83,3	86,6
Jugoslawien	Mill. m ²	24,9	20,0	17,3	19,8	25,8	27,6	33,6
Niederlande	Mill. m ²	.	48,8	51,9	53,8	52,6	54,3	52,3
Norwegen	1 000 t	.	4,7	4,6	4,6	4,5	4,4	5,1
Österreich	1 000 t	7,2	6,1	5,2	5,5	5,9	5,6	5,2
Portugal	1 000 t	.	4,4	4,7	5,2	5,2	5,5	5,7
Schweden	1 000 t ²⁾	14,2	11,3	13,4	11,8	11,5	11,6 ⁴⁾	11,2 ⁴⁾
Schweiz	Mill. m ²	.	13,3 ⁴⁾	.	14,6 ⁷⁾	.	5,3 ⁴⁾	5,5 ⁴⁾
Türkei	Mill. lfd. m	.	3,6 ⁴⁾	4,4 ⁷⁾	4,1 ⁷⁾	4,5 ⁷⁾	4,1 ⁷⁾	...
Sowjetunion	Mill. lfd. m	.	189,0	208,7	243,2	252,3	268,0	282,0
Außereuropäische Länder								
Australien	Mill. m ²	31,1	20,0	27,5 ⁴⁾	25,7 ¹⁾	22,5 ¹⁾	25,2 ¹⁾	30,9 ¹⁾
Indien	Mill. lfd. m	.	4,8	8,7	12,6	12,4	14,9	14,8
Japan	Mill. m ²	66,0 ⁸⁾	126,1 ⁸⁾	140,2	128,8	155,2	183,8	191,3
Kanada	Mill. lfd. m	20,5 ⁸⁾	25,9 ⁸⁾	22,0	15,4	20,8	21,1	18,3
Südafrikanische Union	Mill. m ²	.	.	19,5	15,5	13,1
Vereinigte Staaten	lfd. m	383,0 ⁸⁾	470,7 ⁸⁾	309,0	255,0	284,0	297,1	267,4

* Wollgarn einschl. Mischgarn.

** Gewebe ganz oder überwiegend aus Wolle.

1) Ohne Wolldecken.- 2) Kammgarnabsatz und geschätzte Streichgarnproduktion.- 3) Schätzung auf Grund des Wollverbrauchs (nach International Wool Textile Organisation).- 4) 1 000 t.- 5) Mill. lfd. m.- 6) Absatz.- 7) Nur Produktion Staatlicher Betriebe (1952 etwa 70 vH der Gesamtproduktion).- 8) Mill. m².

Industrie und Energiewirtschaft
Produktion ausgewählter Erzeugnisse
Herstellung von Zellwolle und Reyon
1 000 t

Land	1950		1953		1954		1955		1956		1957	
	Zellwolle	Reyon	Zellwolle	Reyon	Zellwolle	Reyon	Zellwolle	Reyon	Zellwolle	Reyon	Zellwolle	Reyon
Europa												
Deutschland	112,6	48,6	117,0	52,0	129,7	59,8	148,8	68,6	160,3	68,7	166,8	71,9
Bundesrepublik	78,1	9,1	93,1	19,0	96,9	20,9	96,9	22,3	98,3	22,8	109,4	23,6
Sowjetische Besatzungszone	12,7	9,9	19,0	8,3	19,6	11,5	21,0	10,9	21,8	11,0	22,0	12,7
Belgien	6,5	1,3	10,1	1,1	14,9	1,2	16,0	1,1	16,0	1,1	18,6	1,1
Finnland	36,4	45,2	45,3	46,8	51,0	53,3	55,2	54,9	53,0	53,5	62,4	57,9
Frankreich	0,6	1,4	0,3	1,5	0,2	1,5	...	1,5	0	1,1	0	1,5
Griechenland	78,7	89,9	91,8	98,6	103,5	99,7	108,6	105,9	116,1	103,0	119,5	105,6
Großbritannien und Nordirland ¹⁾	53,0	50,3	52,8	53,2	61,7	63,2	67,0	64,2	82,1	65,7	71,5	68,2
Italien	11,0	21,7	11,6	25,4	11,7	29,5	12,7	31,1	12,4	30,4	12,2	31,8
Niederlande	12,8	0,7	13,7	0,7	15,7	0,9	15,3	0,6	14,2	0,7	15,5	0,9
Norwegen	31,0	1,8	28,5	2,4	36,7	2,3	39,6	2,4	42,5	2,2	45,7	3,8
Österreich	14,5	9,5	25,4	13,1	31,1	13,9	35,0	15,4	39,0	16,3	41,4	17,0
Polen u. Ostgebiete d. DR. z.Z. unter poln. Verwaltung	0	0,6	0	1,2	0	1,4	0,1	1,4	0,1	1,5	0	1,8
Portugal	0	1,4	1,8	1,1	2,4	1,1	2,6	1,4	2,6	1,4	2,5	1,5
Rumänien	11,8	2,3	9,1	4,9	12,0	5,5	12,7	5,8	15,9	6,4	17,8	7,8
Schweden	8,2	9,1	9,3	11,5	8,7	12,1	9,3	12,6	9,6	12,9	8,9	13,3
Schweiz	14,6	9,9	20,7	11,6	27,1	12,4	32,5	14,1	34,6	14,9	34,1	15,7
Spanien	21,5	4,7	25,4	8,1	25,6	8,2	35,8	8,7	35,9	8,6	32,9	8,2
Tschechoslowakei	0,3	0,3	-	0,5	0,4	0,5	0,4	0,5	0,5	0,5	0,5	0,5
Türkei	0	0,7	0	0,8	0	0,8	0	0,4	0	0,5	0	0,7
Ungarn	13,2	9,3	35,0	22,0	45,4	26,2	63,6	38,0	68,1	49,9	78,5	57,7
Sowjetunion	0,5	6,9	0,5	7,0	2,2	9,5	2,0	10,4	1,8	11,2	3,0	12,5
Außereuropäische Länder												
Argentinien	3,2	15,9	4,9	22,1	5,5	24,1	5,5	26,5	7,2	26,6	8,7	26,3
Brasilien	0,6	2,0	1,0	2,2	1,7	2,7	1,4	2,3	1,4	2,1	1,4	1,5
Chile	-	0,1	0	4,4	3,1	5,4	5,8	6,9	7,9	9,1	8,1	11,2
Indien	67,9	46,8	162,2	74,1	203,2	83,8	243,5	88,6	313	103,1	317	122
Japan	7,0	17,2	9,2	20,0	11,9	20,2	13,9	21,8	13,0	21,7	12,6	21,0
Kanada	-	1,7	1,4	4,0	1,7	3,5	2,6	4,3	3,2	3,8	3,6	4,2
Kolumbien	3,1	4,4	3,5	5,4	4,3	5,4	4,3	5,1	4,4	5,8	4,8	5,0
Kuba	0,5	8,6	2,0	8,4	3,6	10,7	5,5	12,6	5,9	14,3	6,9	11,5
Mexiko	-	0,7	-	0,6	0	1,0	0	1,2	0	1,1	0	1,3
Peru	-	-	-	0,9	0	1,0	0	0,7	0	0,7	0	0,7
Uruguay	1,4	1,9	2,6	2,5	3,0	3,4	3,7	3,9	3,5	3,7	3,5	4,0
Vereinigte Arabische Republik	139	433	140,6	402,3	171,9	320,6	179,6	392,8	180,8	340,3	193,0	324,3
Ägypten												
Vereinigte Staaten												

1) Einschl. anderer Chemiefasern.

Synthetischer Kautschuk
1 000 t

Land	1950	1951	1952	1953	1954	1955	1956	1957
Europa								
Deutschland	-	0,9 ²⁾	5,0	6,4	7,1	11,1	10,9	11,8
Bundesrepublik ¹⁾	40,0	50,3	57,3	64,1	67,7	72,2	73,4	74
Sowjetische Besatzungszone	225	270	290	300	330	370	425	
Sowjetunion								
Amerika								
Kanada	59,4	63,3	75,5	82,2	88,0	106	123	134
Vereinigte Staaten ³⁾	484	909	858	889	651	1 004	1 051	1 100

1) Quelle: Rubber Statistical Bulletin, Rubber Study Group.- 2) Produktionsaufnahme seit IV. Quartal 1951.- 3) Quelle: United States Tariff Commission "Synthetic Organic Chemicals".

Kautschuk aus Abfällen*
1 000 t

Land	1950	1951	1952	1953	1954	1955	1956	1957
Europa								
Bundesrepublik Deutschland	19,2	27,8	24,8	27,3	32,2	40,5	38,3	36,3
Großbritannien und Nordirland	30,6	37,3	27,1	31,4	37,0	37,7	36,5	42,1
Amerika								
Brasilien	3,1	3,9	4,6	5,0	6,6	6,3	7,1	6,4
Kanada	4,5	5,2	4,7	4,7	4,0	4,7	4,8	5,1
Vereinigte Staaten	318	372	278	300	261	331	291	276
Australien und Ozeanien								
Australien	8,4	8,7	6,6	6,2	7,7	8,4	7,7	9,0

* Gewinnung aus natürlichem und synthetischem Kautschuk.

LAUFENDE TABELLEN
Industrie und Energiewirtschaft
Index der industriellen Produktion*
Arbeitstglich
1950 = 100

Zeit	Europische Lnder											
	Bundes- republik Deutsch- land	Bel- gien	Dne- mark ²⁾	Finn- land ³⁾	Frank- reich	Grie- chen- land ³⁾	Gro- britan- nien und Nord- irland	Irland ^{3) 4)}	Italien ³⁾	Jugo- slawien ³⁾	Luxem- burg	Nieder- lande
	1950	1936-38 1953	1949 1955	1948 1954	1952	1939	1946 1948	1953	1948 1953	1957	1937-38 1947	1938 1953
1949	80	87	89	93	93	79	92	88	87	97	95	89
1950	100	100	100	100	100	100	100	100	100	100	100	100
1951	119	113	102	116	112	114	104	103	113	95	123	104
1952	126	108	98	111	111	114	101	100	116	95	123	104
1953	139	107	102	118	112	131	106	110	128	105	112	113
1954	155	113	108	135	123	160	115	114	139	120	115	125
1955	178	124	114	150	134	170	122	118	152	140	130	134
1956	192	131	117	154	149	176	120	113	163	154	139	140
1957	204	131	120	155	163	192	123	112	176	180	141	143
1957												
April	207	140	126	154	167	183	118	115	176	173	146	145
Mai	210	141	126	165	174	192	129		184	175	147	151
Juni	206	130	125	142	170	185	124		173	180	146	155
Juli	194	99	82	122	149	193	112		187	171	137	136
August	192	125	122	159	110	193	102	108	148	184	135	133
September	209	134	126	158	167	195	128		182	190	138	144
Oktober	214	135	123	170	169	207	127		186	202	139	142
November	225	134	123	159	179	208	131		177	198	138	145
Dezember	210	130	117	135	183	203	118	120	176	214	137	141
1958												
Januar	200	127	120	151	178	204	122	110	179	176	140	135
Februar	201	129	123	144	182	187	128		167	176	139	138
Mrz	203	127	126	157	180	204	130		180	193	136	141
April	212	125	123	144	184	203	117		175	193	140	144
Mai	209	123	122	148	187	207	120	...	183	189	140	152
Juni	213	120	123	140	181	...	121		177	202	136	151
Juli	200	...	81		190
August	198
September

Zeit	noch: Europische Lnder				Auereuropische Lnder							
	Nor- wegen	ster- reich	Schwe- den	Span- ien	Argen- tinien ³⁾	Bra- silien ³⁾	Chile ³⁾	Indien ³⁾	Japan ³⁾	Kanada	Mexiko ³⁾	Ver- einigte Staaten ⁴⁾
	1949	1937	1935	1929-31	1943	1948	1936-38	1951	1934-36 1950	1935-39	1929 1945	1934-36 1947-49
1949	88	84	96	88	97	89	100	.	87	94	...	87
1950	100	100	100	100	100	100	100	.	100	100	100	100
1951	107	114	105	113	103	107	115	100	136	107	106	107
1952	108	115	104	129	96	112	126	104	150	110	108	111
1953	114	117	105	136	95	121	131	106	183	117	108	120
1954	125	133	110	141	103	130	137	113	197	116	115	112
1955	134	155	116	158	112	137	136	122	214	126	128	124
1956	140	161	120	174	112	138	145	133	260	134	141	128
1957	144	170	125	184	116	137	303	134	149	128
1957												
April	134	172	132	183	111	...	141	148	295	135	149	129
Mai	144	176	133	192	117	...	146	156	305	137		128
Juni	150	169	132	173	115	...	142	168	304	140		129
Juli	100	166	69	176	125	...	155	162	309	134		121
August	142	166	122	180	125	...	146	141	292	136	149	121
September	155	181	132	178	120	...	134	144	298	138		130
Oktober	153	187	134	186	117	...	155	134	303	137		130
November	154	182	132	193	121	...	151	148	299	135		126
Dezember	136	166	132	193	114	...	155	142	301	123	152	120
1958												
Januar	141	164	130	207	113	145	266	122	...	118
Februar	154	173	131	196	92	145	275	127		117
Mrz	150	172	132	212	120	137	281	127		115
April	132	181	132	139	276	131		113
Mai	131	171	130	133	...	113
Juni	150	178	131	139		116
Juli		118
August		112
September

* Der Index umfat im allgemeinen Bergbau, verarbeitende Industrie und Energieerzeugung, jedoch nicht das Baugewerbe.

¹⁾ 1936 bis 1938. — ²⁾ Ohne Bergbau. — ³⁾ Kalendermonatlich. — ⁴⁾ 1939. — ⁵⁾ Einschl. Baugewerbe. — ⁶⁾ Ohne Energieerzeugung. — ⁷⁾ 1937. —
⁸⁾ Teilweise saisonbereinigt. — ⁹⁾ Basis 1951 = 100.

Industrie und Energiewirtschaft
Produktion ausgewählter Erzeugnisse

Steinkohle*

1 000 t

Zeit	Europäische Länder											Polen u. Ostg. d. DR z. Z. u. poln. Verw.
	Bundes- republik Deutsch- land ¹⁾	Saar- land	Bel- gien	Frank- reich	Groß- britan- nien und Nord- irland	Irland	Italien	Jugo- slawien	Nieder- lande	Nor- wegen ²⁾	Öster- reich	
1949 MD	8.603	1.189	2.321	4.267	18.217	10,8	93	106	975	38,0	15,3	6.175
1950 MD	9.230	1.258	2.275	4.237	18.316	14,3	86	96	1.021	30,3	15,2	6.500
1951 MD	9.910	1.357	2.472	4.414	18.872	14,9	97	83	1.035	39,2	16,3	6.833
1952 MD	10.273	1.353	2.532	4.614	19.177	13,8	91	84	1.044	37,8	15,9	7.036
1953 MD	10.373	1.368	2.505	4.381	18.693	13,9	94	77	1.025	35,6	13,5	7.393
1954 MD	10.670	1.401	2.437	4.534	18.974	17,1	90	82	1.006	28,2	14,7	7.635
1955 MD	10.894	1.444	2.498	4.611	18.765	16,8	95	95	991	26,8	14,3	7.873
1956 MD	11.201	1.424	2.463	4.594	18.797	18,0	90	103	986	32,5	13,8	7.929
1957 MD	11.096	1.371	2.424	4.733	18.935	20,4	85	102	948	32,5	12,7	7.841
1957												
April	11.099	1.336	2.469	4.787	17.529	18,5	87	101	855	44,5	13,5	7.813
Mai	11.614	1.427	2.537	4.663	19.187	20,7	90	101	999	47,1	13,3	7.995
Juni	9.953	1.228	2.384	4.481	21.865 ³⁾	19,0	79	99	866	25,4	12,6	7.312
Juli	11.470	1.469	2.061	4.874	15.517	21,0	100	99	1.012	13,5	10,8	7.822
August	10.838	1.391	2.387	4.537	12.973	17,4	95	105	926	12,7	11,0	7.944
September	10.045	1.262	2.189	4.525	21.164 ²⁾	24,2	93	97	837	13,4	12,9	7.770
Oktober	11.770	1.360	2.659	4.856	17.748	23,9	83	99	1.026	20,7	12,8	8.421
November	11.596	1.369	2.535	4.803	18.736	21,7	72	99	973	33,3	12,4	8.066
Dezember	10.514	1.227	2.517	4.643	21.434 ²⁾	17,1	73	106	895	38,5	11,3	7.359
1958												
Januar	11.978	1.558	2.664	5.290	17.362	15,9	89	102	1.049	53,5	10,4	7.933
Februar	10.573	1.339	2.417	4.824	18.610	19,6	73	95	897	52,4	9,4	7.641
März	11.551	1.543	2.529	5.212	23.148 ²⁾	20,6	54	103	1.041	50,2	13,1	8.364
April	11.140	1.336	2.414	4.783	17.191	19,3	57	102	958	45,3	11,5	7.767
Mai	11.008	1.300	2.329	4.427	17.939	21,2	59	91	969	21,3	9,6	7.998
Juni	10.485	1.285	2.105	4.785	20.499 ²⁾	...	58	92	988	8,6	11,1	7.369
Juli	11.513	1.411	1.981	4.720	14.972	...	56	...	1.058	...	12,4	...
August	10.534	1.294	2.036	4.122	11.951	...	57	...	898
September
Zeit	noch: Europäische Länder						Außereuropäische Länder					
	Portu- gal	Schwe- den	Span- nien	Tsche- choslo- wakei	Türkei	Sowjet- union	Austra- lien	Indien	Japan	Kanada	Süd- afrika- nische Union	Ver- einigte Staaten ⁴⁾
1949 MD	37,0	26	886	1.257	2.663	3.164	1.303	2.125	.
1950 MD	34,9	26	920	.	236	15.435	1.401	2.735	3.205	1.281	2.206	.
1951 MD	34,8	23	946	1.533	249	16.872	1.491	2.915	3.609	1.237	2.219	43.321
1952 MD	36,8	29	1.005	1.689	251	17.917	1.643	3.074	3.613	1.172	2.339	38.132
1953 MD	39,8	24	1.016	1.695	305	18.693	1.559	3.046	3.878	1.050	2.372	36.695
1954 MD	36,0	22	1.033	1.800	308	20.307	1.673	3.123	3.560	968	2.785	31.596
1955 MD	33,7	24	1.036	1.845	292	23.053	1.632	3.237	3.535	947	2.676	36.868
1956 MD	34,5	25	1.071	1.951	310	25.308	1.634	3.339	3.880	951	2.826	39.833
1957 MD	41,5	25	1.160	2.015	331	38.580 ⁴⁾	1.675	3.677	4.311	826	2.935	38.971
1957												
April	41,5	27	1.163	1.978	335	...	1.555	3.791	4.440	784	2.848	39.962
Mai	46,0	27	1.213	1.984	319	...	1.802	3.853	4.477	770	3.059	41.016
Juni	39,9	24	1.124	1.915	355	...	1.604	3.383	4.312	595	2.750	37.996
Juli	43,3	13	1.176	2.024	299	...	1.944	3.349	4.364	595	2.945	32.437
August	42,3	26	1.214	2.027	342	...	1.875	3.430	4.977	604	3.045	41.143
September	42,5	26	1.174	1.965	290	39.500 ⁴⁾	1.853	3.699	4.266	791	2.869	38.945
Oktober	43,5	28	1.186	2.050	322	...	1.935	3.610	4.269	1.097	3.099	43.315
November	42,3	27	1.176	2.214	344	...	1.824	3.983	4.674	973	2.918	36.519
Dezember	42,9	22	1.116	1.909	348	...	1.314	4.083	4.618	903	2.891	35.221
1958												
Januar	45,5	29	1.180	2.197	372	...	1.246	3.988	4.432	927	3.108	36.194
Februar	40,1	27	1.136	2.027	318	...	1.677	3.772	4.492	829	2.794	30.148
März	47,4	32	1.109	2.261	1.687	3.758	3.925	686	3.057	30.328
April	43,7	27	1.169	2.149	1.650	3.859	3.843	679	3.030	28.586
Mai	49,7	29	...	2.087	1.801	3.940	3.988	661	3.098	28.984
Juni	45,1	2.130	545	2.959	32.944
Juli	22.932
August
September

* Gesamtförderung gereinigter Kohle.

¹⁾ Steinkohle ohne Pechkohle. — ²⁾ 5 Wochen, die übrigen Monate 4 Wochen. — ³⁾ Förderung der norwegischen Bergwerke auf Spitzbergen. — ⁴⁾ Monatsdurchschnitt. Einschl. Braunkohle. — ⁵⁾ Ab 1957 einschl. Braunkohle (1956 = 218 000 t Monatsdurchschnitt).

Industrie und Energiewirtschaft
Produktion ausgewählter Erzeugnisse

Eisenerz (Eff.) *

1000 t

Zeit	Europäische Länder										
	Bundesrepublik Deutschland	Belgien	Frankreich	Großbritannien und Nordirland	Italien	Jugoslawien	Luxemburg	Norwegen ²⁾	Österreich	Polen und Ostgebiete des DR z. Z. unter polnischer Verw. ^{3)*)}	Schweden
	Eisengehalt der Erze und Konzentrate (Annäherungswerte)										
	27 %	35 %	35 %	30 %	50 %	45 %	30 %	65 %	35 %	34 %	60 %
1949 MD	759	3,8	2619	1134	48	70	345	31	124	.	1144
1950 MD	907	4,0	2499	1098	39	61	320	34	155	.	1134
1951 MD	1077	6,8	2929	1251	48	48	469	36	197	73	1283
1952 MD	1284	11,3	3393	1374	71	56	604	74	221	84	1412
1953 MD	1218	8,2	3357	1339	86	66	597	110	230	109	1415
1954 MD	1086	6,9	3651	1317	91	93	491	103	227	131	1277
1955 MD	1307	8,8	4189	1370	115	117	600	118	237	155	1446
1956 MD	1411	12,0	4390	1374	139	144	633	142	271	164	1579
1957 MD	1527	11,5	4814	1431	132	156	654	141	291	166	1660
1957											
April	1455	12,0	4476	1336	113	178	715	138	288	170	1653
Mai	1566	10,2	4766	1732 ¹⁾	126	170	725	136	289	183	1881
Juni	1417	10,4	4712	1309	132	190	668	150	271	157	1569
Juli	1613	12,7	4941	1605 ¹⁾	158	197	650	122	319	171	1212
August	1626	11,7	4215	1215	147	192	628	96	305	165	1624
September	1518	11,3	4874	1325	144	152	606	152	298	156	1703
Oktober	1621	11,3	5230	1676 ¹⁾	142	161	666	162	323	168	1980
November	1617	11,3	4905	1289	106	158	588	152	298	163	1788
Dezember	1432	11,3	4741	1122	138	113	585	141	296	149	1390
1958											
Januar	1640	11,7	5502	1519 ¹⁾	102	113	612	155	254	171	1749
Februar	1522	9,3	4961	1199	102	112	551	134	240	169	1637
März	1607	11,9	5387	1158	96	109	607	154	299	185	1829
April	1531	8,1	4982	1372 ¹⁾	101	156	615	127	307	182	1720
Mai	1527	7,7	4699	1101	111	178	574	137	292	189	1784
Juni	1480	8,6	5038	1114	115	217	530	152	294	173	1438
Juli	1402	10	4857	1402 ¹⁾	548	...	322
August	1399
September

Zeit	noch: Europ. Länder				Außereuropäische Länder						
	Spanien	Tschechoslowakei	Türkei	Sowjetunion	Algerien	Brasilien ⁵⁾	Japan ⁶⁾	Kanada ^{7) 8)}	Südafrikanische Union	Venezuela	Vereinigte Staaten ⁹⁾
	Eisengehalt der Erze und Konzentrate (Annäherungswerte)										
	50 %	30 %	65 %	55 %	55 %	68 %	55 %	55 %	60—65 %	65 %	50 %
1949 MD	156	.	17	...	212	.	66	275	104	.	7192
1950 MD	174	.	19	3304	214	166	77	273	99	17	8302
1951 MD	194	147	18	3744	235	201	97	354	118	106	9709
1952 MD	240	175	30	4382	258	264	116	398	146	164	8160
1953 MD	250	188	28	4971	282	302	128	492	164	191	9991
1954 MD	258	183	27	5362	244	256	136	555	158	452	6615
1955 MD	309	208	36	5988	300	282	126	1231	167	703	8721
1956 MD	367	212	38	6500	215	241	159	1690	172	918	8285
1957 MD	448	234	43	7020	232	...	187	1686	173	1282	8923
1957											
April	421	226	55	...	213	385	160	280	184	1033	6784
Mai	460	228	56	...	223	299	180	2337	185	1304	12789
Juni	441	219	62	...	209	337	203	2935	163	1418	14671
Juli	439	217	57	...	253	391	224	3464	173	1238	14533
August	456	225	48	...	208	270	213	3371	188	1720	14601
September	509	230	46	...	254	247	218	3322	165	1560	13140
Oktober	438	243	40	7150 ¹⁾	251	361	217	2568	148	1512	11519
November	492	252	46	...	271	289	207	1284	120	1353	5054
Dezember	469	221	43	...	263	263	177	294	191	1448	3310
1958											
Januar	404	225	37	...	248	260	141	164	171	1193	3428
Februar	426	219	22	...	188	262	136	72	164	1009	3098
März	421	244	34	...	230	287	145	85	172	1267	3060
April	393	230	45	...	232	...	149	211	177	...	3042
Mai	...	224	56	163	1222	182	...	5519
Juni	...	234	1895	159
Juli
August
September

* Wenn nicht anders vermerkt, beziehen sich die Zahlen auf die Förderung von Eisenerz einschl. manganhaltiger Eisenerze, jedoch ohne Schwefelkies.

¹⁾ 5 Wochen, übrige Monate 4 Wochen. — ²⁾ Einschl. Titan-Eisenerz. — ³⁾ Einschl. Schwefelkies. — ⁴⁾ Monatsdurchschnitt. — ⁵⁾ Monatszahlen = Ausfuhr. — ⁶⁾ Einschl. Eisensand. — ⁷⁾ Einschl. Neufundland. — ⁸⁾ Verladungen. — ⁹⁾ Ohne manganhaltige Eisenerze mit 5 vH und mehr Mangangehalt.

^{*)} Neu aufgenommene Reihe.

Industrie und Energiewirtschaft
Produktion ausgewählter Erzeugnisse

Erdöl*

1000 t

Zeit	Europäische Länder							Außereuropäische Länder					
	Bundes- republik Deutsch- land	Frank- reich	Italien	Jugo- slawien	Nieder- lande	Öster- reich	Sowjet- union	Argen- tinien	Bahrain- Inseln ²⁾	Bra- silien	Brunei	Indo- nesien	Irak ³⁾
Dichte	0,89	0,90	0,82	. . .	0,90	0,93	. . .	0,90	0,86	0,86	0,84	0,85	0,84
1949 MD	70	4,8	0,8	5,3	52	96	2780	. . .	126	—	280	494	339
1950 MD	93	11	0,7	9,2	59	142	3156	280	126	3,2	343	534	549
1951 MD	114	25	1,5	12	60	190	3521	292	125	7,5	414	674	716
1952 MD	146	29	5,3	13	60	230	3943	296	125	8,2	423	710	1543
1953 MD	182	31	7,1	14	68	268	4398	340	125	10	407	852	2349
1954 MD	222	42	6,0	18	78	286	4940	352	125	11	399	898	2552
1955 MD	262	73	17	21	85	305	5899	364	125	22	438	978	2725
1956 MD	292	105	47	24	91	286	6980	370	126	44	470	1061	2591 ¹⁾
1957 MD	330	118	105	33	127	265	8190	405	133	110	461	1289	1809
1957													
April	318	121	96	33	115	268	8680 ¹⁾	391	123	79	466 ¹⁾	1227	1665
Mai	331	124	94	33	126	278		405	127	73		1298	1734
Juni	326	119	126	32	127	265		385	123	93		1274	1753
Juli	339	120	122	33	135	269		398	138	108	466 ¹⁾	1336	1908
August	343	115	130	34	138	263		405	145	122		1378	2028
September	332	111	132	34	135	255		405	140	115		1359	2364
Oktober	346	116	116	35	143	261	8680 ¹⁾	424	146	125	452 ¹⁾	1471	2272
November	334	112	99	34	136	253		420	140	149		1413	2418
Dezember	373	117	110	34	141	261		430	145	166		1356	2602
1958													
Januar	343	114	98	37	138	257	. . .	430	147	165	429 ¹⁾	1310	2558
Februar	321	105	92	34	127	230	. . .	358	136	158		1311	2266
März	358	115	132	37	127	248	159	183		. . .	2704
April	355	114	140	37	123	236	164	2551
Mai	354	118	131	39	128	240	171	2932
Juni	371	114	125	39	125	232	166	3032
Juli	380	119	172
August	384
September

Zeit	noch: Außereuropäische Länder										
	Iran ⁵⁾	Kanada	Kolum- bien	Kuwait ⁶⁾	Mexiko	Peru ⁷⁾	Saudisch- Arabien ⁸⁾	Trinidad	Vene- zuela	Ver- einigte Arabische Republik davon Ägypten	Ver- einigte Staaten
Dichte	0,84	0,85	0,87	0,86	0,90	0,84	0,84	0,91	0,92	0,91	0,85
1949 MD	2270	224	. . .	1032	652	249	. . .	190	. . .
1950 MD	2688	323	393	1441	864	171	2221	251	6663	217	22226
1951 MD	1404	536	443	2352	922	178	3094	252	7584	216	25313
1952 MD	113	690	446	3136	921	187	3359	257	8048	219	25787
1953 MD	124	911	454	3607	864	177	3431	266	7852	224	26545
1954 MD	292	1082	461	3977	997	190	3871	282	8432	190	26070
1955 MD	1422	1457	458	4563	1066	192	3920	297	9597	152	27979
1956 MD	2180	1936	509	4582	1081	205	4017	345	10960	144	29476
1957 MD	2910	2047	528	4774	1058	213	4030	409	12365	197	29493
1957											
April	2692	2066	520	3923	999	198	3680	400	12819	193	30573
Mai	2886	2215	537	4773	1045	217	4551	420	13317	195	31176
Juni	2929	2147	527	5687	1019	211	4665	416	13026	221	28812
Juli	3130	2269	540	5505	1050	219	5008	428	13047	231	28792
August	3159	2133	535	5501	1054	223	4770	423	12476	203	28431
September	3069	1947	515	5287	1043	209	4227	414	11482	204	27921
Oktober	3159	1876	539	5353	1110	220	4325	430	11884	236	28739
November	2833	1661	527	4565	1088	214	4062	417	11245	233	27666
Dezember	3006	1807	552	5431	1111	222	4361	428	11526	256	29027
1958											
Januar	3486	2071	554	5599	1107	. . .	4051	428	11299	268	28759
Februar	2853	1955	497	5155	1012	. . .	3975	397	10546	243	25765
März	3502	1953	546	5930	1124	. . .	4351	431	11300	225	26281
April	3378	1627	509	5658	1082	. . .	3719	426	11004	. . .	25492
Mai	3080	1697	537	5819	1140	. . .	4055	448	11237	. . .	26111
Juni	3161	1682	515	5797	3811	. . .	11171
Juli	3283	4140
August
September

* Wenn nicht besonders vermerkt, beziehen sich die Zahlen auf die Förderung von Erdöl, ohne Naturbenzin und Schieferöl. In vielen Fällen sind die Original-Angaben von Flüssigkeitsmaßen umgerechnet.

¹⁾ Monatsdurchschnitt. — ²⁾ Produktion der „Bahrain Petroleum Company“. — ³⁾ Quelle: „Iraq Petroleum Company“. — ⁴⁾ Ab 1956 ohne Naft Khaneh (1955 = 36 250 t im Monatsdurchschnitt). — ⁵⁾ Bis August 1951 Förderung der „Anglo-Iranian Oil Company“. Danach Förderung der „National-Iranian Oil Company“. Quelle: „Oil and Gas Journal“. — ⁶⁾ Quelle: „Petroleum Press Service“. — ⁷⁾ Quelle: „Oil and Gas Journal“. — ⁸⁾ Quelle: „Arabian-American Oil Company“.

Industrie und Energiewirtschaft
Produktion ausgewählter Erzeugnisse

Roheisen*

1000 t

Zeit	Europäische Länder										
	Bundesrepublik Deutschland	Saarland	Belgien	Frankreich	Großbritannien und Nordirland	Italien	Jugoslawien	Luxemburg	Niederlande	Norwegen	Österreich
1949 MD	595	132	322	695	806	37,0	16,8	198	36,2	19,5	70,0
1950 MD	789	140	303	654	818	47,7	18,9	208	37,8	18,9	73,8
1951 MD	891	197	404	729	822	87,5	21,8	263	43,7	20,4	87,7
1952 MD	1073	213	398	814	912 ¹⁾	100,4	24,0	256	44,9	22,8	97,8
1953 MD	971	198	352	722	948	109,2	23,4	227	49,5	23,1	110,3
1954 MD	1043	208	380	736	1008	112,1	30,7	233	50,9	20,5	112,9
1955 MD	1374	240	443	912	1058	144,2	44,2	254	55,9	29,7	125,5
1956 MD	1465	251	472	952	1117	166,1	53,8	273	55,2	37,2	144,7
1957 MD	1530	261	462	993	1210	183,6	61,4	277	58,4	46,4	163,4
1957											
April	1464	246	492	919	1126	185,4	62,9	275	42,6	41,0	153,8
Mai	1546	265	505	1022	1443 ²⁾	215,1	61,5	284	59,7	42,6	167,9
Juni	1410	248	412	979	1118	215,2	61,6	272	63,7	46,6	152,6
Juli	1530	265	242	1018	1336 ²⁾	223,7	62,6	288	64,0	48,2	161,1
August	1565	272	283	909	1110	210,9	64,9	271	66,6	51,7	161,7
September	1561	260	489	994	1150	176,7	63,1	269	64,8	46,2	163,8
Oktober	1663	278	508	1055	1453 ³⁾	172,8	59,0	285	61,9	48,9	169,7
November	1605	277	474	1026	1146	166,8	66,5	277	57,1	47,4	173,1
Dezember	1547	260	482	1049	1122	168,5	66,7	272	62,1	52,6	167,6
1958											
Januar	1602	270	482	1070	1377 ²⁾	160,1	67,5	281	56,6	44,4	152,1
Februar	1449	238	432	946	1110	149,1	58,1	255	72,0	39,8	154,3
März	1513	268	472	1079	1089	174,5	67,6	283	78,9	46,0	166,2
April	1378	248	446	1012	1306 ²⁾	173,0	64,8	275	78,7	42,9	156,1
Mai	1351	256	442	1016	1016	198,5	66,1	270	72,4	42,2	157,6
Juni	1325	257	447	1002	988	193,7	62,0	273	59,3	45,4	161,0
Juli	1398	269	436	973	1153 ²⁾	201,9	...	273	78
August	1367	255	453	842	262	88
September

Zeit	noch: Europäische Länder						Außereuropäische Länder				
	Polen u. Ostg. d. DR z. Z. u. poln. Verw. ^{3) 4)}	Schweden ¹⁾	Spanien	Tschechoslowakei ¹⁾	Türkei	Sowjetunion ¹⁾	Australien ⁵⁾	Indien	Japan	Kanada ¹⁾	Vereinigte Staaten ³⁾
1949 MD	.	67,6	52,4	.	9,5	...	89	136	134	179	4098
1950 MD	.	65,4	56,0	.	9,3	1598	93	142	192	189	4947
1951 MD	135	70,9	55,8	171	12,9	1826	111	154	269	212	5385
1952 MD	153	87,5	65,4	192	16,4	2089	121	157	299	220	4699
1953 MD	197	83,4	68,5	232	18,0	2285	143	150	388	239	5733
1954 MD	222	78,2	75,4	232	16,3	2498	155	166	396	176	4437
1955 MD	259	97,9	82,9	249	16,7	2776	158	160	453	256	5882
1956 MD	292	110,7	78,7	274	18,0	2983	162	166	522	270	5871
1957 MD	307	120,1	83,3	297	18,2	3080	178	161	594	281	5998
1957											
April	314	115,8	79,7	287	17,4	3 100 ⁶⁾	171	155	591	295	6233
Mai	306	115,7	83,4	310	23,5		176	160	644	305	6300
Juni	298	139,7 ²⁾	77,0	296	20,4		185	149	627	299	6041
Juli	315	82,4	73,4	290	17,8		202	153	658	299	6070
August	320	78,8	76,2	287	17,0		199	157	631	307	6152
September	300	141,9 ²⁾	74,8	304	17,0		185	158	618	303	6012
Oktober	313	122,0	91,5	302	18,7	3 100 ⁶⁾	191	167	533	266	5914
November	294	113,5	97,7	298	16,6		195	168	498	242	5243
Dezember	312	136,9	111,7	320	17,3		205	174	618	224	4789
1958											
Januar	314	152,3 ²⁾	108,0	314	18,9	...	201	178	612	236	4404
Februar	291	115,3	97,9	293	19,5	...	176	173	573	211	3687
März	328	113,6	...	323	22,2	...	200	174	635	243	4050
April	320	139,3 ²⁾	...	315	20,2	...	190	179	655	231	3472
Mai	313	114,5	...	308	20,7	...	203	140	683	261	3696
Juni	303	314	263	4012
Juli	267	3905
August
September

* Wenn nicht anders vermerkt, beziehen sich die Zahlen auf die Gesamtproduktion von Roheisen und Hochofen-Ferrolegerungen.

¹⁾ Das Jahr zu 53 Wochen. — ²⁾ 5 Wochen, übrige Monate 4 Wochen. — ³⁾ Ohne Elektro-Ferrolegerungen. — ⁴⁾ Ohne Ferrolegerungen. —

⁵⁾ Wirtschaftsjahr endet am 31. Mai des angegebenen Jahres. — ⁶⁾ Monatsdurchschnitt.

⁷⁾ Neu aufgenommene Reihe.

Industrie und Energiewirtschaft
Produktion ausgewählter Erzeugnisse

Rohstahl*

1000 t

Zeit	Europäische Länder										
	Bundesrepublik Deutschland	Saarland	Belgien	Finnland	Frankreich	Großbritannien und Nordirland	Italien	Jugoslawien	Luxemburg	Niederlande	Norwegen
1949 MD	763	146	321	9,3	763	1317	171	33,4	189	36	6,5
1950 MD	1010	158	315	8,5	721	1380	197	35,7	204	41	6,8
1951 MD	1125	217	421	10,6	820	1324	255	36,2	256	47	7,2
1952 MD	1317	235	422	12,3	906	1390 ¹⁾	295	36,8	250	58	8,2
1953 MD	1285	224	375	12,2	833	1491	292	42,9	221	72	9,2
1954 MD	1453	234	417	14,8	885	1568	351	51,3	236	77	10,1
1955 MD	1778	264	491	15,6	1049	1676	449	67,1	269	82	14,2
1956 MD	1932	281	531	16,4	1117	1749	493	73,9	288	88	24,2
1957 MD	2042	289	522	17,4	1175	1837	564	87,4	291	99	28,8
1957											
April	1929	279	545	18,6	1090	1748	549	92,2	296	89	25,7
Mai	2067	293	564	18,1	1181	2252 ²⁾	564	90,4	298	95	25,0
Juni	1845	263	459	17,3	1144	1703	561	88,5	288	99	23,4
Juli	2066	296	238	5,7	1173	1844 ³⁾	588	85,8	297	106	22,5
August	2122	297	542	17,7	1014	1516	523	89,9	286	96	36,1
September	2064	285	546	20,2	1202	1780	586	85,6	282	101	29,1
Oktober	2225	308	597	20,9	1267	2225 ²⁾	625	82,7	308	113	30,7
November	2176	286	532	18,6	1245	1744	585	80,8	289	95	30,7
Dezember	1987	279	542	18,5	1269	1617	551	109,1	273	95	31,0
1958											
Januar	2220	311	561	19,6	1314	2068 ²⁾	577	90,5	295	105	30,3
Februar	1979	272	492	16,5	1180	1739	508	89,9	268	110	30,9
März	2061	313	528	19,1	1339	1757	547	103,0	293	133	38,9
April	1878	276	500	17,1	1251	2073 ³⁾	535	103,1	284	116	29,4
Mai	1875	279	470	16,1	1223	1540	538	91,7	277	124	28,9
Juni	1859	276	486	12,6	1227	1520	505	84,4	275	120	35,0
Juli	1922	307	460	...	1168	1605 ²⁾	540	...	284	108	...
August	1860	285	473	...	957	...	410	...	263	121	...
September

Zeit	noch: Europäische Länder						Außereuropäische Länder				
	Österreich	Polen u. Ostg. d. DR z. Z. u. poln. Verw.*)	Schweden	Spanien ³⁾	Tschechoslowakei ⁴⁾	Sowjetunion	Australien ⁵⁾	Indien	Japan	Kanada	Ver- einigte Staaten
1949 MD	69,5	.	115	60,0	100	175	259	241	5895
1950 MD	78,9	.	121	67,9	.	2277	103	123	403	256	7321
1951 MD	85,6	232	127	68,2	288	2612	122	127	542	270	7953
1952 MD	88,1	265	141	75,3	313	2874	129	134	582	280	7043
1953 MD	106,9	300	149	74,7	364	3177	152	128	639	311	8438
1954 MD	137,7	329	155	91,7	356	3453	179	143	646	241	6676
1955 MD	151,9	369	179	101,0	373	3773	187	144	784	343	8848
1956 MD	173,1	418	202	103,6	407	4050	196	147	926	401	8710
1957 MD	209,1	442	204	112,1	431	4250	242	145	1048	381	8521
1957											
April	195,2	442	202	109,8	437	4300 ⁶⁾	251	148	1101	408	8904
Mai	209,8	447	218	115,6	439		254	139	1155	396	8883
Juni	191,9	419	218 ²⁾	113,9	432		251	131	1110	388	8520
Juli	213,4	433	101	109,3	399		268	136	1149	388	8082
August	217,5	438	175	110,2	417		276	139	1040	395	8377
September	208,9	435	260 ³⁾	106,2	435		266	147	1063	366	8145
Oktober	219,3	460	216	115,3	462		268	153	876	345	8344
November	222,5	441	196	117,8	441		250	148	855	325	7614
Dezember	204,9	462	219	118,3	440		255	157	1088	319	6731
1958											
Januar	213,9	471	229 ²⁾	125,3	450	...	274	167	953	366	6127
Februar	196,7	437	205	117,3	428	...	237	149	935	340	5245
März	205,0	475	206	121,5	471	...	270	154	984	374	5674
April	198,7	454	216 ²⁾	...	459	...	258	160	988	343	5019
Mai	193,5	472	194	...	456	...	282	102	1011	375	5723
Juni	200,7	452	454	985	366	5787
Juli
August
September

* Wenn nicht anders vermerkt, beziehen sich die Zahlen auf die Gesamtproduktion von Rohstahlblöcken und Flüssigstahl für Stahlguß; ohne Schweißstahl.

¹⁾ Jahr zu 53 Wochen. — ²⁾ 5 Wochen, übrige Monate 4 Wochen. — ³⁾ Nur Rohstahlblöcke. — ⁴⁾ Ohne Flüssigstahl für Stahlguß. Wirtschaftsjahr endet jeweils am 31. Mai des angegebenen Jahres. — ⁵⁾ Einschl. Puddeleisen. — ⁶⁾ Monatsdurchschnitt.

^{*}) Neu aufgenommene Reihe.

Industrie und Energiewirtschaft
Produktion ausgewählter Erzeugnisse

Blei*

1000 t

Zeit	Europäische Länder								Außereuropäische Länder				
	Bundesrepublik Deutschland ¹⁾	Belgien ²⁾	Frankreich ³⁾	Großbritannien und Nordirland	Italien	Jugoslawien	Österreich	Spanien	Australien	Kanada	Mexiko ⁵⁾	Tunesien	Ver. einigte Staaten ⁶⁾
1949 MD	9,7	5,4	4,5	3,0	2,1	4,7	0,7	2,3	17,3	11,1	18,4	1,6	41,0
1950 MD	11,8	5,2	5,1	6,2	3,1	4,8	0,8	2,9	16,7	12,9	19,8	2,0	43,2
1951 MD	12,5	6,1	4,0	6,2	3,0	5,0	0,8	3,4	16,7	12,3	18,8	1,9	36,8
1952 MD	11,3	6,8	4,3	7,3	2,9	5,6	0,8	3,5	16,4	13,8	20,5	2,1	40,3
1953 MD	12,3	6,4	4,6	6,2	3,2	5,9	0,8	4,1	16,9	12,5	18,5	2,3	40,4
1954 MD	12,3	6,0	5,1	6,4	3,1	5,6	0,7	4,7	20,2	12,6	18,1	2,3	41,7
1955 MD	12,3	7,0	5,5	6,6	3,5	6,3	0,7	5,1	19,0	11,2	17,6	2,2	41,4
1956 MD	13,5	8,4	5,3	8,0	3,3	6,3	0,7	4,9	20,0	11,2	16,6	2,0	46,4
1957 MD	14,8	8,3	6,2	7,3	3,3	6,5	0,7	5,2	20,3	10,8	17,8	2,1	45,7
1957													
April	15,9	8,5	5,9	6,7	3,1	6,8	0,8	5,7	17,5	11,3	19,5	1,6	51,0
Mai	15,8	8,9	6,7	8,6	3,0	6,0	0,9	4,5	21,6	11,9	12,6	2,3	46,9
Juni	12,5	8,8	6,2	6,7	3,2	6,2	0,8	5,3	20,4	11,2	16,3	1,8	43,7
Juli	14,8	7,3	5,9	6,8	3,7	7,9	0,1	5,6	20,3	11,0	14,2	2,1	42,7
August	14,0	7,2	6,3	6,4	2,6	7,0	0,8	5,3	22,2	11,4	24,0	1,7	43,7
September	14,5	7,3	6,1	8,0	3,8	5,8	0,7	6,0	20,6	10,3	19,7	1,7	45,8
Oktober	16,0	8,7	6,1	7,9	3,2	6,7	0,9	5,7	22,1	9,3	16,0	2,3	47,2
November	15,2	8,4	6,3	6,6	3,7	6,7	0,9	5,5	22,3	11,0	19,2	2,4	44,2
Dezember	15,6	8,0	6,0	6,7	3,9	7,1	0,6	5,0	21,4	11,3	20,2	2,8	45,8
1958													
Januar	16,3	7,6	6,0	6,4	3,7	5,5	0,5	4,8	21,4	11,5	19,2	1,6	43,2
Februar	14,5	7,6	5,7	7,2	4,1	6,8	0,4	4,8	19,2	10,4	16,5	2,5	42,8
März	15,0	8,0	5,9	7,6	4,2	7,9	1,0	5,8	23,3	11,7	17,0	1,2	39,4
April	13,7	8,1	6,5	6,4	4,2	6,4	0,8	...	23,4	10,7	13,3	2,2	37,2
Mai	14,8	8,2	6,4	7,3	2,2	6,8	0,8	11,1	19,4	...	43,1
Juni	13,8	7,5	6,0	7,0	3,4	5,9	1,0	11,5	40,5
Juli	10,2	7,8	6,5
August	12,5
September

* Wenn nicht anders vermerkt, beziehen sich die Zahlen auf die Hüttengewinnung von primärem Rohblei aus Erzen sowie Konzentraten (einschl. Antimonblei).

¹⁾ Weich-, Fein- und Hartblei aus Hütten und Raffinerien der Akkumulatorenwerke. — ²⁾ Einschl. Sekundärblei. — ³⁾ Einschl. geringer Mengen Sekundärblei. — ⁴⁾ Sekundärblei. Ab 1948 einschl. geringer Mengen Raffinadeblei aus heimischen Erzen. — ⁵⁾ Bleihalt geförderter Erze. — ⁶⁾ Einschl. geringer Mengen Sekundärblei. Quelle: „American Bureau of Metal Statistics“.

Zink*

1000 t

Zeit	Europäische Länder								Außereuropäische Länder				
	Bundesrepublik Deutschland ¹⁾	Belgien ²⁾	Frankreich	Großbritannien und Nordirland	Italien	Jugoslawien ³⁾	Norwegen	Polen u. Ostg. d. DR z. Z. u. poln. Verw. ⁴⁾	Australien ⁵⁾	Japan ⁵⁾	Kanada	Mexiko ⁶⁾	Ver. einigte Staaten
1949 MD	7,2	14,7	5,0	5,4	2,2	0,8	3,4	.	6,4	2,7	15,6	14,9	61,6
1950 MD	10,2	14,8	6,0	6,0	3,2	1,0	3,6	.	7,1	4,1	15,5	18,6	63,8
1951 MD	11,7	16,7	6,2	5,9	4,0	1,1	3,4	9,8	6,5	4,7	16,7	15,0	66,6
1952 MD	12,3	16,0	6,7	5,8	4,6	1,2	3,3	10,4	7,4	5,8	16,8	18,9	68,4
1953 MD	12,4	16,1	6,7	6,2	5,0	1,2	3,2	11,5	7,6	6,6	19,0	18,8	69,3
1954 MD	14,0	17,8	9,2	6,9	5,6	1,1	3,7	11,8	8,9	8,5	16,2	18,6	60,7
1955 MD	14,9	17,8	9,3	6,9	5,9	1,1	3,8	13,0	8,6	9,4	19,4	22,4	72,8
1956 MD	15,5	19,0	9,4	6,9	6,1	1,7	4,1	12,8	8,9	11,3	19,3	20,7	75,1
1957 MD	15,3	19,6	10,9	6,5	6,1	2,5	4,0	13,2	9,3	11,5	18,7	20,3	74,6
1957													
April	15,3	20,2	11,0	6,2	6,6	2,3	3,9	14,1	9,1	8,7	18,6	19,1	81,5
Mai	15,5	21,0	11,5	6,7	6,4	2,5	4,1	14,5	9,4	12,8	18,7	21,4	81,7
Juni	15,0	19,7	11,3	6,2	6,5	2,4	4,1	13,7	7,6	12,6	18,1	20,7	76,2
Juli	15,1	18,3	11,4	6,6	6,4	2,5	4,3	13,3	11,1	12,9	18,2	15,1	73,1
August	15,1	17,6	11,2	6,6	6,4	2,5	4,0	13,0	9,7	12,7	18,4	21,5	71,5
September	15,0	18,3	9,6	6,5	6,4	2,5	4,1	12,7	9,3	12,5	18,4	23,3	66,0
Oktober	15,2	19,7	11,2	6,7	5,6	2,5	4,0	12,9	9,8	12,9	19,0	26,0	69,3
November	15,0	19,7	10,8	6,4	5,2	2,6	4,0	13,3	9,5	11,7	19,0	24,7	67,7
Dezember	16,0	20,2	11,3	6,8	6,2	2,7	4,1	14,3	9,9	12,4	19,8	17,4	74,1
1958													
Januar	15,6	20,3	11,6	6,6	5,3	2,7	3,8	13,1	9,8	11,9	19,8	24,2	70,9
Februar	14,1	20,0	10,9	6,0	4,8	2,5	3,7	12,5	8,7	10,9	17,9	14,5	59,4
März	15,2	19,5	12,5	6,9	6,0	2,7	3,5	13,2	9,7	12,0	20,2	22,4	62,6
April	14,2	18,9	13,6	7,3	6,3	2,6	3,5	12,6	9,5	8,4	19,1	25,8	60,4
Mai	14,6	19,0	13,9	5,8	6,6	2,6	3,6	13,8	9,9	12,3	19,3	20,0	60,9
Juni	14,2	18,2	12,9	7,1	...	2,6	3,0	13,2	18,5
Juli	14,7	17,7
August	14,7
September

* Wenn nicht anders vermerkt, beziehen sich die Zahlen auf die Hüttengewinnung von primärem Rohzink aus Erzen und Konzentraten sowie auf Elektrolytzink.

¹⁾ Gesamtzeugung der Hütten. — ²⁾ Einschl. Zinklegierungen und Sekundärzink. — ³⁾ Ab Mai 1956 einschl. Elektrolyt-Zink. — ⁴⁾ Berichtsjahre, die am 30. Juni des angegebenen Jahres enden. — ⁵⁾ Einschl. Sekundärzink. — ⁶⁾ Zinkinhalt geförderter Erze.

⁷⁾ Neu aufgenommene Reihe.

Stromerzeugung*

Mill. kWh

Zeit	Europäische Länder													
	Bundes- republik Deutsch- land ¹⁾	Bel- gien	Däne- mark	Finn- land	Frank- reich	Groß- britannien und Nordirland	Irland	Ita- lien ²⁾	Jugo- sla- wien	Lu- xem- burg	Nie- der- lande	Nor- we- gen ³⁾	Öster- reich ⁴⁾	Polen u. Ostg. d. DR z. Z. u. poln. Verw. ⁵⁾
	I + Ø	I + Ø	Ø	I + Ø	I + Ø	Ø	Ø	I + Ø	I + Ø	I + Ø	I + Ø	I + Ø	Ø	I + Ø
1949 MD	3 223	682	136	298	2 502	4 050	63,1	1 893	185	51,7	528	1 265	350	.
1950 MD	3 668	707	151	348	2 752	4 543	75,3	2 057	201	58,1	618	1 444	409	.
1951 MD	4 280	791	178	384	3 179	4 964	84,0	2 435	212	67,5	659	1 443	473	879
1952 MD	4 684	789	194	397	3 381	5 166	94,5	2 570	225	69,4	717	1 534	523	999
1953 MD	5 038	817	196	450	3 455	5 459	103,8	2 718	248	73,3	800	1 595	569	1 140
1954 MD	5 661	881	237	475	3 797	6 075	117,2	2 965	287	82,5	882	1 781	643	1 289
1955 MD	6 315	933	283	569	4 130	6 679	127,7	3 177	362	92,4	932	1 856	699	1 479
1956 MD	7 022	987	303	567	4 485	7 263	137,5	3 384	421	97,4	1 037	1 948	770	1 625
1957 MD	7 576	1 051	279	642	4 800	7 581	142,6	3 490	521	101,0	1 114	2 121	828	1 763
1957														
April	6 993	1 016	310	566	4 640	7 117	135,0	3 337	506	98,5	1 026	2 030	811	1 640
Mai	7 365	1 035	245	577	4 680	7 248	128,2	3 650	503	101,5	1 080	2 056	860	1 683
Juni	6 521	907	184	516	4 540	6 051	108,7	3 553	474	97,0	930	1 919	930	1 540
Juli	7 069	822	158	590	4 475	6 276	117,1	3 849	502	102,1	965	1 800	971	1 585
August	7 169	980	216	645	3 920	6 163	112,5	3 508	517	99,0	954	1 927	960	1 673
September	7 542	1 029	244	703	4 570	7 064	129,4	3 495	509	89,4	1 093	2 095	873	1 719
Oktober	8 318	1 172	249	720	5 000	8 089	152,7	3 462	575	105,7	1 234	2 311	831	1 942
November	8 361	1 163	290	732	5 130	8 812	169,8	3 446	593	101,7	1 297	2 311	748	2 005
Dezember	8 584	1 241	339	677	5 460	9 443	182,7	3 660	641	101,7	1 305	2 430	775	2 111
1958														
Januar	8 728	1 241	387	738	5 520	10 076	191,2	3 705	629	108,3	1 332	2 458	812	2 067
Februar	7 623	1 036	338	638	4 930	8 726	164,9	3 262	573	97,3	1 142	2 306	697	1 883
März	8 204	1 106	361	700	5 490	9 448	179,0	3 603	654	105,5	1 216	2 588	829	2 028
April	7 551	1 021	345	589	5 210	7 960	151,3	3 452	603	102,3	1 099	2 131	835	1 878
Mai	7 226	957	279	625	5 015	7 324	135,0	3 749	599	100,4	1 037	2 081	989	1 856
Juni	6 979	949	182	598	5 000	6 793	121,1	3 765	560	99,1	985	1 933	955	1 760
Juli	5 532	...	164	621	...	6 593	124,4	1 008	...
August
September
Zeit	noch: Europäische Länder							Außereuropäische Länder						
	Portu- gal	Schwe- den	Schweiz ⁵⁾	Span- ien	Tsche- choslo- wa- kei	Tür- kei ⁶⁾	Sow- jet- union	Au- stra- lien ⁷⁾	Indien	Japan	Kana- da ⁸⁾	Mexiko	Südafri- kanische Union ⁹⁾	Vereinigte Staaten
	I + Ø	I + Ø	I + Ø	I + Ø	I + Ø	I + Ø	I + Ø	I + Ø	Ø	I + Ø	I + Ø	I + Ø	I + Ø	I + Ø
1949 MD	69,7	1 337	812	468	.	61,3	...	754	410	3 415	3 889	.	827	28 712
1950 MD	78,5	1 515	873	576	.	65,8	7 602	854	426	3 741	4 242	369	906	32 327
1951 MD	86,9	1 612	1 021	692	858	74,0	8 668	905	488	3 977	4 785	409	972	36 027
1952 MD	111,6	1 712	1 074	785	970	85,0	9 926	975	516	4 304	5 159	445	1 044	38 549
1953 MD	115,0	1 870	1 122	834	1 030	100,0	11 194	1 079	559	4 642	5 457	478	1 112	42 793
1954 MD	138,2	1 996	1 098	873	1 134	115,6	12 558	1 206	625	4 966	5 761	525	1 220	45 387
1955 MD	157,6	2 060	1 287	993	1 251	130,7	14 185	1 340	716	5 297	6 358	583	1 363	51 908
1956 MD	180,4	2 219	1 241	1 160	1 383	148,7	16 000	1 470	805	6 011	6 807	652	1 472	56 916
1957 MD	180,2	2 414	1 324	1 216	1 477	159,1	17 460	1 597	906	6 628	7 521	704	1 585	59 642
1957														
April	194,9	2 160	1 259	1 190	1 397	153,3	16 920	1 502	901	6 496	7 479	669	1 494	57 702
Mai	202,0	2 452	1 339	1 222	1 430	149,1	16 372	1 693	932	7 179	7 563	717	1 714	58 909
Juni	172,6	2 267	1 557	1 014	1 366	149,2	15 758	1 616	898	6 771	6 752	698	1 665	58 990
Juli	175,0	1 974	1 793	1 171	1 379	147,4	...	1 817	928	7 266	7 099	728	1 717	61 191
August	162,1	2 431	1 645	1 180	1 396	156,2	...	1 773	923	6 896	6 879	734	1 695	62 649
September	156,2	2 524	1 384	1 184	1 473	163,9	...	1 641	925	6 816	6 921	696	1 592	58 335
Oktober	165,3	2 874	1 275	1 227	1 573	175,1	17 920 ¹⁰⁾	1 666	918	6 852	8 030	719	1 636	60 297
November	169,6	2 718	1 095	1 297	1 636	175,9	...	1 584	930	6 557	8 175	702	1 574	58 667
Dezember	188,6	2 679	1 018	1 326	1 650	176,8	...	1 530	959	6 917	8 225	715	1 564	60 888
1958														
Januar	194,3	2 784	1 022	1 475	1 677	179,8	...	1 519	974	6 564	8 558	741	1 566	62 216
Februar	209,0	2 505	1 113	1 351	1 514	158,1	...	1 468	920	6 101	7 790	702	1 471	56 219
März	232,2	2 657	1 317	1 441	1 651	176,9	...	1 632	969	6 899	8 481	770	1 642	59 158
April	210,4	2 278	1 232	1 304	1 553	164,1	...	1 589	1 028	6 055	7 945	743	1 600	55 785
Mai	214,5	2 349	1 650	1 330	1 535	1 046	5 603	7 962	777	1 727	57 528
Juni	202,3	2 394	1 514	5 842	7 463	...	1 745	58 196
Juli
August
September

* I = Erzeugung in industriellen Stromerzeugungsanlagen.

Ø = Erzeugung in Elektrizitätswerken für die öffentliche Versorgung.

¹⁾ Ohne Bundesbahn-Kraftwerke. — ²⁾ 182 Kraftwerke mit ca. 98 vH der Gesamterzeugung. — ³⁾ Kraftwerke mit einer installierten Leistung von 1000 kWh und mehr. — ⁴⁾ Etwa 65 vH der Gesamterzeugung. — ⁵⁾ Vor 1955 Berichtsjahre, die am 30. 9. des angegebenen Jahres enden. — ⁶⁾ Ab 1957 etwa 90 vH der Gesamterzeugung erfaßt. — ⁷⁾ Berichtsjahre, die am 30. 6. des angegebenen Jahres enden. — ⁸⁾ Ab Januar 1957 nur Werke mit einer Erzeugung von mehr als 10 Mill. kWh. — ⁹⁾ Etwa 95 vH der Gesamterzeugung. — ¹⁰⁾ Monatsdurchschnitt.

*) Neu aufgenommene Reihe.

Gaserzeugung

Gewinnung von Erdgas und Gaserzeugung
Mill. cbm

Zeit	Europäische Länder				Außereuropäische Länder						Europäische Länder				
	Frankreich	Italien	Jugoslawien	Österreich ¹⁾	Brunei	Japan	Kanada ²⁾	Mexiko	Venezuela	Vereinigte Staaten ³⁾	Bundesrepublik Deutschland	Saarländ	Belgien ⁵⁾	Dänemark	Finnland
	Erdgasgewinnung										Gaswerke und Kokereien	Kokereien	Gaswerke und Kokereien	Gaswerke	Gaswerke und Kokereien
Gaserzeugung															
1949 MD	19,0	20	0,7	27,6	48,3	4,8	177	114	...	7334	995	112	136	30,8	...
1950 MD	20,5	43	1,2	39,2	62,8	5,8	160	148	93	8761	1108	110	121	31,4	2,6
1951 MD	23,5	81	1,1	40,2	86,5	6,9	188	203	120	10329	1340	126	144	32,2	2,8
1952 MD	22,2	119	1,2	40,7	91,2	7,6	209	221	146	11217	1497	129	148	32,3	3,0
1953 MD	20,4	190	2,1	46,2	97,8	9,2	238	223	181	12105	1538	121	147	31,7	4,3
1954 MD	21,6	249	2,3	52,1	91,5	11,8	285	222	204	13186	1503	126	162	32,4	4,3
1955 MD	22,2	302	2,8	62,4	98,1	13,0	356	284	229	14725	1738	137	173	32,5	3,6
1956 MD	26,6	372	3,2	62,1	119,0	14,7	399	294	250	15559	1868	147	187	33,4	4,0
1957 MD	46,8	416	3,5	63,2	133,8	20,6	519	383	302	16749	1929	152	185	31,9	4,8
1957															
April	35,3	391	3,0	59,6	137,5 ²⁾	18,9	524	313	286	18403	1899	149	191	31,7	4,4
Mai	45,4	394	3,2	54,0		19,3	393	325	307	15272	1966	154	195	32,0	4,5
Juni	44,8	316	3,2	49,8	19,4	355	316	291	13739	1867	145	165	28,5	4,6	
Juli	45,8	337	3,2	49,2	133,9 ²⁾	23,5	351	341	295	13017	1945	152	135	26,2	3,7
August	37,6	359	3,3	46,8		23,9	377	401	298	13224	1952	156	184	30,0	4,5
September	52,1	444	3,4	57,8	22,5	414	456	305	12939	1885	150	187	31,4	3,2	
Oktober	56,6	451	3,4	73,2	136,5 ²⁾	22,5	586	480	338	14304	1968	156	196	32,6	5,4
November	60,8	438	3,6	72,3		22,3	686	489	336	17572	1921	152	190	32,4	5,5
Dezember	59,8	466	4,2	78,9	25,1	838	496	344	21179	1958	164	203	35,3	5,8	
1958															
Januar	67,2	506	3,9	84,1	...	25,1	871	507	332	23165	1991	168	206	35,3	5,2
Februar	68,7	437	3,8	71,8		25,4	823	446	309	22963	1787	149	178	32,4	4,7
März	68,8	473	4,3	75,3	26,7	890	536	344	21940	1977	160	199	35,8	5,2	
April	73,1	422	4,2	66,2	...	26,5	763	545	...	18777	1838	...	185	31,8	5,0
Mai	56,1	366	3,8	49,0		28,0	645	15437	1893	...	184	30,7	4,8
Juni	66,8	342	3,7	48,2	560	13502	1838	...	181	...	4,6
Juli	85,4	1899	3,9
August
September
Zeit	noch: Europäische Länder										Außereuropäische Länder				
	Frankreich ⁶⁾	Großbritannien ⁷⁾	Irland	Italien	Jugoslawien	Niederlande ⁸⁾	Norwegen	Portugal ¹⁰⁾	Spanien	Tschechoslowakei	Argentinien	Australien ¹¹⁾	Japan	Kanada ¹²⁾	Vereinigte Staaten ¹³⁾
	Gaswerke	Gaswerke	Gaswerke	Gaswerke und Kokereien	Gaswerke	Gaswerke und Kokereien	Gaswerke	Gaswerke	Gaswerke	Gaswerke und Kokereien	Gaswerke	Gaswerke	Gaswerke	Gaswerke	Gaswerke
noch: Gaserzeugung															
1949 MD	209	1220	12,2	132	2,3	121	3,6	3,1	21,3	...	18,7	86,7	76	61,1	1329
1950 MD	202	1280	12,5	132	2,4	133	3,8	3,3	22,3	193	21,3	82,3	89	63,8	1348
1951 MD	203	1329	13,3	156	2,4	140	3,8	3,7	23,0	198	22,9	89,4	116	66,4	1256
1952 MD	207	1345	13,6	169	2,0	146	4,3	4,0	25,0	223	24,6	95,3	135	62,1	1153
1953 MD	207	1332	13,8	166	2,0	146	4,1	4,2	26,5	248	25,9	96,1	159	61,1	1053
1954 MD	216	1385	14,2	172	2,1	157	4,1	4,7	26,9	268	26,5	99,3	178	62,1	1052
1955 MD	208	1418	14,2	178	2,2	167	4,1	4,8	26,4	283	28,1	102,6	196	44,7	1086
1956 MD	217	1427	15,2	188	2,2	178	4,3	5,4	27,9	296	32,0	105,2	232	47,3	935
1957 MD	235	1383	14,8	197	2,2	181	3,7	5,4	29,2	305	30,8	109,8	258	37,6	701
1957															
April	226	1273	14,1 ²⁾	193	2,3	172	3,7	5,5	30,1	306	29,9	102,8	246	36,7	815
Mai	223	1251		197	2,4	175	3,4	5,8	30,1	314	30,8	122,1	235	38,6	616
Juni	188	1353 ³⁾	188	2,2	165	2,7	5,2	27,9	298	36,8	120,5	215	34,6	479	
Juli	181	1034	13,2 ²⁾	184	2,0	166	2,0	4,5	24,8	294	41,0	140,6	212	31,3	373
August	159	950		186	2,1	170	2,4	3,7	22,3	291	39,7	133,3	205	29,2	340
September	198	1436 ³⁾	210	2,2	169	2,9	3,8	24,1	298	34,0	123,4	218	30,5	363	
Oktober	243	1263	15,9 ²⁾	205	2,2	178	3,6	5,3	30,3	310	31,1	116,4	244	38,3	487
November	279	1410		199	2,2	190	4,2	6,1	31,6	301	29,2	105,6	261	44,0	668
Dezember	328	1868 ³⁾	201	2,1	209	4,7	6,9	35,2	312	25,6	99,7	335	41,9	947	
1958															
Januar	316	1580	16,6 ²⁾	201	2,2	216	5,1	6,7	34,7	319	21,4	97,0	341	38,6	1148
Februar	262	1538		178	2,0	200	4,8	6,0	31,8	291	19,4	91,5	314	28,4	1237
März	298	1982 ³⁾	187	2,1	223	5,0	6,6	33,9	324	22,5	103,7	314	36,2	1137	
April	251	1371	...	177	2,1	198	3,7	6,1	32,6	301	...	104,8	259	15,8	914
Mai	215	1197		180	2,3	178	3,2	5,7	...	296	...	119,0	235	12,9	623
Juni	207	1379 ³⁾	164	2,3	161	2,3	5,4	...	285	211	6,7	484	
Juli	187	1041
August
September

¹⁾ Jahreszahlen bis 1955 zum Teil geschätzt. — ²⁾ Monatsdurchschnitt. — ³⁾ Abgabe. — ⁴⁾ Abgabe der öffentlichen Versorgungsbetriebe (52 bis 59 vH der gesamten Erdgasgewinnung). Quelle: „American Gas Association“. — ⁵⁾ Ohne Eigenverbrauch und Verluste. — ⁶⁾ Für die Abgabe verfügbare Menge (1953 ca. 42 vH der Gesamterzeugung in Gaswerken und Kokereien. — ⁷⁾ Ohne Nordirland. Gaserzeugung der Gaswerke und -bezug der Gaswerke aus Kokereien (ca. 75 vH der Gesamterzeugung). — ⁸⁾ Fünf Wochen, übrige Monate 4 Wochen. — ⁹⁾ Abgabe (einschl. eingeführtem Gas), aber ohne Abgabe an die Stickstoffwerke. — ¹⁰⁾ Nur Lissabon. — ¹¹⁾ Berichtsjahre, die am 30. 6. des angegebenen Jahres enden. — ¹²⁾ Abgabe 1954 ca. 38 vH der Gesamterzeugung. — ¹³⁾ Abgabe der Gaswerke einschl. Mischgas (1956 ca. 36 vH der Gesamterzeugung in Gaswerken und Kokereien). Quelle: „American Gas Association“.

Außenhandel

Ein- und Ausfuhrwerte in Millionen Landeswährung*

Zeit	Europäische Länder									
	Bundesrepublik Deutschland ¹⁾ 2)		Belgien ⁴⁾		Dänemark ⁴⁾		Finnland ¹⁾		Frankreich ⁶⁾⁷⁾	
	Ein-fuhr (S)	Aus-fuhr (S)	Ein-fuhr (S)	Aus-fuhr (S)	Ein-fuhr (S)	Aus-fuhr (S)	Ein-fuhr (S)	Aus-fuhr (S)	Ein-fuhr (S)	Aus-fuhr (S)
	RM bzw. DM		Belg. Francs		Dän. Kronen		Finnmark		Franz. Francs	
1949 MD	611	317	6822	6674	351	297	5523	5467 ⁸⁾	88366 ⁹⁾¹⁰⁾	88581
1950 MD	945	695	8153	6902	491	383	7429	6790 ⁸⁾	130011	119123
1951 MD	1223	1211	10626	11056	580	477	12955	15574	126245	111625
1952 MD	1336	1397	10252	10213	550	484	15182	13069	114969	110319
1953 MD	1321	1532	10127	9454	573	508	10155	10963	123108	121942
1954 MD	1601	1832	10655	9641	670	546	12678	13052	136738	139939
1955 MD	2029	2142	11850	11580	675	600	14747	15105	161212	132384
1956 MD	2315	2571	13590	13129	751	630	16963	14832	187160	155858
1957 MD	2624	2995	14302	13275	779	665	18949	17625		
1957										
April	2500	2799	15159	13427	658	575	16023	14272	198810	154090
Mai	2649	3203	14575	13891	897	712	18376	14920	199074	154300
Juni	2465	2854	13676	13327	661	653	16325	17625	191556	144573
Juli	2698	3057	14013	12325	732	665	16019	19636	185812	151389
August	2568	3084	13688	10906	734	637	15454	18702	166784	130895
September	2565	2865	13184	13062	679	629	18217	20815	159070	134687
Oktober	2885	3260	14658	14003	822	717	21321	23626	166418	168495
November	2732	3183	13840	13132	812	737	25039	22257	175777	170911
Dezember	2720	3265	13994	12787	752	742	26343	23446	210110	194960
1958										
Januar	2691	2599	13318	14173	883	689	20510	15505	216024	174479
Februar	2388	2953	12267	12466	682	645	18292	14724	194048	173835
März	2578	3076	13723	12976	687	736	17976	16815	223832	186479
April	2397	2983	13638	12941	757	721	18661	15050	211267	171820
Mai	2379	3012	12306	12057	670	707	19544	21907	218580	160080
Juni	2446	2949	11955	11862	674	670	20249	21793	207770	181190
Juli	2662	3172	...	12668	797	677	16759	25301
August	10304
September
Zeit	noch: Europäische Länder									
	Griechenland ¹⁾⁶⁾¹⁰⁾		Großbritannien und Nordirland ¹¹⁾		Irland ¹¹⁾		Island ¹³⁾		Italien ¹³⁾	
	Ein-fuhr (S)	Aus-fuhr (S)	Ein-fuhr (G)	Aus-fuhr (G)	Ein-fuhr (S)	Aus-fuhr (S)	Ein-fuhr (S)	Aus-fuhr (S)	Ein-fuhr (S)	Aus-fuhr (S)
	Drachmen		£		Ir£		Island. Kronen		Lire	
1949 MD	170670	47895	189,9	153,5	10,9	5,1	35,5	24,2	73581	53445
1950 MD	178428	37633	217,4	188,3	13,3	6,0	45,3	35,2	77204	62749
1951 MD	497915	127009	325,4	225,8	17,1	6,8	77,0	60,6	112877 ¹⁴⁾	85793 ¹⁴⁾
1952 MD	432751	149867	289,8	227,4	14,4	8,5	75,8	53,3	121645	72211
1953 MD	596355	283070	278,6 ¹²⁾	224,0 ¹²⁾	15,2	9,5	92,6	58,9	126057	78482
1954 MD	825	380	281,2	231,3	15,0	9,6	94,2	70,6	127037	85326
1955 MD	955	457	323,6	252,0	17,0	9,2	105,4	70,7	141219	96693
1956 MD	1159	475	323,8	276,5	15,1	9,0	122,3	85,9	165337	111742
1957 MD	1312	549	339,6	288,2	15,4	10,9	113,5	82,2	188876	132299
1957										
April	1673	413	349,7	280,8	14,4	10,9	105,9	72,7	199899	121061
Mai	1453	305	374,5	314,7	17,2	11,0	159,0	99,6	205307	139508
Juni	1285	237	323,8	285,9	13,1	9,2	139,5	58,5	176594	124111
Juli	1708	224	359,5	290,8	14,6	11,9	93,1	42,5	186631	146785
August	1273	204	335,7	279,9	13,4	12,0	76,9	104,6	168284	134229
September	1240	412	308,4	256,1	13,7	10,9	132,6	87,5	174732	128501
Oktober	1182	872	353,1	283,0	15,9	10,7	104,9	73,5	191551	150402
November	1372	1032	319,9	287,9	17,1	11,4	111,3	127,2	174921	131459
Dezember	1434	1101	313,6	294,6	15,3	10,1	230,2	85,2	205864	134473
1958										
Januar	1389	574	325,1	290,4	14,8	10,0	81,4	51,8	160878	122871
Februar	1183	456	288,2	277,4	15,4	9,7	96,0	58,0	162871	124868
März	1746	555	321,0	294,2	18,5	11,9	128,4	83,5	176905	132152
April	1340	424	310,6	277,3	17,5	10,4	147,6	70,8	162745	131279
Mai	1764	333	308,4	301,9	17,4	11,5	126,7	99,2	164513	130655
Juni	300,2	232,1	16,4	12,0	101,8	104,2
Juli	337,8	298,0	89,0	62,7
August
September

* Wenn nicht anders vermerkt, Warenhandel einschl. Veredelungsverkehr, jedoch ohne unmittelbare Durchfuhr. Silber in jeder Form ist eingeschlossen; Gold in Barren und Münzen, Banknoten und anderes Papiergeld sind ausgeschlossen. Unter den hier angewandten Begriff „Goldbarren“ fallen sowohl geläutertes Gold, d. h. Gold für den Bedarf der Banken und für Münzzwecke, ungeläutertes Gold, einschl. des gewinnbaren Goldinhaltes (von Erzen, Konzentraten, Staub, Kupfer und mit anderen Metallen gemischten Barren), wie auch Abfall, Juwelierkehricht, anderes Gold in rohem Zustand, Goldschmuck, Goldblatt und andere Erzeugnisse fallen unter „Waren“. Die Ein- und Ausfuhr sind grundsätzlich mit den Grenzwerten, d. h. Wert frei Grenze (Einfuhr: cif — cost, insurance, freight — Ausfuhr: fob — free on board —) angegeben. G = Generalhandel: Einfuhr für den inländischen Verbrauch und Einfuhr zur Lagerung; Ausfuhr von inländischen Erzeugnissen einschl. aller Wiederausfuhr. Umladungen unter Zollüberwachung sind ausgeschlossen. S = Spezialhandel: Einfuhr für den inländischen Verbrauch und Einfuhr nach Verzollung aus Lagern; Ausfuhr von inländischen Erzeugnissen einschl. wiederausgeführten Waren, die für den inländischen Verbrauch eingeführt waren. N („national“): Ausfuhr von inländischen Erzeugnissen.

¹⁾ Ohne gewerbliches Gold. — ²⁾ Bundesrepublik und Westsektoren von Berlin. 1949: Zahlen für die Bundesrepublik ohne Rheinland-Pfalz, Baden, Württemberg-Hohenzollern und Lindau. — ³⁾ Einschl. Luxemburg. — ⁴⁾ Ohne Faröer-Inseln und Grönland. — ⁵⁾ Ohne „Tillgods-havanden“ (Lieferung an die Sowjetunion „on German Credit Account“). — ⁶⁾ Ohne passiven Veredelungsverkehr. — ⁷⁾ Jahreszahlen einschl. eines geringen Betrages von Silber in Münzen. Jahres- und Monatszahlen ab April 1951 einschl. Silber in jeder Form (ohne Scheidemünzen), jedoch ohne Gold. — ⁸⁾ Ab April 1948 einschl. Außenhandel des Saarlandes. — ⁹⁾ Jahreszahlen sowie Monatszahlen ab Oktober 1951 enthalten Subventionen. — ¹⁰⁾ Die Umrechnung ausländischer Währungen in Drachmen wird durch die Bank von Griechenland auf Grund der amtlichen Wechselkurse festgelegt; ab 1. 1. 1951 = 5000 bis 15 000 Drachmen je US-Dollar, ab 9. 4. 1953 = 30 000 Drachmen je US-Dollar, ab 1. 1. 1954 = 30 Drachmen je US-Dollar. — ¹¹⁾ Ohne Silber in Barren und Münzen. — ¹²⁾ Ab Januar 1953 einschl. Silber in Barren und Münzen (vorher ohne); ohne Goldabfall, Juwelierkehricht, teilweise verarbeitetes Gold und Goldblatt (vorher einschl.). — ¹³⁾ Ohne Silber in Münzen. — ¹⁴⁾ Ab Januar 1951 einschl. ehemalige anglo-amerikanische Zone von Triest.

Außenhandel
Ein- und Ausfuhrwerte in Millionen Landeswährung*

Zeit	noch: Europäische Länder									
	Jugoslawien ¹⁾		Niederlande ²⁾		Norwegen ³⁾		Österreich ⁴⁾		Portugal ⁶⁾	
	Ein- fuhr (S)	Aus- fuhr (S)	Ein- fuhr (S)	Aus- fuhr (S)	Ein- fuhr (S)	Aus- fuhr (S)	Ein- fuhr (S)	Aus- fuhr (S)	Ein- fuhr (S)	Aus- fuhr (S)
	Dinar		Niederländ. Gulden		Norweg. Kronen		Österreich. Schilling		Escudos	
1949 MD	1261	849	444	321	352	178	530 ⁴⁾	269	754	341
1950 MD	983	661	651	447	404	232	767	543	657	445
1951 MD	9593	4468	808	617	522	369	1169 ⁵⁾	803 ⁶⁾	791	630
1952 MD	9327	6163	704	668	520	337	1163	900	833	570
1953 MD	9883	4650	752	682	543	303	1106	1099	796	524
1954 MD	8485	6009	905	764	606	347	1416	1321	840	608
1955 MD	11024	6415	1016	851	649	377	1922	1514	954	682
1956 MD	11854	8084	1180	906	721	460	2110	1840	1060	718
1957 MD	16533	9878	1300	981	759	489	2445	2120	1200	690
1957										
April	21389	8838	1152	822	872	489	2309	1980	1408	682
Mai	18713	8756	1478	997	818	470	2456	2252	1265	590
Juni	18954	8696	1334	899	714	413	2216	2149	1119	599
Juli	20453	10554	1394	1042	703	489	2435	2104	1145	715
August	18904	10294	1276	875	687	467	2366	2144	1038	676
September	12858	10854	1153	1062	715	463	2430	2185	1157	725
Oktober	16684	11834	1333	1139	672	584	2584	2256	1052	702
November	12656	10827	1226	1075	774	436	2480	2098	1168	772
Dezember	17198	12317	1132	960	757	518	2632	2251	1617	958
1958										
Januar	15847	8435	1179	998	738	482	2341	1726	748	447
Februar	15529	9624	1090	914	720	411	2151	1875	1029	636
März	17801	10601	1046	1012	810	471	2481	2092	1207	648
April	19206	10392	1144	912	815	409	2308	1999	1173	718
Mai	17969	11369	1152	1015	914	423	2213	1933	1296	711
Juni	19239	11261	1124	975	692	400	2253	1976	1047	656
Juli	2421	2045	1248	680
August
September

Zeit	noch: Europäische Länder								Außereuropäische Länder	
	Schweden ⁷⁾		Schweiz ⁸⁾		Spanien		Türkei ⁹⁾		Ägypten ¹⁰⁾¹¹⁾	
	Ein- fuhr (S)	Aus- fuhr (S)	Ein- fuhr (S)	Aus- fuhr (S)	Ein- fuhr (S)	Aus- fuhr (S)	Ein- fuhr (S)	Aus- fuhr (S)	Ein- fuhr (S)	Aus- fuhr (S)
	Schwed. Kronen		Schweiz. Franken		Peseten		£tq		ägypt. £	
1949 MD	361	354	316	288	95	73	67,7	57,8	13,9	11,5
1950 MD	509	476	378	326	99	99	66,7	61,5	16,7	14,6
1951 MD	765	769	493	391	82	123	93,8	73,3	19,4	16,9
1952 MD	746	678	434	396	120	117	129,7	84,7	18,3	12,1
1953 MD	680	638	423	430	153	123	124,3	92,4	14,8	11,4
1954 MD	766	683	466	439	142	119	111,6	78,2	13,4	11,5
1955 MD	861	744	533	469	160	114	116,1	73,1	15,2	11,5
1956 MD	953	839	633	517	196	113	95,0	71,2	15,5	11,9
1957 MD	1046	922	704	559	220	121	92,7	80,6	15,2	14,3
1957										
April	1038	872	726	527	254	118	92,4	117,9	14,1	14,4
Mai	1122	1065	746	573	227	133	97,4	92,7	17,8	19,8
Juni	996	909	688	537	284	127	85,2	54,5	12,3	13,7
Juli	1040	964	753	578	160	104	92,5	52,5	10,8	6,8
August	956	884	656	506	188	107	87,5	57,9	16,9	20,7
September	998	1038	655	559	201	104	103,8	64,5	14,7	4,6
Oktober	1096	994	713	607	201	118	97,8	48,3	16,2	9,3
November	1062	957	666	602	179	139	111,6	98,2	16,8	11,9
Dezember	980	912	653	602	281	181	90,3	127,2	20,1	24,7
1958										
Januar	1125	916	615	488	176	118	81,8	103,2	20,2	10,1
Februar	955	748	579	514	193	144	60,0	82,8	16,3	16,8
März	1030	709	641	593	201	140	99,1	69,2	16,2	15,4
April	979	759	631	515	88,4	68,6	16,7	14,8
Mai	1043	978	612	533	106,3	63,4	33,0	18,4
Juni	883	990	612	527	87,7	29,0
Juli	852	853	621	578
August	564	491
September

* Siehe Fußnote Seite 25

¹⁾ Ohne Hilfslieferungen der Vereinigten Staaten, Großbritanniens und Frankreichs. Ab Januar 1952 Änderung des Wechselkurses. Werte in Dinar zum US-Dollarkurs 1:300 (bisher: 1:50). ²⁾ Einschl. Silber in Barren und Münzen. Ohne teilweise verarbeitetes Gold (in Platten, Stangen, Drähten, Röhren in Rohzustand), Goldstaub, -abfall und Juwellerkehricht. — ³⁾ Ohne Silber in Barren und Münzen. — ⁴⁾ 1949 bis November 1956 einschl. ERP-Einfuhren. — ⁵⁾ Ab 1951 einschl. elektr. Strom. — ⁶⁾ Einschl. Silber in Barren und Münzen für Münzzwecke. — ⁷⁾ Ohne Veredlungsverkehr. — ⁸⁾ Ohne Silber in Münzen. — ⁹⁾ Einschl. Gold und Münzen in Barren für gewerbliche Zwecke. — ¹⁰⁾ Bis Januar 1956 ohne Sudan nebst Handel mit diesem Gebiet. — ¹¹⁾ „Mit Syrien in der „Vereinigten Arabischen Republik“ verbunden.

Außenhandel
Ein- und Ausfuhrwerte in Millionen Landeswährung*

Zeit	noch: Außereuropäische Länder									
	Algerien		Argentinien ¹⁾		Australien ²⁾		Brasilien ⁴⁾		Chile ⁵⁾	
	Ein-	Aus-	Ein-	Aus-	Ein-	Aus-	Ein-	Aus-	Ein-	Aus-
	fuhr (S)	fuhr (S)	fuhr (S)	fuhr (S)	fuhr (G)	fuhr (G)	(G) fuhr (N)	(G) fuhr (N)	fuhr (S)	fuhr (S)
	Franz. Franc		Argent. Pesos		£A		Cruzeiros		Chil. Pesos	
1949 MD			387	310	34,5	45,2	1 721	1 679	123	120
1950 MD	12 666	9 716	402	452	44,7	51,1	1 693	2 076	100	115
1951 MD	16 973	11 175	874	559	61,8	81,8	3 100	2 710	133	150
1952 MD	18 639	12 105	697	366	87,5	55,7	3 098	2 172	150	184
1953 MD	16 887	11 568	472	599	42,5	70,9	2 096	2 671	135	166
1954 MD	18 145	11 696	593	563	56,6	67,9	4 596	3 581	139	163
1955 MD	20 329	13 505	742	608	70,1	63,4	5 017	4 543	152	192
1956 MD	22 724	12 510	1 521	1 507	68,2	64,5	5 966	4 956	143	220
1957 MD	31 887	14 311	2 575	1 815	59,7	81,7	7 204	5 055	179	185
1957										
April			2 593	1 844	60,9	88,2	6 952	3 821		
Mai	31 214 ¹⁾	13 479 ¹⁾	2 549	1 863	69,1	91,0	6 941	4 285	170 ¹⁾	191 ¹⁾
Juni			2 768	1 777	55,9	78,2	7 863	3 729		
Juli			2 934	1 618	70,6	71,2	8 112	4 800		
August	28 370 ¹⁾	12 458 ¹⁾	2 586	1 569	67,9	59,8	7 721	5 716	182 ¹⁾	168 ¹⁾
September			2 681	1 777	56,9	77,1	7 315	5 787		
Oktober	41 091	13 416	2 758	1 767	71,9	94,8	8 173	5 737	184	175
November	33 687	15 863	2 708	1 772	64,3	83,2	7 528	6 673	194	175
Dezember	36 687	23 893	2 466	1 726	61,8	70,7	6 631	5 642	189	184
1958										
Januar	37 372	19 771	2 689	1 758	77,2	66,8	6 324	4 166
Februar	38 363	17 198	1 958	1 834	62,5	60,6	4 559	4 120
März	39 450	22 050	2 262	2 072	59,5	61,4	3 842	4 103
April	39 616	17 267	3 006	1 932	67,2	53,3	5 163	4 332
Mai	37 936	18 373	2 761	2 392	66,7	65,2
Juni	63,5	55,6
Juli
August
September

Zeit	noch: Außereuropäische Länder									
	Ecuador ⁶⁾		Indien ^{6) 8)}		Indonesien ^{6) 9)}		Israel		Japan	
	Ein-	Aus-	Ein-	Aus-	Ein-	Aus-	Ein-	Aus-	Ein-	Aus-
	fuhr (G)	fuhr (G)	fuhr (G)	fuhr (G)	fuhr (S)	fuhr (S)	fuhr (S) ¹¹⁾	fuhr (S) ¹¹⁾	fuhr (G)	fuhr (G)
	Sucres		Ind. Rupien		Rupiahs		I £		US-\$	
1949 MD			508	404	131	123	75	43
1950 MD			484	506	139	253	8,9	1,1	81	68
1951 MD	46,9	73,1	729	596	277	409	11,3	1,4	170 ¹³⁾	113
1952 MD	65,6	71,0	537	466	801 ¹⁰⁾	888 ¹⁰⁾	9,6 ¹²⁾	1,3 ¹²⁾	169	106
1953 MD	73,3	99,2	458	436	727	798	8,4	1,8	201	106
1954 MD	79,3	93,5	528	490	598	823	8,6	2,6	200	136
1955 MD	126,7	126,5	541	493	574	885	48,8	13,5	206	168
1956 MD	113,2	110,4	707	501	813	838	55,0	16,1	269	208
1957 MD	101,2	117,4	803	549	757	921	60,5	20,9	357	238
1957										
April			907	479	866	813			433	225
Mai	108,8 ¹⁾	103,3 ¹⁾	852	528	862	794	58,0 ¹⁾	19,0 ¹⁾	451	237
Juni			856	483	909	808			392	211
Juli			810	558	832	1 123			389	251
August	117,9 ¹⁾	159,1 ¹⁾	810	603	659	1 097	62,3 ¹⁾	14,1 ¹⁾	363	261
September			833	616	657	853			320	259
Oktober			731	535	589	894			306	225
November	135,2 ¹⁾	138,0	782	590	720	863	59,7 ¹⁾	17,8 ¹⁾	266	236
Dezember		111,7	669	546	774	911			297	302
1958										
Januar	118,0	...	655	548	533	467	63,5	32,6	270	182
Februar	101,0	...	666	420	521	484	57,3	36,2	260	242
März	706	467	647	813	78,2	40,6	273	287
April	600	417	430	564	66,3	23,5	254	221
Mai	633	447	65,1	14,5	264	231
Juni	256	227
Juli
August
September

* Siehe Fußnote Seite 25

¹⁾ Monatsdurchschnitt. — ²⁾ Ein- und Ausfuhrwerte nach besonderer amtlicher Berechnung. Für Saldierung nicht geeignet. Ohne Silber in Münzen. — ³⁾ Jahreszahlen umfassen 12 Monate, die am 30. Juni des angegebenen Jahres enden. — ⁴⁾ Ohne Silber in Münzen. — ⁵⁾ Einschl. Goldbarren für gewerbliche Zwecke. — ⁶⁾ Ohne Silber in Barren und Münzen. — ⁷⁾ Ausfuhr einschl. Gold (1950 = 5 vH; 1951 und 1952 weniger als 1 vH). Einfuhr hauptsächlich fob-Werte. — ⁸⁾ Jahreszahlen umfassen 12 Monate, die am 1. April des angegebenen Jahres beginnen. — ⁹⁾ Gebiet der Vereinigten Staaten von Indonesien, 1949 jedoch ohne Republik Indonesien. — ¹⁰⁾ Ab Februar 1952 Änderung des Wechselkurses, Wert in Rupias zum US-Dollarkurs 11,40:1. — ¹¹⁾ Bis 1955 1 £ = 2,80 US\$, danach 0,56 US\$. — ¹²⁾ Ab 1952 ohne Einfuhr von Rohöl und ohne Ausfuhr von Erdölzeugnissen. — ¹³⁾ Ab 1951 Änderung der Tabellarisierung.

Außenhandel
Ein- und Ausfuhrwerte in Millionen Landeswährung*

Zeit	noch: Außereuropäische Länder									
	Kanada ¹⁾		Kolumbien		Marokko ⁵⁾		Mexiko		Neuseeland	
	Ein- ²⁾	Aus- ³⁾	Ein-	Aus-	Ein-	Aus-	Ein-	Aus-	Ein- ⁸⁾	Aus-
	fuhr (S)		fuhr (S)		fuhr (S)		fuhr (S)		fuhr (S)	
	kan\$		Kol. Pesos		mfr.		Mex. Pesos		£NZ	
1949 MD	230 ⁴⁾	252 ⁴⁾	43,0	52,2	294	282	10,0	12,2
1950 MD	265	263	59,3	64,3	9 603	5 534	367	336	13,2 ⁹⁾	15,2 ⁹⁾
1951 MD	340	330	82,4	91,1	13 307	7 347	548	413	17,2	20,6
1952 MD	336	363	86,5	98,6	15 045	7 987	533	419	23,0	20,0
1953 MD	365	348	113,9	124,2	14 261	7 859	529	376	16,0	19,6
1954 MD	341	329	140,0	136,9	13 994	8 372	673	512	20,4	20,3
1955 MD	393	363	139,4	121,6	14 490 ⁶⁾	9 556 ⁶⁾	825	696	23,9	21,6
1956 MD	475	405	136,9	112,0	13 395 ⁶⁾	9 921 ⁶⁾	1 018	716	22,4	23,2
1957 MD	469	411	160,0	164,2	12 423	9 829	1 203	639	24,7	23,0
1957										
April	537	373	86,9	96,7	12 322 ⁷⁾	9 969 ⁷⁾	1 199	547	25,3	22,5
Mai	554	445	81,9	90,9			1 354	657	24,3	25,8
Juni	454	394	76,8	105,7			1 191	499	22,3	24,6
Juli	480	449	175,6	293,9	11 035	8 048	1 284	623	24,5	29,5
August	471	437	223,7	218,5	12 143	10 302	1 191	667	29,4	21,9
September	445	424	274,1	166,0	9 724	8 009	1 227	580	28,2	17,0
Oktober	480	406	279,7	209,7	12 103	6 907	1 202	669	22,6	16,0
November	451	434	267,2	217,2	12 025	9 764	1 215	623	27,6	18,8
Dezember	393	453	225,2	222,0	13 394	11 862	1 200	848	26,7	19,2
1958										
Januar	399	390	250,1	178,1	14 109	11 016	1 246	720	24,0	24,7
Februar	364	326	185,9	233,8	11 546	11 177	1 129	565	23,8	28,4
März	427	376	208,2	213,9	14 679	10 572	1 232	511	24,4	26,6
April	449	377	226,7	194,6	13 743	11 325	1 286	711	24,1	26,9
Mai	487	484	201,8	191,8	12 856	13 904	1 372	572	26,7	21,3
Juni	...	429
Juli
August
September

Zeit	noch: Außereuropäische Länder											
	Pakistan ¹⁰⁾		Peru ¹¹⁾		Südafrikanische Union ¹²⁾		Uruguay		Venezuela		Vereinigte Staaten ^{13), 17)}	
	Ein-	Aus-	Ein- ¹²⁾	Aus-	Ein- ²⁾	Aus-	Ein-	Aus-	Ein- ¹⁴⁾	Aus-	Ein- ²⁾	Aus- ¹⁸⁾
	fuhr (G)		fuhr (S)		fuhr (G)		fuhr (S)		fuhr (G)		fuhr (G)	
	Pak. Rupien		Soles		SA£		US-\$		Bolivares		US-\$	
1949 MD	224	176	26,3	13,1	15,1	16,0	200	280	552	1 004
1950 MD	111,0	134,8	239	241	25,6	21,0	16,7	21,2	167	324	738	856
1951 MD	151,4	210,5	354	318	39,1	28,8	26,3	19,7	190	378	914	1 253
1952 MD	173,6	146,9	373	307	34,9	28,1	20,6	17,4	211	405	893	1 267
1953 MD	96,5	121,1	412	313	35,5	28,3	16,2	22,5	228	403	906	1 315
1954 MD	92,0	99,0	410	399	36,9	26,5	22,9	20,8	250	472	851	1 259
1955 MD	90,6	125,4	480	429	40,2	30,8	18,8	15,3	247 ¹⁵⁾	523	948	1 296
1956 MD	165,5	135,0	578	493	41,2	34,4	17,2	17,6	287	591	1 051	1 591
1957 MD	174,7	133,6	636	523	45,9	37,7	18,9	10,7	466	660	1 082	1 734
1957												
April	191,4	107,5	773	458	45,9	36,4	20,0 ⁷⁾	9,8 ⁷⁾	434 ⁷⁾	685 ⁷⁾	1 119	1 864
Mai	171,1	85,3	704	576	47,2	41,8					1 106	1 813
Juni	163,7	101,1	683	506	44,5	34,0					984	1 786
Juli	125,5	78,4	690	478	48,6	35,8	18,8 ⁷⁾	8,3 ⁷⁾	477 ⁷⁾	657 ⁷⁾	1 146	1 692
August	177,6	72,6	635	552	49,6	36,5					1 043	1 677
September	183,4	81,7	550	431	42,3	34,3					1 009	1 540
Oktober	192,9	107,3	718	686	49,4	40,8	18,7	5,2	560	621	1 148	1 674
November	165,1	137,6	589	566	47,0	38,1	16,0	3,8	683	606	1 043	1 683
Dezember	175,1	180,4	635	669	43,5	34,4	17,1	7,7	577	670	1 141	1 639
1958												
Januar	164,4	189,7	641	469	57,5	31,8	11,1	32,8	462	645	1 095	1 511
Februar	164,6	118,6	593	478	46,9	31,4	5,5	11,8	354	584	962	1 345
März	...	225,2	737	501	51,1	37,5	6,3	16,5	461	674	1 086	1 557
April	762	462	49,6	33,4	4,5	6,7	1 057	1 531
Mai	556	493	50,9	35,6	1 063	1 638
Juni	1 408
Juli
August
September

* Siehe Fußnote Seite 25

¹⁾ Ohne Silber in Münzen. — ²⁾ Fob.-Werte. — ³⁾ Werte ab Versandort. — ⁴⁾ Ab April 1949 einschl. Neufundland. — ⁵⁾ Nur ehem. Franz.-Marokko. — ⁶⁾ Einige Angaben für Januar 1956 sind in der Jahreszahl für 1955 mitenthalten. — ⁷⁾ Monatsdurchschnitt. — ⁸⁾ Bis 1951 laufende Inlandswerte des Ausfuhrlandes plus 10 vH; ab Januar 1952 tatsächlich cif-Werte. — ⁹⁾ Ab 1950 geschätzt auf Grund des Außenhandels der Handelspartner. — ¹⁰⁾ Ohne Einfuhr aus Afghanistan vor März 1951. — ¹¹⁾ Ohne gewerbliches Gold. — ¹²⁾ Fob-Werte der Konsulatsfaktura plus 20 vH. — ¹³⁾ Einschl. Basutoland, Swasiland und Betschuanaland; ab Januar 1955 einschl. Südwestafrika. — ¹⁴⁾ Fob-Werte der Konsulatsfaktura. Sie erhöhen sich durch die Fracht nach Vorkriegsschätzungen um 12 vH. — ¹⁵⁾ Ab 1954 ohne Paketpost und Lufthandel (1952: 8 vH). — ¹⁶⁾ Ohne Silber in Barren und Münzen. — ¹⁷⁾ Einschl. Alaska, Hawaii und Puerto Rico. — ¹⁸⁾ Ab 1949 einschl. Ausfuhr von Gütern für den zivilen Verbrauch durch die US-Armee.

Außenhandel
Index des Außenhandelsvolumens*
1950 = 100

Zeit	Europäische Länder																							
	Bundesrepublik Deutschland ¹⁾		Belgien ²⁾		Dänemark		Finnland ³⁾		Frankreich ⁴⁾		Großbritannien und Nordirland		Irland		Italien		Niederlande		Norwegen					
	Ein- fuhr (\$)	Aus- fuhr (\$)	Ein- fuhr (\$)	Aus- fuhr (\$)	Ein- fuhr (\$)	Aus- fuhr (\$)	Ein- fuhr (\$)	Aus- fuhr (\$)	Ein- fuhr (\$)	Aus- fuhr (\$)	Ein- fuhr (G)	Aus- fuhr (G)	Ein- fuhr (G)	Aus- fuhr (G)	Ein- fuhr (\$)	Aus- fuhr (\$)	Ein- fuhr (\$)	Aus- fuhr (\$)	Ein- fuhr (\$)	Aus- fuhr (\$)				
Orig.-Basis	1954		1953		1949		1954		1949 1953		1954		1938		1948		1953		1949					
1949	.	.	89	92	79	76	89	89	90	79	74	72	97	76				
1950	59 ²⁾	47 ²⁾	100	100	100	100	100	100	100	100	100	100	100	100	100	100	100	100	100	100				
1951	61 ²⁾	66 ²⁾	105	117	94	114	130	126	113	116	113	99	105	97	112 ⁹⁾	114 ⁹⁾	97	115	110	111				
1952	73	73	104	110	91	108	155	112	111	100	103	93	88	131	126	102	88	125	106	102				
1953	61	82	109	120	104	121	119	125	112	105	111	95	99	133	137	109	104	139	116	105				
1954	100	100	120	131	126	131	156	145	121	122	112	99	97	137	142	116	130	158	133	120				
1955	124	116	133	153	124	142	181	158	137	141	126	106	107	127	155	135	141	175	139	123				
1956	139	136	148	164	134	145	198	155	160	126	124	112	92	131	174	161	159	181	150	139				
1957	156	154	142	149	136	155	192	170	166	139	129	115	88	160	189	169	167	189	149	139				
1957																								
April	147	143	150	152	128 ⁴⁾	154 ⁴⁾	200 ⁴⁾	174 ⁴⁾	180 ⁴⁾	140 ⁴⁾	128 ⁴⁾	117 ⁴⁾	81	152	194	158	148	163	168	126				
Mai	153	164	142	157									98	152	205	171	185	194	156	138				
Juni	147	147	137	147	128 ⁴⁾		154 ⁴⁾		175 ⁴⁾		164 ⁴⁾		152 ⁴⁾		124 ⁴⁾		126 ⁴⁾		109 ⁴⁾					
Juli	158	158	140	133																				
August	152	159	136	124	128 ⁴⁾		154 ⁴⁾		175 ⁴⁾		164 ⁴⁾		152 ⁴⁾		124 ⁴⁾		126 ⁴⁾		109 ⁴⁾					
September	156	147	131	149																				
Oktober	175	168	148	165	142 ⁴⁾	169 ⁴⁾	169 ⁴⁾	158 ⁴⁾	152 ⁴⁾	147 ⁴⁾	129 ⁴⁾	116 ⁴⁾	91	153	185	204	176	214	140	156				
November	168	163	136	149									98	160	192	174	165	208	150	133				
Dezember	170	169	148	151	142 ⁴⁾		169 ⁴⁾		175 ⁴⁾		164 ⁴⁾		152 ⁴⁾		124 ⁴⁾		126 ⁴⁾		109 ⁴⁾					
1958																								
Januar	167	132	143	154	189 ⁴⁾	177 ⁴⁾	176	141	127 ⁴⁾	112 ⁴⁾	84	140	164	156	159	206	146	145				
Februar	151	150	127	147									88	136	170	161	148	190	142	127				
März	162	160	141	152	...		189 ⁴⁾	177 ⁴⁾	191	148	127 ⁴⁾	112 ⁴⁾	108	168	189	177	145	208	157	136				
April	153	153	142	153									103	145	170	160	161	185	167	116				
Mai	153	157	180 ⁴⁾	159 ⁴⁾	185	127	124 ⁴⁾	107 ⁴⁾	103	161	159	204	173	130				
Juni	158	154	155	196	143	121				
Juli	174	165	137	118					
August					
September				
				

Zeit	noch: Europäische Länder								Außereuropäische Länder												
	Österreich		Schweden		Schweiz		Spanien		Australien ¹¹⁾		Brasilien		Japan		Kanada		Kolumbien		Vereinigte Staaten		
	Ein- fuhr (\$)	Aus- fuhr (\$)	Ein- fuhr (\$)	Aus- fuhr (\$)	Ein- fuhr (\$)	Aus- fuhr (\$)	Ein- fuhr (\$)	Aus- fuhr (\$)	Ein- fuhr (G)	Aus- fuhr (G)	Ein- fuhr (G)	Aus- fuhr (G)	Ein- fuhr (G)	Aus- fuhr (G)	Ein- fuhr (\$)	Aus- fuhr (\$)	Ein- fuhr (\$)	Aus- fuhr (\$)	Ein- fuhr (\$)	Aus- fuhr (\$)	
Orig.-Basis	1937		1949		1949		1948		VII 1936-VI 1939		1948		1953		1948		1937		1936 - 38		
1949	105	61	80	80	76	88	98	76	84	102	82	115	85	54	93	101	.	.	82	113	
1950	100	100	100	100	100	100	100	100	100	100	100	100	100	100	100	100	100	100	100	100	
1951	104	109	118	104	110	120	94	113	114	92	124	105	149	112	112	111	109	111	98	128	
1952	99	108	110	93	96	119	108	100	144	88	112	85	164	118	126	123	110	111	103	130	
1953	90	145	110	101	99	134	130	113	74	110	117	95	222	128	138	121	147	135	108	137	
1954	119	176	126	110	115	136	151	111	101	108	148	109	231	171	129	117	176	124	101	133	
1955	165	197	139	117	130	150	134	114	123	111	145	112	242	223	147	127	171	124	112	136	
1956	175	232	148	129	150	165	156	107	116	122	122	112	307	267	174	137	171	112	121	159	
1957	201	267	158	139	160	177	176	108	100	137	122	109	378	297	167	138	119	107	124	168	
1957																					
April	197	251	155 ⁴⁾	142 ⁴⁾	162	167	211	110	103 ⁴⁾	142	126 ⁴⁾	82 ⁴⁾	456	279	190	125	94 ⁴⁾	80 ⁴⁾	123	179	
Mai	203	282			167	180	181	117		469			297	197	150	124			176		
Juni	122	261	152 ⁴⁾	145 ⁴⁾	151	169	211	102	106 ⁴⁾	130	121 ⁴⁾	115 ⁴⁾	409	262	162	132	138 ⁴⁾	122 ⁴⁾	112	174	
Juli	197	268			170	182	141	88		413			308	172	150	130			164		
August	195	261	161 ⁴⁾	142 ⁴⁾	147	160	177	90	107 ⁴⁾	103	146 ⁴⁾	128 ⁴⁾	378	317	168	148	146 ⁴⁾	118 ⁴⁾	121	162	
September	203	279			151	173	129	67		342			322	157	143	115			147		
Oktober	215	285	151	188	160	191	145	81	158	177	128 ⁴⁾	320	331	281	170	138	160	148	134	160	
November	209	270			151	193	160	142		287			283	160	148	120			161		
Dezember	221	279	150	188	235	185	145	145	145	145	145	145	320	381	138	153	132	159	159		
1958																					
Januar	197	230	163 ⁴⁾	120 ⁴⁾	143	158	116	117	...	134	62	90	313	238	138	132	140	89	130	147	
Februar	183	238			134	158	155	189		88			298	315	127	110
März	216	271	152 ⁴⁾	140 ⁴⁾	149	186	129	70	82	316	365	148	126	128	151	
April	202	256			148	159
Mai	197	244	144	...	147	171	144	313	294	125	151
Juni	204	252			146	164
Juli	216	259	147	181
August	139	153	
September

Zeit	noch: Europäische Länder								Außereuropäische Länder														
	Österreich		Schweden		Schweiz		Spanien		Australien ¹¹⁾		Brasilien		Japan		Kanada		Kolumbien		Vereinigte Staaten				
	Ein- fuhr (\$)	Aus- fuhr (\$)	Ein- fuhr (\$)	Aus- fuhr (\$)	Ein- fuhr (\$)	Aus- fuhr (\$)	Ein- fuhr (\$)	Aus- fuhr (\$)	Ein- fuhr (G)	Aus- fuhr (G)	Ein- fuhr (N)	Aus- fuhr (N)	Ein- fuhr (G)	Aus- fuhr (G)	Ein- fuhr (N)	Aus- fuhr (N)	Ein- fuhr (S)	Aus- fuhr (S)	Ein- fuhr (N) ¹²⁾	Aus- fuhr (N) ¹²⁾			
	¹⁰⁾																						
Orig.-Basis	1937		1949		1949		1948		VII 1936 - VI 1939		1948		1953		1948		1937		1936 - 38				
1949	105	61	80	80	76	88	98	76	84	102	82	115	85	54	93	101	.	.	82	113			
1950	100	100	100	100	100	100	100	100	100	100	100	100	100	100	100	100	100	100	100	100			
1951	104	109	118	104	110	120	94	113	114	92	124	105	149	112	112	111	109	111	98	128			
1952	99	108	110	93	96	119	108	100	144	88	112	85	164	118	126	123	110	111	103	130			
1953	90	145	110	101	99	134	130	113	74	110	117	95	222	128	138	121	147	135	108	137			
1954	119	176	126	110	115	136	151	111	101	108	148	109	231	171	129	117	176	124	101	133			
1955	165	197	139	117	130	150	134	114	123	111	145	112	242	223	147	127	171	124	112	136			
1956	175	232	148	129	150	165	156	107	116	122	122	112	307	267	174	137	171	112	121	159			
1957	201	267	158	139	160	177	176	108	100	137	122	109	378	297	167	138	119	107	124	168			
1957																							
April	197	251	155 ⁴⁾	142 ⁴⁾	162	167	211	110	103 ⁴⁾	142	126 ⁴⁾	82 ⁴⁾	456	279	190	125	94 ⁴⁾	80 ⁴⁾	123	179			
Mai	203	282			167	180	181	117		145			297	197	150	124			176				
Juni	122	261	152 ⁴⁾		145 ⁴⁾	151	169	211	102	106 ⁴⁾	130	121 ⁴⁾	115 ⁴⁾	409	262	162	132	138 ⁴⁾	122 ⁴⁾	112	174		
Juli	197	268				170	182	141	88		119			413	308	172	150			130	164		
August	195	261	152 ⁴⁾	145 ⁴⁾	147	160	177	90	106 ⁴⁾	103	121 ⁴⁾	115 ⁴⁾	378	317	168	148	138 ⁴⁾	122 ⁴⁾	121	162			
September	203	279			151	173	129	67		136			342	322	157	143			115	147			
Oktober	215	285	161 ⁴⁾	142 ⁴⁾	160	191	145	81	107 ⁴⁾	177	146 ⁴⁾	128 ⁴⁾	331	281	170	138	146 ⁴⁾	118 ⁴⁾	134	160			
November	209	270			151	193	160	142		158			287	283	160	148			120	161			
Dezember	221	279	163 ⁴⁾		150	188	235	185	...	145	320	381	138	153	132	159			
1958					134	158	155	189		...			134	62	90	313			238	138	132	140	89
Januar	183	238	163 ⁴⁾	120 ⁴⁾	134	158	155	189	...	120	...	61	88	298	315	127	110	113	130		
Februar	216	271			149	186			129	70	82	316	365	148	126
März	202	256	152 ⁴⁾		140 ⁴⁾	148	159	116	...	81	300	287	158	127	125	151
April	197	244				147	171
Mai	204	252	152 ⁴⁾	140 ⁴⁾		146	164	121
Juni	216	259				147	181
Juli	139	153
August
September

Verkehr
Eisenbahngüterverkehr*
Mill. Netto-Tonnenkilometer

Zeit	Europäische Länder												
	Bundesrepublik Deutschland ¹⁾	Belgien ^{2) 3)}	Däne- mark ^{4) 5)}	Finn- land ⁴⁾	Frank- reich ^{6) 7)}	Groß- britan- nien ⁸⁾	Irland ¹⁰⁾	Italien ^{4) 7)}	Jugo- slawien ¹²⁾	Luxem- burg	Nieder- lande ^{4) 7)}	Nor- wegen ^{4) 7) 13)}	Öster- reich ¹⁴⁾
1949 MD	3987	472	99	250	3420	2999 ⁹⁾	42,0	862	804	39,2	232	114	527
1950 MD	4007	456	101	288	3244	3016	42,7	858	829	36,0	251	113	524
1951 MD	4588	552	112	369	3783	3121	41,4	966	725	48,9	271	115	548
1952 MD	4604	505	99	329	3675	3051	39,0	1023	699	51,2	256	127	525
1953 MD	4245	477	96	306	3376	3102	40,2	1041	735	46,2	271	114	493
1954 MD	4338	470	99	321	3462	3010	38,0	1072	798	42,1	281	117	555
1955 MD	4839	547	99	350	3903	2910	41,2	1214	965	51,0	287	123	645
1956 MD	5137	572	109	368	4185	2926	35,3	1226	989	54,1	297	126	668
1957 MD	5199	544	...	365	4471	2846	33,5	1155	1075	53,0	283	127	690
1957													
April	4938	563	87	369	4290	2838		1182	1099	54,9	266	...	639
Mai	5317	580	88	362	4580	2877	30,4 ¹¹⁾	1218	1065	53,8	286	...	726
Juni	4867	526	92	311	4420	2755		1109	1098	51,0	265	128 ¹¹⁾	649
Juli	5254	419	85	347	4600	2546		1195	1053	50,9	280	...	679
August	5265	531	90	380	3870	2541	30,6 ¹¹⁾	1019	1088	52,4	267	117 ¹¹⁾	686
September	4911	522	105	330	4330	2664		1016	1096	49,4	254	134 ¹¹⁾	717
Oktober	5714	573	152	404	4740	2923		1126	1230	53,4	300	...	702
November	5432	539	130	337	4710	2914	42,0 ¹¹⁾	1089	1080	51,9	300	116 ¹¹⁾	708
Dezember	4991	523	112	295	4700	2689		1217	1066	54,0	267	...	642
1958													
Januar	4948	518	104	329	4640	2772		1013	891	55,6	273	110 ¹¹⁾	585
Februar	4226	458	95	357	4330	2640	25,3 ¹¹⁾	1116	906	48,7	243	...	556
März	4646	493	...	398	4670	2818		1123	1063	53,9	266	112 ¹¹⁾	660
April	4437	484	...	330	4470	2641	...	1095	1121	...	248	...	619
Mai	4663	465	4440	2654	...	1129	1045	...	253	...	625
Juni	4501	4550	1125	605
Juli	4970
August
September
Zeit	noch: Europäische Länder						Außereuropäische Länder						
	Polen u. Ostg. d. DR z. Z. u. poln. Verw. ¹⁵⁾	Portu- gal	Schwe- den ⁴⁾	Schweiz ¹⁶⁾	Spanien ¹⁷⁾	Türkei ^{4) 7)}	Argen- tinien	Austra- lien ^{14) 18)}	Indien ^{5) 19) 20)}	Japan ^{4) 5)}	Kanada ²¹⁾	Süd- afrika- nische Union ^{7) 22)}	Ver- einigte Staaten ²³⁾
1949 MD	627	...	461	...	1360	846	3409	2374	6854	1520	64061
1950 MD	2913	43,4	671	172	537	207	1159	845	3638	2560	6757	1631	71609
1951 MD	3188	48,7	779	207	584	227	1422	855	3929	3073	7823	1729	78671
1952 MD	3342	56,5	747	190	635	278	1306	920	3923	3227	8326	1798	74798
1953 MD	3698	53,5	699	203	631	297	1360	896	4001	3377	7941	1854	73703
1954 MD	3969	57,1	718	221	641	316	1366	947	4351	3277	7001	1940	66823
1955 MD	4331	60,3	800	253	636	331	1374	994	4613	3500	8051	2084	75869
1956 MD	4342	63,4	858	272	684	370	1370	991	5190	3859	9590	2123	78714
1957 MD	4605	66,3	816	285	706	409	...	1014	...	3971	8644	2164	75200
1957													
April	4602	62,3	812	262	719	334	1333	972	5586	4000	7190	2094	75733
Mai	4907	52,0	821	305	761	370	1383	1091	5504	4027	8824	2254	80019
Juni	4501	41,0	773	269	622	391	1222	947	5754	4041	9382	2069	76867
Juli	4784	58,8	665	314	717	405	1363	1004	5314	3979	9227	2113	73181
August	4740	70,8	831	303	702	433	...	982	5717	3812	9464	2340	81966
September	4559	74,7	829	294	719	452	...	946	5653	3992	9147	2130	75599
Oktober	4967	76,4	921	301	684	485	...	1014	5996	4324	9599	2339	79296
November	4862	70,5	804	268	687	532	...	958	5610	4256	8730	2181	70941
Dezember	4356	61,4	680	244	693	446	...	816	6029	4295	7412	1965	65665
1958													
Januar	4361	61,9	780	227	717	456	...	808	6099	3480	7347	2193	65649
Februar	4153	62,5	730	213	687	454	...	860	5635	3509	7006	2136	58497
März	4543	69,3	786	246	669	397	...	967	...	3833	7539	...	65785
April	4294	61,1	798	232	695	3680	6894	...	61263
Mai	4814	54,6	...	245	3687	65115
Juni	...	44,4	...	268
Juli
August
September

* Wenn nicht anders vermerkt, beziehen sich die Zahlen auf alle Güter (im Eil- oder Normalverkehr als vollständige Wagenladungen oder als Stückgut) ohne Briefpost, Gold, Silber und Hartgeld, Gepäckversand, Dienstgutverkehr, Brennstoffbedarf der Züge, Eisenbahnfahrzeuge als Frachtgut, wenn nicht als Güter verladen, sowie nicht frachtpflichtige Transporte für staatliche oder militärische Zwecke. Die Zahlen schließen jeweils eine geschätzte Gewichtsmenge für Viehtransporte ein.

¹⁾ Einschl. Dienstgut- und bis 1956 einschl. Besatzungsverkehr. — ²⁾ Nur Société Nationale des Chemins de Fer Belges (S. N. C. B.). — ³⁾ Nur vollständige Wagenladungen. — ⁴⁾ Nur Staatsbahnen. — ⁵⁾ Jahreszahlen umfassen 12 Monate, die am 1. April des angegebenen Jahres beginnen. — ⁶⁾ Nur Société Nationale des Chemins de Fer. — ⁷⁾ Ohne Viehtransporte. — ⁸⁾ Ohne Nordirland. Einschl. Dienstgutverkehr in Zügen des öffentlichen Verkehrs. Monatszahlen sind Schätzungen auf Grund der Wochendurchschnitte vierwöchiger Perioden. — ⁹⁾ Die Anzahl der erfaßten Linien wurde im Januar 1948 geändert. — ¹⁰⁾ Zwei Hauptbahnen einschl. ihrer Linien in Nordirland. Teilweise einschl. Dienstgutverkehr. — ¹¹⁾ Monatsdurchschnitt. — ¹²⁾ Einschl. Dienstgutverkehr. — ¹³⁾ Jahreszahlen umfassen 12 Monate, die am 30. Juni des angegebenen Jahres enden. — ¹⁴⁾ Einschl. Militärverkehr. — ¹⁵⁾ Bis 1954 nur Normalspur. — ¹⁶⁾ Schweizer Bundesbahn. — ¹⁷⁾ Nur Staatsbahnen mit Breitspur. Ohne Vorortverkehr. — ¹⁸⁾ Monatszahlen ohne Tasmanien. — ¹⁹⁾ Eisenbahnnetz Klasse 1 mit Breit- und Meterspur. Teilweise einschl. Dienstgutverkehr. — ²⁰⁾ Jetziger Gebietsstand. — ²¹⁾ Monatszahlen: ohne Kleinbahnen; einschließlich Doppelzählung. — ²²⁾ Einschl. Südwestafrika und Vryburg-Bulawayo Bahnlinien. — ²³⁾ Eisenbahnnetz Klasse 1.

Geld und Kredit

Internationale Devisenkurse

Land	Währungs- einheit	Paritäten je Währungseinheit		Kursart	Inländische Verkaufskurse ⁹⁾		Mittelkurse in New York ⁹⁾	
					1958			
		g Feingold ⁹⁾	US-Cents		Juli		August	
					US-Cents	Pf	US-Cents	Pf
Europäische Länder								
Bundesrepublik Deutschland ⁴⁾	Deutsche Mark	0,211588	23,8095		23,81	100,00	.	.
Belgien ⁴⁾	Franc	0,0177734	2,000		2,000	8,400	2,006	8,43
Bulgarien ⁵⁾	Lew	0,130687 ⁶⁾	14,706		—	—	.	.
Dänemark ⁴⁾	Krone	0,128660	14,4778		14,48	60,816	14,48	60,816
Finnland ⁴⁾	Finnmark	0,0027771	0,3125		0,3125	1,313	0,312	1,310
Frankreich	Franc	— ⁷⁾	0,286	amtlich	0,2381	1,000	0,2386	1,002
"	"	—	—	frei ⁹⁾	—	—	—	—
Griechenland	Drachme	— ⁷⁾	3,333	amtl.	3,333	14,000	3,38	14,196
Großbritannien u. Nordirland ⁴⁾	Pfund Sterling	2,48828	280,000		280,000	1176,000	280,532	1178,234
Irland ⁴⁾	Irishes Pfund	2,48828	280,000		280,000	1176,000	.	.
Italien	Lira	— ⁷⁾	0,1600	amtlich	0,1600	0,672	.	.
Jugoslawien ⁴⁾	Dinar	0,00296224	0,3333		0,3333	1,400	.	.
Niederlande ⁴⁾	Gulden	0,233861	26,3158		26,32	110,544	26,419	110,960
Norwegen ⁴⁾	Krone	0,124414	14,0000		14,00	58,800	14,01	58,842
Österreich ⁴⁾	Schilling	0,0341796	3,84615	amtlich	3,846	16,153	.	.
Polen ⁹⁾	Zloty	0,222168 ⁹⁾	25,0000	amtlich	—	—	.	.
Portugal	Escudo	—	3,478		3,478	14,608	3,495	14,679
Rumänien ⁹⁾	Leu	0,148112 ¹⁰⁾	16,66669		—	—	.	.
Schweden ⁴⁾	Krone	0,171783	19,33033		19,33	81,186	19,33	81,186
Schweiz	Franken	0,2032258	22,86851	frei ⁹⁾	23,34	98,028	23,338	98,020
"	"	—	—	Verrechnung	23,27	97,734	.	.
Spanien	Peseta	—	—	Export	—	—	.	.
"	"	—	—	(Grundkurs)	2,381	10,000	.	.
"	"	—	—	Export (andere)	3,226 – 2,222	13,549 – 9,332	.	.
"	"	—	—	Import	2,366	9,937	.	.
"	"	—	—	Verrechnung	32,67 ¹¹⁾	137,214	.	.
Tschechoslowakei ⁴⁾	Krone	0,123426 ¹²⁾	13,8888		—	—	.	.
Türkei ⁴⁾	Türk. Pfund	0,317382	35,7142		35,71	149,982	35,71	149,982
Ungarn ⁴⁾	Forint	0,07570023	8,518364		—	—	8,61	36,162
Sowjetunion	Rubel	0,222168	25,0000		—	—	.	.
Außereuropäische Länder								
Ägypten ⁴⁾	Ägypt. Pfund	2,55187	287,157		287,200	1206,240	288,00	1209,60
Argentinien ⁴⁾	Peso	—	—	Grundkurs	5,56	23,352	.	.
"	"	0,0493706	5,5556	Vorzugskurs	—	—	.	.
"	"	—	—	frei ⁹⁾	2,304	9,677	2,219	9,320
Australien ⁴⁾	Austral. Pfund	1,99062	224,0000		224,000	940,800	224,557	943,139
Brasilien ⁴⁾	Cruzeiro	—	—	amtl.	—	—	.	.
"	"	0,0480363	5,40541	Export Kaffee	2,698	11,332	.	.
"	"	—	—	andere	2,322 – 1,087	9,752 – 4,565	.	.
"	"	—	—	frei ⁹⁾	0,746	3,133	0,7131	2,995
Chile ⁴⁾	Peso	0,00807883	0,909091	frei ⁹⁾ (Handel)	0,124	0,521	0,13	0,546
"	"	—	—	frei ⁹⁾	—	—	.	.
"	"	—	—	(Tourist und Kapital)	0,091	0,382	.	.
"	"	—	—	Verrechnung	20,60 ¹³⁾	86,52	.	.
Hongkong	Hongkong-Dollar	0,155517	17,5000	amtlich
"	"	—	—	frei ⁹⁾	.	.	17,400	73,080
"	"	—	—	Verrechnung	17,50	73,500	.	.
Indien ⁴⁾	Rupie	0,186621	21,0000		21,00	88,200	21,039	88,364
Israel ⁴⁾	Israel. Pfund	0,493706	55,5555	Grundkurs	55,556	233,335	55,556	233,335
"	"	—	—	andere	66,667	280,001	.	.
"	"	—	—	Verrechnung	55,56	233,352	.	.
Kanada	Kan. Dollar	— ⁷⁾	—	frei ⁹⁾	103,950	436,590	103,635	435,267
"	"	—	—	Verrechnung	104,17	437,514	.	.
Malaya	Malaiischer Dollar	— ⁷⁾	—		32,67	137,214	32,55	136,710
Mexiko ⁴⁾	Peso	0,0710937	8,0000		8,000	33,600	8,01	33,642
Neuseeland	Neuseeländisches Pfund	—	280,000		280,000	1176,000	279,582	1174,244
Philippinen ⁴⁾	Peso	0,444335	50,000	amtlich	50,000	210,000	49,75	208,95
Südafrikanische Union ⁴⁾	Südafr. Pfund	2,48828	280,0000		280,000	1176,000	280,955	1180,011

¹⁾ Auf der Grundlage 1 US-Dollar = 0,888671 g Feingold errechnet. — ²⁾ Monatsdurchschnitt; Quelle: „Monthly Bulletin of Statistics“ des Statistischen Amtes der Vereinten Nationen. Wenn nicht anders vermerkt, beruhen die Angaben auf offiziellen Verkaufskursen des Inlandmarktes. Unter Verkaufskurs wird in der Regel der Abgabekurs der Notenbank verstanden. — ³⁾ Monatsdurchschnitte auf Grund der von der Dresdner Bank veröffentlichten Notierungen. — ⁴⁾ Die Paritäten sind mit dem Internationalen Währungsfonds vereinbart. — ⁵⁾ Die Währung ist an den Rubel der Sowjetunion gebunden. — ⁶⁾ Währungsparität zum Sowjetrubel: 1,70 Lewa = 1 Rubel. — ⁷⁾ Mitglied des Internationalen Währungsfonds, aber keine festgesetzte Goldparität. — ⁸⁾ Börsen- oder Marktkurs. — ⁹⁾ Währungsparität zum Sowjetrubel: 1 Zloty = 1 Rubel. — ¹⁰⁾ Währungsparität zum Sowjetrubel: 1,50 Lei = 1 Rubel. — ¹¹⁾ Gold-Peseta. — ¹²⁾ Währungsparität zum Sowjetrubel: 1,80 Kronen = 1 Rubel. — ¹³⁾ Gold-Peso.

Preise und Löhne
Index der Großhandelspreise*
1950 = 100

Zeit	Europäische Länder												
	Bundesrepublik Deutschland		Belgien	Dänemark ³⁾	Finnland ³⁾	Frankreich	Griechenland ³⁾	Großbritannien und Nordirland ³⁾	Irland ⁷⁾	Italien	Niederlande ³⁾	Norwegen ³⁾	Portugal ⁸⁾
	1)	2)											
Orig.-Basis	1950	1950/51	1953	1935 1955	1935	1949	1952	30. VI. 1949	X 1938 1953	1938 1953	1948	1952	1948
1949	103	114	95	89	87	92	.	94 ⁶⁾	95	.	89	88	98
1950	100	100	100	100	100	100	100	100	100	.	100	100	100
1951	119	108	121	127	143	128	121	117	116	114	122	124	107
1952	121	114	114	124	142	134	121	120	122	108	120	132	109
1953	118	109	106	116	137	128	139	117	123	108	115	130	110
1954	116	115	105	116	136	125	156	118	121	106	116	133	104
1955	119	116	107	120	135	125	167	121	125	108	117	136	106
1956	121	125	110	125	141	131	182	127	126	110	120	142	108
1957	124	125	113	121	154	138	183	131	135	111	123	147	110
1957													
April	124	124	114	121	151	133	186	130	133	110	123	147	110
Mai	124	122	114	122	150	135	185	130	135	110	123	149	109
Juni	124	125	113	122	151	135	181	131	135	110	123	147	108
Juli	124	133	114	122	152	136	182	131	136	110	124	146	108
August	124	129	113	121	152	138	182	131	137	110	123	146	109
September	124	128	112	121	155	139	181	132	137	110	122	146	108
Oktober	124	125	113	120	164	143	180	132	137	111	122	146	109
November	125	126	113	120	166	149	180	132	137	111	122	146	110
Dezember	125	127	114	120	167	152	180	132	137	111	122	146	108
1958													
Januar	126	128	113	120	167	154	180	132	137	111	122	145	108
Februar	126	128	111	120	167	153	178	132	138	110	121	145	108
März	126	129	110	120	168	154	175	132	139	109	121	145	111
April	125	131	110	119	169	153	175	132	.	110	121	145	111
Mai	125	131	109	119	169	159	176	132	.	110	120	145	111
Juni	125	128	109	120	168	155	176	132	.	109	120	145	111
Juli	125	126	108	120	167	153	178	132	.	108	118	.	.
August	125	123	.	119	.	155	180
September

Zeit	noch: Europäische Länder				Außereuropäische Länder								
	Schwe- den ³⁾	Schweiz ³⁾	Span- ien	Türkei ^{3) 9)}	Austra- lien ³⁾	Brasi- lien	Chile ³⁾	Indien ¹⁰⁾	Japan	Kanada	Süd- afrika- nische Union ³⁾	Vereinigte Arabische Republik davon Ägypten	Ver- einigte Staaten
Orig.-Basis	1949	VIII 1939	1940	1948	VI 1936—39	1948	1947	IV—XII 1953	I 1948	1935—39	1938	VI—VIII 1939	1947—49
1949	.	102	85	111	85	88	85	.	85	94	93	90	96
1950	100	100	100	100	100	100	100	101	100	100	100	100	100
1951	128	112	128	106	123	119	132	110	139	114	113	111	111
1952	135	109	129	107	142	131	162	97	141	107	131	108	107
1953	128	105	138	110	145	152	200	100	142	104	132	103	106
1954	127	106	139	122	143	198	314	94	141	103	133	100	106
1955	131	106	144	131	148	223	554	87	140	104	137	102	107
1956	138	109	158	153	154	266	908	97	146	106	139	113	111
1957	140	110	184	180	155	299	1292	103	150	107	141	123	114
1957													
April	140	111	179	177	157	298	1188	101	151	108	140	123	114
Mai	140	111	182	181	154	297	1234	103	151	108	140	122	114
Juni	140	112	182	180	157	297	1316	105	150	108	140	122	114
Juli	141	111	185	180	157	298	1344	106	149	108	141	123	115
August	139	110	188	180	158	298	1392	106	149	108	142	124	115
September	139	110	191	181	157	297	1404	104	149	107	144	123	114
Oktober	138	110	191	189	154	295	1440	103	149	106	144	122	114
November	139	110	193	193	151	298	1436	104	149	106	142	122	114
Dezember	139	110	195	188	152	302	1392	101	147	107	141	122	115
1958													
Januar	139	109	196	188	152	307	1458	100	144	107	142	124	115
Februar	138	108	196	188	152	306	1514	99	147	108	143	123	115
März	138	108	197	187	152	308	.	100	141	108	141	122	116
April	138	108	199	191	152	311	.	102	141	108	142	122	115
Mai	137	108	202	192	152	.	.	103	141	108	139	.	116
Juni	137	107	106	140	108	139	.	116
Juli	137	106	109	139	97	.	.	116
August	.	107
September

* Gewichtung: der Index der Großhandelspreise und seine komponenten Gruppenindizes beziehen sich auf eine repräsentative Anzahl von Waren nach Preisen auf Primär-Märkten. Wenn nicht anders vermerkt, ist den Indexreihen der Bruttoverkaufswert als Gewichtung zu Grunde gelegt (im allgemeinen auf einen Industriezensus bezogen).

¹⁾ Erzeugerpreise industrieller Produkte. — ²⁾ Erzeugerpreise landwirtschaftlicher Produkte. Jahreszahlen: Wirtschaftsjahre umfassen 12 Monate, die am 1. Juli des genannten Jahres beginnen. Gewogen mit dem Absatzwert der aus dem Bereich Landwirtschaft in die übrigen Wirtschaftsbereiche abgesetzten Güter. — ³⁾ Gewogen mit dem Brutto-Wert der im Inland verbrauchten Güter (einschl. Einfuhr, jedoch ohne Ausfuhr). — ⁴⁾ Preise in Athen und Piräus; berechnet vom Departement für Wirtschaftsforschung der Bank von Griechenland. Die Gewichtung beruht auf dem Wert der Inlandserzeugung abzüglich Verbrauch an Stelle der industriellen Produktion plus Einfuhr. — ⁵⁾ Ohne Nahrungsmittel, Tabakwaren und Brennstoffe. — ⁶⁾ Juni anstelle von Jahresdurchschnitt. — ⁷⁾ Nur einheimische Waren. — ⁸⁾ Preise in Lissabon. — ⁹⁾ Preise in Istanbul. — ¹⁰⁾ Die Reihe wird auf Originalbasis veröffentlicht.

Preise und Löhne
Index der Grundstoffpreise*
1950 = 100

Zeit	Europäische Länder							
	Bundesrepublik Deutsch-land ¹⁾	Belgien ²⁾	Däne-mark ³⁾	Finn-land ⁴⁾	Frank-reich ⁵⁾	Großbri-tannien u. Nord-irland ⁶⁾	Irland ⁸⁾	Italien ¹⁾
Orig.-Basis	1950	1953	1935 1955	1935	1949	30.VI 1949	X 1938 1953	1953
1949	.	95	88	86	80	72 ⁷⁾	95	.
1950	100	100	100	100	100	100	100	.
1951	119	125	135	149	150	139	111	.
1952	124	116	131	148	140	117	116	.
1953	122	108	116	140	133	105	122	108
1954	123	107	113	140	127	104	120	105
1955	125	111	118	141	130	110	133	110
1956	129	113	126	147	135	113	122	117
1957	132	116	123	158	141	112	132	119
1957								
April	131	118	127	154	140	116	139	122
Mai	130	117	126	154	141	115	131	119
Juni	131	117	123	155	139	112	127	118
Juli	133	117	123	155	139	112	133	116
August	133	116	121	155	141	111	134	116
September	132	116	120	157	141	109	134	115
Oktober	133	115	120 ⁵⁾	167	144	107	133	115
November	133	115	120	171	148	105	133	114
Dezember	134	115	120	171	148	104	134	114
1958								
Januar	134	114	119	172	147	101	133	114
Februar	133	113	119	171	146	101	134	113
März	133	112	117	172	146	99	136	111
April	133	111	117	172	144	100	...	110
Mai	132	111	116	172	143	99	...	110
Juni	132	111	116	171	144	99	...	109
Juli	131	...	117	170	144	99
August	131	...	117	...	144
September

Zeit	noch: Europäische Länder					Außereuropäische Länder		
	Nieder-lande ¹⁾	Öster-reich ^{1) 8)}	Schwe-den ¹⁾	Schweiz ¹⁾	Türkei ¹⁰⁾	Indien ^{11) 12) *}	Kanada ¹⁾	Vereinigte Staaten
Orig.-Basis	1948	III 1938	1949	VIII 1939	1948	IV—XII 1953	1935—39	1947—49
1949	84	75	.	103	111	.	93	91
1950	100	100	100	100	100	.	100	100
1951	134	134	130	126	121	.	112	115
1952	130	149	141	116	140	.	103	105
1953	122	141	132	107	112	100	97	97
1954	121	147	131	105	127	94	96	96
1955	125	153	139	107	144	88	98	92
1956	132	155	147	113	164	103	101	93
1957	138	161	145	117	185	107	98	95
1957								
April	139	160	145	119	176	106	99	94
Mai	140	160	145	119	186	109	98	94
Juni	138	164	145	118	189	110	99	96
Juli	139	171	146	118	189	110	98	97
August	138	164	144	117	189	109	97	97
September	138	160	143	116	187	105	97	95
Oktober	138	159	142	115	198	104	96	93
November	138	157	142	115	203	105	95	93
Dezember	137	156	142	114	196	105	97	94
1958								
Januar	138	156	142	112	191	103	98	95
Februar	137	156	142	111	196	101	98	97
März	136	157	142	110	191	101	99	99
April	134	155	141	108	193	104	99	98
Mai	134	155	138	108	201	109	99	100
Juni	134	156	138	107	...	105	98	99
Juli	134	156	138	107	...	107	98	98
August	...	154	...	107
September

* Siehe „Index der Großhandelspreise“, Fußnote.

¹⁾ Nahrungsmittel und Industriestoffe. — ²⁾ Index des „Institut de Recherches Economiques et Sociales“ Louvain. — ³⁾ Nur Industriestoffe. — ⁴⁾ Einschl. Halbfabrikate. — ⁵⁾ Ab Oktober 1957 Industriestoffe, ohne Brennstoffe und ohne Nahrungsmittel. — ⁶⁾ Ohne Brennstoffe. Das Wägungssystem beruht auf dem Industriecensus 1948. Da jedoch für einige wichtige Handelsgüter nicht genügend rückliegende Preisangaben vorlagen, beginnt der Index erst ab Mitte 1949 (siehe Tabelle „Index der Großhandelspreise“). — ⁷⁾ 30. Juni. — ⁸⁾ Nur einheimische Waren. — ⁹⁾ Gewogen mit dem Bruttowert des inländischen Verbrauchs folgender Verbrauchsgüter: Nahrungsmittel, landwirtschaftliche Erzeugnisse und industrielle Rohstoffe. — ¹⁰⁾ Einschl. Halbfabrikate, aber ohne landwirtschaftliche Erzeugnisse. — ¹¹⁾ Ohne Nahrungsmittel und Brennstoffe. — ¹²⁾ Die Reihe wird auf Originalbasis veröffentlicht.

^{*)} Berichtigte Reihe.

Preisindex für die Lebenshaltung bzw. Index der Einzelhandelspreise*

1950 = 100

Zeit	Europäische Länder															
	Bundesrepublik Deutschland		Belgien		Dänemark		Finnland		Frankreich (Paris)		Griechenland (Athen)		Großbritannien u. Nordirland ²⁾		Irland	
	Ins-gesamt	Ernäh-rung	Ins-gesamt	Ernäh-rung	Ins-gesamt	Ernäh-rung	Ins-gesamt	Ernäh-rung	Ins-gesamt	Ernäh-rung	Ins-gesamt	Ernäh-rung	Ins-gesamt	Ernäh-rung	Ins-gesamt	Ernäh-rung
Indexgruppen ¹⁾	E. G. W. H. B. M. V.		E. H. B. D. V.		E. W. H. B. St. M. V.		E. W. H. B. V.		E. H. B. M. D. V.		E. W. H. B. V.		E. G. W. H. B. M. D. V.		E. W. H. B. V.	
Orig.-Basis	1950		1953		1935	1914	X 1951		1949		1952		I. I 1956		VIII 1953	
1949	107	107	101	103	94	85	88	87	90	90	93	95	97	93	99	100
1950	100	100	100	100	100	100	100	100	100	100	100	100	100	100	100	100
1951	108	109	109	107	111	110	116	107	117	116	113	106	110	111	108	107
1952	110	114	110	111	115	116	119	114	131	127	118	111	119	128	117	119
1953	108	112	110	112	115	117	121	116	129	124	129	120	123	135	124	128
1954	108	114	111	115	116	120	121	113	129	122	148	134	125	139	124	128
1955	110	116	111	114	121	129	116	109	130	123	157	140	131	149	127	133
1956	113	119	114	117	127	135	131	124	133	125	163	145	137	156	132	134
1957	115	122	118	120	132	130	146	140	137	128	166	146	143	160	138	140
1957																
April	114	119	117	118	129	128	142	137	132	122	166	147	141	157	.	.
Mai	114	120	117	118	.	.	144	137	133	123	165	147	141	159	137	136
Juni	115	120	117	119	.	.	144	138	134	124	166	146	142	163	.	.
Juli	116	124	118	120	134	129	146	143	135	125	168	148	143	166	.	.
August	116	123	118	120	.	.	147	144	137	127	167	146	143	163	142	147
September	116	122	118	121	.	.	148	145	138	129	168	147	143	160	.	.
Oktober	117	124	119	121	133	128	149	146	140	132	168	145	144	160	.	.
November	117	125	119	122	.	.	149	145	144	137	168	146	145	160	141	145
Dezember	118	125	120	122	.	.	151	145	147	140	168	146	146	162	.	.
1958																
Januar	119	127	120	122	134	129	152	145	152	145	168	146	145	161	.	.
Februar	119	126	119	121	.	.	153	145	153	147	167	144	145	159	142	150
März	119	126	119	120	.	.	153	146	155	148	168	146	146	162	.	.
April	119	127	119	121	135	130	155	150	157	149	167	146	147	166	.	.
Mai	120	127	119	121	.	.	156	151	157	150	169	148	147	166	144	153
Juni	119	126	120	121	.	.	155	150	158	151	169	149	148	169	.	.
Juli	120	126	119	120	135	131	155	149	158	151	169	148	146	162	.	.
August	119	124	119	120	159	151	169	148	146	.	.	.
September

Zeit	noch: Europäische Länder															
	Italien		Jugoslawien ³⁾		Luxemburg		Niederlande		Norwegen		Österreich (Wien)		Portugal (Lissabon)		Schweden	
	Ins-gesamt	Ernäh-rung	Ins-gesamt	Ernäh-rung	Ins-gesamt	Ernäh-rung	Ins-gesamt	Ernäh-rung	Ins-gesamt	Ernäh-rung	Ins-gesamt	Ernäh-rung	Ins-gesamt	Ernäh-rung	Ins-gesamt	Ernäh-rung
Indexgruppen ¹⁾	E. W. H. B. V.		E. G. W. H. B. M. D. V.		E. H. B. V.		E. G. W. B. St. V.		E. G. W. H. B. V.		E. G. H. B. M. D. V.		E. W. H. B. V.		E. G. W. H. B. M. V.	
Orig.-Basis	1938		1956		I. 1948		1951		1949		IV 1945		VII 1948 — VI 1949		1949	
1949	101	103	.	.	96	93	91	90	95	92	88	95	100	100	99	98
1950	100	100	.	.	100	100	100	100	100	100	100	100	100	100	100	100
1951	110	107	100	100	108	103	110	109	116	118	128	127	99	96	116	117
1952	114	111	77	63	110	107	111	112	126	134	150	151	98	96	125	131
1953	117	114	81	68	110	108	111	113	129	136	142	142	99	99	127	134
1954	120	117	79	68	111	110	115	117	135	147	147	151	99	98	128	134
1955	123	120	90	80	111	109	116	120	136	146	148	150	98	98	132	141
1956	129	125	94	85	111	110	119	123	141	153	153	156	103	104	138	151
1957	132	126	96	87	116	114	131	130	144	153	156	156	105	105	144	154
1957																
April	130	123	94	84	115	112	126	123	145	156	152	150	104	104	143	151
Mai	130	124	97	91	115	112	127	125	145	157	151	146	103	101	143	152
Juni	131	124	95	87	116	113	132	135	145	154	153	150	103	101	144	154
Juli	131	125	95	86	117	114	133	137	144	153	157	158	103	101	145	155
August	132	125	93	83	118	116	135	135	144	152	158	159	104	104	144	153
September	132	126	93	83	118	116	136	136	144	152	157	157	105	106	145	155
Oktober	133	127	95	86	117	115	136	134	145	152	157	157	106	106	146	155
November	134	128	98	89	118	115	135	133	145	153	157	156	108	109	146	156
Dezember	135	129	101	94	118	115	135	133	145	153	160	160	106	106	147	156
1958																
Januar	136	130	103	97	117	115	135	134	146	153	161	164	105	104	148	159
Februar	136	129	103	97	117	113	135	133	147	154	163	166	106	104	150	160
März	136	129	106	100	116	112	135	134	147	155	164	168	107	108	150	160
April	138	131	107	101	117	112	135	135	150	163	161	162	107	108	150	162
Mai	140	133	105	98	117	112	133	132	151	165	157	155	105	105	150	160
Juni	140	135	104	97	117	113	135	136	152	167	163	164	105	105	150	160
Juli	140	134	100	92	.	.	134	132	153	170	159	156	106	105	150	162
August	132	127	154	172
September

* Teilweise mußten Umbasierungen von Originalzahlen ohne Dezimalstellen vorgenommen werden, so daß geringfügige Abweichungen gegenüber anderen Umrechnungen auftreten können. Ein waagerechter Strich über einer Zahlenangabe bedeutet, daß entweder im Original-Basiszeitraum, in der Gewichtung oder dem Warenkorb Veränderungen eingetreten sind, die einen Vergleich der neuen mit den vorangegangenen Zahlen nur bedingt zulassen.

¹⁾ E = Ernährung, G = Genußmittel und Getränke (soweit nicht unter Gruppe E enthalten), W = Wohnung bzw. Miete, H = Heizung und Beleuchtung, B = Bekleidung (einschl. Schuhwerk), M = Mobilar und Hausrat, D = Dienstleistungen, St = direkte Steuern, V = Verschiedenes (u. a. einschl. Reinigung und Körperpflege, Bildung und Unterhaltung, Verkehr bzw. Reisen, soweit nicht unter Gruppe D enthalten). — ²⁾ Umbasiert nach London und Cambridge Economic Service. — ³⁾ Umbasiert auf 1951 = 100. — ⁴⁾ April.

Preise und Löhne
Preisindex für die Lebenshaltung bzw. Index der Einzelhandelspreise*
1950 = 100

Zeit	noch: Europäische Länder						Außereuropäische Länder							
	Schweiz		Spanien		Türkei (Istanbul)		Ägypten (Kairo)		Argentinien (Buenos Aires)		Australien		Kolumbien (Bogota)	
	Ins- ²⁾ gesamt	Ernäh- rung	Ins- gesamt	Ernäh- rung	Ins- gesamt	Ernäh- rung	Ins- gesamt	Ernäh- rung	Ins- gesamt	Ernäh- rung	Ins- gesamt	Ernäh- rung	Ins- gesamt	Ernäh- rung
Indexgruppen ¹⁾	E. W. H. B. V.		E. W. H. M. V.		E. W. H. B. V.		E. W. H. B. V.		E. W. H. B. M. V.		E. W. H. B. V.		E. W. H. B. V.	
Orig.-Basis	VIII 1939		VII 1936		1938		VI—VIII 1939		1943		VII 1952 — VI 1953		VII 1954 — VI 1955	
1949	102	99	90	90	105	106	95	92	80	78	91	89	83	80
1950	100	100	100	100	100	100	100	100	100	100	100	100	100	100
1951	105	103	109	110	98	96	110	106	137	136	121	130	109	109
1952	108	105	107	105	104	103	109	104	190	198	141	161	106	103
1953	107	105	109	105	108	107	101	96	197	203	148	169	114	113
1954	107	107	110	106	118	116	97	98	205	201	149	171	124	126
1955	108	108	115	111	128	122	97	99	230	223	153	180	123	122
1956	110	110	122	119	146	141	99	101	259	255	162	192	131	132
1957	112	112	135	134	164	157	103	106	325	340	166	190	151	158
1957														
April	111	110	131	130	157	148	103	106	304	306	.	.	146	155
Mai	112	111	132	130	159	150	102	105	310	320	166	191	148	158
Juni	112	111	131	129	161	155	102	104	324	339	.	.	152	162
Juli	112	111	133	131	167	161	103	106	330	348	.	.	153	161
August	113	112	135	133	169	161	103	106	348	378	166	190	154	160
September	113	113	137	135	172	165	104	107	347	371	.	.	157	163
Oktober	113	113	140	139	173	166	104	109	351	373	.	.	160	168
November	114	114	142	142	172	165	104	109	360	389	166	187	162	170
Dezember	114	114	144	143	170	162	104	109	360	389	.	.	164	175
1958														
Januar	113	113	145	144	170	162	104	107	350	369	.	.	164	173
Februar	113	112	145	144	173	166	103	107	355	377	168	190	164	172
März	113	112	148	147	173	166	103	107	361	385	.	.	168	177
April	114	112	151	152	174	166	104	108	377	401	.	.	174	188
Mai	115	113	152	153	103	107	401	432	169	190	177	192
Juni	115	113	103	106	416	457	.	.	177	192
Juli	115	113	175	183
August	115	113
September

Zeit	noch: Außereuropäische Länder															
	Brasilien (Sao Paulo)		Chile (Santiago)		Indien (Bombay)		Japan		Kanada		Mexiko (Mexiko-Stadt)		Süd- afrikanische Union ²⁾		Vereinigte Staaten	
	Ins- gesamt	Ernäh- rung	Ins- gesamt	Ernäh- rung	Ins- gesamt	Ernäh- rung	Ins- gesamt	Ernäh- rung	Ins- gesamt	Ernäh- rung	Ins- gesamt	Ernäh- rung	Ins- gesamt	Ernäh- rung	Ins- gesamt	Ernäh- rung
Indexgruppen ¹⁾	E. W. H. B. M. D. V.		E. W. H. B. V.		E. W. H. B. V.		E. W. H. B. V.		E. W. H. B. D. V.		E. H. B. V.		E. W. H. B. V.		E. W. H. B. M. D. V.	
Orig.-Basis	1951		III 1928		VII 1933 — VI 1934		1955		1949		1939		1938		1947—1949	
1949	94	93	87	86	98	96	107	112	97	97	94	96	96	95	99	99
1950	100	100	100	100	100	100	100	100	100	100	100	100	100	100	100	100
1951	108	105	122	126	105	105	116	115	110	114	113	114	107	107	108	111
1952	133	136	149	161	108	108	122	120	113	114	129	134	117	126	110	113
1953	163	183	187	196	116	119	130	127	112	110	127	129	121	132	111	111
1954	192	218	322	365	115	115	139	137	113	109	133	134	123	133	112	111
1955	230	259	565	622	108	106	138	133	113	109	153	158	127	138	111	110
1956	277	318	889	969	113	112	138	131	115	111	161	168	129	141	113	110
1957	332	356	1182	1372	118	118	143	137	118	116	171	178	133	146	117	114
1957																
April	331	358	1104	1249	114	113	143	135	117	114	163	172	131	144	116	112
Mai	331	356	1119	1304	116	116	144	137	118	114	167	176	132	144	116	113
Juni	327	347	1170	1367	118	119	143	136	118	115	170	177	132	145	117	115
Juli	331	349	1223	1431	120	121	143	139	119	115	173	179	133	145	118	116
August	335	355	1317	1606	120	121	144	141	119	118	176	182	135	145	118	117
September	342	355	1408	1814	120	120	144	140	120	119	177	183	136	149	118	116
Oktober	344	356	1315	1600	120	120	145	138	120	119	180	187	136	149	118	115
November	347	360	1230	1351	122	124	141	134	120	117	181	188	135	146	118	115
Dezember	348	365	1200	1276	122	123	141	133	120	116	182	190	135	146	118	115
1958																
Januar	352	365	1227	1349	122	122	141	133	120	116	186	195	136	148	119	117
Februar	355	371	1268	1362	122	121	140	133	120	117	188	198	136	148	119	117
März	361	380	1304	1381	122	122	140	133	121	118	188	197	137	150	120	119
April	369	393	1340	1438	126	126	140	133	122	120	187	196	137	151	120	120
Mai	1378	1449	126	127	140	133	122	120	188	196	137	151	120	120
Juni	1408	1467	141	135	122	120	188	197	120	120
Juli	121	118	121	120
August	120	...
September

¹⁾ E = Ernährung, G = Genußmittel und Getränke (soweit nicht unter Gruppe E enthalten), W = Wohnung bzw. Miete, H = Heizung und Beleuchtung, B = Bekleidung (einschl. Schuhwerk), M = Mobilar und Hausrat, D = Dienstleistungen, St = direkte Steuern, V = Verschiedenes (u. a. einschl. Reinigung und Körperpflege, Bildung und Unterhaltung, Verkehr bzw. Reisen, soweit nicht unter Gruppe D enthalten). — ²⁾ Ab März 1950 einschl. der Gruppen „Reinigung“ und „Verschiedenes“. — ³⁾ Juli bis September 1939. — ⁴⁾ Juni bis August 1939. — ⁵⁾ 1939. — ⁶⁾ Nur weiße Bevölkerung.

**Monats-, Wochen- und Stundenverdienste bzw. tarifliche Stundenlöhne
der Arbeiter in der verarbeitenden Industrie***

Zeit	Monatsverdienste				Wochenverdienste					Stundenverdienste						
	Jugo- slawien	Argen- tinien	Bra- silien ¹⁾	Japan ²⁾	Bundesrep. Deutsch- land ³⁾	Großbritan- nien u. Nord- irland ⁴⁾	Irland ¹⁰⁾	Kanada	Vereinigte Staaten	Bundesrep. Deutsch- land ⁶⁾	Belgien ¹¹⁾	Däne- mark ¹²⁾	Finnland ¹³⁾			
	alle Arbeiter														Männer	Frauen
	Index ¹⁾	Argent. Pesos	Cru- zeiros	Jen	RM/DM	Shillings	kan\$	US-\$	Pf	Index ^{17) 18)}	Dän. Öre	Finmark				
1949 JD	.	483	1085	7516	54,75	120 ^{5/6}	83 ^{3/4}	41,71	54,92	118,3	96	295	97	65		
1950 JD	.	588	1177	9133	60,54	127 ^{9/12}	86 ^{1/4}	43,82	59,33	126,1	100	309	117	76		
1951 JD	100	744	1257	11708	68,52 ⁷⁾	139 ^{9/8}	95 ^{5/4}	48,82	64,71	144,7	112	342	156	105		
1952 JD	87	916	1453	13516	74,00	150 ^{9/8}	103 ⁹⁾	53,62	67,97	155,7	116	369	164	108		
1953 JD	88	999	1489	15322	77,87	159 ^{1/3}	108 ^{1/12}	56,09	71,69	162,5	116	376	164	112		
1954 JD	94	1163	2184	16308	80,99	170 ^{9/8}	112 ^{1/12}	57,16	71,86	166,8	119	369	169	114		
1955 JD	98	1301	2888	16717	86,85	185 ^{3/4}	117 ^{2/3}	59,25	76,52	177,9	123	407	176	119		
1956 JD	106	1478	3552	18348	92,96	198 ^{1/2}	124 ^{1/4}	62,27	79,99	193,5	133	438	196	135		
1957 JD	126	1950	.	19250	98,75	211 ^{1/6}	128 ^{1/2}	64,64	82,39	212,5	145	462	206	141		
1957																
April	134	1923	.	16694	.	202 ^{1/4}	.	65,23	81,59		
Mai	121	1946	4093	16411	98,46	.	.	64,96	81,78	213,3	.	460	205	141		
Juni	116	1782	.	22118	.	126 ^{1/12}	.	65,08	82,80	.	145	.	.	.		
Juli	132	1826	.	24347	.	.	.	65,37	82,80		
August	136	1868	4103	17619	99,45	.	.	64,96	82,80	215,0	.	463	208	141		
September	123	1717	.	16481	.	128 ^{1/2}	.	64,76	82,99	.	145	.	.	.		
Oktober	126	1753	.	16326	.	211 ^{1/6}	.	65,32	82,56		
November	148	1846	.	16592	101,34	.	.	65,65	82,92	217,0	.	471	209	143		
Dezember	141	3392	.	35394 ⁸⁾	.	134 ^{5/6}	.	66,38	82,74	.	150	.	.	.		
1958																
Januar	119	1935	.	16590	.	.	.	61,68	81,66		
Februar	110	1584	.	16296	99,82	.	.	65,56	80,64	221,2	.	.	208	142		
März	123	1827	.	15889	.	133 ^{2/3}	.	66,12	81,45	.	149	.	.	.		
April	127	1998	.	16336	.	212	.	67,02	80,81		
Mai	121	.	.	.	104,13	.	.	.	81,83	227,9		
Juni	83,10		
Juli	83,50		
August		
September		

Zeit	noch: Stundenverdienste							Tarifliche Stundenlöhne						
	Großbritan- nien u. Nord- irland ⁹⁾	Irland ^{18) 19)}	Norwegen ¹⁸⁾	Schwe- den ¹⁹⁾	Argen- tinien	Kanada	Vereinigte Staaten	Frank- reich ¹⁷⁾	Italien	Nieder- lande ²⁰⁾	Öster- reich ²¹⁾	Schweiz	Australien	
	alle Arbeiter							alle Arbeiter						
	Pence	Norw. Kronen	skr	Index ^{15) 21)}	kan. cts	US- cts	ffrs	Index ^{15) 21)}	Index ^{15) 21)}	Index ^{15) 21)}	Index ^{15) 21)}	Index ^{15) 21)}	Pence	
1949 JD	32,2	22,4	3,04	1,98	2,43	84	98,6	140	73,9	98	94	10	100	
1950 JD	33,5	23,0	3,22	2,12	2,53	100	103,6	147	81,4	100	100	100	55,00	
1951 JD	36,8	25,8	3,67	2,49	3,05	126	116,8	159	104,3	110	108	132	102	
1952 JD	39,6	27,6	4,09	2,82	3,63	156	129,2	167	120,7	113	110	148	105	
1953 JD	41,7	29,0	4,28	2,93	3,79	169	135,8	177	124,2	116	112	148	106	
1954 JD	44,3	29,9	4,50	3,06	3,94	193	140,8	181	131,5	121	124	157	107	
1955 JD	48,0	31,3	4,75	3,20	4,26	215	144,5	188	141,6	126	131	164	108	
1956 JD	51,8	33,3	5,12	3,47	4,62	251	151,5	198	152,4	134	134	172	112	
1957 JD	55,3	34,3	5,45	3,68	.	324	160,0	207	164,5	141	149	178	115	
1957														
April	52,9	.	5,71	3,86	4,56	312	158,7	205	.	139	146	177	.	
Mai	302	160,0	206	.	140	146	177	.	
Juni	.	34,3	.	.	.	297	160,7	207	163,7	140	147	178	115	
Juli	286	161,0	207	.	140	147	178	.	
August	.	.	5,34	3,59	4,55	295	160,4	207	.	141	153	178	.	
September	.	34,3	.	.	.	286	159,5	208	168,5	141	153	178	115	
Oktober	55,3	295	160,5	209	.	142	153	178	.	
November	.	.	5,49	3,68	4,62	293	162,9	211	.	143	153	178	.	
Dezember	.	35,6	.	.	.	578 ²²⁾	163,5	210	175,0	143	153	178	116	
1958														
Januar	341	165,8	210	.	143	153	178	.	
Februar	.	.	5,46	3,68	4,74	341	164,4	210	.	144	153	178	.	
März	.	36,0	.	.	.	293	165,3	211	181,8	144	153	180	116	
April	55,9	325	165,8	211	.	145	153	180	.	
Mai	166,4	212	.	145	153	182	.	
Juni	167,2	212	.	.	155	182	95,50	
Juli	213	.	.	155	182	.	
August	182	.	.	
September	

* Wenn nicht anders vermerkt, Lohnempfänger (Arbeiter) in der verarbeitenden Industrie ohne Gehaltsempfänger (Angestellte).

¹⁾ 1951 = 100. — ²⁾ 1937. — ³⁾ Einschl. Sonderzulagen. — ⁴⁾ Durchschnittliche Bruttolöhne im „Distrito Federal“. Einschl. Bergbau, Bauwirtschaft und Dienstleistungen. Die Zahlen basieren auf den Lohnlisten von 45 Betrieben mit mehr als 500 Beschäftigten und den Angaben einer repräsentativen Anzahl von 132 Betrieben mit 4 bis 499 Beschäftigten. — ⁵⁾ Ab 1950 einschl. Gehaltsempfänger (Angestellte). Die Zahlen werden aus den Angaben einer repräsentativen Anzahl von Betrieben mit mehr als 30 bezahlten Beschäftigten errechnet. — ⁶⁾ Einschl. Baugewerbe, ohne Bergbau. — ⁷⁾ Durchschnitt der Quartale März, Juni, September. — ⁸⁾ Einschl. einiger weiterer Industriezweige. — ⁹⁾ Stand im Oktober. — ¹⁰⁾ Ohne Bergbau. Ab 1953: einschl. Bergbau. — ¹¹⁾ Stand im September. — ¹²⁾ Einschl. Gehaltsempfänger (Angestellte). — ¹³⁾ 1939. — ¹⁴⁾ Einschl. Transportgewerbe. — ¹⁵⁾ 1950 = 100. — ¹⁶⁾ Umbasiert von Originalbasis 1936 bis 1938 = 100. Ab 1953: Originalbasis 1953. — ¹⁷⁾ Einschl. Bau- und Transportgewerbe, Handel und Dienstleistungen. — ¹⁸⁾ Einschl. Bergbau. — ¹⁹⁾ Die Reihe umfaßt alle Industriezweige, die bewegliche Güter produzieren. Einschl. Angestellte und Inhaber, jedoch ohne außerbetriebliche Stückarbeiter. — ²⁰⁾ Juli bis September. — ²¹⁾ Umbasiert von Originalbasis 1953 = 100. — ²²⁾ Einschl. Bergbau und Baugewerbe. — ²³⁾ Ohne staatliche Kinderzulagen (Ernährungsbeihilfen). Index des Österreichischen Instituts für Wirtschaftsforschung. Netto-Tarif-Stundenlöhne in Wien. — ²⁴⁾ Umbasiert von Originalbasis 1945 = 100. — ²⁵⁾ Umbasiert von Originalbasis 30. September 1939 = 100. Einschl. Zulagen zur Bestreitung der Lebenshaltungskosten. — ²⁶⁾ September 1939.