

Allgemeine
Statistik
des Auslandes

INTERNATIONALE MONATSZAHLEN

Heft 5

Mai 1958



HERAUSGEBER: STATISTISCHES BUNDESAMT · WIESBADEN
W. KOHLHAMMER-VERLAG

Allgemeine
Statistik
des Auslandes

INTERNATIONALE MONATSZAHLEN

Heft 5

Mai 1958



HERAUSGEBER: STATISTISCHES BUNDESAMT · WIESBADEN
VERLAG: W. KOHLHAMMER G.M.B.H. · STUTTGART

Inhalt

Das Inhaltsverzeichnis enthält jeweils alle in den Berichten des laufenden Kalenderjahres veröffentlichten Tabellen.
+ an der Seitenzahl kennzeichnet die Tabellen des vorliegenden Berichtes.

	Bericht	Seite	Erscheinungs- folge
Vorbemerkung	Mai 1958	4 +	monatl.
Graphische Darstellungen			
Weltproduktion	April 1958	6	vj.
Internationale Wirtschaftskurven	Mai 1958	5 +	monatl. wechselnd
Maße und Gewichte	Mai 1958	7 +	monatl.
Sondertabellen			
Volkswirtschaftliche Gesamtrechnungen			
Entstehung und Verwendung des Sozialprodukts	Januar 1958	9	unregelm.
Entwicklung des Bruttosozialprodukts in 16 OEEC-Ländern sowie Kanada und den Vereinigten Staaten	"	14	"
Land- und Forstwirtschaft, Fischerei			
Anbau und Ernte von			
Weizen	März 1958	9	unregelm.
Roggen	"	9	"
Gerste	"	10	"
Hafer	"	10	"
Mais	"	11	"
Reis	"	11	"
Kartoffeln	"	12	"
Süßkartoffeln und Jamwurzeln	"	12	"
Trockenerbsen	April 1958	9	"
Linzen	"	9	"
Trockenbohnen	"	10	"
Saubohnen	"	10	"
Zuckerrüben und Rübenzucker (Erzeugung)	"	11	"
Viehbestand			
Rindvieh	April 1958	12	"
Schweine	März 1958	13	"
Schafe	"	14	"
Geflügel	April 1958	13	"
Erzeugung von Hühnereiern	"	14	"
Gewinnung von Häuten und Fellen	Februar 1958	9	"
Fischfänge	Mai 1958	8 +	"
Walfang	"	9 +	"
Walverarbeitung	"	10 +	"
Landstationen und Walfangflotten in Betrieb	"	10 +	"
Verbrauch von Schädlingsbekämpfungsmitteln	Februar 1958	11	"
Industrie und Bauwirtschaft			
Produktion ausgewählter Erzeugnisse			
Erzeugnisse der Mineralölverarbeitung	Mai 1958	11 +	unregelm.
Geschätzter Verbrauch ausgewählter Erzeugnisse			
Stahlverbrauch	Mai 1958	15 +	unregelm.
Verkehr			
Ziviler Luftverkehr	Februar 1958	13	unregelm.
Laufende Tabellen			
Weltproduktion			
Elektrizität, Brenn- und Rohstoffe	April 1958	15	vj.
Bevölkerung			
Fläche und Bevölkerung wichtiger Länder	Januar 1958	16	hj.
Eheschließungen	"	17	"
Geburten	"	18	"
Sterbefälle	"	19	"
Säuglingssterblichkeit	"	20	"
Erwerbstätigkeit			
Index der Beschäftigten in der verarbeitenden Industrie	April 1958	16	vj.
Arbeitslosigkeit	"	17	"

	Bericht	Seite	Erscheinungs- folge
Industrie und Energiewirtschaft			
Index der industriellen Produktion	Mai	1958	16 +
Produktion ausgewählter Erzeugnisse			monatl.
Steinkohle	Mai	1958	17 +
Eisenerz	"		18 +
Erdöl	"		19 +
Roheisen	"		20 +
Rohstahl	"		21 +
Blei	"		22 +
Zink	"		22 +
Stromerzeugung	"		23 +
Gaserzeugung (Gewinnung von Erdgas und Gaserzeugung)	"		24 +
Handel			
Außenhandel, Ein- und Ausfuhrwerte	Mai	1958	25 +
Index des Außenhandelsvolumens	"		29 +
Verkehr			
Eisenbahngüterverkehr, Betriebsnetztonnenkilometer	Mai	1958	30 +
Geld und Kredit			
Gold- und Devisenbestände der Zentralnotenbanken	Januar	1958	39
Stückgeldumlauf und Bankeinlagen	"		41
Internationale Devisenkurse	Mai	1958	31 +
Preise			
Index der Großhandelspreise	Mai	1958	32 +
Index der Grundstoffpreise	"		33 +
Preisindex der Lebenshaltung	"		34 +
Löhne			
Monats-, Wochen- und Stundenverdienste in der Industrie	Mai	1958	36 +

Vorbemerkung

Die Internationalen Monatszahlen enthalten aus der Fülle des ausländischen statistischen Materials diejenigen Zahlenreihen, die für die außenwirtschaftlichen Beziehungen der Bundesrepublik von besonderer Bedeutung sind oder wichtige Anhaltspunkte für einen Vergleich der Entwicklung der deutschen Wirtschaft mit der des Auslandes bieten.

Als Quelle dienen die vom Statistischen Amt der Vereinten Nationen für das „Monthly Bulletin of Statistics“ ausgewählten Serien sowie die statistischen Veröffentlichungen der den UN angeschlossenen internationalen Körperschaften (FAO, International Monetary Fund usw.).

Die Zahlen werden soweit möglich nach den vorliegenden Originalquellen der betreffenden Länder ergänzt und laufend — ohne besondere Kennzeichnung — nach dem neuesten Stand berichtigt. Vorläufige und berichtigte Zahlen werden, abgesehen von Ausnahmefällen, nicht als solche gekennzeichnet.

Die Angaben für die Bundesrepublik Deutschland beziehen sich in der Regel nur auf das Gebiet nach dem Stand vor dem 1. Januar 1957, d. h. ohne das Saarland. Unter der Bezeichnung „Bundesrepublik Deutschland“ ist das Bundesgebiet ohne Saarland und Berlin zu verstehen. Das Saarland ist, soweit Zahlen vorhanden sind, in den Tabellen gesondert aufgeführt und nur ausnahmsweise beim Außenhandel ab 1948 in den Zahlen von Frankreich enthalten.

Hinsichtlich der Benutzung der Monatszahlen ist darauf hinzuweisen, daß die Angaben für die einzelnen Länder untereinander nicht immer restlos vergleichbar sind. Durch Fußnoten ist auf wesentliche Unterschiede in der Methode, die die Vergleichbarkeit der Länderergebnisse beeinträchtigen, und auf sonstige Besonderheiten einzelner Reihen aufmerksam gemacht. Im Rahmen des verfügbaren Raumes ist es leider nicht möglich, eine eingehendere oder gar erschöpfende Beschreibung des methodischen Aufbaues der einzelnen Reihen zu bringen. Benutzern der Internationalen Monatszahlen, die sich hierfür interessieren, stehen jedoch im Statistischen Bundesamt die herangezogenen Quellen zur Einsichtnahme zur Verfügung.

Grundsätzliche Änderungen innerhalb der Reihe, die den zeitlichen Vergleich beeinträchtigen, sind durch einen Querstrich in der Zahlenreihe angedeutet.

Abkürzungen und Zeichenerklärungen

DM	=	Deutsche Mark	vH	=	vom Hundert
\$	=	Dollar	vT	=	vom Tausend
£	=	Pfund Sterling	MD bzw. JD	=	Monats- bzw. Jahres-
Mill.	=	Millionen			durchschnitt
Mrd.	=	Milliarden	vj.	=	vierteljährlich
cbm	=	Kubikmeter	hj.	=	halbjährlich
kW	=	Kilowatt			
kWh	=	Kilowattstunde			
—		an Stelle einer Zahl	=		nichts vorhanden
0		an Stelle einer Zahl	=		mehr als nichts, aber weniger als die Hälfte der kleinsten Einheit, die in der Tabelle zur Darstellung gebracht werden kann
.		an Stelle einer Zahl	=		kein Nachweis vorhanden
...		an Stelle einer Zahl	=		Angaben fallen später an.

Abweichungen in den Summen erklären sich durch Runden der Zahlen

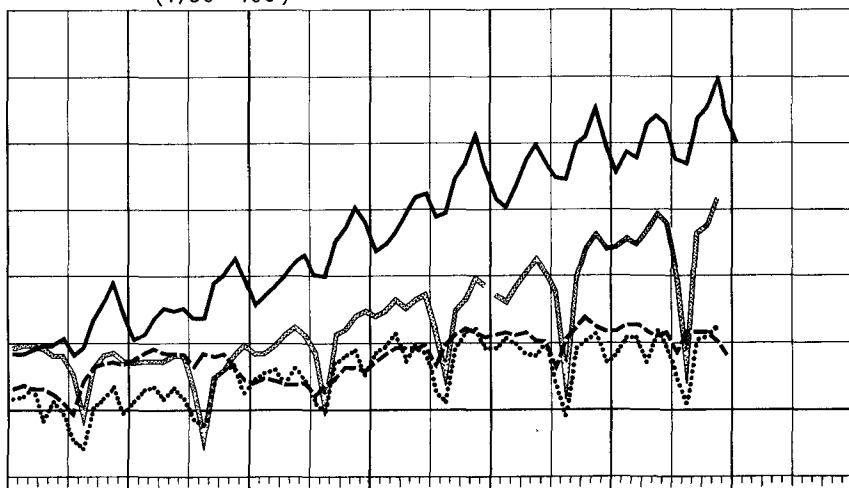
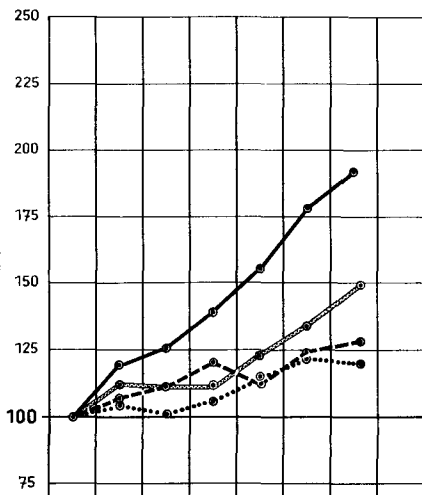
INTERNATIONALE WIRTSCHAFTSKURVEN

(Monatsdurchschnitte bzw. Monatszahlen)

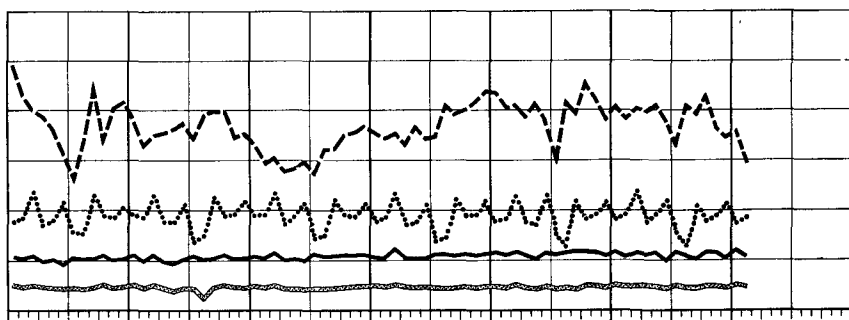
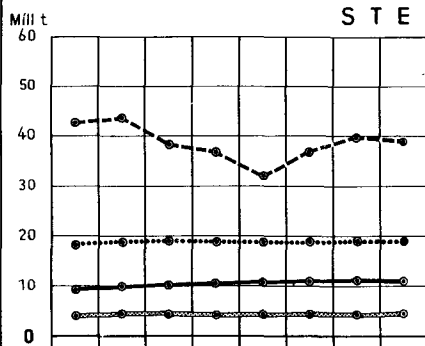
— Bundesrepublik Deutschland — Frankreich Großbritannien - - - - - V. St. v. Am.

INDEX DER INDUSTRIELLEN PRODUKTION ¹⁾

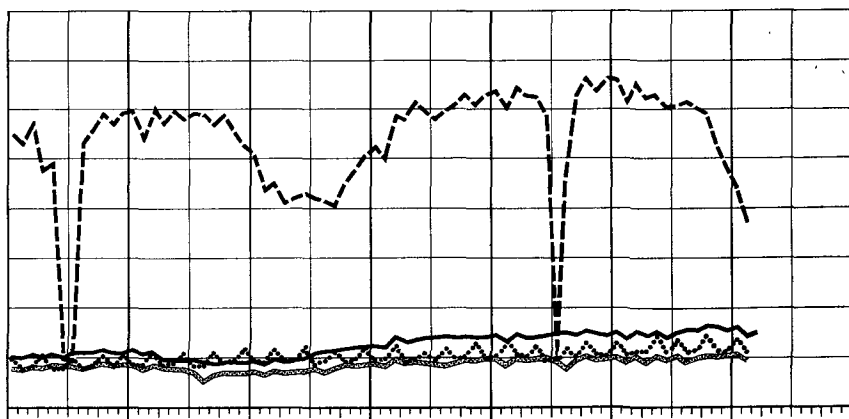
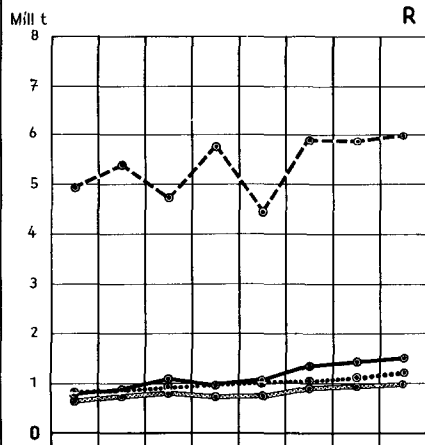
(1950 = 100)



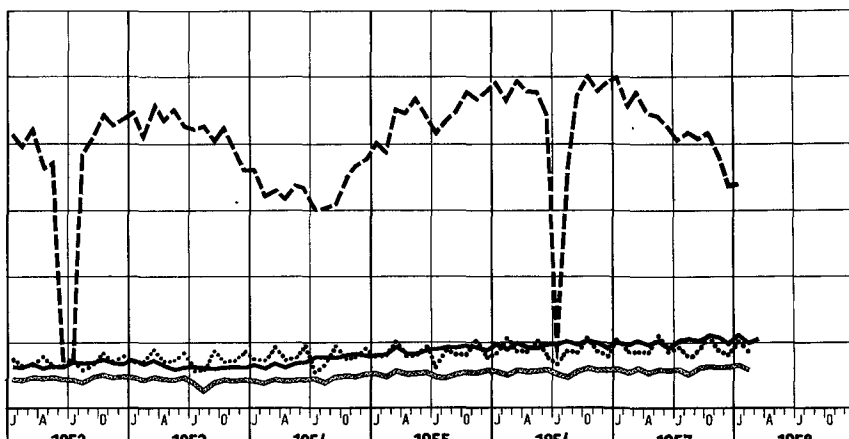
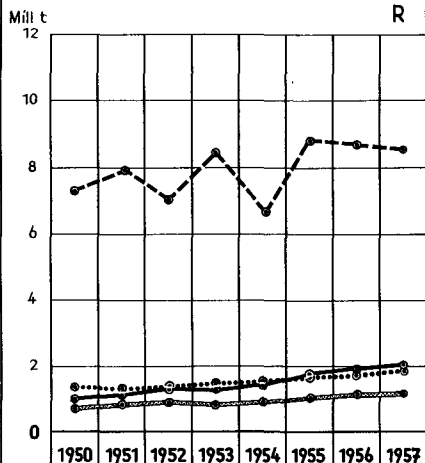
STEINKOHLNFÖRDERUNG ²⁾



ROHEISENERZEUGUNG ²⁾



ROHSTAHLERZEUGUNG ²⁾



¹⁾ Frankreich: Monatszahlen ab Januar 1956 neue Reihe (vergl. Tabellen). - ²⁾ Großbritannien: Monatszahlen umfassen 4 bzw. 5 Wochen (vergl. Tabellen).

NOCH: INTERNATIONALE WIRTSCHAFTSKURVEN (Monatsdurchschnitte bzw. Monatszahlen)

— Bundesrepublik Deutschland

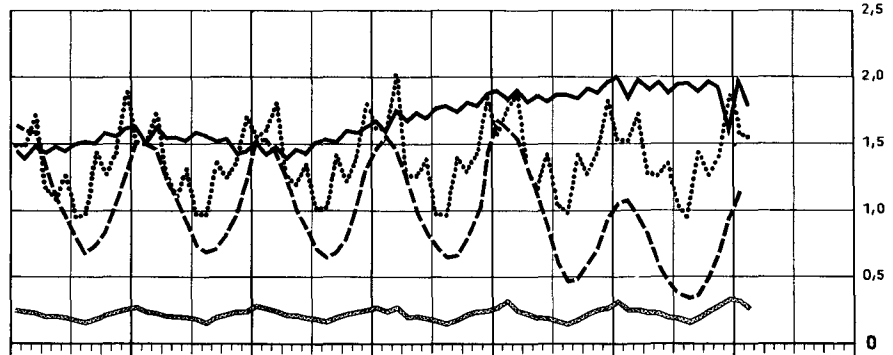
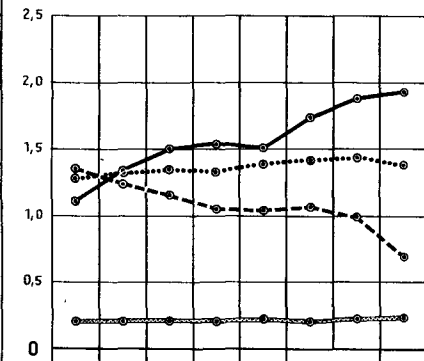
— Frankreich

..... Großbritannien

--- V.St.v.Am

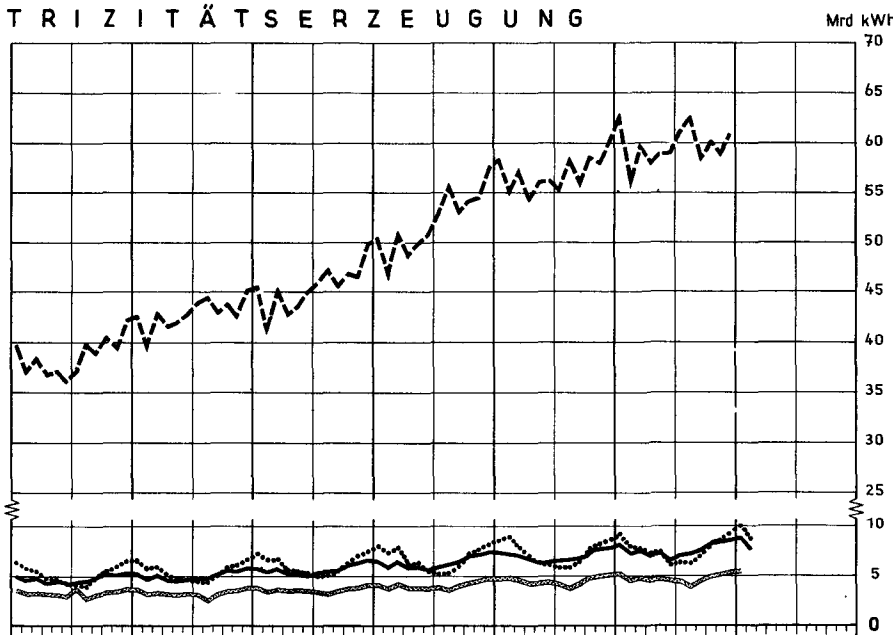
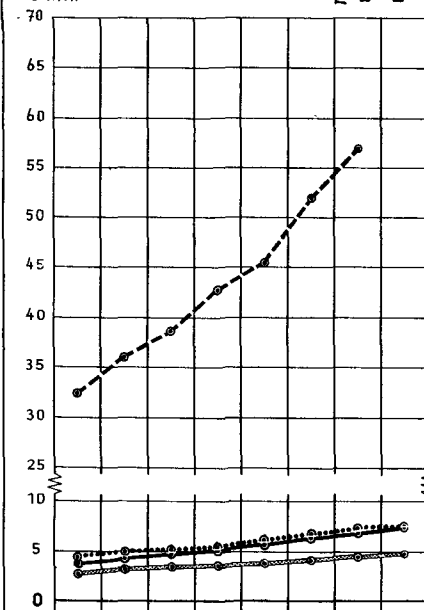
GASERZEUGUNG IN GASWERKEN ¹⁾

Mrd cbm



Mrd cbm

Mrd kWh



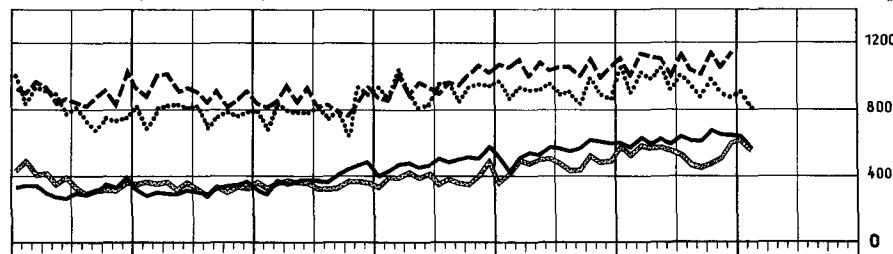
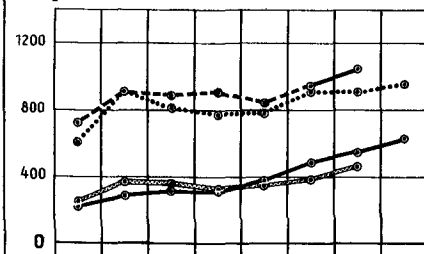
Mrd kWh

ELEKTIZITÄT SERZEUGUNG

AUSSENHANDEL ²⁾

EINFUHR

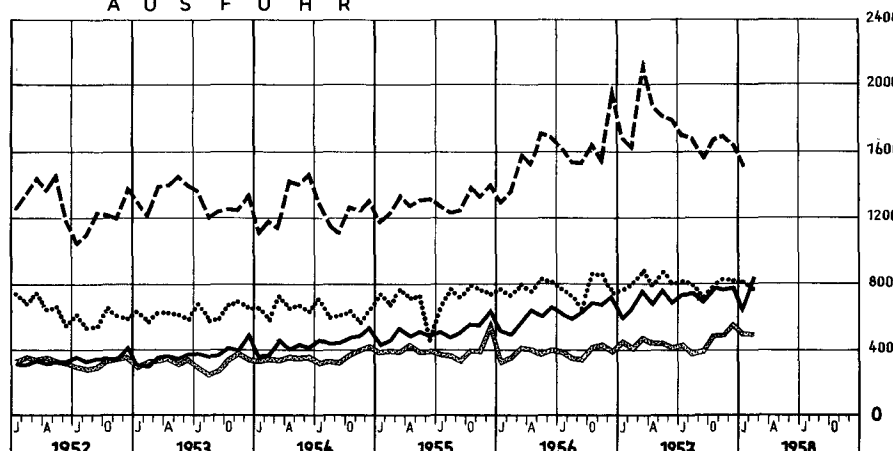
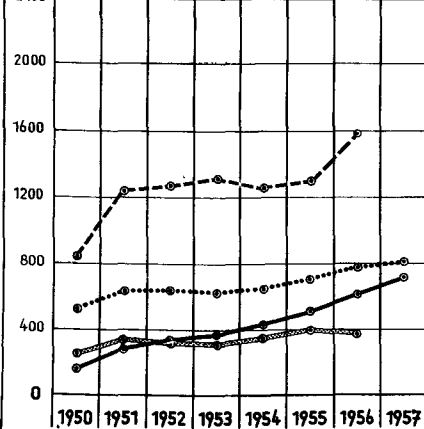
Mill. \$



Mill. \$

AUSFUHR

2400



2400

¹⁾ Großbritannien: Monatszahlen umfassen 4 bzw. 5 Wochen (vergl. Tabellen). - ²⁾ Bundesrepublik Deutschland und Frankreich: Spezialhandel; Großbritannien und Vereinigte Staaten: Generalhandel.

Maße und Gewichte

Metrisches System		Britisches oder US-System	
Einheit	Gegenwert	Einheit	Gegenwert
Längenmaße			
1 Zentimeter (cm)	0,393 700 in	1 inch (in)	2,540 005 cm
1 Meter (m) = 100 cm	3,280 833 ft	1 foot (ft) = 12 in	0,304 801 m
	1,093 611 yd	1 yard (yd) = 3ft	0,914 402 m
1 Kilometer (km) = 1000 m	0,621 370 mi	1 mile (mi) = 1760 yd	1,609 347 km
Flächenmaße			
1 Quadratzentimeter (qcm)	0,155 000 sq in	1 square inch (sq in)	6,451 626 qcm
1 Quadratmeter (qm) = 10 000 qcm	10,763 865 sq ft	1 square foot (sq ft) = 144 sq in	0,092 903 qm
	1,195 985 sq yd	1 square yard (sq yd) = 9 sq ft	0,836 131 qm
1 Quadratkilometer (qkm) = 100 ha = 1 000 000 qm	0,386 101 sq mi	1 square mile (sq mi) = 640 acres (acs)	2,589 998 qkm
1 Ar (a) = 100 qm	119,598 502 sq yd		
1 Hektar (ha) = 100 a = 10 000 qm	2,471 045 acres (acs)	1 acre (ac) = 4840 sq yds	0,404 687 ha
Raummaße			
1 Kubikzentimeter (ccm)	0,061 023 cu in	1 cubic inch (cu in)	16,387 162 ccm
1 Kubikmeter (cbm) = 1 000 000 ccm	35,314 45 cu ft	1 cubic foot (cu ft) = 1728 cu in	0,028 317 cbm
	1,307 943 cu yd	1 cubic yard (cu yd) = 27 cu ft	0,764 559 cbm
	0,353 145 rt	1 register ton (rt) = 100 cu ft	2,831 7 cbm
Flüssigkeitsmaße			
1 Liter (l)	1,759 79 imp. pt	1 imperial pint (imp. pt)	0,568 25 l
	2,113 42 US pt	1 US liquid pint (liq. pt)	0,473 17 l
	0,879 892 imp. qt	1 imperial quart (imp. qt) = 2 imp. pt	1,136 50 l
	1,056 710 US qt	1 US liquid quart (liq. qt) = 2 liq. pt	0,946 333 l
1 Hektoliter (hl) = 100 l	21,997 3 imp. gal	1 imp. gallon (imp. gal) = 4 imp. qt	0,045 460 hl
	26,417 8 US gal	1 US gallon (US gal) = 4 liq. qt	0,037 853 hl
Gewichte			
1 Pfund (Pfd) = 0,5 kg	17,636 976 avdp. oz	1 avoirdupois ounce (avdp. oz)	28,349 53 g
	16,075 36 troy oz	1 apothecaries' or troy ounce (troy oz)¹)	31,103 496 g
	1,102 31 avdp. lb		
1 Kilogramm (kg) = 2 Pfd	2,204 622 avdp. lb	1 avoirdupois pound (avdp. lb) = 16 avdp. oz	0,453 592 kg
	2,679 227 troy lb	1 apothecaries' or troy pound (troy lb)	0,373 242 kg
1 Zentner (z) = 100 Pfd = 50 kg	1,102 311 US cwt	1 US hundredweight (US cwt) = 100 lbs	45,359 242 kg
	0,984 206 brit. cwt	1 Brit. hundredweight (brit. cwt) = 112 lbs	50,802 351 kg
1 Doppelzentner (dz) = 2 z = 200 Pfd = 100 kg	2,204 622 US cwt		
	1,968 412 brit. cwt		
1 Tonne (t) = 10 dz = 20 z = 2000 Pfd = 1000 kg	1,102 311 sh t	1 short ton (sh t) = 2000 lbs	0,907 185 t
	0,984 206 l t	1 long ton (l t) = 2240 lbs	1,016 047 t
Maße für Verkehrsleistungen			
1 Personenkilometer (Pkm)	0,621 370 pass. mi	1 passenger-mile (pass. mi)	1,609 347 Pkm
1 Tonnenkilometer (tkm)	0,684 943 sh t mi	1 short ton-mile (sh t mi)	1,459 975 tkm
	0,611 556 l t mi	1 long ton-mile (l t mi)	1,635 172 tkm

¹) Gold-, Silber-, Juwelen- und Apothekengewicht.

Maße und Gewichte für landwirtschaftliche Produkte

1 metr. t	Gegenwert in		1 US-bushel	Gegenwert in		1 imp. bushel	Gegenwert in	
	US-bushels	imperial bushels		lbs	metr. t		lbs	metr. t
Weizen	36,743	36,743	Weizen	60	0,027 216	Weizen	60	0,027 216
Kartoffeln	36,743	36,743	Kartoffeln	60	0,027 216	Kartoffeln	60	0,027 216
Mengkorn	38,011		Mengkorn	58	0,026 308	Roggen	56	0,025 401
Roggen	39,368	39,368	Roggen	56	0,025 401	Mais	56	0,025 401
Mais	39,368	39,368	Mais	56	0,025 401	Leinsamen	52	0,023 587
Leinsamen	39,368	42,396	Leinsamen	56	0,025 401	Gerste	50	0,022 680
Gerste	45,931	44,092	Gerste	48	0,021 772	Hafer	39	0,017 690
Reis (ungeschält)	48,991		Reis (ungeschält)	45	0,020 412	1 Austral. bushel		
Spelz	61,241		Spelz	36	0,016 329	Roggen	60	0,027 216
Hafer	68,894	56,529	Hafer	32	0,014 515	Leinsamen	56	0,025 401
Sojabohnen	36,743		Sojabohnen	60	0,027 216	Reis	42	0,019 051
						Hafer	40	0,018 144

Land- und Forstwirtschaft, Fischerei

Fischfänge*

1 000 t

Land	1952	1953	1954	1955	1956
<u>Europäische Länder</u>					
Bundesrepublik Deutschland ¹⁾	662,7	730,4	678,1	776,9	770,7
Belgien ²⁾	70,6	74,4	72,0	80,0	69,1
Dänemark (ohne Färöer-Inseln und Grönland) ²⁾	323,9	342,8	359,4	425,3	463,0
Färöer-Inseln ²⁾	87,1	88,8	89,4	105,6	116,3
Finnland	57,5	62,1	65,5	63,3	60,2
Frankreich (einschl. Algerien) ¹⁾	488,4	520,3	500,2	522,7	537,9
Griechenland	42,8	46,0	52,5	60,0	65,0
Großbritannien und Nordirland ¹⁾	1 105,3	1 122,0	1 070,2	1 100,4	1 050,4
Irland ³⁾	18,9	19,0	21,5	23,6	30,5
Island ²⁾	401,6	424,7	455,4	480,3	517,3
Italien (einschl. Triest)	211,7	208,4	217,6	218,0	218,6
Jugoslawien ³⁾	23,7	25,7	23,0	22,6	28,4
Niederlande ³⁾	314,2	343,3	339,2	319,5	298,1
Norwegen ²⁾	1 815,1	1 557,1	2 068,2	1 813,4	2 128,9
Polen u. Ostg. d. DR z.Z. unt. poln. Verw.	92,0	94,4	106,4	113,0	127,4
Portugal (einschl. Azoren u. Madeira) ¹⁾	362,6	425,2	438,7	424,7	471,3
Schweden ²⁾	204,0	197,3	193,3	209,4	...
Spanien (einschl. Ceuta u. Melilla, Balearen u. Kanarische Inseln) ¹⁾	612,2	635,1	650,2	760,1	749,1
Türkei	100,2	102,5	119,4	111,5	139,5
Sowjetunion	1 888	1 983	2 258	2 495	2 617
<u>Außereuropäische Länder</u>					
Ägypten ⁴⁾	53,8	52,1	56,7	63,4	70,3
Algerien ⁴⁾	(29,6)	(23,1)	(21,1)	(26,2)	(22,3)
Angola	153,8	220,4	261,2	290,4	420,5
Argentinien ⁵⁾	78,7	77,2	78,1	78,9	75,1
Australien	45,8	52,0	53,7	52,2	49,9
Brasilien	174,6	160,7	172,0
Ceylon	25,7	25,5	29,7	31,3	40,3
Chile	119,0	107,2	143,5	214,3	188,3
China (Taiwan)	121,6	130,4	152,2	180,3	193,2
China (Volksrepublik)	1 666,3	1 899,7	2 293,5	2 517,9	2 647,5
Grönland	24,7	25,0	24,9	25,8	27,4
Hongkong	41,0	39,6	46,7	45,9	...
Indien	744,0	819,0	828,5	839,0	1 012,3
Indonesien	572,6	616,9	628,5	651,5	...
Israel	7,5	7,7	9,2	10,7	10,3
Japan	4 819,6	4 521,6	4 544,6	4 912,8	4 762,6
Kanada (9 Provinzen) ²⁾	649,6	661,5	705,2	663,9	778,9
Neufundland ²⁾	290,0	263,6	320,6	290,2	298,9
Kongo, Belg.-	48,6	66,6	65,7	80,6	...
Korea, Süd-	278,2	257,3	247,2	259,3	340,9
Malaya ⁶⁾	135,8	147,0	137,3	136,8	...
Marokko ⁷⁾	132,7	138,8	103,5	84,3	108,2
Mexiko	119,3	126,5
Neuseeland	36,1	36,6	36,9	39,2	...
Pakistan	243,0	249,0	259,7	270,9	277,0
Peru	106,6	117,8	146,1	183,3	250,0
Philippinen	317,6	311,9	364,6	385,2	416,0
Singapur	5,6	5,7	6,3	6,2	...
Südafrikanische Union (ohne Walfischbaigegebiet)	398,9	358,1	353,6	361,5	287,2
Südwestafrika (einschl. Walfischbaigegebiet)	242,2	275,4	263,5	240,5	268,0
Thailand	191,5	205,0	229,8	213,0	217,9
Tunesien	13,1	11,5
Uganda	23,0	23,4	24,4	25,0	34,3
Uruguay	3,5	3,4	4,0	4,9	5,4
Venezuela	62,5	63,3	51,8	69,6	61,3
Vereinigte Staaten (einschl. Alaska, ohne Puerto Rico u. Hawaii) ⁸⁾	2 390,6	2 437,5	2 706,4	2 738,9	2 935,9
<u>Welt</u>	24 440	24 750	26 690	27 940	29 330

* Fangergebnisse der See- und Binnenfischerei; im allgemeinen sind eingeschlossen: Seetang-, Krebstier- und Muschelfischerei, aber ohne Wassersäugetiere (Wale, Delphine usw.). In der Regel sind angelandete Fänge eigener Fischereifahrzeuge in ausländischen Häfen eingeschlossen, jedoch die angelandeten Fänge fremder Fischereifahrzeuge in inländischen Häfen ausgeschlossen. Bei den meisten Ländern sind Fang- und Anlandegewichte identisch; wo hierbei Unterschiede bestehen (Fischverarbeitung auf See), sind die Fanggewichte den Zahlen zugrundegelegt.

1) Ohne Fänge, die durch eigene Fischereifahrzeuge in ausländischen Häfen und ohne Fänge, die durch fremde Fischereifahrzeuge in inländischen Häfen angelandet wurden.- 2) Einschl. Fängen, die von eigenen Fischereifahrzeugen in ausländischen Häfen, jedoch ohne Fänge, die durch fremde Fischereifahrzeuge in inländischen Häfen angelandet wurden.- 3) Ohne Fänge, die durch eigene Fischereifahrzeuge in ausländischen Häfen, jedoch einschl. Fängen, die durch fremde Fischereifahrzeuge in inländischen Häfen angelandet wurden.- 4) In Frankreich enthalten.- 5) Fangjahr endet jeweils am 30. Juni.- 6) Einschl. Fängen, die durch eigene Fischereifahrzeuge in ausländischen, und einschl. Fängen, die durch fremde Fischereifahrzeuge in inländischen Häfen angelandet wurden.- 7) Einschl. Fängen von fremden Fischereifahrzeugen (hauptsächlich der Vereinigten Staaten) mit mexikanischer Genehmigung (1952: 61 200 t, 1953: 59 200 t).- 8) Ohne Fänge, die durch fremde Fischereifahrzeuge in inländischen Häfen angelandet wurden.

Land- und Forstwirtschaft, Fischerei
Walfang
Anzahl der gefangenen Wale

Fangzone 1) Walart Nationalität der Fanggesellschaften 2)	1952/53	1953/54	1954/55	1955/56	1956/57 3)
Fangzonen					
Antarktis					
Blauwale	3 870	2 697	2 176	1 614	1 512
Finnwale	22 867	27 659	28 624	27 958	27 757
Buckelwale	965	605	495	1 432	679
Andere Furchenwale 4)	621	1 032	569	602	1 692
Pottwale	2 332	2 879	5 790	6 974	4 454
insgesamt	30 653	34 872	37 654	38 580	36 094
Nordatlantik und Arktis					
Blauwale	15	11	13	9	...
Finnwale	585	486	550	475	...
Buckelwale	8	7	1	3	...
Andere Furchenwale 4)	168	116	171	94	...
Pottwale	148	168	142	277	...
insgesamt	924	788	877	858	...
Afrikanische Küste					
Blauwale	9	15	6	5	...
Finnwale	576	527	477	613	...
Buckelwale	98	27	49	36	...
Andere Furchenwale 4)	407	78	176	104	...
Pottwale	618	441	641	595	...
insgesamt	1 708	1 088	1 349	1 353	...
Nordpazifik					
Blauwale	8	11	11	14	...
Finnwale	181	150	120	171	...
Buckelwale	47	106	37	161	...
Andere Furchenwale 4)	28	137	142	38	...
Pottwale	275	226	320	136	...
insgesamt	539	630	630	520	...
Küsten von Japan und Korea					
Blauwale	22	16	30	14	...
Finnwale	246	197	354	347	...
Buckelwale	9	8	9	14	...
Andere Furchenwale 4)	385	646	488	784	...
Pottwale	1 186	1 487	1 506	2 125	...
insgesamt	2 048	2 354	2 387	3 284	...
Andere Fangzonen 5)					
Blauwale	294	259	259	331	...
Finnwale	1 126	2 316	2 060	1 932	...
Buckelwale	2 203	2 402	2 122	2 234	...
Andere Furchenwale 4)	496	591	543	551	...
Pottwale	5 018	8 342	7 194	8 483	...
insgesamt	9 137	13 910	12 178	13 531	...
Welt					
Blauwale	4 218	3 009	2 495	1 987	...
Finnwale	25 581	31 335	32 185	31 496	...
Buckelwale	3 328	3 155	2 713	3 880	...
Andere Furchenwale	2 305	2 600	2 089	2 173	...
Pottwale	9 577	13 543	15 593	18 590	...
insgesamt	45 009	53 642	55 075	58 126	...
Nationalität der Fanggesellschaften 2)					
Europäische Länder					
Dänemark	190	62	196	190	...
Island	332	334	400	440	...
Niederlande	1 575	1 711	848	1 665	1 434
Norwegen	11 620	15 320	14 798	14 716	15 043
Portugal	637	807	839	705	...
Spanien	128	282	192	273	...
Sowjetunion	5 605	5 831	6 321	6 071	2 554
Außereuropäische Länder					
Argentinien	678	1 083	947	812	1 108
Brasilien	175	202	213	217	...
Chile	1 198	1 328	1 298	1 633	...
Japan	5 394	8 789	10 997	12 914	8 093
Panama	2 365	2 348	2 512	2 854	-
Vereinigte Staaten	-	-	-	145	-
Britisches Commonwealth	13 772	13 718	13 529	13 464	7 862
Australien	(2 001)	(2 039)	(1 854)	(2 051)	...
Großbritannien und Nordirland	(6 964)	(7 620)	(7 912)	(7 444)	(6 266)
Kanada (einschl. Neufundland)	(561)	(630)	(645)	(397)	...
Neuseeland	(109)	(180)	(112)	(159)	...
Südamerikanische Union	(4 137)	(3 249)	(3 006)	(3 413)	(1 596)

1) In der Antarktis überschneiden die Winterfangzeiten die angegebenen zwei Jahre, in den anderen Fangzonen beziehen sie sich auf Kalenderjahre (1952/53 = 1953 usw.).- 2) Nach der Flagge, die die Fangschiffe führen.- 3) Nur Antarktis.- 4) Hauptsächlich Sei-, Grau- und verschiedene Arten kleinerer Wale sowie nicht näher bestimmte Wale.- 5) Australien, Azoren, Brasilien, Chile, Kamtschatka, Kurilen, Madeira, Neuseeland, Peru, Portugal und Spanien. Der Walfang fand in diesen Gebieten nicht in jeder Fangsaison statt.

Land- und Forstwirtschaft, Fischerei
Walverarbeitung
Gewinnung von Waltran
1 000 t

Fangzonen 1) Nationalität der Fanggesellschaften 2)	1952/53	1953/54	1954/55	1955/56	1956/57 3)
<u>Fangzonen</u>					
Antarktis	360,1	388,6	381,2	392,2	382,0
Nordatlantik und Arktis	5,1	4,3	5,4	5,3	...
Afrikanische Küste	9,2	7,5	7,8	9,3	...
Nordpazifik	3,1	3,0	3,1	3,1	...
Küsten von Japan und Korea	5,3	5,6	5,9	7,9	...
Andere Fangzonen 4)	53,9	77,6	66,6	77,1	...
<u>Nationalität der Fanggesellschaften</u>					
<u>Europäische Länder</u>					
Dänemark	0,8	0,3	1,0	1,1	...
Island	1,7	1,8	2,3	2,9	...
Niederlande	17,6	16,6	11,0	17,6	16,0
Norwegen	140,5	177,0	149,3	146,1	170,7
Portugal	2,7	3,3	3,4	3,2	...
Spanien	0,5	0,8	0,9	0,8	...
Sowjetunion	40,7	43,3	43,2	42,3	23,4
<u>Außereuropäische Länder</u>					
Argentinien	5,5	9,1	8,6	7,4	8,7
Brasilien	0,5	0,6	0,6	0,6	...
Chile	5,1	4,7	6,1	7,1	...
Japan	45,5	66,1	87,3	102,3	83,7
Panama	27,9	12,4	25,1	28,0	...
Vereinigte Staaten	-	-	-	1,0	-
Britisches Commonwealth	139,8	145,3	125,8	129,2	79,5
Australien	(17,4)	(17,1)	(16,4)	(17,8)	...
Großbritannien und Nordirland	(83,5)	(91,4)	(80,1)	(80,7)	(64,9)
Kanada (einschl. Neufundland)	(3,5)	(3,0)	(3,7)	(2,3)	...
Neuseeland	(0,8)	(1,5)	(0,9)	(1,1)	...
Südafrikanische Union	(34,6)	(32,3)	(24,7)	(27,3)	(14,6)
<u>Welt</u>	436,7	486,6	470,0	494,9	...

1) In der Antarktis überschneiden die Winterfangzeiten die angegebenen zwei Jahre, in den anderen Fangzonen beziehen sie sich auf Kalenderjahre (1952/53 = 1953 usw.).- 2) Nach der Flagge, die die Fangschiffe führen.- 3) Nur Antarktis.- 4) Australien, Azoren, Brasilien, Chile, Kamtschatka, Kurilen, Madeira, Neuseeland, Peru, Portugal und Spanien. Der Walfang fand in diesen Gebieten nicht in jeder Fangsaison statt.

Landstationen und Walfangflotten in Betrieb

Land	1952/53			1954/55			1955/56		
	A	B	C	A	B	C	A	B	C
<u>Europäische Länder</u>									
Dänemark,	2	-	6	2	-	6	2	-	6
Island	1	-	4	1	-	4	1	-	4
Niederlande	-	1	12	-	1	12	-	1	18
Norwegen	5	7	113	4	9	116	4	9	125
Spanien	3	-	7	2	-	6	3	-	5
Sowjetunion	5	2	32	5	2	33	4	2	36
<u>Außereuropäische Länder</u>									
Argentinien	1	-	7	1	-	7	1	-	7
Brasilien	2	-	2	2	-	2	2	-	3
Chile	2	-	9	2	-	13	2	-	12
Japan	18	3	59	19	5	74	20	5	79
Panama	-	1	16	-	1	16	-	1	15
Vereinigte Staaten	-	-	-	-	-	-	1	-	2
Britisches Commonwealth	11	4	108	10	4	93	11	4	101
<u>Welt</u>	53	18	381	50	22	388	53	22	419

A = Landstationen; B = Schwimmende Kochereien; C = Fangboote.

Industrie und Bauwirtschaft
Produktion ausgewählter Erzeugnisse
Erzeugnisse der Mineralölverarbeitung*
1 000 t

Land	Erzeugnis	1950	1953	1954	1955	1956
<u>Europäische Länder</u>						
Bundesrepublik Deutschland	B ¹⁾	973	2 068	2 587	2 977	3 133
	K	85	52	235	168	212
	D	761	1 793	2 318	2 938	3 229
	H	467	958	1 606	1 919	2 362
	S	349	392	338	363	387
Belgien	B	74,4	697,2	845,2	1 052,2	1 186,8
	K	9,1	82,8	135,6	165,9	207,1
	D	96,6	791,4	895,6	1 163,3	1 403,4
	H	143,4	1 339,6	1 511,8	1 720,6	1 965,2
	S	6,1	5,0	10,0	16,9	24,1
Bulgarien	S	4,6	7,9	7,5	8,0	15,7
Dänemark	A	10,0	6,2	8,0	7,9	...
	S	11,1	8,5	8,4	3,1	...
Frankreich	B	3 134	5 067	5 307	5 250	5 502
	F	(23)	(13)	(3)	(8)	(40)
	K	357	559	834	919	1 040
	D	2 337	3 106	3 014	3 477	3 547
	H	6 458	10 612	11 074	11 153	12 394
	S	291	393	465	483	583
Großbritannien und Nordirland	B	1 666	6 413	7 337	7 336	6 880
	K	295	796	1 034	1 092	1 022
	D ²⁾	1 945	4 330	4 191	4 546	5 272
	H ²⁾	4 438	12 831	13 989	13 036	12 726
	S	429	368	591	704	789
Italien ⁴⁾	B	984	2 281	2 809	2 718	3 098
	K	299	820	1 031	1 114	1 135
	D	3 468	8 279	10 409	11 360	12 452
	H		71	132	148	168
	S	58				
Jugoslawien	B	72,9	108,9	116,8	126,2	...
	F	...	(6,0)	(5,6)	(6,7)	...
	K	51,6	18,9	24,7	24,8	29,4
	D	106,0	162,3	180,0	199,7	261,7
	H	174,3	195,7	235,0	275,0	311,2
	S	28,2	29,6	29,5	35,1	31,6
Niederlande ⁴⁾	B	1 303	2 149	2 427	2 378	2 364
	K	102	512	639	747	849
	D	1 045	5 459	6 597	7 974	9 353
	H	2 429		37	68	142
	S	23	33			
Österreich ⁵⁾	B	88	161	175	279	219
	K	27	25	28	174	140
	D	368	189	200	580	531
	H	...	555	600	1 028	1 081
	S	59	59
Polen u. Ostg. d. DR. z.Zt. unt. poln. Verw.	B	50,0	49,8	104,9	121,9	149,9
	F	(62,4)	(68,4)	(96,9)
	K	34,9	25,8	32,6	27,9	16,0
	D	3,6	56,9	78,9	125,8	118,2
Portugal	B	66,4	20,2	144,5	216,7	218,3
	K	54,5	15,9	108,1	178,4	130,7
	D	53,3	25,4	145,4	136,6	203,5
	H	107,0	48,3	327,4	326,0	334,5
Rumänien	B	1 502	2 635	2 750
	K	736	1 362	1 386
	D	731	1 626	1 637
	H	1 681	4 036	4 121

B = Benzin; D = Dieselöl; H = Heizöl; S = Schmieröl; F = Flugbenzin; A = alle Kraftstoffe; K = Kerosin.

* Flüssige Kraft- und Schmierstoffe, die durch Destillation von einheimischem oder importiertem Rohöl, Schieferöl oder von Zwischenprodukten der Erdöldestillation gewonnen wurden. Einschl. Eigenverbrauch der Raffinerien, aber ohne Öl aus Steinkohle oder deren Derivaten. Benzin: Verschiedene Benzine (einschl. Flugbenzin; z. T. gesondert ausgewiesen), die fast ausschl. als Vergasertreibstoff verwendet werden. Kerosin: Hauptsächlich Leuchtpetroleum und Kerosin. Einschl. Testbenzin, Motorenpetroleum, Düsentreibstoff und andere Produkte von gleicher Dichte. Dieselöl: Dieselöl und andere Destillationsprodukte. Heizöl: Ohne Straßenöl. Schmieröl: In Raffinerien oder in der Schmierölindustrie gewonnenes Schmieröl. Ohne feste Schmiermittel.

1) Einschl. Motorenspezial- und Testbenzin.- 2) Petroleum einschl. Turbinenkraftstoff.- 3) Einschl. Eigenverbrauch der Raffinerien.- 4) Ohne Eigenverbrauch der Raffinerien und Verluste.- 5) 1950 bis 1954 nur Eigenverbrauch; Quelle: ECE.

Industrie und Bauwirtschaft
Produktion ausgewählter Erzeugnisse
Erzeugnisse der Mineralölverarbeitung*
1 000 t

Land	Erzeugnis	1950	1953	1954	1955	1956
<u>noch: Europäische Länder</u>						
Schweden	B	142	196	204	204	167
	K	43	116	126	132	192
	D	65	1 153	1 304	1 436	1 335
	H	642				
	S	19				
Spanien ¹⁾	B	67	317	353	424	454
	K	18	38	64	68	50
	D	71	282	362	433	456
	H	115	775	945	1 045	1 091
	S	8	9
Türkei	B	0,6	0,6	0,8	3,9	52,2
	D	3,1	3,8	3,9	7,8	17,9
	H	-	-	-	52,2	165,9
Ungarn	B	189,3	182,5	180,0	187,5	151,1
	K	35,8	79,1	81,0	65,4	63,4
	D	135,2	343,9	382,1	393,0	333,5
	S	14,5	28,5	34,5	33,7	...
<u>Außereuropäische Länder</u>						
Aden	B	-	-	105	572	638
	K	-	-	32	373	394
	D	-	-	175	518	701
	H	-	-	839	2 587	2 740
Ägypten	B	200	188	256	259	261
	K	151	207	220	275	243
	D	128	117	221	359	268
	H	1 632	1 691	1 506	1 563	1 594
Antillen, Niederländische ²⁾	B	5 530	5 396	5 230	4 475	4 027
	F	(1 149)	(1 178)	(1 361)
	K	2 090	2 651	2 802	2 940	3 066
	D	2 135	5 492	5 832	5 219	5 252
	H	29 326	24 392	24 965	23 240	25 153
	S	274	162	290	646	700
Argentinien	B	1 525	1 530	1 592	1 682	1 614
	K	586	800	818	846	922
	D	763	1 022
	H	2 573	3 155	3 506	3 717	3 557
	S	85	86	94	109	134
Australien	B	255	359	812	1 518	2 446
	K	1	2	1	17	93
	D	128	162	382	933	1 638
	H	239	362	585	2 178	3 094
	S	24
Barhain-Inseln ³⁾	B	1 816	2 119	2 230	2 009	1 628
	K	727	1 100	1 033	1 057	1 123
	D	1 386	1 629	1 845	2 022	1 908
	H	3 064	4 911	4 437	4 051	4 509
Birra	B	17	27	36	36	38
	K	13	45	54	55	61
	D	14	29	33	38	38
	H	23
Bolivien ⁴⁾	B	38,8	31,2	78,0	107,7	131,4
	K	9,3	7,6	16,3	18,8	31,4
	D	6,0	8,6	26,8	31,8	47,6
	H	25,2	9,9	80,4	112,9	128,4
Borneo, Brit.- Sarawak	B	396	519	514	562	604
	D	1 487	1 148	1 331	1 333	1 226
	H		614	472	499	647

B = Benzin; D = Dieselöl; H = Heizöl; S = Schmieröl; F = Flugbenzin; A = alle Kraftstoffe; K = Kerosin.

* Siehe Fußnote Seite 12.

1) Quelle: U.S. Bureau of Mines.- 2) 1951 bis 1954 Quelle: U.S. Bureau of Mines. 1955 und 1956: Ausfuhr.- 3) Quelle: California Texas Oil Co.- 4) 1956 Quelle: U.S. Bureau of Mines.

Industrie und Bauwirtschaft
Produktion ausgewählter Erzeugnisse
Erzeugnisse der Mineralölverarbeitung*
1 000 t

Land	Erzeugnis	1950	1953	1954	1955	1956
noch: <u>Außereuropäische</u> <u>Länder</u>						
Brasilien	B	19,1	86,7	104,3	1 314,1	2 091,1
	K	6,7	16,2	18,4	12,2	29,2
	D	24,2	38,0	45,8	297,0	400,1
	H	14,1	88,9	133,6	1 527,1	2 308,5
	S	0,3	0,6	-	-	-
Chile ¹⁾	B	-	8,7	29,8	219,4	341,2
	K	-	1,4	8,9	19,2	19,4
	D	-	7,1	30,8	102,8	160,6
	H	-	6,8	0,5	302,1	325,5
China (Taiwan)	B	23,1	81,3	101,5	125,3	120,4
	K	13,3	36,7	71,4	92,7	134,9
	D	22,7	38,6	72,9	95,1	94,7
	H	48,1	122,9	171,5	278,7	311,5
	S	...	3,8	3,6	2,2	...
Ecuador	B	61,9	68,6	76,3	77,7	80,3
	K	15,7	21,3	23,8	25,3	27,7
	D	33,6	46,4	48,0	47,1	49,4
	H	104,3	90,1	108,4	117,0	113,5
	S	0,6	0,6	0,7	0,7	...
Indonesien	B	2 155	2 600	2 466	2 572	2 440
	F	(156)	(385)	(298)	(291)	(272)
	K	879	1 256	1 443	1 638	1 658
	D	1 725	2 460	2 332	2 317	2 214
	H	2 321	3 240	3 509	3 683	3 858
Irak ²⁾	B	67,3	113,1	129,7	152,3	178,0
	K	77,3	153,6	174,0	198,5	256,9
	D	19,5	66,0	81,8	116,3	305,8
	H	237,4	485,8	518,2	635,1	813,5
Iran ³⁾	B	4 394	...	470	1 231	2 148
	K	2 375	...	490	1 276	1 800
	D	16 407	...	1 850	1 036	1 867
	H				3 731	5 215
Israel ¹⁾	B	31	161	170	194	200
	K	27	103	141	142	133
	D	39	153	183	224	190
	H	91	450	428	410	405
Japan	B	300	1 263	1 487	1 779	2 246
	K	62	291	394	527	738
	D	290	843	1 107	1 188	1 434
	H	557	2 302	2 815	3 272	4 960
	S	142	285	307	330	403
Kanada	B	5 382	7 576	8 127	9 113	9 799
	F	(42)	(70)	(57)	(85)	(97)
	K	964	1 415	1 602	1 879	2 463
	D	2 554	4 066	5 013	6 129	7 971
	H	3 869	5 184	5 443	6 032	7 303
	S	286	283	281	292	313
Kanarische Inseln	B	224	233	235	246	252
	K	76	85	86	89	94
	D	93	103	105	108	112
	H	284	289	291	294	296
Kolumbien	B	242	262	334	584	641
	K	50	72	74	145	172
	D	76	106	137	201	276
	H	926	1 190	947	834	820
	S	11	9	9	9	8
Kuba ²⁾	B	83,6	109,9	105,1	118,4	142,4
	K	58,7	84,7	89,9	107,0	118,1
	D	53,6	105,1	121,4	129,3	139,4
	H	37,7	62,4	75,4	80,6	86,8
	S	0,3	-	-	-	-

B = Benzin; D = Dieselöl; H = Heizöl; S = Schmieröl; F = Flugbenzin; A = alle Kraftstoffe; K = Kerosin.

* Siehe Fußnote Seite 12.

1) Quelle: U.S. Bureau of Mines.- 2) 1956 Quelle: U.S. Bureau Of Mines.- 3) 1955 und 1956 Quelle: U.S. Bureau of Mines.

Industrie und Bauwirtschaft
Produktion ausgewählter Erzeugnisse
Erzeugnisse der Mineralölverarbeitung*
1 000 t

Land	Erzeugnis	1950	1953	1954	1955	1956
<u>noch: Außereuropäische</u>						
<u>Länder</u>						
Kuwait ¹⁾	B	15	36	45	50	51
	K	5	11	13	18	20
	D	229	297	274	258	263
	H	903	1 174	1 176	1 205	1 178
Libanon	B	98,0	111,5	111,8	158,4	177,0
	K	60,5	63,5	65,5	82,7	94,9
	D	82,4	88,2	92,0	167,7	208,5
	H	152,2	222,3	237,9	436,4	455,4
Marokko ²⁾	B	2,5	9,7	26,0	30,4	31,7
	K	3,4	12,4	12,0	12,5	11,7
	D	13,3	35,0	31,7	25,7	20,0
	H	19,0	43,5	39,4	14,4	13,0
Mexiko	B	1 334	1 870	1 986	1 878	2 124
	F	(36)	(44)	(46)	(49)	(44)
	K	547	832	849	888	982
	D	735	750	681	680	826
	H	4 883	5 922	6 852	7 221	6 698
	S	27	30	39	81	112
Pakistan	B	35	57	64	65	67
	K	8	9	10	10	17
	D	9
	H	104
	S	2
Peru ³⁾	B	454	497	555	566	595
	K	153	242	291	326	356
	D	194	226	312	556	728
	H	832	876	706	473	354
	S	11	9	11	12	13
Philippinen ³⁾	B	-	-	48	244	318
	K	-	-	12	49	60
	D	-	-	25	124	192
	H	-	-	50	180	185
Puerto Rico ³⁾	B	-	-	-	104	381
	K	-	-	-	-	14
	D	-	-	-	43	143
	H	-	-	-	188	534
Saudisch-Arabien ⁴⁾	B	982	1 562	1 494	1 305	1 279
	K	380	977	1 087	984	775
	D	1 477	2 375	2 439	2 099	2 083
	H	2 121	4 987	5 466	5 347	5 347
Südafrikanische Union	B	26,3	31,0	251,2	340,3	385,1
	K	16,8	46,0	47,3
	D	68,8	127,4	146,3
	H	65,4	96,0	93,3
	S	4,5	11,7
Uruguay ³⁾	B	173	231	228	239	243
	K	106	136	148	111	146
	D	63	145	157	167	122
	H	376	608	671	581	535
Venezuela	B	1 751	2 675	2 645	3 093	3 350
	K	282	610	726	984	1 109
	D	2 378	3 907	4 332	5 726	6 119
	H	7 879	13 081	13 972	15 832	19 061
	S	23	161	142	143	169
Vereinigte Staaten	B	106 211	131 871	131 093	141 544	147 887
	F	(5 951)	(10 424)	(11 010)	(12 002)	(12 861)
	K	15 262	20 390	21 641	22 254	24 313
	D	55 177	73 048	75 007	83 344	92 077
	H	64 224	67 964	62 946	63 486	64 448
	S	7 403	7 519	7 618	7 990	8 472
Westindien, Brit.- Barbados	B	0,8	0,9	0,9	0,7	0,9
	K	1,3	1,4	1,5	1,2	1,5
	D	0,5	0,3	0,2	0,6	0,5
	H	4,2	5,4	5,7	4,0	4,6
Trinidad und Tobago	B	755	990	1 028	1 115	1 206
	F	(177)	(191)	(194)	(216)	(258)
	K	228	518	467	392	383
	D	609	745	795	1 039	1 254
	H	2 397	2 571	2 513	2 730	3 084

B = Benzin; D = Dieselöl; H = Heizöl; S = Schmieröl; F = Flugbenzin; A = alle Kraftstoffe; K = Kerosin.

* Siehe Fußnote Seite 12.

1) Quelle: U.S. Bureau of Mines.- 2) Nur ehem. Franz.-Marokko.- 3) 1956 Quelle: U.S. Bureau of Mines.- 4) Quelle: Arabian American Oil Co.

Industrie und Bauwirtschaft
Stahlverbrauch *

Land	Insgesamt				je Einwohner			
	1950/52	1954	1955	1956 ₁₎	1950/52	1954	1955	1956 ₁₎
	1 000 t				kg			
<u>Europäische Länder</u>								
Bundesrepublik ₂₎								
Deutschland	11 933	16 522	21 397	21 520	238	319	410	417
Belgien-Luxemburg	2 290	2 611	2 683	2 733	255	287	292	296
Bulgarien	275	334	36	44
Dänemark	642	735	814	813	149	167	183	182
Finnland	551	665	706	739	136	159	166	172
Frankreich ₃₎	8 426	9 337	10 397	12 319	195	211	235	276
Griechenland	196	180	212	225	25	23	27	28
Großbritannien und Nordirland	14 661	16 430	18 684	19 470	292	324	367	380
Irland	114	132	155	139	39	45	53	48
Italien	3 479	4 826	5 660	5 794	74	101	118	120
Jugoslawien	560	796	897	822	34	46	51	46
Niederlande	1 768	2 210	2 522	2 580	172	208	235	237
Norwegen	544	680	854	974	165	201	249	282
Österreich	891	1 092	1 271	1 432	129	157	182	205
Polen u. Ostgeb. d. DR z.Z. u. poln. Verw.	4 309	4 645	158	168
Portugal	196	273	283	308	23	31	32	35
Rumänien	1 442	82
Schweden	2 282	2 553	2 921	2 817	323	354	402	385
Schweiz	838	891	1 140	1 321	176	181	229	263
Spanien	887	1 250	1 458	1 498	32	43	50	51
Türkei	323	360	464	384	15	16	19	15
<u>Außereuropäische Länder</u>								
Algerien	231	193	255	253	26	20	26	26
Argentinien	1 001	1 572	2 086	1 427	57	84	109	73
Australien	2 287	2 722	3 064	3 003	272	302	333	320
Brasilien	1 169	1 835	1 494	1 543	22	32	26	26
Ceylon	51	47	52	75	6,6	5,6	6,1	8,4
Chile	212	302	354	387	36	49	54	56
China (Volksrepublik) ₄₎	1 242	2 765	3 479	5 325	2,2	4,6	5,7	8,6
China (Taiwan)	58	122	138	135	8	14	15	14
Hongkong	87	120	117	194	44	53	51	81
Indien	1 776	2 244	2 800	3 591	4,9	6,0	7,4	9,3
Indonesien	184	246	270	237	2,4	3,0	3,3	2,9
Irak	121	97	172	149	24	18	33	29
Iran	107	100	307	252	5,6	4,9	14,7	11,6
Israel	177	312	261	295	118	185	149	163
Japan	4 827	6 413	7 282	9 956	57	72	82	111
Kambodscha, Laos und Vietnam	89	108	81	86	3,0	3,4	2,5	2,6
Kanada	4 808	4 159	5 021	6 420	343	274	322	399
Kolumbien	153	293	335	389	14	24	27	30
Kongo, Belg.- ₅₎	187	182	213	225	12	11	13	14
Kuba ₆₎	160	188	208	244	29	32	35	41
Malaya ₇₎	174	206	256	302	27	30	36	41
Marokko	229	160	195	194	24	16	19	19
Mexiko	857	808	1 029	1 317	33	29	36	43
Neuseeland	311	355	446	357	164	170	208	162
Ostafrika, Brit.- ₈₎	122	196	240	183	6,3	9,6	11,6	8,9
Pakistan	311	223	312	321	4,1	2,9	3,9	3,9
Peru	93	90	146	174	11	10	15	18
Philippinen	148	238	280	319	7,3	11,1	12,8	14,3
Rhodesien und Njassaland, Föderation von	147	192	202	256	23	27	28	33
Saudisch-Arabien	91	37	55	90	15	6	9	15
Südafrikanische Union	1 501	1 660	1 904	1 928	118	124	139	139
Syrien	32	75	90	88	10	21	24	22
Thailand	98	167	178	155	5,4	8,4	8,8	7,5
Tunesien	73	43	64	68	21	12	17	18
Uruguay	116	165	103	120	48	66	40	46
Venezuela	398	499	671	858	78	89	116	145
Vereinigte Arabische Republik								
Ägypten	260	324	406	231	12,6	14,7	17,9	9,9
Syrien	32	75	90	88	10	21	24	22
Vereinigte Staaten ₉₎	87 211	77 683	102 456	100 910	565	478	620	600
Westafrika, Brit.- ₁₀₎	123	176	182	175	3,5	4,8	4,9	4,7
Westafrika, Franz.-	102	88	124	108	5,7	4,7	6,6	5,8
Sowjetunion	...	40 600	43 534	47 043	...	210	217	235

* Ungefährer Verbrauch auf Rohstahlbasis; einheimische Produktion zuzüglich Einfuhr, abzüglich Ausfuhr. Die jährliche Veränderung der Lagerbestände wurde nicht berücksichtigt.

1) Vorläufige Zahlen.- 2) Ohne Saarland.- 3) Einschl. Saarland.- 4) Einschl. Mandschurei.- 5) Einschl. Ruanda-Urundi.- 6) Einschl. Singapur.- 7) Einschl. Tanger.- 8) Kenia, Uganda, Tanganjika, Sansibar und Pemba und Brit.-Somaliland.- 9) Sierra Leone, Nigeria und heutiges Ghana.- 10) Einschl. Franz.-Togo.

LAUFENDE TABELLEN

Industrie und Energiewirtschaft

Index der industriellen Produktion*

Arbeitsfähig

1950 = 100

Zeit	Europäische Länder											
	Bundes- republik Deutsch- land	Bel- gien	Däne- mark ²⁾	Finn- land ³⁾	Frank- reich	Grie- chen- land ⁴⁾	Groß- britan- nien und Nord- irland	Irland ^{5) 6)}	Italien ⁷⁾	Jugo- slawien ⁸⁾	Luxem- burg	Nieder- lande
	Orig. Basis	1950	1936-38 1953	1949 1955	1948 1954	1952	1939	1946 1948	1953	1948 1953	1957	1937-38 1947
1938	107	89 ¹⁾	.	66	83	93 ⁴⁾	75 ⁵⁾	59	79	58 ⁴⁾	68	72
1949	80	97	89	93	93	79	92	88	87	97	95	89
1950	100	100	100	100	100	100	100	100	100	100	100	100
1951	119	113	102	116	112	114	104	103	113	95	123	104
1952	126	108	96	111	111	114	101	100	116	95	123	104
1953	139	107	102	118	112	131	106	110	128	105	112	113
1954	155	113	108	135	123	160	115	114	139	120	115	125
1955	178	124	114	150	134	170	122	118	152	140	130	134
1956	192	131	117	154	149	176	120	113	163	154	139	140
1957	204	131	120	155	163	192	123	112	176	180	141	143
1957												
Januar	190	132	121	165	161	184	122	103	172	149	144	142
Februar	197	137	126	158	164	176	127		165	155	142	144
März	194	138	128	170	162	182	128		179	169	144	145
April	207	140	126	154	167	183	118	115	176	173	146	145
Mai	210	141	126	165	174	192	129		184	175	147	151
Juni	206	130	125	142	170	185	124		173	180	146	155
Juli	194	99	82	122	149	193	112	108	187	171	137	136
August	192	125	122	159	110	193	102		148	184	135	133
September	209	134	126	158	167	195	126		182	190	138	144
Oktober	214	135	123	170	169	207	127	120	186	202	139	142
November	225	134	123	159	179	208	131		177	198	138	145
Dezember	210	130	117	135	183	203	118		176	214	137	141
1958												
Januar	200	127	120	150	174	204	122	...	179	176	...	134
Februar	201	129	123	146	183	187	129		167	176	...	137
März	200	125	126	...	180	139
April	211
Mai
Juni

Zeit	noch: Europäische Länder				Außereuropäische Länder							
	Nor- wegen	Öster- reich	Schwe- den	Span- ien	Argen- tinien ¹⁾	Bra- silien ²⁾	Chile ³⁾	Indien ⁴⁾	Japan ⁵⁾	Kanada	Mexiko ⁶⁾	Ver- einigte Staaten ⁷⁾
	Orig. Basis	1949	1937	1935	1929-31	1943	1948	1936-38	1951	1934-36 1950	1935-39	1929 1945
1938	65	69 ¹⁾	62	.	61 ⁴⁾	.	66 ¹⁾	.	160	48	64	43
1949	88	84	96	88	97	89	160	.	87	94	...	87
1950	100	100	100	100	100	100	100	.	100	100	100	100
1951	107	114	105	113	103	107	115	100	136	107	106	107
1952	108	115	104	129	96	112	126	104	150	110	108	111
1953	114	117	105	136	95	121	131	106	183	117	108	120
1954	125	133	110	141	103	130	137	113	197	116	115	112
1955	134	155	116	158	112	137	136	122	214	126	128	124
1956	140	161	120	174	112	138	145	133	260	134	140	128
1957	144	170	125	...	116	147	303	134	...	128
1957												
Januar	145	154	126	187	110	...	141	140	259	129	...	129
Februar	165	161	130	171	103	...	127	143	277	133		132
März	153	164	129	191	103	...	148	138	290	134		132
April	134	172	132	183	111	...	141	148	295	135	...	129
Mai	144	176	133	192	117	...	146	156	305	137		128
Juni	150	169	132	173	115	...	142	168	304	140		129
Juli	100	166	69	176	125	162	309	134	...	121
August	142	166	122	180	125	141	292	136		129
September	155	181	132	178	120	144	298	138		130
Oktober	153	187	134	186	117	134	303	137	...	130
November	154	182	132	193	121	148	299	135		126
Dezember	136	166	132	...	114	142	301	123		120
1958												
Januar	140	164	130	276	122	...	118
Februar	...	173	131	128		117
März	133		115
April
Mai
Juni

* Der Index umfaßt im allgemeinen Bergbau, verarbeitende Industrie und Energieerzeugung, jedoch nicht das Baugewerbe.

¹⁾ 1936 bis 1938. — ²⁾ Ohne Bergbau. — ³⁾ Kalendermonatlich. — ⁴⁾ 1939. — ⁵⁾ Einschl. Baugewerbe. — ⁶⁾ Ohne Energieerzeugung. — ⁷⁾ 1937. —
⁸⁾ Teilweise saisonbereinigt. — ⁹⁾ Basis 1951 = 100.

Industrie und Energiewirtschaft
Produktion ausgewählter Erzeugnisse

Steinkohle*
1 000 t

Zeit	Europäische Länder											
	Bundes- republik Deutsch- land ¹⁾	Saar- land	Bel- gien	Frank- reich	Groß- britan- nien und Nord- irland	Irland	Italien	Jugo- slawien	Nieder- lande	Nor- wegen ⁴⁾	Öster- reich	Polen und deutsche Ost- gebiete
1938 MD	11 413	1 199	2 465	3 875	19 220	10,0	123 ³⁾	38	1 124	24,9	18,9	3 175 ⁵⁾
1949 MD	8 603	1 189	2 321	4 267	18 217	10,8	93	106	975	38,0	15,3	6 175
1950 MD	9 230	1 258	2 275	4 237	18 316	14,3	86	96	1 021	30,3	15,2	6 500
1951 MD	9 910	1 357	2 472	4 414	18 872	14,9	97	83	1 035	39,2	16,3	6 833
1952 MD	10 273	1 353	2 532	4 614	19 177	13,8	91	84	1 044	37,8	15,9	7 036
1953 MD	10 373	1 368	2 505	4 381	18 693	13,9	94	77	1 025	35,6	13,5	7 393
1954 MD	10 670	1 401	2 437	4 534	18 974	17,1	90	82	1 006	28,2	14,7	7 635
1955 MD	10 894	1 444	2 498	4 611	18 765	16,8	95	95	991	26,8	14,3	7 873
1956 MD	11 201	1 424	2 463	4 594	18 797	18,0	90	103	986	32,5	13,8	7 929
1957 MD	11 096	1 371	2 424	4 733	18 935	20,4	85	102	948	32,5	12,7	7 841
1957												
Januar	11 829	1 536	2 417	5 122	18 094	21,2	76	110	1 079	48,0	13,8	8 016
Februar	10 853	1 427	2 393	4 715	19 240	20,0	80	108	973	44,0	13,5	7 433
März	11 574	1 399	2 537	4 786	23 699 ³⁾	19,9	90	103	934	48,8	14,4	8 144
April	11 099	1 336	2 469	4 787	17 529	18,5	88	101	855	44,5	13,5	7 813
Mai	11 614	1 427	2 537	4 663	19 187	20,7	90	101	999	47,1	13,3	7 995
Juni	9 953	1 228	2 384	4 481	21 865 ³⁾	19,0	80	99	866	25,4	12,6	7 312
Juli	11 470	1 469	2 061	4 874	15 517	21,0	100	99	1 012	13,5	10,8	7 822
August	10 838	1 391	2 387	4 537	12 973	17,4	95	105	926	12,7	11,0	7 944
September	10 045	1 262	2 189	4 525	21 164 ²⁾	24,2	93	97	837	13,4	12,9	7 770
Oktober	11 770	1 360	2 659	4 856	17 748	23,9	83	99	1 026	20,7	12,8	8 421
November	11 596	1 369	2 535	4 803	18 736	21,7	72	99	973	33,3	12,4	8 066
Dezember	10 514	1 227	2 517	4 643	21 434 ²⁾	17,1	73	106	895	38,5	11,3	7 359
1958												
Januar	11 978	1 558	2 664	5 290	17 362	...	89	102	1 049	53,5	10,4	7 933
Februar	10 573	1 339	2 417	4 824	18 610	...	73	95	897	55,4	9,4	...
März	11 551	1 543	2 526	5 214	23 148 ²⁾	...	68	...	1 041	...	13,1	...
April	11 140	1 333	2 411	4 785	17 200	959
Mai
Juni
Zeit	noch: Europäische Länder						Außereuropäische Länder					
	Portu- gal	Schwe- den	Span- ien	Tsche- choslo- wakei	Türkei	Sowjet- union	Austra- lien	Indien	Japan	Kanada	Süd- afrika- nische Union	Ver- einigte Staaten ⁶⁾
1938 MD	25,7	36	471	.	.	.	989	.	4 057	1 002	1 357	.
1949 MD	37,0	26	886	.	.	.	1 257	2 663	3 164	1 303	2 125	.
1950 MD	34,9	26	920	.	236	15 435	1 401	2 735	3 205	1 281	2 206	.
1951 MD	34,8	23	946	.	249	16 872	1 491	2 915	3 610	1 237	2 219	43 321
1952 MD	36,8	29	1 005	.	251	17 917	1 643	3 074	3 613	1 172	2 339	38 132
1953 MD	39,8	24	1 016	.	305	18 693	1 559	3 046	3 878	1 050	2 372	36 695
1954 MD	36,0	22	1 033	.	308	20 307	1 673	3 123	3 560	968	2 443	31 596
1955 MD	33,7	24	1 036	1 845	292	23 053	1 639	3 237	3 535	947	2 688	36 868
1956 MD	34,5	25	1 071	1 951	310	25 308	1 611	3 339	3 880	951	2 826	39 833
1957 MD	41,5	25	1 160	2 015	...	38 580 ⁷⁾	1 675	3 677	4 311	826	2 935	38 971
1957												
Januar	39,8	31	1 137	2 062	313	.	1 103	3 688	4 068	1 005	3 435	47 716
Februar	34,5	28	1 103	1 943	339	.	1 650	3 577	4 187	944	2 554	37 893
März	39,3	26	1 142	2 110	361	.	1 538	3 711	4 072	801	2 810	40 462
April	41,5	27	1 163	1 978	335	37 667 ⁷⁾	1 555	3 791	4 440	784	2 848	39 962
Mai	46,0	27	1 213	1 984	319	.	1 802	3 853	4 477	770	3 059	41 016
Juni	39,9	24	1 124	1 915	355	.	1 604	3 353	4 312	595	2 750	37 996
Juli	43,3	13	1 176	2 024	299	.	1 944	3 349	4 364	595	2 945	32 437
August	42,3	26	1 214	2 027	342	.	1 875	3 430	4 977	604	3 045	41 143
September	42,5	26	1 174	1 965	290	39 500 ⁷⁾	1 853	3 699	4 266	791	2 869	38 945
Oktober	43,5	28	1 186	2 050	322	.	1 935	3 610	4 269	1 097	3 099	43 315
November	42,3	27	1 176	2 214	1 824	3 983	4 674	973	2 918	36 519
Dezember	42,9	22	1 116	1 909	1 314	4 083	4 626	903	2 891	35 221
1958												
Januar	45,5	...	1 180	2 197	3 988	4 432	927	...	36 194
Februar	40,1	2 027	4 491	29 404
März	30 202
April
Mai
Juni

* Gesamtförderung gereinigter Kohle.

¹⁾ Steinkohle ohne Pechkohle. — ²⁾ 5 Wochen, die übrigen Monate 4 Wochen. — ³⁾ Einschl. Venezia Giulia. Die durchschnittliche Monatsproduktion ohne Venezia Giulia betrug 1938 = 50 000 t. — ⁴⁾ Förderung der norwegischen Bergwerke auf Spitzbergen. — ⁵⁾ Vorkriegsgebiet. — ⁶⁾ Ab 1957 einschl. Braunkohle (1956 = 2 180 000 t.). — ⁷⁾ Monatsdurchschnitt. Einschl. Braunkohle.

Industrie und Energiewirtschaft
Produktion ausgewählter Erzeugnisse

Eisenerz (Eff.) *

1000 t

Zeit	Europäische Länder										
	Bundesrepublik Deutschland	Belgien	Frankreich	Großbritannien und Nordirland	Italien	Jugoslawien	Luxemburg	Norwegen ²⁾	Österreich	Schweden	Spanien
	Eisengehalt der Erze und Konzentrate (Annäherungswerte)										
	27 %	35 %	35 %	30 %	50 %	45 %	30 %	65 %	35 %	60 %	50 %
1938 MD	900	15,1	2754	1004	84	51	428	123	222	1161	212
1949 MD	759	3,8	2619	1134	48	70	345	31	124	1144	156
1950 MD	907	4,0	2499	1098	39	61	320	34	155	1134	174
1951 MD	1077	6,8	2929	1251	48	48	469	36	197	1283	194
1952 MD	1284	11,3	3393	1374	71	56	604	74	221	1412	240
1953 MD	1218	8,2	3357	1339	86	66	597	110	230	1415	250
1954 MD	1086	6,9	3651	1317	91	93	491	103	227	1277	258
1955 MD	1307	8,8	4189	1370	115	117	600	118	237	1446	309
1956 MD	1411	12,0	4390	1374	139	144	633	142	271	1579	367
1957 MD	1527	11,5	4814	1431	132	156	654	141	291	1665	448
1957											
Januar	1529	14,4	5085	1758 ¹⁾	128	95	695	153	276	1751	383
Februar	1405	10,7	4763	1410	130	127	632	133	259	1612	414
März	1522	11,0	5060	1394	125	143	685	163	299	1817	456
April	1455	12,0	4476	1336	113	178	715	138	288	1653	421
Mai	1566	10,2	4766	1732 ¹⁾	126	170	725	136	289	1881	460
Juni	1417	10,4	4712	1309	132	190	668	150	271	1569	441
Juli	1613	12,7	4941	1605 ¹⁾	158	197	650	122	319	1212	439
August	1626	11,7	4215	1215	147	192	628	96	305	1624	456
September	1518	11,3	4874	1325	144	152	606	152	298	1703	509
Oktober	1621	11,3	5230	1676 ¹⁾	142	161	666	162	323	1980	438
November	1617	11,3	4905	1289	106	158	588	152	298	1788	492
Dezember	1432	11,3	4741	1122	138	113	585	141	296	1390	469
1958											
Januar	1640	12	5502	1519 ¹⁾	102	113	612	155	254	1749	403
Februar	1522	9	4961	1199	102	112	551	134	240
März	1607	12	5387	1158	607	...	299
April	1531	8	615
Mai
Juni
Zeit	noch: Europ. Länder			Außereuropäische Länder							
	Tschechoslowakei	Türkei	Sowjetunion	Algerien	Brasilien ⁶⁾	Japan ³⁾	Kanada ^{4) 5)}	Tunesien	Südafrikanische Union	Venezuela	Ver. Staaten ⁷⁾
	Eisengehalt der Erze und Konzentrate (Annäherungswerte)										
		65 %	55 %	55 %	68 %	55 %	55 %	55 %	60—65 %	65 %	50 %
1938 MD	...	6	2211	255	...	70	143	68	42	...	2409
1949 MD	...	17	...	212	...	66	275	59	104	...	7192
1950 MD	...	19	3304	214	166	77	273	63	99	17	8302
1951 MD	...	18	3744	235	201	97	354	77	118	106	9709
1952 MD	...	30	4382	258	264	116	398	81	146	164	8160
1953 MD	...	28	4971	282	302	128	492	88	164	191	9991
1954 MD	...	27	5362	244	256	136	555	79	158	452	6615
1955 MD	208	36	5988	300	282	126	1231	95	167	703	8721
1956 MD	212	38	6500	215	254	159	1690	97	172	918	8285
1957 MD	233	187	1686	97	173	1275	8923
1957											
Januar	247	23	...	233	215	153	247	92	193	1002	3903
Februar	235	18	...	184	209	146	80	85	177	829	3618
März	252	17	6883 ⁸⁾	222	186	148	51	103	190	867	3777
April	226	55	...	213	277	160	280	104	184	1033	6784
Mai	228	56	...	223	299	180	2337	131	185	1304	12789
Juni	219	62	...	209	337	203	2935	110	165	1418	14671
Juli	217	57	...	253	391	224	3464	103	173	1238	14533
August	225	48	...	208	270	213	3371	62	188	1720	14601
September	230	46	7150 ⁸⁾	254	247	218	3322	95	165	1560	13140
Oktober	243	40	...	251	361	217	2568	101	148	1512	11519
November	252	45	...	271	289	207	1284	92	120	1353	5054
Dezember	221	263	177	294	91	192	1466	3310
1958											
Januar	225	141	164	96	171	...	3428
Februar	219	136	72
März
April
Mai
Juni

* Wenn nicht anders vermerkt, beziehen sich die Zahlen auf die Förderung von Eisenerz einschl. manganhaltiger Eisenerze, jedoch ohne Schwefelkies.

¹⁾ 5 Wochen, übrige Monate 4 Wochen. — ²⁾ Einschl. Titan-Eisenerz. — ³⁾ Einschl. Eisensand. — ⁴⁾ Einschl. Neufundland. — ⁵⁾ Verladungen. — ⁶⁾ Monatszahlen = Ausfuhr. — ⁷⁾ Ohne manganhaltige Eisenerze mit 5 vH und mehr Manganhalt. — ⁸⁾ Monatsdurchschnitt.

Industrie und Energiewirtschaft
Produktion ausgewählter Erzeugnisse

Erdöl*

1000 t

Zeit	Europäische Länder							Außereuropäische Länder					
	Bundesrepublik Deutschland	Frankreich	Italien	Jugoslawien	Niederlande	Österreich	Sowjetunion	Arabischer Bund davon Irak ²⁾	Argentinien	Bahrain-Inseln ³⁾	Brasilien	Brunei	Indonesien
Dichte	0,89	0,90	0,82	...	0,90	0,93	...	0,84	0,90	0,86	0,86	0,84	0,85
1938 MD	46	6,0	1,1	0,1	—	4,7	2510	358	204	94	—	59	616
1949 MD	70	4,8	0,8	5,3	52	96	2780	339	280	126	—	280	494
1950 MD	93	11	0,7	9,2	59	142	3156	549	280	126	3,2	343	534
1951 MD	114	25	1,5	12	60	190	3521	712	292	125	7,5	414	620
1952 MD	146	29	5,3	13	60	230	3943	1526	296	125	8,2	423	710
1953 MD	182	31	7,1	14	68	268	4398	2305	340	125	10	407	852
1954 MD	222	42	6,0	18	78	286	4940	2507	352	125	11	399	893
1955 MD	262	73	17	21	85	305	5899	2767	364	125	22	438	982
1956 MD	292	105	47	24	91	286	6980	2591 ⁴⁾	370	126	44	470	1061
1957 MD	330	118	105	33	127	265	8190	1809	405	133	110	461	...
1957													
Januar	310	124	82	31	115	283	7700 ¹⁾	923	409	128	103	457 ¹⁾	1165
Februar	289	113	74	30	100	252		731	379	115	92		997
März	320	123	81	33	114	277		1306	408	127	96		1194
April	318	121	96	33	115	268	8680 ¹⁾	1665	391	123	79	466 ¹⁾	1227
Mai	331	124	94	33	126	278		1734	405	127	73		1298
Juni	326	119	126	32	127	265		1764	385	123	93		1274
Juli	339	120	122	33	135	269		1908	398	138	108	466 ¹⁾	1336
August	343	115	130	34	138	263		2028	405	145	122		1378
September	332	111	132	34	135	255		2364	405	140	115		1359
Oktober	346	116	116	35	143	261	8680 ¹⁾	2272	424	146	125	452 ¹⁾	1471
November	334	112	99	34	136	253		2418	420	140	149		...
Dezember	373	117	110	34	141	261		2602	430	145	166		...
1958													
Januar	343	114	98	37	138	257	...	2558	...	147
Februar	321	105	92	34	127	230	...	2266	...	136
März	358	115	127	248	159
April	355
Mai
Juni
noch: Außereuropäische Länder													
Zeit	Iran ⁶⁾	Kanada	Kolumbien	Kuwait ⁷⁾	Mexiko	Peru ⁸⁾	Saudisch-Arabien ⁹⁾	Trinidad	Venezuela	Vereinigte Arabische Republik davon Ägypten	Vereinigte Staaten		
Dichte	0,84	0,85	0,87	0,86	0,90	0,84	0,84	0,91	0,92	0,91	0,85		
1938 MD	863	73	149	—	459	175	6	214	2292	19	13676		
1949 MD	2270	224	...	1032	652	249	...	190	...		
1950 MD	2688	323	393	1441	864	171	2221	251	6663	217	22226		
1951 MD	1404	536	443	2352	922	178	3094	252	7584	194	25313		
1952 MD	113	690	446	3136	921	187	3359	257	8048	196	25787		
1953 MD	124	911	454	3607	864	177	3431	266	7852	196	26545		
1954 MD	292	1082	461	3977	997	190	3871	282	8432	164	26070		
1955 MD	1422	1457	458	4563	1066	192	3920	297	9597	152	27979		
1956 MD	2180	1936	509	4582	1081	205	4017	345	10960	144	29476		
1957 MD	2910	2047	524	4774	1058	...	4030	409	12365	197	29493		
1957													
Januar	2703	2283	530	3869	1110	215	2754	380	12660	106	31336		
Februar	2748	2137	480	3828	1011	189	2711	352	11673	133	29068		
März	2604	2161	540	3559	1054	216	3249	397	13257	151	32327		
April	2692	2066	520	3923	999	198	3680	400	12819	193	30573		
Mai	2886	2215	537	4773	1045	217	4551	420	13317	195	31176		
Juni	2929	2147	527	5687	1019	211	4665	416	13026	221	28812		
Juli	3130	2269	540	5505	1050	...	5008	428	13047	231	28792		
August	3159	2133	535	5501	1054	...	4770	423	12476	203	28431		
September	3069	1947	515	5287	1043	209	4227	414	11482	204	27921		
Oktober	3159	1878	539	5353	1110	...	4325	430	11884	236	28739		
November	2833	1661	527	4565	1088	214	4062	417	11245	233	27666		
Dezember	3006	1807	552	5431	1111	...	4361	428	11526	256	29027		
1958													
Januar	3486	2052	554	5599	1107	...	4051	...	11300	...	28759		
Februar	2853	1996	497	5155	3975		
März	3502		
April		
Mai		
Juni		

* Wenn nicht besonders vermerkt, beziehen sich die Zahlen auf die Förderung von Erdöl, ohne Naturbenzin und Schieferöl. In vielen Fällen sind die Original-Angaben von Flüssigkeitsmaßen umgerechnet.

¹⁾ Monatsdurchschnitt. — ²⁾ Quelle: Iraq Petroleum Company". — ³⁾ Der Irak und Jordanien haben in föderativer Form den „Arabischen Bund“ gebildet. — ⁴⁾ Ab 1956 ohne Naft Khaneh (1955 = 36 250 t im Monatsdurchschnitt). — ⁵⁾ Produktion der „Bahrain Petroleum Company“. — ⁶⁾ Bis August 1951 Förderung der „Anglo-Iranian Oil Company“. Danach Förderung der „National-Iranian Oil Company“. Quelle: „Oil and Gas Journal“. — ⁷⁾ Quelle: „Petroleum Press Service“. — ⁸⁾ Quelle: „Oil and Gas Journal“. — ⁹⁾ Quelle: „Arabian-American Oil Company“.

Industrie und Energiewirtschaft
Produktion ausgewählter Erzeugnisse

Roheisen*

1000 t

Zeit	Europäische Länder										
	Bundesrepublik Deutschland	Saarland	Belgien	Frankreich	Großbritannien und Nordirland	Italien	Jugoslawien	Luxemburg	Niederlande	Norwegen	Österreich
1938 MD	1265	201	205	501	572	77,4	6,3	129	22,3	14,5	46,1
1949 MD	595	132	322	695	806	37,0	16,8	198	36,2	19,5	70,0
1950 MD	789	140	303	654	818	47,7	18,9	208	37,8	18,9	73,8
1951 MD	891	197	404	729	822	87,5	21,8	263	43,7	20,4	87,7
1952 MD	1073	213	398	814	912 ¹⁾	100,4	24,0	256	44,9	22,8	97,8
1953 MD	971	198	352	722	948	109,2	23,4	227	49,5	23,1	110,3
1954 MD	1043	208	380	736	1008	112,1	30,7	233	50,9	20,5	112,9
1955 MD	1374	240	443	912	1058	144,2	44,2	254	55,9	29,7	125,5
1956 MD	1465	251	472	952	1117	166,1	53,8	273	55,2	37,2	144,7
1957 MD	1530	261	462	993	1210	183,6	61,4	277	58,4	46,4	163,4
1957											
Januar	1525	258	498	1012	1306 ²⁾	155,2	54,0	286	64,2	42,7	163,1
Februar	1398	240	458	919	1089	148,0	55,2	268	49,3	39,5	157,1
März	1543	273	503	1014	1126	166,3	59,3	283	43,9	48,9	168,7
April	1464	250	492	919	1126	185,4	62,9	275	42,6	41,0	153,8
Mai	1546	265	505	1022	1443 ³⁾	215,1	61,5	284	59,7	42,6	167,9
Juni	1410	248	412	979	1118	215,2	61,6	272	63,7	46,6	152,6
Juli	1530	271	242	1018	1336 ³⁾	223,7	62,6	288	64,0	48,2	161,1
August	1565	272	283	909	1110	210,9	64,9	271	66,6	51,7	161,7
September	1561	260	489	994	1150	176,7	63,1	269	64,8	46,2	163,8
Oktober	1663	278	508	1055	1453 ³⁾	172,8	59,0	285	61,9	48,9	169,7
November	1605	277	474	1026	1146	166,8	66,5	277	57,1	47,4	173,1
Dezember	1547	260	482	1049	1122	168,5	66,7	272	62,1	52,6	167,6
1958											
Januar	1602	270	482	1070	1377 ²⁾	160,1	67,5	281	57	44,4	152,1
Februar	1449	238	432	946	1110	149,0	58,1	255	72	39,8	154,3
März	1513	268	472	1077	1089	174,1	...	283	79	...	166,2
April	1378	249	447	173	...	275	78
Mai
Juni

Zeit	noch: Europäische Länder					Außereuropäische Länder					
	Schweden ³⁾	Spanien	Tschechoslowakei ³⁾	Türkei	Sowjetunion	Australien ⁴⁾	Indien	Japan	Kanada ³⁾	Südafrikanische Union	Vereinigte Staaten
1938 MD	55,7	36,9	.	—	.	79	.	223	64	24,5	1601
1949 MD	67,6	52,4	.	9,5	...	89	136	134	179	59,0	4098
1950 MD	65,4	56,0	.	9,3	1598	93	142	192	189	61,1	4947
1951 MD	70,9	55,8	.	12,9	1826	111	154	269	212	67,0	5385
1952 MD	87,5	65,4	.	16,4	2089	121	157	299	220	94,1	4699
1953 MD	83,4	68,5	.	18,0	2285	143	150	388	239	101,9	5733
1954 MD	78,2	76,0	.	16,3	2498	155	166	396	176	99,7	4437
1955 MD	97,9	82,9	249	16,7	2776	158	160	453	256	108,4	5882
1956 MD	110,7	79,7	274	18,0	2983	176	166	522	270	113,1	5871
1957 MD	120,1	...	297	...	3080	178	161	594	281	118,2	5998
1957											
Januar	112,1	80,9	297	18,1	3 033 ⁵⁾	193	168	587	277	133,5	6606
Februar	117,2	69,6	272	15,6		174	157	534	265	105,4	6040
März	152,1 ²⁾	84,5	300	18,6		177	170	599	304	117,1	6574
April	115,8	80,7	287	17,4	3 100 ⁵⁾	171	155	591	295	110,1	6233
Mai	115,7	82,4	310	23,5		176	160	644	305	122,3	6301
Juni	139,7 ²⁾	74,3	296	20,4		185	149	627	299	116,4	6041
Juli	82,4	73,3	290	17,8		202	153	658	299	123,2	6071
August	78,8	76,1	287	17,0		199	157	631	307	117,4	6152
September	141,9 ²⁾	74,6	304	17,0		185	158	618	303	109,7	6013
Oktober	122,0	77,2	302	18,7		191	167	533	266	127,9	5914
November	113,5	79,5	298	16,6		195	168	498	242	123,2	5244
Dezember	136,9	84,1	320	...		205	174	618	224	126,9	4789
1958											
Januar	152,3 ²⁾	...	314	200	178	612	236	127,4	4403
Februar	293	175	...	573	211	114,4	3687
März	4050
April
Mai
Juni

* Wenn nicht anders vermerkt, beziehen sich die Zahlen auf die Gesamtproduktion von Roheisen und Hochofen-Ferrolegierungen.

¹⁾ Das Jahr zu 53 Wochen. — ²⁾ 5 Wochen, übrige Monate 4 Wochen. — ³⁾ Ohne Ferrolegierungen. — ⁴⁾ Wirtschaftsjahr endet am 31. Mai des angegebenen Jahres. — ⁵⁾ Monatsdurchschnitt.

Industrie und Energiewirtschaft
Produktion ausgewählter Erzeugnisse

Rohstahl*

1000 t

Zeit	Europäische Länder										
	Bundesrepublik Deutschland	Saarland	Belgien	Finnland	Frankreich	Großbritannien und Nordirland	Italien	Jugoslawien	Luxemburg	Niederlande	Norwegen
1938 MD	1492	213	190	6,4	518	880	194	18,9	120	.	5,7
1949 MD	763	146	321	9,3	763	1317	171	33,4	189	36	6,5
1950 MD	1010	158	315	8,5	721	1380	197	35,7	204	41	6,8
1951 MD	1125	217	421	10,6	820	1324	255	36,2	256	46	7,2
1952 MD	1317	235	422	12,3	906	1390 ¹⁾	295	36,8	250	57	8,2
1953 MD	1285	224	375	12,2	833	1491	292	42,9	221	72	9,2
1954 MD	1453	234	417	14,8	885	1568	351	51,3	236	77	10,1
1955 MD	1778	264	491	15,6	1049	1676	449	67,1	269	82	14,2
1956 MD	1932	281	531	16,4	1117	1749	493	73,9	288	88	23,9
1957 MD	2042	289	522	17,4	1175	1837	564	87,4	291	99	28,8
1957											
Januar	2055	296	570	18,9	1201	2113 ²⁾	558	76,6	301	107	27,4
Februar	1919	279	514	15,7	1097	1756	508	79,6	279	87	28,9
März	2054	300	572	18,5	1216	1752	570	88,0	296	103	35,0
April	1929	279	545	18,6	1090	1748	549	92,2	296	89	25,7
Mai	2067	293	564	18,1	1181	2252 ²⁾	564	90,4	298	95	25,0
Juni	1845	263	459	17,3	1144	1703	561	88,5	288	99	23,4
Juli	2066	296	538	5,7	1173	1844 ²⁾	588	85,8	297	106	22,5
August	2122	297	542	17,7	1014	1516	523	89,9	286	96	36,1
September	2064	285	546	20,2	1202	1780	586	85,6	282	101	29,1
Oktober	2225	308	597	20,9	1267	2225 ²⁾	625	82,7	308	113	30,7
November	2176	286	532	18,6	1245	1744	585	80,8	289	95	30,7
Dezember	1987	279	542	18,5	1269	1617	551	109,1	273	95	31,0
1958											
Januar	2220	311	555	19,6	1314	2068 ²⁾	576	90,5	295	105	30,3
Februar	1979	272	490	16,5	1180	1739	508	89,9	268	110	30,9
März	2061	313	..	19,1	1335	1757	545	..	293	133	..
April	1878	276	1251	..	535	..	284	114	..
Mai
Juni
Zeit	noch: Europäische Länder					Außereuropäische Länder					
	Österreich	Schweden	Spanien ³⁾	Tschechoslowakei ⁵⁾	Sowjetunion	Australien ⁴⁾	Indien	Japan	Kanada	Südafrikanische Union	Vereinigte Staaten
1938 MD	56,1	82	47,8	.	.	99	.	539	80	25	2400
1949 MD	69,5	115	60,0	.	..	100	115	259	241	53	5895
1950 MD	78,9	121	67,9	.	2277	103	123	403	256	68	7321
1951 MD	85,6	127	68,2	.	2612	122	127	542	270	84	7953
1952 MD	88,1	141	75,3	.	2874	129	134	583	280	105	7043
1953 MD	106,9	149	74,7	.	3177	153	128	639	311	108	8438
1954 MD	137,7	155	91,7	.	3453	179	143	646	241	119	6676
1955 MD	151,9	179	101,0	373	3773	187	144	784	343	132	8848
1956 MD	173,1	202	103,6	407	4050	220	147	926	401	134	8710
1957 MD	209,1	209	..	431	4250	342	145	1048	381	145	8521
1957											
Januar	210,7	186	109,3	411	..	265	155	1051	424	135	9987
Februar	200,8	217	106,3	397	..	241	138	1012	385	135	9060
März	214,0	281 ²⁾	110,5	456	4167 ⁶⁾	259	152	1070	431	146	9606
April	195,2	202	109,8	437	..	251	148	1101	408	130	8904
Mai	209,8	218	115,6	439	..	254	139	1155	396	149	8883
Juni	191,9	218 ²⁾	113,9	432	..	251	131	1110	388	143	8520
Juli	213,4	101	109,3	399	..	268	136	1149	388	149	8082
August	217,5	175	110,2	417	..	276	139	1040	395	145	8377
September	208,9	260 ²⁾	106,2	435	4300 ⁶⁾	260	147	1063	366	145	8145
Oktober	219,3	216	115,3	462	..	268	153	876	345	161	8344
November	222,5	196	117,8	441	..	250	148	855	325	150	7614
Dezember	204,9	219	118,3	440	..	255	157	1088	319	150	6731
1958											
Januar	213,9	229 ²⁾	..	408	..	274	167	953	366	147	6127
Februar	196,7	450	..	236	..	934	340	140	5251
März	205,0	428
April
Mai
Juni

* Wenn nicht anders vermerkt, beziehen sich die Zahlen auf die Gesamtproduktion von Rohstahlblöcken und Flüssigstahl für Stahlguß; ohne Schweißstahl.

¹⁾ Jahr zu 53 Wochen. — ²⁾ 5 Wochen, übrige Monate 4 Wochen. — ³⁾ Nur Rohstahlblöcke. — ⁴⁾ Ohne Flüssigstahl für Stahlguß. Wirtschaftsjahr endet jeweils am 31. Mai des angegebenen Jahres. — ⁵⁾ Einschl. Puddelleisen. — ⁶⁾ Monatsdurchschnitt.

Industrie und Energiewirtschaft
Produktion ausgewählter Erzeugnisse

Blei*
1000 t

Zeit	Europäische Länder								Außereuropäische Länder				
	Bundesrepublik Deutschland ¹⁾	Belgien ²⁾	Frankreich ³⁾	Großbritannien und Nordirland	Italien	Jugoslawien	Österreich	Spanien	Australien	Kanada	Mexiko ⁵⁾	Tunesien	Ver. einigte Staaten ⁶⁾
1938 MD	14,2	8,5	3,6	0,9	3,6	0,7	0,8	2,7	18,8	15,1	23,5	2,0	30,9
1949 MD	9,7	5,4	4,5	3,0	2,1	4,7	0,7	2,3	17,3	11,1	18,4	1,6	41,0
1950 MD	11,8	5,2	5,1	6,2	3,1	4,8	0,8	2,9	16,7	12,9	19,8	2,0	43,2
1951 MD	12,5	6,1	4,0	6,2	3,0	5,0	0,8	3,4	16,7	12,3	18,8	1,9	36,8
1952 MD	11,3	6,8	4,3	7,3	2,9	5,6	0,8	3,5	16,4	13,8	20,5	2,1	40,3
1953 MD	12,3	6,4	4,6	6,2	3,2	5,9	0,8	4,1	16,9	12,5	18,5	2,3	40,4
1954 MD	12,3	6,0	5,1	6,4	3,1	5,6	0,7	4,7	20,2	12,6	18,1	2,3	41,7
1955 MD	12,3	7,0	5,5	6,6	3,5	6,3	0,7	5,1	19,0	11,2	17,6	2,2	41,4
1956 MD	13,5	8,4	5,3	8,0	3,3	6,3	0,7	4,9	20,0	11,2	16,6	2,0	46,4
1957 MD	14,8	8,3	6,2	7,3	3,3	6,5	0,7	5,2	20,3	10,8	17,8	2,1	45,7
1957													
Januar	15,0	9,1	6,2	8,2	2,9	5,6	0,8	4,9	19,0	9,2	19,8	1,1	46,1
Februar	13,2	9,0	6,0	7,5	3,2	5,6	0,4	3,6	17,4	10,2	15,4	2,3	43,6
März	14,9	9,0	6,1	7,2	3,2	7,8	0,9	5,5	18,3	11,6	18,1	2,6	47,7
April	15,9	8,5	5,9	6,7	3,1	6,8	0,8	5,7	17,5	11,3	19,5	1,6	51,0
Mai	15,8	8,9	6,7	8,6	3,0	6,0	0,9	4,5	21,6	11,9	12,6	2,3	46,9
Juni	12,5	8,8	6,2	6,7	3,2	6,2	0,8	5,3	20,4	11,2	16,3	1,8	43,7
Juli	14,8	7,3	5,9	6,8	3,7	7,9	0,1	5,6	20,3	11,0	14,2	2,1	42,7
August	14,0	7,2	6,3	6,4	2,6	7,0	0,8	5,3	22,2	11,4	24,0	1,7	43,7
September	14,5	7,3	6,1	8,0	3,8	5,8	0,7	6,0	20,6	10,3	19,7	1,7	45,8
Oktober	16,0	8,7	6,1	7,9	3,2	6,7	0,9	5,7	22,1	9,3	16,0	2,3	47,2
November	15,2	8,4	6,3	6,6	3,7	6,7	0,9	5,5	22,3	11,0	19,2	2,4	44,2
Dezember	15,6	8,0	6,0	6,7	3,9	7,1	0,6	5,0	21,4	11,3	20,2	2,8	45,8
1958													
Januar	16,3	7,6	6,0	6,4	3,7	5,5	0,5	...	21,4	11,5	...	1,6	43,2
Februar	14,5	7,6	5,7	7,2	4,1	6,8	0,4	...	19,2	10,4	42,8
März	14,1	8,0	5,8	23,3
April	15,0
Mai
Juni

* Wenn nicht anders vermerkt, beziehen sich die Zahlen auf die Hüttengewinnung von primärem Rohblei aus Erzen sowie Konzentraten (einschl. Antimonblei).

¹⁾ Weich-, Fein- und Hartblei aus Hütten und Raffinerien der Akkumulatorenwerke. — ²⁾ Einschl. Sekundärblei. — ³⁾ Einschl. geringer Mengen Sekundärblei. — ⁴⁾ Sekundärblei. Ab 1948 einschl. geringer Mengen Raffinadeblei aus heimischen Erzen. — ⁵⁾ Bleihalt geförderter Erze. — ⁶⁾ Einschl. geringer Mengen Sekundärblei. Quelle: „American Bureau of Metal Statistics“.

Zink*
1 000 t

Zeit	Europäische Länder								Außereuropäische Länder				
	Bundesrepublik Deutschland ¹⁾	Belgien ²⁾	Frankreich	Großbritannien und Nordirland	Italien	Jugoslawien ⁴⁾	Norwegen	Spanien	Australien ⁵⁾	Japan ⁶⁾	Kanada	Mexiko ⁷⁾	Ver. einigte Staaten
1938 MD	8,0 ²⁾	19,1	5,1	4,7	2,8	0,4	3,9	0,6	5,9	4,7	13,0	14,3	33,7
1949 MD	7,2	14,7	5,0	5,4	2,2	0,8	3,4	1,6	6,4	2,7	15,6	14,9	61,6
1950 MD	10,2	14,8	6,0	6,0	3,2	1,0	3,6	1,8	7,1	4,1	15,5	18,6	63,8
1951 MD	11,7	16,7	6,2	5,9	4,0	1,1	3,4	1,8	6,5	4,7	16,7	15,0	66,6
1952 MD	12,3	16,0	6,7	5,8	4,6	1,2	3,3	1,8	7,4	5,8	16,8	18,9	68,7
1953 MD	12,4	16,1	6,7	6,2	5,0	1,2	3,2	1,9	7,6	6,6	19,0	18,8	69,5
1954 MD	14,0	17,8	9,2	6,9	5,6	1,1	3,7	1,9	8,9	8,5	16,2	18,6	61,1
1955 MD	14,9	17,8	9,3	6,9	5,9	1,1	3,8	2,0	8,6	9,4	19,4	22,4	72,5
1956 MD	15,5	19,0	9,4	6,9	6,1	1,7	4,1	1,8	8,9	11,3	19,3	20,7	75,1
1957 MD	15,3	19,6	10,9	6,5	6,1	2,5	4,0	...	9,3	11,5	18,7	...	74,6
1957													
Januar	16,1	20,4	10,4	5,8	6,4	2,5	4,0	1,7	9,2	10,3	18,5	19,1	78,7
Februar	14,4	20,3	9,8	5,7	5,6	2,2	3,5	1,7	8,3	9,7	18,0	14,8	73,7
März	16,0	20,4	11,1	7,8	6,1	2,3	4,1	1,7	9,2	8,9	19,9	20,9	81,5
April	15,3	20,2	11,0	6,2	6,6	2,3	3,9	1,8	9,1	8,7	18,6	19,1	81,5
Mai	15,5	21,0	11,5	6,7	6,4	2,5	4,1	1,6	9,4	12,8	18,7	21,4	81,7
Juni	15,0	19,7	11,3	6,2	6,5	2,4	4,1	1,6	7,6	12,6	18,1	20,7	76,2
Juli	15,1	18,3	11,4	6,6	6,4	2,5	4,3	1,9	11,1	12,9	18,2	15,1	73,1
August	15,1	17,6	11,2	6,6	6,4	2,5	4,0	2,0	9,7	12,7	18,4	21,5	71,5
September	15,0	18,3	9,6	6,5	6,4	2,5	4,1	1,8	9,3	12,5	18,4	23,3	66,0
Oktober	15,2	19,7	11,2	6,7	5,6	2,5	4,0	1,3	9,8	12,9	19,0	26,0	69,3
November	15,0	19,7	10,8	6,4	5,2	2,6	4,0	1,2	9,5	11,7	19,0	24,7	67,7
Dezember	16,0	20,2	11,3	6,8	6,2	2,7	4,1	1,4	9,9	12,4	19,8	17,4	74,1
1958													
Januar	15,6	20,3	11,6	6,6	5,3	2,7	3,8	...	9,8	11,9	19,8	...	70,9
Februar	14,1	20,0	10,9	6,0	4,8	2,5	3,7	...	8,8	10,9	17,9
März	15,2	19,5	12,5
April	14,2
Mai
Juni

* Wenn nicht anders vermerkt, beziehen sich die Zahlen auf die Hüttengewinnung von primärem Rohzink aus Erzen und Konzentraten sowie auf Elektrolytzink.

¹⁾ Gesamterzeugung der Hütten. — ²⁾ 1936; einschl. Zinkstaub. — ³⁾ Einschl. Zinklegierungen und Sekundärzink. — ⁴⁾ Ab Mai 1956 einschl. Elektrolyt-Zink. — ⁵⁾ Berichtsjahre, die am 30. Juni des angegebenen Jahres enden. — ⁶⁾ Einschl. Sekundärzink. — ⁷⁾ Zinkinhalt geförderter Erze.

Stromerzeugung*

Mill. kWh

Zeit	Europäische Länder													
	Bundes- republik Deutsch- land ¹⁾	Bel- gien	Däne- mark	Finn- land	Frank- reich	Groß- britannien und Nordirland	Irland	Ita- lien ²⁾	Jugo- sla- wien	Lu- xem- burg	Nie- der- lande	Nor- we- gen ³⁾	Oster- reich ⁴⁾	Portu- gal
	I + O	I + O	O	I + O	I + O	O	O	I + O	I + O	I + O	I + O	I + O	O	I + O
1938 MD	2591	440	68	259	1725	2031	29,5	1295	91	38,5	307	827	158	35,5
1949 MD	3223	682	136	298	2502	4050	63,1	1993	185	51,7	528	1265	350	69,7
1950 MD	3668	707	151	348	2752	4543	75,3	2057	201	58,1	618	1444	409	78,5
1951 MD	4280	791	178	384	3179	4964	84,0	2435	212	67,5	659	1443	473	86,9
1952 MD	4684	789	194	397	3381	5166	94,5	2570	225	69,4	717	1534	523	111,6
1953 MD	5038	817	196	450	3455	5459	103,8	2718	248	73,3	800	1595	569	115,0
1954 MD	5661	881	237	475	3797	6075	117,2	2965	287	82,5	882	1781	643	138,2
1955 MD	6315	933	283	569	4130	6679	127,7	3177	362	92,4	932	1856	699	157,6
1956 MD	7022	987	303	567	4485	7263	137,5	3384	421	97,4	1037	1948	770	180,4
1957 MD	7576	1051	279	642	4800	7581	142,6	3490	521	101,0	1114	2122	828	180,2
1957														
Januar	8187	1150	423	707	5240	9030	174,7	3547	476	105,5	1264	2221	762	178,6
Februar	7262	1030	347	615	4560	7889	152,6	3066	455	97,0	1107	2089	654	187,5
März	7542	1063	347	659	4860	7788	148,4	3302	498	102,4	1114	2272	767	210,5
April	6993	1016	310	566	4640	7117	135,0	3337	506	98,5	1027	2030	811	194,9
Mai	7365	1035	245	577	4680	7248	128,2	3550	503	101,5	1079	2056	860	202,0
Juni	6521	907	184	516	4540	6051	108,7	3553	474	97,0	930	1919	930	172,6
Juli	7069	822	158	590	4475	6276	117,1	3849	502	102,1	965	1800	971	175,0
August	7169	980	216	645	3920	6163	112,5	3508	517	99,0	954	1927	960	162,1
September	7542	1029	244	703	4570	7064	129,4	3495	509	89,4	1092	2095	873	156,2
Oktober	8318	1172	249	720	5000	8089	152,7	3462	575	105,7	1234	2311	831	165,3
November	8361	1163	290	732	5130	8812	169,8	3446	593	101,7	1297	2311	748	169,6
Dezember	8584	1241	339	677	5460	9443	182,7	3660	641	101,7	1305	2430	775	188,6
1958														
Januar	8728	1241	387	738	5520	10076	191,2	3705	629	108,3	1330	2458	812	200,3
Februar	7623	1036	338	638	4930	8726	164,9	3262	573	97,0	1140	2306	697	225,7
März	8204	1036	361	700	4930	9448	179,0	3262	573	97,0	1140	2306	697	225,7
April
Mai
Juni
Zeit	noch: Europäische Länder						Außereuropäische Länder							
	Schwe- den	Schweiz ⁵⁾	Spa- nien	Tsche- choslo- wa- kei	Tür- kei ⁶⁾	Sow- jet- union	Argen- tinien	Aus- tra- lien ⁷⁾	Indien	Japan	Kana- da ⁸⁾	Mexiko	Südafri- kanische Union ⁹⁾	Vereinigte Staaten
	I + O	I + O	I + O	.	I + O	I + O	O	I + O	O	I + O	I + O	I + O	I + O	I + O
1938 MD	680	587	229	.	26,0	.	194	363	.	2723	2180	209	478	11830
1949 MD	1337	812	468	.	61,3	.	343	754	410	3415	3889	.	827	28712
1950 MD	1515	873	576	.	65,8	.	369	854	426	3741	4242	369	906	32327
1951 MD	1612	1021	692	.	74,0	8668	393	905	488	3977	4785	409	972	36027
1952 MD	1712	1074	785	.	85,0	9926	392	975	516	4304	5159	445	1044	38549
1953 MD	1870	1122	834	.	100,0	11194	411	1079	559	4642	5457	478	1112	42793
1954 MD	1996	1098	873	.	116,5	12558	444	1206	625	4967	5761	525	1220	45387
1955 MD	2060	1287	993	1251	131,9	14185	479	1340	716	5433	6358	583	1363	51908
1956 MD	2219	1241	1160	1383	128,2	16000	525	1470	805	6129	6807	652	1472	56916
1957 MD	2427	1324	1241	1477	...	17460	...	1597	906	6287	7521	704	1585	...
1957														
Januar	2438	1087	1276	1546	160,2	18149	557	1409	869	5973	8071	705	1470	62938
Februar	2221	959	1139	1382	142,4	16602	494	1387	811	5799	7279	652	1380	55374
März	2390	1225	1259	1492	160,2	17849	551	1543	875	6003	7776	719	1525	59765
April	2160	1259	1187	1397	153,3	16920	544	1502	901	6496	7479	669	1494	57702
Mai	2452	1339	1265	1430	149,1	16372	576	1693	932	7179	7563	717	1714	58909
Juni	2267	1557	1084	1366	149,2	15758	585	1616	898	6771	6752	698	1665	58990
Juli	1974	1793	1176	1379	147,4	...	619	1817	928	7266	7099	728	1717	61191
August	2431	1645	1241	1396	156,2	...	604	1773	923	6896	6879	734	1695	62649
September	2524	1384	1235	1473	163,9	17920 ¹⁰⁾	566	1641	925	6816	6921	696	1592	58335
Oktober	2874	1275	1304	1573	175,1	1666	918	6852	8030	719	1636	60297
November	2718	1095	1344	1636	175,9	1584	930	5537	8175	702	1574	58667
Dezember	2679	1018	1381	1650	1530	959	6931	8225	715	1564	60888
1958														
Januar	2784	1022	...	1177	1519	974	5682	8558	741	1566	62216
Februar	2505	1113	...	1514	5279	7791	702	1471	56219
März
April
Mai
Juni

* I = Erzeugung in industriellen Stromerzeugungsanlagen.

O = Erzeugung in Elektrizitätswerken für die öffentliche Versorgung.

¹⁾ Ohne Bundesbahn-Kraftwerke. — ²⁾ 182 Kraftwerke mit ca. 98 vH der Gesamterzeugung. — ³⁾ Kraftwerke mit einer installierten Leistung von 1000 kWh und mehr. — ⁴⁾ Etwa 65 vH der Gesamterzeugung. — ⁵⁾ Vor 1955 Berichtsjahre, die am 30. 9. des angegebenen Jahres enden. — ⁶⁾ Ab 1956 etwa 90 vH der Gesamterzeugung erfasst. — ⁷⁾ Berichtsjahre, die am 30. 6. des angegebenen Jahres enden. — ⁸⁾ Ab Januar 1957 nur Werke mit einer Erzeugung von mehr als 10 Mill. kWh. — ⁹⁾ Etwa 95 vH der Gesamterzeugung. — ¹⁰⁾ Monatsdurchschnitt.

Gaserzeugung

Gewinnung von Erdgas und Gaserzeugung

Mill. cbm

Zeit	Europäische Länder				Außereuropäische Länder						Europäische Länder				
	Frankreich	Italien	Jugoslawien	Österreich ¹⁾	Brunei	Japan	Kanada ²⁾	Mexiko	Venezuela	Vereinigte Staaten ³⁾	Bundesrepublik Deutschland	Saarland	Belgien ⁴⁾	Dänemark	Finnland
	Erdgasgewinnung										Gaswerke und Kokereien	Kokereien	Gaswerke und Kokereien	Gaswerke	Gaswerke und Kokereien
1938 MD	—	1	.	—	7,5	4,2	79	92	.	2 795	.	.	57	21,7 ⁶⁾	.
1949 MD	19,0	20	0,7	27,6	48,3	4,8	177	114	.	7 334	995	112	136	30,8	.
1950 MD	20,5	43	1,2	39,2	62,8	5,8	160	148	93	8 761	1 108	110	121	31,4	2,6
1951 MD	23,5	81	1,1	40,2	86,5	6,9	188	203	120	10 329	1 340	126	144	32,2	2,8
1952 MD	22,2	119	1,2	40,7	91,2	7,6	209	221	146	11 217	1 497	129	148	32,3	3,0
1953 MD	20,4	190	2,1	46,2	97,8	9,2	238	223	181	12 105	1 538	121	147	31,7	4,3
1954 MD	21,6	249	2,3	52,1	91,5	11,8	285	222	204	13 186	1 503	126	162	32,4	4,3
1955 MD	22,2	302	2,8	62,4	98,1	12,9	356	284	229	14 725	1 738	137	173	32,5	3,6
1956 MD	26,6	372	3,2	62,1	119,0	14,7	399	294	250	15 559	1 869	147	187	33,4	4,0
1957 MD	46,8	416	3,5	63,2	133,8	20,6	519	383	383	16 749	1 929	152	185	31,9	4,8
1957															
Januar	39,9	518	3,8	77,8	127,4 ²⁾	16,5	640	369	276	21 981	1 994	154	202	35,5	4,7
Februar	34,8	447	3,5	68,2		15,9	552	288	257	21 756	1 822	140	180	31,9	5,6
März	35,8	433	3,7	70,9		17,1	517	321	290	20 024	1 979	154	193	34,9	5,1
April	35,3	391	3,0	59,6		18,9	524	313	286	18 403	1 899	149	191	31,7	4,4
Mai	45,4	394	3,2	54,0	137,5 ²⁾	19,3	393	325	307	15 272	1 966	154	195	32,0	4,5
Juni	44,8	316	3,2	49,8		19,4	355	316	291	13 739	1 867	145	165	28,5	4,6
Juli	45,8	337	3,2	49,2		23,5	351	341	295	13 017	1 945	152	135	26,2	3,7
August	37,6	359	3,3	46,8	133,9 ²⁾	23,9	377	401	298	13 224	1 952	156	184	30,0	4,5
September	52,1	444	3,4	57,8		22,5	414	456	305	12 939	1 885	150	187	31,4	3,2
Oktober	56,6	451	3,4	73,2		22,5	586	480	338	14 304	1 968	156	196	32,6	5,4
November	60,8	438	3,6	72,3	136,5 ²⁾	22,3	686	489	336	17 572	1 921	152	190	32,4	5,5
Dezember	59,8	466	4,2	78,9		25,1	638	496	.	21 179	1 958	164	203	35,3	5,8
1958															
Januar	67,2	506	3,9	84,1		25,1	.	.	.	23 165	1 991	.	206	35,3	5,2
Februar	68,7	435	3,7	71,8	.	25,4	.	.	.	22 963	1 787	.	178	.	4,7
März	68,8	.	.	75,3	1 977	.	.	.	5,2
April
Mai
Juni
Zeit	noch: Europäische Länder										Außereuropäische Länder				
	Frankreich ⁷⁾	Großbritannien ⁸⁾	Irland	Italien	Jugoslawien	Niederlande ¹⁰⁾	Norwegen	Portugal ¹¹⁾	Spanien	Tschechoslowakei	Argentinien	Australien ¹²⁾	Japan	Kanada ¹³⁾	Vereinigte Staaten ¹⁴⁾
	Gaswerke	Gaswerke	Gaswerke	Gaswerke und Kokereien	Gaswerke	Gaswerke und Kokereien	Gaswerke	Gaswerke	Gaswerke	.	Gaswerke	Gaswerke	Gaswerke	Gaswerke	.
1938 MD	149	824	9,8	107	.	97	3,6	1,1	11,8	.	7,6	49,4	91	35,9	891
1949 MD	209	1 220	12,2	132	2,3	121	3,6	3,1	21,3	.	18,7	86,7	76	61,1	1 329
1950 MD	202	1 280	12,5	132	2,4	133	3,8	3,3	22,3	193	21,3	82,3	89	63,8	1 348
1951 MD	203	1 329	13,3	156	2,4	140	3,8	3,7	23,0	198	22,9	89,4	116	66,4	1 241
1952 MD	207	1 345	13,6	169	2,0	146	4,3	4,0	25,0	223	24,6	95,3	135	62,1	1 153
1953 MD	207	1 332	13,8	166	2,0	146	4,1	4,2	26,5	248	25,9	96,1	159	61,1	1 053
1954 MD	216	1 385	14,2	172	2,1	157	4,1	4,7	26,9	268	26,5	99,3	178	62,1	1 043
1955 MD	208	1 418	14,2	178	2,2	167	4,1	4,8	26,4	283	28,1	102,6	196	44,7	1 068
1956 MD	217	1 427	15,2	188	2,2	178	4,3	5,4	27,9	296	32,0	105,2	232	47,1	993
1957 MD	235	1 383	14,8	197	2,2	181	3,7	5,4	29,2	305	30,8	109,8	258	37,7	697
1957															
Januar	309	1 528	16,1 ²⁾	213	2,2	213	5,2	6,7	32,6	319	23,7	92,9	308	44,9	1 058
Februar	246	1 510		192	2,0	182	4,9	5,8	30,2	291	23,1	89,4	299	41,7	1 074
März	247	1 725 ⁹⁾		200	2,2	181	4,9	6,0	30,9	329	25,1	101,5	318	40,3	951
April	226	1 273	14,1 ²⁾	193	2,3	172	3,7	5,5	30,1	306	29,9	102,8	246	36,7	815
Mai	223	1 251		197	2,4	175	3,4	5,8	30,1	314	30,8	122,1	235	38,6	590
Juni	188	1 353 ⁹⁾		188	2,2	165	2,7	5,2	27,9	298	36,8	120,5	215	34,6	458
Juli	181	1 034	13,2 ²⁾	184	2,0	166	2,0	4,5	24,8	294	41,0	140,6	212	31,3	373
August	159	950		186	2,1	170	2,4	3,7	22,3	291	39,7	133,3	205	29,2	340
September	198	1 436 ⁹⁾		210	2,2	169	2,9	3,8	24,1	298	34,0	123,4	218	30,5	363
Oktober	243	1 263	15,9 ²⁾	205	2,2	178	3,6	5,3	30,3	310	31,1	116,4	244	38,3	487
November	279	1 410		199	2,2	190	4,2	6,1	31,6	301	29,2	105,6	261	44,0	668
Dezember	328	1 868 ⁹⁾		201	2,1	209	4,7	6,9	35,2	312	25,6	99,7	335	41,9	947
1958															
Januar	316	1 580	.	201	2,2	216	5,1	6,7	34,7	.	.	97,0	341	38,7	1 148
Februar	262	1 538		186	.	201	4,8	6,0	314	28,4	1 237
März	298	1 982 ⁹⁾	
April
Mai
Juni

¹⁾ Jahreszahlen bis 1955 zum Teil geschätzt. — ²⁾ Monatsdurchschnitt. — ³⁾ Abgabe. — ⁴⁾ Abgabe der öffentlichen Versorgungsbetriebe (52 bis 59 vH der gesamten Erdgasgewinnung). Quelle: „American Gas Association“. — ⁵⁾ Ohne Eigenverbrauch und Verluste. — ⁶⁾ Berichtsjahre, die am 1. April des angegebenen Jahres beginnen. — ⁷⁾ Für die Abgabe verfügbare Menge (1953 ca. 42 vH der Gesamterzeugung in Gaswerken und Kokereien). — ⁸⁾ Ohne Nordirland. Gaserzeugung der Gaswerke und -bezug der Gaswerke aus Kokereien (ca. 75 vH der Gesamterzeugung). — ⁹⁾ Fünf Wochen, übrige Monate 4 Wochen. — ¹⁰⁾ Abgabe (einschl. eingeführtem Gas), aber ohne Abgabe an die Stickstoffwerke. — ¹¹⁾ Nur Lissabon. — ¹²⁾ Berichtsjahre, die am 30. 6. des angegebenen Jahres enden. — ¹³⁾ Abgabe 1954 ca. 38 vH der Gesamterzeugung. — ¹⁴⁾ Abgabe der Gaswerke einschl. Mischgas (1954 ca. 48 vH der Gesamterzeugung in Gaswerken und Kokereien). Quelle: „American Gas Association“.

Außenhandel

Ein- und Ausfuhrwerte in Millionen Landeswährung*

Zeit	Europäische Länder									
	Bundesrepublik Deutschland ¹⁾ 2)		Belgien ¹⁾		Dänemark ¹⁾		Finnland ¹⁾		Frankreich ¹⁾ 3)	
	Ein-fuhr	Aus-fuhr	Ein-fuhr	Aus-fuhr	Ein-fuhr	Aus-fuhr	Ein-fuhr	Aus-fuhr	Ein-fuhr	Aus-fuhr
	(S)	(S)	(S)	(S)	(S)	(S)	(S)	(S)	(S)	(S)
	RM bzw. DM		Belg. Francs		Dän. Kronen		Finnmark		Franz. Francs	
1938 MD	209 ³⁾	250 ³⁾	1923	1806	135 ⁶⁾	128 ⁶⁾	717	700	3845	2562
1949 MD	611	317	6822	6674	351	297	5523	5467	88 366 ¹⁰⁾¹¹⁾	88 581
1950 MD	945	695	8153	6902	491	383	7429	6790	126 245	119 123
1951 MD	1223	1211	10626	11056	580	477	12 955	15 574	130 011	111 625
1952 MD	1336	1397	10252	10 213	550	484	15 182	13 069	126 245	110 319
1953 MD	1321	1532	10 127	9 454	573	508	10 155	10 963	114 969	121 942
1954 MD	1601	1832	10 655	9 641	670	546	12 678	13 052	136 738	139 939
1955 MD	2029	2142	11 850	11 580	675	600	14 747	15 105	161 212	132 384
1956 MD	2315	2571	13 590	13 129	751	630	16 963	14 832	187 160	155 858
1957 MD	2624	2995	14 302	13 275	779	665	18 949	17 625		
1957										
Januar	2535	2446	15 397	14 408	875	664	19 104	13 330	206 975	158 401
Februar	2412	2704	14 285	12 733	870	622	16 390	11 647	182 604	142 700
März	2675	3231	14 803	14 782	853	630	18 787	11 261	202 930	164 890
April	2500	2799	15 159	13 427	658	575	16 023	14 272	198 810	154 090
Mai	2649	3203	14 575	13 891	897	712	18 376	14 920	199 074	154 300
Juni	2465	2854	13 676	13 327	661	653	16 325	17 625	191 556	144 573
Juli	2698	3057	14 013	12 325	732	665	16 019	19 636	185 812	151 389
August	2568	3084	13 688	10 906	734	637	15 454	18 702	166 784	130 895
September	2565	2865	13 184	13 062	679	629	18 217	20 815	159 070	134 687
Oktober	2385	3260	14 658	14 003	822	717	21 321	23 626	166 418	168 495
November	2732	3183	13 840	13 132	812	737	25 039	22 257	175 777	170 911
Dezember	2720	3265	13 994	12 787	754	742	26 343	23 446	210 110	194 960
1958										
Januar	2691	2599	13 312	14 173	884	689	20 510	15 505	216 024	174 479
Februar	2388	2953	12 203	12 453	682	645	18 292	14 724	194 048	173 835
März	2578	3076	13 636	12 973	687	736	17 976	16 815	223 830	186 480
April
Mai
Juni
Zeit	noch: Europäische Länder									
	Griechenland ¹⁾ 4) 12)		Großbritannien und Nordirland ¹³⁾		Irland ¹³⁾		Island ¹³⁾		Italien ¹⁵⁾	
	Ein-fuhr	Aus-fuhr	Ein-fuhr	Aus-fuhr	Ein-fuhr	Aus-fuhr	Ein-fuhr	Aus-fuhr	Ein-fuhr	Aus-fuhr
	(S)	(S)	(G)	(G)	(S)	(S)	(S)	(S)	(S)	(S)
	Drachmen		£		Ir£		Island. Kronen		Lire	
1938 MD	1230	846	76,6	44,4	3,5	2,0	4,2	4,9	939	875
1949 MD	170 670	47 895	189,9	153,5	10,9	5,1	35,5	24,2	73 581	53 445
1950 MD	178 428	37 633	217,4	188,3	13,3	6,0	45,3	35,2	77 204	62 749
1951 MD	497 911	127 009	325,4	225,8	17,1	6,8	77,0	60,6	112 877 ¹⁶⁾	85 793 ¹⁶⁾
1952 MD	432 751	149 867	289,8	227,4	14,4	8,5	75,8	53,3	121 645	72 211
1953 MD	596 342	282 099	278,6 ¹⁷⁾	224,0 ¹⁷⁾	15,2	9,5	92,6	58,9	126 057	78 482
1954 MD	852	380	281,2	231,3	15,0	9,6	94,2	70,6	127 037	85 326
1955 MD	955	457	323,6	252,0	17,0	9,2	105,4	70,7	141 219	96 693
1956 MD	1159	475	323,8	276,5	15,1	9,0	122,3	85,9	165 337	111 742
1957 MD	1312	549	339,6	288,2	15,4	10,9	113,5	82,2	188 876	132 299
1957										
Januar	1103	758	376,5	272,7	15,9	11,0	42,0	65,5	185 990	111 998
Februar	1058	540	320,8	289,1	15,5	10,3	75,8	100,2	180 452	117 610
März	962	482	361,8	313,5	16,1	11,4	90,8	69,5	199 574	138 047
April	1673	413	349,7	280,8	14,4	10,9	105,9	72,7	199 899	121 061
Mai	1453	305	374,5	314,7	17,2	11,0	159,0	99,6	205 307	139 508
Juni	1285	237	323,8	285,9	13,1	9,2	139,5	58,5	176 594	124 111
Juli	1708	224	359,5	290,8	14,6	11,9	93,1	42,5	186 631	146 785
August	1273	204	335,7	279,9	13,4	12,0	76,9	104,6	168 284	134 229
September	1240	412	308,4	256,1	13,7	10,9	132,6	87,5	174 732	128 501
Oktober	1183	873	353,1	283,0	15,9	10,7	104,9	73,5	191 551	150 402
November	1372	1032	319,9	297,9	17,1	11,4	111,3	127,2	174 921	131 459
Dezember	1435	1102	313,6	294,6	15,3	10,1	230,2	85,2	205 864	134 473
1958										
Januar	1389	575	325,1	290,4	14,8	10,0	81,4	51,8	160 878	122 871
Februar	288,2	277,4	96,0	58,0	162 871	124 868
März	321,0	294,2	128,4	83,5
April
Mai
Juni

* Wenn nicht anders vermerkt, Warenhandel einschl. Veredelungsverkehr, jedoch ohne unmittelbare Durchfuhr. Silber in jeder Form ist eingeschlossen; Gold in Barren und Münzen, Banknoten und anderes Papiergeld sind ausgeschlossen. Unter den hier angewandten Begriff „Goldbarren“ fallen sowohl geläutertes Gold, d. h. Gold für den Bedarf der Banken und für Münzwerke, hieläutertes Gold, einschl. des gewinnbaren Goldinhaltes (von Erzen, Konzentraten, Staub, Kupfer und mit anderen Metallen gemischten Barren), wie auch Abfall, Juwelierkehricht, anderes Gold in rohem Zustand. Goldschmuck, Goldblatt und andere Erzeugnisse fallen unter „Waren“. Die Ein- und Ausfuhr sind grundsätzlich mit den Grenzwerten, d. h. Wert frei Grenze (Einfuhr: cif — cost, insurance, freight — Ausfuhr: fob — free on board —) angegeben. G = Generalhandel: Einfuhr für den inländischen Verbrauch und Einfuhr zur Lagerung; Ausfuhr von inländischen Erzeugnissen einschl. aller Wiederausfuhr. Umladungen unter Zollüberwachung sind ausgeschlossen. S = Spezialhandel: Einfuhr für den inländischen Verbrauch und Einfuhr nach Verzollung aus Lagern; Ausfuhr von inländischen Erzeugnissen einschl. wiederausgeführten Waren, die für den inländischen Verbrauch eingeführt waren. N („national“): Ausfuhr von inländischen Erzeugnissen.

¹⁾ Ohne gewerbliches Gold. — ²⁾ Bundesrepublik und Westsektoren von Berlin. 1938 und 1949 Zahlen für die Bundesrepublik ohne Rheinland-Pfalz, Baden, Württemberg-Hohenzollern und Lindau. — ³⁾ Geschätzte Werte für 1936. — ⁴⁾ Einschl. Luxemburg. — ⁵⁾ Ohne Faröer-Inseln und Grönland. — ⁶⁾ Generalhandel. — ⁷⁾ Ohne „Tillgodohavanden“ (Lieferung an die Schwjetunion „on German Credit Account“). — ⁸⁾ Ohne passiven Veredelungsverkehr. — ⁹⁾ Jahreszahlen einschl. eines geringen Betrages von Silber in Münzen. Jahres- und Monatszahlen ab April 1951 einschl. Silber in jeder Form (ohne Scheidemünzen), jedoch ohne Gold. — ¹⁰⁾ Ab April 1948 einschl. Außenhandel des Saarlandes. — ¹¹⁾ Jahreszahlen ab 1949 sowie Monatszahlen ab Oktober 1951 enthalten Subventionen. — ¹²⁾ Die Umrechnung ausländischer Währungen in Drachmen wird durch die Bank von Griechenland auf Grund der amtlichen Wechselkurse festgelegt; ab 1. 1. 1951 = 5000 bis 15 000 Drachmen je US-Dollar, ab 9. 4. 1953 = 30 000 Drachmen je US-Dollar, ab 1. 1. 1954 = 30 Drachmen je US-Dollar. — ¹³⁾ Ohne Silber in Barren und Münzen. — ¹⁴⁾ Ab Januar 1953 einschl. Silber in Barren und Münzen (vorher ohne); ohne Goldabfall, Juwelierkehricht, teilweise verarbeitetes Gold und Goldblatt (vorher einschl.). — ¹⁵⁾ Ohne Silber in Münzen. — ¹⁶⁾ Ab Januar 1951 einschl. ehemalige anglo-amerikanische Zone von Triest.

Außenhandel
Ein- und Ausfuhrwerte in Millionen Landeswährung*

Zeit	noch: Europäische Länder									
	Jugoslawien ¹⁾		Niederlande ²⁾		Norwegen ³⁾		Österreich ⁴⁾		Portugal ⁵⁾	
	Ein- fuhr (S)	Aus- fuhr (S)	Ein- fuhr (S)	Aus- fuhr (S)	Ein- fuhr (S)	Aus- fuhr (S)	Ein- fuhr (S)	Aus- fuhr (S)	Ein- fuhr (S)	Aus- fuhr (S)
	Dinar		Niederländ. Gulden		Norweg. Kronen		Österreich. Schilling		Escudos	
1938 MD	415	421	122	90	99 ⁴⁾	66 ⁴⁾	.	.	192	95
1949 MD	1261	849	444	321	352	178	530 ⁵⁾	269	754	341
1950 MD	983	661	651	447	404	232	767	543	657	445
1951 MD	9593	4468	808	617	522	369	1169 ⁶⁾	803 ⁶⁾	791	630
1952 MD	9327	6163	704	668	520	337	1163	900	833	570
1953 MD	9883	4650	752	682	543	303	1106	1099	796	524
1954 MD	8485	6009	905	764	606	347	1416	1321	840	608
1955 MD	11024	6415	1016	851	649	377	1922	1514	954	682
1956 MD	11854	8084	1180	906	721	460	2110	1840	1060	718
1957 MD	16533	9878	1300	981	758	489	2445	2120	1200	690
1957										
Januar	8 956	7 310	1 445	1 016	837	469	2 457	1 775	906	560
Februar	12 811	8 826	1 251	875	716	487	2 402	1 952	1 180	670
März	18 818	9 427	1 422	1 008	836	583	2 578	2 296	1 337	669
April	21 389	8 838	1 152	822	872	489	2 309	1 980	1 408	682
Mai	18 713	8 756	1 478	997	818	470	2 456	2 252	1 265	590
Juni	18 954	8 696	1 334	899	714	413	2 216	2 149	1 119	599
Juli	20 453	10 554	1 394	1 042	703	489	2 435	2 104	1 145	715
August	18 904	10 294	1 276	875	687	467	2 366	2 144	1 038	676
September	12 858	10 854	1 153	1 062	715	463	2 430	2 185	1 137	725
Oktober	16 684	11 834	1 333	1 139	672	584	2 584	2 256	1 052	702
November	12 656	10 827	1 226	1 075	774	436	2 480	2 098	1 168	772
Dezember	17 198	12 317	1 132	960	757	518	2 632	2 251	1 617	958
1958										
Januar	15 847	8 435	1 179	998	738	482	2 341	1 727	748	447
Februar	15 529	9 623	1 090	914	720	411	2 152	1 875	1 207	648
März	1 046	1 012	2 480	2 092
April
Mai
Juni

Zeit	noch: Europäische Länder								Außeruropäische Länder	
	Schweden ⁶⁾		Schweiz ⁷⁾		Spanien		Türkei ¹¹⁾		Ägypten ^{12) 13)}	
	Ein- fuhr (S)	Aus- fuhr (S)	Ein- fuhr (S)	Aus- fuhr (S)	Ein- fuhr (S)	Aus- fuhr (S)	Ein- fuhr (S)	Aus- fuhr (S)	Ein- fuhr (S)	Aus- fuhr (S)
	Schwed. Kronen		Schweiz. Franken		Peseten		lira		ägypt. £	
1938 MD	174	154	134 ¹⁰⁾	110	.	.	12,5	12,1	3,1	2,4
1949 MD	361	354	316	288	95	73	67,7	57,8	13,9	11,5
1950 MD	509	476	378	326	99	99	66,7	61,5	16,7	14,6
1951 MD	765	769	493	391	82	123	93,8	73,3	19,4	16,9
1952 MD	746	678	434	396	120	117	129,7	84,7	18,3	12,1
1953 MD	680	638	423	430	153	123	124,3	92,4	14,8	11,4
1954 MD	766	683	466	439	142	119	111,6	78,2	13,4	11,5
1955 MD	861	744	533	469	160	114	116,1	73,1	15,2	11,5
1956 MD	953	839	633	517	196	113	95,5	71,2	15,5	11,9
1957 MD	1 044	925	704	559	92,7	80,6	15,2	14,3
1957										
Januar	1 141	915	740	487	211	97	77,4	108,1	12,4	10,1
Februar	1 050	795	710	547	230	95	115,3	75,1	14,3	13,5
März	1 052	803	740	583	223	117	60,8	70,1	16,3	22,1
April	1 038	872	726	527	254	118	92,4	117,9	14,1	14,4
Mai	1 122	1 065	746	573	227	133	97,4	92,7	17,8	19,8
Juni	996	909	688	537	284	127	85,2	54,5	12,3	13,7
Juli	1 040	964	753	578	160	104	92,5	52,5	10,8	6,8
August	956	884	656	506	188	107	87,5	57,9	16,9	20,7
September	998	1 038	655	559	201	104	103,8	64,5	14,7	4,6
Oktober	1 096	994	713	607	201	118	97,8	48,3	16,2	9,3
November	1 062	957	666	602	179	139	111,6	98,2	16,8	11,9
Dezember	980	912	653	602	90,3	127,2	20,1	24,7
1958										
Januar	1 125	916	615	488	81,8	103,2	20,2	10,1
Februar	955	748	579	514	60,0	82,8	16,3	16,7
März	1 030	709	641	594
April	631	515
Mai
Juni

* Siehe Fußnote Seite 25.

¹⁾ Ohne Hilfslieferungen der Vereinigten Staaten, Großbritanniens und Frankreichs. Ab Januar 1952 Änderung des Wechselkurses. Werte in Dinar zum US-Dollarkurs 1:300 (bisher: 1:50). — ²⁾ Ab 1949 einschl. Silber in Barren und Münzen. Ohne teilweise verarbeitetes Gold (in Platten, Stangen, Drähten, Röhren in Rohzustand), Goldstaub, -abfall und Juwelierkericht. — ³⁾ Ohne Silber in Barren und Münzen. — ⁴⁾ Generalhandel. — ⁵⁾ Ab 1949 einschl. ERP-Einführen. — ⁶⁾ Ab 1951 einschl. elektr. Strom. — ⁷⁾ Einschl. Silber in Barren und Münzen für Münzzwecke. — ⁸⁾ Ohne Veredlungsverkehr. — ⁹⁾ Ohne Silber in Münzen. — ¹⁰⁾ Einschl. Goldbarren für gewerbliche Zwecke. — ¹¹⁾ Einschl. Gold und Münzen in Barren für gewerbliche Zwecke. — ¹²⁾ Bis Januar 1956 ohne Sudan nebst Handel mit diesem Gebiet. — ¹³⁾ Mit Syrien in der „Vereinigten Arabischen Republik“ verbunden.

Außenhandel
Ein- und Ausfuhrwerte in Millionen Landeswährung*

Zeit	noch: Außereuropäische Länder									
	Argentinien ¹⁾		Australien ¹⁾		Brasilien ¹⁾ ²⁾		Chile ³⁾		Ecuador ⁴⁾	
	Ein-	Aus-	Ein- ⁵⁾	Aus-	Ein-	Aus-	Ein-	Aus-	Ein-	Aus-
	fuhr (S)		fuhr (G)		(G) fuhr (N)		fuhr (S)		fuhr (G)	
	Argentín. Pesos		£A		Cruzeiros		Chil. Pesos		Sucre	
1938 MD	122	117	10,6	11,8	433	425	42	56	12,4	14,1
1949 MD	387	310	34,5	45,2	1721	1679	123	120	.	.
1950 MD	402	452	44,7	51,1	1693	2076	100	115	46,9	73,1
1951 MD	874	559	61,8	81,8	3100	2710	133	150	65,6	71,0
1952 MD	697	366	87,5	55,7	3098	2172	150	184	73,3	99,2
1953 MD	472	599	42,5	70,9	2096	2671	135	166	79,3	93,5
1954 MD	593	563	56,6	67,9	4596	3581	139	163	126,7	126,7
1955 MD	742	608	70,1	63,4	5017	4543	152	192	113,2	110,4
1956 MD	1521	1507	68,2	64,5	5966	4956	143	220	101,2	120,4
1957 MD	2575	1815	59,7	81,7	7204	5055
1957										
Januar	2422	2011	62,7	88,2	6104	5742	173 ⁸⁾	203 ⁹⁾	102,1 ⁸⁾	97,8 ⁸⁾
Februar	2203	1928	51,1	90,0	6133	4588				
März	2230	2124	58,6	98,6	6977	4137				
April	2593	1844	60,9	88,2	6952	3621	170 ⁸⁾	191 ⁸⁾	108,8 ⁸⁾	103,3 ⁸⁾
Mai	2549	1863	69,1	91,0	6941	4285				
Juni	2768	1777	55,9	78,2	7863	3729				
Juli	2934	1618	70,6	71,2	8112	4800	182 ⁸⁾	168 ⁸⁾	117,2 ⁸⁾	...
August	2586	1569	67,9	59,8	7721	5716				
September	2681	1777	56,9	77,1	7315	5787				
Oktober	2758	1767	71,9	94,8	8173	5737	184	175	128,7	...
November	2708	1772	64,3	83,2	7528	6673
Dezember	2466	1726	61,8	70,7	6631	5642
1958										
Januar	2689	1758	77,2	66,8
Februar	62,5	60,6
März
April
Mai
Juni

Zeit	noch: Außereuropäische Länder									
	Indien ¹⁾ ²⁾		Indonesien ¹⁾ ³⁾		Iran ¹⁾ ⁴⁾		Israel ⁵⁾		Japan ¹⁾ ⁶⁾	
	Ein-	Aus-	Ein-	Aus-	Ein-	Aus-	Ein-	Aus-	Ein-	Aus-
	fuhr (G)		fuhr (S)		fuhr (S)		fuhr (S) ⁷⁾ *		fuhr (G)	
	Ind. Rupien		Rupiahs		Rials		I £		US-\$	
1938 MD	.	.	41	57	99	148	.	.	89	92
1949 MD	508	404	131	123	774	1431	.	.	75	43
1950 MD	484	506	139	253	581	2146	8,9	1,1	81	68
1951 MD	729	596	277	409	602	936	11,3	1,4	170 ¹⁰⁾	113
1952 MD	537	466	901 ¹¹⁾	888 ¹¹⁾	431	221 ¹²⁾	9,6	1,3	169	106
1953 MD	458	436	727	798	473	266	8,4	1,8	201	106
1954 MD	528	490	598	823	644	491	8,6	2,6	200	136
1955 MD	541	493	574	885	878	1021	48,8 ¹⁴⁾	13,5 ¹⁴⁾	206	168
1956 MD	707	501	813	838	54,6	26,1	269	208
1957 MD	803	549	757	921	61,0	20,9	357	238
1957										
Januar	780	553	656	797	62,8 ⁸⁾	32,6 ⁸⁾	328	169
Februar	706	544	713	569			344	211
März	794	540	860	861			393	271
April	907	479	866	813	58,0 ⁸⁾	19,0 ⁸⁾	433	225
Mai	852	528	862	794			451	237
Juni	856	483	909	808			392	211
Juli	810	558	832	1123	62,3 ⁸⁾	14,1 ⁸⁾	389	251
August	810	603	659	1097			363	261
September	833	616	657	853			320	259
Oktober	731	535	589	894	59,7 ⁸⁾	17,8 ⁸⁾	306	225
November	782	590	720	863			266	236
Dezember	669	546	774	911			297	302
1958										
Januar	63,5	32,6	270	182
Februar	260	242
März
April
Mai
Juni

* Siehe Fußnote Seite 25.

¹⁾ Ein- und Ausfuhrwerte nach besonderer amtlicher Berechnung. Für Saldierung nicht geeignet. Ohne Silber in Münzen. — ²⁾ Jahreszahlen umfassen 12 Monate, die am 30. Juni des angegebenen Jahres enden. — ³⁾ Fob-Werte. Um auf cif-Basis zu kommen, sind für 1937/38 = 15 vH (amtliche Schätzung) den am 30. Juni endenden Jahreszahlen hinzuzufügen. — ⁴⁾ Ohne Silber in Münzen. — ⁵⁾ Einschl. Goldbarren für gewerbliche Zwecke. — ⁶⁾ Ohne Silber in Barren und Münzen. — ⁷⁾ Ausfuhr einschl. Gold (1938 = 21 vH; 1948 = 5 vH; 1950 = 5 vH; 1951 und 1952 weniger als 1 vH). Einfuhr hauptsächlich fob-Werte. — ⁸⁾ Monatsdurchschnitt. — ⁹⁾ Jahreszahlen umfassen 12 Monate, die am 1. April des angegebenen Jahres beginnen. Ab Dezember 1956 Ein- und Ausfuhr insgesamt. — ¹⁰⁾ 1938 Gebiet des früheren Niederländisch-Indien. Ab 1948 Gebiet der Vereinigten Staaten von Indonesien. 1948 und 1949 jedoch ohne Republik Indonesien. — ¹¹⁾ Ab Februar 1952 Änderung des Wechselkurses. Wert in Rupias zum US-Dollarkurs 1:11,40. — ¹²⁾ Jahreszahlen umfassen 12 Monate, die am 21. bis 22. März des angegebenen Jahres beginnen. Monatszahlen enden am 21. bis 23. des angegebenen Monats. — ¹³⁾ Ab 1952 ohne Wechselzertifikate für „Nicht-Öl“-Ausfuhr. — ¹⁴⁾ Bis 1955 1 £ = 2,80 US\$, danach 0,56 US\$. Ab 1952 ohne Einfuhr von Rohöl und ohne Ausfuhr von Erdölzeugnissen. — ¹⁵⁾ Ohne Korea und Formosa; jedoch einschl. Handel mit diesen Gebieten. — ¹⁶⁾ Ab 1951 Änderung der Tabellarisierung.

^{*)} Neu aufgenommene Reihe.

Außenhandel
Ein- und Ausfuhrwerte in Millionen Landeswährung*

Zeit	noch: Außereuropäische Länder									
	Kanada ¹⁾		Kolumbien		Marokko ²¹⁾		Mexiko		Neuseeland	
	Ein- ³⁾	Aus- ³⁾	Ein-	Aus-	Ein-	Aus-	Ein- ⁴⁾	Aus-	Ein- ⁷⁾	Aus-
	fuhr (S)		fuhr (S)		fuhr (S)		fuhr (S)		fuhr (S)	
	kan\$		Kol. Pesos		Marokk. Franc		Mex. Pesos		£NZ	
1938 MD	56	71	13,3	12,0	182	126	41	59	4,6	4,8
1949 MD	230 ¹⁾	252 ¹⁾	43,0	52,2	294	282	10,0	12,2
1950 MD	265	263	59,3	64,3	9603	5534	367	336	13,2 ⁸⁾	15,2 ⁸⁾
1951 MD	340	330	82,4	91,1	13307	7347	548	413	17,2	20,6
1952 MD	336	363	86,5	98,6	15045	7987	533	419	23,0	20,0
1953 MD	365	348	113,9	124,2	14261	7859	529	376	16,0	19,6
1954 MD	341	329	140,0	136,9	13994	8372	673	512	20,4	20,3
1955 MD	393	363	139,4	121,6	14490 ⁵⁾	9556 ⁵⁾	825	696	23,9	21,6
1956 MD	475	405	136,9	112,0	13395 ⁵⁾	9921 ⁵⁾	1018	716	22,4	22,9
1957 MD	469	411	160,0	164,2	12406	9835	1203	639	22,7	23,0
1957										
Januar	459	404	97,7	136,6	13888 ¹⁰⁾	11062 ¹⁰⁾	1163	695	23,6	27,2
Februar	431	347	66,8	104,7			1108	633	22,1	29,5
März	469	368	64,2	108,9			1109	630	20,1	24,2
April	537	373	86,9	96,7	12322 ¹⁰⁾	9969 ¹⁰⁾	1199	547	25,3	22,5
Mai	554	445	81,9	90,9			1354	637	24,3	25,8
Juni	454	394	76,8	105,7			1191	499	22,3	24,6
Juli	479	449	175,6	293,9	11035	8048	1284	623	24,5	29,5
August	471	437	223,7	218,5	12143	10302	1191	667	29,4	21,9
September	445	424	274,1	166,0	9724	8009	1227	580	28,2	17,0
Oktober	480	406	279,7	209,7	12103	6907	1202	669	22,6	16,0
November	451	436	267,2	217,2	12025	9764	1215	623	27,6	18,8
Dezember	393	453	225,2	222,0	13394	11862	1200	848	26,7	19,2
1958										
Januar	401	390	1246	720	24,0	24,6
Februar	367	326
März
April
Mai
Juni

Zeit	noch: Außereuropäische Länder											
	Pakistan ³⁾		Peru ⁴⁾		Südafrikanische Union ¹³⁾		Uruguay		Venezuela		Vereinigte Staaten ¹⁵⁾ ¹⁶⁾	
	Ein-	Aus-	Ein- ¹⁷⁾	Aus-	Ein- ¹⁾	Aus-	Ein-	Aus-	Ein- ⁵⁾	Aus-	Ein- ¹⁷⁾	Aus- ²⁰⁾
	fuhr (G)		fuhr (S)		fuhr (G)		fuhr (S)		fuhr (G)		fuhr (G)	
	Pak. Rupien		Soles		SA£		US-\$		Bolivares		US-\$	
1938 MD	22	29	8,0	2,7	5,1	5,2	26	47	163	258
1949 MD	224	176	26,3	13,1	15,1	16,0	200	280	552	1004
1950 MD	111,0	134,8	239	241	25,6	21,0	16,7	21,2	167	324	738	856
1951 MD	151,4	210,5	354	318	39,1	28,8	26,3	19,7	190	378	914	1253
1952 MD	173,6	146,9	373	307	34,9	28,1	20,6	17,4	211	405	893	1267
1953 MD	96,5	121,1	412	313	35,5	28,3	16,2	22,5	228	404	906	1315
1954 MD	92,0	99,0	410	399	36,9	26,5	22,9	20,8	210	473	851	1259
1955 MD	90,6	125,4	480	429	40,2	30,8	18,8	15,3	247 ¹⁸⁾	534	948	1296
1956 MD	165,5	135,0	578	493	41,2	34,4	17,2	17,6	287	593	1051	1591
1957 MD	174,1	133,6	636	...	45,9	37,4	18,9	10,7	1082	1734
1957												
Januar	197,9	255,9	636	487	44,0	31,5	19,5 ¹⁰⁾	19,1 ¹⁰⁾	560 ¹⁰⁾	667 ¹⁰⁾	1115	1680
Februar	150,2	176,4	541	411	43,0	37,4					993	1611
März	202,7	219,2	478	454	46,5	44,5					1133	2151
April	191,4	107,5	773	458	45,9	36,4	20,0 ¹⁰⁾	9,8 ¹⁰⁾	434 ¹⁰⁾	685 ¹⁰⁾	1119	1864
Mai	171,1	85,3	704	576	47,2	41,8					1106	1813
Juni	163,6	101,1	683	506	44,5	34,0					984	1786
Juli	125,5	78,4	690	478	48,6	35,8	18,8 ¹⁰⁾	8,3 ¹⁰⁾	477 ¹⁰⁾	657 ¹⁰⁾	1146	1692
August	177,6	72,6	635	552	49,6	36,5					1043	1877
September	183,4	81,7	550	431	42,3	34,3					1009	1540
Oktober	192,8	107,3	718	686	49,4	40,8	18,7	5,2	560	621	1148	1674
November	165,0	137,6	589	566	47,3	38,1	16,0	3,8	683	606	1043	1683
Dezember	174,9	180,4	637	...	44,1	34,4	17,1	7,7	577	670	1141	1639
1958												
Januar	57,3	32,5	1095	1511
Februar	1345
März
April
Mai
Juni

* Siehe Fußnote Seite 25.

¹⁾ Ohne Silber in Münzen. — ²⁾ Fob.-Werte. Sie erhöhen sich durch die Fracht um schätzungsweise: 1938 = 12 vH, 1946/48 = 9,9 bis 10,6 vH — ³⁾ Werte ab Versandort. Die Inlandsfracht beträgt etwa 1938 = 4 vH, 1946/48 = 5 vH — ⁴⁾ Ab April 1949 einschl. Neufundland. — ⁵⁾ Einige Angaben für Januar 1956 sind in der Jahreszahl für 1955 mitenthalten. — ⁶⁾ Vorkriegszahlen: Fob.-Werte. Sie erhöhen sich durch die Fracht um schätzungsweise 12 vH — ⁷⁾ Bis 1951 laufende Inlandswerte des Ausfuhrlandes plus 10 vH; ab Januar 1952 tatsächlich cif-Werte. — ⁸⁾ Ab 1950 geschätzt auf Grund des Außenhandels der Handelspartner. — ⁹⁾ Ohne Einfuhr aus Afghanistan vor März 1951 sowie Einfuhr aus und Ausfuhr nach Indien vor April 1948. — ¹⁰⁾ Monatsdurchschnitt. — ¹¹⁾ Ohne gewerbliches Gold. — ¹²⁾ Fob.-Werte der Konsulatsfaktura plus 20 vH — ¹³⁾ Einschl. Basutoland, Swasiland und Betschuanaland; ab Januar 1955 einschl. Südwestafrrika. — ¹⁴⁾ Fob.-Werte. — ¹⁵⁾ Fob.-Werte der Konsulatsfakturen. Sie erhöhen sich durch die Fracht nach Vorkriegsschätzungen um 12 vH — ¹⁶⁾ Ab 1954 ohne Paketpost und Lufthandel (1952: 8 vH). — ¹⁷⁾ Ohne Silber in Barren und Münzen. — ¹⁸⁾ Einschl. Alaska, Hawaii und Puerto Rico. — ¹⁹⁾ Annähernd fob.-Werte; sie erhöhen sich durch die Fracht um schätzungsweise 1938 = 11 vH — ²⁰⁾ Ab 1949 einschl. Ausfuhr von Gütern für den zivilen Verbrauch durch die US-Armee. — ²¹⁾ Nur ehem. Franz.-Marokko.

Außenhandel
Index des Außenhandelsvolumens*
1950 = 100

Zeit	Europäische Länder																			
	Bundesrepublik Deutschland ¹⁾		Belgien ²⁾		Dänemark		Finnland ³⁾		Frankreich ⁴⁾		Großbritannien und Nordirland		Irland		Italien		Niederlande		Norwegen	
	Ein- fuhr (S)	Aus- fuhr (S)	Ein- fuhr (S)	Aus- fuhr (S)	Ein- fuhr (S)	Aus- fuhr (S)	Ein- fuhr (S)	Aus- fuhr (S)	Ein- fuhr (S)	Aus- fuhr (S)	Ein- fuhr (S)	Aus- fuhr (N)	Ein- fuhr (S)	Aus- fuhr (S)	Ein- fuhr (S)	Aus- fuhr (S)	Ein- fuhr (S)	Aus- fuhr (S)		
Orig.-Basis	1954		1953		1949		1954		1949		1954		1938		1948		1953		1949	
1938	.	.	87	92	72	81	.	.	94 ⁷⁾	62 ⁷⁾	121 ⁷⁾	63 ⁷⁾	71	100	69	86	.	.	83	90
1949	.	.	89	92	79	76	.	.					89	89	90	79	74	72	97	76
1950	59 ²⁾	47 ²⁾	100	100	100	100	100	100	100	100	100	100	100	100	100	100	100	100	100	100
1951	61 ²⁾	66 ²⁾	105	117	94	114	130	126	113	116	113	99	105	97	112 ¹⁰⁾	114 ¹⁰⁾	97	115	110	111
1952	73	73	104	110	91	108	155	112	111	100	103	93	88	131	126	102	88	125	106	102
1953	61	82	109	120	104	121	119	125	112	105	111	95	99	133	137	109	104	139	116	105
1954	100	100	120	131	126	131	156	145	121	122	112	99	97	137	142	116	130	158	133	120
1955	124	116	133	153	124	142	181	158	137	141	126	106	107	127	155	135	141	175	139	123
1956	139	136	148	164	134	145	198	155	160	126	124	112	92	131	174	161	159	181	150	139
1957	156	154	142	149	136	155	195	168	166	139	129	115	88	160	190	170	167	189	149	139
1957																				
Januar	150	127	155	163	147 ⁴⁾	149 ⁴⁾	244 ⁴⁾	193 ⁴⁾	179 ⁴⁾	143 ⁴⁾	132 ⁴⁾	116 ⁴⁾	91	159	178	145	191	203	162	139
Februar	144	140	139	145									86	147	187	156	163	178	133	140
März	159	167	147	165									90	160	188	173	186	201	159	160
April	147	143	150	152									81	152	194	158	148	163	168	126
Mai	153	164	142	157	128 ⁴⁾	154 ⁴⁾	200 ⁴⁾	174 ⁴⁾	180 ⁴⁾	140 ⁴⁾	128 ⁴⁾	117 ⁴⁾	98	152	205	171	185	194	156	138
Juni	147	147	137	147									75	129	182	157	169	168	149	120
Juli	158	158	140	133									84	169	183	175	177	203	134	136
August	152	159	136	124	128 ⁴⁾	154 ⁴⁾	175 ⁴⁾	164 ⁴⁾	152 ⁴⁾	124 ⁴⁾	126 ⁴⁾	109 ⁴⁾	76	171	169	167	163	168	135	133
September	156	147	131	149									78	152	184	171	149	192	144	136
Oktober	175	168	148	165									91	153	185	204	176	214	140	156
November	168	163	136	149	142 ⁴⁾	169 ⁴⁾	169 ⁴⁾	157 ⁴⁾	152 ⁴⁾	147 ⁴⁾	129 ⁴⁾	116 ⁴⁾	98	160	192	174	165	208	150	133
Dezember	170	169	148	151									89	140	236	182	153	189	151	145
1958																				
Januar	167	132	143	154			189	177	179	141	127 ⁴⁾	112 ⁴⁾	159	206	146	145
Februar	151	150	148	190
März	162	160	145	208
April	183	153
Mai
Juni

Zeit	noch: Europäische Länder								Außereuropäische Länder											
	Österreich		Schweden		Schweiz		Spanien		Australien ¹³⁾		Brasilien		Japan		Kanada		Kolumbien		Vereinigte Staaten	
	Ein- fuhr (S)	Aus- fuhr (S)	Ein- fuhr (S)	Aus- fuhr (S)	Ein- fuhr (S)	Aus- fuhr (S)	Ein- fuhr (S)	Aus- fuhr (S)	Ein- fuhr (S)	Aus- fuhr (S)	Ein- fuhr (S)	Aus- fuhr (N)	Ein- fuhr (S)	Aus- fuhr (N)	Ein- fuhr (S)	Aus- fuhr (N)	Ein- fuhr (S)	Aus- fuhr (S)	Ein- fuhr (S)	Aus- fuhr (N) ¹⁵⁾
Orig.-Basis	1937		1949		1949		1948		VII 1936 - VI 1939		1948		1953		1948		1937		1936 - 38	
1938	98 ¹²⁾	99 ¹²⁾	87	77	.	71	.	.	73	90	.	.	305 ¹⁴⁾	337 ¹⁴⁾	50	62	.	.	56	55
1949	105	61	80	80	76	88	98	76	84	102	82	115	85	54	93	101	.	.	82	113
1950	100	100	100	100	100	100	100	100	100	100	100	100	100	100	100	100	100	100	100	100
1951	104	109	118	104	110	120	94	113	114	92	124	106	149	112	112	111	109	111	98	128
1952	99	108	110	93	96	119	108	100	144	88	113	85	164	118	126	123	110	111	103	130
1953	90	145	110	101	99	134	130	113	74	110	117	95	222	128	138	121	147	135	108	137
1954	119	176	126	110	115	136	151	111	101	108	148	109	231	171	129	117	176	124	101	133
1955	165	197	139	117	130	150	134	114	123	111	145	112	242	223	147	127	171	124	112	136
1956	175	232	148	129	150	165	156	107	116	122	122	112	307	267	174	137	171	112	121	159
1957	201	267	158	139	160	177	100	137	378	297	167	138	124	168
1957																				
Januar	189	233	161 ⁴⁾	126 ⁴⁾	169	158	146	96	96 ⁴⁾	146	96 ⁴⁾	103 ⁴⁾	358	212	166	135	94 ⁴⁾	...	126	162
Februar	187	259			163	174	203	95		147			376	273	154	116		...	113	155
März	214	285			171	187	161	116	164	409	344	167	123	127	206	
April	197	251	157 ⁴⁾	142 ⁴⁾	162	167	211	110	142	...	126 ⁴⁾	82 ⁴⁾	456	279	190	125	109	...	123	179
Mai	203	282			167	180	181	117	145	469			297	197	150	101	...	124	176	
Juni	122	261			151	169	211	102	130	...			409	262	162	132	74	...	112	174
Juli	197	268			170	182	141	88	119	...			413	308	172	150	130	164
August	195	261	153 ⁴⁾	145 ⁴⁾	147	160	177	90	107 ⁴⁾	113	121 ⁴⁾	115 ⁴⁾	378	317	168	148	121	162
September	203	279			151	173	129	67	136	...			342	322	157	143	115	148
Oktober	215	285			160	191	145	81	177	331	281	170	138	134	160
November	209	270	162 ⁴⁾	143 ⁴⁾	151	193	158	287	283	160	148	122	162
Dezember	221	279			150	188	145	320	381	138	153	134	160
1958																				
Januar	197	230	143	158	134	138	132
Februar	183	238			134	158	110
März	217	272			149	186	120
April			148	159
Mai
Juni

* Die Indexziffer des Außenhandelsvolumens zeigt die Veränderung des Außenhandels nach Ausschaltung der Preisbewegungen. G = Generalhandel, S = Spezialhandel, N = Ausfuhr von inländischen Erzeugnissen. Nähere Begriffsbestimmungen sowie tatsächliche Werte des Außenhandels siehe Tabelle „Außenhandel, Ein- und Ausfuhrwerte in Mill. Landeswährung“.

¹⁾ Die Reihe wird auf Originalbasis veröffentlicht. — ²⁾ Umgerechnet auf Grund der Angaben auf Originalbasis 1950. — ³⁾ Einschl. Luxemburg. 1949 bis 1952 umbasiert von Originalbasis 1948 = 100. Ab 1954 mit den Angaben für frühere Zeiträume nicht voll vergleichbar. — ⁴⁾ Monatsdurchschnitt. — ⁵⁾ Ohne Reparations- und Wiedergutmachungsleistungen. — ⁶⁾ Ab April 1948 einschl. Saarland. — ⁷⁾ Umbasiert von Originalbasis 1938 = 100. — ⁸⁾ Gesamteinfuhr. — ⁹⁾ Von Saisonschwankungen bereinigt. — ¹⁰⁾ Einschl. ehemalige anglo-amerikanische Zone von Triest. Jahreszahlen ab 1951 und Monatszahlen ab Januar 1954 umbasiert von einem neu berechneten Index (Originalbasis 1953 = 100). — ¹¹⁾ 1950 bis 1955 einschl. ERP. — ¹²⁾ 1937. — ¹³⁾ Jahreszahlen umfassen 12 Monate, die am 30. Juni des angegebenen Jahres enden. — ¹⁴⁾ 1934 bis 1936. — ¹⁵⁾ Ab 1949 einschl. Ausfuhr von Gütern für den zivilen Verbrauch durch die US-Armee.

* Berichtigte Reihe.

Verkehr
Eisenbahngüterverkehr*
Mill. Netto-Tonnenkilometer

Zeit	Europäische Länder												
	Bundesrepublik Deutsch-land ¹⁾	Belgien ^{2) 3)}	Däne-mark ^{4) 5)}	Finn-land ⁴⁾	Frank-reich ^{6) 7)}	Groß-britan-nien ⁸⁾	Irland ¹⁰⁾	Italien ^{4) 7)}	Jugo-slawien ¹²⁾	Luxem-burg	Nieder-lande ^{3) 7)}	Nor-wegen ^{4) 7) 13)}	Öster-reich ¹⁴⁾
1938 MD	4779	429	48	189	2210	2216	31,9	928	354	33,7	170	68	324
1949 MD	3987	472	99	250	3420	2999 ⁹⁾	42,0	862	804	39,2	232	114	527
1950 MD	4007	456	101	288	3244	3016	42,7	858	829	36,0	251	113	524
1951 MD	4588	552	112	369	3783	3121	41,4	966	725	48,9	271	115	548
1952 MD	4604	505	99	329	3675	3051	39,0	1023	699	51,2	256	127	525
1953 MD	4245	477	96	306	3376	3102	40,2	1041	735	46,2	271	114	493
1954 MD	4338	470	99	321	3462	3010	38,0	1072	798	42,1	281	117	555
1955 MD	4839	547	99	350	3903	2910	41,2	1214	965	51,0	287	123	645
1956 MD	5137	572	109	368	4185	2926	35,3	1226	989	54,1	297	126	668
1957 MD	5199	544	4471	2846	33,5	1155	1075	...	282	127	690
1957													
Januar	5189	602	109	424	4520	3213	30,9 ¹¹⁾	1338	995	58,1	315	126 ¹¹⁾	665
Februar	4903	559	98	395	4230	2917		1273	1030	51,6	288		674
März	5603	594	107	425	4664	3207	30,4 ¹¹⁾	1373	1045	55,3	295	132 ¹¹⁾	792
April	4938	563	87	369	4290	2838		1182	1099	54,9	266		639
Mai	5317	580	88	362	4580	2877		1218	1065	53,8	286	128 ¹¹⁾	726
Juni	4867	526	92	311	4420	2755	30,6 ¹¹⁾	1109	1098	51,0	265		649
Juli	5254	419	85	347	4600	2546		1195	1053	50,9	280	117 ¹¹⁾	679
August	5265	531	90	380	3870	2541	30,6 ¹¹⁾	1019	1088	52,4	267		686
September	4911	522	105	330	4330	2664		1016	1096	49,4	254	134 ¹¹⁾	717
Oktober	5714	573	152	404	4740	2923	42,0 ¹¹⁾	1126	1230	53,4	300		702
November	5432	539	...	337	4710	2914		1027	1080	51,9	300	116 ¹¹⁾	708
Dezember	4991	523	...	295	4700	2689		1164	1066	...	267		642
1958													
Januar	4948	519	4460	2772	...	1126	891	585
Februar	4226	4400	906	555
März	4646	660
April
Mai
Juni
Zeit	noch: Europäische Länder						Außereuropäische Länder						
	Polen und deutsche Ostge-biete ¹⁵⁾	Portugal	Schwe-den ⁴⁾	Schweiz ¹⁶⁾	Spanien ¹⁷⁾	Türkei ^{4) 7)}	Argen-tinien	Austra-lien ^{14) 20)}	Indien ^{5) 21) 22)}	Japan ^{4) 5)}	Kanada	Süd-afrika-nische Union ^{7) 23)}	Ver-einigte Staaten ²⁴⁾
1938 MD	...	43,6	295	131	...	92 ¹⁸⁾	1126 ¹⁹⁾	589	...	1769	3265	808	35293
1949 MD	627	...	461	...	1360	846	3409	2374	6854	1520	64061
1950 MD	2913	43,4	671	172	537	207	1159	845	3638	2560	6757	1631	71609
1951 MD	3188	48,7	779	207	584	227	1422	855	3820	3073	7823	1729	78671
1952 MD	3342	56,5	747	190	635	278	1306	920	2879	3227	8326	1798	74798
1953 MD	3698	53,5	699	203	631	297	1360	896	4002	3377	7941	1854	73703
1954 MD	3969	57,1	718	221	641	316	1366	947	4159	3277	7017	1940	66823
1955 MD	4331	60,3	800	253	636	331	1374	994	4595	3500	8046	2084	75869
1956 MD	4342	63,4	858	272	684	370	1370	991	5195	3859	9585	2123	78714
1957 MD	4605	66,3	816	285	706	75200
1957													
Januar	4228	88,0	863	267	722	362	1247	959	5650	3595	7564	2124	72881
Februar	4122	65,4	832	279	687	357	1204	967	5396	3700	8290	1994	70139
März	4624	71,3	921	297	772	348	1324	1020	6528	4103	8954	2117	80282
April	4602	62,3	812	262	719	334	...	972	5586	4000	7190	2093	75733
Mai	4907	52,0	821	305	761	370	...	1091	5504	4027	8624	2254	80019
Juni	4501	41,0	773	269	622	391	...	947	5754	4041	9382	2069	76867
Juli	4784	58,8	665	314	717	405	...	1004	5314	3979	9227	2113	73181
August	4740	70,8	831	303	702	433	...	982	5717	3912	9464	2340	81966
September	4559	74,7	829	294	719	452	...	946	5653	3992	9147	2130	75599
Oktober	4967	76,4	921	301	684	485	...	1014	5996	4324	9599	...	79296
November	4862	70,5	804	268	687	974	5610	4256	9598	...	70941
Dezember	4356	61,4	680	244	693	4295	65665
1958													
Januar	4200	61,9	...	227	3480	65649
Februar	...	62,5	...	213	3509
März
April
Mai
Juni

* Wenn nicht anders vermerkt, beziehen sich die Zahlen auf alle Güter (im Eil- oder Normalverkehr als vollständige Wagenladungen oder als Stückgut) ohne Briefpost, Gold, Silber und Hartgeld, Gepäckversand, Dienstgutverkehr, Brennstoffbedarf der Züge, Eisenbahnfahrzeuge als Frachtgut, wenn nicht als Güter verladen, sowie nicht frachtpflichtige Transporte für staatliche oder militärische Zwecke. Die Zahlen schließen jeweils eine geschätzte Gewichtsmenge für Viehtransporte ein.

¹⁾ 1938 einschl. Dienstgut- und Militärverkehr, ab 1948 einschl. Dienstgut- und Besatzungsverkehr. — ²⁾ Nur Société Nationale des Chemins de Fer Belges (S. N. C. B.). — ³⁾ Nur vollständige Wagenladungen. — ⁴⁾ Nur Staatsbahnen. — ⁵⁾ Jahreszahlen umfassen 12 Monate, die am 1. April des angegebenen Jahres beginnen. — ⁶⁾ Nur Société Nationale des Chemins de Fer. — ⁷⁾ Ohne Viehtransporte. — ⁸⁾ Ohne Nordirland. Einschl. Dienstgutverkehr in Zügen des öffentlichen Verkehrs. Monatszahlen sind Schätzungen auf Grund der Wochendurchschnitte vierwöchiger Perioden. — ⁹⁾ Die Anzahl der erfaßten Linien wurde im Januar 1948 geändert. — ¹⁰⁾ Zwei Hauptbahnen einschl. ihrer Linien in Nordirland. Teilweise einschl. Dienstgutverkehr. — ¹¹⁾ Monatsdurchschnitt. — ¹²⁾ Einschl. Dienstgutverkehr. — ¹³⁾ Jahreszahlen umfassen 12 Monate, die am 30. Juni des angegebenen Jahres enden. — ¹⁴⁾ Einschl. Militärverkehr. — ¹⁵⁾ Bis 1954 nur Normalspur. — ¹⁶⁾ Schweizer Bundesbahn. — ¹⁷⁾ Nur Staatsbahnen mit Breitspur. Ohne Vorortverkehr. — ¹⁸⁾ 12 Monate, die am 1. Juni 1938 beginnen. — ¹⁹⁾ 1937. — ²⁰⁾ Monatszahlen ohne Tasmanien. — ²¹⁾ Eisenbahnnetz Klasse I mit Breit- und Meterspur. Teilweise einschl. Dienstgutverkehr. — ²²⁾ Ab 1948 jetziger Gebietsstand. — ²³⁾ Einschl. Südwestafrika und Vryburg-Bulawayo Bahnlinien. — ²⁴⁾ Eisenbahnnetz Klasse I.

Geld und Kredit

Internationale Devisenkurse

Land	Währungs- einheit	Paritäten je Währungseinheit		Kursart	Inländische Verkaufskurse ¹⁾		Mittelkurse in New York ²⁾	
					1958			
					März		April	
		g Feingold ³⁾	US-Cents		US-Cents	Pf	US-Cents	Pf
Europäische Länder								
Bundesrepublik Deutschland ⁴⁾	Deutsche Mark	0,211588	23,8095		23,81	100,00	.	.
Belgien ⁵⁾	Franc	0,0177734	2,000		2,000	8,400	2,005	8,21
Bulgarien ⁶⁾	Lew	0,130687 ⁷⁾	14,706		—	—	.	.
Dänemark ⁴⁾	Krone	0,128660	14,4778		14,48	60,816	14,48	60,816
Finnland ⁴⁾	Markka	0,0027771	0,3125		0,3125	1,313	0,312	1,310
Frankreich	Franc	— ⁷⁾	0,286	amtlich	0,2381	1,000	0,2381	1,000
"	"	—	—	frei ⁸⁾	—	—	—	—
Griechenland	Drachme	— ⁷⁾	3,333	amtl.	3,333	14,000	3,38	14,116
Großbritannien u. Nordirland ⁴⁾	Pfund Sterling	2,48828	280,000		280,000	1176,000	281,741	1183,312
Irland	Irländ. Pfund	—	280,000		280,000	1176,000	.	.
Italien	Lira	— ⁷⁾	0,1600	amtlich	0,1600	0,672	.	.
Jugoslawien ⁴⁾	Dinar	0,00296224	0,3333		0,3333	1,400	.	.
Niederlande ⁴⁾	Gulden	0,233861	26,3158		26,32	110,544	26,401	110,884
Norwegen ⁴⁾	Krone	0,124414	14,0000		14,00	58,800	14,01	58,842
Österreich ⁴⁾	Schilling	0,0341796	3,84615	amtlich	3,846	16,153	.	.
Polen ⁴⁾	Zloty	0,222168 ⁹⁾	25,0000	amtlich	—	—	.	.
Portugal	Escudo	—	3,478		3,478	14,608	3,495	14,679
Rumänien ⁴⁾	Leu	0,148112 ¹⁰⁾	16,66669		—	—	.	.
Schweden ⁴⁾	Krone	0,171783	19,33033		19,33	81,186	19,33	81,186
Schweiz	Franken	0,2032258	22,86851	frei ⁸⁾	23,34	98,028	23,338	98,020
"	"	—	—	Verrechnung	23,27	97,734	.	.
Spanien	Peseta	—	2,174	Export	2,381	10,000	.	.
"	"	—	—	(Grundkurs)	—	—	.	.
"	"	—	—	Export (andere)	3,226 - 2,222	13,549 - 9,332	.	.
"	"	—	—	Import	2,366	9,937	.	.
"	"	—	—	Verrechnung	32,67 ¹¹⁾	137,214	.	.
Tschechoslowakei ⁴⁾	Krone	0,123426 ¹²⁾	13,8888		—	—	.	.
Türkei ⁴⁾	Türk. Pfund	0,317382	35,7142		35,71	149,982	35,71	149,982
Ungarn ⁴⁾	Forint	0,0757	8,5184		—	—	8,61	36,162
Sowjetunion	Rubel	0,222168	25,0000		—	—	.	.
Außereuropäische Länder								
Ägypten ⁴⁾	Ägypt. Pfund	2,55187	287,157		287,200	1 206,240	288,00	1 209,60
Argentinien ⁴⁾	Peso	—	—	Grundkurs	5,56	23,352	.	.
"	"	0,0493706	5,5556	Vorzugskurs	—	—	.	.
"	"	—	—	frei ⁸⁾	2,54	10,668	2,448	10,282
Australien ⁴⁾	Austral. Pfund	1,99062	224,0000		224,000	940,800	225,473	946,987
Brasilien ⁴⁾	Cruzeiro	—	—	amtl.	—	—	.	.
"	"	0,0480363	5,40541	Export Kaffee	2,698	11,332	.	.
"	"	—	—	andere	2,322 - 1,493	9,752 - 6,271	.	.
"	"	—	—	frei ⁸⁾	0,937	3,935	0,860	3,612
Chile ⁴⁾	Peso	0,00807883	0,909091	frei ⁸⁾ (Handel)	0,134	0,563	0,15	0,630
"	"	—	—	frei ⁸⁾	—	—	.	.
"	"	—	—	(Tourist und Kapital)	0,109	0,458	.	.
"	"	—	—	Verrechnung	20,60 ¹³⁾	86,52	.	.
Hongkong	Hongkong-Dollar	0,155517	17,5000	amtlich	17,301	72,664	.	.
"	"	—	—	frei ⁸⁾	17,153	72,043	17,400	73,080
"	"	—	—	Verrechnung	17,50	73,500	.	.
Indien ⁴⁾	Rupie	0,186621	21,0000		21,00	88,200	21,124	88,721
Israel	Israel. Pfund	0,493706	55,5555	Grundkurs	55,556	233,335	55,556	233,335
"	"	—	—	andere	66,667	280,001	.	.
"	"	—	—	Verrechnung	55,56	233,352	.	.
Kanada	Kan. Dollar	— ⁷⁾	—	frei ⁸⁾	102,564	430,769	103,208	433,474
"	"	—	—	Verrechnung	102,31	429,702	.	.
Malaya ⁴⁾	Straits-Settle- ments-Dollar	0,290299	32,6666		32,67	137,214	32,55	136,710
Mexiko ⁴⁾	Peso	0,0710937	8,0000		8,000	33,600	8,01	33,642
Neuseeland	Neuseeländisches Pfund	—	280,000		280,000	1176,000	280,780	1179,276
Philippinen ⁴⁾	Peso	0,444335	50,000	amtlich	50,000	210,000	49,75	208,95
Südafrikanische Union ⁴⁾	Südafr. Pfund	2,48828	280,0000		280,000	1176,000	282,166	1185,097

¹⁾ Auf der Grundlage 1 US-Dollar = 0,888671 g Feingold errechnet. — ²⁾ Monatsdurchschnitt; Quelle: „Monthly Bulletin of Statistics“ des Statistischen Amtes der Vereinten Nationen. Wenn nicht anders vermerkt, beruhen die Angaben auf offiziellen Verkaufskursen des Inlandmarktes. Unter Verkaufskurs wird in der Regel der Abgabekurs der Notenbank verstanden. — ³⁾ Monatsdurchschnitte auf Grund der von der Dresdner Bank veröffentlichten Notierungen. — ⁴⁾ Die Paritäten sind mit dem Internationalen Währungsfonds vereinbart. — ⁵⁾ Die Währung ist an den Rubel der Sowjetunion gebunden. — ⁶⁾ Währungsparität zum Sowjetrubel: 1,70 Lewa = 1 Rubel. — ⁷⁾ Mitglied des Internationalen Währungsfonds, aber keine festgesetzte Goldparität. — ⁸⁾ Borsen- oder Marktkurs. — ⁹⁾ Währungsparität zum Sowjetrubel: 1 Zloty = 1 Rubel. — ¹⁰⁾ Währungsparität zum Sowjetrubel: 1,50 Lei = 1 Rubel. — ¹¹⁾ Gold-Peseta. — ¹²⁾ Währungsparität zum Sowjetrubel: 1,80 Kronen = 1 Rubel. — ¹³⁾ Gold-Peso.

Preise und Löhne
Index der Großhandelspreise*

1950 = 100

Zeit	Europäische Länder												
	Bundesrepublik Deutschland		Belgien	Däne- mark ¹⁾	Finn- land ¹⁾	Frank- reich	Grie- chen- land ³⁾	Groß- britan- nien und Nord- irland ⁶⁾	Irland ³⁾	Italien ^{*)}	Nieder- lande ¹⁾	Nor- wegen ¹⁾	Portu- gal ¹⁰⁾
	1)	2)											
Orig.-Basis	1950	1950/51	1953	1935 1955	1935	1949	1952	30. VI. 1949	X 1938 1953	1938 1953	1948	1952	1948
1938	54	.	26 ³⁾	38	9	5	0,3	.	41 ¹¹⁾	.	31	47	42
1949	103	114	95	89	87	92	.	94 ⁷⁾	95	.	89	88	98
1950	100	100	100	100	100	100	100	100	100	.	100	100	100
1951	119	108	121	127	143	128	121	117	116	114	122	124	107
1952	121	114	114	124	142	134	121	120	122	108	120	132	109
1953	118	109	106	116	137	128	139	117	123	108	115	130	110
1954	116	115	105	116	136	125	156	118	121	106	116	133	104
1955	119	116	107	120	135	125	167	121	125	108	117	136	106
1956	121	125	110	125	141	131	182	127	126	110	120	142	108
1957	124	125	113	121	154	138	183	131	.	111	123	147	110
1957													
Januar	124	123	113	125	148	134	185	129	130	112	124	147	110
Februar	124	121	113	124	149	133	184	129	131	111	123	147	110
März	124	120	113	122	149	133	185	130	131	111	122	147	110
April	124	124	114	121	151	133	186	130	133	110	123	147	110
Mai	124	122	114	122	150	135	185	130	135	110	123	149	109
Juni	124	125	113	122	151	135	181	131	135	110	123	147	108
Juli	124	133	114	122	152	136	182	131	136	110	124	146	108
August	124	129	113	121	152	138	182	131	137	110	123	146	109
September	124	128	112	121	155	139	181	132	137	110	122	146	108
Oktober	124	125	113	120	164	143	180	132	137	111	122	146	109
November	125	126	113	120	166	149	180	132	137	111	122	146	110
Dezember	125	127	113	120	167	152	180	132	137	111	122	146	108
1958													
Januar	126	128	112	120	167	154	180	132	.	111	122	145	108
Februar	126	128	111	120	167	153	178	132	.	110	121	145	108
März	126	130	110	120	168	154	175	132	.	.	121	.	.
April	126	132	.	.	.	154	175
Mai
Juni

Zeit	noch: Europäische Länder				Außereuropäische Länder								
	Schwe- den ¹⁾	Schweiz ¹⁾	Span- nien	Türkei ^{4) 11)}	Austra- lien ¹⁾	Brasi- lien	Chile ¹⁾	Indien ¹²⁾	Japan	Kanada	Süd- afrika- nische Union ¹⁾	Vereinigte Arabische Republik Ägypten	Ver- einigte Staaten
Orig.-Basis	1949	VIII 1939	1940	1948	VI 1936—39	1948	1947	IV—XII 1953	I 1948	1935—39	1910	VI—VIII 1939	1947—49
1938	49	49	22	22	45	22	21	.	1	48	51	30	50
1949	.	102	85	111	85	88	85	.	85	94	93	90	96
1950	100	100	100	100	100	100	100	101	100	100	100	100	100
1951	128	112	128	106	123	119	132	110	139	114	113	111	111
1952	135	109	129	107	142	131	162	97	141	107	131	108	107
1953	128	105	138	110	145	152	200	100	142	104	132	103	106
1954	127	106	139	122	143	198	314	94	141	103	133	100	106
1955	131	106	144	131	148	223	554	87	140	104	137	102	107
1956	138	109	158	153	154	266	908	97	146	106	138	113	111
1957	140	110	184	.	155	299	.	103	150	107	141	123	114
1957													
Januar	141	111	172	169	155	305	1094	102	151	109	141	124	113
Februar	140	110	173	173	157	304	1106	101	151	108	141	125	113
März	140	110	175	176	157	302	1158	100	151	108	140	125	113
April	140	111	179	177	157	298	1188	101	151	108	140	123	114
Mai	140	111	182	181	154	297	1234	103	151	108	140	122	114
Juni	140	112	182	180	157	297	1316	105	150	108	140	122	114
Juli	141	111	185	180	157	298	1344	106	149	108	141	123	115
August	139	110	188	180	158	298	1392	106	149	108	142	124	115
September	139	110	191	181	157	297	1404	104	149	107	144	123	114
Oktober	138	110	191	189	154	295	.	103	149	106	144	122	114
November	139	110	193	.	151	298	.	104	149	106	142	122	114
Dezember	139	110	195	.	152	303	.	101	147	107	141	122	115
1958													
Januar	139	109	196	.	152	308	.	100	144	107	141	.	115
Februar	138	108	196	.	152	.	.	99	147	108	142	.	115
März	138	108	100	141	108	.	.	116
April	.	108
Mai
Juni

* Gewichtung: der Index der Großhandelspreise und seine Komponenten Gruppenindizes beziehen sich auf eine repräsentative Anzahl von Waren nach Preisen auf Primär-Märkten. Wenn nicht anders vermerkt, ist den Indexreihen der Bruttoverkaufspreis als Gewichtung zu Grunde gelegt (im allgemeinen auf einen Industrieindex bezogen).

¹⁾ Erzeugerpreise industrieller Produkte. — ²⁾ Erzeugerpreise landwirtschaftlicher Produkte. Jahreszahlen: Wirtschaftsjahre umfassen 12 Monate, die am 1. Juli des genannten Jahres beginnen. Gewogen mit dem Absatzwert der aus dem Bereich Landwirtschaft in die übrigen Wirtschaftsbereiche abgesetzten Güter. — ³⁾ 1936 bis 1938. — ⁴⁾ Gewogen mit dem Brutto-Wert der im Inland verbrauchten Güter (einschl. Einfuhr, jedoch ohne Ausfuhr). — ⁵⁾ Preise in Athen und Piräus; berechnet vom Departement für Wirtschaftsforschung der Bank von Griechenland. Die Gewichtung beruht auf dem Wert der Inlandserzeugung abzüglich Verbrauch an Stelle der industriellen Produktion plus Einfuhr. — ⁶⁾ Ohne Nahrungsmittel, Tabakwaren und Brennstoffe. — ⁷⁾ Juni anstelle von Jahresdurchschnitt. — ⁸⁾ Monatszahlen: ab Januar 1954 Originalbasis 1952 = 100; nur einheimische Waren. — ⁹⁾ Oktober. — ¹⁰⁾ Preise in Lissabon. — ¹¹⁾ Preise in Istanbul. — ¹²⁾ Die Reihe wird auf Originalbasis veröffentlicht.

^{*)} Berichtigte Reihe.

Preise und Löhne
Index der Grundstoffpreise*
1950 = 100

Zeit	Europäische Länder							
	Bundesrepublik Deutschland ¹⁾	Belgien ²⁾ *)	Dänemark ³⁾ *)	Finnland ⁴⁾ *)	Frankreich ⁵⁾	Großbritannien u. Nordirland ⁶⁾ *)	Irland ⁷⁾	Italien ^{1)*)}
Orig.-Basis	1950	1953	1935	1935	1949	30.VI 1949	X 1938 1953	1938 1953
1938	52	.	33	9	4	.	37 ⁸⁾	.
1949	.	95	88	86	80	72 ⁹⁾	95	.
1950	100	100	100	100	100	100	100	.
1951	119	125	135	149	150	139	111	.
1952	124	116	131	148	140	117	116	.
1953	122	108	116	140	133	105	122	108
1954	123	107	113	140	127	104	120	105
1955	125	111	118	141	130	110	133	110
1956	129	113	126	147	135	113	122	117
1957	132	116	.	158	141	112	132	119
1957								
Januar	131	116	132	153	138	116	126	128
Februar	130	117	131	153	139	115	129	127
März	130	117	128	153	140	115	134	125
April	131	118	127	154	140	116	139	122
Mai	130	117	126	154	141	115	131	119
Juni	131	117	123	155	139	112	127	118
Juli	133	117	123	155	139	112	133	116
August	133	116	121	155	141	111	134	116
September	132	116	120	157	141	109	134	115
Oktober	133	115	120	167	144	107	133	115
November	133	115	120	171	148	105	133	114
Dezember	134	115	.	171	148	104	134	114
1958								
Januar	134	114	.	172	147	102	.	114
Februar	133	113	.	171	146	102	.	113
März	133	112	.	172	146	101	.	.
April	133	.	.	.	144	.	.	.
Mai
Juni

Zeit	noch: Europäische Länder					Außereuropäische Länder		
	Niederlande ¹⁾	Österreich ^{1)*)}	Schweden ¹⁾ *)	Schweiz ²⁾	Türkei ¹¹⁾	Indien ^{12) 13)}	Kanada ³⁾ *)	Vereinigte Staaten
Orig.-Basis	1948	III 1938	1949	VIII 1939	1948	IV—XII 1953	1935—39	1947—49
1938	23	18 ¹⁰⁾	48	46	28	.	47	41
1949	84	75	.	103	111	.	93	91
1950	100	100	100	100	100	.	100	100
1951	134	134	130	126	121	.	112	115
1952	130	149	141	116	140	.	103	105
1953	122	141	132	107	112	100	97	97
1954	121	147	131	105	127	96	96	96
1955	125	153	139	107	144	98	98	92
1956	132	155	147	113	164	104	101	93
1957	138	161	145	117	.	109	98	95
1957								
Januar	140	160	148	118	167	111	102	95
Februar	138	159	147	118	166	108	101	94
März	138	159	146	118	176	108	100	94
April	139	160	145	119	176	107	99	94
Mai	140	160	145	119	186	111	98	94
Juni	138	164	145	118	189	112	99	96
Juli	139	171	146	118	189	112	98	97
August	138	164	144	117	189	111	97	97
September	138	160	143	116	187	106	97	95
Oktober	138	159	142	115	198	106	96	93
November	138	157	142	115	.	107	95	93
Dezember	137	156	142	114	.	106	97	94
1958								
Januar	138	156	142	112	.	105	98	95
Februar	137	156	142	111	.	102	98	97
März	138	157	142	110	.	102	98	.
April	.	155
Mai
Juni

* Siehe „Index der Großhandelspreise“, Fußnote.

¹⁾ Nahrungsmittel und Industriestoffe. — ²⁾ Index des „Institut de Recherches Economiques et Sociales“ Louvain. — ³⁾ Nur Industriestoffe. — ⁴⁾ Einschl. Halbfabrikate. — ⁵⁾ Ohne Brennstoffe. Das Wägungssystem beruht auf dem Industriezensus 1948. Da jedoch für einige wichtige Handelsgüter nicht genügend rückliegende Preisangaben vorlagen, beginnt der Index erst ab Mitte 1949 (siehe Tabelle „Index der Großhandelspreise“). — ⁶⁾ 30. Juni. — ⁷⁾ Ab 1954 nur einheimische Waren und mit Originalbasis Januar 1952 = 100. — ⁸⁾ Oktober. — ⁹⁾ Gewogen mit dem Bruttowert des inländischen Verbrauchs folgender Verbrauchsgüter: Nahrungsmittel, landwirtschaftliche Erzeugnisse und industrielle Rohstoffe. — ¹⁰⁾ März; zu Reichsmarkpreisen berechnet. — ¹¹⁾ Einschl. Halbfabrikate, aber ohne landwirtschaftliche Erzeugnisse. — ¹²⁾ Ohne Nahrungsmittel und Brennstoffe. — ¹³⁾ Die Reihe wird auf Originalbasis veröffentlicht.

^{*)} Berichtigte Reihe.

Preisindex für die Lebenshaltung bzw. Index der Einzelhandelspreise*

1950 = 100

Zeit	Europäische Länder															
	Bundesrepublik Deutschland		Belgien		Dänemark		Finnland		Frankreich (Paris)		Griechenland (Athen)		Großbritannien u. Nordirland ²⁾		Irland	
	Ins-gesamt	Ernäh-rung	Ins-gesamt	Ernäh-rung	Ins-gesamt	Ernäh-rung	Ins-gesamt	Ernäh-rung	Ins-gesamt	Ernäh-rung	Ins-gesamt	Ernäh-rung	Ins-gesamt	Ernäh-rung	Ins-gesamt	Ernäh-rung
Indexgruppen ¹⁾	E. G. W. H. B. M. V.		E. H. B. V.		E. W. H. B. St. M. V.		E. W. H. B. V.		E. H. B. M. D. V.		E. W. H. B. V.		E. G. W. H. B. M. D. V.		E. W. H. B. V.	
Orig.-Basis	1950		1953		1935	1914	X 1951		1949		1952		I. I 1956		VIII 1953	
1938	64	62	28	29	56	51	11	9	5	5	0,3	0,3	54	58	53	54
1949	107	107	101	103	94	85	88	87	90	90	93	95	97	93	99	100
1950	100	100	100	100	100	100	100	100	100	100	100	100	100	100	100	100
1951	108	109	109	107	111	110	116	107	117	116	113	106	110	111	108	107
1952	110	114	110	111	115	116	119	114	131	127	118	111	119	128	117	119
1953	108	112	110	112	115	117	121	116	129	124	129	120	123	135	124	128
1954	108	114	111	115	116	120	121	113	129	122	148	134	125	139	124	128
1955	110	116	111	114	121	129	116	109	130	123	157	140	131	149	127	133
1956	113	119	114	117	127	135	131	124	133	125	163	145	137	156	132	134
1957	115	122	118	120	132	130	146	140	137	128	166	146	143	160	138	140
1957																
Januar	114	120	117	119	130	136	141	136	134	125	164	145	141	159	.	.
Februar	114	120	117	119	.	.	141	136	134	125	163	144	141	158	134	131
März	114	119	117	118	.	.	141	136	132	123	165	145	140	156	.	.
April	114	119	117	118	129	128	142	137	132	122	166	147	141	157	.	.
Mai	114	120	117	118	.	.	144	137	133	123	165	147	141	159	137	136
Juni	115	120	117	119	.	.	144	138	134	124	166	146	142	163	.	.
Juli	116	124	118	120	134	129	146	143	135	125	168	148	143	166	.	.
August	116	123	118	120	.	.	147	144	137	127	167	146	143	163	142	147
September	116	122	118	121	.	.	148	145	138	129	168	147	143	160	.	.
Oktober	117	124	119	121	133	128	149	146	140	132	168	145	144	160	.	.
November	117	125	119	122	.	.	149	145	144	137	168	146	145	160	141	145
Dezember	118	125	120	122	.	.	151	145	147	140	168	146	146	162	.	.
1958																
Januar	119	127	120	122	134	129	152	145	152	145	168	146	145	161	.	.
Februar	119	126	119	121	.	.	153	145	153	147	167	144	145	159	142	150
März	119	126	119	120	.	.	153	146	155	148	168	146	146	162	.	.
April	119	127	119	121	.	.	155	150	157	149	167	146	147	166	.	.
Mai	120	127
Juni

Zeit	noch: Europäische Länder															
	Italien		Jugoslawien ³⁾		Luxemburg		Niederlande		Norwegen		Österreich (Wien)		Portugal (Lissabon)		Schweden	
	Ins-gesamt	Ernäh-rung	Ins-gesamt	Ernäh-rung	Ins-gesamt	Ernäh-rung	Ins-gesamt	Ernäh-rung	Ins-gesamt	Ernäh-rung	Ins-gesamt	Ernäh-rung	Ins-gesamt	Ernäh-rung	Ins-gesamt	Ernäh-rung
Indexgruppen ¹⁾	E. W. H. B. V.		E. G. W. H. B. M. D. V.		E. H. B. V.		E. G. W. B. St. V.		E. G. W. H. B. V.		E. G. H. B. M. D. V.		E. W. H. B. V.		E. G. W. H. B. M. V.	
Orig.-Basis	1938		1956		I. 1948		1951		1949		IV 1945		VII 1948 — VI 1949		1949	
1938	2	2	.	.	31	31	42	34	60	61	21 ⁴⁾	20 ⁴⁾	47	46	63	61
1949	101	103	.	.	96	93	91	90	95	92	88	95	100	100	99	98
1950	100	100	.	.	100	100	100	100	100	100	100	100	100	100	100	100
1951	110	107	100	100	108	103	110	109	116	118	128	127	99	96	116	117
1952	114	111	77	63	110	107	111	112	126	134	150	151	98	96	125	131
1953	117	114	81	68	110	108	111	113	129	136	142	142	99	99	127	134
1954	120	117	79	68	111	110	115	117	135	147	147	151	99	98	128	134
1955	123	120	90	80	111	109	116	120	136	146	148	150	98	98	132	141
1956	129	125	94	85	111	110	119	123	141	153	153	156	103	104	138	151
1957	132	126	96	87	116	114	131	130	144	153	156	156	105	105	144	154
1957																
Januar	131	126	98	89	114	115	126	126	142	153	160	165	105	105	143	153
Februar	131	125	96	88	115	113	126	125	143	153	159	162	105	106	143	153
März	130	124	96	88	115	112	125	124	144	154	156	157	105	106	142	151
April	130	123	94	84	115	112	126	123	145	156	152	150	104	104	143	151
Mai	130	124	97	91	115	112	127	125	145	157	151	148	103	101	143	152
Juni	131	124	95	87	116	113	132	135	145	154	153	150	103	101	144	154
Juli	131	125	95	86	117	114	133	137	144	153	157	158	103	101	145	155
August	132	125	93	83	118	116	135	135	144	152	158	159	104	104	144	153
September	132	126	93	83	118	116	136	136	144	152	157	157	105	106	145	155
Oktober	133	127	95	86	117	115	136	134	145	152	157	157	106	106	146	155
November	134	128	98	89	118	115	135	133	145	153	157	156	108	109	146	156
Dezember	135	129	101	94	118	115	135	133	145	153	160	160	106	106	147	156
1958																
Januar	136	130	103	97	117	115	135	134	146	153	161	164	105	104	148	159
Februar	136	129	103	97	117	113	135	133	147	154	163	166	106	104	150	160
März	136	129	105	101	116	112	135	134	.	.	164	168	107	108	150	160
April	138	131	135	135	.	.	161	162	107	108	151	162
Mai
Juni

* Teilweise mußten Umbasierungen von Originalzahlen ohne Dezimalstellen vorgenommen werden, so daß geringfügige Abweichungen gegenüber anderen Umrechnungen auftreten können. Ein waagerechter Strich über einer Zahlenangabe bedeutet, daß entweder im Original-Basiszeitraum, in der Gewichtung oder dem Warenkorb Veränderungen eingetreten sind, die einen Vergleich der neuen mit den vorangegangenen Zahlen nur bedingt zulassen.

¹⁾ E = Ernährung, G = Genußmittel und Getränke (soweit nicht unter Gruppe E enthalten), W = Wohnung bzw. Miete, H = Heizung und Beleuchtung, B = Bekleidung (einschl. Schuhwerk), M = Mobilar und Hausrat, D = Dienstleistungen, St = direkte Steuern, V = Verschiedenes (u. a. einschl. Reinigung und Körperpflege, Bildung und Unterhaltung, Verkehr bzw. Reisen, soweit nicht unter Gruppe D enthalten). — ²⁾ Umbasiert nach London und Cambridge Economic Service. — ³⁾ Umbasiert auf 1951 = 100. — ⁴⁾ April.

Preise und Löhne
Preisindex für die Lebenshaltung bzw. Index der Einzelhandelspreise*
1950 = 100

Zeit	noch: Europäische Länder						Außereuropäische Länder							
	Schweiz		Spanien		Türkei (Istanbul)		Ägypten (Kairo)		Argentinien (Buenos Aires)		Australien		Kolumbien (Bogota)	
	Ins- ^{a)} gesamt	Ernäh- rung	Ins- gesamt	Ernäh- rung	Ins- gesamt	Ernäh- rung	Ins- gesamt	Ernäh- rung	Ins- gesamt	Ernäh- rung	Ins- gesamt	Ernäh- rung	Ins- gesamt	Ernäh- rung
Indexgruppen ^{b)}	E. W. H. B. V.		E. W. H. M. V.		E. W. H. B. V.		E. W. H. B. V.		E. W. H. B. M. V.		E. W. H. B. V.		E. W. H. B. V.	
Orig.-Basis	VIII 1939		VII 1936		1938		VI—VIII 1939		1943		VII 1952 — VI 1953		VII 1954 — VI 1955	
1938	63	56	29 ³⁾	26 ³⁾	28	22	35 ⁴⁾	30 ⁴⁾	30	27	57	57	31	29
1949	102	99	90	90	105	106	95	92	80	78	91	89	83	80
1950	100	100	100	100	100	100	100	100	100	100	100	100	100	100
1951	105	103	109	110	98	96	110	106	137	136	121	130	109	109
1952	108	105	107	105	104	103	109	104	190	198	141	161	106	103
1953	107	105	109	105	108	107	101	96	197	203	148	169	114	113
1954	107	107	110	106	118	116	97	98	205	201	149	171	124	126
1955	108	108	115	111	128	122	97	99	230	223	153	180	123	122
1956	110	110	122	119	146	139	99	101	259	255	162	192	131	132
1957	112	112	135	134	103	106	325	340	166	190	151	158
1957														
Januar	111	112	129	129	149	143	102	104	283	283	135	137
Februar	111	111	130	129	154	147	102	105	285	284	165	190	137	138
März	111	110	131	130	155	147	103	106	296	299	142	146
April	111	110	131	130	157	148	103	106	304	306	146	155
Mai	112	111	132	130	159	150	102	105	310	320	166	191	148	158
Juni	112	111	131	129	161	155	102	104	324	339	152	162
Juli	112	111	133	131	167	161	103	106	330	348	153	161
August	113	112	135	133	169	161	103	106	348	378	166	190	154	160
September	113	113	137	135	172	165	104	107	347	371	157	163
Oktober	113	113	140	139	173	164	104	109	351	373	160	168
November	114	114	142	142	104	109	360	389	166	187	162	170
Dezember	114	114	144	143	104	109	360	389	164	175
1958														
Januar	113	113	145	144	350	369	164	173
Februar	113	112	145	144	355	377	164	172
März	113	112	167	175
April	114	112
Mai
Juni

Zeit	noch: Außereuropäische Länder															
	Brasilien (Sao Paulo)		Chile (Santiago)		Indien (Bombay)		Japan		Kanada		Mexiko (MexikoStadt)		Süd- afrikanische Union ⁵⁾		Vereinigte Staaten	
	Ins- gesamt	Ernäh- rung	Ins- gesamt	Ernäh- rung	Ins- gesamt	Ernäh- rung	Ins- gesamt	Ernäh- rung	Ins- gesamt	Ernäh- rung	Ins- gesamt	Ernäh- rung	Ins- gesamt	Ernäh- rung	Ins- gesamt	Ernäh- rung
Indexgruppen ^{b)}	E. W. H. B. M. D. V.		E. W. H. B. V.		E. W. H. B. V.		E. W. H. B. V.		E. W. H. B. D. V.		E. H. B. V.		E. W. H. B. V.		E. W. H. B. M. D. V.	
Orig.-Basis	1951		III 1928		VII 1933 — VI 1934		1955		1949		1939		1938		1947—1949	
1938	23 ⁵⁾	23 ⁵⁾	17	18	61	49	28	29	63	59	59	48
1949	94	93	87	86	98	96	107	112	97	97	94	96	96	95	99	99
1950	100	100	100	100	100	100	100	100	100	100	100	100	100	100	100	100
1951	108	105	122	126	105	105	116	115	110	114	113	114	107	107	108	111
1952	133	136	149	161	108	108	122	120	113	114	129	134	117	126	110	113
1953	163	183	187	196	116	119	130	127	112	110	127	129	121	132	111	111
1954	192	218	322	365	115	115	139	137	113	109	133	134	123	133	112	111
1955	230	259	565	622	108	106	138	133	113	109	153	158	127	138	111	110
1956	277	318	889	969	113	112	138	131	115	111	161	168	129	141	113	110
1957	332	356	1182	1372	118	. . .	143	137	118	116	171	178	133	146	117	114
1957																
Januar	315	355	1021	1161	113	113	141	134	117	114	159	168	131	143	115	112
Februar	316	358	1025	1145	114	113	141	135	117	114	158	167	131	143	115	112
März	324	358	1051	1163	114	113	142	137	117	113	159	168	131	144	116	112
April	331	358	1104	1249	114	113	143	137	117	114	163	172	131	144	116	112
Mai	331	356	1119	1304	116	116	144	138	118	114	167	176	132	144	116	113
Juni	327	347	1170	1367	118	119	143	137	118	115	170	177	132	145	117	115
Juli	331	349	1223	1431	120	121	143	137	119	115	173	179	133	145	118	116
August	335	355	1317	1606	120	121	144	138	119	118	176	182	135	145	118	117
September	342	355	1408	1814	120	120	144	138	120	119	177	183	136	149	118	116
Oktober	344	356	1315	1600	120	. . .	145	139	120	119	180	187	136	149	118	115
November	347	360	1230	1351	122	121	141	136	120	117	181	188	135	146	118	115
Dezember	348	365	1200	1276	122	. . .	141	133	120	116	182	190	135	146	118	115
1958																
Januar	120	140	133	120	116	186	195	136	148	119	117
Februar	120	139	133	120	117	188	198	136	148	119	117
März	121	118	188	197	137	150	120	119
April	122	120	120	120
Mai
Juni

¹⁾ E = Ernährung, G = Genußmittel und Getränke (soweit nicht unter Gruppe E enthalten), W = Wohnung bzw. Miete, H = Heizung und Beleuchtung, B = Bekleidung (einschl. Schuhwerk), M = Mobilar und Hausrat, D = Dienstleistungen, St = direkte Steuern, V = Verschiedenes (u. a. einschl. Reinigung und Körperpflege, Bildung und Unterhaltung, Verkehr bzw. Reisen, soweit nicht unter Gruppe D enthalten). — ²⁾ Ab März 1950 einschl. der Gruppen „Reinigung“ und „Verschiedenes“. — ³⁾ Juli bis September 1939. — ⁴⁾ Juni bis August 1939. — ⁵⁾ 1939. — ⁶⁾ Nur weiße Bevölkerung.

**Monats-, Wochen- und Stundenverdienste bzw. tarifliche Stundenlöhne
der Arbeiter in der verarbeitenden Industrie***

Zeit	Monatsverdienste				Wochenverdienste				Stundenverdienste				
	Jugo-slawien	Argen-tinien	Bra-silien ¹⁾	Japan ²⁾	Bundesrep.-Deutsch-land ³⁾	Großbritan-nien u. Nord-irland ⁴⁾	Irland ¹⁰⁾	Kanada	Vereinigte Staaten	Bundesrep.-Deutsch-land ⁶⁾	Belgien ¹⁴⁾	Däne-mark ¹⁷⁾	Finnland ¹⁸⁾
	alle Arbeiter												
	Index ¹⁾	Argent. Pesos	Cru-zeiros	Jen	RM/DM	Shillings	kan\$	US-\$	Pf	Index ^{15) 16)}	Dän. Öre	Finmark	
1938 JD	.	110 ²⁾	.	.	.	50 ^{1/3}	43 ^{5/8}	20,11 ^{12) 13)}	22,30	.	25	.	8 ¹³⁾ 5 ¹³⁾
1949 JD	.	483	1085	7516	54,75	120 ^{5/8}	83 ^{3/4}	41,71	54,92	118,3	96	295	97 65
1950 JD	.	588	1177	9133	60,54	127 ^{5/12}	86 ^{1/4}	43,82	59,33	126,1	100	309	117 76
1951 JD	100	744	1257	11708	68,52 ⁷⁾	139 ^{5/8}	95 ^{3/4}	48,82	64,71	144,7	112	342	156 105
1952 JD	87	916	1453	13516	74,00	150 ^{5/8}	103	53,62	67,97	155,7	116	369	164 108
1953 JD	88	999	1489	15322	77,87	159 ^{1/3}	108 ^{1/12}	56,09	71,69	162,5	116	376	164 112
1954 JD	94	1163	2184	16308	80,99	170 ^{5/8}	112 ^{1/12}	57,16	71,86	166,8	119	369	169 114
1955 JD	98	1301	2888	16717	86,85	185 ^{5/8}	117 ^{3/8}	59,25	76,52	177,9	123	407	176 119
1956 JD	106	1478	3552	18347	92,96	198 ^{1/2}	124 ^{1/4}	62,27	79,99	193,5	133	438	196 135
1957 JD	...	1954	...	19259	...	211 ^{1/6}	128 ^{1/2}	64,70	82,39	...	145
1957													
Januar	107	1814	.	16652	.	.	.	59,88	82,41
Februar	101	1844	4075	16433	95,95	.	.	64,42	82,41	204,4	.	454	202 140
März	123	1738	.	16039	.	.	124 ^{1/2}	64,46	82,21	.	141	.	.
April	134	1923	.	16694	.	202 ^{1/4}	.	65,23	81,59
Mai	121	1946	4093	16411	98,46	.	.	64,96	81,78	213,3	.	460	206 141
Juni	116	1782	.	22118	.	.	126 ^{1/12}	65,08	82,80	.	145	.	.
Juli	132	1826	.	24347	.	.	.	65,37	82,80
August	136	1868	4103	17619	99,45	.	.	64,96	82,80	215,0	.	463	209 141
September	123	1717	.	16481	.	.	128 ^{1/2}	64,76	82,99	.	145	.	.
Oktober	126	1753	.	16326	.	211 ^{1/6}	.	65,32	82,56
November	148	1846	...	16592	101,34	.	.	65,65	82,92	217,0
Dezember	141	3392	.	35394 ⁸⁾	.	.	134 ^{5/8}	66,38	82,74	.	150
1958													
Januar	119	61,81	81,06
Februar	80,64
März	80,65
April
Mai
Juni

Zeit	noch: Stundenverdienste							Tarifliche Stundenlöhne						
	Großbritan-nien u. Nord-irland ⁸⁾	Irland ^{18) 19)}	Norwegen ¹⁸⁾	Schwe-den ¹⁸⁾	Argen-tinien	Kanada	Vereinigte Staaten	Frank-reich ¹⁷⁾	Italien	Nieder-lande ²⁰⁾	Öster-reich ²⁰⁾	Schweiz	Australien	
	alle Arbeiter							alle Arbeiter						
	Pence	Norw. Kronen	skr	Index ^{15) 21)}	kan. cts	US-cts	ffrs	Index ^{15) 21)}	Index ^{15) 21)}	Index ^{15) 21)}	Index ^{15) 21)}	Index ^{15) 21)}	Pence	Index ^{15) 21)}
1938 JD	13,0	11,9	1,63 ²⁶⁾	0,97 ²⁰⁾	.	.	63	.	2	52	.	54 ²⁶⁾	26,00 13,00	
1949 JD	32,2	22,4	3,04	1,98	2,43	84	98,6	140	73,9	98	94	100	...	
1950 JD	33,5	23,0	3,22	2,12	2,53	100	103,6	147	81,4	100	100	100	55,00 36,50	
1951 JD	36,8	25,8	3,67	2,49	3,05	126	116,8	159	104,3	110	108	132	67,00 47,00	
1952 JD	39,6	27,6	4,09	2,82	3,63	156	129,2	167	120,7	113	110	148	79,00 55,75	
1953 JD	41,7	29,0	4,28	2,93	3,79	169	135,8	177	124,2	116	112	148	83,00 58,75	
1954 JD	44,3	29,9	4,50	3,06	3,94	193	140,8	181	131,5	121	124	157	84,50 58,75	
1955 JD	48,0	31,3	4,75	3,20	4,26	215	144,5	188	141,6	126	131	164	87,00 59,25	
1956 JD	51,8	33,3	5,12	3,47	4,62	251	151,5	198	152,4	134	134	172	90,75 61,50	
1957 JD	55,3	34,3	5,45	3,68	...	324	160,0	207	164,5	141	149	178	93,75 63,75	
1957														
Januar	303	158,0	205	.	139	145	177	.	
Februar	337	157,5	205	.	139	145	177	.	
März	.	33,8	5,24	3,57	4,41	317	157,6	205	159,6	139	146	177	114 92,25 62,00	
April	52,9	312	158,7	206	.	139	146	177	.	
Mai	.	.	5,71	3,86	4,56	302	160,0	206	.	140	146	177	.	
Juni	.	34,3	.	.	.	297	160,7	207	163,7	140	147	178	115 94,00 64,25	
Juli	286	161,0	207	.	140	147	178	.	
August	.	.	5,34	3,59	4,55	295	160,4	207	.	141	153	178	.	
September	.	34,3	.	.	.	286	159,5	208	168,5	141	153	178	115 94,00 64,50	
Oktober	55,3	295	160,5	209	.	142	153	178	.	
November	.	.	5,49	3,68	4,62	293	162,9	211	.	143	153	178	.	
Dezember	.	35,6	.	.	.	578 ³⁾	163,5	210	175,0	143	153	178	116 94,50 64,50	
1958														
Januar	165,7	210	.	143	153	178	.	
Februar	210	153	178	.	
März	210	153	180	...	
April	153	180	...	
Mai	
Juni	

* Wenn nicht anders vermerkt, Lohnempfänger (Arbeiter) in der Verarbeitenden Industrie ohne Gehaltsempfänger (Angestellte).

¹⁾ 1951 = 100. — ²⁾ 1937. — ³⁾ Einschl. Sonderzulagen. — ⁴⁾ Durchschnittliche Bruttolöhne im „Distrito Federal“. Einschl. Bergbau, Bauwirtschaft und Dienstleistungen. Die Zahlen basieren auf den Lohnlisten von 45 Betrieben mit mehr als 500 Beschäftigten und den Angaben einer repräsentativen Anzahl von 132 Betrieben mit 4 bis 499 Beschäftigten. — ⁵⁾ Ab 1950 einschl. Gehaltsempfänger (Angestellte). Die Zahlen werden aus den Angaben einer repräsentativen Anzahl von Betrieben mit mehr als 30 bezahlten Beschäftigten errechnet. — ⁶⁾ Einschl. Baugewerbe, ohne Bergbau. — ⁷⁾ Durchschnitt der Quartale März, Juni, September. — ⁸⁾ Einschl. einiger weiterer Industriezweige. — ⁹⁾ Stand im Oktober. — ¹⁰⁾ Ohne Bergbau. Ab 1953: einschl. Bergbau. — ¹¹⁾ Stand im September. — ¹²⁾ Einschl. Gehaltsempfänger (Angestellte). — ¹³⁾ 1939. — ¹⁴⁾ Einschl. Transportgewerbe. — ¹⁵⁾ 1950 = 100. — ¹⁶⁾ Umbasiert von Originalbasis 1936 bis 1938 = 100. Ab 1953: Originalbasis 1953. — ¹⁷⁾ Einschl. Bau- und Transportgewerbe, Handel und Dienstleistungen. — ¹⁸⁾ Einschl. Bergbau. — ¹⁹⁾ Die Reihe umfaßt alle Industriezweige, die bewegliche Güter produzieren. Einschl. Angestellte und Inhaber, jedoch ohne außerbetriebliche Stückarbeiter. — ²⁰⁾ Juli bis September. — ²¹⁾ Umbasiert von Originalbasis 1953 = 100. — ²²⁾ Einschl. Bergbau und Baugewerbe. — ²³⁾ Ohne staatliche Kinderzulagen (Ernährungsbeihilfen). Index des Österreichischen Instituts für Wirtschaftsforschung. Netto-Tarif-Stundenlöhne in Wien. — ²⁴⁾ Umbasiert von Originalbasis 1945 = 100. — ²⁵⁾ Umbasiert von Originalbasis 30. September 1939 = 100. Einschl. Zulagen zur Bestreitung der Lebenshaltungskosten. — ²⁶⁾ September 1939.