

STATISTIK DES AUSLANDES

Reihe 5

Preise und Preisindizes im Ausland

Oktober 1984

Statistisches Bundesamt
Bibliothek - Dokumentation - Archiv



HERAUSGEBER: STATISTISCHES BUNDESAMT WIESBADEN

VERLAG: W. KOHLHAMMER GMBH STUTTGART UND MAINZ

Herausgeber:
Statistisches Bundesamt
Gustav-Stresemann-Ring 11
6200 Wiesbaden

Auslieferung:
Verlag W. Kohlhammer GmbH
Abt. Veröffentlichungen des Statistischen
Bundesamtes
Philipp-Reis-Str. 3
6500 Mainz 42
Telefon: 06131/59094-95
Telex: 4187768 DGV

Erscheinungsfolge: monatlich

Erschienen im Dezember 1984

Preis: DM 4,40

Bestellnummer: 5400500 - 84110

Nachdruck - auch auszugsweise - nur mit Quellenangabe
unter Einsendung eines Belegexemplares gestattet.

Inhalt

	Seite
Zeichenerklärung und Abkürzungen	4
Erläuterungen	5
Schaubilder	
Preisindizes für die Lebenshaltung in ausgewählten Ländern	6
Index der Weltmarktpreise des HWWA, Institut für Wirtschaftsforschung, Hamburg	7
T a b e l l e n	
1 Preisindizes für die Lebenshaltung	
1.1 umbasiert auf 1980 = 100	8
1.2 prozentuale Veränderungen gegenüber dem entsprechenden Vorjahresergebnis	10
2 Indizes der Großhandels- bzw. gewerblichen Erzeugerpreise	
2.1 umbasiert auf 1980 = 100	12
2.2 prozentuale Veränderungen gegenüber dem entsprechenden Vorjahresergebnis	14
3 Preisindizes für Baustoffe und Bauwerke	
3.1 umbasiert auf 1980 = 100	16
3.2 prozentuale Veränderungen gegenüber dem entsprechenden Vorjahresergebnis	17
4 Preise für Welthandelsgüter	18

Zeichenerklärung und Abkürzungen

Allgemein

-	= nichts vorhanden	c&f	= Kosten und Fracht inbegriffen	fot	= frei Fahrzeug
.	= Zahlenwert unbekannt oder geheimzuhalten	cif	= Kosten, Versicherungen und Fracht inbegriffen	loco,	
...	= Angabe fällt später an	faq	= gute Durchschnittsqualität	spot=	sofort verfügbare Ware
	= grundsätzliche Änderung innerhalb einer Reihe, die den zeitlichen Vergleich beeinträchtigt.	fas	= frei Längsseite des Schiffes	p	= vorläufige Zahl
		fob	= frei an Bord	r	= berichtigte Zahl

Zu den Tabellen 1 - 3 Erhebungszeitpunkt (Tab. 1 u. 2)

MA	= Monatsanfang	D	= Monatsdurchschnitt	vj	= vierteljährlich
MM	= Monatsmitte	VjM	= Vierteljahresmitte	tägl=	börsentäglich
ME	= Monatsende			+	= Der Index enthält Fertigwaren mit einem Wägungsanteil von mindestens 20 % des Gesamtgewichtes

Waren bzw. Dienstleistungen (Tab. 1)

N	= Nahrungsmittel	V	= Waren u. Dienstleistungen für Verkehrszwecke, Nachrichtenübermittlung	S	= Sonstige Waren u. Dienstleistungen, nicht näher bestimmbar; hierbei besteht die Möglichkeit, daß Waren u. Dienstleistungen der durch einen Punkt als fehlend gekennzeichneten Gruppen in diesem enthalten sind
G	= Genußmittel	Kö	= Waren u. Dienstleistungen für die Körper- u. Gesundheitspflege		
K	= Kleidung, Schuhe	B	= Waren u. Dienstleistungen für Bildungs- und Unterhaltungszwecke		
W	= Wohnungsmiete				
E	= Elektrizität, Gas, Brennstoffe				
H	= Waren u. Dienstleistungen für die Haushaltsführung				

Waren bzw. Warengruppen (Tab. 2)

La	= Landwirtschaftliche Erzeugnisse einschl. Fischerei und Gartenbauerzeugnisse	Ma	= Maschinen und Fahrzeuge	T	= Textilrohstoffe, Textilerzeugnisse einschl. Bekleidung
Ba	= Baustoffe	C	= Chemikalien, Pharmazeutika, Düngemittel	N	= Nahrungsmittel, Genußmittel und Getränke, Futtermittel
Be	= Bergbauerzeugnisse	Ho	= Holz, Holzwaren Zellstoff und Papier	In	= industrielle Erzeugnisse (Warenzusammensetzung nicht näher bekannt)
Mi	= Mineralölerzeugnisse	K	= Kautschuk, Gummiwaren, Harze und Wachse	R	= Rohstoffe und Halbwaren, ohne weitere Aufteilung nach Waren bzw. Warengruppen.
E	= elektrische Energie	Ha	= Häute und Felle, Leder und Ledererzeugnisse		
M	= Metalle und Metallerzeugnisse				

Bauwerkstypen (Tab. 3)

W	= Wohngebäude	L	= Landwirtschaftliche Betriebsgebäude	G	= Gewerbliche Betriebsgebäude
B	= Bürogebäude				

Erläuterungen

Zu den Tabellen 1 bis 3

Bei den Preisindizes in den Tabellen 1 und 2 ist aus den Tabellenspalten „Waren bzw. Dienstleistungen“ und „Waren bzw. Warengruppen“ zu ersehen, welche Bereiche der jeweilige Index umfaßt. In den nationalen amtlichen Veröffentlichungen sind die Indizes allerdings meist anders gegliedert. Im Teil „Baustoffe“ der Tabelle 3 ist — soweit nichts anderes vermerkt — der Gruppenindex „Baustoffe“ aus dem Index der Großhandelspreise aufgeführt. Im Teil „Preisindizes für Bauwerke“ ist auf die zugrunde gelegten Bauwerkstypen hingewiesen.

Vorläufige oder berichtigte Zahlen werden nicht als solche gekennzeichnet; die letzten Zahlen einer Reihe sind in der Regel als vorläufig anzusehen. Die Angaben über Originalbasiszeit, enthaltene Güter bzw. Gütergruppen, Bauwerkstypen, Anzahl der Güter und Erhebungszeitpunkt werden anhand der Indexbeschreibungen der einzelnen Länder und der UN überprüft und ergänzt.

Ein senkrechter Strich vor einer Zahlenangabe bedeutet, daß entweder in der Preisbasis, in der Güterauswahl oder in der Gewichtung Veränderungen eingetreten sind, die einen Vergleich der neuen mit den vorangegangenen Zahlen beeinträchtigen. Ein „+“ hinter der Anzahl der Waren (Tab. 2) bedeutet, daß im Index — soweit bekannt — Fertigwaren mit einem Indexgewicht von etwa 20 % und mehr enthalten sind.

Die in den Tabellen 1.2, 2.2 und 3.2 dargestellten prozentualen Veränderungen gegenüber dem entsprechenden Vorjahresergebnis wurden mit den Indexzahlen auf der jeweiligen Originalbasis errechnet.

Bei der Beurteilung der Zahlen sollte nicht übersehen werden, daß die Preisindizes wegen unterschiedlicher Erhebungs- und Berechnungsmethoden von Land zu Land nur bedingt vergleichbar sind.

Zu Tabelle 4

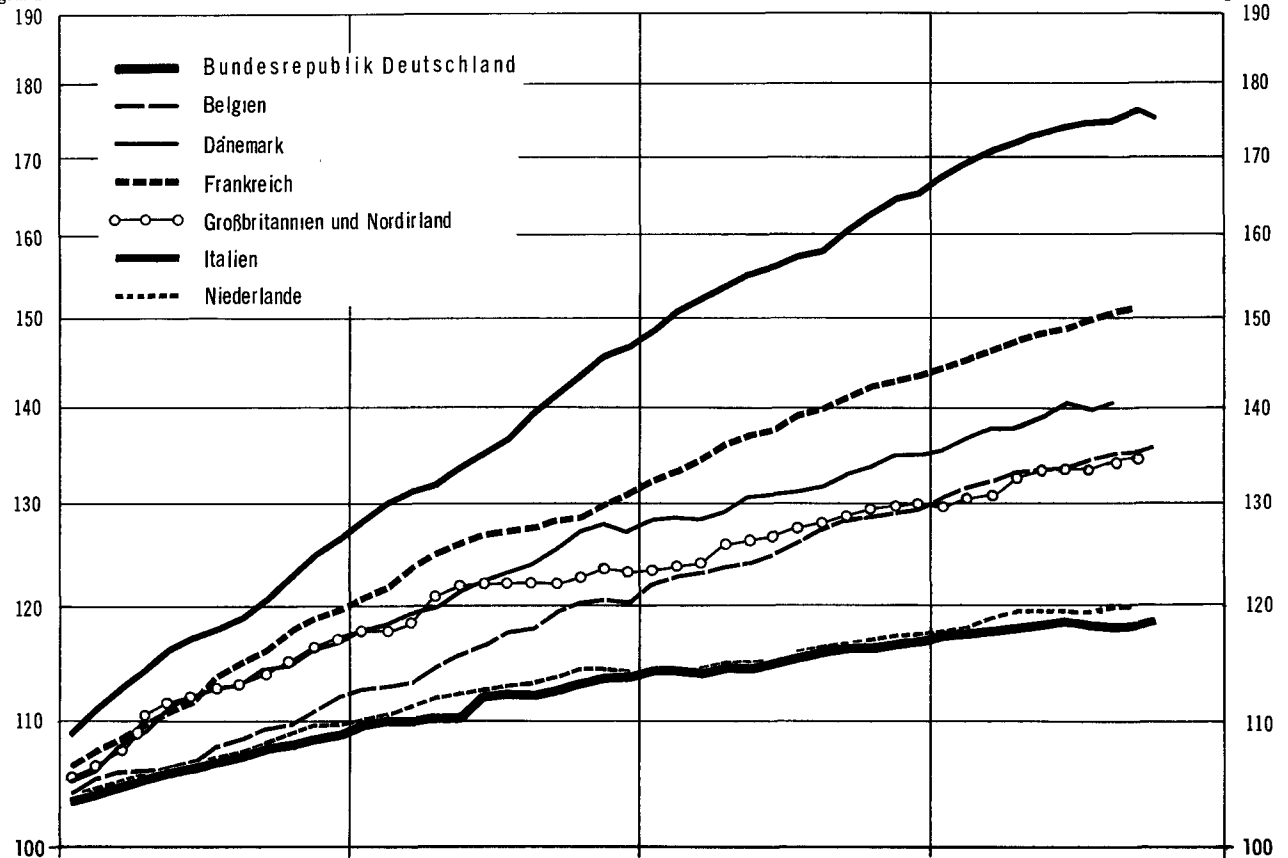
Die Preise für Welthandelsgüter entstammen amtlichen preisstatistischen Veröffentlichungen, der internationalen Wirtschaftspresse und sonstigen Fachveröffentlichungen. Die Monatspreise werden zumeist aus den täglichen bzw. wöchentlichen Notierungen an den internationalen Börsenplätzen als einfache arithmetische Mittel errechnet. Der Umrechnung auf DM-Preise liegen, soweit die Währungen in Frankfurt notiert werden, die amtlichen Kassa-Mittelkurse an der Frankfurter Devisenbörse zugrunde. Für Länder, deren Währungen in Frankfurt nicht notiert werden, erfolgt die Umrechnung über Vergleichswerte, die aus den Kursen für US-\$ bzw. das £-Sterling in dem betreffenden Land abgeleitet sind.

PREISINDEX FÜR DIE LEBENSHALTUNG ALLER PRIVATEN HAUSHALTE
1980 = 100

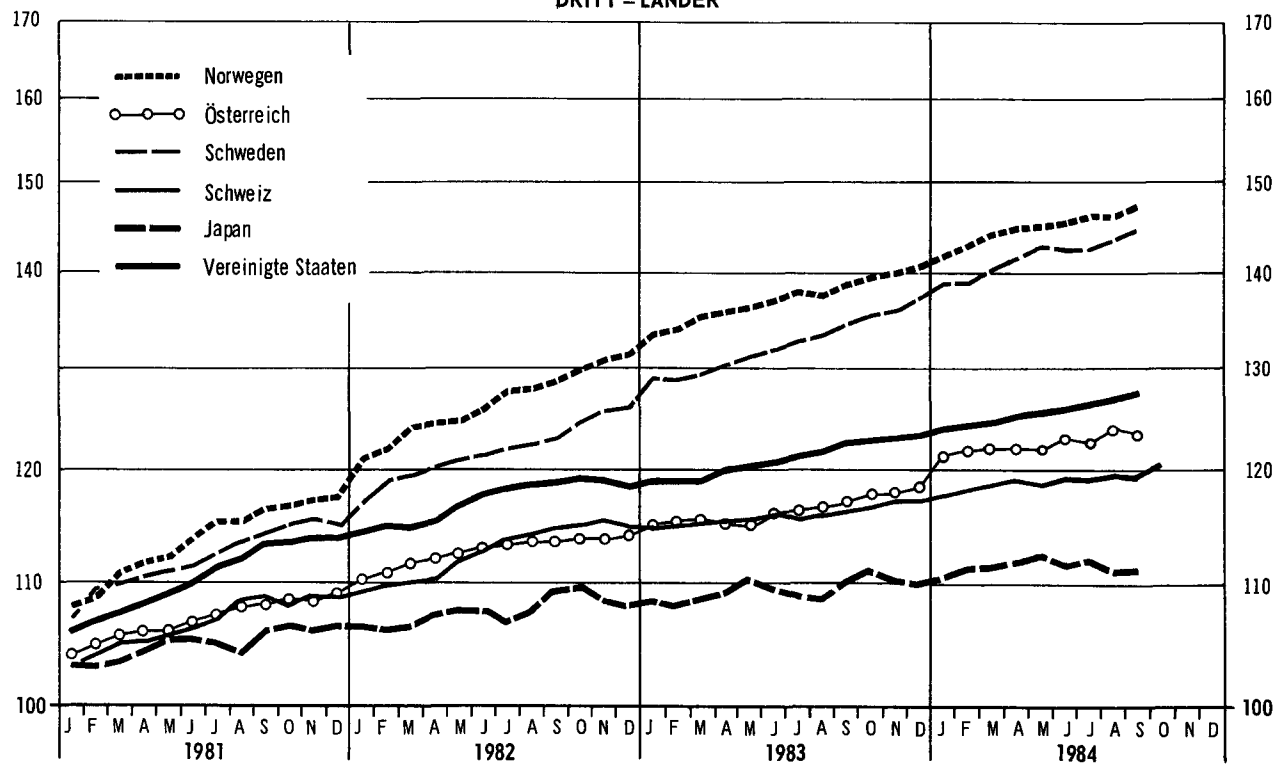
Log. Maßstab

AUSGEWÄHLTE EG - LÄNDER

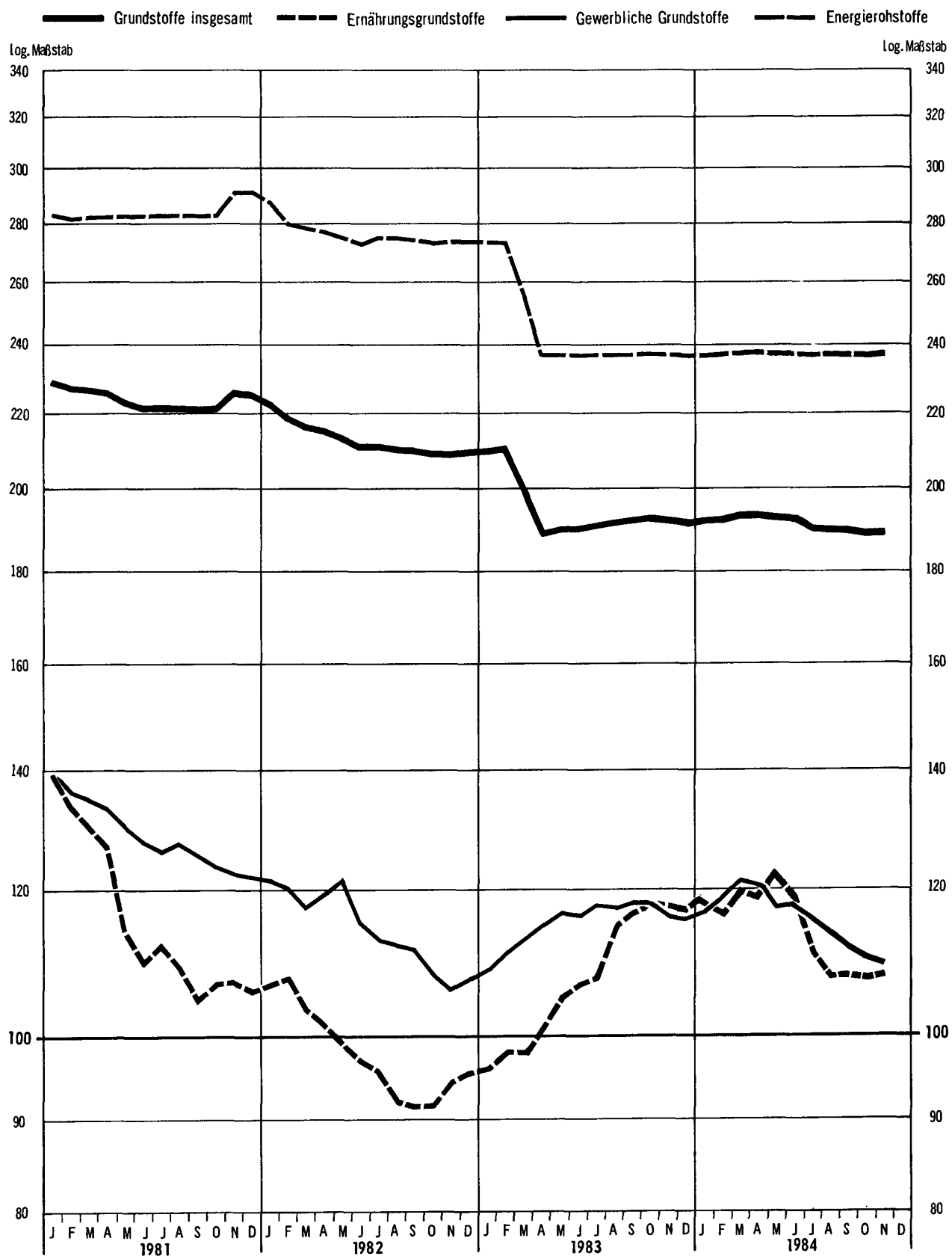
Log. Maßstab



DRITT - LÄNDER



INDEX DER WELTMARKTPREISE DES HWWA ¹⁾
1976 = 100



1) Institut für Wirtschaftsforschung, Hamburg; nach US-Dollar-Werten berechnet.

1 Preisindizes für
1.1 Umbasiert auf

Lfd. Nr.	Land (Berichtsort bzw. Zahl der Berichtsorte)	Waren bzw. Dienstleistungen	Originalbasis	Erhebungszeitpunkt	1981	1982	1983
<u>Europa</u>							
1	Bundesrepublik Deutschland 1) (118)	NG KWEHVK B .	1980	MM	106,3	111,9	115,6
2	Belgien (62)	NG KWEHVK B .	1981	MM	107,6	117,0	126,0
3	Dänemark (200)	NG KWEHVK B S	1980	.	111,7	123,0	131,5
4	Finnland (33)	NG KWEHVK B .	1981	MM	112,0	122,7	132,9
5	Frankreich 2) (108)	NG KWEHVK B .	1980	MM	113,4	126,8	139,0
6	Griechenland (17)	NG KWEHVK B .	1974	D	124,5	150,6	181,5
7	Großbritannien und Nordirland 2) (200)	NG KWEHVK B .	Januar 1974	MM	111,9	121,5	127,1
8	Irland (120)	NG KWEHVK B .	November 1982	VJM	120,4	141,1	155,8
9	Island (Reykjavik)	NG KWEHVK B S	Januar 1981	MA	151,0	226,4	421,4
10	Italien (20)	NG KWEHVK B S	1980	D	117,8	137,2	157,3
11	Jugoslawien (93)	NG KWEHVK B .	.	D	141	186	263
12	Luxemburg	NG K . EHV K B .	1965	MA	108,1	118,2	128,4
13	Malta	NG KWEHVK B .	1983	.	111,5	118,0	116,9
14	Niederlande (101)	NG KWEHVK B S	1980	MM	106,7	112,8	115,9
15	Norwegen 2) (100)	NG KWEHVK B .	1979	MM	113,6	126,5	137,2
16	Österreich (20)	NG KWEHVK B .	1976	MM	106,8	112,6	116,3
17	Portugal (25)	NG K . EHV K B .	1976	MM	120,0	146,8	184,3
18	Schweden 2) (70)	NG KWEHVK B .	1980	MM	112,1	121,7	132,6
19	Schweiz	NG KWEHVK B .	Dezember 1982	D	106,5	112,5	115,9
20	Spanien	NG KWEH . . S	1976	D	114,5	131,0	146,9
21	Türkei (Istanbul)	NG KWEHVK B .	1963	D	137,6	182,6	235,2
22	Ungarn	NG KWEH . . S	1967	D	104,6	111,8	120,8
23	Zypern	NG KWEHVK B S	Jan.- Dez. 81	.	110,7	117,8	123,8
<u>Afrika</u>							
24	Ägypten (9)	NG KWEHVK B . S	Juli 66 - Juni 67	D	110,5	126,8	147,2
25	Äthiopien (Addis Abeba)	NG K . EHV K B .	1963	.	106,1	112,1	...
26	Elfenbeinküste (Abidjan) 3)	NG K . EH . K B .	1960	D	113,3	127,7	136,4
27	Gabun (Libreville) 3)	NG K . EHV K B . S	Juni 1972	MM	110,2	124,3	...
28	Ghana	NG KWEHVK B . S	1977	D	216,5	264,8	590,1
29	Kamerun (Jaunde) 3)	NG K . EHV K B S	Mai 1966	D	107,2	126,3	...
30	Kenia (Nairobi) 4)	NG K . EHV K B S	Jan.-Juni 75	ME	114,0	144,0	165,1
31	Liberia (Monrovia)	NG KWEH . K B . S	Sept.-Nov. 1964	.	107,6	114,0	117,2
32	Madagaskar (Antananarivo) 3)	NG K . EH . K B . S	Aug. 71 - Juli 72	MA	124,2	161,9	196,6
33	Marokko (Casablanca)	NG KWE . V K B . S	Mai 72 - April 73	D	114,0	...	133,0
34	Niger (Niamey) 3)	NG K . EH . K B . S	Nov. - Dez. 1964	D
35	Nigeria 5)	NG KWEHVK B . S	1975	D	113,1	122,6	...
36	Sambia 5)	NG KWEH . . S	1975	MM	110,4	124,9	...
37	Senegal (Dakar)	NG KWEHVK B . S	1967	D	105,9	124,3	...
38	Simbabwe (Harare)	NG KWEHVK B . S	1964	.	114,6	135,7	158,0
39	Somalia (Mogadischu)	N . KWE . . . S	1977	.	144,4	177,0	241,4
40	Sudan (3)	NG KWE . . K B . S	Januar 1970	D	124,6	156,6	...
41	Südafrika (12)	NG KWEHVK B S	1975	MA	115,2	132,1	148,4
42	Tansania (18)	NG KWEHVK B S	Juli 1969	D	125,6	162,0	...
43	Tunesien (Tunis)	NG KWEHVK B S	1977	D	109,0	123,8	134,9
44	Zaire (Kinshasa)	NG K . EHV K B S	1969	MM	134,9	185,1	325,5
<u>Amerika</u>							
45	Argentinien (Buenos Aires)	NG KWEHVK B S	1974	D	204,5	541,4	2 402,8
46	Bolivien (La Paz)	NG KWEHVK B .	1966	ME	132,1	295,4	1 109,4
47	Brasilien (Rio de Janeiro)	NG KWEHVK B S	1977	MA	205,6	406,9	984,7
48	Chile (Santiago)	NG KWEHVK B .	1978	D	119,7	131,6	167,4
49	Costa Rica (San José)	NG KWEHVK B S	1975	D	137,0	260,5	...
50	Dominikanische Republik (Santo Domingo)	NG KWEHVK B S	1969	D	107,5	115,7	...
51	Ecuador 6) (12 Städte)	NG KWEHVK B .	Mai 78 - Apr. 79	ME	116,4	131,3	195,0
52	El Salvador (San Salvador)	NG KWEH . . S	1978	D	114,8	128,3	145,0
53	Guatemala (Guatemala Stadt)	NG KWE . . . S	1975	MM	111,4	111,6	...
54	Haiti (Port-au-Prince)	NG KWE	1980	.	111,0	119,0	131,2
55	Jamaika (Kingston)	NG KWEHVK B S	Januar 1975	ME	114,3	121,4	135,1
56	Kanada (36)	NG KWEHVK B S	1981	MA	112,5	124,6	131,8
57	Kolumbien	NG KWEH . . S	Dezember 1978	D	126,0	156,9	187,5
58	Mexiko (7)	NG KWEHVK B S	1978	D	128,0	203,3	410,4
59	Panama (Stadt)	NG KWEHVK B .	1975	.	107,3	111,8	114,2
60	Paraguay (Asunción)	NG KWEH . K B . S	1980	D	114,0	121,7	138,1
61	Peru (Lima und Callao)	NG KWEH . . S	1979	MM	175,4	288,4	609,0
62	Uruguay (Montevideo)	NG KWEHVK B S	März 1973	.	134,0	159,5	238,0
63	Venezuela (Caracas)	NG KWEH . . S	1968	D	116,0	127,3	135,3
64	Vereinigte Staaten (85)	NG KWEHVK B S	1967	M	110,4	117,1	120,9
<u>Asien</u>							
65	Bangladesh (Dhaka)	N . KWEH . . . S	1973 - 1974	.	116,2	130,7	...
66	China/Taiwan (alle Großstädte)	NG KWEH . K B S	1981	D	116,3	120,3	122,5
67	Hongkong 5)	NG KWEHVK B . S	Okt. 79 - Sept. 80	.	114	126	139
68	Indien (50)	NG KWEHVK B .	1960	D	113,1	121,8	136,4
69	Indonesien (17)	N . KW S	April 77 - März 78	.	112,2	122,9	137,4
70	Iran	NG KWEHVK B .	April 74 - März 75	MM	124,2	147,4	176,5
71	Israel (76)	NG KWEHVK B S	1980	D	216,8	477,8	1 173,5
72	Japan (162)	NG KWEHVK B .	1980	D	104,9	107,7	109,6
73	Jordanien	NG KWEH . . . S	1980	M	107,7	115,7	121,3
74	Korea, Republik (alle Großstädte)	NG KWEHVK B .	1980	D	123,9	130,1	134,5
75	Kuweit	N . KWEHVK B .	1978	.	107,3	116,1	121,1
76	Malaysia (Peninsulaire)	NG KWEHVK B S	1980	MM	109,7	116,1	120,4
77	Pakistan (12)	NG KWEH . . S	Juli 75 - Juni 76	D	111,9	118,5	127,3
78	Philippinen	NG KWE . V K B . S	1978	D	112,4	126,4	139,0
79	Singapur	NG KWEHVK B .	Juni 82 - Mai 83	.	108,2	112,4	113,7
80	Sri Lanka (Colombo)	NG KWEHVK B .	1952	D	118,0	130,8	149,0
81	Syrien (Damaskus)	N . KWEHVK B .	1970	.	118,2	135,4	143,8
82	Thailand (Bangkok)	NG KWEHVK B S	1976	D	113,3	119,5	123,5
<u>Australien und Ozeanien</u>							
83	Australien (8)	NG KWEHVK B .	1980 - 1981	Vj	109,7	121,9	134,2
84	Neuseeland (25)	NG KWEHVK B .	4. Vierteljahr 1983	D	115,4	134,0	143,9

Fußnoten siehe Seite 10.

die Lebenshaltung

1980 = 100

1983							1984										Lfd.
Juni	Juli	Aug.	Sept.	Okt.	Nov.	Dez.	Jan.	Febr.	März	April	Mai	Juni	Juli	Aug.	Sept.	Okt.	Nr.
115,4	115,8	116,2	116,5	116,5	116,7	117,0	117,5	117,8	117,9	118,1	118,2	118,6	118,4	118,2	118,3	119,0	1
125,2	126,4	127,6	128,5	128,6	129,2	129,4	130,7	131,6	132,2	133,1	133,4	133,7	134,4	135,0	135,4	...	2
131,2	131,3	131,9	133,2	134,0	135,2	135,2	135,6	137,1	137,6	138,0	139,4	140,2	139,9	140,5	3
133,8	134,4	134,5	135,5	135,8	137,1	137,0	138,1	138,6	139,6	140,6	142,1	142,4	143,0	143,6	144,5	...	4
138,2	139,4	140,2	141,3	142,4	143,0	143,5	144,5	145,4	146,4	147,3	148,1	148,8	149,8	150,6	151,3	...	5
182,1	180,5	180,0	186,8	190,5	192,9	195,9	198,3	199,2	205,5	209,4	212,5	212,9	215,0	213,9	6
126,9	127,6	128,2	128,7	129,2	129,7	130,0	129,9	130,5	130,9	132,6	133,1	133,4	133,3	134,5	134,8	...	7
.	.	158,3	.	.	161,2	.	.	165,0	.	.	168,8	.	.	170,9	8
.	.	473,6	.	.	505,5	.	.	518,7	.	.	536,6	.	.	562,9	9
156,3	157,6	158,4	160,5	162,9	164,7	165,4	167,4	169,4	170,6	171,9	173,0	174,0	174,1	174,9	176,1	175,1	10
253	255	264	283	296	313	337	345	349	352	360	373	391	404	415,...	11
126,7	128,6	129,6	130,8	132,0	132,7	133,3	134,0	134,9	134,7	135,5	136,1	135,3	135,6	135,9	135,9	136,8	12
117,0	116,6	116,5	116,3	116,0	115,7	115,5	115,0	115,8	116,2	115,3	113,8	114,1	13
115,4	116,0	116,3	116,8	117,4	117,6	117,6	117,8	118,3	118,9	119,4	119,4	119,4	119,3	119,4	119,9	...	14
137,0	138,0	137,7	138,9	139,5	139,9	140,6	141,8	142,6	144,2	144,8	145,0	145,7	146,3	146,2	147,3	...	15
115,7	116,3	116,9	117,1	117,8	117,9	118,3	121,2	121,8	122,2	122,2	121,9	123,0	122,7	123,9	123,7	...	16
178,4	182,3	188,2	194,7	198,4	203,1	211,2	214,4	217,9	226,2	230,6	228,5	235,7	242,2	246,7	17
131,8	132,9	133,5	134,5	135,6	136,4	137,5	139,4	138,9	140,9	141,8	142,8	142,4	142,8	143,9	144,8	...	18
116,0	115,7	116,1	116,2	116,4	117,2	117,2	117,7	118,2	118,8	119,1	118,8	119,2	119,0	119,4	119,3	120,1	19
145,8	146,2	148,2	149,5	151,5	153,0	154,9	157,9	158,5	159,5	160,5	161,4	162,5	165,0	166,1	20
233,8	236,9	236,7	244,3	256,6	263,5	275,0	284,6	287,1	292,5	321,4	336,7	343,5	352,7	356,8	21
118,5	119,4	120,5	121,7	121,5	121,6	121,7	126,2	129,0	129,5	129,4	22
122,5	122,5	123,5	123,7	125,0	125,4	126,1	127,2	128,1	128,8	129,6	130,8	130,9	131,9	131,7	131,3	...	23
154,8	150,6	152,4	153,5	153,4	153,9	152,5	156,5	161,1	165,6	170,0	169,6	24
112,6	111,5	109,4	111,5	109,7	110,9	109,5	110,4	108,5	108,5	119,1	121,9	122,7	25
136,8	138,3	138,4	138,9	138,8	138,3	138,2	137,7	139,2	139,9	26
143,2	144,4	146,3	27
702,4	647,9	628,2	640,6	680,1	716,6	763,8	781,9	836,8	28
138,9	140,5	138,8	139,2	...	140,7	141,8	144,0	144,7	146,4	147,2	147,2	146,9	29
164,7	165,0	167,2	170,4	170,4	170,6	171,5	172,9	173,1	175,3	176,4	176,8	179,4	180,0	181,0	184,4	...	30
117,2	117,0	117,3	117,7	117,7	117,9	117,9	118,0	118,1	31
197,5	198,5	198,9	200,6	200,1	200,0	201,9	204,9	206,7	207,3	32
128,0	129,2	132,6	135,2	138,0	140,3	142,1	144,6	143,3	144,6	33
...	34
146,0	35
147,7	149,7	149,8	151,5	154,8	169,0	176,1	36
133,8	140,1	147,0	148,2	147,9	148,9	147,4	37
155,6	158,1	160,5	167,1	168,2	168,7	169,7	171,6	172,5	174,0	175,5	38
243,2	247,2	254,6	271,0	270,2	272,3	290,6	345,1	409,3	439,7	421,4	467,0	487,2	508,5	480,7	474,3	...	39
...	40
147,6	148,6	150,3	151,3	152,8	153,6	154,6	155,5	157,6	159,5	161,9	163,2	164,8	167,0	168,1	41
...	42
133,3	133,8	135,2	136,6	137,8	138,8	140,8	141,7	142,7	143,2	143,5	143,6	144,4	146,8	43
278,1	293,9	319,9	400,3	435,0	458,3	459,9	486,4	453,9	457,6	475,2	492,9	44
1 876,5	2 110,6	2 474,6	3 003,3	3 513,1	4 188,8	4 930,3	5 547	6 490	7 804	9 242	10 822	12 759	15 094	18 535	45
829,7	913,3	1 150,1	1 338,9	1 493,3	1 863,4	2 346,4	2 570,7	3 162,2	3 830,6	6 242,8	9 178,1	9 551,6	10 046,0	11 552,5	15 864,7	...	46
887,5	998,7	1 080,7	1 187,1	1 302,0	1 388,7	1 511,0	1 660,8	1 834,8	2 012,3	2 183,4	2 385,3	2 620,1	2 897,8	3 184,1	3 714,5	...	47
164,5	167,7	172,2	176,2	180,5	182,9	184,0	184,1	183,9	188,5	191,3	193,6	196,1	197,8	198,3	204,1	220,8	48
353,8	347,8	346,6	...	349,7	351,9	356,7	362,0	364,9	366,3	374,1	378,5	384,8	49
119,5	120,0	121,6	121,3	123,5	50
233,0	245,5	255,2	265,1	272,7	272,1	272,0	278,6	283,6	290,6	298,0	301,7	303,7	307,3	313,0	51
143,3	145,6	149,2	151,8	152,3	153,1	155,1	156,3	156,6	158,9	160,6	161,0	161,3	52
...	115,8	116,7	117,5	120,1	119,7	118,1	53
...	...	131,6	134,9	54
133,0	135,5	139,2	140,5	142,6	143,4	145,2	149,7	152,9	155,3	159,8	166,2	173,2	179,0	182,2	55
132,1	132,6	133,3	133,3	134,1	134,1	134,5	135,2	136,0	136,3	136,7	136,9	137,5	138,2	138,2	138,4	...	56
187,8	189,3	190,0	192,1	195,4	197,6	199,1	202,2	205,5	57
400,3	420,2	436,4	449,9	464,8	492,1	513,1	545,7	574,5	599,1	625,1	645,7	669,1	691,1	710,7	731,9	...	58
113,9	114,0	114,2	115,1	115,3	115,5	115,5	115,5	115,6	115,6	115,6	115,6	115,8	59
135,8	138,7	142,0	144,2	145,5	146,0	145,6	60
574,7	621,7	676,5	722,7	757,9	793,0	828,9	889,4	963,4	1 030,3	1 088,0	1 154,8	1 223,8	1 279,9	1 378,7	1 444,6	...	61
230,3	235,7	243,1	255,0	268,3	268,4	271,4	291,0	302,7	309,6	323,7	338,3	359,8	381,8	397,1	62
134,5	135,1	135,8	137,1	138,2	138,5	140,1	139,9	140,4	142,2	147,0	148,4	149,6	63
120,8	121,3	121,7	122,3	122,6	122,8	123,0	123,7	124,2	124,5	125,1	125,5	125,9	126,3	126,8	127,4	...	64
142,9	144,1	146,2	146,0	146,9	149,3	147,9	151,5	150,7	150,0	152,1	156,2	65
123,7	122,5	122,5	123,0	123,2	122,0	120,3	120,3	121,6	121,7	121,9	123,5	123,3	123,2	123,6	66
137	138	138	140	145	144	144	146	148	147	149	67
136,7	138,7	140,7	142,1	143,1	143,8	143,3	144,4	143,8	143,1	143,3	144,1	147,2	68
138,3	139,4	139,4	140,5	140,5	140,9	141,7	146,6	149,0	149,3	151,3	152,3	152,7	69
179,4	176,0	175,0	177,0	180,6	181,0	185,9	191,3	195,5	70
1 022,0	1 085,9	1 163,7	1 268,3	1 535,5	1 768,5	1 973,8	2 268,3	2 539,8	2 810,7	3 389,7	3 874,3	4 391,7	4 934,1	5 360,7	6 594,8	...	71
109,7	109,2	108,9	110,3	111,3	110,6	110,3	110,6	111,3	111,6	111,9	112,7	111,8	112,0	111,0	111,2	...	72
119,3	118,8	119,8	121,2	122,0	122,1	123,0	125,0	123,8	125,0	125,1	125,8	125,1	125,4	73
134,6	134,6	134,7	134,9	134,8	134,5	134,9	135,7	136,9	137,4	137,8	137,6	136,9	136,9	137,6	139,2	...	74
121,0	120,9	121,4	121,9	121,8	121,2	122,2	122,4	121,5	122,2	123,0	75
120,2	120,4	120,7	121,1	121,5	121,6</												

1 Preisindizes für
1.2 Veränderungen gegenüber dem
in

Lfd. Nr.	Land (Berichtsort bzw. Zahl der Berichtsorte)	Waren bzw. Dienstleistungen	Originalbasis	Erhebungszeitpunkt	1981	1982	1983
<u>Europa</u>							
1	Bundesrepublik Deutschland 1) (118)	NG KWEHV KÖ B .	1980	MM	+ 6,3	+ 5,3	+ 3,3
2	Belgien (62)	NG KWEHV KÖ B .	1981	MM	+ 7,6	+ 8,7	+ 7,7
3	Dänemark (200)	NG KWEHV KÖ B S	1980	.	+ 11,7	+ 10,1	+ 6,9
4	Finnland (33)	NG KWEHV KÖ B .	1981	MM	+ 12,0	+ 9,6	+ 8,3
5	Frankreich 2) (108)	NG KWEHV KÖ B .	1980	MM	+ 13,4	+ 11,8	+ 9,6
6	Griechenland (17)	NG KWEHV KÖ B .	1974	D	+ 24,5	+ 21,0	+ 20,5
7	Großbritannien und Nordirland 2) (200)	NG KWEHV KÖ B .	Januar 1974	MM	+ 11,9	+ 8,6	+ 4,6
8	Irland (120)	NG KWEHV KÖ B .	November 1982	VJM	+ 20,4	+ 17,1	+ 10,4
9	Island (Reykjavik)	NG KWEHV KÖ B S	Januar 1981	MA	+ 51,0	+ 49,9	+ 86,1
10	Italien (20)	NG KWEHV KÖ B S	1980	D	+ 17,8	+ 16,5	+ 14,7
11	Jugoslawien (93)	NG KWEHV KÖ B .	.	D	+ 41	+ 32	+ 41
12	Luxemburg	NG K . EHV KÖ B .	1965	MA	+ 8,1	+ 9,4	+ 8,7
13	Malta	NG KWEHV KÖ B .	1983	.	+ 11,5	+ 5,8	- 0,9
14	Niederlande (101)	NG KWEHV KÖ B S	1980	MM	+ 6,7	+ 5,7	+ 2,7
15	Norwegen 2) (100)	NG KWEHV KÖ B .	1979	MM	+ 13,6	+ 11,3	+ 8,4
16	Österreich (20)	NG KWEHV KÖ B .	1976	MM	+ 6,7	+ 5,4	+ 3,3
17	Portugal (25)	NG K . EHV KÖ B .	1976	MM	+ 20,0	+ 22,4	+ 25,5
18	Schweden 2) (70)	NG KWEHV KÖ B .	1980	MM	+ 12,1	+ 8,6	+ 9,0
19	Schweiz	NG KWEHV KÖ B .	Dezember 1982	D	+ 6,5	+ 5,6	+ 3,0
20	Spanien	NG KWEH . . . S	1976	D	+ 14,5	+ 14,4	+ 12,1
21	Türkei (Istanbul)	NG KWEHV KÖ B .	1963	D	+ 37,6	+ 32,7	+ 28,8
22	Ungarn	NG KWEH . . . S	1967	D	+ 4,6	+ 6,9	+ 8,1
23	Zypern	NG KWEHV KÖ B S	Jan.- Dez. 81	.	+ 10,7	+ 6,6	+ 4,9
<u>Afrika</u>							
24	Ägypten (9)	NG KWEHV KÖ . S	Juli 66 - Juni 67	D	+ 10,5	+ 14,8	+ 16,2
25	Äthiopien (Addis Abeba)	NG K . EHV KÖ B .	1963	.	+ 6,1	+ 5,6	...
26	Elfenbeinküste (Abidjan) 3)	NG K . EH . KÖ . S	1960	D	+ 13,3	+ 12,7	+ 6,8
27	Gabun (Libreville) 3)	NG K . EHV KÖ . S	Juni 1972	MM	+ 10,2	+ 12,8	...
28	Ghana	NG KWEHV KÖ . S	1977	D	+ 116,5	+ 22,3	+ 122,8
29	Kamerun (Yaounde) 3)	NG K . EHV KÖ B S	Mai 1966	D	+ 7,2	+ 17,9	...
30	Kenia (Nairobi) 4)	NG K . EHV KÖ B S	Jan.-Juni 75	ME	+ 14,0	+ 26,3	+ 14,6
31	Liberia (Monrovia)	NG KWEH . KÖ . S	Sept.-Nov. 1964	.	+ 7,6	+ 2,8	+ 2,8
32	Madagaskar (Antananarivo) 3)	NG K . EH . KÖ . S	Aug. 71 - Juli 72	MA	+ 24,2	+ 30,4	+ 21,4
33	Marokko (Casablanca)	NG KWE . V KÖ . S	Mai 72 - April 73	D	+ 14,0
34	Niger (Niamey) 3)	NG K . EH . KÖ . S	Nov. - Dez. 1964	D
35	Nigeria 5)	NG KWEHV . . S	1975	D	+ 13,1
36	Sambia 5)	NG KWEH . . . S	1975	MM	+ 10,4	+ 13,2	...
37	Senegal (Dakar)	NG KWEHV KÖ B .	1967	D	+ 5,9	+ 17,4	...
38	Simbabwe (Harare)	NG KWEHV KÖ B .	1964	.	+ 14,6	+ 18,4	+ 16,4
39	Somalia (Mogadischu)	N . KWE . . . S	1977	.	+ 44,4	+ 22,6	+ 36,4
40	Sudan (3)	NG KWE . . KÖ . S	Januar 1970	D	+ 24,6	+ 25,6	...
41	Südafrika (12)	NG KWEHV KÖ B S	1975	MA	+ 15,2	+ 14,7	+ 12,3
42	Tansania (18)	NG KWEHV KÖ B S	Juli 1969	D	+ 25,6	+ 29,0	...
43	Tunesien (Tunis)	NG KWEHV KÖ B S	1977	D	+ 9,0	+ 13,6	+ 9,0
44	Zaire (Kinshasa)	NG K . EHV KÖ B S	1969	MM	+ 34,9	+ 37,2	+ 75,8
<u>Amerika</u>							
45	Argentinien (Buenos Aires)	NG KWEHV KÖ B S	1974	D	+ 104,5	+ 164,8	+ 343,8
46	Bolivien (La Paz)	NG KWEHV KÖ B .	1966	ME	+ 32,1	+ 123,5	+ 275,6
47	Brasilien (Rio de Janeiro)	NG KWEHV KÖ B S	1977	MA	+ 105,6	+ 98,0	+ 142,0
48	Chile (Santiago)	NG KWEHV KÖ B .	1978	D	+ 19,7	+ 9,9	+ 27,2
49	Costa Rica (San José)	NG KWEHV KÖ B S	1975	D	+ 37,1	+ 90,1	...
50	Dominikanische Republik (Santo Domingo)	NG KWEHV KÖ B S	1969	D	+ 7,5	+ 7,6	...
51	Ecuador (12 Städte)	NG KWEHV KÖ B .	Mai 78 - Apr. 79	ME	...	+ 16,3	+ 48,5
52	El Salvador (San Salvador)	NG KWEH . . S	1978	D	+ 14,8	+ 11,7	+ 13,0
53	Guatemala (Guatemala Stadt)	NG KWE . . . S	1975	MM	+ 11,4	+ 0,2	...
54	Haiti (Port-au-Prince)	NG KWE . . . S	1980	.	+ 11,0	+ 7,2	+ 10,3
55	Jamaika (Kingston)	NG KWEHV KÖ B S	Januar 1975	ME	+ 14,3	+ 5,4	+ 11,3
56	Kanada (36)	NG KWEHV KÖ B S	1981	MA	+ 12,5	+ 10,8	+ 5,8
57	Kolumbien	NG KWEH . . . S	Dezember 1978	D	+ 26,0	+ 24,5	+ 19,5
58	Mexiko (7)	NG KWEHV KÖ B S	1978	D	+ 28,0	+ 58,9	+ 101,9
59	Panama (Stadt)	NG KWEHV KÖ B .	1975	.	+ 7,3	+ 4,2	+ 2,1
60	Paraguay (Asunción)	NG KWEH . KÖ . S	1980	D	+ 14,0	+ 6,8	+ 13,5
61	Peru (Lima und Callao)	NG KWEH . . . S	1979	MM	+ 75,4	+ 64,5	+ 111,1
62	Uruguay (Montevideo)	NG KWEHV KÖ B S	März 1973	.	+ 34,0	+ 19,0	+ 49,2
63	Venezuela (Caracas)	NG KWEH . . . S	1968	D	+ 16,0	+ 9,7	+ 6,3
64	Verenigte Staaten (85)	NG KWEHV KÖ B S	1967	M	+ 10,4	+ 6,1	+ 3,2
<u>Asien</u>							
65	Bangladesh (Dhaka)	N . KWEH . . . S	1973 - 1974	.	+ 16,2	+ 12,8	...
66	China/Taiwan (alle Großstädte)	NG KWEH . KÖ B S	1981	D	+ 16,3	+ 3,4	+ 1,8
67	Hongkong 5)	NG KWEHV . . S	Okt. 79 - Sept. 80	.	+ 14	+ 11	+ 10
68	Indien (50)	NG KWEHV KÖ B .	1960	D	+ 13,1	+ 7,7	...
69	Indonesien (17)	N . KW S	April 77 - März 78	.	+ 12,2	+ 9,5	+ 11,8
70	Iran	NG KWEHV KÖ B .	April 74 - März 75	MM	+ 24,2	+ 18,7	+ 19,7
71	Israel (76)	NG KWEHV KÖ B S	1980	D	+ 116,8	+ 120,4	+ 145,6
72	Japan (162)	NG KWEHV KÖ B .	1980	D	+ 4,9	+ 2,7	+ 1,8
73	Jordanien	NG KWEH . . . S	1980	M	+ 7,7	+ 7,4	+ 4,8
74	Korea, Republik (alle Großstädte)	NG KWEHV KÖ B .	1980	D	+ 23,9	+ 7,3	+ 3,4
75	Kuweit	N . KWEHV KÖ B .	1978	.	+ 7,3	+ 8,1	+ 4,4
76	Malaysia (Peninsulaire)	NG KWEHV KÖ B S	1980	MM	+ 9,6	+ 5,8	+ 3,7
77	Pakistan (12)	NG KWEH . . . S	Juli 75 - Juni 76	D	+ 11,9	+ 5,9	+ 7,4
78	Philippinen	NG KWE . V KÖ . S	1978	D	+ 12,4	+ 12,5	+ 10,0
79	Singapur	NG KWEHV KÖ B .	Juni 82 - Mai 83	.	+ 8,2	+ 3,9	+ 1,2
80	Sri Lanka (Colombo)	NG KWEHV KÖ B .	1952	D	+ 18,0	+ 10,9	+ 13,1
81	Syrien (Damaskus)	N . KWEHV KÖ B .	1970	.	+ 18,2	+ 14,5	+ 6,2
82	Thailand (Bangkok)	NG KWEHV KÖ B S	1976	D	+ 13,3	+ 5,4	+ 3,4
<u>Australien und Ozeanien</u>							
83	Australien (8)	NG KWEHV KÖ B .	1980 - 1981	VJ	+ 9,7	+ 11,1	+ 10,1
84	Neuseeland (25)	NG KWEHV KÖ B .	4. Vierteljahr 1983	D	+ 15,4	+ 16,1	+ 7,4

1) Preisindex für die Lebenshaltung aller privaten Haushalte.
2) Jährlich erfolgen Korrekturen am Wägungsschema.
3) Index für Europäer.

4) Mittlere Einkommensgruppen.
5) Höhere Einkommensgruppe.
6) Indizeszahlen auf Originalbasis, nicht umbasiert.

die Lebenshaltung
entsprechenden Vorjahresergebnis
Prozent

1983							1984										Lfd.
Jun.	Juli	Aug.	Sept.	Okt.	Nov.	Dez.	Jan.	Febr.	März	April	Mai	Jun.	Juli	Aug.	Sept.	Okt.	Nr.
+ 2,7	+ 2,8	+ 3,3	+ 3,3	+ 2,7	+ 2,6	+ 2,6	+ 2,7	+ 2,9	+ 3,1	+ 3,0	+ 2,8	+ 2,8	+ 2,2	+ 1,7	+ 1,5	+ 2,1	1
+ 7,3	+ 7,5	+ 7,9	+ 7,3	+ 6,5	+ 6,9	+ 7,2	+ 6,9	+ 7,1	+ 7,1	+ 7,5	+ 7,2	+ 6,8	+ 6,3	+ 5,7	+ 5,3	...	2
+ 7,1	+ 6,3	+ 6,1	+ 6,0	+ 5,6	+ 5,5	+ 6,0	+ 5,4	+ 6,4	+ 7,0	+ 6,6	+ 6,5	+ 6,9	+ 6,5	+ 6,5	3
+ 8,2	+ 7,8	+ 8,4	+ 9,4	+ 9,2	+ 9,9	+ 8,5	+ 8,3	+ 8,2	+ 8,1	+ 8,0	+ 7,4	+ 6,4	+ 6,4	+ 6,7	+ 6,6	...	4
+ 8,8	+ 9,4	+ 9,7	+ 10,1	+ 10,4	+ 9,8	+ 9,3	+ 9,0	+ 8,9	+ 8,6	+ 7,9	+ 7,8	+ 7,7	+ 7,5	+ 7,4	+ 7,1	...	5
+ 19,1	+ 18,7	+ 20,0	+ 21,3	+ 20,8	+ 19,9	+ 20,0	+ 20,5	+ 18,8	+ 16,9	+ 17,1	+ 16,8	+ 16,9	+ 19,2	+ 18,9	6
+ 3,7	+ 4,2	+ 4,6	+ 5,1	+ 5,0	+ 4,8	+ 5,3	+ 5,1	+ 5,1	+ 5,2	+ 5,2	+ 5,1	+ 5,1	+ 4,5	+ 5,0	+ 4,7	...	7
.	.	+ 10,0	.	.	+ 10,3	.	.	+ 10,1	.	.	+ 9,7	.	.	+ 7,9	.	.	8
.	.	+ 102,7	.	.	+ 84,2	.	.	+ 64,1	.	.	+ 37,6	.	.	+ 18,9	.	.	9
+ 15,5	+ 15,0	+ 13,5	+ 13,3	+ 13,1	+ 12,8	+ 12,6	+ 12,3	+ 12,1	+ 11,9	+ 11,6	+ 11,3	+ 11,3	+ 10,7	+ 10,7	+ 9,8	+ 9,1	10
+ 36	+ 32	+ 37	+ 43	+ 46	+ 51	+ 60	+ 61	+ 57	+ 53	+ 49	+ 49	+ 54	+ 59	+ 56	11
+ 7,6	+ 8,1	+ 8,3	+ 8,6	+ 8,4	+ 7,9	+ 8,0	+ 7,4	+ 7,8	+ 7,5	+ 7,8	+ 7,7	+ 6,7	+ 5,4	+ 4,9	+ 3,9	+ 3,6	12
- 0,5	- 1,2	- 1,5	- 1,9	- 2,7	- 3,4	- 3,2	- 3,0	- 2,1	- 1,6	- 2,0	- 2,9	- 2,5	13
+ 2,5	+ 2,5	+ 2,6	+ 2,5	+ 2,5	+ 2,7	+ 2,9	+ 3,1	+ 3,3	+ 3,7	+ 3,6	+ 3,6	+ 3,5	+ 2,8	+ 2,7	+ 2,7	...	14
+ 8,8	+ 7,9	+ 7,6	+ 7,8	+ 7,5	+ 7,0	+ 7,1	+ 6,4	+ 6,5	+ 6,6	+ 6,6	+ 6,6	+ 6,4	+ 6,1	+ 6,2	+ 6,1	...	15
+ 2,5	+ 2,8	+ 3,2	+ 3,3	+ 3,6	+ 3,7	+ 3,8	+ 5,6	+ 5,7	+ 5,8	+ 5,9	+ 5,9	+ 6,3	+ 5,6	+ 6,0	+ 5,6	...	16
+ 21,3	+ 24,1	+ 25,9	+ 28,5	+ 30,1	+ 32,0	+ 33,9	+ 30,7	+ 30,0	+ 31,8	+ 31,3	+ 30,4	+ 32,1	+ 32,9	+ 31,1	17
+ 9,0	+ 9,0	+ 9,2	+ 9,4	+ 8,8	+ 8,6	+ 9,2	+ 8,0	+ 7,8	+ 9,0	+ 8,8	+ 8,9	+ 8,1	+ 7,4	+ 7,8	+ 7,7	...	18
+ 2,8	+ 2,2	+ 1,7	+ 1,4	+ 1,4	+ 1,8	+ 2,1	+ 2,6	- 2,9	+ 3,4	+ 3,2	+ 2,9	+ 2,8	+ 2,8	+ 2,9	+ 2,7	+ 3,2	19
+ 11,3	+ 10,3	+ 11,0	+ 11,8	+ 12,1	+ 12,9	+ 11,8	+ 12,1	+ 11,8	+ 12,0	+ 11,2	+ 11,3	+ 11,4	+ 12,8	+ 12,0	20
+ 27,9	+ 28,4	+ 29,0	+ 29,1	+ 33,1	+ 35,0	+ 37,5	+ 36,7	+ 36,2	+ 37,1	+ 48,1	+ 48,8	+ 46,9	+ 48,9	+ 50,7	21
+ 7,3	+ 7,7	+ 6,9	+ 6,2	+ 6,1	+ 5,8	+ 5,2	+ 5,8	+ 8,2	+ 8,7	+ 9,3	22
+ 4,7	+ 5,2	+ 5,4	+ 4,5	+ 5,1	+ 4,1	+ 4,1	+ 4,1	+ 4,7	+ 4,3	+ 3,7	+ 5,4	+ 6,9	+ 7,7	+ 6,7	+ 6,2	...	23
+ 18,6	+ 15,0	+ 16,0	+ 19,6	+ 19,6	+ 17,8	+ 16,7	+ 17,1	+ 19,2	+ 20,0	+ 19,0	+ 16,5	24
- 0,2	+ 0,1	- 3,4	- 3,4	- 6,2	- 3,0	...	- 2,1	- 3,5	- 2,2	+ 4,7	+ 6,3	+ 9,0	25
+ 6,4	+ 6,6	+ 7,0	+ 6,7	+ 5,5	+ 5,6	+ 5,5	+ 4,2	+ 5,1	+ 4,7	26
...	+ 16,4	+ 17,1	27
+ 174,1	+ 141,0	+ 140,4	+ 137,7	+ 141,2	+ 145,5	+ 142,4	+ 126,0	+ 117,5	28
+ 9,2	+ 9,1	+ 8,7	+ 8,4	...	+ 9,2	+ 7,9	+ 8,4	+ 7,9	+ 7,7	+ 7,9	+ 6,8	+ 5,8	29
+ 13,3	+ 13,5	+ 13,0	+ 14,3	+ 15,4	+ 15,2	+ 10,0	+ 9,7	+ 8,4	+ 8,2	+ 8,8	+ 9,0	+ 8,9	+ 9,1	+ 8,3	+ 8,2	...	30
+ 3,1	+ 2,0	+ 1,9	+ 1,8	+ 2,0	+ 1,6	+ 1,4	31
+ 20,1	+ 17,0	+ 15,6	+ 13,5	+ 12,7	+ 11,1	+ 11,5	+ 9,5	+ 9,1	+ 7,2	32
+ 4,0	...	+ 5,7	+ 8,1	+ 9,9	+ 11,3	+ 12,5	+ 13,2	+ 11,8	+ 12,8	+ 12,8	33
...	34
+ 19,7	35
+ 17,6	+ 17,4	+ 17,2	+ 18,4	+ 19,2	+ 19,0	+ 19,2	36
...	37
+ 16,1	+ 15,7	+ 15,3	+ 19,4	+ 18,5	+ 18,6	+ 19,0	+ 19,8	+ 19,5	+ 14,2	+ 14,1	38
+ 38,3	+ 38,6	+ 38,4	+ 43,1	+ 40,1	+ 42,8	+ 48,9	+ 79,4	+ 102,6	+ 114,6	+ 94,9	+ 100,6	+ 100,3	+ 105,6	+ 88,8	+ 75,0	...	39
...	40
+ 12,4	+ 12,1	+ 12,2	+ 10,9	+ 10,7	+ 10,6	+ 11,0	+ 10,3	+ 10,0	+ 10,2	+ 11,0	+ 11,0	+ 11,7	+ 12,4	+ 11,8	41
...	42
+ 9,3	+ 7,9	+ 7,7	+ 7,6	+ 6,8	+ 5,9	+ 6,0	+ 6,4	+ 7,9	+ 7,9	+ 8,4	+ 8,5	+ 8,3	+ 9,8	43
...	...	+ 55,3	+ 95,2	+ 107,3	...	+ 101,0	+ 100,8	+ 83,6	+ 85,1	+ 86,2	+ 82,1	44
+ 340,1	+ 325,8	+ 335,3	+ 351,3	+ 368,4	+ 401,6	+ 433,7	+ 417,7	+ 435,9	+ 479,2	+ 522,0	+ 567,8	+ 579,8	+ 615,1	+ 649,0	45
+ 280,6	+ 244,6	+ 268,1	+ 258,7	+ 249,0	+ 266,7	+ 328,5	+ 366,7	+ 420,7	+ 464,1	+ 748,3	+ 1041,6	+ 1051,2	+ 1000,0	+ 904,5	+ 1084,9	...	46
+ 125,6	+ 136,9	+ 143,8	+ 156,9	+ 170,2	+ 175,2	+ 177,9	+ 180,3	+ 190,1	+ 191,5	+ 192,1	+ 198,6	+ 195,2	+ 190,2	+ 194,6	+ 212,9	...	47
+ 32,3	+ 32,3	+ 31,6	+ 29,1	+ 26,2	+ 23,7	+ 23,1	+ 21,1	+ 20,7	+ 21,5	+ 19,7	+ 19,5	+ 19,2	+ 18,0	+ 15,2	+ 15,8	+ 22,3	48
+ 42,0	+ 26,0	+ 21,2	...	+ 12,6	+ 11,6	+ 10,7	+ 9,5	+ 9,2	+ 9,7	+ 9,3	+ 7,9	+ 8,8	49
+ 2,8	+ 4,4	+ 5,3	+ 4,5	+ 4,8	50
+ 51,4	+ 56,5	+ 59,7	+ 63,4	+ 61,1	+ 55,6	+ 52,5	+ 49,7	+ 48,8	+ 48,0	+ 44,7	+ 36,9	+ 30,3	+ 25,2	+ 22,6	51
+ 11,4	+ 12,8	+ 15,4	+ 14,7	+ 14,1	+ 14,2	+ 14,7	+ 14,7	+ 14,5	+ 14,6	+ 15,8	+ 14,6	+ 12,6	52
...	+ 4,2	+ 5,0	+ 5,8	+ 8,2	53
.	.	+ 10,8	.	.	+ 12,0	54
+ 10,6	+ 11,9	+ 13,0	+ 13,6	+ 15,2	+ 16,6	+ 17,7	+ 19,4	+ 20,5	+ 21,1	+ 23,5	+ 26,6	+ 30,2	+ 32,1	+ 30,9	55
+ 5,6	+ 5,5	+ 5,5	+ 5,0	+ 4,9	+ 4,2	+ 4,5	+ 5,3	+ 5,5	+ 4,7	+ 4,9	+ 4,8	+ 4,1	+ 4,2	+ 3,7	+ 3,8	...	56
+ 19,4	+ 18,7	+ 17,7	+ 17,4	+ 17,8	+ 17,5	+ 16,5	+ 16,9	+ 17,3	57
+ 112,5	+ 112,1	+ 98,1	+ 93,9	+ 90,4	+ 91,9	+ 80,8	+ 73,4	+ 73,4	+ 72,3	+ 69,1	+ 67,4	+ 67,1	+ 64,5	+ 62,8	+ 62,7	...	58
+ 1,7	+ 1,5	+ 1,4	+ 1,8	+ 1,9	+ 1,7	+ 1,9	+ 1,9	+ 2,0	+ 1,7	+ 1,9	+ 1,6	+ 1,7	59
+ 13,3	+ 14,3	+ 17,4	+ 18,8	+ 15,9	+ 15,4	+ 14,1	60
+ 107,7	+ 115,5	+ 124,6	+ 129,1	+ 124,7	+ 124,9	+ 125,1	+ 124,4	+ 125,5	+ 119,4	+ 114,9	+ 116,6	+ 112,9	+ 105,9	+ 103,8	+ 99,9	...	61
+ 47,2	+ 46,6	+ 48,9	+ 55,1	+ 61,8	+ 62,8	+ 51,5	+ 40,7	+ 42,5	+ 43,9	+ 44,7	+ 50,1	+ 56,2	+ 62,0	+ 63,4	62
+ 5,3	+ 5,2	+ 5,4	+ 5,9	+ 6,4	+ 6,3	+ 7,1	+ 6,9	+ 7,0	+ 7,4	+ 10,2	+ 10,8	+ 11,1	63
+ 2,6	+ 2,4	+ 2,6	+ 2,9	+ 2,9	+ 3,2	+ 3,8	+ 4,1	+ 4,6	+ 4,7	+ 4,5	+ 4,2	+ 4,2	+ 4,1	+ 4,2	+ 4,2	...	64
+ 13,9	+ 9,8	+ 8,8	+ 6,8	+ 7,8	+ 10,8	+ 10,7	+ 10,3	+ 9,8	+ 9,1	+ 8,9	+ 10,8	65
...	...	- 1,1	+ 0,2	+ 1,1	+ 1,0	- 0,9	- 0,7	- 0,7	- 1,0	- 1,3	+ 0,6	- 0,4	+ 0,6	+ 0,9	66
+ 8	+ 8	+ 8	+ 9	+ 12	+ 11	+ 10	+ 12	+ 11	+ 9	+ 10	67
+ 13,4	+ 13,2	+ 12,5	+ 13,3	+ 13,6	+ 13,1	+ 12,5	+ 13,7	+ 12,2	+ 11,2	+ 10,0	+ 7,9	+ 7,7	68
+ 13,5	+ 13,1	+ 13,6	+ 13,5	+ 12,2	+ 11,9	+ 12,0	+ 10,7	+ 12,4	+ 13,3	+ 12,1	+ 11,9	+ 10,4	69
+ 21																	

2 Indizes der Großhandelspreise
2.1 Umbasiert auf

Lfd. Nr.	Land (Berichtsort)	Waren und Warengruppen	Originalbasis	Anzahl der Waren	Erhe- bungs- zeit- punkt	Jahr		
						1981	1982	1983
<u>Europa</u>								
1	Bundesrepublik Deutschland 1)	. Ba Be Mi E M Ma C Ho K Ha T N .	1980	2 327 ⁺	ME	107,8	114,1	115,8
2	Belgien	La Ba Be Mi . M . C Ho K Ha T N .	1936 - 1938	135 ⁺	MM	108,1	116,5	122,6
3	Dänemark	La Ba Be Mi . M Ma C Ho K Ha T N .	1975	1 070 ⁺	ME	116	128	135
4	Finnland	. . Be Mi E M Ma C Ho K Ha T N .	1980	. ⁺	D	111,9	119,9	125,9
5	Frankreich	. Ba . . . M . C Ho K Ha T N .	1962	524	ME	111,0	123,3	136,9
6	Griechenland	La . Be Mi . M Ma C Ho K Ha T N .	1970	732 ⁺	D	125,9	146,1	175,0
7	Großbritannien und Nordirland 1)	. . Be . . M Ma C Ho K Ha T N .	1980	. ⁺	D	109,5	118,0	124,4
8	Irland 1)	. . Be . . M Ma C Ho K Ha T N .	1975	. ⁺	MM	116,7	130,5	139,0
9	Italien	La Ba Be Mi E M Ma C Ho K Ha T N .	1980	. ⁺	D	116,6	132,8	145,7
10	Jugoslawien 1)	. Ba Be Mi E M Ma C Ho K Ha T N .	.	1 100 ⁺	D	145	181	239
11	Luxemburg	. Ba Be . . M Ma C Ho K Ha T N .	1980	. ⁺	.	110,7	130,5	136,9
12	Niederlande 1)	. Ba Be Mi E M Ma C Ho K Ha T N .	1975	. ⁺	ME	113,6	121,5	122,0
13	Norwegen	La Ba Be Mi E M Ma C Ho K Ha T N .	1981	. ⁺	MM	111	118	126
14	Österreich	La Ba Be Mi . M Ma C Ho K Ha T N .	1976	368 ⁺	MM	108,1	111,5	112,2
15	Portugal (Lissabon)	La Ba Be Mi . M . C Ho K Ha T N .	1948	236 ⁺	MM	121	145	180
16	Schweden 1)	. . Be . . M Ma C Ho K Ha T N .	1968	542 ⁺	D	110	123	137
17	Schweiz	La Ba Be Mi E M . C Ho K Ha T N .	1963	800 ⁺	ME	105,8	108,5	109,0
18	Spanien 1)	. Ba Be Mi E M Ma C Ho K Ha T N .	1974	. ⁺	D	115,7	129,8	148,2
19	Türkei	La Ba Be Mi . M . C Ho . Ha T N .	1963	90	D	136,8	171,3	223,8
<u>Afrika</u>								
20	Ägypten	La Ba Be Mi . M Ma C Ho . Ha T N .	Juli 65 - Juni 66	440	D	108,0	118,1	136,9
21	Gabun (Libreville)	La Ba . . Mi E M Ma C Ho . Ha T N .	Juni 1966	113	D	109,8	119,3	...
22	Sambia	La . . Be . . E M . C Ho K Ha T N .	1966	. ⁺	D	105,3	112,3	...
23	Südafrika	La Ba Be Mi E M Ma C Ho K Ha T N .	1975	. ⁺	D	113,6	129,5	143,1
24	Tunesien (Tunis)	La Ba Be Mi E M . C Ho K Ha T N .	1970	.	.	112,6	131,5	140,2
<u>Amerika</u>								
25	Argentinien	La Ba Be Mi . M Ma C Ho K Ha T N .	1960	300 ⁺	D	209,6	746,6	3 441,3
26	Brasilien	La Ba Be Mi . M Ma C Ho K Ha T N .	1977	243 ⁺	D	208,2	399,8	1 072,5
27	Chile (Santiago)	La Ba Be Mi E M Ma C Ho K Ha T N .	1968	254	D	109	116,9	170,2
28	Costa Rica (San José)	La Ba . . Mi . . . C . . Ha T N In .	1978	290	D	165,0	344,2	...
29	Dominikan. Rep. (Santo Domingo)	La . . Mi N . R	1941	56	D	101,3	108,1	...
30	El Salvador (San Salvador)	La Ba . . Mi N In .	1955	91	.	105,8	114,2	121,8
31	Guatemala (Guatemala Stadt)	La Ba . . Mi T N .	1950	71 ⁺	MM	111,7	105,3	106,2
32	Kanada 1)	. Ba . . Mi . M Ma C Ho K Ha T N .	1971	. ⁺	.	110,2	116,8	120,8
33	Kolumbien	La . . Be Mi . M Ma C Ho K Ha T N .	1970	358	MM	124,1	155,9	189,8
34	Mexiko (Mexiko Stadt)	La Ba Be . . E M . C Ho . . N .	1978	210 ⁺	D	124,5	194,4	403,0
35	Panama	La . . Be Mi . M Ma C Ho K Ha T N .	1961	328	.	110,0	119,1	...
36	Uruguay	La . . Be Mi E M Ma C Ho K Ha T N .	1968	. ⁺	D	123,4	139,4	241,8
37	Venezuela	La Ba Be Mi E M Ma C Ho . Ha T N .	1968	. ⁺	D	113,8	123,0	131,4
38	Vereinigte Staaten	La Ba Be Mi E M Ma C Ho K Ha T N .	1967	2 772 ⁺	MM	109,2	111,3	112,8
<u>Asien</u>								
39	China (Taiwan)	La Ba . . Mi E M Ma C Ho K Ha T N .	1981	952 ⁺	D	107,6	107,4	106,2
40	Indien	La . . Be Mi E M Ma C Ho K Ha T N .	April 70 - März 71	360 ⁺	D	112,1	115,0	124,0
41	Indonesien	La . . Be Mi . M Ma C Ho K Ha T N .	1975	219	D	111,6	119,3	140,7
42	Iran	La Ba Be Mi . M Ma C Ho K Ha T N .	März 74 - März 75	160 ⁺	D	123,6	139,2	...
43	Israel 1)	. . Be Mi . M Ma C Ho K Ha T N .	1977	1 000 ⁺	MM	222,1	500,8	1 225,3
44	Japan	La Ba Be Mi E M Ma C Ho K Ha T N .	1980	1 185 ⁺	D	101,4	103,2	100,9
45	Korea, Republik	La Ba Be Mi E M Ma C Ho K . T N .	1980	848 ⁺	D	120,4	126,0	126,3
46	Pakistan 2)	La . . Be Mi E M Ma C Ho K Ha T N .	Juli 69 - Juni 70	72	D	113,2	124,3	...
47	Philippinen (Manila)	La . . Be . . M Ma C Ho K Ha T N In R	1978	539 ⁺	MM	113,1	125,2	142,2
48	Singapur	. . . Mi . . Ma C In R	1974	230 ⁺	.	103,9	99,5	95,9
49	Syrien	La Ba Be Mi . M . C Ho . Ha T N .	1962	122	MM	142,1	151,2	...
50	Thailand	La Ba . . Mi . . Ma C Ho K Ha T N .	1976	600 ⁺	D	109,6	110,5	112,8
<u>Australien und Ozeanien</u>								
51	Australien 1)	. . . Mi . M Ma C Ho K Ha T N .	Juli 68 - Juni 69	. ⁺	MM	108,4	118,1	127,7
52	Neuseeland 1)	. . . Mi . M Ma C Ho K Ha T N .	4. Vj. 1982	. ⁺	Vj	116,0	130,5	135,7

Indizes der

Bundesrepublik Deutschland

53	Index des IHW, Institut für Wirtschaftsforschung, Hamburg	La . . Be Mi . M . . Ho K Ha T N .	1975	31	täglt.	106,5	101,2	92,6
----	---	------------------------------------	------	----	--------	-------	-------	------

Großbritannien

54	Reuters Index	La M . . . K . T . . .	18. Sept. 31	17 ³⁾	täglt.	97,6	90,3	105,3
----	---------------	--------------------------------	--------------	------------------	--------	------	------	-------

Vereinigte Staaten

55	Moodys Index	La M . . . K Ha T . . .	31. Dez. 31	15 ⁴⁾	täglt.	85,5	79,2	83,6
----	--------------	---------------------------------	-------------	------------------	--------	------	------	------

Fußnoten siehe S. 14.

1980 = 100

Weltmarktpreise

- 13 -

2 Indizes der Großhandelspreise

2.2 Veränderungen gegenüber dem

in

Lfd. Nr.	Land (Berichtsort)	Waren und Warengruppen	Originalbasis	Anzahl der Waren	Erhe- bungs- zeit- punkt	Jahr		
						1981	1982	1983
<u>Europa</u>								
1	Bundesrepublik Deutschland 1)	. Ba Be Mi E M Ma C Ho K Ha T N . .	1980	2 327 ⁺⁾	ME	+ 7,8	+ 5,8	+ 1,5
2	Belgien	La Ba Be Mi . M . C Ho K Ha T N . .	1936 - 1938	135 ⁺⁾	MM	+ 8,1	+ 7,8	+ 5,2
3	Dänemark	La Ba Be Mi . M Ma C Ho K Ha T N . .	1975	1 070 ⁺⁾	ME	+ 16,0	+ 10,5	+ 5,0
4	Finnland	. . Be Mi E M Ma C Ho K Ha T N . .	1980	. ⁺⁾	D	+ 11,9	+ 7,1	+ 5,0
5	Frankreich	. Ba . . . M . C Ho K Ha T N . .	1962	524	ME	+ 11,0	+ 11,1	+ 11,1
6	Griechenland (Athen/Piräus)	La Ba Be Mi . M Ma C Ho K Ha T N . .	1970	732 ⁺⁾	D	+ 25,9	+ 16,0	+ 19,8
7	Großbritannien und Nordirland 1)	. . Be . . M Ma C Ho K Ha T N . .	1980	. ⁺⁾	D	+ 9,5	+ 7,8	+ 5,4
8	Irland 1)	. . Be . . M Ma C Ho K Ha T N . .	1975	. ⁺⁾	MM	+ 16,7	+ 11,9	+ 6,5
9	Italien	La Ba Be Mi E M Ma C Ho K Ha T N . .	1980	. ⁺⁾	D	+ 16,6	+ 13,9	+ 9,7
10	Jugoslawien 1)	. Ba Be Mi E M Ma C Ho K Ha T N . .	.	1 100 ⁺⁾	D	+ 45	+ 25	+ 32
11	Luxemburg	. Ba Be . . M Ma C Ho K Ha T N . .	1980	. ⁺⁾	.	+ 10,7	+ 17,9	+ 4,9
12	Niederlande 1)	. Ba Be Mi E M Ma C Ho K Ha T N . .	1975	. ⁺⁾	ME	+ 13,6	+ 7,0	+ 0,4
13	Norwegen	La Ba Be Mi E M Ma C Ho K Ha T N . .	1981	. ⁺⁾	MM	+ 11	+ 6	+ 7
14	Österreich	La Ba Be Mi . M Ma C Ho K Ha T N . .	1976	368 ⁺⁾	MM	+ 8,1	+ 3,1	+ 0,6
15	Portugal (Lissabon)	La Ba Be Mi . M . C Ho K Ha T N . .	1948	236 ⁺⁾	MM	+ 21	+ 19	+ 25
16	Schweden 1)	. . Be . . M Ma C Ho K Ha T N . .	1968	542 ⁺⁾	D	+ 10,0	+ 12,1	+ 11,0
17	Schweiz	La Ba Be Mi E M . C Ho K Ha T N . .	1963	800 ⁺⁾	ME	+ 5,8	+ 2,5	+ 0,5
18	Spanien 1)	. Ba Be Mi E M Ma C Ho K Ha T N . .	1974	. ⁺⁾	D	+ 15,7	+ 12,4	+ 14,0
19	Türkei	La Ba Be Mi . M . C Ho . Ha T N . .	1963	90	D	+ 36,8	+ 25,2	+ 30,6
<u>Afrika</u>								
20	Ägypten	La Ba Be Mi . M Ma C Ho . Ha T N . .	Juli 65 - Juni 66	440	D	+ 8,0	+ 9,4	+ 15,9
21	Gabun (Libreville)	La Ba . Mi E M Ma C Ho . Ha T N . .	Juni 1966	113	D	+ 9,8	+ 8,6	...
22	Sambia	La . Be . E M . C Ho K Ha T N . .	1966	. ⁺⁾	.	+ 5,3	+ 6,6	...
23	Südafrika	La Ba Be Mi E M Ma C Ho K Ha T N . .	1975	. ⁺⁾	D	+ 13,6	+ 13,9	+ 10,5
24	Tunesien (Tunis)	La Ba Be Mi E M . C Ho K Ha T N . .	1970	.	.	+ 12,6	+ 16,9	+ 6,6
<u>Amerika</u>								
25	Argentinien	La Ba Be Mi . M Ma C Ho K Ha T N . .	1960	300 ⁺⁾	D	+ 109,6	+ 256,2	+ 360,9
26	Brasilien	La Ba Be Mi . M . C Ho K Ha T N . .	1977	243 ⁺⁾	D	+ 108,2	+ 92,1	+ 168,3
27	Chile (Santiago)	La Ba Be Mi E M Ma C Ho K Ha T N . .	1968	54	D	+ 9,1	+ 7,2	+ 45,5
28	Costa Rica (San José)	La Ba . Mi . . . C . . Ha T N In .	1978	290	D	+ 65,0	+ 108,6	...
29	Dominikan. Rep. (Santo Domingo)	La . . Mi N . R	1941	56	D	+ 1,3	+ 6,7	...
30	El Salvador (San Salvador)	La Ba . Mi N In .	1955	91	.	+ 5,8	+ 7,9	+ 6,7
31	Guatemala (Guatemala Stadt)	La Ba . Mi T N . .	1950	71 ⁺⁾	MM	+ 11,7	- 5,8	...
32	Kanada 1)	. Ba . Mi . M Ma C Ho K Ha T N . .	1971	. ⁺⁾	.	+ 10,2	+ 6,0	+ 3,4
33	Kolumbien	La . Be Mi . M Ma C Ho K Ha T N . .	1970	358	MM	+ 24,1	+ 25,7	+ 21,7
34	Mexiko (Mexiko Stadt)	La Ba Be . E M . C Ho . . N . .	1978	210 ⁺⁾	D	+ 24,5	+ 56,1	+ 107,3
35	Panama	La . Be . . M Ma C Ho K Ha T N . .	1961	328 ⁺⁾	.	+ 10,0	+ 8,3	...
36	Uruguay	La . Be Mi . M Ma C Ho K Ha T N . .	1968	. ⁺⁾	D	+ 23,4	+ 12,9	+ 73,5
37	Venezuela	La Ba Be Mi E M Ma C Ho . Ha T N . .	1968	.	D	+ 13,8	+ 8,1	+ 6,8
38	Vereinigte Staaten	La Ba Be Mi E M Ma C Ho K Ha T N . .	1967	2 772 ⁺⁾	MM	+ 9,2	+ 2,0	+ 1,3
<u>Asien</u>								
39	China (Taiwan)	La Ba . Mi E M Ma C Ho K Ha T N . .	1981	952 ⁺⁾	D	+ 7,6	- 0,2	- 1,2
40	Indien	La . Be Mi E M Ma C Ho K Ha T N . .	April 70 - März 71	360 ⁺⁾	D	+ 12,1	+ 2,5	+ 7,9
41	Indonesien	La . Be Mi . M Ma C Ho K Ha T N . .	1975	219	D	+ 11,6	+ 6,9	+ 17,9
42	Iran	La Ba Be Mi . M Ma C Ho K Ha T N . .	März 74 - März 75	160 ⁺⁾	D	+ 23,6	+ 12,6	...
43	Israel 1)	. . Be Mi . M Ma C Ho K Ha T N . .	1977	1 000 ⁺⁾	MM	+ 122,1	+ 125,5	+ 144,7
44	Japan	La Ba Be Mi E M Ma C Ho K Ha T N . .	1980	1 034 ⁺⁾	D	+ 1,4	+ 1,8	- 2,2
45	Korea, Republik	La Ba Be Mi E M Ma C Ho K . T N . .	1980	848 ⁺⁾	D	+ 20,4	+ 4,7	+ 1,4
46	Pakistan 2)	La . Be Mi E M Ma C Ho K Ha T N . .	Juli 69 - Juni 70	72	D	+ 13,2	+ 9,8	...
47	Philippinen (Manila)	La . Be . . M Ma C Ho K Ha T N In R	1978	539	MM	+ 13,1	+ 10,7	+ 13,6
48	Singapur	. . . Mi . . Ma C In R	1974	230	.	+ 3,9	- 4,2	- 3,6
49	Syrien	La Ba Be Mi . M . C Ho . Ha T N . .	1962	122	MM	+ 42,1	+ 6,4	...
50	Thailand	La Ba . Mi . . Ma C Ho K Ha T N . .	1976	600	D	+ 9,6	+ 0,9	+ 2,1
<u>Australien und Ozeanien</u>								
51	Australien 1)	. . . Mi . M Ma C Ho K Ha T N . .	Juli 68 - Juni 69	⁺⁾	MM	+ 8,4	+ 8,9	+ 8,1
52	Neuseeland 1)	. . . Mi . M Ma C Ho K Ha T N . .	4. Vj. 1982		Vj	+ 16,0	+ 12,5	+ 4,0

Indizes der

Bundesrepublik Deutschland

53	Index des HWNA, Institut für Wirtschaftsforschung, Hamburg	La . Be Mi . M . . Ho K Ha T N . .	1975	31	tägl.	+ 6,5	- 5,0	- 8,4
----	--	------------------------------------	------	----	-------	-------	-------	-------

Großbritannien

54	Reuters Index	La M . . . K . T . . .	18. Sept. 31	17 ³⁾	tägl.	- 2,4	- 7,5	+ 16,7
----	---------------	--------------------------------	--------------	------------------	-------	-------	-------	--------

Vereinigte Staaten

55	Moodys Index	La M . . . K Ha T . . .	31. Dez. 31	15 ⁴⁾	tägl.	- 14,5	- 7,4	+ 5,6
----	--------------	---------------------------------	-------------	------------------	-------	--------	-------	-------

1) Index der Erzeugerpreise gewerblicher Produkte.

2) Wirtschaftsjahr endend jeweils mit Juni.

3) Weizen, Mais, Reis, Zucker, Kakao, Kaffee, Rindfleisch, Erdnüsse, Kopra, Sojabohnen, Wolle, Baumwolle, Kautschuk, Kupfer, Blei, Zink, Zinn.

4) Weizen, Mais, Schweine, Zucker, Kaffee, Kakao, Wolle, Baumwolle, Seide, Häute, Kautschuk, Stahlschrott, Kupfer, Blei, Silber.

bzw. gewerblichen Erzeugerpreise

entsprechenden Vorjahresergebnis

Prozent

1983							1984										Lfd. Nr.
Junl	Jul	Aug.	Sept.	Okt.	Nov.	Dez.	Jan.	Febr.	März	April	Mai	Junl	Jul	Aug.	Sept.	Okt.	
+ 1,1	+ 0,8	+ 1,3	+ 1,5	+ 1,2	+ 1,4	+ 1,7	+ 2,3	+ 2,6	+ 3,1	+ 3,1	+ 3,2	+ 3,0	+ 3,2	+ 2,6	+ 2,7	...	1
+ 3,1	+ 3,0	+ 5,4	+ 7,8	+ 7,9	+ 8,9	+ 10,2	+ 10,9	+ 10,4	+ 10,9	+ 10,9	+ 10,6	+ 9,6	+ 8,3	+ 5,4	+ 4,0	...	2
+ 4,6	+ 4,5	+ 5,0	+ 4,9	+ 4,9	+ 3,9	+ 5,3	+ 6,8	+ 7,8	+ 8,8	+ 9,8	+ 9,7	+ 9,7	+ 7,7	+ 6,6	+ 5,6	...	3
+ 4,8	+ 5,3	+ 5,3	+ 6,4	+ 5,5	+ 5,1	+ 4,5	+ 4,3	+ 4,9	+ 5,3	+ 5,8	+ 5,6	+ 5,8	+ 5,9	+ 6,3	+ 5,9	...	4
+ 10,0	+ 10,1	+ 11,9	+ 13,1	+ 13,5	+ 14,7	+ 15,6	+ 16,6	+ 15,5	+ 14,8	+ 14,8	+ 14,9	+ 13,9	+ 14,1	+ 12,0	+ 11,7	...	5
+ 17,1	+ 14,7	+ 18,6	+ 19,3	+ 19,8	+ 20,1	+ 23,2	+ 20,2	+ 19,1	6
+ 6,0	+ 5,4	+ 5,3	+ 5,4	+ 5,4	+ 5,6	+ 5,6	+ 5,7	+ 5,9	+ 6,5	+ 6,6	+ 6,3	+ 6,2	+ 6,3	+ 6,3	+ 6,0	+ 6,2	7
+ 5,8	+ 6,4	+ 6,2	+ 6,4	+ 6,5	+ 7,3	+ 7,3	+ 6,7	+ 8,1	+ 8,8	+ 8,3	+ 8,9	+ 7,8	+ 7,2	8
+ 10,3	+ 9,4	+ 8,7	+ 9,5	+ 9,5	+ 8,8	+ 9,2	+ 10,2	+ 10,9	+ 11,4	+ 11,4	+ 11,6	+ 11,5	+ 10,8	+ 10,6	9
+ 27	+ 26	+ 29	+ 34	+ 39	+ 41	+ 55	+ 61	+ 58	+ 56	+ 53	+ 51	+ 50	+ 62	10
+ 2,2	+ 2,5	+ 3,5	+ 5,7	+ 6,2	+ 8,0	+ 7,6	+ 6,8	+ 5,3	+ 6,2	+ 6,2	+ 7,0	+ 6,9	+ 7,2	11
- 0,5	- 0,3	+ 0,5	+ 0,7	+ 1,6	+ 2,1	+ 2,7	+ 5,0	+ 5,7	+ 5,7	+ 6,5	+ 6,5	+ 6,3	12
+ 6	+ 7	+ 7	+ 6	+ 6	+ 5	+ 5	+ 5	+ 6	+ 6	+ 6	+ 6	+ 7	+ 6	+ 6	+ 6	...	13
- 1,6	+ 1,7	+ 1,6	+ 3,1	+ 2,8	+ 2,8	+ 3,6	+ 3,6	+ 3,1	+ 4,1	+ 4,6	+ 5,6	+ 4,2	+ 5,3	+ 3,3	+ 2,4	+ 3,1	14
+ 23	+ 28	+ 32	+ 28	+ 29	+ 32	+ 34	+ 33	+ 34	+ 31	+ 36	15
+ 11,7	+ 11,8	+ 11,9	+ 12,7	+ 11,0	+ 9,5	+ 9,1	+ 8,8	+ 9,3	+ 9,9	+ 10,1	+ 9,7	+ 9,1	+ 8,6	+ 8,3	+ 8,2	...	16
+ 0,3	+ 0,1	+ 0,8	+ 0,8	+ 0,3	+ 0,9	+ 1,5	+ 2,4	+ 3,0	+ 4,0	+ 3,7	+ 3,7	+ 3,1	+ 3,4	+ 2,9	+ 3,1	...	17
+ 13,8	+ 14,0	+ 14,2	+ 14,5	+ 15,5	+ 15,5	+ 14,3	+ 13,4	+ 13,8	+ 13,7	+ 13,8	+ 13,5	18
+ 29,5	+ 30,2	+ 31,8	+ 32,5	+ 36,1	+ 39,9	+ 40,9	+ 42,8	+ 45,4	+ 43,8	+ 50,2	+ 59,4	+ 54,2	+ 52,4	+ 55,5	19
+ 21,7	+ 16,0	+ 15,8	+ 17,0	+ 15,2	+ 13,8	+ 11,6	+ 12,9	+ 12,3	+ 10,8	20
...	21
...	22
+ 10,7	+ 9,7	+ 10,1	+ 9,6	+ 8,0	+ 7,3	+ 7,9	+ 6,9	+ 7,1	+ 7,0	+ 7,1	+ 6,7	+ 8,1	+ 8,1	23
+ 8,6	+ 7,1	+ 6,7	+ 6,0	+ 5,0	+ 5,0	+ 5,2	+ 6,9	+ 6,1	+ 7,6	+ 7,6	+ 8,1	24
+ 373,0	+ 313,3	+ 319,6	+ 338,1	+ 365,8	+ 374,7	+ 411,3	+ 396,9	+ 408,7	+ 443,1	+ 508,5	+ 555,9	+ 568,1	+ 591,0	25
+ 132,7	+ 151,2	+ 167,0	+ 199,2	+ 225,1	+ 235,3	+ 238,2	+ 240,0	+ 259,1	+ 255,4	+ 251,9	+ 260,3	+ 249,0	+ 238,4	+ 331,6	26
+ 59,5	+ 59,7	+ 52,3	+ 48,0	+ 40,1	+ 30,5	...	+ 23,3	+ 25,8	+ 26,3	+ 24,3	+ 22,6	+ 21,0	+ 18,0	+ 15,9	+ 19,3	...	27
+ 33,2	+ 17,9	+ 12,9	+ 9,6	28
+ 4,4	+ 4,7	29
...	+ 10,0	+ 10,0	+ 10,7	+ 13,9	+ 12,5	+ 11,1	30
+ 3,7	- 0,9	+ 3,3	+ 5,0	+ 3,9	+ 2,6	+ 0,3	+ 8,1	+ 6,5	+ 6,0	31
+ 3,3	+ 3,5	+ 3,8	+ 2,9	+ 3,2	+ 3,6	+ 3,5	+ 4,2	+ 4,5	+ 4,6	+ 4,4	+ 4,0	+ 3,8	+ 4,0	+ 3,6	+ 3,6	...	32
+ 23,9	+ 24,0	+ 18,7	+ 18,7	+ 18,6	33
+ 122,8	+ 122,8	+ 102,8	+ 101,2	+ 98,1	+ 105,3	+ 88,0	+ 82,0	+ 81,4	+ 80,0	+ 76,8	+ 71,9	+ 69,6	34
+ 2,0	.	.	+ 2,0	.	.	+ 1,3	.	.	+ 0,6	35
+ 64,9	+ 67,7	+ 73,9	+ 84,1	+ 96,2	+ 103,0	+ 73,8	+ 60,7	+ 67,2	+ 67,7	+ 69,6	+ 74,0	36
+ 6,2	+ 6,9	+ 8,0	+ 8,7	+ 8,8	+ 9,4	+ 10,4	+ 11,3	+ 10,5	+ 13,9	+ 14,0	+ 13,5	37
+ 1,0	+ 0,9	+ 1,5	+ 1,9	+ 2,1	+ 1,7	+ 1,8	+ 2,7	+ 2,6	+ 3,5	+ 3,6	+ 3,4	+ 3,0	+ 3,0	+ 2,0	+ 1,4	...	38
...	+ 1,2	- 1,4	- 1,0	- 0,7	- 0,8	- 0,0	- 0,0	+ 0,2	+ 1,2	+ 1,0	+ 1,5	+ 1,5	+ 1,0	+ 0,2	39
+ 7,8	+ 6,8	+ 7,8	+ 9,6	+ 10,0	+ 9,5	+ 10,3	+ 10,9	+ 10,6	+ 9,5	+ 8,2	+ 6,9	+ 8,3	40
+ 22,8	+ 22,9	+ 23,3	+ 23,7	41
+ 18,5	+ 18,5	+ 15,6	+ 10,8	+ 8,9	+ 8,6	42
+ 126,3	+ 118,7	+ 117,7	+ 122,4	+ 150,5	+ 183,6	+ 204,7	+ 224,3	+ 248,9	+ 263,4	+ 289,7	+ 316,3	+ 342,9	+ 478,8	43
- 2,0	- 2,4	- 2,9	- 3,2	- 4,0	- 3,7	- 2,2	- 1,4	- 1,3	- 1,3	- 0,7	- 0,1	- 0,4	-	+ 0,2	+ 0,3	...	44
- 0,1	- 0,6	- 0,3	- 0,4	- 0,6	- 0,6	- 0,8	- 1,1	- 0,7	- 0,3	+ 0,3	+ 0,5	+ 0,4	+ 0,9	+ 1,5	45
+ 1,2	46
+ 7,6	+ 10,5	+ 10,4	+ 49,7	+ 51,7	+ 51,6	47
- 4,2	- 3,2	- 3,2	- 3,2	- 3,4	- 3,5	- 2,5	- 0,1	- 0,3	- 0,7	+ 0,0	+ 1,0	+ 0,3	- 0,8	48
...	49
+ 1,9	+ 3,3	+ 1,5	+ 0,4	- 0,2	- 1,7	- 0,9	50
+ 8,9	+ 8,5	+ 7,3	+ 6,6	+ 6,6	+ 6,7	+ 6,8	+ 6,9	+ 6,2	+ 5,7	+ 4,8	+ 4,8	+ 4,9	+ 5,1	51
+ 3,6	.	.	+ 2,9	.	.	+ 3,1	.	.	+ 3,6	52

Weltmarktpreise

- 9,7	- 9,6	- 8,9	- 8,4	- 7,9	- 8,3	- 8,6	- 8,5	- 8,6	- 3,0	+ 2,2	+ 1,7	+ 1,3	-	- 0,9	- 1,4	- 1,8	53
+ 22,2	+ 19,7	+ 25,1	+ 24,5	+ 25,7	+ 23,3	+ 24,3	+ 22,4	+ 17,1	+ 14,5	+ 14,0	+ 10,7	+ 4,9	+ 1,9	- 2,9	- 1,5	- 0,4	54
+ 6,7	+ 5,6	+ 8,6	+ 6,6	+ 6,5	+ 3,6	+ 5,0	+ 1,0	- 1,7	+ 3,7	+ 3,1	+ 1,6	+ 1,3	- 3,1	- 7,0	- 7,8	- 7,4	55

3 Preisindizes für Baustoffe und Bauwerke

3.1 Umbasiert auf 1980 = 100

Land (Berichtsort)	Originalbasis	Warenzahl Bauwerks- typ	Jahr			1983			1984		
			1981	1982	1983	Mai	Aug.	Nov	Febr.	Mai	Aug.
Baustoffe											
Europa											
Bundesrepublik Deutschland1)	1976	94	106,6	112,5	113,0	112,9	113,2	113,4	114,5	116,1	117,1
Belgien	1953	13	105,8	114,3	116,5	116,9	117,0	117,9	118,0	118,7	121,1
Dänemark 2)	1. Jan. 1968	.	113	125	136	135	136	138	140	145	147
Finnland 2)	1980	.	110,0	117,8	129,2	127,0	131,3	133,0	133,6	135,8	136,9
Frankreich	1962	.	117,1	130,2	137,3	137,3	137,5	138,1	140,5	141,7	142,9
Griechenland	1980	.	123,7	144,4	175,4	171,3	179,5	187,9
Großbritannien und Nordirland	1980	.	108,2	117,2	125,1	124,8	126,4	128,3	129,6	133,2	...
Irland	1975	.	116,4	125,9	133,6	133,4	135,1	136,3	139,0	141,1	...
Italien 2)	1980	.	119,7	139,2	153,0	152,3	153,5	156,3	159,7	162,4	...
Jugoslawien	.	.	147	176	229	193	244	277	312	314	...
Niederlande	1980	.	105	108	109	109	109	109	110
Norwegen 2)	1978	.	111,1	120,7	128,5	127,9	129,4	130,6	131,9	133,1	134,2
Österreich (Wien) 2)	1945	15	111,5	123,0	128,8	128,9	129,4	129,7	131,9	132,6	136,7
Portugal (Lissabon) 2)	1. Vj. 1949	.	120,2	147,0	...	175,4	182,1
Schweden 2)	1968	.	110,8	122,2	136,6	135,8	138,6	142,1	147,2	150,5	151,4
Schweiz	1963	.	105,9	111,1	110,9	111,0	111,0	111,0	111,3	111,9	111,9
Spanien	1974	.	128,1	145,1	163,0	162,3	164,0	167,9	178,6
Türkei	1963	10	117,2	152,1	222,9	213,2	225,2	251,0	289,8	334,6	358,5
Afrika											
Südafrika	1975	.	111,8	131,2	149,6	148,9	153,5	154,8	156,5	160,3	...
Tunesien	1970	.	111,2	126,5	140,5	137,2	137,2	147,9	147,9	149,3	...
Amerika											
Argentinien (Buenos Aires) 2)	1980	rd. 45	201,7	586,5	2 862,5	1 909,7	2 908,2	5 093,9	7 553,1
Brasilien	1977	.	201,3	391,0	927,3	714,0	1 020,1	1 409,4	1 873,2	2 207,2	3 277,0
Guatemala (Guatemala Stadt)	1950	10	104,7	99,3	99,4	100,2	99,8	95,7	104,8
Kanada 2)	1971	.	109,9	113,6	124,2	125,8	126,8	123,3	127,1	127,2	126,8
Mexiko	1974	19	127,7	197,2	389,0	379,2	413,0	446,4	525,5	582,5	...
Uruguay	Jan. 1976	.	123,6	139,8	229,4	223,5	224,8	251,7	314,6	333,5	382,0
Venezuela	1968	.	118,0	133,1	138,5	135,9	137,2	149,5
Vereinigte Staaten	1967	rd. 70	106,2	108,1	111,7	111,4	112,5	112,8	114,5	114,9	...
Asien											
China (Taiwan)	1981	.	99,3	94,9	95,2	95,2	96,4	95,6	95,3	95,1	...
Iran 3)	März 1974 - März 1975
Japan	1980	94	96,5	96,2	95,4	95,0	95,1	95,8	96,1	96,6	96,5
Korea, Republik	1980	.	114,1	119,8	121,0	121,0	121,5	122,9	122,9	125,1	125,3
Singapur	1974	.	106,5	102,1	98,0	98,7	98,7	97,1	94,5	91,9	...
Syrien	1962	.	146,9	151,0
Thailand	1976	.	107,4	111,4	...	111,0
Australien und Ozeanien											
Australien (6)	Juli 1966 - Juni 1967	72	110,2	122,5	131,8	130,7	133,0	135,4	138,7
Neuseeland	4. Vj. 1982	.	119,0	138,0	143,9	143,4	144,4	144,9	145,8
Bauwerke											
Europa											
Bundesrepublik Deutschland	1980	W ⁴⁾	105,9	108,9	111,2	110,7	112,3	112,5	113,0	114,2	114,4
	1980	B ⁴⁾	106,1	110,0	112,6	112,0	113,7	114,1	114,9	115,9	116,2
	1980	G ⁴⁾	106,1	110,4	112,9	112,3	114,0	114,3	114,9	116,0	116,0
	1980	L ⁴⁾	105,8	108,9	111,1	110,6	112,2	112,4	112,9	114,0	114,2
Belgien	1914	W	104,7	109,1	118,6	...	119,6 ^{a)}	...	118,6 ^{a)}
Dänemark	1.1.1968	W	112	125	135	135 ^{c)}	136 ^{e)}	138 ^{g)}	139 ^{a)}	143 ^{c)}	145 ^{e)}
Finnland	1980	W	110,1	117,7	128,7	127,1	130,7	132,8	133,6	136,6	137,7
Frankreich	4. Vj. 1953	W	109,3	121,2	129,2	128,3	131,0	132,0	134,0	136,7	...
Griechenland	1980	W	108,2	114,6	122,3	121,8	123,0	124,3
Großbritannien und Nordirland	1980	.	105	103	105	104	105	106	106
Irland	1975	W	114,1	125,9	133,3	132,0	135,7	136,4	140,8	142,1	...
Island	1.10.1975	W	151,8	236,8	381,8	359,1	420,2	448,0	465,2	473,9	491,5
Italien	1980	W	122,9	144,4	164,1	161,4	167,7	171,4	175,5	177,9	...
Luxemburg	1970	W	107,9	117,0	124,2	121,4 ^{c)}	.	127,1 ^{g)}	.	130,2 ^{c)}	...
Niederlande	1980	W	103	101	100	101	99	101	100
Norwegen	1978	W	109,6	119,7	127,0	126,2	128,0	129,1	130,3	132,6	133,9
Österreich	3. Vj. 71 - 2. Vj. 72	W ⁶⁾	108	115	120	120	120	120	122	124	...
Portugal (Lissabon)	1. Vj. 1949	W	122,1	149,1	...	177,4 ^{d)}	181,3 ^{f)}
Schweden	1968	W	112,1	119,6	132,0	130,7	134,1	136,3	139,3	142,1	...
Schweiz (Zürich)	1.10.1966	W ⁵⁾	109,1	116,2	113,8	113,1	113,1	112,6	112,6	113,1	113,1
Spanien	Jan. 1971	.	116,8	130,2	146,3	145,3	147,2	150,7	156,9
Amerika											
Argentinien (Buenos Aires)	1980	W	197,0	536,8	2 879,3	1 880,0	2 825,0	5 305,9	8 212,1
Brasilien (Rio de Janeiro)	1977	W	201,0	398,3	874,6	737,1	965,2	1 237,5	1 673,9	2 063,2	...
Kanada	1971	W	109,7	115,9	127,9	130,0	130,7	129,1	131,5	131,7	...
	1971	G	109,7	119,4	123,6	129,5	129,4	129,1	130,0	131,0	...
Mexiko	1974	W	129,0	199,7	367,2	354,0	390,4	413,8	500,6	539,8	...
Vereinigte Staaten	1977	W	105,5	114,4	121,2	120,6	122,4 ^{a)}	123,0	126,2	126,7	...
	1977	B ⁷⁾	109,8	119,9	127,6	126,1	129,5 ^{a)}	130,5	131,8	133,0	...
	1977	G	109,7	119,0	125,2	124,5	126,5 ^{a)}	127,3	128,5	130,1	...

Fußnoten siehe Seite 17.

3 Preisindizes für Baustoffe und Bauwerke
3.2 Veränderung gegenüber dem entsprechenden Vorjahresergebnis
Prozent

Land (Berichtsort)	Originalbasis	Warenzahl Bauwerks- typ	Jahr			1983			1984		
			1981	1982	1983	Mai	Aug.	Nov.	Febr.	Mai	Aug.
Baustoffe											
Europa											
Bundesrepublik Deutschland ¹⁾	1976	94	+ 6,6	+ 5,5	+ 0,5	-	+ 0,2	+ 1,2	+ 1,9	+ 2,9	+ 3,5
Belgien	1953	13	+ 5,8	+ 8,0	+ 1,9	+ 0,9 ^{c)}	+ 1,2	+ 2,5	+ 2,5	+ 1,5	+ 3,6
Dänemark 2)	1. Jan. 1968	.	+ 13	+ 11	+ 9	+ 11 ^{c)}	+ 9 ^{e)}	+ 7 ^{g)}	+ 7 ^{a)}	+ 7 ^{c)}	+ 8 ^{e)}
Finnland 2)	1980	.	+ 10,0	+ 7,1	+ 9,7	+ 8,5	+ 10,7	+ 9,4	+ 7,2	+ 6,9	+ 4,3
Frankreich	1962	.	+ 17,1	+ 11,2	+ 5,4	+ 5,7	+ 4,8	+ 4,7	+ 3,1	+ 3,2	+ 3,9
Griechenland	1980	.	+ 23,7	+ 16,7	+ 21,5	+ 21,8	+ 21,4	+ 22,2
Großbritannien und Nordirland	1980	.	+ 8,2	+ 8,3	+ 6,7	+ 6,6	+ 6,7	+ 7,3	+ 7,3	+ 6,7	...
Irland	1975	.	+ 16,4	+ 8,1	+ 6,1	+ 6,3	+ 5,9	+ 6,1	+ 7,1	+ 5,8	...
Italien 2)	1980	.	+ 19,7	+ 16,3	+ 9,9	+ 11,4	+ 8,3	+ 8,1	+ 6,8	+ 6,6	...
Jugoslawien	.	.	+ 47	+ 20	+ 30	+ 9	+ 31	+ 50	+ 62	+ 61	...
Niederlande	1980	.	+ 5	+ 3	+ 1	+ 1	+ 1	+ 1	+ 1
Norwegen 2)	1978	.	+ 11,1	+ 8,7	+ 6,4	+ 6,5	+ 7,0	+ 5,4	+ 4,3	+ 4,1	+ 3,7
Österreich (Wien) 2)	1945	15	+ 11,5	+ 10,3	+ 4,7	+ 6,4	+ 2,6	+ 3,3	+ 3,6	+ 2,9	+ 5,6
Portugal (Lissabon) 2)	1. Vj. 1949	.	+ 20,2	+ 22,3	...	+ 24,5	+ 19,2
Schweden 2)	1968	.	+ 10,8	+ 10,3	+ 11,8	+ 12,9	+ 13,7	+ 10,9	+ 13,2	+ 10,8	+ 9,3
Schweiz	1963	.	+ 5,9	+ 5,0	- 0,2	- 1,0	- 0,3	+ 0,5	+ 0,3	+ 0,8	+ 0,8
Spanien	1974	15	+ 28,1	+ 13,3	+ 12,4	+ 13,3	+ 11,3	+ 10,9	+ 12,7
Türkei	1963	10	+ 17,2	+ 29,8	+ 46,6	+ 40,4	+ 45,5	+ 47,1	+ 38,0	+ 56,9	+ 59,2
Afrika											
Südafrika	1975	.	+ 11,8	+ 17,4	+ 14,0	+ 14,5	+ 14,2	+ 9,5	+ 8,7	+ 7,7	...
Tunesien	1970	.	+ 11,2	+ 13,7	+ 11,1	+ 11,7	+ 4,6	+ 11,8	+ 8,7	+ 8,9	...
Amerika											
Argentinien (Buenos Aires) 2)	1980	rd. 45	+ 101,7	+ 190,8	+ 388,1	+ 365,9	+ 368,9	+ 423,6	+ 451,6
Brasilien	1977	.	+ 101,3	+ 94,2	+ 137,1	+ 99,7	+ 140,6	+ 186,6	+ 229,8	+ 209,1	+ 321,2
Guatemala (Guatemala Stadt)	1950	10	+ 4,7	- 5,2	+ 0,1	+ 0,2	+ 0,7	- 2,5	+ 6,0
Kanada 2)	1971	.	+ 9,9	+ 2,4	+ 9,3	+ 12,1	+ 11,2	+ 6,2	+ 5,6	+ 1,1	-
Mexiko	1974	.	+ 27,7	+ 54,4	97,3	+ 108,1	+ 92,7	+ 89,0	+ 66,3	+ 53,6	...
Uruguay	Jan. 1976	.	+ 23,6	+ 13,1	+ 64,2	+ 47,7	+ 49,2	+ 69,9
Venezuela	1968	.	+ 18,0	+ 12,8	+ 4,1	+ 2,0	+ 2,1	+ 11,2
Vereinigte Staaten	1967	rd. 70	+ 6,2	+ 1,8	+ 3,4	+ 3,0	+ 4,0	+ 4,4	+ 3,5	+ 3,1	...
Asien											
China (Taiwan)	1981	.	- 0,7	- 4,4	+ 0,3	- 0,2	+ 1,8	+ 2,1	+ 2,3	- 0,0	...
Iran 3)	März 1974 - März 1975	.	+ 17,1
Japan	1980	94	- 3,5	- 0,3	- 0,8	- 1,1	- 0,8	- 0,5	+ 0,5	+ 1,7	+ 1,5
Korea, Republik	1980	.	+ 14,1	+ 5,0	+ 1,0	+ 1,3	+ 0,7	+ 1,7	+ 2,1	+ 3,4	+ 3,1
Singapur	1974	.	+ 6,5	- 4,1	- 4,0	- 3,4	- 3,2	- 3,6	- 4,0	- 6,9	...
Syrien	1962	.	+ 46,9	+ 2,7
Thailand	1976	.	+ 7,4	+ 3,7	...	- 0,8
Australien und Ozeanien											
Australien	Juli 1966 - Juni 1967	72	+ 10,2	+ 11,1	+ 7,6	+ 7,5 ^{d)}	+ 6,7 ^{f)}	+ 7,3 ^{h)}	+ 8,1 ^{b)}
Neuseeland	4. Vj. 1982	.	+ 19,0	+ 16,0	+ 4,2	+ 4,0 ^{d)}	+ 2,6 ^{f)}	+ 1,6 ^{g)}	+ 2,1 ^{b)}
Bauwerke											
Europa											
Bundesrepublik Deutschland	1980	W ⁴⁾	+ 5,9	+ 2,8	+ 2,1	+ 1,5	+ 2,6	+ 3,1	+ 3,4	+ 3,2	+ 1,9
	1980	B ⁴⁾	+ 6,1	+ 3,7	+ 2,4	+ 1,6	+ 2,8	+ 3,4	+ 3,9	+ 3,5	+ 2,2
	1980	G ⁴⁾	+ 6,1	+ 4,1	+ 2,3	+ 1,6	+ 2,7	+ 3,3	+ 3,6	+ 3,3	+ 1,8
	1980	L ⁴⁾	+ 5,8	+ 2,9	+ 2,0	+ 1,4	+ 2,6	+ 2,6	+ 3,5	+ 3,1	+ 1,8
Belgien	1914	W	+ 4,7	+ 4,2	+ 8,7	...	+ 7,2 ^{e)}	...	+ 0,8 ^{a)}
Dänemark	1.1.1968	W	+ 12	+ 11	+ 9	+ 11 ^{c)}	+ 9 ^{e)}	+ 7 ^{g)}	+ 6 ^{a)}	+ 6 ^{c)}	+ 7 ^{e)}
Finnland	1980	W	+ 10,1	+ 6,9	+ 9,3	+ 8,6	+ 10,7	+ 9,6	+ 7,9	+ 7,5	+ 5,4
Frankreich	4. Vj. 1953	W	+ 9,3	+ 10,9	+ 6,7	+ 6,0	+ 6,0	+ 7,6	+ 6,4	+ 6,6	...
Griechenland	1980	W	+ 8,2	+ 5,9	+ 6,7	+ 7,1	+ 8,1	+ 4,4
Großbritannien und Nordirland	1980	W ⁵⁾	+ 6	- 2	+ 2	+ 1	+ 2	+ 3	+ 3
Irland	1975	W	+ 14,1	+ 10,3	+ 5,8	+ 5,8	+ 7,6	+ 5,7	+ 8,4	+ 7,6	...
Island	Okt. 1975	W	+ 51,8	+ 56,0	+ 61,2	+ 74,8	+ 82,1	+ 66,3	+ 55,1	+ 32,0	+ 17,0
Italien	1980	W	+ 22,9	+ 17,5	+ 13,6	+ 13,5 ^{c)}	+ 13,3	+ 12,2	+ 11,0	+ 10,2 ^{c)}	...
Luxemburg	1970	W	+ 7,9	+ 8,4	+ 6,2	+ 5,2 ^{c)}	...	+ 7,1 ^{g)}	...	+ 7,2 ^{c)}	...
Niederlande	1980	W	+ 3	- 2	- 1	- 1	- 1	- 1	- 1
Norwegen	1978	W	+ 9,6	+ 9,1	+ 6,1	+ 5,6	+ 6,0	+ 5,3	+ 4,6	+ 5,1	+ 4,6
Österreich	3. Vj. 71 - 2. Vj. 72	W ⁶⁾	+ 8	+ 6	+ 4	+ 3	+ 4	+ 2	+ 4	+ 3	...
Portugal (Lissabon)	1. Vj. 1949	W	+ 22,1	+ 22,2	...	+ 21,9 ^{d)}	+ 18,6 ^{f)}
Schweden	1968	W	+ 12,1	+ 6,7	+ 10,4	+ 10,4	+ 11,7	+ 10,8	+ 9,7	+ 8,7	...
Schweiz (Zürich)	1.10.1966	W ⁵⁾	+ 9,1	+ 6,5	- 2,1	- 4,1	- 4,1	- 3,2	- 3,2	+ 0,1	+ 0,1
Spanien	Jan. 1971	.	+ 16,8	+ 11,5	+ 12,3	+ 12,1	+ 11,7	+ 13,2	+ 10,6
Amerika											
Argentinien (Buenos Aires)	1980	W	+ 97,0	+ 172,5	+ 436,4	+ 416,0	+ 419,1	+ 489,0	+ 546,0
Brasilien (Rio de Janeiro)	1977	W	+ 101,1	+ 98,2	+ 119,6	+ 106,7	+ 111,7	+ 142,9	+ 174,3	+ 179,9	...
Kanada	1971	W	+ 9,7	+ 5,6	+ 10,3	+ 14,3	+ 11,3	+ 7,5	+ 7,1	+ 1,3	...
	1971	G	+ 9,7	+ 8,9	+ 6,7	+ 9,6	+ 6,3	+ 4,9	+ 5,0	+ 2,3	...
Mexiko	1974	W	+ 29,0	+ 54,8	+ 83,9	+ 86,5	+ 83,8	+ 75,0	+ 61,4	+ 52,5	...
Vereinigte Staaten	1977	W	+ 5,5	+ 8,5	+ 5,9	+ 6,4	+ 5,3	+ 4,1	+ 6,3	+ 5,1	...
	1977	B ⁷⁾	+ 9,8	+ 9,2	+ 6,4	+ 5,8	+ 6,2	+ 5,4	+ 5,9	+ 5,5	...
	1977	G	+ 9,7	+ 8,4	+ 5,3	+ 5,2	+ 4,7	+ 4,2	+ 4,8	+ 4,5	...
Asien											
Israel	Okt. 1983	.	+ 131,7	+ 117,0	+ 134,7	+ 122,5	+ 122,6	+ 153,9	+ 222,7	+ 309,6	...

1) Index der Grundstoffpreise: Gruppe Baustoffe.
2) Gruppe "Baustoffe" des Preisindex für Wohngebäude.
3) Ohne Metalle.
4) Bauleistungen am Bauwerk.
5) Hoch- und Tiefbauten aller Art.
6) Wohnungsrohbau ohne Innenausbau.
7) Einschl. Mietshäuser und Hotelbauten.

a) Januar.
b) März.
c) April.
d) Juni.
e) Juli.
f) September.
g) Oktober.
h) Dezember.

4 Preise für Welthandelsgüter

Lfd. Nr.	Ware und Markttort	Währungs- und Mengen- einheit	Jahr		Monat				Umgerechnet in DM je dt
			1982	1983	1984				
					August	September	Oktober		
								Originalwährung	
<u>Weichweizen</u>									
1	Standard, erstnotierter Monat, Chicago	cts je 60 lbs	346,26	352,04	347,24	346,29	352,93	39,79	
2	Hard Redwinter 2, loco New York	cts je 60 lbs	343,73	
3	Soft Redwinter 2, loco New York	cts je 60 lbs	342,53	
4	Can. Western Red Spring 1, 13,5 % Protein Exportpreis, Winnipeg	kan\$ je t	203,81	209,25	206,63	207,87	210,26	48,95	
5	amerikan. soft Red Winter 2, cif Nordseehäfen Bundesrepublik Deutschland 1)	DM je dt	45,68	40,02	44,44	46,30	48,43	48,43	
6	amerikan. Hardwinter 2, Offertenpreis cif Rotterdam	hfl je dt	49,41	
7	Weich-, frei Station Mailand	Lire je dt	28 807	31 283	31 317	31 088	
<u>Roggen</u>									
8	Western 1/2, erstnotierter Monat, Winnipeg	kan\$ je t	147,56	132,77	137,82	140,91	139,46	32,54	
<u>Futterhafer</u>									
9	weiß 2, erstnotierter Monat, Chicago	cts je 32 lbs	181,72	168,18	172,80	176,37	179,52	37,95	
10	weiß 2, loco New York	cts je 32 lbs	186,71	
11	Western 2, erstnotierter Monat, Winnipeg	kan\$ je t	108,68	107,61 ^{a)}	123,89	122,19	119,81	27,89	
12	BG-Qualität, Börsenpreis, Groningen	hfl je dt	47,51 ^{a)}	49,40 ^{a)}	.	47,63	
<u>Futtergerste</u>									
13	Western 1/2, erstnotierter Monat, Winnipeg	kan\$ je t	112,43	113,38	129,90	126,42	134,28	31,26	
14	versch. Herkünfte, cif deutsche Rheinhäfen ²⁾ Bundesrepublik Deutschland	DM je dt	31,76	51,27	46,25	46,12	46,50	46,50	
15	einheim., neuer Kontrakt, erstnotierter Monat London	£ je t	108,12	116,76	105,90	105,56	107,19	40,12	
16	Sommer-, Börsenpreis, Groningen	hfl je dt	51,12 ^{a)}	53,40 ^{a)}	.	47,24	
<u>Mais</u>									
17	gelb 2, erstnotierter Monat, Chicago	cts je 56 lbs	253,68	318,14	297,20	302,99	278,50	33,64	
18	gelb 2, loco New York	cts je 56 lbs	253,20	
19	amerikan. gelb 3, cif Ostküste, UK	£ je t	123,63	149,41	152,50	153,80	134,98	50,52	
20	Plata, Offertenpreis, cif Rotterdam	hfl je 100 kg	37,34	45,44	51,68	57,92	59,99p	53,20p	
21	amerikan., gelb 2/3, cif Nordseehäfen Bundesrepublik Deutschland	DM je dt	29,93	38,47	44,12	44,61	41,81	41,81	
22	argentin., cif Nordseehäfen Bundesrepublik Deutschland	DM je dt	33,73	41,73 ^{a)}	46,71	50,78	53,70	53,70	
<u>Reis</u>									
23	Langkorn-, Weiß-, ab Lager New York	cts je lb	26,50	
24	Mittelkorn-, Weiß-, ab Lager New York	cts je lb	24,60	
25	thailänd. Langkorn-, halbroh, cif Nordseehäfen Bundesrepublik Deutschland	DM je dt	85,46	85,67	98,16	102,77	98,19	98,19	
26	amerikan. Langkorn-, halbroh, cif Norseeahäfen Bundesrepublik Deutschland	DM je dt	100,79	105,95	114,62	114,86	116,60	116,60	
27	Maratelli, Rundkorn-, Weiß-, Mailand	Lire je dt	97 803	93 312	104 833	103 500	
28	Originario, Rundkorn-, Weiß-, Mailand	Lire je dt	71 988	78 673	95 500	94 833	
<u>Zucker</u>									
29	Roh-, Weltkontrakt (Kontrakt Nr. 11), erstnot. Monat, New York	cts je lb	8,73	8,91	4,12	4,22	5,34	36,12	
30	Roh-, 96 ^o , ISC-Preis, fob and stowed karib. Häfen, New York	cts je lb	8,34	8,47	4,06	4,11	4,65	31,46	
31	Roh-, 96 ^o , cif UK, London	£ je t	120,50	139,65	86,85	91,03	102,78	38,47	
32	Kristall-, in Säcken, Exportpreis fas London/Liverpool	£ je t	225,71	247,70	196,75	204,70	207,63	77,72	
33	Weiß-, 50 t - Kontrakt, erstnot. Monat, Paris	FF je t	1 617,32	1 961,99	1 320,96	1 510,68	1 601,64	52,22	
<u>Rohkaffee</u>									
34	Columbian. mild Arabicas, ICO-Preis ex dock N.Y.	cts je lb	148,49	141,43 ^{a)}	145,56	147,13	141,38	956,42	
35	Arabica, unwashed, ICO-Preis ex dock N.Y.	cts je lb	143,53	131,34	144,10	144,15	135,72	918,13	
36	Robusta, versch. Herkünfte, ICO-Preis ex dock N.Y.	cts je lb	111,21	124,06	138,06	143,25	135,06	913,67	
37	Sortendurchschn. versch. Herk., ICO-Preis ex dock N.Y.	cts je lb	125,19	127,91	141,70	143,26	135,53	916,84	
38	Columbia, Medellin, Marktpreis ex dock N.Y.	cts je lb	146,24	...	150,00	150,00	
39	Arabica-Kontrakt, erstnot. Monat, London	£ je 50 kg	
40	Robusta, Uganda CTMAL, erstnot. Monat, London	£ je t	1 364,90	1 799,63	2 320,38	2 428,88	2 456,25	919,37	

1) Bis einschl. Dez. 1982 Hardwinter.

2) Bis einschl. Dez. 1982 kanadisch, cif Nordseehäfen.

a) Durchschnitt aus weniger als 12 Monatswerten berechnet.

4 Preise für Welthandelsgüter

Lfd. Nr.	Ware und Markttort	Währungs- und Mengen- einheit	Jahr		Monat				umgerechnet in DM je dt
			1982	1983	1984				
					August	September	Oktober		
								Originalwährung	
Rohkakao									
41	Accra, main crop, loco New	\$ je t	1 995,30	...	2 429,24	2 587,75	
42	Bahia, superior, loco New York	\$ je t	1 832,38	...	2 503,59	2 642,56	
43	Ghana, gut fermentiert, cif Terminverschiffung, London	£ je t	1 011,54	1 431,92	1 869,63	2 182,00	2 187,50	818,78	
44	versch. Herkünfte, 10 t - Kontrakt, erstnotierter Monat, Paris	FF je dt	1 127,84	1 659,96	2 190,67	2 402,00	2 173,13	708,55	
Tee									
45	alle Herkünfte, Auktionsdurchschnittspreis, London	p je kg	110,29	152,56	222,21	270,21	299,27	1 120,17	
46	nordindisch, Auktionsdurchschnittspreis, London	p je kg	112,06	157,76 ^{a)}	.	322,93	336,92	1 261,09	
47	Sri Lanka, Auktionsdurchschnittspreis, London	p je kg	109,07	153,17	210,39	255,26	293,85	1 099,88	
Rinder									
48	junge Kühe, prima, Lebendgewicht, Kopenhagen	dkr je kg	11,37	11,13	11,34	
49	Ochsen und Färsen, prima, Lebendgewicht, Kopenhagen	dkr je kg	12,60	
Schweine									
50	Lebendgewicht, erstnot. Monat, Chicago	\$ je 100 lbs	56,79	48,38	51,28	46,51	45,73	309,36	
Rindfleisch									
51	von ausgew. Stieren (600-700 lbs.) New York	\$ je 100 lbs	114,25	97,42	87,07	95,11	
52	einheimisch. Hälften, London	p je lb	86,56	84,73 ^{a)}	81,60	82,55	83,25	686,97	
Schweinefleisch									
53	frische Lenden, 8-14 lbs schwer, New York	\$ je 100 lbs	127,41	...	124,60	120,00	
54	frisch, bis 100 lbs Schlachtgewicht, London	p je lb	54,02	51,84 ^{a)}	58,04	63,83	65,20	538,02	
55	frisch, Qualität, 60 kg Schlachtgewicht Niederlande	hfl je kg	4,27	4,05	4,36	4,64	
56	frisch, 56-67 kg Schlachtgewicht Kopenhagen	dkr je kg	12,58	12,62	14,70	
Geflügel									
57	junge Brathühnchen, 5 lbs, gefroren, New York	cts je lb	57,79	...	61,18	51,19	
58	Klasse A "moyens", Schlachtgewicht ab Halles de Paris, Rungis	FF je kg	7,76	8,72	8,49	
59	Brathühnchen, Lebendgewicht, Erzeugerpreis, Belgien	bfrs je kg	36,15	
60	Junghühnchen, 800-1 400 g Lebendgewicht Niederlande	hfl je kg	2,09	2,04	2,25	2,25	2,25	199,55	
61	Junghühnchen, Extra Qual., ab 750 g Schlachtgewicht Randers	dkr je kg	5,83	6,10	6,75	
Eier									
62	Erzeugerdurchschnittspreis, Niederlande	hfl je kg	2,10	2,22	2,23	2,26	
63	Erz.-Preis bei Abgabe an Exportgenossenschaft, Kopenhagen	dkr je kg	7,83	7,73	8,08	
Butter									
64	Molkerei-, Grad A, 92 ^o loco New York	cts je lb	146,50	...	147,09	157,75	
65	dänisch, Importeur-VPr. ab Lager London	£ je t	2 177,18	2 241,07	2 115,00	2 138,60	2 233,00	835,81	
66	84 %, in Exportverpackung, ab Molkerei, Niederlande	hfl je kg	9,21	9,55	8,50	8,50	
67	Molkerei-, Qualität, Abrechnungspreis, Kopenhagen	dkr je kg	26,77	27,52	28,00	
Schmalz									
68	lose, in Tankwagen, Chicago	cts je lb	20,94	18,25	28,13	28,18	30,61	207,07	
69	Prime western steam, loco New York	cts je lb	22,79	...	26,81	27,41	
70	amerikan., cif Rotterdam	\$ je t	352,85	364,20	416,96	448,75	445,65	136,75	
71	einheimisch, in Fässern, ab Großhändler, Mailand	Lire je kg	702,50	
Talg									
72	bleachable fancy, frei Käufer, New York	cts je lb	16,15	...	19,95	21,84	
73	einheimisch, Grad 2, ab Werk London	£ je t	255,36	262,45	344,00	357,00	387,50	145,04	
Fischöl									
74	Menhadenöl, roh, in Tanks, fob Baltimore, New York	cts je lb	17,04	15,50	26,00	26,00	
Erdnußkerne									
75	afrikanisch, cif Kontinent, London	\$ je t	
Kopra									
76	philippinisch/indonesisch, cif London	\$ je t	311,85	485,39	745,00	648,00	707,50	217,10	
77	Neue Hebriden, cif Marseille	FF je dt	

a) Durchschnitt aus weniger als 12 Monatswerten berechnet.

4 Preise für Welthandelsgüter

Lfd. Nr.	Ware und Markttort	Währungs- und Mengen- einheit	Jahr		Monat				umgerechnet in DM je dt
					1984				
			1982	1983	August	September	Oktober		
			Originalwährung						
<u>Leinsaat</u>									
78	US Standard 1, loco Minneapolis	cts je 56 lbs	729,00	...	665,01	623,00	
79	Western 1, erstnot. Monat, Winnipeg	kan\$ je t	331,50	335,87	364,92	346,24	348,23	81,07	
80	kanad. Nr. 1, cif Rotterdam, London	\$ je t	296,84	277,06	299,00	286,30	290,25	89,06	
<u>Palmkerne</u>									
81	westafrikanisch, cif europ. Häfen	\$ je t	264,52	365,57	480,00	464,00	460,00	141,15	
<u>Sojabohnen</u>									
82	gelb 2, in Wagenladungen, erstnot. Monat, Chicago	cts je 60 lbs	606,19	709,84	644,40	607,12	614,59	69,29	
83	amerikanisch, gelb 2, cif Terminlieferung, London	\$ je t	250,58	285,75	270,21	255,88	254,01	77,94	
<u>Baumwollsaatöl</u>									
84	roh, in Tanks, fob Valley, New York	cts je lb	19,32	...	32,65	30,83	
85	raffiniert, netto, lose, ab Mühle, Hull Area	\$ je t	461,65 ^{a)}	548,02 ^{a)}	
<u>Erdnußöl</u>									
86	roh, in Tanks, fot New York	cts je lb	25,82	...	47,82	38,31	
87	versch. Herkünfte, 2-3 % Fettsäure, cif Rotterdam	\$ je t	583,27	708,45	991,25	936,00	837,50	256,99	
<u>Distelkernöl</u>									
88	Saffloweroil, nonbreak, in Tanks, New York	cts je lb	
<u>Kokosöl</u>									
89	roh, in Tanks, unversteuert, fob Pazifikküste, New York	cts je lb	22,04	...	55,59	57,66	
90	philippinisch, Offertenpreis, cif Rotterdam	hfl je dt	124,48	207,86	228,66	361,18	
91	3 % freie Fettsäure, philipp./indon., cif franz. Häfen	\$ je t	475,41	733,32	1 266,67	1 383,75	1 316,25	403,89	
<u>Leinöl</u>									
92	roh, in Tanks, fob Minneapolis, New York	cts je lb	28,37	26,36	32,00	32,32	29,00	196,18	
93	versch. Herkünfte, cif Terminlieferung, London	\$ je t	313,76	339,54	
94	versch. Herkünfte, Offertenpreis, cif Rotterdam	hfl je dt	136,75	137,88	185,68	207,92	
<u>Maisöl</u>									
95	roh, in Tanks, fob Mühle, New York	cts je lb	23,86	...	27,21	29,03	
96	raffiniert, in Tanks, loco New York	cts je lb	
<u>Oliveöl</u>									
97	Virgin., fob span. Häfen, New York	\$ je dt	175,52	...	148,00	149,00	
98	spanisch, eßbar, ex wharf, London	\$ je t	1 762,51	1 715,25	1 861,00	1 780,00	1 800,00	673,74	
99	extra fein, 1 % fr. Fettsäure, Großhandels-VPr. Mailand	Lire je kg	2 903,67	3 262,85	3 650,00	3 666,67	
<u>Palmöl</u>									
100	malaysisch, 5 % fr. Fettsäure, cif Rotterdam	\$ je t	446,44	502,15	581,25	656,25	643,75	197,53	
<u>Rizinusöl</u>									
101	Nr. 1, technisch, in Tanks, New York	cts je lb	45,07	...	69,50	67,81	
102	brasilianisch, roh, ex Tank, cif Rotterdam	\$ je t	952,71	1 285,81	1 275,00	1 400,00	1 387,50	425,75	
<u>Sojaöl</u>									
103	roh, in Tankwagen, fob Decatur, New York	cts je lb	18,45	23,62	28,70	27,77	29,65	200,58	
104	versch. Herkünfte, 20 t-Kontrakt, erstnot. Monat, London	\$ je t	275,09	371,49	549,00	586,60	626,50	234,50	
<u>Sonnenblumenöl</u>									
105	versch. Herkünfte, Offertenpreis, cif Rotterdam	hfl je dt	139,68	161,15	228,83	234,63	
<u>Ölkuchen</u>									
106	von Erdnüssen, 54 % Protein, ab Liverpool	\$ je t	
107	von Erdnüssen, 55 % Protein, frei Fahrzeug, ab Werk, Frankreich	FF je dt	123,75	
108	von Leinsaat, frei Station Mailand	Lire je dt	36 355	40 191	40 017	38 550	
<u>Fischmehl</u>									
109	peruan./chilen., 64/65 % Eiweiß, c & f Rotterdam/Hamburg, Niederlande	hfl je dt	112,79	139,83	126,24	122,75	
<u>Wolle</u>									
110	Schweiß-, 64's, ab Lager Groß-Boston, erstnot. Monat, New York	cts je lb	
111	Halfbred wethers, greasy, ab Lager Bradford	p je kg	138,67	142,67	167,00	167,00	170,00	636,31	
112	Schweiß-, Typ-78, erstnot. Monat, Sydney	A cts je kg	528,08	553,51	564,02	559,78	567,02	1 459,06	
113	Crossbred, Kontrakt Nr. 2, erstnot. Monat, Neuseeland	N Z cts je kg	371,85	414,49	499,38	500,40	505,00	754,02	
<u>Baumwolle</u>									
114	middling upland, 1 1/16 inches, Kontrakt Nr. 2, erstnot. Monat, New York	cts je lb	65,31	74,84	66,03	64,21	66,13	447,36	
115	strict middling 1 3/32 inches, cif-Index, Liverpool	cts je lb	72,61	84,00	75,91	73,32	73,58	497,76	
116	türkische Izmir 1 a, loco Bremen	cts je lb	82,17	89,56	.	.	79,50	537,81	
<u>Rohseide</u>									
117	chines., weiß, 20-22 denier, Grad AA, loco New York	\$ je lb	16,28	...	16,00	16,00	

a) Durchschnitt aus weniger als 12 Monatswerten berechnet.

4 Preise für Welthandelsgüter

Lfd. Nr.	Ware und Markttort	Währungs- und Mengen- einheit	Jahr		Monat				umgerechnet in DM je dt
			1982	1983	1984				
					August	September	Oktober		
								Originalwährung	
<u>Manilahanf</u>									
118	Non Davao G, cif Kontinent, London	\$ je t	931,79	891,85	1 362,50	1 228,00	1 170,00	359,01	
119	Non Davao S 2, versteuert, cif Kontinent, Frankreich	FF je kg	6,04	7,42	12,62	14,17	
<u>Sisal</u>									
120	ostafrikanisch, cif UK, London	\$ je t	676,88	649,08	680,00	682,00	690,00	211,73	
121	ostafrikanisch, versteuert, cif Frankreich	FF je kg	4,28	4,93	6,06	6,43	6,74	219,76	
<u>Rohjute</u>									
122	Bangladesch, Grad C (BWC), cif Kontinent, London	\$ je 2 240 lbs	354,28	404,75	601,50	669,90	802,50	242,36	
123	indisch, Dundee Tossa Four, loco Kalkutta	Rupien je 400 lbs	
<u>Rindshäute</u>									
124	leicht Kuh-, fob, Chicago	cts je lb	53,31	
125	Stier-, Packertyp, über 58 lbs schwer, fob, Chicago	cts je lb	43,17	...	59,00	59,00	
126	Kap-, getrocknet, 18-22 lbs, c & f UK, London	p je lb	
<u>Naturkautschuk</u>									
127	RSS 1, frei Fahrzeug, ex dock, New York	cts je lb	45,45	58,18	46,46	46,41	
128	RSS 1, cif Kontinent, erstnot. Monat, London	p je kg	51,05	75,33	64,76	63,86	59,98	224,51	
129	RSS 1, in Ballen, Erzeuger - VPr. fob. malaysische Häfen	M\$ - cts je kg	201,39	247,60	211,89	216,98	205,17	261,76	
<u>Steinkohle</u>									
130	Fettkohle Nuss 4, ab Zeche Ruhrrevier, Bundesrepublik Deutschland	DM je t	270,50	279,00	289,00	289,00	289,00	28,90	
131	Anthrazit, gew. Fein - 0/6 mm, ab nordfrz. Zeche	FF je t	464,00	464,00	
132	Gasflam-, polnisch, 40/80 mm, in Wagenladungen, Mailand	Lire je t	171 167	183 500	184 000	184 000	194 000	31,35	
<u>Steinkohlenkoks</u>									
133	Hütten-, fot Ofen, Connellsville	\$ je 2 000 lbs	
134	Hochofen 4, ab Zeche Ruhrrevier, Bundesrepublik Deutschland	DM je t	358,00	367,00	378,00	378,00	378,00	37,80	
135	Hütten, 60/90 mm, grob, ab Zeche Nordrevier, Frankreich	FF je t	728,00	803,00	880,00	880,00	880,00	28,69	
136	Hütten-, 40-70 mm, in Wagenladungen, Mailand	Lire je t	220 833	236 158	251 600	251 600	251 600	40,66	
<u>Erdöl¹⁾</u>									
137	Ost-Texas, ab Bohrfeld, Vereinigte Staaten	\$ je 42 gals	
138	34° API, 5 000 barrels, erstnot. Monat N.Y.	\$ je 42 gals	
139	34-34,9° API, fob Ras Tanura, Saudi-Arabien	\$ je 42 gals	34,00	29,54	29,00	29,00	29,00	55,97 ^{b)}	
140	Iran, 34-34,9° API, fob fob Kharg Island	\$ je 42 gals	31,24	28,65	28,00	28,00	28,00	54,04 ^{b)}	
141	Kuwait, 31-31,9° API, fob Mena al Ahmadi, Kuwait	\$ je 42 gals	32,30	27,72	27,30	27,30	27,30	52,69 ^{b)}	
142	Algerian Saharan Blend, 44° API, fob Algerien	\$ je 42 gals	37,00	31,04	30,50	30,50	30,50	58,87 ^{b)}	
143	Light Libyan, fob, Zueitina, 41° API, Libyen	\$ je 42 gals	35,80	30,91	30,50	30,50	30,50	58,87 ^{b)}	
144	Nigerian Light, 37-37,9° API, fob Bonny, Nigeria	\$ je 42 gals	36,00	30,52	30,02	30,02	28,67	55,34 ^{b)}	
<u>Erdgas</u>									
145	Einfuhrdurchschnittspreis, frei Grenze Bundesrepublik Deutschland	DM je MWh	33,46	32,30	33,74	34,04	
146	Lacq und St. Marcet, Verkaufspreis frei Verbraucher, Frankreich	FF je 100 m ³	
147	Groningen, Tarif Nr. 111. Mengen ab 50 Mill. m ³ /Jahr, Niederlande ²⁾	cts je m ³	39,18	38,08	43,92	43,92	44,52	39,48 ^{c)}	
<u>Motorenbenzin</u>									
148	98 Oktan, premium, Exportpreis fob Aruba	cts je gallon	101,06	93,28 ^{a)}	
149	90 Oktan "R", fob Bandar Mah Shahr, Iran	cts je gallon	101,07	89,96	89,00	89,00	.	.	
150	90/92 Oktan, max. 0,15 g/l Blei, fob Leichter Rotterdam/Amsterdam, EG-Basis, (AFM), 3)	\$ je t	326,78	286,79	253,22	257,75	256,32	57,81 ^{b)}	
<u>Gasöl</u>									
151	53 Dieselindex Min., fob Bandar Mah Shahr, Iran	cts je gallon	104,05	89,33	83,00	79,00	79,00	64,04 ^{b)}	
152	Marinedieselöl, fob Bandar Mah Shahr, Iran	\$ je 42 gallons	41,25	37,28 ^{a)}	
153	mind. 53 Dieselindex, fob Leichter, EG-Basis (AFM), 3) Rotterdam/Amsterdam	\$ je t	290,90	248,75	228,33	235,00	232,44	59,91 ^{b)}	
154	Heizöl, extra leicht, Mengen ab 5 000 l, frei Haus, Bundesrepublik Deutschland	DM je hl	69,00	63,46	64,39	68,61	71,19	71,19 ^{b)}	
155	Heizöl "Domestique", in Tankwagen bis 14 000 l, frei Empfänger Paris	FF je kl	2 356,49	2 545,55	2 694,40	2 707,63	
156	Heizöl, extra leicht, bei priv. Verbr., Mengen ab 1 000 l, frei Verbr., Niederl.	hfl je hl	77,43	73,95	71,49	71,49	71,49	63,40 ^{b)}	
157	Heizöl, leicht, 3-5° E, Mengen ab 10 t frei Tankwaren, ab Raffinerie, Italien	Lire je dt	33 091	45 285	51 950	53 043	
158	Heizöl, leicht 220 sec., Mengen von 12 500 l, frei Käufer, Großbritannien	p je l	18,34	20,76	23,51	23,94	25,16	94,17 ^{b)}	

1) OPEC: offiz. Verkaufspreise für Kontraktmengen.

2) Einschl. Preiszuschlag.

3) Ab Februar 1982 Änderung im Berichtsstellenkreis mit Vorsahlen nicht voll vergleichbar.

a) Durchschnitt aus weniger als 12 Monatswerten berechnet.

b) Umgerechnet in DM je hl.

c) Umgerechnet in DM je 100 m³.

4 Preise für Welthandelsgüter

Lfd. Nr.	Ware und Markttort	Währungs- und Mengen- einheit	Jahr		Monat				umgerechnet in DM je dt
			1982	1983	1984				
					August	September	Oktober		
								Originalwährung	
<u>Gasöl</u>									
159	Heizöl, leicht Nr. 2, in Tankwagen, New York	cts je gallon	99,58		80,67	85,72	
160	Heizöl, leicht Nr. 2, Exportpreis fob Aruba	cts je gallon
161	Heizöl, leicht Nr. 2, Exportpreis fob Bandar Mah Shahr, Iran	cts je gallon
162	Heizöl, schwer, Mengen von 15-200 t, frei gewerbl. Verbr., Bundesrepublik Deutschland	DM je t	465,26	469,24	546,70	555,81	583,42	55,13 ^{b)}	
163	Heizöl, schwer Nr. 2, in Tankwagen bis 12 t frei Empfänger, Paris	FF je t
164	Heizöl, schwer 55 cst, 3,5 % S, Niederlande	hfl je t	517,96	516,18 ^{a)}	516,18	516,18	516,18	43,26 ^{b)}	
165	Heizöl, schwer, über 10 % S, Mengen ab 10 t, frei Tankwagen, ab Raffinerie, Italien	Lire je dt	23 381	25 797	31 750	32 312	
166	Heizöl, schwer 3 500 sec., Mengen von 12 500 l frei Käufer, Großbritannien	p je l	15,21	17,42	20,28	20,71	21,93	82,08 ^{b)}	
167	Heizöl, schwer Grad C, Exportpreis fob Aruba	\$ je 42 gals	24,32	24,57	26,65	26,53r	26,75	51,63 ^{b)}	
<u>Stahlschrott</u>									
168	schwer Nr. 1 frei Käufer, Pittsburgh/Philadelphia/Chicago	\$ je 2 240 lbs	63,30	73,23	82,10	85,00	83,50	25,22	
169	schwer, in 500 t-Ladungen, N.O. Küste, Großbritannien	£ je t	34,77	43,09	67,63	70,00	70,00	26,20	
170	schwer, Siemens-Martin, frei Verbraucher, Belgien	bfrs je t	3 538	3 817	5 800	5 700	5 650	27,94	
171	schwer, 150 x 50 x 50, komplette Wagenladung, Ankaufspreis, Frankreich	FF je t	116,67	102,92	
172	schwer, RM 10, 150 x 50 x 50, frei Verbraucher, Mailand	Lire je kg	109,42	99,56	162,50	152,50	
<u>Hochofen-Ferromangan</u>									
173	76-80 % Mn, C-haltig, Frachtlage-Clavaux	FF je t	3 690,00	3 690,00 ^{a)}	
<u>Stabstahl</u>									
174	Betonrundstahl, Exportpreis fob, Montanunion	bfrs je t	9 617	9 504	11 516	11 657	11 546	57,09	
<u>Walzdraht</u>									
175	5,5 mm, Exportpreis fob, Montanunion	bfrs je t	12 016	11 127	14 286	14 362	14 759	72,98	
<u>Formstahl</u>									
176	Winkel und Träger, Exportpreis fob, Montanunion	bfrs je t	12 907	11 840	12 820	13 206	13 341	65,97	
<u>Grobblech</u>									
177	ab 4,76 mm, Exportpreis fob, Montanunion	bfrs je t	14 619	14 225	15 598	15 598	16 621	82,19	
<u>Feinblech</u>									
178	17-20 gauge, kaltgewalzt, SPO, Exportpreis fob, Montanunion	bfrs je t	16 070	16 292	19 242	19 504	19 119	94,54	
179	17-20 gauge, galvanisiert, Exportpreis fob, Montanunion	bfrs je t	18 190	17 251	21 575	22 552	22 726	112,38	
<u>Elektrolyt-Kupfer, Drahtbarren</u>									
180	Grubenhüttenpreis fr. Verbraucherwerk, Ver. Staaten	cts je lb	72,91	77,86	63,14	62,01	
181	Exportpreis fob Raffinerie Atlantikküste, New York	cts je lb	62,97	68,02	56,48	54,56	53,55	362,26	
182	Kassapreis, Übernahme im Lagerhaus, London	£ je t	846,40	1 049,02	1 018,16	1 029,30	1 043,53	390,59	
183	Settlement-Preis, Übernahme im Lagerhaus, London	£ je t	846,74	1 049,34	1 018,50	1 029,63	1 043,80	390,69	
184	Erzeugerpreis, ab Werk Port Kembla, Australien	A\$ je t	1 476,00	1 791,34	1 630,00	1 610,00	1 565,00	402,71	
185	DEL-Notiz frei Fahrzeug Erzeugerwerk, Bundesrepublik Deutschland	DM je dt	370,78	411,25	391,80	397,14	395,91	395,91	
<u>Blei</u>									
186	Grad A und B, 99,73 - 99,85 % Pb, frei Käuferwerk, Vereinigte Staaten	cts je lb	25,54	21,68	28,24	24,18	22,33	151,06	
187	Virgin brands, common grades, Montreal	kan. cts je lb	33,11	27,12	37,15	
188	raff. Weich-, 99,97 % Pb, Kassapreis, London	£ je t	310,71	280,29	355,60	319,36	337,54	126,34	
189	raff. Weich-, Pigs, fob Port Pirie, Australien	A\$ je t	622,22	592,17	575,00	575,00	500,00	128,66	
<u>Zink</u>									
190	High Grade, frei Käuferwerk, Vereinigte Staaten	cts je lb	38,47	41,38	47,85	46,42	44,19	298,94	
191	Prime Western, fob, Montreal	kan. cts je lb	48,64	51,50	63,47	
192	98 % Zn, Ingots, Kassap., Übernahme im Lagerhaus, London	£ je t	425,11	505,05	634,70	610,89	622,78	233,11	
193	Good ordinary brands, Produzentenpreis, London	\$ je t	847,83	823,83	990,00	949,44	957,50	293,81	
194	Good ordinary brands, frei Werk, Belgien	bfrs je kg	38,78	42,42	57,64	56,30	55,77	275,78	
<u>Zinn</u>									
195	Straits, ab Hütte, Penang	Ringgit je kg	30,17	30,20	29,15	29,15	29,15	3 718,96	
196	Straits, 99,8 % Sn, ex dock, New York	cts je lb	653,92	654,78	626,00	618,08	603,61	4 083,35	
197	99,75 % Sn, Kassapreis, Übernahme im Lagerhaus, London	£ je t	7 315,37	8 568,75	9 365,30	9 621,30	9 626,22	3 603,09	
198	Rein-, 99,9 % Sn, loco Duisburg, Hamburg	DM je dt	3 432,55	3 638,01	3 963,77	4 105,34	4 102,36	4 102,36	

a) Durchschnitt aus weniger als 12 Monatswerten berechnet.

b) Umgerechnet in DM je hl.

4 Preise für Welthandelsgüter

Lfd. Nr.	Ware und Markttort	Währungs- und Mengen- einheit	Jahr		Monat				umgerechnet in DM je dt
					1984				
			1982	1983	August	September	Oktober		
Originalwährung									
<u>Nickel</u>									
199	Elektro-Kathoden, 99 % Ni, Erzeugerpreis frei Käuferwerk, Verein. Staaten	cts je lb	320,00	320,00	320,00	320,00	320,00	2 164,76	
200	99,8 % Ni, Kathoden, Pellets, Briketts, Kassapreis London	£ je t	2 750,74	3 083,40	3 605,75	3 736,63	3 895,96	1 458,26	
201	Marktpreis cif, europ. Häfen	\$ je lb	2,20	2,11	2,16	2,10	2,18	1 474,74	
202	Anodenschrott, Marktpreis, London	£ je t	2 525,14	2 559,20	3 305,00	3 230,00	3 370,00	1 261,39	
<u>Aluminium</u>									
203	ab 99,5 % Al, Ingots a, 50 lbs, frei Käuferwerk New York	cts je lb	76,00	77,67	81,00	81,00	81,00	547,96	
204	99,5 % Al, Ingots, Kassapreis, Übernahme im Lagerhaus, London	£ je t	566,64	950,28	864,89	803,74	842,83	315,47	
205	ab 99,5 % Al, Ingots, verschiedene Herkunft Marktpreis cif Europa, London	\$ je t	1 052,49 ^{a)}	1 575,38	1 230,76	1 085,60	1 068,02	327,72	
206	Primär-, 99,5 % Al, Exportpreis frei europäisches Käuferwerk, Montreal	\$ je t	1 750,00	1 750,00	1 750,00	1 750,00	1 750,00	536,99	
<u>Magnesium</u>									
207	99,8 % Mg, Ingots, Mengen von 10 000 lbs, fob Freeport/Texas, New York	cts je lb	134,00	136,51	148,00	148,00	148,00	1 001,20	
208	99,8 % Mg, Ingots, Menge ab 10 t, frei Käufer UK, London	£ je t	1 447,00	1 770,00	2 420,00	2 420,00	2 420,00	905,81	
209	Ingots Nr. 25, ab Werk, Paris	FF je dt	1 598,42	1 970,42	2 660,00	2 660,00	2 700,00	880,34	
<u>Quecksilber</u>									
210	in Flaschen, loco New York	\$ je 76 lbs	372,79	322,44	296,30	318,37	
211	in Flaschen, mind. 99,98 % Hg, cif europ. Häfen London	\$ je 76 lbs	377,15	313,55	305,00	308,58	311,00	2 768,26	
212	in Flaschen, loco Mailand	Lire je 76 lbs	582 431	586 424	645 000	645 000	
<u>Silber</u>									
213	999/1 000, in Barren, New York	cts je 31,103 g	794,73	1 144,13	761,30	726,34	731,68	721,84 ^{b)}	
214	999/1 000, in Barren, London	p je 31,103 g	455,33	753,64	578,60	575,62	597,25	718,73 ^{b)}	
<u>Gold</u>									
215	1 000/1 000, in Barren, London	\$ je 31,103 g	375,91	424,51	347,68	340,95	340,22	33,56 ^{c)}	
<u>Platin</u>									
216	rein, raffiniert, Kontraktpreis, New York	\$ je 31,103 g	475,00	475,00	475,00	475,00	475,00	46,86 ^{c)}	
217	rein, raffiniert, kanadisch und südafrikanisch, Kontraktpreis, London	£ je 31,103 g	260,00	293,54	294,00	294,00	294,00	35,38 ^{c)}	
218	rein, raffiniert, sonstige Herkunft, Marktpreis, London	£ je 31,103 g	187,70	279,72	258,42	259,32	265,69	31,97 ^{c)}	
<u>Zement</u>									
219	Portland-, lose, frei NY, New York	\$ je 2 000 lbs	52,48	...	52,48	52,48	
220	Typ 425, in Säcken, Erzeugerpreis frei Fahrzeug, Mailand	Lire je dt	5 995,83	6 540,00	6 995,00	6 995,00	6 995,00	11,30	
<u>Holz</u>									
221	Schnittholz, russ. Rot-, Deals/Battens, IV, 175 mm, cif UK, Großbritannien	£ je m ³	83,00	103,33	117,00	117,00	117,00	437,93 ^{d)}	
222	Schnittholz, russ. Weiß-, Deals/Battens, IV, 175 mm cif UK, Großbritannien	£ je m ³	74,00	89,00	99,00	99,00	99,00	370,56 ^{d)}	
223	Bretter, slowenische Buchen-, I. Qualität, ab Lager Mailand	Lire je m ³	477 500	498 333	530 000	530 000	590 000	953,44 ^{d)}	
224	Bretter, slowenische Eichen-, I. Qualität, ab Lager Mailand	Lire je m ³	966 667	1 011 667	1 250 000	1 250 000	1 400 000	2 262,40 ^{d)}	
<u>Papier-Sulfitzellstoff</u>									
225	ungebleicht, Ia Qual., aus Schweden, cif Nordseehäfen	DM je dt	
226	gebleicht, Ia Qual., aus Schweden, cif Nordseehäfen	DM je dt	115,26	105,35	147,50p	154,40p	141,85p	141,85p	
227	ungebleicht, Importpreis frei Bahnstation Mailand	Lire je dt	59 917	56 167	85 500	85 500	90 500	146,25	
228	gebleicht, Importpreis frei Bahnstation Mailand	Lire je dt	65 854	66 750	85 500	85 500	95 500	154,33	
<u>Papier-Kraftzellstoff</u>									
229	ungebleicht, Sulfat-, Ia Qual., aus Schweden cif Nordseehäfen	DM je dt	
230	gebleicht, Sulfat-, aus Schweden, cif Nordseehäfen	DM je dt	117,30	109,51	153,76p	161,10p	153,50p	153,50	
231	gebleicht, Natron-, Importpreis frei Bahnstation Mailand	Lire je dt	69 708	66 750	90 500	90 500	100 500	162,41	

a) Durchschnitt aus weniger als 12 Monatswerten berechnet.
b) Umgerechnet in DM je kg.

c) Umgerechnet in DM je g.
d) Umgerechnet in DM je m³.

STATISTIK DES AUSLANDES

Stand: 15.10.1984

VIERTELJAHRESHEFTE ZUR AUSLANDSSTATISTIK

Umfang ca. 120 Seiten – Format DIN A 4 – Bezugspreis DM 14,40

LÄNDERBERICHTE

Erscheinungsfolge unregelmäßig – Umfang ca. 30 bis 80 Seiten – Format 17 x 24 cm – Bezugspreis für einen Einzelbericht des Jahrgangs 1975 und 1976 = DM 3,-; 1977 = DM 3,20; 1978 = DM 3,40; 1980 = DM 3,60; 1981 = DM 4,80; 1982 = DM 5,10; 1983 = DM 5,40; 1984 = DM 7,70 (Der höhere Preis ist durch die Änderung des Umfangs bedingt). – Bezugspreise umfangreicherer Berichte sind in Klammern hinter das Berichtsjahr gesetzt.

Die nachstehend genannten Berichte sind bereits erschienen oder kommen in Kürze heraus:

1 Europa	2 Afrika	3 Amerika	4 Asien	5 Australien, Ozeanien und übrige Länder
Albanien 1983 Bulgarien 1984 EG - Staaten 1984 Belgien Dänemark Frankreich Griechenland Großbritannien u. Nordirland Irland Italien Luxemburg Niederlande Finnland 1975 ¹⁾ Griechenland 1984 Island 1971 ¹⁾ Jugoslawien 1980 ¹⁾ Liechtenstein 1975 Malta 1983 Norwegen 1974 ¹⁾ Österreich 1975 ¹⁾ Polen 1984 Portugal 1983 Rumänien 1983 Schweden 1972 ¹⁾ Schweiz 1975 ¹⁾ Sowjetunion 1982 (10,40) Spanien 1984 Tschechoslowakei 1984 Türkei 1984 Ungarn 1982 (11,60) Zypern 1984	Ägypten 1984 Äquatorialguinea 1984 Äthiopien 1982 Algerien 1982 Angola 1984 Benin 1984 Botsuana 1983 Burundi 1984 Dschibuti 1983 Elfenbeinküste 1984 Gabun 1983 Gambia 1983 Ghana 1983 Guinea 1983 Kamerun 1983 Kenia 1983 (12,20) Komoren 1983 Kongo 1983 Lesotho 1983 Liberia 1983 Libyen 1984 Madagaskar 1984 Malawi 1984 Mali 1984 Marokko 1982 ¹⁾ Mauretanien 1983 Mauritius 1981 Mosambik 1983 Namibia 1983 Niger 1983 Nigeria 1983 Obervolta 1984 Ruanda 1983 Sambia 1983 (9,70) Senegal 1983 Seschellen 1984 Sierra Leone 1984 Simbabwe 1983 Somalia 1984 Sudan 1982 ¹⁾ Südafrika 1981 Swasiland 1983 Tansania 1984 Togo 1984 Tschad 1984 Tunesien 1984 Uganda 1983 Zaire 1982 Zentralafrikanische Republik 1983	Argentinien 1984 Bahamas 1983 Belize 1983 Bolivien 1984 Brasilien 1984 Chile 1984 Costa Rica 1983 Dominikanische Republik 1984 Ecuador 1984 El Salvador 1983 Guatemala 1984 Guayana, Franz. - 1977 Guyana 1983 ¹⁾ Haiti 1984 Honduras 1984 Jamaika 1984 Kanada 1983 Karibische Staaten 1982 ²⁾ Kolumbien 1984 Kuba 1982 Mexiko 1983 ¹⁾ Nicaragua 1984 Panama 1983 Paraguay 1984 Peru 1984 Surinam 1982 Trinidad und Tobago 1983 Uruguay 1983 Venezuela 1983 Vereinigte Staaten 1983	Afghanistan 1979 ¹⁾ Bahrain 1984 Bangladesch 1983 (11,-) Birma 1984 Brunei 1983 China (Taiwan) 1984 China, Volksrep. 1983 Hongkong 1984 Indien 1984 Indonesien 1984 Irak 1984 Iran 1984 Israel 1984 Japan 1984 Jemen, Arab. Rep. 1982 Jemen, Dem. Volks- rep. 1983 Jordanien 1984 Kamputschea 1974 ¹⁾³⁾ Katar 1984 Korea, Dem. Volks- rep. 1984 Korea, Republik 1983 (17,70) Kuwait 1983 Laos 1971 ¹⁾ Libanon 1975 ¹⁾ Malaysia 1984 Mongolei 1983 Nepal 1982 Oman 1984 Pakistan 1983 (11,-) Philippinen 1984 Saudi-Arabien 1984 Singapur 1983 Sri Lanka 1984 Syrien 1984 Thailand 1983 Vereinigte Arabische Emirate 1983 Vietnam 1979 ¹⁾	Australien 1983 Neuseeland 1983 Papua-Neuguinea 1984 Pazifische Staaten 1983 ⁴⁾

1) Vergriffen. – 2) Barbados, Dominica, Grenada, St. Lucia, St. Vincent. – 3) Noch unter dem Namen „Khmer Republik“ erschienen. – 4) Fidschi, Kiribati, Nauru, Salomonen, Samoa, Tonga, Tuvalu, Vanuatu.

FACHSERIE AUSLANDSSTATISTIK

- Reihe 1: Bevölkerung und Erwerbstätigkeit im Ausland¹⁾
- Reihe 2: Produzierendes Gewerbe im Ausland
- Reihe 3: Außenhandel des Auslandes (ab 1972 eingestellt)
- Reihe 4: Löhne und Gehälter im Ausland
- Reihe 5: Preise und Preisindizes im Ausland

1) Angaben zur Bevölkerung werden in dieser Reihe ab 1982 nicht mehr dargestellt.