

# Preise

## Preisindizes für die Land- und Forstwirtschaft



## Oktober 2016

Erscheinungsfolge: monatlich  
Erschienen am 13. Dezember 2016  
Artikelnummer: 2170100161104

Ihr Kontakt zu uns:  
[www.destatis.de/kontakt](http://www.destatis.de/kontakt)  
Telefon: +49 (0) 611 / 75 20 78

© Statistisches Bundesamt, Wiesbaden 2016

Vervielfältigung und Verbreitung, auch auszugsweise, mit Quellenangabe gestattet.

# Inhalt

## Textteil

Erläuterungen

Aktuelle Ergebnisse

Schaubild

## Tabellenteil

- 1 Index der Erzeugerpreise landwirtschaftlicher Produkte, ohne Umsatzsteuer (Aktuelle Ergebnisse)
- 2 Index der Erzeugerpreise landwirtschaftlicher Produkte (Mittelfristige Übersicht, absolute Werte)
- 2 Index der Erzeugerpreise landwirtschaftlicher Produkte (Mittelfristige Übersicht, relative Veränderungen)
- 3 Index der Einkaufspreise landwirtschaftlicher Betriebsmittel, ohne Umsatzsteuer (Aktuelle Ergebnisse)
- 4 Index der Einkaufspreise landwirtschaftlicher Betriebsmittel (Mittelfristige Übersicht, absolute Werte)
- 4 Index der Einkaufspreise landwirtschaftlicher Betriebsmittel (Mittelfristige Übersicht, relative Veränderungen)
- 5 Index der Erzeugerpreise der Produkte des Holzeinschlags aus den Staatsforsten, ohne Umsatzsteuer (Aktuelle Ergebnisse)
- 6 Index der Erzeugerpreise der Produkte des Holzeinschlags aus den Staatsforsten (Mittelfristige Übersicht, absolute Werte)
- 6 Index der Erzeugerpreise der Produkte des Holzeinschlags aus den Staatsforsten (Mittelfristige Übersicht, relative Veränderungen)
- 7 Preisindizes in der Land- und Forstwirtschaft (Langfristige Übersicht für Wirtschafts- bzw. Forstwirtschaftsjahre)

Angaben für die **Bundesrepublik Deutschland** nach dem Gebietsstand seit dem 03.10.1990.

## Zeichenerklärung

- p = vorläufige Zahl
- r = berichtigte Zahl
- = nichts vorhanden
- . = Zahlenwert unbekannt oder geheimzuhalten
- ... = Angabe fällt später an

## Abkürzungen

- D = Durchschnitt errechnet aus 12 Monatszahlen

## Erläuterungen

Im Rahmen der Agrar- und Forstpreisstatistik werden folgende drei Indizes berechnet und veröffentlicht:

- a) Index der Erzeugerpreise landwirtschaftlicher Produkte
  - b) Index der Einkaufspreise landwirtschaftlicher Betriebsmittel
  - c) Index der Erzeugerpreise der Produkte des Holzeinschlags (aus den Staatsforsten).
- 1 Der **Index der Erzeugerpreise landwirtschaftlicher Produkte** misst die Entwicklung der Verkaufspreise der Landwirtschaft. Die Bezugsgröße des Gesamtindex ist der Wert der Verkaufserlöse der Landwirtschaft im Basisjahr (gegenwärtig: 2010).

Der **Index der Einkaufspreise landwirtschaftlicher Betriebsmittel** dient zur Messung der Preisentwicklung auf der Ausgabenseite der Landwirtschaft. Als Wertgröße, deren Preiskomponente nachgewiesen wird, dient die Summe der Betriebsausgaben der Landwirtschaft im Basisjahr (gegenwärtig: 2010).

Der **Index der Erzeugerpreise der Produkte des Holzeinschlags** hat die Aufgabe, die Preisentwicklung für Rohholz inländischer Herkunft aus den Staatsforsten beim Absatz am Inlandsmarkt darzustellen. Die Bezugsgrundlage des Index bildet der Wert der Verkaufserlöse der Forstwirtschaft (Staatsforsten) im Basisjahr (gegenwärtig: 2010).

Mit Berichtsmonat Januar 2010 weist das Statistische Bundesamt im Rahmen des Index der Erzeugerpreise der Produkte des Holzeinschlags nachrichtlich erstmals einen Preisindex für Holzprodukte zur Energieerzeugung nach. Dieser Index verknüpft zwei Reihen für Holzprodukte, die der Energieerzeugung dienen (können), aus der Statistik der Erzeugerpreise gewerblicher Produkte (Inlandsabsatz) sowie „Industrieholz“ aus dem Index der Erzeugerpreise der Produkte des Holzeinschlags. Weitere Informationen finden sich in Vorholt, Hubert: Preisindex für Holzprodukte zur Energieerzeugung – ein neuer Indikator für den Energiemarkt, in Wirtschaft und Statistik, April 2010.

Im Hinblick auf die wesentlichen Rechengänge können die Indizes als gewogene Durchschnitte aus den Preisveränderungszahlen (Durchschnittsmesszahlen) bezeichnet werden, die für eine repräsentative Auswahl von Produkten bzw. Leistungen (die sog. Preisrepräsentan-

ten) gebildet werden. Die Einzelmesszahlen werden auf der Grundlage des monats- bzw. quartalsweise gewogenen Preisstandes (Erzeugerpreisindex landwirtschaftlicher Produkte) bzw. des ungewogenen Preisstandes (Betriebsmittelindex, Erzeugerpreisindex der Produkte des Holzeinschlags) im Basisjahr (= 100) aus Einzelpreisreihen (einzelner Berichtsstellen) gewonnen.

Für jede Ware bzw. Leistung wird dann aus den dafür vorliegenden Einzelmesszahlen eine Durchschnittsmesszahl als einfaches arithmetisches Mittel gebildet. Die Aggregation der Durchschnittsmesszahlen unter Gewichtung entsprechend der Umsatz- bzw. Ausgabenbedeutung der einzelnen Preisrepräsentanten im Basisjahr ergibt die Indizes für Klassen, Zweige, Gruppen und weitere sinnvolle Zusammenfassungen sowie für den Gesamtindex.

- 2 Die Einzelpreisreihen beruhen auf den Ergebnissen überwiegend monatlicher – bei Betriebsmitteln ab 1997 vierteljährlicher – **Preiserhebungen** bei einer repräsentativen Auswahl von Berichtsstellen (insbesondere landwirtschaftlichen Genossenschaften, Landhändlern, Marktzentralen, Staatsforstverwaltungen). Damit die Werte einer Einzelpreisreihe nur "reine" Preisveränderungen zum Ausdruck bringen, müssen alle für die Höhe des Preises maßgeblichen Faktoren, die sog. preisbestimmenden Merkmale, solange wie möglich konstant gehalten werden. Dies gilt nicht nur für die Mengeneinheit der beobachteten Preisrepräsentanten und ihre qualitative Beschaffenheit, sondern auch für die verschiedenen Handels-, Liefer- und Zahlungsbedingungen. Ändert sich eines dieser Merkmale, so kann die Differenz zwischen dem neuen und dem zuletzt gemeldeten Preis eine unechte Preisveränderung enthalten, die eliminiert werden muss.

Bei einer Reihe von landwirtschaftlichen Produkten (Zuckerrüben, Gemüse, Obst) ist es zum Teil üblich, dass bei den Lieferungen an die Erzeugermärkte der Erzeuger zunächst nur eine Abschlagszahlung erhält. Erst nach Ende der Saison wird ein Durchschnittspreis ermittelt und an die Erzeuger ausgezahlt. Dieser Erzeugerpreis kann daher in der Regel erst ein bis mehrere Monate nach dem aktuellen Berichtsmonat festgestellt und übermittelt werden. Der Index der Erzeugerpreise landwirtschaftlicher Produkte wird deshalb nach Vorliegen der Preismeldung für die vorhergehenden Monate korrigiert.

Trotz der Umstellung der monatlichen auf eine vierteljährliche Erhebung wurde der Betriebsmittelindex von 1997 bis 2000 monatlich berechnet, da für rd. zwei Drittel der

Preisrepräsentanten ohne spezielle Erhebung weiterhin monatliche Preisdaten aus anderweitigen geeigneten Quellen (z.B. andere amtliche Preisstatistiken, zentrale Preisnotierungen) zur Verfügung standen. In den Monaten, in denen keine Erhebung stattfand, wurden die Preise entweder unverändert fortgeschrieben oder – wenn möglich – interpoliert. Ab dem Jahr 2000 wird der Betriebsmittelindex nur noch vierteljährlich berechnet.

Die monatlich bzw. vierteljährlich ermittelten Preise sind Marktpreise (ohne Umsatzsteuer). Gegenwärtig werden im Rahmen der Agrar- und Forstpreisstatistik 269 Berichtsstellen nach ihren Preisen für insgesamt 279 Preisrepräsentanten befragt. Den Indizes liegen zusammen 2745 Einzelpreisreihen zu Grunde.

- 3 Die Indizes werden nach der sog. **Laspeyres** -Formel berechnet. Das bedeutet, dass die aus dem Basisjahr stammenden **Wägungszahlen** bis zur Umstellung der Indizes auf ein neueres Basisjahr **unverändert bleiben**. Als nächstes Basisjahr ist für die Preisindizes der Land- und Forstwirtschaft das Jahr 2015 in Aussicht genommen. Das letzte Basisjahr vor dem gegenwärtigen Basisjahr war das Jahr 2005. Für längerfristige Vergleiche können bei den Agrar- und Forstpreisindizes durchlaufende Reihen durch Verkettung der gegenwärtigen Berechnungsergebnisse auf Basis 2010 (= 100) mit den früheren Indexzahlen auf Basis 2005 (= 100) für die Zeit vor dem Jahr 2010 gebildet werden. Die Tabellen 1, 3 und 5 enthalten Verkettungsfaktoren, mit denen die Indexzahlen 2005 = 100 für die Zeit vor 2010 zwecks Umbasierung auf 2010 = 100 zu multiplizieren sind bzw. durch die die Indexzahlen 2010 = 100 für die Zeit ab Januar 2010 zwecks Umbasierung auf 2005 = 100 zu dividieren sind. Die Angabe eines Verkettungsfaktors fehlt bei denjenigen Positionen, für die es keine Indexreihe auf früherer Basis gibt bzw. bei denen eine Verbindung der alten mit der neuen Reihe wegen zu großer Unterschiede in der Auswahl von Preisrepräsentanten problematisch wäre.
- 4 Die Indizes der Erzeugerpreise landwirtschaftlicher Produkte, der Erzeugerpreise der Produkte des Holzeinschlags und der Einkaufspreise landwirtschaftlicher Betriebsmittel werden nicht nur als Gesamtreihen sondern auch für **verschiedene Aggregationsstufen** bis hin zu ausgewählten Preisrepräsentanten veröffentlicht.

Wegen der praktischen Bedeutung, die bei den land- und forstwirtschaftlichen Preisindizes und -messzahlen sowohl den Netto- als auch den Bruttonachweisungen zukommt, werden die entsprechenden Indexergebnisse doppelt dargestellt, d.h. sowohl ohne als auch einschließlich **Umsatzsteuer**.

- 5 Während die Tabellen 1, 3 und 5 dem kurzfristigen Vergleich dienen, enthalten die Tabellen 2, 4 und 6 Reihen für einen **mehrjährigen Zeitraum**. In diesen Tabellen werden auch jährlich und monatlich bzw. vierteljährlich die prozentualen Indexveränderungen im Jahresabstand (Jahresveränderungsraten) nachgewiesen. In der Tabelle 7 werden zusätzlich wegen des teilweise bestehenden Interesses an Angaben für Wirtschafts- bzw. Forstwirtschaftsjahre bei den Agrarpreisindizes die Wirtschaftsjahre (Juli bis Juni) und beim Forstpreisindex die Forstwirtschaftsjahre (Oktober bis September) nachgewiesen.
- 6 **Weitere methodische Erläuterungen** der Agrar- und Forstpreisstatistik finden sich in "Wirtschaft und Statistik", und zwar zu den Agrarpreisindizes in Heft 3/2005 und zum Forstpreisindex in Heft 2/2004.
- 7 **Landwirtschaftliche Erzeugnisse** werden auch noch in den folgenden für **andere Wirtschaftsstufen** monatlich berechneten Preisindizes des Statistischen Bundesamtes nachgewiesen und ebenfalls in der Fachserie 17 veröffentlicht: Index der Großhandelsverkaufspreise, Verbraucherpreisindex, Index der Einzelhandelspreise sowie Preisindizes für die Ein- und Ausfuhr.
- 8 Die Monatsberichte der Fachserie 17, Reihe 1 "Preisindizes für die Land- und Forstwirtschaft" erscheinen etwa 6 Wochen (bei dem Forstpreisindex 10 Wochen) nach dem jeweiligen Berichtsmonat.

## Aktuelle Ergebnisse

Der Index der Erzeugerpreise landwirtschaftlicher Produkte (ohne Umsatzsteuer) ist nach vorläufigem Berechnungsergebnis von September bis Oktober 2016 um 3,9 % auf einen Stand von 108,8 (2010 = 100) gestiegen. Somit ist er um 0,1 % (vorläufig) niedriger als zur gleichen Zeit des Vorjahres. Der Abstand zum entsprechenden Vorjahresmonat hatte im September - 2,5 % (vorläufig) und im August + 4,5 % (vorläufig) betragen.

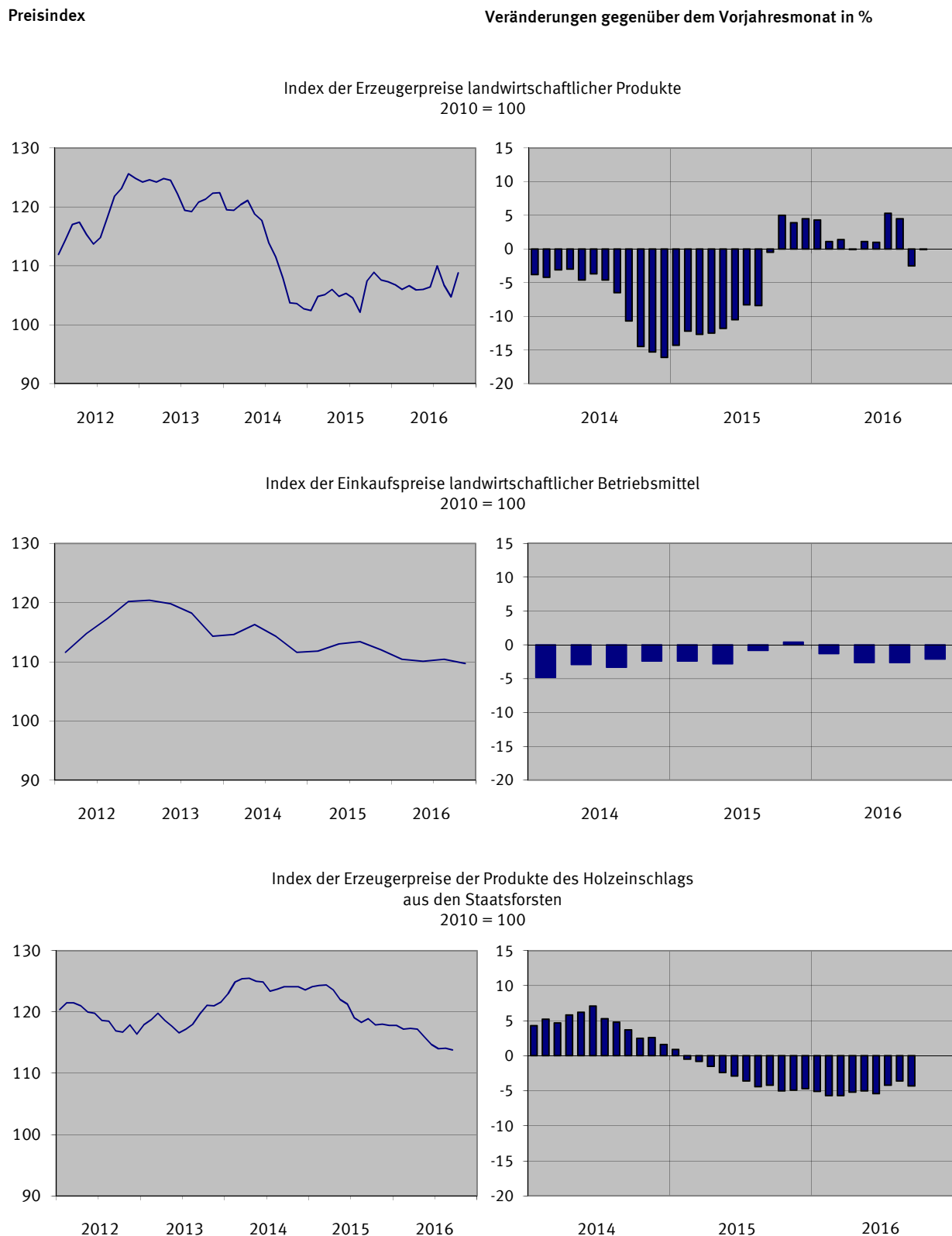
Zu deutlichen Preissenkungen kam es von September bis Oktober 2016 insbesondere bei Eisalat (- 9,9 %), Schweinen (- 7,1 %), Kühen (- 3,9 %), Gurken (- 3,4 %), sowie Topfpflanzen (- 3,1 %). Preissteigerungen waren demgegenüber bei Schnittblumen (+ 57,0 %), Speisekartoffeln (+ 25,2 %), Erdbeeren (+ 24,6 %), Tomaten (+ 18,2 %) und Milch (+ 11,7 %) zu verzeichnen.

Auf der Kostenseite der Landwirtschaft ist der Index der Einkaufspreise landwirtschaftlicher Betriebsmittel (ohne Umsatzsteuer) von Juli bis Oktober 2016 um 0,6 % gefallen. Mit einem Stand von 109,7 (2010 = 100) lag er um 2,1 % unter dem vorjährigen Vergleichsniveau, nachdem er im Juli 2016 und im April 2016 jeweils um 2,6 % unter und im Januar 2016 um 1,3 % unter dem Vorjahresstand gelegen hatte.

Von Juli bis Oktober 2016 verbilligten sich vor allem die Preise für Ölkuchen und -schrot (- 13,0 %), Mischfuttermittel für Schweine (- 5,5 %), Mischfuttermittel für Rinder (- 4,4 %), Mischfuttermittel für Geflügel (- 4,0 %), sowie für Insektizide (- 3,7 %). Preissteigerungen konnten demgegenüber für Treibstoffe (+ 7,2 %), Getreide und Mühlennachprodukte (+ 3,1 %), Heizstoffe (+ 2,5 %), sowie für Fungizide als auch Maschinen und Geräte für die Erntebergung (jeweils: + 1,4 %) beobachtet werden.

Der Index der Erzeugerpreise der Produkte des Holzeinschlags aus den Staatsforsten (ohne Umsatzsteuer) war im September 2016 mit einem Stand von 113,8 (2010 = 100) um 0,3 % niedriger als im Vormonat und um 4,3 % niedriger als im entsprechenden Vorjahresmonat.

Von August bis September 2016 verteuerten sich die Erzeugerpreise für Stammholz und Stammholzabschnitte um durchschnittlich 0,3 % (Eiche Stammholz + 1,0 % und Buche Stammholz + 4,8 %; dagegen: Fichte ± 0,0 % und Kiefer - 0,8 %). Die Erzeugerpreise für Industrieholz verbilligten sich im Durchschnitt um 2,3 % (Eiche - 0,3 %, Buche - 0,6 %, Fichte - 1,9 % und Kiefer - 4,4 %). Die Preise für Brennholz sind zum Vormonat um 1,6 % gefallen.



**1 Index der Erzeugerpreise landwirtschaftlicher Produkte**  
 (Aktuelle Ergebnisse)  
 2010 = 100

Lfd. Nr.	Landwirtschaftliches Produkt	Wägungs- anteil am Gesamtindex in Promille	Ver- kettungs- faktor	2015 Durch- schnitt <sup>1</sup>	2015  Oktober	2016		Veränderung Oktober 2016 gegenüber Oktober 2015   September 2016 in Prozent	
						September	Oktober		
ohne Umsatzsteuer									
1	Erzeugung landwirtschaftlicher Produkte insgesamt	1000	0,87524	107,0 p	108,9 p	104,7 p	108,8 p	- 0,1	+ 3,9
2	Pflanzliche Erzeugung	394,14	0,80409	114,4 p	121,3 p	107,7 p	116,0 p	- 4,4	+ 7,7
3	Getreide (einschl. Saatgut)	151,24	0,64324	106,8	106,1	94,5	96,7	- 8,9	+ 2,3
4	Getreide	148,52	0,63773	106,7	106,1	94,4	96,6	- 9,0	+ 2,3
	darunter:								
5	Brotweizen	83,81	0,60479	103,4	102,2	91,3	93,4	- 8,6	+ 2,3
6	Brotroggen	7,21	0,61633	105,3	105,0	98,3	100,4	- 4,4	+ 2,1
7	Futterweizen	18,31	0,63475	112,3	113,1	97,9	101,3	- 10,4	+ 3,5
8	Futtergerste	17,35	0,76083	123,2	122,2	103,9	107,5	- 12,0	+ 3,5
9	Braugerste	4,98	0,72065	119,7	118,6	112,2	112,6	- 5,1	+ 0,4
10	Körnermais	10,13	0,61525	90,7	92,1	84,1	83,4	- 9,4	- 0,8
11	Getreidesaatgut	2,72	0,80943	112,4	108,7	104,6	104,7	- 3,7	+ 0,1
12	Handelsgewächse	73,29	0,96509	97,8 p	98,8 p	99,1 p	102,2 p	+ 3,4	+ 3,1
13	Raps	56,59	0,75899	97,0	98,3	98,8	102,8	+ 4,6	+ 4,0
14	Zuckerrüben	16,70	1,09143	100,3 p	100,3 p	100,3 p	100,3 p	± 0,0	± 0,0
15	Kartoffeln (einschl. Pflanzkartoffeln)	36,19	0,61917	208,5	269,1	200,6	250,2	- 7,0	+ 24,7
	darunter:								
16	Speisekartoffeln	34,95	0,61526	212,3	274,9	203,7	255,1	- 7,2	+ 25,2
17	Erzeugnisse des Gemüse- und Gartenbaus	122,10	0,94903	107,4	110,5 r	101,6	108,5	- 1,8	+ 6,8
18	Gemüse	50,85	0,93351	113,7	132,2 r	110,2 r	111,0	- 16,0	+ 0,7
	darunter:								
19	Blumenkohl	3,06	0,73250	158,7	246,9	149,0	153,1	- 38,0	+ 2,8
20	Tomaten	6,79	1,74564	191,6	234,7	196,0	231,6	- 1,3	+ 18,2
21	Gurken	2,80	1,28098	135,0	167,7	145,4	140,4	- 16,3	- 3,4
22	Champignons	3,00	0,78241	95,9	93,3	97,6	97,1	+ 4,1	- 0,5
23	Spargel	6,88	1,95928	67,5	64,8	61,8	61,8	- 4,6	± 0,0
24	Eissalat	6,51	0,63789	79,3	109,8	79,7	71,8	- 34,6	- 9,9
25	Pflanzen und Blumen	71,25	0,95669	103,0	95,0	95,5	106,7	+ 12,3	+ 11,7
26	Schnittblumen	17,54	1,00791	109,6	100,5	90,7	142,4	+ 41,7	+ 57,0
27	Topfpflanzen	29,23	0,94655	104,2	95,1	101,5	98,4	+ 3,5	- 3,1
28	Baumschulerzeugnisse	24,48	0,94251	96,7	90,8	91,8	91,1	+ 0,3	- 0,8
29	Obst	11,32	0,98494	96,7 r	112,6 r	108,7 r	116,0	+ 3,0	+ 6,7
	darunter:								
30	Tafeläpfel	6,06	0,75656	83,4 r	94,9 r	98,1 r	99,9	+ 5,3	+ 1,8
31	Erdbeeren	2,32	1,39673	111,2	145,6	122,9 r	153,1	+ 5,2	+ 24,6
32	Tierische Erzeugung	605,86	0,92453	102,1	100,9	102,7 p	104,1 p	+ 3,2	+ 1,4
33	Tiere	326,77	0,95486	107,4	107,7	116,0	111,0	+ 3,1	- 4,3
34	Rinder	88,45	0,94418	121,3	119,2	114,3	114,0	- 4,4	- 0,3
35	Jungbullen	51,07	0,92040	119,2	119,4	113,2	114,3	- 4,3	+ 1,0
36	Kühe	22,55	0,95369	126,6	119,2	116,7	112,2	- 5,9	- 3,9
37	Färsen	9,34	0,91697	125,5	124,6	121,5	121,2	- 2,7	- 0,2
38	Kälber	5,49	1,06372	111,7	109,2	102,3	106,3	- 2,7	+ 3,9
39	Schweine	186,08	1,01429	98,4	100,7	119,1	110,6	+ 9,8	- 7,1
40	Schafe und Ziegen	4,39	0,89991	126,3	124,8	129,8	132,7	+ 6,3	+ 2,2
41	Geflügel	47,85	0,76072	114,7	112,1	106,0	104,7	- 6,6	- 1,2
	darunter:								
42	Hähnchen	22,41	0,65515	110,0	104,6	99,4	97,7	- 6,6	- 1,7
43	Milch	255,04	0,91461	94,8	91,7	85,2 p	95,2 p	+ 3,8	+ 11,7
44	Eier	24,05	0,59956	108,7	105,3	106,3	104,1	- 1,1	- 2,1

1 Berechnet durch Wägung der Monatsmesszahlen bzw. Vierteljahres-  
durchschnittsmesszahlen der einzelnen Waren mit den entsprechenden  
Monats- bzw. Vierteljahresumsätzen im Kalenderjahr 2010.

**2 Index der Erzeugerpreise landwirtschaftlicher Produkte**

(Mittelfristige Übersicht)

Absolute Werte

2010 = 100

Jahr Monat		Erzeugung landwirt- schaftlicher Produkte insgesamt	Pflanzliche Erzeugung							Tierische Erzeugung			
			zusammen	darunter					zusammen	Tiere	Milch	Eier	
				Getreide (einschl. Saatgut)	Handels- gewächse	Kartoffeln (einschl. Pflanz- kartoffeln)	Erzeugnisse des Gemüse- und Gartenbaus	Obst					
Gewicht	A)	1000	394,14	151,24	73,29	36,19	122,10	11,32	605,86	326,77	255,04	24,05	
	B)	1000	394,14	151,34	73,28	36,19	122,03	11,30	605,86	326,79	255,02	24,05	
2012 D	A)	119,4	126,4	148,0	130,9	97,2	107,1	109,4	114,9	121,5	106,3	117,4	
	B)	119,4	126,4	148,0	130,9	97,1	107,1	109,5	114,9	121,5	106,3	117,4	
2013 D	A)	120,7	120,2	124,9	109,6	170,6	105,0	128,0	121,1	120,8	122,4	110,2	
	B)	120,7	120,1	124,9	109,5	170,5	105,0	127,7	121,1	120,8	122,4	110,3	
2014 D	A)	111,1	103,7	106,4	89,1	129,5	102,3	96,5	115,9	112,7	120,7	108,0	
	B)	111,1	103,7	106,4	89,1	129,4	102,3	96,4	115,9	112,7	120,7	108,0	
2015 D	A)	107,0 p	114,4 p	106,8	97,8 p	208,5	107,4	96,7 r	102,1	107,4	94,8	108,7	
	B)	107,0 p	114,4 p	106,8	97,8 p	208,4	107,5	96,5 r	102,1	107,4	94,8	108,7	

## ohne Umsatzsteuer

2015 Januar	102,4	104,4	112,0	92,3	99,9	104,0	98,7	101,2	102,6	97,9	115,4
Februar	104,8	105,8	110,7	93,6	101,8	108,8	98,7	104,2	108,5	97,7	114,4
März	105,1	105,4	111,0	95,0	101,0	106,4	99,6	104,9	109,5	98,2	113,5
April	106,0	106,3	108,3	95,7	109,0	110,0	99,3	105,8	110,8	99,0	110,2
Mai	104,8	105,9	106,6	96,7	113,2	109,1	98,4	104,1	109,4	97,3	104,1
Juni	105,3	106,9	107,2	98,7	138,2	103,8	88,5	104,3	111,5	94,8	108,9
Juli	104,5	108,7	109,0	98,9	163,6	99,8	89,9	101,7	107,9	93,0	110,4
August	102,1	104,9	104,5	96,3	143,4	99,9	95,9	100,3	106,7	91,7	103,9
September	107,4 p	116,4 p	102,4	97,1 p	247,9	107,5	105,3 r	101,5	109,5	90,9	106,3
Oktober	108,9 p	121,3 p	106,1	98,8 p	269,1	110,5	112,6 r	100,9	107,7	91,7	105,3
November	107,6 p	120,9 p	106,5	98,6 p	271,1	108,4	111,8 r	99,0	103,0	93,0	107,3
Dezember	107,3 p	121,4 p	104,2	98,6 p	276,6	111,5	111,0 r	98,1	101,2	93,6	104,9
2016 Januar	106,8 p	119,6 p	100,1	96,4 p	277,1	111,8	111,1 r	98,5 p	103,5	90,7 p	113,0
Februar	106,0 p	118,9 p	94,5	95,2 p	284,5	115,1	111,4 r	97,6 p	103,2	88,7 p	115,2
März	106,6 p	124,0 p	93,5	95,8 p	327,8	119,4	111,6 r	95,2 p	101,6	85,6 p	110,6
April	105,9 p	125,7 p	94,1	98,6 p	346,6	117,1	111,4 r	93,1 p	100,7	81,8 p	108,8
Mai	106,0 p	126,1 p	94,6	99,5 p	354,7	114,3	114,5 r	92,9 p	104,3	77,0 p	105,6
Juni	106,4 p	122,6 p	95,4	98,4 p	365,0	101,5	95,3 r	95,9 p	110,3	76,1 p	108,9
Juli	110,0 p	127,9 p	93,7	96,5 p	415,4	106,5 r	100,5 r	98,3 p	114,3	77,3 p	103,3
August	106,7 p	117,5 p	95,1	98,5 p	289,3	107,3	101,0 r	99,6 p	115,0	79,5 p	103,4
September	104,7 p	107,7 p	94,5	99,1 p	200,6	101,6	108,7 r	102,7 p	116,0	85,2 p	106,3
Oktober	108,8 p	116,0 p	96,7	102,2 p	250,2	108,5	116,0	104,1 p	111,0	95,2 p	104,1
November	...	...	...	...	...	...	...	...	...	...	...
Dezember	...	...	...	...	...	...	...	...	...	...	...

## einschließlich pauschalierter Umsatzsteuer

2015 Januar	102,4	104,4	112,0	92,3	99,8	104,1	98,3	101,2	102,7	97,9	115,4
Februar	104,8	105,8	110,7	93,6	101,7	108,8	98,3	104,2	108,5	97,7	114,4
März	105,1	105,4	111,0	95,0	101,0	106,5	99,3	104,9	109,5	98,2	113,5
April	106,0	106,3	108,3	95,7	108,9	110,1	98,9	105,8	110,8	99,0	110,2
Mai	104,8	105,9	106,6	96,7	113,1	109,2	98,1	104,1	109,4	97,3	104,1
Juni	105,3	106,9	107,2	98,7	138,1	103,9	88,1	104,4	111,5	94,8	108,9
Juli	104,5	108,7	109,0	98,9	163,5	99,8	89,7	101,7	107,9	93,0	110,4
August	102,1	104,9	104,5	96,3	143,3	100,0	95,8	100,3	106,7	91,7	103,9
September	107,4 p	116,4 p	102,4	97,1 p	247,9	107,5	105,2 r	101,5	109,5	90,9	106,3
Oktober	108,9 p	121,2 p	106,1	98,8 p	268,9	110,5	112,3 r	100,9	107,7	91,7	105,3
November	107,6 p	120,9 p	106,5	98,6 p	271,1	108,5	111,5 r	99,0	103,0	93,0	107,3
Dezember	107,3 p	121,5 p	104,2	98,6 p	276,6	111,6	110,8 r	98,1	101,2	93,6	105,0
2016 Januar	106,8 p	119,6 p	100,1	96,4 p	277,2	111,8	110,9 r	98,5 p	103,5	90,7 p	113,1
Februar	106,0 p	118,9 p	94,5	95,2 p	284,5	115,2	111,2 r	97,6 p	103,2	88,7 p	115,3
März	106,6 p	124,0 p	93,5	95,8 p	327,8	119,5	111,4 r	95,2 p	101,6	85,6 p	110,6
April	105,9 p	125,7 p	94,1	98,6 p	346,5	117,2	111,2 r	93,1 p	100,7	81,8 p	108,8
Mai	106,0 p	126,1 p	94,6	99,5 p	354,7	114,4	114,3 r	92,9 p	104,3	77,0 p	105,6
Juni	106,4 p	122,6 p	95,4	98,4 p	364,8	101,5	95,1 r	95,9 p	110,3	76,1 p	108,9
Juli	110,0 p	127,9 p	93,7	96,5 p	415,4	106,5 r	100,2 r	98,3 p	114,3	77,3 p	103,3
August	106,7 p	117,5 p	95,1	98,5 p	289,2	107,4 r	101,0 r	99,6 p	115,0	79,5 p	103,4
September	104,7 p	107,7 p	94,6	99,1 p	200,5	101,7 r	108,6 r	102,7 p	116,0	85,2 p	106,3
Oktober	108,8 p	116,0 p	96,7	102,2 p	250,2	108,5	115,8	104,1 p	111,0	95,2 p	104,1
November	...	...	...	...	...	...	...	...	...	...	...
Dezember	...	...	...	...	...	...	...	...	...	...	...

A ohne Umsatzsteuer

B einschließlich pauschalierter Umsatzsteuer



**2 Index der Erzeugerpreise landwirtschaftlicher Produkte**

(Mittelfristige Übersicht)

Relative Veränderungen gegenüber dem entsprechenden Vorjahresergebnis

Prozent

Jahr Monat		Erzeugung landwirt- schaftlicher Produkte insgesamt	Pflanzliche Erzeugung							Tierische Erzeugung			
			zusammen	darunter					zusammen	Tiere	Milch	Eier	
				Getreide (einschl. Saatgut)	Handels- gewächse	Kartoffeln (einschl. Pflanz- kartoffeln)	Erzeugnisse des Gemüse- und Gartenbaus	Obst					
Gewicht	A	1000	394,14	151,24	73,29	36,19	122,10	11,32	605,86	326,77	255,04	24,05	
	B	1000	394,14	151,34	73,28	36,19	122,03	11,30	605,86	326,79	255,02	24,05	
2012 D	A	+ 5,3	+ 9,2	+ 12,8	+ 9,9	- 6,5	+ 7,6	+ 7,4	+ 2,8	+ 10,2	- 8,0	+ 24,9	
	B	+ 5,3	+ 9,2	+ 12,8	+ 9,9	- 6,6	+ 7,6	+ 7,5	+ 2,8	+ 10,2	- 8,0	+ 24,9	
2013 D	A	+ 1,1	- 4,9	- 15,6	- 16,3	+ 75,5	- 2,0	+ 17,0	+ 5,4	- 0,6	+ 15,1	- 6,1	
	B	+ 1,1	- 5,0	- 15,6	- 16,3	+ 75,6	- 2,0	+ 16,6	+ 5,4	- 0,6	+ 15,1	- 6,0	
2014 D	A	- 8,0	- 13,7	- 14,8	- 18,7	- 24,1	- 2,6	- 24,6	- 4,3	- 6,7	- 1,4	- 2,0	
	B	- 8,0	- 13,7	- 14,8	- 18,6	- 24,1	- 2,6	- 24,5	- 4,3	- 6,7	- 1,4	- 2,1	
2015 D	A	- 3,7 p	+ 10,3 p	+ 0,4	+ 9,8 p	+ 61,0	+ 5,0	+ 0,2 r	- 11,9	- 4,7	- 21,5	+ 0,6	
	B	- 3,7 p	+ 10,3 p	+ 0,4	+ 9,8 p	+ 61,1	+ 5,1	+ 0,1 r	- 11,9	- 4,7	- 21,5	+ 0,6	
ohne Umsatzsteuer													
2015	Januar	- 14,3	- 11,3	- 5,6	- 11,8	- 46,4	+ 1,5	- 25,2	- 16,2	- 9,8	- 25,4	+ 9,4	
	Februar	- 12,2	- 10,6	- 7,1	- 12,7	- 44,1	+ 4,5	- 24,8	- 13,2	- 3,2	- 25,4	+ 2,3	
	März	- 12,7	- 13,0	- 10,5	- 14,3	- 47,1	+ 4,3	- 23,8	- 12,6	- 2,9	- 24,6	+ 3,8	
	April	- 12,5	- 12,9	- 13,7	- 14,2	- 37,7	+ 1,9	- 23,5	- 12,2	- 3,7	- 23,0	+ 1,5	
	Mai	- 11,8	- 9,6	- 11,5	- 8,6	- 27,8	+ 1,6	- 21,5	- 13,1	- 5,7	- 22,7	- 2,2	
	Juni	- 10,5	- 4,6	- 6,8	- 4,3	- 10,3	+ 2,4	- 18,4	- 14,1	- 7,1	- 23,9	+ 2,3	
	Juli	- 8,3	+ 3,0	+ 3,8	+ 2,7	+ 9,7	+ 1,6	- 18,2	- 14,8	- 8,4	- 24,1	+ 2,2	
	August	- 8,4	+ 2,7	+ 3,8	+ 0,8	+ 2,5	+ 3,7	- 8,5	- 14,7	- 7,8	- 24,4	- 1,0	
	September	- 0,5 p	+ 19,9 p	+ 6,2	+ 13,0 p	+ 140,0	+ 4,3	+ 11,9 r	- 11,7	- 3,5	- 22,4	- 2,2	
	Oktober	+ 5,0 p	+ 26,1 p	+ 7,2	+ 13,3 p	+ 167,2	+ 13,0	+ 29,9 r	- 7,1	+ 1,3	- 17,9	- 1,1	
	November	+ 3,9 p	+ 21,3 p	+ 1,5	+ 11,3 p	+ 172,7	+ 7,6	+ 20,3 r	- 6,6	- 2,5	- 12,3	- 4,4	
	Dezember	+ 4,5 p	+ 18,6 p	- 6,0	+ 8,8 p	+ 178,0	+ 10,9	+ 16,2 r	- 4,7	- 2,0	- 8,2	- 2,9	
2016	Januar	+ 4,3 p	+ 14,6 p	- 10,6	+ 4,4 p	+ 177,4	+ 7,5	+ 12,6 r	- 2,7 p	+ 0,9	- 7,4 p	- 2,1	
	Februar	+ 1,1 p	+ 12,4 p	- 14,6	+ 1,7 p	+ 179,5	+ 5,8	+ 12,9 r	- 6,3 p	- 4,9	- 9,2 p	+ 0,7	
	März	+ 1,4 p	+ 17,6 p	- 15,8	+ 0,8 p	+ 224,6	+ 12,2	+ 12,0 r	- 9,2 p	- 7,2	- 12,8 p	- 2,6	
	April	- 0,1 p	+ 18,3 p	- 13,1	+ 3,0 p	+ 218,0	+ 6,5	+ 12,2 r	- 12,0 p	- 9,1	- 17,4 p	- 1,3	
	Mai	+ 1,1 p	+ 19,1 p	- 11,3	+ 2,9 p	+ 213,3	+ 4,8	+ 16,4 r	- 10,8 p	- 4,7	- 20,9 p	+ 1,4	
	Juni	+ 1,0 p	+ 14,7 p	- 11,0	- 0,3 p	+ 164,1	- 2,2	+ 7,7 r	- 8,1 p	- 1,1	- 19,7 p	± 0,0	
	Juli	+ 5,3 p	+ 17,7 p	- 14,0	- 2,4 p	+ 153,9	+ 6,7 r	+ 11,8 r	- 3,3 p	+ 5,9	- 16,9 p	- 6,4	
	August	+ 4,5 p	+ 12,0 p	- 9,0	+ 2,3 p	+ 101,7	+ 7,4	+ 5,3 r	- 0,7 p	+ 7,8	- 13,3 p	- 0,5	
	September	- 2,5 p	- 7,5 p	- 7,7	+ 2,1 p	- 19,1	- 5,5	+ 3,2 r	+ 1,2 p	+ 5,9	- 6,3 p	± 0,0	
	Oktober	- 0,1 p	- 4,4 p	- 8,9	+ 3,4 p	- 7,0	- 1,8	+ 3,0	+ 3,2 p	+ 3,1	+ 3,8 p	- 1,1	
	November	...	...	...	...	...	...	...	...	...	...	...	
	Dezember	...	...	...	...	...	...	...	...	...	...	...	
einschließlich pauschalierter Umsatzsteuer													
2015	Januar	- 14,3	- 11,3	- 5,6	- 11,8	- 46,5	+ 1,5	- 25,4	- 16,2	- 9,7	- 25,4	+ 9,4	
	Februar	- 12,2	- 10,6	- 7,1	- 12,7	- 44,2	+ 4,5	- 24,9	- 13,2	- 3,2	- 25,4	+ 2,3	
	März	- 12,7	- 13,0	- 10,5	- 14,3	- 47,1	+ 4,4	- 23,8	- 12,6	- 2,9	- 24,6	+ 3,8	
	April	- 12,5	- 13,0	- 13,7	- 14,2	- 37,8	+ 1,9	- 23,6	- 12,2	- 3,7	- 23,0	+ 1,5	
	Mai	- 11,8	- 9,6	- 11,5	- 8,6	- 27,8	+ 1,7	- 21,5	- 13,1	- 5,7	- 22,7	- 2,2	
	Juni	- 10,5	- 4,6	- 6,8	- 4,3	- 10,3	+ 2,5	- 18,7	- 14,0	- 7,1	- 23,9	+ 2,3	
	Juli	- 8,3	+ 3,0	+ 3,8	+ 2,7	+ 9,7	+ 1,5	- 18,5	- 14,8	- 8,4	- 24,1	+ 2,2	
	August	- 8,4	+ 2,7	+ 3,8	+ 0,8	+ 2,5	+ 3,8	- 8,7	- 14,7	- 7,8	- 24,4	- 1,0	
	September	- 0,5 p	+ 19,9 p	+ 6,2	+ 13,0 p	+ 140,0	+ 4,2	+ 11,9 r	- 11,7	- 3,5	- 22,4	- 2,3	
	Oktober	+ 5,0 p	+ 26,0 p	+ 7,2	+ 13,3 p	+ 167,3	+ 13,0	+ 29,8 r	- 7,1	+ 1,3	- 17,9	- 1,1	
	November	+ 3,9 p	+ 21,3 p	+ 1,5	+ 11,3 p	+ 173,0	+ 7,6	+ 20,5 r	- 6,7	- 2,5	- 12,3	- 4,4	
	Dezember	+ 4,5 p	+ 18,7 p	- 6,0	+ 8,8 p	+ 178,3	+ 11,0	+ 16,5 r	- 4,7	- 2,0	- 8,2	- 2,8	
2016	Januar	+ 4,3 p	+ 14,6 p	- 10,6	+ 4,4 p	+ 177,8	+ 7,4	+ 12,8 r	- 2,7 p	+ 0,8	- 7,4 p	- 2,0	
	Februar	+ 1,1 p	+ 12,4 p	- 14,6	+ 1,7 p	+ 179,7	+ 5,9	+ 13,1 r	- 6,3 p	- 4,9	- 9,2 p	+ 0,8	
	März	+ 1,4 p	+ 17,6 p	- 15,8	+ 0,8 p	+ 224,6	+ 12,2	+ 12,2 r	- 9,2 p	- 7,2	- 12,8 p	- 2,6	
	April	- 0,1 p	+ 18,3 p	- 13,1	+ 3,0 p	+ 218,2	+ 6,4	+ 12,4 r	- 12,0 p	- 9,1	- 17,4 p	- 1,3	
	Mai	+ 1,1 p	+ 19,1 p	- 11,3	+ 2,9 p	+ 213,6	+ 4,8	+ 16,5 r	- 10,8 p	- 4,7	- 20,9 p	+ 1,3	
	Juni	+ 1,0 p	+ 14,7 p	- 11,0	- 0,3 p	+ 164,2	- 2,3	+ 7,9 r	- 8,1 p	- 1,1	- 19,7 p	± 0,0	
	Juli	+ 5,3 p	+ 17,7 p	- 14,0	- 2,4 p	+ 154,1	+ 6,7 r	+ 11,7 r	- 3,3 p	+ 5,9	- 16,9 p	- 6,4	
	August	+ 4,5 p	+ 12,0 p	- 9,0	+ 2,3 p	+ 101,8	+ 7,4 r	+ 5,4 r	- 0,7 p	+ 7,8	- 13,3 p	- 0,5	
	September	- 2,5 p	- 7,5 p	- 7,6	+ 2,1 p	- 19,1	- 5,4 r	+ 3,2 r	+ 1,2 p	+ 5,9	- 6,3 p	± 0,0	
	Oktober	- 0,1 p	- 4,3 p	- 8,9	+ 3,4 p	- 7,0	- 1,8	+ 3,1	+ 3,2 p	+ 3,1	+ 3,8 p	- 1,1	
	November	...	...	...	...	...	...	...	...	...	...	...	
	Dezember	...	...	...	...	...	...	...	...	...	...	...	

A ohne Umsatzsteuer

B einschließlich pauschalierter Umsatzsteuer

**3 Index der Einkaufspreise landwirtschaftlicher Betriebsmittel (Ausgabenindex)**

(Aktuelle Ergebnisse)

2010 = 100

Lfd Nr.	Betriebsmittel	Wägungs- anteil am Gesamtindex in Promille	Verkettungs- faktor	2016 Durch- schnitt	2015  Oktober	2016		Veränderung Oktober 2016 gegenüber Oktober 2015 in Prozent	
						Juli	Oktober	Oktober 2015	Juli 2016
ohne Umsatzsteuer									
1	Landwirtschaftliche Betriebsmittel insgesamt	1000	0,82468	110,2	112,0	110,4	109,7	- 2,1	- 0,6
2	Waren und Dienstleistungen des laufenden landwirtschaftlichen Verbrauchs	744,64	0,81202	109,8	112,7	110,2	109,0	- 3,3	- 1,1
3	Saat- und Pflanzgut	33,62	0,86002	113,5	114,5	113,3	112,5	- 1,7	- 0,7
4	Energie und Schmierstoffe	128,82	0,85159	98,3	102,0	99,1	102,8	+ 0,8	+ 3,7
5	Heizstoffe	28,88	0,83534	94,5	101,1	95,5	97,9	- 3,2	+ 2,5
6	Treibstoffe	64,15	0,90805	85,9	90,9	87,0	93,3	+ 2,6	+ 7,2
7	Elektrischer Strom	29,74	0,76905	125,9	124,9	125,9	126,0	+ 0,9	+ 0,1
8	Schmierstoffe	6,05	0,84465	112,7	111,5	113,2	112,9	+ 1,3	- 0,3
9	Düngemittel	75,48	0,64103	106,3	113,7	102,3	102,1	- 10,2	- 0,2
10	Pflanzenschutzmittel	53,81	0,94884	106,7	106,6	106,7	106,7	+ 0,1	± 0,0
11	Fungizide	17,30	0,87558	103,9	103,8	103,5	104,9	+ 1,1	+ 1,4
12	Insektizide	11,59	1,15331	108,4	108,5	109,4	105,4	- 2,9	- 3,7
13	Herbizide	24,92	0,92470	107,9	107,7	107,7	108,6	+ 0,8	+ 0,8
14	Futtermittel	232,52	0,72641	116,2	121,8	118,1	112,1	- 8,0	- 5,1
15	Einzelfuttermittel	39,41	0,69428	110,3	123,0	113,1	105,1	- 14,6	- 7,1
16	Getreide und Mühlennachprodukte	15,08	0,76058	113,2	124,7	108,9	112,3	- 9,9	+ 3,1
17	Ölkuchen und -schrot	24,33	0,66347	108,5	121,9	115,7	100,7	- 17,4	- 13,0
18	Mischfuttermittel	193,11	0,73376	117,4	121,6	119,1	113,6	- 6,6	- 4,6
19	Mischfuttermittel für Rinder	61,14	0,77511	126,0	130,8	127,4	121,8	- 6,9	- 4,4
20	Mischfuttermittel für Schweine	70,83	0,70152	111,6	116,6	113,3	107,1	- 8,1	- 5,5
21	Mischfuttermittel für Geflügel	61,14	0,73676	115,5	118,2	117,5	112,8	- 4,6	- 4,0
22	Veterinärleistungen	29,77	0,83682	100,0	100,0	100,0	100,0	± 0,0	± 0,0
23	Instandhaltung von Maschinen und Material	69,85	0,82573	119,9	117,7	120,1	120,5	+ 2,4	+ 0,3
24	Instandhaltung von Bauten	23,75	0,89388	117,4	115,6	117,9	118,4	+ 2,4	+ 0,4
25	Sonstige Waren und Dienstleistungen	97,02	0,98030	107,1	106,6	107,2	107,4	+ 0,8	+ 0,2
26	Waren und Dienstleistungen landwirtschaftlicher Investitionen	255,36	0,85850	111,0	110,1	111,0	111,7	+ 1,5	+ 0,6
27	Material	196,45	0,84996	110,3	109,6	110,1	110,9	+ 1,2	+ 0,7
28	Maschinen und sonstige Ausrüstungsgüter	154,16	0,83333	109,6	108,8	109,4	110,3	+ 1,4	+ 0,8
29	Maschinen und Geräte für Kulturen	61,24	0,83656	111,3	110,0	111,4	111,4	+ 1,3	± 0,0
30	Maschinen und Geräte für die Erntebergung	92,92	0,83222	108,5	108,0	108,1	109,6	+ 1,5	+ 1,4
31	Fahrzeuge	42,29	0,90352	112,9	112,4	112,9	113,0	+ 0,5	+ 0,1
32	Zugmaschinen	36,31	0,90442	113,8	113,3	113,8	113,9	+ 0,5	+ 0,1
33	Sonstige Fahrzeuge	5,98	0,89991	107,3	106,9	107,3	107,8	+ 0,8	+ 0,5
34	Bauten	58,91	0,88472	113,3	112,0	113,7	114,3	+ 2,1	+ 0,5

**4 Index der Einkaufspreise landwirtschaftlicher Betriebsmittel**

(Mittelfristige Übersicht)

Absolute Werte

2010 = 100

Jahr Monat		Betriebsmittel insgesamt	Waren und Dienstleistungen des laufenden landwirtschaftlichen Verbrauchs							Waren und Dienstleistungen ldw. Investitionen		
			zusammen	darunter					zusammen	Material	Bauten	
				Saat- und Pflanzgut	Energie und Schmierstoffe	Düngemittel	Futtermittel	Instandhal- tung von Maschinen und Material				Sonstige Waren und Dienst- leistungen
Gewicht	A	1000	744,64	33,62	128,82	75,48	232,52	69,85	97,02	255,36	196,45	58,91
	B	1000	736,15	31,21	133,08	77,98	215,98	72,06	98,06	263,85	202,99	60,86
2013	D	A	118,2	122,3	127,2	118,6	121,4	142,7	109,7	103,8	106,3	107,5
	D	B	117,6	121,7	127,2	118,6	121,4	142,7	109,7	103,8	106,3	107,5
2014	D	A	114,2	116,3	121,4	115,8	111,2	128,0	113,7	105,5	108,0	107,6
	D	B	113,9	116,0	121,4	115,8	111,2	128,0	113,7	105,5	108,0	107,6
2015	D	A	112,6	113,7	117,6	104,6	113,9	123,8	116,7	106,3	109,2	108,6
	D	B	112,3	113,4	117,6	104,6	113,9	123,8	116,7	106,3	109,2	108,7
2016	D	A	110,2	109,8	113,5	98,3	106,3	116,2	119,9	107,1	111,0	110,3
	D	B	110,0	109,7	113,5	98,3	106,3	116,2	119,9	107,1	111,0	110,3

## ohne Umsatzsteuer

2011	Januar	110,0	113,0	114,6	108,7	107,8	129,0	102,7	101,2	101,2	100,8	102,2
	April	110,8	114,0	117,4	114,3	109,3	128,0	103,3	101,6	101,6	101,2	102,9
	Juli	111,2	114,3	118,3	113,4	116,9	126,8	104,2	101,8	101,9	101,4	103,6
	Oktober	111,3	114,0	124,8	115,8	122,7	121,5	104,3	101,4	103,5	103,3	104,0
2012	Januar	111,6	114,1	124,8	118,1	123,4	119,7	105,1	102,1	104,4	104,2	105,0
	April	114,8	118,3	129,1	119,2	121,5	131,1	106,3	102,7	104,5	104,2	105,6
	Juli	117,3	121,6	128,6	117,6	126,2	141,6	107,0	102,7	104,5	104,0	106,1
	Oktober	120,2	125,4	129,6	121,6	130,0	149,7	107,3	102,9	105,1	104,7	106,4
2013	Januar	120,4	125,4	129,2	119,6	126,2	151,4	108,2	103,2	105,8	105,6	106,4
	April	119,8	124,5	129,4	117,2	126,2	148,9	109,0	103,3	106,3	106,0	107,3
	Juli	118,2	122,2	127,1	119,0	119,2	142,4	110,1	104,4	106,5	106,1	107,9
	Oktober	114,3	116,9	123,0	118,5	113,9	128,2	111,5	104,4	106,7	106,2	108,3
2014	Januar	114,6	117,0	121,9	116,5	111,0	130,7	111,5	105,2	107,8	107,6	108,5
	April	116,3	119,2	123,7	117,1	111,6	135,8	114,2	105,3	108,0	107,5	109,4
	Juli	114,3	116,4	121,0	116,1	110,1	128,3	114,2	105,5	108,0	107,5	109,7
	Oktober	111,6	112,7	118,9	113,3	112,1	117,3	114,8	105,9	108,2	107,6	110,2
2015	Januar	111,8	112,9	119,7	102,3	113,2	123,3	115,1	106,1	108,6	108,0	110,4
	April	113,0	114,4	118,1	108,1	115,3	124,0	116,1	105,8	109,1	108,5	111,2
	Juli	113,4	114,8	118,2	106,0	113,4	126,1	117,7	106,5	109,1	108,4	111,5
	Oktober	112,0	112,7	114,5	102,0	113,7	121,8	117,7	106,6	110,1	109,6	112,0
2016	Januar	110,4	110,3	113,5	94,0	111,5	118,9	119,0	107,0	110,5	110,0	112,2
	April	110,1	109,8	114,8	97,3	109,2	115,7	119,9	106,8	110,8	110,1	113,0
	Juli	110,4	110,2	113,3	99,1	102,3	118,1	120,1	107,2	111,0	110,1	113,7
	Oktober	109,7	109,0	112,5	102,8	102,1	112,1	119,9	107,4	111,7	110,9	114,3

## einschließlich pauschalierter Umsatzsteuer

2011	Januar	109,5	112,5	114,6	108,7	107,8	129,0	102,7	101,2	101,2	100,8	102,2
	April	110,5	113,6	117,4	114,3	109,3	128,0	103,3	101,6	101,6	101,2	102,9
	Juli	110,8	114,0	118,4	113,4	116,9	126,8	104,2	101,8	101,9	101,4	103,6
	Oktober	111,0	113,8	124,9	115,8	122,7	121,5	104,3	101,4	103,5	103,3	104,0
2012	Januar	111,4	114,0	124,9	118,1	123,4	119,7	105,2	102,1	104,4	104,2	105,0
	April	114,4	117,9	129,1	119,2	121,5	131,1	106,3	102,7	104,5	104,2	105,6
	Juli	116,7	121,1	128,7	117,6	126,2	141,6	107,0	102,7	104,5	104,0	106,1
	Oktober	119,6	124,8	129,6	121,6	130,0	149,7	107,3	102,9	105,1	104,7	106,4
2013	Januar	119,7	124,6	129,2	119,6	126,2	151,4	108,2	103,2	105,8	105,6	106,4
	April	119,2	123,8	129,4	117,2	126,2	148,9	109,0	103,2	106,3	106,0	107,3
	Juli	117,6	121,6	127,1	119,0	119,2	142,4	110,0	104,4	106,5	106,1	107,9
	Oktober	114,0	116,6	123,0	118,5	113,9	128,2	111,5	104,4	106,7	106,2	108,3
2014	Januar	114,3	116,6	121,9	116,5	111,0	130,7	111,5	105,2	107,8	107,6	108,5
	April	115,9	118,7	123,7	117,1	111,6	135,8	114,2	105,3	108,0	107,5	109,4
	Juli	114,0	116,1	121,0	116,1	110,1	128,3	114,2	105,5	108,0	107,5	109,7
	Oktober	111,5	112,6	118,9	113,3	112,1	117,3	114,8	105,9	108,2	107,6	110,2
2015	Januar	111,6	112,6	119,7	102,3	113,2	123,3	115,1	106,1	108,6	108,1	110,4
	April	112,8	114,1	118,0	108,1	115,3	124,0	116,1	105,8	109,1	108,5	111,2
	Juli	113,1	114,5	118,2	106,0	113,4	126,1	117,7	106,5	109,1	108,4	111,5
	Oktober	111,8	112,5	114,5	102,0	113,7	121,8	117,7	106,6	110,1	109,6	112,0
2016	Januar	110,2	110,1	113,5	94,0	111,5	118,9	119,0	106,9	110,5	110,0	112,2
	April	109,9	109,6	114,7	97,3	109,2	115,7	119,9	106,8	110,8	110,1	113,0
	Juli	110,2	110,0	113,2	99,1	102,3	118,1	120,1	107,2	111,0	110,1	113,7
	Oktober	109,6	108,9	112,5	102,8	102,1	112,1	119,9	107,3	111,7	110,9	114,3

A ohne Umsatzsteuer

B einschließlich pauschalierter Umsatzsteuer

**4 Index der Einkaufspreise landwirtschaftlicher Betriebsmittel**

(Mittelfristige Übersicht)

Relative Veränderungen gegenüber dem entsprechenden Vorjahresergebnis

Prozent

Jahr Monat		Betriebsmittel insgesamt	Waren und Dienstleistungen des laufenden landwirtschaftlichen Verbrauchs							Waren und Dienstleistungen ldw. Investitionen		
			zusammen	darunter						zusammen	Material	Bauten
				Saat- und Pflanzgut	Energie und Schmierstoffe	Düngemittel	Futtermittel	Instandhal- tung von Maschinen und Material	Sonstige Waren und Dienst- leistungen			
Gewicht	A	1000	744,64	33,62	128,82	75,48	232,52	69,85	97,02	255,36	196,45	58,91
	B	1000	736,15	31,21	133,08	77,98	215,98	72,06	98,06	263,85	202,99	60,86
2013 D	A	+ 1,9	+ 2,0	- 0,6	- 0,4	- 3,1	+ 5,3	+ 3,1	+ 1,2	+ 1,6	+ 1,6	+ 1,6
	B	+ 1,8	+ 1,8	- 0,7	- 0,4	- 3,1	+ 5,3	+ 3,0	+ 1,2	+ 1,6	+ 1,6	+ 1,6
2014 D	A	- 3,4	- 4,9	- 4,6	- 2,4	- 8,4	- 10,3	+ 3,6	+ 1,6	+ 1,6	+ 1,5	+ 1,9
	B	- 3,1	- 4,7	- 4,6	- 2,4	- 8,4	- 10,3	+ 3,6	+ 1,6	+ 1,6	+ 1,5	+ 1,9
2015 D	A	- 1,4	- 2,2	- 3,1	- 9,7	+ 2,4	- 3,3	+ 2,6	+ 0,8	+ 1,1	+ 0,9	+ 1,6
	B	- 1,4	- 2,2	- 3,1	- 9,7	+ 2,4	- 3,3	+ 2,6	+ 0,8	+ 1,1	+ 1,0	+ 1,6
2016 D	A	- 2,1	- 3,4	- 3,5	- 6,0	- 6,7	- 6,1	+ 2,7	+ 0,8	+ 1,6	+ 1,6	+ 1,8
	B	- 2,0	- 3,3	- 3,5	- 6,0	- 6,7	- 6,1	+ 2,7	+ 0,8	+ 1,6	+ 1,5	+ 1,8

## ohne Umsatzsteuer

2011	Januar	+ 13,5	+ 17,8	+ 16,6	+ 12,8	+ 13,5	+ 40,8	+ 3,2	+ 1,7	+ 1,7	+ 1,1	+ 3,2
	April	+ 12,3	+ 16,1	+ 19,9	+ 12,5	+ 5,8	+ 37,3	+ 3,7	+ 1,7	+ 1,6	+ 1,1	+ 3,1
	Juli	+ 11,4	+ 14,6	+ 21,8	+ 12,7	+ 19,3	+ 27,1	+ 4,3	+ 1,5	+ 1,9	+ 1,4	+ 3,3
	Oktober	+ 6,3	+ 7,3	+ 17,0	+ 14,1	+ 18,3	+ 5,3	+ 3,4	+ 1,0	+ 3,1	+ 3,1	+ 3,1
2012	Januar	+ 1,5	+ 1,0	+ 8,9	+ 8,6	+ 14,5	- 7,2	+ 2,3	+ 0,9	+ 3,2	+ 3,4	+ 2,7
	April	+ 3,6	+ 3,8	+ 10,0	+ 4,3	+ 11,2	+ 2,4	+ 2,9	+ 1,1	+ 2,9	+ 3,0	+ 2,6
	Juli	+ 5,5	+ 6,4	+ 8,7	+ 3,7	+ 8,0	+ 11,7	+ 2,7	+ 0,9	+ 2,6	+ 2,6	+ 2,4
	Oktober	+ 8,0	+ 10,0	+ 3,8	+ 5,0	+ 5,9	+ 23,2	+ 2,9	+ 1,5	+ 1,5	+ 1,4	+ 2,3
2013	Januar	+ 7,9	+ 9,9	+ 3,5	+ 1,3	+ 2,3	+ 26,5	+ 2,9	+ 1,1	+ 1,3	+ 1,3	+ 1,3
	April	+ 4,4	+ 5,2	+ 0,2	- 1,7	+ 3,9	+ 13,6	+ 2,5	+ 0,6	+ 1,7	+ 1,7	+ 1,6
	Juli	+ 0,8	+ 0,5	- 1,2	+ 1,2	- 5,5	+ 0,6	+ 2,9	+ 1,7	+ 1,9	+ 2,0	+ 1,7
	Oktober	- 4,9	- 6,8	- 5,1	- 2,5	- 12,4	- 14,4	+ 3,9	+ 1,5	+ 1,5	+ 1,4	+ 1,8
2014	Januar	- 4,8	- 6,7	- 5,7	- 2,6	- 12,0	- 13,7	+ 3,0	+ 1,9	+ 1,9	+ 1,9	+ 2,0
	April	- 2,9	- 4,3	- 4,4	- 0,1	- 11,6	- 8,8	+ 4,8	+ 1,9	+ 1,6	+ 1,4	+ 2,0
	Juli	- 3,3	- 4,7	- 4,8	- 2,4	- 7,6	- 9,9	+ 3,7	+ 1,1	+ 1,4	+ 1,3	+ 1,7
	Oktober	- 2,4	- 3,6	- 3,3	- 4,4	- 1,6	- 8,5	+ 3,0	+ 1,4	+ 1,4	+ 1,3	+ 1,8
2015	Januar	- 2,4	- 3,5	- 1,8	- 12,2	+ 2,0	- 5,7	+ 3,2	+ 0,9	+ 0,7	+ 0,4	+ 1,8
	April	- 2,8	- 4,0	- 4,5	- 7,7	+ 3,3	- 8,7	+ 1,7	+ 0,5	+ 1,0	+ 0,9	+ 1,6
	Juli	- 0,8	- 1,4	- 2,3	- 8,7	+ 3,0	- 1,7	+ 3,1	+ 0,9	+ 1,0	+ 0,8	+ 1,6
	Oktober	+ 0,4	+ 0,0	- 3,7	- 10,0	+ 1,4	+ 3,8	+ 2,5	+ 0,7	+ 1,8	+ 1,9	+ 1,6
2016	Januar	- 1,3	- 2,3	- 5,2	- 8,1	- 1,5	- 3,6	+ 3,4	+ 0,8	+ 1,7	+ 1,9	+ 1,6
	April	- 2,6	- 4,0	- 2,8	- 10,0	- 5,3	- 6,7	+ 3,3	+ 0,9	+ 1,6	+ 1,5	+ 1,6
	Juli	- 2,6	- 4,0	- 4,1	- 6,5	- 9,8	- 6,3	+ 2,0	+ 0,7	+ 1,7	+ 1,6	+ 2,0
	Oktober	- 2,1	- 3,3	- 1,7	+ 0,8	- 10,2	- 8,0	+ 1,9	+ 0,8	+ 1,5	+ 1,2	+ 2,1

## einschließlich pauschalierter Umsatzsteuer

2011	Januar	+ 12,9	+ 17,2	+ 16,6	+ 12,8	+ 13,5	+ 40,8	+ 3,2	+ 1,7	+ 1,7	+ 1,1	+ 3,2
	April	+ 11,8	+ 15,4	+ 19,9	+ 12,5	+ 5,8	+ 37,3	+ 3,7	+ 1,7	+ 1,6	+ 1,1	+ 3,1
	Juli	+ 11,0	+ 14,3	+ 21,9	+ 12,7	+ 19,3	+ 27,1	+ 4,3	+ 1,5	+ 1,9	+ 1,4	+ 3,3
	Oktober	+ 6,3	+ 7,5	+ 17,1	+ 14,1	+ 18,3	+ 5,3	+ 3,4	+ 1,0	+ 3,1	+ 3,1	+ 3,1
2012	Januar	+ 1,7	+ 1,3	+ 9,0	+ 8,6	+ 14,5	- 7,2	+ 2,4	+ 0,9	+ 3,2	+ 3,4	+ 2,7
	April	+ 3,5	+ 3,8	+ 10,0	+ 4,3	+ 11,2	+ 2,4	+ 2,9	+ 1,1	+ 2,9	+ 3,0	+ 2,6
	Juli	+ 5,3	+ 6,2	+ 8,7	+ 3,7	+ 8,0	+ 11,7	+ 2,7	+ 0,9	+ 2,6	+ 2,6	+ 2,4
	Oktober	+ 7,7	+ 9,7	+ 3,8	+ 5,0	+ 5,9	+ 23,2	+ 2,9	+ 1,5	+ 1,5	+ 1,4	+ 2,3
2013	Januar	+ 7,5	+ 9,3	+ 3,4	+ 1,3	+ 2,3	+ 26,5	+ 2,9	+ 1,1	+ 1,3	+ 1,3	+ 1,3
	April	+ 4,2	+ 5,0	+ 0,2	- 1,7	+ 3,9	+ 13,6	+ 2,5	+ 0,5	+ 1,7	+ 1,7	+ 1,6
	Juli	+ 0,8	+ 0,4	- 1,2	+ 1,2	- 5,5	+ 0,6	+ 2,8	+ 1,7	+ 1,9	+ 2,0	+ 1,7
	Oktober	- 4,7	- 6,6	- 5,1	- 2,5	- 12,4	- 14,4	+ 3,9	+ 1,5	+ 1,5	+ 1,4	+ 1,8
2014	Januar	- 4,5	- 6,4	- 5,7	- 2,6	- 12,0	- 13,7	+ 3,0	+ 1,9	+ 1,9	+ 1,9	+ 2,0
	April	- 2,8	- 4,1	- 4,4	- 0,1	- 11,6	- 8,8	+ 4,8	+ 2,0	+ 1,6	+ 1,4	+ 2,0
	Juli	- 3,1	- 4,5	- 4,8	- 2,4	- 7,6	- 9,9	+ 3,8	+ 1,1	+ 1,4	+ 1,3	+ 1,7
	Oktober	- 2,2	- 3,4	- 3,3	- 4,4	- 1,6	- 8,5	+ 3,0	+ 1,4	+ 1,4	+ 1,3	+ 1,8
2015	Januar	- 2,4	- 3,4	- 1,8	- 12,2	+ 2,0	- 5,7	+ 3,2	+ 0,9	+ 0,7	+ 0,5	+ 1,8
	April	- 2,7	- 3,9	- 4,6	- 7,7	+ 3,3	- 8,7	+ 1,7	+ 0,5	+ 1,0	+ 0,9	+ 1,6
	Juli	- 0,8	- 1,4	- 2,3	- 8,7	+ 3,0	- 1,7	+ 3,1	+ 0,9	+ 1,0	+ 0,8	+ 1,6
	Oktober	+ 0,3	- 0,1	- 3,7	- 10,0	+ 1,4	+ 3,8	+ 2,5	+ 0,7	+ 1,8	+ 1,9	+ 1,6
2016	Januar	- 1,3	- 2,2	- 5,2	- 8,1	- 1,5	- 3,6	+ 3,4	+ 0,8	+ 1,7	+ 1,8	+ 1,6
	April	- 2,6	- 3,9	- 2,8	- 10,0	- 5,3	- 6,7	+ 3,3	+ 0,9	+ 1,6	+ 1,5	+ 1,6
	Juli	- 2,6	- 3,9	- 4,2	- 6,5	- 9,8	- 6,3	+ 2,0	+ 0,7	+ 1,7	+ 1,6	+ 2,0
	Oktober	- 2,0	- 3,2	- 1,7	+ 0,8	- 10,2	- 8,0	+ 1,9	+ 0,7	+ 1,5	+ 1,2	+ 2,1

A ohne Umsatzsteuer

B einschließlich pauschalierter Umsatzsteuer

**5 Index der Erzeugerpreise der Produkte des Holzeinschlags aus den Staatsforsten**

(Aktuelle Ergebnisse)

2010 = 100

Lfd. Nr.	Produkte des Holzeinschlags	Wägungs- anteil am Gesamtindex in Promille	Ver- kettungs- faktor	2015 Durch- schnitt	2015  September	2016		Veränderung September 2016 gegenüber	
						August	September	September 2015	August 2016
in Prozent									
ohne Umsatzsteuer									
1	Rohholz insgesamt	1000	0,71003	120,8	118,9	114,1	113,8	- 4,3	- 0,3
2	Stammholz und Stammholzabschnitte	742,61	0,74979	121,1	119,2	115,3	115,6	- 3,0	+ 0,3
3	Eiche Stammholz	29,25	0,80908	119,4	122,6	122,8	124,0	+ 1,1	+ 1,0
4	Eiche B	14,12	0,81903	116,4	119,2	120,7	123,2	+ 3,4	+ 2,1
5	Eiche C	15,13	0,79833	122,2	125,7	124,8	124,8	- 0,7	± 0,0
6	Buche Stammholz	74,84	0,95512	115,7	120,2	117,2	122,8	+ 2,2	+ 4,8
7	Buche B	17,92	1,04021	105,8	106,0	98,2	107,9	+ 1,8	+ 9,9
8	Buche C	41,39	0,91078	119,1	124,6	123,6	126,4	+ 1,4	+ 2,3
9	Buche B/C	15,53	.	118,1	124,9	122,0	130,4	+ 4,4	+ 6,9
10	Fichte	501,08	0,73517	120,6	117,3	113,8	113,8	- 3,0	± 0,0
11	Fichte Stammholz	333,84	0,73010	120,4	117,0	113,4	113,6	- 2,9	+ 0,2
12	Fichte B	191,27	0,74336	119,7	115,7	114,0	114,6	- 1,0	+ 0,5
13	Fichte C	60,40	0,73292	119,6	118,5	108,1	107,9	- 8,9	- 0,2
14	Fichte B/C	82,17	.	122,4	118,9	116,0	115,7	- 2,7	- 0,3
15	Fichte Stammholzabschnitte	167,24	0,76896	121,1	117,8	114,7	114,0	- 3,2	- 0,6
16	Fichte B	96,31	.	114,9	112,4	111,4	110,7	- 1,5	- 0,6
17	Fichte B/C	70,93	0,75676	129,6	125,0	119,0	118,5	- 5,2	- 0,4
18	Kiefer	137,44	0,70527	126,2	124,8	117,7	116,7	- 6,5	- 0,8
19	Kiefer Stammholz	72,20	0,70946	129,4	128,6	120,7	121,1	- 5,8	+ 0,3
20	Kiefer B	21,70	0,72427	120,1	120,6	116,0	118,7	- 1,6	+ 2,3
21	Kiefer C	24,47	0,69219	131,8	129,0	120,1	120,9	- 6,3	+ 0,7
22	Kiefer B/C	26,03	.	134,9	135,0	125,3	123,4	- 8,6	- 1,5
23	Kiefer Stammholzabschnitte	65,24	0,72252	122,7	120,7	114,4	111,7	- 7,5	- 2,4
24	Kiefer B	32,28	0,72207	124,1	120,8	114,7	110,0	- 8,9	- 4,1
25	Kiefer B/C	32,96	0,72487	121,4	120,6	114,2	113,4	- 6,0	- 0,7
26	Industrieholz	213,22	0,59103	111,8	111,6	102,2	99,9	- 10,5	- 2,3
27	Eiche	7,83	0,40730	117,8	116,1	104,0	103,7	- 10,7	- 0,3
28	Buche	59,14	0,63778	118,5	118,4	109,0	108,4	- 8,4	- 0,6
29	Fichte	72,74	0,66076	116,7	116,8	104,6	102,6	- 12,2	- 1,9
30	Kiefer	73,51	0,54198	100,9	100,4	94,2	90,1	- 10,3	- 4,4
31	Brennholz <sup>1</sup>	44,17	.	159,1	149,9	152,3	149,8	- 0,1	- 1,6
Nachrichtlich									
32	Holzprodukte zur Energieerzeugung	1000	0,57620	107,5	106,3	97,9	97,0	- 8,7	- 0,9
33	Holz in Form von Plättchen oder Schnitzeln <sup>2</sup>	368,16	0,56863	99,8	99,5	89,5	89,3	- 10,3	- 0,2
34	Pellets, Briketts, Scheiten o.ä. Formen aus Sägespänen u.a. Sägenebenprodukten	236,20	0,55136	112,2	108,2	104,0	104,2	- 3,7	+ 0,2
35	Industrieholz	395,64	0,59103	111,8	111,6	102,2	99,9	- 10,5	- 2,3

1 Erhebung nur für Buche Brennholz

2 ohne Waldhackschnitzel

**6 Index der Erzeugerpreise der Produkte des Holzeinschlags aus den Staatsforsten**

(Mittelfristige Übersicht)

Absolute Werte

2010 = 100

Jahr Monat		Rohholz insgesamt	Stammholz und Stammholzabschnitte									Industrieholz	Brennholz
			zusammen	Eiche Stammholz	Buche Stammholz	Fichte			Kiefer				
						zusammen	Stammholz	Stammholz- abschnitte	zusammen	Stammholz	Stammholz- abschnitte		
Gewicht	A	1000	742,61	29,25	74,84	501,08	333,84	167,24	137,44	72,20	65,24	213,22	44,17
	B	1000	742,62	29,25	74,85	501,09	333,85	167,24	137,43	72,19	65,24	213,21	44,17
2012	D A	119,1	119,8	114,1	111,4	120,4	121,1	119,0	123,3	126,4	119,7	111,1	146,7
	D B	119,1	119,8	114,1	111,4	120,4	121,1	119,0	123,3	126,4	119,7	111,1	146,7
2013	D A	119,0	120,1	114,3	109,9	121,4	121,0	122,2	122,0	125,0	118,7	107,9	154,5
	D B	119,0	120,1	114,3	109,9	121,4	121,0	122,2	122,0	125,0	118,7	107,9	154,5
2014	D A	124,3	125,5	115,7	113,8	126,7	126,2	127,6	129,5	131,6	127,3	113,2	157,9
	D B	124,3	125,5	115,7	113,8	126,7	126,2	127,6	129,5	131,6	127,3	113,2	157,9
2015	D A	120,8	121,1	119,4	115,7	120,6	120,4	121,1	126,2	129,4	122,7	111,8	159,1
	D B	120,8	121,1	119,4	115,7	120,6	120,4	121,1	126,2	129,4	122,7	111,8	159,1
ohne Umsatzsteuer													
2014	Oktober	124,1	125,7	115,6	119,2	126,1	125,4	127,7	130,1	132,9	126,9	112,2	154,3
	November	124,1	125,6	116,3	120,8	125,8	125,7	126,0	129,6	132,0	126,9	111,7	157,3
	Dezember	123,6	124,7	117,8	116,1	125,0	125,1	124,8	129,6	133,1	125,8	112,6	157,8
2015	Januar	124,1	124,7	118,9	115,0	125,1	125,1	125,0	129,6	132,8	126,1	112,8	167,9
	Februar	124,3	124,6	122,7	115,2	125,4	124,4	127,3	127,6	129,3	125,6	114,2	166,8
	März	124,4	124,8	120,9	115,2	125,1	124,3	126,7	130,0	133,6	126,1	114,1	166,0
	April	123,6	124,5	118,1	115,5	124,9	124,3	126,2	129,0	132,2	125,5	112,2	164,8
	Mai	122,0	122,6	118,7	116,8	122,1	121,5	123,2	128,4	131,3	125,3	111,1	164,7
	Juni	121,3	121,4	118,6	112,9	121,3	121,1	121,8	126,6	128,6	124,4	113,5	158,6
	Juli	119,0	119,5	117,6	109,6	119,5	119,2	119,9	125,4	128,0	122,6	109,1	159,1
	August	118,3	118,2	115,8	107,8	117,8	117,8	117,9	125,7	128,3	122,9	112,4	149,6
	September	118,9	119,2	122,6	120,2	117,3	117,0	117,8	124,8	128,6	120,7	111,6	149,9
	Oktober	117,9	118,3	117,2	122,6	116,8	117,2	116,0	122,0	126,9	116,5	108,8	154,2
	November	118,0	117,6	120,1	119,6	115,7	115,9	115,3	122,9	127,4	117,9	111,1	158,4
	Dezember	117,8	118,0	121,8	117,7	116,5	116,6	116,5	122,6	125,7	119,2	110,4	149,3
	2016	Januar	117,8	117,5	122,6	117,2	116,3	116,6	115,6	121,3	124,9	117,4	108,8
Februar		117,2	117,2	126,0	117,4	116,0	116,0	116,1	119,7	123,8	115,2	107,3	164,1
März		117,3	117,1	126,4	116,7	115,6	115,4	116,2	120,8	125,4	115,7	107,8	165,6
April		117,2	117,0	121,8	119,0	115,3	115,1	115,7	121,0	126,4	115,0	108,8	161,5
Mai		115,9	116,3	123,0	114,1	115,3	115,3	115,2	119,7	124,4	114,5	105,3	159,7
Juni		114,7	115,6	124,0	111,0	114,7	114,9	114,2	119,7	124,8	114,0	101,9	160,5
Juli		114,0	115,5	123,0	110,8	114,8	114,6	115,1	119,3	123,7	114,5	100,9	152,2
August		114,1	115,3	122,8	117,2	113,8	113,4	114,7	117,7	120,7	114,4	102,2	152,3
September		113,8	115,6	124,0	122,8	113,8	113,6	114,0	116,7	121,1	111,7	99,9	149,8
einschließlich pauschalierter Umsatzsteuer													
2014	Oktober	124,1	125,7	115,6	119,2	126,1	125,4	127,7	130,1	132,9	126,9	112,2	154,3
	November	124,1	125,6	116,3	120,8	125,8	125,7	126,0	129,6	132,0	126,9	111,7	157,3
	Dezember	123,6	124,7	117,8	116,1	125,0	125,1	124,8	129,6	133,1	125,8	112,6	157,8
2015	Januar	124,1	124,7	118,9	115,0	125,1	125,1	125,0	129,6	132,8	126,1	112,8	167,9
	Februar	124,3	124,6	122,7	115,2	125,4	124,4	127,3	127,6	129,3	125,6	114,2	166,8
	März	124,4	124,8	120,9	115,2	125,1	124,3	126,7	130,0	133,6	126,1	114,1	166,0
	April	123,6	124,5	118,1	115,5	124,9	124,3	126,2	129,0	132,2	125,5	112,2	164,8
	Mai	122,0	122,6	118,7	116,8	122,1	121,5	123,2	128,4	131,3	125,3	111,1	164,7
	Juni	121,3	121,4	118,6	112,9	121,3	121,1	121,8	126,6	128,6	124,4	113,5	158,6
	Juli	119,0	119,5	117,6	109,6	119,5	119,2	119,9	125,4	128,0	122,6	109,1	159,1
	August	118,3	118,2	115,8	107,8	117,8	117,8	117,9	125,7	128,3	122,9	112,4	149,6
	September	118,9	119,2	122,6	120,2	117,3	117,0	117,8	124,8	128,6	120,7	111,6	149,9
	Oktober	117,9	118,3	117,2	122,6	116,8	117,2	116,0	122,0	126,9	116,5	108,8	154,2
	November	118,0	117,6	120,1	119,6	115,7	115,9	115,3	122,9	127,4	117,9	111,1	158,4
	Dezember	117,8	118,0	121,8	117,7	116,5	116,6	116,5	122,6	125,7	119,2	110,4	149,3
	2016	Januar	117,8	117,5	122,6	117,2	116,3	116,6	115,6	121,3	124,9	117,4	108,8
Februar		117,2	117,2	126,0	117,4	116,0	116,0	116,1	119,7	123,8	115,2	107,3	164,1
März		117,3	117,1	126,4	116,7	115,6	115,4	116,2	120,8	125,4	115,7	107,8	165,6
April		117,2	117,0	121,8	119,0	115,3	115,1	115,7	121,0	126,4	115,0	108,8	161,5
Mai		115,9	116,3	123,0	114,1	115,3	115,3	115,2	119,7	124,4	114,5	105,3	159,7
Juni		114,7	115,6	124,0	111,0	114,7	114,9	114,2	119,7	124,8	114,0	101,9	160,5
Juli		114,0	115,5	123,0	110,8	114,8	114,6	115,1	119,3	123,7	114,5	100,9	152,2
August		114,1	115,3	122,8	117,2	113,8	113,4	114,7	117,7	120,7	114,4	102,2	152,3
September		113,8	115,6	124,0	122,8	113,8	113,6	114,0	116,7	121,1	111,7	99,9	149,8

A ohne Umsatzsteuer

B einschließlich pauschalierter Umsatzsteuer

**6 Index der Erzeugerpreise der Produkte des Holzeinschlags aus den Staatsforsten**

(Mittelfristige Übersicht)

Relative Veränderungen gegenüber dem entsprechenden Vorjahresergebnis

Prozent

Jahr Monat		Rohholz insgesamt	Stammholz und Stammholzabschnitte									Industrieholz	Brennholz
			zusammen	Eiche Stammholz	Buche Stammholz	Fichte			Kiefer				
						zusammen	Stammholz	Stammholz- abschnitte	zusammen	Stammholz	Stammholz- abschnitte		
Gewicht	A	1000	742,61	29,25	74,84	501,08	333,84	167,24	137,44	72,20	65,24	213,22	44,17
	B	1000	742,62	29,25	74,85	501,09	333,85	167,24	137,43	72,19	65,24	213,21	44,17
2012	D A	+ 2,4	+ 2,2	+ 2,8	+ 1,7	+ 2,5	+ 2,3	+ 2,8	+ 1,4	+ 3,6	- 1,3	- 4,7	+ 47,9
	D B	+ 2,4	+ 2,2	+ 2,8	+ 1,7	+ 2,5	+ 2,3	+ 2,8	+ 1,4	+ 3,6	- 1,3	- 4,7	+ 47,9
2013	D A	- 0,1	+ 0,3	+ 0,2	- 1,3	+ 0,8	- 0,1	+ 2,7	- 1,1	- 1,1	- 0,8	- 2,9	+ 5,3
	D B	- 0,1	+ 0,3	+ 0,2	- 1,3	+ 0,8	- 0,1	+ 2,7	- 1,1	- 1,1	- 0,8	- 2,9	+ 5,3
2014	D A	+ 4,5	+ 4,5	+ 1,2	+ 3,5	+ 4,4	+ 4,3	+ 4,4	+ 6,1	+ 5,3	+ 7,2	+ 4,9	+ 2,2
	D B	+ 4,5	+ 4,5	+ 1,2	+ 3,5	+ 4,4	+ 4,3	+ 4,4	+ 6,1	+ 5,3	+ 7,2	+ 4,9	+ 2,2
2015	D A	- 2,8	- 3,5	+ 3,2	+ 1,7	- 4,8	- 4,6	- 5,1	- 2,5	- 1,7	- 3,6	- 1,2	+ 0,8
	D B	- 2,8	- 3,5	+ 3,2	+ 1,7	- 4,8	- 4,6	- 5,1	- 2,5	- 1,7	- 3,6	- 1,2	+ 0,8

## ohne Umsatzsteuer

2014	Oktober	+ 2,5	+ 2,9	- 0,3	+ 5,8	+ 2,4	+ 2,9	+ 1,5	+ 4,0	+ 3,7	+ 4,3	+ 1,2	+ 2,3
	November	+ 2,6	+ 2,3	+ 0,8	+ 5,3	+ 1,6	+ 2,3	+ 0,3	+ 3,4	+ 3,2	+ 3,8	+ 3,1	+ 4,7
	Dezember	+ 1,6	+ 1,7	+ 1,5	+ 3,6	+ 0,8	+ 0,6	+ 1,1	+ 3,9	+ 4,5	+ 3,4	+ 1,6	+ 0,4
2015	Januar	+ 0,9	+ 0,2	+ 2,2	+ 2,6	- 0,7	+ 0,1	- 2,3	+ 1,8	+ 1,6	+ 2,1	+ 2,1	+ 6,1
	Februar	- 0,5	- 1,2	+ 3,2	+ 2,3	- 1,8	- 2,0	- 1,4	- 1,3	- 1,7	- 0,9	+ 0,9	+ 3,2
	März	- 0,8	- 1,4	+ 2,6	+ 1,2	- 2,4	- 2,8	- 1,6	+ 0,2	+ 2,8	- 2,7	+ 0,9	+ 1,6
	April	- 1,5	- 1,7	+ 1,4	+ 2,9	- 2,6	- 2,8	- 2,0	- 1,2	+ 0,4	- 3,1	- 1,1	- 0,7
	Mai	- 2,4	- 3,2	+ 3,3	- 0,8	- 4,6	- 4,5	- 4,9	- 0,2	- 0,4	+ 0,2	- 1,6	+ 5,3
	Juni	- 2,9	- 3,7	+ 1,6	+ 5,0	- 4,9	- 4,3	- 6,0	- 4,2	- 2,9	- 5,5	- 0,9	+ 0,6
	Juli	- 3,6	- 4,2	+ 6,3	+ 1,3	- 5,8	- 5,8	- 6,0	- 2,4	- 1,3	- 3,6	- 3,5	+ 3,7
	August	- 4,4	- 4,9	+ 1,5	- 1,8	- 6,2	- 6,1	- 6,4	- 2,9	- 2,4	- 3,5	- 2,6	- 3,1
	September	- 4,2	- 4,3	+ 8,1	+ 3,5	- 6,3	- 6,3	- 6,4	- 3,5	- 2,2	- 4,9	- 4,1	- 2,6
	Oktober	- 5,0	- 5,9	+ 1,4	+ 2,9	- 7,4	- 6,5	- 9,2	- 6,2	- 4,5	- 8,2	- 3,0	- 0,1
	November	- 4,9	- 6,4	+ 3,3	- 1,0	- 8,0	- 7,8	- 8,5	- 5,2	- 3,5	- 7,1	- 0,5	+ 0,7
	Dezember	- 4,7	- 5,4	+ 3,4	+ 1,4	- 6,8	- 6,8	- 6,7	- 5,4	- 5,6	- 5,2	- 2,0	- 5,4
2016	Januar	- 5,1	- 5,8	+ 3,1	+ 1,9	- 7,0	- 6,8	- 7,5	- 6,4	- 5,9	- 6,9	- 3,5	- 0,8
	Februar	- 5,7	- 5,9	+ 2,7	+ 1,9	- 7,5	- 6,8	- 8,8	- 6,2	- 4,3	- 8,3	- 6,0	- 1,6
	März	- 5,7	- 6,2	+ 4,5	+ 1,3	- 7,6	- 7,2	- 8,3	- 7,1	- 6,1	- 8,2	- 5,5	- 0,2
	April	- 5,2	- 6,0	+ 3,1	+ 3,0	- 7,7	- 7,4	- 8,3	- 6,2	- 4,4	- 8,4	- 3,0	- 2,0
	Mai	- 5,0	- 5,1	+ 3,6	- 2,3	- 5,6	- 5,1	- 6,5	- 6,8	- 5,3	- 8,6	- 5,2	- 3,0
	Juni	- 5,4	- 4,8	+ 4,6	- 1,7	- 5,4	- 5,1	- 6,2	- 5,5	- 3,0	- 8,4	- 10,2	+ 1,2
	Juli	- 4,2	- 3,3	+ 4,6	+ 1,1	- 3,9	- 3,9	- 4,0	- 4,9	- 3,4	- 6,6	- 7,5	- 4,3
	August	- 3,6	- 2,5	+ 6,0	+ 8,7	- 3,4	- 3,7	- 2,7	- 6,4	- 5,9	- 6,9	- 9,1	+ 1,8
	September	- 4,3	- 3,0	+ 1,1	+ 2,2	- 3,0	- 2,9	- 3,2	- 6,5	- 5,8	- 7,5	- 10,5	- 0,1

## einschließlich pauschalierter Umsatzsteuer

2014	Oktober	+ 2,5	+ 2,9	- 0,3	+ 5,8	+ 2,4	+ 2,9	+ 1,5	+ 4,0	+ 3,7	+ 4,3	+ 1,2	+ 2,3
	November	+ 2,6	+ 2,3	+ 0,8	+ 5,3	+ 1,6	+ 2,3	+ 0,3	+ 3,4	+ 3,2	+ 3,8	+ 3,1	+ 4,7
	Dezember	+ 1,6	+ 1,7	+ 1,5	+ 3,6	+ 0,8	+ 0,6	+ 1,1	+ 3,9	+ 4,5	+ 3,4	+ 1,6	+ 0,4
2015	Januar	+ 0,9	+ 0,2	+ 2,2	+ 2,6	- 0,7	+ 0,1	- 2,3	+ 1,8	+ 1,6	+ 2,1	+ 2,1	+ 6,1
	Februar	- 0,5	- 1,2	+ 3,2	+ 2,3	- 1,8	- 2,0	- 1,4	- 1,3	- 1,7	- 0,9	+ 0,9	+ 3,2
	März	- 0,8	- 1,4	+ 2,6	+ 1,2	- 2,4	- 2,8	- 1,6	+ 0,2	+ 2,8	- 2,7	+ 0,9	+ 1,6
	April	- 1,5	- 1,7	+ 1,4	+ 2,9	- 2,6	- 2,8	- 2,0	- 1,2	+ 0,4	- 3,1	- 1,1	- 0,7
	Mai	- 2,4	- 3,2	+ 3,3	- 0,8	- 4,6	- 4,5	- 4,9	- 0,2	- 0,4	+ 0,2	- 1,6	+ 5,3
	Juni	- 2,9	- 3,7	+ 1,6	+ 5,0	- 4,9	- 4,3	- 6,0	- 4,2	- 2,9	- 5,5	- 0,9	+ 0,6
	Juli	- 3,6	- 4,2	+ 6,3	+ 1,3	- 5,8	- 5,8	- 6,0	- 2,4	- 1,3	- 3,6	- 3,5	+ 3,7
	August	- 4,4	- 4,9	+ 1,5	- 1,8	- 6,2	- 6,1	- 6,4	- 2,9	- 2,4	- 3,5	- 2,6	- 3,1
	September	- 4,2	- 4,3	+ 8,1	+ 3,5	- 6,3	- 6,3	- 6,4	- 3,5	- 2,2	- 4,9	- 4,1	- 2,6
	Oktober	- 5,0	- 5,9	+ 1,4	+ 2,9	- 7,4	- 6,5	- 9,2	- 6,2	- 4,5	- 8,2	- 3,0	- 0,1
	November	- 4,9	- 6,4	+ 3,3	- 1,0	- 8,0	- 7,8	- 8,5	- 5,2	- 3,5	- 7,1	- 0,5	+ 0,7
	Dezember	- 4,7	- 5,4	+ 3,4	+ 1,4	- 6,8	- 6,8	- 6,7	- 5,4	- 5,6	- 5,2	- 2,0	- 5,4
2016	Januar	- 5,1	- 5,8	+ 3,1	+ 1,9	- 7,0	- 6,8	- 7,5	- 6,4	- 5,9	- 6,9	- 3,5	- 0,8
	Februar	- 5,7	- 5,9	+ 2,7	+ 1,9	- 7,5	- 6,8	- 8,8	- 6,2	- 4,3	- 8,3	- 6,0	- 1,6
	März	- 5,7	- 6,2	+ 4,5	+ 1,3	- 7,6	- 7,2	- 8,3	- 7,1	- 6,1	- 8,2	- 5,5	- 0,2
	April	- 5,2	- 6,0	+ 3,1	+ 3,0	- 7,7	- 7,4	- 8,3	- 6,2	- 4,4	- 8,4	- 3,0	- 2,0
	Mai	- 5,0	- 5,1	+ 3,6	- 2,3	- 5,6	- 5,1	- 6,5	- 6,8	- 5,3	- 8,6	- 5,2	- 3,0
	Juni	- 5,4	- 4,8	+ 4,6	- 1,7	- 5,4	- 5,1	- 6,2	- 5,5	- 3,0	- 8,4	- 10,2	+ 1,2
	Juli	- 4,2	- 3,3	+ 4,6	+ 1,1	- 3,9	- 3,9	- 4,0	- 4,9	- 3,4	- 6,6	- 7,5	- 4,3
	August	- 3,6	- 2,5	+ 6,0	+ 8,7	- 3,4	- 3,7	- 2,7	- 6,4	- 5,9	- 6,9	- 9,1	+ 1,8
	September	- 4,3	- 3,0	+ 1,1	+ 2,2	- 3,0	- 2,9	- 3,2	- 6,5	- 5,8	- 7,5	- 10,5	- 0,1

A ohne Umsatzsteuer

B einschließlich pauschalierter Umsatzsteuer

## 7 Preisindizes in der Land- und Forstwirtschaft

(Langfristige Übersicht für Wirtschafts- bzw. Forstwirtschaftsjahre)

Wirtschaftsjahr <sup>1</sup> bzw. Forstwirtschaftsjahr <sup>2</sup>		Index der Erzeugerpreise landwirtschaftlicher Produkte 2010 = 100			Index der Einkaufspreise landwirtschaftlicher Betriebsmittel 2010 = 100			Index der Erzeugerpreise der Produkte des Holzeinschlags 2010 = 100	
		Erzeugung landwirtschaftlicher Produkte insgesamt	Pflanzliche Erzeugung	Tierische Erzeugung	Betriebsmittel insgesamt	Waren und Dienstleistungen des laufenden ldw. Verbrauchs	Waren und Dienstleistungen ldw. Investitionen	Rohholz	
								Insgesamt	darunter Stammholz und -abschnitte
ohne Umsatzsteuer									
1975/76	D	104,8	97,3	105,6	52,7	56,3	40,6	59,8	62,1
1976/77	D	108,6	113,7	104,9	56,2	60,1	42,3	71,1	75,5
1977/78	D	106,5	101,6	106,1	55,4	58,5	44,0	77,6	83,2
1978/79	D	102,7	102,3	101,0	56,1	58,8	45,4	81,0	87,4
1979/80	D	107,2	106,9	105,3	60,0	63,3	47,5	89,3	94,7
1980/81	D	107,7	111,0	104,6	63,5	67,2	50,0	97,6	102,1
1981/82	D	116,9	119,3	113,9	68,4	72,6	52,7	92,7	95,4
1982/83	D	116,3	112,5	115,4	69,8	73,7	55,2	87,0	90,1
1983/84	D	115,7	120,5	111,9	70,8	74,3	56,9	88,1	91,7
1984/85	D	112,6	113,7	110,2	71,1	74,5	58,3	82,6	83,8
1985/86	D	107,1	107,9	104,7	69,1	71,6	59,4	82,6	82,9
1986/87	D	101,7	106,7	97,8	64,6	65,2	61,0	81,7	81,6
1987/88	D	100,0	106,6	95,9	63,8	64,0	62,0	81,2	81,6
1988/89	D	104,4	104,0	102,9	66,6	67,2	63,4	87,4	89,6
1989/90	D	109,1	105,9	108,4	68,4	68,9	65,4	96,0	102,0
1990/91	D	101,9	107,8	97,7	68,0	67,6	68,3	62,9	63,9
1991/92	D	105,7	108,1	103,5	71,1	70,6	71,8	75,1	79,3
1992/93	D	96,9	95,0	93,4	70,9	69,5	74,3	64,9	70,0
1993/94	D	92,9	90,1	93,1	71,1	69,3	75,9	71,8	79,3
1994/95	D	95,4	98,6	93,0	71,7	69,8	76,8	81,4	87,1
1995/96	D	93,6	92,7	93,7	72,8	70,9	78,0	72,9	77,6
1996/97	D	93,0	88,5	95,4	75,1	73,7	78,4	76,0	83,3
1997/98	D	93,2	89,7	94,9	74,5	72,8	78,8	82,4	90,1
1998/99	D	87,2	90,5	85,0	72,2	69,8	79,2	85,5	93,4
1999/00	D	85,9	81,7	87,9	74,5	72,4	79,9	75,1	80,6
2000/01	D	93,0	84,2	99,0	78,5	77,6	80,7	74,0	79,3
2001/02	D	93,8	89,5	96,5	79,3	78,4	81,6	73,6	78,4
2002/03	D	88,1	85,4	89,9	78,9	77,6	82,4	73,9	78,7
2003/04	D	91,6	94,8	88,9	80,9	79,8	83,4	68,3	71,2
2004/05	D	88,1	80,8	93,2	81,9	80,6	85,1	69,0	73,1
2005/06	D	88,5	82,7	92,4	84,0	83,0	86,8	76,2	79,4
2006/07	D	95,7	99,5	93,1	88,2	87,7	89,5	89,8	89,9
2007/08	D	109,6	109,5	109,2	98,9	101,1	92,0	94,9	93,2
2008/09	D	99,4	98,8	99,7	103,5	105,6	97,1	88,7	88,8
2009/10	D	89,7	84,2	93,5	97,6	96,9	99,5	93,4	93,3
2010/11	D	107,5	109,6	106,2	106,3	108,2	100,8	113,8	114,2
2011/12	D	113,7	113,7	113,8	112,2	115,2	103,6	119,9	120,6
2012/13	D	122,5	130,9	117,0	119,4	124,2	105,4	117,9	118,9
2013/14	D	120,0	116,1	122,6	115,9	118,8	107,3	123,6	124,8
2014/15	D	105,1	100,6	108,0	112,7	114,1	108,5	122,3	123,0
2015/16	D	106,3	118,9	98,1	111,5	111,9	110,1	116,3	116,8
einschließlich pauschalierter Umsatzsteuer									
1975/76	D	102,7	95,3	103,5	49,6	53,3	37,7	59,0	61,2
1976/77	D	106,1	111,1	102,5	52,8	57,0	39,4	70,0	74,4
1977/78	D	103,3	98,8	103,6	52,4	55,7	41,3	76,7	82,3
1978/79	D	99,6	99,3	98,0	53,1	56,2	42,7	80,2	86,7
1979/80	D	104,1	104,0	102,5	57,2	60,9	45,1	88,8	94,3
1980/81	D	104,2	107,9	101,3	60,7	64,5	47,4	97,1	101,7
1981/82	D	113,3	115,7	110,3	65,3	69,8	49,9	92,2	95,1
1982/83	D	112,7	109,2	112,0	66,7	70,9	52,2	86,6	89,8
1983/84	D	112,7	117,3	109,0	68,0	71,9	54,6	87,7	91,3
1984/85	D	114,6	115,8	112,2	68,8	72,3	55,7	82,3	83,4
1985/86	D	109,1	110,0	106,9	66,9	69,7	56,9	82,3	82,5
1986/87	D	103,5	108,8	99,9	62,5	63,6	58,2	81,3	81,2
1987/88	D	101,9	108,6	97,6	61,9	62,4	59,3	80,8	81,2
1988/89	D	105,8	105,4	103,9	64,5	65,3	60,7	87,0	89,2
1989/90	D	109,3	106,1	108,6	66,1	66,9	62,6	95,5	101,6
1990/91	D	101,9	108,0	97,9	65,9	65,7	65,3	62,6	63,6
1991/92	D	104,6	107,3	102,2	68,9	68,6	68,6	74,8	78,9
1992/93	D	96,0	94,5	95,9	68,9	67,7	71,4	64,6	69,7
1993/94	D	91,1	88,4	91,5	69,2	67,7	73,2	71,4	78,9
1994/95	D	93,9	97,0	91,6	69,9	68,2	74,1	81,0	86,7
1995/96	D	92,1	91,3	92,3	71,0	69,3	75,3	72,6	77,3
1996/97	D	92,0	87,5	94,4	73,1	71,9	75,7	75,7	83,0
1997/98	D	92,2	88,9	93,8	72,6	71,2	76,2	82,2	90,0
1998/99	D	86,4	89,7	84,3	70,8	68,5	77,1	85,4	93,5
1999/00	D	84,5	80,4	86,5	73,0	71,3	77,8	74,7	80,3
2000/01	D	91,5	82,8	97,6	77,0	76,5	78,6	73,6	79,0
2001/02	D	92,3	88,0	95,1	77,8	77,2	79,5	73,3	78,0
2002/03	D	86,8	84,1	88,5	77,5	76,5	80,3	73,6	78,4
2003/04	D	90,2	93,2	87,6	79,3	78,5	81,3	68,0	70,9
2004/05	D	86,8	79,6	91,8	80,5	79,4	82,9	68,7	72,8
2005/06	D	87,1	81,5	91,0	82,6	81,9	84,6	75,8	79,1
2006/07	D	94,8	98,5	92,5	87,6	87,1	88,4	89,7	89,8
2007/08	D	109,5	109,3	109,3	98,5	100,6	92,1	94,8	93,3
2008/09	D	99,4	98,9	99,7	103,5	105,6	97,1	88,7	88,9
2009/10	D	89,7	84,1	93,6	97,7	97,0	99,5	93,4	93,4
2010/11	D	107,5	109,6	106,2	106,1	107,9	100,8	113,8	114,2
2011/12	D	113,7	113,7	113,7	111,9	114,9	103,6	119,9	120,6
2012/13	D	122,5	130,9	117,0	118,8	123,6	105,4	117,9	118,9
2013/14	D	120,0	116,1	122,6	115,5	118,4	107,3	123,6	124,8
2014/15	D	105,0	100,5	108,0	112,5	113,9	108,5	122,3	123,0
2015/16	D	106,3	118,9	98,1	111,3	111,7	110,1	116,3	116,8

1 Juli bis Juni

2 Oktober bis September