

Statistisches Bundesamt  
Archiv

# STATISTISCHE BERICHTE

Unverkäufliches  
Freiexemplar



Herausgeber: Statistisches Bundesamt / Wiesbaden

---

Arb.-Nr.: IV/3/46

Erschienen am 14. März 1953

## ZAHLEN AUS DER BAUWIRTSCHAFT

Januar 1953

Nachdruck nur mit Quellenangabe gestattet

(2760)

# Inhaltsübersicht

Vorbemerkung. . . . .	Seite 3
Graphische Darstellungen der monatlichen Entwicklung im Bauhauptgewerbe	
a) Beschäftigte nach Ländern . . . . .	4
b) Geleistete Arbeitsstunden nach Bauarten . . . . .	5
Zahlenübersichten . . . . .	6

## Regelmässig erscheinende Tabellen

### I. Bauwirtschaftsberichterstattung ( monatliche Ergebnisse )

#### Bauhauptgewerbe

1. Betriebe mit 20 und mehr Beschäftigten im Bundesgebiet	
Betriebe und Beschäftigung . . . . .	6
Löhne, Gehälter und Umsatz . . . . .	6
Geleistete Arbeitsstunden . . . . .	7
2. Betriebe mit 20 und mehr Beschäftigten in West - Berlin	
Betriebe und Beschäftigung . . . . .	9
Löhne, Gehälter und Umsatz . . . . .	9
Geleistete Arbeitsstunden . . . . .	9
3. Betriebe mit 10 - 19 Beschäftigten in West - Berlin	
Betriebe und Beschäftigung . . . . .	9
Löhne, Gehälter und Umsatz . . . . .	9
Geleistete Arbeitsstunden . . . . .	9
4. Betriebe mit 10 - 19 Beschäftigten in Bayern	
Betriebe und Beschäftigung . . . . .	10
Löhne, Gehälter und Umsatz . . . . .	11
Geleistete Arbeitsstunden . . . . .	11

### II. Übrige Bauwirtschaft ( monatliche und vierteljährliche Ergebnisse )

#### Steine- und Erdenindustrie

1. Betriebe, Beschäftigte, geleistete Arbeiterstunden und Umsatz der Industriegruppe . . . . .	12
2. Beschäftigte nach hauptbeteiligten Industrieuntergruppen . . . . .	12

#### Arbeitsmarkt

1. Beschäftigung . . . . .	13
2. Arbeitslose, Stellenbesetzung und Offene Stellen . . . . .	13
3. Notstandsarbeiter . . . . .	14

#### Arbeitszeit und -verdienste

	14
--	----

#### Umfang und Dauer der Streiks

1. Gewerbegruppe Bau- und Baunebengewerbe . . . . .	15
2. Gewerbegruppe Steine und Erden . . . . .	15

#### Erteilte Baugenehmigungen für Bauvorhaben des Hochbaues

	15
--	----

#### Baufertigstellungen von Gebäuden, Wohnungen und Wohnräumen

	15
--	----

#### Produktion ausgewählter Erzeugnisse

1. Baumaschinenproduktion . . . . .	16
2. Baustoffproduktion und -versorgung . . . . .	16
3. Holzbauten- und Bauelementeerzeugung . . . . .	16
4. Stahlbau . . . . .	16

#### Zement

	17
--	----

#### Güterbewegung ausgewählter Gütergruppen

	17
--	----

#### Verbraucherpreise ausgewählter sächlicher Betriebsmittel der Landwirtschaft

	17
--	----

#### Erzeuger- und Grosshandelspreise ausgewählter Waren

	18
--	----

#### Indices der Baustatistik

1. Indexziffern der Wochenarbeitszeit, Brutto-Wochen- und Stundenverdienste . . . . .	18
2. Indexziffern ausgewählter Grundstoffpreise . . . . .	18
3. Indexziffern der Erzeugerpreise von Maschinen für die Bauwirtschaft . . . . .	18
4. Bauproduktion . . . . .	19
5. Produktion der Steine- und Erdenindustrie . . . . .	19
6. Preisindexziffern für den Wohnungsbau	
a) Gesamtindex nach Gebäude- und Baunebenkosten . . . . .	19
b) Gebäudekosten nach Roh- und Ausbaurbeiten . . . . .	19
7. Bautätigkeitsindex der gemeinnützigen Wohnungswirtschaft . . . . .	20

#### Sparverkehr.

	20
--	----

#### Entwicklung der Bausparkassen

	20
--	----

#### Hypothekenkredite der Boden- und Kommunalkreditinstitute

	21
--	----

#### Kursdurchschnitte

	21
--	----

#### Inanspruchnahme von Freigaben aus counterpart funds

	22
--	----

#### Konkurse und Vergleichsverfahren in der Bauwirtschaft

	22
--	----

#### Mitglieder der Gewerkschaft Bau, Steine, Erden

	22
--	----

## Sondertabellen

Neubautätigkeit, Internationale Übersicht. . . . .	23
--	----

Ein Verzeichnis der von Januar bis Dezember 1952 in dieser Reihe wiedergegebenen Sondertabellen enthält der am 18.12.1952 erschienene Statistische Bericht „Zahlen aus der Bauwirtschaft“-Arb.Nr.IV/3/43 auf der Seite 3.

# V o r b e m e r k u n g ( zu Seite 6 - 11 )

Von insgesamt 66 542 Betrieben des Bauhauptgewerbes lt. Totalerhebung Juli 1952 werden rund 11 319 Betriebe mit einem Anteil von rund 72 vH der Beschäftigten, 74 vH der geleisteten Arbeitsstunden und 78 vH des Umsatzes aller Betriebe des Bauhauptgewerbes in die Berichterstattung einbezogen.  
Soweit nicht anders vermerkt, beziehen sich die Ergebnisse der Bauwirtschaftsberichterstattung auf die Betriebe des Bauhauptgewerbes im Bundesgebiet mit 20 und mehr Beschäftigten.

In der Bauwirtschaftsberichterstattung sind Betriebe nachstehend aufgeführter Gruppen und Zweige (aus der Systematik für die nichtlandwirtschaftliche Arbeitsstättenzählung - Ausgabe 1950 - ) als Bauhauptgewerbe zusammengefasst :

Gruppe 51 Hoch-, Tief- und Ingenieurbau	Gruppe 55 Zimmerei und Dachdeckerei
Zweig 510 Betriebe mit Kombination innerhalb der Gruppe	Zweig 550 Örtlich getrennte Verwaltungs- und Hilfsbetriebe
" 513 Hoch- und Ingenieurbau	" 551 Zimmerei und Ingenieurholzbau
" 514 Tief- und Ingenieurbau	" 555 Dachdeckerei
" 515 Schornstein-, Feuerungs- und Industrieofenbau	" 559 Betriebe mit Kombination ausserhalb der Gruppe
" 516 Isolierbau	" 573 Stukkateur-, Gips- und Verputzergewerbe (ab Oktober 1952)
" 518 Abbruchbetriebe	
" 519 Betriebe mit Kombination ausserhalb der Gruppe	

Die Bauwirtschaftsberichterstattung wurde in der US-Zone 1948, im Bundesgebiet ohne das Land Rheinland-Pfalz und die ehemaligen Länder Baden, Württemberg-Hohenzollern und Lindau im Jahre 1949 und im gesamten Bundesgebiet Januar 1950 aufgenommen. Die erste Firmenkreisfestsetzung ergibt sich aus der nachfolgenden Aufstellung:

<u>Einführungsmonat des Bauberichts</u>	<u>Gebiet</u>	<u>Firmenkreisfeststellung nach dem Stand vom:</u>
Januar 1949	Bundesgebiet ohne das Land Rheinland-Pfalz und die ehemaligen Länder Baden, Württemberg-Hohenzollern davon : Länder in der US - Zone Länder in der Brit.- Zone	Oktober 1948 Januar 1949
Januar 1950	Bundesgebiet davon: Rheinland - Pfalz und Baden Übriges Bundesgebiet	Januar 1950 Oktober 1949

Mit dem Berichtsmonat Oktober 1952 erfolgte - ähnlich wie in den gleichen Monaten der vorangegangenen Jahre - eine Bereinigung und Umstellung des Berichtsgebietes aufgrund der im Juli des entsprechenden Jahres durchgeführten Totalerhebung, durch

- Neuaufnahme von Betrieben in die Berichterstattung, die seit der letzten Firmenkreisbereinigung die 20-Beschäftigten nach oben überschritten haben,
- Herausnahme von Betrieben, die seit der gleichen Zeit unter die 20-Beschäftigtengrenze abgesunken sind.

Neugründungen, Konkurse, Fusionen usw., die innerhalb des Berichtsjahres bekannt werden, werden jeweils sofort berücksichtigt.

Die Jahresdurchschnittszahlen gelten für die folgenden Zeiträume :

	Bundesgebiet
Durchschnitt 1950	Januar 1950 - Oktober 1950
Durchschnitt 1951	Oktober 1950 - September 1951
Durchschnitt 1952	Oktober 1951 - September 1952

Die erfassten Merkmale werden wie folgt definiert :

Beschäftigte	= alle im Betrieb laut Arbeitsvertrag - oder Dienstverhältnis Tätigen einschliesslich tätiger Inhaber und mithelfender Familienangehöriger.
Löhne, Gehälter	= Bruttosumme ohne Arbeitgeberanteil zur Sozialversicherung, einschliesslich aller Lohn- und Gehaltszuschläge (z.B. Gratifikationen, Urlaubsvergütungen), jedoch ohne freiwillige soziale Aufwendungen und ohne Vergütungen, die als Spesenersatz anzusehen sind. Die Löhne schliessen auch die Entgelte für Poliere, Schachtmeister und Meister ein.
Umsatz	= nur steuerbarer baugewerblicher Umsatz für Inlandleistungen zuzüglich des Umsatzes für Bauleistungen in deutschen Freihäfen, in der sowjetischen Besatzungszone, in Ost- und West - Berlin, sowie der Umsatz mit den Besatzungsmächten.
Geleistete Arbeitsstunden	= alle von den Beschäftigten ( einschl. an Baustellen tätigen Inhabern und gewerblichen Lehrlingen) tatsächlich geleisteten Stunden.

Angaben über den Beschäftigtenstand beziehen sich auf den letzten Arbeitstag des Berichtsmonats, die übrigen Angaben auf den ganzen Berichtsmonat."

Die Ergebnisse für den Wohnungsneubau enthalten auch die Wiederaufbauten.

Die Ergebnisse für Lindau sind bis März 1952 in den Angaben von Württemberg-Hohenzollern, ab April 1952 in denen von Bayern enthalten.

In den Zahlen des hamburgischen Bauhauptgewerbes sind Dachdeckerbetriebe, die zugleich Klempnerei und Installation betreiben, nicht enthalten.

## Anmerkungen :

Seite 9 In West - Berlin werden die Firmenkreise der Betriebe mit 10 - 19, sowie 20 und mehr Beschäftigten monatlich verändert. Die Jahresdurchschnittszahlen gelten für das Kalenderjahr.

## Erläuterungen :

JD = Jahres } Durchschnitt  
MD = Monats }  
p = vorläufige } Zahl.  
r = berichtigte }

# MONATLICHE ENTWICKLUNG IM BAUHAUPTGEWERBE

(Oktober = 100)

Betriebe mit 20 und mehr Beschäftigten

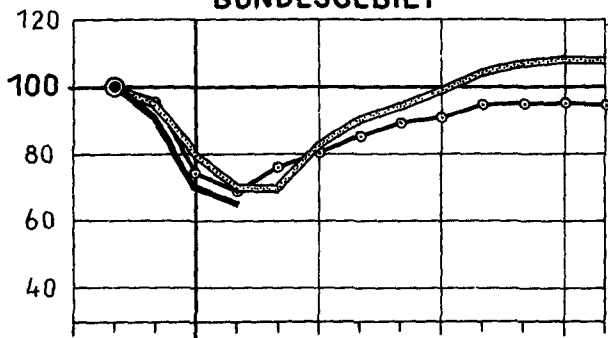
○—○ 1950/51

— 1951/52

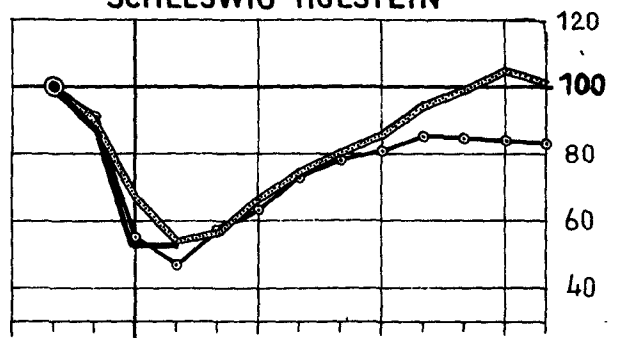
— 1952/53

## a) BESCHÄFTIGTE NACH LÄNDERN

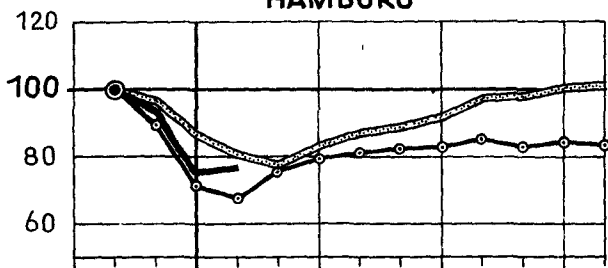
### BUNDESGEBIET



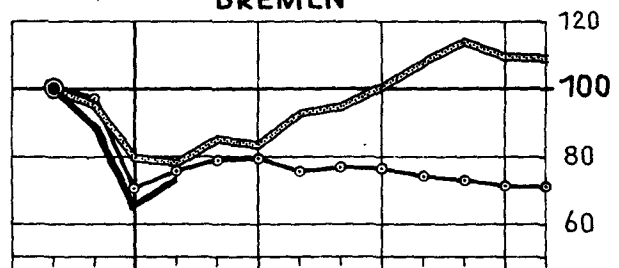
### SCHLESWIG-HOLSTEIN



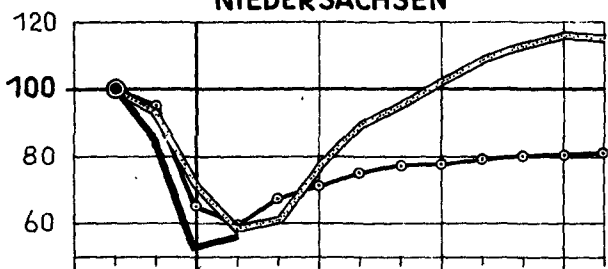
### HAMBURG



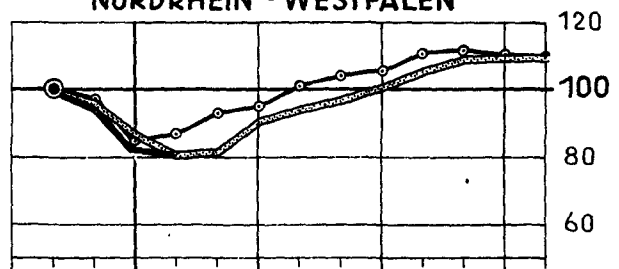
### BREMEN



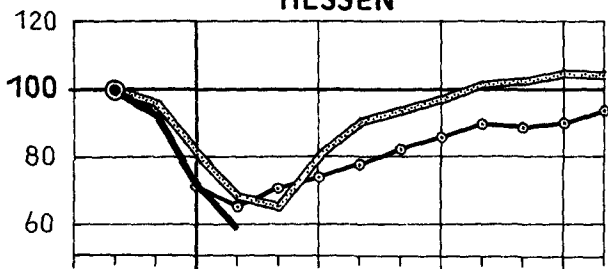
### NIEDERSACHSEN



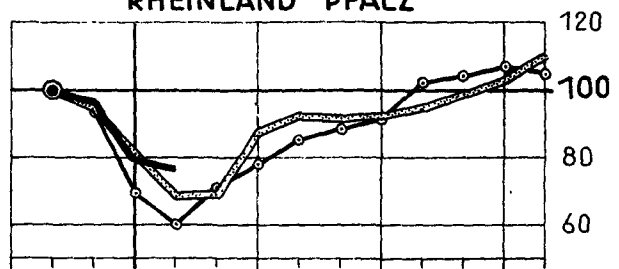
### NORDRHEIN - WESTFALEN



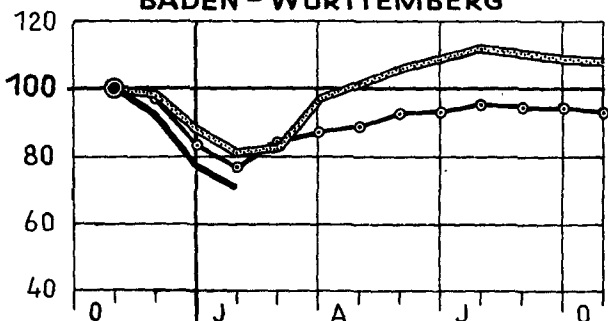
### HESSEN



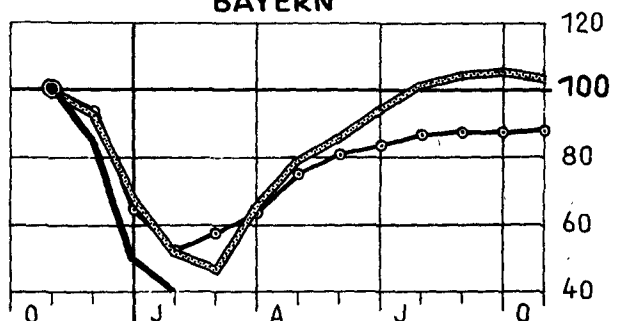
### RHEINLAND - PFALZ



### BADEN - WÜRTTEMBERG



### BAYERN



STAT. BUNDESAMT 53-0105

# NOCH: MONATLICHE ENTWICKLUNG IM BAUHAUPTGEWERBE

(Oktober = 100)

Betriebe mit 20 und mehr Beschäftigten

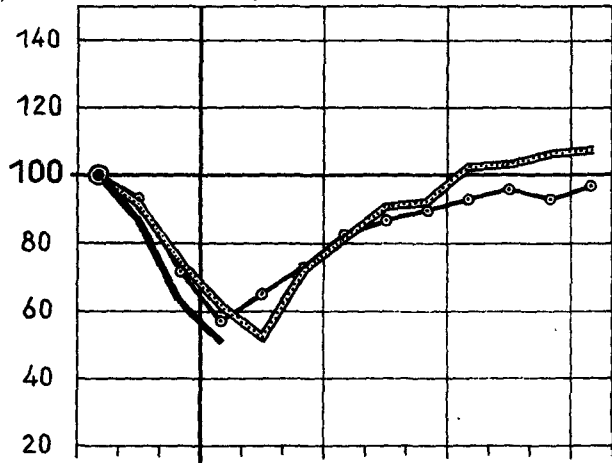
○—○ 1950/51

— 1951/52

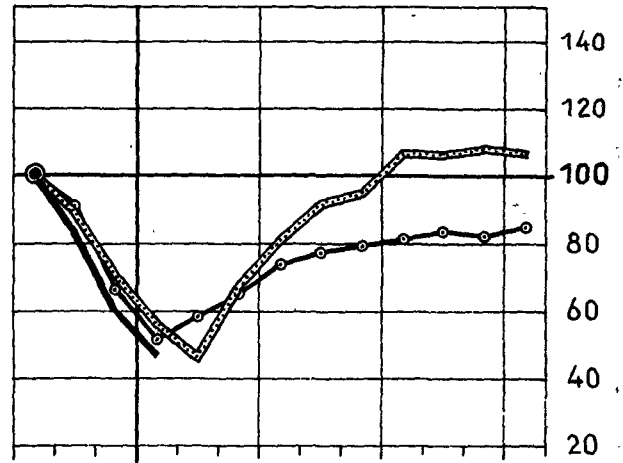
— 1952/53

## b) GELEISTETE ARBEITSSTUNDEN NACH BAUARTEN

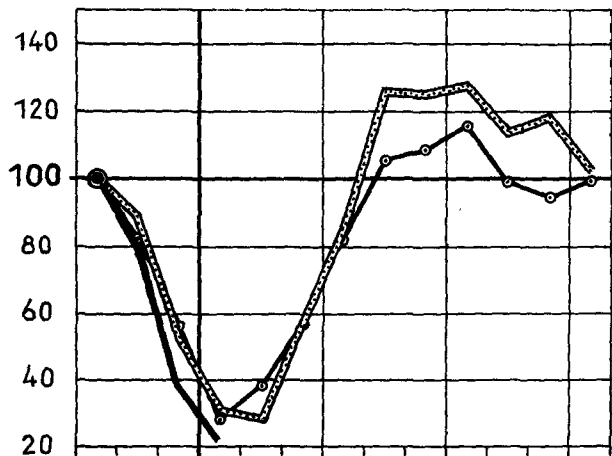
### ALLE BAUARTEN



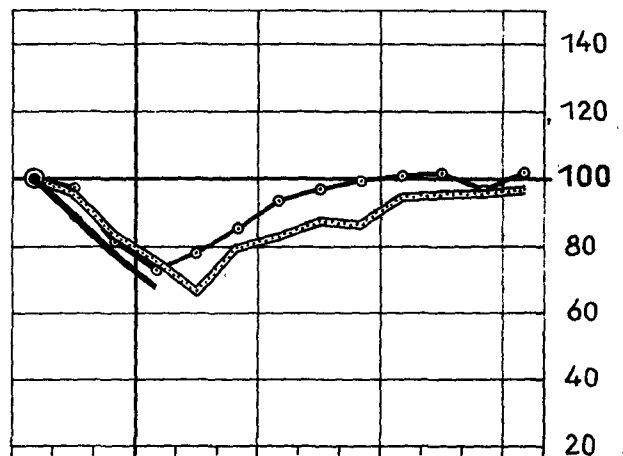
### WOHNUNGSBAUTEN



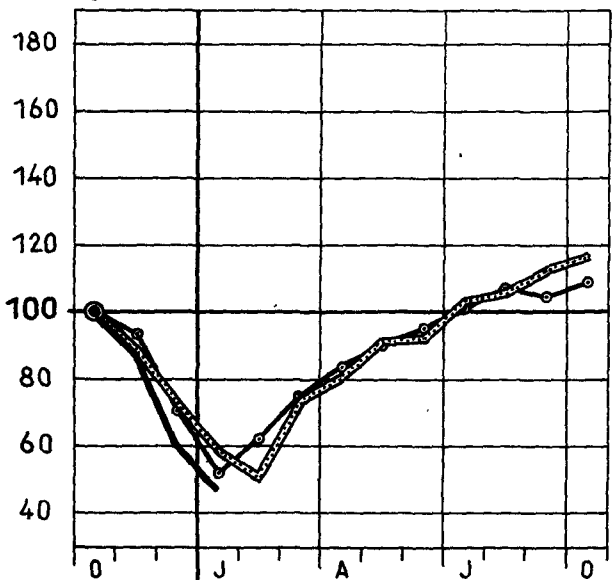
### LANDWIRTSCHAFTLICHE BAUTEN



### GEWERBLICHE U. INDUSTRIELLE BAUTEN

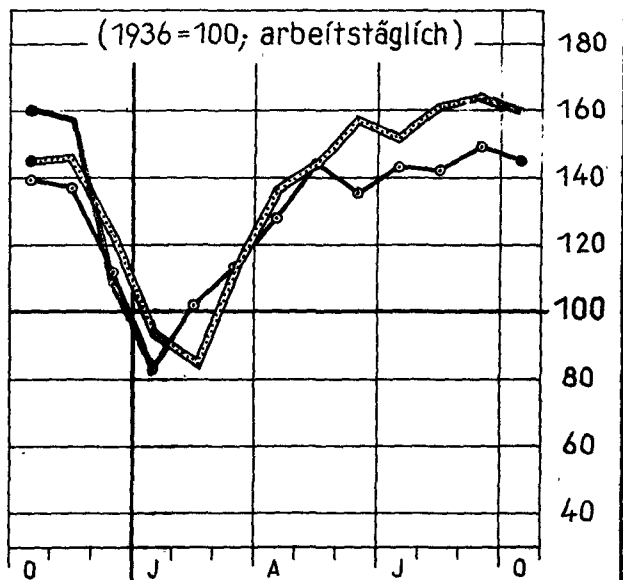


### ÖFFENTLICHE UND VERKEHRSBAUTEN



### INDEXZIFFERN DER BAUPRODUKTION

(1936 = 100; arbeitstäglich)



**Betriebe und Beschäftigung sowie Löhne, Gehälter und Umsatz im Bauhauptgewerbe**  
- Betriebe mit 20 und mehr Beschäftigten -

Zeit Land	Festsetzung des Firmen- kreises nach Beschäftig- tenstand vom	Betriebe	Beschäftigte						
			insgesamt	Tätige Inhaber (auch selbst- ständige Handwerker)	Kaufm.u.techn. Angestellte einschl. Lehrlinge	Übrige Beschäftigte	davon		
							Facharbeiter einschl. Poliere und Meister	Helfer und Hilfsarbeiter	Umschüler und Lehrlinge
Bundesgebiet									
1950 JD	Juli 1949	7 981	502 278	9 824	31 131	461 323	216 284	201 893	43 146
1951 JD	Juli 1950	10 181	591 460	12 446	36 193	542 821	254 631	237 739	50 451
1952 JD	Juli 1951	10 335	611 500	12 393	39 074	560 033	259 150	250 940	49 943
1950 Dezember	Juli 1950	10 242	503 550	12 430	35 596	455 524	218 736	189 091	47 697
1951 Januar	"	10 239	470 273	12 330	34 975	422 968	205 543	171 298	46 127
Februar	"	10 241	516 109	12 414	35 007	468 688	223 338	198 094	47 256
März	"	10 225	543 565	12 433	35 625	495 507	234 934	212 191	48 382
April	"	10 201	581 783	12 409	36 455	532 919	252 618	228 516	51 785
Mai	"	10 192	606 541	12 477	36 793	557 271	262 054	243 048	52 169
Juni	"	10 150	617 623	12 488	36 892	568 243	266 790	249 499	51 954
Juli	"	10 090	641 778	12 510	36 459	592 809	278 503	261 245	53 061
August	"	10 067	645 499	12 477	37 164	595 858	276 018	267 649	52 191
September	"	10 038	645 162	12 418	37 295	595 449	275 024	268 649	51 776
Oktober	"	10 022	643 242	12 419	37 267	593 556	275 173	268 665	49 728
November	Juli 1951	10 378	667 118	12 567	38 288	616 283	283 870	281 395	51 018
Dezember	"	10 366	635 484	12 486	38 275	584 723	271 835	263 251	49 637
	"	10 364	533 536	12 407	38 118	483 011	231 397	203 883	47 731
1952 Januar	"	10 355	467 424	12 371	37 652	417 401	199 508	172 224	45 669
Februar	"	10 351	466 462	12 393	37 783	416 286	198 467	172 339	45 480
März	"	10 351	551 526	12 391	38 566	500 569	233 866	219 364	47 339
April	"	10 349	601 425	12 414	39 249	549 762	257 843	240 959	50 960
Mai	"	10 335	628 269	12 345	39 565	576 359	268 329	256 309	51 721
Juni	"	10 332	658 844	12 340	39 815	606 689	278 060	276 637	51 992
Juli	"	10 300	694 855	12 319	39 872	642 664	294 790	295 347	52 527
August	"	10 277	712 602	12 341	40 554	659 707	294 666	312 028	53 013
September	"	10 272	720 748	12 346	41 187	667 215	297 294	317 665	52 256
Oktober	"	10 271	719 814	12 348	41 555	665 911	295 890	319 682	50 339
November	Juli 1952	11 473	779 089	13 835	43 279	721 975	320 541	346 945	54 489
Dezember	"	11 486	708 654	13 784	43 274	651 636	294 903	303 807	52 926
	"	11 492	546 280	13 729	43 219	489 332	232 474	206 252	50 606
1953 Januar	"	11 497	516 702	13 661	42 746	460 295	220 504	191 034	48 757
nach Ländern ( Januar 1953 )									
Schlesw.-Holst.	"	551	16 944	651	1 240	15 053	6 558	6 060	2 435
Hamburg	"	355	22 902	409	1 982	20 511	11 152	7 504	1 855
Niedersachsen	"	1 474	53 076	1 681	4 392	47 003	20 454	18 846	7 703
Bremen	"	179	10 088	188	800	9 100	4 297	3 808	995
Nordrh.-Westf.	"	3 660	210 513	4 280	15 524	190 709	93 168	81 491	16 050
Hessen	"	988	38 291	1 278	3 746	33 267	17 390	12 701	3 176
Rheinld.-Pfalz	"	761	42 391	822	3 258	38 311	17 265	18 365	2 681
Baden-Württbg.	"	1 591	70 477	1 998	5 083	63 396	30 436	26 879	6 081
Bayern	"	1 938	52 020	2 354	6 721	42 945	19 784	15 380	7 781
Zeit Land	Festsetzung des Firmenkreises nach Beschäftigtenstand vom	Löhne	Gehälter	Umsatz					
				insgesamt	darunter für Besatzungsmächte				
1 000 DM									
Bundesgebiet									
1950 MD	Juli 1949	114 917	12 134	290 612	14 738				
1951 MD	Juli 1950	155 415	14 787	427 061	43 256				
1952 MD	Juli 1951	179 639	17 421	522 531	77 980				
1950 Dezember	Juli 1950	134 568	14 602	440 363	26 063				
1951 Januar	"	103 783	13 873	308 403	19 986				
Februar	"	114 123	13 975	311 021	21 830				
März	"	130 791	14 249	368 452	33 193				
April	"	147 304	14 494	398 632	37 363				
Mai	"	166 680	15 338	415 100	46 060				
Juni	"	175 331	15 737	553 427	60 469				
Juli	"	183 669	15 659	449 920	71 734				
August	"	190 298	15 605	503 639	74 846				
September	"	183 835	15 831	506 615	82 690				
Oktober	"	192 855	16 018	541 100	80 214				
November	Juli 1951	199 824	16 549	572 545	89 586				
Dezember	"	185 315	16 742	542 640	79 327				
	"	159 951	17 466	552 324	75 737				
1952 Januar	"	130 966	16 231	399 356	52 286				
Februar	"	109 762	16 297	385 194	68 462				
März	"	150 043	17 270	454 091	96 818				
April	"	172 664	17 599	471 397	89 156				
Mai	"	193 010	17 727	498 089	72 488				
Juni	"	195 225	17 932	523 428	69 007				
Juli	"	215 951	18 357	602 095	80 961				
August	"	218 994	18 289	624 031	82 731				
September	"	224 044	18 607	645 431	79 233				
Oktober	"	226 538	19 012	693 489	106 361				
November	Juli 1952	244 656	19 743	749 841	122 420				
Dezember	"	214 284	19 664	663 290	107 166				
	"	170 507	21 073	663 995	101 733				
1953 Januar	"	132 542	19 291	459 998	64 847				
nach Ländern ( Januar 1953 )									
Schlesw.-Holst.	"	3 812	511	12 426	616				
Hamburg	"	6 514	965	17 839	661				
Niedersachsen	"	11 513	1 876	35 953	3 144				
Bremen	"	2 503	367	6 512	108				
Nordrh.-Westf.	"	60 639	7 283	203 912	11 604				
Hessen	"	9 941	1 704	35 353	7 455				
Rheinld.-Pfalz	"	10 722	1 433	42 424	26 631				
Baden-Württbg.	"	14 755	2 339	53 181	8 956				
Bayern	"	12 163	2 813	52 398	5 672				

**Geleistete Arbeitsstunden im Bauhauptgewerbe  
- Betriebe mit 20 und mehr Beschäftigten -**

Zeit Land	Festsetzung des Firmen- kreises nach Beschäftig- tenstand vom	Arbeits- tage  Anzahl	Geleistete Arbeitsstunden				
			insgesamt	davon			darunter für Besatzungsleiste
				Neubauten	Instand- setzungen	Trümmerbeseitigung und Abbruch	
1 000 Stunden							
Bundesgebiet							
1950 MD	Juli 1949	25,4	86 771	54 741	30 563	1 467	2 908
1951 MD	Juli 1950	25,2	104 025	73 441	29 452	1 132	6 053
1952 MD	Juli 1951	25,3	107 581	80 398	26 198	985	8 780
1950 Dezember	Juli 1950	24	89 518	61 041	27 426	1 051	3 469
1951 Januar	"	26	71 343	48 639	21 748	956	3 112
Februar	"	24	80 344	55 586	23 656	1 102	3 902
März	"	25	91 603	63 587	26 742	1 274	4 585
April	"	25	102 792	72 793	28 831	1 168	5 676
Mai	"	23,5	108 287	77 479	29 722	1 086	6 430
Juni	"	26	112 058	80 574	30 391	1 093	7 406
Juli	"	26	115 989	83 806	31 140	1 043	8 864
August	"	27	119 407	86 117	32 196	1 094	10 093
September	"	25	115 690	84 180	30 561	949	10 938
Oktober	"	27	120 719	88 860	30 808	1 051	10 450
November	Juli 1951	24,5	125 487	92 867	31 392	1 228	11 409
Dezember	"	24	114 271	84 788	28 555	928	9 872
	"	24	93 223	68 836	23 492	895	8 361
1952 Januar	"	26	77 690	56 844	20 004	842	7 350
Februar	"	25	66 003	47 785	17 409	809	6 403
März	"	26	91 314	67 689	22 716	909	8 982
April	"	24	102 237	76 533	24 797	907	9 141
Mai	"	25	113 953	85 527	27 336	1 090	8 858
Juni	"	23,3	115 529	87 178	27 351	1 000	8 779
Juli	"	27	128 475	96 886	30 414	1 175	8 622
August	"	25,8	129 685	98 401	30 177	1 107	8 624
September	"	26	133 152	101 478	30 744	930	8 966
Oktober	"	27	134 220	102 627	30 612	981	9 898
November	Juli 1952	23,6	145 320	111 515	32 645	1 160	11 133
Dezember	"	24,5	124 820	95 393	28 415	1 012	10 285
	"	24,5	93 189	71 083	21 186	920	8 568
1953 Januar	"	25,9	74 695	56 939	16 861	895	8 055
nach Ländern ( Januar 1953 )							
Schlesw.-Holst.	"	26	2 329	1 728	576	25	117
Hamburg	"	26	3 332	2 509	740	83	91
Niedersachsen	"	26	7 079	4 983	1 904	192	398
Bremen	"	26	1 480	1 001	433	46	24
Nordrh.-Westf.	"	26	32 947	25 017	7 533	297	1 837
Hessen	"	26	5 525	4 099	1 353	73	707
Rheinld.-Pfalz	"	26	6 425	5 504	867	54	3 420
Baden-Württbg.	"	26	8 445	6 706	1 672	67	1 035
Bayern	"	25	7 133	5 392	1 683	58	426
Wohnungsbauten							
Zeit Land	Festsetzung des Firmenkreises nach Beschäftigtenstand vom	insgesamt	davon				
			Neubauten	Instandsetzungen			
			Neu- und Wiederaufbau	Wiederherstellung, Um- An-, Erweiterungsbau	Reparaturen		
1 000 Stunden							
Bundesgebiet							
1950 WD	Juli 1949	32 608	24 670	7 938			
1951 WD	Juli 1950	39 324	32 190	7 134			
1952 WD	Juli 1951	38 773	32 923	3 580			2 270
1950 Dezember	Juli 1950	34 653	28 122	6 531			
1951 Januar	"	26 791	21 508	5 283			
Februar	"	30 098	24 405	5 693			
März	"	33 639	27 578	6 061			
April	"	38 375	31 498	6 877			
Mai	"	39 988	33 096	6 892			
Juni	"	41 120	34 206	6 914			
Juli	"	42 261	34 698	5 233		2 330	
August	"	43 414	35 251	5 568		2 595	
September	"	42 691	34 834	5 427		2 430	
Oktober	"	44 160	36 934	4 709		2 517	
November	Juli 1951	45 650	38 518	4 613		2 519	
Dezember	"	40 994	34 737	4 004		2 253	
	"	32 093	27 204	3 140		1 749	
1952 Januar	"	25 840	21 671	2 587		1 582	
Februar	"	21 361	17 674	2 251		1 436	
März	"	30 863	25 959	2 994		1 910	
April	"	37 079	31 203	3 543		2 333	
Mai	"	41 730	35 192	3 840		2 698	
Juni	"	43 165	36 681	3 860		2 624	
Juli	"	48 627	41 638	4 179		2 810	
August	"	48 573	41 995	3 970		2 608	
September	"	49 306	42 600	3 987		2 719	
Oktober	"	48 758	42 195	3 963		2 600	
November	Juli 1952	54 100	46 845	4 396		2 859	
Dezember	"	45 092	39 105	3 648		2 339	
	"	32 313	27 867	2 624		1 822	
1953 Januar	"	25 145	21 470	2 089		1 586	
nach Ländern ( Januar 1953 )							
Schlesw.-Holst.	"	854	713	66		75	
Hamburg	"	1 118	994	84		40	
Niedersachsen	"	2 174	1 719	252		203	
Bremen	"	467	421	29		17	
Nordrh.-Westf.	"	11 621	10 313	803		505	
Hessen	"	1 892	1 543	187		162	
Rheinld.-Pfalz	"	1 999	1 817	101		81	
Baden-Württbg.	"	2 812	2 260	280		272	
Bayern	"	2 208	1 690	287		231	

noch : Geleistete Arbeitsstunden im Bauhauptgewerbe

Zeit Land	Festsetzung des Firmenkreises nach Beschäftig- tenstand vom	Landwirtschaftliche Bauten			Gewerbliche und industrielle Bauten		
		insgesamt	davon		insgesamt	davon	
			Neubauten	Instand- setzungen		Neubauten	Instand- setzungen
1 000 Stunden							
Bundesgebiet							
1950 MD	Juli 1949	1 951	1 233	718	24 992	15 870	9 122
1951 MD	Juli 1950	2 096	1 411	685	29 668	20 650	9 018
1952 MD	Juli 1951	2 501	1 734	767	29 269	21 091	8 178
1950 Dezember	Juli 1950	1 458	981	477	26 206	17 491	8 715
1951 Januar	"	736	470	266	23 627	15 648	7 979
Februar	"	1 000	652	348	25 230	17 052	8 178
März	"	1 470	927	543	27 550	18 968	8 582
April	"	2 137	1 427	710	30 172	21 218	8 954
Mai	"	2 741	1 851	890	31 265	22 140	9 125
Juni	"	2 825	1 943	882	32 110	22 789	9 321
Juli	"	3 009	2 128	881	32 381	23 136	9 245
August	"	2 584	1 779	805	32 881	23 363	9 518
September	"	2 455	1 664	791	31 091	22 140	8 951
Oktober	"	2 578	1 729	849	32 771	23 448	9 323
November	Juli 1951	2 846	1 894	952	33 680	24 052	9 628
Dezember	"	2 520	1 662	858	32 365	23 127	9 238
	"	1 491	980	511	28 106	19 935	8 171
1952 Januar	"	883	564	319	25 573	17 773	7 800
Februar	"	796	513	283	22 336	15 332	7 004
März	"	1 649	1 118	531	26 834	18 978	7 856
April	"	2 447	1 754	693	27 933	20 028	7 905
Mai	"	3 581	2 513	1 068	29 490	21 409	8 081
Juni	"	3 561	2 544	1 017	29 051	21 326	7 725
Juli	"	3 628	2 554	1 074	31 668	23 407	8 261
August	"	3 243	2 326	917	31 997	23 695	8 302
September	"	3 362	2 384	978	32 210	24 038	8 172
Oktober	"	2 922	2 111	811	32 534	24 434	8 100
November	Juli 1952	3 368	2 454	914	33 775	25 358	8 417
Dezember	"	2 637	1 921	716	29 949	22 351	7 598
	"	1 274	918	356	26 182	19 320	6 862
1953 Januar	"	738	496	242	22 999	16 730	6 269
nach Ländern ( Januar 1953 )							
Schlesw.-Holst.	"	121	64	57	417	301	116
Hamburg	"	15	11	4	1 045	761	284
Niedersachsen	"	202	138	64	2 025	1 415	610
Bremen	"	26	10	16	380	308	72
Nordrh.-Westf.	"	117	79	38	11 754	8 398	3 356
Hessen	"	58	44	14	1 562	1 094	468
Rheinld.-Pfalz	"	31	27	4	1 187	875	312
Baden-Württbg.	"	79	61	18	2 195	1 772	423
Bayern	"	89	62	27	2 434	1 806	628
Zeit Land	Festsetzung des Firmenkreises nach Beschäftig- tenstand vom	insgesamt	Öffentliche und Verkehrsbaute				
			Neubauten	Instandsetzungen			
				Hochbau	Tiefbau	Hochbau	Tiefbau
1 000 Stunden							
Bundesgebiet							
1950 MD	Juli 1949	25 754	12 969			12 785	
1951 MD	Juli 1950	31 804	19 189			12 615	
1952 MD	Juli 1951	36 054	24 652			11 402	
1950 Dezember	Juli 1950	26 150	14 447			11 703	
1951 Januar	"	19 233	11 013			8 220	
Februar	"	22 914	13 477			9 437	
März	"	27 670	16 114			11 556	
April	"	30 940	18 650			12 290	
Mai	"	33 207	20 392			12 815	
Juni	"	34 910	21 636			13 274	
Juli	"	37 295	23 844			13 451	
August	"	39 434	25 724			13 710	
September	"	38 504	25 542			12 962	
Oktober	"	40 159	26 749			13 410	
November	Juli 1951	42 083	28 403			13 680	
Dezember	"	37 464	25 262			12 202	
	"	30 638	20 717			9 921	
1952 Januar	"	24 552	16 836			7 716	
Februar	"	20 701	14 266			6 435	
März	"	31 059	21 634			9 425	
April	"	33 871	23 548			10 323	
Mai	"	38 062	26 413			11 649	
Juni	"	38 752	26 627			12 125	
Juli	"	43 377	11 960	17 327	2 758	11 332	
August	"	44 765	11 812	18 573	2 780	11 600	
September	"	47 344	12 767	19 689	2 730	12 158	
Oktober	"	49 025	13 767	20 120	2 645	12 493	
November	Juli 1952	52 917	14 808	22 000	2 723	13 356	
Dezember	"	46 130	13 584	18 432	2 757	11 357	
	"	32 500	9 870	13 108	1 994	7 528	
1953 Januar	"	24 918	8 283	9 960	1 554	5 121	
nach Ländern ( Januar 1953 )							
Schlesw.-Holst.	"	912	166	484	46	216	
Hamburg	"	1 071	239	504	83	245	
Niedersachsen	"	2 486	736	975	160	615	
Bremen	"	561	90	172	35	264	
Nordrh.-Westf.	"	9 158	2 835	3 392	580	2 351	
Hessen	"	1 940	819	599	154	368	
Rheinld.-Pfalz	"	3 154	1 419	1 366	81	288	
Baden-Württbg.	"	3 292	1 184	1 429	146	533	
Bayern	"	2 344	795	1 039	269	241	



Betriebe, Beschäftigung, Löhne und Gehälter im Bauhauptgewerbe in West - Berlin <sup>1)</sup>

Zeit	Betriebe	Beschäftigte							Löhne	Gehälter	
		insgesamt	Tätige Inhaber (auch selbst- ständige Handwerker)	davon							
				Kaufm.u.techn. Angestellte einschl. Lehrlinge	Übrige Beschäftigte	Facharbeiter einschl. Poliere und Meister	Helfer und Hilfsarbeiter	Umschüler und Lehrlinge			
Anzahl									1 000 DM		
Betriebe mit 20 und mehr Beschäftigten											
1951 JD 2)	541	44 942	737	2 876	41 329	13 336	25 880	2 113	10 432	1 176	
1952 JD 2)	424	32 604	591	2 524	29 489	12 166	15 373	1 950	8 814	1 121	
1951 Dezember	491	40 910	673	2 728	37 509	12 547	22 955	2 007	10 415	1 276	
1952	Januar	460	37 535	647	2 652	34 236	11 718	20 498	2 020	8 845	1 161
	Februar	425	35 122	578	2 557	31 987	11 179	18 934	1 874	7 650	1 122
	März	440	38 939	621	2 607	35 711	11 915	21 934	1 862	8 819	1 129
	April	442	36 145	615	2 563	32 967	11 820	19 238	1 909	9 045	1 152
	Mai	417	30 782	583	2 516	27 683	11 191	14 548	1 944	9 018	1 109
	Juni	391	26 551	558	2 428	23 565	11 205	10 507	1 853	7 378	1 095
	Juli	409	28 829	572	2 408	25 849	11 708	12 242	1 899	8 347	1 039
	August	430	31 471	594	2 450	28 427	12 736	13 671	2 020	9 372	1 085
	September	449	34 254	623	2 561	31 070	14 036	15 013	2 021	9 848	1 128
	Oktober	413	33 207	573	2 531	30 103	13 869	14 233	2 001	10 249	1 116
November	409	32 958	569	2 529	29 860	13 765	14 088	2 007	9 937	1 132	
Dezember	401	25 454	557	2 486	22 411	10 848	9 568	1 995	7 257	1 186	
Betriebe mit 10 - 19 Beschäftigten											
1951 JD 2)	324	4 369	396	343	3 630	2 032	1 316	282	985	99	
1952 JD 2)	289	4 033	356	343	3 334	1 882	1 158	294	1 005	100	
1951 Dezember	301	4 119	373	354	3 392	1 943	1 155	294	996	104	
1952	Januar	271	3 724	332	341	3 051	1 761	1 061	229	824	98
	Februar	281	3 802	369	357	3 076	1 738	1 036	302	787	99
	März	279	3 850	336	334	3 180	1 752	1 157	271	857	95
	April	287	3 941	356	336	3 249	1 754	1 227	268	967	97
	Mai	295	4 015	359	342	3 314	1 852	1 183	279	1 088	101
	Juni	305	4 081	378	351	3 352	1 915	1 118	319	997	105
	Juli	297	4 062	352	329	3 381	1 952	1 110	319	1 063	96
	August	282	3 842	338	329	3 175	1 857	999	319	973	97
	September	273	3 718	336	299	3 083	1 759	1 061	263	978	85
	Oktober	301	4 829	378	365	4 086	2 280	1 480	326	1 278	110
November	302	4 765	373	368	4 024	2 197	1 502	325	1 250	109	
Dezember	294	3 761	365	360	3 036	1 763	962	311	1 014	112	

Anmerkung 1) siehe Vorbemerkung Seite 3.- 2) Für Löhne und Gehälter MD.

Umsatz und geleistete Arbeitsstunden im Bauhauptgewerbe in West - Berlin <sup>1)</sup>

Zeit	Umsatz		insgesamt	Geleistete Arbeitsstunden								darunter für Besatzungs- mächte		
	insgesamt	darunter für Besatzungs- mächte		davon						Gewerb- liche und indu- strielle Bauten	Öffentliche und Verkehrsbauteilen		Trümmerbe- seitigung und Abbruch	
				gesamt	Wohnungsbauteilen			Reparaturen	Roßbau		Tiefbau			
					davon									
					Neubauten	Instandsetzungen								
				gesamt	Neu- und Wieder- aufbau	Wiederherstel- lung, Um-, An-, Erweiterungsbau								
1 000 DM														
Betriebe mit 20 und mehr Beschäftigten														
1951 MD	24 049	2 003	7 239	1 228	275	953	128	1 400	2 724	1 887	249			
1952 MD	22 465	1 315	5 325	1 480	749	603	128	1 074	2 177	594	195			
1951 Dezember	25 278	1 007	6 887	1 442	576	745	121	1 305	2 757	1 383	286			
1952 Januar	21 326	864	5 981	1 235	450	655	131	1 081	2 569	1 096	197			
Februar	19 257	1 296	5 145	1 037	447	510	80	909	2 210	989	167			
März	20 066	1 584	6 045	1 186	402	665	119	1 098	2 814	947	193			
April	22 179	879	5 822	1 245	487	624	134	1 148	2 594	835	161			
Mai	19 771	528	5 457	1 364	475	726	163	1 165	2 242	686	184			
Juni	18 284	663	4 313	1 261	487	641	133	1 061	1 686	305	198			
Juli	21 238	986	4 738	1 387	688	570	129	1 051	1 963	337	181			
August	22 850	1 045	5 296	1 643	880	621	142	1 076	2 146	431	219			
September	25 407	1 795	5 675	1 895	1 077	666	152	1 102	2 268	410	237			
Oktober	28 122	1 831	5 837	2 061	1 306	638	117	1 149	2 220	407	258			
November	26 546	2 132	5 629	2 006	1 339	521	146	1 211	2 040	372	196			
Dezember	24 539	2 174	3 962	1 443	947	398	98	844	861 507	307	146			
Betriebe mit 10 - 19 Beschäftigten														
1951 MD	2 493	29	645	320	24	296	66	120	123	83	5			
1952 MD	2 797	36	601	301	48	187	66	105	139	56	6			
1951 Dezember	2 889	25	640	327	39	222	66	115	135	63	7			
1952 Januar	2 427	58	516	254	26	184	44	99	105	58	7			
Februar	2 511	50	508	235	37	157	41	102	103	68	4			
März	2 757	37	541	242	23	168	51	100	122	77	7			
April	2 546	40	598	270	25	176	69	113	134	81	9			
Mai	2 735	45	642	310	30	191	89	119	126	87	10			
Juni	2 613	34	583	292	24	191	77	110	132	49	8			
Juli	2 775	36	635	335	53	198	84	102	157	41	7			
August	2 593	36	564	290	51	162	77	105	131	38	6			
September	2 563	26	566	275	61	141	73	113	138	40	6			
Oktober	3 343	18	756	405	74	260	71	107	196	48	7			
November	3 381	31	726	389	102	217	70	104	182	51	4			
Dezember	3 325	21	572	309	74	190	45	84	101 41	37	1			

Anmerkung 1) siehe Vorbemerkung Seite 3.

Zeit	Festsetzung des Firmen- kreises nach Beschäftig- tenstand vom	Betriebe	Beschäftigte						
			insgesamt	Tätige Inhaber (auch selbst- ständige Handwerker)	Kaufm.u.techn. Angestellte einschl. Lehrlinge	Übrige Beschäftigte	davon		
							Facharbeiter einschl. Poliere und Meister	Helfer und Hilfsarbeiter	Umschl und Lehrli
1950 JD	1) Juli 1949	1 526	17 008	1 569	566	14 873	7 841	4 044	2 981
1951 JD	1) Juli 1950	1 515	16 408	1 599	508	14 301	7 607	3 886	2 801
1952 JD	1) Juli 1951	1 593	17 790	1 696	545	15 549	8 234	4 223	3 092
1950 Dezember	Juli 1950	1 524	13 632	1 633	522	11 477	5 918	3 006	2 555
1951 Januar	"	1 522	9 112	1 636	458	7 018	3 475	1 501	2 041
Februar	"	1 518	9 878	1 630	449	7 799	3 844	1 823	2 131
März	"	1 515	12 136	1 614	477	10 045	5 090	2 505	2 450
April	"	1 515	16 583	1 587	493	14 503	7 840	3 733	2 931
Mai	"	1 512	18 388	1 574	504	16 310	8 929	4 354	3 021
Juni	"	1 509	19 052	1 552	512	16 988	9 276	4 652	3 064
Juli	"	1 506	19 605	1 606	493	17 506	9 509	4 847	3 150
August	"	1 503	19 330	1 558	521	17 251	9 307	4 900	3 041
September	"	1 500	19 216	1 535	517	17 164	9 247	4 829	3 081
Oktober	"	1 492	19 025	1 504	505	17 016	9 201	4 846	2 961
November	Juli 1951	1 605	21 419	1 689	624	19 106	10 204	5 505	3 391
Dezember	"	1 599	19 471	1 685	582	17 204	9 138	4 828	3 238
	"	1 595	13 399	1 684	539	11 176	5 711	2 680	2 781
1952 Januar	"	1 589	8 950	1 709	467	6 774	3 191	1 346	2 231
Februar	"	1 585	7 872	1 711	439	5 722	2 600	1 008	2 114
März	"	1 583	12 359	1 651	481	10 227	5 206	2 452	2 565
April	"	1 596	18 054	1 635	525	15 894	8 623	4 050	3 221
Mai	"	1 596	20 764	1 634	563	18 567	10 229	4 956	3 381
Juni	"	1 599	21 865	1 628	578	19 659	10 709	5 488	3 461
Juli	"	1 592	22 658	1 674	563	20 421	10 969	5 902	3 550
August	"	1 589	23 356	1 825	578	20 953	11 165	6 229	3 550
September	"	1 588	23 320	1 831	595	20 894	11 064	6 238	3 550
Oktober	"	1 587	22 439	1 822	580	20 037	10 414	6 161	3 511
November	Juli 1952	1 653	22 210	1 885	592	19 733	10 738	5 481	3 511
Dezember	"	1 653	17 926	1 870	576	15 480	8 200	4 120	3 160
	"	1 652	11 527	1 850	551	9 126	4 522	2 038	2 566
1953 Januar	"	1 649	7 997	1 837	483	5 677	2 596	909	2 172

1) Für Löhne, Gehälter, Umsatz und geleistete Arbeitsstunden MD.

noch : Geleistete Arbeitsstunden

Zeit	Festsetzung des Firmen- kreises nach Beschäftig- tenstand vom	Wohnungsbauten					Landwirtschaftliche Bauten		
		insgesamt	davon			insgesamt	davon		Instand- setzungen
			Neubauten	Instandsetzungen			Neubauten		
1950 MD	Juli 1949	1 421	1 032	389		374	226	148	
1951 MD	Juli 1950	1 439	1 075	364		356	223	133	
1952 MD	Juli 1951	1 686	1 177	509		445	301	144	
1950 Dezember	Juli 1950	1 154	906	248		136	73		
1951 Januar	"	599	439	160		69	35	34	
Februar	"	617	442	175		88	48	40	
März	"	809	582	227		193	125	68	
April	"	1 298	958	340		492	337	155	
Mai	"	1 514	1 120	394		653	461	192	
Juni	"	1 689	1 262	427		588	389	199	
Juli	"	1 787	1 329	248	210	600	377	223	
August	"	1 837	1 326	278	233	434	277	157	
September	"	1 831	1 321	259	251	399	222	177	
Oktober	"	1 879	1 376	235	268	364	193	171	
November	Juli 1951	2 188	1 588	302	298	444	283	181	
Dezember	"	1 941	1 431	247	263	366	207	159	
	"	1 222	886	158	178	181	107	74	
1952 Januar	"	656	447	95	114	73	40	33	
Februar	"	495	317	76	102	59	30	29	
März	"	829	550	133	146	192	115	77	
April	"	1 438	952	226	260	557	430	127	
Mai	"	1 895	1 260	312	323	860	647	213	
Juni	"	2 136	1 477	329	330	786	591	195	
Juli	"	2 369	1 643	359	367	755	524	231	
August	"	2 507	1 765	358	384	575	368	207	
September	"	2 554	1 802	341	411	498	294	204	
Oktober	"	2 473	1 745	353	375	420	236	184	
November	Juli 1952	2 402	1 692	343	367	503	304	199	
Dezember	"	1 754	1 234	267	253	263	149	114	
	"	980	678	156	146	113	61	52	
1953 Januar	"	514	318	82	114	60	31	29	

geleistete Arbeitsstunden im Bauhauptgewerbe in Bayern  
19 Beschäftigten

Löhne	Gehälter	Umsatz		Arbeits- tage	Geleistete Arbeitsstunden				
		insgesamt	darunter für Besatzungsmächte		insgesamt	davon			darunter für Besatzungs- mächte
						Neubauten	Instand- setzungen	Trümmer- beseitigung und Abbruch	
1 000 DM				Anzahl	1 000				
2 810	162	7 626	113	25,4	2 573	1 708	856	9	24
3 114	121	9 556	232	25,2	2 594	1 787	797	10	40
3 753	127	11 404	377	25,2	2 825	1 901	909	15	44
2 433	128	10 748	98	24	1 977	1 406	561	10	29
1 310	107	6 609	80	26	1 087	707	372	8	25
1 419	104	6 114	162	24	1 194	763	424	7	40
1 796	109	6 723	239	25	1 560	1 013	535	12	42
2 887	116	8 313	278	25	2 532	1 737	785	10	54
3 597	119	9 247	451	24	2 994	2 084	893	17	46
3 821	120	11 706	345	26	3 166	2 167	990	9	48
4 184	139	10 695	341	26	3 374	2 351	1 013	10	47
4 267	126	11 279	317	27	3 290	2 249	1 032	9	55
4 077	117	11 585	273	25	3 211	2 152	1 051	8	48
4 279	116	12 354	338	27	3 319	2 250	1 053	16	58
4 726	136	13 495	390	27	3 726	2 553	1 154	19	58
4 173	133	13 125	373	25	3 274	2 285	972	17	61
2 766	128	12 596	400	24	1 999	1 375	612	12	50
1 489	110	8 083	418	26	1 118	726	379	13	40
1 108	106	6 790	444	25	847	503	331	13	26
1 902	115	7 244	354	26	1 427	868	543	16	34
3 391	123	8 947	486	24	2 558	1 704	835	19	48
4 536	126	11 377	241	25	3 402	2 285	1 100	17	40
4 822	135	11 996	268	23	3 616	2 490	1 111	15	29
5 314	144	13 494	360	27	3 967	2 694	1 260	13	40
5 343	137	14 544	355	25	3 951	2 655	1 281	15	50
4 466	137	15 167	434	26	4 016	2 676	1 327	13	58
4 417	134	15 679	389	27	3 903	2 588	1 307	8	53
5 229	131	14 993	296	24	3 797	2 546	1 238	13	41
3 908	129	12 776	295	27	2 736	1 829	896	11	52
2 315	124	12 762	366	25	1 535	991	534	10	33
1 177	112	6 613	196	25	827	475	344	8	15

hauptgewerbe in Bayern  
10

Gewerbliche und industrielle Bauten			Öffentliche und Verkehrsbauten				
insgesamt	davon		insgesamt	davon			
	Neubauten	Instand- setzungen		Neubauten		Instandsetzungen	
				Hochbau	Tiefbau	Hochbau	Tiefbau
393	232	161	406	238		168	
584	245	139	412	253		158	
309	186	123	369	237		132	
372	245	127	305	182		123	
248	148	100	163	85		78	
271	162	109	211	111		100	
288	179	109	258	127		131	
372	239	133	360	203		157	
420	267	153	390	236		154	
415	253	162	465	263		202	
434	283	151	543	362		181	
421	273	148	589	375		216	
397	255	142	576	354		222	
440	285	155	620	396		224	
486	320	166	589	382		207	
459	305	154	491	342		149	
279	179	100	305	203		102	
191	109	82	185	130		55	
149	73	76	131	83		48	
178	82	96	212	121		91	
239	132	107	305	190		115	
295	179	116	335	199		136	
282	173	109	397	249		148	
364	221	143	466	173	133	97	63
378	222	156	476	158	142	103	73
409	242	167	542	150	188	117	87
384	228	156	618	180	199	122	117
404	255	149	475	154	141	110	70
346	213	133	362	113	120	66	63
215	129	86	217	66	57	57	37
143	69	74	102	43	14	37	8

**Steine- und Erdenindustrie**  
**1. Beschäftigte, geleistete Arbeiterstunden und Umsatz der Industriegruppe Steine und Erden im Bundesgebiet**  
**- Betriebe mit 10 und mehr Beschäftigten -**

Zeit  Land	Beteiligte Betriebe	Beschäftigte 1)				Geleistete 2) Arbeiterstunden  1000 Stunden	Umsatz 3)  1000 DM	
		insgesamt	davon					
			Inhaber, Angestellte, kaufm. Lehrlinge Anzahl	Arbeiter ohne gewerbliche Lehrlinge	Gewerbliche Lehrlinge			
<u>Bundesgebiet</u>								
1950 JD	4)	4 463	194 498	21 091	170 364	2 976	34 562	181 094
1951 JD	4)	5 034	216 835	23 336	190 086	3 413	38 309	246 290
1950 September		4 484	211 879	21 335	187 399	3 145	39 603	225 856
Oktober		4 489	207 528	21 365	183 031	3 132	39 138	231 285
November		4 473	201 211	21 392	176 636	3 183	36 886	210 004
Dezember		4 457	187 186	21 263	162 867	3 056	32 878	168 503
1951 Januar	5)	4 444	176 156	21 111	152 051	2 994	29 864	152 816
Februar		5 078	184 844	22 574	159 189	3 081	30 384	159 208
März		5 068	194 122	22 692	168 312	3 118	30 338	178 787
April		5 025	204 106	22 828	178 119	3 159	34 623	211 054
April		5 025	220 276	23 144	193 715	3 417	38 465	243 010
Mai		5 026	228 582	23 257	201 880	3 445	40 978	251 888
Juni		5 028	230 772	23 320	203 872	3 580	41 971	263 828
Juli		5 023	231 411	23 579	204 336	3 496	42 354	268 038
August		5 023	231 723	23 718	204 432	3 573	43 117	278 686
September		5 032	229 806	23 751	202 480	3 575	40 891	282 099
Oktober		5 037	224 533	23 725	197 245	3 563	42 753	311 016
November		5 025	218 428	23 785	191 137	3 506	39 245	279 440
Dezember		5 021	203 424	23 659	176 318	3 447	34 588	228 425
1952 Januar	5)	5 016	191 849	23 532	164 944	3 373	32 965	203 342
Februar		5 085	193 477	23 769	166 284	3 424	33 271	203 843
März		5 089	191 192	23 838	163 958	3 396	30 367	181 128
April		5 081	209 628	24 132	182 048	3 448	35 839	262 349
April		5 082	225 538	24 450	197 240	3 848	38 733	265 861
Mai		5 075	234 707	24 621	206 238	3 848	42 515	303 049
Juni		5 070	237 956	24 762	209 317	3 877	41 746	294 413
Juli		5 071	240 318	24 810	211 636	3 872	45 111	329 167
August		5 069	241 512	24 934	212 733	3 845	44 405	327 879
September		5 061	240 256	24 943	211 428	3 885	44 636	339 734
Oktober		5 064	234 140	24 930	205 438	3 772	44 559	334 025
November		5 066	222 121	24 923	193 455	3 743	38 531	268 264
Dezember		5 057	198 556	24 940	170 021	3 595	33 822	203 907
<u>nach Ländern (Dezember 1952)</u>								
Schleswig-Holstein		168	5 471	770	4 583	118	991	6 315
Hamburg		74	2 004	293	1 601	110	351	2 663
Niedersachsen		719	23 442	3 055	20 166	221	4 212	20 509
Bremen		25	1 471	224	1 235	12	290	1 671
Nordrhein-Westfalen	1	089	53 712	6 607	46 422	683	9 148	72 746
Hessen		523	19 208	2 663	16 274	271	3 068	18 568
Rheinland - Pfalz		625	28 855	3 532	24 738	585	4 733	27 968
Baden - württemberg		748	27 559	3 066	24 083	410	4 631	24 280
Bayern	6)	1 080	36 834	4 730	30 919	1 185	6 398	29 187

1) Am Monatsende. - 2) Nach der hauptbeteiligten Industriegruppe ausbezahlt. - 3) Einschl. Umsatz mit Berlin und Ostzone und einschl. Umsatz an Besatzungsmächte. - 4) Für geleistete Arbeiterstunden und Umsatz Monatsdurchschnitt. - 5) Änderung des Firmenkreises; zur Wiederherstellung der Vergleichbarkeit werden Ergebnisse nach dem alten und neuen Firmenkreis gebracht. - 6) Einschl. Lindau.

**2. Beschäftigte der Industriegruppe Steine und Erden nach hauptbeteiligten Industrieuntergruppen 1) im Bundesgebiet**  
**- Betriebe mit 10 und mehr Beschäftigten -**

Hauptbeteiligte Industrieuntergruppe	1950	1951	1952						
	Monatsdurchschnitt		June	July	August	September	Oktober	November	Dezember
			Anzahl						
Natursteinindustrie	34 005	38 336	43 487	44 274	44 551	44 725	44 312	42 450	35 500
Sand- und Kiesindustrie	6 801	7 999	8 834	8 929	9 012	9 054	8 990	8 801	8 025
Gewinnung und Aufbereitung sonstiger Mineralien	10 553	12 636	12 878	13 062	13 047	13 020	12 984	12 824	12 263
Zementindustrie	17 984	18 859	19 919	20 022	20 017	19 988	20 052	19 906	19 817
Kalkindustrie	15 395	15 625	16 123	16 035	16 235	16 290	16 116	15 601	15 207
Gips- und Kreideindustrie	2 755	2 984	2 854	2 853	2 947	2 951	2 970	2 894	2 729
Ziegelindustrie	53 541	56 815	62 831	63 187	63 525	61 819	56 927	51 389	42 388
Steinzeugindustrie	3 277	3 738	4 241	4 200	4 179	4 157	4 155	4 024	3 997
Feuerfeste Industrie	16 389	18 570	20 538	20 575	20 609	20 592	20 195	20 090	19 847
Betonstein- und Betonwarenindustrie	15 267	19 763	24 026	24 705	24 909	25 007	25 561	24 313	22 080
Kalksandsteinindustrie	3 675	3 919	4 234	4 361	4 267	4 317	4 310	4 045	3 259
Bisquitindustrie	4 870	7 621	8 540	8 600	8 538	8 529	8 460	7 024	5 037
Isolier- und Leichtbauplattenindustrie	3 646	3 513	3 254	3 226	3 270	3 343	3 310	3 192	3 021
Asbestzementwarenindustrie	1 126	1 361	1 592	1 635	1 662	1 725	1 733	1 706	1 691
Sonstige Industrien der Steine u. Erden 2)	5 214	5 096	4 605	4 654	4 744	4 739	4 065	3 862	3 695
Steine und Erden insgesamt	194 498	216 835	237 956	240 318	241 512	240 256	234 140	222 121	198 556

1) Eingruppierung gemischter Betriebe nach dem Schwerpunkt gemessen an der Beschäftigtenzahl. - 2) Schiefer, Naturasphalt, Rohton, Kaolin, sonstige Mineralien, Farb- und andere Erden. - 3) Wie Mörtel und Edelputz, Schlacken, Isoliermittel und Filterrechts.

**Arbeitsmarkt im Bundesgebiet**  
**1. Beschäftigung 1)**

Zeit Land	Beschäftigte Arbeitnehmer						
	insgesamt	gesamt	darunter: Bau-, Ausbau- und Bauhilfsgewerbe				
			davon				
			Bau- und Architekturbüros (39a) 2)	Hoch- und Tiefbau (39b) 2)	Klempnerei, Rohrinstallation (16)	Bausebengewerbe (ohne Polstermöbel- herstellung) (39c1) 2)	Schornstein- u. Gebäude- reinigung (ohne Ge- bäudeinnenreinigung) (39d1) 2)
<b>Bundesgebiet</b>							
1949 September	13 604 361	1 141 003	72 590	826 909	.	232 721	8 783
Dezember	13 556 196	1 074 687	71 077	773 732	.	221 302	8 576
1950 März	13 307 344	986 999	70 245	701 324	.	207 059	8 371
Juni	13 845 589	1 206 632	75 037	880 805	.	241 406	9 384
September	14 295 574	1 330 607	77 056	983 603	.	261 351 a)	8 597
Dezember	14 163 075	1 116 171	75 154	795 918	.	236 447	8 652
1951 März	14 246 495	1 122 789	76 684	802 826	.	234 667	8 612
Juni	14 720 569	1 297 890	78 715	949 104	.	260 971	9 100
September	14 884 661	1 340 695	68 360	1 000 010	.	262 867	9 458
Dezember	14 583 294	1 085 269 c)	58 260	805 760	.	211 060	10 189
		1 175 547	26 742 d)	839 867	122 044	178 025	6 869
1952 März	14 583 493	1 205 682	26 650	874 588	117 582	179 766	7 096
Juni	15 170 704	1 430 702	27 546	1 059 688	124 391	211 696	7 381
September	15 456 339	1 534 413	27 613	1 148 155	130 608	220 800	7 237
Dezember	14 953 286	1 141 135	26 832	802 069	128 657	176 473	7 104
<b>nach Ländern (Dezember 1952)</b>							
Schlesw.-Holst.	603 505	40 859	1 269	29 667	4 103	5 516	304
Hamburg	600 995	38 524	1 818	25 161	5 212	6 060	273
Niedersachsen	1 809 822	123 238	2 998	89 889	12 729	16 766	856
Bremen	200 173	11 358	375	7 898	1 559	1 463	63
Nordrh.-Westf.	4 868 995	387 335	8 021	279 289	43 243	54 904	1 878
Hessen	1 323 671	103 078	2 611	69 801	11 638	18 349	679
Rheinland-Pfalz	812 713	78 144	1 781	57 198	7 596	11 084	485
Baden-Württbg.	2 235 476	181 127	4 145	116 977	21 056	38 107	842
Bayern	2 497 936	177 472	3 814	126 189	21 521	24 224	1 724

1) Nach Wirtschaftsgruppen und -zweigen am Monatsende. - 2) Durch Umstellung der Systematik im Dezember 1951 ist für den vorangegangenen Zeitraum ein Vergleich innerhalb des Wirtschaftszweiges 39 nur bedingt möglich. - a) Einschl. Polstermöbelherstellung. - b) Einschl. Gebäudeinnenreinigung. - c) Auf die alte Systematik umgerechnete Zahlen. - d) Im Wirtschaftszweig 39a sind die öffentlichen Bauverwaltungen nicht mehr enthalten.

Bundesanstalt für Arbeitsvermittlung und Arbeitslosenversicherung

**2. Arbeitslosigkeit, Stellenbesetzung, Einweisungen in Notstandsarbeiten und Offene Stellen**

Zeit		Arbeitslose 1) 2)		Von den Arbeitslosen 1) 2) waren Heimatvertriebene		Stellenbesetzungen	Einweisungen in Notstandsarbeiten	Offene Stellen am Ende des Monats für Angehörige der Bauberufe
Land	Berufe	insgesamt	darunter Bauberufe (24)	insgesamt	darunter Bauberufe (24)	im Laufe des Monats mit Angehörigen der Bauberufe (24) 1)	(24) 1)	(24) 1)
Bundesgebiet								
1950	September	1 271 847	91 650	434 095	37 065	74 116	29 053	24 728
	Dezember	1 689 989	336 771	537 562	91 270	38 731	13 827	3 465
1951	März	1 566 744	259 921	522 834	87 510	75 098	23 286	11 382
	Juni	1 325 747	145 121	428 272	53 708	74 458	27 089	13 253
	September	1 234 979	120 271	388 621	45 222	71 703	24 792	17 336
	Dezember	1 653 553	331 957	502 738	100 140	38 393	16 813	3 163
1952	Januar	1 825 407	408 201	549 872	121 053	46 455	15 578	5 184
	Februar	1 892 884	438 647	568 351	132 233	47 722	13 894	9 028
	März	1 579 646	273 471	485 116	91 460	105 077	34 613	13 137
	April	1 441 938	204 460	442 845	73 497	72 886	27 477	14 673
	Mai	1 311 968	154 446	395 026	54 695	73 875	30 660	11 483
	Juni	1 239 966	129 024	369 749	45 952	67 175	29 969	16 781
	Juli	1 155 456	104 505	340 930	37 536	77 856	34 731	20 396
	August	1 106 532	96 884	324 426	35 150	72 986	35 205	20 232
	September	1 050 565	87 722	309 861	32 326	74 754	35 681	23 250
	Oktober	1 028 091	93 872	314 506	34 903	73 644	28 083	22 252
	November	1 247 354	193 030	380 579	65 826	63 230	24 144	11 336
	Dezember	1 687 719	420 774	498 703	124 982	38 305	13 972	2 282
1953	Januar	1 822 676	456 462	533 571	136 354	46 289	12 206	8 872
nach Ländern (Januar 1953)								
Schleswig-Holstein		168 161	27 003	75 051	10 838	2 861	1 732	24
Hamburg		108 398	11 437	7 981	1 042	1 546	795	47
Niedersachsen		368 572	73 971	144 444	26 622	6 580	3 658	722
Bremen		28 279	3 200	3 247	566	617	135	47
Nordrhein-Westfal.		265 629	67 719	39 631	11 796	21 230	1 009	5 439
Hessen		161 772	46 849	43 802	12 819	2 135	686	407
Rheinland - Pfalz		94 857	33 442	11 762	4 607	5 587	462	1 187
Baden - Württembg.		130 590	42 569	45 250	17 709	3 260	1 721	493
Bayern		496 418	148 272	162 403	50 355	2 473	2 008	506
nach ausgewählten Berufen (Januar 1953)								
Maurer einschl. Helfer			147 420		41 394	13 171	237	2 708
Zimmerer			40 870		11 864	2 492	146	448
Dachdecker			8 982		2 853	560	22	65
Strassen- u. Tiefbauer			37 901		12 703	5 753	4 825	1 162
Maler und Lackierer			47 257		8 836	3 385	34	439
Baustätten-, Erd- bewegungsarbeiter			147 398		52 482	18 151	6 832	3 196

1) Nach Berufsgruppen. - 2) Stand am Ende des Berichtsmonats.

Bundesanstalt für Arbeitsvermittlung und Arbeitslosenversicherung

noch : Arbeitsmarkt  
3. Notstandsarbeiter nach Arten der Massnahmen 1)

Zeit	Art der Massnahmen	Bundes- gebiet	Schleswig- Holstein	Hamburg	Nieder- sachsen	Bremen	Nordrhein- Westfalen	Hessen	Rheinland- Pfalz	Baden- Württemberg	Bayern
<u>Anzahl</u>											
1950	September	95 817	7 030	755	16 623	2 541	9 218	8 913	3 683	7 628	39 426
	Dezember	34 458	1 369	931	4 808	1 631	5 524	1 271	294	3 584	15 046
1951	März	59 284	3 103	1 039	8 975	1 690	11 829	5 763	2 986	8 897	15 002
	Juni	76 950	6 717	672	11 083	2 026	11 356	6 756	2 053	6 853	27 464
	September	78 505	8 876	864	12 142	1 732	8 487	7 522	2 061	6 638	30 243
	Dezember	42 101	4 511	1 487	6 803	1 242	4 821	3 733	1 516	4 447	13 541
1952	Januar	32 898	3 057	1 610	5 805	1 851	4 010	2 388	1 357	4 536	8 284
	Februar	29 943	2 041	2 093	5 987	2 032	4 435	1 940	1 453	4 560	5 422
	März	62 746	6 470	2 130	12 288	2 108	7 353	6 205	3 066	7 894	15 232
	April	75 148	6 808	1 295	15 270	1 820	7 889	7 130	3 302	8 500	23 124
	Mai	79 087	5 886	1 302	15 298	1 962	8 015	7 105	2 978	8 236	28 305
	Juni	86 920	8 174	2 084	17 753	2 117	7 741	7 092	2 957	7 660	31 342
	Juli	93 822	9 422	2 684	19 317	2 278	7 760	7 650	3 062	7 134	34 515
	August	101 912	11 457	3 396	21 718	2 406	7 856	8 876	3 263	6 936	36 004
	September	101 637	12 158	3 823	22 574	2 076	7 630	8 881	3 130	6 882	34 483
	Oktober	91 749	9 483	3 754	21 912	1 960	7 124	8 205	3 083	6 353	29 875
	November	66 966	8 641	3 514	15 752	1 707	5 796	5 823	2 370	5 462	17 901
	Dezember	25 270	2 745	767	6 961	1 050	3 304	1 745	892	2 861	4 945
1953	Januar	26 137	2 483	1 849	7 859	1 266	3 262	1 282	1 109	3 668	3 359
<u>nach Arten der Massnahmen ( Januar 1953 ) in vH</u>											
Bundes- bzw. Landesumme = 100											
Landwirtschaftl. Massnahmen		22,1	30,4	5,7	35,0	22,1	9,8	28,0	35,1	14,7	8,4
Forstwirtschaftl. Massnahmen		4,2	1,1	-	6,8	-	4,0	1,6	17,3	5,8	-
Verkehrsmassnahmen		32,3	50,1	71,9	37,8	27,8	15,6	22,6	23,3	17,7	25,1
Hochbaumassnahmen und Bauge- ländeerschliessung		12,8	5,8	3,4	1,3	21,9	28,8	26,3	13,0	20,1	17,4
Übrige Massnahmen		28,6	12,6	19,0	19,1	28,2	41,8	21,5	11,3	41,7	49,1

1) Ohne Stammarbeiter.

Bundesanstalt für Arbeitsvermittlung und Arbeitslosenversicherung

Arbeitszeit und -verdienste im Baugewerbe

Zeit Land	Durchschnittliche															
	Wochenarbeitszeit in Stunden								Brutto - Wochenverdienste RM / DM				Brutto - Stundenverdienste Rpf / Dpf			
	Arbeiter insgesamt	darunter : männliche				Arbeiter insgesamt	darunter : männliche				Arbeiter insgesamt	darunter : männliche				
		alle	Fach- lernte	Hilfs- lernte	Hilfs- arbeiter		alle	Fach- lernte	Hilfs- lernte	Hilfs- arbeiter		alle	Fach- lernte	Hilfs- lernte	Hilfs- arbeiter	
<u>Bundesgebiet ohne Rheinland-Pfalz, Südbaden und Südwürttemberg-Hohenzollern</u>																
1948	März	38,6	38,6	39,3	39,5	37,7	39,16	39,44	46,59	39,05	32,61	101,4	102,1	118,7	98,9	86,5
	Juni	39,5	39,5	40,4	40,9	38,2	42,37	42,53	47,44	45,20	37,08	107,3	107,6	117,3	110,4	97,0
	September	42,9	43,0	43,7	44,6	41,8	50,82	51,17	57,45	53,42	44,77	118,4	118,7	131,4	119,8	107,0
	Dezember	41,7	41,8	42,1	43,1	40,9	50,58	50,88	56,61	52,32	43,86	121,2	121,2	134,4	121,5	107,2
1949	März	42,7	42,7	43,1	42,9	41,8	53,85	53,90	59,35	52,89	45,82	126,2	126,3	137,6	123,2	109,6
	Juni	46,1	46,1	46,2	47,6	45,5	61,66	61,72	67,78	62,45	53,27	133,8	133,8	146,8	131,2	117,1
	September	47,2	47,2	46,8	48,8	47,3	63,20	63,25	68,45	63,68	55,96	133,8	133,9	146,2	130,4	118,2
	Dezember	43,7	43,7	44,2	44,0	42,8	58,72	58,75	65,08	57,78	50,35	134,5	134,6	147,1	131,4	117,8
1950	März	45,8	45,8	45,6	47,2	45,6	61,60	61,64	67,43	61,57	53,16	134,6	134,7	147,9	130,5	116,8
	Juni	46,9	47,0	47,0	48,2	46,4	61,70	61,73	67,71	62,09	53,56	131,4	131,5	143,9	128,9	115,3
	September	47,7	47,7	48,5	48,6	46,6	65,27	65,30	72,93	65,19	56,28	136,8	136,8	150,4	134,0	120,8
	Dezember	43,8	43,8	44,8	45,0	41,8	63,61	63,64	70,93	63,31	53,35	145,4	145,5	158,2	140,7	127,5
<u>Bundesgebiet</u>																
1951	März	45,6	45,6	46,0	45,5	45,2	66,47	66,50	73,29	65,13	57,70	145,6	145,7	159,3	143,0	127,7
	Juni	48,0	48,0	48,5	48,6	47,2	77,33	77,36	85,12	77,59	67,29	161,0	161,1	175,3	159,6	142,5
	September	47,7	47,7	47,8	48,5	47,2	77,76	77,78	85,41	77,82	68,02	163,1	163,1	178,5	160,4	144,0
1952	Februar	43,4	43,4	43,5	44,1	42,9	73,16	73,19	79,60	71,26	63,83	168,7	168,7	182,9	161,4	148,7
	Mai	48,0	48,0	48,0	48,8	47,9	82,53	82,56	89,64	81,55	73,04	171,9	171,9	186,9	167,1	152,5
	August	48,0	48,0	48,5	49,3	47,1	82,30	82,33	91,27	82,65	71,62	171,5	171,6	188,3	167,8	152,1
	November	46,6	46,6	47,2	47,5	45,5	81,03	81,07	90,09	79,98	69,93	174,1	174,1	190,9	168,2	153,8
<u>nach Ländern ( November 1952 )</u>																
Schlesw.-Holst.		47,1	47,1	46,9	46,9	47,5	81,26	81,26	87,16	74,55	76,72	172,5	172,5	185,9	158,9	161,5
Hamburg		48,1	48,1	47,7	52,3	47,1	97,55	98,08	101,69	100,75	83,11	202,7	202,9	213,3	192,5	176,4
Niedersachsen		45,2	45,2	45,6	45,2	44,6	75,79	75,79	84,38	72,91	66,02	167,7	167,7	184,9	161,4	147,8
Bremen		48,1	48,1	48,1	48,5	48,0	86,96	86,96	94,28	83,02	77,68	181,0	181,0	196,2	171,3	161,8
Nordrh.-Westf.		47,4	47,4	48,1	48,8	46,0	86,27	86,31	95,12	86,03	74,31	182,2	182,3	197,8	176,3	161,7
Hessen		48,7	48,7	48,8	50,1	48,4	85,26	85,26	91,99	87,41	75,29	174,9	174,9	188,6	174,4	155,7
Rheinland-Pfalz		45,0	45,0	46,5	45,1	43,7	73,06	73,06	83,75	69,74	63,92	162,2	162,2	180,1	154,5	146,2
Baden-Württbg.		46,2	46,2	46,9	46,7	44,9	78,63	78,63	86,86	76,30	67,68	170,1	170,1	185,4	163,3	150,7
Bayern		46,3	46,3	47,1	48,5	45,3	75,62	75,65	85,65	79,89	66,30	163,4	163,4	181,8	164,8	146,4

**Umfang und Dauer der Streiks**

Zeit	1. In der Gewerbegruppe Bau- und Baunebengewerbe									2. In der Gewerbegruppe Steine und Erden								
	Be- troffene Betriebe	Arbeitnehmer					verlorene Arbeitstage von Arbeitnehmern		Be- troffene Betriebe	Arbeitnehmer					verlorene Arbeitstage von Arbeitnehmern			
		direkt Be- teiligte	indirekt Be- troffene	ins- gesamt	davon ( Spalte 4 ) bei Streiks mit einer Dauer von ...			der Sp. 2		der Sp. 4	direkt Be- teiligte	indirekt Be- troffene	ins- gesamt	davon ( Spalte 13 ) bei Streiks mit einer Dauer von ...		der Sp.11	der Sp.13	
					bis 6 Arbeits- tagen	7-24 Arbeits- tagen	über 24 Arbeits- tagen							bis 6 Arbeits- tagen	7-24 Arbeits- tagen			über 24 Arbeits- tagen
1	2	3	4	5	6	7	8	9	10	11	12	13	14	15	16	17	18	
Bundesgebiet ohne Rheinland-Pfalz, Südbaden und Südwürttemberg-Hohenzollern																		
1949	466	1 805	21	1 826	453	1 373	-	21 978	22 280	14	1 105	12	1 117	527	590	-	8 746	8 808
1950	1 068	30 243	412	30 655	15 569	15 086	-	202 455	205 815	32	1 672	54	1 726	1 309	408	9	8 164	8 319
1951	109	4 790	157	4 947	4 742	205	-	4 187	4 356	104	4 316	671	4 987	2 864	1 787	336	45 405	47 089
Bundesgebiet																		
1951	109	4 790	157	4 947	4 742	205	-	4 187	4 356	104	4 316	671	4 987	2 864	1 787	336	45 405	47 089
1952	571	1 730	-	1 730	82	236	1 412	85 190	85 190	39	2 688	95	2 783	1 872	756	155	21 096	22 133
1952	1. Vj.	350	1 250	-	1 250	-	-	1 250	65 000	65 000	-	-	-	-	-	-	-	-
	2. Vj.	-	-	-	-	-	-	-	-	-	18	757	4	761	606	-	6 965	6 977
	3. Vj.	181	264	-	264	82	20	162	16 302	16 302	18	1 550	91	1 641	1 111	530	11 971	12 996
	4. Vj.	40	216	-	216	-	216	-	3 888	3 888	3	381	-	381	155	226	-	2 160

**Ertelte Baugenehmigungen für Bauvorhaben des Hochbaues**

Zeit 1) Land	Veranschlagter Bauaufwand für				In den genehmigten Bauvorhaben geplante Wohnungen							
	genehmigte Bau- vorhaben	davon für Bauvorhaben an			in allen Gebäuden und Gebäude- teilen	darunter : in Wohn- gebäuden und Wohn- gebäude- teilen	davon genehmigt für					
		Wohn- Gebäuden	öffentl. und Gebäudeteilen	gewerbl. u. landw. Gebäudeteilen			private Bauherren		gemeinnützige Wohnungsunternehmen		Behörden 2)	
							insgesamt	dar.: in Neubauten	insgesamt	dar.: in Neubauten	insgesamt	dar.: in Neubauten
Anzahl												
Bundesgebiet												
1951 November 3)	703 910	435 644	107 150	161 116	35 295	34 289	19 053	12 606	13 547	12 136	1 689	1 411
Jan./Nov.	7 708 778	4 983 283	755 629	1 969 865	438 614	426 215	259 976	168 337	143 445	124 092	22 794	18 987
1952 November	790 957	511 069	80 258	199 630	39 759	38 759	19 633	12 313	16 727	15 244	2 399	2 019
Jan./Nov.	8 874 466	5 703 586	878 925	2 291 955	454 487	443 012	245 799	155 722	174 681	154 807	22 526	18 928
nach Ländern (Januar / November 1952)												
Schlesw.-Holst.	276 473	178 952	28 878	68 643	19 268	18 521	8 329	6 304	9 758	9 429	434	352
Hamburg	283 143	202 896	27 655	52 592	17 045	16 825	8 438	4 787	8 165	6 091	222	151
Niedersachsen	863 981	531 850	87 031	245 100	46 839	45 761	25 628	20 460	18 455	17 577	1 678	1 516
Bremen	141 916	91 796	16 520	33 600	7 913	7 805	4 880	2 127	2 490	2 400	435	398
Nordrh.-Westf.	2 833 180	1 983 489	253 740	595 951	158 281	155 334	82 923	41 064	67 520	57 228	4 891	3 756
Hessen	761 385	482 102	57 994	221 289	36 777	36 201	19 926	14 740	14 572	13 134	1 703	1 468
Rheinld.-Pfalz	470 088	282 364	42 020	145 704	21 380	20 532	14 048	7 983	5 097	4 358	1 387	974
Baden-Württbg.	1 524 520	917 978	195 499	411 043	66 882	64 418	35 205	22 939	24 230	21 923	4 983	4 310
Bayern 4)	1 719 780	1 032 159	169 588	518 033	80 102	77 615	46 422	35 318	24 400	22 667	6 793	6 003

Abweichungen in den Summen durch Runden der Zahlen.

1) Die Zahlen umfassen infolge teilweise nicht termingerech eingegangener Meldungen nicht vollständig die während des Berichtszeitraumes erteilten Baugenehmigungen. - 2) Und Körperschaften des öffentlichen Rechts. - 3) Berichtigte Zahlen. - 4) Einschl. Lindau. Die Ergebnisse für den Monat Dezember 1952 lagen bei Drucklegung noch nicht vor.

**Baufertigstellungen von Gebäuden, Wohnungen und Wohnräumen**

Zeit <sup>1)</sup> Land	Nichtwohngebäude			Wohngebäude		insgesamt	Wohnungen			erbaut von gemeinnütz. Wohnungs- unter- nehmen	Wohnräume <sup>3)</sup> insgesamt
	Anzahl	Umbauter Raum 1000 cbm	darin befindliche Wohnungen	Anzahl	darin befindliche Wohnungen		davon mit				
							1 und 2	3 und 4	5 und mehr		
<u>Bundesgebiet</u>											
1951 November	6 428	5 666	959	14 358	43 296	44 255	7 248	32 697	4 310	16 538	
Jan./Nov.	49 200	50 056	8 168	116 220	357 983	366 151	58 847	272 140	35 164	134 809	1 248 616
1952 <sup>4)</sup> November	9 219	9 521	1 285	16 806	50 681	51 966	8 071	38 943	4 952	18 397	179 053
Jan./Nov.	41 769	45 218	6 036	84 453	278 279	284 315	47 059	212 408	24 848	116 130	967 929
<u>nach Ländern (Januar / November 1952)</u>											
Schlesw.-Holst.	1 640	848	331	4 246	11 044	11 375	1 794	8 861	720	6 755	38 496
Hamburg	836	1 588	205	2 895	18 090	18 295	3 902	13 386	1 007	9 044	56 537
Niedersachsen	5 914	5 148	550	10 681	29 293	29 843	3 144	23 897	2 802	12 193	106 635
Bremen	385	703	153	1 652	5 590	5 743	593	4 717	433	1 494	20 121
Nordrh.-Westf.	9 855	12 859	1 551	27 176	97 081	98 632	21 948	69 506	7 178	41 498	317 938
Hessen	3 625	4 141	560	7 783	22 957	23 517	2 690	18 739	2 088	8 393	83 451
Rheinld.-Pfalz	2 989	2 984	480	5 111	13 439	13 919	1 224	10 449	2 246	3 538	51 521
Baden-Württbg.	7 745	8 297	1 410	13 435	39 481	40 891	2 929	32 894	5 068	15 883	155 759
Bayern <sup>5)</sup>	8 780	8 650	796	11 474	41 304	42 100	8 835	29 959	3 306	17 332	137 471

Abweichungen in den Summen durch Runden der Zahlen.

1) Die Zahlen umfassen infolge teilweise nicht termingerech eingegangener Meldungen nicht vollständig die während des Berichtszeitraumes fertiggestellten Bauten. Ausserdem sind die Zahlen für 1951 überhöht durch teilweise Einbeziehung von Baufertigstellungen früherer Jahre. Ein Vergleich der Ergebnisse aus den Jahren 1951 und 1952 ist daher nicht möglich. - 2) Küchen und Zimmer über 6 qm innerhalb von Wohnungen. - 3) Einschl. der Einzelzimmer über 6 qm ausserhalb von Wohnungen. - 4) Ab 1952 nur Normalbauten. - 5) Einschl. Lindau. Die Ergebnisse für den Monat Dezember 1952 lagen bei Drucklegung noch nicht vor.

**Produktion ausgewählter Erzeugnisse im Bundesgebiet**

Zeit	1. Baumaschinenproduktion					2. Baustoffproduktion							
	insgesamt 1)	darunter 2)				Isolier- und Leichtbau- platten	Dach- pappe	Mauer- 3) ziegel insgesamt	Dach- ziegel insgesamt	Beton- dach- steine	Kalk- sand- steine 4)	Bims- 4) bau- steine	Tafel- glas
		Beton-und Mörtel- mischer	Erdbau- geräte	Bagger	andere Bauma- schinen								
		t	Stück	Stück	Stück	Stück	1 000 qm	Millionen Stück	1 000 qm				
1936 MD	1 662							380,9	63,7				
1949 MD	2 111	679	111	31	804	1 915	8 282	295,1	62,7	3,4	50,1	.	2 140
1950 MD	3 770	946	390	72	767	1 940	8 443	352,7	75,0	1,8	84,9	.	2 237
1951 MD	4 716	768	351	117	1 049	2 148	8 633	383,9	82,7	1,9	93,3	137,7	2 757
1951 Oktober	4 866	779	673	120	1 008	2 353	10 596	469,2	94,5	1,8	118,8	180,8	3 012
November	5 368					2 312	9 431	408,9	86,7	1,9	102,0	152,1	2 780
Dezember	5 411					2 127	6 217	317,4	74,8	1,6	71,3	77,2	2 722
1952 Januar	4 696	637	366	129	1 003	2 105	5 150	263,6	76,1	1,3	58,6	53,8	2 460
Februar	4 816					1 689	4 247	210,2	65,0	1,0	55,2	37,9	1 846
März	6 574					1 905	5 580	253,3	69,8	0,9	89,8	128,1	1 786
April 14)	5 846	1 248	450	134	1 687	1 818	6 031	298,1	69,7	0,9	90,9	191,9	1 509
Mai	5 854					1 819	6 071	307,1	69,9	0,9	91,5	204,1	1 509
Juni	6 926					1 704	6 981	436,6	76,3	1,0	108,4	238,2	1 605
Juli	6 073	1 345	573	137	1 728	1 970	6 955	472,5	77,1	1,1	108,6	238,6	1 509
August	7 422					2 102	8 085	531,1	87,5	1,2	130,0	263,6	1 634
September	6 697					2 163	7 991	518,7	83,8	1,2	123,7	260,7	1 746
Oktober	6 210	.	.	.	.	2 365	10 057	518,2	87,3	1,3	126,0	266,1	1 950
November	6 489					2 545	10 077	505,0	88,2	1,0	119,6	263,8	2 447
Dezember	5 909					2 040	7 444	398,7	73,0	0,9	91,7	144,1	2 725
1953 Januar	5 229	.	.	.	.	1 600	4 507	295,9	65,8	0,5	50,9	50,3	2 756
1953 Januar	5 189	.	.	.	.	1 408	3 490	211,1	50,9	0,3	34,0	43,5	2 429

Zeit	noch 2. Baustoffproduktion										Inland- versorgung			
	Betonstein- erzeugnisse f.d.Tief-u. Strassenbau	Stein- 5) zeug- röhren	Natur- steine 6)	Bausand und Baukies	Natur- asphalt, Bitumen u. Promex	Feuer- feste Erzeug- nisse	Baukalk (gebr.)	Gips (gebr.)	Baustoffe aus Trümmerverwertung 8)		Schnittholz			
									Trümmer- split- sand u.a.	Mauer-,Hohl- block- und T-Steine 4)	Deckenstei- ne, Platten und Dielen	9)	10)	
														1 000 t
1936 MD	.	.	2 666,7	.	53,9	104,3	.	.	.	.	.	757,3	.	
1949 MD	84,1	18,9	1 238,7	1 941,5	40,6	148,5	41,3	.	.	.	.	758,1	.	
1950 MD	128,0	21,3	1 511,1	2 669,5	44,6	150,3	159,8	52,5	.	.	.	735,6	775,6	
1951 MD	.	.	1 765,0	.	.	180,6	154,6	56,6	118,4 a)	.	.	736,4	.	
1951 Oktober	160,1	26,0	2 194,2	3 363,1	50,0	210,7	199,3	61,4	113,0	a)	669,2	783,1		
November	154,1	23,4	1 849,3	3 072,5	43,5	205,3	148,1	53,4	94,6				647,9	739,9
Dezember	133,7	23,4	1 444,0	2 244,9	34,3	196,1	81,6	35,7	63,0				611,6	737,5
1952 Januar	125,2	24,7	941,2	1 823,5	38,9	197,8	72,2	41,4	24,2	10 766	31 635	602,2	729,8	
Februar	115,4	30,4	725,5	1 533,8	42,2	186,0	70,9	37,9	22,9	7 630	50 452	596,7	668,5	
März	148,1	25,7	1 687,9	2 658,1	41,6	203,8	162,3	62,9	31,0	15 718	120 452	639,3	728,7	
April 14)	142,9	24,9	1 919,3	2 740,4	43,5	193,1	165,2	56,5	32,9	20 791	140 084	749,2	824,3	
Mai	146,0	25,0	1 953,4	2 795,2	43,5	197,3	165,7	56,5	32,9	20 791	140 084	749,2	824,3	
Juni	156,8	23,1	2 288,1	3 488,1	45,6	203,3	195,5	56,2	38,2	26 436	181 444	727,6	823,2	
Juli	141,5	23,4	2 328,4	3 376,6	48,4	193,2	176,2	53,6	45,6	26 490	177 204	766,6	865,6	
August	162,7	24,0	2 694,8	3 831,0	59,9	206,5	207,3	62,4	45,2	33 711	206 974	736,6	869,8	
September	162,3	23,8	2 622,0	3 796,8	53,8	199,4	193,6	63,0	49,2	32 638	212 876	709,4	870,1	
Oktober	178,6	24,5	2 721,5	3 846,7	56,2	205,3	187,2	65,7	47,4	36 283	198 468	665,6	874,5	
November	191,9	25,6	2 681,4	3 861,5	54,3	211,7	189,0	63,6	39,6	32 509	195 814	641,5	876,0	
Dezember	162,8	23,3	2 013,1	3 005,7	44,2	195,3	104,2	49,2	30,6	22 533	127 650	563,7	760,6	
1953 Januar	137,6	23,2	1 319,4	2 033,1	45,1	188,4	63,3	32,5	20,3	12 884	59 926	508,2	743,0	
1953 Januar	108,0	24,7	831,1	1 768,8	43,9	194,8	65,1	35,2	20,6	11 437	52 225	445,8	.	

Zeit	3. Holzbauten- und Bauelementerzeugung										4. Stahlbau 12)			
	insgesamt	Holzbauten und Holzbaukonstruktionen				Bauelemente					Rohr- gewebe	Stahl- brücken	Stahl- hochbauten	Sonstige Stahlbauten
		Montage- fertige Holzhäuser und Baracken	Brücken, Türme, Silos und andere Ingenieur- bauten	Wohnbauten i. Gemischt- bauweise über- wiegend aus Holz	Telefon- zellen, Gewäch- shäuser u. andere Holzbauten	insgesamt	aus Holz							
							Türen und Fensterrah- men, auch Frühbeet- fenster	Rollkäden, Fensterklän- den Verdunklungs- anlagen	Fußboden- belag aus Holz (ohne Hobel - dielen)					
1 000 DM	cbm 11)	cbm 11)	cbm 11)	cbm 11)	1 000 DM	Stück	Stück	qm	1 000 qm	t	t	t		
Bundesgebiet ohne Rheinland-Pfalz, Südbaden und Südwürttemberg-Hohenzollern														
1950 1.Vj.	3 790	5 894	1 783	1 285	3 446	25 071	332 479	51 452	11 286	2 393	12 424	71 743	.	b)
2.Vj.	4 115	6 998	2 683	2 215	3 576	26 558	338 615	65 782	15 382	2 996	10 768	58 651	28 424	.
3.Vj.	5 074	8 350	3 281	3 471	4 519	31 831	428 350	73 637	19 923	4 310	14 800	75 618	23 222	.
4.Vj.	6 801	12 368	3 436	3 636	5 373	38 186	522 075	78 692	16 458	3 964	14 820	78 939	27 369	.
1951 1.Vj.	5 902	10 056	3 044	2 613	4 792	32 742	449 419	168 567	18 396	3 611	11 936	71 876	20 690	.
2.Vj.	8 153	10 755	6 286	3 595	4 708	34 890	412 585	194 150	17 496	4 163	11 485	83 290	21 952	.
3.Vj.	8 790	12 096	4 388	4 773	4 840	37 268	449 230	179 563	18 591	3 932	8 717	88 932	19 963	.
4.Vj.	8 592	11 766	4 482	3 468	4 631	40 233	522 360	175 161	16 440	4 581	7 211	95 139	19 551	.
Bundesgebiet														
1952 1.Vj.	11 976	15 575	4 026	4 253	4 998	37 590	452 893	143 808	612 056	3 982	11 003	88 766	20 024	.
2.Vj.	12 319	16 016	4 371	4 010	5 449	39 510	448 323	190 769	602 592	3 925	10 873	90 054	22 252	.
3.Vj.	12 220	16 265	5 547	6 208	4 378	45 713	491 741	185 382	736 270	4 981	11 326	100 613	21 768	.
4.Vj.	8 875	10 985	5 557	5 281	4 182	50 161	584 433	157 006	793 174	3 986	.	.	.	.

1) Einschl. Zubehör, Einzel- und Ersatzteile. - 2) Monatsdurchschnitt. - 3) Einschl. Zechenziegel. - 4) Umgerechnet in Reichsformat für Ziegelsteine. - 5) Und andere Kanalisationsartikel aus Steinzeug. - 6) Für Wege-, Bahn- und Wasserbau. - 7) Versand ab Werk an Baugewerbe. 8) Die Monatszahlen beruhen auf Repräsentativhebungen (etwa 90 vH der Gesamtproduktion). - 9) Laub- und Nadelholz (einschl. Lohnschnitt). 10) Produktion zuzüglich Importe und Bezüge aus dem Währungsgebiet Ost abzüglich Exporte und Lieferungen in das Währungsgebiet Ost. - 11) Nach tatsächlichem Holzanteil der fertigen Ware. - 12) Angaben für die zum Absatz bestimmte Produktion. - 13) Neubauten und Wiederherstellungen. - 14) Durch Umstellung werden die Ergebnisse nach dem alten und neuen Berichtskreis erstellt. - a) 1951 Januar bis Dezember zusammengefasst in 1 000 t. - b) In Stahlhochbauten enthalten. - c) Für die Jahre 1950 und 1951 liegen die Angaben nur in cbm vor.



**Zement**  
Produktion und Inlandversorgung im Bundesgebiet - sowie Ausfuhr und Weltmarktpreise

Zeit	Produktion <sup>1)</sup>	Inlandver- sorgung 2)	Ausfuhr			Weltmarktpreise <sup>3)</sup>							
						Hamburg <sup>4)</sup>		New York <sup>5)</sup>		London <sup>6)</sup>		Niederländische Hafen <sup>7)</sup>	
			1000 t	1000 DM	1000 \$	RM / DM je 100 kg	RM / DM je 100 kg	\$ je 8) je 100 kg	RM / DM je 100 kg	sh je 8) 2 240 lbs	RM / DM je 100 kg	hfl je 8) 1000 kg	RM / DM je 100 kg
1938 MD	954,5	.	.	.	.	360,00	3,60	2,15	3,14 b)	42,0	2,52 b)	11,75	1,61 b)
1948 MD	464,7	.	0,6 a)	341a)	102a)	521,70	5,22	2,82	.	60,6	.	36,55	.
1949 MD	704,9	.	82,6 a)	3 742a)	1 005a)	595,00	5,95	3,03	6,30	61,1 1/3	3,92	41,33	5,06
1950 MD	906,4	796,1	110,7	5 400	1 289	600,14	6,00	3,16	7,78	62,6	3,62	42,33	4,68
1951 MD	1 027,6	882,5	135,3	8 277	1 974	775,74 r	7,76 r	3,36	8,27	89,2 1/3	5,16	51,71	5,71
1952 MD	.	.	147,6	10 604	2 529	810,38	8,10	3,40	8,37	96,1 3/5	5,56	53,33	5,89
1951 Oktober	1 262,4	1 154,5	108,0	7 520	1 791	809,82	8,10	3,40	8,37	95,3	5,51	53,33	5,89
November	1 110,5	1 003,7	106,9	6 745	1 607	834,50	8,35	3,40	8,37	95,3	5,51	53,33	5,89
Dezember	859,5	639,8	219,8	16 121	3 845	829,47	8,29	3,40	8,37	95,3	5,51	53,33	5,89
1952 Januar	749,4	587,6	161,8	12 505	2 980	821,50	8,22	3,40	8,37	97,0 r	5,61 r	53,33	5,89
Februar	623,5	455,5	168,1	12 337	2 942	821,50	8,22	3,40	8,37	99,9	5,77	53,33	5,89
März	1 071,6	948,1	123,5	8 757 r	2 085 r	821,50	8,22	3,40	8,37	99,9	5,77	53,33	5,89
April	1 087,70)	932,70)	155,1	11 351	2 708	821,50	8,22	3,40	8,37	99,9	5,77	53,33	5,89
Mai	1 288,5	1 125,2	163,6	12 053	2 879	821,50	8,22	3,40	8,37	99,9	5,77	53,33	5,89
Juni	1 184,1	1 125,2	194,8	14 558	3 474	810,00	8,10	3,40	8,37	96,9 r	5,60 r	53,33	5,89
Juli	1 302,5	1 128,1	174,6	12 541	2 990	810,00	8,10	3,40	8,37	96,9	5,60	53,33	5,89
August	1 297,7	1 157,1	140,7	10 015	2 391	810,00	8,10	3,40	8,37	94,3 4/5	5,46	53,33	5,89
September	1 343,2	1 162,9	180,5	12 327	2 933	802,00	8,02	3,40	8,37	94,0	5,44	53,33	5,89
Oktober	1 317,2	1 167,2	150,2	10 287	2 448	795,00	7,95	3,40	8,37	91,0	5,27	53,33	5,89
November	977,2	878,1	99,3	6 728	1 609	795,00	7,95	3,40	8,37	91,0	5,27	53,33	5,89
Dezember	631,4	572,2	59,5	3 787	906	795,00	7,95	3,40	8,37	91,0	5,27	53,33	5,89
1953 Januar	562,1	488,2	74,0	4 455	1 066	795,00	7,95	3,40	8,37	91,0	5,27	53,33 p	5,89

1) Portlandzement, Eisenportlandzement und Hochofenzement einschl. Bindemittel. - 2) Produktion zuzüglich Import abzüglich Export. - 3) Monatsdurchschnitt. - 4) Portland-Grosshandelspreis bei Abnahme von 10 t frei Empfangestation einschl. Papiersack. - 5) Portland- in Säcken ab Werk. - 6) Portland- bei Lieferung von 5 ts und darüber einschl. Sack. - 7) Portland- A belgischer ab Kai. - 8) Originalpreis. - 9) Umgerechnet. - 10) Bundesgebiet ohne Rheinland-Pfalz, Baden und Württemberg-Hohenzollern. - b) Bei der Umrechnung für das Jahr 1938 ist zu berücksichtigen, dass der amt. aufrechterhaltene Aussewert der Reichsmark, der im Kursverhältnis 1 \$ - 2,48 RM zum Ausdruck kam, für grosse Teile der wirtschaftlichen Beziehungen zum Ausland - insbesondere der güterwirtschaftlichen - nicht mehr galt. - c) Mengenangaben für alten und neuen Berichtskreis sind gleich.

**Güterbewegung ausgewählter Gütergruppen im Bundesgebiet**  
in 1 000 t

Zeit	Steine und Erden			Zement		
	Deutsche <sup>1)</sup> Eisenbahnen	Binnenschifffahrt		Deutsche <sup>1)</sup> Eisenbahnen	Binnenschifffahrt	
		einschl. Durchgangsverkehr	ohne Durchgangsverkehr		einschl. Durchgangsverkehr	ohne Durchgangsverkehr
1948 MD	2 067,2	839,8	838,7	249,5	67,7	65,8
1949 MD	1 833,4	797,8	796,9	325,9	116,3	113,9
1950 MD	1 575,0	1 127,1	1 125,7	266,7	108,6	107,8
1951 MD	1 784,7	1 434,1	1 432,1	243,6	113,2	112,8
1950 1.Vj.	3 756,6	2 116,4	2 114,4	480,9	207,2	206,0
2.Vj.	4 435,8	3 630,6	3 628,0	739,3	326,4	325,6
3.Vj.	5 418,5	4 047,3	4 041,0	1 090,1	389,6	389,2
4.Vj.	5 288,9	3 731,2	3 725,0	874,8	380,4	373,0
1951 1.Vj.	4 806,9	3 265,5	3 257,7	570,9	289,6	289,4
2.Vj.	5 423,8	4 528,2	4 521,3	793,3	363,4	360,5
3.Vj.	5 611,4	4 998,0	4 991,9	743,0	306,5	306,1
4.Vj.	5 574,2	4 417,2	4 415,0	816,1	399,3	398,2
1952 1.Vj.	4 607,5	3 490,8	3 484,2	583,1	348,9	347,4
2.Vj.	5 086,3	4 699,4	4 688,1	775,3	421,4	421,0
3.Vj.	5 478,3	5 197,1	5 186,2	734,2	336,7	336,5
4.Vj.	.	4 429,7	4 417,5	.	288,6	288,3

1) Deutsche Bundesbahn und nichtbundes eigene Eisenbahnen im Bundesgebiet einschl. Durchgangsverkehr (Quelle: Hauptverwaltung der Deutschen Bundesbahn).

**Entwicklung der Verbraucherpreise ausgewählter sächlicher Betriebsmittel (Baustoffe) der Landwirtschaft**  
im Bundesgebiet

Warenart	1952				Veränderung <sup>1)</sup> 15. November 1952 gegen 15. August 1952	15. November 1952							
	15. Febr.	15. Mai	15. Aug.	15. Nov.		Schleaw.- Holstein	Nieder- sachsen	Nordrh.- Westfal.	Hessen	Rheinl.- Pfalz	Baden-Württemberg	Bayern	
	1938 = 100				vH	1938 = 100							
Mauersteine	239	240	237	235	- 1,0	183	225	260	241	236	227	230	245
Dachpfannen	241	241	238	230	- 3,4	181	207	267	265	322	183	236	221
Zement	187	186	184	182	- 0,9	224	191	181	186	204	183	172	160
Kanholz	317	317	320	311	- 2,9	291	280	319	322	321	306	374	322
Schalbretter	318	315	311	304	- 2,1	312	272	294	305	357	301	355	312

1) Die Veränderungen sind auf Grund der mit einer Dezimalstelle erstellten Messziffern errechnet.

**Erzeuger- und Grosshandelspreise ausgewählter Waren (Baustoffe) 1)**  
im Bundesgebiet ohne Rheinland-Pfalz, Südbaden und Südwürttemberg-Hohenzollern

Ware Sorte, Handelsstufe Frachtlage	Produktions- gebiet oder Markort	Men- gen- ein- heit	1948	1950	1952						1953
			1948	1950	1952	1952	1952	1952	1952	1952	1953
			RM	DM	DM	DM	DM	DM	DM	DM	DM
<b>Vauersteine</b>											
Hintermauerungssteine	Niedersachsen	1 000 St	58,05	66,07	72,21	72,21	71,79	71,79	71,79	71,79	71,79
25x12x6,5 cm bei Abnahme	Nordrh.-Westf.	"	61,42	67,53	76,45	76,22	75,72	75,52	75,45	75,45	75,45
von mindestens 100 000 St	Bayern	"	62,50	64,00	74,68	74,18	73,38	72,96	72,96	71,88	71,88
Erzeugerpreise ab Werk	Baden-Württbg.	"	69,50	77,00	79,00	79,00	79,00	79,00	79,00	79,00	79,00
	Hessen	"	68,60	67,19	75,50	75,25	75,63	75,13	75,13	75,13	75,13
<b>Kalk</b>											
Weisstück Marke Walhalla <sup>2)</sup>	Regensburg	10 t	324,00	370,00	480,00	480,00	480,00	480,00	480,00	480,00	480,00
<b>Zement</b>											
Portland, Normalqualität	Hamburg	10 t	491,00	595,00	810,00	810,00	805,00	795,00	795,00	795,00	795,00
Grosshandelspreise, ein- schl. Verpackung	Kiel	"	491,00	595,00	810,00	810,00	805,00	795,00	795,00	795,00	795,00
frei Empfangsstation	Hannover	"	430,00	545,00	750,00	750,00	750,00	740,00	740,00	740,00	740,00
	Essen	"	427,00	528,00	728,00	728,00	718,00	718,00	718,00	718,00	718,00
	Frankfurt	"	487,00	525,00	765,00	765,00	765,00	755,00	755,00	755,00	755,00
	Bremen	"	451,00		770,00	770,00	765,00	755,00	755,00	755,00	755,00
<b>Bretter</b>											
Bau-u.Nutz, Fichte u.Tanne <sup>3)</sup>	München	1 cbm	69,50	82,65	164,00	163,88	161,41	159,71	157,88	155,35	153,18
<b>Schnittholz</b>											
Schalbretter, Kiefer oder	Schlesw.-Holst.	1 cbm	.	113,00	199,75	199,75	199,75	192,50	178,75	178,75	177,50
ranne für Dachschalung	Niedersachsen	"	.	95,45	179,22	180,89	178,11	176,44	175,33	173,67 p	.
24 mm stark Güteklasse III	Nordrh.-Westf.	"	97,20	109,70	196,31	195,38	193,62	190,37	188,31	.	.
Werkverkaufspreis ab Säge- werk	Baden-Württbg.	"	71,29	106,35	188,75	187,08	183,00	177,50	173,17	169,83	169,83
	Bayern	"	72,38	89,14	174,17	174,53	169,61	167,00	165,11	164,44	163,33
<b>Fensterglas</b>											
4,4 Bauglas, 2.Sorte <sup>5)</sup>	Nordrh.-Westf.	1 qm	1,10	1,48	1,80	1,80	1,80	1,80	1,80	1,80	1,80

1) Die Preise beziehen sich jeweils auf den 21. eines jeden Monats. - 2) Bei Abnahme von 10 t Erzeugerpreise ab Werk. - 3) Parallel besäumt, Normallänge 3-6 m, 8 bis unter 18 cm breit, 21 - 34 mm stark, Güteklasse III Erzeugerpreise ab Werk ohne Verladekosten. - 4) Güteklasse II. - 5) 32 - 50 cm breite und bis 160 cm lange Freimasse; Grosshandelseinkaufspreise ab Werk bei Bezug von 15 t Ladung.

**Indices der Baustatistik**

1. Indexziffern der Wochenarbeitszeit, Brutto-, Wochen- und Stundenverdienste  
im Bundesgebiet ohne Rheinland-Pfalz, Südbaden und Südwürttemberg-Hohenzollern  
1938 = 100

Zeit	Wochenarbeitszeit				Brutto - Wochenverdienste				Brutto - Stundenverdienste			
	März	Juni	September	Dezember	März	Juni	September	Dezember	März	Juni	September	Dezember
1946	76,3	79,3	78,2	77,6	81,6	84,3	85,3	85,7	107,0	106,2	109,1	110,5
1947	80,7	83,0	77,2	80,7	81,6	90,5	87,1	91,4	109,1	109,1	112,8	113,3
1948	80,7	82,7	90,0	87,2	97,0	105,5	127,0	124,9	120,3	127,4	141,3	143,3
1949	90,5	98,0	100,6	92,9	129,2	149,9	154,1	142,7	142,8	153,1	153,3	153,5
1950	97,5	101,1	102,9	94,3	149,7	153,6	163,9	157,3	153,6	151,9	159,3	166,9
1951	98,2	103,5	103,7	.	164,9	192,9	197,1	.	167,9	186,5	190,0	.
1952	Februar	Mai	August	November	Februar	Mai	August	November	Februar	Mai	August	November
	95,3	104,5	104,7	101,8	184,5	208,1	208,3	205,1	193,6	199,2	199,0	201,5

2. Indexziffern ausgewählter Grundstoffpreise (Baustoffe)<sup>1)</sup>  
im Bundesgebiet ohne Rheinland-Pfalz, Südbaden und Südwürttemberg-Hohenzollern  
1938 = 100

Monat	Mauersteine				Dachziegel				Zement				Kalk				Schnittholz			
	1950	1951	1952	1953	1950	1951	1952	1953	1950	1951	1952	1953	1950	1951	1952	1953	1950	1951	1952	1953
Januar	220	226	240	238	194	210	224	218	158	185	219	216	149	165	194	194	200	221	331	320
Februar	220	228	240		194	213	226		158	188	219		149	165	194		198	231	335	
März	220	231	240		199	215	225		158	192	219		149	165	194		195	235	339	
April	220	232	240		199	215	224		158	209	219		149	165	194		192	237	348	
Mai	219	235	240		199	216	223		158	211	219		149	165	194		189	238	346	
Juni	219	237	240		199	217	223		158	211	218		149	171	194		186	239	345	
Juli	219	237	240		199	217	221		158	211	219		149	177	194		185	240	344	
August	219	237	240		199	217	222		158	211	219		149	177	194		185	243	343	
September	219	238	239		199	218	222		158	211	218		149	177	194		188	251	340	
Oktober	220	238	238		205	219	221		159	216	216		149	177	194		194	290	332	
November	220	239	238		205	223	220		164	222	216		149	194	194		202	317	324	
Dezember	221	240	238		207	223	218		168	221	216		149	194	194		209	326	321r	

1) Monatsdurchschnitt

3. Indexziffern der Erzeugerpreise von Maschinen für die Bauwirtschaft

Zeit	Januar	Februar	März	April	Mai	Juni	Juli	August	September	Oktober	November	Dezember
<b>Originalbasis 1950 = 100</b>												
1949	111	109	109	108	105	103	103	102	101	101	101	101
1950	101	101	101	100	100	100	100	99	99	100	100	101
1951	109	109	110	114	117	119	119	119	122	122	122	123
1952	125	126	128	128	127	132	132	133	134	133	133	133
1953	133											
<b>Umbasiert<sup>1)</sup> auf 1938 = 100</b>												
1949	167	163	163	162	158	155	155	152	151	151	151	151
1950	151	151	151	150	149	149	149	149	149	150	150	151
1951	163	164	165	171	175	178	179	179	183	183	183	185
1952	187	189	192	192	191	197	197	199	200	199	199	199
1953	199											

1) Berechnet auf Grund der mit zwei Dezimalstellen ermittelten Indexziffern (1950 = 100).

noch : Indices der Baustatistik  
4. Indexziffern der Bauproduktion im Bundesgebiet<sup>1)</sup>  
arbeitstäglich, 1936 = 100

Zeit	Januar	Februar	März	April	Mai	Juni	Juli	August	September	Oktober	November	Dezember
1949	73	69	67	79	86	93	95	97	103	103	103	92
1950	71	69	81	103	112	115	123	128	134	139	137	112
1951	83	102	113	128	144	135	143	142	149	145	146	123
1952	94	83	112	136	144	157	152	161	164	160	157	108 p
1953	83 p											

1) Ohne Ausbau, Betriebe mit 20 und mehr Beschäftigten.

5. Indexziffern der industriellen Produktion der Industriegruppe Steine und Erden im Bundesgebiet  
arbeitstäglich, 1936 = 100

Zeit	Januar	Februar	März	April	Mai	Juni	Juli	August	September	Oktober	November	Dezember
1949	56	59	62	71	81	86	91	96	99	93	88	72
1950	60	59	77	85	97	109	112	118	120	117	108	83
1951	69	81	90	106	111	118	118	119	118	122	113	90
1952	78	71	97	106	119	122	128	128	134	128	106	80 p
1953	65 p											

6. Preisindex für den Wohnungsbau  
a) Gesamtindex nach Gebäude- und Baunebenkosten<sup>1)</sup>

Zeit	Gebäudekosten											Baunebenkosten				Gesamtindex				
	ins-gesamt	Erd-abfuhr	Baustoffe darunter						Löhne 2)		Hand- werker- leistungen Tarif- lohnge 3) Gen 6)	ins-gesamt	Planung und Bau- leitung	Baupoli- zeiliche Ge- bühren	Zinsen für Bau- geld d. Bauherrn					
			ins-gesamt	Mauer- steine	Kalk	Zement	Schnitt- holz	Bau- eisen	ins-gesamt	darunter Tarif- lohnge 3)										
1936 = 100																	1938=100 4)	1913=100 5)		
1950 Jan. April Juli Okt.	189 185 183 194	235 226 225 227	201 197 194 202	223 220 218 220	170 166 165 169	141 142 142 144	212 202 199 220	182 184 184 187	181 181 180 193	177 177 176 189	185 178 176 186	203 197 195 206	186 182 181 191	190 186 184 195	337 316 310 332	190 186 184 195	183 179 178 188	250 245 243 256		
	1951 Jan. April Juli Okt.	205 210 220 232	235 244 242 244	221 231 235 260	231 236 233 237	187 207 205 212	162 184 185 195	250 264 284 352	205 210 212 248	192 191 215 214	188 187 211 210	202 211 212 222	226 225 227 239	202 199 200 210	206 206 215 226	401 428 448 471	206 211 221 232	199 204 213 224	271 278 291 305	
		1952 Febr. Mai Aug. Nov.	235 236 234 231	276 278 274 274	266 263 261 255	238 230 228 225	218 213 211 208	194 193 193 208	372 368 365 353	255 293 306 307	217 223 223 223	213 219 219 218	223 221 218 214	244 244 238 235	213 214 212 209	236 238 236 235	479 480 439 430	236 237 234 231	228 228 226 223	311 311 308 304

1) Auf Grund der geometrischen Mittelwerte aus 8 Indexstädten : Hamburg, Hannover, Essen, Köln, Bremen, Frankfurt, Karlsruhe, Stuttgart. - 2) Einschl. Zuschläge für Unkosten und Verdienst und Minderleistung. - 3) Einschl. Lohnnebenkosten und Minderleistung. - 4) Umbasiert mit der für den Durchschnitt der 8 Indexstädte berechneten Indexziffer für 1938 auf der Basis 1936 = 100 in Höhe von 103,7. - 5) Umgerechnet mit der für den Durchschnitt von 15 Großstädten vorliegenden Gesamtindexziffer für 1936 auf der Basis 1913 = 100 in Höhe von 131,6. - 6) Früher als Einzelarbeiten bezeichnet.

b) Gebäudekosten nach Roh- und Ausbaurbeiten<sup>1)</sup>  
vorläufige Berechnung 2)  
1936 = 100

Zeit	Ge- bäude- kosten	Rohbauarbeiten							Ausbauarbeiten										
		ins- gesamt	Erdar- beiten	Maurer- ar- beiten	Beton-u. Stahlbeton- arbeiten	Zim- merer-ar- beiten	Dach- decker-ar- beiten	Klemp- nerar- beiten	ins- gesamt	Putz-u. Stuck- arbeiten	Tisch- lerar- beiten	Glaser- ar- beiten	Mal- er- arbeiten	Klebe- ar- beiten	Ofen-u. Herdar- beiten	Be-u.Ent- wässer-Anl. u. Gasleit- schwachstz	El-Anlagen (Stark u. Schwachstz)		
1950 Jan. April Juli Okt.	189 185 183 194	192 190 188 199	235 226 225 227	193 191 190 198	177 175 174 183	207 202 207 216	192 189 188 201	200 199 207 253	183 177 175 184	178 177 176 188	190 179 183 185	148 145 143 143	198 187 184 186	200 196 194 188	161 158 159 166	201 193 191 205	164 152 151 165		
	1951 Jan. April Juli Okt.	205 210 220 232	209 213 226 239	235 244 242 244	202 204 216 218	189 192 205 212	238 249 267 311	212 215 222 233	280 284 284 304	198 206 210 218	191 194 213 214	196 208 211 226	146 151 150 151	198 207 208 209	193 201 205 207	184 182 182 192	231 246 245 255	187 202 204 217	
		1952 Febr. Mai Aug. Nov.	235 236 234 231	244 246 244 241	276 278 274 274	221 222 221 219	215 223 224 224	322 320 315 306	241 236 233 230	310 296 278 259	219 218 216 213	217 221 218 219	231 228 223 223	153 152 157 157	205 204 204 202	206 204 201 198	192 195 197 195	254 252 249 241	202 186 179 175

1) Die Gebäudekosten, die sich nach dem Mengenschema des Indexhauses aus den Aufwandssummen für Erdabfuhr, Baustoffe frei Bau, Löhne und Handwerkerarbeiten zusammensetzen, wurden nach der Gebührenordnung für Architekten (GOA 1950) in die einzelnen Roh- und Ausbaurbeiten aufgliedert. - 2) Im Hinblick auf die bevorstehende Reform in der Erhebungs- und Berechnungsmethode der Preisindexziffer für den Wohnungsbau sind diese Zahlen nur als vorläufig anzusehen. - 3) Geometrische Mittelwerte aus 6 Indexstädten (ohne Essen und Köln).

noch : Indices der Baustatistik  
7. Bautätigkeitsindex der gemeinnützigen Wohnungswirtschaft im Bundesgebiet <sup>1)</sup>  
(Monatsdurchschnitt 1950 = 100)

Zeit	Januar	Februar	März	April	Mai	Juni	Juli	August	September	Oktober	November	Dezember
<b>Baubeginne</b>												
1951	22,5	36,3	54,1	60,8	60,5	85,4	84,7	140,2	88,7	98,6	69,7	79,2
1952	48,4	50,1	48,1	106,0	153,5	149,4	141,1	116,3	136,8	81,7	78,1	50,6
1953	52,9											
<b>Bauvollendungen</b>												
1951	95,8	76,2	106,2	81,2	155,7	165,8	114,7	132,1	130,6	109,1	99,6	114,5
1952	47,7	63,1	49,4	85,5	95,0	149,5	152,7	132,8	128,8	128,4	157,7	163,6
1953	74,6											

<sup>1)</sup> Einschl. Berlin (W).

(Mitteilungen für die gemeinnützige Wohnungswirtschaft)  
Wohnungswirtschaftliche Informationen

Sparverkehr im Bundesgebiet  
Mill. DM

Zeit	Sämtliche Geldanstalten (einschl. Postsparkasse)					darunter : Sparkassen				
	Spareinlagen- bestand (Monatsanfang)	Einzahlungen (Monatssummen)	Aussahlungen (Monatssummen)	Zinsen, Umbuchungen u. sonstige Veränderungen	Saldo (Monatsende)	Spareinlagen- bestand (Monatsanfang)	Einzahlungen (Monatssummen)	Aussahlungen (Monatssummen)	Zinsen, Umbuchungen u. sonstige Veränderungen	Saldo (Monatsende)
1952 Februar	5 196,2	427,2	249,5	9,1	+ 186,8	3 440,6	282,5	163,1	6,2	+ 125,5
März	5 383,0	440,7	280,7	6,6	+ 166,6	3 566,1	292,7	187,3	4,0	+ 109,4
April	5 549,6	465,7	302,4	2,2	+ 165,5	3 675,5	320,6	204,2	1,3	+ 117,7
Mai	5 715,1	446,2	313,1	3,0	+ 136,1	3 793,2	301,9	206,4	2,5	+ 98,0
Juni	5 851,2	446,9	304,8	0,9	+ 143,0	3 891,2	287,7	201,2	0,6	+ 87,1
Juli	5 994,2	504,9	365,1	1,7	+ 141,5	3 978,3	329,3	233,4	1,3	+ 97,2
August	6 135,7	472,8	321,8	0,8	+ 151,8	4 075,5	303,4	202,4	0,4	+ 101,4
September	6 287,5	497,2	328,4	1,9	+ 170,7	4 176,9	318,9	210,5	1,2	+ 109,6
Oktober	6 458,2	568,6	345,4	14,3	+ 237,5	4 286,5	378,2	228,6	13,0	+ 162,6
November	6 695,7	488,7	314,3	12,3	+ 186,7	4 449,1	317,7	205,9	9,5	+ 121,3
Dezember	6 882,4	895,7	537,1	162,8	+ 521,4	4 570,4	502,3	343,3	120,9	+ 279,9
1953 Januar	7 403,8					4 850,3				

Bank Deutscher Länder

Entwicklung der Bausparkassen <sup>1)</sup> im Bundesgebiet <sup>2)</sup>  
in Millionen DM

Zeit	Ausleihungen		Planmäßige Zuteilungen	Ausgleichsforderungen		Einlagen und aufgenommene Gelder		Zuteilungsaufkommen im Berichtsmonat		
	Hypotheken	Zwischen- kredite		in Bestand	Verkaufte Ausgleichs- forderungen	Spar- einlagen	auf- genommene Fremdmittel	Spargeld- einzah- lungen	Zins und Tilgungs- leistung	
Bausparkassen insgesamt										
1952	Februar	466,0	138,8	992,3	62,4	1,6	691,7	70,7	25,1	5,5
	März	480,1	135,8	1 024,8	62,5	1,3	709,4	65,7	43,8	6,2
	April	493,4	133,1	1 065,8	62,7	1,1	717,2	65,1	28,2	5,9
	Mai	504,1	134,1	1 104,9	62,7	1,0	723,8	64,9	28,5	6,0
	Juni	514,7	126,8	1 139,4	62,8	0,7	730,3	68,6	33,2	6,7
	Juli	526,1	128,3	1 174,6	62,3	0,5	743,0	69,3	32,4	6,9
	August	537,9	129,2	1 209,6	62,3	0,3	756,3	72,9	34,3	7,0
	September	551,9	119,2	1 264,8	62,3	0,3	777,7	73,5	48,8	7,1
	Oktober	565,6	122,6	1 301,0	62,3	0,3	796,5	72,8	38,2	7,4
	November	576,1	124,6	1 341,6	62,3	0,2	810,3	74,4	38,7	7,2
	Dezember	600,8	108,7	1 395,8	62,9	0,2	941,7	77,2	156,4	9,2
1953	Januar	611,1	107,0	.	65,1	0,1	967,8	90,7	44,7	7,6
Private Bausparkassen										
1952	Februar	275,4	23,5	542,5	45,9	1,6	411,0	10,1	15,1	3,2
	März	282,9	23,1	553,8	46,1	1,3	430,3	10,0	31,0	3,5
	April	288,0	22,7	586,1	46,2	1,1	435,8	9,7	15,8	3,3
	Mai	293,6	23,9	602,1	46,4	1,0	438,4	9,6	15,4	3,4
	Juni	297,8	25,1	615,2	46,4	0,7	445,5	11,3	16,8	3,6
	Juli	303,7	25,9	630,1	46,0	0,5	452,0	11,6	17,9	3,9
	August	308,4	28,0	644,6	46,0	0,3	463,1	14,8	21,6	3,7
	September	315,4	28,5	666,3	46,0	0,3	486,5	14,9	34,4	4,0
	Oktober	322,3	29,7	692,3	46,0	0,3	497,2	15,0	20,7	4,1
	November	329,8	31,4	713,7	46,0	0,2	504,8	16,2	19,2	4,0
	Dezember	341,2	31,2	736,1	46,0	0,2	563,7	19,4	69,8	5,1
1953	Januar	348,1	27,8	.	47,6	0,1	570,0	18,1	23,1	4,1
Öffentliche Bausparkassen										
1952	Februar	190,6	115,3	449,8	16,5	-	280,7	60,5	10,0	2,3
	März	197,3	112,7	471,0	16,5	-	279,2	53,7	12,8	2,7
	April	205,3	110,4	479,7	16,5	-	281,4	55,4	12,4	2,6
	Mai	210,5	110,2	502,8	16,4	-	285,4	55,3	13,0	2,6
	Juni	216,9	101,7	524,2	16,3	-	284,8	57,3	16,5	3,1
	Juli	222,4	102,4	544,5	16,3	-	290,9	57,8	14,5	3,0
	August	229,5	97,2	565,0	16,3	-	293,3	58,1	12,7	3,3
	September	236,5	90,7	598,5	16,3	-	291,2	58,6	14,3	3,1
	Oktober	243,3	92,9	608,7	16,3	-	299,3	57,8	17,5	3,3
	November	246,3	93,2	627,9	16,3	-	305,3	58,2	19,6	3,2
	Dezember	259,6	77,5	659,7	16,9	-	378,1	57,8	86,6	4,1
1953	Januar	263,0	79,2	678,2	17,5	-	397,8	72,6	21,6	3,5

<sup>1)</sup> Seit 21.6.1948 nach dem Stand am jeweiligen Monatsende.- <sup>2)</sup> Einschl. West-Berlin; die privaten Bausparkassen West-Berlins wurden erst ab Januar 1952 in die Statistik einbezogen.

Hypothekarkredite <sup>1)</sup> der Boden- und Kommunalkreditinstitute  
in 1 000 DM

Zeit Land Art der Darlehen		Hypothekenbestand					
		insgesamt	davon auf				
	Grundstücke für Wohnungsbauten		Gewerbliche Betriebsgrundstücke	Sonstige städt. Grundstücke	Landwirtschaftliche Grundstücke		
<u>Bundesgebiet</u>							
1950	31.10.	1 623 696	1 364 037	144 565	34 161	75 022	
	30.11.	1 782 235	1 490 113	164 324	35 761	85 861	
	31.12.	1 944 847	1 622 788	182 423	38 160	94 657	
1951	31.1.	2 048 154	1 712 470	187 946	39 069	100 932	
	28.2.	2 146 758	1 797 407	192 735	39 951	109 671	
	31.3.	2 244 005	1 879 908	198 672	41 152	117 543	
	30.4.	2 317 191	1 956 310	204 125	43 014	122 659	
	31.5.	2 398 976	2 030 188	209 080	43 855	125 362	
	30.6.	2 505 991	2 127 752	211 257	44 585	132 227	
	31.7.	2 595 900	2 210 190	216 450	46 252	133 800	
	31.8.	2 713 502	2 318 387	220 777	47 262	140 376	
	30.9.	2 830 189	2 426 346	224 073	48 144	147 524	
	31.10.	2 979 624	2 562 707	231 249	49 066	156 202	
	30.11.	3 117 121	2 691 375	234 373	50 894	161 979	
	31.12.	3 277 929	2 839 242	242 835	51 888	169 964	
	1952	31.1.	3 392 632	2 939 118	252 629	52 438	177 447
		29.2.	3 482 973	3 027 803	254 411	49 909	183 950
		31.3.	3 606 887	3 111 834	255 038	51 204	188 811
30.4.		3 712 149	3 204 222	259 642	53 203	195 082	
31.5.		3 844 723	3 325 230	263 836	54 700	200 957	
30.6.		3 979 839	3 445 195	270 980	56 216	207 448	
31.7.		4 158 021	3 607 826	275 797	57 494	216 904	
31.8.		4 334 360	3 770 928	280 190	59 937	223 306	
30.9.		4 532 594	3 949 118	284 540	60 960	237 976	
31.10.		4 746 252	4 147 654	289 006	62 767	246 825	
30.11.		4 918 411	4 303 375	298 553	64 572	251 911	
31.12.		5 174 512	4 517 297	329 678	69 470	258 067	

Abweichungen in den Summen durch Runden der Zahlen. - 1) Einschl. Hypothekendarlehen aus durchlaufenden Mitteln.  
Die Ergebnisse für den Monat Januar 1953 lagen bei Drucklegung noch nicht vor.

Kursdurchschnitte der Aktien an den Börsen des Bundesgebietes  
in vH

Zeit	Januar	Februar	Mars	April	Mai	Juni	Juli	August	September	Oktober	November	Dezember
<u>Insgesamt</u>												
1948							33,56	29,79	30,15	34,90	32,79	32,30
1949	31,07	30,27	29,87	33,10	31,44	31,26	30,37	30,83	35,02	46,24	57,29	64,60
1950	65,77	64,70	59,98	62,34	60,91	61,39	62,80	64,19	67,69	68,59	66,50	67,25
1951	72,71	75,72	75,98	75,62	80,31	61,54	86,77	90,16	103,54	109,07	118,72	120,66
1952	138,38	130,77	120,01	116,50	111,19	108,77	107,44	113,09	113,87	108,67	106,83	106,68
1953	104,95	102,01										
<u>darunter : a) Zement - Industrie</u>												
1948							47,17	43,31	44,55	50,79	52,01	52,20
1949	49,71	48,73	46,08	48,35	46,21	47,80	48,61	48,96	55,94	66,40	78,11	87,29
1950	90,15	91,68	87,59	87,59	89,41	87,41	87,45	90,80	99,98	102,55	99,93	104,94
1951	112,55	119,30	116,43	112,92	115,83	114,64	112,01	114,52	127,30	140,43	144,79	144,59
1952	160,95	155,31	140,02	136,95	132,19	135,26	131,29	130,16	130,07	130,50	129,57	128,87
1953	132,70	127,61										
<u>darunter : b) Industrie der Steine und Erden</u>												
1948							20,78	19,25	19,47	26,29	30,39	34,20
1949	32,06	34,31	32,96	34,83	34,64	34,01	33,80	32,91	35,12	40,17	50,81	54,47
1950	56,18	56,23	54,08	54,03	54,74	56,94	57,50	57,60	58,71	61,07	62,05	62,52
1951	63,60	66,34	71,94	71,22	72,57	73,12	74,07	76,06	80,69	84,96	95,46	95,87
1952	100,53	99,60	96,47	89,56	87,27	87,00	82,95	80,87	78,51	76,95	82,16	84,90
1953	83,96	85,80										
<u>darunter : c) Hoch- und Tiefbau</u>												
1948							36,19	31,45	30,58	38,56	36,52	35,76
1949	32,74	31,97	31,92	34,13	30,88	30,84	29,39	29,15	32,13	42,45	49,71	52,60
1950	61,73	61,59	52,08	51,08	50,69	50,79	48,68	46,93	46,84	48,37	45,90	44,44
1951	44,25	43,79	45,09	42,18	42,35	42,12	42,35	44,07	49,55	49,93	51,77	51,21
1952	62,47	58,97	53,33	47,74	44,40	43,76	42,31	43,06	41,78	39,02	37,68	37,58
1953	38,32	37,30										

Inanspruchnahme von Freigaben aus counterpart funds <sup>1)</sup>  
in Millionen DM

Zeit	Freigaben aus counterpart funds			
	insgesamt	davon in Anspruch genommen		
		insgesamt	darunter über die Kreditanstalt für Wiederaufbau	
			für Wohnungsbau	für Besatzungswohnungsbau
1951 Juni	3 146,9	2 847,5	189,6	34,0
Dezember	3 654,2	3 349,9	293,0	34,0
1952 Januar	3 665,0	3 394,8	294,6	34,0
Februar	3 675,5	3 426,9	296,9	34,0
März	3 696,5	3 485,4	300,4	34,0
April	3 702,8	3 537,5	324,5	34,0
Mai	3 865,9	3 563,2	328,5	34,0
Juni	3 873,4	3 611,7	331,3	34,0
Juli	3 909,4	3 692,0	347,1	34,0
August	3 936,6	3 728,9	357,0	34,0
September	3 951,4	3 792,1	382,0	34,0
Oktober	3 999,3	3 843,8	391,8	34,0
November	4 003,0	3 880,8	396,7	34,0
Dezember	4 079,2 r	3 924,1 r	402,5	34,0
1953 Januar	4 084,9	3 944,8	403,0	34,0

1) Stand am Monatsende.

Bank Deutscher Länder

Konkurse <sup>1)</sup> und Vergleichsverfahren in der Bauwirtschaft im Bundesgebiet

Zeit	Konkurse							Vergleichsverfahren							Insolvenzen zusammen <sup>2)</sup>							
	insgesamt	davon						insgesamt	davon						insgesamt	davon						
		Industrie			Handwerk				Industrie			Handwerk				Industrie			Handwerk			
		gesamt	Bau-industrie 3)	Steine und Erden 4)	gesamt	Bau-handwerk	Steine und Erden		gesamt	Bau-industrie 3)	Steine und Erden 4)	gesamt	Bau-handwerk	Steine und Erden		gesamt	Bau-industrie 3)	Steine und Erden 4)	gesamt	Bau-handwerk	Steine und Erden	
1949 <sup>5)</sup>	331	197	135	62	134	99	35	61	31	18	13	30	23	7	392	228	153	75	164	122	42	
1950	483	276	200	76	207	185	22	106	53	44	9	53	49	4	589	329	244	85	260	234	26	
1951	1.Vj.	155	76	63	13	79	77	2	43	22	20	2	21	20	1	198	98	83	15	100	97	3
	2.Vj.	170	75	63	12	95	88	7	42	16	14	2	26	26	-	212	91	77	14	121	114	7
	3.Vj.	130	58	50	8	72	67	5	39	18	12	6	21	21	-	169	76	62	14	93	88	5
	4.Vj.	146	71	61	10	75	66	9	19	3	2	1	16	14	2	165	74	63	11	91	80	11
	insges.	601	280	237	43	321	298	23	143	59	48	11	84	81	3	744	339	285	54	405	379	26
1952	1.Vj.	132r	54	41	13	78r	73r	5	21r	10	9	1	11r	10r	1	153r	64	50	14	89r	83r	6
	2.Vj.	136	44	34	10	92	84	8	21	10	8	2	11	11	-	157	54	42	12	103	95	8
	3.Vj.	97r	37r	23r	14	60	60	-	15	8	7	1	7	7	-	112r	45r	30r	15	67	67	-
	4.Vj.	130	55	45	10	75	72	3	17	8	6	2	9	7	2	147	63	51	12	84	79	5
	insges.	495	190	143	47	305	289	16	74	36	30	6	38	35	3	569	226	173	53	343	324	19

1) Einschl. mangels Masse abgelehnter Konkursverfahren. - 2) Einschl. Anschlusskonkurse. - 3) Und Bauhilfsgewerbe. - 4) Verarbeitung von Steinen und Erden einschl. Bergbau und Energiewirtschaft. - 5) Ohne Baden.

Mitglieder der Gewerkschaft Bau, Steine, Erden

Zeit		Mitglieder			Von den Mitgliedern insgesamt waren						
Arbeitsnehmergruppen	Bezirk	insgesamt	davon		über 21 Jahre			unter 21 Jahren			
	männlich		weiblich	gesamt	davon		gesamt	davon			
					männlich	weiblich		männlich	weiblich		
<u>Bundesgebiet und Berlin</u>											
1950	30. September	389 470	383 936	5 534	355 065	350 194	4 841	34 435	33 742	693	
	31. Dezember	405 536	399 287	6 249	371 464	365 705	5 759	34 072	33 582	490	
1951	31. März	406 629	400 582	6 047	371 394	365 937	5 457	35 235	34 645	590	
	30. Juni	429 545	423 082	6 463	392 388	386 568	5 820	37 157	36 514	643	
	30. September	432 918	426 382	6 536	394 308	388 416	5 892	38 610	37 966	644	
	31. Dezember	425 479	419 261	6 218	386 999	381 368	5 631	38 480	37 893	587	
1952	31. März	418 991	413 233	5 758	383 651	378 331	5 320	35 340	34 902	438	
	30. Juni	422 276	417 262	5 014	385 369	380 774	4 595	36 907	36 488	419	
	30. September	410 346	405 472	4 874	374 642	370 167	4 475	35 704	35 305	399	
	31. Dezember 1)	418 001	413 170	4 831	381 003	376 641	4 362	36 998	36 529	469	
<u>nach Bezirken (Dezember 1952)</u>											
Nordmark		48 616	48 512	104	43 589	43 494	95	5 027	5 018	9	
Niedersachsen		64 903	64 656	247	59 791	59 570	221	5 112	5 086	26	
Nordrh.-Westfalen		103 009	102 709	300	92 155	91 911	244	10 854	10 798	56	
Hessen		47 870	47 603	267	44 946	44 701	245	2 924	2 902	22	
Württemberg-Baden		36 702	36 028	674	34 379	33 761	618	2 323	2 267	56	
Bayern		73 940	72 313	1 627	66 947	65 545	1 402	6 993	6 768	225	
Rheinland-Pfalz		24 840	24 550	290	22 421	22 203	218	2 419	2 347	72	
Berlin		18 121	16 799	1 322	16 775	15 456	1 319	1 346	1 343	3	
<u>nach Arbeitnehmergruppen (Dezember 1952)</u>											
Arbeiter		402 055	398 156	3 899	:	:	:	:	:	:	
Angestellte		15 946	15 014	932	:	:	:	:	:	:	

1) Der Anteil der Mitglieder Bau, Steine, Erden an den gewerkschaftsmitgliedern insgesamt beträgt 6,9 vH.

Deutscher Gewerkschaftsbund

Neubautätigkeit +)  
( Internationale Übersicht )

Land	Einheit	1931	1933	1938	1946	1947	1948	1949	1950	1951
<b>Europa</b>										
Belgien										
Wohnbau 1)	Anzahl <sup>a)</sup>	...	...	15 612 <sup>b)</sup>	9 354	12 714	20 238	33 621	43 416	30 780 <sup>c)</sup>
Bundesrepublik Deutschland										
Wohnbau	Anzahl <sup>d)</sup>	229 828 <sup>e)</sup>	132 192 <sup>e)</sup>	154 590	...	...	...	102 065 <sup>f)</sup>	252 426	437 535 <sup>g)</sup>
Nichtwohnbau	1000 qm <sup>h)</sup>	50 385 <sup>e)</sup>	34 343 <sup>e)</sup>	45 544	...	...	...	29 465 <sup>f)</sup>	43 791	86 200 <sup>g)</sup>
Saargebiet										
Wohnbau	Anzahl <sup>d)</sup>	2 976 <sup>h)</sup>	1 331 <sup>h)</sup>	2 106	...	...	886	2 191	5 482	7 921
Nichtwohnbau 1)	" <sup>d)</sup>	474	170	268	...	...	403	705	692	786
dar.gewerbl.Bau 1)	" <sup>d)</sup>	...	...	...	...	...	322	538	516	508
Bulgarien 2)										
Neubau insgesamt	1000 qm <sup>a) i)</sup>	...	...	403,6	673,2	890,8	...	...	...	...
Dänemark 3)										
Wohnbau	Anzahl <sup>k)</sup>	16 633	16 375	21 413 <sup>b)</sup>	8 269	9 942	16 885	24 100	20 000	20 304
Industriebau	1000 qm <sup>i) k)</sup>	...	...	170,7 <sup>b)</sup>	202,8	251,7	314,9	401,0	306,0	378,8
Geschäftsbau	" <sup>i) k)</sup>	...	...	34,8 <sup>b)</sup>	17,6	27,2	24,3	544,0 <sup>l)</sup>	787,0 <sup>l)</sup>	561,2 <sup>l)</sup>
Sonstige Bauten	" <sup>i) k)</sup>	...	...	237,2 <sup>b)</sup>	114,5	120,3	135,2	...	...	...
Neubau insgesamt	" <sup>i) k)</sup>	...	...	1 997,0 <sup>b)</sup>	955,3	1 187,6	1 789,7	2 870,0	2 752,0	...
Finnland 4)										
Wohnbau	Anzahl <sup>k)</sup>	2 126	1 036	7 770	7 955	7 210	5 494	6 582	8 124	...
Industriebau	1000 qm <sup>k) m)</sup>	...	...	106,3	119,6	113,6	110,0	118,6	92,4	...
Geschäftsbau	" <sup>k) m)</sup>	...	...	210,7	95,5	126,4	124,5	134,7	120,7	...
Sonstige Bauten	" <sup>k) m)</sup>	...	...	109,5	55,2	83,6	116,0	122,8	178,6	...
Neubau insgesamt	" <sup>chn k)</sup>	...	...	...	2 841,5	2 876,4	2 845,4	3 293,0	3 861,2	...
Frankreich										
Wohnbau 1)	1000 qm <sup>m)</sup>	...	...	5 740,8	1 339,2	2 892,0	34 708 <sup>n)</sup>	38 420 <sup>n)</sup>	57 348 <sup>o)</sup>	...
Neubau insgesamt	" <sup>m)</sup>	...	...	8 474,4	4 953,6	7 931,1	...	...	...	...
Griechenland 5)										
Wohnbau	Anzahl <sup>a)</sup>	12 154	7 150	7 457	3 030	5 789	9 960	11 203	...	...
Industriebau	1000 qm <sup>a)</sup>	98,2	71,2	286,8	43,4	127,6	159,0	268,4	...	...
Geschäfts- u.a.Bau	" <sup>a)</sup>	1 082,5	772,2	683,2	293,6	432,1	687,0	982,2	...	...
Großbritannien u. Nordirland 6)										
Wohnbau	Anzahl <sup>k)</sup>	216 000 <sup>p)</sup>	292 000 <sup>p)</sup>	360 167	55 979	140 885	232 463	205 257	205 427	194 832 <sup>q)</sup>
Irland										
Wohnbau 1)	Anzahl <sup>r)</sup>	5 221 <sup>s)</sup>	7 014 <sup>s)</sup>	11 320	901	1 460	2 295	6 461	12 048	12 135
Italien 7)										
Wohnbau	Anzahl <sup>k)</sup>	42 745	27 979	22 858	9 276	15 376	22 251	30 204	21 200 <sup>t)</sup>	...
Niederlande										
Wohnbau	Anzahl <sup>k)</sup>	50 580	44 425	38 375	1 593	9 243	36 391	42 791	47 300	58 668
Norwegen 8)										
Wohnbau	Anzahl <sup>k)</sup>	3 083	3 562	5 070	6 649	14 922	16 411	17 658	22 400	1 656 <sup>u)</sup>
Industriebau	1000 qm <sup>i) k)</sup>	...	...	...	...	79,1	298,4	194,2	319,0	336,0
Geschäftsbau	" <sup>i) k)</sup>	...	...	...	...	261,9	96,1	113,6	81,0	84,0
Sonstige Bauten	" <sup>i) k)</sup>	...	...	...	...	...	376,8	536,3	602,0	576,0
Portugal 9)										
Wohnbau	1000 qm <sup>k) m)</sup>	...	...	199,4 <sup>b)</sup>	251,6	275,8	319,5	580,4	571,2	414,0
Industrie- u. Geschäftsbau	" <sup>k) m)</sup>	...	...	60,4 <sup>b)</sup>	124,2	117,3	146,1	152,5	160,8	145,2
Sonstige Bauten	" <sup>k) m)</sup>	...	...	27,8 <sup>b)</sup>	48,0	45,7	53,0	75,1	63,6	63,6
Schweden 10)										
Wohnbau	Anzahl <sup>k)</sup>	...	...	53 500	58 000	58 000	48 000	41 500	44 000	30 228 <sup>v)</sup>
Nichtwohnbau	1000 qm <sup>i) k)</sup>	...	...	905	830	968	1 372	1 250	...	...
Neubau insgesamt	" <sup>i) k)</sup>	...	...	3 408	4 143	3 889	4 229	...	...	...
Schweiz 11)										
Wohnbau	Anzahl <sup>k)</sup>	17 755	13 869	8 218	11 022	13 842	19 315	15 038	19 374	15 600 <sup>w)</sup>
Industriebau	" <sup>k)</sup>	345	237	210	543	611	546	387	331	...
Geschäftsbau	" <sup>k)</sup>	1 589	923	524	633	1 145	1 609	1 875	2 290	...
Sonstige Bauten	" <sup>k)</sup>	2 446	1 957	1 557	1 753	1 870	2 097	1 876	1 837	...
Neubau insgesamt	" <sup>k)</sup>	10 077	8 179	5 210	8 459	10 402	11 421	9 271	10 783	...
Spanien 12)										
Wohnbau	Anzahl <sup>a)</sup>	...	...	14 135 <sup>x)</sup>	30 098	30 402	22 431	30 024	42 235	15 828 <sup>k)</sup>
Nichtwohnbau	1000 qm <sup>m) a)</sup>	...	...	182,8 <sup>x)</sup>	134,7	111,1	190,6	116,0	121,1	...
Neubau insgesamt	" <sup>m) a)</sup>	...	...	939,5 <sup>x)</sup>	1 583,4	1 772,4	1 218,8	1 506,4	1 723,5	...

+) Neubautätigkeit von öffentlichen oder privaten Unternehmen oder vom Eigentümer selbst durchgeführt. Behelfsbauten, Wiederauf- und Umbauten sind ausgeschlossen. Wohnbau: Wenn nicht anders vermerkt, Wohneinheiten (= Wohnungen), d.s. Gebäude oder Gebäudeteile, die als Wohnraum für eine Familie geeignet sind. Industriebau: Fabrikanlagen, Werkstätten usw. Geschäftsbau: Warenhäuser, Läden, Büros, öffentliche Garagen usw. Sonstige Bauten: Öffentliche Gebäude, Krankenhäuser, Institute, Schulen, Bibliotheken, Vergnügungsgstätten, Gebäude mit kirchlicher Zweckbestimmung usw. - Wenn möglich wurde eine Spalte "Neubau insgesamt" dort aufgeführt, wo die Untergliederungen nicht in der gebrauchlichen Einheit gehalten oder nicht alle Untergliederungen bekannt waren.

1) Gebäude. - 2) Private Bautätigkeit 1938: nur Städte, ab 1945 Städte und Dörfer mit über 3000 Einwohnern. - 3) 1931 bis 1948: Gemeinden mit über 1000 Einwohnern. Die gesamte Neubautätigkeit kleinerer Gemeinden betrug in 1000 qm: 1939=609,7 und 1947=394,2. Ab 1949 beziehen sich die Angaben auf das ganze Land. - 4) 1931 bis 1933 nur grössere Städte. Von 1938 an grössere und kleinere Städte. - 5) Ohne private Bautätigkeit. - 6) England und Wales 1938: 12 Monate, beginnend am 1. April; 1945: April bis Dezember. Nordirland 1938: 12 Monate, beginnend am 1. Dezember. - 7) 1931 bis 1938: 94 Provinzhauptstädte, ab 1946 ganz Italien. - 8) 1931 bis 1938: 26 grössere Städte und 1 Bezirk, ab 1946 ganz Norwegen. - 9) Distrikthauptstädte und Touristengebiete. - 10) Wohnbau: ganz Schweden, Nichtwohnbau und insgesamt 320 Orte mit einer Bevölkerung von 3,5 Mill. Anfang 1948. - 11) Gemeinden mit 2000 und mehr Einwohnern. - 12) 1945 bis 1947: Provinzhauptstädte und Städte mit mehr als 30 000 Einwohnern, ab 1948 Stadtgemeinden mit mehr als 20 000 Einwohnern. - a) Genehmigt. - b) 1939. - c) Ausgestellte Baugenehmigungen. - d) Ab 1945 einschl. Wiederaufbau. - e) Ehemaliges Reichsgebiet. - f) Bundesrepublik Deutschland, ohne Rheinland-Pfalz, Baden, Württemberg-Hohenzollern und Lindau. - g) Das Ergebnis ist überhöht durch Einbeziehung älterer Fertigstellungen, die in den Zahlen früherer Jahre nicht erfasst waren und erst 1951 nachgemeldet wurden. - h) In Wohngebäuden. - i) Wohn- bzw. Nutzfläche. - k) Fertiggestellt. - l) Einschl. landwirtschaftlicher Gebäude (1949 = 580 000 qm, 1950 = 340 000 qm). - m) Anzahl der Wohnungen. - n) Anzahl der Gebäude. - o) Anzahl. - p) Geschätzte Zahl. - q) Ohne Nordirland. - r) Fertiggestellt; mit staatlicher Hilfe gebaut. - s) 1931 bis 1933: 12 Monate, die jeweils am 1. April des angegebenen Jahres beginnen, einschl. Wiederaufbau. - t) Januar bis Juni. - u) 1000 qm. - v) In städtischen Bezirken fertiggestellt. - w) In 42 Städten fertiggestellt. - x) 1940.

noch : Neubautätigkeit  
( Internationale Übersicht )

Land	Einheit	1931	1933	1938	1946	1947	1948	1949	1950	1951
<b>Afrika</b>										
<b>Ägypten 1)</b>										
Wohnbau	Anzahl a)	...	...	1 052	2 306	3 085	4 934	4 573	4 809	3 924 <sup>b)</sup>
<b>Algerien 2)</b>										
Wohnbau	Anzahl a)c)	...	...	5 793 <sup>d)</sup>	2 543	2 385	4 533	8 116	...	...
Industriebau	" a)	...	...	254 <sup>d)</sup>	103	134	164	129	...	...
Geschäftsbau	" a)	...	...	79 <sup>d)</sup>	98	128	147	153	...	...
Neubau insgesamt	" a)	...	...	964 <sup>d)</sup>	719	843	1 387	1 743	...	...
<b>Französisch Marokko</b>										
Wohnbau	1 000 qm a)e)	...	...	276,0	161,1	464,1	514,4	460,8	...	...
Industriebau	" d)e)	...	...	57,1	57,3	92,5	199,3	...	...	...
Geschäftsbau	" a)e)	...	...	64,8	3,9	86,0	152,9	252,0	...	...
Neubau insgesamt	" a)e)	640,9	639,6	436,4	229,7	753,9	1 004,1	848,4	1 300,2	1 941,6
<b>Süd - Rhodesien</b>										
Wohnbau	Anzahl f)	...	...	...	...	1 641	2 460	3 391	2 542	...
<b>Südafrikanische Union 3)</b>										
Wohnbau	Anzahl g)	...	...	7 288	7 217	8 705	5 997	6 236	5 013	...
<b>Tunesien</b>										
insgesamt	Anzahl a)	...	...	...	1 692	1 321	1 732	1 224	1 292	...
<b>Nord- und Mittelamerika</b>										
<b>Canada</b>										
Wohnbau	Anzahl g)	...	...	41 400	60 454	72 218	76 097	87 533	89 015 <sup>h)</sup>	81 312
<b>Mexiko 4)</b>										
insgesamt	Anzahl a)	...	...	2 996 <sup>d)</sup>	5 010	4 454	3 969	3 525 <sup>i)</sup>	...	...
<b>Republik Panama 5) 6)</b>										
insgesamt	Anzahl a)	181	133	323	344	335	265	337	374	...
<b>USA</b>										
Wohnbau 7)	Anzahl, 1000 <sup>k)</sup>	254	93	406	670	849	932	1 025	1 396	1 091
Industriebau 8)	1 000 qm l)	2 291	1 902	2 501	22 833	13 651	10 288	5 680	10 671	...
Geschäftsbau 8)	" l)	4 649	2 095	3 882	11 015	9 201	9 346	8 031	11 374	...
Sonstige Bauten 8)	" l)	9 371	2 903	11 125	7 341	9 967	16 263	18 701	22 082	...
Neubau insgesamt 8)	" l)	33 988	13 662	39 858	89 151	77 292	79 028	80 767	122 063	...
<b>Südamerika</b>										
<b>Argentinien 4) 5)</b>										
insgesamt 9)	1 000 qm e)	...	1 147	1 781	2 688	2 345	2 232	2 146	2 039	10 428 <sup>m)</sup>
<b>Brasilien 10)</b>										
insgesamt	1 000 qm a)l)	...	...	...	7 495	6 498	6 129	5 893	6 685	8 592 <sup>n)</sup>
<b>Chile 11)</b>										
Wohnbau	1 000 qm a)l)	...	...	298,6	783,4	589,0	564,6	554,5	615,0	607,2 <sup>b)</sup>
Industrie- und Geschäftsbau	"	...	...	99,1	306,0	282,3	191,9	204,7	144,7	94,8
Sonstige Bauten	"	...	...	91,9	29,2	45,9	42,4	51,5	27,2	37,2
Neubau insgesamt	"	...	...	489,6	1 118,7	417,3	798,9	806,7	768,9	...
<b>Venezuela</b>										
Neubau insgesamt	1 000 qm a)l)	...	...	...	1 946	2 089	3 353	14 151	4 070	...
<b>Asien</b>										
<b>Irak</b>										
Neubau insgesamt	Anzahl a)	...	...	...	3 491	4 406	3 016	3 347	2 900	...
<b>Israel 12)</b>										
Wohnbau	1 000 qm e)g)	...	...	...	...	...	158,6 <sup>o)</sup>	305,0	531,5	...
Industriebau	" e)g)	...	...	...	...	...	8,30	19,9	33,5	...
Geschäftsbau	" e)g)	...	...	...	...	...	8,10	23,7	47,0	...
Sonstige Bauten	" e)g)	...	...	...	...	...	3,80	11,2	26,6	...
<b>Japan</b>										
Wohnbau	Anzahl g)	...	...	...	237 377	315 576	486 739	402 375	183 265 <sup>p)</sup>	15 74 <sup>q)</sup>
Nichtwohnbau	1 000 qm g)l)	...	...	...	5 684	7 908	12 306	12 241	8 853 <sup>p)</sup>	16 596 <sup>q)</sup>
Neubau insgesamt	" g)l)	...	...	...	15 898	21 425	33 080	30 199	17 719 <sup>p)</sup>	...
<b>Türkei 13)</b>										
Neubau insgesamt	Anzahl g)	1 287	1 179	720	634	1 577	1 677	...	...	...
<b>Australien</b>										
<b>Australischer Bund 14)</b>										
Wohnbau 15)	Anzahl a)	...	3 512	16 735	18 366	26 503	28 570	31 449	36 536	71 592 <sup>g)</sup>
Neubau insgesamt 16)	" a)	...	6 158	18 497	19 647	28 373	30 058	32 770	37 897	...
<b>Neu - Seeland 17)</b>										
Wohnbau	Anzahl a)	1 555	2 649	8 093	9 516	9 854	11 102 <sup>t)</sup>	11 530	11 379	...
Sonstige Bauten	" a)	517	486	667	729	641	136	1 099	1 294	...

1) Nur Kairo, Alexandria, Port Said. - 2) 17 Städte. - 3) Anzahl der Häuser in 18 Hauptstadtgebieten. - 4) Bundesbezirk. - 5) Private Bautätigkeit. - 6) Stadt Panama und Umgebung. - 7) Ohne Wohnungen in Farmgebäuden. - 8) 37 Staaten östlich der Rocky Mountains nach eingereichten Baukontrakten. - 9) 1933 bis 1938 nach eingereichten Baugesuchen; 1945 bis 1950 nach erteilten Baugenehmigungen. - 10) Alle Provinzialhauptstädte. Ab 1948 ausschliesslich Rio Branco. - 11) 1931 bis 1938; 9 Gemeinden ab 1945 13 Gemeinden. - 12) 1948-1949: 17 Orte; 1950: 24 Orte. - 13) Istanbul. - 14) 6 Hauptstädte und ihre Vororte jeweils 12 Monate, die am 30.6. enden. - 15) Gebäude. - 16) Ausschl. Regierungsgebäude. - 17) Stadtbezirke; jeweils 12 Monate, die am 1. April beginnen. - a) Genehmigt. - b) Erteilte Baugenehmigungen. - c) Räume. - d) 1939. - e) Überbaute Fläche. - f) Fertiggestellt; einschl. Behelfsbauten mit einer geschätzten Lebensdauer von 10 Jahren die sich 1947 auf 401 beliefen. - g) Fertiggestellt. - h) Einschl. Neufundland. - i) Januar bis August. - k) Begonnen. - l) Wohn- bzw. Nutzfläche. - m) In Buenos Aires fertiggestellte Gebäude; nur private Bautätigkeit. - n) Ausgestellte Baugenehmigungen in den Hauptstädten der Staaten. - o) Juni bis Dezember. - p) Januar bis November. - q) Baubeginne in 1 000 qm Wohn- bzw. Nutzfläche. - r) Neue Wohneinheiten in ländlichen Bezirken belaufen sich auf 5034. - s) Gesamtes Staatsgebiet. - t) Neue Wohneinheiten in ländlichen Bezirken beliefen sich auf 5034.