

Statistisches Bundesamt  
Archiv

# STATISTISCHE BERICHTE

Unverkäufliches  
Freiexemplar



Herausgeber: Statistisches Bundesamt / Wiesbaden

---

Arb.-Nr. IV/3/38

Erschienen am 12. August 1952

## ZAHLEN AUS DER BAUWIRTSCHAFT

Juni 1952

Nachdruck nur mit Quellenangabe gestattet

( 2268 )

# Inhaltsübersicht

Vorbemerkung . . . . .	3
Graphische Darstellungen der monatlichen Entwicklung im Bauhauptgewerbe	
a) Beschäftigte nach Ländern . . . . .	4
b) Geleistete Arbeitsstunden nach Bauarten . . . . .	5
Zahlenübersichten . . . . .	6

## I.

<b>Bauhauptgewerbe</b>	
1. Betriebe mit 20 und mehr Beschäftigten im Bundesgebiet	
Betriebe und Beschäftigung . . . . .	6
Löhne, Gehälter und Umsatz . . . . .	6
Geleistete Arbeitsstunden . . . . .	7
2. Betriebe mit 20 und mehr Beschäftigten in West - Berlin	
Betriebe und Beschäftigung . . . . .	9
Löhne, Gehälter und Umsatz . . . . .	9
Geleistete Arbeitsstunden . . . . .	9
3. Betriebe mit 10 - 19 Beschäftigten in West - Berlin	
Betriebe und Beschäftigung . . . . .	9
Löhne, Gehälter und Umsatz . . . . .	9
Geleistete Arbeitsstunden . . . . .	9
4. Betriebe mit 10 - 19 Beschäftigten in Bayern	
Betriebe und Beschäftigung . . . . .	10
Löhne, Gehälter und Umsatz . . . . .	11
Geleistete Arbeitsstunden . . . . .	11

## II.

Betriebe, Beschäftigung, Leistung und Umsatz der Industriegruppe Steine und Erden . . . . .	12
<b>Arbeitsmarkt</b>	
1. Beschäftigung . . . . .	12
2. Arbeitslose, Stellenbesetzung und Offene Stellen . . . . .	13
3. Notstandsarbeiter . . . . .	13
<b>Umfang und Dauer der Streiks</b>	
1. Gewerbegruppe Bau- und Baunebengewerbe . . . . .	14
2. Gewerbegruppe Steine und Erden . . . . .	14
Arbeitszeit und -verdienste . . . . .	14
Anlageinvestitionen . . . . .	15
Erteilte Baugenehmigungen für Bauvorhaben des Hochbaues . . . . .	15
Baufertigstellung von Gebäuden, Wohnungen und Wohnräumen . . . . .	15
<b>Produktion ausgewählter Erzeugnisse</b>	
1. Baumaschinenproduktion . . . . .	16
2. Baustoffproduktion und -versorgung . . . . .	16
3. Holzbauten- und Bauelementeerzeugung . . . . .	16
4. Stahlbau . . . . .	16
Zement . . . . .	17
Güterbewegung ausgewählter Gütergruppen . . . . .	17
Verbraucherpreise ausgewählter sächlicher Betriebsmittel der Landwirtschaft . . . . .	17
Erzeuger- und Grosshandelspreise ausgewählter Waren . . . . .	18
<b>Indices der Baustatistik</b>	
1. Indexziffern der Wochenarbeitszeit, Brutto-Wochen- und Stundenverdienste . . . . .	18
2. Indexziffern ausgewählter Grundstoffpreise . . . . .	18
3. Indexziffern für die Lebenshaltung . . . . .	18
4. Bauproduktion . . . . .	19
5. Produktion der Steine und Erden - Industrie . . . . .	19
6. Preisindexziffern für den Wohnungsbau	
a) Gesamtindex nach Gebäude- und Baunebenkosten . . . . .	19
b) Gebäudkosten nach Roh- und Ausbauarbeiten . . . . .	19
7. Bautätigkeitsindex der gemeinnützigen Wohnungswirtschaft . . . . .	19
Sparverkehr . . . . .	20
Entwicklung der Bausparkassen . . . . .	20
Hypothekenkredite der Boden- und Kommunalkreditinstitute . . . . .	21
Langkredite der Boden- und Kommunalkreditinstitute . . . . .	21
Inanspruchnahme von Freigaben aus counterpart funds . . . . .	22
Umstellung von Eigenkapital und Bilanzen nach Gewerbegruppen . . . . .	22
Kursdurchschnitte . . . . .	22
Konkurse und Vergleichsverfahren in der Bauwirtschaft . . . . .	23
Mitglieder der Gewerkschaft Bau, Steine, Erden . . . . .	23

**V o r b e m e r k u n g**  
( zu Seite 6 - 11 )

Von insgesamt 65 200 Betrieben des Bauhauptgewerbes lt. Totalerhebung Juli 1951 werden rund 10 300 Betriebe mit einem Anteil von rund 70 vH der Beschäftigten,  
72 vH der geleisteten Arbeitsstunden und  
75 vH des Umsatzes aller Betriebe des Bauhauptgewerbes in die Berichterstattung einbezogen.

Soweit nicht anders vermerkt, beziehen sich die Ergebnisse der Bauwirtschaftsberichterstattung auf die Betriebe des Bauhauptgewerbes im Bundesgebiet mit 20 und mehr Beschäftigten.

In der Bauwirtschaftsberichterstattung sind Betriebe nachstehend aufgeführter Gruppen und Zweige ( aus der Systematik für die nichtlandwirtschaftliche Arbeitsstättenzählung - Ausgabe 1950 - ) als Bauhauptgewerbe zusammengefasst :

<u>Gruppe 51</u>	<u>Hoch-, Tief- und Ingenieurbau</u>	<u>Zweig 519</u>	<u>Betriebe mit Kombination ausserhalb der Gruppe</u>
<u>Zweig 510</u>	<u>Betriebe mit Kombination innerhalb der Gruppe</u>	<u>Gruppe 55</u>	<u>Zimmerei und Dachdeckerei</u>
" 513	Hoch- und Ingenieurbau	<u>Zweig 550</u>	<u>Örtlich getrennte Verwaltungs- und Hilfsbetriebe</u>
" 514	Tief- und Ingenieurbau	" 551	Zimmerei und Ingenieurholzbau
" 515	Schornstein-, Feuerungs- und Industrieofenbau	" 555	Dachdeckerei
" 516	Isolierbau	" 559	Betriebe mit Kombination ausserhalb der Gruppe
" 518	Abbruchbetriebe		

Die Bauwirtschaftsberichterstattung wurde in der US-Zone 1948, im Bundesgebiet ohne die Länder Rheinland-Pfalz, Baden, Württemberg-Hohenzollern und Lindau im Jahre 1949 und im gesamten Bundesgebiet Januar 1950 aufgenommen. Die erste Firmenkreisfestsetzung ergibt sich aus der nachfolgenden Aufstellung:

<u>Einführungsmonat des Bauberichts</u>	<u>Gebiet</u>	<u>Firmenkreisfestsetzung nach dem Stand vom:</u>
Januar 1949	Bundesgebiet ohne die Länder Rheinland-Pfalz, Baden, Württbg.-Hohenzollern davon : Länder in der US - Zone Länder in der Brit.- Zone	Oktober 1948 Januar 1949
Januar 1950	Bundesgebiet davon : Rheinland - Pfalz und Baden Übriges Bundesgebiet	Januar 1950 Oktober 1949

Mit dem Berichtsmonat Oktober 1951 erfolgte - ähnlich wie in den gleichen Monaten der Jahre 1949 und 1950 - eine Bereinigung und Umstellung des Berichtskreises aufgrund der im Juli des entsprechenden Jahres durchgeführten Totalerhebung, durch

- Neuaufnahme von Betrieben in die Berichterstattung, die seit der letzten Firmenkreisbereinigung die 20 - Beschäftigten nach oben überschritten haben,
- Herausnahme von Betrieben, die seit der gleichen Zeit unter die 20 - Beschäftigtengrenze abgesunken sind.

Neugründungen, Konkurse, Fusionen usw., die innerhalb des Berichtsjahres bekannt werden, werden jeweils sofort berücksichtigt.

Die Jahresdurchschnittszahlen gelten für die folgenden Zeiträume :

	<u>Bundesgebiet</u>	
Durchschnitt 1950	Januar 1950 - Oktober 1950	
Durchschnitt 1951	Oktober 1950 - September 1951	

Die erfassten Merkmale werden wie folgt definiert :

<b>Beschäftigte</b>	= alle im Betrieb laut Arbeitsvertrag - oder Dienstverhältnis Tätigen einschl. tätiger Inhaber und mithelfender Familienangehöriger.
<b>Löhne, Gehälter</b>	= Bruttosumme ohne Arbeitgeberanteil zur Sozialversicherung, einschl. aller Lohn- und Gehaltszuschläge ( z.B. Gratifikationen, Urlaubsvergütungen ), jedoch ohne freiwillige soziale Aufwendungen und ohne Vergütungen, die als Spesenersatz anzusehen sind. Die Löhne schliessen auch die Entgelte für Poliere, Schachtmeister und Meister ein.
<b>Umsatz</b>	= nur steuerbarer baugewerblicher Umsatz für Inlandleistungen zuzüglich des Umsatzes für Bauleistungen in deutschen Freihäfen, in der sowjetischen Besatzungszone, in Ost- und West - Berlin, sowie der Umsatz mit den Besatzungsmächten.
<b>Geleistete Arbeitsstunden</b>	= alle von den Beschäftigten (einschl. an Baustellen tätigen Inhabern und gewerblichen Lehrlingen) tatsächlich geleisteten Stunden.

Angaben über den Beschäftigtenstand beziehen sich auf den letzten Arbeitstag des Berichtsmonats, die übrigen Angaben auf den ganzen Berichtsmonat.

Die Ergebnisse für den Wohnungsbau enthalten auch die Wiederaufbauten.

Die Ergebnisse für Lindau sind bis März 1952 in den Angaben von Württemberg-Hohenzollern, ab April 1952 in denen von Bayern enthalten.

In den Zahlen des hamburgischen Bauhauptgewerbes sind Dachdeckerbetriebe, die zugleich Klempnerei und Installation betreiben, nicht enthalten.

Anmerkungen :

Seite 9 In West-Berlin werden vierteljährlich Totalerhebungen durchgeführt. Der Firmenkreis wird jeweils entsprechend geändert.

<u>Erläuterungen :</u>	JD = Jahres MD = Monate	} Durchschnitt	p = vorläufige r = berichtigte	} Zahl.
------------------------	----------------------------	----------------	-----------------------------------	---------

# MONATLICHE ENTWICKLUNG IM BAUHAUPTGEWERBE

(Oktober = 100)

Betriebe mit 20 und mehr Beschäftigten

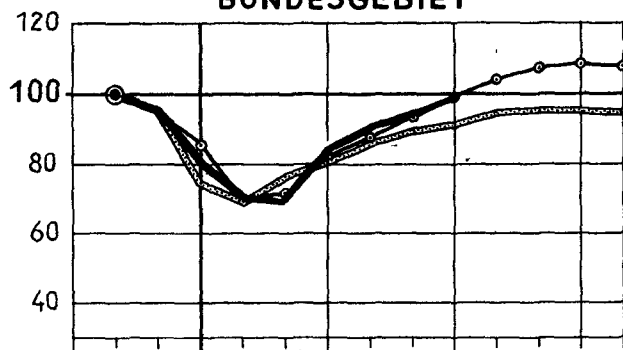
—○— 1949/50

— · — 1950/51

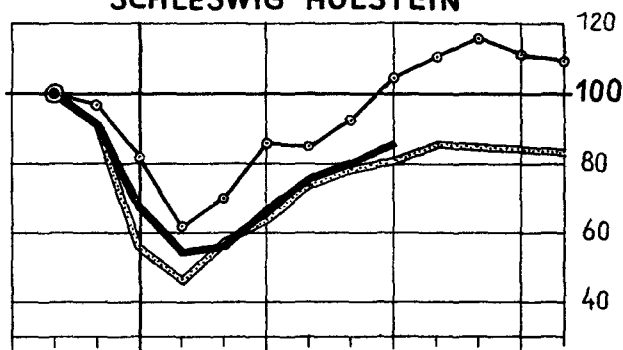
— 1951/52

## a) BESCHÄFTIGTE NACH LÄNDERN

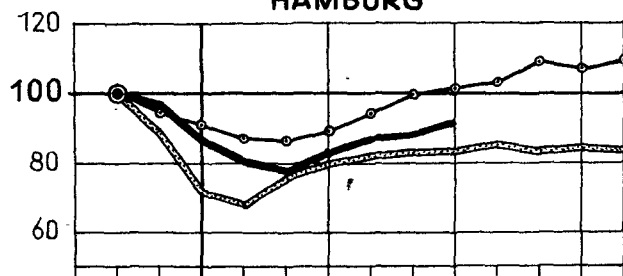
### BUNDESGEBIET



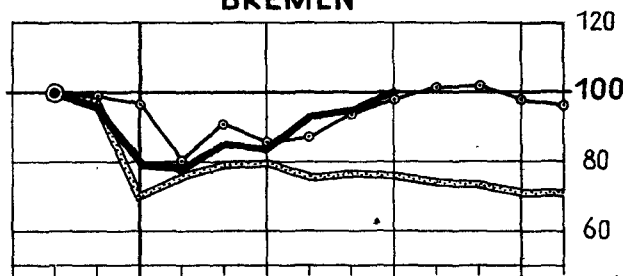
### SCHLESWIG-HOLSTEIN



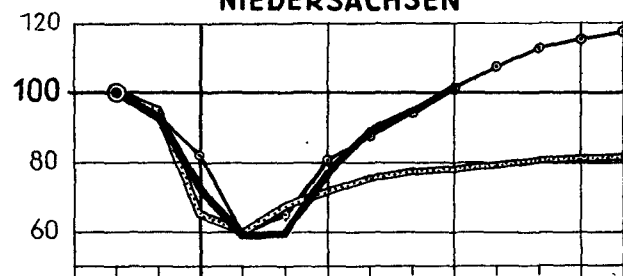
### HAMBURG



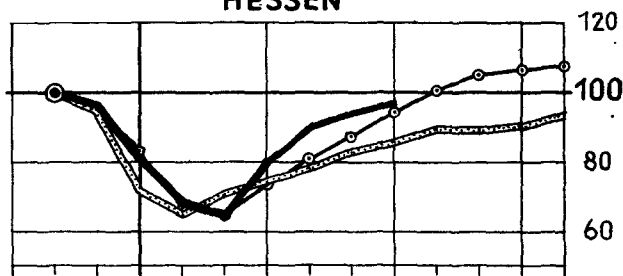
### BREMEN



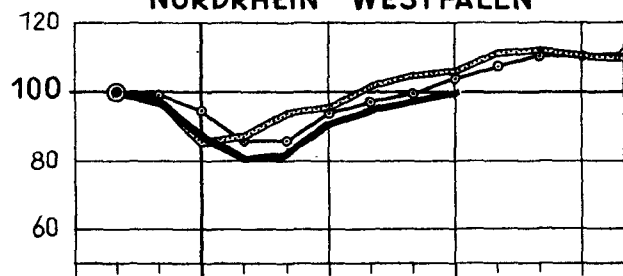
### NIEDERSACHSEN



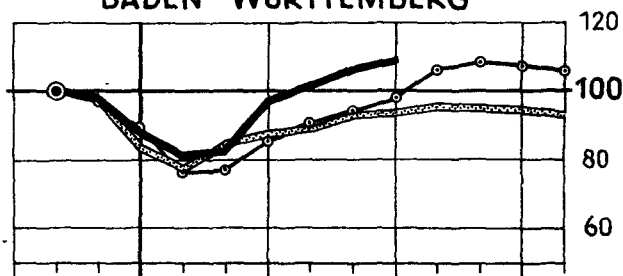
### HESSEN



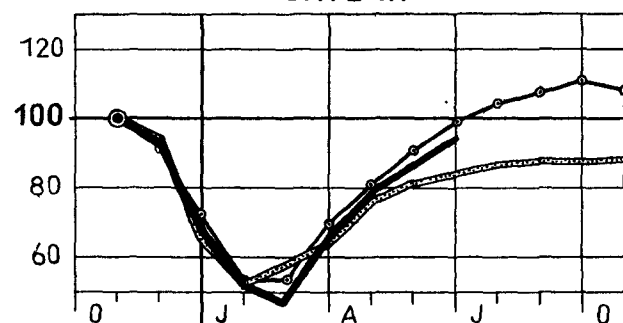
### NORDRHEIN - WESTFALEN



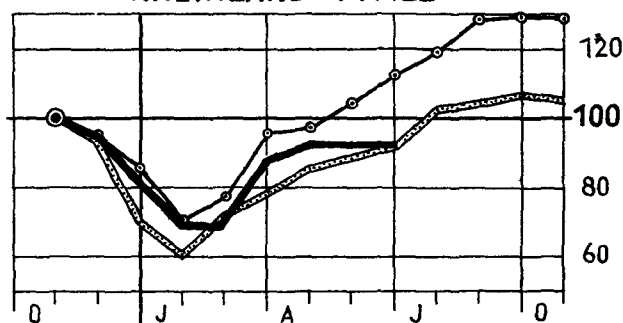
### BADEN - WÜRTTEMBERG



### BAYERN



### RHEINLAND - PFALZ



# NOCH: MONATLICHE ENTWICKLUNG IM BAUHAUPTGEWERBE

(Oktober = 100)

Betriebe mit 20 und mehr Beschäftigten

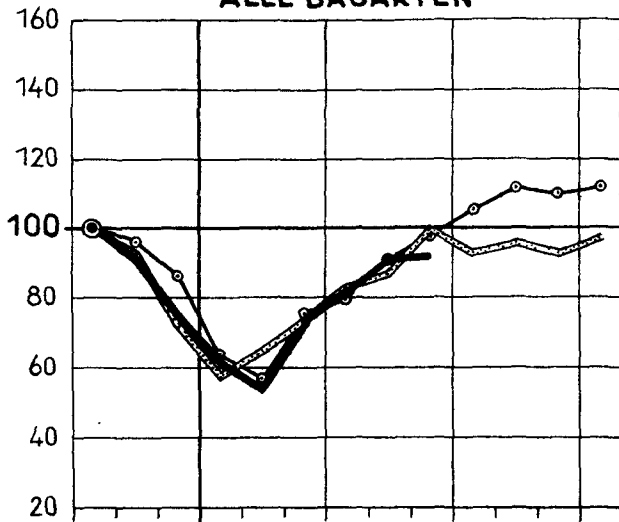
○—○ 1949/50

— 1950/51

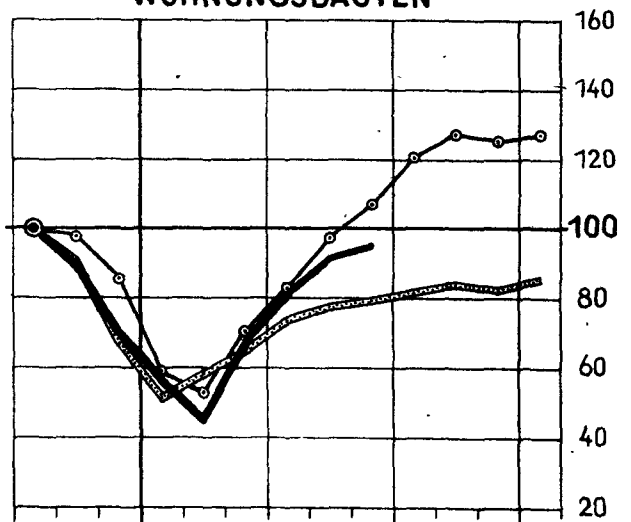
— 1951/52

## b) GELEISTETE ARBEITSSTUNDEN NACH BAUARTEN

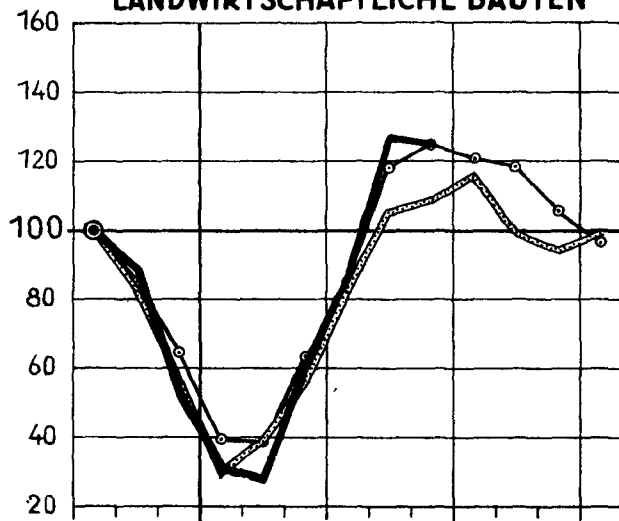
### ALLE BAUARTEN



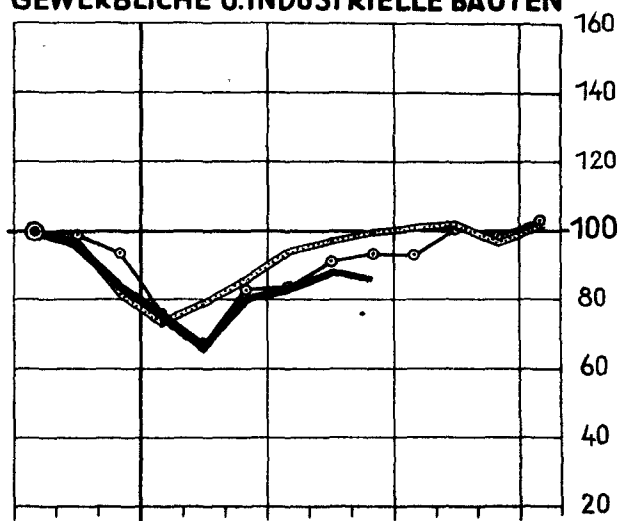
### WOHNUNGSBAUTEN



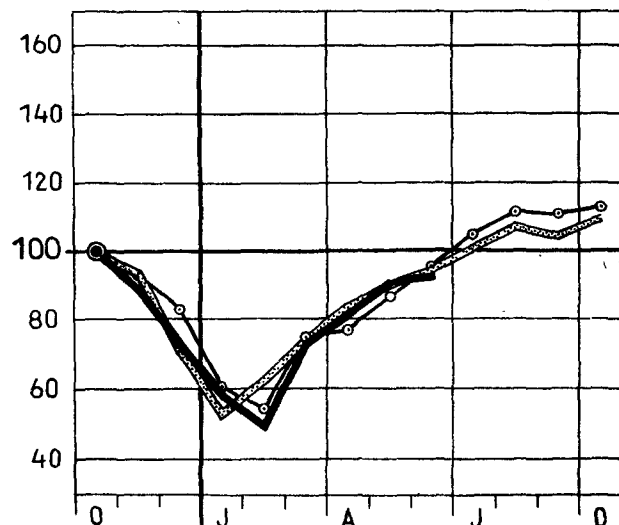
### LANDWIRTSCHAFTLICHE BAUTEN



### GEWERBLICHE U. INDUSTRIELLE BAUTEN

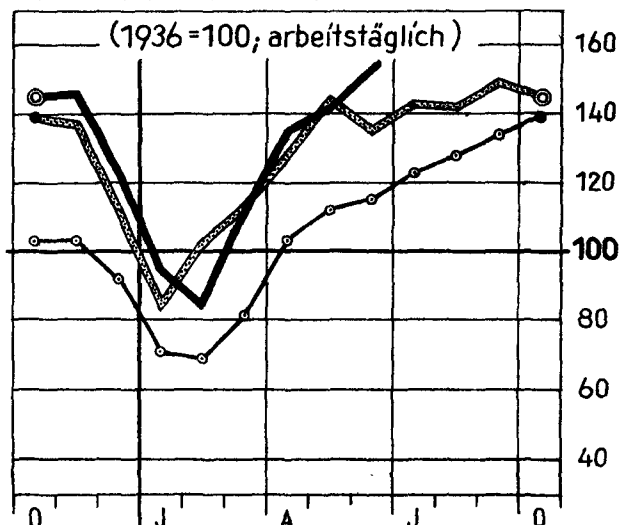


### ÖFFENTLICHE UND VERKEHRSBAUTEN



### INDEXZIFFERN DER BAUPRODUKTION

(1936=100; arbeitstäglich)



**Betriebe und Beschäftigung im Bauhauptgewerbe**  
- Betriebe mit 20 und mehr Beschäftigten -

Zeit Land		Festsetzung des Firmen- kreises nach Beschäftig- tenstand vom	Betriebe	Beschäftigte						
				insgesamt	davon					
					Tätige Inhaber ( auch selbst- ständige Handwerker )	Kaufm.u.techn. Angestellte einschl. Lehrlinge	Übrige Beschäftigte	davon		Umschüler und Lehrlinge
						Facharbeiter einschl. Polier- und Meister	Helfer und Hilfsarbeiter			
Bundesgebiet										
1950	JD	Juli 1949	7 981	502 278	9 824	31 131	461 323	216 284	201 893	43 146
1951	JD	Juli 1950	10 181	591 460	12 446	36 193	542 821	254 631	237 739	50 451
1950	Mai	Juli 1949	7 988	502 461	9 829	31 158	461 474	218 910	198 908	43 656
	Juni	"	7 983	534 455	9 804	31 167	493 484	228 340	221 472	43 672
	Juli	"	7 989	561 128	9 812	31 223	520 093	239 337	235 533	45 223
	August	"	7 995	580 731	9 844	31 960	538 927	242 602	249 878	46 447
	September	"	7 995	584 441	9 835	32 291	542 315	244 327	252 081	45 907
		"	7 993	582 576	9 822	32 242	540 512	244 926	251 371	44 215
	Oktober	Juli 1950	10 250	678 503	12 550	36 134	629 819	286 887	290 641	52 291
	November	"	10 243	647 139	12 412	35 919	598 808	275 138	272 952	50 718
	Dezember	"	10 242	503 550	12 430	35 596	455 524	218 736	189 091	47 697
	Januar	"	10 239	470 273	12 330	34 975	422 968	205 543	171 298	46 127
	Februar	"	10 241	516 109	12 414	35 007	468 688	223 338	198 094	47 256
	März	"	10 225	543 565	12 433	35 625	495 507	234 934	212 191	48 382
	April	"	10 201	581 783	12 409	36 455	532 919	252 618	228 516	51 785
	Mai	"	10 192	606 541	12 477	36 793	557 271	262 054	243 048	52 169
	Juni	"	10 150	617 623	12 488	36 892	568 243	266 790	249 499	51 954
1951	Juli	"	10 090	641 778	12 510	36 459	592 809	278 503	261 245	53 061
	August	"	10 067	645 499	12 477	37 164	595 858	276 018	267 649	52 191
	September	"	10 038	645 162	12 418	37 295	595 449	275 024	268 649	51 776
		"	10 022	643 242	12 419	37 267	593 556	275 173	268 665	49 728
	Oktober	Juli 1951	10 378	667 118	12 567	38 268	616 283	283 870	281 395	51 018
	November	"	10 366	635 484	12 486	38 275	584 723	271 835	263 251	49 637
	Dezember	"	10 364	533 536	12 407	38 118	483 011	231 397	203 883	47 731
	Januar	"	10 355	467 424	12 371	37 652	417 401	199 508	172 224	45 669
	Februar	"	10 351	466 462	12 393	37 783	416 286	198 467	172 339	45 480
	März	"	10 351	551 526	12 391	38 566	500 569	233 866	219 364	47 339
	April	"	10 349	601 425	12 414	39 249	549 762	257 843	240 959	50 960
	Mai	"	10 335	628 269	12 345	39 565	576 359	268 329	256 309	51 721
	Juni	"	10 332	658 844	12 340	39 815	606 689	278 060	276 637	51 992
	nach Ländern ( Juni 1952 )									
	Schlesw.-Holst.	"	510	24 515	610	1 238	22 667	9 724	10 525	2 418
Hamburg	"	358	25 244	408	1 872	22 964	12 542	8 323	2 099	
Niedersachsen	"	1 308	76 196	1 522	4 022	70 652	32 457	29 967	8 228	
Nordrh.-Westf.	"	3 420	224 740	3 983	14 547	206 210	98 574	91 154	16 482	
Bremen	"	169	12 114	192	786	11 136	5 102	5 031	1 003	
Hessen	"	813	53 402	1 062	3 488	48 852	23 793	21 373	3 686	
Rheinland-Pfalz	"	661	39 690	773	2 298	36 619	15 366	18 577	2 676	
Bayern	"	1 770	112 322	2 123	6 651	103 548	45 559	48 856	9 133	
Baden-Württbg.	"	1 323	90 621	1 667	4 913	84 041	34 943	42 831	6 267	
davon: Wtt B	"	791	55 388	1 042	3 478	50 868	22 550	24 993	3 325	
Ba	"	311	22 306	351	940	21 015	8 105	11 331	1 579	
Wtt H	"	221	12 927	274	495	12 158	4 288	6 507	1 363	

**Löhne, Gehälter und Umsätze im Bauhauptgewerbe**  
in 1000 DM

Zeit Land	Festsetzung des Firmenkreises nach Beschäftigtenstand vom	Löhne	Gehälter	Umsatz	
				insgesamt	darunter für Besatzungsmächte
Bundesgebiet					
1950 MD	Juli 1949	114 917	12 134	290 612	14 738
1951 MD	Juli 1950	155 415	14 787	427 061	43 256
1950 Mai	Juli 1949	114 092	12 186	264 707	15 896
Juni	"	122 403	12 246	303 085	15 023
Juli	"	129 511	12 140	340 100	17 072
August	"	139 589	12 303	350 504	16 636
September	"	141 090	12 272	372 113	19 072
Oktober	"	148 242	12 679	380 203	19 890
November	Juli 1950	172 044	13 941	439 296	22 044
Dezember	"	162 565	14 147	429 874	22 798
	"	134 568	14 602	440 363	26 063
1951 Januar	"	103 783	13 873	308 403	19 986
Februar	"	114 123	13 975	311 021	21 830
März	"	130 791	14 249	368 452	33 193
April	"	147 304	14 494	398 632	37 363
Mai	"	166 680	15 338	415 100	46 060
Juni	"	175 331	15 737	553 427	60 469
Juli	"	183 669	15 659	449 920	71 734
August	"	190 298	15 605	503 639	74 846
September	"	183 835	15 831	506 615	82 690
Oktober	"	192 855	16 018	541 100	80 214
	Juli 1951	199 824	16 549	572 543	89 586
November	"	185 315	16 742	542 640	79 327
Dezember	"	159 951	17 466	552 324	75 737
1952 Januar	"	130 966	16 231	399 356	52 286
Februar	"	109 762	16 297	385 194	68 462
März	"	150 043	17 270	454 091	96 818
April	"	172 664	17 599	471 397	89 156
Mai	"	193 010	17 727	498 089	72 488
Juni	"	195 225	17 932	523 428	69 007
nach Ländern - ( Juni 1952 )					
Schlesw.-Holst.	"	6 889	491	15 661	195
Hamburg	"	8 431	995	23 173	1 085
Niedersachsen	"	20 875	1 683	51 680	4 215
Nordrh.-Westf.	"	71 212	6 777	191 017	12 219
Bremen	"	3 873	367	8 675	385
Hessen	"	15 469	1 553	44 249	10 386
Rheinland-Pfalz	"	11 275	936	31 756	13 489
Bayern	"	30 784	2 827	78 149	10 196
Baden-Württembg.	"	26 417	2 303	76 068	16 837
davon: Wtt B	"	16 331	1 651	46 039	6 720
Ba	"	6 726	429	21 133	9 980
Wtt H	"	3 360	223	8 896	137

**Geleistete Arbeitsstunden im Bauhauptgewerbe  
- Betriebe mit 20 und mehr Beschäftigten**

Zeit Land	Festsetzung des Firmen- kreises nach Beschäftigten- stand von	Arbeits- tage	geleistete Arbeitsstunden				darunter für Besatzungsmächte
			insgesamt	davon			
				Neubauten	Instandsetzungen	Trümmerbeseitigung und Abbruch	
1 000							
Bundesgebiet							
1950 MD	Juli 1949	25,4	86 771	54 741	30 563	1 467	2 908
1951 MD	Juli 1950	25,2	104 023	73 441	29 452	1 132	6 053
1950 Mai	Juli 1949	24	87 164	54 225	31 386	1 553	3 120
1950 Juni	"	26	94 080	59 776	32 736	1 568	3 352
1950 Juli	"	26	100 961	65 555	33 861	1 545	3 416
1950 August	"	27	107 546	70 977	34 923	1 644	3 654
1950 September	"	26	105 811	70 749	33 618	1 444	3 536
1950 Oktober	"	26	107 623	73 707	32 660	1 256	3 545
1950 November	Juli 1950	25	125 095	86 769	36 905	1 421	4 089
1950 Dezember	"	24	116 178	80 711	34 115	1 352	4 068
1951 Januar	"	26	89 518	61 041	27 426	1 051	3 469
1951 Februar	"	24	71 343	48 639	21 748	956	3 112
1951 März	"	25	80 344	55 586	23 656	1 102	3 902
1951 April	"	25	91 603	63 587	26 742	1 274	4 585
1951 Mai	"	25	102 792	72 793	28 831	1 168	5 676
1951 Juni	"	23,5	108 287	77 479	29 722	1 086	6 430
1951 Juli	"	26	112 058	80 574	30 391	1 093	7 406
1951 August	"	26	115 989	83 806	31 140	1 043	8 864
1951 September	"	27	119 407	86 117	32 196	1 094	10 093
1951 Oktober	"	25	115 690	84 180	30 561	949	10 938
1951 November	"	27	120 719	88 860	30 808	1 051	10 450
1951 Dezember	Juli 1951	24,5	125 487	92 867	31 392	1 228	11 409
1952 Januar	"	24	114 271	84 788	28 555	928	9 872
1952 Februar	"	26	93 223	68 836	23 492	895	8 361
1952 März	"	26	77 690	56 844	20 004	842	7 350
1952 April	"	25	66 003	47 785	17 409	809	6 403
1952 Mai	"	26	91 314	67 689	22 716	909	8 982
1952 Juni	"	24	102 237	76 533	24 797	907	9 141
1952 Juli	"	25	113 953	85 527	27 336	1 090	8 858
1952 August	"	23,5	115 529	87 178	27 351	1 000	8 779
nach Ländern ( Juni 1952 )							
Schlesw.-Holst.	"	24	4 310	3 108	1 172	30	40
Hamburg	"	24	4 289	3 282	932	75	159
Niedersachsen	"	24	13 389	9 663	3 595	131	803
Westrh.-Westfal.	"	23	39 439	29 200	9 959	280	1 156
Bremen	"	24	2 193	1 527	579	87	53
Hessen	"	23	9 049	6 782	2 162	105	1 161
Rheinland-Pfalz	"	23	7 091	5 294	1 719	78	2 109
Bayern	"	23	19 590	15 227	4 247	116	1 284
Baden-Württembg.	"	23	16 179	13 095	2 986	98	2 014
davon: Wtt B	"	23,7	9 636	7 696	1 875	65	793
Wtt Ba	"	23	4 236	3 548	665	23	1 190
Wtt H	"	23,5	2 307	1 851	446	10	31
Wohnungsbauteil							
Zeit Land	Festsetzung des Firmenkreises nach Beschäftigtenstand von	insgesamt	davon			Reparaturen	
			Neubauten	Instandsetzungen			
				Wiederherstellung, Um-, An-, Ausbau			
Bundesgebiet							
1950 MD	Juli 1949	32 608	24 670		7 938		
1951 MD	Juli 1950	39 324	32 190		7 134		
1950 Mai	Juli 1949	32 574	24 047		8 527		
1950 Juni	"	35 990	27 524		8 466		
1950 Juli	"	40 408	31 579		8 829		
1950 August	"	42 799	34 134		8 665		
1950 September	"	42 323	34 245		8 078		
1950 Oktober	"	42 525	34 821		7 704		
1950 November	Juli 1950	51 915	42 502		9 413		
1950 Dezember	"	46 945	38 586		8 359		
1951 Januar	"	34 653	28 122		6 531		
1951 Februar	"	26 791	21 508		5 283		
1951 März	"	30 098	24 405		5 693		
1951 April	"	33 639	27 578		6 061		
1951 Mai	"	38 375	31 498		6 877		
1951 Juni	"	39 988	33 096		6 892		
1951 Juli	"	41 120	34 206		6 914		
1951 August	"	42 261	34 698	5 233		2 330	
1951 September	"	43 414	35 251	5 568		2 595	
1951 Oktober	"	42 691	34 834	5 427		2 430	
1951 November	"	44 160	36 934	4 709		2 517	
1951 Dezember	Juli 1951	45 650	38 518	4 615		2 519	
1952 Januar	"	40 994	34 737	4 004		2 253	
1952 Februar	"	32 093	27 204	3 140		1 749	
1952 März	"	25 840	21 671	2 587		1 582	
1952 April	"	21 361	17 674	2 251		1 436	
1952 Mai	"	30 863	25 959	2 994		1 910	
1952 Juni	"	37 079	31 203	3 543		2 333	
1952 Juli	"	41 730	35 192	3 840		2 698	
1952 August	"	43 165	36 681	3 842		2 642	
nach Ländern ( Juni 1952 )							
Schlesw.-Holst.	"	1 599	1 331	125		143	
Hamburg	"	1 894	1 704	127		63	
Niedersachsen	"	4 999	4 111	478		410	
Westrh.-Westfal.	"	15 015	13 156	1 217		642	
Bremen	"	728	652	49		27	
Hessen	"	3 302	2 812	301		189	
Rheinland-Pfalz	"	2 169	1 698	271		200	
Bayern	"	8 318	6 830	824		664	
Baden-Württembg.	"	5 141	4 387	450		304	
davon: Wtt B	"	2 998	2 562	286		150	
Wtt Ba	"	1 194	1 029	92		73	
Wtt H	"	949	796	72		81	

noch : geleistete Arbeitsstunden im Bauhauptgewerbe  
in 1 000

Zeit Land	Festsetzung des Firmenkreises nach Beschäftig- tenstand von	Landwirtschaftliche Bauten			Gewerbliche und industrielle Bauten		
		insgesamt	davon		insgesamt	davon	
			Neubauten	Instandsetzungen		Neubauten	Instandsetzungen
Bundesgebiet							
1950 MD	Juli 1949	1 951	1 233	718	24 992	15 870	9 122
1951 MD	Juli 1950	2 096	1 411	685	29 668	20 650	9 018
1950 Mai	Juli 1949	2 494	1 555	939	25 492	16 075	9 417
1950 Juni	"	2 683	1 620	1 063	26 135	16 698	9 437
1950 Juli	"	2 585	1 665	920	26 046	16 939	9 107
1950 August	"	2 540	1 630	902	28 213	18 714	9 499
1950 September	"	2 263	1 455	808	27 703	18 608	9 095
1950 Oktober	"	2 069	1 338	731	29 064	19 955	9 109
1950 November	Juli 1950	2 603	1 725	878	32 281	22 288	9 993
1950 Dezember	"	2 138	1 382	756	31 231	21 574	9 657
1951 Januar	"	1 458	981	477	26 206	17 491	8 715
1951 Februar	"	736	470	266	23 627	15 648	7 979
1951 März	"	1 000	652	348	25 230	17 052	8 178
1951 April	"	1 470	927	543	27 550	18 968	8 582
1951 Mai	"	2 137	1 427	710	30 172	21 218	8 954
1951 Juni	"	2 741	1 851	890	31 265	22 140	9 125
1951 Juli	"	2 825	1 943	882	32 110	22 789	9 321
1951 August	"	3 009	2 128	881	32 381	23 136	9 245
1951 September	"	2 584	1 779	805	32 881	23 363	9 518
1951 Oktober	"	2 455	1 664	791	31 091	22 140	8 951
1951 November	"	2 578	1 729	849	32 771	23 448	9 323
1951 Dezember	Juli 1951	2 846	1 894	952	33 680	24 052	9 628
1952 Januar	"	2 520	1 662	858	32 365	23 127	9 238
1952 Februar	"	1 491	980	511	28 106	19 935	8 171
1952 März	"	883	564	319	25 573	17 773	7 800
1952 April	"	796	513	283	22 336	15 332	7 004
1952 Mai	"	1 649	1 118	531	26 834	18 978	7 856
1952 Juni	"	2 447	1 754	693	27 933	20 028	7 905
1952 Juli	"	3 581	2 513	1 068	29 490	21 409	8 081
1952 August	"	3 561	2 544	1 017	29 051	21 326	7 725
nach Ländern ( Juni 1952 )							
Schlesw.-Holst.	"	381	264	117	623	457	166
Hamburg	"	6	4	2	999	700	299
Niedersachsen	"	1 007	735	272	2 755	1 996	759
Nordrh.-Westfal.	"	652	487	165	13 073	9 078	3 995
Bremen	"	48	18	30	447	336	111
Hessen	"	223	146	77	1 905	1 381	524
Rheinland-Pfalz	"	150	92	58	1 701	1 270	431
Bayern	"	859	625	234	3 910	3 004	906
Baden-Württembg.	"	235	173	62	3 638	3 104	534
davon: Wtt B	"	101	79	22	2 317	1 986	331
Ba	"	64	40	24	844	718	126
Wtt H	"	70	54	16	477	400	77

Zeit Land	Festsetzung des Firmenkreises nach Beschäftig- tenstand von	Verkehrsbauten			Öffentliche Bauten (ohne Verkehrsbauten)		
		insgesamt	davon		insgesamt	davon	
			Neubauten	Instandsetzungen		Neubauten	Instandsetzungen
Bundesgebiet							
1950 MD	Juli 1949	12 978	5 228	7 750	12 776	7 741	5 035
1951 MD	Juli 1950	15 576	7 561	8 015	16 227	11 627	4 600
1950 Mai	Juli 1949	12 443	4 982	7 461	12 608	7 566	5 042
1950 Juni	"	14 497	5 777	8 720	13 207	8 157	5 050
1950 Juli	"	16 551	6 496	10 055	13 826	8 876	4 950
1950 August	"	17 579	7 045	10 534	14 771	9 446	5 325
1950 September	"	17 559	7 014	10 545	14 519	9 427	5 092
1950 Oktober	"	17 365	7 309	10 056	15 344	10 284	5 080
1950 November	Juli 1950	19 507	8 441	11 066	17 368	11 813	5 555
1950 Dezember	"	17 825	7 772	10 053	16 687	11 397	5 290
1951 Januar	"	12 912	5 629	7 283	13 238	8 818	4 420
1951 Februar	"	8 264	3 870	4 394	10 969	7 143	3 826
1951 März	"	10 072	4 779	5 293	12 842	8 698	4 144
1951 April	"	12 542	5 907	6 635	15 128	10 207	4 921
1951 Mai	"	14 787	7 279	7 508	16 153	11 371	4 782
1951 Juni	"	16 137	8 000	8 137	17 070	12 392	4 678
1951 Juli	"	17 230	8 516	8 714	17 680	13 120	4 560
1951 August	"	18 703	9 617	9 086	18 592	14 227	4 365
1951 September	"	19 848	10 537	9 311	19 586	15 187	4 399
1951 Oktober	"	19 086	10 383	8 703	19 418	15 159	4 259
1951 November	"	19 737	10 678	9 059	20 422	16 071	4 351
1951 Dezember	Juli 1951	20 986	11 766	9 220	21 097	16 637	4 460
1952 Januar	"	18 298	10 065	8 233	19 166	15 197	3 969
1952 Februar	"	14 584	7 965	6 619	16 054	12 752	3 302
1952 März	"	11 144	6 342	4 802	13 408	10 494	2 914
1952 April	"	8 998	5 063	3 935	11 703	9 203	2 500
1952 Mai	"	14 414	8 104	6 310	16 645	13 530	3 115
1952 Juni	"	16 118	8 870	7 248	17 753	14 678	3 075
1952 Juli	"	18 734	10 236	8 498	19 328	16 177	3 151
1952 August	"	19 575	10 528	9 047	19 177	16 099	3 078
nach Ländern ( Juni 1952 )							
Schlesw.-Holst.	"	1 093	598	495	584	458	126
Hamburg	"	782	443	339	533	431	102
Niedersachsen	"	2 508	1 230	1 278	1 989	1 591	398
Nordrh.-Westfal.	"	5 825	2 841	2 984	4 594	3 638	956
Bremen	"	442	165	277	441	356	85
Hessen	"	1 563	838	725	1 951	1 605	346
Rheinland-Pfalz	"	1 602	1 000	602	1 391	1 234	157
Bayern	"	2 923	1 868	1 055	3 464	2 900	564
Baden-Württembg.	"	2 837	1 545	1 292	4 230	3 886	344
davon: Wtt B	"	1 761	909	852	2 394	2 160	234
Ba	"	671	395	276	1 440	1 366	74
Wtt H	"	405	241	164	396	360	36



Betriebe, Beschäftigung, Löhne und Gehälter im Bauhauptgewerbe in West - Berlin <sup>1)</sup>

Zeit	Betriebe	Beschäftigte							Löhne	Gehälter
		insgesamt	davon							
			Tätige Inhaber ( auch selbst- ständige Handwerker )	Kaufm.u.techn. Angestellte einschl. Lehrlinge	Übrige Beschäftigte	davon				
						Facharbeiter einschl. Polie- re u. Meister	Helfer und Hilfsarbeiter	Umschüler und Lehrlinge		
1000 DM										
Betriebe mit 20 und mehr Beschäftigten										
1951 JD 2)	541	44 942	737	2 876	41 329	13 336	25 880	2 113	10 432	1 176
1951 April	523	44 640	723	2 948	40 969	13 195	25 670	2 104	10 539	1 177
Mai	522	44 373	715	2 846	40 812	12 773	25 860	2 179	10 164	1 149
Juni	532	42 702	720	2 825	39 157	12 778	24 208	2 171	10 553	1 133
Juli	552	42 958	746	2 864	39 348	13 287	23 915	2 146	10 259	1 140
August	557	44 289	755	2 852	40 682	13 650	24 863	2 169	10 780	1 172
September	538	43 108	726	2 807	39 575	13 540	23 955	2 090	10 398	1 161
Oktober	533	43 345	725	2 793	39 827	13 607	24 183	2 037	10 580	1 158
November	538	43 501	730	2 814	39 957	13 356	24 389	2 212	10 857	1 205
Dezember	491	40 910	673	2 728	37 509	12 547	22 955	2 007	10 415	1 276
1952 Januar	460	37 535	647	2 652	34 236	11 718	20 498	2 020	8 845	1 161
Februar	425	35 122	578	2 557	31 987	11 179	18 934	1 874	7 650	1 122
März	440	38 939	621	2 607	35 711	11 915	21 934	1 862	8 819	1 129
April	442	36 145	615	2 563	32 967	11 820	19 238	1 909	9 045	1 152
Mai	417	30 782	583	2 516	27 683	11 191	14 548	1 944	9 018	1 109
Juni	391	26 551	558	2 428	23 565	11 205	10 507	1 853	7 378	1 095
Betriebe mit 10 - 19 Beschäftigten										
1951 JD 2)	324	4 369	396	343	3 630	2 032	1 316	282	985	99
1951 April	310	4 220	378	338	3 504	2 055	1 185	264	1 002	93
Mai	315	4 212	375	358	3 479	2 082	1 118	279	988	94
Juni	320	4 313	394	348	3 571	2 071	1 217	283	1 021	91
Juli	313	4 209	384	335	3 490	1 999	1 215	276	996	88
August	309	4 100	383	341	3 376	1 935	1 169	272	995	92
September	328	4 500	410	358	3 732	2 074	1 368	290	1 059	100
Oktober	343	4 687	418	352	3 917	2 270	1 354	293	1 149	100
November	312	4 210	377	332	3 501	2 190	1 026	285	1 024	92
Dezember	301	4 119	373	354	3 392	1 943	1 155	294	996	104
1952 Januar	271	3 724	332	341	3 051	1 761	1 061	229	824	98
Februar	281	3 802	369	357	3 076	1 738	1 036	302	787	99
März	279	3 850	336	334	3 180	1 752	1 157	271	857	95
April	287	3 941	356	336	3 249	1 754	1 227	268	967	97
Mai	295	4 015	359	342	3 314	1 852	1 183	279	1 088	101
Juni	305	4 081	378	351	3 352	1 915	1 118	319	997	105

Anmerkung 1) siehe Vorbemerkung Seite 3. - 2) Für Löhne und Gehälter MD

Umsatz und geleistete Arbeitsstunden im Bauhauptgewerbe in West - Berlin <sup>1)</sup>

Zeit	Umsatz		insgesamt	geleistete Arbeitsstunden									
	insgesamt	darunter für Besatzungs- mächte		insgesamt	davon						darunter für Besatzungs- mächte		
					Wohnungsbauten			Gewerbl. und industr. Bauten	Ver- kehrs- bauten	Öffentl. Bauten (ohne Ver- kehrs- bauten)		Trümmerbe- seitigung und Abbruch	
					gesamt	Neu- bauten	davon						
							Instandsetzungen						Wiederherstg. Um-, An-, Ausba- raturen
1000 DM			1000										
Betriebe mit 20 und mehr Beschäftigten													
1951 MD	24 049	2 003	7 239	1 228	275	953	1 400	1 689	1 035	1 887	249		
1951	April	24 275	444	7 328	1 081	120	961	1 386	1 726	1 110	2 025	146	
	Mai	21 784	1 100	7 036	1 047	156	891	1 360	1 744	1 031	1 854	228	
	Juni	24 948	2 719	7 281	1 135	202	933	1 555	1 640	1 044	1 907	284	
	Juli	24 033	3 740	7 032	1 319	342	661	1 413	1 562	1 034	1 704	323	
	August	26 382	3 755	7 346	1 377	318	852	1 462	1 737	1 070	1 700	355	
	September	25 933	3 213	7 053	1 352	316	817	1 471	1 563	1 029	1 638	329	
	Oktober	26 015	2 594	7 087	1 434	385	849	1 485	1 672	971	1 525	361	
	November	24 942	1 982	7 227	1 564	430	967	1 381	1 844	1 000	1 438	340	
	Dezember	25 278	1 007	6 887	1 442	576	745	1 305	1 900	857	1 383	286	
	1952	Januar	21 326	864	5 981	1 235	450	655	1 081	1 678	891	1 096	197
		Februar	19 257	1 296	5 145	1 037	447	510	909	1 364	846	989	167
		März	20 066	1 584	6 045	1 186	402	665	1 098	1 911	903	947	193
April		22 179	879	5 822	1 245	487	624	1 148	1 785	809	835	161	
Mai		19 771	528	5 457	1 364	475	726	1 165	1 503	739	686	184	
Juni		18 284	663	4 313	1 261	487	641	1 061	892	794	305	198	
Betriebe mit 10 - 19 Beschäftigten													
1951 MD	2 493	29	645	320	24	296	120	52	70	83	5		
1951	April	2 622	16	636	310	23	287	116	69	73	68	4	
	Mai	2 338	35	629	333	14	319	113	48	87	48	6	
	Juni	2 772	22	586	320	10	310	123	27	50	66	3	
	Juli	2 400	54	672	363	21	197	145	107	59	88	6	
	August	2 352	48	632	347	32	201	114	112	43	62	9	
	September	2 682	41	695	371	34	240	97	130	60	55	7	
	Oktober	2 921	43	754	392	36	239	117	152	64	84	3	
	November	2 504	15	652	319	32	210	77	149	49	63	4	
	Dezember	2 889	25	640	327	39	222	66	115	51	84	7	
	1952	Januar	2 427	58	516	254	26	184	44	99	33	72	7
		Februar	2 511	50	508	235	37	157	41	102	33	70	4
		März	2 757	37	541	242	23	168	51	100	46	76	7
April		2 546	40	598	270	25	176	69	113	60	74	9	
Mai		2 735	45	642	310	30	191	89	119	43	83	10	
Juni		2 613	34	583	292	24	191	77	110	63	69	8	

Anmerkung 1) siehe Vorbemerkung Seite 3.

Betriebe, Beschäftigung, Löhne, Gehälter, Umsatz  
- Betriebe mit

Zeit	Festsetzung des Firmen- kreises nach Beschäftig- tenstand von	Betriebe	Beschäftigte						
			insgesamt	tätige Inhaber ( auch selbst- ständige Handwerker )	Kaufm.u.techn. Angestellte einschl. Lehrlinge	Übrige Beschäftigte	davon		
							Facharbeiter einschl. Polier- u. Meister	Helfer und Hilfsarbeiter	Umschüler und Lehrlinge
1950 JD	Juli 1949	1 526	17 008	1 569	566	14 873	7 841	4 044	2 988
1951 JD	Juli 1950	1 515	16 408	1 599	508	14 301	7 607	3 886	2 808
1950	Januar	1 534	9 034	1 601	504	6 929	3 468	1 377	2 084
	Februar	1 529	8 333	1 606	471	6 256	3 003	1 253	2 000
	März	1 528	12 734	1 578	520	10 636	5 536	2 444	2 656
	April	1 527	16 958	1 571	546	14 841	8 015	3 711	3 115
	Mai	1 525	19 639	1 573	572	17 494	9 451	4 811	3 232
	Juni	1 520	21 690	1 560	640	19 490	10 409	5 807	3 274
	Juli	1 516	22 437	1 579	582	20 276	10 651	6 241	3 384
	August	1 505	22 283	1 573	591	20 119	10 357	6 413	3 349
	September	1 507	22 917	1 590	589	20 738	10 509	6 836	3 393
	Oktober	1 507	22 005	1 615	606	19 784	10 033	6 479	3 272
	November	1 530	21 137	1 638	585	18 914	9 998	5 673	3 243
	Dezember	1 526	18 821	1 626	559	16 636	8 846	4 816	2 974
		1 524	13 632	1 633	522	11 477	5 918	3 006	2 553
	Januar	1 522	9 112	1 636	458	7 018	3 475	1 501	2 042
	Februar	1 518	9 878	1 630	449	7 799	3 844	1 823	2 132
	März	1 515	12 136	1 614	477	10 045	5 090	2 505	2 450
1951	April	1 515	16 583	1 587	493	14 503	7 840	3 733	2 930
	Mai	1 512	18 388	1 574	504	16 310	8 929	4 354	3 027
	Juni	1 509	19 052	1 552	512	16 988	9 276	4 652	3 060
	Juli	1 506	19 605	1 606	493	17 506	9 509	4 847	3 150
	August	1 503	19 330	1 558	521	17 251	9 307	4 900	3 044
	September	1 500	19 216	1 535	517	17 164	9 247	4 829	3 088
	Oktober	1 492	19 025	1 504	505	17 016	9 201	4 846	2 969
	November	1 605	21 419	1 689	624	19 106	10 204	5 305	3 397
	Dezember	1 599	19 471	1 685	582	17 204	9 158	4 828	3 258
		1 595	13 399	1 684	539	11 176	5 711	2 680	2 785
	Januar	1 589	8 950	1 709	467	6 774	3 191	1 346	2 237
	Februar	1 585	7 872	1 711	439	5 722	2 600	1 008	2 114
	März	1 583	12 359	1 651	481	10 227	5 206	2 452	2 569
	April	1 596	18 054	1 635	525	15 894	8 623	4 050	3 221
	Mai	1 596	20 764	1 634	563	18 567	10 229	4 956	3 382
	Juni	1 599	21 865	1 628	578	19 659	10 709	5 488	3 462

noch : geleistete Arbeitsstunden im

Zeit	Festsetzung des Firmen- kreises nach Beschäftig- tenstand von	Wohnungsbauten				Landwirtschaftliche Bauten			
		insgesamt	Neubauten	davon Instandsetzungen		insgesamt	Neubauten	Instand- setzungen	
				Wiederherstel- lung, Um-, An-, Ausbau	Reparaturen				
1950 MD	Juli 1949	1 421	1 032	389		374	226	148	
1951 MD	Juli 1950	1 439	1 075	364		356	223	133	
1950	Januar	544	348	196		86	36	50	
	Februar	423	261	162		69	27	42	
	März	729	499	230		229	142	87	
	April	1 209	850	359		461	332	129	
	Mai	1 658	1 186	472		639	440	199	
	Juni	1 929	1 466	463		623	419	204	
	Juli	2 138	1 680	478		531	337	194	
	August	2 258	1 781	477		449	269	180	
	September	2 329	1 851	478		400	228	172	
	Oktober	2 274	1 834	440		341	202	139	
	November	2 245	1 742	503		353	198	155	
	Dezember	1 890	1 474	416		264	135	129	
		1 154	906	248		136	73	63	
	1951	Januar	599	439	160		69	35	34
		Februar	617	442	175		88	48	40
		März	809	582	227		193	125	68
		April	1 298	958	340		492	337	155
Mai		1 514	1 120	394		653	461	192	
Juni		1 689	1 262	427		588	389	199	
Juli		1 787	1 329	248	210	600	377	223	
August		1 837	1 326	278	233	434	277	157	
September		1 831	1 321	259	251	399	222	177	
Oktober		1 879	1 376	235	268	364	193	171	
November		2 188	1 588	302	298	444	283	181	
Dezember		1 941	1 431	247	263	366	207	159	
		1 222	886	158	178	181	107	74	
1952		Januar	656	447	95	114	73	40	33
		Februar	495	317	76	102	59	30	29
		März	829	550	133	146	192	115	77
		April	1 438	952	226	260	557	430	127
	Mai	1 895	1 260	312	323	860	647	213	
	Juni	2 136	1 477	329	330	786	591	195	

und geleistete Arbeitsstunden im Bauhauptgewerbe in Bayern  
10 - 19 Beschäftigten -

Löhne	Gehälter	Umsatz		Arbeits- tage	geleistete Arbeitsstunden				
		insgesamt	darunter für Besatzungsmaße		insgesamt	Neubauten	Instand- setzungen	Früher- beseitigung und Abbruch	darunter für Besatzungs- maße
1000 DM				Anzahl	1000				
2 810	162	7 626	113	25,4	2 573	1 708	856	9	24
3 114	121	9 556	232	25,2	2 594	1 787	797	10	40
1 243	127	4 658	49	26	1 109	648	454	7	9
940	118	3 804	59	24	858	468	383	7	11
1 611	161	4 699	95	27	1 512	915	590	7	-
2 500	177	5 996	78	22	2 336	1 517	815	6	25
3 304	191	7 272	69	24	3 071	2 044	1 021	6	20
3 737	202	8 890	105	26	3 427	2 389	1 028	10	46
4 020	176	10 244	118	26	3 687	2 619	1 056	12	49
4 159	162	10 412	125	27	3 796	2 697	1 091	8	50
4 167	157	11 352	250	26	3 849	2 789	1 048	12	48
4 221	150	11 283	124	26	3 783	2 753	1 024	6	36
4 035	134	11 132	118	25	3 606	2 586	1 005	15	17
3 541	137	10 525	83	25	3 137	2 226	900	11	24
2 433	128	10 748	98	24	1 977	1 406	561	10	29
1 310	107	6 609	80	26	1 087	707	372	8	25
1 419	104	6 114	162	24	1 194	765	424	7	40
1 796	109	6 723	239	25	1 560	1 013	535	12	42
2 887	116	8 313	278	25	2 532	1 737	785	10	54
3 597	119	9 247	451	24	2 994	2 084	895	17	46
3 821	120	11 706	545	26	3 166	2 167	990	9	48
4 184	139	10 695	541	26	3 374	2 351	1 013	10	47
4 267	126	11 279	517	27	3 290	2 249	1 032	9	55
4 077	117	11 585	273	25	3 211	2 152	1 051	8	48
4 279	116	12 354	338	27	3 319	2 250	1 053	16	58
4 726	136	13 495	590	25	3 726	2 555	1 154	19	58
4 173	133	13 125	573	25	3 274	2 285	972	17	61
2 766	128	12 596	400	24	1 999	1 375	612	12	50
1 489	110	8 083	418	26	1 118	726	379	13	40
1 108	106	6 790	444	25	847	503	331	13	26
1 902	115	7 244	354	26	1 427	868	543	16	34
3 391	123	8 947	486	24	2 558	1 784	835	19	48
4 536	126	11 377	241	25	3 402	2 285	1 100	17	40
4 822	135	11 996	268	23	3 616	2 490	1 111	15	58

Bauhauptgewerbe in Bayern  
1 000

Gewerbliche und industrielle Bauten			Verkehrsbauteilen			Öffentliche Bauten ( ohne Verkehrsbauteilen )		
insgesamt	davon		insgesamt	davon		insgesamt	davon	
	Neubauten	Instand- setzungen		Neubauten	Instand- setzungen		Neubauten	Instand- setzungen
393	232	161	160	89	71	216	129	87
384	245	139	150	87	63	255	157	98
286	154	132	66	40	26	120	70	50
218	106	112	45	25	20	96	49	47
301	155	146	114	48	66	132	71	61
352	192	160	125	47	78	183	96	87
381	211	170	181	90	91	206	117	89
398	229	169	217	114	103	250	161	89
442	281	161	247	150	97	317	191	126
442	266	176	274	166	108	365	215	150
472	303	169	322	210	112	314	197	117
530	315	215	315	187	128	317	215	102
476	313	163	217	136	81	300	197	103
496	328	168	188	113	75	288	176	112
372	245	127	117	65	52	188	117	71
248	148	100	44	25	19	119	60	59
271	162	109	61	38	23	150	73	77
288	179	109	91	48	43	167	79	88
372	239	133	151	94	57	209	109	100
420	267	153	150	96	54	240	140	100
415	253	162	196	102	94	269	161	108
434	283	151	199	119	80	349	243	101
421	273	148	197	103	94	392	270	122
397	255	142	186	102	84	390	252	138
440	285	155	211	128	83	409	268	141
486	320	166	210	141	69	379	241	158
459	305	154	167	120	47	324	222	102
279	179	100	80	52	28	225	151	74
191	109	82	54	43	11	131	87	44
149	73	76	29	22	7	102	61	41
178	82	96	76	45	31	136	76	60
239	132	107	111	64	47	194	126	68
295	179	116	127	66	61	208	133	75
282	173	109	150	81	69	247	168	79

**Beschäftigte, geleistete Arbeiterstunden und Umsatz der Industrie der Steine und Erden im Bundesgebiet  
- Betriebe mit 10 und mehr Beschäftigten -**

Zeit Land	Beteiligte Betriebe	Beschäftigte 1)				Geleistete 2) Arbeiterstunden	Umsatz 3)	
		insgesamt	davon					
			Inhaber, Angestellte, kaufm.Lehrlinge	Arbeiter ohne gewerbliche Lehrlinge	Gewerbliche Lehrlinge			
Anzahl						1000 Stunden	1000 DM	
Bundesgebiet								
1950 JD	4)	4 463	194 498	21 091	170 364	2 976	34 562	181 094
1951 JD	4)	5 034	216 835	23 336	190 086	3 413	38 309	246 290
1950 Mai		4 458	195 816	21 109	175 730	2 979	35 486	179 413
Juni		4 478	204 863	21 070	180 819	2 974	37 203	195 477
Juli		4 474	208 023	21 184	183 833	3 006	38 101	207 597
August		4 496	212 757	21 505	187 180	3 072	40 590	226 511
September		4 484	211 879	21 335	187 399	3 145	39 603	225 856
Oktober		4 489	207 528	21 365	183 031	3 132	39 138	231 285
November		4 473	201 211	21 392	176 636	3 183	36 886	210 004
Dezember		4 457	187 186	21 263	162 867	3 056	32 878	168 503
1951 Januar	5)	4 444	176 156	21 111	152 051	2 994	29 864	152 816
Februar		5 078	184 844	22 574	159 189	3 081	30 384	159 208
März		5 068	194 122	22 692	168 312	3 118	30 338	178 787
		5 025	204 106	22 828	178 119	3 159	34 623	211 034
April		5 025	220 276	23 144	193 715	3 417	38 465	243 010
Mai		5 026	228 582	23 257	201 880	3 445	40 978	251 888
Juni		5 028	230 772	23 320	203 872	3 580	41 971	263 828
Juli		5 023	231 411	23 579	204 336	3 496	42 354	268 038
August		5 023	231 723	23 718	204 432	3 573	43 117	278 686
September		5 032	229 806	23 751	202 480	3 575	40 891	282 099
Oktober		5 037	224 533	23 725	197 245	3 563	42 753	311 016
November		5 025	218 428	23 785	191 137	3 506	39 245	279 440
Dezember		5 021	203 424	23 659	176 318	3 447	34 588	228 425
1952 Januar	5)	5 016	191 849	23 532	164 944	3 373	32 965	203 342
Februar		5 085	193 477	23 769	166 284	3 424	33 271	203 843
März		5 089	191 192	23 838	163 958	3 396	30 367	181 128
		5 081	209 628	24 132	182 048	3 448	35 839	262 349
April		5 082	225 538	24 450	197 240	3 848	38 733	265 861
Mai		5 075	234 707	24 621	206 238	3 848	42 515	303 049
nach Ländern ( Mai 1952 )								
Schleswig-Holstein		175	7 166	770	6 282	114	1 415	13 007
Hamburg		75	2 268	308	1 850	110	394	3 289
Niedersachsen		723	30 666	3 017	27 402	247	5 774	36 001
Westrh.-Westfalen	1	092	58 773	6 440	51 626	707	10 567	91 537
Bremen		25	1 646	226	1 408	12	338	3 161
Hessen		528	22 683	2 672	19 676	335	3 957	27 022
Rheinland-Pfalz		635	33 489	3 491	29 373	625	5 930	38 777
Bayern	6)	1 084	49 120	4 746	43 092	1 282	8 836	48 827
Baden-Württemberg		738	28 896	2 951	25 529	416	5 304	41 428
davon : Wtt B		468	19 104	2 051	16 763	290	3 528	27 908
Ba		149	5 274	495	4 716	63	933	5 648
Wtt H		121	4 518	405	4 050	63	843	7 872

1) Am Monatsende. - 2) Nach der hauptbeteiligten Industriebranche ausgerechnet. - 3) Einschließlich Umsatz mit Berlin und Ostzone und einschliesslich Umsatz an Besatzungsmächte. - 4) Für geleistete Arbeiterstunden und Umsatz Monatsdurchschnitt. - 5) Änderung des Firmenkreises; zur Wiederherstellung der Vergleichbarkeit werden Ergebnisse nach dem alten und neuen Firmenkreis gebracht. - 6) Einschließlich Lin-  
dan.

**Arbeitsmarkt im Bundesgebiet  
1. Beschäftigung 1)**

Zeit  Land	insgesamt	Beschäftigte					
		gesamt	darunter: Bau-, Ausbau- und Bauhilfsgewerbe				
			davon				
			Bau- und Archi- tekturbüros (39a) 2)	Hoch- u. Tiefbau (39b) 2)	Klempnerei, Rohr- installation (16)	Baunebengewerbe (ohne Polstermöbel- herstellung) (39a 1) 2)	Schornstein-u. Gebäu- dereinigung (ohne Ge- bäudeinnenreinigung) (39a 1) 2)
Bundesgebiet							
1949 März 3)	13 447 311	972 020	68 278	689 003	.	205 941	8 798
Juni 3)	13 488 691	1 063 751	71 172	764 424	.	219 603	8 552
September	13 604 361	1 141 003	72 590	826 909	.	232 721	8 783
Dezember	13 556 196	1 074 687	71 077	773 732	.	221 302	8 576
1950 März	13 307 344	988 999	70 245	701 324	.	207 059	8 371
Juni	13 845 589	1 206 632	75 037	880 805	.	241 406	9 384
September	14 295 574	1 330 607	77 056	983 603	.	261 351	8 597
Dezember	14 163 075	1 116 171	75 154	795 918	.	236 447	8 652
1951 März	14 246 495	1 122 789	76 684	802 826	.	234 667	8 612
Juni	14 720 569	1 297 890	78 715	949 104	.	260 971	9 100
September	14 884 661	1 340 695	68 360	1 000 010	.	262 867	9 458
Dezember	14 583 294	1 085 269 a)	58 260	805 760	.	211 060	10 189
		1 175 547	26 742 d)	839 867	122 044	178 025	8 889
1952 März	14 583 493	1 205 682	26 650	874 588	117 582	179 766	7 096
Juni	15 170 704	1 430 702	27 546	1 059 688	124 391	211 696	7 381
nach Ländern ( Juni 1952 )							
Schlesw.-Holst.	634 327	57 881	1 468	44 305	4 149	7 630	329
Hamburg	608 702	44 671	1 958	29 460	5 626	7 314	313
Niedersachsen	1 896 487	180 115	3 203	140 696	12 011	23 343	862
Nordrh.-Westf.	4 841 973	423 332	7 721	309 875	42 031	61 624	2 081
Bremen	201 581	14 667	413	10 472	1 658	2 061	63
Hessen	1 356 078	129 637	2 670	92 191	11 272	22 745	759
Rheinland-Pfalz	823 426	99 147	1 854	75 665	7 356	13 821	451
Bayern	2 597 308	270 405	4 253	212 682	20 375	31 286	1 809
Baden-Württembg.	2 210 822	210 847	4 006	144 342	19 913	41 872	714
davon : Wtt B	1 393 942	127 630	2 789	85 840	12 753	25 832	416
Ba	432 459	45 555	635	32 719	3 708	8 347	146
Wtt H	384 421	37 662	582	25 783	3 452	7 693	152

1) Nach Wirtschaftsgruppen und -zweigen am Monatsende. - 2) Durch Umstellung der Systematik im Dezember 1951 ist für den vorangegangenen Zeitraum ein Vergleich innerhalb des Wirtschaftszweiges 39 nur bedingt möglich. - 3) Für Rheinland-Pfalz und Württemberg-Hohenzollern sind die Zahlen der Wirtschaftszweige 39a -d geschätzt. - a) Einschl. Polstermöbelherstellung. - b) Einschl. Gebäudereinigung. - c) Auf die alte Systematik umgerechnete Zahlen. - d) Im Wirtschaftszweig 39a sind die öffentlichen Bauverwaltungen nicht sehr enthalten.  
Bundesministerium für Arbeit

noch : Arbeitsmarkt  
2. Arbeitslosigkeit, Stellenbesetzung, Einweisungen in Notstandearbeiten und Offene Stellen

Zeit Land Berufe	Arbeitslose <sup>1) 2)</sup>		Von den Arbeitslosen <sup>1) 2)</sup> waren Heimatvertriebene		Stellenbesetzung	Einweisungen in Notstandearbeiten	Offene Stellen am Ende des Monats für Angehörige der Berufe
	insgesamt	darunter Bauberufe (24)	insgesamt	darunter Bauberufe (24)	in Laufe des Monats mit Angehörigen der Bauberufe (24) <sup>1)</sup>	(24) <sup>1)</sup>	(24) <sup>1)</sup>
<b>Bundesgebiet</b>							
1950 März	1 851 900	260 624	512 717	52 800	84 812	28 385	18 414
Juni	1 538 066	140 351	434 095	37 065	74 116	29 823	24 728
September	1 271 847	91 650	437 562	31 270	58 731	15 827	3 465
Dezember	1 689 989	336 771	522 834	87 510	75 098	23 286	11 382
1951 März	1 566 744	259 921	428 272	53 708	74 458	27 089	13 253
Juni	1 325 747	145 121	388 621	45 222	71 703	24 792	17 336
September	1 234 979	120 271	502 738	100 140	38 393	16 813	3 163
Dezember	1 653 553	331 957	549 872	121 053	46 455	15 578	5 184
1952 Januar	1 825 407	408 201	568 351	132 233	47 722	13 894	9 028
Februar	1 892 884	438 647	485 116	91 460	105 077	34 613	13 137
März	1 579 646	273 471	442 845	73 497	72 886	27 477	14 673
April	1 441 938	204 460	395 026	54 695	73 875	30 660	11 483
Mai	1 311 968	154 446	369 749	45 952	67 175	29 969	16 781
Juni	1 239 966	129 024	<b>nach Ländern ( Juni 1952 )</b>				
Schleswig-Holstein	145 578	13 748	74 257	6 847	3 949	3 710	20
Hamburg	101 106	7 081	4 611	432	1 906	853	259
Niedersachsen	266 324	23 680	106 863	10 218	10 536	7 106	987
Nordrhein-Westfalen	204 669	18 546	24 831	2 787	20 156	1 907	6 760
Bremen	26 226	1 555	2 780	282	923	574	79
Hessen	97 326	10 776	26 227	3 842	4 524	2 585	1 283
Rheinland-Pfalz	45 805	9 017	7 152	1 682	5 067	1 088	668
Bayern	291 146	39 587	103 804	17 423	9 970	9 920	3 954
Baden - Württemberg	61 786	5 114	19 224	2 439	10 144	2 226	2 771
davon : Wtt B	46 066	4 246	14 099	2 029	6 728	1 942	1 435
Ba	8 561	356	2 345	118	2 042	53	1 024
Wtt H	7 159	512	2 780	292	1 374	231	312
<b>nach ausgewählten Berufen ( Juni 1952 )</b>							
Maurer einschl. Helfer	.	22 366	.	8 261	13 049	1 273	5 426
Zimmerer	.	12 678	.	4 708	3 736	439	663
Dachdecker	.	2 692	.	726	595	38	93
Strassen- u. Tiefbauer	.	16 596	.	6 436	11 024	13 106	2 218
Malerei u. Lackierer	.	9 149	.	2 253	6 767	769	1 447
Baustätten-, Erdbewe-	.	56 514	.	21 096	28 021	13 373	5 590
gungsarbeiter	.		.				

1) Nach Berufsgruppen. - 2) Stand am Ende des Berichtsmonats.

Bundesministerium für Arbeit

3. Notstandsarbeiter nach Arten der Arbeiten <sup>1)</sup>

Zeit  Land		Notstandsarbeiter							
		insgesamt	davon					Sonstige Arbeiter	
			Meliorationen 2)	Beseitigung von Hochwasserschäden Flußregulierungen	Bau von Wasser- leitungen u. Kanalisierungen	Straßenbau 3)	Siedlungs- u. Wohnungsbau einschl. Reparaturen		
Anzahl		vH							
Bundesgebiet									
1950	März	60 200	100,0	12,5	7,6	15,1	19,0	11,5	34,3
	Juni	86 988	100,0	12,6	8,8	12,9	25,8	17,2	22,7
	September	95 817	100,0	10,3	11,6	13,5	27,5	15,5	21,6
	Dezember	34 458	100,0	9,1	10,6	19,6	22,0	14,6	24,1
1951	März	59 284	100,0	11,7	8,0	19,8	25,2	8,0	27,3
	Juni	76 950	100,0	10,8	7,6	15,4	30,3	10,6	25,3
	September	78 505	100,0	11,1	7,5	15,3	30,3	14,0	21,8
	Dezember	42 101	100,0	14,1	8,1	22,1	23,1	11,5	21,1
1952	Januar	32 898	100,0	14,4	8,3	25,6	21,9	7,8	22,0
	Februar	29 943	100,0	15,6	9,0	25,4	20,1	6,6	23,3
	März	62 746	100,0	14,9	6,8	20,9	20,3	10,7	26,4
	April	75 148	100,0	13,2	6,2	17,4	19,0	12,8	31,4
	Mai	79 087	100,0	13,3	6,9	17,8	23,4	14,8	24,6
	Juni	86 920	100,0	13,7	7,8	16,9	27,5	12,3	21,8
	nach Ländern ( Juni 1952 )								
Schlesw.-Holst.	8 174	100,0	25,3	14,5	5,3	41,7	-	13,2	
Hamburg	2 084	100,0	4,7	2,6	13,2	68,8	2,7	8,0	
Niedersachsen	17 753	100,0	22,6	11,8	8,3	31,1	0,8	25,4	
Nordrh.-Westf.	7 741	100,0	14,2	9,4	23,7	10,8	10,2	31,7	
Bremen	2 117	100,0	1,7	18,9	9,9	13,2	-	56,3	
Hessen	7 092	100,0	16,6	8,8	25,7	23,7	4,5	20,7	
Rheinld.-Pfalz	2 957	100,0	27,0	3,4	20,6	17,0	-	32,0	
Bayern	31 342	100,0	4,8	4,2	18,0	28,6	27,2	17,2	
Baden-Württemberg	7 660	100,0	13,9	3,3	31,6	17,0	11,1	23,1	
davon: Wtt B	7 020	100,0	15,2	2,5	32,6	14,2	12,1	25,4	
Ba	283	100,0	-	-	10,2	42,1	-	47,7	
Wtt H	357	100,0	-	20,2	28,8	51,0	-	-	

1) Stand am Ende des Berichtsmonats. - 2) Meliorationen im engeren Sinne, d.h. Dränagen, Bodenverbesserungen, Moor- und Odlandkultivierungen, Landgewinnungsarbeiten, Flurbereinigungen, Anlagen von rein landwirtschaftlichen Wirtschaftswegen, nicht dagegen ländlicher Wegebau und Forstwegbau. - 3) Einschliesslich ländlicher Wegebau und Aufschliessungsstrassen für Siedlungen.

Bundesministerium für Arbeit

**Umfang und Dauer der Streiks**

Zeit	Betroffene Betriebe	Arbeitnehmer						verlorene Arbeitstage von Arbeitnehmern	
		direkt Beteiligte	indirekt Betroffene	insgesamt	davon (Sp.4) bei Streiks mit einer Dauer von . . .			der Spalte 2	der Spalte 4
					bis 6	7 - 24	über 24		
1	2	3	4	5	6	7	8	9	
1. In der Gewerbegruppe Bau- und Baunehengewerbe									
<u>Bundesgebiet ohne Rheinland-Pfalz, Baden und Württemberg-Hohenzollern</u>									
1949	466	1 805	21	1 826	453	1 373	-	21 978	22 280
1950	1 068	30 243	412	30 655	15 569	15 086	-	202 455	205 615
1951	109	4 790	157	4 947	4 742	205	-	4 187	4 356
<u>Bundesgebiet</u>									
1951	109	4 790	157	4 947	4 742	205	-	4 187	4 356
1952 1.Vj.	350	1 250	-	1 250	-	-	1 250	65 000	65 000
2. In der Gewerbegruppe Steine und Erden									
<u>Bundesgebiet ohne Rheinland-Pfalz, Baden und Württemberg-Hohenzollern</u>									
1949	14	1 105	12	1 117	527	590	-	8 746	8 808
1950	32	1 672	54	1 726	1 309	408	9	8 164	8 319
1951	104	4 316	671	4 987	2 864	1 787	336	45 405	47 089
<u>Bundesgebiet</u>									
1951	104	4 316	671	4 987	2 864	1 787	336	45 405	47 089
1952 1.Vj.	-	-	-	-	-	-	-	-	-

**Arbeitszeit und -verdienste im Baugewerbe**

Zeit	Land	Durchschnittliche														
		Wochenarbeitszeit in Stunden				Brutto - Wochenverdienste RM / DM				Brutto - Stundenverdienste Rpf / Dpf						
		darunter : männliche				darunter : männliche				darunter : männliche						
		Arbeitskräfte insgesamt	alle	Fach- Arbeiter	ange- lernte Hilfs- Arbeiter	Arbeitskräfte insgesamt	alle	Fach- Arbeiter	ange- lernte Hilfs- Arbeiter	Arbeitskräfte insgesamt	alle	Fach- Arbeiter	ange- lernte Hilfs- Arbeiter			
<u>Bundesgebiet ohne Rheinland-Pfalz, Baden und Württemberg-Hohenzollern</u>																
1947	Märs	37,5	37,5	38,7	38,4	36,4	32,25	32,39	38,90	34,33	27,00	86,0	86,3	100,4	89,5	74,2
	Juni	40,8	41,0	42,6	42,4	38,8	36,50	36,80	42,77	38,08	30,58	89,4	89,8	100,3	89,8	78,8
	Sept.	38,1	38,1	38,9	39,0	37,1	35,06	35,28	39,77	36,92	30,50	92,1	92,5	102,2	97,7	82,2
	Des.	38,6	39,0	39,4	39,0	37,8	36,77	37,29	42,22	37,75	31,93	95,2	95,6	107,0	96,7	84,4
1948	Märs	38,6	38,6	39,3	39,5	37,7	39,16	39,44	46,59	39,05	32,61	101,4	102,1	118,7	98,9	86,5
	Juni	39,5	39,5	40,4	40,9	38,2	42,37	42,53	47,44	45,20	37,08	107,3	107,6	117,3	110,4	97,0
	Sept.	42,9	43,0	43,7	44,6	41,8	50,82	51,17	57,45	53,42	44,77	118,4	118,7	131,4	119,8	107,0
	Des.	41,7	41,8	42,1	43,1	40,9	50,58	50,88	56,61	52,32	43,86	121,2	121,2	134,4	121,5	107,2
1949	Märs	42,7	42,7	43,1	42,9	41,8	53,85	53,90	59,35	52,89	45,82	126,2	126,3	137,6	123,2	109,6
	Juni	46,1	46,1	46,2	47,6	45,5	61,66	61,72	67,78	62,45	53,27	133,8	133,8	146,8	131,2	117,1
	Sept.	47,2	47,2	46,8	48,8	47,3	63,20	63,25	68,45	63,68	55,96	133,8	133,9	146,2	130,4	118,2
	Des.	43,7	43,7	44,2	44,0	42,8	58,72	58,75	65,08	57,78	50,35	134,5	134,6	147,1	131,4	117,8
1950	Märs	45,8	45,8	45,6	47,2	45,6	61,60	61,64	67,43	61,57	53,18	134,6	134,7	147,9	130,5	116,8
	Juni	46,9	47,0	47,0	48,2	46,4	61,70	61,73	67,71	62,09	53,56	131,4	131,5	143,9	128,9	115,3
	Sept.	47,7	47,7	48,5	48,6	46,6	65,27	65,30	72,93	65,19	56,28	136,8	136,8	150,4	134,0	120,8
	Des.	43,8	43,8	44,8	45,0	41,8	63,61	63,64	70,93	63,31	53,35	145,4	145,5	158,2	140,7	127,5
<u>Bundesgebiet</u>																
1951	Märs	45,6	45,6	46,0	45,5	45,2	66,47	66,50	73,29	65,13	57,70	145,6	145,7	159,3	143,0	127,7
	Juni	48,0	48,0	48,5	48,6	47,2	77,33	77,36	85,12	77,59	67,29	161,0	161,1	175,3	158,6	142,5
	Sept.	47,7	47,7	47,8	48,5	47,2	77,76	77,78	85,41	77,82	68,02	163,1	163,1	178,5	160,4	144,0
1952	Febr.	43,4	43,4	43,5	44,1	42,9	73,16	73,19	79,60	71,26	63,83	168,7	168,7	182,9	161,4	148,7
<u>nach Ländern (Februar 1952)</u>																
Schlesw.-Holst.		44,7	44,7	45,8	41,5	43,8	75,08	75,08	80,74	65,11	66,04	167,8	167,8	176,2	156,9	150,6
Hamburg		46,7	46,8	46,8	47,5	46,7	92,05	92,48	95,62	88,68	80,51	197,3	197,6	204,4	187,3	172,4
Niedersachsen		44,1	44,1	42,7	49,4	44,7	70,31	70,31	74,74	72,73	63,14	159,4	159,4	175,1	147,1	141,4
Nordrh.-Westf.		44,6	44,6	45,2	46,0	45,3	77,79	77,82	84,45	77,82	67,42	174,5	174,5	187,0	169,2	155,9
Bremen		46,1	46,1	45,7	45,5	46,7	79,95	79,95	85,75	79,42	72,99	173,3	173,3	187,6	174,6	156,4
Hessen		42,8	42,8	43,5	41,8	41,9	73,00	73,00	79,33	71,32	62,78	170,5	170,5	182,3	170,5	149,7
Rheinland-Pfalz		39,8	39,8	40,5	43,1	38,7	63,39	63,42	71,33	66,14	54,83	159,2	159,3	176,3	153,3	141,5
Bayern		45,6	45,6	45,6	46,8	45,4	73,75	73,82	80,48	77,66	66,06	161,7	161,8	176,5	165,8	145,5
Baden-Würtbg.		36,1	36,1	36,7	35,0	35,7	61,09	61,09	66,40	56,49	53,28	169,4	169,4	180,8	161,2	149,4
davon : Wtt B		39,9	39,9	40,8	38,2	39,4	63,50	63,50	72,41	58,65	56,04	159,0	159,0	177,6	153,6	142,2
Wtt H		32,0	32,0	33,8	32,1	28,3	50,37	50,37	61,39	49,81	39,97	158,0	158,0	171,0	155,0	141,0

**Anlageinvestitionen im Bundesgebiet  
Mill. DM**

Art der Investitionen	1950			1951		
	1. Halbjahr	2. Halbjahr	insgesamt	1. Halbjahr	2. Halbjahr	insgesamt
Anlageinvestitionen ohne Bauten	4 641	5 694	10 335	6 390	6 955	13 345
Anlageinvestitionen in Bauten	3 414	4 986	8 400	4 790	5 985	10 775
Anlagen insgesamt	8 055	10 680	18 735	11 180	12 940	24 120
darunter:						
Investitionen für die Besatzung	265	202	467	300	880	1 180
Anlagen ohne Investitionen für die Besatzung	7 790	10 478	18 268	10 880	12 060	22 940
davon:						
Ersatzanlagen	3 169	3 335	6 504	3 655	3 875	7 530
Neuanlagen	4 621	7 143	11 764	7 225	8 185	15 410

**Erteilte Baugenehmigungen für Bauvorhaben des Hochbaus**

Zeit <sup>1)</sup>  Land		Veranschlagter Bauaufwand für				In den genehmigten Bauvorhaben geplante Wohnungen							
		ge- nehmigte Bau- vorhaben	davon für Bauvorhaben an			in allen Gebäuden und Gebäude- teilen	darunter: in Wohn- gebäuden und Wohn- gebäude- teilen	davon genehmigt für					
			Wohn-  Gebäuden	Öffentl.  Gebäude- teilen	gewerbli. u. landw. Gebäude- teilen			private Bauherrn		gemeinnützige Wohnungsunternehmen		Behörden <sup>2)</sup>	
								insgesamt	dar.: in Neubauten	insgesamt	dar.: in Neubauten	insgesamt	dar.: in Neubauten
		1000 DM				Anzahl							
Bundesgebiet													
1951	Mai	715 157	467 571	57 060	190 527	40 194	38 893	25 766	16 988	11 259	9 309	1 868	1 518
	Januar/Mai	3 170 829	2 084 264	224 578	861 987	190 608	184 999	123 936	79 614	51 990	42 837	9 073	7 510
1952	Mai	922 155	599 358	67 918	254 879	47 602	46 500	26 389	17 020	17 724	15 600	2 387	2 043
	Januar/Mai	3 784 271	2 352 571	346 011	1 085 689	189 701	184 577	106 897	69 004	69 344	59 873	8 336	6 928
nach Ländern ( Januar / Mai 1952 )													
Schlesw.-Holst.		95 138	60 264	9 432	25 442	6 655	6 414	2 757	1 948	3 516	3 421	141	103
Hamburg		112 244	86 988	4 440	20 816	7 550	7 480	3 759	1 960	3 652	2 912	69	67
Niedersachsen		354 432	204 160	33 021	117 251	18 212	17 811	10 672	8 328	6 727	6 255	412	347
Nordrh.-Westfal.	1	282 621	866 741	101 653	314 227	69 814	68 137	35 949	19 503	29 955	24 725	2 233	1 846
Bremen		52 596	32 212	10 225	20 159	2 811	2 771	1 920	820	798	745	53	31
Hessen		302 807	185 589	20 159	97 059	14 397	14 228	9 062	6 771	4 550	3 970	616	554
Rheinland-Pfalz		178 979	109 325	11 488	58 166	8 597	8 267	6 162	3 564	1 714	1 489	391	194
Bayern		768 265	441 105	68 476	258 684	34 956	33 739	20 687	15 059	10 204	9 450	2 848	2 547
Baden-Württembg.	3)	637 189	366 189	87 117	183 885	26 709	25 730	15 929	10 051	8 228	6 906	1 573	1 239
davon: Wtt B		431 817	243 064	57 948	130 805	18 685	17 966	10 943	6 642	5 985	4 819	1 038	843
Ba		101 529	55 421	15 510	30 598	3 621	3 482	2 245	1 550	899	895	338	290
Wtt H		103 843	67 702	13 659	22 482	4 403	4 282	2 741	1 859	1 344	1 192	197	106

Abweichungen in den Summen durch Runden der Zahlen. - 1) Die Zahlen umfassen infolge teilweise nicht termingerecht eingegangener Meldungen nicht vollständig die während des Berichtszeitraumes erteilten Baugenehmigungen. - 2) Und Körperschaften des öffentlichen Rechts. - 3) Einschliesslich Lindau.

**Baufertigstellung von Gebäuden, Wohnungen und Wohnräumen**

Zeit <sup>1)</sup> Land		Nichtwohngebäude			Wohngebäude		Wohnungen					Wohnräume insgesamt 3)
		Anzahl	Unbauer Raum 1 000 qm	darin befindl. Wohnungen	Anzahl	darin befindl. Wohnungen	ins- gesamt	davon mit			erbaut v. gemeinn. Wohnungs- unter- nehmen	
								1 und 2	3 und 4 Wohnräume 2)	5 und mehr		
Bundesgebiet												
1951	Mai	3 847	3 756	621	8 676	26 768	27 389	4 353	20 457	2 579	9 756	93 275
	Januar/Mai	19 416	21 301	3 428	45 944	139 318	142 746	23 538	105 208	14 000	48 258	485 111
1952 <sup>4)</sup>	Mai	2 927	3 163	465	6 006	20 759	21 224	3 636	15 846	1 742	8 241	71 950
	Januar/Mai	11 622	13 781	1 928	23 946	80 318	82 246	14 388	60 624	7 234	31 199	278 792
nach Ländern ( Januar / Mai 1952 )												
Schlesw.-Holst.		428	218	97	1 233	3 331	3 428	495	2 761	172	2 069	11 583
Hamburg		358	683	121	914	5 827	5 948	1 357	4 252	339	2 547	18 159
Niedersachsen		2 202	2 117	226	4 044	11 568	11 794	1 302	9 474	1 018	5 037	41 744
Nordrh.-Westfal.		3 404	4 896	626	9 653	33 806	34 432	8 024	23 691	2 717	11 898	111 716
Bremen		153	163	43	431	1 318	1 361	148	1 051	162	222	4 788
Hessen		994	1 136	157	1 636	5 221	5 378	785	4 048	545	1 081	19 022
Rheinland-Pfalz		851	850	142	1 382	3 361	3 503	355	2 547	601	789	13 000
Bayern	5)	1 459	1 470	165	1 874	7 143	7 308	1 298	5 402	1 608	3 279	24 210
Baden-Württemberg		1 773	2 248	351	2 779	8 743	9 094	624	7 398	1 072	3 626	34 570
davon: Wtt B		1 135	1 546	230	1 798	6 006	6 236	516	5 085	659	2 561	23 209
Ba		243	300	36	397	1 164	1 200	61	988	151	308	4 501
Wtt H		395	402	85	594	1 573	1 658	47	1 325	206	757	6 860

Abweichungen in den Summen durch Runden der Zahlen. - 1) Die Zahlen umfassen infolge teilweise nicht termingerecht eingegangener Meldungen nicht vollständig die während des Berichtszeitraumes fertiggestellten Bauten. Ausserdem sind die Zahlen für 1951 überhöht durch teilweise Einbeziehung von Baufertigstellungen früherer Jahre. Ein Vergleich der Ergebnisse aus den Jahren 1951 und 1952 ist daher nicht möglich. - 2) Küchen und Zimmer über 6 qm innerhalb der Wohnungen. - 3) Einschl. der Einzelzimmer über 6 qm ausserhalb von Wohnungen. - 4) Ab 1952 nur Normalbauten. - 5) Einschliesslich Lindau.

**Produktion ausgewählter Erzeugnisse in Bundesgebiet**

Zeit	1. Baumaschinenproduktion					2. Baustoffproduktion								
	insgesamt <sup>1)</sup>	darunter 2)				Isolier- und Leichtbauplatten	Dachpappe	Mauerziegel <sup>3)</sup> insgesamt	Dachziegel insgesamt	Betondachsteine	Kalksandsteine <sup>4)</sup>	Bimsbausteine <sup>4)</sup>	Tafelglas	
		Beton- und Mörtelmischer	Erdbau-geräte	Bagger	andere Baumaschinen									
t	Stück	1000 qm	Millionen Stück	1000 qm										
1936 MD	1 662	679	111	31	804	1 915	8 282	380,9	63,7	3,4	50,1	.	2 140	
1949 MD	2 111	946	390	72	767	1 940	8 443	352,7	75,0	1,8	84,9	.	2 237	
1950 MD	3 770	768	351	117	1 049	2 148	8 633	383,9	82,7	1,9	93,3	137,7	2 757	
1951 März	3 939	.	.	.	.	1 769	7 197	237,4	70,1	2,3	83,2	86,2	2 600	
April	4 812	815	327	128	992	2 100	8 864	327,3	81,2	2,3	99,5	187,5	2 567	
Mai	4 526					7 942	423,3	85,8	1,8	101,1	178,9	2 780		
Juni	5 352					9 252	489,3	92,5	2,0	107,6	176,5	2 639		
Juli	4 757					9 393	495,3	94,0	1,8	106,7	174,0	2 906		
August	4 892	933	67	128	1 482	2 269	9 780	489,0	94,7	1,6	105,0	174,0	3 036	
September	5 276					2 172	9 528	451,8	87,4	1,6	103,3	168,2	2 915	
Oktober	4 866					2 353	10 596	469,2	94,5	1,8	118,8	180,8	3 012	
November	5 368					2 312	9 431	408,9	86,7	1,9	102,0	152,1	2 780	
Dezember	5 411	779	673	120	1 008	2 127	6 217	317,4	74,8	1,6	71,3	77,2	2 722	
1952 Januar	4 696	637	366	129	1 003	2 105	5 150	263,6	76,1	1,3	58,6	53,8	2 460	
Februar	4 816					1 689	4 247	210,2	65,0	1,0	55,2	37,9	1 846	
März	6 574					1 905	5 580	253,3	69,8	0,9	89,8	128,1	1 786	
April 14)	5 846 r					1 818 r	6 031	298,1	69,7	0,9	90,9	191,9 r	1 509	
Mai	5 854	.	.	.	.	1 819	6 071	307,1	69,9	0,9	91,5	204,1	1 509	
Juni	6 926					1 704	6 981	436,6	76,3	1,0	108,4	238,2	1 605	
	6 073					1 970	6 955	472,5	77,1	1,1	108,6	238,6	1 509	
noch 2. Baustoffproduktion														Inlandversorgung
Zeit	Betonstein- erzeugnisse f.d. Tief-u. Straßenbau	Stein- zeug - röhren <sup>5)</sup>	Natur- steine <sup>6)</sup>	Bausand und Baukies	Natur- asphaltn. Bitumen	Feuerfe- ste Er- zeugnisse	Baukalk (gebr.) <sup>7)</sup>	Gips (gebr.)	Baustoffe aus Trümmerverwertung 8)			Schnittholz		
									Trümmer- split- sand u.a.	Mauer-,Hohl- block- und T-Steine 4)	Deckenstei- ne, Platten und Dielen	9)	10)	
									1000 Stück	qm		1000 cbm		
1936 MD	.	.	2 666,7	.	53,9	104,3	.	41,3	.	.	.	757,3	.	
1949 MD	.	.	1 238,7	.	25,4	148,5	.	.	.	.	.	758,1	.	
1950 MD	84,1	18,9	1 511,1	1 941,5	39,2	150,3	159,8	52,5	.	.	.	735,6	775,6	
1951 MD	128,0	21,3	1 765,0	2 669,5	42,9	180,6	154,6	56,6	.	118,4 a)	.	736,4	.	
1951 März	106,5	19,8	1 410,8	2 031,4	41,7	170,3	157,5	56,5	.	65,0	.	786,9	787,7	
April	131,8	22,2	1 873,5	2 715,5	43,4	184,9	184,4	70,4	.	106,2	.	843,1	850,5	
Mai	126,0	22,5	1 921,8	2 690,1	46,7	176,9	167,9	62,6	.	105,3	.	853,6	869,6	
Juni	132,8	22,2	2 111,9	2 930,2	47,6	186,5	156,1	55,5	.	123,3	.	839,3	856,3	
Juli	136,9	21,9	2 194,4	3 070,8	51,3	187,8	178,4	57,8	.	112,7 a)	.	818,3	874,0	
August	136,6	22,3	2 208,8	3 195,6	49,8	197,6	175,5	60,9	.	116,7	.	761,2	821,5	
September	146,0	20,0	2 121,6	3 122,6	33,8	183,2	178,4	59,2	.	112,1	.	705,3	788,3	
Oktober	160,1	26,0	2 194,2	3 363,1	49,4	210,7	199,3	61,4	.	113,0	.	669,2	783,1	
November	154,1	23,4	1 849,3	3 072,5	42,5	205,3	148,1	53,4	.	94,6	.	647,9	739,9	
Dezember	133,7	23,4	1 444,0	2 244,9	33,9	196,1	81,6	35,7	.	63,0	.	611,6	737,5	
1952 Januar	125,2	24,7	941,2	1 823,5	38,1	197,8	72,2	41,4	23,7	11 013	41 914	602,2	729,8	
Februar	115,4	30,4	725,5	1 533,8	42,1	186,0	70,9	37,9	22,1	7 740	62 606	596,7	668,5	
März	148,1	25,7	1 687,9	2 658,1	41,7	203,8	162,3	62,9	29,8	16 974	140 631	639,3	728,7	
April 14)	142,9 r	24,9	1 919,3	2 740,4	42,5	193,1	165,2	56,5	16,7	19 263 r	130 590	749,2	824,3	
Mai	146,0	25,0	1 953,4	2 795,2	42,5	197,3	165,7	56,5	17,6	19 613	133 504	749,2	824,3	
Juni	156,8	23,1	2 288,1	3 488,1	45,1	203,3	195,5	56,2	20,6	25 091	173 174	727,6	823,2	
	141,5	23,4	2 328,4	3 376,6	47,8	193,2	176,2	53,6	24,0	24 718	172 189	766,6	865,6	
5. Holzbauten- und Bauelementerzeugung														4. Stahlbau <sup>12)</sup>
Zeit	Holzbauten und Holzbaukonstruktionen					Bauelemente					Stahl- brücken <sup>13)</sup>	Stahl- hochbauten	Sonstige Stahlbauten	
	insgesamt	davon				insgesamt	aus Holz							
		Montage- fertige Holzhäuser und Barracken	Brücken, Türme, Silos und andere Ingenieur- bauten	Wohnbauten in Gemisch- bauweise über- wiegend aus Holz	Telefon- zellen, Gewach- shäuser u. andere Holzbauten		insgesamt	darunter						
								Türen und Fenster- rahmen auch Frühbest- fenster	Rolläden, Fenster- läden u. a. Verdun- lungs- anlagen	Fußboden- belag aus Holz (ohne Hobel- dielen)				Rohr- gewebe
	1000 DM			cbm <sup>11)</sup>		1000 DM	Stück	cbm	1000 qm		t			
Bundesgebiet ohne Rheinland-Pfalz, Baden, Württemberg-Hohenzollern und Lindau														Bundesgebiet
1950 1.Vj.	3 790	5 894	1 783	1 285	3 446	25 071	332 479	51 452	11 286	2 393	12 424	71 743	b)	
2.Vj.	4 115	6 998	2 683	2 215	3 576	26 558	338 615	65 782	15 382	2 996	10 768	58 651	28 424	
3.Vj.	5 074	8 350	3 281	3 471	4 519	31 831	428 350	73 637	19 923	4 310	14 800	75 618	23 222	
4.Vj.	6 801	12 368	3 436	3 636	5 373	38 186	522 075	78 692	16 458	3 964	14 820	78 939	27 369	
1951 1.Vj.	5 902	10 056	3 044	2 613	4 792	32 742	449 419	168 567	18 396	3 611	11 936	71 876	20 690	
2.Vj.	8 153	10 755	6 286	3 595	4 708	34 890	412 585	194 150	17 496	4 163	11 485	83 290	21 952	
3.Vj.	8 730	12 096	4 388	4 773	4 840	37 268	449 230	179 563	18 591	3 932	8 717	88 932	19 963	
4.Vj.	8 592	11 766	4 482	3 468	4 631	40 233	522 360	175 161	16 440	4 581	7 247	94 050	20 259	
Bundesgebiet														
1952 1.Vj.	.	.	.	.	.	.	.	.	.	.	11 125	84 690	17 378	

1) Einschliesslich Zubehör, Einzel- und Ersatzteile. - 2) Monatsdurchschnitt. - 3) Einschliesslich Zechenziegel. - 4) Umgerechnet in Reichsformat für Ziegelsteine. - 5) Und andere Kanalisationsartikel aus Steinzeug. - 6) Für Wege-, Bahn- und Wasserbau. - 7) Versand ab Werk an Baugewerbe. - 8) Die Monatszahlen beruhen auf Repräsentativerhebungen (etwa 90 vH der Gesamtproduktion). - 9) Laub- und Nadelholz (einschl. Lohnschnitt). - 10) Produktion zuzüglich Importe und Bestände aus dem Währungsgebiet Ost abzüglich Exporte und Lieferungen in das Währungsgebiet Ost. - 11) Nach tatsächlichem Holzanteil der fertigen Ware. - 12) Angaben für die zum Absatz bestimmte Produktion. - 13) Neubauten und Wiederherstellungen. - 14) Durch Umstellung werden die Ergebnisse nach dem alten und neuen Berichtskreis erstellt. - a) 1951 Januar bis Dezember zusammengefasst in 1 000 t. - b) In Stahlhochbauten enthalten.



**Zement**  
**Produktion und Inlandversorgung im Bundesgebiet - sowie Ausfuhr und Weltmarktpreise**

Zeit	Produktion <sup>1)</sup>	Inlandversorgung <sup>2)</sup>	Ausfuhr		Weltmarktpreise <sup>3)</sup>							
					Hamburg <sup>4)</sup>		New York <sup>5)</sup>		London <sup>6)</sup>		Niederländische Häfen <sup>7)</sup>	
					RM / DM 10 t 8)	RM / DM je 100 kg	\$ je 8)	RM / DM je 100 kg	sh je 8)	RM / DM je 100 kg	bfl je 1000 kg 8)	RM / DM je 100 kg 9)
	1000 t		1000 DM	1000 \$								
1938 MD	954,5	.	0,6 <sup>a)</sup>	34 <sup>a)</sup>	360,00	3,60	2,15	3,14 <sup>b)</sup>	42,0	2,52 <sup>b)</sup>	11,75	1,61 <sup>b)</sup>
1948 MD	464,7	.	82,6 <sup>a)</sup>	374 <sup>a)</sup>	521,70	5,22	2,82	.	60,6	.	36,55	.
1949 MD	704,9	.	82,6 <sup>a)</sup>	374 <sup>a)</sup>	595,00	5,95	3,03	6,30	61,1 1/3	3,92	41,33	5,06
1950 MD	906,4	796,1	110,7	5 400	600,14	6,00	3,16	7,78	62,6	3,62	42,33	4,68
1951 MD	1 027,6	882,5	135,3	8 277	829,47	8,29	3,36	8,27	89,2 1/3	5,16	51,71	5,71
1951 April	1 084,5	977,8	124,0	6 604	777,50	7,78	3,34	8,23	87,7	5,07	53,33	5,88
Mai	1 101,8	946,2	130,1	7 468	789,50	7,90	3,34	8,23	91,0	5,27	53,33	5,88
Juni	1 076,1	942,3	134,4	8 060	789,50	7,90	3,34	8,23	91,0	5,27	53,33	5,89
Juli	1 124,3	977,2	147,2	9 066	789,50	7,90	3,34	8,23	92,5	5,35	53,33	5,89
August	1 135,0	1 027,1	107,8	6 362	789,50	7,90	3,35	8,25	93,9	5,42	53,33	5,89
September	1 140,0	1 023,7	116,0	7 583	789,50	7,90	3,40	8,37	95,3	5,51	53,33	5,89
Oktober	1 262,4	1 154,5	108,0	7 520	809,82	8,10	3,40	8,37	95,3	5,51	53,33	5,89
November	1 110,5	1 003,7	106,9	6 745	834,50	8,35	3,40	8,37	95,3	5,51	53,33	5,89
Dezember	859,5	639,8	219,8	16 121	829,47	8,29	3,40	8,37	95,3	5,51	53,33	5,89
1952 Januar	749,4	587,6	161,8	12 505	821,50	8,22	3,40	8,37	96,11 7/9	5,58	53,33	5,89
Februar	623,5	455,5	168,1	12 337	821,50	8,22	3,40	8,37	99,9	5,77	53,33	5,89
März	1 071,6	948,1	123,5	8 748	821,50	8,22	3,40	8,37	99,9	5,77	53,33	5,89
April	1 087,7 c)	932,7 c)	155,1	11 351	821,50	8,22	3,40	8,37	99,9	5,77	53,33	5,89
Mai	1 288,5	1 125,2	163,6	12 053	821,50	8,22	3,40	8,37	99,9 r	5,77 r	53,33	5,89
Juni	1 184,1	1 125,2	194,8	14 558	810,00	8,10	3,40	8,37	96,7 3/4	5,59	53,33 p	5,89 p

1) Portlandzement, Eisenportlandzement und Hochofenzement einschl. Bindemittel. - 2) Produktion zuzüglich Import abzüglich Export. - 3) Monatsdurchschnitt. - 4) Portland-Großhandelspreis bei Abnahme von 10 t frei Empfangsstation einschl. Papiersack. - 5) Portland - in Säcken ab Werk. - 6) Portland - bei Lieferung von 6 ts und darüber einschl. Sack. - 7) Portland - A belgischer ab Kal. - 8) Originalpreis. - 9) Umgerechnet. - a) Bundesgebiet ohne Rheinland-Pfalz, Baden und Württemberg-Hohenzollern. - b) Bei der Umrechnung für das Jahr 1938 ist zu berücksichtigen, dass der amtliche aufrechterhaltene Aussewert der Reichsmark, der im Kursverhältnis 1 \$ = 2,48 RM zum Ausdruck kam, für große Teile der wirtschaftlichen Beziehungen zum Ausland - insbesondere der güterwirtschaftlichen - nicht mehr galt. - c) Mengenangaben für alten und neuen Berichtskreis sind gleich.

**Güterbewegung ausgewählter Gütergruppen im Bundesgebiet**  
**in 1 000 t**

Zeit	Bundesbahn <sup>1)</sup>	Steine und Erden		Zement	
		Binnenschifffahrt		Binnenschifffahrt	
		einschl. Durchgangsverkehr	ohne Durchgangsverkehr	einschl. Durchgangsverkehr	ohne Durchgangsverkehr
1948 MD	2 067,2	839,8	838,7	249,5	67,7
1949 MD	1 833,4	797,8	796,9	325,9	116,3
1950 MD	1 575,0	1 127,1	1 125,7	266,7	108,6
1951 MD	1 784,7	1 434,1	1 432,1	243,6	113,2
1950 1. Vj.	3 756,6	2 116,4	2 114,4	480,9	207,2
2. Vj.	4 435,8	3 630,6	3 628,0	739,3	326,4
3. Vj.	5 418,5	4 047,2	4 041,0	1 090,1	389,6
4. Vj.	5 288,9	3 731,2	3 725,0	874,8	380,4
1951 1. Vj.	4 806,9	3 265,5	3 257,7	570,9	289,6
2. Vj.	5 423,8	4 528,2	4 521,3	793,3	363,4
3. Vj.	5 111,4	4 998,0	4 991,9	743,0	306,5
4. Vj.	5 574,2	4 417,2	4 415,0	816,1	399,3
1952 1. Vj.	4 607,5	3 489,4	3 482,8	583,1	355,4

1) Einschliesslich Privat- und Kleinbahnen sowie Durchfuhrverkehr; MD 1948 jedoch ohne Durchfuhrverkehr; Berichtigung auf Grund der Jahresstatistiken ( Quelle : Hauptverwaltung der Deutschen Bundesbahn ).

**Entwicklung der Verbraucherpreise ausgewählter sächlicher Betriebsmittel ( Baustoffe ) der Landwirtschaft**  
**im Bundesgebiet**

Warenart	1951		1952		Veränderung 1) 15. Mai 1952 ge- gen 15. Febr. 1952	15. Mai 1952							
	15. Aug.	15. Nov.	15. Febr.	15. Mai		Schlesw.- Holstein	Nieder- sachsen	Nordrh.- Westfal.	Hessen	Rheinld.- Pfalz	Bayern	Baden-Württemberg	
	1938 = 100					vH				1938 = 100			
Mauersteine	232	238	239	240	+ 0,1	182	224	269	241	240	255	231	235
Dachpfannen	228	237	241	241	- 0,2	191	209	268	270	313	253	183	240
Zement	177	186	187	186	- 0,4	228	194	183	189	208	164	185	176
Kanthalz	240	309	317 r	317	-	295	266	331	325	325	333	342	384
Schalbretter	237	307	318 r	315	- 0,8	331	280	325	318	363	321	276	355

1) Die Veränderungen sind auf Grund der mit einer Dezimalstelle erstellten Messziffern errechnet.

**Erzeuger- und Großhandelspreise ausgewählter Waren ( Baustoffe ) 1)**  
im Bundesgebiet ohne Rheinland-Pfalz, Baden und Württemberg - Hohenzollern

Ware Sorte, Handelsstufe Frachtlage	Produktions- gebiet oder Markort	Men- gen- ein- heit	1938	1948	1951	1952					
			Jahres- durch- schnitt	Mitte Juni	Dezember	Januar	Februar	März	April	Mai	Juni
			RM			DM					
<b>Mauersteine</b>											
Hintermauerungssteine 25x12x6,5 cm bei Abnahme von mindest. 100 000 St	Niedersachsen	1000St	31,50	58,05	70,93	70,93	72,21	72,21	72,21	72,21	72,21
Erzeugerpreise ab Werk	Nordrh.-Westf.	"	28,00	61,42	77,15	77,15	77,35	77,08	76,68	76,55	76,45
	Bayern	"	28,00	62,50	75,38	75,38	75,57	75,38	75,13	75,13	74,88
<b>Kalk</b>											
Weisstück Marke Walhalla <sup>2)</sup>	Regensburg	10 t	248,00	324,00	480,00	480,00	480,00	480,00	480,00	480,00	480,00
<b>Zement</b>											
Portland, Normalqualität	Hamburg	10 t	360,00	491,00	821,50	821,50	821,50	821,50	821,50	821,50	810,00
Großhandelspreise, ein- schliesslich Verpackung	Kiel	"	370,00	491,00	821,50	821,50	821,50	821,50	821,50	821,50	810,00
frei Empfangestation	Hannover	"	315,00	430,00	747,00	747,00	747,00	747,00	747,00	747,00	750,00
	Essen	"	348,00	427,00	728,00	728,00	728,00	728,00	728,00	728,00	728,00
	Frankfurt	"	376,00	487,00	745,00	745,00	745,00	745,00	745,00	745,00	765,00
	Bremen	"	335,00	451,00	781,50	781,50	781,50	781,50	781,50	781,50	770,00
<b>Bretter</b>											
Bau- u. Nutz-, Fichte u. Tanne <sup>3)</sup>	München	1 cbm	53,00	69,50	168,15	170,25	172,34	173,40	171,62	168,50	164,59
<b>Schneitholz</b>											
Schalbretter, Kiefer oder Tanne für Dachschalung	Schl.-Holst. <sup>4)</sup>	1 cbm	58,00	.	198,50	198,50	198,50	203,50	203,50	203,50	203,50
24 mm stark Güteklasse III	Niedersachsen	"	53,67	.	169,44	170,78	178,33	177,22	178,89	178,89	180,06 p
Werkverkaufspreis ab Säge- werk	Nordrh.-Westf.	"	57,00	97,20	193,56	196,31	197,06	200,56	201,19	198,38	196,63
	Württbg.-Bad.	"	53,11	71,29	187,54	192,00	188,67	188,25	193,33	192,00	193,67 p
	Bayern	"	49,83	72,38	174,40	178,38	181,51	183,12	180,58	177,78	174,67
<b>Fensterglas</b>											
4,4 Bauglas 2. Sorte <sup>5)</sup>	Nordrh.-Westf.	1 qm	1,29 <sup>b)</sup>	1,10	1,61	1,61	1,61	1,61	1,61	1,61	1,61

1) Die Preise beziehen sich jeweils auf den 21. eines jeden Monats. - 2) Bei Abnahme von 10 t Erzeugerpreise ab Werk. - 3) Parallel besäumt, Normallänge 3-6 m, 8 bis unter 18 cm breit, 21 - 34 mm stark, Güteklasse III Erzeugerpreise ab Werk ohne Verladekosten. - 4) Güteklasse II. - 5) 32 - 50 cm breite und bis 160 cm lange Freimasse Großhandelseinkaufspreise ab Werk bei Bezug von 15 t Ladung. - a) Ende 1938. - b) Li-  
stenpreis; niedrigster Großhandelseinkaufspreis RM 1,17.

**Indices der Baustatistik**

1. Indexziffern der Wochenarbeitszeit, Brutto-, Wochen- und Stundenverdienste  
im Bundesgebiet ohne Rheinland-Pfalz, Baden und Württemberg-Hohenzollern  
1938 = 100

Zeit	Wochenarbeitszeit				Brutto - Wochenverdienste				Brutto - Stundenverdienste			
	März	Juni	Sept.	Dez.	März	Juni	Sept.	Dez.	März	Juni	Sept.	Dez.
1946	79,3	79,3	78,2	77,6	81,6	84,3	85,3	85,7	107,0	106,2	109,1	110,5
1947	76,3	83,0	77,2	80,7	81,6	90,5	87,1	91,4	107,0	109,1	112,8	113,3
1948	80,7	82,7	90,0	87,2	97,0	105,3	127,0	124,9	120,3	127,4	141,3	143,3
1949	90,5	98,0	100,6	92,9	129,2	149,3	154,1	142,7	142,8	153,1	153,3	153,3
1950	97,5	101,1	102,9	94,3	149,7	153,6	163,9	157,3	153,6	151,9	153,3	166,9
1951	98,2	103,5	103,7	.	164,9	192,3	197,1	.	167,9	186,5	190,0	.
1952	Febr.	Mai	Aug.	Nov.	Febr.	Mai	Aug.	Nov.	Febr.	Mai	Aug.	Nov.
	95,3				184,5				193,6			

2. Indexziffern ausgewählter Grundstoffpreise ( Baustoffe 1) )  
im Bundesgebiet ohne Rheinland-Pfalz, Baden und Württemberg-Hohenzollern  
1938 = 100

Monat	Mauersteine				Dachziegel				Zement				Kalk				Schneitholz			
	1949	1950	1951	1952	1949	1950	1951	1952	1949	1950	1951	1952	1949	1950	1951	1952	1949	1950	1951	1952
Januar	234	220	226	240	191	194	210	224	158	158	185	219	149	149	165	194	246	200	221	331
Februar	236	220	228	240	191	194	213	226	158	158	188	219	149	149	165	194	246	198	231	335
März	237	220	231	240	191	199	215	225	158	158	192	219	149	149	165	194	246	195	235	339
April	236	220	232	240	191	199	215	224	158	158	209	219	149	149	165	194	241	192	237	348
Mai	236	219	235	240	194	199	216	223	158	158	211	219	149	149	165	194	231	189	238	346
Juni	234	219	237	240	194	199	217	223	158	158	211	218	149	149	171	194	222	186	239	345
Juli	231	219	237	.	194	199	217	.	158	158	211	.	149	149	177	.	217	185	240	.
August	229	219	237	.	194	199	217	.	158	158	211	.	149	149	177	.	213	185	243	.
September	228	219	238	.	194	199	218	.	158	158	211	.	149	149	177	.	209	188	251	.
Oktober	226	220	238	.	194	205	219	.	158	159	216	.	149	149	177	.	205	194	290	.
November	223	220	239	.	194	205	223	.	158	164	222	.	149	149	194	.	203	202	317	.
Dezember	220	221	240	.	194	207	223	.	158	168	221	.	149	149	194	.	202	209	326	.

1) Monatsdurchschnitt

3. Preisindexziffer für die Lebenshaltung von Arbeitnehmerfamilien 1)  
im Bundesgebiet ohne Rheinland-Pfalz, Baden und Württemberg-Hohenzollern

Zeit	Januar	Februar	März	April	Mai	Juni	Juli	August	September	Oktober	November	Dezember
<b>Gesamtlebenshaltung</b>												
1948	168	168	167	164	161	159	159	157	159	165	166	168
1949	168	168	167	164	161	159	159	157	155	155	156	156
1950	154	154	153	153	156	151	149	148	148	149	150	151
1951	154	156	161	163	165	167	167	166	165	168	169	170
1952	170	171	171	171	173	170	.	.	.	.	.	.
<b>darin enthaltene Wohnung ( Miete )</b>												
1948	100	100	100	102	102	102	100	100	100	100	100	100
1949	100	100	100	102	102	102	102	102	102	102	102	102
1950	102	102	102	102	102	103	103	103	103	103	103	103
1951	103	103	103	103	103	103	103	103	103	103	103	103
1952	104	104	104	104	104	104	.	.	.	.	.	.

1) Für eine vierköpfige Arbeitnehmerfamilie mit einem Kind unter 14 Jahren, Verbrauchsschema 1949.

4. Indexsiffern der Bauproduktion im Bundesgebiet  
arbeitstäglich, 1936 = 100

1) Ohne Ausbau, Betriebe mit 20 und mehr Beschäftigten.

5. Indexsiffern der industriellen Produktion der Industriegruppe Steine und Erden im Bundesgebiet  
arbeitsmäßig, 1936 = 100

Zeit	Januar	Februar	Märs	April	Mai	Juni	Juli	August	September	Oktober	November	Dezember
1949	56	59	62	71	81	86	91	96	99	93	88	72
1950	60	59	77	85	97	109	112	118	120	117	108	83
1951	69	81	90	106	111	118	118	119	118	122	113	90
1952	78	71	97	106	116 p	120 p						

6. Preisindex für den Wohnungsbau  
a) Gesamtindex nach Gebäude- und Baunebenkosten 1)

Zeit	Gebäudekosten											Baunebenkosten				Gesamtindex		
	ins-ge-samt	Erd-ab-fuhr	davon								davon							
			ins-ge-samt	Baustoffe						Löhne 2)		Hand-werker-arbei-ten	ins-ge-samt	Planung und Bau-leitung	Baugöl.-Gehäl-ren	Zinsen für Bau-geld des Ban-herren		
				Mauer-steine	Kalk	Zement	darunter:			ins-ge-samt	Tarif-samt							
							Schnitt-holz	Bau-eisen	Löhne 3)									
1936 = 100																1936=100 a)	1915=100 b)	
1950 Jan.	189	235	201	223	170	141	212	182	181	177	185	203	186	190	337	190	183	250
April	185	226	197	220	166	142	202	184	181	177	178	197	182	186	316	186	179	245
Juli	183	225	194	218	165	142	199	184	180	176	176	195	181	184	310	184	178	243
Okt.	194	227	202	220	169	144	220	187	193	189	186	206	191	195	332	195	188	256
1951 Jan.	205	235	221	231	187	162	250	205	192	188	202	226	202	206	401	206	199	271
April	210	244	231	236	207	184	264	210	191	187	211	225	199	206	428	211	204	278
Juli	220	242	235	235	205	185	284	212	215	211	212	227	200	215	448	221	213	291
Okt.	232	244	260	237	212	195	352	248	214	210	222	239	210	226	471	232	224	305
1952 Febr.	235	276	266	238	218	194	372	255	217	213	223	244	213	236	479	236	228	311

1) Auf Grund der geometrischen Mittelwerte aus 8 Indexstädten : Hamburg, Hannover, Essen, Köln, Bremen, Frankfurt, Karlsruhe, Stuttgart. - 2) Einschliesslich Zuschläge für Unkosten und Verdienst und Minderleistung. - 3) Einschliesslich Lohnnebenkosten und Minderleistung. - Unabesichtigt mit der für den Durchschnitt der 8 Indexstädte berechneten Indexsiffer für 1938 auf der Basis 1936 = 100 in Höhe von 103,7. - b) Umgerechnet mit der für den Durchschnitt von 15 Grossstädten vorliegenden Gesamtindexsiffer für 1936 auf der Basis 1913 = 100 in Höhe von 131,6.

noch : 6. Preisindex für den Wohnungsbau  
b) Gebäudekosten nach Roh- und Ausbaurbeiten  
vorläufige Berechnung 2)  
1936 = 100

Zeit		Gebäudekosten																
		insgesamt	davon															
			Rohbauarbeiten							Ausbauarbeiten								
			insgesamt	Erdarbeiten	Maurerarbeiten	Beton u. Stahlbetonarbeiten	Zimmerarbeiten	Bachdeckenarbeiten	Klempnerarbeiten	insgesamt	Putz- u. Stuckarbeiten	Fischler (Schreiner)arbeiten	Glaserarbeiten	Malen- u. Anstreicherarb.	Klebearbeiten	Ofen- u. Herdarbeiten	Be- u. Entwässerungs- u. Gasleitg.	El.-Anlag. (Stark- u. Schwachstr.)
1951	Jan.	205	209	235	202	189	238	212	280	198	191	196	146	198	193	184	231	187
	April	210	215	244	204	192	249	215	284	206	194	208	151	207	201	182	246	202
	Juli	220	226	242	216	205	267	222	284	210	215	211	150	208	205	182	245	204
	Okt.	232	239	244	218	212	311	233	304	218	214	226	151	209	207	192	255	217
1952	Febr.	235	244	276	221	215	322	241	310	219	217	231	153	205	206	192	254	202

1) Die Gebäudekosten, die sich nach dem Mengenschema des Indexhauses aus den Aufwandssummen für Erdbau, Baustoffe frei Bau, Löhne und Handwerkerarbeiten zusammensetzen, wurden nach der Gebührenordnung für Architekten (GOA 1950) in die einzelnen Roh- und Ausbauarbeiten aufgegliedert. - 2) Im Hinblick auf die bevorstehende Reform in der Erhebungs- und Berechnungsmethode der Preisindexziffer für den Wohnungsbau sind diese Zahlen nur als vorläufig anzusehen. - 3) Geometrische Mittelwerte aus 6 Indexstädten (ohne Essen und Köln).

7. Bautätigkeitsindex der gemeinnützigen Wohnungswirtschaft im Bundesgebiet <sup>1)</sup>  
(Monatsdurchschnitt 1950 = 100)

Zeit	Januar	Februar	März	April	Mai	Juni	Juli	August	September	Oktober	November	Dezember
						<u>Baubeginne</u>						
1951	22,5	36,3	54,1	60,8	60,5	85,4	84,7	140,2	88,7	98,6	69,7	79,2
1952	48,4	50,1	48,4	106,0	153,5	149,4						
						<u>Bauvollendungen</u>						
1951	95,8	76,2	106,2	81,2	155,7	165,8	114,7	132,1	130,6	109,1	99,6	114,5
1952	47,7	63,1	49,4	83,5	95,0	149,5						

1) Einschliesslich Berlin (W).

Wohnungswirtschaftliche Informationen  
(Mitteilungen für die gemeinnützige Wohnungswirtschaft)

**Sparverkehr im Bundesgebiet**  
Mill. DM

Zeit	Sämtliche Geldinstitute ( einschl. Postsparkasse )					darunter : Sparkassen				
	Spareinlagen- bestand (Monatsanfang)	Einsah- lungen (Monatssummen)	Ausah- lungen	Zinsen, Umbuchungen und sonstige Veränderungen	Saldo (Monatsende)	Spareinlagen- bestand (Monatsanfang)	Einsah- lungen (Monatssummen)	Ausah- lungen	Zinsen, Umbuchungen und sonstige Veränderungen	Saldo (Monatsende)
1951 Januar	4 065,5	280,6	301,8	25,6	+ 4,4	2 731,4	184,7	204,5	14,2	- 5,6
Februar	4 069,9	240,5	244,1	9,6	+ 6,0	2 725,8	155,3	161,0	7,2	+ 1,5
März	4 075,9	252,7	269,3	4,9	- 11,7	2 727,3	166,1	179,5	2,9	- 10,5
April	4 064,2	257,4	253,5	2,8	+ 26,7	2 716,8	189,7	174,1	47,9	+ 63,5
Mai	4 090,9	270,6	229,9	1,4	+ 42,1	2 780,3	181,3	154,1	1,1	+ 28,3
Juni	4 133,0	296,0	238,9	10,5	+ 67,6	2 808,6	194,0	161,9	9,8	+ 41,9
Juli	4 200,6	317,7	235,4	2,4	+ 84,7	2 850,5	208,0	155,4	1,9	+ 54,5
August	4 285,3	319,0	234,0	4,2	+ 89,2	2 905,0	206,8	151,4	3,5	+ 58,9
September	4 374,5	311,8	234,5	0,8	+ 78,1	2 963,9	200,9	154,7	0,1	+ 46,3
Oktober	4 452,6	361,2	262,1	15,4	+ 114,5	3 010,2	237,2	172,0	1,6	+ 66,8
November	4 567,1	341,1	251,7	3,2	+ 92,6	3 077,0	222,8	168,1	2,5	+ 59,2
Dezember	4 659,7	573,2	342,4	93,5	+ 324,3	3 136,2	316,3	224,1	72,7	+ 164,9
1952 Januar	4 984,0	508,8	327,4	30,8	+ 212,2	3 301,1	340,9	216,7	15,2	+ 139,4
Februar	5 196,2	427,2	249,5	9,1	+ 186,8	3 440,5	282,5	163,1	6,2	+ 125,6
März	5 383,0	440,7	280,7	6,6	+ 166,6	3 566,1	292,7	187,2	3,9	+ 109,4
April	5 549,6	465,7	302,4	2,2	+ 165,5	3 675,5	320,6	204,2	1,3	+ 117,7
Mai	5 715,1	446,2	313,1	3,0	+ 136,1	3 793,2	301,9	206,4	2,4	+ 97,9
Juni	5 851,2	.	.	.	.	3 891,1	.	.	.	.

1) Im Oktober 1951 wurde eine Anzahl früher nicht erfasster Kreditinstitute erstmalig in die Gesamterhebung einbezogen. - 2) Zum Teil vorläufige Zahlen.

Bank Deutscher Länder

**Entwicklung der Bausparkassen <sup>1)</sup> im Bundesgebiet**  
in Millionen DM

Zeit	Ausleihungen		Planmäßige Zuteilungen	Ausgleichsforderungen		Einlagen und aufgenommene Gelder		Zuteilungsaufkommen im Berichtsmonat		
	Hypothesen	Zwischen- kredite		in Bestand	Verkaufte Ausgleichs- forderungen	Spar- einlagen	auf- genommene Fremdmittel	Spargeld- einhah- lungen	Zins und Tilgungs- leistung	
Bausparkassen insgesamt										
1951	November	410,0	182,3	839,4	60,5	2,5	609,7	97,2	22,6	4,5
	Dezember	432,0	161,9	890,5	61,4	2,3	671,9	102,6	88,1	6,2
1952	Januar	447,9	152,0	940,9	61,8	1,8	686,6	81,7	30,2	5,4
	Februar	465,6	138,7	992,3	61,9	1,6	690,6	70,3	25,0	5,5
	März	479,7	135,7	1 024,8	62,0	1,3	708,4	63,3	43,7	6,2
	April	492,8	133,1	1 065,8	62,2	1,1	716,2	64,8	28,1	5,9
	Mai	503,4	134,1	1 104,9	62,3	1,0	723,0	64,6	28,4	6,0
	Juni	514,0	126,8	1 139,4	62,3	1,0	729,5	68,3	33,2	6,7
Private Bausparkassen										
1951	November	243,5	37,4	468,0	44,2	2,3	365,5	8,8	12,1	2,6
	Dezember	251,7	36,2	483,8	45,1	2,1	395,3	9,6	38,7	3,4
1952	Januar	263,9	29,6	519,0	45,4	1,8	404,9	9,2	17,8	3,3
	Februar	275,0	23,4	542,5	45,4	1,6	409,8	9,8	15,0	3,2
	März	282,4	23,0	553,8	45,6	1,3	429,2	9,6	31,0	3,5
	April	287,4	22,7	586,1	45,7	1,1	434,8	9,4	15,7	3,3
	Mai	292,9	23,9	602,1	45,9	1,0	437,2	9,3	15,4	3,4
	Juni	297,1	23,1	615,2	46,0	1,0	444,7	11,0	16,7	3,6
Öffentliche Bausparkassen										
1951	November	166,5	144,9	371,4	16,3	0,2	244,2	88,4	10,5	1,9
	Dezember	180,3	125,7	406,7	16,3	0,2	276,6	93,0	49,4	2,8
1952	Januar	184,0	122,4	421,9	16,5	-	281,7	72,5	12,5	2,1
	Februar	190,6	115,3	449,8	16,5	-	280,7	60,5	10,0	2,3
	März	197,3	112,7	471,0	16,5	-	279,2	53,7	12,8	2,7
	April	205,3	110,4	479,7	16,5	-	281,4	55,4	12,4	2,6
	Mai	210,5	110,2	502,8	16,4	-	285,4	55,3	13,0	2,6
	Juni	216,9	101,7	524,2	16,3	-	284,8	57,3	16,5	3,1

1) Seit 21.6.1948 nach dem Stand am jeweiligen Monatsende

Hypothekenkredite <sup>1)</sup> der Boden- und Kommunalkreditinstitute  
in 1 000 DM

Zeit Land Art der Darlehen		Hypothekenbestand				
		insgesamt	davon auf			
	Grundstücke für Wohnungsneubauten		Gewerbliche Betriebsgrundstücke	Sonstige städt. Grundstücke	Landwirtschaftliche Grundstücke	
Bundesgebiet						
1950	31.3.	854 179	705 540	91 744	25 821	31 074
	30.4.	916 648	753 293	101 536	26 601	35 218
	31.5.	981 719	806 140	107 402	27 926	40 251
	30.6.	1 072 976	883 586	115 423	29 360	44 607
	31.7.	1 184 016	983 009	121 009	30 302	49 616
	31.8.	1 318 819	1 103 076	129 296	31 322	55 125
	30.9.	1 455 594	1 222 815	135 877	33 029	63 873
	31.10.	1 623 696	1 364 037	153 902	34 161	71 596
	30.11.	1 782 235	1 490 113	174 567	35 761	81 794
	31.12.	1 944 847	1 622 788	194 047	38 160	89 852
1951	31.1.	2 048 154	1 712 470	200 799	39 069	95 816
	28.2.	2 146 758	1 797 407	206 467	39 951	102 933
	31.3.	2 244 005	1 879 908	213 113	41 152	109 832
	30.4.	2 317 191	1 956 310	204 125	43 014	113 742
	31.5.	2 398 976	2 030 188	209 080	43 855	115 853
	30.6.	2 505 991	2 127 752	211 257	44 585	122 397
	31.7.	2 595 900	2 210 190	216 450	46 252	123 008
	31.8.	2 713 502	2 318 387	220 777	47 262	127 076
	30.9.	2 830 189	2 426 346	224 073	48 144	131 624
	31.10.	2 979 624	2 562 707	231 249	49 066	136 602
	30.11.	3 117 121	2 691 375	234 373	50 894	140 479
	31.12.	3 277 929	2 839 242	242 835	51 888	163 964
1952	31.1.	3 392 632	2 939 118	252 629	52 438	148 447
	29.2.	3 482 973	3 027 803	254 411	49 909	150 850
	31.3.	3 606 887	3 111 834	255 038	51 204	188 811
	30.4.	3 712 149	3 204 222	259 642	53 203	195 082
	31.5.	3 844 723	3 325 230	263 836	54 700	200 957
nach Ländern ( Mai 1952 )						
Schleswig-Holstein		30 191	21 358	2 112	461	6 260
Hamburg		505 611	419 964	79 321	2 394	3 932
Niedersachsen		321 471	229 404	24 565	6 700	60 802
Nordrhein-Westfalen		823 397	736 015	8 519	16 265	62 598
Bremen		104 575	77 046	25 367	1 472	690
Hessen		378 579	344 576 b)	21 931	4 370	7 702
Rheinland - Pfalz		40 806	32 696	4 457	1 873	1 780
Bayern		848 219	741 275 a)	58 524	17 073	31 347
Baden - Württemberg 3)		791 876	722 896	39 041	4 092	25 847
nach Art der Darlehen ( Mai 1952 )						
Deckungsdarlehen		1 401 609	1 127 946 a)	143 004	46 200	84 459
Darlehen a. öfftl. Mitteln		2 077 444	1 990 620	2 941	2 266	81 617
Darlehen a. sonst. Mitteln		365 671	206 665 b)	117 890	6 234	34 882

Abweichung in den Summen durch Runden der Zahlen. - 1) Einschl. Hypothekendarlehen aus durchlaufenden Mitteln. - 2) Württemberg-Hohenzollern erstmalig in die Statistik einbezogen. - 3) In Baden haben Boden- und Kommunalkreditinstitute keinen Sitz. - a) Davon 19,4 Mill. DM für Wohnungsbauten der Besatzungsmächte. - b) Davon 13,7 Mill. DM für Wohnungsbauten der Besatzungsmächte.

Langkredite der Boden- und Kommunalkreditinstitute nach dem Sitz der Institute  
Sondererhebung vom 31.12.1951

Land in dem das Bodenkreditinstitut seinen Sitz hat	Gesamt- betrag	davon an Kreditnehmer 1)					Gesamt- betrag	davon an Kreditnehmer 1)				
		in eigenen Land			in anderen Bundesländern (einschl. West-Berlin)			in eigenen Land			in anderen Bundesländern (einschl. West-Berlin)	
		Mill. DM	Mill. DM	vH	Mill. DM	vH		Mill. DM	Mill. DM	vH	Mill. DM	vH
Hypotheken und Kommunaldarlehen insgesamt						darunter Wohnbauhypotheken						
Schleswig-Holstein	64,4	64,4	100,0	-	-	20,0	20,0	100,0	-	-		
Hamburg	137,5	121,8	88,6	15,7	11,4	58,4	47,8	81,8	10,6	18,2		
Niedersachsen	312,7	307,9	98,5	4,8	1,5	176,3	172,9	98,0	3,4	2,0		
Nordrhein - Westfalen	495,8	453,1	91,4	42,7	8,6	176,7	156,5	88,6	20,2	11,4		
Bremen	87,3	63,0	72,2	24,3	27,8	52,2	31,8	60,9	20,4	39,1		
Hessen	211,2	146,4	69,3	64,9	30,7	140,6	87,0	61,9	53,6	38,1		
Rheinland - Pfalz	42,0	26,2	62,4	15,8	37,6	27,1	15,0	55,4	12,1	44,6		
Bayern	812,9	766,8	94,3	46,1	5,7	628,7	593,3	94,4	35,4	5,6		
Baden-Württemberg	717,5	691,6	96,4	25,9	3,6	550,8	531,4	96,5	19,4	3,5		
davon : Wtt B	700,0	674,1	96,3	25,9	3,7	550,8	531,4	96,5	19,4	-		
Wtt H	17,5	17,5	100,0	-	-	0,0	0,0	100,0	-	-		
Bundesgebiet	2 881,4	2 641,2	91,7	240,2	8,3	1 830,8	1 655,7	90,4	175,1	9,6		

1) Bei Hypotheken : Lage des Pfandgrundstücks. - 2) In Lindau haben Kreditinstitute keinen Sitz. - 3) In Baden haben Kreditinstitute keinen Sitz.

Inanspruchnahme von Freigaben aus Counterpart funds 1)  
in Millionen DM

Zeit	Freigaben aus counterpart funds			
	insgesamt	insgesamt	davon in Anspruch genommen	
			darunter über die Kreditanstalt für Wiederaufbau	
			für Wohnungsbau	für Besatzungswohnungsbau
1949 Dezember	470,0	452,5	0,0	30,1
1950 Juni	1 580,0	1 411,4	39,4	34,0
1950 Dezember	2 640,5	2 412,7	175,1	34,0
1951 Juni	3 146,9	2 847,5	189,6	34,0
1951 Dezember	3 640,9	3 356,6	293,0	34,0
1952 Januar	3 665,0	3 394,8	294,6	34,0
1952 Februar	3 675,5	3 426,9	296,9	34,0
1952 März	3 696,5	3 485,4	300,4	34,0
1952 April	3 702,8	3 537,5	324,5	34,0
1952 Mai	3 865,9	3 563,2	328,5	34,0
1952 Juni	3 873,4	3 611,7	331,3	34,0

1) Stand am Monatsende

Bank Deutscher Länder

Umstellung von Eigenkapital und Bilanzen nach Gewerbezgruppen  
nach RM - Schluss- und DM - Eröffnungsbilanzen

Gewerbegruppe	Gesell- schaften	Eigen- kapital	Umstellung des Eigenkapitals				
			Grundkapital	Rücklagen	Kapital- entwertungs- konten	Saldo	
	Anzahl	Mill. M					vH 1)
Insgesamt	1 952	14 256 a)	- 1 404,1 a)	+ 1 429,8 a)	- 372,8	- 347,1	- 2,4
darunter :							
Eisen- und Stahlindustrie	70	766,1 a)	- 5,2 a)	+ 371,0 a)	- 0,2	+ 365,7	+ 91,3
Wohnungs- und Grundstückswesen	90	344,4	- 83,0	+ 133,9	- 0,0	+ 50,9	+ 17,4
Industrie der Steine und Erden	73	301,3	- 28,4	+ 34,3	- 0,1	+ 5,9	+ 2,0
Holzindustrie	34	39,4	- 3,0	+ 1,4	- 0,2	+ 1,9	+ 4,4
Baugewerbe *	40	85,6	- 65,9	+ 35,9	- 0,0	- 101,8	- 54,4
Gewerbegruppe	Umstellung der Bilanzen						Umstellungsgrund- schulden 3)
	Schuldgewinne 2)	Abbuchung der Verluste	Umwertung der Sachanlagen und Vorräte		Saldo		
	Mill. M						
Insgesamt	+ 1 431,2	5 841,9		+ 4 174,8	- 235,9		1 213,6
darunter :							
Eisen- und Stahlindustrie	+ 225,7	34,0		+ 170,4	+ 362,1		5,2
Wohnungs- und Grundstückswesen	+ 759,7	412,4		- 295,2	+ 52,1		560,9
Industrie der Steine und Erden	- 5,0	91,5		+ 114,3	+ 17,8		5,3
Holzindustrie	- 7,2	7,8		+ 12,9	- 2,1		0,9
Baugewerbe	- 91,6	79,4		+ 34,4	- 136,6		4,8

Abweichungen in den Summen durch Runden der Zahlen. - 1) In vH des Eigenkapitals in RM. - 2) Abzüglich der GLäubigerverluste. - 3) Ausserhalb der Bilanz. - a) Einschl. 295,1 Mill. DM Treuhandkonten.

Kursdurchschnitte der Aktien an den Börsen des Bundesgebietes  
in vH

Zeit	Januar	Februar	März	April	Mai	Juni	Juli	August	September	Oktober	November	Dezember
<b>Insgesamt</b>												
1948							33,56	29,79	30,15	34,90	32,79	32,30
1949	31,07	30,27	29,87	33,10	31,44	31,26	30,37	30,85	35,02	46,24	57,29	64,60
1950	65,77	64,73	59,98	62,34	60,91	61,39	62,80	64,19	67,69	68,59	66,50	67,25
1951	72,71	75,72	75,98	75,62	80,31	61,54	86,77	90,16	103,54	109,07	118,72	120,66
1952	138,78	130,77	120,01	116,50	111,19	108,77	107,44					
<b>darunter : a) Zement - Industrie</b>												
1948							47,17	43,31	44,55	50,79	52,01	52,20
1949	49,71	48,73	46,08	48,35	46,21	47,80	48,61	48,96	55,94	66,14	78,11	87,29
1950	90,15	91,68	87,59	87,59	89,41	87,41	87,45	90,80	99,98	102,55	99,93	104,94
1951	112,55	119,90	116,43	112,92	115,83	114,64	112,01	114,52	127,30	140,43	144,79	144,59
1952	160,95	155,51	140,02	136,95	132,19	135,26	131,29					
<b>darunter : b) Industrie der Steine und Erden</b>												
1948							20,78	19,25	19,47	26,29	30,39	34,20
1949	32,06	34,31	32,96	34,83	34,64	34,01	33,80	32,91	35,12	40,17	50,81	54,47
1950	56,18	56,23	54,08	54,03	54,74	56,94	57,50	57,60	58,71	61,07	62,05	62,52
1951	63,60	66,34	71,94	71,52	72,57	75,12	74,07	76,06	80,69	84,96	95,46	95,87
1952	100,53	99,60	96,47	89,56	87,27	87,00	82,95					
<b>darunter : c) Hoch- und Tiefbau</b>												
1948							36,19	31,45	30,58	38,56	36,52	35,76
1949	32,74	31,97	31,92	34,13	30,88	30,84	29,29	29,15	32,13	42,45	49,71	52,60
1950	61,73	61,59	52,08	51,08	50,69	50,79	48,68	46,93	46,84	48,37	45,90	44,44
1951	44,25	43,79	45,09	42,18	42,35	42,12	42,35	44,07	49,55	49,93	51,77	51,21
1952	62,47	58,97	53,33	47,74	44,40	43,76	42,31					

Das Nominalkapital beträgt in Millionen DM für sämtliche erfassten Aktien 6 106,5, für die Aktien der Zementindustrie 95,0, der Industrie Steine und Erden 51,1, des Hoch- und Tiefbaues 74,5.

**Konkurse und Vergleichsverfahren in der Bauwirtschaft im Bundesgebiet**

Zeit	Konkurse							Vergleichsverfahren							Insolvenzen zusammen							
	insgesamt	davon						insgesamt	davon						insgesamt	davon						
		Industrie			Handwerk				Industrie			Handwerk				Industrie			Handwerk			
		gesamt	davon		gesamt	davon			gesamt	davon		gesamt	davon			gesamt	davon		gesamt	davon		
			Bau-industrie 1)	Steine und Erden 2)		Bau-handwerk	Steine und Erden			Bau-industrie 1)	Steine und Erden 2)		Bau-handwerk	Steine und Erden			Bau-industrie 1)	Steine und Erden 2)		Bau-handwerk	Steine und Erden	
1949 3)	531	197	135	62	134	99	35	61	51	18	13	30	23	7	392	228	153	75	164	122	42	
1950	1.Vj.	113	63	40	23	50	45	5	27	11	9	2	16	15	1	140	74	49	25	66	60	5
	2.Vj.	103	64	43	21	39	36	3	26	13	11	2	13	13	-	129	77	54	23	52	49	3
	3.Vj.	133	66	52	14	67	55	12	25	15	13	2	10	8	2	158	81	65	16	77	63	14
	4.Vj.	124	83	65	18	51	49	2	28	14	11	3	14	13	1	162	97	76	21	65	62	3
	insges.	483	276	200	76	207	185	22	106	53	44	9	53	49	4	589	329	244	85	260	234	26
1951	1.Vj.	155	76	63	13	79	77	2	43	22	20	2	21	20	1	198	98	83	15	100	97	3
	2.Vj.	170	75	63	12	95	88	7	42	16	14	2	26	26	-	212	91	77	14	121	114	7
	3.Vj.	130	58	50	8	72	67	5	39	18	12	6	21	21	-	169	76	62	14	93	88	5
	4.Vj.	146	71	61	10	75	66	9	19	3	2	1	16	14	2	165	74	63	11	91	80	11
	insges.	601	280	237	43	321	298	23	143	59	48	11	84	81	3	744	339	285	54	405	379	26
1952	1.Vj.	123	54	41	13	79	74	5	18	10	9	1	8	7	1	141	64	50	14	87	81	6

1) Und Bauhilfsgewerbe. - 2) Verarbeitung von Steinen und Erden einschl. Bergbau und Energiewirtschaft. - 3) Ohne Baden.

**Mitglieder der Gewerkschaft Bau, Steine, Erden**

Zeit		Mitglieder			Von den Mitgliedern insgesamt waren					
Besirk		insgesamt	davon		über 21 Jahre			unter 21 Jahren		
Arbeitnehmergruppen			männlich	weiblich	gesamt	davon		gesamt	davon	
						männlich	weiblich		männlich	weiblich
Bundesgebiet und Berlin										
1950	30. Juni 1)	349 593	347 006	2 587	326 752	324 412	2 340	22 841	22 594	247
	30. Sept.	389 470	383 936	5 534	355 065	350 194	4 841	34 435	33 742	693
	31. Des.	405 536	399 287	6 249	371 464	365 705	5 759	34 072	33 582	490
1951	31. März	406 629	400 582	6 047	371 394	365 937	5 457	35 235	34 645	590
	30. Juni	429 545	423 082	6 463	392 388	386 568	5 820	37 157	36 514	643
	30. Sept.	432 918	426 382	6 536	394 308	388 416	5 892	38 610	37 966	644
	31. Des.	425 479	419 261	6 218	386 999	381 368	5 631	38 480	37 893	587
1952	31. März 2)	418 991	413 233	5 758	383 651	378 331	5 320	35 340	34 902	438
	30. Juni	422 276	417 262	5 014	385 369	380 774	4 595	36 907	36 488	419
nach Bezirken ( Juni 1952 )										
Nordmark		69 256	69 037	219	62 429	62 218	211	6 827	6 819	8
Niedersachsen		45 300	45 056	244	41 828	41 619	209	3 472	3 437	35
Nordrh.-Westfalen		109 304	108 735	569	97 437	96 929	508	11 867	11 806	61
Hessen		47 580	47 306	274	44 650	44 401	249	2 930	2 905	25
Württemberg-Baden		37 994	37 578	416	36 064	35 689	375	1 930	1 889	41
Bayern		71 436	69 886	1 550	64 880	63 544	1 336	6 556	6 342	214
Rheinland-Pfalz		23 401	23 139	262	21 239	21 009	230	2 162	2 130	32
Berlin		18 005	16 525	1 480	16 842	15 365	1 477	1 163	1 160	3
nach Arbeitnehmergruppen ( Juni 1952 )										
Arbeiter		:	:	:	:	:	:	:	:	:
Angestellte		:	:	:	:	:	:	:	:	:

1) Ohne Berlin. - 2) Der Anteil der Mitglieder Bau, Steine, Erden an den Gewerkschaftsmitgliedern insgesamt beträgt 7,0 vH.

Deutscher Gewerkschaftsbund